

Česká zemědělská univerzita v Praze

Provozně ekonomická fakulta

Katedra ekonomiky



Bakalářská práce

Zemědělské dotace jako nutné zlo nejen českých farmářů

Michaela DUHAJOVÁ

© rok 2016 ČZU v Praze

ČESKÁ ZEMĚDĚLSKÁ UNIVERZITA V PRAZE

Provozně ekonomická fakulta

ZADÁNÍ BAKALÁŘSKÉ PRÁCE

Michaela Duhajová

Veřejná správa a regionální rozvoj

Název práce

Zemědělské dotace jako nutné zlo nejen českých farmářů.

Název anglicky

Agricultural subsidies as a necessary evil, not only the czech farmers'.

Cíle práce

Hlavní cíl:

Se zaměřením na drobné zemědělce a rodinné farmy je prostřednictvím návrhu dotačního projektu hlavním cílem poskytnout informace potenciálním žadatelům o adekvátním postupu při žádosti o dotační podporu. Sekundárně bude věnována pozornost vymezení odvětví jenž jsou aktuálně podporována a v konečném důsledku bude vytvořena šablona, která umožní si zkušebně vyplnit bodovací preferenční kritéria, která jsou základem úspěchu přijetí žádosti

Dílčí cíle:

- vymezení nástrojů agrární politiky
- rozbor procesu dotační žádosti
- koncepce metodického návodu pro Jednotnou žádost
- vytvoření zkušební šablony pro preferenční kritéria
- finanční analýza vlastního podniku a návrh optimalizačního řešení při čerpání dotačních prostředků

Metodika

Pro dosažení nastavených cílů bude nejprve sestaveno přehledné schéma systému zemědělských dotací. Následně bude vytvořen metodický návod na vyplnění žádosti o dotace – formulář Jednotná žádost a budou vymezeny podmínky, které musí žadatel explicitně splňovat. V další části bude provedena finanční analýza vlastního zemědělského podniku s vyhodnocením vlivu dotací na výsledek hospodaření. Na základě dosažených výstupů bude následně koncipován návrh optimalizovaného dotačního projektu včetně preferenčních kritérií s evaluací možného vlivu na hospodářský výsledek.

Doporučený rozsah práce

60 stran

Klíčová slova

Společná zemědělská politika (SZP), Program rozvoje venkova (PRV), přímé platby, dotace, Jednotná žádost, Portál farmáře, preferenční kritéria

Doporučené zdroje informací

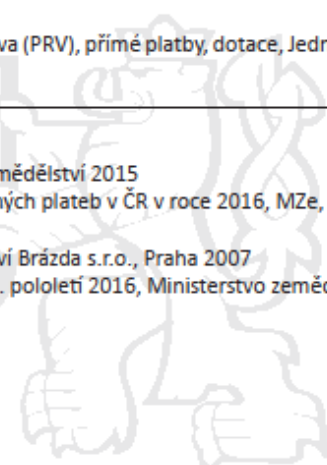
Kontrola podmíněnosti, cross compliance, Ministerstvo zemědělství 2015

Metodická příručka k novým podmínkám poskytování přímých plateb v ČR v roce 2016, MZe, Odbor přímých plateb 2016

Ovce a jejich chov, František Horák a kolektiv, Nakladatelství Brázda s.r.o., Praha 2007

Program rozvoje venkova 2014-2020, dotační možnosti v 2. pololetí 2016, Ministerstvo zemědělství 2016

Zemědělství 2015, Ministerstvo zemědělství, Praha 2016



Předběžný termín obhajoby

2017/18 LS – PEF

Vedoucí práce

Ing. Michal Malý, Ph.D.

Garantující pracoviště

Katedra ekonomiky

Elektronicky schváleno dne 17. 1. 2017

prof. Ing. Miroslav Svatoš, CSc.

Vedoucí katedry

Elektronicky schváleno dne 26. 1. 2017

Ing. Martin Pelikán, Ph.D.

Děkan

V Praze dne 05. 03. 2018

Čestné prohlášení

Prohlašuji, že svou bakalářskou práci "**Zemědělské dotace jako nutné zlo nejen českých farmářů**" jsem vypracovala samostatně pod vedením vedoucího bakalářské práce a s použitím odborné literatury a dalších informačních pramenů, které jsou citovány a uvedeny v seznamu použitých zdrojů na konci práce. Jako autorka uvedené bakalářské práce dále prohlašuji, že jsem v souvislosti s jejím vytvořením neporušila autorská práva třetích osob.

V Praze dne 15. 3. 2018

Poděkování

Ráda bych touto cestou poděkovala vedoucímu mé práce, panu doc. ing. Michalu Malému, Ph.D., za možnost napsat práci na téma ze zemědělského prostředí. Tímto děkuji za trpělivost, vstřícnost, za přínosné konzultace a rady, které mi poskytl.

Zemědělské dotace jako nutné zlo nejen českých farmářů.

Souhrn

Bakalářská práce je koncipována z části jako stručný přehled zemědělských dotací, podmínek k jejich získání a v konečném důsledku jejich postavení v agrárním sektoru. Udržitelnost co nejvyšší míry produkční soběstačnosti je sice hlavním důvodem poskytování dotací, ale zásadním problémem v zemědělství, je dotace samotná.

Klíčová slova: Společná zemědělská politika, Program rozvoje venkova, přímé platby, dotace, Jednotná žádost, Portál farmáře, preferenční kritéria

Agricultural subsidies as a necessary evil, not only the czech farmers.

Summary

The bachelor thesis is conceived in part as a brief overview of agricultural subsidies, conditions for their acquisition and ultimately their position in the agrarian sector. Sustainability of the highest degree of production self-sufficiency is the main reason for providing subsidies, but a major problem in agriculture, the subsidy itself.

Keywords: Common agricultural policy, Rural development program, direct payments, subsidies, Single application, Farmer's Portal, preferential criteria

Obsah

1	Úvod.....	12
2	Cíl práce a metodika.....	16
3	Teoretická východiska.....	18
3.1	Společná zemědělská politika (SZP), vznik a vývoj.....	22
3.2	Společná zemědělská politika 2014-2020.....	26
3.3	Jednotná žádost, její náležitosti, postup vyplnění a SZIF jako zprostředkovatel. .	29
3.3.1	Jednotná platba na plochu (SAPS)	34
3.3.2	Greening	34
3.3.3	Platba pro mladé zemědělce	35
3.3.4	Přechodné vnitrostátní podpory (PVP).....	35
3.3.5	Dobrovolné podpory vázané na produkci (VCS)	36
3.3.6	LFA.....	37
3.3.7	Natura 2000 na zemědělské půdě	37
3.3.8	Agroenvironmentálně – klimatická opatření (AEKO)	37
3.3.9	Ekologické zemědělství (EZ)	38
3.3.10	Dobré životní podmínky zvířat (DŽPZ)	39
3.3.11	Program rozvoje venkova (PRV) 2014–2020	40
3.4	Specifické druhy podpor	40
3.5	Organizace, spolupracující se zemědělskými subjekty.....	41
4	VLASTNÍ PRÁCE	43
4.1	Popis a analýza mého podniku.....	43
4.2	Nákladová analýza, rozbor jednotlivých položek na příkladu farmy	47
4.3	Návrh projektu na získání dotace.....	51
4.4	Statistické ukazatele a jejich zhodnocení.....	58
5	Závěr.....	67
6	Bibliografie.....	72
7	Přílohy	75

Seznam schémat

Schéma 1 - Dohoda o partnerství, která definuje hlavní oblasti podpor a priority ČR napříč všemi dotčenými fondy.	25
Schéma 2 - PRV 2014-2020, priority EU (graficky řazeno dle významu pro PRV):.....	26

Seznam tabulek

Tabulka 1 - Objem zemědělské výroby EU v roce 2013 (v mil. tun).....	24
Tabulka 2 - Sazby Přechnodné vnitrostátní podpory (PVP) v roce 2016.....	35
Tabulka 3 - Sazby dobrovolné podpory vázané na produkci (VCS) v roce 2016.....	36
Tabulka 4 - DOTACE 2016, žádost ze dne 6.5.2016.....	43
Tabulka 5 - Vývoj získaných dotací v letech 2011-2016, průměr na ha/VDJ.....	45
Tabulka 6 - Býci jateční tř. j. S, E, U, aritmetický průměr za rok v Kč/kg živ. hm.	47
Tabulka 7 - Ceny jehňat a ovcí ve třídě A v Kč/kg ž. hm.	47
Tabulka 8 - Preferenční kritéria.....	54
Tabulka 9 - Souhrnný zemědělský účet v roce 2009–2017 v běžných cenách (vyjma kapitálového účtu).	63

Seznam grafů

Graf 1 - Zemědělské subjekty v České republice podle věku hospodáře v tisících	19
Graf 2 - Zemědělské subjekty podle výměry zemědělské půdy v tisících.	20
Graf 3 - Zemědělské subjekty podle ekonomické velikosti subjektu (SP vyjádřená v EUR) v tis.	21
Graf 4 - Průměrná hrubá měsíční mzda zaměstnanců v národním hospodářství podle ekonomické činnosti (sekce CZ-NACE) v Kč, na osoby přepočtené na plně zaměstnané. .	22
Graf 5 - Celosvětové roční objemy plýtvání potravinami u zemědělských výrobků podle komodity.....	24
Graf 6 - Předpokládané alokace finančních prostředků (v % vyjádření) do jednotlivých oblastí.	28
Graf 7 - Vývoj získaných dotací v letech 2011-2016, průměr na ha/VDJ.	46
Graf 8 - Stav hospodářských zvířat v Libereckém kraji v kusech (stav k 1.4.).....	50
Graf 9 - Stav hospodářských zvířat - mezikrajské srovnání v kusech k 1.4.2017.....	51
Graf 10 - Zemědělské subjekty s chovem hospodářských zvířat v tisících.....	59
Graf 11 - Produkce vepřového a hovězího masa v tisících tun.	60
Graf 12 - Produkce vepřového masa ve srovnání ČR x Německo (v tisících tun).....	61
Graf 13 - Struktura produkce zemědělského odvětví v letech 2009-2017 v procentech.....	62
Graf 14 - Podnikatelský důchod, čistá přidaná hodnota a produkce zemědělského odvětví v mil. Kč.	65
Graf 15 - Křivka produkce zemědělského odvětví a ostatních dotací na výrobu.....	66

Slovník pojmů a zkratk

AEGGF	European Agricultural Guidance and Guarantee Fund (Evropský zemědělský orientační a záruční fond)
AEO	Agroenvironmentální opatření
AEKO	Agroenvironmentálně - klimatické opatření
ASZ ČR	Asociace soukromého zemědělství České republiky
AZV	Agentura pro zemědělství a venkov
CP SZIF	Centrální pracoviště SZIF
CSV	Celostátní síť pro venkov
CZ - NACE	Klasifikace ekonomických činností
ČPI	Česká plemenářská inspekce
DPB	Díl půdního bloku
DPZ	Dálkový průzkum Země
EAFRD	Evropský zemědělský fond pro rozvoj venkova
EFA	Ecological Focus Area (Plochy v ekologickém zájmu)
EFRR	Evropský fond pro rozvoj venkova
EK	Evropská Komise
ENRF	Evropský námořní a rybářský fond
ESF	Evropský sociální fond
EU	Evropská unie
EZ	Evropské zemědělství
EZFRV	Evropský zemědělský fond pro rozvoj venkova
EZOZF	Evropský zemědělský orientační a záruční fond
EZZF	Evropský zemědělský záruční fond
FÚ	Finanční úřad
GAEC	Good Agricultural and Environmental Condition (Dobrý zemědělský a environmentální stav)
GMO	Geneticky modifikované odrůdy
HRDP	Horizontal Rural Development Programme (Horizontální program rozvoje venkova)
IZR	Integrovaný zemědělský registr (zvířat)
IT	Informační technologie
JŽ	Jednotná žádost
KF	Fond soudržnosti (Kohezní fond)
LEADER	Propojení aktivit rozvoje ekonomiky venkova
LFA	Méně příznivé oblasti
LPIS	Land Parcel Identification System (System pro evidenci půdních bloků/Registr zemědělské půdy)
MAS	Místní akční skupina
NUTS	Územní celek/statistická územní jednotka (Nomenclature des unités territoriales statistiques) vytvořená pro potřeby statistické a analytické a pro účely EU
OP	Operační program: Rozvoj venkova a multifunkční zemědělství
OPR	Operační program Rybářství
OPŽL	Oddělení příjmu žádostí a LPIS

PP	Přímé platby
PRV	Program rozvoje venkova
PVP	Přechodné vnitrostátní podpory
PUZČ	Předčasné ukončení zemědělské činnosti
RO	Regionální odbor
RO SZIF	Regionální odbor SZIF
SAPARD	Special Accession Programme for Agriculture and Rural Development (Speciální předvstupní program pro zemědělství a rozvoj venkova)
SAPS	Systém jednotné platby na plochu
SMR	Povinné požadavky na hospodaření
SRS	Státní rostlinolékařská správa
SSR	Společný strategický rámec
SVS	Státní veterinární správa
SZP	Společná zemědělská politika
SZPI	Státní zemědělská a potravinářská inspekce
ÚHÚL	Ústav pro hospodářskou úpravu lesů
ÚKZÚZ	Ústřední kontrolní a zkušební ústav zemědělský
ÚSKVBL	Ústav pro státní kontrolu veterinárních biopreparátů a léčiv
ÚZEI	Ústav zemědělské ekonomiky a informací
VDJ	Velká dobytčí jednotka

1 Úvod

Hospodářská situace, nejen v zemích Evropské Unie, s sebou nese spousty proměnných a zřídka předvídatelných faktorů, které mohou výrazně zasáhnout do fungování jednotlivých států. EU proto vytvořila a používá Společnou zemědělskou politiku (SZP) pro stanovení podmínek pro agrární sektor, aby mohl plnit svou primární funkci, a to produkci kvalitních potravin. Záměrem EU je udržitelnost a konkurenceschopnost zemědělství, jedná se zejména o podporu příjmů zemědělců, tržní opatření vyvažující dopady vlivem vnějších faktorů a program rozvoje venkova. Zemědělsko-potravinářské odvětví je jedním z největších segmentů ekonomiky v EU a zemědělství je chápáno jako klíčové odvětví pro udržitelný hospodářský rozvoj. Jedná se o 5 % Evropanů v zemědělství a o přerozdělení poloviny unijního rozpočtu v agrárním sektoru.

Myšlenka SZP udržet konkurenceschopnost i méně vyspělých zemí omezováním a udělováním kvót na produkci je zřejmě asi nevyhnutelná, ale značně svazující pro státy potažmo zemědělské subjekty, které byly těmito zásahy ovlivněny. Soběstačnost mnohých států vzala za své. Společná zemědělská politika EU povýšila dotace jako primární a prioritní systém, ale mnohdy nebyl vidět opravdu ten zamýšlený efekt. Cílem SZP je omezení plýtvání, předejít nadprodukcí a zachování podstaty dotací. Velké podniky si předem zjišťují aktuální dotační podmínky, pěstují a chovají to, co je ekonomicky výhodné a dotačně podporované¹.

Česká republika čelí úbytku humusu v půdě a dále problémům s erozí půdy ohrožující zemědělskou rostlinnou výrobu (nejpostiženější je jižní Morava). Mnohdy ničivé důsledky klimatických změn se objevují každoročně, ať už jsou to extrémní sucha nebo ničivé povodně.

Náklady na pěstování zemědělských komodit nebo chov hospodářských zvířat musí být promítnuty do výkupní ceny. Náklady a výkupní cena musí být v takovém poměru, aby byl zemědělec schopen ekonomicky udržet své podnikání a nebyl závislý na pobírání dotací.

¹ Pro příklad, éra řepky již trochu slábne, ale i přesto, obrovské žluté lány, nejsou nic neobvyklého, na druhou stranu řepka olejka (*Brassica napus*) spadá mezi plodiny (komodity), s kterými se nejméně plýtvá, a je pěstována především pro výrobu biopaliv. V roce 2016 se vyráběla bionafta z 99,7 % z řepky olejné v podobě methylesterů mastných kyselin řepkového oleje (MEŘO). V současné době je povinné přimíchávání biosložek do pohonných hmot a jeho poměr byl několikrát navýšen, což mnozí nevidí jako pozitivní řešení. (MZe, 2017)

Starší generace vychovaná v raném socialismu se těžko začleňuje do systému moderních IT technologií, odrazuje je složitá administrace investičních dotací a podpůrných programů, poradcům obvykle nedůvěřují a následkem je nevyužití těchto možností. Vyřízení dotací je pro ně příliš složité a obavy ze sankcí za nedodržení podmínek, je hlavním důvodem proč o dotace nežadají a snaží se vše vybudovat bez potřebného kapitálu. Je tedy zapotřebí, aby vznikali generační vazby a hospodářství se dále rozvíjelo v zažitých tradicích, jak můžeme pozorovat v zemích, které nebyly ovlivněny socialismem. Statky tak mohou být zachovány, budovat svou image a mít stálé odběratele. Zemědělství je odvětvím, které není pro mladou generaci atraktivní, vynaložené úsilí a strávený čas nekoresponduje s případným ziskem.

V dnešní době je nastavení cen zemědělských komodit na velmi nízké výkupní úrovni, a to v rámci celé ČR. Například když v roce 2017 byla sklizeň poznamenána rozsáhlým suchem (příloha č. 1) a výnosy z hektaru byly o 1/3 menší, než je dlouhodobý průměr, tak i přesto zůstaly výkupní ceny stejné. V této situaci jsou zvýhodněni ti, kteří mají skladové prostory a nejsou závislí na okamžitém prodeji.

Dalším negativním faktorem jsou časté kontroly a složitá administrace vydávaných protokolů o kontrole. Nedodržováním lhůt ze strany správních orgánů se zdržuje vydání Rozhodnutí o přidělení dotace a následné proplácení dotace. Zemědělci tak nemohou dostát svým závazkům v podobě leasingů, nájmu apod., které mají termínově nastaveny právě podle výplaty dotací. Nedodržování lhůt, opožděná vyjádření kontrol a ukončení šetření mnohdy ovlivní nejen ekonomickou situaci zemědělce, ale může vést k ukončení činnosti někoho, kdo se zemědělství věnuje celý život. Kontrolní orgány by měly provádět tolik kontrol, kolik jsou schopni včas vyřídit. (SZIF6, 2013)

Zaměstnanci SZIF vykonávají rychlé polní návštěvy v rámci dálkového průzkumu Země (DPZ), dále kontrolují kvalitu provedených kontrol tzv. inspekční kontroly. Pracovníci kontrolních orgánů a institucí, na něž SZIF delegoval kontrolu dodržení stanovených podmínek, jsou například ÚKZÚZ, ČPI, KVS apod. Práva a povinnosti upravuje Kontrolní řád a zákon 255/2012 Sb., o kontrole. Protokol o kontrole musí být vyhotoven do 30 dnů od posledního kontrolního úkonu, ve lhůtě 15 dnů je možné podat námitky proti zjištění obsaženém v protokole či se jich vzdát. (SZIF6, 2013)

ČPI kontroluje vše, co se týká zvířat, tzn. počet kusů, ušní známky, podmínky ustájení, stájový registr, VDJ - max. a min. zatížení TP, zimoviště apod. Chovatel je povinen tuto kontrolu umožnit tzn. např. stádo ovcí, které se nachází na pastvině, musíte shromáždit tak, aby mohl být zkontrolován kus po kuse. V případě dotací z některých titulů AEKO, provádí se vizuální kontrola na místě na jednotlivých PB zařazených v titulu, a to za využití GPS systému. Jedná se o kontrolu dodržení termínů sečí, popř. neposečených pásů, krajinných prvků a použití hnojiv. Dále je vyžadováno předložení povinné evidence (patevní deník, evidence a aplikace POR a hnojiv, hnojiště a jejich zákres v LPIS a od produkce 2 t statkových hnojiv za rok se musí předložit havarijní plán schválený krajským vodohospodářským úřadem). Veškeré obhospodařované pozemky je nutné zakreslit v evidenci LPIS a doložit vlastnictví či nájemní smlouvy k pozemkům. Od jednoho kusu hospodářského zvířete je povinnost mít registrované hospodářství a nakoupená zvířata zaevidovat do stájového registru (na Portálu farmáře) včetně čísla původního hospodářství. Ústřední kontrolní a zkušební ústav zemědělský (ÚKZÚZ) eviduje seznam registrovaných provozoven, které za pomoci technologií míchají krmné směsi. Zajišťuje pravidelnou kontrolu, kde se předkládá původ krmiv, skladovací podmínky a informovanost o složení směsi při prodeji. V případě provádění postřiků (POR) je nutné absolvovat školení a získat Osvědčení I. popř. II. stupně o odborné způsobilosti pro nakládání s přípravky na ochranu rostlin podle § 86 odst. 2 zákon č. 326/2004 Sb., o rostlinolékařské péči a o změně některých souvisejících zákonů (rostlinolékařský zákon), s platností na 5 let. Dodržování DZES a PPH v rámci kontroly podmíněnosti (cross compliance²) je nezbytné pro všechny příjemce dotací. Dodržení povinností vyplývajících ze zákonů, nařízení a vyhlášek je předpokladem pro bezproblémový průběh podnikání.

Domácí porážky ovcí a prasat podléhají pouze následnému hlášení v registru zvířat (u farmového chovu jsou specifické podmínky). Pokud se jedná o domácí porážku skotu, je

² Od 1. 1. 2009 je v České republice vyplácení přímých podpor a dalších vybraných dotací "podmíněno" plněním standardů udržování půdy v dobrém zemědělském a environmentálním stavu, dodržováním povinných požadavků na hospodaření řazených do třech oblastí Životní prostředí, změna klimatu, dobrý zemědělský a environmentální stav půdy; Veřejné zdraví, zdraví zvířat a zdraví rostlin a Dobré životní podmínky zvířat. V případě, že žadatel o dotace tyto podmínky nedodrží, může mu být snížena nebo, v nejkrajnějším případě, neposkytnuta výplata vybraných využívaných dotací. Plnění standardů a požadavků je ověřováno kontrolou plnění tzv. kontrolovaných požadavků.

třeba zajistit vydání Rozhodnutí o povolení k provádění domácích porážek skotu mladšího 24 měsíců a to na 3 roky Krajskou veterinární správou a následné ohlášení domácí porážky KVS nejméně 7 dnů před jejím uskutečněním. Vedlejší živočišné produkty (VŽP)³ a nezpracované části poraženého zvířete jako např. krev, kůže, nohy včetně paznehtů apod. pokud nejsou použity v domácnosti chovatele (i ke krmení masožravých zvířat), musí být předány oprávněné osobě k dalšímu zpracování nebo likvidaci ve schváleném podniku⁴. Specifikovaný rizikový materiál (u skotu jakéhokoliv stáří – mandle, střeva od dvanácterníku po konečník a okruží zvířat; u skotu staršího 12 měsíců také lebka kromě dolní čelisti, ale včetně mozku a očí a dále celá mícha)⁵ musí být odděleně uskladněn a následně předán a zpracován v asanačním podniku. Chovatel je povinen nahlásit do 7 dnů po provedení domácí porážky tuto skutečnost osobě pověřené vedením ústřední evidence. (KVS SVS pro Liberecký kraj, 2016)

Program rozvoje venkova 2014-2020, který by měl pomáhat hlavně malým a středním podnikům na venkově, přesto v každém kole rozdělí stovky milionů korun, z celkové miliardy na vývoj nových produktů a technologií, mezi velké potravinářské firmy. Jednotná platba na plochu tzv. SAPS sice jednoznačně naplnila cíl zvýšit příjmy zemědělců (např. v roce 2009, kdy došlo k silnému ekonomickému poklesu, se v členských státech uplatňujících SAPS udržely příjmy zemědělců vysoko nad úrovní před vstupem do EU), ale právě tyto platby mají zásadní vliv na výstupní ceny produktů. Příčinou je nastavení režimu SAPS, ze zásady pro jednoduchost založeném na ploše zemědělských pozemků, kterou má příjemce k dispozici. Dochází tak k silné koncentraci plateb u velkých zemědělských podniků disponujících rozlehlými pozemky⁶. Znevýhodnění jsou také ti chovatelé hospodářských zvířat, kteří velké pozemky nevlastní. Dotace by měly být spravedlivěji rozděleny mezi příjemce, čehož lze dosáhnout buď stanovením limitu pro výši jednotlivé

³ Nakládání s vedlejšími živočišnými produkty musí být prováděno v souladu s požadavky nařízení Evropského parlamentu a Rady (ES) č. 1069/2009 o hygienických pravidlech pro VŽP a získané produkty, které nejsou určeny k lidské spotřebě.

⁴ V souladu s článkem 14 nařízení (EU) č. 1069/2009.

⁵ Postupovat v souladu s požadavky nařízení Evropského parlamentu a Rady (ES) č. 999/2001 o stanovení pravidel pro prevenci, tlumení a eradikaci některých přenosných spongiformních encefalopatií.

⁶ Markantní to je např. v Bulharsku, kde v roce 2010 obdržela 2 % zemědělských podniků více než polovinu národního rámce pro SAPS.

platby, nebo zohledněním specifických okolností zemědělských podniků v různých regionech.⁷ (Kinšt, a další, 2016)

2 Cíl práce a metodika

Hlavním cílem, se zaměřením na drobné zemědělce a rodinné farmy, je poskytnout informace potenciálním žadatelům o adekvátním postupu při žádosti o dotační podporu prostřednictvím návrhu dotačního projektu. Problematika zemědělských dotací v návaznosti na některé další aspekty. Posouzení vybraných hledisek, které ovlivňují výši kompenzace v podobě dotací a mají zásadní význam pro rozvoj hospodářských subjektů nejen v ČR, ale i v rámci celé EU. Prvním důležitým hlediskem je jednotná platba na plochu vyplácená z fondů EU, a to na veškerou obhospodařovanou půdu.⁸ Dalším důležitým ukazatelem je zaměření farem na živočišnou činnost či pěstitele ovoce a zeleniny, kteří vlastní výrazně menší plochy zemědělské půdy na rozdíl od firem s rostlinnou výrobou vlastnicích i několik tisíc hektarů. Přiblížení procesu generační obměny, projekt Farm-Success, který ve spolupráci s ASZ ČR pomáhá s legislativní stránkou a administrativou mladým zemědělcům převzít rodinnou farmu bez ekonomických ztrát. V této návaznosti je řešena problematika věkové skladby zemědělců a nezájem mladé populace o agrární sektor. Zaměření na priority a cíle SZP, druhy podporovaných komodit a odvětví, struktura dotačních podpor-zdrojů, dotační možnosti zemědělců v rámci ČR, podmínky získání jednotlivých dotačních titulů a závazky z nich plynoucí.

Sekundárně bude věnována pozornost vymezení aktuálně podporovaných odvětví, a v konečném důsledku bude vytvořena šablona, která umožní si zkušebně vyplnit bodovací preferenční kritéria, která jsou základem úspěchu přijetí žádosti z PRV.

Dílčí cíle:

- Vymezení nástrojů agrární politiky v návaznosti na specifická hlediska a oblasti podpor.
- Dotační možnosti drobného českého zemědělce se zaměřením na rostlinnou i živočišnou výrobu.

⁷ Plný text Zvláštní zprávy č. 16/2012 je dostupný na www.eca.europa.eu.

⁸ Půda vedená na uživatele v evidenci LPIS.

- Registrace, schválené dokumenty a potřebné evidence, které jsou nedílnou součástí povinných požadavků každého zemědělce.
- Kontrolní orgány, jejich pravomoci, kontrolní období a oblasti kontroly
- Rozbor procesu dotační žádosti a podmínky, za kterých lze v jednotlivých oblastech podpor o dotaci žádat, a stanovené povinné požadavky na hospodaření a standardy k plnění podmínek podmíněnosti.
- Koncepce metodického návodu pro Jednotnou žádost. Dostupné možnosti vyplnění a podání formuláře žádosti. Uživatelský návod na využívání Portálu farmáře včetně komunikace se SZIF.
- Organizace spojené s administrací a s vyplácením jednotlivých schválených plateb.
- Vytvoření zkušební šablony pro preferenční kritéria v souvislosti s konkrétní dotační podporou z programu PRV 2014–2020.
- Finanční analýza vlastního podniku, nákladová analýza na příkladu firmy a návrh optimalizačního řešení při čerpání dotačních prostředků.
- Statistická data jako podklad pro vyhodnocení stavu produkce zemědělského odvětví, výši přidané hodnoty či jen zmapování hodnot v čase.

Pro dosažení nastavených cílů bude nejprve sestaveno přehledné schéma systému zemědělských dotací. Následně bude vytvořen metodický návod na vyplnění žádosti o dotace, formulář Jednotná žádost a budou vymezeny podmínky, které musí žadatel explicitně splňovat. Návrh konceptu a vzory pro nejvhodnější výběr alternativ, nákladová a SWOT analýza navrženého vzorového příkladu, marketingová studie a prostředky k získání informací. V další části bude provedena finanční analýza vlastního zemědělského podniku s vyhodnocením vlivu dotací na výsledek hospodaření. Na základě dosažených výstupů bude následně koncipován návrh optimalizovaného dotačního projektu včetně preferenčních kritérií s evaluací možného vlivu na hospodářský výsledek.

3 Teoretická východiska

Zemědělství je klíčovým odvětvím pro udržitelný hospodářský rozvoj. Záměrem EU je zajistit, aby bylo zemědělství nadále udržitelné a konkurenceschopné. V zájmu dosažení tohoto cíle využívá EU finanční prostředky na:

- podporu příjmů pro zemědělce, založenou na tržní orientaci (tj. produkci, která splňuje požadavky spotřebitelů) a odpovídající požadavkům na environmentální udržitelnost, zdraví a dobré životní podmínky zvířat a bezpečnost potravin.
- tržní opatření, jimiž se vyvažují dopady na zranitelné společné zemědělské trhy v důsledku vnějších faktorů, jako jsou povětrnostní podmínky nebo výrazné kolísání cen.
- programy rozvoje venkova reagující na specifické potřeby rozvoje venkova ve všech 28 členských zemích EU

Společná zemědělská politika má roční rozpočet přibližně 59 miliard EUR. Její opatření jsou financována z Evropského zemědělského záručního fondu (EZZF) Evropského zemědělského fondu pro rozvoj venkova (EZFRV). (European Commission, 2015)

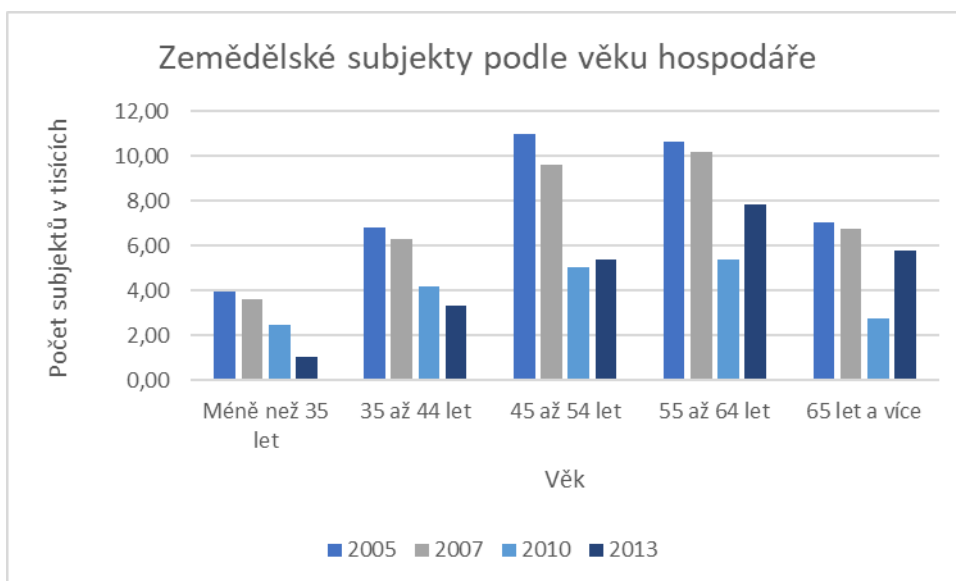
Projekt Farm-Success, proces generační obměny, je realizován za finanční podpory EU, jejímž cílem je poskytnout podporu v procesu rozhodování o generační obměně, inovativní koncepty a vzory, vzdělávací metodiky⁹, a především zlepšit ekonomickou a osobní situaci mladých zemědělců. Projekt poskytuje mladým zemědělcům nástroje a znalosti potřebné pro dobré zvládnutí procesu generační obměny na rodinné farmě. Prostřednictvím prezentování a ukázky dobrých příkladů zvládnutí procesu generační obměny, budou mladí zemědělci motivováni pokračovat v rodinném podnikání. Současně zemědělství v Evropě čelí demografickým problémům v podobě věkové nerovnosti v agrárním sektoru. Od 90. let počet pracujících osob v zemědělství klesá. Vysoká administrativní a právní zátěž, nedostatek podpory mladých zemědělců ze strany státu a nezájem mladých lidí o zemědělský sektor jsou hlavní příčiny, proč nedochází ke generačním obměnám a rodinné farmy zanikají. Partnery

⁹ Podpora učení prostřednictvím portálu OER (portal vzdělávacích materiálů, Open Educational Resources).

projektu jsou kromě ČR (ASZ ČR¹⁰) i takové státy jako Německo, Španělsko, Slovinsko, Itálie a Belgie. Zdroj: (Farm-Success)

Věková skladba zemědělské populace představuje problém nejen v České republice, ale i ve většině evropských zemí¹¹.

Graf 1 - Zemědělské subjekty v České republice podle věku hospodáře v tisících¹²



Zdroj: vlastní (ČSÚ)

Ve 4. čtvrtletí 2015 vykazovali v agrárním sektoru ČR nejvyšší zastoupení pracovníci ve věku 45–59 let (42,3 %), následovala je kategorie pracovníků ve věku 30–44 let (35,6 %). Nižších podílů dosahovali pracovníci nejmladší kategorie 15–29 let (11,2 %) a pracovníci nejstarší, tj. ve věku 60 a více let (10,9 %). (Hanibal, duben 2016)

¹⁰ Asociace soukromého zemědělství České republiky (ASZ ČR) je dobrovolná profesní organizace soukromých zemědělců v České republice. Byla založena v roce 1998 jako organizace zastupující a podporující hlavně zájmy rodinných farem. ASZ ČR má 48 regionálních organizací a celkem 6500 členů.

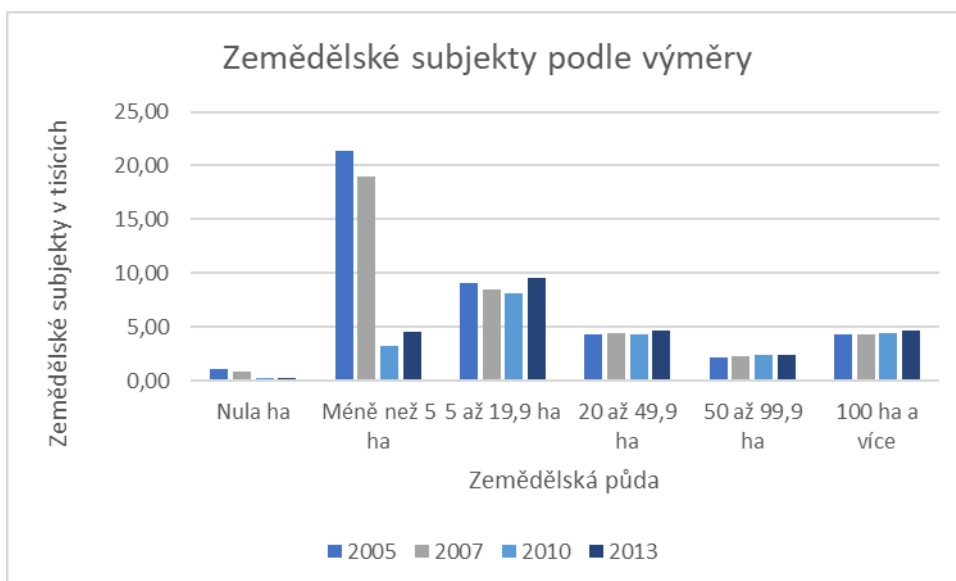
¹¹ Průměr zemědělců starších 64 let v EU-28 činí 30 % (2013).

¹² Hospodářem se rozumí fyzická osoba, na jejíž účet a jejímž jménem se zemědělský subjekt provozuje a která je za zemědělský subjekt právně a ekonomicky odpovědná. Je-li podnikem ve skupině, údaje se vykazují za osobu považovanou za hospodáře.

Zemědělství České republiky se vyznačuje velkými zemědělskými podniky, 17,6 % má více než 100 hektarů oproti 2,7 % v ostatních zemích EU. Průměrná velikost v roce 2013 činí 133 ha ve srovnání 16,1 ha v EU-28. Převážně venkovskou oblast tvoří v ČR 48 % a proto je nutné k tomuto faktu přihlížet a věnovat venkovu patřičný význam.

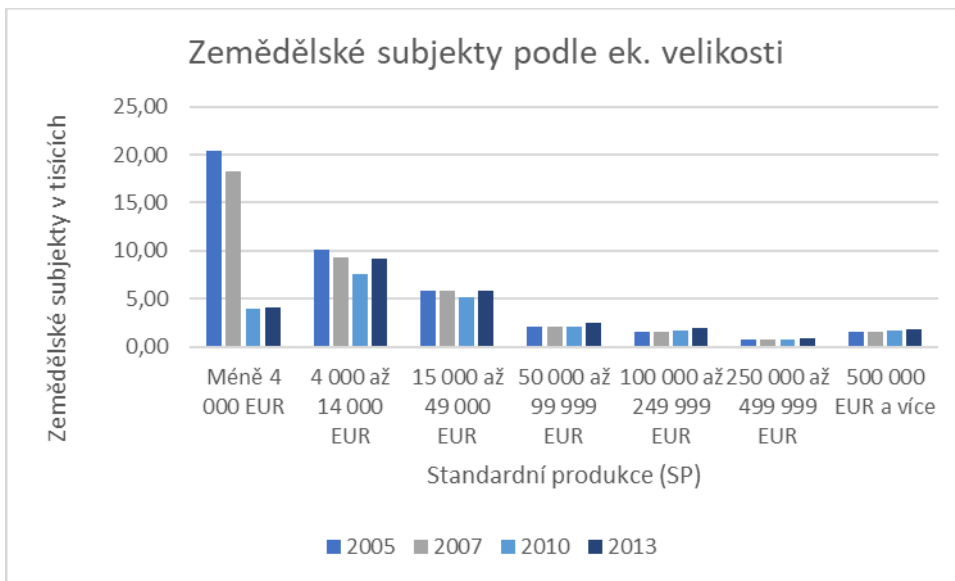
Zemědělský subjekt: technicko-hospodářská jednotka, která podléhá jednotnému řízení a produkuje zemědělské výrobky. Celková rozloha subjektu sestává ze zemědělské půdy obhospodařované subjektem (orná půda, zelinářské zahrady, trvalé travní porosty a trvalé kultury) a ostatních ploch.

Graf 2 - Zemědělské subjekty podle výměry zemědělské půdy v tisících.



Zdroj: vlastní (ČSÚ)

Graf 3 - Zemědělské subjekty podle ekonomické velikosti subjektu (SP vyjádřená v EUR) v tis.

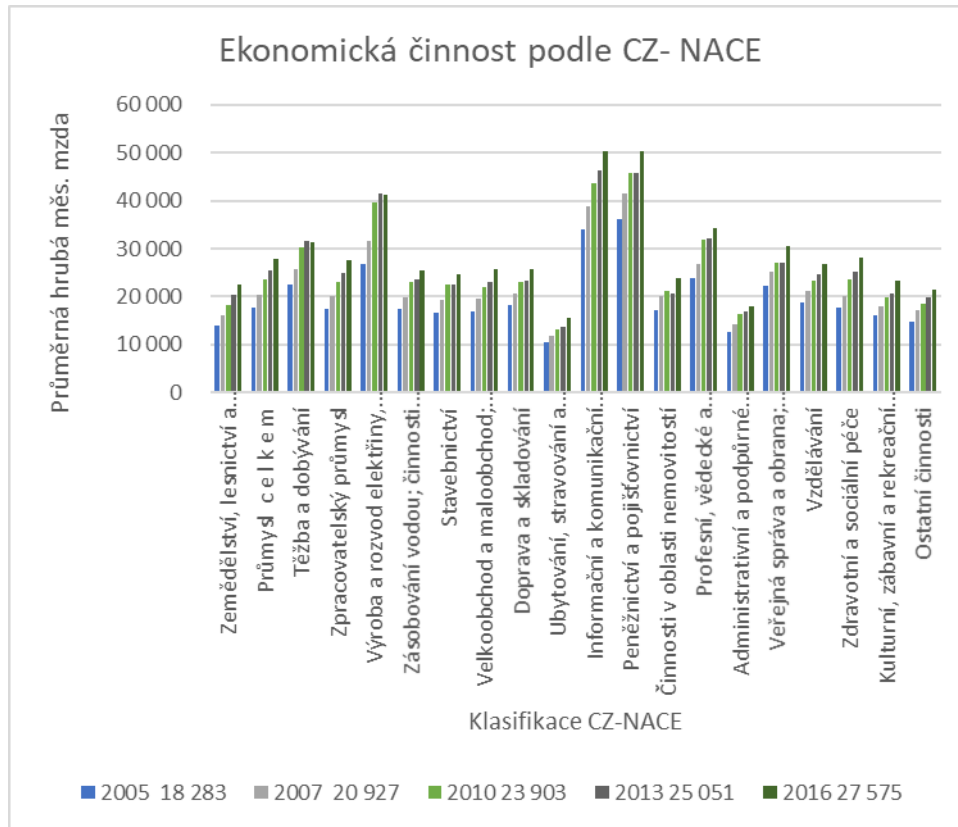


Zdroj: vlastní (ČSÚ)

Ekonomická velikost subjektu je vyjádřena jako Standardní produkce (SP). SP se rozumí průměrná peněžní hodnota zemědělské produkce ve výstupních cenách zemědělské produkce, v EUR na hektar nebo v EUR na kus hospodářského zvířete.

Příjmy zemědělců kolísají mnohem více než mzdy a platy v ostatních sektorech hospodářství, což vede k ekonomické nestabilitě středních a malých firem.

Graf 4 - Průměrná hrubá měsíční mzda zaměstnanců v národním hospodářství podle ekonomické činnosti (sekce CZ-NACE) v Kč, na osoby přepočtené na plně zaměstnané.



Zdroj: (ČSÚ, 2017)

V zemědělství, lesnictví a rybníkářství činí průměrná hrubá měsíční mzda 22.502,- Kč v roce 2016 a 22.756,- Kč v roce 2017 (1-3Q). Kromě samotné nízké úrovně reaguje zemědělství i na vnější vlivy, a tím průměrné mzdy vykazují značnou nestabilitu.

3.1 Společná zemědělská politika (SZP), vznik a vývoj

Nejstarší politikou Evropských společenství je Společná zemědělská politika (SZP), která se v průběhu let měnila a reformovala v návaznosti na potřebách a zvolených prioritách až do nynější podoby. V prvních letech SZP motivovaly pevné ceny výrobků a vývozní náhrady zemědělce k výrobě zemědělských produktů. Mezi 70. lety a počátkem 90. let minulého století vedl tento stav k přebytkům a ohromným zásobám výrobků jako máslo, sušené odtučněné mléko, obiloviny a hovězí v celé EU. Reforma SZP z roku 1992 výrazně snížila míru podpory a byly zavedeny přímé platby vázané na produkci, které pokles

kompenzovaly¹³. Dalším krokem ke SZP založené na trhu bylo od roku 2005 oddělení přímých plateb od produkce. Výdaje EU na vývozní náhrady od 90. let klesaly a všechny sazby vývozních náhrad jsou nyní nastaveny na nulu. Po této sérii reforem SZP se výrobní přebytky drasticky snížily a poklesl objem intervenčních zásob. Přechodem od podpory výrobků k podpoře výrobců se nadvýroba dřívějších let fakticky snížila, což pravděpodobně přispělo i k menšímu plýtvání potravinami.

Dnes již většina přímých plateb nepodporuje výrobu konkrétní plodiny nebo výrobku. Přímé platby přispívají pouze nepřímě k výrobě zemědělských výrobků tím, že jsou pro výrobce zdrojem finanční podpory. V roce 2013 činily přímé platby EU 41,7 miliardy EUR. Podle údajů FAOSTAT se v tomtéž roce v EU vyrobily následující objemy výrobků (viz. Tabulka 3). Mnoho studií ukazují, že podpora EU se přímo či nepřímě poskytuje na výrobky, s nimiž se v celosvětovém měřítku výrazným způsobem plýtvá (viz. Graf 6). (Evropský účetní dvůr, 2016)

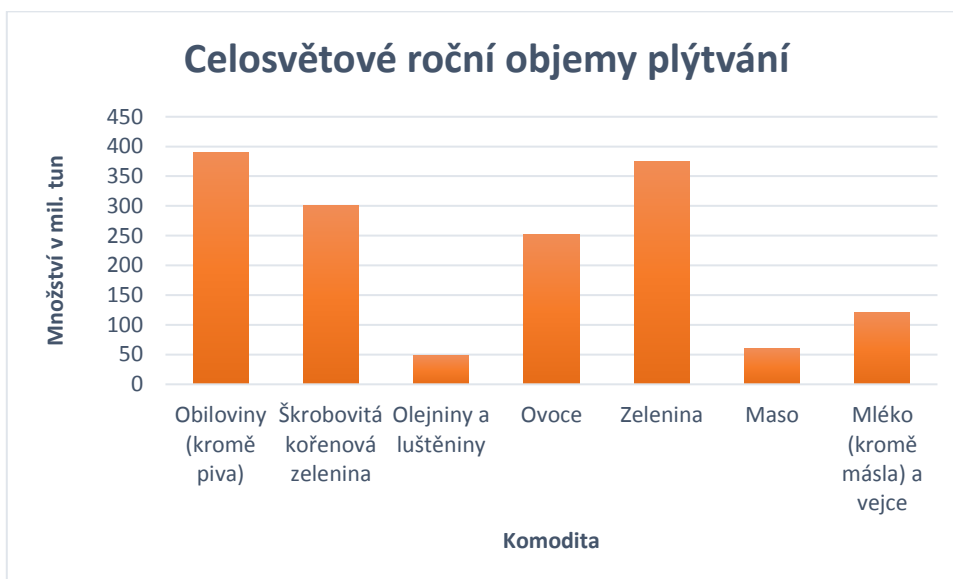
¹³ Intervenční zásahy na trhu (veřejná intervence, soukromé skladování, stažení z trhu, sklizeň na zeleno a nesklizení) představují malý díl rozpočtu na SZP a od poloviny 90. let 20. století po reformě SZP z roku 1992 jejich využívání trvale klesá. Těmito zásahy se podporuje odstraňování (budoucích) přebytků nad poptávkou, když ceny slábnou. Výrobky mohou být buďto uskladněny, dokud tržní cena nevzroste, a pak vráceny na trh k prodeji, vývozu či darování, nebo mohou být odstraněny jiným způsobem (například zničeny).

Tabulka 1 - Objem zemědělské výroby EU v roce 2013 (v mil. tun).

Obiloviny	Škrobovitá kořenová zelenina	Olejniny a luštěniny	Ovoce	Maso	Mléko a vejce	Zelenina
309,55	54,44	34,62	62,19	44,3	164,33	64,66

Zdroj: (Evropský účetní dvůr, 2016)

Graf 5 - Celosvětové roční objemy plýtvání potravinami u zemědělských výrobků podle komodity.



Zdroj: vlastní (FAO, 2013)

Malá část přímých plateb EU¹⁴ je stále spojena s produkcí. Členské státy mohou v této souvislosti použít dobrovolnou podporu vázanou na produkci. Díky tomuto režimu, který je k dispozici od roku 2015, zvýšila většina členských států podíl podpory vázané na produkci na svých přímých platbách. Z pohledu plýtvání potravinami podněcují platby vázané na produkci výrobu určitých výrobků, u nichž existuje riziko, že po nich není poptávka. (Evropský účetní dvůr, 2016)

Společný strategický rámec (SSR), Dohoda o partnerství a již zmíněný Program rozvoje venkova na období 2014-2020 jsou základními programovými dokumenty. Společný

¹⁴ V roce 2014 to bylo kolem 6 %.

strategický rámec je dokument, kde je zachycen pro každý tematický cíl klíčové opatření, která mají být podporována z jednotlivých Evropských strukturálních a investičních fondů (ESI fondů), a další mechanismy pro zajištění soudržnosti a souladu s členskými státy a EU. Mezi Evropské strukturální a investiční fondy patří Evropský fond pro regionální rozvoj (EFRR), Evropský sociální fond (ESF), Fond soudržnosti (KF), Evropský zemědělský fond pro rozvoj venkova (EZFRV) a Evropský námořní a rybářský fond (ENRF).

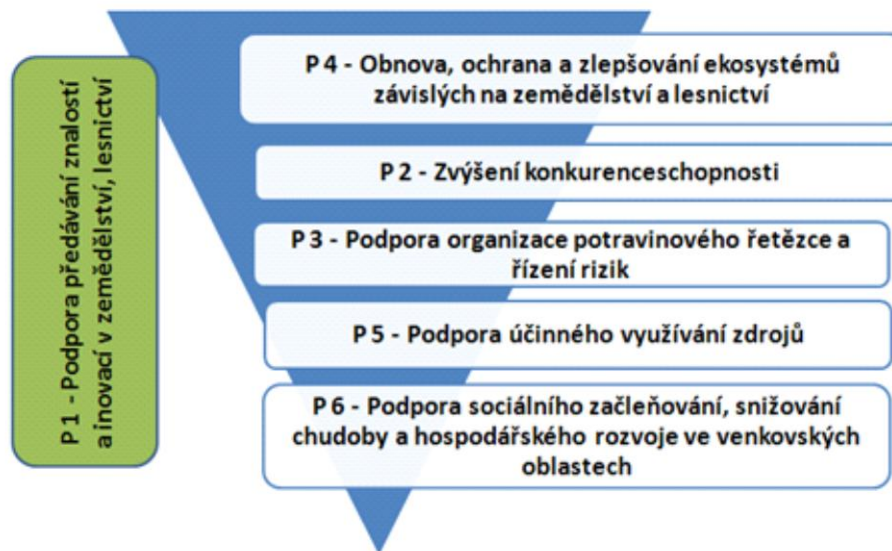
Schéma 1 - Dohoda o partnerství, která definuje hlavní oblasti podpory a priority ČR napříč všemi dotčenými fondy¹⁵.



Zdroj: (eAGRI, 2014)

¹⁵ Dohoda o partnerství byla uzavřena mezi Českou republikou a Evropskou komisí dne 26. srpna 2014.

Schéma 2 - PRV 2014-2020, priority EU (graficky řazeno dle významu pro PRV):



Zdroj: (eAGRI, 2014)

3.2 Společná zemědělská politika 2014-2020

Hlavní změnou v nové SZP je uplatňování nových pravidel „ekologizace“, aby se vyzdvihl přínos zemědělců pro společnost jako celek při řešení otázek, jako je změna klimatu, ztráta biologické rozmanitosti a kvalita půdy. Podle tohoto systému je 30 % prostředků na přímé platby (vyplácené na hektar) spojeno s dodržováním tří zemědělských postupů šetrných k životnímu prostředí: diverzifikace plodin, zachování trvalých travních porostů a ochrana 5 % oblastí ekologického zájmu nebo opatření, která se považují za přinejmenším rovnocenně přínosná pro životní prostředí. Režim jednotné platby na plochu byl prodloužen do konce roku 2020 jako systém přerozdělování zdrojů mezi české zemědělce. V rámci tohoto systému je částka podpory na plochu, kterou každý zemědělec ohlásí, spojena s jednodušší administrativou. České orgány se rozhodly vyčlenit 13 % prostředků na přímé platby (povolené maximum) na dobrovolnou podporu vázanou na produkci (se zaměřením na dojnice, masná telata, ovce a kozy, ovoce a zeleninu s vysokou pracností, konzumní brambory, brambory určené pro výrobu škrobu, chmel a cukrovou řepu) a 2 % na bílkovinné plodiny. V otázce dosažení spravedlivějšího rozdělování podpory uplatňují české orgány 5 % snížení přímých plateb („modulace“) u částek vyšších než 150 000 EUR na jednotlivý zemědělský podnik (finanční prostředky se převedou do prostředků pro rozvoj venkova), ale

nevyžívají žádné další dostupné možnosti. Mezi ostatní změny zavedené reformou SZP z roku 2013 patří přísnější pravidla týkající se aktivních zemědělců způsobilých pro přímé platby a nová 25 % doplňující podpora pro mladé zemědělce během prvních 5 let, kterou mohou získat vedle již existujících zřizovacích grantů. SZP, která je společnou politikou pro všech 28 zemí EU, posiluje konkurenceschopnost a udržitelnost zemědělství EU tím, že poskytuje přímé platby zaměřené na stabilizaci příjmů zemědělských podniků, a prostřednictvím národních (či regionálních) programů rozvoje venkova financuje projekty, které reagují na specifické potřeby jednotlivých zemí. Z rozpočtu SZP stanoveného na období let 2014–2020 v celkové výši 408,31 mld. EUR z finančních prostředků EU je 308,73 mld. EUR určeno na přímé platby a tržní opatření (tzv. první pilíř) a 99,58 mld. na rozvoj venkova (tzv. druhý pilíř). (European Commission, 2016)

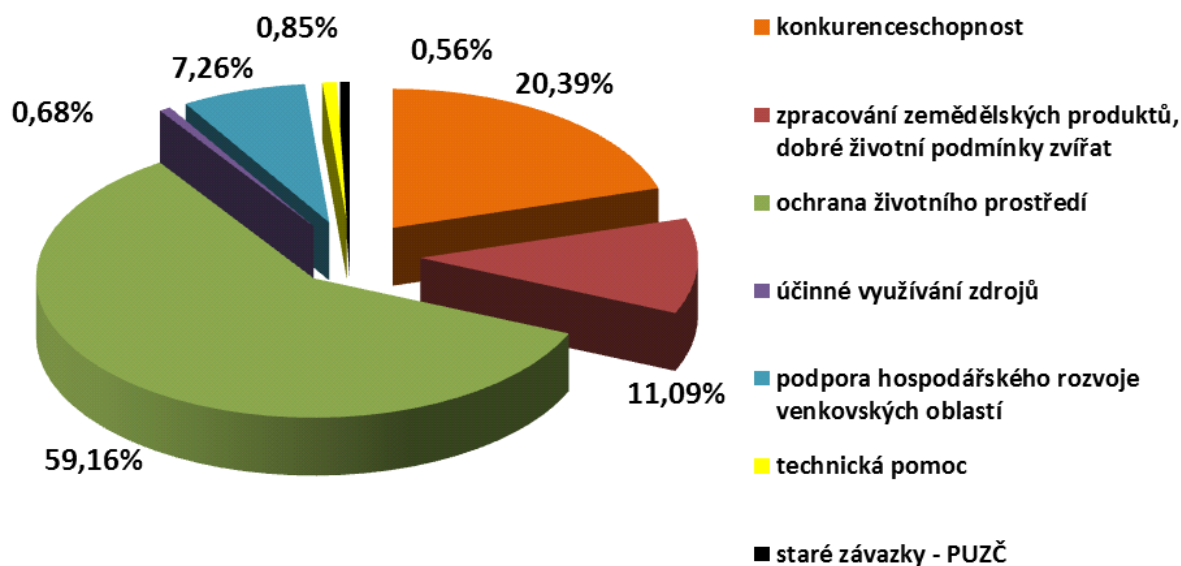
I.PILÍŘ – přímé platby

Přímé platby jsou zemědělcům poskytovány od vstupu ČR do EU v roce 2004 a zauímají největší podíl vyplacených finančních prostředků určených na dotace v zemědělství. Mezi cíle reformované SZP v rámci přímých plateb patří větší důraz na šetrný přístup k životnímu prostředí prostřednictvím podpory *greeningu* (tzv. ozelenění, platba pro zemědělce dodržující zemědělské postupy příznivé pro klima a životní prostředí) či generační obměna na venkově podporovaná poskytnutím příspěvku pro *mladé zemědělce*. Dalším z cílů je stabilizace citlivých komodit, těmto sektorům je vyplácena *dobrovolná podpora vázaná na produkci (VCS)*. Největší složku přímých daní představuje tzv. základní platba a v ČR to bude i nadále do roku 2020 *jednotná platba na plochu zemědělské půdy (SAPS)*, dalšími složkami je výše zmíněný *greening* a platba pro mladé zemědělce a dobrovolná podpora vázaná na produkci. Z národního rozpočtu může ČR až do roku 2020 také vyplácet *přechodnou vnitrostátní podporu (PVP)*. (MZe, 2017)

II. PILÍŘ – Program rozvoje venkova (PRV)¹⁶

Strategickým cílem PRV je zajištění udržitelného hospodaření s přírodními zdroji a opatření v oblasti klimatu. Mezi opatření patří dobíhající závazky 2007-2013 a závazky 2014-2020 (AEKO, EZ, LFA, Natura 2000, DŽPZ).

Graf 6 - Předpokládané alokace finančních prostředků (v % vyjádření) do jednotlivých oblastí.



Zdroj: SZIF

Mezi nástroje SZP patří kromě již zmíněných dvou pilířů také **Cross compliance** neboli kontrola podmíněnosti. V České republice je vyplácení přímých podpor a dalších vybraných dotací "podmíněno" plněním Standardů Dobrého zemědělského a environmentálního stavu půdy (DZES) a dodržováním povinných požadavků na hospodaření (PPH) řazených do třech oblastí:

- 1) Životní prostředí, změna klimatu, dobrý zemědělský a environmentální stav půdy
- 2) Veřejné zdraví, zdraví zvířat a zdraví rostlin
- 3) Dobré životní podmínky zvířat.

¹⁶ Program rozvoje venkova na období 2014-2020 je realizován na základě nařízení Evropského parlamentu a Rady (EU) č. 1303/2013, č. 1305/2013, č. 1306/2013, č. 1307/2013, č. 1310/2013, v platném znění a na základě prováděcích nařízení Komise a nařízení Komise v přenesené pravomoci, které souvisí s těmito základními právními akty, dále na základě nařízení vlády ČR č. 72-76/2015 Sb., ve znění pozdějších předpisů a nařízení vlády ČR č. 185/2015 Sb., v platném znění.

- Plnění standardů a požadavků je ověřováno kontrolou a v případě, že žadatel o dotace tyto podmínky nedodrží, může mu být snížena (popř. neposkytnuta) výplata dotací.
- Příručka Průvodce zemědělcem Kontrolou podmíněnosti platný pro rok 2016¹⁷ nejen vymezuje jednotlivé oblasti kontroly, ale i přesný seznam kontrolovaných požadavků vč. způsobu kontroly a následné postihy za nedodržení.

(Ministerstvo zemědělství, 2015)

3.3 Jednotná žádost, její náležitosti, postup vyplnění a SZIF jako zprostředkovatel.

Příjem žádostí je zpravidla od poloviny dubna do 15. května¹⁸ příslušného kalendářního roku Státnímu zemědělskému intervenčnímu fondu (SZIF). SZIF je právnickou osobou se sídlem v Praze a náleží do působnosti Ministerstva zemědělství. Jeho činnost se řídí zákonem o Státním zemědělském intervenčním fondu č. 256/2000 Sb.¹⁹ vč. novelizací a prováděcími právními předpisy (nařízeními vlády). SZIF je akreditovanou Platební agenturou²⁰, potažmo zprostředkovatelem (Zprostředkující subjekt) finanční podpory z EU a národních zdrojů. V rámci SZP jsou dotace z EU poskytovány z Evropského zemědělského fondu pro rozvoj venkova (EAFRD).

SZIF rozhoduje o poskytnutí dotace a kontroluje plnění podmínek poskytnutí podmínek, administruje a kontroluje následující platby:

- Přímé platby (PP)
- Program rozvoje venkova (PRV) 2007-2013 / 2014-2020

¹⁷ Pouze internetová forma příručky a ke stažení na http://eagri.cz/public/web/file/450292/Prirucka_Pruvodce_kontrolou_podminenosti_2016_schvalena_070320_16_WEB.pdf

¹⁸ Upraveno dle pracovních dnů.

¹⁹ Zákon č. 256/2000 Sb.: http://eagri.cz/public/web/mze/legislativa/pravni-predpisy-mze/tematicky-prehled/Legislativa-MZe_uplna-zneni_zakon-2000-256-viceoblasti.html

²⁰ V roce 2004 byla SZIF udělena akreditace jako Platební agentuře pro provádění opatření Společné zemědělské politiky financovaných ze záruční sekce Evropského zemědělského orientačního a záručního fondu. Dne 10. října 2007 udělilo Ministerstvo financí SZIF akreditaci jako Platební agentuře pro provádění opatření Společné zemědělské politiky financovaných z EZZF a EZFRV. Dne 9. září 2015 udělilo Ministerstvo financí dočasnou akreditaci SZIF jako Platební agentuře pro provádění opatření Společné zemědělské politiky financovaných z EZZF a EZFRV podle čl. 7 nařízení Evropského parlamentu a Rady (EU) č. 1306/2013 a čl. 1 prováděcího nařízení Komise (EU) č. 908/2014. Dne 21. července 2016 rozhodlo Ministerstvo financí o udělení akreditace Státnímu zemědělskému intervenčnímu fondu jako Platební agentuře pro provádění opatření Společné zemědělské politiky financovaných z Evropského zemědělského záručního fondu a Evropského zemědělského fondu pro rozvoj venkova podle čl. 7 nařízení Evropského parlamentu a Rady (EU) č. 1306/2013 a čl. 1 prováděcího nařízení Komise (EU) č. 908/2014.

- Společná organizace trhu (SOT): rostlinné komodity, živočišné komodity, vývozní a dovozní licence, záruky
- OP Rybářství (OPR) 2007-2013 / 2014-2020
- Národní dotace
- Značky kvalitních potravin KLASA a Regionální potravina

Hlavními právními předpisy týkající se oblasti činnosti SZIF je zákon č. 256/2000 Sb. ze dne 14. července 2000 o Státním zemědělském intervenčním fondu a zákon č. 252/1997 Sb. ze dne 24. září 1997 o zemědělství. Od 1. července 2015 je SZIF služebním úřadem podle zákona č. 234/2014 Sb., o státní službě.

V rámci Jednotné žádosti v roce 2017 bylo možné žádat o následující podpory

- Jednotná platba na plochu (SAPS)
- Greening
- Platba pro mladé zemědělce
- Přejížděné vnitrostátní podpory (PVP)
- Dobrovolné podpory vázané na produkci (VCS)
 - Produkce brambor určených pro výrobu škrobu
 - Produkce konzumních brambor
 - Produkce ovocných druhů s velmi vysokou pracností
 - Produkce ovocných druhů s vysokou pracností
 - Produkce zeleninových druhů s velmi vysokou pracností
 - Produkce zeleninových druhů s vysokou pracností
 - Produkce chmele
 - Produkce cukrové řepy
 - Produkce bílkovinných plodin
 - Chov telete masného typu
 - Chov krávy chované v systému chovu s TPM
 - Chov bahnice nebo chov kozy
- M13 Platby pro oblasti s přírodními či jinými zvláštními omezeními (LFA)
- M12 Platby v rámci sítě Natura 2000 a podle rámcové směrnice o vodě

- M10 Agroenvironmentálně-klimatické opatření (AEKO)
- M11 Ekologické zemědělství (EZ)
- M14 Dobré životní podmínky zvířat (DŽPZ)
- Agroenvironmentální opatření 2007-2013

Základním komunikačním nástrojem je **Portál Farmáře**. Prostřednictvím vlastního účtu na Portálu farmáře žadatel podává zejména Žádost o dotaci a Žádost o platbu. Portál farmáře je nejen informační portál, který poskytuje uživateli přístup k individuálním informacím detailního charakteru, ale zároveň zajišťuje přístup k aplikacím registrů MZe a podřízených organizačních složek státu (ÚKZÚZ, SVS, ÚHUL). Služba je nejen pro registrované zemědělce, ale i pro veřejnost. Přístup do chráněné části Portálu farmáře, a to přes přihlašovací jméno a heslo, žadatel získá na podatelně Regionálních odborů SZIF (RO SZIF: RO Praha, ČB, Ústí n/L, HK, Brno, Olomouc, Opava) a Centrály SZIF (Ve Smečkách 33, 110 00 Praha 1), anebo vyplněním Žádosti o přístup do Portálu farmáře podle pokynů (dokument Informace pro žadatele o přístup do Portálu farmáře²¹, Žádost o přístup, Informace pro žadatele). Možnost podat žádost prostřednictvím datové schránky nebo e-Podatelný je rovněž možné. Z Portálu farmáře je možné přesměrování přímo na web SZIFu, kde lze elektronicky podávat žádosti o dotace, měnit své kontaktní údaje, prohlédnout si přehled podaných žádostí o dotace a v jaké jsou fázi. Mezi aplikace pro přihlášené patří: Registr půdy – LPIS, Registr zvířat, Evidence přípravků a hnojiv, Kontroly podmíněnosti, Portál farmáře SZIF vč. archivu elektronických podání a další.

V rámci ČR je veden na základě zákona č. 252/1997 Sb., o zemědělství, **Integrovaný administrativní kontrolní systém** tzv. **IACS** a legislativně je ukotven v Nařízení Evropského parlamentu a Rady (EU) č. 1306/2013.

Jedním ze základních prvků IACS je **Registr půdy – LPIS**. Jedná se o největší zemědělský registr, geografický informační systém (GIS), který je primárně tvořen evidencí využití

²¹ Dokument Informace pro žadatele o přístup do Portálu farmáře
(https://www.szif.cz/cs/CmDocument?rid=%2Fapa_anon%2Fcs%2Fdokumenty_ke_stazeni%2Fnejcastejsi_dotazy%2Fpf%2F1472024968429.pdf)

zemědělské půdy zemědělskými subjekty. LPIS vznikl na základě zákona č. 252/1997 Sb.²², o zemědělství a byl spuštěn v březnu 2004.

Registr půdy pro farmáře (iLPIS) je určen registrovaným farmářům a veřejný registr půdy (pLPIS), jak již napovídá název, je pro širokou veřejnost.

Zemědělský registr byl účelně vytvořen pro evidenci půdy dle uživatelských vztahů, snadné ověřování údajů v žádostech o dotace poskytovaných ve vazbě na zemědělskou půdu a jeho využití jako podkladu pro vedení zákonných evidencí o použití hnojiv, pastvy, přípravků na ochranu rostlin (POR), dále je využíván jako podklad pro stanovení omezení hospodaření tzv. nitrátová směrnice, erozní ohroženosti, evidence krajinných prvků, umístění objektů hospodářství apod. LPIS obsahuje i data katastru nemovitostí, nástroje pro vedení osevních postupů, generování mapových podkladů a provádět tiskové výstupy či export dat. LPIS nachází dalšího využití i např. v oblasti lokalizace ohnisek nálezů zvířat nebo v oblasti monitoringu výskytu škodlivých organismů.

Další nedílnou součástí systému je **Registr zvířat**, který slouží k ulehčení komunikace mezi chovatelem a pověřenou osobou (Českomoravský svaz chovatelů - ČMSCH). Chovatel tak má k dispozici nástroj, pomocí něhož bude plnit zákonné povinnosti v oblasti evidence zvířat podle § 23 Plemenářského zákona²³ a podle vyhlášky č. 136/2004 Sb.²⁴. Registr obsahuje základní informace o chovatelem a jeho provozovnách, přehled komunikace s pověřenou osobou (hlášení, objednávky ušních známek, ...), vyhledávání a sestavy zvířat vč. detailních dat o konkrétním zvířeti, vedení on-line stájového registru a mnoho dalších aplikací a výstupů.

Registr osob:

Nepostradatelná evidence všech zemědělských subjektů, kteří prostřednictvím registru nepřímo komunikují se SZIF.

²² Zákon č. 252/1997 Sb. (<http://eagri.cz/public/web/mze/legislativa/pravni-predpisy-mze/tematicky-prehled/100047871.html>)

²³ § 23 Plemenářský zákon: <https://eagri.cz/ssl/web/mze/legislativa/pravni-predpisy-mze/tematicky-prehled/100050027.html>

²⁴ Vyhláška č. 136/2004 Sb.: https://eagri.cz/ssl/web/mze/legislativa/pravni-predpisy-mze/tematicky-prehled/Legislativa-MZe_uplna-zneni_Vyhlaska-2004-136-zivocisnekomodity.html

Jednotlivé kroky podání Jednotné žádosti:

(podrobnosti naleznete v: Pravidla, kterými se stanovují podmínky pro poskytování dotace na projekty Programu rozvoje venkova na období 2014-2020 (dále jen „Pravidla“), Ministerstvo zemědělství, Č.j.: 70721/2016-MZE-14112, Obecné podmínky pro poskytnutí dotace na základě Programu rozvoje venkova na období 2014-2020 platné pro 3. kolo příjmu žádostí)

- 1) Žádost o dotaci se podává prostřednictvím vlastního účtu na Portálu Farmáře.
- 2) RO SZIF provede registraci přijaté Žádosti o dotaci.
- 3) Zaregistrované žádosti jsou dle požadovaných bodů (preferenční kritéria) seřazeny sestupně a rozděleny do kategorií Doporučen, Čekatel (popř. Náhradník) a Nedoporučen. Výsledky jsou zveřejněny na internetových stránkách www.eagri.cz/prv a www.szif.cz do 30 kalendářních dní od ukončení příjmu žádostí.
- 4) Žadatelé, jejichž Žádosti o dotaci byly zařazeny v kategorii Doporučen (příp. Náhradník), předloží prostřednictvím Portálu Farmáře povinné přílohy.
- 5) SZIF provede u doručených příloh administrativní kontrolu, kontrolu přijatelnosti, hodnocení projektů dle preferenčních kritérií a kontrolu úplnosti dokumentace k výběrovému/ zadávacímu řízení. V případě zjištění odstranitelných nedostatků, vyzve SZIF žadatele k odstranění konkrétních nedostatků. Pokud nedostatky budou vyhodnoceny jako neodstranitelné, bude administrace Žádosti o dotaci ukončena.
- 6) Schválení doporučených Žádostí o dotaci probíhá na SZIF podle počtu bodů, který Žádost o dotaci obdržela a na základě schválené finanční alokace stanovené Řídicím orgánem PRV.
- 7) V případě schválení projektu k poskytnutí dotace z PRV, je žadatel vyzván k podpisu Dohody.
- 8) Dotaci v rámci PRV lze získat pouze na způsobilé výdaje uvedené v Pravidlech platných pro kolo příjmu, ve kterém byla Žádost o dotaci podána.
- 9) Dotace se poskytuje na základě Žádosti o platbu a příslušné dokumentace dle podmínek jednotlivých operací/záměrů.

10) Žadatel (příjemce) dotace je povinen umožnit vstup kontrolou pověřeným osobám (např. orgány státní kontroly, SZIF, MZe, apod.) k ověřování plnění podmínek Pravidel od data podání Žádosti o dotaci a to po dobu 10 let od vyplacení dotace.

V jednotlivých bodech je jen velmi stručně popsán postup a administrace Žádosti o dotace, jde pouze o přiblížení systému, podmínky získání dotací jsou podrobně a přesně specifikovány a jednotlivé povinnosti jsou v „Pravidlech“ doplněny označením typu sankce za nesplnění. (eAGRI)

3.3.1 Jednotná platba na plochu (SAPS)

Jednotná platba na plochu zemědělské půdy (SAPS) je nejvýznamnější složkou přímých plateb, poskytována výhradně z rozpočtu EU, a zajišťuje zemědělcům stabilní příjmy. Podmínky poskytnutí této platby naleznete v nařízení vlády pro přímé platby č. 61/2016 Sb. v platném znění, které navazuje na přímo použitelné předpisy Evropské unie (EU)²⁵.

Jednou ze základních podmínek pro poskytnutí platby je dodržení minimální výměry, která činí v součtu všech dílů půdních bloků (DPB) v žádosti nejméně 1 ha. Dotčené DPB musí být vedeny na žadatele v Evidenci využití půdy podle uživatelských vztahů (tzv. LPIS) nejméně od data podání žádosti do 31. srpna kalendářního roku, ve kterém žádá o platbu. Poskytnutí SAPS je mimo jiné podmíněno řádným obhospodařováním zemědělské půdy, dodržováním podmínek dobrého zemědělského a environmentálního stavu (DZES) a povinných požadavků na hospodaření (tzv. PPH), které dohromady tvoří podmínky podmíněnosti (tzv. Cross-Compliance). (eAGRI) (SZIF4, 2016)

3.3.2 Greening

Cílem greeningu je podpořit zemědělské postupy příznivější na oblast klimatu a životního prostředí. Byly vymezeny tyto základní postupy: diverzifikace plodin, zachování stávajících

²⁵ Nařízení vlády č. 61/2016 Sb., kterým se mění nařízení vlády č. 50/2015 Sb., č. 307/2014 Sb. a č. 309/2014 Sb., o stanovení některých podmínek poskytování přímých plateb zemědělcům a o změně některých souvisejících nařízení vlády, ve znění pozdějších předpisů, a další související nařízení vlády. Nadřazený předpis: Zákon č. 252/1997 Sb., o zemědělství. Související legislativa: [Zákon č. 256/2000 Sb.](#), o Státním zemědělském intervenčním fondu a o změně některých dalších zákonů (zákon o Státním zemědělském intervenčním fondu).

trvalých travních porostů a zřizování ploch v ekologickém zájmu (tzv. plocha EFA). Podpora je vyplácena formou příplatku k opatření SAPS.

3.3.3 Platba pro mladé zemědělce

Podpora je určena mladým zemědělcům, kteří začínají podnikat v zemědělství, ať již jako fyzická nebo právnická osoba (zřízením zemědělského podniku se považuje zápis do Evidence zemědělského podnikatele a není/nejsou starší 40 let). Cílem podpory je poskytnout žadateli finanční prostředky k usnadnění založení zemědělského podniku a jeho rozvoj v prvních letech podnikání. Dotace je vyplácena formou příplatku k opatření SAPS. Platba se vypočte vynásobením 25 % výše SAPS a počtem způsobilých hektarů (max. 90 ha).

3.3.4 Přejídné vnitrostátní podpory (PVP)

Přejídné vnitrostátní podpory jsou doplňkové platby poskytované k Jednotné platbě na plochu (SAPS), které jsou plně hrazeny z rozpočtu České republiky. Jedná se o tzv. národní dotace, ale jde o ně žádat právě prostřednictvím Jednotné žádosti.

Tabulka 2 - Sazby Přejídné vnitrostátní podpory (PVP) v roce 2016.

Sektor	Sazby 2016
Zemědělská půda	178,32 Kč/ha
Chmel	4845,07 Kč/ha
Brambory určené na výrobu škrobu	1 621,74 Kč/t
Přežvýkavci	95,40 Kč/VDJ
Krávy bez tržní produkce mléka	121,28 Kč/VDJ
Ovce/kozy	57,47 Kč/VDJ

(SZIF7, 2016)

3.3.5 Dobrovolné podpory vázané na produkci (VCS)

Dobrovolná podpora vázaná na produkci citlivých komodit (VCS), kterou vyplácí SZIF na základě Jednotných žádostí²⁶. Finanční prostředky jsou určeny pro taková odvětví, která se potýkají s krizí, kde klesají počty chovaných zvířat či ubývají hektary osetých a osázených polí. Žadatel musí splňovat společné podmínky, a to zejména být zemědělským podnikatelem²⁷, splňovat podmínku aktivního zemědělce, obhospodařovat půdu vedenou na něj v LPIS a pěstovat danou plodinu, resp. chovat zvířata, na jejichž podporu žádá. Zakreslení DPB, kterých se žádost o podporu týká, do mapy a přiložení této mapy k Jednotné žádosti u všech opatření na plochu a samozřejmě dodržování podmínek Cross compliance po celý kalendářní rok.

Tabulka 3 - Sazby dobrovolné podpory vázané na produkci (VCS) v roce 2016.

Sektor	Sazby 2016
Škrobové brambory	16 268,86 Kč/ha
Chmel	17 194,35 Kč/ha
Ovoce velmi vysoká pracnost	13 849,96 Kč/ha
Ovoce vysoká pracnost	8 495,28 Kč/ha
Zelenina velmi vysoká pracnost	12 039,97 Kč/ha
Zelenina vysoká pracnost	5 002,94 Kč/ha
Konzumní brambory	4 891,14 Kč/ha
Cukrová řepa	7 430,45 Kč/ha
Bílkovinné plodiny	3 254,51 Kč/ha
Masná telata	9 312,99 Kč/VDJ
Dojnice	4 079,87 Kč/VDJ
Ovce a kozy	3 524,89 Kč/VDJ

(SZIF3, 2016)

²⁶ Podmínky jsou upraveny nařízením vlády č. 50/2015 Sb. ve znění pozdějších předpisů.

²⁷ Dle § 2e až 2 ha zákona o zemědělství.

3.3.6 LFA

Kompenzace nákladů a nižších příjmů v souvislosti s omezením zemědělské produkce v méně příznivých oblastech (oblasti vč. kultury jsou stanoveny a naleznete je v mapových podkladech v LPIS). Převážnou část tvoří horské oblasti (typ H1 – H5), dále ostatní oblasti (typ OA a OB) a třetím typem jsou specifické oblasti (S).

(SZIF1, 2016)

3.3.7 Natura 2000 na zemědělské půdě

Cílem opatření je pomoci zemědělcům při řešení specifického znevýhodnění vyplývajícího z implementace evropských směrnic pro soustavu Natura 2000. Žadatelem může být pouze zemědělský podnikatel, který má zařazený min. 1 ha zemědělské půdy s druhem zemědělské kultury T, který se nachází v oblasti Natura 2000 s překryvem s 1. zónou NP nebo CHKO a oblasti navazující na tato území. Žadatel musí dodržovat požadavky cross compliance, ale nemusí splňovat podmínku aktivního zemědělce a není zde podmínka pětiletého závazku. Platba je poskytována pouze na kulturu TTP a platí úplný zákaz používání hnojiv, vyjma pastvy hospodářských zvířat.

Jedná se o kompenzační platby dodatečných nákladů a ušlých příjmů a tím zachovat udržitelné hospodaření v oblastech Natura 2000 nebo v územích na ně navazujících

(SZIF1, 2016)

3.3.8 Agroenvironmentálně – klimatická opatření (AEKO)

Cílem opatření je podpora takových způsobů využití zemědělské půdy, které jsou v souladu s ochranou a zlepšením životního prostředí a krajiny. Zachování přírodních zdrojů, biologické rozmanitosti a údržbu krajiny. Opatření tvoří několik podopatření jako je integrovaná produkce zaměřená na pěstování ovoce, vinné révy, zeleniny a jahodníku postupy šetrnými k životnímu prostředí, podopatření ošetřování travních porostů rozdělené do podtitulů dle charakteristik typu porostu a zaměřené na údržbu cenných stanovišť. Dalšími podopatřeními jsou zatravnění orné půdy, s cílem prevence eroze půdy, biopásy, sloužící k podpoře biodiverzity ptáků, drobných obratlovců a opylovačů v zemědělské krajině a

podopatření ochrana čejky chocholaté s cílem chránit hnízdiště tohoto druhu a dalších druhů ptáků hnízdících v zemědělské krajině.

Žadatelem o AEKO je subjekt obhospodařující v evidenci půdy (LPIS) alespoň minimální výměru zemědělské půdy. Žadatel nemusí být zemědělský podnikatel, podává žádost na celý díl půdního bloku (DPB) a se závazkem na období 5 let. Dále musí splňovat podmínky cross – compliance, oblasti minimálních požadavků pro použití hnojiv, oblasti minimálních požadavků pro použití přípravků na ochranu rostlin (POR) a hospodařit v souladu s podmínkami stanovenými Nařízením vlády pro AEKO.

(SZIF, 2016)

3.3.9 Ekologické zemědělství (EZ)

EZ je podpora takových systémů hospodaření, která jsou šetrná k životnímu prostředí, snaha posílit prevenci degradace půdy, zachovat a obnovit cenná stanoviště na zemědělské půdě z hlediska druhové různorodosti a zvýšit ekologickou stabilitu a estetickou hodnotu krajiny. Opatření je pouze pro ekofarmy, které nehospodaří souběžně v režimu konvenční produkce na zemědělské půdě v případě kultur, které jsou způsobilé pro dotaci na ekologické zemědělství. Na zemědělské půdě v ČR dnes zemědělci hospodaří několika způsoby. Především je to konvenční způsob dále režim ekologického zemědělství a tyto dva převažující způsoby doplňuje pěstování geneticky modifikovaných (GM) plodin a jejich pěstitele musí dodržovat tzv. pravidla koexistence. V roce 2015 bylo spuštěno nové programovací období PRV na roky 2014-2020, kde je podpora EZ realizována v rámci samostatného opatření. Předmětem dotace je zemědělská půda obhospodařovaná v režimu přechodného období nebo ekologického zemědělství s druhem zemědělské kultury trvalý travní porost (T), standardní orná půda (R) – pěstování zeleniny a speciálních bylin, pěstování trav na semeno, pěstování ostatních plodin, pěstování jahodníku, travní porost na orné půdě (G), úhor na orné půdě (U), trvalá kultura ovocný sad (S), vinice (V) a chmelnice (C) a jiná trvalá kultura – krajinotvorný sad (J). (MZe, 2017)

Žadatel – aktivní zemědělec a zemědělský podnikatel, musí být registrován v systému ekologického zemědělství, podává žádost na celý díl půdního bloku (DPB) a se závazkem na období 5 let. Dále musí splňovat podmínky cross – compliance, oblasti minimálních

požadavků pro použití hnojiv, oblasti minimálních požadavků pro použití přípravků na ochranu rostlin (POR). (SZIF2, 2016) Všechny subjekty registrované v systému ekologického zemědělství jsou nad rámec komplexního systému křížových kontrol státních orgánů podrobeny pravidelné každoroční kontrole jednou z akreditovaných soukromých kontrolních organizací²⁸, s níž má daný subjekt uzavřenu smlouvu o kontrole. Dále jsou do kontrolního systému zapojeny státní kontrolní orgány, Ústřední kontrolní a zkušební ústav zemědělský (ÚKZÚZ) a od roku 2016 nově také Státní zemědělská a potravinářská inspekce (SZPI) a Státní veterinární správa (SVS). (MZe, 2017)

Odborná způsobilost pro nakládání s přípravky na ochranu rostlin (tzv. POR)

Požadavek na uplatňování odborné způsobilosti při manipulaci s přípravky je v ČR zaveden od roku 2006. Přijetím zásad prezentovaných unijním předpisem²⁹ a příslušné prováděcí vyhlášky MZe, došlo k úpravě přístupů a postupů pro získávání odborné způsobilosti pro nakládání s přípravky na ochranu rostlin. Jedná se zejména o vymezení obsahu základního kurzu a doplňujícího školení, způsobu vydávání osvědčení včetně jeho doby platnosti a principu prodloužování a okruhu dotčených pracovníků s vymezením pracovních činností odpovídající jednotlivým profesním kategoriím³⁰.

(Harašta, a další, 2012)

3.3.10 Dobré životní podmínky zvířat (DŽPZ)

Cílem opatření tzv. welfare je zlepšení podmínek hospodářských zvířat se zaměřením na chov dojníc a prasat. V chovu skotu³¹ jde především o zvětšení lehacího prostoru a zlepšení stájového prostředí v chovu dojníc a pro suchostojné krávy zajištění přístupu do výběhu.

²⁸ V současné době jsou pověřeny výkonem kontroly a certifikace v zemědělství 4 akreditované kontrolní organizace (KEZ o.p.s., ABCERT AG, BIOKONT CZ, s.r.o. a Bureau Veritas Czech Republic, s.r.o.). Všechny tyto kontrolní organizace musí plnit podmínky normy ČSN EN 45011 (závazná norma pro kontrolní a certifikační postupy). Bližší informace je možné nalézt na adrese:
<http://portal.mze.cz/public/web/mze/zemedelstvi/ekologicke-zemedelstvi/kontrola/>

²⁹ Směrnice Evropského parlamentu a Rady 2009/128/ES, kterou se stanoví rámec pro činnost Společenství za účelem dosažení udržitelnosti používání pesticidů.

³⁰ Osvědčení I., II. a III. stupně s platností na 5 let s možností prodloužení.

³¹ Ke dni podání žádosti chová minimálně 5 VDJ dojníc evidovaných v ústřední evidenci.

V chovu prasat³² je to obdobné, opět je kladen důraz na zlepšení životních podmínek pro prasničky a prasnice a zvětšení plochy pro odstavená selata.

3.3.11 Program rozvoje venkova (PRV) 2014–2020

Program rozvoje venkova je spolufinancován Evropským zemědělským fondem, a právě politika rozvoje venkova by měla přispívat ke konkurenceschopnosti zemědělství a lesnictví, udržitelnému řízení přírodních zdrojů, k opatřením v oblasti klimatu a k vyváženému územnímu rozvoji venkovských oblastí. Hlavním cílem programu je obnova, zachování a zlepšení ekosystémů závislých na zemědělství prostřednictvím zejména agroenvironmentálních opatření (již zmíněné AEKO). Podpora organizace potravinového řetězce, včetně zpracovávání zemědělských produktů a jejich uvádění na trh, a dobrých životních podmínek zvířat (DŽPZ). Dále investice pro inovace zemědělských podniků, podpora vstupu mladých lidí do zemědělství nebo krajinná infrastruktura. Program bude také podporovat diverzifikaci ekonomických aktivit ve venkovském prostoru s cílem vytvářet nová pracovní místa a s tím související podpora sociálního začleňování, snižování chudoby a hospodářského rozvoje ve venkovských oblastech. Podporován bude komunitně vedený místní rozvoj, resp. metoda LEADER, která přispívá k lepšímu zacílení podpory na místní potřeby daného venkovského území a rozvoji spolupráce aktérů na místní úrovni. Horizontální prioritou je předávání znalostí a inovací formou vzdělávacích aktivit a poradenství a spolupráce v oblasti zemědělství a lesnictví. V rámci PRV jsou rovněž poskytovány podpory pro ekologické zemědělce, platby pro oblasti s přírodními či jinými zvláštními omezeními tzv. LFA a platby v rámci sítě Natura 2000.

(MZe, 2016)

3.4 Specifické druhy podpor

Jedná se především o národní dotace, o které (kromě PVP), nelze žádat prostřednictvím Jednotné žádosti. Další nepřímou podporou, kterou administruje Celní úřad, je uplatnění vrácení daně z minerálních olejů používaných pro zemědělskou prvovýrobu tzv. **zelená nafta** (§ 57 zákona č. 353/2003 Sb., o spotřebních daních). Náležitosti vedení evidencí o nákupu a

³² Ke dni podání žádosti chová minimálně 3 VDJ prasat evidovaných v ústřední evidenci.

spotřebě minerálních olejů upravuje prováděcí vyhláška č. 38/2017 Sb. V současné době lze žádat o vrácení části spotřební daně, která je prokazatelně spotřebována v hospodářství žadatele, i pro živočišnou výrobu viz. Přiznání k uplatnění nároku na vrácení spotřební daně dle § 57 - zelená nafta³³. (Celní správa ČR, 2017)

Další aktivně využívaná forma dotace, a to přes **Podpůrný a garanční rolnický a lesnický fond (PGRLF)**, která není zatížená přílišnou administrací a její získání je mnohem snadnější než z programu PRV. Hlavní činností PGRLF je poskytování podpor formou datací úroků z úvěrů, finanční podpora pojištění, poskytování půjček a finančních prostředků ke snížení jistiny úvěrů. Programy jsou určeny pro zemědělské prvovýrobce, zpracovatele zemědělské produkce a podnikatele v oblasti zpracování dřeva a lesního hospodářství. Sazby podpor pro 1. čtvrtletí 2017 jsou stanoveny ve výši 2 % p.a. (mladý zemědělec o 1 % více), pojištění na 30 % - 50 %.

(PGRLF, 2016)

3.5 Organizace, spolupracující se zemědělskými subjekty

Mezi nejdůležitější organizace zajišťující odbornou spolupráci se zemědělskými subjekty je **Agentura pro zemědělství a venkov (AZV)**, která spadá pod Ministerstvo zemědělství. Vytváří tak aktivní mezičlánek mezi SZIF a jednotlivými zemědělci, administruje veškeré změny v mapových podkladech (změny PB či DPB, pronájmy, kolizní pozemky, ...) a hlavně umožňuje podání Jednotné žádosti, s využitím pomoci při vyplňování a odeslání na SZIF.

V úzké spojitosti s AZV je **Českomoravská společnost chovatelů, a.s. (ČMSCH)**, která spravuje veškerou agendu hospodářských zvířat vč. evidence včelstev. Evidence je duplicitně k dispozici v elektronické podobě na portálu farmáře v registru zvířat. ČMSCH se zabývá evidencí a označováním zvířat s možností objednávání ušních známek, plemenářskou a laboratorní činností a s tím související kontrolou užitkovosti. Zároveň umožňuje získání dotací na plemenná zvířata, na zvířata v kontrole užitkovosti (KU), podpora národních plemen a v neposlední řadě dotační podpory pro včelaře. (ČMSCH). S ČMSCH spolupracují různé svazy zaměřené na chov jednotlivých skupin hospodářských zvířat či dokonce

³³ Formulář lze stáhnout na webových stránkách Celní správy s možností online vyplnění (<https://www.celnisprava.cz/cz/dane/tiskopisy/Stranky/danove-tiskopisy.aspx>)

preferovaných plemen jako je například Svazu chovatelů ovcí a koz (SCHOK)³⁴, Český svaz chovatelů skotu, Svaz chovatelů holštýnského skoku nebo Svaz chovatelů prasat aj.

Různorodost jednotlivých organizací je potřeba sjednotit na jedno centrální přístupové místo k informačním zdrojům Ministerstva zemědělství a jeho podřízených organizací. Tímto místem je webový portál **eAGRI** (www.eagri.cz), který sjednocuje webovou prezentaci organizací resortu MZe a zajišťuje uživatelům jednotný přístup do chráněných zón obsahující soukromá data, a to prostřednictvím jednoho přístupového jména a hesla. Centrální vyhledávání informací ve všech podřízených webech vč. aktualizovaných právních předpisů, seskupení všech formulářů a tematické členění na subportály. Pod oblast Ministerstva zemědělství spadá již zmíněný portál farmáře nebo například dotace, venkov, ochrana zvířat a další oblasti. Mezi *Resortní organizace* patří především Česká plemenářská inspekce (ČPI), Státní veterinární správa (SVS), Ústřední kontrolní a zkušební ústav zemědělský (ÚKZÚZ), Státní zemědělská a potravinářská inspekce (SZPI) a další. (eAGRI0). Na úrovni krajů jsou i informační střediska jako např. Portál Agrárního poradenského a informačního centra Libereckého kraje (APIC.cz), který má za úkol usnadnit agrárnímu sektoru nejen z Libereckého kraje přístup ke kvalitním informacím a poskytování služeb v oblasti poradenství. Mimo jiné je také spolupořadatel celé řady vzdělávacích akcí v agrární oblasti.

³⁴ Akciová společnost Oveko byla založena jako dceřiná společnost SCHOK a má za úkol poskytovat služby pro své členy. Jedna z hlavních činností je výkup jehňat pro vývoz v minimálním množství 15 kusů ve váze od 35 kg do 50 kg. Nevykupují se čistokrevná jehňata plemene Valaška, Šumavská a Romanovská ovce. Výkup vlny probíhá ve Valašském Meziříčí a ve Zlobici v konkrétní dny, případně při pořádání akcí. (OVEKO)

4 VLASTNÍ PRÁCE

Záměrem vlastní práce je přiblížení skutečného zemědělského podniku – malé farmy, která disponuje jen několika desítkami hektarů a jakou měrou její existenci zajišťují dotace a podpory ze strany státu a EU.

4.1 Popis a analýza mého podniku

Podnikám jako soukromý zemědělec od roku 2011, kdy jsem začala s pár hektary a dvacetihlavým stádem oveček nejistého původu. Postupně jsem přikoupila hektary a stádo se rozrostlo. Novým záměrem se stal výkrm býků a snaha o rozšíření obzorů. To trvalo 5 let, než jsem pochopila, že zvolená strategie (nákup-výkrm-prodej) není hospodářsky zcela uspokojivá a opět se zaměřila jen na chov ovcí a rostlinou produkci. Nyní hospodařím na 15 ha orné půdy, kde střídám téměř výhradně jen obiloviny, a to zejména pšenici, ječmen a oves. Na 14 ha travnatých porostů, včetně 12 pronajatých hektarů, suším seno a zbylé 4,5 ha slouží jako celoroční pastva. Zaměřila jsem se na chov masných plemen s produkcí jatečných jehňat, které sama rozprodávám. V chovu (základní stádo) mám plemenného berana (NC) a 50 ks bahnic (převážně SF), které odchovávají v průměru 120 % jehňat. Pobírané dotace a vývoj dotací vlastního podniku.

Tabulka 4 - DOTACE 2016, žádost ze dne 6.5.2016³⁵

Žádost	Podopatření	Deklarované množství	Jednotky	Výše dotace	Datum vyplacení
SAPS-jednotná platba na plochu		33,58	ha	117 152,07 Kč	
	výplata zálohy			82 006,44 Kč	30.11.2016
	výplata rozhodnutí			35 145,63 Kč	19.12.2016
Greening		33,58	ha	63 879,94 Kč	09.02.2017
Mladý zemědělec		33,58	ha	0,00 Kč	
Přechodná vnitrostátní podpora (PVP)	Platba na chov ovcí, koz	5,55	VDJ	318,96 Kč	07.02.2017
	Platba na zemědělskou půdu	33,58	ha	5 987,99 Kč	07.02.2017
Agroenvironmentálně-klimatické opatření (AEKO)	Ošetřování travních porostů	19,74	ha	51 209,70 Kč	14.06.2017
Bahnice, kozy pasené na travnatých porostech		5,55	VDJ	19 298,15 Kč	29.03.2017
				257 846,81 Kč	

Zdroj: vlastní

³⁵ Na podporu Mladý zemědělec nemám již nárok, lze nárokovat v prvních 5 letech podnikání (podnikám od roku 2011) a věku do 40 let.

Agroenvironmentálně-klimatické opatření (AEKO)

Podopatření Ošetřování travních porostů je realizováno formou pětiletých závazků a žadatel se vstupem do závazku se zavazuje po celou dobu trvání (min. 5 let) hospodařit v souladu s podmínkami daného podopatření nebo titulu na celé výměře zemědělské půdy, se kterou do závazku vstoupil a v souladu s podmínkami cross compliance.

Žadatel musí splňovat, každý den kontrolního období od 1. 6. - 30. 9. příslušného kalendářního roku, intenzitu chovu hospodářských zvířat a to minimálně 0,3 VDJ/ha TTP, nejvýše 1,15 VDJ/ha TTP a maximálně 1,5 VDJ/ha veškeré zemědělské půdy vedené na žadatele v LPIS. Do výpočtu této intenzity se nezapočítají nepasená ustájená zvířata evidovaná na hospodářství.

Bahnice, kozy pasené na trvalých travních porostech

Žádost lze podat na bahnice, popř. kozy, pasené na trvalých travních porostech (TTP) nebo na travních porostech (TP) evidovaných na žadatele v LPIS v období nejméně od 15. 5. do 11. 9. daného roku. Žadatel v rámci žádosti uvádí seznam bahnic (popř. koz)³⁶, pasených na TP, včetně identifikačních čísel, dat narození a výpočet VDJ a má povinnost vést pastevní deník po celé kontrolní období od 15. 5. do 11. 9. daného roku. Přepočítací koeficienty ke stanovení počtu VDJ je u ovcí a koz nad 1 rok 0,15.

³⁶ Za bahnici či kozu se považuje samice starší jednoho roku.

Tabulka 5 - Vývoj získaných dotací v letech 2011-2016, průměr na ha/VDJ.

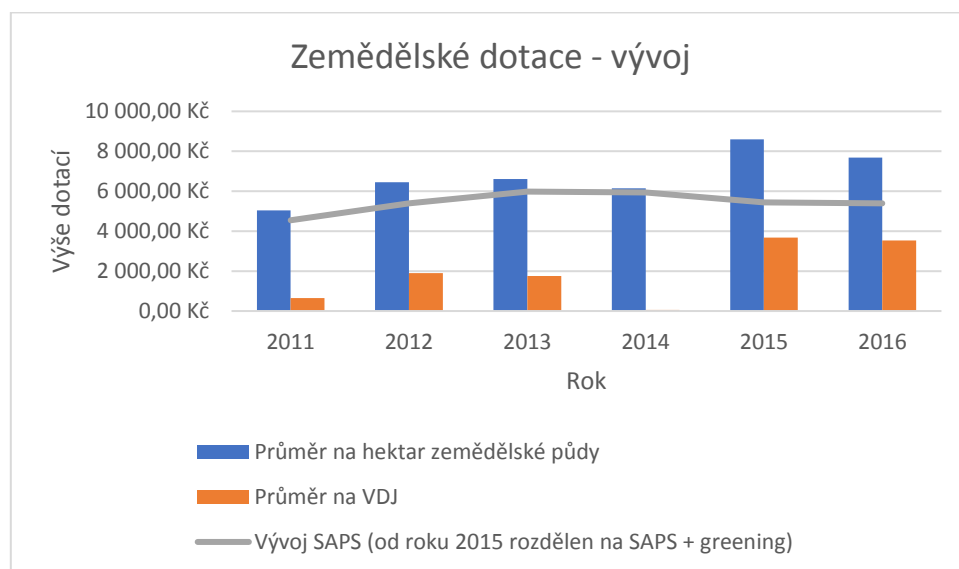
Žádost	Podopatření	Výše dotace / Rok					
		2011	2012	2013	2014	2015	2016
SAPS-jednotná platba na plochu		16 365,26 Kč	57 374,75 Kč	121 852,44 Kč	182 966,34 Kč	119 467,05 Kč	117 152,07 Kč
deklarované množství		3,6 ha	10,65 ha	20,37 ha	30,79 ha	33,97 ha	33,58 ha
Greening ²⁾		0,00 Kč	0,00 Kč	0,00 Kč	0,00 Kč	65 105,02 Kč	63 879,94 Kč
deklarované množství						33,97 ha	33,58 ha
Mladý zemědělec ¹⁾		0,00 Kč	0,00 Kč	0,00 Kč	0,00 Kč	29 677,49 Kč	0,00 Kč
deklarované množství						33,97 ha	
Přechodná vnitrostátní podpora (PVP)	Platba na chov ovcí, koz	1 757,16 Kč	1 335,49 Kč	392,30 Kč	311,87 Kč	293,62 Kč	318,96 Kč
deklarované množství		2,7 VDJ	3,6 VDJ	4,95 VDJ	5,1 VDJ	4,8 VDJ	5,55 VDJ
	Platba na zemědělskou půdu	0,00 Kč	5 233,73 Kč	4 236,03 Kč	5 698,00 Kč	6 528,01 Kč	5 987,99 Kč
deklarované množství			10,65 ha	20,37 ha	30,79 ha	33,97 ha	33,58 ha
Agroenvironmentálně-klimatické opatření (AEKO)	Ošetřování travních porostů ⁴⁾	0,00 Kč	0,00 Kč	0,00 Kč	0,00 Kč	53 597,33 Kč	51 209,70 Kč
deklarované množství						20,13 ha	19,74 ha
Bahnice, kozy pasené na travnatých porostech		0,00 Kč	4 811,11 Kč	8 170,48 Kč	0,00 Kč	17 372,18 Kč	19 298,15 Kč
deklarované množství			2,85 VDJ	4,8 VDJ	5,7 VDJ ³⁾	4,8 VDJ	5,55 VDJ
Dotace celkem		18 122,42 Kč	68 755,08 Kč	134 651,25 Kč	188 976,21 Kč	292 040,70 Kč	257 846,81 Kč
Průměr na hektar zemědělské půdy		5 034,01 Kč	6 455,88 Kč	6 610,27 Kč	6 137,58 Kč	8 597,02 Kč	7 678,58 Kč
Průměr na VDJ		650,80 Kč	1 905,92 Kč	1 756,47 Kč	61,15 Kč	3 680,38 Kč	3 534,61 Kč
Vývoj SAPS (od roku 2015 rozdělen na SAPS + greening)		4 545,91 Kč	5 387,30 Kč	5 981,96 Kč	5 942,39 Kč	5 433,38 Kč	5 391,07 Kč
1) Dotační titul od roku 2015, nárok prvních 5 let podnikání.							
2) Dotační titul od roku 2015.							
3) Dotace neposkytnuta, nesplnění podmínek zachování počtu pasených bahnic.							
4) Nový 5-letý závazek od roku 2015. Nutnost splnit min. limit 0,3 VDJ na hektar zemědělské půdy.							

Zdroj: vlastní

Z tabulky nám vyplývá, že průměr na hektar zemědělské půdy se během posledních 5 let pohyboval v rozmezí 6,5 – 8,5 tis. Kč/ha v závislosti na možnostech získání konkrétních dotačních titulů. Když se podíváme čistě jen na SAPS a greening, což je považováno jako základní platba bez závazku, tak vidíme, že částky jsou velmi vyrovnané a co se týče chovu ovcí, tak to nejsou zásadní částky, ale rozhodně pomůžou. Z těchto čísel je zřejmé, že je potřeba se s náklady na hektar dostat maximálně do výše průměru, v našem případě 7.678,- Kč (rok 2016), abychom zajistili tvorbu zisku z prodeje komodit (obilí, jehněta, popř. seno a sláma).

V rámci finanční analýzy lze zhodnotit meziroční nárůst či pokles dotací. V případě SAPS je viditelná stagnace od roku 2014, naopak roky 2012 a 2013 zaznamenaly nárůst v hodnotách 18,5 % a 11 %. Při porovnání všech dotací na hektar je výrazný meziroční nárůst v roce 2012 a v roce 2015, kde se projevil vliv dalších dotací (mladý zemědělec a AEKO), pokles v roce 2014 (o 7,2 %) byl způsoben přechodovým obdobím SZP. Vstupem nového ministra zemědělství, Mariana Jurečky, v roce 2014 do odvětví znamenalo velký nárůst objemu investičních dotací pro zajištění potravinové soběstačnosti. Jak ale můžeme mít potravinovou soběstačnost, když prokazatelně klesá počet chovaných kusů hospodářských zvířat a zároveň i zpracování masa (graf 7). Bilance i přes každoroční stamilionové podpory není nijak výrazná.

Graf 7 - Vývoj získaných dotací v letech 2011-2016, průměr na ha/VDJ.



Zdroj: vlastní

4.2 Nákladová analýza, rozbor jednotlivých položek na příkladu farmy

Pro ucelenou představu jsem navrhla rodinnou farmu, která se zabývá jak rostlinnou výrobou, tak i chovem ovcí a skotu. Vlastník hospodaří na 50 ha zemědělské půdy. Orná půda o rozloze 20 ha pokrývá jeho potřeby na výkrm zvířat a přebytky odváží do výkupu. Dalších 20 ha využívá jako louky na seno a zbylých 10 ha je vedeno jako stálá pastvina pro celoroční pastvu pro ovce. Chov ovcí je zaměřen na produkci jatečných jehňat a chov skotu na výkrm jatečných býků.

Tabulka 6 - Býci jateční tř. j. S, E, U, aritmetický průměr za rok v Kč/kg živ. hm.

Rok	2005	2006	2007	2008	2009	2010	2011	2012	2013	2014	2015	2016	2017 duben
Kč/kg živ. hm.	41,31	41,89	39,84	38,81	39,95	39,63	42,08	46,42	45,53	45,88	47,06	46,95	47,14

(Roubalová, 2017)

Tabulka 7 - Ceny jehňat a ovcí ve třídě A v Kč/kg ž. hm

Rok	2007	2008	2009	2010	2011	2012	2013	2014	2015	2016
Jatečná jehňata	41	39	38	38	43	46	47	48	49	48
Jatečné ovce	15	15	15	15	16	17	17	18	18	18

(Hakl, 2017)

Mezi plemena s masnou užitkovostí patří především francouzské bílé krátkovlné plemeno Charollais, velmi odolné a v ČR oblíbené anglické černohlavé plemeno Suffolk, plemena Texel, Německá černohlavá, Oxford down a další. (Horák, 1. vyd., 2007 stránky 89-94)

Pro výpočet jsem vybrala dvě plemena a to Suffolk (SF) a Německá černohlavá (NC).

NC: živá hmotnost bahnic 70-80 kg, plodnost 160,70 % (110,60 % odchov), váha ve 100 dnech 28,4 kg.

SF: živá hmotnost bahnic 75-85 kg, plodnost 144,50 % (126,90 % odchov), váha ve 100 dnech 30,8 kg (Mareš, a další, 2017 stránka 16, tab. 2).

Koeficient přepočtu živé hmotnosti na jatečnou je 0,46, což při váze jehněte 45 kg, zůstane v průměru 20,7 kg v JUT³⁷.

Na pastvině o rozloze 10 ha, můžete mít maximálně 100 ks ovcí (bahnic vč. beranů) (max. 1,5 VDJ/ha, koef. přepočtu VDJ je 0,15).

Za předpokladu průměrného odchovu 118,75 % a 3 beranů ve stádu, tzn. že 97 bahnic bude mít za optimálních podmínek **115 jehňat** k prodeji, pokud si žádná neponecháte do chovu. Použijeme-li průměrnou cenu na trhu 48,- Kč (tabulka 7)³⁸, tak při průměrné váze 45 kg (na cca 6 měsících v závislosti na pohlaví, z jak početného vrhu pochází a na plemeni) nám vyjde cena 2160,- Kč za jehně. Jestliže máme 115 kusů, tak výsledná tržba z prodeje činí **248.400,- Kč**.

Celkové roční náklady v roce 2003 činili na bahnici 4.128,- Kč, náklad na produkci jednoho jehněte je $4.128/1,15 = 3.589,-$ Kč (Horák, 1. vyd., 2007 stránky 250, 251). Tedy při nákladu 4.128,- Kč na bahnici jsou celkové náklady **400.416,- Kč**.

Mezi dotace podporují chov ovcí lze zařadit podporu na chov bahnice nebo na chov kozy v rámci dobrovolné podpory vázané na produkci citlivých komodit (VCS): $97 \text{ ks} \times 0,15$ (koeficient přepočtu) = $14,55 \text{ VDJ} \times 3.524,89 \text{ Kč}$ (sazba roku 2016) = **51.287,15 Kč** a platbu na chov ovcí, chov koz v rámci přechodné vnitrostátní podpory (PVP): $14,55 \text{ VDJ} \times 57,47 \text{ Kč}$ (sazba roku 2016) = **836,19 Kč**.

Dotace na zemědělskou půdu za předpokladu využití cca 5 ha jako louka na produkci sena a samozřejmě pastvina o rozloze 10 ha.

SAPS ... 3.514,- Kč

Greening ... 1.928,- Kč

Celkem ... 5.442,- Kč

15 ha x 5.442,- Kč = **81.630,- Kč**

³⁷ Jatečně upravený trup ovcí - tělo bez kůže, bez hlavy oddělené od trupu před prvním krčním obratlem, bez nohou oddělených v dolním kloubu zápěstním a zánártním, bez orgánů dutiny hrudní, břišní a pánevní vyňatých s pánevním lojem, bez ocasu odděleného mezi 6. – 7. ocasním obratlem, bez pohlavních orgánů, bez vemene, a u ovcí starších 12 měsíců bez míchy, ledviny s ledvinovým lojem zůstávají u těla. (Horák, 1. vyd., 2007 str. 55).

³⁸ Společnost Oveko a.s. nabízí 35 - 40,- Kč za kg ž. hm. (OVEKO).

Je možné získat ještě další dotace jako ošetřování travních porostů v rámci AEKO, dotaci pro mladé zemědělce či za ekologické hospodaření, popř. dotace na chovné jedince - berany. Jedná se ale o podpory, na které mají nárok jen zemědělci splňující dané podmínky.

Příjem ... 382.153,- Kč

Výdej ... 400.416,- Kč

Ztráta ... 18.263,- Kč

Výsledkem je, že pokud se nedostanete s výkupní cenou alespoň na 78,-/kg ž.hm. nebo nesnížíte náklady na výkrm pod 2.560,- Kč nebo poměrnou kombinací obojího³⁹, tak jednoznačně nebudete vytvářet zisk a stanete se zcela závislí na dotacích.

Podobně se postupuje i u chovu skotu, kde je jednoznačně zásadním problémem výkupní cena, která naprosto nekoresponduje s vynaloženými náklady spojenými s chovem a je téměř nemožné získat cenu lepší, protože na rozdíl od ovcí nelze při domácí porážce maso rozprodat. Vždy musí projít jatky a tím se náklady jen navýší, přestože si určíte vyšší prodejní cenu a částečně tak stáhnete náklad za jatka, dochází k navýšení v oblasti prodeje (pracnost, časová zátěž).

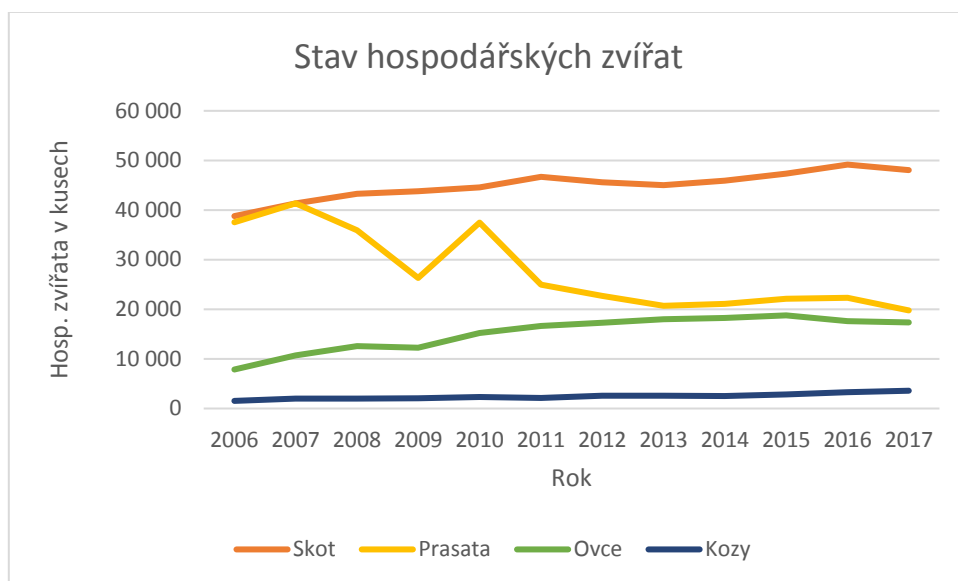
Vzhledem k těmto poznatkům je vhodné si předem provést marketingovou studii, kde se uvede, co chci jako chovatel vyrábět (vlna, jatečná jehňata, plemenný materiál, mléko, ovčí sýry), za jaké ceny a jakým způsobem budou výrobky realizovány, tj. kde a jak je chce prodávat (samostatně, prostřednictvím obchodní organizace), a konečně jak bude výrobky propagovat na trhu (reklama).

Postup při zpracování marketingové studie lze rozdělit do 4 kroků:

- Rozbor silných a slabých stránek firmy, potenciálních možností a rizik při podnikání v chovu ovcí (SWOT),
- Rozbor výsledků provedeného průzkumu trhu,
- Vývojové tendence v chovu ovcí v daném regionu,
- Dlouhodobé cíle chovu ovcí a opatření vedoucí k dosažení těchto cílů

³⁹ Např. při prodeji ze dvora se dosáhnete běžně na cenu 60 – 65,- Kč za kg v ž. hm. a při celoroční pastvě bez zimního ustájení a nákladům s tímto spojenými a pouze s příkrmem jadrného krmiva bez intenzivního výkrmu, se bez problémů dostanete pod částku 3.000,- Kč na bahnici za rok. Pak jsme tedy na tržbách ve výši 336.375,- Kč a nákladech ve výši 291.000,- Kč, což je již mnohem pozitivnější výsledek.

Graf 8 - Stav hospodářských zvířat v Libereckém kraji v kusech (stav k 1.4.).⁴⁰

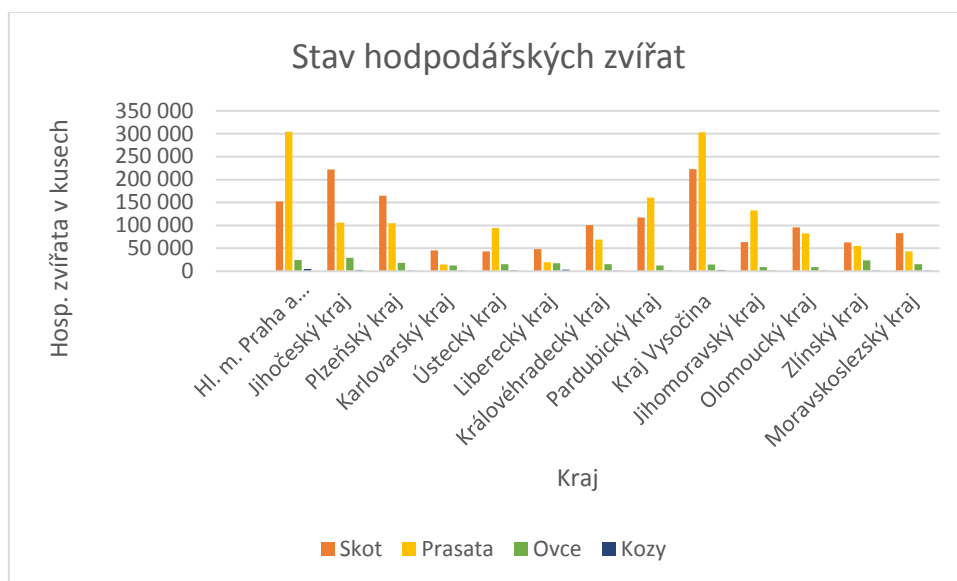


Zdroj: vlastní (ČSÚ, veřejná databáze)

Na grafickém znázornění stavu hospodářských zvířat v Libereckém kraji je jasně viditelný vliv celkové ekonomické situace v České republice. Jedná se o výkyvy, které ovlivnila hospodářská krize, která proběhla v letech 2008-2009. Následovalo období opětovného rozvoje a investic v podobě nákupů zvířat, které ale mnoho zemědělských subjektů ekonomicky nepodařilo udržet.

⁴⁰ Stav hospodářských zvířat v Libereckém kraji k 1. 4. 2017: skot 48 067 ks, prasata 19 772 ks, ovce 17 373 ks a kozy 3583 ks.

Graf 9 - Stav hospodářských zvířat - mezikrajské srovnání v kusech k 1.4.2017.⁴¹



Zdroj: vlastní (ČSÚ, veřejná databáze)

Z grafu je zřejmý geografický vliv na chov jednotlivých druhů zvířat a z určitosti bude mít vliv na prosazení se na trhu. Dalším hlediskem v rozhodování je kupní síla v daném regionu.

4.3 Návrh projektu na získání dotace

PRV ČR na období 2014 - 2020

Opatření: 4. Investice do hmotného majetku

Podopatření: 4.1 Podpora investic v zemědělských podnicích

Operace: 4.1.1 Investice do zemědělských podniků

Investice v živočišné a rostlinné výrobě vedoucí ke snížení výrobních nákladů, modernizaci nebo zlepšení jakosti vyráběných produktů, zvýšení účinnosti využívání výrobních faktorů a snadnějšímu přístupu k novým technologiím s výrazným inovačním potenciálem tam, kde je obnova zásadní pro další činnost. Žadatelem je zemědělský podnikatel⁴², včetně školních

⁴¹ Stav hospodářských zvířat v Libereckém kraji k 1. 4. 2017: skot 48 067 ks, prasata 19 772 ks, ovce 17 373 ks a kozy 3583 ks.

⁴² Zemědělský podnikatel tzn. fyzická nebo právnická osoba, která podniká v zemědělské výrobě v souladu se zákonem č. 252/1997 Sb., o zemědělství, ve znění pozdějších předpisů.

statků a státních podniků, pokud splňují definici zemědělského podnikatele, popř. skupina zemědělců, tj. korporace⁴³.

Projekt: „Výstavba ovčína“

Žadatel: Michaela Duhajová, IČ: 72088664, Nový Luhov 2, 471 29 Brniště

Místo realizace: Obec Brniště – část Nový Luhov, stavební pozemek p.č. 42, pozemek p.č. 704, p.č. 490/7 a p.č. 490/9 (ostatní plocha) v k.ú. Luhov u Mimoně

Charakteristika projektu:

Jedná se o stavbu ovčína pro zajištění ochrany před nepřízní počasí 20 ovcím a 15 kozám, případně oddělení samic s mláďaty od stáda či nemocných kusů. Část stavby bude využívána také k dojení mléka a výrobě sýrů. Stavba je navržena o půdorysných rozměrech 10,5 x 13,3 m se vstupní předsíní o rozměrech 1,65 x 3,45 m. Stavba bude zastřešena sedlovou střechou do výšky 5,4 m s krytinou z bitumenových vlnitých desek. Celková zastavěná plocha stavby bude 145,3 m². Součástí stavby je elektro přípojka, která bude napojena na stávající domovní rozvaděč na RD č.p. 2. Jako zdroj pitné vody bude použita stávající zděná studna na pozemku p.č.490/7 v k.ú. Luhov u Mimoně. Dále bude vytvořena zpevněná plocha pro příjezd a vstup ke stavbě. Na severozápadní straně stavby bude umístěna jímka na vyvážení o obsahu 3,6 m³.

Záměr a)

projekty do 1 000 000 Kč včetně a zároveň žadatel hospodaří na maximálně 150 ha; Živočišná výroba (částka je stanovena ze způsobilých výdajů, ze kterých je vypočtena dotace).

Druh a výše dotace: přímá nenávratná dotace, 40 % způsobilých výdajů

Tato míra podpory může být navýšena o 10 % pro mladé začínající zemědělce a o 10 % pro oblasti čelící přírodním a jiným zvláštním omezením (dále jen „LFA oblasti“)⁴⁴. Míra

⁴³ Korporace musí splňovat tyto podmínky: každý její člen je zemědělským prvovýrobcem tzn. má příjmy ze zemědělské prvovýroby a zároveň má v LPIS a/nebo IZR vedeny ha/VDJ.

⁴⁴Podle nařízení vlády č. 72/2015 Sb., o podmínkách poskytování plateb pro oblasti s přírodními nebo jinými zvláštními omezeními, ve znění pozdějších předpisů.

podpory může dosáhnout maximálně 60 % způsobilých výdajů. K navýšení dojde na základě požadavku žadatele v rámci formuláře Žádosti o dotaci.

Způsobilé výdaje:

Stavby a technologie v živočišné výrobě (podpora se týká chovu skotu, prasat, ovcí, koz, drůbeže, králíků a koní):

- výstavba a rekonstrukce ustájovacích prostor a chovatelských zařízení,
- výstavba a rekonstrukce skladovacích prostor pro druhotné produkty živočišné výroby včetně jejich úpravy a zpracování,
- výstavba a rekonstrukce skladovacích prostor pro krmiva a/nebo steliva pro přímou spotřebu v podniku,
- pořízení technologií pro živočišnou výrobu

Obecné náklady spojené s přípravou a realizací projektu:

- dokumentace ke stavebnímu řízení (ohlášení stavby či jiné jednání se stavebním úřadem), odborné posudky ve vztahu k životnímu prostředí, položkové rozpočty, dokumentace skutečného provedení stavby po dokončení stavby, technický dozor stavebníka, autorský dozor projektanta.
- konzultace k vypracování a administraci Žádosti o dotaci a k přípravě a provádění výběrového řízení

Kritéria přijatelnosti projektu:

- 1) Projekt lze realizovat na území ČR kromě hlavního města Prahy.
- 2) Podpora je podmíněna kladným zhodnocením projektu s vyhodnocením aspektů účelnosti, potřeby, efektivnosti, hospodárnosti a proveditelnosti.
- 3) Žadatel splnil podmínku finančního zdraví.
- 4) U projektu vyžadujícího posouzení vlivu záměru na životní prostředí, souhlasné stanovisko příslušného úřadu k posouzení vlivů provedení záměru na životní prostředí.
- 5) Projekt nesmí být zaměřen pouze na zateplení budovy za účelem snížení konečné spotřeby energie.

Další podmínky představují dalších 15 bodů, zde jsou ty podstatné pro zvolený projekt:

- 1) Projekt musí splňovat účel a rozsah operace/záměru.
- 2) Žádost o dotaci obdrží v rámci preferenčních kritérií minimálně 20 bodů.

3) Lhůta vázanosti projektu na účel trvá 5 let od data převedení dotace (konečné platby) na účet příjemce dotace.

4) Pořízené technologie nesmí sloužit k výrobě elektrické energie.

5) Předmět dotace nesmí sloužit pouze pro poskytování služeb a další.

Povinné přílohy přikládáné k Žádosti o dotaci, kromě těch základních, vyplývají z povahy projektu (dokumentace ke stavebnímu řízení⁴⁵, posouzení vlivu na ŽP příslušného úřadu, souhlasné stanovisko Ministerstva životního prostředí (MŽP), dokumentace k výběrovému/zadávacímu řízení včetně podepsané smlouvy s vítězným účastníkem apod.)

Preferenční kritéria:

Živočišná výroba i rostlinná výroba – záměry a), b)

Tabulka 8 - Preferenční kritéria.

Č.	Kritérium	Možný bodový zisk
1.	Podíl příjmů ze zemědělské prvovýroby na celkových příjmech žadatele činí:	
1.1.	70 % a více	5
1.2.	60–69 %	4
1.3.	50–59 %	3
1.4.	40–49 %	2
2.	Projekt je realizován na zemědělské lokalitě s prioritní potřebou regenerace, nebo zemědělské lokalitě v procesu regenerace ve fázi asanace.	5
3.	Žadatel je mladý zemědělec do 40 let.	5
4.	Žadatel je registrován jako osoba podnikající v ekologickém zemědělství podle § 6 zákona č. 242/2000 Sb., o ekologickém zemědělství, ve znění pozdějších předpisů, a nehosподаří souběžně v režimu konvenční produkce na zemědělské půdě, s níže uvedenými výjimkami. Kritérium musí být naplňováno od data podání Žádosti o dotaci minimálně po dobu vázanosti projektu na účel.	4

⁴⁵ V případě, že projekt/část projektu podléhá řízení stavebního úřadu, pak žadatel po zaregistrování žádosti o dotaci vždy předloží projektovou dokumentaci. V případě, že je již řízení stavebního úřadu pravomocné a platné/účinné, může být doložena dokumentace ověřená stavebním úřadem a dále žadatel může předložit i dané řízení/povolení stavebního úřadu.

V případě, že řízení stavebního úřadu není pravomocné a platné/účinné v termínu předkládání příloh po zaregistrování žádosti o dotaci, dokládá je žadatel v 16. – 19. týdnu po ukončení příjmu Žádostí o dotaci spolu s již ověřenou projektovou dokumentací (v tomto termínu musí být podmínka pravomocného a platného/účinného řízení stavebního úřadu naplněna).

5.	Žadatel zaměstnává zdravotně či sociálně znevýhodněné zaměstnance.	2
6.	Součástí výdajů, ze kterých je stanovena dotace, je stroj s půdoochrannou funkcí, stroj nebo technologie, který přispívá ke snížení emisí NH ₃ do ovzduší nebo zařízení pro precizní zemědělství, a zároveň žadatel nebyl v minulosti sankcionován za nedodržení protierozních opatření ochrany půdy.	5
7.	Místo realizace projektu se nachází v hospodářsky problémových regionech definovaných v příloze usnesení vlády ČR č. 344 ze dne 15. května 2013 ke Strategii regionálního rozvoje ČR 2014–2020.	2
8.	Žadatel zpracovává vlastní zemědělské produkty, nebo nejpozději k datu podání Žádosti o platbu zavede v rámci realizace projektu zpracování vlastních zemědělských produktů. Kritérium musí být naplňováno po dobu vázanosti projektu na účel.	4
9.	Žadatel odvedl na sociálním pojištění za rok 2016 v přepočtu na 100 ha zemědělské půdy: (v Kč) ⁴⁶	
9.1.	130 901 a více	5
9.2.	93 501–130 900 včetně	4
9.3.	74 801–93 500 včetně	3
9.4.	56 101–74 800 včetně	2
10.	Žadatel volí z níže uvedených kritérií podle záměru:	
10.1.	Záměr a): 100 % výdajů, ze kterých je stanovena dotace, tvoří investice spojená s živočišnou výrobou.	10
10.2.	Záměr b): 100 % výdajů, ze kterých je stanovena dotace, tvoří investice spojená s pěstováním ovoce a zeleniny, chmele, brambor, révy vinné, okrasných rostlin, léčivých, aromatických, kořeninových rostlin, cukrové řepy nebo se školkařskou výrobou.	15
11.	Žadatelem je školní podnik vysoké školy nebo školní podnik střední školy.	10
12.	Místo realizace projektu se nachází v:	
12.1.	katastrálním území s mimořádným rizikem ohrožení suchem	5
12.2.	katastrálním území s vysokým rizikem ohrožení suchem	3
13.	Žadatel nepodniká déle než 5 let.	3
14.	Žadatel je členem organizace producentů, registrované Státním zemědělským intervenčním fondem. Kritérium musí být naplňováno od data podání Žádosti o dotaci minimálně po dobu vázanosti projektu na účel.	4
15.	Předmětem projektu je investice do ovocného sadu, chmelnice nebo školkařské výroby, která/ý má závlahový systém.	2
16.	Místo realizace projektu se nachází v LFA oblastech.	2

⁴⁶ Hodnocení se provádí na základě údajů, které žadatel uvedl do Žádosti o dotaci. Kontrola se provádí dle údajů v LPIS k 1. 8. 2017 a dokladů o odvedeném sociálním pojištění, které žadatel předloží při kontrole na místě. Hodnota odvedeného pojištění na 100 ha se vypočítá takto: 100/počet ha, které žadatel obhospodařuje x částka, kterou odvedl na sociálním pojištění. U žadatelů, kteří odvedli na sociálním pojištění alespoň 37 422 Kč a nemají v LPIS evidovanou žádnou půdu, bude udělen nejvyšší počet bodů.

17.	Žadatel zaměstnává mladé zaměstnance do 40 let. Na každých 50 mil. Kč ročního obratu podniku minimálně:	
17.1.	2	2
17.2.	3	3
17.3.	4	4

Zdroj: vlastní (eAGRI)

Maximální možnost dosažení 26 bodů (minimální počet bodů pro čekatele 20).

Přestože se v případě splnění všech potřebných podmínek dostanu nad minimální hranici pro čekatele, tak to nemusí striktně znamenat, že projekt bude vybrán a schválen. Obvykle je pro konkrétní dotační titul stanovený limit finančních prostředků a ten se přerozdělí mezi schválené žádosti právě dle výše získaných bodů v preferenčních kritériích až do vyčerpání částky. Z toho vyplývá, že záleží na počtu žadatelů a vyčíslené hodnotě projektu (40 – 60 % uznatelných výdajů) v daném kole pro podávání žádostí.

Dalším aspektem je, že některé body nelze získat jen proto, že místo realizace projektu se nenachází v oblasti, která je určitým způsobem znevýhodněná jako například LFA, katastrální území s mimořádným nebo vysokým rizikem ohrožení suchem, v hospodářsky problémových regionech, na zemědělské lokalitě s prioritní potřebou regenerace, nebo zemědělské lokalitě v procesu regenerace ve fázi asanace. Získání těchto bodů je zajisté akceptovatelným hlediskem, ale pro ty subjekty, kteří se v těchto oblastech nenacházejí, musí body získat jinde (např. registrace k ekologickému zemědělství), což nemusí být výhodné či vůbec vhodné.

Získání potřebného počtu bodů je sice základem úspěšnosti projektu, ale je třeba si uvědomit, jak je již výše uvedeno, že tím to teprve vše začíná a najednou se octnete v běhu událostí, ze kterých už není cesty zpět. Podmínky a povinnosti žadatele, ujistit se, zda vyčíslené výdaje jsou opravdu způsobilé, zohlednit kritéria přijatelnosti projektu, přílohy předkládané při a po podání Žádosti o dotaci a to i ty nepovinné, povinné přílohy předkládané při podpisu Dohody, povinné přílohy předkládané při podání Žádosti o platbu a povinné přílohy předkládané po proplacení projektu. To vše je třeba pečlivě zvážit, protože za vše, co není splněno hrozí konkrétně stanovená sankce. Jde o velký byrokratický aparát, se kterým se málokdo je schopen vypořádat, a proto je na zvážení, zda v celé věci nepověřit specializovanou osobu. To sice bude stát nemalý obnos (částečně lze dotačně nárokovat za konkrétních podmínek), ale zajistí určitý servis a částečně i jistotu, že je vše v pořádku. Je třeba si uvědomit, že tedy

zaplatíte poradce (později můžete nárokovat), žádost je schválena a projekt může být realizován a tudíž zainvestován. Podáním Žádosti o platbu příjemce dotace oznamuje ukončení realizace projektu a veškeré způsobilé výdaje musí být uhrazeny.

Přehled kroků k předkládání Žádosti o dotaci Programu rozvoje venkova 2014-2020.

1. Registrace žadatele do Portálu farmáře. Žadatel, který není registrován v Portálu farmáře, může získat registraci (uživatelské jméno a heslo) osobním podáním žádosti o přístup na místně příslušném RO SZIF nebo na CP SZIF.
2. Žadatel vygeneruje Žádost o dotaci (ŽoD) z účtu Portálu farmáře. Podrobný postup pro vygenerování a zaslání Žádosti o dotaci přes portál Farmáře naleznete na www.szif.cz.
3. Žadatel vyplní a odešle ŽoD prostřednictvím vlastního účtu na Portálu v termínu příjmu žádostí.
4. O zaregistrování Žádosti o dotaci žadatel bude informován pouze na Portálu farmáře SZIF nejpozději do 14 kalendářních dnů od ukončení příjmu žádostí.
5. Doporučení Žádostí o dotaci, zveřejnění seznamu Žádostí o dotaci seřazených podle žadatelem požadovaného počtu bodů sestupně⁴⁷ dle kategorií „Doporučen“, „Náhradník“ „Nedoporučen“ do 14 kalendářních dní od ukončení příjmů žádostí (www.eagri.cz/prv, www.szif.cz).
6. Žadatelé v kategorii Doporučen a Náhradník dokládají prostřednictvím Portálu farmáře přílohy k Žádosti o dotaci (a případně aktualizovaný formulář ŽoD) - nejpozději do 93 kalendářních dní od ukončení příjmu žádostí. U vybraných příloh možnost doložení v listinné podobě, osobně nebo poštou na příslušný RO SZIF. Podrobný postup pro vygenerování a zaslání příloh Žádostí o dotaci a příloh k "finančnímu zdraví žadatele" přes portál Farmáře naleznete na webových stránkách SZIF a eagri.
7. Výsledky administrativní kontroly - v případě zjištěných nedostatků a vyhodnocení chyb na Žádosti resp. přílohách k Žádosti:
 - **Neodstranitelné** - Ukončení administrace,

⁴⁷ V případě shodného počtu bodů rozhoduje výše požadované dotace, nižší požadovaná dotace má přednost.

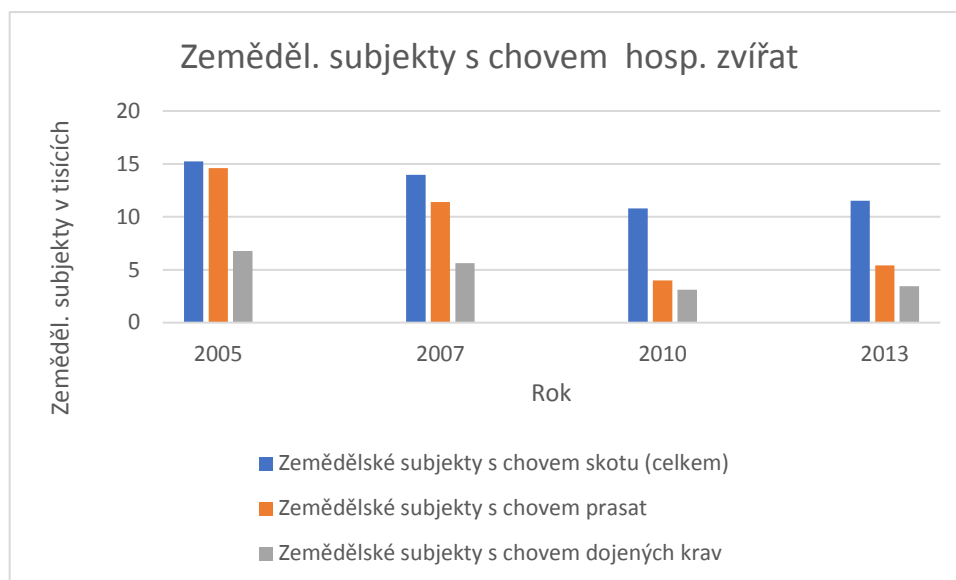
- **Odstranitelné** - Výzva SZIF (Žádost o doplnění neúplné dokumentace) pouze prostřednictvím Portálu farmáře do 196 kalendářních dnů od ukončení příjmu žádostí:
 1. Odstranění nedostatků do 14 kalendářních dnů od vyhotovení Žádosti o doplnění neúplné dokumentace prostřednictvím Portálu farmáře,
 2. Neodstranění nedostatků v termínu vede k ukončení administrace.
- 8. Schválení Žádostí doporučených/Žádostí náhradníků na základě alokace stanovené Řídicím orgánem PRV a podle počtu obdržených bodů – v případě rovnosti bodů rozhoduje výše požadované dotace.
- 9. V případě, že je projekt schválen ke spolufinancování – výzva k podpisu Dohody o poskytnutí dotace (pouze prostřednictvím Portálu farmáře SZIF).
- 10. Nutnost dostavit se ve stanovené lhůtě.
- 11. Podpis osobně (žadatel/zmocněný zástupce) na RO SZIF.
- 12. Vyhotovení dvou stejnopisů (žadatel/SZIF) – originály.
- 13. Změna obsahu prostřednictvím Dodatku k Dohodě případně Vyrozuměním.
(eAGRI)

Obdobně se postupuje s Žádostí o platbu, která musí být opět vygenerována z účtu na Portálu Farmáře žadatele/příjemce dotace.

4.4 Statistické ukazatele a jejich zhodnocení

V návaznosti na výše uváděné grafy chovu hospodářských zvířat a jejich mezikrajské srovnání lze dalšími grafy nastínit problémovou oblast naší živočišné produkce. Shrnutí zemědělského odvětví na jednotlivé položky souhrnného zemědělského účtu. Zaměření na další druhotné ukazatele dokresluje představu o stavu a trendu našeho hospodářství. Zhodnocení dat a navržené varianty řešení.

Graf 10 - Zemědělské subjekty s chovem hospodářských zvířat v tisících.⁴⁸



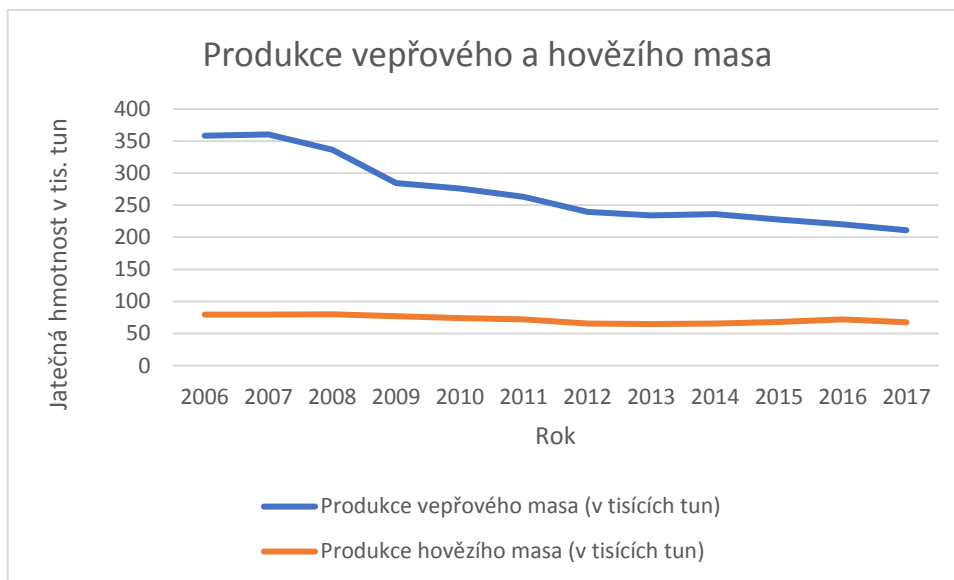
Zdroj: vlastní (ČSÚ)

Propad kolem roku 2010 byl následkem celosvětové ekonomické krize, která se promítla i do zemědělského sektoru, a to převážně v živočišném odvětví. Obrovský pokles hlavně počtu subjektů s chovem prasat je do značné míry ovlivněn ekonomickou stránkou a vyššími náklady oproti chovu skotu (př. pastva).

V roce 1990 byl stav skotu na úrovni 3,5 mil. ks (z toho krávy 1,2) a téměř 4,8 mil. ks chovaných prasat. O deset let později se snížily stavy skotu na 1,6 mil. ks (krávy 0,6) a 3,7 mil. ks prasat. V roce 2010 to bylo již jen 1,3 mil. ks skotu a 1,9 mil. prasat. Stav v roce 2017 (1,4 mil. ks) představuje 40 % propad u skotu oproti roku 1990 a 31,25 % u prasat, kde je pokles s lineární tendencí. Když to shrneme, tak ročně přijde Česká republika v průměru o 77,8 tis. ks skotu a o 122,2 tis. ks prasat.

⁴⁸ Hospodářská zvířata jsou užitková zvířata, která se v referenční den statistického zjišťování nacházejí v bezprostředním vlastnictví nebo držení zemědělského subjektu.

Graf 11 - Produkce vepřového a hovězího masa v tisících tun.



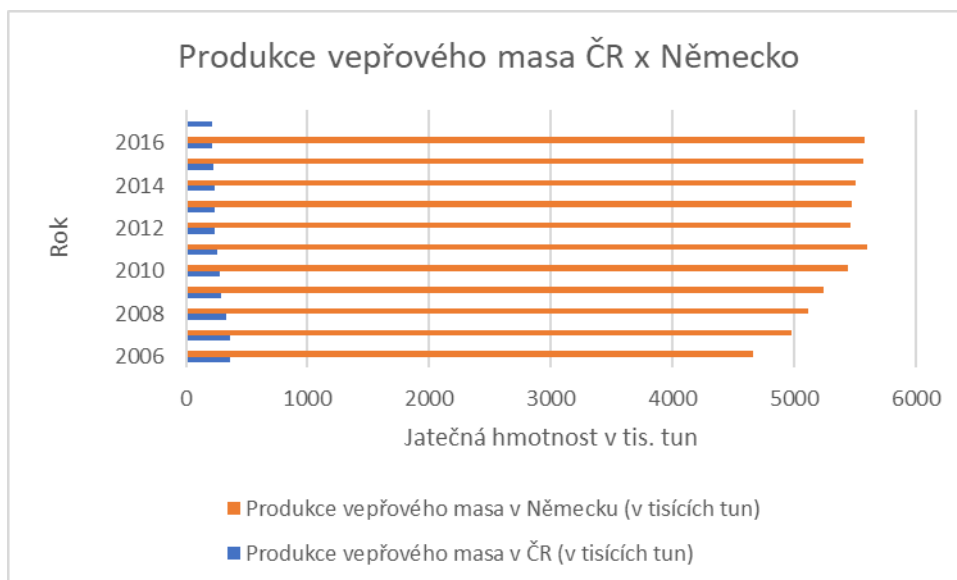
Zdroj: vlastní (ČSÚ)

Ukazatel vyjadřuje celkovou jatečnou hmotnost prasat poražených na jatkách a na farmách, jejichž maso je uznáno jako vhodné pro lidskou spotřebu.

Ukazatel vyjadřuje celkovou jatečnou hmotnost na jatkách a na farmách poraženého hovězího dobytka (telat, volů, býků, jalovic a krav), jehož maso je uznáno jako vhodné pro lidskou spotřebu.

Na grafu je zřejmá přetrvávající klesající tendence v produkci vepřového masa a vyrovnaná horizontální křivka produkce hovězího masa, která není tak zřejmě ovlivněna hospodářskou náročností jako je chov prasat.

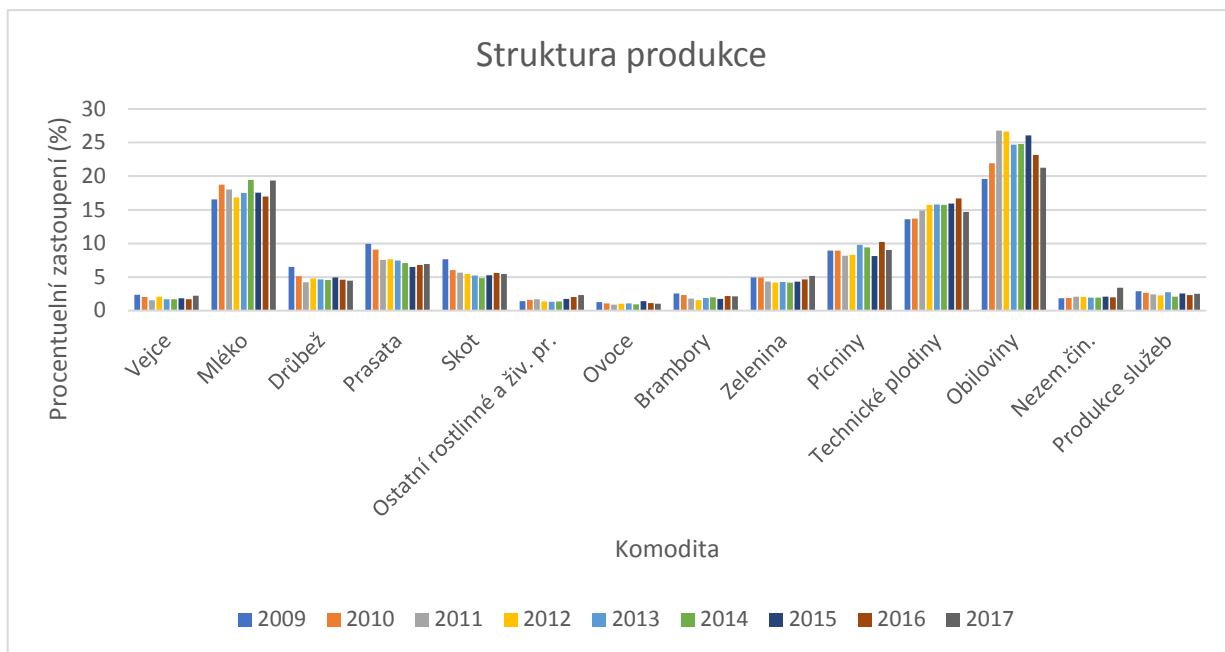
Graf 12 - Produkce vepřového masa ve srovnání ČR x Německo (v tisících tun).



Zdroj: vlastní (ČSÚ)

Produkce hovězího masa v Německu v roce 2016 byla 1148 tisíc tun, ve Francii 1461 tisíc tun, obě země vč. ČR oproti roku 2006 (počátek sledovaného období) zaznamenali mírný pokles. Polsko vytvořilo nárůst z 355 tis. t (2006) na 501 tis. tun (2016), přičemž například Rumunsko Itálie a Bulharsko zaznamenalo zásadní propad.

Graf 13 - Struktura produkce zemědělského odvětví v letech 2009-2017 v procentech.



Zdroj: vlastní (ČSÚ)

Živočišná výroba je dlouhodobě opomíjená a dotace převážně soustředěné na rostlinou výrobu potažmo na hektar. Je potřeba věnovat větší pozornost živočišné výrobě, tedy chovu krav a prasat, protože jak z grafu vyplývá, produkce mléka a prasat je zde zastoupeno procentuálně nejvíce. Zemědělce ohrožuje nejen nízká výkupní cena mléka a masa, ale i samotný odbyt na trhu. V roce 2016 se podle zemědělců ztráta pohybuje v průměru až 4 Kč na kg u vepřového masa a u mléka 2 Kč na litru. Výkupní cena vepřového masa se dostala na nejnižší úroveň a to 26 Kč za kilogram. I přesto mají zemědělci problém toto maso prodat. Vysoký nárůst dovozu totiž naše maso i mléko vytlačuje mimo trh.

Proč by měl stát dotovat produkt, který není schopen na trhu konkurovat? Stát si musí položit otázku, zda chce mít vlastní výrobu potravin nebo být závislý na dovozu. Kde je zapotřebí více financí, zda v zemědělství jako takovém či v potravinářském odvětví.

Tabulka 9 - Souhrnný zemědělský účet v roce 2009–2017 v běžných cenách (vyjma kapitálového účtu).

Kód	Ukazatel	2009 v b.c.	2010 v b.c.	2011 v b.c.	2012 v b.c.	2013 v b.c.	2014 v b.c.	2015 v b.c.	2016 v b.c.	2017 v b.c.
10	ROSTLINNÁ PRODUKCE (01 AŽ 09)	50 801,6	53 477,3	68 621,4	71 574,0	75 161,8	79 543,8	75 149,7	77 338,1	73 671,1
13	ŽIVOČIŠNÁ PRODUKCE (11+12)	41 995,3	40 513,4	43 602,3	45 019,8	46 895,8	51 568,9	46 008,6	46 332,1	51 406,4
14	PRODUKCE ZEMĚDĚLSKÝCH VÝROBKŮ (10+13)	92 796,9	93 990,7	112 223,7	116 593,8	122 057,7	131 112,7	121 158,3	123 670,2	125 077,5
15	PRODUKCE ZEMĚDĚLSKÝCH SLUŽEB	2 800,2	2 596,9	2 811,5	2 782,2	3 522,9	2 832,2	3 258,6	3 004,1	3 352,9
16	ZEMĚDĚLSKÁ PRODUKCE (14+15)	95 597,1	96 587,6	115 035,2	119 375,9	125 580,6	133 944,9	124 416,8	126 674,3	128 430,4
17	NEZEMĚDĚLSKÉ VEDLEJŠÍ ČINNOSTI (NEODDĚLITELNÉ)	1 783,4	1 876,0	2 415,4	2 452,0	2 487,6	2 629,8	2 631,8	2 591,5	4 550,3
18	PRODUKCE ZEMĚDĚLSKÉHO ODVĚTVÍ (10+13+15+17)	97 380,5	98 463,6	117 450,6	121 828,0	128 068,2	136 574,7	127 048,7	129 265,8	132 980,7
19	MEZISPOTŘEBA CELKEM	79 877,0	75 663,6	83 580,4	88 312,1	93 082,9	94 775,7	89 799,4	89 799,4	89 097,2
20	HRUBÁ PŘIDANÁ HODNOTA V ZÁKLADNÍCH CENÁCH (18-19)	17 503,5	22 800,0	33 870,1	33 515,9	34 985,3	41 799,0	37 249,3	39 466,4	43 883,6
21	SPOTŘEBA FIXNÍHO KAPITÁLU	14 369,0	14 749,2	14 824,8	14 973,0	15 388,8	16 051,1	16 490,1	16 490,1	17 777,8
22	ČISTÁ PŘIDANÁ HODNOTA V ZÁKLADNÍCH CENÁCH (20-21)	3 134,5	8 050,8	19 045,3	18 542,8	19 596,4	25 748,0	20 759,1	22 976,3	26 105,8
23	NÁHRADY ZAMĚSTNANCŮM	24 522,3	23 303,2	24 223,8	24 779,4	25 499,7	26 163,20	26 372,4	27 073,7	28 254,2
24	OSTATNÍ DANĚ Z VÝROBY	1 295,0	1 364,1	1 283,0	1 226,0	1 260,0	1 197,00	1 289,7	1 260,6	1 245,8
25	OSTATNÍ DOTACE NA VÝROBU	30 287,1	27 171,3	27 838,6	29 219,6	30 269,5	30 895,90	31 263,5	30 838,0	32 533,2
26	DŮCHOD Z FAKTORŮ (22-24+25)	32 126,7	33 857,9	45 600,8	46 536,4	48 606,0	55 446,80	50 732,9	54 812,6	57 393,1
27	ČISTÝ PROVOZNÍ PŘEBYTEK/SMÍŠENÝ DŮCHOD (22-23-24+25)	7 604,4	10 554,7	21 377,0	21 757,0	23 106,3	29 283,60	24 360,5	27 739,0	29 139,0
28	PŘEDEPSANÉ PACHTOVNÉ A OSTATNÍ NÁJEMNÉ NEMOVITOSTÍ	3 614,6	3 821,9	4 182,6	4 342,5	4 994,7	5 540,6	5 994,3	6 658,3	7 031,3
29	NÁKLADOVÉ ÚROKY	1 513,0	1 147,9	1 146,0	1 745,6	1 885,4	1 365,6	1 848,3	1 426,4	1 352,8
30	VÝNOSOVÉ ÚROKY	689,0	654,6	338,6	435,0	462,6	493,8	395,3	566,8	495,2
31	PODNIKATELSKÝ DŮCHOD (27-28-29+30)	3 165,8	6 239,7	16 387,1	16 103,9	16 688,8	22 871,2	16 913,3	20 221,0	21 250,1

Zdroj: vlastní (ČSÚ)

Souhrnný zemědělský účet (SZÚ) je základním metodologickým nástrojem pro měření ekonomické velikosti a výkonnosti odvětví zemědělství (zem. prvovýroby), v rámci národního hospodářství. SZÚ se člení na čtyři tematické části: účet výroby, účet tvorby důchodu, účet podnikatelského důchodu a součásti kapitálového účtu (tato část zde není řešena). SZÚ sestávají všechny členské země EU.

Základními ukazateli je *produkce zemědělského odvětví* v hodnotovém vyjádření, *mezispotřeba*, tj. souhrn všech vstupů do zemědělských jednotek rovněž v hodnotovém vyjádření a *hrubá a čistá přidaná hodnota*, která reprezentuje výsledný efekt odvětví zemědělství měřený rozdílem konečné produkce zemědělského odvětví a mezispotřeby (hrubá PH) a odečtení spotřeby fixního kapitálu (čistá PH). Důležitým aspektem jsou *ostatní dotace*, které se zaúčtují v rámci účtu tvorby důchodu.

V produkci zemědělského odvětví (tab. 10) v základních běžných cenách v roce 2017 převažuje podíl rostlinné produkce (55,4 %) nad produkcí živočišnou (38,7 %). Zemědělská práce prováděná dodavatelsky, tj. produkce zemědělských služeb, tvořila 2,5 % a nezemědělské vedlejší činnosti účetně neoddělitelné, do kterých je zahrnuta i produkce energie z obnovitelných zdrojů, se na produkci podílely 3,4 %.

Na rostlinnou produkci byly největší měrou zastoupeny obiloviny (38,4 %) a technické plodiny (26,5 %), v produkci živočišné převládala produkce mléka (50,0 %) a chov jatečných prasat (17,9 %).

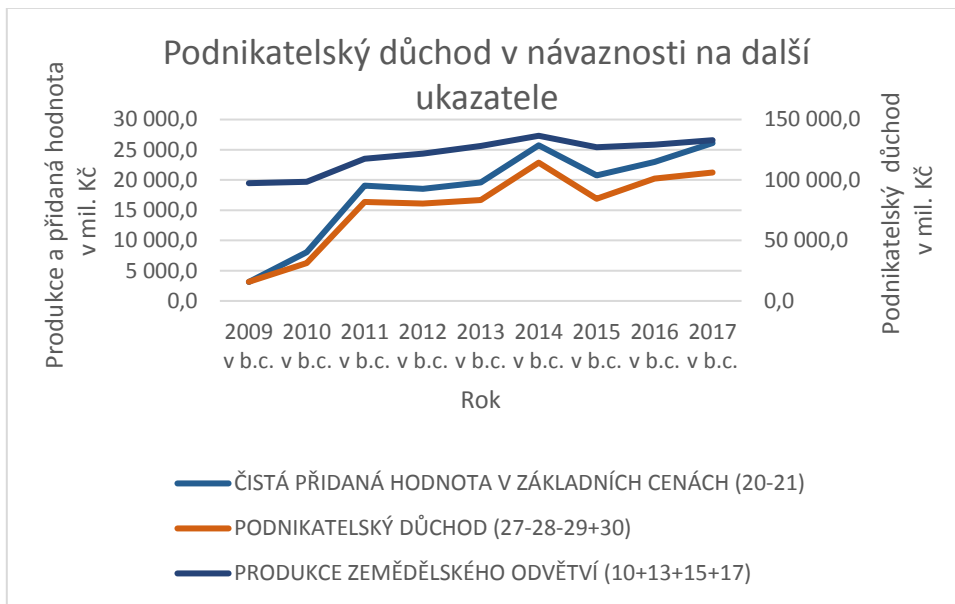
Produkce zemědělského odvětví v základních běžných cenách dosáhla dle předběžných výsledků roku 2017 hodnoty 132 980,7 mil. Kč

Odhadovaný ekonomický výsledek českého zemědělství za rok 2017 představuje zisk ve výši 21,3 mld. Kč, oproti minulému roku poklesl o 5,4 %. Po rekordním výsledku 23,4 mld. Kč v roce 2014 se odhadovaná výše podnikatelského důchodu za rok 2017 řadí na třetí místo.

Odhadovaný objem vyplacených ostatních dotací na výrobu dosáhl v roce 2017 výše 32 533,2 mil. Kč, meziroční nárůst činil 6,1 %. Největší objem zaujímala Jednotná platba na plochu (SAPS), s objemem 11 800,4 mil. Kč a dotační titul Greening v částce 6 756,5 mil. Kč.

Ve stálých cenách roku 2000 dosáhla zemědělská produkce v roce 2017 hodnoty 107 957,6 mil. Kč. Hodnota produkce ve stálých cenách je přímo ovlivněna objemem výroby.

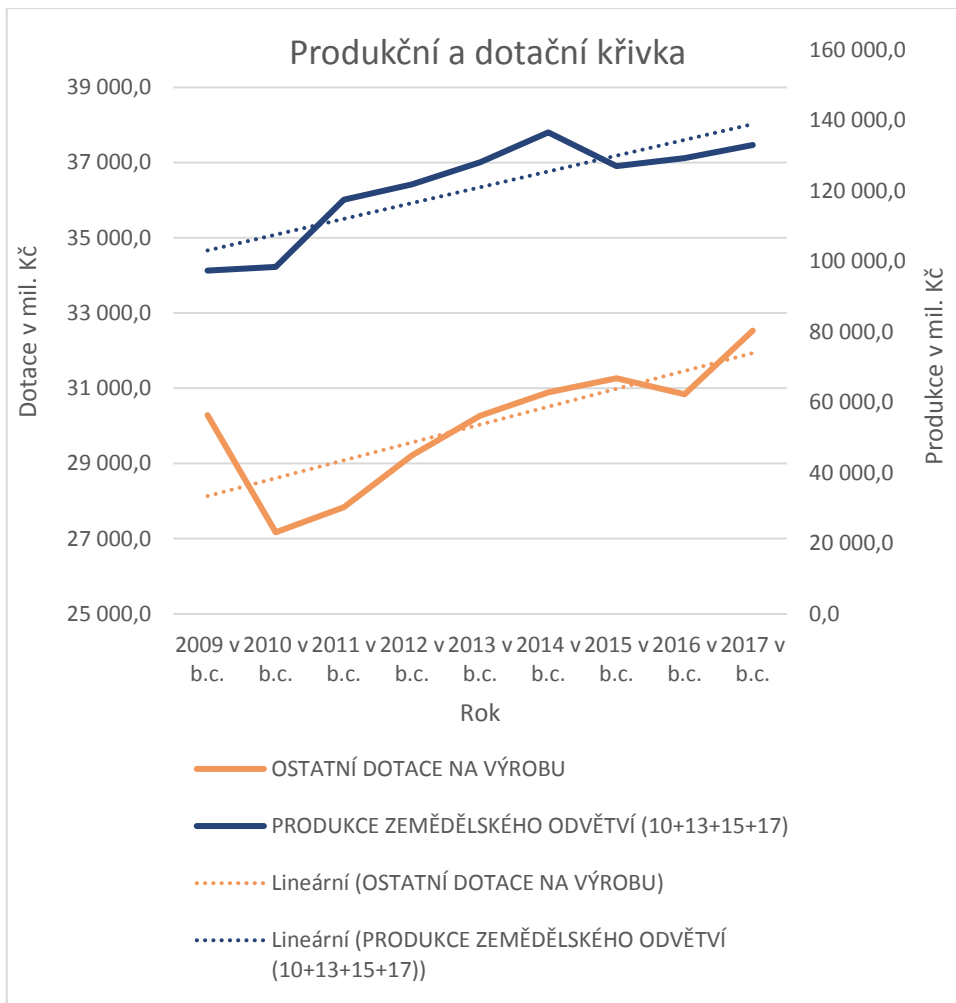
Graf 14 - Podnikatelský důchod, čistá přidaná hodnota a produkce zemědělského odvětví v mil. Kč.



Zdroj: vlastní (ČSÚ)

Graf vykazuje dvě křivky, které spolu korespondují, jedná se o produkci zemědělského odvětví a o křivku čisté přidané hodnoty v základních cenách. Lze proto říci, že marže přidaná zemědělským subjektem je přímo úměrná výši objemu produkce a mezispotřeba výsledek téměř neovlivní.

Graf 15 - Křivka produkce zemědělského odvětví a ostatních dotací na výrobu.



Zdroj: vlastní (ČSÚ)

Při hodnotě korelačního koeficientu $r = 0,6471$ lze říci, že se jedná o středně silnou závislost, tzn. produkce koreluje s výší dotace a obě křivky vykazují shodný trend. Posun křivky dotací vyvolá změnu křivky produkce, a to shodným směrem. Je viditelný prokazatelný vliv sledovaného ukazatele.

5 Závěr

Byrokratický systém moderní, spotřebitelsky zaměřené společnosti, dotační a další vlivy nejen na velikost farem, ale především na udržitelnost venkova a životního prostředí.

V Evropě se obecně prosazuje trend podpory malých a středních podniků (rodinných farem) se silnějším vztahem k podnikání, půdě či životu na venkově. Průměrná farma v EU hospodaří na cca 15 ha, ale v ČR na desetkrát větší ploše. Je nutné zvážit, zda uplatňovat aktuálně řešené téma zastropování dotací dle plochy v rámci celé EU. Naše země je ve fázi vyjednávání a kromě obav ze snížení evropských dotací pro ČR, předpokládá pokles produkce a následně i počtu pracovních míst ve velkých zemědělsko-potravinářských podnicích. Problém zastropování je velmi diskutabilní a najít pro ČR tu adekvátní hranici (prozatím je stanoveno 1200 ha), aby nedošlo k výše zmíněné prognóze je jen v rovině pravděpodobnosti, a není vyloučeno, že právě ono zastropování pomůže rozvoji jiných menších firem.

Malá hospodářství se obvykle snaží hospodařit šetrně ze všech pohledů, také mu mnohdy nic jiného nezbyvá. Nemůže využít moderních metod a technologií, a tak jen stěží může konkurovat velkým podnikům, které u nás tvoří stále se rozrůstající obrovské komplexní podniky. Celé zemědělství je jen velká hra o dotace, kdo a na co, jich získá nejvíce. Nelze aplikovat omezenou dotační politiku jen na jeden nebo několik států, to by se zhroutil celý systém obchodování se zemědělskými komoditami a následně i výrobci potravin by nemohli konkurovat ostatním zemím, které vlivem dotačních podpor kompenzují své náklady.

Zajištění rozvoje zemědělství s pestrými osevními postupy, chov zvířat volně v přírodě, udržování druhové mnohotvárnosti s uplatněním pracovních postupů šetrných k přírodě je prioritní, protože kvalitní a zdravá půda jsou základní kritéria pro budoucí generace. Je potřeba posilovat živočišnou výrobu, chov prasat a drůbeže, kde nejsou tak velké hektarové plochy, které umožní dotaci na plochu. Zvyšovat stavy prasat, zavést skryté podpory na porážku po vzoru Dánska nebo Německa, kde mají zabítí hrazeno státem (jatka dostávají 30 EUR/kus). Je třeba zvýšit produkci statkových hnojiv, zapravit je do půdy a zvýšit tak podíl organické hmoty, která je zapotřebí k udržení vody v půdě.⁴⁹ Omezit pěstování kukuřice

⁴⁹ V rámci protierozních opatření.

(nejen z erozních důvodů-širokořádková plodina) a řepky olejky pro jejich prokazatelný vliv na znečištěnou vodu.⁵⁰ Při jejich pěstování se používají pesticidy, jež snáze proniknou do podzemních vod. Ohrožení pro podzemní vody představují hlavně pesticidy k ošetřování rostlin, které se používají do biopaliv. Propagace tzv. obnovitelných zdrojů energie jako ekologické alternativy k tradičním zdrojům vede dlouhodobě v ČR k významné kontaminaci podzemních vod právě těmito pesticidy používanými hlavně k ošetřování energetických plodin, jako je řepka a kukuřice, na rozdíl od herbicidů používaných pro ošetřování obilnin, které podzemní vody nekontaminují v takovém rozsahu. Otázkou zůstává, zda takováto strategie po zvážení všech vlivů na životní prostředí je opravdu ekologickou alternativou a je dlouhodobě udržitelná (Zpráva o stavu vodního hospodářství ČR v roce 2016 zpracováno ministerstvem zemědělství a životního prostředí).

Zavést povinnou distribuci regionálních potravin nejen v obchodních řetězcích, ale i v běžných obchodech. Vybudovat nový systém regionálních podpor a omezit dovoz potravin, uvést na trh jehněčí a kůzlečí maso, které je velmi kvalitní. Regulace nebo raději úplné zamezení dovozu levnějších potravin např. z Jižní Ameriky, Turecka apod. Jedná se o velmi zdoluhavý proces, který je na několik generací, ale proč se o to alespoň nepokusit. Změna by vedla i k narovnání vztahů mezi zemědělci a místními obyvateli. Současné nastavení SZP ročně odčerpává milionové prostředky do sídel průmyslových velkopodniků na úkor ostatních – venkov, ten se naopak vylidňuje.

Scelování pozemků do velkých lánů v době komunistického režimu je sice minulostí, ale doposud se proti tomu nic podstatného nepodařilo udělat, a i nadále se velikost polí zvyšuje. Následování německého, rakouského, ale i třeba polského vzoru drobných zemědělských hospodářství je v nedohlednu. Ti velcí vždy pohltnou ty drobné farmy a hospodářství. Navíc skupování zemědělské půdy neznámými a mnohdy zahraničními osobami nabírá na intenzitě, je potřeba více apelovat na změnu legislativy ve věcech volného prodeje zemědělské půdy v ČR.

Otázkou je, zda by měl stát zvýhodňovat rodinné farmy a malé sedláky před těmi velkými. Vždyť právě pomoc udržovat život na venkově by mělo být cílem zemědělských dotací.

⁵⁰ Téměř 90 procent zkoumaných vrtů a pramenů v roce 2016 překračovalo povolené limity látek v podzemních vodách (Zpráva o stavu vodního hospodářství ČR).

Dotace – někteří je nechtějí a zbrojí proti nim, mnozí si život bez nich neumí představit a obhajují jejich nezbytnou existenci. Dotacemi dochází k deformaci struktury zemědělské produkce a jen velmi těžko nalezneme cestu zpět k přirozenému běhu přírody, ale také funkci trhu a tomu odpovídající produkci. Dotace je vlastně způsob podpory, která by měla pomoci nastartovat určitou aktivitu a tato „pomoc“ by měla být jen po nutně nezbytnou dobu, než cílená aktivita začne fungovat a popř. již vytváří zisk. Pomoc ve formě dotací, to ano, ale tam, kde je to opravdu zapotřebí. „Rovnoprávné“ poskytování dotací - tzv. na plochu – je naprosto nevhodné a ve prospěch těch velkých, nehledě na to, že velký podnik má zisk už z titulu své velikosti. Na agrárních dotacích bezesporu profitují hlavně velké zemědělsko-potravinářské podniky, mnohdy zaměřené i na agrochemii. Tím se vytváří stále větší a větší rozdíl mezi malými a středními sedláky či farmami a velkými, de facto průmyslovými zemědělskými podniky, které tak mohou z dotací skupovat právě tyto menší podniky. Stát tím vědomě podporuje posilování pozic agrobaronů na úkor malých farem. Plošnými podporami se navíc zviditelňuje problém obrovského plýtvání potravinami, které rovněž představuje v konečném důsledku nevhodné zacházení s vodními zdroji, které byly k produkci potravin zapotřebí. Je zapotřebí se naučit nakupovat pouze potřebné množství potravin, abychom žádné nevyužité nevyhazovali, tím budeme šetřit i vodou. Všude přítomné obchodní řetězce znamenají obrovský problém v podobě hrozící likvidace pro menší dodavatele potravin, kteří nemůžou dlouhodobě udržet tlak na cenu ze strany řetězců. Je zapotřebí zvýšit tlak na obchodní řetězce, aby zahraniční obchodníci nepřiváželi potraviny za dampingové ceny⁵¹ (řeší si tak nadprodukcí některé z potravin), zajištění narovnání těchto vztahů.

Plýtvání potravinami je známým problémem, který v posledních letech získal na politickém a sociálním významu. K plýtvání potravinami dochází v celém potravinovém řetězci ve fázi výroby, zpracování, maloobchodního prodeje i spotřeby. Plýtvání potravinami lze definovat mnoha různými způsoby a pro jeho měření neexistuje žádná jednotná metodika. Přesto se má obecně za to, že celosvětově dochází k plýtvání nebo ztrátám asi jedné třetiny potravin vyrobených pro lidskou spotřebu. OSN odhaduje celosvětové související hospodářské a

⁵¹ Potřeba tlaku na obchodní řetězce je v podvědomí i nového ministra zemědělství, Jiřího Milka (roky řídil jeden z největších zemědělských podniků v ČR – holding Úsovsko).

environmentální náklady na přibližně 1,7 bilionu USD ročně. Z hlediska životního prostředí představuje plýtvání potravinami plýtvání zdroji během celého životního cyklu výrobků, jedná se o zdroje jako půda, voda, energie a další vstupy. Prostřednictvím přímých plateb, tržních opatření a plateb na rozvoj venkova může mít SZP vliv na vznik potravinového odpadu ve fázích potravinového řetězce.⁵² (FAO, 2013)

Omezení regulací, byrokracie a návrat ke svobodě. Kde právo nerespektuje demokracii a svobodu, tam se nemůže svobodně rozvíjet ani ekonomika, a tudíž nemůže existovat prosperita. Čím menší je byrokracie, tím je nižší i stínová ekonomika a platí také přímá úměra mezi přátelskými podmínkami pro podnikání a prosperující ekonomikou. Není zde důvěra občanů ve sloužící efektivní stát a v podvědomí lidí se vytváří pocit, že podnikatelé jsou „zloději“. Reálně nedochází ke snižování administrativní zátěže podnikatelů, podnikatelé a živnostníci jsou každým rokem zavaleni dalšími novými předpisy a povinnostmi.⁵³ Celé prostředí předpisů a podmínek pro podnikání je nastaveno tak nepřehledně a složitě a v takovém množství, že nad podnikatelem stále visí hrozba sankcí. Problémem podnikatelů nejsou jednotlivé předpisy či podmínky, ale přístup státu k podnikání a podnikatelům jako celku. Dle názoru Radomila Bábka, předsedy Podnikatelských odborů, začíná převažovat kontrola a moc státu nad podnikáním tedy stav, který je typický pro autoritářské a totalitní režimy. Do podnikání malých podnikatelů a živnostníků dnes skutečně stát zasahuje takovou měrou, že už přestávají být nezávislími a svobodnými.

Budoucí podoba SPZ po roce 2020.

Věřejná konzultace napříč Evropskou unií, kterou za tímto účelem otevřela EK na jaře 2017 a zahrnovala respondenty, jako jsou farmáři, zaměstnanci zemědělsko-potravinářské firmy a občanskou společnost, ukázala svými výsledky, že hlavními překážkami zemědělského sektoru je nedostatek půdy (29 %), nízké marže (23 %) a administrativní požadavky (13 %).

⁵² Podíl plýtvání potravinami v jednotlivých fázích potravinového řetězce (v %) podle různých studií I FAO (Evropa)

Výroba	23 %
Zpracování	17 %
Maloobchod	9 %
Spotřebitelé	52 %

(Evropský účetní dvůr, 2016)

⁵³Dle údajů Světového ekonomického fóra má ČR nejvyšší byrokratickou zátěž v Evropě.

Zemědělci dostávají velice malé procento z ceny, kterou při nákupu produktu zaplatí konzumenti a jejich příjmy jsou o hodně nižší než u jiných profesí a musí se řídit striktnějšími pravidly než zemědělci mimoevropští. Je kladen důraz na potřebu chránit biodiverzitu, omezit znehodnocování půdy (příkladem protierozních opatření je používání hnoje a nenahrazovat klasickou orbu podmínkou), zlepšit užívání hnojiv a pesticidů a posílit jednotný vnitřní trh. Schopnost naší krajiny zadržovat vodu (celkové srážkové úhrny v posledních letech, vyjma roku 2015, spíše rostou nebo stagnují, problém je ale v tom, že deště jsou intenzivnější), zvýšily se projevy vodní eroze vyšším splachem zemědělské půdy do vodních toků a nádrží. Situace se nezmění jen změnou osevních postupů (pěstování širší škály hospodářských plodin na orné půdě), dokud se nezmenší současné souvislé půdní bloky a krajina nebude rozčleněna přirozenými přírodními překážkami, které vodu zpomalí, zadrží a zabráni odplavování půdy z polí. Využívání biopásů jako prvku rozčlenění krajiny. Za žádoucí je jistě vhodné považovat obnovu nebo novou výstavbu rybníků, které téměř nevznikají, protože jejich výstavbu komplikuje na většině míst složité stavební řízení.

Produkce potravin, zemědělské dovednosti a tradiční rodinné hodnoty dědicí se z generace na generaci, vytváření pracovních míst i pevných sociálních vazeb ve venkovském prostředí – to jsou atributy, které po staletí ve vesnicích zajišťovaly rodiny sedláků. Násilná kolektivizace v padesátých letech přerušila nenávratně kontinuitu po století existujícího selského stavu, ovlivnilo ráz českého venkova i smýšlení tamního obyvatelstva a jež se dodnes odráží v našem přístupu k půdě i venkovské krajině. Program KSC hluboce zasáhl venkov na združstevnění vesnice, prováděný podle vzoru sovětské kolektivizace s převahou násilných metod. (Cihlář, 2016)

SZP je komplikovanější, než je nutné a je potřeba zjednodušit formu i jednotlivé podmínky, větší flexibilitu pravidel, a především redukci existujících nařízení, což sníží administrativní zátěž nejen zemědělcům, ale i samotným úředníkům. Zajistit srovnatelné podmínky, jaké mají zemědělci v západních zemích, jednotný trh v návaznosti na jednotné podmínky v rámci EU. Změna SZP v rámci celé EU, by mohla vést k narovnání tohoto stavu.

Stát potřebuje vytvořit tlak na zákazníky/spotřebitele, vytvořit motivační systém pro podporu českých produktů, preference kvality nad kvantitou. Zformovat strategické cíle, poskytnout konkurenční výhody pro naše zemědělce a zajistit jejich existenci do dalších let.

Svět ale chce být klamán a naše společnost je odrazem skutečnosti, že prakticky jen velmi málo, co se dozvídá veřejnost prostřednictvím politiků, médií a expertů, je pravda. (Havel, 2017)

6 Bibliografie

- Celní správa ČR. 2017.** Daň z minerálních olejů, barvení a značkování minerálních olejů. *Spotřební daně a jejich správa*. [Online] 2017. <https://www.celnisprava.cz/cz/dane/spotrebni-dane/mineraly/Stranky/default.aspx>.
- Cihlár, Jiří. 2016.** *Vesnice severovýchodních Čech v období kolektivizace 1948-1960*. Praha : Národní zemědělské muzeum, 2016. ISBN 978-80-86874-73-9.
- ČMSCH. Českomoravská společnost chovatelů, a.s.** [Online]
- ČSÚ. 2017.** Český statistický úřad. *Veřejná databáze*. [Online] 2017.
- **2017.** Měsíčník Českého statistického úřadu. *Statistika a my*. 2017, 05/2017-ročník 7.
- ČSÚ, veřejná databáze.** Zemědělství, stav hospodářských zvířat. *Český statistický úřad, veřejná databáze*. [Online]
- eAGRI.** Dotace, Jak požádat o dotaci. *eAGRI*. [Online] <http://eagri.cz/public/web/mze/dotace/program-rozvoje-venkova-na-obdobi-2014/zakladni-informace/jak-pozadat-o-dotaci/>.
- **2014.** Dotace, Programové dokumenty. *eAGRI*. [Online] 2014. <http://eagri.cz/public/web/mze/dotace/program-rozvoje-venkova-na-obdobi-2014/zakladni-informace/programove-dokumenty/>.
- eAGRI0.** Rezortní Portál Ministerstva zemědělství. *Portál eAGRI*. [Online] <http://eagri.cz/public/web/mze/>.
- eAGRI1.** Jednotná platba na plochu zemědělské půdy. *eAGRI*. [Online] <http://eagri.cz/public/web/mze/dotace/prime-platby/jednotna-platba-na-plochu/>.
- eAGRI2.** Národní doplňkové platby. *eAGRI*. [Online] <http://eagri.cz/public/web/mze/dotace/prime-platby/narodni-doplnekove-platby/>.
- eAGRI3.** Standardy Dobrého zemědělského a environmentálního stavu půdy DZES (GAEC). *eAGRI*. [Online] <http://eagri.cz/public/web/mze/dotace/kontroly-podminenosti-cross-compliance/dobry-zemedelsky-a-environmentalni-stav/>.
- eAGRI4.** Povinné požadavky na hospodáření PPH (SMR). *eAGRI*. [Online] <http://eagri.cz/public/web/mze/dotace/kontroly-podminenosti-cross-compliance/povinne-pozadavky-na-hospodareni-smr/>.
- European Commission. 2015.** Agriculture and rural development. *Zemědělství a rozvoj venkova*. [Online] 2015. https://ec.europa.eu/agriculture/cap-overview_cs.
- **2016.** European Commission, SZP ve vaší zemi. *Zemědělství a rozvoj venkova*. [Online] srpen 2016. https://ec.europa.eu/agriculture/cap-in-your-country_cs.
- Evropský účetní dvůr.** [Online]
- **2016.** Zvláštní zpráva č. 34/2016, Boj proti plýtvání potravinami: příležitost pro EU, jak zlepšit účinné využívání zdrojů v potravinovém řetězci. [Online] 2016. <http://publications.europa.eu/webpub/eca/special-reports/foodwaste-34-2016/cs/>.

FAO. 2013. Odborná zpráva o stopě vytvořené plýtváním potravinami – dopady na přírodní zdroje, Řím, s.103. *Technical Report on Food Wastage Footprint – Impacts on Natural Resources*. [Online] 2013. <http://www.fao.org/docrep/018/ar429e/ar429e.pdf>.

Farm-Success, Stefan, Mair. Farm-Success. [Online] <http://www.farmsuccess.eu/index.php?id=7&L=5>.

Hakl, Pavel. 2017. Komoditní karta ovce a kozy červen 2017. *Odbor živočišných komodit MZe ČR*. [Online] červen 2017.

Hanibal, Ing. Josef a kolektiv. duben 2016. EK - Generální ředitelství pro zemědělství a rozvoj venkova. *DG AGRI*. [Online] duben 2016.

Harašta, Petr, a další. 2012. *Příručka pro zacházení s přípravky na ochranu rostlin*. Praha : Česká společnost rostlinolékařská, Novotného lávka 5, 116 68 Praha 1, 2012. stránky 6-9. ISBN: 978-80-02-02415-6.

Havel, Petr. 2017. Týden podle PH č. 29. *ASZ ČR*. [Online] 2017.

Horák, František a kolektiv. 1. vyd., 2007. *Ovce a jejich chov*. Praha : Nakladatelství Brázda, s.r.o., 1. vyd., 2007. ISBN 80-209-0328-3.

ing. Zuzana Krupová, Ph.D., VÚŽV-Praha-Uhřetěves. 2014. Ekonomické poradenství pro chovatele ovcí. *Náš chov 3/2014*. 3 2014.

Kinšt, Jan a Melišková, Martina. 2016. Evropský účetní dvůr. [Online] 2016.

KVS SVS pro Liberecký kraj. 2016. Rozhodnutí o povolení k provádění domácích porážek. Liberec : KVS SVS pro Liberecký kraj, 2016.

Mareš, Vít, a další. 2017. *Zpravodaj Svazu chovatelů ovcí a koz z.s.* Brno : SCHOK z.s., 2017. ISSN 1213-371X.

Ministerstvo zemědělství. 2015. *Cross compliance, Průvodce zemědělce Kontrolou podmíněnosti*. Praha : Ministerstvo zemědělství, 2015. ISBN 978-80-7434-208-0.

Ministerstvo zemědělství, VÚMOP, v.v.i. 2011. *Příručka ochrany proti vodní erozi*. Praha : Ministerstvo zemědělství, 2011. ISBN 978-80-7084-996-5.

MZe. 2016. *PRV 2014-2020, Dotační možnosti v 2. pololetí 2016*. Praha : Ministerstvo zemědělství, Odbor Řídící orgán PRV, Těšnov 65/17, 110 00 Praha 1 - Nové Město, 2016. ISBN: 978-80-7434-312-4.

— . 2017. *ZEMĚDĚLSTVÍ 2016*. Praha : Ministerstvo zemědělství, 2017. ISBN 978-80-7434-365-0.

OVEKO, a.s. Nabídka výkupu jehnat a vlny. [Online] <http://www.oveko.schok.cz/>.

PGRLF, a.s. 2016. *Finanční a servisní organizace pro české zemědělce a venkov*. Praha : Podpůrný a garanční rolnický a lesnický fond, a.s., 2016.

Pikora, Vladimír. 2017. původní zdroj: [Reflex.cz](http://reflex.cz). *ASZ ČR*. [Online] 2017.

Roubalová, Markéta. 2017. Komoditní karta skot červen 2017. *Odbor živočišných komodit MZe ČR*. [Online] červen 2017.

SCHOK ČR. Svaz chovatelů ovcí a koz ČR, z.s. [Online] <http://www.schok.cz/>.

SZIF. 2016. Informace pro žadatele - SZP 2016, AEKO. *SZIF, PRV 2014-2020, Praha*. [Online] 7. duben 2016. https://www.szif.cz/cs/CmDocument?rid=%2Fapa_anon%2Fcs%2Fzpravy%2Fprv2014%2Fopatreni%2Faeko%2F1460097102056.pdf.

SZIF1. 2016. INFORMACE PRO ŽADATELE - SZP 2016, LFA a NATURA 2000. *SZIF, PRV 2014-2020, Praha*. [Online] 7. dubna 2016.

https://www.szif.cz/cs/CmDocument?rid=%2Fapa_anon%2Fcs%2Fzpravy%2Fprv2014%2Fopatreni%2Fifa%2F1460097443650.pdf.

SZIF2. 2016. Informace pro žadatele - SZP 2016, EK. *SZIF, PRV 2014-2020, Praha.* [Online] 7. duben 2016.

https://www.szif.cz/cs/CmDocument?rid=%2Fapa_anon%2Fcs%2Fzpravy%2Fprv2014%2Fopatreni%2Fez%2F1460097218848.pdf.

SZIF3. 2016. Informace pro žadatele - SZP 2016, VCS. *SZIF, Přímé platby, Praha.* [Online] 4. března 2016.

https://www.szif.cz/cs/CmDocument?rid=%2Fapa_anon%2Fcs%2Fzpravy%2Fplatby_na_zaklade_jz%2Fsaps%2Fvcs%2F1457094250990.pdf.

SZIF4. 2016. Informace pro žadatele - SZP 2016, SAPS. *SZIF, Přímé platby, Praha.* [Online] 4. březen 2016.

https://www.szif.cz/cs/CmDocument?rid=%2Fapa_anon%2Fcs%2Fzpravy%2Fplatby_na_zaklade_jz%2Fsaps%2Fsaps%2F1457094214311.pdf.

SZIF5. 2017. Výroční zpráva za rok 2016. *szif, výroční zprávy.* [Online] 2017.

http://www.szif.cz/cs/CmDocument?rid=%2Fapa_anon%2Fcs%2Fdokumenty_ke_stazeni%2Fsystemova_navigace%2Fo_nas%2Fvyrocni_zpravy_szif%2F1500019975658.pdf.

SZIF6. 2013. Nové procesně-právní prostředí v oblasti kontrol prováděných Státním zemědělským intervenčním fondem (SZIF) . *SZIF.* [Online] 15. 11 2013.

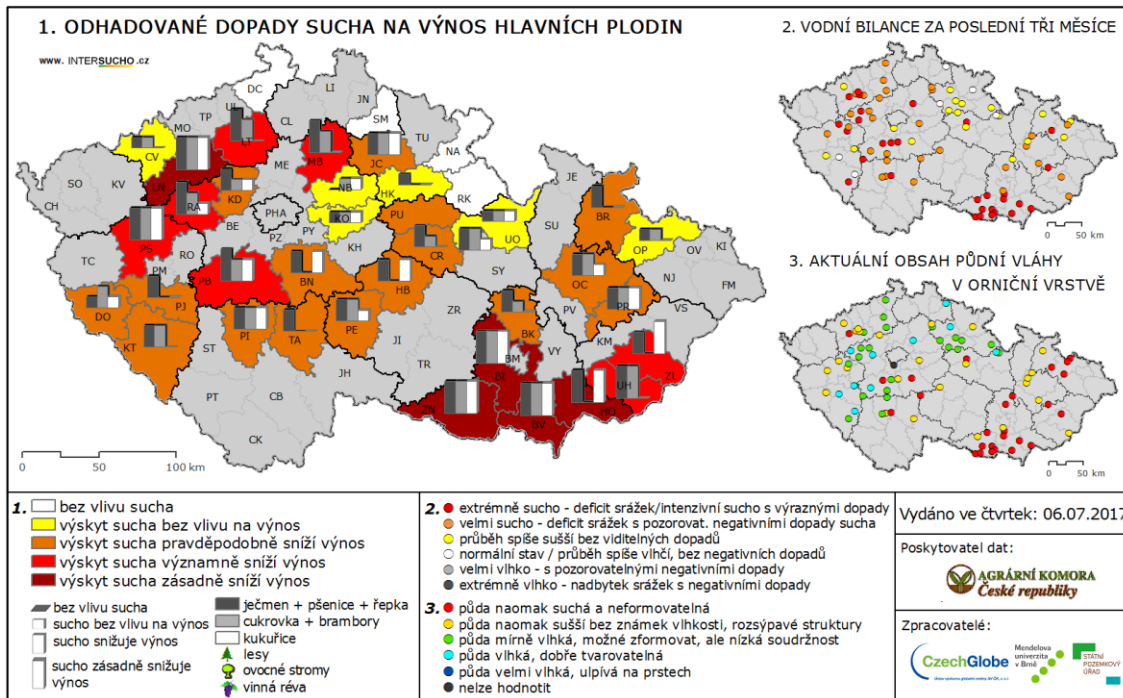
http://www.szif.cz/cs/CmDocument?rid=/apa_anon/cs/dokumenty_ke_stazeni/systemova_navigace/informace_a_aktuality/dulezita_sdeleni/1384520127346.pdf.

SZIF7. 2016. Sazby PVP 2016. *SZIF.* [Online] 30. 11 2016.

https://www.szif.cz/cs/CmDocument?rid=%2Fapa_anon%2Fcs%2Fzpravy%2Fplatby_na_zaklade_jz%2Fjz%2F1480511267674.pdf.

7 Přílohy

Příloha č. 1



Příloha č. 2 – Přepočítací koeficienty VDJ

Tabulka přepočítacích koeficientů ke stanovení počtu velkých dobytčích jednotek hospodářských zvířat.

Druh a kategorie hospodářských zvířat	Koeficient přepočtu na velké dobytčí jednotky (VDJ)
skot ve věku nad 2 roky	1,00
skot ve věku nad 6 měsíců do 2 let včetně	0,60
skot ve věku do 6 měsíců včetně	0,40
ovce ve věku nad 1 rok	0,15
kozy ve věku nad 1 rok	0,15
koně ve věku nad 6 měsíců	1,00
koně ve věku do 6 měsíců včetně	0,40
prasničky a prasnice	0,5
Selata	0,03
ostatní prasata	0,3

Pozn.: 1 rokem se rozumí 365 dní, 1 měsícem se rozumí 30 dní. U skotu ve věku do 6 měsíců včetně se počítá stáří ode dne následujícího po dni narození.

Příloha č. 3 - Souhrnný zemědělský účet, předběžné výsledky za rok 2017.

Kód	Ukazatel	v běžných cenách	ve stálých cenách 2000
01	OBILOVINY (včetně osiva)	28 301,6	23 743,6
01.1	Pšenice a špalda	17 645,0	15 144,0
01.2	Žito a sourež	429,0	301,7
01.3	Ječmen	6 709,4	5 231,3
01.4	Oves a letní obilné směsky	541,0	376,6
01.5	Kukuřice na zrno	2 344,8	2 255,7
01.7	Ostatní obiloviny	632,2	434,4
02	TECHNICKÉ PLODINY	19 520,0	14 174,7
02.1	Olejnatá semena a olejnaté plody (včetně osiva)	13 743,5	8 489,4
02.2	Luskoviny (včetně osiva)	608,2	460,3
02.4	Cukrovka	3 554,8	4 263,1
02.5	Ostatní technické plodiny	1 613,4	961,8
03	PÍCNINY	11 982,4	9 212,8
04	ZELENA A ZAHRADNICKÉ PRODUKTY	6 882,0	3 719,5
04.1	Čerstvá zelenina	2 762,3	1 662,0
04.2	Sazenice a květiny	4 119,6	2 057,5
05	BRAMBORY (včetně sadby)	2 824,1	3 052,6
06	OVOCE	1 387,1	954,7
06.1	Čerstvé ovoce	1 387,1	954,7
07	VÍNO ¹⁾	1 140,7	741,1
09	OSTATNÍ ROSTLINNÉ PRODUKTY	1 633,3	1 122,6
10	ROSTLINNÁ PRODUKCE (01 AŽ 09)	73 671,1	56 721,6
11	ZVÍŘATA	22 631,7	21 005,9
11.1	Skot	7 271,5	5 668,2
11.2	Prasata	9 195,2	9 643,2
11.4	Ovce a kozy	180,0	198,4
11.5	Drůbež	5 963,2	5 475,6
11.6.	Ostatní zvířata	21,7	20,5
12	ŽIVOČIŠNÉ PRODUKTY	28 774,6	25 051,0
12.1.	Mléko	25 715,7	22 164,1
12.2.	Veje	2 979,7	2 844,1
12.3.	Ostatní živočišné produkty	79,2	42,9
13	ŽIVOČIŠNÁ PRODUKCE (11+12)	51 406,4	46 057,0
14	PRODUKCE ZEMĚDĚLSKÝCH VÝROBKŮ (10+13)	125 077,5	102 778,6
15	PRODUKCE ZEMĚDĚLSKÝCH SLUŽEB	3 352,9	1 423,0

16	ZEMĚDĚLSKÁ PRODUKCE (14+15)	128 430,4	104 201,6
17	NEZEMĚDĚLSKÉ VEDLEJŠÍ ČINNOSTI (NEODDĚLITELNÉ)	4 550,3	3 756,0
17.1.	Zpracování zemědělských produktů	2 098,7	1 764,1
17.2.	Ostatní neoddělitelné vedlejší činnosti (výrobky a služby)	2 452,3	1 991,9
18	PRODUKCE ZEMĚDĚLSKÉHO ODVĚTVÍ (10+13+15+17)	132 980,7	107 957,6
19	MEZISPOTŘEBA CELKEM	89 097,2	70 341,1
19.1	Osivo a sadba	4 377,6	2 919,5
19.2	Energie; maziva	14 306,1	11 211,5
19.3	Hnojiva a prostředky zlepšující půdu	6 811,6	5 351,3
19.4	Prostředky na ochranu rostlin a pesticidy	5 594,9	5 563,4
19.5	Veterinární náklady	3 295,4	2 041,5
19.6	Krmiva	31 557,9	26 131,6
19.6/2	krmiva nakupovaná mimo zemědělské odvětví	16 427,5	13 998,6
19.6/3	krmiva vyrobená a spotřebovaná uvnitř podniku	15 130,4	12 133,0
19.7	Údržba strojů a zařízení	5 262,5	4 481,0
19.8	Údržba budov	3 451,5	2 594,6
19.9	Zemědělské služby	3 352,9	1 423,0
19.10	Finanční zprostředkovatelské služby nepřímo měřené (FISIM)	1 347,0	712,5
19.11	Ostatní výrobky a služby	9 739,8	7 911,2
20	HRUBÁ PŘIDANÁ HODNOTA V ZÁKLADNÍCH CENÁCH (18-19)	43 883,6	37 616,5
21	SPOTŘEBA FIXNÍHO KAPITÁLU	17 777,8	14 401,2
22	ČISTÁ PŘIDANÁ HODNOTA V ZÁKLADNÍCH CENÁCH (20-21)	26 105,8	23 215,3
23	NÁHRADY ZAMĚSTNANCŮM	28 254,2	
24	OSTATNÍ DANĚ Z VÝROBY	1 245,8	
25	OSTATNÍ DOTACE NA VÝROBU	32 533,2	
26	DŮCHOD Z FAKTORŮ (22-24+25)	57 393,1	
27	ČISTÝ PROVOZNÍ PŘEBYTEK/SMÍŠENÝ DŮCHOD (22-23-24+25)	29 139,0	
28	PŘEDEPSANÉ PACHTOVNÉ A OSTATNÍ NÁJEMNÉ NEMOVITOSTÍ	7 031,3	
29	NÁKLADOVÉ ÚROKY	1 352,8	
30	VÝNOSOVÉ ÚROKY	495,2	
31	PODNIKATELSKÝ DŮCHOD (27-28-29+30)	21 250,1	

1) vinné hrozny určené k výrobě vína

První a nejobsáhlejší oblast tabulky (01 – 22) představuje předběžné výsledky účtu výroby za rok 2017 v mil. Kč. Druhá část (23 – 27) je zaměřena na výsledky účtu tvorby důchodu za rok a v závěrečné části nalezneme výsledky účtu podnikatelského důchodu za rok 2017 v mil. Kč.