

Česká zemědělská univerzita v Praze

Provozně ekonomická fakulta

Katedra ekonomiky



Diplomová práce

**Konkurenceschopnost turistických destinací
v Jihočeském kraji**

Bc. Eva Lásková

© 2015 ČZU v Praze

ČESKÁ ZEMĚDĚLSKÁ UNIVERZITA V PRAZE

Katedra ekonomiky
Provozně ekonomická fakulta

ZADÁNÍ DIPLOMOVÉ PRÁCE

Lásková Eva

Veřejná správa a regionální rozvoj Sezimovo Ústí - Tábor

Název práce

Konkurenceschopnost turistických destinací v Jihočeském kraji

Anglický název

Tourist Destination Competitiveness of South-bohemian Region

Cíle práce

Cílem diplomové práce je zhodnocení a porovnání konkurenceschopnosti v oblasti cestovního ruchu v Jihočeském kraji.

Metodika

Konkurenceschopnost vymezených destinací bude hodnocena podle následujících modelů:
Biegerův modelu konkurenceschopnosti;
Croucheova modelu;
Ritchieho a indexu TTCl.

Vymezení studované oblasti:

okresy: České Budějovice, Český Krumlov, Jindřichův Hradec, Písek, Prachatice, Strakonice, Tábor

Harmonogram zpracování

Sběr a zpracování materiálů k diplomové práci:	červen 2013 - červenec 2013
Tvorba teoretické části:	srpen 2013 - říjen 2013
Tvorba praktické části:	listopad 2013 - leden 2014
Konečné úpravy:	únor 2014
Tisk, vázání a odevzdání:	březen 2014

Rozsah textové části

60-80 stran

Klíčová slova

konkurenceschopnost; destinace; model konkurence; cestovní ruch

Doporučené zdroje informací

CROUCH, G. I., RITCHIE, J. R. B. The competitive destination: A sustainability perspective. CABI Publishing, 2003. ISBN 0-85199-664-7.

CROUCH, G. I., GEOFFREY, I. Modelling destination competitiveness: a survey and analysis of the impact of competitiveness attributes. Gold Coast: CRC for Sustainable Tourism Pty Ltd, 2007. ISBN 9781920965389.

PALATKOVÁ, M. Marketingová strategie destinace cestovního ruchu. Praha: Grada, 2006. 341 s. ISBN 80-247-1014-5.

PALATKOVÁ, M. Marketingový management destinací. Praha: Grada, 2011. 208 s. ISBN 978-80-247-3749-2.

PALATKOVÁ, M. Mezinárodní cestovní ruch. Praha: Grada, 2011. 224 s. ISBN 978-247-3750-8.

The Travel and Tourism Competitiveness Report 2012. Dostupný z WWW: http://www3.weforum.org/docs/WEF_TTCR_ASEAN_Report_2012.pdf

WOKOUN, R. Regionální konkurenceschopnost: teorie a přístupy. Dostupné z WWW: <http://is.muni.cz/do/econ/soubory/katedry/kres/4884317/14318877/Wokoun.pdf>

BUHALIS, D. Marketing the competitive destination of the future. Dostupné z WWW: <http://epubs.surrey.ac.uk/1087/1/fulltext.pdf>

MMR ČR. Strategie regionálního rozvoje ČR pro období 2014 - 2020. Praha: MMR ČR. 2012. 31 s.

Vedoucí práce

Antoušková Michaela, Ing., Ph.D.

Termín odevzdání

březen 2014

prof. Ing. Miroslav Svatoš, CSc.

Vedoucí katedry



prof. Ing. Jan Hron, DrSc., dr. h. c.

Děkan fakulty

V Praze dne 13.9.2013

Čestné prohlášení

Prohlašuji, že svou diplomovou práci "Konkurenceschopnost turistických destinací v Jihočeském kraji" jsem vypracovala samostatně pod vedením vedoucího diplomové práce a s použitím odborné literatury a dalších informačních zdrojů, které jsou citovány v práci a uvedeny v seznamu literatury na konci práce. Jako autorka uvedené diplomové práce dále prohlašuji, že jsem v souvislosti s jejím vytvořením neporušila autorská práva třetích osob.

V Praze dne 31. března 2015

Poděkování

Ráda bych touto cestou poděkovala Ing. Michaele Antouškové, Ph.D. za cenné rady, připomínky a metodické vedení práce.

Konkurenceschopnost turistických destinací v Jihočeském kraji

Tourist Destination Competitiveness of South- bohemian Region

Souhrn

Tato práce charakterizuje základní aspekty, které se týkají cestovního ruchu – cestovní ruch, destinace, faktory ovlivňující rozvoj cestovního ruchu, konkurenceschopnost. Dále pojednává o konkrétních modelech konkurenceschopnosti, ze kterých následně vychází tvorba vlastního modelu, který bude aplikován na Jihočeský kraj. V závěru pak práce analyzuje a vyhodnocuje konkurenceschopnost okresů Jihočeského kraje podle vybraných ukazatelů.

Summary

This work describes the basic aspects that relate to tourism – tourism, destination, factors affecting the development of tourism competitiveness. It also deals with specific model of competitiveness, which subsequently comes from creating its own model, which will be applied to the South Region. In conclusion, the thesis analyzes and evaluates the competitiveness of the districts of the South Bohemian Region selected indicators.

Klíčová slova: konkurenceschopnost, destinace, model konkurence, cestovní ruch, Jihočeský kraj, okres

Keywords: competitiveness, destination, model competition, tourism, South Bohemian Region, district

OBSAH:

ÚVOD	4
1. CÍL A METODIKA PRÁCE	5
1.1 Cíl práce.....	5
1.2 Metodika práce.....	5
1.2.1 Teoretická část	5
1.2.2 Analytická část.....	5
2. CESTOVNÍ RUCH A DESTINACE CESTOVNÍHO RUCHU.....	7
2.1 Cestovní ruch.....	7
2.2 Destinace cestovního ruchu.....	8
2.3 Faktory ovlivňující rozvoj cestovního ruchu.....	9
2.3.1 Selektivní předpoklady	10
2.3.2 Lokalizační předpoklady	10
2.3.3 Realizační předpoklady	10
2.4 Vlivy cestovního ruchu na destinaci	10
2.4.1 Ekonomické dopady	11
2.4.2 Environmentální dopady.....	11
2.4.3 Sociálně-kulturní dopady.....	12
3. KONKURENCE, KONKURENCESCHOPNOST A JEJÍ MODEL MĚŘENÍ APLIKOVANÉ NA DESTINACI.....	13
3.1 Konkurence a regionální konkurenceschopnost	13
3.2 Konkurenceschopnost destinace cestovního ruchu	13
3.2.1 Model konkurenceschopnosti destinace podle Crouche a Ritchieho.....	14
3.2.2 Index TTCI (Travel & Tourism Competitiveness Index)	20
4. VLASTNÍ MODEL KONKURENCESCHOPNOSTI APLIKOVATELNÝ NA OKRESNÍ ÚROVEŇ	27
4.1 Analýza okresů JČK pomocí ukazatelů navrženého modelu konkurenceschopnosti.....	28
4.1.1 Okres České Budějovice.....	28
4.1.2 Okres Český Krumlov	29
4.1.3 Okres Jindřichův Hradec	30
4.1.4 Okres Písek	31
4.1.5 Okres Prachatice.....	32
4.1.6 Okres Strakonice	33
4.1.7 Okres Tábor	34
5. KONKURENCESCHOPNOST V OKRESECH JČK A JEJÍ VYHODNOCENÍ.....	36
5.1 Základní infrastruktura.....	36
5.1.1 Koncentrace celoročně a sezónně dostupných lůžek HUZ.....	36
5.1.2 Koncentrace stravovacích a pohostinských zařízení	38

5.1.3	Koncenrace silnic	39
5.2	Historické a další atraktivita	40
5.2.1	Koncentrace hradů a zámků	40
5.2.2	Koncentrace cyklotras	41
5.2.3	Koncentrace lázeňských a wellness zařízení	42
5.3	Kriminalita a dopravní nehody	43
5.3.1	Koncentrace kriminality	43
5.3.2	Koncentrace dopravních nehod	44
5.4	Životní prostředí	46
5.4.1	Koncentrace investic do životního prostředí	46
5.4.2	Koncentrace emisí	48
5.4.3	Koncentrace chráněných území	50
5.5	Doplňkové služby	52
5.5.1	Koncentrace praktických lékařů	52
5.5.2	Koncentrace lékáren	54
5.6	Lidské zdroje	55
5.6.1	Koncentrace obyvatel	55
5.7	Analýza bodového ohodnocení okresů JČK	57
6.	ZÁVĚRY A DOPORUČENÍ Z ANALÝZY BODOVÉHO HODNOCENÍ OKRESŮ JČK	58
	ZÁVĚR	60
	SEZNAM POUŽITÝCH ZDROJŮ	
	SEZNAM OBRÁZKŮ, TABULEK A GRAFŮ	
	SEZNAM POUŽITÝCH ZKRATEK	
	PŘÍLOHY	

ÚVOD

Pro Jihočeský kraj představuje cestovní ruch nemalou příležitost k dalšímu rozvoji, neboť se v tomto kraji nachází mnoho atraktivit. V okresech tohoto kraje je možné najít mnoho historických památek, své místo zde zaujímá cyklistika a tradici v této lokalitě má vybudovanou i lázeňství. Nemalou zásluhou také přispívají přírodní podmínky, které jsou v naší zemi velice příznivé.

Cestovnímu ruchu se v současné době přiřazuje stále větší význam, což znamená stále těžší uplatnění produktů cestovního ruchu dané destinace na trhu, ať už mezinárodním, národním, regionálním či lokálním. Proto je potřeba možná nejefektivněji využít dostupné zdroje v destinaci k získání pokud možno silné tržní pozice. K tomuto prosazování se na trhu by však mělo docházet pozvolna s ohledem na udržitelnost.

Díky svobodě pohybu, volnému času a kapitálu mohou lidé cestovat. Cíl své cesty si vybírají podle kritérií, která si sami zvolí. Vytvoří si svůj vlastní žebříček destinací, které preferují po zvážení svých kritérií. Ani tato práce nebude výjimkou a bude v ní sestaven žebříček, který bude řadit sedm okresů Jihočeského kraje (České Budějovice, Český Krumlov, Jindřichův Hradec, Písek, Prachatice, Strakonice a Tábor) podle ukazatelů konkurenceschopnosti cestovního ruchu, který bude vytvořen za pomoci již známých modelů konkurenceschopnosti destinací.

1. CÍL A METODIKA PRÁCE

1.1 Cíl práce

Hlavním cílem diplomové práce je zhodnotit a porovnat konkurenceschopnost jednotlivých okresů Jihočeského kraje (České Budějovice, Český Krumlov, Jindřichův Hradec, Písek, Prachatice, Strakonice a Tábor) v oblasti cestovního ruchu. Dílčím cílem pak je vytvoření vlastního modelu konkurenceschopnosti, který vychází z již existujících modelů – modelu Crouche a Ritchieho a Indexu TTCL.

1.2 Metodika práce

Na základě promyšlené osnovy došlo k rozvržení práce do jednotlivých kapitol a podkapitol. Diplomovou práci tvoří teoretická a analytická část, k jejichž vypracování byla využita sekundární data.

1.2.1 Teoretická část

Teoretická část tvoří úvod celé práce. Nejprve charakterizuje cestovní ruch a destinaci cestovního ruchu. Uvádí faktory, které ovlivňují rozvoj cestovního ruchu a představuje vlivy, které má cestovní ruch na destinaci. Dále tato část charakterizuje konkurenceschopnost a modely, které se aplikují k měření destinační konkurenceschopnosti.

Teoretická část bude vypracována na základě prostudování knižních, elektronických a dalších zdrojů zabývajících se tématem cestovního ruchu a destinační konkurenceschopnosti.

1.2.2 Analytická část

Modely konkurenceschopnosti, uvedené v teoretické části práce, jsou sestaveny pro měření konkurenceschopnosti na národní či mezinárodní úrovni. Proto je potřeba sestavit model vlastní, který bude možné aplikovat při měření a hodnocení menší destinace, v případě této práce okresů JČK.

K vyhodnocení konkurenceschopnosti okresů JČK poslouží jednoduchý paprskový graf, na kterém bude každý jednotlivý paprsek značit jeden okres JČK (ČB, ČK, JH, PÍS, PRA, STR a TÁB). Na každém paprsku tohoto grafu bude vyznačen průměr sledovaného ukazatele pro JČK a zakresleno umístění úrovně daného okresu. Poté bude vyhodnoceno, zda je pro konkurenci okresu v cestovním ruchu přijatelnější nadprůměrné, či podprůměrné umístění daného ukazatele v porovnání s průměrem JČK.

Dalším krokem při vyhodnocení bude bodová metoda, kdy budou okresy JČK seřazeny podle výhodnosti umístění na grafu a obodovány body 1 - 7¹. V poslední řadě bude analyzováno bodové hodnocení a bude sestaven žebříček konkurenceschopnosti okresů JČK.

V analytické části budou využita sekundární data. Převážně informace z Českého statistického úřadu, oficiálního portálu cestovního ruchu JČK a dalších cestovatelských portálů zaměřených na turistiku v JČK.

¹ 1 bod pro nevýhodné umístění, 7 bodů pro výhodné umístění

2. CESTOVNÍ RUCH A DESTINACE CESTOVNÍHO RUCHU

2.1 Cestovní ruch

Cestovní ruch lze chápat jako zvláštní druh služby, která zaznamenává neustále stoupající tendenci. Jde o nejvýznamnější pohyb lidské populace za odpočinkem, poznáváním a každoročně se do něho zapojí miliony obyvatel celé planety.

Hesková a kol. (2011) popisují cestovní ruch jako významný, společensko-ekonomický fenomén jak z pohledu jednotlivce, tak i společnosti. Dále uvádějí, že je součástí spotřeby a způsobu života obyvatel zejména ekonomicky vyspělých zemí a ve světovém měřítku patří (vedle obchodu s ropou a automobilovým průmyslem) ke třem největším exportním odvětvím.

V dnešní terminologii existuje mnoho definic a vymezení cestovního ruchu. Proto bylo pro tuto práci zvoleno další objasnění podle Indrové a kol. (2007), kteří definují cestovní ruch jako činnost osoby, cestující na přechodnou dobu do místa mimo její běžné životní prostředí (mimo místo bydliště) a to na dobu kratší než je stanovena, přičemž hlavní účel její cesty je jiný než vykonávání výdělečné činnosti v navštíveném místě.

Podle Drobné a Morávkové (2010) se působení cestovního ruchu projevuje v oblastech:

- ekonomiky, kdy se u cestovního ruchu sleduje přínos pro oblastní, národní i světové hospodářství. Lze měřit např. podíl cestovního ruchu na tvorbě HDP, vytváření nových pracovních a podnikatelských příležitostí, investiční aktivity v oblasti, následné účinky poptávky, vliv cestovního ruchu na výsledné saldo běžného účtu platební bilance a příjmy z cestovního ruchu do státního rozpočtu a místních rozpočtů,
- životní úrovně lidí. To se projevuje kvalitnější reprodukcí pracovní síly, rozvojem osobnosti, upevněním zdraví, růstem vzdělanosti. Dále pak způsobem využití volného času o víkendech, dovolených a také vlivem na životní styl lidí a utváření spotřebních zvyklostí,

- ekologie, kde je možné sledovat vzájemné vazby cestovního ruchu a životního prostředí. Cestovní ruch by neměl narušovat přírodní, kulturní a sociální prostředí místních obyvatel a měl by udržet přitažlivost destinace pro nové či stávající návštěvníky,
- vztahů mezi lidmi, protože pokud lidé poznávají způsob života, životní úroveň, zvyky starosti i radosti jiných národů, dojde časem k větší míře porozumění mezi lidmi a snad i k odstranění ohnisek konfliktů na Zemi.

2.2 Destinace cestovního ruchu

Podle Výkladového slovníku cestovního ruchu (2002) je destinace cestovního ruchu definována:

- v užším smyslu jako cílová oblast v daném regionu, typická významnou nabídkou atraktivit cestovního ruchu a infrastruktury cestovního ruchu,
- v širším smyslu jako země, regiony, lidská sídla a další oblasti, které jsou typické velkou koncentrací atraktivit cestovního ruchu, rozvinutými službami cestovního ruchu a další infrastrukturou cestovního ruchu, jejichž výsledkem je velká dlouhodobá koncentrace návštěvníků.

Tento slovník také říká, že pro mezinárodní návštěvníky je destinací buď celá navštívená země, nebo její některý region, případně město. V některých zemích je území rozděleno do turisticky, historicky nebo administrativně kompaktních destinací s tvorbou a propagací společného turistického produktu regionu a případně i zpracováním statistik cestovního ruchu.

Buhalis (2000) uvádí šest komponentů, které jsou charakteristické pro turistickou destinaci:

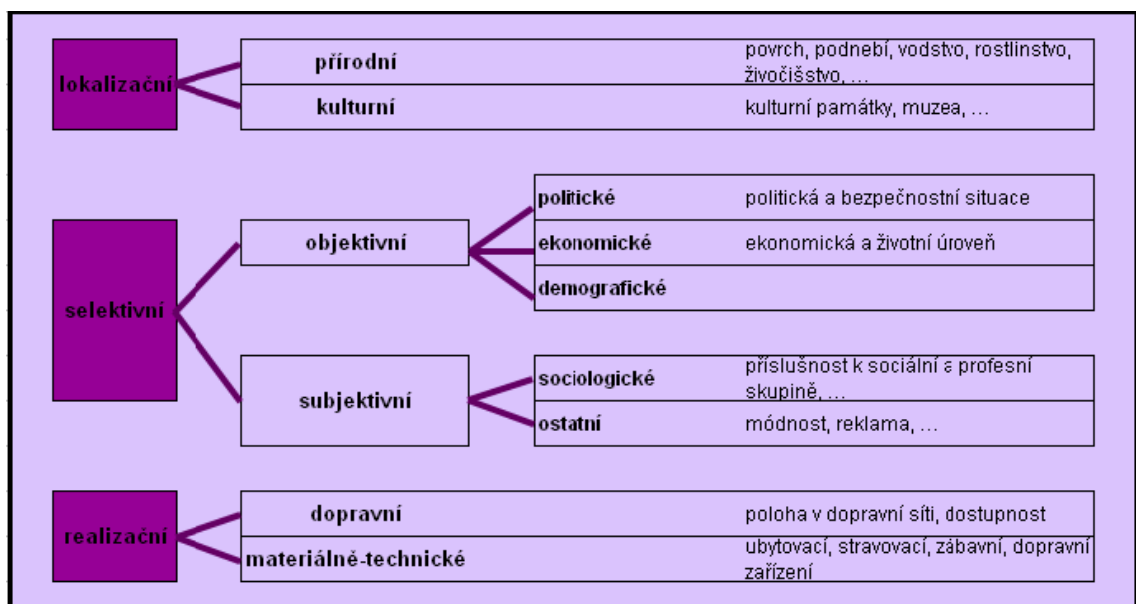
- atraktivita – primární nabídka cestovního ruchu, která množstvím, kvalitou a atraktivitou vyvolává návštěvnost (přírodní, kulturně-historický potenciál),
- dostupnost – kompletní dopravní systém, který umožňuje přístup do regionu a pohyb za jeho atraktivitami,

- vybavení – všeobecná infrastruktura (ubytovací a stravovací zařízení, maloobchod), suprastruktura cestovního ruchu (sportovně-rekreační, kulturně-společenská a jiná zařízení),
- turistické produkty – zprostředkovatelem předem připravené produktové balíčky,
- aktivity – rozmanité aktivity, které jsou v destinaci k dispozici a vše, co budou návštěvníci během své návštěvy dělat,
- doplňkové služby – služby, které jsou využívány především místními obyvateli (zdravotnické, bankovní, poštovní apod.).

2.3 Faktory ovlivňující rozvoj cestovního ruchu

Cestovní ruch v destinaci je ve velkém měřítku ovlivněn charakteristickými znaky území, na kterém se destinace nachází. Charakter tohoto území značně ovlivňuje možnost rozvoje cestovního ruchu dané destinace. Nejčastěji je používáno členění Holečka a kol. (2005), které rozlišuje předpoklady cestovního ruchu na tři základní typy: lokalizační, selektivní a realizační. Tímto členěním se řídí i další autorky, např. Drobná a Morávková (2010).

Obr. 1: Předpoklady cestovního ruchu



Zdroj: vlastní zpracování dle Holečka a kol. (2005)

2.3.1 Selektivní předpoklady

Selektivním předpokladům se v rozvoji cestovního ruchu často přiřazuje primární postavení. Nejčastěji se člení na objektivní a subjektivní. Podle Holečka a kol. (2005) tyto předpoklady udávají schopnost společnosti dané destinace účastnit se cestovního ruchu, a to:

- aktivně – osobně se stávat účastníky cestovního ruchu,
- pasivně – přijmout účastníky cestovního ruchu.

2.3.2 Lokalizační předpoklady

Neméně důležitý význam se přikládá i lokalizačním předpokladům, které též ve velké míře ovlivňují rozvoj cestovního ruchu. Holeček a kol. (2005) uvádí, že je pro tyto předpoklady příznačná tzv. lokace aktivit cestovního ruchu do určité destinace. Dále u těchto předpokladů vysvětluje, že právě geografická poloha destinace a její historický vývoj zaujímá rozhodující úlohu pro existenci lokalizačních předpokladů. Proto, aby se tedy mohl cestovní ruch v destinaci rozvíjet, jsou v ní zapotřebí příznivé lokalizační předpoklady.

2.3.3 Realizační předpoklady

Pokud má destinace potenciál k rozvoji cestovního ruchu v podobě selektivních a lokalizačních předpokladů, jsou pak podstatné i předpoklady realizační. Tyto předpoklady mají podle Holečka a kol. (2005) za úkol uspokojit nároky účastníků cestovního ruchu. Jde zejména o možnost dopravy a přepravy v dané destinaci, možnost využití destinace k pobytu, stravování, využívání ostatních služeb a atraktivit určených právě pro účastníky cestovního ruchu. V posledních letech získávají na důležitosti i ostatní služby, jako např. finanční a informační.

2.4 Vlivy cestovního ruchu na destinaci

Jako jiná odvětví, i cestovní ruch se na destinaci ve značné míře podepisuje. A to pozitivně, ale i negativně. Aby byla destinace cestovního ruchu konkurenceschopná, je potřeba hlídat včetně výše uvedených dopadů i vlivy cestovního ruchu na destinaci.

Dopady cestovního ruchu se obecně člení na tři základní: ekonomické, environmentální a sociálně-kulturní.

2.4.1 Ekonomické dopady

Podle Vaníčka a Křesťana (2007) je možné řadit mezi pozitivní ekonomické dopady cestovního ruchu především vznik nových pracovních příležitostí, zvýšení příjmů (v domácí i zahraniční měně), zvyšování konkurenceschopnosti destinace a rozvoj malých a středních podnikatelů. Vyšší příjmy v destinaci dále zajišťují i vyšší příliv finančních prostředků do rozpočtů destinací i státního rozpočtu, což umožňuje následné investování do místní infrastruktury a tím dochází ke zvýšení životní úrovně místních obyvatel.

Ovšem i to, co se zprvu jeví jako pozitivní dopad, může mít časem i negativní následky. Podle Vaníčka a Křesťana (2007) se jedná např. o problém sezónnosti, který negativně ovlivňuje zaměstnanost. Řada podniků zaměstnává právě jen „sezónně“, což nezaručuje získání stejného pracovního místa i v příštím roce. Negativní dopady pocítují i místní obyvatelé. Dochází k navýšení poptávky po běžných produktech a službách, což automaticky zvyšuje i jejich cenu a tím se pro místní obyvatele stávají hůře dostupnými, neboť jejich příjmy zůstávají nezměněny. Také dochází k vytěsňování místních obyvatel z atraktivních míst v destinaci. Dalším podstatným negativním dopadem jsou někdy i přemrštěné investice do cestovního ruchu. Ty by někdy mohly být lépe využity v jiných oblastech.

2.4.2 Environmentální dopady

Pozitivní dopady cestovního ruchu napomáhají, podle Vaníčka a Křesťana (2007), zlepšit životní prostředí v destinaci. Aby tato pozitiva mohla vzniknout, je potřeba finance získané z cestovního ruchu investovat právě do ochrany životního prostředí. Jako kladný vliv cestovního ruchu lze přijmout různá opatření na podporu životního prostředí, což umožňuje vznik např. nových chráněných oblastí, reguluje se přístup návštěvníků do konkrétního území apod. Cestovní ruch v některých destinacích také zvyšuje povědomí návštěvníků destinace o ochraně životního prostředí a pomáhá tak zachovat charakter krajiny. I budování infrastruktury, jako jsou např. chodníčky

v parcích, instalace odpadkových košů, sociální zařízení aj., může napomoci k ochraně životního prostředí.

Také negativně se podepisují environmentální dopady na destinaci. Podle Vaníčka a Křesťana (2007) dochází hlavně ke znečištění prostředí emisemi, imisemi, odpady a dalšími podněty, které ztěžují život v destinaci (např. hluk, prach aj.). Cestovní ruch může mít také na svědomí zánik přirozeného ekosystému krajiny, který je způsoben existencí nově zavlečených živočišných či rostlinných druhů do destinace. Jako negativní vliv je také potřeba uvést vandalismus, kdy dochází k úmyslnému poškození životního prostředí návštěvníkem. Jindy je zase charakter krajiny narušen např. nežádoucí architekturou.

2.4.3 Sociálně-kulturní dopady

Podle Vaníčka a Křesťana (2007) tyto dopady pozitivně ovlivňují, u místních obyvatel, obnovu či udržování nejrůznějších tradic, zvyků atd. Cestovní ruch zde také napomáhá k posílení vazeb mezi místními obyvateli a dává jim pocit, že k dané destinaci patří a jsou na ni hrdí. Díky cestovnímu ruchu také poznávají nové kultury a nová náboženství. Místní obyvatelé mají také možnost využívat infrastrukturu vybudovanou na základě cestovního ruchu, což jim zvyšuje kvalitu života.

Ovšem i zde je možné setkat se s řadou negativních reakcí. Podle Vaníčka a Křesťana (2007) jde o konkurenční boj a to jak mezi podnikateli, tak třeba mezi uchazeči o zaměstnání. Může dojít i na rozdělení společnosti do dvou „táborů“. Na ty, kterým cestovní ruch přináší zisk a jiné výhody a ty, který cestovní ruch převážně omezuje. Dalšími negativy, které sebou přináší cestovní ruch jsou patologické jevy, jako kriminalita, drogy, prostituce aj.. Také může u místních obyvatel dojít ke ztrátě vlastní kultury, vlastního životního stylu, vlastních tradic a nahrazení těchto hodnot za hodnoty převzaté od turistů.

3. KONKURENCE, KONKURENCESCHOPNOST A JEJÍ MODELY MĚŘENÍ APLIKOVANÉ NA DESTINACI

3.1 Konkurence a regionální konkurenceschopnost

Podle portálu ManagementMania.com (2013) je konkurence pojem označující proces střetu různých ekonomických zájmů více tržních subjektů (domácností, firem, státu) na různých typech trhů:

- trhu produktů: výrobků a služeb
- trhu výrobních faktorů: práce, půdy a kapitálu.

Subjekt, který na trhu již působí, nebo na něj teprve vstupuje, chce realizovat své ekonomické zájmy i na úkor ostatních ekonomických subjektů.

Stále více se začíná prosazovat pojem regionální konkurenceschopnost. Známa je např. definice Wokouna (2010), který definuje regionální konkurenceschopnost jako významný faktor rozvoje regionů, kdy regiony, města a obce spolu soutěží při vytváření, získávání, udržení a podporování ekonomických subjektů. Dále uvádí, že tyto ekonomické subjekty stabilizují či generují nová pracovní místa, nové příležitosti, přičemž mají zásadní vliv na prosperitu, blahobyt a životní úroveň regionů a obcí. Regionální konkurenceschopnost charakterizuje schopnost regionů generovat příjmy a udržet úroveň zaměstnanosti v rámci národní a mezinárodní konkurence.

3.2 Konkurenceschopnost destinace cestovního ruchu

Podle OECD (2013) je konkurenceschopnost destinace charakterizována jako schopnost destinace optimalizovat využití svých atraktivit pro rezidenty a nerezidenty, poskytovat kvalitní, inovativní a atraktivní služby cestovního ruchu klientovi a získat tržní podíl na domácím i světovém trhu, a to při zajištění efektivního využívání zdrojů podstatných pro cestovní ruch v souladu s principy udržitelnosti.

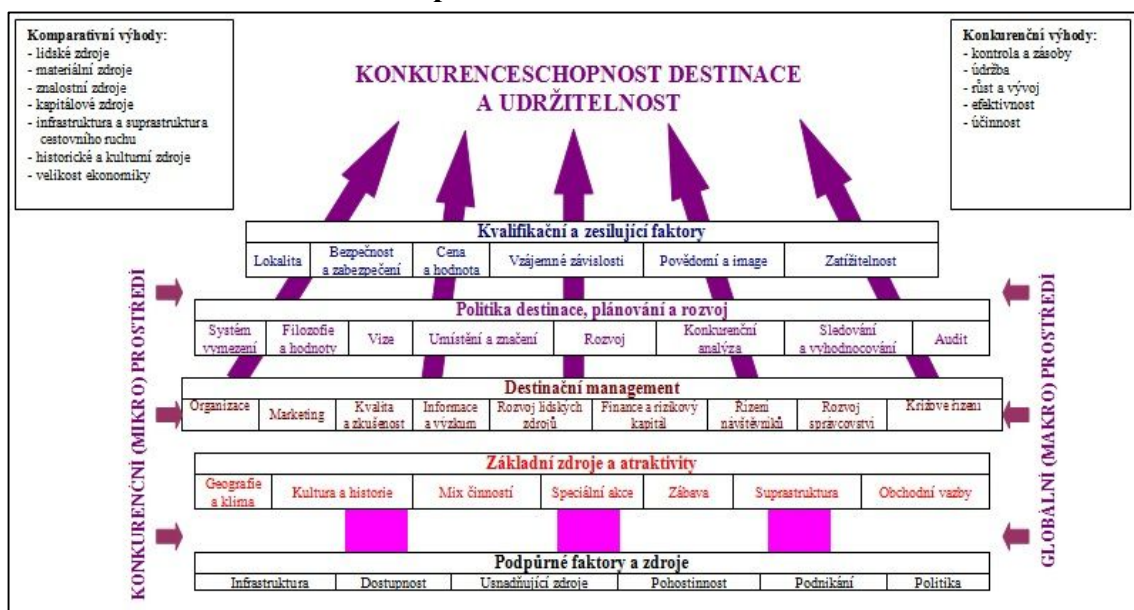
Palatková (2011) uvádí, že posuzování konkurenceschopnosti destinace je založeno na stejných principech jako u firmy. Dále uvádí, že konkurenceschopnost destinace je dána její schopností realizovat nabízené produkty a služby na mezinárodním a domácím

trhu turismu tak, aby bylo dosaženo ekonomických i mimoekonomických efektů pro rezidenty a ostatní „akcionáře“ destinace.

3.2.1 Model konkurenceschopnosti destinace podle Crouche a Ritchieho

Protože je oblast konkurenceschopnosti destinace velice komplexní a nelehká, vytvořili Crouch a Ritchie model konkurenceschopné destinace, který je založen na komparativní výhodě (vybavenosti destinace původními zdroji – lidé, geografie, znalosti, kapitál, infrastruktura, historie, kultura, ekonomika...) a konkurenční výhodě (rozmístění původních zdrojů).

Obr. 2: Model konkurenceschopnosti destinace Crouche a Ritchieho



Zdroj: vlastní zpracování dle Crouche a Ritchieho (2007)

Model autorů Crouche a Ritchieho je složen celkem z 36 atributů, které jsou začleněny do 5 hlavních oblastí.

Crouch (2007), na základě své studie, identifikoval 10 nejdůležitějších znaků konkurenceschopnosti destinace, které jsou podle něho významnější než ostatní. Nejvýznamnější faktory jsou geografie a klima, kultura a historie, suprastruktura, mix činností, povědomí a image, speciální akce, zábava, infrastruktura, dostupnost, umístění a značení.

Podle Crouche (2007) jsou jednotlivé oblasti modelu a konkrétní faktory charakterizovány následovně:

Základní zdroje a atraktivity zahrnují základní prvky destinace, které představují prvotní výhodu při umístění destinace na žebříčku konkurenceschopnosti. Tyto komponenty jsou nejčastěji i zásadním důvodem, proč dá potenciální návštěvník přednost jedné destinaci před druhou.

- Speciální akce na sebe přitahují pozornost jak návštěvníků, tak obyvatel destinace. Spektrum těchto akcí je široké (od malých soukromých, až po velké, mezinárodní akce). V některých destinacích jsou takové akce považovány za základ v konkurenceschopnosti.
- Geografie a klima jsou přírodní vlastnosti destinace, které udávají estetickou a vizuální přitažlivost pro návštěvníka. Tyto vlastnosti destinace zahrnují krajiny a scenérie, floru a faunu, unikátní či fascinující přírodní jevy a klimatické podmínky.
- Kultura a historie jsou zdroje, které může destinace nabídnout potenciálním návštěvníkům. Jde o atraktivity, které se dochovaly lidským dědictvím, nebo zážitky moderního životního stylu.
- Mix činností je rozsah a rozmanitost turistických zážitků a příležitostí.
- Zábava představuje pro některé destinace hlavní konkurenční výhodu, neboť zážitky v nich jsou založeny na zábavě (např. Las Vegas, živá vystoupení v Londýně, New Yorku..., divadla, koncerty, festivaly, cirkusy aj.).
- Suprastruktura se od infrastruktury liší tím, že je určena především turistům. Poskytuje specifické služby, jako např. ubytovací a stravovací zařízení, rekreační zařízení, dopravní zařízení, zábavní parky, muzea, galerie aj.).
- Obchodní vazby destinace s trhy cestovního ruchu napomáhají vzniku nových obchodních činností, které zajistí větší množství turistů a napomohou dalšímu ekonomickému vývoji.

Podpůrné faktory a zdroje jsou nemálo důležité pro rozvoj cestovního ruchu. Pro destinaci, která disponuje množstvím základních faktorů a lákadel, ale trpí nedostatkem adekvátních podpůrných faktorů, je velmi obtížné rozvíjet turismus.

- Infrastruktura představuje základní vybavení a služby v destinaci, jako např. silnice, dálnice, komunikační systémy, státní služby a veřejná zařízení, právní a finanční systémy, zdravotnictví, školství, zásobení pitnou vodou atd. Dobře udržovaná infrastruktura je dobrým základem pro efektivní cestovní ruch.
- Dostupnost udává, jak se dostat do destinace. Dostupnost destinace závisí na řadě faktorů, např. víza a povolení, doprava do destinace, doprava po konkrétní destinaci, trasy spojů, kapacity dopravních služeb atd..
- Usnadňující zdroje jsou např. dostupnost a kvalita místních lidských zdrojů, vzdělávací a výzkumné instituce atd..
- Pohostinnost je chápána jako míra vstřícnosti místních obyvatel destinace k turistům. Návštěvníkovi nestačí poskytnout jen atraktivní zážitky, ale také pocit, že byla naplněna jeho touha po vřelém přijetí místními obyvateli.
- Podnikání a vznik nových podniků. Odvětví cestovního ruchu je složeno z mnoha malých a středních podniků, na kterých je závislý rozvoj cestovního ruchu v destinaci.
- Politika a její míra podpory cestovního ruchu může konkurenceschopnost destinace podporovat, ale také brzdit.

Politika destinace, plánování a rozvoj představuje strategický rámec destinace, který pomáhá rozvíjet ekonomické, sociální a jiné společenské cíle. Tento rámec podporuje konkurenceschopné a udržitelné cíle destinace, zatímco naplňuje kvalitu života těch, kteří v dané destinaci trvale žijí.

- Systém vymezení se používá před formulací strategického rámce cestovního ruchu v destinaci, aby všechny zúčastněné strany rozhodly a definovaly, jak a pro koho bude strategie vyvíjena. Cílem tohoto faktoru je tedy vzájemné porozumění a tolerance mezi všemi zúčastněnými stranami.

- Filozofie/hodnoty. Mezi zúčastněnými stranami dochází k rozporům ve stanovení priorit. Proto je potřeba nalézt společnou cestu ke stanovení strategického rámce, která povede ve shodě se zájmy všech zúčastněných stran.
- Vize je vyjádření nebo chápání toho, co filozofie nebo hodnoty destinace naznačují. Jde o pohled na to, co člověk vidí při přijetí určité filozofie.
- Umístění a značení napomáhá tomu, aby potenciální turista měl s určitou atraktivitou spojenou konkrétní destinaci. Destinace se silným positioningem a brandingem na sebe strhávají větší pozornost potenciálních turistů.
- Rozvoj spočívá v kvalitě a soudržnosti politik pro rozvoj cestovního ruchu. Konkurenceschopnost destinace je ovlivněna kvalitou politik zaměřených na řízení a regulaci rozvoje cestovního ruchu. Soudržnější systém rozvojové politiky pracuje ve shodě směrem k dosažení vize destinace, její konkurenceschopnosti a udržitelnosti. Rozvojová politika musí také nalézt rovnováhu mezi nedostatečnou a nadměrnou regulací.
- Konkurenční analýza zahrnuje hodnocení, jak si destinace stojí v porovnání s ostatními destinacemi a na úrovni mezinárodního cestovního ruchu.
- Sledování a vyhodnocování je sledováním míry výsledků, čímž je doladována strategie destinace.
- Audit zjišťuje, do jaké míry destinace prověřuje svůj výkon. Čím více komplexní, systematický, nezávislý a periodický audit, tím více užitečné jsou jeho výsledky.

Destinační management udává schopnost destinace k provádění strategie cestovního ruchu. Tato skupina faktorů se zaměřuje na činnosti, které jsou nejpřímější pro správu konkurenceschopnosti a udržitelnosti destinace.

- Organizace destinačního managementu (ODM), kde „M“ představuje celkový management, než jen marketing, je poněkud nová. Tento širší pohled vidí řízení odpovědné za blaho všech aspektů destinace. Proto dnes není propagace destinace jediným účelem ODM. Tato organizace dnes poskytuje mnohem širší spektrum možností pro zajištění konkurenceschopnosti destinace.
- Marketing je schopnost destinace přilákat a uspokojit návštěvníky. Marketing destinace má tendenci soustředit se na propagaci a prodej velmi omezeným

způsobem. Proto i v marketingu destinace je potřeba uplatnit všechny aspekty marketingového mixu.

- Kvalita/zkušenost. Turisté spotřebovávají při návštěvě destinace jednotlivé produkty a služby. V konkurenceschopnosti destinace nehraje podstatnou roli kvalita jednotlivých produktů a služeb, ale komplexní zkušenost návštěvníka destinace. To je to, co se počítá. Proto se management destinace musí snažit zajistit návštěvníkům bezproblémovou zkušenost z celého cestování.
- Informace a výzkum se zaměřuje na snahu shromáždit informace pro rozhodování. To se týká vývoje a efektivního využívání informačních systémů, které poskytují managementu informace potřebné pro pochopení potřeb návštěvníka a pro efektivní vývoj produktu. Také je zde zahrnuto pravidelné sledování spokojenosti návštěvníků a sledování výkonnosti odvětví cestovního ruchu.
- Rozvoj lidských zdrojů představuje programy, které mají produkovat vyškolené zaměstnance odvětví cestovního ruchu.
- Finance a rizikový kapitál. Jde o programy s cílem usnadnit financování pro rozvoj cestovního ruchu. Některé finanční instituce financují spíše rozvoj soukromého sektoru cestovního ruchu, jiné zase veřejného.
- Řízení návštěvníků je založeno na programech pro kontrolu pozitivních a negativních dopadů návštěvnosti.
- Krizové řízení je připravenost a schopnost vypořádat se s krizí a katastrofou. Destinace se čas od času musejí vypořádat s různými krizemi, které ovlivňují návštěvníky stejně jako místní obyvatele. Vznik krize může mít mnoho příčin (nemoc, kriminalita, přírodní katastrofy, politické a sociální problémy, stávky, terorismus aj.). Pokud k takové krizi dojde, musí být destinace schopna reagovat účinným způsobem pro vypořádání se s okamžitým dopadem události a dlouhodobými následky.
- Rozvoj správcovství představuje rozsah úsilí o zachování základních vlastností a majetku. Jde o koncept, který zdůrazňuje, že je důležité, ba i povinné, aby management destinace přijal „pečující“ mentalitu s ohledem na zdroje, které tvoří destinaci. Jedná se o efektivní údržbu těchto zdrojů a péči o ty, které jsou

obzvláště citlivé na škody, které mohou být způsobeny cestovním ruchem. Jde o správcovství ekologických, sociálních a kulturních zdrojů.

Kvalifikační a zesilující faktory. Konkurenceschopnost destinace je také podmíněna řadou faktorů, které nespádají do oblasti ostatních čtyř skupin faktorů konkurenceschopnosti. Tato skupina představuje faktory, které ovlivňují konkurenceschopnost destinace cestovního ruchu ze strany vymezení jejího rozsahu, omezení, nebo potenciálu.

- Lokalita udává příznivou/nepříznivou blízkost destinace hlavním trhům. Fyzicky vzdálená destinace znamená, že je dál od světových hlavních trhů cestovního ruchu a je proto v nevýhodě, z hlediska dostupnosti, v porovnání s jinou destinací, která s hlavním turistickým trhem přímo sousedí.
- Bezpečnost a zabezpečení znamená bezpečnost a obavy z nebezpečí, které mohou u turisty ovlivnit volbu destinace. Někteří turisté dokonce vyhledávají nebezpečné a rizikové zážitky. Většina lidí sice toleruje určitý stupeň nejistoty a rizika, ale úroveň jejich tolerance je poměrně nízká.
- Cena/hodnota jsou faktory, které ovlivňují celkovou dostupnost destinace. Jde především o peněžní náklady: 1) náklady na dopravu do destinace a z destinace, 2) směnný kurz (v případě mezinárodního cestovního ruchu) a 3) místní náklady na zboží a služby v oblasti cestovního ruchu.
- Vzájemné závislosti představují příznivé/nepříznivé asociace s jinými destinacemi. Konkurenceschopnost destinace může být ovlivněna konkurenceschopností jiných destinací. Např. hrozba terorismu, války či trestné činy v jedné destinaci ovlivňují konkurenceschopnost sousední destinace, která je bez těchto problémů.
- Povědomí a image. Mnoho destinací dnes soutěží o prostor v mysli potenciálních turistů. Je důležité, aby turisté měli povědomí o destinaci. Tím je pravděpodobné, že budou alespoň zvažovat návštěvu destinace. Povědomí a image ovšem může být jak pozitivní, tak negativní.
- Zatížitelnost znamená, jaké maximální množství turistů je destinace schopna pojmout. Další zvyšování počtu turistů by pak mělo za následek zhoršení majetku

a zdrojů v oblasti cestovního ruchu. I zážitek návštěvníka destinace by se snížil. Nakonec pak může dojít i ke snížení atraktivity destinace.

3.2.2 Index TTCI (Travel & Tourism Competitiveness Index)

Tento ukazatel je vyjádřen a publikován Světovým ekonomickým fórem, které hodnotí konkurenceschopnost států. Index TTCI je považován, i přes kritiku, za nejkompexnější k měření konkurenceschopnosti destinace. Nejkritičtější bodem tohoto měření je použití mnoha ukazatelů, bez jejich vzájemné provázanosti.

Komplexní Index TTCI čítá více než 70 ukazatelů. Jak je uvedeno na obrázku č. 3, je Index TTCI tvořen 3 hlavními kategoriemi. Tyto subindexy dále zahrnují další hlediska.

Podrobná analýza těchto ukazatelů napomáhá komunikaci mezi státním a soukromým sektorem na národní úrovni.

Podle CzechTourism (2011) Index TTCI vyhodnocuje konkurenceschopnost národních ekonomik v oblasti cestovního ruchu na globálním trhu. Posuzuje různé překážky rozvoje cestovního ruchu jak regulačního charakteru, tak z hlediska dalších faktorů. TTCI je používán výkonnými řediteli společností a obchodníky ve všech odvětvích, kterým se výzkum věnuje. Poskytuje jedinečná data v mnoha kvalitativních a ekonomických otázkách, stejně jako ve specifických otázkách cestovního ruchu.

Obr. 3: Index konkurenceschopnosti v cestovním ruchu (TTCD)²



Zdroj: vlastní zpracování dle WEF (2013) a CzechTourism

Podle Světového ekonomického fóra (2013) jsou konkrétní hodnotící faktory jednotlivých pilířů následující:

Politika a zákonodárství je pilíř, který představuje rozsah, v jakém je prostředí politiky příznivé pro rozvoj odvětví cestovního ruchu v jednotlivých zemích. Vláda může mít významný dopad na atraktivitu rozvoje tohoto odvětví. Může vytvářet a udržovat jeho

² Ve vyobrazení indexu konkurenceschopnosti v cestovním ruchu je zahrnut i patnáctý (fiktivní) pilíř „změna klimatu“, se kterým model zatím nepracuje, ale s jeho doplněním se do budoucna počítá.

podporu, nebo bránit jeho rozvoji. Někdy i dobře míněná politika může vytvořit překážky, které mají opačný účinek z toho, co bylo původně zamýšleno.

- Převládání zahraničního vlastnictví
- Vlastnická práva
- Dopady přímých zahraničních investic
- Vízové povinnosti
- Otevřenost bilaterálních dohod o leteckých službách
- Transparentnost veřejných politik
- Doba potřebná k zahájení podnikání
- Náklady na zahájení podnikání
- Závazky z Dohody GATS o míře omezení služeb cestovního ruchu

Udržitelnost životního prostředí je důležitá pro cestovní ruch. Přirozené prostředí destinace nemůže být nadhodnoceno a je jasné, že politiky a faktory pro posílení udržitelnosti životního prostředí mají zásadní význam pro to, aby země byla i v budoucnosti atraktivní destinací.

- Přínos regulace v oblasti životního prostředí
- Prosazování regulace v oblasti životního prostředí
- Udržitelnost rozvoje cestovního ruchu
- Emise
- Koncentrace pevných částic
- Ohrožené druhy
- Smlouva o ratifikaci životního prostředí

Bezpečí a zajištění bezpečnosti je kritickým faktorem, který určuje konkurenceschopnost cestovního ruchu země. Turisté by mohly být odrazeni od cestování do nebezpečné země nebo regionu, což je méně atraktivní pro rozvoj cestovního ruchu v těchto místech.

- Náklady na terorismus
- Spolehlivost policejních služeb
- Náklady na kriminalitu a násilí

- Dopravní nehody

Zdraví a hygiena je také nezbytná pro konkurenceschopnost cestovního ruchu. Např. v případě, že turisté onemocní, musí být zdravotnictví země schopné zajistit, aby o ně bylo řádně postaráno.

- Hustota lékařů
- Připojení na veřejnou kanalizaci
- Přístup k pitné vodě
- Nemocniční lůžka

Podpora turismu ze strany státu a její rozsah má také významný vliv na konkurenceschopnost cestovního ruchu. To, že vláda začne cestovní ruch podporovat vyššími rozpočtovými výdaji, může přilákat další soukromé investice do tohoto odvětví.

- Vládní priority pro odvětví cestovního ruchu
- Vládní výdaje na cestovní ruch
- Efektivita marketingu a brandingů k přilákání turistů
- Komplexnost ročních údajů cestovního ruchu
- Včasnost poskytnutí měsíčních/čtvrtletních dat cestovního ruchu

Infrastruktura pro leteckou dopravu a její kvalita zajišťuje snadný přístup do země a ze země, jako i pohyb mezi jednotlivými destinacemi jednotlivé země.

- Kvalita letecké infrastruktury
- Osobokilometry, vnitrostátní
- Osobokilometry, mezinárodní
- Odlety na 1000 obyvatel
- Hustota letišť
- Počet leteckých společností
- Mezinárodní letecká dopravní síť

Infrastruktura pozemní dopravy má zásadní význam při pohybu uvnitř země.

- Kvalita silnic

- Kvalita železnic
- Kvalita přístavů
- Kvalita vnitrostátní dopravní sítě
- Hustota silnic

Turistická infrastruktura je pilíř, který zachycuje např. ubytovací a finanční infrastrukturu.

- Hotelové pokoje
- Přítomnost autopůjčoven
- Automaty přijímající karty Visa

Infrastruktura informačních technologií a její význam v dnešním moderním cestovním ruchu neustále roste. Je to zapříčiněno proniknutím moderních informačních technologií jak do života podnikatelských subjektů, tak mezi jednotlivce.

- Využití technologií pro transakce obchodník-obchodník
- Využití technologií pro transakce obchodník-spotřebitel
- Jednotlivci používající internet
- Telefonní linky
- Účastníci vysokorychlostního internetu
- Předplatitelé mobilních telefonů
- Odběr širokopásmového mobilního připojení

Cenová konkurenceschopnost v cestovním ruchu je důležitý prvek, který bere v úvahu, že pro mnoho cestovatelů znamenají nižší náklady atraktivnější zemi. Proto je potřebné měřit cenovou konkurenceschopnost např. v jakém rozsahu jsou zboží a služby více či méně nákladné než v jiných zemích, nebo relativními náklady na ubytování.

- Daně jízdenek a letištních poplatků
- Parita kupní síly
- Míra a efekt zdanění
- Ceny pohonných hmot
- Index cen ubytování

Lidské zdroje se v tomto modelu dělí na další dva dílčí pilíře, a to:

- Vzdělávání a odborná příprava, což je měřeno ukazateli: Základní vzdělání, Středoškolské vzdělání, Kvalita vzdělávacího systému, Místní dostupnost specializovaných výzkumných a vzdělávacích služeb, Míra školení zaměstnanců
- Dostupnost kvalifikované pracovní síly, kterou měří: Přijímací a propouštěcí postupy, Snadnost najímání zahraniční pracovní síly, Výskyt HIV, Obchodní dopad HIV/AIDS, Délka života

Vztah rezidentů k turistům je pilíř, který měří, do jaké míry je země a její společnost otevřena cestovnímu ruchu a zahraničním návštěvníkům.

- Otevřenost cestovního ruchu
- Postoj obyvatel vůči zahraničním návštěvníkům
- Rozšíření obchodních cest
- Stupeň orientace na zákazníka

Přírodní zdroje jsou dalším důležitým faktorem konkurenceschopnosti národního cestovního ruchu. Země, které nabízejí turistům přírodní majetek, mají konkurenční výhodu.

- Počet přírodních lokalit světového dědictví
- Kvalita životního prostředí
- Celkový počet známých druhů
- Pozemní ochrana biomu
- Chráněné mořské oblasti

Kulturní zdroje jsou dalším rozhodujícím faktorem v konkurenceschopnosti země.

- Počet kulturních památek světového dědictví
- Sportovní stadiony
- Počet mezinárodních veletrhů a výstav
- Vývoz tvůrčího průmyslu

Česká republika si v porovnání s rokem 2011 drží celkové 31. místo. Umístění České republiky na žebříčku konkurenceschopnosti podle Indexu TTCI z roku 2013 je uvedeno v příloze č. 1.

4. VLASTNÍ MODEL KONKURENCESCHOPNOSTI APLIKOVATELNÝ NA OKRESNÍ ÚROVEŇ

Faktory, jako např. politika, zákonodárství, informační technologie, poštovní a finanční služby, neovlivňují konkurenceschopnost jednotlivých okresů JČK, proto nejsou zahrnuty v modelu konkurenceschopnosti okresů. Tabulka č. 1 uvádí přehled oblastí a jednotlivých faktorů, které jsou podstatné pro vzájemnou konkurenceschopnost okresů.

Tab. 1: Oblasti a faktory podstatné pro měření a hodnocení konkurenceschopnosti okresů JČK

POŘADÍ	OBLASTI A FAKTORY
1.	ZÁKLADNÍ INFRASTRUKTURA
1.1	Koncentrace celoročně a sezónně dostupných lůžek HUZ
1.2	Koncentrace stravovacích a pohostinských zařízení
1.3	Koncentrace silnic
2.	HISTORICKÉ A DALŠÍ ATRAKTIVITY
2.1	Koncentrace hradů a zámků
2.2	Koncentrace cyklotras
2.3	Koncentrace lázeňských a wellness zařízení
3.	KRIMINALITA A DOPRAVNÍ NEHODY
3.1	Koncentrace kriminality
3.2	Koncentrace dopravních nehod
4.	ŽIVOTNÍ PROSTŘEDÍ
4.1	Koncentrace investic do životního prostředí
4.2	Koncentrace emisí
4.3	Koncentrace chráněných území
5.	DOPLŇKOVÉ SLUŽBY
5.1	Koncentrace praktických lékařů
5.2	Koncentrace lékáren

6.	LIDSKÉ ZDROJE
6.1	Koncentrace obyvatel

Zdroj: vlastní zpracování

4.1 Analýza okresů JčK pomocí ukazatelů navrženého modelu konkurenceschopnosti

4.1.1 Okres České Budějovice

V roce 2013 tento okres disponoval 14 % HUZ JčK. Tato zařízení nabízela 17 % pokojů HUZ JčK a 15 % lůžek HUZ JčK, ze kterých bylo 64 % dostupných celoročně a 36 % pouze sezónně. Na českobudějovicku se v roce 2013 nacházelo 31 % stravovacích a pohostinských zařízení JčK. Tento okres proplétá 18 % celkové délky silnic JčK. K 31. 12. 2013 tvořilo strukturu silnic okresu 8 % silnic I. třídy, 26 % silnic II. třídy a 66 % silnic III. třídy.

Na území okresu ČB se nachází 14 % všech hradů a zámků JčK. Tuto historickou základnu okresu tvoří 50 % hradů a 50 % zámků. Podrobný seznam hradů a zámků uvádí příloha č. 2. Českobudějovickem se proplétá 22 % všech cyklotras, které nabízí JčK. Podrobný seznam cyklotras je uveden v příloze č. 3. Českobudějovický okres disponuje 38 % lázeňských a wellness zařízení JčK, které nabízí oficiální portál cestovního ruchu JčK. Kompletní seznam všech lázeňských a wellness zařízení uvádí příloha č. 4.

V roce 2013 bylo v tomto okrese spácháno celkem 37 % všech zjištěných trestních činů JčK, na kterých se podílí v porovnání s JčK, 31 % hospodářská kriminalita a 39 % kriminalita obecná. Ze zjištěných trestních činů tohoto roku zde bylo objasněno 44 %. V okrese ČB se v roce 2013 stalo 36 % všech dopravních nehod JčK. Při těch bylo, v porovnání s JčK, 32 % osob usmrceno a 38 % zraněno.

V roce 2013 připadlo na ochranu životního prostředí tohoto okresu 21 % investičních a 62 % neinvestičních nákladů JčK. Za rok 2012 uniklo do ovzduší z tohoto okresu,

v porovnání s JčK, 24 % tuhých emisí, 32 % oxidu siřičitého, 35 % oxidu dusíku a 19 % oxidu uhelnatého. K 31. 12. 2013 nebyl v tomto okrese žádný národní park. Bylo zde 5 % chráněných krajinných oblastí JčK a 9 % maloplošných chráněných území JčK.

V roce 2013 bylo v tomto okrese, v porovnání s JčK, 28 % praktických lékařů pro dospělé, 26 % praktických lékařů pro děti a dorost a 30 % lékáren.

K 31. 12. 2013 zde žilo 30 % všech obyvatel JčK, z čehož bylo 51 % žen a 49 % mužů.

4.1.2 Okres Český Krumlov

V roce 2013 tento okres disponoval 24 % HUZ JčK. Tato zařízení nabízela 22 % pokojů HUZ JčK a 22 % lůžek HUZ JčK, ze kterých bylo 68 % dostupných celoročně a 32 % pouze sezónně. Na českokrumlovsku se v roce 2013 nacházelo 16 % stravovacích a pohostinských zařízení JčK. Tento okres proplétá 11 % celkové délky silnic JčK. K 31. 12. 2013 tvořilo strukturu silnic okresu 10 % silnic I. třídy, 26 % silnic II. třídy a 64 % silnic III. třídy.

Na území okresu ČK se nachází 16 % všech hradů a zámků JčK. Tuto historickou základnu okresu tvoří 89 % hradů a 11 % zámků. Podrobný seznam hradů a zámků uvádí příloha č. 2. Českokrumlovskem se proplétá 12 % všech cyklotras, které nabízí JčK. Podrobný seznam cyklotras je uveden v příloze č. 3. Českokrumlovský okres disponuje 24 % lázeňských a wellness zařízení JčK, které nabízí oficiální portál cestovního ruchu JčK. Kompletní seznam všech lázeňských a wellness zařízení uvádí příloha č. 4.

V roce 2013 bylo v tomto okrese spácháno celkem 9 % všech zjištěných trestních činů JčK, na kterých se podílí v porovnání s JčK, 7 % hospodářská kriminalita a 9 % kriminalita obecná. Ze zjištěných trestních činů tohoto roku zde bylo objasněno 55 %. V okrese ČK se v roce 2013 stalo 10 % všech dopravních nehod JčK. Při těch bylo, v porovnání s JčK, 2 % osob usmrceno a 10 % zraněno.

V roce 2013 připadlo na ochranu životního prostředí tohoto okresu 7 % investičních a 5 % neinvestičních nákladů JčK. Za rok 2012 uniklo do ovzduší z tohoto okresu, v porovnání s JčK, 10 % tuhých emisí, 5 % oxidu siřičitého, 5 % oxidu dusíku a 12 % oxidu uhelnatého. K 31. 12. 2013 zde byla 4 % národních parků JčK, 30 % chráněných krajinných oblastí JčK a 15 % maloplošných chráněných území JčK.

V roce 2013 bylo v tomto okrese, v porovnání s JčK, 9 % praktických lékařů pro dospělé, 11 % praktických lékařů pro děti a dorost a 9 % lékáren.

K 31. 12. 2013 zde žilo 10 % všech obyvatel JčK, z čehož bylo 50 % žen a 50 % mužů.

4.1.3 Okres Jindřichův Hradec

V roce 2013 tento okres disponoval 23 % HUZ JčK. Tato zařízení nabízela 21 % pokojů HUZ JčK a 21 % lůžek HUZ JčK, ze kterých bylo 40 % dostupných celoročně a 60 % pouze sezónně. Na jindřichohradecku se v roce 2013 nacházelo 16 % stravovacích a pohostinských zařízení JčK. Tento okres proplétá 19 % celkové délky silnic JčK. K 31. 12. 2013 tvořilo strukturu silnic okresu 12 % silnic I. třídy, 30 % silnic II. třídy a 58 % silnic III. třídy.

Na území okresu JH se nachází 16 % všech hradů a zámků JčK. Tuto historickou základnu okresu tvoří 33 % hradů a 67 % zámků. Podrobný seznam hradů a zámků uvádí příloha č. 2. Jindřichohradeckem se proplétá 13 % všech cyklotras, které nabízí JčK. Podrobný seznam cyklotras je uveden v příloze č. 3. Jindřichohradecký okres disponuje 19 % lázeňských a wellness zařízení JčK, které nabízí oficiální portál cestovního ruchu JčK. Kompletní seznam všech lázeňských a wellness zařízení uvádí příloha č. 4.

V roce 2013 bylo v tomto okrese spácháno celkem 13 % všech zjištěných trestních činů JčK, na kterých se podílí v porovnání s JčK, 14 % hospodářská kriminalita a 12 % kriminalita obecná. Ze zjištěných trestních činů tohoto roku zde bylo objasněno 57 %. V okrese JH se v roce 2013 stalo 15 % všech dopravních nehod JčK. Při těch bylo, v porovnání s JčK, 20 % osob usmrceno a 14 % zraněno.

V roce 2013 připadlo na ochranu životního prostředí tohoto okresu 13 % investičních a 9 % neinvestičních nákladů JčK. Za rok 2012 uniklo do ovzduší z tohoto okresu, v porovnání s JčK, 14 % tuhých emisí, 4 % oxidu siřičitého, 9 % oxidu dusíku a 18 % oxidu uhelnatého. K 31. 12. 2013 nebyl v tomto okrese žádný národní park. Bylo zde 37 % chráněných krajinných oblastí JčK a 29 % maloplošných chráněných území JčK.

V roce 2013 bylo v tomto okrese, v porovnání s JčK, 15 % praktických lékařů pro dospělé, 17 % praktických lékařů pro děti a dorost a 15 % lékáren.

K 31. 12. 2013 zde žilo 14 % všech obyvatel JčK, z čehož bylo 51 % žen a 49 % mužů.

4.1.4 Okres Písek

V roce 2013 tento okres disponoval 8 % HUZ JčK. Tato zařízení nabízela 10 % pokojů HUZ JčK a 11 % lůžek HUZ JčK, ze kterých bylo 38 % dostupných celoročně a 62 % pouze sezónně. Na písecku se v roce 2013 nacházelo 9 % stravovacích a pohostinských zařízení JčK. Tento okres proplétá 12 % celkové délky silnic JčK. K 31. 12. 2013 tvořilo strukturu silnic okresu 16 % silnic I. třídy, 22 % silnic II. třídy a 62 % silnic III. třídy.

Na území okresu PÍS se nachází 11 % všech hradů a zámků JčK. Tuto historickou základnu okresu tvoří 33 % hradů a 67 % zámků. Podrobný seznam hradů a zámků uvádí příloha č. 2. Píseckem se proplétá 10 % všech cyklotras, které nabízí JčK. Podrobný seznam cyklotras je uveden v příloze č. 3. Písecký okres disponuje 5 % lázeňských a wellness zařízení JčK, které nabízí oficiální portál cestovního ruchu JčK. Kompletní seznam všech lázeňských a wellness zařízení uvádí příloha č. 4.

V roce 2013 bylo v tomto okrese spácháno celkem 10 % všech zjištěných trestních činů JčK, na kterých se podílí v porovnání s JčK, 12 % hospodářská kriminalita a 10 % kriminalita obecná. Ze zjištěných trestních činů tohoto roku zde bylo objasněno 66 %. V okrese PÍS se v roce 2013 stalo 11 % všech dopravních nehod JčK. Při těch bylo, v porovnání s JčK, 11 % osob usmrceno a 10 % zraněno.

V roce 2013 připadlo na ochranu životního prostředí tohoto okresu 7 % investičních a 4 % neinvestičních nákladů JčK. Za rok 2012 uniklo do ovzduší z tohoto okresu, v porovnání s JčK, 10 % tuhých emisí, 9 % oxidu siřičitého, 8 % oxidu dusíku a 11 % oxidu uhelnatého. K 31. 12. 2013 nebyl v tomto okrese žádný národní park ani chráněná krajinná oblast. Byla zde 3 % maloplošných chráněných území JčK.

V roce 2013 bylo v tomto okrese, v porovnání s JčK, 12 % praktických lékařů pro dospělé, 9 % praktických lékařů pro děti a dorost a 9 % lékáren.

K 31. 12. 2013 zde žilo 11 % všech obyvatel JčK, z čehož bylo 51 % žen a 49 % mužů.

4.1.5 Okres Prachatice

V roce 2013 tento okres disponoval 16 % HUZ JčK. Tato zařízení nabízela 12 % pokojů HUZ JčK a 12 % lůžek HUZ JčK, ze kterých bylo 65 % dostupných celoročně a 35 % pouze sezónně. Na prachaticku se v roce 2013 nacházelo 9 % stravovacích a pohostinských zařízení JčK. Tento okres proplétá 11 % celkové délky silnic JčK. K 31. 12. 2013 tvořilo strukturu silnic okresu 10 % silnic I. třídy, 33 % silnic II. třídy a 57 % silnic III. třídy.

Na území okresu PRA se nachází 11 % všech hradů a zámků JčK. Tuto historickou základnu okresu tvoří 67 % hradů a 33 % zámků. Podrobný seznam hradů a zámků uvádí příloha č. 2. Prachatickem se proplétá 26 % všech cyklotras, které nabízí JčK. Podrobný seznam cyklotras je uveden v příloze č. 3. Prachatický okres disponuje 5 % lázeňských a wellness zařízení JčK, které nabízí oficiální portál cestovního ruchu JčK. Kompletní seznam všech lázeňských a wellness zařízení uvádí příloha č. 4.

V roce 2013 bylo v tomto okrese spácháno celkem 7 % všech zjištěných trestních činů JčK, na kterých se podílí v porovnání s JčK, 7 % hospodářská kriminalita a 7 % kriminalita obecná. Ze zjištěných trestních činů tohoto roku zde bylo objasněno 56 %. V okrese PRA se v roce 2013 stalo 8 % všech dopravních nehod JčK. Při těch bylo, v porovnání s JčK, 11 % osob usmrceno a 5 % zraněno.

V roce 2013 připadlo na ochranu životního prostředí tohoto okresu 2 % investičních a 3 % neinvestičních nákladů JčK. Za rok 2012 uniklo do ovzduší z tohoto okresu, v porovnání s JčK, 9 % tuhých emisí, 3 % oxidu siřičitého, 3 % oxidu dusíku a 11 % oxidu uhelnatého. K 31. 12. 2013 zde bylo 96 % národních parků JčK, 25 % chráněných krajinných oblastí JčK a 35 % maloplošných chráněných území JčK.

V roce 2013 bylo v tomto okrese, v porovnání s JčK, 9 % praktických lékařů pro dospělé, 9 % praktických lékařů pro děti a dorost a 11 % lékáren.

K 31. 12. 2013 zde žilo 8 % všech obyvatel JčK, z čehož bylo 50 % žen a 50 % mužů.

4.1.6 Okres Strakonice

V roce 2013 tento okres disponoval 6 % HUZ JčK. Tato zařízení nabízela 6 % pokojů HUZ JčK a 7 % lůžek HUZ JčK, ze kterých bylo 48 % dostupných celoročně a 52 % pouze sezónně. Na strakonicku se v roce 2013 nacházelo 8 % stravovacích a pohostinských zařízení JčK. Tento okres proplétá 13 % celkové délky silnic JčK. K 31. 12. 2013 tvořilo strukturu silnic okresu 12 % silnic I. třídy, 21 % silnic II. třídy a 67 % silnic III. třídy.

Na území okresu STR se nachází 11 % všech hradů a zámků JčK. Tuto historickou základnu okresu tvoří 67 % hradů a 33 % zámků. Podrobný seznam hradů a zámků uvádí příloha č. 2. Strakonickem se proplétá 8 % všech cyklotras, které nabízí JčK. Podrobný seznam cyklotras je uveden v příloze č. 3. Strakonický okres nedisponuje žádným lázeňským a wellness zařízením JčK, které nabízí oficiální portál cestovního ruchu JčK. Kompletní seznam všech lázeňských a wellness zařízení uvádí příloha č. 4.

V roce 2013 bylo v tomto okrese spácháno celkem 11 % všech zjištěných trestních činů JčK, na kterých se podílí v porovnání s JčK, 14 % hospodářská kriminalita a 11 % kriminalita obecná. Ze zjištěných trestních činů tohoto roku zde bylo objasněno 63 %. V okrese STR se v roce 2013 stalo 8 % všech dopravních nehod JčK. Při těch bylo, v porovnání s JčK, 13 % osob usmrceno a 10 % zraněno.

V roce 2013 připadlo na ochranu životního prostředí tohoto okresu 16 % investičních a 9 % neinvestičních nákladů JčK. Za rok 2012 uniklo do ovzduší z tohoto okresu, v porovnání s JčK, 12 % tuhých emisí, 18 % oxidu siřičitého, 14 % oxidu dusíku a 12 % oxidu uhelnatého. K 31. 12. 2013 nebyl v tomto okrese žádný národní park ani chráněná krajinná oblast. Byla zde 3 % maloplošných chráněných území JčK.

V roce 2013 bylo v tomto okrese, v porovnání s JčK, 10 % praktických lékařů pro dospělé, 12 % praktických lékařů pro děti a dorost a 9 % lékáren.

K 31. 12. 2013 zde žilo 11 % všech obyvatel JčK, z čehož bylo 50 % žen a 50 % mužů.

4.1.7 Okres Tábor

V roce 2013 tento okres disponoval 9 % HUZ JčK. Tato zařízení nabízela 12 % pokojů HUZ JčK a 12 % lůžek HUZ JčK, ze kterých bylo 52 % dostupných celoročně a 48 % pouze sezónně. Na tábořsku se v roce 2013 nacházelo 11 % stravovacích a pohostinských zařízení JčK. Tento okres proplétá 16 % celkové délky silnic JčK. K 31. 12. 2013 tvořilo strukturu silnic okresu 9 % silnic I. třídy, 28 % silnic II. třídy a 63 % silnic III. třídy.

Na území okresu TÁB se nachází 21 % všech hradů a zámků JčK. Tuto historickou základnu okresu tvoří 50 % hradů a 50 % zámků. Podrobný seznam hradů a zámků uvádí příloha č. 2. Tábořskem se proplétá 9 % všech cyklotras, které nabízí JčK. Podrobný seznam cyklotras je uveden v příloze č. 3. Tábořský okres disponuje 9 % lázeňských a wellness zařízení JčK, které nabízí oficiální portál cestovního ruchu JčK. Kompletní seznam všech lázeňských a wellness zařízení uvádí příloha č. 4.

V roce 2013 bylo v tomto okrese spácháno celkem 13 % všech zjištěných trestních činů JčK, na kterých se podílí v porovnání s JčK, 15 % hospodářská kriminalita a 12 % kriminalita obecná. Ze zjištěných trestních činů tohoto roku zde bylo objasněno 56 %. V okrese TÁB se v roce 2013 stalo 12 % všech dopravních nehod JčK. Při těch bylo, v porovnání s JčK, 11 % osob usmrceno a 13 % osob zraněno.

V roce 2013 připadlo na ochranu životního prostředí tohoto okresu 34 % investičních a 8 % neinvestičních nákladů JČK. Za rok 2012 uniklo do ovzduší z tohoto okresu, v porovnání s JČK, 21 % tuhých emisí, 29 % oxidu siřičitého, 26 % oxidu dusíku a 17 % oxidu uhelnatého. K 31. 12. 2013 nebyl v tomto okrese žádný národní park. Byla zde 3 % chráněných krajinných oblastí JČK a 6 % maloplošných chráněných území JČK.

V roce 2013 bylo v tomto okrese, v porovnání s JČK, 17 % praktických lékařů pro dospělé, 16 % praktických lékařů pro děti a dorost a 17 % lékáren.

K 31. 12. 2013 zde žilo 16 % všech obyvatel JČK, z čehož bylo 51 % žen a 49 % mužů.

5. KONKURENCESCHOPNOST V OKRESECH JČK A JEJÍ VYHODNOCENÍ

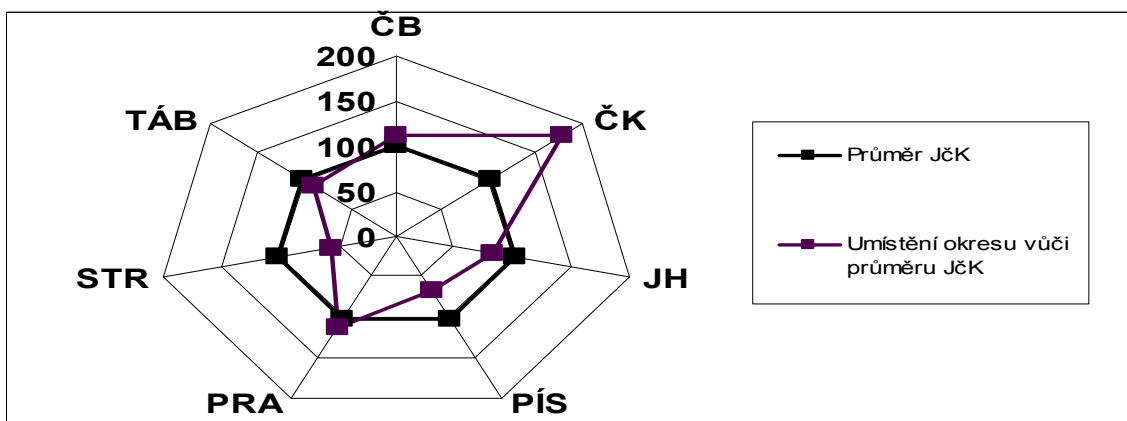
5.1 Základní infrastruktura

Zde bude hodnocena koncentrace celoročně a sezónně dostupných lůžek HUZ, koncentrace stravovacích a pohostinských zařízení a koncentrace silnic.

5.1.1 Koncentrace celoročně a sezónně dostupných lůžek HUZ

Na grafu č. 1 je znázorněna koncentrace celoročně dostupných lůžek HUZ v okresech JČK v porovnání s průměrem JČK.

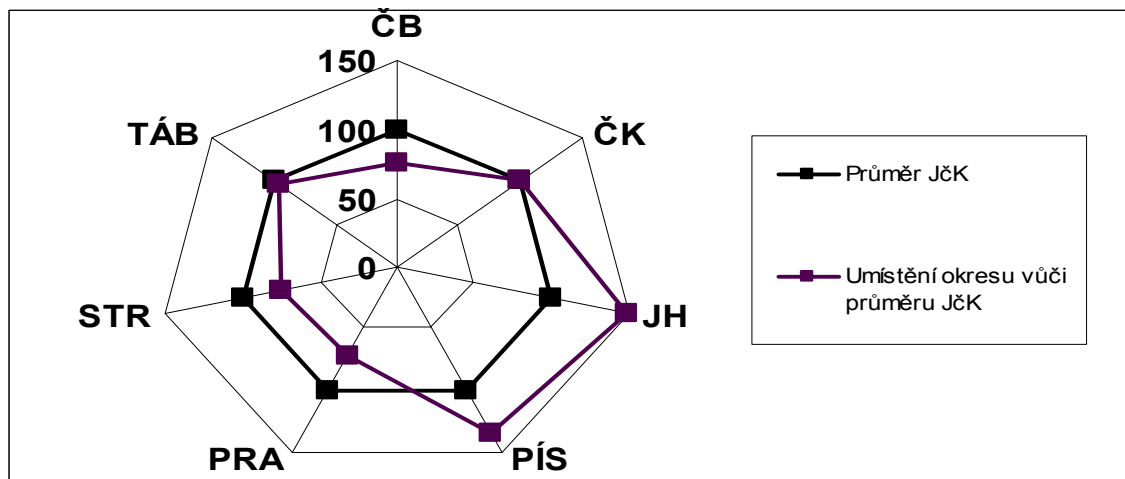
Graf 1: Koncentrace celoročně dostupných lůžek HUZ v okresech JČK a průměr JČK



Zdroj: Příloha č. 5, vlastní zpracování

Na grafu č. 2 je znázorněna koncentrace sezónně dostupných lůžek HUZ v okresech JČK v porovnání s průměrem JČK.

Graf 2: Koncentrace sezónně dostupných lůžek HUZ v okresech JČK a průměr JČK



Zdroj: Příloha č. 5, vlastní zpracování

Pro konkurenceschopnost v cestovním ruchu je výhodnější nadprůměrné postavení okresu v oblasti ubytování, protože okres s vyšší koncentrací dostupných lůžek je atraktivnější. Bodové ohodnocení koncentrace lůžek je uvedeno v tabulce č. 2.

Tab. 2: Bodové ohodnocení – koncentrace celoročně a sezónně dostupných lůžek HUZ

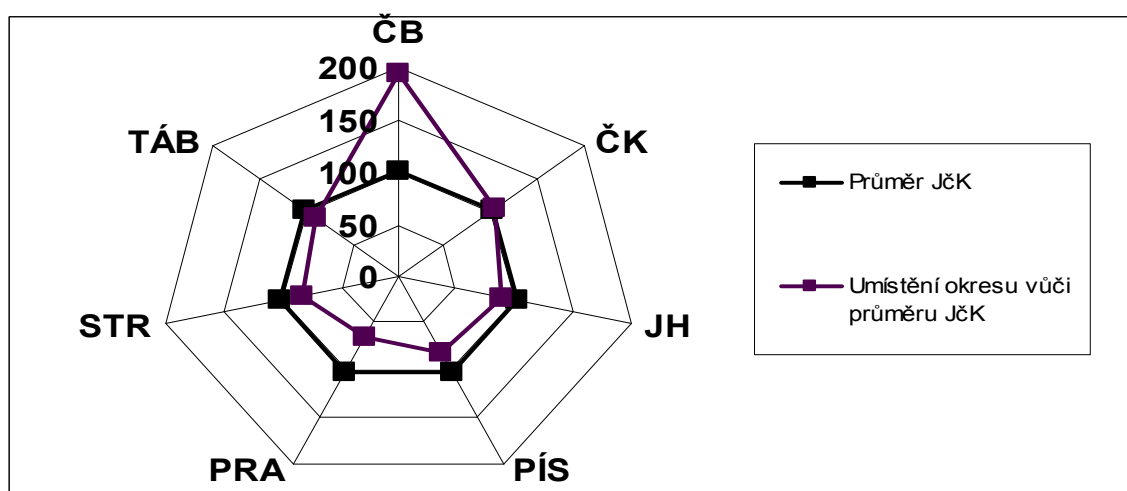
Okres	Bodové ohodnocení koncentrace lůžek HUZ		Body celkem
	celoroční	sezónní	
ČB	6	3	9
ČK	7	5	12
JH	3	7	10
PÍS	2	6	8
PRA	5	1	6
STR	1	2	3
TÁB	4	4	8

Zdroj: vlastní zpracování

5.1.2 Koncentrace stravovacích a pohostinských zařízení

Na grafu č. 3 je znázorněna koncentrace stravovacích a pohostinských zařízení v okresech JČK v porovnání s průměrem JČK.

Graf 3: Koncentrace stravovacích a pohostinských zařízení v okresech JČK a průměr JČK



Zdroj: Příloha č. 6, vlastní zpracování

Pro konkurenceschopnost v cestovním ruchu je výhodnější nadprůměrné postavení okresu v oblasti stravování, protože okres s vyšší koncentrací stravovacích a pohostinských zařízení je atraktivnější. Bodové ohodnocení stravovacích a pohostinských zařízení je uvedeno v tabulce č. 3.

Tab. 3: Bodové ohodnocení – koncentrace stravovacích a pohostinských zařízení

Okres	Bodové ohodnocení koncentrace stravovacích a pohostinských zařízení
ČB	7
ČK	6
JH	4
PÍS	2
PRA	1
STR	3

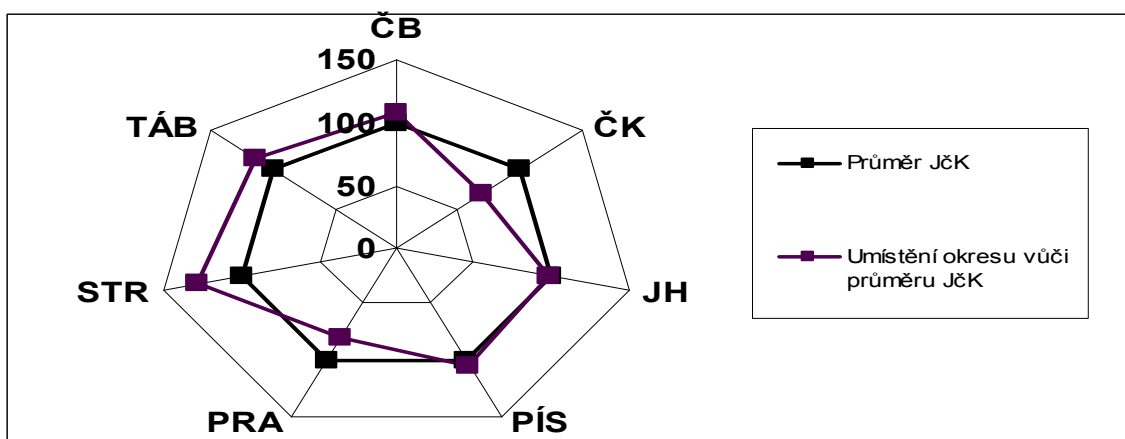
TÁB	5
-----	---

Zdroj: vlastní zpracování

5.1.3 Koncenrace silnic

Na grafu č. 4 je znázorněna koncentrace silnic v okresech JČK v porovnání s průměrem JČK.

Graf 4: Koncenrace silnic v okresech JČK a průměr JČK



Zdroj: Příloha č. 7, vlastní zpracování

Pro konkurenceschopnost v cestovním ruchu je výhodnější nadprůměrné postavení okresu v oblasti dostupnosti, protože okres s vyšší koncentrací silnic je atraktivnější. Bodové ohodnocení koncentrace silnic je uvedeno v tabulce č. 4.

Tab. 4: Bodové ohodnocení – koncentrace silnic

Okres	Bodové ohodnocení koncentrace silnic
ČB	5
ČK	1
JH	3
PÍS	4
PRA	2
STR	7
TÁB	6

Zdroj: vlastní zpracování

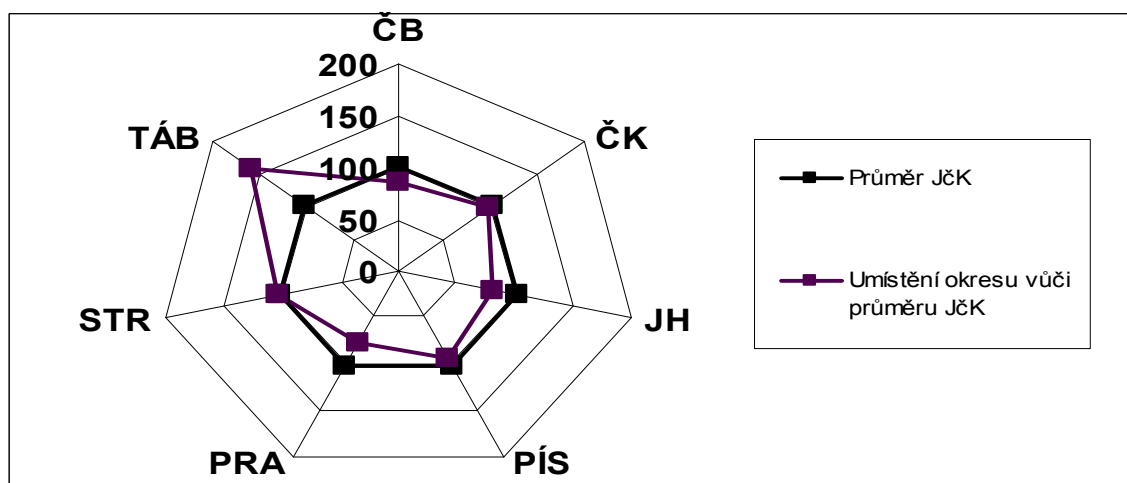
5.2 Historické a další atraktivity

Zde bude hodnocena koncentrace hradů a zámků, koncentrace cyklotras a koncentrace lázeňských a wellness zařízení.

5.2.1 Koncentrace hradů a zámků

Na grafu č. 5 je znázorněna koncentrace hradů a zámků v okresech JčK v porovnání s průměrem JčK.

Graf 5: Koncentrace hradů a zámků v okresech JčK a průměr JčK



Zdroj: Příloha č. 8, vlastní zpracování

Pro konkurenceschopnost v cestovním ruchu je výhodnější nadprůměrné postavení okresu v oblasti koncentrace hradů a zámků, protože okres s vyšší koncentrací této historické základny je atraktivnější. Bodové ohodnocení koncentrace hradů a zámků je uvedeno v tabulce č. 5.

Tab. 5: Bodové ohodnocení – koncentrace hradů a zámků

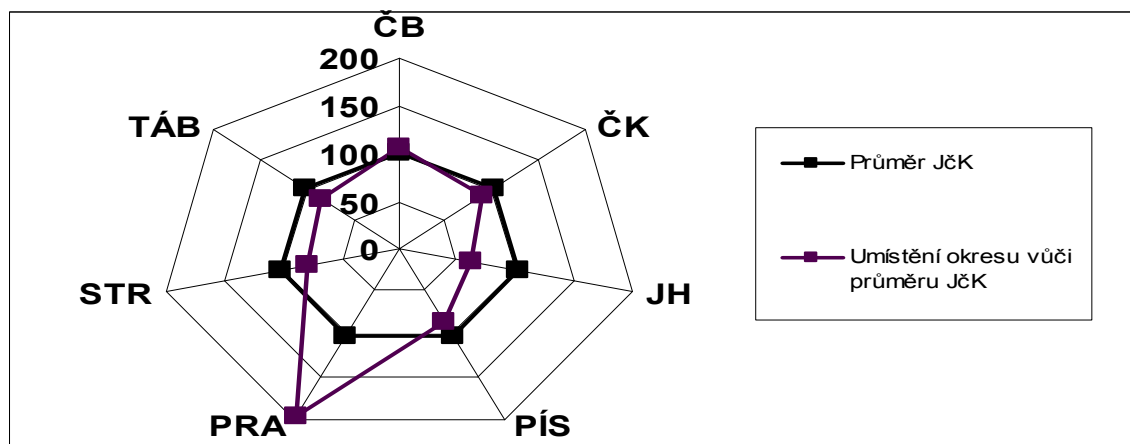
Okres	Bodové ohodnocení koncentrace hradů a zámků
ČB	3
ČK	5
JH	2
PÍS	4
PRA	1
STR	6
TÁB	7

Zdroj: vlastní zpracování

5.2.2 Koncentrace cyklotras

Na grafu č. 6 je znázorněna koncentrace cyklotras v okresech JČK v porovnání s průměrem JČK.

Graf 6: Koncentrace cyklotras v okresech JČK a průměr JČK



Zdroj: Příloha č. 9, vlastní zpracování

Pro konkurenceschopnost v cestovním ruchu je výhodnější nadprůměrné postavení okresu v koncentraci cyklotras, protože pak je okres atraktivnější. Bodové ohodnocení koncentrace cyklotras je uvedeno v tabulce č. 6.

Tab. 6: Bodové ohodnocení – koncentrace cyklotras

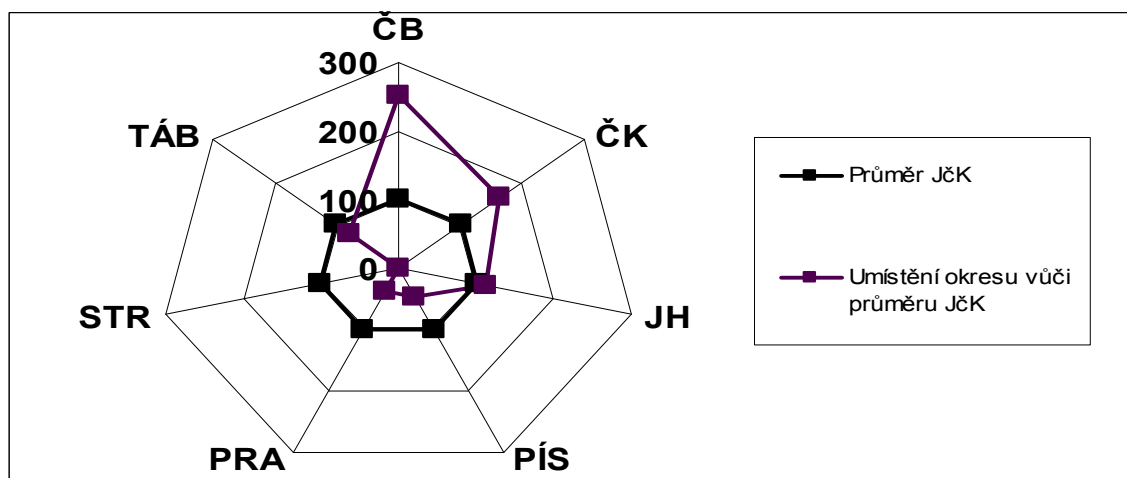
Okres	Bodové ohodnocení koncentrace cyklotras
ČB	6
ČK	5
JH	1
PÍS	4
PRA	7
STR	2
TÁB	3

Zdroj: vlastní zpracování

5.2.3 Koncentrace lázeňských a wellness zařízení

Na grafu č. 7 je znázorněna koncentrace lázeňských a wellness zařízení v okresech JČK v porovnání s průměrem JČK.

Graf 7: Koncentrace lázeňských a wellness zařízení v okresech JČK a průměr JČK



Zdroj: Příloha č. 10, vlastní zpracování

Pro konkurenceschopnost v cestovním ruchu je výhodnější nadprůměrné postavení okresu v koncentraci lázeňských a wellness zařízení. Pak je okres atraktivnější. Bodové ohodnocení koncentrace lázeňských a wellness zařízení je uvedeno v tabulce č. 7.

Tab. 7: Bodové ohodnocení – koncentrace lázeňských a wellness zařízení

Okres	Bodové ohodnocení koncentrace lázeňských a wellness zařízení
ČB	6
ČK	5
JH	4
PÍS	2
PRA	1
STR	0
TÁB	3

Zdroj: vlastní zpracování

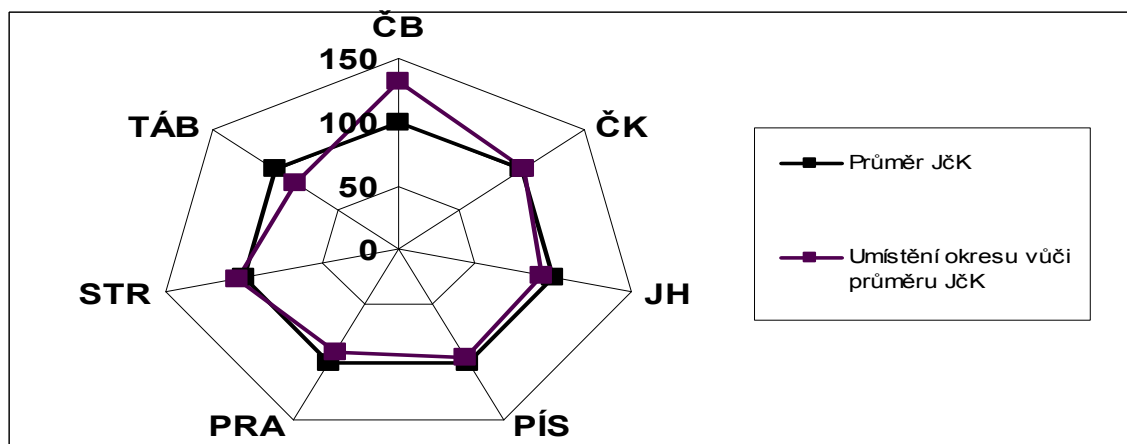
5.3 Kriminalita a dopravní nehody

Zde bude hodnocena koncentrace kriminality a koncentrace dopravních nehod.

5.3.1 Koncentrace kriminality

Na grafu č. 8 je znázorněna koncentrace kriminality v okresech JČK v porovnání s průměrem JČK.

Graf 8: Koncentrace kriminality v okresech JČK a průměr JČK



Zdroj: Příloha č. 11, vlastní zpracování

Pro konkurenceschopnost v cestovním ruchu je výhodnější podprůměrné postavení okresu v oblasti zjištěných trestných činů, protože okres s nižší koncentrací kriminality je atraktivnější. Bodové ohodnocení koncentrace kriminality je uvedeno v tabulce č. 8.

Tab. 8: Bodové ohodnocení – koncentrace kriminality

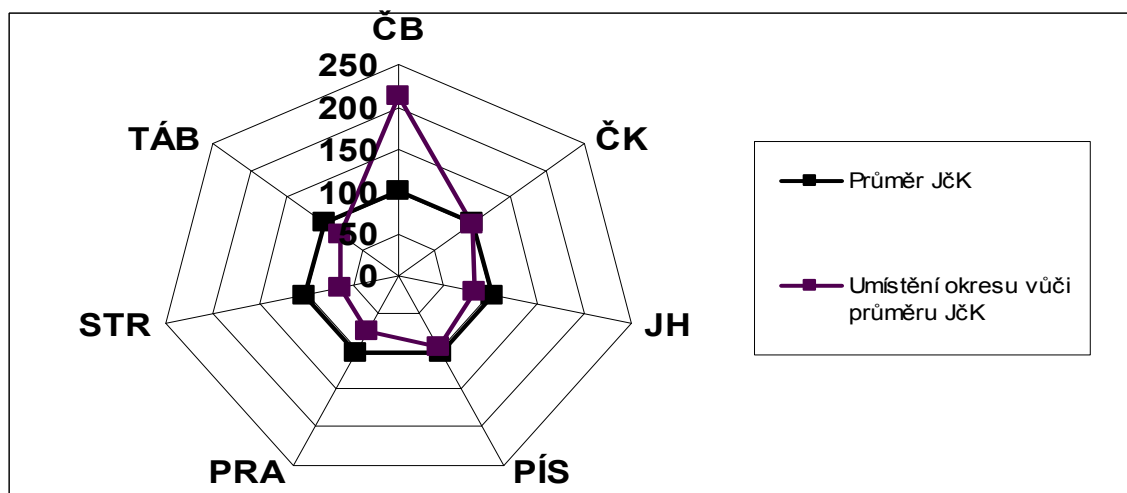
Okres	Bodové ohodnocení koncentrace kriminality
ČB	1
ČK	3
JH	5
PÍS	4
PRA	6
STR	2
TÁB	7

Zdroj: vlastní zpracování

5.3.2 Koncentrace dopravních nehod

Na grafu č. 9 je znázorněna koncentrace dopravních nehod v okresech JČK v porovnání s průměrem JČK.

Graf 9: Koncentrace dopravních nehod v okresech JČK a průměr JČK



Zdroj: Příloha č. 12, vlastní zpracování

Pro konkurenceschopnost v cestovním ruchu je výhodnější podprůměrné postavení okresu v oblasti dopravních nehod, protože okres s nižší koncentrací dopravních nehod je atraktivnější. Bodové ohodnocení koncentrace dopravních nehod je uvedeno v tabulce č. 9.

Tab. 9: Bodové ohodnocení – koncentrace dopravních nehod

Okres	Bodové ohodnocení koncentrace dopravních nehod
ČB	1
ČK	2
JH	4
PÍS	3
PRA	6
STR	7
TÁB	5

Zdroj: vlastní zpracování

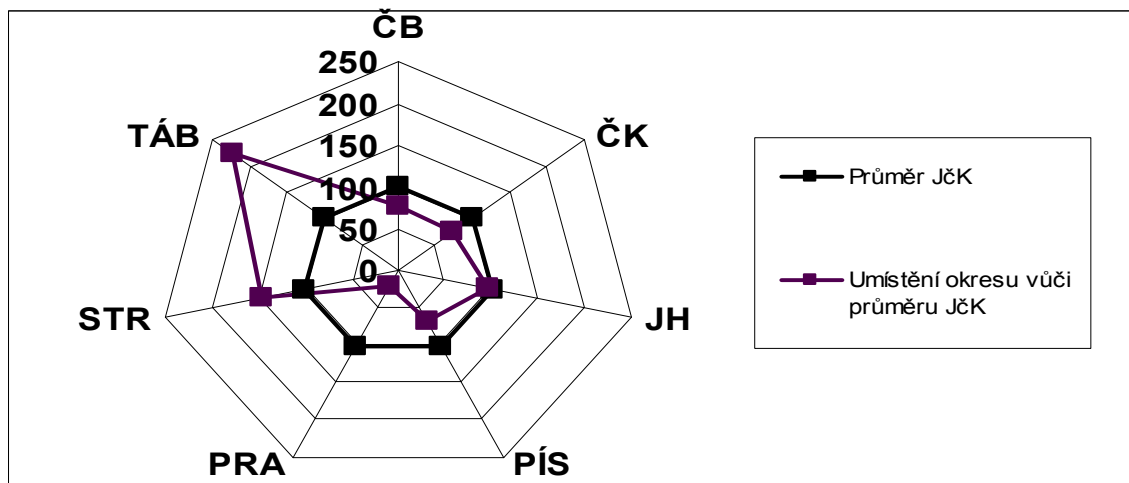
5.4 Životní prostředí

Zde bude hodnocena koncentrace investičních a neinvestičních nákladů do životního prostředí, koncentrace emisí tuhých, oxidu siřičitého, oxidu dusíku a oxidu uhelnatého, koncentrace národních parků, chráněných krajinných oblastí a maloplošných chráněných území.

5.4.1 Koncentrace investic do životního prostředí

Na grafu č. 10 je znázorněna koncentrace investičních nákladů do životního prostředí v okresech JČK v porovnání s průměrem JČK.

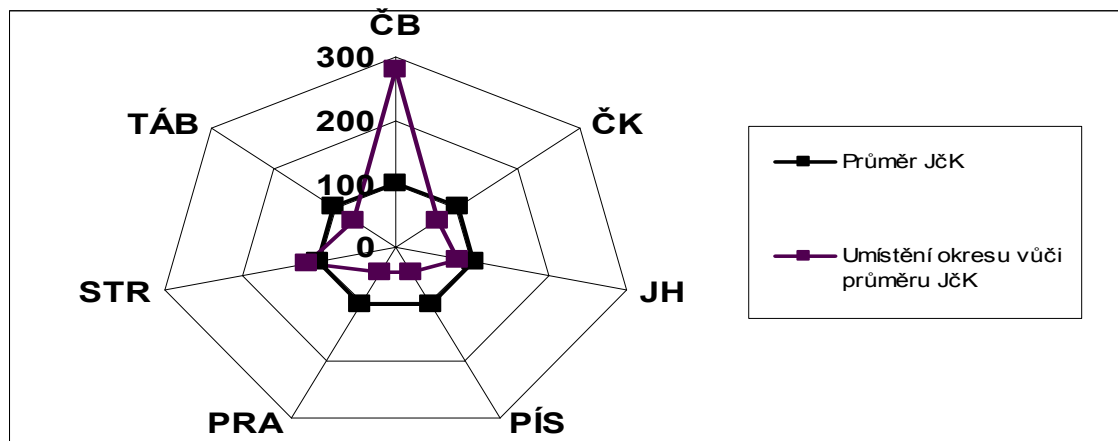
Graf 10: Koncentrace investičních nákladů do životního prostředí v okresech JČK a průměr JČK



Zdroj: Příloha č. 13, vlastní zpracování

Na grafu č. 11 je znázorněna koncentrace neinvestičních nákladů v okresech JČK v porovnání s průměrem JČK.

Graf 11: Koncentrace neinvestičních nákladů do životního prostředí v okresech JČK a průměr JČK



Zdroj: Příloha č. 13, vlastní zpracování

Pro konkurenceschopnost v cestovním ruchu je výhodnější nadprůměrné postavení okresu v oblasti investic do životního prostředí, protože okres s vyšší koncentrací investičních a neinvestičních nákladů je atraktivnější. Bodové ohodnocení investičních a neinvestičních nákladů je uvedeno v tabulce č. 10.

Tab. 10: Bodové ohodnocení – koncentrace investičních a neinvestičních nákladů

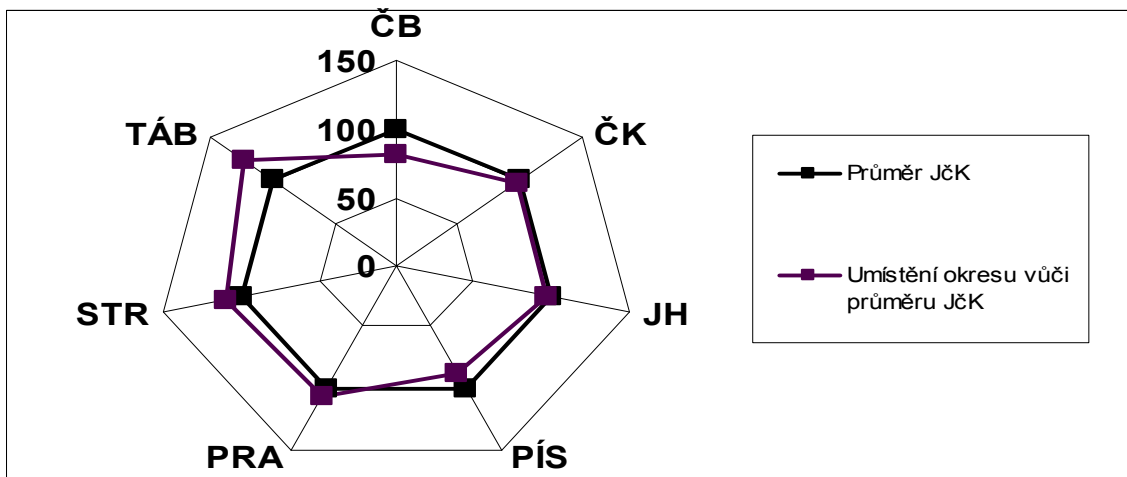
Okres	Bodové ohodnocení koncentrace nákladů do životního prostředí		Body celkem
	investiční	neinvestiční	
ČB	4	7	11
ČK	3	3	6
JH	5	5	10
PÍS	2	2	4
PRA	1	1	2
STR	7	6	13
TÁB	6	4	10

Zdroj: vlastní zpracování

5.4.2 Koncentrace emisí

Na grafu č. 12 je znázorněna koncentrace tuhých emisí v okresech JČK v porovnání s průměrem JČK.

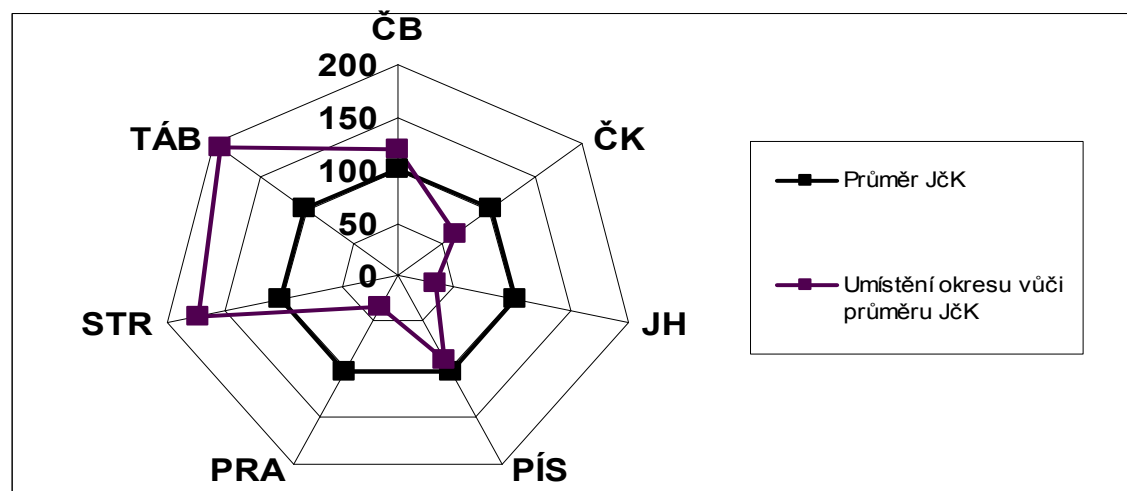
Graf 12: Koncentrace tuhých emisí v okresech JČK a průměr JČK



Zdroj: Příloha č. 14, vlastní zpracování

Na grafu č. 13 je znázorněna koncentrace oxidu siřičitého v okresech JČK v porovnání s průměrem JČK.

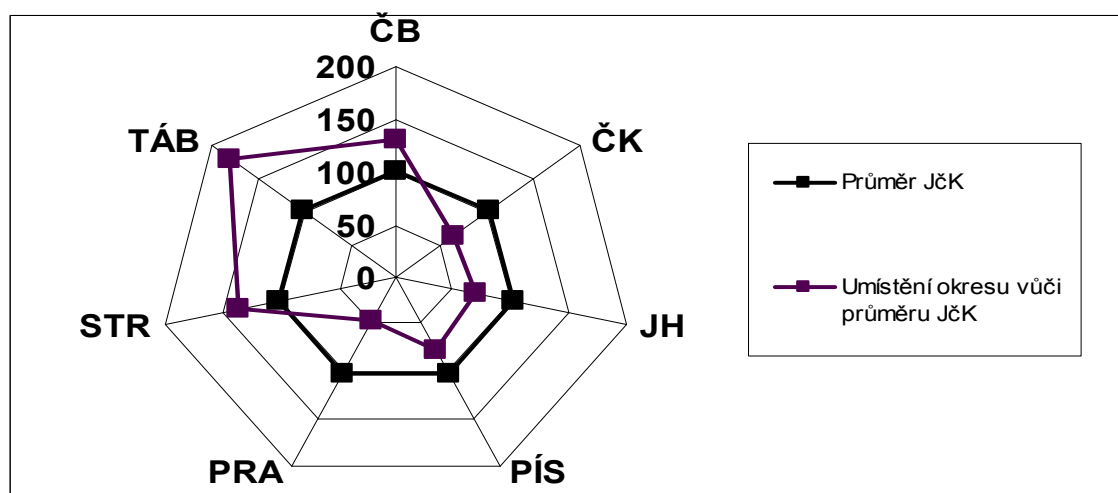
Graf 13: Koncentrace oxidu siřičitého v okresech JČK a průměr JČK



Zdroj: Příloha č. 14, vlastní zpracování

Na grafu č. 14 je znázorněna koncentrace oxidu dusíku v okresech JČK v porovnání s průměrem JČK.

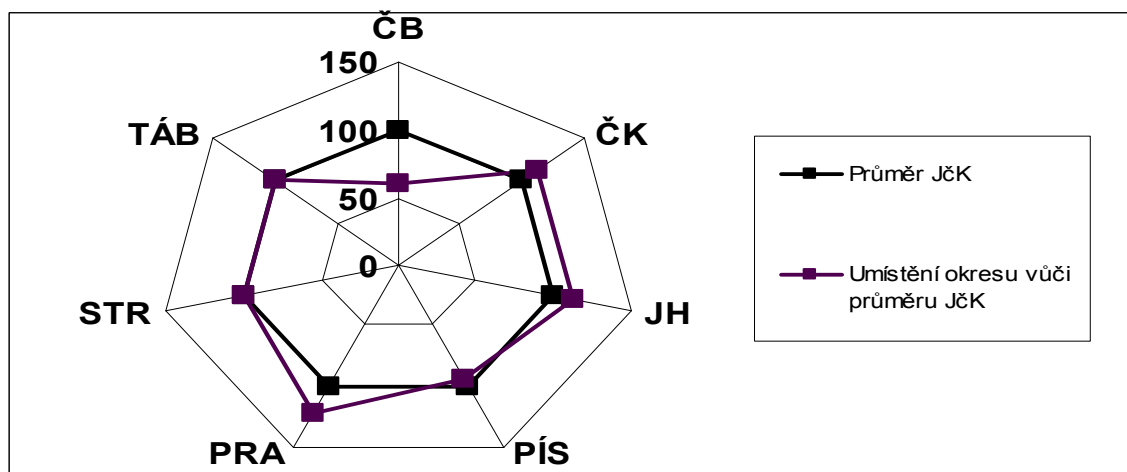
Graf 14: Koncentrace oxidu dusíku v okresech JČK a průměr JČK



Zdroj: Příloha č. 14, vlastní zpracování

Na grafu č. 15 je znázorněna koncentrace oxidu uhelnatého v okresech JČK v porovnání s průměrem JČK.

Graf 15: Koncentrace oxidu uhelnatého v okresech JČK a průměr JČK



Zdroj: Příloha č. 14, vlastní zpracování

Pro konkurenceschopnost v cestovním ruchu je výhodnější podprůměrné postavení okresu v oblasti emisí, protože okres s nižší koncentrací emisí tuhých, oxidu siřičitého,

oxidu dusíku a oxidu uhelnatého je atraktivnější. Bodové ohodnocení emisí je uvedeno v tabulce č. 11.

Tab. 11: Bodové ohodnocení – koncentrace emisí

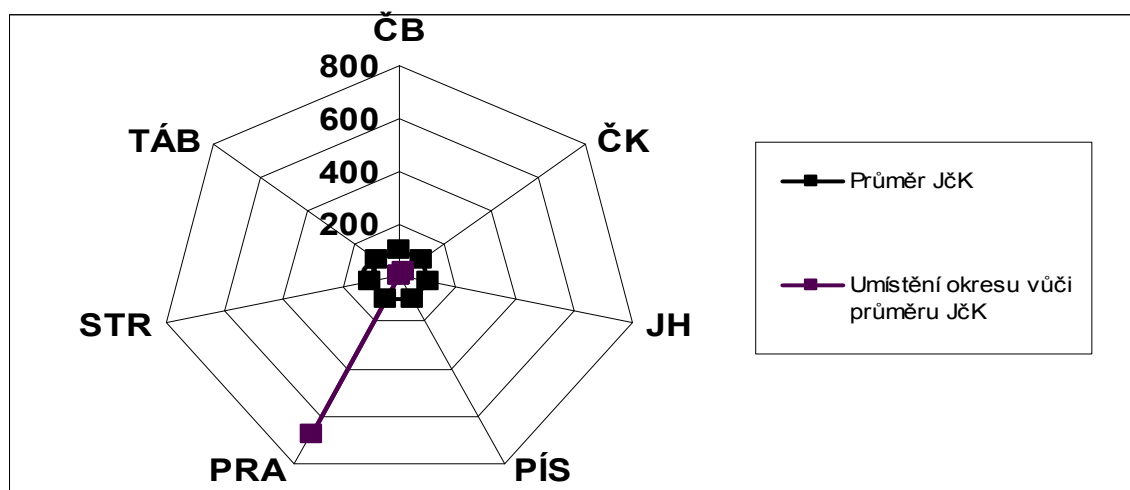
Okres	Bodové ohodnocení koncentrace emisí				Body celkem
	tuhých	oxidu siřičitého	oxidu dusíku	oxidu uhelnatého	
ČB	7	3	3	7	20
ČK	5	5	6	3	19
JH	4	7	5	2	18
PÍS	6	4	4	6	20
PRA	3	6	7	1	17
STR	2	2	2	5	11
TÁB	1	1	1	4	7

Zdroj: vlastní zpracování

5.4.3 Koncentrace chráněných území

Na grafu č. 16 je znázorněna koncentrace národních parků v okresech JČK v porovnání s průměrem JČK.

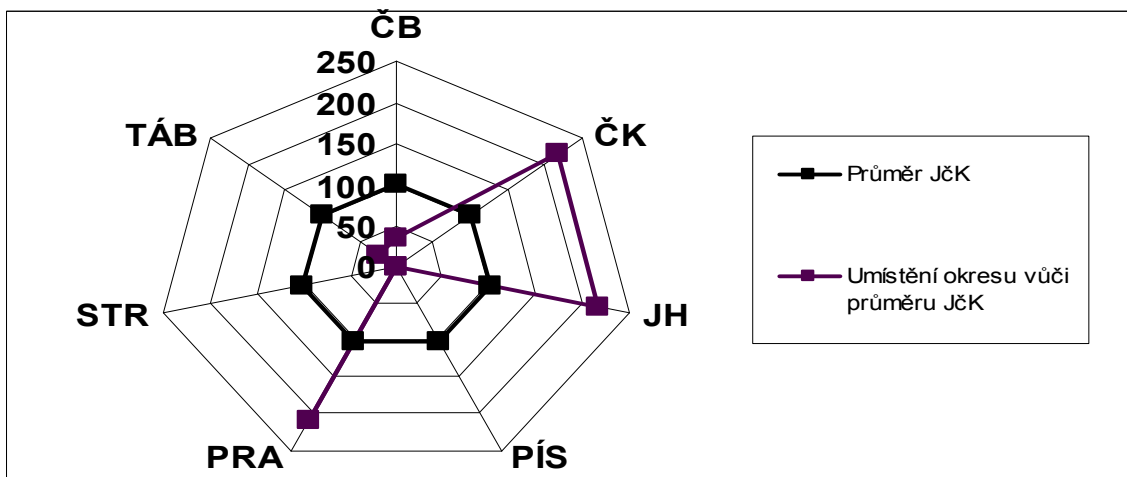
Graf 16: Koncentrace národních parků v okresech JČK a průměr JČK



Zdroj: Příloha č. 15, vlastní zpracování

Na grafu č. 17 je znázorněna koncentrace chráněných krajinných oblastí v okresech JČK a průměr JČK.

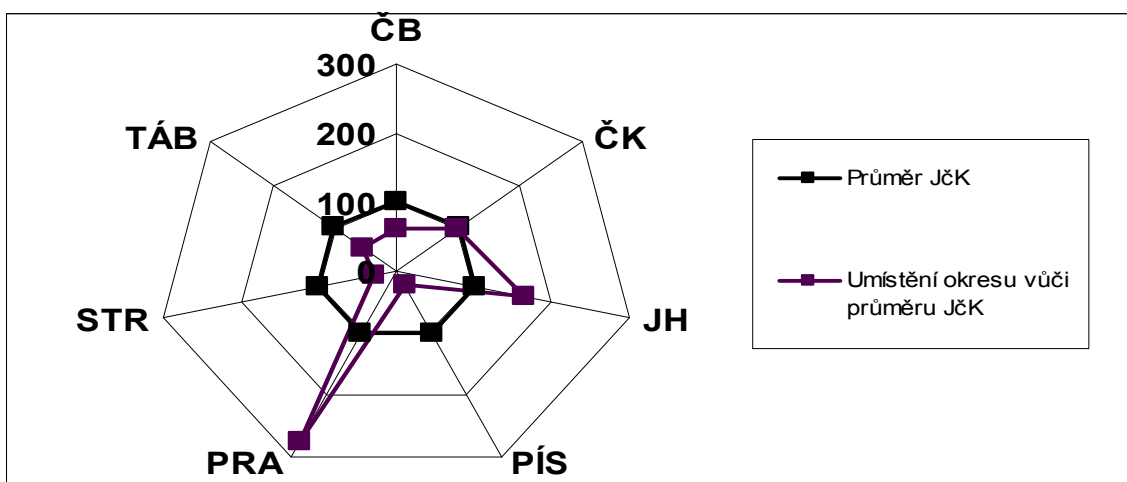
Graf 17: Koncentrace chráněných krajinných oblastí v okresech JČK a průměr JČK



Zdroj: Příloha č. 15, vlastní zpracování

Na grafu č. 18 je znázorněna koncentrace maloplošných chráněných území v okresech JČK v porovnání s průměrem JČK.

Graf 18: Koncentrace maloplošných chráněných území v okresech JČK a průměr JČK



Zdroj: Příloha č. 15, vlastní zpracování

Pro konkurenceschopnost v cestovním ruchu je výhodnější nadprůměrné postavení okresu v oblasti chráněného území, protože okres s vyšší koncentrací chráněných území je atraktivnější. Bodové ohodnocení chráněných území je uvedeno v tabulce č. 12.

Tab. 12: Bodové ohodnocení – koncentrace chráněných území

Okres	Bodové ohodnocení koncentrace chráněných území			Body celkem
	národní parky	chráněné krajinné oblasti	maloplošná chráněná území	
ČB	0	2	4	6
ČK	1	5	5	11
JH	0	4	6	10
PÍS	0	0	1	1
PRA	2	3	7	12
STR	0	0	2	2
TÁB	0	1	3	4

Zdroj: vlastní zpracování

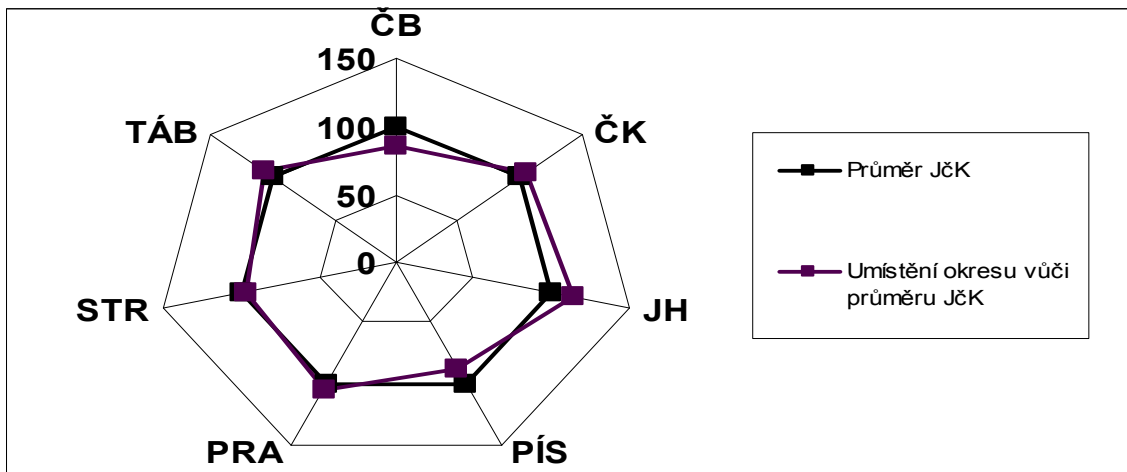
5.5 Doplnkové služby

Zde bude hodnocena koncentrace praktických lékařů pro děti a dorost, koncentrace praktických lékařů pro dospělé a koncentrace lékáren.

5.5.1 Koncentrace praktických lékařů

Na grafu č. 19 je znázorněna koncentrace praktických lékařů pro děti a dorost v okresech JČK v porovnání s průměrem JČK.

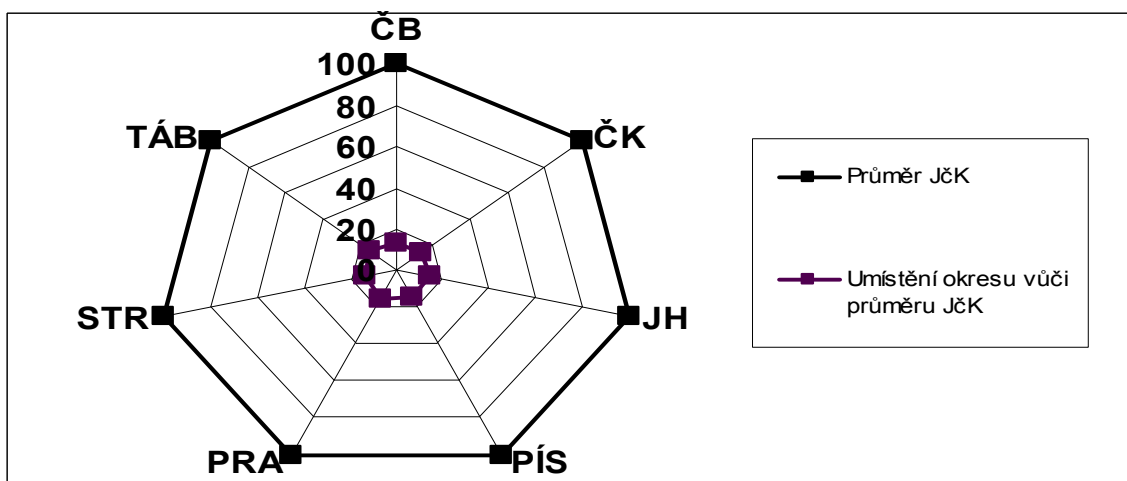
Graf 19: Koncentrace praktických lékařů pro děti a dorost v okresech JČK a průměr JČK



Zdroj: Příloha č. 16, vlastní zpracování

Na grafu č. 20 je znázorněna koncentrace praktických lékařů pro dospělé v okresech JČK v porovnání s průměrem JČK.

Graf 20: Koncentrace praktických lékařů pro dospělé v okresech JČK a průměr JČK



Zdroj: Příloha č. 16, vlastní zpracování

Pro konkurenceschopnost v cestovním ruchu je výhodnější nadprůměrné postavení okresu v oblasti zdravotní péče, protože okres s vyšší koncentrací praktických lékařů je

atraktivnější. Bodové ohodnocení koncentrace praktických lékařů je uvedeno v tabulce č. 13.

Tab. 13: Bodové ohodnocení – koncentrace praktických lékařů

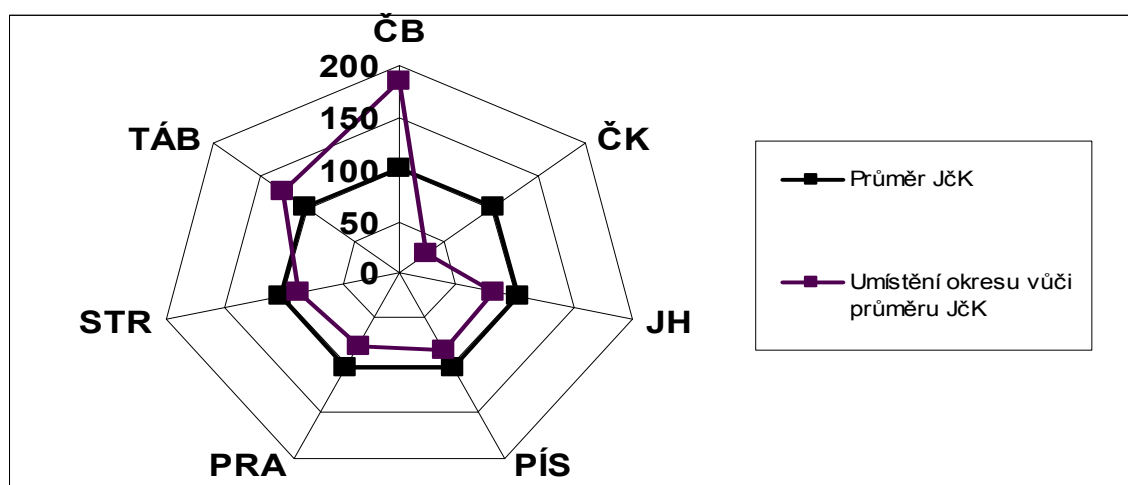
Okres	Bodové ohodnocení koncentrace praktických lékařů		Body celkem
	pro děti a dorost	pro dospělé	
ČB	1	2	3
ČK	5	1	6
JH	7	4	11
PÍS	2	5	7
PRA	4	7	11
STR	3	3	6
TÁB	6	6	12

Zdroj: vlastní zpracování

5.5.2 Koncentrace lékáren

Na grafu č. 21 je znázorněna koncentrace lékáren v okresech JČK v porovnání s průměrem JČK.

Graf 21: Koncentrace lékáren v okresech JČK a průměr JČK



Zdroj: Příloha č. 17, vlastní zpracování

Pro konkurenceschopnost v cestovním ruchu je výhodnější nadprůměrné postavení okresu v oblasti koncentrace lékáren, protože okres s vyšší koncentrací lékáren je atraktivnější. Bodové ohodnocení koncentrace lékáren je uvedeno v tabulce č. 14.

Tab. 14: Bodové ohodnocení – koncentrace lékáren

Okres	Bodové ohodnocení koncentrace lékáren
ČB	7
ČK	1
JH	3
PÍS	4
PRA	2
STR	5
TÁB	6

Zdroj: vlastní zpracování

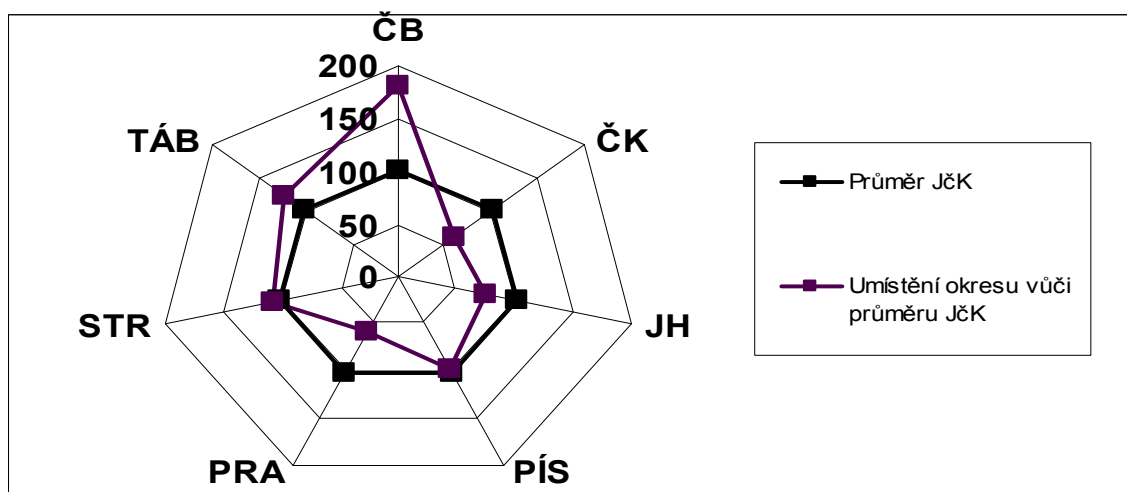
5.6 Lidské zdroje

Zde bude hodnocena koncentrace obyvatel.

5.6.1 Koncentrace obyvatel

Na grafu č. 22 je znázorněna koncentrace obyvatel v okresech JČK v porovnání s průměrem JČK.

Graf 22: Koncentrace obyvatel v okresech JČK a průměr JČK



Zdroj: Příloha č. 18, vlastní zpracování

Pro konkurenceschopnost v cestovním ruchu je výhodnější nadprůměrné postavení okresu v oblasti koncentrace obyvatel, protože okres s vyšší koncentrací obyvatel je atraktivnější. Bodové ohodnocení koncentrace obyvatel je uvedeno v tabulce č. 15.

Tab. 15: Bodové ohodnocení – koncentrace obyvatel

Okres	Bodové ohodnocení koncentrace obyvatel
ČB	7
ČK	2
JH	3
PÍS	4
PRA	1
STR	5
TÁB	6

Zdroj: vlastní zpracování

5.7 Analýza bodového ohodnocení okresů JČK

V hodnocení konkurenceschopnosti okresů JČK se nejlépe umístil okres České Budějovice, který získal 16,1% všech udělených bodů. Na druhém místě se pak usadil okres Tábor, který získal 15,6 % bodů a na třetí příčce se usadil okres Jindřichův Hradec, který získal 15,4 % bodů.

Čtvrtá příčka patří okresu Český Krumlov, který získal 14,7 % bodů a na pátém místě se umístil okres Prachatice, který získal 13,1 % bodů. Na šestém místě se usadil okres Strakonice, který získal 12,6 % bodů a poslední, sedmá, příčka patří okresu Písek, který získal 12,4 % bodů. Podrobná analýza bodového hodnocení je uvedena v příloze č. 19.

Tab. 16: Žebříček konkurenceschopnosti okresů JČK

ČESKÉ BUDĚJOVICE	1.
TÁBOR	2.
JINDŘICHŮV HRADEC	3.
ČESKÝ KRUMLOV	4.
PRACHATICE	5.
STRAKONICE	6.
PÍSEK	7.

Zdroj: vlastní zpracování

6. ZÁVĚRY A DOPORUČENÍ Z ANALÝZY BODOVÉHO HODNOCENÍ OKRESŮ JČK

Z výše vyhodnocených informací, které byly sbírány pro tuto práci z veřejně dostupných zdrojů, převážně Českého statistického úřadu a oficiálního portálu cestovního ruchu Jihočeského kraje, bylo možné sestavit žebříček konkurenceschopnosti okresů JČK.

První a zároveň i nejlepší pozice konkurenceschopnosti patří okresu České Budějovice, který si toto umístění upevňuje především v oblasti základní infrastruktury, historických a dalších atraktivit a lidských zdrojů. Naopak mu konkurenční postavení ztěžuje oblast kriminality, dopravních nehod a doplňkových služeb.

Dalším v pořadí, na místě druhém, je okres Tábor. Ten při hodnocení konkurenceschopnosti vyniká především v oblasti kriminality, dopravních nehod a doplňkových služeb. Na celkové konkurenceschopnosti mu pak ubírá oblast životního prostředí.

Třetí místo patří okresu Jindřichův Hradec. Silnou stránkou tohoto okresu je oblast životního prostředí. Konkurenceschopnost na jindřichohradecku je pak omezena v oblasti historických a dalších atraktivit.

Na střed žebříčku se umístil okres Český Krumlov. Tento okres spatřuje svoji silnou konkurenční výhodu hlavně v oblasti historických a dalších atraktivit. Ale také o svoji výhodu přichází, a to kvůli oblasti doplňkových služeb a lidských zdrojů.

Páté místo patří okresu Prachatice, který v konkurenceschopnosti vyniká oblastí kriminality a dopravních nehod a naopak ztrádá v oblasti lidských zdrojů.

Šestá příčka žebříčku konkurenceschopnosti patří okresu Strakonice, jehož hlavní výhodou je oblast kriminality a dopravních nehod. Naopak nevýhodou je oblast historických a dalších atraktivit, základní infrastruktury a životního prostředí.

A místo poslední, sedmé, patří okresu Písek. Ten nejvíce vyniká v oblasti historických a dalších atraktivit, kriminality a dopravních nehod, ale pak ztrácí umístění v oblasti životního prostředí.

ZÁVĚR

V managementu cestovního ruchu je dnes velice důležité pečovat o konkurenceschopnost. V případě této práce na krajské či lokální úrovni, nejlépe ve vzájemné spolupráci. V případě, že bude docházet k rozvoji cestovního ruchu v okresech JČK, k čemuž má JČK svůj potenciál, neboť se na jihu Čech stále více rozvíjí trend aktivního trávení volného času, může dojít k rozvoji celého kraje. To by pak krajské úrovni značně pomohlo např. v oblasti ekonomiky, atraktivit, infrastruktury atd. Ale stále se nesmí zapomenout na fakt, že vedle kladných dopadů může mít cestovní ruch i dopady negativní. Proto podporujeme rozvoj cestovního ruchu, ale zároveň se snažme o eliminaci dopadů záporných, jako je např. kriminalita.

Aby si okresy Jihočeského kraje zajistily svoji konkurenceschopnost, či se jí pokusily dále zvyšovat, je potřeba stávající, nebo nově budovanou vybavenost lokalit provozovat v co největším možném souladu s udržitelným rozvojem.

Tato práce měla vycházet z modelů konkurenceschopnosti, které jsou pro měření konkurenceschopnosti známé. Konkrétně z modelu podle Crouche a Ritchieho a Indexu TTCI. Studium těchto modelů ukázalo, že jsou velice obsáhlé a náročné. Také je u těchto modelů velice obtížný sběr dat a jejich analýza. Aplikací těchto modelů by došlo k překročení rámce diplomové práce a také zmíněné modely nejsou komplexně vhodné k měření konkurenceschopnosti na okresní úrovni.

Proto byla pro analýzu konkurenceschopnosti použit vlastní, mnohem jednodušší model, který jak se domnívám, také umožnil názorně porovnat okresy Jihočeského kraje. K tomuto porovnání došlo pomocí ukazatelů, které se podle mého názoru týkají rozvoje a konkurenceschopnosti cestovního ruchu v okresech Jihočeského kraje. Také zde musím zmínit nedostatky, které vlastní model konkurenceschopnosti obnáší. U některých ukazatelů bylo pracováno převážně s daty, které jsou k dispozici na oficiálních portálech cestovního ruchu, kde i většina potenciálních návštěvníků okresu hledá potřebné informace. Jako obyvatelka jednoho z okresů však vím, že

na tomto portálu nejsou uvedena zdaleka všechna potřebná data k dokonalé analýze jednotlivých okresů. Proto je tato analýza konkurenceschopnosti zpracována spíše z pohledu provozovatele, který hledá informace v oficiálních zdrojích a nemá k dispozici např. vlastní znalosti o dané destinaci.

Vlastní model konkurenceschopnosti tedy v této práci porovnal ukazatele v okresech Jihočeského kraje (České Budějovice, Český Krumlov, Jindřichův Hradec, Písek, Prachatice, Strakonice a Tábor) v oblasti základní infrastruktury, historických a dalších atraktivit, kriminality a dopravních nehod, životního prostředí, doplňkových služeb a lidských zdrojů.

Domnívám se, že pokud by oficiální portál cestovního ruchu Jihočeského kraje více spolupracoval s orgány veřejné správy Jihočeského kraje a ekonomickými subjekty, které mají spojitost s cestovním ruchem jižních Čech, pak by tato práce mohla být uplatnitelná i v praxi.

SEZNAM POUŽITÝCH ZDROJŮ

Literární zdroje

1. CROUCH, G. I. Modelling destination competitiveness: a survey and analysis of the impact of competitiveness attributes. Gold Coast: CRC for Sustainable Tourism Pty Ltd, 2007. 45 s. ISBN 9781920965389
2. DROBNÁ, D., MORÁVKOVÁ, E. Cestovní ruch pro střední školy a pro veřejnost. Praha: Fortuna, 2010. 200 s. ISBN 978-80-7373-079-6
3. HESKOVÁ, M. a kol. Cestovní ruch pro vyšší odborné a vysoké školy. Praha: Fortuna, 2011. 216 s. ISBN 978-80-7373-107-6
4. HOLEČEK, M. a kol. Zeměpis cestovního ruchu. Praha: Nakladatelství České geografické společnosti, s. r. o., 2005. 132 s. ISBN 80-86034-64-X
5. INDROVÁ, J. a kol. Cestovní ruch (základy). Praha: Oeconomica, 2007. 119 s. ISBN 978-80-245-1252-5
6. PALATKOVÁ, M. Marketingový management destinací. Praha: Grada, 2011. 208 s. ISBN 978-80-247-3749-2
7. PÁSKOVÁ, M., ZELENKA, J. Výkladový slovník cestovního ruchu. Praha: Ministerstvo pro místní rozvoj, 2002. 448 s. ISBN 80-239-0152-4

Elektronické zdroje

1. BUHALIS, D. Marketing the Competitive Destination of the Future. [online]. Dostupný z WWW: <<https://epubs.surrey.ac.uk/1087/1/fulltext.pdf>>
2. Cyklotrasy ČR [online]. Dostupný z WWW: <www.cyklotrasy.cz>
3. Jižní Čechy [online]. Dostupný z WWW: www.jiznicechy.cz
4. ManagementMania. Konkurence [online]. Dostupný z WWW: <<https://managementmania.com/cs/konkurence>>
5. Regionální konkurenceschopnost: teorie a přístupy. [online]. Dostupný z <WWW:<http://is.muni.cz/do/econ/soubory/katedry/kres/4884317/14318877/Wokoun.pdf>>
6. Výletník – trasy, mapy, ubytování [online]. Dostupný z WWW: <www.vyletnik.cz>

7. World economic forum. The Travel & Tourism Competitiveness Report 2013. [online]. Dostupný z WWW: <<http://www.weforum.org/reports/travel-tourism-competitiveness-report-2013>>

Ostatní zdroje

1. CzechTourism: Česká republika – bezpečná destinace
2. MMR ČR – Marketing cestovního ruchu
3. OECD – Indicators for Measuring Competitiveness in Tourism
4. Statistická ročenka Jihočeského kraje 2014

SEZNAM OBRÁZKŮ, TABULEK A GRAFŮ

Obr. 1: Předpoklady cestovního ruchu

Obr. 2: Model konkurenceschopnosti destinace Crouche a Ritchieho

Obr. 3: Index konkurenceschopnosti v cestovním ruchu (TTCI)

Tab. 1: Oblasti a faktory podstatné pro měření a hodnocení konkurenceschopnosti okresů JčK

Tab. 2: Bodové ohodnocení – koncentrace celoročně a sezónně dostupných lůžek HUZ

Tab. 3: Bodové ohodnocení – koncentrace stravovacích a pohostinských zařízení

Tab. 4: Bodové ohodnocení – koncentrace silnic

Tab. 5: Bodové ohodnocení – koncentrace hradů a zámků

Tab. 6: Bodové ohodnocení – koncentrace cyklotras

Tab. 7: Bodové ohodnocení – koncentrace lázeňských a wellness zařízení

Tab. 8: Bodové ohodnocení – koncentrace kriminality

Tab. 9: Bodové ohodnocení – koncentrace dopravních nehod

Tab. 10: Bodové ohodnocení – koncentrace investičních a neinvestičních nákladů

Tab. 11: Bodové ohodnocení – koncentrace emisí

Tab. 12: Bodové ohodnocení – koncentrace chráněných území

Tab. 13: Bodové ohodnocení – koncentrace praktických lékařů

Tab. 14: Bodové ohodnocení – koncentrace lékáren

Tab. 15: Bodové ohodnocení – koncentrace obyvatel

Tab. 16: Žebříček konkurenceschopnosti okresů JčK

Graf 1: Koncentrace celoročně dostupných lůžek HUZ v okresech JčK a průměr JčK

Graf 2: Koncentrace sezónně dostupných lůžek HUZ v okresech JčK a průměr JčK

Graf 3: Koncentrace stravovacích a pohostinských zařízení v okresech JčK a průměr JčK

Graf 4: Koncentrace silnic v okresech JčK a průměru JčK

Graf 5: Koncentrace hradů a zámků v okresech JčK a průměr JčK

Graf 6: Koncentrace cyklotras v okresech JčK a průměr JčK

- Graf 7: Koncentrace lázeňských a wellness zařízení v okresech JčK a průměr JčK
- Graf 8: Koncentrace kriminality v okresech JčK a průměr JčK
- Graf 9: Koncentrace dopravních nehod v okresech JčK a průměr JčK
- Graf 10: Koncentrace investičních nákladů do životního prostředí v okresech JčK a průměr JčK
- Graf 11: Koncentrace neinvestičních nákladů do životního prostředí v okresech JčK a průměr JčK
- Graf 12: Koncentrace tuhých emisí v okresech JčK a průměr JčK
- Graf 13: Koncentrace oxidu siřičitého v okresech JčK a průměr JčK
- Graf 14: Koncentrace oxidu dusíku v okresech JčK a průměr JčK
- Graf 15: Koncentrace oxidu uhelnatého v okresech JčK a průměr JčK
- Graf 16: Koncentrace národních parků v okresech JčK a průměr JčK
- Graf 17: Koncentrace chráněných krajinných oblastí v okresech JčK a průměr JčK
- Graf 18: Koncentrace maloplošných chráněných území v okresech JčK a průměr JčK
- Graf 19: Koncentrace praktických lékařů pro děti a dorost v okresech JčK a průměr JčK
- Graf 20: Koncentrace praktických lékařů pro dospělé v okresech JčK a průměr JčK
- Graf 21: Koncentrace lékáren v okresech JčK a průměr JčK
- Graf 22: Koncentrace obyvatel v okresech JčK a průměr JčK

SEZNAM POUŽITÝCH ZKRATEK

ČB	České Budějovice
ČK	Český Krumlov
ČR	Česká republika
HUZ	Hromadná ubytovací zařízení
JČK	Jihočeský kraj
JH	Jindřichův Hradec
ODM	Organizace destinačního managementu
OECD	Organisation for Economic Co-operation and Development
PÍS	Písek
PRA	Prachatice
STR	Strakonice
TÁB	Tábor
TTCI	Travel & Tourism Competitiveness Index
WEF	World economic forum

PŘÍLOHY

- Příloha č. 1: Umístění České republiky na žebříčku konkurenceschopnosti podle indexu TTCI z roku 2013 (hodnoceno bylo 140 zemí)
- Příloha č. 2: Přehled hradů a zámků JČK
- Příloha č. 3: Přehled cyklotras JČK
- Příloha č. 4: Přehled lázeňských a wellness zařízení JČK
- Příloha č. 5: Koncentrace celoročně a sezónně dostupných lůžek HUZ v okresech JČK
- Příloha č. 6: Koncentrace stravovacích a pohostinských zařízení v okresech JČK
- Příloha č. 7: Koncentrace silnic v okresech JČK
- Příloha č. 8: Koncentrace hradů a zámků v okresech JČK
- Příloha č. 9: Koncentrace cyklotras v okresech JČK
- Příloha č. 10: Koncentrace lázeňských a wellness zařízení v okresech JČK
- Příloha č. 11: Koncentrace kriminality v okresech JČK
- Příloha č. 12: Koncentrace dopravních nehod v okresech JČK
- Příloha č. 13: Koncentrace investic do životního prostředí v okresech JČK

- Příloha č. 14: Koncentrace emisí v okresech JČK
- Příloha č. 15: Koncentrace chráněných území v okresech JČK
- Příloha č. 16: Koncentrace praktických lékařů v okresech JČK
- Příloha č. 17: Koncentrace lékáren v okresech JČK
- Příloha č. 18: Koncentrace obyvatel v okresech JČK
- Příloha č. 19: Bodové ohodnocení konkurenceschopnosti okresů JČK

Příloha č. 1: Umístění České republiky na žebříčku konkurenceschopnosti podle Indexu TTCI z roku 2013 (hodnoceno bylo 140 zemí)

Zdroj: The Travel & Tourism Competitiveness Report 2013, vlastní zpracování

Č.	Indikátor	Umístění v pořadí
1.	Politika a zákonodárství	59.
1.1	Převládání zahraničního vlastnictví	17.
1.2	Vlastnická práva	74.
1.3	Dopady přímých zahraničních investic	34.
1.4	Vízové povinnosti	58.
1.5	Otevřenost bilaterálních dohod o leteckých službách	48.
1.6	Transparentnost veřejných politik	95.
1.7	Doba potřebná k zahájení podnikání	86.
1.8	Náklady na zahájení podnikání	66.
1.9	Závazky z Dohody GATS o míře omezení služeb cestovního ruchu	87.
2.	Udržitelnost životního prostředí	29.
2.1	Prísnost regulace v oblasti životního prostředí	26.
2.2	Prosazování regulace v oblasti životního prostředí	30.
2.3	Udržitelnost rozvoje cestovního ruchu	98.
2.4	Emise oxidu uhličitého	124.
2.5	Koncentrace pevných částic	29.
2.6	Ohrožené druhy	12.
2.7	Smlouva o ratifikaci životního prostředí	39.
3.	Bezpečí a zajištění bezpečnosti	40.
3.1	Náklady na terorismus	5.
3.2	Spolehlivost policejních služeb	90.
3.3	Náklady na kriminalitu a násilí	42.
3.4	Dopravní nehody	34.
4.	Zdraví a hygiena	4.
4.1	Hustota lékařů	16.
4.2	Připojení na veřejnou kanalizaci	42.
4.3	Přístup k pitné vodě	1.
4.4	Nemocniční lůžka	9.
5.	Podpora turismu ze strany státu	64.
5.1	Vládní priority pro odvětví cestovního ruchu	74.
5.2	Vládní výdaje na cestovní ruch	62.
5.3	Efektivita marketingu a brandingů k přilákání turistů	96.
5.4	Komplexnost ročních údajů cestovního ruchu	16.
5.5	Včasnost poskytnutí měsíčních/čtvrtletních dat cestovního ruchu	65.
6.	Infrastruktura pro leteckou dopravu	50.
6.1	Kvalita letecké infrastruktury	21.
6.2	Osobokilometry, vnitrostátní	77.
6.3	Osobokilometry, mezinárodní	60.
6.4	Odlety na 1000 obyvatel	41.
6.5	Hustota letišť	76.
6.6	Počet leteckých společností	30.
6.7	Mezinárodní letecká dopravní síť	25.
7.	Infrastruktura pozemní dopravy	23.
7.1	Kvalita silnic	76.
7.2	Kvalita železnic	23.
7.3	Kvalita přístavů	54.
7.4	Kvalita vnitrostátní dopravní sítě	13.
7.5	Hustota silnic	19.

8.	Turistická infrastruktura	32.
8.1	Hotelové pokoje	26.
8.2	Přítomnost autopůjčoven	32.
8.3	Automaty přijímající karty Visa	51.
9.	Infrastruktura informačních technologií	35.
9.1	Využití technologií pro transakce obchodník-obchodník	23.
9.2	Využití technologií pro transakce obchodník-spotřebitel	8.
9.3	Jednotlivci používající internet	27.
9.4	Telefonní linky	57.
9.5	Účastníci vysokorychlostního internetu	39.
9.6	Předplatitelé mobilních telefonů	41.
9.7	Odběr širokopásmového mobilního připojení	21.
10.	Cenová konkurenceschopnost v cestovním ruchu	99.
10.1	Daně jízdenek a letištních poplatků	71.
10.2	Parita kupní síly	97.
10.3	Míra a efekt zdanění	101.
10.4	Ceny pohonných hmot	126.
10.5	Index cen ubytování	22.
11.	Lidské zdroje	48.
11.1	Základní vzdělání	99.
11.2	Středoškolské vzdělání	62.
11.3	Kvalita vzdělávacího systému	58.
11.4	Místní dostupnost specializovaných výzkumných a vzdělávacích služeb	23.
11.5	Míra školení zaměstnanců	48.
11.6	Přijímací a propouštěcí postupy	107.
11.7	Snadnost najímání zahraniční pracovní síly	90.
11.8	Výskyt HIV	12.
11.9	Obchodní dopad HIV/AIDS	67.
11.10	Délka života	37.
12.	Vztah rezidentů k turistům	70.
12.1	Otevřenost cestovního ruchu	52.
12.2	Postoj obyvatel vůči zahraničním návštěvníkům	66.
12.3	Rozšíření obchodních cest	97.
12.4	Stupeň orientace na zákazníka	57.
13.	Přírodní zdroje	77.
13.1	Počet přírodních lokalit světového dědictví	79.
13.2	Kvalita životního prostředí	65.
13.3	Celkový počet známých druhů	105.
13.4	Pozemní ochrana biomu	43.
13.5	Chráněné mořské oblasti	-
14.	Kulturní zdroje	17.
14.1	Počet kulturních památek světového dědictví	18.
14.2	Sportovní stadiony	40.
14.3	Počet mezinárodních veletrhů a výstav	31.
14.4	Vývoz tvůrčího průmyslu	20.

Příloha č. 2: Přehled hradů a zámků JČK

Zdroj: www.vyletnik.cz, vlastní zpracování

Hrady	Zámky
Okres České Budějovice	
Cuknštejn	Hluboká nad Vltavou
Karlův Hrádek	Koloděje
Maškovec (Kotek)	Komařice
Nové Hrady	Ostrolovský Újezd
Okres Český Krumlov	
Dívčí Kámen	Český Krumlov
Hausberk	
Louzek	
Pasovary	
Pořešín	
Rožmberk	
Sokolčí	
Vítkův Kámen	
Okres Jindřichův Hradec	
Bílkov	Červená Lhota
Krumvald	Dačice
Landštejn	Jemčina
	Jindřichův Hradec
	Stráž nad Nežárkou
	Třeboň
Okres Písek	
Tvrz Klokočín	Budský Dvůr
Zvíkov	Karlov
	Orlík
	Vráž
Okres Prachatice	
Hus	Kratochvíle
Kunžvart	Přečín
Na Osuli	
Poděhusy	
Okres Strakonice	
Helfenburk	Blatná
Křikava	Lnáře
Strakonice	
Střela	
Okres Tábor	
Choustník	Bechyně
Dobronice u Bechyně	Chotoviny
Kozí Hrádek	Dírná
Přiběnice	Kamenná Lhota
Šelmberk	Lžín
Starý zámek Borotín	Měšice

Příloha č. 3: Přehled cyklotras JČK

Zdroj: www.cyklotrasy.cz, vlastní zpracování

Okres České Budějovice			
Cyklotrasa	km	Cyklotrasa	km
Nakolice, rozcestí – Třeboň	59,50	U Rybáka – Temelín	14,00
Nové Hrady – Horní Stropnice	21,00	České Budějovice – Třeboň	30,00
Dobrá Voda – Nové Hrady, hr. př.	14,00	Borovany – Domanín	11,00
Nové Hrady – Borovany	48,00	České Budějovice – Strýčice	20,00
Hrdějovice – Hluboká nad Vltavou	6,00	Dříteň – Dívčice	11,00
Hrdějovice – Ševětín	16,00	Buzkov – Dívčice	14,00
Hluboká nad Vltavou – U Macara	8,00	Zvíkov – Nad Borovým potokem	12,00
Vitín – Poněšice	6,00	Rudolfov – Libnič	4,00
Ševětín – Hluboká nad Vltavou, Zámostí	13,00	České Budějovice – Haklovy Dvory	6,00
Ševětín – Týn nad Vltavou	23,00	České Vrbné – Čejkovice	9,00
Lišnice – Horní Kněžeklady	9,00	České Budějovice – Ledenice	12,00
Týn nad Vltavou – Hluboká nad Vltavou	29,00	Kamenný Újezd – Borovany	20,00
Hluboká nad Vltavou – Týn nad Vltavou	26,50	Trocnov, žel. zast. – Borovany	4,00
Vodňany – Hluboká nad Vltavou	26,50	Žumberk – Borovany	19,00
Hluboká nad Vltavou – Netolice	22,50	Boršov nad Vltavou – Lipí	7,50
Hluboká nad Vltavou – Křemže	26,00	Boršov nad Vltavou – Vrábče	8,50
Dívčice – Dubné	20,00	Římov – Římov	4,00
Ohrada – Zbudov	14,00	Žumberk – Svatý Jan nad Malší	21,00
Brloh – Zliv	25,00	Trhové Sviny – Dolní Stropnice	18,00
Břehov – Bezdrev	7,00	Trhové Sviny – Dolní Stropnice	16,00
Mydlovarský rybník – Hluboká nad Vltavou	8,50	Kamenná – Pohorská Ves	15,50
Lomec – Dehtáře	17,00	Minulostí Novohradská	26,00
Břehov – Brloh	30,00	Blata	20,00
České Budějovice – Kvitkovice	13,00	Kapinos, Žumberk	22,00
Týn nad Vltavou – Bechyně	13,00	Nakolice – Hranice	24,00
Dubné - Záboří	11,00	Příhraniční	25,00

Okres Český Krumlov			
Cyklotrasa	km	Cyklotrasa	km
České Budějovice – Cetviny	60,00	Kaplice – Tokaniště	18,00
Frýdava – okruh	33,00	Desky – Kamenice	5,00
Nové Chalupy – Přední Zvonková	9,50	Pohorská Ves – Pohoří na Šumavě	11,50
Frýdava – Svatý Tomáš	8,00	Pohorská Ves – Dolní Příbrání	24,00
Černá v Pošumaví – Kyselov	6,50	Trojany – Pod Třešňovským kopcem	10,00
Černá v Pošumaví – Český Krumlov	24,00	Pod Růžovým vrchem – Nová Ves	9,50
Zlatá Koruna – Lipí	16,00	Štětkře – Svatý Jan nad Malší	16,50
Zlatá Koruna – Brloh	20,00	Kaplice – Plavnice	24,00
Český Krumlov – Kuklov	23,00	Práčov – Velešín	14,50
Kájov – Brloh	18,00	Dolní Dvořiště – Lom	111,50
Nad Červeným Dvorem – Holubov, Adolfov	12,50	Rožmitál na Šumavě – Rozpoutí	15,50
Český Krumlov – Holašovice	25,00	Mnichovice – Dolní Drkolná	6,00
Blansko – Mlýnský Vrch	22,00	Železná Ruda – Vyšší Brod	163,50
Vyšší Brod - Kaplice	27,00		

Okres Jindřichův Hradec			
Cyklotrasa	km	Cyklotrasa	km
Rancířov – Rancířov	23,00	Dunajovice – Vlkovice	9,00
Slavětín – rozcestí u Slavonic	17,00	Jindřichův Hradec – Telč	44,00
Slavonice – Kadolecký rybník	7,00	Vlčice – Landštejn	19,00
Slavonice – Slavonice	25,00	Kunžak – Nová Bystřice	16,00
Zadní Maršovice – Planoborská cesta	2,00	Kunžak – Suchdol	4,00
Kláster – Stojecín, rozcestí	16,00	Suchdol – Dobrá Voda	20,50
Peršlák – Staré město pod Landštejnem	23,00	Lomnice nad Lužnicí – Kardašova Řečice	23,00
Artolec – Nová Bystřice	5,00	Červená Lhota – Černovice	17,50
Nová Ves, rozcestí – Nový Vojířov	8,00	Jemčina – U Prokopského kříže	19,00
Hajnice v Zadním lese – Staňkov	27,00	České Budějovice – Chlum u Třeboně	58,00
Klíkov – Lutová	12,00	Jindřichův Hradec – Kaproun	24,00
Dačice, rozcestí – Záblatí	19,00	Kačlehy – Český Rudolec	27,00
Nad Panským rybníkem – Nová Ves nad Lužnicí	6,00	Chlum u Třeboně – Dolní pstruhový rybník	11,00
Chlum u Třeboně – Chlum u Třeboně, hr. přechod	4,00	České Velenice, hr. př. – Nakolice, rozcestí	91,00
Lužnice, rozcestí - Lutová	17,50	České Velenice – Chlum u Třeboně	27,00

Okres Písek			
Cyklotrasa	km	Cyklotrasa	km
Písek – Albrechtice nad Vltavou	16,00	Písek – Zvíkov	20,00
Nové Sedlo – Údraž	12,00	Vojníkov – Kluky	12,00
Písek – Týn nad Vltavou	34,00	Horní Záhoří – Borečnice	6,00
Putim – Novodvorská křižovatka	11,00	Milevsko – Tyrolský dům	7,00
Písek – Zátaví	10,00	Chyšky – Staré Sedlo	27,00
Milevsko – Střežiměř	25,50	Kovářov – Sedlec-Prčice	23,00
Protivín – Vimperk	47,50	Hrazánky – Roudný rybník	4,00
Vodňany – Protivín	9,00	Sepekov – Kovářov	17,00
Božovice – Protivín	6,00	Trasa č. 1	27,00
Chlumec – Albrechtice nad Vltavou	35,00	Trasa č. 2	34,00
Protivín – Písek	18,00	Trasa č. 3	52,00
Myšenec - Ražice	9,50	Trasa č. 4	48,00

Okres Prachatice			
Cyklotrasa	km	Cyklotrasa	km
Architektura J. Bursy – okruh Prachatice – Prachatice	35,00	Prachatice – Strunkovice nad Blaníci	12,50
Klápa – Modrava	75,00	Vimperk – Kašperské Hory	31,00
Nové Údolí – Soumarský most	14,00	Vimperk – Kubova Huť	13,00
Mláka – Strážný	10,50	Ranklovská rovina – U Kyzu	8,50
Nová Pec – Hraniční přechod pod Plechým	9,50	Žichovice – Prachatice	58,50
Nová Pec – Černý Kříž	13,50	Vimperk – Javorník	25,00
Klápa – Hučina	10,00	Onšovice – Nahořany	5,50
Stožec – Plešné jezero	13,00	Štítkov – U Dobré Vody	10,50
České Žleby – Dobrá	14,50	Čkyně – Malenice	4,50
Pěkná, železničná zastávka – Pěkná	2,00	Zálezly – Smrčná	8,50
Vimperk – Kubova Huť	12,50	Horní Vltavice – Lenora a zpět	25,00
Nová Pec – Vyšší Brod	50,00	K Husově lípě	30,00
Lenora – Hlaniště	5,00	K Schwarzenberskému kanálu	46,00
Polka – Strážný	9,00	Ke Křišťanovickému rybníku	30,00

Polka – Pod Homolí	6,50	Kolem Kvildských slatí	40,00
Polka – Žďárské sedýlko	7,00	Krajem světáků	38,00
Knížecí Pláně – Nové Hutě, Polesí	10,00	Kvildské slatě	23,00
U pramene Vltavy – Kvilda	7,00	Na Labínskou rozhlednu	30,00
Lipka – Borová Lada	8,00	Na zámek Kratochvíle	45,00
Prachatice – Volarské šance	30,00	Na zbytky kláštera v Kuklově	40,00
Netolice – Prachatice	26,00	Na zřícenině hradu Helfenburk	40,00
Lhenice – Vodňany	26,00	Okolím Vimperka	47,00
Netolice – Lhenice	8,50	Po jihočeských vesnicích na poutní místo Lomec	60,00
Němčice – Petrův Dvůr	12,00	Prachatice – Vlachovo Březí – Prachatice	30,00
Netolice – Vlachovo Březí	19,50	Strážný – České Žleby – Strážný	33,00
Vlachovo Březí – Záblatí	13,50	Vimperk – Kubova Huť – Vimperk	28,00
Zátoň – Idina Pila	3,00	Vimperk Vlachovo Březí – Vimperk	42,00
Kájov – Prachatice	34,00	Vltavský okruh	63,00
Javorník – Kašperk	9,00	Z Vimperka do Lenory	35,00
Krankoty – Popelná	8,00		

Okres Strakonice			
Cyklotrasa	km	Cyklotrasa	km
Sudoměř – Písek	18,00	Volyně – Javorník	20,50
Strakonice – Písek	27,00	Čepřovice – Sudoměř	18,50
Uzeničky – Lnáře	25,00	Vodňany – Ražice	17,00
Lnáře – Podolí	27,00	Bavorov – Ražice	16,00
Sedlice – Bratronice	8,00	Bavorov – Volyně	17,50
Čejetice – Radomyšl	16,00	Blatná – Mirovice	22,00
Strakonice – Vacov	27,50	Strakonice – Čejetice – Hoštice – Strakonice	41,00
Hoslovice – Horažďovice	19,00	Volyně – Bavorov – Volyně	46,50
Mutěnice – Paračov	16,00	Volyně – Vacov – Volyně	36,00

Okres Tábor			
Cyklotrasa	km	Cyklotrasa	km
Cyklotrasa 45	45,0	Tábor – Choustník	23,0
Cyklotrasa 65	65,0	Tábor, žst – Chýnov	14,0
Hněvkovice – Bechyně	19,0	Hejlov – Chyšky	23,0
Veselí nad Lužnicí – Bukovsko	12,0	Mlýn Lapáček – Hlasivo	9,0
Soběslav – Horní Kněžeklady	22,0	Šebířov – Otradovice	15,0
Veselí nad Lužnicí – Ševětín	21,0	Soběslav – Košice	9,0
Dírná – Bechyně	40,0	Horní Hořice – Kamenice nad Lipou	28,0
Bechyně – Koloděje nad Lužnicí	19,0	Turovec – Radimovice u Želče	15,0
Brandlín – Čenkov, rozcestí	18,5	Nezvěstice – Lom	124,0
Mladá Vožice – Tučapy	37,5	Kolem Bechyně na horském kole	25,0

Příloha č. 4: Přehled lázeňských a wellness zařízení JČKZdroj: www.jiznicechy.cz, vlastní zpracování

Lázeňská a wellness zařízení	Web
Okres České Budějovice	
Orient Spa, České Budějovice	www.orientspa.cz
Wellness oáza hotelu Rezidence, Nové Hrady	www.rezidencenh.cz
Penzion Relax Martina, České Budějovice	www.penzionrelaxmartina.cz
Relaxační a regenerační centrum, Hluboká nad Vltavou	www.rrc-hluboka.com
Hotel Podhrad, Hluboká nad Vltavou	www.hotel-podhrad.cz
Sporthotel Barborka, Hluboká nad Vltavou	www.sporthotelbarborka.cz
Vitalis denní lázně, České Budějovice	www.denilazne-vitalis.cz
Wellness hotel Boží oko, Sedlec	www.bozioko.cz
Okres Český Krumlov	
Aquaworld Lipno, Lipno nad Vltavou	www.lipnoservis.cz
Hotel Maxant, Frymburk	www.hotelmaxant.cz
Wellness Hotel Frymburk, Frymburk	www.hotelfrymburk.cz
Penzion Vinický dvůr Andršovi, Kaplice	www.penzionwellness.cz
Lázně Svachův dvůr a hostinský pivovar Glokner, Lhotka - Mirkovice	www.villagegolfhotel.com
Okres Jindřichův Hradec	
Bertiny lázně Třeboň, Třeboň	www.bera.cz
Lázně Aurora, Třeboň	www.aurora.cz
Hotel Frankův dvůr, Jindřichův Hradec	www.frankuv-dvur.cz
Hotel Zlatá Hvězda, Třeboň	www.hotelzlatahvězda.cz
Okres Písek	
Lázně Vráž, Vráž u Písku	www.lazne-vraz.cz
Okres Prachatice	
Hotel Albatros Relax, Prachatice	www.hotelalbatros.cz
Okres Tábor	
Lázně Bechyně, Bechyně	www.laznebechyne.cz
Pivní lázně Tábor, Tábor	www.pivnilaznetabor.cz

Příloha č. 5: Koncentrace celoročně a sezónně dostupných lůžek HUZ v okresech JČK

Zdroj: vlastní výpočty

Okres	Počet celoročně dostupných lůžek na 100 km ² okresu ¹	Průměrný počet celoročně dostupných lůžek na 1 okres	Umístění okresu vůči průměru JČK ³⁾
ČB	364	323	113
ČK	575		178
JH	267		83
PÍS	221		68
PRA	362		112
STR	185		57
TÁB	287		89

$$100^{2)} = 323$$

¹⁾ Počet celoročně dostupných lůžek HUZ okresu / rozloha okresu x 100

²⁾ Průměr JČK = Suma počtu celoročně dostupných lůžek na 100 km² okresu / počet okresů

³⁾ Počet celoročně dostupných lůžek na 100 km² okresu / 0,01 průměru JČK

Okres	Počet sezónně dostupných lůžek na 100 km ² okresu ¹	Průměrný počet sezónně dostupných lůžek na 1 okres	Umístění okresu vůči průměru JČK ³⁾
ČB	208	274	76
ČK	272		99
JH	409		149
PÍS	366		134
PRA	197		72
STR	202		74
TÁB	262		96

$$100^{2)} = 274$$

¹⁾ Počet sezónně dostupných lůžek HUZ okresu / rozloha okresu x 100

²⁾ Průměr JČK = Suma počtu sezónně dostupných lůžek na 100 km² okresu / počet okresů

³⁾ Počet sezónně dostupných lůžek na 100 km² okresu / 0,01 průměru JČK

Příloha č. 6: Koncentrace stravovacích a pohostinských zařízení v okresech JČK

Zdroj: vlastní výpočty

Okres	Počet stravovacích a pohostinských zařízení na 100 km ² okresu ¹	Průměrný počet sezónně dostupných lůžek na 1 okres	Umístění okresu vůči průměru JČK ³⁾
ČB	204	105	194
ČK	107		102
JH	91		87
PÍS	85		81
PRA	69		66
STR	86		82
TÁB	92		88

$$100^{2)} = 105$$

¹⁾ Počet stravovacích a pohostinských zařízení okresu / rozloha okresu x 100

²⁾ Průměr JČK = Suma počtu stravovacích a pohostinských zařízení na 100 km² okresu / počet okresů

³⁾ Počet stravovacích a pohostinských zařízení na 100 km² okresu / 0,01 průměru JČK

Příloha č. 7: Koncentrace silnic v okresech JČK

Zdroj: vlastní výpočty

Okres	Délka silnic připadající na 100 km ² okresu ¹	Průměrná délka silnic na 1 okres	Umístění okresu vůči průměru JČK ³⁾
ČB	66,7	61,8	108
ČK	42,6		69
JH	60,6		98
PÍS	64,5		104
PRA	49,4		80
STR	78,2		127
TÁB	70,7		114

$$100^{2)} = 61,8$$

¹⁾ Délka silnic v okrese / rozloha okresu x 100

²⁾ Průměr JČK = Suma délek silnic připadajících na 100 km² okresu / počet okresů

³⁾ Délka silnic připadající na 100 km² okresu / 0,01 průměru JČK

Příloha č. 8: Koncentrace hradů a zámků v okresech JČK

Zdroj: vlastní výpočty

Okres	Počet hradů a zámků na 100 km ² okresu ¹	Průměrný počet hradů a zámků na 1 okres	Umístění okresu vůči průměru JČK ³⁾
ČB	0,49	0,57	86
ČK	0,56		98
JH	0,46		81
PÍS	0,53		93
PRA	0,44		77
STR	0,58		102
TÁB	0,90		158

$$100^{2)} = 0,57$$

¹⁾ Počet hradů a zámků v okrese / rozloha okresu x 100

²⁾ Průměr JČK = Suma počtu hradů a zámků na 100 km² okresu / počet okresů

³⁾ Počet hradů a zámků na 100 km² okresu / 0,01 průměru JČK

Příloha č. 9: Koncentrace cyklotras v okresech JČK

Zdroj: vlastní výpočty

Okres	Délka cyklotras na 100 km ² okresu ¹	Průměrná délka cyklotras na 1 okres	Umístění okresu vůči průměru JČK ³⁾
ČB	55,3	52,1	106
ČK	45,4		87
JH	32,0		61
PÍS	45,3		87
PRA	102,1		196
STR	40,6		78
TÁB	44,0		84

$$100^{2)} = 52,1$$

¹⁾ Délka cyklotras v okrese / rozloha okresu x 100

²⁾ Průměr JČK = Suma délek cyklotras na 100 km² okresu / počet okresů

³⁾ Délka cyklotras na 100 km² okresu / 0,01 průměru JČK

Příloha č. 10: Koncentrace lázeňských a wellness zařízení v okresech JČK

Zdroj: vlastní výpočty

Okres	Počet lázeňských a wellness zařízení na 100 km ² okresu ¹	Průměrný počet lázeňských a wellness zařízení na 1 okres	Umístění okresu vůči průměru JČK ³⁾
ČB	0,48	0,19	253
ČK	0,31		163
JH	0,21		111
PÍS	0,09		47
PRA	0,07		37
STR	0,00		0
TÁB	0,15		79

$$100^{2)} = 0,19$$

¹⁾ Počet lázeňských a wellness zařízení v okrese / rozloha okresu x 100

²⁾ Průměr JČK = Suma počtu lázeňských a wellness zařízení na 100 km² okresu / počet okresů

³⁾ Počet lázeňských a wellness zařízení na 100 km² okresu / 0,01 průměru JČK

Příloha č. 11: Koncentrace kriminality v okresech JČK

Zdroj: vlastní výpočty

Okres	Počet zjištěných trestních činů na 1000 obyvatel okresu ¹	Průměrný počet zjištěných trestních činů na 1 okres	Umístění okresu vůči průměru JČK ³⁾
ČB	29,6	22,4	132
ČK	22,7		101
JH	20,9		93
PÍS	21,5		96
PRA	20,4		91
STR	23,2		104
TÁB	18,7		83

$$100^{2)} = 22,4$$

¹⁾ Počet zjištěných trestních činů na 1000 obyvatel okresu / počet obyvatel okresu X 1000

²⁾ Průměr JČK = Suma počtu zjištěných trestních činů na 1000 obyvatel okresu / počet okresů

³⁾ Počet zjištěných trestních činů na 1000 obyvatel okresu / 0,01 průměru JČK

Příloha č. 12: Koncentrace dopravních nehod v okresech JČK

Zdroj: vlastní výpočty

Okres	Počet dopravních nehod na 100 km silnic okresu ¹	Průměrný počet dopravních nehod na 1 okres	Umístění okresu vůči průměru JČK ³⁾
ČB	117,4	55,5	212
ČK	53,9		97
JH	45,2		81
PÍS	52,3		94
PRA	39,8		72
STR	35,7		64
TÁB	44,2		80

$$100^{2)} = 55,5$$

¹⁾ Počet dopravních nehod na 100 km silnic okresu / délka silnic a dálnic v okresech X 100

²⁾ Průměr JČK = Suma počtu dopravních nehod na 100 km silnic okresu / počet okresů

³⁾ Počet dopravních nehod na 100 km silnic okresu / 0,01 průměru JČK

Příloha č. 13: Koncentrace investic do životního prostředí v okresech JČK

Zdroj: vlastní výpočty

Okres	Investiční náklady do životního prostředí na 1000 obyvatel okresu ¹	Průměrné investiční náklady do životního prostředí na 1 okres	Umístění okresu vůči průměru JČK ³⁾
ČB	1 312	1 734	76
ČK	1 272		73
JH	1 648		95
PÍS	1 159		67
PRA	347		20
STR	2 550		147
TÁB	3 852		222

$$100^{2)} = 1 734$$

- ¹⁾ Investiční náklady do životního prostředí na 1000 obyvatel okresu / počet obyvatel okresu X 1000
²⁾ Průměr JČK = Suma investičních nákladů do životního prostředí na 1000 obyvatel okresu / počet okresů
³⁾ Investiční náklady do životního prostředí na 1000 obyvatel okresu / 0,01 průměru JČK

Okres	Neinvestiční náklady do životního prostředí na 1000 obyvatel okresu ¹	Průměrné neinvestiční náklady do životního prostředí na 1 okres	Umístění okresu vůči průměru JČK ³⁾
ČB	9 061	3 234	280
ČK	2 153		66
JH	2 620		81
PÍS	1 489		46
PRA	1 408		44
STR	3 736		116
TÁB	2 172		67

$$100^{2)} = 3 234$$

- ¹⁾ Neinvestiční náklady do životního prostředí na 1000 obyvatel okresu / počet obyvatel okresu X 1000
²⁾ Průměr JČK = Suma neinvestičních nákladů do životního prostředí na 1000 obyvatel okresu / počet okresů
³⁾ Neinvestiční náklady do životního prostředí na 1000 obyvatel okresu / 0,01 průměru JČK

Příloha č. 14: Koncentrace emisí v okresech JČK

Zdroj: vlastní výpočty

Okres	Množství tuhých emisí na 1000 obyvatel okresu ¹	Průměrné množství tuhých emisí na 1 okres	Umístění okresu vůči průměru JČK ³⁾
ČB	2,716	3,359	81
ČK	3,234		96,28
JH	3,235		96,31
PÍS	2,938		87
PRA	3,547		106
STR	3,685		110
TÁB	4,161		124

$$100^{2)} = 3,359$$

¹⁾ Množství tuhých emisí na 1000 obyvatel okresu / počet obyvatel okresu X 1000

²⁾ Průměr JČK = Suma množství tuhých emisí na 1000 obyvatel okresu / počet okresů

³⁾ Množství tuhých emisí na 1000 obyvatel okresu / 0,01 průměru JČK

Okres	Množství oxidu siřičitého na 1000 obyvatel okresu ¹	Průměrné množství oxidu siřičitého na 1 okres	Umístění okresu vůči průměru JČK ³⁾
ČB	13,615	11,46	119
ČK	7,127		62
JH	3,589		31
PÍS	10,164		89
PRA	3,943		34
STR	19,658		172
TÁB	22,102		193

$$100^{2)} = 11,46$$

¹⁾ Množství oxidu siřičitého na 1000 obyvatel okresu / počet obyvatel okresu X 1000

²⁾ Průměr JČK = Suma množství oxidu siřičitého na 1000 obyvatel okresu / počet okresů

³⁾ Množství oxidu siřičitého na 1000 obyvatel okresu / 0,01 průměru JČK

Okres	Množství oxidu dusíku na 1000 obyvatel okresu ¹	Průměrné množství oxidu dusíku na 1 okres	Umístění okresu vůči průměru JČK ³⁾
ČB	6,003	4,601	131
ČK	2,963		64
JH	3,154		69
PÍS	3,539		77
PRA	2,028		44
STR	6,248		136
TÁB	8,269		180

$$100^{2)} = 4,601$$

- 1) Množství oxidu dusíku na 1000 obyvatel okresu / počet obyvatel okresu X 1000
2) Průměr JČK = Suma množství oxidu dusíku na 1000 obyvatel okresu / počet okresů
3) Množství oxidu dusíku na 1000 obyvatel okresu / 0,01 průměru JČK

Okres	Množství oxidu uhelnatého na 1000 obyvatel okresu ¹	Průměrné množství oxidu uhelnatého na 1 okres	Umístění okresu vůči průměru JČK ³⁾
ČB	32,277	53,705	60
ČK	60,259		112,21
JH	60,306		112,30
PÍS	50,634		94
PRA	65,291		122
STR	53,577		99,77
TÁB	53,592		99,80

$$100^{2)} = 53,705$$

- 1) Množství oxidu uhelnatého na 1000 obyvatel okresu / počet obyvatel okresu X 1000
2) Průměr JČK = Suma množství oxidu uhelnatého na 1000 obyvatel okresu / počet okresů
3) Množství oxidu uhelnatého na 1000 obyvatel okresu / 0,01 průměru JČK

Příloha č. 15: Koncentrace chráněných území v okresech JČK

Zdroj: vlastní výpočty

Okres	Rozloha národního parku na 100 km ² okresu ¹⁾	Průměrná rozloha národních parků na 1 okres	Umístění okresu vůči průměru JČK ³⁾
ČB	0	3,53	0
ČK	0,9		25
JH	0		0
PÍS	0		0
PRA	23,8		674
STR	0		0
TÁB	0		0

$$100^{2)} = 3,53$$

¹⁾ Rozloha národního parku (v km²) / rozloha okresu (v km²) X 100

²⁾ Průměr JČK = Suma rozloh národních parků na 100 km² okresu / počet okresů

³⁾ Rozloha národního parku na 100 km² okresu / 0,01 průměru JČK

Okres	Rozloha chráněné krajinné oblasti na 100 km ² okresu ¹⁾	Průměrná rozloha chráněné krajinné oblasti na 1 okres	Umístění okresu vůči průměru JČK ³⁾
ČB	4,89	14,36	34
ČK	31,23		217
JH	31,08		216
PÍS	0		0
PRA	29,94		208
STR	0		0
TÁB	3,40		24

$$100^{2)} = 14,36$$

¹⁾ Rozloha chráněné krajinné oblasti (v km²) / rozloha okresu (v km²) X 100

²⁾ Průměr JČK = Suma rozloh chráněných krajinných oblastí na 100 km² okresu / počet okresů

³⁾ Rozloha chráněných krajinných oblastí na 100 km² okresu / 0,01 průměru JČK

Okres	Rozloha maloplošného chráněného území na 100 km² okresu¹⁾	Průměrná rozloha maloplošného chráněného území na 1 okres	Umístění okresu vůči průměru JČK³⁾
ČB	0,86	1,42	61
ČK	1,40		99
JH	2,31		163
PÍS	0,33		23
PRA	3,90		275
STR	0,38		27
TÁB	0,74		52

$$100^{2)} = 1,42$$

¹⁾ Rozloha maloplošného chráněného území (v km²) / rozloha okresu (v km²) X 100

²⁾ Průměr JČK = Suma rozloh maloplošných chráněných území na 100 km² okresu / počet okresů

³⁾ Rozloha maloplošného chráněného území na 100 km² okresu / 0,01 průměru JČK

Příloha č. 16: Koncentrace praktických lékařů v okresech JČK

Zdroj: vlastní výpočty

Okres	Praktičtí lékaři pro děti a dorost na 1000 obyvatel okresu ve věku do 14 let ¹⁾	Průměrný počet praktických lékařů pro děti a dorost ve věku do 14 let na 1 okres	Umístění okresu vůči průměru JČK ³⁾
ČB	1,09	1,27	86
ČK	1,33		105
JH	1,45		114
PÍS	1,11		87
PRA	1,32		104
STR	1,23		97
TÁB	1,35		106

$$100^{2)} = 1,27$$

- ¹⁾ Počet praktických lékařů pro děti a dorost na 1000 obyvatel okresu ve věku do 14 let / počet obyvatel okresu ve věku do 14 let X 1000
- ²⁾ Průměr JČK = Suma počtu praktických lékařů pro děti a dorost na 1000 obyvatel okresu ve věku do 14 let / počet okresů
- ³⁾ Počet praktických lékařů pro děti a dorost na 1000 obyvatel okresu ve věku do 14 let / 0,01 průměru JČK

Okres	Praktičtí lékaři pro dospělé na 1000 obyvatel okresu ve věku 15 a více let ¹⁾	Průměrný počet praktických lékařů pro dospělé ve věku 15 a více let na 1 okres	Umístění okresu vůči průměru JČK ³⁾
ČB	0,498	3,748	13,29
ČK	0,487		12,99
JH	0,537		14,33
PÍS	0,544		14,51
PRA	0,608		16,22
STR	0,501		13,37
TÁB	0,573		15,29

$$100^{2)} = 3,748$$

- ¹⁾ Počet praktických lékařů pro dospělé na 1000 obyvatel okresu ve věku 15 a více let / počet obyvatel okresu ve věku 15 a více let X 1000
- ²⁾ Průměr JČK = Suma počtu praktických lékařů pro dospělé na 1000 obyvatel okresu ve věku 15 a více let / počet okresů
- ³⁾ Počet praktických lékařů pro dospělé na 1000 obyvatel okresu ve věku 15 a více let / 0,01 průměru JČK

Příloha č. 17: Koncentrace lékáren v okresech JČK

Zdroj: vlastní výpočty

Okres	Počet lékáren na 100 km ² okresu ¹⁾	Průměrný počet lékáren na 1 okres	Umístění okresu vůči průměru JČK ³⁾
ČB	3,11	1,68	185
ČK	0,99		29
JH	1,34		80
PÍS	1,42		85
PRA	1,31		78
STR	1,45		86
TÁB	2,11		126

$$100^{2)} = 1,68$$

¹⁾ Počet lékáren v okrese / rozloha okresu X 100

²⁾ Průměr JČK = Suma počtu lékáren na 100 km² okresu / počet okresů

³⁾ Počet lékáren na 100 km² okresu / 0,01 průměru JČK

Příloha č. 18: Koncentrace obyvatel v okresech JČK

Zdroj: vlastní výpočty

Okres	Počet obyvatel na 100 km ² okresu ¹⁾	Průměrný počet obyvatel na 1 okres	Umístění okresu vůči průměru JČK ³⁾
ČB	11 529	6 369	181
ČK	3 788		59
JH	4 733		74
PÍS	6 256		98
PRA	3 705		58
STR	6 833		107
TÁB	7 738		121

$$100^{2)} = 6\,369$$

¹⁾ Počet obyvatel v okrese / rozloha okresu X 100

²⁾ Průměr JČK = Suma počtu obyvatel na 100 km² okresu / počet okresů

³⁾ Počet obyvatel na 100 km² okresu / 0,01 průměru JČK

Příloha č. 19: Bodové ohodnocení konkurenceschopnosti okresů JČK

Zdroj: vlastní výpočty

Okres	Základní infrastruktura				Historické a další atraktivity			Kriminalita a dopravní nehody		Životní prostředí	
	Koncentrace dostupných lůžek HUZ		Koncentrace stravovacích a pohostinských zařízení	Koncentrace silnic	Koncentrace hradů a zámků	Koncentrace cyklotras	Koncentrace lázeňských a wellness zařízení	Koncentrace kriminality	Koncentrace dopravních nehod	Koncentrace investic do životního prostředí	
	celoročně	sezónně								investiční náklady	neinvestiční náklady
ČB	6	3	7	5	3	6	6	1	1	4	7
ČK	7	5	6	1	5	5	5	3	2	3	3
JH	3	7	4	3	2	1	4	5	4	5	5
PÍS	2	6	2	4	4	4	2	4	3	2	2
PRA	5	1	1	2	1	7	1	6	6	1	1
STR	1	2	3	7	6	2	0	2	7	7	6
TÁB	4	4	5	6	7	3	3	7	5	6	4

Životní prostředí							Doplňkové služby			Lidské zdroje	Pořadí
Koncentrace emisí				Koncentrace chráněných území			Koncentrace praktických lékařů		Koncentrace lékáren	Koncentrace obyvatel	
tuhých	oxidu siřičitého	oxidu dusíku	oxidu uhelnatého	národní parky	chráněné krajinné oblasti	maloplošná chráněná území	pro děti a dorost	pro dospělé			
7	3	3	7	0	2	4	1	2	7	7	1.
5	5	6	3	1	5	5	5	1	1	2	4.
4	7	5	2	0	4	6	7	4	3	3	3.
6	4	4	6	0	0	1	2	5	4	4	7.
3	6	7	1	2	3	7	4	7	2	1	5.
2	2	2	5	0	0	2	3	3	5	5	6.
1	1	1	4	0	1	3	6	6	6	6	2.