

Česká zemědělská univerzita v Praze

Fakulta lesnická a dřevařská

Katedra lesnické a dřevařské ekonomiky



**Česká zemědělská
univerzita v Praze**

**Srovnání parametrů hospodaření v lesích a
financování lesního hospodářství v České
republice a vybrané oblasti Ruské federace**

Bakalářská práce

Autor: Dmitry Ryabov

Vedoucí práce: Ing. Radek Rinn

2021

ZADÁNÍ BAKALÁŘSKÉ PRÁCE

Dmitry Ryabov

Lesnictví

Hospodářská a správní služba v lesním hospodářství

Název práce

Srovnání parametrů hospodaření v lesích a financování lesního hospodářství v České republice a vybrané oblasti Ruské federace

Název anglicky

Comparison of Management Parameters in Forests and Financing of Forestry in the Czech Republic and a Selected Area in the Russian Federation

Cíle práce

Cílem práce bude zhodnotit rozdílné přístupy k hospodaření v lesích a také analýza financování lesnického sektoru v České republice a vybrané oblasti Ruska.

Metodika

Práce se zaměří na analýzu rozdílných přístupů k hospodaření v České republice a na vybraném území Ruska zejména na základě veřejně dostupných strategických dokumentů (zákonů, programů aj.). Důraz bude kladen také na oblast financování sektoru LH v obou výše zmíněných zemích.

Harmonogram řešení BP: Leden 2021 – předložení literární rešerše, březen 2021 – předložení výsledků práce, duben 2021 – odevzdání kompletně zpracované BP v souladu s formálními požadavky pro závěrečné práce na FLD ČŽU

Doporučený rozsah práce

cca 35 stran

Klíčová slova

financování; management; lesnictví

Doporučené zdroje informací

Evropská lesnická politika a nové pojetí významu lesů: sborník příspěvků ze seminářů na veletrhu Silva Regina 2014. Vyd. 1. Editor Kateřina HOLUŠOVÁ. Brno: Mendelova univerzita v Brně, 2014, 51 s. ISBN 978-80-7375-587-4

G B Kozyreva et al 2019 IOP Conf. Ser.: Earth Environ. Sci. 316(4). Forest policy issues in modern Russia. <https://doi.org/10.1088/1755-1315/316/1/012025>

Jarský, V., Sarvašová, Z., Dobšínská, Z., Ventrubová, K. and Sarvaš, M., 2014. Public support for forestry from EU funds – Cases of Czech Republic and Slovak Republic. *Journal of Forest Economics*: 20 (4), pp 380-395. <http://dx.doi.org/10.1016/j.jfe.2014.10.004>.

KROTT, M. – TUNYTSYA, T. Policies for Sustainable Forestry in Belarus, Russia, and Ukraine, EFI, 2000. ISBN 9004116397

ZHANG, D. – PEARSE, P H. *Forest economics*. Vancouver, BC: UBC Press, 2012. ISBN 9780774821537.

Předběžný termín obhajoby

2020/21 LS – FLD

Vedoucí práce

Ing. Radek Rinn

Garantující pracoviště

Katedra lesnické a dřevařské ekonomiky

Konzultant

Ing. Jan Kašpar, Ph.D.

Elektronicky schváleno dne 30. 6. 2020

prof. Ing. Luděk Šišák, CSc.

Vedoucí katedry

Elektronicky schváleno dne 21. 10. 2020

prof. Ing. Róbert Marušák, PhD.

Děkan

V Praze dne 18. 04. 2021

Prohlašuji, že jsem bakalářskou práci na téma: „Srovnání parametrů hospodaření v lesích a financování lesního hospodářství v České republice a vybrané oblasti Ruské federace“ vypracoval samostatně pod vedením Ing. Radka Rinna, a použil jenom prameny, které uvádím v seznamu použitých zdrojů.

Jsem si vědom, že zveřejněním bakalářské práce souhlasím s jejím zveřejněním dle zákona č. 111/1998 Sb., o vysokých školách v platném znění, a to bez ohledu na výsledek její obhajoby.

V Praze dne

Podpis autora

Poděkování

Chtěl bych poděkovat panu Ing. Radku Rinnovi za cenné rady, věcné připomínky a vstřícnost a trpělivost při konzultacích a vypracování bakalářské práce. Dále bych chtěl poděkovat panu doc. Miroslavu Hájkovi a panu doc. Vilému Jarskému za odborné rady a pomoc v průběhu zpracování bakalářské práce. Také bych chtěl poděkovat přítelkyni za trpělivost a podporu.

Srovnání parametrů hospodaření v lesích a financování lesního hospodářství v České republice a vybrané oblasti Ruské federace

Abstrakt

Bakalářská práce se zabývá porovnáním přístupů k hospodaření v lesích a podpory lesnického sektoru v České republice a Ruské federace. Vzhledem k velikosti území Ruské federace byl zvolen jeden federální subjekt, na jehož příkladu je možné vidět celkovou lesní legislativu a přístup k lesní hospodářství celého státu. V dané bakalářské práci se zaměří na analýzu rozdílných přístupů k hospodaření v České republice a na vybraném území Ruska zejména na základě veřejně dostupných strategických dokumentů (zákonů, programů aj.). Důraz bude kladen také na oblast financování sektoru LH v obou výše zmíněných zemích. Nebude taky opuštěna certifikace lesů a celková nezaměstnanost v lesnickém sektoru.

Klíčová slova: financování, management, lesnictví, Rusko, Moskevská oblast

Abstrakt

The bachelor thesis deals with the comparison of approaches to forest management and support of the forestry sector in the Czech Republic and the Russian Federation. Due to the size of the territory of the Russian Federation, one federal entity was elected, whose example shows the overall forest legislation and the approach to forest management of the entire state. The bachelor thesis will focus on the analysis of different approaches to management in the Czech Republic and in selected areas of Russia, especially on the basis of publicly available strategic documents (laws, programs, etc.). Emphasis will also be placed on financing the forestry sector in both countries mentioned above. Forest certification and overall unemployment in the forestry sector will also not be abandoned.

Key words: financing, management, forestry, Russia, Moscow oblast

Obsah

1. Úvod.....	12
2. Situace v Rusku	14
2.1. Organizace státní politiky	16
2.2. Novelizace lesního zákona.....	17
2.2.1. Státní informační systém	18
2.3. Moskevská oblast.....	20
3. Situace v České republice	23
3.1. Lesní hospodářství v ČR.....	24
3.2. Financování.....	27
3.2.1. Poskytovatelé finanční podpory	27
3.2.1.1 Státní fond životního prostředí	27
3.2.1.2 Ministerstvo zemědělství.....	28
3.2.2. Finanční nástroje	30
3.2.2.1 Program rozvoje venkova 2014-2020	30
3.2.2.2 Podpůrný a garanční rolnický a lesnický fond.....	31
3.2.2.3 Operační program Životní prostředí	33
3.2.2.4 Národní program Životní prostředí.....	34
3.2.3. Národní parky	34
4. Hospodaření a financování v Moskevské oblasti	36
4.1. Hospodaření v Moskevské oblasti.....	36
4.1.1. Lesní semenářství.....	39
4.1.2. Lesní školkařství	39
4.2. Financování lesnického sektoru	39
4.3. Rozpočet Moskevské oblasti.....	42
4.3.1. Programy.....	44
4.3.1.1 Ekologie a životní prostředí Moskevské oblasti 2017-2026	44
4.3.1.2 Podprogram Rozvoj lesnictví v Moskevské oblasti	46

5. Srovnání parametrů.....	47
6. Závěr.....	50
7. Seznam použitých zdrojů.....	53

Seznam tabulek

Tabulka č. 1 – Přehled finančních příspěvků, poskytovaných z rozpočtu Ministerstva zemědělství na hospodaření v lesích.	28
Tabulka č. 2 – Informace o programech.	32
Tabulka č. 3 – Náklady NPČŠ.....	35
Tabulka č. 4 – Výdaje programu za rok 2018 a 2019.....	45
Tabulka č. 5 – Výdaje podprogramu za rok 2018 a 2019.....	46
Tabulka č. 6 – Porovnání základních rozdílů mezi ČR a Moskevskou oblastí.	47

Seznam grafů

Graf č. 1 – Vlastnické vztahy v lesích v ČR.....	24
--	----

Seznam obrázků

Obrázek č. 1 – Vegetace Ruska.....	15
Obrázek č. 2 – Organizace státní politiky.....	16
Obrázek č. 3 – Moskevská oblast na mapě Ruska (vyznačena červenou barvou)	20
Obrázek č. 4 – Moskevská oblast.....	21
Obrázek č. 5 – Struktura správy lesů v ČR.....	25
Obrázek č. 6 – Organizační struktura státního podniku Lesy ČR.....	25
Obrázek č. 7 – Organizační struktura s.p. Vojenské lesy a statky ČR.....	26
Obrázek č. 8 – Veřejné výdaje na ochranu životního prostředí v ČR dle typu zdroje [mld. Kč, b.c.], 2000-2018.	27
Obrázek č. 9 – Předpokládané alokace finančních prostředků (v % vyjádření) do jednotlivých oblastí.....	30
Obrázek č. 10 – Systém financování lesnictví v Rusku.....	41
Obrázek č. 11 – Vývoj kurzu ruského rublu.....	43

Seznam zkratek a pojmů

ČR – Česká republika

EDN – etandinitril

EFRR – Evropský fond pro regionální rozvoj

EU – Evropská Unie

FS – Fond soudržnosti

FSC – Forest Stewardship Council

HDP – hrubý domácí produkt

LČR – Lesy ČR s.p.

Lesnictví – hlavní územní jednotka správy v oblasti využívání, ochrany a reprodukce lesů v Rusku. Tyto jednotky se dělí na divizní lesnictví.

LHP – lesní hospodářský plán

MO – Ministerstvo obrany

MŠMT – Ministerstvo školství, mládeže a tělovýchovy

MZe – Ministerstvo zemědělství

MŽP – Ministerstvo životního prostředí

NP – Národní park

NPČŠ – Národní park České Švýcarsko

NPŽP – Národní program Životní prostředí

OPRV – Operační program rozvoje venkova

OPŽP – Operační program Životní prostředí

PEFC – Programme for the Endorsement of Forest Certification

PGRLF – Podpůrný a garanční rolnický a lesnický fond

POPFK – Podpora obnovy přirozených funkcí krajiny

PUPFL – pozemek určený pro plnění funkcí lesa

Rosleskhoz – územní orgán Federální agentury pro lesnictví

RVHP – Rada vzájemné hospodářské pomoci, obchodní organizace

SFŽP ČR – Státní fond životního prostředí České republiky

Tsentrleskhoz – Státní autonomní instituce Moskevské oblasti

VLS – Vojenské lesy a statky, s.p.

1 Úvod

Lesnictví v České republice je velmi důležitou součástí hospodářství. Víme, že lesnatost ČR dosáhla 34 % rozlohy a plocha lesních pozemků stále a trvale roste. Zatímco v Ruské federace je poměr trochu vyšší, v roce 2010 ruský statistický úřad oznámil kolem 47 %. Hlavní rozdíl je ale v tom, že ten poměr klesá. V dané práci nebudu porovnávat celý stát, pouze Moskevskou oblast, nebo také Podmoskovije, která má rozlohu 45 800 km² oproti rozloze Česka v 78 865 km². Zvolil jsem si právě tuto oblast díky rozloze, která není oproti jiným oblastem tolik odlišná od rozlohy ČR, lesnatosti, která činí 42,4 % [1] a taky díky tomu, že skoro celý svůj život jsem bydlel v Moskevské oblasti. Financování v Rusku funguje na krajské a federální úrovni, to znamená, že Moskevská oblast a stát odpovídají za lesy, jejich stav a hospodaření v lesích Moskevské oblasti. Proto je možné analyzovat systém financování a hospodaření v Rusku na příkladu jedné oblasti.

Cílem této práce je porovnat rozdílné přístupy k hospodaření v lesích a zhodnotit financování lesnictví v České republice a Moskevské oblasti na základě veřejně dostupných strategických dokumentů. Důraz bude kladen ve větší míře na Moskevskou oblast, jelikož podle mého názoru zcela chybí informace ohledně lesnictví v Moskevské oblasti v českém jazyce. Právě proto jsem se rozhodl uvést jenom klíčové body financování a hospodaření v lesích ČR.

Poslední dvě desetiletí politických a ekonomických reforem ukázaly, že odvětví lesnictví v Ruské federace se dlouhodobě a obtížně přizpůsobuje tržním vztahům a požadavkům světových trhů. Odvětví lesního hospodářství není prioritou národní hospodářské politiky. Rusko má více než 20 % světových lesů, ale jeho podíl na světovém obchodu se dřevem je pouze 4 %. Současně více než polovina vývozu připadá na kulatiny a řezivo (54 %). Lesy pokrývají více než polovinu území země, ale podíl odvětví lesnictví na hrubém domácím produktu (HDP) je pouze 0,67 %, v průmyslové výrobě - 3,7 %, v zaměstnanosti - 1 % a v exportních devizových příjmech země - 2,4 % [2].

Od roku 2009 je Česká republika 4. největší světový exportér jehličnaté kulatiny. Jako první je Rusko, pak jde Nový Zéland a USA. Produkčních lesů v ČR je 58 %, ale přes polovinu z nich je regulováno ochranou přírody. Přes velký plošný podíl lesů se podíl dřevoprodukční funkce na tvorbě HDP pohybuje jen okolo 0,7 %.

Volba tohoto tématu byla způsobena jak studijním oborem, který zahrnuje v sobě ekonomickou, právní a lesnickou stranu, tak i tím, že jsem původem z Ruska,

z Moskevské oblasti, a proto komparace dvou nejdůležitějších států v mém životě je pro mě velmi zajímavým tématem. Táto práce je souhrn mých znalostí, které jsem získal během svého tříletého studia na České zemědělské univerzitě a rád bych je zkombinoval v jednom místě. Navíc, v ČR není moc článků nebo vědeckých prací ohledně stavu lesnictví v Ruské federaci a v regionech, proto moje práce by mohla být jedním z nástrojů jak člověk, který se buď neorientuje v lesnictví jako takovém, nebo se neorientuje v lesnickém sektoru v Rusku, by mohl této problematice porozumět.

2 Situace v Rusku

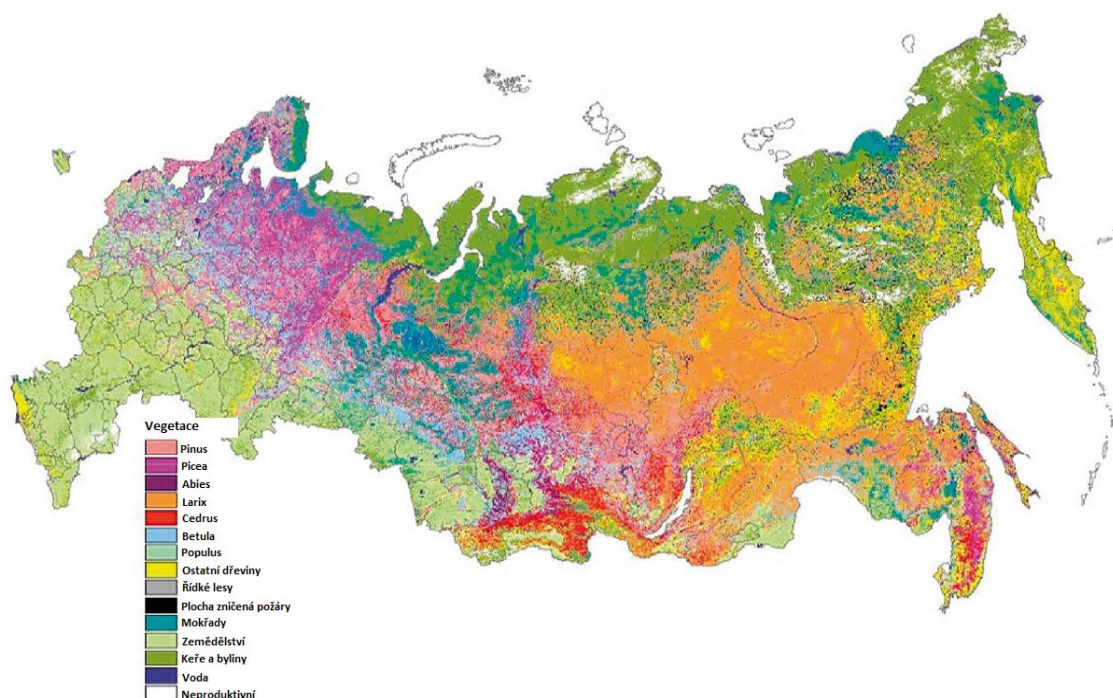
Lesy Ruska, které zaujímají čtvrtinu světového lesního porostu, uspokojují rozmanité potřeby ekonomiky a společnosti v oblasti lesních zdrojů, plní nejdůležitější funkce utváření životního prostředí, ochrany životního prostředí a další užitečné funkce.

Činnost ruského lesnictví se provádí hlavně v boreálních lesích, které zabírají asi 65 % lesní plochy, což určuje jejich relativně nízkou produktivitu, nízkou prodejnost lesních porostů a vysoké náklady na těžbu a přepravu dřeva.

Celková rozloha lesů podle statistických zpráv Rosleskhoz k 1. 1. 2017 činí 1 184 milionů hektarů, z toho lesy na lesních pozemcích - 1 146 milionů hektarů (96,8 %), na obranných pozemcích - 4,9 milionu hektarů (0,4 %), na pozemcích zvláště chráněných přírodních oblastí - 26,6 milionu hektarů (2,3 %), na pozemcích sídel - 1,5 milionu hektarů (0,1 %), na pozemcích jiných kategorií - 4,6 milionu hektarů (0,4 %). [3]

Rozloha lesní vegetace je 795 milionů hektarů (46,4 % rozlohy Ruska). Podíl lesních pozemků přitom představuje 97 % zalesněných ploch (770,4 mil. Ha) a 2 % pozemků chráněných území. Mezi zeměmi, které zaujímají hlavní lesotvorné druhy lesního fondu, převládají jehličnaté porosty (zejména modřín, borovice a smrk) – 76 %. Zbytek území pokrývají plantáže z tvrdého dřeva. Zároveň je třeba si povšimnout extrémně vysokého podílu modřínu ve složení lesů, který má v lesním průmyslu omezené využití.

V lesích Ruska se nachází 82,8 miliard kubických metrů celkové zásoby dřeva, jeho hlavní zásoby jsou soustředěny v lesích nacházejících se na pozemcích lesního fondu (79,7 miliard kubických metrů). Významná část lesů je nepřístupná z důvodu nedostatečného rozvoje silniční infrastruktury. Více jak 90 % ruských lesů jsou boreální: toto by mělo znamenat, že lesy mají docela jednoduchou strukturu a druhovou skladbu. [4]

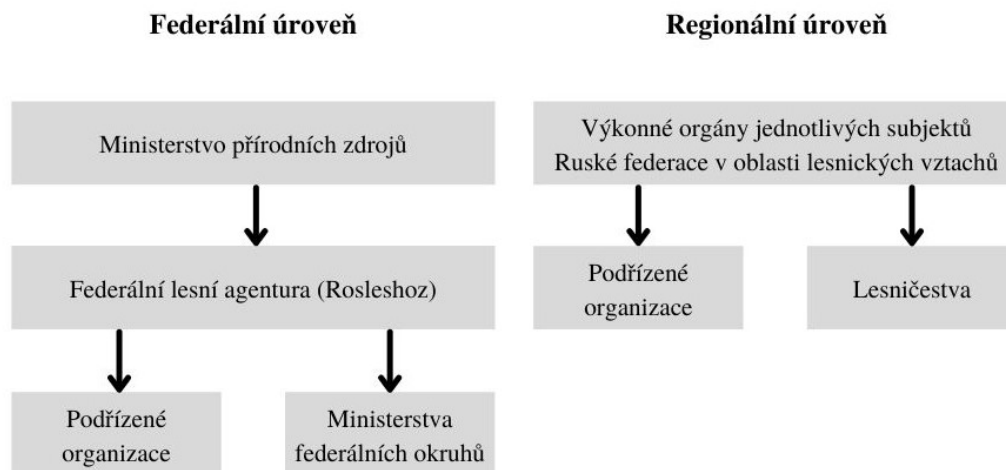


Obrázek č. 1 – Vegetace Ruska.

Zdroj: Švidenko a Šepašenko, 2014, přeloženo autorem.

Pro ruské lesnictví je tradiční rozdělit lesy podle jejich zamýšleného účelu: v souladu se stávající lesní legislativou se lesy nacházející se na pozemcích lesního fondu dělí na ochranné (284,6 milionů hektarů; 24,9 %), provozní (594,5 milionů hektarů; 51,9 %) a rezervní lesy (266,2 milionu hektarů; 23,2 %) [5]. Toto rozdělení reguluje zvláštnosti lesního hospodářství v lesích a zajišťuje jejich trvalé a udržitelné využívání.

2.1 Organizace státní politiky



Obrázek č. 2 – Organizace státní politiky.

Zdroj: vlastní zpracování.

Prováděním funkcí pro provádění státní politiky, poskytování veřejných služeb a správu státního majetku v oblasti lesnictví v Moskevské oblasti v souladu s nařízením Federální lesnické agentury ze dne 09.08.2007 č. 368 je pověřena Lesnická správa pro Moskevský region a Moskvu (Komitet lesnogo hozjajstva Moskovskoj oblasti), což je územní orgán Federální agentury pro lesnictví (Rosleskhoz).

Působnosti Federální agentury pro lesnictví:

1. právní regulace;
2. plánování a realizace subvencí
3. kontrola výkonu přenesených působností;
4. provádění inventarizace státních lesů;
5. realizace státního monitoringu reprodukce lesů;
6. vytvoření federálního fondu reprodukčního materiálu lesních rostlin;
7. provádění trhacích prací za účelem lokalizace a eliminace lesních požárů a přijetí opatření k umělé vyvolávání srážek při hašení lesních požárů;
8. provádění územního plánování ochrany lesů;
9. stanovení zón vysazení lesních semen;
10. projektování lesničestev (včetně stanovení hranic lesničestev), hospodářských lesů, ochranných lesů, rezervních lesů, zejména ochranných lesních oblastí;
11. rozhodování o vytváření, rušení lesničestev atd. [6]

Působnosti výkonných orgánů jednotlivých subjektů Ruské federace v oblasti lesnických vztahů (v Moskevské oblasti – Komitet lesnogo hozjajstva Moskovskoj oblasti):

1. právní regulace;
2. provádění ochrany lesů na pozemcích lesního fondu (včetně požární ochrany a hašení lesních požárů, s výjimkou trhacích prací za účelem lokalizace a likvidace lesních požárů a přijetí opatření k umělému vyvolávání srážek za účelem hašení lesních požárů, s výjimkou územní ochrany lesů a státního patologického monitorování lesů), reprodukce lesů (s výjimkou stanovení zón vysazování lesních semen, vytvoření federálního fondu reprodukčního materiálu lesních rostlin a státního monitoringu reprodukce lesů), zalesňování;
3. poskytování lesních pozemků nacházejících se v hranicích pozemků lesního fondu k trvalému (neomezenému) užívání, nájmu, bezplatnému užívání;
4. uzavírání smluv o prodeji a nákupu lesních plantáží nacházejících se na pozemcích lesního fondu;
5. provádění lesního hospodářství na pozemcích lesního fondu, s výjimkou případů stanovených v čl. 68 odst. 1 a 2 části 1 lesního zákoníku;
6. vypracování a schválení lesních plánů jednotlivých subjektů Ruské federace, lesnické předpisy a státní odbornost projektů rozvoje lesů;
7. vedení státního registru lesů ve vztahu k lesům nacházejícím se v hranicích území subjektu Ruské federace;
8. provádění spolkového státního lesního dozoru (ochrana lesů), spolkového státního požárního dozoru v lesích na pozemcích lesního fondu, s výjimkou případů stanovených v čl. 81 odst. 36 a 37 lesního zákoníku;
9. evidence dřeva vytěženého občany pro vlastní potřebu v lesích nacházejících se na pozemcích lesního fondu atd. [7]

2.2 Novelizace lesního zákona

Dne 21.01.2021 schválila Státní дума (dolní komora Federálního shromáždění Ruské federace, má 450 poslanců) a následně i celé Federální shromáždění Ruské federace (27.01.2021) rozsáhlý balíček změn lesního zákoníku. Jde o Federální zákon č. 3 „O změnách lesního zákoníku Ruské federace a některých legislativních aktech Ruské federace a zlepšení právní úpravy vztahů v lesích“. Prezident Vladimír Putin schválil změny a dne 04.02.2021 se stal zákon platným. V Rusku se tedy, díky změnám, od roku

2023 plánuje spuštění státního informačního systému lesnického komplexu, který umožní dohledat celou cestu dřeva od pozemku až po konečného kupce. To podle plánu úředníků sníží nelegální transakce se surovinami. Dokument rovněž stanoví vytvoření státního lesnického dozoru v zemi: příslušné funkce, které regiony vykonávají v rámci svých pravomocí, budou letos přeneseny na federální úroveň. A inspektoři, najatí pro tyto služby, jsou schopni poskytnout 650 milionů rublů příjmy do rozpočtového systému Ruské federace pouze pomocí pokut.

2.2.1 Státní informační systém

Státní registr lesů je soubor spolehlivých systematizovaných informací o lesích, o jejich využívání, ochraně a reprodukci, dřevu a transakcích s ním, a o dokumentech, potřebných pro správu v oblasti lesnických vztahů, zajišťující účtování dřeva a jeho sledovatelnost, účtování informací o transakcích s ním.

Účelem vedení státního registru lesů je poskytovat orgánům veřejné správy, územní samosprávě, fyzickým a právnickým osobám spolehlivé informace nezbytné pro provádění činností v oblasti využívání, ochrany a reprodukce lesů, zalesňování, zpracování dřeva a dalších lesních zdrojů, jakož i zajistit sledovatelnost dřeva.

Údržbu státního registru lesů provádí pověřený federální výkonný orgán v elektronické podobě v ruštině na základě zásad jednoty technologie jeho údržby na celém území Ruské federace. Kartografickým základem registru státních lesů je jednotný elektronický kartografický základ vytvořený v souladu s právními předpisy o geodézii a kartografii.

Přístup státních orgánů, místních úřadů, fyzických a právnických osob k informacím a dokumentům obsaženým ve státním registru lesů se provádí prostřednictvím oficiálních webových stránek oprávněného státního orgánu nebo podřízeného rozpočtového orgánu státu v informační a telekomunikační síti „Internet“. Seznam informací, dokumentů, materiálů, k nimž se přístup provádí pomocí oficiálních webových stránek, stanoví vláda Ruské federace. Uvedené informace, dokumenty a materiály musí být k dispozici ke kontrole na oficiálních webových stránkách všem zúčastněným stranám bez účtování poplatku.

Informace a dokumenty obsažené ve státním registru lesů jsou trvale ukládány, jejich odebrání a zničení nejsou povoleny. V případě změny informací obsažených v registru státních lesů se informace dříve zadané do zadaného registru zachovávají.

Za účelem vedení státního registru lesů se vytváří státní informační systém lesního komplexu, jehož fungování je zajištěno mimo jiné v souladu s federálním zákonem č. 149 ze dne 27. července 2006 “ O informacích, informačních technologiích a ochraně informací “.

Do registru státních lesů se vkládají tyto informace a dokumenty:

1. informace o složení a hranicích pozemků lesního fondu, složení pozemků jiných kategorií, na nichž se lesy nacházejí;
2. informace o lesnictvech;
3. informace o lesních oblastech;
4. informace o lesních zásobách;
5. informace o ochranných lesích, o jejich kategoriích, produkčních lesích, o rezervních lesích, o jejich hranicích;
6. informace o zvláště chráněných územích lesů, jejich hranicích, zónách se zvláštními podmínkami pro využívání území, zelených zónách, zónách lesoparku;
7. informace o kvantitativních, kvalitativních a ekonomických vlastnostech lesů a lesních zdrojů;
8. informace o přirozených změnách v lesích, včetně změn souvisejících s růstem nebo ničením lesních porostů;
9. informace o změnách, ke kterým v lesích došlo pod vlivem antropogenních faktorů;
10. lesní plány jednotlivých subjektů Ruské federace, lesnické předpisy pro lesnictví;
11. informace o důvodech využívání lesů občany, právníckými osobami, a to i v rámci prioritních investičních projektů v oblasti rozvoje lesů;
12. informace o právníckých osobách a jejich pobočkách, fyzických osobách využívajících lesy;
13. dokumenty, které jsou důvodem pro využívání lesních ploch;
14. vládní zakázky a vládní úkoly týkající se provádění opatření na ochranu lesů, smlouvy o prodeji a nákupu lesních plantáží;
15. projekty rozvoje lesů, prohlášení o lesech, zprávy o využívání lesů, ochrany lesů před požáry;
16. informace o transakcích se dřevem, včetně účastníků transakcí a cenách transakcí, prohlášení o transakcích se dřevem, pokud jsou uzavřena za účelem vývozu dřeva a jeho zpracovaných produktů z Ruské federace;

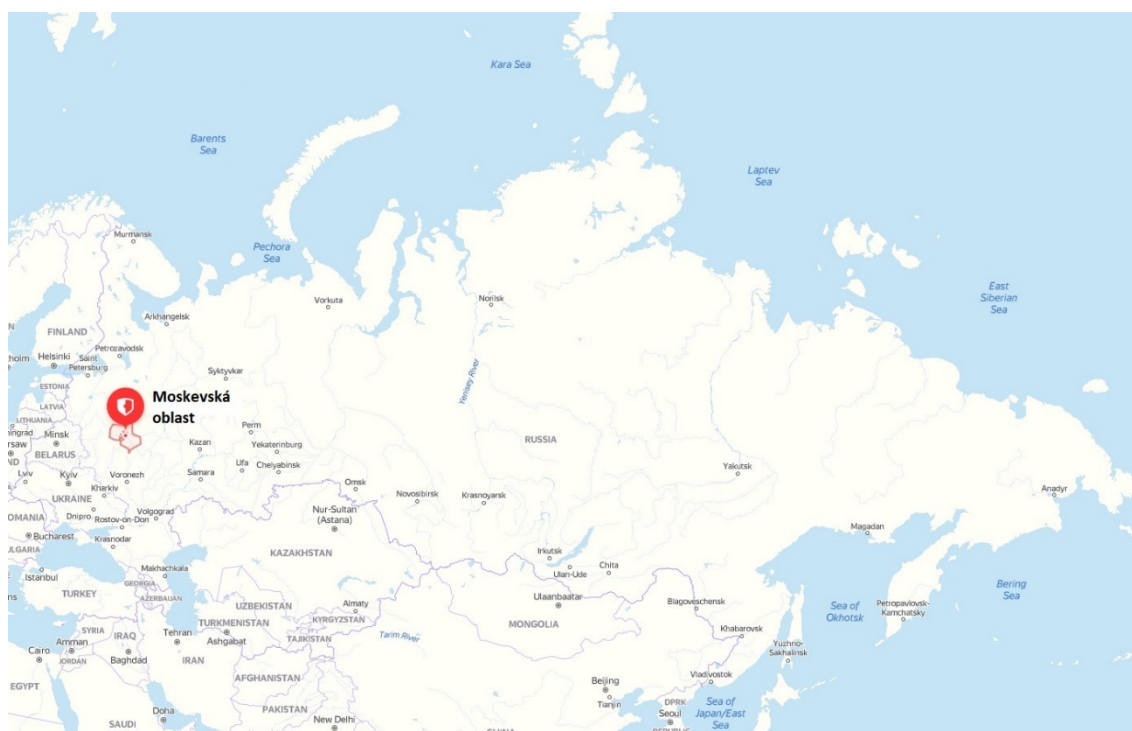
17. informace o osobách, které na základě vlastnického práva nebo jiného právního základu vlastní místa skladování dřeva (včetně lesních skladů), objekty dřevozpracující infrastruktury, adresy (umístění) těchto objektů, výrobní kapacity objektů pro zpracování dřeva;

a další.

2.3 Moskevská oblast

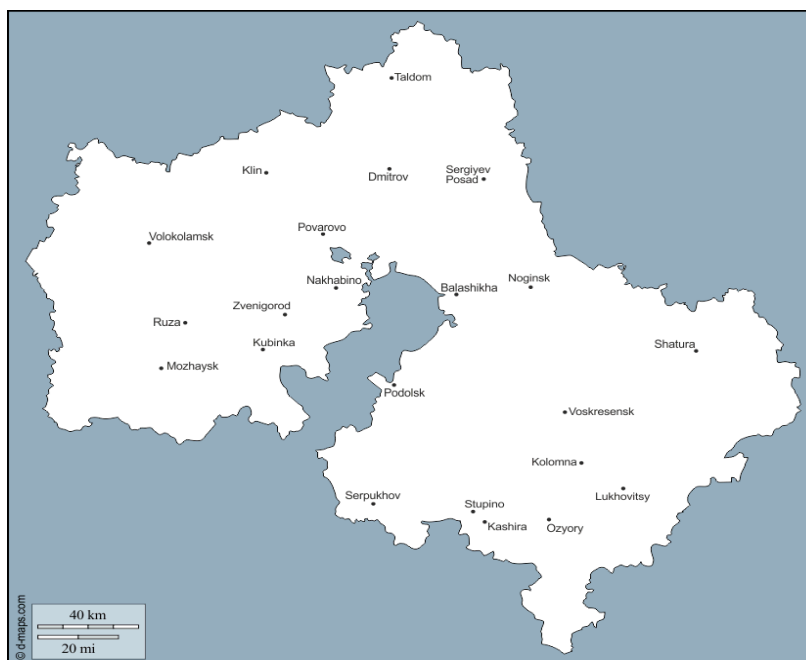
Moskevská oblast je součástí Ruské federace, která je součástí centrálního federálního okruhu. Správním střediskem moskevského regionu je město Moskva, část vládních orgánů se nachází v Krasnogorsku. Populačně převyšuje všechny ostatní subjekty federace, hned za Moskvou.

Tento region se nachází v centrální části východoevropské nížiny v povodí řek Volhy, Oky, Klyazmy a Moskvy, mezi 54 ° a 57 ° severní šířky a mezi 35 ° a 40 ° východní délky. Sousedí na severozápadě a severu s oblastí Tver, na severovýchodě a východě – s Vladimírskou, na jihovýchodě – s Rjazaňem, na jihu – s Tula, na jihozápadě – s Kalugou, na západě – se Smolenskem, v centru - s městem federálního významu, hlavním městem Ruska, Moskvou. K dispozici je také malá severní část hranice s regionem Jaroslavl.



Obrázek č. 3 – Moskevská oblast na mapě Ruska (vyznačena červenou barvou).

Zdroj: yandex.com



Obrázek č. 4 – Moskevská oblast.

Zdroj: *d-maps.com*

Celková lesní plocha Moskevské oblasti je více než 2 miliony hektarů. V roce 2019 byla lesnatost na úrovni 43 %, zatímco v roce 1914 nepřekročila 26 %. Lesnická agentura pro moskevský region a město Moskva odpovídá za lesy, které jsou rozděleny mezi 29 lesnických podniků. Všechny lesy na území regionu jsou klasifikovány jako lesy ochranné a plní hlavně hygienické a rekreační úkoly. Téměř polovina lesního fondu jsou omezené oblasti podél břehů řek, jezer a nádrží. Asi 60 % lesů je z výpočtu využití vyloučeno – je zde více než 1 milion hektarů. Plocha, kterou lze využít, je pouze 607,5 tisíc hektarů. Většina lesů je středního věku, roční objem zalesňování je 3,5–4 tisíc hektarů.

Území regionu se nachází v lesní zóně a pouze jižní polovina okresu Serebryano-Prudsky je v lesostepní zóně na podzolové půdě a černozemích. Celková rozloha lesních pozemků je 2 110 tisíc hektarů, z nichž 1917 tisíc hektarů je pokryto lesní vegetací. Celková zásoba stojícího dřeva je 411 milionů m³. Lesní podmínky jsou určovány klimatickými a geomorfologickými podmínkami.

Na severu převládají v horní Volze naplavené nivy, březové osiky a smrkové lesy. V západní části, na území Smolensko-moskevské vrchoviny, převládají dřeviny smrk s účastí borovice a modřínu. Nejcharakterističtější jsou lesy bříza-osika a smrkové. V nížině Meshchera jsou rozšířené borovicové lesy s příměsí smrku a listnatých druhů. V

rovině Moskvoretsko-Oka se nacházejí malé plochy březových osik a listnatých lesů. Na jihu regionu, na Zaokské plošině, zůstávají malé plochy březových a dubových lesů.

V zónách nárazového znečištění se v regionu nachází asi 125 tisíc hektarů lesů. Podle údajů z patologického monitorování lesů je úroveň defoliace jehličnatých i listnatých druhů o 10–15 % vyšší než v lesích bez znečištění. Emise ze silniční dopravy mají silný dopad na stav výsadby. Téměř podél všech centrálních dálnic regionu, v oblasti, kde na ně navazují lesy, je pozorováno oslabení a částečné vysychání až 5-15 % listnatých i jehličnatých druhů. [8]

Usnesením Federální lesnické agentury ze dne 24. července 2008 č. 211 bylo na území Moskevské oblasti vytvořeno 8 lesů a 9 lesních parků, které byly zrušeny rozhodnutím Federální lesnické agentury ze dne 12. ledna 2009 č. 1. V souladu s rozhodnutím Federální lesnické agentury ze dne 12. ledna 2009 č. 1, za účelem vytvoření na pozemcích lesního fondu v Moskevské oblasti územní jednotky řízení v oblasti použití, ochrany a reprodukce lesů bylo vytvořeno 19 tzv. „lesničestv“.

3 Situace v České republice

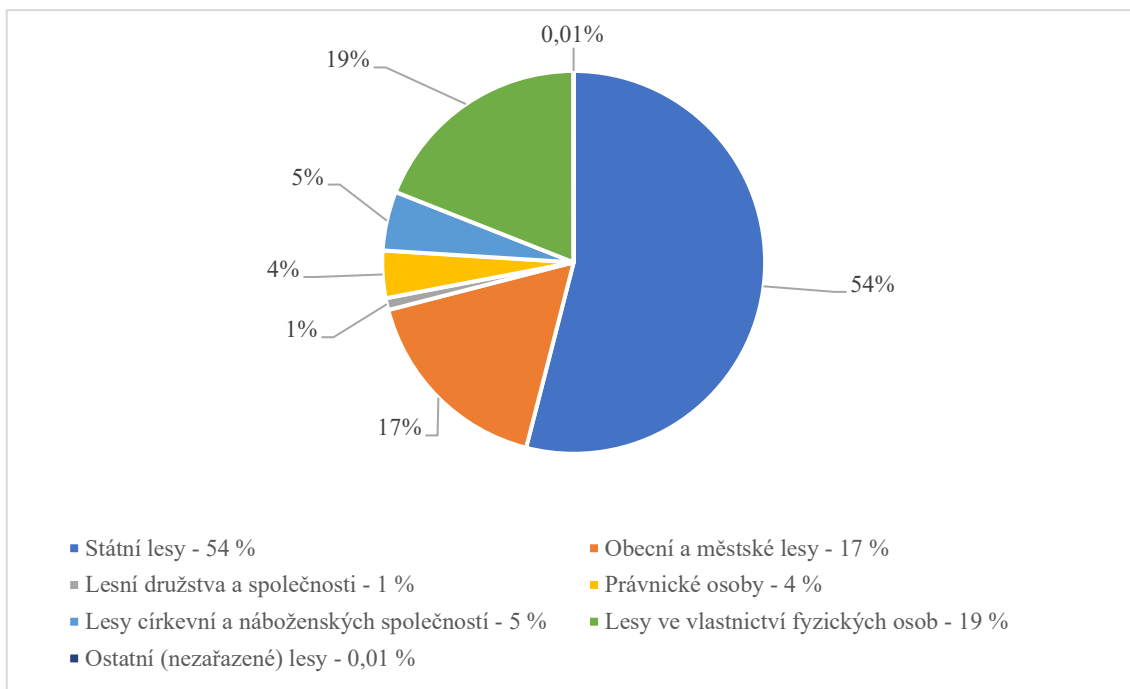
Mezi všemi postkomunistickými státy má Česká republika jeden z nejstabilnějších a nejúspěšnějších ekonomických systémů. Je založen na průmyslu (strojírenství, elektrotechnika a elektronika, chemie, zpracování potravin a metalurgie železa), stavebnictví a službách. Podíl zemědělství, lesnictví a těžby je relativně malý.

Po pádu socialismu v roce 1989 Česká republika zdědila po Československu bývalou strukturu ekonomiky, která se za nových podmínek ukázala jako energeticky neefektivní, neudržitelná, zastaralá a odvětvově neadekvátní. Neproporcionálně velký podíl zaujímal železná metalurgie s dováženými surovinami, těžká výroba strojů a vojenský průmysl. Sortiment vyráběného zboží významně překročil objektivní možnosti země, což vedlo k malosériové výrobě a snížení její efektivity. Zahraniční obchod se řídil směrnicemi RVHP (*Rada vzájemné hospodářské pomoci, obchodní organizace, která byla založena v SSSR. V době studené války RVHP byl dobrým, podle názoru sovětského vůdce Stalina, nástrojem pro centrální ovládání Sovětským svazem ekonomiky socialistických států*), orientoval se na potřeby SSSR a ve srovnání s ostatními vyspělými zeměmi byl nevýznamný.

Po vstupu do Unie v roce 2004 se i České republice naskytl jedinečná možnost využívat strukturální fondy a komunitární programy. V rámci strukturálních fondů bylo pro období 2007–2013 vyčleněno pro Českou republiku 26,7 miliard eur. Zároveň se v tomtéž období bylo možné ucházet o více jak 94 miliard eur, což je zhruba rozpočet všech komunitárních programů. [9]

Česká ekonomika zaznamenala v roce 2019 pokračující růst. Hrubý domácí produkt (HDP) očištěný o cenové vlivy a sezónnost vzrostl o 2,5 %. Reálný růst HDP tak byl v roce 2019 v ČR vyšší, než jaký vykázaly státy eurozóny (1,2 %), i než jaký vykázala EU jako celek (1,5 %). [10]

Česká republika patří k zemím s vysokou mírou lesnatosti (34 %). Podle funkcí lesy se člení na lesy hospodářské (1 943 544 ha), lesy ochranné (52 740 ha), lesy zvláštního určení (617 609 ha). Nejvíce lesů vlastní stát.



Graf č. 1 – Vlastnické vztahy v lesích v ČR.

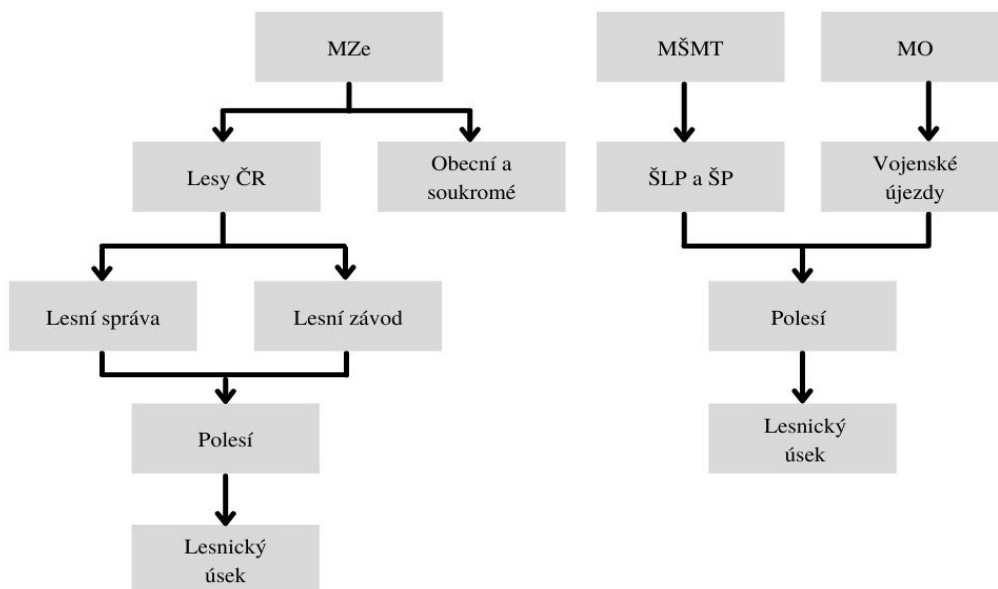
Zdroj: vlastní zpracování

Co se týče soukromého vlastnictví, do nich se spadají nejvíce malých lesní ploch. Na majetcích menších než 1 hektar hospodáři zhruba 77 % soukromých, na majetcích o výměře 1-2 ha kolem 12 %, na majetcích o výměře 2-5 ha kolem 8 %, na majetcích o výměře 5-10 ha 2 % a na majetcích o výměře 10,1-50 ha 0,8 % soukromých vlastníků. U soukromých lesů, jejichž výměra překračuje 50 ha, hospodáři jen 0,3 % z celkového počtu vlastníků. [11]

3.1 Lesní hospodářství v ČR

Výkon státní správy na úseku lesního hospodářství upravuje zákon č. 289/1995 Sb., o lesích a o změně a doplnění některých zákonů, ve znění pozdějších předpisů (dále jen „lesní zákon“).

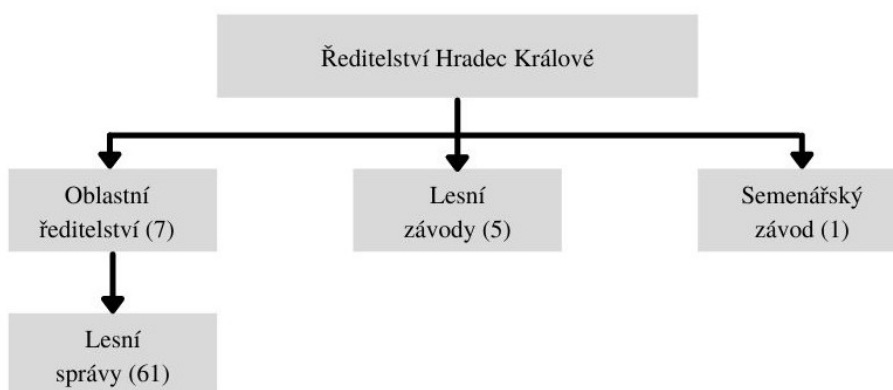
Správu lesů v České republice znázorňuje obrázek 5.



Obrázek č. 5 – Struktura správy lesů v ČR.

Zdroj: E-learningový materiál *Lesnictví a funkce lesa*, Ing. Robert Knott, Ph.D., upraveno autorem

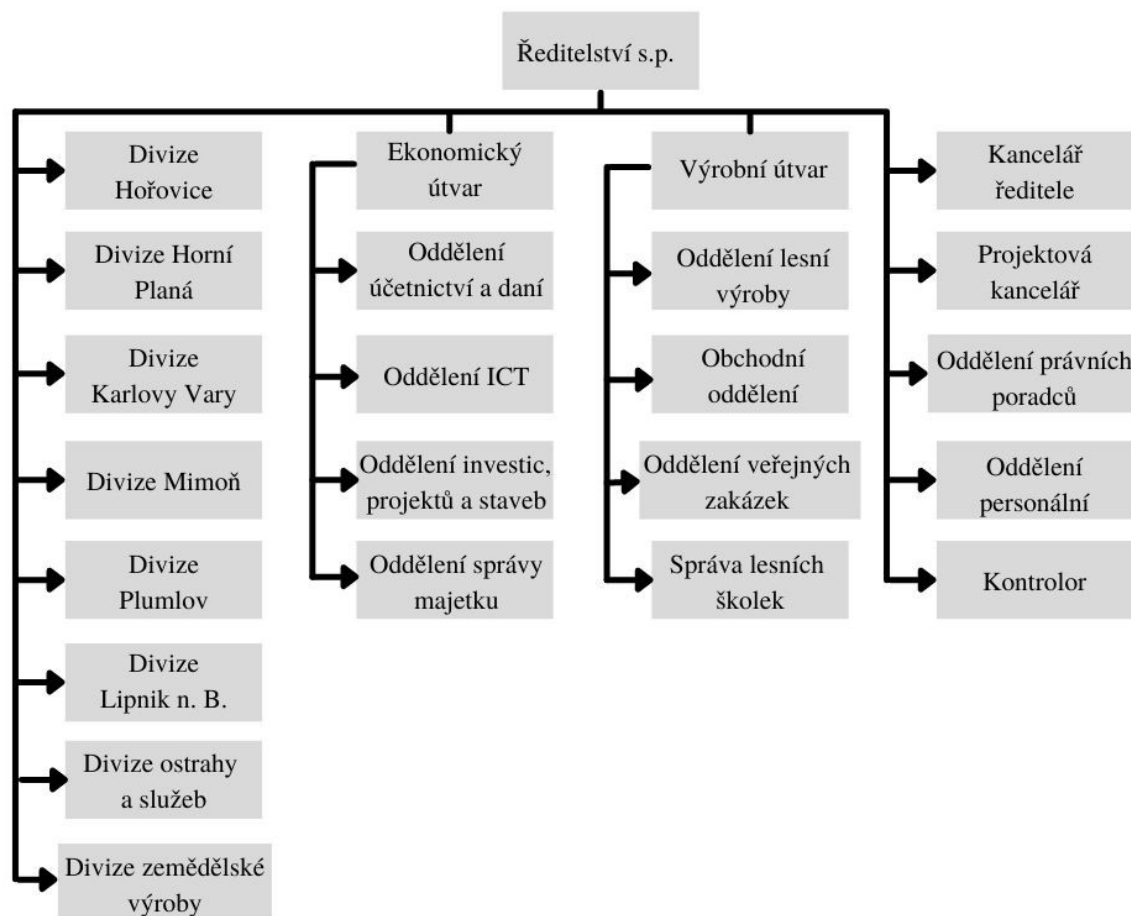
Nejvýznamnější podnik ve správě lesa je státní podnik Lesy ČR. Podnik byl založen 1.1.1992 Ministerstvem zemědělství České republiky. Hlavní činnost LČR – obhospodařování lesního majetku státu a péče o určené vodní toky a bystřiny. Sídlo se nachází v Hradci králové. Od 1.1.2021 došlo ke změně organizační struktury, lze je vidět na obrázku. Zde vidíme, že organizační struktura má tři stupně. První stupeň – ředitelství, druhý stupeň - 7 oblastních ředitelství, 5 lesních závodů (od září je nově Závod lesní techniky), jeden semenářský závod. Třetí stupeň tvoří 61 lesních správ. Změna struktury by podle mluvčí Lesů ČR pomohla snížit náklady a tím ušetřit až desítky milionů.



Obrázek č. 6 – Organizační struktura státního podniku Lesy ČR.

Zdroj: lesy.cz, upraveno autorem

Druhý státní podnik, který bych chtěl ukázat je Vojenské lesy a statky ČR. VLS byl založen Ministerstvem obrány v roce 1989. Jako hlavní cíle uvádějí lesní výrobu, obchod se dřevem, služby pro Armádu ČR a myslivost. Organizační strukturu lze vidět na obrázku 7.



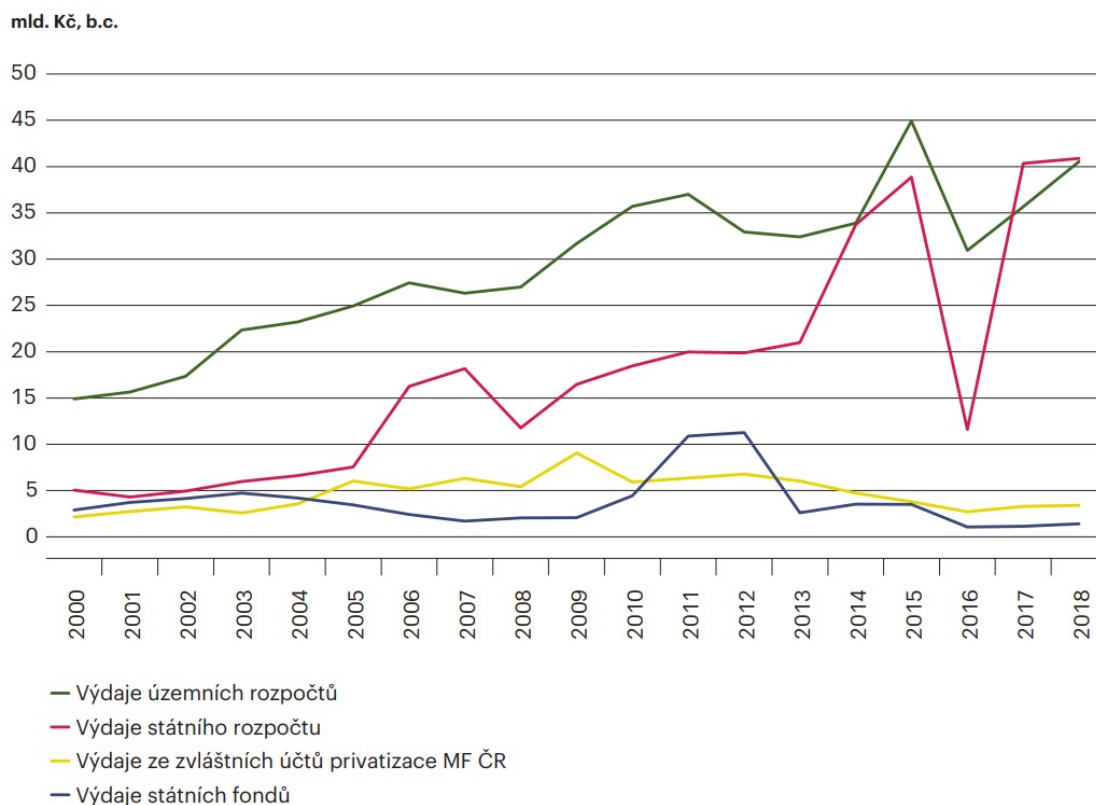
Obrázek č. 7 – Organizační struktura s.p. Vojenské lesy a statky ČR.

Zdroj: web vls.cz

V roce 2019 získal státní podnik z veřejných zdrojů celkem 50 270 027 Kč. Z dotačních programů kofinancovaných Evropskou unií byly VLS proplaceny ukončené projekty z Programu rozvoje venkova 2014–2020 v celkové výši 24 940 379 Kč. Z národních zdrojů bylo v roce 2019 poskytnuto Ministerstvem zemědělství celkem v rámci nařízení vlády č. 30/2014 Sb. a Národního programu pro ochranu a reprodukci genofondu lesních dřevin 20 celkem 1 851 440 Kč. [12]

3.2 Financování

Celkem financování hospodaření v lesích v České republice se skládá ze zdrojů EU a národních zdrojů. Jako národní zdroje máme státní a krajské rozpočty (Ministerstvo životního prostředí, Ministerstvo zemědělství, Státní fond životního prostředí). Evropské zdroje – Operační program životního prostředí, Evropský zemědělský fond pro rozvoj venkova, Podpůrný a garanční rolnický a lesnický fond.



Obrázek č. 8 – Veřejné výdaje na ochranu životního prostředí v ČR dle typu zdroje [mld. Kč, b.c.], 2000-2018.

Zdroj: Zpráva o stavu životního prostředí, 2018

3.2.1 Poskytovatelé finanční podpory

3.2.1.1 Státní fond životního prostředí

Fond byl zřízen a jeho činnost je legislativně upravena zákonem č. 388/1991 Sb., o Státním fondu životního prostředí České republiky, na který navazují prováděcí předpisy: statut SFŽP ČR, směrnice MŽP o poskytování finančních prostředků z Fondu (dále jen „směrnice“) a přílohy ke směrnicím, které upravují detailní podmínky pro poskytování podpory pro příslušné programy a období. Správcem Fondu je MŽP. Ze zákona o Fondu

je zřízena také Rada SFŽP ČR, která doporučuje ministru životního prostředí žádosti k podpoře, její činnost se řídí jednacím řádem Rady SFŽP ČR. [13]

Cílem fondu je chránit přírodní bohatství ČR, zdraví občanů a přispívat k udržitelnému rozvoji formou dotací a půjček. O použití finančních prostředků na podporu z Fondu rozhoduje dle zákona o Fondu ministr životního prostředí na základě doporučení Rady Fondu jako poradního orgánu.

Od roku 2004 Ministerstvo financí stanoví maximální roční limit výdajů pro Fond. Pro rok 2019 usnesením vlády č. 588 ze dne 19. 9. 2018 limit činil 1 918 mil. Kč a výdajový limit byl splněn na 99,05 %. Celkové výdaje SFŽP ČR v roce 2019 činily 1 899,8 mil. Kč, z toho 1 340,7 mil. Kč bylo vyplaceno na dotace a půjčky a částka ve výši 559,1 mil. Kč – náklady kanceláře Fondu. [13]

Hlavním zdrojem příjmů Fondu jsou poplatky za znečišťování nebo využívání složek životního prostředí. Pro rok 2019 příjem z poplatků činil 572,2 mil. Kč, nebo 53,3 % z celkového příjmu. Celkové příjmy v roce 2019 činily 1,07 mld. Kč. Dále následuje příjem z poskytnutých půjček (splátky) ve výši 156,3 mil. Kč, nebo 14,5 % z celkových příjmů.

3.2.1.2 Ministerstvo zemědělství

MZe poskytuje finanční příspěvky jenom v případě lesů, které nejsou vojenskými lesy nebo nejsou na území národních parků a jejich ochranných pásem. Žádat o podporu mohou jak vlastníky lesů nebo ty, které mají podle lesního zákona nárok (mají práva a povinnosti vlastníka)

Tabulka č. 1 – Přehled finančních příspěvků, poskytovaných z rozpočtu Ministerstva zemědělství na hospodaření v lesích.

Název příspěvku	Předmět příspěvků
Příspěvek na ekologické a k přírodě šetrné technologie při hospodaření v lese	-soustředování dříví lanovkou -soustředování dříví koněm -soustředování dříví vyvážením -štěpkování/drcení klestu s rozptýlením štěpky/drtě v porostu -soustředování dříví železným koněm

Název příspěvku	Předmět příspěvků
Příspěvek na obnovu, zajištění a výchovu lesních porostů do 40 let věku	-přírozená obnova -umělá obnova sítí -umělá obnova sadbou první -umělá obnova sadbou opakovaná -zajištění lesních porostů v zákonné lhůtě -přeměny/rekonstrukce porostů do 40 let věku -výchova lesních porostů do 40 let věku -zřizování nových oplocenek -následná péče o výsadbu
Příspěvek na vyhotovení lesních hospodářských plánů	-zpracovaný a schválený LHP předaný v digitální formě do datového skladu Ústavu pro hospodářskou úpravu lesů
Příspěvek na ochranu lesa	-asanace insekticidní sítí -asanace insekticidním postřikem -asanace odkorněním -asanace kombinací insekticidního postřiku a netkané textilie -asanace etandinitrem (EDN) -seštěpkování poškozených jehličnatých dřevin do 40 let věku s ponecháním části štěpky v porostu

Zdroj: eagri.cz, upraveno autorem

Existují taky i příspěvky, poskytované z rozpočtu krajů, např. Pardubický, Olomoucký a Zlínský kraje. Tyto kraje poskytují ze svého rozpočtu finanční prostředky na těžbu kůrovcových stromů (Pardubický kraj), dotace na umělou obnovu smrkem ztepilým ve 3. a 4. lesním vegetačním stupni (Olomoucký kraj) a dotace na podporu usměrňování odtoku a vsakování vody v rámci lesních cest a PUPFL (Zlínský kraj).

Vlastníci lesů mají nárok na úhradu nákladů podle lesního zákona.

Podle §24, odst. 2, vlastník lesa má právo na částečnou úhradu zvýšených nákladů na výsadbu minimálního podílu melioračních a zpevňujících dřevin vůči státu. Pravidla

podpory výsadby těchto dřevin upraví ministerstvo právním předpisem. Pro státní lesy a lesy ve vlastnictví obcí je závazným ustanovením též minimální plošný rozsah výchovných zásahů v porostech do 40 let věku. [14]

Podle §26, odst. 2, náklady na zpracování lesního hospodářského plánů hradí vlastník lesa; náklady na zpracování lesních hospodářských osnov hradí stát. [14]

Podle § 35, odst. 1, vlastníkově náleží úhrada nákladů na opatření meliorací a hrazení bystřin v lesích prováděná z rozhodnutí orgánu státní správy lesů ve veřejném zájmu. [14]

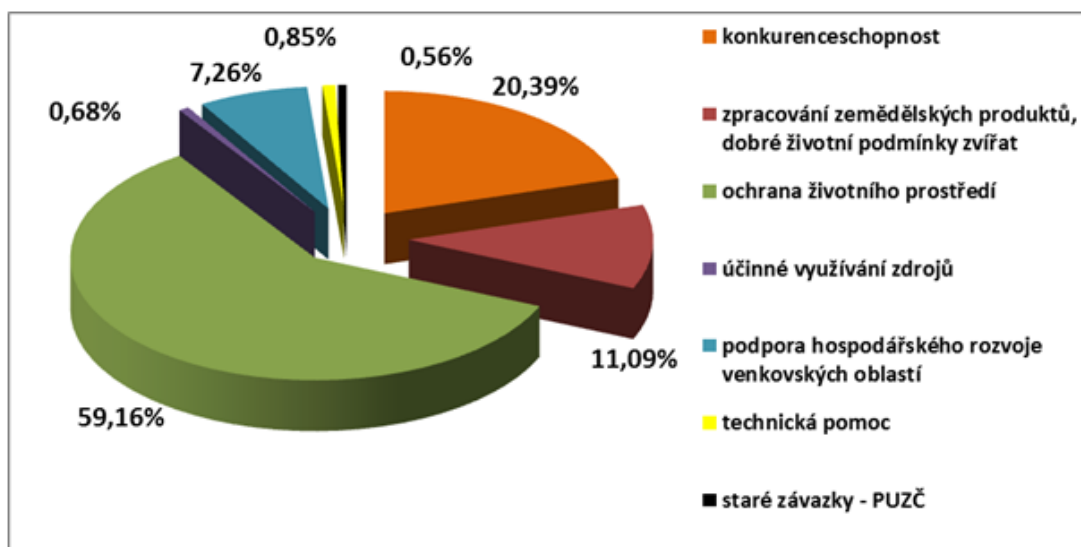
Podle § 37, odst.7 a odst.6, vlastník může požádat o úhradu nákladů na činnost odborného lesního hospodáře v případech, kdy jeho činnost hradí stát. [14]

Dále, Ministerstvo zemědělství poskytuje dotace na ochranu a reprodukci genofondu lesních dřevin. Právním základem je Zásady pro poskytování dotací na ochranu a reprodukci genofondu lesních dřevin na období 2019–2027.

3.2.2 Finanční nástroje

3.2.2.1 Program rozvoje venkova 2014-2020

Finanční prostředky pro program rozvoje venkova se skládají z unijních (Evropský zemědělský fond pro rozvoj venkova) a národních zdrojů. Celkem by se mělo do českého zemědělství dostat skoro 100 miliard korun, nebo téměř 3,5 miliard eur.



Obrázek č. 9 – Předpokládané alokace finančních prostředků (v % vyjádření) do jednotlivých oblastí.

Zdroj – data eagri.cz

V roce 2021 jsou poskytovány jen dotace na zalesňování zemědělské půdy, na zachování porostního typu hospodářského souboru a na ochranu a reprodukci genofondu lesních dřevin v případě, že závazek žadatele trvá z předchozích let.

Program má 6 priorit, které platí pro vše členské státy EU:

1. Podpora předávání znalostí a inovací v zemědělství, lesnictví a ve venkovských oblastech.
2. Zvýšení životaschopnosti zemědělských podniků a konkurenceschopnosti všech druhů zemědělské činnosti ve všech regionech a podpora inovativních zemědělských technologií a udržitelného obhospodařování lesů.
3. Podpora organizace potravinového řetězce, včetně zpracovávání zemědělských produktů a jejich uvádění na trh, dobrých životních podmínek zvířat a řízení rizik v zemědělství.
4. Obnova, zachování a zlepšení ekosystémů souvisejících se zemědělstvím a lesnictvím.
5. Podpora účinného využívání zdrojů a podpora přechodu na nízkouhlíkovou ekonomiku v odvětvích zemědělství, potravinářství a lesnictví, která je odolná vůči klimatu.
6. Podpora sociálního začleňování, snižování chudoby a hospodářského rozvoje ve venkovských oblastech. [15]

3.2.2.2 Podpůrný a garanční rolnický a lesnický fond

Podpůrný a garanční rolnický a lesnický fond je jedním ze základních pilířů dotační politiky Ministerstva zemědělství. 100 % akcií vlastní Česká republika. Práva jediného akcionáře zajišťuje Ministerstvo zemědělství, za které jedná ministr zemědělství.

Fond má několik programů, díky kterým pomáhá vlastníkům pozemků jak ve formě dotací, tak i poskytnutím úvěrů.

Tabulka č. 2 – Informace o programech.

Název programu	Cíle programu	Předmět podpory	Forma podpory
Pojištění produkce lesních školek	Zpřístupnění pojistné ochrany sadebního materiálu lesních dřevin pěstovaného v lesních školkách, dosažení větší propojištěnosti	Úhrada části nákladů prokazatelně vynaložených na platbu pojistného za sjednané pojištění sadebního materiálu lesních dřevin pěstovaného v lesních školkách	Neinvestiční
Lesní hospodář	Vytvořit předpoklady pro rozvoj lesního hospodářství, kdy příjemce podpory investuje zejména do techniky a technologií pro hospodaření v lesích	Podporování investic na nákup lesnické techniky (lesní traktory, lanovky, shrnovače klestu atd.)	Dotace části úroků z úvěrů
Zpracovatel dřeva	Zpřístupnit nákup techniky nebo technologií pro zpracování dřeva	Podporovaná investice musí vést zejména ke snížení výrobních nákladů, modernizaci, zlepšení jakosti a dalšímu rozvoji podnikatelských subjektů	Dotace části úroků z úvěrů

Název programu	Cíle programu	Předmět podpory	Forma podpory
Pojištění lesních porostů	Zpřístupnění pojistné ochrany lesních porostů a tím dosažení vyššího zajištění podnikatelských aktivit proti nepředvídatelným škodám	Úhrada části nákladů prokazatelně vynaložených na platbu pojistného	Neinvestiční
Investiční úvěry Lesnictví	Vytvořit předpoklady pro stabilizaci a rozvoj sektoru lesního hospodářství, kdy příjemce podpory investuje zejména do strojního zařízení a vybavení pro hospodaření v lese	Poskytnutí úvěrů na nákup investičního majetků.	Úvěr

Zdroj: web PGRLF, upraveno autorem

3.2.2.3 Operační program Životní prostředí

Operační program Životní prostředí 2014-2020 je základním zdrojem podpory v oblasti ochrany životního prostředí. Uvádím ho tu proto, že v Moskevské oblasti jsou ochranné lesy. Řídícím orgánem je Ministerstvo životního prostředí. Program se zaměřuje na 6 oblastí (prioritní osy):

1. zlepšování kvality vod a snižování rizika povodní;
2. zlepšování kvality ovzduší v lidských sídlech;
3. odpady a materiálové toky, ekologické zátěže a rizika,
4. ochrana a péče o přírodu a krajinu;
5. energetické úspory;
6. technická pomoc

Zprostředkujícím subjektem je Státní fond životního prostředí v oblastech 1, 2, 3 a 5, v oblasti 4 – Agentura ochrany přírody a krajiny ČR.

Alokace finančních prostředků za období 2014-2020 je možné najít na webových stránkách programu. Celkem bylo alokováno 2 789 613 540 € ze zdrojů Evropského fondu pro regionální rozvoj (EFRR) a Fondu soudržnosti (FS). Největší podíl dotaci byl v oblastech 2 (569 328 068 €) a 5 (549 313 542 €).

Program na období 2021-2027 je ve fázi konceptu ke dni 20.03.2021.

3.2.2.4 Národní program Životní prostředí

Obecným cílem Národního programu Životní prostředí (NPŽP) je dlouhodobě účinná ochrana životního prostředí v České republice, podpora efektivního a šetrného využívání přírodních zdrojů, náprava negativních dopadů lidské činnosti na životní prostředí, zmírňování a přizpůsobení se dopadům změny klimatu a účinná prevence prostřednictvím environmentálního vzdělávání, výchovy a osvěty obyvatel České republiky. [16]

Program je financován ze Státního fondu životního prostředí a primárně doplňuje svoji podporou Operační program Životní prostředí. Má 6 oblastí podpory: Voda, Ovzduší, Odpady, staré zátěže, environmentální rizika, Příroda a krajina, Životní prostředí ve městech a obcích, Environmentální prevence, Inovativní a demonstrační projekty.

Za rok 2020 bylo schváleno celkem 1721 výzev, po sečtení mnou jednotlivých částek celková dotace činila 9 404 252 997 Kč. [17]

3.2.3 Národní parky

Jelikož vše lesy Moskevské oblastí jsou ochranné (podrobněji o lesích Moskevské oblastí viz. další kapitoly), v této části bych ještě probral financování na příkladu národních parků jako speciální případ ochranných lesů.

V České republice jsou 4 NP. Krkonošský národní park, Národní park Šumava, Národní park Podyjí a Národní park České Švýcarsko.

Ústředním orgánem státní správy pro lesní hospodářství v národních parcích je Ministerstvo životního prostředí. Správy NP na území NP a jejich ochranných pásem zajišťují ochranu přírody a vykonávají státní správu v rozsahu působnosti stanovené v zákoně o ochraně přírody a krajiny. Správy NP jsou příspěvkové organizace zřízené MŽP a v souladu se zákonem o rozpočtových pravidlech hospodaří s peněžními prostředky přijatými ze státního rozpočtu v rámci finančních vztahů stanovených zřizovatelem, s peněžními prostředky získanými hlavní činností, dále s prostředky svých fondů nebo s

prostředky získanými jinou činností. Správy NP jsou samostatné účetní jednotky, které jsou povinny účtovat v souladu se zákonem o účetnictví a hospodařit s majetkem státu v souladu se zákonem o majetku. [18]

Dále kontrolní závěr z kontrolní akce ([18]) 18/23 uvádí některá klíčová fakta:

Účetní hodnota majetku správ národních parků k 31.12.2018 je 7,2 mld Kč. Náklady správ NP v roce 2018 činily celkem 1,085 mld. Kč. Výnosy správ NP v roce 2018 činily celkem 1,108 mld. Kč. Příspěvek na provoz od zřizovatele všech správ NP v roce 2018 činil 356 mil. Kč, tj. 32 % celkových výnosů. Výnosy z prodeje dřeva všech správ NP v roce 2018 činily 488 mil. Kč, tj. 44 % celkových výnosů.

Podíváme se konkrétně na NPČŠ a zjistíme, z jakých zdrojů se skládají dotace u NP na příkladu výroční zprávy NPČŠ za rok 2019. Jen nesmíme zapomenout na to, že Národní park České Švýcarsko je rozpočtová organizace, proto nemůže žádat o podporu SFŽP. Tabulka ilustruje strukturu nákladů daného NP.

Tabulka č. 3 – Náklady NPČŠ.

Zdroj	Náklady (v Kč)
Program péče o krajinu	6 539 357,17
Programové financování Správy nezcizitelného státního majetku v ZCHÚ	1 667 971
Program Podpora obnovy přirozených funkcí krajiny (POPFK)	2 333 468
Operační program životní prostředí	5 266 136,59
Program podpory obcí v regionech národních parků	676 079
Národní program životní prostředí	5 266 136,59

Zdroj: výroční zpráva NPČŠ za 2019

Ve výroční zprávě se taky objeví dary, přijaté do rezervního fondu – celkem 320 000 Kč.

4 Hospodaření a financování v Moskevské oblasti

4.1 Hospodaření v Moskevské oblasti

Celková plocha lesů rostoucích na území Moskevské oblasti k 1. 1. 2018 činila 2116,2 tisíc hektarů s celkovou zásobou dřeva 397 809 tisíc metrů krychlových (47,6 z celkové plochy regionu), včetně:

1. na pozemcích lesního fondu - 1938,4 tis. ha (91,6 %);
2. na pozemcích osad - 20,5 tisíc hektarů (1,0 %);
3. na pozemcích obrany a bezpečnosti - 103,1 tisíc hektarů (4,9 %);
4. na pozemcích zvláště chráněných přírodních oblastí - 53,9 tis. ha (2,5 %);
5. na pozemcích jiných kategorií - 0,3 tisíc hektarů (0,01 %). [19]

V souladu s částí 1 článku 23 lesního zákoníku Ruské federace, lesnictva jsou hlavními územními jednotkami řízení v oblasti využívání, ochrany a reprodukce lesů. Na území Moskevské oblasti bylo v souladu s nařízením Federální lesnické agentury č. 1 ze dne 12. ledna 2009 „O stanovení počtu lesnictv na území Moskevské oblasti a stanovení jejich hranic“ uspořádáno 19 lesnictv. Připomínám, že pojem „lesnictvo“, nebo např. německy die Försterei (Revierförsterei), znamená orgán správy lesů. Je odpovědný za péči o lesní oblasti v lesním okrese a je podřízen vyššímu lesnímu úřadu.

S cílem systematicky a účinně chránit přírodní komplexy a vědecké, kulturní, estetické, rekreační, zdraví prospěšné a další cenné hodnoty, usnesením vlády Moskevské oblasti č. 106/5 ze dne 11.02.2009 byl schválen Program rozvoje a umístění zvláště chráněných přírodních oblastí v Moskevské oblasti (ve znění ze dne 26. června 2020).

Program je grafickým a textovým popisem stávajících a plánovaných pro organizaci zvláště chráněných přírodních oblastí na území Moskevské oblasti. Dokument určuje slibné směry pro systematické a účinné zachování přírodních komplexů a objektů, které mají zvláštní environmentální, vědeckou, kulturní, estetickou, rekreační a zdraví zlepšující hodnotu. Cílem tohoto programu je realizace následujících cílů:

1. zachování biologické a krajinné rozmanitosti moskevského regionu;
2. ochrana nejdůležitějších prvků přírodního komplexu Moskevské oblasti;
3. zachování ekologické stability území Moskevské oblasti a vysoké kvality životního prostředí;
4. vytvoření předpokladů pro rozvoj regulovaného managementu rekreační přírody.

Program zohledňuje prostorové rozdíly v umístění stávajících zvláště chráněných přírodních oblastí v Moskevské oblasti. Je třeba poznamenat, že dokument předpokládá vytvoření čtyř velkých zvláště chráněných přírodních oblastí nové kategorie pro moskevský region – přírodních parků. Taková chráněná území mají spolu s ochranou přírody důležité rekreační funkce a obvykle mají poměrně velkou plochu. Plánuje se vytvoření přírodních parků na západním („Verkhneruzsko-Moskvoretsky park“), na východním („Park brána do Meschery“), na jižním („Park Ruský les“) a severním („Park jeřábové území“) předměstí. Celkově se v souladu se Schématem rozvoje a umístování chráněných oblastí plánuje do roku 2020 v moskevském regionu vytvořit 30 nových chráněných území, včetně 4 přírodních parků, 12 státních přírodních rezervací a 14 přírodních památek, o celkové rozloze téměř 700 000 hektarů. [20]

Podle Schématu rozvoje budou do roku 2020 zvláště chráněné území zabírat 21% území Moskevské oblasti.

Podle vyhlášky Ministerstva přírodních zdrojů a ekologie Ruské federace ze dne 18. srpna 2014 č. 367 „Schválení Seznamu lesních pěstebních zón Ruské federace a Seznamu lesních oblastí Ruské federace“ (ve znění pozdějších předpisů) patří území Moskevské oblasti dvěma lesním zónám:

1. zóně smíšených lesů
2. zóně lesostepní

Využívání lesů v regionu se provádí v souladu s článkem 25 lesního zákoníku Ruské federace a na základě platných regulačních a právních aktů upravujících způsoby využívání lesů.

Usnesením vlády Ruské federace č. 1724 ze dne 26. září 2013 byly stanoveny Zásady státní politiky v oblasti využívání, ochrany a reprodukce lesů v Ruské federaci na období do roku 2030, které definují zásady úkolů státu v oblasti využívání, ochrany a reprodukce lesů a jejich mechanismů implementace.

Dosahování cílů státní politiky je zajištěno řešením následujících úkolů (uvedeny jenom nejdůležitější úkoly):

1. zlepšení efektivity řízení hospodářství;
2. zintenzivnění využívání a reprodukce lesů;

3. rozvoj vnitřního trhu se dřevem a s výrobky z papíru, včetně stimulace výroby spotřebního zboží a vytvoření trhu pro ekosystémové služby v oblasti lesů;
4. zvýšení konkurenceschopnosti ruského lesnického průmyslu;
5. zvýšení účinnosti ochrany lesů před požáry, ochrana lesů před škůdci, chorobami a jinými nepříznivými faktory, jakož i před nezákonnou těžbou dřeva;
6. zvyšování produktivity a zlepšování druhového složení lesů na pozemcích pro různé účely;
7. zachování ekologického potenciálu lesů; [21]

Nesmíme taky zapomenout i na ochranné opatření v lesích. Komplex opatření na ochranu lesů je prováděn v souladu s regulačními právními dokumenty. Od roku 2015 se změnila právní normy upravující provádění opatření na ochranu lesů, v důsledku čehož systém opatření na ochranu lesů získal novou strukturu.

Opatření na ochranu lesů v Moskevské oblasti jsou následující:

1. provádění lesních patologických vyšetření. Toto opatření reguluje vyhláška Ministerstva přírodních zdrojů Ruska ze dne 16. září 2016 č. 480 „O schválení postupu při provádění lesních patologických vyšetření“;
2. preventivní opatření na ochranu lesů. Postupuje se podle vyhlášky Ministerstva přírodních zdrojů Ruska ze dne 12.09.2016 č. 470 „O schválení pravidel pro provádění opatření k zabránění šíření škodlivých organismů“. Preventivní opatření se liší od opatření v bodu c) tím, že se snažíme zachránit porosty léčbou nebo aplikací pesticidů, zlepšujeme ekologické a půdní podmínky. Když se to nepodaří, tak postupujeme podle bodu 3;
3. provedení ochranných zásahů. Reguluje se stejnou vyhláškou jako v předchozím bodu;
4. eliminace ložisek škodlivých organismů. Vyhláška Ministerstva přírodních zdrojů Ruska ze dne 23. června 2016 č. 361 „O schválení pravidel pro eliminaci ložisek škodlivých organismů.“ popisuje, jak se má postupovat a v jakých případech. [22]

Zalesňovací činnosti se provádějí v souladu s Pravidly znovuzalesňování schválenými usnesením Ministerstva přírodních zdrojů Ruska ze dne 29. června 2016 č. 375 „O schválení pravidel zalesňování“.

Hlavní metodou opětovného zalesňování v lesích moskevského regionu je umělé zalesňování. Zalesňovací činnosti se provádějí v závislosti na přítomnosti podrostu na

mýtinách, vyhořelých oblastech, na mrtvých plantážích. V celkovém objemu zalesňovacích činností je umělé zalesňování na úrovni 77 %.

4.1.1 Lesní semenářství

Lesy moskevského regionu jsou klasifikovány jako „ochranné“, proto se provádí jenom četné zásahy, buď výchovné nebo ochranné a pokud se provádí sanitární kácení na plantážích poškozených škůdci a chorobami, je sběr semen zakázán předpisy.

Od roku 2013 se v Moskevské oblasti neprovádí sklizeň semen a zdrojem reprodukčního materiálu byla semena, zakoupená od jiných oblastí Ruské federace s přebytkem semen. Celkově bylo na období 2013–2018 zakoupeno 7376 kg semen. Hlavní objem semen (6516 kg) byl zakoupen pomocí jiných zdrojů – Státní autonomní instituce Moskevské oblasti „Central Forestry Association“ („Tsentreskhoz“) a taky byly použité federální rozpočtové prostředky (860,0 kg). [19]

4.1.2 Lesní školkařství

Celkově je na území Moskevské oblasti 22 stálých lesních školek, z nichž 14 školek nepěstuje sadbový materiál. Podle lesnického odboru pro centrální federální okruh bylo k 1. prosinci 2017 pěstování sadbového materiálu s otevřeným kořenovým systémem pro potřeby umělého zalesňování prováděno v 8 stálých lesních školkách o celkové ploše 306 ha.

4.2 Financování lesnického sektoru

Důležitým zdrojem příjmů v lesnictví Moskevské oblasti je organizace využívání lesů: poskytování lesních ploch pro trvalé (časově neomezené) užívání, pronájem, bezplatné užívání na dobu určitou; provádění státního odborného posudku lesních rozvojových projektů, včetně schvalování státních odborných znalostí lesnických rozvojových projektů; uzavírání smluv o prodeji a nákupu lesních plantáží, včetně organizace a provádění příslušných dražeb; provádění přijímání zpráv o využívání lesů a prohlášení o lesích.

Účely pronájmu lesního pozemku stanoví lesní zákon. Podle lesního zákoníku existuje řada úkolů, pro které lze pronajatou půdu využít. Tyto zahrnují:

1. těžbu zdrojů daného území (dřevo a další) a jejich následné zpracování pro zemědělství nebo jiné účely;

2. lov různé povahy;
3. aktivity s výzkumnými cíli;
4. rekreační služby;
5. výstavbu vodohospodářských zařízení (přístavy a nádrže);
6. průzkum míst, která potenciálně obsahují minerály.

Lesní zákon ze znění od 1.1.2006 do 1.08. 2018 uváděl (§ 17, odst. 4): „V ochranných lesích se provádí těžba v případech stanovených v části 5.1 článku 21 tohoto zákona a v případech, kdy selektivní těžba nezajišťuje výměnu lesních plantáží, které ztrácejí své funkce související s ochranu vod, hygienické, zdraví zlepšující a další užitečné funkce <...>, které vykonávají.“

Od 1.08.2018 byl zrušen odst. 4 § 17. Se zavedením změn, plošné kácení stromů, keřů a lián se stalo povoleno provádět v případech stanovených v části 5.1 § 21 lesního zákona, a to zejména při výstavbě, rekonstrukci a provozu zařízení nesouvisejících s vytvářením lesní infrastruktury, které jsou prováděny za účelem:

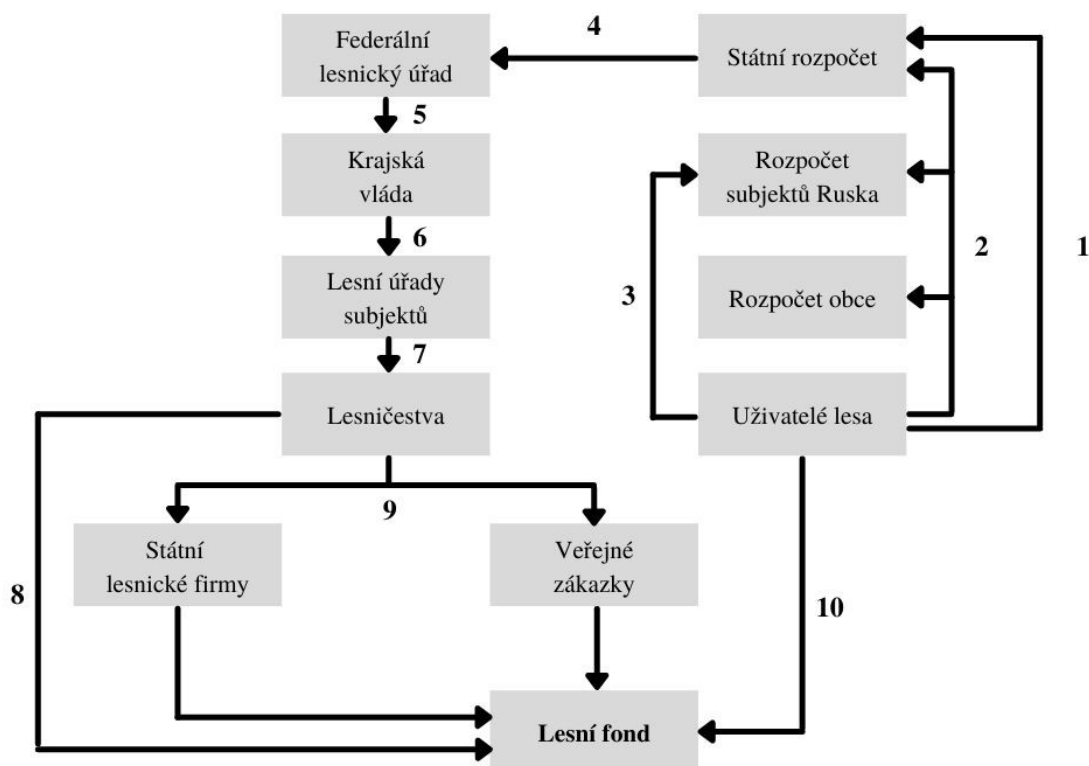
1. provádění prací na geologickém průzkumu podloží;
2. rozvoj ložisek nerostů;
3. využívání nádrží a jiných umělých vodních útvarů, jakož i hydraulických konstrukcí a specializovaných přístavů;
4. využívání elektrického vedení, komunikačních vedení, silnic, potrubí a dalších lineárních zařízení, jakož i konstrukcí, které jsou nedílnou technologickou součástí těchto zařízení. [23]

Další možnosti uváděny v Nařízení Ministerstva přírodních zdrojů a ekologie č. 474 od 13.06.2016: „Těžba v ochranných lesích se provádí v případech stanovených v § 21 odst. 5.1 lesního zákoníku Ruské federace a v případech, kdy selektivní těžba nezajišťuje výměnu lesních plantáží, které ztrácejí své funkce související s ochranu vod, hygienické, zdraví zlepšující a další užitečné funkce“.

Nájemce si může vzít lesní pozemek pro realizaci jednoho z těchto cílů nebo několika současně. Současně je povoleno pronajímat lesní pozemky několika nájemcům najednou v případě, že si stanovili různé cíle a mohou stejný pozemek používat, aniž by došlo k vzájemnému narušení zájmů.

Právo pronajmout si pozemek mají jak fyzické, tak právnické osoby. Roli pronajímatelů hrají státní orgány Ruské federace zastoupené jejich zástupci nebo strukturami souvisejícími s místní samosprávou.

Struktura financování lesnictví v Rusku je celkem komplikovaná a je kritizována mnohými odborníky. Daný systém platí pro všechny regiony včetně Moskevské oblasti. Pro snadnější pochopení je mnou překreslen obrázek, jak daná struktura vypadá.



Obrázek č. 10 – Systém financování lesnictví v Rusku.

Zdroj: FORESTRY FINANCING, O.V. MAKASHINA, M.S. TALANOVA, 2012, upraveno a přeloženo autorem

1 - daně z příjmu uživatelů lesů ; 2 - sazby poplatků na jednotku objemu lesních zdrojů a jednotku plochy; 3 - sazby plateb za jednotku objemu lesních zdrojů nebo jednotku lesní plochy přesahující stanovenou vládou Ruské federace; 4 - příděly z federálního rozpočtu federálnímu státnímu lesnickému úřadu; 5 - rozdělení dotací z federálního rozpočtu na jednotlivé subjekty Ruské federace pro výkon lesních hospodářských pravomocí; 6 - dotace z federálního rozpočtu a rozpočtových fondů subjektů územním orgánům pro správu lesů; 7 - rozdělení rozpočtových prostředků na lesní hospodaření lesničestvům; 8

- celkové náklady na správu státu a lesnictví na úrovni lesnictví; 9 - zadávání veřejných zakázek pro provádění opatření na ochranu a reprodukci lesů; 10 - vlastní prostředky nájemců na ochranu a reprodukci lesů v pronajatých oblastech.

Navzdory skutečnosti, že příjmy ve federálním rozpočtu jsou zosobněny, z hlediska bilance příjmů a výdajů federálního rozpočtu tedy dochází k deficitu rozpočtových prostředků pro lesnictví. Z druhé strany, neexistuje právní základ upravující financování lesnictví z rozpočtu subjektu Ruské federace. Výsledkem je nerovnováha ve financování lesnických prací: financování z federálního rozpočtu výrazně převyšuje financování z rozpočtu subjektu. Tento systém financování je pochopitelný. Vzhledem k tomu, že lesní pozemky na pozemcích lesního fondu jsou ve federálním vlastnictví, nese stát jako jediný vlastník náklady na údržbu svého majetku.

Podle odst. 3 § 51 a odst. 4 § 61 lesního zákoníku Ruské federace by opatření na ochranu a reprodukci lesů měly provádět fyzické a právnické osoby, které lesy využívají, které podle odst. 2 § 94 platí nájemné za užívání lesů. Platba za užívání lesů v souladu s § 1 částí 1 odst. 7 rozpočtového zákoníku Ruska (minimální výše nájemného), jde 100 procent do federálního rozpočtu a podle odstavce šest části 1 čl. 57 rozpočtového zákoníku, částky, převyšující minimální nájem – do rozpočtu subjektu Ruské federace (Moskevské oblasti). Situace tedy není logická: lesy jsou ve vlastnictví státu a část nájemného za jejich použití jde do rozpočtu subjektů, které jsou součástí Ruské federace. A tyto peníze nejsou vždy vynaloženy na výkon prací na ochraně a reprodukci lesů, protože tento proces není právně regulován. [24]

4.3 Rozpočet Moskevské oblasti

V předchozí kapitole jsme se podívali na to, jak vypadá systém financování ve všech regionech Ruska. Jak už bylo řečeno, systém funguje stejně i v Moskevské oblasti. Teď by nás možná zajímalo, o jaké částky se jedná.

Pro pochopení kurzu rublu uvádím změnu kurzu od 01.01.2013 do 31.12.2019.

Graf 100 RUB/CZK



Obrázek č. 11 – Vývoj kurzu ruského rublu.

Zdroj: kurzy.cz

Z obrázku vidíme, že hodnota ruského rublu za dané období klesla o polovinu a na konci roku 2019 byla 36,6 Kč za 100 rublů. Na začátku 2013 hodnota byla 64,2 Kč za 100 rublů. Proto, prosím, tady a dále považujte orientační kurz 1 Kč = 3 rubly.

Zákon č. 1189 O změnách zákona Moskevské oblasti „Rozpočet Moskevské oblasti na rok 2019 a na plánovací období 2020 a 2021“ nám ukáže několik zajímavých věcí:

1. Celkový objem rozpočtových příjmů moskevského regionu v roce 2019 byl 558 494 399 tisíc rublů, včetně objemu mezibankovních převodů přijatých z jiných rozpočtů rozpočtového systému Ruské federace ve výši 40 357 367 tisíc rublů;
2. Celkové výdaje rozpočtu moskevského regionu v roce 2019 je ve výši 665 236 671 tisíc rublů;
3. Schodek rozpočtu moskevského regionu ve stejném roce 2019 byl 106 742 272 tisíc rublů.

Příspěvek lesnického komplexu do rozpočtového systému Ruské federace na konci roku 2019 činil 144,6 miliardy rublů. z toho: 52,7 miliard rublů – platby za užívání lesů; 81,2 miliardy rublů – daně a poplatky; 10,7 miliardy rublů – celní platby.

Celkový příjem z využívání lesů (84 miliard rublů) převyšuje skutečné náklady na správu lesů ze všech zdrojů v celé Ruské federaci (79,7 miliard rublů) o 4,3 miliardy rublů.

Příjmy rozpočtového systému Ruské federace z využívání lesů v roce 2019 činily 52,7 miliardy rublů, což je o 6,7 miliardy rublů více než v roce 2018. Federální rozpočet obdržel 36,4 miliard rublů, nebo 69 % z celkového příjmu. Do rozpočtů jednotlivých subjektů Ruské federace - 16,4 miliard rublů, nebo 31 % z celkového příjmu. [25]

Největší část příjmů pocházela z prodeje nájemních smluv na lesní plochy - 42,2 miliardy rublů, nebo 80,1 % z celkového příjmu. Na základě smluv o prodeji a nákupu lesních plantáží - 0,9 mld. rublů. (1,7 % z celkového počtu), na základě smluv o prodeji a nákupu lesních plantáží s malými a středními podniky - 5,65 miliardy rublů. (10,7 % z celkového počtu), na základě smluv o prodeji a koupi lesních plantáží pro vlastní potřebu občanům - 1,7 miliardy rublů (3,2 % z celkového počtu), ostatní druhy využívání lesů, stejně jako pokuty a jiné příjmy - 2,25 miliardy rublů (4,3 % z celkového počtu). [25]

Čtyři druhy využití lesa (těžba dřeva, rekreační činnosti, geologický průzkum podloží a výstavba, rekonstrukce, provozování lineárních objektů) tvoří 94,7 % příjmů (49,7 miliard rublů). Největším zdrojem příjmů rozpočtu je využívání lesů pro těžbu dřeva. Na konci roku 2019 bylo z tohoto typu využití lesa obdrženo 34 miliard rublů, nebo 64,7 % z celkového příjmu (včetně: do federálního rozpočtu - 18,5 miliardy rublů, do rozpočtů jednotlivých subjektů Ruské federace - 15,5 miliardy rublů). [5]

4.3.1 Programy

Stejně jako v České republice, Moskevská oblast má určité programy rozvoje lesnictví. Hlavní a nejdůležitější je program Ekologie a životní prostředí Moskevské oblasti, který má šest podprogramů. Jedná se o podprogramy Ochrana životního prostředí, Rozvoj vodohospodářství, Radiační bezpečnost Moskevské oblasti, Rozvoj lesnictví v Moskevské oblasti, Regionální podprogram nakládání s odpady a Podporní podprogram. Pro účely dané práce probereme jenom podprogram Rozvoj lesnictví v Moskevské oblasti a popíšu celkem program Ekologie a ŽP.

4.3.1.1 Ekologie a životní prostředí Moskevské oblasti 2017-2026

Program upravuje nařízení vlády Moskevské oblasti ze dne 25.10.2016 N 795/39 „O schválení státního programu Moskevské oblasti „Ekologie a životní prostředí Moskevské oblasti“ na období 2017–2026.

Cílem programu je zajištění ústavních práv občanů na příznivé životní prostředí díky stabilizaci ekologické situace v moskevském regionu a zvýšení efektivity využívání, ochrany a reprodukce lesů.

V rámci státního programu bude přijat soubor opatření ke zlepšení organizace státního lesního dozoru (ochrana lesů) a spolkového státního požárního dozoru v lesích, včetně vybavení státních lesních inspektorů technickými prostředky pro evidenci a evidenci porušení lesů.

Ke zvýšení environmentální udržitelnosti a produktivity ochranných lesů regionu stanoví státní program vědecko-výzkumné práce.

Pro prevenci lesních požárů stanoví Státní program realizaci protipožárního uspořádání lesů z hlediska údržby protipožárních komunikací v celkové délce 290,7 km, instalace protipožárních mineralizovaných pásů, zábran s délkou 1942,0 km, údržba protipožárních mineralizovaných pásů, zábrany o délce 3884,0 km, čištění pahorků o délce 1942 km, instalace a údržba 1 000 ks. zábran, instalace panelů, plakátů, oznámení, zákazové značky v množství 3030 kusů, úprava 1351 míst odpočinku. Roční provádění těchto opatření pro období do roku 2021 bude probíhat ve stejných objemech.

Tabulka č. 4 – Výdaje programu za rok 2018 a 2019.

Zdroj financování	Výdaje (tis.rub)	
	2018	2019
Rozpočet Moskevské oblasti	2 221 054	2 094 909
Státní rozpočet	1 462 852	1 341 275
Rozpočet místních samosprávních celků	69 775	12 941
Ostatní mimorozpočtové zdroje	16 791 731	12 400 318
Celkem	20 545 412	15 849 443

Zdroj: data z nařízení, přeloženo a upraveno autorem

Tady by bylo vhodné říct pár slov o tom, co jsou místní samosprávné celky a mimorozpočtové zdroje. Místní samosprávné celky neboli městské okruhy jsou typ komunálního útvaru v Rusku. Jedno nebo několik osad sjednocených společným územím, které nejsou obcemi, v nichž místní samosprávu vykonává obyvatelstvo přímo

a (nebo) prostřednictvím volených a jiných orgánů místní samosprávy, které mohou vykonávat určité státní pravomoci převedené na místní samosprávu – vládní orgány podle federálních zákonů a zákonů subjektů Ruské federace. [26] Ke dni 1.1.2021 má Moskevská oblast 60 městských okruhů.

Mimorozpočtové zdroje jsou např. rozpočty státních mimorozpočtových fondů. Ty zahrnují rozpočty státních mimorozpočtových fondů Ruské federace a rozpočty územních státních mimorozpočtových fondů.

Rozpočty státních mimorozpočtových fondů Ruské federace:

1. rozpočet penzijního fondu Ruské federace;
2. rozpočet Fondu sociálního pojištění Ruské federace;
3. rozpočet federálního fondu povinného zdravotního pojištění.

Rozpočty územních státních mimorozpočtových fondů jsou rozpočty územních fondů povinného zdravotního pojištění.

4.3.1.2 Podprogram Rozvoj lesnictví v Moskevské oblasti

Hlavní cíle podprogramu IV „Rozvoj lesnictví v Moskevské oblasti“ jsou: snížit podíl lesních ploch, které byly odlesněny v důsledku požárů, škůdců, těžby dřeva a dalších faktorů; přilákání školáků a mladší generace k ekologickému výchovnému hnutí „Školní lesnictví“ v Moskevské oblasti

Tabulka č. 5 – Výdaje podprogramu za rok 2018 a 2019.

Zdroj financování	Výdaje (tis.rub)	
	2018	2019
Rozpočet Moskevské oblasti	91 896	51 896
Státní rozpočet	1 094 436	1 109 032
Ostatní mimorozpočtové zdroje	8 600	318
Celkem	1 194 932	1 161 246

Zdroj: data z nařízení, přeloženo a upraveno autorem

5 Srovnání parametrů

Po přečtení předchozích kapitol je možné vidět rozdílný přístup k hospodaření s lesním majetkem. Pro porovnání základních rozdílů byla vypracována tabulka.

Tabulka č. 6 – Porovnání základních rozdílů mezi ČR a Moskevskou oblastí.

Území	Moskevská oblast	Česká republika
Počet obyvatel (mil.)	7,503	10,69
Plocha území (km ²)	44 446	78 866
Podíl HPD v lesnictví (%)	2	0,78
Zaměstnanost v lesnictví (%)	0,002	0,248
Celková výměra lesních pozemků (mil. ha)	2,116	2,676
Celkové zásoby dřeva (mil.m ³)	411	704,9
Střední plošný věk hlavních dřevin (v letech)	59	65
Celková roční těžba dřeva (mil. m ³)	0,926	32,58
Certifikace FSC (mil. ha)	56,59 ¹	0,113
Certifikace PEFC (mil. ha)	20 ¹	1,771

Zdroje: zelená zpráva 2019 a data ruského statistického úřadu, přeloženo a upraveno autorem

Z tabulky mimo jiné vidíme, že v Moskevské oblasti není moc pracovníků v lesnictví. Vidím v tom docela zásadní problém, protože oblast má velkou plochu lesních porostů, skoro stejně velkou jako Česká republika. S nedostatkem pracovníků souvisí jeden z nejzásadnějších problémů – nezákonné odnětí lesních porostů. Pán Kukuškin, místopředseda lesnického výboru Moskevské oblasti, ve svém článku v časopisu „Lesnoj vestnik“ (Forestry bulletin neboli Lesnický časopis) uvádí: „Dnes je Moskevský region jedním z lídrů mezi regiony, pokud jde o počet pozemků v lesním fondu. Většina případů sebezáchovy je spojena s oplocením přilehlých území ze strany majitelů chat a zahradních partnerství. Jen od začátku roku 2012 bylo na ploše více než 100 hektarů zjištěno 270

¹ Ruská federace. Není informace konkrétně pro Moskevskou oblast.

případů sebezáchovy, způsobená škoda je ve výši 8,3 milionu rublů. Moskevská oblast nemá tolik pracovníků, aby dobře kontrolovala stav porostů.“ [27]

Moskevská oblast má jenom lesy ochranné, zatímco v ČR zákon č. 289/1995 Sb. definuje 3 kategorie: lesy hospodářské, zvláštního určení a ochranné. Ruský lesní zákon definuje pojem ochranné lesy jako lesy, které jsou přírodními objekty zvláštní hodnoty a pro které je stanoven zvláštní právní režim pro využívání, ochranu a reprodukci lesů.

Rozlišují se tyto kategorie ochranných lesů:

1. lesy nacházející se ve zvláště chráněných přírodních oblastech;
2. lesy v pásmech ochrany vod;
3. lesy vykonávající funkce ochrany přírodních a jiných předmětů;
4. cenné lesy;
5. městské a příměstské lesy.

V Česku lesní zákon definuje pojem trochu jinak (§ 7):

Do kategorie lesů ochranných se zařazují

1. lesy na mimořádně nepříznivých stanovištích (sutě, kamenná moře, prudké svahy, strže, nestabilizované náplavy a písky, rašeliniště, odvaly a výsyvky apod.),
2. vysokohorské lesy pod hranicí stromové vegetace chránící níže položené lesy a lesy na exponovaných hřebenech,
3. lesy v klečovém lesním vegetačním stupni. [14]

Hlavní rozdíl je v tom, že v Rusku do ochranných lesů spadají příměstské lesy a lesy v pásmech ochrany vod. Podle českého lesního zákona tyto kategorie lesů jsou zařazené do lesů zvláštního určení.

ČR je členem EU, proto dostává dotace, úvěry a podporu od evropských fondů. Moskevská oblast nemá možnost tuto podporu využít, a proto spoléhává jenom na svůj a státní rozpočty. Hlavním zdrojem příjmu Moskevské oblasti v lesnickém sektoru je platba za využívání lesů. Jsou to poplatky a pokuty a jen malou část tvoří příjmy z těžby a prodeje syrového dříví, protože lesy Moskevské oblasti jsou ochranné a jsou skoro vyloučeny z těžby. Provádí se většinou jen výchovné zásahy a odstranění nelikvidních jedinců (např. po kůrovcové kalamitě nebo po požárech). Ale v současné době není nástroj pro sledování, zda dříví bylo opravdu pokáceno za účelem ochrany nebo zlepšení stavu porostu.

Díky struktuře vlastnictví lesů v ČR si vlastník může zažádat o různé finanční příspěvky na hospodaření v lesích. Jedná se o programy od SFŽP a MZe nebo OPRV. Státní podnik Lesy ČR čerpá dotace jak od České republiky, tak i z Evropských fondů, např. ve výroční zprávě za rok 2019 se objeví: Program rozvoje venkova ČR, Operační program Životní prostředí, Operační program Zaměstnanost, Integrovaný regionální operační program, a programy přeshraniční spolupráce (Interreg V-A Slovenská republika – Česká republika, Program spolupráce Svobodný stát Sasko – Česká republika 2014-2020 a Interreg V-A Rakousko – Česká republika).

Moskevská oblast taky má jeden program – Ekologie a životní prostředí (viz kapitola 4.3.1.1.), ale stát tímto programem nepodporuje, je možné toto vnímat jako „účelná alokace peněz“ ze státního rozpočtu, rozpočtu oblasti a mimorozpočtových fondů. Jelikož stát vlastní lesy a alokuje prostředky v podstatě sám sobě – nemůžu daný program nazvat podpůrným.

6 Závěr

Po analýze předchozích kapitol je možné vidět, že rozdíl je docela podstatný. Zatímco Česká republika má jen zčásti státní regulování lesního hospodářství, Rusko a Moskevská oblast nedává šance fyzickým a právnickým osobám vlastnit jakýkoliv lesní plochu. Je možné tuto plochu jen půjčit.

Pojem ochranné lesy se v Moskevské oblasti liší od českého. Příměstské lesy a lesy v pásmech ochrany vod spolu spadají do ochranných lesů, když český lesní zákon tyto 2 typy chápe jako lesy zvláštního určení.

Příjmy lesnického komplexu Moskevské oblasti nejsou samozřejmě vysoké hlavně kvůli tomu, že ochranné lesy nejsou přímo určené k naplnění rozpočtu. Tyto lesy mají jiné účely – rekreační, zachování druhové rozmanitosti a vytváření příznivé environmentální situaci v Moskvě a oblasti. Historicky jsou lesy oblasti ochranné a těžba se provádí jen sanitární. Samozřejmě, že nájemce lesních ploch občas kácení stromy načerno a je to docela velký problém oblastního lesnictví, ale očividně příjmy z těchto těžeb nejdou do rozpočtu státu.

Mezi příčinami oslabení, degradace a ničení lesů převládalo poškození hmyzem, vystavení povětrnostním podmínkám, houbovým chorobám a lesním požárům. Úmrtí smrkových porostů podtypem kůrovce *Ips typographus* bylo zaznamenáno ve všech lesních oblastech Moskevské oblasti.

Ochrana lesů moskevské oblasti před požáry je jednou z hlavních priorit. Ochrana lesů se provádí s přihlédnutím k jejich biologickým, regionálním charakteristikám a zahrnuje soubor organizačních, právních a dalších opatření. Potenciální nebezpečí požáru a skutečná míra lesního požáru závisí na mnoha faktorech: druhové složení a stav plantáží, typ podmínek pěstování lesů, rozvoj dopravní sítě, návštěvnost lesů obyvatelstvem, protipožární vybavení území a mnoho ostatní. Vysoký stupeň antropogenního tlaku na lesy Moskevské oblasti, přítomnost rašelinišť a odvodněných rašelinišť na části území přispívá, zejména v suchých letech, k výskytu významného počtu lesních požárů.

Podpůrné programy v České republice nemají nic společného s programem podpory Moskevské oblasti. ČR nabízí vlastníkům lesních pozemků různé dotace a úvěry podle určitých pravidel, které mohou využít pro financování hospodaření v lesích, což má jistý pozitivní vliv na stav celého lesnictví v zemi. Moskevská oblast má jen lesy ve vlastnictví státu a jediný podpůrný program (viz str. 44-46) není v podstatě podpůrný, lze ho vnímat

jako seznam pravidel, podle kterých se určuje, kam a za jakým účelem se budou alokovat peníze ze státního rozpočtu. Jelikož nájemce lesních ploch ochranné kategorie nemůžou plně hospodařit, nemají žádné dotace od státu. Nájemce mohou plochu jen půjčit a vykonávat jenom úkoly, spojené s lovem, výzkumem, rekreačními akcemi a výstavbou vodohospodářských zařízení. Tyto akce jsou definovány lesním zákonem Ruské federaci. Plošné kácení je zakázané až na výjimky, kdy selektivní těžba nedokáže zajistit odstranění nekvalitních a nelikvidních dřevin.

Stav lesnictví v ČR samozřejmě není ideální a je třeba více investovat do lesa a vzdělávání nových a stávajících pracovníků v lesnictví. Státní správa nerovnoměrně ovlivňuje jednotlivá pole své působnosti. Za její nedodržení zásadních principů ochrany lesa dojde k dalšímu rozšíření kalamity. Velký důraz musí být kladen na vzdělávání nebo na potvrzení znalostí příslušnou zkouškou těchto lidí, které zastupují státní správu lesů na úrovni obcí s rozšířenou působností a krajů.

Lesnictví v České republice dostává peněžní prostředky jak z národních zdrojů, tak i ze zdrojů Evropské Unie, jelikož ČR je členem EU. Moskevská oblast má jen svoje a státní peníze a s ohledem na velikost území a množství lesních ploch, je možné vidět velký nedostatek vlivu finančních zdrojů do lesnictví.

Stav lesa Moskevské oblasti, podle odborníků, je v kritickém stavu. Lze identifikovat následující hlavní problémy rozvoje lesnického sektoru:

1. neefektivní systém hospodaření se státními lesy. Byrokratický systém lesního hospodářství se zbytkovým principem jeho financování přivedl k tomu, že úroveň ekonomiky ve všech směrech prudce poklesla na nepřijatelnou úroveň;
2. lesy regionu jsou všude poseté mrtvým dřevem, vývratem, průmyslovým a domácím odpadem;
3. nelegální sebezáchova lesních ploch;
4. nízká kvalita výkonu pravomocí v odvětví lesnictví přenesených z federální úrovně regionálními výkonnými orgány;
5. technická a personální základna lesnictví v průběhu reformy, zejména po přijetí nejnovějšího lesního zákoníku, byla zničena a nebyla připravena přijmout opatření pro rozsáhlou sanaci lesů.
6. požáry

Uvedené problémy jsou systémové a vyžadují zásadní změny v systému řízení průmyslu. Nejnaléhavějším problémem v moderních podmínkách je však nedostatečná úroveň investic v odvětví lesnictví. Z toho vyplývá, že toto odvětví je pro investory neatraktivní kvůli komplexu problémů spojených s nestabilitou a riziky. Ukazatele výkonnosti stávajících dřevařských podniků navíc zdaleka nejsou vždy pozitivní, což má nepříznivý vliv na image tohoto odvětví pro investory.

7 Seznam použitých zdrojů

- [1] Federal'naja služba gosudarstvennoj statistiky (Ruský statistický úřad). *Tab. Lesnyje resursy (Lesní zdroje)* [online]. Moskva: Federal'naja služba gosudarstvennoj statistiki, 2019 [cit. 2020-10-02]. Dostupné z: <https://www.gks.ru/bgd/regl/b20_14p/IssWWW.exe/Stg/d02/14-39.docx>
- [2] *Prognoz razvitija lesnogo sektora Rossijskoj Federacii do 2030 goda (Prognóza rozvoje lesnického sektoru Ruské federace do roku 2030)* [online]. 2012. Řím: FAO, 2012 [cit. 2020-10-15]. ISBN 978-92-5-407309-1. Dostupné z: <<http://www.fao.org/3/i3020r/i3020r.pdf>>
- [3] Federal'naja služba gosudarstvennoj statistiky (Ruský statistický úřad). *Raspredeleniye ploschadi zemel' Rossijskoj Federatsii, na kotorykh raspolozheny lesa (Rozložení plochy Ruské Federace, na které se nacházejí lesy)* [online]. Moskva: Federal'naja služba gosudarstvennoj statistiki, 2017 [cit. 2020-10-14]. Dostupné z: <https://rosstat.gov.ru/bgd/regl/b15_11/IssWWW.exe/Stg>
- [4] LESKINEN, P., M. LINDER, P.J. VERKERK, G.Ya. NABUURS, J. VAN BRUSSELEN, E. KULIKOVA, M. HASSEGAWA a B. LERINK. *Russian forests and climate change: What science can tell us*. 1. Finsko: European Forest Institute, 2020. ISBN 978-952-5980-99-8
- [5] Rusko. Vláda. Vyhláška č. 312 ze dne 11. února 2021 (Rasporyaženije ot 11 fevralya 2021 g. № 312-r). Dostupné z: <<http://static.government.ru/media/files/pFdqtWFH8y9SfQjDE0Xnwd8eXWoJJMYB.pdf>>
- [6] *Federalnoje agenstvo lesnogo hozjajstva (Federální agentura pro lesnictví)* [online]. Moskva: Federalnoje agenstvo lesnogo hozjajstva, 2021 [cit. 2020-11-09]. Dostupné z: <<http://rosleshoz.gov.ru>>
- [7] Sčetnaja palata RF (Účetní komora Ruské federace). *Ekspertno-analitičeskoje meroprijatije „Analiz effektivnosti ispolzovanija lesnych resursov Ruskoj federacii v 2016-2018 godach“: Priloženije 2 „Organizacionnaja struktura upravlenija lesnym hozjajstvom. (Odborná a analytická akce „Analýza efektivty využívání lesních zdrojů Ruské federace v letech 2016-2018“: Příloha č. 2 „Organizační struktura řízení lesního*

hospodářství“) [online]. Moskva: Sčetnaja palata RF, 2020 [cit. 2020-12-02]. Dostupné z: <<https://ach.gov.ru/upload/iblock/097/0971b431f8567cfebf8415e530033bb.pdf>>

[8] *Moskovskaja oblast (Moskevská oblast). Priroda Rossii (Ruská příroda)* [online]. [cit. 2020-11-14]. Dostupné z: <http://www.priroda.ru/regions/forest/detail.php?SECTION_ID=586&FO_ID=601&ID=7290>

[9] ŠTĚPÁNKOVÁ, Michaela. *Efektivita finančních podpor v rámci strukturálních fondů a komunitárních programů, zejména do životního prostředí*. Praha, 2018. Disertační práce. Česká zemědělská univerzita.

[10] Ministerstvo zemědělství. *Zpráva o stavu lesa a lesního hospodářství České republiky v roce 2019* [online]. Praha: Ministerstvo zemědělství, 2020 [cit. 2020-12-01]. ISBN 978-80-7434-571-5. Dostupné z: <http://eagri.cz/public/web/file/661268/Zprava_o_stavu_lesa_2019_WEB.pdf>

[11] BLUĐOVSKÝ, Zdeněk. Obhospodařování malých lesních majetků - I. *Lesnická práce* [online]. 2000 [cit. 2020-12-11]. Dostupné z: <<http://www.lesprace.cz/casopis-lesnicka-prace-archiv/rocnik-79-2000/lesnicka-prace-c-9-00/obhospodarovani-malych-lesnich-majetku-i>>

[12] Vojenské lesy a statky, s.p. *Výroční zpráva 2019* [online]. Praha: Vojenské lesy a statky, 2019 [cit. 2020-12-11]. Dostupné z: <<https://www.vls.cz/media/downloadables/vls-vyrocní-zprava-2019-fin-nahled-2s.pdf>>

[13] Státní fond životního prostředí. *Zpráva o hospodaření SFŽP ČR za rok 2019* [online]. Praha: Státní fond životního prostředí, 2020 [cit. 2020-12-12]. Dostupné z: <https://www.sfzp.cz/wp-content/uploads/2020/06/Zpr%C3%A1va-o-hospoda%C5%99en%C3%AD_SFZP_CR_2019.pdf>

[14] Česko. Vláda. Zákon č. 289 ze dne 3. listopadu 1995 o lesích a o změně některých zákonů (lesní zákon). In: Sbíрка zákonů České republiky. 1995, částka 76, s. 3946. Dostupné z: <http://eagri.cz/public/web/mze/legislativa/pravni-predpisy-mze/tematicky-prehled/Legislativa-MZe_uplna-zneni_zakon-1995-289-viceoblasti.html>

- [15] Ministerstvo zemědělství. *Program rozvoje venkova. Základní informace* [online]. Praha: Ministerstvo zemědělství [cit. 2021-01-19]. Dostupné z: <<http://eagri.cz/public/web/mze/dotace/program-rozvoje-venkova-na-obdobi-2014/zakladni-informace/>>
- [16] Státní fond životního prostředí. *Národní program životního prostředí. Programový dokument OPŽP 2014-2020* [online]. Praha: Státní fond životního prostředí, 2021 [cit. 2021-02-24]. Dostupné z: <https://www.narodniprogramzp.cz/files/documents/storage/2021/02/04/1612437398_PD_OPZP_2014-2020_v.9.pdf>
- [17] Státní fond životního prostředí. *Národní program životního prostředí. Přehled vydaných rozhodnutí ministra životního prostředí v roce 2020* [online]. Praha: Státní fond životního prostředí, 2020 [cit. 2021-02-11]. Dostupné z: <https://www.narodniprogramzp.cz/files/documents/storage/2020/12/22/1608632529_P%C5%99ehled%20schv%C3%A1len%C3%BDch%20projekt%C5%AF_%202020-12-21.pdf>
- [18] Nejvyšší kontrolní úřad. *Kontrolní závěr z kontrolní akce 18/23. Peněžní prostředky a majetek státu, se kterými jsou příslušné hospodařit správy národních parků* [online]. Praha: Nejvyšší kontrolní úřad, 2018 [cit. 2021-01-07]. ISBN 978-80-7434-571-5. Dostupné z: <<https://www.nku.cz/assets/kon-zavery/K18023.pdf>>
- [19] Rusko. Vláda Moskevské oblasti. Vyhláška č. 116 ze dne 21. března 2019 (Rasporyaženije ot 21 marta 2019 № 116-pg). Dostupné z: <<https://klh.mosreg.ru/download/document/3613600>>
- [20] Rusko. Vláda Moskevské oblasti. Usnesení č. 106/5 ze dne 11. února 2009 (ve znění ze dne 26. června 2020). Dostupné z: <<http://www.consultant.ru/cons/cgi/online.cgi?req=doc&base=MOB&n=319020#0428823854772614>>
- [21] Rusko. Vláda. Usnesení vlády Ruské federace č. 1724 ze dne 26. září 2013 (Rasporjaženije pravitelstva Rossii ot 26 sentjabrja 2013 g № 1724-r). Dostupné z: <<https://www.garant.ru/products/ipo/prime/doc/70361820/>>
- [22] Rusko. Vláda. Federální zákon č. 455 ze dne 30. prosince 2015 „O změnách lesního zákoníku Ruské federace a o zlepšení regulace ochrany lesů před škodlivými organismy“

(Federalnyj zakon „O vneseniji izmenenij v Lesnoj kodex Rossijskoj Federacii v časti soveršenija regulirovanija zaščity lesov ot vrednych organizmov“ ot 30.12.2015 N 455-FZ). Dostupné z: <http://www.consultant.ru/document/cons_doc_LAW_191516/>

[23] Rusko. Vláda. Federální zákon č. 538 ze dne 27. prosince 2018 „O změnách lesního zákoníku Ruské federace a některých legislativních aktů Ruské federace, pro zlepšení právní úpravy vztahů souvisejících se zajištěním ochrany lesů“ (Federalnyj zakon „O vneseniji izmenenij v Lesnoj kodex Rossijskoj Federacii i otdelnyje zakonodatelnyje akty RF v častnosti soveršenija pravovogo regulirovanija otnošenij, svjazannyh s sochranenijem lesov“ ot 27.12.2018 N 538-FZ). Dostupné z: <http://www.consultant.ru/document/cons_doc_LAW_314666/>

[24] MAKASHINA, O.V. a M.S. TALANOVA. Systém financování v lesním hospodářství na příkladu oblasti Ivanovo (Systema finansirovanija lesnogo hozjajstva na primere Ivanovskoj oblasti). *Časopis Státní energetické univerzity města Ivanovo (Vestnik Ivanovskogo gosudarstvennogo energetičeskogo universiteta)*. 1. Ivanovo: Státní energetická univerzita města Ivanovo, 2012, (1), 67-69. ISSN 2072-2672/

[25] Rusko. Vláda Moskevské oblasti. Zákon č. 1189 O změnách zákona Moskevské oblasti „Rozpočet Moskevské oblasti na rok 2019 a na plánovací období 2020 a 2021“ (1189-pa o vnesenii izmenenij v zakon Moskovskoj oblasti „O budžetě Moskovskoj oblasti na 2019 god i na planovyj period 2020 i 2021“). Dostupné z: <https://www.mosoblduma.ru/Zakoni/Zakonoprecti_Moskovskoj_oblasti/item/286346/>

[26] Rusko. Vláda. Federální zákon č. 131 ze dne 16 září 2003 „O obecných zásadách místní samosprávné organizace v Ruské federaci“ („Ob obščich principach organizacii mestnogo samoupravlenija v Rossijskoi Federacii“). Dostupné z: <http://www.terrus.ru/sources/laws/id486.htm#_Toc102278558>

[27] KUKUŠKIN, P.O. Problemy lesnogo hozjajstva Moskovskoj oblasti i puti ich rešenija (Problémy lesního hospodářství v Moskevské oblasti a způsoby řešení). *Lesnoj vestnik (Lesnický časopis)*. Moskva: MGUL, 2013, 17(4), 24-28. ISSN 1727-3749.