

MENDELOVA UNIVERZITA V BRNĚ

Fakulta regionálního rozvoje a mezinárodních studií

**Komparace projektů regulujících negativní jevy mezi
mládeží v Ostravě a ve Vyškově**

Bakalářská práce

Autor: Eva Donat'áková

Vedoucí práce: prof. PhDr. Stanislav Hubík, CSc.

Vyškov 2016

Čestné prohlášení:

Prohlašuji, že jsem práci na téma Komparace projektů regulujících negativní jevy mládeže v Ostravě a ve Vyškově vypracovala samostatně a veškeré použité prameny a informace uvádím v seznamu použité literatury. Souhlasím, aby moje práce byla zveřejněna v souladu s § 47b zákona č. 111/1998 Sb., o vysokých školách ve znění pozdějších předpisů a v souladu s platnou Směrnicí o zveřejňování vysokoškolských závěrečných prací.

Jsem si vědoma, že se na mojí práci vztahuje zákon č. 121/2000 Sb., autorský zákon, a že Mendelova univerzita v Brně má právo na uzavření licenční smlouvy a užití této práce jako školního díla podle § 60 odst. 1 autorského zákona.

Dále se zavazuji, že před sepsáním licenční smlouvy o využití díla jinou osobou (subjektem) si vyžádám písemné stanovisko univerzity, že předmětná licenční smlouva není v rozporu s oprávněnými zájmy univerzity, a zavazuji se uhradit případný příspěvek na úhradu nákladů spojených se vznikem díla, a to až do jejich skutečné výše.

Ve Vyškově dne

.....

Podpis

Poděkování:

Ráda bych touto cestou poděkovala prof. PhDr. Stanislavu Hubíkovi, CSc. za cenné rady a připomínky, ochotu a trpělivost během zpracování této práce. Dále bych ráda poděkovala pracovníkům na magistrátu města Ostrava, městského úřadu ve Vyškově a projektovým manažerům ze spolku *Nebud' obětí!* a *Sdružení D* za poskytnuté informace. Poděkování patří i mým nejbližším za podporu během celého studia.

ABSTRAKT

Tato bakalářská práce je zpracována na téma *Komparace projektů regulujících negativní jevy mezi mládeží v Ostravě a ve Vyškově*. Teoretický rámec práce osvětluje pojmy jako jsou *mládež*, *negativní jevy* a *projekty*. Praktická část se pak věnuje popsání a porovnání vybraných projektů podle předešlého teoretického vymezení. Následně se práce zabývá posouzením výsledků projektů a zformulováním závěrů týkajících se funkce zkoumaných projektů v rozvojových záměrech obou měst.

Klíčová slova: negativní jevy, mládež, projekty.

ABSTRACT

This bachelor thesis is entitled *Comparison of the projects which regulate negative phenomena among youth in Ostrava and Vyškov*. The theoretical framework of the thesis explains terms such as *youth*, *negative phenomena* and *projects*. The practical part is devoted to description and comparison of selected projects according to the previous theoretical framework. Subsequently, the work deals with the results of selected projects and formulation of their conclusions due to development plans of both cities.

Key words: negative phenomena, youth, projects.

OBSAH

1	ÚVOD	8
1.1	Projekty regulující negativní jevy mládeže a regionální rozvoj.....	9
2	CÍL PRÁCE A METODIKA	10
3	MLÁDEŽ.....	11
3.1	Význam pojmu mládež	11
3.2	Členění mládeže	12
3.2.1	Děti (6 - 15 let).....	12
3.2.2	Mladiství (15 - 18 let)	13
3.2.3	Mladí dospělý (18 - 26 let)	13
3.3	Obtížně vychovatelná mládež	13
3.3.1	Role rodiny u obtížně vychovatelné mládeže	14
3.3.2	Role okolí u obtížně vychovatelné mládeže	15
4	NEGATIVNÍ JEVY MLÁDEŽE.....	16
4.1	Význam pojmu negativní jevy	16
4.2	Vybrané negativní jevy mládeže	16
4.2.1	Drogová závislost	16
4.2.2	Alkoholismus	18
4.2.3	Nikotinismus	20
4.2.4	Šikana.....	21
4.2.4.1	Kybernetická šikana	22
4.3	Prevence negativních jevů mládeže	22
4.3.1	Primární a sekundární prevence negativních jevů mládeže.....	23
4.3.2	Terciární prevence negativních jevů mládeže	24
5	PROJEKTY A PROGRAMY	26
5.1	Rozdíl mezi projektem a programem	26
5.2	Náležitosti projektu	26

5.2.1	Typy projektů.....	27
5.3	Náležitosti programu.....	28
5.4	SWOT analýza projektů a programů.....	29
6	TYPY KOMPAROVANÝCH PROJEKTŮ A PROGRAMŮ	30
6.1	Projekty cílené na školu	30
6.2	Programy terénní sociální práce.....	31
7	ANALÝZA KOMPAROVANÝCH PROJEKTŮ A PROGRAMŮ	34
7.1	Města zvolená ke komparaci.....	34
7.1.1	Město Ostrava	34
7.1.2	Město Vyškov	34
7.2	Vybrané projekty a programy regulující negativní jevy mládeže.....	35
7.2.1	Asistent pro volný čas dětí a mládeže - Vyškov 2015.....	35
7.2.2	Program nízkoprahové kontaktní práce v terénu - Vyškov 2013	39
7.2.3	Nenávist na internet nepatří - Vyškov 2015	43
7.2.4	Hřiště otevřená veřejnosti - Ostrava 2015	45
7.2.5	Terénní program Ostrava - Ostrava 2013	47
7.2.6	S kyberšikanou v duši II. - Ostrava 2015.....	50
8	KOMPARACE VYBRANÝCH PROJEKTŮ A PROGRAMŮ	53
8.1	Obecné srovnání projektů a programů	53
8.1.1	Asistent pro volný čas dětí a mládeže a Hřiště otevřená veřejnosti.....	53
8.1.2	Program nízkoprahové kontaktní práce v terénu a Terénní program Ostrava 55	
8.1.3	Nenávist na internet nepatří a S kyberšikanou v duši II.	56
8.2	Srovnání SWOT analýz projektů a programů.....	58
8.2.1	Asistent pro volný čas dětí a mládeže a Hřiště otevřená veřejnosti.....	58
8.2.2	Program nízkoprahové kontaktní práce v terénu a Terénní program Ostrava 61	
8.2.3	Nenávist na internet nepatří a S kyberšikanou v duši II.	63

9	FUNKCE PROJEKTŮ A PROGRAMŮ V ROZVOJOVÝCH ZÁMĚRECH MĚST	
	65	
9.1	Město Ostrava	65
9.2	Město Vyškov	66
10	ZÁVĚR	67
11	SEZNAM POUŽITÉ LITERATURY	69
12	POUŽITÉ INTERNETOVÉ ZDROJE	70
13	SEZNAM TABULEK	73
14	SEZNAM GRAFŮ	73
15	SEZNAM OBRÁZKŮ	74
16	PŘÍLOHY	75

1 ÚVOD

Vznik negativních jevů je fenomén, který je a v budoucnosti stále bude aktuálním tématem. Postupem času se dokonce zdá, že negativních jevů ve společnosti přibývá, a to bohužel i těch, které se projevují u dětí a mládeže. V rámci prevence vzniku negativních jevů se prakticky každé větší město v České republice účastní projektů, které mají tyto jevy za úkol regulovat.

Bakalářská práce se zaměřuje na projekty a terénní programy primární, sekundární a terciární prevence, které regulují negativní jevy mládeže ve městech Ostrava a Vyškov. Terénní programy jsem do své bakalářské práce zařadila z toho důvodu, že drogová otázka je v obou městech řešená právě tímto typem prevence. Zařadit je do komparace vybraných prevencí pro mě tedy bylo jasnou volbou.

Cílem bakalářské práce je komparace vybraných projektů a programů. Srovnání proběhlo celkově ze dvou hledisek, a to z hlediska obecného, a za pomoci mnou vypracovaných SWOT¹ analýz.

První a druhá kapitola jsou věnovány úvodu a popisu cílů a metodiky, která byla při vypracování práce použita.

Ve třetí, čtvrté, páté a šesté kapitole jsem vypracovala teoretický rámec pro moji následnou práci s pojmy *mládež*, *negativní jevy* a *projekty a programy*. Zaměřila jsem se především na teoretické vymezení těch negativních jevů, projektů a programů, které se dále vyskytují v empirické části mé bakalářské práce.

K analýze a detailnímu popisu komparovaných projektů a programů jsem přistoupila v kapitole číslo 7. Ke každému projektu a programu jsem vypsala jeho popis, cíle, cílovou skupinu, výběr prostředků a metod k dosažení cíle, datum realizace, personální a materiální zabezpečení projektu, partnery, rozpočet a jeho výstupy.

Těžištěm mé bakalářské práce je kapitola číslo 8, kde jsem provedla již samotné porovnání. Komparaci jsem provedla dvěma způsoby - obecnou a za pomoci SWOT analýz. Následně jsem provedla posouzení výsledků analýz a z nich pak vyvodila jednotlivá doporučení pro každý komparovaný projekt a program.

¹ Strengths, weaknesses, opportunities, threats

V poslední části mé práce jsem zformulovala závěry týkající se funkce zkoumaných projektů a programů v možných rozvojových záměrech obou zkoumaných měst.

1.1 Projekty regulující negativní jevy mládeže a regionální rozvoj

Regionální rozvoj je obecně vymezován jako komplex procesů, které probíhají uvnitř regionů, a které se týkají pozitivních ekonomických, sociálních, environmentálních a jiných proměn regionu.²

Téma mé bakalářské práce zkoumá změny regionu právě z hlediska pozitivních sociálních proměn ve vybraných městech. Sociologická témata v regionálním rozvoji se obecně zaměřují na tyto aspekty:

- prostorová mobilita obyvatelstva
- sociální identity obyvatel územních společenství
- sociologie města
- sociální sítě a regionální specifika
- lokální elity a jejich formování
- sociální instituce a jejich fungování
- komunikační kanály v regionálním společenství
- image a vnímání regionu.

(Wokoun, 2008, str.64)

Několik z těchto aspektů se týká i mé bakalářské práce - sociologie města, sociální sítě a regionální specifika, sociální instituce a jejich fungování a také image a vnímání regionu. Konkrétně jsem se zaměřila na témata jako jsou mládež (pojatá z kriminologického hlediska), negativní jevy a sociologické projekty a programy a jejich souvislost s rozvojem regionu.

² E - KNIHOVNA MENDELU: *Regionální rozvoj - definice* [online] 2016 [cit. 2016-3-10]. Dostupné z: <<https://is.mendelu.cz/eknihovna/opory/index.pl?cast=65056>>

2 CÍL PRÁCE A METODIKA

Cílem práce je analýza a následná komparace vybraných projektů a programů, které jsou zaměřeny na prevenci negativních jevů mládeže ve vybraných regionech. Vybranými regiony jsou města Vyškov a Ostrava.

Dílčí cíle bakalářské práce jsou teoretická identifikace cílové skupiny (mládeže), negativních jevů, projektů a programů a formulace závěrů, týkajících se funkce zkoumaných projektů a programů v možných rozvojových záměrech obou měst. Teoretická identifikace je zúžena podle potřeb práce.

Metodologie bakalářské práce je kombinací klasifikační a relační analýzy, které byly použity v teoretické části, a kvalitativní obsahové analýzy, která byla použita v praktické části práce na rozbor monitorovacích zpráv (záměry projektů, závěrečné zprávy, výroční zprávy atd.). (ANTROPOWEB [online] 2010 [cit. 2016-3-10]. Dostupné z: <<http://www.antropoweb.cz/cs/obsahova-analyza-formalni-obsahova-analyza-kvantitativni-obsahova-analyza>>) Posledním krokem byla komparace zjištěných informací, která měla za cíl odhalit silné a slabé stránky jednotlivých projektů a programů. Komparace byla provedena za pomoci SWOT analýzy.

Stanoveny byly výzkumné otázky: hlavní, čili strategická výzkumná otázka, byla, zda jsou projekty sestaveny efektivně a zda se jedná o správně zvolenou prevenci negativních jevů mládeže. Dílčí výzkumná otázka se zabývala zjištěním, který z dvou porovnávaných projektů či programů se jeví jako vhodněji zvolená prevence.

3 MLÁDEŽ

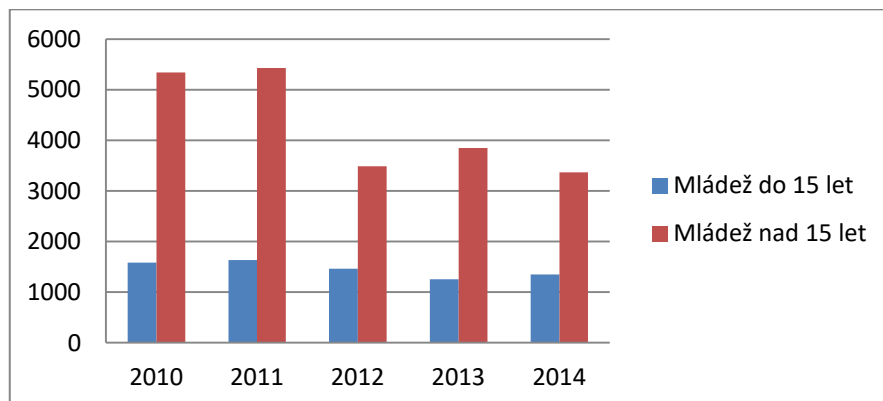
3.1 Význam pojmu mládež

Jednotná definice mládeže v současné době neexistuje, ve většině případů je ale mládež definována jako všechny osoby před dosažením plnoletosti, tj. před dovršením 18. roku, což odpovídá také vymezení pojmu mládež v zákonu o soudnictví ve věcech mládeže (218/2003 Sb.). Ve své bakalářské práci budu ovšem pojmem mládež nazývat všechny osoby před dovršením 26. roku, jelikož jinak definují mládež sociologové, psychologové a nebo třeba kriminologové. Právě kriminologickým členěním jsem se rozhodla zabývat - jedná se o rozdělení mládeže, které je pro mou práci klíčové (viz.3.2 *Kriminologické členění mládeže*). (Podaná, 2011, str.7)

Pro společnost má mládež nezastupitelnou, specifickou a velice významnou funkci. Jedná se o širokou sociální skupinu lidí s jasně danou pozicí a úlohou. Význam mládeže roste společně s růstem společenské dynamiky, což je pozorovatelné především ve zlomových obdobích, ve kterých bývá výrazná společenská nestabilita (např. tomu tak bylo v 90. letech 20. stol.). (Sak, 2000, str. 13 - 14)

Mládež je ale i subjektem negativních sociálních jevů a s tím souvisejících trestných činů, přestože se, podle statistických přehledů kriminality policie ČR, od roku 1997 podíl počtu pachatelů trestných činů z řad mládeže snižuje (viz.Graf č.1). Je to, mimo jiné, i následek správně provedené prevence negativních jevů. (MINISTERSTVO VNITRA ČESKÉ REPUBLIKY: *Statistiky kriminality* [online] 2015 [cit. 2016-3-10]. Dostupné z: <<http://www.mvcr.cz/clanek/statistiky-kriminality-dokumenty.aspx>>)

Graf 1: Počty spáchaných trestných činů mládeží pro roky 2010 - 2014



MINISTERSTVO VNITRA ČESKÉ REPUBLIKY: *Statistiky kriminality* [online] 2015 [cit. 2016-3-10]. Dostupné z: <<http://www.mvcr.cz/clanek/statistiky-kriminality-dokumenty.aspx>>

3.2 Členění mládeže

Mládež lze rozčlenit z několika hledisek. Jedná se například o hledisko sociologické, psychologické, demografické, pedagogické nebo třeba kriminologické. Právě z hlediska kriminologického mládež ve své bakalářské práci dělím já. Je tomu tak především z toho důvodu, že jsem se zabývala negativními jevy, kterých se, v určitých dosažených věkových kategoriích, mládež dopouští nejčastěji. Při kriminologickém členění mládeže se používají nejčastěji tři věkové kategorie, a to kategorie dětí (6 - 15 let), mladistvých (15 - 18 let) a mladých dospělých (18 - 26 let).

3.2.1 Děti (6 - 15 let)

Spodní věková hranice u této kategorie je určena věkem, ve kterém bylo zaznamenáno páchaní činů, které jsou v rozporu se společenskými pravidly a mají charakter určitého provinění. Existují případy, kdy bylo zaznamenáno takové negativní jednání dětí ve věku 6 - 8 let, které by se dalo po dovršení 15 let chápat už jako trestný čin. Horní věková hranice je pak tvořena hranicí trestní odpovědnosti, kterou stanovuje zákon o soudnictví ve věcech mládeže č. 218/2003 Sb.

Jedním z faktorů, které mají vliv na páchaní trestné činnosti dětí, bývají problémy v rodině a narušování jednoty výchovy v rodině a ve škole. To pak vede k negativnímu ovlivňování celkové orientace dítěte. Právě v této věkové skupině se také začínají nejvíce projevovat všechny kladné i záporné rysy dítěte - odpovědnost, přístup k práci, přijímání stereotypů apod. (Nikl, 2000, str. 87) Dochází tedy k začleňování se do společnosti, a pokud je toto začleňování nějak negativně ovlivňováno, ať už ze strany rodiny nebo školy, může být negativně ovlivněn celý socializační proces a veškeré další jednání jedince. U delikventních dětí bývá také častý nedostatečný citový rozvoj, špatná schopnost rozeznat, co je vhodné a co nevhodné chování a ve vyšším věku pak přichází i problémy spojené s fyzickým a psychickým zráním, citová labilita a zranitelnost.

Nikl (2000, str. 87) jako nejvíce rozšířený negativní jev u této věkové kategorie uvádí záškoláctví. Většinou k němu dochází kvůli náročné učební látce nebo konfliktům s učiteli či spolužáky. V čase *za školou* jsou pak příznivé podmínky pro páchaní dalších negativních jevů, jako jsou například potulování se, alkoholismus, nealkoholová toxikomanie či krádeže.

3.2.2 Mladiství (15 - 18 let)

V této věkové kategorii se na formování osobnosti podílí nejen rodina a škola, ale především vrstevníci, spolužáci a masmédiá. Jedná se o rozhodující období pro začleňování jedince do společnosti. Velký vliv na páchání negativních jevů má špatné využívání volného času.

Negativní jevy se u této věkové skupiny projevují zejména díky nedostatku životních zkušeností, sklonu k napodobování vzorů, tendenci prokazovat odvahu nebo z důvodu navazování nevhodných přátelských vztahů. U mladistvých se objevuje emotivní motivace oproti motivaci rozumové. Mladiství velice obtížně přijímají kompromisy a nevědí, jaké místo ve společnosti zaujímají (dochází k hledání sama sebe). Na páchání negativních jevů má v této věkové kategorii značný podíl konzumace drog a alkoholismus. Co největší koncentrace negativních jevů týká, bývá zaznamenávána především v lokalitách jako jsou velká města a průmyslové zóny. Je tomu tak z důvodu velké koncentrace obyvatelstva, navýšené míře migrace a anonymitě. (OSTROV RADOSTI: *Kriminalita, delikvence, vandalismus* [online] 2015 [cit. 2016-3-10]. Dostupné z: <<http://www.ostrovzl.cz/prevence/kriminalita-delikvence-vandalismus/>>)

3.2.3 Mladí dospělý (18 - 26 let)

V této věkové kategorii dochází ke stabilizaci osobnosti, častému měnění názorů (vlivem zrání a nasbírání určitých životních zkušeností) a snaze o seberealizaci. Dochází také k osamostatnění se a stěhování se od rodičů. Z jedince se stává zodpovědný občan připravený na založení rodiny. U této věkové skupiny je pak rozvinutá celá škála negativních jevů a bývá zde pozorován velký sklon k jejich recidivě. (Nikl, 2000, str. 88)

3.3 Obtížně vychovatelná mládež

Obtížná vychovatelnost se vyznačuje takovými prvky chování, které nelze zvládnout obvyklými pedagogickými prostředky, ale u kterých je zapotřebí zvláštní výchovné péče. Jedná se o nepřizpůsobivost postiženého jedince sociálnímu prostředí a vzniká především v sociální sféře, kde takto postižení jedinci vyrůstají. Taková mládež je charakteristická negativním postojem k lidem, rychlým kolísáním nálad, prudkými

záchvaty vzteku apod. (DOKTORKA.CZ: *Temperamentová typologie dětí a výchova* [online] 2010 [cit. 2016-3-10]. Dostupné z: <<http://rodina-deti.doktorka.cz/temperamentova-typologie-deti-a-vychova/>>)

Jako první se jí u nás zabýval akademik Otokar Chlup v publikaci *Mravní nemoci dětství*³. Na tehdejší dobu bylo jeho dílo zpracováno velice důkladně a seriózně - pojednává o alkoholismu v dětství, morální slabomyslnosti, dětské zločinnosti a o sexuálních úchylnkách v mladistvém věku. Jako další se u nás tomuto tématu věnovali Josef Zeman v publikaci *Črty z pedopathologie* (zkoumal tři skupiny duševní abnormality: hysterie, nervóza a psychopatie)⁴ nebo Alois Zikmund v díle *Mládež mravně vadná* (zavedl třídění mládeže na mravně ohroženou, mravně vybočilou a mravně vadnou)⁵. Z cizí literatury za zmínku stojí například Heinrich Hanselmann ze Švýcarska, který se ve své práci⁶ zabýval obtížně vychovatelnými. Vypracoval jeden z nejobsáhlejších systémů v oblasti péče o obtížně vychovatelnou mládež. Je také autorem definice obtížně vychovatelné mládeže, která zní: *Obtížně vychovatelnými dětmi v užším smyslu rozumíme ty, které v hovorové mluvě nazýváme nenormálními... Jedná se o skupinu obtížně vychovatelných početně daleko největší. - Patří sem množství oněch dětí, které jsou trvale zvláštní, scestné v porovnání s ideálním dítětem nebo s imaginárním pojmem průměrnosti. Jsou to děti nervózní, psychopati, hysterici, nervově nemocní, antisociálové, lháři, zloději, drzouni, lenoši, zlí atd.* (Sovák, 1969, str. 15 - 18)

3.3.1 Role rodiny u obtížně vychovatelné mládeže

Nápadná část z obtížně vychovatelných jedinců pochází z neúplných rodin. Bývá tomu tak z důvodu rozvodu nebo úmrtí jednoho z rodičů. Často je také pozorovatelná závislost na alkoholu nebo drogách, či trestanost jednoho ze členů rodiny. Jako důležitý faktor obtížně vychovatelné mládeže se dá také označit nízká vzdělanost rodičů. Otcové této mládeže většinou dosáhli pouze základního vzdělání, matky mnohdy základní vzdělání ani ukončené nemají. (Nikl, 2000, str. 88) Rodiče v disfunkčních rodinách

³ CHLUP Otokar, *Mravní nemoci dětství*, Náchod: B. Chrastina, 1908.

⁴ ZEMAN Josef, *Črty z pedopathologie*, DK Praha, 1928.

⁵ ZIKMUND Alois, *Mládež mravně vadná*, Praha: Česká grafická unie, 1930.

⁶ HANSELMANN Heinrich, *Einführung in die Heilpädagogik*, Zürich. Erlenbach, 1953.

často nejeví zájem o to, jak jejich děti tráví volný čas, s jakými lidmi ho tráví nebo jaký mají školní prospěch. Toto všechno pak bývá základem pro vznik negativních jevů.

Rozsáhlou část obtížně vychovatelné mládeže tvoří jedinci romského etnika. Důvodem jsou pravděpodobně historické a sociální faktory. Co se týče úplnosti rodin, romské rodiny jsou povětšinou rodiny úplné, což je pokládáno za pozitivní znak. Jako negativní znak se ale objevuje relativně velký počet členů rodiny s nízkým vzděláním a kvalifikací (asi 1/3 jedinců romského původu navštěvuje zvláštní školy), vyšší trestanost, vyšší záškoláctví a další. (Nikl, 2000, str. 89)

3.3.2 Role okolí u obtížně vychovatelné mládeže

Veliký vliv na mládež má jeho okolí a přátelé, v jejichž blízkosti se jedinec zdržuje. Ve své sociální skupině (*partě*) potom obtížně vychovatelná mládež nalézá to, co mu v rodině chybí - pocit soudržnosti, uznání a přátelství. U této mládeže to může ovšem být veliký problém, protože negativně orientovaná parta může posílit vliv špatného zázemí v rodině. Pod vlivem sociálně vymaněné party s negativními jevy se často obtížně vychovatelní jedinci stávají antisociálními a přejímají negativní zvyklosti členů této skupiny. (Nikl, 2000, str. 90)

Ukotvení pojmu *mládež* je pro mou bakalářskou práci důležité především v empirické části bakalářské práce, ve které s tímto pojmem dále pracuji. Jelikož se moje práce zabývá prevencí negativních jevů, zvolila jsem členění mládeže z hlediska kriminologického. Obtížně vychovatelnou mládež v teoretické části mé práce zmiňuji hlavně z toho důvodu, že si ji některé z mnou vybraných preventivních projektů zvolily jako cílovou skupinu.

4 NEGATIVNÍ JEVY MLÁDEŽE

4.1 Význam pojmu negativní jevy

Význam pojmu sociálně negativní (protispolečenské) jevy můžeme vymezit jako jednání (záměrné i nezáměrné), které narušuje dominantní morální, ekonomické nebo politické normy společnosti. Ta jej povětšinou vnímá jako jednání nežádoucí pro její zdraví a efektivní rozvoj. (Šugár, 2013, str. 18)

Pro potřeby mé bakalářské práce se budu zabývat těmi negativními jevy, které narušují normy morální a které jsou pozorovatelné u mládeže.

4.2 Vybrané negativní jevy mládeže

V následující části své bakalářské práce jsem se zaměřila na popis vybraných negativních jevů. Výběr jsem provedla podle toho, jakými protispolečenskými jevy se zabývají projekty a programy, které budu komparovat v praktické části své práce. Jedná se o šikanu a závislost na alkoholu, drogách a nikotinu. Popis jevů je doprovázen grafickým zobrazením frekvence výskytu užívání drog, cigaret a alkoholu, pro nějž jsme použila data z *Evropské školní studie o alkoholu a jiných drogách v ČR - ESPAD*. Tato studie byla poprvé realizována *Radou Evropy* v roce 1995, a to ve 26 evropských zemích. Poslední sběr dat zatím proběhl v roce 2011. Projekt *ESPAD* je koordinován *Švédskou radou pro informace o alkoholu a drogách (CAN)*. Výzkum se týká dospívajících, kteří v daném roce dosáhli 16 let (kohorta roku narození). Současně je soubor dospívajících ČR vytvořen tak, aby byl reprezentativní na úrovni krajů a umožnil tak meziregionální srovnání. (Nechanská, 2012, str. 40 - 41)

4.2.1 Drogová závislost

Komplexní pojem *drogová závislost* se ve světě používá už od roku 1969. V těchto letech se také na drogovou závislost začalo pohlížet jako na společenský problém a jako na negativní jev. Je tomu tak z toho důvodu, že užívání drog způsobuje vážné sociální, ekonomické a v neposlední řadě i zdravotní problémy. Definice drogové závislosti, kterou uvádí Pokorný (2001, str. 71) podle *Světové zdravotnické organizace (WHO)* zní: *Duševní stav periodické nebo chronické intoxikace, která škodí jedinci i společnosti.*

Stav je vyvolán opakovaným užíváním drogy přírodní nebo syntetické. Drogová závislost je pak definována spíše jako stav, než touha nebo sklon požívat návykové látky.

Podle Sekota (2010, str. 16) je hlavním důvodem, proč na drogách vzniká závislost, motivace. Konkrétně se jedná např. o motivaci interpersonální (získání pocitu respektu a uznání), fyzickou (pocit uvolnění ze zodpovědnosti a problémů) nebo politickou (po požití drogy se jedinec stává součástí hnutí za uvolnění společenských konvencí).

Nejznámější dělení drog je podle jejich rychlosti působení na lidský organizmus, a to dělení na měkké a tvrdé.

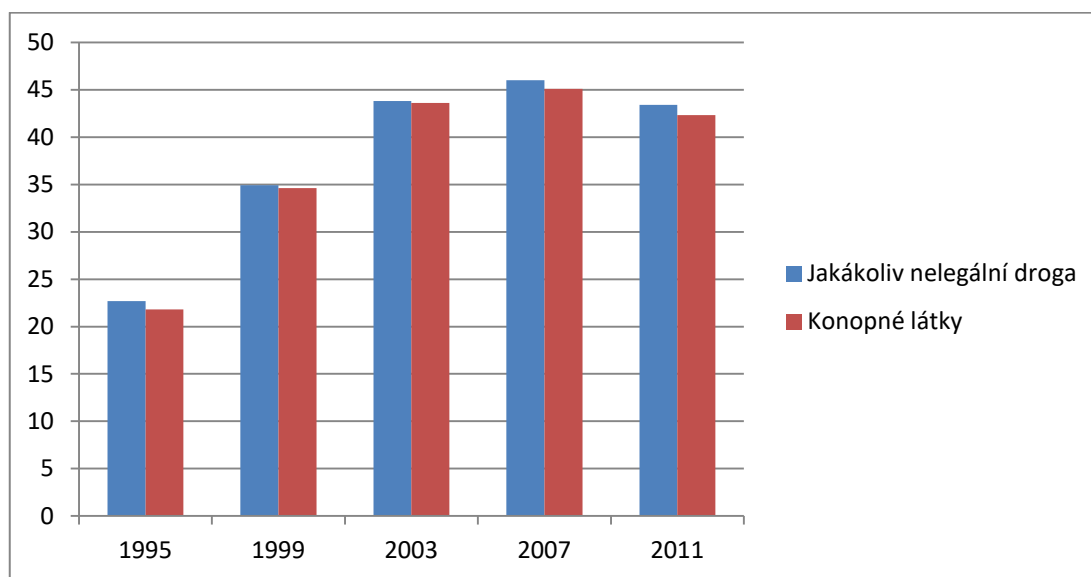
Měkké drogy - drogy, které mají mírně aktivizující a utěšující účinek na duševní rozpoložení člověka. Do této kategorie drog se řadí např. hašiš, marihuana nebo extáze.

Tvrdé drogy - drogy, jejichž účinek na duševní rozpoložení je od jejich užití rychlý a explozivní. Řadí se sem např. crack, kokain, heroin nebo pervitin. (Pokorný, 2001, str. 71)

Názory na drogy a drogovou závislost se ve společnosti značně liší, i když stále přetrvávají spíše kontroverzní postoje k tomuto tématu. Zatímco mládež by byla pro legalizaci měkkých drog (především marihuany), starší generace jsou pro absolutní zákaz požívání a držení jakýchkoliv drog. (Sekot, 2010, str. 17)

Podle Evropské školní studie o alkoholu a jiných drogách (ESPAD), provedené v roce 1995 - 2011, je ve sledovaných letech viditelný pokles počtu mládeže, která alespoň jednou požila jakoukoli nelegální drogu. Tento pokles lze sledovat i u mládeže, která alespoň jednou požila konopnou látku (viz. Graf č.2). Je tomu tak i díky dobře provedené primární a sekundární prevenci, o které se dál zmiňuji ve své bakalářské práci (viz. 4.3.1. Primární a sekundární prevence negativních jevů mládeže).

Graf 2: Počty mládeže (16 let), která alespoň jednou požila jakoukoliv nelegální drogu v letech 1995 - 2011 (v %)



ESPAD: *Evropská školní studie o alkoholu a jiných drogách (ESPAD) - výsledky průzkumu v ČR v r. 2011* [online] 2012 [cit. 2016-3-10]. Dostupné z: <<http://www.drogy-info.cz/nms/vyzkum-nms/evropska-skolni-studie-o-alkoholu-a-jinych-drogach-espada-vysledky-pruzkumu-v-cr-v-r.-2011-1/>>

4.2.2 Alkoholismus

Termín alkoholismus byl poprvé použit švédským lékařem Magnussem Hussem v roce 1849, avšak až *WHO* v roce 1951 jej označila jako medicínský problém. Alkoholismus, nebo též ethylismus, je závislost na ethylalkoholu. Jedná se o chronické onemocnění, které postihuje nejen jedince, který je na alkoholu závislý, ale i celou jeho rodinu a blízké. Patří mezi nejrozšířenější a nejvážnější formy závislosti, přesto je v České republice problém alkoholismu relativně bagatelizován. Je tomu tak z toho důvodu, že jeho konzumace se pojí s oslavami důležitých událostí v životě - narození dítěte, dosažení plnoletosti, svatba atd. Právě proto se nadměrná konzumace alkoholu nepovažuje za tak veliký negativní jev, jako například konzumace drog. Přitom alkohol je látkou srovnatelnou s kokainem nebo opiáty. (WIKIPEDIA: *Alkoholismus* [online] 2016 [cit. 2016-3-10]. Dostupné z: <<https://cs.wikipedia.org/wiki/Alkoholismus>>)

Vývoj závislosti na alkoholu probíhá ve dvou fázích, a to v čistě symptomatické fázi a ve fázi vlastní závislosti na alkoholu.

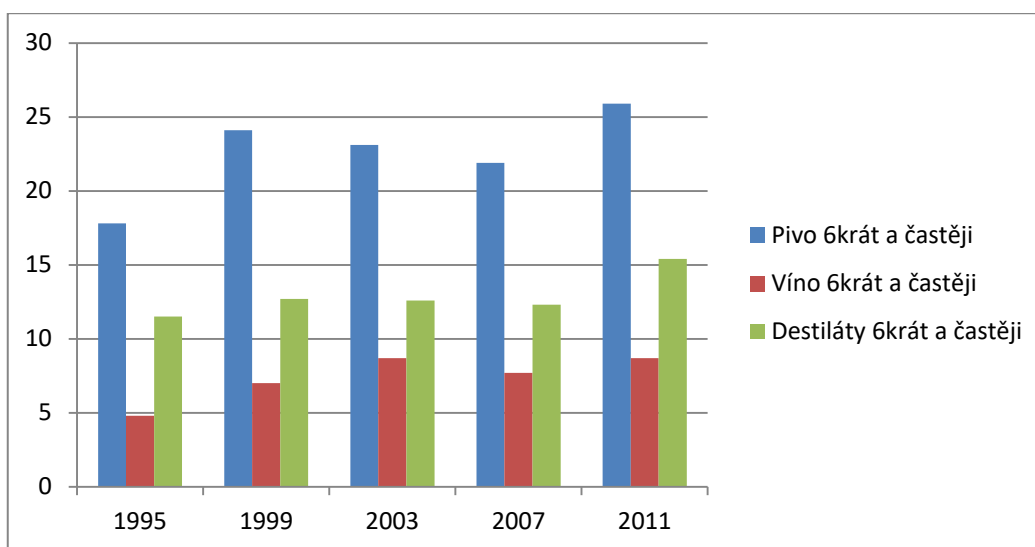
Symptomatická fáze - jedná se o fázi, kdy se člověk ze začátku setkává s alkoholem pouze u společenských oslav. Po požití alkoholu se pak dostavuje pocit euforie, a právě

díky tomuto pocitu se k pití jedinec vrací. Postupem času pak pije ne kvůli společenským oslavám, ale kvůli snaze odstranit intrapsychickou tenzi. Další fáze symptomatické fáze je pak ta, kdy jedinec začíná mít ztráty paměti (alkohol dokáže zablokovat oblast vědomí člověka), začíná pít sám a tajně a odmítá jakékoli racionální diskuze o tom, že se stává na alkoholu závislý. Tato fáze pak končí zlomem, kdy je jedinec izolován od společnosti (např. v zaměstnání - ztráta jeho důvěry, spolehlivosti, atd.).

Fáze vlastní závislosti na alkoholu - ze začátku této fáze jedinec ztrácí kontrolu nad množstvím zkonsumovaného alkoholu, pít si sám sobě dokáže obhájit, roste u něj nenávisť k lidem a agresivita, přichází o přátele nealkoholiky a většinou bývá v práci přerážen na horší než stávající pozici, což vnímá jako křivdu. Ráno jedinci v této fázi pociťují nevolnost, kterou zahánějí pitím alkoholu. Postupem času tak dojde až k chronickému alkoholismu, kdy je jedinec opilý i přes den, jeho osobnost se hroutí, stačí mu velmi malé množství alkoholu, aby se opil a dochází až k alkoholickým psychózám (psychická onemocnění, při nichž dochází až k ohrožení života jedince). (Pokorný, 2001, str. 79 - 80)

Co se týká konzumace alkoholu mezi mládeží, jeho situace je často označována za alarmující. Podle *Evropské školní studie o alkoholu a jiných drogách (ESPAD)*, provedené v letech 2007 a 2011, je ve sledovaných letech viditelný nárůst mládeže, která ve sledovaném období za posledních 30 dní požila alkohol (pivo, víno, destiláty) 6krát a častěji. (viz. Graf. č.3).

Graf 3: Počty mládeže (16 let), která za posledních 30 dnů 6krát a častěji požíli alkohol 2007 - 2011 (v %)



ESPAD: *Evropská školní studie o alkoholu a jiných drogách (ESPAD) - výsledky průzkumu v ČR v r. 2011* [online] 2012 [cit. 2016-3-10]. Dostupné z: <<http://www.drogy-info.cz/nms/vyzkum-nms/evropska-skolni-studie-o-alkoholu-a-jinych-drogach-espac-vysledky-pruzkumu-v-cr-v-r.-2011-1/>>

4.2.3 Nikotinismus

Nikotinismus je onemocnění ve formě závislosti na látce, kterou obsahuje sušený tabák. Tabák, který je obsažený v tabákových výrobcích, vzniká sušením a následnou fermentací tabákových listů. Tabákový kouř obsahuje velké množství různých látek (60 - 100 z nich je rakovinotvorných), pouze jedna z nich však způsobuje závislost - nikotin.

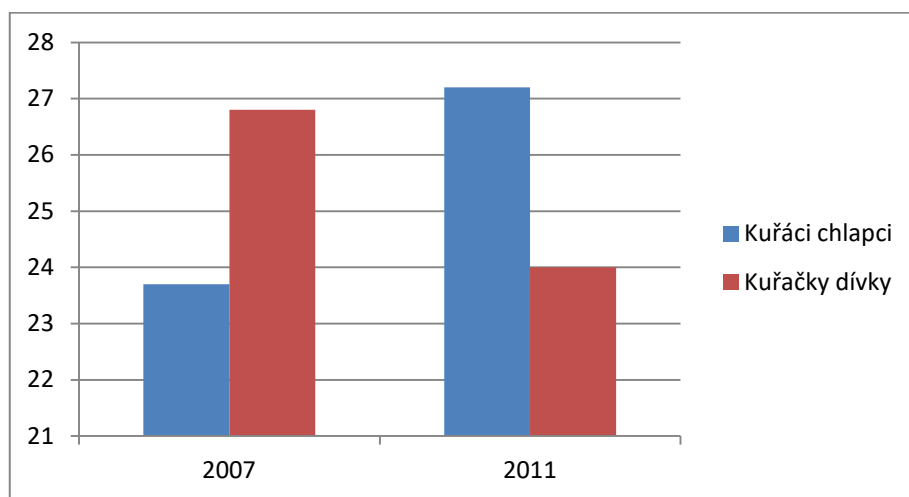
K nikotinismu pak dochází tehdy, vykouří - li kuřák více než dvacet cigaret denně. Mezi příznaky závislosti na nikotinu patří:

- nespavost
- pokles pozornosti
- labilita
- chronický zánět dýchacích cest
- bušení srdce
- u mužů kuřáků může dojít k impotenci
- u žen kuřáček je častější výskyt potratů
- vznik kolik.

(Pokorný, 2001, str. 74 - 75)

Podle *Evropské školní studie o alkoholu a jiných drogách (ESPAD)*, provedené v letech 2007 a 2011, je ve sledovaných letech viditelný nárůst denních kuřáků mezi dospívajícími chlapci, a naopak pokles mezi denními kuřačkami dospívajícími dívkami (viz. Graf. č.4). Celkový počet dospívajících kuřáků se tedy ve výsledku za sledované čtyři roky prakticky nezměnil.

Graf 4: Počty dospívajících (16 let) denních kuřáků v letech 2007 a 2011 (v %)



ESPAD: *Evropská školní studie o alkoholu a jiných drogách (ESPAD)* - výsledky průzkumu v ČR v r. 2011 [online] 2012 [cit. 2016-3-10]. Dostupné z: <<http://www.drogy-info.cz/nms/vyzkum-nms/evropska-skolni-studie-o-alkoholu-a-jinych-drogach-espac-vysledky-pruzkumu-v-cr-v-r.-2011-1/>>

4.2.4 Šikana

Výraz šikana pravděpodobně pochází z francouzštiny, ze slova *chicane*, což znamená týrání, sužování a pronásledování slabších jedinců ve společnosti těmi silnějšími. Obecně se za šikanování považuje jev, kdy jedno dítě nebo skupina dětí říká nebo dělá jinému dítěti nepříjemné věci, bije ho, vyhrožuje mu, apod. Jako šikanování se pak nebere občasná rvačka nebo hádka přibližně stejně fyzicky vybavených soupeřů. Šikana se však nevyskytuje jen u dětí a mládeže, ale dochází k ní ve všech věkových a sociálních skupinách. Můžeme se s ní setkat jak ve škole, tak i v armádě, na pracovišti, ve sportovním klubu, ve vězení ale i v rodině. Prvotně bylo jako šikana označováno byrokratické chování vůči občanům ze strany úředníků. (Pokorný, 2001, str. 52)

Šikanovaný jedinec obvykle bývá člověk odlišný, tělesně slabý nebo neobratný při fyzických střetnutích nebo pocházející ze sociálně slabé rodiny. Jedná se o člověka většinou plachého, citlivého, samotářského a introvertně orientovaného. Šikanující

naopak disponuje sklony k tomu být necitlivý, emocionálně nezralý, krutý, dominantní a s potřebou ovládat druhé a slabší. (Pokorný, 2001, str. 56)

4.2.4.1 Kybernetická šikana

Se vznikem internetu a možností díky němu komunikovat vznikla také kybernetická šikana (počítačová šikana, kyberšikana). Jedná se o šikanování za pomoci počítačových komunikačních kanálů, tedy pomocí e-mailů, blogů, textových zpráv, webových stránek nebo mobilních telefonů. Touto formou šikany bývá postihována především mládež. Kyberšikana může být mnohem nebezpečnější než tradiční šikana, a to hlavně z toho důvodu, že má delší trvání - běžné formy šikany trvají jen několik minut, ale počítačová šikana trvá neustále (např. ponižující video nebo článek či fotografie na blogu mohou na internetu zůstat i několik měsíců). Frustrace z ponížení se pak u šikanovaného jedince zvyšuje, a postupem času se takto vyvinutý tlak stává nesnesitelným. (NEBUŽ OBĚŤ!: *Kyberšikana* [online] 2010 [cit. 2016-3-10]. Dostupné z: <<http://www.nebudobet.cz/?cat=kybersikana>>)

4.3 Prevence negativních jevů mládeže

Prevence negativních jevů mládeže spočívá především v posilování forem zdravého životního stylu. Jedná se o konání aktivit, jejichž hlavním účelem je předejít vzniku nežádoucích jevů nebo alespoň odsunout jejich vznik (v případě konzumace tabáku a alkoholu) do let, kdy bude organismus a psychika relativně odolnější a vyspělejší. Nejvíce je nutno prevenci aplikovat na mládež školního věku, která je značně ovlivněna vlivem společnosti, okolí a nových módních trendů.

Důležitou roli v oblasti prevence negativních jevů hraje rodina, škola, volnočasová zařízení a sociální politika. Rodina ovlivňuje způsoby chování jedince (ještě před vznikem negativního jevu) za pomoci správné výchovy a posiluje sebevědomí jedince. Škola prevenci negativních jevů mládeže realizuje především tvorbou a realizací preventivních programů, zapojováním se do projektů regulujících negativní jevy nebo vytvářením volnočasových aktivit pro mládež.

Prevence negativních jevů mládeže se dá rozčlenit do několika úrovní, a to na prevenci primární (negativní jev se zatím neprojevil), sekundární (podezření na možný vznik

negativního jevu) a terciární (negativní jev se u jedince již projevil). (Pokorný, 2001, str. 27 - 28)

4.3.1 Primární a sekundární prevence negativních jevů mládeže

Jedná se o prevenci sloužící pro předcházení vzniku negativních jevů u celé populace mládeže, resp. u mládeže, u které se negativní jevy neprojeví, ale podle určitých znaků lze předpokládat, že tomu tak v budoucnosti může nastat.

Vhodná primární a sekundární prevence negativních jevů mládeže nebrání pouze budoucímu kriminálnímu chování. Vhodná prevence musí předcházet všem typům sociálního selhání - kriminalitě, užívání drog, záškoláctví, předčasnému otěhotnění, nákaze HIV virem atp. Cílem primární prevence není pouze regulace negativních jevů, nýbrž prevence sociálně příznivého chování.

Jako nejlepší prevence působí správná výchova mládeže v rodinách a ve školách. Na prevenci mají pak vliv i nevládní organizace a sociální politika státu ovlivňující systém vzdělávání, zaměstnanost, stabilitu rodiny, fungování policejního a soudního aparátu a dalších institucí zabývajících se negativními jevy mládeže. Významným prostředkem prevence jsou regionální a lokální programy a projekty pro úžeji definované skupiny mládeže. Tyto projekty jsou však efektivní pouze tehdy, jsou - li založeny na kvalifikované detekci problému, a jsou - li průběžně sledovány jejich výstupy a případné vedlejší účinky.

Cílovou skupinou primární a sekundární prevence mládeže jsou:

- obtížně vychovatelná mládež,
- hyperaktivní jedinci,
- jedinci selhávající ve škole,
- jedinci s poruchami chování,
- jedinci zneužívaní a týraní v rodinách,
- jedinci z disfunkčních rodin,
- jedinci z čtvrtí, kde je vysoká úroveň kriminality,
- jedinci z rodin žijících pod hranicí životního minima,
- jedinci z rodin, v nichž je absence otce,
- jedinci s predelikventním chováním.

Správná volba cílové skupiny je důležitá pro určení vhodné preventivní strategie. Bez jasné a správné definice cílové skupiny není prevence přínosná.

Jako špatně provedená strategie se pak jeví ta, ve které je snaha ovlivnit pouze již ohroženou mládež, a to jen prostým poskytováním informací. V České republice bohužel býval tento systém prevence jeden z nejvíce používaných, a to jak ve školním prostředí, tak i v mnohých preventivních programech a projektech státních i nestátních organizací. V poslední době se od něj však pomalu ale jistě opouští.

Naopak jako strategie mající smysl se osvědčily ty, které jsou spojeny s přímou zkušeností mládeže. Jedná se o projekty formou interaktivního učení, které podporují rozvoj sociálních kompetencí. Důležitá je taky správná volba věkové přiměřenosti projektu - projekty nerespektující zákonitosti vývoje morálního vědomí se nemohou setkat s úspěchem. Efektivní preventivní projekty nestavějí na pouhé didaktice obecných pouček, ale spíše na snaze posílit sociální kompetenci nejen mládeže, ale i jejich rodičů, učitelů, vychovatelů a vrstevníků (zejména přirozených vůdčích typů). (Matoušek, 1998, str. 259 - 262)

Znaky efektivní a neefektivní prevence:

Znaky efektivní prevence:

- koncepčnost
- cílevědomost
- komplexnost
- znalost podmínek působení
- sběr a analýza informací
- flexibilita
- zpětná vazba revize postupů

(Pokorný, 2001, str.29)

Znaky neefektivní prevence:

- nahodilost
- nedefinovanost cíle
- roztříštěnost
- rigidita
- nekonceptnost
- nesoustavnost

4.3.2 Terciární prevence negativních jevů mládeže

Terciární typ prevence slouží především k zabránění recidivě negativních jevů, tedy je zaměřen na ty jedince, u kterých ke spáchání trestného činu již došlo. Dále je terciární prevence zaměřená na napravení následků negativních jevů - poskytnutí potřebné

pomoci postiženým jedincům a nápomoc při reintegraci do společnosti. (Gřivna, 2014, str. 143)

Jako další členění prevence negativních jevů mládeže Večerka (1997, str. 7) uvádí dělení na sociální, situační a viktimní prevenci (jak se nestát obětí trestného činu). Tato prevence pak bývá kombinována s prevencí již výše zmíněnou.

Ukotvení pojmu negativní jevy je pro mou bakalářskou práci stěžejní, jelikož se tímto pojmem dále zabývám v empirické části mé práce. Konkrétní negativní jevy v empirické části řešené jsou alkoholismus, nikotinismus, drogová závislost a kyberšikana. V komparativní části práce využívám poznatky sepsané v podkapitole 4.3 *Prevence negativních jevů mládeže*.

5 PROJEKTY A PROGRAMY

Programy a projekty prevence negativních jevů mládeže, jak už jsem výše zmínila, jsou jednou z forem primární, sekundární nebo terciární prevence, která je pod záštitou buď nevládních organizací (neakreditované programy a projekty), nebo státu (akreditované programy a projekty) prostřednictvím *Ministerstva spravedlnosti*. Prevence pak probíhá tak, že veškeré projekty a programy se snaží o změnu vzorce chování rizikových jedinců, a to jak za pomoci psychologické intervence a nácvikem sociálních dovedností či posílením sebevědomí, tak nabídkou smysluplných volnočasových aktivit. (AGENTURA PRO SOCIÁLNÍ ZAČLEŇOVÁNÍ: *Programy prevence sociopatologických jevů u mládeže a probační programy* [online] 2016 [cit. 2016-3-10]. Dostupné : <<http://www.socialni-zaclenovani.cz/programy-prevence-sociopatologickych-jevu-u-mladeze-a-probacni-programy#startOfPageId383>>)

5.1 Rozdíl mezi projektem a programem

Rozdíl mezi projekty a programy, které ve své bakalářské práci analyzuji a následně komparuji, je především v jejich časové trvanlivosti. Projekty mají časovou trvanlivost pouze dočasnou (některé probíhají pouze v řádu několika dní, některé probíhají po celý rok), ale programy, kterými se ve své práci zabývám, jsou provozovány již několik let jako služba, která je pod záštitou určité společnosti (v mé práci se jedná o společnost *Podané ruce a Renarkon*).

5.2 Náležitosti projektu

Projekt můžeme jednoduše definovat jako sérii časově a finančně omezených aktivit, které mají za úkol splnit předem vytyčené cíle (výstupy projektu).

Mezi náležitosti projektu patří jeho dočasné trvání, začátek, konec (po naplnění cílů a záměru) a jeho výstup, tedy vytvoření unikátního produktu nebo služby. Projekty se mohou dělit podle jejich velikosti - na malé a velké. Malé obsahují nevelké finanční zdroje a trvají jen několik málo měsíců, naopak ty velké trvají i několik let a mohou stát až miliony korun.

Mezi charakteristiky projektu patří:

- jsou nerutinní a jedinečné
- jsou složeny z na sebe navazujících aktivit
- bývají realizovány lidmi, kteří spolu za běžných situací nespolupracují
- jsou dočasné
- mají jasný začátek a konec
- jsou vytvořeny tak, aby dosáhly jasného cíle
- projekty bývají často riskantní a plně nejistot.

(Marek, 2009, str. 57 - 58)

Z charakteristik vyplývá, že každý projekt musí mít správně definovaného *nositele*, *cílovou skupinu* příjemců projektu, *systém zodpovědnosti* za projekt a přesně stanovený *rozpočet*. Dále je důležité průběžné *vyhodnocování*, *zpětná vazba* na projekt a jasně zadaná *kritéria pro kontrolu* dosažení daných cílů.

Pro budoucí úspěch projektu je nejdůležitější efektivní řízení a dobrá týmová práce, při které všichni, co se projektu účastní, mají realistická očekávání a jsou dobře obeznámeni s jeho cílem a časovým a finančním harmonogramem. Naopak neúspěch projektu je většinou zapříčiněn jeho nedostatečnou specifikací, špatným časovým rozvržením, nevhodným obsazením personálu projektu, neflexibilitou řízení a v neposlední řadě nenaplněním někdy nerealistických očekávání účastníků projektu.

5.2.1 Typy projektů

Projekty můžeme rozdělit na dva typy, a to na investiční a neinvestiční typ. Projekty investiční, neboli *tvrdé projekty* či *hard projekty*, jsou v první řadě zaměřeny na pořízení investičního majetku, který pak dále slouží jako nástroj k vytvoření výstupů a naplnění cílů projektu. Jako příklad se dá uvést rekonstrukce tříd na základní škole (infrastruktura pro vzdělávání) nebo rekonstrukce ubytovacího zařízení v turisticky atraktivní lokalitě (infrastruktura pro rozvoj cestovního ruchu). Druhým typem projektů, typem, kterým se zabývá má bakalářská práce, jsou projekty neinvestiční, neboli *soft projekty* či *měkké projekty*. Jedná se o typ projektů, kde pořízování majetku je pouze podpůrnou činností. Jako příklad se dá zmínit realizace v oblasti vzdělávání nebo poskytování sociálních služeb. Co se týče výstupů projektu, u měkkých projektů se

projevují již ve fázi realizace projektu (v době jeho trvání), zatímco u tvrdých projektů se projeví až po dokončení a po kolaudaci projektu. (Marek, 2009, str. 57 - 61)

5.3 Náležitosti programu

Při volbě preventivních programů vhodných pro danou obec je v první řadě nutné provést analýzu toho, jaké negativní jevy se v obci vyskytují. Dalším důležitým krokem je pak zajištění potřebného množství prostředků, které bude potřeba na realizaci prevence vynaložit. Je také třeba dbát na to, aby zvolené preventivní programy byly jistým způsobem komplementární a aby tvořily jádro vznikajícího komplexního preventivního programu obce. (Večerka, 1997, str.139)

Po provedení analýzy je nutné dodržet určité zásady pro preventivní programy. Jako první z nich uvedu stanovení hlavního a vedlejšího cíle. Tento předpoklad se dá správně splnit jedině, je - li navrhovatel konkrétního programu seznámen s informacemi o projektech obdobného charakteru, provede - li vlastní výzkum dané problematiky na malém vzorku objektů a udělá - li rozbor již realizovaných preventivních programů v regionu. Jako druhá zásada při tvorbě programů se uvádí vymezení objektu preventivního působení - Na koho? Co? - bude projekt působit. U této zásady je potřeba dobře zvážit, je - li objekt preventivního působení ovlivňován v rámci primární, sekundární nebo terciární prevence. Neméně důležitá je pak správná volba subjektu neboli nositele preventivního působení. Je třeba brát v potaz, že některé preventivní aktivity může s úspěchem koordinovat pouze laik, a naopak některé resocializační nebo reedukační postupy je nutné svěřit odborníkům. (Večerka, 1997, str.140)

Již od počátku programu by měl být jasně definován jeho přesný popis a správně provedená specifikace prostředků a metod, jež budou použity k uskutečnění programového záměru. To ovšem neznamená, že se preventivní program při jeho realizaci nemůže modifikovat, doplňovat a že nemůže dojít k rozšíření či naopak zúžení množství používaných prostředků. Na druhou stranu se při realizaci preventivního programu nemůže stát, že by došlo k bezkonceptnímu měnění metod a technik a že by se pracovalo metodou *pokus a omyl*. Metody a techniky realizace programu musejí být dostatečně transparentní, a to z důvodu následného vyhodnocení programu.

Nezbytnou součástí preventivního programu je jeho dostatečné finanční krytí. To bývá poskytnuto zpravidla ze tří základních zdrojů, a to z prostředků obce, sponzorů a státu.

(Večerka, 1997, str. 141 - 143) Mnohdy je potřeba proporcionálně program redukovat podle množství poskytnutých peněz, avšak vždy takovým způsobem, aby byl program realizovatelný ve všech jeho náležitostech.

5.4 SWOT analýza projektů a programů

SWOT analýza je jednou z nejpoužívanějších analytických technik. Jako techniku vhodnou pro analýzu projektů a programů jsem si ji zvolila především díky její univerzalitě.

Primárně SWOT analýza sloužila k hodnocení celé organizace nebo podniku, použít se dá ale prakticky na cokoliv. Jejím cílem je identifikace a následné omezení slabých stránek, podpora stránek silných, nalezení nových příležitostí a znalost hrozeb.

K sestavení SWOT analýzy je tedy nutné sestavit čtyři kvadranty ukazatelů, které jsou rozděleny do dvou polovin. V levé polovině se zaznamenávají faktory, které na zkoumaný objekt působí pozitivně a napomáhají mu v úspěchu, v pravé polovině jsou pak faktory, které zobrazují negativní skutečnosti objektu. Horní oddíl analýzy mapuje faktory, které jsou interní povahy, dolní oddíl mapuje faktory externí. Jako faktory SWOT analýzy se zkoumají silné, slabé stránky, příležitosti a hrozby dané problematiky. (MANAGEMENT MANIA: *SWOT analýza* [online] 2016 [cit. 2016-3-10]. Dostupné z: <<https://managementmania.com/cs/swot-analyza>>)

Především pro empirickou část mé bakalářské práce (kapitolu č. 7) je nutné teoretické sepsání zásad při tvorbě projektů a programů. Z tohoto teoretického vymezení pak vycházím při samotné komparaci vybraných projektů a programů.

6 TYPY KOMPAROVANÝCH PROJEKTŮ A PROGRAMŮ

V komparativní části bakalářské práce jsem se zaměřila na soft projekty cílené na prevenci negativních jevů mládeže ve vybraných základních školách (primární a sekundární prevence) a na terénní programy, které ve vybraných městech působí jako terciární prevence negativních jevů mládeže (protidrogová prevence).

6.1 Projekty cílené na školu

Škola je v první řadě považována za místo, kde se mládež učí postupy, které jsou potřebné k racionálnímu šetření problémů jednotlivých *předmětů*. V neposlední řadě však funguje i jako náhrada tradiční socializační instituce - rodiny. Školy totiž mohou ovlivňovat nejen žáky, ale i rodiče nebo celou společnost, a to především prostřednictvím projektů fungujících mimo školní výuku. (Matoušek, 1998, str. 267)

Školní projekty prevence kriminality mají za cíl minimalizovat jak predeliktivní a deliktivní chování mládeže přímo ve škole, tak i poučit mládež o následcích konání tohoto chování mimo školu (např. krádeže, distribuce drog). Jako další z cílů preventivních projektů regulujících negativní jevy bývá rozbor situací, ve kterých se mládež setkává s kriminalitou u jiných lidí. V takovýchto případech se pokoušejí vysvětlit, jak by v takových situacích měla mládež správně reagovat.

Velice důležité jsou také dobré vztahy školy s rodiči mládeže. Chce - li škola do preventivních projektů zapojovat i rodiče, je nutné učitelům poskytnout alespoň jednoduchý výcvik v komunikaci s nimi. Pokud škola výcvik neposkytne, je velice pravděpodobné, že preventivní projekty nepadnou na úrodnou půdu a výsledkem může být i zhoršení vztahů mezi rodiči a učiteli.

V poslední době se u nás uplatňuje také tzv. *Zapojování profesionálů činných v trestním řízení*. (Matoušek, 1998, str. 272 - 273) Jedná se o policisty, soudce a kurátory, kteří se prostřednictvím besed dělí s mládeží o jejich zkušenosti s deliktivním chováním získané praxí. I zde je nutné alespoň elementární zaškolení v komunikaci těchto profesionálů s mládeží.

6.2 Programy terénní sociální práce

Jedná se o relativně novou formu práce s rizikovou mládeží (jinak také streetwork, sociální práce na ulici). V Evropě tento způsob intervence vzniká od šedesátých let dvacátého století, a to jako reakce na úpadek čtvrtí ve velkoměstech a s tím související nárůst negativních jevů mládeže. (Bednářová, 2000, str. 7)

Zpočátku byly cílovou skupinou streetworkerů pouze gangy páchající trestnou činností, později se však cílová skupina rozrostla i na skupiny dětí a mládež potencionálně ohroženou. Pro určení cílové skupiny je nutné provést vhodný monitoring (aktivita, která předchází kontaktní práci). Jedná se o určitou doménu terénní práce.

Filípková (2011, str. 11) dělí monitoring na tři typy:

1. přípravný monitoring - prvotní zmapování cílových skupin (potencionálních klientů) a míst, na kterých se zdržují. Jako příklad se dá uvést sezónní mapování sídliště na okraji města.

2. průběžný monitoring - tento typ monitoringu je nástrojem zjišťování další možné využitelnosti terénní služby. Jako příklad se uvádí například mapování vztahů mezi cílovými skupinami v parku, ve kterém terénní práce probíhá.

3. účastný monitoring - u tohoto typu monitoringu dochází k pozorování chování cílových skupin. Například se jedná o mapování vztahů mezi jednotlivci nebo o mapování konkrétních potřeb cílových skupin. Účastný monitoring pak proto, protože dochází k vědomé účasti na dynamice cílových skupin.

Hlavní náplní práce streetworkera je klientům poskytnout informace, pomoc nebo zajistit spojení s institucemi působícími ve městě orientovanými na řešení negativních jevů. Možnost přijetí nebo odmítnutí pomoci je přitom vždy ponechána na klientově uvážení.

Jak z typologie monitoringu cílových skupin vyplývá, mezi místa, ve kterých streetworkeré pracují, patří především ulice, pasáže domů, parky, bary a diskotéky. Na těchto lokalitách streetworker naváže kontakt s potencionálními klienty a postupem času se je pokouší navadit k opuštění od provozování negativních jevů a naopak přimět je k věnování se činnostem, které společnost nikterak neohrožují a přitom jsou klienty považovány za zábavné.

Mezi základní předpoklady funkční sociální práce⁷ patří vstřícnost sociálního pracovníka vůči mládeži, jeho důvěryhodnost a dobré komunikační schopnosti. Zároveň si však sociální pracovník musí hlídat meze, za které se jeho vztah ke klientovi nesmí dostat.

V České republice se tímto způsobem intervence zabývají jak některá nevládní občanská sdružení, tak i stát, a to prostřednictvím vládou schváleného Programu sociální prevence z roku 1993. (Matoušek, 1998, str. 194) Sociální pracovníci působící na ulici metodicky spadající pod Ministerstvo práce a sociálních věcí ČR (sociální asistenti) fungují od roku 1994 na městských a okresních úřadech. Od streetworkerů pracujících v nevládních organizacích se liší především klientelou, na kterou jsou zaměřeni. Sociální asistenti se nezabývají skupinami s pevnou strukturou - skinheads, kriminální gangy, drogově závislí. Naopak pracovníci nevládních organizací se pokoušejí o spolupráci i s některými z těchto hůře zvládnutelných skupin.

Co se týká vyhodnocení práce streetworkerů, je velice těžké numericky vyjádřit počet mládeže, která se díky jejich pomoci nedostane do konfliktu se zákonem. Hodnocení efektivity jejich práce lze hodnotit nejlépe podle regionálních ukazatelů kriminality a výskytu negativních sociálních jevů. (Matoušek, 1998, str. 195)

Bednářová (1995, str. 81 - 84) práci streetworkera dělí na tři různé fáze:

Vyhledávací fáze - fáze, ve které streetworker vyhledává potencionální klienty.

Fáze budování zázemí - streetworker společně s ohroženou mládeží buduje místo pro jejich setkávání. Může se jednat například o nevyužívané garáže, sklady nebo jiné nebytové prostory. Po přestavbě se potom toto místo mění v klubovny, posilovny, dílny nebo zkušebny hudebních skupin.

Fáze pobytu v přírodě - Fáze, ve které sociální pracovník pro své klienty organizuje víkendové nebo prázdninové pobyty v přírodě. Jedná se o pobyty dobrodružné a náročné, protože by měli klientům pomoci v testování jejich schopností a sil.

V teoretickém popisu projektů a programů jsem se zaměřila pouze na projekty cílené na školu a na programy terénní sociální práce, a to z toho důvodu, že v empirické části mé

⁷ Profese a akademická disciplína zabývající se uplatněním společenské teorie a výzkumu ke studiu a zlepšení kvality života lidí, sociálních skupin a společnosti. (WIKIPEDIA: *Sociální práce* [online] 2016 [cit. 2016-3-10]. Dostupné z: <https://cs.wikipedia.org/wiki/Soci%C3%A1ln%C3%AD_pr%C3%A1ce>)

práce se zaměřuji jen na tyto dva typy prevence. Projekty cílené na školu se zabývají primární a sekundární prevencí, programy terénních sociálních prací pak působí ve městech jako prevence terciální.

7 ANALÝZA KOMPAROVANÝCH PROJEKTŮ A PROGRAMŮ

7.1 Města zvolená ke komparaci

V praktické části své bakalářské práce jsem se zabývala komparací vybraných rozvojových projektů a programů, zabývajících se prevencí negativních jevů mezi mládeží ve dvou vybraných městech České republiky. Konkrétně se jedná o město Ostrava, které leží v Moravskoslezském kraji a o město Vyškov, které leží v kraji Jihomoravském.

7.1.1 Město Ostrava

Jedná se o statutární město ležící v Moravskoslezském kraji. Město se rozkládá na soutoku čtyř řek - Odra, Opava, Ostravice a Lučina. Počet obyvatel ke dni 1.1.2015 čítal 294 200 osob, což z něj, co do počtu obyvatel, ale i velikosti jeho rozlohy (214,23 km²), dělá třetí největší město České republiky. Ostrava je tvořena 23 městskými obvody, z nichž některé jsou dle statutu města děleny dále do městských částí. (WIKIPEDIA: *Ostrava* [online] 2016 [cit. 2016-3-10]. Dostupné z: <<https://cs.wikipedia.org/wiki/Ostrava#Obyvatelstvo>>) Podle tabulek rizikivosti okresů, vydaných na internetových stránkách Ministerstva vnitra ČR pro rok 2013, se Ostrava - město umístila na 4. místě (rizikovost je počítána z různých dat - kriminality, nezaměstnanosti a vyplacených sociálních dávek). Kriminalita v okrese Ostrava byla v roce 2013 dokonce druhá největší ze všech okresů České republiky, a to s indexem kriminality 550,3 (předčila ji pouze Praha s indexem kriminality 657,7). Podle indexu kriminality se dá relativně dobře rozpoznat prostředí vhodné pro růst negativních jevů ve společnosti, tedy i u mládeže. Ostravu je pro vznik negativních jevů mládeže tedy možné klasifikovat jako jedno z nejvíce rizikových měst. Prevence vzniku těchto negativních jevů je tedy, především v tomto statutárním městě, zcela na místě.

7.1.2 Město Vyškov

Jedná se o okresní město ležící v Jihomoravském kraji na hranici Dražanské vrchoviny, nížiny Hornomoravského úvalu a Litenský vrchů. Městem protéká řeka Haná. Počet

obyvatel Vyškova ke dni 1.1.2015 čítal 21 312 osob. Rozloha města je 50,40 km² a od druhého největšího města v České republice - města Brna - je vzdáleno zhruba 30 km na severovýchod. (WIKIPEDIA: *Vyškov* [online] 2016 [cit. 2016-3-10]. Dostupné z: <https://cs.wikipedia.org/wiki/Vy%C5%A1kov#Partnersk.C3.A1_m.C4.9Bsta>)

Podle tabulek rizikovosti okresů, vydaných na internetových stránkách Ministerstva vnitra ČR pro rok 2013, se Vyškov umístil až na 57. místě ze všech okresů České republiky, a to s indexem kriminality 157,2. Vznik negativních jevů je tedy v tomto městě mnohem méně očekávatelný, než u druhého komparovaného města - Ostravy. Prevence proti vzniku negativních jevů mezi mládeží je ale důležitá i u měst, jejichž index kriminality je nízký, a to především z důvodu udržování stejného nebo pokud možno menšího množství páchaní trestných činností v regionu.

Město Vyškov jsem si ve své práci k analýze a následné komparaci zvolila z toho důvodu, že se jedná o mé rodné město, a protože jednoho z komparovaných projektů jsem se dokonce měla tu čest stát součástí (*Asistent pro volný čas dětí a mládeže*). Jako párové město k Vyškovu jsem pak zvolila město Ostrava ze dvou důvodů. Prvním z nich byla přítomnost velmi podobných projektů těm, které jsem si k analýze zvolila ve městě Vyškov. Druhým byl fakt, že kriminalita ve městě Ostrava je druhá nejvyšší v České republice, zatímco Vyškov se v kriminalitě umísťuje vždy až na posledních příčkách žebříčků kriminality. Přišlo mi tedy zajímavé porovnat podobné projekty a programy ve městech, které jsou mírou kriminality tak odlišná.

7.2 Vybrané projekty a programy regulující negativní jevy mládeže

Z měst zvolených ke komparaci jsem vybrala dva projekty a jeden program, které byly ve městě realizovány z důvodu regulace negativních jevů mládeže a které dále blíže popisují. Jedná se o čtyři projekty realizované na vybraných místních základních školách a o dva projekty realizované v terénu (terénní služba).

7.2.1 Asistent pro volný čas dětí a mládeže - Vyškov 2015

Popis projektu: Projekt se v rámci prevence vzniku negativních jevů snaží o rozvoj volnočasových aktivit mládeže v jarních a letních měsících. V odpoledních hodinách

umožňuje cílovým skupinám projektu trávit bezplatně jejich volný čas na cvičištích vybraných základních škol.

Cíle projektu: Minimalizace vzniku negativních jevů a jejich dopadu na mládež vytvářením vhodného prostředí pro formování osobnosti mladého člověka využitím jeho volného času aktivním způsobem v souvislosti s tvorbou správných životních hodnot a pozitivní změnou životního stylu dětí a mládeže.

Cílové skupiny projektu: Projekt *Asistent pro volný čas dětí a mládeže* je určen pro osoby ve věku od 6 do 25 let, které bydlí v blízkosti základních škol, které se projektu účastní. Zejména se jedná o děti a mládež pocházející z rodin, jejichž rodinné prostředí je sociálně znevýhodněné⁸ a kterým rodiče nemohou dopřát placené a organizované sportovní aktivity.

Výběr prostředků a metod k dosažení cíle: Dle podrobného popisu projektu *Asistent pro volný čas dětí a mládeže* lze stanoveného cíle dosáhnout působením asistenta na objekty projektu, a to za pomoci formování jejich zájmu k aktivnímu přístupu ke sportu, zlepšení jejich morálních vlastností, zejména při komunikaci s vrstevníky a kladným vztahem k majetku, který není v jejich vlastnictví (zapůjčené sportovní náčiní). Skupina dětí a mládeže, která se na hřišti setkává, se učí vzájemnému porozumění a toleranci, což je v dnešní uspěchané době žádoucí. Současně se i omezuje prostor ke vzniku negativních jevů, ke kterým u obtížně vychovatelné mládeže dochází. Pravidla slušného chování na hřišti navíc ukotvuje provozní řád hřiště (Příloha č.1), který je na sportovištích k dispozici. (Podrobný popis projektu *Asistent pro volný čas dětí a mládeže*, 2015, str. 1)

Datum realizace projektu: Projekt je ve Vyškově realizován každoročně, a to již od roku 2001. Probíhá v jarním, částečně letním a podzimním období a to od pondělí do pátku. V roce 2015 byl projekt realizován od 20.dubna do 30.září, v prázdninových měsících červenec a srpen probíhal pouze jeden týden. Jednotlivá hřiště jsou pak otevřena po 4 hodiny.

Materiální a personální zabezpečení projektu: Co se materiálního zabezpečení projektu týká, základní podmínkou pro realizaci projektu je společná dohoda o užívání hřišť, uzavřená mezi městem Vyškov a školami v projektu participujícími (Příloha č.2).

⁸ Rodinné prostředí s nízkým sociálně kulturním postavením, které je ohroženo sociálně patologickými jevy. (CEROP: *Sociální znevýhodnění* [online] 2011 [cit. 2016-3-10]. Dostupné z: <<http://www.cerop.cz/cs/aktivita-5/zs/zch2/>>)

Jako další materiální zabezpečení projektu se uvádí především sportovní materiál (např. síť do branek, síť na volejbal, různé druhy míčů, rakety na badminton, rozlišovací dresy, informační letáky atd.). Součástí nákladů projektu je také zdravotnický materiál v podobě zdravotních lékárníček.

Personální zabezpečení projektu je zastoupeno vždy jedním až dvěma asistenty (pro rok 2015 bylo asistentů 5) a jedním tzv. náhradníkem, který je připraven k zástupu v případě nepřítomnosti stálého asistenta.

Partneři projektu podílející se na jeho realizaci:

- Městský úřad Vyškov
- Městská policie Vyškov
- Správa majetku města Vyškova, PO

(Podrobný popis projektu Asistent pro volný čas dětí a mládeže, 2015, str. 1)

Program je finančně podpořen dotacemi od:

- Jihomoravský kraj

Rozpočet projektu: Rozpočet schválených nákladů (ve výši 104 000,-) na projekt byl vyčerpán v níže uvedeném členění s tím, že se pro rok 2015 poprvé podařilo pro projekt získat dotaci z Jihomoravského kraje, a to ve výši 65 000,- Kč.

Tabulka 1: rozpočet projektu Asistent pro volný čas dětí a mládeže pro rok 2015 v Kč

Položka	Rozpočet projektu	Upravený rozpočet	Dotace JMK	Čerpání JMK	Čerpání město	Zůstatek
OON	94 000	64 000	55 000	55 000	8 653	347
Odvody	33 000	22 000	0	0	15 422	6 578
DDHM	5 000	5 000	0	0	4 290	710
Materiál	10 000	10 000	8 000	8 000	2 000	0
Zdravotnický materiál	3 000	3 000	2 000	2 000	1 000	0
Celkem	145 000	104 000	65 000	65 000	31 365	7 635

Zdroj: Vlastní zpracování dle podkladů získaných od MÚ Vyškov, 2015

Na položce *OON* (ostatní osobní náklady) nebylo z rozpočtu města dočerpáno 347,- Kč (hodinová odměna činila 65,- Kč). Na položce *odvody* nebylo z rozpočtu města dočerpáno 6 578,- Kč, protože mzda asistentů nedosáhla v některých měsících částky 2 500,- Kč, od které se odvádí zdravotní a sociální pojištění.

Vyhodnocení projektu: Projekt, jak samotní asistenti projektu uvádí, umožnil dětem a mládeži z města Vyškov smysluplné trávení jejich volného času, utužil v zúčastněných sportovního ducha a rozvíjel přátelství. V průběhu projektu nedošlo k žádnému výskytu vandalismu ani dalších negativních jevů. (Vyhodnocení projektu Asistent pro volný čas dětí a mládeže za rok 2015, 2015, str. 1)

Tabulka 2: Počty návštěv na hřištích v letech 2010, 2011, 2012, 2013 a 2014

v roce 2010	5152 návštěv
v roce 2011	5803 návštěv
v roce 2012	5372 návštěv
v roce 2013	3961 návštěv
v roce 2014	4399 návštěv

Zdroj: Vlastní zpracování dle podkladů získaných od MÚ Vyškov, 2015

Tabulka 3: Počet mládeže navštěvující hřiště škol pod záštitou projektu Asistent pro volný čas dětí a mládeže v roce 2015

ZŠ	duben	květen	červen	červenec 27.týden	srpen 35.týden	září	Celkem
ZŠ Purkyňova	111	160	308	23	42	163	807
ZŠ Na Vyhliídce	235	374	365	22	20	333	1349
ZŠ a MŠ Letní pole	16	212	204	0	53	343	828
Celkem	362	746	877	45	115	839	2984

Zdroj: Vlastní zpracování dle podkladů získaných od MÚ Vyškov, 2015

Z tabulky č. 3 je možné odvodit, že docházka mládeže na sportoviště je nepravidelná, což je ovlivněno především počasím a strukturou věku. Je také pozorovatelný celkový úbytek v docházce dětí a mládeže, a to cca o třetinu (viz.Tab.č.3). Tento stav byl ovlivněn především extrémně teplým počasím a také skutečností, že v roce 2015 projekt nebyl realizován na ZŠ Morávka, kde bývala návštěvnost v posledních letech nejvyšší. Pozitivně se projevila skutečnost, že projekt byl po delší době obnoven na ZŠ a MŠ Letní pole.

Nejvyšší návštěvnost v roce 2015 byla zaznamenána na ZŠ Na Vyhliídce. Počet návštěv tu z roku 2014 vzrostl o 314 návštěv. Na ZŠ Na vyhlídce je také pozorována nejvyšší návštěvnost ze skupiny dětí, která by se dala klasifikovat jako obtížně vychovatelná mládež.

Návštěvnost naopak nejnižší byla na hřišti ZŠ Purkyňova. Návštěvnost zde z roku 2014 klesla o 737 návštěv. Tato skutečnost je vysvětlována tím, že žáci této školy se sportovním

zaměřením (nejčastější účastníci projektu) jsou členy různých sportovních kroužků a klubů a ve svém volném čase se již sportu nevěnují.

Co se týká návštěvnosti na hřišti ZŠ a MŠ Letní pole, v prvním měsíci byla i přes, dle realizátorů projektu, dostatečnou propagaci velmi nízká. Asistentka osobně oslovovala děti a mládež na hřištích Sídliště Osvobození s nabídkou projektu. Poté se návštěvnost od měsíce května zvýšila a lze předpokládat, že tento stav bude pokračovat i v následujících letech.

7.2.2 Program nízkoprahové kontaktní práce v terénu - Vyškov 2013

Popis programu: Služba probíhá pod záštitou společnosti *Podané ruce o.p.s.*. Program je realizován především z důvodu pomoci uživatelům drog na Vyškovsku, a to prevencí infekčních onemocnění a jejich šíření a poskytnutím informací o drogovém problému. Hlavní náplň programu je pomoc přímo na ulicích Vyškova, především na předem určených místech, výměna injekčního materiálu a sociální poradenství včetně následného zprostředkování kontaktu s odborníky. Celý program může probíhat anonymně.

Cíle programu: Celý program je postaven na přístupu *Harm Reduction*⁹. Konkrétní cíle se pak dají rozdělit do dvou skupin. První je zaměřena zejména na experimentující mládež a za hlavní cíle si klade zvyšování její informovanosti o zdravotních a trestních rizicích, zabránění akutně ohrožujícím zdravotním komplikacím, přispívání k modelování bezpečného přístupu k zábavním akcím a účinné zasahování v místech, kde se tato experimentální mládež zdržuje. Druhá skupina cílů je zaměřena na práci s veřejností. Pro tuto práci je jako cíl stanoveno zejména zvyšování informovanosti o drogovém problému a poskytování pravdivého obrazu o užívání drog v regionu. (Popis realizace poskytování sociálních služeb, 2013, str. 1)

Cílové skupiny programu: Cílovou skupinou programu jsou problémoví uživatelé drog ve městě Vyškově a jeho okolí. Tato cílová skupina se pak dělí na další dvě podskupiny. První z nich jsou příležitostní injekční uživatelé pervitinu, druzí jsou uživatelé seskupující se kolem tzv. *vaříčských bytů*. Tyto byty se však nevyskytují

⁹Tato terciární prevence vychází z ideologie, že pro společnost je výhodnější nabídnout postiženým pomoc, než za každou cenu jejich nežádoucí jednání kriminalizovat. (SLOVNÍK CIZÍCH SLOV: *Harm Reduction* [online] 2016 [cit. 2016-3-10]. Dostupné z: <<http://slovník-cizich-slov.abz.cz/web.php/slovo/harm-reduction>>)

konkrétně ve městě Vyškov, ale spíše v přilehlých vesničkách. Obě tyto skupiny je těžké přimět ke spolupráci - cíleně se totiž spolupráci a jakémukoli kontaktu vyhýbají. Z toho plynou vysoké požadavky na zaměstnance pracující v terénu - musejí vyvinout nemalé úsilí na to, aby vůbec nějaký kontakt s rizikovými objekty uskutečnili. (Popis realizace poskytování sociálních služeb, 2013, str. 2)

Výběr prostředků a metod k dosažení cíle: Hlavní metodou práce v programu je kontaktní práce. Jedná se o vyhledávání klientů (uživatelů drog) v terénu. Služba je zcela anonymní. Cílem kontaktní práce je vytvoření vzájemných vazeb asistenta s drogově závislým, získání jeho důvěry a vytvoření podmínek pro další práci s klientem. Součástí kontaktní práce je také získávání informací o místní drogové scéně.

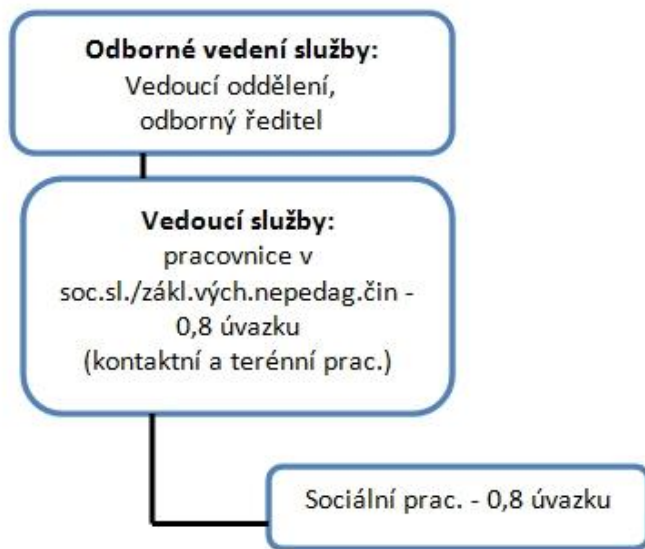
Metodou používanou pro informování veřejnosti je sběr informací a následné zanesení informací do registru *Krajské hygienické stanice* nebo *Národního monitorovacího střediska pro drogy a drogově závislé*, distribuce a zprostředkování informací pro metodiky školní prevence, policii, lékaře, učitele atd. Další metodou jsou pak prezentace na společenských a kulturních akcích a distribuce informačního materiálu. (Popis realizace poskytování sociálních služeb, 2013, str. 3)

Pokud klienti nemají zájem o osobní kontakt s asistentem, ale přesto potřebují alespoň základní pomoc, mohou si ve vybraných vyškovských lékárnách zdarma na vyžádání vyzvednout tzv. *Harm Reduction balíček*.

Datum realizace programu: Program je ve Vyškově realizovaný od roku 2007. Od tohoto roku pak probíhá každoročně. V roce 2013 byl program realizován od 1.ledna do 31.prosince.

Materiální a personální zabezpečení programu:

Obrázek 1: Organizační struktura sociálního programu nízkoprahové kontaktní práce v terénu Vyškov



Zdroj: Vlastní zpracování dle podkladů získaných od Společnosti Podané ruce o.p.s., 2015

Na programu se dále podílí pomocní pracovníci a pracovníci ekonomicko-správního oddělení společnosti *Podané ruce o.p.s.*, jako jsou např. ředitelé, účetní a administrativní pracovníci. Na programu se nepodílí žádní dobrovolníci.

Prostory pro drogovou službu Vyškov se pak nacházejí na adrese Čsl. armády 1/2A, Vyškov 682 01. Kromě kanceláře se prostory služby skládají ze skladu materiálu a místnosti pro individuální konzultace, sprchy a toalety.

Partneři programu podílející se na jeho realizaci:

- Sdružení Piafa, Vyškov
- Lékárna BENU, Vyškov
- Lékárna Dr. MAX, Vyškov
- Lékárna u nemocnice, Vyškov

Program je finančně podpořen dotacemi od:

- Úřad vlády ČR a Rady vlády pro koordinaci protidrogové politiky
- Ministerstvo zdravotnictví České republiky
- Ministerstvo práce a sociálních věcí České republiky
- Jihomoravský kraj
- Město Vyškov a Bučovice

(PODANÉ RUCE: *Drogová služba vyškov* [online] 2007 [cit. 2016-3-10]. Dostupné z: <<http://www.podaneruce.cz/programy-a-pece/terenni-programy/drogova-sluzba-vyskov/>>)

Rozpočet programu:

Tabulka 4: rozpočet programu nízkoprahové kontaktní práce v terénu - Vyškov 2013 v Kč

Rozpočet služby podle jednotlivých zdrojů financování	Rozpočet	Obdržené finance za 1.pol. 2013	Požadované finance
Dotace MPSV	451 000	313 400	600 000
Dotace RVKPP	186 000	160 000	392 000
Dotace MZ	16 000	16 000	30 000
Dotace JMK	300 000	300 000	340 000
Město Vyškov	120 000	60 000	177 000
Celkem	1 073 000	849 400	1 539 000

REGISTR POSKYTOVATELŮ SOCIÁLNÍCH SLUŽEB: *Doplňkové údaje o sociální službě Terénní programy (4035376)* [online] 2014 [cit. 2016-3-10]. Dostupné z: <http://iregistr.mpsv.cz/socreg/soubory.do;jsessionid=D2725D7F43CE398E616CF45D60F2E79A.node1?756g=ef18e17475e192b3&736c=75244b3b80a1b0f1&SUBSESSION_ID=1460225512699_1>

Vyhodnocení programu: Ve městě Vyškov se podle výroční zprávy společnosti *Podané ruce* (PODANÉ RUCE: *Výroční zpráva 2012 a 2013* [online] 2014 [cit. 2016-3-10]. Dostupné z: <<http://www.podaneruce.cz/informace-o-organizaci/vyrocnizpravy/>>) vyskytuje extrémně uzavřená drogová scéna s typickým modelem samozásobitelských skupin, které jsou roztroušeny po území celého okresu Vyškov. Z šetření, které společně s programem probíhá, se jako primární droga ve Vyškově klasifikuje pervitin užívaný intravenózně (část klientů užívá pervitin i nosem). Pro tyto objekty je v programu nabízena alternativa, a to v podobě želatinových kapslí. Klientům, kteří dokončili léčbu v psychiatrické léčebně pak program napomáhá zvládat chutě na drogy a kladně je motivuje v pokračování v abstinenci a řešení sociálních problémů. Služba je v kontaktu i s matkami a s těhotnými uživatelkami, kterým napomáhá především snížit dávku drogy, ale i se sociálním a právním poradenstvím.

Tabulka 5: Počty ošetřených klientů drogovou sužbou Vyškov v letech 2010,2011,2012 a 2013

Rok	2010	2011	2012	2013
Rozpočet služby	1 218 000 Kč	1 042 000 Kč	1 066 000 Kč	1 073 000 Kč
Počet úvazků	2,81	2,17	2,15	2,10
Počet klientů	119	116	143	132
Počet kontaktů	833	589	822	742
Počet vydaných injekčních setů	4 829	10 906	16 709	13 992

PODANÉ RUCE: *Výroční zpráva 2012 a 2013* [online] 2014 [cit. 2016-3-10]. Dostupné z: <<http://www.podaneruce.cz/informace-o-organizaci/vyrocní-zpravy/>>

Jak je z tabulky č.5 viditelné, v roce 2013 se počet klientů programu oproti předcházejícímu roku snížil. Vzhledem k prudkému nárůstu klientů z roku 2011 na rok 2012 a k faktu, že se jedná o jedinou drogovou službu v této lokalitě. V budoucnu by byla potřeba službu rozšířit i na další negativní jevy společnosti - patologické hráčství na automatech, protože tento problém ve Vyškově řeší nadpoloviční většina klientů programu. (Plán finančního zajištění sociální služby, 2013, str. 1)

7.2.3 Nenávist na internet nepatří - Vyškov 2015

Popis projektu: Projekt probíhá pod záštitou *Sdružení D*. Je situován do oblasti lidských práv mládeže a klade důraz na posilování prvků demokracie a transparentnosti. Účastníkům umožní informace o rizicích zneužívání internetu k násilí, stalkingu, kybergroomingu¹⁰ a kyberšikaně. Část ze zúčastněné mládeže má pak možnost zapojit se dobrovolnický do smysluplné veřejně - prospěšné činnosti - do kampaně, která nese myšlenku projektu *Nenávist na internet nepatří* a vyzkoušet si tak roli dobrovolníka, jejíž ocenění ve společnosti stále nabývá na síle.

Cíle projektu: Zlepšit informovanost dětí a mládeže o rizicích, které plynou ze zneužívání internetu a zvýšit angažovanost mládeže, která byla programem oslovena (k budoucímu šíření myšlenek projektu). Dalším cílem projektu je inovace práce s třídním kolektivem v oblasti zneužívání internetu, a to za pomoci přitažlivé a emotivně působící formy. (Vymezení projektu *Nenávist na internet nepatří*, 2015, str. 1)

Cílové skupiny projektu: Cílovou skupinou projektu jsou žáci 2. stupně základních škol, kteří by se dali rozdělit do tří skupin:

¹⁰ Jednání, kdy se osoba snaží donutit oběť k osobní schůzce.

1. skupina: Žáci 24 vybraných škol, kteří jsou účastníci interaktivního prožitkového programu *Nenávist na internet nepatří*. Jedná se o cca 550 žáků. Z této skupiny se pak z celkového počtu cca 550 žáků vybere 55 žáků dobrovolníků pro kampaň.

2. skupina: Žáci, kteří jsou účastníci kampaně = cca 4 400 žáků.

3. skupina: Vrstevníci oslovení prostřednictvím elektronických médií skupinou číslo 1 a 2. Velikost této skupiny se odhaduje na cca 4 400 žáků.

Výběr prostředků a metod k dosažení cíle: Metody k dosažení cílů by se daly rozvrhnout do 3 úrovní.

1. úroveň: Zapojení škol, které projevily zájem v přípravné fázi projektu, a to formou účasti na interaktivním prožitkovém programu. Motivací pro cílovou skupinu je v této úrovni účast na projektu v době školní výuky a zcela zdarma.

2. úroveň: Výběr dobrovolníků z řad zúčastněných studentů úrovně 1. Oslovují se ti jedinci, kteří při prožitkovém programu projevili vůdčí schopnosti ve skupině. Jejich motivací pak je možnost posílit vlastní sociální status v následujících dobrovolnických aktivitách.

3. úroveň: Tato úroveň probíhá za pomoci oslovených dobrovolníků kampaně, kteří budou rozdávat propagační předměty kampaně a předávat informace o *No Hate Speech Movement* a virálním videu, které je speciálně pro projekt natočeno. (Vymezení projektu *Nenávist na internet nepatří*, 2015, str. 2 - 3)

Datum realizace projektu: Projekt je na vybraných školách realizován od 1.1.2015 do 30.4.2016. Vybrané základní školy jsou ve městech: Vyškov, Olomouc, Vsetín, Valašské Meziříčí, Otrokovice, Rožnov pod Radhoštěm, Kroměříž, Hranice, Přerov, Svitavy, Uničov, Moravská Třebová, Zábřeh, Šumperk, Rýmařov, Bruntál, Lipník nad Bečvou, Nový Jičín, Zlín a Opava.

Materiální a personální zabezpečení projektu: Hlavní personální zabezpečení projektu je zabezpečeno prostřednictvím týmu *Sdružení D*. Ten se postaral o tvorbu interaktivního projektu a o jeho ověření, realizaci divadla fórum na školách, o šíření know-how do dalších regionů a o přípravu kampaně projektu (společně s experty na tvorbu propagačních předmětů, grafiků a tvůrců webových stránek). Realizace této kampaně proběhne za pomoci dobrovolníků (*Sdružení D* pak provádí kontrolu).

Partneři projektu podílející se na jeho realizaci:

- Členové asociace dramacenter ČR

Projekt je finančně podpořen dotacemi od:

- Nadace rozvoje občanské společnosti
- Fond pro nestátní neziskové organizace
- EEA Grants - Island, Lichtenštejnsko a Norsko projekt podpořili v rámci fondu Evropského hospodářského prostoru

Rozpočet projektu: Celkové náklady projektu jsou 1 686 077 Kč. Grant byl poskytnut v maximální výši, a tou byla částka 1 502 717 Kč. Zbytek byl spolufinancován příjemcem grantu. Kvůli nedostatku informací nebylo možné sestavit přesný rozpočet projektu. (Vymezení projektu Nenávist na internet nepatří, 2015, str. 8)

Vyhodnocení projektu: Podle závěrečné zprávy byl projekt kladně hodnocen jak pedagogy na zúčastněných školách, tak žáky. Celkem byl projekt realizován na 26 školách ve 20 městech a přímí dopad měl na 577 studentů 8. a 9. tříd. Následnou kampaň projektu potom dál aktivně šířilo 172 žáků. Kampaň se díky tomu dotkla 5 021 žáků z 2. stupňů. (Závěrečná zpráva projektu Nenávist na internet nepatří, 2016, str. 2)

7.2.4 Hřiště otevřená veřejnosti - Ostrava 2015

Popis projektu: Projekt probíhá od roku 2012, a to jako jeden z dílčích projektů programu, který nese název *Bezpečnější Ostrava*. Program zahrnuje komplexní opatření v oblasti informovanosti občanů, kterými se realizátoři snaží reagovat na vznik negativních jevů v Ostravě. Hlavní cíl programu je zvýšení pocitu bezpečí Ostravanů a tvorba bezpečnějšího prostoru pro všechny věkové skupiny obyvatelstva.

Samotný projekt *Hřiště otevřená veřejnosti* umožňuje využívání sportovišť (základních a mateřských škol) v odpoledních hodinách, o víkendech, svátcích a o letních prázdninách. V rámci projektu je možné bezplatné zapůjčení sportovních pomůcek a účast na organizovaných aktivitách pod dozorem asistentů působících na hřišti. (Závěrečná zpráva projektu Hřiště otevřená veřejnosti, 2015, str. 1)

Cíle projektu: Cílem projektu je především umožnit dětem a mládeži co nejvíce prostoru, kde by mohli trávit volný čas. Druhotným cílem je pak snížení výskytu delikventní činnosti u cílových skupin projektu a jejich ochrana.

Cílové skupiny projektu: Zejména se jedná o děti a mládež, která žije v lokalitě sportovišť, o rodiny s dětmi a seniory.

Výběr prostředků a metod k dosažení cíle: Pro dosažení cílů projektu byl vytvořen Provozní řád hřiště, který upravuje užívání hřiště a provozní dobu, zásady chování návštěvníků a postavení správce hřiště. Správcem školního hřiště se projekt snaží zamezit ničení majetku a zabezpečit bezpečné a čisté prostředí pro sportování dětí a mládeže. Asistenti pak mají za úkol dohlížet na chování návštěvníků hřiště.

Datum realizace projektu: Záleží na otevírací době jednotlivých hřišť, datum realizace projektu se však objevuje v časovém rozmezí duben 2015 - říjen 2015.

Materiální a personální zabezpečení projektu: O chod hřišť se starají správci, sportovní asistenti a další personál. Většina hřišť disponuje bezplatným půjčováním sportovních pomůcek. (Závěrečná zpráva projektu Hřiště otevřená veřejnosti, 2015, str. 2 - 4)

Partneři projektu podílející se na jeho realizaci:

- Magistrát města Ostrava
- Policie České republiky
- Městská policie Ostrava
- Dopravní podnik Ostrava a.s.
- Pedagogicko-psychologická poradna Ostrava - Zábřeh, p.o. - odloučené pracoviště Poruba

(BEZPEČNĚJŠÍ OSTRAVA: *Partneři projektu* [online] 2016 [cit. 2016-3-10]. Dostupné z: <<https://bezpecnejsi.ostrava.cz/projekty/o-projektu/partneri>>)

Rozpočet projektu: Projekt je financován z rozpočtu statutárního města Ostravy v rámci podpory prevence kriminality. Do projektu se v roce 2015 zapojilo 35 hřišť, které byly z rozpočtu města podpořeny částkou ve výši 1 778 000 Kč.

Vyhodnocení projektu: Úspěšnost projektu se dá odvodit z množství zúčastněných škol (v roce 2015 to bylo 35 škol). Nejvíce otevřených hřišť se pak nachází v obvodu Ostrava-Jih, kde se, podle radního Adama Rykala, počty škol zapojených do projektu mají ještě zvyšovat. (OSTRAVA-JIH: *Hřiště otevřená pro veřejnost* [online] 2015 [cit. 2016-3-10]. Dostupné z: <<https://ovajih.ostrava.cz/cs/o-jihu/aktualne/hriste-otevrena-pro-verejnost>>)

7.2.5 Terénní program Ostrava - Ostrava 2013

Popis programu: Terénní program probíhá pod záštitou společnosti *Renarkon*, která poskytuje na území Moravskoslezského kraje soubor odborných sociálních služeb. Posláním programu je naplnění principů *Harm Reduction* a minimalizace zdravotních a sociálních rizik, které se s užíváním drog spojují. Dále má *Terénní program Ostrava* za úkol chránit veřejnost před negativními dopady spojenými s užíváním drog. Od 1.11.2007 bylo jako doplňková služba *Harm Reduction* zřízeno výměnné okno v zázemí *Terénního programu*. (Zpráva o realizaci projektu protidrogové politiky v roce 2013, 2014, str. 3)

Cíle programu: Cíle vycházejí z přístupu *Harm Reduction* a z potřeb cílových skupin programu. Mezi hlavní cíle patří mapování drogové scény, navazování kontaktu s uživateli drog v jejich přirozeném prostředí a vytvoření důvěry mezi klientem a terénním pracovníkem. Jako další cíle program uvádí snížení rizik spojených s užíváním drog, zvyšování motivace ke změně životního stylu (šetrnější způsob aplikace drog a uváženější a zodpovědnější sexuální chování), začlenění klientů do systému sociálních služeb a snižování dopadu užívání drog na veřejnost (pomocí sběru použitých injekčních stříkaček).

Cílové skupiny programu: Uživatelé drog, kteří jsou starší 15 let, a to především osoby užívající drogy injekčním způsobem a obtížně dosažitelná skupina uživatelů drog.

Výběr prostředků a metod k dosažení cíle: Terénní služba probíhá v Ostravě, Hlučíně a Bohumíně. Prostředky, kterými se služba snaží dosáhnout svých cílů, jsou kontaktní práce, základní sociální poradenství, krizová intervence, výměnný program, základní zdravotní ošetření, referování klientů do jiných sociálních služeb a zdravotnických zařízení, detoxikace a testování na HIV a hepatitidy, distribuce informačních letáků, brožur a tiskovin a likvidace použitého injekčního materiálu. (Zpráva o realizaci projektu protidrogové politiky v roce 2013, 2014, str. 4)

Datum realizace programu: 1.ledna 2013 - 31.prosince 2013

Materiální a personální zabezpečení programu:

Obrázek 2: Organizační struktura Terénního programu Ostrava



RENARKON: *Organizační schéma TP Ostrava* [online] 2011 [cit. 2016-3-10]. Dostupné z: <<http://www.renarkon.cz/cs/ke-stazeni/terenni-program-ostrava/organizacni-schema-tp-ostrava>>

Na začátku roku 2013 došlo ke snížení počtu plných pracovních úvazků. Celkový počet osob byl 4. Z důvodu nedostatku finančních prostředků služba nemohla přijmout nového terénního pracovníka. Od 1. října 2013 byl pak přijat nový terénní pracovník, který byl zaplacen z evropského projektu *Aktivně za novou práci*.

Partneři programu podílející se na jeho realizaci:

- Kontaktní centrum Ostrava
- Fakultní nemocnice Ostrava
- Krajská hygienická stanice
- Vítkovická nemocnice
- Drogová a rodinná sociálně výchovná poradna Ostrava

Projekt je finančně podpořen dotacemi od:

- Rada vlády pro koordinaci protidrogové politiky
- Ministerstvo práce a sociálních věcí
- Krajský úřad Moravskoslezského kraje
- Statutární město Ostrava, město Hlučín a město Bohumín

Rozpočet programu:

Tabulka 6: rozpočet Terénního programu Ostrava pro rok 2013 v Kč

Výnosy	
Statutární město Ostrava	488 000
SMO - Ostrava - Jih	20 000
Úřad vlády ČR	740 000
MPSV	405 000
Moravskoslezský kraj	150 000
Město Hlučín	40 000
Město Bohumín	70 000
Jiné	45 000
Výnosy celkem	1 958 000
Náklady	
Materiál	617 000
Energie	65 000
Opravy a udržování	39 000
Cestovné	33 000
Služby	82 000
Mzdové náklady	832 000
Zákonné sociální pojištění	255 000
Zákonné sociální náklady	32 000
Jiné ostatní náklady	16 000
Odpisy	2 000
Náklady celkem	1 973 000

Zdroj: Vlastní zpracování dle podkladů získaných od magistrátu města Ostravy, 2014

Vyhodnocení programu: Během roku 2013 došlo k výraznému navýšení počtu klientů a počtu výměn injekčních setů (Tab.č.7). Tento výkyv byl pravděpodobně způsoben z důvodu narůstající dostupnosti drog, proniknutí *Terénního programu* do nových lokalit a větší stabilizace v jednotlivých lokalitách a s tím spojené větší důvěry klientů v pracovníky programu. (Zpráva o realizaci projektu protidrogové politiky v roce 2013, 2014, str. 5)

Tabulka 7: Počty ošetřených klientů Terénním programem Ostrava v letech 2011,2012 a 2013

Roky	Počet kontaktů	Počet vyměněných injekčních setů
2011	3 492	63 327
2012	4 809	89 004
2013	5 638	105 789

Zdroj: Vlastní zpracování dle podkladů získaných od magistrátu města Ostravy, 2015

7.2.6 S kyberšikanou v duši II. - Ostrava 2015

Popis projektu: Projekt navazuje na úspěšný projekt *S kyberšikanou v duši*, který proběhl v roce 2014 pod záštitou spolku *Rizika internetu a komunikačních technologií* neboli *Nebud' obětí!*. Jedná se o projekt, který byl doporučen *Úřadem Moravskoslezského kraje* do národního kola *Evropské ceny prevence* (ECPA) a umístil se na 3. místě (Příloha č.3). Pro velký zájem o projekt se jeho realizátoři rozhodli v projektu pokračovat. Projekt *S kyberšikanou v duši II.* vychází ze současných požadavků základních škol účinně řešit problematiku kyberšikany a všechny klíčové aktivity projektu jsou propojené a současně tvoří logický a komplexní rámec účinné prevence kyberšikany. Přidanou hodnotu projektu pak tvoří materiály pro ordinace pediatrů, jejichž využití pacienty bude doplňkem v prevenci proti kyberšikany na půdě Ministerstva zdravotnictví.

Cíle projektu: Za základní cíl si projekt klade realizaci komplexní klíčové aktivity vedoucí k prevenci kyberšikany nebo k minimalizaci jejich projevů a následků. Středobodem projektu je pak nabídka školení pro mládež, který nese název *Řidičský průkaz internetového surfaře zdarma* (Příloha č.4). Jako další cíl projektu je pak uvedeno zviditelnění a rozšíření tématu kyberšikana v České republice, a to prostřednictvím akce *Den s kyberšikanou v duši v Ostravě* (Příloha č.5). Monitorovací indikátory projektu byly uspořádat 15 projektových dnů (15 škol) a proškolit tak minimálně 1 900 žáků.

Cílové skupiny projektu: Cílovou skupinou projektu byli žáci základních a středních škol. Cílovou skupinou konference, která po projektovém dni následovala, byli všichni zájemci o téma bezpečného internetu z řad široké veřejnosti, učitelé, výchovní poradci, metodici prevence, rodiče, média atd.

Výběr prostředků a metod k dosažení cíle: K minimalizaci projevů kyberšikany a k jejím následkům měl napomoci především projektový den, který byl realizován na základních školách v kooperaci s učiteli a vedením školy. Jednalo se o sérii deseti aktivit, ve kterých skupinky žáků plnily úkoly obsahově zaměřené na kyberšikanu.

Jako další prostředek k minimalizaci projevu kyberšikany pak působilo certifikované školení programu primární prevence (*Řidičský průkaz internetového surfaře*) a konference v Ostravě, kde byly v tištěné formě k dispozici metodiky projektové dne a

prospektů pro pediatriy. (NEBUŽ OBĚŤ!: S kyberšikanou v duši II. [online] 2015 [cit. 2016-3-10]. Dostupné z: < <http://www.nebudobet.cz/?cat=projekty&id=5>>)

Datum realizace projektu: 1.února 2015 – 31.prosince 2015

Materiální a personální zabezpečení projektu:

Partneři projektu podílející se na jeho realizaci:

- Rada dětí a mládeže Moravskoslezského kraje – RADAMOK
- Filozofická fakulta Ostravské univerzity
- E-Bezpečí - Olomouc
- Centrum inkluze - Opava
- Pedagogicko-psychologická poradna - Ostrava
- Web Rangers - Google, Praha
- Seznam se bezpečně - Seznam.cz, Praha
- Poldík Webík - Státní policie ČR, Ostrava
- Úsek prevence a propagace Městské policie Ostrava

Projekt je finančně podpořen dotacemi od:

- Ministerstvo zdravotnictví České republiky

Rozpočet projektu:

Tabulka 8: rozpočet projektu S kyberšikanou v duši II. v Kč

Provozní náklady	245 800
Mzdové náklady	291 176
Náklady celkem	536 976
Dotace	343 280
Vlastní náklady na projekt	193 696

Zdroj: Vlastní zpracování dle podkladů získaných od spolku Nebuž obět!, 2015

Projekt je dotován *Ministerstvem zdravotnictví České republiky*, a to částkou 343 280 Kč (viz.Tab.č.8). Zbytek nákladů pokrývá příjemce dotace.

Vyhodnocení projektu: Projekt je celkově hodnocen velice kladně, ať už z řad žáků, kteří se jej účastnili, tak jejich učitelů a realizátorů projektu. Již od počátku projektu bylo díky dobře provedeným propagačním aktivitám jisté, že o projekt bude velký zájem a že početní kapacita škol, pro které byl projekt určen, bude velice rychle zaplněna. Do certifikovaného školení programu primární prevence na *ZŠ Řidičský průkaz internetového surfaře* se zapojilo 10 škol (32 školících dnů a 1 520 proškolených

žáků) a do projektových dnů na ZŠ 15 škol (1 923 žáků). (Závěrečná zpráva o plnění projektu S kyberšikanou v duši II., 2015, str. 1)

8 KOMPARACE VYBRANÝCH PROJEKTŮ A PROGRAMŮ

V následující kapitole přistoupím k samotné komparaci projektů a programů, které jsem v kapitole 7 *Představení komparovaných projektů a programů* popsala. Srovnání vytvořím celkově dvě - jedno obecné a druhé formou komparace SWOT analýz, které jsem pro programy a projekty vytvořila. Komparaci projektů a programů jsem provedla podle toho, zda se jedná o efektivní nebo neefektivní prevenci a zda projekty a programy splňují jejich náležitosti (znaky prevence jsem popsala v podkapitole 4.3 *Prevence negativních jevů mládeže* a náležitosti projektů a programu v kapitole 5 *Projekty a programy*).

8.1 Obecné srovnání projektů a programů

Obecné srovnání jsem provedla dle kritérií, které jsem uvedla v podkapitole 4.3 *Prevence negativních jevů mládeže*, kde jsem popsala, jak má správně vypadat primární, sekundární a terciární prevence. Jako kritéria jsem zvolila *volbu* a následně *splnění cílů*, *volbu cílové skupiny*, *počty ovlivněné mládeže* a *zacházení s rozpočtem*.

8.1.1 Asistent pro volný čas dětí a mládeže a Hřiště otevřená veřejnosti

Oba projekty jsou formou primární prevence, která je zaměřena na předcházení vzniku všech typů negativních jevů mládeže, i když u projektu *Hřiště otevřená veřejnosti* je primární prevence vzniku negativních jevů mládeže až dílčím cílem projektu. Vznik těchto negativních jevů je zamezen dohledem asistenta, který je v obou projektech na hřišti vždy přítomen a který má za úkol i dohled nad půjčováním sportovních pomůcek.

Splnění cílů: Cílem u projektu *Asistent pro volný čas dětí a mládeže* bylo minimalizovat vznik negativních jevů a jejich dopad na mládež vytvořením vhodného prostředí pro formování osobnosti mladého člověka. Vhodné prostředí se z výpovědi asistentů a z mé vlastní zkušenosti vytvořit povedlo, zda ale vedlo k minimalizaci vzniku negativních jevů se nedá posoudit, jelikož data o kriminalitě mládeže ve městě Vyškov nejsou dostupná. U projektu *Hřiště otevřená veřejnosti* bylo prvotním cílem

vytvořit prostředí vhodné pro trávení volného času mládeže. Tohoto cíle se projektu v Ostravě podařilo dosáhnout především velkým počtem hřišť, která se do projektu zapojila. Jako mínus zde ale hodnotím absenci evidence počtu návštěv na jednotlivých hřištích (na rozdíl od projektu *Asistent pro volný čas dětí a mládeže*).

Volba cílové skupiny: Volba cílové skupiny byla, vzhledem k zaměření projektů na prevenci vzniku negativních jevů mládeže vhodněji zvolena u projektu *Asistent pro volný čas dětí a mládeže*, jelikož projekt byl zacílen konkrétně na obtížně vychovatelnou mládež žijící v okolí škol. Na druhou stranu u projektu *Hřiště otevřená veřejnosti* je jako cílová skupina uvedena jakákoli mládež žijící v okolí škol. I tato volba cílové skupiny je ale, vzhledem k povaze projektu, adekvátně zvolena.. Vhodně se jeví také zvolené školy - z každé části města Ostravy i Vyškov je zvolen dostatečný počet míst, kde projekt probíhá. Účast na projektu je tedy umožněna prakticky celé mládeži z obou měst.

Zacházení s rozpočtem: Co se týká financování projektů, projekt ve Vyškově je kromě z rozpočtu města dotován Jihomoravským krajem (JMK udělil dotaci 65 000 Kč). Projekt v Ostravě je na druhé straně financován pouze rozpočtem města. Průměrné částky vynaložené na chod jednoho hřiště byly následovné: Ve Vyškově chod jednoho hřiště průměrně vyšel na 34 677 Kč, ve městě Ostrava byla průměrná částka na provoz hřiště 50 857 Kč, což je o 16 190 Kč víc, než u projektu realizovaného ve Vyškově.

Počty ovlivněné mládeže: Počet mládeže, kterou projekt ovlivnil, se ve Vyškově rovnal 2 984 osobám. U projektu v Ostravě se celkový počet nepovedl zjistit, jelikož se počty návštěv neevidují. Ze zjištěných čísel plyne fakt, že o projekt ve Vyškově je každoročně menší zájem a že existence projektu je ohrožena, a to i z důvodu nízké míry kriminality ve Vyškově.

Tabulka 9: Komparace projektů Asistent pro volný čas dětí a mládeže a Hřiště otevřená veřejnosti

Rok 2015	Splnění cílů	Rozpočet projektu	Průměrný rozpočet na jednu školu	Dotace	Počty mládeže ovlivněné projektem
Asistent pro volný čas dětí a mládeže - Vyškov	X	104 000 Kč	34 667 Kč	JMK	2 984
Hřiště otevřená veřejnosti - Ostrava	ANO	1 780 000 Kč	50 857 Kč	X	X

Zdroj: Vlastní zpracování

8.1.2 Program nízkoprahové kontaktní práce v terénu a Terénní program Ostrava

Oba programy jsou terciární prevencí, která se formou *Harm Reduction* snaží o prevenci infekčních onemocnění a jejich šíření. Rozdíl ve službách, které poskytují oba programy je ten, že v Ostravě je součástí programu výměnné okno, které slouží k výměně injekčních setů a razantně tak usnadňuje pracovníkům *Terénního programu* práci.

Splnění cílů: Cíle programu jsou i ve Vyškově i v Ostravě postaveny na přístupu *Harm Reduction*. Cíle *Programu nízkoprahové kontaktní práce v terénu* (Vyškov) byly splněny, a to prací zaměstnanců programu, která probíhala přímo v terénu, čímž docházelo k navazování kontaktů a budování důvěry mezi klientem a pracovníkem služby. Cíle, týkající se práce s veřejností, byly také naplněny - za pomoci primární a sekundární prevence, která probíhala na školách. V Ostravě se dá hovořit také o úspěšném splnění cílů celého programu. Mapování drogové scény a navazování kontaktů s uživateli drog probíhalo za pomoci terénní práce zaměstnanců programu a pomoc klientům ke změně životního stylu a jejich následné začlenění do systému sociálních služeb pak probíhala formou sociálního poradenství za pomoci partnerů programu.

Volba cílové skupiny: Ve Vyškově je hlavní cílová skupina přizpůsobena cílům programu - jedná se o příležitostní injekční uživatele pervitinu a uživatele seskupující se kolem tzv. vaříčských bytů. Dále se pak jedná o klienty, kteří dokončili léčbu v psychiatrické léčebně a potřebují pomoc zvládnout chuť na drogu a o matky a těhotné uživatelské drogy, které potřebují pomoc ve snižování dávek drogy a sociální a právní

poradenství. V Ostravském programu je cílová skupina omezena pouze na osoby starší 15 let užívající drogy injekčním způsobem. Vzhledem k cílům obou programů jsou cílové skupiny zvoleny vhodně, v budoucnu má program ve Vyškově ještě v plánu rozšířit cílovou skupinu i na patologické hráče na automatech, kterých se ve městě zdržuje velký počet.

Počty ovlivněných osob: Programu ve Vyškově se v roce 2013 povedlo navázat 742 kontaktů a vydat 13 992 injekčních setů. V Ostravě to bylo 5 638 kontaktů a 105 879 vyměněných injekčních setů, a to i přes fakt, že se nejedná o jedinou terénní službu v Ostravě (působí zde ještě jedna terénní služba). S přihlédnutím k počtu obyvatel ve městě Vyškov a v Ostravě se nejedná o malá čísla a určitě lze u obou měst hovořit o úspěchu programu, přesto se, minimálně co se zacházení s rozpočtem týká, jeví úspěšněji *Terénní program Ostrava*.

Zacházení s rozpočtem: Zacházení s rozpočtem programu je kritérium, ve kterém se oba programy znatelně liší. Zatímco program v Ostravě za rok 2013 vystačil s 1 973 000 Kč a v rámci tohoto programu bylo vytvořeno velmi vysoké množství kontaktů, program ve Vyškově za rok 2013 utratil částku 1 073 000 Kč. Z těchto čísel se dá u *Programu nízkoprahové kontaktní práce v terénu* odvodit méně šetrné zacházení s rozpočtem.

Tabulka 10: Komparace programů Program nízkoprahové kontaktní práce v terénu a Terénní program Ostrava

Rok 2013	Splnění cílů	Rozpočet programu	Počet kontaktů	Počet vydaných injekčních setů
Program nízkoprahové kontaktní práce v terénu - Vyškov	ANO	1 073 000 Kč	742	13 992
Terénní program Ostrava - Ostrava	ANO	1 973 000 Kč	5 638	105 879

Zdroj: Vlastní zpracování

8.1.3 Nenávist na internet nepatří a S kyberšikanou v duši II.

Oba projekty jsou formou primární prevence, která je spojená s přímou zkušeností mládeže, což je obecně hodnoceno jako velice efektivní druh prevence. Projekt realizovaný ve Vyškově se jeví jako komplexnější (není zacílen pouze na kyberšikanu,

ale i na násilí na internetu, stalking, kybergrooming atd.). Další výhodou projektu *Nenávist na internet nepatří* je pak zapojení dobrovolníků. Projekt *S Kyberšikanou v duši II* je naopak zacílen pouze na kyberšikanu, i když komplexnost projektu dohání nabídkou bezplatné účasti na dalším projektu s názvem *Řidičský průkaz internetového surfaře*, který je pak zacílen na všechny ostatní nástrahy internetu.

Volba cílové skupiny: Cílová skupina projektu realizovaného v Ostravě jsou žáci středních a základních škol, což se dá hodnotit jako vhodně zvolená cílová skupina. Ve Vyškově se projekt zacílil pouze na žáky základních škol, což se u tématu jako je kyberšikana nedá hodnotit jako dostačující.

Splnění cílů a počty ovlivněné mládeže: *Projekt S kyberšikanou v duši II.* si za cíl kladl uspořádat minimálně 15 projektových dnů a oslovit tak 1900 žáků. Tento cíl se povedlo splnit - do projektu se zapojilo 15 škol a tím pádem 1923 žáků. O projekt *Řidičský průkaz internetového surfaře* pak projevilo zájem 10 škol a tím pádem bylo proškoleno 1520 žáků. Do projektu *Nenávist na internet nepatří* se zapojilo 24 škol a přímo se ho zúčastnilo celkem 577 žáků, čímž byl cíl (550 žáků) splněn. Celkově se kampaň dotkla 5 021 žáků (z předpokládaných 4 400). Díky rozhodnutí sdílet know - how k projektu *Nenávist na internet nepatří* i kampani byla posílena schopnost realizovat projekt i na školách v dalších 6 velkých městech ČR (Praha, Plzeň, Brno, České Budějovice, Hradec Králové a Ostrava), a to díky 12 organizacím, které byly přítomny na workshopech projektu. Díky tomu se podobného atraktivního projektu mohou účastnit i děti ze vzdálenějších regionů od Olomouce.

Zacházení s rozpočtem: Co se týká rozpočtu projektů, průměrný rozpočet na jednu školu u projektu *Nenávist na internet nepatří* byl 70 253 Kč, u projektu *S kyberšikanou v duši II.* to bylo 21 479 Kč (rozpočet je společný pro projekt *S kyberšikanou v duši II.* i pro *Řidičský průkaz internetového surfaře*). Výhodněji tedy vychází projekt realizovaný v Ostravě. Jako velká výhoda projektu v Ostravě se pak dá také zmínit metodika projektu, která je celá ke stažení na internetových stránkách spolku *Nebud' obět!* a vedení škol a metodici prevence na školách tak mohou projekt realizovat i bez pomoci odborníků.

Tabulka 11: Komparace projektů Nenávist na internet nepatří a S kyberšikanou v duši II.

Rok 2015 (pro Vyškov 2014 - 2016)	Splnění cílů	Rozpočet projektu	Průměrný rozpočet na jednu školu	Počty mládeže ovlivněné projektem
Nenávist na internet nepatří - Vyškov	ANO	1 686 077 Kč	70 253 Kč	Přímo - 577 Kampaní - 4 400
S kyberšikanou v duši II. - Ostrava	ANO	536 976 Kč	21 479 Kč	SKVD II. - 1 923 ŘPIS - 1 520

Zdroj: Vlastní zpracování

8.2 Srovnání SWOT analýz projektů a programů

SWOT analýzy byly vypracovány na základě rozhovorů s realizátory projektů, pracovníky na městském úřadě ve Vyškově a na magistrátu města Ostravy a z informací, které plynuly z dokumentů k projektům a programům, které mi byly pro tvorbu mé bakalářské práce poskytnuty.

Komparaci SWOT analýz jsem provedla podle kritérií, které jsem zvolila dle předem vyspaných znaků efektivní nebo neefektivní prevence a znaků dobře zpracovaných projektů a programů (znaky prevence jsem popsala v podkapitole 4.3 *Prevence negativních jevů mládeže* a náležitosti projektů a programu v kapitole 5 *Projekty a programy*).

K vytvoření SWOT analýz mě inspiroval fakt, že ani jeden z dokumentů, ze kterých jsem čerpala data, SWOT analýzu neobsahoval.

8.2.1 Asistent pro volný čas dětí a mládeže a Hřiště otevřená veřejnosti

Kritéria pro Silné stránky: Jako silné stránky jsem hodnotila *cenovou dostupnost projektu* pro cílovou skupinu, *potřebnost projektu* v regionu, která se odvíjela od toho, kolik podobných projektů se ve městě nachází a jak vysoká je ve městě šance vzniku negativních jevů a *dostupnost projektu* jeho cílovým skupinám.

Kritéria pro Slabé stránky: Jako slabé stránky jsem hodnotila *financování projektu* pouze z jednoho zdroje a *závislost na počasí*, která se objevuje u obou projektů a které se bohužel u projektů probíhajících pouze venku nedá předejít.

Kritéria pro Příležitosti: Jako kritéria pro příležitosti jsem zvolila možnosti, jak z překonaných slabých stránek udělat stránky silné. Často jsem se také při volbě příležitostí inspirovala u druhého srovnávaného projektu.

Kritéria pro Hrozby: Jako kritéria pro hrozby jsem zvolila již zmíněnou *možnost špatného počasí, nezáměr cílových skupin o projekt* a především *hrozbu snížení přílivu financí do projektu*.

Tabulka 12: SWOT analýza projektu Asistent pro volný čas dětí a mládeže

Pozitivní		Negativní/Škodlivé	
Silné stránky		Slabé stránky	
STRENGTHS		WEAKNESSES	
1	Jediný takovýto projekt ve Vyškově	1	Nízká kriminalita ve městě
2	Vstup a sportovní pomůcky zdarma	2	Závislost na počasí
3		3	Závislost na městském rozpočtu a na dotacích
4		4	
5		5	
Příležitosti		Hrozby	
OPPORTUNITIES		THREATS	
1	Hřiště školek	1	Snížení dotací
2	Zima - otevřené tělocvičny	2	Nezáměr škol o projekt
3	Zatraktivnění projektu - akce, soutěže	3	Nezáměr mládeže o projekt
4		4	Špatné počasí
5		5	

Zdroj: Vlastní zpracování

Tabulka 13: SWOT analýza projektu Hřiště otevřená veřejnosti

Pozitivní		Negativní/Škodlivé	
Silné stránky		Slabé stránky	
STRENGTHS		WEAKNESSES	
1	Množství hřišť zapojených do projektu	1	Financování pouze z rozpočtu města
2	Hřiště školek	2	Závislost na počasí
3	Vstup a sportovní pomůcky zdarma	3	
4	Bezplatný dozor nad mládeží - asistent	4	
5	Vysoká kriminalita ve městě	5	
Příležitosti		Hrozby	
OPPORTUNITIES		THREATS	
1	Dotace od Moravskoslezského kraje	1	Nezájem škol o projekt
2	Zima - otevřené tělocvičny	2	Nezájem mládeže o projekt
3	Hřiště neparticipujících škol a školek	3	Špatné počasí
4		4	Snížení dotací
5		5	

Zdroj: Vlastní zpracování

Mezi slabé stránky projektu ve Vyškově se řadí především jeho závislost na městském rozpočtu. Jelikož ve městě Vyškov je kriminalita velmi nízká, hrozí, že v příštích letech nebude projekt prosazen a že na něj město finance neposkytne. Na druhou stranu ve Statutárním městě Ostrava je kriminalita na vysoké úrovni a projekty, které mají alespoň za druhotný cíl zamezení vzniku negativních jevů, jsou zde podporovány. Z toho důvodu projekt v Ostravě nepotřebuje žádnou jinou finanční podporu, než podporu města. Přesto bych doporučila alespoň pokusit se o získání dotace od Moravskoslezského kraje, protože získání této dotace se mi jeví jako velmi nadějný. Jako slabou stránku obou projektů bych zmínila jejich závislost na počasí. Řešení bych viděla v možnosti vstupu do tělocvičen, které s v každé ze škol zapojených do projektu nacházejí. Možnost otevřených tělocvičen by se dala využít i v zimním období, což by ocenila i samotná mládež, jelikož v letních měsících je možnost trávení volného času kdekoli venku, kdežto v zimě už tak velké možnosti na využití volného času nejsou. Naopak silnou stránkou projektu ve Vyškově je, že se jedná o jediný takto zaměřený projekt realizovaný městem Vyškov. Jako silnou stránku projektu v Ostravě bych zmínila velké množství zapojených hřišť, jak základních, tak mateřských škol (35). Do budoucna se navíc plánuje množství hřišť dále rozšiřovat. Podle vzoru města Ostravy bych navrhla otevřít hřiště školek i ve Vyškově.

8.2.2 Program nízkoprahové kontaktní práce v terénu a Terénní program Ostrava

Kritéria pro Silné stránky: Jako silné stránky jsem hodnotila *potřebnost programu* v regionu, která se odvíjela od toho, kolik podobných programů se ve městě nachází a *pozitivní aspekty programu*.

Kritéria pro Slabé stránky: Jako kritéria jsem u slabých stránek zvolila *propagaci služby, zacházení s rozpočtem* a - u *Terénního programu Ostrava* - *absenci primární a sekundární prevence*.

Kritéria pro Příležitosti: Příležitosti jsem u SWOT analýz obou programů zvolila v návaznosti na jejich slabé stránky. Jako další kritéria zvolených příležitostí jsem použila i *inspiraci v silných stránkách* u obou komparovaných programů.

Kritéria pro Hrozby: U obou programů jsem jako kritérium pro hrozbu zvolila *snížení dotací* a *nezájem klientů*. V Ostravě bych jako, i když menší hrozbu, ještě zmínila *konkurenci*, která se ve městě nachází, a to druhou protidrogovou terénní službu.

Tabulka 14: SWOT analýza Programu nízkoprahové kontaktní práce v terénu

Pozitivní		Negativní/Škodlivé	
Silné stránky		Slabé stránky	
STRENGTHS		WEAKNESSES	
1	Jediná takováto služba v lokalitě	1	Obtížné získávání kontaktů
2	Sociální interakce	2	Malá propagace služby
3	Terciální, primární i sekundární prevence	3	Nešetrné zacházení s rozpočtem
4	Harm Reduction balíčky v lékárnách	4	
5		5	
Příležitosti		Hrozby	
OPPORTUNITIES		THREATS	
1	Dobrovolníci	1	Snížení dotací
2	Rozšíření cílové skupiny	2	Nezájem potencionálních klientů
3	Nový partneři projektu	3	
4	Výměnné okno	4	
5		5	

Zdroj: Vlastní zpracování

Tabulka 15: SWOT analýza programu Terénní program Ostrava

Pozitivní		Negativní/Škodlivé	
Silné stránky		Slabé stránky	
STRENGTHS		WEAKNESSES	
1	Jeden ze dvou takovýchto programů v regionu	1	Pouze terciární prevence
2	Sociální interakce	2	
3	Velké množství kontaktů	3	
4	Výměnné okno	4	
5		5	
Příležitosti		Hrozby	
OPPORTUNITIES		THREATS	
1	Rozšíření cílové skupiny	1	Snížení dotací
2	Nové zdroje financování	2	Konkurence ve městě
3	Primární a sekundární prevence	3	Nezájem potencionálních klientů
4	Harm Reduction balíčky v lékárnách	4	
5		5	

Zdroj: Vlastní zpracování

Vyhledávání klientů a vytváření kontaktů je ve Vyškově velmi obtížné - na rozdíl od města Ostrava, kde se drogově závislí schází na ulicích a veřejných místech, ve Vyškově se narkomani schovávají v bytech a vytváří skupiny okolo 6 - 8 lidí, což terénním pracovníkům značně ztěžuje práci. (VYŠKOVSKÝ DENÍK: *Pomoc narkomanům: za rok vyměnili 11 tisíc stříkaček* [online] 2012 [cit. 2016-3-10]. Dostupné z: <http://vyskovsky.denik.cz/zpravy_region/pomoc-narkomanum-za-rok-vymenili-11-tisic-strikacek-20120515.html>). Tímto faktem se dá omluvit nízký počet získaných kontaktů vyškovským programem. Na druhou stranu za tento nízký počet může nést vinu i to, že služba ve Vyškově je velmi málo propagovaná. Přesto, že ve Vyškově žiji již 24 let, tak jsem o existenci tohoto programu nevěděla. Na druhou stranu v Ostravě se počet kontaktů stále zvyšuje. Pravděpodobně to je taky z důvodu zřízení kontaktního okna, což je služba, která ve Vyškově schází. V Ostravě bych tuto službu označila za nejsilnější stránku programu. Pro lepší získávání kontaktů a více vyměněných injekčních setů by bylo zavedení této služby žádoucí i ve městě Vyškov. Jako slabou stránku služby v Ostravě bych pak zmínila zaměření služby jen na terciární prevenci, i když by jistě nebylo obtížné uspořádat různé specializované přednášky na základních a středních školách v Ostravě a zaměřit se tak také na primární a sekundární prevenci. Jako silnou stránku programu ve Vyškově bych zmínila zaměření i na

primární a sekundární prevenci a fakt, že se jedná o jediný program terciární prevence pro drogově závislé v této lokalitě.

8.2.3 Nenávist na internet nepatří a S kyberšikanou v duši II.

Kritéria pro Silné stránky: Jako kritéria pro silné stránky projektů jsem zvolila především jejich *komplexnost* a *formu*, kterou je projekt realizován.

Kritéria pro Slabé stránky: Jako kritéria pro slabé stránky jsem zvolila *náklady na projekt, počet a zaměření škol*, pro které je projekt určen a u projektu *Nenávist na internet nepatří* i fakt, že se jedná o první ročník projektu,

Kritéria pro Příležitosti: Jako příležitosti vidím pro projekt ve Vyškově *rozšíření cílové skupiny* i na žáky středních škol a v Ostravě, pro velký zájem o projekt, *rozšíření množství zúčastněných škol*.

Kritéria pro Hrozby: Jako velká hrozba by pro oba projekty bylo *snížení výše dotací a nezájem škol* o projekt. Další, dle mého uvážení nejdůležitější kritérium, co se týká hrozeb, je *konkurence*. Projektů, které se zabývají prevencí jevů, jako je šikana nebo kyberšikana, je na trhu velké množství.

Tabulka 16: SWOT analýza projektu Nenávist na internet nepatří

Pozitivní		Negativní/Škodlivé	
Silné stránky		Slabé stránky	
STRENGTHS		WEAKNESSES	
1	Přímá zkušenost mládeže	1	Vysoké náklady na jednu školu
2	Zaměření na všechna rizika internetu	2	Projekt je pouze pro základní školy
3	Propagace	3	První ročník projektu
4	Dobrovolníci v projektu	4	
5		5	
Příležitosti		Hrozby	
OPPORTUNITIES		THREATS	
1	Rozšíření cílové skupiny - střední školy	1	Nezájem škol o projekt
2	Nabídka projektu i do velkých měst	2	Konkurence
3		3	Snížení dotací
4		4	
5		5	

Zdroj: Vlastní zpracování

Tabulka 17: SWOT analýza projektu S kyberšikanou v duši II.

Pozitivní		Negativní/Škodlivé	
Silné stránky		Slabé stránky	
STRENGTHS		WEAKNESSES	
1	Přímá zkušenost mládeže	1	Bez ŘPIS nekomplexní projekt
2	Možnost projektu ŘPIS zdarma	2	Omezená nabídka projektů
3	Projekt je zacílen na ZŠ i SŠ	3	
4	Dostupná metodika projektového dne	4	
5	Již ověřený projekt	5	
Příležitosti		Hrozby	
OPPORTUNITIES		THREATS	
1	Zvýšení množství realizovaných projektů	1	Nezájem škol o projekt
2	Rozšíření obsahu projektu	2	Konkurence
3		3	Snížení dotací
4		4	
5		5	

Zdroj: Vlastní zpracování

Jako nejsilnější stránka obou projektů se jeví to, že jsou realizovány způsobem přímé zkušenosti mládeže, která ve Vyškově probíhá formou interaktivního prožitkového programu (divadelního přestavení) a v Ostravě formou projektového dne. U projektu *Nenávist na internet nepatří* je pak nutné vyzdvihnout komplexnost projektu, což naopak u projektu *S kyberšikanou v duši II.* chybí. Jako další silná stránka se u projektu ve Vyškově jeví dobrá propagace, a to nejen formou internetových stránek, ale také formou dobrovolníků, kteří propagaci provádí prostřednictvím šíření myšlenek projektu na ostatní vrstevníky. Jako silná stránka projektu v Ostravě se dá vyzdvihnout to, že se jedná o již vyzkoušený projekt a že projektový den se dá za pomoci dostupné metodiky provést i bez přítomnosti odborníků, a to pouze pod vedením učitelů a metodiků prevence. Jedná se tedy o cenově nenáročný projekt. Na druhou stranu projekt *Nenávist na internet nepatří* má relativně vysoké náklady na jednu školu, což se řadí do jeho slabých stránek. Jako nejvyšší hrozbu pro oba projekty uvádím konkurenci, jelikož v dnešní době projektů zaměřených na prevenci kyberšikany existuje velké množství, a školy tak mají možnost si sami vybrat z široké škály nabídek prevence.

9 FUNKCE PROJEKTŮ A PROGRAMŮ V ROZVOJOVÝCH ZÁMĚRECH MĚST

Jako rozvojové dokumenty měst, ve kterých jsem zkoumala funkce analyzovaných projektů a programů, jsem zvolila Strategický plán a Plán prevence kriminality.

9.1 Město Ostrava

Město Ostrava zpracovává jak *Strategický plán města*, tak *Plán prevence kriminality*.

Ve Strategickém plánu pro rok 2009 - 2015 se o preventivních projektech a programech, které brojí proti vzniku negativních jevů (nejen mládeže), zmiňuje pouze okrajově, a to v kapitole *Kvalita života* a podkapitole *Bezpečnost*. Podle této podkapitoly Ostrava patří mezi města s nejvyšší kriminalitou v ČR a konkrétně městský obvod Ostrava-Jih je jednou z kriminalitou nejzatíženějších oblastí města. Právě v této městské části je nejvíce otevřených dětských hřišť pro veřejnost, a to díky projektu *Hřiště otevřená veřejnosti*. (Strategický plán rozvoje statutárního města Ostravy na léta 2009 - 2015, 2009, str. 46)

V *Plánu prevence kriminality pro město Ostrava na rok 2015 - 2016* se mládeži a preventivním projektům a programům věnuje už značnější část celého dokumentu. Především je o těchto projektech a programech zmiňováno v části *Děti a rodina*. Tato část se zabývá cílovou skupinou, u které se jako hlavní rizikový faktor uvádí špatné rodinné prostředí, snadný přístup mládeže k návykovým látkám, snadná dostupnost heren s automaty, špatné party a vysoká anonymita a nezáměr okolí. Jako nejčastěji vyskytované negativní jevy této cílové skupiny jsou v *Plánu prevence kriminality* jmenovány vysoká absence, experimentování s drogami, agresivita (šikana a kyberšikana) a výchovné problémy. Konkrétně jsou v *Plánu prevence kriminality* jednoznačně pozitivně hodnoceny projekty a programy prevence společensky nežádoucích jevů pro žáky a studenty, v ideálním případě poskytované ve spolupráci s pedagogy. Sem spadají v Ostravě realizované projekty jako *S Kyberšikanou v duši II.* nebo *Řidičský průkaz internetového surfaře*.

Také nízkoprahové sportovní aktivity jsou v *Plánu prevence kriminality pro rok 2015 - 2016* hodnoceny pozitivně. Jako velmi úspěšný počín je zde zmíněn právě projekt *Hřiště otevřená veřejnosti*.

Terénní programy pro osoby závislé na návykových látkách jsou v *Plánu prevence kriminality* pro město Ostrava hodnoceny kladně, jako nedostatek je jim ovšem vytýkáno nedostatečné pokrytí lokalit, kde se vyskytuje romské etnikum. (Plán prevence kriminality statutárního města Ostravy na léta 2015 – 2016, 2015, str. 22)

9.2 Město Vyškov

Vzhledem ke skutečnosti, že se město Vyškov v hodnocení rizikovosti všech okresů umístilo až na 57. místě, nebylo k vypracování *Plánu kriminality* zatím nikdy přistoupeno.

Město Vyškov nedisponuje ani oficiálním *Strategickým plánem města*, což se jeví jako velký nedostatek, jelikož tento plán mají i menší obce s menším počtem obyvatel. Jediná verze *Strategického plánu města Vyškov* je ta, kterou jako bakalářskou práci vypracovala studentka Univerzity Tomáše Bati, bc. Martina Beková. Ve své práci se o preventivních projektech a programech zmiňuje jen krátce, a to konkrétně o projektu *Asistent pro volný čas dětí a mládeže*, který zahrnuje do prioritní osy *Sociální rozvoj, který uznává potřeby občanů*, jakožto opatření pro snížení dětské kriminality a podporu zdravého vývoje dětí. (Beková, 2010, str. 57)

10 ZÁVĚR

Bakalářská práce je zaměřena na projekty a programy, které vznikly za účelem regulace negativních společenských jevů mládeže v Jihomoravském a Moravskoslezském kraji, konkrétně ve městech Vyškov a Ostrava, a to v letech 2013 - 2016.

Cílem práce je analýza a následná komparace vybraných projektů a programů zaměřených na prevenci negativních jevů mládeže.

Práce je rozdělena do dvou částí. První, teoretická část, se zabývá identifikací cílové skupiny (mládeže), projektů, programů a negativních jevů. Součástí teoretické části je také teoretické ukotvení SWOT analýzy, která je pak využita v praktické části bakalářské práce.

Druhá část bakalářské práce, tzv. empirická část, se zabývá analýzou vybraných projektů a programů a jejich následnou komparací. Projekty a programy jsem zvolila na základě takto orientovaných preventivních opatření ve městě Vyškov. K projektům a programům z toho města jsem pak dohledala párové, stejně orientované projekty a programy ve městě Ostrava. Poslední díl praktické části se zabývá zformulováním závěrů, týkajících se funkce zkoumaných projektů a programů v rozvojových dokumentech obou měst.

Vybrané projekty a programy jsem co nejvíce zmapovala. V některých případech byla překážkou problematická komunikace s projektovými manažery a s nedostatečným množstvím poskytnutých informací. Potřebná data byla získána z monitorovacích zpráv projektů a programů a prostřednictvím komunikace s kompetentními osobami. Především se jednalo o zaměstnance magistrátu města Ostrava, městského úřadu Vyškov a o projektové manažery.

Na základě provedené obecné analýzy bylo zjištěno, že oba programy brojící proti drogové scéně ve vybraných lokalitách jsou zvoleny vhodně a plní cíle, které si kladou. Projekty otevřených hřišť na druhou stranu sice plní cíl v tom slova smyslu, že poskytují mládeži z vybraných lokalit vhodné místo pro trávení volného času, jestli však svou realizací přispěly ke snížení výskytu negativních jevů mládeže se z důvodu nedostatečných informací nepodařilo zjistit. Počty mládeže se navíc u projektu otevřených hřišť v Ostravě neevidují, takže nelze, na rozdíl od projektu ve městě Vyškov, pozorovat, jestli dochází k nárůstu nebo úbytku návštěv. Plnění cílů projektů

brojícím proti kyberšikaně z provedené analýzy vyplývá následovně: Oba projekty, jak *S kyberšikanou v duši II.*, tak *Nenávist na internet nepatří* splnily všechny cíle, které si kladly, a dají se tak považovat za úspěšné. Z rozhovoru s projektovou manažerkou projektu *Nenávist na internet nepatří* vyplývá, že projekt se setkal s velikým úspěchem. Podle jejích slov: *Všechny zapojené třídy pracovaly se zájmem a ochotně, neboť se příběhy dotýkaly témat, která jsou pro ně aktuální, a navíc jsme s nimi pracovali takovou formou, která je pro ně atraktivní.*

Z vytvořených SWOT analýz vyplývá, že některé projekty a programy by bylo zapotřebí v různých směrech zdokonalit. Toho by se dalo docílit například inspirací párovými projekty a programy z druhého města. Jako příklad uvedu nešetrné jednání s rozpočtem a vytvoření výměnného okna v *Programu nízkoprahové kontaktní práce v terénu* ve Vyškově.

Cíl bakalářské práce se podařilo naplnit, a to jak v podrobné analýze projektů a programů, tak v jejich následném porovnání z hlediska splnění cílů, volby cílové skupiny, počtu ovlivněné mládeže a zacházení s rozpočtem. Za pomoci SWOT analýzy se podařilo odhalit jak slabé stránky projektů a programů a jejich hrozby, tak jejich silné stránky a tím pádem části, ze kterých by si párové projekty měly vzít příklad.

11 SEZNAM POUŽITÉ LITERATURY

BEDNÁŘOVÁ, Zdena a Lubomír PELECH. *Sociální práce na ulici - streetwork*. Vyd. 1. Brno: Doplněk, 2000.

BEDNÁŘOVÁ, Zdena. *Streetwork - práce na ulici*. Vyd. 3. Brno: Mládež, společnost a stát, 1995.

BEKOVÁ, Martina. *Program rozvoje města Vyškova*. Zlín: Univerzita Tomáše Bati ve Zlíně, 2009.

FILÍPKOVÁ, Zdena. *Dobrá praxe: české a zahraniční zkušenosti z práce v nízkoprahových a terénních kontaktních službách*. Praha: Česka asociace streetwork (ČAS), 2011.

MAREK, Dan a Tomáš KANTOR. *Příprava a řízení projektů strukturálních fondů Evropské unie*. 2., aktualiz. a rozš. vyd. Brno: Společnost pro odbornou literaturu - Barrister & Principal, 2009.

MATOUŠEK, Oldřich a Andrea KROFTOVÁ. *Mládež a delikvence: [možné příčiny, současná struktura, programy prevence kriminality mládeže]*. Vyd. 1. Praha: Portál, 1998.

NECHANSKÁ, Blanka, Viktor MRAVČÍK a Petr POPOV. *Zneužívání psychoaktivních léků v České republice: identifikace a analýza zdrojů dat*. 1. vyd. Praha: Úřad vlády České republiky, 2012.

NIKL, Jaroslav. *Sociálně patologické jevy u dětí a mládeže se zaměřením na jejich prevenci*. Vyd. 1. Praha: Policejní akademie České republiky, 2000.

Plán finančního zajištění sociální služby. Vyškov: Společnost podané ruce o.p.s., 2013

Plán prevence kriminality statutárního města Ostravy na léta 2015 – 2016. Ostrava: Statutární město Ostrava, 2015.

PODANÁ, Zuzana. *Fenomén delikvence mládeže v České republice a střeoevropském regionu*. Praha: Národohospodářský ústav Josefa Hlávky, 2011.

Podrobný popis projektu Asistent pro volný čas dětí a mládeže. Vyškov: Městský úřad Vyškov, 2015.

Popis realizace poskytování sociální služby. Vyškov: Společnost podané ruce o.p.s., 2013

POKORNÝ, Vratislav, Anton TOMKO a Jana TELCOVÁ. *Prevence sociálně patologických jevů: manuál praxe*. 2. vyd. Brno: Ústav psychologického poradenství a diagnostiky, 2001.

SAK, Petr. *Proměny české mládeže: česká mládež v pohledu socioekonomických výzkumů*. Vyd. 1. Praha: Petrklíč, 2000.

SEKOT, Aleš. *Úvod do sociální patologie*. 1. vyd. Brno: Masarykova univerzita, 2010.

SOVÁK, Miloš. *Obtížně vychovatelná mládež: k pojmu, etiologii a prevenci*. Vyd. 1. Praha: Univerzita Karlova, 1969.

Strategický plán rozvoje statutárního města Ostravy na léta 2009 - 2015. Ostrava: Statutární město Ostrava, 2009.

ŠUGÁR, Ján a Lenka JAKUBCOVÁ. *Bezpečnostní aspekty vybraných negativních sociálních jevů v názorech policistu ČR*. 1. vyd. Zlín: VeRBuM, 2013.

VEČERKA, Kazimír. *Prevence kriminality v teorii a praxi*. Praha: Themis, 1997.

Vyhodnocení projektu Asistent pro volný čas dětí a mládeže za rok 2015. Vyškov: Městský úřad Vyškov, 2015.

Vymezení projektu Nenávist na internet nepatří. Olomouc: Sdružení D, 2015

WOKOUN, René. *Regionální rozvoj: (východiska regionálního rozvoje, regionální politika, teorie, strategie a programování)*. Praha: Linde, 2008.

Závěrečná zpráva o plnění projektu S kyberšikanou v duši II. Ostrava: Nebud' obět'!, 2015

Závěrečná zpráva projektu Hřiště otevřená veřejnosti. Ostrava: Magistrát města Ostrava, 2015

Zpráva o realizaci projektu protidrogové politiky v roce 2013. Ostrava: Renarkon, 2014

Závěrečná zpráva projektu Nenávist na internet nepatří, Olomouc: Sdružení D, 2016

12 POUŽITÉ INTERNETOVÉ ZDROJE

AGENTURA PRO SOCIÁLNÍ ZAČLEŇOVÁNÍ: *Programy prevence sociopatologických jevů u mládeže a probační programy* [online] 2016 [cit. 2016-3-10].

Dostupné z: <<http://www.socialni-zaclenovani.cz/programy-prevence-sociopatologickyh-jevu-u-mladeze-a-probacni-programy#startOfPageId383>>

ANTROPOWEB [online] 2010 [cit. 2016-3-10]. Dostupné z: <<http://www.antropoweb.cz/cs/obsahova-analyza-formalni-obsahova-analyza-kvantitativni-obsahova-analyza>>

BEZPEČNĚJŠÍ OSTRAVA: *Partneři projektu* [online] 2016 [cit. 2016-3-10]. Dostupné z: <<https://bezpecnejsi.ostrava.cz/projekty/o-projektu/partneri>>

CEROP: *Sociální znevýhodnění* [online] 2011 [cit. 2016-3-10]. Dostupné z: <<http://www.cerop.cz/cs/aktivita-5/zs/zch2/>>

DOKTORKA.CZ: *Temperamentová typologie dětí a výchova* [online] 2010 [cit. 2016-3-10]. Dostupné z: <<http://rodina-deti.doktorka.cz/temperamentova-typologie-deti-a-vychova/>>

OSTROV RADOSTI: *Kriminalita, delikvence, vandalismus* [online] 2015 [cit. 2016-3-10]. Dostupné z: <<http://www.ostrovzl.cz/prevence/kriminalita-delikvence-vandalismus/>>

PODANÉ RUCE: *Drogová služba Vyškov* [online] 2007 [cit. 2016-3-10]. Dostupné z: <<http://www.podaneruce.cz/programy-a-pece/terenni-programy/drogova-sluzba-vyskov/>>

PODANÉ RUCE: *Výroční zpráva 2012 a 2013* [online] 2014 [cit. 2016-3-10]. Dostupné z: <<http://www.podaneruce.cz/informace-o-organizaci/vyrocní-zpravy/>>

ESPAD: *Evropská školní studie o alkoholu a jiných drogách (ESPAD) - výsledky průzkumu v ČR v r. 2011* [online] 2012 [cit. 2016-3-10]. Dostupné z: <<http://www.drogy-info.cz/nms/vyzkum-nms/evropska-skolni-studie-o-alkoholu-a-jinych-drogach-espada-vysledky-pruzkumu-v-cr-v-r.-2011-1/>>

MINISTERSTVO VNITRA ČESKÉ REPUBLIKY: *Statistiky kriminality* [online] 2015 [cit. 2016-3-10]. Dostupné z: <<http://www.mvcr.cz/clanek/statistiky-kriminality-dokumenty.aspx>>

NEBUĎ OBĚŤ!: *Kyberšikana* [online] 2010 [cit. 2016-3-10]. Dostupné z: <<http://www.nebudobet.cz/?cat=kybersikana>>

NEBUĎ OBĚŤ!: *S kyberšikanou v duši II.* [online] 2015 [cit. 2016-3-10]. Dostupné z: <<http://www.nebudobet.cz/?cat=projekty&id=5>>

OSTRAVA-JIH: *Hřiště otevřená pro veřejnost* [online] 2015 [cit. 2016-3-10]. Dostupné z: <<https://ovajih.ostrava.cz/cs/o-jihu/aktualne/hriste-otevrena-pro-verejnost>>

REGISTR POSKYTOVATELŮ SOCIÁLNÍCH SLUŽEB: *Doplňkové údaje o sociální službě Terénní programy (4035376)* [online] 2014 [cit. 2016-3-10]. Dostupné z: <http://iregistr.mpsv.cz/socreg/soubory.do;jsessionid=D2725D7F43CE398E616CF45D60F2E79A.node1?756g=ef18e17475e192b3&736c=75244b3b80a1b0f1&SUBSESION_ID=1460225512699_1>

RENARKON: *Organizační schéma TP Ostrava* [online] 2011 [cit. 2016-3-10]. Dostupné z: <<http://www.renarkon.cz/cs/ke-stazeni/terenni-program-ostrava/organizacni-schema-tp-ostrava>>

SLOVNÍK CIZÍCH SLOV: *Harm Reduction* [online] 2016 [cit. 2016-3-10]. Dostupné z: <<http://slovník-cizich-slov.abz.cz/web.php/slovo/harm-reduction>>

VYŠKOVSKÝ DENÍK: *Pomoc narkomanům: za rok vyměnili 11 tisíc stříkaček* [online] 2012 [cit. 2016-3-10]. Dostupné z: <http://vyskovsky.denik.cz/zpravy_region/pomoc-narkomanum-za-rok-vymenili-11-tisic-strikacek-20120515.html>

WIKIPEDIA: *Alkoholismus* [online] 2016 [cit. 2016-3-10]. Dostupné z: <<https://cs.wikipedia.org/wiki/Alkoholismus>>

WIKIPEDIA: *Ostrava* [online] 2016 [cit. 2016-3-10]. Dostupné z: <<https://cs.wikipedia.org/wiki/Ostrava#Obyvatelstvo>>

WIKIPEDIA: *Sociální práce* [online] 2016 [cit. 2016-3-10]. Dostupné z: <https://cs.wikipedia.org/wiki/Soci%C3%A1ln%C3%AD_pr%C3%A1ce>

WIKIPEDIA: *Vyškov* [online] 2016 [cit. 2016-3-10]. Dostupné z: <https://cs.wikipedia.org/wiki/Vy%C5%A1kov#Partnersk.C3.A1_m.C4.9Bsta>

13 SEZNAM TABULEK

Tabulka 1: rozpočet projektu Asistent pro volný čas dětí a mládeže pro rok 2015 v Kč37	
Tabulka 2: Počty návštěv na hřištích v letech 2010, 2011, 2012, 2013 a 2014.....	38
Tabulka 3: Počet mládeže navštěvující hřiště škol pod záštitou projektu Asistent pro volný čas dětí a mládeže v roce 2015	38
Tabulka 4: rozpočet programu nízkoprahové kontaktní práce v terénu - Vyškov 2013 v Kč.....	42
Tabulka 5: Počty ošetřených klientů drogovou sužbou Vyškov v letech 2010,2011,2012 a 2013	43
Tabulka 6: rozpočet Terénního programu Ostrava pro rok 2013 v Kč.....	49
Tabulka 7: Počty ošetřených klientů Terénním programem Ostrava v letech 2011,2012 a 2013	49
Tabulka 8: rozpočet projektu S kyberšikanou v duši II. v Kč	51
Tabulka 9: Komparace projektů Asistent pro volný čas dětí a mládeže a Hřiště otevřená veřejnosti.....	55
Tabulka 10: Komparace programů Program nízkoprahové kontaktní práce v terénu a Terénní program Ostrava	56
Tabulka 11: Komparace projektů Nenávist na internet nepatří a S kyberšikanou v duši II.....	58
Tabulka 12: SWOT analýza projektu Asistent pro volný čas dětí a mládeže.....	59
Tabulka 13: SWOT analýza projektu Hřiště otevřená veřejnosti	60
Tabulka 14: SWOT analýza Programu nízkoprahové kontaktní práce v terénu	61
Tabulka 15: SWOT analýza programu Terénní program Ostrava.....	62
Tabulka 16: SWOT analýza projektu Nenávist na internet nepatří	63
Tabulka 17: SWOT analýza projektu S kyberšikanou v duši II.	64

14 SEZNAM GRAFŮ

Graf 1: Počty spáchaných trestných činů mládeží pro roky 2010 - 2014.....	11
---	----

Graf 2: Počty mládeže (16 let), která alespoň jednou požila jakoukoliv nelegální drogu v letech 1995 - 2011 (v %)..... 18

Graf 3: Počty mládeže (16 let), která za posledních 30 dnů 6krát a častěji požili alkohol 2007 - 2011 (v %) 20

Graf 4: Počty dospívajících (16 let) denních kuřáků v letech 2007 a 2011 (v %)..... 21

15 SEZNAM OBRÁZKŮ

Obrázek 1: Organizační struktura sociálního programu nízkoprahové kontaktní práce v terénu Vyškov 41

Obrázek 2: Organizační struktura Terénního programu Ostrava..... 48

16 PŘÍLOHY

Příloha č.1: Provozní řád hřiště a plakát projektu Asistent pro volný čas dětí a mládeže

PROVOZNÍ ŘÁD ŠKOLNÍHO HŘIŠTĚ
pro projekt
„ASISTENT PRO VOLNÝ ČAS DĚTÍ A MLÁDEŽE“

Provozní řád slouží k zajištění hygienicky nezávadného a bezpečného provozu školního hřiště v rámci projektu „Asistent pro volný čas dětí a mládeže“ za účelem provozování sportovních aktivit návštěvníků. Musí být návštěvníky bezpodmínečně dodržován.

Provoz školního hřiště je v otevírací době zajištěn asistentem pro volný čas dětí a mládeže, který může zapůjčit návštěvníkům hřiště sportovní náčiní.

Návštěvník hřiště je povinen dodržovat otevírací dobu a po dobu své přítomnosti dbát bezpečnostních předpisů a předpisů o ochraně majetku. Je povinen dbát upozornění a pokynů asistenta pro volný čas dětí a mládeže.

V případě nepříznivých povětrnostních podmínek je provoz školního hřiště zrušen. Informace o této skutečnosti je uvedena na vstupní bráně školního hřiště informační tabulkou.

Vstup na sportovní plochu je povolen v čisté a pevné obuvi a ve vhodném sportovním oblečení.

Pro návštěvníky hřiště platí zákaz:

- odhazování odpadků mimo místa k tomu určená
- manipulace s ostrými předměty
- jízdy na kole, kolečkových bruslích a skateboardu
- vstupu mimo vyhrazenou otevírací dobu
- přemísťování pevného i mobilního zařízení školního hřiště mimo stanovená místa
- konzumace alkoholických nápojů a jídla všeho druhu včetně žvýkaček
- vstupu osobám podnapilým a osobám pod vlivem drog a ostatních omamných látek
- přinášení nápojů ve skleněných obalech
- kouření a používání otevřeného ohně
- vstupu se psy a jinými zvířaty.

Návštěvník školního hřiště nesmí svým chováním ohrožovat zdraví jiných návštěvníků ani jinak omezovat nebo obtěžovat nejbližší okolí, zejména hlukem.

Při odchodu ze školního hřiště je návštěvník povinen uvést užívané hřiště do původního stavu. Je povinen uklidit nebo vrátit vypůjčený materiál, uklidit všechny odpadky do nádob k tomu určených.

Veškeré způsobené a zjištěné závady jsou návštěvníci povinni hlásit asistentu pro volný čas dětí a mládeže.

Návštěvníci, kteří se nechovají v souladu s provozním řádem školního hřiště a společenskými normami, mohou být z prostor školního hřiště vykázáni.

Každý návštěvník školního hřiště je povinen se seznámit s provozním řádem a tento dodržovat.

Důležitá telefonní čísla:

Policie ČR – 158	Záchranná služba - 155
Hasičský záchranný sbor – 150	Městská policie – 156

Tento Provozní řád školního hřiště pro projekt „Asistent pro volný čas dětí a mládeže“ byl projednán a schválen Radou města Vyškova dne 19.3.2009, usnesením č. 3235-05 a nabývá platnosti a účinnosti dnem 1.4.2009.

Od účinnosti tohoto Provozního řádu školního hřiště pro projekt „Asistent pro volný čas dětí a mládeže“ pozbývá platnost „Provozní řád hřiště“ schválený na XVII. zasedání Zastupitelstva města Vyškova dne 8.10.2002 usnesením č. XVII.ZM/1756-14.

Zdroj: Dokumentace městského úřadu Vyškov

„Sport a pohyb, čerstvý vzduch – ve zdravém těle zdravý duch!“

Vezměte své kamarády a poďte si společně zasportovat na školní hřiště!

7. dubna 2015 začíná další ročník projektu

„Asistent pro volný čas dětí a mládeže“

Školní hřiště jsou otevřena pro Vás, děti a mládež, kteří máte zájem strávit svůj volný čas při sportovních hrách se svými kamarády, spolužáky a přáteli za přítomnosti asistenta, který Vám bezplatně zapůjčí sportovní potřeby.

Sportovat můžete na hřištích základních škol ve Vyškově ve dnech pondělí – pátek, dle níže uvedeného rozpisu:

	7.4. - 3.7.,	24.8. - 30.9. 2015
ZŠ Vyškov, Purkyňova 39	pondělí - pátek od 15.00 do 19.00 hodin	
ZŠ a MŠ Vyškov, Letní pale	pondělí - pátek od 15.00 do 19.00 hodin	
ZŠ Vyškov, Na Vyhliďce 12	pondělí, úterý, čtvrtek od 15.00 do 19.40 hodin středa, pátek od 15.00 do 18.00 hodin	



Zdroj: Dokumentace městského úřadu Vyškov

Příloha č.2: Dohoda o společném užívání areálu - ZŠ Purkyňova, Vyškov

Dohoda o společném užívání areálu
uzavřená podle § 1746 odst. 2 zák. č. 89/2012 Sb., občanský zákoník, v platném znění mezi smluvními stranami:

Základní školou Vyškov, Purkyňova 39, příspěvkovou organizací
sídlo: Purkyňova 308/39, Vyškov, 682 01
IČ: 42660556
zastoupenou Mgr. Luděkem Höferem, Ph.D.
ředitelem školy
(dále také jen „ZŠ“ nebo „škola“)

a

Městem Vyškov,
sídlo: Masarykovo nám. 1, Vyškov, 682 01
IČ: 00292427
zastoupeným Ing. Karlem Goldemundem
starostou
(dále také jen „město“ nebo „město Vyškov“)

Výše uvedené smluvní strany uzavírají níže uvedeného dne, měsíce a roku tuto dohodu o společném užívání areálu:

I.
Úvodní ustanovení

1. Základní škola Vyškov, Purkyňova 39, příspěvková organizace má na základě zřizovací listiny schválené dne 18. 11. 2013 ve znění Dodatku č. 1 schváleného dne 15.12.2014 k hospodaření svěřený nemovitý majetek vymezený v čl. IV. této zřizovací listiny. Škola má k hospodaření svěřenou mimo jiné sportovní plochu – školní hřiště na pozemku parc. č. 2619/122, v k.ú. Vyškov (dále také jen „areál“ nebo „hřiště“). Dle čl. V. zřizovací listiny je ZŠ oprávněna se svěřeným majetkem nakládat v rozsahu stanoveném zřizovatelem.

2. Město Vyškov realizuje projekt „Asistent pro volný čas dětí a mládeže“ v rámci Programu prevence kriminality na místní úrovni (dále také jen „projekt“). S cílem zabezpečit realizaci projektu se smluvní strany dohodly na níže uvedeném bezplatném způsobu užívání areálu, a sociálního zařízení v areálu ZŠ specifikovaného níže.

II.
Vymezení způsobu společného užívání areálu

Hřiště bude dětmi a mládeží využíváno ke sportovním a herním aktivitám za účelem využití volného času. Hřiště bude dětmi a mládeží využíváno pouze pod dohledem asistenta pro volný čas dětí a mládeže (dále jen „asistent“) a pouze v souladu se schváleným provozním řádem hřiště, který bude umístěn na viditelném místě (vstupní bráně) v areálu ZŠ.

III.
Povinnosti ZŠ

1. ZŠ poskytne na vlastní odpovědnost sportovní potřeby, které byly pořízeny v rámci projektu „Asistent pro volný čas dětí a mládeže“ a darovány škole.

2. ZŠ umožní přístup k sociálnímu zařízení takto:

a) ve dnech školního vyučování přístupem do pavilonu tělocvičen po celou dobu provozu

1

- na hřišti (v souladu s provozním řádem hřiště),
- b) v době prázdnin předání klíče od brány hřiště pověřenému asistentu. V této době ZŠ uzamkne všechny ostatní místnosti pavilonu a zamezí uzamčením spojovacích dveří vstup do dalších částí budovy.
3. ZŠ zabezpečí pro výkon funkce asistenta lavičku, příp. i stolek.
4. Ředitel školy stanoví provozní dobu na hřišti ve spolupráci s referentem pro prevenci kriminality a sportu odboru školství, kultury a sportu Městského úřadu Vyškov, a zabezpečí, aby informace o provozní době byla uveřejněna na vhodném a viditelném místě v areálu ZŠ.
5. Ředitel školy zabezpečí instalaci informační tabule s uvedením provozního řádu na hřišti v areálu školy.
6. Ředitel školy zabezpečí malou místnost nebo uzamykatelnou skříň sloužící k uschování sportovních potřeb svěřených asistentu pro volný čas, který je bude bezplatně půjčovat dětem a mládeži v rámci realizace projektu.

IV.

Povinnosti města Vyškova

1. Město Vyškov zabezpečí dodání informační tabule s uvedením provozního řádu na hřišti v areálu školy.
2. Město Vyškov zajistí přítomnost asistenta, který:
- a) vykonává dohled nad dětmi a mládeží tak, aby byla zabezpečena ochrana jejich zdraví a života,
 - b) zajistí, aby byly dodržovány podmínky stanovené provozním řádem pro provoz hřiště,
 - c) zajistí, aby nedocházelo k úmyslnému poškození, či odcizení majetku školy,
 - d) zajistí, aby byl vstup k sociálnímu zařízení umístěnému v pavilonu tělesné výchovy umožněn pouze pod jeho dohledem, a zajistí, aby byl dětem bez jeho dozoru zamezen přístup do pavilonu tělesné výchovy,
 - e) v době prázdnin převezme klíče od vchodu do budovy TV a v době své přítomnosti na hřišti je odpovědný za:
 - provedení kontroly, zda před jeho odchodem v budově někdo nezůstal,
 - pořádek na sociálním zařízení, uzavření vodovodních kohoutků tak, aby netekla voda a aby bylo v pavilonu TV zhasnuto,
 - uzamknutí vchodu do pavilonu tělesné výchovy,
 - f) půjčování sportovních potřeb dětem a mládeži,
 - g) zajistí evidenci účastníků projektu.

V.

Závěrečná ustanovení

1. Tato dohoda se uzavírá na dobu určitou od 7. 4. do 3. 7. 2015 a od 24. 8. do 30. 9. 2015.
2. Užívání se zřizuje bezplatně.
3. Tato dohoda může být měněna a doplňována pouze očíslovanými písemnými dodatky podepsanými oběma smluvními stranami.
4. Tato dohoda nabývá platnosti a účinnosti dnem podpisu oběma smluvními stranami.

2

5. Tato dohoda je vyhotovena ve čtyřech stejnopisech, z nichž každý má platnost originálu. ZŠ obdrží jeden výtisk, město Vyškov tři výtisky této dohody.
6. Smluvní strany si tuto dohodu přečetly, s jejím obsahem souhlasí a na důkaz toho připojují své podpisy.

Ve Vyškově dne

.....
Ing. Karel Goldemund
starosta města Vyškova

.....
Mgr. Luděk Höfer, Ph.D.
ředitel Základní školy Vyškov,
Purkyňova 39, příspěvkové organizace

Příloha č.3: 3. místo Evropské ceny prevence

MINISTERSTVO VNITRA
Mgr. David Chovanec
ředitel odboru bezpečnostní politiky
a prevence kriminality

Č.j.: MV-103693-14/OBP-2015

Praha 23. listopadu, 2015
počet listů: 1

Vážená paní magistro,

dovolu mi, abych Vám touto cestou poděkoval za vstřícný přístup a zájem, se kterým jste reagovala na výzvu odboru bezpečnostní politiky a prevence kriminality MV k předložení projektů do národního kola soutěže Evropské sítě prevence kriminality (EUCPN) o nejlepší projekt roku 2015, jehož tématem bylo „**Mládež a kyberkriminalita**“.

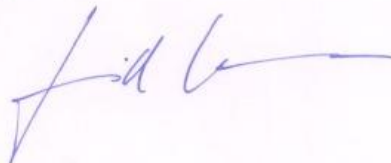
S potěšením Vám mohu sdělit, že odborná komise vyhodnotila Vámi nominovaný projekt „**S kyberšikanou v duši**“ jako **třetí nejlepší**.

V letošním ročníku zvítězil projekt „E-bezpečí“, který byl nominován Krajským úřadem Olomouckého kraje. Tento projekt bude reprezentovat Českou republiku v soutěži o Evropskou cenu prevence kriminality, která se bude konat 17. prosince 2015 v Lucemburku. Projekt „Praha bezpečně online 2015: Místní prevence kybernetické kriminality páchané na dětech a mladistvých“ nominovaný Magistrátem hl. města Prahy byl vyhodnocen jako druhý nejlepší. Na sdíleném třetím místě se dále umístil projekt nominovaný Krajským ředitelstvím policie ČR Jihočeského kraje „Skrytá nebezpečí (Internet – šikana – násilí)“.

Tyto čtyři nejlepší projekty budou oceněny odborem bezpečnostní politiky a prevence kriminality MV na slavnostním předání cen, o jehož termínu budete včas informována.

Vážená paní magistro, dovolu mi, abych Vám poblahopřál k umístění Vámi nominovaného projektu mezi nejlepšími národními projekty a těším se na další úspěšnou spolupráci.

S pozdravem



Vážená paní
Mgr. Petra Havláková
manažerka prevence kriminality
Krajský úřad Moravskoslezského kraje
28. října 117
702 18 Ostrava

Zdroj: Dokumentace spolku Nebuď obět!

Příloha č.4: Fotografie ze školení na jedné ze zúčastněných ZŠ



Zdroj: Dokumentace spolku Nebud' oběť!

Příloha č.5: Fotografie z projektového dne na ZŠ Melč



Zdroj: Dokumentace spolku Nebud' oběť!