



Zdravotně  
sociální fakulta  
Faculty of Health  
and Social Sciences

Jihočeská univerzita  
v Českých Budějovicích  
University of South Bohemia  
in České Budějovice

**Analýza působnosti a spolupráce složek  
integrovaného záchranného systému ve správním  
obvodu obce s rozšířenou působností Český Krumlov**

**Bakalářská práce**

Studijní program:

**OCHRANA OBYVATELSTVA**

**Autor: Luboš Košner**

**Vedoucí práce: Ing. Lenka Brehovská, Ph.D.**

České Budějovice 2019

## **Prohlášení**

Prohlašuji, že svoji bakalářskou práci s názvem „*Analýza působnosti a spolupráce složek integrovaného záchranného systému ve správním obvodu obce s rozšířenou působností Český Krumlov*“ jsem vypracoval samostatně pouze s použitím pramenů v seznamu citované literatury.

Prohlašuji, že v souladu s § 47b zákona č. 111/1998 Sb. v platném znění souhlasím se zveřejněním své bakalářské práce, a to v nezkrácené podobě elektronickou cestou ve veřejně přístupné části databáze STAG provozované Jihočeskou univerzitou v Českých Budějovicích na jejich internetových stránkách, a to se zachováním mého autorského práva k odevzdanému textu této kvalifikační práce. Souhlasím dále s tím, aby toutéž elektronickou cestou byly v souladu s uvedeným ustanovením zákona č. 111/1998 Sb. zveřejněny posudky školitele a oponentů práce i záznam o průběhu a výsledku obhajoby bakalářské práce. Rovněž souhlasím s porovnáním textu mé bakalářské práce s databází kvalifikačních prací Theses.cz provozovanou Národním registrem vysokoškolských kvalifikačních prací a systémem na odhalování plagiátů.

V Českých Budějovicích dne .....

Luboš Košner

## **Poděkování**

Touto cestu bych chtěl poděkovat vedoucí práce paní Ing. Lence Brehovské, Ph.D. za metodickou pomoc a za veškeré podněty a připomínky při zpracovávání bakalářské práce. Dále bych chtěl poděkovat i všem ostatním, kteří mi jakoukoliv mírou napomohli při zpracování bakalářské práce.

# **Analýza působnosti a spolupráce složek integrovaného záchranného systému ve správním obvodu obce s rozšířenou působností Český Krumlov**

## **Abstrakt**

Téma bakalářské práce „*Analýza působnosti a spolupráce složek integrovaného záchranného systému ve správním obvodu obce s rozšířenou působností Český Krumlov*“ bylo zvoleno s ohledem na dlouhodobý profesní zájem autora práce; zároveň se autor snažil vybrat takové téma a zpracování, které by mohlo současně podobě integrovaného záchranného systému v dané lokalitě být určitým přínosem. Práce se v první teoretické části zabývá rešerší literatury a právních předpisů týkajících se integrovaného záchranného systému. Dále jsou zde popsány principy fungování integrovaného záchranného systému, jeho koordinace a dokumentace. Na závěr jsou popsány jednotlivé složky integrovaného záchranného systému.

Práce se dále snaží přinést i nové poznatky o fungování tohoto systému, jeho flexibilitě, slabých a silných stránkách. Práce přináší i úvahy nad danou problematikou a snaží se přinést nový pohled na její principy, a to zejména v druhé praktické části práce, kde jsou zpracovány výsledky provedeného výzkumu.

Výzkumným cílem bakalářské práce byla analýza působnosti a spolupráce složek integrovaného záchranného systému ve správním obvodu obce s rozšířenou působností Český Krumlov. Pro získání výsledků výzkumu a pro zodpovězení výzkumné otázky byl použit kvalitativní výzkum s metodou polostrukturovaného rozhovoru s otevřenými otázkami. Provedené rozhovory byly analyzovány a následně z dat získaných výzkumem a provedeného informativního šetření byla vypracována SWOT analýza. V rámci SWOT analýzy byl sestaven přehled o slabých a silných stránkách stávajícího systému, shrnuty příležitosti a hrozby. Výsledky jsou podrobně popsány v kapitole *Výsledky*, a následně je o nich diskutováno.

Autor se domnívá, že cíl práce, tedy analýza působnosti a spolupráce složek integrovaného záchranného systému v obvodu obce s rozšířenou působností Český Krumlov, byl splněn. Odpovědí na výzkumnou otázku je, že spolupráce složek integrovaného záchranného systému ve správním obvodu obce s rozšířenou působností Český Krumlov a využití schopností všech složek integrovaného záchranného systému

při řešení mimořádné události probíhá dle platné legislativy a systém integrovaného záchranného systému byl pomocí SWOT analýzy vyhodnocen tak, že klady převažují, byť minimálně, nad zápory. Spolupráce jednotlivých složek integrovaného záchranného systému je zajištěna na základě připravenosti jednotek k zásahu, trvalé akceschopnosti a díky navázané velmi dobré spolupráci všech složek integrovaného záchranného systému.

Tato práce může sloužit jak jednotlivým složkám v rámci integrovaného záchranného systému, tak i laické veřejnosti.

### **Klíčová slova**

Integrovaný záchranný systém; mimořádná událost; obec s rozšířenou působností; Policie ČR; Hasičský záchranný sbor; Poskytovatelé zdravotnické záchranné služby; SWOT analýza.

# **The Analysis of activity and cooperation of integrated rescue system in administrative district of the municipality with extended scope in Český Krumlov**

## **Abstract**

The theme of this bachelor thesis “*The Analysis of activity and cooperation of integrated rescue system in administrative district of the municipality with extended scope in Český Krumlov*” was chosen due to the author’s long-term professional interest. The author chose the theme and elaboration which could be beneficial to the current form of integrated rescue system in a specific location. In the theoretical part the thesis focuses on a search of literature and law regulations related to the integrated search system, it’s coordination and documentation. In the end of this part are described individual components of the integrated rescue system.

The thesis focuses on offering up a new knowledge about functionality of mentioned system, it’s flexibility, weaknesses and strong sides. The thesis offers considerations about given issues and tries to come up with a new perspective on its principles. Particularly in a practical part of the thesis where are processed results of the research.

The main goal of the research was an analysis of the scope and components cooperation of integrated rescue system in administrative district of the municipality with extended scope in Český Krumlov. For collecting analysis' results and for answering the research question was used qualitative research with open questions in half-structured conversations. Mentioned conversations were analysed and from collected analysed data was created SWOT analysis which was based on informative investigation. Within this analysis was compiled an overview of weak and strong sides of current system. Furthermore, were summarized potential opportunities and threats. Results are described in detail in chapter “Výsledky” and afterwards the chapter offers a discussion.

The author believes that the main goal of the thesis named “The Analysis of activity and cooperation of integrated rescue system in administrative district of the municipality wit extended scope in Český Krumlov” accomplished its goal. The resolution of the main question is that the cooperation of integrated rescue system in

administrative district of the municipality with extended scope in Český Krumlov and the use of all integrated components' abilities during solving an emergency incident proceeds accordingly to the valid legislation. The rescue integration system was evaluated with SWOT analysis. The resolution is that the pros outbalance the cons.

The cooperation of individual integrated rescue system is ensured based on preparedness of units for intervention and permanent operability. The established and good cooperation of all components of the integrated rescue system is also ensured.

This thesis may serve to individual components of integrated rescue system and to the community.

### **Key words**

Integrated rescue system; exceptional event; municipality with extended scope, Police of Czech Republic; the fire brigade; emergency medical service, SWOT analysis.

## Obsah

Úvod.....	10
1 TEORETICKÁ ČÁST .....	12
1.1 Legislativa upravující IZS .....	12
1.2 Integrovaný záchranný systém.....	16
1.2.1 Vývoj IZS .....	16
1.2.2 Principy IZS .....	18
1.2.3 Úrovně koordinace složek IZS .....	19
1.2.4 Stupně poplachu.....	21
1.2.5 Dokumentace IZS .....	22
1.2.5.1 Dohoda o poskytnutí pomoci.....	23
1.2.5.2 Typové činnosti.....	24
1.2.5.3 Územně příslušný poplachový plán .....	25
1.3 Složky IZS .....	26
1.3.1 Hasičský záchranný sbor České republiky a jednotky požární ochrany zařazené do plošného pokrytí kraje jednotkami požární ochrany.....	27
1.3.2 Policie České republiky .....	29
1.3.3 Poskytovatelé zdravotnické záchranné služby.....	30
1.3.4 Ostatní složky integrovaného záchranného systému .....	31
2 CÍL PRÁCE A VÝZKUMNÁ OTÁZKA .....	33
2.1 Cíl práce.....	33
2.2 Výzkumná otázka .....	33
3 Operacionalizace.....	34
4 Metodika .....	35
4.1 Charakteristika výzkumného souboru .....	36
4.2 Popis a organizace výzkumného šetření .....	37
5 Výsledky .....	39
5.1 Správní obvod obce s rozšířenou působností Český Krumlov .....	39



5.2	Složky IZS v ORP Český Krumlov .....	40
5.2.1	Policie ČR, Krajské ředitelství Jihočeského kraje, Územní odbor Český Krumlov .....	40
5.2.2	HZS Jčk Územní odbor Český Krumlov .....	41
5.2.2.1	JPO III Chvalšiny.....	42
5.2.3	ZZS JčK Oblastní středisko Český Krumlov.....	42
5.2.4	Vodní záchranná služba ČČK.....	42
5.2.5	Horská služba ČR .....	43
5.2.6	Městská policie Český Krumlov.....	44
5.2.7	E.ON Distribuce, a.s. ....	44
5.2.8	ČEVAK, a.s. provozní středisko Krumlovsko.....	45
5.2.9	Krizové řízení města Český Krumlov.....	45
5.3	Vyhodnocení rozhovorů .....	46
5.4	SWOT analýza.....	58
6	Diskuse.....	69
7	Závěr .....	80
8	Seznam použitých zdrojů.....	82
	Seznam tabulek .....	87
	Seznam obrázků.....	88
	Seznam příloh .....	89
	Seznam zkratk .....	90
	Příloha 1 – Osnova pro polostrukturovaný rozhovor.....	91
	Příloha 2 – Organizační schéma KŘ PČR JČK .....	93
	Příloha 3 – SWOT analýza - výpočet .....	94

## Úvod

Integrovaný záchranný systém se vytvořil i mimo jiné na základě požadavku spolupráce Policie ČR, Hasičského záchranného sboru ČR, zdravotnické záchranné služby a dalších složek v rámci zásahů u mimořádných událostí. V roce 2000 byly v České republice přijaty důležité zákony vztahující se právě k této spolupráci a jedním z přijatých zákonů, byl zákon č. 239/2000 Sb., o integrovaném záchranném systému. Integrovaný záchranný systém (dále jen „IZS“) slouží pro spolupráci složek, orgánů státní správy a samosprávy při mimořádných událostech. Jde o systém koordinace složek integrovaného záchranného systému v rámci záchranných a likvidačních prací. Včasné a správné fungování integrovaného záchranného systému je důležité pro záchranu života, zdraví, majetku či životního prostředí a bezproblémová spolupráce jeho jednotlivých složek je zásadní jak na celostátní, tak zejména na místní úrovni.

Tato práce se zabývá, jak již název napovídá, analýzou působnosti a spolupráce složek IZS ve správním obvodu obce s rozšířenou působností Český Krumlov. Práce sama si neklade malé cíle – autor se snaží o detailní poznání koheze a flexibility složek IZS v daném regionu a vyvozuje za pomoci metodických nástrojů určité závěry o jeho fungování.

V jednotlivých částech práce autor nejprve přibližuje teoretické zázemí. V první kapitole nazvané *Legislativa upravující IZS* jsou vyjmenovány stěžejní právní předpisy týkající se právě IZS, ochrany obyvatelstva, řešení mimořádných událostí a krizového řízení. Druhá kapitola *Integrovaný záchranný systém* vysvětluje některé pojmy IZS a stručně popisuje historický vývoj vzniku IZS, dále se věnuje principům fungování IZS, jeho koordinaci, dokumentaci a jednotlivým stupňům poplachu. V kapitole nazvané *Složky IZS* je na jejím začátku obecná charakteristika složek IZS a jejich rozdělení a dále jsou popsány jednotlivé základní složky IZS a je zde proveden výčet ostatních složek IZS.

V části praktické pak autor popisuje samotný výzkum, včetně charakteristiky výzkumného souboru, použité metody, průběhu výzkumu a vyvozených závěrů. Pro výzkum autor zvolil kvalitativní formu výzkumu, neboť metody kvalitativního výzkumu mohou pomoci získat o zkoumaném jevu detailní informace. Hlavním úkolem výzkumu je analýza působnosti a spolupráce složek IZS ve správním obvodu obce s rozšířenou působností Český Krumlov. Pro získání výsledků výzkumu a pro zodpovězení výzkumné otázky byl použit kvalitativní výzkum s metodou

polostrukturovaného rozhovoru s otevřenými otázkami. Výsledky z provedených rozhovorů a informativního šetření byly následně analyzovány a byla z nich vypracována SWOT analýza.

Autor si je vědom důležitosti každé z jednotlivých složek IZS. Jejich propojením pak vzniká nástroj univerzální pro zajištění bezpečí a ochrany obyvatelstva na území regionu Český Krumlov. Autor, pamětliv této významnosti, která se ukazuje nejen při mimořádných událostech, se s pokorou dotazuje a zkoumá souvztažnosti systému.

# 1 TEORETICKÁ ČÁST

V teoretické části práce je zpracována rešerše literatury a právních předpisů. V kapitole *Legislativa upravující IZS* jsou vyjmenovány stěžejní právní předpisy týkající se právě IZS, ochrany obyvatelstva, řešení mimořádných událostí a krizového řízení. U stěžejních předpisů bude stručně vymezen jejich předmět.

V následující kapitole pojmenované *Integrovaný záchranný systém* vysvětlují pojem IZS a stručně popisují historický vývoj vzniku IZS v České republice. Další podkapitoly se věnují principům fungování IZS, jeho koordinaci, dokumentaci a jednotlivým stupňům poplachu.

V kapitole nazvané *Složky IZS* se na jejím začátku věnují obecné charakteristice složek IZS a jejich rozdělení. V následujících podkapitolách podrobněji vysvětlují jednotlivé základní složky IZS a poslední podkapitola je věnována výčtu ostatních složek IZS.

## 1.1 Legislativa upravující IZS

Právní normy jsou hierarchicky uspořádány v právním řádu podle kritéria právní síly, což garantuje soudružnost a logické uspořádání celého právního systému. Kategorizace právních norem, respektive právních předpisů, jejichž jsou právní normy součástí dle právní síly, se projevuje tím, že předpis nižší právní síly, nesmí být s předpisem vyšší právní síly v rozporu nebo vybočovat z jeho mezí. Uvedený vztah nadřazenosti a podřazenosti (superiority a inferiority) představuje jeden ze základních logických principů ovládajících uspořádání právního řádu, a to spolu s dalšími stěžejními zásadami, a to jednak, že speciální právní úprava má vždy přednost před úpravou obecnou (*Lex specialis derogat legi generali*), jednak že předpis pozdější ruší předpis dřívější (*Lex posterior derogat legi priori*). Předpis nižší právní síly je zpravidla vydáván k provedení předpisu vyšší právní síly, a vyjma vládních nařízení, která jsou vydávána na základě tzv. generálního zmocnění ve smyslu čl. 78 Ústavy, je navíc k vydání prováděcího předpisu potřebné tzv. zákonné zmocnění dle čl. 79 odst. 3 Ústavy (Šíma, 2001).

Nejvyšší právní sílu má Ústava České republiky a předpisy ústavní nebo též nadzákonné, které jsou nadřazeny všem ostatním předpisům. Zákony a zákonná opatření mají nižší zákonnou sílu a jsou vydávány Parlamentem České republiky.

Podzákonými předpisy jsou vládní nařízení, které vydává vláda České republiky, následují vyhlášky jednotlivých ministerstev a konečně nařízení obcí a krajů vydávaná v přenesené působnosti, respektive vyhlášky těchto veřejnoprávních korporací vydávané v samostatné působnosti na základě ústavního zmocnění dle čl. 104 odst. 3 Ústavy (Šíma, 2001).

Elementární pravidla týkající se fungování státu, organizace státní moci a základních lidských práv jsou obsažena v ústavních předpisech, které tvoří tzv. ústavní pořádek, jak je tento definován v čl. 112 odst. 1 Ústavy. Do jeho rámce náleží pochopitelně Ústava samotná, tj. ústavní zákon č. 1/1993 Sb., dále Listina základních práv a svobod (dále jen „Listina“) zařazená do ústavního pořádku usnesením předsednictva České národní rady č. 2/1993 Sb. a další ústavní zákony, z nichž je namíste s ohledem na téma předkládané práce zmínit ústavní zákon o bezpečnosti České republiky č. 110/1998 Sb.

Ústava České republiky mimo jiné definuje v čl. 1 odst. 1 Českou republiku jako „*svrchovaný, jednotný a demokratický právní stát založený na úctě k právům a svobodám člověka a občana.*“. Dále určuje způsob tvorby a dělby moci, základní prvky právního státu, a na ústavní (obecné) úrovni se dotýká též problematiky České národní banky, Nejvyššího kontrolního úřadu a jí garantované územní samosprávy. Pro oblast mimořádných událostí zmiňuji čl. 43, kde je uvedeno, že „*Parlament ČR rozhoduje o vyhlášení válečného stavu, je-li ČR napadena, nebo je-li třeba plnit mezinárodní smluvní závazky o společné obraně proti napadení.*“

V Listině základních práv a svobod jsou zakotvena a dále kategorizována jednotlivá základní práva a svobody. Takto vyjádřená základní práva a svobody musí být provedena celou řadou právních předpisů (Zoubek, 1997). Ve vztahu k mimořádným událostem můžeme uvést čl. 9 Listiny, kde je stanoveno, že nikdo nesmí být podroben nuceným pracím nebo službám. Ustanovení tohoto článku se nevztahuje mimo jiné na službu vyžadovanou na základě zákona v případě živelných pohrom, nehod, nebo jiného nebezpečí, které ohrožuje životy, zdraví nebo značné majetkové hodnoty, a dále na jednání uložené zákonem pro ochranu života, zdraví nebo práv druhých.

V Listině základních práv a svobod je dále zakotveno i právo na nedotknutelnost obydlí a svobodu pohybu a pobytu. V čl. 12 je stanoveno, že obydlí je nedotknutelné, a že jiné zásahy do nedotknutelnosti obydlí mohou být dovoleny zákonem jen v případě, že je to nezbytné pro ochranu života nebo zdraví osob, pro ochranu práv a svobod

druhých, zvláště pro odvrácení závažného ohrožení veřejné bezpečnosti a pořádku. Svoboda pohybu a pobytu je vymezena v čl. 14 Listiny, kde je zároveň uvedeno, že tyto svobody mohou být omezeny zákonem, je-li to nevyhnutelné pro bezpečnost státu, udržení veřejného pořádku, ochranu zdraví nebo ochranu práv a svobod druhých a na vymezených územích též z důvodu ochrany přírody (Zoubek, 1997).

V ústavním zákoně o bezpečnosti České republiky jsou právně vymezeny krizové stavy, jež se dále rozdělují na: nouzový stav, stav ohrožení státu a válečný stav. Dále je zde vymezeno, kdo zajišťuje bezpečnost České republiky, jaké jsou podmínky pro vyhlášení nouzového stavu vládou a stavu ohrožení státu Parlamentem ČR. Čl. 9 zmíněného ústavního zákona vymezuje na obecné úrovni Bezpečnostní radu státu, která je stálým pracovním orgánem vlády pro otázky bezpečnosti.

Oblast mimořádných událostí je upravena celou řadou právních norem různé právní síly. V této kapitole zmíním pouze ty nejdůležitější právní normy pro oblast ochrany obyvatelstva, IZS a krizového řízení.

V oblasti primárních normativních právních aktů týkajících se mimořádných událostí je jedním z nejdůležitějších právních předpisů zákon č. 239/2000 Sb., o integrovaném záchranném systému a o změně některých zákonů (dále jen „zákon o IZS“). V tomto zákoně je vymezen integrovaný záchranný systém, jsou zde stanoveny jeho složky a vymezena jejich působnost. Je zde definována také mimořádná událost, působnost a pravomoc státních orgánů a orgánů územních samosprávných celků, práva a povinnosti právnických a fyzických osob při přípravě na mimořádné události a při záchranných a likvidačních pracích a při ochraně obyvatelstva před a po dobu vyhlášení krizových stavů.

V oblasti krizového řízení je podstatným právním předpisem zákon č. 240/2000 Sb., o krizovém řízení a o změně některých zákonů, tzv. krizový zákon, a k němu vydané prováděcí předpisy.

V krizovém zákoně je vymezena působnost a pravomoc státních orgánů a orgánů územních samosprávných celků při přípravě na krizové situace nesouvisející se zajišťováním obrany ČR před vnějším napadením a při jejich řešení a při ochraně kritické infrastruktury. Tento právní předpis dále řeší práva a povinnosti právnických a fyzických osob při přípravě na nevojenské krizové situace a při jejich řešení a při ochraně kritické infrastruktury.

Z dalších zákonů a vyhlášek stěžejních pro bakalářskou práci upravujících oblast mimořádných událostí zde dále uvádím:

- zákon č. 133/1985 Sb., o požární ochraně,
- zákon č. 2/1969 Sb., o zřízení ministerstev a jiných ústředních orgánů státní správy České republiky,
- zákon č. 219/1999 Sb., o ozbrojených silách České republiky,
- zákon č. 128/2000 Sb., o obcích (obecní zřízení),
- zákon č. 129/2000 Sb., o krajích (krajské zřízení),
- zákon č. 241/2000 Sb., o hospodářských opatřeních pro krizové stavy,
- zákon č. 273/2008 Sb., o Policii České republiky,
- zákon č. 374/2011 Sb., o zdravotnické záchranné službě,
- zákon č. 320/2015 Sb., o hasičském záchranném sboru České republiky a o změně některých zákonů (zákon o hasičském záchranném sboru),
- vyhláška č. 328/2001 Sb., o některých podrobnostech zabezpečení integrovaného záchranného systému,
- vyhláška č. 380/2002 Sb., k přípravě a provádění úkolů ochrany obyvatelstva.

## 1.2 Integrovaný záchranný systém

O IZS můžeme říci, že je základním pilířem pro koordinování činností a postupů jednotlivých složek při přípravě na mimořádné události, při záchranných a likvidačních pracích a při ochraně obyvatelstva (Vilášek, 2014).

IZS je vymezen v zákoně č. 239/2000 Sb., o integrovaném záchranném systému a o změně některých zákonů, kde je uvedeno v ustanovení § 2 písm. a), že integrovaným záchranným systémem se rozumí koordinovaný postup jeho složek při přípravě na mimořádné události a při provádění záchranných a likvidačních pracích (zákon č. 239/2000 Sb.).

V případě IZS se nejedná o žádnou instituci, úřad, sbor, sdružení či právnickou osobou, ale jde o systém práce s nástroji spolupráce a typovými činnostmi, a o systém smluvních ujednání. IZS je součástí struktury, která zajišťuje vnitřní bezpečnost státu (Skalská, 2010).

### 1.2.1 Vývoj IZS

V rámci kapitoly *Vývoj IZS* se zabývám pouze vývojem IZS od doby pádu komunistického režimu v roce 1989, kdy jsou pro tuto bakalářskou práci důležité události předcházející vzniku zákona o IZS.

V roce 1991 se diskutovalo o tom, že je třeba u nás komplexně řešit záchranný systém. Důvodem k těmto úvahám byl rostoucí počet mimořádných událostí, jejich složitá likvidace a technická náročnost likvidace. Bylo tedy nutné řešit větší prohloubení systému spolupráce mezi jednotlivými složkami, které se podílely na záchranných a likvidačních pracích u mimořádných událostí. V té době existovalo v České republice určité legislativní vakuum, když existovala celá řada právních norem, která ale neupravovala oblast ochrany a záchrany jako celku, ale řešila tyto události velmi izolovaně. Vztahy mezi jednotlivými záchrannými složkami nebyly právně definovány, a tak nebylo zřejmé, která složka je odpovědná za provedení záchranných a likvidačních prací u mimořádné události. (Linhart, 2006).

Pro řešení dané situace existovaly dva přístupy. Jeden přístup prosazoval vytvoření záchranného systému na bázi stálých institucí zabývajících se záchranným a likvidačním a směřujících od shora dolů. Kdežto součinnost byla základem u druhého přístupu.



Tento přístup vycházel z praktických zkušeností jednotlivých záchranných složek, neboť tyto složky byly nuceny vzájemně spolupracovat při mimořádných událostech.

Nové řešení záchranného systému vycházelo z praktických zkušeností záchranářů, dále z historických a objektivních důvodů a ze zkušeností dalších evropských států. Při tvorbě nové právní úpravy byla dána přednost druhému přístupu, tedy součinnosti (Linhart, 2006).

Prvním krokem k vytvoření IZS bylo přijetí Usnesení vlády České republiky ze dne 20. ledna 1993 č. 22 k návrhu koncepce ministerstva vnitra v oblasti vnitřního pořádku bezpečnosti a k doktríně Policie České republiky. Tímto usnesením dostal ministr vnitra úkol vytvořit komplexní záchranný a bezpečnostní systém České republiky. Toto usnesení bylo naplněno Usnesením vlády České republiky ze dne 19. května 1993 č. 246 k návrhu zásad Integrovaného záchranného systému. Ve smyslu těchto zásad bylo hlavním úkolem IZS koordinování postupů orgánů státní správy, samosprávy a záchranných složek při přípravě na likvidaci havárií a jejich zdolávání a odstraňování následků. IZS byl součástí systému civilního nouzového plánování (Linhart, 2006).

Nebyla vytvořena nová pevná struktura IZS a ani nové orgány. Úkoly vyplývající z IZS byli pověřeni ministr vnitra a vedoucí představitelé územních orgánů státní správy a samosprávy. V zásadách IZS bylo stanoveno, že velitelé požárních jednotek budou řídit součinnost jednotlivých složek v místě zásahu, a to do té doby, než velení převezme příslušný představitel státní správy či složky, která provádí rozhodující činnost (Linhart, 2006).

Do roku 1997 nebyl integrovaný záchranný systém řešen jednou právní normou, ale upravovala jej celá řada samostatných zákonů, usnesení vlády či metodických pokynů. Teprve v roce 1997 rozhodla vláda České republiky o řešení problematiky IZS samostatným zákonem (Linhart, 2006). Legislativní proces vzniku nového zákona týkajícího se integrovaného záchranného systému trval tři roky.

Zákon vymezující IZS byl schválen Parlamentem České republiky dne 28. června 2000, a to na základech usnesení vlády č. 246 z roku 1993, kde byly stanoveny zásady IZS. Zákon o IZS dále reflektuje konec okresních úřadů a následné rozdělení působnosti v oblasti IZS mezi orgány kraje, Hasičský záchranný sbor ČR a orgány obcí s rozšířenou působností (Linhart, 2006).

### 1.2.2 Principy IZS

Pokud mluvíme o IZS, musíme jej chápat jako systém koordinace a spolupráce složek, orgánů státní správy a samosprávy a fyzických a právnických osob při společném provádění záchranných a likvidačních prací. Cílem této spolupráce a koordinace je to, aby se záchranných a likvidačních prací zúčastnili ti, kteří se zúčastnit mají, a nedocházelo k vzájemnému zasahování do činnosti na místě mimořádné události (Skalská, 2010). Hasičský záchranný sbor České republiky (dále jen „HZS“) toto vyjádřil na svých internetových stránkách takto: „Aby nikdo nebyl opomenut, kdo pomoci může a vzájemně si nikdo z nich nepřekážel“ (Integrovaný záchranný systém). Jestliže se na místě mimořádné události potkají dvě a více složek IZS, jde o zásah IZS (Vilášek, 2014).

Usměrňování a budování IZS náleží Ministerstvu vnitra, a to podle zákona č. 2/1969 Sb., o zřízení ministerstev a jiných ústředních orgánů státní správy České republiky, ve znění pozdějších předpisů a zákona o IZS. Úkoly ministerstva a rozhodující část úkolů krajských úřadů a obcí s rozšířenou působností v rámci IZS plní HZS. Ze strany hejtmanů a starostů obcí s rozšířenou působností je prováděna především kontrolní činnost. Co se týče funkce výkonné ze strany hejtmanů a starostů obcí s rozšířenou působností, na ně přechází v době, kdy převezmou koordinaci záchranných a likvidačních prací.

Integrovaný záchranný systém se využívá v přípravě na vznik mimořádné události a při potřebě provádět záchranné a likvidační práce současně dvěma, nebo více složkami IZS (Ochrana obyvatelstva a krizové řízení, 2015).

V případě nasazení složek IZS je rozhodujícím dokumentem poplachový plán IZS, kde je uvedeno, které složky IZS jsou schopny zasáhnout díky svým schopnostem a vybavení u určitého typu mimořádné události a dále potřebné údaje pro povolání těchto složek IZS (Skalská, 2010). Co se týče poplachového plánu IZS, více informací k němu je uvedeno v kapitole *Dokumentace IZS*.

Při samotném zásahu jsou složky IZS, které provádějí koordinaci záchranných a likvidačních prací povinny řídit se příkazy velitele zásahu, případně pokyny starosty obce s rozšířenou působností, hejtmana kraje nebo Ministerstva vnitra. V případě, že IZS zasahuje za nouzového stavu, stavu ohrožení státu nebo válečného stavu řídí se pokyny Ministerstva vnitra a za stavu nebezpečí na území příslušného kraje se složky IZS řídí pokyny hejtmana kraje (Ochrana obyvatelstva a krizové řízení, 2015).

### 1.2.3 Úrovně koordinace složek IZS

Koordinaci složek IZS můžeme rozdělit do tří úrovní, a to na úroveň taktickou, operační a strategickou. Toto rozdělení je dané podle druhu a rozsahu mimořádné události a také podle počtu a druhu složek podílejících se na záchranných a likvidačních pracích (Vilášek, 2014).

Koordinace složek při společném zásahu v rámci IZS je upravena zákonem a také vyhláškou Ministerstva vnitra č. 328/2001 Sb., o některých podrobnostech zabezpečení IZS ve znění vyhlášky č. 429/2003 Sb., (dále jen „Vyhláška MV č. 328/2001 Sb.“) (Kroupa, 2006).

Ve vyhlášce MV č. 328/2001 Sb., jsou v ustanovení § 2 uvedeny jednotlivé úrovně koordinace složek při společném zásahu. V případě, že je koordinace prováděna velitelem zásahu v místě nasazení složek a v prostoru předpokládaných účinků mimořádné události jedná se o taktickou úroveň koordinace. O operační úrovni koordinace hovoříme tehdy, pokud je prováděna operačním a informačním střediskem integrovaného záchranného systému. A poslední úrovní řízení je řízení strategické, které je prováděno starostou obce s rozšířenou působností, hejtmanem kraje a v Praze primátorem hlavního města Prahy nebo Ministerstvem vnitra a ostatními správními úřady v případech stanovených zákonem (Vyhláška MV č. 328/2001 Sb.).

Při taktické úrovni řízení je za místo zásahu považováno místo, kde se mimořádná událost projevuje, nebo kde se předpokládají její účinky. Velitelem zásahu je většinou velitel jednotky požární ochrany, a v přesně daných případech policista. Velitel zásahu odpovídá za záchranné a likvidační práce a dále koordinuje činnost složek IZS. Oprávnění pro velení je dáno zvláštním právním předpisem a to Vyhláškou ministerstva vnitra č. 247/2001 Sb., o organizaci a činnosti jednotek požární ochrany. Podle zákona č. 133/1985 Sb., o požární ochraně může být velitelem zásahu i velitel jednotky SDH obce (Ochrana obyvatelstva a krizové řízení, 2015).

Velitel zásahu může ustanovit podle zákona o IZS štáb velitele zásahu, který je výkonným orgánem na místě zásahu. Mezi členy štábu patří: náčelník štábu, člen štábu pro spojení, člen štábu pro týl, člen štábu pro analýzu situace na místě zásahu, člen štábu pro nasazení sil a prostředků, zástupci složek IZS, v případě zásahu v rámci IZS a pomocníci členů štábu. Každý člen štábu velitele zásahu má stanoveny svoje povinnosti a odpovědnost. Velitelé dalších složek IZS, kteří zasahují na místě, mají nedotčenou svoji velitelskou pravomoc vůči své organizaci. Koordinace v rámci IZS

znamená, že přijímají úkoly, určují potřeby součinnosti pro jejich splnění a vyměňují si navzájem informace s velitelem zásahu (Ochrana obyvatelstva a krizové řízení, 2015).

V rámci operační úrovně řízení probíhá řízení v operačních střediscích základních složek IZS. Operační střediska obsluhují linky tísňového volání. Operační a informační střediska HZS ČR jsou zároveň také operačními a informačními středisky IZS a zajišťují příjem tísňové linky volání 112. Operační a informační středisko IZS kraje koordinuje jednotlivá operační střediska (Navrátil, 2006). Mezi důležité funkce tohoto operačního a informačního střediska patří funkce spojovací, neboť vytváří spojení mezi místem zásahu složek IZS a nejvyšší úrovní řízení. Operační a informační středisko IZS kraje také ovládá systémy varování a vyrozumění obyvatelstva (Linhart, 2006).

Strategická koordinace záchranných a likvidačních prací se týká přímého zapojení starosty obce s rozšířenou působností, hejtmana kraje nebo Ministerstva vnitra. Toto zapojení se uskuteční v té chvíli, kdy o to požádá velitel zásahu. Pokud je mimořádná událost vyhodnocena jako událost nejvyššího stupně poplachu, je zapojení hejtmana kraje a Ministerstva vnitra automatické. Ke strategické koordinaci se využívají ustanovené krizové štáby a krizové plány stanoveny podle nařízení vlády č. 462/2000 Sb., k provedení některých ustanovení krizového zákona a směrnice Ministerstva vnitra č.j.: PO-365/IZS-2004 ze dne 8. října 2004. V rámci tohoto stupně řízení se dále využívají havarijní plány kraje, které jsou určeny pro usnadnění záchranných a likvidačních prací (Linhart, 2006).

Jak bylo výše uvedeno, velitelé dalších zasahujících složek IZS mají na místě nedotčenou svoji velitelskou pravomoc uvnitř své organizace. Každá složka IZS má svoji organizační strukturu, v rámci které jsou stanoveny pravomoci jednotlivých pracovníků. Mluvíme tedy o řízení organizačním, které je formulováno organizačním řádem. Jednotlivé složky IZS mají kromě organizačního řízení také řízení operační. V rámci tohoto operačního řízení jsou v organizaci stanoveny mimořádná oprávnění k řízení při výkonu činnosti mimo organizaci. Tato mimořádná oprávnění jsou většinou stanovena v právních předpisech, neboť oprávnění se mohou využívat vůči fyzickým a právnickým osobám mimo organizaci. Můžeme tedy říci, že řízení v rámci IZS je prováděno v rámci tohoto operačního řízení (Skalská, 2010).

### 1.2.4 Stupně poplachu

Podle rozsahu a druhu mimořádné události a v závislosti na úrovni koordinace složek při společném zásahu jsou vyhlášovány jednotlivé stupně poplachu. Jednotlivé stupně poplachu předurčují potřebu sil a prostředků pro záchranné a likvidační práce v místě zásahu mimořádné události (Skalská, 2010).

V tabulce č. 1 je uvedena stručná a hlavní charakteristika mimořádné události, při které dochází k vyhlášení konkrétního stupně poplachu.

Tabulka č. 1 - Přehled stupňů poplachu

Označení stupně poplachu	Stručná a hlavní charakteristika mimořádné události (případ, kdy se poplach vyhláší)
První stupeň poplachu	Ohrožení jednotlivých osob, jednotlivého objektu nebo jeho části. Ohrožená plocha území do 500 m <sup>2</sup> . Záchranné a likvidační práce není nutno při společném zásahu nepřetržitě koordinovat.
Druhý stupeň poplachu	Ohrožení do 100 osob, více jak 1 objekt. Ohrožená plocha území do 10 000 m <sup>2</sup> . Používají se síly a prostředky vlastního kraje. Záchranné a likvidační práce je nutné nepřetržitě při společném zásahu koordinovat velitelem zásahu.
Třetí stupeň poplachu	Ohrožení od 100 do 1 000 osob, část obce nebo areál podniku, soupravy železniční přepravy, několik chovů hospodářských zvířat, produktovody. Hromadná havárie v silniční dopravě nebo letecká havárie. Ohrožená plocha území do 1 km <sup>2</sup> . Používají se síly a prostředky z jiných krajů. Záchranné a likvidační práce je nutné nepřetržitě při společném zásahu koordinovat velitelem zásahu a místo zásahu je nutno rozdělit na sektory a úseky.
Zvláštní stupeň poplachu	Ohrožení více jak 1 000 osob, celé obce, spadají sem mimořádné události 3. stupně, ale většího rozsahu. Ohrožená plocha území nad 1 km <sup>2</sup> . Používají se síly a prostředky z jiných krajů, případně je nutno použít zahraniční pomoc. Záchranné a likvidační práce je nutné nepřetržitě při společném zásahu koordinovat velitelem zásahu a místo zásahu je nutno rozdělit na sektory a úseky, případně je potřeba koordinace na strategické úrovni.

Zdroj: Vyhláška MV č. 328/2001 Sb.

Podrobnosti o stupních poplachu jsou uvedeny v ustanovení § 20 ve Vyhlášce MV č. 328/2001 Sb. Rozlišujeme čtyři stupně poplachu, a to první, druhý, třetí a zvláštní stupeň poplachu. Potřebný stupeň poplachu vyhláší velitel zásahu nebo operační a informační středisko při prvotním povolání složek na místo zásahu. V případě, že na území postiženém mimořádnou událostí je více než jedno místo zásahu, může operační a informační středisko vyhlásit stupeň poplachu pro určité území. Vyhlášení třetího a zvláštního stupně poplachu oznamuje operační a informační středisko hejtmanovi a starostovi dotčené obce s rozšířenou působností (Vyhláška MV č. 328/2001 Sb.).

### **1.2.5 Dokumentace IZS**

Dokumentace IZS je stanovena Vyhláškou MV č. 328/2001 Sb., a to v ustanovení § 14. K základním dokumentům IZS patří havarijní plán kraje a vnější havarijní plán, dohoda o poskytnutí pomoci, dokumentace o společných záchranných a likvidačních pracích a statistické přehledy, dokumentace o společných školeních a instruktážích, cvičení složek, typové činnosti složek při společném zásahu a územně příslušný poplachový plán, kterým je ústřední poplachový plán IZS nebo poplachový plán IZS kraje (Vyhláška MV č. 328/2001 Sb.).

Vyhláška MV č. 328/2001 Sb., také stanovuje, kdo jakou dokumentaci vede a zodpovídá za ni. Generální ředitelství HZS má na starosti dohodu o poskytnutí pomoci, dokumentaci o společných školeních a instruktážích, cvičení složek a typové činnosti složek při společném zásahu a ústřední poplachový plán. Oproti tomu HZS kraje zpracovává havarijní plán kraje a vnější havarijní plán, dohodu o poskytnutí pomoci, dokumentaci o společných záchranných a likvidačních pracích a statistické přehledy, dokumentaci o společných školeních, instruktážích a cvičení složek a poplachový plán kraje (Kroupa, 2006).

V dalších podkapitolách se budu věnovat podrobněji jen některým druhům dokumentace IZS důležitých pro tuto bakalářskou práci. Konkrétně se jedná o tyto dokumenty: dohoda o poskytnutí pomoci, typové činnosti a územně příslušný poplachový plán.

### ***1.2.5.1 Dohoda o poskytnutí pomoci***

Proto, aby mohly být uzavírány dohody o poskytnutí pomoci, vydalo HZS v rámci interních aktů řízení generálního ředitele HZS a náměstka ministra vnitra Pokyn generálního ředitele Hasičského záchranného sboru ČR a náměstka ministra vnitra ze dne 6. června 2003, kterým se stanovuje postup při uzavírání dohod v rámci integrovaného záchranného systému. Účelem tohoto pokynu je zajištění jednotného postupu při uzavírání dohod o poskytnutí pomoci v rámci IZS (Pokyn generálního ředitele Hasičského záchranného sboru ČR, 2003).

Dohody o poskytnutí pomoci se uzavírají ve smyslu ustanovení § 21 zákona o IZS a dále podle § 15 Vyhlášky MV č. 328/2001 Sb. (Linhart, 2006).

V rámci IZS uzavírají složky HZS dohody o plánované pomoci na vyžádání, o poskytnutí osobní nebo věcné pomoci, o součinnosti složek IZS a o spolupráci. Dohody jsou uzavírány v písemné podobě, a kromě dohody o spolupráci, jsou dohody součástí dokumentace IZS a zahrnují se do územně příslušných poplachových plánů IZS (Pokyn generálního ředitele Hasičského záchranného sboru ČR, 2003).

Dohody o plánované pomoci na vyžádání, dohody o součinnosti složek IZS a dohody o spolupráci uzavírá Ministerstvo vnitra, nebo Generální ředitelství HZS či HZS krajů. Dohody o poskytnutí osobní nebo věcné pomoci uzavírají HZS krajů (Linhart, 2006).

Dohodou o plánované pomoci na vyžádání rozumíme předem domluvený způsob poskytnutí pomoci při provádění záchranných a likvidačních prací. Tato dohoda je uzavírána s ostatními složkami IZS (Linhart, 2006).

Dohody o poskytnutí osobní nebo věcné pomoci jsou uzavírány s právníky či fyzickými osobami nebo s organizačními složkami státu, jež nejsou ostatními složkami IZS (Linhart, 2006).

Závazky smluvních stran třeba v oblasti dokumentační připravenosti či zpracování typových činností složek IZS tvoří obsah Dohod o součinnosti složek IZS. A dohody o spolupráci obsahují závazky smluvních stran v oblasti havarijního plánování, vzdělávacích činností. Tyto závazky přímo nesouvisí se záchrannými a likvidačními pracemi. (Linhart, 2006).

### 1.2.5.2 Typové činnosti

Pro koordinaci složek IZS slouží metodický dokument typových činností. Typové činnosti IZS při společném zásahu byly zařazeny mezi dokumentaci IZS vyhláškou č. 328/2001 Sb. Důvodem vydání tohoto dokumentu byla koordinace složek IZS především na taktické a operační úrovni řízení (Hanuška, 2014). Vytvořený typový plán slouží jako podklad pro zpracování operačních plánů, jejichž obsahem jsou postupy pro konkrétní druh mimořádné události, zásady, opatření, síly a prostředky pro jejich řešení, plány nasazení a zabezpečení (Zeman, 2007).

V každé typové činnosti je takzvaný Společný list, ve kterém je popsána mimořádná událost a současně je zde uvedeno, která složka IZS je při zásahu velící, v jakém pořadí bude provádět svoji činnost, v jakém případě má být vyhlášen určitý stupeň poplachu a dále je uveden obecný postup řešení té konkrétní mimořádné události (Hanuška, 2014). Typová činnost obsahuje také listy operačních středisek, listy jednotlivých zasahujících složek IZS a list velitele zásahu složek IZS. Můžeme říci, že snahou typových činností je omezit chybná rozhodnutí ve vypjatých situacích, kterými bezpochyby mimořádné události jsou. V níže uvedeném seznamu je uveden přehled všech typových činností IZS (Hanuška, 2014):

- STČ 01/IZS Špinavá bomba,
- STČ 02/IZS Demonstrování úmyslu sebevraždy,
- STČ 03/IZS Hrozba použití NVS nebo nález NVS, podezřelého předmětu munice, výbušnin a výbušných předmětů,
- STČ 04/IZS Zásah složek IZS u mimořádné události Letecká nehoda,
- STČ 05/IZS Nález předmětu s podezřením na přítomnost B-agens nebo toxinů,
- STČ 06/IZS Opatření k zajištění veřejného pořádku při shromážděních a technopárty,
- STČ 07/IZS Záchrana pohřešovaných osob pátrací akce v terénu,
- STČ 08/IZS Dopravní nehody,
- STČ 09/IZS Zásah složek IZS u mimořádné události s velkým počtem zraněných osob,
- STČ 10/IZS Při nebezpečné poruše plynulosti provozu na dálnici,
- STČ 11/IZS Chřipka ptáků,
- STČ 12/IZS Při poskytování psychosociální pomoci,



- STČ 13/IZS Reakce na chemický útok v metru,
- STČ 14/IZS Amok – útok aktivního střelce,
- STČ 15/IZS Mimořádnosti v provozu železniční osobní dopravy,
- STČ 16A/IZS Mimořádná událost s podezřením na výskyt vysoce nakažlivé nemoci ve zdravotnickém zařízení nebo v ostatních prostorech.

### ***1.2.5.3 Územně příslušný poplachový plán***

Územně příslušný poplachový plán patří k dokumentaci IZS a rozlišujeme jej na ústřední poplachový plán IZS a poplachový plán IZS kraje. Územně příslušný poplachový plán je uložen na územně příslušném operačním a informačním středisku (Kroupa, 2006).

Územně příslušný poplachový plán obsahuje spojení na základní a ostatní složky IZS, přehled sil a prostředků ostatních složek IZS a způsob povolávání a vyrozumívání vedoucích složek IZS, členů krizového štábu a dalších osob a subjektů zahrnutých do havarijního plánu kraje nebo vnějšího havarijního plánu (Horák, 2004).

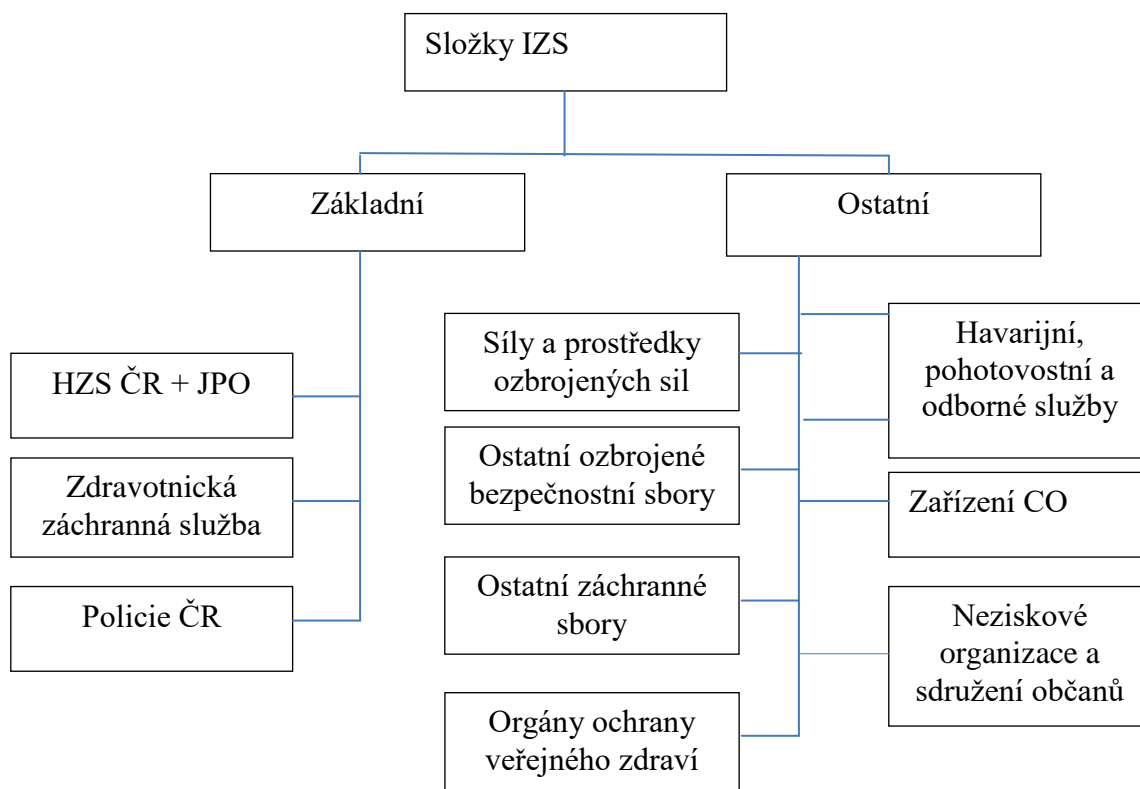
Co se týče použití poplachových plánů, tak ústřední poplachový plán se použije při ústřední koordinaci záchranných a likvidačních prací generálním ředitelstvím a poplachový plán IZS kraje se aplikuje v případě, že je vyžadována pomoc a záchranné a likvidační práce jsou prováděny na krajské úrovni HZS krajem nebo hejtmanem (Kroupa, 2006).

Poplachový plán IZS kraje je také samostatnou součástí požárního poplachového plánu kraje a tím se stal závazným dokumentem, neboť je součástí nařízení kraje (Skalská, 2010).

### 1.3 Složky IZS

IZS je tvořen ze základních a ostatních složek, což vyplývá z ustanovení § 4 zákona o IZS (zákon č. 239/2000 Sb.). Pro názornost je níže uveden obrázek č. 1 Dělení IZS.

Obrázek č. 1 – Dělení IZS



Zdroj: zákona č. 239/2000 Sb.

K základním složkám IZS patří HZS a jednotky požární ochrany zařazené do plošného pokrytí kraje jednotkami požární ochrany, poskytovatelé zdravotnické záchranné služby a Policie České republiky (dále jen „Policie ČR“). Nosnou strukturu tvoří HZS. (Linhart, 2006).

Tyto základní složky zajišťují nepřetržitou pohotovost pro příjem ohlášení vzniku mimořádné události, událost dále vyhodnocují a zajišťují neodkladný zásah na místě mimořádné události. Své síly mají rozmístěné na celém území České republiky (Horák, 2004).

Oproti tomu ostatní složky IZS poskytují plánovanou pomoc na vyžádání při záchranných a likvidačních pracích, tak jak je uvedeno v ustanovení § 21 a následujících zákona o IZS (Horák, 2004).

### ***1.3.1 Hasičský záchranný sbor České republiky a jednotky požární ochrany zařazené do plošného pokrytí kraje jednotkami požární ochrany***

Hasičský záchranný sbor České republiky (dále jen „HZS“) byl zřízen zákonem č. 238/2000 Sb., o Hasičském záchranném sboru České republiky a o změně některých zákonů. Tento zákon byl zrušen zákonem č. 320/2015 Sb., o Hasičském záchranném sboru České republiky a o změně některých zákonů (zákon o hasičském záchranném sboru) ze dne 11. listopadu 2015 s účinností od 1. ledna 2016 (dále jen „zákon o HZS ČR“).

Základním úkolem HZS je chránit životy a zdraví osob, životní prostředí, zvířata a majetek před požáry a jinými mimořádnými událostmi a krizovými situacemi. Tento základní úkol je uvedeno v ustanovení § 1 odst. 1 zákona o HZS ČR (zákon č. 320/2015 Sb.).

HZS se podílí na zajišťování bezpečnosti České republiky tím, že plní a organizuje úkoly požární ochrany, ochrany obyvatelstva, civilního nouzového plánování, integrovaného záchranného systému, krizového řízení a dalších úkolů v rozsahu a za podmínek stanovených právními předpisy (Postavení a úkoly).

HZS je tvořen generálním ředitelstvím, které je součástí Ministerstva vnitra, dále hasičskými záchrannými sbory krajů, záchranným útvarům HZS se sídlem v Hlučíně a Střední odbornou školou požární ochrany a Vyšší odbornou školou požární ochrany se sídlem ve Frýdku-Místku (zákon č. 320/2015 Sb.).

K základním složkám v rámci HZS řadíme také jednotky požární ochrany zařazené do plošného pokrytí kraje jednotkami požární ochrany (dále jen „jednotky PO“). Plošným pokrytím rozumíme rozmístění jednotek požární ochrany na území kraje. HZS kraje po dohodě s jednotlivými zřizovateli jednotek PO určí, které jednotky PO budou zařazené do plošného pokrytí, dále stanoví jejich kategorie a jejich možnosti při provádění záchranných a likvidačních prací v rámci IZS (Zeman, 2007).

Jednotku PO zřizuje stát, obec, podnikající fyzická nebo právnická osoba za podmínek stanovených zákonem č. 133/1985 Sb., o požární ochraně ve znění pozdějších předpisů. Jednotka PO je organizovaný útvar s vnitřním uspořádáním a specializovanou činností, a skládá se z hasičů, mobilní požární techniky a věcnými prostředky požární ochrany (Kavan, 2015).

Rozlišujeme čtyři základní druhy jednotek PO, a to; Jednotka hasičského záchranného sboru kraje, jednotka sboru dobrovolných hasičů obce, jednotka

hasičského záchranného sboru podniku a jednotka sboru dobrovolných hasičů podniku (Kavan, 2015).

V příloze k zákonu č. 133/1985 Sb. jsou uvedeny kategorie jednotek PO a základní tabulka plošného pokrytí. Pro účely plošného pokrytí jsou jednotky PO rozděleny do několika kategorií. Rozdělení jednotek je zpracováno v tabulce č. 2.

Tabulka 2 – Kategorie jednotek PO

<b>Kategorie JPO</b>	
<b>územní působnost</b>	<b>místní působnost</b>
<p><b>JPO I</b></p> <p>jednotka hasičského záchranného sboru s územní působností zpravidla do 20 minut jízdy z místa dislokace</p>	<p><b>JPO IV</b></p> <p>jednotka hasičského záchranného sboru podniku</p>
<p><b>JPO II</b></p> <p>jednotka sboru dobrovolných hasičů obce s členy, kteří vykonávají službu jako svoje hlavní nebo vedlejší povolání, s územní působností zpravidla do 10 minut jízdy z místa dislokace</p>	<p><b>JPO V</b></p> <p>jednotka sboru dobrovolných hasičů obce s členy, kteří vykonávají službu v jednotce požární ochrany dobrovolně</p>
<p><b>JPO III</b></p> <p>jednotka sboru dobrovolných hasičů obce s členy, kteří vykonávají službu v jednotce požární ochrany dobrovolně, s územní působností zpravidla do 10 minut jízdy z místa dislokace</p>	<p><b>JPO VI</b></p> <p>jednotka sboru dobrovolných hasičů podniku</p>

Zdroj: Zákon č. 133/1985 Sb.

V rámci mimořádné události není úkolem jednotek PO likvidace mimořádné události, ale jen provést takové činnosti, které povedou k bezprostřednímu odstranění hrozby ohrožení života, majetku nebo životního prostředí. Jejich činnost při mimořádné události je upravena v zákoně č. 133/1985 Sb., o požární ochraně ve znění pozdějších předpisů a Vyhláškou Ministerstva vnitra č. 247/2001 Sb., o organizaci a činnosti jednotek požární ochrany (Kavan, 2015).

### **1.3.2 Policie České republiky**

Policie České republiky (dále jen „Policie ČR“) je jednotný ozbrojený sbor zřízený zákonem České národní rady ze dne 21. června 1991 sloužící veřejnosti. Policie ČR je podřízena Ministerstvu vnitra ČR. Její činnost je upravena zákonem č. 273/2008 Sb., o Policii České republiky ze dne 17. července 2008 (dále jen „zákon o PČR“) (zákon č. 273/2008 Sb.).

Úkolem Policie ČR je chránit bezpečnost osob a majetku a veřejný pořádek, předcházet trestné činnosti, plnit úkoly podle trestního řádu a další úkoly na úseku vnitřního pořádku a bezpečnosti svěřené jí zákony (Kavan, 2015).

U organizační struktury Policie ČR platí vertikální vztahy nadřízenosti a podřízenosti. Organizační struktura je definována závazným pokynem Policejního prezidenta č. 137 ze dne 14. října 2009 o organizaci Policie České republiky. Policie ČR je tvořena policejním prezidiem v čele s policejním prezidentem, útvary s celostátní působností, dále jí tvoří krajská ředitelství a územní odbory, tedy útvary zřízené v rámci krajského ředitelství. Dále jsou v rámci jednotlivých územních odborů zřízena Obvodní oddělení Police ČR a Oddělení hlídkové služby (Závazný pokyn Policejního prezidenta č. 137/2009).

Krajské ředitelství je útvar, který má vymezenou územní působnost a v jeho čele je krajský ředitel. Územní obvod krajského ředitelství je totožný s územním obvodem vyššího územního samosprávného celku (Kavan, 2015).

Policie ČR se v rámci zásahu u mimořádné události podílí na záchranných a likvidačních pracích včetně letecké podpory IZS a letecké podpory v krizových situacích a to v případě, že jsou policisté či útvary policie k tomu vycvičeni a vybaveni, je-li to nezbytné pro záchranu života, zdraví nebo majetku a jsou-li k tomu určeni policejním prezidentem. V rámci řešení mimořádné události Policie ČR úzce spolupracuje s HZS, zdravotnickou záchrannou službou nebo armádními jednotkami (Kavan, 2015).

V rámci IZS plní Policie ČR různé úkoly, kterými může být uzavření prostoru ohroženého či postiženého mimořádnou událostí, dohlíží na bezpečnost silničního provozu, působí při zajišťování veřejného pořádku, ochrany majetku (Zeman, 2007). V případě potřeby se podílejí na evidenci a případné evakuaci osob a na nezbytném informování veřejnosti o mimořádné události (Kavan, 2015).

Policie ČR v konkrétních případech v rámci mimořádné události provádí úkony trestního řízení za účelem stanovení příčiny vzniku mimořádné události a zjištění míry odpovědnosti konkrétní osoby (Kavan, 2015).

Linhart (2006) uvádí, že podle statistického vyhodnocení společných zásahů jednotlivých složek IZS se Policie ČR v rámci mimořádné události nejvíce zaměřuje na pořádkovou činnost a regulaci dopravy.

### ***1.3.3 Poskytovatelé zdravotnické záchranné služby***

Zdravotnická záchranná služba (dále jen „ZZS“) je zdravotní službou, která poskytuje od okamžiku vyrozumění především přednemocniční neodkladnou péči osobám se závažným postižením zdraví nebo v přímém ohrožení života (Kavan, 2015).

ZZS je vymezena zákonem č. 374/2011 Sb., o zdravotnické záchranné službě ze dne 6. listopadu 2011 (dále jen „zákon o ZZS“). V zákoně o ZZS v ustanovení § 8 je uvedeno, že poskytovatelem zdravotnické záchranné služby je příspěvková organizace zřízená krajem a na území kraje je poskytována jedním poskytovatelem a je poskytována nepřetržitě (zákon č. 374/2011 Sb.).

V zákoně o ZZS je vymezena také organizace zdravotnického zařízení poskytovatele zdravotnické záchranné služby. Zdravotnickým zařízením se podle zákona rozumí prostory a mobilní prostředky určené pro poskytování zdravotnické záchranné služby a tvoří je vždy ředitelství, zdravotnické operační středisko, výjezdové základny s výjezdovými skupinami, pracoviště krizové připravenosti a vzdělávací a výcvikové středisko. Součástí je také i pomocné operační středisko a pracoviště pro poskytování jiných zdravotních služeb, pokud jsou zřízena (zákon č. 374/2011 Sb.).

Centrálním řídicím a koordinačním pracovištěm pro poskytování ZZS a pro činnost k připravenosti poskytovatele ZZS na řešení mimořádných událostí a krizových situací na území kraje je ředitelství. Ředitelství zajišťuje ekonomickou, organizační a technickou činnost (Kavan, 2015).

Zdravotnické operační středisko pracuje v nepřetržitém provozu, probíhá zde operační řízení a je centrálním pracovištěm. Jeho úkoly vyplývají ze zákona o ZZS z ustanovení § 11 a prováděcích předpisů. Důležitým dokumentem operačních středisek ZZS je organizačně provozní řád, ve kterém je stanoven postup činností za běžných situací, ale především opatření týkající se mimořádných událostí (Ochrana obyvatelstva v případě krizových situací a mimořádných událostí nevojenského charakteru II, 2014).

Pracoviště krizové připravenosti má na starosti řešení mimořádných událostí a krizových situací. Úkolem tohoto pracoviště je příprava zaměstnanců k poskytování péče za mimořádných podmínek včetně zdravotnického výcviku zaměstnanců v oblasti krizového řízení, urgentní medicíny a medicíny katastrof a také výcvik ostatních složek IZS k poskytování neodkladné první pomoci. K dalším základním úkolům tohoto pracoviště mimo jiné patří koordinace a plnění úkolů vyplývajících z krizového planu kraje, havarijního plánu a dokumentace IZS, příprava návrhu traumatologického plánu ZZS a koordinace a zajišťování komunikačních prostředků pro součinnost IZS a to především při krizovém řízení (Ochrana obyvatelstva v případě krizových situací a mimořádných událostí nevojenského charakteru II, 2014).

Na místě vzniku mimořádné události řídí činnost výjezdové skupiny vedoucí lékař zásahu, tedy lékař, který se dostaví na místo jako první. V průběhu zásahu u mimořádné události může dojít k výměně vedoucího lékaře a to lékařem starším nebo lékařem, který je určen k řízení zdravotnické složky IZS vnitřním předpisem ZZS. Vedoucí lékař řídí činnost ZZS, udržuje stále spojení s vlastním operačním střediskem a úzce spolupracuje s velitelem zásahu IZS (Ochrana obyvatelstva v případě krizových situací a mimořádných událostí nevojenského charakteru II, 2014).

#### ***1.3.4 Ostatní složky integrovaného záchranného systému***

V případě zásahu u mimořádné události mohou doplnit základní složky IZS i složky ostatní, kterými jsou (Kavan, 2015):

- vyčleněné síly a prostředky ozbrojených sil (Armáda ČR),
- obecní policie (obecní a městská policie),
- ostatní ozbrojené bezpečnostní sbory (např. Věžeňská služba),
- ostatní záchranné sbory (např. Báňská záchranná služba),
- orgány ochrany veřejného zdraví (hygienické stanice),
- havarijní, pohotovostní a jiné služby (energetika, komunikační a informační systémy, apod.),
- zařízení civilní ochrany (zřizovaná obcemi nebo právníckými a podnikajícími fyzickými osobami podle zákona o IZS),

- neziskové organizace a sdružení občanů, která lze využít k záchranným a likvidačním pracím (např. Český červený kříž, horská služba, vodní záchranná služba, Charita ČR, Adra apod.),
- v době krizových situací také odborná zdravotnická zařízení na úrovni fakultních nemocnic.

Podle ustanovení zákona poskytují ostatní složky IZS při záchranných a likvidačních pracích plánovanou pomoc na vyžádání (Kavan, 2015). Tuto pomoc poskytují na základě předem uzavřených písemných dohod.

Dohody jsou uzavírány s jednotlivými základními složkami IZS, obecními úřady obce s rozšířenou působností, krajským úřadem či ministerstvem vnitra (Ochrana obyvatelstva a krizové řízení, 2015).



## **2 CÍL PRÁCE A VÝZKUMNÁ OTÁZKA**

### **2.1 Cíl práce**

Cílem bakalářské práce je analýza působnosti a spolupráce složek IZS ve správním obvodu obce s rozšířenou působností Český Krumlov.

### **2.2 Výzkumná otázka**

Jakým způsobem je zajištěna spolupráce složek IZS ve správním obvodu obce s rozšířenou působností Český Krumlov a využití schopností všech složek IZS při řešení mimořádné události?

### 3 Operacionalizace

V rámci této kapitoly definuji pojmy důležité pro bakalářskou práci. Za tímto účelem je nezbytné vymezit pojmy IZS, správní obvod obce s rozšířenou působností a mimořádná událost.

Integrovaný záchranný systém je definován v ustanovení § 2 písm. a) zákona o IZS jako koordinovaný postup jeho složek při přípravě na mimořádné události a při provádění záchranných a likvidačních prací (zákon č. 239/2000 Sb.).

Obec je definována zákonem jako základní územní samosprávné společenství občanů a tvoří územní celek, který je vymezen hranicí území obce (zákon č. 128/2000 Sb.). Podle rozsahu výkonu státní správy v přenesené působnosti zákon rozlišuje tři typy obcí, a to obecní úřad obce s rozšířenou působností, dále obec s pověřeným obecním úřadem a obec se základním rozsahem přenesené působnosti (Portál územního plánování).

Mimořádnou událostí rozumíme škodlivé působení sil a jevů vyvolaných činností člověka, přírodními vlivy a také havárie, které ohrožují život, zdraví a majetek nebo životní prostředí a vyžadují provedení záchranných a likvidačních prací (zákon č. 239/2000 Sb.).

## 4 Metodika

Bakalářská práce je zpracována na základě rešerše odborné literatury, platných zákonů, dostupných dokumentů a materiálů týkajících se IZS.

Pro získání výsledků výzkumu a pro zodpovězení výzkumné otázky „*Jakým způsobem je zajištěna spolupráce složek IZS ve správním obvodu obce s rozšířenou působností Český Krumlov a využití schopností všech složek IZS při řešení mimořádné události?*“, byl použit kvalitativní výzkum s metodou rozhovoru, technika polostrukturovaného rozhovoru s otevřenými otázkami. Výzkumník měl v plánu použít strukturovaný rozhovor s otevřenými otázkami, kdy strukturovaný rozhovor s otevřenými otázkami je založen na pečlivě formulovaných otázkách, na které mají probandi odpovědět. Tento typ rozhovoru se používá v případě, že potřebujeme minimalizovat proměnné kladených otázek dotazovanému (Hendl, 2005). Oproti tomu polostrukturovaný rozhovor má předem daný soubor témat a volně přidružené otázky, kdy jejich pořadí, volba slov a formulace může být změněna, případně může být probandovi něco dovysvětleno. Rozhovor polostrukturovaný je flexibilnější a volnější než strukturovaný (Wildemuth, 2009). V průběhu rozhovorů vyplynulo, že některým probandům bylo nutné určité otázky dovysvětlit a na některé informace důležité pro výzkum se doptat, proto bylo výzkumníkem přistoupeno k polostrukturovanému rozhovoru s otevřenými otázkami.

Provedené rozhovory byly analyzovány. Dále bylo také provedeno informativní šetření. V rámci prováděného výzkumu byl následně proveden popis jednotlivých složek IZS ve správním obvodu obce s rozšířenou působností Český Krumlov (dále jen „ORP Český Krumlov“) a byla vypracována SWOT analýza. Jde o další metodu použitou ve výzkumu této bakalářské práce.

SWOT analýza je metoda ve které se analyzují silné stránky (S - Strengths) a slabé stránky (W - Weaknesses), příležitosti (O - Opportunities) a hrozby (T - Threats). Tato metoda je v posledních letech vcelku používaná, a ačkoliv je to poměrně mladá metoda (cca 40 let), je možné dohledat spoustu studií, které ji využívají. Je to především díky její univerzálnosti a dobré efektivitě (Ojala, 2017). Tato analýza se skládá ze dvou analýz, a to analýzy silných a slabých stránek (SW) a analýzy příležitostí a hrozeb (TO). Při analýze hrozeb a příležitostí se zkoumají příležitosti a hrozby přicházející z vnějšího prostředí společnosti, např. ekonomické, politické, technologické, atd. Analýza silných a slabých stránek se týká vnitřního prostředí

společnosti, např. cíle, systém, materiální prostředí, mezilidské vztahy (Jakubíková, 2008). SWOT analýza umožňuje rychle identifikovat jak vnitřní faktory spojené s vnitřním prostředím, tak vnější faktory závislé na prostředí, ve kterém se vyvíjí. Tato analýza je používána jako nástroj rozhodování a usnadňuje rozvoj strategických plánů. Dále umožňuje společnosti upřednostňovat faktory z hlediska očekávaného dopadu. SWOT analýza nemá žádnou vnitřní hodnotu, pokud není používána pro strategické účely (Seth, 2015).

Cílem analýzy provedené pro potřeby této bakalářské práce bylo podat přehled o silných a slabých stránkách stávajícího systému, shrnout vyhodnocené příležitosti a hrozby; následně byla takto získaná data analyzována a zhodnocena.

#### **4.1 Charakteristika výzkumného souboru**

Výzkumný soubor pro potřeby bakalářské práce byl sestaven podle jednotlivých složek IZS a to jak základních, tak ostatních na území ORP Český Krumlov.

Výzkumný soubor byl sestaven z probandů ze složek IZS, a to jak základních, tak i ostatních. K sestavení výzkumného souboru byl použit nejprve záměrný výběr. U záměrného výběru rozhoduje úsudek výzkumníka, nebo úsudek zkoumané osoby (Chráška, 2007). Na základě tohoto výběru byly do výzkumného souboru zařazeny základní složky IZS, tedy Územní odbor PČR Český Krumlov - mjr. Mgr. Bc. Tomáš Thon, vedoucí kanceláře Územního odboru Český Krumlov, HZS JČK Územní odbor Český Krumlov – mjr. Ing. Zdeněk Malkovský, vedoucí pracoviště IZS a služeb, včetně jedné jednotky JPO III – Jiří Burcar, velitel zásahové jednotky JPO III a ZZS JČK Oblastní středisko Český Krumlov – Michal Beneš, Dis., záchranář.

Pro zařazení ostatních složek IZS do výzkumného souboru byl použit výběr nabalováním, nebo-li metoda sněhové koule. V rámci této metody si výzkumník zvolí jednoho nebo několik jedinců k rozhovoru a tito mu doporučí další jedince k provedení rozhovoru (Hendl, 2005). Metoda sněhové koule je velmi efektivní pro užití tam, kde je obtížné se k probandům přiblížit, nejsou předem známy, či jsou v populaci spíše ukrytí. Typicky se tato metoda používá a používala především při výzkumech, v nichž byli probandy např. uživatelé drog (Waters, 2015). Z rozhovorů provedených s probandy ze základních složek IZS vyplynulo, s jakými ostatními složkami IZS se základní složky IZS nejčastěji setkávají při zásahu u mimořádných událostí. Na základě tohoto sdělení byly do výzkumného souboru zařazeny tyto ostatní složky

IZS: Městská policie Český Krumlov – Bc. Jan Šítal, strážník pověřený řízením městské policie, E.ON Distribuce, a.s. – Pavel Strnad, elektromontér v servisu, ČEVAK, a.s. provozní středisko Krumlovsko – Ing. Jiří Bicek, vedoucí provozního střediska Krumlovsko, Horská služba ČR – Mgr. Dalibor Carda, dobrovolný člen a Vodní záchranná služba ČČK Český Krumlov – Milan Bukáček, předseda představenstva.

Jednotliví probandi byli vybráni na základě kvótního výběru. U kvótního výběru je třeba zvolit určité kontrolní znaky, podle kterých se bude výběr orientovat (Chráska, 2007). Pro výběr jednotlivých probandů byly stanoveny výzkumníkem tyto kritéria; proband musí být zaměstnancem základní či ostatní složky IZS a měl by mít zkušenosti se zásahy u mimořádných událostí v rámci zásahu IZS. Takto byl sestaven výzkumný soubor a následně byly s jednotlivými probandy provedeny rozhovory.

Pro dokreslení situace a k získání dalších dat pro SWOT analýzu byl proveden další informativní průzkum a to na pracovišti krizového řízení města Český Krumlov – Slavomír Čurda, referent krizového řízení a u starosty Města Český Krumlov Mgr. Dalibor Carda. S pracovníkem pracoviště krizového řízení města Český Krumlov a starostou Města Český Krumlov byly provedeny stejné rozhovory jako s probandy zařazenými do výzkumného souboru. Důvodem pro provedení těchto rozhovorů bylo to, že starosta Města Český Krumlov je osobou, která zřizuje a svolává krizový štáb, je předsedou krizového štábu a také bezpečnostní rady ORP Český Krumlov. Podklady pro starostu města v oblasti krizového řízení zpracovává právě pracoviště krizového řízení.

#### ***4.2 Popis a organizace výzkumného šetření***

Na počátku výzkumné práce byl proveden popis ORP Český Krumlov a jednotlivých složek IZS v tomto ORP.

Před zahájením rozhovorů byla s ohledem na cíl práce a výzkumnou otázku vytvořena osnova rozhovoru, která tvoří přílohu č. 1 bakalářské práce. Následně v době od 12.2.2019 do 14.3.2019 byly prováděny rozhovory se zástupci jednotlivých vybraných složek IZS.

Před započítáním každého rozhovoru bylo probandovi vysvětleno, za jakým účelem je rozhovor prováděn, jakým způsobem bude probíhat, a byl taktéž seznámen s jeho strukturou. Následně probíhal samotný rozhovor. Po zodpovězení všech otázek probandem byl rozhovor ukončen, bylo mu sděleno, jak bude s vytěženými daty dále

naloženo, tedy že rozhovor byl zaznamenán diktafonem na mobilní telefon a následně bude převeden do písemné podoby a dále zpracován pro potřeby výzkumu bakalářské práce. Poté, co bude rozhovor převeden do písemné podoby, bude záznam z mobilního telefonu smazán. S tímto zpracováním rozhovoru a jeho použitím každý dotazovaný ústně souhlasil. Toto výzkumník považuje za adekvátní vyjádření souhlasu pro další analýzu dat. Finální bylo poděkování a popřání příjemného dne.

Rozhovor vedl výzkumník v souladu s doporučeními Hendla (2005), který popisuje zásady pro vedení rozhovoru. Konkrétně se výzkumník soustředil mj. na dobrý nácvik a přípravu pokládání otázek; vytvoření prostředí důvěry, v němž bude možné sdílet otevřeně; otázky, které byly formulovány jasně a srozumitelně. Vztah, který výzkumník naváže s probandem, je snad nejdůležitějším prvkem ve výzkumné práci. Míra vztahu, kterou výzkumník dokáže navázat, dokáže ovlivnit celkový výzkum, podílí se na kvalitě získaných dat (Thurairajah, 2019).

Následně byly rozhovory analyzovány a sloužily jako podklad pro vytvoření SWOT analýzy. Z výsledků SWOT analýzy byl získán přehled o silných a slabých stránkách systému IZS v ORP Český Krumlov a přehled příležitostí a hrozeb. Takto získaná data byla vyhodnocena.

## 5 Výsledky

Zpracováním dat postupem uvedeným v předchozí kapitole jsem získal data, která v této části práce popíši. Nejprve jsem popsal ORP Český Krumlov, a dále jsem provedl popis jednotlivých složek IZS v tomto ORP. V kapitole nazvané *Výsledky rozhovorů* jsem vyhodnotil provedené rozhovory. Dále jsem vytvořil a popsal SWOT analýzu.

### 5.1 Správní obvod obce s rozšířenou působností Český Krumlov

Území ORP Český Krumlov je Vyhláškou Ministerstva vnitra č. 388/2002 Sb., o stanovení správních obvodů obcí s pověřeným obecním úřadem a správních obvodů obcí s rozšířenou působností vymezen územím obcí Bohdalovice, Brloh, Černá v Pošumaví, Český Krumlov, Dolní Třebonín, Frymburk, Holubov, Horní Planá, Hořice na Šumavě, Chlumeč, Chvalšiny, Kájov, Křemže, Lipno nad Vltavou, Loučovice, Malšín, Mirkovice, Mojné, Nová Ves, Polná na Šumavě, Přední Výtoň, Přídolí, Přísečná, Rožmberk nad Vltavou, Srnín, Světlík, Větrník, Věžovatá Pláně, Vyšší Brod, Zlatá Koruna, Zubčice a územím vojenského újezdu Boletice (Vyhláška MV č. 388/2002 Sb.). Zákonem č. 15/2015 Sb., o zrušení vojenského újezdu Brdy, o stanovení hranic vojenských újezdů, o změně hranic krajů a o změně souvisejících zákonů (zákon o hranicích vojenských újezdů) došlo k územním změnám i na ORP Český Krumlov. Změny se týkaly posunutí hranic vojenského újezdu Boletice, a tímto došlo ke vzniku nové obce Polná na Šumavě. Počet obcí ORP Český Krumlov se zvýšil z 31 na 32 obcí. ORP Český Krumlov má rozlohu 112 904 ha a je největším správním obvodem v Jihočeském kraji (Dolanská, 2016).

ORP Český Krumlov je příhraničním regionem, když jeho jižní hranice je tvořena státní hranicí s Rakouskem. Co se týče přírodních podmínek je ORP Český Krumlov velmi členitý, je součástí Šumavy a mezi nejvýznamnější vrchovinné celky patří Krumlovská vrchovina a oblast Blanského lesa. Oblast Blanského lesa dosahuje horských poloh, jeho vrchol Klet' měří 1 084 m. Nejvýše položeným místem je hora Smrčina měřící 1 332 m a nejnižší položený bod je v místě, kde řeka Vltava opouští území ORP u obce Vrábče ve výšce 420 m. Průměrná nadmořská výška okresu je 690 m. Přes ORP Český Krumlov protéká řeka Vltava, na které se nachází vodní nádrž Lipno. Na území ORP najdeme Chráněnou krajinnou oblast Šumava a Chráněnou krajinnou oblast Blanský les. Hustotou obyvatelstva se řadí ORP Český Krumlov k nejmenším v Jihočeském kraji. Skoro polovina obyvatel žije v některém z měst, když

v Českém Krumlově má trvalý nebo dlouhodobý pobyt přes 13 tisíc obyvatel. ORP Český Krumlov má dlouhodobě nejvyšší nezaměstnanost v kraji. Najdeme zde i řadu památek, kdy mezi největší patří unikátní architektonický a urbanistický celek – město Český Krumlov, které je zapsáno na seznamu světového přírodního a kulturního dědictví UNESCO. Najdeme zde celou řadu turisticky lákavých lokalit, např. v Českém Krumlově druhý největší hrad a zámek v Čechách (Charakteristika okresu Český Krumlov).

## **5.2 Složky IZS v ORP Český Krumlov**

Na území ORP Český Krumlov působí základní složky IZS, tedy Policie ČR, Krajské ředitelství Jihočeského kraje, Územní odbor Český Krumlov (dále jen „PČR Český Krumlov“), HZS Jihočeského kraje, Územní odbor Český Krumlov (dále jen „HZS Český Krumlov“) a jednotky PO a ZZS JčK Oblastní středisko Český Krumlov (dále jen „ZZS Český Krumlov“).

Dále zde působí také složky ostatní, kdy uvádím pro potřeby bakalářské práce tyto: Městská policie Český Krumlov (dále jen „MP Český Krumlov“), E.ON Distribuce a.s. (dále jen „E.ON“), ČEVAK, a.s. provozní středisko Krumlovsko (dále jen „ČEVAK“), Horská služba ČR (dále jen „HS“), Vodní záchranná služba ČČK (dále jen „VZS“).

Do výzkumného souboru byl dále zařazen také Městský úřad Český Krumlov, odbor vnitřních věcí, pracoviště krizového řízení a starosta Města Český Krumlov.

### **5.2.1 Policie ČR, Krajské ředitelství Jihočeského kraje, Územní odbor Český Krumlov**

PČR Český Krumlov je organizační složkou Krajského ředitelství policie Jihočeského kraje (dále jen „krajské ředitelství JčK“). Podle ustanovení zákona č. 273/2008 Sb., o Policii ČR je krajské ředitelství organizační součástí PČR jako celku a v jeho čele stojí krajský ředitel. Krajský ředitel může v rámci své pravomoci organizačně upravit krajské ředitelství.

Organizační struktura krajského ředitelství JčK je upravena interním aktem řízení, kterým je Rozkaz ředitele Krajského ředitelství policie Jihočeského kraje č. 116 ze dne 23. 10. 2013, kterým se vydává organizační řád Krajského ředitelství policie Jihočeského kraje. Příloha č. 1 tohoto rozkazu stanovuje další členění krajského



ředitelství JčK, když organizačně rozděluje teritorium kraje na jednotlivé územní odbory a k těmto odborům organizačně začleňuje obvodní oddělení (Rozkaz ředitele Krajského ředitelství policie Jihočeského kraje č. 116). Tato organizační struktura je graficky znázorněna v příloze č. 1.

Dále je v tomto dokumentu vymezena působnost krajského ředitelství JčK jako celku, tak ale i jednotlivých jeho složek. Dále je stanoveno organizační rozdělení a jednotlivým složkám jsou stanoveny oblasti výkonu služby a odpovědnost (Rozkaz ředitele Krajského ředitelství policie Jihočeského kraje č. 116).

Územní odbor Český Krumlov má pět obvodních oddělení, kdy v ORP Český Krumlov se nachází čtyři: Český Krumlov, Větrní, Horní Planá a Lipno nad Vltavou. Dále je na Územním odboru Český Krumlov dopravní inspektorát a oddělení obecné kriminality, oddělení hospodářské kriminality, oddělení analytiky a kybernetické kriminality a oddělení kriminalistické techniky. Ve vztahu k výjezdovým skupinám tvoří na obvodních odděleních výjezdovou skupinu dva policisté, kdy každé obvodní oddělení má jiný počet výjezdových skupin, což je dáno zejména velikostí obvodu. Dále je na územním odboru výjezdová skupina za skupinu dopravních nehod a výjezdová skupina za oddělení obecné a hospodářské kriminality a oddělení kriminalistické techniky.

### **5.2.2 HZS Jčk Územní odbor Český Krumlov**

Území HZS Český Krumlov kopíruje hranice okresu Český Krumlov, jde tedy o území větší než ORP Český Krumlov. HZS Jihočeského kraje má stanovený organizační řád. Z organizačního řádu vyplývá, že v čele HZS Jihočeského kraje stojí ředitel HZS kraje, pod kterého spadají jednotlivé územní odbory. V čele jednotlivých územních odborů stojí ředitelé. V čele Územního odboru Český Krumlov stojí jeho ředitel, pod něj spadají pracoviště provozní, pracoviště prevence, ochrany obyvatelstva a krizového řízení a pracoviště IZS a služeb, a v neposlední řadě jednotlivé stanice. V ORP Český Krumlov jsou stanice tři, a to Český Krumlov, Frymburk a Křemže.

ORP Český Krumlov je z pohledu výjezdových skupin pokryt následovně: stanice v Českém Krumlově má dva výjezdy, kdy výjezdové družstvo jsou minimálně 1+3, dále stanice Křemže a Frymburk má jeden výjezd, kdy se jedná o jednotku 1+2.

### **5.2.2.1 JPO III Chvalšiny**

K základním složkám v rámci HZS řadíme také jednotky požární ochrany zařazené do plošného pokrytí kraje jednotkami požární ochrany. V rámci ORP Český Krumlov funguje celkem 30 jednotek PO, z toho 1 jednotka PO II, 12 jednotek PO III, dále 1 jednotka PO IV a 16 jednotek PO V. K jednotkám PO III patří také jednotka PO III Chvalšiny. Z důvodu osobní znalosti byla JPO III Chvalšiny zařazena do výzkumného souboru. Tato jednotka má v současné době 14 osob, jedno vozidlo cisternová automobilová stříkačka a jedno vozidlo dopravní automobil. Aby mohla jednotka vyjet k výjezdu, musí se sejít alespoň tři osoby s příslušnou kvalifikací potřebnou pro výjezd jednotky PO III.

### **5.2.3 ZZS JčK Oblastní středisko Český Krumlov**

Oblastní středisko ZZS JčK Český Krumlov působí na území o rozloze 1574 km<sup>2</sup> a zajišťuje přednemocniční neodkladnou péči pro 54000 obyvatel a za rok má bezmála 7500 výjezdů (Zdravotnická záchranná služba Jihočeského kraje).

Toto oblastní středisko provozuje tři výjezdové základny, a to v Českém Krumlově, Vyšším Brodě a Horní Plané. Oblastní středisko ZZS JčK Český Krumlov často při svých výjezdech spolupracuje s Vodní záchrannou službou ČČK a Horskou službou Šumava (Zdravotnická záchranná služba Jihočeského kraje).

Výjezdová základny se dělí na denní a noční směnu. Výjezdová základna Český Krumlov disponuje jedním vozidlem rendez –vous a dvěma vozy rychlé zdravotnické pomoci, výjezdová základna Vyšší Brod a Frymburk disponuje každá jedním vozidlem rychlé zdravotnické pomoci. Základnu ve Frymburku má na starosti soukromá společnost. Výjezdová základna Horní Planá má pouze denní směnu s jedním vozidlem rychlé zdravotnické pomoci.

### **5.2.4 Vodní záchranná služba ČČK**

Vodní záchranná služba ČČK (dále jen „VZS ČČK“) byla založena v 1968 a je nejstarší a největší celostátní organizací, která se věnuje vodní záchrance. VZS ČČK působí na území Jihočeského kraje v místní skupině České Budějovice, Český Krumlov

a Soběslav. VZS ČČK je jednou z ostatních složek IZS, která plní úkoly v oblasti prevence, záchrany a poskytování první pomoci (Brehovská, 2016).

VZS ČČK je ostatní složkou IZS na základě „Dohody o plánované pomoci na vyžádání“. Tato dohoda byla uzavřena s Ministerstvem vnitra – Generálním ředitelstvím HZS ČR a je také zapsána v Ústředním poplachovém plánu České republiky (Vodní záchranná služba ČČK).

V rámci IZS je VZS ČČK běžně využívána k primárním zásahům na vodních plochách, nebo jejich blízkosti krajskými operačními středisky HZS, ZZS či PČR. Působí v oblastech, kde je pro pozemní složky rychlé nasazení motorového plavidla velmi obtížné, nebo zcela nedostupné. Zásadní je také dobrá znalost vodních ploch (Vodní záchranná služba ČČK).

Výjezdová skupina VZS ČČK – místní skupina Český Krumlov je složena ze tří osob, které drží dosahy 24 hodin denně a střídají se po předem definovanou část roku. V této místní skupině Český Krumlov je pět potápěčů. Může nastat situace, kdy ani jeden z nich není ve výjezdové skupině.

### **5.2.5 Horská služba ČR**

Horská služba ČR při výkonu své činnosti zejména: organizuje a provádí záchranné a pátrací akce v horském terénu, poskytuje první pomoc a zajišťuje transport zraněných, vytváří podmínky pro bezpečnost návštěvníků hor, zajišťuje provoz záchranných a ohlašovacích stanic HS, provádí instalaci a údržbu výstražných a informačních zařízení, spolupracuje při vydávání a rozšiřování preventivně-bezpečnostních materiálů, informuje veřejnost o povětrnostních a sněhových podmínkách na horách a opatřeních HS k zajištění bezpečnosti na horách, spolupracuje s orgány veřejné správy, ochrany přírody a životního prostředí a jinými orgány a organizacemi, sleduje úrazovost a provádí rozbor příčin úrazů na horách, navrhuje a doporučuje opatření k jejímu snížení, provádí hlídkovou činnost na hřebenech, sjezdových tratích, pohotovostní službu na stanicích a domech HS, provádí lavinová pozorování, připravuje a školí své členy a čekatele, spolupracuje s ostatními záchrannými organizacemi doma i v zahraničí. Horská služba ČR působí v rámci Šumavy, Krušných hor, Jizerských hor, Krkonoš, Orlických hor, Jeseníků a Beskyd. V oblasti Šumava vykonává svojí činnost i v rámci OPR Český Krumlov, konkrétně na stanici Kramolín (Horská služba).

V oblasti Šumava je kompaktní oblastí, která vede od Vyššího Brodu až po Železnou Rudu, což je téměř 140 km hřebene. Tato oblast je rozdělena na jednotlivé stanice, a to Kramolín, Nová Pec, Kubova Huť, Kvilda, Prášily a Železná Ruda. Stanice Kramolín a Nová Pec tvoří jeden pracovní obvod, kde slouží 3 a půl profesionálních pracovníků, kteří mají na starosti 38 km hřebene. V pracovním obvodu Kramolín a Nová Pec pracuje dále deset dobrovolníků. Profesionální pracovníci pokrývají nepřetržitý provoz, kdy jsou ve službě dva pracovníci. Jeden slouží 10-ti hodinovou směnu a druhý 12-ti hodinovou směnu a mimo pracovní dobu drží dosah. V případě mimořádné události jsou povoláni do služby dobrovolní členové.

### **5.2.6 Městská policie Český Krumlov**

Městská policie v Českém Krumlově začala fungovat v roce 1991 v rámci soukromé společnosti. Poté co v roce 1992 upravil fungování obecních policií příslušný zákon, se strážníci stali zaměstnanci Města Český Krumlov (Městská policie Český Krumlov).

V současné době zajišťuje MP Český Krumlov 24 hodinovou službu a má 26 strážníků. Služba na MP Český Krumlov je pokryta jedním strážníkem na dozorčí službě a dále jednou dvoučlennou výjezdovou hlídkou. V případě nějakého opatření či dle potřeby jsou naplánované dvě dvoučlenné skupiny.

### **5.2.7 E.ON Distribuce, a.s.**

Společnost E.ON Distribuce, a.s. provozuje a vlastní elektrickou distribuční soustavu v jižních Čechách a na jižní Moravě a plynovou distribuční soustavu na jihu Čech (E.ON distribuce).

Okres Český Krumlov je rozdělený na tři sektory, a to Český Krumlov, Černá v Pošumaví a Kaplice. Tyto tři sektory spadají pod jednoho vedoucího. V každém sektoru jsou dvě výjezdové skupiny, kdy každá skupina má dva techniky. Mimo pracovní dobu, tedy v době od 15:00 hodin do 07:00 hodin a o víkendu, drží dosah jeden pracovník v sektoru.

### **5.2.8 ČEVAK, a.s. provozní středisko Krumlovsko**

Společnost ČEVAK, a.s. je vodárenská společnost zabývající se provozováním vodohospodářské infrastruktury, zejména úpraven pitné vody, vodovodních a kanalizačních sítí a čistíren odpadních vod. Vedle své hlavní činnosti poskytuje společnost i další služby, které souvisí s provozem a údržbou vodovodů a kanalizací, mimo jiné: odstraňování poruch a havárií na vodovodech a kanalizacích, technickou a technologickou podporu, laboratorní rozbory pitných a odpadních vod a kalů (ČEVAK, a.s.).

### **5.2.9 Krizové řízení města Český Krumlov**

Krizové řízení má své místo také v organizační struktuře Městského úřadu Český Krumlov. V rámci odboru vnitřních věcí je zřízeno pracoviště krizového řízení. Starostové obcí a obecní úřady se řadí mezi orgány krizového řízení (Město Český Krumlov).

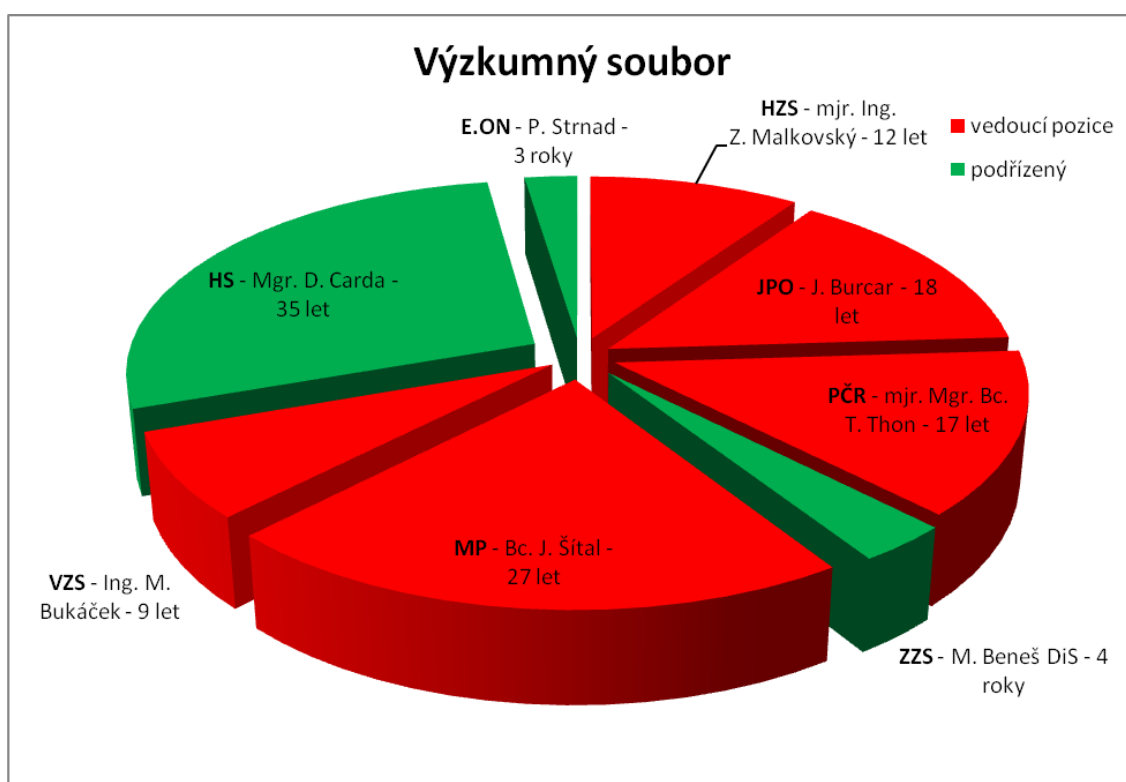
Za účelem řešení mimořádných událostí na území ORP Český Krumlov starosta města Český Krumlov zřídil na začátku roku 2001 Bezpečnostní radu ORP Český Krumlov, což je koordinační orgán pro přípravu na krizové situace pro území ORP Český Krumlov. V roce 2003 byl starostou města Český Krumlov zřízen Krizový štáb ORP Český Krumlov, který je jeho pracovním orgánem pro řešení krizových situací. Krizový štáb ORP Český Krumlov plní funkce Krizového štábu města Český Krumlov. Dále ve stejném roce, tedy v roce 2003, zřídil starosta na základě vodního zákona Povodňovou komisi obce s rozšířenou působností, jejímž posláním je zabezpečovat ochranu před povodněmi (Město Český Krumlov).

Referent krizového řízení u MěU Český Krumlov sdělil, že má na starosti JPO V v České Krumlově, je tajemníkem krizového štábu ORP Český Krumlov, tajemníkem bezpečnostní rady a dále tajemníkem povodňové komise města Český Krumlov. Krizový štáb je svoláván pomocí OPIS nebo prostřednictvím mobilních telefonů.

### 5.3 Vyhodnocení rozhovorů

Po provedení přepisů jednotlivých rozhovorů bylo provedeno jejich vyhodnocení. Zde je potřeba uvést, že do výsledku výzkumu nebyl zařazen rozhovor s probandem společnosti ČEVAK, a.s., kde byl osloven vedoucí provozního střediska Krumlovsko, neboť tento uvedl, že rozhovor nemůže poskytnout a zaslal e-mailovou zprávu, kde uvedl, že na otázky výzkumu neumí odpovědět a podle jejich názoru nejsou společnosti ČEVAK, a.s. určeny. V případě, že by byli účastníky zásahu, což se nestalo, budou podléhat bez výhrad rozhodnutím velitele zásahu. Z tohoto důvodu neumí a ani nemůže na dotazy odpovědět.

Otázka č. 1 až č. 4



Obrázek č. 2 – Výzkumný soubor

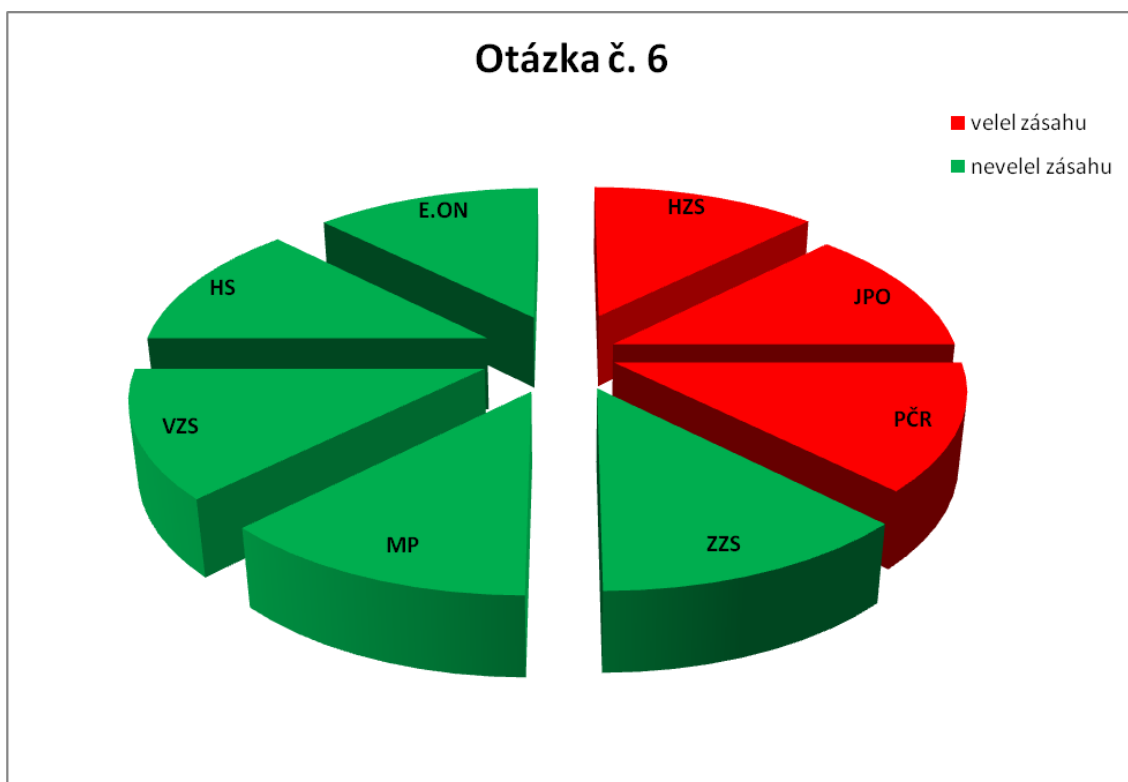
Zdroj: Vlastní výzkum

Otázky č. 1 až 4 byly otázky všeobecné, které se týkaly osobních údajů dotazovaného, jeho postavení ve složce a délky jeho praxe. Získaná data byla zpracována do grafu - obrázek č. 2.

## Otázka č. 5

*Uveďte počet výjezdových skupin připravených k okamžitému výjezdu a složení výjezdové skupiny. Data získaná v rámci této otázky jsou jedním z podkladů pro popis jednotlivých složek v kapitole 5.2 Složky IZS v ORP Český Krumlov.*

## Otázka č. 6

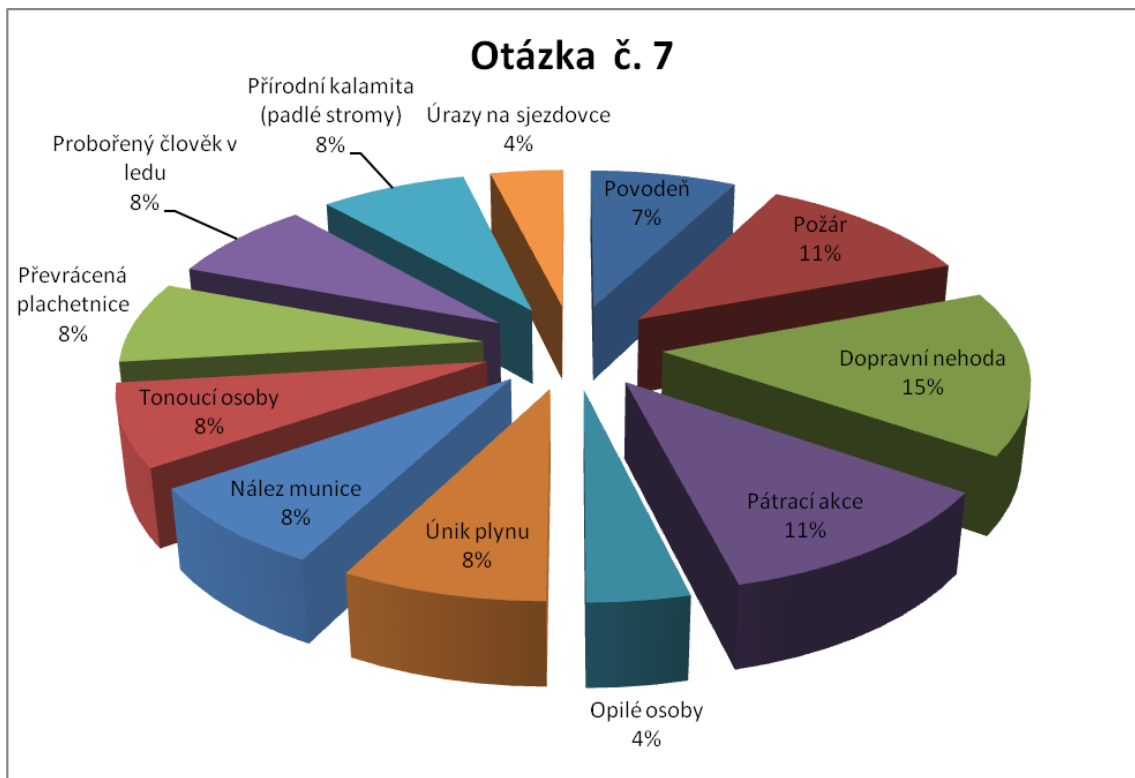


Obrázek č. 3 – Otázka č. 6

Zdroj: Vlastní výzkum

*Uveďte, zda se vaše složka účastnila společného zásahu IZS a zda jste velel nebo nevelel zásahu. Ze získaných dat vyplynulo, že všechny dotazované složky se zúčastnily společného zásahu IZS. Ve velení v rámci zásahu IZS byly jenom tři dotazovaní, a to za HZS, JPO a PČR. Ostatní dotazování se osobně zúčastnili zásahu IZS, ale složkám IZS neveleli. Ze získaných dat byl zpracován graf - obrázek č. 3.*

## Otázka č. 7



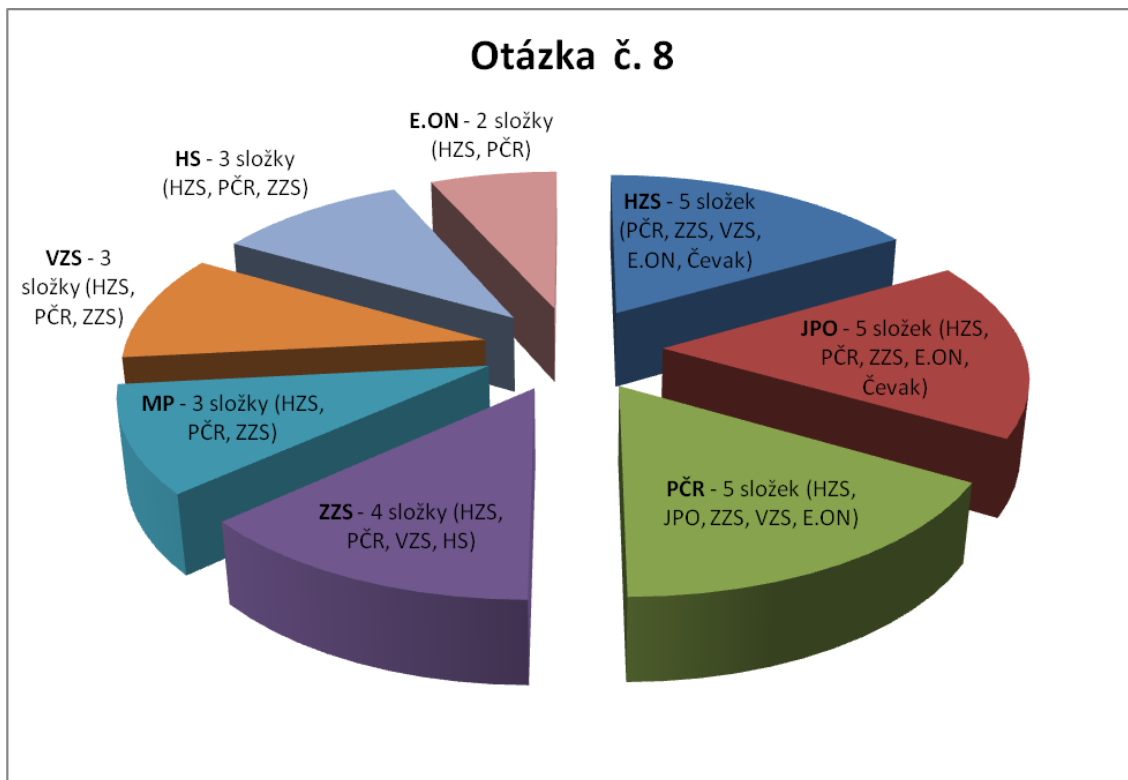
Obrázek č. 4 – Otázka č. 7

Zdroj: Vlastní výzkum

*Uveďte, o jaký zásah se jednalo, jakého byl typu a o jaký stupeň poplachu se jednalo.* Graf - obrázek č. 4 vyjadřuje v procentech účast jednotlivých složek na konkrétních mimořádných událostech podle odpovědí dotazovaných. Složky IZS se nejvíce setkávají při dopravních nehodách a na druhém místě jsou požáry a pátrací akce.



## Otázka č. 8

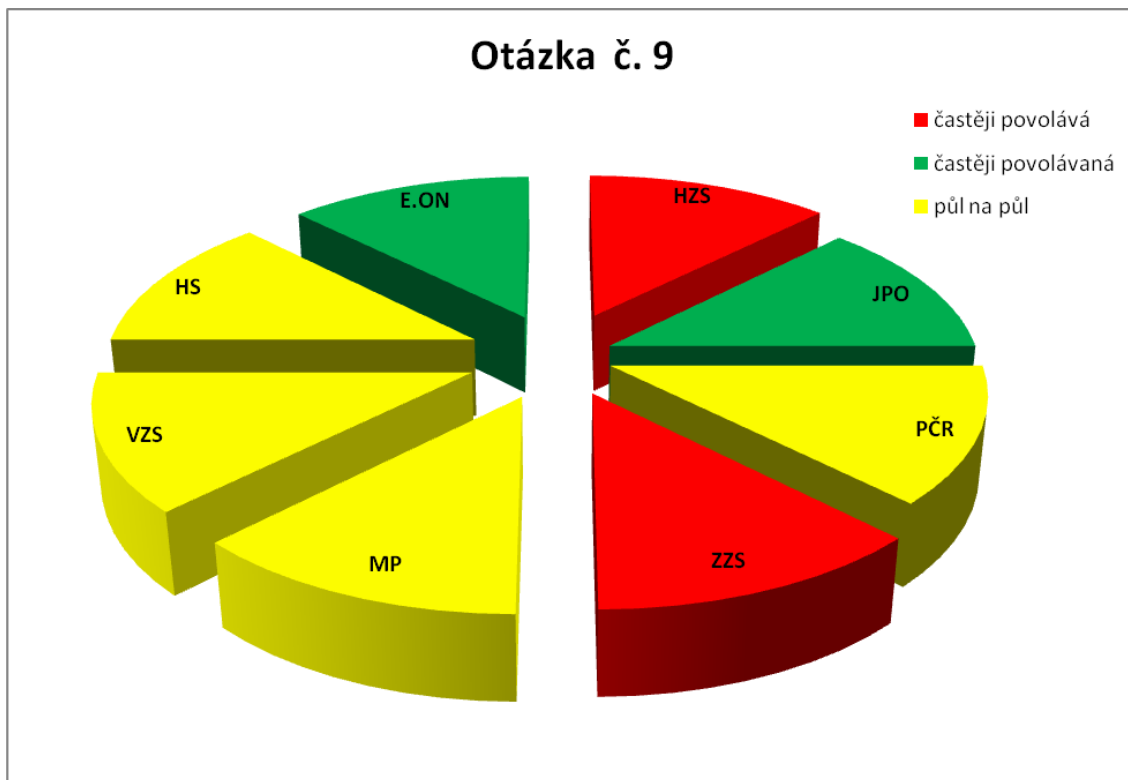


Obrázek č. 5 – Otázka č. 8

Zdroj: Vlastní výzkum

*Uved'te, s jakými složkami IZS se nejčastěji u zásahu setkáváte. Z odpovědi na tuto otázku vyplynulo, že u zásahů v rámci IZS se pokaždé setkají základní složky IZS a podle druhu a místa mimořádné události se zásahu IZS účastní i ostatní složky IZS. Data byla zpracována do grafu - obrázek č. 5.*

Otázka č. 9

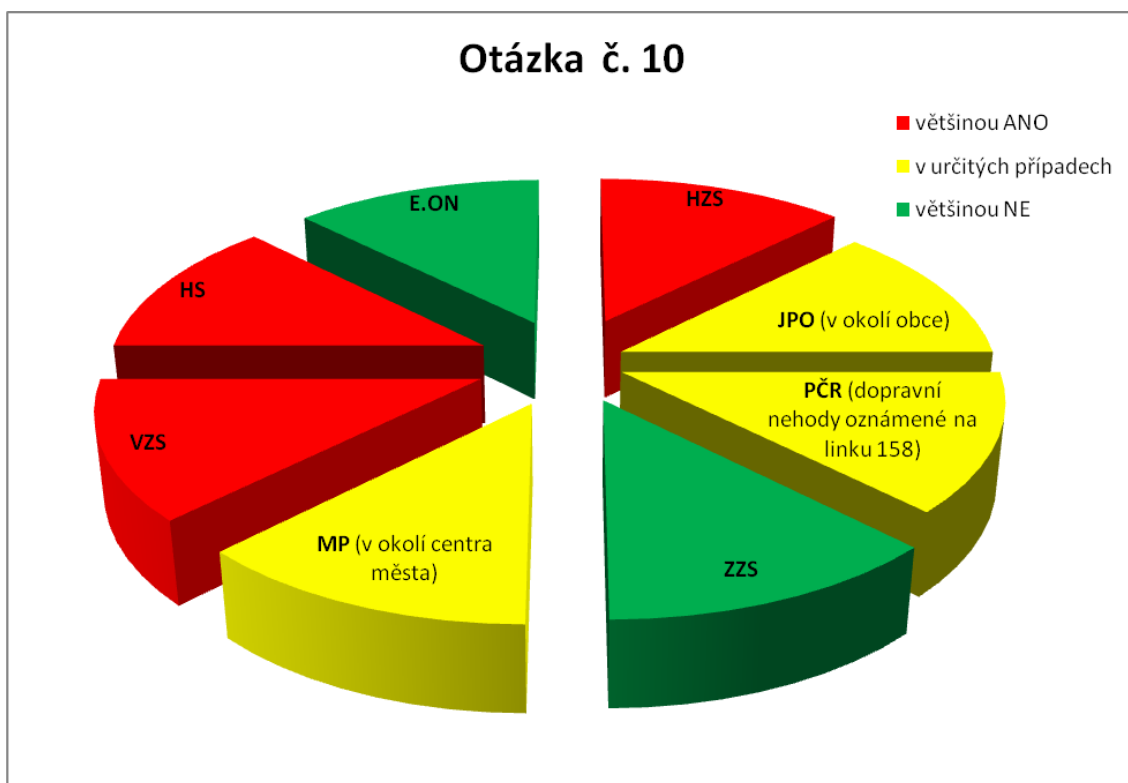


Obrázek č. 6 – Otázka č. 9

Zdroj: Vlastní výzkum

*Uveďte, zda je vaše složka ke společnému zásahu častěji povolávána základními složkami IZS, nebo zda vaše složka častěji povolává základní složky IZS. Data byla zpracována do grafu, viz. obrázek č. 6. Z odpovědi vyplynulo, že častěji je povoláván základními složkami E.ON a JPO, základní složky IZS častěji povolávají HZS a ZZS a půl na půl to mají složky – PČR, MP Český Krumlov, VZS, HS.*

## Otázka č. 10

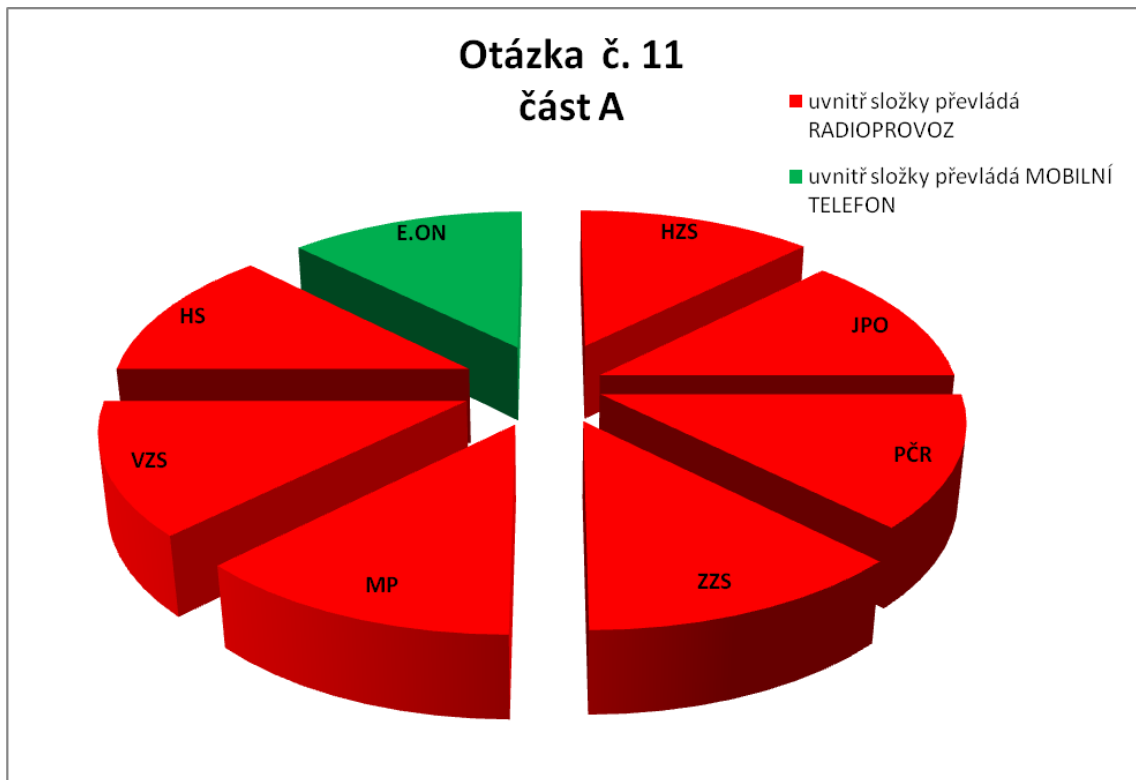


Obrázek č. 7 – Otázka č. 10

Zdroj: Vlastní výzkum

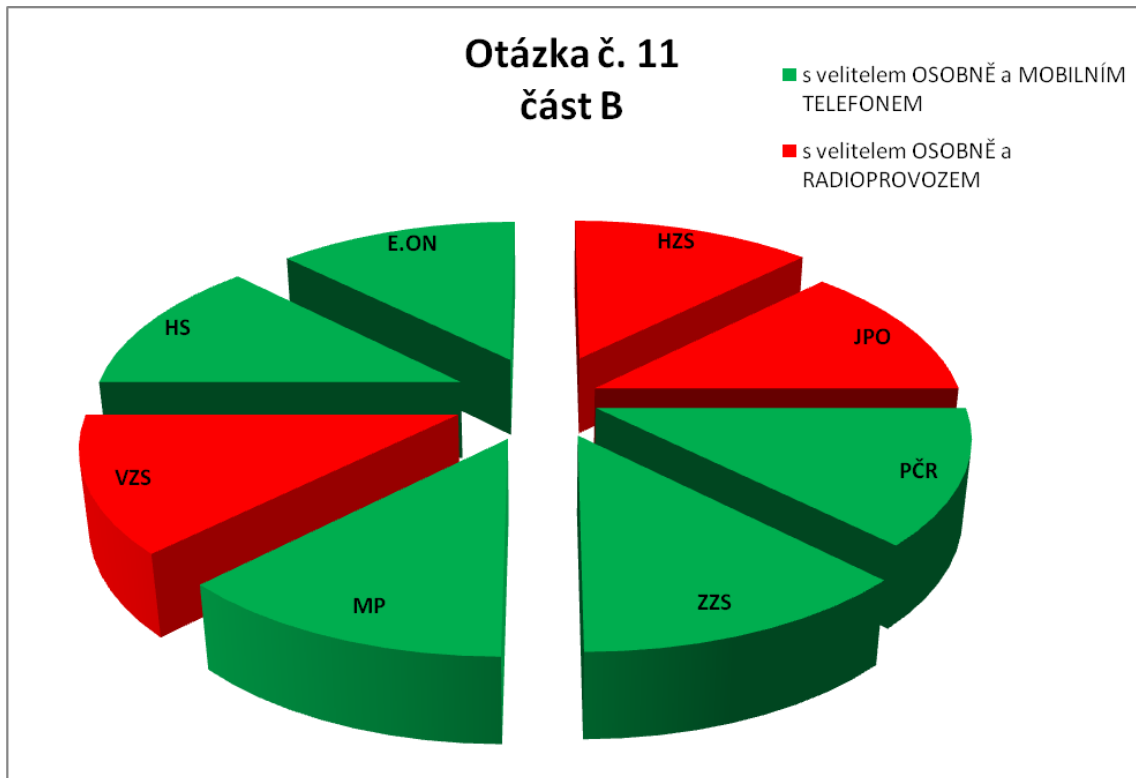
*Uved'te, jak často se stává, že jste první složkou na místě zásahu, a jak pak situaci řešíte. Z odpovědi na tuto otázku vyplynulo, že většinou je první na místě zásahu HZS, HS a VZS, mezi prvními většinou na místě zásahu nejsou E.ON a ZZS. V určitých případech jsou na místě zásahu u mimořádné události první JPO – zásah v okolí obce, PČR – dopravní nehody oznámené na linku 158 a MP Český Krumlov – v okolí centra města. Data byla zpracována do grafu - obrázek č. 7.*

Otázka č. 11



Obrázek č. 8 – Otázka č. 11 část A

Zdroj: Vlastní výzkum



Obrázek č. 9 – Otázka č. 11 část B

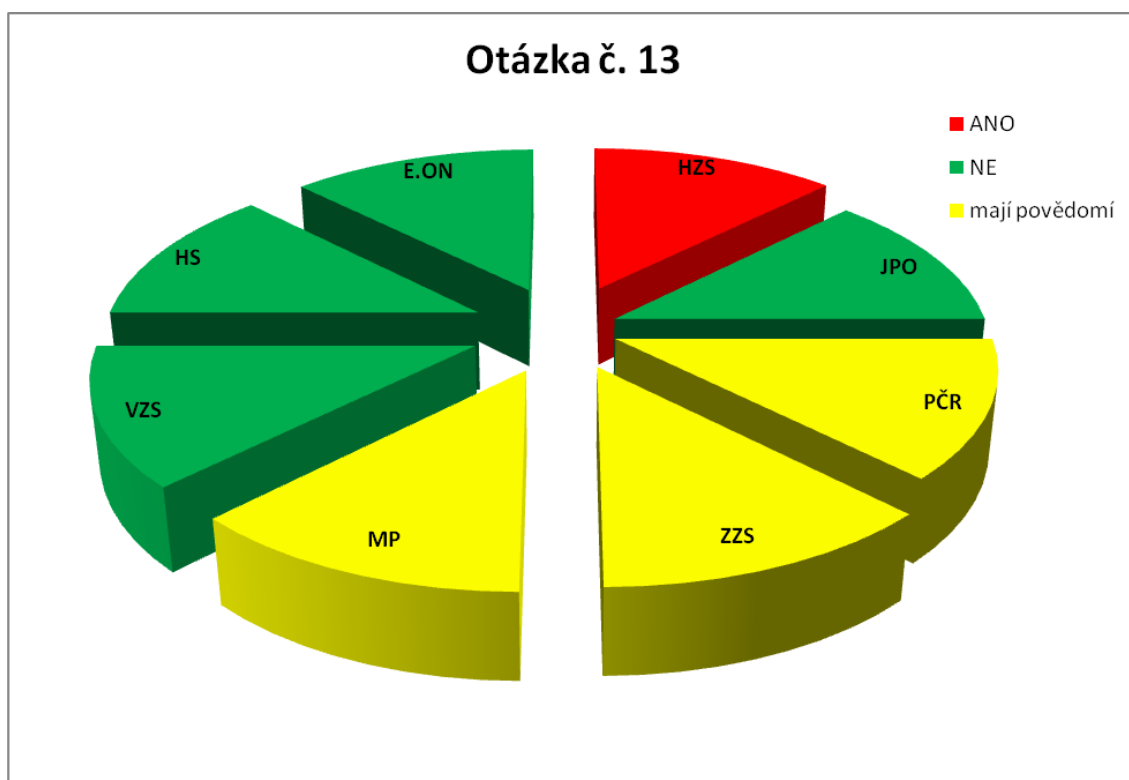
Zdroj: Vlastní výzkum

*Uveďte, jaká je komunikace ve vaší složce, dále s velitelem zásahu a jak se vám při zásahu pracuje.* Pro vyhodnocení této otázky bylo nutné otázku rozdělit na dvě části. Část A, která se týká komunikace uvnitř jednotlivých složek a část B týkající se komunikace s velitelem zásahu. Z odpovědi na otázku část A vyplynulo, že všechny složky kromě společnosti E.ON využívají pro potřeby komunikace uvnitř složky radioprovoz. Data byla zpracována do grafu – obrázek č. 8. Z odpovědi na otázku část B vyplynulo, že HZS, JPO a VZS komunikují s velitelem zásahu osobně nebo radioprovozem a PČR, ZZS, MP Český Krumlov, HS a E.ON komunikují s velitelem zásahu osobně nebo mobilním telefonem. Data byla zpracována do grafu – obrázek č. 9.

Otázka č. 12

*Uveďte, jak se vám spolupracuje se základními složkami IZS a jak s ostatními složkami IZS.* Dotazovaní hodnotili spolupráci na úrovni IZS pozitivně. Více je tato otázka řešena v rámci diskuse.

Otázka č. 13

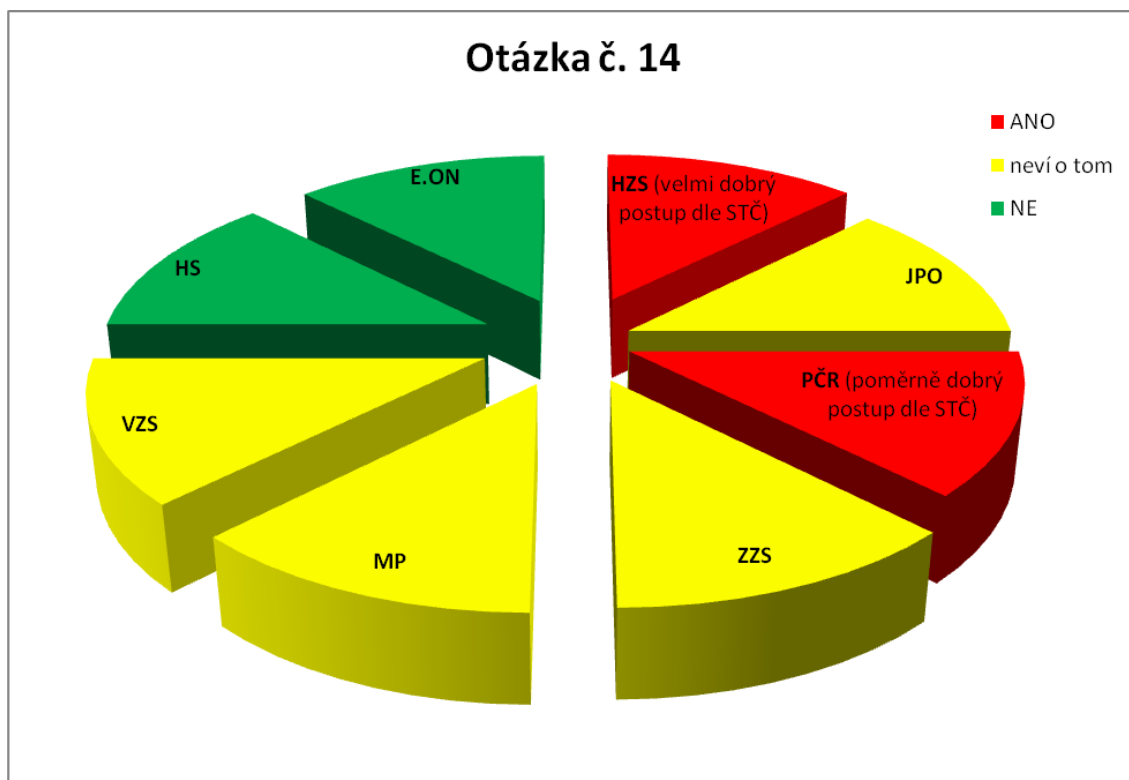


Obrázek č. 10 – Otázka č. 13

Zdroj: Vlastní výzkum

*Uveďte, zda znáte STČ a zda znáte postupy.* STČ a postupy podle STČ zná HZS. STČ a postupy podle STČ neznají JPO, E.ON, HS a VZS. Povědomí o STČ a postupech dle nich mají PČR, ZZS a MP Český Krumlov. Data byla zpracována do grafu – viz. obrázek č. 10.

Otázka č. 14

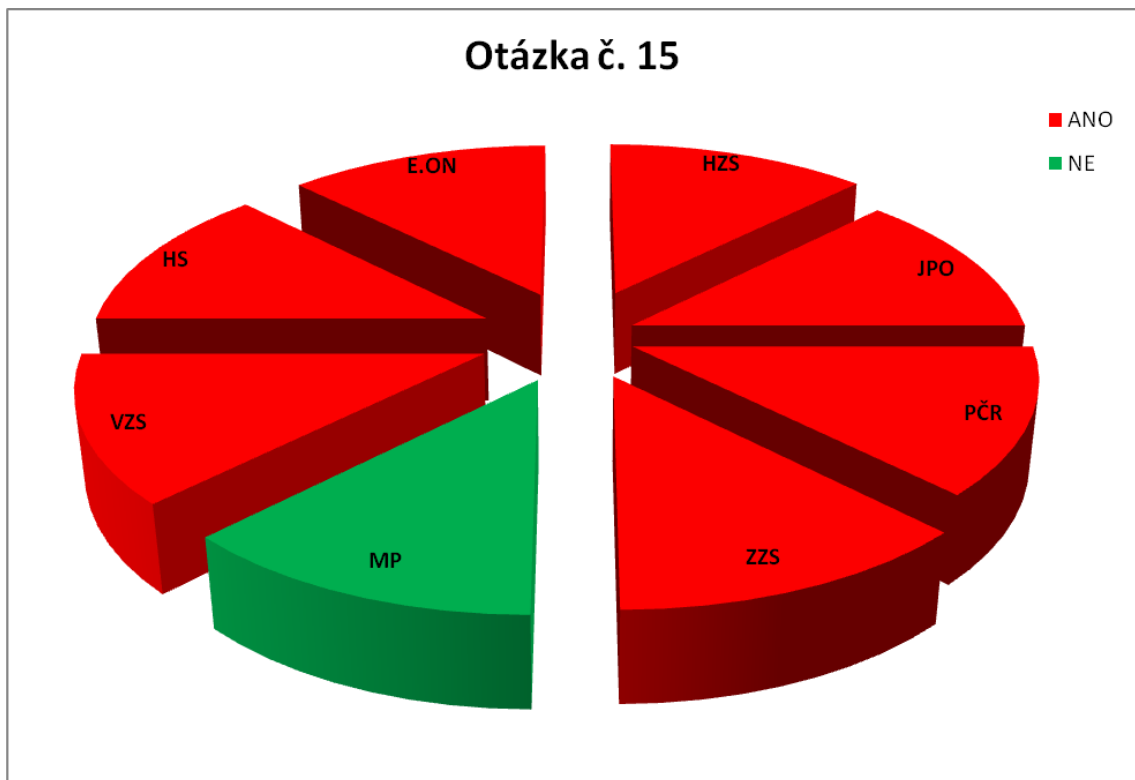


Obrázek č. 11 – Otázka č. 14

Zdroj: Vlastní výzkum

*Uveďte, zda jste zasahovali podle STČ, pokud ano, jak se vám podle STČ pracovalo.* Podle STČ postupovalo HZS a PČR. Složky JPO, ZZS, MP Český Krumlov a VZS neví o tom, že by podle STČ při zásahu postupovalo. Podle STČ nepostupovalo HS a E.ON. Data byla zpracována do grafu – viz. obrázek č. 11

## Otázka č. 15

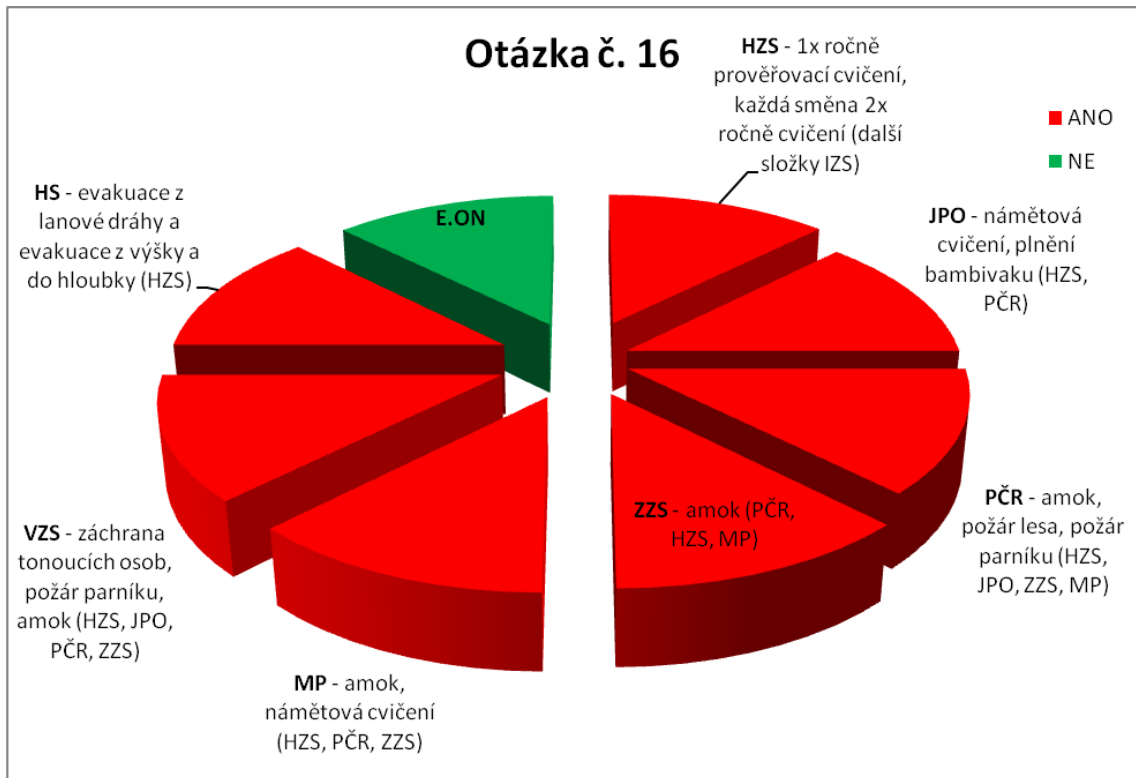


Obrázek č. 12 – Otázka č. 15

Zdroj: Vlastní výzkum

*Uveďte, zda jste schopni povolat k zásahu více sil a prostředků na žádost velitele zásahu a zda znáte postup. Z odpovědí na tuto otázku vyplynulo, že kromě MP Český Krumlov jsou všechny složky IZS schopny povolat k zásahu více sil a prostředků. Data byla zpracována do grafu – viz. obrázek č. 12.*

## Otázka č. 16



Obrázek č. 13 – Otázka č. 16

Zdroj: Vlastní výzkum

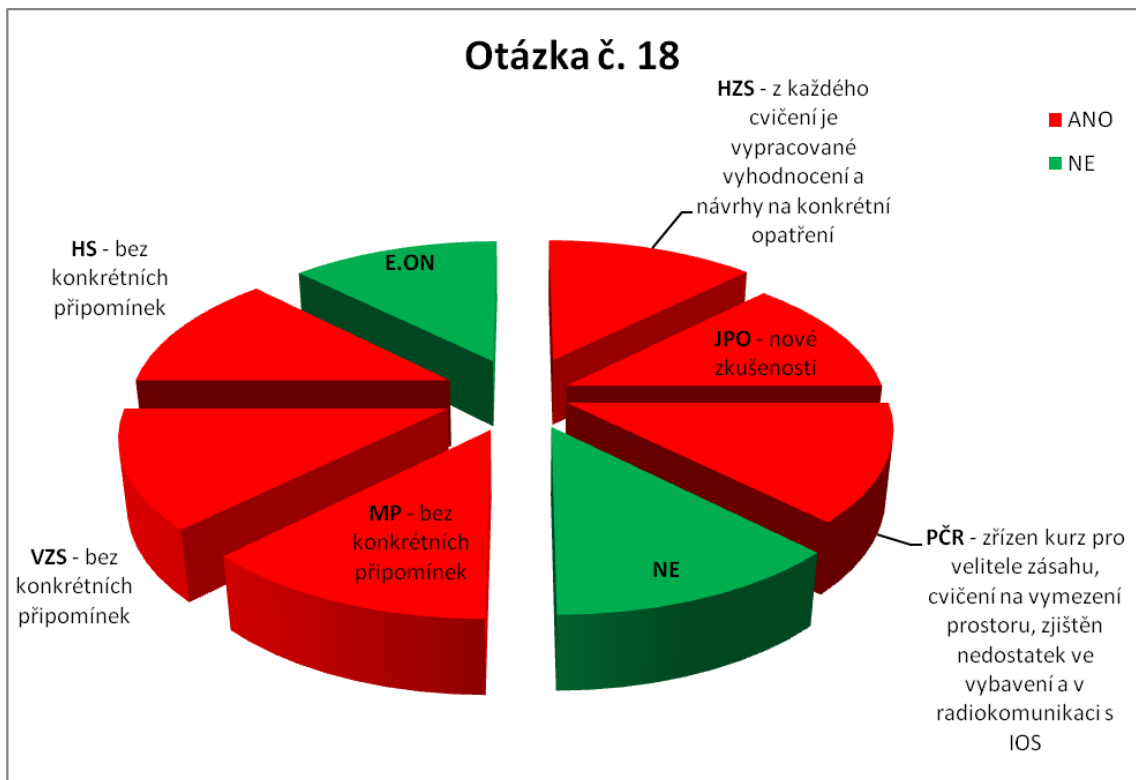
*Uveďte, zda se vaše složka účastnila nějakého společného cvičení v rámci IZS, o jaké cvičení se jednalo a které složky se cvičení účastnily. Z odpovědí vyplynulo, že kromě společnosti E.ON se složky IZS účastní v průběhu roku nějakého školení či cvičení. Získaná data byla zpracována do grafu – viz. obrázek č. 13.*

## Otázka č. 17

*Uveďte vaše osobní hodnocení společného cvičení. V rámci odpovědi na tuto otázku uvedli dotazovaní svůj osobní názor, který je následně probírán v rámci diskuse.*



## Otázka č. 18



Obrázek č. 14 – Otázka č. 18

Zdroj: Vlastní výzkum

*Uvedte, zda vedlo společné cvičení k nějakým změnám ve vaší složce v rámci další spolupráce IZS. Z odpovědí na tuto otázku vyplynulo, že u většiny složek IZS ( HZS, JPO, PČR, MP Český Krumlov, VZS, HS) vedlo cvičení k nějakým změnám. U společnosti E.ON a ZZS společné cvičení k žádným změnám nevedlo. Získaná data byla zpracována do grafu – viz. obrázek č. 14.*

## 5.4 SWOT analýza

Abychom zjistili, jakým způsobem je zajištěna spolupráce složek IZS v ORP Český Krumlov a využití jejich schopností při řešení mimořádné události, je potřeba data získaná z jednotlivých rozhovorů a provedeného informativního průzkumu dále zpracovat. Získaná data byla zahrnuta do SWOT analýzy. Pomocí SWOT analýzy stanovíme silné a slabé stránky, příležitosti a hrozby a výsledek nám pomůže zhodnotit spolupráci složek IZS a využití jejich schopností při řešení mimořádné události.

Silné a slabé stránky SWOT analýzy představují vnitřní faktory, tedy faktory, které říkají, v čem je daný systém silný či slabý. Naopak příležitosti a hrozby představují vnější faktory, které znamenají možnosti pro zlepšení systému nebo možnosti jeho ohrožení.

Nejprve jsem definoval jednotlivé kritéria pro silné a slabé stránky, příležitosti a hrozby, která jsou uvedena v tabulce č. 3 až tabulce č. 6.

Tabulka č. 3 – SWOT analýza – silné stránky

Oblast	Kritéria
Silné stránky	<ol style="list-style-type: none"><li>1. Cvičení na MU u HZS</li><li>2. Kvalitní školení o IZS a STČ u HZS</li><li>3. Znalost STČ u HZS</li><li>4. Znalost kompetencí VZ u HZS</li><li>5. Navázaná velmi dobrá spolupráce u všech složek IZS</li><li>6. Nově zavedené kurzy pro VZ u PČR</li><li>7. Zpětná vazba po cvičení IZS u HZS</li><li>8. Služební poměr pracovníků u HZS a PČR a následná výsluha</li><li>9. Pokrytí ORP jednotkami PO</li><li>10. Možnost přivolání SaP u HZS dle potřeby</li><li>11. GPS navigace ve vozidlech HZS a ZZS</li><li>12. Připravenost jednotek k zásahu</li><li>13. Trvalá akceschopnost</li><li>14. Kladný vztah k povolání u velké většiny příslušníků</li><li>15. Dobrá úroveň informačních systémů</li><li>16. Možnost čerpání evropských dotací k pořízení moderní techniky</li></ol>

Zdroj: Vlastní výzkum

### Vysvětlení jednotlivých kritérií v tabulce č. 3 – SWOT analýza – silné stránky:

1. Cvičení na MU u HZS - příslušníci HZS mají pravidelná cvičení na MU.
2. Kvalitní školení o IZS a STČ u HZS – příslušníci HZS se pravidelně školí o IZS a STČ.
3. Znalost STČ u HZS – na základě pravidelných školení mají příslušníci HZS velmi dobrou znalost STČ.
4. Znalost kompetencí VZ u HZS – na základě znalostí STČ, mají příslušníci HZS velmi dobrou znalost kompetencí velitele zásahu.
5. Navázaná velmi dobrá spolupráce u všech složek IZS – příslušníci jednotlivých složek si chválí spolupráci a vzájemné vztahy mezi složkami.
6. Nově zavedené kurzy pro VZ u PČR – na základě prověřovacího cvičení AMOK-Verča 2018 zavedla PČR nové kurzy.
7. Zpětná vazba po cvičení IZS u HZS – po uskutečněném cvičení jsou zúčastnění příslušníci informováni o výsledku cvičení a o případných přijatých opatřeních.
8. Služební poměr pracovníků u HZS a PČR a následná výsluha – příslušníci PČR a HZS jsou ve služebním poměru, a po odsloužených zákonem určených letech, mají v případě ukončení služebního poměru nárok na výsluhu.
9. Pokrytí ORP jednotkami PO – v ORP Český Krumlov je zřízeno 30 jednotek PO složených z dobrovolných hasičů.
10. Možnost přivolání SaP u HZS dle potřeby – HZS disponuje kvalitní technikou, která je ihned připravena zasáhnout i mimo svůj územní odbor.
11. GPS navigace ve vozidlech HZS a ZZS – HZS a ZZS mají ve vozidlech tablety, kde mají od svého operačního střediska při výjezdu k zásahu, již zadanou trasu.
12. Připravenost jednotek k zásahu – členové i technika vždy připravena k výjezdu bez zdržování s připravováním výzbroje, výstroje a techniky.
13. Trvalá akceschopnost – 24 hodin – 7 dní v týdnu připravena technika i členové.
14. Kladný vztah k povolání u velké většiny příslušníků – minimálně u základních složek musejí mít příslušníci ke svému zaměstnání kladný vztah, jinak by činnost nemohli vykonávat.
15. Dobrá úroveň informačních systémů – vzhledem k dostupnosti informací a zpracovaných softwarových prostředků na operačních střediscích.

16. Možnost čerpání evropských dotací k pořízení moderní techniky - pořízeno spousta techniky, zejména pro jednotky PO složených z dobrovolných hasičů, z finančních prostředků Evropské unie.

Tabulka č. 4 – SWOT analýza – slabé stránky

Oblast	Kritéria
<b>Slabé stránky</b>	<ol style="list-style-type: none"> <li>1. Málo cvičení na MU u PČR, ZZS a ostatních složek</li> <li>2. Nedostatečná školení o IZS u PČR, ZZS a ostatních složek</li> <li>3. Nedostatečná znalost STČ u základních složek – PČR a ZZS</li> <li>4. Nedostatečná znalost STČ u ostatních složek</li> <li>5. Špatná radiokomunikace složek IZS při společném zásahu</li> <li>6. Neznalost kompetencí VZ při MU u PČR</li> <li>7. I jiná pracovní náplň u PČR, než zásahy u MU</li> <li>8. Málo sil a prostředků u PČR a ZZS</li> <li>9. Nedostatečné vytěžení na lince 112 a časová prodleva, pokud nejde o událost pro HZS</li> <li>10. Nedostatečná zpětná vazby po cvičení IZS u PČR a ZZS</li> <li>11. Vysoká administrativní zátěž policistů v souvislosti s plněním služebních úkolů</li> <li>12. Příliš mnoho předpisů a nařízení</li> <li>13. Nedostatečná místní a osobní znalost pracovníků na krajských operačních střediscích</li> <li>14. Nezajištěná automatická GPS navigace ve vozidlech PČR</li> <li>15. Podmínka vysokoškolského vzdělání i mimo obor z důvodu profesního růstu u PČR.</li> <li>16. Rozsáhlé území ORP</li> <li>17. Rozsáhlá vodní plocha přehrady</li> <li>18. Vysoký počet návštěvníků ORP z důvodu vodní turistiky</li> <li>19. Vysoká návštěvnost turisticky vyhledávané oblasti</li> </ol>

Zdroj: Vlastní výzkum

#### Vysvětlení jednotlivých kritérií v tabulce č. 4 – SWOT analýza – slabé stránky:

1. Málo cvičení na MU u PČR, ZZS a ostatních složek – probandi uvedli, že častější cvičení by všichni kladně uvítali.
2. Nedostatečná školení o IZS u PČR, ZZS a ostatních složek – příslušníci uvedených složek mají znalosti o IZS na nízké úrovni a neprobíhá žádné pravidelné školení.
3. Nedostatečná znalost STČ u základních složek – PČR a ZZS – příslušníci PČR a ZZS mají minimální znalosti o STČ, podle kterých se poměrně často u společných zásahů postupuje.

4. Nedostatečná znalost STČ u ostatních složek – členové ostatních složek nemají žádné znalosti o STČ, ve kterých jsou uvedeni, a postupuje se podle nich při společných zásazích.
5. Špatná radiokomunikace složek IZS při společném zásahu – neznalost příslušníků, mimo HZS, jakým způsobem lze komunikovat prostřednictvím radiostanic.
6. Neznalost kompetencí VZ při MU u PČR – vzhledem k neznalosti STČ, vyplývá i neznalost kompetencí a možností VZ.
7. I jiná pracovní náplň u PČR, než zásahy u MU – většina pracovní náplně příslušníka PČR nesouvisí se spoluprací IZS.
8. Málo sil a prostředků u PČR a ZZS - na základě prověřovacího cvičení AMOK-Verča 2018 zjistila PČR, že bude potřeba pořídit další vybavení, a dále u uvedených složek záleží na jejich vytíženosti.
9. Nedostatečné vytěžení na lince 112 a časová prodleva, pokud nejde o událost pro HZS – pokud přijde oznámení k PČR od 112 a věc se týká pouze PČR, pak má PČR málo a nepřesné informace o situaci.
10. Nedostatečná zpětná vazby po cvičení IZS u PČR a ZZS – po cvičení se nedostanou informace k zúčastněným řadovým příslušníkům.
11. Vysoká administrativní zátěž policistů v souvislosti s plněním služebních úkolů – s plněním služebních úkolů souvisí zpracování mnoha administrativních povinností.
12. Příliš mnoho předpisů a nařízení – pro oblast MU je vydáno mnoho zákonů a provádějících předpisů.
13. Nedostatečná místní a osobní znalost pracovníků na krajských operačních střediscích – vzhledem k tomu, že každá základní složka má pouze jedno své krajské operační středisko v krajském městě.
14. Nezajištěná automatická GPS navigace ve vozidlech PČR – policisté si musejí na tabletu zadávat sami místo dojezdu, a obsluha je zdlouhavá a složitě se obsluhuje.
15. Podmínka vysokoškolského vzdělání i mimo obor z důvodu profesního růstu u PČR – pro profesní růst je potřeba mít vysokoškolské vzdělání, ale není rozhodující v jakém oboru.
16. Rozsáhlé území ORP – ORP Český Krumlov je svou rozlohou největším správním obvodem v Jihočeském kraji.
17. Rozsáhlá vodní plocha přehrady – v ORP je vodní přehradní hráz Lipno, kdy jde o největší přehradní nádrž a vůbec vodní plochu na území ČR.

18. Vysoký počet návštěvníků ORP z důvodu vodní turistiky – ORP protéká řeka Vltava, kdy Českým Krumlovem projede největší počet vodáků na území ČR.
19. Vysoká návštěvnost turisticky vyhledávané oblasti – město Český Krumlov, které je zapsáno na seznamu světového přírodního a kulturního dědictví UNESCO, navštíví během roku velké množství turistů z celého světa.

Tabulka č. 5 – SWOT analýza – příležitosti

Oblast	Kritéria
Příležitosti	<ol style="list-style-type: none"> <li>1. Zlepšit motivační systém</li> <li>2. Provádět pravidelná cvičení na MU u PČR, ZZS a ostatních složek</li> <li>3. Provádět školení o IZS u PČR, ZZS a ostatních složek</li> <li>4. Provádět pravidelná školení STČ u základních složek – PČR a ZZS</li> <li>5. Zajistit proškolení o STČ u ostatních složek</li> <li>6. Zkvalitnit zařízení pro radiokomunikaci všech složek IZS</li> <li>7. Zkvalitnit školení radiokomunikace všech složek IZS</li> <li>8. Správné nastavení pracovní náplně u PČR</li> <li>9. Navýšit počet kvalitní a efektivní techniky u PČR</li> <li>10. Efektivnější vytěžování hovorů na lince 112, pokud se jedná o událost určenou pouze pro PČR nebo ZZS</li> <li>11. Provádět rozborů a vyhodnocení cvičení s řadovými pracovníky u PČR a ZZS</li> <li>12. Zjednodušení administrativy při zpracování události</li> <li>13. Zvýšit oprávnění vozidel s právem přednosti v jízdě</li> <li>14. Efektivnější využití školících zařízení</li> <li>15. Zajistit automatické GPS navigace ve vozidlech PČR jako u ZZS a HZS</li> <li>16. Zajistit pravidelné školení první pomoci u PČR</li> </ol>

Zdroj: Vlastní výzkum

### Vysvětlení jednotlivých kritérií v tabulce č. 5 – SWOT analýza – příležitosti:

1. Zlepšit motivační systém – bylo by vhodné příslušníky za dobře odvedenou práci finančně ohodnotit a motivovat, aby u dané složky zůstali zkušení příslušníci a měli možnost profesního růstu na základě dobrých výsledků v odvedené práci.
2. Provádět pravidelná cvičení na MU u PČR, ZZS a ostatních složek – bylo by vhodné provádět pravidelná cvičení, kterým selepší činnost nejen každé zúčastněné složky, ale i vzájemná spolupráce.
3. Provádět školení o IZS u PČR, ZZS a ostatních složek – mělo by se provádět školení, z důvodu zlepšení znalosti příslušníků o IZS a jeho fungování.

4. Provádět pravidelná školení STČ u základních složek – PČR a ZZS – bylo by vhodné provádět pravidelné školení o STČ u složek PČR a ZZS, tak aby příslušníci získali znalosti o dané věci a získané znalosti udržovali na přijatelné úrovni.
5. Zajistit proškolení o STČ u ostatních složek – bylo by vhodné provést základní školení, tak aby osoby, které se mohou zúčastnit společného zásahu, měli povědomí jakým způsobem v místě události postupovat.
6. Zkvalitnit zařízení pro radiokomunikaci všech složek IZS – z rozhovorů vyplynulo, že radioprovoz může být občas nefunkční po technické stránce.
7. Zkvalitnit školení radiokomunikace všech složek IZS – bylo by vhodné provádět efektivní školení o radioprovozu, aby byli všichni příslušníci schopni navázat spojení.
8. Správné nastavení pracovní náplně u PČR – bylo by vhodné nastavit a rozdělit povinnosti mezi policisty, tak aby byli specialisté na práci v terénu a specialisté na administrativní činnost.
9. Navýšit počet kvalitní a efektivní techniky u PČR – bylo by vhodné aby PČR disponovala moderní a funkční technikou.
10. Efektivnější vytěžování hovorů na lince 112, pokud se jedná o událost určenou pouze pro PČR nebo ZZS – bylo by vhodné předávat informace na ostatní operační střediska takové, jaké daná střediska vyžadují, pro svojí činnost.
11. Provádět rozборы a vyhodnocení cvičení s řadovými pracovníky u PČR a ZZS – bylo by po cvičení vhodné, provádět rozборы a vyhodnocení se zúčastněnými řadovými příslušníky.
12. Zjednodušení administrativy při zpracování události - zmenšit počet administrativních úkonů.
13. Zvýšit oprávnění vozidel s právem přednosti v jízdě – praxe je taková, že pokud ostatní řidiči nerespektují výstražné znamení vozidel s právem přednosti jízdy, ti ostatní řidiči mají přednost a dojde k nehodě, posuzuje se jízda řidiče vozidla s právem přednosti v jízdě, jako každé jiné vozidlo bez ohledu na to, že jel s výstražným znamením.
14. Efektivnější využití školících zařízení – bylo by vhodné využít školící zařízení daných složek k vyškolení odborníků v oboru na konkrétní pozice a neupřednostňovat na určitých pozicích vysokoškolsky vzdělané příslušníky, kteří mají vzdělání mimo obor.

15. Zajistit automatické GPS navigace ve vozidlech PČR jako u ZZS a HZS – bylo by vhodné nastavit ve vozidlech PČR takovou navigaci, kdy místo dojezdu zadá operační důstojník při příjmu oznámení, kdy pozici události stejně při příjmu oznámení zadává do systému.
16. Zajistit pravidelné školení první pomoci u PČR – bylo vhodné pravidelně udržovat znalosti první pomoci u příslušníků PČR a nezůstat u jednoho kurzu v době základní odborné přípravy na povolání policisty.

Tabulka č. 6 – SWOT analýza – hrozby

Oblast	Kritéria
<b>Hrozby</b>	<ol style="list-style-type: none"> <li>1. Změna legislativy</li> <li>2. Odchod proškolených pracovníků</li> <li>3. Nedostatečné finanční ohodnocení pracovníků</li> <li>4. Změna organizační struktury</li> <li>5. Změna starosty po komunálních volbách</li> <li>6. Hrozba povodní</li> <li>7. Nedostatečná znalost povinností občanů při MU</li> <li>8. Členitý terén ORP</li> <li>9. Zvyšující se bezpečnostní riziko v Evropě</li> <li>10. Selhání jedince</li> <li>11. Pád komunikační sítě</li> <li>12. Zpoždění datové věty</li> </ol>

Zdroj: Vlastní výzkum

#### Vysvětlení jednotlivých kritérií v tabulce č. 6 – SWOT analýza – hrozby:

1. Změna legislativy – v případě nevhodné změny v oblasti činnosti, působnosti a vzájemného respektování jednotlivých složek, by mohlo dojít ke kolapsu celého systému IZS.
2. Odchod proškolených pracovníků – odchodem proškolených a zkušených pracovníků do jiné profese, může nastat krize v pokrytí potřebných nasazených pracovníků.
3. Nedostatečné finanční ohodnocení pracovníků – jeden ze zásadních důvodů odchodu proškolených a zkušených pracovníků.
4. Změna organizační struktury – změnou organizační struktury může dojít k odchodu zkušených pracovníků, změně pracovního prostředí a pracovní náplně případně pozice pracovníků



5. Změna starosty po komunálních volbách - neznalost zákonů, oprávnění a pravomocí týkajících se MU a KS u nově zvoleného starosty.
6. Hrozba povodní – velkou částí ORP protéká řeka Vltava a zkušenosti z minulých let ukazují, že je kolem řeky spousta míst, kde řeka může velmi snadno opustit své koryto.
7. Nedostatečná znalost povinností občanů při MU – v případě zásahu do lidských práv z důvodu jejich ochrany při MU, se velké množství osob dožaduje domněle, na základě neznalosti platné legislativy, svých práv, ale neznají své povinnosti.
8. Členitý terén ORP – v ORP jsou nížiny i kopcovitá oblast, a dále velká zalesněná plocha a velká vodní plocha.
9. Zvyšující se bezpečnostní riziko v Evropě – spojené s teroristickými útoky a migrační krizí.
10. Selhání jedince – i neúmyslná chyba, byť jediného člena, z některé zasahující složky, může mít fatální následky jak pro členy IZS, tak i civilní obyvatelstvo.
11. Pád komunikační sítě – je věcí techniky, která není nikdy stoprocentní a komunikace je alfou a omegou správné činnosti IZS.
12. Zpoždění datové věty – zpoždění u předání důležitých informací v rámci IZS může mít nedozírné následky nejen pro členy IZS, ale i civilní obyvatelstvo.

Po definování silných a slabých stránek, příležitostí a hrozeb jsem za pomoci metody párového srovnání sumarizoval získané výsledky. V rámci této metody se zjišťují preferenční vztahy dvojic kritérií za pomoci tzv. Fullerova trojúhelníku. V trojúhelníkové matici jsem porovnával ve dvojici každé kritérium s každým, a dále jsem zjišťoval, kolik preferencí každé kritérium v porovnání s ostatními získá. Poté jsem tuto získanou hodnotu vydělil s celkovým počtem uskutečněných srovnání a určil jsem množství váhového ohodnocení kritéria. Váhy se řídí pravidly, že součet vah v dané kategorii musí být roven 1 a čím vyšší číslo, tím větší důležitost položky v dané kategorii. Následně jsem jednotlivá kritéria ohodnotil. Hodnocení jednotlivých skutečností značí spokojenost s aktuálním stavem. Pro hodnocení byla použita stupnice od 1 do 5, kdy u silných stránek a příležitostí je použita kladná stupnice s tím, že 5 znamená nejvyšší spokojenost a 1 nejnižší spokojenost. U slabých stránek a hrozeb je naopak použita záporná stupnice od -1 do -5, kdy -1 je nejnižší nespokojenost a -5 značí nejvyšší nespokojenost. Výsledné číslo každého kritéria jsem získal vynásobením hodnocení a váhy daného kritéria. V každé kategorii jsem následně provedl součet

všech výsledných čísel, čímž jsem získal celkové výsledné číslo pro každou část SWOT analýzy. Tyto výsledky jsou uvedeny v tabulce č. 7 – Výsledek SWOT analýzy – Silné a slabé stránky a v tabulce č. 8 Výsledek SWOT analýzy – Příležitosti a hrozby.

Tabulka č. 7 – Výsledek SWOT analýzy – Silné a slabé stránky

Silné stránky	Četnost	Váha	Hodnocení	Výsledné číslo
1. Cvičení na MU u HZS	8	0,06666667	5	0,333333333
2. Kvalitní školení o IZS a STČ u HZS	7	0,058333333	5	0,291666667
3. Znalost STČ u HZS	1	0,008333333	4	0,033333333
4. Znalost kompetencí VZ u HZS	5	0,041666667	4	0,166666667
5. Navázaná velmi dobrá spolupráce u všech složek IZS	14	0,116666667	4	0,466666667
6. Nově zavedené kurzy pro VZ u PČR	3	0,025	3	0,075
7. Zpětná vazba po cvičení IZS u HZS	9	0,075	4	0,3
8. Služební poměr pracovníků u HZS a PČR a následná výsluha	5	0,041666667	3	0,125
9. Pokrytí ORP jednotkami PO	11	0,091666667	5	0,458333333
10. Možnost přivolání SaP u HZS dle potřeby	13	0,108333333	4	0,433333333
11. GPS navigace ve vozidlech HZS a ZZS	2	0,016666667	4	0,066666667
12. Připravenost jednotek k zásahu	14	0,116666667	5	0,583333333
13. Trvalá akceschopnost	12	0,1	5	0,5
14. Kladný vztah k povolání u velké většiny příslušníků	3	0,025	2	0,05
15. Dobrá úroveň informačních systémů	2	0,016666667	4	0,066666667
16. Možnost čerpání evropských dotací k pořízení moderní techniky	11	0,091666667	4	0,366666667
<b>Výsledné hodnoty</b>	<b>120</b>	<b>1</b>		<b>4,32</b>
Slabé stránky	Četnost	Váha	Hodnocení	Výsledné číslo
1. Málo cvičení na MU u PČR, ZZS a ostatních složek	16	0,094117647	-5	-0,470588235
2. Nedostatečná školení o IZS u PČR, ZZS a ostatních složek	12	0,070588235	-4	-0,282352941
3. Nedostatečná znalost STČ u základních složek PČR a ZZS	2	0,011764706	-5	-0,058823529
4. Nedostatečná znalost STČ u ostatních složek	0	0	-5	0
5. Špatná radiokomunikace složek IZS při společném zásahu	9	0,052941176	-4	-0,211764706
6. Neznalost kompetencí VZ při MU u PČR	12	0,070588235	-3	-0,211764706
7. I jiná pracovní náplň u PČR, než zásahy u MU	12	0,070588235	-5	-0,352941176
8. Málo SaP u PČR a ZZS	16	0,094117647	-3	-0,282352941
9. Nedostatečné vytížení na lince 112 a časová prodleva, pokud nejde o událost pro HZS	13	0,076470588	-5	-0,382352941
10. Nedostatečná zpětná vazba po cvičení IZS u PČR a ZZS	18	0,105882353	-5	-0,529411765
11. Vysoká administrativní zátěž policistů v souvislosti s plněním služebních úkolů	13	0,076470588	-5	-0,382352941
12. Příliš mnoho předpisů a nařízení	13	0,076470588	-5	-0,382352941
13. Nedostatečná místní a osobní znalost pracovníků na krajských operačních střediscích	8	0,047058824	-4	-0,188235294
14. Nezájistěná automatická GPS navigace ve vozidlech PČR	5	0,029411765	-4	-0,117647059
15. Podmínka vysokoškolského vzdělání i mimo obor z důvodu profesního růstu u PČR	3	0,017647059	-5	-0,088235294
16. Rozsáhlé území ORP	4	0,023529412	-2	-0,047058824
17. Rozsáhlá vodní plocha přehrady	3	0,017647059	-2	-0,035294118
18. Vysoký počet návštěvníků ORP z důvodu vodní turistiky	5	0,029411765	-4	-0,117647059
19. Vysoká návštěvnost turisticky vyhledávané oblasti	6	0,035294118	-4	-0,141176471
<b>Výsledné hodnoty</b>	<b>170</b>	<b>1</b>		<b>-4,28</b>

Zdroj: Vlastní výzkum

Tabulka č. 8 – Výsledek SWOT analýzy – Příležitosti a hrozby

<b>Příležitosti</b>	<b>Četnost</b>	<b>Váha</b>	<b>Hodnocení</b>	<b>Výsledné číslo</b>
1. Zlepšit motivační systém	15	0,125	5	0,625
2. Provádět pravidelné cvičení na MU u PČR, ZZS a ostatních složek	13	0,108333333	5	0,541666667
3. Provádět školení o IZS u PČR, ZZS a ostatních složek	7	0,058333333	3	0,175
4. Provádět pravidelné školení STČ u základních složek - PČR a ZZS	1	0,008333333	3	0,025
5. Zajistit proškolení o STČ u ostatních složek	0	0	1	0
6. Zkvalitnit zařízení pro radiokomunikaci všech složek IZS	3	0,025	3	0,075
7. Zkvalitnit školení radiokomunikace všech složek IZS	4	0,033333333	3	0,1
8. Správné nastavení pracovní náplně u PČR	13	0,108333333	5	0,541666667
9. Navýšit počet kvalitní a efektivní techniky u PČR	10	0,083333333	4	0,333333333
10. Efektivnější vytěžování hovorů na lince 112, pokud se jedná o událost určenou pouze pro PČR nebo ZZS	7	0,058333333	4	0,233333333
11. Provádět rozbor a vyhodnocení cvičení s řadovými pracovníky u PČR a ZZS	13	0,108333333	5	0,541666667
12. Zjednodušení administrativy při zpracování události	11	0,091666667	5	0,458333333
13. Zvýšit oprávnění vozidel s právem přednosti v jízdě	9	0,075	4	0,3
14. Efektivnější využití školících zařízení	2	0,016666667	4	0,066666667
15. Zajistit automatické GPS navigace ve vozidlech PČR jako u ZZS a HZS	5	0,041666667	3	0,125
16. Zajistit pravidelné školení první pomoci u PČR	7	0,058333333	4	0,233333333
<b>Výsledné hodnoty</b>	<b>120</b>	<b>1</b>		<b>4,38</b>
<b>Hrozby</b>	<b>Četnost</b>	<b>Váha</b>	<b>Hodnocení</b>	<b>Výsledné číslo</b>
1. Změna legislativy	9	0,136363636	-4	-0,545454545
2. Odchod proškolených pracovníků	10	0,151515152	-5	-0,757575758
3. Nedostatečné finanční ohodnocení pracovníků	11	0,166666667	-5	-0,833333333
4. Změna organizační struktury	6	0,090909091	-3	-0,272727273
5. Změna starosty po komunálních volbách	4	0,060606061	-4	-0,242424242
6. Hrozba povodní	7	0,106060606	-4	-0,424242424
7. Nedostatečná znalost povinností občanů při MU	5	0,075757576	-5	-0,378787879
8. Členitý terén ORP	0	0	-3	0
9. Zvyšující se bezpečnostní riziko v Evropě	2	0,03030303	-3	-0,090909091
10. Selhání jedince	6	0,090909091	-4	-0,363636364
11. Pád komunikační sítě	4	0,060606061	-3	-0,181818182
12. Zpoždění datové vlny	2	0,03030303	-3	-0,090909091
<b>Výsledné hodnoty</b>	<b>66</b>	<b>1</b>		<b>-4,18</b>

Zdroj: Vlastní výzkum

Následně jsem vypočítal konečný výsledek SWOT analýzy, a to tím způsobem, že jsem výsledná čísla slabých a silných stránek sečetl, stejně tak jako příležitostí a hrozby. Dále jsem pak sečetl i tyto dvě výsledná čísla. Celkový výsledek SWOT analýzy je znázorněn v tabulce č. 9. Celá SWOT analýza včetně Fullerova trojúhelníku tvoří přílohu č. 3.

Tabulka č. 9 – Celkové výsledky SWOT analýzy

Celkové výsledky SWOT analýzy			
<b>silné stránky</b>	4,32	<b>příležitosti</b>	4,38
<b>slabé stránky</b>	-4,28	<b>hrozby</b>	-4,18
<b>vnitřní faktory celkem</b>	<b>0,04</b>	<b>vnější faktory celkem</b>	<b>0,20</b>
<b>výsledné číslo SWOT analýzy:</b>		<b>0,24</b>	

Zdroj: Vlastní výzkum

Z celkových výsledků SWOT analýzy je patrné, že silné stránky dosáhly celkové výsledné hodnoty 4,32 a mezi tři nejsilnější kritéria patří: Připravenost jednotek k zásahu, Trvalá akceschopnost a Navázaná velmi dobrá spolupráce u všech složek IZS. Slabé stránky mají hodnotu -4,28 a tři nejslabší kritéria podle výsledného čísla jsou: Nedostatečná zpětná vazba po cvičení IZS u PČR a ZZS, Málo cvičení na MU u PČR, ZZS a ostatních složek, Nedostatečné vytěžení na lince 112 a časová prodleva, pokud nejde o událost pro HZS, Vysoká administrativní zátěž policistů v souvislosti s plněním služebních úkolů a Příliš mnoho předpisů a nařízení. Vnitřní faktory mají celkovou hodnotu 0,04.

Příležitosti mají celkovou hodnotu 4,38 a největší příležitosti jsou Zlepšit motivační systém, Provádět pravidelné cvičení na MU u PČR, ZZS a ostatních složek, Správné nastavení pracovní náplně u PČR a Provádět rozborů a vyhodnocení cvičení s řadovými pracovníky u PČR a ZZS a Zjednodušení administrativy při zpracování události. U hrozeb je výsledek -4,18 a k třem největším hrozbám patří Nedostatečné finanční ohodnocení pracovníků, Odchod proškolených pracovníků a Změna legislativy. Vnější faktory tak dosáhly celkové hodnoty 0,20.

Podle získaných výsledků je tedy patrné, že vnější faktory převládají nad faktory vnitřními. Celkové výsledné číslo SWOT analýzy je 0,24. Výsledné hodnoty SWOT analýzy nám pomohou určit vhodná opatření pro budoucí zlepšení stávajících podmínek. Z výsledku provedené SWOT analýzy vyplývá, že vnitřní faktory můžeme využít k tomu, abychom posílili vnitřní faktory.

## 6 Diskuse

Ve své bakalářské práci jsem se za pomoci kvalitativního způsobu zpracování dat metodou rozhovoru a zpracováním SWOT analýzy, věnoval analýze působnosti a spolupráce složek IZS ve správním obvodu obce s rozšířenou působností Český Krumlov. K napsání této bakalářské práce mě přivedly otázky, které jsem si kladl ve svém zaměstnání, neboť pracuji jako policista na Obvodním oddělení Policie ČR v Českém Krumlově a v rámci své pracovní činnosti se setkávám také se zásahy u mimořádných událostí v rámci IZS.

Odpovědi na otázky jsem vyhodnotil a výsledky shrnul v kapitole 5.3. *Vyhodnocení rozhorů*. Z vyhodnocení získaných dat vyplynulo následující.

V rámci všeobecných otázek č. 1 až 4 jsem zjistil, že z dotazovaných osob bylo pět z nich v postavení vedoucího a ostatní jsou zařazeni na pracovní pozici jako podřízení. V případě rozdělení na základní a ostatní složky, jsou v pozici nadřízeného tři dotazovaní, a to ve složce HZS, JPO a PČR. Dotazovaný ze ZZS pracuje na pozici záchranáře. U ostatních složek je ve vedoucí pozici dotazovaný z MP Český Krumlov a VZS. Pracovníci HS a E.ON nejsou zařazeni na pozici vedoucího.

Z odpovědi na otázku č. 6, která se týkala účasti složky na společném zásahu IZS jsem zjistil, že všechny dotazované složky se zúčastnily společného zásahu IZS. Ve velení v rámci zásahu IZS, byly jenom tři dotazovaní, a to za HZS, JPO a PČR. Ostatní dotazovaní se osobně zúčastnili zásahu IZS, ale složkám IZS nevěleli. Referent krizového řízení MěU Český Krumlov sdělil, že mimořádnou událost zažil v roce 2013 při povodni, kdy došlo ke svolání povodňové hlídky, následně svolání povodňové komise a krizového štábu. Starosta města Český Krumlov uvedl, že jako starosta je vyrozumíván o mimořádných událostech, kdy se většinou jedná o požáry. Při takovéto mimořádné události z pozice starosty města zajišťuje např. náhradní ubytování. Odpovědi na otázku potvrdily, že složky IZS se u společných zásahů setkávají a dále potvrdily, jaké složky v místě zásahu velí. Pro velení zásahu, je dle platné legislativy, předurčena zejména složka HZS a dále PČR, kdy samozřejmě záleží, o jakou mimořádnou událost se jedná, což odpověďmi potvrdili probandi a vyplývá z toho, že v ORP, kde jsem prováděl průzkum, se postupuje zcela dle nastavených pravidel pro fungování IZS. Dále i probandi z některých ostatních složek, kteří jsou zároveň ve vedoucí pozici dané složky, tento způsob fungování IZS akceptují a nemají s tím nejmenší problém.

Další otázkou (otázka č. 7) jsem zjišťoval o jaký zásah v rámci IZS se jednalo, jakého byl typu a stupně poplachu. Zjistil jsem, že nejvíce se složky IZS setkávají u dopravních nehod, což odpovídá mé zkušenosti z praxe. Na druhém místě je nejvíce společných zásahů v rámci IZS u požárů a pátracích akcí. Referent krizového řízení MěU Český Krumlov uvedl, že v roce 2013 byl vyhlášen třetí povodňový stupeň a starosta města Český Krumlov k tomu sdělil, že při povodních v roce 2013 zažil vyhlášení krizového stavu. Na stupně poplachu mi, až na probandy složek HZS a PČR, nedokázal nikdo odpovědět. Ne tedy ve smyslu, že by probandi nevěděli, o co se jedná, ale že si nejsou vědomi nějakého vyhlášení určitého stupně poplachu. Stejně tvrzení mohu potvrdit i já ze své praxe. Účastnil jsem se zásahu u několika dopravních nehod a několika požárů, kdy jsem zásahu nevedl, a informace o tom, zda byl nějaký stupeň poplachu vyhlášen či nikoliv, se ke mně nikdy nedonesla. Můj názor je takový, že to není chybou. Zasahující člen vlastně ani nepotřebuju vědět, o jaký stupeň poplachu se jedná. Tato záležitost je důležitá pro velitele zásahu a dále pro operační řízení zásahu, aby velitelé věděli, kolik sil a prostředků lze k zásahu použít.

Ze získaných dat bylo potvrzeno, že u zásahu v rámci IZS se pokaždé setkají základní složky IZS a podle druhu a místa mimořádné události, se zásahu IZS účastní i ostatní složky IZS. Referent krizového řízení z MěU Český Krumlov uvedl, že u mimořádné události se nejčastěji setkává se základními složkami IZS, dále s MP Český Krumlov a v rámci krizového štábu s hygienou či ČEVAKem. Sám ze své praxe mohu potvrdit, že jsem se doposud u společných zásahů IZS setkal pouze se složkami, které jsou předmětem tohoto výzkumu, a s jinými složkami jsem se já sám prozatím u zásahu IZS neseťkal.

Odpovědi na otázku týkající se volání ke společnému zásahu k mimořádné události přinesly zajímavá data. Z odpovědí vyplynulo, že složky IZS jsou volány na zásah IZS při mimořádné události podle toho na jakou tísňovou linku je událost ohlášena. V případě ohlášení mimořádné události na tísňovou linku 150 či 112 povolávají HZS na místo mimořádné události další základní složky IZS, a v případě potřeby i ostatní složky IZS. Z odpovědi dotazovaného za HZS vyplynulo, že HZS je volán PČR k otevření bytu a ZZS z důvodu pomoci při snesení pacienta. V případě volání na tísňovou linku 158 povolává PČR další základní složky IZS či ostatní složky IZS. A stejně tak u tísňové linky 155, kde základní a ostatní složky IZS povolává ZZS. ZZS si HZS volá většinou z důvodu otevření bytu a PČR je volá na dopravní nehodu či vyšetření osoby zadržené a umístěné v cele předběžného zadržení. MP Český

Krumlov je volána na místo nějaké události většinou HZS a ZZS a sama si MP Český Krumlov většinou na místo události volá PČR. Složka VZS nemá žádnou tísňovou linku, jen klasické telefonní číslo. Je vedena také v aplikaci Záchranka. Na místo mimořádné události je volána základními složkami, ale také základní složky na místo volá, tedy oznamuje základním složkám mimořádnou události. E.ON je na místo mimořádné události povoláván základní složkou HZS. HS používá také aplikaci Záchranka. Na místo mimořádné události je volána buďto přímo přes vlastní tísňovou linku 1210, nebo právě přes aplikaci Záchranka, tedy tísňovou linku 112. Starosta města Český Krumlov uvedl, že při mimořádné události se hodně setkává s hasiči a dále s městskou policií. Referent krizového řízení MěU Český Krumlov je zapojen do mimořádné události v momentě, kdy se událost změní na krizový stav. Tedy dle jeho vyjádření v době, kdy většinou základní složky IZS nezvládají mimořádnou událost sami. Výše uvedené odpovědi zcela odpovídají i mé zkušenosti z praxe. K lince 112 bych doplnil, že si myslím, že je určitě její činnost velmi dobře nastavená a na lince pracují kvalitně proškolení odborníci, nicméně pokud někdo na linku 112 oznamuje událost, která se týká pouze tísňové linky 158 nebo převážně linky 158, dostanou se na integrované operační středisko ne zcela přesné informace a to ještě se zpožděním. Nechci linku 112 urážet nebo pomlouvat, ale vytěžení oznamovatele není na takové úrovni jako na lince 158. To je jediné, v čem bych si dovolil linku 112 kritizovat, protože v praxi nám operátoři linky 112 několikrát pomohli zejména s překladem do cizího jazyka přímo v terénu.

Co se týká příjezdu jednotlivých složek na místo mimořádné události, je důležité na jakou tísňovou linku, je mimořádná událost oznámena. Toto odpovídá mým zkušenostem z praxe a výsledky s tím plně korespondují. HZS je na místě události první při ohlášení na tísňovou linku 112 či 150. PČR a HZS jsou na místě události jako první, pokud je událost hlášena na jejich tísňové linky. Podle druhu mimořádné události operační střediska jednotlivých základních složek IZS, po vyhodnocení ohlášené mimořádné události, povolávají další základní, a případně i ostatní složky IZS. Z odpovědí jednotlivých dotazovaných dále vyplynulo, že v případě JPO je tato na místě mimořádné události první v případě, že mimořádná událost je v jejich oblasti. V opačném případě je na místě první HZS, který si jednotku v případě potřeby povolá. MP Český Krumlov, VZS a HS jsou na místě mimořádné události ve většině případu první, a to vzhledem k jejich působnosti na určitém území. Tyto složky dále k mimořádné události povolávají přes svá dispečinková střediska další síly a prostředky

složené jak ze základních složek IZS, tak v případě potřeby i z ostatních složek IZS. E.ON je jako ostatní složka IZS na místo mimořádné události povolávána složkou HZS. Odpovědi potvrzují mé poznatky z praxe. Policie skutečně bývá na místě zásahu první, a to většinou v případě, že se jedná o dopravní nehodu, a na místo je vyslána skupina dopravních nehod a ne policisté z obvodního oddělení. Já, jako policista z obvodního oddělení, jsem doposud nezažil, že bychom byli na místě zásahu dříve než HZS, pokud si je nevoláme na místo sami. K dojezdovému času policie bych doplnil, že policisté na našem obvodním oddělení nemohou jen čekat tzv. na baráku a čekat, až někdo něco oznámí. Na každou službu dostaneme přesnou instruktáž, jakým činnostem se v terénu máme věnovat a hlavně kde. Dále mohu dodat, že na jednu hlídku v terénu, kdy z jednoho konce služebního obvodu na druhý konec služebního obvodu, je vzdálenost větší než 30 km, se s dojezdovými časy HZS, nebo přesněji řečeno s první jednotkou PO na místě, nemůžeme moc srovnávat. A když už jsem tzv. na baráku, tak také nečekám na nějaké oznámení, ale pracuji na přidělených spisech, nebo mám naplánované výsledky předvolaných osob.

V oblasti komunikace v rámci jednotlivých složek a dále v rámci zásahu IZS při mimořádné události s ostatními složkami IZS z rozhovorů vyplynulo, že uvnitř jednotlivých složek funguje ve většině případu radiokomunikace. Kde rádio komunikace není, používají mobilní telefony. Co se týče komunikace jednotlivých složek mezi sebou při zásahu IZS, zde radiokomunikace nefunguje, i když má. Komunikace mezi složkami a s velitelem zásahu probíhá buďto na osobní rovině, nebo prostřednictvím mobilních telefonů, kdy kontaktní telefonní čísla si zasahující vymění při příjezdu na místo mimořádné události. Referent krizového řízení MěU Český Krumlov ke komunikaci uvedl, že v rámci jednotlivých štábů se komunikuje prostřednictvím mobilního telefonu a dále prostřednictvím informačního systému KRIZKOM. Dále je k dispozici krizový plán, kde je uvedeno 14 typových situací, včetně operačních plánů, ve kterých je uvedeno nasazení sil a prostředků. Starosta města Český Krumlov uvedl, že vše řeší prostřednictvím mobilního telefonu. Při cvičení Black Out zjistil, že by s mobilními telefony byl problém, a tak byly zapůjčeny vysílačky od hasičů. Výše uvedené odpovědi rovněž odpovídají zkušenostem z mé praxe. S integrovaným operačním střediskem, jako hlídka v terénu, komunikujeme prostřednictvím radiostanic. Prostřednictvím radiostanic bychom měli rovněž komunikovat s dozorcí službou, nicméně v praxi je to tak, že v radiostanici to všelijak praská a není vždy kvalitní spojení a z toho důvodu, většina komunikace probíhá



prostřednictvím vlastních mobilních telefonů. I přes to, že člověk chvíli čeká na spojení, následná komunikace je, podle mého názoru, daleko rychlejší a člověk získá více informací. Prostřednictvím mobilních telefonů je komunikace pohodlnější a ve výsledku bych řekl, že i rychlejší. Začínající policisté, což mohu potvrdit, mají během základního odborného výcviku poměrně kvalitní školení ohledně rádioprovozu. Ale poté, co se policisté dostanou na základní útvary, radiostanice používají převážně na jednom naladěném otevřeném kanále a časem podrobné ovládání zapomenou. Následně probíhá asi půl denní školení na radiostanice jednou za rok, což je k zajištění kvalitního ovládání radiostanic poměrně nedostačující. Po dvou či třech letech služby, si troufám říci, že velká většina policistů ani neví, že existuje kanál IZS. Z tohoto důvodu, skutečně komunikace při společném zásahu probíhá na osobní rovině nebo prostřednictvím mobilních telefonů.

Probandi hodnotili v rámci jedné z otázek spolupráci IZS. Spolupráce na úrovni IZS byla všemi dotazovanými hodnocena pozitivně. Proband za HZS uvedl, že u základních složek jako problém ve spolupráci vidí neznalost taktických postupů a fungování IZS, a dále jako chybu označil nefungování rádiového spojení. Referent krizového řízení MěU Český Krumlov a starosta města Český Krumlov uvedli, že spolupráce složek je na vysoké úrovni. Dle mého názoru, je spolupráce všech složek na vysoké úrovni a to ze jména z důvodu zkušeností získaných při společných zásazích. Nemalou měrou se na kvalitní spolupráci, podle mého názoru v našem ORP, podílí také osobní znalost zasahujících. Na území ORP u složek IZS nepracuje zase tak veliký počet osob, a proto se většinou se zasahujícími známe, protože se setkáváme stále dokola. Dále je pravdou, že musím souhlasit s odpovědí člena HZS, že znalost taktických postupů a fungování IZS je, minimálně u policistů sloužících na našem obvodním oddělení, poměrně na nízké úrovni. Nemyslím si, že by to bylo vinou řadových policistů, ale jedná se o nevhodně nastavený systém u policie. Nechci a ani mi nepřísluší kritizovat práci policie, ale řadový policista dostane během jednoho měsíce k seznámení desítky různých pokynů a předpisů, jezdí řešit přijatá oznámení, kde musí řešit mnoho odlišných situací, rozhodovat se tak, aby někoho neomezil neoprávněně na jeho právech a dále má povinnosti v přidělených spisech. Ve výsledku je poměrně nereálné, aby vstřebal, pochopil a zapamatoval si všechny zmíněné pokyny a předpisy. A v neposlední řadě, společný zásah IZS je jen malou částí jeho celkové pracovní náplně. Nicméně podle mého názoru, lze tuto věc vyřešit větším počtem policistů, kdy bude každý policista specializovaný na nějakou konkrétní činnost. Tím

mám na mysli, že někteří policisté budou specialisté na práci v terénu, budou znát taktické postupy a to nejen taktiku společných zásahů IZS, ale i taktiku v samotné policejní činnosti a zákrocích, kdy je také třeba dodržovat nemalé množství taktických postupů. Další policisté budou specializovaní na administrativní činnost.

Nedílnou součástí dokumentace IZS tvoří STČ, kdy znalost STČ je důležitá pro postup při zásahu složek IZS při mimořádné události. Z výsledku vyplynulo, že postupy podle STČ zná nejlépe HZS. Proband za ZZS uvedl, že se o STČ učili, ale není to pro ně to hlavní a v praxi to nepoužívají. PČR zná STČ obecně, ale detailně ne. Policisté absolvovali školení, ale není to dostačující. Z odpovědí na tuto otázku vyplynulo, že JPO a E.ON neznají STČ a nikdy o nich neslyšeli. MP Český Krumlov má STČ k dispozici, ale jejich znalost není na dobré úrovni. Referent krizového řízení MěU Český Krumlov uvedl, že STČ zná a jsou součástí krizového plánu. Podle STČ postupovalo pouze HZS. Dle názoru probanda za HZS je STČ dobře zpracované a dobře se podle nich postupuje. PČR zasahovala podle STČ při cvičení AMOK a dobře se podle STČ postupuje při pátrací akci. Ostatní složky podle STČ nikdy nepostupovaly. Referent krizového řízení MěU Český Krumlov uvedl, že podle STČ se zasahovalo a vše funguje. Provádí jednou za čtyři roky aktualizace, poslední proběhla v roce 2016. Znalost STČ, podle mého názoru, souvisí s pracovní náplní daných složek. U HZS se znalost STČ pravidelně procvičuje a opakuje, což se u policistů neděje. Abych mohl odpovědět za jiné složky, byla by potřeba nejprve provést analýza jejich pracovních povinností, ale to nebylo součástí ani cílem mého výzkumu. Na základě výše uvedeného, byl potvrzen můj osobní názor, že na spolupráci IZS a postupů dle STČ jsou nejlépe připraveni členové HZS. V mém tvrzení mě utvrdila i skutečnost, že Thon (2015) ve své diplomové práci zjistil, že znalost policistů na obvodních odděleních v oblasti krizového řízení a STČ je na nedostatečné úrovni a ve své práci doporučil provedení změny interního aktu řízení. Při rozhovoru s ním bylo zjištěno, že navrhoval provádět školení, připravil podklady pro kurz, ale nikoho to nezajímalo. Ke zlepšení situace do dnešního dne nedošlo.

Pro vyřešení mimořádné události je někdy nezbytné povolát více sil a prostředků. V rámci výzkumu bylo zjištěno, že povolát více sil a prostředků dle požadavků velitele zásahu je schopno bez problémů HZS. Proband za JPO uvedl, že na tuto otázku nedokáže přesně odpovědět. Povolání dalších sil a prostředků řeší operační středisko HZS, on členy JPO, kterým velí, svolává mobilním telefonem. ZZS své požadavky na povolání dalších sil a prostředků dává na své operační středisko a záleží právě

na operačním středisku, zda požadavku vyhoví nebo ne. V rámci PČR je povolání dalších sil a prostředků možné, ale někdy obtížné. Důležité je, aby nedošlo při povolání dalších sil a prostředků k omezení činnosti PČR na jiných místech. Povolání dalších sil a prostředků není problémem u VZS a HS. U MP Český Krumlov povolání dalších sil a prostředků závisí na dobrovolnosti jednotlivých strážníků. Referent krizového řízení MěU Český Krumlov uvedl, že není problém povolat další síly a prostředky. K povolání dalších sil a prostředků vyčerpávajícím způsobem odpověděli probandi. V podstatě z toho vyplývá, že další síly a prostředky dokáže povolat každá složka, ale u některé je to obtížnější a dále je otázkou v jakém časovém horizontu. S probandem MP Český Krumlov jsme se shodli i přesto kdy uvedl, že povolání dalších sil a prostředků v podstatě není možné, že v zákoně o obecní policii je uvedeno, že při vyhlášení některého z krizových stavů nebo je-li pořádána veřejnosti přístupná sportovní, kulturní nebo obdobná společenská akce, v souvislosti s níž lze předpokládat účast většího počtu osob, je starosta obce oprávněn s jiným starostou disponující městskou policií uzavřít smlouvu a dočasně navýšit počet strážníků.

Pro kvalitní a bezchybný zákrok u mimořádné události je nutné provádět i společná cvičení v rámci celého systému IZS. V rámci výzkumu bylo zjištěno, že hasiči mají svá povinná cvičení, což u ostatních složek není. Nejedná se, ale o cvičení v rámci IZS, ale jen uvnitř složky. V loňském roce jsem se osobně zúčastnil cvičení v rámci IZS a to cvičení AMOK – Verča 2018, týkající se aktivního střelce na základní škole. Cvičení mělo přínos, ale neshledal jsem zpětnou vazbu, což se potvrdilo i z výzkumu. Zpětná vazba je dobře nastavena u HZS, u ostatních základních složek chybí. Není tedy možné poučit se z chyb. Pokud zpětná vazba existuje, je realitou, že se nedostane ke všem zúčastněným osobám. Což shledávám jako velkou chybu.

Jednou z důležitých věcí, pro dobrý zásah při mimořádné události je podle mého názoru provádět cvičení, toto vyhodnotit a provést zpětnou vazbu s aktéry cvičení a následně v rámci školení poukazovat jak na chyby v rámci cvičení, tak na dobré věci. Ke cvičení složek IZS bylo v rámci výzkumu zjištěno, že proband HZS uvedl, že v rámci jejich složky probíhá každý rok prověřovací cvičení, kde se řeší dojezdové časy. Každá směna musí za rok absolvovat dvě povinná cvičení. V nedávné době bylo jedno velké cvičení v rámci IZS, a to cvičení AMOK – Verča 2018. Od probanda za PČR bylo zjištěno, že PČR bohužel nemá jako HZS předepsaná cvičení. Další cvičení v rámci IZS, kterého se PČR v nedávné minulosti účastnila, bylo cvičení

na požár lesa Forest Fire Dril 2016 a dále na požár parníku. Jednotka PO absolvovala v nedávné době cvičení na plnění bambi vaku pod vrtulníkem a několik námětových cvičení, např. požár školy či místního podniku. Proband za ZZS uvedl, že v ORP Český Krumlov se zúčastnila ZZS pouze cvičení AMOK-Verča 2018. Zde byly přítomny základní složky IZS a MP Český Krumlov. Z odpovědí probandů ostatních složek IZS vyplynulo, že v rámci své organizace se účastní minimálně jednou ročně nějakého cvičení, mimo E.ON. Ze základních složek bývá u jejich cvičení nejvíce HZS. Referent krizového řízení MěU Český Krumlov uvedl, že se provádí pravidelná cvičení ve vztahu ke krizovým situacím na štábní úrovni. Při zhodnocení výše uvedeného ke společným cvičením mi vyplývá, že je malý počet školení na mimořádné události.

K hodnocení ze cvičení ze strany HZS bylo zjištěno, že např. u cvičení AMOK-Verča 2018 byl problém s informacemi, kdy příjíždějící jednotky neměly dostatek informací, na místě byla nulová komunikace a nebyl zde vytýčen bezpečný prostor. Proband za PČR uvedl osobní hodnocení cvičení AMOK-Verča 2018, kdy uvedl, že zde došlo k mnoha chybám, ze kterých si PČR vzala ponaučení. Proband za jednotku PO hodnotí cvičení pozitivně, neboť jde o věci, které se bez praxe nejdou naučit. Ohledně osobního hodnocení cvičení proband za ZZS uvedl, že cvičení AMOK-Verča 2018 bylo dobré, zjistily se nové věci a byly vidět chyby. Komunikace s velitelem zásahu byla dobrá a probíhala osobně. Po cvičení, ale již nedostal zpětnou vazbu, tedy vyhodnocení ze strany vedení ZZS. Všichni probandi za ostatní složky IZS včetně referenta krizového řízení MěU Český Krumlov ohodnotili absolvovaná cvičení pozitivně.

Podle HZS by cvičení vždy mělo mít kladný přínos. U HZS jsou po vyhodnocení cvičení všichni zúčastnění informováni o tom, co bylo dobře, a co ne. Následně se přijímají opatření. Cvičení AMOK-Verča 2018 vedlo ke změnám u PČR. Z rozhovoru vyplynulo, že začínají probíhat kurzy velení společného zásahu a připravuje se cvičení na vymezení prostoru při mimořádné události. Dále bylo v rámci cvičení zjištěno, že je nutné pořídit další výbavu a změnit systém komunikace při zásahu u mimořádné události. Na operačním středisku by měl být jeden pracovník, který se v případě mimořádné události bude věnovat pouze této události a nebude řešit další věci kolem. Ve vztahu k ostatním složkám bylo v rámci cvičení zjištěno a následně ujasněno, že ZZS podléhá velení PČR, a v případě AMOKU nebude velet HZS, ale nabídne velící složce PČR pomoc. V rámci jednotky PO nedošlo k žádné změně po absolvovaných cvičeních, ale naučili se novou věc. Cvičení AMOK-Verča 2018 nevedlo u ZZS k žádným změnám. K této otázce proband za MP Český Krumlov

sdělil, že všechna cvičení vedou ke změně, jelikož při cvičení se zjistí, co je dobře a co špatně nastaveno. Dále uvedl, že dle jeho názoru probíhá málo cvičení a uvítal by více cvičení se základními složkami IZS. Probandi za VZS a HS uvedli, že všechna cvičení vedou k určité změně uvnitř složky, a také k pochopení práce jiné složky. Referent krizového řízení MěU Český Krumlov uvedl, že bez cvičení by nebylo možné zjistit nedostatky. Cvičení vede vždy k vylepšení nastaveného postupu. K tomu bych dodal, že není důležitý jen samotný počet cvičení, ale i kdo všechno se z dané složky cvičení zúčastní. Když vezmu cvičení AMOK-Verča 2018, které proběhlo v květnu roku 2018, tak od té doby se naše obvodní oddělení k dnešnímu dni, žádného jiného společného cvičení IZS neúčastnilo. Výše uvedeného cvičení se zúčastnili z našeho obvodního oddělení pouze čtyři policisté, včetně mě samotného. Ano, cvičení se zúčastnili další policisté jako např. dopravní inspektorát, psovodi, tiskové oddělení, psycholog, zásahová jednotka JČK a hlídková služba z Českých Budějovic, ale Ti policisté, kteří slouží prvosledové hlídky, a může se u nich stát, že pojedou na podobnou, ale skutečnou událost, byli na cvičení zastoupeni poměrně v malém počtu. Na našem oddělení se v prvosledových hlídkách střídá 21 policistů. Navíc řadový policisté se vlastně ani nedozví, jak cvičení dopadlo. Cvičení bude mít určitě nějaký závěr, teď myslím u policie, a předpokládám, že na základě zpracovaného závěru bude vytvořena nějaká další metodika, kterou dostanou řadový policisté k seznámení, ale opět i s mnoha jinými nařízeními. Uvidíme, jak se osvědčí nově zavedený kurz pro velitele zásahu. Pokud situaci u PČR porovnám s HZS, kde každá směna musí absolvovat za rok dvě cvičení, není se podle mého názoru čemu divit, že členové HZS jsou v otázkách IZS na vyšší úrovni, než je tomu u PČR.

Na základě uskutečněných rozhovorů a provedeného informativního šetření, jsem stanovil jednotlivá kritéria a tyto jsem zahrnul do SWOT analýzy. Dále jsem do SWOT analýzy zahrnul i další kritéria, ke kterým jsem došel na základě vlastní praxe a vlastních zkušeností díky skutečnosti, že jsem ve služebním poměru u jedné ze základních složek IZS, jak už jsem se zmínil na začátku diskuse. Po vypočtení celé SWOT analýzy, kdy postup je uveden ve výsledcích, jsem došel k závěru, že silné stránky dosáhly celkové výsledné hodnoty 4,32. Jako tři nejsilnější kritéria mi vyšly Připravenost jednotek k zásahu, Trvalá akceschopnost a Navázaná velmi dobrá spolupráce u všech složek IZS. Slabé stránky dosáhly výsledné hodnoty -4,28 a jako tři nejslabší kritéria mi vyšly Nedostatečná zpětná vazba po cvičení IZS u PČR a ZZS, Málo cvičení na MU u PČR, ZZS a ostatních složek a se stejnými hodnotami kritéria

Nedostatečné vytěžení na lince 112 a časová prodleva, pokud nejde o událost pro HZS, Vysoká administrativní zátěž policistů v souvislosti s plněním služebních úkolů a Příliš mnoho předpisů a nařízení. Při sečtení obou výsledných hodnot dostaneme hodnotu 0,04, což je výsledná hodnota vnitřních faktorů. Vzhledem k tomu, že hodnota je kladná, byť nepatrně, výsledkem je, že silné stránky převládají nad slabými.

Ve SWOT analýze jsem dále dospěl k závěru, že příležitosti dosáhly celkové výsledné hodnoty 4,38. Jako tři největší příležitosti mi vyšly Zlepšit motivační systém, se shodnými hodnotami mi vyšly kritéria Provádět pravidelné cvičení na MU u PČR, ZZS a ostatních složek, Správné nastavení pracovní náplně u PČR a Provádět rozborů a vyhodnocení cvičení s řadovými pracovníky u PČR a ZZS a dále kritérium Zjednodušení administrativy při zpracování události. Hrozby dosáhly výsledné hodnoty -4,18 a jako tři největší hrozby mi vyšly Nedostatečné finanční ohodnocení pracovníků, Odchod proškolených pracovníků a Změna legislativy. Při sečtení obou výsledných hodnot dostaneme hodnotu 0,20, což je výsledná hodnota vnějších faktorů. U vnějších faktorů vyšla rovněž kladná hodnota, byť také nepatrná, ale výsledkem je, že příležitosti převládají nad hrozbami.

Při porovnání výsledných hodnot vnitřních a vnějších faktorů zjistíme, že vnější faktory dosáhly vyšší hodnoty než vnitřní faktory. Z tohoto výsledku tedy vyplývá, že vnější faktory převládají nad vnitřními, tudíž vnější faktory můžeme využít, abychom posílili vnitřní faktory. Dále můžeme sečíst výsledné hodnoty vnitřních a vnějších faktorů a tím dostaneme hodnotu 0,24, což je výsledné číslo SWOT analýzy. Vzhledem k tomu, že jsem kritéria hodnotil na kladné škále 1 až 5 a na záporné škále -1 až -5 a výsledná hodnota je hodnota je 0,24, je výsledkem poměrně nelichotivá bilance, neboť pro silný systém, bychom potřebovali co možná nejvyšší kladnou hodnotu, blížící se hodnotě pět. Nicméně výsledná hodnota je kladná.

Odpovědí na výzkumnou otázku „*Jakým způsobem je zajištěna spolupráce složek IZS ve správním obvodu obce s rozšířenou působností Český Krumlov a využití schopností všech složek IZS při řešení mimořádné události?*“, kterou jsem si stanovil pro svůj výzkum, mohu odpovědět, že spolupráce složek IZS ve správním obvodu obce s rozšířenou působností Český Krumlov a využití schopností všech složek IZS při řešení mimořádné události probíhá dle platné legislativy a systém IZS byl pomocí SWOT analýzy vyhodnocen tak, že klady převažují, byť minimálně, nad zápory. Dále jsem došel k závěru, že spolupráce složek IZS je zajištěna na základě připravenosti jednotek k zásahu, trvalé akceschopnosti a díky navázané velmi dobré spolupráci všech složek

IZS, kdy systém umí využít všechny složky IZS zejména z důvodu velmi dobrých znalostí celého systému IZS příslušníky HZS JčK z Územního odboru Český Krumlov.

Abychom docílili silného a stabilního systému, navrhuji využít vnější faktory, tedy příležitosti s nejvyšším výsledným číslem k posílení celého systému. Pro vylepšení tedy navrhuji provádět pravidelná školení a zejména cvičení na konkrétní mimořádné události v rámci celého IZS v ORP Český Krumlov.

## 7 Závěr

Mimořádné události jsou sice, jak název slova napovídá, spíše výjimečné, avšak v poslední době zasahují do našich životů stále častěji. Společnost se snaží následkům mimořádných událostí zabránit či následky těchto událostí zmírnit. Velmi důležitý je proto také včasný a kvalitně provedený zásah složek IZS při mimořádné události. Z tohoto důvodu je nutné mít fungující a správně nastavený systém IZS.

Cílem bakalářské práce bylo odpovědět na výzkumnou otázku „*Jakým způsobem je zajištěna spolupráce složek IZS ve správním obvodu obce s rozšířenou působností Český Krumlov a využití schopností všech složek IZS při řešení mimořádné události?*“. Pro dosažení tohoto stanoveného cíle byla bakalářská práce rozdělena na část teoretickou a praktickou, kdy teoretická část práce byla pojata jako rešerše platné legislativy a odborné literatury, a praktická část byla věnována provedenímu výzkumu.

V teoretické části práce byla probrána historie vzniku IZS, dále principy fungování IZS, jeho koordinace, dokumentace a jednotlivé složky IZS. V praktické, výzkumné části bakalářské práce bylo nejprve popsáno ORP Český Krumlov a jednotlivé složky IZS zahrnuté do výzkumu a dále byly popsány získané výsledky z výzkumu.

K dosažení cíle bakalářské práce byl použit kvalitativní výzkum, metoda polostrukturovaného rozhovoru s otevřenými otázkami. Další metodou použitou k dosažení cíle bylo vypracování SWOT analýzy, jejímž úkolem bylo podat přehled o slabých a silných stránkách stávajícího systému, shrnout vyhodnocené příležitosti a hrozby. Výzkumným souborem bylo devět zástupců ze složek IZS v ORP Český Krumlov. Podrobný popis výzkumného souboru a jeho výběru je popsán v kapitole *Charakteristika výzkumného souboru*.

Domnívám se, že cíl mé práce, tedy analýza působnosti a spolupráce složek IZS v ORP Český Krumlov, byl splněn. Odpovědí na výzkumnou otázku je, že spolupráce složek IZS ve správním obvodu obce s rozšířenou působností Český Krumlov a využití schopností všech složek IZS při řešení mimořádné události probíhá dle platné legislativy a systém IZS byl pomocí SWOT analýzy vyhodnocen tak, že klady převažují, byť minimálně, nad zápory. Spolupráce jednotlivých složek IZS je zajištěna na základě připravenosti jednotek k zásahu, trvalé akceschopnosti a díky navázané velmi dobré spolupráci všech složek IZS.

Psaní bakalářské práce na mou zvolené téma bylo pro mne přínosem, zejména pro hlubší prohloubení poznatků týkajících se fungování IZS v rámci ORP Český Krumlov.



Tato práce může sloužit jak jednotlivým složkám v rámci IZS, tak i laické veřejnosti, neboť přináší poznatky týkající se fungování celého IZS a zejména IZS v ORP Český Krumlov.

## 8 Seznam použitých zdrojů

1. Brehovská [online]. [cit. 2019-03-12]. Dostupné z:  
[https://www.researchgate.net/profile/Petra\\_Danisek\\_Matuskova/publication/304343805\\_Velke\\_podniky\\_a\\_jejich\\_ustredi\\_a\\_pobocky\\_v\\_Ceske\\_republice/links/590c3cccaca272db9ca570d5/Velke-podniky-a-jejich-ustredi-a-pobocky-v-Ceske-republice.pdf#page=907](https://www.researchgate.net/profile/Petra_Danisek_Matuskova/publication/304343805_Velke_podniky_a_jejich_ustredi_a_pobocky_v_Ceske_republice/links/590c3cccaca272db9ca570d5/Velke-podniky-a-jejich-ustredi-a-pobocky-v-Ceske-republice.pdf#page=907)
2. ČEVAK, a.s.: O nás, *ČEVAK, a.s.* [online]. [cit. 2019-03-20]. Dostupné z:  
<https://www.cevak.cz/cs/o-nas>
3. DOLANSKÁ, Miluše, 2016. 4. Úplná aktualizace územně analytických podkladů ORP Český Krumlov 2016. I. Podklady pro rozbor udržitelného rozvoje pro správní území ORP Český Krumlov. Město Český Krumlov. Dostupné z:  
<http://data.ckrumlov.cz/files/7307-i-podkladyruru.pdf>
4. E.on distribuce: O společnosti, *E.on distribuce* [online]. [cit. 2019-03-20]. Dostupné z: <https://www.eon-distribuce.cz/o-spolecnosti>
5. HANUŠKA, Zdeněk, 2014. Významný metodický dokument. *Časopis 112. XIII(5)*. ISSN 1213-7057. Dostupné z: <https://www.hzscr.cz/clanek/casopis-112-rocnik-xiii-cislo-5-2014.aspx?q=Y2hudW09Mw%3d%3d>
6. HENDL, Jan, 2005. *Kvalitativní výzkum: základní metody a aplikace*. Praha: Portál. ISBN 80-736-7040-2.
7. HORÁK, Rudolf, 2004. *Průvodce krizovým řízením pro veřejnou správu*. Praha: Linde, 407 s. ISBN 80-720-1471-4.
8. Horská služba: Historie Horské služby, *Horská služba* [online]. [cit. 2019-03-20]. Dostupné z: <https://www.horskasluzba.cz/cz/horska-sluzba/historie>
9. Charakteristika okresu Český Krumlov, *Český statistický úřad* [online]. [cit. 2019-04-11]. Dostupné z: [https://www.czso.cz/csu/xc/charakteristika\\_okresu\\_ck](https://www.czso.cz/csu/xc/charakteristika_okresu_ck)
10. CHRÁSKA, Miroslav, 2007. *Metody pedagogického výzkumu: základy kvantitativního výzkumu*. Praha: Grada, 265 s. Pedagogika (Grada). ISBN 978-80-247-1369-4.
11. Integrovaný záchranný systém, *Hasičský záchranný sbor České republiky* [online]. 26.6.2009 [cit. 2018-11-25]. Dostupné z: <https://www.hzscr.cz/clanek/integrovaný-zachranny-system.aspx>
12. JAKUBÍKOVÁ, Dagmar, 2008. *Strategický marketing*. Praha: Grada. Expert (Grada). ISBN 978-802-4726-908.

13. KAVAN, Štěpán, 2015. *Ochrana obyvatelstva II*. České Budějovice: Vysoká škola evropských a regionálních studií, 129 s. ISBN 978-80-87472-92-7.
14. KROUPA, Miroslav a Milan ŘÍHA, 2006. *Integrovaný záchranný systém. 2.*, aktualiz. vyd. Praha: Armex, 119 s. Skripta pro střední a vyšší odborné školy. ISBN 80-867-9535-7.
15. LINHART, Petr, 2006. *Některé otázky ochrany obyvatelstva*. České Budějovice: Jihočeská univerzita, Zdravotně sociální fakulta, 86 s. ISBN 80-7040-854-5.
16. Město Český Krumlov, *Město Český Krumlov* [online]. [cit. 2019-03-20]. Dostupné z: [http://obcan.ckrumlov.info/docs/cz/krize\\_20140120094613.xml](http://obcan.ckrumlov.info/docs/cz/krize_20140120094613.xml)
17. Městská policie Český Krumlov: Historie Městské policie, *Městská policie Český Krumlov* [online]. [cit. 2019-03-20]. Dostupné z: <http://www.mpckrumlov.eu/index.php/o-nas/historie-mp>
18. NAVRÁTIL, Leoš a Petr LINHART, 2006. *Ochrana obyvatelstva: (doplňkové texty pro posluchače kombinované formy studia studijního programu "Krizové řízení zaměřené pro potřeby zdravotnictví")*. České Budějovice: Jihočeská univerzita, Zdravotně sociální fakulta, 62 s. ISBN 80-704-0880-4.
19. Oficiální stránky Města Jindřichův Hradec: Krizové řízení, právní normy, *Oficiální stránky Města Jindřichův Hradec* [online]. [cit. 2019-03-20]. Dostupné z: <https://www.jh.cz/cs/krizove-řízení/pravni-normy/>
20. *Ochrana obyvatelstva a krizové řízení: skripta*, 2015. Praha: Ministerstvo vnitra - generální ředitelství Hasičského záchranného sboru ČR, 323 s. ISBN 978-80-86466-62-0.
21. *Ochrana obyvatelstva v případě krizových situací a mimořádných událostí nevojenského charakteru II*, 2014. Brno: Tribun EU. ISBN 978-80-263-0724-2.
22. OJALA, Marydee, 2017. Locating and Creating SWOT Analyses. *Online Searcher* [online]. **41**(1), 59-62 [cit. 2019-04-18]. ISSN 23249684.
23. Policie České republiky. Závazný pokyn policejního prezidenta č. 137 ze dne 14. října 2009 o organizaci Policie České republiky, v platném a účinném znění. In: *Sbírka interních aktů řízení Policejního prezidia České republiky*. Praha: Policejní prezidium Policie České republiky, 2009.
24. Policie České republiky. Rozkaz ředitele Krajského ředitelství policie Jihočeského kraje č. 116 ze dne 23. října 2013, kterým se vydává organizační řád Krajského ředitelství policie Jihočeského kraje ze dne 23. října 2013.

25. Portál územního plánování: Oficiální portál z oblasti územního plánování, *Portál územního plánování* [online]. [cit. 2019-03-11]. Dostupné z: <http://portal.uur.cz/>
26. Postavení a úkoly, *Generální ředitelství Hasičského záchranného sboru ČR* [online]. [cit. 2018-11-27]. Dostupné z: <https://www.hzscr.cz/clanek/postaveni-a-ukoly-postaveni-a-ukoly.aspx>
27. SETH, Christophe a Carly PROBERT, 2015. *The SWOT Analysis: A key tool for developing your business strategy: Management & Marketing*. Primento Digital, 33 s. ISBN 978-2-8062-6932-4.
28. SKALSKÁ, Květoslava, Zdeněk HANUŠKA a Milan DUBSKÝ, 2010. *Integrovaný záchranný systém a požární ochrana: modul I*. Praha: MV - generální ředitelství Hasičského záchranného sboru ČR. ISBN 978-80-86640-59-4.
29. ŠÍMA, Alexander a Milan SUK, 2001. *Základy práva pro střední a vyšší odborné školy*. 4. dopl. a přeprac. vyd. V Praze: C.H. Beck. Beckovy učební texty. ISBN 80-717-9567-4.
30. ŠTĚTINA, Jiří, 2014. *Zdravotnictví a integrovaný záchranný systém při hromadných neštěstích a katastrofách*. Praha: Grada Publishing, 560 s. ISBN 978-80-247-4578-7.
31. THON, T., 2015. *Příprava policistů služebně zařazených na obvodních odděleních Krajského ředitelství policie Jihočeského kraje na řešení mimořádných událostí a krizových situací a plnění typových činností IZS*. České Budějovice.
32. THURAIRAJAH, Kalyani. Uncloaking the Researcher: Boundaries in Qualitative Research. *Qualitative Sociology Review* [online]. 2019, **15**(1), 132-147 [cit. 2019-04-18]. DOI: 10.18778/1733-8077.15.1.06. ISSN 17338077.
33. Ústavní zákon č. 110/1998 Sb. ze dne 10.4.1998, o bezpečnosti České republiky, 1998. [online]. [cit. 2018-11-13]. In: Sbíрка zákonů České republiky, částka 39, s. 5386-5387. ISSN 1211-1244. Dostupné z: <https://aplikace.mvcr.cz/sbirka-zakonu/SearchResult.aspx?q=110/1998&typeLaw=zakon&what=Cislo zakona sm louvy>
34. VILÁŠEK, Josef, Miloš FIALA a David VONDRÁŠEK, 2014. *Integrovaný záchranný systém ČR na počátku 21. století*. Praha: Karolinum, 189 s. ISBN 978-80-246-2477-8.
35. Vodní záchranná služba ČČK: Kdo jsme, *Vodní záchranná služba ČČK* [online]. [cit. 2019-03-20]. Dostupné z: <https://www.vzs.cz/kdo-jsme/>

36. Vyhláška Ministerstva vnitra č. 388/2002 Sb., o stanovení správních obvodů obcí s pověřeným obecním úřadem a správních obvodů obcí s rozšířenou působností. [online]. [cit. 2019-03-11]. Dostupné z: <https://www.zakonyprolidi.cz/cs/2002-388#cast2>
37. Vyhláška Ministerstva vnitra č. 328/2001 Sb., o některých podrobnostech zabezpečení integrovaného záchranného systému ve znění vyhlášky č. 429/2003 Sb. [online]. [cit. 2018-11-24]. Dostupné z: <https://www.zakonyprolidi.cz/print/cs/2001-328/zneni-20040101.htm?sil=1>
38. WATERS, Jaime, 2015. Snowball sampling: a cautionary tale involving a study of older drug users. *International Journal of Social Research Methodology* [online]. **18**(4), 367-380 [cit. 2019-04-18]. DOI: 10.1080/13645579.2014.953316. ISSN 13645579.
39. WILDEMUTH, Barbara M., 2009. *Applications of social research methods to questions in information and library science*. Westport, Conn.: Libraries Unlimited. ISBN 978-159-1585-039.
40. Zákon č. 1/1993 Sb. ze dne 16.12.1992, ústavní zákon (Ústava České republiky), 1992. [online]. [cit. 2018-11-13]. In: Sbírka zákonů České republiky, částka 1, s. 1-16. ISSN 1211-1244. Dostupné z: [https://aplikace.mvcr.cz/sbirka-zakonu/SearchResult.aspx?q=1/1993&typeLaw=zakon&what=Cislo\\_zakona\\_smlo\\_uvy](https://aplikace.mvcr.cz/sbirka-zakonu/SearchResult.aspx?q=1/1993&typeLaw=zakon&what=Cislo_zakona_smlo_uvy)
41. Zákon č. 133/1985 Sb. ze dne 17.12.1985, o požární ochraně, 1985. [online]. [cit. 2019-04-10]. In: Sbírka zákonů České republiky, částka 34, s. 674-691. ISSN 1211-1244. Dostupné z: <https://zakonyprolidi.cz/cs/1985-133>
42. Zákon č. 2/1993 Sb. ze dne 16.12.1992, Listina základních práv a svobod, 1992. [online]. [cit. 2018-11-13]. In: Sbírka zákonů České republiky, částka 1, s. 17-23. ISSN 1211-1244. Dostupné z: [https://aplikace.mvcr.cz/sbirka-zakonu/SearchResult.aspx?q=1/1993&typeLaw=zakon&what=Cislo\\_zakona\\_smlo\\_uvy](https://aplikace.mvcr.cz/sbirka-zakonu/SearchResult.aspx?q=1/1993&typeLaw=zakon&what=Cislo_zakona_smlo_uvy)
43. Zákon č. 238/2000 Sb. ze dne 28.6.2000, o integrovaném záchranném systému a o změně některých zákonů, 2000. [online]. [cit. 2018-11-13]. In: Sbírka zákonů České republiky, částka 73, s. 3461-3474. ISSN 1211-1244. Dostupné z: [https://aplikace.mvcr.cz/sbirka-zakonu/SearchResult.aspx?q=110/1998&typeLaw=zakon&what=Cislo\\_zakona\\_sm\\_louvy](https://aplikace.mvcr.cz/sbirka-zakonu/SearchResult.aspx?q=110/1998&typeLaw=zakon&what=Cislo_zakona_sm_louvy)

44. Zákon č. 273/2008 Sb. ze dne 17.7.2008, o Policii České republiky, 2008. [online]. [cit. 2018-11-28]. In: Sbírka zákonů České republiky, částka 91, s. 4086-4116. ISSN 1211-1244. Dostupné z: [https://aplikace.mvcr.cz/sbirka-zakonu/SearchResult.aspx?q=273/2008&typeLaw=zakon&what=Cislo\\_zakona\\_sm\\_louvy](https://aplikace.mvcr.cz/sbirka-zakonu/SearchResult.aspx?q=273/2008&typeLaw=zakon&what=Cislo_zakona_sm_louvy)
45. Zákon č. 128/2000 Sb. ze dne 12.4.2000, o obcích (obecní zřízení), 2000. [online]. [cit. 2019-03-11]. In: Sbírka zákonů České republiky, částka 38, s. 1739-1764. ISSN 1211-1244. Dostupné z [https://aplikace.mvcr.cz/sbirka-zakonu/SearchResult.aspx?q=128/2000&typeLaw=zakon&what=Cislo\\_zakona\\_sm\\_louvy](https://aplikace.mvcr.cz/sbirka-zakonu/SearchResult.aspx?q=128/2000&typeLaw=zakon&what=Cislo_zakona_sm_louvy)
46. Zákon č. 374/2011 Sb. ze dne 6.11.2011, o zdravotnické záchranné službě, 2011. [online]. [cit. 2018-11-28]. In: Sbírka zákonů České republiky, částka 131, s. 4839-4848. ISSN 1211-1244. Dostupné z: [https://aplikace.mvcr.cz/sbirka-zakonu/SearchResult.aspx?q=374/2011&typeLaw=zakon&what=Cislo\\_zakona\\_sm\\_louvy](https://aplikace.mvcr.cz/sbirka-zakonu/SearchResult.aspx?q=374/2011&typeLaw=zakon&what=Cislo_zakona_sm_louvy)
47. Zákon č. 320/2015 Sb. ze dne 11.11.2015, o Hasičském záchranném sboru České republiky a o změně některých zákonů, 2015. [online]. [cit. 2018-11-27]. In: Sbírka zákonů České republiky, částka 135, s. 4307-4324. ISSN 1211-1244. Dostupné z [https://aplikace.mvcr.cz/sbirka-zakonu/SearchResult.aspx?q=320/2015&typeLaw=zakon&what=Cislo\\_zakona\\_sm\\_louvy](https://aplikace.mvcr.cz/sbirka-zakonu/SearchResult.aspx?q=320/2015&typeLaw=zakon&what=Cislo_zakona_sm_louvy)
48. Zdravotnická záchranná služba Jihočeského kraje, *Zdravotnická záchranná služba Jihočeského kraje: Oblastní středisko Český Krumlov* [online]. [cit. 2019-03-20]. Dostupné z: <http://www.zzsjk.cz/>
49. ZEMAN, Miloš a Otakar J MIKA, 2007. *Integrovaný záchranný systém*. Brno: Vysoké učení technické v Brně, Fakulta chemická, 51 s. ISBN 978-80-214-3448-6.
50. ZOUBEK, Vladimír, 1997. *Základní Práva a Svobody v České republice*. Plzeň: Laiwa Press. ISBN 80-900846-8-0.

## Seznam tabulek

Tabulka č. 1 – Přehled stupňů poplachu .....	21
Tabulka č. 2 – Kategorie jednotek PO .....	27
Tabulka č. 3 – SWOT analýza – silné stránky .....	58
Tabulka č. 4 – SWOT analýza – slabé stránky .....	60
Tabulka č. 5 – SWOT analýza – příležitosti .....	62
Tabulka č. 6 – SWOT analýza – hrozby .....	64
Tabulka č. 7 – Výsledek SWOT analýzy – slabé a silné stránky .....	66
Tabulka č. 8 – Výsledek SWOT analýzy – příležitosti a hrozby .....	67
Tabulka č. 9 – Celkové výsledky SWOT analýzy .....	68

## Seznam obrázků

Obrázek č. 1 – Dělení IZS .....	26
Obrázek č. 2 – Výzkumný soubor .....	46
Obrázek č. 3 – Otázka č. 6 .....	47
Obrázek č. 4 – Otázka č. 7 .....	48
Obrázek č. 5 – Otázka č. 8 .....	49
Obrázek č. 6 – Otázka č. 9 .....	50
Obrázek č. 7 – Otázka č. 10 .....	51
Obrázek č. 8 – Otázka č. 11 část A .....	52
Obrázek č. 9 – Otázka č. 11 část B .....	52
Obrázek č. 10 – Otázka č. 13 .....	53
Obrázek č. 11 – Otázka č. 14 .....	54
Obrázek č. 12 – Otázka č. 15 .....	55
Obrázek č. 13 – Otázka č. 16 .....	56
Obrázek č. 14 – Otázka č. 18 .....	57



## **Seznam příloh**

Příloha č. 1 – Osnova pro polostrukturovaný rozhovor .....	91
Příloha č. 2 – Organizační schéma KŘ PČR JčK .....	93
Příloha č. 3 – SWOT analýza- výpočet .....	94

## Seznam zkratek

E.ON	E.ON Distribuce, a.s.
ČEVAK	ČEVAK, a.s. provozní středisko Krumlovsko
GPS	Global positioning system
HS	Horská služba ČR
HZS	Hasičský záchranný sbor
HZS Český Krumlov	Hasičský záchranný sbor Jihočeského kraje Územní odbor Český Krumlov
IZS	Integrovaný záchranný systém
jednotky PO	jednotky požární ochrany
Listina	Listina základních práv a svobod
MěU Český Krumlov	Městský úřad Český Krumlov
MP Český Krumlov	Městská policie Český Krumlov
MU	mimořádná událost
ORP	obec s rozšířenou působností
PČR	Policie České republiky
PČR Český Krumlov	Policie ČR, Krajské ředitelství Jihočeského kraje, Územní odbor Český Krumlov
STČ	Soubor typových činností
VZ	velitel zásahu
VZS	Vodní záchranná služba Českého červeného kříže
VZS ČČK	Vodní záchranná služba Českého červeného kříže
ZZS	Záchranná zdravotnická služba
ZZS Český Krumlov	Záchranná zdravotnická služba Jihočeského kraje Oblastní středisko Český Krumlov

## Příloha 1 – Osnova pro polostrukturovaný rozhovor

Vysvětlení průběhu rozhovoru:

Dotazovanému byl vysvětlen účel rozhovor, dále jakým způsobem bude rozhovor probíhat, a že bude nahrán na mobilní telefon. Taktéž byl seznámen s jeho strukturou. Dotazovanému bylo také vysvětleno, jak bude s vytěženými daty následně naloženo, tedy že rozhovor bude zaznamenán diktafonem na mobilní telefon a následně převeden do písemné podoby a získané informace budou dále zpracovány pro potřeby výzkumu bakalářské práce. Poté, co bude rozhovor převeden do písemné podoby, bude jeho záznam z mobilního telefonu smazán. S tímto zpracováním rozhovoru a jeho použitím dotazovaný ústně souhlasil.

Všeobecné otázky:

1. Datum rozhovoru.
2. Jméno dotazovaného.
3. Název složky IZS a pracovní pozice.
4. Doba trvání pracovního/služebního poměru dotazovaného u dané složky IZS.

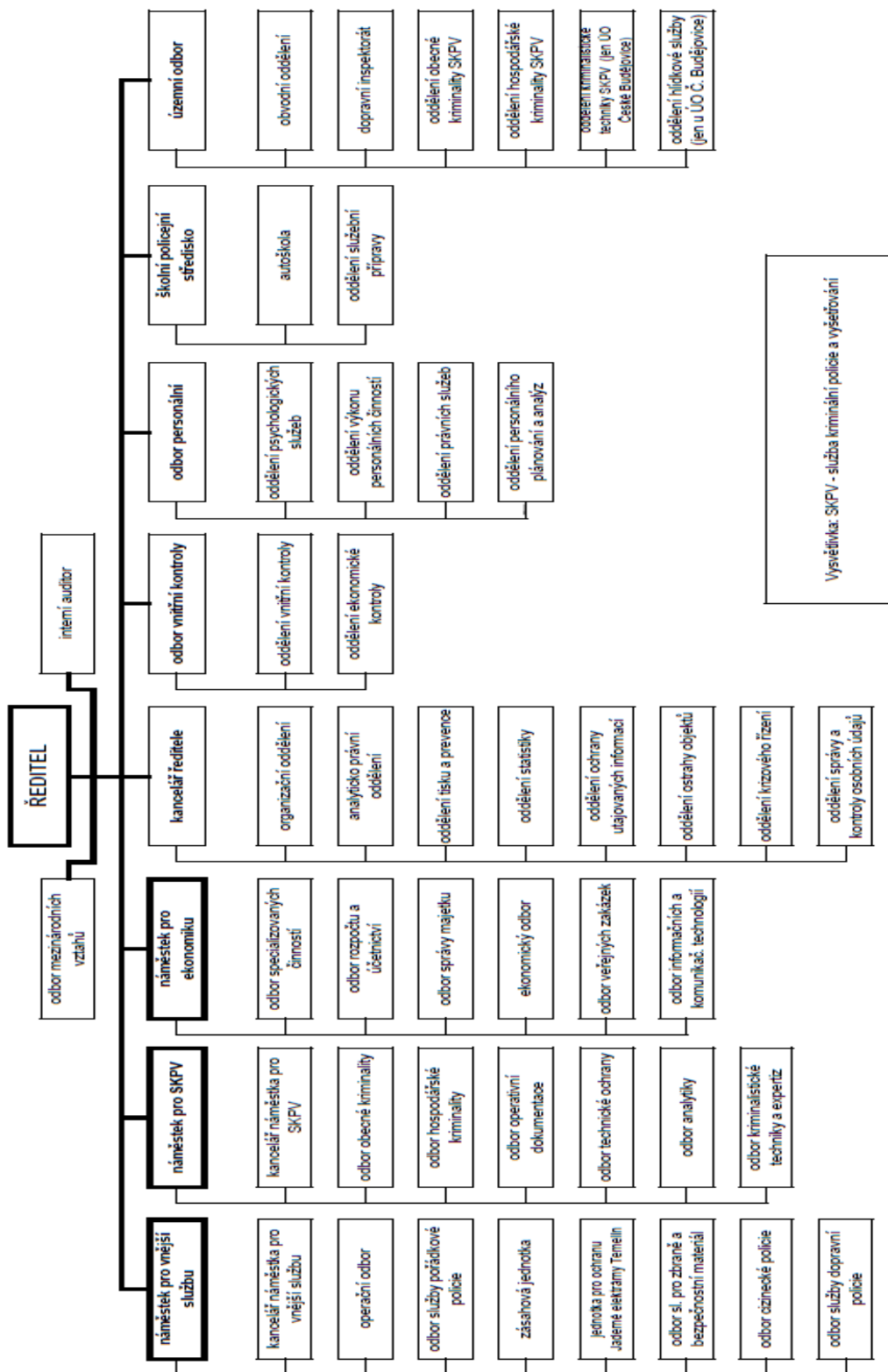
Odborné otázky:

5. Uveďte počet výjezdových skupin připravených k okamžitému výjezdu a složení výjezdové skupiny.
6. Uveďte, zda se vaše složka účastnila společného zásahu IZS, na jaké úrovni, a zda jste velel nebo nevelel zásahu.
7. Uveďte, o jaký zásah se jednalo, jakého byl typu a o jaký stupeň poplachu se jednalo.
8. Uveďte, s jakými složkami IZS se nejčastěji u zásahu setkáváte.
9. Uveďte, zda je vaše složka ke společnému zásahu častěji povolávána základními složkami IZS, nebo zda vaše složka častěji povolává základní složky IZS.
10. Uveďte, jak často se stává, že jste první složkou na místě zásahu, a jak pak situaci řešíte.
11. Uveďte, jaká je komunikace ve vaší složce, dále s velitelem zásahu a jak se vám při zásahu pracuje.
12. Uveďte, jak se vám spolupracuje se základními složkami IZS a jak s ostatními složkami IZS.
13. Uveďte, zda znáte STČ a zda znáte postupy.
14. Uveďte, zda jste zasahovali podle STČ, pokud ano, jak se vám podle STČ pracovalo.
15. Uveďte, zda jste schopni povolat k zásahu více sil a prostředků na žádost velitele zásahu a zda znáte postup.

Závěrečné otázky:

16. Uveďte, zda se vaše složka účastnila nějakého společného cvičení v rámci IZS, o jaké cvičení se jednalo a které složky se cvičení účastnily.
17. Uveďte vaše osobní hodnocení společného cvičení.
18. Uveďte, zda vedlo společné cvičení k nějakým změnám ve vaší složce v rámci další spolupráce IZS.

## Příloha 2 – Organizační schéma KŘ PČR JČK



organizační schéma je členěno pouze do úrovně oddělení

Zdroj: Příloha č. 2 k rozkazu Ř KŘP JČK č. 116/2013

# Příloha 3 – SWOT analýza - výpočet

Silné stránky	Četnost	Váha	Hodnocení	Výsledné číslo
1. Cvičení na MU u HZS	8	0,066666667	5	0,333333333
2. Kvalitní školení o IZS a STČ u HZS	7	0,058333333	5	0,291666667
3. Znalost STČ u HZS	1	0,008333333	4	0,033333333
4. Znalost kompetencí VZ u HZS	5	0,041666667	4	0,166666667
5. Navázání velmi dobrá spolupráce u všech složek IZS	14	0,116666667	4	0,466666667
6. Nové zavedení kurzy pro VZ u PČR	3	0,025	3	0,075
7. Zpětná vazba po cvičení IZS u HZS	9	0,075	4	0,3
8. Skutební poměr pracovníků u HZS a PČR a následná výskaha	5	0,041666667	3	0,125
9. Pokrytí ORP jednotkami PO	11	0,091666667	5	0,458333333
10. Možnost přivolání SaP u PČR, ZZS dle potřeby	13	0,108333333	4	0,433333333
11. GPS navigace ve vozidlech HZS a ZZS	2	0,016666667	4	0,066666667
12. Připravenost jednotek k zásahu	14	0,116666667	5	0,583333333
13. Trvalá akceschopnost	12	0,1	5	0,5
14. Kladný vztah k povolání u velké většiny příslušníků	3	0,025	2	0,05
15. Dobrá úroveň informačních systémů	2	0,016666667	4	0,066666667
16. Možnost čerpání evropských dotací k pořízení moderní techniky	11	0,091666667	4	0,366666667
<b>Výsledné hodnoty</b>	<b>120</b>	<b>1</b>		<b>4,32</b>
Slabé stránky	Četnost	Váha	Hodnocení	Výsledné číslo
1. Málo cvičení na MU u PČR, ZZS a ostatních složek	16	0,094117647	-5	-0,470588235
2. Nedostatečná školení o IZS u PČR, ZZS a ostatních složek	12	0,070588235	-4	-0,282329411
3. Nedostatečná znalost STČ u základních složek PČR a ZZS	2	0,011764706	-5	-0,058823529
4. Nedostatečná znalost STČ u ostatních složek	0	0	-5	0
5. Špatná radiokomunikační zátěž IZS při společném zásahu	9	0,052941176	-4	-0,211764706
6. Nezakost kompetencí VZ při MU u PČR	12	0,070588235	-3	-0,211764706
7. I jiná pracovní náplň u PČR, než zásahy u MU	12	0,070588235	-5	-0,352941176
8. Málo SaP u PČR a ZZS	16	0,094117647	-3	-0,282329411
9. Nedostatečné vytěžení na lince 112 a časová prodávka, pokud nejde o událost pro HZS	13	0,076470588	-5	-0,382329411
10. Nedostatečná zpětná vazba po cvičení IZS u PČR a ZZS	18	0,105882353	-5	-0,529411765
11. Vysoká administrativní zátěž polikisti v souvislosti s plněním služebních úkolů	13	0,076470588	-5	-0,382329411
12. Příliš mnoho předpisů a nařízení	13	0,076470588	-5	-0,382329411
13. Nedostatečná místní a osobní znalost pracovníků na krajiských operačních střediscích	8	0,047058824	-4	-0,188235294
14. Nezajištění automatické GPS navigace ve vozidlech PČR	5	0,029411765	-4	-0,117647059
15. Podmínka vysokosložkové vzdělání i mimo obor z důvodu profesního růstu u PČR	3	0,017647059	-5	-0,088235294
16. Rozsáhlé území ORP	4	0,023529412	-2	-0,047058824
17. Rozsáhlá vodní plocha přehrady	3	0,017647059	-2	-0,035294118
18. Vysoký počet návštěvníků ORP z důvodu vodní turistiky	18	0,029411765	-4	-0,117647059
19. Vysoká návštěvnost turisticky vyhledávané oblasti	6	0,035294118	-4	-0,141176471
<b>Výsledné hodnoty</b>	<b>170</b>	<b>1</b>		<b>-4,28</b>
Příležitosti	Četnost	Váha	Hodnocení	Výsledné číslo
1. Zlepšit motivační systém	15	0,125	5	0,625
2. Provádět pravidelné cvičení na MU u PČR, ZZS a ostatních složek	13	0,108333333	5	0,541666667
3. Provádět školení o IZS u PČR, ZZS a ostatních složek	7	0,058333333	3	0,175
4. Provádět pravidelné školení STČ u základních složek - PČR a ZZS	1	0,008333333	3	0,025
5. Zajistit školení o STČ u ostatních složek	0	0	1	0
6. Zkvalitnit zařízení pro radiokomunikační všech složek IZS	3	0,025	3	0,075
7. Zkvalitnit školení radiokomunikační všech složek IZS	4	0,033333333	3	0,1
8. Správné nastavení pracovní náplně u PČR	13	0,108333333	5	0,541666667
9. Navýšit počet kvalitní a efektivní techniky u PČR	10	0,083333333	4	0,333333333
10. Efektivnější vytěžení vozidel na lince 112, pokud se jedná o událost určenou pouze pro PČR nebo ZZS	7	0,058333333	4	0,233333333
11. Provádět rozbor a vyhodnocení cvičení s řadovými pracovníky u PČR a ZZS	13	0,108333333	5	0,541666667
12. Zjednodušení administrativy při zpracování událostí	11	0,091666667	5	0,458333333
13. Zvýšit oprávnění vozidel s převahou přednosti v jízdě	9	0,075	4	0,3
14. Efektivnější využití školních zařízení	2	0,016666667	4	0,066666667
15. Zajistit automatické GPS navigace ve vozidlech PČR jako u ZZS a HZS	5	0,041666667	3	0,125
16. Zajistit pravidelné školení první pomoci u PČR	7	0,058333333	4	0,233333333
<b>Výsledné hodnoty</b>	<b>120</b>	<b>1</b>		<b>4,38</b>
Hrozby	Četnost	Váha	Hodnocení	Výsledné číslo
1. Změna legislativy	9	0,136363636	-4	-0,545454545
2. Odchod proskolených pracovníků	10	0,151515152	-5	-0,757575758
3. Nedostatečné finanční ohodnocení pracovníků	11	0,166666667	-5	-0,833333333
4. Změna organizační struktury	6	0,090909091	-3	-0,272727273
5. Změna starosty po komunálních volbách	4	0,060606061	-4	-0,242424242
6. Hrozba povodní	7	0,106060606	-4	-0,424242424
7. Nedostatečná znalost povinností občanů při MU	5	0,075757576	-5	-0,378787879
8. Čištěný terén ORP	0	0	-3	0
9. Zvyšující se bezpečnostní riziko v Evropě	2	0,03030303	-3	-0,090909091
10. Selhání jedince	6	0,090909091	-4	-0,363636364
11. Pád komunikační sítě	4	0,060606061	-3	-0,181818182
12. Zpoždění datové vety	2	0,03030303	-3	-0,090909091
<b>Výsledné hodnoty</b>	<b>66</b>	<b>1</b>		<b>-4,18</b>