

**Česká zemědělská univerzita v Praze**

**Provozně ekonomická fakulta**

**Katedra humanitních věd**



**Bakalářská práce**

**Aktéři lokálního rozvoje (MAS Přemyslovské střední  
Čechy)**

**Hana Poláčková**

© 2015 ČZU v Praze

# ČESKÁ ZEMĚDĚLSKÁ UNIVERZITA V PRAZE

Katedra humanitních věd

Provozně ekonomická fakulta

## ZADÁNÍ BAKALÁŘSKÉ PRÁCE

Hana Poláčková

Veřejná správa a regionální rozvoj

Název práce

Aktéři lokálního rozvoje (MAS Přemyslovské střední Čechy)

Název anglicky

Participants in local development (MAS Přemyslovské střední Čechy)

---

Cíle práce

Hlavním cílem bakalářské práce je zjistit, jaká je úloha lokálního aktéra neziskového sektoru, konkrétně MAS Přemyslovské střední Čechy o.p.s., v rozvoji Středočeského kraje a v ovlivňování kvality života obyvatel této lokality, ve které uvedená MAS prostřednictvím aktivit (zejména realizovaných projektů) působí. Práce se tedy přednostně zaměří na podíl realizovaných projektů MAS Přemyslovské střední Čechy o.p.s. ve Středočeském kraji a dále na podíl podaných návrhů o dotaci na celkovém počtu poskytnutých dotací pro tuto MAS.

Metodika

Teoretická část bakalářské práce (jako předpoklad zpracování části empirické), vychází z prostudování teoretické literatury, odborných zdrojů, pramenů, kronik, materiálů a dokumentů vztahujících se ke sledované problematice tak, aby bylo vymezeno základní pojmosloví vztahující se ke sledované problematice. Cílem navazující, empirické části práce, je činnost MAS Přemyslovské střední Čechy o.p.s. zhodnotit pomocí sekundární a komparativní analýzy dat o realizovaných projektech, činnosti, financování a postavení MAS Přemyslovské střední Čechy o.p.s. v souvislosti s uplatňováním principu LEADER v České republice a v souvislosti endogenním přístupem v rozvoji regionů a venkova. Získaná data budou zpracována, analyzována, vyhodnocena a interpretována.

Doporučený rozsah práce  
cca 30 – 40 stran textu

**Klíčová slova**

aktér, aktivita, činnost, lokalita, rozvoj, region, regionální rozvoj, místní akční skupina, spolupráce, soudržnost, projekt, dotace, financování

---

**Doporučené zdroje informací**

- BERNARD, J.: Endogenní rozvojové potencionály malých obcí a místní samospráva. Praha: Sociologický ústav AV ČR, 2010.
- BINEK, J., SVOBODOVÁ, H., HOLEČEK, J. a kol.: Synergie ve venkovském prostoru – Aktéři a nástroje rozvoje venkova. 1. vyd. Brno: Garep, spol. s.r.o., 2009.
- BLAŽEK, J., UHLÍŘ, D.: Teorie regionálního rozvoje. Nástin, kritika, klasifikace. 1. vyd. Praha: Karolinum, 2002.
- DISMAN, M.: Jak se vyrábí sociologická znalost. Příručka pro uživatele. 3. vyd. Praha: Karolinum, 2002. Dokumenty a legislativní zdroje související s regionálním rozvojem.
- GALVASOVÁ, I.: Spolupráce obcí jako faktor rozvoje. Brno: Georgetown, 2007.
- KADERÁBKOVÁ, J.: Úvod do regionálních věd a veřejné správy. Plzeň: Aleš Čeněk s.r.o., 2004.
- STEJSKAL, J., KOVÁRNÍK, J.: Regionální politika a její nástroje. Praha: Portál s.r.o., 2009.
- Velký sociologický slovník. Praha: Karolinum, 1996.
- WOKOUN, R.: Regionální rozvoj – východiska regionálního rozvoje, regionální politika, teorie, strategie a programování. Praha: Linde, 2008.

---

**Předběžný termín obhajoby**

2015/06 (červen)

**Vedoucí práce**

Ing. Lucie Kocmáňková Menšíková, Ph.D.

Elektronicky schváleno dne 11. 3. 2015

doc. PhDr. Michal Lošťák, Ph.D.

Vedoucí katedry

Elektronicky schváleno dne 12. 3. 2015

Ing. Martin Pelikán, Ph.D.

Děkan

V Praze dne 12. 03. 2015

### Čestné prohlášení

Prohlašuji, že svou bakalářskou práci "Aktéři lokálního rozvoje (MAS Přemyslovské střední Čechy)" jsem vypracovala samostatně pod vedením vedoucího bakalářské práce a s použitím odborné literatury a dalších informačních zdrojů, které jsou citovány v práci a uvedeny v seznamu literatury na konci práce. Jako autorka uvedené bakalářské práce dále prohlašuji, že jsem v souvislosti s jejím vytvořením neporušila autorská práva třetích osob.

V Praze dne 15. 3. 2015

---

## Poděkování

Ráda bych touto cestou poděkovala vedoucí bakalářské práce Ing. Lucii Kocmánkové Menšíkové, Ph. D. za odborné vedení, zkušené rady, pomoc, nápady a správné nasměrování při vypracovávání této bakalářské práce. Dále děkuji ředitelce Přemyslovské střední Čechy o.p.s. Jaroslavě Saifrtové za věcné rady a poskytnutí potřebných dokumentů a informací. Také děkuji své rodině a přátelům za podporu a trpělivost.

# **Aktéři lokálního rozvoje (MAS Přemyslovské střední Čechy)**

---

## **Participants in local development (LAG Přemyslovské střední Čechy)**

### **Souhrn**

Cílem bakalářské práce „Aktéři lokálního rozvoje (MAS Přemyslovské střední Čechy)“ bylo zjistit, jaká je úloha lokálního aktéra neziskového sektoru, konkrétně MAS Přemyslovské střední Čechy o.p.s., v rozvoji Středočeského kraje a v ovlivňování kvality života obyvatel této lokality, ve které uvedená MAS prostřednictvím aktivit (zejména realizovaných projektů) působí. Je členěna na část teoretickou a empirickou. Teoretická část vymezuje vysvětlení pojmů dané problematiky související s tématem. V této části jsou vymezena teoretická východiska, která jsou podkladem pro zpracování sekundární a komparativní analýzy dat v části empirické. Nejprve je zmíněna obec Slaný, sídlo sledované MAS. V další části je uveden vývoj programu LEADER na území ČR a ve Středočeském kraji za dvě poslední období 2004-2006 a 2007-2013, z důvodu, že první MAS vznikaly až od roku 2004. MAS Přemyslovské střední Čechy o.p.s. patří mezi prvních 44 místních akčních skupin, které vznikly v ČR v roce 2004, a v roce 2012 se umístila mezi 30 nejúspěšnějších v ČR. Dále je empirická část zaměřena konkrétně na úlohu MAS Přemyslovské střední Čechy o.p.s. ve Středočeském kraji. Za sledované období bylo ve Středočeském kraji realizováno 11 místními akčními skupinami celkem 871 projektů, z toho 197 realizovala MAS Přemyslovské střední Čechy o.p.s.. Pomocí sekundární a komparativní analýzy byl vymezen počet podaných (380), vybraných (198) a realizovaných (197) žádostí. Uvedena je i výše poskytnutých dotací, celková výše dotace, která byla přidělena SZIFem činila 79 819 717 Kč. Zjištěná data byla vyhodnocena a interpretována. Empirická část je zakončena shrnutím zjištěných údajů.

## Summary

The aim of this thesis „Participants in local development (LAG Přemyslovské střední Čechy)“ was to find out, what is the role of the local participant of the non-profit sector, namely the LAG Přemyslovské střední Čechy o.p.s., in the development of the Central region and in influencing the quality of life of the inhabitants of this locality in which referred to the LAG through the activities (in particular, the implemented projects). It is divided into the theoretical and the empirical part. The theoretical part defines the explanation of the terms of the issue related to the topic. In this part are defined in the theoretical background, which are the basis for the processing of secondary and comparative analysis of the data in part empirical. The first part presents the Slaný, as the residence of the LAG. The next section presents the development of the programme LEADER on the territory of the Czech Republic and in the Central region for the last two periods 2004-2006 and 2007-2013, for the reason that the first LAGs were formed in 2004. LAG Přemyslovské střední Čechy o.p.s. belongs to the top 44 of the local action groups, which have formed in Czech Republic since 2004 and in 2012 was ranked among the 30 most successful in Czech Republic. Furthermore, the empirical part is focused specifically on the role of the LAG Přemyslovské střední Čechy o.p.s. in the Central region. During the reporting period was in the Central region realized by the 11 local action groups a total of 871 projects, of which 197 were realized by the LAG Přemyslovské střední Čechy o.p.s.. Using the secondary and comparative analysis was defined the number of submitted (380), selected (198) and implemented (197) applications. Listed is also the amount of the granted subsidies, the total amount of the grant that has been allocated by SZIF amounted to 79 819 717 czech crowns. The observed data was evaluated and interpreted. The empirical part is ended with a summary of the identified information.

**Klíčová slova:** aktér, aktivita, činnost, lokalita, rozvoj, region, regionální rozvoj, místní akční skupina, spolupráce, soudržnost, projekt, dotace, financování

**Keywords:** actor, activity, action, locality, development, region, rural development, local action group, cooperation, cohesion, project, grant, funding

## Obsah

1. Úvod.....	10
2. Cíl práce a metodika .....	11
3. Teoretické vymezení pojmů dané problematiky.....	12
3.1 Pojmy související s regionálním rozvojem .....	12
3.2 Pojmy související s aktérstvím.....	14
3.3 Ostatní pojmy .....	16
4. Regionální rozvoj a rozvoj venkova se zřetelem k endogennímu přístupu .....	17
4.1 Regionální rozvoj.....	17
4.2 Regionální politika a její nástroje .....	19
4.3 Dokumenty regionálního rozvoje.....	21
4.4 Venkov, jeho vymezení a nástroje rozvoje venkova.....	25
4.4.1 Program rozvoje venkova ČR 2007-2013 .....	26
4.4.2 Program rozvoje venkova ČR 2014-2020 .....	27
5. Aktéři lokálního rozvoje a místní akční skupiny .....	28
5.1 Aktérství.....	29
5.2 Aktéři a jejich rozdělení podle úrovní.....	29
5.3 LEADER .....	31
5.4 MAS (Místní Akční Skupina).....	33
5.4.1 Vlastnosti, právní forma, působnost, orgány a financování MAS .....	35
5.4.2 MAS a jejich spojení s programem LEADER .....	36
5.5 Evropská asociace LEADER pro rozvoj venkova (ELARD) .....	37
5.6 Aktivity MAS, NS MAS o. s. ....	38
6. Sekundární a komparativní analýza dat o činnosti a financování MAS Přemyslovské střední Čechy o.p.s.....	39
6.1 Obec Slaný .....	40



6.2 Program LEADER v ČR a Středočeském kraji .....	41
6.3 MAS Přemyslovské střední Čechy o.p.s. ....	43
6.3.1 Strategie MAS .....	45
6.3.2 Projekty PRV/LEADER 2007-2013.....	53
6.3.3 Vzdělávací, poradenská a propagační činnost MAS .....	54
6.3.4 Financování činnosti MAS .....	60
7. Závěr .....	64
8. Citovaná literatura.....	67
9. Seznam tabulek a grafů.....	70
10. Seznam příloh .....	72

# 1. Úvod

Ve své bakalářské práci, jejímž tématem jsou Aktéři lokálního rozvoje, se zaměřím na místní akční skupiny dále jen MAS jako na lokálního aktéra, konkrétně pak na místní akční skupinu, která se nachází ve Středočeském kraji, okrese Kladno ve městě Slaný, kde má své sídlo. Tato místní akční skupina nese název Přemyslovské střední Čechy a je obecně prospěšnou společností.

Toto téma jsem zvolila pro zpracování již z několika důvodů. Prvním z nich je můj zájem o místní akční skupiny a jejich činnost. Po absolvování přednášky týkající se právě MAS jsem se rozhodla, že má bakalářská práce se bude týkat právě tohoto tématu. Velmi mě zaujala činnost těchto aktérů lokálního života, která se týká jak sociálního, tak kulturního bohatství venkovského rozvoje. Druhým důvodem je, že ve Slaném se nachází sídlo jedné z nejaktivnějších a nejstarších místních akčních skupin Přemyslovské střední Čechy. Město Slaný je mým domovem a ráda se o činnosti této konkrétní skupiny dozvím více.

Místní akční skupina Přemyslovské střední Čechy působí od 30. 3. 2004, zpracovala Strategický plán LEADER 2007-2013 pod názvem Obnova země knížat a králů a dosáhla postupu mezi 48 hlavních místních akčních skupin v České republice v Národní síti MAS.

Přemyslovské střední Čechy je místní akční skupina sdružující 89 obcí, z nichž 8 má statut města a 2 mají statut městyse. Rozloha působnosti činí přes 566,4 km<sup>2</sup> a čítá 86 640 obyvatel (k 1. 1. 2014). Tato skupina byla založena s původní myšlenkou: „Příroda je k lidem přátelská, pokud jsou lidé přátelští k ní. A pak mohou být přátelští i k sobě navzájem.“

Ve své bakalářské práci se zaměřím na její činnosti, které vedou ke zlepšení života v regionu s využitím přírodního, kulturního a lidského potenciálu. Dále se zaměřím na projekty provedené touto místní akční skupinou za podpory sponzorů, partnerů a zejména finanční podpory z fondů Evropské unie a z národních programů pro svůj region.

Díky výše uvedeným důvodům pro zvolení tématu aktérů lokálního rozvoje se chci snažit zvýšit informovanost občanů města Slaný i jiných lidí o činnosti vybrané MAS. Tato bakalářská práce neobsáhne danou problematiku, ale cílem je informovat o tom, co MAS Přemyslovské střední Čechy dělá. MAS má několik činností mimo realizování konkrétních

projektů, vydává časopis Přemyslovské listy, organizuje festival PřeDivO, vede grant Malý Přemyslovský měšec, je součástí dvou projektů spolupráce, podporuje spolu s obcemi pořádání akcí, slavností a různých soutěží pro občany města Slaný a okolních obcí.

## **2. Cíl práce a metodika**

Hlavním cílem bakalářské práce je zaměření na lokální aktérství v podobě MAS, konkrétně na činnosti a realizované projekty místní akční skupiny Přemyslovské střední Čechy. Cílem bakalářské práce tedy bude zjistit, jaká je úloha Přemyslovské střední Čechy o.p.s. v rozvoji lokality. Konkrétně pak zjistit, jaký je podíl podaných, schválených a realizovaných projektů této MAS, jaký je počet podaných návrhů o dotaci na celkovém počtu poskytnutých dotací a finančních prostředků. Empirická část je zaměřena především na strategii MAS a její naplňování, porovnání SWOT analýz celého území této MAS a celkové srovnání a porovnání naplňování cílů této strategie. Další součástí empirické části je porovnání projektů realizovaných za celé období působnosti MAS v programu LEADER 2007-2013. Tento hlavní cíl bude dále řešen pomocí dalších dílčích cílů.

V teoretické části budou prostudovány dostupné materiály a odborná literatura, pomocí kterých budou objasněny pojmy související s tématem aktérů lokálního rozvoje s konkrétním zaměřením na místní akční skupiny, další bod teoretické části je zaměření na konkrétní činnosti a využití přírodních, sociálních a kulturních zdrojů pro rozvoj venkova a venkovské oblasti daného regionu v České republice a na různé druhy finančních podpor k těmto projektům a činnostem.

Empirickou část tvoří sekundární a komparativní analýza dat zvolené MAS Přemyslovské střední Čechy o.p.s., analyzovaná data se týkají strategické vize, SWOT analýzy celého území a strategických oblastí. Bakalářská práce je zaměřena na činnost, realizované projekty, finance a postavení MAS Přemyslovské střední Čechy o.p.s. v ČR. Empirická část má proto spíše kvantitativní ladění, díky práci především s „tvrdými“ daty (Disman, 2002).

Sekundární analýza je zaměřena na období, kdy se MAS stala součástí programu LEADER 2007-2013. Jsou porovnávány projekty od první uskutečněné výzvy, která proběhla v roce

2008. Tato část obsahuje rozdělení projektů do jednotlivých opatření a přiřazení ke strategickým cílům, které mají být naplněny. Práce je zaměřena na podíl realizovaných projektů této MAS ve Středočeském kraji. Dále obsahuje podíl podaných návrhů o dotaci na celkovém počtu poskytnutých dotací pro tuto MAS. Je zde znatelné vymezení počtu podaných, schválených a realizovaných projektů, u kterých je uvedena výše poskytnuté dotace a celková výše výdajů na projekt. Závěrem této práce je posouzení, zda MAS naplnila určené strategické cíle a strategický plán jako celek. A zda je schopna naplnit strategickou vizi stanovenou do roku 2020.

Tato bakalářská práce neobsáhne celou problematiku potřebných projektů a nedostatek finanční podpory, ale umožňuje vhled do děje místní akční skupiny a její historie. Poukazuje na probíhající činnosti a související problémy. Informuje o podaných, schválených a realizovaných projektech pro období LEADER 2007 – 2013.

### **3. Teoretické vymezení pojmů dané problematiky**

V této části jsou vymezeny základní pojmy, které souvisí s problematikou a obsahem bakalářské práce. K vymezení těchto pojmů byla použita odborná literatura.

#### **3.1 Pojmy související s regionálním rozvojem**

V rámci regionálního rozvoje je práce zaměřena na pojmy region, rozvoj, endogenní, exogenní, sídlo, obec, lokalita a venkov.

##### **Region**

*„Regionem se rozumí územní celek, vymezený pomocí administrativních hranic krajů, okresů, správních obvodů obcí s pověřeným obecním úřadem, správních obvodů obcí s rozšířenou působností obcí nebo sdružení obcí, jehož rozvoj je podporován podle tohoto zákona.“ (Zákon o podpoře regionálního rozvoje č. 248/2000 Sb.).*

Dle J. Stejskala je region území s definovanými prvky, v němž existuje specifická, funkční a související infrastruktura a prosazuje se společný zájem na rozvoji regionu a na zlepšení blahobytu občanů (Jan Stejskal, 2009 str. 20).

### **Rozvoj**

S pojmem region úzce souvisí rozvoj. „*Tento pojem lze chápat dvěma směry. Zajištění a dosahování rozvoje je považováno za žádoucí směr. Naopak stagnace či dokonce úpadek pak označuje směr nežádoucí. Ve většině případů se za pojmem rozvoj rozumí pokrok, pozitivní vzestup či růst naznačující pozitivní pohled.*“ (Bernard, 2010 str. 17). „*Rozvojem rozumíme proces pozitivních změn, obvykle jde o zlepšení kvantitativních (extenzivní rozvoj), ale zejména kvalitativních (intenzivní rozvoj) charakteristik dané oblasti: nejčastěji přírodní a sociálně-ekonomické oblasti.*“ (Galvasová, a další, 2007).

### **Endogenní a Exogenní**

Je nutné rozlišit endogenní a exogenní regionální rozvoj. Endogenní regionální rozvoj klade důraz na využití vnitřních zdrojů (tzn. zdroje technické, technologické, hospodářské, sociální a kulturní povahy) a vnější zdroje jsou pouze dodatečné (Hudečková, a další, 2006). Hlavním místem je zde lokalita, hlavními výkonnými subjekty jsou firmy reagující na podmínky daného prostředí, tento přístup spočívá v potřebě investic do vzdělání a velký hospodářský potenciál vidí v lidském kapitálu (tzn. znalosti, dovednosti).

Exogenní regionální rozvoj klade důraz na vnější zásahy ekonomického charakteru a technické inovace. Využívá zdroje zvenčí, hlavní zásadou je podpora státu (Hudečková, a další, 2006). Hlavním místem je centrum, převažuje zde potřeba investic do technických a ekonomických oblastí za pomoci výkonných subjektů, jimiž jsou globální firmy diktující podmínky v daném prostředí. Hospodářský potenciál spočívá v externích úsporách a úsporách pracovních nákladů (tzn. mzdy a ceny).

### **Sídlo**

Za sídlo se považuje „*oblast, kde dochází ke koncentraci hospodářství a k seskupení a ubytování obyvatelstva. Lze ho považovat za základní centrum lidských aktivit a činností.*“

*Sídlem se rozumí každé obydlené místo. Dochází v něm k různým činnostem a zejména ke koncentraci obyvatelstva. Jednotná podoba sídla není vymezená, neboť právě pro sídla je typická druhová, velikostní i funkční rozdílnost.*“ (Kadeřábková, 2004 str. 24).

### **Obec**

*„V sociologickém významu jde o územní společenství, ve kterém dochází podle R. Königa k vzájemnému působení a interakci místních obyvatel a institucí při dosahování hospodářských, sociálních a kulturních cílů. V soudobých společnostech je život obcí stále více podmiňován globální společností k uspokojování základních potřeb každodenního života.*“ (Maříková, a další, 1996 str. 699).

### **Lokalita**

Lokalita v endogenním regionálním rozvoji není vymezena jen územím a prostorem, ale v potaz jsou brány také specifické historické, kulturní a institucionální charakteristiky. *„Území představuje klubko sociálních vztahů. Je to také místo, kde jsou na sebe navrstveny místní kulturní a jiné nepřenosné lokální rysy. Je to místo, kde lidé a podnikání vytvářejí určitý vztah, kde veřejné a lokální instituce zasahují do regulování společnosti.*“ (Garofoli, 1992)

### **Venkov**

Velký sociologický slovník vymezuje pojem venkov takto: *„Venkovem se rozumí obydlený prostor mimo městské lokality tradičně charakterizovaný s orientací na zemědělství a menší hustotou obyvatel, ale i jiným způsobem života, většinou propojeným s přírodou a také jinou sociální strukturou ve srovnání s městem.*“ (Maříková, a další, 1996 str. 1380).  
Typickou sídlištní jednotkou venkova je vesnice. Mezi další venkovská sídla patří samota či víska.

## **3.2 Pojmy související s aktérstvím**

V této části jsou vymezeny pojmy týkající se aktérství. Aktéři jako nositelé aktivit a činností. Vymezeny jsou pojmy aktér, aktivita, činnost, spolupráce.

## **Aktér**

*„Nositel, iniciátor a realizátor sociálních činností, v širším smyslu samozřejmě zahrnuje také sociální skupiny jako možné nositele aktivit.“* (Maříková, a další, 1996 str. 47). V oblasti sociálních věd je aktérem ten, kdo umí jednat individuálně, nezávisle a je schopen se sám rozhodovat. Pojem aktér lze také vymezit jako individuální nebo kolektivní, podle toho, zda se jedná o jedince či o skupinu. Sociologie jako věda se zabývá otázkou vztahu mezi aktérem a strukturou. Pro Émile Durkheima, jednoho z otců sociologie, má společnost přednost před jedincem. Je podle něj něčím více, než pouhým součtem členů, jedince formuje a vytváří jeho vzorce chování. Jiní sociologové naopak tvrdí, že sociální struktura neexistuje mimo myšlení jedinců, a že lidé jsou tvůrci struktur a nikoli naopak (Giddens, 1999).

## **Aktivita, činnost**

Aktivitou se rozumí „jednání, činnost, činná služba“ (Pech, 1948 str. 19).

Podle Velkého sociologického slovníku: *„Činnost chápeme jako specifickou formu lidského chování zaměřenou obvykle k dosažení nějakého cíle. Činnost můžeme chápat dvěma způsoby. Prvním způsobem je pochopení v širším smyslu slova, kdy je činnost chápána jako každý proces či chování jedince, který je funkčně zaměřen (například pracovní činnost). Druhým způsobem je pochopení v užším smyslu slova, kdy je činnost chápána jako aktivní vztah sociálního subjektu (individua či skupiny) k vnějšímu, sociálnímu, kulturnímu a přírodnímu prostředí. Předpokladem pro každou činnost je stanovený cíl, kterého lze dosáhnout použitím určených pravidel a prostředků.“* (Maříková, a další, 1996 str. 157).

## **Spolupráce**

Spolupráce je významný vztah v oblasti lidského života a společnosti. Díky spolupráci je možné snadněji a účinněji dosáhnout požadovaných výsledků. Spolupráce je významným prvkem v oblasti mezilidských vztahů, komunikace a činností. *„Současné pojetí regionální politiky jako činnosti, jejímž úkolem je přispívat ke snižování regionálních rozdílů mezi úrovněmi rozvoje jednotlivých regionů a zabezpečování jejich harmonického rozvoje, zdůrazňuje i vyžaduje nutnost spolupráce obcí při rozvoji daného prostoru. Uskutečňování regionální politiky je nesené především představiteli veřejné správy příslušných regionů a*

*významně se opírá o potřebu jejich spolupráce při poznávání, pochopení a prosazování potřeb rozvoje a vytváření vhodných podmínek pro jejich praktickou realizaci.*“ (Bínek, a další, 2009)

### **3.3 Ostatní pojmy**

V této části jsou vymezeny další pojmy související s tématem této bakalářské práce. Vymezenými pojmy jsou kvalita života, komunita, dotace.

#### **Kvalita života**

*„Kvalita života označuje kvalitativní parametry lidského života, způsobu života, životního stylu, životních podmínek společnosti. Na úrovni života jednotlivce bývá idea kvality života stavěna proti tzv. konzumnímu životnímu stylu s jeho preferencí vlastnictví spotřebních předmětů, které samo o sobě nemůže člověka plně uspokojit a nahradit mu redukovaní či absenci uspokojování jiných potřeb, především duchovního charakteru.*“ (Pech, 1948 str. 557).

#### **Komunita**

*„Komunita je sociální útvar charakterizovaný jednak zvláštním typem sociálních vazeb uvnitř mezi členy a jednak specifickým postavením navenek, v rámci širšího sociálního prostředí.*“ (Pech, 1948 str. 512). Jde o sdružení jednotlivých živých bytostí, které společně sdílejí určitou sociální oblast na konkrétním místě. Mezi tyto živé bytosti můžeme řadit lidi, zvířata, ale i rostliny.

#### **Dotace**

*„Většinou se tak nazývá platba vlády firmě nebo domácnosti, která poskytuje, resp. spotřebovává určitou komoditu. Dotace jsou druhem státního zásahu do tržního mechanismu. Tyto zásahy slouží ke zpomalení nebo k vyřazení tržního procesu, jestliže se z politického hlediska zdá, že tento proces vede k soc. krizi.*“ (Maříková, a další, 1996 str. 221). Dotace je forma finančního daru, který je poskytován ve veřejném zájmu obyvatel.



Vymezením těchto pojmů je dáno teoretické zázemí práce, které bude více rozpracováno v následujících dvou kapitolách.

## **4. Regionální rozvoj a rozvoj venkova se zřetelem k endogennímu přístupu**

Tato kapitola je zaměřena na studium pojmů týkajících se regionálního rozvoje. Rozdělení regionů dle zákona o podpoře regionálního rozvoje; vymezení venkovského prostoru; definice regionální politiky a jejích nástrojů. Konkrétně se pak věnuje programu LEADER se zaměřením na program rozvoje venkova a jednotlivé osy.

### **4.1 Regionální rozvoj**

Regionální rozvoj je souhrn několika procesů, které probíhají uvnitř regionů a které se týkají pozitivních ekonomických, sociálních, environmentálních a jiných proměn regionu. Cílem je vytvořit takový region, který bude konkurenceschopný, přijatelný pro investory i obyvatele a zároveň si bude udržovat vysokou kvalitu životního prostředí (Strategie regionálního rozvoje ČR na období 2014-2020 str. 9). *„Pojmem regionální rozvoj rozumíme růst socioekonomického, environmentálního potenciálu a konkurenceschopnosti regionů vedoucí ke zvyšování životní úrovně a kvality života jejich obyvatel. V tomto ohledu jde o dynamický a vyvážený rozvoj regionální struktury příslušného územního celku a jeho částí (regionů, mikroregionů) a odstraňování popřípadě zmírňování regionálních disparit.“* (Strategie regionálního rozvoje ČR 2007-2013 str. 6).

Regionální rozvoj jako odborná disciplína je relativně novou záležitostí, existuje přibližně 70 let. Lze ho chápat ve dvou základních přístupech, a těmi jsou praktický a akademický.

Dle praktického pohledu je regionálním rozvojem míněno vyšší využívání a zvyšování potenciálu daného systematicky vymezeného prostoru, vznikající v důsledku prostorové optimalizace socioekonomických aktivit a využití přírodních zdrojů. Toto praktické chápání regionálního rozvoje najdeme zejména v činnosti neakademických institucí.

Akademický přístup chápe regionální rozvoj jako aplikaci nauk, zejména ekonomie, geografie a sociologie, řešících jevy, procesy, vtahy systematicky vymezeného prostoru,

kteře jsou ovlivněny přírodně-geografickými, ekonomickými a sociálními podmínkami v daném regionu. Toto chápání regionálního rozvoje je často nazýváno regionalistikou a je typické pro akademickou sféru (Wokoun, a další, 2008).

Strategie regionálního rozvoje vychází z naplnění pěti hlavních principů: solidarita, soudržnost, růst, konkurenceschopnost a udržitelnost.

### **Regiony a jejich členění**

Evropská unie používá pro účely regionální politiky systém regionálního členění NUTS. Nomenklatura územních statistických jednotek byla zavedena v roce 1988 a je rozdělena do tří úrovní podle počtu obyvatel. Kromě těchto tří úrovní NUTS existují ještě nižší úrovně statistického členění. Jedná se o tzv. místní administrativní jednotky (LAU). V následující tabulce můžeme vidět rozdělení úrovní podle počtu obyvatel, jejich názvy a počty jednotek, které obsahují v rámci ČR.

**Tabulka č. 1: Evropská úroveň rozdělení regionů**

Úroveň	Počet obyvatel	Název	Počet jednotek
NUTS 0	nad 7 mil.	Stát	1
NUTS I	3 – 7 mil.	Území	1
NUTS II	800 000 – 3 mil.	Regiony soudržnosti	8
NUTS III	150 – 800 tis.	Kraje	14
LAU I	-	Okresy	76 + 15 pražských obvodů
LAU II	-	Obce	6253

*Zdroj: vlastní zpracování podle [www.strukturalni-fondy.cz](http://www.strukturalni-fondy.cz) a údajů z ČSÚ*

Zákon o podpoře regionálního rozvoje (č. 248/2000 Sb.) stanovuje následující základní typy podporovaných regionů:

**Strukturálně postižené regiony** – „v těchto regionech se soustřeďují negativní projevy strukturálních změn, dochází k útlumu výrobních podniků a k růstu nezaměstnanosti.“

K jejich vymezení se používají ukazatele, mezi které patří míra nezaměstnanosti, rozsah a váha útlumu průmyslových odvětví na zaměstnanosti a rozvoj podnikání (Wokoun, a další, 2008 str. 410).

**Hospodářsky slabé regiony** – „tyto regiony vykazují na základě ukazatelů hospodářského a sociálního rozvoje podstatně nižší úroveň rozvoje, než je průměrná úroveň v České

republice.“ K jejich vymezení se používají ukazatele, mezi které patří míra nezaměstnanosti, výše mzdových příjmů a příjmů ze zemědělství, úroveň daňových příjmů místních rozpočtů, podíl a rozsah rozpočtů, podíl a rozsah útlumu primárních odvětví na struktuře zaměstnanosti a hustota osídlení (Wokoun, a další, 2008 str. 410).

**Venkovské regiony** – „*tyto regiony jsou charakterizovány zejména nízkou hustotou zalidnění, poklesu počtu obyvatel a vyšším podílem zaměstnanosti v zemědělství.*“ K jejich vymezení slouží ukazatele charakterizující zejména vývoj počtu obyvatelstva, strukturu jeho zaměstnanosti a podíl obyvatelstva na venkovských obcích (Wokoun, a další, 2008 str. 410).

**Ostatní regiony** – „*takové regiony, jejichž podpora státem je žádoucí z jiných důvodů, například pohraniční regiony, bývalé vojenské prostory, regiony postižené živelnými pohromami, regiony se silně narušeným či poškozeným životním prostředím, regiony s mírně příznivými podmínkami pro rozvoj zemědělské výroby, regiony s vyšší mírou nezaměstnanosti, než je průměrná úroveň v České republice.*“ (Wokoun, a další, 2008 str. 410).

## 4.2 Regionální politika a její nástroje

Regionální politika je v evropském kontextu obvykle chápána jako „*činnost, jejímž úkolem je přispívat ke snižování rozdílů mezi úrovněmi rozvoje jednotlivých regionů a k zabezpečení jejich harmonického rozvoje.*“ (Nová regionální politika, 2002). Podle jiného autora je regionální politika chápána jako „*součást státní politiky, ovlivňující rozmístění hlavních ekonomických zdrojů a aktivit na celém území státu nebo v jeho části.*“ (Goodall, 1987). Existuje několik formulací pojmu regionální politika. „*Konkrétní obsahové vymezení regionální politiky je podmíněno aktuální sociálně-ekonomickou situací a jí odpovídající státní hospodářskou či sociální politikou. Úzká vazba na celkovou hospodářskou politiku, která se vyznačuje rozsáhlou koncepční rozmanitostí, je tak důvodem proč do současnosti nedošlo ani k rámcovému sjednocení názorů na obsahové vymezení tohoto pojmu.*“ (Wokoun, a další, 2011 str. 66). V podmínkách ČR se regionální politika uplatňuje z úrovně EU vůči vybraným regionům NUTS 2, z úrovně ČR vůči vybraným státem podporovaným regionům (§4 zákona 248/2000 Sb.) a z úrovně krajů vůči vybraným mikroregionům (Strategie regionálního rozvoje ČR 2007-2013, 2006 str. 6).

## Regionální politika EU

Regionální politika v EU se uskutečňuje v rámci třech úrovní. Nadnárodní úroveň, kde politiku provádí přímo Evropská unie, národní úroveň, ve které provádí vlastní regionální politiku každá členská země a poslední je regionální úroveň. „*Regionální politika zaujímá velmi významné postavení nejen v rámci hospodářské politiky Evropské unie, ale i v rámci její celkové politiky, což dokumentuje skutečnost, že z hlediska finančních prostředků vynakládaných na zabezpečení svých cílů se dlouhodobě řadí na 2. místo – hned za společnou zemědělskou politikou. Tato pozice vyplývá z formulace cílů evropské integrace, kdy Evropská společenství si už ve svých zakládacích smlouvách z roku 1957 položila prvořadý cíl, a to vyvážený hospodářský rozvoj a odstraňování rozdílů v ekonomické a životní úrovni regionů jako nezbytnou podmínku pro dosažení hospodářské a sociální soudržnosti.*“ (Wokoun, a další, 2008 stránky 115-120).

## Předvstupní nástroje regionální politiky

Jedná se o předvstupní nástroje, které byly určeny pro kandidátské země do EU. Tyto nástroje byly využity k dosažení potřebných hospodářských a politických změn. Díky těmto nástrojům měly být sníženy ekonomické rozdíly zemí, které chtěly do EU vstoupit a mezi EU.

**Tabulka č. 2: Předvstupní nástroje regionální politiky určené pro ČR**

Název nástroje	Účel nástroje
Program <b>Phare</b>	Spolufinancování projektů, které narovnávají rozdíly v oblastech technické vybavenosti příhraničních obcí, propagující české exporty v zahraničí či podporující studijní pobyty učitelů v zahraničí
<b>ISPA</b> (nástroj předvstupních strukturálních politik), po vstupu do EU nahrazen <b>Fondem soudržnosti</b>	Financování velkých projektů v oblasti životního prostředí a dopravy.
Program <b>SAPARD</b>	Řešení úkolů vztahujících se ke společné zemědělské politice a strukturálním změnám v jednotlivých zemědělských sektorech na venkově.
<b>Twinningový projekt</b>	Asistovat institucím ČR během přípravných prací. Spolupráce mezi členskou a přistupující zemí.

*Zdroj: vlastní zpracování podle Strategie regionálního rozvoje ČR 2007-2013*

## Regionální politika ČR

Regionální politika se v České republice začala rozvíjet přibližně ve druhé polovině devadesátých let, kvůli narůstajícím rozdílům mezi regiony, které vedly k nerovnoměrné ekonomice celé země. Druhým důvodem pro zpracování regionální politiky byla příprava pro čerpání z fondů EU. Roku 1998 bylo vládou přijato usnesení č. 235 Zásady regionální politiky a vytvořeno několik strategických a programových dokumentů (Wokoun, 2003 str. 207).

Základní strukturu nástrojů regionální politiky zpracoval Wokoun a kolektiv.

**Tabulka č. 3: Základní dělení nástrojů regionální politiky**

Nástroje nefinanční		Nástroje finanční	
<b>Administrativní</b>	-legislativa	<b>Neinvestiční a investiční pobídky</b>	-dotace, granty, úvěry, záruky
<b>Institucionální</b>	-instituce strategického plánování, programování a řízení rozvoje	<b>Kapitálové podílctví</b>	-kapitálové podíly
<b>Věcné a jiné</b>	-poradenství, propagace	<b>Daňová a rozpočtová zvýhodnění</b>	-slevy na daních, daňové prázdny, dotace

*Zdroj: vlastní zpracování podle Wokoun, René: Management regionálního politiky*

V tabulce č. 3 jsou nástroje regionální politiky rozděleny na finanční a nefinanční. Dalšími nástroji regionální politiky jsou strategické a programové dokumenty, které jsou blíže zpracovány v následující kapitole.

*„Problematika regionálního rozvoje a regionální politiky se od druhé poloviny 90. let 20. století začíná postupně dostávat do popředí zájmu politiků i odborníků různých profesí v České republice.“ (Blažek, a další, 2002 str. 9). Blažek má spoustu teorií regionálního rozvoje, které vycházejí z ekonomických teorií.*

### 4.3 Dokumenty regionálního rozvoje

Koncepčními dokumenty jsou dokumenty strategické, rozvojové a programové. Tyto dokumenty stanovují základní cíle a směry regionálního rozvoje, kterých má být v budoucnu dosaženo.

Z hlediska obecnosti a účelu je možno rozlišit následující typy koncepčních dokumentů. **Strategie** dlouhodobý koncepční dokument, který určuje základní linie rozvoje daného subjektu. **Program** je střednědobý koncepční dokument, který vychází a navazuje na strategii a vytyčuje opatření, která musí subjekt realizovat, aby dosáhl strategických cílů.

**Plán** je krátkodobý koncepční dokument prováděcího charakteru. Konkretizuje vybraná opatření ve formě projektů či aktivit. Obsahuje harmonogram a stanovuje způsob financování jednotlivých činností. V současnosti má strategický charakter také řada dokumentů vytvořených v rámci regionální politiky ČR.

### **Strategické a programové dokumenty na úrovni EU**

Evropská unie uskutečňuje regionální politiku v rámci sedmiletých programovacích období. Na každé nové období členské státy vypracovávají nové programovací dokumenty. V každém dokumentu jsou stanoveny cíle a priority, které se daný členský stát snaží po celou dobu programovacího období naplňovat, zároveň jejich naplňování musí být v souladu se strategickými dokumenty EU.

EU se při naplňování kohezní politiky řídí **Strategickými obecnými zásadami Společenství (SOZS)**, v těchto zásadách jsou stanoveny cíle politiky hospodářské a sociální soudržnosti (HSS). Jednotlivé členské státy vytvářejí **Národní rozvojový plán (NRP)** pro své konkrétní území se zaměřením na konkrétní problémy. Dokument, který představuje soulad mezi NRP a SOZS je **Národní strategický referenční rámec (NSRR)**. Zároveň je také základním programovým dokumentem ČR pro využívání fondů Evropské unie. NRP je nejvýznamnějším východiskem pro zpracování NSRR (Nová regionální politika, 2002).

V souvislosti s Evropskou unií dochází k naplňování několika principů hospodářské a sociální soudržnosti (HSS): **Princip partnerství** (Evropská komise spolupracuje s národními, regionálními a místními orgány), **Princip programování** (vytvoření programů v rámci pomoci), **Princip adicionality** (posílení finančních prostředků příjemce), **Princip monitorování a vyhodnocování** (monitoring a hodnocení využití poskytnuté finanční výpomoci), **Princip koncentrace** (rozdělení prostředků do regionů s největšími problémy s konkrétním zaměřením na prioritní oblasti) (Svobodová, a další, 2013 str. 155).

## Strategické a programové dokumenty ČR v rámci regionálního rozvoje

Tabulka č. 4: Dokumenty ČR na úrovních regionální politiky

Úroveň	Dokument	Konkrétní dokument
Centrální	Strategie regionálního rozvoje	● Strategie regionálního rozvoje ČR 2007-2013 ● Strategie regionálního rozvoje ČR 2014-2020
Regionální (vyšší- NUTS 2)	Regionální operační programy	● Společný regionální operační program (hlavní dokument) ● ROP NUTS II Střední Čechy ● ROP NUTS II Jihozápad ● ROP NUTS II Severovýchod ● ROP NUTS II Střední Morava ● ROP NUTS II Jihovýchod ● ROP NUTS II Moravskoslezsko ● ROP NUTS II Severozápad
Regionální (nižší – NUTS 3)	Programy rozvoje krajů	● Program rozvoje kraje 2007-2013 ● Program rozvoje kraje 2014-2020
Mikroregionální	Strategie či Programy rozvoje mikroregionů	● Strategie rozvoje mikroregionu ● Program rozvoje mikroregionu ● Strategický plán rozvoje mikroregionu
Místní	Programy rozvoje obcí	● Program rozvoje obce

Zdroj: vlastní zpracování podle webu MZE

### Zákon č. 248/2000 Sb. o podpoře regionálního rozvoje

„Tento zákon stanoví podmínky pro poskytování podpory regionálnímu rozvoji s cílem vyváženého rozvoje státu nebo územního obvodu kraje, s tím související působnost správních úřadů, krajů a obcí a vytváří podmínky pro koordinaci a realizaci hospodářské a sociální soudržnosti.“ (Zákon o podpoře regionálního rozvoje č. 248/2000 Sb. str. 1). V první části jsou vymezeny základní pojmy regionálního rozvoje, mezi které patří region, strategie regionálního rozvoje, státní program regionálního rozvoje, hospodářská a sociální soudržnost. V části druhé jsou zpracovány oblasti podpory regionálního rozvoje. V části třetí je vymezena působnost správních úřadů, krajů a obcí při podpoře regionálního rozvoje. Čtvrtá část obsahuje koordinaci hospodářské a sociální soudržnosti se zaměřením na regionální radu. V části páté je vymezeno evropské seskupení pro územní spolupráci. Poslední část obsahuje závěrečná ustanovení (Zákon o podpoře regionálního rozvoje č. 248/2000 Sb.).

### **Strategie regionálního rozvoje (SRR)**

Pro dvě programovací období byly také vytvořeny dvě strategie. Strategie regionálního rozvoje pro období 2007-2013 a pro období 2014-2020. „*Strategie regionálního rozvoje navazuje na Strategii udržitelného rozvoje České republiky. SRR ve svém pojetí respektuje cíle regionální politiky EU a předpokládá maximální míru využití všech prostředků, které z členství ČR v EU vyplývají. Formuluje souhrnně cíle, problémové okruhy a priority, které je třeba zabezpečovat při zajišťování politiky regionálního rozvoje v ČR, Strategii navržené rozvojové aktivity budou podle principu subsidiarity realizovány na místní, regionální nebo resortní úrovni a financovány buď v rámci národních rozvojových programů, nebo v rámci operačních programů s využitím prostředků strukturálních fondů EU.*“ (Strategie regionálního rozvoje ČR 2007-2013, 2006 str. 5).

**Tabulka č. 5: Porovnání prioritních oblastí strategií regionálního rozvoje**

<b>SRR 2007-2013</b>		<b>SRR 2014-2020</b>
<b>PO 1</b> – Evropský a národohospodářský strategický rámec	<b>PO 5</b> – Příroda, krajina a životní prostředí	<b>PO 1</b> – Regionální konkurenceschopnost
<b>PO 2</b> – Ekonomika regionů	<b>PO 6</b> – Cestovní ruch	<b>PO 2</b> – Územní soudržnost
<b>PO 3</b> – Lidé a osídlení	<b>PO 7</b> – Kultura	<b>PO 3</b> – Environmentální udržitelnost
<b>PO 4</b> - Infrastruktura	<b>PO 8</b> – Problémová území	<b>PO 4</b> – Veřejná správa a spolupráce

*Zdroj: vlastní zpracování podle SRR 2007-2013 a 2014-2020*

Z tabulky č. 5 vyplývá, že při vytváření SRR pro období 2014-2020 se počet prioritních oblastí zmenšil a zobecnil, ale za to jsou podrobněji zpracovány priority těchto jednotlivých oblastí. Mezi další změny tohoto dokumentu pro nové období patří také nová typologie rozdělení regionů. V SRR 2014-2020 se nově regiony dělí do tří oblastí – rozvojové, stabilizované a periferní. Po stránce obsahové je SRR 2014-2020 mnohem lépe zpracována, je rozdělena na část analytickou, navrhovanou a implementační. SRR 2007-2013 se dělí na faktory regionálního rozvoje, regionální strukturu ČR a SWOT analýzy.



#### 4.4 Venkov, jeho vymezení a nástroje rozvoje venkova

Z hlediska sociologie je charakterizován především specifickým typem komunity, která se většinou vymezuje v protikladu k městské komunitě. Venkovská komunita se od té městské liší zejména ve vyšší míře vzájemné sociální závislosti, menší variabilitou profesních možností, menší sociální diferenciací, silnější vazbou na tradice (Maříková, a další, 1996 str. 1380).

**Tabulka č. 6: Kategorie vymezení venkovského prostoru a obcí**

Kategorie ČR			Evropské srovnání (OECD)	
	Venkovská obec	Venkov, venkovský prostor	Převážně venkovské regiony	-více než 50% obyvatel žije ve venkovských obcích
<b>Statistické</b>	-počet obyvatel (do 3000 obyv.), správní struktura, označení obce	-hustota zalidnění (<150 obyv./km <sup>2</sup> ), podíl eko. aktivit	<b>Významně venkovské regiony</b>	-ve venkovských obcích žije 15-50% obyvatel
<b>Subjektivní</b>	-individuální znaky, architektura, urbanismus, sociální vztahy	-krajina, krajinný ráz	<b>Převážně městské regiony</b>	-ve venkovských obcích žije méně než 15% obyv.

*Zdroj: vlastní zpracování podle Synergie ve venkovském prostoru (Binek, J., 2009)*

#### Nástroje rozvoje venkova

„**Administrativní nástroje** (legislativa, závazné procedury, postupy, organizační normy), **koncepční nástroje** (strategie, programy, plány, politické deklarace, územně-plánovací dokumenty, pozemkové úpravy), **institucionální nástroje** (instituce, spolupráce, regionální management), **věcné nástroje** (infrastruktura, poskytnutí prostor, služeb, hmotného plnění, poradenství), **sociálně-psychologické nástroje** (vzdělávání, komunikace, motivace), **finanční nástroje** (systémy finančních podpor, dotace, granty). Rozvojové nástroje venkova jsou velmi různorodé a pokrývají v zásadě celé potřebné spektrum oblastí. Problematická však často bývá jejich aplikace do území, která se obvykle uskutečňuje centrálně a plošně bez rozlišení rozdílů mezi jednotlivými typy venkovských regionů. Pro maximalizaci efektů z aplikace rozvojových nástrojů je žádoucí tyto rozdíly akceptovat, aby tak mohly být co nejučinněji řešeny konkrétní problémy v daném území.“ (Binek, a další, 2009).

#### **4.4.1 Program rozvoje venkova ČR 2007-2013**

*„Program rozvoje venkova České republiky (dále jen PRV) je nástrojem pro získání podpory poskytované Evropskou unií z Evropského zemědělského fondu pro rozvoj venkova (EAFRD). Vztahuje se na území České republiky a určuje politiku rozvoje venkova ČR v období 2007–2013. PRV na roky 2007 až 2013 byl schválen 23. května 2007 Výborem pro rozvoj venkova Evropské Komise a již v květnu toho roku byl zahájen příjem žádostí o dotaci pro některá opatření osy II následovaný příjmem žádostí v červenci pro vybraná opatření osy I a III.<sup>1</sup>“ (Program rozvoje venkova na období 2007-2013).*

Řídicím orgánem PRV je Ministerstvo zemědělství ČR. Subjektem, který poskytuje prostředky k naplnění PRV je Státní zemědělský intervenční fond (dále jen SZIF).

**Základní struktura Programu v programovacím období 2007-2013 má 4 osy a jejich zaměření je následující:**

**Osa I** - zlepšení konkurenceschopnosti zemědělství, potravinářství a lesnictví

**Osa II** - zvýšení biologické rozmanitosti, ochrana vody a půdy a zmírnění klimatických změn

**Osa III** - zkvalitnění života ve venkovských oblastech a diverzifikace hospodářství venkova

**Osa IV** pomoc obyvatelům venkovských mikroregionů principem „zdola-nahoru“ vypracování vlastní strategie rozvoje území, podpoření projektů – metodu LEADER.

#### **Osa IV – LEADER**

Tato osa je naplňována pomocí jednotlivých cílů opatření z os I-III. Cílem této osy je zvýšení kvality života v regionech s venkovskými oblastmi, zlepšení jejich ekonomického rozvoje se zaměřením na zvýšení přírodního a kulturního potenciálu. Tato bakalářská práce je zaměřena na místní akční skupiny jako aktéra v rozvoji lokality, programu LEADER využívají právě tyto místní akční skupiny k realizování vybraných projektů.

---

<sup>1</sup> „Program rozvoje venkova, který zajišťuje působení Evropského zemědělského fondu pro rozvoj venkova, blíže specifikuje v souladu s nařízením Rady (ES) 1698/2005 čl. 15 strategie v jednotlivých osách stanovených Národním strategickým plánem rozvoje venkova do prováděcí úrovně a zajišťuje tak jeho efektivní realizaci. Existence a realizace Programu rozvoje venkova ČR přispěje k dosažení cílů stanovených Národním strategickým plánem rozvoje venkova, tj. k rozvoji venkovského prostoru České republiky na bázi trvale udržitelného rozvoje, zlepšení stavu životního prostředí a snížení negativních vlivů intenzivního zemědělského hospodaření. Program dále umožní vytvořit podmínky pro konkurenceschopnost České republiky v základních potravinářských komoditách. Program bude také podporovat rozšiřování a diverzifikaci ekonomických aktivit ve venkovském prostoru s cílem rozvíjet podnikání, vytvářet nová pracovní místa, snížit míru nezaměstnanosti na venkově a posílit soudržnost obyvatel na venkově.“ (Program rozvoje venkova na období 2007-2013)

**Tabulka č. 7: Priority, cíle a opatření z osy IV**

<b>Priorita</b>	<b>IV. Zlepšení řízení a mobilizace přirozeného vnitřního rozvojového potenciálu venkova</b>	
<b>Cíl</b>	Realizovat místní rozvojové strategie a spolupráci místních partnerství	Celkem 100%
<b>Opatření</b>	IV.1.1. Místní akční skupina	-max. 18%
	IV.1.2. Realizace místní rozvojové strategie	-max. 72%
	IV.2.1 Realizace projektů spolupráce	-10%

*Zdroj: Program rozvoje venkova 2007-2013*

#### **4.4.2 Program rozvoje venkova ČR 2014-2020**

V době zpracování bakalářské práce byly dostupné pouze tyto informace. „*Vláda schválila dne 9. 7. 2014 Program rozvoje venkova na období 2014 - 2020. Návazným krokem bylo předložení dokumentu dne 16. 7. 2014 Evropské komisi pro vyjádření jejích připomínek. Předpokládané schválení Programu rozvoje venkova na období 2014 - 2020 ze strany Evropské komise je v 1. čtvrtletí roku 2015.*“ (Program rozvoje venkova na období 2014-2020)

Opatření týkající se projektů budou i nadále posuzovány podle pravidel určených v programovacím období 2007-2013. Oficiální spuštění je plánováno na září 2015. Opatření environmentálního charakteru se budou řídit nařízením vlády spolu s nastavenými pravidly. Předpokládané spuštění je březen či duben 2015. V novém období bude Evropský zemědělský intervenční fond, ze kterého je financován PRV součástí nařízení Evropského parlamentu o Evropských strukturálních a intervenčních fondech.<sup>2</sup> Obecné cíle jsou podrobně vyjádřeny prostřednictvím šesti priorit. Jde o tyto priority: „*Podpora předávání znalostí a inovací v zemědělství, lesnictví a ve venkovských oblastech. Zvýšení životaschopnosti zemědělských podniků a konkurenceschopnosti všech druhů zemědělské činnosti ve všech regionech a podpora inovativních zemědělských technologií a udržitelného obhospodařování lesů. Podpora organizace potravinového řetězce, včetně zpracovávání zemědělských produktů a jejich uvádění na trh, dobrých životních podmínek zvířat a řízení rizik v zemědělství. Obnova, zachování a zlepšení ekosystémů souvisejících se zemědělstvím a lesnictvím. Podpora účinného využívání zdrojů a podpora přechodu na nízkouhlíkovou ekonomiku v odvětvích zemědělství, potravinářství a lesnictví, která je*

<sup>2</sup> Jako součást nařízení k ESIF by měla politika rozvoje venkova přispívat ke konkurenceschopnosti zemědělství, udržitelnému řízení přírodních zdrojů, k opatřením v oblasti klimatu a k vyváženému územnímu rozvoji venkovských oblastí.

*odolná vůči klimatu. Podpora sociálního začleňování, snižování chudoby a hospodářského rozvoje ve venkovských oblastech.*“ (Program rozvoje venkova na období 2014-2020).

### **Podpora obnovy a rozvoje venkova**

*„Cílem tohoto podprogramu je formou dotace podpořit obnovu a rozvoj venkovských obcí. Podprogram předpokládá participaci obyvatel venkova, občanských spolků a sdružení při obnově jejich obce v souladu s místními tradicemi. Příjemci podpory jsou vymezeni a specifikováni pro každý z dotačních titulů zvlášť. Obecně se však jedná o obce či svazky obcí.“* (Strategie regionálního rozvoje ČR 2007-2013, 2006).

V následující tabulce je uvedeno srovnání titulů podprogramu na programovací období 2007-2013 a 2014-2020.

**Tabulka č. 8: Porovnání dotačních titulů za dvě programovací období**

<b>Dotační titul</b>	<b>2007-2013</b>	<b>2014-2020</b>
č. 1	Podpora vítězů soutěže Vesnice roku	
č. 2	Podpora zapojení dětí a mládeže do komunitního života v obci	
č. 3	Podpora spolupráce obcí na obnově a rozvoji venkova	
č. 4	-	Podpora obnovy drobných sakrálních staveb v obci

*Zdroj: Vlastní zpracování podle webu MMR*

Čtvrtá kapitola je zaměřena na regionální rozvoj a rozvoj venkova se zřetelem k endogennímu přístupu. Byl vymezen pojem regionální rozvoj se zaměřením na rozdělení regionů. Dále byla přiblížena problematika regionální politiky a nástrojů, kterých využívá. Byly popsány dokumenty regionálního rozvoje s návazností na regionální politiku České republiky a Evropské unie. Poslední částí čtvrté kapitoly bylo seznámení s Programem rozvoje venkova za dvě různá programovací období.

## **5. Aktéři lokálního rozvoje a místní akční skupiny**

Čtvrtá kapitola byla věnována rozvoji venkova a jeho nástrojům. Důležitou součástí lokálního rozvoje tvoří aktéři, tato kapitola je zaměřena na definici samotného pojmu a konkrétně pak na MAS jako aktéra v rozvoji lokality.

## 5.1 Aktérství

Působení jednotlivých institucí neboli aktérů, kteří se aktivně podílejí na rozvoji venkova. Podstatné je rozdělení do tří částí – hospodářská, sociální a environmentální část. Důležitou součástí aktérství jsou činnosti, znalosti a zkušenosti jednotlivých aktérů.

## 5.2 Aktéři a jejich rozdělení podle úrovní

Aktéři vystupují na několika úrovních, přičemž je důležitá spolupráce a souhra všech těchto úrovní. Aktéři na vyšších úrovních jsou na tom zpravidla lépe z několika hledisek, například finančního, proto mají větší možnosti jak rozvoje vlastního, tak právě díky spolupráci mohou podporovat i rozvoj aktérů nižších úrovní, kterými mohou být obce, drobní podnikatelé nebo neziskové organizace (Binek, a další, 2009 str. 38).

Jak bylo řečeno v předchozím odstavci, aktéři rozvoje jsou členění podle úrovní. Jedno z možných rozdělení zpracoval Binek do následující tabulky:

*Tabulka č. 9: Členění aktérů rozvoje podle sektorů*

Úroveň	SEKTORY		
	Veřejný	Podnikatelský	Neziskový
Národní	Ministerstva	Celostátní zájmová uskupení	Spolky, svazy, sítě
Krajská	Kraj	Podnikatelská sdružení	Nezisková sdružení
	Vysoké školy		
	Krajská informační střediska		
Lokální	Obce-DSO, MAS	Podnikatelé, zemědělci	Zájmová sdružení a spolky
	Obcí zřizované organizace		

*Zdroj: Binek, 2009, str. 41*

Dle synergického modelu, který je výše zmiňován se aktéři člení dále dle těchto úrovní:

**Obecná, Mikroregionální, Krajská a Nadnárodní.**<sup>3</sup>

<sup>3</sup> **Obecná úroveň:** SHR – samostatně hospodařící rolník, ZD – zemědělské družstvo, Podnikatel, Obec, Základní škola, NNO – nestátní neziskové organizace; **Mikroregionální úroveň:** MAS – místní akční skupina, DSO – dobrovolný svazek obcí, ŠOV – škola obnovy venkova, ZŠŠ – zemědělská střední škola, ZA – agentura pro zemědělství a venkov; **Krajská úroveň:** Krajský úřad, KIS – krajské informační středisko, KVS – krajská veterinární správa, KCCR – krajská centrála cestovního ruchu; **Nadnárodní úroveň:** MZE – ministerstvo zemědělství, Celostátní síť pro rozvoj venkova, Výzkumné ústavy, Zemědělská vodohospodářská správa, Ústřední pozemkový úřad, MMR – ministerstvo pro místní rozvoj, MŽP – ministerstvo životního prostředí ČR, CHKO;NP – chráněná krajinná oblast; národní park, Státní fond životního prostředí, Zemědělská vysoká škola, Svaz venkovské turistiky, ECEAT – European Centre for Ecology and Tourism, Svazy producentů, AK ČR – agrární komora ČR, HK ČR – hospodářská komora ČR, Lesy ČR, s. p., Spolek pro obnovu venkova, Svaz měst a obcí, Evropské vzdělávací fórum pro rozvoj venkova, NS MAS ČR – národní síť MAS ČR, Ministerstvo kultury, Národní ústav lidové kultury

V obecné rovině můžeme z věcného hlediska rozlišit několik typů subjektů podle vztahu k řešenému problému či k připravovanému projektu (Galvasová, a další, 2007 str. 45): **Podílejší se (Shareholders)**, tj. subjekty, které jsou hlouběji zapojeny do procesu řešení či přípravy, podílí se na něm (např. spolupracující obce a podnikatelé), **Zainteresovaní (Stakeholders)**, tj. subjekty, na které bude jistá aktivita působit (např. občané a jejich sdružení, návštěvníci aj.), **Dotčení (Placeholders)** – myšleno na územním principu, tj. subjekty, v jejichž zájmovém území se aktivita realizuje (např. krajský úřad, správa chráněné krajinné oblasti či národního parku, ministerstvo).

Klíčovým aktérem na lokální úrovni je **obec**. Obec je podle Velkého sociologického slovníku charakterizována jako „*územní společenství, ve kterém dochází k vzájemnému působení a interakci místních obyvatel a institucí při dosahování hospodářských, sociálních a kulturních cílů.*“ (Maříková, a další, 1996 str. 699). Pro dosažení žádoucích cílů je (zejména na venkově) podstatná spolupráce obcí. Obce se sdružují nejčastěji formou dobrovolných svazků obcí nebo místních akčních skupin (Binek, a další, 2009).

Důležitou součástí rozvoje venkovských obcí jsou **místní instituce a spolky**. Značný význam pro rozvoj venkova mají nejrůznější **zájmové organizace**, které většinou působí na národní či krajské úrovni; některé instituce fungují i na úrovni okresů (Binek, a další, 2009).<sup>4</sup>

Rozvoj venkova ovlivňuje také **přítomnost či nepřítomnost podnikatelských subjektů** v obcích. Kromě toho, že podnikatelé vytvářejí pracovní místa pro obyvatele, přispívají také k uspokojování jejich potřeb (zejména podnikatelé ve službách). Ve spolupráci s obcí se často podílejí na údržbě prostředí a krajiny (Binek, a další, 2009).

Významnou roli hrají také samotní **obyvatelé**, kteří se mohou aktivně podílet na rozvoji svého okolí. Mohou se účastnit nejrůznějších činností a akcí spojených s rozvojem venkova (Binek, a další, 2009).

---

<sup>4</sup> **Agrární komory** sdružují většinu podnikatelů v zemědělství, lesnictví a potravinářství. Na krajské úrovni poskytují zemědělské informace cílovým skupinám (zemědělských podnikatelů, regionální iniciativy rozvoje venkova, aj.) **Krajské informační středisko** pro rozvoj zemědělství a venkova (KIS). Jeho cílem je napomoci k uplatňování principů společné zemědělské politiky, rozvoji venkova, aplikaci zákonných norem a zásad správné zemědělské praxe a ochraně spotřebitelů formou zlepšení informovanosti cílových skupin. Posláním **Spolku pro obnovu venkova** je přispívat k rehabilitaci venkova, k obnově a prohloubení společenského a duchovního života na venkově, k posílení hospodářské stability a prosperity venkova. Motivovat občany žijící na venkově k dobrovolné aktivitě, podněcovat je k odhodlání podílet se na zdárném vývoji obce, napomáhat vzniku a činnosti místních a regionálních sdružení. Účastnit se evropské spolupráce při obnově venkova. Kromě Spolku pro obnovu venkova ČR působí i řada dalších neziskových organizací, mezi něž patří **Evropské vzdělávací fórum pro rozvoj venkova**, **Svaz venkovské turistiky**, **Evropské centrum pro ekoagroturistiku**, **Svaz marginálních oblastí**, **Svaz ekologických zemědělců**, **Škola obnovy venkova**, **Národní síť MAS ČR** a další. Zájmy místních samospráv na národní i evropské úrovni obhajuje **Svaz měst a obcí ČR**; pro venkov je relevantní především Komora obcí. Spolu s dalšími asociacemi se snaží ovlivňovat podobu evropské legislativy a politik ve prospěch měst a obcí. **Kraje** mají v rozvoji venkova svébytné postavení. Disponují vlastními rozpočtovými prostředky a mají relativní samostatnost v jejich užití. Mohou si vytvářet vlastní krajskou politiku a podpůrné programy. Od roku 2004 disponují prostředky státního Programu obnovy venkova a s jejich využitím vytvářejí nové krajské programy obnovy venkova.

Z hlediska resortů je nejvýznamnější **ministerstvo zemědělství**, pod jehož vedením se realizuje poskytování dotací prostřednictvím Státního zemědělského intervenčního fondu. Díky těmto dotacím jsou vybrané projekty realizovány. **Ministerstvo pro místní rozvoj** je ústředním orgánem státní správy zejména ve věcech regionální politiky. Spravuje finanční prostředky určené k zabezpečování politiky bydlení a regionální politiky státu. Zabezpečuje informační a metodickou pomoc vyšším územním samosprávným celkům, městům, obcím a jejich sdružením. Dále se venkova dotýká činnost ministerstva životního prostředí, ministerstva financí, ministerstva práce a sociálních věcí, ministerstva kultury a dalších (Bínek, a další, 2009).

### **5.3 LEADER**

#### **Charakteristika a základní principy**

*„Pojem LEADER se zkratkou francouzského „Liaison Entrée Actions de Développement de l'Économie Rurale“ neboli Propojení aktivit rozvíjejících venkovskou ekonomiku. Tato iniciativa Evropské unie vznikla již roku 1991 s hlavním cílem intenzivně podporovat rozvoj venkova prostřednictvím místních obyvatel a venkovanů. Evropská komise tak postupně vytvořila metodu, která venkovským komunitám umožňuje aktivně formovat vlastní budoucnost. Ve „starých“ členských zemích byly postupně od roku 1991 realizovány iniciativy LEADER I., LEADER II., LEADER +. Na tyto aktivity plynule navazuje LEADER 2007-2013.“* (Winter, a další, 2009). Metoda LEADER se řídí sedmi hlavními principy, ukotvenými v nařízení Rady č.1698/2005, která byla vydána dne 20. 9. 2005. Podpora rozvoje venkova je definována v „Evropském zemědělském fondu pro rozvoj venkova – EZFRV.“ Tyto principy jsou rozvedeny v kapitole páté (Winter, a další, 2009 str. 6). *„Leader může významně přispět zejména v rámci širšího rozvoje venkova k vytvoření nových pracovních míst mimo zemědělství, a přispět tak ke stabilizaci venkovského obyvatelstva a k zastavení vylidňování odlehlých oblastí. Užší spolupráce při řešení problémů se předpokládá nejen na místní, ale také na regionální, národní a mezinárodní úrovni a s orgány ochrany životního prostředí i udržitelného rozvoje území.“* (Národní strategický plán rozvoje venkova ČR na období 2007-2013, 2010 str. 32).

## Vývoj metody LEADER<sup>5</sup>

### LEADER v ČR

Program LEADER ČR využívá investiční prostředky ze státního rozpočtu na základě zákona o státním rozpočtu České republiky na příslušný rok. Je určen na jedné straně místním partnerstvím venkovských území (místním akčním skupinám), která vytvářejí a realizují společné rozvojové strategie a záměry, a na druhé straně místním subjektům, které realizují konkrétní projekty. Finanční prostředky jsou určeny místním akčním skupinám na realizaci záměru místní akční skupiny, tzn. místní akční skupiny si mohou na svém území působnosti vybírat projekty konečných příjemců podpory. Projekty konečných příjemců podpory musí být v souladu se záměrem místní akční skupiny. Program LEADER ČR je zaměřen především na nové formy zlepšování kvality života ve venkovských oblastech, posílení ekonomického prostředí a zhodnocení přírodního a kulturního dědictví. Celkovým cílem programu je zlepšení organizačních schopností subjektů působících ve venkovských územích (Dobíhající a ukončené dotace Leader ČR).

#### Specifické cíle programu jsou následující:

Nové formy zlepšení kvality života ve venkovských oblastech.

Nové formy posílení místního ekonomického prostředí a tvorby pracovních míst.

Nové formy zhodnocení místních přírodních a kulturních zdrojů.

---

<sup>5</sup> LEADER I – 1991-1993

Síť programu LEADER byla považována za zdroj cenných informací a vědomostí, které byly poskytovány místním akčním skupinám a pomohla tak spoustě venkovských oblastí prorazit z izolace. Jednotka LEADER I byla vytvořena pro to, aby optimalizovala pohyb těchto informačních a vědomostních toků a aby poskytla informace co největšímu počtu lidí o nejdůležitějších akcích místních akčních skupin. Program LEADER ovšem nijak nepomohl žádnou formální cestou k mezinárodní spolupráci, byl to program, který sloužil spíše k endogennímu využití ve vnitrostátním měřítku. Brzy ale bylo zřejmé, že celá řada místních akčních skupin z různých zemí začala spontánně navazovat kontakty a spolupráci s partnery z jiných zemí. Průzkum v roce 1994 ukázal, že minimálně jedna ze čtyř místních akčních skupin programu LEADER I se zapojila do některé z forem spolupráce: společné marketingové akce, výměna názorů a zkušeností; účast na tematických sítích.

Program LEADER I využilo 217 místních akčních skupin, které působily na území o rozloze 367 000 km<sup>2</sup> a z EU byly podpořeny částkou 442 mil. EUR.

LEADER II – 1994-1999

Evropská komise v rámci programu LEADER II zavedla mechanismus, který umožňoval místním akčním skupinám, aby program před jeho zavedením do práce řádně připravily. Tento mechanismus zabezpečovala tzv. Evropská observatoř, která především celý průběh koordinovala a informovala všechny zúčastněné o krocích, které bylo třeba vykonat. Tato iniciativa podporovala hlavně tzv. přenositelné investiční projekty, které poukazovaly na nové přístupy k rozvoji venkova, výměnu zkušeností a mezinárodní spolupráci.

Program LEADER II využilo 906 místních akčních skupin, které působily na území o rozloze 1 375 144 km<sup>2</sup> a z EU byly podpořeny částkou 1 755 mil. EUR.

LEADER + - 2000-2006

Tento program navazoval na úspěšné programy LEADER I a LEADER II. Poskytoval podporu strategiím pro rozvoj venkovských oblastí, podporoval spolupráci mezi venkovskými oblastmi a tvorbu sítí na celoevropské úrovni. Finanční prostředky byly poskytovány prostřednictvím místních akčních skupin na základě rozvojových strategií, které řešily široké spektrum prioritních témat, jako byly nové informační technologie, zhodnocení místních projektů, zlepšení kvality života, lepší využití kulturních a přírodních zdrojů, rovné příležitosti pro mladé lidi a ženy. (Čepelka, 2001)

Program LEADER + využilo 893 místních akčních skupin, které působily na území o rozloze 1 577 386 km<sup>2</sup> a z EU byly podpořeny částkou 2 105,1 mil. EUR. (Evropská Komise, Fact Sheet, 2006)



## 5.4 MAS (Místní Akční Skupina)

Místní akční skupiny (anglicky „Local Action Group“ - „LAG“), dále jen MAS, jsou založeny na principu partnerství a spolupráce veřejného, soukromého a neziskového sektoru na místní úrovni. MAS je na politickém rozhodování nezávislým společenstvím občanů, neziskových organizací, soukromé podnikatelské sféry a veřejné správy (obcí, svazků obcí a institucí veřejného moci), které spolupracuje na rozvoji venkova, zemědělství a získávání finanční podpory z EU a z národních programů, pro svůj region, metodou LEADER.

*„Základním cílem MAS je zlepšování kvality života a životního prostředí ve venkovských oblastech, aktivizace občanů daného mikroregionu, budování partnerství, sjednocování lidí a podporování dobrovolné činnosti na všech úrovních aktivit venkovanů. Jedním z nástrojů je také aktivní získávání a rozdělování dotačních prostředků.“* (NS MAS ČR, o. s.).

Místní akční skupina musí být složena z více než 50% místních obyvatel (tzn. podnikatelé zemědělského a nezemědělského charakteru, členové nestátních neziskových organizací a dobrovolníci s jasně vymezenými aktivitami své činnosti. Zbývající část MAS je složena z pracovníků komunální a státní sféry. Těchto členů musí být méně než 50%. Toto složení je podstatné z důvodu zaměření rozvoje venkova správným směrem a ne pouze rozhodování z kanceláře pracovníka úřadu. Také řídicí orgány by měly být rovnoměrně složeny z představitelů zemědělců a zemědělských podniků, podnikatelů a soukromých podniků nezemědělského charakteru, nestátních neziskových organizací, ale i ze zástupců z oblasti životního prostředí. Zároveň musí být řídicí orgány doplněny představiteli se zájmem o venkov z řad zvolených zástupců místních úřadů, starostů, zastupitelů měst obcí a státní správy (Winter, a další, 2009 str. 7).

*„Realizace rozvoje venkova a každodenní činnost venkovanů je řízená zdola - „BOTTOM UP“.<sup>6</sup> Tento princip prohloubí zapojení co největšího počtu aktérů daného území. Zájem o osobní a místní rozvoj nelze diktovat shora, místní aktéři musí být sami přesvědčeni o významu svého snažení.“* (Winter, a další, 2009 str. 7).

---

<sup>6</sup> Hlavní charakteristiky místního rozvoje způsobem zdola - nahoru: otevřenost novým členům, ti mají možnost do partnerství bez dalších bariér přistupovat, a podílet se tak na spolurozhodování o budoucnosti daného regionu a kontrole činnosti MAS. Členská základna MAS by tak měla být co nejširší a různorodá, rozložení mezi jednotlivé sektory by se mělo blížit třetinovému zastoupení. Dalším způsobem, jak MAS mobilizují vnitřní zdroje místních komunit, je zapojování místních aktérů do různých pracovních skupin, které připravují podklady pro další činnost MAS, nebo sami realizují různé aktivity. (NS MAS ČR, o. s.)

## Základní principy metody LEADER pro období 2014 – 2020 <sup>7</sup>

- 1) přístup „zdola - nahoru“ při přípravě i realizaci strategie,
- 2) partnerství mezi veřejným a soukromým sektorem na místní úrovni tvořící místní akční skupinu (MAS),
- 3) existující strategie místního rozvoje,
- 4) integrované a multisektorové akce,
- 5) inovační přístup,
- 6) vytváření sítí – výměna zkušeností mezi skupinami LEADER,
- 7) spolupráce – společné projekty MAS v rámci státu, EU a dalších zemích

### Geografické podmínky MAS pro LEADER 2007-2013:

- geograficky homogenní území
- hustota obyvatel do 150 obyvatel/km<sup>2</sup>
- minimálně 10 tisíc, maximálně 100 tisíc obyvatel
- obce a města max. do 25 tisíc obyvatel

V současné době je evidováno území **179 MAS k 1. 8. 2014** (NS MAS ČR, o.s.).<sup>8</sup>

---

<sup>7</sup> Přístup „zdola-nahoru“ - Místní účastníci (tj. místní populace jako celek, hospodářské a sociální zájmové skupiny, veřejné a soukromé instituce) se podílí na rozhodování o strategii a volbě priorit, které mají být v místní oblasti sledovány. O budoucnosti regionu rozhodují lidé žijící a pracující v území, znající jeho tradice a potřeby. Tento přístup zahrnuje zvyšování povědomí, školení a zapojení místní populace při určování silných a slabých stránek oblasti. Stanovení jasných kritérií výběru vhodných akcí (projektů) na místní úrovni k realizaci strategie. Partnerství mezi veřejným a soukromým sektorem na místní úrovni tvořící MAS - Zřizování místního partnerství je jedním z původních rysů LEADER. MAS určují směr a obsah strategie místního rozvoje venkova a přijímají rozhodnutí o projektech, které mají být financovány. Existující strategie místního rozvoje - Tento princip znamená, že se jako cílová oblast pro provádění politiky zvolí malé, homogenní, společensky soudržné území, které se často vyznačuje společnými tradicemi, místní identitou, pocitem sounáležitosti a společnými potřebami a očekáváními. Zvolená oblast musí být dostatečně ucelená a musí nabízet dostatečné množství lidských, finančních a hospodářských zdrojů na podporu udržitelné strategie místního rozvoje. Integrované a multisektorové akce - Akce a projekty obsažené v místních strategiích by měly být navzájem propojené a koordinované jako sourodý celek. Integrace může zahrnovat akce prováděné v jednom odvětví, všechny akce programu, konkrétní skupiny akcí nebo spojení mezi různými hospodářskými, sociálními, kulturními, environmentálními subjekty a zúčastněnými odvětvími. Inovační přístup - Nalézání nových řešení problémů venkovských regionů. Je třeba, aby inovace byla pochopena v širokém smyslu, např. zavedení nového produktu, procesu, založení nové organizace nebo nového trhu. Venkovské oblasti na rozdíl od těch městských jsou méně propojené s výzkumnými a vývojovými středisky, proto zde nedochází k radikálním inovacím. Inovace ve venkovských oblastech může znamenat přenos a přijetí inovací vyvinutých jinde, modernizaci tradičních forem know-how nebo nalézání nových řešení přetrvávajících problémů venkova. Vytváření sítí -Tento princip zahrnuje výměnu dosažených výsledků, zkušeností, know-how mezi skupinami LEADER, venkovskými oblastmi, státními správami a organizacemi, které se podílejí na rozvoji venkova v rámci EU. Síť vytvářejí spojení mezi lidmi, projekty a venkovskými oblastmi. Spolupráce - Spolupráce je nad rámec vytváření sítí. Může přispět k posílení místních činností skupiny LEADER. Může umožnit řešit některé problémy nebo přidat hodnotu místním zdrojům. (Program rozvoje venkova na období 2014+)

<sup>8</sup> **112 MAS**, které jsou zapojeny do PRV v rámci OSY IV (IV.1.1. Místní akční skupina a 1.2. Realizace místní rozvojové strategie), tzn. MAS zkušené, které již realizují svůj Strategický plán LEADER v období 2007-2013

**59 MAS**, které jsou zapojeny do PRV v rámci OSY III (III.4.1.Získávání dovedností, animace a provádění), tzn. MAS nezkušené, které svoje znalosti získávají za podpory MZE v období 2013-2014

**8 MAS** ostatní (nepodpojené), tzn. MAS, které svoje znalosti získávají bez podpory MZE v období 2013-2014

### 5.4.1 Vlastnosti, právní forma, působnost, orgány a financování MAS

Pro předkládání žádostí o dotaci na realizaci projektu není podmínka být členem MAS. MAS má povinnost zveřejňovat informace týkající se výběrů projektů k podpoře, zveřejňovat výzvy k předkládání žádostí o dotace a s tím zveřejnit související podmínky, které musejí být žadatelem splněny. Pokud je výzva ukončena, MAS zveřejňuje seznam přijatých a schválených žádostí, na kterém je uvedena výše požadované a přidělené dotace. Aby nedocházelo ke střetu zájmů mezi členy MAS a výběrem určitého projektu, tak členové MAS podepisují čestné prohlášení nebo etický kodex, kterým se zavazují k rovnému přístupu. Co se týká financování, MAS zveřejňuje své výroční zprávy (NS MAS ČR, o. s.).

#### Právní forma<sup>9</sup>

Od roku 2014, kdy nabývá účinnost nový občanský zákoník (Zákon č. 89/2012 Sb.), došlo v této oblasti k několika změnám. Nově vznikající místní akční skupiny budou zakládány pouze dle nových právních předpisů. Existující MAS, založené jako o.s. či o.p.s., projdou v určitém časovém horizontu přeměnou. MAS, které jsou obchodními společnostmi, se budou muset změnit na spolky.

#### Tabulka č. 10: Transformace právních forem MAS podle nového občanského zákoníku

Současná právní forma	Povinná transformace	Dobrovolná transformace
o. s.	spolek	ústav
		sociální družstvo
		o. p. s.
o. p. s.	zůstává o. p. s. dle stávajících právních předpisů	ústav
		nadace
		nadační fond

Zdroj: vlastní zpracování dle zákona č. 89/2012 Sb.

#### Území působnosti

Území MAS je v ČR omezeno počtem obyvatel, který byl v rámci stávajícího Programu rozvoje venkova ČR 2007–2013 limitován 10 000 až 100 000 obyvateli, s omezením na obce do 25 000 obyvatel. V tomto rozmezí se tedy pohybují všechny stávající MAS. Bez

<sup>9</sup> Z legislativního hlediska mají MAS nejčastěji formu **občanského sdružení** (ve 2/3 případů) nebo formu přidruženého orgánu obecně prospěšné společnosti, která je koordinačním nebo řídicím subjektem a členové MAS jsou ve vztahu k ní „partnery“, ojediněle také formu zájmového sdružení právnických osob. Každá z uvedených právních forem má své výhody i nevýhody, volba té nevhodnější je tedy ponechána na každé konkrétní MAS a není vhodné ji žádným způsobem omezovat. Dobrovolná transformace byla umožněna po 1. 1. 2014, pouze pokud se o. s. chtěla změnit na o. p. s., tak tato transformace musela proběhnout do 31. 12. 2013.

ohledu na výše uvedené limity jsou MAS schopny v případě potřeby spolupracovat tak, aby společně vytvořily celky (tzv. regionální programová partnerství) pokrývající větší území, a to dle požadavků konkrétních programů. O zařazení obce do územní působnosti MAS rozhoduje v první řadě obecní zastupitelstvo, které musí vydat souhlas s působením MAS ve správním území své obce. Poté toto rozšíření územní působnosti musí schválit řídicí orgán příslušné MAS (NS MAS ČR, o. s.).

### **Základní orgány MAS**

Každá MAS má vytvořenu vlastní organizační strukturu, ve které jsou jednoznačně specifikovány hlavní úkoly všech orgánů. Při sestavování organizační struktury musejí být naplněny tyto základní funkce - řídicí, kontrolní, výběrové, monitorovací a samozřejmě také výkonné (NS MAS ČR, o. s., 2012 stránky 7-8).<sup>10</sup> Každá MAS má vytvořené organizační schéma, v roce 2014 proběhla standardizace Ministerstva zemědělství ČR, která je blíže popsána v kapitole 5.4.2.

### **Financování MAS**

Příjmy MAS se skládají z několika druhů. Jedná se o členské příspěvky, krajské dotace, dotace na realizaci projektů či finanční prostředky z vlastní činnosti. Některé aktivity mohou být financovány prostřednictvím sponzorů. Výše rozdělované částky se odvíjí od zařazení MAS do skupin dle schválení její podpory Programem rozvoje venkova, neboť pro každou skupinu je každý rok určen jiný pevný finanční základ Ministerstvem zemědělství ČR.

## **5.4.2 MAS a jejich spojení s programem LEADER**

### **Naplňování metody LEADER prostřednictvím Místních akčních skupin**

V době zpracování bakalářské práce byly dostupné pouze tyto informace.

---

<sup>10</sup> Nejvyšším orgánem je ale vždy **shromáždění všech členů**, resp. partnerů (Valná hromada, Valné shromáždění členů, Členská schůze, Plénum apod.). **Řídicím orgánem** je zpravidla tzv. „**Výbor**“ (Programový výbor, Výbor partnerství, Rada sdružení, někdy také Valná hromada apod.), který zejména schvaluje integrovanou strategii území, rozhoduje o způsobu výběru projektů apod. Na jeho činnost dohlíží **kontrolní orgán** (Kontrolní komise, Revizní komise, Dozorčí rada, Inspektor apod.), který se zaměřuje na každoroční kontrolu hospodaření (vnitřní audit) i dodržování různých zásad. Z programového hlediska je podstatná role **Výběrové komise**, která hodnotí předložené projekty dle předem stanovených kritérií a sestavuje jejich pořadí dle kvality a potřeby, a také **Monitorovací komise**, která sleduje naplňování strategie jako celku a samozřejmě také průběh realizace jednotlivých projektů, naplňování monitorovacích indikátorů a udržitelnost výstupů projektů. Tyto orgány působí zpravidla bezplatně, případně je členům poskytována symbolická kompenzace jejich nákladů na tuto činnost. Stejně jako i v jiných organizacích i zde platí pravidlo, že řídicí a kontrolní funkce musí být odděleny, v ostatních případech zákaz duplicitního členství většinou neplatí. **Výkonnou pozici má tzv. sekretariát**, který je řízený manažerem MAS, který má případně k dispozici další spolupracovníky. Sekretariát administruje veškeré realizované programy a projekty a je zodpovědný za dodržování všech podmínek a pravidel.

Metoda LEADER probíhá prostřednictvím místních akčních skupin a slouží k naplňování aktivit týkajících se rozvoje venkova s využitím místních obyvatel.<sup>11</sup> V programovacím období 2007-2013 byly MAS podporovány prostřednictvím Programu rozvoje venkova. Poskytnuté prostředky z osy IV. LEADER byly využity k realizaci jednotlivých strategií MAS, na provozní výdaje a výdaje spojené s propagací MAS. Další podpora byla k dispozici na realizaci projektů spolupráce. Počet podaných, schválených a realizovaných žádostí a výši poskytnuté dotace je k dispozici v příloze č. 1. V programovacím období 2014-2020 bude podpora rozšířena do ostatních Evropských strukturálních a investičních fondů (Program rozvoje venkova na období 2007-2013).

### **Standardizace MAS**

*„Aktivní členové venkovského společenství, kteří mají zájem pokračovat v činnosti MAS či založit MAS pro programové období 2014 – 2020, mají možnost podat Žádost o Standardizaci. MAS jsou nástrojem pro implementaci Komunitně vedeného místního rozvoje na venkově ve smyslu Nařízení o společných ustanoveních. MAS budou muset splnit požadované standardy, díky kterým prokážou, že jsou schopny se podílet na implementaci programů financovaných z evropských strukturálních a investičních fondů. Za nastavení těchto standardů je dle Dohody o partnerství zodpovědné Ministerstvo zemědělství. MAS, které úspěšně projdou procesem standardizace, budou moci předkládat žádosti o podporu svých SCLLD (anglická zkratka strategie komunitně vedeného místního rozvoje) Ministerstvu pro místní rozvoj, které bude zodpovědné za tuto část výběru MAS.“*  
(Státní zemědělský intervenční fond (SZIF))

## **5.5 Evropská asociace LEADER pro rozvoj venkova (ELARD)**

ELARD je mezinárodní neziskovou organizací, která vznikla s cílem napomoci zlepšit kvalitu života ve venkovských oblastech a udržet zde stávající populaci prostřednictvím udržitelného a integrovaného místního rozvoje. Byla založena roku 1999 v Belgii.

---

<sup>11</sup> Metoda LEADER byla v České republice známá už od 90. let minulého století. První MAS u nás začaly vznikat v roce 2002 v souvislosti s Programem obnovy venkova. Další příležitostí pro MAS byl Operační program Rozvoj venkova a multifunkční zemědělství v programovém období 2004–2006 (LEADER+), který byl spolufinancován Evropskou unií, a dále samostatný národní program LEADER ČR financovaný výhradně ze státního rozpočtu ČR, který byl vypisován v letech 2004–2008, jako roční dotační program Ministerstva zemědělství. Od r. 2007 je LEADER jednou z os Programu rozvoje venkova ČR na období 2007–2013, konkrétně Osy IV. LEADER. (Místní akční skupiny). V plánovacím období 2014 – 2020 bylo navrženo v národním strategickém plánu, aby se metoda LEADER stala součástí všech operačních programů, které budou realizovat své cíle ve venkovské oblasti a aby tyto operační programy začlenily MAS jako nedílnou součást své struktury jako efektivní zástupce venkovských společenství.

V současnosti sdružuje více než 800 místních akčních skupin z 21 zemí. Vedení organizace je zajištěno na bázi volených dvouletých předsednictví jednotlivých členských zemí. Pro rok 2013 je jednou z místopředsednických zemí ČR, druhou Dánsko. Pro následující období 2014-2015 ELARDu předsedá ČR v čele s panem Romanem Sršněm. K hlavním cílům patří zastupování zájmů a potřeb svých členů na půdě evropských, mezinárodních a národních organizací. Je respektována generálním ředitelstvím Evropské komise pro zemědělství a rozvoj venkova jako evropská asociace zastupující místní akční skupiny na evropské úrovni a byla přijata za člena Evropské sítě pro rozvoj venkova (ERND). Informace o této organizaci byly zpracovány z tiskové zprávy NS MAS ČR, o.s., která byla zveřejněna v roce 2012.

## **5.6 Aktivity MAS, NS MAS o. s.**

- a) zvyšování způsobilosti místních aktérů pro vypracovávání a provádění operací;
- b) vypracování nediskriminačního a transparentního výběrového řízení a kritérií pro výběr operací, jež brání střetu zájmů a zajišťují, aby nejméně 50 % hlasů při rozhodování o výběru měli partneři z veřejného sektoru, jež dávají možnost se proti rozhodnutím o výběru odvolat a rovněž umožňují provádět výběr na základě písemného postupu;
- c) zajišťování souladu se strategií místního rozvoje při výběru operací na základě stanovení jejich pořadí podle jejich přínosu k plnění záměrů a cílů strategií;
- d) příprava a zveřejňování výzev k podávání návrhů nebo postupu předložení probíhajícího projektu, včetně vymezení kritérií výběru;
- e) přijímání žádostí o podporu a jejich posuzování;
- f) výběr operací a stanovení výše podpory, případně předkládání návrhů orgánu odpovědnému za závěrečné ověření způsobilosti před schválením;
- g) monitorování průběhu provádění strategie místního rozvoje a podporovaných operací a vykonávání zvláštních hodnotících činností souvisejících se strategií místního rozvoje (NS MAS ČR, o. s., 2012 str. 26).

## **Národní síť MAS**

Národní síť Místních akčních skupin ČR je obecně prospěšnou společností, která byla založena začátkem dubna roku 2007, samotná síť vznikla ale již mnohem dříve, v listopadu

2005, jako seskupení MAS pod názvem Národní síť rozvoje venkova. Cílem NS MAS ČR je především podporovat činnost místních akčních skupin, rozvíjet jejich vzájemnou spolupráci a přenos zkušeností. Činnost sítě je řízena třináctičlenným výborem, který tvoří volení zástupci MAS z jednotlivých krajů, jsou také statutárním a výkonným orgánem. Výbor se na svých jednáních řídí Jednacím řádem a Etickým kodexem. Nejvyšším orgánem je Valná hromada. NS MAS ČR je partnerem pro spolupráci s jinými institucemi, jejich činnost se dotýká rozvoje venkova. Jejím posláním je především sdružovat MAS, reprezentovat a zastupovat MAS na národní úrovni vůči vládním institucím, ministerstvům a organizacím zřizovanými ministerstvem. K 13. 9. 2014 je evidováno 179 MAS (viz. příloha č. 2), z nichž 167 je členem NS MAS ČR (NS MAS ČR, o. s.)

Pátou kapitolou je ukončeno teoretické vymezení této práce. Byly vymezeny pojmy týkající se regionálního rozvoje a aktérství. Tato práce je zaměřena na endogenní přístup v rámci lokálního aktérství. Teoretická východiska práce jsou podkladem pro empirickou část, která je zpracována sekundární a komparativní analýzou dat v šesté kapitole.

## **6. Sekundární a komparativní analýza dat o činnosti a financování MAS Přemyslovské střední Čechy o.p.s.**

V této části práci je představena obec Slaný, jako sídlo jedné z největších místních akčních skupin Středočeského kraje Přemyslovské střední Čechy o.p.s., dále je charakterizována historie a současná činnost této MAS. S konkrétním zaměřením na financování činnosti a projektů v programovacím období LEADER 2007-2013, porovnání SWOT analýz a strategií. Analyzován je strategický plán LEADER 2007-2013, pro nové programovací období 2014-2020 není Strategický plán LEADER vypracován, stále se na něm pracuje. Pro vypracování této části byly využity dokumenty MAS, kterými jsou strategický plán LEADER 2007-2013, výroční zprávy (od roku 2008 do roku 2013), SWOT analýzy, výzvy a monitorovací zprávy. Dále tato část práce obsahuje analýzu rozdělení projektů za dané období podle opatření a jeho zařazení do konkrétního strategického cíle. Jsou vymezeny projekty podané, schválené a realizované. U realizovaných projektů je vyměřena celková částka poskytnuté dotace.

## 6.1 Obec Slaný

Město Slaný je královským městem v okrese Kladno ve Středočeském kraji. Leží přibližně 29 km severozápadně od Prahy. Žije zde přes 15 tis. obyvatel, hustota zalidnění je 499 obyv./km<sup>2</sup>.

**Tabulka č. 11: Obecné informace o obci Slaný**

<b>NUTS 5 - obec</b>	CZ0203 532819	<b>Zeměpisné souřadnice</b>	50°13'50" s. š., 14°5'13" v. d.
<b>NUTS 4 - okres</b>	Kladno	<b>Nadmořská výška</b>	234 m. n. m.
<b>NUTS 3 - kraj</b>	Středočeský	<b>Části obce</b>	10
<b>Katastrální výměra</b>	35,11 km <sup>2</sup>	<b>Starosta</b>	Ing. Pavel Zálom

*Zdroj: vlastní zpracování dle MěÚ Slaný*

### Vývoj obyvatelstva

Ve Slaném žilo podle demografické bilance ČSÚ koncem roku 2011 celkem 15 353 obyvatel. Slaný tak bylo 87. nejlidnatější obcí České republiky a třináctým největším sídlem ve Středočeském kraji. Během roku 2011 se počet obyvatel zvýšil o 47 osob. Průměrný věk obyvatel dosáhl výše 41,2 let. Děti mladší 15 let se na celkovém počtu obyvatel podílely 14,8%, zatímco u osob starších 65 let byl tento podíl činěn 16,5%. Za tento rok se ve městě narodilo 187 dětí, naopak zemřelo 151 osob. Stěhováním získalo město Slaný během roku 2011 celkem 11 obyvatel.<sup>12</sup>

**Tabulka č. 12: Vývoj počtu obyvatel a domů v obci podle sčítání lidu, domů a bytů**

Ukazatel/rok	1880	1900	1921	1950	1970	1991	2001	2011
<b>Počet obyvatel</b>	9 835	11 589	11 926	11 823	13 160	15 285	15 237	15 353
<b>Počet domů</b>	775	905	1 199	1 949	1 918	2 057	2 100	2 406

*Zdroj: vlastní zpracování dle ČSÚ*

V tabulce č. 12 můžeme vidět a porovnat vývoj počtu obyvatel a domů za jednotlivé roky, ve kterých probíhalo sčítání lidu, domů a bytů. Je znatelné, že počet obyvatel i domů značně vzrostl. Počet vystavených nových domů se za 30 let zvýšil zhruba trojnásobně a přibylo téměř šest tisíc obyvatel.<sup>13</sup>

<sup>12</sup> Zdroj: ([http://www.czso.cz/xs/redakce.nsf/i/vyvoj\\_obyvatelstva\\_ve\\_vybranych\\_mestech](http://www.czso.cz/xs/redakce.nsf/i/vyvoj_obyvatelstva_ve_vybranych_mestech)). Údaje jsou z roku 2011, kdy proběhlo poslední sčítání obyvatel a zdrojem těchto informací je ČSÚ.

<sup>13</sup> **Historie města**-Podle zpráv v kronice Václava Hájka z Libočan byla osada Slaný vrch založena roku 750 služebníkem knížete Nezamysla, který pod horou našel slaný pramen a z popudu samotného knížete zde založil osadu solnařů a solivarů. První dochovaná písemná zmínka o slánské osadě je z roku 1239, mezi roky 1295 a 1305 povýšil král Václav II. slánskou osadu na město Slaný. V letech 1461 – 1472 byly kolem města obnoveny hradby a postaveny některé brány. Nejvíce město doplatilo na události pobělohorské. Od roku 1794 bylo Slaný opět svobodným městem. Od roku 1884 má název královské město Slaný.



## 6.2 Program LEADER v ČR a Středočeském kraji

Tato kapitola je zaměřena na vývoj počtu MAS v České republice a ve Středočeském kraji s výší poskytnutých dotací za jednotlivá programovací období. Konkrétně za dvě poslední období LEADER 2004-2006 a LEADER 2007-2013, z důvodu, že se první místní akční skupiny začaly formovat až od roku 2004.

**Tabulka č. 13: Vymezení počtu podpořených MAS a celkové alokace v ČR**

LEADER	Počet podpořených MAS		Celková alokace v Kč	
	ČR	Středočeský kraj	ČR	Středočeský kraj
2004-2006	34	4	213 477 323,-	*19 890 431,-
2007-2013	112	11	4 730 290 795,-	581 842 505,-

*Zdroj: vlastní zpracování podle MZE ČR*

*\*částka je uvedena pouze za 2 MAS (Přemyslovské střední Čechy o.p.s. a Posázaví o.p.s.), u zbylých 2 MAS (Srdce Čech o.p.s., MAS Vyhlídky z.s.) údaje o alokaci peněžní částky za období 2004-2006 nejsou k dispozici.*

V tabulce č. 13 je viditelný vývoj programu LEADER v ČR. Zatímco v období 2004-2006 byl počet podpořených MAS 34 (z toho 4 ze Středočeského kraje), tak pro období 2007-2013 počet podpořených MAS narostl více než trojnásobně (112, z toho je 11 ze Středočeského kraje).

### Vývoj počtu MAS na území ČR a ve Středočeském kraji

V následující tabulce č. 14 je vymezen přehled počtu MAS na území ČR od roku 2004 do roku 2013. K 31. 12. 2013 bylo těchto skupin 171, v polovině září 2014 se počet zvýšil na 179 (viz. předchozí kapitola č. 5.6). MAS Přemyslovské střední Čechy o.p.s., které se empirická část týká, vznikla v roce 2004. Nejvíce MAS vzniklo v roce 2004 (44 MAS), nejméně jich vzniklo v roce 2009 a 2010 (1 MAS). V tabulce č. 15 je uveden počet MAS, které vznikaly ve Středočeském kraji od roku 2004 až do roku 2013.

---

**Občanská vybavenost**-Město poskytuje velké množství kulturního, sportovního, gastronomického a dopravního využití. Vzhledem k historii města se zde nachází starobylé brány, které dříve sloužily ke vstupu do města. V současné době se v centru města nachází náměstí, které je věnováno prezidentovi T. G. Masarykovi. Na tomto náměstí nalezneme městský úřad, radnici města, ve které nyní sídlí městská policie, budovu muzea, která v sobě má i městskou knihovnu a kino. K nákupu potravin zde slouží množství malých koloniálů, ale i čtyři velké supermarkety. Pro sportovní nadšence je ve městě zřízena víceúčelová sportovní hala s plaveckým bazénem, hala BIOS, zimní stadion, letní stadion, in-linová dráha a dvě posilovny. Pokud člověk chce vyrazit za kulturou, najde zde již zmíněné kino, muzeum, městské divadlo a několik nekuřáckých salónků, ve kterých se konají menší koncerty. Dále ve městě najdeme několik výborných hotelů a restaurací. Město Slaný zajišťuje pro podporu vzdělání 4 mateřské, 3 základní a 3 střední školy, ze kterých si každý rodič i žák určitě vybere. Dopravní spojení s jinými městy je zajištěno podnikem ČSAD Slaný a městská hromadná doprava je zajištěna ČSAD MHD Kladno.

**Podnikatelské subjekty** -Město Slaný je sídlem mnoha velkých firem a společností, které nabízí spoustu pracovních příležitostí pro obyvatele města, ale také pro obyvatele okolních obcí. Nachází se zde německá dceřinná společnost F. X. Meiller Slaný s. r. o., Servis jeřábů a. s., Mitsubishi Electric Automotive Czech s. r. o., Electric Powersteering Components Europe s. r. o. a mnoho dalších.

**Tabulka č. 14: Vývoj počtu MAS na území ČR**

	2004	2005	2006	2007	2008	2009	2010	2011	2012	2013
<b>Počet MAS</b>	44	75	118	135	143	144	145	147	158	171

*Zdroj: vlastní zpracování podle Databáze MAS na webu MZE*

**Tabulka č. 15: Vývoj počtu MAS ve Středočeském kraji**

	2004	2005	2006	2007	2008	2009	2010	2011	2012	2013
<b>Počet MAS</b>	3	5	12	14	16	16	16	16	16	20

*Zdroj: vlastní zpracování podle Databáze MAS na webu MZE*

V tabulce č. 15 je uveden růst počtu místních akčních skupin na území Středočeského kraje. Je znatelné, že na tomto území mezi roky 2009-2012 nevznikly žádné nové MAS. V roce 2014 vznikly další 3 nové MAS na tomto území (MAS Brdy, z.s.; MAS Jihozápad o.p.s., MAS Mladoboleslavský venkov o.s.).

### **Podíl realizovaných projektů MAS Přemyslovské střední Čechy o.p.s. ve Středočeském kraji**

V následující tabulce č. 16 je vymezen počet realizovaných projektů podpořených místních akčních skupin na území Středočeského kraje. Podle tabulky je znatelné, že největší počet realizovaných projektů má Posázaví, o.p.s. (206 projektů), nejmenší počet realizovaných projektů má MAS Sedlčansko, o.p.s. (25 projektů). MAS Přemyslovské střední Čechy o.p.s., kterou se empirická část práce zabývá se za programovací období 2007-2013 nachází na druhém místě se 197 realizovanými projekty. Celkový počet podpořených místních akčních skupin ve Středočeském kraji je 11. Celkový počet realizovaných projektů na území Středočeského kraje je 871.

**Tabulka č. 16: Přehled realizovaných projektů ve Středočeském kraji (2007-2013)**

MAS	Počet real.projektů	MAS	Počet real.projektů
Lípa pro venkov, z.s.	104	Posázaví, o.p.s.	206
MAS Karlštejsko, o.s.	40	Přemyslovské střední Čechy, o.p.s.	197
MAS Podlipansko, o.p.s.	116	Rakovnicko, o.p.s.	76
MAS Sedlčansko, o.p.s.	25	Region Pošembeří, o.p.s.	28
MAS Říčansko, o.p.s.	94	MAS Vyhlídky, z.s.	88
MAS SVATOJIŘSKÝ LES, z.s.	94	<b>Σ celkem projektů</b>	<b>871</b>

*Zdroj: vlastní zpracování podle Výročních zpráv jednotlivých MAS 2007-2013*

### **6.3 MAS Přemyslovské střední Čechy o.p.s.**

Tato místní akční skupina je obecně prospěšnou společností, která byla založena 11. 3. 2004 původně jako zájmové sdružení právnických osob, změna právní formy na obecně prospěšnou společnost proběhla až 28. 3. 2011, od toho data je MAS zapsána v rejstříku jako o. p. s.<sup>14</sup> Transformace právní formy proběhla z několika důvodů. Hlavním důvodem byl fakt, že se do organizace dříve nemohly přihlašovat fyzické osoby, ale pouze právnické osoby. Díky nové právní formě se mohou přihlašovat partneři z řad fyzických osob, OSVČ a NNO. Dalším důvodem je, že tato právní forma je pružnější a užitečnější. Počet zakladatelů společnosti je 16, počet partnerů společnosti je 31 a počet partnerů místního partnerství je 47 (údaje k 1. 1. 2014). Dříve museli zakladatelé a partneři, kteří tvořili MAS být z více než 50% ze soukromého sektoru (neziskový sektor a podnikatelé) a méně než 50% z veřejného sektoru (příspěvkové organizace zřizované obcemi, školy apod.).

Statutárním zástupcem je ředitelka o. p. s. Jaroslava Saifrtová, předsedou správní rady je Jaroslav Huk, manažerkou LEADER je Jitka Janouchová, projektovou manažerkou je Pavla Řehořová (viz. příloha č. 3). Organizační schéma společnosti se kvůli standardizaci Ministerstva zemědělství ČR v roce 2014 změnilo (viz. příloha č. 4).

Rozloha území MAS je 566,4 km<sup>2</sup> a celkový počet obyvatel je 86 640 (1. 1. 2014). Sdružuje celkem 89 obcí, z toho 8 má statut měst (Slaný, Roztoky, Libčice nad Vltavou, Velvary, Buštěhrad, Libušín, Veltrusy, Smečno) a 2 mají statut městys (Vraný, Zlonice). Podrobný seznam všech obcí, které sdružuje MAS Přemyslovské střední Čechy o.p.s. na svém území je k nahlédnutí v příloze č. 5.

V roce 2012 proběhlo hodnocení místních akčních skupin hodnotitelskou komisí v rámci Programu rozvoje venkova 2007-2013. Hodnotitelská komise byla složena z členů Ministerstva zemědělství ČR a členů SZIF. MAS Přemyslovské střední Čechy o.p.s. získala 131 bodů z celkových možných 150 bodů a umístila se ve skupině A. MAS se tímto hodnocením zařadila mezi 30 nejúspěšnějších místních akčních skupin v ČR.

---

<sup>14</sup> oddíl O, složka č. 802, č.j. 21487/2011

**Tabulka č. 17: Bodové hodnocení místních akčních skupin**

Sk.	Body	Název skupiny	Komentář
A	150-130	Nejlépe fungující	-vysoce transparentní a důvěryhodné, aktivní a aktivizující zemi
B	129-105	Dobře fungující	-je u nich prokazatelná nadstavba metody LEADER (umí rozdělovat peníze, mají jasnou strategii)
C	104-80	Průměrně fungující	-splňují formální požadavky pro existenci a čerpání
D	79-0	MAS, které by svůj přístup měly přehodnotit	-jsou na hranici toho, co se od nich očekává, splňují pouze formální pravidla

Zdroj: [www.eagri.cz](http://www.eagri.cz) (MZE)

MAS Přemyslovské střední Čechy o.p.s. vznikla v roce 2004, v období 2004-2006 proběhla realizace pouze malého počtu projektů, na kterých se MAS učila. Empirická část se věnuje realizovaným projektům za programovací období 2007-2013. V následující tabulce č. 18 jsou vyznačeny uskutečněné projekty za období 2004-2006 a celková výše poskytnuté dotace.

**Tabulka č. 18: Pilotní projekty MAS 2004-2006**

Program	Počet realizovaných projektů	Celková alokace v Kč
LEADER ČR	5	5 025 000,-
Program obnovy venkova	7	3 925 000,-

Zdroj: vlastní zpracování podle SPL 2007-2013

Z následující tabulky č. 19 vyplývá vývoj MAS v jednotlivých letech, je znatelné, že rozloha, počet obyvatel i počet obcí se zvyšoval. V lednu 2014 se počet obcí zvýšil na 89. Pouze počet členů za jednotlivé roky se výrazně měnil. Počet zakládajících členů je neměnný (16 zakladatelů), v roce 2013 MAS dosáhla nejvyššího počtu členů (32).

**Tabulka č. 19: Vývoj MAS Přemyslovské střední Čechy o.p.s.**

	Počet členů	Rozloha	Počet obyvatel	Počet obcí
2008	29	524,8 km <sup>2</sup>	66 761	79
2009	31	525,6 km <sup>2</sup>	70 395	79
2010	29	525,6 km <sup>2</sup>	72 000	79
2011	26	525,6 km <sup>2</sup>	71 891	79
2012	26	533,6 km <sup>2</sup>	76 360	80
2013	32	533,6 km <sup>2</sup>	77 147	80

Zdroj: vlastní zpracování podle výročních zpráv MAS

## **Stručné shrnutí vývoje MAS v jednotlivých letech**

V tabulce č. 20 jsou vypsány důležité a podstatné změny, kterými MAS v jednotlivých letech prošla, je znatelný vývoj organizace jako celku, vylepšení její propagace a realizace projektů spolupráce.

**Tabulka č. 20: Přemyslovci v datech**

<b>Rok</b>	<b>Činnost</b>
<b>2004</b>	11. 3. založena jako z. s. p. o., zpracována Strategie MAS
<b>2005</b>	Podepsána smlouva s regionem Puisaye-Forterre v Burgundsku, Přemyslovské listy
<b>2006</b>	Zpracována nová strategie Leader+, první ročník PředivO
<b>2007</b>	Členem NS MAS, Strategický plán LEADER Obnova země králů a knížat
<b>2008</b>	Byla vybrána do programu LEADER 2007-2013, přesun do nových prostor, uskutečněno prvních 22 projektů, rozděleno přes 6,2 mil. Kč
<b>2009</b>	Vypsány dvě výzvy LEADER, 33 vybraných projektů, rozděleno 13,2 mil. Kč, propagace včetně TV relace, vzdělávání pro členy a další zájemce
<b>2010</b>	Vypsány dvě výzvy LEADER, 30 vybraných projektů, rozděleno 18,3 mil. Kč, úspěšná účast na výstavě Země živitelka, workshopy pro aktualizaci SPL
<b>2011</b>	Vypsány dvě výzvy LEADER, 28 vybraných projektů, rozděleno 10 mil. Kč, zrušeno zájmové sdružení – transformace na o.p.s., aktualizace SPL
<b>2012</b>	Vypsány dvě výzvy LEADER, 31 vybraných projektů, rozděleno 11 mil. Kč, zpracování analytické části pro novou strategii na roky 2014-2020
<b>2013</b>	Vypsány dvě výzvy LEADER, 53 vybraných projektů, rozděleno 12,3 mil. Kč, do území MAS vstoupilo 10 obcí, zahájena realizace projektů spolupráce

*Zdroj: vlastní zpracování dle výročních zpráv Přemyslovské střední Čechy o.p.s.*

Konkrétně se pak projektům a jejich financování věnuje další kapitola bakalářské práce, ve které jsou projekty rozděleny do různých skupin a blíže popsány. Významný je rok 2007, kdy MAS vstoupila do NS MAS o.s. a o rok později začala realizovat projekty z programu LEADER. Nejvíce podpořených projektů bylo v roce 2013 (53 realizovaných projektů s celkovou dotací ve výši 12,3 mil. Kč) a nejméně podpořených projektů v roce 2008 (22 realizovaných projektů s celkovou dotací ve výši 6,2 mil. Kč), největší přidělená částka byla v r. 2010 (18,3 mil. Kč).

### **6.3.1 Strategie MAS**

V této části je stručně popsán strategický plán LEADER 2007-2013, popsány jsou také drobné změny, kterými tento plán prošel. Jsou porovnány odlišnosti strategické vize MAS původního SPL a jeho aktualizace po necelých 5 letech. Dále jsou porovnány odlišnosti SWOT analýzy celkového území MAS a srovnání jednotlivých strategických oblastí.

## Strategický plán LEADER (SPL)

Nese název Obnova země knížat a králů. Základním dokumentem pro vypracování SPL a následnou kandidaturu do programů finančního období 2007-2013 byl strategický plán místní akční skupiny zpracovaný v rámci programu LEADER+/Osvojování schopnosti. Prvotní verze SPL 2007-2013 byla vytvořena v prosinci roku 2007 a schválena v roce 2008. Aktualizace SPL 2011-2013 proběhla v roce 2011. Převážně šlo jen o technické změny a doplnění údajů za roky 2007 až první pololetí roku 2011.

**Tabulka č. 21: Podklady pro zpracování SPL**

Období	Podklady
<b>2007-2013</b>	-Strategie rozvoje zájmového sdružení právnických osob Přemyslovské střední Čechy z roku 2004 -Konceptní text „Návrat přátelské krajiny“, který formuje hlavní cíle MAS -Strategie MAS, která byla zpracována v rámci programu LEADER +/Osvojování schopností z roku 2006 -Smlouva mezi MAS a GAL Puisaye-Forterre, která byla uzavřena v srpnu 2006 -Strategické plány členských dobrovolných svazků obcí -Strategický plán rozvoje Královského města Slaný
<b>Aktualizace 2011-2013</b>	-SPL 2007-2013 ve znění z 15. 12. 2007 -Série seminářů Společně o regionu -Průzkum názorů obyvatelstva regionu provedený Střediskem empirických výzkumů (STEM s.r.o.) -Strategický plán Středočeského kraje -Střednědobé hodnocení MAS za období 2008-2010 -Strategický plán obcí a měst

*Zdroj: vlastní zpracování podle SPL 2007-2013*

### Strategické vize SPL 2007-2013

Strategická vize je popis ideálního výsledného stavu rozvoje regionu v delším časovém období, rámcově určující globální cíl, základní cesty a výsledky rozvojového procesu. Tato vize byla zpracována v roce 2007 a při aktualizaci dokumentu v roce 2011 se nijak nezměnila, MAS se snaží tuto vizi naplňovat dle prioritních oblastí a zaměření jednotlivých projektů a aktivit. V současné době Přemyslovské střední Čechy o.p.s. pracují na vytvoření nové strategické vize pro programovací období 2014-2020. K naplnění stanovené vize by mělo napomoci společné naplňování SPL a vzájemná spolupráce při realizaci jednotlivých záměrů subjektů, které se na regionu podílejí. Strategickou vizi je možné najít v příloze č. 6.

## SWOT analýza území MAS

Tabulka č. 22: Porovnání SWOT analýzy území jako celku

SWOT/rok	2007	2011
<b>Silné stránky (S)</b>	<ul style="list-style-type: none"> <li>-dobrá dopravní obslužnost (blíže ku Praze)</li> <li>-potenciál pro cestovní ruch</li> <li>-maximalizace některých kulturních akcí (povýšení o stupeň)</li> <li>-kulturní bohatství (historie)</li> <li>-lokální centra společenského života</li> <li>-dobrá dostupnost škol</li> </ul>	
<b>Silné stránky odlišnosti</b>	<ul style="list-style-type: none"> <li>-zápal zainteresovaných</li> <li>-odbočky z cyklostezek</li> <li>-vyhledávání partnerů (velké spol.) pro realizaci spol. projektu (reálná možnost)</li> </ul>	<ul style="list-style-type: none"> <li>-administrativní a organizační zázemí MAS</li> <li>-historie spolupráce</li> <li>-schválené územní plány obcí</li> <li>-existence velkých místních podnikatelů</li> </ul>
<b>Slabé stránky (W)</b>	<ul style="list-style-type: none"> <li>-nerovnoměrný vývoj oblasti</li> <li>-výrazné odlišnosti částí regionu</li> <li>-devastace původní krajiny</li> <li>-stav infrastruktury v obcích</li> <li>-vyliďňování venkova, zejména v severozápadní části území</li> <li>-stárnutí populace</li> <li>-mimořádně málo vodních ploch a lesů (obecně zeleně)</li> <li>-absence centra společného pro celou oblast</li> </ul>	
<b>Slabé stránky odlišnosti</b>	<ul style="list-style-type: none"> <li>-nedostatek pracovních sil v místech trvalého bydliště</li> </ul>	<ul style="list-style-type: none"> <li>-nerovnoměrný zájem žadatelů</li> <li>-nerovnoměrné povědomí o MAS v regionu</li> </ul>
<b>Příležitosti (O)</b>	<ul style="list-style-type: none"> <li>-blízkost Prahy</li> <li>-kulturní a historické dědictví</li> <li>-nadregionální dopravní infrastruktura (letišť, dálnice) nadstandardní</li> <li>-železnice-hustá síť</li> <li>-prodej a zpracování zemědělských produktů</li> <li>-fungující průmysl (po restrukturalizaci)</li> <li>-možnost rozvoje cestovního ruchu</li> <li>-rezidenční funkce bydlení</li> </ul>	
<b>Příležitosti odlišnosti</b>	<ul style="list-style-type: none"> <li>-rozmanitost krajiny</li> <li>-agroturistika</li> </ul>	<ul style="list-style-type: none"> <li>-vyhledávání silných partnerů pro realizaci společenských akcí</li> <li>-využívání místních produktů</li> <li>-strategické plány obcí</li> </ul>
<b>Ohrožení (T)</b>	<ul style="list-style-type: none"> <li>-blízkost Prahy, nesourodost území</li> <li>-životaschopnost malých obcí</li> <li>-infrastruktura (zanedbaná a nedostatečná)</li> <li>-chybějící zalesnění, voda</li> <li>-železnice-technický stav, případně rušení tratí</li> <li>-nebezpečí ohrožení životního prostředí nadregionální dopravou</li> <li>-nezaměstnanost venkova</li> <li>-nevyvážený rozvoj výstavby (satelity)</li> </ul>	
<b>Ohrožení odlišnosti</b>		<ul style="list-style-type: none"> <li>-nevýhodné rozpočtové určení daní pro malé obce</li> <li>-slabá podpora ze strany kraje</li> </ul>

Zdroj: vlastní zpracování podle SPL 2007-2013/2011-2013

MAS Přemyslovské střední Čechy o.p.s. vytvořila původní SWOT analýzu území jako celku v roce 2007 při vytváření SPL 2007-2013. Tato analýza byla pozměněna při aktualizaci plánu SPL v roce 2011. Změny jsou zachyceny v tabulce č. 22.

Z tabulky č. 22 vyplývá, že převážná část původní vytvořené SWOT analýzy zůstala v nezměněné podobě a liší se pouze v detailech. Silné stránky se změnilo o administrativní a organizační zázemí, jelikož se MAS v roce 2008 stěhovala do nových prostor. Další významná změna proběhla přidáním historie spolupráce, MAS se v současné době podílí na dvou významných projektech spolupráce s jinými MAS.

Do slabých stránek přibyl nerovnoměrný zájem žadatelů a nerovnoměrné povědomí o MAS, z toho vyplývá, že by MAS měla zlepšit svou propagaci a důvěryhodnost u žadatelů o dotace. Významnými body, které přibýly do části příležitosti, jsou využívání místních produktů a strategické plány obcí. Využívání místních produktů je určitě velikou příležitostí, díky které lze dosáhnout i lepší propagace. MAS se účastní akce Země živitelka, kde propaguje výrobky a produkty ze svého území.

Další příležitostí je vytváření strategických plánů obcí, tato činnost je blíže popsána v kapitole Vzdělávací, poradenská a propagační činnost MAS. V části ohrožení přibýly dva body, které byly v průběhu působení MAS v programovacím období 2007-2013 posouzeny jako hrozby.

### **Strategické oblasti**

Jsou okruhy vnitřně souvisejících problémů, jejichž řešení je významné pro dlouhodobý rozvoj regionu. V následující tabulce č. 23 jsou uvedeny jednotlivé strategické oblasti a jejich specifické cíle s oblastmi zaměření. Jedná se o ucelený systém, který MAS dodržuje a snaží se zaměřovat svou činnost na řešení problémů v daných oblastech. Tyto oblasti jsou blíže specifikovány také pomocí vytvořených SWOT analýz ve Strategickém plánu LEADER pro období 2007-2013. Hlavní záměry stanovené pro tyto čtyři oblasti nalezneme v příloze č. 7, tato příloha nám slouží i v další kapitole pro přehled zaměření jednotlivých fíčí.



**Tabulka č. 23: Vymezení strategických oblastí**

<b>Strategická oblast</b>	<b>Zaměření</b>	<b>Klíčová oblast</b>	<b>Specifické cíle</b>
<b>EKONOMIKA</b>	-rovnoměrný vývoj oblasti -průmysl a zemědělství -infrastruktura -cestovní ruch -zaměstnanost a služby	-systém financování venkova -místní produkce -infrastruktura -bezpečnost -agentura	-vybudovat systém financování regionu -podporovat místní ekonomický potenciál -rekonstruovat a vytvářet infrastrukturu -zajistit bezpečnost a vymahatelnost práva
<b>ŽIVOTNÍ PROSTŘEDÍ</b>	-ekologie -zemědělství -přírozený rozvoj krajiny -zachování a obnova funkcí krajiny -cestovní ruch	-obnova -ochrana -využití -výchova	-obnova přirozeného rázu krajiny -ochrana krajiny před nepříznivými vlivy -šetrné hospodaření s přírodním bohatstvím -výchova obyvatel k ekologickému chování
<b>VZDĚLANOST, KULTURA A SPOLEČENSKÝ ŽIVOT</b>	-sport -cestovní ruch -tradice -spolky	-školství a vzdělávání -spolková činnost a aktivita obyvatel -informační systém a propagace -využití volného času, pěstování kultury a sportu -cestovní ruch, infrastruktura	-školství a vzdělávání -spolková činnost a aktivita obyvatel -informační systém a potřebná infrastruktura -propagace a cestovní ruch
<b>INTEGRITA</b>	-partnerství -legislativa -informovanost -propagace -sociální oblast -lidské zdroje -nadregionální projekty	-mezinárodní a meziregionální partnerství, sousedství -infrastruktura a informace	-systém infrastruktury a informačních toků -partnerství -motivace -výměna informací -vnitřní integrita

*Zdroj: vlastní zpracování podle SPL 2007-2013*

### **Naplňování strategie a strategických cílů**

Místní akční skupina Přemyslovské střední Čechy vstoupila v roce 2008 velmi úspěšně do programu LEADER 2007-2013. Na jaře roku 2008 byla vybrána mezi 48 místních akčních skupin, které po podpisu smlouvy se Státním zemědělským intervenčním fondem (SZIF) začaly čerpat prostředky z tohoto programu jak na vlastní provoz, tak především na projekty, které vyberou.

Z přidělené roční dotace jde 20% na administrativní náklady MAS (tzn. mzdy, nájemné, cestovné). V letech 2008-2012 přidělovalo Ministerstvo zemědělství ČR na administraci

částku 2 400 000 Kč, v roce 2013 se tato částka zvýšila o 100 000 Kč. Zbýlých 80% z poskytnuté dotace jde na realizaci vybraných projektů.

V roce 2007 nebyly ještě ani vybrány místní akční skupiny, které budou dotace čerpat. Proto byl objem peněz určený pro ČR na rok 2007 na tento program rozdělen na dvě poloviny, první byla přidána k objemu prostředků na rok 2009, druhá byla přidána k částce vyčleněné na rok 2010. Na základě strategické vize, s ohledem na prostředky, kterými MAS disponuje v období 2007-2013, a s přihlédnutím k cílům opatření Programu rozvoje venkova, jejichž prostřednictvím se bude rozvoj území z části realizovat, zformulovala MAS šest základních strategických cílů pro období 2007-2013.

**Tabulka č. 24: Přřazení opatření a fiche ke strategickým cílům MAS**

<b>Strategický cíl</b>	<b>PRV/Opatření III./Podopatření</b>	<b>Fiche</b>
<b>1. obnova a rozvoj vesnic</b>	III.2.1.1 Obnova a rozvoj vesnic	1
<b>2. občanské vybavení a služby</b>	III.2.1.2 Občanské vybavení a služby	2
<b>3. ochrana a rozvoj kulturního dědictví venkova</b>	III.2.2 Ochrana a rozvoj kulturního dědictví	3
<b>4. podpora cestovního ruchu</b>	III.1.3 Podpora cestovního ruchu (ubytování, sport a pěší stezky, hipostezky)	4/5
<b>5. profesionalizace činnosti MAS</b>	Neváže se na konkrétní opatření	Neváže se na konkrétní fiche
<b>6. rozvoj partnerství</b>	Neváže se na konkrétní opatření	Neváže se na konkrétní fiche

*Zdroj: vlastní zpracování podle SPL 2007-2013*

Z tabulky č. 24 jsou znatelné stanovené strategické cíle MAS, které se převážně shodují s opatřeními a podopatřeními Programu rozvoje venkova z osy III., jednotlivé fiche se zaměřují na opatření z PRV a lze ji přímo přiřadit ke strategickému cíli. Každý projekt se řadí do některé fiche, ze které se následně pozná, kolik projektů bylo z každého opatření realizováno. Počty projektů za jednotlivé fiche jsou uvedeny v každé výzvě. Tyto strategické cíle se snaží MAS naplňovat svou činností, pokud budou naplněny jednotlivé strategické cíle, je naplnění vize MAS do roku 2020 velmi reálné.

### **Popis fichí**

V následující tabulce č. 25 jsou vymezeny jednotlivé fiche za období 2007-2013 a k nim je přiřazena strategická oblast, kterou naplňují, konkrétní seznam strategických oblastí je k dispozici v příloze č. 7.

**Tabulka č. 25: Seznam fichí a jejich zaměření na konkrétní oblast**

Číslo fiche	Název fiche	Strategická oblast
1	Obnova a rozvoj vesnic	1c); 2b)
2	Občanské vybavení a služby	1c); 3a); 3b); 3d)
3	Ochrana a rozvoj kulturního dědictví venkova	3a); 3b); 3c)
4	Podpora cestovního ruchu	1b); 3c)
5	Podpora cestovního ruchu - turistika	1b); 3c)

*Zdroj: vlastní zpracování podle SPL 2007-2013*

V následující tabulce č. 26 je uveden přehled výzev a rozdělení finančních prostředků do jednotlivých fichí, částky jsou uvedeny v Kč. Uvedené částky dotací jsou částky požadované žadateli a vybrané výběrovou komisí MAS, rozdíly jsou způsobeny nedočerpáním dotace, dodatečným odstoupením žadatele či náhradník nepřijal zbytek.

**Tabulka č. 26: Přehled výzev a rozdělení prostředků do fichí**

Rok	Výzva	Fiche 1	Fiche 2	Fiche 3	Fiche 4	Fiche 5	Celkem
2008	1	411 810	4 963 254	821 706	X	X	6 196 770
2009	2	1 849 276	3 428 797	1 336 514	579 000	X	7 193 587
2009	3	2 877 138	2 116 703	376 679	600 000	X	5 970 520
2010	4	3 523 787	3 561 915	2 237 545	582 000	X	9 905 247
2010	5	2 435 846	4 598 103	2 680 753	0	X	9 714 702
2011	6	1 085 353	1 058 887	2 841 760	1 014 000	X	6 000 000
2011	7	0	1 933 203	1 648 074	0	359 515	3 940 792
2012	8	1 600 751	2 609 857	922 539	110 100	602 202	5 845 449
2012	9	603 990	1 907 016	1 987 086	420 000	0	4 918 092
2013	10	977 281	2 130 562	1 269 871	600 000	950 346	5 928 060
2013	11	2 182 001	2 582 026	1 874 690	0	0	6 638 720
<b>Celkem</b>		<b>17 547 236</b>	<b>30 890 323</b>	<b>17 997 217</b>	<b>3 905 100</b>	<b>1 912 063</b>	<b>72 251 939</b>

*Zdroj: Výroční zpráva za rok 2013 MAS Přemyslovské střední Čechy o.p.s.*

Z tabulky č. 26 můžeme vidět, že se největší část poskytnutých finančních prostředků řadila do Fiche č. 2 s názvem Občanské vybavení a služby (30 890 323 Kč). Nejmenší část připadla na opatření č. 5 s názvem Podpora cestovního ruchu-turistika (1 912 063 Kč).

### **Monitoring a naplňování cílů SPL**

Na začátku realizace projektů byl zaveden systém monitoringu projektů – evidence plnění monitorovacích indikátorů nastavených v SPL 2007-2013. Monitorovací indikátory vycházejí především z monitorovacích kritérií stanovených v jednotlivých vybraných opatřeních (fichích) a jsou doplněna obecnými indikátory vyplývajícími jak

z administrativní, informativní a servisní činnosti MAS, tak ze sjednocování území. Monitoring byl nejprve zajišťován manažerkou LEADER, po změně právní formy na o.p.s. byl vytvořen Programový a monitorovací výbor, který vytváří plán monitoringu a kontrol projektů ve spolupráci s manažerkou LEADER.

#### **Šest indikátorů vybraných místní akční skupinou Přemyslovské střední Čechy o.p.s.**

- Zlepšení stavu krajiny (ha, km, počet)
- Aktivizace finančních zdrojů pocházejících z území MAS (Kč)
- Zapojení dalších obyvatel do činnosti MAS (počet)
- Zvýšení kvality života v regionu (počet, m<sup>2</sup>, m<sup>3</sup>)
- Zachování a obnova kulturního dědictví (počet)
- Výchova a informovanost obyvatel v regionu (počet, %)

**Tabulka č. 27: Přehled indikátorů a jejich plnění**

<b>Indikátory</b>	<b>Požadovaný stav (2010)</b>	<b>Dosaženo (2010)</b>	<b>Plnění v %</b>	<b>Požadovaný stav (2013)</b>	<b>Dosaženo (2013)</b>	<b>Plnění v %</b>
<b>Nové nebo upravené cesty</b>	10 km	4,47 km	<b>45</b>	6 km	3,47 km	<b>57,8</b>
<b>Upravená veřejná prostranství</b>	5ks/2ha	7ks/1,85ha	<b>140/93</b>	5ks/2ha	10ks/0,94 ha	<b>200/47</b>
<b>Noví partneři ze soukromého sektoru</b>	3	3	<b>100</b>	X	X	<b>X</b>
<b>Vstup nových členů MAS</b>	5	4	<b>80</b>	10	16	<b>160</b>
<b>Akce v oblasti infrastruktury</b>	6	17	<b>283</b>	10	13	<b>130</b>
<b>Akce v oblasti obnovy a rekonstrukce kult. dědictví</b>	6	19	<b>317</b>	15	35	<b>233</b>
<b>Přemyslovské listy</b>	12	12	<b>100</b>	4x ročně	4	<b>100</b>
<b>Vzdělávací semináře pro veřejnost a odborníky</b>	8	6	<b>75</b>	3xročně	4	<b>133</b>
<b>Celková výše vlastních příjmů</b>	X	X	<b>X</b>	200 tis.Kč/rok	298,4 tis.Kč/rok	<b>149</b>

*Zdroj: vlastní zpracování podle výročních zpráv za rok 2011 a 2013*

Z tabulky č. 27 jsou znatelné určené indikátory a jejich požadované stavy, které byly stanoveny k 31. 12. 2010 a poté k 31. 12. 2013. V dalších sloupcích jsou vepsány dosažené hodnoty a následné procentuální vyjádření naplnění požadovaného stavu. Z roku 2010 je znatelné, že členové MAS neměli moc velké povědomí o těchto indikátorech, proto je procentuální vyjádření o něco nižší než v roce 2013, kde požadované hodnoty byly téměř ve všech indikátorech několikrát překročeny. Indikátor celkové výše příjmů byl přiřazen až v roce 2013 a jedná se o výši příjmů bez příspěvků členů a obcí.

### **6.3.2 Projekty PRV/LEADER 2007-2013**

#### **Podávání a výběr projektů**

MAS vyhlásí výzvu k podávání žádostí o dotaci do vybraného opatření. Text výzvy zašle MAS na CP SZIF prostřednictvím Portálu farmáře. Po odsouhlasení je výzva rozeslána všem členům MAS a všem obcím v působnosti MAS, aby ji zveřejnily na úředních deskách. Výzva je k dispozici i na webových stránkách MAS. MAS uspořádá alespoň dva semináře pro žadatele o dotaci. Příjem žádostí probíhá v řádném termínu, po ukončení příjmu jsou žadatelé elektronicky dotazováni na výši požadované dotace. Poté probíhá administrativní kontrola a kontrola přijatelnosti dle opatření. Manažerka LEADER podává informaci správní radě. Úřad o.p.s. vyrozumí žadatele doporučeným dopisem o výsledcích kontroly. V případě, že nedojde mezi MAS a žadatelem k dohodě, může se žadatel odvolat na Regionální Odbor SZIF se žádostí o přezkoumání postupu MAS. Výběrová komise provede bodové ohodnocení podle stanovených preferenčních kritérií, žádosti seřadí podle počtu udělených bodů a provede výběr projektů. Následně vyhotoví seznam vybraných a nevybraných žádostí. MAS předá vybrané žádosti k zaregistrování a kontrole na RO SZIF. Ředitelka o.p.s. předkládá zprávu o vybraných projektech a čerpání alokace alespoň jednou ročně (SPL 2007-2013, 2011).

#### **Realizace a kontrola projektů**

V průběhu realizace projektů provádí MAS kontrolu postupu a souladu s navrženou dokumentací. Potřebnou dokumentaci předává SZIFU a konečnému příjemci. MAS konzultuje případné dotazy a problémy s konečnými příjemci v průběhu realizace. MAS zajišťuje kontrolu realizace projektu na konkrétním místě namátkově a to dle rozhodnutí manažerky LEADER Jitky Janouchové. Tyto namátkové kontroly probíhají před realizací,

během realizace a i po ukončení projektu. Po ukončení projektu zajistí MAS prostřednictvím manažerky LEADER kontrolu i s pracovníkem RO SZIF. Na kontrole se podílí manažerka LEADER spolu s dalším pracovníkem MAS. Ke každému konečnému příjemci je vedena zvláštní složka a po ukončení realizace a administrace projektu je složka archivována MAS, konečným příjemcem a RO SZIF (SPL 2007-2013, 2011).

**Tabulka č. 28: Přehled podaných, vybraných a schválených žádostí MAS Přemyslovské střední Čechy o.p.s. za období 2007-2013**

<b>Rok</b>	<b>Podané žádosti</b>	<b>Žádosti vybrané MAS</b>	<b>Žádosti schválené SZIF</b>
<b>2008</b>	29	27	22
<b>2009</b>	52	28	33
<b>2010</b>	52	33	30
<b>2011</b>	73	27	28
<b>2012</b>	83	33	31
<b>2013</b>	91	54	53
<b>Celkem</b>	<b>380</b>	<b>202</b>	<b>197</b>

*Zdroj: vlastní zpracování podle seznamů žádostí*

V tabulce č. 28 vidíme celkový počet podaných, vybraných a schválených žádostí na území MAS v 11 uskutečněných výzvách za programovací období 2007-2013. Celkový počet podaných žádostí dosahuje neuvěřitelné cifry 380, jde o jeden z největších počtů ze všech MAS na území ČR. Počet vybraných žádostí je 198, číslo se s tabulkou neshoduje, jelikož za toto období čtyři žadatelé od žádosti odstoupili. Celkový počet žádostí, které schválil SZIF je 197, vybráno MAS jich bylo 198 a SZIF jednu žádost neschválil. Na území MAS Přemyslovské střední Čechy o.p.s. bylo za programovací období 2007-2013 realizováno celkem 197 projektů ze Státního zemědělského intervenčního fondu.

### **6.3.3 Vzdělávací, poradenská a propagační činnost MAS**

V této části jsou uvedeny měkké projekty, které MAS realizuje v rámci své propagace a vzdělávání občanů a žadatelů o dotace. Tyto projekty nejsou součástí PRV/LEADER 2007-2013. Podíl měkkých a tvrdých projektů je znázorněn v grafu č. 1. Měkkých projektů MAS Přemyslovské střední Čechy o.p.s. realizuje jen malý počet, tento počet tvoří 5% z celkového počtu projektů.

### **Festival Přemyslovská divadelní orba (PřeDivO)**

Tento festival se koná již od roku 2006, poprvé byl pořádán k významnému výročí – 700 let od smrti posledního mužského potomka Přemyslovců, královský rod tedy vymřel „po meči“. Záměrem MAS bylo založit tradici kulturního festivalu, který se bude pořádat každoročně a bude putovat po celém území regionu. Koná se tedy pravidelně každý rok, většinou v podzimním měsíci září kvůli svatováclavským oslavám. Místo konání je v různých obcích po celém území, festival putuje a každý rok se pořádá v jiné obci a i program tohoto festivalu se každoročně liší. Pořadatelem je MAS Přemyslovské střední Čechy spolu s obcemi, ve kterých se festival zrovna koná. Festival je plný nejen divadla, jak název napovídá, ale i hudby a zpěvu, divadla pro děti, přednášek, výstav, žonglérů, historických slavností, tance a posvícení. Program je určený pro dospělé i pro děti (Výroční zpráva 2011).

#### **Tabulka č. 29: Přehled festivalu PřeDivO**

<b>Datum</b>	<b>Místo</b>
22. - 30. 9. 2006	Holý Vrch, Roztoky-Žalov
21. - 27. 9. 2007	Slaný a Lidice u Otrub
13. - 28. 9. 2008	Kováry, Zákolany, Budeč
24. - 26. 9. 2009	Velvary
27. 8. - 26. 9. 2010	Libčice nad Vlt., Velké Přílepy, Únětice
17. - 24. 9. 2011	Smečno
15. - 22. 9. 2012	Zlonice a Hospozín
14. - 21. 9. 2013	Nelahozeves
13. 9. - 4. 10. 2014	Velké Přílepy

*Zdroj: vlastní zpracování podle plakátů PřeDivO*

### **Přemyslovské listy**

Přemyslovské listy vycházejí již od roku 2004 a v posledních čtyřech letech pravidelně v rovnoměrných časových odstupech čtyřikrát do roka (jarní, letní, podzimní a zimní). Časopis má formát A4, jednotlivé výtisky jsou distribuovány poštou na radnice do všech obcí, do větších obcí je pak rozvážen přiměřeně větší počet výtisků většinou některým ze zaměstnanců MAS nebo partnerů (ve Slaném v Infocentru, ve Vlastivědném muzeu a na radnici zůstává celkem cca 150 kusů)<sup>15</sup>. Od podzimního vydání roku 2013 se distribuce

<sup>15</sup> Náklad časopisu je zpravidla 1000 kusů, tiskne Tiskárna Kočka, Slaný, sazbu a DTP provádí pan Ivo Horňák, Slaný. Časopis je povolen pod registračním číslem MKČR E 16 829.

rozšířila do dalších deseti obcí, z oblasti Kladenska, které k MAS přistoupily od ledna 2014 (Výroční zpráva 2011). V Přemyslovských listech se občané dozvědí o akcích, které budou probíhat pod záštitou MAS, dále zde najdou informace a fotografie z již proběhnutých akcí minulého období, úvodní slovo hlavních představitelů, jímž shrnují současnou situaci a dění v MAS.

### **Grant Malý Přemyslovský Měšec**

Je grant určený na podporu projektů výhradně v území Přemyslovských středních Čech. Je financován z vlastních příjmů MAS. Slouží k podpoře projektů malého rozsahu s veřejně prospěšným charakterem, projektů týkajících se práce s dětmi a mládeží a jiné kulturní, společenské či sportovní akce. Hlavním smyslem je propagace a rozšíření povědomí o MAS v oblastech, ve kterých se podporovaná akce koná. Podporují se například dětské dny, fotbalové a sportovní turnaje, dětské projekty ve škole. Grant podporuje obce, nestátní neziskové organizace a církve. Žadatel může podat pouze jeden projekt. Uznatelnými výdaji jsou drobné věci a zařízení (např. vybavení hřišť, dílen, klubů a ceny pro vítěze). Maximální podpora činí 80% z celkových nákladů projektu, nejvýše však 8 000 korun na jeden projekt. Žádost se podává pomocí předepsaného formuláře s povinnými přílohami.

**Tabulka č. 30: Alokace zdrojů MPM**

<b>Rok</b>	<b>Alokace pro tuto výzvu</b>	<b>Výše požadovaných prostředků schválených žádostí</b>	<b>Rozdělené peněžní prostředky schváleným žádostem</b>
<b>2012</b>	100 000 Kč	193 586 Kč	104 000 Kč <sup>16</sup>
<b>2013</b>	120 000 Kč	188 160 Kč	119 680 Kč
<b>2014</b>	120 000 Kč	232 574 Kč	119 472 Kč

*Zdroj: vlastní zpracování podle jednotlivých schválených žádostí MAS*

### **Výdej publikací**

Přemyslovské střední Čechy o.p.s. vydává také brožury, jejichž témata jsou shodná se zpracovanou strategií. Zatím bylo vydáno 8 publikací, které se vychází každý rok. Za rok 2013 a 2014 byly vydány pokaždé 2 publikace. Dále se konají křestů těchto knih, kterých se může zúčastnit kdokoli, každý návštěvník dostane brožuru zdarma a může si jí nechat autory podepsat. Financování publikací je buď z dotací, to znamená, že se brožura dává

<sup>16</sup> Poskytnuté peněžní prostředky byly po rozhodnutí rady zvýšeny na 104 000 Kč



občanům zdarma, nebo je publikace financována z vlastních příjmů, to znamená, že se prodává za symbolickou cenu. Názvy vydaných publikací: Zvonice a zvony na Slánsku, Krajinou mýtů a barokní zbožnosti, Hořká a sladká chuť našeho kraje, Slavná minulost kraje pískovce a opuky, Co zůstalo z vodních mlýnů, Začal to pan Karel Krohn, Co zůstalo z vodních mlýnů 2, Příběhy kraje pod Slánskou horou.

### **Zpracování strategických dokumentů**

Přemyslovské střední Čechy o.p.s. pomáhá obcím se zpracováním a vytvářením dlouhodobé koncepce jejich rozvoje tak, že ve spolupráci s jejich zastupiteli a občany pořizuje strategické plány rozvoje. Analytická část strategického plánu vzniká ve spolupráci zpracovatele se zadavatelem, SWOT analýza a strategická vize jsou projednávány většinou formou diskuse se zastupiteli obce, zadavatel pak samostatně doplňuje projektové karty.

Koncem roku 2013 se představitelé o.p.s. zapojili do jiného strategického plánování, do projektu Svazu měst a obcí nazvaného Systémová podpora rozvoje meziobecní spolupráce v ČR v rámci území správních obvodů obcí s rozšířenou působností. Cílem tohoto rozsáhlého projektu, financovaného z Evropského sociálního fondu, je vytvořit strategické dokumenty pro území obce s rozšířenou působností pro čtyři oblasti <sup>17</sup> (Výroční zpráva 2013).

### **Semináře a setkání**

Každoročně se pořádají tradiční setkání se starosty, členy MAS, zemědělci a neziskovými organizacemi. Setkání mají formální úvod, ve kterém se hlasuje a diskutuje o podstatných záležitostech (např. v roce 2013 byl schválen nový jednací řád). Dále mívá slovo ředitelka o.p.s., která v krátkém monologu představí plány na budoucí rok a ve zkratce poreferuje o tom, co se odehrálo minulý rok.

Dále se hojně v kanceláři o.p.s. pořádají semináře pro žadatele v rámci každé výzvy PRV/LEADER. Tyto semináře jsou potřebné, jelikož se téměř před každým kolem výzvy mění pravidla a povinnosti žadatele. Pro vysokou účast se většinou pořádají tyto semináře dva. Pravidelně se také pořádají semináře pro úspěšné žadatele, kde manažerka LEADER

---

<sup>17</sup> 4 oblasti: školství, sociální služby, odpady a čtvrtá oblast je volitelná

podrobně informuje o dalších krocích při realizaci žádosti a o záměrech MAS v následujícím období (Výroční zpráva 2013).

### **Projekty spolupráce**

#### **Založení Centra regionálního rozvoje venkova, o.s.**

Centrum bylo založeno jako institucionální záštita vzdělávání na venkově. Sídli ve Valči, kde je také sídlo MAS Vladař, jedné ze zakládajících členů. Dalšími zakladateli jsou LAG Strakonicko a Přemyslovské střední Čechy o.p.s., hlavní myšlenkou založení tohoto sdružení MAS je trvalá, nezištná a intenzivní spolupráce mezi všemi MAS. Vlastníkem jsou všechny členské MAS a vytvořené výstupy jsou tedy ve vlastnictví každé MAS v tomto sdružení (Výroční zpráva 2013).

#### **Učíme se filmem**

Projekt byl zahájen v červnu 2013 a je zaměřen na vzdělávání. Na tomto projektu spolupracují čtyři místní akční skupiny (Přemyslovské střední Čechy o.p.s., Region Pošembeří o.p.s., MAS Sedlčansko o.p.s., Vyhlídky o.s.). Tematicky je vzdělávání zaměřeno na čtyři konkrétní oblasti, kde každá ze spolupracujících MAS je garantem jedné z nich.

#### **Tabulka č. 31: Přehled tematického zaměření jednotlivých okruhů**

<b>Název okruhu</b>	<b>Garant</b>
Prostupnost venkovské krajiny	Přemyslovské střední Čechy o.p.s.
Samospráva na venkově	MAS Sedlčansko o.p.s.
Veřejný prostor na venkově	Region Pošembeří o.p.s.
Ekonomika na venkově	Vyhlídky o.s.

*Zdroj: vlastní zpracování podle Přemyslovských Listů jaro 2013*

Tímto projektem reagují místní akční skupiny na potřeby vzdělávání v regionu. Vzdělávání laické i odborné se odehrává pomocí workshopů, které probíhají na území každé ze zúčastněných MAS. Podstatnou součástí workshopů jsou dokumentární filmy. Dané workshopy jsou určeny pro obyvatele venkova, starosty, obecní úředníky, studenty a jejich učitele, podnikatele a neziskové organizace. Vyvrcholením projektu spolupráce byl jednodenní filmový festival, který se uskutečnil 20. 9. 2014 v Českém Brodě (Výroční zpráva 2013).

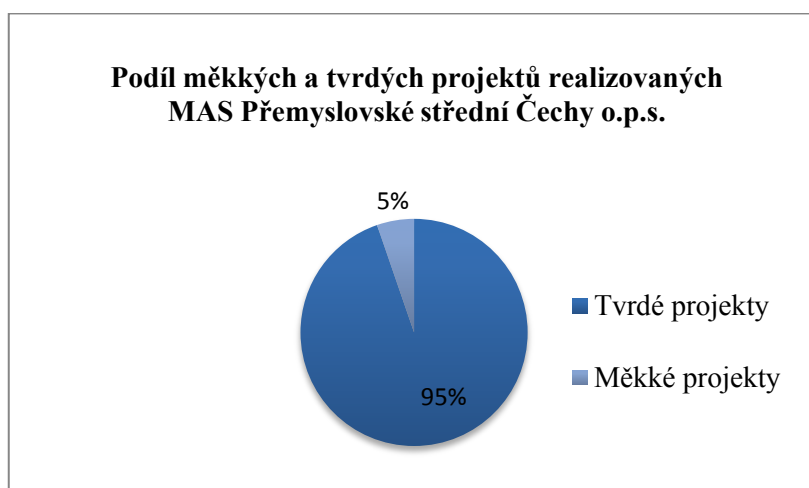
## Varhany znějící

Nově od roku 2014 Přemyslovské střední Čechy o.p.s. spolu s MAS Sedlčansko koordinují projekt Varhany znějící. Tento projekt má populární i uměleckou prestiž získanou za předchozí čtyři úspěšné ročníky. Partnery projektu jsou Královské město Slaný a obec Petrovice u Sedlčan.

## Měkké a tvrdé projekty MAS Přemyslovské střední Čechy o.p.s.

Mezi měkké projekty řadíme vzdělávání, rekvalifikace, školení, workshopy, propagaci, pořádání festivalů, zpracování strategických plánů pro obce. Mezi tvrdé projekty patří oprava, obnova a úprava veřejného prostranství, rekonstrukce a obnova kulturních památek, zpracování územních plánů pro obce, modernizace, restaurování apod., MAS Přemyslovské střední Čechy o.p.s. se v období LEADER 2007-2013 pro Program rozvoje venkova zaměřuje spíše na tvrdé projekty, které jsou podporovány z poskytnutých dotací. Měkkým projektům se MAS příliš nevěnuje, proto tvoří jen 5% z celkového počtu realizovaných projektů. Počet realizovaných tvrdých projektů schválených SZIF bylo za toto období 197, což tvoří 95%. Měkkých projektů bylo pouze 11, i když se některé konají každoročně a tvoří již zmíněných 5%. Z následujícího grafu je převaha tvrdých projektů velmi znatelná. Měkké projekty byly konkrétně vymezeny v kapitole 6.3.3 Vzdělávací, poradenská a propagační činnost MAS.

**Graf č. 1: Podíl měkkých a tvrdých projektů**



*Zdroj: vlastní zpracování podle výročních zpráv z let 2007-2013*

### 6.3.4 Financování činnosti MAS

Vlastní zdroje jsou omezené, obce nesou důsledky zanedbané infrastruktury a většinou řeší elementární potřeby svých obyvatel a často se zadlužují. Další složkou financování jsou silní místní podnikatelé, ale těch, kteří sponzorskými příspěvky podporují činnosti MAS je velice málo a žadatelů o dotaci příliš mnoho. MAS proto vyhledává silné firmy v regionu jako sponzory, kteří by mohli podporovat drobné akce. Podpora z evropských fondů je značně nevyrovnaná. Naopak velmi stabilní je podpora ze strany kraje, problematičtější je však její distribuce. Nejvýznamnějším zdrojem financování činnosti MAS je podpora na PRV/LEADER 2007-2013 od Ministerstva zemědělství ČR, z celkové poskytnuté roční dotace jde na financování projektů 80% a na administrativu MAS 20%. Vlastní zdroje neboli vlastní příjmy MAS tvoří několik položek. Členské příspěvky, jejichž rozsah je velmi skromný, podnikatelé přispívají částkou 1000 Kč a obce spolu s neziskovými organizacemi 200 Kč. Finanční prostředky získané za služby poskytované žadatelům (zpracování žádostí o dotace, zpracování strategických plánů obcí, vedení výběrových řízení apod.). Prostředky získané z propagace místních výrobců a z prodeje jejich produktů na výstavách a veletrzích. Prostředky z pronájmu techniky a zařízení. Provozní příspěvky poskytované obcí (SPL 2007-2013, 2011).

**Tabulka č. 32: Finanční plán rozvržení prostředků z programu LEADER 2007-2013**

	2007	2008	2009	2010	2011	2012	2013
<b>Rozdělení prostředků do opatření LEADER</b>							
IV.1.1. Místní akční skupina	20%	20%	20%	20%	15%	15%	15%
IV.1.2. Realizace místní rozvojové strategie	70%	70%	70%	70%	85%	85%	85%
IV.2.1. Realizace projektů spolupráce	10%	10%	10%	10%	X	X	X
<b>Rozdělení prostředků v rámci IV.1.2.</b>							
Obnova a rozvoj vesnic (fiche 1)	30%	30%	30%	30%	25%	25%	25%
Občanské vybavení a služby (fiche 2)	30%	30%	30%	30%	30%	30%	30%
Ochrana a rozvoj kult. dědictví venkova (fiche 3)	30%	30%	30%	30%	25%	25%	25%
Podpora cestovního ruchu (fiche4)	10%	10%	10%	10%	10%	10%	10%
Podpora cestovního ruchu – turistika (fiche5)	X	X	X	X	10%	10%	10%

*Zdroj: vlastní zpracování podle SPL LEADER 2007-2013*

V tabulce č. 32 je vypsáno plánované rozložení finanční podpory podle procentuálního rozdělení do různých oblastí. Tento finanční plán byl vytvořen nejprve v roce 2007 při

vytváření SPL a údaje pro roky 2011-2013 byly aktualizovány spolu s celým SPL v roce 2011. Z těchto údajů je znatelné, že se MAS snaží finanční prostředky poměrově stejně rozdělit mezi všechny fice, nejmenší finanční podpora je přidělena podpoře cestovního ruchu a to ve výši 10%. Největší finanční podpora je přidělena do fice č. 2 Občanské vybavení a služby ve výši 30% po celé období 2007-2013.

**Tabulka č. 33: Alokace z PRV v jednotlivých letech**

Období	Celkem Kč	PROJEKTY (80%)		ADMINISTRACE (20%)		Zůstatek
		Alokace IV.1.2 (Kč)		Alokace IV.1.1 (Kč)		
		Vyčleněno	Čerpáno	Vyčleněno	Čerpáno	
<b>2008</b>	7 620 674	6 461 674	5 540 199	1 159 000	1 151 736	X
<b>2009</b>	15 564 107	13 164 107	12 848 579	2 400 000	2 225 766	X
<b>2010</b>	20 676 938	18 276 938	16 497 642	2 400 000	2 355 141	X
<b>2011</b>	11 782 354	10 000 000	9 902 035	1 782 354	1 781 289	X
<b>2012</b>	11 614 449	11 000 000	10 203 404	2 114 449	1 996 196	118 253
<b>2013</b>	12 561 195	12 940 000	12 311 116	2 500 000	1 743 740	756 260
<b>Celkem</b>	<b>79 819 717</b>	<b>71 842 719</b>	<b>67 302 975</b>	<b>12 355 803</b>	<b>11 253 868</b>	<b>874 513</b>

*Zdroj: vlastní zpracování podle výroční zprávy roku 2013*

Z tabulky č. 33 je vidět celková poskytnutá částka dotace z Ministerstva zemědělství ČR, která za celé programovací období činila 79 819 717 Kč, 80% z této částky jde na realizaci projektů (Alokace IV.1.2) a zbylých 20% jde na administraci MAS (Alokace IV.1.1). Nevyčerpané finanční prostředky mohou být převedeny do dalších let. Zůstatek z roku 2012 a 2013 byl převeden do roku 2014. Na rok 2008 bylo původně vyčleněno 11 591 079 Kč, nevyčerpaná částka 3 970 405 Kč (11 591 079 - 7 620 674) byla převedena do alokace dalších let. Nejvíce finančních prostředků bylo poskytnuto v roce 2010 ve výši 20 676 938 Kč a nejméně v roce 2008 ve výši 7 620 674 Kč.

### **Souhrn sekundární a komparativní analýzy dat o MAS Přemyslovské střední Čechy o.p.s.**

Předpokladem pro vytvoření empirické části bylo teoretické vymezení pojmů souvisejících s regionálním rozvojem a stanovení teoretických východisek, o které se empirická část opírá. Pro vytvoření empirické části byla zvolena sekundární a komparativní analýza dat,

veškeré potřebné informace byly nejvíce čerpány z výročních zpráv od roku 2008-2013, Strategického plánu LEADER 2007-2013 a výtisků časopisu Přemyslovské Listy.

Empirická část je rozdělena do tří podkapitol. První podkapitola empirické části se věnuje obci Slaný, jelikož tato obec je sídlem MAS Přemyslovské střední Čechy o.p.s., uvedeny jsou obecné informace o obci, historie a občanská vybavenost spolu s vývojem obyvatel za jednotlivé roky.

Druhá podkapitola je zaměřena na naplňování programu LEADER v ČR a ve Středočeském kraji. Z vybraných údajů vyplývá, že v období 2004-2006 bylo na území ČR podpořeno celkem 34 MAS (částkou 213 477 323 Kč) z toho 4 ze Středočeského kraje a v období 2007-2013 bylo podpořeno celkem 112 MAS (částkou 4 730 290 795 Kč) a 11 jich bylo ze Středočeského kraje. Celkový počet MAS k 13. 9. 2014 je 179 a z toho 167 místních akčních skupin je členem NS MAS.

Třetí podkapitola je zaměřena na MAS Přemyslovské střední Čechy o.p.s., nejprve je vymezen vývoj této místní akční skupiny od počátku působnosti. MAS vznikla v roce 2004, v období 2004-2006 realizovala pilotní projekty. V tabulce č. 18 je vymezen počet těchto projektů a výše jejich alokace (celkem se realizovalo 12 prvotních projektů a celková alokace činila 8 950 000 Kč). V tabulce č. 19 je popsán vývoj počtu členů, území, obyvatel a obcí v rámci MAS. Nejnižší počet členů měla MAS v roce 2011 (29) a nejvyšší v roce 2013 (32). V lednu 2014 se počet obcí, které MAS sdružuje, zvýšil z 80 na 89. Dále jsou zde uvedeny podklady, ze kterých MAS čerpala pro vytvoření Strategického plánu LEADER 2007-2013. Jsou zde vyhodnoceny změny dvou vytvořených SWOT analýz území jako celku a srovnány odlišnosti. Vymezeny jsou také strategické oblasti, které MAS v SPL nastavila a stanoveny specifické cíle těchto oblastí.

Dále je zde zpracováno rozdělení strategických cílů a přiřazení jednotlivých fichí k těmto cílům, o které se pak projekty opírají. Nejvyšší poskytnutá dotace za celé období 2007-2013 spadala do fiche č. 2 s názvem Občanské vybavení a služby (30 890 323 Kč), nejmenší finanční částka byla čerpána na opatření č. 5 Podpora cestovního ruchu – turistika (1 912 063 Kč). Takto malá alokace je způsobena tím, že opatření č. 5 bylo spuštěno až v roce 2011. Celkem byla za období do všech fichí rozdělena částka 72 251 939 Kč. Komparovány jsou také podané, vybrané a schválené žádosti spolu s výší poskytnutých dotací od Státního zemědělského intervenčního fondu za celé období. Celkový počet podaných žádostí je 380, MAS vybrala pomocí výběrové komise ke schválení 198 projektů

a SZIF jednu žádost neschválil, proto bylo uskutečněno 197 projektů. Z tabulky č. 16 je znatelné, že s tímto počtem realizovaných projektů se MAS Přemyslovské střední Čechy o.p.s. řadí na druhé místo ve Středočeském kraji. První je MAS Posázaví o.p.s., která realizovala 206 projektů. Počet podpořených MAS ve Středočeském kraji je 11 a celkem tyto MAS realizovaly 871 projektů.

MAS Přemyslovské střední Čechy o.p.s. se nejvíce zaměřuje na tvrdé projekty, což značí o úspěšném naplňování Programu rozvoje venkova, na měkké projekty se zaměřuje pouze minimálně, jen aby podpořila svou propagaci, tyto projekty tvoří pouze 5% z celkového počtu realizovaných projektů. Měkké projekty jsou podrobně uvedeny v podkapitole 6.3.3. Tvrdých projektů bylo za programovací období 2007-2013 realizováno 197. Podpora od SZIF činila za celé období 79 819 717 Kč, kdy 80% z této částky bylo využito na realizaci projektů (alokace IV.1.2) a zbylých 20% padlo na výdaje administrace MAS (alokace IV.1.1).

Vzhledem k tomu, jak bylo popsáno se MAS Přemyslovské střední Čechy o.p.s. umístila na druhém místě ze všech místních akčních skupin v počtu realizovaných projektů na území Středočeského kraje. Byla hodnotitelskou komisí v roce 2012 ohodnocena počtem 131 bodů a tímto se řadí mezi 30 nejúspěšnějších místních akčních skupin v ČR. MAS může také díky svému postavení školit nově vznikající MAS na území ČR.

## 7. Závěr

Cílem práce „Aktéři lokálního rozvoje (MAS Přemyslovské střední Čechy)“ bylo zjistit, jaká je úloha lokálního aktéra neziskového sektoru, konkrétně MAS Přemyslovské střední Čechy o.p.s., v rozvoji Středočeského kraje a v ovlivňování kvality života obyvatel této lokality, ve které uvedená MAS prostřednictvím aktivit (zejména realizovaných projektů) působí.

Teoretická část vychází z prostudování teoretické literatury, odborných zdrojů, materiálů a dokumentů vztahujících se ke sledované problematice. Teoretická část byla zaměřena na endogenní přístup v podobě lokálního aktérství a byla podkladem pro zpracování části empirické.

Empirická část práce je řešena pomocí sekundární a komparativní analýzy dat o MAS v ČR a dále o MAS Přemyslovské střední Čechy o.p.s.. Nejprve byla představena obec Slaný, sídlo sledované MAS. Byl vymezen počet projektů realizovaných na území ČR a ve Středočeském kraji, kvantifikován byl také počet vznikajících MAS v rámci těchto dvou území. MAS Přemyslovské střední Čechy o.p.s. vznikla v roce 2004 a patřila mezi prvních 44 místních akčních skupin v ČR a v roce 2012 MAS Přemyslovské střední Čechy o.p.s. patřila mezi 30 nejúspěšnějších místních akčních skupin na území ČR. V období 2004-2006 realizovala 12 pilotních projektů s celkovou alokací ve výši 8 950 000 Kč a z tohoto důvodu je empirická část dále zaměřena výhradně na programovací období LEADER 2007-2013 s cílem zjistit, jaký je podíl realizovaných projektů MAS Přemyslovské střední Čechy o.p.s. na celkovém počtu realizovaných projektů ve Středočeském kraji v uvedeném období. V rámci sekundární analýzy dat bylo zjištěno, že ve Středočeském kraji bylo realizováno celkem 871 projektů (z toho 197 realizovala MAS Přemyslovské střední Čechy o.p.s.). Dalším cílem bylo zjistit, jaký je podíl počtu podaných žádostí o dotaci na celkovém počtu poskytnutých dotací. Pomocí sekundární analýzy dat je možné konstatovat, že celkový počet podaných žádostí o dotaci na území MAS byl 380, z toho byla dotace poskytnuta 197 z nich.

MAS Přemyslovské střední Čechy o.p.s. úspěšně naplňuje vhodným výběrem projektů strategický plán LEADER 2007-2013, který si stanovila nejprve v roce 2007 a aktualizovala ho v roce 2011. Pro tuto strategii jsou prioritní tvrdé projekty (opravy, rekonstrukce, obnovy a modernizace), kterých MAS za sledované období realizovala 197. Měkkých projektů realizovala celkem 11 (projekty spolupráce, vzdělávání, propagace), což



značí o snaze naplnit strategii, která se týká Programu rozvoje venkova. Dále byly porovnány dvě vytvořené SWOT analýzy za území MAS Přemyslovské střední Čechy o.p.s. a byly vyhodnoceny změny, na které v těchto analýzách MAS reagovala. Byla uvedena strategická vize MAS, která má být naplněna do roku 2020 a vymezeny strategické oblasti a strategické cíle, díky kterým má být této vize dosaženo. K určeným strategickým cílům byly přiděleny opatření neboli fiche, na které se konkrétně realizované projekty MAS soustředí, aby tyto strategické oblasti a cíle byly naplněny. Z výsledků sekundární analýzy dat vyplývá, že nejvyšší dotace byla čerpána opatřením s názvem Občanská vybavenost a služby (30 890 323 Kč), nejnižší část spadala do opatření Podpora cestovního ruchu – turistika (1 912 063 Kč), což bylo způsobeno tím, že toto opatření bylo spuštěno až v roce 2011.

V další části sekundární a komparativní analýzy dat byly podrobně prostudovány podané žádosti žadateli za jednotlivé výzvy (bylo uskutečněno celkem 11 výzev), byl kvantifikován počet projektů, které MAS vybrala a předložila Státnímu zemědělskému intervenčnímu fondu ke schválení a následně vyjádřen počet žádostí, které SZIF schválil. Z výsledků sekundární analýzy vyplývá, že bylo podáno celkem 380 žádostí, z toho výběrová komise MAS vybrala 198 projektů ke schválení a SZIF schválil 197 projektů k realizaci. Realizované projekty byly podpořeny částkou 79 819 717 Kč.

Podstatnou částí sekundární a komparativní analýzy dat je financování těchto projektů. Státní zemědělský intervenční fond zajišťuje dotace pro MAS, kdy 80% z roční dotace je čerpáno na realizaci projektů a zbylých 20% pak na administraci MAS Přemyslovské střední Čechy o.p.s.. MAS Přemyslovské střední Čechy o.p.s. se snaží získávat pomocí propagačních akcí co nejvíce sponzorů, i když z tabulky č. 19 je znatelné, že tato iniciativa se jim nedaří. V roce 2008 měla MAS 29 podporujících členů a v roce 2011 tento počet klesl na 26. V roce 2013 dosáhla nejvyššího počtu členů (32).

Dle vyhodnocených výsledků bylo zjištěno, že MAS využívá možností a získaných finančních prostředků. Od počátku založení MAS až do roku 2007 bylo zaměření MAS nerovnoměrné (projekty zapojené do LEADER ČR i do Programu obnovy venkova) a bylo uskutečněno 12 pilotních projektů, na kterých se MAS učila. Empirická část práce byla tedy dále zaměřena na období 2007-2013, jelikož činnost MAS v tomto období je srovnatelná a porovnatelná se stanovenými strategickými cíli. MAS velmi dobře nastavila svou strategii, kterou úspěšně za programovací období 2007-2013 naplňuje, a blíží se ke

splnění stanovené vize na rok 2020. MAS kompletně splnila cíle nastavené v SPL 2007-2013. Nastaven byl například požadovaný stav pro vstup 10 nových členů (vstoupilo jich celkem 16), další požadovaný stav byl v počtu upravených prostranství (požadováno bylo alespoň 5 úprav, realizováno jich bylo 10). V současné době pracuje MAS na vytvoření Strategického plánu LEADER 2014-2020.

Tato bakalářská práce naplňuje stanovené cíle, nemohla však obsáhnout celou problematiku týkající se místních akčních skupin. Cíle stanovené pro tuto práci však splněny byly. Práce se zabývala MAS Přemyslovské střední Čechy o.p.s., komplexnější obraz by bylo možné získat dalším srovnáním s jinou MAS ve stejné lokalitě. Tato problematika bude součástí cíle a náplní navazující diplomové práce.

## 8. Citovaná literatura

### TEXTOVÉ ZDROJE

- Bernard, Josef. 2010.** *Endogenní rozvojové potencialy malých obcí a místní samospráva.* Praha : Sociologický ústav AV ČR, 2010. ISBN 978-80-7330-187-3.
- Binek, Jan, a další. 2009.** *Synergie ve venkovském prostoru: Aktéři a nástroje rozvoje venkova.* Brno : GaRep, spol. s r.o., 2009. ISBN 978-80-904308-0-8.
- Blažek, Jiří a Uhlíř, David. 2002.** *Teorie regionálního rozvoje.* Praha : Karolinum, 2002. ISBN 80-246-0384-5.
- Disman, Miroslav. 2002.** *Jak se vyrábí sociologická znalost.* Praha : Karolinum , 2002. ISBN 80-246-0139-7.
- Evropská Komise, Fact Sheet. 2006.** *Přístup LEADER: základní příručka.* Lucemburk : Úřad pro úřední tisky Evropských společenství, 2006. ISBN 92-79-02040-4.
- Galvasová, Iva, a další. 2007.** *Spolupráce obcí jako faktor rozvoje.* Brno : Georgetown, 2007. ISBN 80-251-20-9.
- Garofoli, Gioacchino. 1992.** *Endogenous development and Southern Europe.* místo neznámé : Ashgate Publishing Company, 1992. ISBN 1856281310.
- Giddens, Anthony. 1999.** *Sociologie.* místo neznámé : Argo, 1999. ISBN 80-7203-124-4.
- Goodall, Brian. 1987.** *Dictionary of Human Geography.* London : Penguin Group, 1987. ISBN 978-0140510959.
- Hudečková, Helena, Lošťák, Michal a Ševčíková, Adéla. 2006.** *Regionalistika, regionální rozvoj a rozvoj venkova.* Praha : Česká zemědělská univerzita, Provozně ekonomická fakulta, 2006. ISBN: 978-80-213-1413-9.
- Jan Stejskal, Jaroslav Kovárník. 2009.** *Regionální politika a její nástroje.* Praha : Portál s.r.o., 2009. ISBN 978-80-7367-588-2.
- Kadeřábková, Jaroslava. 2004.** *Úvod do regionálních věd a veřejné správy.* Plzeň : Aleš Čeněk s.r.o., 2004. ISBN 80-86473-80-5.
- Maříková, H., Petrušek, M. a Vodáková, A. 1996.** *Velký sociologický slovník.* Praha : Karolinum, 1996. ISBN 80-7184-310-5.
- Pech, Vilém. 1948.** *Velký slovník cizích slov.* místo neznámé : Kvasnička a Hampl, 1948.
- Svobodová, Hana, Hofmann, Eduard a Věžník, Antonín. 2013.** *Vybrané kapitoly ze socioekonomické geografie ČR.* Brno : Pedagogická fakulta Masarykovy univerzity, 2013.

**Wokoun, René. 2003.** *Česká regionální politika v období vstupu do EU.* Praha : Vysoká škola ekonomická, 2003. ISBN 80-245-0517-7.

**Wokoun, René, a další. 2008.** *Regionální rozvoj - východiska regionálního rozvoje, regionální politika, teorie, strategie a programování.* Praha : Linde, 2008. ISBN 978-807-2016-990.

**Wokoun, René, Mates, Pavel a Kadeřábková, Jaroslava. 2011.** *Základy regionálních věd a veřejné správy.* Plzeň : Aleš Čeněk, s.r.r., 2011. ISBN 978-80-7380-304-9.

#### INTERNETOVÉ ZDROJE

**Čepelka, Oldřich. 2001.** *Iniciativa EU Leader pro rozvoj venkova.* [Online] Červen 2001. [Citace: 24. Říjen 2014.]

**Dobíhající a ukončené dotace Leader ČR.** *Ministerstvo zemědělství ČR.* [Online] [Citace: 18. Říjen 2014.] <http://eagri.cz/public/web/mze/dotace/dobihajici-a-ukoncene-dotace/leader-cr/>.

**Místní akční skupiny.** *Ministerstvo zemědělství ČR.* [Online] Ministerstvo zemědělství ČR. [Citace: 19. Listopad 2014.] <http://eagri.cz/public/web/mze/venkov/mistni-akcni-skupiny/>.

**Národní strategický plán rozvoje venkova ČR na období 2007-2013. 2010.** *Národní strategický plán rozvoje venkova ČR na období 2007-2013.* [Online] 2010. [Citace: 20. Říjen 2014.] [http://eagri.cz/public/web/file/103157/nsp\\_cr\\_2010.pdf](http://eagri.cz/public/web/file/103157/nsp_cr_2010.pdf).

**Nová regionální politika. 2002.** *Ministerstvo pro místní rozvoj.* [Online] 2002. [Citace: 18. Listopad 2014.]

**NS MAS ČR, o. s. Místní akční skupiny.** [Online] [Citace: 18. Listopad 2014.] <http://nsmascr.cz/o-nas/mistni-akcni-skupiny/>.

**NS MAS, o.s., 2012.** *Komunitně vedený místní rozvoj v praxi České republiky.* [Online] Únor 2012. [Citace: 18. Listopad 2014.] <http://nsmascr.cz/>.

**NS MAS ČR, o.s. Územní působnost MAS.** [Online] [Citace: 18. Listopad 2014.] <http://nsmascr.cz/o-nas/mistni-akcni-skupiny/uzemni-pusobnost-mas/>.

**Program rozvoje venkova na období 2007-2013.** *Ministerstvo zemědělství ČR.* [Online] Ministerstvo zemědělství ČR. [Citace: 24. Říjen 2014.] <http://eagri.cz/public/web/mze/dotace/program-rozvoje-venkova-na-obdobi-2007/zakladni-informace/>.

**Program rozvoje venkova na období 2014+.** *Ministerstvo zemědělství ČR.* [Online] Ministerstvo zemědělství ČR. [Citace: 20. Listopad 2014.] <http://eagri.cz/public/web/mze/dotace/program-rozvoje-venkova-na-obdobi-2014/aktuality/podminky-tzv-aktivniho-zemedelce-a.html>.

**Program rozvoje venkova na období 2014-2020.** *Ministerstvo zemědělství ČR.* [Online] [Citace: 18. Listopad 2014.] <http://eagri.cz/public/web/mze/dotace/program-rozvoje-venkova-na-obdobi-2014/zakladni-informace/>.

**Státní zemědělský intervenční fond (SZIF).** Standardizace MAS. *SZIF.* [Online] [Citace: 10. Únor 2015.] [https://www.szif.cz/cs/standardizace\\_mas](https://www.szif.cz/cs/standardizace_mas).

**Strategie regionálního rozvoje ČR 2007-2013. 2006.** *Ministerstvo pro místní rozvoj.* [Online] 2006. [Citace: 20. Říjen 2014.]

**Strategie regionálního rozvoje ČR na období 2014-2020. 2013.** *Ministerstvo pro místní rozvoj.* [Online] Duben 2013. [Citace: 1. Únor 2015.] <http://www.mmr.cz/getmedia/08e2e8d8-4c18-4e15-a7e2-0fa481336016/SRR-2014->.

**Winter, František a Šebesta, Jakub. 2009.** *LEADER: budoucnost venkova.* [Online] 2009. [Citace: 20. Říjen 2014.] ISBN 978-80-7084-856-2.

**Zákon o podpoře regionálního rozvoje č. 248/2000 Sb.** Sbírka zákonů ČR.

#### OSTATNÍ ZDROJE

**SPL 2007-2013. 2011.** *Obnova země knížat a králů. MAS Přemyslovské střední Čechy o.p.s.* [Online] 2011. [Citace: 15. Únor 2015.]

**Výroční zpráva 2011.** *MAS Přemyslovské střední Čechy o.p.s.* [Online] [Citace: 15. Únor 2015.]

**Výroční zpráva 2013.** *MAS Přemyslovské střední Čechy o.p.s.* [Online] [Citace: 15. Únor 2015.]

## **9. Seznam tabulek a grafů**

### **Teoretická část:**

Tabulka č. 1: Evropská úroveň rozdělení regionů

Tabulka č. 2: Předvstupní nástroje regionální politiky určené pro ČR

Tabulka č. 3: Základní dělení nástrojů regionální politiky

Tabulka č. 4: Dokumenty ČR na úrovních regionální politiky

Tabulka č. 5: Porovnání prioritních oblastí strategií regionálního rozvoje

Tabulka č. 6: Kategorie vymezení venkovského prostoru a obcí

Tabulka č. 7: Priority, cíle a opatření z osy IV

Tabulka č. 8: Porovnání dotačních titulů za dvě programovací období

Tabulka č. 9: Členění aktérů rozvoje podle sektorů

Tabulka č. 10: Transformace právních forem MAS podle NOZ

### **Empirická část:**

Tabulka č. 11: Obecné informace o obci Slaný

Tabulka č. 12: Vývoj počtu obyvatel a domů v obci podle sčítání lidu, domů a bytů

Tabulka č. 13: Vymezení počtu podpořených MAS a celkové alokace v ČR

Tabulka č. 14: Vývoj počtu MAS na území ČR

Tabulka č. 15: Vývoj počtu MAS ve Středočeském kraji

Tabulka č. 16: Přehled realizovaných projektů ve Středočeském kraji (2007-2013)

Tabulka č. 17: Bodové hodnocení místních akčních skupin

Tabulka č. 18: Pilotní projekty MAS 2004-2006

Tabulka č. 19: Vývoj MAS Přemyslovské střední Čechy o.p.s.

Tabulka č. 20: Přemyslovci v datech

Tabulka č. 21: Podklady pro zpracování SPL

Tabulka č. 22: Porovnání SWOT analýzy území jako celku

Tabulka č. 23: Vymezení strategických oblastí

Tabulka č. 24: Přiřazení opatření a fiche ke strategickým cílům MAS

Tabulka č. 25: Seznam fichí a jejich zaměření na konkrétní oblast

Tabulka č. 26: Přehled výzev a rozdělení prostředků do fichí

Tabulka č. 27: Přehled indikátorů a jejich plnění

Tabulka č. 28: Přehled podaných, vybraných a schválených žádostí za období 2007-2013

Tabulka č. 29: Přehled festivalu PředivO

Tabulka č. 30: Alokace zdrojů MPM

Tabulka č. 31: Přehled tematického zaměření jednotlivých okruhů

Tabulka č. 32: Finanční plán rozvržení prostředků z programu LEADER 2007-2013

Tabulka č. 33: Alokace z PRV v jednotlivých letech

### **Empirická část:**

Graf č. 1: Podíl měkkých a tvrdých projektů realizovaných MAS Přemyslovské střední Čechy o.p.s.

## **10. Seznam příloh**

Příloha č. 1: Přehled aktivity MAS v rámci své činnosti v Programu rozvoje venkova ČR 2007-2013 (OSA IV. LEADER)

Příloha č. 2: Místní akční skupiny ČR rozděleny dle působnosti a typu k 1. 8. 2014

Příloha č. 3: Představitelé o.p.s. k 31. 12. 2013

Příloha č. 4: Organizační schéma Přemyslovské střední Čechy o.p.s. po standardizaci Ministerstva zemědělství ČR roku 2014, logo MAS

Příloha č. 5: Územní působnost Přemyslovské střední Čechy o.p.s. k 1. 1. 2015

Příloha č. 6: Strategická vize MAS do roku 2020

Příloha č. 7: Hlavní záměry čtyř strategických oblastí

Příloha č. 8: Fotografie z některých akcí MAS Přemyslovské střední Čechy o.p.s.

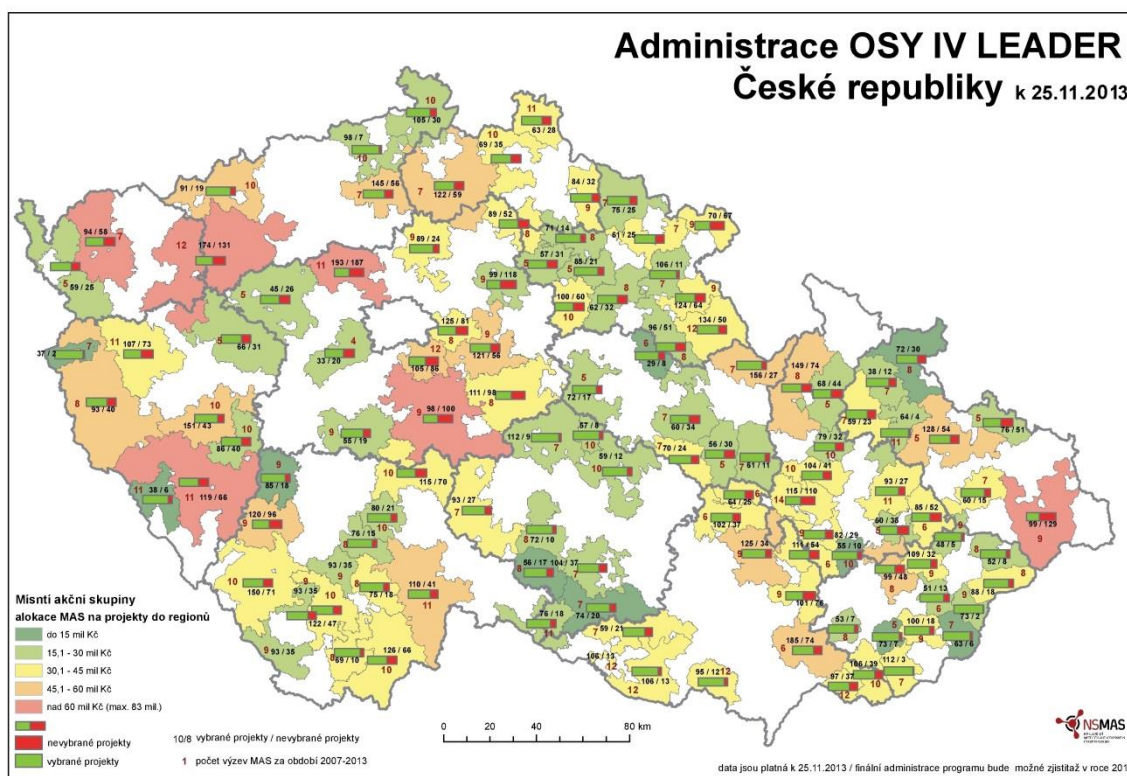


## Příloha č. 1: Přehled aktivity MAS v rámci své činnosti v Programu rozvoje venkova ČR 2007-2013 (OSA IV. LEADER)

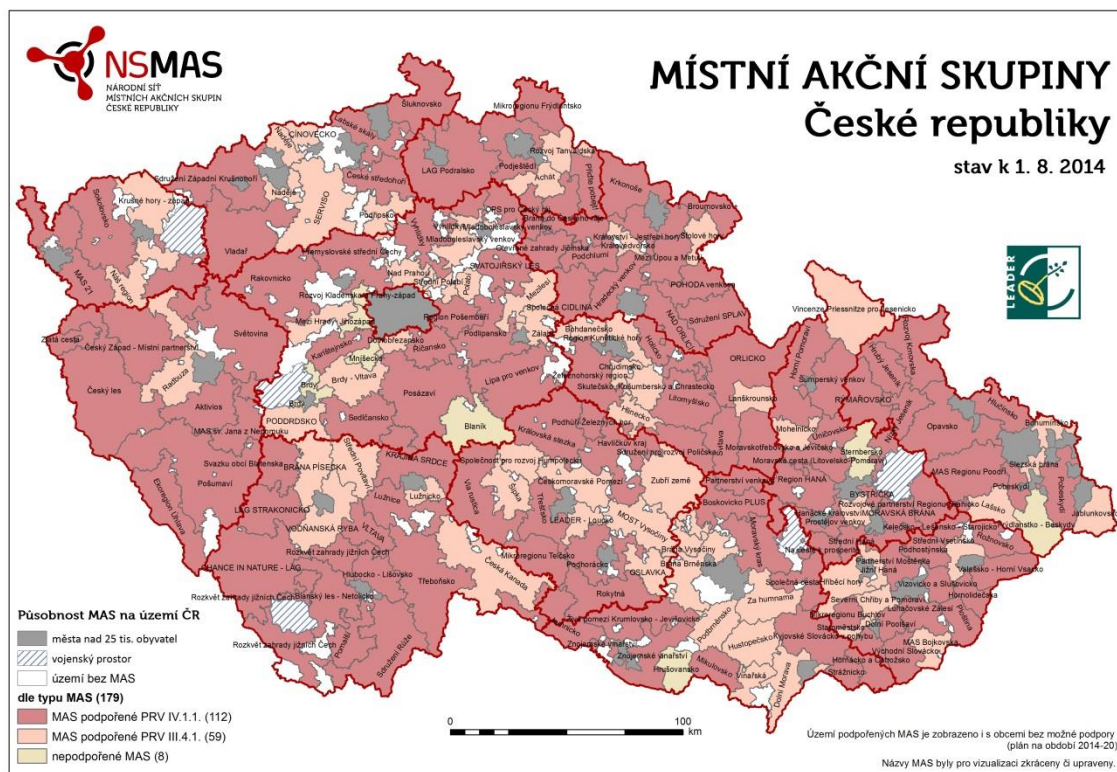
MAS	Počet výzev	Počet přijatých žádostí	Počet vybraných žádostí	Počet projektů v administraci	Počet podaných žádostí o platbu	Počet proplacených projektů
celkem	933	14 271	9 991	9 423	7 239	6 280
max.	14	380	193	191	157	139
průměr	8	127	89	84	65	56
min.	4	37	29	29	15	12

Stav dat k 9. 1. 2014 (zdroj SZIF, NS MAS)

Konečné počty se mohou lišit (v roce 2014 vyhlášeno 20. kolo)



## Příloha č. 2: Místní akční skupiny ČR rozděleny dle působnosti a typu k 1. 8. 2014



### **Příloha č. 3: Představitelé o.p.s. k 31. 12. 2013**

#### **Ředitelka Přemyslovské střední Čechy o.p.s.**

Jaroslava Saifrtová, DiS.

#### **Správní rada**

RNDr. Jaroslav Huk, CSc. (předseda, fyzická osoba)

Věra Čermáková (místopředsedkyně, Svazek obcí Od Okoře k Vltavě)

Ing. Petr Alexandr, CSc. (Harvest Films, o.s.)

Ladislav Funk (Silnice Slaný, spol. s r.o.)

JUDr. Zdeněk Hejhal (DSO Kladensko a Slánsko)

Mgr. Ondřej Marek (Česká tábornická unie T. K. Draci Roztoky)

#### **Dozorčí rada**

Ing. Ondřej Zima (předseda, KRAVÍN, o.s.)

Jana Holíková (OSVČ)

Antonín Chochola (Městys Zlonice)

#### **Výběrová komise**

Jitka Tichá (předsedkyně, Roztoč)

Libor Šulc (místopředseda, Sbor dobrovolných hasičů Velvary)

Petr Houda (Houda-Jirák s.r.o.)

Filip Kohutič (Obec Horoměřice)

Ing. František Náprstek (Vodohospodářské Sdružení obcí Slánské oblasti)

Oldřich Poláček (Poláček Farma Hole, s.r.o.)

JUDr. Tomáš Richtř (Ekofrukt Slaný spol. s r.o.)

#### **Programový a monitorovací výbor**

Jaroslav Hložek (předseda, Město Slaný)

Jitka Janouchová st. (fyzická osoba)

Mgr. Ondřej Marek (Česká tábornická unie T. K. Draci Roztoky)

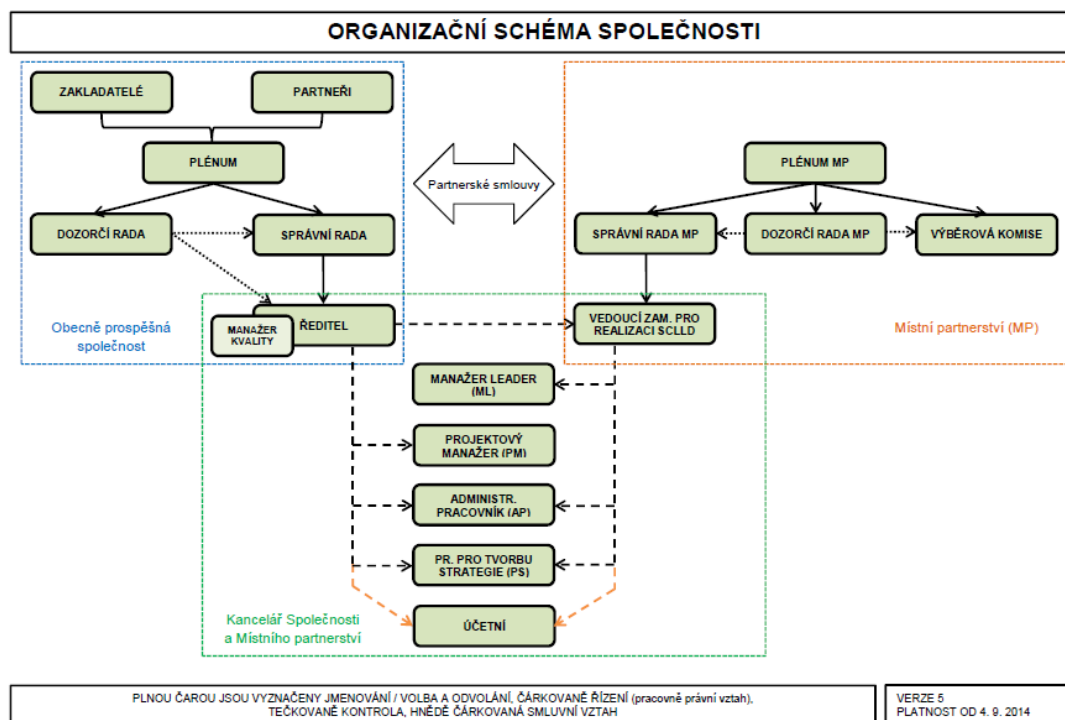
RNDr. Jaroslav Huk, CSc. (fyzická osoba)

Ing. František Saifrt ml. (Sbor dobrovolných hasičů Velvary)

Ing. Petr Alexandr, CSc. (Harvest Films, o.s.)

Ing. Vladimír Vytiska (Spolek pro obnovu únětické kultury)

**Příloha č. 4: Organizační schéma Přemyslovské střední Čechy o.p.s. po standardizaci Ministerstva zemědělství ČR roku 2014, logo MAS**



**Příloha č. 5: Územní působnost Přemyslovské střední Čechy o.p.s.  
k 1. 1. 2015**

Beřovice	Jemníky	Okoř	Třebíz
Bílichov	Kamenný Most	Olovnice	Třebusice
Blevice	Klobuky	Otovice	Tursko
Buštěhrad	Kmetiněves	Páleč	Tuřany
Černuc	Knovíz	Pletený Újezd	Úholičky
Číčovice	Koleč	Plchov	Uhy
Dolany	Královice	Podlešín	Únětice
Dolany u Kladna	Kutrovice	Poštovice	Velké Přílepy
Drnek	Kvílice	Pozdeň	Velké Přítočno
Dřetovice	Ledce	Přelíc	Veltrusy
Dřínov	Libčice nad Vlt.	Roztoky	Velvary
Hobšovice	Libochovičky	Řisuty	Vraný
Holubice	Libovice	Sazená	Vrbičany
Horoměřice	Libušín	Slaný	Zájezd
Hořešovice	Lidice	Slatina	Zákolany
Hořešovičky	Lichoceves	Smečno	Zichovec
Hospozín	Líský	Statenice	Zlonice
Hradečno	Loucká	Stehelčevy	Zvoleněves
Hrdlív	Malé Přítočno	Stradonice	Želenice
Hřebeč	Malíkovice	Studeněves	Žižice
Chržín	Nelahozeves	Svrkyně	
Jarpice	Neprobylice	Šlapanice	
Jedomělice	Neuměřice	Třebichovice	

## **Příloha č. 6: Strategická vize MAS do roku 2020**

Rovnoměrně a harmonicky se rozvíjející region, jehož obyvatelé mají pozitivní zájem na veřejném životě a perspektivě regionu jako celku.

Podpora přirozeného rozvoje krajiny a obnovy jejích původních funkcí (vodohospodářských, ochranných, rekreačních apod.). Rozvoj zemědělství s důrazem na ekologii a turistickou infrastrukturu a také s důrazem na zhodnocení místních zdrojů.

Území se zdravou ekonomikou umožňující rovnoměrný rozvoj celé oblasti, zejména infrastruktury a zaměstnanosti. Rozvoj území je generován regionálním průmyslem, službami, zemědělstvím a cestovním ruchem.

Region s bohatým společenským životem, dobře se prosazujícím v okolním konkurenčním prostředí, vycházejícím z kulturních tradic a kulturního dědictví regionu. Cestovní ruch, rekreace a sport se rozvíjí také s ohledem na místní obyvatelstvo.

Území s legislativou důsledně uplatňovanou v praxi a s otevřeným přístupem samospráv k veřejnosti. Tvoří celistvý společenský systém, komunikující jak dovnitř tak navenek.

Území s existujícím kvalitním systémem sociálních a zdravotnických služeb.

Region podporující vzdělanost dětí, mládeže a dospělých.

## **Příloha č. 7: Hlavní záměry čtyř strategických oblastí**

### **1. EKONOMIKA**

- a) posilovat vlastní finanční zdroje místní akční skupiny
- b) podporovat rozvoj místních hospodářských zdrojů
- c) obnovovat a modernizovat infrastrukturu obcí a místních částí

### **2. ŽIVOTNÍ PROSTŘEDÍ**

- a) zvyšovat podíl zeleně
- b) chránit území před negativními vlivy dopravy a průmyslu
- c) šetrně zacházet s přírodními zdroji
- d) vychovávat obyvatelstvo v území k citlivému stavu k přírodě

### **3. VZDĚLANOST, KULTURA A SPOLEČENSKÝ ŽIVOT**

- a) rozšiřovat nabídku celoživotního vzdělávání pro obyvatelstvo
- b) umožňovat iniciativy obyvatel (spolkový život, volnočasové aktivity apod.)
- c) využívat potenciál území pro rozvoj cestovního ruchu
- d) všechny aktivity rozvíjet na základě principu partnerství

### **4. INTEGRITA**

- a) vytvořit funkční informační systém sloužící k vzájemné výměně poznatků a propagaci regionu
- b) posilovat spolupráci neziskových organizací, podnikatelů a samospráv při naplňování cílů strategie MAS komunitní metodou
- c) místní akční skupina jako celek bude rozvíjet spolupráci s jinými MAS a zahraničními partnery
- d) profesionalizovat zázemí místní akční skupiny

## Příloha č. 8: Fotografie z některých akcí

Obrázek č. 1: Ukázka ze semináře z roku 2013



Obrázek č. 2: Křest publikace „Co zůstalo ze starých mlýnů?“





**Obrázek č. 3:** Stánek Přemyslovské střední Čechy o.p.s. na veletrhu Země živitelka s paní ředitelkou Jaroslavou Saifrtovou (vlevo) a předsedou správní rady Jaroslavem Hukem (vpravo)

