

Filozofická fakulta Univerzity Palackého v Olomouci
Katedra sociologie a andragogiky

Mgr. Iveta Navrátilová

Vybrané oblasti autoevaluace

Particular areas of self-evaluation

Bakalářská diplomová práce

Vedoucí práce: Mgr. Jana Poláchová Vašátková, Ph.D.

Olomouc 2011

Prohlašuji, že jsem tuto práci vypracovala samostatně a uvedla v ní veškerou literaturu a ostatní zdroje, které jsem použila.

V Olomouci dne 20.11.2011

Poděkování:

Děkuji Mgr. Janě Poláčkové Vašátkové, Ph.D. za odborné vedení mé bakalářské práce, cenné rady, náměty a připomínky, které mi poskytla při jejím zpracování.

| | |
|---|-----------|
| Obsah | |
| Anotace..... | 5 |
| Úvod..... | 7 |
| 1.Autoevaluace..... | 9 |
| 1.1 Dotazník..... | 12 |
| 2. Klima školy..... | 13 |
| 2.1 Faktory prostředí ovlivňující školní klima..... | 15 |
| 2.2 Typy klimatu školy..... | 18 |
| 3. Práce pedagoga | 21 |
| 3.1 Možnosti kontroly práce pedagogů..... | 24 |
| 3.2 Hospitační práce..... | 26 |
| 4. Průzkum..... | 30 |
| 4.1 Představení vybrané školy..... | 30 |
| 5. Dotazník pro zaměstnance ZŠ a zastupitele obce | 33 |
| 5.1 Shrnutí a interpretace získaných dat..... | 35 |
| 6. Dotazník pro rodiče žáků ZŠ..... | 37 |
| 6.1 Shrnutí a interpretace získaných dat..... | 41 |
| 7. Hospitační činnost práce | 42 |
| 7.1 Vyhodnocení získaných informací..... | 44 |
| Závěr..... | 46 |
| | |
| Použitá literatura..... | 47 |
| Příloha č.1 Dotazník pro zaměstnance a zastupitele obce..... | 49 |
| Příloha č.2 Dotazník pro rodiče..... | 50 |
| Příloha č.3 Hospitační záznam..... | 52 |

Anotace

Příjmení a jméno autora: Navrátilová Iveta

Název katedry a fakulty: Univerzita Palackého v Olomouci

Filozofická fakulta

Institut celoživotního vzdělávání

Název diplomové práce: Vybrané oblasti autoevaluace

Počet stran a příloh: 54

Klíčová slova: autoevaluace, dotazník, hospitace, klima školy, práce pedagoga

Bakalářská práce se v teoretické části zabývá autoevaluační činností na malotřídní základní škole a to především některými oblastmi, které se týkají vztahů mezi pracovníky a vedení školy při kontrolní činnosti práce učitelů.

Výzkum byl prováděn na jedné malotřídní základní škole formou dotazníků, které byly rozdány zaměstnancům školy, zastupitelům obce a rodičům žáků.

Druhá část výzkumu se zaměřuje na kontrolu práce učitelů. V této práci byla vybrána a použita metoda hospitační činnosti.

Výsledkem průzkumu je zhodnocení, jak jednotlivé skupiny vnímají klima vybrané školy a jaké výsledky přinesla analýza závěru z hospitací.

Annotation

Surname and name of author: Navrátilová Iveta

Name of department and faculty: University of Palacky in Olomouc

Faculty of Arts

Lifelong Learning Institute

Title of thesis: Selected areas of self-evaluation

Number of enclosure: 54

Keywords: self-evaluation, questionnaire, hospitation, school climate, teacher's work

Particular areas self-evaluation

This thesis deals with the self-evaluation activity at first grade of elementary school, especially with the certain issues concerning the relationship between the employees and the school management. These problems were being observed during the hospitations of the teachers' work.

One of these parts spheres is the climate of the school. The research was conducted at a few-class village elementary school through the questionnaires that were distributed to the school employees, representatives of the village and to the students' parents.

The second part is aimed to controlling and monitoring of the work eachers' work. In this thesis was used the method of inspection activitiest at the elementary school.

The result of the research is evaluation how the particular groups understand the school climate and which conclusions have been found in a sample of the realized lessons.

Úvod

Dnešní doba přináší mnoho změn, na které musí reagovat celá společnost. Ani škola není výjimkou, musí se přizpůsobovat novým trendům, očekáváním z řad žáků, rodičů i různých partnerů školy. Jedním z pomocníků, které mají za úkol zmapovat činnost školy, umět vyzdvihnout klady, ale i najít negativní či slabé stránky školy je právě autoevaluační činnost. Autoevaluační činnost má za úkol zlepšit školu zevnitř, plánovitě přemýšlet sama o sobě, hledat lepší cesty k fungování a působení školy.

Ve své práci jsem se rozhodla zabývat autoevaluačí školy. Tato záležitost je velmi rozsáhlá, protože se věnuje velkému množství činností školy. Z tohoto důvodu jsem zúžila zkoumání pouze na oblast klimatu školy a kontrolní práci vedení školy, konkrétně na hospitační činnost vedoucích pracovníků.

Hlavním cílem této práce je popsat a vyhodnotit klima konkrétní malotřídní školy a zmapovat práci učitelů.

Klima školy vytváří různé faktory, které na sebe navazují a vytvářejí prostředí pro žáky, zaměstnance i ty, kteří se nějakým způsobem podílejí na práci školy. Pozitivní klima je jistě příjemné a inspirativní pro všechny, kteří mají se školou něco společného. Vytvořit takové podmínky není v praxi vůbec jednoduché. Velký vliv má vedení školy a jeho způsob vedení, dále zaměstnanci a žáci školy, ale i další aktéři (rodiče,...) Každý člověk má jiné názory, hodnoty, postoje i způsoby myšlení. Proto není jednoduché najít stejnou cestu pro dosažení cílů, které si škola stanovila.

Vedení školy má mimo jiné na starost kontrolní činnost, která se zabývá hodnocením práce učitele. Jednou z metod je hospitace, která zahrnuje přípravu na hospitaci, vlastní pozorování a pohospitační rozhovor.

Bakalářská práce se skládá ze dvou hlavních částí, teoretické a praktické.

Teoretická část se bude zabývat objasněním pojmů autoevaluační školy, klima školy a popisem práce učitele a jeho kontrolou. Blíže bude popsáno, co je podstatou autoevaluační, její oblasti, cíle, kritéria a nástroje. Pro vyhodnocení klimatu školy použiji metodu dotazníku, proto se této metodě v teoretické části budu blíže věnovat. Určitý prostor vymezím i objasnění pojmu klima školy, jeho aktéry, účinky a vlivy na jejich spokojenost. Tato část se také bude věnovat práci pedagoga, která je velmi rozsáhlá a není to pouze přímá práce se žáky (vyučování). Pozornost bude věnována činností, kterým se pedagog věnuje. Teoretická část bude zakončena možnostmi kontroly práce pedagogů, jakým způsobem se úroveň výuky dá hodnotit, a speciálně popíšu hospitační práci vedoucích pracovníků.

Praktická část popíše a vyhodnotí průzkum klimatu konkrétní základní školy metodou dotazníků, které budou rozdány všem zaměstnancům školy, zastupitelům obce a rodičům žáků. Další část zmapuje vzorek 20 vyučovacích hodin, které budou pozorovány pomocí připraveného hospitačního archu a vyhodnoceny získané informace.

1. Autoevaluace

Autoevaluace (ve smyslu autoevaluace školy) – termín není svázán určitou legislativní úpravou a je tak otevřen možným otázkám o jeho vhodné, žádoucí či smysluplné realizaci. Proto je tento termín s oblibou používán v odborné komunitě. V angličtině je užíván pojem self-evaluation a v tomto smyslu bylo užito i vnitřní hodnocení školy v Bílé knize (Národní program rozvoje vzdělávání v České republice, 2001). Oproti pojmu **sebehodnocení** (či sebehodnocení školy) je při jeho výkladu zdůrazňována systematická a s ní svázaná určitá metodologie. Společný mají oba pojmy vztah k hodnotám a k cílům z nich odvozeným. Sebehodnocení může být, a v běžném chápání právě je, neplánovaným a dominantně ne racionálním procesem. Ve škole je možné se setkat se sebehodnocením učitelů či sebehodnocením žáků. Ve vztahu k jednotlivcům je vhodnější užívat pojem sebehodnocení než autoevaluace, byť u žáků i učitelů by mělo jít o promyšlenější, a tedy systematictější procesy. Pojem autoevaluace pak užíváme pro školu jako celek. (Na cestě ke kvalitě 2009, č. 1, s. 11)

Autoevaluace je považována za mechanismus s pravomocí školy zlepšovat se zevnitř. Zahrnuje strategické myšlení, plánování a jednání pro rozvoj školy směrem k lepší kvalitě. Je způsobem, jakým škola přemýšlí sama o sobě. Výsledky autoevaluace mají primárně sloužit vlastním potřebám školy, mají vést k lepšímu pochopení jejího fungování a působení; to se stane základem pro další plánování a jednání. Nejdůležitějším momentem je, že autoevaluace není samoúčelná, ale je nástrojem ke zlepšování práce školy. Autoevaluace je způsobem učení se z předchozích zkušeností tak, že jsou maximálně využívány všechny zdroje, a zdůrazňuje, že jde o kolektivní odpovědnost všech zaměstnanců. Tento proces je nezbytným předpokladem školy na cestě k lepší práci, k inovacím, k vyšší kvalitě jak jedince, tak i celé školy, neboť skutečné bohatství jakékoliv organizace vytvářejí lidé. Autoevaluační procesy mají velmi jednoduchý, ale zároveň nesmírně obtížný cíl – přispět ke zkvalitnění práce škol. (Vašátková 2007, s. 16.)

Vlastní hodnocení školy – význam tohoto terminu je dán především jeho užitím v českých závazných legislativních dokumentech – ve školském zákoně (Zákon č. 561/2004 Sb.) a v navazující vyhlášce (č. 15/2005 Sb. a její úprava č. 225/2009 Sb.). Těmito dokumenty je vymezen i obsah daného pojmu.

Při každém **plánování** je potřeba přemýšlet o procesu vcelku, se zřetelem k jeho završení, resp. uzavření jednoho cyklu. Ten může být pro některé školy podle vyhlášky tříletý a zakončený až zprávou o vlastním hodnocení, pro jiné školy může mít roční periodu, resp. některé činnosti mohou mít rytmus roční, některé tříletý, některé déleodobý (např. kritické vyhodnocování vlastního procesu autoevaluace – tzv. metaevaluace). Při uzávěrcce bude potřeba odpovědět na otázky: Podařilo se nám dosáhnout stanovených cílů? Byla zavedena opatření realizována dobře a účelně? Dostavily se očekávané výsledky?(Chvál 2010, s. 3)

Je vhodné, aby si škola vymezila určité **oblasti**, v nichž chce autoevaluaci provádět. Vyhláška č. 15/2005, kterou se stanoví náležitosti dlouhodobých záměrů, výročních zpráva vlastního hodnocení školy uvádí tyto oblasti, které je třeba vždy hodnotit:

- Podmínky ke vzdělávání
- Průběh vzdělávání
- Podpora školy žákům
- Spolupráci s rodiči
- Vliv vzájemných vztahů školy, žáků a rodičů na vzdělávání
- Výsledky vzdělávání žáků
- Řízení školy
- Personální práci
- Kvalitu vzdělávání pedagogických pracovníků
- Úroveň výsledků práce školy vzhledem k podmínkám a ekonomickým zdrojům

Hlavním **cílem** autoevaluace je zhodnocení stavu, které slouží jako zpětná vazba, prostřednictvím níž jsou vyvozovány kroky vedoucí k zefektivnění procesu výuky.

Kritéria mohou být například dílčí otázky (spokojenost rodičů s prací školy, dobré uplatnění absolventů školy v dalším životě, kvalifikovanost pedagogického sboru a podobně).

Pro kvalifikovanou práci školy je proto nezbytné, aby cíle byly dobře definované a aby jich nebylo příliš mnoho, aby byly naplánovány strategie, jak těchto cílů dosáhnout, aby kritéria pro hodnocení byla jasně stanovena a aby práce školy byla dobře zdokumentována, a tudíž umožňovala posoudit míru dosažení cílů. (Jeřábek, Tupý 2005, s. 82.)

Nástroje autoevaluace

Pro shromažďování informací se při autoevaluaci využívá mnoho metod.

Patří sem například

- Řízený rozhovor
- Strukturované moderované skupinové diskuze
- Školní dokumentace
- Dotazníky
- Žákovské práce
- Testy

Hodnocení práce učitelů vedením školy by mělo být založeno na systematickém sledování, které se opírá nejen o ojedinělé hospitace, ale i o informace, jak učitelé výuku plánují, jaké si stanovují výukové cíle a jak vyhodnocují jejich naplnění. (Jeřábek, Tupý 2005, s. 83.)

K hlavním metodám autoevaluace se řadí analýza dokumentů školy, vytváření portfolia dokumentujícího výsledky práce školy (deníky, kroniky, fotodokumentace, videonahrávky, práce žáků...), didaktické testy, ankety, dotazníky, rozhovory a diskuze, pozorování výuky, to znamená vzájemná hospitace učitelů, účast rodičů ve vyučování, sociometrické techniky zjišťující kvalitu sociálních vztahů atd. (Vališová, Kasíková 2007, s. 111.)

1.1 Dotazník

Dotazník je způsob písemného kladení otázek a získávání písemných odpovědí. Umožňuje získat údaje od velkého množství respondentů v poměrně krátkém čase. Mají-li mít údaje získané dotazníkem informační hodnotu a obecnější platnost, je třeba věnovat dostatečnou pozornost přípravě, zadávání a vyhodnocování údajů. Přesná formulace cíle je základní podmínkou účelnosti. Z cíle vychází struktura dotazníku a formulace otázek. Ve vstupní části jsou uvedeny cíle dotazníku a pokyny k vyplnění, druhá část obsahuje vlastní otázky. Na konci bývá poděkování za spolupráci. Podle stupně otevřenosti rozlišujeme otázky uzavřené (nabízejí hotové alternativy odpovědi), polootevřené a otevřené. Dotazník, kde respondent volí jednu z odpovědí, se snáze zpracovává, otevřené otázky mohou přinést více informací, protože dávají volnost odpovídajícímu. Jsou však náročnější na zpracování. (Zelinková 2001, s. 35.)

Dotazník umožňuje získat informace v relativně krátkém čase od velké skupiny lidí (tj. respondentů) najednou, nicméně i tak se jedná o metodu náročnou na čas (zejména pokud je nutno dotazník vytvořit či upravovat v situaci, kdy není možné jej od někoho převzít). Umožňuje zjistit názory, předchozí zkušenosti, postoje; neměl by být však zaměřen na ověřování znalostí. Záludnost dotazníku v obecné rovině spočívá v návratnosti (udává se zpravidla v procentech jako rozdíl mezi rozdanými a zpět získanými dotazníky), která, je-li nízká, znehodnocuje úsilí členů evaluační skupiny. Za největší omezení této metody lze považovat to, že nikdy nevíme, zda respondent píše pravdu (lidé se někdy i nezáměrně nadhodnocují), a při neosobním zadávání pak především to, zda vůbec odpovídá ten, pro kterého je dotazník určen. (Polachová Vašátková 2010, s. 3)

Součástí autoevaluace je také klima školy a hodnocení průběhu vzdělávání. Průběh vzdělávání obsahuje také práci pedagogů, která je možná sledovat a hodnotit různými způsoby. Jedním ze způsobů je hospitační činnost vedoucích pracovníků.

2. Klima školy

Klima školy je odrazem objektivní reality (prostředí) v subjektivním vnímání, prožívání, posuzování a hodnocení školního dění jeho stálými aktéry (například žáky, učiteli, ředitelem a jeho zástupci). Pro pochopení psychosociálního klimatu školy je důležité vědět, že se vytváří dlouhodobě, zatímco atmosféra působí krátkodobě a je situačně podmíněna. Jak atmosféra, tak klima však závisí na prostředí. „Živnou půdu“ klimatu připravuje prostředí, které představuje velkou skupinu faktorů (osob, podmínek, jevů a procesů), jež člověka v průběhu jeho života obklopují, mají pro něho význam a hodnotu, a s nímž je v interakci. Součástí tohoto prostředí je i škola s jejími aspekty materiálními a estetickými, ekologickými, demografickými, sociálními a kulturními. Z výčtu je patrné, že za činitele psychosociálního klimatu považujeme také kulturu. Tyto dva pojmy v žádném případě neztotožňujeme, kultura se ovšem na kvalitě klimatu podílí. Tvoří systém sdílených orientací lidí (normy, hodnoty, přesvědčení, očekávání, mýty, rituály, chování atd.), který však nevypovídá o pocitech lidí v určitém prostředí, jež se projevují v charakteristice klimatu. (Průcha 2009, s. 292.)

Klima se vztahuje k těm aspektům prostředí, které zaměstnanci školy vědomě vnímají, které si uvědomují. Klima se tedy stává otázkou vnímání a je možné jej popsat. Vnímání jsou počítky, vjemy nebo představy, obrazy skutečnosti jedince. Nejjednodušší je považovat za klima organizace to, jak lidé vnímají kulturu v organizaci, jak ji vidí a jak o ní smýšlejí.

Dle Armstronga (2002) je to tedy stálý soubor vnímání členů školy, který se týká charakteristiky, kvality a kultury školy.

Klima školy by se dalo považovat za sociálně psychologickou proměnnou, která vyjadřuje kvalitu interpersonálních vztahů a sociálních procesů, které fungují v dané škole, a také jak ji vnímají, prožívají a hodnotí zaměstnanci školy, rodiče a děti.

Existuje velké množství faktorů, které mohou ovlivňovat klima dané školy. Mohou se též dělit na objektivní, které vyplývají z charakteru školy jako instituce, a na subjektivní, které závisejí na lidském faktoru.

Na klimatu školy se podílí celé prostředí dané organizace. Jde o dimenzi materiální, sociální, společenskou, kulturní. Každé školní klima vyplývá z prostředí, které každý jedinec prožívá, vnímá a hodnotí subjektivně. A jelikož je každý člověk individuem, má své zcela vlastní názory, postoje a hodnoty. Je také zároveň

ovlivňován materiálními, sociálními i kulturními faktory. To vše jedinci pomáhá vytvořit si pohled na klima ve škole a také jej tímto způsobem vnímat.

Klima by se též dalo charakterizovat jako převládající a relativně stabilní psychické naladění skupiny, které se projevuje v rozmanitých formách v celé jeho životní činnosti. Jde o dynamickou charakteristiku skupiny, převládající naladění, které zasahuje všechny sféry života skupiny.

Můžeme tady definovat **tři hlediska klimatu**:

- Činnostní aspekt zahrnuje charakter vzájemné součinnosti a stupeň sladění pracovníků školy, vzájemnou pomoc, výměnu zkušeností, skupinové hledání a vzájemné učení, intenzitu vazeb mezi skupinou v pracovním i mimopracovním styku.
 - Emocionální aspekt charakterizuje vzájemný poměr pozitivních emocí nad negativními, stupeň připoutanosti jednotlivých pracovníků ke skupině, formu a intenzitu styku mezi pracovníky, úroveň rozvoje neformálních vazeb atd.
 - Morální aspekt zahrnuje společné hodnoty, normy a sociální postoje, jejich obsah, existenci pozitivního společenského mínění, kritéria vzájemného hodnocení členů, mechanismy společenské kontroly a sebekontroly.
- (Sekera 1994)

Mezi determinanty klimatu školy zařazujeme skutečnosti v životě organizace, které jsou svou povahou originální, relativně svébytné a ovlivňují vznik, podobu a účinky klimatu.

Mezi determinanty klimatu školy patří například:

- zvláštnosti školy
- pravidla školního života (školní řád, systém pozitivních a negativních sankcí)
- typ školy, její zaměření (základní školy, gymnázia, střední odborné školy),
- zvláštnosti učitelů
- učitelem preferovaný styl výuky
- osobnost učitele,
- zvláštnosti žáků
- žák jako osobnost
- žák jako člen skupiny existující uvnitř třídy

- zvláštnosti vyučovacích předmětů (např. dílenské práce, laboratorní, praxe v provozech)
- zvláštnosti školních tříd
- učitel a třída, školní třída jako celek, skupiny ve třídě

Školní klima se většinou nejeví jako jednoduší celek, má své prvky, složky. Ty nestojí ve většině případů samostatně, ale tyto složky na sebe vzájemně působí a vytvářejí složitou strukturu.

Dle Laška (2001) vycházíme ze **tří dimenzí**, pokud tedy hledáme prvky, kterými je klima zásadně tvořeno.

Dimenze vztahová vyjadřuje kvalitu vzájemných vazeb a míru mezilidských vztahů, kooperaci především v rovině mezilidských vztahů, přitažlivost skupin pro její členy, poskytování vzájemné pomoci a možnost projevů pocitů a názorů.

Dimenze osobního růstu je charakteristická vnitřními procesy, tyto jevy se především týkají podmínek, které vytváří skupiny pro samostatnost člena a jeho růst, možnosti samostatně konat a rozhodovat se, vytváření podmínek k diskusi a zároveň přenos informací uvnitř skupiny, toleranci k určitým negativním projevům členů skupiny.

Dimenze udržování a změny systému její vztah je vede především k mechanismům organizace a řízení celé skupiny, ke schopnosti členů vykonávat nové úkoly a přijímat nové role, realizovanému systému a způsobům kontroly a schopnosti k ochotě, ke změně.

Všechny tyto dimenze, které popisuje Lašek (2001), se objevují ve všech skupinách, charakterizují jejich atmosféru, sociální prostředí.

2.1 Faktory prostředí ovlivňující školní klima

Školní klima je ovlivňováno řadou faktorů a bývá také chápáno jako projev života školy, které můžeme podle jejich povahy dělit na živé a neživé, hmotné a nehmotné, přírodní a kulturní, věcné a činnostní. Veškeré tyto složky a činitelé prostředí jsou považovány za příčiny, které se podílejí na tvorbě školního klimatu, jeho vymezení a pochopení.

Existuje několik skutečností, které ovlivňují vznik, podobu a účinky klimatu. Nelze jednoznačně říci, který z faktorů má na podobu klimatu největší vliv, ale je nezpochybnitelné, že na jeho konečné podobě se podílejí všechny.

R. Seebauer (2005) uvedla jako faktory klimatu školy např. velikost školy, organizační a kulturní danosti, požadavky kladené na výkon žáků a učitelů, realizace výuky, aktivity mimo výuku, osobní vztahy a chování učitelů.

Existují rozdíly mezi klimatem škol umístěných ve městech a na venkově nebo v souvislosti s umístěním školy v určitém regionu. Geografické a meteorologické prostředí do určité míry formuje architekturu a fyzické prostředí, ale také ovlivňuje chování lidí. V některých ze starších studií se můžeme setkat s tzv. školním ovzduším a vnějším prostředím. Tyto pojmy jsou dávno překonány. Většinou se vychází z předpokladu, že život ve škole je ovlivňován vnějším prostředím. Škola je také chápána jako samostatný organismus, který velmi citlivě reaguje na okolní dění, a ve kterém se přímo odrážejí pozitivní i negativní stránky života ve společnosti. Úlohu regionu při tvorbě školského klimatu však nelze podceňovat. Z různých výzkumů vyplynulo, že například ve školách regionu malé město, vesnice jsou žáci hodnoceni pozitivnějšími známkami, než je tomu v případě škol regionu velkého města. Lokální prostředí školy má skutečně silný vliv na tvorbu školního klimatu. Výzkumy dále potvrdily, že vesnický region pozitivně ovlivňuje soudržnost dětí a míru spokojenosti se školou a učením. Negativně se může projevovat například v přílišné konkurenci mezi žáky a v horším snášení školních požadavků.

Dalším faktorem geografického a meteorologického prostředí je v jistém smyslu architektura a fyzické prostředí školy. Tématem architektury škol se zabývala řada studií. Především koncem minulého století se pedagogičtí a vědečtí pracovníci zabývali otázkou působení architektury školy na chování žáků. Přímý vliv architektury na chování však prokázán nebyl. Zřejmé je, že budovy školy odrážejí výchovnou filosofii své doby. I v současné době vzniká celá řada škol v přesvědčení, že jejich architektura napomůže učitelům a žákům uspokojovat psychické, fyzické i sociální potřeby, rozvíjet vzájemné vztahy a zároveň jim poskytne dostatečnou míru imunity. (Grecmanová 2008)

Některé studie se také zabývají vlivem velikosti školy na chování žáků a učitelů i na celkovou atmosféru ve škole. Výsledky ukázaly, že velké školy poskytují více příležitostí pro osvojování si určitých způsobů chování, vystupování, jednoznačně nabízejí mnohem více než školy malé.

Podle Grecmanové (2008) je nutné rozlišovat mezi velikostí organizace a organizační strukturou. Vnitřní struktura může něco vypovídat o velikosti zařízení. I velké školy se mohou svým vnitřním členěním změnit na malé. Podobné je to i s velikostí školních tříd. Je zcela nesporné, že malé třídy podstatně mnohem více ulehčují vyučování. Malá třída klade na učitele snesitelnější a splnitelnější nároky než velká třída.

Kromě velikosti třídy působí také na klima školy školní komfort a materiální vybavení školy. Jedná se především o dostatek pracovního prostoru, finanční náklady, úroveň učitelské i žákovské knihovny, stav školní budovy, vhodnost či nevhodnost učebnic, stav učebních pomůcek, způsob získávání materiálů, vybavení tříd, charakter zařízení pro volný čas apod.

Vybavení školy má jen minimální vliv na výkonnost žáků. Přesto však je prostředí silným nepřímým výchovným prostředkem a jeho stavu by se měla věnovat nemalá pozornost.

Dalším nezanedbatelným faktorem klimatu školního prostředí, se jeví forma školy a rozdílná organizace procesů výuky. B. Fischer (2003) uvádí, že na reformních školách jsou pozitivnější vztahy mezi učiteli a žáky než na školách tradičních. Na reformních školách neprobíhá výuka jen v kmenových třídách, ale žáci se setkávají i v malých skupinách nebo naopak ve velkých sálech. Někteří učitelé se domnívají, že žáci reformních škol dokáží lépe a citlivěji vnímat různé situace. Také alternativní školy vykazují zcela jiný klimatický profil než školy tradiční.

Alternativní školy kladou největší důraz na pořádek, organizaci a jasnost pravidel. Škola je odrazem různých modelů současné společnosti. Za klima školy odpovídá především

její vedení. Vedení školy má zásadní vliv na tým, na jeho fungování, na jeho rozvoj, na jeho členy, na jeho klima. Styl vedení a také vedoucí pracovník může svojí prací tým motivovat,

může skrz své postavení tým stmelit, ale také rozdělit. Vedení také může napomoci jednotlivým členům při jejich seberealizaci.

Faktory prostředí školy se v určité míře podílejí na specifickém klimatu školy. Avšak klima školy není závislé pouze na těchto faktorech. Každý z těchto činitelů má na klima nějaký vliv, ale na celkový stav působí každý z indikátorů jednak sám za sebe, jednak ve vzájemných vztazích a ve spojení s jinými činiteli a složkami.

2.2 Typy klimatu školy

Typy klimatu školy můžeme třídit z různých hledisek.

Podle kustodiálního a edukativního určení cíle školy

- Kustodiální cílové aspekty – byrokratická správa, formální přístup, uniformní pravidla a procedury, učivo se nařizuje, zdůrazňuje se racionalita a přizpůsobení
- Edukativní cílové zaměření – osobní nasazení a autonomie pedagogů, experimentování, tvořivost, časté inovace, samostatnost, svoboda při vytváření školního života

Podle uniformity a plurality

- Uniformní klima – formální vztahy mezi žáky a učiteli, posuzování žáků bez ohledu na individuální zvláštnosti, tendence k perfekcionismu
- Pluralitní klima – bere ohled na jedince, vzájemná pomoc, podporuje samostatné myšlenkové procesy

Podle chování učitele v konfliktu se žáky

- Konzervativní klima školy – učitelé omezují práva žáků, kladou důraz na disciplínu
- Progresivní klima školy – vztahy mezi učiteli a žáky jsou demokratické, konflikty se řeší racionálně

Podle percepce nátlaku, který vede k přizpůsobení

- Homogenní – konzervativní, přísné školy
- Heterogenní – liberální a progresivní školy

Podle zájmu o lidi, nebo o pracovní úkoly školy

- Velký zájem o lidské kontakty, ale malý zájem o pracovní úkoly
- Velký zájem jak o pracovní úkoly, tak o lidské stránky v životě školy
- Střední zájem o pracovní úkoly a také o lidské kontakty
- Malý zájem o lidi, i o pracovní úkoly školy

- Velký zájem o pracovní úkoly, ale malý zájem o lidské kontakty

Podle různých vztahů, postojů, pocitů a hodnotících soudů

- Osobnostně orientovaný klimatický typ – tolerance k žákům, častá pomoc žákům, vzájemné vztahy na pracovišti dosahují pozitivní hodnoty
- Diskrepantní klimatický typ – učitelé prožívají svobodný rozvoj osobnosti. Jako pozitivní hodnotí učitelé vztahy mezi sebou a žáky, i když žáci a rodiče je vnímají spíše negativně
- Funkčně orientovaný klimatický typ – špatné vztahy mezi učiteli a žáky, objevuje se nechuť ke škole, učitelé však mají mezi sebou pozitivní vztahy, kontakt mezi nimi a ředitelem je průměrný
- Distanční klimatický typ – negativní vztahy mezi učiteli a žáky, ale výrazně dobrými vztahy mezi spolužáky, rodiče a učitelé hodnotí klima výslovně negativně, vztahy mezi učiteli a učiteli a ředitelem jsou negativní

Podle výchovných stylů

- Autoritativní typ klimatu školy – mezi žáky a pedagogem je distance, spolužáci jsou izolovaní, objevuje se ctižádostivé soutěžení
- Demokratický typ klimatu školy – většina žáků má důvěru ke svým učitelům
- Liberální typ klimatu školy – malá osobní angažovanost učitelů, negativní dopad na vztah učitel – žák, pozitivní na vztahy mezi žáky

Podle způsobu vedení školy a kontaktu školy s okolím

- Škola vedená autokraticky, od života izolujícím způsobem – život školy určuje ředitel a někteří učitelé, důraz se klade na zprostředkování informací
- Škola vedená autokraticky, životu blízkým způsobem – ředitel a dominující učitelé vedou všechny aktivity školy, ve škole vládne neustálý život, slaví se různé události, pořádají se akce, které prosadí vládnoucí skupina
- Škola vedená demokraticky, od života izolujícím způsobem – hledá se dialog mezi učiteli, žáky a rodiči, ale je ve škole. Negativně je třeba hodnotit nechuť ke kontaktu s jiným než školním prostředím

- Škola vedená demokraticky, životu blízkým způsobem – spolupráce mezi všemi zúčastněnými, hledají se nové metody a formy výuky, uplatňuje se projektová výuka, učitelé i žáci se zabývají otázkami smyslu učení

Podle autentičnosti chování členů organizace

- Otevřené klima školy – energická, čilá organizace, cílem je zajištění potřeb všech jednotlivců
- Uzavřené klima – apatie všech členů, jeví se, že organizace stagnuje

Podle spokojenosti učitelů

- Vysoká spokojenost učitelů
- Nepatrná spokojenost učitelů

Pozitivní klima školy

Typy klimatu školy můžeme třídit z různých hledisek. Pro každý klimatický typ jsou specifické určité indikátory, podle kterých je možné určit jeho kvalitu. Z výše uvedeného přehledu považujeme za pozitivní tyto klimatické typy: klima školy s edukativním cílovým zaměřením, pluralitní, otevřené a progresivní klima s velkým zájmem o pracovní úkoly školy i o lidské kontakty, klima osobnostně orientované, školu vedenou demokraticky, životu blízkým způsobem. Je zřejmé, že příznivě ovlivňují život ve škole. (Grecmanová 2009, s. 89)

3. Práce pedagoga

Pedagogickým pracovníkem je ten, kdo koná přímou vyučovací, přímou výchovnou, přímou speciálně pedagogickou nebo přímou pedagogicko-psychologickou činnost přímým působením na vzdělávaného, kterým uskutečňuje výchovu a vzdělávání na základě zvláštního právního předpisu (dále jen „přímá pedagogická činnost“), je zaměstnancem právnické osoby, která vykonává činnost školy, nebo zaměstnancem státu nebo ředitelem školy, není-li k právnické osobě vykonávající činnost školy v pracovněprávním vztahu nebo není-li zaměstnancem státu. Pedagogickým pracovníkem je též zaměstnanec, který vykonává přímou pedagogickou činnost v zařízení sociální péče.

Přímou pedagogickou činnost vykonává

- Učitel
- Vychovatel
- Speciální pedagog
- Psycholog
- Pedagog volného času
- Asistent pedagoga
- Trenér
- Vedoucí pedagogický pracovník (Zákon 563/2004 Sb.)

Učitel je nejdůležitějším prvkem organizační struktury školy. Vykonává přímou edukační (výchovně vzdělávací) činnost se žáky, činnost, pro kterou jsou školy zřizovány.

Jak jistě víte, rozlišujeme učitele mateřské školy, prvního stupně základní školy, druhého stupně základní školy, učitele střední školy. Na středních školách jsou také učitelé praktického vyučování a učitelé odborného výcviku. Dále rozlišujeme učitele uměleckých odborných předmětů v základní umělecké škole, střední odborné škole a konzervatoři a učitele vyšší odborné školy, učitele jazykové školy s právem státní jazykové zkoušky, učitele v zařízení pro další vzdělávání pedagogických pracovníků, učitele náboženství a učitele odborného výcviku v zařízení sociální péče. Práva a povinnosti učitele jsou dána pracovním řádem, který platí pro zaměstnance škola a školských zařízení zřizovaných Ministerstvem školství, mládeže a tělovýchovy, kraji a obcemi.(Obst 2006, s. 55.)

I když každý intuitivně ví, co je náplní a smyslem učitelství, je téměř nemožné odpovědět na otázku, co je jeho podstatou. Obtížnost obecnějšího vymezení učitelství je dána tím, že se v průběhu let proměňují nejen obsahy, ale i metody výuky učebních předmětů. V různých zemích existují zcela odlišné způsoby osvojování si učiva na tisících různých školách a na stovkách univerzit. Je rozdíl, zda učitel učí elementárním dovednostem jako je čtení a psaní, nebo učí dospělé základy účetnictví či práci s počítači. Je možné učit adolescenty boxovat nebo dívky aranžovat květiny. Existují rozdíly mezi výukou dějepisu a chemie, vedle výuky rýsování nebo tělocviku. A je velmi obtížné nalézt něco obecného, co by vyjadřovalo nejen základy, ale i podstatu učitelství jako takového.

Učitelství patří mezi tradičně intelektualizované profese. Náplní této profese je duchovní činnost. Smyslem učitelství je především účast na předávání kulturního dědictví z jedné generace na druhou a uvádění nových generací do světa dospělých. Učitelství má vlastní pohnutou a složitou historii, ideály a požadavky, výrazný podíl na zápasech za vyšší vzdělanost. Být učitelem znamená vzít vážně požadavek celoživotního vzdělávání, ovládnutí mnoha dovedností, které se v průběhu let výrazně mění. Podmínky práce a nároky kladené na učitelství se mění tak, jak se proměňuje život společnosti a všech těch, na něž je většina výchovného úsilí zaměřena – děti a mládež. (Vališová, Kasíková 2007, s. 15.)

Struktura pracovního času učitelů

Obecně platí zákon č. 262/2006 Sb., zákoník práce. Délka stanovené týdenní pracovní doby nesmí překročit 40 hodin týdně. Pro pedagogické pracovníky platí pak konkrétní úprava podle zákona č. 563/2004 Sb., o pedagogických pracovnících a o změně některých zákonů, a vyhlášky č. 263 /2007 Sb., pracovní řád pro zaměstnance škol a školských zařízení. Pedagogičtí pracovníci vykonávají v pracovní době a) přímou pedagogickou činnost, b) práce související s přímou pedagogickou činností. Pedagogický pracovník je povinen být na pracovišti zaměstnavatele v době stanovené rozvrhem jeho přímé pedagogické činnosti, v době stanovené rozvrhem jeho dohledu nad dětmi a žáky, v době zastupování jiného pedagogického pracovníka a v případech, které stanoví v souladu se zákoníkem práce zaměstnavatel.

Kategorie činností

- Vyučování
- Další služba ve škole, pohotovost, dozor
- Doučování, nápravná cvičení
- Zájmové kroužky
- Příprava na vyučování, oprava žákovských prací, zhotovování a udržování pomůcek
- Participace na správě a samosprávě školy, porady a konzultace s vedením školy, s jinými učiteli, poradci, lékaři
- Spolupráce s rodiči
- Veřejná činnost učitele (osvětová a jiná)
- Studium a sebevzdělávání
- Učitelská agenda, administrativa

Učitel pracuje většinou v nějakém konkrétním **metodickém orgánu**.

Existence metodických orgánů není určena právní normou. Setkáte se s nimi na většině škol. Jejich hlavní funkcí je zvyšování odborné a hlavně metodické úrovně výuky (výchovy a vzdělávání) v jednotlivých vyučovacích předmětech a jejich skupinách. Jsou zároveň základním místem dalšího vzdělávání pedagogických pracovníků a orgánem, který spoluodpovídá za úroveň práce pedagogických pracovníků.(Obst 2006, s. 60.)

Metodické orgány se zaměřují ve své činnosti zejména na plnění těchto úkolů.

- Zpracování programů výuky nových předmětů, zpracování tematických plánů učiva, uplatňování mezipředmětových vztahů ve výuce (jejich role při tvorbě školních vzdělávacích programů je nezastupitelná)
- Stanovení obsahu přijímacích zkoušek, opravných zkoušek, maturitních zkoušek,...
- Příprava soutěží a jiných školních akcí souvisejících s vyučovacím předmětem včetně rozvíjení zájmové činnosti
- Pomoc řediteli při odborném řízení včetně sjednocování a objektivizace hodnocení žáků (tvorba nestandardizovaných didaktických testů)
- Teoretické a praktické zdokonalování pedagogických kompetencí

- Zpracování plánů exkurzí a jejich koordinace
- Spolupráce s jinými typy škol, s mimoškolními institucemi
- Sjednocování požadavků na písemné kontrolní práce
- Pomoc začínajícím učitelům
- Vytváření systému informací o novinkách v oboru
- Pořizování příručních knihovniček
- Návrhy na doplnění školních knihoven, sbírek, vybavování didaktickou technikou, budování odborných pracoven
- Příprava vzorových a vzájemných hospitací
- Rozvoj a podpora pedagogické tvořivosti (experimentální výuka, tvorba pomůcek, programů pro počítače, publikační činnost,...)

Metodické orgány by měly být místem spolupráce učitelů, jejich dalšího vzdělávání, transformace jejich pedagogického myšlení. (Obst 2006, s. 60-61.)

3.1 Možnosti kontroly práce pedagogů

Kontrola – kontrola má především funkci poznávací, porovnávací, hodnotící a nápravnou.

Na její realizaci se podílejí jak vnější, tak vnitřní subjekty.

Vnější (státní) kontrola je prováděna především Českou školní inspekcí, která hodnotí:

- Průběh a výsledky vzdělávání vzhledem k platným učebním dokumentům
- Personální a materiálně-technické podmínky vzdělávací činnosti
- Hospodaření škol

Údaje o průběhu inspekce jsou součástí výroční zprávy školy. Inspekční zpráva je veřejně přístupný dokument, který musí být ve škole uložen nejméně 10 let (dnes je možné se s ním seznámit i prostřednictvím internetu).

Vnitřní kontrola je prováděna vedoucími pracovníky školy, u učitelů nejčastěji formou hospitace. Na základě zjištěných výsledků pak vedoucí pracovníci hodnotí jednotlivé zaměstnance školy. Nejvhodnější formou hodnocení je rozhovor vedený na nerušeném místě a přátelským tónem. Hodnocení má poskytovat zpětnou vazbu, a tím pomáhat a motivovat ke zkvalitňování pracovního výkonu. Zároveň je základním kritériem pro odměňování. (Vališová, Kasíková 2007, s. 110.)

Evaluace znamená vyhodnocení nějakého předmětu, projektu, oblasti, to jest získání spolehlivých informací o něm, případně i jeho zhodnocení, to jest systematické přisouzení hodnoty, stanovení kvality.

Existuje velký počet (několik stovek) jednotlivých technik a postupů k evaluaci výuky, které jsou publikovány v zahraničních odborných časopisech a knihách. Jsou specializovány podle vyučovacích předmětů, ročníků školy či věku žáků aj. a není snadné se v nich orientovat. Podle základního přístupu, který uplatňují, je možno je rozdělit na dvě velké skupiny:

- Objektivní (observační) techniky evaluace výuky
- Subjektivní (participační) techniky evaluace výuky

Objektivní techniky evaluace výuky jsou založeny na pozorování (proto je můžeme nazývat observační techniky). Princip je následující: Pozorovatel (výzkumný nebo jiný pracovník provádějící evaluaci) je přítomen při výuce ve třídě a pomocí nějakého registračního zařízení (záznamový arch, magnetofon, videokamera aj.) zaznamenává určité parametry průběhu výuky – například počet a druh učitelových otázek k žákům nebo délku časových úseků, v nichž žáci pracují na nějakých úkolech a podobně. Zaznamenaný průběh výuky se pak podle stanovených kritérií analyzuje a vyhodnocuje, tj. vyvozují se závěry o kvalitě pozorované výuky. (Průcha 1996, s. 65.)

Subjektivní techniky evaluace výuky jsou založeny na jiném principu – nikoliv na pozorování, nýbrž na výpovědích účastníků (participantů) výuky o určitých vlastnostech. Bývají to nejčastěji autoevaluace učitelů (self – reporting), tj. výpovědi učitelů (v rozhovorech, v deníkových záznamech aj.) o vlastních vyučovacích činnostech, nebo výpovědi žáků (či jiných subjektů učení) o tom, jak sami vnímají a prožívají výuku. Subjektivní evaluace výuky prováděné žáky se staly součástí širšího hodnocení edukačního prostředí. (Průcha 1996, s. 66.)

3.2 Hospitační práce

Kontrolní návštěva vyučovací jednotky. Důležitý prostředek získávání informací o činnosti lektora (učitele), ale i účastníků. Při hospitaci se hodnotí realizace cílů, obsahu i celková organizace a průběh vzdělávací akce. Hospitace by měly být formalizované, aby mohly poskytnout srovnávací informace (srovnání úrovně lektorů i porovnání práce lektora v časovém odstupu). Základními metodami hospitace jsou pozorování, rozhovor s lektorem, rozhovor s účastníky, rozbor dokumentace, rozbor organizační a pedagogické úrovně. Po ukončení hospitace se sepisuje hospitační záznam, který je následně podkladem pro hospitační rozhovor s lektorem, ve kterém by měla být rozebrána všechna hospitační zjištění. Hospitací bývá nazývána i návštěva učitelů, lektorů nebo studujících motivovaná zájmem poznávacím či studijním. Zde by se měl spíše používat pojem "náslech".(Palán)

Cílem hospitační činnosti je pozorováním průběhu hodiny, činnosti učitele, reakcí žáků,... posoudit, zda děje odpovídají představám vedení školy, zda v průběhu hodin dochází k očekávanému rozvoji klíčových kompetencí u žáků, zda jsou v hodinách uplatňovány celoškolské strategie, atd. (Hospitace 2011)

Cíle hospitační činnosti

- Poskytnout pedagogům zpětnou vazbu a pomoci jim lépe překlenout problémy, se kterými se při své práci setkávají
- Využít hospitační činnost jako jedinečnou příležitost pro „vedení lidí“ (individuální vedení jednotlivých pedagogických pracovníků)
- Kontrolovat a hodnotit průběh pedagogického procesu
- Zefektivnit výkon hospitační činnosti vedoucích pracovníků ZŠ a lépe využít jejich pracovní čas
- Sjednotit metodiku výkonu hospitační činnosti mezi vedoucími pracovníky ZŠ (ředitelem školy a jeho zástupci)

Realizace

Při plánování hospitační činnosti vycházíme ze situační analýzy (začínající či nově příchozí učitelé, charakteristika jednotlivých tříd atp.), sledujeme určité záměry, na

jejich základě stanovujeme priority, z nichž pak odvozujeme konkrétní termíny hospitací u konkrétních osob. Objasňujeme pedagogům pravý smysl a podstatu hospitací. Zdůrazňujeme, že kontrola a hodnocení jejich práce jsou až na druhém místě za hlavním účelem hospitace, kterým je „pomoc učitelů“. Pokud hospitační činnost opravdu vnímáme jako „způsob práce s lidmi“ (jejich vedení), a ne jako pouhou kontrolu, rozhodně vždy vyučujícího na chystanou hospitaci předem upozorníme.

Předhospitační rozhovor je prováděn zpravidla jeden den před plánovanou hospitací. Vyučujícímu oznámíme, že u něj vykonáme hospitaci a přizveme jej k projednání podrobností. Požádáme ho, aby s sebou přinesl svůj tematický časový učební plán pro výuku daného předmětu, třídní knihu, klasifikační záznamy, učebnici, podle které vyučuje, případně i materiály, které nám umožní lépe se na hospitaci připravit. Zeptáme se ho na téma a cíl vyučovací hodiny, na problémy, které musí ve třídě řešit, na talentované i problémové žáky atp. Mimo jiné se tak snažíme předcházet nepředvídatelným situacím a možným nepříjemným překvapením. Pokud si předem nepromluvíme s vyučujícím, může se nám například přihodit, že hospitaci strávíme tím, že budeme pozorovat, jak žáci celou hodinu opravují pololetní písemnou práci.

Před samotnou hospitací je ještě třeba: ujasnit si cíle a vzdělávací obsah hospitovaného předmětu, dle zápisu v třídní knize posoudit návaznost a časovou proporcii věnovanou jednotlivým tématům, seznámit se s výsledky předchozích hospitací, zajistit si vhodné podmínky pro nerušený průběh hospitace, přichystat si potřebné podklady (například vzdělávací program, tematický plán, učebnice, tiskopis hospitačního záznamu).

Přítomnost pozorovatele je vždy určitým zásahem do vyučujícího procesu. I za běžných podmínek se dostává učitel vlivem různých okolností do situací, při nichž musí projevit naplno svou připravenost řešit problémy. Za přítomnosti málo citlivého pozorovatele může být učitel vystaven zvláště velkému zatížení. Proto by měly být dodrženy alespoň tyto základní zásady:

- Do učebny, v níž má hospitace proběhnout, vstupuje hospitující současně s učitelem

- Hospitující dbá, aby svou přítomností pokud možno co nejméně ovlivnil vyučovací proces
- Při pozorování si hospitující počíná naprosto nenápadně, aby učitele ani žáky nerušil. Nechodí po učebně, nenavazuje se žáky kontakty, nedělá hlasité poznámky, neopravuje učitele a nedává najevo svou spokojenost, nespokojenost nebo nezájem.

Pohospitační rozhovor by se měl konat ještě týž den, kdy byla provedena hospitace nebo den následující. Dobu jeho trvání volíme spíše kratší než delší, ale neměla by být předem jakkoli limitována. Na začátku rozhovoru dáme slovo vyučujícímu a necháme ho, aby sám zhodnotil, zda bylo dosaženo cíle, co považuje za nejsilnější a nejslabší místo vyučovací hodiny, které okolnosti podle něj nejvíce ovlivnily pozitivně, či negativně její průběh a podobně. Teprve potom jej seznámíme se svými poznatky a závěry a necháme jej, aby se k nim vyjádřil. Zásadně začínáme vždy poukázáním na silnější stránky učitelovy práce, až později přejdeme k nedostatkům. Nikdy neřešíme malichernosti. Cílem rozhovoru je, aby se hospitovaný sám naučil vidět nedostatky své práce, aby uměl nalézt příčiny vzniku problémů a aby uměl navrhnout a realizovat opatření k nápravě nedostatků. Nikdy nezapomeňme hospitovanému učiteli za kvalitně odučenou hodinu poděkovat. (Jirička 2007)

Fázemi zpracování faktů získaných při hospitaci jsou popis, analýza, syntéza a vysvětlení. Na tyto fáze pak navazuje verifikace, která je vlastně už jen ověřováním pravdivosti našeho poznání faktů, svým významem však celý proces poznávání završuje.

Při zpracování informací a údajů získaných pozorováním a rozhovorem je důležitý především popis získaných faktů. Musí být přesný a objektivní, to znamená, že při něm musíme užívat odborné terminologie („slovníku“), která je obecně srozumitelná, že fakta musíme popisovat takovými slovy, jakých současná věda v daném oboru úvahy užívá. Při popisu se musíme zbavit osobních hodnotících a vysvětlovacích hledisek – vysvětlování a hodnocení je až poslední fází práce s fakty. Druhou fází zpracování faktů (přesněji poznatků, informací a údajů ve fakta) je

analýza. Z hlediska teorie poznání a logiky je analýza jednou z metod jak získat nové poznatky. Pomocí logické analýzy si člověk vytvoří pojem předmětu, tj. jednak odděluje od předmětu všechny nepodstatné znaky získané při smyslovém vnímání, jednak odděluje znaky nedůležité vzhledem k podstatě předmětu, abstrahuje od nich. Analýzou třídíme jednotlivé informace a údaje do skupin, analýzou určujeme vazbu, vztahy mezi prvky těchto utříděných skupin poznatků, tak i mezi těmito skupinami samotnými. Analýzou získáváme tak plastičtější obraz o znacích, vlastnostech a vztazích jak jednotlivých získaných informací a údajů, tak i skupin, tříd těchto poznatků.

Třetí fází je syntéza. Syntézou rozumíme sjednocení jednotlivých částí vydělených předtím analýzou, ovšem je to sjednocení kvalitativně vyšší úrovně, založené na základě pochopení vlastností a vztahů prvků, částí celku.

Závěrečnou čtvrtou fází je vysvětlení, výklad faktů. Vysvětlit určitý jev znamená najít jeho příčiny, podmíněnost, vztahy a souvislosti (vnitřní i vnější). Populárněji si můžeme říci, že vysvětlení musí dát uspokojivou odpověď na otázky: „Co, kdy, kde, jak, za jakých podmínek, z jakých příčin, s jakými následky, v jakých souvislostech?“ (Rys 1988, s. 87-88.)

4. Průzkum

Ve svém průzkumu jsem se zaměřila na zjišťování vybraných oblastí autoevaluace. Patří sem klima školy a hospitační činnost pedagogických pracovníků na jedné vybrané základní škole.

Cílem průzkumu je zmapovat a vyhodnotit jakým způsobem vnímají klima školy pracovníci školy, zastupitelé obce a rodiče žáků. Dalším cílem je vyhodnotit hospitační činnost práce pedagogů ve vybraných oblastech (organizace, formy a metody výuky, motivace a hodnocení, interakce a komunikace).

Etapy průzkumu

Data byla získána prostřednictvím dotazníků pro zaměstnance školy, pro rodiče žáků a zastupitele obce.

Dotazník vymezuje soubor přesně formulovaných otázek předkládaných respondentům v písemné podobě za účelem zjištění specifických údajů, názorů, postojů nebo mínění.

Dotazník pro zaměstnance a zastupitele obce jsem převzala The Manchester Metropolitan University, Education Management Centre, Didsbury School of Education, 1999 (příloha č. 1)

Dotazník pro rodiče žáků jsem převzala z knihy: Šup, R. „Řídíte dobře svou školu?“ (příloha č. 2)

Hospitační záznam byl vytvořen ředitelem sousední školy a s jeho dovořením použit na této škole. (příloha č. 3)

Hospitační činnost byla provedena ve 20 vyučovacích hodinách, v různých ročnících, ale zaměřené pouze na předměty českého jazyka a matematiky. Škola je malotřídní se 3 třídami. V 1. třídě je samostatně 1. ročník. V 2. třídě je spojen 2. a 3. ročník a v 3. třídě je spojen 4. a 5. ročník.

4.1 Představení vybrané školy

Do průzkumu jsem zapojila jednu základní školu – její zaměstnance, rodiče žáků a zastupitele obce.

Charakteristika školy: tato škola je typem malotřídní venkovské školy postavené v roce 1898. Škola má všechny ročníky prvního stupně. Třídy se tvoří spojením

různých ročníků, a to vzhledem k aktuálnímu počtu žáků. Škola není plně organizovaná. Na škole pracuje 1 oddělení školní družiny. Součástí školy je i mateřská škola. Kapacita ZŠ je 60 žáků, MŠ 40 dětí a ŠD 25 žáků.

Škola není typem spádové školy. Žáci, kteří školu navštěvují, jsou většinou místní. Škola umožňuje vzdělání také žákům s individuálními a specifickými vzdělávacími potřebami i žákům nadaným. Škola je umístěna v centru obce.

Škola byla postavena v roce 1898. V roce 1998 začala přestavba staré budovy školy. K 1. Zářím 2001 byla škola slavnostně otevřena.

V každé třídě je umístěn jeden počítač pro učitele. V učebně 4. a 5. ročníku je umístěno 10 počítačů. Všechny mají možnost připojení k internetu. Obsahují velké množství výukových programů, které děti využívají v hodinách i o přestávkách. Všechny tvoří vnitřní síť. K práci je možné používat digitální fotoaparát, tiskárnu, kopírku, interaktivní tabule, dataprojektory a videopřehrávač.

Byly zrekonstruovány podlahové parkety a posíleno osvětlení ve všech třídách v 1. patře. Třídy mají moderní lavice, vybavení i pomůcky, aby tvořily příjemné prostředí pro učení. Prostory školy jsou světlé, čisté a na výzdobě se značnou měrou podílejí žáci. Je dbáno na bezpečnost prostor, v nichž se žáci pohybují.

Pravidelně jsou obnovovány nátěry oken, dveří a tabulí. Všechny prostory jsou pravidelně vymalovávány. Na toaletách je proveden rozvod teplé vody. Škola je vytápěna plynovým kotlem.

Všichni zaměstnanci školy mohou mít vlastní e-mailovou schránku s doménou školy.

V zimních měsících se pro tělesnou výchovu využívá relaxační místnost. V případě příznivých klimatických podmínek se využívá fotbalové hřiště a zahrada školy.

Škola zajišťuje pitný režim – školní jídelna připravuje každý den ovocné čaje nebo šťávy, je možné zakoupit i školní mléko.

Přímo v budově školy je školní jídelnu i kuchyň.

Škola zajišťuje integraci žáků s SPU. Při práci využívá i asistenta pedagoga u integrovaného žáka.

Škola spolupracuje s pedagogicko-psychologickou poradnou a speciálním pedagogickým centrem.

Základní škola zajišťuje i některé zájmové kroužky (taneční, hra na zobcovou flétnu...).

Škola se nachází v centru obce a je velmi důležitým centrem nejen vzdělávacím, ale i společenským, kulturním. Její činnost, aktivita a život jsou velmi důležité pro místní komunitu. Je nutná její otevřenost nejen k žákům a jejich rodičům, ale i k ostatním obyvatelům obce. Škola se snaží navazovat a spolupracovat s místními drobnými podniky i s občanskými či jinými subjekty v obci. Klade důraz na spolupráci a partnerské vztahy ve vztahu k rodičům. Projekty, které škola vymýšlí a realizuje, otevírají prostor pro vytváření dobrých vztahů na úrovni rodič-škola, rodič-učitel-žák. Při realizaci těchto projektů má škola možnost přibližovat a vysvětlovat rodičům i širší veřejnosti své záměry, své strategie, své plány. Má možnost přizvat rodiče na realizaci konkrétních úkolů a nápadů. V zapojování rodičů a cítění odpovědnosti za činnost školy povede k tomu, že na dobré činnosti školy bude záležet všem, žákům, rodičům i jejich učitelům.

Protože škola a obec pořádají mnoho společných akcí (vítání nových občánek, rodáci, Den dětí...) vnímám spolupráci na úrovni škola – zřizovatel velmi kladně.

5. Dotazník pro zaměstnance ZŠ a zastupitele obce

Dotazník jsem převzala The Manchester Metropolitan University, Education Management Centre, Didsbury School of Education, 1999

K vyhodnocení údajů zjištěných v rámci dotazníkového šetření a byly využity metody:

- **vyhodnocení sémantického diferenciálu**

Tato metoda je vhodná pro podrobnější analýzu obsahu image školy. Ke zjišťování image byl použit dotazník obsahující seznam protikladných pojmových dvojic, kterými lidé obvykle popisují sledovaný objekt. Protikladné dvojice pojmů jsou uspořádány na pětistupňové škále.

Dotazník byl předložen 13 zaměstnancům školy a současně 9 zastupitelům obce. Návratnost byla 100%.

Vyhodnocení (zaměstnanci školy)

Z důvodu malého množství respondentů je ve vyhodnocení vždy zapsána nejčastější odpověď (modus).

| VELIKOST ŠKOLY | | | | | | |
|----------------|--|--|---|--|--|------|
| velká | | | 4 | | | malá |

| VZHLED A UMÍSTĚNÍ ŠKOLY | | | | | | |
|-------------------------|--|---|--|--|--|--------|
| dobrý | | 2 | | | | špatný |

| VYBAVENÍ ŠKOLY DIDAKTICKOU TECHNIKOU | | | | | | |
|--------------------------------------|--|---|--|--|--|-----------|
| moderní | | 2 | | | | zastaralé |

| KVALITA STRAVOVACÍCH SLUŽEB | | | | | | |
|-----------------------------|--|---|--|--|--|------|
| velká | | 2 | | | | malá |

| KVALITA ŠKOLNÍHO VZDĚLÁVACÍHO PROGRAMU | | | | | | |
|--|--|---|--|--|--|------------|
| kvalitní | | 2 | | | | nekvalitní |

| NABÍDKA MIMOŠKOLNÍCH AKTIVIT | | | | | | |
|------------------------------|--|--|---|--|--|------|
| široká | | | 3 | | | úzká |

| ATMOSFÉRA VE ŠKOLE | | | | | | |
|--------------------|--|---|--|--|--|-------------|
| přátelská | | 2 | | | | Nepřátelská |

| CHOVÁNÍ A VYSTUPOVÁNÍ ŽÁKŮ NA VEŘEJNOSTI | | | | | | |
|--|--|---|--|--|--|----------|
| vhodné | | 2 | | | | Nevhodné |

| ÚSPĚŠNOST ABSOLVENTŮ PŘI PŘIJÍMACÍCH ZKOUŠKÁCH | | | | | | |
|--|--|---|--|--|--|------|
| velká | | 2 | | | | malá |

| ÚROVEŇ PEDAGOGICKÉHO SBORU | | | | | | |
|----------------------------|--|---|--|--|--|-------|
| vysoká | | 2 | | | | nízká |

| MANAGEMENT ŠKOLY | | | | | | |
|------------------|---|--|--|--|--|-----------|
| výkonný | 1 | | | | | nevýkonný |

| SPOLUPRÁCE ŠKOLY S RODIČI | | | | | | |
|---------------------------|--|---|--|--|--|---------|
| aktivní | | 2 | | | | pasivní |

| SPOLUPRÁCE S MÍSTNÍM ÚŘADEM | | | | | | |
|-----------------------------|--|---|--|--|--|---------|
| aktivní | | 2 | | | | pasivní |

| SPOLUPRÁCE SE ŠKOLAMI NAVAZUJÍCÍHO STUDIA | | | | | | |
|---|--|---|--|--|--|---------|
| aktivní | | 2 | | | | pasivní |

| PREZENTACE ŠKOLY NA VEŘEJNOSTI | | | | | | |
|--------------------------------|--|---|--|--|--|--------|
| nápadná | | 2 | | | | mizivá |

Vyhodnocení (zastupitelé obce)

Z důvodu malého množství respondentů je ve vyhodnocení vždy zapsána nejčastější odpověď (modus).

| VELIKOST ŠKOLY | | | | | | |
|----------------|--|--|---|--|--|------|
| velká | | | 3 | | | malá |

| VZHLED A UMÍSTĚNÍ ŠKOLY | | | | | | |
|-------------------------|--|---|--|--|--|--------|
| dobrý | | 2 | | | | špatný |

| VYBAVENÍ ŠKOLY DIDAKTICKOU TECHNIKOU | | | | | | |
|--------------------------------------|--|---|--|--|--|-----------|
| moderní | | 2 | | | | zastaralé |

| KVALITA STRAVOVACÍCH SLUŽEB | | | | | | |
|-----------------------------|--|---|--|--|--|------|
| velká | | 2 | | | | malá |

| KVALITA ŠKOLNÍHO VZDĚLÁVACÍHO PROGRAMU | | | | | | |
|--|--|---|--|--|--|------------|
| kvalitní | | 2 | | | | nekvalitní |

| NABÍDKA MIMOŠKOLNÍCH AKTIVIT | | | | | | |
|------------------------------|--|--|---|--|--|------|
| široká | | | 3 | | | úzká |

| ATMOSFÉRA VE ŠKOLE | | | | | | |
|--------------------|--|--|--|--|--|--|
|--------------------|--|--|--|--|--|--|

| | | | | | | |
|--|--|---|---|--|--|-------------|
| přátelská | | 2 | | | | Nepřátelská |
| CHOVÁNÍ A VYSTUPOVÁNÍ ŽÁKŮ NA VEŘEJNOSTI | | | | | | |
| vhodné | | | 3 | | | Nevhodné |
| ÚSPĚŠNOST ABSOLVENTŮ PŘI PŘIJÍMACÍCH ZKOUŠKÁCH | | | | | | |
| velká | | 2 | | | | malá |
| ÚROVEŇ PEDAGOGICKÉHO SBORU | | | | | | |
| vysoká | | 2 | | | | nízká |
| MANAGEMENT ŠKOLY | | | | | | |
| výkonný | | 2 | | | | nevýkonný |
| SPOLUPRÁCE ŠKOLY S RODIČI | | | | | | |
| aktivní | | 2 | | | | pasivní |
| SPOLUPRÁCE S MÍSTNÍM ÚŘADEM | | | | | | |
| aktivní | | 1 | | | | pasivní |
| SPOLUPRÁCE SE ŠKOLAMI NAVAZUJÍCÍHO STUDIA | | | | | | |
| aktivní | | 2 | | | | pasivní |
| PREZENTACE ŠKOLY NA VEŘEJNOSTI | | | | | | |
| nápadná | | 2 | | | | mizivá |

5.1 Shrnutí a interpretace získaných dat

Ze získaných informací a vlastního působení na této škole lze zjistit, že v této škole kolegové mezi sebou reagují vstřícně, mezi staršími a mladšími kolegy jsou dobré vztahy, navzájem si pomohou. Pedagogové mají pozitivní vztah ke své profesi a o škole mluví vcelku dobře. Žákům vycházejí vstříc, snaží se udělat si pro žáky i jejich rodiče čas. Pedagogové mají svoji práci rádi, mezi kolegy vládne dobrá nálada a atmosféra. I komunikace je na dobré úrovni, pedagogové se schází i mimo výuku.

Ve srovnání hodnocení zaměstnanců a zastupitelů obce nejsou velké rozdíly, obě skupiny odpovídaly podobně. Škola je v celorepublikovém průměru spíše menší. Kladně je hodnoceno vybavení školy, které je na velmi dobré úrovni. Škola v roce 2000 prošla celkovou rekonstrukcí, v posledních letech došlo k barevnému vymalování všech prostor školy, což dodává škole hezký a útulný dojem. Vybavení didaktickou technikou je spíše moderní než zastaralé.

Kladně je také hodnoceno školní stravování, které dbá nejen na správné hygienické zásady, ale i na nové technologie a recepty. Ani estetická stránka není zaměstnancům kuchyně lhostejná.

Velmi pozitivně je hodnocena spolupráce s obecním úřadem, který hodnotí pozitivně jak zaměstnanci školy i zastupitelé obce.

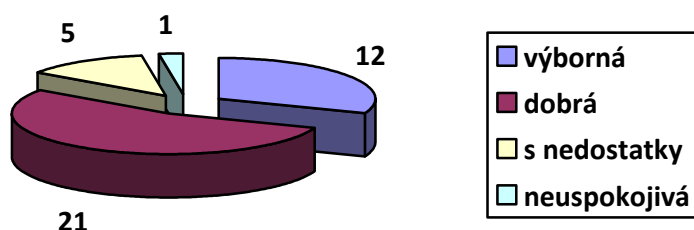
6. Dotazník pro rodiče žáků ZŠ

V této škole je 56 žáků. Protože do školy chodí i sourozenci, byl dotazník rozdán 45 rodičům žáků naší školy. Vrátilo se 39 vyplněných dotazníků (87%)

1. Otázka

1. graf

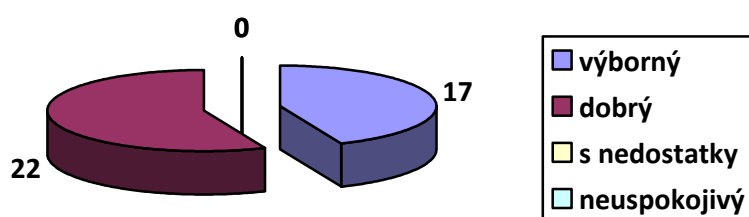
Jak hodnotíte celkově kvalitu výuky ve škole?



2. Otázka

2. graf

Jak hodnotíte vztah vyučujících k žákům?



Obrázek 1

3. Otázka

Jak hodnotíte zacházení s Vaším dítětem ve škole?

Zde se objevily pouze odpovědi: výborné a dobré.

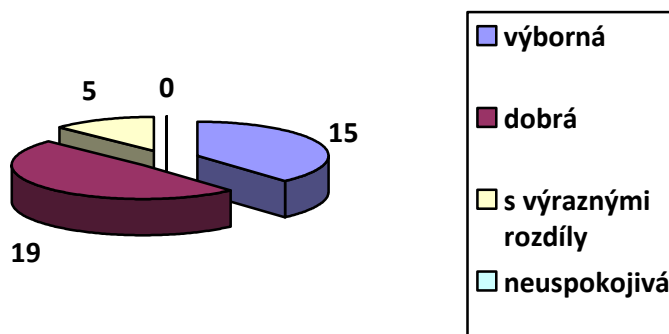
Výborné – 20 respondentů

Dobré – 19 respondentů

4. Otázka

3. graf

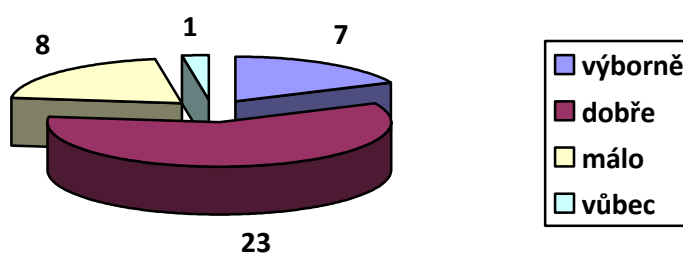
Jak hodnotíte pomoc, kterou poskytují učitelé Vašemu dítěti, když má problémy?



5. Otázka

4. graf

Vzbuzuje škola zájem o učení a poznávání u Vašeho dítěte?



6. Otázka

Těší se Vaše dítě na něco ve škole?

Odpovědi: stále – 10 respondentů

občas – 25 respondentů

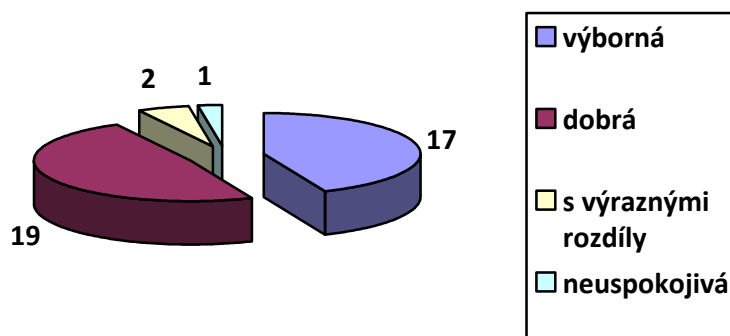
málokdy – 3 respondenti

vůbec – 1 respondent

7. Otázka

5. graf

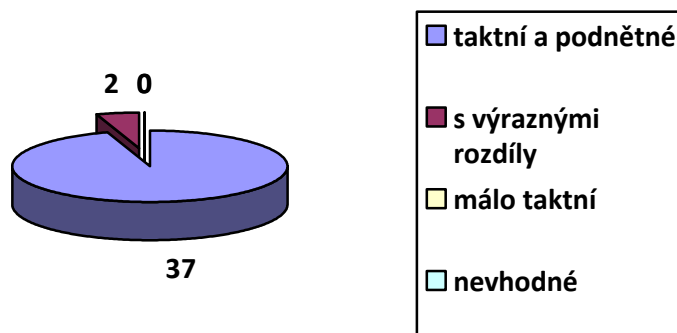
Jaká je Vaše informovanost o práci a chování Vašeho dítěte ve škole?



8. Otázka

6. graf

Jaké je jednání učitelů s rodiči při informačních schůzkách?



9. Otázka

Jak posuzujete náročnost školy na domácí přípravu Vašeho dítěte na vyučování (včetně úkolů)?

Odpovědi: malá – 1 respondent

přiměřená – 34 respondentů

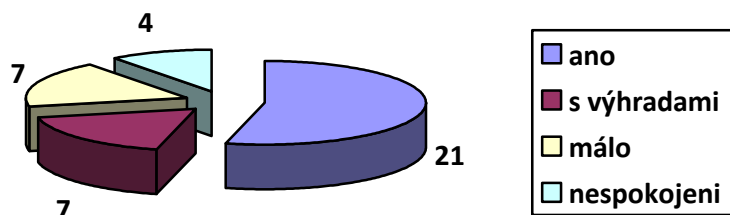
velká – 3 respondenti

nezvládnutelná – 1 respondent

10. Otázka

7. graf

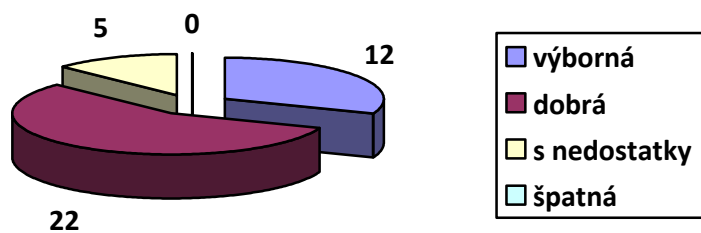
Jste spokojeni s nabídkou školy v
zájmových činnostech?



11. Otázka

8. graf

Jaká je, podle Vašeho názoru, činnost
školy celkově?



12. Otázka

Jaké je, podle Vás materiální vybavení školy?

Odpovědi: výborné – 16 respondentů

dobré – 18 respondentů

nevím – 5 respondentů

nedostatečné – 0 respondentů

6.1 Shrnutí a interpretace získaných dat

Ve většině odpovědí získalo kladné ocenění nadpoloviční počet hlasů. Na základě tohoto zjištění dotazníkové šetření vyznívá velmi pozitivně. Každá škola se snaží nejen prezentovat svoje úspěchy, ale hledá i své mezery, ve kterých by se mohla zlepšovat.

Z dotazníku vyplývají některé drobné nedostatky, na které se škola musí v dalším období zaměřit. Jedná se o neustálé vychovávání žáků ke slušnému chování a vystupování na veřejnosti. K zamyšlení je i téma ke zlepšení komunikace s rodiči. Dalším tématem ke zlepšení jsou mimoškolní aktivity žáků. Tato škola je školou vesnickou, malou a s malým počtem pedagogických pracovníků. Vzhledem k počtu zaměstnanců nemůže zabezpečit větší počet kroužků než ve městech, kde je na škole více zaměstnanců a DDM.

Na konci školního roku 2010/2011 začala škola spolupracovat s dětskou agenturou Kroužky ČR Východ. Po velmi široké nabídce zájmových kroužků této agentury byly vybrány tyto kroužky, které budou v roce 2011/2012 nabídnuty žákům:

- angličtina pro nejmenší
- florbal
- bojové sporty
- jóga

Pokračovat budou stávající kroužky

- flétna
- taneční kroužek
- pletení z papíru
- náboženství

7. Hospitační činnost práce pedagogů

Hospitační činnost byla provedena ve 20 vyučovacích hodinách, v různých ročnících, ale zaměřené pouze na předměty českého jazyka a matematiky. Škola je malotřídní se 3 třídami. V 1. třídě je samostatně 1. ročník. V 2. třídě je spojen 2. a 3. ročník a v 3. třídě je spojen 4. a 5. ročník.

1. třída – 7 hodin – 4 hodiny českého jazyka
3 hodiny matematiky
2. třída – 7 hodin – 4 hodiny českého jazyka
3 hodiny matematiky
3. třída – 6 hodin – 3 hodiny českého jazyka
3 hodiny matematiky

Z hospitačního záznamu, který je součástí přílohy, jsem se zaměřila pouze na vybrané oblasti. Patří sem tyto oblasti:

- organizace, formy a metody výuky
- motivace a hodnocení
- interakce a komunikace

Při hodnocení byla použita hodnotící stupnice:

- 1 – velmi dobrá úroveň
- 2 – dobrá úroveň
- 3 – slabá úroveň
- 4 – nevyhovující úroveň
- ? – nelze hodnotit

Po skončení každé hospitace následoval rozhovor s vyučujícím daného předmětu, který měl možnost se k odučené hodině vyjádřit. Sám popsat, co bylo cílem hodiny, zda proběhla podle očekávání, co se povedlo a co ne. Jakým jiným způsobem by řešil určité situace a podobně.

Organizace, formy a metody výuky

Sledované podoblasti:

- účelné řízení výuky (členění, pravidla, pokyny...)
- vytváření prostoru pro individuální potřeby a schopnosti žáků
- účelné využití vyučovacího času
- účelné využívání učebních pomůcek a didaktické techniky

- vedení ke schopnosti aplikovat učivo
- možnost alternativních postupů
- prostor k dostatečnému procvičení učiva
- věcná a odborná správnost výuky

nejčastější odpověď: 2 – dobrá úroveň

Motivace a hodnocení

Sledované oblasti:

- využívání vstupní a průběžné motivace
- motivace aktualizací učiva (příklady z praxe, návaznost na životní zkušenosti žáků)
- ověřování pochopení úkolů
- využití okamžité zpětné vazby a analýza chyb
- při hodnocení je oceňována snaha a pokrok
- podpora sebehodnocení a sebereflexe
- domácí příprava

nejčastější odpověď: 1 – dobrá úroveň

Interakce a komunikace

Sledované oblasti:

- rozvoj komunikativních kompetencí
- vytvoření prostoru pro vyjadřování vlastního názoru
- vedení k obhajobě vlastního názoru
- respektování osobnosti žáka
- úroveň verbální a neverbální komunikace učitele
- úroveň verbální a neverbální komunikace žáků
- četnost vzájemné verbální a neverbální interakce žáků
- úroveň vzájemné verbální a neverbální interakce žáků
- užívání správné odborné terminologie
- atmosféra při vyučování

nejčastější odpověď: 2 – dobrá úroveň

7.1 Vyhodnocení získaných informací

Hospitační činnost probíhala dlouhodobě, ve všech třídách dané školy, ale pouze v hodinách českého jazyka a matematiky.

Atmosféra průběhu hospitační činnosti byla klidná a inspirativní pro obě strany. Rozhovory probíhaly v přátelském duchu, kdy učitelé velmi ochotně spolupracovali, vysvětlovali postupy práce ve svých hodinách a obhajovali způsob své práce.

Žáci mají dány přesná pravidla, podle kterých se řídí. Tato škola svojí podstatou malotřídní školy vytváří prostor pro individuální potřeby a schopnosti žáků. Čas ve vyučovací hodině je velmi těžké organizačně zvládnout, protože učitel vždy pracuje pouze s jedním ročníkem, kdy druhý ročník má samostatnou práci. Na této škole pracují učitelé již řadu let a organizaci ve spojených třídách mají dostatečně zvládnutou, mají vždy připravenou další práci pro žáky rychlejší (různé doplňovačky, práci na PC, pracovní listy a podobně). Práce ve spojených ročnících je velmi obtížná, ale vede žáky k větší samostatnosti a k pomoci starších žáků mladším. V hodinách bylo využito mnoho názorných pomůcek: nástěnné plakáty, didaktické hry, různé druhy počítadel, číselné osy, pomůcky učitelů vlastní výroby, z didaktické techniky škola hojně využívá práci na interaktivních tabulích, kde mají výuku připravenou od jiných autorů nebo připravují vyučovací tabule sami. Učitelé prošli školením, kdy umí nejen obsluhovat, ale také vytvářet výukové materiály podle svých představ.

Schopnost aplikovat učivo se objevuje v řešení slovních úloh, zadávání příkladů z běžného života, práce s penězi (hraní si na obchod), psaní dopisů ze školy v přírodě, vytváření pozvánek, přání k svátku, posílání pohlednic, vyplňování složenek a mnoho dalších činností, které jsou spojeny s běžným životem.

V mladším školním věku je motivace velice důležitá, jsou si toho vědomi i učitelé na této škole. Na začátku hodiny vždy byla motivace větší a společná pro oba ročníky, v první třídě paní učitelka hojně využívá maňásků, ve vyšších třídách jsou zařazovány krátké motivační hry, rozhovor se žáky nebo ukázky různých prací. Během hodiny učitelé spíše motivují jednotlivé skupiny nebo jednotlivce. V hodinách bylo zřejmé, že i žáci se slabšími výsledky byli pochváleni za drobné pokroky. Na základě informací, které žák přijme od učitele, řeší žáci různé úkoly a učitel získává zpětnou vazbu, zda byla látka pochopena, případně opravuje a doplňuje informace. Na konci hodiny v první třídě paní učitelka zhodnotila, co se jim

povedlo, ve vyšších ročnících hodnotí hodinu žáci. Domácí úkoly jsou zadávány pravidelně.

Ve všech sledovaných hodinách museli žáci odpovídat na různé otázky, vyjadřovat vlastní názory. V tomto věku jsou žáci přirození a odpovídají rádi. V první třídě je také velmi dbáno na správnou výslovnost, kdy se paní učitelka snaží opravovat špatně vyslovené hlásky, které žáci nemají ještě zvládnuté. Žáci během hodin komunikovali nejen s učitelem, ale při skupinové práci i mezi sebou. Z mého pozorování jsem zjistila, že práce ve dvou spojených ročnících klade na učitele velké úsilí také v tom, že žáci umí reagovat také na různé neverbální druhy komunikace (ukázání, pousmání a podobně).

Celková atmosféra ve všech třídách byla podle mého názoru přátelská a pozitivní.

Závěr

Tuto bakalářskou práci provázal při jejím vzniku dobrý úmysl popsat vybrané oblasti autoevaluace vybrané malotřídní školy. Autoevaluace školy obsahuje velké množství oblastí, proto jsem si vybrala pouze klima školy a hospitační činnost vedoucích pracovníků.

Hlavním cílem bakalářské práce bylo popsat a vyhodnotit klima konkrétní malotřídní školy a zmapovat hospitační činnosti práci učitelů.

Klima školy bylo zkoumáno ze třech pohledů (zaměstnanci, zastupitelé obce, rodiče žáků). Cíl popsat a vyhodnotit klima konkrétné malotřídní školy byl splněn.

Hospitační činnost byla provedena na vzorku 20 vybraných vyučovacích hodin českého jazyka a matematiky. Cíl zmapovat práci učitelů byl splněn.

Nejdůležitějšími zdroji mého průzkumu byly dotazníky pro všechny zaměstnance školy, zastupitele obce, rodiče našich žáků a hospitační záznamy.

Tato práce může sloužit jako podklad pro vypracování autoevaluační zprávy vybrané školy. Výsledky dotazníků učitelů, zastupitelů obce i rodičů žáků mohou vést vedení školy k pochopení některých vztahů na pracovišti. Výsledky mohou sloužit ke změnám, které by vedly k větší spokojenosti žáků, zaměstnanců i širšího okolí školy.

Seznam použité literatury

- AMSTRONG, M. *Řízení lidských zdrojů*. 10. vyd. Praha: Vydavatelství Grada, 2002. ISBN 80-247-0469-2-X.
- FISCHER, B. *Soziales Lernen an einer Reformschule. Evaluationsstudie über Unterschiede von Sozialisationsprozessen in Reform-und Regelschulen*. Weinheim, Munchen: Juventa. 2003.
- GRECMANOVÁ, H. *Klima školy*. 1. vyd. Olomouc: Nakladatelství Hanex, 2008. ISBN 978-80-7409-010-3
- HOSPITACE. Dostupný z WWW <http://monitor.ceskeskolstvi.cz/hospitace/> [cit. 18. 10.2011]
- CHRÁSKA, M., TOMANOVÁ, D., HOLOUŠOVÁ, D. *Klima současné české školy*. 1.vyd. Brno: Konvoj, spol. s r.o., 2003. ISBN 80-7302-064-5.
- CHVÁL, M. *Na cestě ke kvalitě – bulletin projektu Cesta ke kvalitě, národní ústav odborného vzdělávání*, 2010, č. 2. ISSN: 1804-1159
- JEŘÁBEK, J., TUPÝ, J. *Manuál pro tvorbu vzdělávacích programů v základním vzdělávání*. Praha: VÚP, 2005. ISBN 80-87000-03-X
- JEŽEK, S. *Psychosociální klima školy*. 1. vyd. Brno: grantový projekt č. 406/03/0940, 2003. ISBN 80-86633-13-6.
- JIŘIČKA, M. *Příručka příkladů dobré praxe*. Praha: výzkumný ústav pedagogický, 2007. ISBN 978-80-87000-08-3.
- KOLÁŘ, Z., VALIŠOVÁ, A. *Analýza vyučování*. 1. vyd. Praha: Grada Publishing, a.s., 2009. ISBN 978-80-247-2857-5
- LAŠEK, J. *Sociálně psychologické klima školních tříd a školy*. 1.vyd. Hradec Králové: Gaudeamus, 2001. ISBN 80-7041-088-4
- OBST, O. *Didaktika sekundárního vzdělávání*. 1. vyd. Olomouc: Univerzita Palackého, 2006. ISBN 80-244-1360-4
- OBST, O. *Manažerské minimum pro učitele*. 1. vyd. Olomouc: Univerzita Palackého, 2006. ISBN 80-244-1359-0
- PALÁN, Z. Hospitace. Dostupný z WWW <http://www.andromedia.cz/andragogicky-slovník/hospitace> [cit. 18. 10.2011]
- POL, M., *Na cestě ke kvalitě – bulletin projektu Cesta ke kvalitě, národní ústav odborného vzdělávání*, 2010, č. 10. ISSN: 1804-1159

POLACHOVÁ VAŠŤATKOVÁ, J., *Na cestě ke kvalitě* – bulletin projektu Cesta ke kvalitě, národní ústav odborného vzdělávání, 2010, č. 3. ISSN: 1804-1159

PRŮCHA, J. *Pedagogická encyklopedie*. 1. vyd. Praha: Portál, s.r.o., 2009. ISBN 978-80-7367-546-2

PRŮCHA, J. *Pedagogická evaluace*. 1.vyd. Brno: Masarykova univerzita v Brně, 1996. ISBN 80-210-1333-8

PRŮCHA, J. *Přehled pedagogiky*. 1.vyd. Praha: Portál, s.r.o., 2000. ISBN 80-7178-399-4

RYS, S. *Hospitace v pedagogické praxi*. 3.vyd. Praha: Státní pedagogické nakladatelství, n.p., 1988. 14-619-88

SEEBAUER, R. Školská a triedna klíma: rakúsky pohľad. *Pedagogická revue*, 57 (4), 2005. 349-361.

SEKERA, J. *Hodnotová orientace a mezilidské vztahy v pedagogických sborech*. Ostrava: Spisy Pedagogické fakulty Ostravské univerzity v Ostravě, Sv. 83, 1994. ISBN: 80-7042-072-3.

SVĚTLÍK, J. *Marketing školy*. 1. vyd. Zlín: Nakladatelství EKKA, 1996. ISBN 80-902200-8-8.

ŠUP, R. *Řídíte dobře svou školu? aneb Jak úspěšně obstát při inspekci*. Praha: Šup, 1998. The Manchester Metropolitan University, Education Management Centre, Dibsbury School of Education, 1999)

VALIŠOVÁ, A., KASÍKOVÁ, H. *Pedagogika pro učitele*. 1. Vyd. Havlíčkův Brod: Grada Publishing, a.s., 2007. ISBN 978-80-247-1734-0

VAŠŤATKOVÁ, J. *Úvod do autoevaluace školy*. Olomouc: Univerzita Palackého v Olomouci, 2007. ISBN 80-244-1422-8.

Vyhláška 225/2009 Sb. kterou se mění vyhláška č. 15/2005 Sb., kterou se stanoví náležitosti dlouhodobých záměrů, výročních zpráv a vlastního hodnocení školy

ZELINKOVA, O. *Pedagogická diagnostika a individuální vzdělávací program*. 1.vyd. Praha: Portál s.r.o., 2001. ISBN 80-7178-544-X

Zákon č. 561/2004 Sb., o předškolním, základním, středním, vyšším odborném a jiném vzdělávání (školský zákon).(dostupné na www.msmt.cz)

Zákon 563/2004 Sb., o pedagogických pracovnících (dostupné na www.msmt.cz)

Příloha č.1 Dotazník pro zaměstnance a zastupitele obce

(The Manchester Metropolitan University, Education Management Centre, Didsbury School of Education, 1999)

| VELIKOST ŠKOLY | | | | | | |
|----------------|---|---|---|---|--|------|
| velká | 1 | 2 | 3 | 4 | | malá |

| VZHLED A UMÍSTĚNÍ ŠKOLY | | | | | | |
|-------------------------|---|---|---|---|---|--------|
| dobry | 1 | 2 | 3 | 4 | 5 | špatný |

| VYBAVENÍ ŠKOLY DIDAKTICKOU TECHNIKOU | | | | | | |
|--------------------------------------|---|---|---|---|---|-----------|
| moderní | 1 | 2 | 3 | 4 | 5 | zastaralé |

| KVALITA STRAVOVACÍCH SLUŽEB | | | | | | |
|-----------------------------|---|---|---|---|---|------|
| velká | 1 | 2 | 3 | 4 | 5 | malá |

| KVALITA ŠKOLNÍHO VZDĚLÁVACÍHO PROGRAMU | | | | | | |
|--|---|---|---|---|---|------------|
| kvalitní | 1 | 2 | 3 | 4 | 5 | nekvalitní |

| NABÍDKA MIMOŠKOLNÍCH AKTIVIT | | | | | | |
|------------------------------|---|---|---|---|---|------|
| široká | 1 | 2 | 3 | 4 | 5 | Úzká |

| ATMOSFÉRA VE ŠKOLE | | | | | | |
|--------------------|---|---|---|---|---|-------------|
| přátelská | 1 | 2 | 3 | 4 | 5 | Nepřátelská |

| CHOVÁNÍ A VYSTUPOVÁNÍ ŽÁKŮ NA VEŘEJNOSTI | | | | | | |
|--|---|---|---|---|---|----------|
| vhodné | 1 | 2 | 3 | 4 | 5 | Nevhodné |

| ÚSPĚŠNOST ABSOLVENTŮ PŘI PŘIJÍMACÍCH ZKOUŠKÁCH | | | | | | |
|--|---|---|---|---|---|------|
| velká | 1 | 2 | 3 | 4 | 5 | malá |

| ÚROVEŇ PEDAGOGICKÉHO SBORU | | | | | | |
|----------------------------|---|---|---|---|---|-------|
| vysoká | 1 | 2 | 3 | 4 | 5 | nízká |

| MANAGEMENT ŠKOLY | | | | | | |
|------------------|---|---|---|---|---|-----------|
| výkonný | 1 | 2 | 3 | 4 | 5 | nevýkonný |

| SPOLUPRÁCE ŠKOLY S RODIČI | | | | | | |
|---------------------------|---|---|---|---|---|---------|
| aktivní | 1 | 2 | 3 | 4 | 5 | pasivní |

| SPOLUPRÁCE S MÍSTNÍM ÚŘADEM | | | | | | |
|-----------------------------|---|---|---|---|---|---------|
| aktivní | 1 | 2 | 3 | 4 | 5 | pasivní |

| SPOLUPRÁCE SE ŠKOLAMI NAVAZUJÍCÍHO STUDIA | | | | | | |
|---|---|---|---|---|---|---------|
| aktivní | 1 | 2 | 3 | 4 | 5 | pasivní |

| PREZENTACE ŠKOLY NA VEŘEJNOSTI | | | | | | |
|--------------------------------|---|---|---|---|---|--------|
| nápadná | 1 | 2 | 3 | 4 | 5 | mizivá |

Příloha č.2 Dotazník pro rodiče

DOTAZNÍK PRO RODIČE

Základní škola a mateřská škola Svratouch

Datum:

Třída:

Vážení rodiče,

máme zájem na tom, aby Vaše děti byly ve škole spokojené a práce školy se zkvalitňovala. Věříme, že Váš zájem je shodný. V této snaze nám pomůžete, když vyplníte tento dotazník. Vaše názory a podněty mohou pomoci k objektivnímu posouzení činnosti školy, mohou také přispět k odstranění případných problémů, které Vás, nebo Vaše dítě trápí. Chcete-li sdělit něco navíc, využijte volnou část dotazníku (zadní stranu), popřípadě přiložte další list. Budeme rádi, když se Vaše sdělení bude týkat také dobrých stránek činnosti školy. Dotazník není třeba podepisovat.

Za vedení školy Mgr. Iveta Navrátilová

| Číslo otázky | Otázka | Z odpovědí vyberte takovou, která se podle Vašeho názoru nejvíce blíží skutečnosti. Odpověď zakroužkujte. | | | |
|--------------|--|---|---------------------|---------------------|----------------|
| | | výborná | dobrá | s nedostatky | neuspokojivá |
| 1 | Jak hodnotíte celkově kvalitu výuky ve škole? | | | | |
| 2 | Jak hodnotíte vztah vyučujících k žákům? | | | | |
| 3 | Jak hodnotíte zacházení s Vaším dítětem ve škole? | | | | |
| 4 | Jak hodnotíte pomoc, kterou poskytují učitelé Vašemu dítěti, když má problémy? | | | s výraznými rozdíly | neuspokojivá |
| 5 | Vzbuzuje škola zájem o učení a poznávání u Vašeho dítěte? | | dobře | Málo | vůbec |
| 6 | Těší se Vaše dítě na něco ve škole? | stále | občas | málokdy | vůbec |
| 7 | Jaká je Vaše informovanost o práci a chování Vašeho dítěte ve škole? | | dobrá | s výraznými rozdíly | neuspokojivá |
| 8 | Jaké je jednání učitelů s rodiči při informačních schůzkách? | taktní a podnětné | s výraznými rozdíly | málo taktní | nevhodné |
| 9 | Jak posuzujete náročnost školy na domácí přípravu Vašeho dítěte na vyučování (včetně úkolů)? | malá | přiměřená | Velká | nezvládnutelná |
| 10 | Jste spokojeni s nabídkou školy v zájmových činnostech? | ano | s výhradami | Málo | nespokojeni |
| 11 | Jaká je, podle Vašeho názoru, | výborná | dobrá | s nedostatky | špatná |

| | | | | | |
|-----------|--|----------------|--------------|--------------|---------------------|
| | <i>činnost školy celkově?</i> | | | | |
| <i>12</i> | <i>Jaké je, podle Vás materiální vybavení školy?</i> | <i>výborné</i> | <i>dobré</i> | <i>Nevím</i> | <i>nedostatečné</i> |

Děkuji Vám za trpělivost a spolupráci.

Příloha č.3 Hospitační záznam

Hospitační záznam byl vytvořen ředitelem sousední školy a s jeho dovořením použit na této škole.

| HOSPITAČNÍ ZÁZNAM | | | | | |
|--|--|----------|---|---|-----|
| Předmět | Třída | | | | |
| Vyučující | Datum | | | | |
| Učivo | | | | | |
| Plánování a příprava výuky: | | | | | |
| 1.1 | Soulad učiva s učebním plánem | 1 | 2 | 3 | 4 ? |
| 1.2 | Soulad obsahu učiva se vzdělávacím programem | 1 | 2 | 3 | 4 ? |
| 1.3 | Vhodnost a přiměřenost stanovených cílů | 1 | 2 | 3 | 4 ? |
| 1.4 | Návaznost učební látky na předcházející učivo | 1 | 2 | 3 | 4 ? |
| Podmínky výuky: | | | | | |
| 2.1 | Vhodnost uspořádání a vybavení učebny k činnostem a cílům | 1 | 2 | 3 | 4 ? |
| 2.2 | Psychohygienické zásady - učebna | 1 | 2 | 3 | 4 ? |
| 2.3 | Psychohygienické zásady - členění hodiny, relaxace, tempo výuky.. | 1 | 2 | 3 | 4 ? |
| Organizace, formy a metody výuky: | | | | | |
| 3.1 | Účelné řízení výuky (členění, pravidla, pokyny,...) | 1 | 2 | 3 | 4 ? |
| 3.2 | Vytváření prostoru pro individuální potřeby a schopnost žáků | 1 | 2 | 3 | 4 ? |
| 3.3 | Účelné využití vyučovacího času | 1 | 2 | 3 | 4 ? |
| 3.4 | Účelné využívání učebních pomůcek a didaktické techniky | 1 | 2 | 3 | 4 ? |
| 3.5 | Vedení ke schopnosti aplikovat učivo | 1 | 2 | 3 | 4 ? |
| 3.6 | Možnosti alternativních postupů | 1 | 2 | 3 | 4 ? |
| 3.7 | Prostor k dostatečnému procvičení učiva | 1 | 2 | 3 | 4 ? |
| 3.8 | Věcná a odborná správnost výuky | 1 | 2 | 3 | 4 ? |
| Motivace a hodnocení: | | | | | |
| 4.1 | Využívání vstupní a průběžné motivace | 1 | 2 | 3 | 4 ? |
| 4.2 | Motivace aktualizací učiva (příklady z praxe,návaznost na životní zkušenosti žáků) | 1 | 2 | 3 | 4 ? |
| 4.3 | Ověřování pochopení látky | 1 | 2 | 3 | 4 ? |
| 4.4 | Pomoc při řešení úkolů | 1 | 2 | 3 | 4 ? |
| 4.5 | Využití okamžité zpětné vazby a analýzy chyb | 1 | 2 | 3 | 4 ? |
| 4.6 | Při hodnocení je oceňována snaha a pokrok | 1 | 2 | 3 | 4 ? |
| 4.7 | Podpora sebehodnocení a sebereflexe | 1 | 2 | 3 | 4 ? |
| 4.8 | Domácí příprava | 1 | 2 | 3 | 4 ? |
| Interakce a komunikace: | | | | | |
| 5.1 | Rozvoj komunikativních kompetencí | 1 | 2 | 3 | 4 ? |
| 5.2 | Vytvoření prostoru pro vyjadřování vlastního názoru | 1 | 2 | 3 | 4 ? |
| 5.3 | Vedení k obhajobě vlastního názoru | 1 | 2 | 3 | 4 ? |
| 5.4 | Respektování osobnosti žáka | 1 | 2 | 3 | 4 ? |
| 5.5 | Úroveň verbální a neverbální komunikace učitele | 1 | 2 | 3 | 4 ? |
| 5.6 | Úroveň verbální a neverbální komunikace žáků | 1 | 2 | 3 | 4 ? |
| 5.7 | Četnost vzájemné verbální a neverbální interakce žáků | 1 | 2 | 3 | 4 ? |
| 5.8 | Úroveň vzájemné verbální a neverbální interakce žáků | 1 | 2 | 3 | 4 ? |
| 5.9 | Užívání správné odborné terminologie | 1 | 2 | 3 | 4 ? |
| 5.10 | Atmosféra při vyučování | 1 | 2 | 3 | 4 ? |
| ICT ve výuce | | | | | |
| 6.1 | Využití ICT v hodině | ANO - NE | | | |

| | | | | | | |
|--|---|----------|---|---|---|---|
| 6.2 | Poměr účelů využití ICT (opakování : výklad : ověření : zpestření), celek=100% | | | | | |
| 6.3 | Podíl vyučovacího času s využitím ICT (celá hodina = 100%) | | | | | |
| 6.4 | Obsahová vhodnost a přiměřenost užití ICT | 1 | 2 | 3 | 4 | ? |
| 6.5 | Vhodnost zvolených forem vzhledem k učivu a cílům | 1 | 2 | 3 | 4 | ? |
| 6.6 | Zadání domácí přípravy s využitím ICT | ANO - NE | | | | |
| 6.7 | Vhodnost a motivace k využívání ICT pro dom. přípravu | 1 | 2 | 3 | 4 | ? |
| Jiná didaktická technika ve výuce | | | | | | |
| 7.1 | Využití jiné did. techniky | ANO - NE | | | | |
| 7.2 | Vhodnost zvolených forem vzhledem k učivu a cílům | 1 | 2 | 3 | 4 | ? |
| 7.3 | Podíl vyučovacího času s využitím jiné did. tech. (celá hodina = 100%) | | | | | |
| Celkové hodnocení hodiny | | | | | | |
| 1. | Plánování a přípravy výuky | 1 | 2 | 3 | 4 | ? |
| 2. | Psychohygienické a materiální podmínky výuky | 1 | 2 | 3 | 4 | ? |
| 3. | Organizace, formy a metody výuky | 1 | 2 | 3 | 4 | ? |
| 4. | Motivace a hodnocení | 1 | 2 | 3 | 4 | ? |
| 5. | Interakce a komunikace | 1 | 2 | 3 | 4 | ? |
| 6. | ICT a did. technika ve výuce | 1 | 2 | 3 | 4 | ? |
| | Celkové zhodnocení hodiny | 1 | 2 | 3 | 4 | ? |
| Další informace, poznámky k hodnocení: | | | | | | |
| Hodnotící stupnice: 1 – velmi dobrá úroveň, 2 – dobrá úroveň; 3 – slabá úroveň; 4 – nevyhovující úroveň; ? - nelze hodnotit | | | | | | |
| Připomínky vyučujícího k hodině a k hodnocení | | | | | | |

| |
|------------------------------|
| Závěr náměty, doporučení: |
| úkoly, opatření, termíny |
| jiné: |

Projednáno dne

.....

podpis učitele

.....

podpis hospitujícího