

Univerzita Hradec Králové
Fakulta informatiky a managementu
Katedra rekreologie a cestovního ruchu

Historie turismu vybrané destinace
(Lašská brána Beskyd)
Bakalářská práce

Autor: Dorota Machů
Studijní obor: Management cestovního ruchu

Vedoucí práce: Mgr. Pavlína Chaloupská, PhD.

Hradec Králové

Duben 2018

Prohlášení:

Prohlašuji, že jsem bakalářskou práci zpracovala zcela samostatně, pod vedením své vedoucí bakalářské práce Mgr. Pavlíny Chaloupské, PhD., a že jsem uvedla veškerou použitou literaturu a prameny, ze kterých jsem informace čerpala, v seznamu citovaných zdrojů.

V Hradci Králové dne 20.4.2018

.....

Dorota Machů

Poděkování:

Ráda bych touto cestou poděkovala Mgr. Pavlíně Chaloupské, PhD., za metodické vedení práce, odborné připomínky a cenné rady, kterými přispěla k vypracování této bakalářské práce.

Dále poděkování patří paní archivářce Mgr. Lence Chobotové za vstřícnost a pomoc při hledání potřebných materiálů ve Státním okresním archívu v Novém Jičíně a Městské knihovně v Kopřivnici za půjčení potřebných odborných publikací.

V neposlední řadě patří poděkování mé rodině a partnerovi za podporu a pomoc v tomto období.

Anotace

Předmětem bakalářské práce „Historie turismu vybrané destinace“ je popis rozvoje cestovního ruchu v Lašské bráně Beskyd z dostupných a relevantních pramenů od jeho počátků až do současnosti.

Zdroje byly získány především z okresního archívu a městské knihovny na základě historických archiválií, městských kronik a sekundární literatury zabývající se historií dané oblasti. Práce je popsána na základě přímé a nepřímé metody, přičemž je chronologicky popsán vývoj turismu v Kopřivnici, Příboru, Štramberku a na Hukvaldech.

Bylo zjištěno, že se každá obec vyvíjela odlišně, nejdříve však od první poloviny 19. století. Významný vliv na rozvoj turismu v destinaci měly německé i české turistické organizace, z nichž nejdůležitější byl Klub českých turistů.

Nejvíce materiálů o rozvoji turismu bylo nalezeno o obci Štramberk, která je dominantním střediskem cestovního ruchu v dané destinaci a ostatní části Lašské brány tak za Štramberkem zaostávají. Proto je nutné zefektivnit propagaci cestovního ruchu také v Kopřivnici, Příboru a Hukvaldech, které si zaslouží mnohem větší pozornost návštěvníků.

Klíčová slova

cestovní ruch – historie – Beskydy – turistické spolky

Annotation

Title: History of tourism of selected destination

The aim of this bachelor thesis "History of tourism of a selected destination" is a description of the development of tourism in the Lachian Gate of Beskydy from available and relevant resources from its beginnings to present.

The sources were obtained mainly from the district archive and the town library on the basis of historical archival documents, municipal chronicles and secondary literature examining the history of the area. The thesis includes direct and indirect methods, which chronologically depict the development of tourism in Kopřivnice, Příbor, Štramberk and Hukvaldy.

The results show that each town developed differently first half of the 19th century. Significant influences on the development of tourism in the destination were German and Czech tourist associations, the most important of them was the Czech Tourists Club.

The most materials of the tourist development have been found about Štramberk, which is the dominant tourist center in the given destination, and the other destinations of the Lachian Gate are less popular. Therefore it is necessary to improve the promotion of Kopřivnice, Příbor and Hukvaldy, which deserve much more attention of visitors.

Key words

tourism – history – Beskydy - tourism associations

Obsah

1	Úvod.....	1
2	Cíl práce.....	2
3	Metodika zpracování.....	3
3.1	Metody.....	3
3.2	Prameny.....	3
3.3	Geografické vymezení zkoumané oblasti.....	5
4	Teoretická východiska	7
4.1	Vymezení cestovního ruchu	7
4.2	Rozvoj turismu v historickém kontextu	8
4.3	Předpoklady vzniku a rozvoje cestovního ruchu.....	10
4.4	Vybrané služby v cestovním ruchu.....	12
4.5	Členění cestovního ruchu.....	14
4.5.1	Formy cestovního ruchu.....	14
4.5.2	Vybrané formy a druhy CR spojené s destinací	15
4.6	Teoretický koncept životního cyklu destinace	19
4.7	Beskydy jako teoretické východisko.....	22
4.7.1	Charakteristika území.....	22
4.7.2	Lašská brána Beskyd jako destinace CR	23
5	Hlavní část práce	25
5.1	Historie města Kopřivnice	25
5.1.1	Hrad Šostýn.....	29
5.2	Historie města Příbor	30
5.3	Historie obce Štramberk.....	33
5.4	Historie obce Hukvaldy.....	36
5.5	Historie turismu města Kopřivnice.....	38

5.5.1	Hrad Šostýn.....	43
5.6	Historie turismu města Příbor	44
5.7	Historie turismu obce Štramberk	48
5.7.1	Klub českých turistů ve Štramberku.....	51
5.7.2	Štramberské lázně.....	53
5.8	Historie turismu obce Hukvaldy.....	55
5.8.1	Leoš Janáček	58
5.8.2	Hukvaldská obora.....	59
5.9	Turistické spolky v Beskydech.....	60
5.9.1	Pohorská Jednota Radhošť	63
5.9.2	Beskidenverein.....	64
6	Shrnutí výsledků.....	66
7	Závěry a doporučení	67
8	Seznam obrázků.....	68
9	Seznam použité literatury.....	69
10	Přílohy.....	77

1 Úvod

Předmětem bakalářské práce je Historie turismu vybrané destinace, konkrétně Historie turismu Lašské brány Beskyd. Tato lokalita se rozkládá v okrese Nový Jičín a z části zasahuje i do okresu Frýdek-Místek v Moravskoslezském kraji. Jedná se o malou turistickou oblast ležící na severovýchodě Moravy, v krajině Podbeskydí. Lašskou bránu tvoří čtyři obce – Kopřivnice, Příbor, Štramberk a Hukvaldy. Jak je již patrné z názvu, destinace vytváří pomyslnou vstupní bránu do Beskyd a stává se atraktivním cílem výletů. Společně s řadou stravovacích a ubytovacích zařízení poskytují rekreaci po celý rok.

Každá z výše uvedených obcí má svou samostatnou historii, avšak vzhledem k tomu, že turisté navštěvovali tato místa současně během svého pobytu, vzniklo v 90. letech 20. století Sdružení Lašské brány pro lepší orientaci návštěvníků. Nyní je oblast řízena vlastním destinačním managementem. Každá obec má svou dominantu – Kopřivnice se pyšní Technickým muzeem Tatra, Příbor je světoznámý díky psychoanalytikovi Sigmundu Freudovi, Štramberk je pro svou malebnost nazýván moravským Betlémem a na Hukvaldech se narodil slavný hudební skladatel Leoš Janáček. Turistická oblast nabízí návštěvníkům nezapomenutelné zážitky také v podobě desítek kilometrů upravených značených cest a cyklotras vedoucích po Lašské naučné stezce.

Důvodů k výběru tohoto tématu je mnoho. Kopřivnice je autorčiným rodištěm, během dětství začala poznávat krásná zákoutí krajiny a vytvořila si k regionu osobitý vztah. V rámci České republiky je Lašská brána Beskyd pro turisty mnohdy neznámou lokalitou, přitom se zde nachází nespočet malebných míst ideálních pro strávení rodinné dovolené či pro relaxaci. Proto je potřeba region neustále zviditelňovat a vytvořit tak příznivé podmínky pro jeho další rozvoj.

2 Cíl práce

Cílem bakalářské práce je analýza historie turistické oblasti Lašská brána Beskyd a popis rozvoje cestovního ruchu od jeho počátků až do současnosti. Vývoj turismu v dané oblasti s důrazem na historii je zkoumán na základě primárních i sekundárních dostupných a ověřených zdrojů.

3 Metodika zpracování

3.1 Metody

Jak je již zmíněno v úvodu, Lašská brána Beskyd se skládá ze čtyř obcí: Kopřivnice, Příbor, Štramberk a Hukvaldy. Každá obec se vyvíjela zvlášť a má svou historii, proto je každé obci věnována samostatná kapitola.

Pro potřebu zpracování bakalářské práce byly použity metody historického výzkumu. Zounek (2015:50) charakterizuje metodu historického výzkumu jako „*souhrn prostředků a pracovních postupů používaných k získání poznatků o minulosti*“. Doplnuje, že jejím úkolem je dát návod, jak získat historická fakta ze zdrojů. V této bakalářské práci byly použity 2 metody, a to metoda přímá a metoda nepřímá. Přímá metoda je podle autora v historických výzkumech nejčastěji používanou metodou, která se využívá pro prostý popis historické skutečnosti. Podle Hrocha (1985:204) je nejvýznamnější položkou přímé metody ověření spolehlivosti pramene, přičemž se předpokládá dostatek zdrojů, jež souvisejí se zkoumaným jevem. Opakem přímé metody je metoda nepřímá, která se využívá v případě, kdy se ke studovanému jevu nedochovalo dostatečné množství pramenů, avšak je možné využít i jiné prameny z podobné historické složky (Zounek, 2015:51). Hroch (1985:205) uvádí, že je nepřímá metoda spjata i s mimo pramennými poznatky.

3.2 Prameny

Základním předpokladem pro vypracování bakalářské práce bylo zpracování všech získaných zdrojů s cílem nalezení odpovídajících a důvěryhodných informací, týkající se historie a vývoje turismu v Lašské bráně Beskyd. Dostupné zdroje byly nalezeny převážně ve formě tištěných publikací, historických spisů a na webových stránkách.

V teoretické části bakalářské práce byly zdroje získány především v univerzitní knihovně v Hradci Králové a v publikacích dostupných na internetových stránkách. Tato část práce je věnována odborné terminologii související s tématem bakalářské práce. Největším přínosem ze všech uvedených zdrojů v seznamu použité literatury byly publikace: Základy cestovního ruchu

(Vystoupil a Šauer, 2006), Výkladový slovník cestovního ruchu (Zelenka a Pásková, 2012), Cestovní ruch (základy) (Indrová, 2007), Odvětví cestovního ruchu (Němčanský, 1999), Udržitelnost cestovního ruchu (Pásková, 2014), Cestovní ruch (Šauer, Vystoupil, Holešinská a kol., 2015), Dějiny turismu (Rux, 2014) a další.

Prameny pro praktickou část práce byly získány v knihovně v Kopřivnici, ve Státním okresním archívu ve Frýdku-Místku, a zejména ve Státním okresním archívu v Novém Jičíně a jejich knihovně. Informace byly čerpány i z internetových zdrojů. Všechny texty byly publikovány v českém jazyce. Kapitole věnované historii i vývoji turismu v Kopřivnici byla největším přínosem publikace Stará Kopřivnice v dokumentech a fotografiích (Tichánek, 1998), Šostýn: zříceniny hradu nad Kopřivnicí jižně od Příbora (Vojkovský, 2003), Kopřivnice a její život v minulosti (Hanzelka, 1980) a kniha Kopřivnice – město automobilů (Holub, 1971). Webová stránka Město Příbor (Peter a Loukotka, 2012) výrazně pomohla k sepsání historie města Příbora. Pro zhodnocení vývoje turismu v obci bylo čerpáno z knihy Dějiny města Příbora (Jurok, 2002) a MUDr. Sigmund Freud: příborský rodák (Polášek, 1994). Kapitola Historie obce Hukvaldy byla sepsána z oficiálních webových stránek hradu (Juřák, 2018). Vývoj turismu v obci byl získán mimo jiné ze statistik návštěvnosti na různých webových portálech. Důležitým zdrojem byla publikace Hukvaldy: hrad severně od Příbora (Vojkovský, 2002). Historie obce Štramberk byla popsána na základě publikace Štramberk v zrcadle času (Adamec, 2009) a také bylo čerpáno z publikace Štramberk: zbytky hradu ve stejnojmenném městě nedaleko Nového Jičína (Vojkovský, 2003). Zdroje o vývoji turismu v obci byly získány převážně ve Státním okresním archívu v Novém Jičíně, kde byly nalezeny informace o historii Klubu českých turistů. Pro popis vývoje turistických organizací v Beskydech sloužila publikace Umění Putovat (Pelc, 2009) a Beskydy turistickými stezkami popisující detailní vývoj turistických spolků od jejich počátků (Barcuch a kol., 2015).

V archívu byly k nahlédnutí také německé spisy týkající se turismu ve Štramberku, korespondence turistických spolků či geografický výzkum oblasti Lašska. Nejvíce primárních i sekundárních zdrojů jak v archívu, tak v knihovně bylo nalezeno o městě Štramberk, které je turisticky nejvýznamnější v Lašské bráně. Ačkoliv byl navštíven také Státní okresní archív ve Frýdku-Místku, bylo

o rozvoji turismu na Hukvaldech získáno málo informací. Kopřivnice byla založena jako průmyslové město, proto se zde turismus objevuje až v pozdějším období. Vývoj turismu v Příboře se nepodařilo zpracovat ani místnímu historikovi p. Lubomíru Loukotkovi, neboť velké množství informací není známo, proto je turismus v Příboře zpracován jen okrajově.

3.3 Geografické vymezení zkoumané oblasti

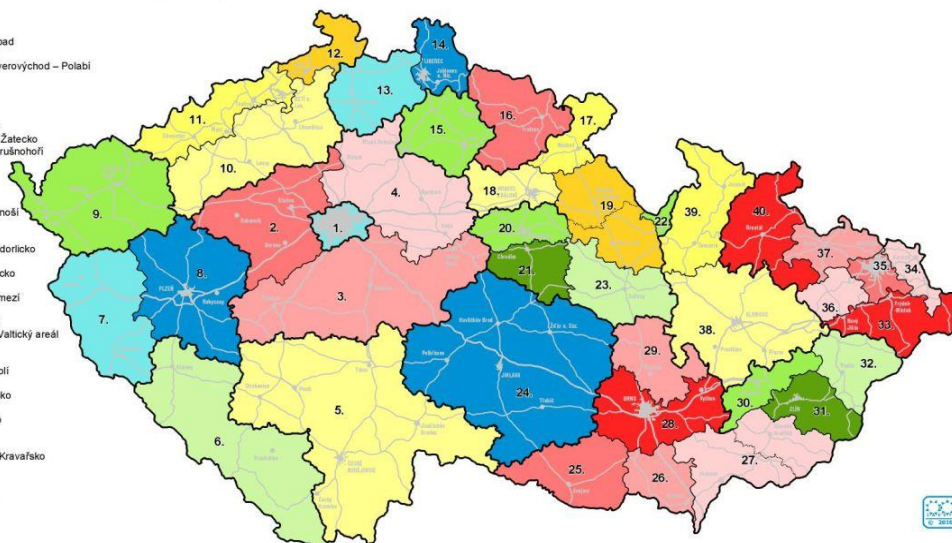
Lašsko můžeme geograficky vymezit podle Folklor webu (2011) jako krajinu ležící v severovýchodním cípu Moravy, rozprostírající se v povodí řeky Ostravice, Odry, Lubiny, Ondřejnice, Jičinky a Sedlnice, a z územního hlediska jde o nepříliš rozsáhlá území v okolí měst Kopřivnice, Příboru, Frýdlantu nad Ostravicí, Frýdku-Místku. Webový portál dělí Lašsko na několik podoblastí:

- Valašskolašské pomezí (od Frenštátu a Trojanovic ke Kunčicím, Tiché, Kozlovicím a Hukvaldům)
- Lašsko horské (v pásmu celého beskydského pohoří)
- Lašsko nížinné (až k Ostravě)

Sdružení Lašská brána Beskyd založili počátkem 90. let 20. století čtyři starostové, Příboru pan Milan Strakoš, Hukvald pan Petr Sobotík, Kopřivnice pan Josef Jalůvka a Štramberka pan Jan Socha, pro lepší orientaci turistů v regionu a později zřídili i vlastní destinační management. (Socha:2011). Lašskou bránu Beskyd spravuje Turistické informační centrum v Kopřivnici, oblast pak spadá pod nadoblast Beskydy-Valašsko, kterou spravuje Destinační management turistické oblasti Beskydy-Valašsko, sídlící ve Frýdku-Místku.

Turistické oblasti České republiky

1. Praha
2. Střední Čechy – západ
3. Střední Čechy – jih
4. Střední Čechy – severovýchod – Polabí
5. Jižní Čechy
6. Šumava
7. Český les
8. Píseňsko
9. Západočeská lázně
10. České Středohoří a Zatecko
11. Krušné hory a Podkrušnohoří
12. České Švýcarsko
13. Českojízsko
14. Jizerské hory
15. Český ráj
16. Krkonoše a Podkrkonoší
17. Klášterské pomezí
18. Hradecko
19. Orlického hory a Podorlicko
20. Pardubicko
21. Chrudimsko – Hlinsko
22. Králův Sněžník
23. Českomoravské pomezí
24. Vysočina
25. Znojemsko a Podolí
26. Pálava a Lednicko-valtický areál
27. Slovácko
28. Brno a okolí
29. Moravský kras a okolí
30. Kroměřížsko
31. Zlínsko a Luhačovice
32. Valašsko
33. Beskydy – Valašsko
34. Těšínské Slezsko
35. Ostravsko
36. Poodří – Moravské Kravaňsko
37. Opavské Slezsko
38. Střední Morava
39. Jeseníky – západ
40. Jeseníky – východ



Obrázek 1: Rozdělení turistických oblastí ČR (Zdroj: CzechTourism, 2010)



LAŠKÁ BRÁNA... vaše brána do Beskyd

Obrázek 2: Mapa Lašské brány Beskyd (Zdroj: Turistické informační centrum Kopřivnice, 2016)

4 Teoretická východiska

Cílem této kapitoly je seznámit se s teoretickými pojmy a koncepty souvisejícími s předmětem bakalářské práce.

4.1 Vymezení cestovního ruchu

Cestovní ruch má stále významnější postavení ve světové ekonomice a jeho popularita roste. Pro cestovní ruch však neexistuje jediná univerzální definice. Na Mezinárodní konferenci o statistice cestovního ruchu v kanadské Ottavě roku 1991 vymeziła Světová organizace cestovního ruchu (UNWTO) tuto definici cestovního ruchu: *„činnost osoby, cestující na přechodnou dobu do místa mimo jejího bydliště, a to na dobu kratší než je stanovena, přičemž hlavní účel její cesty je jiný než vykonávání výdělečné činnosti v navštíveném místě“* (Definice UNWTO in Kotíková, 2013:16). Palatková (2014:11) se ve svých odborných publikacích drží definice UNWTO, přičemž stanovená doba u mezinárodního cestovního ruchu je do jednoho roku a u domácího turismu do 6 měsíců.

Zelenka a Pásková (2012:83) vymezují cestovní ruch jako *„komplexní společenský jev, zahrnující aktivity osob cestujících mimo jejich obvyklé prostředí nebo pobývajících v těchto místech ne déle než jeden rok za účelem zábavy, rekreace, vzdělávání, pracovní či jiným účelem, i aktivity subjektů poskytujících služby a produkty těmto cestujícím osobám, tedy i provozování zařízení se službami pro tyto cestující osoby včetně souhrnu aktivit osob, které tyto služby nabízejí a zajišťují, aktivit spojených s využíváním, rozvojem a ochranou zdrojů pro cestovní ruch, souhrn politických a veřejně správních aktivit a reakce místní komunity a ekosystémů na uvedené aktivity.“* Z hlediska ekonomických definic cestovního ruchu lze pozorovat důraz autorů na jednu ze dvou stran trhu. Petřů (1999 in Šauer, Vystoupil, Holešinská a kol., 2015:13) uvádí: *„definice orientovaná poptávkově se soustřeďuje na chování turistů a na jejich potřeby, kdežto definice orientovaná nabídkově obvykle popisuje nabízené produkty, tj. to, co by měl turista prožít.“* Alternativním pojmem pro cestovní ruch je turismus, který je podle Zelenky a Páskové (2012:578) *„součástí jednoslovného i víceslovného označení řady aktivit, spojených s cestovním ruchem.“* Autoři doporučují nahradit tímto termínem

zavedené používání nepřesných pojmů především ve spojení s turistikou tam, kde je vhodné používat termín s širším významem, který zahrnuje také časově kratší způsoby realizace dané aktivity cestovního ruchu.

4.2 Rozvoj turismu v historickém kontextu

Cestování je fenoménem, který provází lidstvo celá staletí. Z počátku se necestovalo za zábavou či rekreací, ale převažovaly motivy nutnosti. Podle Ruxe (2014:5) se motivy postupně rozšířily o obchod, náboženství, vzdělání, útěk, chudobu nebo objevování, přičemž se cestovalo pěšky, na koni, lodí, obchodní karavanou, vozem atd. Němčanský (1999:11) se domnívá, že počátky moderního cestovního ruchu je třeba hledat nejdříve v 17. a 18. století v cestách šlechticů a tovaryšů za získáním zkušeností.

Koncem 17. století dochází k rozvoji lázeňství a Čechy se stávají lázeňskou velmocí. Do českých lázní se sjížděli nejvyšší představitelé politického a kulturního života z celého světa, byla zde pořádána politická a obchodní jednání, plesy, koncerty a divadelní vystoupení (Rux, 2014:26). Důležitou změnou ve středověku byl patent císaře Josefa II. o zrušení nevolnictví, vydaný v roce 1781, který se týkal zejména svobody pohybu. Průmyslová revoluce přispěla k rozvoji přírodních věd, k vzniku automobilismu, elektrotechniky či ke změně životního stylu. Důsledkem bylo stěhování obyvatelstva z venkova do měst, zvyšování počtu obyvatelstva a rozvoj občanské společnosti. Podle Ruxe (2014:32) z hlediska cestovního ruchu vznikají důsledkem průmyslové revoluce podmínky pro nástup masového turismu, rozšiřuje se skupina obyvatel, která si cestování může dovolit a turismus se pro ně stává potřebou. Dále se zmiňuje o poptávce po cestovním ruchu, která vzniká jako nový fenomén v průmyslových zónách světové ekonomiky, rostl počet turistů a měnily se i formy cestování – společenské povinnosti byly nahrazovány návštěvou kulturních památek a staly se formou poznání a získání světových zkušeností. Technický rozvoj druhé poloviny 19. století, zejména v dopravě, otevřel zcela nové možnosti pro cestování. Podle Ruxe (2014:41) souvisí se vznikem masového turismu v Českých zemích od poloviny 19. století letní pobyty, kdy střední vrstva obyvatel začíná odjíždět na letní měsíce z Prahy na venkov, a nedělní výlety, které byly realizovány především díky rozvoji železniční dopravy.

Po ukončení Bachova absolutismu vzniká v Čechách řada spolků. Podle Kašpara (2006:37-38) mají spolky, jako dobrovolná sdružení spojená za určitým cílem, velmi starou historii, avšak se spolky se v moderním pojetí setkáváme na konci 18. století a v 19. století. Autor dále uvádí, že živelné spolčování do jisté míry podmínilo i revoluci v roce 1848, kdy od 60. let tvoří spolky základ českého i německého národního hnutí a stávají se i významným politickým subjektem. Mezi nejvýznamnější spolky ovlivňující cestovní ruch patří Sokol, Klub českých turistů, Junák a po I. první světové válce se výrazně projevuje tramping. Klub českých turistů byl založen v roce 1888. Podle Vystoupil, Šauer a kol. (2011:22 in Šauer, Vystoupil, Holešinská a kol., 2015:28) patří mezi důležité faktory vedoucí k založení českého turistického spolku rozmach národní myšlenky a snah k posile cestovního ruchu a jeho propagace za hranicemi, utužování styků se slovanskými zeměmi a pořádání výletů, přednášek, vydávání vlastního časopisu apod.

Po I. světové válce docházelo podle Ruxe (2014:46) k postupnému odstraňování ochranných celních, pasových a vízových opatření ze strany států, která omezovala mezinárodní vztahy a tím i zahraniční cestovní ruch, otevřely se nová, netradiční místa v cestovním ruchu a cestování se tak rozvíjelo nejen v letní, ale i v zimní sezóně. V důsledku II. světové války dochází opět k materiálním, kulturním i životním ztrátám, ke zhoršení životních podmínek a tím k omezení a zastavení rozvoje cestovního ruchu.

Rux (2014:56-57) uvádí, že rychlá obnova válkou zničeného hospodářství v západní Evropě vytvořila kladné podmínky pro rozvoj turismu, kdežto v Československu došlo k výraznému omezení cestování – hranice nebyly po válce znovu otevřeny, cesty byly povolovány pouze, jestliže byly ve státním zájmu a cestovní pasy byly vydávány jen po prokázání nutnosti cesty. Revoluční odborové hnutí (ROH) organizovaly pro pracující odboráře od roku 1945 rekreační pobyty v atraktivních turistických oblastech, udělované jako odměna za dobře vykonanou práci formou poukazů (Rux, 2014:62). V souvislosti s omezením cestování se stalo oblíbenou formou cestovního ruchu chalupaření a chataření. Tento přístup k cestování platil až do revoluce v roce 1989. Po otevření hranic v roce 1989 lidé toužili po cestování, proto vzniklo mnoho cestovních kanceláří, s čímž souvisela potřeba mnoha průvodců.

4.3 Předpoklady vzniku a rozvoje cestovního ruchu

O rozvoji cestovního ruchu vždy rozhodovala finanční situace obyvatel, náboženství, postavení ve společnosti či politický režim. Předpoklady ovlivňující rozvoj cestovního ruchu definují různí autoři, kteří je rozlišují podle řady faktorů. Cestovní ruch je „komplexní ekonomický a sociální jev, charakteristický přemísťováním v prostoru a čase z důvodu uspokojování potřeb“ (Vystoupil a Šauer, 2006:49-50). Podle autorů se rozvíjel na základě níže uvedených předpokladů:

- svoboda pohybu,
- existence volného času,
- dostatečná míra uspokojení základních životních potřeb,
- existence potenciálu cestovního ruchu, tj. atraktivní potenciál krajiny pro cestovní ruch a
- takový stupeň technického rozvoje, který umožnil výstavbu potřebných zařízení pro cestovní ruch, včetně rozvoje dopravy.

Němčanský (1999:34) rozděluje činitele působící na rozvoj cestovního ruchu do následujících základních skupin:

- **ekonomické:** celková úroveň ekonomiky státu, vyjádřená výší hrubého domácího produktu, výše životní úrovně obyvatelstva a hrubý národní produkt
- **ekologické:** příznivé klima, čistota ovzduší, přírodní atraktivity a celkové životní prostředí
- **demografické:** zahrnují vše, co se týká obyvatelstva, jeho stavu a složení
- **odborně profesní:** zajištění potřebného počtu kvalifikovaných pracovníků ve službách cestovního ruchu
- **materiálně-technické:** materiálně-technická základna cestovního ruchu, především ubytovací a stravovací zařízení, doprava a sportovně rekreační zařízení
- **administrativní:** řadíme zde vstupní a výstupní formality při účasti na zahraničním cestovním ruchu (pasové, vízové, celní a směnářské formality)

Předpoklady cestovního ruchu označují Zelenka a Pásková (2012:433) za „*souhrn přírodních a antropogenních aspektů včetně jejich mnohoúrovňových vazeb, které vytvářejí předpoklady pro realizaci cestovního ruchu.*“ Dle funkčně chronologického členění (Zelenka a Pásková, 2012:433 podle Mariot, 1983) je lze členit na lokalizační, selektivní a realizační předpoklady cestovního ruchu.

Lokalizační předpoklady cestovního ruchu

Lokalizační předpoklady cestovního ruchu zahrnují podle Zelenky a Páskové (2012:319 podle P. Mariot, 1983) přírodní předpoklady (reliéf, struktura a přírodní atraktivita krajiny, klima, vodstvo, fauna a flóra) a kulturně historické předpoklady (lidmi vytvořené atraktivity, lidové tradice, folklór a umění a další). Vystoupil, Šauer a Trousil (2015:22) se domnívají, že přírodní podmínky jsou základními lokalizačními faktory většiny aktivit cestovního ruchu a rekreace, a označují za nejcennější přírodní potenciál pro cestovní ruch v České republice chráněná území. Podle autorů je síť chráněných území tvořena dvěma typy území – zvláště chráněnými územími (velkoplošná – národní parky a chráněné krajinné oblasti; maloplošná) a obecně chráněnými územími (přírodní parky). Dále uvádí, že základním charakteristickým rysem kulturně historického potenciálu je, že na rozdíl od přírodních památek byl vytvořen zásahem člověka do krajiny. Vystoupil, Šauer a Trousil (2015:26 podle Stránského, 1976) rozdělují kulturní atraktivity na kulturně historické památky, kulturní zařízení a kulturní akce.

Selektivní předpoklady

„*Selektivní neboli stimulační faktory stimulují vznik a rozvoj cestovního ruchu*“ (Ryglová, 2011:37). Autorka dále zmiňuje, že selektivní předpoklady souvisejí se spotřebitelským chováním, které je ovlivňováno motivací, vnímáním, učením a postoji, a znalost těchto faktorů je základem pro efektivní marketingovou segmentaci. Selektivní faktory jsou rozdělovány na objektivní a subjektivní. Mezi objektivní selektivní předpoklady řadí Ryglová (2011:38-39) politické, ekonomické, demografické a administrativní faktory. Naopak do skupiny selektivních faktorů řadí autorka různou škálu psychologických faktorů, kterými je ovlivňováno rozhodováním spotřebitelů služeb cestovního ruchu a významnou roli zde hraje především reklama, módnost, propagace apod.

Realizační předpoklady

Realizační předpoklady rozvoje cestovního ruchu jsou podle Zelenky a Páskové (2012:477) zásadní pro rozvinutí primárních zdrojů cestovního ruchu. Podle autorů zahrnují komunikační předpoklady a infrastrukturu cestovního ruchu, do níž patří ubytovací a stravovací zařízení, dopravní zařízení a další. Ryglová (2011:35) uvádí, že bez odpovídající kapacity služeb není reálné technicky využít potenciál území, bez dostatečné nabídky služeb nelze sestavit hodnotné turistické produkty a bez dostatečné kvality služeb není možné ekonomický přínos turismu dlouhodobě udržet. Pro hodnocení kvality realizačních předpokladů se podle Ryglové využívá řada ukazatelů, mezi které patří počet ubytovacích zařízení, počet a skladba návštěvníků v určitém prostoru, občanská vybavenost apod.

4.4 Vybrané služby v cestovním ruchu

Podle Orišky (2010:7) jsou potřeby účastníků turismu uspokojovány prostřednictvím volných statků, služeb, zboží a veřejných statků. Z hlediska uspokojovaných služeb rozděluje Oriška (2010:14) služby na základní a doplňkové – základní služby umožňují přemístění účastníků z místa jejich trvalého bydliště do cílového místa a zpět (dopravní služby) a pobyt v cílovém místě (ubytovací a stravovací služby).

Základní podmínku pro rozvoj cestovního ruchu tvoří ubytovací služby, které zajišťují přechodné ubytování či přenocování v navštívené destinaci. Poskytování ubytovacích služeb je předpokladem rozvoje především pobytového turismu, které zajišťují přenocování či přechodné ubytování v destinaci. Podle Orišky (2010:16) jsou jejich součástí také služby, jež souvisí s pobytem hostů v ubytovacím zařízení, například úschova zavazadel a cenností, poskytování informací, buzení hostů apod. Rozvoj ubytovacích zařízení souvisí podle Indrové (2007:31) s politickými, hospodářskými a sociálními změnami ve společnosti. Autorka se zmiňuje o prvních ubytovacích zařízeních, kterými byly ubytovací hostince, vznikající v souvislosti s cestováním za obchodem, rozvojem pošty, dostavníkové a později i železniční dopravy. Hotel jako samostatné zařízení pro ubytování cestující veřejnosti se podle autorky objevuje na přelomu 18. a 19. století, velké luxusní hotely vznikají až na přelomu 19. a 20. století. Rozvoj

hotelnictví na území dnešní České republiky podle autorky sledoval evropské tendence a byl spjat s celkovým hospodářským rozmachem země. Indrová (2007:32) uvádí, že do roku 1990 byly v Československu provozovány největší hotely podnikem Interhotely, patřící pod cestovní kancelář ČEDOK, které sloužily zejména zahraničnímu turismu. Autorka se zmiňuje o 10 Interhotelech (7 v České republice a 3 na Slovensku), které zahrnoval podnik Interhotel. *„Po roce 1989 došlo k redukci počtu ubytovacích zařízení i počtu lůžek vzhledem ke změnám vlastnických forem (privatizace, restituce) i k modernizaci materiálně-technické základny“* (Indrová, 2007:34).

Stravovací služby zajišťují uspokojování základních potřeb účastníků cestovního ruchu, potřebu výživy, která se pro mnohé účastníky zahraničního turismu stává kulturním prvkem v dané destinaci. Do stravovacích služeb řadíme *„služby základního stravování, doplňkového stravování a občerstvení a rovněž společensko-zábavní služby spojené s hudební produkcí nebo kulturním programem, případně další služby, které poskytují zejména pohostinská zařízení“* (Orieška 2010:16-17). Indrová (2007:45) popisuje, že na konci 80. let 20. století se začaly v nabídce československých stravovacích zařízeních projevovat nové aspekty jako reakce na vývoj potřeb na straně poptávky, které souvisely se změnou životního stylu obyvatel. Podle Indrové (2007:46) se jednalo především o města, kde působila na změny řada faktorů: zrychlující se životní tempo, zvyšující se podíl zaměstnaných žen, zvyšující se počet osamělých osob a bezdětných domácností. Tyto faktory podnítily vznik formy rychlého stravování. Autorka dále uvádí, že do 90. let bylo na našem území rychlé stravování zajišťováno v provozovnách, jako byly bufety, okenní prodej, stánky či automaty, ale po roce 1990 zde rychle rozšířila svoji působnost řada zahraničních firem, poskytující služby na odlišné úrovni, zejména z USA. V posledních letech kromě tradičních restaurací směřuje nabídka ke specializaci – čím dál častěji se objevují stravovací zařízení zaměřené na orientální a etnickou kuchyni, či provozovny specializované na určitý druh pokrmů (pizzerie, palačinkárny, veganské restaurace) a nápojů (čajovny).

Dopravní služby jsou nezbytnou podmínkou pro realizaci cestovního ruchu. Podle Indrové (2007:53) na jejich kvalitě do jisté míry závisí spokojenost účastníků cestovního ruchu, proto je jejich význam zásadní. Rux (2014:24-25)

popisuje, že v 17. a 18. století byl stav českých silnic špatný, stejně jako v celé habsburské říši a teprve na konci 18. století došlo k výstavbě říšských silnic s kvalitním povrchem, kdy první silnice na našem území vedla z Prahy přes Jihlavu až do Vídně. Důležitou událostí byl podle autora vynález odpruženého vozu, kdy si cestující mohli zvolit, zda chtějí jet 1. třídou (uvnitř vozu – 4 místa) nebo 2. třídou na střeše vozu (2 místa). Rux (2014:37) uvádí, že za monarchie byla vybudována většina našich tratí, přičemž první koněspřežná železnice na našem území vedla z Českých Budějovic do Lince v letech 1828 až 1868. Autor se dále zmiňuje o postupném nahrazování dostavníků od 19. století železniční dopravou a od 20. století autobusovou dopravou (veřejná autobusová doprava v Čechách funguje od roku 1932). V současnosti představuje letecká doprava neodmyslitelnou součást dopravních služeb v mezinárodním cestovním ruchu, je považována za nejmladší a nejbezpečnější druh dopravy.

Podle Orišky (2010:14) doplňkové neboli komplementární služby uspokojují primární potřeby účastníků cestovního ruchu v rámci kulturně-společenských, sportovně-rekreačních a dalších služeb v závislosti na formě cestovního ruchu.

4.5 Členění cestovního ruchu

Cestovní ruch lze členit podle nejrůznějších kritérií, vždy záleží na konkrétním projevu. Nejčastěji se setkáváme s rozdělením na druhy a formy cestovního ruchu. Druhy cestovního ruchu rozlišujeme na základě vnějších faktorů a vlivů, na rozdíl od forem cestovního ruchu, které vycházejí z motivace účastníků. Pro potřebu obsahu bakalářské práce je kapitola věnována pouze formám cestovního ruchu.

4.5.1 Formy cestovního ruchu

Jak již bylo uvedeno, formy cestovního ruchu vycházejí z motivace účastníků cestovního ruchu. Podle Šauer, Vystoupil, Holešinská a kol. (2015:133) může být motivem rekreace, sportovní nebo kulturní vyžití, nákupy, politické, obchodní či zdravotní důvody. Němčanský (1999:43) uvádí, že formy cestovního ruchu vystihují vlastní podstatu turismu, způsob jeho realizace, požadavky

účastníků i organizátorů cestovního ruchu na zajišťování služeb a uspokojování potřeb. Vystoupil a Šauer (2006:34-37) charakterizují tyto formy cestovního ruchu:

Rekreační cestovní ruch: Z hlediska vývoje turismu patří k nejstarším a nejvíce rozšířeným formám cestovního ruchu, přičemž společným znakem je fyzická a psychická regenerace. Zahrnuje příměstskou rekreaci, pobyty na dovolených a lázeňský turismus.

Kulturní cestovní ruch: Charakteristickým společným znakem je poznávání odlišných kultur, tradic a náboženství. Členíme jej na vzdělávací, alternativní (cestování v malých skupinkách respektující zvyklosti místní komunity) a náboženský turismus.

Společensky orientovaný cestovní ruch: Návštěvníci jsou motivováni především setkáním s příbuznými či známými a v rámci návštěvy se návštěvníci zúčastní společenské události, například výstavy. Do této formy cestovního ruchu řadíme také tzv. klubový turismus.

Sportovní cestovní ruch: Rozlišuje aktivní a pasivní formu sportovních aktivit. Aktivně orientovaný turismus je zaměřen na sportovní pobyty posilující zdraví (např. cykloturistika), naopak do pasivně orientovaného cestovního ruchu řadíme tzv. sportovní diváctví nebo-li pasivní účast na sportovních akcích.

Ekonomicky orientovaný cestovní ruch: Zdůrazňuje ekonomické aspekty motivace účastníka, přičemž tato forma probíhá zejména v pracovním čase účastníka cestovního ruchu. Patří zde obchodní, kongresový, incentivní cestovní ruch a také cestovní ruch veletrhů a výstav.

Specificky orientovaný cestovní ruch: Vymezen z hlediska specifických motivů účastníků, kde řadíme například nákupní, politický či vojenský turismus.

4.5.2 Vybrané formy a druhy CR spojené s destinací

Jak je již uvedeno výše, pro potřeby bakalářské práce je text věnován pouze formám cestovního ruchu. Chráněná krajinná oblast Moravskoslezské Beskydy, jejíž součástí je i Lašská brána Beskyd, je velice rozmanitou oblastí nabízející mnoho variant nejen pro relaxaci, ale také pro aktivní dovolenou pro rodiny s dětmi.

Rekreační CR

Podle Šauer, Vystoupil, Holešinská a kol. (2015:133) představuje rekreační turismus aktivní i pasivní odpočinek ve vhodném přírodním prostředí, přičemž cílem je obnova fyzických a duševních sil. Autoři se domnívají, že její podstatou jsou různé rekreační aktivity (procházky, výlety, sportovní aktivity), a že má rekreační cestovní ruch význam především v souvislosti se zhoršujícím se životním prostředím v urbanizovaných prostorech. Podle Němčanského (1999:48-49) zahrnuje rekreační pobyt i společenské a kulturní obohacení účastníků cestovního ruchu návštěvou na různých akcích. Autor dále uvádí, že je rekreační cestovní ruch uskutečňován formou individuálních i rodinných rekreačních pobytů, přičemž každé zařízení by mělo být vybaveno základními prostředky pro rekreačně sportovní a kulturně společenské vyžití účastníků cestovního ruchu. Autor člení rekreační cestovní ruch na následující formy:

- **Příměstská rekreace:** organizována v blízkosti průmyslových a sídlištních aglomerací většinou po dobu víkendu v dopravní vzdálenosti maximálně 45 až 60 minut od sídliště (koupaliště, lyžařské svahy s vleky, zahrádkářské aktivity apod.).
- **Individuální rekreace:** využívá subjekt v individuálně zvoleném rekreačním prostředí a sám si zajišťuje veškeré služby.
- **Kolektivní rekreace:** vymezuje rekreaci organizovanou společenskou organizací pro lidi, kteří se znají ze zaměstnání či společenské činnosti a pro něž jejich organizace uspořádala rekreaci.
- **Cestovní ruch dětí a mládeže:** podmínky účastí dětí a mládeže na cestovním ruchu jsou určovány zejména jejím finančním a materiálním zajištěním a sociálním postavením rodiny. Specifickým znakem je touha po poznání, dobrodružství, romantice, zábavě apod.
- **Lázeňský léčebný cestovní ruch:** plní zejména zdravotní, regenerační a rekreační funkci. Mezi základní předpoklady rozvoje lázeňského léčebného cestovního ruchu patří přírodní léčivé zdroje, vhodné přírodní prostředí, společenský a kulturní život lázeňského města.

Sportovně turistický CR

Sportovní turismus se vyznačuje pobytem v přírodním prostředí, které je spojeno s různými druhy sportovních aktivit. Podle Němčanského (1999:50) představují sport a turistika základní formu aktivní účasti subjektu na cestovním ruchu a mají významný vliv na zdravý vývoj člověka. Mezi základní předpoklady pro rozvoj turistiky a sportu podle autora patří vhodné přírodní podmínky a prostředí (členitost terénu, povětrnostní podmínky), fyzické schopnosti, zájem a vztah účastníka k turistice. Sportovně turistický cestovní ruch může být realizován v rámci letní či zimní rekreace. Podle Šauer, Vystoupil, Holešinská a kol. (2015:137) je zimní sezóna ve srovnání s létem specifickým obdobím, v němž je turismus spojen zejména se sportovními aktivitami - k nejdůležitějším zimním sportům patří sjezdové a běžecké lyžování či bruslení.

Němčanský (1999:50) rozeznává pro členění turistiky následující hlediska:

- klimaticky vhodné podmínky pro její uskutečnění (letní a zimní turistika)
- přírodní podmínky (horská a vodní turistika)
- fyzická náročnost (horolezectví, kanoistika)
- zájmová činnost (cykloturistika, mototuristika, vodní turistika, horská turistika)

Cykloturistika patří z hlediska potřeby bakalářské práce mezi nejvýznamnější formy cestovního ruchu ve zkoumané destinaci. Zelenka a Pásková (2012:90) ji popisují jako „*formu turistiky, zaměřenou na poznávání přírodních a společenských zajímavostí v určité oblasti na kole.*“ Podle autorů je požadavkem atraktivní prostředí a vysoká bezpečnost. Cykloturistika patří mezi šetrné formy cestovního ruchu k životnímu prostředí. V posledních letech výrazně vzrostla popularita cykloturistiky, proto se můžeme setkat s budováním cyklostezek ve všech koutech České republiky a s poskytováním komplexů služeb pro cykloturisty.

Industriální CR

Zelenka a Pásková (2012:231) označují industriální turismus jako „*formu cestovního ruchu, zaměřenou na prohlídky funkčních či bývalých industriálních míst*“

s motivací seznámit se s výrobními procesy, procesy poskytování služeb a s lidmi, kteří jsou do těchto procesů zapojení.“

S industriálním turismem souvisí mimo jiné **kulturní cestovní ruch**. Jedná se o „*formu cestovního ruchu, jejíž účastníci jsou motivováni především možností poznávání kulturního dědictví, kultury dané země a jejích rezidentů*“ (Zelenka a Pásková, 2012:293). Podle Vystoupil, Šauer, Trousil (2015:26) je jejich charakteristickým znakem historická, umělecká, vědecká či technická hodnota a zároveň kulturně historické památky vytvářejí nejdůležitější složku v rámci kulturně historického potenciálu turismu. Indrová (2007:18) se domnívá, že kulturně poznávací cestovní ruch je orientovaný zejména na poznávání historie, kultury, tradic a zvyků daného národa, plní výchovně vzdělávací funkci a přispívá k rozšíření kulturně společenských znalostí návštěvníků. Podle autorky kulturně poznávací cestovní ruch zahrnuje návštěvu kulturně historických památek, kulturních zařízení, kulturních akcí, ale i návštěvu kulturní krajiny (parky, zahrady). Prvky kulturního turismu má také podle Šauer, Vystoupil, Holešinská a kol. (2015:139) vlastivědná turistika, která je zaměřená na poznávání památek přírodního, archeologického, historického, etnografického a uměleckého charakteru v regionu s cílem vzbuzovat zájem návštěvníků a turistů o regionální historii.

Gastronomický CR

Lidé čím dál častěji přechází od masového turismu k cestování za zážitky, tradicemi a specifickými pokrmy. Podle Zelenky a Páskové (2012:192) je gurmánský turismus „*forma cestovního ruchu, jejíž účastníci jsou motivováni požitkem z konzumace, kultury stolování, testování a seznamování se s vybranými pokrmy a nápoji.*“ V rámci Moravskoslezského kraje je realizován projekt „*Jak šmakuje Moravskoslezsko*“, zaměřený na podporu gastroturismu v Moravskoslezském kraji. Cílem je vrátit typické regionální speciality do místních restaurací (Jak šmakuje Moravskoslezsko, 2017). K Lašské bráně Beskyd neodmyslitelně patří Štramberské uši, které se staly vyhledávanou gastronomickou pochoutkou a drží prvenství ochrany zeměpisného označení, garantované Evropskou unií. Podle Kotíkové (2013:45) se vliv gastronomických

událostí neprojevuje pouze ve zvýšené návštěvnosti dané destinace, ale mohou významně ovlivnit i její image.

Agroturismus

Lidé si v posledních několika letech stále více zakládají na zdravém životním stylu, s čímž samozřejmě souvisí i životní prostředí, které je potřeba chránit. Agroturismus patří mezi šetrné formy cestovního ruchu. Zelenka a Pásková (2012:26) uvádí, že je agroturismus typickou ukázkou směřování k udržitelnému turismu s ekologickým, socio-kulturním a ekonomickým aspektem. Podle Orišky (2010:324) uspokojuje potřeby návštěvníků na statku či v zemědělském hospodářství při využití místních zdrojů, infrastruktury a místních surovin. Dále popisuje, že tato forma cestovního ruchu je spojována s aktivním odpočinkem při účasti na farmářských činnostech, poznáním místních řemesel a zvyků a hospodářských prací. Jafari (2000 in Zelenka a Pásková, 2012:26) se domnívá, že *„motivací pro návštěvníky je zkušenost s venkovským způsobem života, nostalgie úniku z města a konzumace zdravých a průmyslově neupravovaných potravin.“* V širším pojetí sem lze zařadit i cykloturistiku a další aktivity v rámci rozvoje tohoto typu cestovního ruchu.

4.6 Teoretický koncept životního cyklu destinace

Životní cyklus destinace vymezuje efektivní konceptuální rámec pro studium vývoje dynamiky a udržitelnosti turistické destinace a představuje tak jednu ze škály aplikací klasické křivky životního cyklu výrobku, která se využívá v marketingu (Šauer, Vystoupil, Holešinská a kol., 2015:228). Nejpoužívanějším modelem je podle Zelenky a Páskové (2012:654) Butlerův model životního cyklu destinace, který zachycuje vývoj destinace v šesti fázích: objevení, vtažení, rozvoj, konsolidace, stagnace a poststagnace. *„Jako indikátory vývoje cestovního ruchu ve vztahu ke stavu a vývoji primárních i sekundárních zdrojů cestovního ruchu jsou nejčastěji používány růst počtu návštěvníků, růst podílu přenocujících návštěvníků, změna počtu konkurenčních destinací, průměrné výdaje návštěvníků, změna v sedimentační struktuře, tržní podíl, intenzita a způsob propagace a cenová inflace tažená cestovním ruchem“* (Pásková:2014:95). Butler (1980:5) se zmiňuje o následcích realizace modelu životního cyklu při plánování a řízení turistických

zdrojů, které jsou diskutovány v závislosti na pokračující pokles kvalitativního prostředí, a tím i atraktivitu mnoha turistických oblastí. Autor dále nepochybuje o tom, že turistické oblasti jsou dynamické, vyvíjejí se a mění v průběhu času. Tento vývoj zdůvodňuje řadou faktorů, včetně změnou v preferencích a potřebách návštěvníků, v postupném zhoršování nebo dokonce odstranění původních přírodních a kulturních atrakcí, které byly významné pro počáteční objevení oblasti.

Fáze objevení

Podle Páskové (2014:96) se jedná o objevitelskou fázi, kdy do nové destinace přijíždí zpravidla neorganizovaně malý počet individuálních návštěvníků, kteří jsou do cílové destinace přitahováni její jedinečností a odlišnou kulturou. Ve vznikající destinaci zatím neexistuje žádná infrastruktura cestovního ruchu, což autorka pokládá za důležitou součást autenticity místního prostředí. Butler (2006:5-6) se domnívá, že výrazné využívání lokálních zařízení včetně kontaktu s místními obyvateli může být pro některé návštěvníky významnou atrakcí.

Fáze vtažení

Druhá fáze životního cyklu destinace znamená zvýšení objemu a pravidelnosti návštěvnosti destinace, místní obyvatelé začínají podnikat v cestovním ruchu a poskytují služby především pro návštěvníky (Pásková, 2014:97). Podle autorky se destinace začíná vyznačovat sezónností a projevují se změny například ve zvyšování propagace cestovního ruchu, zabezpečování infrastruktury pro potřeby návštěvníků, dochází ke komercializaci. Butler (2006:6) dodává, že lze v této fázi životního cyklu destinace očekávat propagaci regionu ve formě reklamy za účelem přitáhnutí turistů do destinace.

Fáze rozvoje

Podle Páskové (2014:98-99) destinace ve fázi rozvoje disponuje dobře vymezeným okruhem zdrojových oblastí a důraznou propagací cestovního ruchu. Dále uvádí, že míra růstu intenzity cestovního ruchu měřená počtem návštěvníků dosahuje v této fázi nejvyšších hodnot, kdy v hlavní sezóně počty návštěvníků převyšují počet místních obyvatel. Podle autorky je typická masovost turismu a diverzifikace nabídky. Butler (2006:6) se zmiňuje o postupném nahrazování

přírodních a kulturních památek uměle vytvořenými atrakcemi. Změny vzhledu turistické oblasti však budou podle autora značné a nemusí být kladně přijaty ze strany místních obyvatel.

Fáze konsolidace

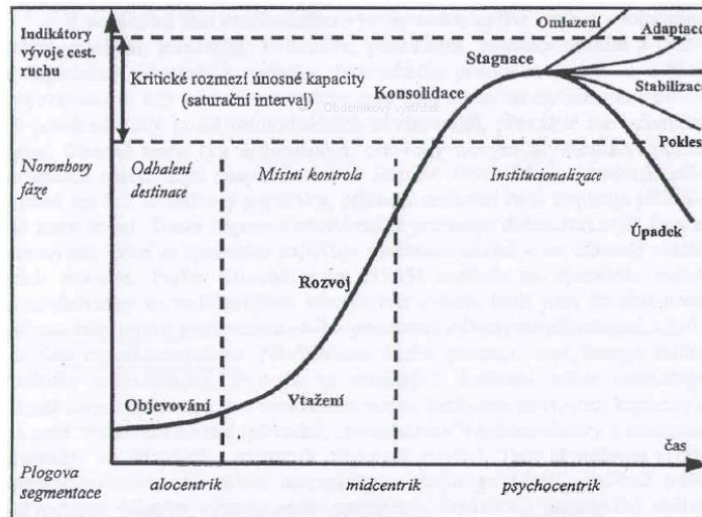
Pásková (2014:99) uvádí, že v této fázi dochází ke „*zřetelnému zpomalování tempa růstu návštěvnosti, i když absolutní počet návštěvníků ještě stále roste a celkový denní počet návštěvníků (alespoň v sezóně) převyšuje počet stálých obyvatel.*“ Podle autorky se aktivity cestovního ruchu stávají pro destinaci životně důležité z hlediska příjmů i zaměstnanosti. Pásková (2014:100) dále zmiňuje, že infrastruktura cestovního ruchu narůstá, v destinaci se začínají objevovat pobočky významných hotelových i pohostinských řetězců a marketing a propagace nabývají značné intenzity.

Fáze stagnace

Podle Páskové (2014:101) je fáze stagnace nejkritičtější etapou destinačního cyklu, neboť její průběh do značné míry rozhoduje o tom, která z variant poslední fáze nastane. Uvádí, že „*počet návštěvníků dosahuje svého vrcholu, průměrná délka pobytu a průměrná útrata návštěvníka zpravidla vykazují klesající tendenci.*“ Butler (2006:7) tvrdí, že má destinace dobře vybudovanou image, nicméně již brzy přestane být módní a nemůže se spoléhat na opakovaně se vracející klientelu.

Fáze poststagnace

Podle Butlera (2006:7) ve fázi poststagnace již nebude destinace schopna vytvořit nové atraktivity a musí čelit klesajícímu trhu. Pásková (2014:102) uvádí, že poslední fáze může v závislosti na předchozím vývoji proběhnout v pěti základních variantách: úpadek – vyčerpání zdrojů, snížení kvality životního prostředí; pokles – postupný útlum návštěvnosti; stabilizace – udržování stabilní úrovně návštěvnosti v destinaci; adaptace – destinace se přizpůsobuje únosné kapacitě území, pokračuje ochrana zdrojů cestovního ruchu; omlazení – výsledek promyšleného destinačního managementu vedoucí ke změně image destinace a zvýšení její únosné kapacity. Doplnuje, že touto fází začíná nový životní cyklus destinace a opětovný vzrůst návštěvnosti.



Obrázek 3: Životní cyklus destinace (Zdroj: Pásková, 2014:94 podle Butler, 1980)

4.7 Beskydy jako teoretické východisko

4.7.1 Charakteristika území

Lašská brána Beskyd je malá turistická oblast rozkládající se na území Moravskoslezského kraje v Podhůří Beskyd. Oblast tvoří čtyři obce: Kopřivnice, Štramberk, Příbor a Hukvaldy. S výjimkou Hukvald, které spadají do okresu Frýdek-Místek, patří ostatní obce do okresu Nový Jičín. Český statistický úřad (2016) uvádí, že se okres Nový Jičín se svou rozlohou 882 km² řadí k menším okresům České republiky a v současnosti se administrativně člení do 54 obcí, z toho je 9 měst, z nichž počtem obyvatel největší jsou Nový Jičín (přes 23 tis.) a Kopřivnice (přes 22 tis.).

Beskydy se zalidněným krajem na Valašsku a ve Slezsku patří mezi přední přírodní rekreační oblasti v cestovním ruchu v České republice, především díky vysokému stupni urbanizace (Holeček, Mariot a Střída, 2005:56). Horská oblast se skládá z Moravskoslezských Beskyd, s nejvyšším vrcholem Lysá Hora (1323 m. n. m.), z Javorníků a z Vsetínských vrchů - společně tvoří rozsáhlou CHKO Beskydy, největší na našem území. Podnebí Beskyd podle autorů vykazuje kontinentální rysy, kdy průměrná červencová teplota na Lysé Hoře dosahuje až 12 °C a roční srážkový úhrn (1532 mm) patří k nejvyšším v zemi. Léto však bývá teplé, zejména

v nížinách. Má vlast (2007) zdůvodňuje možný výskyt vzácných chráněných živočichů včetně největších evropských šelem, jako jsou rysi, vlci a medvědi v souvislosti s lokalizací Beskyd v nejzápadnějším okraji Karpat.

4.7.2 Lašská brána Beskyd jako destinace ČR

Zelenka a Pásková (2012:106) charakterizují destinační management jako *„systematická činnost spočívající v aplikaci souboru technik, nástrojů a opatření při koordinovaném plánování, organizaci, komunikaci, marketingu, rozhodovacím procesu a regulaci cestovního ruchu v dané destinaci.“* Podle autorů jsou výsledkem kvalitního destinačního managementu *„udržitelné a konkurenceschopné produkty cestovního ruchu, společně sdílené logo, značka kvality, společný informačně rezervační systém, cenová politika, provádění výzkumu a sběru statistických dat z oblasti cestovního ruchu, iniciace partnerství soukromého a veřejného sektoru cestovního ruchu i podpora vzniku profesních spolků, sdružení a organizací.“* Destinační management turistické oblasti Beskydy-Valašsko (2017) koordinuje rozvoj, propagaci a prezentaci cestovního ruchu v této oblasti a zaměřuje se na využití turistického potenciálu území a zlepšení image turistické oblasti Beskydy-Valašsko, která z části zasahuje jak do Zlínského, tak do Moravskoslezského kraje.

Zelenka a Pásková (2012:105) vymezují destinaci cestovního ruchu v užším pojetí jako cílovou oblast v daném regionu s typickou významnou nabídkou atraktivit cestovního ruchu a infrastruktury cestovního ruchu. V širším smyslu popisují autoři destinaci cestovního ruchu jako *„zemi, region, která je typická velkou koncentrací atraktivit cestovního ruchu, rozvinutými službami cestovního ruchu a další infrastrukturou cestovního ruchu, jejichž výsledkem je velká dlouhodobá koncentrace návštěvníků.“* Podle Palatkové (2011:11) destinace nabízejí klientovi vhodný produkt, čímž uspokojují jeho očekávání, a snaží se o kvalitní a znamenitou organizaci celého řetězce služeb.

V rámci marketingu destinací můžeme formulovat pro cestovní ruch v kontextu udržitelnosti cestovního ruchu níže uvedené cíle (Zelenka, 2015:183):

- snížení sezónnosti

- snížení příliš vysokého náporu v hlavní sezoně v čase i prostoru jako reakce na převýšení únosné kapacity
- zvýšení návštěvnosti a rovnoměrnější využití potenciálu cestovního ruchu v regionu
- vytvoření podmínek pro dlouhodobou návštěvnost

Beskydy jsou často uváděny jako region s vysokým potenciálem. Jde především o lyžařská střediska a zimní sporty, pěší turistiku a cykloturistiku, rekreační pobyty i poznávání památek. Region má možnost nabídnout nové produkty, a to jak v tradičních oblastech sportovní turistiky, poznávacího cestovního ruchu a lázeňství, tak ve formách měkkého turismu – venkovského turismu šetrného k přírodě se svými produkty typu agroturismu, ekoagroturismu či ekoturismu. Tyto formy turismu jsou potenciálem pro rozvoj cestovního ruchu a nabývají na stále větší oblibě u návštěvníků regionu. Zimní sezóna hraje významnou roli pro turistickou oblast Beskydy-Valašsko, neboť nabízí nespočet lyžařských areálů s možností sportovního vyžití pro všechny typy návštěvníků. Mezi hlavní lyžařské areály v regionu patří například Ski Park Gruň, Ski areál Pustevny, Visalaje, Ski Bílá, Ski areál Opálená a další.

5 Hlavní část práce

5.1 Historie města Kopřivnice

Celá oblast severovýchodní Moravy byla od 6. tisíciletí před n. l. až do počátků vrcholného středověku pokryta souvislým lesem, který zaujímal oderskou část Moravské brány, Ostravskou pánev a většinu Podbeskydské pahorkatiny (Tichánek, 1998:15). Holub (1971:7) uvádí, že již před 80 000 lety obýval neandrtálský člověk nedalekou jeskyni Šipka ve Štramberku. Tichánek (1998:15) se zmiňuje o prokázání osídlení sídliště lidu popelnicových polí na konci doby bronzové u tzv. Šutyrovy studánky na svahu Červeného kamene, kde později vznikla také osada laténské kultury. Hanzelka (1980:8) uvádí, že v době okolo počátku našeho letopočtu zde sídlili Keltové, kteří obývali po Kotouči největší sídliště v kraji. Významným dokladem halštatské kultury je nález 24 bronzových předmětů, nalezených při stavbě sídliště v roce 1961 (Holub, 1971:7). Hanzelka (1980:8) se zmiňuje o nálezích na hradě Šostýně, kde kromě kostěných a pazourkových nástrojů, byla nalezena slonovinová soška nazývaná „Šostýnská Venuše“. Tichánek (1998:13) uvádí, že můžeme z archeologických nálezů získat důkazy o pobytu člověka *Homo sapiens* v okolí nejen Štramberka, ale i Kopřivnice.

Tichánek (1998:16) se zmiňuje o počátcích středověké Kopřivnice, jež úzce souvisí s hradem Schauensteinem (Šostýn), jež vznikl na území patřícím hrabatům z Příbora, které obdržel ve 30. letech 13. století jejich předek Arnold z Hückeswagenu. Teprve počátky vrcholného středověku, související s nástupem kolonizace, znamenají ve 2. polovině 13. století postupné osazování krajiny světskými feudály a Kopřivnice jako osada vzniká brzy po založení hradu Schauenstein mezi lety 1280–1290 (Tichánek, 1998:15-17). V držení Hückeswagenu, německého starého rodu, zůstalo podle autora panství do roku 1307. Holub (1971:7) se zmiňuje o častých změnách držitelů hradu a zástavách. Tichánek (1998:16) uvádí, že nejstarší písemná zmínka o hradě pochází z roku 1347. Autor dále podotkl, že hrad existoval poměrně krátkou dobu, a to od konce 13. století do první poloviny 15. století, kdy byl obléhán husity, poškozen a opuštěn.

První zmínka o Kopřivnici je uvedena v zástavní listině císaře Zikmunda Lucemburského z roku 1437, avšak po zániku Šostýna připadla pod hukvaldské panství, jehož majitelem se stal husitský hejtman Jan Čapek ze Sán (Tichánek, 1998:7;20). Lze se podle autora domnívat, že sociální a hospodářské poměry poddaných nebyly moc příznivé. Po jeho smrti se zde podle autora vystřídali další majitelé, avšak roku 1507 byly statky natrvalo připojeny k olomouckému biskupství a současně dochází ke zlepšení poddanských poměrů.

Za centrum staré Kopřivnice bylo vybráno místo v blízkosti keltského sídliště u potoka Kopřivničky, kde byl v polovině 16. století postaven dřevěný kostel a fojtův statek s mlýnem (Holub, 1971:7). Obec se v minulosti nevyhla válečným běsněním. Za třicetileté války v roce 1621 došlo k vyplenění obce, podle Tichánka (1998:22) se jednalo o jeden z velkých „černých dnů“ v historii Kopřivnice. Dále musela Kopřivnice čelit v letech 1626 až 1627 dánskému vpádu na Moravu a obléhání hukvaldské pevnosti v roce 1642 Švédy. Zhoršující se poddanské poměry vyústily v povstání, kdy se na protest proti neúprosným robotním podmínkám utábořilo 26. června 1695 u Váňova kamene 1500 povstalců z 30 vesnic hukvaldského panství (Holub, 1971:7). Vzbouření bylo podle autora úspěšné, avšak v roce 1766 došlo k dalším nepokojům, které potlačilo vojsko. Těživé byly zejména státní daně, jež zejména za tureckých a pruských válek odčerpávaly přes 2/3 rolníkova příjmu (Tichánek, 1998:24).

S Kopřivnicí nerozlučně souvisí továrna Tatra, která výrazně ovlivnila rozvoj obce. Holub (1971:7) se zmiňuje o narušení rázu zemědělské vesnice, kdy byla Ignácem Raškou založena v roce 1812 v Kopřivnici továrna na hliněné zboží. Hanzelka (1980:25) uvádí, že historicky významným rokem pro současné průmyslové město byl rok 1850, kdy kopřivnický rodák Ignác Šustala započal s výrobou kočárů. Ignác Šustala začínal vyrábět v malé dílně nacházející se v hospodářské budově fojtství, která je označována za „kolébkou kopřivnické tatrovky“. Výroba kočárů se začala brzy rozvíjet, a proto se Šustala rozhodl postavit novou továrnu v nedalekém Příboře, kudy vedla „císařská silnice“ z Vídně do Krakova (Hanzelka, 1980:26). Šustala ve svých začátcích údajně neměl dostatečné finance, proto se v roce 1853 spojil s majitelem kopřivnické továrny na hliněné zboží, Adolfem Raškou, jejichž továrna nesla název „Schustala & Comp.

in Nesselsdorf“. Tichánek (1998:27) doplňuje, že továrna získala za Raškova vedení se svými výrobky umělecké majoliky věhlas v celém Rakousku-Uhersku. Holub (1971:8) uvádí, že s rozvojem Šustalovy továrny rostla i obec přílivem dělnictva, mezi nimiž bylo mnoho Němců, výsledkem byl ústup zemědělského obyvatelstva. Podle Tichánka (1998:32) vyvezla v roce 1853 kopřivnická továrna 34 vozů. *„Z malých začátků továrna stále rostla, a jelikož Šustalovy kočáry byly pěkné a kvalitní, získaly brzy oblibu nejen v Rakousku-Uhersku, ale i v Prusku a Rusku, a firma Šustala a spol. se stala známější než továrna vídeňská“* (Hanzelka, 1980:26;49). Autor dodává, že během několika desetiletí se Kopřivnice proměnila v průmyslové centrum kraje.

Od 60. let 19. století proniká podle Holuba (1971:8) do Kopřivnice národní obrození a ve městě tak zavládl čilý společenský život, hrálo se ochotnické divadlo a byla zřízena lidová knihovna. V letech 1870-1880 činila roční produkce kopřivnické továrny 1200 vozů (Tichánek, 1998:30-32). Autor se dále zmiňuje o vzniku různých spolků, například tělocvičný spolek, spolek ochotníků, pěvecký spolek Vlastimil či spolek veteránů. Hanzelka (1980:49) popisuje stavební změny během rozvoje města, kdy si synové Ignáce Šustaly nechali postavit v poslední čtvrtině 19. století honosné vily obklopené anglickými parčíky, přičemž dělnické rodiny byly soustředěny do zvláštních obytných osad. Zakladatel Ignác Šustala umírá při jednání o vytvoření akciové společnosti, a tak se novými nástupci stali jeho synové, kteří bohužel nedosáhli kvalit svého otce (Tichánek, 1998:32).

Důležitým mezníkem ve vývoji továrny byl podle Tichánka (1998:11) rok 1897, kdy se rozhodlo o výrobě osobních automobilů. První automobil získal jméno Präsident. O rok později kopřivnická továrna vyrobila i první nákladní automobil, dále došlo k výrobě prvních závodních automobilů, prvních elektromobilů, parních omnibusů a dalších výrobků, které proslavily firmu i město po celém světě (Tichánek, 1998:32-34). Autor dodává, že do konce první světové války bylo v továrně vyrobeno 150 000 povozů a nárůst počtu dělnictva dosáhl 5000, což si vynutilo výstavbu dalších obytných domů pro zaměstnance. Hanzelka (1980:49) uvádí, že byla Kopřivnice v roce 1910 povýšena na městys, a pokládá to za přirozené důsledky hospodářského rozkvětu. Město Kopřivnice mělo vždy blízký vztah k prvnímu Československému prezidentu T. G. Masarykovi, který

ve městě často pobýval během jeho kandidatury a konal schůze v místních hostincích (Pochod č. 5, 1950 in Hanzelka 1980:50).

Brzy po vypuknutí první světové války podle autora dochází k požadavkům rakouské armády na vyšší produkci zejména nákladních vozů. Holub (1971:8) uvádí, že ani první světová válka nezastavila rozvoj obce, protože továrna zažívala válečnou konjunkturu a zvýšila potřebu nových pracovních sil. Navíc si podle autora vymohla osvobození dělníků od vojenské služby. „V roce 1919 jsou prováděny jízdní zkoušky s vozy typu „U“ ve Vysokých Tatrách. Místní horalé přirovnávají tyto vozy *Tatrám*“ (Tichánek, 1998:34). Název se podle autora uchytil a v roce 1927 byl změněn název firmy z původního jména „Kopřivnická vozovka a. s. na nový název „Závody TATRA, a. s.“.

Během válečných let byly poměry v továrně uspořádány podle říšsko-německých zákonů a směrnic, nicméně na konci války byl provoz značně omezen a větší část zaměstnanců přešlo do štramberské cementárny (Tichánek, 1998:28). „Česká měšťanská škola byla zrušena a zůstala jen obecná škola. Všechny české spolky byly zrušeny (...)“ (Tichánek, 1998:35-36). Kopřivnice měla údajně v zahraničním protifašistickém odboji 22 občanů. V roce 1945 na konci 2. světové války, se ubytovalo prchající gestapo v budově německé školy, přičemž během ústupu za sebou zničili mnoho viaduktů a mostů v okolí (Tatrovák, r. VII. č. 18 in Hanzelka, 1980:46). V brzkých ranních hodinách 6. května 1945 podle autora vstoupily do Kopřivnice první jednotky Sovětské armády, které současně osvobodily také Příbor a Štramberk

Holub (1971:6-9) uvádí, že po válečných obdobích došlo k dalšímu rozvoji města: vzrostla obytná výstavba a zlepšila se občanská vybavenost (elektrifikace, vodovod, lékárna, koupaliště, požární zbrojnice, dům s pečovatelskou službou, sokolovna). V roce 1948 byla Kopřivnice povýšena na město. Dále uvádí, že se počet obyvatel od roku 1945, kdy měla Kopřivnice 4800 obyvatel, více než zdvojnásobil. Na počátku 60. let 20. století byla po 150 letech zrušena kopřivnická továrna na výrobu majoliky, i přestože byly výrobky kvalitní a byl o ně zájem (Tichánek, 1998:29). V roce 1970 již v Kopřivnici žilo 11 200 obyvatel (Holub, 1971:9). V roce 1995 již měla Kopřivnice cca 21 490 obyvatel (Tichánek, 1998:41).

5.1.1 Hrad Šostýn

Místo, kde byl hrad postaven, bylo osídleno v pozdní době kamenné, až do 12. století tvořilo neproniknutelný prales mezi Moravou a Polskem (Tichánek, 2008:35). Autor uvádí, že s osídlováním začal počátkem 30. let 13. století pravděpodobně německý šlechtic Arnold z Hückeswagenu. Dále se zmiňuje o roku 1251, kdy se stal majitelem jeho syn Frank, který kvůli nedostatku finančních prostředků prodal panství v letech 1252–1258 olomouckému biskupovi Brunovi ze Schauenberka, ten mu vrátil polovinu panství jako dědičné léno. Na tomto území podle autora založili Frankovi synové Jindřich a Blud hrad Hukvaldy a mezi lety 1280–1290 také hrad Šostýn. Tento hrad, rovněž Starý Jičín a Hukvaldy byly vystavěny jako strážní hrady a vyznačovaly se velmi štíhlými válcovými věžemi (Vojkovský, 2003:3-4). Autor popisuje jádro hradu, jež stálo na dvou vrcholech – jižním s palácem a dvorem, a severním s útočištnou věží, vnitřní hrad pak obepínal příkop a mohutný val. Studna na hradě údajně nikdy nebyla. Autor uvádí, že první zmínka o hradu pochází z roku 1347, kdy byl v držení olomouckého biskupa Jana VII., Volka. *„Volkův nástupce, biskup Jan VIII. Očko z Vlašimi obdržel v roce 1354 listinu se souhlasem o připojení hradu Hukvaldy a jeho příslušenství ke stolním statkům biskupství“* (Vojkovský, 2003:4). Autor uvádí, že v listině se nezmiňuje o šostýnském lénu, a tak byl hrad na 70 let od Hukvald oddělen, mohl být kdykoliv udělován v léno či zastavován. Autor se dále zmiňuje o biskupovi Mikuláši z Rýzmburka, který se ujal správy hradu v roce 1389, vydal zde několik listin a hrad využíval jako letní sídlo. Mezi markrabskými bratry Joštem a Prokopem vypukla domácí válka, proto musel biskup Mikuláš dát v roce 1396 Šostýn do zástavy válečníku Joštu z Volfsberka, pánu na Paskově (Vojkovský, 2003:5).

Z obavy o udržení hradů Šostýn a Hukvaldy ve válečném období zastavil v roce 1400 olomoucký biskup Jan X. oba hrady uherskému králi Zikmundu Lucemburskému, ten je dále zastavil svému kapitánu, oravskému purkrabímu Jurovi z Messenpeka (Vojkovský, 2003:6-7). Autor vypráví o roku 1404, kdy dva polští šlechtici Jiří ze Slupče a kastelán vratislavský Jan Rogala utekli z Polska zřejmě na moravský hrad Šostýn, loupili po okolí, okrádali polské šlechtice

a věznili je na hradě. Tímto zdůvodňuje intervenci polského krále Vladislava Jagellonského na české území, což mělo za následek zesílení opevnění hradu. Dále zmiňuje Záviše z Vikštejna, který jako nezletilý, přišel o hrad, proto se v roce 1408 pokoušel o jeho navrácení, to způsobilo spory s Vaňkem z Lamberka a Březníka. Autor uvádí, že Záviš získal sice v roce 1418 hrad do přímého držení, ale brzy byl nucen jej vydat Vaňkovu nástupci. „*Dobytí Šostýna bojovou družinou Vaňka z Březníka a Lamberka někdy v letech 1419–1420 bylo prvním narušením míru v kraji a počátkem nastalých válek*“ (Vojkovský, 2003:7). Autor popisuje, že během husitských válek byl celý kraj pod kontrolou nepřátel kalicha, olomouckého biskupa Jana XI. Železného a knížete Bolka Opolského. Doplňuje, že páni z Lamberka odmítali Šostýn dobrovolně vydat, proto biskupský manský soud v roce 1422 rozhodl, že se jej má ujmout biskup Jan XI. Železný a roku 1426 přitáhli do kraje husité, které vedl Jan Tovačovský z Cimburka. Autor se zmiňuje také o Hukvaldech, které husité ovládli, proto se kníže Bolek rozhodl s nimi uzavřít smlouvu o vzájemném neútočení, a nakonec se k nim přidal a bojoval proti katolíkům. Popisuje rok 1428, kdy husité ovládli celý kraj. Dále uvádí, že se v roce 1438 stal majitelem šostýnského panství husitský válečník, Jan Čapek ze Sán, roku 1458 ho nahradil Tas Černoohorský, a roku 1466 byl Šostýn od Hukvald definitivně oddělen.

Přesný rok zániku Šostýna nelze určit, lze se ale domnívat, že hrad začal chátrat mezi lety 1422 až 1437, kdy přestal plnit svou funkci hospodářského a správního centra kraje (Vojkovský, 2003:7-8). Veškeré listinné prameny, které by mohly určit přesný rok založení či zániku hradu byly v roce 1762 zničeny při požáru hradu Hukvaldy, který zničil i tamní archív (Tichánek, 2008:14). Vojkovský (2003:8) uvádí, že obyvatelé Kopřivnice rozebírali kusy hradu pro svou potřebu a její definitivní zkázu završil v roce 1814 zeman Ignác Raška, který materiál použil na stavbu své továrny na hliněné zboží. Údajně byly hradní zdi do první poloviny 19. století rozebrány do základů.

5.2 Historie města Příbor

První písemná zmínka o městě pochází z roku 1251, kdy markrabě moravský a pozdější český král Přemysl Otakar II. potvrzuje dar farního kostela

Narození Panny Marie od Franka z Hückeswagenu cisterciánům velehradským, a tak se Příbor stává nejstarším městem okresu Nový Jičín (Peter a Loukotka, 2012). Autoři se dále zmiňují o počátku 14. století, kdy město přechází do přímého držení olomouckých biskupů, od toho okamžiku byl Příbor se svým okolím po celé další období existence feudalismu součástí hukvaldského panství (s výjimkou období zástav ve 14. a 15. století). „*Pravidelný ortogonální půdorys města Příbora je charakteristický pro většinu severomoravských koloniálních měst. Město bylo poměrně malé. Z koutů centrálního náměstí, kolem kterého byly soustředěny nejbohatší měšťanské domy, vybíhaly dvojice krátkých ulic*“ (Buriánek, 2006:20). Autor uvádí, že po roce 1389 udělil olomoucký biskup Mikuláš z Rýzmburka městu privilegia umožňující vybudovat hradby se třemi městskými branami a na místě bývalého „hrádku“ pokračovat ve výstavbě opevněného farního kostela.

V 16. století získalo centrum města dnešní podobu, přičemž se uplatnil vliv italské renesance (Jurok, 2002:69-70). Zmiňuje se o špitálu, který byl zřízen roku 1535, údajně stál v blízkosti kostela sv. Kříže. Významným přínosem pro město bylo jednoznačně školství. První zmínka o škole pochází z roku 1541, kdy místní školu navštěvoval v letech 1587-1590 sv. Jan Sarkander (Peter a Loukotka, 2012). Autoři popisují příborskou farnost, kterou v její dlouholeté historii spravovaly významné osobnosti: „*Martin Medek z Mohelnice byl příborským farářem v letech 1560-1574, později byl arcibiskupem pražským. Laurenc Affelius, kanovník vyšehradský, spravoval příborskou faru v letech 1592-1616.*“ Autoři uvádí, že byl Příbor vždy správním a hospodářským střediskem širokého okolí, nicméně v roce 1615 kardinál František Dietrichstein udělil městu četná privilegia, čímž výrazně polepšil městský znak. Díky získaným privilegiím dosáhlo město značné autonomie, rozvoje řemesel a rozšíření staveb v renesančním a barokním slohu (Buriánek, 2006:20). V období baroka byl vystaven třetí příborský kostel, kostel sv. Valentina (Jurok, 2002:69).

Město muselo v minulosti čelit mnohým pohromám, především za třicetileté války, kdy třikrát vyhořelo (Peter a Loukotka, 2012). Autoři se zmiňují také o významném roce 1694, kdy byla založena piaristická kolej s gymnáziem. Autoři uvádí, že město bylo v roce 1713 zasaženo morem, za Marie Terezie bylo drancováno pruskými vojsky a v červnu 1846 postihl Příbor velký požár,

při kterém shořelo 16 měšťanských domů. V letech 1848 až 1849 si údajně cholera vyžádala na 900 obětí. Od první poloviny 19. století je doloženo židovské osídlení v Příboře (Kuča in Buriánek, 2006:30).

Od druhé poloviny 19. století fungovala řada větších průmyslových podniků, mezi které patří mimo jiné cukrovar Vavřince Černockého, který byl založen roku 1848 (Peter a Loukotka, 2012). Autoři se zmiňují o továrně Jana Rašky ml., která od roku 1862 vyráběla sukno. Pozdější majitel I. Fluss zde údajně zřídil výrobu plstěných klobouků, která vyráběla od roku 1864. Popisují druhou polovinu 19. století, kdy v obci začaly vznikat české spolky, tím nejstarším byl Sbor dobrovolných hasičů, založený v roce 1871. Autoři se také zmiňují o roku 1875, kdy byl otevřen učitelský ústav. Dále uvádí, že v letech 1876-1887 působil na příbořské faře jako kaplan Antonín Cyril Stojan, pozdější arcibiskup olomoucký. Autoři podotkli, že roku 1882 založil Albert Reiser v Klokočově továrnu na punčochy (v současnosti Lonka) a v roce 1885 začala vyrábět pletárna Šimona Mandlera (dnešní Tatra). Autoři doplňují, že byla v Příboře také továrna na kachlová kamna (Fr. Neusser), pivovar, cihelna a pila. Zmiňují se o velké krajinské výstavě, konané v roce 1887.

V roce 1890 žilo v Příboře podle Kuči (in Buriánek, 2006:30) 157 Židů. Peter a Loukotka (2012) popisují rok 1891, kdy byla postavena budova pro obecnou a měšťanskou školu chlapeckou a dívčí. Mezi další vznikající spolky patřil podle autorů TJ Sokol (1893) a Rybářský klub (1897). Uvádí rok 1902, kdy byla založena vyšší zemská reálka, kterou v současnosti nahradilo Masarykovo gymnázium, v roce 1908 vznikla Jednota čsl. Orla a roku 1909 DTJ. Autoři popisují druhou krajinskou výstavu, zorganizovanou v roce 1911, po níž, na počátku roku 1912, byla ustavena Muzejní a průmyslová jednota, jejíž zásluhou bylo v dalším roce otevřeno městské muzeum. Autoři se zmiňují o dalším vývoji školství: v letech 1913 až 1948 ve městě fungovala hospodářská škola, mezi lety 1945-1948 byla otevřena odborná škola pro ženská povolání a další dvě základní školy byly otevřeny v roce 1961 a 1983.

5.3 Historie obce Štramberk

Prehistorické osídlení na území města je doloženo nálezy v jeskyních Šipka a Čertova díra, která je již v současnosti zasypaná (Štramberk, 2018). Webový portál popisuje archeologické nálezy: „Zbytky sídliště a kosterní pozůstatky člověka neandrtálského pocházejí z doby asi 40 000 let před n. l. Další archeologické nálezy jsou z mladší doby kamenné (asi 3 000 let před n. l.) a mladší doby bronzové (asi 800 let před n. l.), kdy vzniklo na Kotouči hradisko“. Vojkovský (2003:19) uvádí, že člověk sídlil na Kotouči i v době halštatské (asi 500 let př. n. l.) a můžeme zde nalézt stopy i po Keltech. Zmiňuje také dobu římskou (300–600 n. l.), kdy byla na Kotouči osada, z níž se dochovalo několik antických mincí.

První zmínka o hradní vsi pochází z roku 1211 (Štramberk, 2018). Podle Vojkovského (2003:2) není přesně známo, kdy byl hrad založen, vznikl nejspíše za vlády Jana Lucemburského. Nicméně Dobečková (2016) uvádí, že nejnovější práce pokládají za stavitele hradu šlechtický rod Benešoviců po roce 1200. Hrad byl podle autorky ve 13. století majetkem rytířského řádu templářů a teprve po jeho zrušení v roce 1312 připadl do držení Jana Lucemburského. Hrad se rozkládal na zeměpanském území, mezi řekami Jičínkou a Sedlnicí, patřil ke skupině strážních hradů vystavěných k ochraně Moravské brány a obchodní cesty do Slezska a Uher (Vojkovský, 2003:2-3). „V roce 1359 markrabě moravský, Jan Jindřich Lucemburský, bratr císaře římského a krále českého Karla IV., vydává městu Štramberku lokační listinu“ (Štramberk, 2018). V listině je uvedeno, že bylo město založeno pod hradem k zajištění míru na severovýchodě Moravy proti domácím a cizím nepřátelům, obdrželo právo mílové a várečné.

Po smrti Jana Jindřicha v roce 1375 vypukly rozbroje mezi jeho syny Joštem a Prokopem, nakonec markrabě Jošt dal v roce 1380 hrad Štramberk i celé panství lénem Voku II. z Kravař za jeho služby v bojích (Vojkovský, 2003:4-5). Autor podotkl, že při válkách trpělo i okolí Štramberka, byla vypleněna nedaleká dědina Tánovice, z níž zbyl dodnes jen kostelík sv. Kateřiny. Vokové vládli ve Štramberku až do roku 1406, kdy celé panství připadlo Lackovi I. Helfštýnskému, jež udělil městu v roce 1411 právo odúmrtí za utrpení způsobená dlouholetými boji (Vojkovský, 2003:5-6). „Nejvýznamnějším majitelem hradu byla moravsko-slezská

větev rodu *Benešoviců – páni z Kravařů*“ (Dobečková, 2016). V roce 1416 panoval ve Štramberku Jan z Kravař na Jičíně, kterému se pro jeho dobrotu říkalo „pan Janek dobré paměti“, páni z Kravař spravovali panství až do roku 1433 (Vojkovský, 2003:6). Autor uvádí, že bylo panství odkázáno Ctiborovi z Cimburka na Křídle na úhradu dluhů z husitských válek. Od roku 1434 až 1474 zde panoval rod Pukliců z Pozořic – Jan a Vilém (Vojkovský, 2003:21). Autor se zmiňuje o Burianovi Puklice z Pozořic, který proslul svými výpady do Slezska. Údajně byl postrachem pro pocestné na cestách od Břeclavi po Těšín a Ratiboř, přičemž se svým kumpánem pocestné věznili na hradě tak dlouho, dokud za ně nedostali výkupné. V roce 1471 kupuje od Buriana panství Jindřich z Boskovic, jeho bratrům Tobiášovi a Benediktovi se po jeho smrti podařilo na králi Matyáši Korvínovi sjednat propuštění Štramberka z manství (Vojkovský, 2003:8).

V roce 1476 je panství prodáno pánům z Boskovic, kteří vládli ve Štramberku až do roku 1523, kdy Štramberk prodali Žerotínům (Vojkovský, 2003:21). Autor uvádí, že v roce 1533 došlo k přerozdělení žerotínského panství, což znamenalo přesun vlastnického sídla a správních orgánů ze Štramberka do nově budovaného renesančního zámku v Novém Jičíně. Dodává, že od roku 1558 připadl Štramberk pod správu Nového Jičína a hrad začal pomalu chátrat.

„Okolo roku 1610 je doloženo předměstí, tedy chalupy u cesty do města za hradbami, tenkrát měl Štramberk kromě kostela a bratrské školy 30 domů a na předměstí 19“ (Vojkovský, 2003:12-13). Autor se zmiňuje o nařízení na opravu chátrajícího hradu v roce 1613, ale udržovala se pouze střecha. Uvádí, že za třicetileté války v roce 1621 byl Štramberk a Nový Jičín napaden císařskými vojsky, převážně Valaši hrad statečně bránili. Autor popisuje rok 1624, kdy byl Štramberk vypálen Poláky a shořely téměř všechny písemné památky. Zmiňuje krále Ferdinanda II., jež přidělil novojičínské panství i se Štramberkem jako potrestané město za odpor proti císaři řádu tovaryšstva Ježíšova neboli jezuitům v Olomouci. Dále se zmiňuje o jezuitských kněžích, kteří se v roce 1643 ukrývali na hradě před Švédy drancujícími kraj.

Vojkovský (2003:13) uvádí, že Jezuité ve snaze vrátit národu katolickou víru, vyhnali luterány, navíc byla obnovena stará tradice štramberských poutí, kdysi bratrskou vrchností zakázané. *„Od roku 1647 byly obnoveny pouti na horu*

Kotouč, konané kdysi na památku zachránění zdejších obyvatel od Tatarů v roce 1241“ (Adamec, 2008:98). Autor uvádí, že Jezuité ve snaze o utvrzení katolické víry pojmenovali Kotouč Horou Olivetskou, údolí nazvali údolím Josafat, protékající potůček Cedronem, mezi Novým Jičínem a Štramberkem postavili křížovou cestu s 12 kapličkami, na temeni Kotouče postavili dřevěnou kapli a jeskyni Čertova díra pokládali za Boží hrob. Popisuje, že z důvodu velkého návalu poutníků nestačila ani druhá kaple, která byla přistavena v roce 1660, proto byl v roce 1669 postaven na místě jedné z kaplí kamenný kostel Nanebevstoupení Páně a roku 1688 na místě druhé kaple byl postaven kostel Povýšení sv. Kříže. Jezuité chtěli podle autora opravit také štramberský hrad, to ale zakázal moravský zemský hejtman Kryštof Pavel z Lichtenštejna. Údajně bylo opraveno jen několik světnic pro potřeby správce. V roce 1721 byl položen základní kámen pro stavbu nového kostela na náměstí, zasvěcený sv. Janu Nepomuckému (Vojkovský, 2003:15). Autor se zmiňuje, že v té době byla na náměstí studna, pranýř, městský pivovar, kolem dřevěné domy se štíty štramberských občanů a kamenný kostelík sv. Bartoloměje, zrušený v roce 1723. Doplnuje, že v roce 1742 přitáhli do Štramberku oddíly pruského vojska a město muselo složit výpalné.

„Roku 1773 byl řád tovaryšstva Ježíšova papežem Klimentem XIV. zrušen“ (Vojkovský, 2003:16). Autor dodává, že panství připadlo v roce 1778 Tereziánské rytířské akademii ve Vídni. Uvádí, že hrad od poloviny 18. století chátral, v roce 1783 se zřítila přední část hradu. Zmiňuje také kostely, které již pozbyly na významu a v roce 1786 byly uzavřeny, na jejich místě byl vztyčen kříž na okraji skalní stěny. „Většina roubených domů štramberského předměstí byla postavena koncem 18. a první polovině 19. století“ (Adamec, 2008:124).

Novojičínské panství bylo v roce 1850 zrušeno a Štramberk patří od té doby do okresu Nový Jičín (Vojkovský, 2003:16). Od roku 1855 byly ve Štramberku klimatické lázně, od roku 1863 občanská beseda, první osvětový spolek a od roku 1866 pošta (Vojkovský, 2003:18-19). Popisuje rok 1880, kdy profesor Karel Jaroslav Mašek objevil v jeskyni Šipka čelist dítěte, dokazující sídliště předchůdce člověka před 50 000 lety, také zde byly nalezeny nástroje z doby před 35 000 lety. Autor dodává, že se jedná o unikátní objev, který byl prvním dokladem života pračlověka v Rakousku-Uhersku. Zmiňuje, že byl Štramberk malým provinčním

městečkem, postrádal vodu a pole měla proto nekvalitní půdu. Z toho důvodu se místní živilí soukáním a tkaním plátna a sukna, a také výrobou punčoch v malých dílnách. Podle autora byla odjakživa v okolí známá výroba vápna z vápence, který zde byl velice kvalitní.

„Teprve v roce 1881 se začal těžit vápenec na jižním svahu Kotouče otevřením vápenného lomu bratří Gutmannů. Za tímto účelem tu byla zřízena železniční trať. (..) V první polovině 20. století bylo městečko již známým turistickým cílem. Od roku 1890 zde byl telegraf, od 1913 telegrafní stanice. V roce 1921 bylo zřízeno elektrické osvětlení a v roce 1925 kino. Před polovinou století měl Štramberk dvě nádraží, vápenku, cementárnu a továrnu na sametové stužky“ (Vojkovský, 2003:18). V závěru doplňuje, že bylo městečko v roce 1951 mezi dvaceti prvními městy Československa vyhlášeno městskou památkovou rezervací.

5.4 Historie obce Hukvaldy

Svahy hradního kopce byly původně holé a okolní krajina výrazně členitá, což v souvislosti s méně kvalitními půdami nevytvářelo nejlepší podmínky pro osídlení člověkem (Juřák, 2018). V okolí Hukvald údajně došlo k osídlení již v době pravěku zejména díky lokalizačnímu významu regionu, který tvořil základní spojnici mezi severem a jihem Evropy. Autor se zmiňuje o četných archeologických nálezech na Hukvaldech, kdy například z doby bronzové pochází nález bronzové sekyrky. Uvádí, že za doby halštatské i laténské byly vytvořeny slabě opevněná sídliště. Patrně v 1. století př. n. l. došlo podle autora opět k osídlení Hukvald díky proniknutí tzv. kultury púchovské, z níž byly nalezeny keramické zlomky ručně vyrobených nádob s ovalenými okraji a běhoun z rotačního mlýna. Autor se také zmiňuje o době římské, charakteristické častým výskytem římských mincí, které dokládají zejména komunikační význam území.

Počátky hradu byly dlouhou dobu spojovány s Arnoldem z Hückeswagenu, který se na našem území poprvé objevuje v roce 1228 jako člen dvora Přemysla Otakara I., kdy ho král poslal do Anglie vyjednat sňatek královské dcery s Jindřichem III. (Juřák, 2018). Za služby králi údajně získal území pohraničního pralesa severovýchodně od Moravské brány až k řece Ostravici s centrem na Starém Jičíně. Uvádí, že se po Arnoldovi z Hückeswagenu stal v roce 1251 jeho

následovníkem a dědicem syn Frank, který se snažil kolonizovat území získané svým otcem, nicméně z finančních důvodů byl nucen postoupit část svého území olomouckému biskupovi. Doplňuje, že k založení hradu Hukvaldy došlo v období 70. či 80. let 13. století, kdy u jeho vzniku stál Jindřich z rodu Hückeswagenů, Arnoldův vnuk a Frankův syn, který držel lénem panství.

„První nepřímou zmínkou o existenci hradu Hukvaldy je Jindřichův přídomek de Hukenswald v listině z 29. července 1285“ (Juřák, 2018). Hrad údajně přešel mezi lety 1294–1307 do rukou biskupů, kteří kvůli tíživé finanční situaci museli na počátku 14. století zastavit některé své statky. Popisuje nové zadlužení, způsobené markraběcími spory, do nichž se olomoucký biskup zapojil statky. To ho údajně přimělo v roce 1396 zastavit hukvaldské panství biskupskému maršálkovi Joštovi z Wolfsbergu. V roce 1400 podle autora markrabě Prokop požadoval na úhradu dluhů biskupské statky, proto se biskup svěřil do ochrany králi Zikmundovi, který okamžitě Hukvaldy zastavil oravskému kastelánovi Jurovi z Messenpeku, posléze hrad ochraňoval Jakub Ščeně z Bělin.

„V roce 1428 získali Hukvaldy husité. Před rokem 1435 se Hukvald zmocnil Jan Tovačovský z Cimburka. V letech 1435 a 1437 potvrdil král Zikmund stoupenci sirotků Mikuláši Sokolovi z Lamberka držení Hukvald. V roce 1438 se panství zmocnil Jan Čapek ze Sán“ (Juřák, 2018). Autor dále popisuje, že byl hrad mezi lety 1465–1466 vykoupený ze zástavy a král Jiří z Poděbrad jej postoupil olomouckému biskupovi Tasu z Černé Hory a Boskovic, jež byl později nucen dát panství do zástavy svým bratrům Dobešovi a Benešovi z Boskovic. Zmiňuje rok 1511, kdy bylo panství od pánů z Boskovic vyplaceno a dostalo se opět do přímé držby biskupství.

Díky pevnostnímu charakteru hradu zde mohlo v roce 1559 vzniknout vězení, které bylo vytvořeno především pro nemravné kněze olomoucké diecéze (Juřák, 2018). Autor se zmiňuje o nejznámějším hukvaldském vězni, olomouckém kanovníkovi Janu Philoponu Dambrowském, který „se proslavil“ otrávením několika olomouckých biskupů. Uvádí, že biskup František z Ditrichštejna zastavil v roce 1617 Hukvaldy na 6 let městu Příboru a v roce 1619 umístil zemský hejtman Ladislav Velen ze Žerotína na hrad stavovskou posádku. Autor se dále zmiňuje o Příborských, kteří v roce 1620 přepadli Hukvaldy a stavovskou posádku

vyhnali. O rok později údajně panství ovládli Valaši, kteří znovu zaútočili i v roce 1623, avšak hrad se podařilo ubránit. Popisuje rok 1639, kdy nechal biskup na hrad uschovat olomoucký kostelní poklad se stavovskými a lenními knihami, hrabě z Oppersdorfu z frýdeckého panství zde ukryl mobiliář frýdeckého zámku a podobně postupovala i řada dalších šlechticů. Autor uvádí, že byl v roce 1643 švédský útok zmařen, proto se Švédové a Dánové o dobytí hradu dále nesnažili.

„Od počátku 18. století byl hrad již jen správním střediskem panství, trvale zde sídlil pouze hejtman, purkrabí, důchodní písař a čeled’. Do roku 1760 byl hrad centrem vrchnostenské správy, pak byly kanceláře a všechny úřady přeneseny do nově postaveného zámku v podhradí (Juřák, 2018). Autor uvádí, že během romantismu byly na hradě prováděny jen nesystematické stavební úpravy a udržována byla pouze kaple sv. Ondřeje. Zánik hradního vězení je podle autora spojen s přesunem úřednických kanceláří do hukvaldského podhradí ve druhé polovině 18. století. Dále popisuje období mezi lety 1860–1862, v němž se arcibiskup Bedřich z Fürstenberka pokusil o záchranu hradu a nechal zajistit zdi, kterým hrozilo zřícení, v opravách pokračoval v 90. letech 19. století arcibiskup Teodor Kohn, kterému se nepovedlo z hradu vytvořit romantickou zříceninu. Olomoucké arcibiskupství začalo podle autora od roku 1896 provádět pravidelné opravy hradu a od 70. let 20. století probíhaly rozsáhlé rekonstrukční práce, za účelem záchrany i zpřístupnění památky.

5.5 Historie turismu města Kopřivnice

„První výlet v Kopřivnici se pořádal r. 1870 (v jiných osadách toho vůbec neznali) a to přičiněním prvního faráře d. p. Rudolfa Víchy a pana Adolfa Rašky, majitele horní továrny a spolumajitele dolní továrny. První výlet uspořádán byl pro školní děti na rovince tehdy pláň nad Šostýnem. Náklad na to hlavně vedl p. A. Raška a d. p. R. Vícha a také p. Ignác Šustala. Dítka dostaly jídlo, párek uzenek, chléb a různé pečivo, přitom provozovaly různé dětinské hry a zpěvy. R. 1871 podobný výlet se odbyval na dole po pravé straně Šostýna u samého lesa. Tam chlapci si šplhali pro různé dary na vysokou žerd’, na níž visely kabely, klobouky, nože a podobně. R. 1872 podobný výlet se odbyval ve slatině na Raškových lukách na uvýšeném místě, tam také pro zábavu pouštěli bořící papírové balóny. Na tomto

výletě ponejprv hrála hudba zdejší kapely. Podobně také r. 1873 na tom místě se odbýval podobný. Roku 1874 byl již za příkopy na louce Jana Rašky, č. 73. Později obyčejně na tom místě se odbýval, nebo také v dubině Jana Bučka na Stiborkovicích. Tyto výlety byly pořádány hlavně pro děti jednou do roka“ (Kronika Kuchařova in Tichánek, 1998:125).

Důležitým mezníkem pro rozvoj turistiky v Kopřivnici bylo založení odboru KČT ve Štramberku roku 1895, kde obyvatelé Kopřivnice tvořili téměř polovinu členské základny a společně se účastnili výletů do okolí (Kadlec, 2018). Zmiňuje rok 1932, kdy je v restauraci „U Heisigů“ založen turistický oddíl s předsedou Emilem Hanzelkou, čítal 59 členů. Bár (1938) uvádí, že po založení kopřivnického odboru začíná výrazný rozvoj turistiky v obci. Kadlec (2018) doplňuje, že se začaly budovat lavičky, Jasníkova studánka, pořádaly se zájezdy, oddíl se snažil o záchranu hradu Šostýna a uvažoval o výstavbě Masarykovy rozhledny. Bár (1938) popisuje tři značené turistické cesty kolem Kopřivnice:

1. modře značená z nádraží ve Štramberku přes Bílou horu a Kopřivnici na Hukvaldy,
2. žlutě značená z Kopřivnice kolem Šostýna a Raškova kamene do Frenštátu p. Radhoštěm,
3. zeleně značená okružní cesta po kopřivnických kopcích.

Doplňuje, že díky tomu bylo návštěvníkům umožněno poznat Kopřivnici i její hory. Již v roce 1934 měl odbor kopřivnického KČST 189 členů, patřil mezi největší v okrese, přičemž Emil Hanzelka pracoval i ve výboru Beskydské župy (Kadlec, 2018). Bár (1938) popisuje plány kopřivnického odboru na stavbu Masarykovy rozhledny na Červeném kameni, přičemž slavnostní položení základního kamene proběhlo 7. srpna 1938. MUDr. A. Konopčík (in Bár, 1938) představuje Kopřivnici takto: *„Pěkná příroda, svěží vzduch a půvab hor překvapují tu každého návštěvníka. Dnes tedy z čistého přesvědčení doporučuji Kopřivnici za letovisko. Až bude stát rozhledna, o kterou se snažíme, a až bude na tento, klimaticky tak výhodně položený, téměř rovný horský hřeben zbudován příjezd, doporučil bych ji i jako léčebné místo“.*

Kadlec (2018) uvádí, že po druhé světové válce roku 1945 dochází k obnově klubu, předsedou se opět stal Emil Hanzelka. Podotýká, že po začlenění KČST do Českého svazu tělesné výchovy a sportu dochází k výstavbě Raškovy vyhlídky a opravě Šostýna. Zmiňuje se o turistickém oddílu mládeže, vedeným panem Váňou, který vybudoval Bezručovu vyhlídku a o turistických pochodech, mezi které patřil pochod „Osvobození“ okolo Kopřivnice či „Lašskem a Valašskem“. V 80. letech 20. století fungovala v Kopřivnici cestovní kancelář SPORTTURIST (Gerlichová a Kubecká, 1984:25).

Po roce 1989 došlo k rozpadu kopřivnického turistického oddílu, jeho obnova nastala roku 1999 z podnětu Josefa Poruby (Kadlec, 2018). Autor popisuje, že byl obnoven pochod „Lašskem a Valašskem“, zorganizován nový pochod „Naučnou stezkou okolo Kopřivnice“ a „Noční pochod do Štramberku“. Doplňuje, že roku 2011 byla uspořádána kopřivnickým klubem ve spolupráci s KČT Příbor a Moravskoslezských Beskyd nejvýznamnější a největší akce v historii oddílu – 40. ročník celostátní a mezinárodní akce Za posledním puchýřem, které se zúčastnilo celkem 1 353 turistů ze čtyř zemí.

Kopřivnické hostince

Veškerý kulturní a společenský život obyvatelstva se soustřeďoval do místních hostinců. Zde byla střediska spolků a organizací, volebních schůzí, pořádaly se v nich zábavy. V Kopřivnici fungovalo v 19. století celkem 14 hostinců, a právě v nich vznikaly první hotely pro návštěvníky. Budování stravovacích a ubytovacích zařízení znamenalo vytvoření příznivých podmínek pro rozvoj turismu v obci.

*„První známou hospodou byl **fojtův šenk** na starém fojtství. Kopřivnický dědičný fojt měl mimo jiných výsad od vrchnosti také právo výčepu. Zde se kdysi tancovalo o poutích a krmáši (...)“* (Tichánek, 1998:134). Autor se zmiňuje o **Americ**, největší kopřivnické hospodě, vystavěné okolo roku 1868. Údajně již od roku 1877 fungovala jako hotel. Na místě pozdějšího Závodního hotelu stála kdysi obecní hospoda „**Na žabincu**“, která byla roku 1858 přestavěna na hostinec (Tichánek, 1998:136). Údajně zde bylo roku 1898 zřízeno tovární kasino. Na konci 19. století byl otevřen hostinec **Afrika**, který býval kdysi centrem kulturního a společenského života staré Kopřivnice (Tichánek, 1998:135). Uvádí, že „zásluhu

na kdysi nejlepší kopřivnické hospodě měl pokrokový, uvědomělý a přitom velmi dobrý hostinský Ludvík Heisig a neméně dobrá a proslavená kuchyň jeho manželky Kláry“. Dodává, že v hostinci Afrika bylo středisko spolku Vlastimil, Národní jednoty, vznikl zde Sokol a konaly se zde večírky a zábavy. Roku 1886 byl postaven vedle hospody Amerika hostinec **Morávia**, v němž bylo zřízeno několik pohostinských pokojů (Tichánek, 1998:137-139). Doplnuje, že zde byl velký sál s jevištěm, proto zde Sokol a DTJ hráli divadlo a pořádali plesy a zábavy. Zmiňuje se o **Hotelu Novák**, jenž byl postaven roku 1892, který byl později prodán továrně, v němž měli své kanceláře. Tichánek (1998:135) popisuje organizování volebních schůzí U Heisigů, roku 1907 a 1911 zde promlouval i T. G. Masaryk, který zde několikrát přespal. Dodává, že od počátku 20. století byla vystavěna **Kuchařova hospoda** (1900), **Katolická beseda** (1910-1913), jež sloužila zejména katolickým spolkům a hostujícím umělcům, **Chata pod Šostýnem** (1929) či **Sokolovna**, (1932).

Kopřivnická muzea

„Magická přitažlivost a potřebnost automobilů však již na přelomu 19. a 20. století dávala tušit, že kopřivnický genius loci nebude do budoucna spojován se zpracováním místních stavebních hmot, ale s umem a vynalézavostí lidí, kteří se dokáží s nebývalým fortem adaptovat na nově se rodící životní podmínky, formované průmyslovou industrializací krajiny“ (Vencálek, 2005:221).

Nejstarší dochovanou stavbou v Kopřivnici je budova **Muzea Fojtství** s č.p. 1, avšak přesné datum postavení budovy není známo, poprvé se připomíná roku 1576 (Tatra museum, 2018). Popisuje rok 1789, kdy byla původní dřevěná stavba zbouraná a Jakubem Šustalou vybudováno zděné fojtství. Webový portál se zmiňuje o Ignáci Šustalovi, který právě zde roku 1850 začal s výrobou prvních bryček a kočárů. Dále uvádí, že *„dne 3. 5. 1958 byla budova Muzea Fojtství prohlášena za kulturní památku“*. Podotkl, že od roku 2005 patří Fojtství městu Kopřivnice, které zde nechalo vytvořit stávající expozice, v níž se návštěvníci mohou seznámit s lidovými zvyky a tradicemi a nahlédnout do života našich předků.

Klasicistní vila v městském parku z roku 1889, v níž žil syn zakladatele slavné kočárovky, Josef Šustala, připadla po druhé světové válce pro potřeby nově

vznikajícího muzea (Tatra museum, 2018). Zmiňuje kopřivnického rodáka, Emila Hanzelku, jež zde přestěhoval své soukromé sbírky a započal s tvorbou expozic **Lašského muzea**. Otevřeno bylo u příležitosti 50. výročí výroby automobilů roku 1947 (Vencálek, 2005:223). Expozice byly v té době rozšířeny o výrobky automobilky Tatra, jež byly vystaveny na volné ploše muzejního parku (Tatra museum, 2018). Webový portál uvádí, že občané projevili velký zájem o tuto výstavu a návštěvnost byla obrovská. Z toho důvodu bylo roku 1953 rozhodnuto, že bude Lašské muzeum přebudováno na muzeum automobilového a keramického průmyslu. Vencálek (2005:223) uvádí, že roku 1967 byl v blízkosti Šustalovy vily postaven výstavní pavilon shromažďující tu nejzajímavější kolekci vyrobených automobilů.

Roku 1997, u příležitosti oslavy 100 let od uplynutí výroby prvního automobilu „Präsident“, bylo otevřeno **Technické muzeum Tatra** v centru města (Vencálek, 2005:223). V roce 1998 byla slavnostně otevřena expozice „VENI VIDI VICI ZÁTOPEK“, která mapuje život a úspěchy manželů Zátopkových (Tatra museum, 2018). Následující události popisuje takto: *„Dne 18. 2. 1999 byla budova Lašského muzea prohlášena za kulturní památku. V letech 2004-2005 prošlo muzeum zásadní rekonstrukcí a vznikly zcela nové expozice“*. Závěrem doplňuje, že v současnosti je nabízeno společné vstupné do všech tří kopřivnických muzeí, které stojí 140 Kč či 85 Kč snížené vstupné. Technické muzeum Tatra je nejnavštěvovanějším muzeem v Moravskoslezském kraji, v letošním roce se má začít se stavbou nového muzea Tatra, zaměřeného na nákladní vozy.

Kopřivnické rozhledny

Bílá hora, samostatný masiv nad Štramberkem a Kopřivnicí, převyšuje své okolí o 160 m (Lašská brána, 2018). Již ve 20. letech 20. století přišel podle webového portálu MUDr. Adolf Hrstka s návrhem vystavět kamennou mohylu s památníkem obětem první světové války, jež by nabízela návštěvníkům co nejlepší výhled do krajiny, avšak kvůli nedostatku finančních prostředků projekt nezrealizoval. Kopřivnice se rozhledny dočkala až na přelomu tisíciletí. Internetový zdroj uvádí, že byla výstavba rozhledny zahájena na podzim roku 1999 a slavnostně otevřena byla v dubnu 2000. Vzhled rozhledny popisuje webový portál: *„Současná věž je moderní architektonickou konstrukcí a využívá symbolu*

struktury DNA. Ta se vine podél betonového dřívku k vrcholu věže. Vyhlídková plošina je v nadmořské výšce 583 m“.

Klub československých turistů vybudoval v roce 1934 na počest básníka Petra Bezruče nad městem lavičku a pískovcový kámen s názvem – **Bezručova vyhlídka**, klavičece byl později postaven přístřešek (Lašská brána, 2018). Dále zmiňuje turistický oddíl TJ Tatra, který nechal roku 1981 vystavit železobetonovou vyhlídku, stavba trvala deset let a umožňovala výhled na Kopřivnici a její okolí, avšak stavba byla poměrně nízká a během následujících třiceti let postupně zchátrala. *„Její zbytky byly odstraněny v roce 2012, kdy se začalo s výstavbou v pořadí třetí Bezručovy vyhlídky“* (Lašská brána, 2018). Současná, třináct metrů a dvacet centimetrů vysoká dřevěná věž se čtyřmi vyhlídkovými plošinami stojí na vrcholu kopce Brdy nad zkušebním polygonem Tatry a je součástí Lašské naučné stezky (Kudy z nudy, 2018).

5.5.1 Hrad Šostýn

Již od poloviny 19. století byla zřícenina hradu Šostýna cílem vycházek kopřivnických měšťanů a školního či vlastivědného výletu (Vojkovský, 2003:8). Autor se zmiňuje o Gustavu Stumpfovi, který ve 20. letech 20. století publikoval své postřehy z výzkumu v novojičínském časopise Das Kuhländchen. Podle Tichánka (2008:42) tím zaujal Rudolfa Příhodu, který se zde pokusil o vykopávky a také své poznatky publikoval v novojičínském časopise. S dlouhodobějším výzkumem začal až v roce 1932 nadšenec a vedoucí tzv. šostýnského kroužku, zřízený Klubem českých turistů, Emil Hanzelka (Vojkovský, 2003:8-9). Uvádí, že Klub podal roku 1933 žádost o povolení k vykopávkám majiteli šostýnského vrchu, kterým tehdy bylo ředitelství arcibiskupských statků v Kroměříži. Autor doplňuje, že od června 1935 se zde dva a půl roku kopalo – byly odkryty základy hradního paláce, sklepy a sousední budovy. *„Prozatím označena je cesta na hrad, postaveny lavičky a pojmenována stará lípa na hradě „Žižkovou lípou“. Rozcestí u rybníka označeno tabulkou s nápisem „Rozcestí čarodějnic“. Cenné vykopávky z hradu mají sloužit jako základ pro příští muzeum v Kopřivnici“* (Kravařsko, r. IV, č. 8, 1935 in Hanzelka, 1980:68). Emil Hanzelka v Provolání v lednu roku 1937 apeluje na opravu hradu Šostýna, čímž by kraj získal turistický i národohospodářský význam, což by

přispělo k rozvoji turismu v Kopřivnici (Tichánek, 2008:62). „Na základě *povolení obce Kopřivnice byla provedena konzervace odkrytých zdí a v březnu roku 1938 město pronajalo celý pozemek i se zříceninou Klubu českých turistů*“ (Vojkovský, 2003:9). Autor uvádí, že byl Klub československých turistů po záboru Němci rozpuštěn a majetek zabaven, a tak z původních plánů na obnovení hradu sešlo. Podle autora sloužila zřícenina další půl století opět jen výletníkům a vandalům, kteří svým chováním zbývající trosky poškozovali.

V roce 1987 znovu začaly archeologické práce a Šostýn se dostal do většího povědomí obyvatelům Kopřivnice (Vojkovský, 2003:9-10). Autor uvádí, že byly odkryty zbytky okrouhlé věže v severní části hradu, dosud neobjevená místnost na severozápadě vnitřního hradu a palác v jižní části. Údajně byly objeveny tisíce nálezů. „*Muzeum Fojtství skrývá dosud nálezy z 30. let, náhodně odevzdané předměty z hradu z doby pozdější a vše, co se podařilo zachránit od roku 1986*“ (Vojkovský, 2003:10). Autor se zmiňuje o „šostýnské Venuši“, největším objevu, představující sošku ze slonoviny. V současnosti je hrad Šostýn součástí Lašské naučné stezky a stal se tak častým cílem vycházek nejen místních obyvatel, ale i příjíždějících návštěvníků.



Obrázek 4: Podoba hradu ve 14. století
(Zdroj: Tichánek, 2008:59)



Obrázek 5: Současná podoba palácové části hradu (Zdroj: Tichánek, 2008: 35)

5.6 Historie turismu města Příbor

Již v období let 1591–1627 lze zaznamenat příjíždějící návštěvníky do města Příbora (Jurok, 2002:75). Uvádí, že mezi návštěvníky patřili cestující na obchodní trase z Itálie do Polska, oběti požárů z různých měst, vojáci, propuštění vězni z tureckého vězení, studenti, mniši a poutníci z celé Evropy.

Městečko bylo známé také díky křesťanským poutím: „*Příbor...město slavných poutí, a to dokonce tři během jednoho roku – v zimě, na jaře a v létě. Nejznámější a nejslavnější byla pouť k Panně Marii Příborské na její svátek Narození Panny Marie 8. září. V příborském farním kostele Narození Panny Marie je do dnešních dnů uchovávána vzácná gotická plastika Panny Marie (...)*“ (Buriánek, 2006:148). Autor se dále zmiňuje o pouti k sv. Urbanu, jehož ostatky byly roku 1761 přeneseny z Říma do farního kostela v Příboře. Doplňuje, že třetí pouť byla svatovalentinská, neboť se konala v piaristickém kostele sv. Valentina.

V sále hostince Na Sklípku, hrálo kolem roku 1809 české divadlo, patrně nejstarší na Moravě, a konaly se zde tancovačky a schůze (Buriánek, 2006:40). V blízkosti hostince stál rodný dům Sigmunda Freuda, o kterém Buriánek (2006:31) pojednává následovně: „*Je to osamocený jednopatrový dům č.p. 117 na konci Zámečnické ulice, původně snad nárožní stavení*“. Údajně zde bylo soustředěno židovské obyvatelstvo. Příborské náměstí bylo centrem života celého městečka, konaly se zde významné výroční jarmarky, které zaplnili obchodníci z Moravy, Slovenska a Polska, a také týdenní sobotní trhy (Buriánek, 2006:54). Autor uvádí, že centrem českého života na náměstí se stal od 60. let 19. století hostinec U bílého koníčka, zatímco německý život se scházel ve vinárně nebo v hotelu Zum Hirsch. V souvislosti se zřízením učitelského ústavu v roce 1875, nastal v Příboře rozvoj kultury a město se tak stalo důležitým kulturním centrem v českých zemích (Gerlichová a Kubecká, 1984:8).

Klub českých turistů v Příboře (2018) uvádí, že počátky turistiky v obci nebyly nikdy přesně evidovány, ani pokus příborského historika Lubomíra Loukotky o zmapování této historie nebylo úspěšné. Nicméně uvádí, že se příborští turisté od roku 1895 nejprve soustřeďovali do odboru KČT ve Štramberku. Na začátku 20. století došlo k další události, jež posunula vývoj turismu v obci kupředu: „*Příborské muzeum bylo založeno v roce 1912 z iniciativy Muzejní a průmyslové jednoty v Příboře, která v roce 1911 získala sbírky z II. krajinské výstavy severovýchodní Moravy. Již v dubnu roku 1913 byly sbírky otevřeny pro veřejnost v budově bývalé radnice*“ (Muzeum Novojičínka, 2016). První velká sportovní událost v Příboře se konala v roce 1919 během příborské pouti, kdy TJ Sokol slavnostně otevírala sokolovnu a o rok později byl v hostinci U Kuchařů

založen Sportovní klub Příbor (Jurok, 2002:175-176). Zmiňuje i TJ Orel, velkou příborskou organizaci, která měla roku 1922 celkem 350 členů. Doplnuje, že roku 1930 byl utvořen lyžařský odbor. První pamětní deska na rodném domě Sigmunda Freuda byla odhalena roku 1931 u příležitosti vědcových 75. narozenin (Polášek, 1994:15). Po roce 1932 vzniká odbor KČST v Kopřivnici, a tak se příborští turisté organizovali do tamějšího odboru (KČT Příbor, 2018). Po okupaci fašistickým Německem byla pamětní deska kvůli Freudovu židovskému původu odstraněna (Polášek, 1994:16). Jurok (2002:215) uvádí, že během okupace byly zrušeny téměř všechny české spolky, avšak po válce docházelo k jejich obnovování. Po druhé světové válce byl otevřen nový Dům kultury ROH, kde se soustředil kulturní život občanů (Gerlichová a Kubecká, 1984:9). Městské muzeum bylo přeneseno do budovy bývalé piaristické koleje (Muzeum Novojičínska, 2016). Mimo jiné byla znovu obnovena pamětní deska Sigmunda Freuda, avšak jeho nynější podoba pochází z roku 1969 (Polášek, 1994:16). Doplnuje, že v témž roce byla v městském muzeu otevřena Pamětní síň Sigmunda Freuda, přibližující jeho život a dílo.

Novodobá historie organizované turistiky v Příboře začíná roku 1971, kdy byl po zrušení Českého Junáka založen nový odbor turistiky TJ Tatra Příbor (KČT Příbor, 2018). Příznivé podmínky pro rozvoj cestovního ruchu vytvářely mimo jiné i nově vznikající stravovací a ubytovací zařízení v obci. Roku 1973 byl zprovozněn moderní hotel Letka s kapacitou 110 lůžek a ve stejném období byl vybudován i Hotel U Nádraží (Gerlichová a Kubecká, 1984:13;23). Autorky doplňují, že v 80. letech 20. století fungovalo stravovací zařízení Bufet U Kašny, restaurace Slávie, Zájezdní restaurace, restaurace Mexiko, Dům Kultury a Sokolovna. V roce 1987 byl založen turistický oddíl mládeže „Skalák“, do nějž chodilo kolem 30 dětí (KČT Příbor, 2018). Webový portál dodává, že tělovýchovná jednota organizovala jednodenní či dvoudenní autobusové zájezdy a od roku 1989 i vícedenní zájezdy.

U příležitosti 50. výročí úmrtí Sigmunda Freuda se v září 1989 konaly Dny S. Freuda v Příboře (Polášek, 1994:25). Po Sametové revoluci začaly vznikat i cestovní kanceláře, v Příboře fungovaly v roce 1990 hned čtyři (Jurok, 2002:240). Autor popisuje znovuobnovení místních restaurací: *„Byly obnoveny hostince U Čecha, Zájezdní restaurace a restaurace Za Vodou. Nově vznikly penzion Viktoria,*

kavárna Ricco, španělská restaurace Petrovický dvůr, hostinec Na Kopečku, sezonní restaurace Zlomená růže, restaurace Neptun a vinárny Armanka, Pod radnicí a St. Florián". V roce 1990 bylo příborské náměstí přejmenováno na náměstí Sigmunda Freuda (Polášek, 1994:16). Od roku 1992 se každý rok v sobotu před poutí koná Den otevřených dveří kulturních památek v rámci „Dnů evropského kulturního dědictví“ (Jurok, 2002:243). Roku 1995 se KČT Příbor stal samostatným odborem Klubu českých turistů (KČT Příbor, 2018). Historická část města byla v roce 1989 vyhlášena městskou památkovou rezervací a v roce 2015 získal Příbor titul Historické město roku 2015. Muzeum Sigmunda Freuda je otevřeno celoročně se vstupným v částce 40 a 20 Kč, expozicemi návštěvníky provází přímo „hlas“ Sigmunda Freuda, přičemž *„děj expozice je postaven na fiktivním osobním příběhu člověka, který se na sklonku života vrací do svého rodného města Příbora“* (Město Příbor, 2012).

Piaristé

Příchod piaristů do Příbora je spojen s olomouckým biskupem Karlem II. z Lichtenštejna, na jehož pokyn bylo zahájeno jednání o zřízení latinských škol v obci (Jurok, 2002:104). Zmiňuje se o prvních piaristech, jež se ve městě objevili roku 1694, přičemž hned zahájili výuku v pěti třídách a stavbu piaristické koleje. Popisuje období rozkvětu: *„Za dobu největšího rozkvětu příborského školství je považováno období od 2. pol. 20. let 18. století, neboť v roce 1726 byl při koleji zřízen i šlechtický konvikt“*. Dodává, že piaristé od počátku čelili v Příboře i jeho okolí velké oblibě a podpoře místního obyvatelstva. *„Svého vzdělávacího ústavu si vážilo nejen město, ale i široké okolí, neboť piaristická kolej významnou měrou přispívala k duchovnímu a kulturnímu rozkvětu města“* (Jurok, 2002:105). Dodává, že piaristická divadelní představení byla atrakcí, kterou si měšťané nechtěli nechat ujít a věhlas Příbora budil závist okolních měst. Příbor se stal vzdělávacím a kulturním fenoménem severovýchodní Moravy, lákal pozornost pedagogů a studentů z širokého okolí, kteří dále šířili povědomí o tomto městě (Jurok, 2002:251). Doplnuje, že byl Příbor zastíněný až v dalších letech v důsledku rozvoje turismu v nedalekém Štramberku a Frenštátě. Piaristé působili v Příboře až do druhé poloviny 19. století (Město Příbor, 2018). *„Piaristé zanechali v Příboře vědeckou knihovnu se 4 500 knižními svazky, obsahující i na třicet cenných*

prvotisků“ (Vencálek, 2005:226). Piaristická zahrada byla po rekonstrukci znovuotevřena pro veřejnost v roce 2015.

5.7 Historie turismu obce Štramberk

Od roku 1881 přivázela železniční trať z Příbora do Štramberka stovky turistů, toužících poznat tento malebný kraj (Vojkovský, 2003:18). Nadšenci údajně shromáždili potřebné peníze, aby byl hrad upraven a vyhovoval počínajícímu rozvoji cestovního ruchu. Roku 1902 začala oprava Trúby, kterou Klub českých turistů upravil na rozhlednu (Adamec, 2008:204). Válcová hradní věž byla znovu zastřešena šindelem, a na starých krakorcích byl v roce 1903 vybudován bedněný ochoz přístupný dřevěným schodištěm, který umožňoval krásný výhled do kraje (Vojkovský, 2003:18). Adamec (2008:215) se zmiňuje také o historické slavnosti, která se v červnu roku 1903 konala na Trúbě. *„I štramberský turistický odbor se snažil o zkulturnění života v městečku pod Trúbou a v roce 1903 zřídili na Trúbě restauraci s Jaroňkovou útulnou. Od 6. do 20. prosince se ve Štramberku uskutečnila první výstava obrazů Mistra Jaroňka“* (Adamec, 2008:205). *„Výstavu navštívilo do dne 13. t. m. 400 platících osob z celého okolí, žactvo učitelského ústavu v Příboře a některých tříd školy štramberské i značná část dělnictva“* (glosa „Mravní a hmotný výsledek Jaroňkovy výstavy na Štramberku in Adamec, 2008:249). Podle pamětníků se stala výstava událostí roku: *„První výstava byla uspořádána v domě na náměstí, který p. doktor koupil od učitele Dorazila. Nechal jej upravit na restauraci a nazval ji U Jaroňků. To na počest akademického malíře Bohumíra Jaroňka, který jako první z malířů objevil krásu Štramberka a tu pak s láskou a nadšením zachytil na plátno“* (Adamec, 2008:248). Výstava obrazů přilákala tolik návštěvníků, že byla otevřena také o vánočních svátcích (časopis Kravařsko in Adamec, 2008:249).

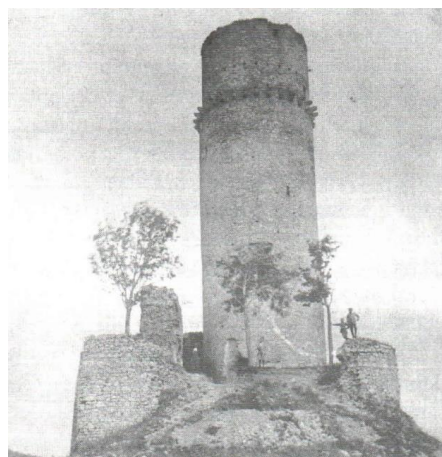
Roku 1906 byla pod Trúbou vybudovaná Klubem českých turistů nová útulna „U Mědínek“ (Kravařsko, č. 26, 22. 6. 1906 in Adamec, 2008:215). Větrná smršť roku 1907 zničila Jaroňkovou útulnu, proto jedinou útulnou odboru KČT před první světovou válkou zůstal hostinec U Mědínek, pojmenovaný podle oblíbené krčmy renesančního požitkáře Mikuláše Dačického z Heslova (Barcuch a kol., 2015:24). Vojkovský (2003:18) podotkl, že v roce 1907 byla postavena věž kostela

sv. Jana Nepomuckého na náměstí. Jelikož byla Trúba přes zimu nepřístupná, zakoupil MUDr. Hrstka roku 1909 dům, který zvelebil na útulnu, a tak byla otevřena zimní turistická stanice na náměstí (Noviny zpod Radhoště, roč. XI, č. 49 in Adamec, 2008:217).

23. října 1919 se konalo komisionelní řízení s cílem vytvořit Národní park na Kotouči, přičemž zástupci firmy Guttman jej povolili pod podmínkou, že bude po dobu následujících 40 let sloužit k turistickým účelům za nájemné 50 Kč ročně (Adamec, 2008:48). Autor doplňuje, že komise požadovala při zřízení Národního parku zachovat těžbu vápence na Kotouči: *„Nakonec komise vymezila pásma dobývání, stanovila podmínky užívání části Kotouče pro turistické, vědecké a výzkumné účely, zalesňování a lesní hospodářství“*. Vojkovský (2003:18) uvádí, že v roce 1919 koupil hrad Štramberk Klub českých turistů a popisuje jejich další činnost na Trúbě a v Národním sadu: *„Na zed', u níž byl cíl nesčetných zájezdů a školních výletů ze širokého okolí, připevnili tomuto místnímu nadšenci pamětní desku s nápisem: MUDr Adolf Hrstka – zakladatel Štramberka turistického a uměleckého. 1898–1930. (...) Klub českých turistů zasadil na stěnu Šipky svému objeviteli pamětní desku (Karel Jaroslav Mašek 1878–1887), na hoře vyrostly pomníky Tomáši G. Masarykovi, Aloisi Jiráskovi, Bedřichu Smetanovi, Janu Žižkovi, Bohumíru Jaroňkovi, Leoši Janáčkovi, Františku Palackému, Karlu Čapkovi, sv. Václavu“*. 6. srpna 1922 byl na Kotouči slavnostně otevřen Národní sad za účasti místních i obyvatel z okolí (Adamec, 2008:48-50). Autor dodává, že součástí byla i letní restaurace ve valašské dřevěné chalupě se šindelovou střechou, nazývána Perníková chaloupka, pod níž se nacházela Studánka míru. Perníková chaloupka zde patrně stála až do počátku 50. let. Zmiňuje i valašský betlém, který do roku 1922 stál před valašskou chalupou pod Štramborskou Trúbou. Barcuch a kol. (2015:24) uvádí, že byla útulna pod Trúbou po přestavbě roku 1925 znovu otevřena pod názvem Jaroňkova útulna. Ve stejném období byla také otevřena turistická noclehárna Rašínova chata (později Hrstkova) (Adamec, 2009:242). *„V roce 1928 bylo v okolí Rašínovy chaty ještě dostavěno hradební zdivo s cimbuřím, čímž se prostor opticky uzavřel“* (Barcuch a kol., 2015:92).

V roce 1951 byl Štramberk mezi prvními 20 městy Československa, které bylo vyhlášeno městskou památkovou rezervací, roku 1960 pak vyhlášeno státní

archeologickou a přírodní rezervací Šipka (Vojkovský, 2003:18). Šuleř (1959:10-11) popisuje město z hlediska cestovního ruchu roku 1959 takto: „*Naše město pro malebnou polohu a rázovitost vyhledávají četní turisté nejen naši, nýbrž i zahraniční. Motivy ze Štramberka jsou stále vděčnými náměty pro umělecká díla akademických malířů (...). Pro rekreaci nejen občanů města, ale i celého okolí bylo vybudováno městské koupaliště*“. Vojkovský (2003:18) uvádí, že tam, kde byl až do poloviny 90. let svoz odpadů, začal vznikat velkolepý projekt na vytvoření botanické zahrady. Botanická zahrada začala vznikat roku 1996 s rozlohou téměř 10 ha, přičemž v zadní části dna lomu se nachází několik jezírek (Lašská brána, 2018). Podle webového portálu se ve Štramberku vyskytují vzácné rostliny, které rostou v České republice pouze na ojedinělých místech, a během štramberské pouti roku 1999 byla znovu objevena Pout'ová jeskyně, jejíž hloubka prozatím měří okolo 58 metrů. Doplnuje, že v blízkosti botanické zahrady leží lokalita Kamenárky, vápencového lomu, který byl v roce 2001 vyhlášen přírodní památkou. Město Štramberk se v letošním roce uchází o titul Historické město roku 2018 (NPÚ, 2018). V roce 2016 byla Jaroňkova útulna znovu otevřena po rozsáhlé rekonstrukci. Štramberská Trúba je v současnosti otevřena celoročně za vstupné 40/20 Kč (Štramberk, 2018).



Obrázek 6: Trúba před opravou věže v roce 1902 (Zdroj: Adamec, 2008:205)



Obrázek 7: Trúba po rekonstrukci (Zdroj: Adamec, 2008:205)

Muzeum

V roce 1893 vznikl ve Štramberku Národopisný odbor, ze kterého později vznikla Muzejní a průmyslová jednota pro Štramberk a okolí, jejímž cílem bylo zřídit ve Štramberku Krajské muzeum (Adamec, 2008:188-190). Dodává, že obec

poskytla menší místnost v budově opravené radnice, po postavení nové školy v roce 1910, přesídlily sbírky tam, avšak za války byla velká část sbírek přemístěna do Valašského Meziříčí. Uvádí, že se většina sbírek po válce zpět již nevrátila, v mikulovském zámku byl zničen originál čelisti neandertálského dítěte, listinné dokumenty či exponáty. Doplňuje, že v roce 1959, v rámci oslav 600. výročí povýšení Štramberka na město, bylo otevřeno **Muzeum pod náměstím**. Autor se zmiňuje o Cyrilovi Hykelovi st., díky jehož zásluhám se podařilo shromáždit kompletní soubor bronzových nálezů na Kotouči či množství zkamenělých živočichů.

V roce 1991 vznikla ve Štramberku dobrovolná zájmová organizace Společnost přátel Zdeňka Buriana, později muzejní nadace (Adamec, 2008:285). Dodává, že roku 1992 tak bylo v jedné z nejstarších městských budov slavnostně otevřeno **Muzeum Zdeňka Buriana**. Muzeum podle autora navštívilo desítky tisíc návštěvníků, mezi nimi byl i tehdejší prezident Václav Havel. V roce 2011 bylo ve Štramberku otevřeno nové muzeum malíře a ilustrátora Zdeňka Buriana (Durčák, 2018). Autor uvádí, že expozice, která byla od roku 1992 v budově bývalých masných krámů pod náměstím, se u příležitosti 30. výročí Burianovy smrti přestěhovala na samotné náměstí, tedy blíže k místu, kde umělec žil. Na konci roku 2017 bylo znovu otevřeno **Muzeum Šipka**, resp. Muzeum o pravěku a archeologii, přičemž celé muzeum ve člověku evokuje jeskyni, včetně zvuku a světla (Kudy z nudy, 2018).

5.7.1 Klub českých turistů ve Štramberku

V roce 1895 zakládá Adolf Hrstka štramberský odbor Klubu českých turistů, který se zasloužil o proniknutí Štramberka do povědomí obyvatel (Adamec, 2008:244). Autor uvádí, že se nedochovala kronika KČT, proto nemůžeme přesně datovat vznik štramberského odboru spolku. Dr. Hrstka byl od jeho založení starostou spolku, údajně měl ze začátku dvacet členů, kteří mohli provozovat také hostinskou činnost. Podle Barcucha a kol. (2015:23) nedbala Pohorská jednota Radhošť výstrahy ohledně ovládnutí Trúby německými turisty, proto vznikl odbor KČT ve Štramberku, v němž se sdružovali členové i z Nového Jičína, Kopřivnice a Příbora. V roce 1897 uspořádal KČT v Praze velký zájezd svých členů do Beskyd

a také do Štramberka: „všichni účastníci zájezdu byli přímo překvapeni a okouzleni krásami našeho kraje, nazývajíce jej učiněným rájem a divící se, že tak málo jest o něm dosud v českém turistickém světě známo (...)“ (Hrstka, 1920:46). Jednou z prvních aktivit dr. Hrstky v odboru KČT bylo vydání knihy Album Valašska roku 1898 k oslavě 100. výročí narození Františka Palackého, za něž získal štramberský odbor čestný diplom (Adamec, 2008:244). Autor dodává, že v roce 1899 usiloval dr. Hrstka o získání hradu od Tereziánské akademie pro spolek, neboť bylo jeho cílem zvelebení a úprava hradu na turistickou rozhlednu. Vedle aktivní účasti v KČT se dr. Hrstka podílel i na formování Musejní a průmyslové jednoty ve Štramberku, jejíž činnost byla zahájena v roce 1899, a stala se nástupcem Národopisného odboru vzniklého roku 1893 (Adamec, 2008:247). Podle autora dr. Hrstka ve stejném roce založil i jednotu Sokol ve Štramberku a roku 1900 se stal velitelem štramberských hasičů. V roce 1900 měl štramberský odbor KČT 48 členů (Adamec, 2008:345). Autor se zmiňuje o architektu Kamilu Hilbertovi, který vypracoval plán na úpravu štramberského hradu. Článek v regionálním časopise píše o obnově Trúby takto: „Odbor chce veřejnosti zachovati jednu z nejrázovitějších a nejpopulárnějších historických památek Moravy – hrad štramberský, v podání lidu Trúbou zvaný – chce jej nejen od zkázy uchovati, nýbrž hodlá jej i tak upravit, aby stal se vedle rozkošných Pusteven na Radhošti, vedle milých útulen na kraji vedle tajemné Macochy novou turistickou atrakcí moravskou“ (Adamec, 2008:246). Dodává, že k tomu, aby mohly být úpravy zahájeny, bylo nutné shromáždit dostatek peněz. Za tímto účelem byla vydána propagační pohlednice s barevnou kresbou hradu podle plánů Kamila Hilberta a na ní psáno: „Přispěl jsem na upravení Trúby štramberské 1 K.“ (Adamec, 2008:244).

Hrstka (1920:48) popisuje prohlídku Štramberka, přičemž doporučuje hotel „Kahánek“ u vlakového nádraží, kde je možné se ubytovat a stravovat, případně zde odložit svá zavazadla nebo hostinec Kotouč, kde je také možnost ubytování. V létě roku 1903 zorganizoval odbor KČT „Výlet odboru KČT na Štramberku do údolí Morávky“ (Adamec, 2008:237). Adamec (2008:217) uvádí, že byl v roce 1915 MUDr. Hrstka zatčen, obviněn z protistátní činnosti a zbaven hostinské koncese. Odbor KČT ve Štramberku přišel za druhé světové války o Rašínovu

chatu, Trúbu s Jaroňkovou útulnou a Valašskou chaloupku (Barcuch a kol., 2015:208).

Turistický oddíl Sokol měl roku 1951 85 členů, věnujících se zejména propagaci kraje (Klub československých turistů, odbor ve Štramberku: Korespondence o osudu snah na Kotouči po záboru r. 1938, 1938–1948). Popisuje, že před zahájením sezóny byly doplněny chybějící značky na trase ze Štramberku do Frenštátu, ze Štramberku do Příbora a na Bílou horu, a na trase Štramberk – sv. Kateřina - Libotín – koupaliště – Štramberk. Dále uvádí, že každé turistické výpravě byl poskytnut průvodce, o prázdninách i třikrát denně. *„Dle vybraného vstupného vystoupilo na Trúbu 5 700 osob dospělých, 3 300 dětí a 4 475 společných/výpravy“* (Klub československých turistů, odbor ve Štramberku: Korespondence o osudu snah na Kotouči po záboru r. 1938, 1938-1948). Ve zprávě je dále uvedeno, že je nutné za účelem propagace vydání průvodce po Štramberku a oddíl se snaží o zřízení turistické útulny U Prosků. Dodává, že pro nadcházející rok je očekávána zvýšená návštěva turistů a je potřeba zajistit dostatečný počet průvodců. V současnosti je ve štramberském odboru KČT kolem 25 aktivních členů (Pavelka, 2017).

5.7.2 Štramberské kúpele

Zakladatelem štramberských lázní byl Jan Bajer, štramberský tkadlec, který si v Mořkově pronajal panský hostinec (Adamec, 2008:162-163). Zmiňuje, že se Bajer kromě pohostinství věnoval i léčení, zejména kožním vyrážkám a močovému měchýři, byl výborným znalcem léčivých bylin a brzy k němu přicházeli nemocní i ze vzdálených obcí. Bajer se údajně v Mořkově seznámil s Karlem Hörlrem, majitelem štramberského lázeňského hostince z roku 1827, v roce 1855 tuto usedlost najal, získal hostinskou koncesi a vybudoval zde dvě koupací kabiny.

Autor uvádí, že Jan Bajer musel z důvodu stále většího počtu návštěvníků tamních lázní zřídit byty, proto v roce 1858 postavil jednoduchou stavbu o 6 pokojích, kterou však později zničila vichřice. O popularitě štramberských kúpeľí píše i novojičínský časopis „Die Biene“: *„Lázeňské a mléčné léčebné místo Štramberk u Nového Jičína. S nimi je spojen ústav pro léčení žinčicí. Lázně jsou vzdáleny od nádraží ve Studénce dvě a půl hodiny. Je tam vždy připraven dostavník*

pro dopravu lázeňských hostů. Lékařskou radu udílí praktický lékař z Příbora J. Ehrmann, doktor medicíny a chirurgie, magistr porodnictví a někdejší sekundář všeobecné nemocnice ve Vídni. Ohledně bytu a jiných vysvětlení třeba se obrátit na majitele lázní pana Bayera ve Štramberku“ (Die Biene, č. 17, 1862 in Adamec, 2008:163). Podle autora tvořily kúpele dřevěné lavice a stoly, několik z desek sbitých kabin s dřevěnými vanami, na zahradě stály dvě dřevěné chalupy, jedna z nich sloužila jako výčep a součástí druhé budovy byla i kuželna. Autor doplňuje, že Bajer koupil od Hörlera v roce 1870 celou usedlost, přistavil léčebný dům a navýšil počet kabin. Dodává, že v roce 1874 přikoupil Bajer salaš, kde zřídil chov ovců, avšak po několika nezdařených úkonech, které zapříčinily úpadek, byl Bajer nucen lázně v roce 1877 prodat.

Roku 1877 koupil štramberské kúpele místní nadučitel František Kretschmer, který ještě téhož roku přistavěl vinný a pivní sklep a naproti kabinám přistavěl restaurační budovu (Adamec, 2008:164). Uvádí, že ze zahrady vznikl rozsáhlý lázeňský park, roku 1884 byl přistavěn nový lázeňský dům a lázně byly rozšířeny zakoupením pozemků s ovčírnou na úpatí lesu pod Kocvinkem. Popisuje období let 1884–1890 jako léta největšího rozkvětu štramberských lázní, kúpele bývaly velmi oblíbeným místem nejen pro místní obyvatele, ale i pro návštěvníky z Kopřivnice, Příbora i vzdálenějšího okolí. V Opavském týdeníku se píše o výletech pro návštěvníky lázní: „Výlety do rozkošného okolí, jako Nového Jičína, Valašského Meziříčí, Frenštátu, Hukvald, Frýdku-Místku. Sezona trvá od začátku května do konce září“ (Opavský týdeník, 20. května 1893 in Adamec, 2008:164). „V letní době sloužily lázně za letovisko Vídeňákům, Opavákům, návštěvníkům z Nového Jičína i Moravské Ostravy. Také penzisté a rekonvalescenti z blízkých i vzdálených míst v nich rádi každoročně pobývali“ (Adamec, 2008:165). Autor se zmiňuje o hudebních programech, konaných o prázdninách, tanečních zábavách či divadelních představeních konaných pro německé lázeňské hosty.

Autor popisuje počátek 90. let 19. století, kdy nastal úpadek návštěvnosti štramberských lázní, František Kretschmer roku 1904 umírá a kúpele se mění ve společnost „Bad Stramberg“. Autor doplňuje, že se ze štramberských lázní stala bašta němectví, Němci zakázali Čechům přístup do lázní, nicméně u Trúby byla otevřena nová veranda a útulna, kde se čeští návštěvníci mohli scházet. „Úbytek

českých hostů byl v lázních patrný. Lázně se udržely jen díky různým podporám za účelem zachování německého *Besitzstandu*“ (Adamec, 2008:166). Autor se zmiňuje o několika výzkumech místní léčivé vody od roku 1907, jež označily místní vodu za nejbohatší na radioaktivitu na Moravě. Dodává, že v období před první světovou válkou (1913–1914) se počet hostů zvyšoval, neboť bylinné koupele dosahovaly značné léčebné výsledky. Němci si štramberské koupele udrželi až do konce druhé světové války, během ní tam měli své sídlo a velitelství, avšak po válce připadly lázně obci Štramberk, která se rozhodovala o jejich dalším využití (Adamec, 2008:167-168). Autor uvádí, že ještě okolo roku 1950 bylo pro hosty připraveno 40 komfortně zařízených pokojů, koupací bazén, vanové lázně, bylinné koupele, piešťanské bahno, rašelina, jodová sůl či masáže. Doplňuje rok 1952, kdy areál lázní převzal Okresní ústav národního zdraví v Novém Jičíně, jež zde umístil oční oddělení a od roku 1953 zde byla zřízena škola s očním oddělením.

Po přejití na ambulantní léčbu začalo pacientů ubývat, oční léčebna zůstala po letech nevyužitá a začala chátrat. V současnosti je vytvořen projekt na zřízení lékařského, rehabilitačního a relaxačního centra, problémem je však nedostatek finančních prostředků. Štramberk navazuje na dlouholetou lázeňskou tradici i v současnosti. Na náměstí je vybudován ubytovací a relaxační komplex hotelu Štramberk, v němž se nachází Lašské pivní koupele. Ve vedlejší budově je otevřen Městský pivovar s oblíbeným místním pivem Trubač, jež má lehce perníkovou chuť právě po tradičních Štramberských uších.

5.8 Historie turismu obce Hukvaldy

Jak již bylo uvedeno, hrad začal ve druhé polovině 18. století chátrat a postupně se stal cílem výletníků, můžeme se tedy domnívat, že počátky turismu v obci Hukvaldy spadají do tohoto období. Podzámčí se stalo důležitým společenským centrem, přičemž nejstarší budovou byl zájezdní hostinec (Procházková a Volný, 1994:16). Hukvaldy jsou v roce 1848 popisovány jako romantická zřícenina „navštěvovaná četnými výletníky, jichž rok od roku přibývá“ (Vojkovský, 2002:34). Uvádí, že z důvodu počínajícího rozvoje cestovního ruchu nařídil arcibiskup provést na hradě nejnutnější opravy – u čtvrté a páté brány byly dostaveny zbořené čelní zdi strážnic s malými gotickými okénky a byly přistaveny

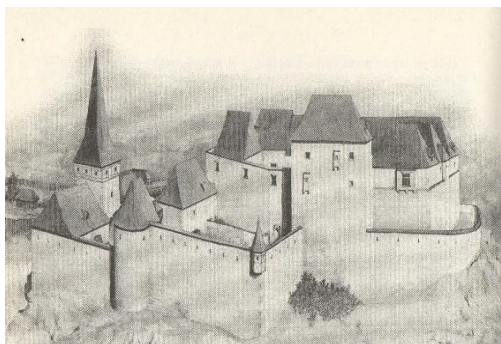
pilíře podpírající nachýlené zdivo. Tyto opravy údajně probíhaly až do roku 1862. Doplňuje, že na Hukvaldy přijížděl i Leoš Janáček se svou rodinou. Autor se zmiňuje o „Kroužku pod akátem“, jednalo se o volné společenství Hukvaldských i prázdninových hostů, kteří se scházeli v obci pod hradem. *„Výlety na hrad byly pro hosty lákavým zpestřením pobytu. Spolu s Janáčkem navštívily Hukvaldy různé osobnosti, například tu pobýval hudební skladatel Vítězslav Novák, který se svým přítelem brněnským violoncellistou Rudolfem Reissigem uspořádali na hradě koncert, nebo brněnský malíř a fotograf Josef Ladislav Šichan, jenž pořídil na hradě i mimo něj řadu fotografií“* (Vojkovský, 2002:34-35).

V roce 1915 bylo Pohorské jednotě Radhošť uděleno povolení k vyznačení turistických tras na území hukvaldského panství (Značení turistických tras v polesí Ostravice a Hukvaldy, 1845-1938). V roce 1919 vznikla tělovýchovná jednota Sokol Hukvaldy, která se z počátku věnovala pouze sportovní a společenské činnosti (Elbel, 2018). Dodává, že existoval i turistický kroužek, nicméně v té nevyvíjel žádnou činnost. Roku 1949 začala oprava hradu trvající 35 let (Vojkovský, 2002:35). Autor uvádí, že roku 1949 byla opravena kaple, poté došlo k zastřešení hradní bašty u druhé hradní brány a obytného domu pro průvodce, jejímž výsledkem byl upravený dřevěný ochoz sloužící pro výhled do krajiny. Později byly podle autora zpevněny zdi na prvním nádvoří, vybudován vodovod a elektřina, zastřešena strážnice u páté hradní brány a vystavěn kamenný most přes velký příkop do vnitřního hradu.

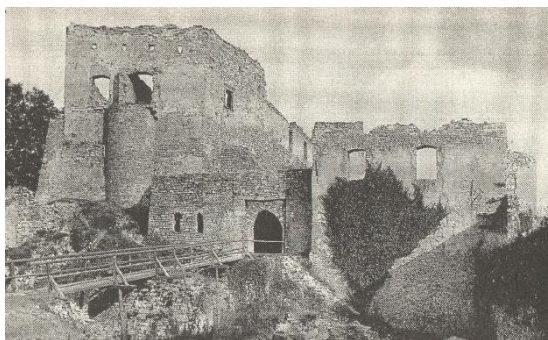
V dokumentech Místního národního výboru z roku 1950 je uvedeno, že při příjezdu turistů v letní sezóně vznikal problém s jejich ubytováním, dokonce několik místních obyvatelů nabízelo k ubytování své byty (MNV Hukvaldy, 1950–1965). Spotřební a výrobní družstvo v Místku v roce 1951 oznamuje, že bude pod hradem zřízen prodejní stánek se suvenýry a občerstvením (Obchod a cestovní ruch, 1950–1968). Ve spise z roku 1961 se uvádí, že je v obci postaveno 20 chat, dalších 10 je rozestavěno, a do obce přijíždějí různé zájezdy, přičemž během „Janáčkových oslav“ roku 1960 navštívilo Hukvaldy 30 000 turistů, avšak Hukvaldy jako letoviště jsou navštěvovány jen v letních měsících (MNV Hukvaldy, 1950–1965). Dále se popisuje, že v létě roku 1965 bylo v areálu koupaliště zřízeno Autotábořiště, v němž se konaly i stanové rekreace, s cílem získání obrazu

o turistickém ruchu na Hukvaldech a propagaci kraje. „Renovace kulatiny byla ukončena v roce 1974 a opatřena schodištěm a ochozem, z něhož se naskytla návštěvníkům vynikající vyhlídka do kraje. V září roku 1973 byl hradní areál vyzdoben díky umělců vystavujících na sochařském sympoziu mladých na počest Leoše Janáčka a v roce 1975 opravili a vymalovali kapli sv. Ondřeje“ (Vojkovský, 2002:35). Doplnuje, že v roce 1982 byla cesta k hradu vyasfaltována, aby byl hrad přístupnější pro techniku dovážející materiál. Až po příchodu Jiřího Strakoše do TJ Sokol v roce 1981 došlo k zorganizování turistického pochodu „Po zarostlém chodníčku“, jehož první ročník se konal roku 1982 (Elbel, 2018). Podotkl, že úspěch turistických pochodů vzbudil zájem mladých lidí v obci o turistiku, výsledkem bylo utvoření odboru turistiky v obci roku 1983, kdy měl odbor okolo 30 členů. Doplnuje, že „v roce 1990 vstoupil odbor turistiky do obnoveného spolku KČT“.

Až v polovině 90. let 20. století byly zpřístupněny po kovových schodištích obě vyhlídky ve vnitřním hradě včetně vyhlídkového ochozu, opravilo se zřícené zdivo u 3., 4. i 5. brány (Vojkovský, 2002:35). Podotkl, že „návštěvníci sezóny roku 2000 mohli spatřit po stranách velkého příkopu kuriózní kulisy, které tu zanechali ruští filmaři“. V roce 2006 navštívilo hrad Hukvaldy 52 000 návštěvníků, roku 2007 65 000 návštěvníků a roku 2008 63 000 turistů (Fond Janáčkovy Hukvaldy in Jokelová, 2009:25). V roce 2010 zaznamenaly Hukvaldy úbytek návštěvníků, který oproti roku 2009 klesl na polovinu (Bernatský, 2010). V roce 2014 činila návštěvnost hradu Hukvaldy počet 60 675 návštěvníků (Centrum informací a statistik kultury, 2014). Hrad je přístupný pro návštěvníky v sezóně od dubna do října, přičemž je možnost areál procházet samostatně či s průvodcem v každou celou hodinu, vstupné činí 70 Kč a zlevněné 40 Kč (Hrad Hukvaldy, 2018).



Obrázek 8: Podoba hradu v roce 1500
(Zdroj: Vojkovský, 2002:12)



Obrázek 9: Vzhled zříceniny z roku 1963 (Zdroj: Vojkovský, 2002:6)

5.8.1 Leoš Janáček

Tato kapitola je krátce věnovaná Leoši Janáčkově, světově známému hudebnímu skladateli, který se narodil v obci Hukvaldy. Janáček měl k obci i k okolní lašské krajině blízký vztah, melodika v jeho dílech vycházela z lidové hudby z Lašska, kam se rád a často během svého života vracel. Díky Leoši Janáčkově jsou Hukvaldy známé po celém světě, především díky hudebnímu festivalu „Janáčkovy Hukvaldy“, na který se sjíždí každoročně několik tisíc návštěvníků.

Leoš Janáček se narodil v obci Hukvaldy roku 1854 v budově školy, v níž žila rodina učitele Janáčka (Procházková a Volný, 1994:22). Leoš Janáček si kromě svého rodiště, kam se od 80. let 19. století rád vracel, oblíbil také blízký Štramberk, který navštěvoval především ve 20. letech 20. století a patřil k nejmilejším hostům dr. Adolfa Hrstky (Adamec, 2008:261-262). „*Deska na rodném domě byla odhalena za účasti skladatele dne 11. července 1926*“ (Procházková a Volný, 1994:90).

Uvádí, že již od roku 1926 byly pořádány tradiční oslavy, které se postupně rozvíjely, deset let po Janáčkově smrti byly na Hukvaldech organizovány oslavy, při kterých prošel obcí průvod s alegorickými vozy připomínajícími Janáčkovy nejslavnější opery. Autoři popisují hrdost hukvaldských obyvatel: „*Obec Hukvaldy byla na svého rodáka náležitě hrdá a snažila se splnit Janáčkovy přání uvedená v posledních vůlích. Janáčkův domek byl pietně zachován a pro veřejnost otevřen za účasti paní Zdeňky Janáčkové dne 17. července 1933*“. Zmiňují rok 1948, kdy vznikl festival „Janáčkovy hudební Lašsko“, jež se konal na Hukvaldech a Frýdku-Místku. Popisují, že v průběhu prvního ročníku festivalu byla dne 19. září 1948 odhalena plastika na domku Leoše Janáčka, od roku 1955 se operní představení konalo také v amfiteátru hukvaldské obory, kde byl roku 1959 odhalen pomníček Lišky Bystroušky na počest premiéry Janáčkovy opery Příhody lišky Bystroušky. Autoři doplňují, že od roku 1962 rodný dům patří Českému hudebnímu fondu v Praze, který jej změnil na Památník Leoše Janáčka. Barcuch a kol. (2015:265-266) se zmiňuje o akci Janáčkovy chodníčky, pořádanou již od roku 1976, jednalo se o pochod okolím Příbora a Palkovickými hůrkami, kde skladatel čerpal inspiraci. Dodává, že akci společně pořádal KČT Příbor a TJ Sokol Příbor. V roce

1978 byla v prvním patře památníku otevřena expozice (Procházková a Volný, 1994:90). U příležitosti 140. výročí narození Leoše Janáčka, se v létě 1994, uskutečnil první ročník Mezinárodního hudebního festivalu Janáčkovy Hukvaldy (Janáčkovy Hukvaldy, 2018). Webový portál dodává, že po spojení festivalů Janáčkův máj a Janáčkovy Hukvaldy se Mezinárodní hudební festival Leoše Janáčka stane největším hudebním festivalem s Janáčkovou tematikou v Evropě.

5.8.2 Hukvaldská obora

„Obora Hukvaldy patří k nejstarším oborám v České republice“ (Obora Hukvaldy, 2016). Byla založena již v roce 1566 za vlády biskupa Viléma Prusínovského, který získal do obory jeleny, daňky a laně chované pro biskupskou a kapitulní kuchyni v Kroměříži a Olomouci (Vojkovský, 2002:36-37). Dodává, že pro panskou kuchyni na Hukvaldech byla zvěř chována jen výjimečně, když očekávali vzácnější hosty. Uvádí, že byl hukvaldský polesný čtvrtým nejdůležitějším biskupským a od roku 1777 arcibiskupským úředníkem, jenž bydlel ve starobylé myslivně v oboře. Zmiňuje řízení, tzv. amstág, jež se konal jednou měsíčně a jeho součástí byla i zábava, na které fořti brali celé rodiny.

Nejvíce byl podle autora s oborou a okolními lesy spjat arcibiskup Bedřich, kníže Fürstenberg, který často vyjížděl na lov i se svou dvanáctičlennou družinou. Říkalo se, že to byly veselé časy, když kníže na Hukvaldy přijížděl, nicméně jeho nástupce, Theodor Kohn, družinu rozpustil (Vojkovský, 2002:38). Dále popisuje situaci ve válečném období *„Přesto se největšího rozkvětu dožila obora v době mezi světovými válkami, kdy zde byl ředitelem lesního úřadu Eduard Stolička. Tehdy zde žilo 550 daňků a 50 muflonů“*. Dodává, že obora připadla po druhé světové válce státu. Zmiňuje větrnou smršť 18. srpna 1957, která zbořila zeď obory a většina zvěře utekla do kozlovických lesů, k opravě zdi došlo až v roce 1962. Podle autora vše zaniklo po druhé světové válce, rybníčky byly sice ještě obnoveny, avšak v roce 1974 bylo zrušeno i známé včelařství.

Ve druhé polovině 70. let zde žili také zajíci, veverky, kuny, tchoř, lasičky kolčavy a hranostaj, lišky, jezevci, dravci a další ptactvo (Vojkovský, 2002:37-38). Autor podotýká, že byla tehdy obora rozšířena o 80 hektarů lesa a ze zbylých 40 daňků se časem podařilo rozmnožit okolo 200 a 100–150 muflonů. Zdůvodňuje

to tím, že se obora stala „vyhrazenou honitbou ministerstva lesního a vodního hospodářství pro vládní a zahraniční hosty“. Doplnuje, že v letní sezóně bydlel hajný na hradě u druhé brány, přičemž on sám prováděl návštěvníky kaplí a zříceninami. V současnosti je obora cílem procházek a místem odpočinku nejen obyvatel Hukvald a okolí, ale i příchozích turistů.

5.9 Turistické spolky v Beskydech

Turistické spolky byly v minulosti významnými organizacemi, které přispívaly k rozvoji turismu a budování turistické infrastruktury. Lašská brána Beskyd je malá turistická oblast, proto je tato kapitola věnována turistickým spolkům vznikajícím na celém území Beskyd. Do zkoumané destinace nejvíce zasahoval odbor Klubu českých turistů ve Štramberku a okrajově také spolek Pohorská jednota Radhošť, která se prosazovala především na Pustevnách.

Mnoho návštěvníků poznávalo Beskydy již od 19. století, avšak organizovaná turistika se začala rozvíjet až v 70. a 80. letech 19. století (Barcuch a kol., 2015:12-14). Podle autora komplikovala až do konce 19. století návštěvy beskydských hor neexistence turistických průvodců, první komplexní turistický komplex vydal až roku 1891 Josef Matzura. Matzurův průvodce (1891 in Barcuch a kol. 2015:13) uvádí, že v Beskydech neexistovali profesionální horští vůdci, ale místní muži za malý obnos turisty rádi provázeli. „Českého průvodce po Beskydách a Moravském Valašsku Bedřicha Remeše vydal KČT v roce 1895“ (Barcuch a kol., 2015:14). Zmiňuje se také o prvních speciálních turistických mapách, které vznikaly na konci 19. století. Moravskoostravský odbor KČT se angažoval zejména na Ondřejníku, kde byla roku 1907 otevřena útulna, jež byla první a až do vzniku Československa jedinou chatou KČT v Beskydech (Barcuch a kol., 2015:24-25). Uvádí, že zde vzniklo jedno z prvních středisek zimních sportů v regionu. Vedle Pohorské jednoty Radhošť podle autora působila přes 20 let také Pohorská jednota Valašská, jež se zasazovala o rozvoj zimní turistiky a organizovala první lyžařské závody v Rožnově roku 1914.

Pelc (2009:72) uvádí, že na Moravě a ve Slezsku značný potenciál městského obyvatelstva zapříčinil masovější rozvoj německé turistiky. V roce 1881 vzniká v Jeseníku **Moravkoslezský sudetský horský spolek** (Naše Jeseníky,

2013). Podle Pelce (2009:73-75) patřil mezi největší horské spolky v českých zemích, kdy roku 1911 čítal na 4 003 členů. Dále uvádí, že společně s Beskydským spolkem představoval dva největší turistické spolky v českých zemích. Zdůvodňuje to vysokým počtem říšskoněmeckých členů. Během první světové války některé chaty zaznamenaly z počátku hojnou návštěvnost, ale poté nastal úpadek zapříčiněn zhoršenou zásobovací a hospodářskou situací, nedostatkem finančních zdrojů na obnovu turistické infrastruktury, omezením pohybu občanů či jejich vyslýcháním (Barcuch a kol., 2015:88). Poválečné politické proměny nejvíce postihly podle Pelce (2009:255) turistické spolky Severní Moravy a Slezska: *„Cestovní ruch patřil k odvětvím, která byla bezprostředně postižena na jedné straně změnou průběhu hranice československo-polsko-německém trojmezí (Těšínské Slezsko, Hlučínsko), na druhé straně ještě silněji utrpěl proměnou významu mezistátních hranic v poválečné střední Evropě“*. Dodává, že roku 1922 omezily úřady působení Moravsko-slezského sudetského horského spolu na území Československa, přesto se stal po první světové válce nejsilnějším německým horským spolkem v Československu – roku 1923 čítal 7 416 členů a již roku 1934 napočítal 11 750 členů.

Po první světové válce závisel rozvoj turistické infrastruktury na specializovaných spolcích, z nichž i díky milionovým dotacím a přízni úřadů Beskydy absolutně ovládal **Klub československých turistů** (Barcuch a kol., 2015:88;96). Zmiňuje časopis Beskydy-Jeseníky, kde KČST publikoval během let 1918–1938 veškerou svou činnost, vycházel od roku 1930 do roku 1937. Barcuch a kol. (2015:107). se zmiňuje také o Ondřejníku, nejstarším turistickém středisku v moravských Beskydech, kde byl roku 1933 vystaven horský hotel Solarka. V roce 1935 se slavnostně otevřela nová turistická chata na Lysé Hoře, která patřila k nejmodernějším v regionu (Barcuch a kol., 2015:92). K rozmachu spolku došlo i po nově založených odborech v roce 1937: Pobežkydská župa, Těšínská župa a Valašská župa (Barcuch a kol., 2015:89). Některé ze soukromých hotelů a chat patřily v první republice k nejvyhlášenějším turistickým cílům, mezi ně patřil hotel na Bílé, či hotel Bernkop na Horní Bečvě (Barcuch a kol., 2015:107-110). Podotkl, že docházelo i k výstavbě rekreačních objektů pro soukromé osoby, tzv. víkendových domků, v okolí Ostravice a Starých Hamrů. V rámci Mnichovské

dohody v roce 1938 byly Beskydy rozděleny mezi tři státní celky: slezské Beskydy získalo Polsko, západní část Beskyd (včetně Štramberku) připadl Sudetům a moravské Beskydy včetně okresu Český Těšín a Frýdek zůstalo v Československu (Barcuch a kol., 2015:208-209). Dodává, že *„české turistické spolky v Německu i oblastech zabraných Polskem byly rozpuštěny“*. Zmiňuje rok 1940, kdy došlo k zprovoznění lanové dráhy z Ráztoky na Pustevny, čímž se řadí mezi nejstarší horské lanovky v České republice

„Bezprostředně po válce došlo všestranně také k oživení zdejšího turistického ruchu a spolkové činnosti. Tyto spolky bohužel neměly dlouhého trvání (...)" (Barcuch a kol., 2015:232). Uvádí, že KČST musel chaty nacházející se v okupovaném území rekonstruovat a převést do své správy, stejně jako objekty vybudované německými spolky v pohraničí. Dále se zmiňuje o konkurenci KČST, kterým se stala Ústřední rada odborů, organizující kolektivní rekreační akce. Všechny organizace a spolky byly sloučeny do Československé obce sokolské a éra významného spolku KČST na dlouhou dobu skončila (Barcuch a kol., 2015-233-235). Autor se zmiňuje o Bílém kříži, kde vzniklo jedno z nejznámějších rekreačních středisek, jednalo se o komplex tří zotavoven pro 220 lidí. Dodává, že roku 1948 pořádal KČST na Radhošti XII. Lyžařský přebor. Zmiňuje se i o mohyle na Ivančeně pod Lysou horou, kterou vztyčili poutníci na památku mladých skautů popravených gestapem. Barcuch a kol. (2015:265) popisuje jednu z nejstarších akcí KČST v republice, a to Bezručův „výplaz“ na Lysou horu, organizovaný již od roku 1959.

Klub českých turistů byl obnoven roku 1990, o dva roky později bylo *„ustanoveno 18 oblastí, mezi nimi i oblast Moravskoslezská, tvořená okresy Karviná, Frýdek-Místek a Nový Jičín, která je pobočným spolkem KČT. Sdružuje na 4 100 členů (...)"* (Barcuch a kol., 2015:264). Uvádí, že vrácení majetku KČT bylo neúspěšné, byla získána turistická chata na Prašivé a bufet Šantán na Lysé hoře, chata na Ostrém a chata Martiňák. Od počátku 21. století byly obnoveny organizované turistické pochody a další turistické akce pořádané ve spolupráci s KČT (Barcuch a kol., 2015:265-270). Zmiňuje se také o tradici pořádání oslav k výročí chat v Beskydech, konanou vždy 28. října. Doplňuje, že KČT roku 2002 ustanovil nový institut – Síň slávy, této pocty se dostalo mimo jiné i dr. Adolfu Hrstkovi, zakladateli odboru KČT ve Štramberku, dr. Edvardu Parmovi, předsedovi Pohorské

jednoty Radhošť a Emilu Hanzelkovi, zakladateli turistiky ve Štramberku, Kopřivnici a okolí.

5.9.1 Pohorská Jednota Radhošť

Pohorská jednota Radhošť se stala nejstarší českou turistickou organizací vůbec, byla založena roku 1884 ve Frenštátě pod Radhoštěm (Barcuch a kol., 2015:16). Dodává, že cílem spolku byl rozvoj činnosti na moravském Valašsku. Nejvýraznější osobou Pohorské jednoty Radhošť byl bezpochyby dr. Edvard Parma (Barcuch a kol., 2015:17). Uvádí, že značení turistických cest a stavební úpravy byly možné na základě získaného povolení, přičemž došlo k problému s povolením od hukvaldského panství. *„S budováním turistické infrastruktury začala jednota prozatím na Horečkách, výběžku Javorníku nad Frenštátem. Tady vznikl první horský chodník spolku (tj. turistická cesta) i dvě vyhlídky. Poté se jednota, která se prozatím nemohla uplatnit na pozemcích velkostatku Hukvaldy, orientovala na Pustevny“* (Barcuch a kol., 2015:18). Uvádí, že jednota viděla v Pustevnách výhodný výchozí bod pro túry na Radhošť, Čertův mlýn, Kněžyni či Martiňák, proto začali roku 1886 s výstavbou turistického střediska. Dále se zmiňuje o první turistické útulně v Beskydech, která byla otevřena roku 1891 na Pustevnách.

Po Bedřichovi z Fürstenberka se stal majitelem hukvaldského panství roku 1893 Theodor Kohn a pro Pohorskou jednotu Radhošť to znamenalo její nejslavnější období (Barcuch a kol., 2015:17-18). Dodává, že roku 1894 byla na Pustevnách vystavěna druhá, prostornější kamenná útulna Šumná a roku 1898 byla dokončena kaple sv. Cyrila a Metoděje na Radhošti a došlo k výstavbě dalších turistických útulen v regionu. Významnou kapitolu v historii Pohorské jednoty Radhošť tvoří práce Dušana Jurkoviče na komplexu staveb na Pustevnách (Barcuch a kol., 2015:19). Uvádí, že Edvard Parma měl v plánu vystavět *„jednoduchou letní jídelnu pro 80-100 osob a třetí, dřevěnou útulnu s osmi až deseti pokoji.“* Výsledkem Jurkovičovy práce byly podle autora útulna Maměnka, prostorná jídelna Libušín vymalovaná podle Mikoláše Alše, zvonice, kuželna a další drobné stavby. Doplňuje, že se areál Pusteven stal díky Jurkovičovi oblíbenou architekturou, jejíž význam je i kulturně historický.

Po vzniku Klubu českých turistů a začátku jeho pronikání na Moravu od roku 1894 došlo k vzájemné rivalitě s Pohorskou jednotou Radhošť a jejími hlavními představiteli dr. Edvardem Parmou a dr. Adolfem Hrstkou (Barcuch a kol., 2015:22-23). I za první republiky zůstala Pohorská jednota Radhošť samostatným celkem, přičemž roku 1922 umírá dr. Edvard Parma po 35 letech předsednictví (Barcuch a kol., 2015:96). Roku 1931 byla na cestě z Pusteven na Radhošť umístěna socha Radegasta a postaven horský hotel Tanečnice, avšak kvůli zadlužení byla do druhé světové války postavena už jen chata na Velkém Javorníku (Barcuch a kol., 2015:99). Podotkl, že v roce 1935 udržoval spolek 192 km stezek. Svobodná činnost Pohorské jednoty Radhošť skončila po roce 1948, roku 1950 spolek zanikl (Barcuch a kol., 2015:232-233). Pohorská jednota Radhošť byla roku 1990 obnovena, jejím cílem bylo navrácení majetku, avšak navracena byla jen chata na Velkém Javorníku (Barcuch a kol., 2015:264). Doplnuje, že členskou základnu tvoří kolem 220 turistů, jejíž součástí je i kolektiv Klubu přátel Velkého Javorníku.

5.9.2 Beskidenverein

Mezi německými turistickými spolky v českých zemích byl před rokem 1918 početnější než Moravsko-slezský sudetský horský spolek jen Beskydský spolek, který byl založen roku 1893 (Pelc, 2009:73-74). Uvádí, že ještě v témž roce dosáhl spolek 1 500 členů. Předsedou se stal Karel Richter se sídlem v Moravské Ostravě (Barcuch a kol., 2015:26). Dodává, že roku 1896 byl předsedou zvolen Alois Steiner a sídlo spolku bylo přesunuto do Těšína. Dále podotkl, že cílem spolku bylo spravovat slezskou část Beskyd severně od řeky Ostravice. Habsburská komora byla podle autora německému spolku nakloněna, proto některé turistické chaty pojmenovali po habsburských arcivévodech (chata na Lysé Hoře, Javorovém, Čantoryji, Magurce). Z počátku se Beskydský spolek skládal z osmi sekcí: Bílsko, Těšín, Moravská Ostrava, Frýdek, Místek, Frýdlant, Nový Jičín a Vítkovice a od roku 1897 začaly vznikat další sekce i mimo rakousko-uherské území (Barcuch a kol., 2015:27-28). Zmiňuje se o členění spolku na autonomní sekce, přičemž každé sekci náležela oblast, ve které měla spravovat turistickou infrastrukturu. Pelc (2009:74) podotkl, že roku 1903 čítal spolek přes 3 000 členů. Od roku 1904 spolek vydával

spolkový věstník, kde kromě turistických informací přinášel i řadu vlastivědných příspěvků a roku 1907 znovu vydal Matzurova průvodce, začal tisknout pohlednice a publikovat turistické mapy (Barcuch a kol., 2015:35).

Krátce před první světovou válkou měl přes 5 000 členů, čímž se jako jediný z německých turistických spolků mohl srovnávat s Klubem českých turistů, jež měl roku 1913 5 390 členů (Pelc, 2009:74). Dodává, že se Beskydský spolek musel soustředit pouze na Těšínské Beskydy kvůli střetům zájmů s Pohorskou jednotou Radhošť. Barcuch a kol. (2015:28) uvádí, že se Lysá hora stala oblíbeným výletním cílem, byla zde postavena nová turistická chata a roku 1913 ji navštívilo 5 580 osob nejen z českých zemí, ale i z Ruska či Severní Ameriky. „*Po dokončení základní sítě cest dosáhla délka značených tras Beskidenvereinu téměř 1 300 km*“ (Barcuch a kol., 2015:35). Poválečnými politickými poměry byl nejvíce zasažen Beskydský spolek, který přišel nejen o zahraniční odbory, ale rozdělením Těšínska i o svou centrálu (Pelc, 2009:256-258). Podotkl, že byla v roce 1920 z toho důvodu zvolena za novou centrálu Moravská Ostrava. Uvádí, že i přes vznik nových sekcí ve 20. a 30. letech 20. století (Kopřivnice, Karviná, Jablunkov, Opava, Fulnek) došlo k úbytku členů Beskydského spolku, navíc úřady podporovaly převážně KSČT. V roce 1934 měl Beskydský spolek pouze 3 440 členů (Barcuch a kol., 2015:100). Popisuje, postupnou renovaci staré útulny, avšak poslední stavba Beskydského spolku si vysloužila celostátní pozornost, kdy byl v roce 1937 postaven nový horský hotel Bílý kříž, jež v roce 1936 vyhořel.

Negativní dopad na návštěvnost mělo nové rozdělení československo-polských hranic, jež znevýhodnil německý spolek, neboť propustky pro volný pohyb byl udělován pouze českým a polským turistickým organizacím (Barcuch a kol., 2015:101;232). Doplnuje, že tento významný Beskydský spolek již nebyl po válce obnoven.

6 Shrnutí výsledků

Každá z obcí turistické oblasti Lašská brána Beskyd se vyvíjela zcela odlišně, vývoj však výrazně ovlivnilo politické dění v českých zemích. Turismus se ve zkoumané destinaci rozvíjel přibližně od druhé poloviny 19. století, kdy se začala budovat turistická infrastruktura. Turistické spolky v Beskydech výrazně napomohly s budováním infrastruktury, jejich zásluhou v oblasti vzniklo mnoho turistických chat, z popisovaných spolků se v destinaci nejzřetelněji prosazoval Klub českých turistů, okrajově Pohorská jednota Radhošť. Pozitivním předpokladem pro rozvoj turismu v destinaci bylo jednoznačně zprovoznění železniční dráhy ze Studénky do Veřovic roku 1880.

V teoretické části práce se podkapitola 4.6 zabývá životním cyklem destinace, Lašská brána Beskyd se pravděpodobně nachází ve fázi rozvoje. Tato fáze se projevuje vzrůstající návštěvností, stále se buduje nová turistická infrastruktura, pracuje se na propagaci kraje, nicméně problémem je sezónnost.

Díky založení automobilové továrny Tatra se z Kopřivnice stalo významné průmyslové město, v němž se začal turismus intenzivněji rozvíjet od 20. století, v tomto období byla největší atraktivitou zřícenina hradu Šostýna na úpatí Červeného kamene. Město Příbor bylo vždy důležitým kulturním a duchovním střediskem, které dosáhlo rozkvětu především zásluhou Piaristů a založením učitelského ústavu. Město také proslavil psychoanalytik Sigmund Freud, jež se v obci narodil. Největšího rozmachu z hlediska cestovního ruchu získalo městečko Štramberk, především díky dr. Adolfu Hrstkovi, který ve Štramberku roku 1895 založil odbor Klubu českých turistů. Poté, co začal hrad Hukvaldy v 19. století chátrat, stal se častým cílem návštěvníků, z toho důvodu došlo k opravám hradu se záměrem zachránění památky. Obec proslavil hudební skladatel Leoš Janáček, na jehož počest je každoročně pořádán Mezinárodní festival Janáčkovy Hukvaldy.

7 Závěry a doporučení

Cílem bakalářské práce byla analýza historie turistické oblasti Lašská brána Beskyd a popis rozvoje cestovního ruchu od jeho počátků s nastíněním jeho současného vývoje. Rozvoj turismu v dané oblasti s důrazem na historii byl zkoumán na základě primárních i sekundárních dostupných a ověřených zdrojů.

Zdroje byly nalezeny převážně ve Státním okresním archívu v Novém Jičíně a v městské knihovně v Kopřivnici. Jejich zpracování však bylo v některých částech obtížné, neboť nebyly nalezeny publikace věnující se přímo historii turismu v dané oblasti. Kopřivnice se jako turisticky atraktivní město vyvinulo ze zkoumané destinace nejpozději, proto je část kapitoly 5.5 věnována mimo jiné kopřivnickým hostincům, v nichž se soustřeďoval kulturní a společenský život občanů. Zároveň nebylo možné zpracovat statistické údaje ohledně návštěvnosti jednotlivých atraktivit, neboť konkrétní statistiky nebyly v okresních archívech dostupné, na rozdíl od údajů o návštěvnosti v současnosti.

Bakalářská práce by mohla přispět ke zpracování podrobnější studie, místo celé oblasti Lašské brány by bylo přínosné zaměřit se pouze na rozvoj turismu jedné obce, která by byla detailně zpracovaná. V současnosti jsou Beskydy turisticky atraktivní oblastí, Lašská brána Beskyd si však zaslouží mnohem větší pozornost návštěvníků. Závěrem bych proto doporučila mnohem intenzivnější propagaci destinačního managementu Beskydy-Valašsko, který má na starost rozvoj cestovního ruchu ve zkoumané oblasti.

8 Seznam obrázků

Obr. 1: Rozdělení turistických oblastí České republiky	6
Obr. 2: Mapa Lašské brány Beskyd.....	6
Obr. 3: Životní cyklus destinace.....	22
Obr. 4: Podoba hradu ve 14. století	44
Obr. 5: Současná podoba palácové části hradu	44
Obr. 6: Trúba před opravou věže v roce 1902.....	50
Obr. 7: Trúba po rekonstrukci	50
Obr. 8: Podoba hradu z roku 1500.....	57
Obr. 9: Podoba zříceniny z roku 1963	57

9 Seznam použité literatury

Archivní zdroje:

- [1] BÁR, Zdeněk a J. KUDĚLKA. *Sborník Kopřivnice*. Sobotka: Odbor KČST v Kopřivnici, 1938, signatura K19KopD, přírůstková č. 1620.
- [2] HRSTKA, Adolf a GUTH JARKOVSKÝ Jiří. *Československá rezervace a národní park Štramberk Kotouč*, 1920, signatura Š11Štr, přírůstková č. 6996.
- [3] POLÁŠEK, Ladislav. *Sigmund Freud: příborský rodák*. Nový Jičín: Městský úřad v Příboře, 1994, signatura: P15Pří, přírůstková č. 6957.
- [4] ŠULEŘ, Oldřich. *600 let města Štramberka*. Ostrava: Krajské nakladatelství Ostrava, 1959, signatura Š2Štr, přírůstková č. 6991.
- [5] Zemský archiv v Opavě – Státní okresní archiv Nový Jičín, fond Pohorská jednota Radhošť, invent. č. 49 – Značení turistických tras v polesí Ostravice a Hukvaldy, 1845–1938, č. k. 3.
- [6] Zemský archiv v Opavě – Státní okresní archiv Frýdek-Místek, fond MNV Hukvaldy, invent. č. 109 – Obchod a cestovní ruch, 1950–1968, č. k. 23.
- [7] Zemský archiv v Opavě – Státní okresní archiv Frýdek-Místek, fond MNV Hukvaldy, invent. č. 110, 1950–1965, č. k. 23.
- [8] Zemský archiv v Opavě – Státní okresní archiv Nový Jičín, Archiv města Štramberk, fond Archiv města Štramberk, invent. č. 214 - Klub československých turistů, odbor ve Štramberku: Korespondence o osudu snah na Kotouči po záboru r. 1938, 1938–1948, č. k. 24.

Odborné publikace:

- [9] ADAMEC, Josef. *Štramberk v zrcadle času*. Štramberk: Šmíra-Print, 2008. ISBN 978-80-254-2277-9.
- [10] BARUCH, Antonín, Alžběta KRATINOVÁ, Jiří LANGER, Martin PELC, David PINDUR, Pavel ŠMÍRA a Henryk WAWRECZKA. *Beskydy turistickými stezkami*. Třinec: Wart, 2015. ISBN 978-80-905079-4-4.

- [11] BURIÁNEK, Václav. *Fakta a dojmy: psychoanalytikův malý průvodce rodným krajem Sigmunda Freuda*. Praha: Triton, 2006. ISBN 80-725-4930-8.
- [12] BUTLER, Richard. *The Tourism Area Life Cycle: Applications and Modifications*. Buffalo: Channel View Publications, c2006. ISBN 18-454-1025-4.
- [13] GERLICOVÁ, Renata a Lenka KUBECKÁ. *Příbor z hlediska cestovního ruchu*. Příbor, 1984. Středoškolská odborná činnost. Gymnázium Příbor.
- [14] HANZELKA, Radoslav a Lubomír HANZELKA. *Kopřivnice a její život v minulosti*. V Kopřivnici: Městský národní výbor, 1980. ISBN 80-900-0402-4.
- [15] HOLEČEK, Milan, Peter MARIOT a Miroslav STŘÍDA. *Zeměpis cestovního ruchu: učebnice pro hotelové a jiné střední školy: příručka pro průvodce cestovního ruchu*. 2., upr. a rozš. vyd. Praha: Nakladatelství České geografické společnosti, 2005. ISBN 80-860-3464-X.
- [16] HOLUB, Vojtěch, ed. *Kopřivnice, město automobilů*. 1. Kopřivnice: MěNV, 1971. 456/18b-2037/1971.
- [17] HROCH, Miroslav. *Úvod do studia dějepisu: celostátní vysokoškolská učebnice pro studenty pedagogických a filozofických fakult studijního oboru učitelství všeobecně vzdělávacích předmětů - dějepis*. Praha: Státní pedagogické nakladatelství, 1985. Učebnice pro vysoké školy (Státní pedagogické nakladatelství). ISBN 14-383-85.
- [18] INDROVÁ, Jarmila. *Cestovní ruch: (základy)*. Praha: Oeconomica, 2007. ISBN 978-80-245-1252-5.
- [19] JOKELOVÁ, Věra. *ROZVOJOVÝ POTENCIÁL OBCE HUKVALDY A JEHO VYUŽITÍ*. Brno, 2009. Bakalářská práce. Masarykova univerzita, Ekonomicko-správní fakulta. Vedoucí práce Mgr. Petr Tonev.
- [20] JUROK, Jiří. *Dějiny města Příbora*. 2. vyd. Nový Jičín: Město Příbor, 2002. ISBN 80-238-9541-9.
- [21] KAŠPAR, Ladislav. *VZNIK A VÝVOJ TURISTIKY V ČESKÝCH ZEMÍCH DO ROKU 1914*. Praha, 2006. Disertační práce. Univerzita Karlova v Praze, Fakulta tělesné výchovy a sportu. Vedoucí práce Doc. PhDr. Marek Waic CSc.

- [22] KOTÍKOVÁ, Halina. *Nové trendy v nabídce cestovního ruchu*. Praha: Grada, 2013. ISBN 978-80-247-4603-6.
- [23] NĚMČANSKÝ, Milan. *Odvětví cestovního ruchu: vybrané kapitoly*. Karviná: Slezská univerzita, 1999. ISBN 80-724-8034-0.
- [24] ORIEŠKA, Ján. *Služby v cestovním ruchu*. V Praze: Idea servis, 2010. ISBN 978-80-859-70-68-5.
- [25] PALATKOVÁ, Monika. *Marketingový management destinací: strategický a taktický marketing destinace turismu, systém marketingového řízení destinace a jeho financování, řízení kvality v destinaci a informační systém destinace*. Praha: Grada, 2011. ISBN 978-80-247-3749-2.
- [26] PALATKOVÁ, Monika. *Mezinárodní turismus: analýza pozice turismu ve světové ekonomice, změny mezinárodního turismu v důsledku globálních změn, evropská integrace a mezinárodní turismus*. 2., aktualiz. a rozš. vyd. Praha: Grada, 2014. ISBN 978-80-247-4862-7.
- [27] PÁSKOVÁ, Martina. *Udržitelnost cestovního ruchu*. 3. vyd., přeprac. Hradec Králové: Gaudeamus, 2014. ISBN 978-80-7435-329-1.
- [28] PELC, Martin. *Umění putovat: Dějiny německých turistických spolků v českých zemích*. Brno: Matice moravská, 2009. Knižnice Matice moravské. ISBN 978-80-86488-64-6.
- [29] PROCHÁZKOVÁ, Jarmila a Bohumír VOLNÝ. *Leoš Janáček - narozen na Hukvaldech*. Brno: Moravské zemské muzeum, 1994. ISBN 80-702-8027-1.
- [30] RUX, Jaromír. *Dějiny turismu: vysokoškolská skripta*. Jihlava: Vysoká škola polytechnická Jihlava, 2014. ISBN 978-80-87035-92-4.
- [31] RYGLOVÁ, Kateřina, Michal BURIAN a Ida VAJČNEROVÁ. *Cestovní ruch - podnikatelské principy a příležitosti v praxi*. Praha: Grada, 2011. ISBN 978-80-247-4039-3.
- [32] ŠAUER, Martin, Jiří VYSTOUPIL, Andrea HOLEŠINSKÁ, Monika PALATKOVÁ, Martina PÁSKOVÁ, Josef ZELENKA, Dana FIALOVÁ, Jiří VÁGNER, Petr

- HALÁMEK, Ondřej REPÍK a Ondřej PETR. *Cestovní ruch. Učební text. 1. vyd.* Brno: Masarykova univerzita, 2015. 477 s.
- [33] TICHÁNEK, Jiří. *Hrad a panství Šostýn*. Ostrava: Šmíra-Print, c2008. ISBN 978-80-254-1839-0.
- [34] TICHÁNEK, Jiří. *Stará Kopřivnice v dokumentech a fotografiích*. Kopřivnice: Město Kopřivnice, 1998. ISBN 80-238-3958-6.
- [35] VENCÁLEK, Jaroslav. *Moravskoslezský kraj - genius loci*. V Ostravě: Ostravská univerzita, 2005. ISBN 80-736-8094-7.
- [36] VOJKOVSKÝ, Rostislav. *Hukvaldy: hrad východně od Příbora*. Hukvaldy-Dobrá: Putujme, 2002. Putujme po hradech a zámcích. ISBN 978-80-86737-027.
- [37] VOJKOVSKÝ, Rostislav. *Šostýn: zříceniny hradu nad Kopřivnicí jižně od Příbora*. Dotisk 2. vyd. Dobrá: Beatris, 2003. Putujme po hradech a zámcích. ISBN 80-867-3712-8.
- [38] VOJKOVSKÝ, Rostislav. *Štramberk: zbytky hradu ve stejnojmenném městě nedaleko Nového Jičína*. 2. vyd. Dobrá: Beatris, 2003. ISBN 978-808-6737-034.
- [39] VYSTOUPIL, Jiří a Martin ŠAUER, *Základy cestovního ruchu*. Brno: Masarykova univerzita, Ekonomicko-správní fakulta, 2006. 170 s. ISBN 80-210-4205-2
- [40] VYSTOUPIL, Jiří, Martin ŠAUER a Michal TROUSIL. *Geografie cestovního ruchu ČR*. Hradec Králové: Gaudeamus, 2015. ISBN 978-80-7435-538-7.
- [41] ZELENKA, Josef. *Cestovní ruch - marketing*. Vyd. 3., přeprac. Hradec Králové: Gaudeamus, 2015. ISBN 978-80-7435-543-1.
- [42] ZELENKA, Josef a Martina PÁSKOVÁ. *Výkladový slovník cestovního ruchu*. Kompletně přeprac. a dopl. 2. vyd. Praha: Linde Praha, 2012. ISBN 978-80-7201-880-2.

Internetové zdroje:

- [43] *BESKYDY PORTAL: Turistická oblast Beskydy-Valašsko* [online]. Frýdek-Místek: Destinační management turistické oblasti Beskydy-Valašsko, 2017 [cit. 2017-12-20]. Dostupné z: <http://www.beskydyportal.cz/cz>
- [44] BUTLER, R.W. (1980), THE CONCEPT OF A TOURIST AREA CYCLE OF EVOLUTION: IMPLICATIONS FOR MANAGEMENT OF RESOURCES. *Canadian Geographer / Le Géographe canadien*, 24: 5–12. doi:10.1111/j.1541-0064.1980.tb00970.x
- [45] *ČESKÝ STATISTICKÝ ÚŘAD: Charakteristika okresu Nový Jičín* [online]. Český statistický úřad, 2016 [cit. 2017-12-14]. Dostupné z: https://www.czso.cz/csu/xt/charakteristika_okresu_novy_jicin
- [46] *FOLKLOR WEB: REGIONY - LAŠSKO* [online]. Vladan Jílek, 2011 [cit. 2018-01-24]. Dostupné z: <http://www.folklorweb.cz/regiony/lassko.php>
- [47] *HRAD HUKVALDY: Historie hradu* [online]. Muzeum Beskyd Frýdek-Místek: Mgr. et Mgr. Petr Juřák, 2018 [cit. 2018-02-18]. Dostupné z: <http://www.hradhukvaldy.eu/historie-hradu/>
- [48] *HRAD HUKVALDY: Návštěvní doba a vstupné* [online]. Hukvaldy: Muzeum Beskyd Frýdek-Místek, 2018 [cit. 2018-04-10]. Dostupné z: <http://www.hradhukvaldy.eu/navstevni-doba-a-vstupne/>
- [49] *JAK ŠMAKUJE MORAVSKOSLEZSKO* [online]. Ostrava: Krajský úřad, 2017 [cit. 2018-01-23]. Dostupné z: <https://jaksmakuje.msk.cz/>
- [50] *JANÁČKOVY HUKVALDY: Historie MHF Janáčkovy Hukvaldy* [online]. Hukvaldy: Janáčkovy Hukvaldy, 2018 [cit. 2018-03-23]. Dostupné z: <http://www.janackovyhukvaldy.cz/cz/festival/o-festivalu/>
- [51] *KLUB ČESKÝCH TURISTŮ: Historie* [online]. Kopřivnice: Aleš Kadlec, 2018 [cit. 2018-03-21]. Dostupné z: <http://www.kctkoprivnice.cz/historie/>
- [52] *KLUB ČESKÝCH TURISTŮ HUKVALDY: O klubu* [online]. Hukvaldy: Tomáš Elbel, 2018 [cit. 2018-03-23]. Dostupné z: <http://kcthukvaldy.cz/domains/kcthukvaldy.cz/o-klubu/>

- [53] *KLUB ČESKÝCH TURISTŮ PŘÍBOR: Historie turistiky v Příboře* [online]. KČT Příbor, 2018 [cit. 2018-03-21]. Dostupné z: http://www.kctpribor.cz/?page_id=112
- [54] *KUDY Z NUDY: Bezručova vyhlídka na Brdech u Kopřivnice* [online]. CzechTourism, 2018 [cit. 2018-03-21]. Dostupné z: <http://www.kudyznudy.cz/Aktivity-a-akce/Aktivity/Bezrucova-vyhliodka-na-Brdech-u-Koprivnice.aspx>
- [55] *KUDY Z NUDY: Muzeum Šipka* [online]. CzechTourism, 2018 [cit. 2018-03-21]. Dostupné z: <http://www.kudyznudy.cz/aktivity-a-akce/aktivity/muzeum-sipka-ve-stramberku---expozice-archeologie-.aspx>
- [56] *LAŠSKÁ BRÁNA: Oficiální turistický portál oblasti* [online]. Kopřivnice: Turistický portál obcí Lašské brány Beskyd, 2018 [cit. 2018-04-19]. Dostupné z: <https://www.lasska-brana.cz/>
- [57] *MÁ VLAST: Turistická oblast Beskydy a Valašsko* [online]. 2007 [cit. 2018-01-12]. Dostupné z: <http://www.mavlast.cz/turisticka-oblast.beskydy-a-valassko>
- [58] *MĚSTO PŘÍBOR: Procházka historií Příbora* [online]. Václav Peter, Lubomír Loukotka, 2012 [cit. 2018-02-18]. Dostupné z: <http://www.pribor.cz/www/cz/historie/>
- [59] *MĚSTO PŘÍBOR: Rodný dům Sigmunda Freuda* [online]. Příbor: Město Příbor, 2012 [cit. 2018-04-10]. Dostupné z: <http://www.pribor.cz/www/cz/rodny-dum-sigmunda-freuda-muzeum/>
- [60] *MUZEUM NOVOJIČÍNSKA: Historie muzea* [online]. Muzeum Novojičínka, 2016 [cit. 2018-03-23]. Dostupné z: <https://www.muzeumnj.cz/muzeum-a-pametni-sin-sigmunda-freuda-v-pribore/o-muzeu-1/historie-muzea/>

- [61] *NÁRODNÍ INFORMAČNÍ A PORADENSKÉ STŘEDISKO PRO KULTURU: Návštěvnost památek v krajích ČR v roce 2014* [online]. Praha: Centrum informací a statistik kultury, 2014 [cit. 2018-03-23]. Dostupné z: http://www.nipos-mk.cz/wp-content/uploads/2013/05/PAMATKY_navstevnost_2014.pdf
- [62] *NÁRODNÍ PAMÁTKOVÝ ÚSTAV: Štramberk obhájil krajskou nominaci na titul Historické město roku* [online]. Ostrava: Územní odborné pracoviště Národního památkového ústavu, 2018 [cit. 2018-03-23]. Dostupné z: <https://www.npu.cz/cs/npu-a-pamatkova-pece/npu-jako-institute/zpravy/31976-stramberk-obhajil-krajskou-nominaci-na-titul-historicke-mesto-roku>
- [63] *NAŠE JESENÍKY: Historie turistiky v Jeseníkách* [online]. 2013 [cit. 2018-04-10]. Dostupné z: <https://www.nasejeseniky.com/historie-jeseniku/>
- [64] *NOVINKY.CZ: Hrady a zámky zejí letos prázdnou, lidé kvůli krizi šetří na vstupném* [online]. Pavel Bernatský, 2010 [cit. 2018-03-23]. Dostupné z: <https://www.novinky.cz/domaci/204420-hrady-a-zamky-zeji-letos-prazdnou-lide-kvuli-krizi-setri-na-vstupnem.html>
- [65] *OBORA HUKVALDY: O oboře* [online]. Biskupské lesy: Biskupství ostravsko-opavské, 2016 [cit. 2018-04-10]. Dostupné z: <http://www.oborahukvaldy.cz/o-obore/>
- [66] SOCHA, Jan. Lašská brána Beskyd – Štramberk. *VŠUDYBYL* [online]. 2911, 23. 2. 2011, **10**(4) [cit. 2018-01-24]. Dostupné z: <http://www.e-vsudybyl.cz/archiv/lasska-brana-beskyd-stramberk-2736/>
- [67] *ŠTRAMBERK: Klub českých turistů* [online]. Štramberk: Jan Pavelka, 2017 [cit. 2018-03-21]. Dostupné z: <http://www.stramberk.cz/cs/mesto/sport/sportovni-oddily-a-spolky-ve-stramberku/klub-ceskych-turistu-kct.html>
- [68] *ŠTRAMBERK* [online]. Městské informační centrum Štramberk, 2018 [cit. 2018-02-28]. Dostupné z: <http://www.stramberk.info/cs/mesto-stramberk/>

- [69] *ŠTRAMBERSKÁ TRÚBA: Historie hradu* [online]. Petra Dobečková, 2016| [cit. 2018-02-28]. Dostupné z: <http://www.stramberska-truba.info/cs/historie-hradu.html>
- [70] *ÚVOD DO STUDIA DĚJIN PEDAGOGIKY A ŠKOLSTVÍ: Metody historického výzkumu* [online]. Brno: J. Zounek, 2015 [cit. 2018-03-24]. Dostupné z: https://digilib.phil.muni.cz/bitstream/handle/11222.digilib/131202/Books_2010_2019_066-2014-1_5.pdf?sequence=1
- [71] *TATRA MUSEUM* [online]. Kopřivnice: Regionální muzeum v Kopřivnici, 2018 [cit. 2018-03-21]. Dostupné z: <https://www.tatramuseum.cz/>
- [72] *ZDENĚK BURIAN: Muzeum Zdeňka Buriana* [online]. Štramberk: Aleš Durčák, 2018 [cit. 2018-03-21]. Dostupné z: <http://www.zdenekburian.cz/>

10 Přílohy

1) Oskenované zadání práce

Univerzita Hradec Králové
Fakulta informatiky a managementu
Akademický rok: 2017/2018

Studijní program: Ekonomika a management
Forma: Prezenční
Obor/komb.: Management cestovního ruchu - anglický jazyk
(mer-p-a)

Podklad pro zadání BAKALÁŘSKÉ práce studenta

PŘEDKLÁDÁ:	ADRESA	OSOBNÍ ČÍSLO
Machů Dorota	Francouzská 1190, Koprivnice	11500602

TÉMA ČESKY:

Historie turismu vybrané destinace

TÉMA ANGLICKY:

History of turism of selected destination

VEDOUcí PRÁCE:

Mgr. Pavlína Chaloupská, Ph.D. - KRRCR

ZÁSADY PRO VYPRACOVÁNÍ:

1. Úvod
2. Cíle a metodika práce
3. Teoretická východiska
- 3.1. Životní cyklus destinace
- 3.2. Druhy a formy cestovního ruchu v Lašské bráně Beskyd
4. Geografie turistické oblasti
5. Charakteristika oblasti z hlediska historie
6. Historie turismu Lašské brány Beskyd
- 6.1 Štramberk
- 6.2 Koprivnice
- 6.3 Příbor
- 6.4 Hukvaldy
7. Shrnutí
8. Závěr

SEZNAM DOPORUČENÉ LITERATURY:

TICHÁNEK, Jiří. Stará Koprivnice v dokumentech a fotografiích. Koprivnice: Město Koprivnice, 1998. ISBN 80-238-3958-6.

ZELENKA, Josef a Martina PÁSKOVÁ. Výkladový slovník cestovního ruchu. Kompletně přeprac. a dopl. 2. vyd. Praha: L.Inde Praha, 2012. ISBN 978-80-7201-880-2.

ADAMEC, Josef. Štramberk v zrcadle času. Štramberk: Šmíra-Print, 2008. ISBN 978-80-254-2277-9.

KOVÁŘOVÁ, Stanislava a Aleš PUSTÉJOVSKÝ. Lašská brána Beskyd: dobové pohlednice 1895-1945. Ostrava: Montanex, 2004. Tady jsme doma. ISBN 80-722-5145-7.

PROCHÁZKOVÁ, Jarmila a Bohumír VOLNÝ. Leoš Janáček - narozen na Hukvaldech. Brno: Moravské zemské muzeum, 1994. ISBN 80-702-8027-1.

HANZELKA, Radoslav a Lubomír HANZELKA. Koprivnice a její život v minulosti. V Koprivnici: Městský národní výbor, 1980. ISBN 80-900-0402-4.

TICHÁNEK, Jiří. Hrad a panství Šostýn. Ostrava: Šmíra-Print, 2008. ISBN 978-80-254-1839-0.

GA VENDOVÁ, Marcela, Pavla LEVÁ a Marta KOUBOVÁ. Kulturní památky okresu Nový Jičín: seznam nemovitých kulturních památek. Nový Jičín: Okresní úřad, 1996. ISBN 80-850-3414-X.

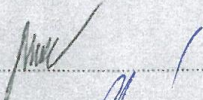
PELC, Martin. Umění putovat. Dějiny německých turistických spolků v českých zemích. Brno: Matice moravská, 2009.

Knižnice Matice moravské. ISBN 978-80-86488-64-6.

BURIÁNEK, Václav. Fakta a dojmy: Psychoanalytikův malý průvodce rodným krajem Sigmunda Freuda. Praha: Triton, 2006. ISBN 80-725-4930-8.

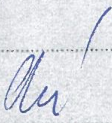
TROUSIL, Michal a Veronika JAŠÍKOVÁ. Úvod do tvorby odborných prací. Vyd. 2., rozš. Hradec Králové: Gaudernus [i.e. Gaudernus], 2015. ISBN 978-80-7435-542-4.

Podpis studenta:



Datum: 9.10.2017

Podpis vedoucího práce:



Datum: 9.10.2017