

MENDELOVA UNIVERZITA V BRNĚ

AGRONOMICKÁ FAKULTA

DIPLOMOVÁ PRÁCE

BRNO 2016

BC. SOŇA MOLÁKOVÁ

Mendelova univerzita v Brně

Agromická fakulta

Ústav krajinné a aplikované ekologie



Proměny české kulturní krajiny

Diplomová práce

Vedoucí práce

doc. Ing. Dr. Milada Šťastná

Vypracovala:

Bc. Soňa Moláková

Brno 2016

Čestné prohlášení

Prohlašuji, že jsem práci:.....

.....vypracoval/a samostatně a veškeré použité prameny a informace uvádím v seznamu použité literatury. Souhlasím, aby moje práce byla zveřejněna v souladu s § 47b zákona č. 111/1998 Sb., o vysokých školách ve znění pozdějších předpisů a v souladu s platnou *Směrnicí o zveřejňování vysokoškolských závěrečných prací*.

Jsem si vědom/a, že se na moji práci vztahuje zákon č. 121/2000 Sb., autorský zákon, a že Mendelova univerzita v Brně má právo na uzavření licenční smlouvy a užití této práce jako školního díla podle § 60 odst. 1 autorského zákona.

Dále se zavazuji, že před sepsáním licenční smlouvy o využití díla jinou osobou (subjektem) si vyžádám písemné stanovisko univerzity, že předmětná licenční smlouva není v rozporu s oprávněnými zájmy univerzity, a zavazuji se uhradit případný příspěvek na úhradu nákladů spojených se vznikem díla, a to až do jejich skutečné výše.

V Brně dne:.....

.....
podpis

Zadání

Tímto bych chtěla poděkovat vedoucí mé diplomové práce paní doc. Ing. Dr. Miladě Šťastné za odborné vedení, všestrannou pomoc a veškerý čas, který mi věnovala během odborných konzultací. Poděkování patří i mým rodičům za morální i finanční podporu během celého mého studia. Rovněž bych chtěla poděkovat i všem účastníkům dotazníkového šetření.

Abstrakt

Diplomová práce se zabývá proměnami kulturní krajiny v katastrálním území Jihlavy a Náměšti nad Oslavou. Teoretická část, týkající se kulturní krajiny České republiky, je podrobně popsána formou literární rešerše. Následuje charakteristika lokalit se zaměřením na otázky fyzicko-geografické, historické, demografické, etnografické a kulturní, včetně identifikace specifík a jejich srovnání. V praktické části byly formou dotazníkového šetření, SWOT analýzy a leteckého snímkování zachyceny u obou lokalit změny v krajině za posledních 60 let. Z výsledků jsou patrné značné změny v kulturní krajině, zejména rozsáhlé snížení zemědělské půdy na Jihlavsku a zvýšení ostatních ploch v Náměšti nad Oslavou. Všechny stanovené hypotézy byly potvrzeny.

Klíčová slova: kulturní krajina, změny krajiny, Jihlava, Náměšť nad Oslavou, letecké snímkování, dotazníkové šetření, SWOT analýza

Abstract

This diploma thesis deals with transformation of the cultural landscape in the cadastral areas of Jihlava and Náměšť nad Oslavou. The theoretical part, referring to the cultural landscape of the Czech Republic, is described in depth and in the form of a literature research. Subsequently, the characteristics of the sites are explored, focusing on physical-geographical, historical, demographic, ethnographic and cultural issues, including identification of the specifics and their comparison. In the practical part, transformation of the landscape of both locations is recorded within the last 60 years, using a questionnaire survey, SWOT analysis and aerial photography. The results have proved the transformation of the cultural landscape to be evident, especially an extensive decrease of agricultural land in Jihlava and an increase of other areas in Náměšť nad Oslavou. Both defined hypotheses were confirmed.

Key words: cultural landscape, changes of landscape, Jihlava, Náměšť nad Oslavou, aerial photography, questionnaire survey, SWOT analysis

OBSAH

1. ÚVOD	9
2. CÍLE PRÁCE.....	10
3. LITERÁRNÍ PŘEHLED	11
3.1 Krajina	11
3.1.1 Krajinné typy	11
3.1.2 Ochrana přírody a krajiny v ČR.....	12
3.2 Kulturní krajina.....	13
3.2.1 Typy kulturní krajiny	14
3.2.2 Vývoj kulturní krajiny	15
3.2.3 Negativní vlivy na ekologický stav současné kulturní krajiny	18
3.2.4 Opatření pro zlepšení kulturní krajiny	19
4. METODIKA	20
4.1 SWOT analýza.....	20
4.2 Dotazníkové šetření	20
4.3 Letecké snímkování	21
5. VÝSLEDKY	22
5.1 Charakteristika Jihlavy	22
5.1.1 Historie.....	23
5.1.2 Přírodní poměry	24
5.1.3 Přírodní památky	25
5.1.4 Kulturní a přírodní památky	26
5.1.5 Demografie a etnografie	26
5.2 Charakteristika Náměšť nad Oslavou	27
5.2.1 Základní charakteristika.....	27
5.2.2 Historie.....	28
5.2.3 Přírodní poměry	29
5.2.4 Kulturní a přírodní památky	30
5.2.5 Demografie a etnografie	32
5.3 Identifikace a srovnání specifik	33
5.4 Výsledky SWOT analýz	34
5.4.1 Jihlava	34
5.4.2 Náměšť nad Oslavou.....	36
5.4.3 Srovnání SWOT analýz	37
5.5 Dotazníkové šetření	38
5.5.1 Jihlava	38
5.5.2 Náměšť nad Oslavou.....	41

5.5.3 Srovnání dotazníkového průzkumu	43
5.6 Letecké snímkování	44
5.6.1 Jihlava	44
5.6.2 Náměšť nad Oslavou.....	47
5.6.3 Srovnání výsledků leteckého snímkování.....	50
6. ZÁVĚR	51
7. SEZNAM LITERATURY	53
8. INTERNETOVÉ ZDROJE.....	57
9. SEZNAM OBRÁZKŮ	60
10. SEZNAM TABULEK	60
11. SEZNAM MAP	60
PŘÍLOHA	61

1. ÚVOD

Krajina je součástí našeho života. Můžeme ji přirovnat k zrcadlu, je to obraz lidské společnosti. Ztvárňuje pouto mezi námi a našimi předky a bude rovněž vizitkou našich činů pro budoucí nástupce. Je zřejmé, že krajina se časem mění. Krajinu současnosti lze považovat za kulturní, protože je významně ovlivněna aktivitou člověka.

Život člověka je spjat s přírodou. Přestože jsou k dispozici záznamy z historie o různých zásazích člověka do krajiny, nikdy nebyly tak dramatické jako nyní. Postupem času člověk začal přetvářet krajinu ke svému většímu pohodlí. Začal kácet lesy, stavět si přístřešky a obydlí, pěstovat vlastní potravu, domestikovat a chovat zvířata. Později zavedl průmysl, rozšířil města na úkor lesů a zemědělské půdy. Půda se stala výrobním prostředkem a přerušila se vazba mezi hospodářem a hospodářstvím. Nyní jsou území přesycena silnicemi, hlukem a světlem.

Člověk krajině nejen bral, ale také dával. Odlesnění způsobilo rozvoj lučních a pastvinných společenstev. Založení rybníků přispělo k zadržení vody a omezení vody v okolí. Prospěch z nich mají i rostliny a živočichové, kteří se u nich vyskytují. Náměšťsko - Studecká rybníční soustava vytváří krajinnou specifiku celého kraje a z hlediska ornitologického, se jedná o lokalitu celostátního významu. Vyrovnané kulturní krajině tedy neprospívá nadměrná činnost i nečinnost člověka.

V současnosti se člověk k přírodě zase postupně vrací. Uvědomuje si ničivé následky zásahů do krajiny a odhaluje její hodnotu. Zvyšuje se počet chráněných krajinných oblastí a národních parků. Ve městech přibývá množství přírodních prvků a vysazují se dřeviny přirozené v dané oblasti.

Diplomová práce zachycuje proměny české kulturní krajiny. Podrobně mapuje a vyhodnocuje změny krajiny v katastrálním území Náměšti nad Oslavou a Jihlavě. Změny jsou zaznamenány za posledních 60 let.

2. CÍLE PRÁCE

1. Vypracovat literární rešerši týkající se kulturní krajiny České republiky
2. Identifikovat specifika minimálně dvou vybraných oblastí, jejich srovnání a vyhodnocení změn z časového hlediska
3. Charakteristiku vybraných lokalit zaměřit na otázky fyzicko-geografické, historické, demografické, etnografické a kulturní
4. Příprava, realizace a zpracování dat, případné dotazníkové šetření. Použití SWOT analýzy k identifikaci slabých a silných stránek, rizik a příležitostí vybrané krajiny
5. Závěrečné zhodnocení výsledků.

Hypotézy:

1. Předpokládám, že více jak 60% obyvatel v obou lokalitách se již někdy zúčastnilo činností vedoucích ke kultivaci krajiny jejich okolí.
2. Předpokládám, že na k. ú. v Jihlavě bude zaznamenán větší úbytek zemědělské půdy než v k. ú. Náměšti nad Oslavou.

3. LITERÁRNÍ PŘEHLED

3.1 Krajina

Krajina je reálně existující část povrchu planety, která představuje celek kvalitativně se odlišující od zbylých částí krajinné sféry (Demek, 1974).

Územní celek, kvalitativně se odlišující od okolních celků. Má přirozené hranice a vyznačuje se vnitřní stejnorodostí a individuální strukturou. Vyvíjí se v čase i v prostoru a má charakter hybridního otevřeného systému (Buzek, 1994).

Je to pojem, používaný pro označení určitým způsobem ohraničeného území v přírodě. Klasifikační jednotka je zřetelně umělá, objektivně dosud nedefinovaná, nekonvenční (Mezera, 1979).

Krajina se ustavičně mění, je důležité tyto změny vnímat v souvislosti s předchozím nebo současným vývojem společnosti, neboť nenápadné změny mohou být pro nás osudové či zásadní (Lokoč, 2010).

Zejména zemědělské krajiny podléhají změnám z důvodu změněných technologií obdělávání a užívání zemědělské půdy. Krajinné změny způsobené člověkem jsou rychlejší než většina přírodních procesů a jejich ekologické důsledky závažnější, jelikož rychlost a rozsah změn převyšuje časové dimenze vývoje adaptability přírodních systému (Kolejka, 2011).

3.1.1 Krajinné typy

Základní krajinné typy:

Přírodní krajina – žádné významné lidské prvky

Obhospodařovaná krajina – pastviny nebo les, vyskytují se zde původní druhy, ale jsou záměrně obhospodařované s cílem sklízet produkci

Obdělávaná krajina – vesnice a enklávy s přírodními nebo obhospodařovanými ekosystémy jsou roztroušeny mezi převažující obdělávané plochy

Příměstská krajina – přechod mezi městem a volnou krajinou utvořený heterogenní směsicí sídel, obchodních center, obdělávaných polí a přirozené vegetace

Městská krajina - zbytky parkových ploch rozházené v husté zástavbě (Forman, 1993).

Na základě vzhledu krajiny, organizace, krajinných typů, vzájemného působení přírodního prostředí a činnosti člověka dělíme:

-Přírodní (naturální)

-Kulturní (Antropogenní)

Skupina přírodních krajin:

Původní krajina

Historicky nejstarší typ krajiny, je nehostinný a jen málo využívaný pro zemědělství, lesnictví či sídla. V současnosti představuje jen nepatrnou plochu povrchu Země např. vysokohorské oblasti, ledovce apod.

Přirozená krajina

Vyvinula se z původní krajiny spolužitím člověka s přírodou. Zásahy člověka se neprojevují rušivě, v současnosti ji reprezentují hlavně pralesy, tajga, step, tundra, hospodářsky využívané původní lesy apod.

Nekultivovaná krajina

Původní nebo přirozená krajina dočasně ovlivněna obydlím člověka z přírodního materiálu. Vliv člověka není trvalý, po čase ji zase opustí a ponechá ji přirozenému vývoji (Vráblíková, 2014).

3.1.2 Ochrana přírody a krajiny v ČR

Příroda a krajina je u nás chráněna podle zákona č. 114/1992 Sb. o ochraně přírody a krajiny. Záměrem zákona je podpořit:

- udržení a obnovu přírodní rovnocennosti v krajině
- ochranu a pestrost forem života, přírodních hodnot a krás,
- šetrné hospodaření s přírodními zdroji,

-zavedení soustavy Natura 2000.

Ochranou přírody a krajiny se rozumí vymezená péče státu a fyzických i právnických osob o volně žijící živočichy, planě rostoucí rostliny a jejich společenstva, o nerosty, horniny, paleontologické nálezy a geologické celky, starost o ekologické systémy a krajinné celky, o vzhled a přístupnost krajiny. Zabezpečuje se:

-zformováním ÚSES

-obecnou ochranou planě rostoucích rostlin a volně žijících živočichů a zvláštní ochranou druhů, které jsou výjimečné a ohrožené,

-ochranou zvolených nalezišť nerostů, paleontologických nálezů,

-ochranou dřevin vzrůstajících mimo les,

-utvářením sítě zvláště chráněných území a starostí o ně,

-přítomnost na produkci a schvalování lesních hospodářských plánů se záměrem zabezpečit ekologicky vhodné lesní hospodaření,

-ochrana přírody a krajiny,

-zájem na ochranu ZPF, pozemkových úprav

-usměrňování vodního hospodaření v krajině se záměrem zachovat přirozené předpoklady pro život vodních a mokřadních ekosystémů,

-rekonstrukcí a utvářením nových přírodních hodnotných ekosystémů (rekultivace, struktura a využití krajiny)

-ochranou krajiny pro ekologicky příhodné formy hospodářského užívání, turistiky a rekreace,

-účasti v procesu územního zamýšlení a stavebního jednání (Vráblíková, 2014).

3.2 Kulturní krajina

Kulturní krajina je vytvářena přírodními podmínkami a v poslední době je také více ovlivněna činností člověka-zemědělství, vodní hospodářství, stavitelství, těžba nerostných surovin, energetika a další (Šarapatka, 2008).

Kulturní krajina je projevem geografického prostředí, což lze považovat za kulturní dědictví a měla by být předmětem geografického výzkumu (Kirchner, 2004)

Kulturní krajina je zdroj, jehož uchování představuje nejmodernější téma, týkající se velkého počtu odvětví, jako je plánování péče o kulturní dědictví, ochranu a lesnictví, rozvoj venkova přírody, a dalších (Agnoletti, 2006).

Užívání kulturní krajiny je výsledek interakce mezi přírodními podmínkami a lidskou činností (Brtnický, 2012).

Interakce kulturní krajiny-přírodní (primární), ekonomická (land use; sekundární), humánní (zájmy a limity; terciální) a duchovní (genius loci-estetická, spirituální, percepční; kvartérní, Kolečka, 2013).

3.2.1 Typy kulturní krajiny

Vlastní kulturní krajina (kultivovaná) – příroda a společnost jsou blíže harmonickému vztahu, u nás z velké části lesní a zčásti zemědělské oblasti, autoregulační schopnost je zachována

Narušená kulturní krajina (degradovaná) – stabilita je narušena činností člověka, zčásti urbanizované a průmyslové oblasti, autoregulace je stále možná

Devastovaná krajina – oblasti s těžbou surovin, průmyslové oblasti, autoregulace je zcela narušena, další využití krajiny je možné výhradně prostřednictvím socioekonomických geosystémů – biotechnické zásahy (Havrland, 1985).

Podle intenzity využití člověkem:

Extenzivní kultivované krajiny – trvale osídlené území, rozvíjející se zemědělská činnost s cílem využití biomasy. Člověk kácí lesy, zúrodňuje půdu, obhospodařuje pozemky a přitom rozumně využívá přírodní zdroje. Lesní a pastevní krajina s výskytem původních druhů, s převahou preferovaných druhů (lesní dřeviny, pastviny). Tenká síť koridorů komunikací.

Intenzivní kultivované krajiny – krajina je přetvořena zemědělstvím, lesnictvím, průmyslem, dopravou, letišti apod. Převaha zemědělsky obdělávané geometrické

plochy, v níž jsou rozmístěny vesnice a zbytky přirozených nebo přírodě blízkých ekosystémů. Krajina má hustou síť komunikací (Vrablíková, 2014)

Podle účelu využití krajiny rozlišujeme:

Zemědělská krajina - převažující pole, sady, vinice, pastviny. Rozoráním půdy zmizel rostlinný pokryv, lidé ji tak musí chránit před vodní a větrnou erozí. Původní rostliny byly vykompenzovány obilninami, okopaninami, technickými plodinami, píceňinami, ovocnými stromy a keři. Zemědělské půdy jsou postiženy nadměrným používáním umělých hnojiv a chemických prostředků proti plevelům a škůdcům.

Lesohospodářská krajina – převládá v ní les, je důležité, aby druhová skladba lesů souhlasila s přírodními podmínkami a aby při těžbě dřeva nebyl narušen lesní podrost a lesy nebyly přetěžovány.

Krajina těžební – oslabená těžbou nerostů a hornin, nový povrch krajiny tvoří nevětralé nebo málo zvětralé horniny, které původně spočívaly hlouběji a ještě neposkytují podmínky pro rozvoj života. Nadějí této krajiny je rekultivace.

Městská a průmyslová krajina (sídlní průmyslová krajina) – z původní krajiny zbyl pouze geologický podklad, základní rysy reliéfu a podnebí. Zemědělských ploch je minimum. Hlavní prvky představují průmyslové objekty, skladiště, parkoviště, domy a vozovky. Krajina trpí znečištěným ovzduším a hlukem (Štulc a Götz, 1996).

3.2.2 Vývoj kulturní krajiny

Kulturní krajina se elementárně vytvořila z krajiny přírodní a to realizací životních aktivit člověka, což jsou:

bydlení - přechodné či trvalé obydlí a vytváření komunit

práce - opatřit si prostředky pro udržení vlastního života a jeho potomků-potraviny, voda a bydlení

odpočinek – nejtypičtější místo odpočinku je domov (Kolejka, 2014).

Vznik kulturní krajiny českých zemí je obvykle přikládán do neolitu a spojován s tzv. neolitickou revolucí. Děj- neolitizace je zodpovědný za vznik a rozšíření neolitického způsobu života. Neolitizace představuje hlavní změnu způsobu života lidí (Sádlo, 2008).

Člověk začal přetvářet své prostředí, živé či neživé. Vlka si ochočil na pomocníka psa a divokého tura domestikoval na domácí dobytek (Hadač, 1982).

Dále se pustil do kontroly produkce jeho obživy, namísto putování za potravou se obklopoval jejími zdroji na místě, na malých venkovských osadách. Osadníci praktikovali žárové zemědělství s lesním přílohem - založení lesních požárů. Do půdy nasycené dřevěným popelem se zasadilo zrní. Po dvou letech nadbytečných a bohatých sklizní se výnosy zmenšily a pole byla nechána ladem. Z tohoto důvodu docházelo k extenzivnímu zmenšování plochy původních lesů. Člověk užíval lesa jenom jako zdroje palivového a stavebního dřeva (Gojda, 2000).

Pozdní doba bronzová (před 2700-3000 lety)-první relativní přelidnění a rozšíření ploch obdělávané půdy. Odlesnění se projevilo vodní erozí, odnosem půdy, vznikem strží. Keltské zemědělství (před 2000-2400 lety) typické trávoplním systémem (chov dobytka a pěstování obilí), který obsahoval řadu účinných protierozních prvků.

Středověká kolonizace 12. - 13. století - zavedení trojpolního systému, nárůst obyvatelstva zvyšoval nároky i na potravu, zemědělství se rozšířilo na úkor lesů.

Ve 14. století bylo v některých oblastech dosaženo nejnižší historické výměry lesa. Koncem 15. století řada vesnic zanikla v důsledku přelidnění, vyčerpání a poklesu půdní úrodnosti. V období od 2. poloviny 15. století do počátku 17. století se znovu rozšiřovala zemědělská půda. Začaly se zakládat rybníkářské soustavy. Na konci 16. století se rozkládaly na ploše 180 000 ha.

V období 30 leté války, v důsledku snížení počtu obyvatel, byla krajina ponechána přírodním procesům.

Období baroka zavedlo esteticky motivované cílevědomé úpravy krajiny - barokní zahrady a krajinné prvky. Orná půda převládala nad ostatními krajinnými složkami, rybníky se nacházejí na ploše pouze 35 000 ha.

V 19. století převládá střídavý systém hospodaření. Je to období masivního zavádění jehličnatých monokultur, regulace a napřimování vodních toků, první velkoplošné meliorace a výstavby prvních přehrad.

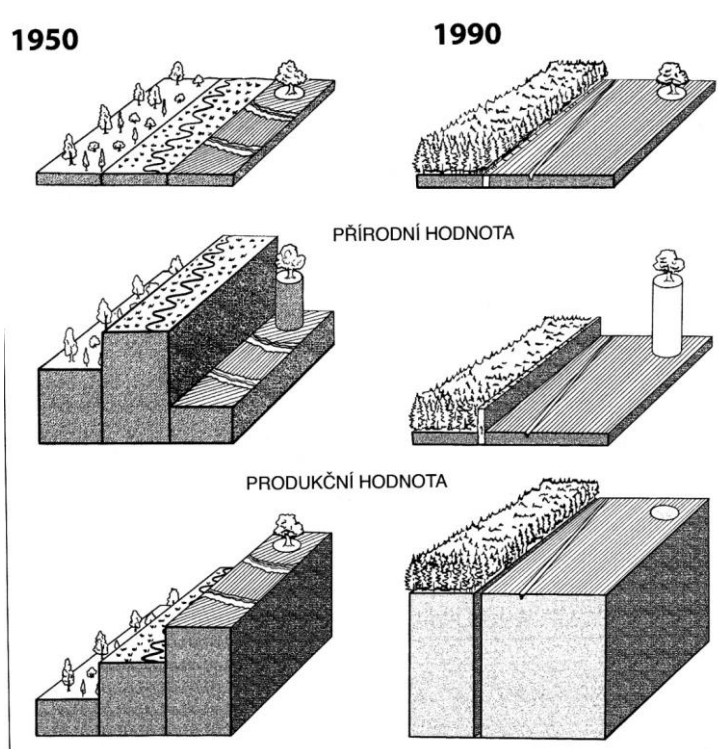
Socialistická kolektivizace znamenala přechod od soukromého zemědělství k socialistické velkovýrobě, protierozní opatření byla rozorána za účelem sjednocení pozemku. V období 70. let 20. století byly z důvodu blokace zemědělských pozemků zvýšeny výměry bloků orné půdy přizpůsobeny požadavkům velkovýrobních technologií, což mělo za následek snížení trvale travních porostů, odvodnění a rozorání mnoha luh v údolních nivách, likvidace většiny stabilizačních prvků v krajině (Lipský, 1998).

Po roce 1990

Nejdůležitější změnou v zemědělství je přerušení vazby mezi hospodářem a hospodářstvím. Půda se stává výrobním prostředkem podobně jako stroje nebo dobytek (Salašová, 2014).

Rozlehlejší části krajiny jsou zamořeny modernizovanými silnicemi, hlukem a světlem. Rozmáhají se ochránářská hnutí usilující o programy plošné ochrany přírodě blízkých aktivit. Lidé odhalují hodnoty kulturní krajiny, rozšiřuje se územní systém ekologické stability, sítě chráněných území Ramsarské úmluvy, NATURA 2000. Zvyšuje se počet chráněných krajinných oblastí a národních parků (Vybíral, 2008).

Postupem času snad budou vyřešeny ekonomické a majetkoprávní problémy, související s péčí o skladebné prvky ekologické sítě, a že budou postupně nalézány i potřebné finanční prostředky z vládních i nevládních zdrojů. V ucelené Evropě je důležitá co nejlépe fungující soustava biocenter a biokoridorů, utvářející podmínky pro trvalé zachování bohatství přírody (Buček, 2002).



Obr. č. 1 Změny v podílu biologické a produkční hodnoty severské krajiny v letech 1950-1990. Krajina se v roce 1950 skládala z pastvin, luk a polí s rozptýlenou zelení. V roce 1990 je složená ze smrkových plantáží a polí s napřímenými živými ploty.
Zdroj: Kovář, 2002

3.2.3 Negativní vlivy na ekologický stav současné kulturní krajiny

1. Zájem o stavbu ve volné a doposud nezastavěné krajině - poškození přírody a snížení její ekologické stability
2. Zemědělci nejsou ekonomicky motivováni k hospodaření na trvalých loukách a pastvinách - jejichž uskutečnění by způsobilo pokles podílu ekologicky nepříznivé orné půdy
3. Obyvatelé nemají ekologické povědomí
4. Není dořešena stimulace vlastníků půdy k „ekologizaci“ zemědělské krajiny, to je k obnově přirozeného vodního režimu, k zakládání přírodě blízkých prvků jako je nelesní zeleň, mokřady apod. (Jech, 2013).

3.2.4 Opatření pro zlepšení kulturní krajiny

Navýšit podíl přírodních prvků zejména v oblastech intenzivního zemědělství, kde je jejich absence základní příčinou ekologické destabilizace.

Doplnit zemědělskou krajinu o část nelesní zeleně, zvodnatělé enklávy a vodní plochy, zvláště je třeba zvýšit podíl trvalých luk a pastvin.

Obnovit přirozený vodní režim, vysazovat dřeviny přirozené v dané oblasti a netolerovat výsadbu nepůvodních dřevin (Jech, 2013).

4. METODIKA

4.1 SWOT analýza

Metodu vynalezl Albert Humphrey, který v 60. a 70. letech na Standfortské univerzitě vynalezl týmovou metodu pro plánování, kterou jmenoval SOFT analýza a později přejmenoval na SWOT analýza (Grasseová, 2012).

SWOT analýza je významným nástrojem, v rámci situační analýzy shromažďuje všechny nezbytné strategické základy rozhodovacích zdrojů. Cílem je hodnocení a srovnání silných a slabých stránek, příležitostí a hrozeb pro vytvoření strategických alternativ (Pahl, 2009).

Záměrem by mělo být omezit své slabé stránky, podpořit své silné stránky, využívat příležitostí a snažit se předvídat a chránit před hrozbami. Výhradně tak dosáhneme konkurenční výhody nad ostatními.

Silné a slabé stránky se vztahují k vnitřním poměrům. Zhodnocují se především zdroje firmy a jejich využívání, plnění cílů firmy. Příležitosti a hrozby vycházejí z vnějšího prostředí (makroprostředí, konkrétní trh), který obklopuje danou firmu a působí na ni prostřednictvím nejrůznějších činitelů (Kozel, 2006).

4.2 Dotazníkové šetření

Dotazník je technika, kdy informace od dotazovaného opatříme pomocí písemného dotazu a respondent samostatně odpovídá na sérii otázek zaměřených ke specifickému problému (Borůvková, 2013).

Dotazníkové šetření zobrazuje lidské názory, mínění, postoje, domněnky, víry, znalosti, vzpomínky, eventuálně projekce budoucího jednání.

Univerzální výhodou je schopnost poskytovat data z velkých souborů, jež mohou být

i značně plošně rozsáhlá a jejich následná jednoduchá administrace, která nevyžaduje žádné zvláštní vysvětlení.

Nevýhodou je velké množství redukováných materiálů a jejich statistické zpracování (Sedláková, 2014).

4.3 Letecké snímkování

Letecké snímky jsou klasickým podkladem pro foto interpretační práce, přesto jsou nedostatečně využívány. Skupinu jevů bylo možné pozorovat v dlouhém časovém vývoji. Snímkování se u nás provádí od třicátých let a pro spoustu oblastí existuje snímková řada obsahující i více snímků z různých dat. Snímky mohou sloužit pro sledování využití půdy, vývoje pozemkové údržby, vývoje vegetace atd. (Murdoch, 1985).

Praktická část práce řeší porovnání dvou katastrálních území a to Jihlavy a Náměště nad Oslavou, které jsou uvedeny na mapě č. 1.



Mapa č. 1 Jihlava a Náměšť nad Oslavou v kontextu kraje Vysočina. Zdroj: [20]

5. VÝSLEDKY

5.1 Charakteristika Jihlavy

5.1.2 Základní charakteristika

Kraj: Vysočina

Okres: Jihlava

Počet obyvatel: 50 521

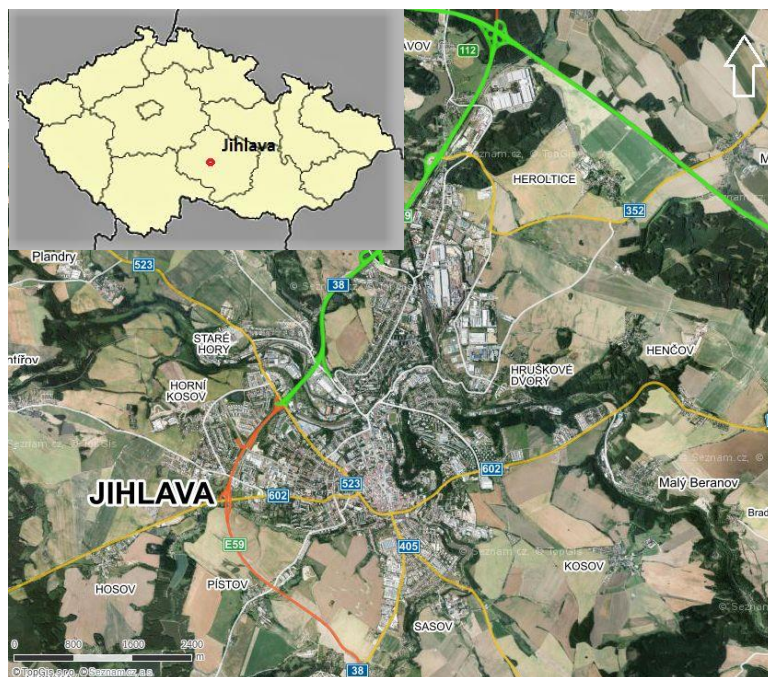
Katastrální výměra: 78,85 km²

Nadmořská výška: 525 m. n. m

Souřadnice: 49°23'47" s. š., 15°35'25" v. d.

Krajské a statutární město, převážná část Jihlavy leží na moravské straně, pouze severozápadní kraj je v Čechách. Od roku 1982 je městskou památkovou rezervací a od roku 2000 střediskem Kraje Vysočina. V současné době zde žije přes 50 tisíc obyvatel. [7]

Leží na hranici mezi Čechami a Moravou, což dodnes připomínají čtyři hraniční kameny. Nachází se ve výhodné poloze u dálnice D1 a představuje důležitou silniční křižovatku spojující Prahu a Brno (edice Vysočiny, 2008).



Mapa č. 1 Území města Jihlavy Zdroj: [18] a [19]

5.1.2 Historie

Byla stavěna ve druhé čtvrtině 13. stol. Hlavním důvodem k založení města bylo objevení bohatých ložisek stříbra v okolí dnešní městské části Staré Hory (Zejda, 2006). Jihlavské horní právo, které obsahovalo zásady pro hornickou činnost a organizaci života v hornickém městě, patří k vrcholům gotické písemné památky (Pohl, 1996).

Do konce 13. století bylo asi 50 domů na náměstí kamenných, ostatní stavení byla pravděpodobně dřevěná. [8]

Ve 14. století došlo k propojení sklepů v podzemí, což vytvořilo podzemní komplex s celkovou rozlohou 50 000m² a délkou 25 km. Je to druhý největší podzemní labyrint v ČR. Unikátem je fosforeskující chodba, která obsahuje sirníky zinku a barya. Byla aplikována ve směsi s maltou jako nátěr na stěny. [15]

Na konci 15. století byla kamenná zástavba pouze podél stávajících ulic. Předměstí se vyvíjela současně se vznikem města. Dostavěla se dvojitá městská hradba, patrně v dnešní velikosti.

V 16. stol. po dvou požárech bylo město celé přestavěno a domy změnilo dispoziční (dolní mázhaus, horní klenutá síň), což dodalo ráz zejména interiéru města a jednotlivých domů. Následkem třicetileté války byla zničena předměstí a postavilo se vnější opevnění města.

Na konci 18. století se zahájila barokizace městského interiéru - zejména církevních staveb.

V 19. stol. nastalo zrušení pevnosti, strhnul se vnější (zemní) hradební okruh a prolomily se středověké hradby, což pomohlo k regulaci stavební činnosti a vymezení nových ulic a bloků navazujících na historické jádro.

Důležitý zásah do vnitřního města znamenala dostavba třetího nadzemního podlaží a úprava tvarů střech - začátkem století přebudování rázu budov. Naprosto novým prvkem je vysazování městské zeleně.

Ve 20. stol. dochází k budování celé řady vilových čtvrtí v místech, která do té doby zastavěna nebyla.

Rozsáhlé komplexy bytových domů zasáhly i do tradičních historických souborů, a to značně záporně v 60. - 70. letech. Rozsáhlé komplexy byly situovány dále od centra většinou 80. léta, a to ve volné dispozici navazující na příznačnou uliční síť.

Průmyslové podniky byly umístěny na severní svahy. [8]

5.1.3 Přírodní poměry

Geomorfologická a morfologická stabilita

Město se rozkládá v provincii Česká vysočina, v Česko-moravské soustavě, oblasti Českomoravská vrchovina, na rozmezí celků Hornosázavské pahorkatiny, Křižanovské a Křemešnické vrchoviny.

Základní stavební složkou jsou migmatické ruly až migmatity, porůznu s vložkami amfibolitů a vápenců. Na jihovýchodě se objevuje syenitový masiv. Z pokryvů se zužitkovávají sprašové hlíny a nepatrné ostrůvky neogenních jíílů a písků. V depresích jsou regionálně drobné vrstvy humolitů.

Reliéf je produkován rozměrnými zarovnanými povrchy, které jsou slabě tektonicky rozčleněny v ploché hřbety a ploché kotliny či brázdy. Bioregion je nejplošší z celé Českomoravské vrchoviny s výškovou různorodostí 75 až 150 m. V prostředí údolí řeky Jihlavy je výšková různorodost až 240 m. [8]

Klimatické podmínky

Jižní a střední část území, spadá dle Quitta do klimatické oblasti MT3 typickou krátkým mírně suchým a chladným létem a zimou s normálním až krátkým trváním sněhové pokrývky. Převážná část území náleží do klimatického regionu mírně teplého MT4 a mírně chladného MCH. [9]

Biogeografie a vegetace

Jihlava se nachází v bioregionu 1.50 Velkomeziříčském.

Bioregion se vyskytuje v mezofytiku většinou na fyto geografickém okrese 67. Českomoravská vrchovina a dolinou Jihlavy se sem připojuje fyto geografický okres 68. Moravské podhůří. Z jihozápadu se začleňuje fyto geografický okres 91. Žďárské vrchy, které již náleží k oreofytiku.

Převládá zchudlá hercynská biota 4, bukového stupně, s přechody do stupně 5. jedlo-bukového. Potenciální vegetace přísluší bikovým bučinám, na rozčleněnějším reliéfu jsou i květnaté bučiny.

Flora je značně chudá s prvky nenáročných (panonských) termofytů, alpských mezofytů a subatlantsky laděných mezofytů. Utvořena výhradně zástupci hercynské květeny. [8]

Voda a vodní plochy

Jihlava se nachází na evropském rozvodí mezi Severním a Černým mořem. Nejvýznamnějším vodním tokem regionu je řeka Jihlava, která připadá do Povodí Moravy a protéká celým regionem. Nejvýznamnějšími přítoky jsou Třeštský potok, Jihlávka a Brtnice. Mnoho rybníků má převážně hospodářskou a krajinnotvornou funkci. V katastrálním území města Jihlavy se nalézá soustava Pístovských rybníků (Lužný rybník, Silniční rybník, Lukáš, Kalný rybník, Vodárenský rybník, Luční rybník a Maškův rybník). [10]

5.1.4 Kulturní a přírodní památky

Městská památková rezervace

Městskou památkovou rezervaci reprezentuje historické centrum města se zástavbou na originálních gotických parcelách. Obdélné náměstí patří k největším historickým náměstím, spolu s ulicemi vytváří pravidelnou městskou síť (Polášková, 1970).

Město je kompletně obklopeno hradebním okruhem s doposud už jedinou zachovanou branou (Matky Boží). Pod městem jsou rozlehlé soustavy podzemních prostor - průchodů a 1 až 3 podlažních sklepů, které zabíhají až pod veřejná prostranství.

MPR Jihlava je evidována ve státním registru nemovitých kulturních památek. Díky rozloze zhruba 40 ha a množství památek náleží k největším urbanistickým souborům v České republice. V současnosti MPR představuje 212 památkově chráněných objektů, z nich 70 zvolených nemovitých kulturních památek a 142 nemovitých kulturních památek. V celém komplexu je objeveno velké množství předmětů památkového zájmu. MPR je doplněna ochranným pásmem vyhlášeným 1985. [8]

PP Vysoký kámen

Přírodní památka Vysoký kámen byla vyhlášena v roce 1982, katastrální výměra činí 12,52 ha. Důvodem ochrany jsou zachovalá přírodě blízká a přirozená společenstva květnatých bučin a suťových lesů s bohatým bylinným patrem (Šumpich, 2002).

PR Zaječí skok

Přírodní rezervace zaječí skok byla vyhlášena již v roce 1933, katastrální výměra je 2,31 ha. Důvodem ochrany je pozoruhodná botanická lokalita, na poměrně malé ploše

rostou druhy různého geografického původu s rozdílnými stanovištními nároky (Šumpich, 2002).

5.1.5 Demografie a etnografie

Okres se vyznačuje podprůměrnou nezaměstnaností, která v posledním období mírně vzrostla.

Tab. č. 1 Nezaměstnanost v Jihlavě, období k 31. 12. 2015 *Zdroj: [11]*

Území	Uchazeči o zaměstnání v evidenci úřadu práce		Podíl nezaměstnaných osob (%)		
	celkem	dosažitelní	celkem	muži	ženy
Jihlava	4 382	4 275	5,74	5,94	5,52
Vysočina	21 268	21 039	6,22	6,09	6,36
Česká republika	453 118	436 547	6,24	6,12	6,35

Tab. č. 2 Počet obyvatel v Jihlavě v letech 1930 – 2011 *Zdroj: [14]*

Počet obyvatel							
1930	1950	1961	1970	1980	1991	2001	2011
37 076	31 268	36 528	42 538	49 770	51 831	50 702	50 075

Po druhé světové válce došlo k poklesu počtu obyvatel v důsledku odsunu německého obyvatelstva. Následně se snižovaly populační velikosti malých obcí, jelikož byla podporována větší střediska osídlení za pomoci poskytováním investic. V současnosti je hlavní růst zaznamenán především v obcích směrem na západ a jih. K větší ztrátě obyvatel dochází na jihozápadě. [10]

Tab. č. 3 Pohyb obyvatel *Zdroj: [11]*

Pohyb obyvatel v období 2014	Celkem	Muži	Ženy
Živě narození	600	308	292
Zemřelí	478	249	229
Přirozený přírůstek	122	59	63
Přistěhovalí	957	462	495
Vystěhovalí	1 068	523	545
Přírůstek stěhováním	-111	-61	-50
Celkový přírůstek	11	-2	13
Sňatky	216	.	.
Rozvody	134	.	.

Z tabulky č. 3 lze pozorovat, že Jihlava celkovými přírůstky příliš neporoste. Nárůst populace by mohl být uskutečněn přistěhováním nových a mladých obyvatel. [8]

Pravidelné kulturní akce - havířský průvod, festival piva, národní přehlídka dětských folklorních souborů, aerosalon, mezinárodní festival dokumentárních filmů, příjezd sv. Martina, Jihlavské Vánoce (*Historická města Vysočiny*, 2002)

5.2 Charakteristika Náměšť nad Oslavou

5.2.1 Základní charakteristika

Kraj: Vysočina

Okres: Třebíč

Počet obyvatel: 5013

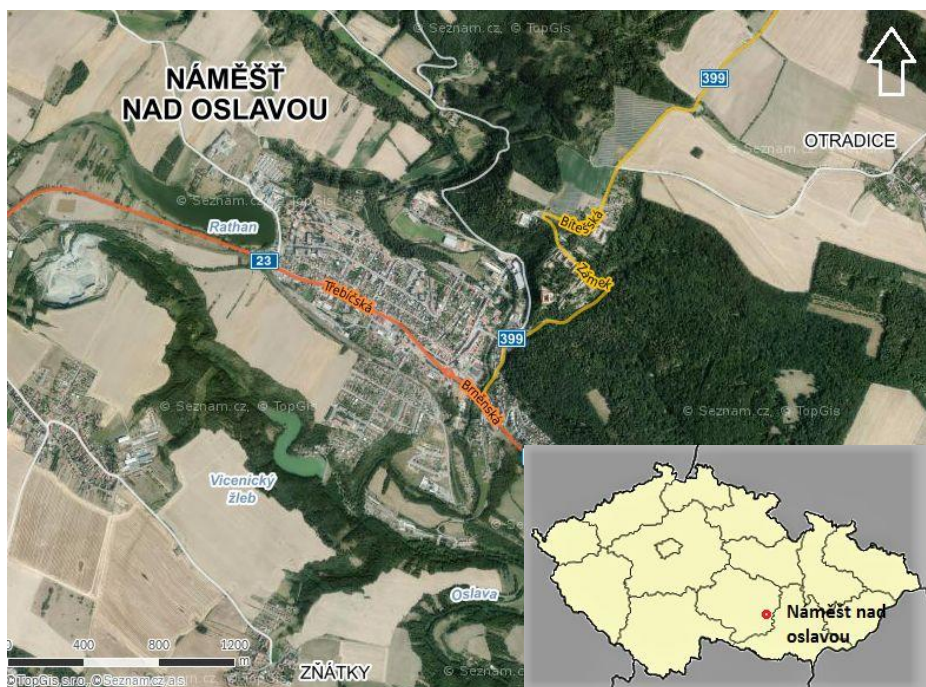
Katastrální výměra: 1875 ha

Nadmořská výška: 365 m. n. m

Souřadnice: 49.217°N,16.150°E

Území se nachází v okrese Třebíč v kraji Vysočina, 20 km východně od Třebíče na řece Oslavě. Nadmořská výška je 365 metrů nad mořem. Náměšť nad Oslavou je obcí s rozšířenou působností a žije zde zhruba 5 tisíc obyvatel. Historické jádro je městskou památkovou zónou.

Součástí města jsou obce Jedov, Otradice a Zňátky. [6]



Mapa č. 2 Území Náměšť nad Oslavou Zdroj: [18] a [19]

5.2.2 Historie

Kraj byl v jižní části osídlen již v pravěku, což dokazují četné nálezy popelnic, kamenných mlatů, pazourkových nožíků, šidel kostěných a jiných starožitnic (Dvorský, 1908)

První písemná zmínka o vesnici Náměšti v historických listinách je z roku 1234, kdy byla středem tehdejšího panství. Na hradě později zámku se vystřídala celá řada feudálů.

Náměšť se patrně během 16. století stala městečkem (dle zmínky Karla staršího z Žerotína) a na město byla povýšena 29. listopadu 1923. Rozvoj Náměště byl v minulosti vždy spojen se zámek, který je také největší pamětihodností města. Mezi další pamětihodnosti města patří - most přes řeku Oslavu (třetí nejstarší dochovaný most u nás), objekt bývalého kapucínského kláštera (později továrny na sukno) blízko zámku, sousoší Nejsvětější trojice na náměstí, kostel sv. Jana Křtitele, barokní fara vedle kostela, stará radnice a nynější objekt obchodního domu Oslavan v prostoru náměstí a hrobka rodu Haugwitzů u hřbitova.

Po r. 1945 byl zámek znárodněn a sloužil určitou dobu jako letní sídlo prezidenta republiky.

Dnes o něj pečuje Památkový ústav Brno. Je v něm umístěno 24 barokních koberců a gobelínů, především vlámské a nizozemské provenience z 16. - 18. století. V zámku je dále důležitá knihovna o 10 000 svazcích, především z 18. století.

Okolo zámku je anglický park vybudovaný v 19. století s použitím motivů renesanční a barokní zahrady. [3]

5.2.3 Přírodní poměry

Geologická a morfologická charakteristika

Město se rozkládá na rozhraní geomorfologických celků Křižanovská vrchovina a Jevišovická pahorkatina. Geomorfologické podčepky reprezentuje Bítešská vrchovina (severní část Náměstka) a Znojemská pahorkatina (jižní část)

Oblast náleží k moravské větvi moldanubika a je tvořena sérií rul, mezi nimiž převažují biotitické pararuly. Z usazenin se v okolí nacházejí hlavně neogenní písky, štěrky a jíly. Základové podmínky jsou dobré, kromě údolní nivy vodotečí, tam je vyšší hladina spodní vody.

Skalní podklad představují převážně pararuly, ty jsou chráněny zvětralinovým pláštěm rul, který místy obsahuje spraš. Tyto plochy jsou nejvhodnější k zástavbě. Svahy jsou zakryty svahovými sutěmi. Dna údolí pokrývají písčito - hlinité sedimenty, které nejsou vhodné k zástavbě. U Vícenic se těží amfibolit na štěrk [3].

Z půd jsou nejvíce zastoupeny kambizemě, v příbřežních nivách řeky Oslavy se nacházejí nivní půdy. [2]

Klimatické podmínky

Klimaticky patří okolí do mírně teplé oblasti MT 11s charakteristikou mírně teplého a mírně vlhkého vrchovinného počasí a území, severně MT 9 [3].

Roční úhrn srážek kolem 550 mm. převládající větry jsou západní a severozápadní, celá oblast je dobře odvětrávána s čistým ovzduším (Stejskal, 2005).

Voda a vodní plochy

Z oblasti převážně odvádí vody řeka Oslava, která posunem geologických vrstev v období třetihor pozbyla svůj horní tok a tak vytéká z Matějovského rybníka ve výši pouhých 564 m. n. m. Největším přítokem je Chvojnice. Mezi Oslavanami a Náměští vzniklo zpětnou erozí kaňonovité koryto řeky. Oslava v období třetihor prorazila skalní

meandr pod Senorady a vytvořila tak romantické údolí., zahloubené místy téměř 150 m do okolního terénu.

Oslava má na Náměstku povodí o ploše 305,6 km² a patří k nejčistším řekám v celé České republice (Stejskal, 2005).

Specifikem kulturní krajiny je existence Náměšťsko - Studecké rybníční soustavy, která tvoří krajinnou specifiku celého kraje a z hlediska ornitologického se jedná o lokalitu celostátního významu. [3]

Bioregion a vegetace

Bioregion 1.23 Jevišovitský, fyto geografický okres 68 Českomoravská vrchovina. [12]

Před kultivací krajiny člověkem pokrývaly oblast bučiny s jedlí a dubem. Oblast tedy náleží do pásma jedlo bukového lesa. Dnešní rostlinný pokryv je prakticky kulturní. Nezastavěnou plochu tvoří pole, louky, zahrady a pěstěné lesy.

Nejvzácnější přísně chráněnou rostlinou v blízkém okolí je brambořík evropský, který vymezuje horní hranice bukového vegetačního stupně (Stejskal, 2005).

Z hlediska geobotanického jsou v území přirozenými společenstvy dubo - habrové háje, na návrších acidofilní doubravy a v nivách potoků olšiny. Okolní krajina je charakterizována vysokým podílem lesních ploch, z nichž některé tvoří zvláště chráněná území (Obora, Údolí Oslavy a Chvojnice). O přírodní důležitosti kraje dosvědčuje i regionální a lokální ÚSES. [3]

5.2.4 Kulturní a přírodní památky

PP Obora

Předmětem ochrany je obora ze 17. století se zachovalými mohutnými stromy a významnou faunou a florou. Vyhlášení ochrany 1981 (Šumpich, 2002).

V zámeckém parku je skoro 350 stromů. Největší zastoupení mají listnáče, z nichž je více než polovina dubů. Jehličnany zastupuje smrk, borovice, modřín a douglaska. Brouků zde bylo nalezeno 80 význačných druhů. Pozoruhodná je i ptačí fauna. Před výstavbou letiště zde existovala významná kolonie kavky obecné, největší v republice. Obou spravují lesy České republiky (Stejskal, 2005).

PP Špilberk

Travnatý pahorek s nejpočetnější populací koniklece velkokvětého (*Pulsatilla grandis*) na Třebíčsku. Vyhlášena v roce 1983 (Šumpich, 2002).

PR Údolí Oslavy a Chvojnice

Vyhlášeno v roce 1975 (okres Brno venkov). Zachovalá přirozená a přírodě blízká vegetace s vysokou druhovou pestrostí organismů (Šumpich, 2002).

NPR Mohelenská hadcová step

Hadcová hornina svými fyzikálními a chemickými vlastnostmi ovlivňuje pestrost vegetace, fauny a flory. Vysoký obsah hořecnatých sloučenin zapříčinil vzniku serpentinomorfóz - rostlinné druhy přizpůsobené změnou tvaru chemickému složení hadcové půdy. Vlivem nízkého obsahu živin v hadcových půdách vznikly nanismy - zakrslé formy. Výrazný kontrast mezi stepní ponticko-panonskou vegetací výhřevních serpentinitů a sousední vegetací na studených granulitech a rulách (Veselý, 2002).

Step nejvíce ohrožuje sukcese a přítomnost expanzivních a invazivních druhů (Fornůsková, 2014).

Státní zámek

Národní kulturní památka (2002). Jeden z největších zámeckých komplexů na Moravě. Zámek se zahradou dotváří hospodářské, administrativní, obytné budovy, dvory a zahrady ze 17. století (Kuča, 2013).

Zámek je státní a ohromná čtyřposchodňová stavba postavená na srázu 60 m vysokém nad řekou. Představuje trojí stavbu a dobu, nejstarší částí je kulatá věž ze 12. století, střední část se budovala v 15 a 16. stol, hlavní přístavba byla zakončena v roce 1578. Roku 1760 byl hrad přestavěn na zámek (Matějka, 1948).

Návštěvníci mají možnost seznámit se na několika dochovaných dílech nástěnných koberců s podstatným úsekem evropského vývoje, umění a techniky známou již z období antiky (Sedlák, 1973).

Pod zámkem se v zahradě nalézá památný Žižkův dub (pamatuje Žižkovy časy) s obvodem 975 cm. Věk je odhadován na 900 roků (Zejska, 2004).

5.2.5 Demografie a etnografie

Tab. č. 4 Nezaměstnanost v Náměšti nad Oslavou, období 21.12 2015 Zdroj: [4]

Území	Uchazeči o zaměstnání v evidenci úřadu práce		Podíl nezaměstnaných osob (%)		
	celkem	dosažitelní	celkem	muži	ženy
Náměšť	263	263	7,86	7,23	8,51
Vysočina	21 268	21 039	6,22	6,09	6,36
Česká republika	453 118	436 547	6,24	6,12	6,35

V současnosti 46 % ekonomicky aktivního (pracujícího) obyvatelstva vyjíždí za práci mimo město Náměšť nad Oslavou. [3]

Na nezaměstnanost přispěly důsledky transformace hospodářství po roce 1989. Následkem likvidace a omezení výroby v největších podnicích okresu (BOPO Třebíč) byla vysoká nezaměstnanost. Vysoká a dlouhodobá nezaměstnanost je hlavním problémem.

Tab. č. 5 Pohyb obyvatel v Náměšti nad Oslavou Zdroj: [13]

Pohyb obyvatel - 2014	Celkem	Muži	Ženy
Živě narození	49	27	22
Zemřelí	33	15	18
Přirozený přírůstek	16	12	4
Přistěhovalí	57	28	29
Vystěhovalí	91	35	56
Přírůstek stěhováním	-34	-7	-27
Celkový přírůstek	-18	5	-23

Tab. č. 6 Počet obyvatel v Náměšti nad Oslavou v letech 1930 - 2011 *Zdroj: [14]*

Počet obyvatel							
1930	1950	1961	1970	1980	1991	2001	2011
2 666	2 793	3 939	4 493	4 992	5 115	5 246	4 996

Počet obyvatel města v posledních deseti letech neustále klesal a měnila se i věková struktura obyvatelstva. Od roku 2006 převažuje podíl seniorů nad podílem dětí do 14 let. Tento trend se bude do budoucna ještě více prohlubovat. [2]

Pravidelné kulturní akce – Náměšťská placka, concentus moraviae, folkové prázdniny, oživený zámek, zámecký koncert, vinobraní s vepřovými hody (*Historická města Vysočiny*, 2002)

5.3 Identifikace a srovnání specifík

Obě území mají bohatou historickou minulost. Jihlava byla založena z důvodu nalezení stříbrných ložisek, Náměšť představovala střed panství pro bohaté šlechtice.

Jihlava se díky své výhodné poloze, historii a současnosti stala v roce 2000 střediskem kraje vysočina.

Pro Jihlavu je specifické historické centrum se zástavbou na originálních gotických parcelách, které pro svoji rozlohu zhruba 40 ha a množství památek náleží k největším urbanistickým souborům v České republice a je evidována ve státním registru nemovitých kulturních památek. MPR je doplněna ochranným pásmem. Dalším specifikem je fosforeskující chodba v druhém největším podzemním komplexu u nás.

Náměšťsko - Studecká rybníční soustava reprezentuje krajinnou specifiku celého kraje, z hlediska ornitologického se jedná o lokalitu celostátního významu. Okolní krajina je typická vysokým podílem lesních ploch, z nichž některé tvoří zvláště chráněná území (Obora, Údolí Oslavy a Chvojnice). Vlivem nízkého obsahu živin a hadcovému podloží se zrodila jedna z nejcennějších přírodních lokalit NPR Mohelenská hadcová step s bohatým a rozmanitým zástupem fauny a flory. Státní zámek zastupuje jeden z největších zámeckých komplexů na Moravě

5.4 Výsledky SWOT analýz

5.4.1 Jihlava

Podkladem pro tuto SWOT analýzu byla použita studie Strategický plán rozvoje statutárního města Jihlavy do roku 2020 [1] obohacená poznatky z mého dotazníkového šetření.

Silné stránky	Slabé stránky
Kulturní památky Rozsáhlé lesy Rozmanitost vegetace Spokojenost obyvatel Dostatek pracovních příležitostí Dostatek sportovního využití Naučné stezky Vysoká škola Festivalové tradice Zoo	Stavební pozemky na orné půdě Nevyužívané plochy bývalých vojenských areálů Průmyslová zóna v blízkosti bytové zástavby Nedostatek zeleně v nových zástavbách Prior v historické části zástavby Znečištěné ovzduší Nepořádní pejškaři
Příležitosti	Hrozby
Brownfields Monitoring ovzduší v zástavbových oblastech Přidat zeleň do blízkosti bytových zástaveb Dostavět zelený okruh města a síť zelených stezek Více přírodních parků než betonových Zavádět energeticky úsporná zařízení Zlepšení podmínek pro pěší turistiku Programy pro mládež se zaměřením na životní prostředí Více vzdělávacích zařízení pro obyvatele Podpořit ekologizaci dopravy	Vandalismus Nezájem mladé generace o zachování původní krajiny Necitlivý přístup lidí Nedostatek financí na obnovu krajiny Snížení flory a fauny Znečišťující látky z továren Černé skládky Ohrožení kvality života růstem automobilové dopravy Extrémní sucha v létě

Strategický plán je komplexně pojatý strategický dokument, jenž je nezbytnou podmínkou pro udržitelný rozvoj města. Podílí se na nejvýhodnějším využívání lidských a finančních zdrojů a zprostředkovává široké veřejnosti informace o plánovaných záměrech města.

Tvorba nového strategického dokumentu města pro návrhové období 2014-2020 probíhala za maximálního využití vnitřních zdrojů, znalostí a zkušeností osob a subjektů působících přímo v řešené oblasti

Jihlava plánuje do konce roku 2020 obnovit brownfields např. lokalita Pístov, která má značný rozvojový potenciál. Též bude promýšlen nevyužívaný areál bývalé Modety. Dále chce podpořit rozvoj města dobudováním zeleného okruhu a propojit stávající i nové plochy veřejné zeleně s pěšími koridory. Tyto aktivity pomohou ke zlepšení kvality života a ke zlepšení ovzduší v městském prostředí. Cílem je ještě řešení protipovodňových opatření, která budou uskutečněna v povodí Jihlavy, např. na Koželužském potoce a v případě potřeby na dalších místech. Splnění tohoto cíle zvýší konkurenceschopnost města a zvýšení nabídky pozemků určených k výstavbě. Další plán jak zlepšit kvalitu životního prostředí je zaváděním energeticky úsporných opatření a uskutečněných projektů vedoucích ke snižování energetické náročnosti objektů. [1]

5.4.2 Náměšť nad Oslavou

Podkladem pro tuto SWOT analýzu byla použita studie Strategický plán rozvoje města Náměšť nad Oslavou 2015- 2020 [2] a Územně analytické podklady správního obvodu ORP Náměšť nad oslavou 2014 [5] obohacená poznatky z mého dotazníkového šetření.

Silné stránky	Slabé stránky
<p>Kulturně a přírodně zajímavá lokalita</p> <p>Kvalita zemědělské půdy</p> <p>Pestré a členité území</p> <p>Rozsáhlé lesy</p> <p>Čisté ovzduší a voda</p> <p>Přírodní památky</p> <p>Chráněná území</p> <p>Začlenění do mikroregionu a MAS</p> <p>Historické aleje</p> <p>Turistické a cyklistické trasy</p> <p>Festivaly a kulturní akce</p>	<p>Dojíždění obyvatel za prací do větších měst</p> <p>Okrajová poloha v rámci kraje</p> <p>Málo míst k parkování pro turisty</p> <p>Neudržované chodníky a silnice</p> <p>Nízké zastoupení vodních ploch</p> <p>Chybí plochy pro sport</p> <p>Málo dětských hřišť</p> <p>Vojenské letiště- hluk</p> <p>Blízkost JE Dukovany</p> <p>Chybí Úses v nelesní krajině</p> <p>Chudé zdroje nerostných surovin</p>
Příležitosti	Hrozby
<p>Parkoviště</p> <p>Volnočasové venkovní prostory pro mládež</p> <p>Přírodní koupaliště</p> <p>Krytý bazén</p> <p>Dětská hřiště</p> <p>Rekonstrukce církevních památek</p> <p>Protierozní a protipovodňová opatření</p> <p>Agroturistika, hipoturistika</p> <p>Vybudování ČOV</p> <p>Přilákání mladých rodin</p> <p>Budování dalších naučných stezek zavedením IDS</p>	<p>Vybudování úložiště radioaktivního odpadu v blízkosti obce</p> <p>Zvyšování automobilové dopravy – znečištěné ovzduší</p> <p>Kontaminace povrchové a podzemní vody</p> <p>Stagnace turismu</p> <p>Odstěhování obyvatel do větších měst</p> <p>Narušení melioračních soustav</p> <p>Nezájem mladé generace o zachování původní krajiny</p> <p>Vandalismus</p>

Program rozvoje města Náměšť nad Oslavou je navržen na období 2015 - 2020

Náměšť nad Oslavou má v programu rozvoje města do konce roku 2020 v návrhu opatření, která budou mít v budoucnu významný vliv na vodní prostředí a jeho poměry na řece Oslavě. Je navržena realizace kapacitní úpravy koryta řeky, včetně zlepšení funkčního využití vodního toku a zajištění plné migrační prostupnosti. Tato protipovodňová opatření jsou velice nákladná, avšak vzhledem k poloze části města nutná.

Dále má v návrhu podpořit sport a volnočasové aktivity obyvatel realizací nových cyklotras, vybudování krytého bazénu, výstavbou dětských hřišť. Rovněž si přeje zvednout úroveň města přidáním zeleně v centru města, dokončením sadových úprav a rekonstrukcí církevních památek.

V dotazníkovém šetření si respondenti často poukazovali na nedostatek dětských hřišť. Tento problém bude vyřešen do roku 2020 instalací herních prvků na dětských hřištích.
[2]

5.4.3 Srovnání SWOT analýz

Ze SWOT analýzy vychází společná silná stránka lokalit. Obě sledovaná území jsou historicky a přírodovědně velmi pozoruhodná a nachází se v nich spousta turistických zajímavostí a lákadel.

Slabou stránkou na Jihlavsku je průmyslová zóna Kronospan, která znečišťuje ovzduší obyvatelům v blízkosti bytové zástavby. Za silnou stránku hodnotím dostatek pracovních příležitostí a sportovního využití.

Náměšť nad Oslavou nemá poblíž žádné velké podniky a má čisté ovzduší. Je zde vysoká nezaměstnanost a obyvatelé, kteří pracují, musí dojíždět do větších měst. Situace by mohla být vyřešena zvýšením možnosti pracovních příležitostí zavedením IDS a propojením na JM kraj. Lidé postrádají prostory pro sportovní využití a krytý bazén. Tento problém je již řešen ve strategickém plánu města.

Obě lokality chtějí zlepšit kvalitu životního prostředí přidáním zeleně a tím přispět i k čistému ovzduší.

5.5 Dotazníkové šetření

5.5.1 Jihlava

Dotazníkové šetření probíhalo anonymně formou tištěného dotazníku, který se skládal ze 14 otázek. 10 otázek bylo uzavřených a 4 otázky byly otevřené, ne každý oslovený mi na ně odpověděl. Oslovovala jsem záměrně respondenty starší 60 let věku, jelikož tito lidé mohou hodnotit změny v krajině nejvíce. V Jihlavě se mi podařilo získat 125 vyplněných dotazníků (Viz. příloha č. 1 a č. 2)

Otázka č. 1: Věková skupina

Nejčastěji oslovenými respondenty byli lidé mezi 60-70 lety, jež bylo 61 %. Druhou největší skupinu tvořili lidé mezi 71-80 lety, kterých bylo 28%. Pouze 11% respondentů uvedlo, že jim je 81 a více let.

Otázka č. 2: Pohlaví

Tato otázka se zaměřuje na pohlaví respondentů. Oslovení probíhalo náhodně a podařilo se mi oslovit 55% žen a 45% mužů.

Otázka č. 3: Vzdělání

Nejvíce osob je středoškolského vzdělání 41%. Vyučeno je 37% respondentů, 13% obyvatel má vysokoškolské vzdělání a 9% má pouze základní vzdělání.

Otázka č. 4: Trávíte svůj volný čas v přírodě a v okolí Jihlavy?

Přes 54% dotázaných tráví svůj čas v přírodě a v okolí. Nejčastěji chodí na procházky do okolních lesů, parků, popř. cyklotras, 40 % tráví někdy čas v přírodě a pouze 6 % netráví svůj volný čas v přírodě.

Otázka č. 5: Je podle Vás Jihlava dobré místo pro život?

58 % dotázaných odpovědělo rozhodně ano a to především ti lidé, kteří tráví svůj čas v okolí přírody. 30 % dotázaných odpovědělo spíše ano a 11 % spíše ne. Jenom 1 % obyvatel rozhodně nepovažuje Jihlavu za dobré místo pro život.

Otázka č. 6: Jaká je krajina v okolí Jihlavy?

U této otázky bylo možné zaškrtnout i více odpovědí. Nejvíce respondentů ji považuje za pěknou 27% a za přirozenou 20%. 18% respondentů ji pokládá za přeměněnou, změny pozoruje především v zástavbách a rozšíření průmyslu. Za tradiční si ji váží 13% účastníků a 10 % za obyčejnou. Jako výjimečnou ji oceňují 4 % respondentů, krásu hledají především v historickém jádru města, spoustou památek a okolních lesích. Jako moderní a vyspělou ji shledávají 3%, ošklivou a zaostalou 2 %.

Otázka č. 7: Jakou formou byste vy osobně byl/a ochoten/a pomoci v péči o krajinu?

Z dotazníkového šetření, kterého se zúčastnilo celkem 125 osob, by 50 lidí rádo pomohlo příležitostnými brigádami, dalších 18 dotázaných by se zúčastnilo celoroční údržby jednoho malého místa v krajině, 1 člověk by poskytnul materiál na drobné úpravy, 3 lidé by přispěli finanční částkou na konkrétní úpravu, 5 osob by pomohlo řemeslnou výpomocí, dalších 13 účastí na setkáních, kde se způsob úpravy diskutuje a připravuje pomoc, 7 s vyhledáváním a archivováním materiálů o krajině a historii. 28 respondentů nemůže, nebo se nechce zúčastnit pomoci.

8. Účastnili jste se již někdy činností vedoucích ke zlepšení Vašeho okolí?

Celkem 67 % dotázaných se již někdy zúčastnilo činností, které vedly ke zlepšení jejich okolí. 14 % respondentů se ještě neúčastnilo, ale chtělo by. Posledních 19 % respondentů se neúčastnilo a ani nemá zájem se nijak zapojit.

Otázka č. 9: Co si myslíte, že je největší problém, popř. hrozba pro krajinu kolem Jihlavy?

Jako největší hrozbu pokládají samotného člověka a jeho necitlivý přístup ke krajině a k přírodě. Vandalismus mladých lidí a tvorba černých skládek, jednodruhové osevy polí- řepka, kukuřice. Stavění domů na orné půdě a tím úbytek orné půdy. Průmyslové zóny v blízkosti bytových zástav -lidé cítí spodiny z továren- především z firmy Kronospan , která vyrábí velkoplošné materiály na bázi dřeva.

Otázka č. 10: Co je podle Vás největší předností (přednostmi) krajiny kolem Jihlavy?

Největší přednost oceňují v krásné přírodě, rozmanitosti vegetace, kopcovité krajině, rozsáhlých lesích a kulturních památkách.

Otázka č. 11: Co je podle Vás nutné ve Vaší krajině chránit, aby to zůstalo zachováno pro příští generace?

Největší důraz byl dán na zachování krásné přírody, lesů a rybníků. Dále je nutné chránit čistotu v lesích a ve městech.

Otázka č. 12: Jaké pozorujete (pozitivní i negativní) změny v okolní krajině po dobu Vašeho života v Jihlavě?

Negativní změny:

Ubývání zeleně, orné půdy a kácení se lesů. Přibývá naopak průmyslových továren a aut, kvůli kterým je znečištěné ovzduší.

Pozitivní změny:

Rozšíření a úprava cyklostezek (kvůli ní se ale vykácely lesy), revitalizace zeleně, zlepšení chodníků, hornická stezka-zaměřená na historické dolování a přírodní zajímavosti

Otázka č. 13: Jaké znáte již zaniklé významné prvky v okolí Jihlavy? Můžete zaškrtnout více odpovědí.

Největší úbytek byl zaznamenán u rybníků 19 % a studánek s čistou vodou 17%. Zmenšení alejí si povšimlo 14% a sadů 13%. Úbytek Křížů, božích muk, smírčích křížů postrádá 9%. Solitérní/ významné stromy, které se nacházely okolo cest 8% a lokality vzácných rostlin 5%. Následujících 5 % účastníků si vzpomíná na jiné významné prvky, především pole. 10% respondentů žádné takové prvky nezná.

Otázka č. 14: Jak vidíte budoucnost Jihlavy?

74 % respondentů uvedlo, že budoucnost města očekává jako setrvalý rozvoj, 19% tipuje intenzivní rozvoj a pouze 7 % úpadek.

5.5.2 Náměšť nad Oslavou

Stejně otázky jsem položila i lidem v Náměšti. Bohužel v Náměšti neznám příliš obyvatel a tak se mi podařilo získat 61 vyplněných odpovědí. (Viz. příloha č.1 a č.3)

Otázka č. 1: Věková skupina

Nejčastěji oslovenými respondenty byli lidé mezi 60-70 lety, těch bylo 72 %. Druhou největší skupinu tvořili lidé mezi 71-80 lety, kterých bylo 23%. Pouze 5% respondentů uvedlo, že jim je 81 a více let

Otázka č. 2: Pohlaví

Dotazování probíhalo náhodně a podařilo se mi oslovit 59% žen a 41% mužů.

Otázka č. 3: Vzdělání

Nejvíce obyvatel je vyučeno 43%. Středoškolské vzdělání má 34% respondentů, 15% obyvatel má vysokoškolské vzdělání a pouze 8% má pouze základní vzdělání.

Otázka č. 4: Trávíte svůj volný čas v přírodě a v okolí Náměště?

Celkem 61% respondentů tráví rádo čas v okolí, příležitostně 33 %. Jenom 6 % netráví svůj čas rádo v přírodě a v jeho okolí.

Otázka č. 5: Je podle Vás Náměšť dobré místo pro život?

38 % dotázaných odpovědělo na tuto otázku rozhodně ano, 29 % odpovědělo spíše ano a 23 % spíše ne. Pouze 10 % obyvatel rozhodně nepovažuje Náměšť za dobré místo pro život.

Otázka č. 6: Jaká je krajina v okolí Náměště?

U této otázky bylo možné zaškrtnout i více odpovědí. Nejvíce respondentů ji považuje za pěknou 24% a přirozenou 19%. Jako výjimečnou ji oceňuje 15 %, nejvíce si cení obory a lesů. 11% respondentů ji shledává jako přeměněnou. Jako tradiční ji pokládá 7%, 6 % zaostalou, 5% za obyčejnou. Jakožto ošklivou ji označují 9, moderní 2 % a vyspělou 1%.

Otázka č. 7: Jakou formou byste vy osobně byl/a ochoten/a pomoci v péči o krajinu?

Největší pozornost získaly příležitostné brigády, 22 osob. Druhý největší zájem byl o účast na setkáních, kde se způsob úpravy diskutuje a připravuje pomoc, 16 jedinců. 5 účastníků by zajistilo řemeslnou výpomoc, 3 lidé by poskytli materiál na drobné úpravy, další 3 by pomohli s vyhledáváním a archivováním materiálů o krajině a historii. Žádný člověk nechce přispět finanční částkou a 8 respondentů nemůže, nebo se nechce zúčastnit pomoci.

8. Účastnili jste se již někdy činností vedoucích ke zlepšení Vašeho okolí?

Celkem 74 % dotázaných se již někdy zúčastnilo činností, které vedly ke zlepšení jejich okolí. 15% respondentů se ještě nezúčastnilo, ale chtělo by. 11% respondentů se nezúčastnilo a ani nemá zájem se nijak zapojit.

Otázka č. 9: Co si myslíte, že je největší problém, popř. hrozba pro krajinu kolem Náměště?

Za největší výstrahu označují člověka a stěhování mladých lidí do velkých měst.

Otázka č. 10: Co je podle Vás největší předností (přednostmi) krajiny kolem Náměšti?

Krajina okolních lesů, staleté duby a lípy pod zámeckým parkem (odhad stáří 600let) čisté a klidné prostředí, kulturní památky.

Otázka č. 11. Co je podle Vás nutné ve Vaší krajině chránit, aby to zůstalo zachováno pro příští generace?

Zachování krásné přírody, flory, fauny a historických památek.

Otázka č. 12: Jaké pozorujete (pozitivní i negativní) změny v okolní krajině po dobu Vašeho života v Náměšti?

Negativní změny:

Jaderná elektrárna Dukovany, vojenské letiště- hluk, přeměna krajiny člověkem, zástavba orné půdy, kácení lesů.

Pozitivní změny:

Památné stromy, obora, ochrana přírody a krajiny

13. Jaké znáte již zaniklé významné prvky v okolí Náměště? Můžete zaškrtnout více odpovědí

Nejvíce ohlasů získaly studánky s čistou vodou 26% a rybníky s 21 % Úbytek alejí zaznamenalo 8%, sady 15%. Menší množství křížů, božích muk, smírčích křížů postrádá 7%. Solitérní/ významné stromy, které se nacházely okolo cest 3% a lokality vzácných rostlin 5%. Ostatní 4 % účastníků si vzpomíná na jiné významné prvky. Zbýlých 12% žádné takové prvky nezná.

14. Jak vidíte budoucnost Náměšťska?

56 % respondentů uvedlo, že budoucnost města vidí jako setrvalý rozvoj, 26% tipuje intenzivní rozvoj a 18 % úpadek.

5.5.3 Srovnání dotazníkového průzkumu

Obě lokality se shodují v názoru, že krajinu nejvíce ohrožuje člověk a to především svým necitlivým přístupem k přírodě a okolí. Přesto považují svoji okolní krajinu za pěknou a přirozenou.

Nejraději by přispěli ke zlepšení stavu svého okolí příležitostnými brigádami (Náměšť 22 osob, Jihlava 50 osob) Za největší přednosti považují krásnou krajinu, rozmanitost vegetace, rozsáhlé lesy a kulturní památky. Rádi by tyto přírodní poklady zachovali i pro budoucí generaci.

Za negativní změny považují kácení lesů, úbytek orné půdy a přibývání průmyslových továren.

Za pozitivní změny považují ochranu přírody, revitalizaci zeleně a obnovu cyklostezek.

67 % obyvatel v Jihlavě starších 60 let již někdy aktivně přispělo ke zlepšení stavu jejich krajiny, v Náměšti je to 74 %. Myslím, že kdybychom tuto otázku položili mladší generaci, čísla by nebyla tak vysoká. Je úžasné, že tolika starším lidem není lhostejná jejich krajina a jejich okolí a rádi pomohou.

V Náměšti lidé více tráví svůj volný čas v přírodě a okolí 61%, což se podepisuje i na jejich vztahu k okolní krajině a v přístupu k životu. V Jihlavě je to 54 % obyvatel. Otázka, zda je jejich město vhodné pro život získala v Jihlavě největší odezvu odpověď spíše ano 58 %, odpověď rozhodně ano 30 %. V Náměšti získala nejvíc ohlasu odpověď rozhodně ano 38 % a spíše ano 29 %
Setrvalý rozvoj Jihlavy očekává 74 % a úpadek 7%. V Náměšti předpokládá setrvalý rozvoj 56 % a úpadek 18% obyvatel.

Závěrem lze konstatovat, že respondenti jsou spokojeni s krajinou ve svém okolí, všímají si proměn a mají zájem přispět k její rekultivaci.

5.6 Letecké snímkování

5.6.1 Jihlava

Pokud srovnám mapu z roku 1953 a 2010 je na první pohled patrný až dvojnásobně větší nárůst zastavěných a ostatních ploch. Ostatní plochy tvoří nejčastěji silnice, komunikace a dopravní plocha. Zemědělská půda a lesní plochy ustoupily z důvodu rozšiřování města a byly nahrazeny domy a sídlišti. Snížení zemědělské plochy je velmi značné, což dokazuje i tabulka č. 7 z databáze LUCC. Zemědělská krajina je jednotvárná a prudce přechází v sídla. Na historické mapě je vidět různorodost a bohatost společenstev, která jsou ohraničena přechodovými oblastmi – louky, meze, okraje cest apod. Vodní plochy jsou zhruba zastoupeny ve stejné míře.

Z pěstovaných plodin převažují obilniny, od roku 1989 pokleslo na polovinu pěstování brambor, a naopak se zvedla produkce řepky olejky. Z živočišné výroby jsou zde zastoupeny podniky Rybářství Růžička, chov prasat Selma, chov drůbeže Gallus Extra, a Biofarma Sasov. [16]

Tab. č. 7 Databáze LUCC Czechia Jihlava Zdroj: [21]

Využití ploch v ha	1845	1948	1990	2000
Orná půda	785,7	655,8	306,2	286,9
Trvalé kultury	44	106,5	118,3	112,7
Louky	169,5	153,2	63,1	53,5
Pastviny	132,2	66,9	19,4	22,5
Zemědělská půda	1131,4	982,4	507	475,6
Lesní plochy	14,1	48,6	19,2	19,7
Vodní plochy	21,6	19,6	24,3	24,4
Zastavěné plochy	46	101,5	174,8	178,2
Ostatní plochy	57,5	118	578,1	614,5
Jiné	125,1	239,1	777,2	817,1
Celkem	1270,6	1270,1	1303,4	1312,4

Reliéf krajiny je zásadním obrysem území a tvoří základ jeho identity. Na výraz sídla působí i řada dalších antropogenních vlivů a přírodních předpokladů avšak základem vždy zůstává krajinný reliéf.

Oblast tvoří pahorkatiny a vrchoviny, které jsou převážně zemědělsky využívané v nižších polohách, ve vyšších a svahových polohách zpravidla zalesněné.

Paroviny jsou rozdělené hluboce zaříznutými údolními vodními toků a zřetelnými svahy. Jedná se většinou o extrémní polohy z hlediska využití, a proto bývají nejčastěji porostlé lesy s půdoochranným charakterem.

Členitý terén a vodní toky obohacují území o relaxační trasy i sportovně rekreační zařízení a zázemí města. Údolí vodních toků vytvářejí souvislou síť doprovázející zeleně a přírodních ploch pronikajících z příměstské krajiny až k městským hradbám historického centra, ale i k obytným komplexům a navíc i k výrobním celkům.

Proto je potřebné do budoucna tato údolí chránit před rozšiřováním zástavby a přikročit k revitalizaci přírodní složky tam, kde byla potlačena v důsledku živelné zástavby.

Prostorové možnosti rozvoje území jsou vzhledem k členitosti terénu komplikované. Plošné možnosti ve vnitřní části jsou vyčerpány a nová zástavba zaměřená do okrajových poloh představuje zástavbu cca 50 - 80 m nad kótou historického jádra, což znamená komplikované podmínky v budování inženýrských sítí. [8]



Mapa č. 4. Historická mapa území Jihlavy z roku 1953 Zdroj: [17]



Mapa č. 5. Mapa území Jihlavy roku 2010 Zdroj: [17]

5.6.2 Náměšť nad Oslavou

Opět je na první pohled patrná jednotvárnost zemědělské krajiny. Největší pokles ploch lze opět spatřit na zemědělské půdě, což dokazuje i tabulka č. 8 z databáze LUCC. Lesní a vodní plochy hodnotím na stejné úrovni. Je možné pozorovat ohromný nárůst ostatních ploch, které tvoří hlavně silnice, náměstí, návsi, ulice, hřiště a parky. Z toho vychází i vysoký nárůst jiných ploch, který je součtem ostatních, zastavěných a vodních ploch. V roce 2010 byla na louce postavena fotovoltaická elektrárna, která zabírá plochu luk a polí.

Tab. č. 8 Databáze LUCC Czechia pro Náměšť nad Oslavou Zdroj: [21]

Využití ploch	1845	1948	1990	2000
Orná půda	337,600	301,900	239,400	238,900
Trvalé kultury	17,600	41,800	42,100	42,900
Louky	11,000	21,100	15,800	14,200
Pastviny	194,200	31,600	13,500	10,900
Zemědělská půda	560,400	396,400	310,800	306,900
Lesní plochy	179,300	319,400	318,300	317,600
Vodní plochy	32,800	31,700	30,900	30,600
Zastavěné plochy	15,100	22,000	34,300	37,200
Ostatní plochy	19,700	35,800	116,700	118,800
Jiné	67,600	89,500	181,900	186,600
Celkem	807,300	805,300	811,000	811,100

Jednotné zemědělské družstvo bylo založeno v roce 1950. Přestože byla tehdy půda roztržštěna a jednotlivé hony byly od sebe velmi vzdáleny, navíc s rozdílnou bonitou půdy, dosahovali pracovníci pěkných sklizňových výsledků. Byly překročeny plánované výnosy, vyjma brambor. V roce 1965 byly pastviny po obou stranách potůčku vyměněny za fotbalové hřiště. Další část pastvin byla určena k výstavbě rodinných domů a chat k rekreačním účelům.

Rok 1974 se považoval za jeden z nejúspěšnějších. Výnos brambor byl i přes nepříznivé počasí rovněž dobrý (Skutil, 1984).

Dnes je zemědělská výroba zastoupena pouze areálem ZD Naloučany. Není v něm umístěna živočišná výroba a tak areál nemá nepříznivý vliv na prostředí. V jižní části města je umístěn areál Rybářství Velké Meziříčí - provoz sádky a provoz kachní farmy, kde je v současné době umístěn výkrm drůbeže. Výpočtem bylo určeno

ochranné pásmo na cca 140 m, které nezasahuje do stávajících ani navrhovaných ploch pro bydlení

Krajina má harmonický charakter a příznačná pro ni je především její členitost vytvořená údolními vodními toků – zejména řeky Oslavy. Typická je vysokým podílem lesních ploch, z nichž některé vytváří zvláště chráněná území (Obora, Údolí Oslavy a Chvojnice). O přírodní důležitosti nasvědčuje i regionální a lokální ÚSES, který prochází územím. [3]



Mapa č. 6 Historická mapa území Náměště nad Oslavou z roku 1953 Zdroj: [17]



Mapa č. 7 Mapa území Náměště nad Oslavou z roku 2010 Zdroj: [17]

5.6.3 Srovnání výsledků leteckého snímkování

Z výsledků databáze LUCC vyplývá, že v Jihlavě dramaticky ustoupila plocha zemědělské půdy z důvodu rozšiřování města a stavěním nových domů a sídlišť.

Rozdíl mezi léty 1948 a 2000 činí v Jihlavě 506, 08 ha zemědělské plochy. V Náměšti je zaznamenán také úbytek zemědělské půdy, ale není již tak dramatický. Jeho rozdíl z let 1948 a 2000 je 89, 5 ha. Je zde však ohromný nárůst ostatních ploch, které tvoří především silnice, náměstí, návsi, ulice, hřiště a parky. Ostatní plocha tvořila v roce 1948 přesně 19 700 ha území, a v roce 2000 již 118 800 ha. Z toho vychází i vysoký nárůst jiných ploch, který je součtem ostatních, zastavěných a vodních ploch.

U obou oblastí shledávám pokles přechodových společenstev tzv. ekotonů, která jsou důležitou součástí krajiny, neboť v nich žijí vyšší počty druhů než v okolním prostředí.

6. ZÁVĚR

Předmětem diplomové práce bylo zhodnotit přeměny české kulturní krajiny na území Jihlavy a Náměště nad Oslavou. Nejprve byla vypracována literární rešerše týkající se české kulturní krajiny, následně byla zpracována identifikace specifík a charakteristika vybraných lokalit a jejich vzájemné srovnání.

Obě oblasti mají bohatou historickou minulost. Pro Jihlavu je specifické historické centrum se zástavbou na originálních gotických parcelách, které náleží k největším urbanistickým souborům v České republice. Dalším specifikem je fosforeskující chodba ve druhém největším podzemním komplexu u nás. Také Náměšť má velké množství historických památek. Státní zámek zastupuje jeden z největších zámeckých komplexů na Moravě. Náměšťsko - Studecká rybníční soustava reprezentuje krajinnou specifiku celého kraje, a z hlediska ornitologického se jedná o lokalitu celostátního významu. Okolní krajina je typická vysokým podílem lesních ploch, z nichž některé tvoří zvláště chráněná území (Obora, Údolí Oslavy a Chvojnice). Vlivem nízkého obsahu živin a hadcovému podloží se zrodila jedna z nejcennějších přírodních lokalit NPR Mohelenská hadcová step s bohatým a rozmanitým zástupem fauny a flory.

V praktické části proběhlo dotazníkové šetření, které prokázalo, že více jak 60% obyvatel v obou lokalitách se již někdy zúčastnilo činností vedoucích ke zlepšení jejich okolí a tím potvrdilo moji 1. hypotézu. Konkrétně na Jihlavsku 67 % a v Náměšti nad Oslavou 74 % obyvatel. Respondenti jsou spokojeni s krajinou ve svém okolí, všímají si proměn a mají zájem přispět k její rekultivaci.

Letecké snímkování prokázalo rozsáhlé změny v krajině. Na Jihlavsku to byl především velký pokles zemědělské půdy, která ustoupila z důvodu přistěhování nových obyvatel a následnému rozšiřování města. V Náměšti nad Oslavou byla také zaznamenána redukce této plochy, avšak nebyla tak dramatická. Rozdíl mezi léty 1948 a 2000 je v Jihlavě 506, 08 ha zemědělské plochy a v Náměšti je to 89, 5 ha.

Toto snímkování tedy potvrzuje moji 2. hypotézu. V Náměšti nad Oslavou je význačný především ohromný nárůst ostatních ploch, které tvoří především silnice, náměstí, návsi, ulice, hřiště a parky. Ostatní plocha tvořila v roce 1845 přesně 19 700 ha území, a v roce 2000 již 118 800 ha. Z toho vychází i vysoký nárůst jiných ploch, který je součtem ostatních, zastavěných a vodních ploch. U obou lokalit je zjištěn nárůst zastavěné a ostatní plochy což souvisí s přistěhováním nových obyvatel, rozšiřováním

měst s následným stavěním domů a sídlišť na zemědělské půdě. Dále rozšiřování komunikací a vznik průmyslu.

Ze SWOT analýzy bylo zjištěno, že obě lokality využívají svých silných stránek a slabé stránky a nedostatky se pomocí strategického plánu do roku 2020 snaží eliminovat. Chtějí podpořit rozvoj oblastí a zlepšit kvalitu života a ovzduší v městském prostředí. Obě sledovaná území jsou historicky a přírodovědně velmi pozoruhodná a nachází se v nich spousta turistických zajímavostí a lákadel.

V Jihlavě lidé mají dostatek pracovních příležitostí a sportovního vyžití, naopak Náměšť nad Oslavou má vysokou nezaměstnanost a obyvatelé, kteří pracují, musí dojíždět do větších měst. V Náměšti nad Oslavou obyvatelé postrádají prostory pro sportovní vyžití a krytý bazén. V programu rozvoje města je proto podpořit sport a volnočasové aktivity obyvatel realizací nových cyklotras, vybudováním krytého bazénu a výstavbou dětských hřišť. Na Jihlavsku průmyslová zóna Kronospan znečišťuje ovzduší obyvatelům, kteří mají v blízkosti bytové zástavby, naopak v Náměšti nad Oslavou se žádné velké podniky nenacházejí a je tam čisté ovzduší. Slabou stránkou Jihlavy je stavění nových domů na zemědělské půdě, a proto je v plánu do konce roku 2020 obnovit brownfields např. lokalita Pístov, která má značný rozvojový potenciál. Též bude promýšlen nevyužívaný areál bývalé Modety.

Všechny tyto 3 metody potvrzují, že změny v krajině neustále probíhají a snahou obou území je zlepšit kvalitu životního prostředí a přispět k atraktivitě prostředí.

7. SEZNAM LITERATURY

- AGNOLETTI, M. *The conservation of cultural landscapes*. Wallingford: CABI, 2006. 320 s
- BORŮVKOVÁ, J. *Základy statistiky: dotazníkové šetření : studijní text*. 1. vyd. Jihlava: Vysoká škola polytechnická Jihlava, 2013. 32 s. ISBN 978-80-87035-80-1.
- DEMEK, J. *Systémová teorie a studium krajiny*. Brno: Geografický ústav ČSAV, 1974. 200s .*Studia geographica*
- BRTNICKÝ, M. (ed.). *Regenerace kulturní krajiny: sborník abstraktů z konference ..., 26.6.-28.6.2012, Kutná Hora*. Vyd. 1. Brno: Mendelova univerzita v Brně, 2012. 34 s. ISBN 978-80-7375-627-7.
- BUČEK, A. *Tvář naší země - krajina domova. 5, Ochrana krajiny*. Vyd. 1. Lomnice nad Popelkou: Studio JB, 2002. 137 s. ISBN 80-865-1217-7.
- BUZEK, L. *Životní prostředí: terminologický a výkladový slovník*. 1. vyd. Ostrava: Atelier Milata, 1994. 100 s.
- DVORSKÝ, F. *Vlastivěda moravská. II: Místopis Moravy. Díl VI. místopisu, Znojemský kraj. Čís. 45, Náměšťský okres* V Brně: Musejní spolek, 1908. 342 s
- FORMAN, R. T. *Krajinná ekologie*. 1. vyd. Praha: Academia, 1993. 583 s. ISBN 80-200-0464-5.
- FORNŮSKOVÁ, A. POLÁKOVÁ S. (eds.). *Mohelenská hadcová step*. 1. vyd. Brno: Ústav biologie obratlovců Akademie věd České republiky, 2014. 78 s. ISBN 978-80-87189-17-7.
- GOJDA, M. *Archeologie krajiny: vývoj archetypů kulturní krajiny*. Vyd. 1. Praha: Academia, 2000. 238 s. ISBN 80-200-0780-6.

GRASSEOVÁ, M, DUBEC R. a ŘEHÁK D. *Analýza podniku v rukou manažera: 33 nejpoužívanějších metod strategického řízení*. 2. vyd. Brno: BizBooks, 2012. 325 s. ISBN 978-80-265-0032-2.

GREGOR, F. a MALOUŠEK M. *Náměšť nad Oslavou a okolí ve starých pohlednicích a fotografiích*. Vyd. 1. Třebíč: Amaprint Kerndl, 2006. Edice Vysočiny. 164 s. ISBN 80-239-9226-0.

HADAČ, E. *Krajina a lidé: úvod do krajinné ekologie*. Vyd. 1. Praha: Academia, 1982. 152 s.

HAVRLANT, M. a BUZEK L. *Nauka o krajině a péče o životní prostředí: celostátní vysokoškolská učebnice pro studenty přírodovědných a pedagogických fakult studijního oboru 76-12-8 učitelství všeobecně vzdělávacích předmětů - aprobace zeměpis*. 1. vyd. Praha: Státní pedagogické nakladatelství, 1985. 126 s. Učebnice pro vysoké školy (Státní pedagogické nakladatelství).

JECH, K (ed.). *Kulturní krajina, aneb, Proč ji chránit?: téma pro 21. století*. Vyd. 1. Praha: Ministerstvo životního prostředí, 2000. 243 s. ISBN 80-7212-134-0.

KIRCHNER, K. a WOJTANOWICZ J. (eds.). *Cultural landscapes*. Brno: Regiograph, 2004. 122 s. ISBN 80-86377-11-3.

KOLEJKA, Jaromír. *Krajina Česka a Slovenska v současném výzkumu*. 1. vyd. Brno: Masarykova univerzita, 2011. 342 s. ISBN 978-80-210-5420-2.

KOLEJKA, J. *Nauka o krajině: geografický pohled a východiska*. Vyd. 1. Praha: Academia, 2013. 439 s. Živá příroda. ISBN 978-80-200-2201-1.

KOLEJKA, J. *Nauka o krajině: pro studující geografie magisterských učitelských oborů*. 1. vyd. Brno: Masarykova univerzita, 2014. 129 s. ISBN 978-80-210-6659-5.

KOVÁŘ, P. *Ekosystémová a krajinná ekologie*. Vyd. 3. Praha: Karolinum, 2014. 169 s. ISBN 978-80-246-2788-5

KOZEL, R. *Moderní marketingový výzkum: nové trendy, kvantitativní a kvalitativní metody a techniky, průběh a organizace, aplikace v praxi, přínosy a možnosti*. 1. vyd. Praha: Grada, 2006. Expert (Grada). 277 s ISBN 80-247-0966-X

KUČA, K. *Guidebook to monuments: in the care of the National Heritage Institute in the Czech Republic*. 1st English ed. Prague: National Heritage Institute, Directorate-General, 2013. 351 s. ISBN 978-80-87104-97-2.

LIPSKÝ, Z. *Krajinná ekologie pro studenty geografických oborů*. 1. vyd. Praha: Karolinum, 1998. 129 s. ISBN 80-7184-545-0.

LOKOČ, R a LOKOČOVÁ M. *Vývoj krajiny v České republice*. 1. vyd. Brno: Lipka - školské zařízení pro environmentální vzdělávání, 2010. 85 s. ISBN 978-80-904807-3-5.

MATĚJKA, L. *Pojihlavi, Pooslavi: turistický průvodce třebičským a náměšťským krajem*. 3. rozšířené přepracované vyd. V Praze: Knihkupectví KČT, 1948. 68 s.

MEZERA, A. *Tvorba a ochrana krajiny*. Praha: Státní zemědělské nakladatelství, 1979. 468 s.

MURDYCH, Z. *Dálkový průzkum Země*. 1. vyd. Praha: Academia, 1985. 142 s.

PAHL, N. RICHTER A. *SWOT Analysis - Idea, Methodology And A Practical Approach*. München: GRIN Verlag GmbH, 2009. 92 s. ISBN 9783640303038

POHL, M. *Vysočina*. Vyd. 1. Žďár nad Sázavou: Informační a metodické centrum, 1996 57 s.

POLÁŠKOVÁ, E. *Jihlava, městská památková rezervace*. Brno: Krajské středisko státní památkové péče a ochrany přírody, 1970. 30 s.

SALAŠOVÁ, A. *Nauka o krajině II*. Vyd. 1. Brno: Mendelova univerzita v Brně, 2014. 247 s. ISBN 978-80-7509-186-4.

SÁDLO, J. *Krajina a revoluce: významné přelomy ve vývoji kulturní krajiny českých zemí*. 3., upr. vyd. Praha: Malá skála, 2008. 255 s. ISBN 978-80-86776-06-4.

SEDLÁK, J. *Náměšť nad Oslavou: státní zámek, město a památky v okolí*. 1. vyd. Praha: Nakladatelství Olympia, 1973. 96 s.

SEDLÁKOVÁ, R. *Výzkum médií: nejužívanější metody a techniky*. Vyd. 1. Praha: Grada, 2014. 539 s. Žurnalistika a komunikace. ISBN 978-80-247-3568-9.

SKUTIL, J. *Náměšť nad Oslavou: Dějiny města od nejstarší doby po naši současnost*. 1. vyd. Ilustrace Lubor Lacina. Praha: TEPS místního hospodářství, 1984. 288 s.

STEJSKAL, K. *Náměšť nad Oslavou: historie a současnost*. Vyd. 1. V Náměšti nad Oslavou: Městské kulturní středisko, 2005. 323 s. Edice Vysočiny. ISBN 80-903416-1-6.

ŠARAPATKA, B a Urs NIGGLI. *Agriculture and landscape: the way to mutual harmony*. 1st English ed. Olomouc: Palacký University, 2012. 267 s. ISBN 978-80-244-2824-6.

ŠTULC, M. GÖTZ A. *Životní prostředí*. 2. rozš. a dopl. vyd., v NČGS 1. Praha: Nakladatelství České geografické společnosti, 1996, 62 s. Historie a současnost podnikání v regionech ČR. ISBN 80-901-9422-2.

ŠUMPICH, J. (ed.). *Jihlavsko*. Vyd. 1. Brno: Agentura ochrany přírody a krajiny ČR, 2002. 526 s. Chráněná území ČR. ISBN 80-860-6454-9.

VESELÝ, P. *Mohelenská hadcová step: historie vzniku rezervace a jejího výzkumu*. Vyd. 1. Brno: Mendelova zemědělská a lesnická univerzita, 2002. 274 s. ISBN 80-7157-595-X.

VRÁBLÍKOVÁ, J, VRÁBLÍK P. a ZOUBKOVÁ L. *Tvorba a ochrana krajiny*. Vyd. 1. Ústí nad Labem: Univerzita J.E. Purkyně v Ústí nad Labem, Fakulta životního prostředí, 2014. 150 s. ISBN 978-80-7414-740-1

VYBÍRAL, J a KOLEJKA J. *Tradiční krajinné profese a krajinotvorné aktivity člověka: vznik a vývoj kulturní krajiny, management kulturní krajiny, trvale udržitelný rozvoj = Traditional landscape professions and landscape activities of man : origins and development of cultural landscape, cultural landscape management, sustainable development*. Břeclav: Biosférická rezervace Dolní Morava, 2008. 67 s. ISBN 978-80-254-6917-0.

ZEJDA, R. *Jihlava v proměnách*. Vyd. 1. Třebíč: Akcent, 2006. 159 s. ISBN 80-7268-381-0.

ZEJDA, Radovan. *Náměšťsko: turisticko-vlastivědný průvodce obcemi a jejich okolím*. Vyd. 1. Tišnov: Sursum, 2004. 191 s. ISBN 80-7323-054-2.

Historická města Vysočiny. Jihlava: Kraj Vysočina, 2002. 64 s.

Kraj Vysočina: města a obce kraje Vysočina : tradice, historie, památky, turistika, současnost. Rožnov pod Radhoštěm: Proxima Bohemia, 2008. 419 s. Edice Vysočiny. ISBN 978-80-260-5905-9

8. INTERNETOVÉ ZDROJE

[1] Strategický plán rozvoje statutárního města Jihlavy do roku 2020_návrhová část 2016 [online]. [cit. 2016-03-06]. Dostupné z:

<<http://www.jihlava.cz/strategicky-plan-rozvoje-mesta-jihlavy/d-500097/p1=72158>>

[2] Program rozvoje města Náměšť nad Oslavou 2015-2020 [online]. [cit. 2016-03-06]. Dostupné z:

<<http://www.namestnosl.cz/program-rozvoje-mesta/d-3076>>

[3] Územní plán Náměšť část 1 [online]. [cit. 2016-03-26]. Dostupné z: <<http://www.namestnosl.cz/namest-nad-oslavou/d-3120>>

[4] Český statistický úřad, vše o území, okres Náměšť nad Oslavou [online]. [cit. 2016-03-28]. Dostupné z:

<https://vdb.czso.cz/vdbvo2/faces/cs/index.jsf?page=profil-uzemi&uzemiprofil=31588&u=__VUZEMI__43__591211#>

[5] Územně analytické podklady správního obvodu ORP Náměšť nad Oslavou 2014[online]. [cit. 2016-03-28]. Dostupné z:

<http://www.namestnosl.cz/VismoOnline_ActionScripts/File.ashx?id_org=10156&id_dokumenty=3179>

[6] Náměšť nad Oslavou [online]. [cit. 2016-03-28]. Dostupné z:

<<http://www.namestnosl.cz/zakladni-informace/d-2833>>

[7] Wikipedia [online]. [cit. 2016-03-29]. Dostupné z:

<<https://cs.wikipedia.org/wiki/Jihlava>>

[8] Územní plán města Jihlavy [online]. [cit. 2016-03-29]. Dostupné z:

<<http://www.jihlava.cz/uzemni-plan-mesta/ds-9015>>

[9] Koncept ÚP města Jihlava [online]. [cit. 2016-03-29]. Dostupné z:

<<http://extranet.jihlava-city.cz/pup/sea.pdf>>

[10] Integrovaný plán rozvoje území Jihlavské sídelní aglomerace Jihlava [online]. [cit. 2016-03-29]. Dostupné z:

<http://www.jihlava.cz/VismoOnline_ActionScripts/File.ashx?id_org=5967&id_dokumenty=510448>

[11] Český statistický úřad, vše o území, okres Jihlava [online]. [cit. 2016-03-31].

Dostupné z:

<https://vdb.czso.cz/vdbvo2/faces/cs/index.jsf?page=profil-uzemi&uzemiprofil=31588&u=__VUZEMI__43__586846#>

[12] Mapy nature [online]. [cit. 2016-03-31]. Dostupné z:

<<http://mapy.nature.cz/>>

[13] Český statistický úřad, informace o území, okres Třebíč [online]. [cit. 2016-03-31].

Dostupné z:

<https://www.czso.cz/csu/xj/charakteristika_okresu_trebic>

[14] Český statistický úřad, historický lexikon obcí [online]. [cit. 2016-03-31].

Dostupné z: <<https://www.czso.cz/csu/czso/historicky-lexikon-obci-1869-az-2015>>

[15] Katakomy Jihlava [online]. [cit. 2016-03-31]. Dostupné z:

<<http://www.zjihlavy.cz/s1-katakomy-podzemi>>

[16] wikipedie Jihlava hospodářství [online]. [cit. 2016-04-10]. Dostupné z:

<<https://cs.wikipedia.org/wiki/Jihlava>>

[17] Kontaminace. cenia [online]. [cit. 2016-04-10]. Dostupné z:

<<http://kontaminace.cenia.cz/>>

[18] mapy [online]. [cit. 2016-04-10]. Dostupné z:

<<https://mapy.cz/turisticka?x=15.5833000&y=49.4000020&z=11>>

[19] wikipedie [online]. [cit. 2016-04-10]. Dostupné z:

<https://cs.wikipedia.org/wiki/Hlavn%C3%AD_strana>

[20] Kraj Vysočina [online]. [cit. 2016-04-10]. Dostupné z:

<<http://www.kr-vysocina.cz/kraj-vysocina-se-predstavuje/d-4021528/p1=30560>>

[21] Databáze LUCC Czechia: Databáze dlouhodobých změn využití ploch Česka (1845–2000). Ivan Bičík a kolektiv, Přírodovědecká fakulta Univerzity Karlovy v Praze.

[online]. [cit. 2016-04-10]. Dostupné z:

<<http://web.natur.cuni.cz/ksgrrsek/lucc/index.php?scn=2>>

9. SEZNAM OBRÁZKŮ

Obr. č. 1 Změny v podílu biologické a produkční hodnoty severské krajiny v letech 1950-1990. (str. 18)

10. SEZNAM TABULEK

Tab. č. 1 Nezaměstnanost v Jihlavě (str. 26)

Tab. č. 2 Počet obyvatel v Jihlavě v letech 1930 – 2011 (str. 26)

Tab. č. 3 Pohyb obyvatel (str. 27)

Tab. č. 4 Nezaměstnanost v Náměšti nad Oslavou (str. 32)

Tab. č. 5 Pohyb obyvatel v Náměšti nad Oslavou (str. 33)

Tab. č. 6 Počet obyvatel v Náměšti nad Oslavou v letech 1930 – 2011 (str. 33)

Tab. č. 7 Databáze LUCC Czechia Jihlavu (str. 45)

Tab. č. 8 Databáze LUCC Czechia Náměšť nad Oslavou (str. 47)

11. SEZNAM MAP

Mapa č. 1 Jihlava a Náměšť nad Oslavou v kontextu kraje Vysočina (str. 21)

Mapa č. 2 Území Jihlavy (str. 22)

Mapa č. 3 Území Náměště nad Oslavou (str. 28)

Mapa č. 4 Historická mapa Jihlavy z roku 1953 (str. 46)

Mapa č. 5 Mapa Jihlavy z roku 2010 (str. 46)

Mapa č. 6 Historická mapa Náměště nad Oslavou z roku 1953 (str. 49)

Mapa č. 7 Mapa Náměště nad Oslavou z roku 2010 (str. 49)

PŘILOHA