

Česká zemědělská univerzita v Praze

Fakulta agrobiologie, potravinových a přírodních zdrojů

Katedra agroekologie a rostlinné produkce



**Fakulta agrobiologie,
potravinových a přírodních zdrojů**

**Dotace jako nezbytná finanční podpora podnikání
v zemědělství nebo nástroj pokrývající trh s komoditami**

Bakalářská práce

Autor práce: Michal Bořánek

Obor studia: Rozvoj venkova

Vedoucí práce: Ing. Jaroslav Tomášek, Ph.D.

Čestné prohlášení

Prohlašuji, že svou bakalářskou práci "Dotace jako nezbytná finanční podpora podnikání v zemědělství nebo nástroj pokrývající trh s komoditami" jsem vypracoval samostatně pod vedením vedoucího bakalářské práce a s použitím odborné literatury a dalších informačních zdrojů, které jsou citovány v práci a uvedeny v seznamu literatury na konci práce. Jako autor uvedené bakalářské práce dále prohlašuji, že jsem v souvislosti s jejím vytvořením neporušil autorská práva třetích osob.

V Praze dne 22.4.2022

Poděkování

Rád bych touto cestou poděkoval Ing. Jaroslavu Tomáškoví, Ph.D. za jeho rady, které mi pomohly k vypracování této bakalářské práce.

Dotace jako nezbytná finanční podpora podnikání v zemědělství nebo nástroj pokrývající trh s komoditami

Souhrn

Tato bakalářská práce se zabývá vlivem zemědělských dotací na agrární sektor ČR. Práce byla vytvořena jako kombinace literární rešerše a praktické části. Literární rešerše se zabývala zejména rozbohem jednotlivých dotačních opatření Společné zemědělské politiky pro roky 2014-2020. Pro doplnění kontextu byly rozebrány i možnosti národní podpory zemědělství v ČR a specifické problémy českého agrárního sektoru. Následná praktická část se skládá ze 2 cílů.

Metodou analýzy dostupných dat z Ústavu zemědělské ekonomiky a informací byla potvrzena nezbytnost dotační podpory VCS pro jednotlivé komodity v rostlinné výrobě. Skoro všechny plodiny bez podpory VCS dosahují malé nebo záporné rentability. Byla zjištěna tedy existenční závislost. Bez podpory VCS se jejich pěstování ekonomicky nevyplatilo.

Potom byla pomocí dotazníkového šetření sesbírána data ohledně nezbytnosti zemědělských dotací v ČR. Respondenti byli rozděleni na 2 skupiny. 18 respondentů zastupovalo jednotlivé zemědělské podniky a 30 respondentů v zemědělském sektoru nepracuje. Výsledky jednotlivých otázek byly individuálně porovnány mezi velikostními skupinami sledovaných podniků. U některých sledovaných otázek došlo též k porovnání s názory respondentů „mimo praxi“ s názory jednotlivých podniků.

Výzkum zjistil velké rozdíly v čerpání dotací mezi malými a středními podniky oproti velkým podnikům. Malé a střední podniky zejména trápila náročná administrativa a některé dotace vůbec nevyužívají. Z hlediska ekonomických příjmů tedy vznikly výrazně rozdíly mezi podniky s dotacemi a bez dotací. Podniky ale z většiny nepovažují za podmínku ekonomické existence. Oproti tomu respondenti mimo praxi považují dotace za nutné pro efektivní fungování zemědělství v aktuální hospodářské politice Evropské Unie. Jak z pohledu produkčních funkcí, tak mimoprodukčních funkcí. K tomu je nutné efektivní fungování opatření na princip Programu rozvoje venkova. Podniky však nejčastěji čerpaly přímé platby. Na základě zjištěných výsledků nelze aktuální systém dotačních podpor považovat za efektivní. Pro zlepšení ekonomické situace zemědělců a kvality životního prostředí bude potřeba úprava opatření, u kterých nebyl prokázán dostatečně pozitivní efekt na rozvoj zemědělských podniků v souladu se zlepšováním životního prostředí.

Klíčová slova: Společná Zemědělská Politika, Přímé platby, Program rozvoje venkova, Český agrární sektor, Dobrovolná podpora vázaná na produkci

Subsidies as a necessary financial support for business in agriculture or a tool distorting the commodity market

Summary

This bachelor thesis deals with certain aspects of the impact that agricultural subsidies have on the Czech agricultural sector. The thesis consists of the theoretical and practical part. Theoretical research deals in particular with the analysis of individual subsidy measures of the Common Agricultural Policy for the years 2014-2020. To complete the context, the possibilities of national agricultural support in the Czech Republic (as well as some of its specific problems) were also discussed in this paper.

The method of analysis of available data from the Institute of Agricultural Economics and Information confirmed the need for VCS subsidy support for individual commodities in crop production. Almost all crops without VCS support achieve low or negative profitability. It was therefore found existential dependence. Without VCS support, their cultivation did not pay off economically.

Necessity data were then collected using a questionnaire survey of agricultural subsidies in the Czech Republic. The respondents were divided into two groups. Eighteen respondents represented individual agricultural holdings and thirty respondents who do not work in the agricultural sector. The results of each question were an individual comparison between sizes groups of monitored companies. In addition, there were comparisons of the view of individual companies to the opinions of respondents "out of practice".

The research found large differences in the use of subsidies between small and medium-sized enterprises compared to large companies. Small and medium-sized enterprises were particularly troubled by the demanding administration and some do not use subsidies at all. In terms of economic income, therefore, there were significant differences between enterprises with and without subsidies. But most companies do not consider it an economic condition existence. In contrast, out of practice respondents consider subsidies necessary for the effective functioning of agriculture in the current economic policy of the European Union. How from the point of view of production functions as well as non-production functions. This requires efficient operation measures based on the Rural Development Program. However, businesses most often drew direct payments.

Based on the results obtained, the current system of subsidy support cannot be considered effective.

Adjustments will be needed to improve the economic situation of farmers and the quality of the environment measures for which a sufficiently positive effect on the development of agricultural holdings has not been demonstrated in line with improving the environment.

Keywords: Common Agricultural Policy, Direct Payments, Rural Development Program, Czech agrarian sector, Voluntary Coupled Support

Obsah

1	Úvod.....	1
2	Cíl práce	2
3	Literární rešerše	3
3.1	Základní legislativní vymezení.....	3
3.1.1	Dotace	3
3.1.2	Zákon o zemědělství	3
3.1.3	Státní zemědělský intervenční fond (SZIF)	4
3.2	Společná zemědělská politika.....	4
3.2.1	Význam společné zemědělské politiky	4
3.2.2	Původní SZP	4
3.2.3	Období stagnace.....	5
3.2.4	MacSharryho reforma	5
3.2.5	Agenda 2000	6
3.2.6	Fischlerova reforma	6
3.2.7	SZP od roku 2008	7
3.2.8	SZP 2014-2020	8
3.3	Podmínky pro udělení zemědělských dotací.....	8
3.3.1	Zápis do evidence zemědělských podnikatelů.....	8
3.3.2	Definice aktivního zemědělce.....	9
3.3.3	Kontrola podmíněnosti (Cross Compliance)	9
3.3.4	Způsobilá plocha pro platbu a její evidence	10
3.4	Rozbor dotačních podpor – Přímé platby.....	11
3.4.1	Jednotná platba na plochu zemědělské půdy (SAPS).....	11
3.4.2	Platba pro mladé zemědělce	12
3.4.3	Platba na zemědělské postupy příznivé pro klima a životní prostředí.....	12
3.4.3.1	Diverzifikace plodin.....	13
3.4.3.2	Trvalé travní porosty	13
3.4.3.3	Plochy využívané v ekologickém zájmu (EFA).....	13
3.4.3.4	Hodnocení Greeningu.....	13
3.4.4	Dobrovolná podpora vázaná na produkci (VCS).....	14
3.4.4.1	Bílkovinné plodiny	14
3.4.4.2	Krávy chované v systému chovu s tržní produkcí mléka	15
3.4.4.3	Tele masného typu	15
3.4.4.4	Bahnice a kozy	16
3.4.4.5	Brambory určené pro výrobu škrobu.....	16

3.4.4.6	Konzumní brambory.....	17
3.4.4.7	Cukrová řepa	17
3.4.4.8	Ovocné druhy s velmi vysokou pracností	17
3.4.4.9	Ovocné druhy s vysokou pracností	18
3.4.4.10	Zeleninové druhy s velmi vysokou pracností.....	18
3.4.4.11	Zeleninové druhy s vysokou pracností.....	19
3.4.4.12	Chmel	19
3.4.5	Přechodné vnitrostátní podpory	19
3.5	Rozbor dotačních podpor – Program rozvoje venkova.....	20
3.5.1	M01 – Předávání znalostí a informační akce	20
3.5.2	M04 – Investice do hmotného majetku.....	21
3.5.3	M06 – Rozvoj zemědělských podniků a podnikatelské činnosti.....	22
3.5.4	M08 – Investice do rozvoje lesních oblastí a zlepšování životaschopnosti lesů 24	
3.5.5	M10 – Agroenvironmentálně-klimatické opatření (AEKO).....	25
3.5.6	M11 – Ekologické zemědělství.....	27
3.5.7	M12 – Platby v rámci sítě Natura 2000 a podle rámcové směrnice o vodě.....	28
3.5.8	M13 – Platby pro oblasti s přírodními či jinými zvláštními omezeními ..	29
3.5.9	M14 – Dobré životní podmínky zvířat	30
3.5.10	M15 – Lesnicko-environmentální a klimatické služby a ochrana lesů.....	30
3.5.11	M16 – Spolupráce	31
3.5.12	M19 – Podpora místního rozvoje na základě iniciativy LEADER.....	32
3.6	Nejpodstatnější změny v SZP 2023-2027	33
3.6.1	Vývoj tvorby SZP 2023-2027.....	33
3.6.2	Změny v přímých platbách	33
3.6.2.1	Ekoschémat.....	33
3.6.2.2	Redistribuce přímých plateb.....	33
3.6.2.3	Změny v podpoře citlivých komodit	34
3.6.2.4	Další nejpodstatnější změny	34
3.6.3	Změny v Programu rozvoje venkova.....	34
3.6.4	Konkurenceschopnost na globálním trhu	34
3.7	Národní dotace	35
3.8	Podpůrný a garanční lesnický fond.....	39
3.9	Věková struktura českých zemědělců	39
3.10	Majetkoprávní vztahy ovlivňující zemědělskou činnost v ČR.....	40
3.10.1	Základní údaje o majetkoprávních vztazích českého zemědělství	40
3.10.2	Minimální výměra parcely pro smysluplné hospodaření.....	41
3.10.3	The Farmland rental paradox	41

3.10.4	Výhody a nevýhody pachtu	41
3.10.5	Náprava negativních vlivů pachtu na české zemědělství.....	42
4	Metodika	44
4.1	Vyjádření vztahu mezi motivací k pěstování citlivých komodit s podporou VCS a bez ní	44
4.2	Vyhodnocení dotazníkového šetření konkrétních farem týkající se nezbytnosti zemědělských dotací v ČR	44
5	Výsledky	46
5.1	Vyjádření vztahu mezi motivací k pěstování citlivých komodit s podporou VCS a bez ní	46
5.2	Vyhodnocení vlastního dotazníkového šetření konkrétních farem týkající se nezbytnosti zemědělských dotací v ČR.....	48
5.2.1	SWOT analýza agrárního sektoru ČR bez dotačních podpor na základě výsledků dotazníkového šetření	58
6	Diskuze	59
7	Závěr	62
8	Literatura.....	63
9	Seznam použitých tabulek a grafů.....	75

1 Úvod

Slovo dotace je spjato s mnoha následnými asociacemi. Pozitivními, ale i negativními. Mnoho lidí na ně pohlíží jako na určitou výhodu pro velmi omezené množství osob. Paradoxem však je, že se s nimi ve svém životě setkává skoro každý z nás. A to velmi často. Klidně několikrát denně při naprosto běžných činnostech jako je nakupování potravin. Existuje mnoho typů dotací v každém hospodářském odvětví. Jejich smyslem by mělo být financování statku, který bude pro společnost jako takovou přínosem, aniž by ho museli sami občané zaplatit.

I přes mnoho přešlapů s dotacemi z pohledu lidské chamtivosti existuje jeden typ dotací, jež jsou zřejmě kontroverznější než zbývající. Jedná se o zemědělské dotace. Shoda názorů, ohledně jejich vlivu na agrární sektor v evropském měřítku, nepanuje ani mezi samotnými zemědělci, natož širokou veřejností. Pro společnost mají mnoho kladů, ale jejich pověst zdobí i značná míra kontroverze.

Proč, tomu tak může být, je otázka, kterou je velmi náročné zodpovědět. Zemědělský sektor se vyvíjel v každé zemi jinak. Rozdílné vnímání lze pozorovat zejména v porovnání postkomunistických zemí jako například ČR a zemí, které se podílely na vzniku podpory jednotného zemědělského trhu na úrovni EU. Těchto necelých 40 let oddělení hospodářské návaznosti Evropy můžeme zřejmě vidět právě v zemědělských evropských dotacích. Je vůbec možné vytvořit systém, který bude vyhovovat tak rozmanité skupině zemí, které tvoří EU? Navíc, když je možné její další rozšíření. V době psaní této práce podala žádost o vstup Ukrajina. Dlouhodobě jsou tu jiní zájemci. Z pohledu logiky je tak málo pravděpodobné, že bude dotační politika vyhovovat nově přichozím státům, když je její neefektivní aplikace zaznamenána v řadě aktuálních členských států.

Pochopení a řešení této problematiky nepřispívá ani neoddiskutovatelná a nutná komplexnost vzdělání současných, ale i nastupujících generací zemědělců. Nutná odbornost a mezioborový přístup jsou v podstatě překážkou, kterou je velmi těžké překonat při absenci adekvátního vzdělání. To je mnohokrát velkou nevýhodou samotného zemědělství, ale i například lesnictví. Najít společnou řeč s širokou veřejností, aby nedocházelo ke špatné interpretaci informací. To například v ČR dobrému obrazu zemědělství rozhodně nepřispívá. Zemědělský sektor je pak snadným cílem jisté nepatrné formě záště, zvláště pokud je významně ovlivněn existencí dotačních podpor.

Rezignace na danou problematiku, však není řešení. Oproti jiným oborům se zemědělským dotacím věnuje pouze zlomek akademické obce. Takže se nejde ve své podstatě ani divit, když následně jsou informace mnohdy špatně interpretovány. Zřejmě jako u většiny ostatních problémů lidské společnosti může být mnoho nedostatků z praxe ověřeno skrze vědecký výzkum.

2 Cíl práce

Práce byla vytvořena jako kombinace rešeršní a výzkumné práce. Pro ucelení kontextu nad danou problematikou se skládá z několika cílů.

Cílem literární rešerše bylo rozebrat smysl využívání dotací zemědělství a efektivnost fungování jednotlivých dotačních titulů, která mohli čeští zemědělci využít. Jednalo se o dotace v rámci Společné zemědělské politiky pro roky 2014-2020, tak i o národní dotační tituly ze státního rozpočtu ČR. Rozbor jednotlivých dotačních titulů byl složen nejprve z jejich popisu dle příslušných úředních dokumentů a následného srovnání s poznatky z dostupné vědecké literatury. Pro uvedení do kontextu smyslu čerpání dotací v zemědělství, byly v rámci rešerše zmíněny i některé faktory, které charakterizují problémy českého agrárního sektoru.

V praktické části bylo prvním cílem, vyjádřit vztah mezi motivací k pěstování plodin v rámci rostinné produkce s podporou VCS a bez ní. Na základě dostupných dat proběhla analýza potřeby VCS u jednotlivých druhů komodit.

Druhým cílem praktické části bylo zjistit nezbytnost zemědělských dotací u konkrétních farem a porovnat aktuální praxi v čerpání dotačních podpor s pohledem smysluplnosti dotací od respondentů mimo praxi. Výzkum proběhl na základě dotazníkového šetření.

3 Literární řešerše

3.1 Základní legislativní vymezení

3.1.1 Dotace

Definice pojmu dotace je v české legislativě obsažena v aktuálním znění zákona 218/2000 Sb., o rozpočtových pravidlech. Pro charakter této práce je nejprve nutné shrnout si nejdůležitější základní ustanovení (§2), pojmy (§3) uvedeného zákona a informaci z §6 ohledně vymezení dotací pocházejících ze zahraničí.

Z uvedených paragrafů zákona 218/2000 Sb. je patrné, že dotace jsou součástí státního rozpočtu, a tedy druhem finanční podpory. Stejně jako všechny další výdaje je pro dotace charakteristickým rysem jejich nutná účelovost. Pro obdržení dotace je nutné splnit určité podmínky, které definuje instituce, jež konkrétní dotace vyplácí. Tyto instituce se rozlišují na národní a evropské. Navíc tento druh finanční podpory není poskytován automaticky a musí být využit na předem určené cíle. Příjemce dotací též musí být schopný prokázat, že řádně využívá poskytnuté finanční prostředky. Při případných nesrovnalostech, či nevyčerpání celé částky může být příjemce vyzván plátcem k vrácení finanční podpory nebo může dojít k obvinění z dotačního podvodu. Ten je dále definován v aktuálním znění Trestního zákoníku §212, či legislativních dokumentech EU. Záleží, zda by se jednalo o národní, či evropské zdroje.

Vzhledem k tomu, že se jedná o ekonomický pojem, tak by měl být výklad práva uvedený v zákoně 218/2000 Sb. totožný s mezinárodní legislativou. Není proto tedy nutné pro definici dotace citovat například legislativní dokumenty Evropské Unie.

3.1.2 Zákon o zemědělství

Zákon č. 252/1997 Sb., o zemědělství je právní normou, která řídí fungování zemědělského sektoru v ČR. Damohorský et al. (2021) zdůrazňuje, že „*se nejedná o kodifikaci zemědělského práva, ale pouze o vymezení podmínek pro existenci konkurenceschopného tuzemského agrárního sektoru*“. *Zákon vymezuje základní pravidla pro podnikání v zemědělství, podpůrné programy, úlohu státu a evidenci půdy.*“ Již jen z relativně obecné formulace účelu zákona o zemědělství je patrné, že agrární sektor je velmi specifická část hospodářství. Má produkční i mimoprodukční funkce. Není v něm možné hospodařit jen za účelem co nejvyššího zisku. Významně totiž ovlivňuje životní prostředí a má přímý vliv na sociální život obyvatel (Lupu 2020).

Legislativní vymezení podrobnějších podmínek hospodaření je ztíženo tím, že se těžko hledá mezi lidmi shoda na tom, jak by vlastně měla krajina vypadat a co od ní očekávají. Velké rozdíly v tomto názoru způsobuje míra vzdělání (Hall et al. 2004).

S největší pravděpodobností je žádoucí podpora ze strany státu a Evropské Unie, avšak s ní je spojena i vysoká legislativní náročnost. Tato skutečnost je pro širokou veřejnost velmi těžko pochopitelná, nejen v naší postkomunistické zemi, ale i ve Francii, kde se

kupříkladu v roce 2021 schválil zákon ochraně zvuků a pachů venkova. Podrobnosti o tomto zákonu lze dohledat na webové stránce Ministère de la Cohésion des territoires et des Relations avec les collectivités territoriales (2021).

3.1.3 Státní zemědělský intervenční fond (SZIF)

Podmínky ohledně založení a fungování SZIF obsahuje zákon č. 256/2000 Sb., o Státním zemědělském intervenčním fondu. Spadá pod Ministerstvo zemědělství. Sídli v Praze a dále se dělí na dalších 6 regionálních odborů. (Damohorský et al. 2021).

SZIF je akreditovaná platební agentura, která se zabývá zejména schvalováním žádostí a vyplácením zemědělských dotací z rozpočtu EU a státního rozpočtu ČR. Z dalších činností je nutné zmínit intervenční nákupy zemědělských komodit, vykonává vládou schválené programy orientované na nepotravinářské využití a zpracování zemědělských komodit, zabývá se činnostmi ohledně systému produkčních kvot, zajišťuje subvencio pro export komodit a vykonává i řadu dalších činností související s členstvím v EU. Plní též přes tři desítky nařízení vlády, které nějakým způsobem ovlivňují fungování společného trhu nebo agroenvironmentálních opatření. Z pohledu zemědělské veřejnosti je též podstatné, že poskytuje poradenskou službu (Damohorský et al. 2021).

Na webových stránkách SZIF lze nalézt veškeré informace o aktuálních dotačních programech. Tedy například sazby a další informace ohledně jednotlivých titulůch podávaných v jednotné žádosti, či veškerých detailech o aktuálních výzvách v programu rozvoje venkova. Jednotlivé žádosti o dotace se podávají v takzvaném portálu farmáře. Jež umožňuje vzdálený přístup.

3.2 Společná zemědělská politika

3.2.1 Význam společné zemědělské politiky

Na společné zemědělské politice (dále jen SZP) se podílí každý členský stát EU. Ty jsou zavázány k fungování v rámci této nejstarší společné politiky Evropské Unie, respektive Evropského (hospodářského) společenství. V zemědělském sektoru na globální úrovni zastává SZP jednu nejlivnějších pozic (Pe'er et al. 2019). Její vývoj kromě environmentálních a strukturálních problémů ovlivňují podmínky pro regulérní fungování globálního zemědělského trhu. Jedná se tedy o snahu objevit jistý ideál mezi potřebami evropských zemědělců při domluvě s WTO a USA (Wąs et al. 2018).

3.2.2 Původní SZP

Možnost realizace společného trhu v zemědělství pro členské státy Evropského hospodářského společenství byla umožněna již při kodifikaci Římských smluv (1957). Problémem však bylo, že jednotlivé členské státy v poválečném období měli stále v paměti problémy s potravinovou soběstačností způsobenou válkou (Harvey 2015). Proto až pedantsky regulovali vlastní zemědělský sektor. V podobě výběru komodit, regulování cen,

ale i strategii celého sektoru. Vzhledem k tomu, že každý stát měl zemědělskou politiku nastavenou jinak, byla zřejmá nutnost sladění politik jednotlivých států, aby mohl společný trh fungovat (Damohorský et al. 2021).

Prvním významným milníkem historie SZP dle Damohorského et al. (2021) byla v roce 1958 v Itálii Konference ze Stresa, kde se uskutečnily první kroky pro vytvoření SZP. Po přijetí nejdůležitějších právních předpisů vznikla v roce 1962. Fungovala prostřednictvím tří pilířů:

- a) Jednotný trh s jednotnými cenami
- b) Společné financování
- c) Preferování soběstačnosti v rámci EHS na úkor importu

Jednotné ceny fungovaly na principu tří druhů cen (cílová, intervenční a prahová), kde intervenční cena byla garance, že v případě neumístění na trh budou komodity vykoupeny státem. Výkup výrobků byl financován z fondu, jenž vznikl na základě nařízení EHS 25/62 o financování společné zemědělské politiky. Upřednostnění výrobků členských států bylo uskutečněno na základě dovozních cen a poplatků, podporou exportu skrz vývozní dotace a zavedením vývozních a dovozních licencí pro lepší monitoring trhu. Tyto opatření byly tedy víceméně přímoúměrnou podporou produkce, která logicky vede k obrovské nadprodukcí a tím pádem začal v průběhu let zatěžovat rozpočet (Damohorský et al. 2021). Ke krvácení rozpočtu mohlo docházet i zejména proto, že cena zemědělských produktů byla na společném trhu výrazně vyšší než na globálním trhu. U základních surovin se jednalo o rozdíly až do více než čtyřnásobku cen (Zobbe 2001).

Pro zajímavost je dobré zmínit, že v komunistických zemích se až do pádu železné opony žilo v domnění, že i přes stále se zvyšující mechanizaci a množstvím inovací je potřeba stále zvyšovat množství vypěstovaných komodit. Po revoluci přišlo prozření (Sklenička 2011).

3.2.3 Období stagnace

Vzhledem k nespokojenosti vývoje SZP v 60. letech se odehrálo několik pokusů o reformu SZP. Mezi ně se řadí například Mansholtův plán. Nedošlo k žádné změně, která by nějak výrazně vyřešila problémy fungování SZP (Marković et al. 2012).

V tomto období stojí za zmínku zřejmě nejvíce vznik systému LFA, tedy podpory hospodaření v oblastech, které vzhledem k přírodním omezením, nedovolují dosáhnout stejného zisku jako podniky z produkčních oblastí (Dax 2005).

3.2.4 MacSharryho reforma

Významným milníkem SZP se stala v roce 1992 MacSharryho reforma, který byla přijata i na základě Uruguayjského kola vyjednávání s WTO (1986-1994) ohledně úpravy pravidel mezinárodního obchodu v agrárním sektoru. S izolovaným trhem totiž nesouhlasila velká část států aktivně působících na globálním trhu (Daugbjerg 2009).

Obsahem reformy byla především redukce výkupních cen například pro obiloviny (o 30 %) a hovězí maso (o 15 %). Což byly dlouhodobě nejnákladnější komodity pro rozpočet SZP. Nicméně v rámci reformy byly implementovány nové druhy podpor, které se již méně soustředí na bezhlavou produkci, ale spíše na větší konkurenceschopnost. Jedná se o tzv. přímé platby, které se jinak mohou nazývat jako 1. pilíř SZP (Marković et al. 2012).

U obilovin byla zavedena nutnost nechat část obhospodařované půdy ladem, aby jim mohla být vyplácena dotační podpora. Jedná se tedy o první známky šetrného hospodaření v rámci jednotlivých produkčních podniků (Sarker & Jayasinghe 2007).

3.2.5 Agenda 2000

Akční program Agenda 2000 rozšiřuje využití principů z MacSherryho reformy, ale již je možné zaznamenat první významný zájem o systematický rozvoj venkovských oblastí. Tedy jak z pohledu pracovních příležitostí, tak kultivace krajiny a celkovém rozvoji venkova. A tedy faktickému vytvoření druhého pilíře SZP. Důraz byl kladen zároveň na vyšší konkurenceschopnost zemědělských výrobků na domácích i světových trzích. Otázka konkurenceschopnosti je jedním z problémů globální ekonomiky (Simonović & Momirović 2014).

Došlo též na postupné zvýšení zájmu o propojení dalších evropských politik. (Damohorský et al. 2021). Přesto hlavním prvkem v krátkodobém horizontu bylo opětovné snižování intervenčních cen u obilovin, mléko a hovězího masa. Rozhodlo se též o tom, že produkce mléka bude omezena do roku 2006 a opatření o ponechání půdy ladem (set-aside) je pouze dobrovolné (Herok & Lotze 2000). Tato ztráta příjmů byla však nahrazena zvýšením aktuálních přímých plateb. Dalším z témat bylo i neprodukční záležitosti týkající se životního prostředí, nutnosti agroenvironmentálních opatření, kontroly kvality potravin a welfare (Ministerstvo zemědělství). Například při aplikaci vylepšených opatření týkající se šetrného hospodaření, které navazují na předchozí reformu, bylo sledováno zlepšení problémů s půdní erozí ve sledovaných lokalitách (Pacini et al. 2004).

Vzhledem k tomu, že se blíží rok 2004, kdy proběhlo největší rozšíření v historii EU, tak se začíná řešit, jak upravit SZP, aby byla efektivní po tomto rozšíření (Herok & Lotze 2000).

3.2.6 Fischlerova reforma

V roce 2003 byla vytvořena Fischlerova reforma, známá též pod názvem Mid-term Review. Největší změny přichází v ukončení dotační podpory přímoúměrné na velikost produkce (tzv. decoupling) a vzniku Kontroly podmíněnosti. Posílená funkce přímých plateb poskytuje příjem i zemědělcům, jejich podniky vzhledem k přírodním omezením neměli šanci dosáhnout stejné velikosti produkce jako kolegové z úrodných oblastí. Umožněna jim je i větší orientace na neprodukční funkce zemědělství. Kontrola podmíněnosti zase definuje základní pravidla ohledně podnikání v zemědělství, které musí být respektovány v případě

poskytnutí dotace. Tyto požadavky cílí na šetrnější hospodaření v krajině (Sorrentino et al. 2011).

V případě splnění podmínek Cross-Compliance je dotace vyplacena v rámci jednotné platby na podnik, jejímž smyslem je zjednodušení systému platby a omezení nadprodukce díky tomu, že se podnikům dostane adekvátního příjmu, i přes snížení produkce komodit (Ministerstvo zemědělství).

Platby určené k podpoře hospodaření v rámci LFA a tvorbě agroenvironmentálních opatření se decouplingu netýkají (Schmid & Sinabell 2007).

Je zavedena modulace, což v tomto případě znamená přesunutí určité částky přímých podpor pro postupnou tvorbu vytvoření dnešního druhého pilíře SZP – Programu rozvoje venkova (Henke, Sardone, 2015). Původně pro financování SZP sloužil pouze Evropský zemědělský orientační a záruční fond pro zemědělství (EAGGF). Se vznikem II. Pilíře SZP však přišla nutnost vzniku jednotlivých fondů pro každý pilíř SZP. Konkrétně na Evropský zemědělský záruční fond (EAGRD) pro I. Pilíř, respektive na Evropský zemědělský fond pro rozvoj venkova (EAFRD) dle webové stránky Ministerstva zemědělství ČR. Rozpočet prvního pilíře dosahoval přibližně 89 %, zatímco druhý pilíř pouze 11 % rozpočtu celé SZP (Gay et al. 2005).

V rámci rozvoje venkova byla nejzajímavější změna ve vnímání postupné potřeby zapojení mladých zemědělců do činnosti systému. Byla řešena též otázka degresivity plateb a zavedení poradenského a kontrolního systému pro možnost fungování Kontroly podmíněnosti (Ministerstvo zemědělství).

3.2.7 SZP od roku 2008

V roce 2008 proběhla Kontrola funkčnosti SZP, kde se státy dohodly na nových podmínkách pro fungování SZP. Hlavním tématem byl opět přesun prostředků z I. pilíře vyjádřený omezením velikosti dotací. Členské státy se zavázaly uplatňovat modulaci ve výši 10 % od roku 2013. Do té doby bude platit modulace na úrovni 4 % částky přímých plateb daného podniku. Progresivní modulace je však povinná pouze pro podniky s dotační podporou větší jak 300 tisíc EUR z prvního pilíře. Podniků s částkou příjmu z přímých plateb od 100 000 EUR do 300 000 EUR se modulace netýká (Grant 2010).

Mezi neúspěchy Kontroly funkčnosti lze zařadit nedostatek flexibility pro zařazení některých nařízení. Nové členské státy jistě neocenily neschválení vyrovnání velikosti přímých plateb. A malým podnikům se zřejmě nelíbilo, že velké podniky inkasují více dotací v přepočtu na hektar na úkor vyřčeným prohlášením (Marilena 2011).

Pro nové členské státy podléhající konvergenci byla zřejmě nejzajímavější část ohledně míry financování modulovaných prostředků ze zdrojů EU (základní sazba = 75 %, v regionech konvergence = 90 %), které je možné využít v II. Pilíři SZP pro řešení některých problémů sektoru. Po omezení podpor vázaných přímo na produkci však dochází k zavedení

podpory citlivých oblastí zemědělství (dnešní VCS) a vymezila je podporou 3,5 % z rozpočtu SZP (Ministerstvo zemědělství).

3.2.8 SZP 2014-2020

Evropská komise na podzim roku 2011 zveřejnila legislativní balíček týkající se vývoje SZP v následujících letech. K dohodě v rámci Rady EU o budoucí podobě došlo na jaře 2013, během jara následoval dialog mezi Radou, Komisí a Evropským parlamentem, kde se v rámci vyjednávání dohodla konečná podoba. Poprvé tak v historii EU došlo na reformu, která byla schvalována dialogem dle obsahu Lisabonské smlouvy (Damohorský et al. 2021).

Vcelku revolučním počinem bylo ustanovení víceletého rámce SZP pro roky 2014-2020, které umožňuje lepší koncepční práci, když je dopředu jasno, jaké budou platit pro následující roky podmínky.

Ještě se dosud v historii SZP nestalo, že by v nové reformě došlo k redukci rozpočtu. Až tentokrát o 4,8 %. Mezi novinky se řadí snaha o narovnání rozdílu v částce plošných dotačních podpor. Ty navíc od částky 300 tisíc EUR budou zkráceny. Každý stát má možnost určit si výši dotace, nad kterou by již nechtěl stejnému podniku vyplatit více. Jednotlivé země mohou sami navíc rozhodnout o posílení jednoho z pilířů. Až 15 % z I. Pilíře do II. Pilíře nebo pokud jde o stát s příjmem pod 90 % průměru EU z přímých plateb, tak je možné z II. Pilíře převést 10 % do I. Pilíře (Anania & d'Andrea 2015).

V 1. pilíři SZP byla zavedena nová přímá platba Greening (Green direct payment). Došlo k velmi důležité definici „aktivního zemědělce“, která má zamezit čerpání dotací bez odpovídající hospodářské činnosti (Anania & d'Andrea 2015; Damohorský et. al. 2021).

Cíle byly opět o něco více definovány v podobě zvýšení konkurenceschopnosti, smysluplné produkce potravin, rozumného hospodaření s přírodními zdroji a opatření týkající se klimatu a územního rozvoje. K tomu dochází k většímu propojení obou pilířů SZP i z důvodů většího zájmu široké i odborné veřejnosti o veřejné služby v podobě klimatických hrozeb, kultivace krajiny, ochrany životního prostředí (Nazzaro & Marotta 2016).

3.3 Podmínky pro udělení zemědělských dotací

3.3.1 Zápis do evidence zemědělských podnikatelů

Potenciálním příjemcem dotací můžeme označit každého, kdo je oprávněn stát se zemědělským podnikatelem dle podmínek, které určuje zákon č. 252/1997 Sb., o zemědělství § 2e odst.1. Nejdůležitějším předpokladem pro možného příjemce je skutečnost, že chce zemědělskou činností dosahovat zisku legálním způsobem. Nejedná se tedy pouze o formu samozásobení v podobě zahrádkářství. Navíc musí souhlasit s tím, že za své činy v rámci podnikání nese odpovědnost na vlastní jméno. Podnikatel, který splní dané požadavky je na základě §2e až §2fa téhož zákona zapsán do evidence zemědělských podnikatelů. Pro funkčnost systému zemědělského trhu je nutné vést záznamy o jednotlivých FO a PO. Ti pro

zapsání do evidence musí uvést základní údaje o sobě, aby bylo možné je v případě potřeby jednoznačně identifikovat.

3.3.2 Definice aktivního zemědělce

Definice aktivního zemědělce se aktuálně nachází v čl. 9 nařízení č. 1307/2013 EU. Shrnutá je v příručce pro žadatele, kterou vydal Státní zemědělský intervenční fond (2017). Podle ní se řídí následující popis tohoto vymezení.

Pro smysluplné fungování systému vyplácení zemědělských dotací je nutné eliminovat situace, kdy by se finanční podpora automaticky vyplácela subjektům, které neprovozují produkční zemědělství, ale mohou vlastnit určitou výměru potenciální zemědělské půdy.

Aby mohl být daný podnikatel označen za aktivního zemědělce, tak musí splnit 2 základní podmínky. První podmínka se týká vynaložení pracovního úsilí a financí pro vykonání minimální zemědělské činnosti. Tu si určuje každý stát v EU sám, z důvodu odlišných vstupních podmínek. Těžko by šlo považovat někoho za aktivního zemědělce, pokud by nechal všechnu svou půdu ležet ladem. K aplikaci druhé podmínky je využit princip týkající se podílu obdržených financí z přímých plateb vůči příjmu z nezemědělské činnosti. Prahová hodnota, která by již měla znamenat dostatečné vstupní náklady na údržbu půdy, je příjem z přímých plateb, který je ve výši minimálně 5 % ze všech nezemědělských příjmů daného podniku. Druhou možností je prokázat, že nejméně 1/3 jejich příjmů v posledním účetním období tvoří zemědělská činnost, která není uvedena na seznamu činností, které se za tuto činnost nepovažují. S tím, že zemědělci s příjmem přímých plateb do 5000 EUR jsou automaticky z těchto podmínek vyňati. To se týká i škol a jiných výzkumných institucí.

Povinností žadatele o dotaci je vyhovovat definici aktivního zemědělce po minimálně celou dobu, na kterou je podpora žádána. Jinak bude vystaven kontrole všech sledovaných ukazatelů. Tyto podmínky se netýkají některých opatření v rámci II. Pilíře, konkrétně opatření Natura 2000 na zemědělské půdě a nových Agroenvironmentálních opatření. Protože v těchto oblastech ani není žádoucí tlak na produkční hospodaření.

V roce 2018 však byla definice aktivního zemědělce zrušena, tudíž platila pouze pro první polovinu průběžně vyhrazeného období SZP. Zůstala na bázi dobrovolnosti, takže zřejmě nastavené podmínky ve většině členských států nic moc neřešily. Údržba trvalého travního porostu mohla být stále výhodná pro sporné subjekty (Ministerstvo zemědělství 2018).

3.3.3 Kontrola podmíněnosti (Cross Compliance)

Kontrola podmíněnosti (dále jen CC) definuje základní pravidla ohledně podnikání v zemědělství, které musí být respektovány pro možné poskytnutí dotace. Pro většinu podniků je tedy splnění požadavků CC jistou otázkou existence. Od roku 2009 se v ČR vyplácí přímé podpory a další některé dotace v rámci Programu rozvoje venkova a SOT na základě plnění legislativních standardů udržování půdy v dobrém a zemědělském a environmentálním stavu (DZES) a dodržováním povinných požadavků na hospodaření (PPH). Sledované parametry

jsou kontrolovány po celý kalendářní rok. Sankce mohou být v podobě snížení částky nebo jejímu úplnému neposkytnutí. Kontrolu provádí 6 organizací, mezi které se řadí Státní zemědělský intervenční fond, Česká inspekce životního prostředí, Ústřední kontrolní a zkušební ústav zemědělský, Česká plemenářská inspekce, Státní veterinární správa a Státní zemědělská a potravinářská inspekce (Ministerstvo zemědělství 2021c).

DZES se dělí na 7 standardů, které se týkají 1) ochranných pásů podél vodních toků, 2) zavlažovacích soustav, 3) ochrany podzemních vod před znečištěním, 4) minimálního půdního pokryvu, 5) minimální úrovně obhospodařování půdy k omezování eroze, 6) zachování úrovně organických složek půdy, včetně zákazu vypalování strnišť, 7) zachování krajinných prvků a opatření proti invazním druhům rostlin. (Ministerstvo zemědělství 2021c).

Pozitivní výsledky tohoto druhu požadavků na sebe nenechaly dlouho čekat. Brzy bylo možná zaznamenat zlepšení jednotlivých parametrů, které mohou ovlivnit, vzhledem k tomu, že dodržování opatření je podmínkou pro vyplacení přímých plateb (Anglieri et al. 2011). Otázkou však zůstává, zda potenciál aktuálního DZES není již částečně vyčerpán. Rozdíl totiž může být v tom, zda na půdě hospodaří majitel nebo vlastník. Šetrnost hospodaření se vyskytuje nejvíce v případech, které lze těžko vymezit v legislativě. Rozumní majitelé mají se více chránit před rizikem eroze a lze tedy očekávat, že je zas tolik nemusí zajímat přesné vymezení plochy, či poměru výměry jako u DZES 5, který se zabývá pěstováním širokořádkých plodin na půdě ohrožené erozí, či vyšší svažitosti (Sklenička et al. 2015).

PPH si může narozdíl od DZES každý členský stát EU upravit tak, aby vyhovovaly jeho specifickým potřebám. Dělí se na 13 požadavků, které se týkají 1) zabránění znečištění vod pomocí dodržování stanovených limitů hnojení, 2) zabránění ohrožení ptactva, které se přirozeně vyskytuje ve volné přírodě a 3) též lokálních biotopů, či rostlin. 4) dodržování potravinového práva, 5) vyloučení využití látek s hormonálním nebo tyreostatickým účinkem a beta-sympatomimetik v chovech zvířat, 6) povinnosti označování hospodářských zvířat – prasata, 7) skot, ovce a 8) kozy, 9) zabránění výskytu TSE, 10) kontroly POR určených k prodeji 11) základní povinné péče o telata 12) základní povinné péče o prasata, 13) základní povinné péče o hospodářská zvířata (Ministerstvo zemědělství 2021c).

3.3.4 Způsobilá plocha pro platbu a její evidence

Aby bylo možné vyplatit žadateli dotaci na určitou plochu, tak je nutná jednotlivé parcely evidovat v LPIS. Díky tomu může žadatel jasně prokázat, na kterých parcelách a jaká celková výměře hospodaří, zatímco poskytovatel dotací může jednoznačně zkontrolovat. Pro vyplacení dotace je navíc nutné prokázat majekoprávní vztah k daným parcelám. V podobě vlastnické nebo pachtovní smlouvy. Jinak nebude na tuto plochu poskytnuta dotace. Zajímavostí však je, že žadatel může beztrestně hospodařit na půdě, o kterou její majitel neprojevil zájem, pouze na ní nedostane dotační podporu. Musí na ní však dodržovat podmínky CC (Ministerstvo zemědělství 2021c).

3.4 Rozbor dotačních podpor – Přímé platby

System fungování se řídí nařízením č. 1307/2013 EU. To definuje podmínky ohledně získání dotací. Je povinné být zapsán evidenci zemědělských podnikatelů, správně evidovat půdu v LPIS, splňovat definici aktivního zemědělce (do roku 2018) a dodržovat CC (Ministerstvo zemědělství 2021a).

Jedná se o základní podporu zemědělců v EU, která vede k zajištění formy stálého příjmu. Financování v naprosté většině případech probíhá výhradně z rozpočtu SZP, nikoliv členských států. To by mělo zajišťovat co nejvyrovnanější podmínky v rámci společného trhu (Damohorský et al. 2021).

Přímé platby mají klíčovou roli ve fungování zemědělských podniků v EU. Díky jejich výraznému vlivu na příjmy podniků by bylo riskantní, pokud by došlo k jejich omezení. Jednou z možností je konec zemědělské činnosti v nedostatečně úrodných lokalitách (Kilian et al. 2008). S tím souhlasí Lososová & Svoboda (2012), kteří považují dotace za největší přínost pro české zemědělce v rámci EU, jinak by končili v průměrné ztrátě až 9 milionů. Na druhou stranu Kožar et al. (2012) se zabýval modelací snížení přímých plateb o 50 % a neshledal výrazný rozdíl stavu zemědělského sektoru v rámci celé EU.

Kritizovaným prvkem přímých plateb je jejich nejasný vliv na rozvoj životního prostředí. Nebyl v rámci studie z roku 2015 objeven výrazný prokazatelný vztah mezi zlepšením produkční schopnosti půdy a vyplacenými dotacemi z I. pilíře (Pletichová & Gebeltoová 2015).

3.4.1 Jednotná platba na plochu zemědělské půdy (SAPS)

Jedná se o nejzákladnější druh podpory, který má sloužit k zajištění základního příjmu zemědělských podniků napříč EU (Evropská komise 2017).

O podporu žádá v podstatě každý podnik. Vzhledem k tomu, že se jedná o nejzákladnější formu dotační podpory, tak je její administrace též nejjednodušší. V rámci ní je potřeba zadat názvy DPB, vybrat na nich kulturu a přidat obhospodařovanou velikost. Jediná kultura, na kterou není možné žádat o dotaci SAPS je kultura jiná. V roce 2021 tvořila v ČR částka/ha/rok v rámci SAPS 3 331,68 Kč (Státní zemědělský intervenční fond 2021).

Podmínky pro získání této podpory jsou dle Ministerstva zemědělství (2021a):

- Minimální výměra, na kterou lze požádat o SAPS musí být minimálně 1 ha. Jedná se o plochu veškerých užívaných DPB dohromady.
- Zemědělská půda, na kterou je dotace požadována je nutné evidovat v LPIS do 31. srpna kalendářního roku, kdy se žádá o podporu.

Platba je krácena při překročení částky u přímých plateb nad 2000 EUR. U SAPS konkrétně se jedná o snížení 5 % u částky, která přesáhne 150 000 EUR (Státní zemědělský intervenční fond 2016). Pokud v případě kontroly dojde ke zjištění, že žadatel řádně

nehospodaří na dané ploše, na níž žádal o SAPS, je na něj uvalena sankce, která se odvozuje od závažnosti porušení. V případě, že je míra porušení do 3 % nebo 2 ha. Není to považováno za příliš vážný prohřešek a pouze se přepočítá platba na skutečný počet užívaných hektarů. Avšak v případě, že bude porušení vyšší než 3 % nebo 2 ha je další poskytnutí platby jde o 1,5násobek rozdílu. V případě, že sankce je vyšší než podpora po přepočtu, tak se sankce vybere v dalších 3 letech. V případě prvního porušení do 10 %, se sankce redukuje na polovinu. Jde o princip „žluté karty“. Pokud se však další rok bude porušení opakovat, redukce se již nekoná a bude potřeba doplatit zbytek snížené částky z minulého roku (Ministerstvo zemědělství 2021a).

3.4.2 Platba pro mladé zemědělce

Tento druh přímé platby je určen pro zemědělce do věku 40 let. Jejím účelem je garantovat mladým zemědělcům zvýšený stálý příjem a podpořit generační obměnu v agrárním sektoru. Platba přímo navazuje na SAPS a je tedy nutné splnit stejné podmínky pro získání dotace. Navíc je poskytována na maximálně 5 let a maximální výměru 90 ha. Nárok na první platbu musí být uplatněn do 5 let od převzetí podniku zemědělcem splňující tuto věkovou kategorii. Též není možné žádat o platbu jako FO a zároveň vlastnit některou z PO. Vyloučená je i žádost jako FO, pokud se o podporu uchází i PO, ve které daná FO vložila více než polovinu financí při založení. Přednost dostane FO. V případě, že je FO součástí více PO, co žádají o podporu, podporu dostane PO, kde daná FO splnila kritéria poprvé (Ministerstvo zemědělství 2021a). Výše této dotační podpory byla v roce 2021 v ČR 1 665,84 Kč/ha/rok. (Státní zemědělský intervenční fond. 2021)

3.4.3 Platba na zemědělské postupy příznivé pro klima a životní prostředí

Tato platba je doplnění SAPS. Jejím smyslem je kompenzace ušlých zisků za ještě více šetrné hospodaření vůči životnímu prostředí (Rumanovská 2016). Každý členský stát na ní musí vyhradit minimálně 30 % z rozpočtu na přímé platby (Westhoek et al. 2012). Greening je poskytován na plochu od 1 ha stejně jako SAPS. Při výměře nad 10 ha, respektive nad 15 ha musí žadatel splňovat veškeré podmínky v rámci greeningu na hektarech, kde požádal o platbu SAPS (Ministerstvo zemědělství 2021a). Sazba dotace v roce 2021 v ČR je 1833,32 Kč/ha/rok (Státní zemědělský intervenční fond 2021).

Greening se dělí na 3 základní části: a) diverzifikaci plodin, b) zachování výměry TTP a c) plochy využívané v ekologickém zájmu (EFA), které obsahují jednotlivé podmínky pro jejich splnění a jsou dále v textu rozebrány podle stejného zdroje (Ministerstvo zemědělství 2021a).

3.4.3.1 Diverzifikace plodin

Diverzifikace plodin se netýká podniků, které mají v uživatelském vztahu méně než 10 ha orné půdy a podniků, jejichž TTP s trávami a bylinnými pícninami tvoří alespoň 75 % zemědělské plochy.

Následující podmínky platí pro zbytek zemědělských podniků:

- Podnik o velikosti 10-30 ha orné půdy musí pěstovat nejméně 2 plodiny s tím, že hlavní plodina zabere maximálně 75 % orné půdy.
- Podnik o velikosti vyšší než 30 ha orné půdy musí pěstovat nejméně 3 plodiny s tím, že hlavní plodina zabere maximálně 75 % orné půdy a 2 hlavní plodiny zaberou maximálně dohromady 95 % orné půdy.

3.4.3.2 Trvalé travní porosty

V rámci uchování určitého množství TTP vůči orné půdě, respektive celkové výměře zemědělské plochy, je nutné omezit přeměnu TTP na jinou kulturu. Uchování je nutné, hlavně kvůli schopnosti TTP vázat uhlík, uchovat biodiverzitu, aj.

Jedná se o zákaz přeměny TTP v nejcitlivějších územích v těchto oblastech: v Natura 2000, 1. zonách CHKO a NP, NPR, NPP, PR, PP, silně erozně ohrožených oblastech dle DZES v LPIS, v pásech do 12 m od vodního útvaru, podmáčených a rašelinných loukách (v LPIS ve vrstvě ENVIRO) a 3. aplikačních pásmech ZOD.

3.4.3.3 Plochy využívané v ekologickém zájmu (EFA)

V případě, že žadatel disponuje větším množstvím orné půdy, než je 15 ha je povinen nejméně 5 % půdy určit jako EFA. Za které se považují ekologicky významné prvky (EVP), zalesněná plocha, meziplodiny, bílkovinné plodiny nebo jejich části v LPIS. Je nutné je deklarovat v samostatné deklaraci v Jednotné žádosti. Dále je potřeba uvést, o který DPB se jedná, zvolenou formu EFA a přesnou výměru EFA. Minimální výměra je 0,01 ha. Mezi výběrem EVP je nechána relativní volnost a každý má určitý váhový koeficient pro přepočítání na reálnou plochu EFA. Například plocha s meziplodinami 0,3. Oproti tomu úhor 1,0 a stromořadí 2,0.

Netýká se ploch v ekologickém zemědělství a podniků, kde je na nejméně 75 % orné půdy pěstována tráva, bylinné pícniny, luskoviny nebo jeteloviny, či kombinací s úhorem.

3.4.3.4 Hodnocení Greeningu

I přes ambiciózní vzhled tohoto dotačního opatření však dochází k jeho výrazné kritice z mnoho stran. Opatření greening využívá přibližně pouze 50 % zemědělců v EU. Zbytek je od něj osvobozen, protože nemá více jak 10 ha, ale stejně finanční částku pobírají, protože splňují podmínky pro SAPS, které jsou v podstatě totožné jako pro Greening. Kvalitní ochranu biodiverzity zaznamenal pouze u Natura 2000, kde nedochází k intenzivnímu hospodaření. I požadavky na diverzifikaci plodin jsou podle něj v podstatě zbytečné z důvodu toho, že málokterá farma větší 30 ha by neměla alespoň 3 plodiny v rámci osevního postupu (Pe'er et al. 2014).

Za nejefektivnější z opatření v rámci greeningu považuje Westhoek (et al. 2012) 7 % půdy vyhrazené jako EFA díky jejímu přímému pozitivnímu vlivu na biodiverzitu, druhovou bohatost, ale i snížení emisí.

3.4.4 Dobrovolná podpora vázaná na produkci (VCS)

Přesto, že byla podpora vázaná na produkci během historie SZP silně redukována, tak není žádoucí ponechat volbu pěstovaných komodit čistě jen na základních pravidlech trhu. Důvod existence VCS je tedy prostý. A to udržet činnost jednotlivých zemědělských sektorů v určitém poměru k celku. V rámci dotační podpory VCS existuje 12 druhů podpor. Každá má jinou sazbu z důvodu jiných ekonomických nákladů daného sektoru. Ani jeden druh podpor není vyhrazen obilninám a olejninám (s výjimkou sóji, která spadá té do bílkovinných plodin). Což je zajímavé například z hlediska častého mylného interpretování v médiích nebo široké veřejnosti, že je přímo podporovaná produkce řepky olejné. Podpora též není určená chovatelům prasat a drůbeže (Ministerstvo zemědělství 2021a).

Navíc si každý členský stát nastavuje výši sazby pro jednotlivé druhy VCS sám. Což v rámci údajného jednotného zemědělského trhu EU rozhodně nevytváří rovnocenné podmínky na trhu pro jednotlivé podniky (Hayden et al. 2019).

3.4.4.1 Bílkovinné plodiny

Těmi se rozumí hrách (i peluška), bob, lupina, sója, vojtěška, jetel nebo směsi (možno i s obilovinami, které nesmí tvořit více jak 50 % porostu). Pokud jsou luštěniny v osevním postupu správně zařazeny, tak mají velký vliv například na půdní úrodnost a další environmentální faktory v následujících letech, což se může projevit i z finančního hlediska v širším časovém horizontu (Ron et al. 2017). Oproti tomu z krátkodobého hlediska nedosahují BP na trhu cen jako hlavní tržní plodiny a došlo tedy k úbytku pěstovaných ploch v rámci existenci SZP. Z pohledu jisté nezávislosti EU na zbytku světa je však, zajištění dostatku plodin s obsahem bílkovin ke tvorbě krmiv pro hospodářská zvířata, nutností (Ministerstvo zemědělství 2020b).

Velkou výhodou z hlediska dotací je u pěstování bílkovinných plodin fakt, že je možné jejich pěstováním též splnit povinnou výměru EFA. Podpora z greeningu a VCS se nevyklučuje. Mají dokonce nejvyšší koeficient 1,0 (Ministerstvo zemědělství 2021a). Ostatně BP byly v této kombinaci v roce 2018 pěstovány na přibližně 155 tisíci hektarech (Ministerstvo zemědělství 2020b). Takto jednoduché to však nebylo do roku 2018, kdy bylo nutné mít v návaznosti na pěstování bílkovinných plodin s podporou VCS též ve svém podniku živočišnou produkci o minimální výměře 3 VDJ/ha (Ministerstvo zemědělství 2018). Toto rozhodnutí i zvedlo zájem mezi žadateli. Žadatelů bylo v roce 2020 dokonce 6490 s plochou činící kolem 220 tisíc hektarů (Ministerstvo zemědělství 2021g).

S rostoucí cenou vstupů do zemědělství mohou být bílkovinné plodiny opět částečně v trendu díky podpoře, která na ně směřuje a jejich praktičnosti pro plnění greeningu. Aby došlo k vyplacení podpory, tak je nutné je pěstovat minimálně na 1 ha orné půdy. Pro

prokázání jejich pěstování je nutné, aby na poli zůstaly prokazatelné posklizňové zbytky nebo, aby byly pěstovány v rozmezí od 1. června do 15. července příslušného kalendářního roku (Ministerstvo zemědělství 2021a). Podpora v roce 2021 v ČR je 1 858,56 Kč/ha (Státní zemědělský intervenční fond 2021).

3.4.4.2 Krávy chované v systému chovu s tržní produkcí mléka

Hlavním problémem sektoru mléka je jeho přílišná citlivost vůči trhu. Jen nepatrná změna v chování spotřebitelů, či aktuálně nabízeného množství producenty může způsobit výraznou změnu cen. Děje se tak opakovaně v určitých časových intervalech (Ministerstvo zemědělství 2020c). Aktuální dotační podpora chovu pro tržní produkci mléka není efektivní zejména, co se týče rodinných podniků (Bajrami et al. 2019). Na druhou stranu z pohledu produkce nejsou farmy pouze v živočišné výrobě přílišné řešení. Lepších sledovaných hodnot však dosahují podniky, které kombinují rostlinnou a živočišnou výrobu (Náglová & Rudinskaya 2021).

Podporu lze dostat, pokud jsou všechny dojnice v podniku vedeny v ústředním registru k 31. březnu příslušného kalendářního roku. Deklarované zvířata je potřeba ohlašovat do registru do 7 dní od události. A minimální množství pro získání dotace jsou 2 VDJ a částka v rámci přímých plateb aspoň 100 EUR. Pro přepočítání VDJ je stanoven koeficient. Skot starší 2 let má koeficient 1,00, zatímco skot od 6 měsíců do 2 let má koeficient 0,60. Platbu na konkrétní dojnici nejde kombinovat s platbou v rámci přechodných vnitrostátních podpor (PVP) nebo VCS na podporu chovu masných telat v rámci jednoho roku. (Ministerstvo zemědělství 2021a). Podpora v roce 2021 je v ČR 3 659,99 Kč/VDJ (Státní zemědělský intervenční fond 2021).

3.4.4.3 Tele masného typu

Stav masného skotu je pro ČR velmi citlivým tématem. Spotřeba na obyvatele ČR v 21. století významně klesla a dále pouze stagnuje. Jeho prodej komplikuje zejména jeho vyšší cena vůči masu kuřecímu, či vepřovému (Ministerstvo zemědělství 2021f). Je tak žádoucí podporovat minimálně udržení jeho produkce, i kvůli produkci statkových hnojiv.

Podpora může být udělena telatům narozených od 1. dubna předešlého kalendářního roku do 31. března následujícího kalendářního roku v podniku žadatele. Do ústředního registru se narození telete hlásí do 7 dní od označení, kdy označení je nutné provést do 20 dnů od narození. Seznam možných plemen je uveden v příručce pro přímé platby Mze pro daný rok. Původ telat je omezen výběrem rodičů. Matka nemůže být chována pro tržní produkci mléka. O otci pak musí být ještě záznamy v ústředním registru plemeník. Pro přepočítání počtu VDJ je použit koeficient u skotu do 6 měsíců včetně 0,40. Minimální částka z přímých plateb pro vyplacení této podpory VCS je 100 EUR (Ministerstvo zemědělství 2021a). Podpora v roce 2021 je v ČR 7 979,53 Kč/VDJ (Státní zemědělský intervenční fond 2021).

VCS je z logického hlediska zřejmě aktuálně nejvíce smysluplná zejména pro podniky, které nedosahují dostatečných příjmů bez dotací (Hayden et al. 2019). Neexistence

takovéto dotační podpory by sice vedla k jistému snížení emisí na určitém místě, což by však pouze způsobilo závislost na importu. Produkce hovězího masa je takřka přímoúměrně závislá na částce z VCS. Při jejím výpadku by i došlo k větší ceně masa (Jansson et al. 2018; Jansson et al. 2020). V případě jejího omezení by tak došlo i k jisté redukci emisí. Navíc k tomuto tvrzení Jansson et al. (2020) též považuje za důležitou diskuzi ohledně konsensu nad otázkou redukce emisí v kontextu dotační podpory pěstování skotu.

3.4.4.4 Bahnice a kozy

Chov koz je bez dotační podpory na hranici ekonomické rentability. Příjem z dotací má výrazný vliv na zvýšení příjmů a možnosti dále využívat své finanční rezervy (Tsiouni et al. 2021). U ovcí je situace o něco lepší. Na trhu lze uplatnit více komodit, které jsou produkovány právě při jejich chovu. Jako u většiny dotačních opatření aktuální SZP je podpora z VCS nejdůležitější u těch nejmenších podniků (Momchilov & Pamukova, 2019). V ČR je skopové masa konzumováno minimálně, a tak v něm není problém dosahovat v podstatě soběstačnosti (Ministerstvo zemědělství 2020e).

Mezi povinnosti pro vyplacení dotace patří vedení pastevního deníku, včasné hlášení do ústředního registru. Ovce a kozy starší 1 roku se musí pást na TTP nebo travních porostech (registrovaných v LPIS) nejméně v době mezi 15. květnem a 11. zářím. Platba se poskytuje minimálně na 2 VDJ, pokud žadatel přesahuje částku přímých plateb v hodnotě 100 EUR. Přepočítávací koeficienty jsou pro ovce i kozy stejné a to 0,15. Jedná se tedy o 14ks ovcí nebo koz (Ministerstvo zemědělství 2021a). Podpora v roce 2021 je v ČR 4 204,17 Kč/VDJ (Státní zemědělský intervenční fond 2021).

3.4.4.5 Brambory určené pro výrobu škrobu

Brambory pro výrobu škrobu jsou na rozdíl od českých konzumních brambor prodávány do zahraničí (Kotyza & Slaboch 2014). Což může souviset s jejich dobrou rentabilitou, která byla zaznamenána i v Polsku, i přes zvedající se množství nákladů. Ve sledované studii bylo největší část nákladů (kolem 1/3) vymezena na nákup osiva (Mystkowska et al. 2018).

Minimální výměra pro poskytnutí podpory je 1 ha kultury standardní orná půda, která je vedena v LPIS minimálně do 31. října daného kalendářního roku. Plochy je nutné udržovat v souladu s kontrolou podmíněnosti po celý kalendářní rok. Nutnost je doložit smlouvu ohledně pěstování brambor pro výrobu škrobu na plochu, která odpovídá ploše uvedené v Jednotné žádosti Ministerstvo zemědělství 2021a).

Mezi další povinnosti patří kontrola účetních dokladů za sadbu a uznávací list. Sazba musí být použita nejméně v množství 2 t/ha. V případě dovezení sadby z jiného státu EU nahrazuje uznávací list oznámení o dovozu. Ke kontrole je navíc potřeba potvrzení od výrobce bramborového škrobu o tom, že doopravy odebral domluvené množství brambor. Vzhledem k tomu, že se jedná o jednu z nejvyšších sazeb v rámci VCS je vyšší míra administrace pochopitelná. Nejmenší výnos škrobu pro uznání dotace je 6 tun škrobu/ha

(Ministerstvo zemědělství 2021a). Podpora v roce 2021 je v ČR 14 198,88 Kč/ha (Státní zemědělský intervenční fond 2021).

3.4.4.6 Konzumní brambory

Vzhledem k vývoji agrárního trhu v ČR se nevyplatí pěstovat brambory bez dotačních podpor. Jejich rentabilita je nízká, navíc jsou vytlačovány zahraniční produkcí. (Čížek et al. 2019). Oproti tomu je zajímavá srovnání se zemí jako je Uzbekistán, kde zákazníci na trhu ocení i brambory. Jejich pěstování se zde na rozdíl od Evropy vyplatí v poměru výrazně více. (Islamova et al. 2020). V ČR je i významně zastoupeno samozásobení bramborami. Z celkové výměry je to až kolem 1/5 (Ministerstvo zemědělství 2020a).

Podmínky jsou totožné jako u brambor pro výrobu škrobu, pouze není logicky nutné dodávat smlouvu a potvrzení ohledně prodeje a odběru škrobu (Ministerstvo zemědělství 2021a). Podpora v roce 2021 je v ČR 4 470,96 Kč/ha (Státní zemědělský intervenční fond 2021).

3.4.4.7 Cukrová řepa

Po zrušení cukerných kvot v roce 2013 došlo k situaci, kdy jen v 11 zemích EU je vyplácena VCS zemědělským podnikům. Pro spotřebitele je existence podpory znamená dobrou cenovou dostupnost cukru jakožto základní potraviny. Možným problémem do budoucna je opět nerovná situace na trhu pro podniky nebo země mimo EU, kterých se finance plynoucí z VCS netýkají (Haß 2021).

Minimální výměra pro poskytnutí podpory je 1 ha kultury standardní orná půda, která je vedena v LPIS minimálně do 31. srpna daného kalendářního roku. Plochy je nutné udržovat v souladu s kontrolou podmíněnosti po celý kalendářní rok. Ke kontrole je nutné dodat účetní náklady ohledně osiva odpovídajícímu minimálnímu výsevu 0,8 výsevní jednotky/ha s jednotnou žádostí. Též je potřeba přidat smlouvu ohledně doručení cukrové řepy k výrobě cukru nebo kvasného lihu (Ministerstvo zemědělství 2021a). Podpora v roce 2021 je v ČR 6 807,24 Kč/ha (Státní zemědělský intervenční fond 2021).

3.4.4.8 Ovocné druhy s velmi vysokou pracností

Pro udržení zdraví populace je potřeba finančně podporovat pěstování komodit, které mají výrazný vliv na zdravotní stav obyvatelstva. Absence dotací pro cenovou dostupnost ovoce by obyvatelstvu jistě neprospěla (Springmann & Freund 2022). Pozitivní vliv dotací v sektoru ovoce a zeleniny potvrzuje Berkowitz et al. (2021), který v USA zjistil, že pokud dotační systém podporuje cenovou dostupnost ovoce a zeleniny, tak spotřebitelé této cenové dostupnosti využijí. Naopak mají menší potřebu konzumovat potraviny nevhodné pro každodenní konzumaci v racionálním stravování.

To samé může v obecném smyslu být problémem i u zeleniny. Pro ovoce i zeleninu není situace v posledních letech dlouhodobě příznivá. Na jejich pěstování má opravdu velký vliv počasí a škůdců. Další faktory jako nedostupnost pracovní síly při aktuální finanční

situaci podniků, nedostatečná technologie, tlak odběratelů na cenu, případně u ovoce stáří sadů, naději na změnu rozhodně nepřidávají (Ústav zemědělské ekonomiky a informací 2022b).

Druhy ovoce s velmi vysokou pracností v rámci VCS rozumí jabloň, meruňka, hrušeň a třešeň, které musí být v plodícím sadu, který byl založen nejpozději 1995 a je registrován v registru sadů. Minimální výměra ovocného sadu je 1 ha a minimálně se musí na hektaru nacházet v životaschopném stavu 500 stromů/ha (hrušeň a jabloň), respektive 200 stromů/ha (meruňka a třešeň). Určen je i minimální výnos v t/ha (J-10, H-8,5, M-1,5, T-1). Nutností je dodat ke kontrole doklady potvrzující objem vlastní produkce, která byla prodána nebo zpracována (Ministerstvo zemědělství 2021a). Podpora v roce 2021 je v ČR 11 380,63 Kč/ha (Státní zemědělský intervenční fond 2021).

3.4.4.9 Ovocné druhy s vysokou pracností

Těmito druhy ovoce se v rámci VCS rozumí slivoň švestka (respektive její poddruhy), broskvoň, višně, rybíz černý, rybíz červený, maliník a jahodník (Ministerstvo zemědělství 2021a).

Podmínky ohledně stáří, výměry, doložení účetních dokladů a odlišení nezpůsobilých jedinců jsou stejné jako u ovoce s velmi vysokou pracností, v evidenci se liší se pouze u jahodníku, který musí být v LPIS evidován jako kulturu standardní orné půdy. Rozdíl je též u životaschopných jedinců. Zde jsou minimální limity pro slivoň švestku, broskvoň, višně - 200 stromů/ha, rybíz černý, rybíz červený, maliník - 2000 keřů/ha, jahodník - 20 000 ks/ha. Minimální výnosy jsou stanoveny v t/ha následovně (J-3,5, S+V-3, B-2, Rybíz červený-1,5, Rybíz černý-1, M-0,5) (Ministerstvo zemědělství 2021a). V roce 2021 je podpora v ČR ve výši 7 975,42 Kč/ha (Státní zemědělský intervenční fond 2021).

3.4.4.10 Zeleninové druhy s velmi vysokou pracností

Mezi tyto druhy se řadí košťálová, kořenová, plodová (rajčata, papriky, okurky) cibulová, listová a stonková zelenina (Ministerstvo zemědělství 2021a).

Chřest je veden v LPIS jako jiná trvalá kultura, zbytek zeleniny se pěstuje na standardní orné půdě. Minimální výměra pro oba typy kultur je 1 ha. Vzhledem k tomu, že chřes se pěstuje na jiné trvalé kultuře, netýká se ho pravidlo ohledně diverzifikace plodin při pěstování na orné půdě v rámci greeningu. Neuskutečňuje se kontrola dokladů ohledně objemu produkce, ale daňových dokladů týkajících se nákupu osiva, které je aspoň ve velikosti nejmenšího možného výsevků pro daný druh zeleniny. Žadatel musí splňovat zásady CC, řádně obhospodařovat pozemek a nepěstovat zeleninu především jako energetickou biomasu, ke zkrmení nebo dalším možným účelům (Ministerstvo zemědělství 2021a). Podpora v roce 2021 je v ČR 9 880,78 Kč/ha/rok (Státní zemědělský intervenční fond 2021).

3.4.4.11 Zeleninové druhy s vysokou pracností

Mezi tyto druhy se řadí lusková zelenina, plodová zelenina (kukuřice cukrová, tykve – s výjimkou tykve olejné, pomíchané a fikolisté) a listová zelenina (špenát, celer, petržel). Podmínky pro pěstování jsou v podstatě obdobné jako u zeleniny s velmi vysokou pracností. (Ministerstvo zemědělství 2021a). Podpora v roce 2021 je v ČR 3 230,45 Kč/ha/rok (Státní zemědělský intervenční fond 2021).

3.4.4.12 Chmel

Výrazný vliv na pěstování chmele má počasí. Klima v posledních letech prokazatelně ovlivnilo jeho pěstování, kdy je nutno dodat, že změna teploty nebyla příliš velká. Producenty i zpracovateli chmele jistě nepotěšila skutečnost, že se nezvyšuje množství vypěstovaného chmele, navíc když byla ovlivněna jeho kvalita. V případě ignorování těchto faktů a nezavedení patřičných environmentálních opatření, může dojít ke zvýšení například ceny piva pro kompenzaci zvýšených nákladů (Potopová et al. 2020).

Nejmenší možná výměra chmelnice, na které se musí pěstovat chmel je 1 ha. Do ní se počítá i manipulační prostor. Žadatel musí splňovat zásady CC a řádně obhospodařovat pozemek. Podpora v roce 2021 je v ČR 15 273,41 Kč/ha/rok (Státní zemědělský intervenční fond 2021).

Odvětví chmelu je v ČR velmi významné odvětví i z celosvětového hlediska. Oproti jiným zemědělským sektorům má v ČR též velkou tradici pivovarnictví. Vzhledem k tomu, že pěstování chmele je mnohem problematičtější než u většiny jiných komodit, zejména z hledisek pěstebních požadavků jednotlivých odrůd a jejich následné chuti, tak je v rámci zájmů EU udržet stávající pěstební kapacity u chmele. Z hlediska nároků na fyzickou práci je chmel, i přes čím dál větší automatizaci při sklizni, možná nejnáročnější komoditou. Proto má nejvyšší podporu v rámci VCS (Ústav zemědělské ekonomiky a informací 2022b).

3.4.5 Přechodné vnitrostátní podpory

Posledním druhem doplňkové podpory v rámci jednotné platby jsou Přechodné vnitrostátní podpory (v minulosti známé též pod názvem Top-Up). Jejich účelem je snaha o vyrovnání finanční podpory mezi jednotlivými komoditami, jež se v rámci jednotné platby dostaly do finanční znevýhodnění oproti původním členským zemím EU, kde funguje plný systém přímých podpor (Státní zemědělský intervenční fond 2022).

V roce 2022 je zaznamenáno 27 812 uchazečů, mezi které se rozdělí necelých 553 milionů korun (Státní zemědělský intervenční fond 2022). V roce 2021 byla sazba PVP u zemědělské půdy (120,51 Kč/ha), škrobových brambor (1 091,78 Kč/t), chmele (3 255,10 Kč/ha), krav bez tržní produkce mléka (74,01 Kč/VDJ), přežvýkavců (65,83 Kč/VDJ) a chovu ovcí a koz (45,77 Kč/VDJ) dle Ministerstva zemědělství (2021d).

3.5 Rozbor dotačních podpor – Program rozvoje venkova

Požadavky na podmínky života na venkově se v průběhu času čím dál zvětšují. Pro moderní venkov je nutné, aby byl odlišný od města zejména z pohledu životního prostředí, zatímco nabídne obyvatelům přiměřené množství služeb, na které jsou z života ve městě zvyklí (Saraceno 2003). Řešit tento problém by měl PRV. Jeho tvůrci se v něm snažili sladit kombinaci podpor v zemědělském sektoru, které společně dokážou splnit požadavky evropské společnosti v 21. století. V každém členském státě se tomu však efektivně neděje vzhledem k relativní volnosti v alokaci finančních prostředků. To způsobilo zejména to, že PRV vznikl zejména jako oddělení od přímých podpor (Dwyer 2007). I přes možnou kritiku, je však nutné brát v potaz, že byl prokázán pozitivní vliv opatření z PRV na ekonomickou stránku venkova. Zejména z hlediska nových pracovních míst, které mají následný vliv na rozvoj dané obce a regionu (Grodzicki & Jankiewicz 2022). Oproti však nedostatečnou míru financování PRV komentuje GOŠA et al. (2015). Ten shledal, že skoro všechny prostředky se týkají podpory zejména zemědělství, nikoliv přímo socioekonomických problémů na venkově jako je třeba nedostatek pracovních příležitostí

Velká část PRV je formou dotace pro konkrétní účel, nikoliv jen pro zlepšení příjmů a mají tedy v mnoha případech spíše klasičtější podobu grantů jako v jiných sektorech lidské činnosti. Tedy, že se musí splnit určitá předem daná kritéria a obvykle se nedostane na všechny zájemce. Díky větší administrativní náročnosti pro požádání a plnění dotačního opatření mají velkou výhodu velké podniky, které přímo zaměstnávají zaměstnance, kteří se dotační problematikou zabývají (Kabrda & Jančák 2007).

PRV je koncipován tak, že definuje 6 hlavních prioritních oblastí a každý stát musí zvolit nejméně 4 a snažit se o jejich úspěšnou implementaci v rámci svého území. Mezi tyto priority se řadí podpora vzdělávání a zlepšení efektivity převádění teorie do praxe, zvýšení konkurenceschopnosti v zemědělství a lesnictví, organizace potravinového řetězce spolu s welfare a řízením rizik, rozumné využívání přírodních zdrojů a zlepšování klimatu, stabilní „znovurozvoj“ venkova. Tyto hlavní prioritní oblasti se následně dělí na 18 konkrétních priorit, které se realizují v podobě jednotlivých opatření, které budou dále v textu jednotlivě rozebrány. Financování PRV je zajišťováno v rámci rozpočtu Evropského zemědělského fondu pro rozvoj venkova (EAFRD), kofinancováním ze strany jednotlivých států a u zejména investičních dotací musí být část financována ze strany žadatele (Ministerstvo zemědělství 2021b). Na základě aktuálního Programu rozvoje venkova ČR pro roky 2014-2020 jsou rozebrány jednotlivé opatření a jejich podopatření.

3.5.1 M01 – Předávání znalostí a informační akce.

Opatření M01 se zabývá záležitostmi týkající se efektivního přenosu teoretických vědomostí do praxe. V případě, že je tento transfer nedostačující, tak nedochází k přirozenému zlepšení dovedností pracovní síly. V rámci opatření M01 se podpora vzdělávání dělá na 2 podopatření. Vzdělávací akce a informativní akce. Hlavním rozdílem mezi nimi je jejich účel. Během vzdělávacích akcí dochází (školení, odborné kurzy) k získání určitých dovedností (např. minimální zemědělská kvalifikace, inseminační kurz, odborná

způsobilost pro práci s POR) a jsou pro 5-20 účastníků, zatímco informativní akce jsou pro 20-100 účastníků a jedná se zejména o formy přednášek a diskuzí na zvolené téma v rámci jednotlivých oblastí. Například změny v SZP po roce 2023, Cross-Compliance, ochrana vody a půd, aplikování precizního zemědělství (Ministerstvo zemědělství 2021b).

Zajišťuje je garant praxe, který musí mít příslušnou akreditaci. Cílová skupina těchto vzdělávacích akcí jsou zemědělství podnikatelé, výrobci potravin, vlastníci půdy (zemědělské i lesnické), či jejich zaměstnanci a jiné spolupracující osoby, kteří působí v malých a středních podnicích ve venkovské oblasti. Vzdělávání pracovní síly se zajišťuje pomocí činností zejména vysokých škol a poradenským systémem. Maximální částka je 1 milion Kč na projekt a nejméně 50 tisíc Kč na projekt. U vzdělávacích akcí je proplaceno 100 % způsobilých výdajů, zatímco u informativních akcí 85 % (Ministerstvo zemědělství 2021b).

Tuzemský poradenský systém se vyznačuje zejména soukromým poradenstvím, které naráží na velkou část praktických problémů (Ministerstvo zemědělství 2021b). Oproti tomu Šarapatka & Niggli (2008) nachází výrazně větší zalíbení v efektivním Rakouském poradenství organizovaném státem, která se vyznačuje se zejména osobnější formou a konkrétním pravidelným informování ohledně změn v rámci dotační politiky a praktických konkrétních rad pro daný podnik. I v jiných členských zemích není poradenství ideální. Pro efektivní fungování zemědělství se SZP je poradenství nutností. Náročné je však nalézt soulad mezi jednotlivými aktéry v zemědělství. Čím více je zapojeno účastníků, tím těžší je spolu efektivně komunikovat (Cristiano et al. 2015). Otázkou zůstává, jaké toto opatření bude mít vliv na dané podniky. Členské státy na jeho fungování vyhrazují v mnoha případech vyloženě minimální rozpočet (Šimpach 2017).

3.5.2 M04 – Investice do hmotného majetku

Opatření M04 se zabývá velkými rozdíly v konkurenceschopnosti mezi podniky, slabou infrastrukturou v sektoru, vyšší nákladů pro začátek podnikání, degradaci půd a částečně cíli opatření M01. Cílem opatření je tedy zefektivnit využívání výrobních faktorů, rozšířit zpracovatelský sektor s vyšší přidanou hodnotou, zlepšit pozici producentů komodit na trhu, renovovat infrastrukturu v sektoru zemědělství i lesnictví, zlepšit kvalitu půdy, přenos vědomostí z teorie do praxe, příprava sektorů v kontextu klimatické změny (Ministerstvo zemědělství 2021b).

- 1) **4.1.1 Investice do zemědělských podniků** v podobě investice a) do zemědělských staveb a technologií pro živočišnou výrobu, b) rostlinnou výrobu, školkařskou produkci, dále c) investice na pořízení speciálních zemědělských mobilních strojů, d) pořízení mobilních strojů (malé projekty do 2 milionu Kč), e) nákupu zemědělských nemovitostí (do 10 % výdajů), f) výdaje na dokumentaci (na projekty do 2 milionu Kč), a g) nákup mobilního oplocení (do 2 mil Kč.) Kofinancování je maximálně 50 % s výjimkou mladých zemědělců do 40 let (+5 %) a ekologických zemědělců (+5 %). Maximálně tedy může být míra kofinancování 60 % nákladů. Minimální částka nákladů pro následný výpočet sazby dotace je 250 tisíc Kč.

- 2) **4.2.1 Zpracování a uvádění na trh zemědělských produktů** – Vzhledem k nedostatečné míře zpracování zemědělských produktů v ČR je smyslem tohoto podopatření investovat do technologií, jež souvisejí se zpracováním potravin. Díky tomu se dá očekávat výrazně vyšší efektivita a tím pádem i ekonomická smysluplnost. Podopatření též přispívá ke zkrácení dodavatelských řetězců. Podpora je ve výši 35 % výdajů pro střední podniky, pokud jde o produkty neuvedené ve Smlouvě o fungování EU, zatímco 45 % výdajů pro malých podniků při stejných podmínkách a 50 % výdajů, pokud naopak jde o produkty uvedené v příloze I Smlouvy o fungování EU.
- 3) **4.3.1 Pozemkové úpravy** – Podopatření je určeno pro podporu vykonávání pozemkových úprav. Díky nim je možné zlepšit prostorovou strukturu pozemků, díky tomu tedy pozitivně ovlivnit krajinný ráz, stabilitu krajiny, hospodaření s vodou v krajině a v neposlední řadě zpřístupnit pozemky majitelům, kteří své pozemky nemohou obhospodařovat. Dotace se poskytuje ve výši 100 %.
- 4) **4.3.2 Lesnická infrastruktura** – podopatření má zacílit na renovaci lesních cest, pokud již jejich kvalita není dostačující, případně výstavbě nových cest. Zvýšená hustota lesních cest může též zkusnout koexistenci plnění rekreačních funkcí lesa pro širokou veřejnost a zároveň efektivního lesního hospodaření. Podpora se poskytuje ve výši 90 % možných nákladů.

Význam investic do moderních technologií vyzdvihuje Landers (2000), který zároveň klade důraz na důkladné a efektivní plánování činnosti podniku v daném časovém horizontu. Správný management dle něj nejvíce rozhoduje o prosperitě podniku. V podobném duchu Galanopoulos (et al. 2011) dodává, že dotace určené na technickou výkonnost podniku mají vliv nejvíce na podniky s nedostatečným kapitálem, a tedy nízkou technickou efektivností. Toto tvrzení podporuje Kryszak (et al. 2021), který se zabýval rolí obratu vlastního kapitálu jako prvku konkurenceschopnosti farem. Největší rozdíl registroval mezi malými a středními podniky.

3.5.3 M06 – Rozvoj zemědělských podniků a podnikatelské činnosti

Smyslem opatření je snaha o řešení problémů, které sužují především malé a střední podniky. Mezi něž se řadí malá míra konkurenceschopnosti na trhu, nedostatek mladých zemědělců, nedostatečná diverzifikace zemědělských činností, neefektivní využívání OZE vůči běžným zdrojům energie a celkový nepříznivý stav ekonomiky sektoru (Ministerstvo zemědělství 2021b).

- 1) **6.1.1 Zahájení činnosti mladých zemědělců** – Problém vysokých nákladů pro zahájení činnosti v zemědělském sektoru je velkou překážkou pro mnoho potenciálních zájemců o vlastní seriózní hospodaření. Kvalifikovaná pracovní síla, tak může odejít i do jiného pracovního sektoru z důvodu toho, že chce hospodařit se svým vlastním majetkem, nikoliv pracovat jako zaměstnanec. Toto podopatření navazuje na opatření v rámci Přímých plateb. Rozdíl v něm je, že žadatel musí podat žádost do 2 let od registrace do evidence zemědělských podnikatelů. Ve 2 splátkách je vyplaceno celkem 45 tisíc EUR.

První je určena pro vypracování podnikatelského plánu, druhá je vyplacena po jeho schválení.

- 2) **6.4.1 Investice do nezemědělských činností** – Smyslem tohoto opatření je tedy pomoci vytvořit více druhů příjmu, které povedou k dle míry investic do zmírnění ekonomické závislosti na výsledcích sklizně. Velké podniky obdrží dotaci v sazbě 25 % možných nákladů, střední 35 % a malé 45 %. Nejmenší možná částka nákladů, ze kterých se pak vypočítá sazba, je 200 tisíc Kč na projekt a nejvyšší 10 milionů.
- 3) **6.4.2 Podpora agroturistiky** – Navazuje na předchozí podopatření. Smyslem je, co nejefektivněji využití zázemí farmy a vytvoření nových pracovních míst. Navíc ve společnosti roste čím dál větší zájem o čas strávený se zvířaty, či o různé zážitkové aktivity. Sazba dotací je stejná jako u předchozího podopatření.
- 4) **6.4.3 Investice na podporu energie z obnovitelných zdrojů** – Opět souvisí s opatřením 6.4.1. a je konkrétně zaměřeno na OZE. Jedná se o investice do technologií sloužících ke zpracování a využití OZE, tedy biopaliva. Účelem této podpory však není krytí žadatelových energetických nákladů. Hlavním smyslem je tedy vytvoření větší nezávislosti na dodavateli energie, případně snaha o šetrnější hospodaření. Výše dotace je stejná jako u předchozích podopatřeních.

Na toto opatření je opět v ČR vyhrazeno celkem málo prostředků v porovnání s jinými členskými státy (Šimpach 2017). Což může být v budoucnu velkým problémem zejména z důvodu toho, aby nedošlo k opouštění zemědělství v daných regionech. Jedinou možnou skutečnou prevencí je podpora mladých zemědělců, kteří převezmou odpovědnost nad péčí o danou lokalitu. Skutečnost, že jich v zemědělském sektoru není mnoho neznámá, že by nemohly stávající generace nahradit, ba mají potenciál výrazně přispět k rozvoji sektoru (Guerra and Lopes 2019).

Další z operací tohoto opatření se týkají diverzifikace zemědělské činnosti. Ty mohou být užitečnou pomocí i pro začínající podniky, které zatím nedosahují výrazné velikosti. Přínos diverzifikace lze tedy zaznamenat zejména u rodinných podniků, které mohou těžit z výhody v podobě lokálních vazeb na další obyvatele (Biczkowski et al. 2021). Je potřeba však brát zřetel nad tím, že ve všech druzích podniků však přílišná diverzifikace nemusí být nejvýhodnější řešení. Dle aktuálních studií se jedná o velmi regionální záležitost (Lakner et al. 2018) Podobné problémy jsou řešeny i mimo Evropu. Stejná situace nastává i při snaze o vylepšení odolnosti podniku vůči proměnlivým vnějším vlivům v Pakistánu. Výrazný vliv jim to oproti podnikům bez diverzifikace nepřineslo, naopak možná ekonomicky i uškodilo z krátkodobého hlediska (Kiani et al. 2021).

Jednou z konkrétních možností diverzifikace je agroturistika. Ta může být zároveň jistou osvětou pro širokou veřejnost ohledně zemědělství a příležitostí pro vytvoření nových pracovních míst na venkově (Baranova & Kegeyan 2019). Nejvíce se v agroturistice angažují ženy (Vogt 2014). Ty se obecně angažují spíše v živočišné výrobě. V aktuálním rozsahu však Józwick (2019) neshledává v agroturistice významnou roli v rozvoji venkova. Což bude souviset zřejmě s jejím postupným vývojem

v konkrétních lokalitách a a spíše jejím pozitivním vlivem na daný podnik než místní obec.

3.5.4 M08 – Investice do rozvoje lesních oblastí a zlepšování životaschopnosti lesů

Pointou opatření je řešit malou míru konkurenceschopnosti podniků v sektoru v podobě nedostatečné přidané hodnoty, jednoho z „dědictví komunismu“ v podobě příliš krátkodobě ekonomicky orientované skladby porostů, které přímo navazují na chování ohledně klimatické změny. K tomu navíc nutno připočíst snahu o celkový soulad ekonomických a rekreačních funkcí lesa (Ministerstvo zemědělství 2021b).

- 1) **8.1.1 Zalesňování a zakládání lesů** – Toto podopatření je zaměřeno na změny zemědělské půdy vhodné k zalesnění na lesní porost. Z důvodu nepoměru přímých plateb v zemědělství a lesnictví je v rámci 8.1.1. vyplacena podpora týkající se i následné péče o nově vysázený porost a kompenzace za ztrátu nároku na zemědělské formy dotací. Skládá se ze 3 částí. Platba za založení v rozmezí 2 100 až 3 035 EUR/ha dle skupiny dřevin. Platba za péči o porost ve výši 298 až 669 EUR/ha dle skupiny dřevin. Paušální platba kompenzující změnu kultury v rozpětí 161 až 488 EUR/ha dle skupiny převedené kultury.
- 2) **8.3.1 Zavádění preventivních opatření v lesích** – Tato operace cílí na důležitost preventivních zásahů v lesích zacílených na podporu stability lesů. Důležitost těchto opatření je nejvíce vidět zejména během extrémních výkyvů počasí v podobě lepšího hospodaření s vodou a například větší odolnosti proti škůdcům, erozi, či větru. Podpora se uděluje na všechny pozemky určené k plnění funkcí lesa (mimo území hl.m. Prahy).
- 3) **8.4.1 Obnova lesních porostů po kalamitách** – Operace je ve formě aktivní reakce na pokrytí nákladů spojených se zásahy řešící následky kalamity. Jistou problematickou záležitostí o přiznání této dotace může být nutnost úředního uznání výskytu kalamity, což je například nutnost rozsahu poškození lesního potenciálu aspoň ve výši 20 %. Pokud se jedná o škodu způsobenou suchem, tak musí být v daném porostu zastoupení smrku a borovice aspoň 30 %. Sazba dotace je 100 % možných nákladů.
- 4) **8.4.2 Odstraňování škod způsobených povodněmi** – V podstatě obdoba operac 8.4.1., avšak se zaměřením na povodně. Opět je nutné úřední uznání přírodní katastrofy a aby škody byly vymezeny aspoň na 20 % potenciálu lesního porostu. Je nutné přiložit k žádosti o dotaci potvrzení vodoprávního úřadu ohledně výskytu povodně. Je nutné podat žádost do 2 let od události.
- 5) **8.5.1 Investice do ochrany melioračních a zpevňujících dřevin** – Cílem je tvorba zejména mechanické ochrany v podobě oplocenek, určených k ochraně vysazených dřevin, které mají v budoucnu zajistit větší stabilitu daného lesního porostu.
- 6) **8.5.2 Neproduktivní investice v lesích** – Snaha o zvětšení environmentálních a společenských funkcí lesa. Realizuje se v podobě tvorby „turistické infrastruktury“,

údržby lesa v podobě odklizení odpadků. V rámci podpory je možné 10 % využít na nákup pozemků.

- 7) **8.5.3 Přeměna porostů náhradních dřevin** – Operace se týká rekonstrukcí porostů náhradních dřevin v imisních oblastech za účelem vyšší environmentální stability.
- 8) **8.6.1 Technika a technologie pro lesní hospodářství** – Nově vyvinuté technologie se vyznačují mnoha prvky, díky kterým jsou jistými způsoby šetrnější k životnímu prostředí. Jejich pořízení je však nákladné a z ekonomického hlediska v krátkodobém a středním horizontu pro menší hospodáře nevýhodné. Sazba je 50 % nákladů.
- 9) **8.6.2 Technické vybavení dřevozpracujících provozoven** – Zlepšení technologií ve dřevozpracujícím průmyslu, které pomáhají zvýšit přidanou hodnotu produktu. Podpora je do částky 50 % stanovených nákladů.

Schwarz (2007) si myslí, že největším problémem nedostatečné podpory lesnictví je nedostatek dat ohledně skutečných nákladů, které se mohou regionálně výrazně lišit dle přírodních faktorů nebo různého rozvoje lesnické a jiné infrastruktury. Lesní hospodářství již nemůže být založeno pouze na vidině co nejvyššího zisku. Tak i proto je obsah tohoto opatření kombinací několika druhů investic, které lze v lesnickém sektoru uplatnit (Marongiu et al. 2017).

3.5.5 M10 – Agroenvironmentálně-klimatické opatření (AEKO)

Významem tohoto opatření je aktivní ovlivnění skladby krajiny v kontextu klimatické změny a problémů spjatých zejména se zemědělskou činností. Cílem je tedy pomocí AEKO vytvořit stabilní krajinu, která bude lépe hospodařit s vodou, nebude docházet k degradaci půdy v takovém měřítku jako při tvorbě programu, dále cílí na uchování a rekonstrukci cenných ekologických stanovišť (Ministerstvo zemědělství 2021b).

- 1) **10.1.1 Integrovaná produkce ovoce** – Smyslem integrované produkce je snaha o vyváženost mezi ekonomickým ziskem a šetrností k životnímu prostředí. Omezuje se výrazně bezhlavé využití POR a hnojiv, navíc vymezuje místa se zákazem jejich aplikování, do 15. srpna nakazuje údržbu meziřadí, zavádí povinnost letního řezu u stromů (od 1. června do 15. srpna) a keřů (od 1. května do 30. června). Pro udržení produkčního smyslu je nutné dodržet stanovený počet stromů na hektar. Mezi charakteristické prvky IP je též vyhodnocování vzorků půdy i ovoce (nutno dodržet stanovené limity) a následně je uchovat po dobu aspoň 10 let. Každý rok provést monitoring meteorologických ukazatelů a škodlivých organismů a též vést záznam aspoň 10 let. Každý rok je též povinnost absolvovat školení ohledně IPO. Sazba dotace je 404 EUR/ha s tím, že navazující závazek (1-2 roky) je 400 EUR/ha.
- 2) **10.1.2 Integrovaná produkce révy vinné** – Pointa je stejná jako u předchozí operace. Jsou určeny maximální možné limity a počet aplikací pro jednotlivé POR, hnojiva i herbicidy. Místo letního řezu se aplikuje prosvětlení (od 1. června do 30. září), do 3. roku musí být v každém druhém meziřadí vysazen porost určené směsi bylin. Každý rok je potřeba absolvovat školení ohledně IPRV. Rozsah podpory je v základní míře 323 EUR/ha. V případě nadstavbové ochrany, která ještě více apeluje na biologickou

ochranu vinic 675 EUR/ha. U navazujícího závazku (1-2 roky) 197 EUR/ha, respektive 550 EUR/ha.

- 3) **10.1.3 Integrovaná produkce zeleniny a jahodníku** – Vzhledem k charakteru pěstování jahodníku je přiřazen k operaci týkající se zeleniny. Podmínky a smysl jako v předchozích dvou operacích. Samozřejmě bez provádění řezů, či prosvětlení. Sazby podpory jsou u zeleniny 426 EUR/ha na orné půdě i jiné trvalé kultuře/rok, respektive u jahodníku 433 EUR/ha na orné půdy/rok. U navazující 425 EUR u zeleniny a 431 EUR u jahodníku.
- 4) **10.1.4 Ošetřování travních porostů** – Význam operace spočívá v šetrné péči o biotopy a TTP. V prioritních oblastech je na základě šetření OOP udělen vhodný nadstavbový titul, kterým se musí žadatel řídit. Tedy, čím ekologicky cennější lokalitu žadatel obhospodařuje, tím má více povinností na jejich údržbu. Společná opatření pro jednotlivé podtituly jsou respektování stanoveného limitu u VDJ pro býložravce je to 1,15 VDJ/ha. V potaz se berou i nepasena zvířata. Limity platí od 1. června do 30. září. Vymezení stylu a termínů pro provádění sečí spolu s povinností zanechat nesečená částí porostu na blocích větších 12 ha. Na nehnoujených TTP a v rámci ochrany modrásků a chřástala polního se zakazuje použití hnojiv. Též je stanoven způsob a termíny pastvy. Sazby dotací jsou vymezeny od 96 do 692 EUR/ha stejně jako u navazujících závazků.
- 5) **10.1.5 Zatravnění orné půdy** – Operace se týká změny z kultury R na kulturu T. Tato změna má za následek lepší hospodaření s vodou, zmenšení výskytu eroze půdy. Změna kultury též slouží k ukládání uhlíku a tím pádem dochází k jistému zmenšení následků klimatické změny. K zatravnění lze použít několik druhů směsí. Běžná, druhově bohatá a regionální (pro ZCHÚ a NP), kdy druhově bohatá a regionální vede k rozvoji biodiverzity a přírodní stability krajiny. Složení směsi schvaluje OOP. Mezi podmínky se řadí povinnost zatravnění čistosevem nebo do podsevu v minimálním množství do 31. května, zatravnit nejméně 15 metrů široký pás hraničící s vodním útvarem a omezení aplikací hnojiv a herbicidů pro jednotlivé druhy směsí. Sazba dotace je dle druhů směsí a zda jsou podél vodního útvaru od 310 do 400 EUR/ha, respektive 337–428 EUR/ha. U navazujícího závazku (1-2 roky) 107, respektive 115 EUR/ha.
- 6) **10.1.6 Biopásy** – Pro rozvoj, či udržení biodiverzity je též žádoucí výskyt neprodukčních ploch na orné půdě například v podobě biopásů. Dělí se na krmné a nektarodárné biopásy. Krmný se týká směsí, které konzumují obratlovci, zatímco nektarodárné tvoří potravu pro opylovače. Biopásy mají největší smysl zejména v létě, kdy je úkrytů a potravinových zdrojů v zemědělské krajině nejméně. Mezi podmínky patří vysét uznanou směs do 15. června a od 16. března do 15. června dalšího roku pás zapravit do půdy. Nektarodárný musí být na stejném místě nejméně 2, nejvýše 3 roky. Seč s odklizem biomasy je potřeba provést od 1. července do 15. září. Sazba dotace je na krmný biopás 670 EUR/ha a na nektarodárný biopás 591 EUR/ha. U navazujícího závazku (2 roky) krmný opět 670 EUR/ha, zatímco nektarodárný 609 EUR/ha. Jednoletý závazek je jen pro krmný biopás ve stejné výši 670 EUR/ha.
- 7) **10.1.7 Ochrana čejky chocholaté** – Operace cílená na pozitivní ovlivnění velikosti populace tohoto chráněného druhu. Nazývaný též jako deštníkový druh. Tedy jeho

ochranou dochází k ochraně dalších druhů v jeho okolí. Na plochu obývanou čejkou je zákaz vjezdu od 1. ledna do 15. června (lze jen 4 metry od kraje DPB), porost nové schválené plodiny připravit od 16. června do 15. července a sklídit ho od 15. listopadu do 31. prosince. Sazba dotace je 667 EUR/ha, i pokud dojde k rozšíření doby ochrany na další 1-2 roky.

- 8) **10.1.8 Zatravňování drah soustředěného odtoku** – Operace navazuje na 10.1.5, která je mířena zejména na snížení rychlosti vody při odtoku z orné půdy. Nutností je zatrvat zejména dráhu odtoku čistosevem dané směsi do 31. května roku závazku. Omezení aplikace hnojiv i herbicidů dle roku závazku Sazba dotace je 560 EUR/ha.

Praktickou otázkou zůstává, zda v rámci AEKO nedochází především k pouhému uchování např. biodiverzity, avšak nikoliv jejímu výraznému rozvoji Batáry et al. (2015) spatřuje největší smysl aktuální podoby AEKO v intenzivně využívané zemědělské krajině, která je nejvíce zranitelná, co se týče snížení biodiverzity.

Ekonomickou výhodností se zabývali ve Slovinsku Gailhard & Bojnec (2015) a došli k závěru, že ekonomicky výhodné je opatření AEKO hlavně pro malé farmy. Ty často hospodaří i na úrodné půdě a vyznačují se celkově vyšší snahou o šetrné hospodaření. Zbylé druhy podniků však není možné ignorovat. Cílem v budoucnu by mělo být vytvořit taková agroenvironmentální opatření, aby je měl motivaci aplikovat jakýkoliv druh podniků.

3.5.6 M11 – Ekologické zemědělství

Podpora a rozvoj ekologického zemědělství (dále jen EZ) znamená pro společnost více plochy území, která je obhospodařována co nejvíce šetrně z environmentálních hledisek. Díky jednotlivým zásahům se snižuje znehodnocení i zasolení půd, stejně jako výskyt eroze, krajina lépe hospodaří s vodou, je podpořen rozvoj biodiverzity, krajinného rázu a tím pádem větší adaptací na klimatickou změnu. Podmínky v rámci EZ jsou ještě přísnější než u integrovaného způsobu produkce. Aplikace průmyslových hnojiv je vyloučena, stejně jako pesticidy. Možné je využít jen schválené přípravky. Administrativní náročnost je těž nejsložitější. Je potřeba vést záznamy ještě ve větší míře než u integrované produkce. Tato skutečnost vyplývá zejména z důvodu vyšších finančních podpor, které musí být důkladněji kontrolovány (Ministerstvo zemědělství 2021b).

- 1) **11.1.1 Přejít na postupy a způsoby ekologického zemědělství** – tzv. konverze je fáze, kdy je podnik z konvenčního systému transformován na podnik v EZ. Smyslem operace je zajistit finančně podnik již ve fázi strukturálních změn při přechodu mezi systémy. Hlavní podmínky jsou obsaženy ve zmíněné legislativě. Dělí se na povinné a dobrovolné závazky. Mezi povinné patří minimální limity výsevů nebo výsadby pro dané plodiny. Úhor je nutné nejméně 5x ročně mechanicky udržovat. Pro jahodník použít schválenou sadbu a dodržet minimální limit o velikosti výsadby. U krajinnotvorných sadů odklizení biomasy a udržovací řez stejně jako u vinic. Sazba dotační podpory je od 79 EUR/ha po 900 EUR/ha.

- 2) **11.2.1 Zachování postupů ekologického zemědělství** – Po zdařilé konverzi následují operace, která se v podstatě již ničím neliší. Opět je možné využití plnění více dobrovolných závazků pro získání větších podpor.

Lze se tedy bavit, zda je to zejména ohledně otázky poptávky, nastavení dotačního systému, nedostupnosti půdy, či celkového nezájmu jednotlivých žadatelů. Nutnost dotací v rámci EZ v ČR potvrzuje Brožová (2011) z důvodu nižších příjmů z produkce a považuje je za ještě důležitější než u konvenčních podniků. To potvrzují i Trnková a Malá (2013), které navíc dodávají, že až 2/3 hrubé přidané hodnoty tvoří dotační podpora. Smysluplnou podporou ekologického zemědělství by mohlo být jeho ještě větší cílená podpora na konkrétní investiční činnosti v rámci samotného hospodaření, kterou by mohli čerpat jen podniky zapojené v EZ (Haering & Dabbert 2004). Toto tvrzení je v souladu se závěrem Šarapatky & Niggliho (2008), kteří uvádí ve své publikaci, že v případě adekvátní technické vybavenosti může ekologické zemědělství na rozumné výměře dosahovat až 80-90 % zisků oproti konvenčnímu hospodaření. Nutné však je dostatečné vzdělání i zázemí podniku.

Dlouhodobě kritizovanou praktikou EZ v ČR je, že většina podniků hospodaří na TTP. O produkční zemědělství s ekologickými standardy u nás dlouhodobě není zájem. Na druhou stranu se nedá jednoznačně odsoudit tato praxe z environmentálního hlediska (Moudrý et al. 2008). To znamená zejména jejich vliv na hospodaření s vodou a omezení rizik eroze. Jednotlivé státy by neměly snižovat výměru TTP na jejich území (Jankowska-Huflejt 2006).

3.5.7 M12 – Platby v rámci sítě Natura 2000 a podle rámcové směrnice o vodě

Hospodaření v rámci nejcennějších ekosystémů je z hlediska tržní ekonomiky obvykle nevýhodné. Jak z pohledu kvality půdy, tak legislativních omezení. Přesto pro správnou péči o krajinu je žádoucí zemědělskou činnost na těchto územích zachovat. Proto existuje toto opatření, aby v těchto lokalitách nedocházelo k ukončení hospodaření. Podpora směřuje jak na uchování, tak obnovu daných biotopů (Ministerstvo zemědělství 2021b).

- 1) **12.1.1 Kompenzační platby pro zemědělské oblasti Natura 2000**–V rámci těchto lokalit je hlavním omezením výrazně snížené využívání hnojiv. Dotační podpora kompenzuje ušlý zisk. Díky šetrné péči o tyto oblasti dochází i k rozvoji navazujících oblastí. Sazba dotace je 76 EUR/ha TTP/rok na území NP, respektive 86 EUR/ha TTP/rok na území 1. zony CHKO.

Z praktického pohledu je podpora určena na TTP, nikoliv produkční zemědělství. Podpora tohoto opatření je na úrovni, které jistě k produkčnímu zemědělství nevede. Navíc každý členský stát má rozdílnou strategii ohledně postupu údržby lokalit zařazených v NATURA 2000 (Brinzan 2006).

3.5.8 M13 – Platby pro oblasti s přírodními či jinými zvláštními omezeními

Funkce je totožná jako u opatření M12 pouze s rozdílem, že se nejedná o tak výrazně ekologicky cenné lokality, ale i tak v nich podmínky pro produkční zemědělství nejsou ideální. Oblasti s přírodními či jinými omezeními (dále jen ANC) se rozdělují na 3 skupiny – horské, s významným omezením, specifickým omezením. V rámci nich je uplatňována degresivní platba. Plná výše dotace je do 300 ha a následně snížena až o 30 % pro podniky s výměrou větší než 2 500 ha (Ministerstvo zemědělství 2021b).

- 1) **13.1.1 Kompenzační platby v horských oblastech (ANC-H)** - Horské oblasti nejvíce charakterizují problémy s klimatem (kratší vegetační období) vzhledem k nadmořské výšce a možné velké vertikální členitosti. Pro podniky se jeví jako nejideálnější hospodaření na TTP v kombinaci s živočišnou výrobou. ANC-H se dělí na 5 podtypů (1-5) určené dle výšky (H1-H3) a sklonu (H4-H5). Podniky, kde převažuje RV obdrží dle podtybu 56-93 EUR/ha. Oproti tomu podniky s hlavně živočišnou výrobou obdrží 132-219 EUR/ha. Průměrná podpora je ve výši 118 EUR/ha.
- 2) **13.2.1 Kompenzační platby v oblastech, které čelí značným přírodním omezením (ANC-O)** – Tento typ ANC je stanoven na základě biofyzikálních kritérií jako jsou teplota, sucho, míra odvodnění, struktura, skeletovitost, hloubka zakořenění, chemické vlastnosti a kolmost svahu. Opět je jednou z možných reakcí vytvoření TTP v kombinaci s žv, případně zde pěstovat nenáročné plodiny, kde bude finanční ztráta nejmenší. ANC-O se dělí na 3 podtyby dle závažnosti sledovaných omezení. Podpora pro podniky zaměřené na RV je 31-53 EUR/ha. U podniků zaměřených na žv je to 73-123 EUR/ha. Průměrná sazba je 67 EUR/ha.
- 3) **13.3.1 Kompenzační platby v oblastech, které čelí specifickým omezením (ANC-S)** – Ty se vymezují na základě míry výnosnosti průměru ČR (menší než 80 % bez ANC-H) nebo dle výnosnosti a vertikálního sklonu (menší než 90 % a na více jak 50 % území sklon větší než 7°). Podpora je pro podniky zaměřené na rostlinnou výrobu 28 EUR/ha zatímco podniky zaměřené na živočišnou výrobu 67 EUR/ha. Průměrná sazba je 49 EUR/ha.

Finanční podpora podniků v ANC je nezbytná, protože tržní ekonomika by dané podniky v ANC vyseletovala, čemuž toto opatření má zabránit v rámci snahy o dorovnání příjmů. Otázkou, díky nedostatku studií, zůstává, zda by větší pozitivní vliv na stabilitu ekosystému a životního prostředí nemělo z dlouhodobého hlediska více pozitivní vliv než udržené zemědělské činnosti v daných lokalitách (Poláková 2019). K zamyšlení navíc je množství českých podniků v rámci EZ. Kolem 90 % jich hospodaří v ANC (Poláková & Soukup, 2020). Nad formou finanční podpory pro podniky v ANC (dříve LFA) je zajímavá jejich podobná forma s přímými platbami. Není tedy stejně jako u přímých plateb úplně jasné, jak efektivní tato podpora je s ohledem na životní prostředí. Za zvážení by mohlo stát, zda by nebylo efektivnější využívat spíše cílenou podporu pro konkrétní činnosti. Například podpora zaměstnanosti na venkově (Klepacka-Kołodziejaska 2010).

3.5.9 M14 – Dobré životní podmínky zvířat

V rámci tohoto opatření má dojít ke změně trendu týkajícího se welfare zvířat. Z pohledu ziskovosti se nijak výrazně podnikům nemuselo vyplatit investovat finance do jiných než minimálních požadavků pro chov hospodářských zvířat, které ovlivňují náchylnost vůči rizikům. Například v podobě nákaz, či jednotlivých vad masa z důvodu stresového faktoru. Povinnost je mít aspoň 5 VDJ dojníc ve volném ustájení a zaznamenané v úřední evidenci. Respektive 3 VDJ prasat, registrované v ústřední evidenci zvířat a tvorba stájové evidence prasniček a prasat (Ministerstvo zemědělství 2021b).

- 1) **14.1.1 Zvětšení lehacího prostoru v chovu dojníc** – Větší pohodlí pro dojnice může znamenat jejich lepší zdravotní stav, a tedy i produkci mléka, jelikož si budou moci lépe odpočinout. Výše dotace je 13 EUR/VDJ.
- 2) **14.1.2 Zlepšení stájového prostředí v chovu dojníc** – Likvidace parazitů, aby nedošlo k jejich přemnožení, které negativně ovlivňuje chování dojníc a zlepšení podestýlky pro prevenci problémů s vemeny. Výše dotace je 67 EUR/VDJ.
- 3) **14.1.3 Zajištění přístupu do výběhu pro suchostojné krávy** – Trávení času venku má na zvířata obdobný vliv jako na lidi. Benefity operace jsou v podobě pohodlí matky, ulehčení porodu a lepší zdraví narozeného telete. Sazba dotace je 42 EUR/VDJ.
- 4) **14.1.4 Zlepšení životních podmínek v chovu prasat** – Požadavky operace jsou zavedení turnusového chovu s jasnou hierarchií bez zbytečných konfliktů, omezení výskytu laminitidy, celkového zlepšení hygieny a odložení prvního zapuštění prasničky, jež vede k hladšímu porodu. Výše dotace je 147 EUR/VDJ pro prasničky, respektive 59 EUR/VDJ pro prasnice.
- 5) **14.1.5 Zvětšení plochy pro odstavená selata** – Umožnění většího množství pohybu po větší ploše vede ke snadnějšímu vyrovnání se s ukončením odstavu. Výše dotace je 89 EUR/VDJ.

Bergschmidt (et al. 2021) navrhuje pro účinnější podporu chovu hospodářských zvířat v rámci PRV, aby se podpora týkala více konkrétních činností zaměřených na propojení péče o zdravotní stav, projevy chování, ale i emoční stav.

3.5.10 M15 – Lesnicko-environmentální a klimatické služby a ochrana lesů

Právní základ opatření M15 se nachází v čl. 34 nařízení EP a Rady (EU) č. 1305/2013.

Toto opatření úzce souvisí s opatřením M08 v kontextu snahy o celkové zlepšení odolnosti a stability lesů. V rámci opatření M08 se jedná o investice, či řešení následků přírodních katastrof nebo kalamit. Oproti tomu v rámci opatření M15 je kladen důraz i na uchování nebo obnovení ekologicky významných ekosystémů. Dotační podpora je vypláceni v podobě plaušální platby na plochu (Ministerstvo zemědělství 2021b).

- 1) **15.1 – platba na lesnicko-environmentální závazky a závazky v oblasti klimatu** – V lokalitách v rámci ZCHÚ nebo Natura 2000 funguje v podobě kompenzace za

udržování ideální druhového členění lesů. To znamená nižší ekonomické příjmy, protože o některé dřeviny není na trhu velký zájem, proto je nutné finanční kompenzování ušlých příjmů. Do operace se počítá porost, jehož stáří je na úrovni počátku doby obmytí. To omezuje motivaci stromy pokácet. Výše dotace je 183 EUR/ha.

- 2) **15.2 – podpora na ochranu a podporu lesních genetických zdrojů** – Pro zlepšování kondice lesních porostů je nutné používat kvalitní sadební materiál, který může být vyprodukován jedině z kvalitního osiva. Finanční podpora je konkrétně určena ke kompenzaci ušlých zisků a větším nákladům z důvodu sběru osiva ze stromů šetrnými technologiemi, které navíc nepoškozují stromy. Výše dotace je 74 EUR/ha.

Velkou překážkou, při snaze o zvýšení míry šetrné péče, může být nedostatek financí zejména ve státním rozpočtu, pokud jde o ZCHÚ nebo lokality z Natura 2000. To zjistil v rámci své studie Pezdevšek Malovrh et al. (2019), když porovnával přístupy několika států v EU i mimo ni. Dokonce více jak 10 států se rozhodlo, že do své verze PRV ani opatření M15 vůbec nezařadí z důvodu jiných priorit k financování (Marongiu et al. 2017).

3.5.11 M16 – Spolupráce

Opatření M16 má za cíl přispět ke zlepšení konkurenceschopnosti v sektoru v podobě tvorby výrobků s vyšší přidanou hodnotou, efektivní převod teorie do praxe a hledání řešení v problematice významné výše výdajů pro možný vstup na trh a pozici prvovýrobců na trhu.

Formou spolupráce mezi podniky, respektive institucemi je možné dosáhnout výsledků, na které by daný subjekt zatím sám nestačil. Situace v tuzemském zemědělství a lesnictví je obecně jiná než v rámci průměru EU (Ministerstvo zemědělství 2021b).

- 1) **16.1.1 Podpora operačních skupin a projektů EIP** – Při této operaci jsou realizovány projekty (max na 7 let) týkající se cílů opatření M16. Uplatňuje se princip bottom-up a sjednocují se partneři z oblasti vědy, výzkumu, zemědělství, potravinářství, nevládních organizací, poradců a dalších subjektů hrajících roli v rozvoji venkova. Výše dotace je u investic 50 % možných nákladů, zatímco u zbylých nákladů je 85 %.
- 2) **16.2.1 Podpora vývoje nových produktů, postupů a technologií v zemědělské prvovýrobě** – Smysluplnou motivací pro rozvoj výzkumu je kompenzace ušlých zisků, či nákladů na investice z důvodu aplikování inovací. Činnost musí být zahrnuta v rámci odbytu, skladování nebo posklizňové úpravy. Výše podpory je do 50 % možných nákladů.
- 3) **16.2.2 Podpora vývoje nových produktů, postupů a technologií při zpracování zemědělských produktů a jejich uvádění na trh** – Aby se mohl výrobek uplatnit na trhu, tak nezáleží jen na kvalitě surovin, ze kterých je vyroben, ale i na technologii zpracování. Operace není zaměřena na med, rybolov a produktů z něj. Výše podpory je 50 % možných nákladů.

- 4) **16.3.1 Sdílení zařízení a zdrojů** – Smlouva o spolupráci u budoucích aktivit. Výše podpory jsou uznatelné náklady ve výši 45 % v zemědělství a potravinářství. Minimální částka je 500 tisíc Kč/projekt a maximální 12 milionů Kč/projekt. U lesnictví je výše podpory 50 % s tím, že na projekt je minimum je 100 tisíc Kč a maximum 7 milionů Kč.
- 5) **16.4.1 Horizontální a vertikální spolupráce mezi účastníky krátkých dodavatelských řetězců a místních trhů** – Smlouva o spolupráci u budoucích aktivit. Operace má pomoci financovat investice a propagaci KDR týkající se projektu. Může se jednat o prodej v lokální prodejně, prodej ze dvora, organizaci přímého prodeje spotřebiteli. Výše podpory je 50 % u zemědělských produktů. U nezemědělských produktů 25 % (velké podniky), 35 % (střední podniky) a 45 % (malé podniky) možných nákladů. Minimální částkou na projekt, ze které se určí výše dotace je 50 000 Kč a maximum 6 milionů Kč.

Větší míra spolupráce mezi podniky dle Ústavu zemědělské ekonomiky a informací (2022a) podporuje větší ochranu před obchodním nátlakem velkých supermarketů. Ty mají ve zvyku odebírat za co nejmenší možnou cenu.

3.5.12 M19 – Podpora místního rozvoje na základě iniciativy LEADER

Náplní opatření je využití metody LEADER v podobě finanční podpory pro uskutečnění projektů a celkové strategie komunitně vedeného místního rozvoje (CCLD) dané místní akční skupiny (MAS). CLLD se opět řídí zásadou bottom-up, která dává lepší kontrolu nad potřebami daného regionu (Ministerstvo zemědělství 2021b).

- 1) **19.2.1 Podpora provádění operací v rámci strategie komunitně vedeného místního rozvoje** – MAS mohou upravit opatření Programového rámce PRV, aby byly na míru šité specifickým potřebám regionu. Podmínkou však zůstává, aby nerozporovaly **nařízení č. 1305/2013**. Výše podpory může být až 100 % možných nákladů. Nejmenší částka nákladů k vypočtení dotace na projekt je 50 tisíc Kč, zatímco nejvyšší 5 milionů Kč.
- 2) **19.3.1 Příprava a provádění činností spolupráce místní akční skupiny** – Jednotlivé MAS mohou spolupracovat mezi sebou, či dalšími partnerstvími. Financována je již předběžná technická podpora, která umožní ověřit smysluplnost projektu a následně jeho příprava a realizace. Výše dotace může být až 90 % možných nákladů. Nejmenší částka nákladů k vypočtení dotace na projekt je 50 tisíc Kč, zatímco nejvyšší 5 milionů Kč.

Pro téměř každou skupinu je charakteristické, že rozhodování zpomaluje počet jejich členů, kteří mají právo projevit nesouhlas. Navíc, k důkladnému a časnému porozumění problému, je vhodné být daným problémem přímo ovlivněn. V čemž je největší výhoda místních akčních skupin pro konkrétní regiony. Rozhodování pouze na úrovni například ministerstva by bylo zdlouhavé. Je však důležité i zdůraznit, že ekonomick slabší státy po

přistoupení do EU využívají toto opatření zejména k investicím do zemědělských strojů (Konečný 2019).

3.6 Nejpodstatnější změny v SZP 2023-2027

3.6.1 Vývoj tvorby SZP 2023-2027

Již v průběhu SZP 2014-2020 vznikaly studie ohledně vývoje SZP po roce 2020. Bylo těžko představitelné, že by se systém zemědělských dotací ukončil, protože by následně zemědělský sektor plně podléhal zákonům tržní ekonomiky. Navíc by musel být řešen v několika dalších státních politikách (Majewski & Malak-Rawlikowska 2018). Navíc se v praxi objevoval nedostatečný vliv jednotlivých opatření zejména z environmentálního pohledu. II. Pilíř SZP stále nedisponoval silou, která by měla výrazný vliv na zejména environmentální a strukturální problémy zemědělství v EU (Pe'er et al. 2019). V souladu požadavků EK bylo nutné, aby každý členský stát pomohl v tvorbě SZP tím, že vypracoval strategický plán, ve kterém názorně ukazoval, jakým způsobem se adaptuje na změny v SZP (Wąs et al. 2018).

Nejnovější podoba zemědělské politiky bude po dvouletém přechodném období platit od roku 2023 do roku 2027. Její cíle navazují na „Zelenou dohodu pro Evropu“ (Green deal) a týkají se tedy vyšších ambic ohledně podpory opatření snižujících klimatickou změnu a celkové environmentální ochrany (European Commission 2022b).

3.6.2 Změny v přímých platbách

3.6.2.1 Ekoschéματα

Důležitou novinkou jsou ekoschéματα, která fakticky nahrazují greening i určitou část SAPS (nově BISS). Budou sloužit k motivaci zemědělců ke konání konkrétních činností pro zlepšení biodiverzity v rámci přímých plateb. Spolu s úpravou agroenvironmentálních opatření v Programu rozvoje venkova si tvůrci si od tohoto opatření slibují konkrétní výsledky za vynaložené peníze (Rac et al. 2020). Minimální základní část rozpočtu na ekoschéματα pro každý stát je podobná jako u greeningu. Tentokrát to je minimálně 25 %. Z celkového hlediska dochází ke zvýšení nároků na udržitelné hospodářství. Na každé farmě budou nejméně 4 % (či 7 % v rámci ekoschémat) orné půdy vyčleněny k rozvoji biosféry a dalším neprodukčním funkcím. Ochrana bude více cílena i na pastviny a mokřady. Možné je i řešení problematické otázky osevnických postupů (European Commission 2022a).

3.6.2.2 Redistribuce přímých plateb

Součástí nové SZP mají být i řešeny některé kritizované nedostatky z předešlých let. Je zavedena povinná redistribuce v rámci přímých plateb. Tedy, že nejméně 10 % rozpočtu I. Pilíře musí být vyhrazeno na redistributivní platbu, která by měla zvětšit podporu malých a středních farem (European Commission 2022a).

Tato platba bude v České republice až 23 % na prvních 150 hektarů každého podniku. Výraznější negativní ekonomický rozdíl bude zaznamenán až přibližně na více jak 2000 hektarech oproti SZP 2014-2020 dle článku na webu Ministerstva zemědělství ČR. Na úrovni EP se však nepovedlo odhlasovat například opatření typu zastropování dotací nějakou konkrétní finanční částkou. Je to na uvážení každého státu (European Commission 2022a).

3.6.2.3 Změny v podpoře citlivých komodit

Menší úprava též proběhne v sektoru ovoce a zeleniny, kdy by mělo v jednotlivých operačních programech být určeno aspoň 15 % rozpočtu na činnosti k podpoře klimatu (European Commission 2022a). Pro tyto odvětví může být zřejmě nejefektivnější podpora integrované produkce.

U VCS bude povinností, aby část rozpočtu na tuto dotační podporu nebyla větší 12 %. Navíc nejméně 2 % z VCS jsou určeny na podporu produkce bílkovinných plodin. Jinak je rozdělení jednotlivých částí přímých plateb čím dál více v rukou jednotlivých států (Sadłowski 2020).

3.6.2.4 Další nejpodstatnější změny

Nová legislativa též obsahuje redefinici vymezení aktivního zemědělce, která by se měla stát více flexibilní. Stanovují jí jednotlivé členské státy EU i s výčtem možných činností. Pointou úpravy má být ještě větší zpřísnění ohledně efektivního využívání finančních zdrojů z I. Pilíře SZP. Novinkou též bude postupné sbližování podpor mezi jednotlivými zeměmi EU. K tomuto jevu dojde hlavně proto, že již nějakou dobu trvá časový horizont ohledně podpory základních států EU svým způsobem dotujících státy střední a východní Evropy (European Commission 2022a).

3.6.3 Změny v Programu rozvoje venkova

Změny proběhnou též v Programu rozvoje venkova, kde nejméně 35 % rozpočtu by mělo být vyhrazeno pro agroenvironmentální opatření zlepšující klima, biodiverzitu, hospodaření s vodou, krajinný ráz, či například welfare (European Commission 2022a). Mělo by tedy dojít k postupné systémové obměně pohledu na opatření v rámci Programu rozvoje venkova. Již český poslanec v EP Fajmon et al. (2004) ve své příručce zmiňuje, že nejvíce využívané opatření v rámci II. Pilíře tehdejší SZP jsou investiční dotace do technologií. Místo toho, aby se napřed řešily problémy spjaté s životním prostředím.

3.6.4 Konkurenceschopnost na globálním trhu

V otázce klimatické změny je velice důležitá aktivní účast rozvojových zemích. V nich však nestabilní ekonomická situace způsobuje v jistém smyslu slova pragmatický nezáměr o klimatickou změnu (Dienes 2015). Ten lze spatřovat v například v kácení lesů

v ekonomicky méně silných zemích za účelem produkce komodit, které budou vyváženy do zbytku světa. To vede k výraznému zvýšení emisí. Kolem poloviny produkce slouží k exportu a zbytek je určen k domácí produkci. Plochy potřebují více z důvodu menší technické vyspělosti podniků (Pendrell et al. 2019).

3.7 Národní dotace

Zdrojem pro rozbor jednotlivých opatření národních dotací je dokument Zásady, kterými se stanovují podmínky pro poskytování dotací pro rok 2021. V něm se nachází výčet dotačních titulů na národní úrovni. Tedy dotační programy hrazené z rozpočtu státu. Cílí na konkrétní problémy českého zemědělství, které nejsou, z pohledu ČR dostatečně řešeny na úrovni SZP (Ministerstvo zemědělství 2021e). Mezi národní dotace patří i prostředky vyčleněné na specifické potřeby v daném roce (sucho, následky COVID-19), ty však nebyly dále v textu rozebrány z důvodu jejich specifčnosti v pouhé kompenzace při výpadku příjmů. Obvykle se jedná o kompenzaci částečnou.

- 1) **1.D. Podpora včelařství** – pro zajištění fungování zemědělské produkce je nutné opylení hmyzosubných plodin. V rámci obecného zájmu je tedy vhodné finančně podpořit chovatele v čel v jejich činnosti. Sazba dotace je do 180 Kč/plnohodnotné včelstvo. U profesionálních chovatelů (150+ včelstev) je model podpory de minimis.
- 2) **1.I. Podpora vybudování kapkové závlahy v ovocných sadech, chmelnicích, vinicích a školkách** – Vzhledem k náročnosti pracovní, tak z hlediska hospodaření s vodou v rámci těchto odvětví zemědělského sektoru je vhodné finančně podpořit vybudování kapkových závlah. Sazba dotace je do 72 tisíc Kč/ha plochy funkční kapkové závlahy.
- 3) **1.R. Podpora restrukturalizace ovocných sadů** – aktuální ovocné sady jsou již z většiny ke konci své životnosti a potřebují nutnou obměnu stromů a keřů. Sazba dotace je a) do 240 tisíc Kč/ha (800+ ks stromů), b) do 120 tisíc Kč/ha (do 400 ks stromů), c) do 60 tisíc Kč/ha (3000+ keřů)
- 4) **1.V. Podpora restrukturalizace ovocných sadů v režimu EZ** – stejné jako předchozí opatření, pouze pro podniky v rámci EZ.
- 5) **2.A. Udržování a zlepšování genetického potenciálu vyjmenovaných hospodářských zvířat** – Opatření se dělí na několik operací a) ověření původu, sazba do 500 Kč (skot prasata) nebo do 70 % nákladů, b) zavádění a vedení plemenných knih, c) kontrola užitkovosti, výkonnosti, dědičnosti a zdraví
- 6) **3.A. Biologická ochrana rostlin** – Motivace k šetrnějšímu hospodaření za udržení nebo zvýšení kvality plodin díky nákladnější formě ochrany. Sazba je a) u zeleniny ve skleníku do 80 % možných nákladů, b) u slunečnice do 50 %, c) u řepky olejky, kukuřice, obilovin a luskovin do 25 % a u okrasných rostlin do 40 %. Každá plodina má zastropovanou maximální částku na 1 ha.
- 7) **3.B. Izoláty** – Finanční podpora na činnosti týkajících se ozdravení rozmnožovacího materiálu ovocných rostlin, révy a chmele. Sazba dotace je do 100 % možných nákladů dle čl. 7 NOPRM, respektive do 90 % možných nákladů dle čl. 8 NOPRM

- 8) **3.C. Testování** – Podporuje se testování sadebního materiálu imunoenzymatických metod a PCR metod. Sazba dotace je do 60 % možných nákladů.
- 9) **3.D. Šlechtění** – Podporuje vznik nových genotypů u rostlin, které se vyznačují velkou odolností vůči biotickým a abiotickým faktorům a diferencovanou kvalitou. Sazba dotace je do 70 % možných nákladů.
- 10) **3.E. Certifikovaná sadba brambor** – Smysluplnou prevencí výskytu bakterióz brambor je použití uznané sadby. Sazba dotace je do 7 500 Kč/ha plochy brambor v uzavřené pěstební oblasti.
- 11) **3.H. Podpora prevence šíření virových a bakteriálních chorob chmele** – V rámci této operace je podpořeno využití kvalitní schválené sadby chmele. Sazba dotace je do 15 Kč/sazenici chmele.
- 12) **3.I. Uzané osivo lnu, konopí, luskovin a píce** – stejný princip jako u předchozí operace jen jiné plodiny. Sazba dotace je a) u lnu do 18 tisíc Kč/t schváleného osiva, b) konopí do 100 tisíc Kč/t, c) luskovin do 3 tisíc Kč/t a d) pícnin od 13,5 do 58,5 tisíc Kč/t dle skupiny osiva.
- 13) **3.K. Mechanická likvidace plevelné řepy jako náhrada za likvidaci chemickou** – Při šetrnějším postupu likvidace však dochází k nárůstu nákladů zejména díky zvýšenému množství práce. Sazba dotace je 3 788 Kč/ha cukrové řepy.
- 14) **8.F. Podpora na ozdravení chovů prasat a drůbeže** – Podporují se činnosti s tím spjaté, konkrétně tedy v rámci zvýšení biologické bezpečnosti u drůbeže a prasat. Sazba dotace je do 100 % možných nákladů. Každá skupina má zastropovanou maximální částku.
- 15) **9.A.a. Speciální poradenství v živočišné výrobě** – Finanční podpora je a) pro realizaci seminářů a školení v živočišné výrobě. Sazba dotace je maximálně 60 % možných nákladů, avšak nejvýše 200 tisíc Kč/1 seminář nebo školení. A pro b) osvětovou činnost v živočišné výrobě. Ta se skládá z publikace výzkumu a realizace akcí jako např. přehlídky a výstavy hospodářských zvířat. Fixní částka podpory je určena dle významu výsledků, respektive akce.
- 16) **9.A.b. Speciální poradenství v rostlinné výrobě** – Operace se skládá z a) publikování doporučených odrůd a dalších informací (podpora do 80 %), b) realizace výstav plodin (fixní částka dle významu akce), c) pořádání seminářů (60 %, max 50 tisíc Kč), d) realizace odrůdových zkoušek a jejich následná publikace.
- 17) **9.A.c. Podpora na výzkum a transfer znalostí v odvětví chovu drůbeže** – vzhledem k rozdílným reakcím jednotlivých genotypů na způsob chovu je žádoucí podporovat bádání a následnou snahu o realizaci teorie v praxi. Sazba dotace je od 70 Kč/ks po 1700 Kč/ks dle druhu projektu.
- 18) **9.E. Školní závody** – Vzhledem k charakteru zemědělství je vhodné během vzdělávání kombinovat praktickou výuku s teoretickou. Střední a vyšší odborné školy proto spolupracují s podnikatelskými subjekty se statusem Školního závodu. Subjekt provozuje prvovýrobu. Sazba dotace je maximálně 500 tisíc Kč/žadatel s tím, že je vyplácena ve formě hodinové dotace na žáka. U mikropodniků, malých a středních podniků je to 36 Kč/h, zatímco u velkých podniků 30 Kč/h.
- 19) **9.F.e Regionální přenos informací** – Tato operace je určená na realizaci poradenství pro zemědělské podniky ohledně opatření v PRV, aktuálních informací ohledně SZP

nebo ohledně přenosu teorie do praxe. Podpora je určena pro mikro, malé a střední podniky. U velkých podniků netřeba, ty mají obvykle své vlastní odborníky na danou problematiku. (Kabrd a Jančák, 2007) Pořadatelem musí být agrární nevládní nezisková organizace o 400 a více členech nebo Komora zemědělských poradců ČR, z.s. Dotace je do 100 % možných nákladů, v 1. žádosti minimálně 1 milion Kč/žadatel a maximálně 11,5 milionu Kč/žadatel.

- 20) **9.F.i Odborné konzultace** – Souvisí s předchozí operací 9.F.e., ale liší se zejména v možných žadatelích dotace. Těmi jsou specializované výzkumné ústavy nebo zemědělské univerzity společně s Veterinární a farmaceutickou univerzitou Brno. Vzhledem k povaze těchto institucí lze očekávat větší přehled v novinkách ohledně výzkumu. Sazba dotace je do 100 možných nákladů. 450 tisíc/žadatel při zapojení max 30 zaměstnanců nebo 550 tisíc/žadatel při zapojení více aspoň 31 zaměstnanců.
- 21) **9.F.m Demonstrační farmy** – Stejně jako u vzdělávání studentů je ideální ukázka rozebíraného téma v praxi. Demonstrační farmy jsou takové farmy, které nemají problém s převodem teorie do praxe a mohou tak být vhodnou inspirací pro ostatní podniky. Sazba dotace je do 1 milionu Kč uznatelných nákladů (příprava ploch, konzultace, marketing) na pořádání demonstračních akcí pro odbornou zemědělskou veřejnost.
- 22) **9.H. Podpora účasti na mezinárodních veletrzích a výstavách v zahraničí** – Za reprezentativními účely na těchto vybraných společenských akcích je možné podpořit účastníky, kteří budou součástí oficiální expozice Mze nebo mimo ni do 100 % možných nákladů.
- 23) **9.I. Podpora zlepšování praktické výuky v produkčním rybářství** – Předmětem dotace jsou majetkové investice pro zajištění adekvátní úrovně výuky. Sazba dotace je do 100 možných nákladů.
- 24) **9.J. Zlepšování praktické výuky ve včelařství** – K zajištění řádné výuky je třeba existence netržních výukových včelstev, stanovišť a doplňkových provozů. Sazby dotací jsou do 3 tisíc Kč/1 včelstvo, do 200 tisíc Kč/1 stanoviště, do 100 tisíc Kč/1 doplňkový provoz.
- 25) **10.D. Podpora evropské integrace nevládních organizací** – Tato podpora má za cíl zvýšit přínos nevládních organizací. Sazba dotací je 100 % částky na členské příspěvky v určených daných organizacích a na jednání organizací od 3 do 17 tisíc Kč dle druhu jednání.
- 26) **10.E.a. Podpora České technologické platformy pro potraviny** – Zejména malé a střední podniky potřebují přístup k co nejlehčímu přístupu ke kvalitním informacím ohledně převodu teorie do praxe, k čemuž slouží technologická platforma. Sazba dotace je do 100 % možných nákladů, avšak maximálně 15 milionů Kč/žadatel.
- 27) **10. E.c Podpora České technologické platformy pro EZ** – stejný princip jako u 10.E.a. s tím rozdílem, že se jedná o platformu pro EZ. Sazba dotace je do 100 % částky možných nákladů, avšak maximálně 2 miliony Kč/žadatel.
- 28) **10.E.d. Podpora České technologické platformy rostlinných biotechnologií** – Díky výzkumu biotechnologií je možné například zvýšit hospodářský výnos, či šlechtění znaků, které zvyšují odolnost rostlin na dané klima. Sazba dotace je do 100 % možných nákladů, avšak maximálně 1 milion Kč/žadatel.

- 29) **10.E.e. Podpora České technologické platformy pro zemědělství** – Zde se jedná nejen o propojení výzkumu a praxe, ale i o řešení otázek udržitelnosti hospodaření v kontextu evropského zemědělství. Sazba dotace je do 100 % možných nákladů, avšak maximálně 5 milionů Kč/žadatel.
- 30) **13. Podpora zpracování zemědělských produktů** – Jedná se o investiční dotace pro velké potravinářské podniky. Finanční podpora je určena na to, aby nedošlo ke zvyšování cen potravin za účelem získání peněz pro technologické investice. Sazba dotace je do 50 % možných nákladů. Nejméně 1 milion Kč, respektive nejvíce 60 milionů Kč
- 31) **15. Podpora mimoprodukčních funkcí rybníků** – Při důrazu na mimoprodukční (vodohospodářské, rekreační) je péče o rybník nákladnější. U rybníků nad 5 ha proto dochází ke kompenzaci ve výši 1 tisíc Kč/ha.
- 32) **17. Podpora mimoprodukčních funkcí rybářských revírů** – Podpora biodiverzity opět do jisté míry snižuje ekonomický zisk zejména v krátkodobém horizontu. Kompenzace je ve formě 800 Kč/ha. V případě, že se jedná o obnovu biodiverzity po havárii, tak je zde dotace v sazbě 5 130 Kč/ha.
- 33) **18. Podpora činnosti potravinových bank a dalších subjektů s humanitárním zaměřením** – Jedním z možností řešení nadprodukce potravin jsou například potravinové banky pro potřebné. Jejich provoz a investice hradí Mze. Sazba dotace na provoz je 2,4-6 milionů dle tun shromážděných potravin z potravinářských podniků. A investiční jsou do 100 % možných nákladů, avšak maximálně 1 milion Kč.
- 34) **19. Podpora na účast producentů a zpracovatelů zemědělských produktů v režimech jakosti Q CZ** – Režimy jakosti Q CZ výrazně převyšují minimální nutné hodnoty pro prodej komodit. Podniky tak konají za účelem zvýšení přidané hodnoty, tedy většího zisku. Dotován je provoz i poradenství ve výši 100 % možných nákladů. U provozu je částka zastropovaná horní hranicí 3 000 EUR/žadatel.
- 35) **20.A. Zlepšení životních podmínek v chovu dojnic** – Jedná se o a) použití napáječek pro zajištění temperované vody v zimě (do 200 Kč/1D), b) testování na mastitidu (do 350 Kč/1D), c) omezení vlivu patogenů ve stájích (do 654 Kč/1D), d) větší míra péče o končetiny (do 135 Kč/1D) a e) zajištění příznivého klíma v létě (do 660 Kč/1D).
- 36) **20.B. Zlepšení životních podmínek v chovu drůbeže** – Jedná se o a) použití přípravků s oxidem křemičitým nebo fylosilikáty (0,26-7,20 Kč/ks dle druhu), b) aplikace šetrné technologie vůči drůběži – odchyt a porážka (0,19-0,64 Kč/ks dle druhu), c) zajištění adekvátní vlhkosti v halách (0,65 Kč/ks), d) dodržení maximální možné hladiny amoniaku u drůbeže (0,35-11,50 Kč/ks dle druhu), e) jako b, ale technologie pro kachny (1,30 Kč/ks), f) jako c, akorát v halách pro kachny (2,55 Kč/ks)
- 37) **20.C. Zlepšení životních podmínek v chovu prasat** – Jedná se o a) zajištění adekvátní teploty (do 796 Kč/ks), b) dodržení maximální možné hladiny amoniaku u prasat (do 928 Kč/ks), c) aplikace adulticidů a larvicidů (do A-63 Kč/ks a L-220 Kč/ks), d) využívání lepšího osvětlení (do 910 Kč/ks), e) nákup tlumících a protizánětlivých léků pro kastraci (do 846 Kč/ks), f) zvětšení nezarošované plochy kotce a g) zvětšení počtu ošetřovatelů na porodně (do 443 Kč/ks).

- 38) **20.D. Zlepšení životních podmínek skotu v systému chovu bez trční produkce mléka (KBTPM)** – Jedná se o a) zajištění tepeperované vody pomocí napáječek v zimě (do 129 Kč/ks), b) navýšení výměry lehacího prostoru zimoviště (do 455 Kč/ks), c) uskutečnění sekčního systému zimoviště (do 328 Kč/ks), d) likvidace hmyzu pomocí přípravků (do 245 Kč/ks), e) větší míra individuální péče o končetiny (do 233 Kč/ks), f) realizace odchovu školkovým systémem v chovu telat (do 387 Kč/ks).
- 39) **20.E. Zlepšení životních podmínek v chovu vykrmnovaných býků** – Jedná se o a) zajištění tepeperované vody pomocí napáječek v zimě (do 151 Kč/ks), b) zajištění adekvátní teploty ve stáji (do 315 Kč/ks), c) povinnost rozšířit výměru lehacího prostoru v rámci stelivového provozu (do 1337 Kč/ks), d) povinnost rozšířit kotec v rámci celoroštového ustájení (do 319 Kč/ks), e) podpoření počtu býků v rámci stelivového provozu s udržovanou hlubokou podestýlkou (do 474 Kč/ks), f) jako předchozí s rozdílem, že se podestýlka v pravidelných intervalech mění (do 729 Kč/ks)
- 40) **23. Podpora obcím na zajištění nákladů péče o zvířata** – Pokud dojde k odebrání zvířat dle zákona č. 246/1992 Sb., na ochranu zvířat proti týrání, tak se o zvířata dočasně stará konkrétní obec s rozšířenou působností, kde hospodařil původní majitel. Náklady na jejich péči jsou proplaceny do 100 % pokud překročily 200 tisíc Kč od vydání rozhodnutí.

3.8 Podpůrný a garanční lesnický fond

Na webových stránkách Podpůrného a garanční lesnického fondu (dále jen PGRLF) se lze dočíst, že PGRLF vznikl na základě usnesení vlády ČR č. 337/1993 a sídlí v Praze. Jeho cílem je zlepšení konkurenceschopnosti agrárního a lesnického sektoru a rozvoje venkovského prostoru. Podpora je založena zejména na spolufinancování úroků z komerčních úvěrů. Do další činnosti PGRLF spadá poskytnutí úvěrů pro nákup půdy, či spolufinancování pojištění hospodářských zvířat a plodin, činnost lesních školek a pojištění lesních porostů. K 31.12.2020 byla částka podpory všech proběhlých investic již v hodnotě 203 mld. Kč. Nejvíce bylo podpory využíváno ke konci 90. let. S PGRLF spolupracují hlavní banky a pojišťovny, které působí na českém trhu. Výše sazeb je průběžně aktualizována dle situace bankovního trhu, případně počtu žadatelů o dotaci. U spolufinancování úvěru je maximální výše 5 % p.a. a minimálně se žadatel musí na úvěru podílet ve výši 0,5 % p.a. a přitom je zemědělcům do 40 let je podpora navýšena o 1 %.

3.9 Věková struktura českých zemědělců

Agrární sektor ČR trpí nedostatkem mladých zemědělců. Řízení přibližně 30 % zemědělských podniků v ČR mají na starost zemědělci, jejichž věk jim umožňuje odejít do penze a pobírat starobní důchod. Zemědělci ve věku do 40 let vedou pouze kolem 10 % českých podniků. Navíc i mezi nimi jsou výrazné rozdíly ve velikosti. Ta má vliv na

konkurenceschopnost podniku, protože velikost podniku souvisí s čerpáním dotačních podpor (Šimpachová-Pechrová & Šimpach 2020).

Při nastoleném trendu vstupu do českého agrárního sektoru bude nevyrovnaný podíl zemědělců nad 40 let vůči zemědělcům do 40 let stoupat až do roku 2036, kdy dorostou generačně silnější ročníky (Šimpach & Pechrová 2015). Je tedy žádoucí generační obměnu intenzivně řešit jinak může dojít k výrazným budoucím obtížím v zemědělském sektoru.

Mezi důvody neukončení činnosti u starších zaměstnanců může patřit zejména nedostatek financí na zbytek života po ukončení zemědělské činnosti nebo shledání zemědělské činnosti jako hlavní náplně života, či nezáměr o učení se nových věcí (Lobley et al. 2010).

Překážkou pro vstup zemědělců pod 40 let do zemědělského sektoru je zejména nedostatek kapitálu pro potřebné investice. Motivaci též ovlivňuje nedostupnost půdy a příliš mnoho administrativy, která je pro malý podnik těžko vykonatelná (Šimpachová Pechrová et al. 2018). Pro budoucnost českého zemědělství je však činnost mladých zemědělců velmi důležitá. Vzhledem k věku lze u nich zpozorovat větší zájem o dlouhodobou koncepčnost a plánování Davis et al. (2013). Mladí lidé se též obecně lépe adaptují ohledně využívání nových technologií. V zemědělství tomu není jinak (Šimpachová Pechrová 2015).

3.10 Majetkoprávní vztahy ovlivňující zemědělskou činnost v ČR

3.10.1 Základní údaje o majetkoprávních vztazích českého zemědělství

Pozemkové reformy komunistů způsobily v České republice výraznou změnu ohledně vlastnictví půdy. Potlačování soukromého vlastnictví zasáhlo zemědělský sektor ještě výrazněji než jiná odvětví hospodářství v rámci následné privatizace.

Typickým rysem pro ČR je obrovské množství vlastníků půdy (až 3,5 milionu), ale na půdě reálně hospodaří jen kolem 30 tisíc uživatelů. Z toho na jen kolem 20 % jsou její majitelé Sklenička et al. (2014). Tato hodnota rok od roku mírně klesá z důvodu investic velkých podniků do nákupu zemědělské půdy (Sklenička et al. 2017).

Velký rozdíl je navíc v množství obhospodařované půdy malými a velkými podniky. V roce 2014 takřka 90 % zemědělské půdy bylo obhospodařované největšími podniky (zejména akciové společnosti) subjektů. Což při doplnění skutečnosti, že propachtované půdy bylo v roce 2015 kolem 75 % a průměrná cena pachtovného byla necelých 2000 Kč/ha, může zavrhnout velmi neefektivním využitím dotací (Ústav zemědělské ekonomiky a informací 2015). Nejde jen o zaplacení pachtovného, ale i o cenu práce. Jistou nevýhodou velkých podniků jsou navíc vyšší náklady za zaměstnance. To neznamená, že by měli zaměstnanci vyšší čisté mzdy ve srovnání se zaměstnanci v jiných státech EU, ale skutečnost, že musí podniky zaplatit více na daních (Severová et al. 2012).

3.10.2 Minimální výměra parcely pro smysluplné hospodaření

K 31.12.2021 je výměra zemědělského půdního fondu (ZPF) ČR je 4 198 728 hektarů (ČÚZK 2022). Při vydělení plochy ZPF vůči přibližnému počtu majitelů půdy odpovídá průměrná výměra na majitele přibližně na 1 hektar. Na takové ploše v rámci jedné parcely by již mělo ekonomický smysl aktivně hospodařit. Na menší nikoliv pro nepraktičnost, zejména co se týče využití zemědělské techniky (Sklenička et al. 2014). Problém u prostého vydělení plochy vůči majitelům je ten, že se nejedná o průměrnou výměru parcely, ale o průměrnou výměru celkové vlastněné plochy. Většina majitelů zemědělské půdy ovšem nevlastní takto velkou parcelu, protože průměrná výměra parcely v ČR je kolem 0,44ha (Sklenička et al. 2017). Tedy více než 2x méně pod minimální prahovou hodnotou. V průměru na jednoho majitele tedy vychází více parcel o velikosti, na které není možné v dnešní době efektivně hospodařit. Pro zdůraznění problému je navíc potřeba si uvědomit, že průměrná fragmentace TTP byla v roce 2007 5x menší než u orné půdy. Tento poměr je historicky daný tím, že se TTP obvykle nevyskytují na úrodné půdě, či ohrožené půdní erozí a nebyl zájem na nich intenzivně pěstovat plodiny místním obyvatelstvem. Proto u nich nemuselo dojít k rozdělení na menší parcely. K tomu je navíc nutné připočíst fakt, že k efektivnímu hospodaření na TTP je potřeba větší průměrná výměra parcely, pokud slouží například jako pastvina (Sklenička & Šálek 2008).

3.10.3 The Farmland rental paradox

V ČR existuje tedy situace, kdy pro majitele půdy nemá mnohdy smysl pokoušet se o aktivní hospodaření na své zemědělské půdě. Mnoho parcel je příliš malých nebo dokonce se ani k nim majitelé nemají, jak dostat v rámci dopravní infrastruktury, protože jsou obklopeny parcelami jiných majitelů. Půdu je pak možné prodat nebo propachtovat. Se zemědělskou půdou se však v postkomunistických zemích dlouho neobchodovalo z důvodu nízkých cen. Nejčastěji volba pro majitele je tedy pacht. Nedává ani ekonomicky smysl se některých pozemků zbavovat výhodnější je spekulativně čekat a současně mít v půdě uložené peníze. Takřka přímoúměrně tedy roste množství propachtované půdy, čím více je na daném území vlastníků půdy (Sklenička et al. 2014).

Sklenička et al. (2014) označil tento fenomén jako „*the farmland rental paradox*“. V rámci stejné studie byla i potvrzena teze týkající se minimálního velikostního prahu parcely. Velká část vlastníků, kteří vlastní parcely o výměře něco málo přes 1 hektar, sama hospodaří na svých parcelách. A to i z důvodu lepšího přístupu k nim, který je dán historickým vývojem.

3.10.4 Výhody a nevýhody pachtu

Z ekonomického hlediska je pacht pro uživatele výhodný v tom, že není nutné půdu kupovat na začátku své činnosti a může vstupní kapitál investovat zejména do technologií a zázemí (Kabrda & Jančák, 2007).

Výhody pachtu u dobrovolně neaktivních vlastníků a uživatelů s nedostatečným kapitálem nicméně přebíjí jeho nevýhoda. Tou je dle Skleničky et al. (2015) samotná nekoncepčnost tohoto stylu hospodaření. Dle něj není pro lidskou společnost typickým rysem stejná snaha o bezchybné zacházení s půjčeným nemovitým majetkem jako s tím, který sami vlastníme, pokud za jeho zněhodnocení nejsou pro jednotlivé osoby přísné sankce. Kromě morálky k tomu ani nemají faktický důvod. Pachtovní smlouvy jsou většinou uzavírány na 1-3 roky. To je z důvodu, aby majitelé půdy měli možnost relativně flexibilně reagovat na vývoj ceny půdy nebo dotačních podpor a případně zvednout pacht (Kabrda & Jančák, 2007).

Není tedy nutné plánovat v delším časovém horizontu, než je uzavřena smlouva a je možné produkovat komodity dle požadavků trhu. To může uživatelům projít jen díky nezájmu a nedostatečným znalostem problematiky ze strany majitelů. Jinak by si uvědomovali, že při nedostatečně šetrném hospodaření v podstatě dochází k poškození jejich vlastního majetku (Sklenička et al. 2020). Mnoho takových majitelů je naopak proti jakýmkoliv agroenvironmentálním opatřením, pokud to bude znamenat, že se zmenší výměra jejich pozemku a tím pádem i cena pachtu. (Sklenička 2011). „*To zásadně ovlivňuje odolnost krajiny vůči vodní, či větrné erozi a celkové klimatické změně*“ (Sklenička et al. 2014; Sklenička et al. 2016).

3.10.5 Náprava negativních vlivů pachtu na české zemědělství

Tyto faktory v podstatě navádí k obhospodařování co největší výměry půdy bez přílišné péče. Najít řešení této situace je velmi složité. Především aktivní účast dostatečně vzdělaných majitelů na ochraně vlastního majetku se zdá být velmi efektivním nástrojem. Například v podobě konkrétních podmínek ohledně stavu půdy v pachtovní smlouvě (Sklenička et al. 2020).

U dědického práva je nutné provést novelizaci zákona, protože se vůbec nezabývá prevencí fragmentace. Lidé mají tendenci svůj nemovitý majetek rozdělovat spíše rovnoměrně mezi své rodinné příslušníky, či osoby blízké. Počet vlastníků se tedy neustále zvyšuje, protože obvykle je půda předána více než jedné osobě. Smysl by mělo též systémově ze strany státu vytvořit parcely, které by mělo ekonomicky smysl obhospodařovat. Efektivní pomocí by mohla být ještě větší finanční motivace pro uživatele ze strany státu, což by znamenalo výrazně navýšit rozpočet pro ochranu životního prostředí (Sklenička et al. 2020). „*Možnost pozemkové reformy je v demokratické společnosti velmi problematická.*“ (Sklenička et al. 2016).

Aktuální nástroj zabývající se fragmentací půdy jsou pozemkové úpravy. Aby mohl majitel hospodařit na svém pozemku, tak se k němu musí dostat minimálně z polní cesty. Aby se mu tato činnost ekonomicky vyplatila, tak je nutné, aby jeho daná parcela měla rozumné vlastnosti. Zejména z hlediska tvaru a velikosti (Brabec & Smith 2002). Navíc z čisté logiky je ideální mít své parcely blízko sebe. Složité přejezdy jsou logisticky náročná a finančně nevýhodná. Zbytečně vyšší spotřeba pohonných hmot a platba za práci, kterou prodlužuje

doba přejezdů není pro případné kupce lákadlem (Sklenička et al. 2009). Na druhou stranu nemusí být dobrou investicí ani pro případné spekulativní kupce.

V demokratické společnosti je realizace pozemkových úprav náročná. Není možné nakládat s cizím majetkem bez souhlasu majitelů. To znamená, že k realizaci je nutný souhlas všech majitelů v dané lokalitě, což přináší komplikace jako vždy, když je v lidské společnosti nutný souhlas všech zúčastněných, kterých je při vysoké míře fragmentace mnoho (Sklenička et al. 2002).

4 Metodika

Metodika byla rozdělena na dvě části. Došlo tak na základě stanovení dvou cílů v praktické části. Pro každý cíl práce byl využit jiný přístup získání dat.

4.1 Vyjádření vztahu mezi motivací k pěstování citlivých komodit s podporou VCS a bez ní

K určení, zda byla podpora VCS ve sledovaných sektorech nezbytná, došlo zpracováním dat z přílohy Strategického plánu ČR pro následující období SZP 2023-2027, který byl vytvořen Ústavu zemědělské ekonomiky a informací. Data sledovala rentabilitu zemědělských podniků v ČR při započtení podpory VCS a bez ní. Aby analýza srovnala celé působení VCS v aktuální SZP, tak byl vypočten aritmetický průměr od roku 2015 do roku 2020. Do výpočtu nebyly započteny národní dotace.

4.2 Vyhodnocení dotazníkového šetření konkrétních farem týkající se nezbytnosti zemědělských dotací v ČR

Pro vyjádření druhého cíle byla využita metoda dotazníkového šetření papírovou formou. Data byla sesbírána od celkem 48 studentů magisterského předmětu ARA54E Zemědělské poradenství, podpory a dotace, který je vyučován na FAPPZ ČZU.

V anonymním dotazníku byly osloveny 2 skupiny respondentů. První skupinu, která čítá 18 studentů, tvořili studenti, kteří při vyplňování odpovědí zastupovali daný zemědělský podnik, ve kterém současně při studiu sami pracují. Na základě jedné z otázek byla tato skupina rozdělena 2 podskupiny. První zastupovala malé a střední podniky, kterých bylo celkem 12. Zbýlých 6 respondentů bylo zařazeno do skupiny velkých podniků. Druhá skupina o počtu 30 studentů byla tvořena studenty, kteří nepracují v žádném zemědělském podniku, který by mohly zastupovat. Vzhledem k rozdílnosti obou skupin byly vytvořeny 2 varianty dotazníku. Pro první skupinu byla připravena varianta označená jako „z praxe“. Ta byla složena zejména z otázek, které nevyžadují dlouhé odpovědi, a především charakterizují daný podnik. Oproti tomu druhá varianta dotazníku označená jako „mimo praxi“ obsahovala výrazně nižší počet otázek, ale byly určeny k detailnější odpovědi na danou problematiku.

Smyslem dotazníkového šetření bylo zjistit názor respondentů na problematiku dotační podpory v ČR. Nejprve byly porovnány jednotlivé druhy podniků mezi sebou. Poté došlo k porovnání odpovědí skupin „z praxe“ a „mimo praxi“ mezi sebou. Cílem nebylo získat podrobná data ekonomických výsledků daných podniků, ale upozornit na rozdíl vnímání funkce dotací a jejich využívání v teoretické a praktické rovině. Proto se výzkumu účastnili studenti magisterského studia jakožto budoucnost českého agrárního sektoru.

Pro závěrečné a přehledné srovnání názorů jednotlivých skupin byla vytvořena SWOT analýza vyplývající z odpovědí respondentů. Části silné a slabé stránky byla vytvořena na základě aktuálního stavu, zatímco části příležitosti a hrozby uvádí možné konkrétní scénáře při zrušení dotačních podpor.

Varianta „z praxe“

- 1) V jaké výrobní oblasti se nachází váš podnik?
- 2) Nachází se podnik v oblastech ANC, PPO nebo NATURA 2000?
- 3) Jaké má váš podnik výrobní zaměření a specializaci?
- 4) Jaký má váš podnik přibližný počet zaměstnanců a jaké převažuje mezi zaměstnanci vzdělání?
- 5) Do jaké věkové skupiny spadá vedoucí pracovník podniku a jaké má vzdělání? (u věku vyberte jednu z nabízených možností)
do 40 let/40-65/65+,
- 6) Na kolika hektarech hospodaří váš podnik a kolik má VDJ?
- 7) Z toho, kolik zhruba procent zemědělské půdy je propachtováno?
- 8) Kolik plodin se nachází ve vašem osevním postupu?
- 9) Myslíte, že by váš podnik byl bez aktuální dotační podpory v červených číslech?
ANO/NE
- 10) Jaké dotační podpory v rámci SZP 2014-2020 váš podnik využil?
- 11) Jaký máte osobní názor na fungování zemědělských dotací v ČR?

Varianta „mimo praxi“

- 1) Kolik procent výměry zemědělské půdy v ČR je zhruba propachtováno?
- 2) Myslíte, že by většina podniků v ČR byla bez aktuální dotační podpory v červených číslech?
ANO/NE
- 3) Jaké dotační podpory v rámci SZP 2014-2020 považujete za nejpodstatnější a proč?
- 4) Jaký máte osobní názor na fungování zemědělských dotací v ČR?

5 Výsledky

5.1 Vyjádření vztahu mezi motivací k pěstování citlivých komodit s podporou VCS a bez ní

V tabulce (č. 1) lze pozorovat vypočtený aritmetický průměr sledovaných hodnot u bílkovinných plodin, škrobových brambor, konzumních brambor a cukrové řepy z let 2015-2020 u jednotlivých plodin spadající do rostlinné výroby.

U bílkovinných plodin bylo zjištěno, že dosáhly zdaleka nejvyšší rentability po započtení dotačních podpor. Rentabilita s VCS dosáhla dokonce obdivuhodné hodnoty necelých 40 %.

Škrobové brambory díky podpoře VCS dosáhly kladné rentability ve vcelku významném rozdílu 14,7 %. Bez VCS bylo jejich pěstování pod hranicí rentability a ztrácela by jejich produkce smysl.

Konzumní brambory sice nepotřebovaly takovou finanční podporu jako brambory škrobové, aby dosáhly rentability, ale výše podpory po započtení VCS byla na úrovni, která k jejich pěstování příliš nevede. Rentabilita

U cukrové řepy se rentabilita s VCS dostala až na výši necelých 20 % s čímž mohli být pěstitelé celkem spokojeni, zejména s ohledem na to, že kladné rentability dosahuje cukrová řepa i bez VCS.

(Tabulka č. 1: Rentabilita pěstování bílkovinných plodin, škrobových brambor, konzumních brambor a cukrové řepy v letech 2015-2020, Zdroj: Ústav zemědělské ekonomiky a informací 2022b)

Sledovaný ukazatel	BP/t	ŠB/t	KB/t	CŘ/t
Tržby (Kč)	4854,5	2144,3	4256,5	792,7
Náklady (Kč)	6140,3	2927,8	4538,3	854
Nákladová rentabilita (%) (bez dalších dotací)	-12,2	-25,5	-5,8	-6,1
Rentabilita bez VCS (%)	24,6	-4,6	1	7,2
Rentabilita s VCS (%)	39,5	12,1	5	19,1

V tabulce (č. 2) lze sledovat vypočtený aritmetický průměr sledovaných hodnot u ovoce s velmi vysokou pracností, ovoce s vysokou pracností, zeleniny s velmi vysokou pracností, zeleniny s vysokou pracností a chmele.

Sektor ovoce byl nejméně rentabilní skupina komodit v rámci VCS. Zejména kvůli vysokým nákladům. Nákladová rentabilita dosahovala propastných necelých -27 %, respektive -41 %. I po započtení všech podpor bylo ovoce s velmi vysokou pracností i ovoce s vysokou

pracností pod hranicí dlouhodobé rentability. Méně ztrátový byl sektor ovoce s vysokou pracností.

Pěstování zeleniny dosáhlo výrazně lepších výsledků než sektor ovoce. Dokonce už samotná nákladová rentabilita vychází mnohem lépe než u ovoce. Stejně jako u ovoce na tom byla lépe zelenina s vysokou pracností. U zeleniny s velmi vysokou pracností rentabilita však nedosahuje ani 10 %. Pěstování chmele na tom z hlediska rentability bylo podobně jako konzumní brambory. Nákladová rentabilita byla podobná nejen konzumním bramborám, ale i cukrová řepě.

(Tabulka č.2: Rentabilita pěstování ovoce, respektive zeleniny s vysokou a velmi vysokou pracností v letech 2015-2020, Zdroj: Ústav zemědělské ekonomiky a informací 2022b)

Sledovaný ukazatel	OVVP/t	OVP/t	ZVVP/ha	ZVP/ha	CH/t
Tržby (Kč)	7297,8	11657	230244,3	79738,8	207805,3
Náklady (Kč)	10305,8	20672	245311,3	92624	225986,7
Nákladová rentabilita (%) (bez dalších dotací)	-28,6	-41,4	-6,1	-14,2	-6,0
Rentabilita bez VCS (%)	-14	-12,1	2,7	8,5	-0,3
Rentabilita s VCS (%)	-6,8	-1,2	7,5	12,9	5,5

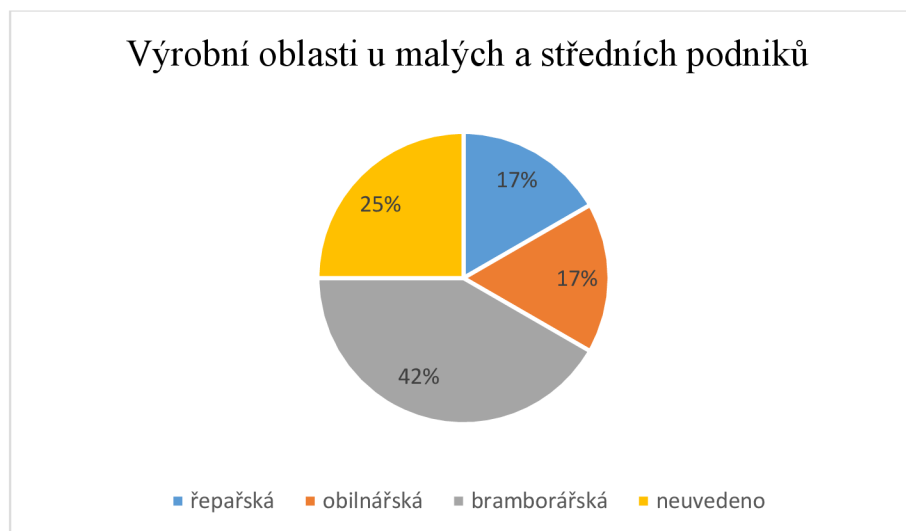
5.2 Vyhodnocení vlastního dotazníkového šetření konkrétních farem týkající se nezbytnosti zemědělských dotací v ČR

1) Otázka č. 1: V jaké výrobní oblasti se nachází váš podnik?

Velké podniky se nacházely v úrodnějších oblastech. Pouze tedy v řepařské a obilnářské (viz graf č. 1). Oproti tomu skoro polovina sledovaných malých a středních podniků se nacházela v méně úrodnější bramborářské oblasti (viz graf č. 2).



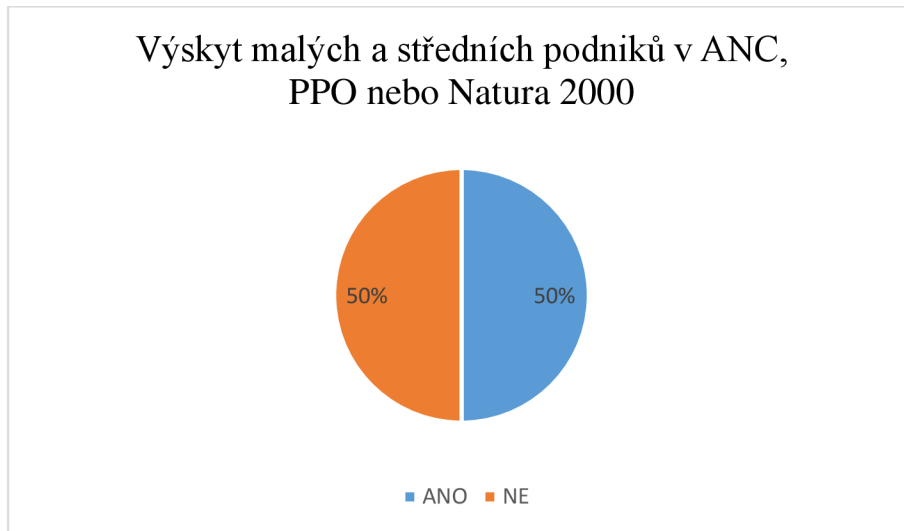
(Graf č. 1 - Výrobní oblasti u velkých podniků, Zdroj: vlastní)



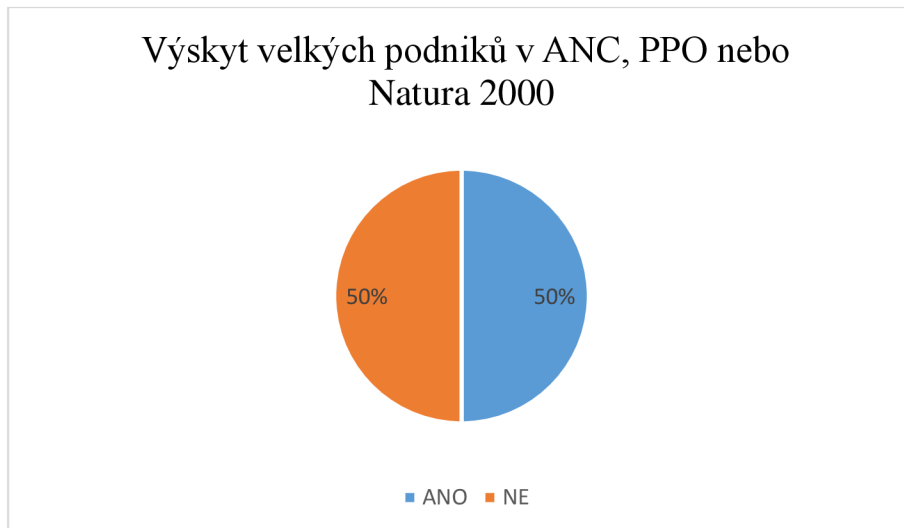
(Graf č. 2 - Výrobní oblasti u malých a středních podniků, Zdroj: vlastní)

2) Otázka č. 2: Nachází se podnik v oblastech ANC, PPO nebo NATURA 2000?

Dle grafu č. 3 a č. 4 polovina obou sledovaných skupin hospodařila z 50 % v ANC, PPO nebo Natura 2000.



(Graf č. 3 - Výskyt malých a středních podniků v ANC, PPO nebo Natura 2000, Zdroj: vlastní)

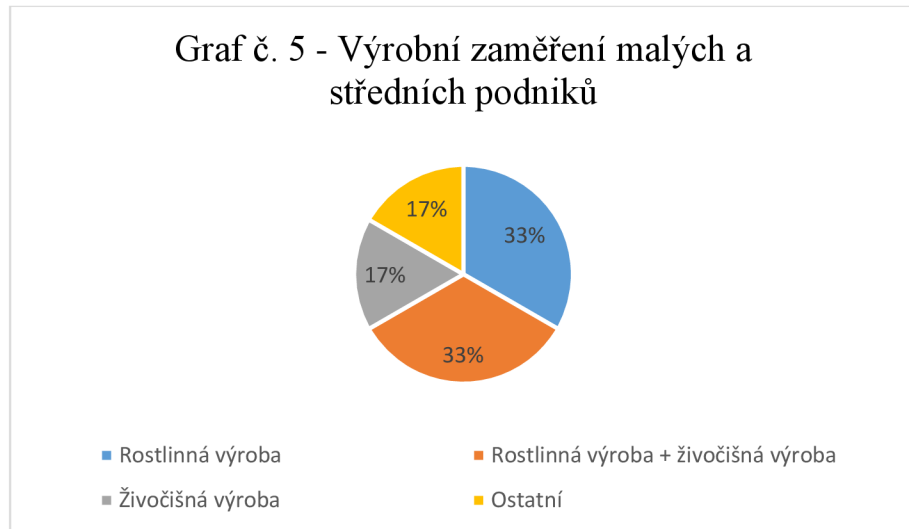


(Graf č. 4 – Výskyt velkých podniků v ANC, PPO nebo Natura 2000, Zdroj: vlastní)

3) Otázka č. 3: Jaké má váš podnik výrobní zaměření a specializaci?

Malé podniky měly různé výrobní zaměření. Jen v 33 % případech kombinovaly rostlinnou a živočišnou výrobu (viz graf č. 5).

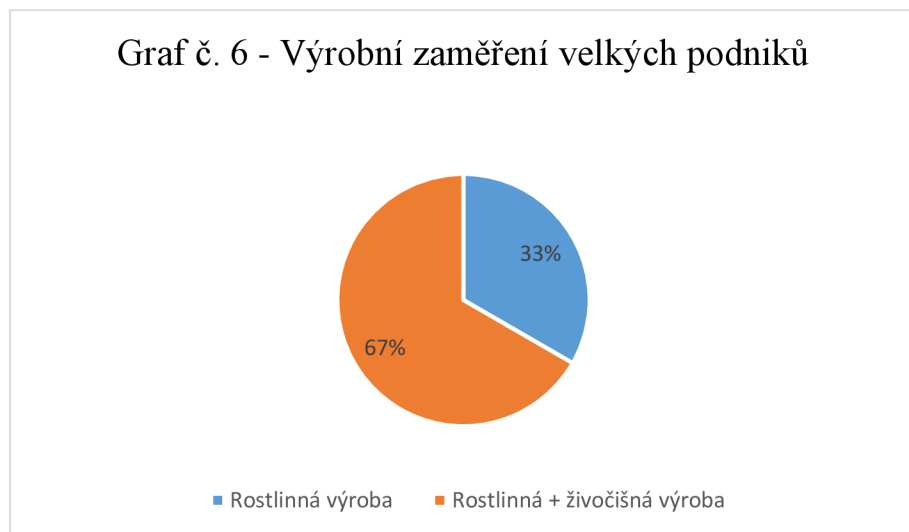
Graf č. 5 - Výrobní zaměření malých a středních podniků



(Graf č. 5 - Výrobní zaměření malých a středních podniků, Zdroj: vlastní)

Jiná situace byla však u velkých podniků. Ty preferovaly zejména kombinaci rostlinné a živočišné produkce (viz graf č. 6)

Graf č. 6 - Výrobní zaměření velkých podniků



(Graf č. 6 - Výrobní zaměření velkých podniků, Zdroj: vlastní)

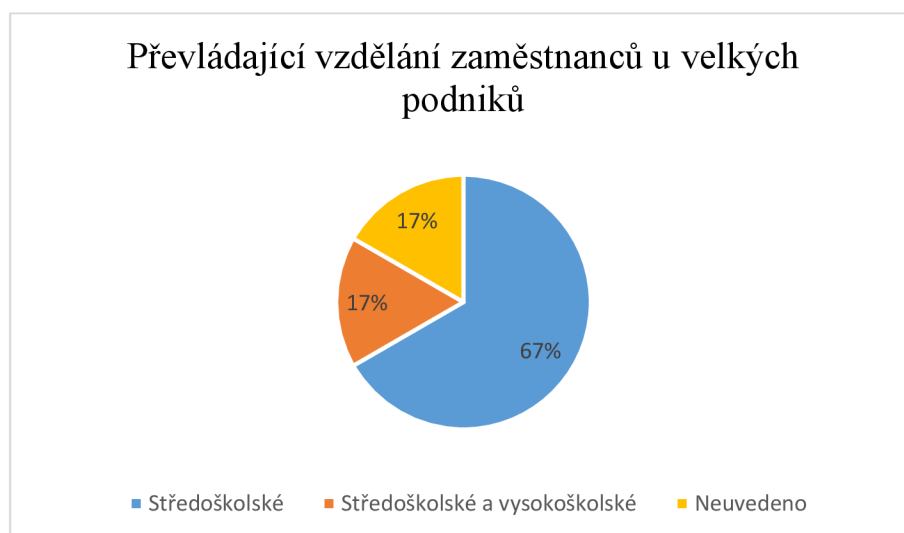
4) Otázka č. 4: Jaký má váš podnik přibližný počet zaměstnanců a jaké převažuje mezi zaměstnanci vzdělání?

U zaměstnanců malých a středních podniků převládalo vzdělání středoškolské (67 %), zatímco vysokoškolské se objevovalo ve výrazně nižší míře (viz graf č. 7).



(Graf č. 7 - Převládající vzdělání zaměstnanců u malých a středních podniků, Zdroj: vlastní)

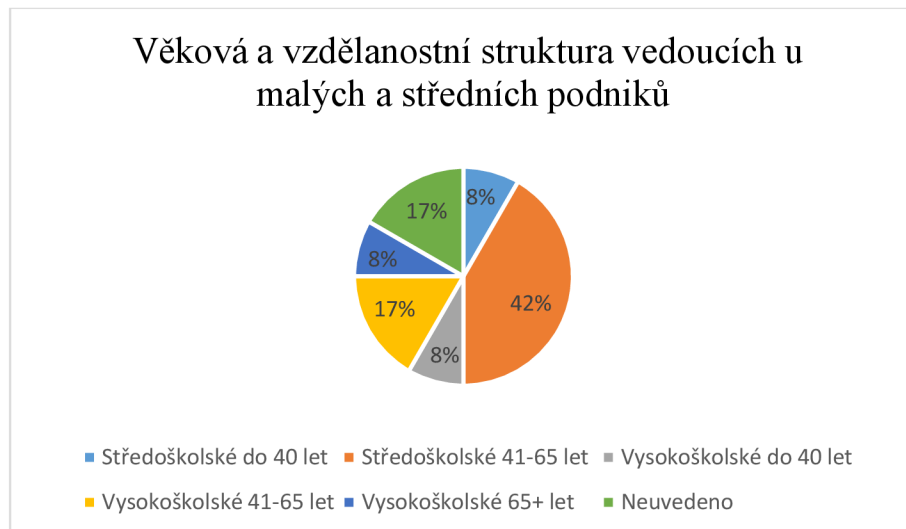
Graf č. 8 vyjádřil podobný trend u velkých podniků jako u malých a středních podniků. Jasně převládali středoškolsky vzdělaní zaměstnanci. Podniky s převládajícími vysokoškoly nebyly ve výzkumu zaznamenány.



(Graf č. 8 - Převládající vzdělání zaměstnanců u velkých podniků, Zdroj: vlastní)

5) Otázka č. 5: Do jaké věkové skupiny spadá vedoucí pracovník podniku a jaké má vzdělání? (u věku vyberte jednu z nabízených možností)

Malé a střední podniky se vyznačovaly širokou různorodostí vedoucích pracovníků. Nejvíce převládali středoškolsky vzdělaní vedoucí pracovníci ve věkovém rozmezí od 41 do 65 let (viz graf č. 9).



(Graf č. 9 - Věková a vzdělanostní struktura vedoucích u malých a středních podniků, Zdroj: vlastní)

Oproti tomu jiná situace byla u velkých podniků. Tam jasně převládalo vzdělání vysokoškolské ve věkové skupině od 41 do 65 let (viz graf č.10)

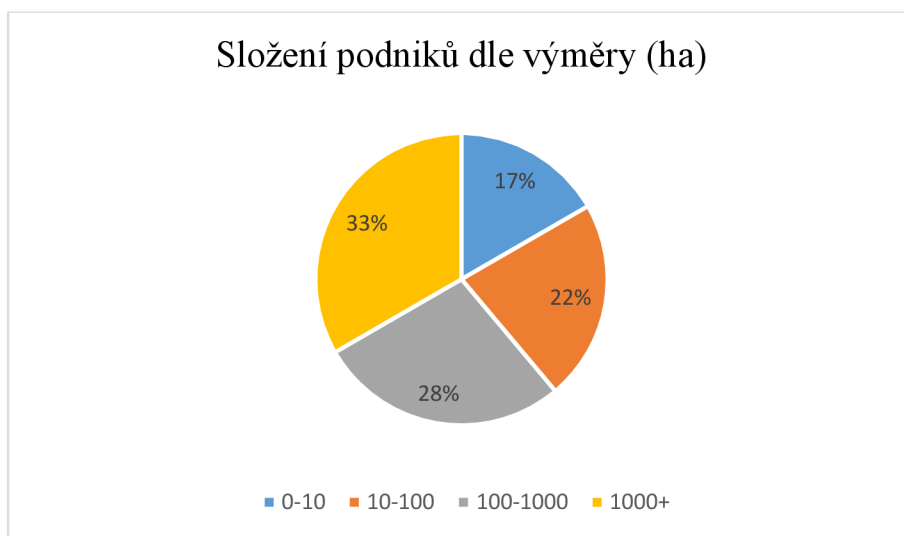


(Graf č. 10 - Věková a vzdělanostní struktura vedoucích u velkých podniků, Zdroj: vlastní)

6) Otázka č. 6: Na kolika hektarech hospodaří váš podnik a kolik má VDJ?

Graf č.11 zaznamenal zastoupení jednotlivých podniků zapojených ve výzkumu dle velikosti. Hranice pro velký podnik byla určena od 1000+ ha. Tyto

podniky tvořily největší část. Celkem však bylo nepatrně více podniků s výměrou do 100 ha.

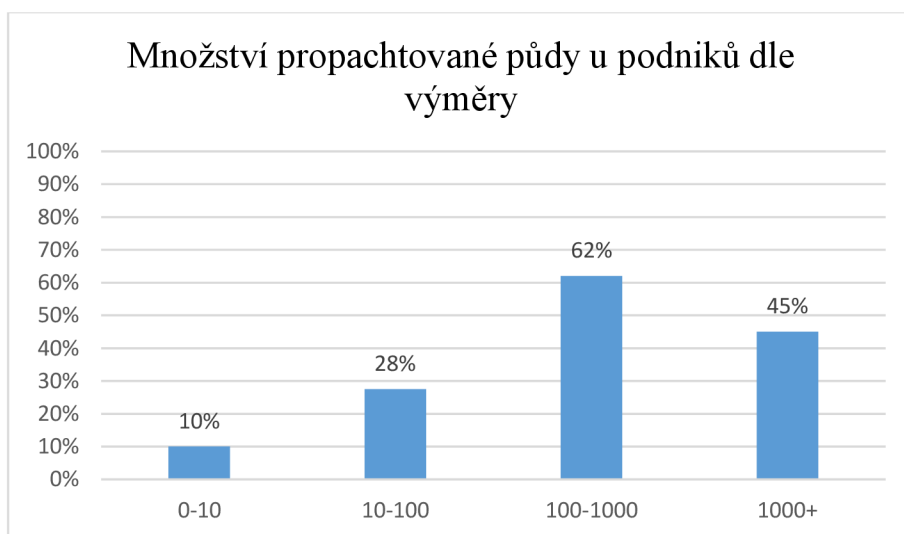


(Graf č. 11 - Složení podniků dle výměry)

7) Otázka č. 7: Z toho, kolik zhruba procent zemědělské půdy je propachtováno?

Otázka č. 1 (mimo praxi): Kolik procent výměry zemědělské půdy v ČR je zhruba propachtováno?

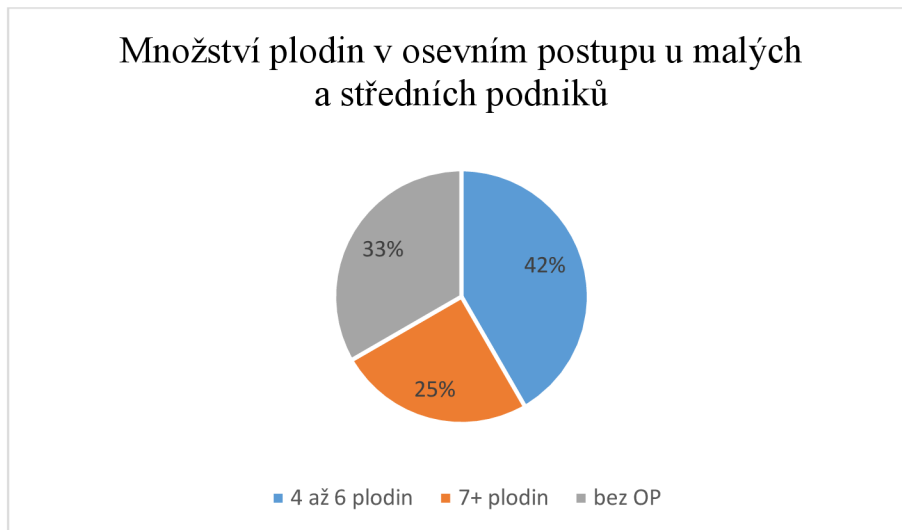
Graf č.12 zobrazil, která skupina podniků měla nejvíce propachtované půdy a tím pádem ztratila největší obnos peněz na jeho platbě. Nejhorší byla situace u podniků s výměrou od 100 do 1000 ha. Nejvíce půdy vlastnily nejmenší podniky. Respondenti mimo praxi ve své otevřená otázce prokázali, že mají přehled o dané problematice. Naprostá většina uvedla, že se propachtované půdy v ČR nachází více jak 60 %.



(Graf č. 12 - Množství propachtované půdy u podniků dle výměry, Zdroj: vlastní)

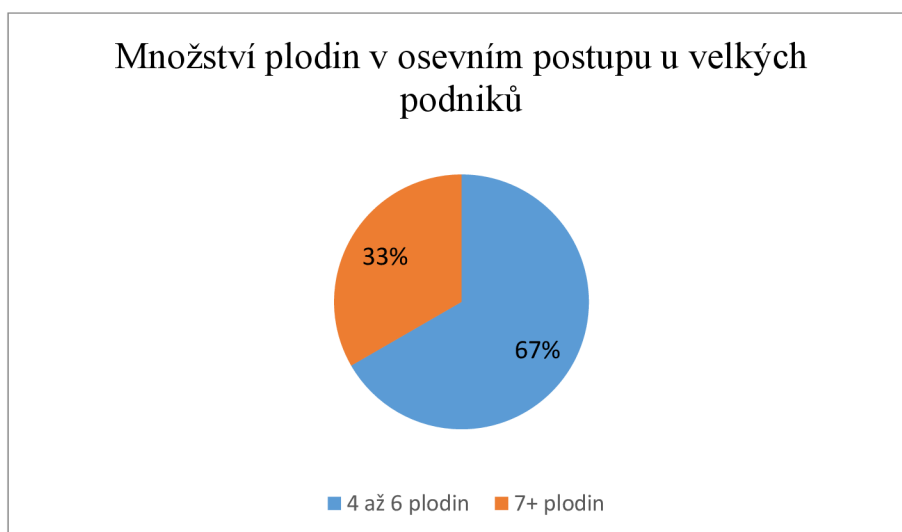
8) Otázka č. 8: Kolik plodin se nachází ve vašem osevním postupu?

Graf č.13 ukázal, že u malých a středních podniků byly i podniky bez osevního postupu (33 %) a nejvíce podniků mělo v osevním postupu mezi 4 až 6 plodinami.



(Graf č. 13 - Množství plodin v osevním postupu u malých a středních podniků, Zdroj: vlastní)

Velké podniky měly zastoupení přibližně podobné. Nebyl tedy v obecném měřítku rozdíl mezi počtem plodin v osevním postupu a velikostí podniků z různých logických důvodů (viz graf č. 14).

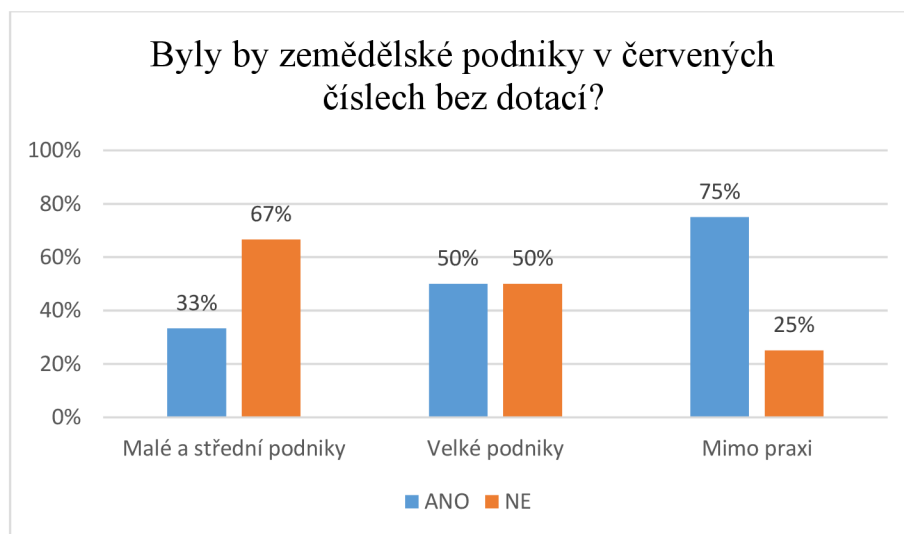


(Graf č. 14 - Množství plodin v osevním postupu u velkých podniků, Zdroj: vlastní)

9) Otázka č. 9 (z praxe): Myslíte, že by váš podnik byl bez aktuální dotační podpory v červených číslech?

Otázka č.2 (mimo praxi): Myslíte, že by většina podniků v ČR byla bez aktuální dotační podpory v červených číslech?

Velmi zajímavé bylo srovnání názorů u zástupců z praxe a mimo praxi ohledně nutnosti dotací pro podniky z ekonomického hlediska. Zobrazen byl v podstatě pravý opak mezi názorem malých a středních podniků vůči respondentům mimo praxi. Velké podniky jsou v této otázce nerozhodné (viz graf č. 15).



(Graf č.15 - Byly by zemědělské podniky v červených číslech bez dotací? , Zdroj: vlastní)

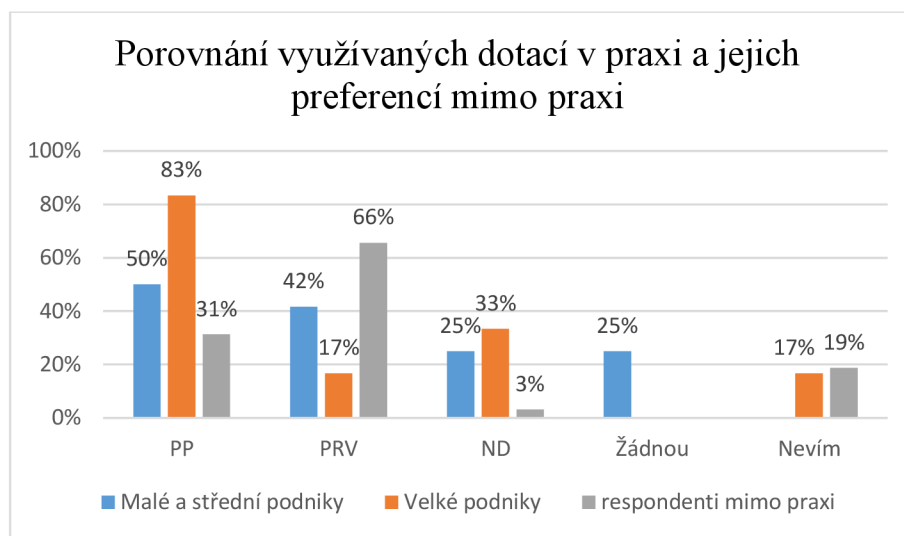
10) Otázka č. 10 (z praxe): Jaké dotační podpory v rámci SZP 2014-2020 váš podnik využil?

Otázka č.3 (mimo praxi): Jaké dotační podpory v rámci SZP 2014-2020 považujete za nejpodstatnější a proč?

Některé podniky (25 %) z řad malých a velkých podniků vůbec dotační podpory nečerpaly. To se nedalo říct o velkých podnicích. Všechny velké podniky s informací o využívání konkrétních dotací uvedli přímé platby (83 %). V nižší míře byl zastoupen PRV a národní dotace. Velké podniky celkově nejvíce využívali všechny druhy dotací. Data mohly zkreslit nedostatečné informace respondentů o těchto složitých dotačních titulech.

Mezi praxí a teorií byl zaznamenán však propastný rozdíl. Respondenti „mimo praxi“ viděli největší smysl v dotacích do neprodukčních funkcí zemědělství a podpory rozvoje venkovských oblastí v rámci PRV. Smysl přímých plateb zminili

zejména ve smyslu nutnosti pro fungování v aktuální hospodářské politice EU (viz graf č.16).



(Graf č.16 - Porovnání využívaných dotací v praxi a jejich preferencí mimo praxi, Zdroj: vlastní)

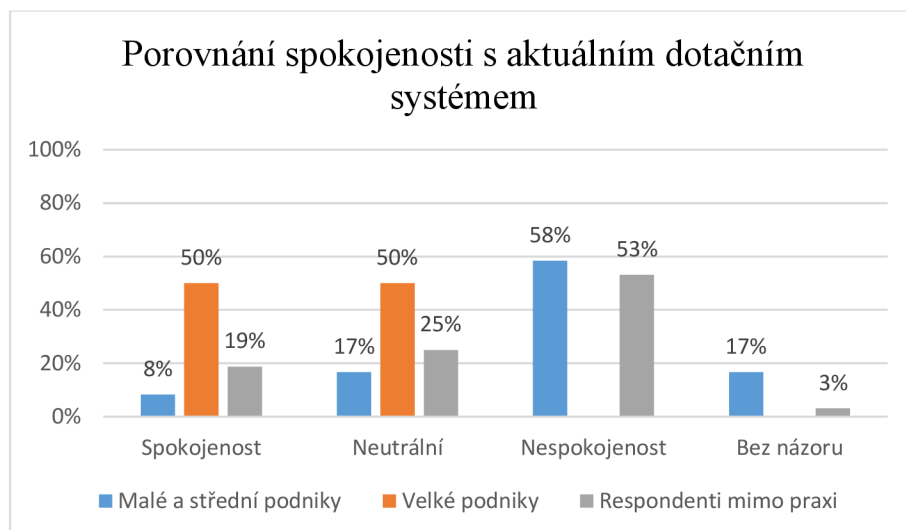
11) Otázka č. 11 (z praxe): Jaký máte osobní názor na fungování zemědělských dotací v ČR?

Otázka č.4 (mimo praxi): Jaký máte osobní názor na fungování zemědělských dotací v ČR?

Mezi velkými podniky panovala všeobecně relativní spokojenost, protože neměly problém dotace čerpat. Zmínili nedostatečnou podporu živočišné produkce, která musela být kompenzována zisky z rostlinné výroby.

Oproti tomu malé a střední podniky byly spíše nespokojeny s fungováním dotačního systému zejména z hlediska přílišné byrokracie, na kterou neměl nikdo z podniku čas při vlastní zemědělské práci.

Pohled respondentů mimo praxi byl na danou problematiku velmi blízký pohledu malých a středních podniků. Názory převládaly zejména negativní. Velké nedostatky respondenti viděli v neefektivním fungování dotačního systému, který neumožňuje využít plný potenciál vyčleněných financí (viz graf č.17).



(Graf č.17 - Porovnání spokojenosti s aktuálním dotačním systémem, Zdroj: vlastní)

5.2.1 SWOT analýza agrárního sektoru ČR bez dotačních podpor na základě výsledků dotazníkového šetření

<p>Silné stránky – s dotacemi</p> <ul style="list-style-type: none"> • Pestrá produkce a diverzifikace u všech druhů sledovaných podniků. • Uvědomování si problematiky pachtovného. • Snaha o nezávislost na dotacích pokud dojde k problémům s čerpáním. 	<p>Slabé stránky – s dotacemi</p> <ul style="list-style-type: none"> • Kombinace rostlinné a živočišné výroby spíše u velkých podniků. • Velká vlastnická fragmentace u většiny podniků • Nedostatečné využívání dotačních podpor pro přílišnou byrokracii. • Velké rozdíly ve využívání dotací u malých a středních podniků vůči velkým podnikům. • Menší zastoupení vysokoškoláků ve vedení malých a středních podniků. • Nutnost generační obměny. • Rezignace některých podniků na dané problémy.
<p>Příležitosti – bez dotací</p> <ul style="list-style-type: none"> • Zlepšení obrazu veřejnosti • Nezávislý rozvoj jednotlivých zemědělských odvětví vůči EU. • Odstranění přílišné byrokracie, která znevýhodňuje zejména malé a střední podniky. • Zvýšení zájmu o zemědělskou činnost v rámci populace díky odstranění legislativních bariér. 	<p>Rizika – bez dotací</p> <ul style="list-style-type: none"> • Růst ceny potravin • Ještě menší orientace na mimoprodukční funkce zemědělství. • Větší nedostupnost přírody veřejnosti. • Výrazné omezení rozvoje podniků díky nedostatečnému kapitálu. • Zpomalení generační obměny z nedostatku financí. • Opouštění zemědělské činnosti v neprodukčních oblastech.

(Tabulka č. 3 – SWOT analýza agrárního sektoru ČR bez dotačních podpor na základě výsledků dotazníkového šetření, Zdroj: vlastní)

6 Diskuze

V rámci analýzy komodit zapojených ve VCS bylo prokázáno, že tato podpora je pro většinu ze zapojených komodit (s výjimkou bílkovinných plodin) v rostlinné výrobě existenční otázkou. Bez VCS by nemělo smysl je pěstovat. Tyto plodiny spojuje několik společných faktorů. Jsou důležité v rámci stravování lidí nebo zvířat, či mají podstatný environmentální význam. Je proto tedy důležité, aby bylo těchto komodit dostatek a tím pádem byly cenově dostupné pro spotřebitele. To však do jisté míry dále ovlivní objem financí, kterými mohou dané podniky disponovat, pokud nemají tak výraznou pozici na trhu, aby ovlivnily příjem z prodaných komodit. Vliv jednotlivých dotačních opatření na cenu potravin je velmi komplexní problém, který by si zasloužil další podrobnější zkoumání, protože vědecké literatury k tomuto téma lze nalézt minimum.

V našem výzkumu byla potvrzena nízká rentabilita u brambor, což se shoduje s výsledky Čížka et al. (2019). Podle něj je mírně kladná rentabilita nepodstatná, pokud konkurencí českých brambor je levnější produkce ze zahraničí.

Případné zdražení výrobků z chmele, který je na tom průměrně jako brambory, zmínila i Potopová et al. (2020) v návaznosti na změnu klimatu, avšak neřešila konkrétně dotační podporu VCS. S možným scénářem zdražení potravin v případě zrušení VCS souhlasí u cukru Haß (2020) a dodává, že tlak zemí mimo EU může v budoucnu opět dalším problémem pro udržení rozumných cen pro obyvatele a zisku pro zemědělce. Rozdílná situace je u bílkovinných plodin, které dosahují vysoké rentability (vyjma hráchu) díky jejich obecně nižším nákladům. Mimo obdržení všech dotačních podpor je lze využít na plnění Greeningu. Navíc s rostoucí cenou hnojiv mohou být, čím dál zajímavější alternativa v tomto ohledu.

Výsledky dotazníkového šetření, zabývající se celkovou nezbytností zemědělských dotací v ČR, již je možné porovnat s vícero studiemi.

Prvním zajímavým poznatkem z výzkumu je skutečnost, že počet plodin v osevním postupu všech druhů podniků je podobný. U velkých podniků je příčinou relativně velkého počtu plodin v osevním postupu kombinace rostlinné a živočišné produkce. Počet plodin ani výrazně neovlivnil množství propachtované půdy, ač při platbě pachtovného je neefektivně využita výrazná část přímých plateb. Tato zkoumaná část je do jisté míry v rozporu s výsledky Skleničky (2015), který shledal postupy vlastníků půdy jako šetrnější způsob hospodaření na sledovaných pozemcích. Je proto tedy potřeba konstatovat, že tento závažný problém nelze prokázat jednoduše na základě příliš obecných informací o daném podniku. I z důvodu toho nebyly v rámci této práce zkoumány podpory VCS v živočišné výrobě. Vzhledem k její návaznosti na rostlinnou výrobu by zjednodušená data nemusela být plně relevantní. Výsledky Janssona et al. (2020) však zmiňují výrazný vliv VCS na produkci hovězího masa. Lze tedy očekávat, že podpora bude též existenční i pro živočišnou výrobu.

Pod hranicí rentability při zrušení dotačních podpor by se dle sledovaných podniků neobjevila ani polovina z nich. To souvisí s tím, že některé podniky se snaží být na dotacích nezávislé, protože mají problém dotace čerpat. Může to být způsobeno zejména vzdělaností strukturou daných podniků. Velké podniky mají ve vedení ve většině případech vysokoškoly. To se nedá říct o malých a středních podnicích. Přestože charakter jejich stylu hospodaření, by vyžadoval, co největší univerzálnost dovedností v současném systému. Věk, zde nehraje přílišnou roli. Rozdílnost výrobních oblastí může mít též podstatný význam. Při menších výnosech je potřeba vyšší dotační podpory, kterou mají menší podniky obecně problém čerpat. Tento problém zmínili již před 15 lety Kabrda & Jančák (2007) a stále je tento problém přítomen, i přes na první pohled ambiciózní cíle a opatření obsažené v aktuální SZP.

Modelaci snížení přímých plateb o 50 % se zabýval Kožar et al. (2012) a neshledal výrazný rozdíl stavu zemědělského sektoru v rámci celé EU. Jeho výsledek je nutný brát jako komplexní vyhodnocení stavu v EU. Do jisté míry se přiklání k pohledu malých a středních podniků. O téměř pravém opaku jsou přesvědčeni respondenti, kteří nepracují v zemědělských podnicích. Zastávají názor o nutnosti dotační podpory. Toto zjištění odpovídá výsledkům výzkumu Lososové & Svobody (2012), kteří zmínili možnost průměrné roční ztráty až 9 milionu Kč na podnik. Nutnost zachování dotací potvrzuje i Kilian et al. (2008). Podle něj brání ukončení zemědělské činnosti v nepříznivých lokalitách. Otázkou je, jak je možný téměř opačný pohled sledovaných skupin na danou problematiku. Odpovědi lze minimálně částečně najít v dalších sledovaných rozdílech mezi praxí a teorií.

Podniky, které mají zisky z dotačních opatření, využívají zejména přímé platby. Respondenti mimo praxi však považují za nejdůležitější především dotace z PRV, kvůli jejich deklarovanému vlivu na rozvoj mimoprodukčních funkcí zemědělství, které jsou v praxi z různých důvodů využívány v mnohem menší míře. Přímé platby byly uváděny v nižší míře a zejména z pragmatických důvodů udržení cen potravin a udržení existence zemědělských podniků. Takto rozdílné srovnání praxe vůči teorii je poznatek minimálně zajímavý. Může se tak dít zejména z důvodu toho, že přímé platby je snazší čerpat a nemalá část podniků je potřebuje ke své existenci, proto o ně i zažádá. Oproti tomu dotace z PRV nejsou pro podniky existenční otázkou, ale mají vliv na mimoprodukční funkce zemědělství, kterým se převážně věnují respondenti ze skupiny mimo praxi. Je tedy zřejmé, že od zemědělců očekávají i jistou péči o krajinu, na kterou jsou finance alokovány zejména v PRV. Toto zjištění lze těžko porovnat s jinými studiemi. Co je však zřejmé je, že na rozdíl od studie Halla et al. (2004) mají respondenti, kteří nepracují v žádném zemědělském podniku, velmi dobrou a reálnou představu o tom, které prvky krajiny by na venkově očekávaly a jaké by na to měly cílit dotační podpory.

Názor na fungování dotací v ČR je též odlišný mezi podniky. Malé a střední podniky spolu s respondenty mimo praxi uvádí jako největší problémy složitost a administrativu. Některé malé podniky, které dotace nepobírají, by dotační systém klidně zrušili. Oproti tomu velké podniky vesměs nemají problém s fungováním dotačního systému, případně kritizují nedostatečnou podporu v živočišné výrobě. To se shoduje s výzkumem Šimpachové-Pechrové

et al. (2018), podle které je administrativa příliš náročná pro malé podniky. Vysvětlení pro lepší fungování v daném systému může vycházet i z přirozené výhody velkých podniků. Při větším množství financí je možné se z pohledu investic chovat jiným způsobem než malý podnik, který doposud nestihl vytvořit mnoho finančních rezerv a zvažuje každou investici. Vlivem obratu vlastního kapitálu se věnoval Kryszak et al. (2021) a došel k závěru, že největší rozdíl je mezi malými a středními podniky. I tato skutečnost může dovolovat z ekonomického pohledu efektivnější fungování velkých podniků.

7 Závěr

- Cíl literární rešerše byl zrealizován v plném rozsahu. Hlavním zjištěním bylo, že dle vědecké literatury naprostá většina dotačních opatření v rámci I. nebo II. pilíře SZP nevyužívá svého plného potenciálu. Zejména z důvodu špatně nastavených podmínek nebo je na ně vyčleněno moc málo financí. Znepokojující byl též fakt, že problémy popsané před 10, či 15 lety byly stále aktuálními, i přes skutečnost, že se na jejich eliminaci měla aktuální SZP zaměřit. Taktéž bylo zajímavé při vypracování rešerše sledovat, jak jednoznačně bylo možné rozlišit jednotlivé části literární rešerše s ohledem na množství vědecké literatury. Zejména k mnoha opatřením v rámci PRV nebylo vytvořeno mnoho vědecké literatury. Oproti tomu při popisu SZP, většiny přímých plateb nebo například opatření PRV s investičním charakterem, či specifických problémech agrárního sektoru ČR, bylo literatury dostatek.
- Vztah mezi motivací k pěstování plodin s podporou VCS a bez ní byl též úspěšně popsán. Většina komodit by nebylo smysluplné pěstovat. Z analýzy vyplynuly výsledky, které odpovídají dostupné literatuře. Bohužel srovnání bylo opět pramálo. Což je paradoxní, když se jedná o nejcitlivější druhy komodit, které by mohly výrazně ovlivnit cenu mnoha potravin. Smyslem nebylo ani tak objevit něco nového, ale spíše poukázat na daný problém a nedostatečný zájem akademické sféry o něj. U bílkovinných plodin byla krátce prověřena možnost vyzkoušená v praxi, zda pro podniky může mít jejich pěstování čím dál větší smysl. Stejně jako u literární rešerše by mohlo být zajímavé podrobně zkoumat potřeby pěstování jednotlivých citlivých sektorů, aby bylo možné tato data použít k úpravě dotační podpory VCS.
- Druhý cíl se zabýval nezbytností dotací u zemědělských podniků v ČR. Z dotazníkového šetření vyplynula skutečnost, že aktuální dotační systém není podniky efektivně využíván. Důvody pro to jednotlivé podniky měly různé. Jasně odlišit se však povedlo vnímání dotačních podpor mezi jednotlivými skupinami vytvořených z respondentů. Otázka nezbytnosti dotací nemusí dle našich výsledků tak jednoznačná z ekonomického hlediska. Pokud daný podnik dotace nevyužívá, tak na nich nebude ani ekonomicky závislý. Rozdíl v příjmech však logicky výhodnější pro podniky, co dokáží dotace čerpat. Společně s názorem skupiny respondentů mimo praxi však lze dojít k názoru, že zemědělské dotace jsou nezbytné pro smysluplné fungování produkčních a mimoprodukčních funkcí. Jistým zmírněním aktuální situace by mohlo být zlepšení systému poradenství na celonárodní úrovni, aby opadla administrativní zátěž pro malé a střední podniky. Nejprve do jisté míry upravit model poradenství z pohledu státní správy, aby zejména malým a středním podnikům. Do budoucna však bude podstatný i další vědecký výzkum v této oblasti, aby mohlo dojít ke konkrétním úpravám budoucí SZP, či národní podpory ze strany ČR.

8 Literatura

1. Anania G, d'Andrea MRP. 2015. The 2013 Reform of the Common Agricultural Policy. The Political Economy of the 2014-2020 Common Agricultural Policy: An Imperfect Storm 33-86.
2. Angileri V, Loudjani P, Serafini F. 2011. GAEC implementation in the EU: situation and perspectives. Italian Journal of Agronomy **6**: 6–9.
3. Bajrami E, Wailes E, Dixon B, Musliu A, Durand-Morat A. 2019. Do coupled subsidies increase milk productivity, land use, herd size and income? Evidence from Kosovo **121**: 134–143.
4. Baranova A, Kegeyan S. 2019. Agrotourism as an element of the development of a green economy in a resort area. E3S Web of Conferences **91**: 08006.
5. Batáry P, Dicks LV, Kleijn D, Sutherland WJ. 2015. The role of agri-environment schemes in conservation and environmental management. Conserv Biol **29**: 1006–1016.
6. Bergschmidt A, March S, Wagner K, Brinkmann J. 2021. A Results-Oriented Approach for the Animal Welfare Measure of the European Union's Rural Development Programme. Animals **11**: 1570
7. Berkowitz SA, Curran N, Hoeffler S, Henderson R, Price A, Ng SW. 2021. Association of a Fruit and Vegetable Subsidy Program With Food Purchases by Individuals With Low Income in the US. JAMA Network Open **4**: e2120377–e2120377.
8. Biczkowski M, Jezierska-Thöle A, Rudnicki R. 2021. The Impact of RDP Measures on the Diversification of Agriculture and Rural Development—Seeking Additional Livelihoods: The Case of Poland. Agriculture **11**: 253
9. Brabec E, Smith C. 2002. Agricultural land fragmentation: the spatial effects of three land protection strategies in the eastern United States. Landscape and Urban Planning **58**: 255–268.
10. Brinzan O. 2006. NATURA 2000 NETWORK AN OPPORTUNITY FOR RURAL SPACE SUSTAINABLE DEVELOPMENT. Bulletin of University of Agricultural Sciences and Veterinary Medicine Cluj-Napoca. Agriculture **62**: 179-13.
11. Brožová I. 2011. The economic performance analysis of organic farms in the Czech Republic. Agricultural Economics (AGRICECON) **57**: 240–246.

12. Cristiano S, Proietti P, Striano M. 2015. Farm Advisory Services in knowledge transfer and innovation: which role in Rural Development Programmes (RDPS) 2014-2020.
13. Čížek M, Mimra M, Kavka M, Humpál J. 2019. Analysis of economic risk in potatoes cultivation. *Agric. Econ. – Czech*, **65**: 331-339.
14. DAMOHORSKÝ M, et al. 2021. *Zemědělské právo*. Eva Rozkotová Publishing, Beroun.
15. Daugbjerg C. 2009. Sequencing in public policy: the evolution of the CAP over a decade. *Journal of European Public Policy* **16**: 395–411. Routledge.
16. Davis, J, Caskie P, Wallace M. 2013. Promoting structural adjustment in agriculture: The economics of New Entrant Schemes for farmers. *Food Policy* **40**: 90–96.
17. Dax T. 2005. The redefinition of Europe's Less Favoured Areas. In: 3rd Annual Conference - Rural development in Europe. London. Munich Personal RePEc archive. Paper 711.
18. Dienes C. 2015. Actions and intentions to pay for climate change mitigation: Environmental concern and the role of economic factors. *Ecological Economics* **109**: 122–129.
19. Dwyer J, Ward N, Lowe P, Baldock D. 2007. European Rural Development under the Common Agricultural Policy's 'Second Pillar': Institutional Conservatism and Innovation. *Regional Studies* **41**: 873–888. Routledge.
20. Fajmon H, Kuchyňková P, Mařík M, Krutílek O, Drobník J. 2004. *Čeští zemědělci a Společná zemědělská politika Evropské unie Informační příručka europoslance Hynka Fajmona*. Centrum pro studium demokracie a kultury ve spolupráci s frakcí Evropská lidová strana – Evropští demokraté.
21. Galanopoulos K, Abas Z, Laga V, Hatziminaoglou I, Boyazoglu J. 2011. The technical efficiency of transhumance sheep and goat farms and the effect of EU subsidies: Do small farms benefit more than large farms? *Small Ruminant Research* **100**: 1-7.
22. Gay SH, Osterburg B, Baldock D, Zdanowicz A. 2005. Recent evolution of the EU Common Agricultural Policy (CAP): state of play and environmental potential. MEACAP WP6, D4b. Federal Agricultural Research Centre, Braunschweig and Institute for European Environmental Policy, London.

23. Goşa V, Feher A, Raicov M. 2015. National Rural Development Programme 2014-2020, From Needs to Financial Appropriations. *Agricultural Management / Lucrari Stiintifice Seria I, Management Agricol* **17**: 107–114.
24. Grant W. 2010. *Policy Instruments in the Common Agricultural Policy*. West European Politics **33**: 22–38. Routledge.
25. Grodzicki T, Jankiewicz M. 2022. The role of the common agricultural policy in contributing to jobs and growth in EU's rural areas and the impact of employment on shaping rural development: Evidence from the Baltic States. *PLOS ONE* **17**: e0262673. Public Library of Science.
26. Guerra I, Lopes JC. 2019. "Young farmers as innovation enablers in rural areas: the role of the EU's support in a Portuguese peripheric region, Trás-os-Montes," Working Papers REM 2019/95, ISEG - Lisbon School of Economics and Management. REM. Universidade de Lisboa.
27. Haering, A., Dabbert, S., 2004. *Impact of Rural Development Programmes on Organic Farming*.
28. Hall, C, McVittie A, Moran D. 2004. What does the public want from agriculture and the countryside? A review of evidence and methods. *Journal of Rural Studies* **20**: 211–225.
29. Harvey D. 2015. What does the history of the Common Agricultural Policy tell us? in: *Research Handbook on EU Agriculture Law*. Edward Elgar Publishing.
30. Haß M. 2021. Coupled support for sugar beet in the European Union: Does it lead to market distortions? *Journal of Agricultural Economics*. DOI: [10.1111/1477-9552.12435](https://doi.org/10.1111/1477-9552.12435).
31. Hayden A, Adenaeuer L, Jansson T, Hoglind L, Breen J. 2019. The potential Impact of Changes to Voluntary Coupled Beef Support Payments on EU beef production: A Regional Analysis. DOI: [10.22004/ag.econ.289579](https://doi.org/10.22004/ag.econ.289579)
32. Herok CA, Lotze H. 2000. Implications of an EU Eastern Enlargement Under a New Common Agricultural Policy. *Journal of Policy Modeling* **22**: 661–690.
33. Islamova D, Kholiyorov U, Dustmukhammad K, Shafkarov F, Numonov K. 2020. The relevance of potato farming in the agricultural economy (on the example of the Republic of Uzbekistan). *E3S Web of Conf.* **215**: 02001

34. Jankowska-Huflejt H. 2006. The function of permanent grasslands in water resources protection. *Journal of Water and Land Development* **10**: 55–65.
35. Jansson T, Nordin I, Wilhelmsson F, Manevska-Tasevska G, Weiss F, Witzke P. 2018. Coupled agricultural subsidies in the EU undermine climate efforts. *Agrifood Working Paper 2018*: **3**.
36. Jansson T, Nordin I, Wilhelmsson F, Witzke P, Manevska-Tasevska G, Weiss F, Gocht A. 2020. Coupled Agricultural Subsidies in the EU Undermine Climate Efforts. *Applied Economic Perspectives and Policy* **43**: 1503-1519
37. Józwick J. 2019. Rozwój działalności turystycznej na obszarach wiejskich w Polsce. *Annales - Universitatis Mariae Curie-Sklodowska. Sectio B* **74**: 257.
38. Kabrda J, Jančák V. 2007. Vliv vybraných politických a institucionálních faktorů na české zemědělství a krajinu. *Geografie* **112**: 48-60
39. Kiani AK, Sardar A, Khan WU, He Y, Bilgic A, Kuslu Y, Raja MA. 2021. Role of Agricultural Diversification in Improving Resilience to Climate Change: An Empirical Analysis with Gaussian Paradigm. *Sustainability* **13**: 9539.
40. Kilian S, Anton J, Roder N, Salhofer K. 2008. Impacts of 2003 CAP reform on land prices: from theory to empirical results. *Land Use Policy* **29**: 789-797
41. Klepacka-Kołodziejska D. 2010. Does Less Favoured Areas Measure support sustainability of European rurality? The Polish experience. *Rural Areas and Development* **07**: 121–134.
42. Konečný O. 2019. The Leader Approach Across The European Union: One Method of Rural Development, Many Forms of Implementation. *European countryside* **11**: 1-16.
43. Kotyza P, Slaboch J. 2014. Food Self Sufficiency in Selected Crops in the Czech Republic and Poland. *Acta Universitatis Agriculturae et Silviculturae Mendelianae Brunensis* **62**: 1329–1341.
44. Kožar M, Kempen M, Britz W, Erjavec E. 2012. Flattening and redistribution of the CAP direct payments for the EU27 regions. *Agricultural Economics*. **58**: 443–453.
45. Kryszak Ł, Guth M, Czyżewski B. (2021): Determinants of farm profitability in the EU regions. Does farm size matter? *Agric. Econ. – Czech*. **67**: 90–100.
46. Lakner S, Kirchweger S, Hoop D, Brümmer B, Kantelhardt J. 2018. The Effects of Diversification Activities on the Technical Efficiency of Organic Farms in

- Switzerland, Austria, and Southern Germany. *Sustainability* **10**: 1304.
47. Landers A. 2000. *Farm Machinery: Selection, Investment and Management*. Farming Press.
 48. Lobley M, Baker J, Whitehead I. 2010. Farm Succession and Retirement: Some International Comparisons. *Journal of Agriculture, Food Systems, and Community Development* **1**: 49–64.
 49. Lososová J, Svoboda J. 2013. Changes in direct payments after 2013 in the Czech agrarian sector. *Acta Univ. Agric. Silvic. Mendel. Brun* **61**: 393-404
 50. Lupu GV. 2020. Evolution of the Common Agricultural Policy in Romania between 2014-2020. *Scientific Papers. Series "Management, Economic Engineering in Agriculture and rural development"* **20**: 295-302.
 51. Majewski E, Malak-Rawlikowska A. 2018. Scenarios of the Common Agricultural Policy after 2020. *Problems of Agricultural Economics* **354**: 9-38.
 52. Marilena N. 2011. Common Agricultural Policy from Health Check Decisions to the post-2013 reform. *Annals of Faculty of Economics* **1**: 26–30.
 53. Marković K, Njegovan Z, Pejanovic R. 2012. Former and future reforms of Common Agricultural Policy of the European Union. *Economics of Agriculture* **59**: 483–497.
 54. Marongiu S, Cesaro L, Chiozzotto F. 2017. Forestry measures in the European Rural Development programs 2014-2020: planning expenditure and priorities in the EU Member States. *Austrian Journal of Forest Science* **134**: 81–100.
 55. Momchilov H, Pamukova D. 2019. Influence of subsidies on the efficiency of production in sheep breeding (on the example of sheep farms from south-west Bulgaria). *Trakia Journal of Sciences* **17**: 421–425
 56. Moudrý J, Friebel L, Konvalina P. 2008. Farming on grasslands and usage of agroenvironmental programs in organic farming in Czech republic. *Acta Univ. Bohem. Merid* **11**: 59-64
 57. Mystkowska I, Baranowska AJ, Wierzchowski M. 2018. Cost calculation and cost-efficiency of starch potato in a family farm in the years 2016-2017. *Roczniki Naukowe Stowarzyszenia Ekonomistów Rolnictwa i Agrobiznesu* **20**: 116—119
 58. Náglová Z, Rudinskaya T. 2021. Factors Influencing Technical Efficiency in the EU Dairy Farms. *Agriculture* **11**: 1114.

59. Nazzaro C, Marotta G. 2016. The Common Agricultural Policy 2014–2020: scenarios for the European agricultural and rural systems. *Agricultural and Food Economics* **4**: 16.
60. Pacini C, Giesen G, Wossink A, Omodei-Zorini L, Huirne R. 2004. The EU's Agenda 2000 reform and the sustainability of organic farming in Tuscany: ecological-economic modelling at field and farm level. *Agricultural Systems* **80**: 171–197.
61. Pe'er G. et al. 2014. EU agricultural reform fails on biodiversity. *Science* **344**: 1090–1092. American Association for the Advancement of Science.
62. Pe'er Guy et al. 2019. A greener path for the EU Common Agricultural Policy. *Science* **365**: 449–451. American Association for the Advancement of Science.
63. Pendrill F, Persson UM, Godar J, Kastner T, Moran D, Schmidt S, Wood R. 2019. Agricultural and forestry trade drives large share of tropical deforestation emissions. *Global Environmental Change* **56**: 1–10.
64. Pezdevšek Malovrh Š et al. 2019. Evaluation of the Operational Environment Factors of Nature Conservation Policy Implementation: Cases of Selected EU and Non-EU Countries. *Forests* **10**: 1099
65. Pletichová, D, Gebeltová Z. 2015. Evaluation of the Effect of Subsidies on the Production Capability of Land in Selected Regions of the Czech Republic. *AGRIS on-line Papers in Economics and Informatics* **7**: 111–122.
66. Poláková J, Soukup J. 2020. Results of Implementing Less-Favoured Area Subsidies in the 2014–2020 Time Frame: Are the Measures of Environmental Concern Complementary? *Sustainability* **12**: 10534.
67. Poláková J. 2019. Subsidies to Less Favoured Areas in the Czech Republic: Why Do They Matter? *Prague Economic Papers* **28**: 416–432.
68. Potopová V, Lhotka O, Možný M, Musiolková M. 2021. Vulnerability of hop-yields due to compound drought and heat events over European key-hop regions. *International Journal of Climatology* **41**: E2136–E2158. John Wiley & Sons, Ltd.
69. Rac I, Erjavec K, Erjavec E. 2020. Does the proposed CAP reform allow for a paradigm shift towards a greener policy? *Spanish Journal of Agricultural Research* **18**: e0111.
70. Ron A, Sparvoli F, Pueyo J, Bazile D. 2017. Editorial: Protein Crops: Food and Feed for the Future. *Frontiers in Plant Science* **8**: 105.

71. Rumanovská L. 2016. Impact of EU Common Agricultural Policy 2014-2020 implementation on agriculture in Slovak Republic. Scientific Papers. Series "Management, Economic Engineering in Agriculture and rural development" **16**: 459-466.
72. Sadłowski A. 2020. The planned reform of the Common Agricultural Policy with particular reference to the direct support system. *Agricultural Economics* **66**: 381–390.
73. Saraceno E. 2003. Rural development policies and the second pillar of the common agricultural policy. Pages 197–222 *Policy vision for sustainable rural economies in an enlarged Europe*. ARL – Akademie für Raumentwicklung in der Leibniz-Gemeinschaft.
74. Sarker R, Jayasinghe S. 2007. Regional Trade Agreements and Trade in Agri-food Products: Evidence for the European Union from Gravity Modeling Using Disaggregated Data. *Agricultural Economics* **37**: 93–104.
75. Severová L, Chromý J, Sekerka B, Soukup A. 2012. Microeconomic aspects of government subsidies in the agricultural market. *Agric. Econ. – Czech* **58**: 542-548
76. Schmid E, Sinabell F. 2007. On the choice of farm management practices after the reform of the Common Agricultural Policy in 2003. *Journal of Environmental Management* **82**: 332–340.
77. Schwarz G, Morrice J, Messenger P, Buchan K, Matthews K, Gelan A. 2007. Review of payment calculations in forestry measures: AGRIGRID - Methodological grids for payment calculations in rural development measures in the EU. Macaulay Institute, Aberdeen.
78. Simonović Z, Momirović D. 2014. Analysis of EU Common Agricultural Policy. Pages 1127-1144. In: *International Scientific Meeting Sustainable agriculture and rural development in terms of the Republic of Serbia strategic goals realization within the Danube region: rural development and (un)limited resources*. Institute of Agricultural Economics. Belgrade.
79. Sklenička P, Hladík J, Střeleček F, Kottová B, Lososová J, Číhal L, Šálek M. 2009. Historical, environmental and socio-economic driving forces on land ownership fragmentation, the land consolidation effect and the project costs. *Agricultural Economics*. **55**: 571–582.
80. Sklenička P, Janovská V, Šálek M, Vlasák J, Molnárová K. 2014. The Farmland Rental Paradox: Extreme land ownership fragmentation as a new form of land

- degradation. *Land Use Policy* **38**: 587–593.
81. Sklenička P, Molnárová K, Šálek M, Šimová P, Vlasák J, Sekáč P, Janovská V. 2015. Owner or tenant: Who adopts better soil conservation practices? *Land Use Policy* **47**: 253–261.
 82. Sklenička P, Šálek M. 2008. Ownership and soil quality as sources of agricultural land fragmentation in highly fragmented ownership patterns. *Landscape Ecology*. **23**: 299–311.
 83. Sklenička P, Šimová P, Hrdinová K, Šálek M. 2014. Changing rural landscapes along the border of Austria and the Czech Republic between 1952 and 2009: Roles of political, socioeconomic and environmental factors. *Applied Geography* **47**: 89–98.
 84. Sklenička P, Zouhar J, Molnárová KJ, Vlasák J, Kottova B, Petzelka P, Gebhart M, Walmsley A. 2020. Trends of soil degradation: Does the socio-economic status of land owners and land users matter? *Land Use Policy* **95**: 103992.
 85. Sklenička P, Zouhar J, Trpáková I, Vlasák J. 2017. Trends in land ownership fragmentation during the last 230 years in Czechia, and a projection of future developments. *Land Use Policy* **67**: 640–651.
 86. Sklenička P. 2006. Applying evaluation criteria for the land consolidation effect to three contrasting study areas in the Czech Republic. *Land Use Policy* **23**: 502–510.
 87. Sklenička P. 2016. Classification of farmland ownership fragmentation as a cause of land degradation: A review on typology, consequences, and remedies. *Land Use Policy* **57**: 694–701.
 88. Sklenička, P., 2011. *Pronajatá krajina*. Centrum pro krajinu. Praha.
 89. Sorrentino A, Henke R, Severini S. 2011. *The Common Agricultural Policy after the Fischler Reform : National Implementations, Impact Assessment and the Agenda for Future Reforms*. Ashgate Publishing limited. Farnham.
 90. Springmann M, Freund F. 2022. Options for reforming agricultural subsidies from health, climate, and economic perspectives. *Nature Communications* **13**: 82
 91. Šarapatka B, Niggli U. 2008. *Zemědělství a krajina: cesty k vzájemnému souladu*. Univerzita Palackého v Olomouci. Olomouc.
 92. Šimpach O, Pechrová M. 2015. Development of the Czech Farmers' Age Structure and the Consequences for Subsidy Policy. *AGRIS on-line Papers in Economics and*

Informatics **07**: 57–69.

93. Šimpach O. 2017. Importance of young farmers in selected member states of European Union. In *Reprodukce lidského kapitálu – vzájemné vazby a souvislosti* (RELIK 2017). Prague: Oeconomica. 446–453
94. Šimpachová Pechrová M, Šimpach O, Medonos T, Spěšná D, Delín M. 2018. What Are the Motivation and Barriers of Young Farmers to Enter the Sector? *Agris on-line Papers in Economics and Informatics* **10**: 79–87.
95. Šimpachová Pechrová M, Šimpach O. 2020. Do the Subsidies Help the Young Farmers? The Case Study of the Czech Republic. *Acta Univ. Agric. Silvic. Mendel. Brun* **68**: 255-62
96. Šimpachová Pechrová M. 2015. The Technical Efficiency of Young Farmers in the Czech Republic. *The 9th International Days of Statistics in Economics*. Prague.
97. Trnková G, Malá Z. 2013. Analysis of inequality of gross added value of conventional and organic farms in selected EU countries. *Acta Univ. Agric. Silvic. Mendel. Brun* **61**: 2883-91
98. Tsiouni M, Aggelopoulos S, Pavludi A, Siggia D. 2021. Economic and Financial Sustainability Dependency on Subsidies: The Case of Goat Farms in Greece. *Sustainability* **13**: 7441.
99. Unay-Gailhard Ī, Bojnec Š (2015) : Farm size and participation in agri-environmental measures: Farm-level evidence from Slovenia. Elsevier. Amsterdam. *Land Use Policy* **46**: 273-282
100. Vogt L. 2014. The economic side of agrotourism: Business performance and competitive factors. *ECONOMIA AGRO-ALIMENTARE* **3**: 77–102.
101. Was A, Malak Rawlikowska A, Majewski E. 2018. The new delivery model of the Common Agricultural Policy after 2020 – Challenges for Poland. *Problems of Agricultural Economics* **357**: 33–59.
102. Westhoek H, Zeijts H, Witmer M, van den Berg M, Overmars K, Esch S, van der Bilt W. 2012. Greening the CAP: An analysis of the effects of the European Commission’s proposals for the Common Agricultural Policy 2014–2020.
103. Zobbe H. 2001. *The Economic and Historical Foundation of the Common Agricultural Policy in Europe*.

Legislativní zdroje

1. ČESKO. 2000. Zákon č. 218/2000 Sb., o rozpočtových pravidlech a o změně některých souvisejících zákonů (rozpočtová pravidla). Česká republika.
2. ČESKO. 2009. Zákon č. 252/1997 Sb., o zemědělství. Česká republika.
3. ČESKO. 2009. Zákon č. 40/2009 Sb., trestní zákoník. Česká republika.
4. European Commission. 2017. Direct Payments SINGLE AREA PAYMENT SCHEME and TRANSITIONAL NATIONAL AID.
5. Ministerstvo zemědělství. 2018. Metodická příručka k aktuálním podmínkám poskytování přímých plateb v České republice v roce 2018. Česká republika.
6. Ministerstvo zemědělství. 2021. Metodická příručka k aktuálním podmínkám poskytování přímých plateb v České republice v roce 2021. Česká republika.
7. Ministerstvo zemědělství. 2021. Program rozvoje venkova na období 2014-2020. Česká republika.
8. Ministerstvo zemědělství. 2021. Průvodce zemědělce Kontrolou podmíněnosti platný pro rok 2021. Česká republika.
9. Ministerstvo zemědělství. 2021. Sazby přechodných vnitrostátních podpor pro rok 2021. Česká republika.
10. Ministerstvo zemědělství. 2021. Zásady, kterými se stanovují podmínky pro poskytování dotací pro rok 2021 na základě § 1, § 2 a § 2d zákona č. 252/1997 Sb., o zemědělství, ve znění pozdějších předpisů. Česká republika.
11. Státní zemědělský intervenční fond. 2016. INFORMACE PRO ŽADATELE - SZP 2016. Praha.
12. Státní zemědělský intervenční fond. 2017. Informace pro žadatele – 2017: ZEMĚDĚLSKÝ PODNIKATEL, AKTIVNÍ ZEMĚDĚLEC. Praha.
13. Státní zemědělský intervenční fond. 2021. SAZBY JEDNOTLIVÝCH DOTAČNÍCH TITULŮ 2021. Praha.
14. Státní zemědělský intervenční fond. 2022. Přechodné vnitrostátní podpory, Greening a pro mladé zemědělce. Praha.

Internetové zdroje

1. Český úřad zeměměřický a katastrální. 2022. Souhrnné přehledy o půdním fondu z údajů katastru nemovitostí České republiky. Available from <https://www.cuzk.cz/Aktuality-resort/2022/Souhrnne-prehledy-o-pudnim-fondu-z-udaju-katastru.aspx> (accessed April 22, 2022).
2. European Commission. 2022. “A greener and fairer CAP”. Available from https://ec.europa.eu/info/food-farming-fisheries/key-policies/common-agricultural-policy/new-cap-2023-27_en (accessed April 22, 2022).
3. European Commission. 2022. Green Deal targets for 2030 and agricultural production studies. Available from https://ec.europa.eu/info/food-farming-fisheries/key-policies/common-agricultural-policy/new-cap-2023-27_en (accessed April 22, 2022).
4. Ministère de la Cohésion des territoires et des Relations avec les collectivités territoriales. 2021. Available from <https://www.cohesion-territoires.gouv.fr/joel-giraud-se-felicite-de-ladoption-par-le-parlement-de-la-proposition-de-loi-visant-definir-et> (accessed April 21, 2022).
5. Ministerstvo zemědělství. 2020. Situační a výhledová zpráva Brambory. Available from <https://eagri.cz/public/web/mze/potraviny/publikace-a-dokumenty/situacni-a-vyhledove-zpravy/roslinne-komodity/brambory/> (accessed April 22, 2022).
6. Ministerstvo zemědělství. 2020. Situační a výhledová zpráva Luskoviny. Available from <https://eagri.cz/public/web/mze/potraviny/publikace-a-dokumenty/situacni-a-vyhledove-zpravy/roslinne-komodity/luskoviny/> (accessed April 22, 2022).
7. Ministerstvo zemědělství. 2020. Situační a výhledová zpráva Mléko. Available from <https://eagri.cz/public/web/mze/potraviny/publikace-a-dokumenty/situacni-a-vyhledove-zpravy/zivocisne-komodity-hospodarska-zvirata/mleko/> (accessed April 22, 2022).
8. Ministerstvo zemědělství. 2020. Situační a výhledová zpráva Obiloviny. Available from <https://eagri.cz/public/web/mze/potraviny/publikace-a-dokumenty/situacni-a-vyhledove-zpravy/roslinne-komodity/obiloviny/> (accessed April 22, 2022).
9. Ministerstvo zemědělství. 2020. Situační a výhledová zpráva Ovce a Kozy. Available from <https://eagri.cz/public/web/mze/potraviny/publikace-a-dokumenty/situacni-a-vyhledove-zpravy/zivocisne-komodity-hospodarska-zvirata/ovce-kozy/> (accessed April 22, 2022).

10. Ministerstvo zemědělství. 2021. Situační a výhledová zpráva Skot. Available from <https://eagri.cz/public/web/mze/potraviny/publikace-a-dokumenty/situačni-a-vyhledove-zpravy/zivocisne-komodity-hospodarska-zvirata/skot-hovezi-maso/> (accessed April 22, 2022).
11. Ministerstvo zemědělství. 2021. Zemědělství 2020. Available from <https://eagri.cz/public/web/mze/ministerstvo-zemedelstvi/vyročni-a-hodnotiči-zpravy/publikace-zemedelstvi/> (accessed April 22, 2022).
12. Ministerstvo zemědělství. Vznik, vývoj a reformy Společné zemědělské politiky. Available from <https://eagri.cz/public/web/mze/ministerstvo-zemedelstvi/zahranicni-vztahy/cr-a-evropska-unie/spolecna-zemedelska-politika/vznik-vyvoj-a-reformy-spolecne/> (accessed April 20, 2022).
13. Podpůrný a garanční lesnický fond. PGRLF.cz. Available from <https://www.pgrlf.cz/> (accessed April 21, 2022).
14. Státní zemědělský intervenční fond. Available from <https://www.szif.cz/cs> (accessed April 21, 2022).
15. Ústav Zemědělské Ekonomiky a Informací. 2015. Workshop „Vlastnictví a užití zemědělské půdy v podmínkách ČR“. Available from <https://www.uzei.cz/zrealizovane/workshop-puda2> (accessed April 21, 2022).
16. Ústav Zemědělské Ekonomiky a Informací. 2022. Podkladové analýzy po přípravu SZP v programovém období 2021+. Specifický cíl B: Zlepšovat tržní orientaci a zvyšovat konkurenceschopnost, včetně většího zaměření na výzkum, technologie a digitalizaci – Potravinářství. Available from <https://eagri.cz/public/web/mze/dotace/szp-pro-obdobi-2021-2027/zakladni-informace/navrh-strategickeho-planu-szp-odeslany-k.html> (accessed April 21, 2022).
17. Ústav Zemědělské Ekonomiky a Informací. 2022. Podkladové analýzy po přípravu SZP v programovém období 2021+. Specifický cíl B: Zlepšovat tržní orientaci a zvyšovat konkurenceschopnost, včetně většího zaměření na výzkum, technologie a digitalizaci. Analýza problémů, jejich příčin, závažnost problémů a SWOT analýzy za jednotlivé skupiny zemědělských komodit. Available from <https://eagri.cz/public/web/mze/dotace/szp-pro-obdobi-2021-2027/zakladni-informace/navrh-strategickeho-planu-szp-odeslany-k.html> (accessed April 21, 2022).

9 Seznam použitých tabulek a grafů

Tabulky

Tabulka č. 1: Rentabilita pěstování bílkovinných plodin, škrobových brambor, konzumních brambor a cukrové řepy v letech 2015-2020

Tabulka č. 2: Tabulka č.2: Rentabilita pěstování ovoce, respektive zeleniny s vysokou a velmi vysokou pracností v letech 2015-2020

Tabulka č. 3: SWOT analýza agrárního sektoru ČR bez dotačních podpor na základě výsledků dotazníkového šetření

Grafy

Graf č.1: Výrobní oblasti u velkých podniků

Graf č. 2: Výrobní oblasti u malých a středních podniků)

Graf č. 3: Výskyt malých a středních podniků v ANC, PPO nebo Natura 2000

Graf č. 4: Výskyt velkých podniků v ANC, PPO nebo Natura 2000

Graf č. 5: Výrobní zaměření malých a středních podniků

Graf č. 6: Výrobní zaměření velkých podniků

Graf č. 7: Převládající vzdělání zaměstnanců u malých a středních podniků

Graf č. 8: Převládající vzdělání zaměstnanců u velkých podniků

Graf č. 9: Věková a vzdělanostní struktura vedoucích u malých a středních podniků

Graf č. 10: Věková a vzdělanostní struktura vedoucích u velkých podniků

Graf č. 11: Složení podniků dle výměry

Graf č. 12: Množství propachtované půdy u podniků dle výměry

Graf č. 13: Množství plodin v osevním postupu u malých a středních podniků

Graf č. 14: Množství plodin v osevním postupu u velkých podniků

Graf č. 15: Byly by zemědělské podniky v červených číslech bez dotací?

Graf č. 16: Porovnání využívaných dotací v praxi a jejich preferencí mimo praxi

Graf č. 17: Porovnání spokojenosti s aktuálním dotačním systéme