

**Česká zemědělská univerzita v Praze**

**Provozně ekonomická fakulta**

**Katedra humanitních věd**



**Bakalářská práce**

**Strategický rozvojový dokument obce Sulislav**

**Barbora Matějková**

© 2024 ČZU v Praze

## ZADÁNÍ BAKALÁŘSKÉ PRÁCE

Barbora Matějková

Veřejná správa a regionální rozvoj – c.v. Klatovy

Název práce

**Strategický rozvojový dokument obce Sulislav**

Název anglicky

**Strategic Development Plan of the Municipality Sulislav**

---

### Cíle práce

Cílem bakalářské práce je analyzovat a zhodnotit současný stav obce a stanovit hlavní směry vývoje obce v budoucím 5ti letém období. Strategický rozvojový dokument obsahuje dvě části – část analytickou a část návrhovou. V analytické části je detailně zhodnoceno území obce, obyvatelstvo, základní infrastruktura, historie obce, hospodářství a správa obce. Návrhová část obsahuje vizi obce, která je zaměřená na budoucí rozvoj obce a směr, kterým se chce obec v daném období ubírat. Vize je rozpracována do několika dílčích strategických cílů, ve kterých jsou podrobně definovány konkrétní cíle a opatření.

### Metodika

Z metodologického pohledu bude využito především techniky studia dokumentů odborné povahy a sekundární analýzy dat. Také bude využito primárního sběru dat pomocí polostandardizovaných rozhovorů s hlavními aktéry rozvoje obce. Součástí bakalářské práce bude také SWOT analýza.

## Doporučený rozsah práce

30 – 40 stran

## Klíčová slova

investiční záměr; obec; strategie rozvoje; regionální rozvoj; veřejná správa

---

## Doporučené zdroje informací

- FOTR, Jiří; VACÍK, Emil; SOUČEK, Ivan; ŠPAČEK, Miroslav; HÁJEK, Stanislav. *Tvorba strategie a strategické plánování : teorie a praxe*. Praha: Grada Publishing, 2020. ISBN 978-80-271-2499-2.
- HANZELKOVÁ, Alena; KEŘKOVSKÝ, Miloslav; VYKYPĚL, Oldřich. *Strategické řízení : teorie pro praxi*. V Praze: C.H. Beck, 2017. ISBN 978-80-7400-637-1.
- KADEŘÁBKOVÁ, Jaroslava; PEKOVÁ, Jitka. *Územní samospráva – udržitelný rozvoj a finance*. Praha: Wolters Kluwer Česká republika, 2012. ISBN 978-80-7357-910-4.
- PEKOVÁ, Jitka; PILNÝ, Jaroslav; JETMAR, Marek. *Veřejný sektor – řízení a financování*. Praha: Wolters Kluwer Česká republika, 2012. ISBN 978-80-7357-936-4.
- PĚLUCHA, Martin; KASABOV, Edward. *Rural development in the digital age : exploring neo-productivist EU rural policy*. London: Routledge, 2020. ISBN 978-0367356583.
- PĚLUCHA, Martin. *Venkov na prahu 21. století : venkov a jeho rozvoj na přelomu milénia, územní dopady znalostní ekonomiky na venkov, souvislosti vztahů měst a venkova v globalizované ekonomice*. Praha: Alfa Nakladatelství, 2012. ISBN 978-80-87197-49-3.
- TOTH, Petr. *Ekonomické aktivity obcí a měst*. Plzeň: Vydavatelství a nakladatelství Aleš Čeněk, 2014. ISBN 978-80-7380-491-6.
- WOKOUN, René. *Regionální rozvoj : východiska regionálního rozvoje, regionální politika, teorie, strategie a programování*. Praha: Linde, 2008. ISBN 978-80-7201-699-0.
- WOKOUN, René. *Základy regionálních věd a veřejné správy*. Plzeň: Vydavatelství a nakladatelství Aleš Čeněk, 2011. ISBN 978-80-7380-304-9.

---

## Předběžný termín obhajoby

2023/24 LS – PEF

## Vedoucí práce

doc. Ing. Jakub Husák, Ph.D.

## Garantující pracoviště

Katedra humanitních věd

Elektronicky schváleno dne 23. 8. 2023

**prof. PhDr. Michal Lošťák, Ph.D.**

Vedoucí katedry

Elektronicky schváleno dne 3. 11. 2023

**doc. Ing. Tomáš Šubrt, Ph.D.**

Děkan

V Praze dne 09. 01. 2024

### **Čestné prohlášení**

Prohlašuji, že svou bakalářskou práci "Strategický rozvojový dokument obce Sulislav" jsem vypracovala samostatně pod vedením vedoucího bakalářské práce a s použitím odborné literatury a dalších informačních zdrojů, které jsou citovány v práci a uvedeny v seznamu použitých zdrojů na konci práce. Jako autorka uvedené bakalářské práce dále prohlašuji, že jsem v souvislosti s jejím vytvořením neporušila autorská práva třetích osob.

V Praze dne 1. 2. 2024

---

### **Poděkování**

Ráda bych touto cestou poděkovala panu doc. Ing. Jakobovi Husákovi, Ph.D. za cenné rady, názory a připomínky a neposlední řadě za vedení bakalářské práce. Dále bych chtěla poděkovat zastupitelům obce Sulislav, především paní starostce Mgr. Bc. Lucii Soukupové za poskytnutí rozhovoru, který byl zásadním materiálem pro zpracování bakalářské práce.

# Strategický rozvojový dokument obce Sulislav

## Abstrakt

Bakalářská práce komplexně popisuje současný stav obce Sulislav a stanovuje směr vývoje obce v budoucím 5letém období. Hlavním cílem práce je zhodnocení ekonomických a sociálních ukazatelů obce Sulislav. Strategický rozvojový dokument obsahuje dvě části – část analytickou a část návrhovou. V analytické části je detailně popsáno území obce, obyvatelstvo, základní infrastruktura, historie obce, hospodářství, správa obce apod. Návrhová část obsahuje vizi obce, která je zaměřená na budoucí vývoj obce a směr, kterým se chce obec v daném období ubírat. Vize je zpracována do několika dílčích strategických cílů, ve kterých jsou podrobně popsány konkrétní cíle a opatření. Součástí návrhové části je SWOT analýza, která byla vytvořena na základě polostandardizovaných rozhovorů se starostkou obce Sulislav. Výstupem bakalářské práce je komplexně vytvořený Strategický rozvojový dokument obce, který bude důležitým nástrojem pro budování investičních záměrů obce v 5letém horizontu.

**Klíčová slova:** investiční záměr; obec; strategie rozvoje; regionální rozvoj; veřejná správa

# Strategic Development Plan of the Municipality Sulislav

## Abstract

The bachelor's thesis comprehensively describes the current state of the village of Sulislav and determines the direction of the village's development in the future 5year period. The main goal of the work is the evaluation of the economic and social indicators of the village of Sulislav. The strategic development document contains two parts – an analytical part and a design part. The analytical part describes in detail the territory of the municipality, population, basic infrastructure, history of the municipality, economy, administration of the municipality etc. The draft part contains the vision of the municipality, which is focused on the future development of the municipality and the direction in which the municipality wants to go in the given period. The vision is processed into several sub-strategic goals, in which specific goals and measures are described in detail. Part of the design part is a SWOT analysis, which was created on the basis of semi-standardized interviews with the mayor of the village of Sulislav. The output of the bachelor thesis is a comprehensively created Strategic Development Document of the municipality, which will be an important tool for building investment plans of the municipality in the 5year horizon.

**Keywords:** investment plan; village; development strategy; regional development; public administration

# Obsah

|   |           |
|---|-----------|
| <b>1 Úvod.....</b>                                    | <b>10</b> |
| <b>2 Cíl práce a metodika .....</b>                   | <b>11</b> |
| 2.1 Cíl práce .....                                   | 11        |
| 2.2 Metodika .....                                    | 11        |
| <b>3 Teoretická východiska .....</b>                  | <b>12</b> |
| 3.1 Veřejná správa.....                               | 12        |
| 3.1.1 Základní charakteristika.....                   | 12        |
| 3.1.2 Státní správa.....                              | 12        |
| 3.1.3 Samospráva .....                                | 13        |
| 3.2 Region .....                                      | 13        |
| 3.2.1 Struktura regionu .....                         | 14        |
| 3.2.2 Regionální rozvoj.....                          | 15        |
| 3.2.3 Regionální politika.....                        | 15        |
| 3.3 Obec .....  | 17        |
| 3.3.1 Základní charakteristika.....                   | 17        |
| 3.3.2 Orgány obce.....                                | 18        |
| 3.3.3 Působnost obce .....                            | 19        |
| 3.3.4 Hospodaření obce .....                          | 20        |
| 3.4 Strategické řízení.....                           | 21        |
| 3.4.1 Strategie .....                                 | 21        |
| 3.4.2 Strategické cíle.....                           | 21        |
| 3.4.3 Tvorba a implementace strategického plánu ..... | 22        |
| <b>4 Analytická část .....</b>                        | <b>23</b> |
| 4.1 Charakteristika obce.....                         | 23        |
| 4.1.1 Území obce .....                                | 25        |
| 4.1.2 Historie.....                                   | 26        |
| 4.2 Obyvatelstvo obce .....                           | 27        |
| 4.2.1 Demografické údaje .....                        | 27        |
| 4.2.2 Spolková činnost a komunitní život.....         | 31        |
| 4.3 Hospodářství .....                                | 33        |
| 4.3.1 Ekonomická situace .....                        | 33        |
| 4.3.2 Trh práce .....                                 | 34        |
| 4.4 Technická infrastruktura .....                    | 35        |
| 4.4.1 Informačně technická infrastruktura .....       | 35        |
| 4.4.2 Energetická infrastruktura.....                 | 35        |
| 4.4.3 Vodohospodářská infrastruktura.....             | 35        |



|          |   |           |
|----------|---|-----------|
| 4.4.4    | Odpadová infrastruktura .....                                       | 35        |
| 4.5      | Dopravní infrastruktura .....                                       | 36        |
| 4.6      | Životní prostředí a veřejné prostranství .....                      | 37        |
| 4.7      | Správa obce .....   | 38        |
| 4.8      | Volný čas a občanská vybavenost.....                                | 38        |
| 4.9      | Cestovní ruch a turismus .....                                      | 40        |
| 4.10     | Komparativní analýza .....  | 41        |
| <b>5</b> | <b>Zhodnocení výsledků – návrhová část .....</b>                    | <b>42</b> |
| 5.1      | SWOT analýza .....  | 42        |
| 5.2      | Strategická vize .....  | 43        |
| 5.3      | Strategické cíle a opatření .....                                   | 43        |
| 5.4      | Možnosti financování .....  | 45        |
| 5.4.1    | Financování z rozpočtu obce .....                                   | 45        |
| 5.4.2    | Dotační příležitosti pro obce.....                                  | 45        |
| <b>6</b> | <b>Závěr.....</b>   | <b>48</b> |
| <b>7</b> | <b>Seznam použitých zdrojů .....</b>                                | <b>50</b> |
| 7.1      | Použitá odborná literatura .....                                    | 50        |
| 7.2      | Internetové zdroje.....   | 51        |
| 7.3      | Ostatní .....   | 52        |
| <b>8</b> | <b>Seznam obrázků, tabulek, grafů a zkratk .....</b>                | <b>53</b> |
| 8.1.1    | Seznam obrázků .....  | 53        |
| 8.1.2    | Seznam tabulek .....  | 53        |
| 8.1.3    | Seznam grafů .....  | 53        |
| 8.1.4    | Seznam použitých zkratk .....                                       | 54        |
| <b>9</b> | <b>Přílohy .....</b>  | <b>55</b> |
| 9.1      | Rozhovor se starostkou obce Sulislav Mgr. Bc. Lucií Soukupovou..... | 55        |

# 1 Úvod

Obec Sulislav se nachází v Plzeňském kraji, okrese Tachov. K 1. 1. 2023 měla obec 220 obyvatel. Obcí s rozšířenou působností je Stříbro. Katastrální plocha obce čítá 958 ha. Historie obce je datována k roku 1193.

Důvodem pro zpracování bakalářské práce je blízký vztah autorky k danému místu, tedy obci Sulislav. V této obci má autorka přátele, nejen samotné obyvatele obce, ale i z řad zastupitelů Sulislavi a proto jí současná situace v obci není lhostejná. Zároveň by tato bakalářská práce měla být zásadním podkladem pro plánované investiční záměry obce, které by Sulislav chtěla v nejbližší době zrealizovat. V posledních letech začala obec s modernizováním nejen obce samotné, ale také jejího okolí a v tomto duchu chce i na dále pokračovat. Sulislav cítí velkou potřebu dále zkvalitňovat život místních obyvatel a posunout obec k modernějšímu stylu žití.

Samotný Strategický dokument obce Sulislav by měl být zpracovaný na takové období, aby splnění jednotlivých bodů/investičních záměrů bylo reálné zrealizovat. Je zapotřebí komplexně popsat současný ekonomický i sociální stav obce. Posuzováno bude území obce, obyvatelstvo, dostupná infrastruktura, životní prostředí, občanská vybavenost, hospodářství, správa obce nebo možnosti turismu.

Celý dokument bude rozdělen do dvou na sebe navazujících částí. Analytická část, kde je popisován současný stav obce, a následně návrhová část, kde je sestavena SWOT analýza, která popisuje silné a slabé stránky obce, příležitosti a hrozby. V návrhové části dokumentu lze dále nalézt vizi obce, ze které jsou sestaveny jednotlivé strategické cíle. Tyto jsou dále rozepsány na konkrétní opatření a následné aktivity.

Rozvoj obce je velmi důležitý, jak pro obec samotnou, tak i pro obyvatele, kteří v ní žijí. Pozitivní vývoj obce lze ovlivnit také díky svědomitému naplnění cílů, které si obec sama vytýčila a které vyšly z potřeb stávající situace. Obec si určila prioritní investiční záměry, které jsou pro ni nejdůležitější a bude postupně uskutečňovat jejich realizování s ohledem na rozpočet obce a životní prostředí. Nedojde tak ke zbytečnému zatěžování obecního rozpočtu pomocí nepotřebných investic, které by mohly v důsledku nekoordinovanosti vzniknout.

Strategický dokument bude postupně po každém stěžejním zrealizovaném cíli vyhodnocován a revidován dle aktuálních požadavků a potřeb obce.

## **2 Cíl práce a metodika**

### **2.1 Cíl práce**

Cílem bakalářské práce "Strategický rozvojový dokument obce Sulislav" je analyzovat současný stav obce Sulislav a navrhnout strategický plán pro její budoucí rozvoj v následujícím pětiletém období. Práce se zaměřuje na posouzení klíčových aspektů obce, včetně území, obyvatelstva, infrastruktury, historie, hospodářství a správy obce. Na základě analýzy bude vypracována vize budoucího rozvoje obce Sulislav a stanoveny hlavní směry a strategické cíle, které povedou k dosažení této vize. Práce bude obsahovat konkrétní opatření a kroky, které budou sloužit jako plán pro obec Sulislav při implementaci strategických cílů a zlepšování životních podmínek pro obyvatele obce. Cílem práce je tedy poskytnout obci Sulislav nástroj pro strategické rozhodování a dlouhodobý rozvoj s ohledem na její specifické potřeby a cíle.

### **2.2 Metodika**

V prvopočátku bude provedena analýza současného stavu, kde se uskuteční podrobný průzkum území obce Sulislav a shromáždí se relevantní data týkající se demografie, infrastruktury, historie, hospodářství a správy obce. Budou využity primární zdroje – polostandardizovaný rozhovor se starostkou obce Sulislav, a sekundární zdroje, jako jsou sekundární analýza dat, statistiky a dokumenty obce.

Dále bude provedena identifikace klíčových problémů a příležitostí. Na základě provedené analýzy budou zjištěny hlavní problémy, se kterými se obec Sulislav potýká, a příležitosti pro její rozvoj. Bude kladen důraz na oblasti, které vykazují nedostatečný rozvoj, potenciál pro zlepšení nebo nedostatečně dobrý a uspokojivý technický stav.

Při stanovení vize a strategických cílů bude na základě identifikovaných problémů a příležitostí vypracována vize budoucího rozvoje obce Sulislav. Vize bude reflektovat očekávaný vývoj a směr, kterým by se měla obec ubírat. Na základě vize budou formulovány konkrétní strategické cíle, které budou sloužit jako základní body pro plánování a následnou implementaci jednotlivých rozvojových opatření.

Pro každý strategický cíl budou stanoveny konkrétní opatření a kroky, které povedou k jejich dosažení. Tato opatření budou zpracována s ohledem na specifické potřeby a finanční možnosti obce Sulislav.

## **3 Teoretická východiska**

### **3.1 Veřejná správa**

Jak už napovídá název samotný, veřejnou správu lze jednoduše vysvětlit jako správu věcí veřejných organizovanou státem. Ovšem nelze zůstat jen u tohoto laického pojmenování, ale je potřeba detailněji tento pojem vysvětlit.

Již od samého počátku vzniku veřejné správy do dnešního dne veřejná správa procházela všemožnými více či méně důležitými změnami. Nynější podoba veřejné správy je zakotvena v Ústavě ČR.

Hlavními znaky veřejné správy jsou především záměrnost, trvalost uskutečňovaných činností a jejich následné provádění určitou organizací.

Veřejná správa má dvě pojetí – materiální a organizační. Materiální stránka, nebo také funkční stránka, určuje úkoly veřejné správy a okruhy jejich činností. Organizační pojetí neboli také institucionální pojetí, vymezuje veřejnou správu s ohledem na to, jaký orgán, popřípadě úřad ji vykonává.<sup>1</sup>

#### **3.1.1 Základní charakteristika**

Jak již naznačuje odstavec výše, veřejnou správu lze tedy chápat jako organizování veřejného sektoru, při kterém je uskutečňováno především koordinované řízení, plánování, organizování a v neposlední řadě také kontrola ve veřejných službách.

Pro správný chod veřejné správy byly zřízeny jednotlivé orgány veřejné správy. Tyto orgány řídí a zároveň organizují celý veřejný prostor. Bez těchto úkonů by fungování veřejné správy nebylo možné.<sup>2</sup>

Veřejnou správu lze označit jako systém, který je následně rozdělen do dvou základních subsystémů. Těmito subsystémy jsou státní správa a samospráva.

#### **3.1.2 Státní správa**

Státní správu lze označit jako hlavní, nejdůležitější a nejrozsáhlejší subsystém veřejné správy. Vznikla z potřeb státu jakožto veřejná moc. Nelze ovšem říci, že by státní správa

---

<sup>1</sup> WOKOUN, René. Základy regionálních věd a veřejné správy, 2011, s. 316-317

<sup>2</sup> PEKOVÁ, J., PILNÝ, J., JETMAR, J. Veřejný sektor-řízení a financování. 2012, s. 103

byla nadřazena samosprávě a mohla ji přímo řídit. Státní správa, ale může zákonem stanovit širší samotné samosprávy.<sup>3</sup>

### 3.1.3 Samospráva

Samosprávu lze nazývat také jako veřejnou samosprávu. Její kompetence se uplatňují na nestátní subjekty. Hlavním úkolem samosprávy je delegování veřejné správy na veřejnoprávní korporace. Tyto korporace spravují určité záležitosti přenechané státem samostatně na samosprávném základě, které se samozřejmě řídí zákony a právními předpisy.

Samospráva je dělena na samosprávu korporační a nekorporační. Dále je poté korporační samospráva dělena na samosprávu územní a zájmovou.

Územní samospráva zastupuje, spravuje a samostatně hospodaří s vlastním majetkem na určitém území neboli na územně administrativních jednotkách. Tuto samosprávu vykonávají obce a kraje.

Zájmová samospráva zastupuje zájmy osob s různými společenskými zájmy jako například akademické obce vysokých škol nebo profesní komory. Vzhledem k výše uvedenému může být zájmová samospráva označována jako samospráva profesní. Svými úkony může spravovat a upravovat vnitřní směrnice a seskupení svých členů.<sup>4</sup>

## 3.2 Region

Pro region nikde nenalezneme přesnou definici. Odborníci se snaží dlouhá léta o všeobecně přijatelné vymezení. René Wokoun ve své knize *Základy regionálních věd a veřejné správy* z roku 2011 uvádí, že dle H. H. Blotevogela lze regiony označovat jako vícedimenzionální sémantická pole. P. Weichhart zase regiony označuje jako chiméru, artefakt nebo strukturální princip společenských systémů.

Všeobecně se dá říci, že region je ohraničené území, u kterého posuzujeme koncepci prostoru neboli území, velikost a věcný obsah.<sup>5</sup>

Společnými znaky regionů jsou především přírodní, fyzikální nebo socioekonomické funkční vazby. Mezi základní prvky regionu pak můžeme považovat jádro, zázemí a hranice. Jádro je historicky nejstarším prvkem regionu, ve kterém se shromažďují nejintenzivnější vztahy a vazby. Zázemí těsně přiléhá k jádru, a tak je nedílnou součástí celého regionu. Jak je

---

<sup>3</sup> WOKOUN, René. *Základy regionálních věd a veřejné správy*, 2011, s. 322

<sup>4</sup> WOKOUN, René. *Základy regionálních věd a veřejné správy*, 2011, s. 323-324

<sup>5</sup> WOKOUN, René, MALINOVSKÝ Jan, DAMBORSKÝ Milan, BLAŽEK Jiří a kolektiv autorů. *Regionální rozvoj*, 2008, s. 282

již zmíněno výše, hranice ohraničují prostor samotného regionu a vymezují jeho velikost. Mohou být, jak přírodní, tak i administrativní nebo historické.<sup>6</sup>

V regionech vzniká mnoho, ať už úmyslných či neúmyslných, diferenciací. Za pozitivní se považují především takové diferenciaci, které rozvíjí společenské zájmy, podporují kulturu a historii nebo společenské zájmy. Negativní rozdíly jako jsou například ekonomické, ekologické nebo geologické aspekty jsou řešeny v rámci regionální politiky.<sup>7</sup>

Regiony se mnou dle jejich diferenciaci či hierarchické podřízenosti dělit na subregiony, mikroregiony, mezoregiony a makroregiony.<sup>8</sup>

Mikroregion představuje z výše uvedených pojmů, nejmenší územní celek, který se v rámci sdružených obcí snaží o zabezpečení společných cílů. Mezoregion je naopak významný z hlediska širších funkčních vztahů. Makroregion definuje celé území České republiky.<sup>9</sup>

### 3.2.1 Struktura regionu

Regiony se dají rozdělit na dva základní geografické typy regionů. Homogenní a nehomogenní regiony.

- Homogenní regiony – Jak již samotný název napovídá, homogenní regiony se vyznačují především stejnorodostí neboli shodným znakem svých vlastností. Při určování homogenních regionů je kladen důraz také na složky krajinné sféry. Region poté bývá vymezen na mapě. Nutno podotknout, že homogenita regionu není absolutní. Objevují se zde také určité znaky, které nejsou vždy shodné a vznikají menší odchylky.
- Nehomogenní regiony nemají shodné znaky, ale disponují funkční jednotností. To znamená, že jednotnost takového regionu je určena vztahem vnitřní struktury nebo organizace. Obsahují jedno nebo více nodálních center a periférií, které jsou spojovány drahami a toky.<sup>10</sup>

---

<sup>6</sup> ŠILHÁNKOVÁ, Vladimíra. Teoretické přístupy k regionálnímu rozvoji, 2007, s.9-10

<sup>7</sup> KRAFTOVÁ, Ivana, MAŠTÁLKA, Martin, MATĚJKA, Zdeněk, SVODOBA, Ondřej, ZDRAŽIL, Pavel. Bezpečný rozvoj regionu, 2016, s. 44-45

<sup>8</sup> ŠILHÁNKOVÁ, Vladimíra. Teoretické přístupy k regionálnímu rozvoji, 2007, s.13

<sup>9</sup> JÁČ, Ivan a kolektiv. Jedinečnost obce v regionu, 2010, s.16

<sup>10</sup> WOKOUN, René. Základy regionálních věd a veřejné správy, 2011, s. 85-87

### 3.2.2 Regionální rozvoj

Hlavním cílem/úkolem regionálního rozvoje je řešení regionálních disparit. Jedná se o dlouhodobý proces, při kterém je největší prioritou udržení základní civilizačních hodnot a způsob kvality života v dané společnosti. Méně důležitým úkolem regionálního rozvoje je také rovnováha mezi hospodářským růstem sledovaného území, sociálním, environmentálním a ekonomickým pilířem.

Dle odborné literatury lze zabezpečení harmonického rozvoje zajistit následovně: *„K zabezpečení harmonického rozvoje regionů je třeba vytvářet podmínky pro zmírnění negativních regionálních disparit a využít vnitřního potenciálu jednotlivých regionů („pozitivních regionálních disparit“) při respektování principů udržitelného rozvoje“.*<sup>11</sup>

Velmi důležitou roli pro regionální rozvoj krajů a obcí má územní plánování.

V posledních letech můžeme stále častěji slyšet o tzv. „smart cities a smart region“. V překladu tato slova znamenají chytrá města a chytré regiony. Lze konstatovat, že „chytrý“ rozvoj obcí, měst i regionů se rozvíjí především díky digitalizaci a moderních informačních či komunikačních technologií.<sup>12</sup>

V současné době se Ministerstvo pro místní rozvoj snaží o podporu „smart cities“ tak, že pravidelně vyhlašuje dotační tituly, které pomáhají žadatelům s přechodem na nové a moderní technologie v obcích.<sup>13</sup>

### 3.2.3 Regionální politika

Definice regionální politiky je nespočet a nelze jednoznačně vymezit jednotný pojem, který by konkrétně definoval regionální politiku. Jako jednu z možných definic regionální politiky lze použít následující tvrzení: *„Součástí hlavní politiky, ovlivňující rozmístění hlavních ekonomických zdrojů a aktivit na celém území státu nebo jeho části. Regionální politika zahrnuje opatření napomáhající jednak růstu stupně ekonomické aktivity v území, kde je vysoká nezaměstnanost a malé naděje na přirozený ekonomický růst, a na druhé straně opatření sloužící kontrole ekonomických aktivit v územích s nadměrným růstem“.*<sup>14</sup>

Souhrnně se tedy dá říci, že regionální politika je soubor určitých opatření a nástrojů, kterými je možno docílit zmírnění nebo odstranění rozdílů v rozvoji ekonomiky v regionech,

---

<sup>11</sup> WOKOUN, René, MALINOVSKÝ Jan, DAMBORSKÝ Milan, BLAŽEK Jiří a kolektiv autorů. Regionální rozvoj, 2008, s. 376

<sup>12</sup> PAVLÍK, Marek a kolektiv. Regiony budoucnosti – spolupráce, bezpečí, efektivita, s.23

<sup>13</sup> MINISTERSTVO PRO MÍSTNÍ ROZVOJ, <https://mmr.gov.cz/cs/evropska-unie/narodni-plan-obnovy/demonstrativni-aplikace-ekosystemu-siti-5g-pro-chy>

<sup>14</sup> WOKOUN, René. Základy regionálních věd a veřejné správy, 2011, s. 93-94

potažmo celého státu. Hlavním cílem regionální politiky je vyrovnaný rozvoj všech regionů a předcházení/zmírňování negativních dopadů územního rozvoje.<sup>15</sup>

Na každém území, s výjimkou velmi malých států, vznikají regionální disparity. Regionální politika má za cíl tyto disparity eliminovat nebo se alespoň snažit o zmírnění ekonomických nebo sociálních dopadů na dané území.

Problémové regiony se rozdělují na 3 hlavní skupiny:

- Regiony nedostatečně vybavené přírodními zdroji – tyto regiony mají nepříznivé životní/přírodní podmínky a nacházejí se v odlehlých částech jednotlivých států. Vzhledem k neúrodnosti půdy je zde možná jen extenzivní forma zemědělství. Zvýšení životní úrovně místních obyvatel tak většinou bývá závislé na cestovním ruchu.
- Regiony s nedostatečným využitím vlastních zdrojů – u těchto regionů bývá hlavním a stěžejním problémem nedostatek kapitálu pro to, aby se dané území mohlo rozvíjet. Zvýšení životní úrovně, tak závisí na ekonomické situaci jiných částí regionu a na možném technologickém pokroku.
- Regiony se stagnujícími či upadajícími základními odvětvími – dříve tyto regiony byly označovány jako vyspělejší. Vzhledem ke změnám ve struktuře poptávky se tyto regiony dostaly do úpadku či stagnace a jejich ekonomická situace začala být v důsledku těchto změn klesající.

V České republice se těmito problémy vyznačují průmyslové regiony Ostravsko, Podkrušnohoří a Kladensko.

Regionální disparity v jednotlivých regionech ovlivňují ekonomický růst a rozvoj celé země. Je tedy důležité, aby se regionální disparity po celém území eliminovali a došlo tak k vyvážené regionální struktuře například zvýšením konkurence schopnosti daného regionu i národní ekonomiky v mezinárodním měřítku.<sup>16</sup>

Disparity v regionech by se měla regionální politika pokoušet napravit pomocí ekonomického růstu a zlepšením sociálního rozdělení.<sup>17</sup>

Mezi motivy existence regionální politiky patří především plné využití výrobních faktorů, argument ekonomického růstu, optimální rozmístění firem, náklady přelidnění, regionální rovnováha a inflace, argumentace týkající se životního prostředí, zaměstnanost

---

<sup>15</sup> ŠILHÁNKOVÁ, Vladimíra. Teoretické přístupy k regionálnímu rozvoji, 2007, s. 35

<sup>16</sup> WOKOUN, René. Základy regionálních věd a veřejné správy, 2011, s. 92-93

<sup>17</sup> MATES, P., WOKOUN, R. a kol. Malá encyklopedie regionalistiky a veřejné správy. 2001, s. 114



v regionu, regionální rozdělení příjmů, úvaha o obecném blahu a politické motivy regionální politiky.<sup>18</sup>

### 3.3 Obec

Obec lze považovat za veřejnoprávní územní korporaci, která vystupuje vlastním jménem v právních vztazích a nese odpovědnost z těchto vztahů vyplývající, hospodaří se svěřeným majetkem a při realizaci svých pravomocí podléhá povaze veřejného úřadu.

Obec má společensky, ale i katastrálně vymezené území, které je tvořeno obyvatelstvem. Samospráva obce je zakotvena v Ústavě ČR.

#### 3.3.1 Základní charakteristika

Charakteristickými znaky obce jsou:

1. Vlastní území
2. Občané obce
3. Samostatná působnost
4. Vystupování vlastním jménem v právních vztazích
5. Péče o všestranný rozvoj území
6. Hospodaření podle vlastního rozpočtu

Činnost obce je vymezena dle zákona č. 128/2000 Sb., o obcích.<sup>19</sup>

Dle zákonné úpravy lze obce rozdělovat do následujících skupin:

1. Obec
2. Obec s matričním úřadem
3. Obec s pověřeným obecním úřadem
4. Obec s rozšířenou působností

Obec své činnosti spravuje samostatně, ovšem vždy její aktivity musí být v obecním zájmu a k ochraně svých obyvatel. Jedná se především o zabezpečení kvalitního života obyvatelstva jako například bydlení, ochrana veřejného pořádku, rozvoj a ochrana zdraví, možnost dostupné veřejné dopravy a spojů, výchova a vzdělávání, přístup k informacím, kulturní a společenský rozvoj.<sup>20</sup>

---

<sup>18</sup> WOKOUN, René. Základy regionálních věd a veřejné správy, 2011, s. 96-98

<sup>19</sup> KADERÁBKOVÁ Jaroslava, PEKOVÁ Jitka. Územní samospráva – udržitelný rozvoj a finance, 2012, s. 19

<sup>20</sup> KADERÁBKOVÁ Jaroslava, PEKOVÁ Jitka. Územní samospráva – udržitelný rozvoj a finance, 2012, s. 20

### 3.3.2 Orgány obce

Stejně jako činnost obce, tak i orgány obcí jsou vymezeny v zákoně č. 128/2000 Sb., o obcích.

Orgány obcí lze pak rozdělit následovně:

- 1. Zastupitelstvo obce** – zastupitelstvo obce je kolektivní volený orgán. Počet členů zastupitelstva se odvíjí od počtu obyvatel a velikosti území obce. Členové zastupitelstva jsou voleni občany obce na 4leté volební období. Zastupitelstvo obce má pak hlavní rozhodovací pravomoci. Jednání zastupitelstva jsou ze zákona veřejně přístupná. Zastupitelstvo a následné jednání musí být svoláno minimálně 4x do roka. Takto to ukládá samotný zákon o obcích. Volba starosty, místostarosty a členů rady se uskutečňuje na ustavujícím zastupitelstvu, kdy jednotliví občany zvolení členi hlasují o jejich zvolení do funkcí. Zastupitelstvo jedná v rámci samostatné působnosti a rozhoduje/schvaluje především rozpočet obce a rozpočtová opatření, program územního rozvoje, výši osobních a věcných nákladů, výši odměn členů zastupitelstva, poskytování půjček, smlouvy o poskytnutí dotace, emisi komunálních obligací, založení/zřízení/zánik svých organizačních složek, založení obchodních společností, vstup obce do zájmových sdružení právnických osob, vstup/výstup obce ze svazku obcí, vklady peněžité i nepeněžité, udělení cen obce a čestných občanství, zřízení obecní policie, obecně závazné vyhlášky v rámci samostatné působnosti.<sup>21</sup>
- 2. Rada obce** – rada obce je výkonným orgánem a podléhá zastupitelstvu obce (v samostatné působnosti). Pokud by rada obce jednala v přenesené působnosti, řídila by se zákonem. Počet členů musí být vždy lichý, přičemž počet členů rady musí být v rozmezí 5-11 a to dle počtu členů zastupitelstva, kdy počet členů rady nesmí být vyšší než jedna třetina počtu členů zastupitelstva. Rada obce se nevolí, pokud má zastupitelstvo obce méně než 15 členů. Rada obce je složena ze starosty obce, místostarosty a dalších členů. Na rozdíl od jednání zastupitelstva obce je jednání rady obce neveřejné.
- 3. Starosta a jeho zástupci** – starosta je statutárním zástupcem obce a zastupuje obec navenek. Za své jednání/chování/činnost se odpovídá zastupitelstvu obce.

---

<sup>21</sup> PEKOVÁ Jitka, PILNÝ Jaroslav, JETMAR Marek. Veřejný sektor – řízení a financování, 2012, s.139-140

Starosta je vedoucím pracovníkem obecního úřadu, a tak řídí a kontroluje všechny zaměstnance obecního úřadu. Ve své nepřítomnosti ho zastupuje místostarosta. Starosta svolává a řídí jednání zastupitelstva a rady obce. Svým jménem podepisuje usnesení a všechny právní dokumenty.

4. **Výbory** – výbory jsou kontrolními orgány zastupitelstva obce. Počet členů výboru vždy lichý a je dán rozhodnutím zastupitelstva. Předsedy jednotlivých výborů jsou pak členové zastupitelstva. Zastupitelstvo obce konkrétní výbory pověří úkolem, a ty úkoly následně plní. Dle zákona musí mít každá obec zřízen finanční výbor, který kontroluje hospodaření s majetkem a kontrolní výbor, který kontroluje plnění úkoly zadaných zastupitelstvem nebo radou obce. Výše zmíněné povinné dva výbory musí být minimálně tříčlenné. Členy nesmí být statutární zástupce obce ani jeho zástupce, popřípadě tajemník nebo jiný člen, který se zabývá hospodařením obce. V případě, že by obec disponovala více než 10 % jinou než českou národností, musí být zřízen také výbor pro národnosti menšiny.<sup>22</sup>
5. **Komise** – komise jsou poradní orgány rady obce. V samostatné působnosti obce mohou komise předkládat své náměty a návrhy. V přenesené působnosti jsou pak výkonnými orgány obce a jsou podřízeny a odpovědný starostovi.
6. **Obecní úřad, odbory a oddělení obecního úřadu** – V samostatné působnosti obce plní úkoly zadané zastupitelstvem. Také mohou pomáhat výborům a komisím v jejich činnosti. V přenesené působnosti vykonávají státní správu tak, jak vymezuje zákon o obcích. V čele obecního úřadu může stát tajemník, který je do své funkce jmenován starostou obce. Především v malých obcích není funkce tajemníka zřízena.<sup>23</sup>

### 3.3.3 Působnost obce

Obec může plnit samostatnou nebo přenesenou působnost obce. Samostatná působnost obce neboli také samospráva, o záležitostech obce rozhoduje samostatně. Zjednodušeně lze daný pojem vysvětlit tak, že volené orgány obce svěřují chod samosprávy svým výkonným orgánům, které vždy jednají v zájmu svých občanů. V případě přenesené

---

<sup>22</sup> PEKOVÁ Jitka, PILNÝ Jaroslav, JETMAR Marek. Veřejný sektor – řízení a financování, 2012, s.141-142

<sup>23</sup> PEKOVÁ Jitka, PILNÝ Jaroslav, JETMAR Marek. Veřejný sektor – řízení a financování, 2012, s. 142

působnosti jsou výkonné orgány obce podřízeny a kontrolovány orgány státní správy a krajským úřadem.<sup>24</sup>

#### 3.3.4 Hospodaření obce

Nejdůležitějším atributem pro hospodaření obce je rozpočet obce. Ten je vždy sestavován na jeden kalendářní rok zastupitelstvem obce. V samostatné i přenesené působnosti obce platí, že finanční zdroje jsou vždy omezené a nepokryjí tak všechny potřebné investiční záměry obce. Úkolem zastupitelstva nebo jím volenými orgány nezbývá nic jiného než hledat jiné finanční zdroje, například dotace a daňové příjmy. Rozpočet obce lze považovat za finanční plán, dle kterého obec hospodaří.<sup>25</sup>

Hospodaření s vlastním majetkem obce vychází z předpokladů existence územní samosprávy. Majetek obce je především hmotný majetek a nemovitosti. Z účetního hlediska je majetek rozdělen na dlouhodobý majetek neboli stálá aktiva a nehmotný majek. Do dlouhodobého majetku patří pozemky, budovy, byty a nebytové prostory. Do nehmotný majetku neboli oběžných aktiv můžeme zařadit například software, střednědobé a dlouhodobé cenné papíry nebo pronajímané movité věci.<sup>26</sup>

Dle zákona o obcích má územní samospráva dané povinnosti, které se musí naplňovat. Jedná se především o péči o zachování a rozvoj majetku, zvelebování vlastního majetku, využívání majetku k efektivnímu zabezpečování veřejných statků, požadavek na maximální hospodárnost při financování potřeb obce, efektivně využívat svěřený majetek, možnost prodeje nepotřebného majetku, zveřejnit záměr prodat/směnit/darovat/pronajmout nemovitý majetek, zajištění evidence majetku, respektovat zákaz ručit svým majetkem za závazky fyzických a právnických osob.

Na druhé straně mají také obce určité pravomoci v nakládání se svěřeným majetkem. Dle zákona o obcích může obec potažmo zastupitelstvo ve své rozhodovací pravomoci rozhodovat o nabytí/převodu/vydání nemovitých věcí, bezúplatném převodu movitých věcí včetně peněz, zastavení movitých práv nebo věcí, peněžitých a nepeněžitých vkladech obcí do svazku obcí, uzavření smlouvy o přijetí a poskytnutí úvěru/půjčky, poskytnutí dotace,

---

<sup>24</sup> PEKOVÁ Jitka, PILNÝ Jaroslav, JETMAR Marek. Veřejný sektor – řízení a financování, 2012, s. 134

<sup>25</sup> KADERÁBKOVÁ Jaroslava, PEKOVÁ Jitka. Územní samospráva – udržitelný rozvoj a finance, 2012, s. 231-233

<sup>26</sup> KADERÁBKOVÁ Jaroslava, PEKOVÁ Jitka. Územní samospráva – udržitelný rozvoj a finance, 2012, s. 259-260

zastavení nemovitých věcí a zřízení věcného břemene, schvalování rozpočtu, rozsahu zmocnění rady obce.<sup>27</sup>

### **3.4 Strategické řízení**

Strategické řízení vychází z dlouhodobých předpokladů/potřeb vývoje obce. Udává směr, kterým by se obec měla ubírat a konkretizuje stanovené cíle. Slouží také k tomu, aby se určily zásadní problémy, které by jednotlivé investiční záměry mohly znemožnit. Důležitým a zásadním bodem je tyto problémy co nejvíce eliminovat tak, aby došlo k naplnění všech požadovaných cílů do předem stanové lhůty.<sup>28</sup>

#### **3.4.1 Strategie**

Pojem strategie lze vysvětlit jako představu o budoucích investičních i neinvestičních záměrech, ať už je jedná o fyzické nebo právnické osoby. Je to souhrn činností, které vedou k naplnění cílů. Strategie by měla být řízena za pomoci logicky na sebe navazujících kroků a uskutečněna do časového horizontu k maximálnímu dokončení jednotlivých cílů. Časový horizont nelze jednoznačně definovat pro všechny typy strategií. Záleží na mnoha aspektech, na povaze konkrétního záměru, které je ovšem dobré předem vyhodnotit a určit si nejzazší termín pro dokončení realizace jednotlivých záměrů či cílů.

Strategie může mít několik budoucích variant. Určení varianty bude záviset na aktuální situaci, aby daná varianta byla k co největšímu užítku.<sup>29</sup>

#### **3.4.2 Strategické cíle**

Strategický cíl je nejpodstatnějším bodem při budování strategie. Jeho dosažením dojde k naplnění očekávání, kvůli kterému bylo strategické řízení realizováno. Pokud nebylo cíle dosaženo v požadovaném rozsahu, strategické řízení bylo nedostatečně naplánováno a s největší pravděpodobností nebyly odhaleny hrozby, které znemožnily cíl uskutečnit.

Hlavní milníky při sestavování strategických cílů:

- Sledování a následná realizace více cílů.
- Cíle musí být posuzovány na základě časových kritérií. Je nutno předem stanovit, zdali budou cíle sledovány jako krátkodobé nebo dlouhodobé.

---

<sup>27</sup> KADERÁBKOVÁ Jaroslava, PEKOVÁ Jitka. Územní samospráva – udržitelný rozvoj a finance, 2012, s. 263-265

<sup>28</sup> HANZELKOVÁ Alena, KEŘKOVSKÝ Miloslav, VYKYPĚL Oldřich. Strategické řízení, 2017, s. 1

<sup>29</sup> HANZELKOVÁ Alena, KEŘKOVSKÝ Miloslav, VYKYPĚL Oldřich. Strategické řízení, 2017, s. 4-10

- V každém jednotlivém cíli musí být určena priorita a vzájemná hierarchie mezi všemi sledovanými cíli.

Pro správný vývoj strategického cíle je důležité řídit se vlastnostmi strategických cílů, které by měly stimulovat k dosažení nejlepšího výsledku, dosažení cíle by mělo být měřitelné, srozumitelné, reálné a určené v časovém horizontu. Tato metoda se nazývá SMART a její jednotlivé body byly sestaveny odborníky ve Spojených státech amerických.

Strategické cíle je vhodné vyjádřit pomocí obecných a specifických cílů a k následnému stanovení priorit.<sup>30</sup>

### 3.4.3 Tvorba a implementace strategického plánu

Tvorba strategického plánu spočívá v realizaci postupových kroků, které obsahují jednotlivé rozhodovací procesy a jejímž závěrem bude formulace strategického plánu s tvorbou strategické mapy, investiční studie a funkčních strategií. Aby bylo možno v co nejkratší době cíle zrealizovat, je nutné dlouhodobé cíle dekomponovat na krátkodobé. Dekomponovaný cíl bude východiskem pro operativní řízení a tímto krokem bude strategický plán připraven pro implementaci.

Implementaci lze chápat jako proces, při kterém je vytvořen soubor logických, vzájemně se propojujících aktivit, které budou sloužit k uvedení strategie nositele do procesu. Při implementaci strategie je použito taktické a operativní křížení, které umožňuje stanovit konkrétní krátkodobé operativní cíle pro samostatné aktivity a následně jsou tyto aktivity disponibilně alokovány tak, aby bylo možno stanovit konkrétní uplatnění strategie.<sup>31</sup>

---

<sup>30</sup> HANZELKOVÁ Alena, KEŘKOVSKÝ Miloslav, VYKYPĚL Oldřich. Strategické řízení, 2017, s. 10-15

<sup>31</sup> FOTR Jiří, VACÍK Emil, SOUČEK Ivan, ŠPAČEK Miroslav, HÁJEK Stanislav. Tvorba strategie a strategické plánování: teorie a praxe, 2020, s. 35

## 4 Analytická část

Analytická část popisuje charakteristiku obce, která zahrnuje údaje o území, historii, infrastruktuře a obyvatelstvu obce. Níže jsou jednotlivé body konkrétněji rozepsány.

### 4.1 Charakteristika obce

Obrázek 1: Znak obec Sulislav



Obec Sulislav se nachází v Plzeňském kraji, v okrese Tachov. V současnosti zde žije 220 obyvatel. Z toho je více než polovina obyvatel v produktivním věku, tj. 15-64 let. Starostkou obce Sulislav pro volební období 2022–2026 byla zvolena Mgr. Bc. Lucie Soukupová.

Zdroj: Registr komunálních symbolů, 2023

Dle zákona č. 128/2000 Sb., o obcích, je obec Sulislav základním územním samosprávným společenstvím občanů. Jedná se o územní celek s vlastním katastrálním územím, které je vymezeno hranicí obce. Obec vlastní majetek, který spravuje a hospodaří s ním s péčí řádného hospodáře.

Tabulka níže popisuje základní charakteristiku obce.

Tabulka 1: Souhrnné informace o obci Sulislav

| SOUHRNNÉ INFORMACE           |                       |
|------------------------------|-----------------------|
| Status                       | Obec                  |
| ZUJ (kód obce)               | 561231                |
| LAU 1                        | CZ0327561231          |
| LAU 2                        | CZ0327 – okres Tachov |
| NUTS 3                       | CZ032 – Plzeňský kraj |
| NUTS 2                       | CZ03 – Jihozápad      |
| Obec s rozšířenou působností | Stříbro               |
| Katastrální plocha (ha)      | 958                   |
| Počet obyvatel k 1. 1. 2023  | 220                   |
| Nadmořská výška (m n. m.)    | 458                   |

|                             |                               |
|-----------------------------|-------------------------------|
| <b>Zeměpisné souřadnice</b> | 49°44'55.16" N, 13°4'21.96" E |
| <b>První písemná zmínka</b> | 1193                          |

Zdroj: ČSÚ, risy.cz - vlastní zpracování, 2023

Hlavním cílem obce Sulislav je péče o všestranný rozvoj území a zkvalitnění potřeb svých obyvatel. Obec realizuje řadu investičních a neinvestičních projektů, které chrání veřejný zájem.

Obec Sulislav je členem Místní akční skupiny Český západ. MAS Český západ, z. s. je spolek, který sdružuje obce, podnikatele a neziskové organizace z Mikroregionu Konstantinolázeňsko, Stříbrský region, Mikroregion Hracholusky, města Planá, městyse Chodová Planá a čtyř obcí (Blažim, Čerňovice, Heřmanova Huť a Ostrov u Bezdružic) za účelem dlouhodobého udržitelného rozvoje tohoto území. Sulislav je dále členem Stříbrského regionu.

Obrázek 2: Působnost MAS český západ z. s.



Zdroj: mascz.cz, 2023



#### 4.1.1 Území obce

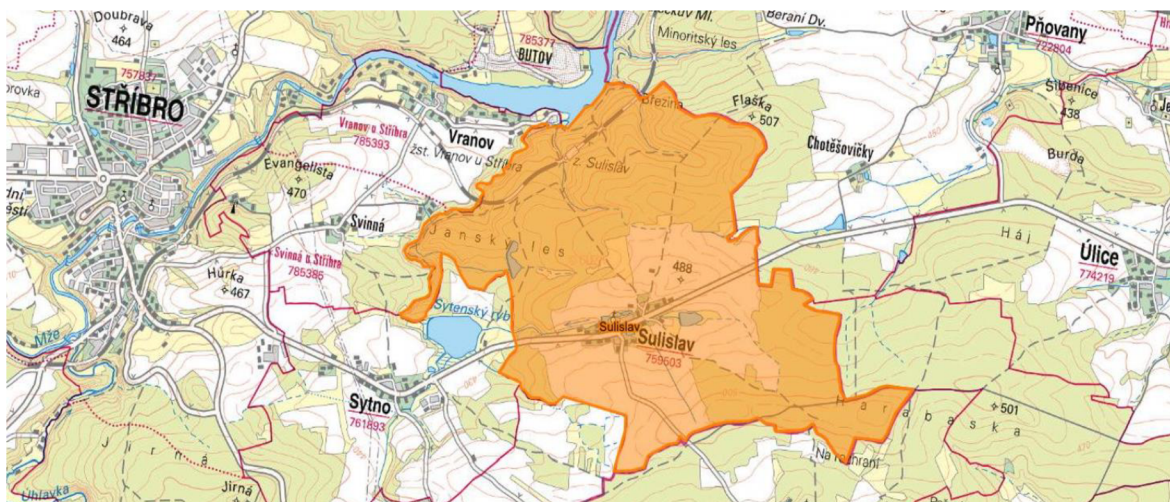
Obec Sulislav leží v okrese Tachov v Plzeňském kraji cca 8 km od Stříbra, cca 13 km od Nýřan a 24 km od hlavního krajského města Plzeň.

Obrázek 3: Obec Sulislav na mapě



Zdroj: google.com/maps, 2023

Obrázek 4: Katastrální území obce Sulislav



Zdroj: ČÚZK, nahlížení do katastru, 2023

#### 4.1.2 Historie

Obec Sulislav byla pravděpodobně založena v roce 1100, avšak první písemná zmínka o obci pochází až z roku 1193. Dle pověstí byla obec založena pány z Drslaviců.

Od roku 1193 obec vlastní Oldřich, o 4 roky později Jan, a v letech 1212-1248 Ubislav ze Sulislavi.

Od roku 1368 obec přechází do správy Jana Ješka. Dle dochovaných informací z téhož roku byla obec pravděpodobně ve vlastnictví více majitelů. Bohužel konkrétnější údaje nejsou známy.

V roce 1400 v obci vzniká první fara. Od roku 1416 byli patronátními vlastníky obce Sulislav mimo faráře Prkoše z Mogolců také vdova Herka po Janu Ptáčeti a její synové Jan Polák II., Budivoj, Jan a Václav.

V letech 1482-1505 přichází na tvrz do Sulislavi Cehnicové z Říčan. O 70 let později, tedy v roce 1575 přestala tvrz sloužit svému účelu a byla zdemolována.

První dochované zmínky o škole, konkrétněji triviální, utrakvistické škole pro obec Sulislav, Sytno, Svinná, Vranov a Butov byly z roku 1774, kdy byla škola zřízena.

V letech 1812-1832 byla zrealizována výstavba státní silnice Plzeň-Rozvadov a Stříbro-Cheb. V roce 1838 bylo v obci 44 domů, 274 obyvatel, výměra katastru 964 ha – z toho orná 308 ha, louky 34 ha, lesy 552 ha. Období první i druhé světové války byla pro obec, jakožto i pro okolní obce, zásadní. Občané, se potýkali s nedostatkem potravin a muži, kteří se museli účastnit války, se mnohdy do obce nikdy nevrátili.<sup>32</sup>

*Obrázek 5: Dobová fotografie*



*Zdroj: obec Sulislav, 2023*

<sup>32</sup> OBEC SULISLAV, 2023, <https://sulislav.cz/historie/>

## 4.2 Obyvatelstvo obce

### 4.2.1 Demografické údaje

K 1. 1. 2023 měla obec Sulislav dle údajů z Českého statistického úřadu celkem 220 obyvatel. Z následující tabulky a grafu je patrné, že vývoj počtu obyvatel za posledních 10 let má klesající tendenci. Ovšem díky nárůstu počtu obyvatel v posledním roce je predikce lineární prognózy s mírně pozitivním sklonem, a to především díky porodnosti v obci.

Tabulka 2: Vývoj počtu obyvatel v obci Sulislav

| Rok  | Počet obyvatel k 1. 1. |
|------|------------------------|
| 2013 | 219                    |
| 2014 | 214                    |
| 2015 | 209                    |
| 2016 | 205                    |
| 2017 | 213                    |
| 2018 | 225                    |
| 2019 | 235                    |
| 2020 | 231                    |
| 2021 | 209                    |
| 2022 | 209                    |
| 2023 | 220                    |

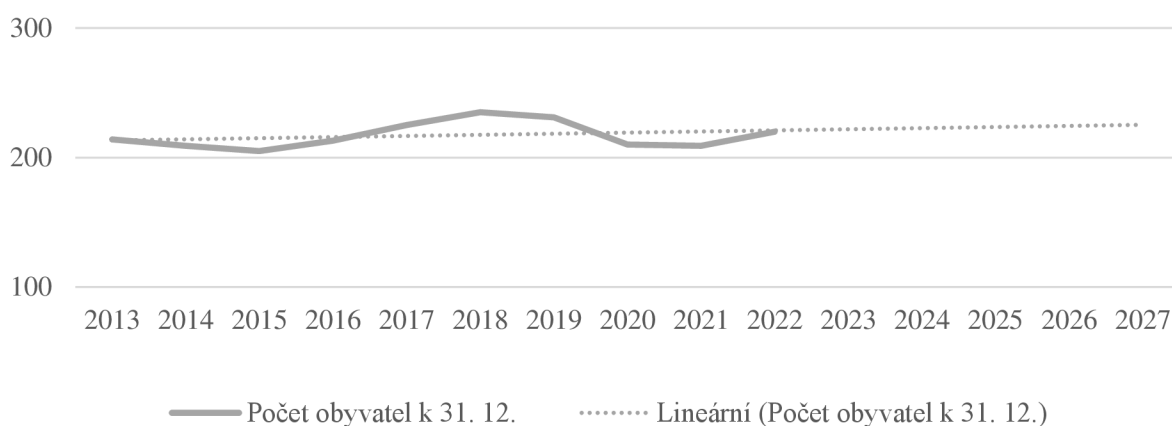
Zdroj: ČSÚ, 2023 – vlastní zpracování

Pozitivní demografický vývoj v Sulislavi naznačují výsledky hned několika spolu souvisejících statistických ukazatelů, které vychází z dat uvedených v tabulkách č. 3 a 4:

- Vysoká porodnost, kdy na 1 000 (pomyslných) obyvatel obce připadá v průměru za posledních 10 let 7,85 narozených dětí. Sulislav se nachází mezi čtvrtinou obcí (podobné velikosti z celé ČR) s nejvyšším výsledkem.
- Naopak v ukazateli úmrtnosti, který dosahuje hodnoty 8,83 zemřelých na počet obyvatel za posledních 10 let, je Sulislav obcí průměrnou.
- Migrační saldo, které udává hodnotu 0,91 (tj. na 1 000 (pomyslných) obyvatel připadá 0,91 osoby, které se do Sulislavi přistěhovali), je možné zařadit na špici obdobně velkých obcí z celé ČR.
- Index závislosti, udávající, jak velkou část obyvatel tvoří děti závislé na ekonomicky aktivním obyvatelstvu, vyšla pro rok 2022 v Sulislavi na 21,38 %, což je v obdobně

velkých obcích považováno za lehce průměrnou hodnotu. Avšak v oblasti tzv. Indexu hospodářského zatížení postproduktivními, který uvádí, že 30,34 % obyvatel obce tvoří senioři „závislí“ na ekonomicky aktivním obyvatelstvu, je Sulislav mezi obcemi (podobné velikosti z celé ČR) s nejvyšším výsledkem v této oblasti.<sup>33</sup>

Graf 1: Vývoj počtu obyvatel za posledních 10 let s lineární prognózou do roku 2027



Zdroj: ČSÚ, 2023 – vlastní zpracování

Vývoj počtu obyvatel v dané oblasti ve sledovaném období je prakticky neměnný. Klesající tendence v roce 2020 byla dána především migrací obyvatel. Kladné migrační přírůstky obyvatel lze pozorovat v roce 2017, 2018 a 2022. V tabulce níže jsou detailněji uvedeny populační výkyvy.

Tabulka 3: Populační vývoj obce Sulislav v letech

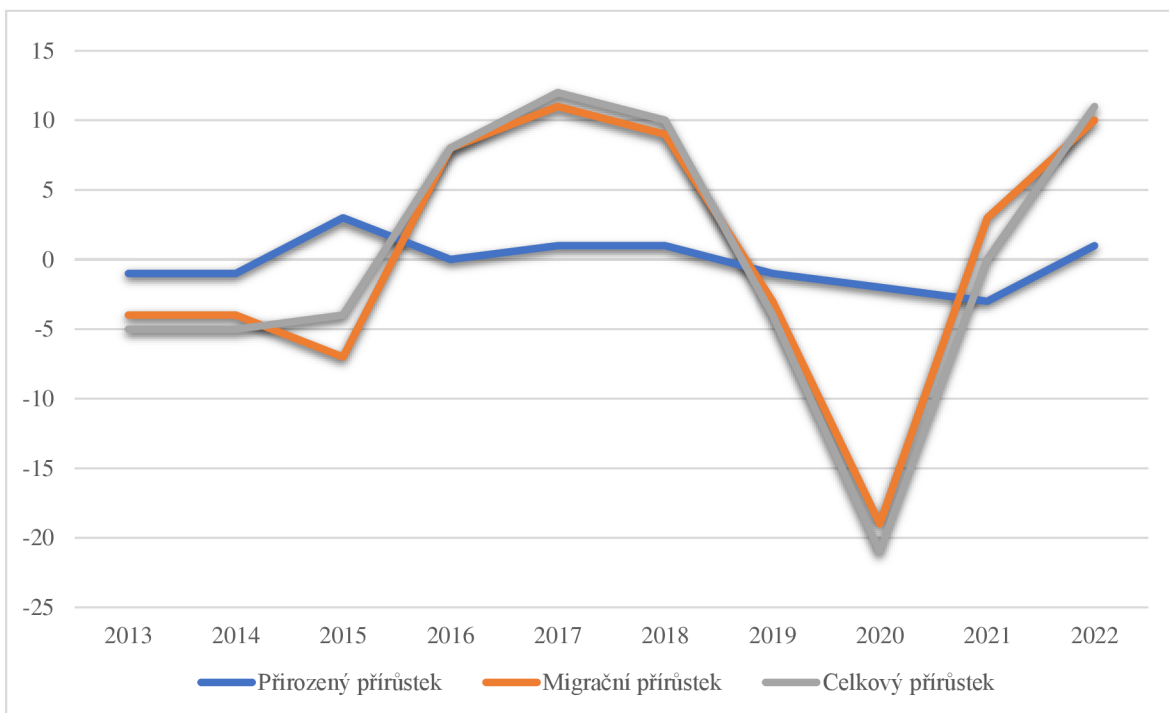
| Rok  | Stav k 1.1. | Narození | Zemřelí | Přistěhovalí | Vystěhovalí | Přirozený přírůstek | Migrační přírůstek | Celkový přírůstek | Stav k 31.12. |
|------|-------------|----------|---------|--------------|-------------|---------------------|--------------------|-------------------|---------------|
| 2013 | 219         | 1        | 2       | 8            | 12          | -1                  | -4                 | -5                | 214           |
| 2014 | 214         | -        | 1       | 1            | 5           | -1                  | -4                 | -5                | 209           |
| 2015 | 209         | 4        | 1       | -            | 7           | 3                   | -7                 | -4                | 205           |
| 2016 | 205         | 2        | 2       | 10           | 2           | -                   | 8                  | 8                 | 213           |
| 2017 | 213         | 2        | 1       | 17           | 6           | 1                   | 11                 | 12                | 225           |
| 2018 | 225         | 1        | -       | 25           | 16          | 1                   | 9                  | 10                | 235           |
| 2019 | 235         | 2        | 3       | 3            | 6           | -1                  | -3                 | -4                | 231           |
| 2020 | 231         | 2        | 4       | 1            | 20          | -2                  | -19                | -21               | 210           |
| 2021 | 209         | -        | 3       | 11           | 8           | -3                  | 3                  | -                 | 209           |
| 2022 | 209         | 3        | 2       | 16           | 6           | 1                   | 10                 | 11                | 220           |

Zdroj: ČSÚ, 2023 – vlastní zpracování

<sup>33</sup> [Sulislav – Demografie \(kdejedobre.cz\)](https://www.kdejedobre.cz/)

Aby obec i dále populačně rostla, dali si zastupitelé obce cíl, že se budou snažit stávajícím i novým obyvatelům maximálně zvýšit kvalitu životních podmínek a úroveň života v obci.

Graf 2: Přírůstky počtu obyvatel v obci v letech 2013-2022



Zdroj: ČSÚ, 2023 – vlastní zpracování

Z výše uvedeného jasně vyplývá, že by měla obec cílit na mladé rodiny, které mají potenciál dále navyšovat přirozený přírůstek. Již nyní je možné sledovat, že se zastupitelé obce snaží jít vstříc budoucímu růstu počtu obyvatel, a to například prostřednictvím územního plánování – vymezením nových rozvojových ploch v rámci zastavitelných ploch pro bydlení s kvalitní dopravní a technickou infrastrukturou.

Tabulka 4: Věková struktura obyvatel v obci v letech 2018-2022

| Rok  | Počet obyvatel celkem | V tom podle pohlaví v % |       | V tom podle věku v % |       |           | Průměrný věk |
|------|-----------------------|-------------------------|-------|----------------------|-------|-----------|--------------|
|      |                       | Muži                    | Ženy  | 0–14                 | 15–64 | 65 a více |              |
| 2018 | 235                   | 54,89                   | 45,11 | 13,20                | 67,23 | 19,57     | 42,4         |
| 2019 | 231                   | 54,98                   | 45,02 | 13,85                | 66,67 | 19,48     | 42,9         |
| 2020 | 210                   | 52,38                   | 47,62 | 14,28                | 64,29 | 21,43     | 44,0         |
| 2021 | 209                   | 50,24                   | 49,76 | 14,83                | 66,03 | 19,14     | 42,9         |
| 2022 | 220                   | 49,55                   | 50,45 | 14,09                | 65,91 | 20,00     | 42,7         |

Zdroj: ČSÚ, 2023 – vlastní zpracování

Následující statistika se věnuje genderovému a věkovému složení obyvatel obce Sulislav. V tabulce lze v posledním roce pozorovat mírný nárůst obyvatel ve věku 65 a více let. Pokud by tento trend narůstal i v následujících letech, bude zapotřebí vytvořit plán pro sociální systém v obci. Avšak při pohledu na tabulku nejsou výkyvy nikterak zřetelné, ba naopak lze říci, že v Sulislavi za 5leté období narůstá i počet živě narozených dětí. Z celkového pohledu na genderovou skladbu obyvatel je tato statistika relativně vyrovnaná oproti obyvatelstvu v Plzeňském kraji.

V tabulce níže je znázorněna věková struktura obyvatelstva v Plzeňském kraji.

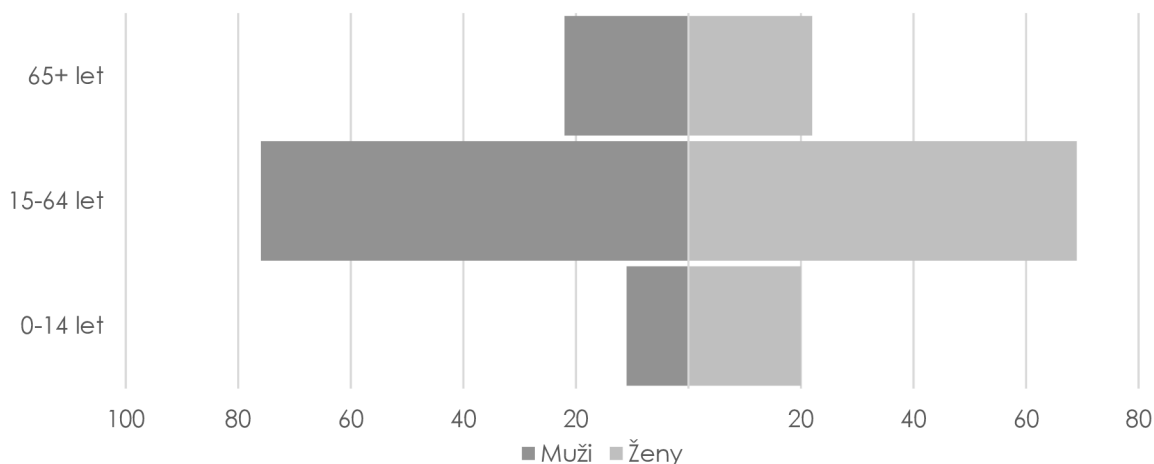
Tabulka 5: Věková struktura obyvatel Plzeňského kraje v letech 2018-2022

| Rok         | Počet obyvatel celkem | V tom podle pohlaví v % |       | V tom podle věku v % |       |           | Průměrný věk |
|-------------|-----------------------|-------------------------|-------|----------------------|-------|-----------|--------------|
|             |                       | Muži                    | Ženy  | 0–14                 | 15–64 | 65 a více |              |
| <b>2018</b> | 584 672               | 49,64                   | 50,36 | 15,45                | 64,52 | 20,03     | 42,7         |
| <b>2019</b> | 589 899               | 49,74                   | 50,26 | 15,54                | 64,17 | 20,29     | 42,8         |
| <b>2020</b> | 591 041               | 49,71                   | 50,29 | 15,62                | 63,80 | 20,58     | 42,9         |
| <b>2021</b> | 578 707               | 49,55                   | 50,45 | 15,68                | 63,27 | 21,05     | 43,1         |
| <b>2022</b> | 605 388               | 49,09                   | 50,91 | 15,70                | 63,79 | 20,51     | 42,8         |

Zdroj: ČSÚ, 2023 – vlastní zpracování

Statistika věkové struktury v Plzeňském kraji za období 2018-2022 je téměř neměnná. Za rok 2022 lze v Plzeňském kraji pozorovat nárůst obyvatel. Průměrný věk obyvatelstva kraje se v posledním období lehce snížil. Mírný pokles lze přisuzovat porodnosti v Plzeňském kraji. V porovnání s obcí Sulislav je mírný rozdíl ve věkovém složení obyvatel.

Graf 3: Struktura obyvatel v roce 2022



Zdroj: ČSÚ, 2023 – vlastní zpracování

#### 4.2.2 Spolková činnost a komunitní život

Jelikož je Sulislav menší obec s malým počtem obyvatel, nejsou zde aktivní žádné sportovní spolky. Neaktivním spolkem obce je TJ Sokol Sulislav, který v minulosti fungoval jako fotbalový klub. V současné době ovšem není dostatek obyvatel, kteří by měli zájem o obnovení fotbalového týmu. Samotná tělovýchovná jednota funguje dál a spolupracuje s obcí především na pořádání kulturních, sportovních nebo společenských akcí v obci.

Obec také dříve disponovala vlastní jednotkou sboru dobrovolných hasičů. Tento spolek zanikl díky nedostatku zájemců. Dle rozhovoru se starostkou obce (viz příloha č. 1) si zastupitelé obce absenci spolků a celkově spolkové činnosti na území obce uvědomují a rádi by do budoucna tento problém vyřešili. Dále paní starostka Mgr. Lucie Soukupová uvádí, že by jim v tom mohli pomoci nadšenci z řad aktivního obyvatelstva, kterým není osud obce lhostejný. Samozřejmostí je také plná podpora obce, ať už se bude jednat o finanční nebo materiální pomoc.

Na rozdíl od spolkové činnosti, komunitní život v obci je na dobré úrovni. Obec každoročně pořádá nebo finančně podporuje společenské a kulturní akce jako například masopust, Den dětí, Vavřínecká pouť, lampiónový průvod, gulášobraní, vítání jara, dýňobraní nebo vánoční zpívání v kostele.

Obrázek 6: Masopust v obci



Zdroj: obec, 2023

Obrázek 7: Vánoční zpívání v kostele



Zdroj: obec, 2023



Obec disponuje fotbalovým hřištěm, hřištěm na volejbal/nohejbal a dětským hřištěm. Zastupitelé obce by rádi v blízkém časovém horizontu doplnili dětské hřiště o nové herní prvky a celkově celý prostor revitalizovali a upravili.

## 4.3 Hospodářství

### 4.3.1 Ekonomická situace

K 31. 12. 2022, resp. k 1. 1. 2023 bylo v Sulislavi evidováno celkem 38 ekonomických subjektů, z nichž měla necelá polovina zjištěnou aktivitu.

Z přehledu Českého statistického úřadu je patrné, že největší zastoupení podnikatelských subjektů se zjištěnou aktivitou v Sulislavi má odvětví G Velkoobchod a maloobchod; opravy a údržba motorových vozidel, následuje F Stavebnictví a dále pak B-E Průmysl celkem a I Ubytování, stravování a pohostinství. Ostatní druhy činností jsou mezi aktivními podnikatelskými subjekty v Sulislavi zastoupeny v menším měřítku.

Tabulka 6: Podnikatelské subjekty v obci k 31. 12. 2022

|               |   | Registrované podniky | Podniky se zjištěnou aktivitou |
|---------------|---|----------------------|--------------------------------|
| <b>CELKEM</b> |   | <b>38</b>            | <b>16</b>                      |
| A             | <b>Zemědělství, lesnictví, rybářství</b>                        | 2                    | 1                              |
| B–E           | <b>Průmysl celkem</b>   | 5                    | 3                              |
| F             | <b>Stavebnictví</b>   | 6                    | 1                              |
| G             | <b>Velkoobchod a maloobchod; opravy a údržba motor. vozidel</b> | 7                    | 2                              |
| H             | <b>Doprava a skladování</b>                                     | 1                    | -                              |
| I             | <b>Ubytování, stravování a pohostinství</b>                     | 5                    | 1                              |
| J             | <b>Informační a komunikační činnosti</b>                        | 1                    | 1                              |
| K             | <b>Peněžnictví a pojišťovnictví</b>                             | -                    | -                              |
| L             | <b>Činnosti v oblasti nemovitostí</b>                           | 1                    | 1                              |
| M             | <b>Profesní, vědecké a technické činnosti</b>                   | 3                    | 2                              |
| N             | <b>Administrativní a podpůrné činnosti</b>                      | -                    | -                              |
| O             | <b>Veřejná správa a obrana; povinné sociální zabezpečení</b>    | 1                    | 1                              |
| P             | <b>Vzdělávání</b>   | 1                    | 1                              |
| Q             | <b>Zdravotní a sociální péče</b>                                | -                    | -                              |
| R             | <b>Kulturní, zábavní a rekreační činnosti</b>                   | 2                    | 1                              |
| S             | <b>Ostatní činnosti</b>   | 1                    | -                              |

Zdroj: ČSÚ, 2023 – vlastní zpracování

Z podniků, které mají zjištěnou aktivitu v obci, z větší části podnikají podle živnostenského zákona. Jedná se tedy o osoby fyzické.

Tabulka 7: Rozdělení podnikatelských subjektů

|   | Registrované podniky | Podniky se zjištěnou aktivitou |
|---|----------------------|--------------------------------|
| <b>CELKEM</b>   | <b>38</b>            | <b>16</b>                      |
| <b>Fyzické osoby</b>  | <b>33</b>            | <b>13</b>                      |
| <b>Fyzické osoby podnikající dle živnostenského zákona</b>      | 31                   | 11                             |
| <b>Fyzické osoby podnikající dle jiného než živnost. zákona</b> | <b>1</b>             | <b>1</b>                       |
| <b>Zemědělství podnikatelé</b>                                  | 1                    | 1                              |
| <b>Právníkové osoby</b>   | <b>5</b>             | <b>3</b>                       |
| <b>Obchodní společnosti</b>                                     | 3                    | 2                              |
| <b>akciové společnosti</b>                                      | -                    | -                              |
| <b>Družstva</b>   | -                    | -                              |

Zdroj: ČSÚ, 2023 – vlastní zpracování

#### 4.3.2 Trh práce

Přímo v obci se žádný velký zaměstnavatel nenachází. I přesto si obyvatelé obce nemůžou na nedostatek pracovních míst stěžovat. Nejčastěji obyvatelé obce dojíždějí do okolních měst a obcí jako například Ostrov u Stříbra, Stříbro nebo Plzeň, které jsou v dobré dojezdové vzdálenosti.

Úřad práce Tachov, pod jehož působnost Sulislav spadá, evidoval k 1. 1. 2023 1 285 uchazečů o práci. Podíl mužů a žen je víceméně vyrovnaný. Zároveň Úřad práce v Tachově eviduje 3 557 volných pracovních míst.

Tabulka 8: Nezaměstnanost v obci Sulislav

| Počet uchazečů o zaměstnání v evidenci ÚP (dosažitelní) <sup>34</sup> v obci Sulislav |         |      | Podíl nezaměstnaných osob v % v obci Sulislav |         |      | Volná pracovní místa evidovaná na ÚP pro okres Tachov |
|---|---------|------|---|---------|------|---|
| Celkem  | Pohlaví |      | Celkem  | Pohlaví |      | Celkem  |
|   | Muži    | Ženy |   | Muži    | Ženy |   |
| 7   | 2       | 5    | 5,07  | 2,70    | 7,81 | 3 557   |

Zdroj: ČSÚ, 2023 – vlastní zpracování

<sup>34</sup> Dosažitelní uchazeči o zaměstnání jsou taci, kteří jsou schopni do pracovního poměru nastoupit bezprostředně při nabídce vhodného pracovního místa.

## **4.4 Technická infrastruktura**

### **4.4.1 Informačně technická infrastruktura**

Obec Sulislav má zřízené internetové stránky dostupné na adrese <https://sulislav.cz/>. V roce 2023 se na nich uskutečnila celková rekonstrukce. Stránky jsou pravidelně aktualizovány a dle potřeb obce upravovány. Nachází se na nich velké množství informací přes povinně zveřejňované informace, kontakty, úřední desku, aktuality, až po fotogalerii.

### **4.4.2 Energetická infrastruktura**

V obci Sulislav je rozvedena elektrická energie. Plyn v obci rozveden není a ani obec s plynofikací do budoucna nepočítá. Alternativní zdroje energie obec začíná postupně využívat. V současné době má umístěny fotovoltaické panely na budově ČOV.

Sulislav disponuje také veřejným osvětlením, které je rozvedeno po celé obci. Do budoucna obec počítá s rekonstrukcí veřejného osvětlení, při které by měly být vyměněny rozvody a pořízeny nová LED světla.

### **4.4.3 Vodohospodářská infrastruktura**

Obec disponuje vlastním vodovodem, kanalizací a čistírnou odpadních vod. Sulislav má vlastní zdroj pitné vody, jelikož se na území obce nacházejí dva vrty. Dle rozhovoru se starostkou obce (viz příloha č. 1) je v současnosti kapacita vodního zdroje dostatečná. V případě zbudování nové lokality v obci by i tato lokalita byla napojena na stávající vodovod. Požární vodu lze získat z Návesního rybníka v centru obce Sulislav.

### **4.4.4 Odpadová infrastruktura**

V obci Sulislav je odvážen komunální odpad pravidelně každý pátek. Obec disponuje nádobami na biologické odpady, papír, plasty, sklo, kovy a jedlé oleje nebo tuky.

Svoz nebezpečného odpadu je zajišťován dvakrát ročně na předem určených stanovištích do speciálních sběrných nádob. Svoz objemného odpadu je zajišťován minimálně 1x ročně nebo dle potřeby taktéž na předem určených místech. Toto místo bývá upřesněno na internetových stránkách obce na elektronické úřední desce.

## 4.5 Dopravní infrastruktura

Obcí prochází silnice II. třídy – II/605. Začátek této silnice je na katastrálním území hlavního města Prahy a vede až na katastrální území obce Rozvadov, tedy na státní hranici České republiky s Německem. V roce 2023 byl položen nový povrch na celém průtahu obcí. Došlo též k čištění krajnic, opravě propustků a obrub.

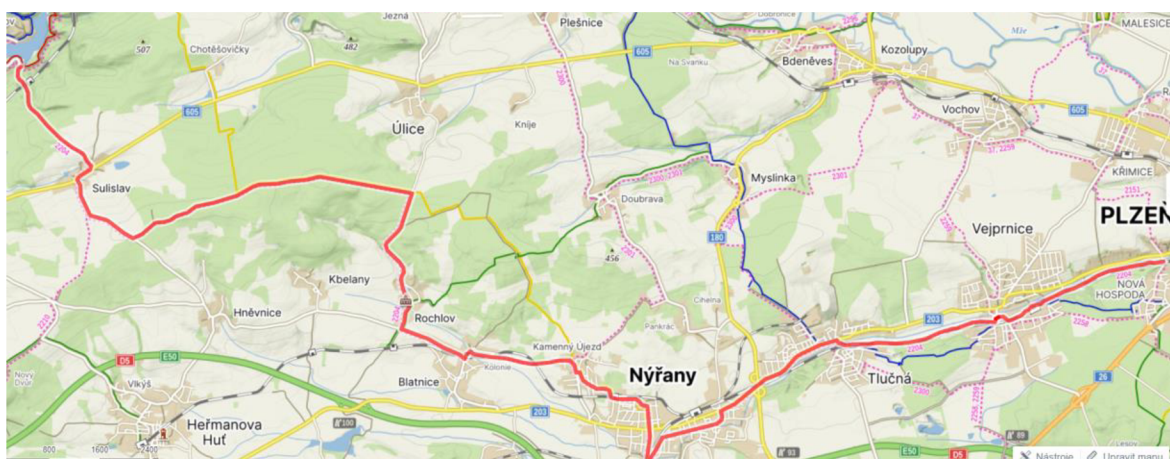
Většina místních komunikací je v dobrém stavu. Najdou se zde však úseky, které by bylo potřeba do budoucna zrekonstruovat. Všechny místní komunikace jsou pravidelně udržovány a drobně opravovány. Na komunikacích i přilehlých chodnících se uskutečňuje letní i zimní údržba. Do budoucna počítají zastupitelé obce s rekonstrukcí a výstavbou nových chodníků.

Dle rozhovoru se starostkou obce (viz příloha č. 1) se počítá, že do konce roku 2025 budou vybudovány nové místní komunikace včetně výstavby chodníků v nové obytné zóně, která se nachází v severovýchodní části obce Sulislav.

Veřejná autobusová doprava je zajištěna v dostatečné míře společností ARRIVA STŘEDNÍ ČECHY s.r.o. Autobusy jezdí pravidelně několikrát denně. Ve špičce i 2x za hodinu. Co se týče veřejné vlakové dopravy, ta je v obci také zajištěna. V blízkosti obce, směrem na Vranov se nachází zastávka na znamení, která ovšem není tak vytěžovaná jako autobusové spoje.

Obcí vede cyklotrasa č. 2204. Cyklotrasa je značena jako silniční a její obtížnost je středně těžká. Cyklotrasa je dlouhá 26 km. Trasa začíná ve městě Plzeň a vede přes katastrální územní obce Vejprnice – Tlučná – Nýřany – Kamenný Újezd – Rochlov – Sulislav a končí ve Vranově. Dále se cyklotrasa napojuje na cyklotrasu č. 37 a č. 2151.

Obrázek 8: Cyklotrasa č. 2204 na mapě



Zdroj: [www.mapy.cz](http://www.mapy.cz), 2023

#### 4.6 Životní prostředí a veřejné prostranství

Obec Sulislav má krásnou okolní přírodu. Stav zeleně a veřejného prostranství je na dobré úrovni, jelikož je o zeleň pravidelně pečováno. Údržbu zajišťuje obec vlastními silami s využitím drobné techniky.

Na katastrálním území se nachází několik rybníků. Přimo na návsi obce můžeme vidět Návesní rybník. Do budoucna chce obec přistoupit k odbahnění a jeho celkové revitalizaci vč. rekonstrukce hráze. Na okraji obce se pak nachází Sulislavský rybník nebo rybník pod kostelem.

Chloubou obce Sulislav je rybník Nebesák, který byl v roce 2022 finančně podpořen z Ministerstva zemědělství. Celkové náklady akce byly 4 745 069,00 Kč a dotace činila 2 000 000,00 Kč. Díky realizaci akce došlo ke zvýšení retence zadržované vody a zvýšení biodiverzity v lokalitě.

V blízkosti návsi jsou umístěny dva křížky. Dle rozhovoru se starostkou obce (viz příloha č. 1) obec do budoucna se počítá s celkovou revitalizací návsi vč. úpravy zastávek hromadné dopravy a realizací nových parkovacích stání.

Obrázek 9: Rybník Nebesák



Zdroj: obec, 2023

#### **4.7 Správa obce**

K roku 2023 má obec sedmičlenné zastupitelstvo. Starostkou obce je Mgr. Bc. Lucie Soukupová, místostarostou je pan Vladimír Finna. Úřední hodiny jsou každé pondělí od 17:00 do 18:00 hodin.

Každoročně obec získává do svého rozpočtu peníze z rozpočtového určení daní. Větší část obecního rozpočtu je využita na zkvalitňování života místních obyvatel a infrastruktury obce. Zastupitelstvo obce každoročně usilovně pracuje na sestavování a následném plnění priorit obce, jejichž cílem je neustálé zkvalitňování podmínek pro život v obci. V současnosti především na možnosti čerpání dotací.

#### **4.8 Volný čas a občanská vybavenost**

Jak je již zmíněno výše, obec je bohatá na kulturní a společenský život. Za podpory TJ Sokol Sulislav obec pořádá velké množství kulturních i sportovních aktivit.

Občanská vybavenost není s ohledem na velikost obce nikterak výrazná. V obci nalezneme obecní úřad, knihovnu, místní hospodu, fotbalové hřiště, hřiště na volejbal nebo nohejbal a dětské hřiště.

Mateřskou školu mohou místní děti navštěvovat v nedaleké asi 7,5 km vzdálené Heřmanovo Huti. Nejbližší základní škola se nachází též ve Stříbře, které je od Sulislavi vzdálené cca 8 km.

Dle rozhovoru se starostkou obce (viz příloha č. 1) má obec i do budoucna v plánu podporovat všechny kulturní, sportovní nebo společenské akce. Dále se počítá s rekonstrukcí dětského hřiště vč. doplnění o nové herní prvky.

*Obrázek 10: Dětské hřiště v Sulislavi*

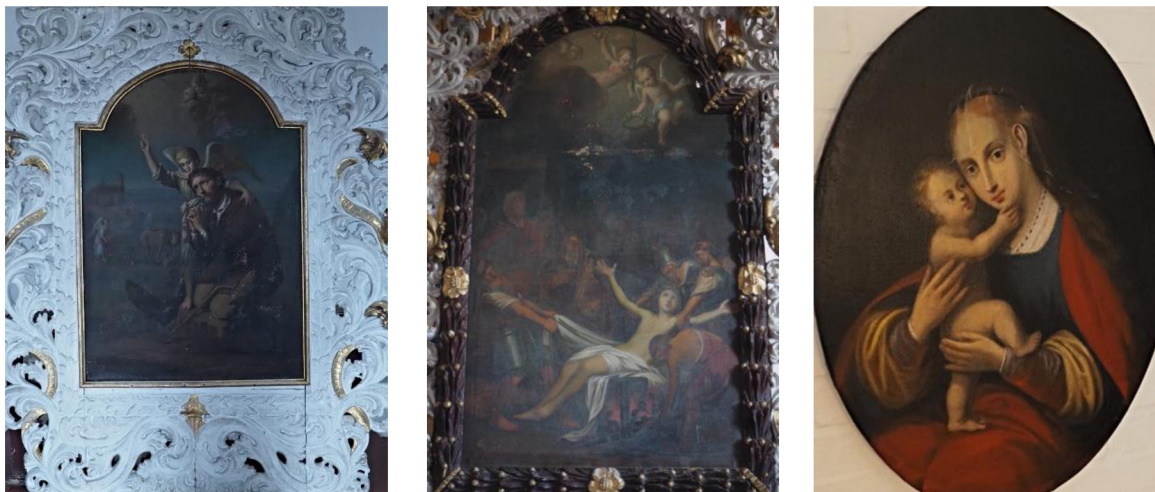


*Zdroj: obec, 2023*

## 4.9 Cestovní ruch a turismus

Obec Sulislav se pyšní kostelem sv. Vavřince, na který postupně za pomoci vhodných dotačních titulů získává dotační prostředky na restaurování vybavení, které je z větší části napadeno červotočem. Vybavení kostela má obec v bezplatné výpůjčce od Římskokatolické farnosti ve Stříbře.

Obrázek 11: Vybavení v kostele sv. Vavřince, v době před rekonstrukcí

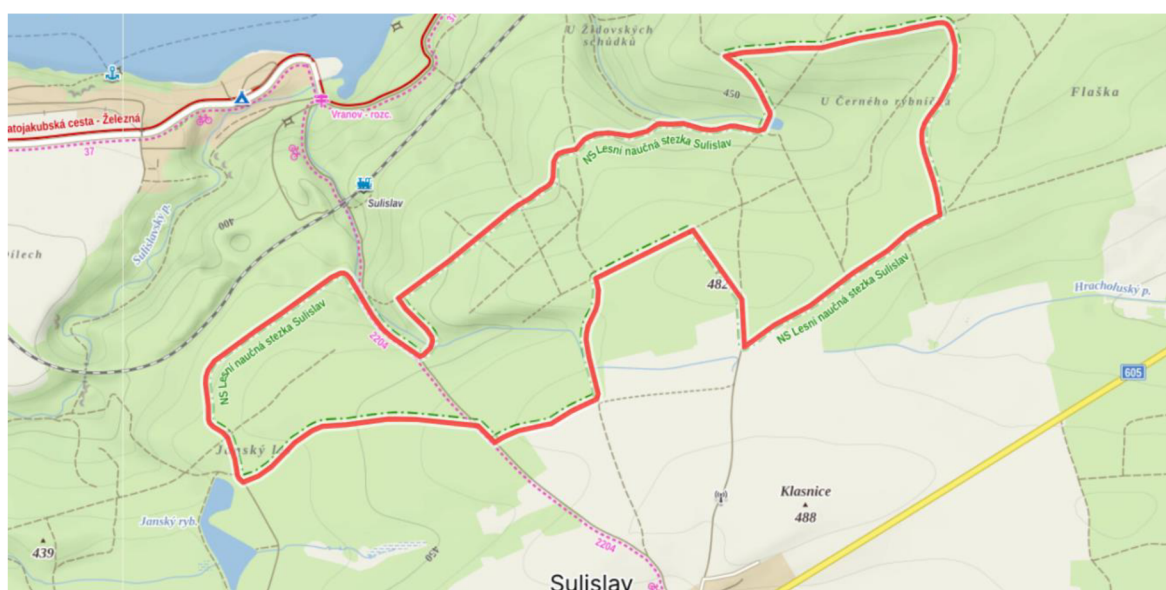


Zdroj: obec, 2023

V roce 2023 obec získala z Ministerstva kultury dotační příspěvek ve výši 200 000 Kč na obnovu movité kulturní památky, a to konkrétně na boční oltář sv. Isidora.

Jak je již zmíněno výše, obcí prochází cyklostezka č. 2204, která je dlouhá 26 km. V katastrálním území obce se dále nachází Lesní naučná stezka Sulislav, která je dlouhá 7,3 km a obsahuje 9 zastávek. Na každé zastávce je pro návštěvníky připravena informační

Obrázek 12: Lesní naučná stezka Sulislav



Zdroj: mapy.cz, 2023



cedule s naučným textem. Můžeme se zde dozvědět, jak se chovat v lese, o historii lesů města Stříbra nebo jak se v lese hospodaří. Naučná stezka je ve správě Lesů města Stříbra s.r.o. a byla vybudována za podpory Programu rozvoje venkova.

V blízkém okolí obce Sulislav lze navštívit vyhlídku vodárenské věže v Heřmanovo Huti, která je vzdálená od Sulislavi cca 4 km. Další vyžití lze nalézt v nedalekém městě Stříbro, kde zájemci mohou navštívit Královskou dědičnou štolu Prokop, Městské muzeum ve Stříbře nebo naučnou stezku „Historie hornictví“. Milovníci vodních sportů pak mohou zavítat na koupaliště v Tlučné nebo Nýřanech. Obě tato koupaliště jsem od Sulislavi vzdálena cca 11 km.

#### **4.10 Komparativní analýza**

Při zpracování strategického rozvojového dokumentu obce Sulislav byla provedena komparativní analýza stávajících a souvisejících dokumentů. Nejdůležitějším pro tvorbu tohoto dokumentu je existující strategický rozvojový dokument s názvem „Rozvojový strategický dokument obce Sulislav 2011–2017“, který byl zpracovaný v roce 2010 a již 6 let není aktuální a platný. Dalším velmi důležitým dokumentem pro zpracování tohoto dokumentu je existující územní plán, který lze nalézt na internetových stránkách obce.

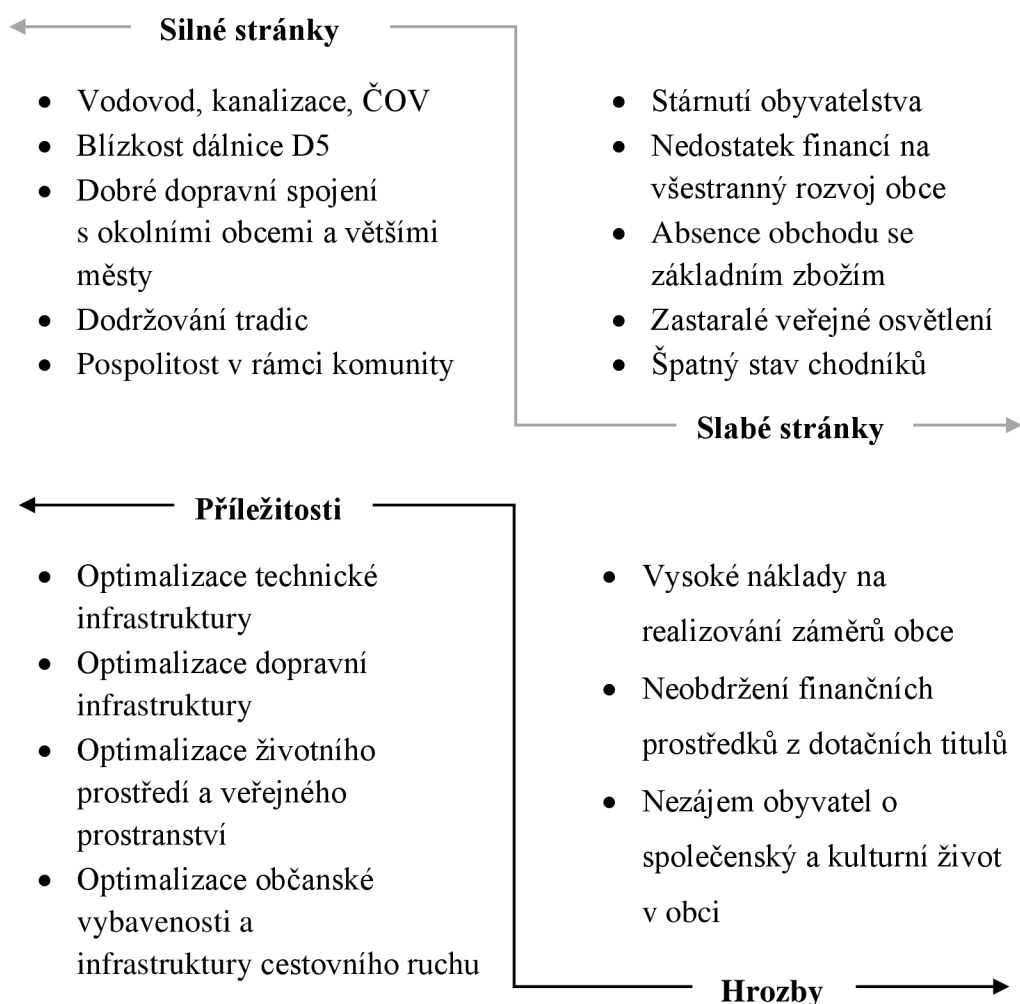
Obec Sulislav se nachází v Plzeňském kraji a je členem MAS Český západ z. s. a Stříbrského regionu, proto vyvstala potřeba dodržovat zásady souvisejících strategických a koncepčních dokumentů výše jmenovaných celků. Jedná se o následující dokumenty: Program rozvoje Plzeňského kraje 2022+, Plán rozvoje vodovodů a kanalizací Plzeňského kraje a Strategie komunitně vedeného místního rozvoje MAS Český západ 2021–2027, Plán rozvoje cestovního ruchu Plzeňského kraje, Plán rozvoje cyklostezek a turistických tras v Plzeňském kraji.

## 5 Zhodnocení výsledků – návrhová část

Z výše uvedených informací vznikla potřeba pro sestavení SWOT analýzy, která má za úkol systematicky znázornit a shrnout předchozí text. Zároveň zanalyzovat současný i budoucí vývoj obce a dále identifikovat silné a slabé stránky obce, příležitosti a hrozby. Cílem SWOT analýzy je omezit možnosti růstu slabých stránek a hrozeb, podpořit stránky silné a využít možné příležitosti.

### 5.1 SWOT analýza

Tabulka 9: SWOT analýza

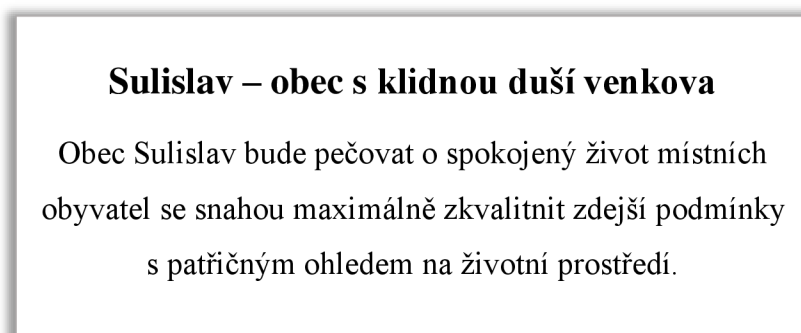


Zdroj: vlastní zpracování, 2023

Návrhová část dokumentu obsahuje strategickou vizi obce, která se dále dělí na základní strategické cíle. Samotné cíle se poté budou zrcadlit v jednotlivých opatřeních, která budou sloužit jako podklad pro budoucí plánovanou činnost obce. Splněním cílů dojde zároveň k naplnění vize samotné.

## 5.2 Strategická vize

*Obrázek 13: Strategická vize obce*



*Zdroj: vlastní zpracování, 2023*

## 5.3 Strategické cíle a opatření

Do budoucího časového horizontu byly navrženy na základě výzkumu provedeného v bakalářské práci 4 strategické cíle, kterých by se obec Sulislav po dobu 5 let měla držet a jenž vycházejí z příležitostí SWOT analýzy. Za pomoci stanovených cílů může obec snadněji uskutečnit plánované investiční i neinvestiční záměry.

Cíle byly stanoveny následovně:

**Cíl 1: Optimalizovat technickou infrastrukturu**

**Cíl 2: Optimalizovat dopravní infrastrukturu**

**Cíl 3: Optimalizovat životní prostředí a veřejné prostranství**

**Cíl 4: Optimalizovat občanskou vybavenost a infrastrukturu cestovního ruchu**

Všechny strategické cíle budou dále rozděleny na opatření, která jsou patrná ze samotných cílů a vychází z nich. Opatření budou posléze rozdělena na aktivity, které určí směr v plnění daných úkolů a povedou ke splnění vize. Dohled nad splněním jednotlivých aktivit má zastupitelstvo obce, které je navíc bude i organizačně zajišťovat a finančně

podporovat. Jednotlivé body pak budou podle potřeby projednány a vyhodnocovány na zastupitelstvu obce. Popřípadě se provede revize dokumentu, kde budou potřebné aktivity upraveny nebo doplněny. Tato revize by se měla uskutečnit minimálně 1x za rok, i když nevyvstanou důležité změny v záměrech obce.

Změny budou vkládány přímo do těla dokumentu, budou barevně odlišeny nebo ztučněny a bude vytvořena nová kapitola „Seznam revizí“.

*Tabulka 10: Optimalizace cílů a jejich opatření*

| <b>CÍL 1: OPTIMALIZOVAT TECHNICKOU INFRASTRUKTURU</b> |                                  |
|---|----------------------------------|
| <b>OPATŘENÍ:</b>                                      | <b>AKTIVITA</b>                  |
| <b>1.1 Energetická infrastruktura</b>                 | Rekonstrukce veřejného osvětlení |

| <b>CÍL 2: OPTIMALIZOVAT DOPRAVNÍ INFRASTRUKTURU</b> |   |
|---|---|
| <b>OPATŘENÍ:</b>                                    | <b>AKTIVITA</b>                                       |
| <b>2.1 Dopravní infrastruktura</b>                  | Rekonstrukce a opravy místních a účelových komunikací |
|   | Výstavba, rekonstrukce a oprava chodníků              |
|   | Výstavba parkovacích stání                            |
|   | Revitalizace návsi včetně autobusových zastávek       |

| <b>CÍL 3: OPTIMALIZOVAT ŽIVOTNÍ PROSTŘEDÍ A VEŘEJNÉ PROSTRANSTVÍ</b> |   |
|--|---|
| <b>OPATŘENÍ:</b>   | <b>AKTIVITA</b>                               |
| <b>3.1 Veřejná zeleň</b>   | Pravidelná údržba a doplňování systému zeleně |
|  | Rekonstrukce a opravy rybníků                 |
|  | Zřízení nových odpočinkových míst             |

| <b>CÍL 4: OPTIMALIZOVAT OBČANSKOU VYBAVENOST A INFRASTRUKTURU CESTOVNÍHO RUCHU</b> |  |
|--|--|
| <b>OPATŘENÍ:</b>   | <b>AKTIVITA</b>  |
| <b>4.1 Sportovní infrastruktura</b>  | Rekonstrukce dětského hřiště a pořízení nových herních prvků                             |
| <b>OPATŘENÍ:</b>   | <b>AKTIVITA</b>  |
| <b>4.2 Společenský život</b>   | Podpora kulturních a sportovních akcí  |
| <b>OPATŘENÍ:</b>   | <b>AKTIVITA</b>  |
| <b>4.3 Veřejné budovy</b>  | Oprava a rekonstrukce budov ve vlastnictví obce (budova obecního úřadu, hospoda, kostel) |

*Zdroj: obec, 2023*

## **5.4 Možnosti financování**

Hlavním zdrojem patří pro financování rozvojových aktivit v obci rozpočet obce. Avšak rozpočet obce není neomezený, a tak se nabízí spolufinancování záměrů Sulislavi z patřičných dotačních titulů, mezi které patří například krajské dotace, národní zdroje nebo evropské fondy.

### **5.4.1 Financování z rozpočtu obce**

Investiční i neinvestiční akce obce, které nejsou finančně náročné, zajistí obec vlastním rozpočtem. Na akce s větším objemem finančních prostředků může obec požádat o dotaci z relevantního dotačního programu za předpokladu spolufinancování z obecního rozpočtu.

### **5.4.2 Dotační příležitosti pro obce**

#### **Ministerstvo pro místní rozvoj**

Ministerstvo pro místní rozvoj nabízí širokou škálu dotačních příležitostí jako je například:

- Podpora budování a obnova míst aktivního odpočinku,
- Rekonstrukce a přestavba veřejných budov,

- Podpora územně plánovacích dokumentací,
- Podpora obnovy staveb a zařízení dopravní infrastruktury
- Cestovní ruch
- Podpora bydlení

### **Ministerstvo zemědělství**

Ministerstvo zemědělství také nabízí velké množství dotačních příležitostí. Obec Sulislav by z MZE mohla požádat například na „Podporu opatření na drobných vodních tocích a malých vodních nádrží. Z tohoto dotačního titulu lze rekonstruovat malé vodní nádrže nebo rybníky.

Dotaci lze získat také na údržbu a obnovu kulturních a venkovských prvků.

### **Nadace ČEZ**

Z Nadace ČEZ může obec zrealizovat obnovu dětského hřiště ve svém katastrálním území. V případě větších rekonstrukcí lze zažádat také na výstavbu dětského hřiště nebo sportoviště. Dotační titul se nazývá „Oranžová hřiště“.

### **Státní fond dopravní infrastruktury**

Státní fond dopravní infrastruktury nabízí možnost výstavby nebo rekonstrukcí bezbariérových chodníků, autobusových zastávek a zvyšování bezpečnosti.

### **Integrovaný regionální operační program**

Integrovaný operační program nabízí nespočet dotačních příležitostí. Obec Sulislav by mohla využít výzvu č. 41 – Infrastruktura pro bezpečnou nemotorovou dopravu. V tomto dotačním titulu může obec požádat o dotační příspěvek na výstavbu nebo rekonstrukci chodníků.

## **Ministerstvo průmyslu a obchodu**

Ministerstvo průmyslu a obchodu vyhláší každoročně mnoho dotačních výzev. Zajímavou výzvou, by pro obec Sulislav mohla být výzva na rekonstrukci veřejného osvětlení.

## **Plzeňský kraj**

Poskytovatelem dotací může být také Plzeňský kraj. Níže jsou vypsány pro obec zajímavé dotační tituly:

- Ochrana přírody,
- PSOV PK – Projekty obcí,
- Dotace na restaurování ohrožených nemovitých kulturních památek v exteriéru,
- Zachování a obnova památkové hodnoty a podstaty nemovité kulturní památky nebo národní kulturní památky.

## **Ministerstvo životního prostředí**

Ministerstvo životního prostředí prostřednictvím Národního programu Životní prostředí nabízí možnost získání dotačního příspěvku na podporu zeleně v intravilánu nebo extravilánu obce. Dále lze zbudovat vodní prvky přírodě blízkého charakteru nebo dotační titul řeší otázku dostupné elektromobility.

## 6 Závěr

Hlavním cílem bakalářské práce s názvem „Strategický rozvojový dokument obce Sulislav“ bylo zmapování stávající situace v obci a návrh na zlepšení stávající situace.

Bakalářská práce je rozdělena na teoretickou část, kdy autorka práce vycházela především z odborné literatury, viz odkaz na zdroje odborné literatury. Popsány byly klíčové pojmy, které úzce souvisejí s bakalářskou prací jako například Veřejná správa, která obsahovala podkapitoly základní charakteristika, státní správa a samospráva. Dále byl v dokumentu vysvětlen pojem Region a následovaly podkapitoly struktura regionu, regionální rozvoj a regionální politika. V další kapitole s názvem Obec byla popsána problematika základní charakteristiky obce, orgánů obce, působnost obce a hospodaření obce. V poslední kapitole v teoretické části byl vysvětlen pojem Strategické řízení s podkapitolami strategie, strategické cíle a tvorba a implementace strategického plánu. Pro pochopení teoretické části byla velkým přínosem použita odborná literatura.

Praktická část bakalářské práce pak byla vypracována na základně veřejně dostupných internetových zdrojů a z informací získaných při rozhovoru se starostkou obce Sulislav. Praktická část bakalářské práce se dá dále rozdělit na analytickou část, kde byla popsána historie obce, demografické údaje, hospodářství, údaje o obyvatelstvu a trhu práce a v neposlední řadě také infrastruktura obce. V návrhové části dokumentu je blíže rozepsaná vize obce, strategické cíle a opatření a možné zdroje financování. Byla vypracována SWOT analýza, která popsala silné a slabé stránky obce, možné příležitosti a hrozby.

Za nejdůležitější kapitolu dokumentu lze dle autorky považovat oddíl, kde jsou uvedeny strategické cíle a následně opatření. Z přehledné tabulky lze vyčíst nejdůležitější investiční záměry obce. Následně je potřeba, ze strany obce, dbát na dodržení všech strategických opatření. V případě nedodržení strategických cílů se nebude obec ubírat směrem, který si sama vytýčila.

Závěrem lze shrnout nejvíce preferované investiční záměry obce. V oblasti technické infrastruktury, potažmo v energetické infrastruktuře, je nejvíce potřebná **rekonstrukce veřejného osvětlení**.



V oblasti dopravní infrastruktury chce obec řešit především problematiku dopravní infrastruktury konkrétně **rekonstrukce a opravy místních a účelových komunikací, výstavbu/rekonstrukci/opravu chodníků, výstavbu parkovacích stání a revitalizaci návsi včetně autobusových zastávek.**

Oblast životního prostředí a veřejného prostředí řeší současný stav veřejné zeleně. Do budoucna je cílem zajistit **pravidelnou údržbu a doplňování systému zeleně, rekonstrukce a opravy rybníků a zřízení nových odpočinkových míst.**

V oblasti občanské vybavenosti ve sportovní infrastruktuře chce obec **zrekonstruovat dětské hřiště a pořídit nové herní prvky.** V podpoře společenského života v obci chce obec **podporovat především kulturní a sportovní akce.** Podpora veřejných budov by měla zahrnovat **opravu a rekonstrukci budov ve vlastnictví obce (budova obecního úřadu, hospoda, kostel).**

Bakalářská práce bude předána zastupitelům obce, kteří ji mohou využít pro sestavení relevantního strategického plánu obce.

## 7 Seznam použitých zdrojů

### 7.1 Použitá odborná literatura

FOTR, J., VACÍK, E., S. I., ŠPAČEK, M., & HÁJEK, S. (2020). Tvorba strategie a strategické plánování: teorie a praxe. Praha: Grada Publishing, ISBN 978-80-271-2499-2.

HANZELKOVÁ, A., KEŘKOVSKÝ, M., & VYKYPĚL, O. (2017). Strategické řízení : teorie pro praxi. Praha: C.H. Beck, ISBN: 978-80-7400-637-1.

KADERÁBKOVÁ, J., & PEKOVÁ, J. (2012). Územní samospráva - udržitelný rozvoj a finance. Praha: Wolters Kluwer česká republika, ISBN: 978-80-7357-910-4.

PEKOVÁ, J., & PILNÝ, J. J. (2012). Veřejný sektor - řízení a financování. Praha: Wolters Kluwer Česká republika, ISBN: 978-80-7357-936-4.

TOTH, P. (2014). Ekonomické aktivity obcí a měst. Plzeň: vydavatelství a nakladatelství Aleš Čeněk, ISBN: 978-80-7380-491-6.

WOKOUN, R. (2008). Regionální rozvoj: východiska regionálního rozvoje, regionální politika, teorie, strategie a programování. Praha: Linde, ISBN: 978-80-7201-699-0.

WOKOUN, R. (2011). Základy regionálních věd a veřejné správy. Plzeň: Vydavatelství a nakladatelství Aleš Čeněk, ISBN: 978-80-7380-304-9.

ŠILHÁNKOVÁ, V. (2007). Teoretické přístupy k regionálnímu rozvoji. Pardubice: Univerzita Pardubice, ISBN: 978-80-7395-019-4.

KRAFTOVÁ, I., MAŠTÁLKA, M., MATĚJA, Z. a KOLEKTIV (2016). Bezpečný rozvoj regionu. Wolters Kluwer, ISBN: 978-80-7552-261-0.

JÁČ, I. a KOLEKTIV (2010). Jedinečnost obce v regionu. Professional publishing, ISBN: 978-80-7431-038-6.

PAVLÍK, M. a KOLEKTIV (2019). Regiony budoucnosti. Grada, ISBN: 978-80-271-1310-1

MATES P., WOKOUN, R., a KOLEKTIV (2001). Malá encyklopedie regionalistiky a veřejné správy. Prospektrum, ISBN: 80-7175-100-6.

## 7.2 Internetové zdroje

Český statistický úřad. (14. 8 2023). Načteno z [https://vdb.czso.cz/vdbvo2/faces/cs/index.jsf?page=profil-uzemi&uzemiprofil=31588&u=\\_\\_VUZEMI\\_\\_43\\_\\_561231#](https://vdb.czso.cz/vdbvo2/faces/cs/index.jsf?page=profil-uzemi&uzemiprofil=31588&u=__VUZEMI__43__561231#):

Mapy.cz. (10. 8 2023). Načteno z <https://mapy.cz/turisticka?q=sulislav&source=muni&id=1590&ds=2&x=13.0781722&y=49.7543957&z=13>

Ministerstvo pro místní rozvoj. (14. 8 2023). Načteno z <https://www.mmr.cz/cs/narodni-dotace/podpora-a-rozvoj-regionu>

Ministerstvo průmyslu a obchodu. (14. 8 2023). Načteno z <https://www.mpo.cz/cz/energetika/dotace-na-uspory-energie/>

Ministerstvo životního prostředí. (14. 8 2023). Načteno z [https://www.mzp.cz/cz/narodni\\_dotace](https://www.mzp.cz/cz/narodni_dotace)

Ministerstvo zemědělství - malé vodní toky. (14. 8 2023). Načteno z <https://eagri.cz/public/web/mze/dotace/narodni-plan-obnovy/x2-6-2-podpora-opatreni-na-drobnych/>

Ministerstvo zemědělství - kulturní prvky. (14. 8 2023). Načteno z <https://eagri.cz/public/web/mze/dotace/narodni-dotace/dotace-na-udrzbu-a-obnovu-kulturnich-a-1/>

Nadace ČEZ. (8. 14 2023). Načteno z <https://www.nadacecez.cz/cs/vyhlasovana-grantovazeni>

Nahlížení do katastru. (25. 7 2023). Načteno z <https://vdp.cuzk.cz/marushka/?ThemeID=1&InfoURL=https%3A%2F%2Fvdp.cuzk.cz%2Fvdp%2Fruian&MarQueryID=OB&MarQParamCount=1&MarQParam0=561231&InfoTarget=ID-507e>

Obec Sulislav - územní plán. (14. 08. 2023). Načteno z <https://sulislav.cz/obecni-urad/uzemni-plan/>

Obec Sulislav - vyhláška 1/2023 - o stanovení obecního systému odpadového hospodářství. (14. 08 2023). Načteno z <https://sulislav.cz/obecni-urad/vyhlasiky/>

Obec Sulislav. (2. 8. 2023). Načteno z <https://sulislav.cz/>

Plzeňský kraj. (14. 8 2023). Načteno z <https://www.plzensky-kraj.cz/dotace-a-granty>

Registr komunálních znaků. (31. 7. 2023). Načteno z <https://rekos.psp.cz/detail-symbolu/id/6159>

Risy.cz. (10. 08 2023). Načteno z <https://www.risy.cz/cs/vyhledavace/obce/561231-sulislav>

Státní fond dopravní infrastruktury. (14. 08. 2023). Načteno z <https://www.sfdi.cz/poskytovani-prispevku/poskytovani-prispevku-zakladni-informace/>

Databáze kvality života v obcích. (19. 12. 2023). Načteno z <https://kdejedobre.cz/dimension/demografie/561231-sulislav/>

MINISTERSTVO PRO MÍSTNÍ ROZVOJ. (19. 12. 2023). Načteno z <https://mmr.gov.cz/cs/evropska-unie/narodni-plan-obnovy/demonstrativni-aplikace-ekosystemu-siti-5g-pro-chy/>

### **7.3 Ostatní**

Smlouva o výpůjčce vybavení v kostele sv. Vavřince

Rozhodnutí Ministerstva kultury o poskytnutí příspěvku na obnovu (restaurování) movité kulturní památky – boční oltář sv. Isidora,

## 8 Seznam obrázků, tabulek, grafů a zkratk

### 8.1.1 Seznam obrázků

|  |    |
|--|----|
| Obrázek 1: Znak obec Sulislav .....  | 23 |
| Obrázek 2: Působnost MAS český západ z. s. ....                            | 24 |
| Obrázek 3: Obec Sulislav na mapě .....                                     | 25 |
| Obrázek 4: Katastrální území obce Sulislav .....                           | 25 |
| Obrázek 5: Dobová fotografie .....   | 26 |
| Obrázek 6: Masopust v obci .....   | 32 |
| Obrázek 7: Vánoční zpívání v kostele .....                                 | 32 |
| Obrázek 8: Cyklotrasa č. 2204 na mapě .....                                | 37 |
| Obrázek 9: Rybník Nebesák .....  | 38 |
| Obrázek 10: Dětské hřiště v Sulislavi.....                                 | 39 |
| Obrázek 11: Vybavení v kostele sv. Vavřince, v době před rekonstrukcí..... | 40 |
| Obrázek 12: Lesní naučná stezka Sulislav.....                              | 40 |
| Obrázek 13: Strategická vize obce.....                                     | 43 |

### 8.1.2 Seznam tabulek

|   |    |
|---|----|
| Tabulka 1: Souhrnné informace o obci Sulislav .....                           | 23 |
| Tabulka 2: Vývoj počtu obyvatel v obci Sulislav.....                          | 27 |
| Tabulka 3: Populační vývoj obce Sulislav v letech .....                       | 28 |
| Tabulka 4: Věková struktura obyvatel v obci v letech 2018-2022 .....          | 29 |
| Tabulka 5: Věková struktura obyvatel Plzeňského kraje v letech 2018-2022..... | 30 |
| Tabulka 6: Podnikatelské subjekty v obci k 31. 12. 2022 .....                 | 33 |
| Tabulka 7: Rozdělení podnikatelských subjektů .....                           | 34 |
| Tabulka 8: Nezaměstnanost v obci Sulislav .....                               | 34 |
| Tabulka 9: SWOT analýza.....  | 42 |
| Tabulka 10: Optimalizace cílů a jejich opatření .....                         | 44 |

### 8.1.3 Seznam grafů

|   |    |
|---|----|
| Graf 1: Vývoj počtu obyvatel za posledních 10 let s lineární prognózou do roku 2027 ..... | 28 |
| Graf 2: Přírůstky počtu obyvatel v obci v letech 2013-2022.....                           | 29 |
| Graf 3: Struktura obyvatel v roce 2022 .....  | 31 |

#### 8.1.4 Seznam použitých zkratk

|         |   |   |
|---------|---|---|
| K. Ú.   | – | Katastrální území   |
| MZE     | – | Ministerstvo zemědělství  |
| SMART   | – | zkratka z anglického slova, znamená chytrý                        |
| MAS     | – | Místní akční skupina  |
| ČÚZK    | – | Český úřad zeměměřický a katastrální                              |
| ČSÚ     | – | Český statistický úřad  |
| TJ      | – | Tělovýchovná jednota  |
| ÚP      | – | Úřad práce  |
| ČOV     | – | Čistírna odpadních vod  |
| LED     | – | zkratka z anglického Light-Emitting Diode, znamená světelná dioda |
| PSOV PK | – | Program stabilizace a obnovy venkova Plzeňského kraje             |
| ZŠ      | – | Základní škola  |
| MŠ      | – | Mateřská škola  |
| VO      | – | Veřejné osvětlení   |
| OÚ      | – | Obecní úřad   |
| Z. S.   | – | Zapsaný spolek  |

## 9 Přílohy

### 9.1 Rozhovor se starostkou obce Sulislav Mgr. Bc. Lucií Soukupovou

#### 1. Jak byste popsala technickou infrastrukturu ve Vaší obci?

- a. **Vodohospodářská infrastruktura** (vodovod, kanalizace, ČOV, vlastní zdroj vody atp.)
  - Obec provozuje vodovod (vlastní zdroj vody ze dvou vrtů na území obce) a kanalizaci, máme vlastní ČOV
  - Více informací viz územní plán <https://sulislav.cz/obecni-urad/uzemni-plan/>
- b. **Energetická infrastruktura** (elektřina, plyn, alternativní zdroje energie, veřejné osvětlení)
  - Plyn nemáme (plynofikace není v plánu)
  - Fotovoltaické panely máme pouze na budově ČOV
  - Veřejné osvětlení – do budoucna potřeba rekonstrukce (nové rozvody, LED světla...)
- c. **Odpadové hospodářství** (komunální odpad, separovaný odpad, biologický odpad)
  - V roce 2023 vstoupila v platnost nová vyhláška – najdete ji na internetových stránkách obce
- d. **Informační infrastruktura** (web, facebook, rozhlas, noviny, emailové zprávy)
  - [www.sulislav.cz](http://www.sulislav.cz) – nové webové stránky od roku 2023, průběžné úpravy

#### 2. Uved'te, prosím, základní informace o dopravní infrastruktuře ve Vaší obci (stav místních komunikací, provádění pravidelné údržby, dostatečnost veřejné dopravy, cyklostezky atd.).

- Místní komunikace vč. chodníků – během roku probíhá běžná údržba a drobné opravy
- Do konce roku 2025 bude vybudována nová místní komunikace vč. chodníků v nové obytné zóně (severovýchodní část obce Sulislav)
- Do budoucna je potřeba přistoupit k rekonstrukci a výstavbě nových chodníků
- Cyklostezky neplánujeme
- Veřejná doprava – autobusy (spojení dostačující – jsme na hlavní trase Plzeň-Tachov + je zajištěno spojení na Heřmanovu Huť, Stod...), vlak (zastávka na znamení – vzdálená cca 3 km od obce)

- 3. Uved'te základní informace o životním prostředí a veřejných prostranstvích ve Vaší obci (stav zeleně a veřejných prostranství, provádění pravidelné údržby, dostatečnost odpočinkových míst apod.).**
- Klasická údržba během roku, z převážné většiny zajišťujeme vlastními silami a drobnou technikou ve vlastnictví obce
- 4. Uved'te základní informace o sociální infrastruktuře a občanské vybavenosti ve Vaší obci (informace o škole, zdravotnictví, poště, knihovně, hasičské zbrojnici, restauracích, penzionech, obchodech, hřištích, spolcích, společenských a kulturních akcích a jejich podpoře ze strany obce atd.).**
- Nemáme: ZŠ ani MŠ, obchod, poštu, hasičskou zbrojnici
  - Máme: fotbalové hřiště, hřiště na volejbal/nohejbal, dětské hřiště (potřeba rekonstruovat a pořídit nové herní prvky), knihovnu
  - TJ Sokol Sulislav – fotbalisté již neaktivní, nejsme schopni dát dohromady tým – avšak TJ pořád existuje – spolupráce s obcí na kulturních akcích
  - Obec pořádá a finančně podporuje společenské a kulturní akce (masopust, den dětí, vavřínecká pouť, lampionový průvod, vánoční zpívání v kostele atp.). V obci máme několik aktivních obyvatel, kteří se rádi podílejí na kulturním a společenském chodu obce.
- 5. Uved'te základní informace o cestovním ruchu ve Vaší obci a jejím okolí (zajímavá místa, cyklostezky/trasy či turistické stezky).**
- Cyklostezky a turistické trasy si můžete dohledat na internetu
  - Zajímavý je kostel sv. Vavřínce, vybavení kostela máme ve výpůjčce a postupně za pomoci dotací toto vybavení restaurujeme
- 6. Uved'te základní informace o trhu práce ve Vaší obci a jejím okolí (jsou v obci pracovní příležitosti, kam nejčastěji dojíždějí obyvatelé obce za prací).**
- Přímo v obci není žádný větší zaměstnavatel, ale v okolí je spousta velkých firem (Ostrov u Stříbra, Stříbro, Plzeň) – na nedostatek pracovních příležitostí si tedy stěžovat nemůžeme, a to ani co se týče dojezdové vzdálenosti
- 7. Uved'te, jaké jsou podle Vás silné a slabé stránky Vaší obce**
- a. Silné stránky (minimálně 5)**
- Vodovod, kanalizace, ČOV
  - Blízkost dálnice D5
  - Dobré dopravní spojení s okolními obcemi a většími městy
  - Dodržování tradic (vítání jara, masopust, ...)
  - Pospolitost v rámci komunity
- b. Slabé stránky (minimálně 5)**
- Stárnutí obyvatelstva
  - Nedostatek financí na všestranný rozvoj obce



- Chybějící obchod se základním zbožím

**8. V rámci strategických oblastí prosím uveďte, čím by se Vaše obec měla nebo chtěla zabývat v budoucím časovém horizontu následujících pěti let:**

- a. **Oblast technické infrastruktury** (př. modernizace ČOV, zavedení plynu, rozšíření sběrných míst separovaného odpadu, rekonstrukce webových stránek).
  - Rekonstrukce VO
  
- b. **Oblast dopravní infrastruktury** (př. oprava místních komunikací, nová parkovací stání, pořízení krytých autobusových zastávek apod.).
  - Oprava a rekonstrukce místních komunikací
  - Oprava, rekonstrukce a výstavba chodníků
  - Výstavba parkovacích stání
  - Revitalizace návsi vč. autobusových zastávek
  
- c. **Oblast životního prostředí** (př. úprava veřejné zeleně, zřízení odpočinkových ploch apod.).
  - Úprava veřejné zeleně
  - Rekonstrukce a opravy rybníků
  - Zřízení nových odpočinkových míst
  
- d. **Oblast sociální infrastruktury a občanské vybavenosti** (př. zřízení dětského hřiště, zajištění klubovny pro místní mládež, podpora kulturních a sportovních akcí apod.).
  - Podpora kulturních a sportovních akcí
  - Rekonstrukce dětského hřiště a pořízení nových herních prvků
  - Oprava a rekonstrukce budov ve vlastnictví obce (budova OÚ, hospoda)
  
- e. **Oblast cestovního ruchu** (př. zbudování cyklostezky, oprava přístřešku na místní vyhlídce apod.).
  - V oblasti cestovního ruchu neplánujeme žádné aktivity