

**UNIVERZITA JANA AMOSE KOMENSKÉHO
PRAHA**

Bakalářské kombinované studium

2009-2012

BAKALÁŘSKÁ PRÁCE

Adéla Červenková

Otáčivé hlediště v Českém Krumlově

Praha 2012

Vedoucí bakalářské práce:

Mgr. Martin Nezval

**JAN AMOS KOMENSKÝ UNIVERSITY
PRAGUE**

Bachelor Combined Studies

2009-2012

BACHELOR THESIS

Adéla Červenková

Revolving theatre in Český Krumlov

Prague 2012

The Bachelor Thesis Work Supervisor:
Mgr. Martin Nezval

Prohlášení

Prohlašuji, že předložená bakalářská práce je mým původním autorským dílem, které jsem vypracovala samostatně. Veškerou literaturu a další zdroje, z nichž jsem při zpracování čerpala, v práci řádně cituji a jsou uvedeny v seznamu použité literatury.

Souhlasím s prezenčním zpřístupněním své práce v univerzitní knihovně.

V Praze dne

Adéla Červenková

Poděkování

Chtěla bych poděkovat svému vedoucímu bakalářské práce Mgr. Martinu Nezvalovi za vedení a odborné rady při zpracování této práce. Také děkuji řediteli Jihočeského divadla v Českých Budějovicích Mgr. Jiřímu Šestákovi za jeho čas, který mi věnoval, a za poskytnutí materiálů a potřebných informací ohledně Otáčivého hlediště.

Anotace

Bakalářská práce se zabývá převážně problematikou umístění otáčivého hlediště do zahrady českokrumlovského zámku. Popisuje okolnosti vzniku točny, její historii a zároveň pojednává o jejích kladech i záporech. Neméně důležitou součástí práce je kapitola zabývající se současným marketingem Otáčivého hlediště. K dosažení cíle práce slouží nejen rešerže dat týkajících se otáčivého hlediště jako takového, ale i dat o Státním hradu a zámku Český Krumlov a o Jihočeském divadle v Českých Budějovicích, což jsou instituce pevně spjaté s otáčivým hledištěm.

Klíčové pojmy

Bakalářské práce, Český Krumlov, divadla, historický vývoj, inscenace, marketing, Ministerstvo kultury, Otáčivé hlediště.

Annotation

The Bachelor thesis mainly deals with the revolving auditorium's location in the garden of a castle in Český Krumlov. It describes the circumstances of the turntable's formation, its history and also discusses its pros and cons. Another important part of the thesis is a chapter dealing about the marketing of the Revolving theatre. To achieve the set objectives, the thesis uses data about the revolving auditorium itself, but also data about the State Castle and Chateau Český Krumlov and about the South Bohemian Theatre in České Budějovice.

Key words

Bachelor thesis, Český Krumlov, historical development, marketing, Ministry of Culture, theatre, theatre productions, Revolving theatre

OBSAH

ÚVOD	8
1. OTÁČIVÉ HLEDIŠTĚ V ČESKÉM KRUMLOVĚ.....	10
1.1 Historie otáčivého hlediště	12
1.2 Současný stav Otáčivého hlediště	15
1.3 Řízení a marketing Otáčivého hlediště.....	16
1.3.1 Produkt (Product)	18
1.3.2 Cena (Price).....	19
1.3.3 Místo (Place)	20
1.3.4 Propagace (Promotion).....	20
1.3.5 Lidé (People)	21
2. PROBLEMATIKA OTÁČIVÉHO HLEDIŠTĚ	22
2.1 Zápis Českého Krumlova na Seznam světového dědictví.....	23
2.2 Otáčivé hlediště – změna ve správě	25
2.3 Oficiální prodloužení existence točny	26
2.4 Politika ovlivňující Otáčivé hlediště	29
2.5 Platby	30
3. OKOLNÍ ARCHITEKTURA A JEJÍ SPRÁVA	32
3.1 Zámek	33
3.2 Zámecká zahrada	34
4. JIHOČESKÝ KRAJ	37
4.1 Jihočeské divadlo v Českých Budějovicích	38
4.1.1 Historie Jihočeského divadla.....	40
4.2 Auvix s.r.o	41
4.2.1 Mezinárodní hudební festival a Otáčivé hlediště – společný projekt	42
5. SVĚTOVÝ FENOMÉN	44
ZÁVĚR.....	46
SEZNAM POUŽITÉ LITERATURY A PRAMENŮ	48
SEZNAM TABULEK.....	50
SEZNAM PŘÍLOH	50

ÚVOD

Už téměř dvacet let se každým rokem vždy před nebo těsně po zahájení letní sezóny před otáčivým hledištěm v Českém Krumlově¹ objeví v médiích několik zpráv. Jednou o tom, že příští rok se točna již neroztočí z toho a toho důvodu, podruhé naopak o tom, že točna je alespoň na pár let zachráněna před demolicí. Ať tak nebo onak, v obou případech někdo zajásá a jiný zapláče. Toto jedinečné a kontroverzní přírodní divadlo každopádně vzbuzuje v lidech emoce. A to je také důvod, proč jsem si jeho téma vybrala pro svou bakalářskou práci. Navíc se mě jako Jihočešce, která vyrostla v prostředí divadelního zákulisí, tato problematika velmi dotýká.

Již mnoho let slyšíme z různých zdrojů, že točna musí pryč, jelikož vážně narušuje a poškozuje barokní zahradu. A nebo že točna musí zůstat tam, kde je, neboť přináší jedinečný zážitek. Faktem ale je, že stále stojí na svém místě. S točnou je to zkrátka tak: vysloví-li člověk názor, okamžitě má několik oponentů. A proto napíši bakalářskou práci na téma *Otáčivé hlediště v Českém Krumlově* s cílem nashromáždit dostupná fakta, která by mapovala vývoj nejen celé historie vzniku otáčivého hlediště, ale i všechna data související s kontextem problémů, se kterými se zřizovatelé této plenérové scény potýkají. Bylo napsáno už mnoho článků a několik studií zabývajících se problematikou českokrumlovského otáčivého hlediště, ale tato práce by měla sloužit jako komplexní shrnutí okolností, které ho dovedly do současné neuspokojivé situace.

Zároveň má tato práce za cíl objektivní popsání vývoje kauzy mezi odpůrci a zastánci zachování točny v zámecké zahradě, aby každý čtenář, který tuto práci přečte, si mohl utvořit vlastní názor, a to nejen na to, zda by otáčivé hlediště mělo i v následujících letech zůstat na svém místě či nikoliv, ale i na to, do jaké míry je pro nás důležité postavit se na jednu nebo druhou stranu a zaujmout tak stanovisko k možnému řešení.

¹ Z gramatického hlediska bude text této práce rozlišovat otáčivé hlediště v materiálním významu otočné stavby a Otáčivé hlediště jako instituci poskytující umělecké zážitky.

Postupně se tedy čtenáři této práce dozvědí, za jakých okolností se otočné hlediště dostalo právě do zahrady českokrumlovského zámku, jaký je současný stav, co vlastně Otáčivé hlediště jako instituce nabízí, s jakými problémy se potýká, kdo a proč stojí za snahou jeho případného odstranění či zachování a v neposlední řadě také co znamená otáčivé hlediště v jihočeském, republikovém i světovém kontextu.

1. OTÁČIVÉ HLEDIŠTĚ V ČESKÉM KRUMLOVĚ

Otáčivé hlediště stojí v místě českokrumlovské zámecké zahrady, v němž se střetává po staletí vytvářený lesopark, symetrická barokní zahrada a romantická stavba rokokového letohrádku Bellarie. Tento způsob umístění otočného hlediště znamená pro některé zničení principu symetrických os charakteristických pro barokní zahradní architekturu, pro jiné naopak velkou přednost, kterou nedisponují ani velmi slavné „open air“ scény. Místo prken, která znamenají svět, je tu živý trávník, místo kulis stromy a keře, místo zdí přírodní lesopark.

Otáčivé hlediště je bezesporu fenomén, který ale bohužel již po generace vzbuzuje sváry mezi divadelní obcí a správci památek. Jak uvádí Pavel Slavko, kastelán českokrumlovského zámku, ve svém spisu *K historii otáčivého hlediště v zámecké zahradě v Českém Krumlově*, „jádrem sporu je v podstatě skutečnost, do jaké míry a v jakém rozsahu je možné používat významnou památkovou lokalitu k novodobým aktivitám.“²

Podle Josefa Štulce, prezidenta české organizace ICOMOS³, lze vnímat otáčivé hlediště ze dvou odlišných pohledů. „Pozitivně, jako technické zařízení umožňující specifický typ divadelních představení, který přináší silné kulturní zážitky. A negativně, jako monstrózní architektonicky nepovedený prvek, který ruší kompozici nesmírně cenné historické zahrady a brání zpřístupnit letohrádek Bellarii, který je evropským unikátem.“⁴

Otáčivé hlediště znamená spojení mnoha významných způsobů uchopení divadelního prostoru. Divák je k jednotlivým scénám prakticky dovezen, čímž odpadá přerušování uměleckého zážitku představami. Ty se dějí vždy v zádech publika, a tak je děj i prožitek nepřerušen.

Na druhou stranu zasazení velké ocelové konstrukce před letohrádek Bellarie, který tak byl zastíněn, představuje hrubé narušení celkové kompozice

² SLAVKO, Pavel. *K historii otáčivého hlediště v zámecké zahradě v Českém Krumlově*, s. 274.

³ Mezinárodní rada pro památky a sídla, která se zaměřuje na ochranu hmotného kulturního dědictví, historických sídel, jejich prostředí a kulturní krajiny.

⁴ *Českobudějovický deník* ze dne 17.3.2010.

zahrady. „Zcela se tím ztratil jeden z působivých pohledových prospektů a charakteristických efektů barokní zahradní tvorby. Otáčivé hlediště velmi nepříznivě ovlivňuje prostředí změnou prostorových a měřítkových vztahů architektury samé i jejího okolí, k čemuž nemalou měrou přispívají konstrukce vysokých osvětlovacích stožárů. Nesmíme ale zapomenout, že kromě nepříznivých vnějších okolností má existence otáčivého hlediště značně negativní vliv i na stavební a památkovou podstatu letohrádku (spodní část byla s drastickými důsledky adaptována na šatny, hygienické zázemí herců a provozní místnosti letní scény).“⁵

Českokrumlovská spisovatelka Helena Braunová popsala argumenty dvou stran následovně: „Na jedné misce vah je tvrzení, že něco takového nikde na světě není, jen u nás a že obyvatelé města jsou většinou celkem pyšní na to, že tu taková rarita, jakou otáčivé hlediště beze sporu je, stojí a přivádí sem návštěvníky z téměř celého světa a mnozí místní živnostníci z toho docela dobře profitují. Na druhé misce vah je ale fakt, že zachovat stylovou čistotu ojedinělé zahrady má také něco do sebe – a tradiční hodnoty by se měly chránit. Dokladem jsou majitelé či restituenti zámků a zámeckých parků. Kterýpak z nich by si přál mít nynější monstrum ve své zahradě a je nějaký, který to ve snaze zajistit si výdělek udělal?“⁶

⁵ GIRSA, Václav. *Čemu brání a co přináší: Úvaha k problematice otáčivého hlediště v českokrumlovské zahradě*, s. 288.

⁶ BRAUNOVÁ, Helena a kolektiv. *Příběhy krumlovské točny*, s. 25.

1.1 Historie otáčivého hlediště

Již v roce 1947 se v rámci 1. ročníku Jihočeského divadelního festivalu hrála v zámecké zahradě českokrumlovského zámku před letohrádkem Bellarie divadelní představení, a to hra Adolfa Hoffmeistera *Zpívající Benátky* a hra Williama Shakespeara *Večer tříkrálový*, jejichž režisérem byl tehdejší ředitel Jihočeského divadla Karel Konstantin a scénograf Joan Brehms.

Právě Joan Brehms navrhl roku 1958 spolu s režisérem Otto Haasem historicky první otáčivé hlediště⁷ s kapacitou šedesát diváků, kteří zde mohli zhlédnout Weisenbornovu hru *Lofter aneb Ztracená tvář*.

Již v následujícím roce bylo zbudováno otáčivé hlediště⁸ pro 400 lidí, které bylo poháněno lidskou silou. Do útroby točny se muselo vejít dobrých 40 vojáků, kteří ji poháněli tam a zpět. Před otáčivým hledištěm inscenuje Otto Haas jako režisér spolu s Joane Brehmsem jako výtvarníkem Jiráskovu *Lucernu*. Z původních tří naplánovaných představení bylo nakonec 23 a zhlédlo jej celkem 9.373 diváků.

Pro velký úspěch bylo i v následujícím roce otáčivé hlediště rozšířeno na kapacitu 550 diváků a točna⁹ už nebyla poháněna lidskou silou, nýbrž elektromotorem a celá konstrukce byla napevno zasazena do země. V tomto roce 1960 tu byla poprvé inscenována opera, Dvořákova *Rusalka*.¹⁰ Několik prvních řad bylo vyndavacích a vzniklo tak vlastně orchestřiště. Orchester hrál a vozil se s diváky pěkně dokolečka a úspěch opery byl nevídaný.¹¹ Praxe však ukázala, že se opera z technických důvodů ukazuje jako ne příliš vhodná pro venkovní divadelní představení, a tak se postupně z programu Otáčivého hlediště vytratila.

V roce 1963¹² je zde uvedena *Krumlovská romance*. Hru o mládí Petra Voka napsal slavný český literát František Kožík přímo pro otáčivé hlediště. Později, v roce 1970, měla premiéru hra *Kráska a zvíře*, kterou František

⁷ Fotografie otáčivého hlediště z roku 1958 viz. Příloha B.

⁸ Fotografie otáčivého hlediště z roku 1959 viz. Příloha C.

⁹ Fotografie otáčivého hlediště z roku 1960 viz. Příloha D.

¹⁰ HAŠAL, Petr a kolektiv. *Padesát let jedinečného divadla*.

¹¹ FRIDRICH, Milan. *30 kapitol JDF*.

¹² Fotografie otáčivého hlediště z roku 1963 viz. Příloha E.

Hrubín rovněž napsal přímo pro toto přírodní divadlo. Role Krásky byla napsaná „na tělo“ pro herečku Jihočeského divadla, Věru Papírkovou.

V rámci desátého Jihočeského divadelního festivalu je roku 1965 před otáčivým hledištěm uveden balet, Čajkovského *Labutí jezero*. Jeho reprízy se konaly ještě následujícího léta, ale pak baletní produkce na dlouhou dobu z repertoáru Otáčivého hlediště vymizely.

V dalších letech se představení někdy odehrávala před letohrádkem Bellarie a otáčivé hlediště bylo použito pouze jako hlediště, tzn. bez pohybu.

Tímto způsobem pokračoval provoz Otáčivého hlediště až do roku 1989, kdy se začalo s generální rekonstrukcí, která trvala až do roku 1993.¹³

Ještě předtím, již v počátcích historie otočného hlediště, se podstatně změnila podoba „jeviště“ před točnou. V roce 1967 se zahrada přes jedinou noc změnila kvůli silnému větru k nepoznání. „Krumlováci, kteří se druhého dne vypravili do zámecké zahrady, uviděli divadlo zcela jiné, než byli zvyklí. Bylo to divadlo hrůzy. Stromy v otevřeném prostoru okolo divadla ležely vyvrácené i s kořeny a ty, na nichž byly umístěné reflektory, měly kmeny duté, jakoby spálené! Padla i vzácná vejmutovka u otáčivého hlediště. Přistoupilo se k odstranění padlých stromů. Pak se vytvořila jakási komise, která si přála park zrekonstruovat! Začalo se kácet v zámecké zahradě, a odstraňovaly se stromy nejen kolem hlediště, ale padly také za obět' i aleje kolem zdí v dolní i horní zahradě, což nemělo nic společného s kalamitou! Pak přišla doba normalizace a zámecká zahrada se pořád jen opravovala a upravovala.“¹⁴

Další výrazná změna vzhledu zámecké zahrady nastala v roce 1977, kdy „byla provedena podstatná změna konstrukce otáčivého hlediště, které se stalo výrazně strmějším, zadní část byla zvýšena a celkově zmožněla i konstrukce nástavby nad řídící a režisérskou kabinou. Po stranách přibyla nástupní schodiště, boky a čela byly obloženy dřevem“¹⁵ a kapacita hlediště se zvýšila na více než 800 diváků.

¹³ HASAL, Petr a kolektiv. *Padesát let jedinečného divadla*.

¹⁴ BRAUNOVÁ, Helena a kolektiv. *Příběhy krumlovské točny*, s. 23, 24.

¹⁵ SLAVKO, Pavel. *K historii otáčivého hlediště v zámecké zahradě v Českém Krumlově*, s. 277.

Před uzavřením točny roku 1989 byl průměrný počet představení 74 a průměrná návštěvnost 62.000 diváků za sezónu. Po rekonstrukci získalo otáčivé hlediště¹⁶ hmotnost 650 tun a kapacita míst se snížila na počet 644. Oboustranně plynulý pohyb zajišťují dodnes čtyři elektromotory.¹⁷ „Mohutná ocelová konstrukce hlediště kruhového půdorysu má průměr 28 m a dosahuje výšky přes 7 m, přičemž střecha technického bloku nad hledištěm se dokonce tyčí do výše 12 m.“¹⁸ Otočný mechanismus je zahloubený 6 m pod úroveň terénu. Samotné hlediště s 26 řadami sedadel je rozděleno dvěma uličkami do tří sektorů. Zhruba uprostřed obou uliček vedou schody do zadní části hlediště.

Autorem projektu nové točny, která stojí v zahradě dodnes, je Vladimír Landa. Joan Brehms, se kterými Landa ani další odborníci, kteří na tomto projektu spolupracovali, se od nové točny, s jejíž podobou nebyl spokojen, distancoval.

Provoz na nové točně byl znovu zahájen obnovenou premiérou Shakespearova *Snu noci svatojanské* v režii Jiřího Menzela.¹⁹

¹⁶ Fotografie současné podoby otáčivého hlediště viz Příloha F.

¹⁷ HASAL, Petr a kolektiv. *Padesát let jedinečného divadla*.

¹⁸ GIRSA, Václav. *Čemu brání a co přináší: Úvaha k problematice otáčivého hlediště v českokrumlovské zahradě*, s. 287.

¹⁹ HASAL, Petr a kolektiv. *Padesát let jedinečného divadla*.

1.2 Současný stav Otáčivého hlediště

Od roku 1994 je provozovatelem Otáčivého hlediště v Českém Krumlově Jihočeské divadlo. Vlastníkem stavby otáčivého hlediště je Statutární město České Budějovice a vlastníkem pozemku, na němž otáčivé hlediště stojí, je Česká republika zastoupená Národním památkovým ústavem, který je pod správou Ministerstva kultury.

Každoročně se tu od června do září odehraje průměrně 80 představení, jež navštíví na 55.000 diváků z České republiky i ze zahraničí. Repertoár je v podstatě již od počátku své existence zaměřen především na romantické a pohádkové, potažmo komediální příběhy.

Na umělecké produkci této plenérové scény se v současnosti podílejí všechny čtyři soubory Jihočeského divadla, tedy činohra, která zde odehraje největší část letní sezóny, dále opera (orchestr byl, na rozdíl od roku 1960, kdy se operní soubor představil před otáčivým hledištěm poprvé a byl přímou součástí točny, přesunut do interiéru Bellarie a pro komunikaci mezi zpěváky a dirigentem se používá moderní technika – kamery, mikrofony a televize), balet (který se před otáčivé hlediště vrátil až roku 1994, tedy až po generální rekonstrukci) a loutkohra (ta byla pod Jihočeské divadlo připojena až roku 2004), která zajišťuje dopolední a odpolední rodinná představení a pohádky. Scéna Otáčivého hlediště v Českém Krumlově je tak schopna nabídnout své produkty a služby publiku všech generací.

1.3 Řízení a marketing Otáčivého hlediště

Mgr. Jiří Šesták ve své disertační práci *Může se stát regionální divadlo kulturním centrem?* popisuje plánování letní sezóny následovně: „Na sezónu v roce 2010, která začínala 4. června premiérou Shakespearova *Macbetha*, probíhaly veškeré plánovací a prodejní procesy takto:

- Do poloviny června 2009 je uzavřen dramaturgicky následující sezóna, skládající se z nových i reprízovaných titulů s přesným denním herním plánem a vytvořením inscenačních týmů u nových inscenací
- Do konce června poslána informace o tomto plánu zahraničním cestovním agenturám, především operním, aby mohly hudební nabídku začlenit do svých katalogů
- Od 1. července registrovány předběžné objednávky
- 1. září zahájen prodej vstupenek na sezónu 2010
- Září - příprava a tisk prvních propagačních materiálů a jejich distribuce
- Září až říjen - příprava podrobného denního fermanu²⁰ (zkoušky, technické zkoušky, generální týdny, přestavby inscenací a stěhování kulisy)
- Prezentace doma i v zahraničí na veletrzích, či v českých centrech (od října).“²¹

Základem pro každou sezónu před otáčivým hledištěm je harmonogram představení a cenové kalkulace.

„Nejdříve umělečtí šéfové jednotlivých souborů předají širší návrh titulů nových i reprízovaných, následuje stanovisko obchodního oddělení a rozbor technické náročnosti inscenací. Po zúžení na pravděpodobný repertoár sezóny jsou dohodnuty přibližné termíny repríz jednotlivých titulů. Následně připravují osobně návrh harmonogramu celé sezóny. V dalším kole se k tomuto návrhu vyjadřují umělečtí šéfové, mají-li dostatečný prostor pro zkoušky, ale i pro udělení zákonné dovolené (v naprosté většině případů dělené), dále se k návrhu vyjadřuje umělecko technický provoz a to v samostatně jednotlivých

²⁰ Ferman je pro divadelníky něco jako pro školáky rozvrh hodin. Obsahuje časy a místa zkoušek, představení a zájezdů, ale i porady a další akce. Pro zaměstnance Jihočeského divadla má podobu online a také je na nástěnkách k dispozici v tištěné podobě.

²¹ ŠESTÁK, Jiří. Případová studie otáčivého hlediště v Českém Krumlově, In *Může se stát regionální divadlo kulturním centrem?*, s. 26.

úsecích zvuku, světel, jevištní techniky a dopravy. Následně předloží návrh termínů přípravy sezóny vedení výroby.

Cenová strategie je tvořena s ohledem na typ nových inscenací, počet repríz, termíny uvedení a cílové skupiny diváků. Všechny tituly jsou marketingově ošetřeny základním standardem, pak je zohledněn charakter jednotlivých titulů vzhledem k cílovým skupinám a pak jsou připraveny dodatečné akce, které však z úsporných důvodů jsou nasazovány v jednotlivých, pečlivě zvážených případech.

Záměstnanci Jihočeského divadla pracují na otáčivém hledišti v rámci svých smluv o stálém pracovním poměru. Protože ale pracovní podmínky v tomto plenérovém divadle jsou velmi náročné (klimatické podmínky, fyzická náročnost, ale i provázání zimní a letní divadelní sezóny²²), jsou vypláceny příplatky za jednotlivá představení. U externích spolupracovníků jde o sjednávané honoráře s umělci, či zastupujícími agenty.²³

²² Konec sezóny v Jihočeském divadle se přizpůsobuje začátku letní sezóny před otáčivým hledištěm, tudíž zatímco se v českobudějovickém divadle odehraje poslední premiéra sezóny, mnozí z umělců hned na to navazují přípravami na první českokrumlovskou premiéru.

²³ ŠESTÁK, Jiří. Případová studie otáčivého hlediště v Českém Krumlově, In *Může se stát regionální divadlo kulturním centrem?*, s. 28 až 29.

1.3.1 Produkt (Product)

Základním produktem instituce Otáčivé hlediště v Českém Krumlově je zprostředkování divadelní produkce. Tato služba je hlavním důvodem zákazníků rozhodujících se ohledně koupě produktu, tedy vstupenek. V letní programové nabídce Otáčivého hlediště se nacházejí představení všech čtyř souborů, tedy představení činoherní, operní, baletní i odpolední představení pro nejmladší publikum. S touto základní službou úzce souvisí i další funkce divadla, tedy pozitivní externalita, a to socializace a vzdělávání.

K doplňkovým produktům patří poskytování informací a poradenské služby, což je v případě Jihočeského divadla soustavné aktualizování webových stránek. Dalším zdrojem informací jsou klasické tištěné programy k jednotlivým inscenacím, které si lze zakoupit u uvaděček. Zdarma jsou k dispozici tištěné měsíční programy a další letáčky obsahující informace o slevách na některé inscenace, chystaných premiérách apod.

Další z doplňkových produktů je péče o zákazníka a jeho bezpečí. Přímo pod otočným hledištěm se nachází bufet, v němž si lze zakoupit drobné občerstvení. Prostory bufetu má v pronájmu soukromník, a tak Jihočeské divadlo získá výnos z jejich pronájmu. Jelikož se před otáčivým hledištěm hraje i za zhoršených podmínek počasí (činohra hraje i za mírného deště), před představením je před točnou přistaven prodejní stánek, kde si diváci mohou zakoupit nejen programy na dané představení, ale další zboží, jako např. deku, pláštěnku, sedací polštář a drobné upomínkové předměty).

K dispozici je hlídané parkoviště před branami zámecké zahrady. Před hlavní bránou se rovněž nachází krytý stánek, který nabízí možnost koupě vstupenek bezprostředně před představením. Samozřejmě pouze v případě, kdy nějaké volné vstupenky zbývají. Točna rovněž zabezpečuje bezbariérový přístup, čímž umožňuje vozíčkářům účastnit se představení pod širým nebem. Na každém představení jsou přítomni dva záchranáři z českobudějovické záchranné služby a hasiči.

Velkým nedostatkem je však nepřítomnost sociálního zařízení v blízkosti točny. Na toaletu si diváci mohou zajít pouze před představením do restaurace, která je situována cca pět minut chůze od hlediště. V průběhu

představení je téměř nemožné dostat se z točny. Představení jsou bez přestávek a v některých případech trvají až tři hodiny. V těch nejakutnějších případech se tedy divák musí ujmou některý z uvaděčů a odvést ho do Bellarie, kde je zázemí pro účinkující.

1.3.2 Cena (Price)

Cena za produkt, což je v případě Otáčivého hlediště divadelní představení, se pohybuje od 150 Kč do 2.900 Kč. V průměru nejlevnější vstupenky lze koupit na představení loutkohry, zatímco na operu s hostujícími zpěváky se cena může vyšplhat až na několik tisíc (nejdražší lístky na *Komedianty* s José Curou stojí 2.900 Kč). Dalším faktorem ovlivňujícím cenu vstupenky je sektor hlediště, do kterého se divák chce posadit.

Jelikož Otáčivé hlediště nabízí zboží určité a nesporné unikátnosti a jelikož jsou představení z velké většiny vyprodána dlouhodobě předem, neposkytuje provozovatel cenové výhody. Výjimkou jsou akorát „last minute“ slevy, které divadlo nabízí pouze v případech, kdy představení nejsou vyprodána několik dní před svým konáním.

Samotná návštěva otáčivého hlediště se pak ve většině případů neobejde bez nákladů za dopravu, v některých případech i za ubytování, pohostinství, parkovné a další, z čehož pak profituje město Český Krumlov.

1.3.3 Místo (Place)

Velké množství výrobků a v mnohých případech i služeb lze převážet a distribuovat na místa jiná než místa výroby. Ovšem s inscenacemi Otáčivého hlediště je to samozřejmě jinak, protože jsou specifická svým unikátním přírodním jevištěm, a tak se možnost distribuce omezuje (v pozitivním smyslu) jen na jednoproudovou cestu - zájemci o produkty tohoto divadla nemají jinou možnost než se dostavit osobně.

Otáčivé hlediště nabízí možnost zakoupit si lístky pomocí takzvané e-Vstupenky (poprvé byla použita v roce 2010), kterou si diváci mohou rezervovat a zaplatit přes internet a vytisknout doma. Jiným možným způsobem, jak si vstupenky zakoupit, je osobní návštěva prodejních míst v Českých Budějovicích a Českém Krumlově nebo si diváci mohou vstupenky rezervovat po internetu nebo po telefonu v pokladně Jihočeského divadla a poté si lístky vyzvednout až v den konání konkrétního představení.

1.3.4 Propagace (Promotion)

Propagace neboli externí komunikace je pro letní scénu před otáčivým hledištěm zajišťována několika způsoby. V dnešní době jsou nejučinnějšími nástroji komunikace média. Pro operní tituly, které jsou součástí Mezinárodního hudebního festivalu Český Krumlov (dále MHF), se zde projevují výhody spolupráce s agenturou Auvix (tato spolupráce bude podrobněji popsána v kapitole 4.2 a 4.2.1), protože mezi hlavní mediální partnery MHF patří MF DNES a Český rozhlas. Nejčastější komunikační nástroj Jihočeského divadla, který využívá na inscenace před otáčivým hledištěm, je outdoorová reklama v podobě plakátů a billboardů.

Dalším důležitým nástrojem propagace jsou webové stránky, které vedle informačního a distribučního charakteru fungují i jako zpětná vazba pro divadlo. Ke každému představení mohou diváci napsat ohlas, popřípadě mají možnost reagovat v blogu na webu Jihočeského divadla, potažmo vyjádřit svůj názor na sociální síti Facebook, kde má Otáčivé hlediště vlastní profil.

1.3.5 Lidé (People)

Lidé jsou v případě organizace, která poskytuje služby, nedílná složka marketingového mixu. Lidé jsou ti, kdo dělají divadelní umění a zároveň ti, pro které je divadelní umění tvořeno. Otáčivé hlediště (jako divadelní organizace, ale vlastně i jako stavba stojící na kontroverzním místě) je na lidech existenčně závislé.

V podstatě je jen jediný způsob, jak si zaručit dobrou pověst, která následně zajistí vysokou návštěvnost. Tím je nabízet kvalitní produkt a zároveň nepodceňovat komunikaci se zákazníkem. V tomto případě za vše hovoří tato tabulka:

Tabulka č. 1: Točna v číslech

Diváků	50.726
Představení	86
Tržby	32 mil. Kč
Náklady na provoz	45 mil. Kč
Průměrná návštěvnost	89 %

Zdroj: Českobudějovický deník ze dne 20.9.2011

2. PROBLEMATIKA OTÁČIVÉHO HLEDIŠTĚ

Když se v polovině 80. let zjistilo, že stávající točna je neopravitelná, provoz byl zastaven a na podzim 1986 započala její demolice. Rozpadající se točnu měl od doby zjištění, že je neopravitelná, bývalý Krajský národní výbor zájem nahradit novou konstrukcí, protože výtěžnost divadelních představení byla velká a zájem návštěvníků trvalý. Na konci 80. let však nebylo reálné rychle získat investiční prostředky (přidělované Státní plánovací komisí v rozpisech na pětiletky), proto byla výstavba nového otáčivého hlediště vedena jako rekonstrukce stavby existující.

1.1.1988 vešel v platnost zákon č. 20/1987 Sb., o státní památkové péči, v němž § 14 odst. 1 ustanovuje povinnost vyžádat si závazné stanovisko příslušného orgánu památkové péče, kterým bylo pro národní kulturní památky Ministerstvo kultury ČSR, pokud zamýšlí provést úpravu kulturní památky nebo její prostředí. Stavba nové točny probíhala na základě stavebního povolení, které vydal 5.9.1988 Odbor výstavby Městského národního výboru v Českém Krumlově, a to i poté, kdy byl areál zámku se zahradou prohlášen za národní kulturní památku – nařízením vlády ČSR č. 55/1989 Sb. ze dne 25.5.1989.

V prosinci 1991 požádal Úřad města České Budějovice (v rámci procesu zrušení Krajských národních výborů a řešení majetkových nástupnických otázek se stal majitelem točny Úřad města České Budějovice) o vydání stanoviska Ministerstva kultury České republiky. Ministr kultury po projednání v rozkladové komisi žádost o udělení souhlasu se stavbou otáčivého hlediště zamítl. Přesto Městský úřad v Českém Krumlově vydal 24.5.1993 kolaudační rozhodnutí na rekonstrukci otáčivého hlediště. Stavba však byla zkolaudovaná jako dočasná, s časovým omezením do pěti let (do 24.5.1998).²⁴

²⁴ KUČOVÁ, Věra. *Otáčivé hlediště v zámecké zahradě v Českém Krumlově – aspekty památky na Seznamu světového dědictví UNESCO.*

2.1 Zápis Českého Krumlova na Seznam světového dědictví

V září 1992 je Česká republika oficiálně informována o zařazení nominace Českého Krumlova k zápisu na Seznam světového dědictví Organizace spojených národů pro výchovu, vědu a kulturu (dále organizace UNESCO²⁵). Mezivládní výbor pro světové dědictví ale žádá kompetentní československé úřady, aby byla přijala všechna nezbytná opatření k tomu, jak čelit velikému tlaku turistického ruchu, který by tuto památku mohl ohrozit. Ministr kultury Jindřich Kabát na tento apel reagoval tvrzením, že Česká republika má legislativní nástroje, které jsou schopné zajistit ochranu historických památek. V prosinci 1992 pak schválil Mezivládní výbor pro světové dědictví v Santa Fe (USA) zápis historického jádra Českého Krumlova na Seznam světového dědictví.²⁶

Nominační dokumentace, která byla orgánům organizace UNESCO k návrhu na zapsání historického jádra Českého Krumlova na Seznam světového dědictví předložena, neobsahovala žádnou zmínku o otáčivém hledišti, protože v době jejího zpracování bylo Ministerstvem kultury vydáno zamítavé závazné stanovisko k jeho výstavbě a konstrukce otáčivého hlediště ještě nebyla instalována.²⁷ Jak ale řekl nynější primátor města České Budějovice, bylo by poctivé, kdyby Česká republika přiznala, že „v době zápisu Českého Krumlova na seznam památek UNESCO existovalo pravomocné stavební povolení na točnu. „Ještě za minulého režimu vydal stavební úřad v Českém Krumlově stavební povolení. Byla vykopaná základová jáma a osazená základní konstrukcí, která nevyčnívala nad terén. A toto stavební povolení nebylo nikdy nikým zpochybněno. To, že památkáři dodatečně po převratu tvrdili, že českokrumlovský stavební úřad vydal povolení bez jejich závazného stanoviska, je zcela nesmyslné.“ Památkáři měli podle něho buď zažádat o přezkoumání rozhodnutí stavebního úřadu mimo

²⁵ Anglicky United Nations Educational, Scientific and Cultural Organization. Podnětem ke vzniku organizace byly hrůzy právě skončené druhé světové války. Československo patřilo k zakládajícím členům UNESCO, které bylo založeno 4.11.1945. Pro zprostředkování styku mezi národními institucemi a odborníky má Česká republika Českou komisi pro UNESCO.

²⁶ http://www.ckrumlov.info/docs/cz/20090702081228_fakta_otacko.xml

²⁷ KUČOVÁ, Věra. *Otáčivé hlediště v zámecké zahradě v Českém Krumlově – aspekty památky na Seznamu světového dědictví UNESCO.*

odvolací řízení, anebo podat žalobu na jeho neplatnost. A ani jedno neudělali.“²⁸

V červnu 1997 ministr kultury Jaromír Talíř vyhověl žádosti náměstkyně primátora města České Budějovice o prolongaci kolaudačního rozhodnutí o dalších pět let, tedy do roku 2002, ale uložil zároveň i odstranění stavby a uvedení užívaných ploch do původního stavu v termínu do 30.4.2003.

V roce 2002 byl Český Krumlov postižen povodněmi. V dubnu 2003 vydal první náměstek ministra kultury Národnímu památkovému ústavu pokyn, v němž byl posunut termín likvidace hlediště na 30.9.2006. To ministr kultury vysvětlil tím, že po ekonomických ztrátách v Českém Krumlově, způsobených povodní, se změnila priority ministerstva v oblasti ochrany kulturního dědictví z ekonomického hlediska. Zároveň ministr požádal o vyslání experta ICOMOS, který by objektivně posoudil všechny souvislosti a mohl tak plnohodnotně zpravit Výbor světového dědictví o celé záležitosti.²⁹

²⁸ *Jihočeský kurýr* ze dne 22.7.2009.

²⁹ KUČOVÁ, Věra. *Otáčivé hlediště v zámecké zahradě v Českém Krumlově – aspekty památky na Seznamu světového dědictví UNESCO*.

2.2 Otáčivé hlediště – změna ve správě

Otáčivé hlediště bylo ke dni 30.4.2003 přiděleno Ministerstvem kultury České republiky pod správu Národního divadla v Praze. Ministerstvo kultury uložilo, aby Národní divadlo zpracovalo investiční záměr na výstavbu nového zahradního divadla s otáčivým hledištěm, pokud možno v Českém Krumlově, a byla zajištěna realizace a likvidace stávající točny. Jihočeské divadlo zaplatilo Národnímu divadlu za pronájem otáčivého hlediště za rok 2003 750.000 Kč. Na základě iniciativy tehdejšího primátora Českých Budějovic Miroslava Tettera v únoru 2004 souhlasil ministr kultury Pavel Dostál s bezplatným převodem otáčivého hlediště do vlastnictví Statutárního města České Budějovice s tím, že město na vlastní náklady odstraní otáčivé hlediště do konce roku 2006.

V lednu 2005 byla do Českého Krumlova vyslána specialistka na zámecké zahrady Nicole Bolomey ze Švýcarska a její výsledná zpráva monitoringu zámecké zahrady byla předložena Výboru světového dědictví. Tato zpráva obsahuje popis celé situace okolo otáčivého hlediště a vývoj od původní Brehmsovy konstrukce až po současný stav. Mimo jiné zpráva také prezentuje názory zastánců otáčivého hlediště na stávajícím místě a studii obnovy zahrady, která byla představena při jednání. Letohrádek Bellarie komentuje jako degradovaný, sloužící jako šatny a sklady a jako pozadí divadelních představení. Bolomey negativně popisuje i konstrukci otáčivého hlediště, nešťastně zasahující do organismu zahrady. Pozitivně se pak vyjadřuje k možnosti rehabilitace zámecké zahrady.³⁰

Výsledkem této zprávy bylo rozhodnutí Výboru světového dědictví, které požadovalo odstranění otáčivého hlediště ze současné lokality v zámecké zahradě a předložení návrhu o dalším postupu nejpozději do února 2006. Tento požadavek pak tehdejší ministr kultury Vítězslav Jandák formálně naplnil stručným sdělením, že se usiluje o to, aby stávající hlediště bylo nahrazeno materiálově a esteticky křehčím, zároveň funkčním a mimo letní sezonu odstranitelným architektonickým útvarem. Ministr kultury Vítězslav Jandák

³⁰ KUČOVÁ, Věra. *Otáčivé hlediště v zámecké zahradě v Českém Krumlově – aspekty památky na Seznamu světového dědictví UNESCO.*

v rozhovoru pro denník Právo uvedl, že po konzultaci s odborníky si nechal vypracovat a nakreslit návrhy na novou podobu točny. „V podstatě se už vypsaló výběrové řízení. Řada výtvarníků vytvořila jasné představy, jak by měla točna v budoucnu vypadat. Nakonec jsme došli k závěru, že by fungovala tři měsíce v roce, byla by skládací a zajížděla by na podzim pod zem. Stěhování točny je zbytečná půlmilionová investice. Přitom se nikdy už nenahradí tradice.“³¹ Vítězslav Jandák svůj post ministra kultury v podzimních volbách neobhájil, a tak všechny tyto návrhy byly takřkajíc smeteny ze stolu. Existence otáčivého hlediště v daném místě pak byla znovu prodloužena, tentokrát do konce roku 2008.

2.3 Oficiální prodloužení existence točny

V roce 2007 byl pro Výbor připraven dopis ministryně kultury Heleny Třeštíkové potvrzující závazek ČR odstranit otáčivé hlediště ze zámecké zahrady a přemístit jej do přilehlého území. Dle tohoto návrhu mělo být vystavěno Národní experimentální centrum exteriérového divadla jako replika návrhu lehkého otáčivého hlediště Joana Brehmse, který neúspěšně předvedl již v 50. letech 20. století³² (toto polydimenzionální divadlo bylo vrcholným projektem jeho celoživotní snahy o nalezení společného prostoru jeviště a hlediště a překonání tak prostorové bariéry mezi divákem a hercem. Dosud nerealizovaná točna by pojala více diváků, ale především by nově obsahovala další hrací prostor pro ztvárnění komorních scén. Na tento projekt dostal Brehms v roce 1979 patent).³³ Dalším cílem byla oprava letohrádku Bellarie a rehabilitace celé zámecké zahrady. Na tuto skutečnost lze ovšem nahlížet dvěma způsoby. Primátor Českých Budějovic Juraj Thoma tento dokument ovšem odmítl podepsat. „Proč máme shánět půl miliardy korun na stavbu nové točny, když ta současná může se stavebními úpravami fungovat? A tento

³¹ Právo ze dne 2.7.2009.

³² KUČOVÁ, Věra. *Otáčivé hlediště v zámecké zahradě v Českém Krumlově – aspekty památky na Seznamu světového dědictví UNESCO.*

³³ HASAL, Petr a kolektiv. *Padesát let jedinečného divadla.*

dokument památkáři podstrčili ministryni kultury Třeštíkové během jejího dvoutýdenního působení. Ona jej podepsala, odešel do UNESCO a nová aféra byla na světě. Všichni jsme teď u nich za podvodníky.“³⁴

Na 33. zasedání výboru pro kulturní dědictví UNESCO ve španělské Seville bylo v létě 2009 rozhodnuto, že točna může v zámeckém parku zůstat do roku 2016.

V září 2009 se uskutečnilo jednání ministra kultury Václava Riedelbaucha, zástupců Českého Krumlova, Jihočeského divadla a Národního památkového ústavu, jehož závěrem bylo potvrzení, že otáčivé hlediště zůstane na stávajícím místě minimálně do roku 2015 a posléze jej nahradí nové, které by bylo součástí exteriérového divadla. Stěhování otáčivého hlediště mimo zámeckou zahradu bylo vyloučeno, nikoliv však případné posunutí o několik metrů v rámci zahrady. Peníze na nové otáčivé hlediště měly být získány z evropských fondů, které se zaměřují na ožívování památek, přičemž spoluúcast státu se předpokládala jen patnáct procent. Pokud by ovšem město chtělo na obnovu nebo novou stavbu točny čerpat peníze z evropských fondů, musí o tom rozhodnout do roku 2013, kdy končí plánovací období.

V únoru 2010 uzavřel Národní památkový ústav s městem České Budějovice novou nájemní smlouvu na provozování otáčivého hlediště v parku Státního hradu a zámku Český Krumlov až do roku 2015. Dosud se nájemní smlouva uzavírala vždy jen na jeden rok. Ministr kultury ČR Václav Riedelbauch tak vyhověl společné žádosti hejtmana Jiřího Zimoly, primátora Juraje Thomy a starosty Českého Krumlova Luboše Jedličky vydáním příslušného souhlasu. Ti v textu takzvané Tříkrálové deklarace³⁵ uvedli, že trvají na stávajícím umístění otáčivého hlediště v zámeckém parku a že upřednostňují jeho rekonstrukci v podobě, která bude k parku více přátelská. Ve smlouvě o nájmu pozemků a nebytových prostor mezi Národním památkovým ústavem a Statutárním městem České Budějovice z dubna 2010 se však město České Budějovice jako nájemce zavazuje, že po ukončení dočasného užívání stavby otáčivého hlediště bude demontována do konce roku 2015 a pozemky budou uvedeny do původního stavu do konce dubna 2016.

³⁴ *Jihočeský kurýr* ze dne 22.7.2009.

³⁵ Text Tříkrálové deklarace viz. Příloha A.

Ze tří původně uvažovaných variant (první varianta počítala s ponecháním otáčivého hlediště na současném místě, druhá s vybudováním nového otáčivého hlediště mimo zámeckou zahradu a třetí varianta znamenala vybudovat Národní centrum exteriérového divadla v zámecké zahradě) zůstaly jen dvě. „První se týká pouze modernizace otáčivého hlediště. Druhá by navíc zahrнула i další úpravy parku a jako projekt Národního centra exteriérového divadla by navíc mohla být financována z evropských fondů. Kromě technické stránky je tedy podstatné vyřešit i kdo bude nositelem celého projektu a zda by splnil požadavky výboru UNESCO.

Ministerstvo si nechalo vypracovat studii, která měla odpovědět na otázku, zda existence otáčivého hlediště skutečně ohrožuje setrvání Českého Krumlova v UNESCO. Podle vrchního ředitele ministerstva Zdeňka Nováka bylo město do seznamu zapsáno díky jiným hodnotám, než je zámecká zahrada.“³⁶

Na zasedání výboru UNESCO v létě 2011 v Paříži byla problematika divadelní točny v zámecké zahradě řešena jen obecně. Město Český Krumlov od výboru dostalo jen doporučení, aby učinilo takové zásahy, které budou k památkám co nejšetrnější. Platí tedy dohoda s Ministerstvem kultury, že otáčivé hlediště může na stávajícím místě zůstat do roku 2015. Byla tedy ustanovena komise pod vedením někdejšího ministra kultury Jiřího Bessera, která se měla skrze mezinárodní soutěž o projekt nové točny pokusit obhájit točnu na stávajícím místě. Po příchodu nové ministryně kultury Aleny Hanákové se ale přípravy zastavily.

³⁶ MF DNES ze dne 25.3.2010.

2.4 Politika ovlivňující Otáčivé hlediště

Na vývoji Otáčivého hlediště jako instituce se bezesporu velkou měrou podíleli a podílejí politici. S každými volbami ožije otázka existence otočného hlediště a v nemalé míře je ono „čtyřleté“ řešení závislé i na tom, jaký názor má na tuto otázku nejen ministr kultury, ale i zástupci měst České Budějovice a Český Krumlov. A tak se na celé kauze, která souvisí i s mediálním a kulturním obrazem České republiky v zahraničí, podepsalo i časté střídání ministrů na nejvyšším kulturním postu.

Tabulka č. 2: Seznam ministrů kultury České republiky

Ministr	Strana	Funkční období od–do
Jindřich Kabát	KDU-ČSL	1.1.1993-17.1.1994
Pavel Tigrid	KDU-ČSL	19.1.1994-4.7.1996
Jaromír Talíř	KDU-ČSL	4.7.1996-2.1.1998
Martin Stropnický	nestraník	2.1.1998-22.7.1998
Pavel Dostál	ČSSD	22.7.1998-24.7.2005
Zdeněk Novák		zastupující 1. náměstek 24.7.2005-17.8.2005
Vítězslav Jandák	ČSSD	17.8.2005-4.9.2006, od 16.8. vláda v demisi
Martin Štěpánek	za ODS, nestraník	4.9.2006-9.1.2007, od 11.10. vláda v demisi
Helena Třeštíková	KDU-ČSL	9.1.2007-26.1.2007
Václav Jehlička	KDU-ČSL	26.1.2007-8.5.2009
Václav Riedlbauch	nestraník, navržen ČSSD	8.5.2009-13.7.2010
Jiří Besser	za TOP 09	13.7.2010-16.12.2011
Alena Hanáková	za TOP 09, nestran.	od 20.12.2011

Zdroj:http://cs.wikipedia.org/wiki/Seznam_ministr%C5%AF_kultury_%C4%8Cesk%C3%A9_republiky

2.5 Platby

Poplatek ze vstupného

V roce 2008 vešla v platnost vyhláška, která stanovuje poplatky odváděné městu Český Krumlov, a to ve výši 15 % z každé prodané vstupenky na akce pořádané pod širým nebem po 22. hodině. Poplatek ale nemusí platit například ani pořadatelé, kteří na své akce dostali příspěvek z rozpočtu města. „Krumlov jejich zavedení zdůvodňuje především tím, že vybrané peníze slouží k zaplacení služeb, které návštěvníci využívají. Tedy například městské policie, osvětlení nebo údržby přístupových cest.“³⁷ Jelikož všechna večerní představení konaná před otáčivým hledištěm začínají nejdříve ve 20:30h (časy začátků představení se řídí stmíváním, tedy na začátku letní sezóny se začíná hrát ve 21:30h, koncem července se posouvají začátky představení na 21. hodinu a představení na konci sezóny začínají ve 20:30h) a žádné z nich tedy nekončí před onou 22. hodinou, divadlo za rok 2008 muselo odvést Českému Krumlovu více než 3 miliony korun.

Zajímavostí je, že 99 % z celkové částky, kterou Český Krumlov na těchto poplatcích ze vstupného v roce 2008 vybral, zaplatilo právě Jihočeské divadlo.

Tabulka č. 3: Výběr poplatků ze vstupného v Českém Krumlově za rok 2008

Divadlo	3 022 045 Kč
Plesy	24.799 Kč
Diskotéky	24.694 Kč
Taneční zábavy	1.740 Kč
Celkem	3 073 000 Kč

Zdroj: MF DNES ze dne 29.5.2009

V roce 2010 byl poplatek snížen na 10 % z každé prodané vstupenky. Dosud odvedlo Jihočeské divadlo městu Českých Krumlov více než 12 milionů korun. Začátkem roku 2012 bylo divadlo od tohoto poplatku zproštěno.

³⁷ MF DNES ze dne 29.5.2009

Pronájem pozemků

Jak již bylo řečeno, v roce 2009 byl provoz otáčivého hlediště oficiálně prodloužen do roku 2015. Do té doby, tedy do roku 2009, se nájemní smlouva na provozování otáčivého hlediště (uzavíraná mezi Statutárním městem České Budějovice, jakožto zřizovatelem Jihočeského divadla, které je provozovatelem otáčivého hlediště v zahradě českokrumlovského zámku, a Národním památkovým ústavem, který je majitelem, respektive správcem pozemku, na němž otáčivé hlediště stojí) uzavírala vždy jen na jeden rok. To bylo z dramaturgického i produkčního hlediska velmi problémové, jelikož nebylo možné vytvořit jakoukoliv koncepční linku dramaturgie ani podepisovat smlouvy s hostujícími umělci, kteří mají nasmlouvanou práci mnohdy i na několik let dopředu.

V roce 2010 byla na základě takzvané Tříkrálové deklarace a následného schválení ministrem kultury vytvořena smlouva o pronájmu pozemků až do roku 2015 (podrobnosti byly posány v kapitole 2.3, která odkazuje na text takzvané Tříkrálové deklarace, která je v Příloze A). Ovšem původní částka 946 tisíc korun za rok, byla navýšena o více než 100 %, tedy na 2 miliony korun. Zástupcům Českých Budějovic nezbylo nic jiného než smlouvu s dvojnásobně vyšší částkou podepsat.

3. OKOLNÍ ARCHITEKTURA A JEJÍ SPRÁVA

Jak již bylo zmíněno, zahrada, v níž otáčivé hlediště stojí, patří k českokrumlovskému zámku, jehož správcem je Národní památkový ústav.

Národní památkový ústav působí v České republice jako státní příspěvková odborná organizace památkové péče. Působí na území celého státu za pomoci územních odborných pracovišť, která postupně vznikají ve všech krajích.

Národní památkový ústav vznikl k 1. lednu 2003 podle zákona č. 20/1987 Sb., o státní památkové péči, ve znění pozdějších předpisů po zániku okresních úřadů.

Ministerstvem kultury vydaný statut ukládá Národnímu památkovému ústavu starost o památky z hlediska praktického (propagace, stálé využití), odborného poradenství (pomoc vlastníkům památek, konzervátorům a dalším orgánům státní památkové péče), teoretického (zpracovávání koncepce dlouhodobého rozvoje státní památkové péče a její metodologie), dokumentačního (vedení Ústředního seznamu kulturních památek České republiky), výzkumného (archeologické výzkumy), vzdělávacího (vzdělávání pracovníků v oboru státní památkové péče) a hospodářského (vybírání poplatků v souvislosti s využitím kulturních památek).

Ve správě Národního památkového úřadu je 40.250 památkových objektů, hradů, zámků, klášterů, kostelů, souborů lidové architektury, zahrad, parků a technických památek. Většina z nich je zpřístupněná a nabízí návštěvníkům možnost prohlídky v rámci jednoho a více návštěvnických okruhů.³⁸

³⁸ http://cs.wikipedia.org/wiki/N%C3%A1rodn%C3%AD_pam%C3%A1tkov%C3%BD_%C3%BAstav

3.1 Zámek

Státní hrad a zámek Český Krumlov, památka UNESCO, je významným turistickým místem. Veřejnosti je otevřen od dubna do října a za sezonu navštíví zámecké expozice přes 300.000 návštěvníků.

Exteriérová prohlídka areálu zámku seznamuje s působivou architekturou významné dvorské rezidence 16.-18. století a se vzácnými renesančními a barokními freskami na budovách kolem pěti zámeckých nádvoří. Deset hektarů barokní zahrady s francouzskou a anglickou zahradní úpravou, kaskádovou fontánou a zámeckým jezírkem je oblíbeným místem pro relaxační a meditační procházky. V interiérových prostorech jsou k dispozici dvě prohlídkové trasy s historickými instalacemi interiérů 16.-19. století, zámecká věž s hladomornou a lapidárium s expozicí barokních plastik. Nejvýznamnější památkou, skutečnou perlou v koruně divadelního dědictví, je světově proslulé zámecké barokní divadlo, které je jednou nejlépe dochovaných evropských divadelních scén 18. století s téměř kompletním vybavením dekorací, kostýmů, rekvizit a jevištní techniky.

Návštěvníkům jsou dále přístupné tři galerie se současným českým keramickým, sklářským a výtvarným uměním na I., II. a IV. zámeckém nádvoří.

Nejvyšším přístupným místem je vyhlídkový ochoz zámecké věže ve výši 35 m nad úrovní II. nádvoří, nejhlubším přístupným místem jsou Václavské sklepy na IV. zámeckém nádvoří, skryté 12 m pod úrovní nádvoří.³⁹

Monumentální komplex hradu a zámku Český Krumlov je situován na protáhlém skalním ostrohu, který z jihu obtéká řeka Vltava a na severní straně potok Polečnice. Zámecký areál zahrnuje na 40 budov a palácových stavení, soustředěných kolem pěti zámeckých nádvoří, a na 11 hektarů zámecké zahrady, čímž se řadí mezi nejrozsáhlejší středoevropské zámecké komplexy.

³⁹ <http://www.zamek-ceskykrumlov.eu/>

Nejstarší zmínku o krumlovském hradu zřejmě učinil rakouský rytíř minnesänger Ulrich z Lichtensteina ve své básni *Der Frauendienst*, která se datuje do doby mezi léty 1240-1242.

V roce 1963 bylo historické centrum Českého Krumlova vyhlášeno městskou památkovou rezervací, v roce 1989 byl zámecký areál vyhlášen národní kulturní památkou a v roce 1992 byl celý historický komplex zapsán na prestižní Seznam památek světového kulturního a přírodního dědictví UNESCO.⁴⁰

V roce 2011 bylo dosaženo celkové návštěvnosti 323.496 osob, která vůči roku 2010 vzrostla o 10,53 %.⁴¹

3.2 Zámecká zahrada

Počátky českokrumlovské zámecké zahrady jsou spjaty s obdobím vlády Jany Kristiána I., knížete z Eggenbergu (1641-1710), vévody krumlovského. Ten se roku 1666 oženil s Marií Ernestinou ze Schwarzenbergu (1649-1719). Oba manžele spojoval hluboký zájem o umění a společenský život. Na svém sídelním zámku nechali postavit novou divadelní budovu, zřídili galerii pro své sbírky a také knihovnu, založili zámeckou kapelu. Na návrší západně od zámku rozšířili plochu zdejších starých rožmberských zahrad a založili zahradu novou. Jako architekt byl vybrán Jakub Antonín de Maggi (1651-1706).⁴²

„Zámecká zahrada byla založená na půdorysu protáhlého obdélníku o stranách 150 x 765 m. Východní část zahrady, napojená na zámek plášťovým mostem, byla vybudována na příkrém svahu s domodelováním terénu do výškově odstupňovaných teras. S návazností na provoz Zimní jízdárny byla založena nejnižše situovaná plocha vlastní zámecké zahrady, takzvaná Letní jízdárna. Na ni o patro výše navazuje dolní parter neboli Květinová zahrada

⁴⁰ <http://www.zamek-ceskykrumlov.eu/historie-hradu-a-zamku/>

⁴¹ <http://www.zamek-ceskykrumlov.eu/statistika-navstevnosti-arealu-shz-cesky-krumlov/>

⁴² OLŠAN, Jiří. *Zámecká zahrada v Českém Krumlově – historie, současnost a budoucnost.*

s bazény, jejíž rozloha činí 150 x 150 m. Největší část celé zahradní kompozice zaujímá Horní zahrada, rozložená v nejvyšší úrovni na planině, vysoko nad zámeckým areálem i historickým jádrem. Dosahuje impozantního půdorysu 150 x 560m!

Určujícím kompozičním motivem zahrady je přísné geometrické a symetrické členění s klíčovou úlohou podélné osy.⁴³

Zámecká zahrada v Českém Krumlově se na základě formálního a koncepčního rozboru řadí „k okruhu středoevropských pozdně manýristických zahrad, v nichž se již začínaly uplatňovat také barokní tvůrčí postupy a prvky. Těmi jsou v případě krumlovské zahrady zdůraznění hloubkové osy celé dispozice, použití vysokých tvarovaných stěn a atypické situování letohrádku, vnášející do uspořádání zahrady gradaci a mimořádné napětí.“⁴⁴

Přelom 18. a 19. století přinesl do krumlovské dvorní zahrady první projevy nastupujícího klasicismu a posléze rovněž formální postupy francouzských *jardin anglo-chinois*. Dolní parter se nazýval Květinová zahrada, zatímco horní část zahrady byla již označována jako park.⁴⁵

„Postupná přeměna zahrady v přírodně krajinářském stylu, tehdy módní sbírání cizokrajných dřevin a v neposlední řadě úsporná opatření vedla posléze k přeměně původně barokní zahrady v zahradu romantickou, místy až lesního charakteru, s dendrologicky cennými exempláři dřevin, ale s relativně nízkou kompoziční hodnotou volných prostorů uvnitř zahrady. Barokní půdorysný rozvrh cest a boční špalírové stěny zůstaly totiž až na výjimky zachovány, a tak byly pro krajinářské úpravy vyhrazeny jednotlivé čtvercové plochy vymezené zakladateli zahrady! Stejně tak byla pietně respektována a pečlivě udržována architektonická složka barokní zahrady.“⁴⁶

„Po 2. světové válce se stav zahrady postupně zhoršoval především z důvodu nedostatku pracovních sil pro její kvalifikovanou údržbu. Umístění

⁴³ GIRSA, Václav. *Čemu brání a co přináší: Úvaha k problematice otáčivého hledišť v českokrumlovské zahradě*, s. 286.

⁴⁴ OLŠAN, Jiří. *Zámecká zahrada v Českém Krumlově – historie, současnost a budoucnost*, s. 269.

⁴⁵ OLŠAN, Jiří. *Zámecká zahrada v Českém Krumlově – historie, současnost a budoucnost*.

⁴⁶ OLŠAN, Jiří. *Zámecká zahrada v Českém Krumlově – historie, současnost a budoucnost*, s. 272.

otáčivého hlediště v roce 1958 do prostoru před letohrádkem Bellarie vedlo k zániku nejhodnotnější partie a výraznému posunu ve vnímání zahrady jako celku. Napříště už vrchol návštěvy zahrady nespočíval ve vychutnání bohatosti a výtvarné působivosti květinového parteru, ale pro většinu návštěvníků bylo cílem uvidět scénu s otáčivým hledištěm. Celkově neblahý stav zahrady vyvolal potřebu její památkové obnovy. Po obsáhlé diskusi se na sklonku 60. let přikročilo k radikální rekonstrukci podle studie a projektu Ing. Ivo Hofmana.

Rekonstrukce byla zahájena v roce 1967 a probíhala až do roku 1982. Podle projektu byla realizována obnova Letní jízdárny a dolního parteru, substituce starých habrových špalířů a rekonstrukce starých zahradních cest.

V horní části zahrady nebyl původní záměr studie naplněn, protože ve středu zahrady před letohrádkem Bellarie bylo dále provozováno přírodní divadlo⁴⁷ s otáčivým hledištěm.⁴⁸

Rekonstrukce zůstala nedokončena. S odstupem desítek let dnes markantně vyvstávají koncepční chyby záměru rekonstrukce i nedostatky v jeho realizaci. Ukazuje se důležitost historické přesnosti při obnově půdorysného rozvrhu zahrady i nutnost odpovědného zvažování použitých materiálů a technologií.⁴⁹

⁴⁷ Fotografie tří různých pohledů na letohrádek Bellarie viz. Příloha F.

⁴⁸ OLŠAN, Jiří. *Zámecká zahrada v Českém Krumlově – historie, současnost a budoucnost*, s. 273.

⁴⁹ OLŠAN, Jiří. *Zámecká zahrada v Českém Krumlově – historie, současnost a budoucnost*.

4. JIHOČESKÝ KRAJ

V jižních Čechách je několik měst, které mají svou divadelní budovu nebo alespoň nějakou divadelní scénu. Jsou jimi města České Budějovice, Český Krumlov, Tábor, Písek, Prachatice a Třeboň. Také města Jindřichův Hradec a Strakonice mají své tradice v pořádání divadelních představení na nádvořích a zámcích či jiných místech pro tuto zábavu určených. Ovšem pouze České Budějovice mají svůj stálý divadelní soubor, divadelní budovy v ostatních jmenovaných městech jsou využívány jako takzvané stagiony, neboli místa, kam zajíždějí soubory z jiných měst, převážně z Prahy, kde je několik divadel, které „se živí“ hlavně hostováním na stagionách. Nejbližší město se stálým souborem je rakouský Linec, který je od Českých Budějovic vzdálen 98 km, dále pak Jihlava (107 km), Plzeň (137 km) a Praha (150 km). Jinými slovy můžeme říct, že českobudějovické profesionální soubory jsou jediné v kraji, tudíž Jihočeské divadlo v Českých Budějovicích by se dalo nazvat jihočeským fenoménem. „Kvalitní dramaturgický plán Jihočeského divadla – společně s různými domácími i zahraničními oceněními jednotlivých umělců i uměleckých souborů – vede k budování dobrého jména a propagaci divadla i celého kraje. Jihočeská scéna se v posledních letech snaží vymanit z mezí tradičního a jednoduchého divadla předkládáním her složitější tematiky (zejména sociálních problémů), čímž vznikla nová umělecký náročnější koncepce, která plní funkci nejen kulturně zábavnou, ale i vzdělávací a socializační.“⁵⁰

⁵⁰ Pracovní materiál Jihočeského divadla byl použit i pro server wikipedia.cz, autorem textu je Špulková Jana

4.1 Jihočeské divadlo v Českých Budějovicích

Jihočeské divadlo je příspěvkovou organizací, jejímž zřizovatelem je Statutární město České Budějovice. Zastřešuje čtyři divadelní soubory – činohru, balet, operu a loutkohru. K dispozici má prostory v historické budově Jihočeského divadla, dále velký sál v Domě kultury Metropol vhodný pro velké produkce operního, baletního i činoherního souboru, Malé divadlo, kde sídlí loutkohra a na programu jsou zde i komornější inscenace činohry, a v neposlední řadě Otáčivé hlediště Český Krumlov, jehož je Jihočeské divadlo provozovatelem.

Ředitelem Jihočeského divadla je od roku 2004 Mgr. Jiří Šesták. Tuto funkci zastával již v letech 1994 a 1995. Do souboru činohry nastoupil v roce 1980 po absolutoriu na pražské DAMU. V letech 1986-89 studoval externě dramaturgii na DAMU v Praze. V letech 1989 až 1997 byl uměleckým šéfem činohry Jihočeského divadla.⁵¹ V posledních komunálních volbách byl zvolen do městského zastupitelstva za hnutí Občané pro Budějovice.

Každý ze souborů má dle svých potřeb svého produkčního, tajemníka či inspicienta a vedle nich samozřejmě fungují i další oddělení zajišťující provoz divadla, jako je oddělení obchodní, ekonomické a IT, dále pak umělecko-technický provoz, výroba a správa budov. Jihočeské divadlo v současnosti zaměstnává na 280 lidí na různé druhy smluv. Jedná se o vedení, umělce z řad stálých souborů i dlouhodobě hostujících (režiséři, dirigenti, orchestr, operní sbor, komparz atd.), o administrativní a umělecky podpůrný aparát zahrnující tajemníky, účetní, marketingové referenty, pracovníky techniky, pokladní, garderobiérky a mnohé další a o externisty, s nimiž se spolupracuje (např. fotografové, grafikové, dodavatelé cateringu atd.).

Jihočeské divadlo je nezisková, profesionální, veřejná, příspěvková instituce s vícezdrojovým financováním. To znamená, že nebyla založena za účelem dosažení ekonomického zisku, zaměstnává pracovníky na základě řádných smluv a dohod, je zřizována orgány státní a veřejné správy a je financována z příspěvků od Statutárního města České Budějovice.

⁵¹ <http://www.jihoceskedivadlo.cz/ansambl/53-mgr-jiri-sestak>

Vedle veřejných zdrojů od Statutárního města České Budějovice a příjmů z vlastní činnosti (představení, ale i např. půjčovna kostýmů, tržby z reklam, prodeje zboží atd.), Jihočeské divadlo disponuje také financemi získanými z činností sponzorských (jeho sponzory jsou Budějovický Budvar, Jaderná elektrárna Temelín, Bosch České Budějovice). Nedílnou součástí výnosů divadla jsou také finanční podpory od ostatních veřejných institucí (od Ministerstva kultury a Jihočeského kraje) v podobě příspěvků a grantů určených na divadelní produkce. Nedávno rovněž začaly fungovat Nadační fond Jihočeského divadla a Nadační fond baletu Jihočeského divadla. Jihočeské divadlo je navíc v porovnání s jinými českými, nejen oblastními divadly dobře finančně soběstačné (míra finanční soběstačnosti činí téměř 40 %), což je samozřejmě hlavně díky výnosům z představení před otáčivým hledištěm.

4.1.1 Historie Jihočeského divadla

Jihočeské divadlo v Českých Budějovicích se nachází v budově blízko historického centra na břehu řeky Malše.

V roce 1764 zde nechalo město České Budějovice přebudovat část skladu pro městský pivovar na jednoduché divadlo pro zhruba 400 diváků, v němž se - pouze německy - hrálo až do roku 1817. Nová divadelní budova byla na tomto místě otevřena 26.12.1819. První česká hra se tu odehrála roku 1838 (Štěpánkův *Čech a Němec*, provozovaná ovšem německou společností). Se Zöllnerovou společností zde vystoupil naposledy ve svém životě i J. K. Tyl (ve vlastní hře *Chudý kejklíř*).

Do roku 1919 spadá vznik Jihočeského národního divadla (dále JND), jehož činnost byla zahájena premiérou Smetanova *Dalibora*. Historicky prvním uměleckým ředitelem divadla se stal režisér Karel Dostal. Umělecké oživení nastalo až počátkem 30. let, kdy se šéfem činohry a zároveň dramaturgem divadla stává PhDr. Josef Stejskal, prvý, který přináší ucelený umělecký program.

Během tzv. Protektorátu Čechy a Morava byla divadelní budova zabrána pro německý soubor. Český soubor byl vyhoštěn z Českých Budějovic a JND zahájilo další etapu své činnosti v Táboře.

Do své divadelní budovy na břehu Malše se soubor vrátil až 12. května 1945. Během následujících let se několikrát změnil i název divadla (Jihočeské divadlo, Krajské oblastní divadlo a od roku 1956 opět Jihočeské).

V roce 1959 pak k pouze činohernímu souboru, který svou činnost nikdy nepřerušil, přibyly soubory baletu a opery.⁵² Až relativně nedávno, roku 2004, byl k Jihočeskému divadlu přidružen soubor loutkohry.

⁵² KAZILOVÁ, Zdeňka a kolektiv. *Jihočeské divadlo*.

4.2 Auviex s.r.o

Společnost Auviex působí na českém trhu již od roku 1990. Její působení je zaměřeno především na uměleckou, produkční a cateringovou činnost, specializovanou na různé kulturní akce i akce na objednávku. Ty agentura zajišťuje jak z produkční stránky, tak programové, technické, organizační, gastronomické atd.

Agentura Auviex sídlí v Praze a v Českém Krumlově, ale její činnost je směřována z nemalé části do celé republiky.

Agentura Auviex je od roku 1992 pořadatelem nejdelší letní hudební přehlídky v České republice, Mezinárodního hudebního festivalu Český Krumlov (dále jen MHF). Na festivalu se představují významní světoví umělci. Program nabízí v různých prostorách krumlovského zámku, v kostelech a kláštřích, v zámecké a pivovarské zahradě a na dalších zajímavých místech Českého Krumlova široké spektrum hudby od 15. až po 21. století. Posluchači si mohou vybírat koncerty vážné hudby, ale i jiných hudebních žánrů, jako je jazz, folk, folklór, nebo muzikálové melodie. „Festival se koná pod záštitou a za účasti prezidenta ČR, předsedy vlády ČR, ministra kultury ČR, ministra zahraničních věcí ČR, ministra průmyslu a obchodu ČR, hejtmána Jihočeského kraje a velvyslanců zemí zúčastněných umělců a je navštěvován politickou reprezentací, členy diplomatického sboru, významnými osobnostmi hospodářské sféry a návštěvníky z tuzemska i zahraničí.“⁵³

Zakladatelem a ředitelem tohoto festivalu je Ing. Jaromír Boháč. První ročník MHF se uskutečnil v roce 1992 a probíhal jen několik dní. Akce byla oficiálně zahájena v Zámecké jízdárně tehdejším kancléřem prezidenta republiky Karlem Schwarzenbergem. O šest let později, tedy v roce 1998 trval festival tři týdny a těšil se čím dál většimu zájmu ze strany publika, ale i médií. Zahajovací večer se konal v zámecké zahradě za přítomnosti České televize a Českého rozhlasu. V následujících letech byl festival zacílen na předvedení kvalitních umělců na atraktivních místech Českého Krumlova nově upravených pro plenérové koncerty. V roce 2006 festival trval pět týdnů a nesl se v duchu

⁵³ <http://www.festivalkrumlov.cz/o-nas>

250. výročí narození Wolfganga Amadea Mozarta. Důležitým momentem tohoto ročníku bylo znovuprobuzení provozu barokního zámeckého divadla.

4.2.1 Mezinárodní hudební festival a Otáčivé hlediště – společný projekt

Rok 2008 přinesl další novinku v programu MHF, kterou byla spolupráce se souborem opery Jihočeského divadla. Produktem této kooperace byla velkolepá inscenace opery *Síla osudu* od Giuseppe Verdiho. V hlavních rolích se pod taktovkou jednoho z nejuznávanějších světových dirigentů Johna Keenana představili Kyunghye La, sólistka MET v New Yorku, a Raúl Melo, taktéž sólista MET. Bylo to vůbec poprvé, kdy Otáčivé hlediště v Českém Krumlově mohlo přivítat pěvce a hudebníky z velkých operních domů celého světa. Ti byli součástí představení a zároveň součástí koncertů MHF.

V dalším roce se před otáčivým hledištěm (opět v rámci spolupráce s agenturou Auvix) uskutečnila premiéra Dvořákovy *Rusalky*. Tentokrát sólisté přijeli nejen z americké MET, ale i z Toronto Opera, San Francisco Opera a z českého Národního divadla a Státní opery Praha.

V roce 2010 se na otáčivé hlediště v Českém Krumlově po několika letech vrací režisér, který je držitelem filmové ceny Oscar, Jiří Menzel. Tentokrát ale debutuje jako režisér opery, která znovu vznikla ve spolupráci s agenturou Auvix a byl jí Mozartův *Don Giovanni*. Jako hlavní dirigent byl tentokrát přizván Antonello Allemandi, který působil mimo jiné v MET, ve vídeňské Státní opeře či v Královské opeře Covent Garden v Londýně. Pro velký úspěch a zájem u diváků, byl tento projekt obnoven hned v následujících letních měsících a umělci se vrátili do Českého Krumlova na reprízy tohoto představení.

Roku 2010 byl hlavním hostem MHF tenorista José Cura. Ten během svého pobytu v Českém Krumlově navštívil otáčivé hlediště a posléze se domluvil s ředitelem MHF, Jaromírem Boháčem, na svém hostování při představeních v následující sezóně. Pro léto 2011 byl tedy zvolen titul Leoncavallových *Komediantů*, kde se José Cura představil jako cirkusový

principál Canio. Hudebního nastudování se ujal argentinský dirigent italského původu Mario de Rosse, který Josého Curu doprovázel již na koncertech v rámci MHF v Českém Krumlově.

Pro letní sezónu 2012 připravuje opera Jihočeského divadla ve spolupráci s agenturou Auvix Verdiho operu *Rigoletto*, jejíhož hudebního nastudování se opět ujme Mario de Rosse. Premiéra této inscenace je naplánována na 3. srpna. Diváci ovšem budou mít možnost zhlédnout i reprízy již zmiňovaných *Komediantů*.

Opery konané před otáčivým hledištěm ve spolupráci s MHF nabízejí náročnějším fanouškům tohoto žánru výjimečný kulturní zážitek. Na tyto produkce přijíždí každoročně publikum nejen z jihočeského regionu, ale i z celé České republiky, Německa, Rakouska a jiných zemí. Je tedy zřejmé, že v letních měsících se turisté sjíždějí na jih Čech kvůli takové události, kterou ve svých městech, mnohdy ani státech, nemají.

Poslední tři ročníky MHF a zároveň sezóny Otáčivého hlediště byly ve znamení částečné spolupráce. Do té doby Mezinárodnímu hudebnímu festivalu v programu plném koncertů a tématických hudebních večerů chyběla opera. Využití otáčivého hlediště bylo pro MHF, který je charakteristický pro přednes hudby na netradičních místech Českého Krumlova, naprosto ideálním místem. Zároveň pro Jihočeské divadlo, jakožto neziskovou organizaci, bylo z finančních a produkčních důvodů takřka nemožné přizvat ke spolupráci světově uznávané umělce. Vznikla tak kooperace, která do sebe bezpochybně zcela zapadá.

5. SVĚTOVÝ FENOMÉN

„Otáčivé hlediště je vlastně spojením mechanického elementu a imaginace v přírodním prostoru. Samotný princip je znám řadu století. Točnu využívá při pořádání slavností Leonardo da Vinci (milánská slavnost na počest Isabelly Aragonské), ve 20. letech 20. století ji přivádí do umělého divadelního prostoru Adolf Appia, který používá scénografii a její mechanické prvky programově k dotvoření dramatického díla.“⁵⁴

Na podobném principu jako otáčivé hlediště v zámecké zahradě českokrumlovského zámku fungují v Evropě další dvě divadelní scény. Jednu bychom našli ve finském městě Tampere a druhou pár kilometrů od Českého Krumlova, v jihočeském městě Týn nad Vltavou. Avšak tato místní scéna svou velikostí ani ambicemi nedosahuje na úroveň ostatních dvou.

Otáčivá hlediště v Českém Krumlově a Tampere vznikala ve stejné době (premiérové představení před točnou v Českém Krumlově proběhlo v roce 1958, v Tampere jen o rok později). Přesto lze vzhledem k tehdejší informační izolovanosti předpokládat, že nešlo o převzatý nápad z jedné ani druhé strany. Obě hlediště jsou umístěna do otevřeného přírodního prostoru a v mnoha směrech se shodují i jejich technické parametry. Obě hlediště mají kruhový spodní půdorys, ovšem zatímco českokrumlovská točna má stejný půdorys i v horní části, která není krytá, finská točna má horní půdorys ve tvaru trojúhelníku a navíc před několika lety byla stavba opatřena střechou a to nejen na ochranu proti dešti, ale i proti slunci, neboť veškerá představení v padesátileté historii se hrála pro tzv. bílé noci ve dne. Střecha vytváří z hlediště jakousi škebli, která je výtvarně velmi zajímavá, ale bohužel svou konstrukcí vizuálně vykrajuje scénický prostor a vytváří tak z divadla open air obdobu kukátkového divadla v přírodě. Nevýhodu je možné vidět i v odstranění nebe nad hlavami diváků, což má zcela jisté důsledky emotivního vnímání přírody.

Naopak předností zastřešení, které se ukázalo během představení, je osazení obvodu střešní konstrukce reproduktory.

⁵⁴ HASAL, Petr a kolektiv. *Padesát let jedinečného divadla*, s.13.

Během sezóny se zde odehraje na šedesát představení a to dvakrát denně od úterý do soboty, s kapacitou 840 míst. Představení jsou vyprodaná již v dubnu a při jednotném vstupném 26 € jsou celkové tržby za letní sezónu cca 1 000 000 €. Představení se hrají i v dešti a přes proklamovanou možnost zrušení představení a vrácení peněz pro špatné počasí, k této situaci v posledních letech nedošlo.

Otáčivé hlediště je majetkem města Tampere, které je za symbolickou cenu pronajímá soukromé společnosti.

Otáčivé hlediště je situováno do příměstského parku Pyynikki, který leží na břehu jezera, což je vzhledem k četnosti vodních ploch samozřejmým údělem. Samotný park má charakter spíše příměstského, nepřilíš vzrostlého lesa, složeného z bříz, lip, borovic a smrků. Není nijak zvlášť upravován a vytváří výrazně odlišnou atmosféru od zámeckého parku v Českém Krumlově.

I vlastní produkce je významně vzdálená od produkcí na své vzdálené sestře v Českém Krumlově. V sezóně, trvající jeden měsíc, se hraje jeden titul. V posledních letech je tímto titulem Kuusniemeläisiä, který vznikl divadelní úpravou populárního televizního seriálu. Jsou pozváni herci z tohoto seriálu a v dubnu je 60 představení vyprodáno. Jako komerční subjekt je limitován především ekonomicky. Uvádění opery, baletu, či velkých náročnějších titulů, je nemyslitelné.⁵⁵

⁵⁵ ŠESTÁK, Jiří. Případová studie otáčivého hlediště v Českém Krumlově, In *Může se stát regionální divadlo kulturním centrem?*.

ZÁVĚR

Cílem této práce bylo popsání vzniku, historie a současného stavu českokrumlovského otáčivého hlediště včetně problémů, které se každoročně kolem jeho existence řeší mezi odpůrci, zastánci a v posledních letech i širokou veřejností. Těmto datům byly věnovány první dvě kapitoly. V kapitole třetí pak byla uvedena stanoviska odpůrců tohoto divadla, zatímco poslední dvě kapitoly se zabývají uměleckou činností v jihočeském i světovém kontextu.

Při povodních v roce 2002 byl bohužel vytopen archiv Jihočeského divadla, kde byly uloženy i materiály týkající se otáčivého hlediště, a tak jsem nejprve zanalyzovala dostupná data z knih o Jihočeském divadle, z novinových článků, které jsou dostupné na webových stránkách divadla a v českobudějovické knihovně, a z různých publikací, které mi doporučili zaměstnanci Jihočeského divadla. Na konec jsem se zabývala otázkami, které nebyly jednoznačné, a to v rozhovoru s Mgr. Jiřím Šestákem, ředitelem Jihočeského divadla. Samozřejmě mé kroky byly vedeny a z jisté části i ovlivněny mým subjektivním názorem, který jsem si za 25 let života na jihu Čech vytvořila na základě osobních zkušeností, zážitků a získaných vědomostí a poznatků o divadelní a politické situaci. Proto, není-li u některých informací uveden zdroj, jde o informace získané z nijak nezaznamenaných osobních rozhovorů, rozprav, diskuzí a nebo z vlastních zážitků a nabytých vědomostí.

Do dnešního dne stále není jasné, zda točna zůstane na svém místě i po roce 2015. Na začátku celé kauzy byly dvě strany. Jedna chtěla točnu zachovat, druhá zničit. Nyní se obě strany přibližují, i když zatím jsou mezi nimi takové bariéry, které ani jedna z nich není ochotna překročit. Tím pomyslným středobodem mezi nimi je přemístění otáčivého hlediště mimo zámeckou zahradu, respektive o pár metrů vedle. Toto řešení má však svá úskalí, a to nejen v územních plánech okolních pozemků, které mají odlišné majitele, a ve vysokých finančních nákladech, ale hlavně ve ztrátě jedinečné atmosféry, protože právě díky ní jsou zážitky z večerních představení tolik emotivní a neopakovatelné. Ono není divu, že tamní genius loci působí na diváky tak silně, vždyť zakladatelé zahrady, ve které točna stojí, Jan

Kristián I. a Marie Ernestina ze Schwarzenbergu, byli milovníci umění a sami si nechali postavit divadlo.

Slovy divadelní kritičky Jany Machalické bych celou kauzu shrnula následovně: „Dva kroky vpřed, dva kroky vzad a jsme pořád na stejném místě. Při každém takovém poskočení se rekapituluje, že točna v zámecké zahradě stojí de facto bez stavebního povolení, že její autor Joan Brehms se od ní, tak jak se proměnila v železobetonové monstrum, distancoval. A vůbec - ten, kdo stvůru uvidí za dne, tomu prý hrozí zástava srdce. Denní pohled na obludu, který se návštěvníkovi po procházce mezi růžemi naskytne, opravdu není líbivý, ale při vší úctě k zahradní architektuře, iluze barokní zahrady se dá kdykoliv obnovit poměrně lehce. Zbořené se obnovuje podstatně hůř. A ohánění se UNESCO? Také pěkná licoměrnost. Tahle instituce už nám snad někdy něco přispěla? A turisté do Krumlova přestanou jezdit, když ho UNESCO zavrhne? Asi sotva, že?“⁵⁶

Na tahu je tedy město Český Krumlov, které by mělo říct, zda točna chce nebo nechce a poté by měl iniciativu převzít stát, protože každé čtyři roky jsou komunální a parlamentní volby a pokaždé se řeší, co s tou točnou. V potaz by všichni ti, kteří budou kdy o osudu otáčivého hlediště rozhodovat, měli vzít petici za zachování otáčivého hlediště v Českém Krumlově, kterou podepsalo téměř 140 tisíc lidí.

Myslím si, že kdyby otáčivé hlediště měla jakákoliv jiná země Evropské unie, bude se jím chlubit!⁵⁷ Ale možná mi budete odporovat tím, že kdyby takovou barokní zahradu, jaká je u českokrumlovského zámku, měla jiná země Evropské unie, bude se jí chlubit...

⁵⁶ *Lidové noviny* ze dne 25.7.2009.

⁵⁷ Fotografie z představení před otáčivým hledištěm viz. Příloha G a H.

SEZNAM POUŽITÉ LITERATURY A PRAMENŮ

Monografie a články ze seriálové publikace

BRAUNOVÁ, Helena a kolektiv. *Příběhy krumlovské točny*. Velešín: Nakladatelství Růže, 2009. ISBN 978-80-86975-30-6.

FAKTOROVÁ, Martina. Otáčivé hlediště je kauza, která ožívá před každými volbami. *Jihočeský kurýr*, 22.7.2009.

FRIDRICH, Milan: *30 kapitol JDF*. České Budějovice: Jihočeské divadlo, 1985.

GIRSA, Václav. Čemu brání a co přináší: Úvaha k problematice otáčivého hlediště v českokrumlovské zahradě. In *Zprávy památkové péče*. Roč. 67, č. 4, 2007.

HASAL, Petr a kolektiv. *Otáčivé hlediště Český Krumlov: padesát let jedinečného divadla*. České Budějovice: Jihočeské divadlo, 2008.

KAZILOVÁ, Zdeňka a kolektiv. *Jihočeské divadlo*. České Budějovice: E.W.A. edition, 1990. ISBN 80-900175-0-9.

KOBLENC, Václav. Točna hlásí rekordní zisk: 32 milionů. *Českobudějovický deník*, 20.9.2011.

KUČOVÁ, Věra. Otáčivé hlediště v zámecké zahradě v Českém Krumlově – aspekty památky na Seznamu světového dědictví UNESCO. In *Zprávy památkové péče*. Roč. 67, č. 4, 2007.

MACHALICKÁ, Jana. Kulturní diář: České divadlo si mastí kapsu?. *Lidové noviny*, 25.7.2009.

OLŠAN, Jiří. Zámecká zahrada v Českém Krumlově – historie, současnost a budoucnost. In *Zprávy památkové péče*. Roč. 67, č. 4, 2007.

SLAVKO, Pavel. K historii otáčivého hlediště v zámecké zahradě v Českém Krumlově. In *Zprávy památkové péče*. Roč. 67, č. 4, 2007.

ŠESTÁK, Jiří. *Může se stát regionální divadlo kulturním centrem?* Praha: Akademie múzických umění v Praze. Divadelní fakulta, 2011.

VÁCHA, Vladimír. Točna spojila divadelníky a politiky. *Právo*, 2.7.2009.

ZAHRADNÍKOVÁ, Andrea. Dnešní hlediště vzácností není. *Českobudějovický deník*, 17.3.2010, s. 3.

ZIMMELOVÁ, Lenka. Šesták: Bude to řešit Ústavní soud. *MF DNES*, 29.5.2009.

ZIMMELOVÁ, Lenka. Hlediště zůstane v Krumlově. Zbývá vyřešit, jak ho opravit. *MF DNES*, 25.3.2010.

Webové stránky

Jihočeské divadlo [online].

Dostupné na WWW. <<http://www.jihoceskedivadlo.cz>>

a na WWW. <<http://cs.wikipedia.org>>

Mezinárodní hudební festival Český Krumlov [online].

Dostupné na WWW. <<http://www.festivalkrumlov.cz>>

Ministři kultury České republiky [online].

Dostupné na WWW. <<http://cs.wikipedia.org>>

Národní památková ústav [online].

Dostupné na WWW. <<http://cs.wikipedia.org>>

Otáčivé hlediště v Českém Krumlově [online].

Dostupné na WWW. <<http://www.ckrumlov.info>>

a na WWW. <<http://www.otacivehlediste.cz>>

Státní hrad a zámek Český Krumlov [online].

Dostupné na WWW. <<http://www.zamek-ceskykrumlov.eu>>

SEZNAM TABULEK

Tabulka č. 1: Točna v číslech	21
Tabulka č. 2: Seznam ministrů kultury České republiky	29
Tabulka č. 3: Výběr poplatků ze vstupného v Českém Krumlově za rok 2008	30

SEZNAM PŘÍLOH

Příloha A - Text „Tříkrálové deklaráce“	I
Příloha B - Původní verze točny z roku 1958	II
Příloha C - Točna na ruční pohon z roku 1959	III
Příloha D - Točna z roku 1960	IV
Příloha E - Točna z roku 1963.....	V
Příloha F - Pohled na letohrádek Bellarie třikrát jinak.....	VI
Příloha G - Využití Bellarie při představeních.....	VII
Příloha H - Fotografie z představení před otáčivým hledištěm.....	VIII

PŘÍLOHY

Příloha A - Text „Tříkrálové deklarace“

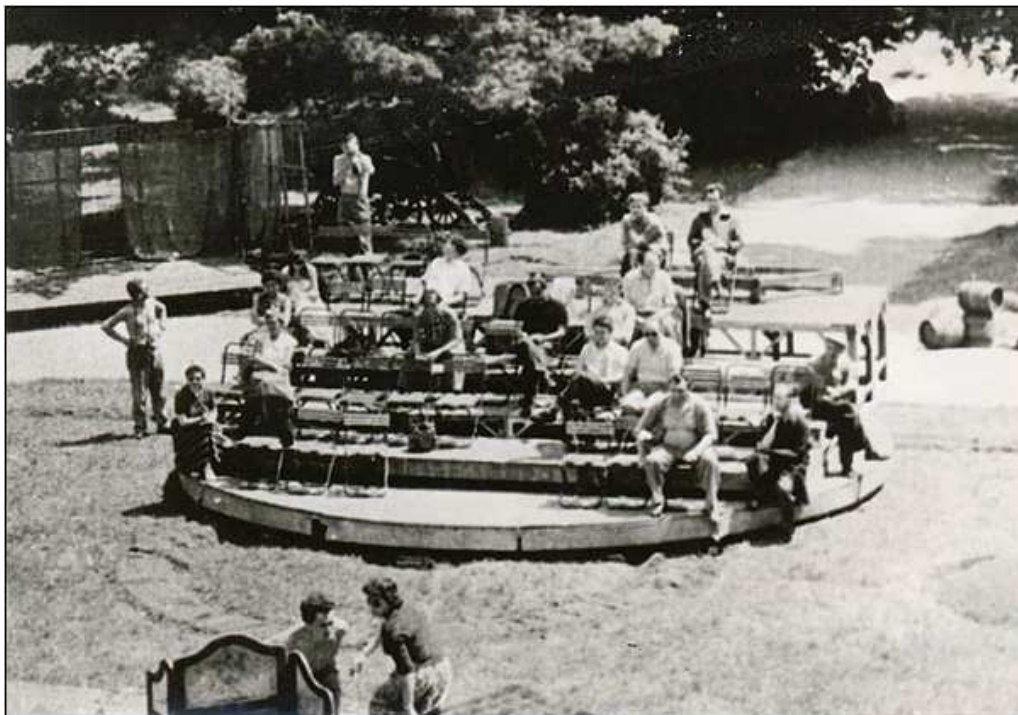
Prohlášení k debatě o dalším osudu otáčivého hlediště (Zdroj: Radniční noviny, České Budějovice. Leden 2010)

- Trváme na stávajícím umístění otáčivého hlediště v zámeckém parku Státního hradu a zámku Český Krumlov.
- Před myšlenkou novostavby jednoznačně upřednostňujeme rekonstrukci současného otáčivého hlediště v podobě, která bude více přátelská k historické zámecké zahradě.
- Ze současné ekonomické situace odmítáme půlmiliardovou investici do pošetilého projektu přemístění otáčivého hlediště o několik desítek metrů a vyjadřujeme své přesvědčení, že v oblasti kultury zcela jistě existuje celá řada jiných, podobnou investici nezbytně vyžadujících projektů.
- Vyzýváme stálého představitele ČR při UNESCO Petra Janysku, aby ve věci zachování otáčivého hlediště v Českém Krumlově jednal iniciativně a v souladu s názorem občanů České republiky, kteří mají jednoznačný zájem na zachování otáčivého hlediště na stávajícím místě.
- Žádáme ministra kultury České republiky Václava Riedelbaucha, aby přehodnotil současnou praxi vydávání nájemní smlouvy na provozování otáčivého hlediště vždy jen na jeden rok, neboť se toto opakovaně stává zneužívaným nástrojem nátlaku na města České Budějovice a Český Krumlov a na Jihočeské divadlo; jestliže UNESCO souhlasí s provozem stávajícího hlediště do roku 2015, nic nebrání uzavření dlouhodobé nájemní smlouvy právě na období do roku 2015.

V Českých Budějovicích dne 6. ledna 2010

Jiří Zimola (hejtman Jihočeského kraje), Juraj Thoma (primátor Českých Budějovic), Luboš Jedlička (starosta Českého Krumlova)

Příloha B - Původní verze točny z roku 1958



Zdroj: <http://www.otacivehlediste.cz/uvod/historie>

Příloha C - Točna na ruční pohon z roku 1959



Zdroj: <http://www.otacivehlediste.cz/uvod/historie>

Příloha D - Točna z roku 1960



Zdroj: <http://www.zamek-ceskykrumlov.eu/otacive-hlediste/>

Příloha E - Točna z roku 1963



Zdroj: <http://www.zamek-ceskykrumlov.eu/otacive-hlediste/>

Příloha F - Pohled na letohrádek Bellarie třikrát jinak



Zdroj:<http://www.zamek-ceskykrumlov.eu/otacive-hlediste/> a
<http://www.otacivehlediste.cz/uvod/o-nas>

Příloha G - Využití Bellarie při představeních

Fotografie z inscenace *Kráska a zvíře* (František Hrubín)



Zdroj: <http://www.otacivehlediste.cz/archiv>

Fotografie z inscenace *Macbeth* (William Shakespeare)



Zdroj: <http://www.otacivehlediste.cz/archiv>

Příloha H - Fotografie z představení před otáčivým hledištěm

Fotografie z inscenace *Cikánský baron* (Johann Strauss II.)



Zdroj: <http://www.otacivehlediste.cz/archiv>

Fotografie z inscenace *Robin Hood* (Martin Glaser, Olga Šubrtová)
(Na fotografii Taťána Kupcová)



Zdroj: <http://www.otacivehlediste.cz/repertoar>