



VYSOKÉ UČENÍ TECHNICKÉ V BRNĚ

BRNO UNIVERSITY OF TECHNOLOGY

FAKULTA STAVEBNÍ

FACULTY OF CIVIL ENGINEERING

ÚSTAV STAVEBNÍ EKONOMIKY A ŘÍZENÍ

INSTITUTE OF STRUCTURAL ECONOMICS AND MANAGEMENT

REALIZACE TECHNICKÉ INFRASTRUKTURY V BRNĚNSKÉ METROPOLITNÍ OBLASTI

IMPLEMENTATION OF TECHNICAL INFRASTRUCTURE IN THE BRNO
METROPOLITAN AREA

BAKALÁŘSKÁ PRÁCE

BACHELOR'S THESIS

AUTOR PRÁCE

AUTHOR

Kristina Balogová

VEDOUCÍ PRÁCE

SUPERVISOR

PhDr. Mgr. DAGMAR HRABINCOVÁ

BRNO 2018




VYSOKÉ UČENÍ TECHNICKÉ V BRNĚ FAKULTA STAVEBNÍ

Studijní program	B3607 Stavební inženýrství
Typ studijního programu	Bakalářský studijní program s prezenční formou studia
Studijní obor	3607R038 Management stavebnictví
Pracoviště	Ústav stavební ekonomiky a řízení


ZADÁNÍ BAKALÁŘSKÉ PRÁCE

Student	Kristina Balogová
Název	Realizace technické infrastruktury v Brněnské metropolitní oblasti
Vedoucí práce	PhDr. Mgr. Dagmar Hrabincová
Datum zadání	30. 11. 2017
Datum odevzdání	25. 5. 2018

V Brně dne 30. 11. 2017


doc. Ing. Jana Korytářová, Ph.D.
Vedoucí ústavu




prof. Ing. Rostislav Drochytka, CSc.,
MBA
Děkan Fakulty stavební VUT

PODKLADY A LITERATURA

<http://iti.brno.cz/> - Brněnská metropolitní oblast

<https://www.strukturalni-fondy.cz/> - Brněnská metropolitní oblast

<https://www.mmr.cz/> - Integrovaná strategie rozvoje Brněnské metropolitní oblasti pro uplatnění nástroje integrované územní investice

ZÁSADY PRO VYPRACOVÁNÍ

Cílem práce je zjištění a následný popis stavu přípravy projektů zaměřených na technickou infrastrukturu realizovanou v rámci Brněnské metropolitní oblasti.

1. Úvod

2. Popis programů vyhlášených v programovém období 2014 - 2020 Evropskou unií

3. Dokumenty k integrované územní investici, integrovanému plánu rozvoje území, k metropolitní oblasti a Brněnské metropolitní oblasti

4. Příprava projektů technické infrastruktury (TI) Brněnské metropolitní oblasti

5. Zhodnocení stavu přípravy a realizace projektů TI Brněnské metropolitní oblasti

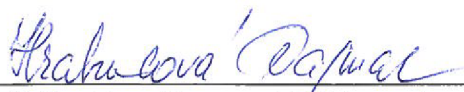
Závěr: Výstupem práce bude zjištění a zhodnocení stavu přípravy a realizace projektů technické infrastruktury Brněnské metropolitní oblasti

STRUKTURA BAKALÁŘSKÉ PRÁCE

VŠKP vypracujte a rozčleňte podle dále uvedené struktury:

1. Textová část VŠKP zpracovaná podle Směrnice rektora "Úprava, odevzdávání, zveřejňování a uchovávání vysokoškolských kvalifikačních prací" a Směrnice děkana "Úprava, odevzdávání, zveřejňování a uchovávání vysokoškolských kvalifikačních prací na FAST VUT" (povinná součást VŠKP).

2. Přílohy textové části VŠKP zpracované podle Směrnice rektora "Úprava, odevzdávání, zveřejňování a uchovávání vysokoškolských kvalifikačních prací" a Směrnice děkana "Úprava, odevzdávání, zveřejňování a uchovávání vysokoškolských kvalifikačních prací na FAST VUT" (nepovinná součást VŠKP v případě, že přílohy nejsou součástí textové části VŠKP, ale textovou část doplňují).



PhDr. Mgr. Dagmar Hrabincová
Vedoucí bakalářské práce

ABSTRAKT

Tato bakalářská práce se zabývá tématem hodnocení realizace technické infrastruktury v Brněnské metropolitní oblasti. V první části, se věnuje programovému období 2014–2020, dále pak popisu strukturálních fondů a operačních programů. Závěr teoretické části je zaměřený na popis územně integrovaných investic. V praktické části je provedeno hodnocení přípravy projektů realizace technické infrastruktury vybraných obcí Tišnovska a Brna.

KLÍČOVÁ SLOVA

Programové období, strukturální a investiční fondy, operační program, ITI, technická infrastruktura.

ABSTRACT

This bachelor thesis deals with the topic of evaluation the implementation of technical structure in Brno metropolitan area. First part deals with the programming period 2014–2020, next part is about description of the Structural Funds and operational programs. The end of theoretical part is focused on describing territorial integrated investments. In practical part you can find evaluation of preparation of implementation of technical structure selected in municipalities of Tišnov and Brno.

KEYWORDS

Programming period, structural and investment funds, operational program, ITI, technical infrastructure.

BIBLIOGRAFICKÁ CITACE VŠKP

Kristina Balogová *Realizace technické infrastruktury v Brněnské metropolitní oblasti*. Brno, 2018. 55 s., 2 s. příl. Bakalářská práce. Vysoké učení technické v Brně, Fakulta stavební, Ústav stavební ekonomiky a řízení. Vedoucí práce PhDr. Mgr. Dagmar Hrabincová.

PROHLÁŠENÍ

Prohlašuji, že jsem bakalářskou práci zpracovala samostatně a že jsem uvedla všechny použité informační zdroje.

V Brně dne 20. 5. 2018

Kristina Balogová
autor práce

Poděkování

Nejprve bych chtěla poděkovat paní PhDr. Mgr. Dagmarě Hrabincové za všechny odborné rady, připomínky a předané znalosti, díky kterým jsem mohla tuto práci napsat. Zároveň bych chtěla poděkovat pracovníkům ITI Brno a Svazku kanalizací, vod Tišnovska za poskytnutí podkladů pro praktickou část.

Obsah

1. Úvod.....	10
2. Základní pravidla strukturální politiky	11
2.1 Etapy vývoje kohézní politiky.....	11
2.1.1 První etapa 1958–1974	11
2.1.2 Druhá etapa 1975–1988.....	11
2.1.3 Třetí etapa 1989–1999	12
2.1.4 Čtvrtá etapa 2000–2013.....	13
2.1.5 Pátá etapa 2014–2020	14
2.2 Programové dokumenty (Dohoda o partnerství).....	14
2.3 Fondy ESI.....	14
2.3.1 Strukturální a investiční fondy.....	15
2.3.2 Ostatní fondy	15
2.4 Koordinační orgány	17
2.4.1 Národní orgán pro koordinaci (NOK)	17
2.5 Prioritní osy a cíle.....	18
2.5.1 Cíl Investice pro růst a zaměstnanost	18
2.5.2 Cíl Evropská územní spolupráce	18
2.6 Programové období 2014–2020	19
2.6.1 Programové období.....	19
2.6.2 Programy nadnárodní a meziregionální spolupráce	20
2.6.3 Národní operační programy.....	21
3. Integrované územní investice (ITI).....	32
3.1 Priority ITI.....	33
3.2 Nástroje ITI	33
3.3 ITI Brněnské metropolitní oblasti	35
3.4 Tematické zaměření ITI, typové projekty	36
4. Příprava projektů a zhodnocení realizace technické infrastruktury BMO - Brno....	40
4.1 Kapacita inženýrských sítí.....	40
4.2 Dílčí analýza: SWOT technická infrastruktury	41
4.3 Prioritní oblast B: Životní prostředí	42

5. Zhodnocení stavu přípravy a realizace projektů TI BMO – Tišnovsko.....	46
6. Závěr	50
7. Seznam použité literatury.....	51
8. Seznam zkratk	53
9. Seznam tabulek	54
10. Seznam grafů.....	54
11. Seznam obrázků	54
12. Seznam příloh.....	55

1. Úvod

Má bakalářská práce se zaměřuje na realizaci technické infrastruktury, vymezenou metropolitní oblastí Brna. Zabývám se vším, co spadá pod tuto oblast, týkající se programového období v letech 2014–2020.

Na úvod v teoretické části se zabývám vývojovými etapami kohezní politiky, které ukazují různé změny a také vylepšování cílů a zásad programových období.

V následující části jsou uvedeny základní obecné informace o strukturálních a investičních fondech. Fondy Evropské unie představují hlavní nástroj realizace hospodářské a sociální soudržnosti a právě jejich prostřednictvím se rozdělují finanční prostředky určené ke snižování ekonomických a sociálních rozdílů mezi členskými státy a jejich regiony.

Následuje seznámení s programovým obdobím, což je jeden ze základních principů stability Evropské unie. Evropská unie realizuje cíle regionální a strukturální politiky v rámci sedmiletých cyklů, pro které členské země zpracovávají vždy nové programové dokumenty. V těchto dokumentech jsou stanoveny rozpočty a nastaveny nové cíle a prioritní osy.

V závěru teoretické části uvádím územně integrované investice, které představují nový nástroj Evropské unie pro programové období 2014–2020. V této kapitole se zaměřuji již přímo na vymezení Brněnské metropolitní oblasti a její konkrétní projekty, které se realizují nebo realizovat budou.

V praktické části hodnotím kapacitu vybraných inženýrských sítí (kanalizace, vodovody a plyn) Brněnské metropolitní oblasti. Zabývám se konkrétními projekty v daných obcích a Brně. U obcí jsem zvolila ty, které se nachází v okrese Brno-venkov.

2. Základní pravidla strukturální politiky

Tato kapitola se bude zabývat kohezní politikou a vším, co se k ní váže. Pro mnohé občany se jedná o politiku, jejíž výsledky jsou nejvíce viditelné, hmatatelné a ovlivňují každodenní život, ať už se jedná o zaměstnanost, vzdělání, či podnikání, telekomunikaci...

„Kohézní politika tvoří jeden ze základních pilířů fungování Evropské unie a je jednou z jejích nejvýznamnějších politik.“¹

Hlavním úkolem kohezní politiky je zajistit, aby se regiony, jejichž rozvoj zaostává za evropským průměrem, dostaly pomocí investic do infrastruktury a řady dalších oblastí na stejnou úroveň. Politika hospodářské a sociální soudržnosti má tedy přispívat ke snižování rozdílů mezi členskými evropskými regiony a zeměmi.

Důvodů pro vznik a existenci politiky HSUS (politika hospodářské, sociální a územní soudržnosti) je obecně celá řada. Prvotním důvodem byla nutnost kompenzace slabším regionům za zaostřenou konkurenci po vytvoření Společenství. Šlo o to, že tehdy si každý stát chránil své problémové regiony, jejichž odvětvové struktury dominovaly průmyslové podniky. Jakmile se vytvořilo Evropské hospodářské společenství, bylo jasné, že ne všechny průmyslové podniky přežijí, proto bylo nutno regionům, kde se tyto podniky koncentrovaly, nějakým způsobem pomoci. [2]

2.1 Etapy vývoje kohézní politiky

Vývoj kohezní politiky EU lze rozdělit přibližně do pěti vývojových etap, které korespondují s průběhem, tempem, intenzitou ekonomické integrace ES a EU.

2.1.1 První etapa 1958–1974

První etapu lze časově vymezit momentem vzniku ES v roce 1958 a z druhé strany ohraničit polovinou 70. let, nejpříhodněji pak zřejmě obdobím rozhodnutí o vzniku Evropského fondu pro regionální rozvoj (ERDF), dodnes nejvýznamnějšího zdroje financování a podpory kohezní politiky. Jedná se tedy o období 1958–1974, kdy samonosná regionální politika v podstatě neexistovala. Regionálně zaměřená opatření EHS spočívala v zásadě v posílení národní zdrojové báze pro regionální politiku, která byla řešena autonomně na území každého členského státu. [3] str. 39

2.1.2 Druhá etapa 1975–1988

Druhá etapa je vymezena obdobím let 1975–1988. Roku 1989 startuje první programovací období kohezní politiky ES. Ještě předtím však Jednotný evropský akt (Single European Act; SEA) poprvé zavedl specifickou právní klasifikaci k pokrytí pojmu „ekonomická a sociální koheze“ a položil základy pro skutečnou regionální politiku založenou na principu solidarity.

Vznikají zde změny směřované k podpoře nejméně rozvinutých oblastí. Přichází přijetí návrhu o víceleté finanční perspektivě a rozpočtových prioritách ES.

¹ Petr Zahradník, Kohézní politika Evropské unie, 2017

Vytvoření kohezní politiky v roce 1988 zavedlo do její praxe několik výchozích principů:

- Soustředění se na omezený počet cílů při současné prioritní orientaci na nejméně rozvinuté regiony;
- Víceleté plánování založené na analýze, strategickém plánování a vyhodnocování;
- Dodatečné ověření, že členské země respektují zásadu doplňkovosti, tedy že nenahrazují národní výdaje výdaji ES;
- Partnerství v navrhování a implementaci programů při zahrnování relevantních aktérů na úrovni národní, místní a EU, včetně sociálních partnerů a nevládních organizací. Tím by měl být stanoven zodpovědný subjekt na úrovni programu i projektů a vytvořeny podmínky pro transparentnost procesu. [3] str. 39–41

2.1.3 Třetí etapa 1989–1999

Pro této etapu je charakteristická implementace reforem 80. let v podobě fungování plnohodnotného víceletého programovacího období, s jeho cíli a zásadami.

Období 1989–1993

Třetí etapa vývoje kohezní politiky zahrnuje období let 1989–1999, které je charakteristické praktickou implementací reforem 80. let. Jedná se o plnohodnotné víceleté programovací období, s jeho cíli a zásadami.

Víceletá finanční perspektiva a programovací období pro kohezní politiku se pak opíraly o pět prioritních cílů:

Cíl 1: Podpora rozvoje a strukturálních změn v regionech.

Cíl 2: Změny v regionech ovlivněné průmyslovým poklusem.

Cíl 3: Boj s dlouhodobou nezaměstnaností.

Cíl 4: Usnadnění pracovní integrace mladých lidí.

Cíl 5: Urychlení změn zemědělských struktur a podpora rozvoje venkovských oblastí.

Období 1994–1999

Konec prvního kohezního období v podobě víceletého programového rámce byl doprovázen dalšími revolučními událostmi, které se nemohly neprojevit v podobě víceletého finančního programového rámce kohezní politiky.

Španělsko, Řecko, Irsko a Portugalsko nebyly v tomto období schopny dosáhnout striktní rozpočtové politiky bez podpory EU, vznikl proto Kohezní fond, který ukázal solidaritu vůči těmto čtyřem zemím v té době nejméně prosperujícím.

Zde byl přidán cíl:

Cíl 6: Rozvoj a strukturální změny regionů s mimořádně nízkou hustotou od 1. ledna 1995. V daném případě mohly být příjemci pouze regiony mající hustotu zalidnění nižší než 8 obyvatel na km². [3] str. 41–49

2.1.4 Čtvrtá etapa 2000–2013

Čtvrtá etapa zahrnuje dvě programovací období, a to 2000–2006 a 2007–2013. Téma masivního rozšíření se stalo nejpodstatnějším, klíčovým slovem.

Období 2000–2006

Obsahovým vodítkem tohoto období byla ucelená strategie rozvoje konkurenceschopnosti EU, jež dostala jméno Lisabonská strategie. Byla přijata 23. a 24. března 2000 Evropskou radou v Lisabonu, která se zaměřovala na přijetí opatření růstu a tvorby nových pracovních míst. Inspirace Lisabonskou strategií vnesla do kohezní politiky zřetelný důraz na podporu růstových a rozvojových aktivit.

V tomto období se staly klíčovými 3 výzvy v souvislosti s kohezní politikou: hospodářská soutěž, informační společnost a rozšíření EU.

1. Hospodářská soutěž
Větší konkurenceschopnost, kvalifikace a pracovní síla. Nabídka kvalitních služeb vybavených nezbytnou infrastrukturou.
2. Informační společnost
Technologická revoluce činí osoby, firmy a společnosti. Vysoké profesní vzdělání a inovace.
3. Rozšíření EU
Otevření se novým zemím, jejichž ekonomické a sociální podmínky jsou často horší, a proto musela být kohezní politika přehodnocena.

V programovacím období 2000–2006 byla kohezní politika zaměřena na naplňování následujících cílů:

Cíl 1: Podpora rozvoje a strukturálních změn regionů, jejichž rozvoj zaostává.

Cíl 2: Podpora ekonomické a sociální přeměny oblastí, které se potýkají se strukturálními těžkostmi.

V rámci tohoto cíle byly vymezeny čtyři typy regionů podle přesně stanovených kritérií:

a) průmyslové regiony, vymezené na základě vysoké vykazované míry nezaměstnanosti a vysokého současně klesajícího podílu ekonomicky aktivního obyvatelstva v sekundárním ekonomickém sektoru;

b) zemědělské regiony, které musejí naplnit dvě ze čtyř kritérií – hustota zalidnění je nižší než 100 osob na km². Podíl ekonomicky aktivního obyvatelstva v zemědělství je vyšší než dvojnásobek průměru EU. Nadprůměrně vysoká míra nezaměstnanosti, úbytek počtu obyvatelstva;

c) městské regiony, které musely splnit alespoň jedno z následujících kritérií. Míra dlouhodobé nezaměstnanosti byla vyšší než průměr EU, vysoká míra chudoby, zvláště kritické problémy v oblasti životního prostředí, vysoký stupeň kriminality, nízká míra vzdělanosti;

d) regiony závislé na rybářství.

Cíl 3: Podpora úpravy a modernizace politiky a systémů vzdělávání, výcviku a zaměstnanosti. Cíl zaměřený na rozvoj lidských zdrojů.

Období 2007–2013

V tomto období již nebyly cíle označeny čísly, ale byly vymezeny následujícím způsobem:

Cíl Konvergence: v jeho rámci má dojít k urychlení reálného konvergenčního procesu v případě nejméně rozvinutých členských států a regionů.

Cíl Regionální konkurenceschopnost a zaměstnanost: týká se všech ostatních regionů, které nespadají pod Cíl Konvergence, je zaměřen na posílení konkurenceschopnosti a nezaměstnanosti.

Cíl Evropská územní spolupráce: navazuje na předchozí iniciativu a podporuje přeshraniční, nadnárodní a meziregionální spolupráci.

[3] str. 50–71

2.1.5 Pátá etapa 2014–2020

Má bakalářská práce je zaměřena právě na tuto etapu a vše, co se tohoto programového období týká.

2.2 Programové dokumenty (Dohoda o partnerství)

Dohoda o partnerství je základní dokument pro čerpání finančních prostředků z Evropských strukturálních a investičních fondů (ESI fondy) v programovém období 2014–2020.

Pro Českou republiku byly vyčleněny prostředky ve výši téměř 24 miliard eur. Její zpracování je povinné pro každý členský stát EU a vyplývá z čl. 14 tzv. obecného nařízení (*nařízení Evropského parlamentu a Rady č. 1303/2013 ze dne 17. prosince 2013*). [4]

Dohoda o partnerství analyzuje na základě evropských, národních i regionálních strategických dokumentů současnou socioekonomickou situaci České republiky, zdejší rozvojové potřeby a potenciál.

Definuje priority a očekávané výsledky pro celé programové období. Tato analýza je klíčovým ukazatelem, kam bude směřována podpora z ESI fondů. Součástí Dohody o partnerství jsou mimo jiné i základní opatření či popis integrovaných přístupů. Nedílným obsahem dokumentu je i příloha k naplňování předběžných podmínek, což je soubor opatření, která musí být splněna, aby Česká republika mohla čerpat finanční prostředky z ESI fondů. [4]

2.3 Fondy ESI

Fondy EU představují hlavní nástroj realizace evropské politiky hospodářské a sociální soudržnosti (HSS). Právě jejich prostřednictvím se rozdělují finanční prostředky určené ke snižování ekonomických a sociálních rozdílů mezi členskými státy a jejich regiony.

2.3.1 Strukturální a investiční fondy

Evropský sociální fond (ESF)

ESF podporuje aktivity v oblastech zaměstnanosti a rozvoje lidských zdrojů. ESF podporuje neinvestiční projekty, jako např. rekvalifikace nezaměstnaných, speciální programy pro osoby se zdravotním postižením, děti, mládež, etnické menšiny a další znevýhodněné skupiny obyvatel, tvorba inovativních vzdělávacích programů pro zaměstnance, rozvoj institucí služeb zaměstnanosti, rozvoj vzdělávacích programů. [5]

Fond soudržnosti (FS)

Jinak také Kohezní fond, je na rozdíl od strukturálních fondů určen na podporu rozvoje chudších států, nikoli regionů. Podobně jako u ERDF jsou z něj podporovány investiční projekty, avšak jen se zaměřením na dopravní infrastrukturu většího rozsahu (např. transevropské sítě), ochranu životního prostředí a na oblast energetické účinnosti a obnovitelných zdrojů energie. [5]

Evropský zemědělský fond pro rozvoj venkova (EAFRD)

Je finanční nástroj na podporu rozvoje venkova, který spadá do společné zemědělské politiky EU. Prostředky z EAFRD slouží ke zvýšení konkurenceschopnosti zemědělství a lesnictví, zlepšení životního prostředí a krajiny nebo kvality života ve venkovských oblastech a diverzifikace hospodářství venkova. [5]

Evropský námořní a rybářský fond (EMFF)

Je to finanční nástroj na podporu rybolovu, který spadá do společné rybářské politiky EU. Fond podporuje projekty vedoucí k vyšší konkurenceschopnosti a ochraně životního prostředí. Financuje aktivity týkající se mořského i vnitrozemského rybolovu (např. odbahňování rybníků), investice na modernizaci zpracovatelského průmyslu, modernizace plavidel, podpory likvidace už nedostačujících plavidel, zlepšování akvakultury apod. [5]

2.3.2 Ostatní fondy

Fond solidarity

Fond poskytuje rychlou a flexibilní finanční pomoc při velké přírodní katastrofě. O pomoc může požádat členský stát, pokud jsou škody vyšší než 0,6 % HDP postiženého státu. V rámci fondu lze poskytnout pomoc také preventivním opatřením proti těmto přírodním katastrofám. [5]

Evropský fond pro přizpůsobení se globalizaci

Evropský fond pro přizpůsobení se globalizaci (EGF) financuje projekty na pomoc pracovníkům propuštěným v důsledku globalizace. To znamená např. v případě bankrotu velkého podniku či při přemístění továrny mimo území EU, případně když je v určitém regionu v jednom odvětví propuštěno mnoho lidí najednou. O pomoc z tohoto fondu mohou požádat pouze členské státy. [5]

PROGRAMOVÉ OBDOBÍ 2014–2020

FOND SOUDRŽNOSTI (FS)

Investuje do zeleného růstu a udržitelného rozvoje a zlepšuje konektivitu v členských státech s HDP nižším než 90 % průměru zemí EU.

6,25 mld. €

EVROPSKÝ FOND PRO REGIONÁLNÍ ROZVOJ (EFRR)

Jeho cílem je posilování regionální hospodářské a sociální soudržnosti prostřednictvím investic do sektorů posilující růst, konkurenceschopnost a vytváření pracovních míst. Z EFRR jsou financovány také projekty Evropské územní spolupráce.

11,94 mld. €

EVROPSKÝ NÁMORŘNÍ A RYBÁŘSKÝ FOND (ENRF)

Hlavním cílem fondu je zajištění trvale udržitelného rozvoje evropského rybolovu a akvakultury. Z tohoto fondu jsou financovány aktivity týkající se mořského a vnitrozemského rybolovu podporující konkurenceschopnost, ochranu a zlepšování podmínek.

0,03 mld. €

EVROPSKÝ SOCIÁLNÍ FOND (ESF)

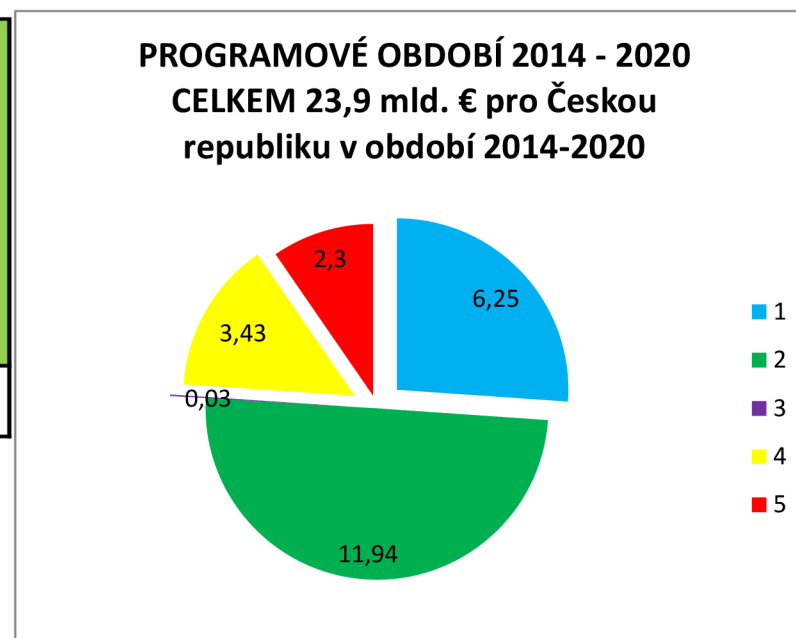
ESF investuje do lidských zdrojů a zaměřuje se na zlepšování příležitostí k zaměstnání a vzdělávání. Také se snaží pomáhat znevýhodněným osobám a lidem ohrožených chudobou či sociálním vyloučením.

3,43 mld. €

EVROPSKÝ ZEMĚDĚLSKÝ FOND PRO ROZVOJ VENKOVA (EZFRV)

Pomáhá zvyšovat konkurenceschopnost odvětví zemědělství a lesnictví, zlepšovat životní prostředí, stav krajiny i kvalitu života ve venkovských prostorech a podporuje diverzifikaci venkovského hospodářství.

2,3 mld. €



Graf č. 1 strukturální a investiční fondy [6]

2.4 Koordinační orgány

2.4.1 Národní orgán pro koordinaci (NOK)

Národní orgán pro koordinaci (NOK) je centrálním metodickým a koordinačním subjektem pro implementaci programů spolufinancovaných z fondů Evropské unie v programovém období 2007–2013 a 2014–2020.

Činnosti NOK

1) Metodická role pro funkční implementační prostředí

Metodická role spočívá v nastavení jednotných minimálních standardů a pravidel pro realizaci všech programů spolufinancovaných z fondů EU zejména v oblasti monitorování, provádění evaluací, výběru a hodnocení projektů, způsobilých výdajů, řízení rizik apod. [7]

2) Koordinace pro dosahování výsledků

Další stěžejní činností NOK je sledování a vyhodnocování realizace programů. Na základě identifikace a vyhodnocení rizik v jednotlivých programech NOK předkládá návrhy opatření ke zlepšení výsledků a koordinuje související procesy směřující k naplnění cílů a priorit stanovených Národním strategickým referenčním rámcem a Dohodou o partnerství. [7]

3) Partner Evropské komise pro efektivní komunikaci

NOK plní roli hlavního partnera vůči EK v oblasti implementace fondů EU v České republice. Informuje EK souhrnně o realizaci programů spolufinancovaných z fondů EU a řeší s ní nastalé problémy a rizika. [7]

4) Správce monitorovacího systému pro zabezpečení kvalitních dat

NOK také zabezpečuje jednotný informační systém pro účely řízení, koordinace, monitorování a vyhodnocování programů a jejich operací ve všech úrovních administrativního a finančního řízení. [7]

5) Publicitní činnost pro zajištění informovanosti a absorpční kapacity

NOK zabezpečuje jednotnou a srozumitelnou informační kampaň o čerpání prostředků z fondů EU v České republice a koordinuje aktivity řídicích orgánů v této oblasti. Cílem publicitních aktivit je zajištění poskytování transparentních informací o všech programech a možnostech financování za přispění fondů EU. To také souvisí s vytvářením absorpční kapacity. [7]

6) Další činnosti:

- koordinace naplňování předběžných podmínek stanovených Evropskou komisí pro programové období 2014–2020,

- rozvoj a posilování strategického řízení a plánování při přípravě a realizaci programového období, Dohody o partnerství či jednotlivých programů, obecně též důraz na kvalitu strategické práce v ČR,
- podpora rozvoje institucionálních a administrativních kapacit, znalostí a dovedností pracovníků zapojených do realizace programů,
- dohled nad respektováním pravidel stanovených příslušnými evropskými a národními předpisy v oblasti implementace fondů EU,
- koordinace vypracování výročních zpráv předkládaných Evropské komisi a dalších zpráv, včetně části Národního programu reforem věnované podpoře Strategie Evropa 2020 prostřednictvím fondů EU,
- spolupráce s ostatními partnerskými orgány, zejména pak s Ministerstvem financí (Auditní orgán, Platební a certifikační orgán) a ostatními subjekty implementační struktury. [7]

2.5 Prioritní osy a cíle

V programovacím období 2014–2020 bude v České republice využíváno 20 operačních programů, které jsou rozděleny mezi dva cíle politiky soudržnosti EU (1. cíl Investice pro růst a zaměstnanost a 2. cíl Evropská územní spolupráce) a programy spadající pod II. pilíř Společné zemědělské politiky a Společné rybářské politiky:

2.5.1 Cíl Investice pro růst a zaměstnanost

V České republice pod tento cíl spadají všechny regiony soudržnosti včetně hl. m. Prahy a je realizován prostřednictvím sedmi tematických operačních programů a jednoho regionálního operačního programu. [9]

2.5.2 Cíl Evropská územní spolupráce

Programy jsou zaměřeny na podporu spolupráce na přeshraniční, meziregionální a nadnárodní úrovni při dosažení cíle odstranění stávajících bariér ekonomického rozvoje, posílení sociální a územní soudržnosti území a nalezení společného řešení společných problémů mezi sousedními zeměmi a regiony. [9]

Programy přeshraniční spolupráce:

- OP Přeshraniční spolupráce Česká republika – Polsko,
- OP Přeshraniční spolupráce Slovenská republika – Česká republika,
- OP Přeshraniční spolupráce V-A Rakousko – Česká republika,
- Program přeshraniční spolupráce Česká republika – Svobodný stát Bavorsko,
- Program spolupráce Svobodný stát Sasko – Česká republika 2014–2020.

Programy nadnárodní spolupráce:

- INTERREG CENTRAL EUROPE,
- DANUBE.

Programy meziregionální spolupráce:

- INTERREG EUROPE,
- ESPON 2020,
- INTERACT III,
- URBACT III.

Programy spadající pod II. pilíř Společné zemědělské politiky a Společné rybářské politiky:

- OP Rybářství 2014–2020 (OP Rybářství),
- Program rozvoje venkova (PRV).

2.6 Programové období 2014–2020

2.6.1 Programové období

Je jedním ze základních principů stability EU. Založen je na existenci víceletých rozvojových dokumentů, které tvoří hierarchickou strukturu (od národního po sektorové programy). EU realizuje cíle regionální a strukturální politiky v rámci sedmiletých cyklů, pro které členské země zpracovávají vždy nové programové dokumenty. V těch je stanoven rozpočet a jsou definovány a nastaveny nové cíle a priority, jež se členské státy v daném období snaží dosahovat a naplňovat v souladu se základními strategickými dokumenty EU. Česká republika vstoupila do programovacího období v roce 2004.

Pro Českou republiku byly vyčleněny prostředky ve výši téměř 24 miliard eur. Fondy Evropské unie zahrnují celou škálu nástrojů finanční pomoci. Slouží především k podpoře hospodářského růstu členských zemí EU a snižování sociálních a ekonomických nerovností mezi státy a regiony (tzv. politika soudržnosti). V programovém období 2014–2020 jsou v České republice nastavena společná pravidla pro pět fondů, které dohromady tvoří Evropské strukturální a investiční fondy (ESI). [8]

Nové programy 2014–2020

Oproti programovému období 2007–2013 došlo v systému čerpání z evropských fondů k zavedení některých novinek, a to na evropské i české úrovni. Mezi nejdůležitější z nich patří:

- Rozšíření počtu zapojených fondů (nově i EAFRD a EMFF, tedy fondy politiky rozvoje venkova a Společné námořní a rybářské politiky);
- Důraz na posílení strategického řízení a plánování při přípravě a realizaci programového období, dohody o partnerství či jednotlivých programů a obecně na kvalitu strategické práce v ČR;

- Finanční závislost na rychlosti a kvalitě čerpání (výkonnostní rámec), vyšší míra uplatnění územně specifického přístupu a využití integrovaných nástrojů a vyšší míra uplatnění finančních nástrojů na úkor dotací. [8]

V českých podmínkách mezi hlavní novinky patří především:

- Snížení počtu programů (snížení počtu tematických OP a ustavení jednoho Integrovaného regionálního operačního programu na místo původních sedmi ROPů);
- Koncepce jednotného metodického prostředí (má zajistit stejná pravidla skrze celý systém). Rozšířené fungování monitorovacího systému (zjednodušení administrativy, žadatel již nebude muset tisknout žádné papíry). [8]

2.6.2 Programy nadnárodní a meziregionální spolupráce

1. Program nadnárodní spolupráce Interreg CENTRAL EUROPE, koordinovaný na území České republiky Ministerstvem pro místní rozvoj;
 - Program je zaměřený na nadnárodní spolupráci střední Evropy. Zasahuje území 9 států: Rakousko, Česká republika, Německo, Maďarsko, Itálie, Polsko, Slovenská republika, Slovinsko a Chorvatsko.
 - Cílem programu je se zaměřit na výzvy, potřeby a potenciál na nadnárodní úrovni, tj. řešení společných problémů nadnárodního významu.
2. Program nadnárodní spolupráce Interreg DANUBE, koordinovaný na území České republiky Ministerstvem pro místní rozvoj (schválen dodatečně usnesením vlády ČR č. 447 ze dne 12. června 2013);
3.
 - Program Interreg DANUBE zahrnuje Rakousko, Bosnu a Hercegovinu, Bulharsko, Chorvatsko, Českou republiku, Německo, Maďarsko, Moldavsko, Černou Horu, Rumunsko, Srbsko, Slovenskou republiku, Slovinsko, Ukrajinu.
 - Cílem je zaměřit se na Dunajský region, zlepšení rámcových podmínek a vyvážený přístup ke znalostem.
4. Program meziregionální spolupráce INTERREG EUROPE, koordinované na území České republiky Ministerstvem pro místní rozvoj.
 - Program pokrývá celé území EU a dále Švýcarsko a Norsko.
 - Je určen k podpoře vzájemného učení mezi veřejnými orgány s cílem zlepšit fungování politik a programů regionálního rozvoje. Umožňuje veřejným orgánům napříč Evropou výměnu praxí a nápadů týkajících se způsobu fungování veřejných politik a takto najít řešení pro zlepšení jejich rozvojových strategií.
5. Program meziregionální spolupráce ESPON 2020.

- Program spolupráce EPSON podporuje územní dimenzi jako nedílnou součást rozvoje a spolupráce v Evropě. Prosazuje ji prostřednictvím důkazů, znalostí a informací o územní politice. Program poskytuje k využití srovnatelná, systematická a spolehlivá data o území na celoevropské úrovni.

6. Program meziregionální spolupráce INTERACT III

- Program je zaměřen na posílení efektivnosti a zkvalitnění aktivit územní spolupráce členských států EU a dalších 2 zemí zapojených do programu (Norska, Švýcarska).
- Cíli zejména na šíření znalostí, zkušeností a dalších výstupů z programů přeshraniční, meziregionální a nadnárodní spolupráce.

7. Program URBACT III

- Operační program otevírá možnost všem městům posílit kvalitu strategického řízení, podporuje výměnu zkušeností mezi evropskými městy a dále uplatnění a šíření znalostí ve všech oblastech spojených s udržitelným rozvojem měst. [8]

2.6.3 Národní operační programy

Alokace ESI fondů mezi programy v období 2014-2020 [2]



Obrázek č. 1 ESI fondy^[8]

Programy pro programové období 2014 – 2020 byly vymezeny usnesením vlády ČR č. 867 ze dne 28. listopadu 2012. Jedná se o následující programy:

Operační programy	Ministerstvo	Zaměření	mld. €
Doprava	řízený Ministerstvem dopravy	Železniční infrastruktura, multimodální nákladní doprava, infrastruktura drážní městské a příměstské dopravy.	4,70
Integrovaný regionální operační program	řízený Ministerstvem pro místní rozvoj	Zvyšování kvality zdravotní péče, podpora infrastruktury regionálního vzdělávání. Dostupná veřejná správa, uchování kulturního dědictví, územní plánování.	4,60
Podnikání a inovace pro konkurenceschopnost	řízený Ministerstvem průmyslu a obchodu	Rozvoj výzkumu, podnikání a vývoje pro inovace a konkurence schopnosti podniků.	4,30
Výzkum, vývoj a vzdělávání	řízený Ministerstvem školství, mládeže a tělovýchovy	Posílení kapacit pro výzkum, rozvoj vysokých škol a lidských zdrojů a rovný přístup ke kvalitnímu předškolnímu, primárnímu a sekundárnímu vzdělávání.	2,80
Životní prostředí	řízený Ministerstvem životního prostředí	Zlepšování kvality vody, ovzduší a nakládání s odpady, ochrana a péče o přírodu a krajinu a energetické úspory.	2,60
Rozvoj venkova	řízený Ministerstvem Zemědělství	Rozvoj venkova, zlepšení stavu životního prostředí obnovou, zlepšení ekosystémů.	2,30
Zaměstnanost	řízený Ministerstvem práce a sociálních věcí	Podpora zaměstnanosti a adaptability pracovní síly, sociální začleňování a boj s chudobou.	2,10
Technická pomoc	řízený Ministerstvem pro místní rozvoj	Je svým způsobem specifický servisní program pro zajištění kvalitní implementace Dohody o partnerství. Zabezpečení jednotného monitorovacího systému.	0,22
Praha - pól růstu ČR	řízený Magistrátem hlavního města Prahy	Posílení výzkumu, rozvoje a inovací. Udržitelná mobilita a energetické úspory.	0,20
Rybářství	řízený Ministerstvem zemědělství	Rozvoj udržitelného chovu ryb v České republice a zajištění rovnoměrných dodávek sladkovodních ryb.	0,03

Tabulka č. 1 Operační programy

V tomto programovém období je hlavních 6 operačních programů, v mé práci budou proto následně popsány:

1. Doprava,
2. Integrovaný regionální operační program,
3. Podnikání a inovace pro konkurenceschopnost,
4. Výzkum, vývoj a vzdělání,
5. Životní prostředí,
6. Zaměstnanost.

1. Operační program Doprava

Z pohledu finanční alokace se jedná o největší operační program jako v období 2007–2013 s celkovou finanční alokací 4 695 769 tis. EUR, což představuje 19,7 % celkové alokace v rámci Dohody o partnerství nebo 21,7 % objemu alokace České republiky v rámci kohezní politiky. [3] str. 326–328

OP Doprava řídí Ministerstvo dopravy, byl schválen 11. května 2015.

První prioritní osa: Infrastruktura pro železniční a další udržitelnou dopravu je objemově nejvýznamnější a s 2 395 965 tis. EUR přerozdělí 51,0 % celkové alokace OP.

Dělí se na pět strategických cílů:

1. Zlepšení infrastruktury pro vyšší konkurenceschopnost a větší využití železniční dopravy.
2. Zlepšení infrastruktury pro vyšší konkurenceschopnost a větší využití vnitrozemské vodní dopravy.
3. Vytvoření podmínek pro větší využití multimodální dopravy.
4. Vytvoření podmínek pro zvýšení využívání veřejné hromadné dopravy ve městech v elektrické trakci.
5. Vytvoření podmínek pro širší využití železniční a vodní dopravy prostřednictvím modernizace dopravního parku.

Druhá prioritní osa: Do silniční infrastruktury na síti TEN-T a veřejné infrastruktury pro čistou mobilitu a řízení silničního provozu bude v rámci tří specifických cílů rozděleno 1 327 051 tis. EUR, tedy 28,3 % alokace OP Doprava.

Specifické cíle:

1. Zlepšení propojení center a regionů a zvýšení bezpečnosti a efektivnosti silniční dopravy prostřednictvím výstavby, obnovy a modernizace dálnic, rychlostních silnic a silnic sítě TEN-T, včetně rozvoje systémů ITS.
2. Vytvoření podmínek pro širší využití vozidel na alternativní pohon na silniční síti.
3. Zlepšení řízení dopravního provozu a zvyšování bezpečnosti dopravního provozu.

Třetí prioritní osa: Silniční infrastruktura mimo síť TEN-T s finanční alokací 902 317 tis. EUR (19,2 % finančního objemu OP D) je pak realizována prostřednictvím jediného specifického cíle, kterým je:

1. Zlepšení dostupnosti regionů, zvýšení bezpečnosti a plynulosti a snížení dopadů dopravy na veřejné zdraví prostřednictvím výstavby, obnovy a zlepšení parametrů dálnic, rychlostních silnic a silnic 1. třídy mimo síť TEN-T.

Čtvrtá prioritní osa: Zajišťuje naplnění technické pomoci, na kterou je alokováno 70 437 tis. EUR, jež je propojena se specifickým cílem:

1. Podpora a zajištění implementace OP Doprava.

2. Integrovaný regionální operační program

Integrovaný regionální operační program (IROP) představuje zásadně nový prvek ve struktuře OP v České republice v období 2014–2020, oproti období předchozímu, neboť v sobě koncertuje regionální dimenzi kohezní politiky, která byla v období 2007–2013 zajišťována sedmi Regionálními operačními programy (ROP). Nejzásadnější změnou je změna modelu řízení na nový, podstatně centrálnější systém. [3] str. 329–334

IROP v tomto období dostal finanční prostředky ve výši 4 640 699 tis. EUR (19,4 %). Je řízený Ministerstvem pro místní rozvoj, byl schválen 4. června 2015. IROP sestává z 5 PO (prioritních os), jež se dělí na 14 SC (specifických cílů).

První prioritní osa: Konkurenceschopné, dostupné a bezpečné regiony, je k dispozici 1 568 145 tis. EUR (33,8 % finančního objemu IROP).

Specifické cíle:

1. Zvýšení regionální mobility prostřednictvím modernizace a rozvoje sítí regionální silniční infrastruktury navazující na síť TEN-T.
2. Zvýšení podílu udržitelných forem dopravy.
3. Zvýšení připravenosti k řešení a řízení rizik a katastrof.

Druhá prioritní osa: Zkvalitnění veřejných služeb a podmínek života pro obyvatele regionů, k dispozici je 1 742 182 tis. EUR (37, 5% objemu prostředků IROP), jež jsou zaměřeny na naplnění pěti specifických cílů:

1. Zvýšení kvality a dostupnosti služeb vedoucí k sociální inkluzi.
2. Vznik nových a rozvoj existujících podnikatelských aktivit v oblasti sociálního podnikání.
3. Rozvoj infrastruktury pro poskytování zdravotních služeb a péče o zdraví.
4. Zvýšení kvality a dostupnosti infrastruktury pro vzdělávání a celoživotní učení.
5. Snížení energetické náročnosti v sektoru bydlení.

Třetí prioritní osa: Dobrá správa území a zefektivnění veřejných institucí, může být rozděleno až 801 933 tis. EUR (17,3 % prostředků, které má IROP k dispozici) v rámci tří specifických cílů:

1. Zefektivnění prezentace, posílení ochrany a rozvoje kulturního dědictví.
2. Zvyšování efektivity a transparentnosti veřejné správy prostřednictvím rozvoje využití a kvality systémů IKT.
3. Podpora pořizování a uplatňování dokumentů územního rozvoje.

Čtvrtá prioritní osa: Komunitně vedený místní rozvoj, jež se soustředí na identifikaci velmi specifických příležitostí typických pro konkrétní lokalitu či územní jednotku, existuje finanční alokace ve výši 389 564 tis. EUR (8,4 % prostředků IROP). Má dva specifické cíle:

1. Posílení komunitně vedeného místního rozvoje za účelem zvýšení kvality života ve venkovských oblastech a aktivizace místního potenciálu.
2. Posílení kapacit komunitně vedeného místního rozvoje za účelem zlepšení řídicích a administrativních schopností MAS.

Pátá prioritní osa: Technická pomoc, jež může využít až 138 875 tis. EUR při naplnění jediného specifického cíle:

1. Zahájení kvalitního řízení a implementace programu.

3. Operační program Podnikání a inovace pro konkurenceschopnost

Operační program představuje zřejmě nejinnovativnější program, jež aplikuje významné množství nových prvků, které přijala kohezní politika pro toto období, včetně finančních nástrojů, silného důrazu na podporu konkurenceschopnosti, měřitelnost výstupů a zaměření na nepočtený soubor priorit. Finanční alokace činí 4 331 063 tis. EUR (což představuje 18,2 % objemu prostředků). OP PIK je řízen Ministerstvem průmyslu a obchodu. Tato alokace je směřována do 5 PO a 16 SC. [3] str. 334–339

První prioritní osa: Rozvoj výzkumu a vývoje pro inovace může počítat s celkovou částkou 1 352 544 tis. EUR (31,2% prostředků OP PIK), která zajišťuje naplňování dvou specifických cílů:

1. Zvýšit inovační výkonnost podniků.
2. Zvýšit intenzitu a účinnost spolupráce ve výzkumu, vývoji a inovacích.

Druhá prioritní osa: Rozvoj podnikání a konkurenceschopnosti malých a středních podniků má možnost využít 892 130 tis. EUR (20,6 % prostředků OP POK). Má čtyři specifické cíle:

1. Zvýšit konkurenceschopnost začínajících a rozvojových MSP.
2. Zvýšit internacionalizaci malých a středních podniků.
3. Zvýšit využitelnost infrastruktury pro podnikání.
4. Zvýšit kapacitu pro odborné vzdělávání v MSP.

Třetí prioritní osa: Účinné nakládání energií, rozvoj energetické infrastruktury a obnovitelných zdrojů energie, podpora zavádění nových technologií v oblasti

nakládání energií a druhotných surovin jsou alokovány 1 217 130 tis. EUR (28,1 % prostředků OP PIK) a budou směřovat k šesti specifickým cílům:

1. Zvýšit podíl výroby energie z obnovitelných zdrojů na hrubé konečné spotřebě České republiky.
2. Zvýšit energetickou účinnost podnikatelského sektoru.
3. Zvýšit aplikaci prvků inteligentních sítí v distribučních soustavách.
4. Uplatnit inovativní nízkouhlíkové technologie v oblasti nakládání energií a při využívání druhotných surovin.
5. Zvýšit účinnost soustav v zásobování teplem.
6. Posílit energetickou bezpečnost přenosové soustavy.

Čtvrtá prioritní osa: Rozvoj vysokorychlostních přístupových sítí k internetu informačních a komunikačních technologií, k dispozici je 743 658 tis. EUR (17,2 % objemu OP PIK), směřuje ke dvěma specifickým cílům:

1. Zvětšit pokrytí vysokorychlostním přístupem k internetu.
2. Zvýšit využití potenciálu ICT sektorem pro konkurenceschopnost ekonomiky.

Pátá prioritní osa: Technická pomoc, která disponuje 125 601 tis. EUR, je rozdělena na dva specifické cíle:

1. Zajištění efektivního řízení a administrace operačního programu.
2. Zajištění informovanosti, publicity a absorpční kapacity operačního programu.

4. Operační program Výzkum, vývoj a vzdělání

Operační program pracuje s částkou 2 768 063 tis. EUR, která představuje 11,6 % objemu všech finančních prostředků v rámci Dohody o partnerství. Jeho struktura čítá 4 PO a 19 SC. OP VVV je řízen Ministerstvem školství, mládeže a tělovýchovy a byl schválen 13. května 2015. [3] str. 339–343

První prioritní osa: Posilování kapacit pro kvalitní výzkum je rozdělena na čtyři specifické cíle a její finanční objem činí 1 006 014 tis. EUR (3,6 % celkové alokace OP VVV). Specifické cíle:

1. Zvýšení mezinárodní kvality výzkumu a jeho výsledků.
2. Budování kapacit a posílení dlouhodobé spolupráce výzkumných organizací a s aplikační sférou.
3. Zkvalitnění infrastruktury pro výzkumně vzdělávací účely.
4. Zlepšení strategického řízení výzkumu na národní úrovni.

Druhá prioritní osa: Rozvoj vysokých škol a lidských zdrojů pro výzkum a vývoj se soustředí s alokací 765 905 tis. EUR (27,7 % alokace OP VVV) na naplňování šesti specifických cílů:

1. Zvyšování kvality vzdělávání na vysokých školách a jeho relevance pro potřeby trhu práce.

2. Zvýšení účasti studentů se specifickými potřebami a ze socioekonomicky znevýhodněných skupin a z etnických menšin na vysokoškolském vzdělání a snížení studijní neúspěšnosti studentů.
3. Zkvalitnění podmínek pro celoživotní vzdělávání na vysokých školách.
4. Rozvoj systému hodnocení a zabezpečení kvality a strategického řízení na vysokých školách.
5. Zlepšení podmínek pro výuku spojenou s výzkumem a pro rozvoj lidských zdrojů.
6. Zkvalitnění vzdělávací infrastruktury na vysokých školách za účelem zajištění vysoké kvality výuky, zlepšení přístupu znevýhodněných skupin a zvýšení otevřenosti vysokých škol.

Třetí prioritní osa: Rovný přístup ke kvalitnímu předškolnímu, primárnímu a sekundárnímu vzdělávání, může využít až 899 278 tis. EUR (32,5 % alokace OP VVV) prostřednictvím sedmi specifických cílů:

1. Zvýšení kvality předškolního vzdělávání včetně usnadnění přechodu dětí na základní školy.
2. Zlepšení kvality vzdělávání a výsledků žáků v klíčových kompetencích.
3. Rozvoj systému strategického řízení a hodnocení kvality ve vzdělávání.
4. Zkvalitnění přípravy budoucích a začínajících pedagogických pracovníků.
5. Zvýšení kvality vzdělávání a odborné přípravy včetně posílení jejich relevance pro trh práce.
6. Kvalitní podmínky pro inkluzivní vzdělávání.
7. Sociální integrace dětí a žáků včetně začleňování romských dětí do vzdělávání.

Čtvrtá prioritní osa: Technická pomoc, jež má k dispozici 96 866 tis. EUR a dělí se na dva specifické cíle:

1. Zajištění efektivní administrace.
2. Zajištění informovanosti, publicity a absorpční kapacity.

OP Výzkum, vývoj a vzdělávání má přispět k ekonomickému rozvoji, založenému na vzdělané, motivované a kreativní pracovní síle a na kvalitní výkonnosti výzkumných pracovišť a využívání jejich výsledků k posilování konkurenceschopnosti české ekonomiky. [3]

5. Operační program Životní prostředí

Jeho finanční alokace činí 2 636 593 tis. EUR (11,1 % objemu prostředků). V obsahu OP ŽP je kvalitní posun oproti období 2007–2013, jenž se projevuje v zaměření tohoto operačního programu poté, co klíčové environmentální výzvy byly již ve značné míře České republiky naplněny v uplynulých letech. OP ŽP je řízen Ministerstvem životního prostředí a byl schválen 30. dubna 2015. Je tvořen 6 PO a 20 SC. [3] str. 343–350

První prioritní osa: Zlepšování kvalitní vody a snižování rizika povodní, je současně i PO s největší alokací, která činí 768 767 tis. EUR (29,2 % OP ŽP).

Specifickými cíli je:

1. Snížit množství vypouštěného znečištění do povrchových i podzemních vod z komunálních zdrojů a vnos znečišťujících látek do povrchových a podzemních vod.
2. Zajistit dodávky pitné vody v odpovídající jakosti a množství.
3. Zajistit povodňovou ochranu intravilánu.
4. Podpořit preventivní protipovodňová opatření.

Druhá prioritní osa: Zlepšování kvality ovzduší v lidských sídlech, disponuje 453 819 tis. EUR (17,2% alokace OP ŽP) a člení se do pěti specifických cílů:

1. Prevence vzniku odpadů.
2. Zvýšit podíl materiálového a energetického využití odpadů.
3. Rekultivovat staré skládky.
4. Dokončit inventarizaci a odstranit ekologické zátěže.
5. Snížit environmentální rizika a rozvíjet systémy jejich řízení.

Třetí prioritní osa: Opady a materiálové toky, ekologické zátěže a rizika, na které bylo vyčleněno 458 820 tis. EUR (17,4% alokace OP ŽP). Tvoří jí pět specifických cílů:

1. Prevence vzniku odpadů.
2. Zvýšit podíl materiálového a energetického využití odpadů.
3. Rekultivovat staré skládky.
4. Dokončit inventarizaci a odstranit ekologické zátěže.
5. Snížit environmentální rizika a rozvíjet systémy jejich řízení.

Čtvrtá prioritní osa: Ochrana a péče o přírodu a krajinu, k naplnění cílů lze využít částky 351 735 tis. EUR (13,3% alokace OP ŽP). Specifické cíle:

1. Zajistit příznivý stav předmětu ochrany národně významných chráněných území.
2. Posílit biodiverzitu.
3. Posílit přirozené funkce krajiny.
4. Zlepšit kvalitu prostředí v sídlech.

Pátá prioritní osa: Energetické úspory. V jejím rámci bude možné přerozdělit až 529 627 tis. EUR (20,1% alokace OP ŽP) prostřednictvím dvou specifických cílů:

1. Snížit energetickou náročnost veřejných budov a zvýšit využití obnovitelných zdrojů energie.
2. Dosáhnout vysokého energetického standardu nových veřejných budov.

Šestá prioritní osa: Technická pomoc, na kterou bylo vyčleněno 73 825 tis. EUR. Specifické cíle:

1. Zajistit řádné a efektivní řízení a administraci.
2. Zajistit informovanost, publicitu a absorpční kapacitu.

Životní prostředí má přispět k ochraně a zajištění kvalitního prostředí pro život obyvatel České republiky, podpořit efektivní využívání zdrojů, eliminovat negativní dopady lidské činnosti na životní prostředí a zmírnit dopady změny klimatu.

6. Operační program Zaměstnanost

Z pohledu finanční alokace je poskytnuta částka 2 145 737 tis. EUR (tvoří 9,0 % objemu prostředků). OP Z je řízen Ministerstvem práce a sociálních věcí a byl schválen 6. května 2015. Skládá se z 5 PO a 17 SC. [3] str. 350–356

První prioritní osa: Podpora zaměstnanosti a adaptability pracovní síly. Má možnost využít 1 292 307 tis. EUR (60,2% alokace objemu z operačního programu) plus 27 200 tis. EUR (1,3 % objemu OP Z) ze zdrojů YEI (Youth Employment Initiative; Iniciativy na podporu zaměstnanosti mladých). Specifické cíle:

1. Zvýšit zaměstnanosti podpořených osob, zejména starších, nízko kvalifikovaných a znevýhodněných.
2. Zvýšit zaměstnanost podpořených mladých osob prostřednictvím programu Záruky pro mládež.
3. Snížit rozdíly v postavení žen a mužů na trhu práce.
4. Zvýšit odbornou úroveň znalostí, dovedností a kompetencí pracovníků a soulad kvalifikační úrovně pracovní síly s požadavky na trhu práce.
5. Zvýšit adaptabilitu starších pracovníků.
6. Zvýšit kapacitu, komplexnost a kvalitu služeb poskytovaných institucemi veřejných služeb zaměstnanosti.
7. Zvýšit kvalitu systému dalšího vzdělávání.
8. Zvýšit zaměstnanost podpořených mladých lidí, kteří nejsou v zaměstnání, ve vzdělávání nebo v profesní přípravě.

Druhá prioritní osa: Sociální začleňování a boj s chudobou disponuje částkou 572 005 tis. EUR (26,7 % OP Z) a sestává z pěti specifických cílů:

1. Zvýšit uplatitelnost osob ohrožených sociálním vyloučením nebo sociálně vyloučených ve společnosti na trhu práce.
2. Rozvoj sektoru sociální ekonomiky.
3. Zvýšit kvalitu a udržitelnost systému sociálních služeb, služeb pro rodiny a děti a dalších navazujících služeb podporujících sociální začleňování.
4. Zvýšit dostupnost a efektivitu zdravotních služeb a umožnit přesun těžiště psychiatrické péče do komunity.
5. Zvýšit zapojení lokálních aktérů do řešení problémů nezaměstnanosti a sociálního začleňování ve venkovských oblastech.

Třetí prioritní osa: Sociální inovace mezinárodní spolupráce může využít celkem 42 371 tis. EUR (2,0 % OP Z) a zaměří se na jediný specifický cíl:

1. Zvýšit kvalitu a kvantitu využívání sociálních inovací a mezinárodní spolupráce v tematických oblastech OP Z.

Čtvrtá prioritní osa: Efektivní veřejná správa (105 427 tis. EUR = 4,9 % OP Z) a skládá se ze dvou specifických cílů:

1. Optimalizovat procesy a postupy ve veřejné správě zejména prostřednictvím posílení strategického řízení organizací, zvýšení kvality jejich fungování a nížení administrativní zátěže.
2. Profesionalizovat veřejnou správu zejména prostřednictvím zvyšování znalostí dovedností jejich pracovníků, rozvoje politik a strategií v oblasti lidských zdrojů a implementace služebního zákona.

Pátá prioritní osa: Technická pomoc, která disponuje 84 742 tis. EUR při naplnění jednoho specifického cíle:

1. Zajistit řádnou implantaci OP Z prostřednictvím poskytnutí spolehlivých a efektivních služeb pro řízení a administraci programu.

OP Z představuje klíčový programový nástroj pro kohezní období 2014–2020, zaměřený na komplexní uchopení tématu trhu práce v souladu s rámcem unijních a národních strategií; oslovuje téma podpory zaměstnanosti, sociálního začleňování, ale soustředí se též na odstraňování jedné z největších slabin mezi faktory konkurenceschopnosti ekonomie České republiky, kterou je výkonnost veřejné správy. Jde o princip rovných příležitostí, nediskriminace a udržitelné sociální zodpovědnosti a motivů k uskutečňování mezinárodní spolupráce. Program též usiluje o rozvoj sociálních inovací.

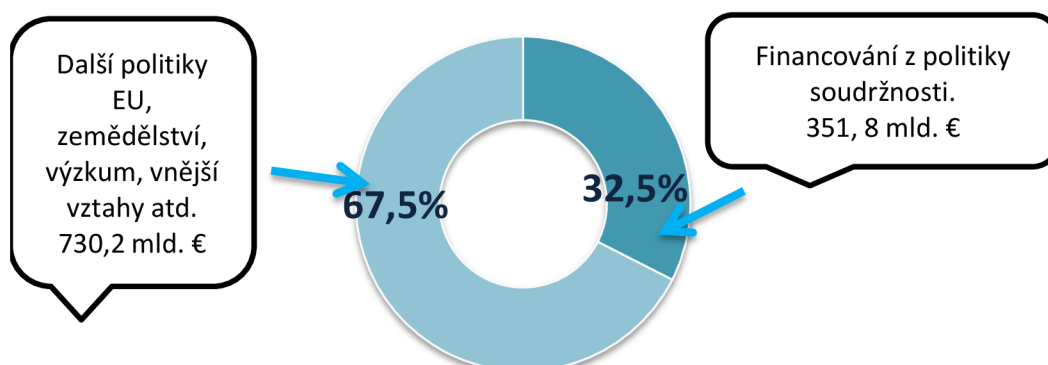
Finanční dopad

Politika soudržnosti představuje katalyzátor pro další veřejné i soukromé financování – nejen proto, že zavazuje členské státy ke spolufinancování z národního rozpočtu, ale i tím, že vytváří důvěryhodné prostředí pro investory.

V zájmu splnění těchto cílů a řešení různorodých rozvojových potřeb jednotlivých regionů EU bylo vyčleněno 351,8 miliardy EUR, tedy téměř třetina celkového rozpočtu EU, na politiku soudržnosti pro období 2014–2020.

Přihlédne-li také k příspěvkům z národních rozpočtů a dalším soukromým investicím, očekává se, že dopad politiky soudržnosti v období 2014–2020 dosáhne částky 450 miliard EUR. [10]

Celkový rozpočet EU na roky 2014 - 2020 1082 miliard €



Graf č. 2 Rozpočet EU na roky 2014 – 2020^[10]

Schématické porovnání výdajové strany Víceletých finančních rámců 2007–2013 a 2014–2020 (mil EUR; stálé ceny roku 2011)

Prostředky na závazky	2007–2013	2014–2020	Změna 2014–2020 vůči 2007–2013	
			změna (mil. EUR)	změna (%)
1. Inteligentní růst podporující začlenění	446 788	450 763	3 975	0,09 %
1a. Konkurenceschopnost pro růst a zaměstnanost	91 541	125 614	34 073	37,20 %
1b. Hospodářská sociální a územní soudržnost	355 248	325 149	-30 099	-8,50 %
2. udržitelný růst: přírodní zdroje	420 682	373 179	-47 503	-11,30 %
výdaje související s trhem a přímé platby	318 820	277 851	-40 969	-12,90 %
3. Bezpečnost a občanství	12 396	15 686	3 290	26,50 %
4. Globální Evropa	56 815	58 704	1 889	3,30 %
5. Správa	56 503	61 629	5 126	9,10 %
6. Náhrady	920	27	-893	-
Celkové prostředky na závazky	994 104	959 988	-34 116	-3,40 %
% HND	1,12 %	1,00 %	-0,12 %	-
Celkové prostředky na platby	943 137	908 400	-34 737	-3,70 %
% HND	1,07 %	0,95 %	-0,12 %	-

Tabulka č. 2 Schématické porovnání výdajové strany^[3] str. 110

Vymezení územní dimenze a její definice

Klíčovým nástrojem pro stírání těchto rozdílů v určitém směru a s určitou strategií je právě kohezní politika, jejíž významný podíl v rámci Víceletého finančního rámce EU i posílení z pohledu legislativního tuto důležitost jen potvrzuje.

Průlom v jejím pojmání přinesla Lisabonská smlouva, která rozšířila pojem „koheze“ o územní rozměr.

Lisabonská smlouva rovněž zavádí novou definici subsidiarity, která vytváří příležitost k posílení role regionálních a místních aktérů. [3]

3. Integrované územní investice (ITI)

Integrované územní investice (Integrated Territorial Investment ITI) tedy představují nový nástroj Evropské unie pro programové období 2014–2020.

„Integrované územní investice (ITI) jsou v souladu s čl. 36 obecného nařízení č. 1303/2013 a na základě jejich vymezení ve Strategii regionálního rozvoje ČR 2014–2020 využity v největších metropolitních oblastech celostátního významu. V rámci Operačního programu Podnikání a inovace pro konkurenceschopnost (OP PIK) se počítá s využitím ITI v pěti aglomeracích, resp. metropolitních oblastech.“² [11]

Co znamená zkratka ITI?

Integrované územní investice (z anglického Integrated Territorial Investment) jsou jedním z nových nástrojů uplatnění integrovaného přístupu v urbanizovaných územích ČR s využitím Evropských strukturálních a investičních fondů. [12]

INTEGROVANÉ – ITI spojují investiční prostředky z více evropských zdrojů, a to jak pro infrastrukturní projekty, tak pro projekty určené k rozvoji lidských zdrojů.

TERITORIÁLNÍ – ITI koncentrují tyto prostředky do projektů ve městech a jejich zázemí v území celé aglomerace.

INVESTICE – ITI umožňují městům a kraji rozhodovat společně s ministerstvy o investicích do největších priorit podle dohodnutého finančního plánu.

Integrované územní investice

- Nástroj realizace územní dimenze v metropolitních oblastech / aglomeracích celostátního významu.
- Nový nástroj uplatnění integrovaného přístupu s využitím Evropských strukturálních a investičních fondů.
- Realizace ITI na základě zpracované a schválené integrované strategie území.
- Určeny pro metropolitní oblasti / sídelní aglomerace s koncentrací nad 300 tisíc obyvatel.
- Realizace v metropolitních oblastech Prahy, Brna, Ostravy, Plzně a v sídelních aglomeracích Ústecko-chomutovské, Olomoucké a Hradecko-pardubické aglomerace.

²Evropský fond pro regionální rozvoj, Integrované územní investice ITI v podmínkách OP PIK

3.1 Priority ITI

ITI jsou realizovány na základě integrovaných strategií. Alokace finančních prostředků na území aglomerace jsou vyčleněny v jednotlivých operačních programech.

Cílem strategie ITI je soustředění pozornosti na klíčové tematické okruhy rozvoje, které jsou specifické pro danou metropolitní oblast / aglomeraci a jsou v souladu s cíli a prioritami Evropské unie.

Mezi hlavní nosná témata spojující jádrová města metropolitních oblastí / aglomerací s jejich funkčním zázemím patří zejména:

- Doprava a mobilita;
- Vzdělávání a trh práce;
- Výzkum, inovace a podnikání;
- Životní prostředí včetně technické infrastruktury.

Integrované územní investice budou zaměřeny převážně na realizaci větších strategických projektů, které mají významný dopad pro řešená území. Podpořeny budou i vhodné doplňující menší projekty pro dosažení žádoucích synergických efektů. [12]

3.2 Nástroje ITI

Integrovaná územní investice představuje **nový nástroj** Evropské unie pro programové období 2014–2020. Integrovaný nástroj ITI umožňuje slučovat finanční zdroje z několika prioritních os jednoho nebo více operačních programů na realizaci velkých integrovaných projektů strategické povahy. Například se jedná o projekty:

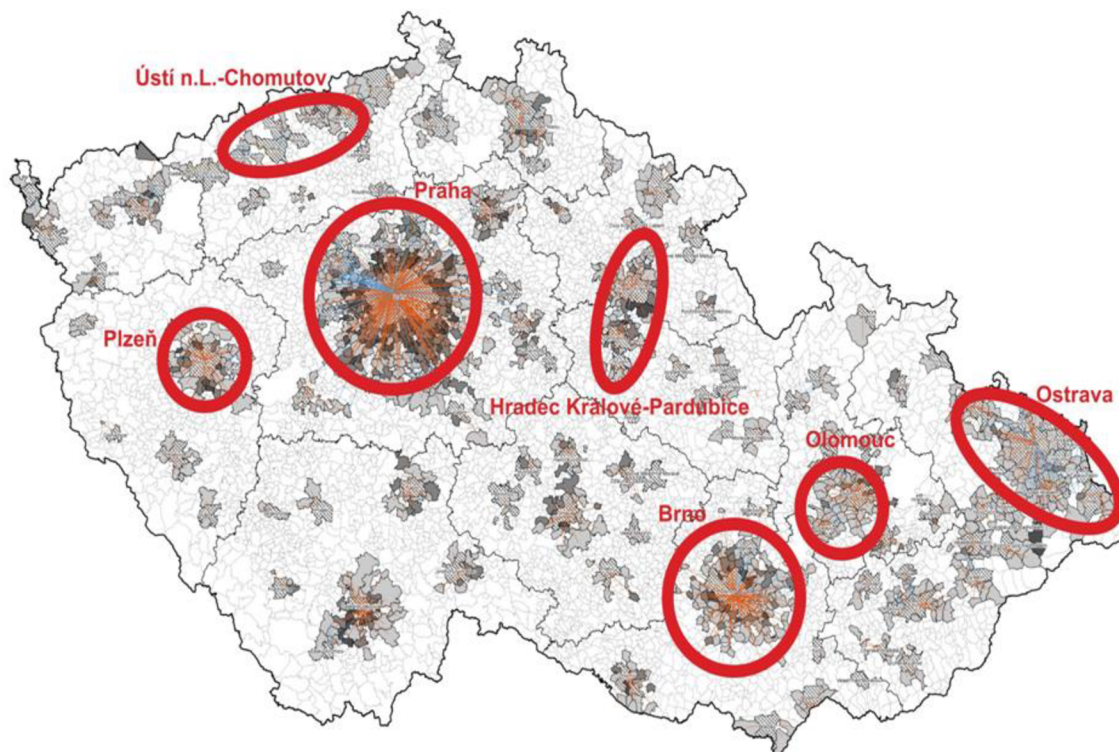
- Integrovaný dopravní systém Prahy a Středočeského kraje;
- Vybudování záchytných parkovišť P+R (park & ride);
- Budoucnost pro technické obory;
- Prodloužení tramvajových tratí;
- Kreativní centrum;
- Podpora zaměstnanosti;
- Rozvoj cyklodopravy v aglomeraci.

„Nástroje ITI budou v ČR, v souladu s čl. 36 obecného nařízení a na základě jejich vymezení ve Strategii regionálního rozvoje ČR, využity v největších metropolitních oblastech celostátního významu včetně jejich funkčního zázemí.“³ [12]

³ Dotační portál Regionální stálé konference Středočeského kraje, Integrované nástroje 2014–2020

Nástroje ITI budou realizovány v 7 velkých aglomeracích s jádrovými městy:

- Brno
- Hradec Králové – Pardubice
- Plzeň
- Praha
- Olomouc
- Ostrava
- Ústí nad Labem – Chomutov



Obrázek č. 2 7 velkých aglomerací [5]

Cílem integrované strategie je soustředění pozornosti na klíčové tematické okruhy rozvoje, které jsou specifické pro danou metropolitní oblast a jsou v souladu s cíli a prioritami Evropské unie.

Mezi hlavní nosná témata spojující jádrová města aglomerací s jejich funkčním zázemím patří zejména: doprava a mobilita, vzdělávání a trh práce, propojení výzkumných kapacit, inovace a podnikání, oblasti životního prostředí včetně technické infrastruktury atd.

Integrované územní investice budou zaměřeny převážně na realizaci větších strategických projektů, které mají významný dopad pro řešená území. Podpořeny budou i vhodné doplňující menší projekty pro dosažení žádoucích efektů. [13]

3.3 ITI Brněnské metropolitní oblasti

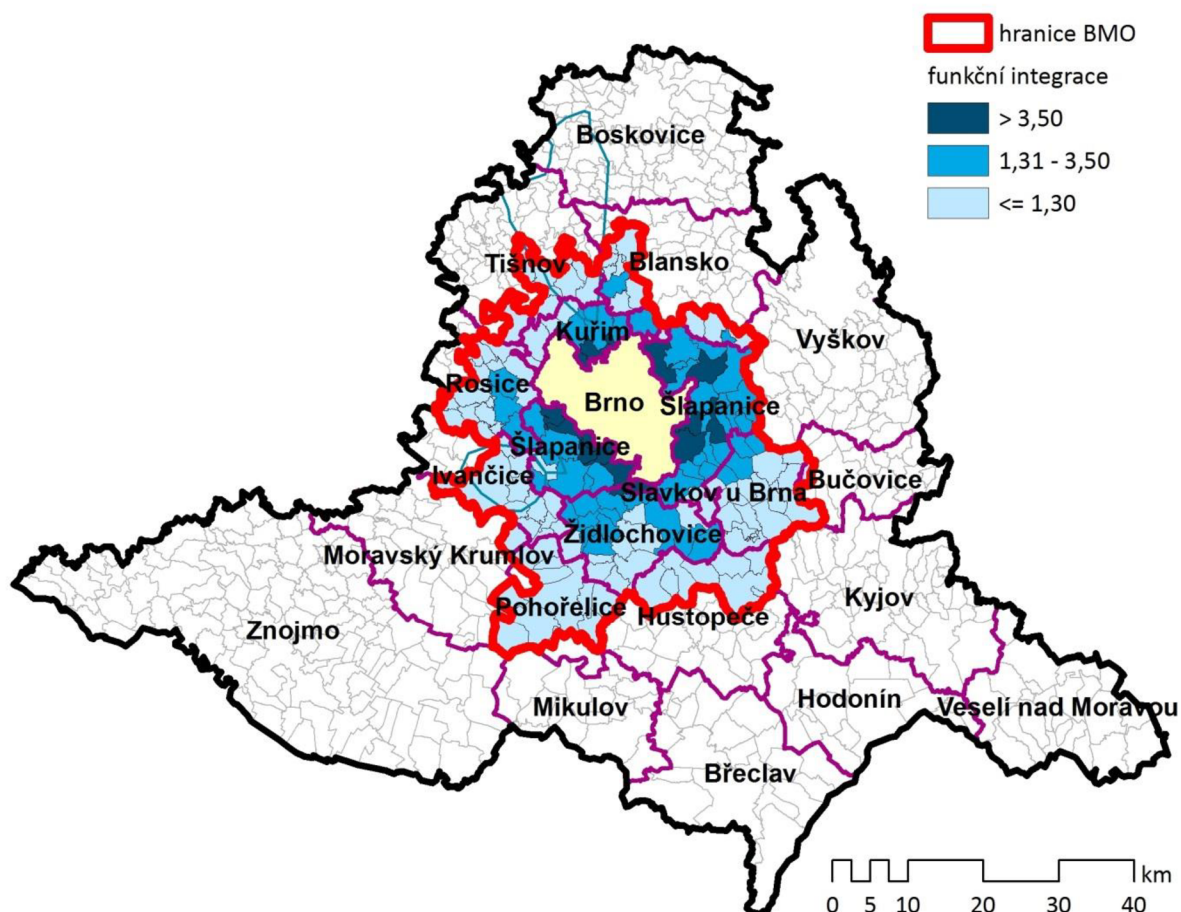
Základní údaje o aglomeraci:

Počet obyvatel: 609 114 (2011)

Rozloha: 1 755 km²

Hustota zalidnění: 347 obyvatel/km²

Počet obcí: 167



Obrázek č. 3 Vymezení Brněnské metropolitní oblasti [13]

Vymezení území Brněnské metropolitní oblasti vychází z analýz uspořádání a intenzity prostorových vztahů. Studie pracuje s pěti skupinami ukazatelů:

1. ukazatele pracovních vztahů (dojíždka za prací);
2. ukazatele dojíždky do škol;
3. ukazatele migračních vztahů (proudy stěhování – jako kontrolní parametr stojící mimo samotnou syntézu);
4. ukazatele dostupnosti individuální automobilovou dopravou (IAD);
5. ukazatele dostupnosti hromadnou dopravou (HD);

První tři skupiny ukazatelů popisují reálné interakce v území, poslední dva ukazatele pak spíše vypovídají o potenciálu území k interakci. Zároveň byla v analýze respektována územní celistvost vymezené oblasti.

BMO je tvořena celkem 167 obcemi včetně Brna (z toho celkem 16 obcí má status města a 10 obcí status městyse), v nichž žilo v roce 2011 celkem 609 114 obyvatel tedy asi 5,84 % obyvatel ČR na celkové ploše 1 755,3 km². Průměrná hustota zalidnění byla tedy 347 obyvatel na km², přičemž v tomtéž roce dosahovala v ČR hodnoty 133 obyvatel na km² v Jihomoravském kraji hodnoty 162 obyvatel na km².

Vymezená brněnská aglomerace je monocentrické území se silnými funkčními vazbami na město Brno. Každodenní společenské, ekonomické, dopravní či jiné procesy a vazby v aglomeraci překračují administrativní hranice jednotlivých obcí. Zázemí Brna má širokou škálu funkcí, které jsou s městem úzce provázány a doplňují ho. [13]

Problémy aglomerace v brněnské metropoli

Identifikované problémy vykazují vzájemné vazby nejen v rámci problémových oblastí, ale i mezi nimi. Proto je důležité identifikovat i průřezové problémové okruhy, které naznačují vhodná integrovaná řešení. Průřezové problémové okruhy Brněnské metropolitní oblasti byla stanovena tato témata:

- Globální dopravní napojení BMO;
- Integrace veřejné dopravy a dalších druhů dopravy;
- Pěší a cyklistická doprava a jejich vazba na další druhy dopravy;
- Kvalita ovzduší;
- Odpadové hospodářství;
- Environmentální rizika v oblasti vodního hospodářství;
- Vliv mobility na konkurenceschopnost;
- Inovační potenciál;
- Vzdělanostní úroveň obyvatelstva.

3.4 Tematické zaměření ITI, typové projekty

Globálním cílem Integrované strategie rozvoje Brněnské metropolitní oblasti pro uplatnění nástroje ITI je zvýšení konkurenceschopnosti a zlepšení kvality života obyvatel Brněnské metropolitní oblasti.

Globální cíl se skládá ze 4 témat, jejichž hlavním společným jmenovatelem je jejich aglomerační rozměr chápající BMO jako širěji vymezenou oblast kolem Brna. [13]

Tématy jsou:

1. Konkurenceschopnost a vzdělávání;
2. Sociální soudržnost;
3. Smart mobilita;
4. Životní prostředí.

Konkurenceschopnost – Brněnská metropolitní oblast postaví svou konkurenceschopnost na dlouhodobém zvyšování kvality lidských zdrojů jako kritického faktoru konkurenceschopnosti, funkčním trhu práce a na plném využití inovačních kapacit centra (Brno) s aplikačním napojením na podnikatelský sektor a hospodářské aktivity v BMO, s podporou soustředěnou do prioritních odvětví definovaných strategií inteligentní specializace regionu (RIS 3 JMK). [13]

Sociální soudržnost – Sociální soudržnost bude i nadále vycházet z dlouhodobě stabilizovaného populačního, kulturního a sociálního prostředí oblasti. Předpokladem udržení takového prostředí je dostatečná kapacita a kvalita veřejných služeb a ochrana před sociálním vyloučením minoritních a hendikepovaných skupin populace v rámci celé BMO. [13]

Smart mobilita – Oblast bude vybavena dostatečně kapacitní a kvalitní infrastrukturou zajišťující mobilitu obyvatel a hospodářských subjektů, globální napojení BMO na okolní metropole i místní obslužnost se zřetelem na šetrnost vůči životnímu prostředí a krajině. Rozhodující změnou je modernizace silnic a železnic, kvalitní napojení BMO na evropskou dopravní síť, rozvoj a prohloubení integrace veřejné dopravy v BMO a zvýšení atraktivity a bezpečnosti cyklistické a pěší dopravy. [13]

Životní prostředí – Dojde ke snížení negativních dopadů lidské činnosti na životní prostředí, a to i rozvojem potřebné infrastruktury. Oblast jako celek bude připravena čelit environmentálním rizikům, především pak hrozbě sucha, povodní a snižování kvality vody a půdy. V oblasti bude vyřešené zásobování energiemi, a to díky pestrému energetickému mixu a realizací podstatných energetických úspor. [13]

Typové projekty:

Prodloužení tramvajových tratí

Projekty zaměřující se na prodloužení tramvajových tratí jsou v oblasti veřejné dopravy společně s výstavbou přestupních terminálů jedním z nosných témat integrované strategie. Tyto trati respektují požadavky rychlého spojení s centrem města, bezbariérovosti, bezpečnosti zastávek, preference tramvajové dopravy vč. adekvátního dopravního a urbanistického řešení přilehlých ulic a zeleně. V rámci ITI jsou k realizaci připravovány primárně tyto projekty: [13]

- Prodloužení tramvajové tratě Osová – Kampus MU v Bohunicích. Realizace projektu bude stát necelou miliardou korun. Hotovo by mělo být do roku 2019.
- Prodloužení tramvajové tratě Bystrc – Kamechy. Realizace projektu bude stát cca 700 milionů korun. Trať by se měla realizovat v průběhu následujících 3 let.
- Nová tramvajová trať – ulice Plotní. V rámci zvýšení dopravní obslužnosti Komárova a rozvojové lokality Jižní centrum vznikne tramvajová trať vedená ulicí Plotní, automobilová doprava bude svedena na ulici Dornych.

Dopravní telematika

Komplex systémových opatření k řešení organizace dopravy umožňuje mj. preferovat veřejnou dopravu a tím urychlit průjezd veřejné dopravy městem. Další aktivity směřují k realizaci automatických parkovacích, dohledových a naváděcích systémů. Opatření budou realizována v jednotlivých etapách po celou dobu naplňování strategie, přičemž celkové náklady přesáhnou 0,5 mld. Kč. [13]

Kreativní centrum

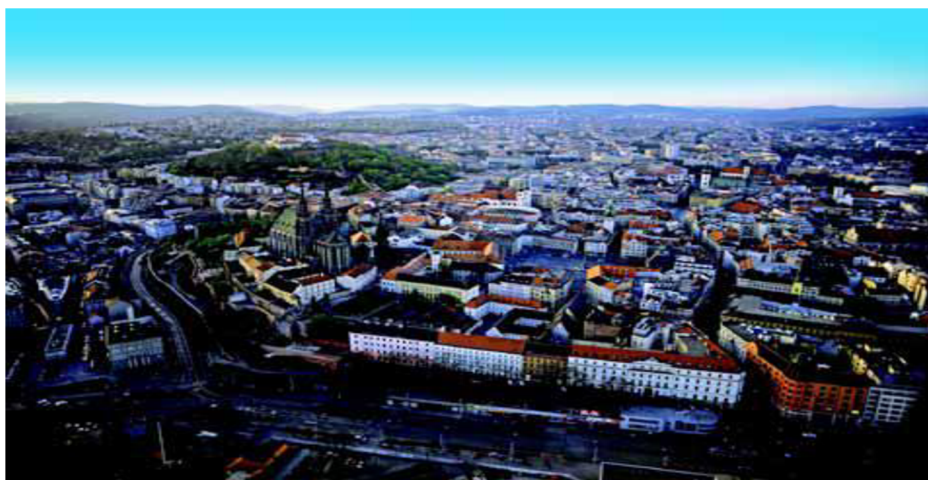
Projekt Kreativní centrum Brno je pracovní název budoucího centra pro podporu kreativních odvětví v městě Brně. V Kreativním centru Brno je naplánováno umístění inkubátoru pro začínající podnikatele v kreativních odvětvích, součástí projektu jsou i nájemní ateliéry, zkušebny, dílny. [13]

Cílem projektu je pomoci rozvinout tvořivý potenciál talentovaných lidí, a zamezit tak jejich odlivu mimo Brno. Centrum může přilákat do města nový druh investorů napojených na kreativní odvětví. Jako lokalita pro umístění centra byl vybrán objekt bývalé káznice mezi ulicemi Cejl, Soudní a Bratislavská, který je plně ve vlastnictví města. Projekt může otevřít široké veřejnosti a zatraktivnit pro ni dosud méně přitažlivou oblast a dát jí nový rozvojový impuls. Provoz kreativního centra bude po počáteční fázi samofinancovatelný a od 4. roku fungování samoudržitelný. [13]

REURIS

Cílem projektu je revitalizace Staré Ponávky a navazujícího okolního území, ve kterém postupně dochází k transformaci bývalých průmyslových areálů. Vodní tok a jeho okolí budou přetvořeny v „modro-zelenou osu“ plnohodnotně začleněnou do života města. V rámci projektu dojde k propojení stezky mezi Svitavou a Svratkou pro pěší a cyklisty, úpravě břehů na zelená prostranství, zlepšení podmínek pro aktivní odpočinek a ekologickému oživení Staré Ponávky. Ze zanedbané oblasti se stane atraktivní lokalita, která se navíc nachází v těsné blízkosti historického jádra města. [13]

Téma je vhodné řešit komplexně: dochází v něm k propojení více projektů, které je třeba vzájemně koordinovat, navíc peníze na projekt půjdou z různých operačních programů.



Obrázek č. 4 Pohled na Brno

Seznam měst a obcí Brněnské metropolitní oblasti v abecedním pořadí

Abecední seznam měst a obcí (167):

Adamov	Kašnice	Nížkovice	Syrovice
Babice nad Svitavou	Klobouky u Brna	Nosislav	Šaratice
Babice u Rosic	Kobeřice u Brna	Nové Bránice	Šebrov-Kateřina
Bílovice nad Svitavou	Kobylnice	Odrovice	Šitbořice
Blažovice	Kovalovice	Ochoz u Brna	Šlapanice
Blučina	Kratochvilka	Omice	Štěpánovice
Borkovany	Křenovice	Opatovice	Telnice
Bošovice	Křepice	Ořechov	Těšany
Braníškov	Křižanovice	Ostopovice	Tetčice
Braníšovice	Křtiny	Ostrovačice	Tišnov
Bratčice	Kupařovice	Otmarov	Trboušany
Brno	Kuřim	Otnice	Troskotovice
Březina	Lažánky	Podolí	Troubsko
Bukovina	Lažany	Pohořelice	Tvarožná
Bukovinka	Ledce	Ponětovice	Újezd u Brna
Cvrčovice	Lelekovice	Popovice	Újezd u Černé Hory
Čebín	Lipůvka	Popůvky	Unkovice
Černá Hora	Litostrov	Požořice	Vážany nad Litavou
Česká	Loděnice	Prace	Velatice
Dolní Kounice	Lovčičky	Pravlov	Velešovice
Domašov	Lukovany	Prštice	Velké Hostěrádky
Drásov	Malá Lhota	Předklášteří	Velké Němčice
Habrůvka	Malešovice	Přibice	Veverská Bítýška
Hajany	Malhostovice	Příbram na Moravě	Veverské Knínice
Heršpice	Medlov	Přísnovice	Viničné Šumice
Hlína	Mělčany	Radostice	Vlasatice
Hodějvice	Měnín	Rajhrad	Vojkovice
Holasice	Milešovice	Rajhradice	Vranov
Holubice	Milonice	Rebešovice	Vranovice
Hostěnice	Modřice	Rosice	Všechovice
Hostěrádky-Rešov	Mokrá-Horákov	Rozdrojovice	Vysoké Popovice
Hradčany	Moravany	Rudka	Zakřany
Hrušky	Moravské	Řícmanice	Zastávka
Hrušovany u Brna	Bránice	Říčany	Závist
Hvozdec	Moravské	Říčky	Zbýšov
Chudčice	Knínice	Sentice	Zbýšov
Ivaň	Moutnice	Silůvky	Žabčice
Ivančice	Nebovidy	Sivice	Žatčany
Javůrek	Němčany	Slavkov u Brna	Želešice
Jezeřany-Maršovice	Němčičky	Sobotovice	Židlochovice
Jinačovice	Neslovice	Sokolnice	
Jiřkovice	Nesvačilka	Střelice	
Kanice	Nikolčice	Svinošice	

Tabulka č. 3 Seznam obcí a měst v BMO

4. Příprava projektů a zhodnocení realizace technické infrastruktury BMO - Brno

Vysvětlení pojmu technická infrastruktura a její definici podává stavební zákon:

Technická infrastruktura:

„Vedení, stavby a s nimi provozně související zařízení technického vybavení, například vodovody, vodojemy, kanalizace, čistírny odpadních vod, stavby ke snižování ohrožení území živelnými nebo jinými pohromami, stavby a zařízení pro nakládání s odpady, trafostanice, energetické vedení, komunikační vedení veřejné komunikační sítě a elektronické komunikační zařízení veřejné komunikační sítě, produktovody a zásobníky plynu.“⁴ [14]

Ve své práci se zaměřuji na vodovody, kanalizace a čistírny odpadních vod. Projekty technické infrastruktury vycházejí z operačního programu životní prostředí a konkrétně tedy z prioritních os a specifických cílů zaměřených na danou problematiku. V této kapitole jsem se rozhodla popsat realizaci TI v rámci BMO, správně zařadit projekty vycházející z toho operačního programu, a tím se dostat k samotné jejich přípravě.

Města, obce vycházející z Brněnské metropolitní oblasti si žádají o dotaci prostřednictvím ITI nebo formou individuální. Prostřednictvím ITI zatím žádný projekt týkající se technické infrastruktury realizován nebyl.

ITI vytvořilo výzvu týkající se technické infrastruktury, Opatření B. 5 (3.5 Snižování imisní zátěže území), v rámci operačního programu OPPIK (Operační program Podnikání a inovace pro konkurenceschopnost).

Fyzicky se ovšem ještě žádný projekt ITI OPPIK nerealizuje. V rámci výzvy žadatele bylo schváleno několik projektů, u některých z nich je podepsána smlouva s dodavatelem nebo bude brzy podepsána. Následně byla podána žádost o dotaci ke zprostředkujícímu subjektu. Zatím však není vydáno žádné RoPD (rozhodnutí o poskytnutí dotace).

Ve své práci se zaměřuji na projekty ITI vycházející z životního prostředí, z prioritní oblasti B, Opatření B. 1: Ochrana a čištění vod.

4.1 Kapacita inženýrských sítí

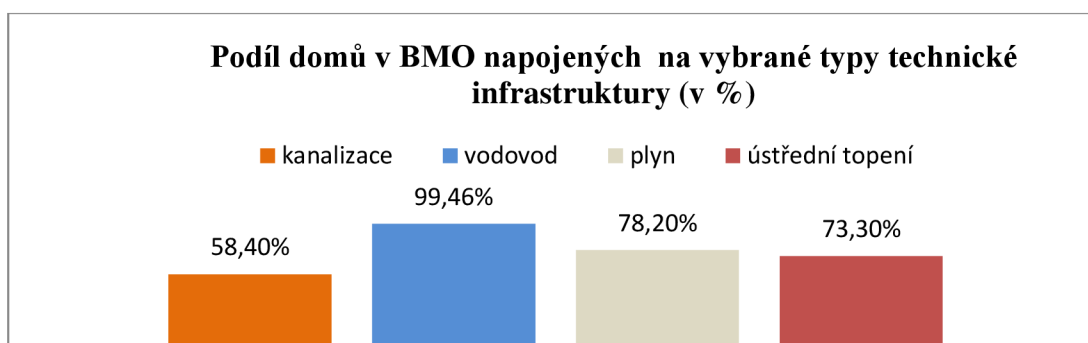
V Brněnské metropolitní oblasti bylo v roce 2011 (kdy jsou dostupná poslední data, která sledují připojení bytů a domů na jednotlivé inženýrské sítě) napojeno na vodovod 99,46 % obyvatel v obydlených domech. Veřejný vodovod je tedy dostupný prakticky ve všech sídlech BMO. Plynofikace v BMO lze tudíž označit za dostačující. Slabinou je však počet lidí s připojením na kanalizační síť. Ten dosud v BMO nedosahuje ani 60 %, což je výrazněji méně než celorepublikový průměr 77,4 %.

⁴ Zákon č. 183/2006 Sb., o územním plánování a stavebním řádu, § 2 Základní pojmy, (1) písmeno k

Podíl obyvatel v obydlených bytech s vodovodem, plynem zavedeným do bytu, s připojením na kanalizační síť v BMO, Jihomoravském kraji a České republice v roce 2011.

	BMO [%]	JMK [%]	ČR [%]
Podíl obyvatel v obydlených bytech s vodovodem	99,46	99,70	99,73
Podíl obyvatel v obydlených bytech s plynem zavedeným do bytu	78,20	83,44	68,29
Podíl obyvatel v obydlených bytech s připojením na kanalizační síť	58,40	82,55	77,37

Tabulka č. 4 ČSÚ – Územně analytické podklady za obce ČR



Graf č. 3 Domy napojené na TI

4.2 Dílčí analýza: SWOT technická infrastruktury

Technickou infrastrukturu jsem podrobila SWOT analýze. Tato analýza představuje metodu, pomocí níž je možné klasifikovat hlavní rozvojové faktory.

	POMOCNÉ	ŠKODLIVÉ
INTERNÍ	<p>S – silné stránky</p> <ul style="list-style-type: none"> - Dostatečná kapacita infrastruktury pro centrální zásobování teplem. - Vyhovující kvalita zdrojů pitné vody. - Vysoký počet domácností napojených na vodovodní přípojku. - Dostatečná účinnost a kapacita čištění odpadních vod v Brně. - Vybudovaný systém kolektorů v Brně. - Dostatečná kapacita zdrojů a rozvodů elektrické energie. - Existence moderních zařízení pro energetické využití odpadů, dotřídňování linky a systému svozu odpadu (poslední bod se týká zejména Brna). 	<p>W – slabé stránky</p> <ul style="list-style-type: none"> - Chybějící odkanalizování některých venkovských obcí, ale i částí měst vč. Brna. - Chybějící části infrastruktury v oblasti odpadového hospodářství.

EXTERNÍ	O – příležitosti	T – hrozby
	<ul style="list-style-type: none"> - Značné rezervy v energetické náročnosti budov a možnostech energetických úspor. - Nárůst opětovného využití odpadu (materiálový a energetický zdroj) i v souvislosti s novými technologiemi. 	<ul style="list-style-type: none"> - Výhledová nedostačující kapacita zdrojů pitné vody (i v kontextu globálních změn klimatu). - Ohrožení kvality vody z povrchových zdrojů toxickými sinicemi. - Nedostatečná kapacita infrastruktury v zázemí Brna jako důsledek živelné suburbanizace.

Tabulka č. 6 SWOT analýza

4.3 Prioritní oblast B: Životní prostředí

Opatření B. 1: Ochrana a čištění vod

Opatření B. 1: Ochrana a čištění vod	
Cíl opatření	Snížit množství vypouštěného znečištění do povrchových a podzemních vod a snížit míru znečišťování povrchových a podzemních vod.
Zdroje financování	OP ŽP, PO 1, IP 1, SC 1.1 Snížit množství vypouštěného znečištění do povrchových i podzemních vod z komunálních zdrojů a vnos znečišťujících látek do povrchových a podzemních vod.
Způsob/nástroj financování	Individuální projekty.
Zdůvodnění opatření	BMO se vyznačuje vysokým podílem domácností napojených na vodovodní přípojku. Naopak zde dosud chybí odkanalizování některých venkovských obcí, ale i částí měst vč. Brna – na kanalizaci jsou napojeny domy, v nichž žije jen necelých 60 % obyvatel BMO. Zásadní je tento problém zejména v rychle se rozvíjejících obcích v okolí Brna s nárůstem počtu obyvatel, který není vždy doprovázen adekvátním rozvojem technické infrastruktury. Absence potřebné infrastruktury je tak v tomto případě limitem rozvoje území. Vybudování kanalizace má přitom výrazně pozitivní dopad na kvalitu bydlení i na životní prostředí, jak ukazují mj. zkušenosti z předchozích let, kdy bylo například v Brně realizováno 33 km kanalizace, 5 kmenových stok a 4 retenční nádrže s celkovými náklady kolem 2 mld. Kč. V budoucnu bude nezbytné navýšení kapacity ČOV v území (včetně významné ČOV Modřice jižně od Brna) a modernizace stávajícího systému čištění odpadních vod instalací nových technologií. V BMO se setkáváme s lokálními problémy znečištění povrchových a podzemních vod z průmyslových bodových zdrojů. Vedle toho jsou některé vodní toky a plochy

	silně eutrofizovány, a to především v důsledku intenzivní zemědělské výroby spojené s používáním chemických hnojiv, ale i používáním čisticích prostředků v domácnostech.
Popis opatření	<p>Opatření je zaměřeno na výstavbu, úpravu a modernizaci zařízení pro zvyšování kvality a dodávku pitné vody, na čištění odpadních vod a zamezování znečištění vod. Typovými aktivitami jsou:</p> <ul style="list-style-type: none"> • Zamezení eutrofizace vod v povodí nebo jeho části; • Koordinované zavedení technologií zamezujících vypouštění znečišťujících látek do povrchových a podzemních vod v BMO nebo její části; • Výstavba kanalizace za předpokladu existence vyhovující čistírny odpadních vod v aglomeraci, výstavba kanalizace za předpokladu související výstavby, modernizace a intenzifikace čistírny odpadních vod včetně decentralizovaných řešení likvidace odpadních vod; • Odstraňování příčin nadměrného zatížení povrchových vod živinami (eutrofizace vod); • Výstavba, modernizace a intenzifikace čistíren odpadních vod.
Typové projekty	<ul style="list-style-type: none"> • Integrovaný projekt řešící hrozbu sucha v BMO (opatření k zadržení vody v krajině, k zásobování území vodou apod.); • Rekonstrukce, modernizace, rozšíření a výstavba kanalizace, ČOV, retenčních nádrží a další obdobné infrastruktury v souvislé části BMO; • Koordinované rozšíření kanalizace ve funkčně a územně souvisejících obytných celcích.
Cílové skupiny	<ul style="list-style-type: none"> • Obyvatelé BMO; • Subjekty působící na území BMO.
Vazba na další	Opatření B. 2: Zásobování vodou.
Indikátory	<p>Výstupy:</p> <ul style="list-style-type: none"> • Počet obyvatel nově připojených na zlepšené čištění odpadních vod; • Délka vybudovaných kanalizací v rámci podpořených projektů; • Návrhová kapacita nově vybudovaných a rekonstruovaných ČOV. <p>Výsledky:</p> <ul style="list-style-type: none"> • Množství čištěných splaškových odpadních vod.

Zapojené subjekty	<ul style="list-style-type: none"> • Statutární město Brno; • Další města a obce v BMO; • Jihomoravský kraj; • Brněnské vodárny a kanalizace, a. s.; • Vodárenská akciová společnost, a. s.; • Povodí Moravy, s. p.
-------------------	---

Tabulka č. 7 Opatření B. 1: Ochrana a čištění vod^[15]

Příprava projektů ITI:

V současnosti je vydáno Rozhodnutí o poskytnutí dotace pouze na tyto projekty (v rámci individuální výzvy OPPIK):

- Přestavba vyvedení parního CZT na horkovodní z brněnské spalovny
 - Realizace ukončena. V současnosti se zpracovává žádost o platbu – viz <https://www.teplarny.cz/projekty/>.
- Přestavba parního SCZT na horkovodní v úseku Koliště
 - Realizace ukončena. Podání žádost o platbu viz <https://www.teplarny.cz/projekty/>.
- Přestavba parního SCZT na horkovodní v úseku Lazaretní-Kosmákova
 - Realizace bude zahájena v roce 2018.
- Přestavba parního SCZT na horkovodní v úseku Zábrdovická
 - Realizace bude zahájena v roce 2018.

V rámci projektů OPPIK do ITI jsou zaregistrovány tyto žádosti o dotaci (prozatím není vydáno RoPD). Některé z projektů jsou již v realizaci nebo bude realizace zahájena v roce 2018:

- Rekonstrukce SCZT (soustava centrálního zásobování teplem) pára x HV – ul. Gorkého;
- Rekonstrukce SCZT pára x HV (páry na horkou vodu) – oblast ul. Jaselská;
- Rekonstrukce pára x HV – oblast Mendlova náměstí, 1. etapa a oblast ul. Běhounská;
- Rekonstrukce SCZT pára x HV – oblast Obilní trh;
- Tramvaj Plotní – soubor staveb – etapa 2-4;
- Rekonstrukce pára x HV – oblast ulice Úvoz.

Typ technické infrastruktury	Nositel projektu	Celkový rozpočet projektu	Podíl dotace	Tematická oblast	Vydáno stanovisko o souladu
Tramvaj Plotní – soubor staveb 2 etapa 2-4	Teplárny Brno, a. s.	32 000 118,00	10 400 047,20	životní prostředí	18. října 2017
Rekonstrukce pára x HV – oblast ulice Úvoz	Teplárny Brno, a. s.	79 121 295,00	25 924 394,80	životní prostředí	18. října 2017
Rekonstrukce pára x HV – oblast Mendlova náměstí, 1. etapa a oblast ul. Běhounská	Teplárny Brno, a. s.	48 023 428,00	15 644 108,40	životní prostředí	18. října 2017
Rekonstrukce SCZT pára x HV – oblast Obilní trh	Teplárny Brno, a. s.	21 928 447,00	7 116 842,00	životní prostředí	20. února 2018
Rekonstrukce SCZT pára x HV – ul. Gorkého	Teplárny Brno, a. s.	33 717 854,00	11 012 844,00	životní prostředí	20. února 2018
Rekonstrukce SCZT pára x HV – oblast ul. Jaselská	Teplárny Brno, a. s.	27 479 945,00	8 952 048,00	životní prostředí	20. února 2018
Rekonstrukce SCZT pára x HV – historické jádro města Brna, ulice Rašínova, Běhounská, oblast ulice Rašínova	Teplárny Brno, a. s.	20 000 000,00	8 000 000,00	životní prostředí	v hodnocení
Rekonstrukce SCZT pára x HV – vyzbrojení primárního kolektoru Tkalcovská v úseku TG3-Š6A a Š24	Teplárny Brno, a. s.	44 000 000,00	17 600 000,00	životní prostředí	v hodnocení
Rekonstrukce SCZT pára x HV – vyzbrojení primárního kolektoru Tkalcovská v úseku TG7 – TG3	Teplárny Brno, a. s.	70 000 000,00	28 000 000,00	životní prostředí	v hodnocení
Brněnské centrum pro materiálové využívání odpadů	SAKO Brno, a. s.	259 200 000,00	80 000 000,00	životní prostředí	v hodnocení

Tabulka č. 8 Chystané projekty ITI

5. Zhodnocení stavu přípravy a realizace projektů TI BMO – Tišnovsko

V této kapitole bude hodnocena kapacita vybraných inženýrských sítí (kanalizace, vodovody a plyn) a vybavenost těmito sítěmi Tišnovska vycházející z BMO. Zabývám se konkrétními projekty v daných obcích. Vybrala jsem si obce, města, které se nachází v okrese Brno-venkov. Konkrétně se jedná o obce.

obec	kód	trvale bydlící obyvatelstvo	obvykle bydlící obyvatelstvo	ekonomicky aktivní obyvatelstvo	obsazená pracovní místa	ukazatel funkční integrace
Braníškov	582875	188	195	84	14	-0,99
Čebín	582913	1668	1710	747	380	0,65
Drásov	582972	1456	1440	692	976	-0,18
Hradčany	583065	590	580	272	142	0
Jinačovice	583171	605	609	295	122	4,56
Lažánky	583260	686	706	320	80	-0,82
Malhostovice	583341	912	915	381	28	-0,08
Moravské Knínice	583430	846	849	387	55	1,44
Předklášteří	549746	1430	1451	587	530	-1,01
Rozdrojovice	583791	917	876	415	99	4,55
Sentice	583847	587	582	239	64	-0,03
Tišnov	584002	8711	8663	3772	3703	-0,26

Tabulka č. 9 Seznam hodnocených obcí

Tyto obce spadají pod **SWAZEK VODOVODŮ A KANALIZACE TIŠNOVSKO**. Tento svazek se stará o TI v daných obcích a její realizaci. Provozovatelem je Vodárenská akciová společnost, a. s., Brno.

Tento svazek čerpal dotace z operačního programu ŽP (životní prostředí) a MZe (Ministerstva zemědělství) v tomto sedmiletém cyklu na obce, města Čebín, Hradčany, Jinačovice a Lažánky. Prováděla se realizace splaškové kanalizace a čistírny odpadních vod. V tabulce č. 9 jsem znázornila důležité prvky, které vyhodnocují, v jakých letech se realizovala technická infrastruktura, typ technické infrastruktury, vyčlenění dotace od EU, zpracování projektové dokumentace.

Svazek VaK Tišnovska realizoval více obcí, které jsou členěny pod tímto svazkem. Například se jednalo o obce Moravské Knínice, Předklášteří, Rozdrojovice a Tišnov, kde však investovali z vlastních zdrojů.

REALIZACE TECHNICKÉ INFRASTRUKTURY TIŠNOVSKA

Typ technické infrastruktury	Část města /obce	Dotace od EU	Rozpočet města na TI	Kdo zpracovává projektovou dokumentaci	Rok výstavby zahájen - ukončení	Objednavatel, vlastník	Poskytovatel dotace
Splašková kanalizace + ČOV	Čebín	49.178.085		DUIS, s. r. o., Brno	2015-2016	Svazek VAK Tišnovsko	OPŽP
Splašková kanalizace	Hradčany	28.119.000	11.690.000	Aqua procon, s. r. o.	2013-2014	Svazek VAK Tišnovsko	MZe
Splašková kanalizace + ČOV	Jinačovice	53.494.464		VEGa, spol. s r. o.	2010-2011	Jinačovice	OPŽP
Splašková kanalizace + ČOV	Lažánky	51.810.628		Aqua procon, s. r. o.	2014-2015	Lažánky	OPŽP

Tabulka č. 10 Realizace technické infrastruktury

Provozovatel: Vodárenská akciová společnost, a. s., Brno

ČEBÍN

Rekonstrukce stávající stokové jednotné sítě a ČOV v obci Čebín.

1. Fotografie během rekonstrukce splaškové kanalizace



Obrázek č. 5 Během rekonstrukce kanalizace

2. Fotografie po rekonstrukci splaškové kanalizace



Obrázek č. 6 Po rekonstrukci

JINAČOVICE

Vybudování kanalizace a čistírny odpadních vod v obci Jinačovice a s tím související zemní práce, komunikace, chodníky atd.

1. Uvnitř čistírny odpadních vod – fotografie



Obrázek č. 7 ČOV Jinačovice

2. Vzhled čistírny odpadních vod – fotografie



Obrázek č. 8 ČOV Jinačovice

6. Závěr

Cílem teoretické části mé bakalářské práce bylo popsat sedmiletý cyklus programového období, které zahrnuje roky 2014–2020, a jeho hlavní priority.

V programovém období jsou nastavena společná pravidla pro pět fondů, které dohromady tvoří Evropské strukturální a investiční fondy. Cílem je posilování regionální hospodářské a sociální soudržnosti prostřednictvím investic. V této části jsem se snažila uvést, proč byla potřeba tyto fondy vytvořit a k čemu slouží, vyjmenovat a objasnit operační programy, které byly na toto období vytvořeny. Nejdůležitějším operačním programem z hlediska mé bakalářské práce je OP Životní prostředí, ze kterého vychází technická infrastruktura.

Dalším důležitým bodem teoretické části je integrovaná územní investice, která zahrnuje Brněnskou metropolitní oblast (BMO). Zde se dostávám k projektům a cílům, které si BMO stanovila. Hlavním cílem je zvýšení konkurenceschopnosti a zlepšení kvality život obyvatel. Globální cíl se skládá ze čtyř témat: konkurenceschopnost a vzdělání, sociální soudržnost, smart mobilita a životní prostředí.

V praktické části se snažím rozebrat realizaci technické infrastruktury BMO pro programové období 2014–2020, která vychází z Operačního programu Životní prostředí. Brněnská metropolitní oblast se skládá ze 167 obcí a měst.

V rámci realizace technické infrastruktury jsem se zaměřila přímo na Brno, kde zatím nebyl žádný projekt fyzicky realizován. Dozvěděla jsem se pouze o projektech, které se chystají a v tomto okamžiku zatím čekají na schválení dotací. Proto jsem se v této části vytvořila SWOT analýzu, která zahrnuje technickou infrastrukturu. Pro vytvoření SWOT analýzy a reálných dat týkajících se kapacity inženýrských sítí v Brněnské metropolitní oblasti a Jihomoravském kraji jsem měla reálné podklady poskytnuté administrátorem ITI.

Hlavním bodem mé praktické části se stalo samotné Brno a obce, města vycházející z BMO, spadající pod Svazek vodovodů a kanalizací Tišnovska, jehož provozovatelem je Vodárenská akciová společnost, a. s. Svazek VaK Tišnovsko jsem si vybrala z důvodu, že bydlím nedaleko a tato oblast je mi blízká.

Výsledkem zhodnocení technické infrastruktury brněnských projektů spadajících pod výzvy ITI je zatím to, že se zde jedná o projekty převážně zaměřené na rekonstrukce SCZT a HV páry (soustava centrálního zásobování teplem), u kterých je nositelem projektů Teplárna Brno, a. s. Některé z projektů jsou již v realizaci nebo bude realizace zahájena v roce 2018.

Naopak výsledkem zhodnocení Tišnovska je, že se jedná spíše o rekonstrukce a budování splaškových kanalizací a čistíren odpadních vod. Budování nových kanalizací a ČOV probíhá z důvodu řešení likvidace odpadních vod a znečištění prostředí. Cílem je snížit množství vypouštěného znečištění do povrchových a podzemních vod a míru znečištění povrchových a podzemních vod, které vychází z Operačního programu ŽP, opatření B. 1, Ochrana a čištění vod.

7. Seznam použité literatury

- [1] ZAHRADNÍK, Petr. *Kohezní politika Evropské unie*. V Praze: C.H. Beck, 2017. Beckova edice ekonomie. ISBN 978-80-7400-527-5. Str. 7
- [2] Regionální a strukturální politika Evropské unie | BusinessInfo.cz. *BusinessInfo.cz - Oficiální portál pro podnikání a export* [online]. Copyright © 1997 [cit. 25. 04. 2018]. Dostupné z: <http://www.businessinfo.cz/cs/clanky/regionalni-a-strukturalni-politika-5158.html#!&chapter=1>
- [3] ZAHRADNÍK, Petr. *Kohezní politika Evropské unie*. V Praze: C.H. Beck, 2017. Beckova edice ekonomie. ISBN 978-80-7400-527-5
- [4] DotaceEU - Dohoda o partnerství. *Object moved* [online]. Copyright ©2018 Ministerstvo pro místní rozvoj ČR, všechna práva vyhrazena [cit. 25. 04. 2018]. Dostupné z: <http://www.strukturalni-fondy.cz/cs/Evropske-fondy-v-CR/2014-2020/Dohoda-o-partnerstvi>
- [5] DotaceEU - Informace o fondech. *Object moved* [online]. Copyright ©2018 Ministerstvo pro místní rozvoj ČR, všechna práva vyhrazena [cit. 25. 04. 2018]. Dostupné z: <http://www.strukturalni-fondy.cz/cs/Migrace/Fondy-EU/Informace-o-fondech-EU>
- [6] DotaceEU - Programové období 2014-2020 . *Object moved* [online]. Copyright ©2018 Ministerstvo pro místní rozvoj ČR, všechna práva vyhrazena [cit. 25. 04. 2018]. Dostupné z: <http://www.strukturalni-fondy.cz/cs/Migrace/Fondy-EU/2014-2020>
- [7] DotaceEU - Národní orgán pro koordinaci. *Object moved* [online]. Copyright ©2018 Ministerstvo pro místní rozvoj ČR, všechna práva vyhrazena [cit. 25. 04. 2018]. Dostupné z: <http://www.strukturalni-fondy.cz/cs/Evropske-fondy-v-CR/Narodni-organ-pro-koordinaci>
- [8] DotaceEU - Programy. *Object moved* [online]. Copyright ©2018 Ministerstvo pro místní rozvoj ČR, všechna práva vyhrazena [cit. 25. 04. 2018]. Dostupné z: <http://www.strukturalni-fondy.cz/cs/Evropske-fondy-v-CR/2014-2020/Operacni-programy>
- [9] Operační programy 2014-2020 - Odbor pro rozvoj. Úvod - *Odbor pro rozvoj* [online]. Copyright © [cit. 25. 04. 2018]. Dostupné z: http://projekty.rect.muni.cz/cs/ostatni_op2
- [10] *Úvod do politiky soudržnosti EU pro období 2014-2020: Celkový rozpočet EU na roky 2014 - 2020* [online]. Červen 2014, s. 8 [cit. 2018-04-25]. Dostupné z: http://ec.europa.eu/regional_policy/
- [11] Integrované územní investice (ITI) v podmínkách OP PIK - API. *Úvodní stránka - API* [online]. Copyright © 2018 API [cit. 25. 04. 2018]. Dostupné

z: <https://www.agentura-api.org/2016/12/06/integrované-územní-investice-iti-v-podmínkách-operacního-programu-podnikání-a-inovace-pro-konkurenceschopnost/>

[12] Integrované nástroje 2014-2020 | Dotační portál Regionální stálé konference Středočeského kraje. *Regionální stálá konference Středočeského kraje | Aktuality* [online]. Copyright © 2015 Středočeský kraj [cit. 25. 04. 2018]. Dostupné z: <https://rsk-sk.cz/integrované-nastroje/integrované-nastroje-2014-2020/>

[13] *Integrované územní investice v programovém období 2014 - 2020: ITI - Integrované územní investice* [online]. In: . s. 40 [cit. 2018-04-25]. Dostupné z: <http://www.mmr.cz/>

[14] Stavební zákon - Část I. - Úvodní ustanovení. *business.center.cz* [online]. Copyright © 1998 [cit. 25. 04. 2018]. Dostupné z: <https://business.center.cz/business/pravo/zakony/stavebni/cast1.aspx>

[15] *Integrovaná strategie rozvoje Brněnské metropolitní oblasti* [online]. 2016 [cit. 2018-05-20]. Dostupné z: http://iti.brno.cz/wp-content/uploads/2017/08/ISR_BMO_ITI_final_rijen.pdf

8. Seznam zkratek

BMO	Brněnská metropolitní oblast
ČSN	Česká státní norma
ERDF	Evropský fond regionálního rozvoje
EK	Evropská komise
ENRF	Evropský námořní a rybářský fond
ES	Evropské společenství
ESF	Evropský sociální fond
ESFS	Evropský systém pro finanční dohled
ESÚS	Evropské seskupení pro územní spolupráci
EU	Evropská unie
EZFRV	Evropský zemědělský fond pro rozvoj venkova
FS	Fond soudržnosti
HSÚS	Hospodářská, sociální a územní soudržnost
IPRÚ	Integrované plány rozvoje území
IROP	Integrovaný regionální operační program
ITI	Integrované územní investice
JMK	Jihomoravský kraj
MMR	Ministerstvo pro místní rozvoj
NOK	Národní orgán pro koordinaci
OP	Operační program
SEA	Jednotný evropský akt
SC	Strategický cíl
TI	Technická infrastruktura
ČOV	Čistírna odpadních vod
MZe	Ministerstvo zemědělství
VaK	Vodovody a kanalizace
ČSÚ	Český statistický úřad

9. Seznam tabulek

Tabulka č. 1	Operační programy
Tabulka č. 2	Schématické porovnání výdajové strany
Tabulka č. 3	Seznam obcí a měst v BMO
Tabulka č. 4	ČSÚ – Územně analytické podklady za obce ČR
Tabulka č. 6	SWOT analýza
Tabulka č. 7	Opatření B. 1: Ochrana a čištění vod
Tabulka č. 8	Chystané projekt ITI
Tabulka č. 9	Seznam hodnocených obcí
Tabulka č. 10	Realizace technické infrastruktury

10. Seznam grafů

Graf č. 1	Strukturální a investiční fondy
Graf č. 2	Rozpočet EU na roky 2014–2020
Graf č. 3	Domy napojené na TI

11. Seznam obrázků

Obrázek č. 1	ESI fondy
Obrázek č. 2	7 velkých aglomerací
Obrázek č. 3	Vymezení Brněnské metropolitní oblasti
Obrázek č. 4	Pohled na Brno
Obrázek č. 5	Během rekonstrukce kanalizace
Obrázek č. 6	Po rekonstrukci
Obrázek č. 7	ČOV Jinačovice
Obrázek č. 8	ČOV Jinačovice

12. Seznam příloh

Příloha č. 1 Vymezení BMO

Příloha č. 2 Technická infrastruktura v BMO stav r. 2014