



Život na středověkých hradech ve výuce dějepisu na 2. stupni ZŠ se zaměřením na oblast Berounska

Bakalářská práce

Studijní program: B0114A300071 Dějepis se zaměřením na vzdělávání
Studijní obory: Dějepis se zaměřením na vzdělávání
Základy společenských věd se zaměřením na vzdělávání

Autor práce: **Petra Posová**
Vedoucí práce: Mgr. Jan Divišek
Gymnázium Jeronýmova Liberec





Zadání bakalářské práce

Život na středověkých hradech ve výuce dějepisu na 2. stupni ZŠ se zaměřením na oblast Berounska

<i>Jméno a příjmení:</i>	Petra Posová
<i>Osobní číslo:</i>	P19000808
<i>Studijní program:</i>	B0114A300071 Dějepis se zaměřením na vzdělávání
<i>Specializace:</i>	Dějepis se zaměřením na vzdělávání Základy společenských věd se zaměřením na vzdělávání
<i>Zadávající katedra:</i>	Katedra historie
<i>Akademický rok:</i>	2021/2022

Zásady pro vypracování:

Cílem práce je metodické zpracování období českých vrcholně středověkých dějin v rozsahu vyučovaném na 2. stupni základních škol se zaměřením na život na středověkých hradech a panstvích v oblasti Berounska a s praktickým výstupem použitelným pro školy i veřejnost.

Rozsah grafických prací: dle potřeby
Rozsah práce: 57 stran
Forma zpracování práce: elektronická
Jazyk práce: čeština



Seznam odborné literatury:

- BENEŠ, Zdeněk. Co je dnes didaktika dějepisu? Pedagogická orientace, 2011, roc. 21(2), s. 193–206.
- CERMANOVÁ, Pavlína, NODL, Martin a Petr SOMMER, ed. *Jeden den ve středověku*. Praha: NLN, Nakladatelství Lidové noviny, 2014. ISBN 978-80-7422-356-3.
- DURDÍK, Tomáš. Nástin vývoje českých hradů 12.-13. století. *Archaeologia historica*. 1978, 3(1).
- DURDÍK, Tomáš. Několik poznámek k české hradní každodennosti. *Archaeologia historica*. 2010, 35(1-2).
- DVOŘÁČKOVÁ-MALÁ, Dana a Jan ZELENKA. *Curia ducis, curia regis: panovnický dvůr za vlády Přemyslovců*. Praha: Historický ústav, 2011. ISBN 978-80-7286-182-8.
- DVOŘÁČKOVÁ-MALÁ, Dana. Panovnický dvůr ve středověku. Struktura, prostor a reprezentace. *Mediaevalia Historica Bohemica*. Praha: Historický ústav, 2008. ISSN 0862-979X.
- KORBELÁŘOVÁ, Irena, Radmila DLUHOŠOVÁ a Jitka SOBOTKOVÁ. Paměť chuti: receptáře a kuchařské knihy jako specifické prameny pro poznání kulturní kultury a kulturního dědictví českých zemí. Opava: Slezská univerzita v Opavě, 2020. ISBN :978-80-7510-439-7.
- LAVAL, Filip. Co je kostel?: K počátkům šlechtických sídel českého středověku. *Archeologické rozhledy*. 2016, 68(1).
- LE GOFF, Jacques, ed. *Středověký člověk a jeho svět*. Praha: Vyšehrad, 1999. ISBN 80-7021-274-8.
- MACEK, Josef. *Jagellonský věk v českých zemích: 1471-1526*. Vyd. 2., repr. 1. vyd. Praha: Academia, 2001. ISBN 80-200-0895-0.
- ŠIMŮNEK, Robert. Reprezentace české středověké šlechty. Praha: Argo, 2013. Každodenní život. ISBN 978-80-257-1004-3.
- ŽEMLIČKA, Josef. *Století posledních Přemyslovců*. Praha: Melantrich, 1998, c1986. *Historia Bohemica*. ISBN 80-7023-281-1.

Vedoucí práce: Mgr. Jan Divišek
Gymnázium Jeronýmova Liberec

Datum zadání práce: 29. května 2021

Termín odevzdání: 15. července 2022 *Vedoucí práce:*

L.S.

prof. RNDr. Jan Pícek, CSc.
děkan

doc. PhDr. Jaroslav Pažout, Ph.D.
vedoucí katedry

Prohlášení

Prohlašuji, že svou bakalářskou práci jsem vypracovala samostatně jako původní dílo s použitím uvedené literatury a na základě konzultací s vedoucím mé bakalářské práce a konzultantem.

Jsem si vědoma toho, že na mou bakalářskou práci se plně vztahuje zákon č. 121/2000 Sb., o právu autorském, zejména § 60 – školní dílo.

Beru na vědomí, že Technická univerzita v Liberci nezasahuje do mých autorských práv užitím mé bakalářské práce pro vnitřní potřebu Technické univerzity v Liberci.

Užiji-li bakalářskou práci nebo poskytnu-li licenci k jejímu využití, jsem si vědoma povinnosti informovat o této skutečnosti Technickou univerzitu v Liberci; v tomto případě má Technická univerzita v Liberci právo ode mne požadovat úhradu nákladů, které vynaložila na vytvoření díla, až do jejich skutečné výše.

Současně čestně prohlašuji, že text elektronické podoby práce vložený do IS/STAG se shoduje s textem tištěné podoby práce.

Beru na vědomí, že má bakalářská práce bude zveřejněna Technickou univerzitou v Liberci v souladu s § 47b zákona č. 111/1998 Sb., o vysokých školách a o změně a doplnění dalších zákonů (zákon o vysokých školách), ve znění pozdějších předpisů.

Jsem si vědoma následků, které podle zákona o vysokých školách mohou vyplývat z porušení tohoto prohlášení.

Anotace

Práce se věnuje středověkému hradu od počátků jeho vývoje v českých zemích až po období vrcholné gotiky. Vedle stavební typologie se dále zaměřuje na společenskou, politickou a ekonomickou funkci hradu ve středověku. Další sledovanou rovinou je každodennost obyvatel hradu, charakteristika jednotlivých vrstev hradní společnosti, zejména životní styl urozených, rytířská kultura a středověké kuchyně. Okrajově se práce věnuje i některým specifickým jevům souvisejícím se středověkým myšlením a způsobem života. Didaktická část pak nabízí pět variant pracovních listů využitelných zejména při výuce středověkých dějin na 2. stupni základních škol.

Klíčová slova

vývoj české hradební soustavy, středověký hrad a jeho typologie, každodennost urozených, středověká společnost, kurtoazie, české hrady, křivoklátský lovecký hvozď

Annotation

The work is dedicated to the period of medieval castles from the beginning of its development in Czech lands to the period of high gothic. Accept building typology I'm focusing on the social, political and economic function of the castle in medieval times. The next following surface is an everyday life of the residents of the castle, characteristic of single layers of the castle society, especially the lifestyle of the aristocracy, knight culture and medieval cuisine. Marginally I'm devoting to some specific phenomena related to medieval thoughts and life manners. Didactic part is offering five versions of worksheets useful especially in education of medieval history in the second grade of elementary schools.

Key words

the development of medieval castles in Czech lands, The medieval castle and its typology, the everyday life of the nobles, medieval society, courtesies, Czech castles, Křivoklat hunting forest

Obsah

Úvod.....	8
1 Teoretická část.....	9
1.1 Vývoj hradební soustavy v českých zemích.....	9
1.2 Hrad v kontextu středověké společnosti.....	17
1.3 Struktura obyvatelstva hradu a jejich každodennost.....	21
1.4 Lov, turnaje a zábava urozených.....	25
1.5 Kuchyně a jídelníček.....	28
1.6 Rodina a svět dětí.....	32
1.7 Hrady Křivoklátského loveckého hvozdu.....	35
1.7.1 Žebrák a Točnick.....	35
1.7.2 Křivoklát.....	36
1.7.3 Týřov.....	36
2 Didaktická část.....	38
2.1 Popis středověkého hradu.....	39
2.2 Středověká společnost.....	41
2.3 Hrady v Čechách a na Moravě.....	44
2.4 Středověká hradní každodennost.....	48
2.5 Země Koruny české.....	50
2.6 Pracovní listy – řešení.....	52
Závěr.....	53
Seznam použité literatury.....	54
Seznam obrázků.....	57

Seznam obrázků

Obrázek 1: Vyobrazení Pražského hradu s postavami Čecha a Lecha, konec 14. století, ilustrace dodatečně vlepená do Budyšínského rukopisu Kosmovy kroniky české.....	10
Obrázek 2: Český král Václav II. v Codexu Manesse.....	24
Obrázek 3: Spis o krmiech, 15. století, recept na sekaninu z hlav s medem v hovězí jíše.....	29
Obrázek 4: Hrady, města a tvrze křivoklátského hvozdu.....	35
Obrázek 5: Popis hradu Týřov.....	39
Obrázek 6: Trojí lid na miniatuře ze 13. století.....	41
Obrázek 7: Středověká společnost, dřevoryty a ilustrace.....	41
Obrázek 8: Zřícenina hradu Bezděz, hlavní věž, palác a kaple.....	44
Obrázek 9: Hrad Bezděz před koncem 13. století.....	44
Obrázek 10: Hrad Bouzov.....	44
Obrázek 11: Hrad Bouzov před romantickou přestavbou.....	44
Obrázek 12: Hrad Zvíkov - vstupní Písecká brána a věž Hláska.....	45
Obrázek 13: Hrad Zvíkov na konci 13. století.....	45
Obrázek 14: Hrad Točnick ve 14. století.....	45
Obrázek 15: Hrad Žebrák ve 13. století.....	45
Obrázek 16: Zříceniny hradů Žebrák a Točnick.....	45
Obrázek 17: Hrad Křivoklát - celkový pohled.....	46
Obrázek 18: Hrad Křivoklát na počátku 16. století.....	46
Obrázek 19: Hrad Karlštejn - celkový pohled.....	46
Obrázek 20: Podoba hradu Karlštejn v 18. století.....	46
Obrázek 21: Zřícenina hradu Bezděz.....	48
Obrázek 22: Předměty používané ve středověku, ilustrace Jan Hora.....	48
Obrázek 23: Země Koruny české za vlády Lucemburků.....	50
Obrázek 24: Pečeť Přemysla Otakara II. z roku 1270.....	50
Obrázek 25: Jezdecká pečeť Vladislava Jindřicha.....	50
Obrázek 26: První známé vyobrazení českého lva.....	50

Úvod

Na začátku školního roku se během prvních hodin dějepisu děti obvykle ptám, co se jim vybaví, když řeknu “dějiny” - nejčastěji odpovídají “hrad” a „rytíř s mečem”. Jejich představa o rytířích bývá značně mlhavá a hrad bývá prázdný, přestože za jeho existencí stojí jediné a především lidé. Někteří jej pomáhali budovat, někteří v jeho sálech dokonce utvářeli dějiny, jiní zde prostě jen prožili svůj život.

Přála bych si, aby děti za zdmi hradu viděly skutečného člověka, jehož životní styl a hodnoty byly odlišné, ale jeho radosti i starosti by jim v mnohém mohly být blízké. Naši předkové připravovali odlišná jídla odlišným způsobem, ale chuť k jídlu měli pravděpodobně stejnou. Lásku vyznávali odlišným způsobem a také jejich vliv na volbu životního partnera byl ve srovnání s dneškem téměř nulový, ale milovat jistě dokázali stejně. Středověká vášeň pro hry a turnaje, touha zvítězit či alespoň vyniknout se od té dnešní patrně také lišit nebude.

Žáci sedmého ročníku by stáli optikou tehdejší společnosti na prahu dospělosti. Požadavky, které na třináctiletého jedince kladla středověká společnost, se od těch dnešních pochopitelně liší. Třináctiletý “muž” středověku samozřejmě znal války, v permanentních válečných konfliktech nakonec vyrůstaly a umíraly celé generace. Člověk byl stížen válkou, aniž by musel bojovat. Logistické zabezpečení armády středověk neznal, vojáci se jednoduše živili na úkor oblastí, kterými táhli - zabavování dobytka, obilí, požáry a násilí byly na denním pořádku.¹ Na druhou stranu středověký člověk neznal hrozbu války jaderné, čelil vždy jen bezprostřednímu tlaku a pramálo jej zajímalo, co se děje na druhém konci státu, nepotřeboval nic vědět o místech vzdálených jen pár desítek kilometrů od domova. Jeho prostor byl vymezen jeho vlastní zkušeností.

Netroufám si a nechci hodnotit svět tehdejší ani dnešní. Vycházím z toho, že třináctiletého žáka až na výjimky středověk v podstatě nezajímá, snaží se zjistit, kým je on sám dnes. Mám-li vzbudit jeho zájem o středověkého člověka, musí v něm vidět kus sebe sama. Chci, aby děti pochopily středověký způsob života a jeho zákonitosti, a aby nakonec samy dokázaly nalézt nejen to, čím se od tehdejších lidí odlišují, ale také to, co je s nimi spojuje.

V teoretické části bych se chtěla věnovat středověkému hradu od počátků jeho vývoje v českých zemích až po období vrcholné gotiky, dále každodennosti obyvatel hradu, zejména životnímu stylu urozených. V praktické části bych pak ráda představila varianty pracovních listů určené žákům druhého stupně základní školy.

Podle očekávaných výstupů Rámcového vzdělávacího programu Ministerstva školství pro základní vzdělávání žák *ilustruje postavení jednotlivých vrstev středověké společnosti, uvede příklady románské a gotické kultury, vymezí úlohu křesťanství a víry v životě středověkého člověka, konflikty mezi světskou a církevní mocí, ilustruje postavení jednotlivých vrstev středověké společnosti a uvede příklady románské a gotické kultury.*² Na příkladu středověkého hradu lze většinu požadovaných učebních okruhů a témat (strukturu středověké společnosti, funkce jednotlivých vrstev, kulturu středověké společnosti i románské a gotické umění) žákům velmi dobře představit. Téma českého státního znaku se protíná i s učivem občanské výchovy.

¹ ŽEMLIČKA, Josef. *Do tří korun: poslední rozmach Přemyslovců (1278-1301)*. Praha: NLN, Nakladatelství Lidové noviny, 2017. Česká historie. ISBN 978-80-7422-566-6. s. 26

² *Rámcový vzdělávací program pro základní vzdělávání*. Praha: MŠMT, 2021. s. 57-62.

1 Teoretická část

1.1 Vývoj hradební soustavy v českých zemích

Hrady se v průběhu staletí vyvíjely a měnily stejně jako možnosti a potřeby jejich majitelů či obyvatel. Tato opevněná sídla na sebe po celý středověk ochotně brala takovou podobu, jakou po nich žádal hospodářský a kulturní vývoj středověké společnosti. Ve srovnání se sakrální architekturou však hradům vždy chyběl přirozený jednotící prvek - církev. Na rozdíl od hradů a tvrzí v sobě kostely nesly jakousi neměnnou věčnost boží, zatímco existence hradů stála a padala s jejich účelostí.³ Na druhou stranu nám hrady o každodenním životě středověkého člověka sdělí patrně více než kostely.

Hrad byl ztělesněním středověkého životního stylu i myšlení. Ve své ryze středověké podobě proto hrady přetrvaly jen několik staletí a s novověkou proměnou člověka i jeho chápání sebe sama začaly postupně ztrácet svůj smysl. Buď byly jako nevyhovující přestavovány na pohodlnější zámky, anebo byly ponechány svému osudu. Některé se časem proměnily ve zříceniny či cenný zdroj stavebního materiálu. Přesto mnohé přežily nejen své majitele a nástup novověku, ale i otřesy doby moderní.

Podíváme-li se na samotný počátek vývoje hradů v českých zemích, ještě ve 12. století byly kamenné hrady ve vrcholně středověkém slova smyslu úkazem spíše ojedinělým. Převládajícím architektonickým typem zde byla takzvaná hradiska, respektive hrady raně středověkého typu s dřevo-zemními hradbami. Opevnění těchto dvorců bylo zpočátku tvořeno jen dřevěnou palisádou, později byl jeho základem masivnější hliněný násyp zpevněný dřevěnou konstrukcí. Nejstarším skutečně středověkým kamenným hradem na našem území zůstává Přimda, kterou před rokem 1121 vystavěli páni z Vohburgu.⁴ Svému německému zadavateli hrad kromě vlastní existence vděčí také za svou na české poměry nezvyklou podobu. Přimda je tak sice prvním kamenným hradem na českém území, nicméně je s ním spjata vlastně spíše nedopatřením, Chebsko tehdy nebylo součástí českého státu, a Přimda tak neměla být na českém území vůbec postavena.⁵

Nemalý význam pro další vývoj české hradební soustavy měla i velkorysá přestavba Pražského hradu realizovaná z podnětu knížete Soběslava II. Přízemí pražského paláce sloužilo hospodářským účelům, patro bylo tvořeno velkým sálem a obydlím panovníka s krbem, v těsné blízkosti stála hradní kaple. Pevné sepětí profánní a sakrální části objektu ostatně přetrvalo po celý středověk. Přestavba tohoto centrálního hradiska českých zemí patrně inspirovala i dalšího mocného muže státu - pražského biskupa Jindřicha Břetislava, z jehož popudu vznikl na konci 12. století hrad v Roudnici nad Labem.⁶ Toto biskupské sídlo bylo na tehdejší poměry v zemi netypické, nicméně předznamenávalo ambice mocných, které se později staly předpokladem k tomu, aby se z hradu stal typ rezidenčního sídla.⁷

3 MENCLOVÁ, Dobroslava. Gotický hrad v dějinách české architektury. *Volné Směry*. Praha, 1941, 1940-1941(8), 231-242.

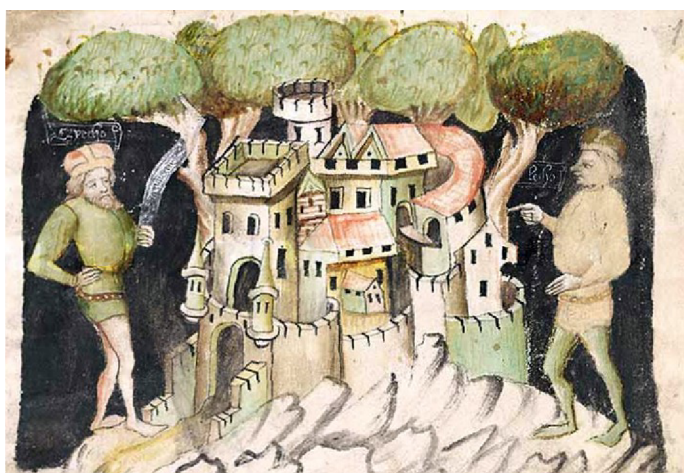
4 DURDÍK, Tomáš a Viktor SUŠICKÝ. *Zříceniny hradů, tvrzí a zámků*. Praha: Agentura Pankrác, 2005. ISBN 80-86781-06-2. s. 164.

5 DURDÍK, Tomáš. *Ilustrovaná encyklopedie českých hradů*. Praha: Libri, 1999, s. 11. ISBN 80-85983-62-1.

6 DURDÍK, Tomáš. Nástin vývoje českých hradů 12.-13. století. *Archaeologia historica*. 1978, 3(1), 41-52.

7 VANÍČEK, Vratislav. „Právo na hrad“ a hradní regál—hodnocení souvislostí revindikačních sporů ve 13. století v českých a alpských zemích. *Zamki i przestrzeń społeczna w Europie środkowej i wschodniej*. Varšava, 2002. s. 24-50.

Zatímco Soběslavův pražský palác připomínal německou falc, biskupský hrad v Roudnici, dnes ukrytý pod



Obrázek 1: Vyobrazení Pražského hradu s postavami Čecha a Lecha, konec 14. století, ilustrace dodatečně vpleaná do Budyšínského rukopisu Kosmovy kroniky české

barokním zámekem, reprezentoval typ francouzského donžonu. Německá Přimda je pak typickou obytnou věží, jejíž součástí byl i tehdy ojedinělý prevét ukrytý ve výklenku zdi.⁸

Do českých zemí se hrad jakožto hotový typ dostal teprve ve druhé polovině 13. století, tedy v době, kdy již hradební architektura v Anglii, Francii či štaufském Německu urazila značný kus cesty.⁹ A jakkoliv začalo v prvních dvou dekádách 13. století kamenných hradů na českém území opatrně přibývat, stále tvořily jen malé procento tehdy budovaných sídel a vůdčím

typem nadále zůstával raně středověký dvorec. Výstavbu hradů tehdy nepojil ani jednotný stavební styl a vzniklé hrady tak tvořily spíše soubor individualit zasazených do krajiny, jejichž stavebníci se inspirovali převážně v cizině.¹⁰ Kromě biskupského hradu v Roudnici též zůstala po celé 12. století stavba kamenného hradu právem plně vyhrazeným panovníkovi.

Je pochopitelné, že se k zakládání skutečných hradů šlechta dopracovala až s časovým odstupem, vezmeme-li ale v úvahu, že příslušníci významných českých a moravských rodů ve 12. století prokazatelně stavěli nejen opevněné dvorce, ale zakládali kostely či dokonce kláštery, vyvolává absence kamenných hradů na českém území otázku, proč se mocní feudálové po vzoru vyspělejšího zbytku Evropy nerozhodli pro stavbu jednoduchého paláce s věží a kamennou hradbou. Možná palisádu vnímali jako plnohodnotné opevnění nevyžadující vylepšení a dvorec v jejich očích představoval sídlo dokonale splňující požadovanou rezidenční, obrannou i reprezentační funkci. Logická se pak zdá především Lavalova úvaha románských a raně gotických kostelů jako skupiny památek, které časově předcházejí nástupu vrcholně středověkých hradních sídel.¹¹ Předpoklad, že mocní feudálové své doby sídlili na rezidenčních dvorcích, které byly pevně vázány na kostely s tribunou, se pak jeví jako nejpravděpodobnější hypotéza.¹²

Výstavba základní sítě kamenných královských hradů, která definitivně nahradila původní raně středověká hradiska, byla na českém území realizována od třicátých let 13. století. V rámci procesu přehodnocování původní sídelní struktury se také začala uplatňovat jednotná stavební typologie. Kromě takzvaných *hradů přechodového typu a francouzského kastelu*, byl hlavním typem *hrad s obvodovou zástavbou*, který lze považovat za základní typ královského hradu. Zpravidla se jednalo o rozsáhlé objekty, při výběru jejichž polohy i rozlohy ještě do značné míry působila hradištní tradice. Importovaný *francouzský kastel* lze považovat za vrchol obranných možností nejen první

8 HEROUT, Jaroslav. *Staletí kolem nás*. 4. Praha: Panorama, 1981, s. 23-47.

9 MENCLOVÁ, Dobroslava, pozn. 3, s. 231-242.

10 DURDÍK, Tomáš. K problematice možného ovlivnění středoevropské hradní architektury křížovými výpravami do Svaté země. *Archaeologia historica*. 2011, 36(1), 7-25.

11 LAVAL, Filip. Co je kostel?: K počátkům šlechtických sídel českého středověku. *Archeologické rozhledy*. 2016, 68(1), 47-90.

12 PLAČEK, Miroslav. *Hrady a zámky na Moravě a ve Slezsku*. Praha: Libri, 1996. ISBN 80-85983-08-7. s. 20.

poloviny 13. století, ale i následujících dvou staletí.¹³ Šlo o pravidelné hrady s flankovacími věžemi, které umožňovaly boční střelbu - tedy aktivní obranu hradu.

V literatuře hojně používaný Durdíkův *hrad přechodového typu*, který má stát vývojově mezi plně středověkým hradem a raně středověkým hradiskem, nicméně dosud nebyl přesně definován a pro mnohé badatele tak zůstává otázkou, zda zmíněný typ vůbec existuje. *Marně se však snažíme nalézt podstatu a význam uváděné „přechodnosti“ v jakémkoli smyslu... Zdá se, že zatímco název typu pokládá autor i do budoucna za neměnný, jeho význam se může „pružně“ měnit.*¹⁴ Nejrozšířenějším stavebním typem každopádně zůstává *hrad s obvodovou zástavbou*, který prokázal nejen značnou životnost, ale dočkal se i mnoha variant a modifikací.¹⁵

Do poloviny 13. století se v českých zemích objevily i první hrady šlechtické, příslušníci předních panských rodů opouštěli svá dosavadní sídla a úměrně své moci a svým možnostem budovali hrady kamenné. Obecně přibýlo stavebních typů i jejich variant, patrná byla nadále i přísná diferenciacce mezi hrady královskými a šlechtickými. Kontinuálně se také rozvíjela základní dispozice s obvodovou zástavbou, v rámci které se začínala častěji objevovat mohutná čtverhranná obytná věž.

Za vlády Přemysla Otakara II. a jeho syna Václava II. pak byla výstavba sítě královských hradů v českých zemích v podstatě dokončena. Nejčastěji užívaným stavebním typem byl takzvaný *středoevropský kastel*. Podle Durdíka je uvedený typ výsledkem přizpůsobení se domácího hradu s obvodovou zástavbou pravidelné městské parcelaci u měst zakládaných na zeleném drnu. Dispozice těchto hradů tak podle Durdíkovy teorie získala v důsledku víceméně pravoúhlého systému městského parcelování obdélníkovou až čtvercovou podobu s typickými čtyřmi čtverhrannými věžemi v nárožích.¹⁶ Naproti tomu Kuthan vidí původ tohoto kastelu v sicilském království Fridricha II., odkud byl Přemyslem Otakarem II. převzat.¹⁷ Ať už byl středoevropský kastel importován či nikoliv, Přemysl Otakar II. i jeho rádci dokonale pochopili potřeby své doby, o čemž svědčí horlivé zakládání měst, hradů, klášterů i podpora horního podnikání, které byly možná důležitější než vyhrané bitvy či dobytá území. Přemysl věnoval výstavbě nových hradů mimořádnou pozornost, typické také bylo tehdejší sepětí královských hradů s královskými městy. Města byla zakládána v blízkosti hradů, někdy byl dokonce hrad přímo jejich součástí. Městský hrad se stal charakteristickým rysem také Přemyslových rakouských fundací a celkový počet královských hradů vzniklých či přebudovaných z jeho příkazu je opravdu mimořádný.¹⁸

S Přemyslem drželi krok i významní feudálové své doby a v českých zemích tak tenkrát poprvé došlo k prolomení přísné hranice mezi hrady královskými a šlechtickými. Stavebníci z nejbližšího okolí panovníka si budovali zmenšeniny královských hradů s obvodovou zástavbou, ty nejvýznamnější rody si výjimečně mohly dovolit i stavby srovnatelné s hrady královskými.¹⁹ Některé menší královské hrady se naopak dispozičně blížily skromnějším hradům šlechtickým.

13 DURDÍK, Tomáš. Problematika výzkumu hradů v Čechách. *Archaeologia historica*. 1981, 6(1), 7-17.

14 RAŽÍM, Vladislav. O tzv. hradech přechodného typu. *Archeologické rozhledy*. Praha: Archeologický ústav Akademie věd České republiky v Praze, 2005, LVII(2), 351-380. ISSN 0323-1267.

15 DURDÍK, Tomáš. Nástin vývoje českých hradů 12.-13. století. *Archaeologia historica*. 1978, 3(1), 41-52

16 DURDÍK, Tomáš. *Encyklopedie českých hradů: 372 vyobrazení, podrobné popisy 275 hradů, více než 500 hesel*. Praha: Libri, 1995. ISBN 80-901579-8-x. s. 19.

17 RAŽÍM, Vladislav. Kastel středoevropského typu?. 1992. s. 133-139.

18 KUTHAN, Jiří. Přemyslovci a jejich kolonizační a zakladatelská politika. *Gotická architektura v jižních Čechách: Zakladatelské dílo Přemysla Otakara II.* 1. Praha: Academia, 1975, s. 15-29. ISBN 403-22-857.

19 DURDÍK, Tomáš pozn. 13, s. 7-17.

Také mocní zástupci církve, pražští biskupové, disponovali možnostmi a prostředky vystavět vlastní reprezentativní sídla na úrovni hradů královských.

Rozvoj české hradní architektury pokračoval i za vlády Václava II., s níž jsou spojeny kutnohorské stříbrné odkryvy, nové podnikatelské příležitosti i ražba nové měny. Bájný Václavův stříbrný poklad ale nebyl zdaleka tak nevyčerpatelný, jak se navenek zdálo, král sice „seděl“ na velkých zásobách stříbra, to ale příliš často odtékalo jiným směrem.²⁰ Bylo založeno ještě několik hradů královských, ale počátek 14. století se nese především ve znamení prudkého rozvoje hradní architektury šlechtické.

Hlavním ukazatelem dobových tendencí je věž, kterou lze podle zapojení do obytné části hradu rozdělit na útočištný bergfrit a obytný donžon. Bergfrit byl bráněn především z ochozu - původně nekrytého (Bezděž), později chráněného parapetní zdí a cimbuřím. Navzdory značné mnohotvárnosti lze v dispozicích hradů 13. století vysledovat některé společné znaky: štíhlá, obvykle válcová útočištná věž, která byla coby poslední možné útočiště obránců přístupná pouze z prvního patra a dále obytný palác situovaný v nejlépe chráněné části hradu. Kdo chtěl vstoupit do donžonu, musel nejprve vystoupat po dřevěných schodech do posledního podlaží a následně přejít dlouhý můstek vedoucí do obytného sálu.²¹ Ve srovnání s románským donžonem, který plnil zároveň funkci obytnou i obrannou, se pak gotický hrad rozpadal v jednotlivé funkční články. Nebyla to již jediná obytná věž pasivně čekající na útok, ale hradní komplex tvořený hradební zdí, palácem, ve kterém se bydlelo, hradní kaplí a hlavní věží, která se již neskrývala za masivním krunýřem zdíva, ale byla připravena objekt střežit a bránit.²² Jistým mezníkem ohlašujícím novou etapu ve vývoji hradební soustavy byl nástup čtverhranné věže. Tato etapa se shodou okolností kryje s počátkem 14. století a začíná vládou Václava II.²³ Ještě na konci 14. století se pak zrodila dvoupalácová hradní dispozice bez věže, bez věží byly později koncipovány i hrady Václava IV.²⁴

Rozsáhlá hradní architektura posledních Přemyslovců položila pevné a trvalé základy, teprve vrcholná gotika se však dokázala plně uvolnit z pout hmoty a obrátila svou pozornost k aspektům méně racionalistickým - ke světlu a prostoru.²⁵ Vrcholná česká gotika se časově překrývá s dobou panování Lucemburků. Zatímco ve 13. století vystupovala v českých zemích gotika ještě jako cizí element, od poloviny 14. století se ke slovu dostala tvorba domácí, jejíž vysoká úroveň se mohla hrdě srovnávat se zbytkem Evropy.²⁶

Jan Lucemburský byl panovníkem, který sice významně posunul dosavadní hranice českých zemí, ale do stávající královské hradní sítě zasahoval jen zcela výjimečně. Cílevědomě směřoval k vybudování mocného rodového sídla a v tomto ohledu pro něj České království představovalo především hlavní zdroj příjmů a jakousi základnu pro budování silné pozice. *Oscilloval mezi realitou a ideály, mezi úspěchy a prohrami, mezi jednacími síněmi a bitevními poli, mezi všedností a leskem dvorských slavností.*²⁷ Vzhledem ke svým neustálým finančním těžkostem proto raději stavbou hradů v Čechách pověřoval příslušníky šlechty, kterým pak následně hrad udělil v léno.²⁸

20 ŽEMLIČKA, Josef, pozn. 1, s. 377-379.

21 DURDÍK, Tomáš. *České hrady*. 2., upr. vyd. Praha: Albatros, 2008. Oko (Albatros). ISBN 978-80-00-02165-2. s. 107

22 MENCLOVÁ, Dobroslava, pozn. 3, s. 231-242.

23 DURDÍK, Tomáš, pozn. 21, s. 104-105.

24 HEROUT, Jaroslav, pozn. 8, s. 49-72.

25 MENCLOVÁ, Dobroslava, pozn. 3, s. 231-242.

26 HEROUT, Jaroslav, pozn. 8, s. 49-72.

27 BOBKOVÁ, Lenka. *Jan Lucemburský: otec slavného syna*. Praha: Vyšehrad, 2018. ISBN 978-80-7429-342-9. s. 10.

28 DURDÍK, Tomáš, pozn. 16, s. 24.

Změna nastala až s příchodem Karla IV. Počátkům působení tohoto významného panovníka v českých zemích se mimo jiné věnuje Zbraslavská kronika: *A tak když se tento slavný mladík vrátil do svého dědičného království, které je jeho vlastní podle následnictví rodu matčina, našel to království příliš v nepořádku a rozděleno a od povinné správy opuštěno. A nebylo žádného hradu královského, který by nebyl od jeho otce, krále Jana, některému šlechtici zastaven... Na rozkaz pak jeho otce, českého krále Jana, vybírá se obecně po království královská sbírka, zvaná berně, a z ní tento mladík osvobozuje nějakou část království, která byla zastavena šlechticům. Hrady Křivoklát a Loket si přivlastnil a osvobodil.*²⁹

Česká historiografie na „krále cizince“ naštěstí dávno nehledí *prizmatem Zbraslavské kroniky*.³⁰ Pocitem křivdy nakonec dlouho trpěla i historiografie německá, kde bylo téma (ne)přítomnosti Lucemburků v Braniborsku *zatíženo mnoha stereotypy vzniklými již v pozdním středověku, kde nacházely odraz v tehdejších kronikářství. Obraz obou Lucemburků bývá líčen krajně negativně s odkazem na malou pozornost, kterou oba věnovali zmíněnému teritoriu, využívající jej údajně pouze k zisku finančních prostředků pro své politické záměry*.³¹

Největším příspěvkem Janovým do hradební soustavy českých zemí tak byla schopnost předat politickou a diplomatickou obratnost svému synovi. Mladý markrabě tušil, že se česká šlechta cítí být dotčena nedostatkem pozornosti kosmopolitního Jana, proto se Karel hrdě přihlásil ke svým přemyslovským předkům a během pouhých tří let dokázal jen v Čechách získat zpět do královské správy deset hradů.³² Došlo také na rekonstrukci Pražského hradu, jehož sutiny se proměnily v hrdou královskou rezidenci. Kromě velkolepé přestavby baziliky sv. Víta, kterou Karel proměnil v katedrálu, se rekonstrukce dotkla především vlastního královského sídla. Palác byl rozšířen o přízemní trakt otevřený arkádami, v prvním patře vznikly rozlehlé sály. Celý komplex byl ještě rozšířen o příčné křídlo navazující na původní románskou věž, která tak byla začleněna do obytné části hradu.³³

Zatímco Janovy hradní a palácové rezidence bychom našli ve Francii, Rýnské Falci a samozřejmě v Lucembursku, v Českém království takto oblíbená sídla neměl. Za povšimnutí také stojí fakt, že na rozdíl od Jana, který dával hradům názvy související s jeho „rytířskou duší“, Karel měl raději pojmenování podle sebe samotného.³⁴

Jména jeho hradů pak vznikala spojením Karlova jména a německých slov -Berg, -Haus, -Stein či -Krone. Patrně jedinou českou stavbou, která Karlovo jméno nenesla, je Dobříš.³⁵

Karlovo systematické vykupování nejvýznamnějších sídel pochopitelně nebylo jeho jediným cílem a síť českých královských hradů se tak konečně dočkala i svého obohacení a rozšíření. Hradby budované z podnětu Karla IV. náležely rozličným stavebním typům, kromě neznámějšího Karlštejna jsou to například hrady Karlsberg (Kašperk), Karlskrone - Karlova koruna (Radyně) či Karlshaus (dnes Hrádek u Purkarce).³⁶

29 HEŘMANSKÝ, František, ed. *Duchem i mečem*. Praha: Naše vojsko, 2008. ISBN 978-80-206-0950-2. s. 233-235.

30 ŽALUD, Zdeněk. Jan Lucemburský. Otec slavného syna. *Český časopis historický* [online]. 2020, vol. 118, no. 4, s. 1152-1156. ISSN 08626111.

31 VELIČKA, Tomáš. Die Luxemburger in der Mark. Brandenburg unter Kaiser Karl IV. und Sigismund von Luxemburg (1373-1415). *Český časopis historický* [online]. 2015, vol. 113, no. 4, s. 1017-1021. ISSN 08626111.

32 MENCLOVÁ, Dobroslava. *České hrady*. Díl 2. 1. Praha: Odeon, 1972. České dějiny. ISBN 01-512-72. s. 10-11.

33 DURDÍK, Tomáš, pozn. 23, s. 149-152.

34 ČORNEJ, Petr. Jan Lucemburský. Dějiny bouřlivého života a hrdinné smrti českého krále a lucemburského hraběte v jednadvaceti obrazech. *Český časopis historický* [online]. 2019, vol. 117, no. 3, s. 735-739. ISSN 08626111.

35 DURDÍK, Tomáš, pozn. 23, s. 25.

36 DURDÍK, Tomáš. Královské hrady a královská města v Čechách 13. století. *Archaeologia historica*. 1995, 20(1), 331-337.

V Karlově době rovněž vidíme počátky změn, v rámci kterých u hradů ustupovala tradiční funkce obranná a do popředí se dostávala funkce správní. Jednou z příčin byla i nerovnováha ve vývoji obrany a útoku - zatímco hrad se dispozičně i architektonicky neustále zdokonaloval, vývoj útočných zbraní a obléhacích technik stál v podstatě na místě.³⁷ Převratné změny v obléhací technice přinesl teprve konec 14. století, kdy se začalo ve vojenství používat střelných zbraní. Dělostřelbě měly čelit zábrany na nejvíce ohrožených místech a především pak umístění děl v opevněných objektech.³⁸ Pomineme-li tedy vyhladovění hradu, zůstaly do objevu palných zbraní jediným prostředkem k dobytí hradu velké metací stroje, praky a kuše. Nic na věci nezměnilo ani pokusy s metáním ohnivých střel.³⁹ Všechny zmíněné skutečnosti se pochopitelně odrazily ve změně názoru na dispoziční pojetí hradu. U větších gotických hradů vznikala níže položená předhradí, která byla rovněž chráněna hradbami, a kde se zároveň soustředily správní budovy (purkrabství), hospodářské objekty (sýpky a stáje) a ubytovací prostory pro čeledě.⁴⁰ Předhradí tak tvořilo organickou součást hradu a oba objekty si během boje mohly vypomáhat zejména přesunem živých sil.⁴¹ Ke zvýšení obranyschopnosti hradu bylo samozřejmě hojně využíváno i opevnění přírodního. Změny doznala v průběhu 14. století také nejpodstatnější část obrany – velká věž. Ta byla postupně z obranného systému vyčleněna a připojena k obytné části hradu. Její ztráta pak byla kompenzována zdvojnásobením věnce opevnění a další věží umístěnou zpravidla u přístupové brány. Tato menší věž měla výhradně obranný charakter a svými rozměry i silou zdíva se od velké věže výrazně odlišovala. Nově vzniklý typ hradu tak s velkou věží ve svém zevním obranném systému nepočítal a definitivně ji připojil k obytnému paláci.⁴²

Takřka souběžně s hrady královskými se mocně rozvíjely i hrady šlechtické, mezi nimiž vynikaly stavby Rožmberků v jižních Čechách. Pro jejich stavby v Českém Krumlově či Rožmberku byly charakteristické takzvané latrány - přihrazené ulice sloužící jako ubikace pro řemeslníky a čeledě.⁴³ Kromě změny v chápání velké věže byl nastupující hradební typ obohacen také o nový typ oken. Do Čech byl importován ve třicátých letech 14. století francouzskými mistry, kteří k nám přicestovali na pozvání biskupa Jana z Dražic. Biskup snad inspiroval také panovníka a kromě četných biskupských staveb tak francouzští mistři pracovali současně i na přestavbě Pražského hradu. Jan z Dražic byl dokonce v našich zemích prvním, kdo nechal podle francouzského vzoru portály svých hradů ozdobit znakem svého rodu.⁴⁴

Vyvrcholení se tato vývojová linie české hradební architektury dočkala za vlády rozporuplného a opomíjeného Václava IV. Jestliže ale klidná doba Karlova obrannou funkci hradu odsunula víceméně do pozadí, za vlády Václava již byla otázka komfortu prvořadá - samozřejmě na úkor obranyschopnosti objektu.

Některé královské hrady dokonce význam obranné funkce v podstatě ignorovaly. Na Točnicku se například palác z tradičně nejméně ohrožitelné pozice přesouvá na místo nejvíce exponované.⁴⁵

37 MENCLOVÁ, Dobroslava, pozn. 32, s. 28-30.

38 VERMOUZEK, Rostislav. Zpevňování hradních staveb v pozdním středověku. *Archaeologia historica*. 1981, 6(1), 285-292.

39 MENCLOVÁ, Dobroslava, pozn. 32, s. 28-29.

40 HEROUT, Jaroslav, pozn. 8, s. 49-72.

41 VERMOUZEK, Rostislav, pozn. 38, s. 285-292.

42 MENCLOVÁ, Dobroslava, pozn. 32, s. 28-30.

43 HEROUT, Jaroslav, pozn. 8, s. 49-72.

44 MENCLOVÁ, Dobroslava, pozn. 32, s. 32-35.

45 DURDÍK, Tomáš, pozn. 16, s. 26.

Menclová dokonce v Točniku vidí stavbu, která představovala zlom v dějinách země i hradební architektury. *V typické rozpornosti té doby stává se zde z nejinatnější a obvykle nejlépe chráněné části hradu nejdůležitější bod obrany, který se staví do čela na místo někdejší velké věže, aby tu zachytil v případě nebezpečí jako napřažený štít celý nápor nepřátelského útoku.*⁴⁶ Samotná dispozice Václavových hradů jinak plně navazuje na dobu Karlovu už proto, že byly mnohé Václavovy stavby započaty v posledních letech vlády Karlovy.

Velkou pozornost Václav věnoval hradům křivoklátského loveckého hvozdu - zejména Křivoklátu, který utrpěl ničivým požárem na počátku 14. století. Václavova velkorysá přestavba vrátila Křivoklátu status výstavné a hýčkané královské rezidence.⁴⁷ Obytné jádro ani opevnění Václavových hradů ale jinak nedoznaly výraznějších architektonických změn – o ty se postaraly teprve smutné zkušenosti z dob husitských a především nástup palných zbraní.⁴⁸

V době husitských válek nebyla pro zakládání nových hradů nevhodnější doba, husité jich také mnoho nepostavili. Využívali raději starší sídla, která dokázali dobýt a obsadit. Je zároveň příznačné, že jejich útokům podstatně lépe odolávaly starší fortifikace ze 13. století. Několik nových hradů ale přesto vzniklo a v zásadě tvoří dvě skupiny: objekty, které měly být opěrnými vojenskými body (Žižkův Kalich) a nevelká soukromá sídla.⁴⁹ Husitské války sice vedly k devastaci a hospodářskému vyčerpání země, ale zároveň také upozornily na mimořádné kvality českých válečníků – zrodila se pověst o Čechách jakožto neohrožených válečnících a prameny skutečně hovoří o značné poptávce i nadstandardním finančním ohodnocení českých žoldnéřů.⁵⁰ Zbohatlí husitské hejtmani pocházeli zpravidla z řad nižší šlechty, jejich nová sídla se proto dispozičně podobala spíše tvrzím, nedosahovala velkých rozměrů a jejich řešení bylo většinou velmi jednoduché.⁵¹ Na druhou stranu obvykle velmi dobře chápali, že se obrana hradu rozvoji dělostřelby musí přizpůsobit. Původní hradby proto byly obehnány vnějšími pásmy mohutného opevnění s řadami střelen a předsunutými dělovými baštami.⁵² Až na výjimky svá sídla zasazovali na extrémně vyvýšená místa, která nebylo možno přímo ohrozit střelbou ze sousedních výšin.⁵³

Jako soukromé sídlo měl naopak sloužit hrad Sion Jana Roháče z Dubé. Hrad byl koncipován jako pohodlné a překvapivě bezstarostné sídlo s vodním zdrojem umístěným mimo opevněnou plochu, navíc v ne zcela výhodné poloze.⁵⁴ *Sama poloha hradu rozhodně vzbuzuje pochyby nad zprávy o složitém a dlouhodobém průběhu dobývání roku 1437, nemluvě o několikanásobné početní přesile obláhatelů.*⁵⁵

Se Sionem tedy rozhodně nemohlo být počítáno jako s hradem schopným dlouhodobější sofistikované obrany. S prvními pokusy o aktivní dělostřeleckou obranu hradu se v dobách husitských válek setkáváme na již zmíněných

46 MENCLOVÁ, Dobroslava, pozn. 32, s. 155.

47 DURDÍK, Tomáš, pozn. 23, s. 172-173.

48 MENCLOVÁ, Dobroslava, pozn. 32, s. 117-118.

49 DURDÍK, Tomáš, pozn. 23, s. 228.

50 BERAN, Zdeněk. Válka a násilí jako sociální kód české pozdně středověké šlechty. *Český časopis historický* [online]. 2017, 115(2), s. 319-345. ISSN 08626111.

51 DURDÍK, Tomáš. Husitské hrady. In: DURDÍK, Tomáš. *Slánské rozhovory 2010* [online]. Slaný: Město Slaný, 2011, 2012, s. 39-43 [cit. 2022-05-17]. ISBN 978-80-904657-3-2.

52 HEROUT, Jaroslav, pozn. 8, s. 49-72.

53 DURDÍK, Tomáš, pozn. 51, s. 39-43.

54 DURDÍK, Tomáš. Husitské hrady. In: DURDÍK, Tomáš. *Slánské rozhovory 2010* [online]. Slaný: Město Slaný, 2011, 2012, s. 39-43 [cit. 2022-05-17]. ISBN 978-80-904657-3-2.

55 KOSCELNÍK, Petr, Jan KYPTA a Jarmila SAVKOVÁ. *Dobývání hradu Siónu roku 1437: Povrchový průzkum palebných postavení obláhatelů. Archeologické rozhledy*. 2013, 16(1), 574-598.

panstvích Rožmberků, kde se hlavní tíha obrany přenesla na takzvané parkány.⁵⁶ Šlo o prostory před hradbami, které byly zpravidla chráněny další, parkánovou zdí. Tento zesilující prvek opevnění umožňoval nasazení dvou řad střelců nad sebou a minimalizoval zároveň riziko proražení celého hradebního okruhu.

Poklidný vývoj české hradební soustavy z dob Lucemburků, typický svou touhou po pohodlí a komfortu, byl husitskými válkami zpřetrhán a přinucen změnit směr. Hradby a jejich obranné systémy byly po delší době vystaveny těžké zatěžkávací zkoušce. Dělostřelba na jedné straně pro hrad sice představovala smrtelné nebezpečí, na straně druhé však mohla vhodně umístěná děla obranu hradu výrazně posílit. V tomto složitém období nakonec středověký hrad obstál, přizpůsobil se nárokům doby i jejím novým požadavkům. Jeho tvůrcům se dokonce neopakovatelným způsobem podařilo vybalancovat rozpor mezi novými potřebami obrannými i vysokými nároky estetickými.⁵⁷

Husitské války se logicky odrazily i na stavební činnosti období následujícího, kdy se naprostá většina stavebních aktivit na českých hradech zaměřovala na obranné části hradu. Výjimku zde snad představují jen jihočeské hrady Rožmberské, ve kterých byla souběžně s opevněním věnována pozornost také obytným částem hradu.⁵⁸ Snaha o vylepšování obranyschopnosti hradů v době husitské a pohusitské však nic nevyovídá o tom, nakolik byli majitelé hradů s novou podobou svých sídel spokojeni a nakolik ji vnímali jako pouhé provizorium vynucené nutností obrany. A přestože v této vypjaté době vznikly mnohdy doslova geniální fortifikační systémy, po bitvě u Lipan se zavedených inovací přestalo využívat. Není proto nepravděpodobné, že nová podoba hradů mohla výrazně kolidovat s představou stavitelů o tom, jak má hrad vypadat.⁵⁹

V době jagellonské, už naposledy v našich zemích, bylo s královským svolením postaveno ještě několik nových hradů – celkem 17, což byla ovšem pouhá čtvrtina z počtu hradů, které v téže době zanikly.⁶⁰ Ekonomická proměna společnosti, nové zbraně i způsob vedení boje a razantní změna v hospodářské politice podnikavé šlechty hradům definitivně vzaly jejich základní vojenskou funkci a tím i právo na existenci.⁶¹ Některá sídla ještě chvíli plnila funkci nouzově udržovaného správního střediska, ale o osudu středověkého hradu bylo rozhodnuto. Některé objekty zůstaly zcela opuštěny a zchátraly, protože jejich poloha nedovolovala přizpůsobit se nové situaci, ty šťastnější pak byly přestavovány na pohodlnější zámky, obkloповány zahradami, rybníky a chmelnicemi. Proměnil se ten nejdůležitější faktor – životní styl majitelů hradů a s nimi pak zcela logicky i to, co je po celý středověk charakterizovalo a symbolizovalo – jejich sídla.

Výše popsaný vývoj české hradební architektury je jen velmi stručným a značně zjednodušeným nástinem. Potřeba moderních badatelů středověké hrady roztřídit, klasifikovat, definovat jejich jednotlivé typy i části, interpretovat výsledky bádání a vzniklé definice znovu revidovat, daly vzniknout takovému objemu materiálu, že není v silách jednotlivce tuto problematiku v úplnosti obsáhnout.

Závěrem by ale neměl zapadnout také pohled těch, kteří hrady stavěli. V tomto ohledu je jisté, že si s středověký člověk s kategorizací hlavu nelámá. Pro označení svých sídel používal rozličné pojmy, s nimiž nakládal zcela libovolně. Dokládá to zejména nahodilé používání slov *hrad* a *zámek*.⁶²

56 DURDÍK, Tomáš, pozn. 16, s. 29.

57 MENCLOVÁ, Dobroslava, pozn. 32, s. 165.

58 DURDÍK, Tomáš, pozn. 16, s. 30.

59 SÝKORA, Milan. Kalich, Panna a Litýš–tři hrady doby husitské na Třebušínku. *Castellologica Bohemica*, 2012, 13. s. 9-23.

60 MACEK, Josef. *Jagellonský věk v českých zemích: 1471-1526*. Vyd. 2., repr. 1. vyd. Praha: Academia, 2001. ISBN 80-200-0895-0. s. 472.

61 MENCLOVÁ, Dobroslava, pozn. 32, s. 362.

62 ŠIMŮNEK, Robert. *Reprezentace české středověké šlechty*. Praha: Argo, 2013. Každodenní život. ISBN 978-80-257-1004-3. s. 41-42.

Rozhodně středověký člověk nerozlišoval jednotlivé funkce hradu, části obytné, obranné, správní, reprezentativní – hrad byl vnímán jako celek odrážející status a moc majitele.⁶³

1.2 Hrad v kontextu středověké společnosti

Na území Čech a Moravy žilo kolem roku 1400 odhadem 2,8 až 3,3 milionu obyvatel, morové epidemie a válečné střety se pak postaraly o to, že na konci 15. století u nás žilo přibližně jen 2,5 milionu obyvatel - z nich drtivá většina na venkově. Podle Macka lze dokonce předpokládat, že u nás kolem roku 1500 žilo více žen než mužů. „...vdov drahně jest, neb mnoho tisícov mužouov již mordy sešlo jest, tak jest umenšeno.“⁶⁴ Často uváděná průměrná délka dožitého věku ve středověku (33 let) nemůže být základem pro seriózní odhad délky života, protože je bez výjimky ovlivněna drasticky vysokou úmrtností v raném věku, kdy se z početného potomstva dospělosti dožil jen pouhý zlomek novorozeňat. Polovina dětí zemřela již při porodu nebo krátce po něm, život kojenců a starších dětí pak ohrožovaly nemoci a časté úrazy. Větší vypovídací hodnotu tak má výzkum venkovských pohřebišť, v rámci něhož odhadli archeologové průměrný věk dospělého muže na 46 – 48 let. Celkově lze tvrdit, že z dospělých mužů se jich asi jen 50 procent dožilo věku okolo padesáti let, přičemž někdy po 35. roce života převažovala pravděpodobnost úmrtí nad pravděpodobností dalšího života.⁶⁵ Počet panských rodů je na konci 15. století odhadován na 47 v Čechách a přibližně 23 na Moravě, příslušníků tohoto stavu tak v zemi žilo jen několik set.⁶⁶

Středoevropské podnebí bylo do počátku 13. století suché a mírné, pro následujících sto let byl však obecně charakteristický pokles průměrných teplot, kdy chladné zimy i léta způsobovaly neúrodu.⁶⁷ Život středověkého zemědělce také děsily a ovlivňovaly obávané výkyvy v podobě krupobití, krutých mrazů o letnicích, ničivých vichřic, letního sucha a dalších pohrom.

Dominantní částí krajiny byly především lesy, které na počátku středověku pokrývaly bezmála 80 procent rozlohy střední a západní Evropy. Lesnatost českých zemí ještě na počátku 11. století dosahovala plných sedmdesáti procent. Výrazné sídelní aglomerace známé z konce středověku a počátku novověku tehdy ještě neexistovaly a postupujícímu osídlování tak zpočátku ustupovaly spíše luhy a doubravy.⁶⁸ Během 12. století se podíl obdělávané půdy takřka zdvojnásobil, klučení lesa a příprava orné půdy s využitím velmi nedokonalých nástrojů sice byla nesmírně náročná, rolníkům ale pomohl i technologický pokrok - trojpolní hospodářství a zdokonalení pluhu.

Zatímco v 11. století nutila ke zvyšování podílu obdělávané půdy přelidněnost původních sídelních center, od konce 12. století se do popředí dostával zájem vrchnosti na pravidelném peněžním příjmu z dané držby.⁶⁹ Mezi polovinou 12. století a koncem 14. století středověké osídlování kulminovalo a pracným úsilím domácích i cizích osadníků se

63 Ibidem, s. 19.

64 MACEK, Josef, pozn. 60, s. 19

65 SMETÁNKA, Zdeněk. *Legenda o Ostojovi: archeologie obyčejného života v raně středověkých Čechách*. Praha: Mladá fronta, 1992. Kolumbus. ISBN 80-204-0044-3. s. 11.

66 MACEK, Josef, pozn. 60, s. 359.

67 MĚŘÍNSKÝ, Zdeněk. Příspěvek k možnostem rekonstrukce středověké krajiny, území zaniklých vesnic a typů sídlišť. *Archaeologia historica*. 1987, 12(1), 111-128.

68 CEMPÍREK, Martin. Lesní právo ve středověku. *Sborník ze semináře*. 2012, s. 6 -13.

69 ŽEMLIČKA, Josef. *Století posledních Přemyslovců*. Praha: Melantrich, 1998, c1986. Historia Bohemica. ISBN 80-7023-281-1. s. 260.

obraz české krajiny viditelně měnil. Změny osídlení se neprojevovaly jen zakládáním nových sídelních jednotek, četné byly také pohyby uvnitř existující sídelní struktury – především zanikaly malé rozptýlené osady, odkud se obyvatelstvo přesouvalo do větších a již zavedených vesnic.⁷⁰ Plošná kultivace lesů a mokřin šla s kolonizací ruku v ruce. Od 12. století také stoupal zájem o stavební dřevo, které lesy poskytovaly. Charakter lesních porostů byl středověkým člověkem ovlivňován různě, záleželo na vzdálenosti od hradiště, kvalitě dřeva i míře zamokření, kde svou roli hrály náboženské zábrany i respekt vůči močálům.⁷¹ Přírůstek obyvatel a intenzita hospodářství nicméně již ve středověku způsobovaly natolik razantní zásahy do přírody, že docházelo ve větší míře také k negativním jevům, které se projevovaly záplavami a odumíráním lesů.⁷²

V lesích pracovali především uhlíři vyrábějící dřevěné uhlí a dále brtníci, kteří dodávali nezbytný med a také vosk k výrobě svící.⁷³ Pro zemědělce však les představoval spíše nebezpečí. Stačilo několik let nedbalé práce s úhorem a jeho pole se změnilo v zalesněné pastvisko.⁷⁴ Lesy ve středověku nebyly výrazněji obnovovány a měly zcela jiný charakter než dnes. Byly domovem jelenů, srn, divokých kanců, lišek, medvědů, bobrů, tetřevů a v myšlení středověkého člověka jistě i mnoha strašidelných bytostí.⁷⁵ Les tak kromě obživy představoval i hrozbu a nebezpečí. Prvenství v tomto ohledu drželi vlci. Vlčí smečky napadaly vesnice, trhaly psy, ovce i dobytek. Velké škody napáchaly také na lovné zvěři. Vlk byl pro běžného středověkého člověka synonymem zla a symbolem strachu. Pro loupežníky, lapky a vzbouřence, kteří se skrývali před vrchností, byly naopak hluboké hvozdy vítaným úkrytem.⁷⁶ Ještě ve 12. století dokonce nebylo neobvyklé, že poloha státních hranic byla určována jen jakýmsi hrubým odhadem, zejména v hornatých oblastech, které zůstávaly dlouho povětšinou neosídleny.⁷⁷

V raném středověku zajišťovala příjmy panovníka jednoduchá hradská soustava. *Větší část bojových a správních složek zůstávala rozsazena na hradech nebo v jejich okolí, zatímco panovník s jádrem „urozených“ objížděl zemi a doslova vyjídal zásoby shromážděné v hradských centrech a hospodářských dvorech. Na cestách, když valnou část života strávil v sedle, vykonával panující kníže i vladařské povinnosti: přikazoval, soudil, trestal, odměňoval, vydával zákony.*⁷⁸

Šlechtické državy původně nepředstavovaly rozlehlá panství, kde by o blaho svého pána pečoval houf rychtářů, panských úředníků a rozličných přísluhovačů.⁷⁹ Avšak postupné vyčleňování půdy i lidí z dosahu správy panovníka a nezměrné úsilí hradních úředníků o dědičné držení jejich úřadů podryvalo autoritu panovníka i samu funkčnost jeho hradské soustavy. Její selhávání tak rozleptávalo základní (třebas vratké) mocenské opory panovníka. Král byl nucen zbylé mocenské pozice hájit a spolu s královskými městy se staly ústřední oporou jeho moci nově budované kamenné středověké hrady, jejichž purkrabí byl k panovníkovi připoután přece jen o něco pevněji.

70 ŽEMLIČKA, Josef. *Počátky Čech královských 1198-1253: proměna státu a společnosti*. Praha: Nakladatelství Lidové noviny, 2002. Česká historie. ISBN 80-7106-140-9. s. 230-232.

71 KOZÁKOVÁ, Radka; BOHÁČOVÁ, Ivana. Přírodní prostředí Pražského hradu a jeho zázemí v raném středověku – výpověď pylové analýzy sedimentů ze III. Nádvoří, 2008, s. 25.

72 UNGER, Josef. Změny struktury osídlení ve 12. až 14. století na jižní Moravě. *Archaeologia historica*. 1993, 18(1), 119-139.

73 JAN, Libor. *Úřad lovčího ve 13. a na počátku 14. století*. Vznik zemského soudu a správa středověké Moravy. Brno: Masarykova univerzita, 2000. ISBN 8021024801. s. 192-208.

74 MACEK, Josef, pozn. 60, s. 20-25.

75 KABRDA, Jan a Ivan BIČÍK. Dlouhodobé změny rozlohy lesa v Česku a ve světě. *Geografické rozhledy*. 2010, 20(1), 2-5. ISSN 1210-3004.

76 MACEK, Josef, pozn. 60, s. 20-25.

77 RAŽÍM, Vladislav. K tendencím a ochraně hranic českého státu 13. století. *Archaeologia historica*. 2004, 29(1), 141-160.

78 ŽEMLIČKA, Josef, pozn. 69, s. 23-24.

79 ŽEMLIČKA, Josef, pozn. 69, s. 129-143.

Právně-majetkovou strukturu ve středověku zastřešoval lenní systém. Do počátku 13. století systém lenních vazeb vyplýval ze vztahu panovníka k ostatním světským feudálům, které se panovník snažil v rámci upevnování vlastní moci k sobě připoutat a učinit je na sobě co možná nejvíce závislými. Cíleně tak okolo sebe vytvářel družinu materiálně zainteresovanou na zájmech svého pána.⁸⁰ Čeští králové tehdy využívali pouze domácích a řekněme právně „méně závažných“ forem, které byly ve srovnání s úrovní západního lenního institutu archaické a jehož funkci tak spíše jen suplovaly.⁸¹ Přijetí léna bylo spojeno s vykonáním přísahy - zvláštním rituálem, který základní pouto mezi pánem a leníkem završoval. Kromě lenního institutu v jeho nejčistší formě, tedy s lenním holdem, investiturou a vojenským závazkem, existovaly i jevy právně „příbuzné“, kdy leníci svá léna nezískávali proto, aby rozšířili řady pánových bojovníků, ale aby doplnili jeho pokladnu. Nestali se vazaly, ale jednoduše jen nájemníky.⁸² České lenní zřízení se z domácích poměrů vyvíjelo již před importem německých lenních forem ve 13. století, teprve olomoucký biskup Bruno ze Schaumburku však postavil lenní zřízení v českých zemích na pevný právní základ.⁸³ Tvorba lenní soustavy olomouckého biskupství vycházela ze saského právního okruhu, takzvaného Saského zrcadla. Unikátní soubor lenních knih olomouckého biskupství obsahuje i samotný text lenní přísahy biskupských manů: „*Já N. na tom přísahám, že knězi N. biskupovi a kostelu olomúckému věren budu, jich dobrého pomáhati a jejich zlého vystříhati, tak mi Bůh pomáhaj i všeckni světi.*“⁸⁴

Je patrné, že propůjčené statky teoreticky zůstávaly součástí pánova majetku, reálně však patřily leníkovi, který pouze plnil předem určené povinnosti. Lze hovořit o existenci jakéhosi *sdíleného lenního vlastnictví*, v jehož rámci se pánovo vlastnictví realizovalo výhradně prostřednictvím vybírání předem dohodnutých závazků, zatímco reálným majitelem se stal leník.⁸⁵ Za vlády Přemysla Otakara II. a Václava II. se uplatňovala nejdříve jen léna nižšího typu, která byla vázána k důležitým královským hradům. Rozvoj léna vyššího typu, tedy hradů i s jejich příslušenstvím, spadá až do doby Jana Lucemburského a Karla IV. Hrad jako léno je poprvé doložen v listině zmíněného olomouckého biskupa Bruna ze Schaumburku z roku 1275.⁸⁶ Ostatně hrady olomouckého biskupa zůstávají nadále středem pozornosti badatelů nejen s ohledem na výjimečnou osobnost stavebníka, ale také proto, že se časově překrývají s počátky masového nástupu výstavby kamenných hradů na Moravě.⁸⁷

Hrad představoval ve středověku základní symbol moci a prestižní bylo již samotné právo hrad vlastnit. Dokládá to i pozdější držba hradů v rukou bohatých měšťanů toužících přiblížit se šlechtě a kterou naopak příslušníci šlechty nesli s velkou nelibostí, protože v ní viděli nežádoucí snahu o rozostřování stavovských bariér.⁸⁸ Ostrá hranice oddělovala nejen stav měšťanský a šlechtický. Pojmy vyšší a nižší šlechta jsou sice výdobytkem teprve doby moderní (staročeština ani latina tyto pojmy neznaly), neznamena to však, že by se v názorech středověkého člověka oba pojmy slévaly. Naopak - stav panský a „nižší“ stav rytířský byl v českých zemích přísně rozlišován.⁸⁹ Nižší šlechta (rytíři a vladkyové)

80 NOVOTNÁ, Markéta. *Karlštejnská manská soustava*. 2007. Diplomová práce. Univerzita Karlova, Filozofická fakulta, Ústav českých dějin. Vedoucí práce Ledvinka, Václav. s. 20-32.

81 KAVKA, František. Západoevropský lenní institut jako nástroj vnitřní královské politiky za posledních Přemyslovců a za Jana Lucemburského. *Český časopis historický* [online]. 1990, vol. 88, no. 3, s. 225-251. ISSN 08626111.

82 ZELENKA, Jan. *Beneficium et feudum: podoba a proměny lenního institutu*. Praha: Historický ústav, 2016. ISBN 978-80-7286-264-1. s. 86.

83 NOVOTNÁ, Markéta, pozn. 80, s. 20-23.

84 JANIŠ, Dalibor. Ceremoniál přijímání lén a lenních přísah na středověkém dvoře olomouckých biskupů. *Dvory a rezidence ve středověku III. Všední a sváteční život na středověkých dvorech*. Praha: Historický ústav AV ČR, 2009, 149-165.

85 ZELENKA, Jan, pozn. 82, s. 99.

86 NOVOTNÁ, Markéta, pozn. 80, s. 20-32.

87 BOLINA, Pavel. Ke vlivu biskupa Bruna ze Schaumburka na vývoj moravské hradní architektury. *Archaeologia historica*. 1986, 11(1), 175-187.

88 ŠIMŮNEK, Robert, pozn. 62, s. 22.

89 MACEK, Josef, pozn. 60, s. 337.

zastávala obvykle jen služební purkrabské postavení při královském či panském hradě, zatímco páni mohli držet královský hrad jako manství nebo zástavu.⁹⁰ Viktorin Kornel ze Všehrd společenský status formuloval následovně: *Zde nalezáme obyvatelstvo od Všehrda na čtvero řádův rozříděné: Řád panský, zemanský (jinde vladycký nebo rytířský), městský a sedlský...* slova řád (ordo) bylo ale Kornelem užíváno v dnešním významu slova „stav“, samotným slovem stav (status personarum) pak bylo míněno rozlišení na stav světský a duchovní.⁹¹

K vytvoření a následné krystalizaci stavů vedly společenské a hospodářské přeměny české společnosti ve 12. a 13. století. O existenci urozené a na panovníkovi relativně nezávislé elitní vrstvě, jejíž společenský status byl na konci 12. století již dědičný, nemůže být pochyb. Podíl urozených na moci postupně narůstal, pochopitelně na úkor moci královské. V teoretické rovině panovník žádnou dělbu moci nepřipouštěl, *stačí odkázat na období Karla IV., který tomuto problému věnoval značnou pozornost. V žádném svém konceptu vlády přitom ani náznakem nepřipustil, že by zdrojem politické moci mohl být někdo jiný než on sám.* V praxi ale ani na počátku 15. století panovník nemohl vládnout bez ohledu na mínění svých privilegovaných poddaných. Vznik skutečných a stabilních stavovských reprezentací však můžeme v českých zemích klást až do období husitské revoluce.⁹² Členem stavu panského pak mohl být jen takový šlechtic, který mohl svou urozenost prokázat do čtvrtého kolena. Na Moravě je uzavřenost panského stavu doložena již roku 1480, v Čechách pak roku 1501.⁹³

Specifické bylo s ohledem na naše téma postavení šlechtických rezidenčních hradů, které byly nejen projevem šlechtické identity, ale i odrazem její moci. V souvislosti se šlechtickým „právem na hrad“ je pak zajímavá otázka panovníkova hradního regálu, tedy králova práva udělovat šlechtě povolení k výstavbě hradu. O jeho existenci nemůže být pochyb, nicméně reálně udělená povolení v dobových právních textech buď vůbec nefigurují, anebo je dokladů podobné praxe jen velmi málo. Vysvětlení nabízí Šimůnkova úvaha, že panovník neměl vůbec potřebu (anebo nedisponoval reálnou možností) do šlechtického práva na hrad jakkoliv zasahovat.⁹⁴ Otázka tedy nestála, zda má šlechtické rezidenční hrady panovník povolit, ale jestli jejich stavba odpovídá dobovým konvencím. Hrad nesměl představovat ohrožení ani narušovat zájmy ostatních - a to především na veřejné cestě. Měl stát uvnitř panství a nikoliv mimo něj a úkolem panovníka bylo výše zmíněné konvence hájit.⁹⁵ Nejstarší známé panovnícké povolení se týká výstavby hradu na Práchni pro Bavora ze Strakonice z roku 1315, kterým si chtěl panovník naklonit jednoho z předních pánů v zemi a zároveň příbuzného Petra I. z Rožmberka.⁹⁶ Dalším příkladem vývoje hradního regálu je povolení vydané Karlem IV. Rožmberkům, na základě kterého směli vystavět dva hrady (patrně Dívčí Kámen a Helfenburk). Nejmocnější český panský rod však krále rozhodně neprosil o povolení hrad postavit, zabezpečoval se proti případné námitce, že by jejich dva plánované velké hrady svým dosahem mohly ohrozit zájmy okolních vlastníků včetně královských úředníků a poddaných.⁹⁷

Středověký člověk miloval symboly, byly přítomny v nejrůznějších sférách jeho života. Obtížnost interpretace jednotlivých symbolů je dána nejen jejich častou dvojsmyslností, ale i uměním chápat způsob, jakým lidé v minulosti

90 VANÍČEK, Vratislav. „Právo na hrad“ a hradní regál—hodnocení souvislostí revindikačních sporů ve 13. století v českých a alpských zemích. *Zamki i przestrzeń społeczna w Europie środkowej i wschodniej*. Varšava, 2002. s. 24-50.

91 JIREČEK, Hermenegild. KORNEL, Viktorin. *O právních Země české knihy devatery*. Nákl. Spolku českých právníků "Všehrd," 1874, s. 501.

92 MEZNÍK, Jaroslav. Vývoj a systém stavovské reprezentace v českých zemích v pozdním středověku. *Sborník prací Filozofické fakulty brněnské univerzity. Řada historická*. 1997, 46(44). s. 71-81.

93 MACEK, Josef, pozn. 60, s. 353.

94 ŠIMŮNEK, Robert, pozn. 62, s. 24.

95 VANÍČEK, Vratislav, pozn. 90, s. 24-50.

96 ŠIMŮNEK, Robert, pozn. 62, s. 24-25.

97 VANÍČEK, Vratislav, pozn. 90, s. 24-50.

dané pojmy do svého vyjadřování zapojovali. Chceme-li se dobrat pravdy o tom, co konkrétní slovo skutečně znamenalo, musíme nalézt jeho původ a znát jeho historii.⁹⁸ Symbolika vládla umění i architektuře, odrážela se také v samotných názvech hradů - na osamělých kopcích se tak k nebi tyčil Žižkův Kalich a nedaleko něj katolická Panna pánů z Vartenberka.⁹⁹ Původ mnoha názvů hradů ale spolehlivě vysvětlit neumíme. Tak například hrad Vydřiduch, pro jehož pojmenování musíme rovněž nějaký (byť dnes stěží uchopitelný) logický důvod předpokládat.¹⁰⁰ Vzájemné propojení sídla a šlechty se odráželo i ve jménech urozených. Původně se pojmenovávali podle svých známějších a slavnějších předků – slyšíme tak o Dětřiškovi, synu Buzovu či Heřmanovi, bratrovi Viléma. Od poloviny 13. století se již vlivné šlechtické rody zpravidla honosily jménem svého ústředního hradu – páni ze Šternberka, pán z Lichtenburka.¹⁰¹

Hrad byl základním atributem moci urozených, jejich mocenskou oporou a též nedílnou součástí středověké krajiny. Více než cokoliv jiného odrážel společenský status svého majitele. Jeho majestátnost jistě působila na všechny, byť na každého odlišně. *Jinak hrad vnímal jeho stavebník či majitel, jinak příslušník hradní posádky, který hrad musel v případě potřeby hájit s nasazením vlastního života, a jinak měšťan, který hrad viděl denně a znal jej jen v pohledu z podhradí či předhradí, a ještě jinak venkovan, jemuž kopec se siluetou hradu na obzoru připomínal vzdálenou, a přece „permanentně přítomnou“ vrchnost.*¹⁰²

Zbývá teď ještě zodpovědět otázku, kolik hradů v českých zemích ve středověku vlastně bylo. Na základě údajů v monumentálním díle Augusta Sedláčka došel Josef Macek k závěru, že kolem roku 1500 byl celkový počet hradů v českých zemích zhruba 400. Ve srovnání se situací na počátku 15. století byl ale podle Macka počet hradů výrazně nižší, klesl přibližně o stovku, přičemž nejdrastičtější byl úbytek hradů královských, kdy z původních 67 hradů zbyly pouhé tři! Podstatnými změnami prošla i držba hradů šlechtických. Před husitskou revolucí vlastnila vyšší šlechta 167 hradů, tedy plných 61% všech šlechtických hradů, zatímco na konci 15. století „pouhých“ 108 hradů – tedy zhruba 40%.¹⁰³ V průběhu středověku se hustá síť zeměpanských hradů (hrady zbudované na příkaz nejvyšších světských představitelů dané oblasti – tedy krále českého, markraběte moravského a vévody opavského) opakovaně rozpadala a přecházela do držení šlechty. Držba hradů a její kolísání tak odrážely nekončící mocenský boj mezi panovníkem a příslušníky aristokratických elit.

1.3 Struktura obyvatelstva hradu a jejich každodennost

Obyvatelstvo hradu bylo sociálně značně diferencováno - stejně jako středověká společnost sama. Vedle sebe zde žili mocní urození i neurození. Do písemných pramenů pronikaly nižší společenské vrstvy zpravidla pouze v souvislosti se zaznamenáváním jejich povinností vůči vrchnosti a podstatná část jejich života se tak odehrávala mimo kontakt s psaným svědectvím.¹⁰⁴ Jejich každodennost je ale naštěstí dobře doložitelná archeologickými prameny, přičemž

98 PASTOUREAU, Michel. *Dějiny symbolů v kultuře středověkého Západu*. Přeložil Helena BEGUIVINOVÁ. Praha: Argo, 2018. Každodenní život. ISBN 9788025724958. s. 22.

99 DURDÍK, Tomáš, pozn. 51, s. 39-43.

100 DURDÍK, Tomáš, pozn. 16, s. 49.

101 ŽEMLIČKA, Josef, pozn. 69, s.131.

102 ŠIMŮNEK, Robert, 62, s. 19.

103 MACEK, Josef, pozn. 60, s. 468.

104 CERMANOVÁ, Pavlína, NODL, Martin a Petr SOMMER, ed. *Jeden den ve středověku*. Praha: NLN, Nakladatelství Lidové noviny, 2014. ISBN 978-80-7422-356-3. s. 31

nezastupitelné jsou v tomto ohledu především poznatky archeologické antropologie. Jakkoli nelze pochybovat o jakýchkoli společných obecných rysech a tendencích, ve středověku *neexistovala jedna zcela univerzální hradní každodennost, stejně jako neexistovalo jedno univerzální řešení hradu. Zejména ve vyšších sociálních úrovních byla podoba hradní každodennosti determinována zejména momentálním společenským postavením majitele či uživatele hradu.*¹⁰⁵

Co do počtu obyvatel byly hrady ve srovnání s jinými sídelními jednotkami možná menší, přesto nesmírně významnou součástí sídelní struktury. V roli správních středisek vrchnosti hrady ovlivňovaly život širokého okolí, *...stahovala se k nim feudální renta, jejich zakázky ovlivňovaly regionální i zemskou ekonomiku (zvláště budování nebo přestavby velkých královských či šlechtických hradů), docházelo k ovlivňování komunikační sítě.*¹⁰⁶

Chceme-li si udělat konkrétnější představu o počtu stálého obyvatelstva středověkých hradů, musíme především rozlišovat mezi dobou míru a dobou válek - počet členů posádky byl variabilní, odvislý kromě aktuální potřeby obrany také od velikosti a významu hradu. Pro představu - na hradě Orlík zajišťovalo v období neklidu obranu čtyřicet pacholků, zatímco v době míru již jen osm - 4 holomci, 2 ponocní a 2 vrátní.¹⁰⁷ Zatímco šlechtická sídla měla vysloveně rezidenční charakter, panovník se obvykle na jednom místě nezdržoval, pokud mu to situace a zdravotní stav dovolovaly, většinu svého života trávil na cestách. Na hradech, kam zavítal, byl pochopitelně přítomen s celým svým dvorem. Definice panovníkova dvora ale není zdaleka tak jednoduchá.

S jistou nadsázkou dvůr charakterizoval ve druhé polovině 12. století anglický klerik Walter Map „... *mohu říci, že jsem na dvoře, mluvím o dvoře, ale co dvůr je, ví Bůh, já to nevím...*“¹⁰⁸ Konrád z Megenbergu podal ve 14. století pečlivější popis panovníkova dvora: „*Je nutno vědět, že dvůr císaře je dvojí, totiž menší a větší. Menší dvůr je císařův dům [domácnost] složený z menších služebníků, jako jsou níže postavení rytíři a vazalové, kteří jsou jeho každodenními dvořany a čeledí. Dvůr větší znamená pak osobní setkávání se císaře s velmoži, knížaty a kurfiřty Svaté říše římské.*“¹⁰⁹

V centru dvora tedy stáli panovník a jeho rodina - ti byli obklopeni různě velkým množstvím služebnictva a královských úředníků. V chronologicky nejstarších vyprávěcích pramenech se zmínky o služebnictvu sice objevují relativně často, nicméně bez toho, aby bylo možné postavení sloužících a jejich vztah k panovníkovi nějak blíže identifikovat - výjimkou je snad zpráva v Kosmově kronice z roku 1055 o nejvyšším lovcím Konrádovi a mistru nad kuchaři a pekaři Otovi. Vedle nich se dále u Kosmy dočteme také o úřadu komorníka, vychovatele, kaplana a mečníka.¹¹⁰ S nárůstem pramenné základny se postupem času dovídáme i o dalších úřadech: kromě komořího a maršálka je hojně zmiňován také úřad stolníka a číšníka. Dvůr disponoval nejpozději na konci 11. století širokou škálou úřadů, jejichž vykonavatelé měli v kompetenci chod a zabezpečení vlastního dvora, jeho reprezentaci a v některých případech i oblasti širší správy.¹¹¹ *Při určení konkrétní pracovní náplně jsme v převládající míře odkázáni*

105 DURDÍK, Tomáš. Několik poznámek k české hradní každodennosti. *Archaeologia historica*. 2010, 35(1-2), s. 45-61 .

106 ŽEMLIČKA, Josef. Středověké osídlení a studium hospodářských dějin. *Archaeologia historica*. 1991, 16(1), 37-43 .

107 MACEK, Josef, pozn. 60, s. 476.

108 DVOŘÁČKOVÁ-MALÁ, Dana a Jan ZELENKA. *Curia ducis, curia regis: panovnícký dvůr za vlády Přemyslovců*. Praha: Historický ústav, 2011. ISBN 978-80-7286-182-8.

109 DVOŘÁČKOVÁ-MALÁ, Dana. Panovnícký dvůr ve středověku. Struktura, prostor a reprezentace. *Mediaevalia Historica Bohemica*. Praha: Historický ústav, 2008. ISSN 0862-979X. s. 11-37.

110 DVOŘÁČKOVÁ-MALÁ, Dana a Jan ZELENKA, pozn. 108, s. 39.

111 ZELENKA, Jan. *Vývoj přemyslovského dvora do 12. století*. Dvory a rezidence ve středověku II. Skladba a kultura středověké společnosti: [sborník příspěvků z kolokvia]. Praha 2008, s. 11-38.

pouze na názvy hodností, z nichž lze odvodit alespoň obecné informace o činnosti. Na významu tím nabývají rovněž příklady z mladšího období i analogie ze zahraničí.¹¹² Stolník tak měl velmi pravděpodobně na starosti panovníkovu tabuli, analogicky k němu pak číšník zodpovídal za nápoje a jejich servírování. Kosmův „původní“ úřad - mistr pekařů a kuchařů tak vlastně ani nemusel zaniknout, naopak se mohl do úřadu stolníka jen přetransformovat.¹¹³ Maršálek pak měl v kompetenci především stáje, koně, jejich pečovatelské a ozbrojený doprovod. Za nejvýznamnější úřad byl současníky považován post nejvyššího komorníka. Rovněž náplň tohoto úřadu není jednoduché interpretovat, kromě tradičních povinností, kdy vystupoval jako osobní sluha, který se pohyboval v bezprostřední blízkosti svého pána a byl mu k dispozici ve dne v noci, jej lze chápat také jako panovníkova důvěrníka či rádce.

Čtveřice komorník, maršálek, stolník a číšník zůstávala i v pozdějších dobách v pozici jakýchsi „centrálních úřadů“ a jejich nositelé ovládali i rozsáhlou síť podřízených (nejvyšší komoří, komoří, podkomoří, mladší podkomoří).

Z některých původně služebných postů se postupem doby staly vysoce prestižní anebo „jen“ čestné úřady, jiné se do oficiálních struktur panovníkova dvora nikdy nezařadily. Tito lidé, rozliční kuchaři, ševci, lazebníci, hudci nebo chůvy jistě netvořili reprezentativní součást dvora, přesto se na jeho podobě často výrazně podíleli. *Zůstali zapomenuti jako jednotlivci, ale ne bezvýznamní jako lidé.*¹¹⁴ Například takzvaní jokulátoři, dnes bychom řekli šašci nebo kejklíři, pokud byli úspěšní, mohli se svým umem dopracovat k relativně slušnému společenskému postavení.¹¹⁵ Na Přemyslově dvoře bychom tak potkali nejvyššího lovčího, ale i mistra kuchaře, sklepníka, mečníka, kojnou, krejčího, holiče a bradýře, vychovatele, zpovědníka a samozřejmě kaplana. Ke klerikům královského dvora patřili rovněž lékaři. Vstup do komnaty pak hlídali dveřníci, pážata či strážníci. Celý panovníkův dvůr ale bylo zapotřebí především nasytit, a tak v rámci „obslužné“ vrstvy patřilo přední místo kuchařům, jejichž *představený jako jediný z personálu občas působí jako dvorský úřad.*¹¹⁶ Rozsah povinností služebnictva i náročnost jejich služby se pochopitelně měnila s ohledem na to, zda se jednalo o zcela běžný den, anebo slavnostní a významné okamžiky jako korunovace, svatby, pohřby a sněmy.

V rámci těchto výjimečných příležitostí se logicky běžný dvůr rozrůstal o příchozí hosty. Všední den se z pohledu sloužících soustředil na zajištění provozu dvora, na sloužící pak dohlíželi jejich nadřízení. Služebné zázemí hradu zajišťovalo jídlo a pití pro panovnickou rodinu, přítomné členy dvora, hosty, ale také posádku hradu a služebnictvo. Staralo se o ubytování, topení, oblečení, zdraví i nákupy. Každý člen služebnictva měl v tomto ohledu přesně vymezené povinnosti, ať už se jednalo o pomocné práce v kuchyni, nebo osobní službu u panovníkovy rodiny.¹¹⁷ K povinnostem sloužících patřila samozřejmě také pomoc při oblékání a úprava či zhotovování oděvů. Oděv tvořil společně se šperky a doplňky (stužky, stuhy, kožešinové límce, rukavice či spony) významnou součástí sebe prezentace urozených. Zvláště ve 13. století v souvislosti s dvorskou a rytířskou kulturou přemyslovského dvora začali v takzvaných svědečných řadách vystupovat i lidé neurození, kteří královský dvůr oblékali, obouvali a zkrášlovali. Dochovány jsou záznamy o krejčích a ševcích, kteří díky osobním kontaktům s panovníkem získali natolik důvěryhodné postavení, že byli přizváni, aby svědčili u jeho právních porádek a stali se tak na okamžik něčím více než jen bezejmennými sloužícími.¹¹⁸

112 DVOŘÁČKOVÁ-MALÁ, Dana a Jan ZELENKA, pozn. 108, s. 48.

113 ZELENKA, Jan, pozn. 111, s. 11-38.

114 SMETÁNKA, Zdeněk, pozn. 65, s. 5.

115 MARKOVÁ, Markéta. Kuchaři, kejklíři, lékaři ... a jejich postavení na přemyslovském dvoře. *Dvory a rezidence ve středověku: [sborník příspěvků z kolokvia]*. Praha: Historický ústav AV ČR, 2008. Mediaevalia historica Bohemica. ISBN 978-80-7286-134-7. s. 115-126.

116 MARKOVÁ, Markéta, pozn. 115, s. 115-126.

117 DVOŘÁČKOVÁ-MALÁ, Dana a Jan ZELENKA, pozn. 108, s. 128.

118 MARKOVÁ, Markéta, pozn. 115, s. 115-126.

Součástí na svou dobu mimořádného komfortu urozených bylo také vytápění hradů, na řadě z nich byly dokonce nalezeny pozůstatky teplovzdušných topení, která bychom na jiných typech sídelních jednotek s výjimkou klášterů tehdy nenašli. Systém využíval akumulovaného tepla z ohněm rozpálených valounů ležících na cihlových pasech



Obrázek 2: Český král Václav II. v Codexu Manesse

zmíněny v Kristiánově legendě, kde bychom je našli pod názvem *stuba*, termín byl opakovaně použit také v dalších pramenech, ve Zbraslavské kronice a v Karlově Vita Caroli.¹²²

Správou královských hradů byli pověřeni královští úředníci, kteří zodpovídali za hospodářské zabezpečení hradu či případné stavební opravy, zároveň byli také vrchními veliteli obrany hradu. Zastupovali a reprezentovali osobu panovníka i v jeho nepřítomnosti. Rozsah jejich působnosti i pojmenování úřadu se však v průběhu času měnily - do 1. poloviny 13. století převažoval titul kastelán, později byl hojněji užíván titul purkrabí. Na některých hradech úřad purkrabího vykonávalo více lidí, jinde byl naopak purkrabí zároveň třeba maršálkem, lovcím nebo komorníkem.¹²³ Úřad purkrabího zpravidla zastávali příslušníci z řad významnějších šlechtických rodů, měl-li pro panovníka daný hrad obzvláštní význam, jeho správu svěřil jen nejvěrnějším pánům ze svého okolí, držba úřadu jim rovněž mohla být spolu s dalšími výsadami postupována dědičně.

119 HANUŠOVÁ, Barbora. *Vytápění ve středověku*. 2012. Bakalářská práce. Univerzita Karlova, Filozofická fakulta, Ústav pro dějiny umění. Vedoucí práce Macek, Petr. s. 8.

120 MĚŘÍNSKÝ, Zdeněk. Provoz a vybavení domácnosti ve vyšším sociálním prostředí (měšťanstvo a šlechta) na základě pramenů archeologických. *Archaeologia historica*. 1990, 15(1), s. 19-42.

121 DURDÍK, Tomáš. Lucemburský Křivoklát ve světle archeologického výzkumu. *Archaeologia historica*. 1997, 22(1), s. 217-228.

122 BÍLKOVÁ, Tereza. *Pozdně středověká lázeň na vltavském břehu Nového Města pražského. Příspěvek k osobní hygieně obyvatel středověké Prahy*. Praha, 2019. Diplomová práce. Univerzita Karlova, Filozofická fakulta, Ústav pro archeologii. Vedoucí práce Kašpar, Vojtěch. s. 20-23.

123 NOVÁK, Jan. *Zeměpanské hrady na Moravě ve 2. polovině 13. století. Pokus o revizní výzkum* [online]. Brno, 2016 [cit. 2022-05-31]. Dostupné z: <https://is.muni.cz/th/ogmag/>. Bakalářská práce. Masarykova univerzita, Filozofická fakulta. Vedoucí práce Libor JAN.

Množství i struktura obyvatel hradů v návaznosti na historickou epochu i jednotlivé okamžiky v ní značně kolísaly, v době korunovace přemyslovských králů mohlo být na královském hradě přítomno i několik stovek lidí, zatímco v době pohusitské jen pár jednotlivců zajišťujících nejnужnější provoz. Osazenstvo hradu netvořila jen elita – panovnickova rodina a nejvyšší úředníci, patřili sem neodmyslitelně i všichni ti kejklíři, krejčí, kuchaři, lékaři, hudci, vychovatelé, kojně a pážata, kteří spoluutvářeli jeho kolorit. Nebyli možná jeho reprezentativní ani správní součástí, ale jistě patřili k jeho nezbytným a nepostradatelným doprovodným složkám.¹²⁴

1.4 Lov, turnaje a zábava urozených

Urození se na hradech věnovali v podstatě jen několika málo činnostem, především to bylo pěstování rytířských ctností a společenské zdvořilosti. *Jednou ze základních nezbytností v této souvislosti byla okázalá pohostinnost spojená se štědrostí mezi sobě rovnými.*¹²⁵ Rytíř ale neměl být pouze neohroženým válečníkem, měl oplývat ještě mnoha dalšími ctnostmi - vhodným dvorským chováním a vystupováním - kurtoazií. Rytířské ctnosti byly zakotveny v pravidlech dvorské etikety a projevovaly se především žádoucím chováním k ženám, znalostí cizích řečí, hrou v šachy, skládáním básní nebo uměním konverzace. Chtěl-li být dvořan součástí dvorské společnosti, musel se chovat „dvorně“, protože jedině takové chování bylo společností považováno za akceptovatelné. Mentalita středověkého rytíře úzce souvisí s touhou po dosažení rytířského ideálu, který znamenal rovnováhu dvou zdánlivě se vylučujících aspektů: křesťanského a hrdinského. Zatímco pro rytíře – křesťana byla typická nekonfliktnost, mír a soulad, rytíř – hrdina byl spjat s bojem a agresí. Středověký člověk v tom ale rozpor neviděl, protože i pravý křesťan se mohl (či spíše musel) chopit zbraně a zabíjet, aby ubránil hrad.

*Spravedlivý boj však musel být veden s bohubilým úmyslem válečníka, agresor musel být v právu, muselo se jednat o boj obranný a musel být veden legitimní vrchností... „ne pro zbožie ani dědiny, ale pro čest a pro jmě božie, dobudem zde věčného zbožie.“*¹²⁶ Ideální rytíř konce 12. století tak měl *aktivně vystupovat na obranu církve, víry a křesťanstva, zdržet se přepadů a loupení, chovat se pokorně a prokazovat milosrdenství, chránit vdovy, sirotky i další bezmocné a celkově konat ve jménu dobra.*¹²⁷

Dlouhou chvíli a volný čas mezi společenskými povinnostmi si urození mohli krátit hraním rozličných her, jejichž existence i oblíbenost jsou doložitelné prameny ikonografickými, hmotnými a také písemnými, z nich se dozvídáme nejen o samotné existenci hry, ale i o pravidlech a hráčích. K nejběžnějším středověkým hrám řadíme šachy, dámu, vrhcáby, hru v kostky, mlýnek a s rozvojem tiskařské techniky i hrací karty. Zatímco nálezy hracích karet jsou s ohledem na křehkost materiálu velmi vzácné (v krbu na Karlštejně nebo naposledy pod podlahou Vladislavského sálu), šachové figurky, kameny či kostky vyrobené zpravidla z kostí či paroží se dochovaly ve výrazně větším množství.¹²⁸

124 MARKOVÁ, Markéta, pozn. 115, s. 115-126.

125 DURDÍK, Tomáš, pozn. 105, s. 45-61.

126 SLANAŘ, Otakar. *Vévoda Arnošt a jeho dvojí výprava ke kyperskému hradu*. Sborník prací Filozofické fakulty brněnské univerzity. Řada literárněvědná bohemistická = Bohemica litteraria. 2005, 54(8), s. 29-44.

127 DVOŘÁČKOVÁ-MALÁ, Dana a Jan ZELENKA, pozn. 108, s. 223-224.

128 DURDÍK, Tomáš, pozn. 105, s. 45-61.

Nesmírně populární hrou vrcholného středověku byly vrhcáby. Výjimečná obliba této hry byla patrně dána nejen nízkou pořizovací cenou, ale i způsobem hry, který v podstatě parafrázoval válečné tažení, kdy musel vítěz kromě štěstí spoléhat do značné míry i na své vlastní kombinační schopnosti.¹²⁹

Kratochvílí urozených dam pak bylo zejména vyšívání. Hlavním účelem práce s jehlou či vřetenem, bylo *upoutat její tělo a otupit myšlenky, aby se netoulaly v představách, ohrožujících její čest nebo čest rodiny. Již od útlého věku ženy bez ustání předly, šily, tkaly a vyšívaly... i vznešené dívky zaměstnávaly své ruce a "pošetilé hlavičky" jemnými výšivkami na ornáty a oltářní ubrusy.*¹³⁰

K dalším kurtoazním aktivitám patřilo oblíbené naslouchání přednesům a zpěvům literárních děl a básní, urozenci se také učili tančit a hrát na hudební nástroje. Archeologické doklady těchto činností na českých hradech jsou ale spíše skromnější. Nálezy hudebních nástrojů jsou s ohledem na křehkost materiálu poměrně vzácné, doložena je hojněji jen přítomnost knih a to v podobě kování jejich vazeb, tyto nálezy sice nic nevyovídají o charakteru knih, ale náročná a bohatě zdobená vazba nepředpokládá běžné provozní či hospodářské záznamy.¹³¹

Za nejstarší rytířský epos s vazbou na české prostředí je považováno dílo Ulricha von Türlin, možná nevzniklo přímo na pražském dvoře, nicméně je autor českému králi věnoval. Sám Přemysl Otakar II. je zde vykreslen jako vládce čtyř zemí (snad Čechy, Morava, Rakousy, Štýrsko, nebo konečně i Korutany?), což by odpovídalo vzniku v šedesátých letech 13. století. Vedle hlavního příběhu se dílo věnuje popisu dvorského života i správnému dvornému chování k ženám a tématu dvorské lásky. Podobná díla, jež sloužila k zábavě či přímo k výchově, vznikala s koncem 13. století také ve šlechtickém prostředí.¹³²

Politicky motivované žánry pak pozvolna ustupovaly a na scéně se objevily písně a básně milostné, vůbec nejrozšířenější žánr středověku – minnesang.

Vrchol rozkvětu těchto básní na přemyslovském dvoře představují milostné písně, jejichž autorství je oprávněně připisováno králi Václavu II. K panovnickému dvoru krále Václava měl úzký vztah i jeden z nejvýznamnějších a nejvlivnějších lyriků své doby - Heinrich z Míšně, který údajně Prahu osobně navštívil. Stylově i motivem tento muž výrazně ovlivnil i tři milostné písně Václavovy, které nalézáme v Codexu Manesse.¹³³

Atraktivní zábavou vyhrazenou výlučně urozeným byl lov, kterému se nepochybně věnovali s velikým zaujetím a vášní. Lov patřil vedle turnajů a rytířských pasování k nejoblíbenějším způsobům trávení času a ve středověku tvořil běžnou složku společenského života. Při lovu nešlo jen o zábavu, byla to společenská událost, v rámci které bylo možné navázat kýžené společenské styky. Lov byl zároveň součástí výchovy, lovecká průprava byla totiž pro panské vychování nezbytná, malí urozenci totiž museli získat řadu dovedností včetně jízdy na koni a zacházení se zbraní.¹³⁴ K lovu se využívaly zejména kuše, dále lovecké oštěpy a tesáky. Kromě štvanice, kdy bylo zvíře s pomocí loveckých psů a pacholků pronásledováno tak dlouho, dokud se vyčerpáním nezastavilo a bylo je možné bez problémů usmrtil, byl vyhledávanou disciplínou rovněž lov s pomocí vycvičených dravých ptáků.

129 HALZBAUER, Zdeněk. Středověká hra vrhcáby ve světle dobových pramenů. *Archaeologia historica*. 1992, 17, (1), s. 421-445.

130 LE GOFF, Jacques, ed. *Středověký člověk a jeho svět*. Praha: Vyšehrad, 1999. ISBN 80-7021-274-8. s. 260.

131 DURDÍK, Tomáš, pozn. 105, s. 45-61.

132 DVOŘÁČKOVÁ-MALÁ, Dana a Jan ZELENKA, pozn. 108, s. 224.

133 STANOVSKÁ, Sylvie a Manfred KERN. *Staročeské a německé milostné básnictví vrcholného středověku*. Brno: Masarykova univerzita, 2013. ISBN 9788021063426. s. 14-19.

134 HLOŽEK, Martin a Markéta TYMONOVÁ. Středověké kachle s motivem lovu nalezené v českém Slezsku a jejich provenience. *Archaeologia historica*. 2018, 43(2), s. 511-535.

Správa nad loveckými hvozdy a lidmi, kteří přípravu a průběh lovu pomáhali organizovat (naháněči, sokolníci), byla v kompetenci lovčího, který byl rovněž zodpovědný za potírání a trestání pytláctví. Například markrabě Karel zakazoval všem chytat jeleny, daňky, srnce, kance a jakoukoli další zvěř jak v lesích soukromých, tak královských pod pokutou deseti hřiven stříbra, zdůraznil tak právo lovu jakožto svého práva regálního.¹³⁵ Lovčí se rovněž starali o dodávky čerstvé zvěřiny do hradní kuchyně, obvykle jim bylo předem určeno, jaký druh zvěřiny mají ulovit.¹³⁶ Význam a prestiž královských lovčích s úbytkem zeměpanských lesů v průběhu 13. století sice poklesly, význam a obliba lovu ale přetrvávala. Dokládá to mimo jiné i nesmírná popularita výjevů z loveckého prostředí ve výtvarném umění. Oblíbená turnajová klání byla ve srovnání s lovem o poznání nebezpečnější - účastníkům turnajů totiž hrozilo reálné nebezpečí smrtelného úrazu, nicméně i ve *vývoji turnaje lze postihnout určitý posun směrem k formalizaci až teatralnosti... s tím souvisela také jeho větší organizovanost a potažmo bezpečnost. Turnaj se z hromadných manévrů bojovníků napodobujících v určité míře reálný boj stával zápasem jednotlivců. Původní spontánnost postupně omezovala pravidla a také vědomá snaha napodobit ideální románové hrdiny.*¹³⁷ Na rozdíl od válečných střetů a bitev, kde v zásadě žádná pravidla neplatila, turnajové zápolení mělo charakter společenské události, cílem nebyla protivníkovy smrt, ale porážka. Boj obecně představoval jednu z hlavních náplní života urozence, od mala k němu byl vychováván a veden. Tendence k agresi, onen zvláštní „monopol na násilí“ byl zakódován již v samotné podstatě rytířství a tím pádem také v samotné definici šlechty.¹³⁸

Zmínku o turnajích najdeme už v kronice tak řečeného Dalimila: „*Ojjeř* [Ojří z Friedberka, německý šlechtic a důvěrník Václava I.] *klánie do Čech přinese, tiem chudobu v zemi vnese. Ot té doby jechu se na turneje jezdit, neužitečné ztravy činiti. Jechu se dětiných rúch a dekóv na koně krájeti, by se dali v mnohých rúšiech viděti...*“. Nicméně první zcela konkrétní zpráva o turnajovém klání v našich zemích pochází až z roku 1278 a to v souvislosti se sňatkem mladičkého Václava s Gutou Habsburskou, kde již bylo rytířské klání prezentováno jako zcela běžná součást svatebních oslav.¹³⁹ Pro méně movité jednotlivce znamenala turnajová dění i možnost výrazného společenského vzestupu. Vítězové obdrželi odměny – často zmiňováni byli lovečtí ptáci či psi, nejrůznější koně, odměny finanční nebo klenoty. Navíc mohli bojovníci upoutat pozornost některého z významných pánů, který je následně mohl přijmout do svých služeb.¹⁴⁰ Štýrský kronikář Ottokar popisuje oděv účastníků turnaje, kdy měla během turnaje Přemyslova strana hedvábný oděv napůl červený a napůl bílý, tedy zdobený erbovními barvami českého krále, a o turnajové klání prý mělo zájem takové množství rytířů, že jich muselo být nakonec vybráno „pouze“ pět set, kteří se turnaje zúčastnili.¹⁴¹ Nejpozději od poloviny 13. století u nás tvořila turnajová klání nezbytnou součást všech dvorských slavností a významných okamžiků. Byla to nejspíš už doba Václava I., která turnajová klání pro české země objevila, za vrcholné období rytířské kultury v českých zemích ale můžeme bez nejmenších pochyb označit až dobu vlády Václava II., který se jich sice sám neúčastnil, ale velice si je oblíbil. Patrně nejokázalejšími slavnostmi přemyslovského věku pak byly

135 JAN, Libor. *Úřad lovčího ve 13. a na počátku 14. století*. Vznik zemského soudu a správa středověké Moravy. Brno: Masarykova univerzita, 2000. ISBN 8021024801. s. 192-208.

136 FEYFRLÍKOVÁ ČERNÁ, Monika. *Kuchyně pozdního středověku*. Praha: Grada Publishing, [2015]. ISBN 978-80-247-5431-4. s. 51.

137 DVOŘÁČKOVÁ-MALÁ, Dana a Jan ZELENKA, pozn. 108, s. 209-221.

138 BERAN, Zdeněk, pozn. 50, s. 319-345.

139 JAN, Libor. *Počátky turnajů v českých zemích a jejich rozkvět v době Václava II.* Listy filologické. Praha: AV ČR, 2005, 128(1), s. 1-19. ISSN 0024-4457.

140 DVOŘÁČKOVÁ-MALÁ, Dana a Jan ZELENKA, pozn. 108, s. 209-221.

141 JAN, Libor, pozn. 139, s. 1-19.

korunovace Přemysla Otakara II. a jeho syna Václava, které si dokonce vyžádaly nutnost stavby zvláštních objektů určených k oslavám.¹⁴²

Zbraslavská kronika nás informuje také o turnajích pořádaných během oslav sňatku Jana Lucemburského a Elišky Přemyslovny: *Po oné bohaté hostině se obnoví hodovníkům zábavy, různým však různé, jedni se oddávají tanci, druzí rytířskému klání. Slavné město špýrské se ozývá překypující radostí... jen ojedinele byla v onom městě ulice nebo ulička, po které by nejelo kvetoucí rytířstvo provozující klání... při oné pak hře divili se pěšáci při tom stojící oblým a silným kopím, které drželi Čechové při podvrnutí pod svou paží, ale báli se jich i rýnští jezdcí v přílbách.*¹⁴³ Odění rytíře pak detailně popsal básník Heinrich von Freiberg, který poskytl veršované svědectví o vzhledu českého šlechtice Jana z Michalovic během jeho příjezdu na francouzský královský dvůr ke konci 13. století. Šlechtic byl oblečen do kroužkových nohavic, které byly samostatné a připevňovaly se na řemen k pasu, následoval hedvábný spalníř, tedy oděv oblékaný pod brnění, samotný lesklý pancíř, přes který se ještě navlékal hedvábný varkoč v barvách, které rytíře identifikovaly – podobně pak vyhlížela i dlouhá a nařasená pokrývka koně, takzvaný kropíř. Kromě bohatě zdobeného helmu, meče a štítu byla nezbytnou součástí výbavy rytíře také korouhev.¹⁴⁴

Denní rytmus běžného člověka organizovala ve středověku církev, orientaci v čase jen běh slunce a později snad odbíjení kostelních zvonů. Urození se od nižších sociálních vrstev lišili i poněkud odlišným přístupem k chápání času, respektive požadavkem jeho přesnějšího měření. Kapesní sluneční hodiny jsou sice doloženy teprve v období renesance, nicméně ve velkých sálech středověkých hradů je možno předpokládat používání mechanických hodin. Doložení jejich četnosti komplikuje fakt, že jde o velmi specifický výrobek, který může být pro běžně informovaného archeologa v rozloženém stavu jen velmi obtížně rozpoznatelný.¹⁴⁵

Bezkonkurenčně nejlepší příležitostí, kde mohli příslušníci elit demonstrovat vlastní nadřazenost, však byla kvalita a množství jídla na okázalých hostinách.

1.5 Kuchyně a jídelniček

Příprava jídla původně probíhala přímo v obytných částech hradu, nesla však s sebou zvýšenou míru hluku, pachu, kouře a relativně vysoké riziko požáru.¹⁴⁶ Zvyšující se náročnost přípravy jídla a požadavek jeho okázalosti tak vedly ke vzniku kuchyně jako samostatné místnosti a později i samostatné budovy mimo reprezentační a obytné části hradu. V českém prostředí se první samostatné kuchyně objevovaly od poloviny 13. století a od druhé poloviny 15. století již byly na českých hradech zcela běžné.

Kuchyně byla zcela logicky umísťována blízko zdroje vody a skladovacích prostor. Pro běžný provoz dvora bylo také žádoucí, aby se kuchyně nacházela co možná nejbližší hodovním místnostem, aby mohlo být jídlo podáváno ještě teplé. Centrum kuchyně tvořil prostor, ve kterém se vařilo na otevřeném ohni. Na něj navazovaly prostory, ve kterých se potraviny připravovaly k vaření a hotová jídla k servírování.

142 DVOŘÁČKOVÁ-MALÁ, Dana a Jan ZELENKA, pozn. 108, s. 256.

143 HEŘMANSKÝ, František, ed, pozn. 29, s. 214.

144 JAN, Libor, pozn. 139, s. 1-19.

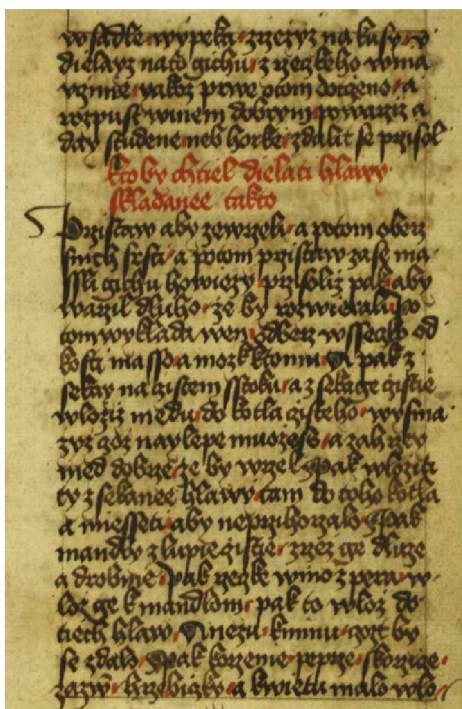
145 DURDÍK, Tomáš, pozn. 105, s. 45-61.

146 CEJPOVÁ Miroslava, Nástin vývoje české hradní kuchyně. *Archaeologia historica*, 12(87), Brno: 1987, s. 367 – 374.

Prostorové a konstrukční uspořádání kuchyní bylo různé. Ovlivňovala ho dispozice, velikost a výstavnost sídla. Přípravné práce probíhaly buď přímo v kuchyni, nebo pro ně byla vyčleněna samostatná místnost. Kvůli snadnému zásobování se kuchyně umísťovaly většinou do přízemí. Poloha kuchyně ve vyšších patrech ukazuje ve většině případů na její specifickou funkci. Tyto menší kuchyně umístěné uvnitř obytných objektů bývaly patrně určeny pro zvláštní skupinu strážníků a předpokládáme, že sloužily pro ohřívání nebo dokončování jídel, zejména k rychlým úpravám masa jako restování či rožnění.¹⁴⁷

K uskladnění potravin jako luštěniny, mouka, med, pivo či medovina sloužily takzvané zásobnice a celá řada různých velkých proutěných košíků a misek. K vaření se většinou používaly keramické hrnce, ke smažení keramická pánev na třech nožkách, trojnožka. K ochucení masa se užívala nejrůznější tuzemská i dovezená koření, k jejichž drcení sloužily dřevěné nebo železné hmoždíře. K nabírání a přenášení vody se používala jednoduchá dřevěná vědra, odkud se pak voda přelávala do džbánů.¹⁴⁸ Okázalá pohostinnost vyžadovala pochopitelně i odpovídající předzásobené nápoji. Pro jejich delší uskladnění sloužily sudy a soudky. Dochovaly se i jednoduché keramické a skleněné láhve a čutory. V této souvislosti není nezajímavé uvést si poměrně velký rozsah hradních sklepů, v nichž byly sudy uloženy.¹⁴⁹

Hradní kuchyně povětšinou zaměstnávala stálý počet zaměstnanců - obvykle jednoho kuchmistra, několik kuchařů



Obrázek 3: Spis o krmiech, 15. století, recept na sekaninu z hlavy s medem v hovězí jišě

a jejich pomocníků, myčky nádobí a pak personál, který měl za úkol přinášet určené suroviny, jako dřevo, ryby, zvěřinu aj. V době slavností se pochopitelně počet kuchařů a personálu zvětšil i několikanásobně. Povolání mistra kuchaře bylo tehdy výhradně mužskou záležitostí, kuchmistr zodpovídal nejen za bezproblémový chod kuchyně, zaznamenával také výdaje za nákupy potravin a evidoval jejich spotřebu.¹⁵⁰ Za nákup a evidenci nápojů byl zodpovědný číšník. Obecně lze říci, že bylo víno považováno za vznešenější nápoj než pivo, zejména pokud se jednalo o luxusní, zpravidla importované druhy vín, které nebyly dostupné každému - velmi dobrý zvuk mívala ve středověku zejména vína uherská.¹⁵¹ Běžné víno určené služebnictvu bezpochyby nesneslo srovnání s vínem, které královský šenk naléval do pohárů panovníka, jeho hostů a dvořanů. Totéž pochopitelně platilo i o pokrmech, protože pokrmy „chudých“ neměly na stolech urozených své místo. Je třeba také zdůraznit, že staročeská kuchyně neměla provinční charakter, představovala nejvyšší úroveň tehdejší středoevropské kuchyně.¹⁵²

Nejstarší rukopisná sbírka kuchařských návodů se zachovala až z konce středověku, jsme tedy odkázáni na občasné zmínky kronikářů a listin, které skladbu jídelníčku alespoň naznačují. Podrobnější záznamy o potravinách nacházíme

147 Ibidem, s. 367 – 374.

148 FEYRLÍKOVÁ ČERNÁ, Monika, pozn. 136, s. 13-16.

149 DURDÍK, Tomáš, pozn. 105, s. 45-61.

150 FEYRLÍKOVÁ ČERNÁ, Monika, pozn. 136, s. 21-22.

151 KOZÁK, Petr. Nápoje na dvorech králů a knížat z dynastie Jagellonců konce 15. a počátku 16. století. *Historica revue pro historii a příbuzné vědy*. 2021, 2, s. 151-165.

152 BERANOVÁ, Magdalena. *Jídlo a pití v pravěku a ve středověku*. Praha: Academia, 2005. ISBN 80-200-1340-7. s. 9-14.

v českém prostředí až ve 13. století, kde se jedná o zlomek tzv. nejstaršího urbáře pražského biskupství. Podle výběru naturálií z části biskupského zboží sledujeme sortiment tehdy obvyklých potravin. Jednalo se o výběr soli, vajec, sýra, kuřat, hus, jehňat, vepřů, jalovic a rovněž obilí.¹⁵³

Kuchařské příručky původně vznikaly ve formě stručných záznamů vyjmenovávajících ingredience, přičemž postup přípravy spíše jen naznačovaly. Ve středověkých receptech zpravidla nenajdeme ani údaje o konkrétním množství surovin, proto je dnes obtížné pokrmy rekonstruovat a dobrat se jejich původní podoby.¹⁵⁴ Nejstarší rukopisná česká sbírka kuchařských návodů byla objevena v knihovně Národního muzea, kde byla svázaná společně s knížkami o moru a její vznik lze klást do poloviny 15. století.¹⁵⁵ Složení středověkého jídelníčku se odvíjelo od společenského postavení strážníka, ročního období a úrovně sklizně v daném roce. Jídelníček chudých vrstev se skládal zejména z obilovin, zelí, hrachu, ovoce, zeleniny a sádla, v menší míře pak z masa (podávalo se obvykle jen v čase svátků a oslav), mléka, sýra, vajec a piva.

Odhady se sice liší, ale maso v běžných dnech tvořilo zhruba jen 10 procent z celkového množství jídla prostých lidí.¹⁵⁶ Bohatší vrstvy měly naopak masa nadbytek a běžně používaly i koření, mohly si dovolit také luxusní importované potraviny jako citrusy, fíky či olivový olej. Vzhledem ke své exkluzivitě byla i rýže často v záznamech vedena jako koření. Nesmírně oblíbené bylo ptactvo - labutě, tetřevi, bažanti, pávi, divoké husy, sluky, koroptve, holubi, křepelky, kvíčaly a skřivani. Oblíbená zvířina byla výhradně součástí panského jídelníčku.¹⁵⁷ V mírném rozporu s vcelku oprávněnou domněnkou, že by měla tvořit základ jídelníčku šlechty, jsou nicméně *výsledky rozboru osteologického materiálu z českých hradů, které dokládají menší podíl kostí lovné zvěře, než bychom očekávali.*¹⁵⁸

Základním sladidlem středověku byl med, který také tvořil základ pro výrobu populární medoviny. Med byl ale i významným obchodním artiklem a platidlem. Medem bylo možné dokonce i odvést daň.¹⁵⁹ Skromnější variantou slazení pak byla stromová míza. Dovážený třtinový cukr byl nesmírně drahý.

Základem stravy prostých lidí byly kaše, polévky, chléb, zelí, hrách a tvaroh nebo syrečky. Kaše se objevovala také na stolech urozených, dochován je receptář obsahující velké množství mandlí, koření, vína a dravých ryb, z čehož lze usuzovat, že receptář nemohl vzniknout v běžných poměrech nižších vrstev. Převažují v něm kaše sladké ze sušeného ovoce či medu, kaše na víně a pivě, ale i kořeněné zázvorem, pepřem a šafránem. Také v nejstarším dochovaném česky psaném receptáři jsou kaše hojně zastoupeny, obvykle sladké s přídavkem medu či sušeného ovoce.¹⁶⁰ Vařená kaše se často používala jako základ pro další jídla, slané i sladké kaše se míchaly s různými přísadami a zapékaly se. Podávaly se teplé i za studena. Sladké kaše ale byly ve středověku vzácnější než slané, někdy dokonce představovaly jídlo slavnostní, přidávala se do nich smetana a med.

V tehdejším jídelníčku bychom našli jak pokrmy i dnes vcelku běžné, tak specifika. Na běžných středověkých stolech bychom asi marně hledali klasické bílé pečivo. Chléb byl tmavý, z *mouky hrubě vymílané i s otrubami*. Po celý

153 DVOŘÁČKOVÁ-MALÁ, Dana a Jan ZELENKA, pozn. 108, s. 129.

154 KORBELÁŘOVÁ, Irena, Radmila DLUHOŠOVÁ a Jitka SOBOTKOVÁ. *Paměť chuti: receptáře a kuchařské knihy jako specifické prameny pro poznání kulturní kultury a kulinárního dědictví českých zemí*. Opava: Slezská univerzita v Opavě, 2020. ISBN :978-80-7510-439-7. s. 19.

155 BERANOVÁ, Magdalena, pozn. 152, s. 9-14.

156 SMETÁNKA, Zdeněk, pozn. 65, s. 149.

157 EYFRLÍKOVÁ ČERNÁ, Monika, pozn. 136, s. 21-22.

158 DURDÍK, Tomáš, pozn. 105, s. 45-61.

159 ŽEMLIČKA, Josef. *Čechy v době knížecí (1034-1198)*. Praha: Nakladatelství Lidové noviny, 1997. Česká historie. ISBN 80-7106-196-4. s. 166.

160 KORBELÁŘOVÁ, Irena, Radmila DLUHOŠOVÁ a Jitka SOBOTKOVÁ, pozn. 154, s. 19.

středověk byl sice běžným pokrmem pro chudé i bohaté, kvalitou se ale pochopitelně lišil. Ten kvalitnější byl *bílý z mouky žemlové*.¹⁶¹ Velké bochníky se původně jen lámaly, teprve v době vrcholného středověku se krájely na krajíce. Podle kronikáře Kosmy byly oblíbeným jídlem knížete Oldřicha kančí ocásky, za jejichž přípravu si měl Šebíř údajně vysloužit biskupskou hodnost. V dnešní kuchyni by kromě ocásků nejspíš neobstála ani kaše z hovězího jazyka. Naproti tomu houby byly odborníky ve středověku pokládány spíše za škodlivé, nicméně pokud se přece jen jedly, doporučovala se jejich konzumace spolu s kořením, které mělo jejich vysloveně negativní účinky zmírnit.¹⁶²

Typicky český pokrm, totiž knedlíky, byly dobře známé i ve středověku, nicméně dnešního strážníka by takový knedlík nejspíš zaskočil. V nejstarší rukopisné sbírce je dochován následující recept: „*Knedlíky takto dělej. Maso telecie vziati a zsekati drobně a žlútkóv vaječných přičiniti a kořeně, což se zdá a petružele zelené. Těž také o skopových obvale v bielu múku, smažiš to na pávni, v sádle nebo másle, učiniš na to koření sladké nebo ostré.*“¹⁶³ Moučné bílé knedlíky se v nejstarších kuchařských knihách začaly objevovat až v 16. století.

Okázalosti hostin bývala věnována mimořádná pozornost, mnohdy trvaly i několik dní. Vyznačovaly se obrovským množstvím jídla i pití i luxusním nádobím. Mistr kuchař si dával velmi záležet na vizuální podobě svých jídel, jídla se zdobila a malovala, na stůl také obvykle přicházela kuřata, jehňata i selata celá, celí se dokonce servírovali i jeleni. Pávi se například pekli tak, aby se zachoval ocas i korunka, samotný páv se pak dozdobil křídly a peřím z barveného těsta. Drůbeží se běžně nechávaly nohy i hlavy. Místa u hodovního stolu byla v souladu se společenským postavením předem stanovena, zdi hodovních a reprezentačních sálů bývaly pokryty nástěnnými koberci z brokátových, hedvábných či sametových látek, které byly zdobeny nejčastěji zvířecími či rostlinnými motivy.¹⁶⁴ Před jídlem, během něj i po něm si hosté omývali ruce, kolem stolu se nosila v mísách voda a ručníky. Párátka bývala z drahých kovů nebo slonoviny, často zdobená drahými kameny. Jídlo se jedlo rukama, po dlouhou dobu sloužil samostatně pouze nůž, postupně se přidala lžice a jako poslední na řadu přišla vidlička - ta je v českých zemích doložena až na počátku 16. století.¹⁶⁵

Snad nejdetailněji byly v českém prostředí popsány svatby pana Viléma z Rožmberka, jeho v pořadí třetí sňatek s Annou Marií Bádenskou se slavil od 16. ledna do 1. února. *Přichystáno bylo 40 jelenů, 50 kusů srnčí zvěře, 20 kusů černé zvěře, 250 bažantů, 4 dropi (ptáci tehdy vzácní), 30 tetřevů, 2050 koroptví, 20 677 drozdů, hrdliček a holubů, 150 krmených volů, 15 krmených krav, 20 větších ročních telat, 450 krmených vepřů, 1526 jitrnic, 456 jelit, 326 uzenic, 450 krmených skopců, 395 jehňat, 504 větších selat, 40 uzenných volů, 350 pávů, 5135 krmených hus, 450 krůt, 2056 kapounů a krmených slepic, 10 209 štik, 6380 pstruhů, 350 úhořů, 150 vybraných sumců, 1200 candátů a 52 000 raků... kaviáru byly čtyři bečky a vína se vypilo 110 sudů a piva 903 sudy...*¹⁶⁶

V duchu rodinné tradice ale Vilém z Rožmberka nezapomněl ani na své chudé poddané a na svých panstvích jim poručil rozdávat bochníky chleba, hrnce kaše a sudy piva. Ostatně rozdávání almužny či „odhození“ zbytků od stolu chudým tehdy patřilo ke znakům každého dobrého křesťana.

161 BERANOVÁ, Magdalena, pozn. 152, s. 46-49.

162 EYFRLÍKOVÁ ČERNÁ, Monika, pozn. 136, s. 21-22.

163 BERANOVÁ, Magdalena, pozn. 152, s. 60.

164 EYFRLÍKOVÁ ČERNÁ, pozn. 136, s. 22.

165 ZÁHORSKÁ, Irena. *Hostiny a stolování šlechty v období renesance*. Praha, 2009, 1 s. Bakalářská práce. Univerzita Karlova, Pedagogická fakulta, Katedra občanské výchovy a filosofie. Vedoucí práce Županič, Jan. s. 11-12.

166 BERANOVÁ, Magdalena, pozn. 152, s. 230-231.

S tématem stravy do jisté míry souvisí také travičství. Zatímco běžný hladový venkovan si s tímto rizikem nemusel lámat hlavu, před travičí se jistě museli mít na pozoru zejména panovníci, vyšší šlechta a významní církevní hodnostáři. Případnému požití jedu měly zabránit co nejpřísnější kontroly pokrmů a nápojů. Ochutnávání se nejprve v rámci svých povinností věnovali stolník a číšník, postupem času, když se jejich funkce staly spíše čestnými, přešel tento úkol na šenky.¹⁶⁷

Povinností středověkého člověka bylo žít takový život a v takových podmínkách, do kterých se jej Bůh rozhodl umístit. Víra v řád daný Bohem, přesvědčení o neměnných a nepropustných hranicích stavovské příslušnosti posilovala i přesvědčení o dědičnosti urozenosti. Více než kdy jindy se ve středověku věřilo v nezníčitelnou moc dědičnosti lidských vlastností a v tomto duchu byli vychováváni i ti, kteří přicházeli na svět.¹⁶⁸

1.6 Rodina a svět dětí

Středověkou rodinu lze chápat jako domácí společenství všech lidí, kteří byli spjati užšími či vzdálenějšími příbuzenskými vztahy. Domácnost ale mohla zahrnovat i širší skupinu osob, které v příbuzenském vztahu nebyly, ale žily pod jednou střechou. Hlavou rodiny byl pochopitelně muž, protože o ryze patriarchálním charakteru středověké společnosti sotva může být sporu.¹⁶⁹ Role ženy byla ve středověku přesně vymezená, tvořena povinnostmi a požadavky ze strany manžela a rodiny a proces zlepšování jejího postavení byl po staletí pomalý a nevyrovnaný, *...stále se střetával se zakořeněným středověkým názorem, podle něhož je žena lživé a pokušitelské stvoření, nejvěrnější pomahač ďábla, nebezpečný tvor, před nímž je třeba se mít stále na pozoru, zlo, které je ovšem nutné hlavně pro zachování a fungování rodiny...*¹⁷⁰

Podle kanonického práva bylo možné dívku provdat ve věku mezi dvanácti až třinácti lety, pak mohla začít naplňovat hlavní smysl a funkci rodiny – zplodit dědice.¹⁷¹ Hlavní starostí manželky tedy bylo zplodění a výchova potomků. Tendence provdávat dívky v útlém věku měl na celkovou úroveň plodnosti i na počet narozených dětí velký vliv a je třeba zdůraznit, že byly ženy během života „vystaveny“ nesrovnatelně vyššímu počtu porodů i vyšší fyzické zátěži než v dobách pozdějších. Těhotné byly vdané ženy téměř polovinu svého života a výjimečných nebylo ani patnáct porodů. Například první manželka Václava II. Guta porodila od svých šestnácti do šestadvaceti let celkem deset dětí, krátce po narození posledního dítěte pak zemřela. Vysoká byla úmrtnost nejen rodiček, ale především úmrtnost dětská - ze všech narozených dětí se prahu dospělosti dožila sotva polovina.

Vedle plodnosti a výchovy potomků musela žena samozřejmě pečovat i o domácnost. Jak to vypadalo v domácnosti, o níž pořádná hospodyně nepečovala, o tom nás barvitě poučil Bernardin ze Sieny: *vyhaslý oheň v krbu, všude zima, nepořádek, hnijící odpadky a špinavé nádoby, které vylizují kočky, ložnice plná much a pavučin, v posteli v potrháných pokrývkách se válejí psi, vlhká spižirna je plná myší, vran a červů. Vinný sud teče, prádlo a*

167 EYFRLÍKOVÁ ČERNÁ, Monika, pozn. 136, s. 61-62.

168 MACEK, Josef, pozn. 60, s. 446.

169 SMETÁNKA, Zdeněk, pozn. 60, s. 7-14.

170 LE GOFF, Jacques, ed., pozn. 130, s. 11.

171 DVOŘÁČKOVÁ-MALÁ, Dana a Jan ZELENKA, pozn. 108, s. 139.

šatstvo rozežirají plíseň a moli."¹⁷² Bohužel jen velmi málo textů vyjadřuje postoj ženy, většina svědectví o každodenních domácích radostech i strastech pochází od mužů, a je tudíž zkreslena.¹⁷³ Větší část pramenů se navíc věnuje prostředí vyšších vrstev. Rovněž od vznešené manželky se pochopitelně očekávalo, že přivede na svět mužského potomka, o domácnost sice urozené ženy pečovat více méně nemusely, měly ale povinnost manžela žádoucím způsobem reprezentovat. Nutnost pracovat byla v podstatě přímo úměrná manželovu postavení. V nižších ani vyšších vrstvách žena nebyla plně právně způsobilá v dnešním slova smyslu, okamžikem vstupu do manželství ztrácela právo disponovat jak s majetkem, který přinesla věnem, tak se společným jměním manželů - majetek i výnosy spravoval manžel. Po jeho smrti vdova majetek ani nedělila, měla však nárok na doživotní rentu. Nevalné postavení žen ve společnosti potvrdil i Jan z Lobkovic, který ve svém spise Naučení synu Jaroslavovi mladé šlechtičky nabádal, aby své ženy milovali, nicméně *...lépe je, aby se žena muže bála, nebezpečné jest dávat ženě volnost pohybu.*¹⁷⁴

Středověk znal i manželské hádky, nevěru a rozvod, nicméně poznámka v Kosmově kronice, že *každý, jak se mu líbilo, směl mít dvě i tři ženy a nebylo hříchem unést manželku bližního ani manželce vdát se za ženatého muže...* nevyvolává dojem, že by bylo v Kosmově éře cizoložství považováno za významnější zdroj stresu. Nakonec i Oldřichova Božena byla zkrátka jen jeho další ženou. Nicméně to, co bylo možné ještě v době Kosmově, nebylo možné o dvě staletí později, když chtěl Přemysl Otakar II. potvrdit nemanželského syna Mikuláše jako svého nástupce. O rozvodech prostých lidí toho mnoho nevíme. Církev každopádně považovala sňatek za nerozlučitelný a dosáhnout jeho anulování bylo i ve vyšších kruzích nesmírně obtížné. Hlavním smyslem manželství nakonec nebyla láska a vzájemné sympatie, ale zplnění (ideálně mužských) potomků a jejich výchova.

Středověké dětství se především vyznačovalo velmi krátkým trváním, kolem pátého nejdéle sedmého roku života dítěte se dítě definitivně zařadilo do světa dospělých.¹⁷⁵ Jakkoliv se v *právním a církevně kanonickém nazírání činy dětí od konání dospělých v obecné středověké každodennosti pravděpodobně zásadně nerozlišovaly, takže se na děti mohlo zčásti pohlížet jako na „malé dospělé“, reálný život s sebou nesl praktickou potřebu jemnějšího zacházení a prostoru k naturálnímu dětskému sebeuspokojení. Dokládají to především archeologické nálezy, ale i prameny písemné.*¹⁷⁶ Způsob, jakým děti ve středověku prožívaly své krátké dětství, závisel především na tom, v jakém společenském prostředí vyrůstaly. Na vesnici bylo dítě v rodině vítáno jako potenciální pracovní síla, nicméně dokud nemohlo samo přiložit ruku k dílu, bylo spíše přítěží, protože zdržovalo ostatní od práce tím, že se o něj museli starat. Neznamená to však, že by děti byly cíleně zanedbávané a opomíjené, rozhodně nelze pochybovat o tom, že i ve středověku rodiče své děti milovali.¹⁷⁷

Zcela odlišný postoj ve vztahu k výchově uplatňovala vrstva aristokratická. *Děti z panovnických a šlechtických rodů byly už od narození předurčeny k pokračování rodové linie jako vladaři, vlastníci majetků a pozemků či jako předmět sňatkové politiky svých otců. Ač žily odmalička v blahobytu, jejich dětství bylo snad nejméně svobodné a utěšené, protože právě z těchto důvodů s nimi bylo zacházeno jako s dospělými pokračovateli rodových zájmů.*¹⁷⁸ V rámci výchovy samozřejmě nemohla být opominuta otázka víry, protože panovník měl odpovědnost za své poddané i za

172 CERMANOVÁ, Pavlína, NODL, Martin a Petr SOMMER, ed., pozn. 104, s. 189.

173 LE GOFF, Jacques, ed., pozn. 130, s. 243.

174 MACEK, Josef, pozn. 60, s. 457.

175 CHORVÁTOVÁ, Hana. Děti a dětství vo včasnom stredoveku. *Documenta Pragensia*. Praha: Scriptorium, 2012. s. 49-72.

176 ŽEMLIČKA, Josef. Dítě ve starším středověku. *Documenta Pragensia*. Praha: Scriptorium, 2012. ISBN 978-80-86852-49-2. s. 81-88.

177 CERMANOVÁ, Pavlína, NODL, Martin a Petr SOMMER, ed. Pozn. 104, s. 106-107.

178 MĚCHUROVÁ, Zdeňka. Středověký svět dětí a her v archeologických pramenech. *Archaeologia historica*. 2010, 35, č(1-2), s. 95-107.

jejich spásu, u chlapců hrála významnou roli výchova k rytířským ctnostem. O speciální a cílené výchově lze mluvit pouze u královských dětí a potomků vyšší aristokracie.¹⁷⁹ V kompetenci ji neměli jen rodiče, ale především specialisté v oblasti vzdělávání, rozliční vychovatelé a církevní instituce, kam byli malí urození svěřováni na vychování. Urozené dítě po narození zpravidla zůstávalo v péči matky, které pomáhaly chůvy a kojné. V péči matky a především chův však děti zůstávaly jen do sedmi let, pak děti přebíral vychovatel.¹⁸⁰ Výchova u dvora nabízel v zásadě jen dvě možnosti, které se ale v praxi v podstatě prolínaly. Dítě vyrůstalo na dvoře rodičů pod dohledem vychovatelů, nebo bylo samotné odesláno do ciziny, kde bylo vychovááno na dvoře svých příbuzných. *S dívkami jako výhodným sňatkovým artiklem se vysloveně kupčilo, často změna politických vztahů měla za následek zrušení či změnu jejich zasnub, potažmo i místa jejich dlouhodobého pobytu. Chlapci byli od útlého věku vedeni k boji, učili se válečnému strategickému umění...*¹⁸¹ A ani pro běžného venkovana nebylo jednoduché najít si vhodnou ženu, v podstatě mohl hledat jen tam, kam stačil večer dojít a ještě se včas do úsvitu vrátit. Z toho mu ovšem vznikala nesnáz, neboť právě v tomto nejbližším okruhu žije nejvíce příbuzných. Dívka byla navíc plně podřízena otci a mohla být jeho dohodou s jiným otcem do vybrané rodiny přikázána.¹⁸²

Zvládl-li pár cestu od oltáře ke kolébce, čekalo se na prvorozeného syna, který měl být pokračovatelem rodu a následníkem, druhorozené děti, dívky i chlapci, byly zpravidla už jako malé zasvěceny službě Bohu. Prostřednictvím armády vychovatelů, kojných, chův a učitelů byl mladý následník připraven do života. Ovládal jízdu na koni, uměl zacházet se zbraní a věděl, jak se chovat. Znalost čtení a psaní nebyla nezbytně nutná. V českém prostředí byl ostatně za vzdělaného považován obvykle ten, kdo ovládal latinu. Většina přemyslovských panovníků snad hovořila česky a částečně německy. Například Václav III. ale podle Zbraslavské kroniky ovládal jazyky čtyři. *„Byl také tento mladík ušlechtilý, na pohled spanilý. Zjevem sličný, zmužilý, nadaný, dokonale obdařený dary přírody, výmluvností, výřečností, uhlazeně mluvící čtyřmi jazyky: latinským, německým, uherským a českým.“* Jeho údajná jazyková vybavenost mu ale k obrazu moudrého panovníka příliš nepomohla. Je také třeba zdůraznit, že člověk narozený v období mezi 12. a 15. stoletím by sice chápal výrazy žena, rytíř, měšťan či chudák, nechápal by ale význam slova intelektuální či intelektuál.¹⁸³

Ke kratičkému dětství patřily i ve středověku samozřejmě také hračky, pomineme-li svět virtuálních her, v tomto ohledu se středověký svět od dnešního lišil snad nejméně. Kromě klasických hraček jakými byly míč, kostky či kuličky, se hračky tradičně lišily podle toho, zda si s nimi hrála dívka či chlapec. Nebude překvapením, že nejoblíbenější chlapeckou hračkou byly dětské napodobeniny zbraní – dřevěné mečiky či modely jezdeckého koně. Dívky si nejvíce hrály s panenkami. Hračky se pochopitelně lišily také kvalitou a provedením. *Nejdokonalejší hračky patřily šlechtickým dětem, často byly vyráběné na zakázku domácími řemeslníky či dovážené jako vzácné zboží z ciziny.*¹⁸⁴ Děti se samozřejmě dokázaly zabavit i běžnými činnostmi a rozličnými pohybovými aktivitami. Zajímavým svědectvím jsou rytiny se zvířecími motivy a obrazce sloužící pro hru „mlýnek“ na stěnách olomouckého paláce, které jsou připisovány žákům zdejší biskupské školy - datovány jsou do období před polovinou 13. století.¹⁸⁵

179 VAŠEK, Zdeněk. Výchova urozených dětí v českých zemích pozdního středověku v díle čtyř dobových autorů. *Acta Universitatis Carolinae Historia Universitatis Carolinae Pragensis*. Praha: Nakladatelství Karolinum, 2016. s. 47-63.

180 DVOŘÁČKOVÁ-MALÁ, Dana a Jan ZELENKA, pozn. 108, s. 148.

181 MĚCHUROVÁ, Zdeňka, pozn. 178, s. 95-107.

182 SMETÁNKA, Zdeněk, pozn. 65, s. 260-261.

183 LE GOFF, Jacques, ed. *Středověký člověk a jeho svět*. Praha: Vyšehrad, 1999. ISBN 80-7021-274-8. s. 157.

184 MĚCHUROVÁ, Zdeňka, pozn. 178, s. 95-107.

185 DVOŘÁČKOVÁ-MALÁ, Dana a Jan ZELENKA, pozn. 108, s. 153.

Středověký svět se sestával z jevů dnes již neexistujících jako dvorská láska, rytířství, manský systém, robota či berně. Nám dobře známým pojmům jako jsou dětství, les, rozvod nebo obyčejný knedlík naopak přikládal zcela jiný význam.

Středověký člověk se často ocital tváří v tvář kruté přírodě jako „nahý v trní“; každodenní život byl trpký, naděje na přežití chabé, žena (vyjma kultu Panny Marie) byla znevažována. Snažil se sice uplatňovat milosrdenství, ale tolerance mu byla cizí, a slovo „svoboda“ pro něj znamenalo spíše nějaké privilegium než nezávislost. Avšak tvůrčí potenciál středověkých žen i mužů, od „dělníka“ po teologa a umělce, byl veliký a o to obdivuhodnější, že musel překonávat nevýhody, slabosti, rizika i předsudky křehkého lidství.¹⁸⁶

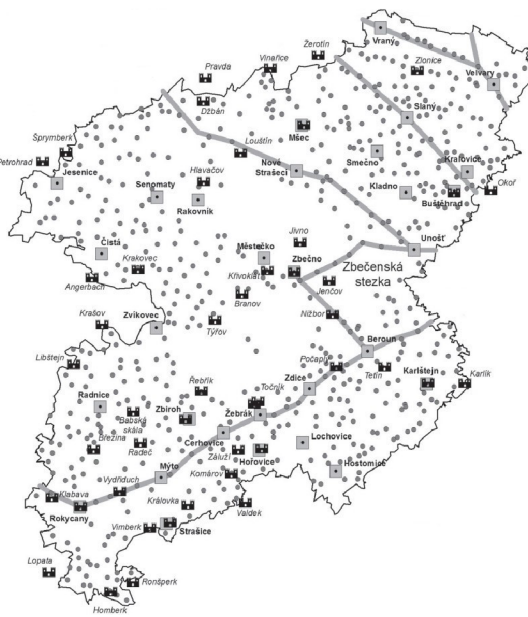
1.7 Hradby Křivoklátského loveckého hvozdu

Oblíbených královských hradů byla na Berounsku celá řada: Karlštejn, Žebrák, Točnick, Týřov, Křivoklát... společný měli velký lovecký revír a blízkost Prahy.

Námi sledovaná oblast Berounska a Křivoklátska byla ve srovnání s jinými oblastmi českého státu co do počtu šlechtických sídel spíše zahuštěnější. A přestože se v případě Křivoklátska jednalo o území prostorově ucelené, jedinou územně i majetkově stabilní oblastí zůstal po celý středověk křivoklátský lovecký hvozď, ačkoliv i ten doznal během staletí drobných změn. Zprvu byla držena výhradně panovníkem, později se několikrát ocitl v rukou rukou šlechty, která jej však nikdy nedržela dostatečně dlouho a pevně na to, aby jej zvládla rozdrobit.¹⁸⁷

1.7.1 Žebrák a Točnick

Rozsáhlý lovecký hvozď se rozkládal západně od Prahy v povodí řeky Berounky (dříve Mže) s centrem nejdříve na knížecím dvorci ve Zbečně a později na hradě Křivoklátě. Mimo tato centra byla v oblasti postupně vytvořena i síť zeměpanských hradů a ke Křivoklátu byla nejpozději od 14. století navázána komplikovaná manská služební soustava, která byla jednou z nejznámějších a nejstarobylejších v zemi.¹⁸⁸ Václav I., za jehož vlády sláva a obliba křivoklátských lesů (a patrně i lovu) vrcholila, nechal výše po proudu řeky postavit i mohutný hrad Týřov. Ve druhé polovině 13. století pak mocný rod Buziců vystavěl hrady Žebrák a Valdek. Potomci zakladatele obou hradů ale ve



Obrázek 4: Hradby, města a tvrze křivoklátského hvozdu

¹⁸⁶ LE GOFF, Jacques, Jean-Claude SCHMITT a Franco ALESSIO. *Encyklopedie středověku*. Vyd. 2. Přeložil Lada BOSÁKOVÁ. Praha: Vyšehrad, 2008. ISBN 978-80-7021-917-1. s. 14.

¹⁸⁷ NOVÁK, David. Drobná vrchnostenská sídla 13.–17. století v kontextu krajiny Křivoklátska a širšího okolí. *Archaeologia historica*. 2013, 38(2), 463-489.

¹⁸⁸ NOVÁK, David. *Tvrze v okolí Křivoklátského loveckého hvozdu* [online]. Plzeň, 2012 [cit. 2022-06-05]. Dostupné z: <https://theses.cz/id/ybnbue/>. Diplomová práce. Západočeská univerzita, Fakulta filozofická. Vedoucí práce Doc. PhDr. Pavel Vařeka, Ph.D.

třicátých letech 14. století své rodiště opustili a hrad Žebrák vyměnili za hrad Klapý u Libochovic - co je k výměně vedlo, nevíme.¹⁸⁹ Žebrák se však stal hradem královským a Václav IV. nechal poblíž Žebráku později vystavět i hrad Točnick. Oba hrady přešly do rukou šlechty a záhy začaly chátrat. Žebrák zpustl už v 16. století, Točnick o dvě staletí později.

1.7.2 Křivoklát

Hrad Křivoklát je poprvé zmiňován k roku 1110 kronikářem Kosmou: „*Potom zanedlouho, když byl přestavěn hrad Křivoklát v lese u řeky Mže [Berounky], byl tam dán Ota [Ota II. Černý] do vězení a hlídán od branných bojovníků skoro tři léta.*“¹⁹⁰ Zmínku nalézáme také v Dalimilově kronice: „*Druhým ocasem obdařil lva bílého, Budišinem a Zhořelcem rozšířil zemi jeho. Tehdy tě měšť cesař k dědině jemu da, před kniežaty prstenem mu vzda. Tak Ottakar, třetí král, u Praze korunu přijme, pak leže na Křivoklátě s Smilem, a tyje.*“¹⁹¹

Hrad Křivoklát byl postaven patrně koncem vlády Přemysla Otakara I. Zejména Václav I. si Křivoklát doslova zamiloval, v letech 1241 — 1244 se král často na Křivoklátě zdržoval, jsa tu s celým dvorem svým.¹⁹² Za jakéhosi „druhého zakladatele“ hradu je obecně považován Přemysl Otakar II., který hradu dopřál velkorysou přestavbu, jakkoliv se na něm často nezdržoval. Už na počátku 14. století byl ale hrad zničen archeologicky doloženým požárem, ke kterému došlo nejspíše během dobytí hradu Vilémem Zajícem z Valdeka v roce 1307.¹⁹³ Následně byl hrad opraven jen v nejnútnejším rozsahu - nový držitel nakonec nemohl ani doufat, že by se tak *prestižní objekt mohl stát jeho dědičným majetkem.*¹⁹⁴ a Křivoklát se po smrti Viléma opravdu navrátíl ke koruně - Jan Lucemburský hrad ale užíval jen jako vězení a následně jej zastavil. Je všeobecně známo, že byl hrad místem nuceného pobytu malého Karla, který jej po návratu do Čech ze zástavy sice vykoupil, nicméně do jeho podoby nijak nezasáhl. Nejvýznamnější přestavby se tak hrad dočkal až za vlády jeho syna Václava IV., který z něj učinil výstavní královskou rezidenci. Přestavba Křivoklátu časově i slohově souvisí i se zmíněnou stavbou hradu Točnick, vedle Karlštejna šlo bezpochyby o hrady, na kterých Václavovi záleželo nejvíce.¹⁹⁵ V roce 1422 hrad znovu vyhořel, následně byl čtyřikrát obležen a dobyt střídavě husitskými i katolickými vojsky.¹⁹⁶ A tak navzdory tomu, že byl hrad Křivoklát opakovaně zničen požáry a několikrát se ocitl v rukou šlechty, patřil po celý středověk k nejvýznamnějším královským hradům.

1.7.3 Týřov

Hrad založil v polovině 13. století král Václav I. a patří tak k nejstarším hradům u nás. Objekt mimo jiné proslul i tím, že zde Václav nechal zajmout společně s dalšími účastníky panské vzpoury i svého zpujného syna Přemysla, budoucího krále. Svými devíti věžemi se od ostatních hradů tehdejší doby Týřov odlišoval a jeho obranné systémy představovaly vrchol tehdejších obranných možností. Do nástupu palných zbraní byl hrad v podstatě nedobytný.¹⁹⁷ Hrad se členil na dvě části, opevnění dolního hradu umocňovalo šest flankovacích věží. Horní hrad sestával kromě čtyřbokého paláce, několika správních budov a hradní kuchyně také z čtverhranné obytné věže a disponoval

189 GERLEOVÁ, Jana. *Počátky a vzestup pánů z Házmburka*. 2018. Diplomová práce. Univerzita Karlova, Filozofická fakulta, Ústav českých dějin. Vedoucí práce Žemlička, Josef.

190 Kosmas, Kronika Čechů, kn. III., kap. 34.

191 Dalimilova kronika, kn. LXXVIII.

192 SEDLÁČEK, August. *Hrady, zámky a tvrže Království českého*. Díl osmý, Rakovnicko a Slansko. Ilustroval Karel LIEBSCHER, ilustroval Vojtěch KRÁL Z DOBRÉ VODY, ilustroval Adolf LIEBSCHER. V Praze: Argo, 1996. ISBN 80-85794-84-5. s. 15.

193 DURDÍK, Tomáš, pozn. 16, s. 18.

194 DURDÍK, Tomáš. Lucemburský Křivoklát ve světle archeologického výzkumu. *Archaeologia historica*. 1997, 22(1), s. 217-228.

195 MENCLOVÁ, Dobroslava, pozn. 32, s. 174.

196 DURDÍK, Tomáš, pozn. 16, s. 19.

197 DURDÍK, Tomáš, pozn. 16, s. 57.

i cisternou na vodu vysekanou do sklály. Dnes spíše zapomenutý Týřov se opakovaně ocital v rukou šlechty, snad posledním panovníkem, který na něm měl zájem, byl Karel IV., který jej spolu s Křivoklátem vykoupil ze zástavy. Další majitelé se o hrad nezajímali, postupně proto zpustl a zchátral.

2 Didaktická část

Cílem didaktické části práce bylo vytvořit nadstavbový vzdělávací materiál určený vyučujícím dějepisu na 2. stupni základních škol. Tématicky se tento materiál věnuje výhradně středověkým dějinám, které jsou na základních školách probírány v průběhu celého sedmého ročníku. Obsahově se pak soustředí na tu část středověkých dějin, které v učebnicích mnoho prostoru věnováno není – středověké každodennosti.

Materiál sestává z pěti okruhů: Popis středověkého hradu, Středověká společnost, Hrady v Čechách a na Moravě, Středověká hradní každodennost a Země koruny české. Každý z okruhů obsahuje jak metodickou podporu pro učitele, tak pracovní list uzpůsobený přímo k tisku. V závěru pak nabízí také řešení zmíněných pracovních listů.

Vyučujícím doporučuji využít pro prezentaci první (barevné) části jednotlivých okruhů dataprojektor. Samotné pracovní listy jsou pak vhodné pro individuální i skupinovou práci, zde je nutné zohlednit počet žáků ve třídě i úroveň jejich znalostí a dovedností.

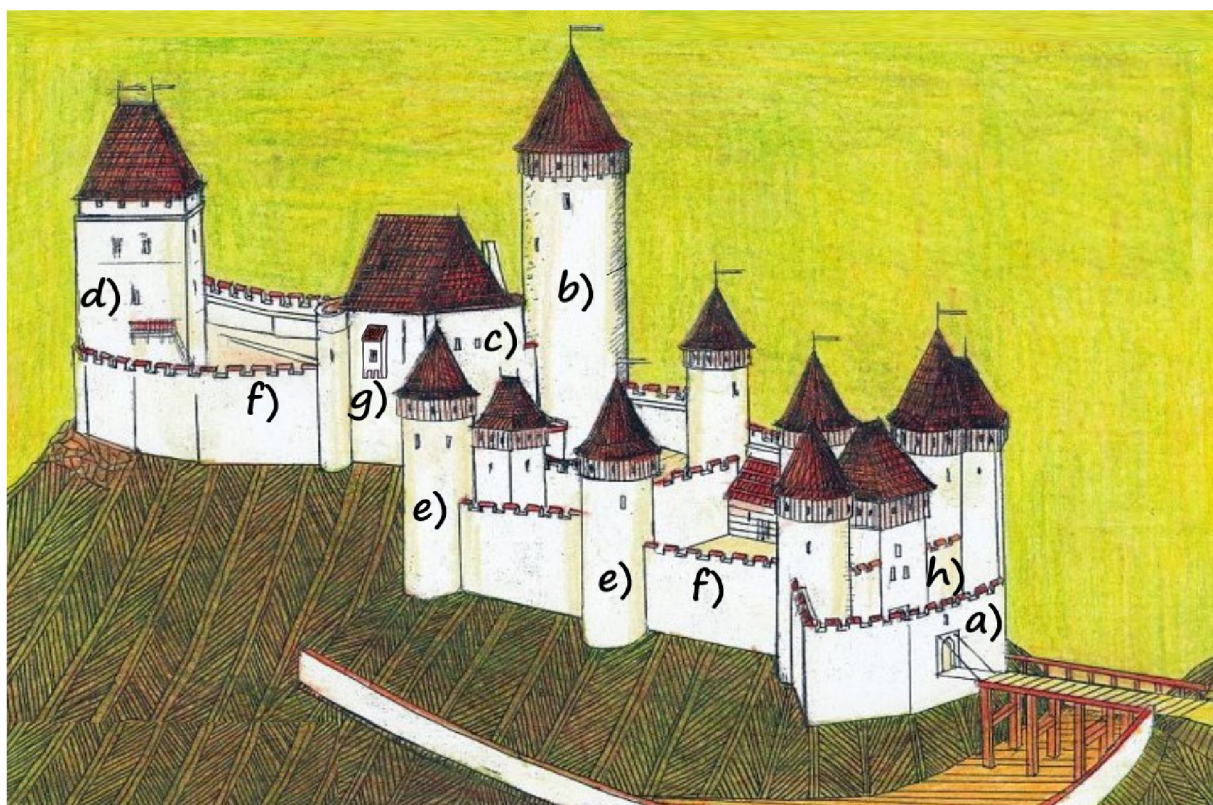
Pracovní listy lze do výuky zařadit v podstatě kdykoliv v průběhu školního roku, protože se tématicky neváží ke konkrétní události, snad nejvhodnější je ale jejich zařazení souběžně s učivem týkajícím se poznávání vrcholné středověké společnosti.

2.1 Popis středověkého hradu

Cíl: Žáci jsou schopni popsat jednotlivé části středověkého hradu a rozlišit jeho obranné a obytné části. Seznámí se s několika základními pojmy a dokáží je definovat.

Metodická podpora: Žáci si prohlédnou obrázek a pokusí se s pomocí vyučujícího na obrázku identifikovat následující části hradu:

- a) *vstupní brána* chráněna *padacím mostem a příkopem*
- b) *bergfrit* - útočištná věž, ve které se nebydlelo, v přízemí věž neměla žádný vchod, přístupná byla pouze z dřevěného můstku ve vyšším patře, který mohl být v případě nebezpečí stržen
- c) *palác s velkým sálem*, ve kterém byly pořádány hostiny a přijímány návštěvy, palác býval zakončený nezbytnou součástí každého hradu - *hradní kaplí*
- d) *donžon* - několikapatrová obytná věž, v níž bydlel hradní pán s rodinou, prostor byl osvětlen okny a obvykle vybaven také krbem
- e) *flankovací věže* - nižší opevněná stanoviště, odkud bylo možné střílet i pod hradební zeď a po bocích objektu; hrady bez flankovacích věží bylo možné bránit z ochozů pouze do okamžiku, dokud útočníci nepronikli k patě hradby (obránci by se totiž při střelbě museli vyklonit přes hradbu a stali by se tak pro útočníky snadným terčem)
- f) *cimbuří* - ozubené zakončení hradební zdi, které obráncům hradu umožňovalo krýt se před palbou dobytých
- g) *prevét* - středověký záchod bez splachovacího systému
- h) *parkán* – prostor před samotnými hradbami, který je chráněn ještě jednou menší zdí

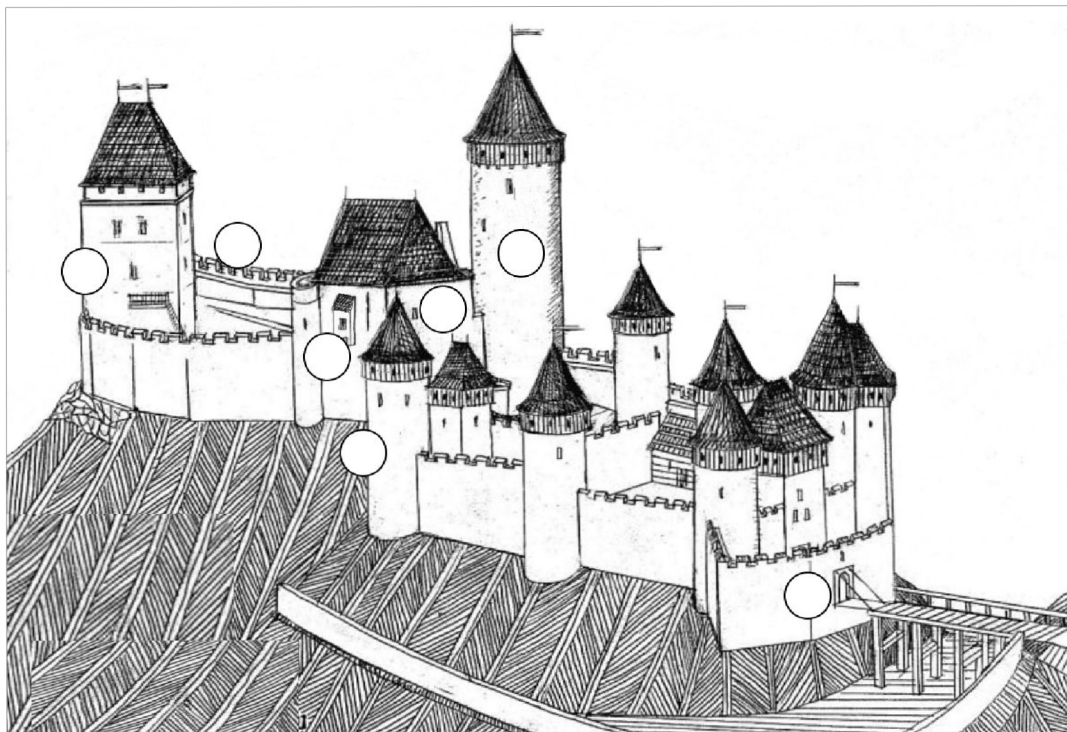


Obrázek 5: Popis hradu Týřov

PRACOVNÍ LIST POPIS STŘEDOVĚKÉHO HRADU

1. Prohlédni si obrázek, přečti si následující pojmy a obrázek očíslej.

1) donžon 2) flankovací věž 3) prevét 4) bergfrit 5) palác 6) cimbuří 7) padací most



2. Přiřaď k pojům také jejich význam. U podtržených částí textu vyber správnou odpověď.

útočištná věž, ve které se bydlelo/nebydlelo, přístupná byla jen z dřevěného můstku ve vyšším patře

zde byly pořádány hostiny a přijímány návštěvy

ozubené zakončení hradební zdi, které obráncům hradu umožňovalo krýt se před palbou dobytých

tady bydlel hradní pán s rodinou, prostor obvykle byl/nebyl vybaven i krbem

odtud bylo možné střílet i na útočníky pod hradební zdí a po bocích hradebního komplexu

ochrana vstupní brány hradu, často doplněná příkopem

středověký záchod bez splachovacího systému/se splachovacím systémem

3. Pokus se rozlišit, které části hradu sloužily k bydlení (B) a které k obraně (O).

padací most () palác () flankovací věž () parkán () bergfrit () donžon ()

2.2 Středověká společnost

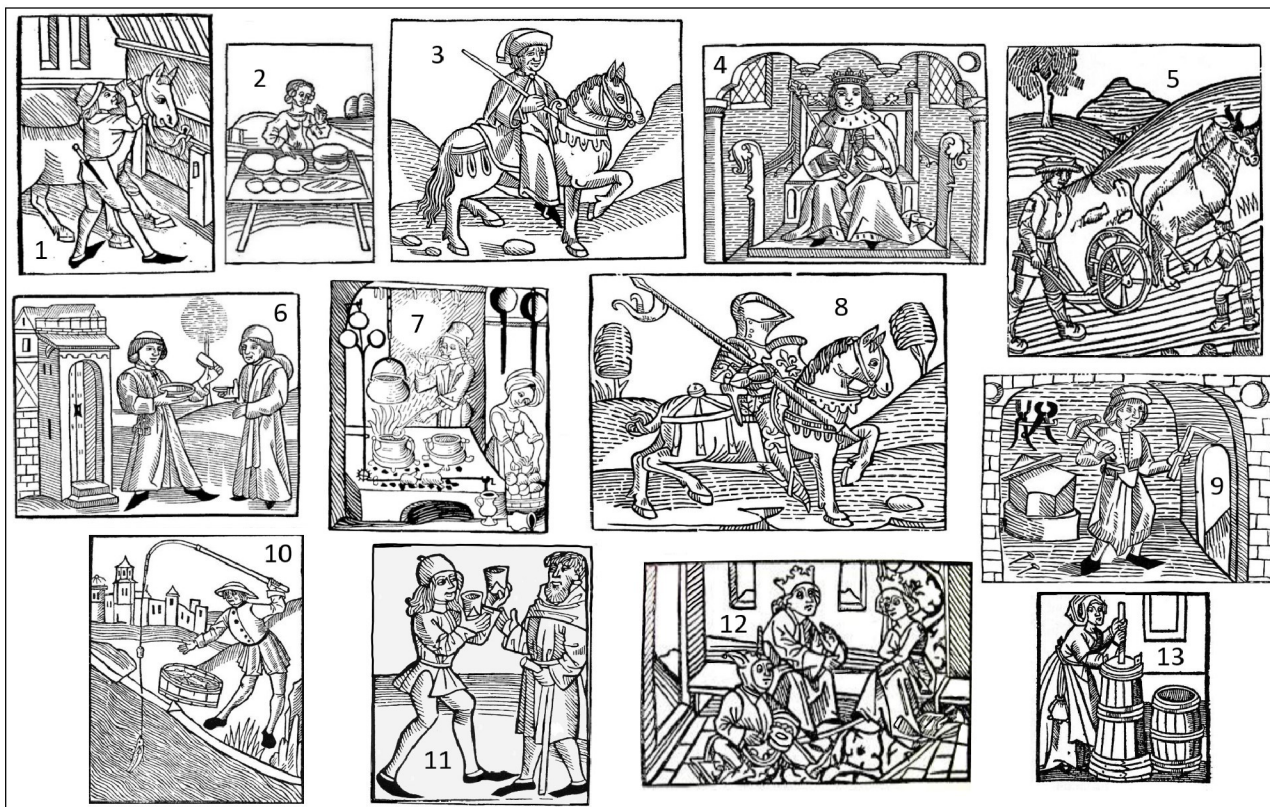
Cíl: Žáci dokáží rozlišit tři základní vrstvy středověké společnosti a charakterizovat je. Umějí definovat pojmy, které jsou se životem ve středověku spojeny.

Metodická podpora: 1. Žáci si prohlédnou středověkou miniaturu a společně s vyučujícím charakterizují středověký model *trojho lidu*: ti, kteří se modlí – duchovenstvo, ti, kteří bojují a mají odpovědnost za spravedlivou vládu a pořádek – šlechta a ti, kteří pracují – lid. 2. S pomocí vyučujícího se dále pokusí určit, kým se ve středověku člověk musel narodit a kým se mohl stát (například panovník, rytíř, jeptiška, mnich, vladýka, rolník či řemeslník). 3. Vyučující žákům připomene či vysvětlí základní pojmy: *duchovenstvo, nižší a vyšší šlechta, lenní systém, naturálie, desátek, panovnické tituly (kníže, král a císař), celibát, kodex a iluminace*.



Obrázek 6: Trojho lid na miniatuře ze 13. století

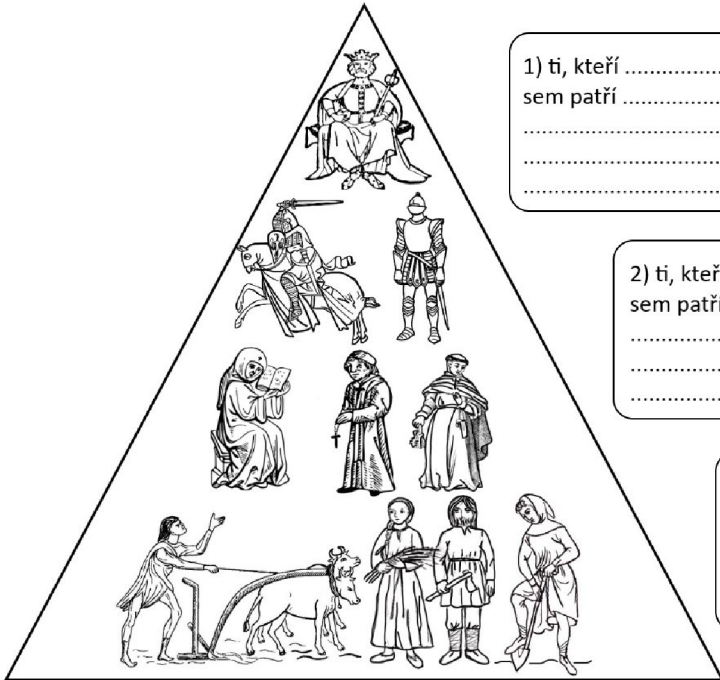
3. Žáci si prohlédnou obrázky a přiřadí k nim následující slova: 1) čeledín či štolba, 2) plachtářka – žena prodávající chléb, 3) vladýka, 4) panovník - císař, král či kníže, 5) rolník – zemědělec, 6) mnich, 7) děvečky – pomocnice mistra kuchaře, 8) rytíř, 9) kovář či mečíř, zbrojář, 10) rybář, 11) panoš, 12) kejklř či šašek, 13) kořenářka



Obrázek 7: Středověká společnost, dřevoryty a ilustrace

PRACOVNÍ LIST STŘEDOVĚKÁ SPOLEČNOST

1. Popiš tři základní vrstvy středověké společnosti a přiřaď k nim následující: mnich, rytíř, zbrojář, jeptiška, páže, tovaryš, kníže, biskup, lazebník, vладыka, kat, kněz, král, kovář, panoš, rolník, papež, tulák, kejklíř, krčmářka



1) ti, kteří
sem patří

.....
.....

2) ti, kteří
sem patří

.....
.....

3) ti, kteří
sem patří

.....
.....

2. Rozliš, kým se mohl člověk v průběhu život stát (S) a do které společenské vrstvy se již narodil (N).

mnich (), rytíř (), jeptiška (), řemeslník (), kníže (), kněz (), král (), rolník ()

3. Vylušti křížovku.

správce hradu zastupující panovníka

příslušník nižší šlechty, termín odvozen od slova pán

rytířské klání či kolba

pohlavní zdrženlivost členů duchovenstva

obyvatelka ženského kláštera

plodiny, kterými bylo možné odvést daň

středověká ručně psaná a vázaná kniha

řemeslníci zhotovující zbraně

jeden z panovnických titulů ve středověku

4. Prohlédni si obrázky a ke každému slovu přiřaď číslo.

kejklíř	panoš	rybář	rolník	mnich	čeledín	král	rytíř	kovář	plachtářka	vладыka	kořenářka	děvečky



5. Prohlédni si předměty, spoj obrázky s jejich názvem a osobou, která je mohla používat.

šalmaj

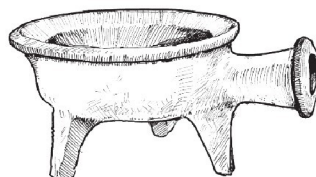
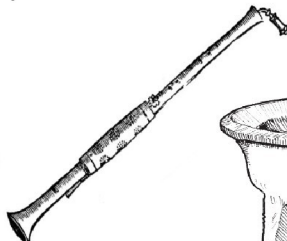
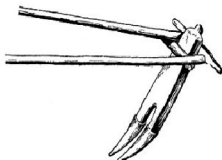
trojnožka

prsten s motivem lilie

palcát

pluh

morová maska



hradní paní

rolník

kejklíř

mistr kuchař

obránce hradu

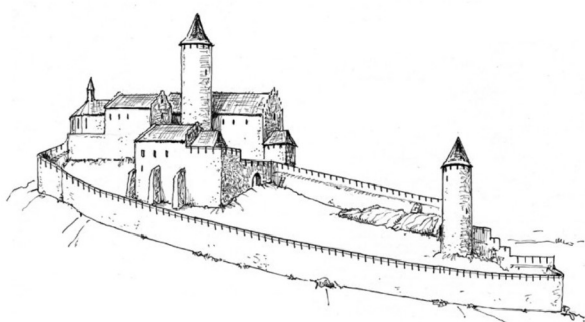
doktor

2.3 Hrad v Čechách a na Moravě

Cíl: Žáci se seznámí s dřívější a současnou podobou vybraných českých a moravských hradů, uvidí vývoj a důsledky renesančních přestaveb i výsledky mnohaletého chátrání. Typologicky by měli být schopni rozeznat jednotlivé hradby podle jejich dominanty – věže.

Metodická podpora: 1. Žáci si prohlédnou kresby i fotografie a porovnájí středověkou podobu hradů se současným stavem objektů. S pomocí vyučujícího se seznámí s významnými momenty v historii některých hradů.

1. Bezděz



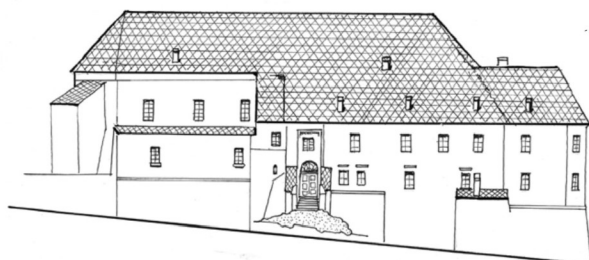
Obrázek 9: Hrad Bezděz před koncem 13. století



Obrázek 8: Zřícenina hradu Bezděz, hlavní věž, palác a kaple

Severočeský hrad Bezděz byl vybudován za vlády Přemysla Otakara II. a jeho výstavbu lze v českých zemích považovat za jeden z vrcholů stavební činnosti 13. století. Hrad proslul jako místo věznění mladičského krále Václava a jeho matky Kunhuty, odhlédneme-li od psychické újmy, kterou zásah Oty Braniborského malému chlapci způsobil, hrad tehdy představoval moderní a plně vybavené královské sídlo. Kromě Velké věže byla obrana hradu posílena také o takzvanou Čertovu věž, která byla zapojena do soustavy hradby.

2. Bouzov



Obrázek 11: Hrad Bouzov před romantickou přestavbou



Obrázek 10: Hrad Bouzov

Hrad Bouzov byl založen v první polovině 14. století, jeho dnešní podoba je nicméně výsledkem razantní přestavby z konce 19. století, která měla hradu vrátit jeho „původní“ podobu. Jakkoliv byla silueta hradu zcela změněna a podobné „rekonstrukce“ jsou právem kritizovány, výsledek je ohromující a hrad známý z pohádky O princezně Jasněnce a létajícím ševci zůstává jedním z nejnavštěvovanějších českých a moravských hradů.

3. Zvíkov



Obrázek 13: Hrad Zvíkov na konci 13. století

Zvíkov byl zbudován na skalnaté vyvýšenině nad soutokem Otavy a Vltavy.

Významnějšího rozšíření se dočkal za vlády Přemysla Otakara II., dokončeno bylo také vnějšího opevnění, vcházelo se čtverhrannou Píseckou bránou, za

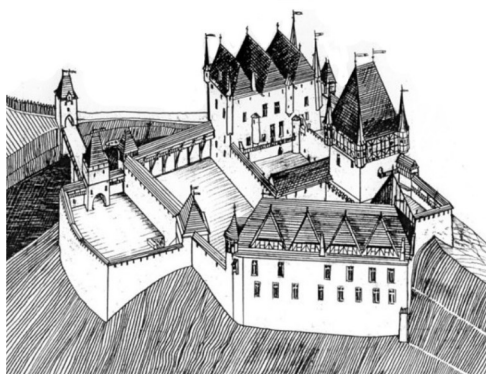
kterou dodnes vidíme věž Hláska. Proslaven byl hrad za vlády Karla IV., který jej nechal opravit a rád zde i pobýval.

Do dostavby Karlštejna dokonce Zvíkov sloužil jako dočasné místo uložení korunovačních klenotů.

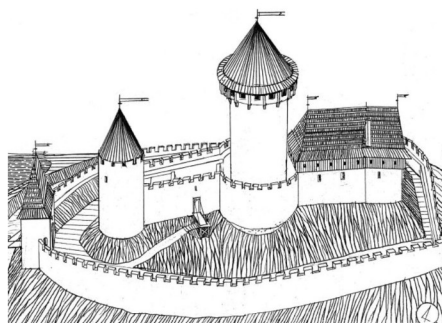


Obrázek 12: Hrad Zvíkov - vstupní Písecká brána a věž Hláska

4. Žebrák a Točnick



Obrázek 14: Hrad Točnick ve 14. století



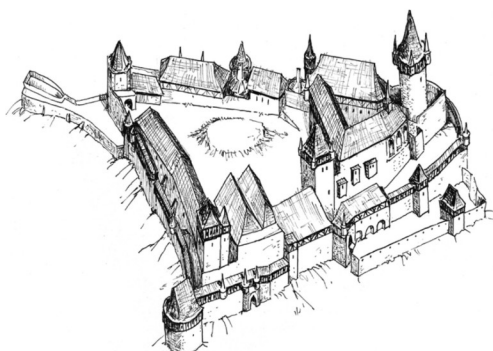
Obrázek 15: Hrad Žebrák ve 13. století

Z původně šlechtického hrádku Žebrák učinil Václav IV. rezidenční hrad královský, v jehož blízkosti nechal později vystavět i hrad Točnick. Oba hrady pak přešly do rukou šlechty, Žebrák zpustl už v 16. století, Točnick o dvě staletí později. Ze slavného dvojhradí tak zbyly jen dvě stejně slavné zříceniny. Spolu se Žebrákem dnes nicméně tvoří nejlépe dochované souhradí v České republice.



Obrázek 16: Zříceniny hradů Žebrák a Točnick

5. Křivoklát



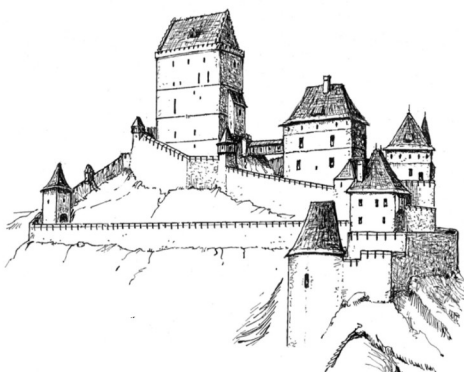
Obrázek 18: Hrad Křivoklát na počátku 16. století



Obrázek 17: Hrad Křivoklát - celkový pohled

Hrad Křivoklát byl patrně postaven již za vlády Přemysla Otakara I., nejvýznamnější přestavby se ale dočkal až za vlády Václava IV., který z něj učinil výstavní královskou rezidenci. Na Křivoklátě také v dětství pobýval Karel IV. Hrad se nachází uprostřed křivoklátského loveckého hvozdu a navzdory tomu, že se opakovaně ocitl v rukou šlechty, patřil po celý středověk k nejvýznamnějším královským hradům. Přes mnohá stavební rozšíření si hrad dodnes zachoval své gotické jádro i interiéry.

6. Karlštejn



Obrázek 20: Podoba hradu Karlštejn v 18. století



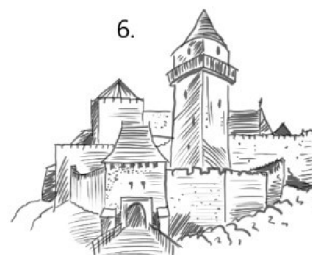
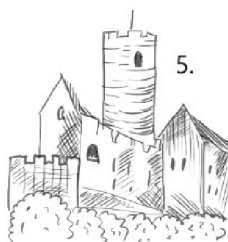
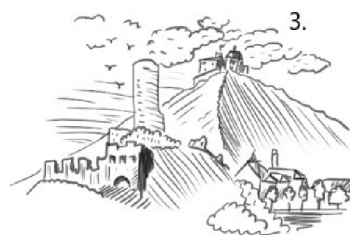
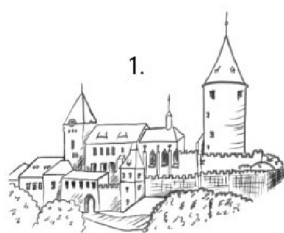
Obrázek 19: Hrad Karlštejn - celkový pohled

Nejznámějším hradem Karla IV., a dost možná nejznámějším českým hradem vůbec, je Karlštejn, jehož zdi ukrývaly nejen české, ale i říšské korunovační klenoty. Výstavba hradu byla započata ve čtyřicátých letech 14. století. Dnešní vzhled hradu je již výsledkem rekonstrukce z konce 19. století, původní ale zůstaly interiéry hradu. Typickou dominantou Karlštejna je volně stojící obytná věž nazvaná později věž Mariánská. Vžitý mýtus, že na hrad byl ženám vstup zakázán, se stal i námětem známého filmového zpracování muzikálu Noc na Karlštejně. Ve skutečnosti v původně třípatrovém paláci obýval císař druhé patro a císařovně a jejím dámám bylo vyhrazeno patro nejvyšší.

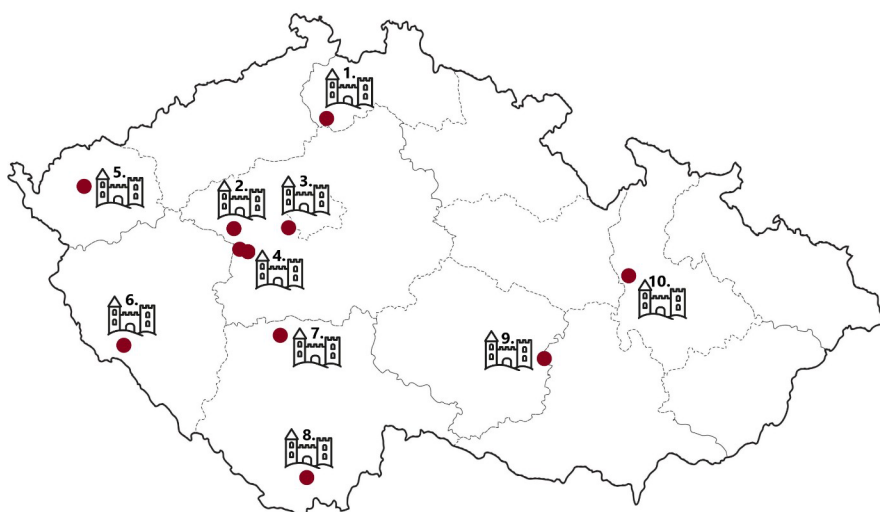
PRACOVNÍ LIST ČESKÉ HRADY

1. Prohlédni si kresby a doplň tabulku.

	Hrad byl založen ve 14. století a byly zde uloženy korunovační klenoty.	
	Natáčela se zde pohádka O princezně Jasněnce a létajícím ševci.	<i>BOUZEJ</i>
3	Znamé české dvojhradí a oblíbená sídla krále Václava IV.	
	Majestátní hrad, ve kterém byl vězněn mladičkový kralevec Václav s matkou.	
	Hrad byl zbudován na skalnatém ostrohu nad soutokem Otavy s Vltavou.	
	Významný královský hrad ležel uprostřed Křivoklátského loveckého hvozdu.	



2. Rozlušti přesmyčky a s pomocí zeměpisného či dějepisného atlasu popiš slepou mapu.



1. DĚZBEZ
2. VOKŘIKLÁT
3. ŠTEJNKARL
4. NÍKTOČ A BRÁKŽE
5. KOLET
6. HOŠVIV
7. KOVZVÍ
8. SČEKÝ MLOKRUV
9. PEŠTRNEJN
10. ZOVBOD

2.4 Středověká hradní každodennost

Cíl: Žáci si udělají představu o každodennosti života na středověkém hradě, chápou rozdíl mezi životem urozených a neurozených obyvatel. Orientují se v předmětech denní potřeby.

Metodická podpora: 1. Žáci si prohlédnou fotografii a společně s vyučujícím zkusí popsat českou středověkou krajinu (míra zalesnění, osídlení a počet obyvatel). Zároveň se pokusí charakterizovat, jakou roli plnily ve středověku hrady.

2. Žáci charakterizují obyvatelstvo hradu (purkrabí, fraucimor, pážata, komorník, kejklíři, rytíři, panoš, nejvyšší lovcí,



Obrázek 21: Zřícenina hradu Bezděz

lazebník, atd.) a rozdělí je na vrstvu urozenou a neurozenou. Popíšu činnosti, kterými se mohli zabývat i nástroje, které mohli používat. Samy názvy již napovídají, jaká byla náplň jejich práce. Na Přemyslově dvoře bychom například mohli potkat *mistra kuchaře, mečníka, kojnou, krejčího, holiče, bradýře, vychovatele a zpovědníka*. Vstup do komnaty pak hlídali *dveřníci, pážata* či *strážní*. O zábavu se starali *kejklíři (šašci)*. *Nejvyšší lovcí* byl zodpovědný za přípravu a průběh lovu a spolupracoval rovněž s hradní kuchyní, společně domlouvali, která zvířata budou cílem příštího lovu.

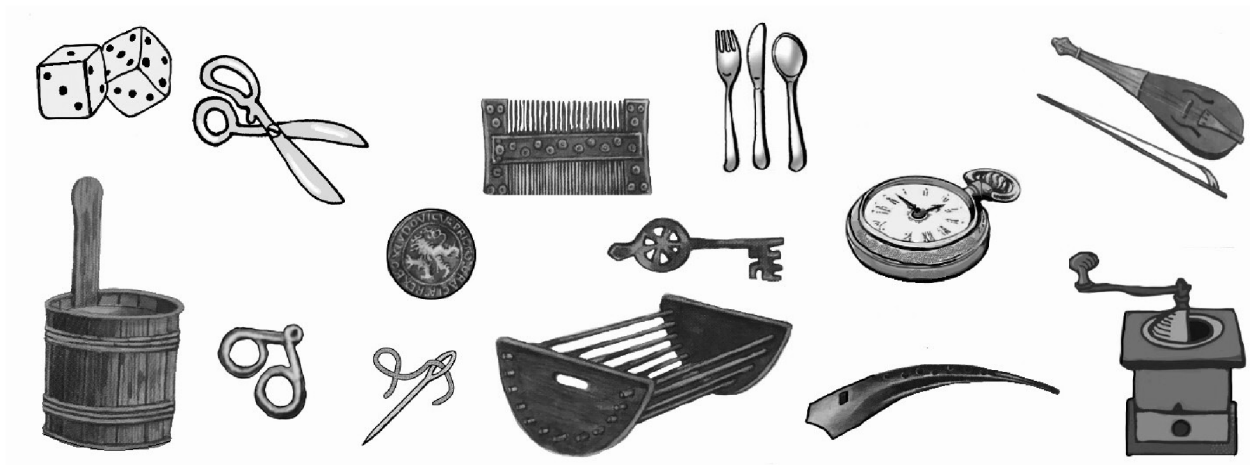
3. Žáci si prohlédnou obrázky, pojmenují je a určí, k čemu sloužily či kdo je používal: 1) akvamanile, 2) hřeben ze slonoviny, 3) kovové brýle, 4) mlýnek na mouku, 5) nádobí na vaření, 6) giga, 7) vědro na vodu, 8) stříbrná mince, 9) kolébka, 10) klíč, 11) miska a příbor (do 16. století bez vidličky), 12) růženín, 13) lesní roh, 14) břitva, 15) harfa



Obrázek 22: Předměty používané ve středověku, ilustrace Jan Hora

PRACOVNÍ LIST ŽIVOT NA HRADĚ

1. Zakroužkuj předměty, které mohli obyvatelé českého hradu používat ve středověku.



2. Přiřaď, co k sobě patří.

- purkrabí** tančím, hraju a zpívám pro zábavu a potěšení urozených pánů a dam na hradě
- kejklíř** umím zacházet se zbraněmi, rád se účastním turnajů, které pán na hradě pořádá
- fracimor** starám se o pánovo pohodlí, jeho oděv, koupel a další drobnosti, které potřebuje
- komorník** jsem pořád na cestách, mám velkou zodpovědnost za zemi, kterou spravuji
- rytíř** můj otec není bohatý, ale je šlechtic, já na hradě sloužím a učím se tak správným mravům
- páže** jsem hlavním správcem hradu, zastupuji panovníka v době jeho nepřítomnosti
- král** jsem dcerou šlechtice a na hradě dělám společnost své paní, starám se také o její děti

3. Doplň vhodná slova do textu.

Oblíbenou aktivitou, kterou provozovali urození, byl, v rámci kterého bylo možné získat dobroty na hodovní stůl nebo kožešiny. Zábavou urozených dam bylo **v**.....**í**, tkaní nebo hra v šachy. Pro zábavu byli na hrady zváni také potulní, kteří dokázali hrát na hudební nástroje, tančit, vyprávět příběhy i žonglovat. Během okázalých hostin se panstvo muselo umět řádně chovat, neutírat si ruce do ubrusu a po mastných chodech si raději omývat ruce vodou z konvičky zvané **a**.....**e**. Základním sladidlem středověku byl, k oblíbeným nápojům patřila kromě piva a vína také **m**.....**a**. Tradičním pokrmem chudších vrstev byly sladké i slané **k**.....**e**, na stolech urozeného panstva se kromě zvěřiny a drahých vín objevovala také rýže a exotické druhy **k**.....**í**. Dlouhou chvíli si všichni mohli krátit hrou v kostky nebo hrou zvanou **v**.....**y**.

2.5 Země Koruny české

Cíl: Žáci se seznámí s územním vývojem zemí Koruny české, zejména s jejich rozsahem za vlády Lucemburků. Seznámí se s některými heraldickými pravidly a poznají vývoj českého státního znaku. Významným mezníkem v českých dějinách je rok 1212 a dědičný zisk královského titulu, žáci si upevní své znalosti o takzvané Zlaté bule sicilské.

Metodická podpora: 1. Žáci si prohlédnou mapu a k jednotlivým číslům doplní názvy oblastí: **1) Čechy, 2) Morava, 3) Slezsko, 4) Dolní Lužice, 5) Horní Lužice, 6) Chebsko, 7) Horní Falc, 8) Braniborsko, 9) Svidnicko**



Obrázek 23: Země Koruny české za vlády Lucemburků

2. Proč má český lev dva ocasey? Teorií je více, nejnámější tvrdí, že dva ocasey představují symbol spojení dvou zemí, kterým vládli Přemyslovci – Čech a Moravy. Heraldika (nauka o erbech) dva ocasey zdůvodňuje tím, že jde o samce, lvice by měla na erbu ocas jen jeden. Poprvé použil znak lva ve skoku moravský markrabě Vladislav Jindřich na své jezdecké pečetě. Dvouocasý lev v červeném poli je pak poprvé doložen u jeho bratra - krále Přemysla Otakara I.

Žáci si prohlédnou pečeť Přemysla Otakara II. a pokusí se popsat, co zobrazuje - panovníka s korunou sedícího na trůně, v ruce drží královské jablko a žezlo, po bocích se nachází znak Českého království a Moravského markrabství.

3. S Českým královstvím je spojen i soubor významných listin zvaných Zlatá bula sicilská. Žáci si zopakují své znalosti o tomto významném mezníku a zamyslí se nad jednotlivými slovy v názvu.



Obrázek 25: Jezdecká pečeť Vladislava Jindřicha



Obrázek 26: První známé vyobrazení českého lva



Obrázek 24: Pečeť Přemysla Otakara II. z roku 1270

PRACOVNÍ LIST ZEMĚ KORUNY ČESKÉ

1. Popiš na slepé mapě oblasti, které byly součástí zemí Koruny české za vlády Karla IV.



- Čechy
- Morava
- Chebsko
- Braniborsko
- Svídnicko
- Slezsko
- Horní Falc
- Dolní Lužice
- Horní Lužice



2. Prohlédni si pečeť Přemysla Otakara II. a pokus se ji popsat.

1 - K _____

2 - Ž _____

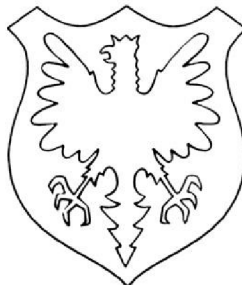
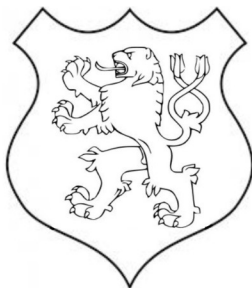
3 - J _____

4 - znak Č _____ království

5 - znak M _____ markrabství

3. Dokresli znaky podle zadání (stříbrná = bílá, zlatá = žlutá, zbroj = drápy, jazyk, zobák, pařáty):

- a) stříbrný dvouocasý lev ve skoku se zlatou korunkou a zlatou zbrojí v červeném poli
- b) stříbrno - červeně šachovaná orlice se zlatou korunkou a zlatou zbrojí v modrém poli
- c) černá orlice se zlatou korunkou a červenou zbrojí ve zlatém poli



4. Zlatá bula sicilská – označ správnou odpověď a doplň údaje do tabulky.

Zlatá proto, že ...

a) za vydání listiny musel český král zaplatit zlatem

b) listina byla opatřena zlatou pečeti

Bula proto, že...

a) listina získala název podle pečeti - tedy buly

b) Bula označuje město, ve kterém byla listina vydána

Sicilská proto, že ...

a) vydal ji Fridrich II. Sicilský

b) Přemysl Otakar I. byl králem také na Sicílii

listinu vydal	listinu obdržel	místo a rok vydání

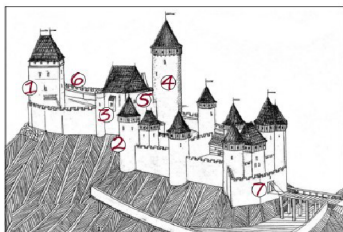
2.6 Pracovní listy – řešení

Výsledky pracovních listů nepředstavují dogma, je třeba brát v úvahu, že děti rády hledají a nacházejí neočekávané alternativy, což na druhou stranu u některých typů úkolů nabízí prostor k diskuzi. Nelze jistě zpochybňovat, že Mariánskou věž musíme hledat na Karlštejně a náš český lev je stříbrný v červeném poli. Nakolik ale mohl být donžon využit k obraně hradu, anebo zda mohly být v raném středověku v českých zemích běžným předmětem nůžky v té podobě, jak je známe dnes, je diskutabilní.

PRACOVNÍ LIST POPIS STŘEDOVĚKÉHO HRADU

1. Prohleď si obrázek, přečti si následující pojmy a obrázek očíslej.

- 1) donžon 2) flankovací věž 3) pravež 4) bergfrit 5) palác 6) cimbáň 7) padací most



2. Přifad k pojmem také jejich význam. U podtržených částí textu vyber správnou odpověď.

účetníná věž, ve které se vykonávalo příjmová byla jen z dřevěného mříčku ve výšim patře (4)

zde byly pořádky hostiny a přímány návštěvy (5)

osobně zakončení hraděbní zdi, které obráncům hradu umožňovalo kryt se před palbou obyvatel (6)

tady bydlel hradní pán s rodinou, prostor obyvatel možná vybaven i křem (7)

odtud byla možné střílet i na stělny pod hraděbní zdi a go bořič hraděbního komplexu (2)

ochrana vstupní brány hradu. Často doplněná příkopem (7)

středověké záchod ne se sloužilo ke zastřežení ke sloužilo ke zastřežení ke sloužilo ke zastřežení (3)

3. Pokus se rozdělit, které části hradu sloužily k bydlení (B) a které k obraně (O).

padací most O palác B flankovací věž O parkán O bergfrit O donžon B

PRACOVNÍ LIST STŘEDOVĚKÁ SPOLEČNOST

1. Popiš tři základní vrstvy středověké společnosti a přifad k nim následující: mnich, rytíř, zbrojř, jeptiška, pápa, tovaryš, kněz, biskup, lizebník, vladyka, kat, kněz, král, kovář, panoš, rolník, papež, tulák, kejklř, krčmářka



2. Rozděli, kým se mohli dovolit v průběhu životní (S) a do které společenské vrstvy se jí narodit (N).

mnich S, rytíř S, jeptiška S, farnovník N, kněz N, kovář S, král N, rolník N

3. Využi Mřížkovu.

P	R	K	R	A	B	I		správe hradu zastupující panovníka
P	A	N	O	S				příslušník nižší šlechty, termín odvozen od slova pán
T	U	R	N	A	J			rytířské klání či koba
C	E	L	B	A	T			pohlaví zřetelivost členů duchovenstva
J	E	P	T	I	S	K	A	obyvatelka ženského kláštera
N	A	T	U	R	A	L	I	plodiny, kterými bylo možné odvést doh
K	O	D	E	X				středověká ručně psaná a vázaná kniha
Z	B	R	O	J	I	R	I	farnovník zhotovující zbraně
K	N	I	Z	E				jeden z panovníkových titulů ve středověku

4. Prohleď si obrázky a ke každému přífad číslo.

kejklř	panoš	rybář	rolník	mnich	čeledín	král	rytíř	kovář	plachtářka	vladyka	kofenářka	děvečky
12	11	10	5	6	1	4	8	9	2	3	13	7



5. Prohleď si předměty, spoj obrázky s jejich názvem a osobou, která je mohla používat.

Salmaj	trojnožka	prsten s motívem lilie	palcát	pluh	morová maska
hradní pán	rolník	kejklř	mistr kuchal	obránce hradu	doživot

PRACOVNÍ LIST ČESKÉ HRADY

1. Prohleď si kresby a doplň tabulku.

2	Hrad byl založen ve 14. století a byly zde sídly slavných korunních Menov.	KARLŠTEJN
4	Natáčela se zde pohádka O princezně Jasnénce a létašim Sevc.	BRANOV
3	Známé české dvojhradí a obléhána sádku krále Václava IV.	TOČNÍK A ŽEBRAK
5	Majestátní hrad, ve kterém byl vězněn mladší královic Václav s matkou.	BEZDĚZ
6	Hrad byl zbudován na skápněm ostrohu nad soutokem Otavy s Vltavou.	ZVÍKOV
1	Významný královský hrad tebei aprotřed květnáckého loveckého twozdu.	KRIVOKLÁT



2. Roztři přemýšly a s pomocí zeměpisného či dějepisného atlasu popiš postup mapu.

1. BEZDĚZ 2. VOKRKLÁT 3. ŠTEJNKARL KARLŠTEJN 4. NIKTOČ A BRÁKZE 5. KOLET LOKET 6. HOŠVIV ŠVIHOV 7. KOVZIV 8. ŠEKY MLOKRUV 9. PEŠTRAJEN 10. ZBOVOD BOUZOV

PRACOVNÍ LIST ŽIVOT NA HRADĚ

1. Zakroužkuj předměty, které mohli obyvatelé českého hradu používat ve středověku.



2. Přifad, co k sobě patří.

purkábř	tančím, hrájú a zpívám pro zábavu a potěšení urozených pánů a dam na hradě
kejklř	umím zacházet se zbraněmi, rád se oclástrím turnajú, které pán na hradě pořádá
fraucimr	stárám se o pánovo pohodí, jeho oděv, koupá a další drobnosti, které potřebuje
koosrný	jsm pořád na cestách, mám velkou zodpovědnost za zemi, kterou spravuj
rytř	můj otec není bohatý, ale je šlechtic, já na hradě sloužím a učím se tak správným mřavám
páče	jsm hlavním správcem hradu, zastupujú panovníka v době jeho nepřítomnosti
král	jsm dcerau šlechtice a na hradě dělám společně své paní, stárám se také o její děti

3. Doplň vhodné slovo do textu.

Oběhenu aktivitou, kterou provozoval úřazení, byl LOV, v rámci kterého bylo možné získat dobnosti na hradě stíl nebo kofelšny. Zábavou urozených dam bylo VŠÍVÁNÍ, tkání nebo hra v šachy. Pro zábavu byli na hradě zváni také KEJKLŘI, kteří dokázali hrát na hudební nástroje, tančit, vyprávět příběhy i bojovat. Během okázalých hostin se panovno muselo UMĚNĚ řádně chovat, neutrást si ruce do ubrusu a po mřazných choděch si rády omývat ruce vodou z kováčnický zvaný VYAMÁNÍ. Základním stádním středověku byl MED, k obléháním mřozným patřila kromě piva a vína také MEDOVINA. Tradicím pokrmem chudších vrstev byly slácké i slané KÁSE, na stolech urozeného panstva se kromě zvěřiny a dravých vln objevovala také gje a exotické druhy KOŘENÍ. Dlouhou chvíli si vlčíchí muži krátli hrou v kostky nebo hrou zavárou VŠCHÁBY.

PRACOVNÍ LIST ZEMĚ KORUNY ČESKÉ

1. Popiš na sápe mapě oblasti, které byly součástí zemí Koruny české za vlády Karla IV.

2. Prohleď si pečetí Přemysla Otakara II. a pokus se jí popsat.

1. koruna 2. žezlo

4. znak Českého 5. znak Moravského

3. Dostaneš mřavy podle osobní (přilbění a bílá, zlatá a bílá, žltá) a drápy, jazyk, rohalk, pažinky:

- a) ošřný dvostranný lev ve skloce ze zlatou korunkou a oltoú z žltou v červeném poli
- b) stříbrná - červená šachovaná orlice se zlatou korunkou a zlatou zbrojí v modrém poli
- c) černá orlice ze zlatou korunkou a červenou zbrojí ve zlatém poli



4. Zlatá byla sícká - označ správnou odpověď a doplň údaje do tabulky.

Zlatá proto, že...
a) za vytřím listiny musel český král zaplatit zlatem
b) listina byla opatřena zlatou pod etí
c) byla proto, že...
d) listina získala název podle pečeti - tedy byly
e) listina proto, že...
f) vydal ji Fridrich II. Sicilský
g) listina byla opatřena zlatou pod etí
h) byla označje město, ve kterém byla listina vydána
i) Přemysl Otakar I. byl králem také na Siclii

listinu vydal	listinu obdržel	místo a rok vydání
Fridrich II.	Přemysl Otakar I.	Bazilej 1212

Závěr

Středověké dějiny probírané v rozsahu učiva na druhém stupni základních škol obsahují témata jako boj o investituru, křížové výpravy či formování raně středověkých států. Otázkou je, zda jsou děti schopny tato témata chápat, pakliže nerozumí středověkému člověku a jeho způsobu života.

Každodennosti středověkých lidí není v učebnicích věnováno mnoho prostoru. Děti obvykle vědí, že se ke Zlaté bule sicilské pojí letopočet 1212 a tato bula „nějak souvisí“ s královským titulem, často ale neví, co slovo bula znamená, natož aby vnímaly význam a funkci pečeti ve středověku. Téměř všechny děti už někdy slyšely slova jako cimbuří, tovaryš, erb či kejklíři, ale často netuší, co si pod nimi mají představit. Chápu, že kdyby žily ve středověku, nebudou mít telefon, ale jen obtížně formulují, jak by vlastně jejich život vypadal. Snad nejlépe je to vidět v otázkách náboženských, bez nichž se středověkým dějinám v podstatě nelze věnovat. Většina českých dětí vyrůstá ve víceméně ateistickém prostředí a je tak zcela logické, že jim spory a války ve jménu božím připadají absurdní. O to menší je pak jejich chuť poznávat něco tak vzdáleného a odlišného.

Osobně bych se ráda v hodinách dějepisu více věnovala tomu, jak a kde lidé ve středověku žili, co jedli, čím se bavili. Co znamenalo být dítětem a co dospělým, jak ve středověku vnímali čas a jak například smrt. Na tyto otázky ale v rámci dvouhodinové týdenní dotace mnoho času nezbývá.

Než tedy podle Rámcového vzdělávacího programu *žák vymezí úlohu křesťanství a víry v životě středověkého člověka, konflikty mezi světskou a církevní mocí, charakterizuje příčiny, průběh a důsledky husitského hnutí, strukturu středověké společnosti, funkce jednotlivých vrstev či románské a gotické umění ...*¹⁹⁸, mohl by více než jen tušit, co se skrývá za slovy klášter, celibát, panovník, pečeť, palác nebo převét. Děti by neměly mít pocit, že je středověký svět naprosto odlišný a nepochopitelný, je úkolem vyučujícího, aby byl srozumitelný a zajímavý. Pracovní listy by mohly vyučujícím pomoci učivo dovysvětlit, obohatit a přiblížit dětem některé jevy a termíny, které jsou pro uchopení středověkých dějin důležité.

198 Rámcový vzdělávací program pro základní vzdělávání. Praha: MŠMT, 2021. s. 57-62.

Seznam použité literatury

- BENEŠ, Zdeněk. Co je dnes didaktika dějepisu? *Pedagogická orientace*, 2011, roc. 21(2), s. 193–206 BERAN, Zdeněk. Válka a násilí jako sociální kód české pozdně středověké šlechty. *Český časopis historický* [online]. 2017, 115(2), s. 319-345. ISSN 08626111.
- BERANOVÁ, Magdalena. *Jídlo a pití v pravěku a ve středověku*. Praha: Academia, 2005. ISBN 80-200-1340-7.
- BÍLKOVÁ, Tereza. Pozdně středověká lázeň na vltavském břehu Nového Města pražského. Příspěvek k osobní hygieně obyvatel středověké Prahy. Praha, 2019. Diplomová práce. Univerzita Karlova, Filozofická fakulta, Ústav pro archeologii. Vedoucí práce Kašpar, Vojtěch.
- BOBKOVÁ, Lenka. *Jan Lucemburský: otec slavného syna*. Praha: Vyšehrad, 2018. ISBN 978-80-7429-342-9.
- BOLINA, Pavel. Ke vlivu biskupa Bruna ze Schaumburka na vývoj moravské hradní architektury. *Archaeologia historica*. 1986, 11(1).
- CEJPOVÁ Miroslava, Nástin vývoje české hradní kuchyně. *Archaeologia historica*, 12(87), Brno. 1987.
- CEMPÍREK, Martin. Lesní právo ve středověku. Sborník ze semináře. 2012.
- CERMANOVÁ, Pavlína, NODL, Martin a Petr SOMMER, ed. *Jeden den ve středověku*. Praha: NLN, Nakladatelství Lidové noviny, 2014. ISBN 978-80-7422-356-3.
- ČORNEJ, Petr. Jan Lucemburský. Dějiny bouřlivého života a hrdinné smrti českého krále a lucemburského hraběte v jednadvaceti obrazech. *Český časopis historický* [online]. 2019, vol. 117, no. 3, s. 735-739. ISSN 08626111.
- Dalimilova kronika [online]. V MKP 1. vyd. Praha : Městská knihovna v Praze, 2011 [cit. 2022-05-13]. Dostupné z WWW: http://web2.mlp.cz/koweb/00/03/36/98/64/dalimilova_kronika.pdf
- DURDÍK, Tomáš. *České hrady*. 2., upr. vyd. Praha: Albatros, 2008. Oko (Albatros). ISBN 978-80-00-02165-2. DURDÍK, Tomáš. *Encyklopedie českých hradů*: 372 vyobrazení, podrobné popisy 275 hradů, více než 500 hesel. Praha: Libri, 1995. ISBN 80- 901579-8-x.
- DURDÍK, Tomáš. Husitské hrady. In: DURDÍK, Tomáš. Slánské rozhovory 2010 [online]. Slaný: Město Slaný, 2011, 2012, s. 39-43 [cit. 2022-05- 17]. ISBN 978-80-904657-3-2.
- DURDÍK, Tomáš. *Ilustrovaná encyklopedie českých hradů*. Praha: Libri, 1999, s. 11. ISBN 80-85983-62-1.
- DURDÍK, Tomáš. Lucemburský Křivoklát ve světle archeologického výzkumu. *Archaeologia historica*. 1997, 22(1).
- DURDÍK, Tomáš. K problematice možného ovlivnění středoevropské hradní architektury křížovými výpravami do Svaté země. *Archaeologia historica*. 2011, 36(1).
- DURDÍK, Tomáš. Královské hrady a královská města v Čechách 13. století . *Archaeologia historica*. 1995, 20(1).
- DURDÍK, Tomáš. Nástin vývoje českých hradů 12.-13. století. *Archaeologia historica*. 1978, 3(1).
- DURDÍK, Tomáš. Několik poznámek k české hradní každodennosti. *Archaeologia historica*. 2010, 35(1-2).
- DURDÍK, Tomáš. Problematika výzkumu hradů v Čechách. *Archaeologia historica*. 1981, 6(1).
- DURDÍK, Tomáš a Viktor SUŠICKÝ. Zříceniny hradů, tvrzí a zámků. Praha: Pankrác, 2005. ISBN 80-86781-06-2.
- DVOŘÁČKOVÁ-MALÁ, Dana a Jan ZELENKA. *Curia ducis, curia regis: panovnický dvůr za vlády Přemyslovců*. Praha: Historický ústav, 2011. ISBN 978-80-7286-182-8.
- DVOŘÁČKOVÁ-MALÁ, Dana. Panovnický dvůr ve středověku. Struktura, prostor a reprezentace. *Mediaevalia Historica Bohemica*. Praha: Historický ústav, 2008. ISSN 0862-979X.
- FEYRLÍKOVÁ ČERNÁ, Monika. *Kuchyně pozdního středověku*. Praha: Grada Publishing, [2015]. ISBN 978-80-247-5431-4.
- GERLEOVÁ, Jana. Počátky a vzestup pánů z Házmburka. 2018. Diplomová práce. Univerzita Karlova, Filozofická fakulta, Ústav českých dějin. Vedoucí práce Žemlička, Josef.
- HALZBAUER, Zdeněk. Středověká hra vrhcáby ve světle dobových pramenů. *Archaeologia historica*. 1992, 17, (1).
- HANUŠOVÁ, Barbora. Vytápění ve středověku. 2012. Bakalářská práce. Univerzita Karlova, Filozofická fakulta, Ústav pro dějiny umění. Vedoucí práce Macek, Josef.
- HEROUT, Jaroslav. *Staletí kolem nás*. 4. Praha: Panorama, 1981.
- HEŘMANSKÝ, František, ed. *Duchem i mečem*. Praha: Naše vojsko, 2008. ISBN 978-80-206-0950-2.
- CHORVÁTOVÁ, Hana. Děti a detstvo vo včasnom stredoveku. *Documenta Pragensia*. Praha: Scriptorium, 2012.
- JAN, Libor. Počátky turnajů v českých zemích a jejich rozkvět v době Václava II. *Listy filologické*. Praha: AV ČR, 2005, 128(1), s. 1-19. ISSN 0024-4457.
- JAN, Libor. Úřad lovců ve 13. a na počátku 14. století. Vznik zemského soudu a správa středověké Moravy. Brno: Masarykova univerzita, 2000. ISBN 8021024801.
- HLOŽEK, Martin a Markéta TYMONOVÁ. Středověké kachle s motivem lovu nalezené v českém Slezsku a jejich provenience. *Archaeologia historica*. 2018, 43(2).
- HRBKOVÁ, Kateřina. *Jak se u nás žilo ve středověku*. Ilustroval Jan HORA. Prostějov: Computer Media, 2019. ISBN 978-80-7402-357-6.

- JANIŠ, Dalibor. Ceremoniál přijímání lén a lenních přísah na středověkém dvoře olomouckých biskupů. Dvory a rezidence ve středověku III. Všední a sváteční život na středověkých dvorech. Praha: Historický ústav AV ČR, 2009.
- JIREČEK, Hermenegild. KORNEL, Viktorin. *O právích Země české knihy devatery*. Nákl. Spolku českých právníků "Všehrd", 1874.
- KABRDA, Jan a Ivan BIČÍK. Dlouhodobé změny rozlohy lesa v Česku a ve světě. *Geografické rozhledy*. 2010, 20(1), 2-5. ISSN 1210-3004.
- KAVKA, František. Západoevropský lenní institut jako nástroj vnitřní královské politiky za posledních Přemyslovců a za Jana Lucemburského. *Český časopis historický* [online]. 1990, vol. 88, no. 3, s. 225-251. ISSN 08626111.
- KORBELÁŘOVÁ, Irena, Radmila DLUHOŠOVÁ a Jitka SOBOTKOVÁ. Paměť chuti: receptáře a kuchařské knihy jako specifické prameny pro poznání kulinární kultury a kulinárního dědictví českých zemí. Opava: Slezská univerzita v Opavě, 2020. ISBN :978-80-7510-439-7.
- KOSCELNÍK, Petr, Jan KYPTA a Jarmila SAVKOVÁ. Dobývání hradu Siónu roku 1437: Povrchový průzkum palebných postavení obléhatelů. *Archeologické rozhledy*. 2013, 16(1).
- KOSMAS. *Kosmova kronika česká*. Přeložil Karel HRDINA, přeložil Marie BLÁHOVÁ. Praha: Československý spisovatel, 2012. ISBN 978-80-7459-110-5.
- KOZÁK, Petr. Nápoje na dvorech králů a knížat z dynastie Jagellonců konce 15. a počátku 16. století. *Historica revue pro historii a příbuzné vědy*. 2021.
- KOZÁKOVÁ, Radka; BOHÁČOVÁ, Ivana. Přírodní prostředí Pražského hradu a jeho zázemí v raném středověku–výpověď pylové analýzy sedimentů ze III. Nádvoří, 2008.
- KUTHAN, Jiří. *Gotická architektura v jižních Čechách: Zakladatelské dílo Přemysla Otakara II*. 1. Praha: Academia, 1975. ISBN 403-22-857.
- KUTHAN, Jiří. *Zakladatelské dílo krále Přemysla Otakara II. v Rakousku a ve Štýrsku*. Praha: Academia, 1991. ISBN 80-200-0370-3.
- KVIRENC, Jan. *Hrady Čech a Moravy: známé i neznámé příběhy a osudy*. Praha: Grada Publishing, 2020. ISBN 978-80-271-0335-5.
- LAVAL, Filip. Co je kostel?: K počátkům šlechtických sídel českého středověku. *Archeologické rozhledy*. 2016, 68(1).
- LE GOFF, Jacques, ed. *Středověký člověk a jeho svět*. Praha: Vyšehrad, 1999. ISBN 80-7021-274-8.
- LE GOFF, Jacques, Jean-Claude SCHMITT a Franco ALESSIO. *Encyklopedie středověku*. Vyd. 2. Přeložil Lada BOSÁKOVÁ. Praha: Vyšehrad, 2008. ISBN 978-80-7021-917-1. s. 14.
- MACEK, Josef. *Jagellonský věk v českých zemích: 1471-1526*. Vyd. 2., repr. 1. vyd. Praha: Academia, 2001. ISBN 80-200-0895-0.
- MARKOVÁ, Markéta. Kuchaři, kejklíři, lékaři ... a jejich postavení na přemyslovském dvoře. Dvory a rezidence ve středověku: [sborník příspěvků z kolokvia]. Praha: Historický ústav AV ČR, 2008. *Mediaevalia historica Bohemica*. ISBN 978-80-7286-134-7.
- MENCLOVÁ, Dobroslava. *České hrady*. Díl 2. 1. Praha: Odeon, 1972. *České dějiny*. ISBN 01-512-72.
- MENCLOVÁ, Dobroslava. Gotický hrad v dějinách české architektury. *Volné směry*. Praha, 1941, 1940-1941(8).
- MĚCHUROVÁ, Zdeňka. Středověký svět dětí a her v archeologických pramenech. *Archaeologia historica*. 2010, 35, č(1-2).
- MĚŘÍNSKÝ, Zdeněk. Provoz a vybavení domácnosti ve vyšším sociálním prostředí (měšťanstvo a šlechta) na základě pramenů archeologických. *Archaeologia historica*. 1990, 15(1).
- MĚŘÍNSKÝ, Zdeněk. Příspěvek k možnostem rekonstrukce středověké krajiny, území zaniklých vesnic a typů sídlišť. *Archaeologia historica*. 1987, 12(1).
- MEZNÍK, Jaroslav. Vývoj a systém stavovské reprezentace v českých zemích v pozdním středověku. *Sborník prací Filozofické fakulty brněnské univerzity. Řada historická*. 1997, 46(44).
- NOVÁK, David. Drobná vrchnostenská sídla 13.–17. století v kontextu krajiny Křivoklátska a širšího okolí. *Archaeologia historica*. 2013, 38(2).
- NOVÁK, David. Tvrze v okolí Křivoklátského loveckého hvozdu [online]. Plzeň, 2012 [cit. 2022-06-05]. Dostupné Vařeka, Pavel.
- NOVÁK, Jan. Zeměpanské hrady na Moravě ve 2. polovině 13. století. Pokus o revizní výzkum [online]. Brno, 2016 [cit. 2022-05-31]. Dostupné z: <https://is.muni.cz/th/ogmag/>. Bakalářská práce. Masarykova univerzita, Filozofická fakulta. Vedoucí práce Jan, Libor.
- NOVOTNÁ, Markéta. Karlštejnská manská soustava. 2007. Diplomová práce. Univerzita Karlova, Filozofická fakulta, Ústav českých dějin. Vedoucí práce Ledvinka, Václav.
- PASTOUREAU, Michel. *Dějiny symbolů v kultuře středověkého Západu*. Přeložil Helena BEGUIVINOVÁ. Praha: Argo, 2018. *Každodenní život*. ISBN 9788025724958.
- PECINA, Pavel a Lucie ZORMANOVÁ. *Metody a formy aktivní práce žáků v teorii a praxi*. Brno: Masarykova univerzita, Pedagogická fakulta, 2009. ISBN 978-80-210-4834-8.

- PLAČEK, Miroslav. *Hrady a zámky na Moravě a ve Slezsku*. Praha: Libri, 1996. ISBN 80-85983-08-7.
- RAŽÍM, Vladislav. Kastel střeoevropského typu?. 1992.
- RAŽÍM, Vladislav. K tendencím a ochraně hranic českého státu 13. století. *Archaeologia historica*. 2004, 29(1).
- RAŽÍM, Vladislav. O tzv. hradech přechodného typu. *Archeologické rozhledy*. Praha: Archeologický ústav Akademie věd České republiky v Praze, 2005, LVII(2), 351–380. ISSN 0323–1267.
- SEDLÁČEK, August. *Hrady, zámky a tvrze Království českého*. Díl osmý, Rakovnicko a Slansko. Ilustroval Karel LIEBSCHER, ilustroval Vojtěch KRÁL Z DOBRÉ VODY, ilustroval Adolf LIEBSCHER. V Praze: Argo, 1996. ISBN 80-85794-84-5.
- SEMOTANOVÁ, Eva. *Doba krále Karla IV.: (14. století)*. Praha: Kartografie, 2003. Dějiny trochu jinak. ISBN 80-7011-725-7.
- SLANAŘ, Otakar. Vévoda Arnošt a jeho dvojí výprava ke kyperskému hradu. Sborník prací Filozofické fakulty brněnské univerzity. Řada literárněvědná bohemistická = Bohemica litteraria. 2005, 54(8).
- SMETÁNKA, Zdeněk. *Legenda o Ostojovi: archeologie obyčejného života v raně středověkých Čechách*. Praha: Mladá fronta, 1992. Kolumbus. ISBN 80-204-0044-3.
- STANOVSKÁ, Sylvie a Manfred KERN. Staročeské a německé milostné básnictví vrcholného středověku. Brno: Masarykova univerzita, 2013. ISBN 9788021063426.
- SÝKORA, Milan. Kalich, Panna a Lityš–tři hrady doby husitské na Třebušínku. *Castellologica Bohemica*, 2012.
- ŠIMŮNEK, Robert. Reprezentace české středověké šlechty. Praha: Argo, 2013. Každodenní život. ISBN 978-80-257-1004-3.
- TOPINKA, Jiří. *Kráľův Dvůr: historie a současnost*. Kráľův Dvůr: Obec Kráľův Dvůr, 2000. ISBN 80-238-5718-5.
- UNGER, Josef. Změny struktury osídlení ve 12. až 14. století na jižní Moravě. *Archaeologia historica*. 1993, 18(1).
- VANÍČEK, Vratislav. „Právo na hrad“ a hradní regál–hodnocení souvislostí revindikačních sporů ve 13. století v českých a alpských zemích. Zamki i przestrzeń społeczna w Europie środkowej i wschodniej. Varšava, 2002.
- VAŠEK, Zdeněk. Výchova urozených dětí v českých zemích pozdního středověku v díle čtyř dobových autorů. *Acta Universitatis Carolinae Historia Universitatis Carolinae Pragensis*. Praha: Nakladatelství Karolinum, 2016
- VELIČKA, Tomáš. Die Luxemburger in der Mark. Brandenburg unter Kaiser Karl IV. und Sigismund von Luxemburg (1373-1415). *Český časopis historický* [online]. 2015, vol. 113, no. 4, s. 1017-1021. ISSN 08626111.
- VERMOUZEK, Rostislav. Zpevnování hradních staveb v pozdním středověku. *Archaeologia historica*. 1981, 6(1).
- WIHODA, Martin. *Vladislav Jindřich*. Vydání druhé, přepracované (v Argu vydání první). Praha: Argo, 2019. Ecce homo. ISBN isbn978-80-257-2905-2.
- ZÁHORSKÁ, Irena. Hostiny a stolování šlechty v období renesance. Praha, 2009, 1 s. Bakalářská práce. Univerzita Karlova, Pedagogická fakulta, Katedra občanské výchovy a filosofie. Vedoucí práce Županič, Jan.
- ZELENKA, Jan. Beneficium et feudum: podoba a proměny lenního institutu. Praha: Historický ústav, 2016. ISBN 978-80-7286-264-1.
- ZELENKA, Jan. Vývoj přemyslovského dvora do 12. století. Dvory a rezidence ve středověku II. Skladba a kultura středověké společnosti: [sborník příspěvků z kolokvia]. Praha 2008
- ŽALUD, Zdeněk. Jan Lucemburský. Otec slavného syna. *Český časopis historický* [online]. 2020, vol. 118, no. 4, s. 1152-1156. ISSN 08626111.
- ŽEMLIČKA, Josef. *Čechy v době knížecí (1034-1198)*. Praha: Nakladatelství Lidové noviny, 1997. Česká historie. ISBN 80-7106-196-4.
- ŽEMLIČKA, Josef. *Do tří korun: poslední rozmach Přemyslovců (1278-1301)*. Praha: NLN, Nakladatelství Lidové noviny, 2017. Česká historie. ISBN 978-80-7422-566-6.
- ŽEMLIČKA, Josef. Dítě ve starším středověku. *Documenta Pragensia*. Praha: Scriptorium, 2012. ISBN 978-80-86852-49-2.
- ŽEMLIČKA, Josef. *Počátky Čech královských 1198-1253: proměna státu a společnosti*. Praha: Nakladatelství Lidové noviny, 2002. Česká historie. ISBN 80-7106-140-9.
- ŽEMLIČKA, Josef. *Století posledních Přemyslovců*. Praha: Melantrich, 1998, c1986. Historia Bohemica. ISBN 80-7023-281-1.
- ŽEMLIČKA, Josef. Středověké osídlení a studium hospodářských dějin. *Archaeologia historica*. 1991, 16(1).
- ŽEMLIČKA, Josef. *Přemyslovcí: jak žili, vládli a umírali*. Praha: NLN, Nakladatelství Lidové noviny, 2005. ISBN 80-7106-759-8.

Seznam obrázků

1. Vyobrazení Pražského hradu s postavami Čecha a Lecha. In: *HistorieBlog.cz* [online]. Praha, 2015 [cit. 2022-07-03]. Dostupné z: <https://www.historieblog.cz/2015/01/budysinsky-rukopis-bude-vystaven-teprve-podruhe-v-novodobe-historii-30-1-1-2-2015/>
2. Václav II. v Kodexu Manesse. In: *Wikipedie* [online]. Praha: Wikipedie, 2022 [cit. 2022-07-03]. Dostupné z: https://cs.wikipedia.org/wiki/V%C3%A1clav_II.
3. Spis o krmiech, recept na sekaninu z hlav s medem v hovězí jíše. In: KORBELÁŘOVÁ, Irena, Radmila DLUHOŠOVÁ a Jitka SOBOTKOVÁ. Paměť chuti: receptáře a kuchařské knihy jako specifické prameny pro poznání kulinární kultury a kulinárního dědictví českých zemí. Opava: Slezská univerzita v Opavě, 2020. ISBN :978-80-7510-439-7.
4. Hradý, města a tvrze křivoklátského hvozdu [online]. In: . Praha, 2022 [cit. 2022-07-03]. Dostupné z: https://digilib.phil.muni.cz/bitstream/handle/11222.digilib/128334/2_ArchaeologiaHistorica_38-2013-2_10.pdf?sequence=1
5. Hrad Týřov. In: <https://www.hrady-zriceniny.cz:KresbyJanaHeřmana> [online]. Praha, 2022 [cit. 2022-07-03]. Dostupné z: https://www.hrady-zriceniny.cz/s__tyrov.htm
6. Trojí lid na středověké miniatuře. In: *Wikipedie* [online]. Praha: Wikipedie, 2022 [cit. 2022-07-03]. Dostupné z: <https://cs.wikipedia.org/wiki/Feudalismus>
7. Středověká společnost, dřevoryty a ilustrace. In: *Pinterest* [online]. [cit. 2022-07-03]. Dostupné z: <https://cz.pinterest.com>
8. Zřícenina hradu Bezděz, hlavní věž, palác a kaple [fotografie]. In: KVIRENC, Jan. *Hrady Čech a Moravy: známé i neznámé příběhy a osudy*. Praha: Grada Publishing, 2020. ISBN 978-80-271-0335-5.
9. Hrad Bezděz před koncem 13. století [kresba]. In: KVIRENC, Jan. *Hrady Čech a Moravy: známé i neznámé příběhy a osudy*. Praha: Grada Publishing, 2020. ISBN 978-80-271-0335-5.
10. Hrad Bouzov [fotografie]. In: KVIRENC, Jan. *Hrady Čech a Moravy: známé i neznámé příběhy a osudy*. Praha: Grada Publishing, 2020. ISBN 978-80-271-0335-5.
11. Hrad Bouzov před romantickou přestavbou [kresba]. In: KVIRENC, Jan. *Hrady Čech a Moravy: známé i neznámé příběhy a osudy*. Praha: Grada Publishing, 2020. ISBN 978-80-271-0335-5.
12. Hrad Zvíkov - vstupní Písecká brána a věž Hláška [fotografie]. In: KVIRENC, Jan. *Hrady Čech a Moravy: známé i neznámé příběhy a osudy*. Praha: Grada Publishing, 2020. ISBN 978-80-271-0335-5.
13. Hrad Zvíkov na konci 13. století [kresba]. In: KVIRENC, Jan. *Hrady Čech a Moravy: známé i neznámé příběhy a osudy*. Praha: Grada Publishing, 2020. ISBN 978-80-271-0335-5.
14. Hrad Točnick. In: <https://www.hrady-zriceniny.cz:KresbyJanaHeřmana> [online]. Praha, 2022 [cit. 2022-07-03]. Dostupné z: https://www.hrady-zriceniny.cz/s__tocnik.htm
15. Hrad Žebrák. In: <https://www.hrady-zriceniny.cz:KresbyJanaHeřmana> [online]. Praha, 2022 [cit. 2022-07-03]. Dostupné z: https://www.hrady-zriceniny.cz/s__zebrak.htm
16. Zříceniny hradů Žebrák a Točnick [fotografie]. In: KVIRENC, Jan. *Hrady Čech a Moravy: známé i neznámé příběhy a osudy*. Praha: Grada Publishing, 2020. ISBN 978-80-271-0335-5.
17. Hrad Křivoklát - celkový pohled [fotografie]. In: KVIRENC, Jan. *Hrady Čech a Moravy: známé i neznámé příběhy a osudy*. Praha: Grada Publishing, 2020. ISBN 978-80-271-0335-5.
18. Hrad Křivoklát na počátku 16. století [kresba]. In: KVIRENC, Jan. *Hrady Čech a Moravy: známé i neznámé příběhy a osudy*. Praha: Grada Publishing, 2020. ISBN 978-80-271-0335-5.
19. Hrad Karlštejn – celkový pohled [fotografie]. In: KVIRENC, Jan. *Hrady Čech a Moravy: známé i neznámé příběhy a osudy*. Praha: Grada Publishing, 2020. ISBN 978-80-271-0335-5.
20. Podoba hradu Karlštejn v 18. století [kresba]. In: KVIRENC, Jan. *Hrady Čech a Moravy: známé i neznámé příběhy a osudy*. Praha: Grada Publishing, 2020. ISBN 978-80-271-0335-5.
21. Zřícenina hradu Bezděz. In: *Wikipedie* [online]. Praha: Wikipedie, 2022 [cit. 2022-07-03]. Dostupné z: [https://cs.wikipedia.org/wiki/Bezd%C4%9Bz_\(hrad\)](https://cs.wikipedia.org/wiki/Bezd%C4%9Bz_(hrad))

22. Předměty používané ve středověku. In: HRBKOVÁ, Kateřina. *Jak se u nás žilo ve středověku*. Ilustroval Jan HORA. Prostějov: Computer Media, 2019. ISBN 978-80-7402-357-6.
23. Země Koruny české za vlády Lucemburků [mapa]. In: SEMOTANOVÁ, Eva. *Doba krále Karla IV.: (14. století)*. Praha: Kartografie, 2003. Dějiny trochu jinak. ISBN 80-7011-725-7.
24. Pečeť Přemysla Otakara II. In: *Wikipedie* [online]. Praha: Wikipedie, 2022 [cit. 2022-07-03]. Dostupné z: https://cs.wikipedia.org/wiki/P%C5%99emysl_Otakar_II.
25. Jezdecká pečeť Vladislava Jindřicha [fotografie]. In: WIHODA, Martin. *Vladislav Jindřich*. Vydání druhé, přepracované (v Argu vydání první). Praha: Argo, 2019. Ecce homo. ISBN isbn978-80-257-2905-2.
26. První známé vyobrazení českého dvouocasého lva. In: *Wikipedie* [online]. Praha: Wikipedie, 2022 [cit. 2022-07-03]. Dostupné z: [https://cs.wikipedia.org/wiki/%C4%8Cesk%C3%BD_lev_\(heraldika\)](https://cs.wikipedia.org/wiki/%C4%8Cesk%C3%BD_lev_(heraldika))