

Česká zemědělská univerzita v Praze

Provozně ekonomická fakulta

Katedra statistiky



Bakalářská práce

Analýza vydání domácností ČR

Hana Sytařová

© 2019 ČZU v Praze

ZADÁNÍ BAKALÁŘSKÉ PRÁCE

Hana Sytařová

Provoz a ekonomika

Název práce

Analýza vydání domácností ČR

Název anglicky

Household expenses analysis in the Czech Republic

Cíle práce

Cílem bakalářské práce je analýza vývojových tendencí ve vydáních domácností v České republice. Zejména půjde o posouzení rozdílů ve velikosti a struktuře vydání v jednotlivých typech domácností.

Metodika

Pro zjištění stavu a vývoje ukazatelů charakterizujících vydání jednotlivých typů domácností budou použity metody explorační analýzy a induktivní statistiky, případně analýza časových řad.

Doporučený rozsah práce

30-40

Klíčová slova

vydání domácností, struktura vydání, statistické analýzy, vývoj

Doporučené zdroje informací

Brčák J, Makroekonomie, ISBN 978-80-7380-708-5

ČSÚ, Metodika – statistika rodinných účtů (on-line)

HRONOVÁ S., Úvod do sociálněhospodářské statistiky, ISBN 80-245-0006-X

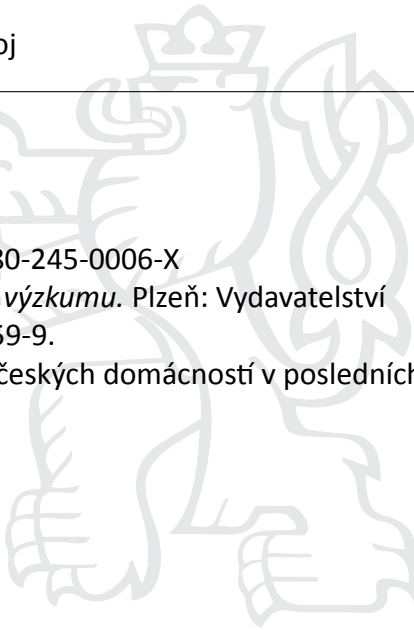
KÁBA, B. – SVATOŠOVÁ, L. *Statistické nástroje ekonomického výzkumu*. Plzeň: Vydavatelství a nakladatelství Aleš Čeněk, 2012. ISBN 978-80-7380-359-9.

KUŠKOVÁ P., Češi ve spotřebitelském ráji (!?) vývoj spotřeby českých domácností v posledních dvaceti letech, ISBN: 978-80-85087-70-3

Liška V., Makroekonomie, ISBN 80-86419-54-1

Pavelka T., Makroekonomie, ISBN 978-80-86730-55-4

Sekerka B., Makroekonomie, ISBN 978-80-7259-050-6



Předběžný termín obhajoby

2018/19 LS – PEF

Vedoucí práce

prof. Ing. Libuše Svatošová, CSc.

Garantující pracoviště

Katedra statistiky

Elektronicky schváleno dne 7. 3. 2019

prof. Ing. Libuše Svatošová, CSc.

Vedoucí katedry

Elektronicky schváleno dne 7. 3. 2019

Ing. Martin Pelikán, Ph.D.

Děkan

V Praze dne 14. 03. 2019

Čestné prohlášení

Prohlašuji, že svou bakalářskou práci "Analýza vydání domácností ČR" jsem vypracovala samostatně pod vedením vedoucího bakalářské práce a s použitím odborné literatury a dalších informačních zdrojů, které jsou citovány v práci a uvedeny v seznamu použitých zdrojů na konci práce. Jako autorka uvedené bakalářské práce dále prohlašuji, že jsem v souvislosti s jejím vytvořením neporušil autorská práva třetích osob.

V Praze dne 15.3.2019

Poděkování

Rád(a) bych touto cestou poděkovala prof. Ing. Libuši Svatošové, CSc. za vstřícnost a rady při zpracování této práce. Dále bych také ráda poděkovala zaměstnancům Českého statistického úřadu za ochotu zodpovědět doplňující otázky a za pomoc při získávání dat.

Analýza vydání domácností ČR

Abstrakt

Bakalářská práce se zabývá vývojem struktury výdajů českých domácností v závislosti na ekonomické situaci v České republice a vybraných typech domácností. V teoretické části jsou za pomoci odborné literatury popsány některé pojmy, které s vývojem spotřeby domácností souvisejí, je vysvětlena metodika výběru Zpravodajských domácností Českým statistickým úřadem a vysvětlena teorie spotřební funkce. Začátek analytické části se zaměřuje na analýzu prostředí ovlivňující spotřebu domácností. Teoretické poznatky týkající se vymezení a klasifikace spotřeby domácností jsou dále využity při sledování vývoje spotřeby v letech 1990-2017. Konkrétní hodnoty těchto ukazatelů jsou vyjádřeny pomocí grafů či tabulek, které jsou nadále podrobeny analýze vývojových tendencí a změně struktury. Dále je posouzen rozdíl ve struktuře a objemu vydání dle vybraných typů domácností, je také nastíněn budoucí vývoj spotřeby českých domácností. Závěr práce je věnován shrnutí analytické části a jejímu zhodnocení.

Klíčová slova: spotřeba domácností, struktura výdajů, Český statistický úřad, statistické analýzy, vývoj výdajů, klasifikace CZ-COICOP

Household expenses analysis in the Czech Republic

Abstract

The bachelor thesis deals with the development of the structure of expenditures of Czech households depending on the economic situation in the Czech Republic and selected types of households. In the theoretical part, some of the concepts related to the development of household consumption are described with the help of specialized literature. The beginning of the analytical part focuses on the analysis of the environment affecting household consumption. Theoretical knowledge concerning the definition and classification of household consumption is further used in monitoring the development of consumption in 1990-2017. The specific values of these indicators are expressed by graphs or tables, which are still subject to analysis of developmental trends and changes in structure. Furthermore, the difference in structure and volume of expenditures by selected types of households is assessed, and the future development of consumption of Czech households is also outlined. The conclusion of the thesis is devoted to a summarizing the analytical part and its evaluation.

Keywords: household consumption, structure of expenditure, Czech Statistical Office, statistical analysis, development of expenditure, classification CZ-COICOP

Obsah

1 Úvod.....	11
2 Cíl práce a metodika	12
2.1 Cíl práce	12
2.2 Metodika	12
3 Teoretická východiska	13
3.1 Charakteristika a definice domácností	13
3.1.1 Spotřeba domácností	13
3.1.2 Klasifikace spotřeby domácností	14
3.2 Domácnosti v ekonomických souvislostech	14
3.3 Spotřeba domácností z pohledu Českého statistického úřadu.....	16
3.3.1 Výběr zpravodajských domácností	16
3.3.2 Metodika do roku 2016	16
3.3.3 Metodika od roku 2017	17
3.3.4 Životní podmínky (EU-SILC)	18
3.3.5 Klasifikace CZ-COICOP	18
3.4 Spotřební výdaje domácností	20
3.4.1 Teorie spotřební funkce	20
3.4.2 Model mezičasové volby	22
3.5 Hypotéza životního cyklu	22
3.5.1 Teorie permanentního důchodu	23
3.5.2 Další faktory ovlivňující spotřebu	23
4 Vlastní práce	25
4.1 Analýza prostředí ovlivňující spotřebu domácností.....	25
4.1.1 Vývoj průměrných mezd	25
4.1.2 Disponibilní důchod domácností	26
4.1.3 Vývoj spotřebitelských cen podle klasifikace COICOP-CZ	28
4.2 Vývoj spotřeby českých domácností.....	30
4.2.1 Ekonomická situace po roce 1989	30
4.2.2 Struktura výdajů českých domácností dle účelu.....	33
4.2.3 Výdaje na konečnou spotřebu domácností podle trvanlivosti	37
4.2.4 Predikce vývoje spotřeby domácností v letech 2019-2021 podle Ministerstva financí	39
4.2.5 Struktura výdajů českých domácností dle typu domácnosti v letech 2010- 2016	40
4.2.6 Predikce vývoje struktury výdajů dle typů domácností.....	43
5 Závěr.....	47

6 Seznam použitých zdrojů.....	49
6.1 Literatura	49
6.2 Internetové zdroje	49
7 Příloha A – Klasifikace CZ-COICOP	51

Seznam obrázků

Obrázek 1: Makroekonomický koloběh.....	15
Obrázek 2: Konstrukce číselného kódu	19
Obrázek 3: Keynesiánská spotřební a úsporová funkce.....	21
Obrázek 4: Model životního cyklu.....	23

Seznam tabulek

Tabulka 1: Oddíly klasifikace CZ-COICOP	19
Tabulka 2: Vývoj průměrných hrubých mezd od roku 1989 do roku 1989 (na osobu v Kč/rok)	25
Tabulka 3: Vývoj průměrných hrubých mezd od roku 1999 do roku 2008 (na osobu v Kč/rok)	25
Tabulka 4: Vývoj průměrných hrubých mezd od roku 2009 do roku 2017 (na osobu v Kč/rok)	26
Tabulka 5: Výdaje na konečnou spotřebu podle účelu v letech 1990-1999 (v %)	33
Tabulka 6: Výdaje na konečnou spotřebu podle účelu v letech 2000-2009 (v %)	33
Tabulka 7: Výdaje na konečnou spotřebu podle účelu v letech 2010-2017 (v %)	34

Seznam grafů

Graf 1: Vývoj čistého disponibilního důchodu v letech 1993-2017 a vývoj spotřeby českých domácností	27
Graf 2: Vývoj indexu spotřebitelských cen v letech 1995-2017 (v %).....	28
Graf 3: Vývoj inflace v letech 1989-2003 (v %)	29
Graf 4: Vývoj inflace v letech 1989-2003 (v %)	29
Graf 5: Výdaje na konečnou spotřebu podle trvanlivosti v letech 1990-2017 v běžných cenách, národní pojetí (v %)	38
Graf 6: Predikce vývoje spotřeby domácností v letech 2019-2021	39
Graf 7: Struktura spotřebních výdajů domácností zaměstnanců v letech 2010-2016 (průměry na osobu v Kč za rok).....	40
Graf 8: Struktura spotřebních výdajů domácností osob samostatně výdělečně činných v letech 2010-2016 (průměry na osobu v Kč za rok).....	41
Graf 9: Struktura spotřebních výdajů domácností osob nezaměstnaných v letech 2010-2016 (průměry na osobu v Kč za rok).....	42
Graf 10: Struktura spotřebních výdajů domácností důchodců bez ekonomicky aktivního člena v letech 2010-2016 (průměry na osobu v Kč za rok)	43
Graf 11: Predikce struktury spotřebních výdajů domácností zaměstnanců v letech 2017-2021 (průměry na osobu v Kč za rok).....	44
Graf 12: Predikce struktury spotřebních výdajů domácností osob samostatně výdělečně činných v letech 2017-2021 (průměry na osobu v Kč za rok)	45
Graf 13: Predikce struktury spotřebních výdajů domácností důchodců bez ekonomicky aktivního člena v letech 2017-2021 (průměry na osobu v Kč za rok)	46

1 Úvod

Výdaje jsou každodenní součástí našeho života. Jsou nesmrtelným tématem politických diskuzí, odborníků z oboru, téměř každá domácnost musí řešit jejich výši, a nejen občas kvůli nim vznikají spory. Již od útlého věku se děti učí znát hodnotu věcí, že nic není zadarmo. Je na každém na kolik se nechá ovlivnit tím, co finanční prostředky představují. Pro někoho jsou pouze nástrojem k uspokojení základních lidských potřeb, mohou přisuzovat určitou prestiž ve společnosti či prostředek umožňující rozšíření vědění či pomoc ostatním.

Po roce 1989 v tehdejší Československu nastaly významné změny-společenské, hospodářské. Sametová revoluce nastartovala přechod od komunismu ke kapitalismu. S tím přišlo několik výrazných změn v oblasti životního stylu obyvatel. Otevřely se hranice, což lidem umožnilo více cestovat, otevřel se trh a s tím na něj přišel nový sortiment zboží a výrobků. To a mnohem více se muselo nějak promítnout na změně objemu a struktury výdajů českých domácností. Změny ale nenastávají jen v důsledku takovýchto převratných událostí. Ekonomika postupem času prochází různými fázemi, svět na spotřebitele stále rychleji chrlí nové a nové produkty, rozšiřuje se nabídka služeb.

Výše výdajů a jejich složení nezávisí pouze na ekonomickém prostředí, které je ovlivňuje zásadním způsobem. Rozdíly ve spotřebě jsou podmíněny výší disponibilního důchodu domácností, ale také složením domácností. Především je řešena otázka postavení osoby stojící v čele domácnosti. Domácnosti v jejichž čele stojí zaměstnaná osoba budou vydávat finance na jiné výrobky a produkty, budou využívat jiné služby než domácnosti osob nezaměstnaných, pro které je charakteristický nižší příjem.

V celkovém hodnocení se práce pokusí tyto tvrzení na základě zjištěných údajů potvrdit.

2 Cíl práce a metodika

2.1 Cíl práce

Cílem práce je pomocí dat zveřejňovaných Českým statistickým úřadem provést analýzu výdajů českých domácností. půjde především o porovnání objemu a struktury výdajů v období 1989-2017 a zjištění rozdílů ve spotřebě vybraných typů domácností v letech 2010-2016. V teoretické části budou vysvětleny pojmy související se spotřebou domácností, dále bude zaměřena na metodiku výběru Zpravodajských domácností Českým statistickým úřadem a členění jednotlivých položek výdajů podle klasifikace CZ-COICOP (Klasifikace individuální spotřeby podle účelu). V praktické části bude nejprve rozebrány a analyzovány faktory ovlivňující spotřebu domácností a ekonomická historie České republiky od roku 1989. Další kapitoly se budou zabývat porovnáním jednotlivých výdajů podle účelu a strukturou výdajů domácností podle osoby stojící v čele. Závěrem práce budou zhodnoceny zjištěné výsledky.

2.2 Metodika

V teoretické části budou pojmy související se spotřebou domácností, tedy spotřeba domácností, klasifikace spotřeby domácností, spotřeba domácností z pohledu Českého statistického úřadu a spotřební funkce vysvětleny a popsány a zmíněn jejich teoretický dopad a vliv na spotřebu domácností. K tomuto účelu je využita odborná literatura. Začátek praktické části se bude věnovat analýze prostředí ovlivňující spotřebu domácností, na základě dat uveřejněných Českým statistickým úřadem, a historií ekonomické situace v zemi, zdrojem informací je odborná literatura, důraz je kladen na výrazné výkyvy ve struktuře spotřeby a snaha vysvětlit vlivy zapříčiňující nastalou situaci. Je sledována předpokládaná závislost výše disponibilního důchodu a výdajů domácností pomocí korelačního koeficientu. Další část, věnující se vývoji v letech 1989-2017, spojuje historicko-ekonomický kontext s analýzou hodnot spotřeby domácností podle účelu. Dále práce analyzuje časovou řadu výdajů dle typů domácností v období 2010-2016 a je provedena statistická predikce pro roky 2017-2021.

3 Teoretická východiska

Tato část práce se zaměřuje na vysvětlení pojmů související se spotřebou domácností, metodikou Českého statistického úřadu a teorií spotřební funkce, které jsou v práci využívány, a jejich znalost je předpokladem pro pochopení dané problematiky.

3.1 Charakteristika a definice domácností

Dle Českého statistického úřadu je **domácnost** definována jako „*soubor osob společně bydlících, které se podílejí na úhradě základních výdajů (na výživu, údržbu bytu apod.). Jádrem těchto domácností je zpravidla rodina, ale může být i jednotlivce.*“ (ČSÚ 2017, Metodika do roku 2016)

Z hlediska ekonomického je domácnost charakterizována jako skupina osob, které mají společný příjem, který je následně rozdělen mezi jednotlivce. Tyto subjekty pak vstupují na trh za účelem uspokojení svých potřeb. (Artel 2001)

Domácnosti představují sektor národního hospodářství a jejich hlavní ekonomickou funkcí je spotřeba. Domácnosti vlastní výrobní faktory – práce, půda, kapitál, které využívají firmy k tvorbě své produkce a poskytování služeb. Za pronájem svých výrobních faktorů domácnosti získají od firem důchody. Vedle důchodů od firem, domácnostem plynou příjmy z tzv. transferových plateb v podobě různých sociálních dávek, příspěvků a podpor. Domácnosti své důchody využívají k zaplacení daní, na spotřební výdaje za účelem uspokojení svých potřeb či k tvorbě osobních úspor. (Brčák 2018)

Důchod je z ekonomického hlediska chápán jako celkové množství peněžních prostředků, které domácnosti získají během určitého časového období. (Pavelka 2010)

3.1.1 Spotřeba domácností

„**Spotřebou** rozumíme souhrn výdajů domácností za finální statky a služby (ať už krátkodobého nebo dlouhodobého charakteru), zatímco **investicemi** rozumíme statky, které se používají pro další výrobu (jako jsou např. stroje a zařízení, budovy či zásoby). Tou částí důchodu domácností, kterou domácnosti nevydají na svou spotřebu, jsou **úspory**.“ (Liška 2004, s. 131)

3.1.2 Klasifikace spotřeby domácností

Mezi základní kritéria pro klasifikaci spotřebních výdajů patří především **způsob úhrady, druh a účel spotřeby, nezbytnost a životnost spotřebovávaných statků**.

Z hlediska způsobu úhrady je rozlišována spotřeba **placená, neplacená a částečně placená**. Placenou spotřebou je spotřeba hmotných statků a služeb, kterou spotřebitel získá za vydání peněžních prostředků. Spotřeba neplacená je spotřeba hmotných statků a eventuálních služeb, které jsou výsledkem vlastní výrobní činnosti spotřebitele v osobních a soukromých hospodářství či ve formě naturálních mezd.

Podle druhu a účelu spotřeby je rozeznáváno, zda se jedná o **spotřebu hmotnou či nehmotnou**. V rozbořech spotřeby se vychází z **klasifikace CZ-COICOP**, která třídí výrobky a služby do 12 základních skupin. Problematice třídění spotřeby podle klasifikace CZ-COICOP se podrobněji bude věnovat kapitola 3.3.5.

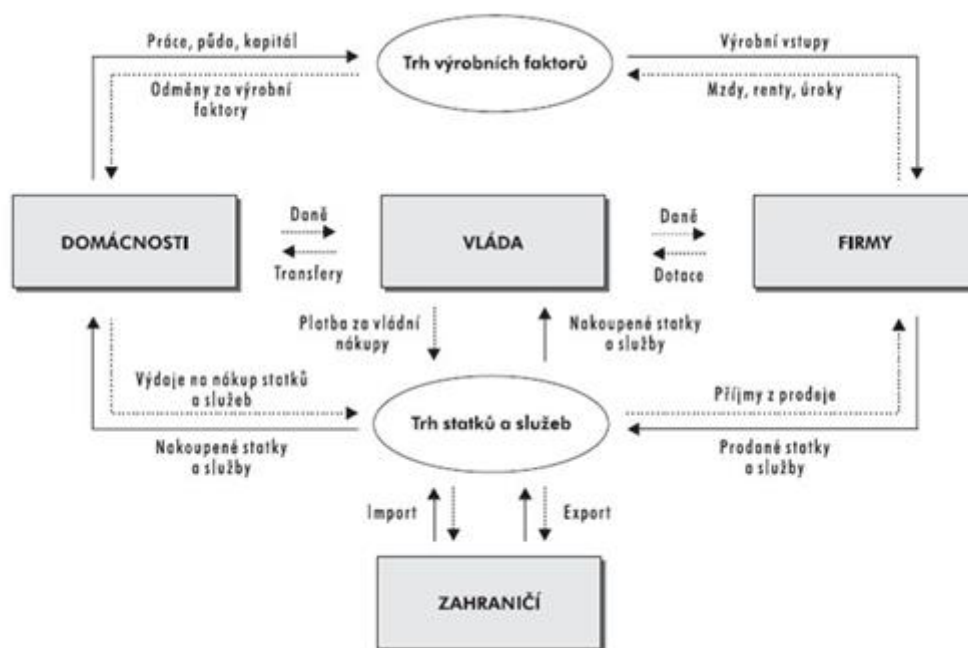
Z hlediska nezbytnosti nebo také naléhavosti potřeb jsou vymezeny tři základní skupiny statků: **nezbytné** (základní) potřeby, **standardní** (nebo také relativně nezbytné) a **luxusní**. Toto členění však podléhá změnám, především v důsledku časového vývoje a prostorových podmínek.

Podle životnosti spotřebovávaných statků se rozlišují statky **dlouhodobého užití, krátkodobého užití a služby**. Statky dlouhodobého užití umožňují spotřebu během delšího časového období. Za takový statek považujeme například osobní automobil. Na druhé straně statky krátkodobého užití jsou takové, které mohou být využity zpravidla jen jednou a během jejich spotřeby dochází k jejich likvidaci. Jako příklad lze uvést potraviny. (Jílek 2000)

3.2 Domácnosti v ekonomických souvislostech

Ekonomika je systém, kterého se účastní všechny ekonomické subjekty: domácnosti, firmy, vláda a zahraničí. Pro základní pochopení základních vztahů mezi jednotlivými subjekty nám slouží tzv. makroekonomický koloběh, který je zachycen na obr. č. 1. Mezi subjekty probíhají vztahy v podobě reálných toků, nebo peněžních toků. Reálné toky představují toky zboží, služeb, výrobních faktorů a peněžními toky se rozumí toky důchodů a plateb.

Obrázek 1: Makroekonomický koloběh



Zdroj: PAVELKA, T.: *Makroekonomie*, s. 9

Obr. č. 1 ukazuje, že na trh výrobních faktorů přicházejí domácnosti se svou nabídkou práce, půdy a kapitálu. Na straně poptávky stojí firmy, které si dané výrobní faktory pronajímají a jejich pomocí vyrábějí svou produkci. Za poskytování výrobních faktorů získávají domácnosti od firem odměny ve formě mezd za výrobní faktor práci, renty za faktor půdu a úrok za faktor kapitál. Na trh statků a služeb, který je zachycen ve spodní části makroekonomického koloběhu, vstupují domácnosti na straně poptávajících, kde za obdržené odměny poptávají statky a služby za účelem uspokojení svých potřeb. Stranu nabídky naopak tvoří firmy, které nabízejí svou produkci, vytvořenou pomocí pronajatých výrobních faktorů. Subjekt zahraničí na trhu statků a služeb vystupuje na straně poptávajících (ve formě exportu), tak i na straně nabízejících (ve formě importu). Vládní subjekt na trhu statků a služeb tvoří stranu poptávky. Z koloběhu vyplývá, že vláda získává příjmy z daní domácností a firem. Část získaných prostředků vydá na nákup statků a služeb a zbylou část navrátí domácnostem ve formě transferových plateb a firmám ve formě dotací. (Pavelka 2010)

Role domácností v ekonomice spočívá především v podpoře hospodářství země pomocí své kupní síly. Spotřeba domácností se na tvorbě hrubého domácího produktu v České republice dlouhodobě podílí téměř 50 % jeho úrovně. (Brčák, 2018)

3.3 Spotřeba domácností z pohledu Českého statistického úřadu

Český statistický úřad poskytuje a uchovává informace o hospodaření soukromých domácností. V rámci statistiky rodinných účtů (SRÚ) sleduje výše výdajů a strukturu spotřeby domácností. SRÚ slouží jako jedinečný zdroj informací o odlišnostech spotřeby domácností. SRÚ je využíváno především pro sociální a ekonomický výzkum, pro mezinárodní srovnání, pro interní využití Českého statistického úřadu, kde se uplatňuje například pro vytvoření spotřebního koše, jako pomocný zdroj k sestavení účtu za sektor domácností ve statistice národních účtů.

SRÚ je zdrojem nejen o spotřebě domácností, ale také o jejich příjmech. Poskytuje informace o vydání českých domácností ve vazbě na jejich příjmy. (ČSÚ 2017, Metodika do roku 2016)

3.3.1 Výběr zpravodajských domácností

Pravidelné celoroční šetření SRÚ se provádí od roku 1957. Do roku 2016 bylo prováděno kvótním výběrem, ale od roku 2015 byla připravována reforma šetření v rámci harmonizace metodiky na mezinárodní standarty sociálních statistik a v roce 2017 byla uvedena do praxe. Hlavní změnou je přechod od **kvótního výběru** na **výběr náhodný**. Dalšími cíli jsou snížení zátěže zpravodajských domácností a finanční úspory.

Jednotkou výběru a zpravodajskou jednotkou šetření SRÚ je **hospodařící domácnost**, „*tzv. soubor osob společně bydlících, které se společně podílejí na úhradě základních výdajů (na výživu, provoz domácnosti, údržbu bytu apod.). Jádrem těchto domácností je zpravidla rodina, ale může to být i jednotlivec.*“ (ČSÚ 2017, Metodika v roce 2017)

3.3.2 Metodika do roku 2016

Zpravodajské domácnosti byly vybírány záměrným kvótním výběrem. Tato kvóta určila například kolik musí být ve zpravodajském souboru domácností zaměstnanců s nižším vzděláním, s 1 dítětem, čistým měsíčním příjmem na osobu v intervalu 8 001 – 11 000 Kč nebo bydlících v rodinném domku v obci s počtem obyvatel od 10 000 do 49 999. Zpravodajská domácnost setrvala v souboru po délku jednoho roku, pokud nedošlo ke změně v klíčové výběrové charakteristice.

Zpravodajský soubor čítá 3 000 domácností. Od roku 2016 ve výběrovém souboru byly zastoupeny všechny typy domácností, například doposud nesledované domácnosti nezaměstnaných, domácnosti důchodců s ekonomicky aktivními členy či domácnosti bez ekonomicky aktivního člena. Hospodařící domácnost v průběhu roku vyplňovala veškeré výdaje do 12 měsíčních peněžních Deníků, které byly strukturovány do 12 kategorií dle metodiky CZ-COICOP.

Znaky pro výběr zpravodajských domácností:

- Ekonomická aktivita a postavení osoby v čele domácnosti (za osobu v čele domácnosti je v úplných rodinách považován vždy muž, v neúplných rodinách rodič, v nerodinných osoba s nevyšším příjmem);
- Čistý peněžní příjem na 1 člena domácnosti a počet vyživovaných dětí pro domácnosti zaměstnanců a domácnosti osob samostatně výdělečně činných;
- Důchod na 1 člena domácnosti a počet členů (u jednočlenných rodin pohlaví osoby) pro domácnosti důchodců bez ekonomicky aktivního člena;
- Velikost obce a druh domu, ve které domácnost žije.

Do roku 2011 byl výběrový soubor tvořen **základním** souborem a souborem **doplňkovým**. Doplnkový soubor čítal 400 domácností a sledoval rodiny s dětmi na hranici životního minima. (ČSÚ 2017, Metodika do roku 2016)

3.3.3 Metodika od roku 2017

V roce 2016 proběhlo spuštění pilotního šetření nového modelu SRÚ, které splňovalo podmínky **náhodného výběru** Zpravodajských domácností za účelem sjednocení metodiky s mezinárodními standarty. Byla zvolena varianta integrace šetření SRÚ do šetření Životní podmínky za účelem jednotnosti dat, finanční úspory. Tento model je výrazně úspornější než šetření založené na samotném náhodném výběru. Zpravodajské domácnosti již nejsou vybírány do výběrového souboru na základě splnění znaků dle určených kvót, ale mohou být oslovovány domácnosti, které byly vybrány náhodným výběrem v rámci šetření Životní podmínky. Tyto zpravodajské jednotky se mohou zúčastnit šetření i v následujícím roce, však v jiném referenčním období.

Domácnosti již nevedou měsíční Deník po dobu celého roku, ale vyplňují ho pouze dva měsíce. Referenční období Deníku je nyní pouze 2krát 4 týdny. Deník je veden po

jednotlivých dnech, ale domácnosti nemusí zapisovat každý svůj výdaj, pouze ty výdaje, na které nedostaly účtenky. Účty jsou zakládány do Deníku a dále se nemusejí opisovat, což velmi zjednodušilo vedení Deníku. Do Deníku se dále uvádějí informace o potravinách a nápojích, které byly získány vlastní produkcí domácností.

Vlastní šetření SRÚ je prováděno krátkým rozhovorem, který je zaměřen na otázky týkající se složení domácnosti, informací o domě, bytě a vybavení domácnosti, hospodaření domácnosti a pravidelných plateb s vyšší než měsíční frekvencí. Vzhledem ke změně referenčního období, vedle deníku domácnosti vyplní navíc dotazník na retrospektivní výdaje za obuv a ošacení (za poslední 3 měsíce) a za vybavení domácnosti, údržbu bytu či domu, volný čas, zdraví apod. (za posledních 12 měsíců). Rozhovor je prováděn metodou tzv. CAPI, kdy tazatel odpovědi elektronického dotazníku zapisuje do notebooku, či metodou PAPI, kdy je používán papírový dotazník, který je následně převeden do elektronické podoby. Jednotlivé položky výdajů jsou zpracovateli ČSÚ zařazeny do klasifikace CZ-COICOP. (ČSÚ 2017, Metodika v roce 2017)

Zpravodajské domácnosti za účast šetření získají finanční odměnu od Českého statistického úřadu. Odměna závisí na velikosti domácnosti. Za oba řádně vyplněné a odevzdané dotazníky činí odměna pro čtyř a vícečlennou rodinu 2 400 Kč (pro rodiny do tří členů je odměna stanovena ve výši 2 000 Kč). Tato částka je ve finále snížena o 15 % srážkovou daň. (ČSÚ 2018, Statistika rodinných účtů)

3.3.4 Životní podmínky (EU-SILC)

Šetření EU-SILC (European Union – Statistics on Income and Living Conditions) probíhá ve všech členských zemích Evropské unie, v podmínkách České republiky je prováděno Českým statistickým úřadem. Účelem šetření je získat reprezentativní údaje o příjmovém rozdělení dle typů domácností, kvalitě a finanční náročnosti bydlení, vybavenosti domácností a o pracovních, zdravotních a hmotných podmínkách pracujících osob. Na základě šetření je možné porovnat ekonomické a sociální podmínky domácností. (ČSÚ 2018, Životní podmínky)

3.3.5 Klasifikace CZ-COICOP

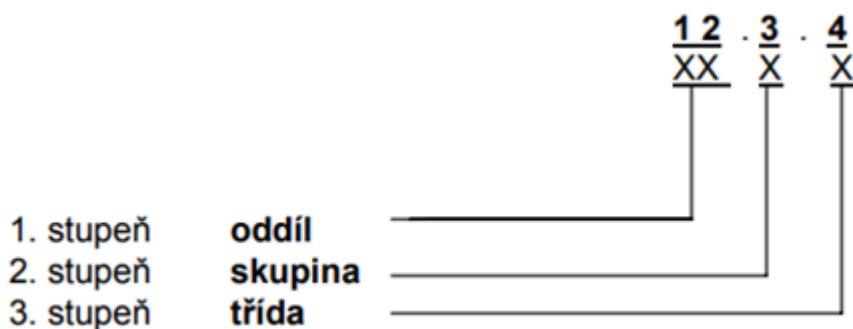
Český statistický úřad člení jednotlivé položky výdajů podle klasifikace CZ-COICOP (Klasifikace individuální spotřeby podle účelu) od roku 1999. Tato klasifikace byla vypracována na bázi mezinárodního standardu COICOP (Classification of Individual

Consumption by Purpose), označení CZ jen vymezuje národní verzi mezinárodního standartu. Tato klasifikace byla vytvořena pro mezinárodní srovnatelnost statistických ukazatelů a je závazná pro všechny statistická šetření prováděná podle zákona č. 99/1998 Sb.

„Předmětem klasifikace CZ-COICOP je zařídění všech druhů individuální spotřeby (zboží, služeb apod.) podle účelu.“ Tato klasifikace slouží k identifikaci výdajů domácností na individuální spotřebu.

Klasifikace CZ-COICOP je složena ze tří stupňů. Pro první stupeň (oddíl) je stanoveno označení dvoumístným číselným kódem. Následující druhý a třetí stupeň (skupina a třída) postupují dekadicky po jednom místě, číselné kódy na druhém stupni jsou trojmístné a na třetím klasifikačním stupni jsou čtyřmístné.

Obrázek 2: Konstrukce číselného kódu



Zdroj: ČSÚ: *Metodická část CZ-COICOP*

Klasifikace CZ-COICOP je tvořena celkem 14 oddíly, 58 skupinami a 157 třídami. Výdaje domácností na individuální spotřebu je zahrnuto v prvních 12 oddílech, 13. oddíl zahrnuje výdaje Sektoru neziskových institucí sloužících domácnostem (NISD) a posledním oddíl je věnován výdajům vládních institucí na individuální spotřebu. (ČSÚ, Klasifikace individuální spotřeby – Metodická část)

Spotřební výdaje domácností na individuální spotřebu podle klasifikace CZ-COICOP jsou uspořádány do následujících oddílů:

Tabulka 1: Oddíly klasifikace CZ-COICOP

Oddíl	Účel
01	Potraviny a nealkoholické nápoje
02	Alkoholické nápoje, tabák a narkotika
03	Odívání a obuv
04	Bydlení, voda, energie, paliva
05	Bytové vybavení, zařízení domácností; opravy

06	Zdraví
07	Doprava
08	Pošty a telekomunikace
09	Rekreace a kultura
10	Vzdělání
11	Stravování a ubytování
12	Ostatní zboží a služby

Zdroj: ČSÚ: Metodická část CZ-COICOP

Jednotlivé třídy klasifikace CZ-COICOP jsou rozlišeny na **služby** (S) a **zboží**, podle jejich trvanlivosti na zboží **netrvanlivé** (NT), **střednětrvanlivé** (ST) nebo **trvanlivé** (T). Rozdíl mezi trvanlivým a netrvanlivým zbožím spočívá v tom, zda lze dané zboží použít více než jednou nebo ho využívat po dobu delší než jeden rok a jejich pořizovací cena je relativně vyšší. U zboží střednětrvanlivého je doba životnosti kratší a pořizovací cena nižší v porovnání se zbožím trvanlivým.

Při zařazování jednotlivých výdajů do oddílů se pracovníci ČSÚ mohou setkat s tzv. víceúčelovými položkami. Specifikum některých výdajů spočívá v tom, že je možné přiřadit tyto položky více než jednomu účelu. Základní pravidlo přidělení víceúčelových výdajů stanovuje, že je výdaj je přidělen do oddílu, který reprezentuje převažující účel. Jako příklad lze uvést jízdní kolo, které může spotřebiteli sloužit k rekreačním účelům nebo jako dopravní prostředek. A jelikož jízdní kolo bylo vytvořeno primárně pro přepravu, je zařazeno do oddílu 07-Doprava. Dalšími problematickými položkami jsou zboží a služby pro smíšené účely, které se skládají ze svazku zboží a služeb, které slouží více účelům. Jako příklad takového výdaje může být turistický zájezd zahrnující ubytování, dopravu, stravování. Tyto výdaje kryjící dva a více účely jsou posuzovány vždy případ od případu s cílem získat co nejpřesnější specifikaci účelu. (ČSÚ, Klasifikace individuální spotřeby – Metodická část)

3.4 Spotřební výdaje domácností

3.4.1 Teorie spotřební funkce

Keynesiánská spotřební funkce vychází z předpokladu lineárního vztahu mezi úrovní spotřebovávaných výdajů (C) a úrovní disponibilního důchodu (Y_D). Celkové spotřební výdaje se skládají ze dvou složek. První tvoří tzv. autonomní spotřeba (C_a), která je nezávislá na úrovni disponibilního důchodu. Tyto výdaje jsou vynaloženy i za předpokladu, že disponibilní důchod je nulový (jedná se o výdaje např. na základní

potravin). Druhou složku tvoří indukovaná spotřeba (Y_D), závislá na disponibilním důchodu, s rostoucím disponibilním důchodem stoupá i indukovaná spotřeba, a tedy i spotřeba celková. Spotřební funkce je vyjádřena vztahem:

$$C = C_a + c * Y_D$$

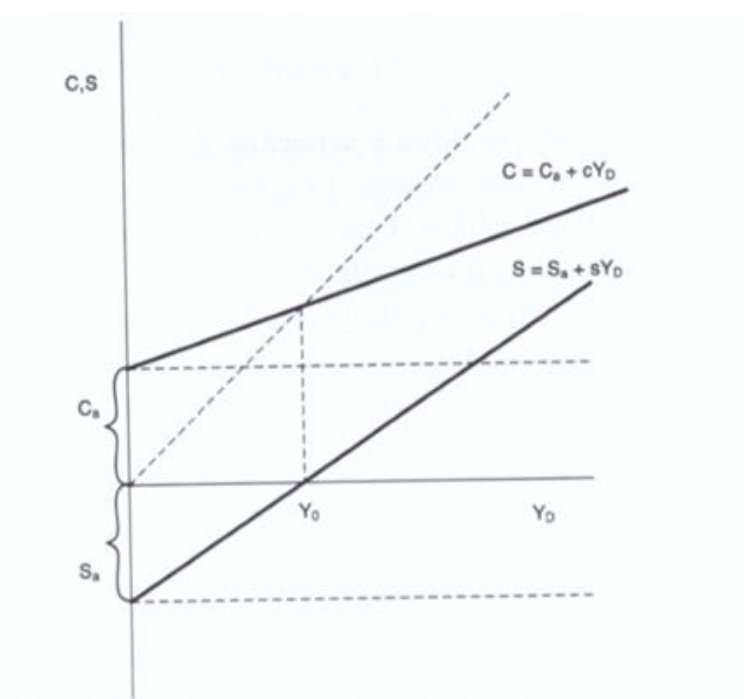
Veličina c se nazývá mezní sklon ke spotřebě. Tento koeficient je konstantní. Vyjadřuje poměr přírůstku spotřeby v důsledku přírůstku disponibilního důchodu. Mezní sklon ke spotřebě udává o kolik se změní spotřeba, pokud se důchod změní o jednotku. (Brčák 2018)

Keynesiánská úsporová funkce říká, že disponibilní důchod mohou domácnosti použít na svou spotřebu nebo část uspořit. **Úspory domácností** (S) jsou nespotřebovaná část disponibilního důchodu. Funkce úspor je charakterizována rovnicí:

$$S = S_a + s * Y_D$$

Celkové úspory se skládají ze složek autonomní úspory (S_a), které jsou nezávislé na disponibilním důchodu a indukované úspory (sY_D), které jsou závislé na disponibilním důchodu.

Obrázek 3: Keynesiánská spotřební a úsporová funkce



Zdroj: BRČÁK J., J.: *Makroekonomie*, s. 54

Průsečík linie 45° a spotřební funkce C odpovídá výši rovnovážného důchodu Y_0 . Hodnota autonomních úspor odpovídá záporné hodnotě autonomní spotřeby, úsporová

funkce nevychází z počátku grafu. V případě, že disponibilní důchod je nižší než rovnovážný důchod Y_0 , je nutné čerpat úspory na pokrytí spotřeby. Naopak pokud je disponibilní důchod vyšší než rovnovážný, úspory se vytvářejí. (Brčák 2018)

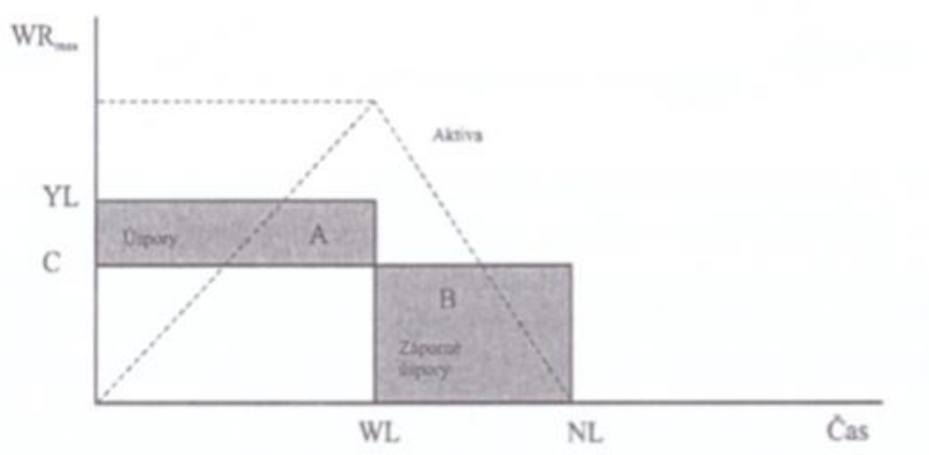
3.4.2 Model mezičasové volby

Základy této teorie položil americký ekonom Irving Fisher v roce 1930 ve své knize Teorie úroku. Přínos této teorie spočívá v objasnění rozhodování spotřebitele mezi současnou a budoucí spotřebou. Život spotřebitele je dělen na dvě období – aktivní věk a stáří. V prvním období je důchod spotřebitele větší než v druhém období, ale spotřebitel usiluje o stejnou spotřebu během celého života, proto v aktivním věku spoří na stáří. Spotřeba preferencí spotřebitele je vyjádřena tzv. indiferenčními křivkami. Ty znázorňují kombinace současné a budoucí spotřeby, která přinese spotřebiteli stejný užitek. Možnosti spotřebitele jsou omezeny mezičasovým rozpočtovým omezením, které vyplývá ze současného důchodu, budoucím důchodem a úrokovou mírou. (Sekerka 2007)

3.5 Hypotéza životního cyklu

Autory této teorie jsou Franco Modigliani, Albert Ando a Richard Brumberg, kteří v 50. letech 20. století reagovali na keynesiánskou teorii spotřeby. Tato teorie bere v úvahu přítomný i očekávaný budoucí důchod. Spotřebitel usiluje o rovnoměrnou spotřebu během celého života (nesnížit spotřebu ve stáří). Hypotéza životního cyklu vychází z předpokladu, že spotřebitel dokáže odhadnout svůj důchod pro následující život a odhadnout i budoucí spotřebu. První fáze produktivního života je charakteristická náklady převyšující příjmy. Aby spotřebitel kompenzoval tuto nerovnováhu, půjčuje si a výdaje pokrývá i z dluhů. Dále následuje období, kdy spotřeba a důchod dosáhnou stejné úrovně. V následujících letech důchod spotřebitele převyšuje jeho spotřebu. Z těchto úspor spotřebitel splácí dluhy a spoří na stáří. v neaktivním věku je spotřeba pokryta z nahromaděného bohatství. (Brčák 2018)

Obrázek 4: Model životního cyklu



Zdroj: LIŠKA, V...: *Makroekonomie*, s. 159

Obrázek č. 4 zobrazuje základní myšlenku teorie životního cyklu, tedy že spotřební plány jsou vytvářeny tak, aby spotřeba dosahovala rovnoměrné úrovně po celý život spotřebitele. V období vysokého důchodu jsou vytvářeny úspory, což je znázorněno plochou A. tyto úspory jsou čerpány v období s nízkým důchodem, znázorňuje plocha B (plocha A a plocha B mají stejnou plochu – zajištění rovnoměrné úrovně spotřeby).

3.5.1 Teorie permanentního důchodu

Friedmanova hypotéza permanentního důchodu, jejíž základny byly položeny v roce 1957), říká, jak spotřebitel reaguje na změnu důchodu, přičemž vychází z předpokladu, že důchod se skládá ze složky permanentní (YP) a přechodné (YT). Pouze spotřebitel dokáže subjektivně hodnotit, kterou složku důchodu považuje za permanentní a na základě toho mění spotřebu v reakci na změny právě permanentní složky důchodu. Permanentní důchod je charakterizován jako důchod, který spotřebitel dlouhodobě očekává. Odvíjí se od bohatství spotřebitele a očekávaných pracovních příležitostí. Teorie permanentního důchodu pohlíží na spotřební funkci ze dvou časových hledisek. Na krátkodobé změny důchodu spotřebitel svou spotřebou nereaguje nebo pouze zanedbatelně. Spotřeba se mění jen v závislosti na změně permanentního důchodu, ne běžného. (Brčák 2018)

3.5.2 Další faktory ovlivňující spotřebu

Míra inflace a její očekávání říká, že růst cenové hladiny může mít za následek dva typy reakcí ze strany spotřebitelů. Spotřebitelé neberou v potaz pouze aktuální míru inflace, ale i stav budoucí. Očekává-li se růst inflace v budoucnu, spotřebitelé mohou

zvýšit své současné výdaje. Toto chování má za následek přechodné zvýšení spotřeby a pokles úspor. V praxi se je možné ještě opačné chování spotřebitelů. Za předpokladu očekávání zvyšování cenové hladiny a zároveň očekávání nezvyšování příjmů mohou spotřebitelé omezit svou spotřebu, jak momentální, tak zamýšlenou, což má za následek zvyšování úspor. (Wawrosz 2017)

Další teorie **očekávání vývoje disponibilního důchodu** definuje, že pokud domácnosti očekávají, že v budoucnu bude jejich důchod stagnovat či dokonce klesat, mohou v současné době více spořit a jejich spotřeba klesat. Je zcela spotřebitelsky subjektivní, zda tento vývoj bude mít přechodný nebo permanentní charakter. Například pětiletá stagnace (pokles) disponibilního důchodu může pro některé spotřebitele být pouze přechodnou změnou a pro jiné permanentní. Záleží na výši úspor spotřebitele, nebo ochotě pokrýt tuto změnu půjčkou. (Wawrosz 2017)

Struktura a vývoj hodnoty bohatství definuje pojem **bohatství**, které je chápáno jako finanční aktiva v podobě úspor v bance, hodnotou držných cenných papírů a hodnotou statků dlouhodobé spotřeby jako například nemovitosti, osobní automobily, cenosti. Především finanční aktiva spotřebitel drží za účelem budoucí spotřeby. Budoucí spotřeba je závislá na hodnotě a stálosti hodnoty aktiv, která především u cenných papírů může značně kolísat. Ekonomická teorie zabývající se touto problematikou je označována jako efekt reálného bohatství. (Wawrosz 2017)

Forma financování spotřeby se zabývá spotřebou domácností, která může být financována z půjček. Zásadní roli v tom hrají komerční banky, které stanoví optimální míru bankovních rezerv, jejich snížením se zvýší objem peněz, které si mohou domácnosti půjčit. Počet půjček stoupne a s tím i spotřeba domácností. Neschopnost spotřebitelů splácet dluhy vede ke zvýšení optimální míry bankovních rezerv a následné snížení spotřeby. (Wawrosz 2017)

4 Vlastní práce

4.1 Analýza prostředí ovlivňující spotřebu domácností

4.1.1 Vývoj průměrných mezd

Následující tabulky uvádějí vývoj hrubých mezd zaměstnanců v ČR od roku 1989 do roku 2017. Jedná se o mzdu hrubou, která představuje podíl mezd bez odečtení všech zákonem předepsaných daní a pojištění, případně ostatních osobních nákladů. Průměrná hrubá mzda se uvádí za průměrný měsíc, takže do mzdy se zahrnují různé příplatky, odměny a prémie, které byly v daném období zaměstnanci připsány k výplatě.

Až dvě třetiny zaměstnanců však na průměrnou mzdu zdaleka nedosáhnou. Je to dáno širokou diferencí mezd. Velká skupina zaměstnanců popírá mzdu daleko vyšší, než je průměrná, na druhé straně jsou zaměstnanci, jejichž mzda je výrazně nižší než mzda průměrná. Existuje zde řada dalších ukazatelů, které podávají přesnější obraz o vývoji mezd jako například **medián mezd**. Medián představuje prostřední hodnotu mzdového rozdělení.

Tabulka 2: Vývoj průměrných hrubých mezd od roku 1989 do roku 1989 (na osobu v Kč/rok)

Rok	1989	1990	1991	1992	1993	1994	1995	1996	1997	1998
Prům. mzda	3 170	3 286	3 792	4 644	5 904	7 004	8 307	9 825	10 802	11 801
Index reálné mzdy	-	103,66	115,40	122,47	127,13	118,63	118,60	118,27	109,94	109,25
Index (rok 1989)	1,00	103,66	119,62	146,50	186,25	220,95	262,05	309,94	340,76	372,27

Zdroj: ČSÚ, vlastní zpracování

Tabulka 3: Vývoj průměrných hrubých mezd od roku 1999 do roku 2008 (na osobu v Kč/rok)

Rok	1999	2000	2001	2002	2003	2004	2005	2006	2007	2008
Prům. mzda	12 797	13 219	14 378	15 524	16 430	17 466	18 344	19 546	20 957	22 592
Index reálné mzdy	108,44	103,30	108,77	107,97	105,84	106,31	105,03	106,55	107,22	107,80
Index (rok 1989)	403,69	417,00	453,56	489,72	518,30	550,98	578,68	616,59	661,10	712,68

Zdroj: ČSÚ, vlastní zpracování

Tabulka 4: Vývoj průměrných hrubých mezd od roku 2009 do roku 2017 (na osobu v Kč/rok)

Rok	2009	2010	2011	2012	2013	2014	2015	2016	2017
Prům. mzda	23 344	23 797	24 455	25 067	25 035	25 768	26 591	27 764	29 496
Index reálné mzdy	103,33	101,94	102,77	102,50	99,87	102,93	103,19	104,41	106,24
Index (rok 1989)	736,40	750,69	771,45	790,76	789,75	812,87	838,83	875,84	930,47

Zdroj: ČSÚ, vlastní zpracování

Za sledované období vzrostla průměrná hrubá mzda v České republice více než devětkrát, z původních 3 170 Kč v roce 1989 až na 29 469 Kč v roce 2017. Největší meziroční přírůstky lze pozorovat v období osamostatnění naší republiky, tedy v letech 1992 a 1993. Během prvních let existence České republiky byly přírůstky mezd značně vyšší v porovnání s dnešní dobou. V letech 1994-1996 meziroční přírůstky dosahovaly v průměru 18 %. To se však změnilo v roce 1997, kdy přírůstek průměrné hrubé mzdy poklesl na hodnotu 9 p.b. a již nikdy nepřekročil hranici 10 p.b.. Od konce tisíciletí do roku 2008 je možné sledovat poměrně vyrovnané období s hodnotami růstu v průměru 7 p.b. Vývoj průměrných hrubých mezd v České republice citlivě reagoval na období recese, od roku 2009 meziroční přírůstek dosáhl hodnoty pouhých 3,3 p.b. a v následujících letech nadále klesal. V roce 2013 je dokonce patrný pokles průměrných mezd. Pokles zaznamenali zaměstnanci téměř ve všech regionech republiky, největší dopad však pocítili obyvatelé hlavního města. Tento propad byl hlubší, než ekonomové očekávali, bylo to způsobeno silnou srovnávací základnou z roku 2012, tehdy se prémie a odměny vyplácely neobvykle už na začátku roku kvůli vyššímu zdanění v roce 2013, kdy došlo k zavedení solidární daně z příjmu. Od roku 2014 do konce sledovaného období, tedy do roku 2017, je patrný neustálý nárůst přírůstků. V roce 2017 růst dosáhl 6 p.b., což odpovídá hodnotám před začátkem období recese.

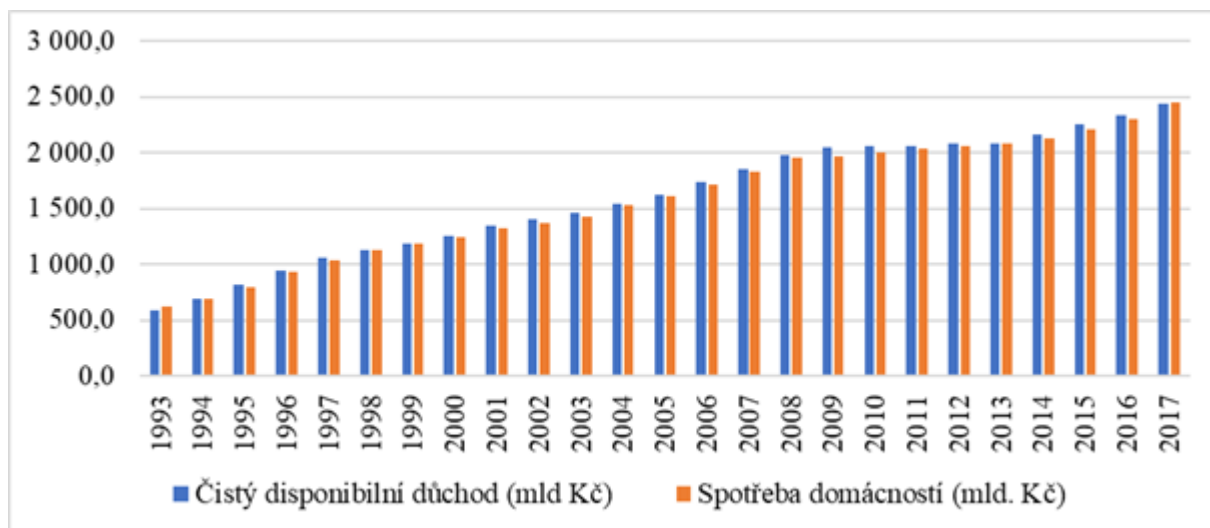
4.1.2 Disponibilní důchod domácností

Disponibilní důchod domácností je jedním z hlavních determinantů určující výši spotřeby domácností. Disponibilní důchod zahrnuje kromě příjmů z práce ještě jiné důchody. Mezi nejvýznamnější patří například sociální dávky, penze či dividendy z úroků. Po odečtení všech povinných daní a placených úroků vzniká čistý disponibilní důchod. A

tento důchod pak domácnosti mohou přímo využít k nákupu statků a služeb, nebo je nechat ve formě úspor.

Vývoj čistého disponibilního důchodu v letech 1993-2017 je zobrazen v grafu č. 1. Tento graf poskytuje ještě srovnání spotřebu domácností za sledované období.

Graf 1: Vývoj čistého disponibilního důchodu v letech 1993-2017 a vývoj spotřeby českých domácností



Zdroj: ČSÚ, vlastní zpracování

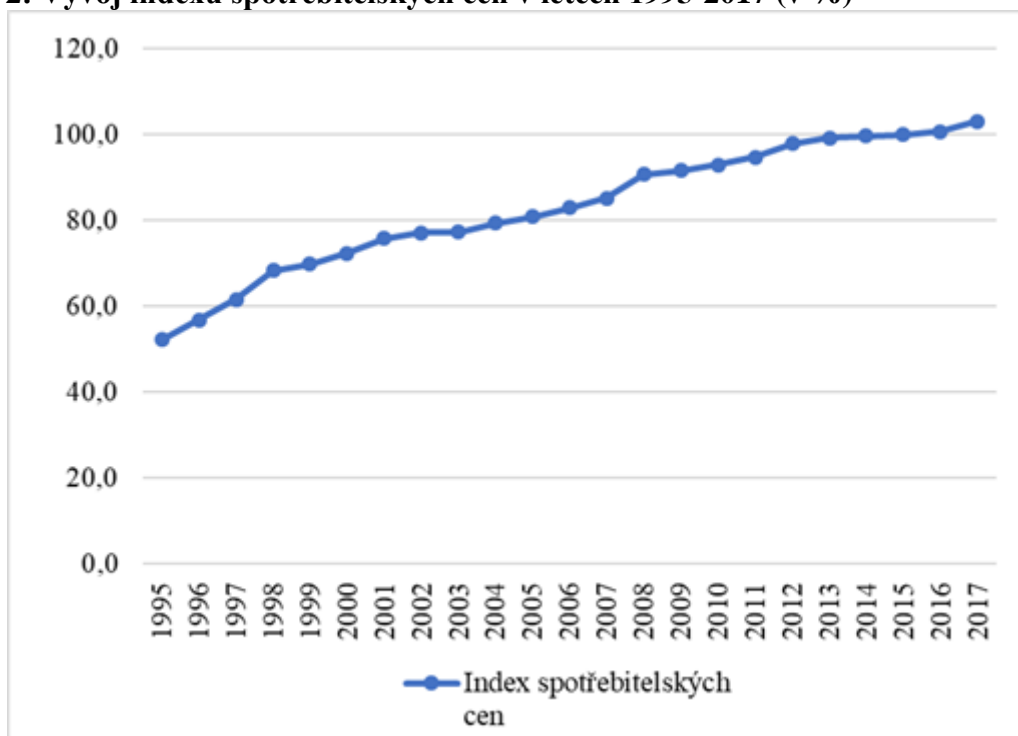
Z původních 858,8 mld. Kč v roce 1993 čistý disponibilní důchod vzrostl v roce 2017 na 2438,2 mld. Kč, což činí nárůst téměř o 320 %. Z grafu je patrný výraznější nárůst čistého disponibilního důchodu v prvních letech po osamostatnění republiky až do období recese v roce 2008. V roce 1993 čistý disponibilní důchod činil 585,8 mld. Kč a v roce 2008 se přiblížil částečně necelých 2 bil. Kč. Tady je patrný vztah s tempem růstu mezd v České republice, kdy největší přírůstky byly zaznamenány právě v období do roku 2008. V letech 2009-2013 lze pozorovat téměř stagnaci vývoje důchodu. Za tyto čtyři roky docházelo k meziročnímu nárůstu v průměru jen o 0,3 p.b.. V roce 2013 čistý disponibilní důchod dokonce poklesl oproti předcházejícímu roku o 900 mil. Kč. Situace se změnila od roku 2014, kdy dochází opět k nárůstu čistého disponibilního důchodu českých domácností. Spotřeba domácností stěžejně závisí právě na výši disponibilního důchodu. Vychází se z předpokladu, že s rostoucím disponibilním důchodem roste i s potřeba a naopak, že s klesajícím důchodem klesá i spotřeba domácností. Za pomoci korelační analýzy lze získat koeficient korelace $r = 0,9993$. Koeficient nabývá hodnoty >0 , což znamená, že se jedná o pozitivní závislost a s ohledem na jeho výši, blíží se hodnotě 1, jde o velmi silnou závislost. Tímto se potvrzuje předpoklad, že se zvyšujícím

disponibilním důchodem se zvyšuje spotřeba domácností. Pro test významnosti hodnota testovacího kritéria $T = 128,1068$ a kritická oblast $t_{0,05,23} = 1,714$. na základě toho nulová hypotéza o neexistenci závislosti se zamítá, protože $|T| \geq t_{\alpha, n-2}$. Tomuto tvrzení odpovídá i skutečnost, jak potvrzuje graf č. 1. spotřeba domácností má za sledované období rostoucí tendenci.

4.1.3 Vývoj spotřebitelských cen podle klasifikace COICOP-CZ

Index spotřebitelských cen vyjadřuje průměrnou úroveň souboru cen, tzv. spotřebního koše, výrobků, statků a služeb, spotřebovávaných průměrnou domácností. Statistické vyjadřování inflace vychází z měření čistých cenových změn právě pomocí indexů spotřebitelských cen. Spotřební koš obsahuje 700 položek výrobků a služeb, kterým je přisuzována váha podle podílu daného statku, který zastupují na celkové spotřebě domácností. Do spotřebního koše jsou zahrnuty potravinářské zboží (potraviny, nápoje, tabákové výrobky), nepotravinářské zboží (tam spadají například odívání, nábytek, drogistické výrobky) a služby. (ČSÚ 2019, Inflace, míra, inflace)

Graf 2: Vývoj indexu spotřebitelských cen v letech 1995-2017 (v %)



Zdroj: ČSÚ, vlastní zpracování

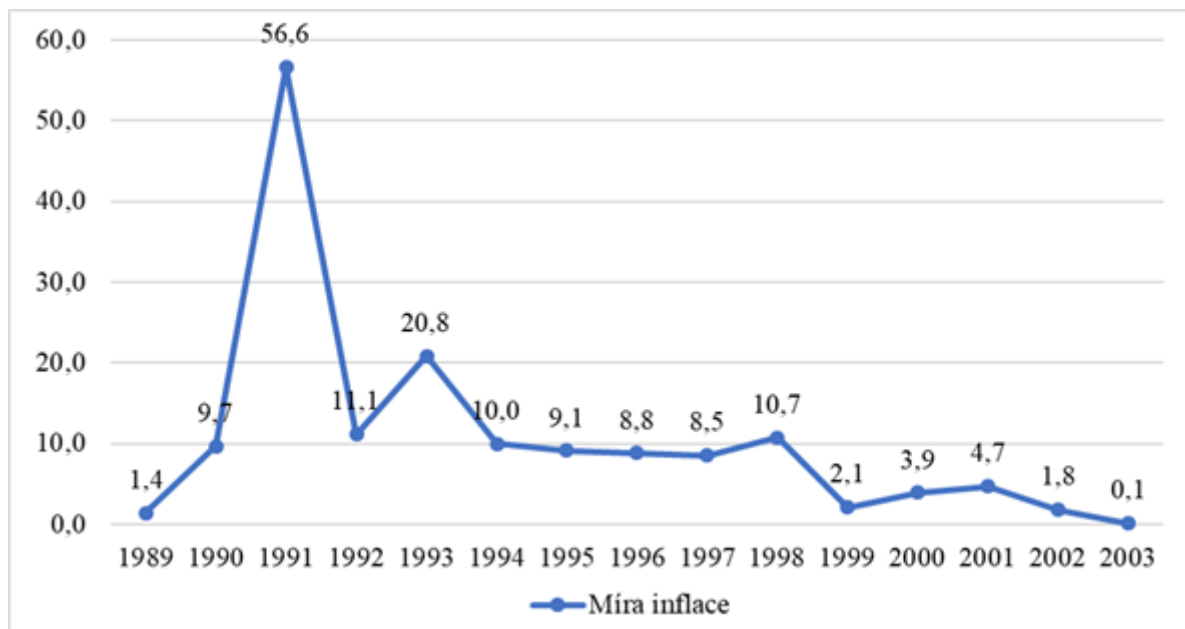
Graf 2 zobrazuje vývoj indexu spotřebitelských cen v letech 1995-2017. Od ledna roku 2017 byla nově zavedena časová řada bazických indexů, ve kterém základ byl položen průměr z roku 2015 = 100. Indexy vypočtené z dosavadní časové řady bazických

indexů průměr z roku 2005 = 100 zůstávají nadále platné, k jejich revizi nedochází. Tato časová řada je nadále publikována, ale nejsou z ní odvozovány další jiné indexy.

Od roku 1995 k základnímu roku 2015 souhrnný index spotřebitelských cen vzrostl téměř o 50 %, z původních 52,2 na průměrných 100. sledované období vykazuje poměrně vyrovnanou bilanci meziročních přírůstků. První větší výkyv je patrný mezi léty 1997-1997, kdy došlo k výraznějšímu nárůstu cen. Během prvních pěti let analyzovaného období je meziroční nárůst indexu v řádech procent, zatímco od roku 2000 se tento přírůstek pohybuje převážně v řádech desetín procent. Mezi výjimky patří rozdíl mezi léty 2007 a 2008, kdy index stoupl o více než 5 %.

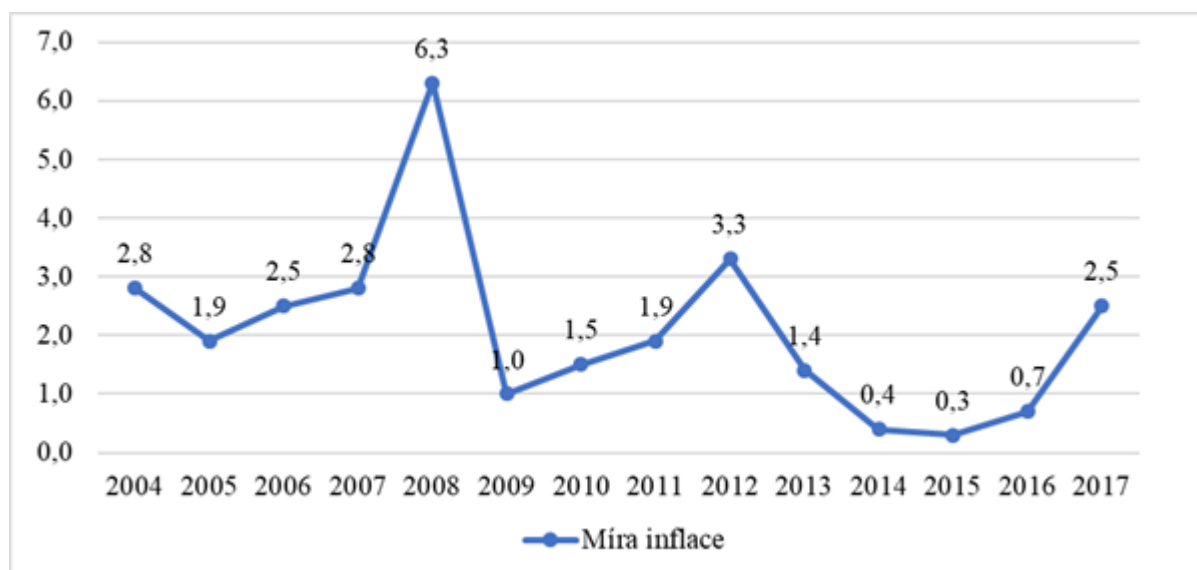
Vzhledem k tomu, že ČSÚ nedisponuje daty vývoje souhrnných indexů spotřebitelských cen před rokem 1995, následující grafy ukazují vývoj inflace od roku 1989 do roku 2017. Od začátku sledovaného období nejvíce inflace stoupla o roce 1991, o 56,6 %. Tento rok byl zcela výjimečný, nikdy předtím ani potom inflace nepřesáhla 21 %. Tento vysoký nárůst byl způsoben devalvací měny a měl za následek zvyšování cen. V následujících letech inflace klesla na průměrnou hodnotu 8 % a držela se do roku 1998. Od roku 1999 inflace ještě poklesla a v roce 2003 dosáhla svého minima, 0,1 %. Poslední velký výkyv lze pozorovat v roce 2008, kdy hodnota inflace stoupla na 6,3 %.

Graf 3: Vývoj inflace v letech 1989-2003 (v %)



Zdroj: ČSÚ, vlastní zpracování

Graf 4: Vývoj inflace v letech 1989-2003 (v %)



Zdroj: ČSÚ, vlastní zpracování

4.2 Vývoj spotřeby českých domácností

4.2.1 Ekonomická situace po roce 1989

Spotřeba domácností značně souvisí s ekonomickou situací v dané zemi a důležitý je také vývoj ekonomiky do budoucna.

Počátek devadesátých let 20. století byl v České republice obdobím politických změn, která vedly k pádu komunistického režimu a zřízení pluralitní demokracie. Po roce 1989 došlo k výraznému poklesu ekonomiky způsobené především útlumem průmyslové a stavební výroby. Dále se objevily problémy se zvyšující se nezaměstnaností, která byla projevem transformace k tržnímu způsobu hospodářství. Komunisté usilovali o rozšiřování sociálních jistot a jedním ze základních pilířů jejich politiky bylo zákonné zajištění práce všem praceschopným lidem. Výsledkem bylo umělé udržování plné zaměstnanosti. Vyskytovala se pouze tzv. frikční nezaměstnanost, která vznikala při přechodu do nového zaměstnání. (Hronová, 2008)

Vedle nezaměstnanosti došlo k dramatickému zvyšování cen, v roce 1991 byl nárůst o 57 %. Tento nárůst měl za následek zvyšující se nejistotu občanů, kteří snižovali svou spotřebu, a naopak výrazně zvýšili své úspory, z 0,3 % v roce 1990 až na téměř 8 % v roce následujícím. Podobné podmínky panovaly i v roce 1992, kdy se republika připravovala na dělení státu a měny. Míra úspor se tedy nadále držela na stále vysoké úrovni. Situace se začala měnit až v roce osamostatnění, spotřeba se dostala do období růstu. Trh se

liberalizoval, otevřel novému atraktivnímu zboží ze zahraničí, meziroční nárůst průměrných mezd se zvýšil oproti předcházejícímu období a některé skupiny obyvatel zbohatly díky restitucím či kuponové privatizace. Domácnosti začaly více nakupovat předměty dlouhodobé spotřeby, především v podobě moderních technologií jako například elektroniky, počítačů. Tento trend přetrvává dodnes, vývoj technologií je neustále rychlejší. (Kušková 2009)

V letech 1997-1999 nastalo období stagnace a následná hospodářská krize, která byla zapříčiněna rychlou transformací na tržní ekonomiku, ale nebyly dostatečně rychle vyřešeny problémy jako například problémy bankovního sektoru, restrukturalizace průmyslu či problémy privatizace. (Hronová 2008)

Následující období 2001-2004 bylo obdobím oživení ekonomiky po předchozí ekonomické krizi. Došlo k ekonomickému růstu, růstu průmyslové a stavební výroby, rostla spotřeba domácností, český trh se stále více propojoval s trhem zahraničním, posílila česká měna. Na druhou stranu v tomto období narůstal deficit státního rozpočtu. (Hronová 2008)

Pro roky 2005-2006 bylo typické zvyšování vlivu zahraničního obchodu na růstu ekonomiky, posilování české ekonomiky, mírný pokles nezaměstnanosti a stabilizace deficitu státního rozpočtu. České domácnosti zvyšovaly svou spotřebu, ale také výrazně svou zadluženost. (Hronová 2008)

Po stabilizaci ekonomické situace v roce 2007, ve druhé polovině roku 2008 se v České republice začínaly projevovat důsledky celosvětové hospodářské krize. Docházelo ke zvyšování nezaměstnanosti, poklesu růstu mezd, což negativně ovlivnilo spotřebu českých domácností. V roce 2009 propukla ekonomická krize naplno a došlo k největšímu hospodářskému propadu. Od roku 2010 přešla ekonomická situace od recese k oživení, což dokazuje například zvyšující se HDP. (Koukalová 2011)

Pro rok 2012 byl charakteristický pokles české ekonomiky, který se vyznačoval především výrazným snížením výdajů na konečnou spotřebu českých domácností, v posledním čtvrtletí roku tento meziroční propad činil 4,1 %, což byl největší pokles do té doby. Dále rostly ceny, především ceny potravin a náklady na bydlení. (ČSÚ 2011, Vývoj české ekonomiky v roce 2012)

Vývoj ekonomiky v roce 2013 měl podobný charakter jako rok předchozí, česká ekonomika se stále nacházela v recesi. Ale i přes nepříznivý vývoj průměrných hrubých mezd, spotřeba domácností začala vykazovat vzrůst. Zvyšovala se i zaměstnanost, a to především díky intenzivnímu využívání tzv. nestandardních forem úvazku (částečné úvazky, práce na dohody). (ČSÚ 2012, Vývoj české ekonomiky v roce 2013)

Po období recese, rok 2014 opět přinesl opět oživení hospodářské situace. Po pěti letech opět stoupla stavební výroba, stouply výdaje domácností, které byly pozitivně ovlivněny situací na trhu práce, významně klesla hladina nezaměstnanosti. Od roku 1993 poprvé Česká republika zaznamenala přebytek na státním rozpočtu. (ČSÚ 2013, Vývoj české ekonomiky v roce 2014)

Oživení ekonomiky z roku 2014 pokračovalo i v roce 2015, nízká cena ropy, zrychlené čerpání peněz z fondů EU, zapříčinily růst HDP. Celková spotřeba domácností vykazovala rostoucí tendenci, v tomto období se mimo jiné zvýšily výdaje domácností do nemovitostí. (ČSÚ 2014, Vývoj české ekonomiky v roce 2015)

Dynamický vývoj ekonomiky nadále pokračoval. Hospodářský růst byl podpořen především rostoucími výdaji domácností na konečnou spotřebu. Na přelomu roku 2015 a 2016 poklesly ceny ropy, což mělo za následek snížení cen průmyslových výrobků. Naopak spotřebitelé zaznamenali růst cen potravin, a především výrazný růst cen nemovitostí. Byl zde nedostatek cenově dostupných bytů, což vedlo k nárůstům cen starších bytů. Vzhledem ke snížení úrokových sazeb a snadné dostupnosti, rostl objem úvěrů poskytnutých domácnostem. Tento nárůst byl ještě podpořen očekávanými změnami pravidel pro poskytování hypoték. (ČSÚ 2015, Vývoj české ekonomiky v roce 2016)

Rok 2017 byl charakterizován expanzí české ekonomiky. Ekonomiku výrazně podpořil růst domácí spotřeby, který byl ovlivněn růstem mezd. Spotřebitelské ceny se zvýšily v průměru o 2,5 %, tedy nejvíce od roku 2012. Spotřebitelé nejvíce zaznamenali zdražení potravin, dále velmi k celkovému růstu cen přispěly zvyšující se ceny za bydlení, energii a dopravu, zemědělských výrobků. V tomto roce došlo k významným změnám v měnové politice. Česká národní banka začátkem roku upustila od kurových intervencí a pak následně došlo ke dvěma zvýšením měnověpolitických sazeb, což se stalo poprvé od roku 2008. Tyto změny měly nejvýraznější dopad na citelně rostoucí úrokové sazby hypotečních úvěrů. (ČSÚ 2016, Vývoj české ekonomiky v roce 2017)

4.2.2 Struktura výdajů českých domácností dle účelu

Se změnami ve společnosti se mění i preference a způsob života spotřebitelů. To má za následek změnu struktury výdajů českých domácností. Níže uvedené tabulky ukazují procentuální změny ve spotřebě statků a služeb klasifikované podle účelu. Tabulky jsou rozděleny do 12 oddílů dle klasifikace COICOP-CZ, podrobnější členění jednotlivých oddílů je k dispozici v příloze A.

Tabulka 5: Výdaje na konečnou spotřebu podle účelu v letech 1990-1999 (v %)

Oddíl	1990	1991	1992	1993	1994	1995	1996	1997	1998	1999
01	27,2	26,5	24,0	21,1	20,1	18,8	18,4	17,8	17,8	17,7
02	9,2	9,1	9,0	9,3	9,8	10,1	9,4	9,0	8,8	8,8
03	6,6	6,2	5,9	6,2	5,5	5,4	5,3	5,1	5,0	5,1
04	19,0	20,1	20,0	20,2	20,8	20,1	19,5	20,2	21,8	22,1
05	6,3	6,1	5,6	5,8	5,3	5,9	5,9	5,9	5,9	5,9
06	0,4	0,6	0,8	1,2	1,4	1,8	1,6	1,6	1,5	1,5
07	11,8	10,8	11,3	10,7	9,8	10,0	10,6	10,0	9,9	9,8
08	1,4	1,5	1,7	1,8	1,8	1,8	1,9	1,9	1,8	1,9
09	7,1	7,5	8,2	9,2	9,2	10,2	10,4	10,6	10,4	10,5
10	0,3	0,4	0,4	0,4	0,5	0,5	0,5	0,5	0,4	0,4
11	5,8	6,3	6,9	8,0	8,1	8,1	7,9	7,9	8,1	8,0
12	4,9	5,0	6,2	6,1	7,6	7,4	8,5	9,5	8,4	8,2

Zdroj: ČSÚ, vlastní zpracování

Tabulka 6: Výdaje na konečnou spotřebu podle účelu v letech 2000-2009 (v %)

Oddíl	2000	2001	2002	2003	2004	2005	2006	2007	2008	2009
01	17,4	17,1	16,8	16,0	15,6	14,9	14,5	14,5	14,6	14,2
02	8,6	8,0	8,0	8,0	7,6	7,3	7,1	7,3	7,2	7,9
03	4,9	4,8	4,6	4,5	4,3	4,3	4,1	3,9	3,8	3,4
04	22,8	23,0	24,2	24,5	24,5	24,5	24,7	24,8	25,3	27,2
05	5,7	6,0	5,9	5,8	5,8	5,8	5,7	5,6	5,7	5,4
06	1,3	1,6	1,7	1,6	1,8	2,1	2,2	2,4	2,7	2,5
07	9,9	9,8	9,3	9,5	10,1	10,4	10,4	10,1	9,8	9,3
08	2,2	2,6	2,9	3,1	3,3	3,2	3,6	3,4	3,3	3,3
09	10,5	10,5	10,5	10,6	10,9	10,9	10,6	10,1	10,2	9,6
10	0,4	0,5	0,6	0,6	0,6	0,7	0,6	0,7	0,7	0,7
11	8,2	7,9	7,6	7,5	7,5	7,7	8,1	8,3	7,6	8,1
12	8,2	8,3	7,8	8,1	7,8	8,3	8,4	8,8	8,9	8,5

Zdroj: ČSÚ, vlastní zpracování

Tabulka 7: Výdaje na konečnou spotřebu podle účelu v letech 2010-2017 (v %)

Oddíl	2010	2011	2012	2013	2014	2015	2016	2017
01	14,1	14,7	15,4	15,7	16,3	16,1	16,1	16,3
02	8,0	8,2	8,2	8,3	8,3	8,4	8,3	8,0
03	3,3	3,2	3,1	3,2	3,3	3,4	3,5	3,7
04	27,7	27,2	27,3	27,2	26,0	25,9	25,7	25,4
05	5,4	5,4	5,2	5,1	5,3	5,3	5,4	5,3
06	2,5	2,5	2,6	2,4	2,5	2,5	2,5	2,4
07	9,1	9,5	9,4	9,2	9,7	9,6	9,7	10,1
08	3,1	3,0	2,9	2,9	2,9	2,8	2,8	2,7
09	9,2	9,0	8,7	8,6	8,6	8,6	8,9	9,0
10	0,6	0,6	0,6	0,5	0,5	0,5	0,5	0,5
11	8,2	8,3	8,4	8,4	8,6	8,7	8,8	9,0
12	8,7	8,3	8,2	8,4	8,1	8,3	7,9	7,6

Zdroj: ČSÚ, vlastní zpracování

V prvních letech připadá největší podíl výdajů na potraviny a nealkoholické nápoje, v prvním roce to činilo více než jednu čtvrtinu celkových výdajů. U těchto výdajů však lze postupem let vidět největší pokles podílu z celkových výdajů. V roce 2010 výdaje za potraviny činily pouze 14,1 % z celkové spotřeby domácností. V průměru za sledované období podíl výdajů je 17,5 %.

Celkově největší podíl připadá na vydání za bydlení, vodu, energii a paliva. V průměru české domácnosti za bydlení utratily 361,2 mld. Kč ročně, což odpovídá 23,6 % veškerých výdajů. Největší skupinou ve všech letech bylo imputované nájemné a poté vydání za plyn, elektřinu, palivo a teplo. Spotřeba elektrické energie vykazuje v posledních letech rostoucí tendenci, což souvisí především se stále větším počtem elektrospotřebičů v domácnostech. Podíl výdajů za bydlení vykazuje vzrůstající tendenci, svého maxima dosáhly v roce 2011, kdy se tento podíl blížil hranici 30 % z veškerých výdajů.

Další největší objem výdajů českých domácností zaujímají výdaje na dopravu. Největší podíl na výdajích za dopravu byly v letech před osamostatněním republiky, kdy tento podíl činil i přes 11 %. V této skupině spotřebitelé nejvíce platí za provoz osobních dopravních prostředků. To souvisí především s cenami pohonných hmot. Nejmarkantnější nárůst průměrných cen pohonných hmot (ve statistikách je uváděn údaj pro benzin natural 95) byl zaznamenán mezi léty 1989 a 1990, ceny stouply o 100 %, z původních 8 Kč/l (1989) na 16 Kč/l (1990). Nutno říci, že průměrné ceny pohonných hmot ČSÚ zaznamenává vždy v prosinci daného roku. Ale v průběhu roku dochází k velkým

výkyvům, například v roce 2012 průměrná cena benzínu natural 95 činila 35,11 Kč/l, ale právě v tom roce ceny pokořily rekordní hranici 40 Kč/l. Po celé sledované období výdaje na pohonné hmoty vykazují vzrůstající tendenci. Výjimku tvoří rok 2002, byl zaznamenán pokles o necelé 2 mld. Kč. Výdaje za dopravu jsou dále nejvíce ovlivněny nákupem osobních automobilů. Celkový nejmenší podíl spotřeby na dopravu byl zaznamenán v roce 2009, kdy došlo k poklesu výdajů na pořízení nových automobilů. Tento pokles trval až do roku 2013. Od roku 2014 lze avizovat největší nárůst výdajů na nákup nových automobilů a dá se předpokládat, že tomu bude tak i v následujících letech, jelikož se očekává značné zdražení automobilů, až o desetitisíce korun.

Téměř desetinu výdajů českých domácností tvoří výdaje na rekreaci, kulturu a sport. Od roku 1990, je patrný neustálý nárůst podílu výdajů za účelem rekreace. V devadesátých letech čeští spotřebitelé začali ve velkém využívat možnosti vycestovat do zahraničí, kdy byly nabízeny dovolené s komplexními službami, jako je doprava, strava, ubytování. Tento trend se držel až do roku 2008, poté následoval útlum využívání těchto služeb a podíl výdajů na rekreaci začal klesat. České domácnosti v době recese snižovaly náklady na rekreaci a největší pokles zaznamenaly právě dovolené s komplexními službami. Dále se zde projevil trend plánovat si dovolené sám, nebýt závislý na cestovní kanceláři. S tím souvisí velký nárůst výdajů na rekreační a kulturní služby. Ty od roku 1995 tvoří největší skupinu výdajů na rekreaci. Zajímavý je také vývoj výdajů za knihy a papírenské zboží. V roce 1990 české domácnosti vydaly přes 5 mld. Kč za toto zboží, do roku byl zaznamenán neustálý nárůst až na částku přes 20 mld. Kč. Od roku 2009 však nastal pokles výdajů na knihy a podobné zboží. To je spjato s neustále se vyvíjejícími se technologiemi, digitalizací tištěných textů, mnoho periodik začalo vycházet v elektronické podobě a v neposlední řadě se v roce 2007 na český trh dostaly tzv. elektronické čtečky knih.

Čtvrtou nejvýznamnější položkou rozpočtu českých domácností tvoří výdaje na alkohol a tabákové výrobky. Zaujímají podobnou část jako výdaje na rekreaci, necelých 10 % celkových výdajů. Svého maxima dosáhly v roce 1995, pak byl zaznamenán jedenáctiletý pokles a od roku 2007 podíl opět mírný nárůst. Do této kategorie kromě tabákových a alkoholových výrobků spadají také narkotika. Výdaje za toto zboží do roku 1997 stoupala, z původních 1,5 mld. Kč (1990) na 8,5 mld. Kč. V období 1998-2017 vykazují výdaje za narkotika vyrovnanou bilanci okolo 10 mld. Kč ročně. Výdaje za alkohol jsou charakteristické stoupající tendencí, s obdobím stagnace mezi léty 1999-2005.

Do roku 2003 činily výdaje za alkoholické nápoje největší část celkových výdajů oddílu 02, což se změnilo v roce 2004, kdy výdaje za tabákové výrobky přesáhly výdaje za alkohol. Výdaje za alkohol nebyly nijak výrazně ovlivněny krátkodobou částečnou prohibicí v České republice v roce 2012 v rámci metanolové aféry. Výdaje za tabákové výrobky jsou charakteristické neustálým růstem. V roce 2004 české domácnosti zaplatily více právě za tabákové výrobky než za alkohol a to o 131 mil Kč.

Češi stále více utrácejí za služby ubytovací a stravovací. Jak bylo řečeno, podíl výdajů na nákup potravin a nealkoholický nápojů klesá, opačný trend lze spatřovat právě u služeb stravovacích. Za roky 1990-2017 podíl výdajů na služby stravovací a ubytovací vzrostl o 3,2 % a dostal se na úroveň srovnatelnou s výdaji za dopravu. Především výdaje za služby stravovací vykazují poměrně strmý vzrůst oproti výdajům za služby ubytovací, které ale také meziročně stoupají. Zde se odrazuje požadavek spotřebitelů stále častěji vyžívat možnosti stravovat se venku.

Nezanedbatelnou část výdajů připadá na výdaje označené jako ostatní zboží a služby. Do této kategorie spadají výdaje například za nepřímo měřené finanční zprostředkované služby (FISIM), pojištění, finanční služby, osobní péče, sociální péče či prostituce. Podíl na tyto výdaje byl v prvních letech rostoucí, od počátku tisíciletí se začal mírně snižovat.

Vedle výdajů na bydlení, podle klasifikace COICOP-CZ, domácnosti zaznamenávají ještě výdaje na bytové vybavení, zařízení domácností. Tyto výdaje tvoří v průměru 5 % celkových výdajů a mají klesající tendenci. Největší skupinu zastupují výdaje na nový nábytek, zařízení, koberce, podlahové krytí a české domácnosti za toto vybavení vydávají stále větší částky. Podobně jsou na tom i služby a zboží pro běžnou údržbu domácnosti. Naopak vyrovnanou bilanci vykazují výdaje na stolní a kuchyňské potřeby pro domácnost. Stále více lidí žije v pronájmech, ne vlastním bydlením, proto je podíl ve výdajích na koupi nového bytového zařízení na celkových výdajích stále menší. Dalším ovlivňujícím faktorem je klesající index spotřebitelských cen bytového vybavení, od 2001 poklesl o více než 13 %.

Neustále také klesá podíl výdajů za odívání a obuv. Zde je patrný velký vliv změn indexu spotřebitelských cen. Ten u tohoto zboží rostl do roku 1999, v závislosti na něm rostl i podíl výdajů za odívání. Situace byla také ovlivněna přívalem nového zboží na český trh. Od roku 2000 do roku 2013 index spotřebitelských cen klesl téměř o 50 %, v tomto období podíl klesl téměř o 2 %.

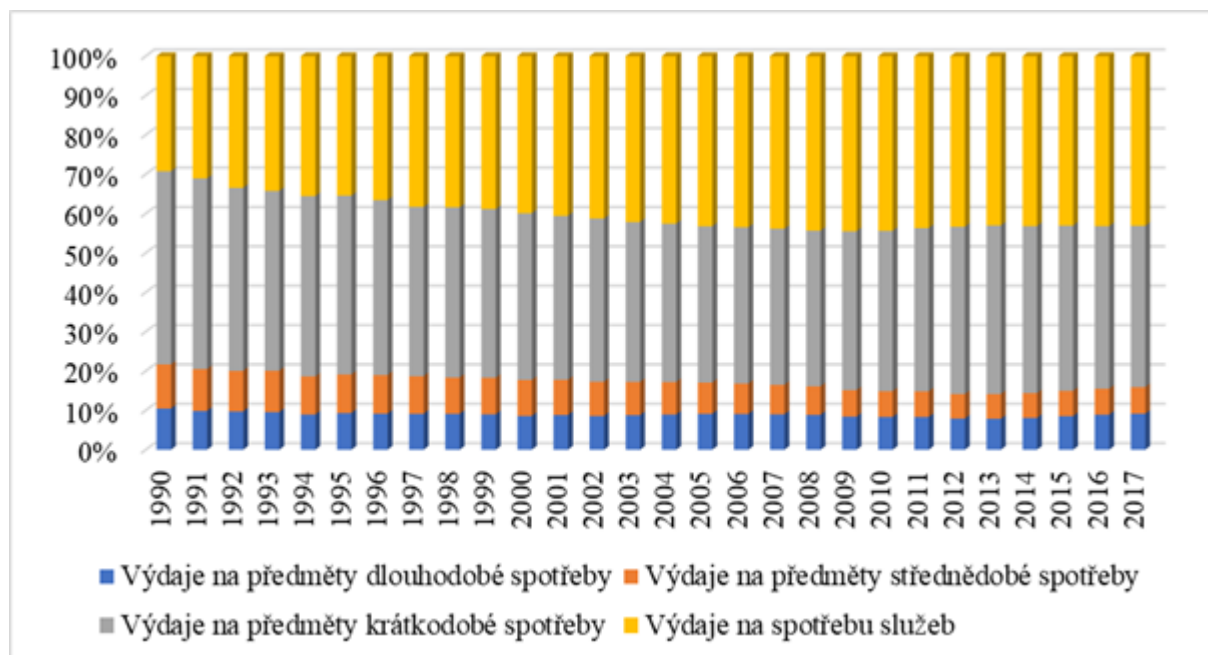
Necelé 3 % v průměru připadá na výdaje za poštu a telekomunikaci. Od roku 1999 byl zaznamenán obrovský nárůst výdajů za telefonické a telekomunikační služby. Výdaje za tyto služby od roku 1990 do roku 2017 se zvýšily více než sedmáctkrát, podíl na celkových výdajích pak téměř dvakrát. Česká republika má jedny z nejdražších mobilních dat v Evropské unii a momentálně je připravován návrh zlevnění těchto služeb, což by mohlo mít vliv na pozdější vývoj výdajů za telekomunikační služby. Další skupinou výdajů patřící do tohoto oddílu jsou výdaje na pořízení telefonních a telefaxových zařízení, které mají za sledované období vyrovnanou bilanci. Opačný trend je mají výdaje na poštovní služby. Tento trend potvrzuje, že lidé stále více využívají jiných komunikačních prostředků.

Stále více finančních prostředků je využíváno k pokrytí výdajů v oblasti zdraví. V roce 1990 domácnosti vynaložily pouze 0,4 % veškerých výdajů na zdravotnické prostředky a zdravotní péči, v roce 2017 pak už 2,4 %. Nejzásadnější nárůst výdajů je za léčiva a zdravotnické prostředky, přestože v posledních třech letech sledovaného období došlo k poklesu cen za zdraví o 3 %.

Úplně nejméně české domácnosti vydají za vzdělání. Oproti některým státům v rámci Evropy, ale i mimo ni, v České republice stále silně převažují státní instituce před těmi soukromými. Tento výdaj vykazuje i nejvyrovnanější rozložení podílu na celkových výdajích. Mění se pouze v řádech setin procent. Nejméně domácnosti vydaly na vzdělání v roce 1990, pouze 0,3 % z celkových výdajů připadalo na vzdělání, nejvíce to pak bylo v letech 2007-2009, kdy se držely na hodnotě 0,7 %. Nejvýznamnější změny v této oblasti lze vidět ve výdajích za vyšší a vysokoškolské vzdělání a pomaturitním a nástavbovém vzdělání. Výdaje na vyšší a vysokoškolské vzdělání neustále stoupají, markantní je nárůst především po roce 2004. Přestože převažují státní vysoké školy, stále více se objevují i školy soukromé, na kterých studenti platí školné. A dále se zde projevuje fakt, že někteří studenti platí za prodloužení studia na státních vysokých školách. Naopak výdaje na pomaturitní a nástavbové od roku 2003 se snižují.

4.2.3 Výdaje na konečnou spotřebu domácností podle trvanlivosti

Graf 5: Výdaje na konečnou spotřebu podle trvanlivosti v letech 1990-2017 v běžných cenách, národní pojetí (v %)



Zdroj: ČSÚ, vlastní zpracování

Graf 5 zobrazuje procentuální zastoupení výdajů dle trvanlivosti v letech 1990-2017. Podle tohoto členění rozlišujeme výdaje na statky dlouhodobé spotřeby, krátkodobé spotřeby, střednědobé spotřeby a výdaje na spotřebu služeb.

Z grafu vyplývá, že největší část příjmů je vydávána za služby a předměty krátkodobé spotřeby. Za tyto položky spotřebitelé utratí více než 80 % svých příjmů. Z grafu je patrná tendence neustále se zvyšujících výdajů na spotřebu služeb. V roce 1990 výdaje za služby představovaly 30 % všech výdajů, v roce 2017 to bylo již téměř 55 %. Tento nárůst je zapříčiněn zvětšováním objemu služeb, jejich větší dostupnost a změna preferencí spotřebitelů. Opačný vývoj lze spatřovat ve výdajích na předměty krátkodobé spotřeby. Do této kategorie spadají v první řadě potraviny. V roce 1990 české domácnosti vydaly téměř polovinu svých příjmů na statky krátkodobé spotřeby, za 27 let tento podíl klesl na 40 %. Spotřebitelé stále častěji využívají například služeb stravovacích, tudíž výdaje za potraviny klesají.

Za předměty střednědobé a dlouhodobé spotřeby české domácnosti utrácejí znatelně méně. Je to způsobeno zbožím, které do těchto kategorií spadají – např. osobní automobily, oblečení a obuv, spotřebiče, bytové vybavení. Jedná se tedy o předměty, které spotřebitelé neobměňují tak často a na jejich pořízení je zpravidla nutno vydat větší částku. Během let 1990-2017 se výdaje na předměty dlouhodobé spotřeby téměř nezměnily, v průměru se

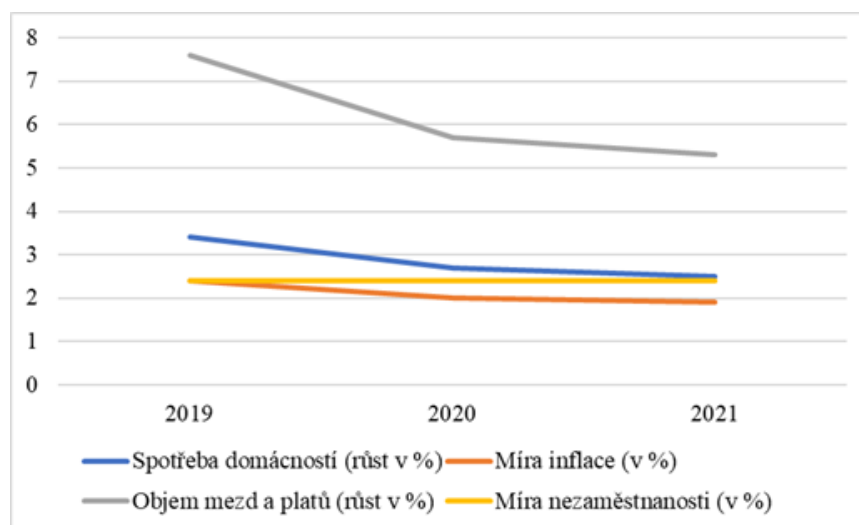
stále drží okolo 9 %. U výdajů na předměty střednědobé spotřeby lze zaznamenat pokles podílu na celkových výdajích. Z původních 10 % klesly až na pouhých 5 %.

4.2.4 Predikce vývoje spotřeby domácností v letech 2019-2021 podle Ministerstva financí

Ministerstvo financí České republiky provádí tzv. Kolokvia (šetření makroekonomických prognóz), jejichž cílem je zjistit relevantní názor na budoucí vývoj české ekonomiky. Predikce na roky 2019-2021 vychází z Kolokvia z listopadu 2018.

Hlavní tendencí pro následující roky je nepatrné snížení růstu HDP, v roce 2,6 %, následující se tempo růstu ještě sníží na hodnotu 2,4 %. Spotřeba domácností bude kladně ovlivněna situací na trhu práce, očekává se růst mezd, největší procentuální přírůstek je predikován na rok 2019, kdy tempo růstu by mělo být 7,6 %. V následujících letech by mělo dojít ke snížení tempa růstu. Výdaje domácností na konečnou spotřebu by tak mohly vzrůst nejvíce v roce 2019 a to až o 3,4 %, v letech 2020 a 2021 by meziroční nárůst mít klesající tendenci. Průměrná míra inflace by měla dle předpovědi poklesnout oproti současným hodnotám. V roce 2019 je průměrná míra inflace odhadována na 2,4 %, v roce 2021 by měla klesnout ještě o další 0,5 %. Na vývoj inflace by měl mít vliv posilující měnový kurz, který bude působit protiinflačně. Na trhu práce by nemělo docházet k zásadním změnám, míra nezaměstnanosti by se měla držet nad 2 %. Predikci vývoje zobrazuje následující graf.

Graf 6: Predikce vývoje spotřeby domácností v letech 2019-2021



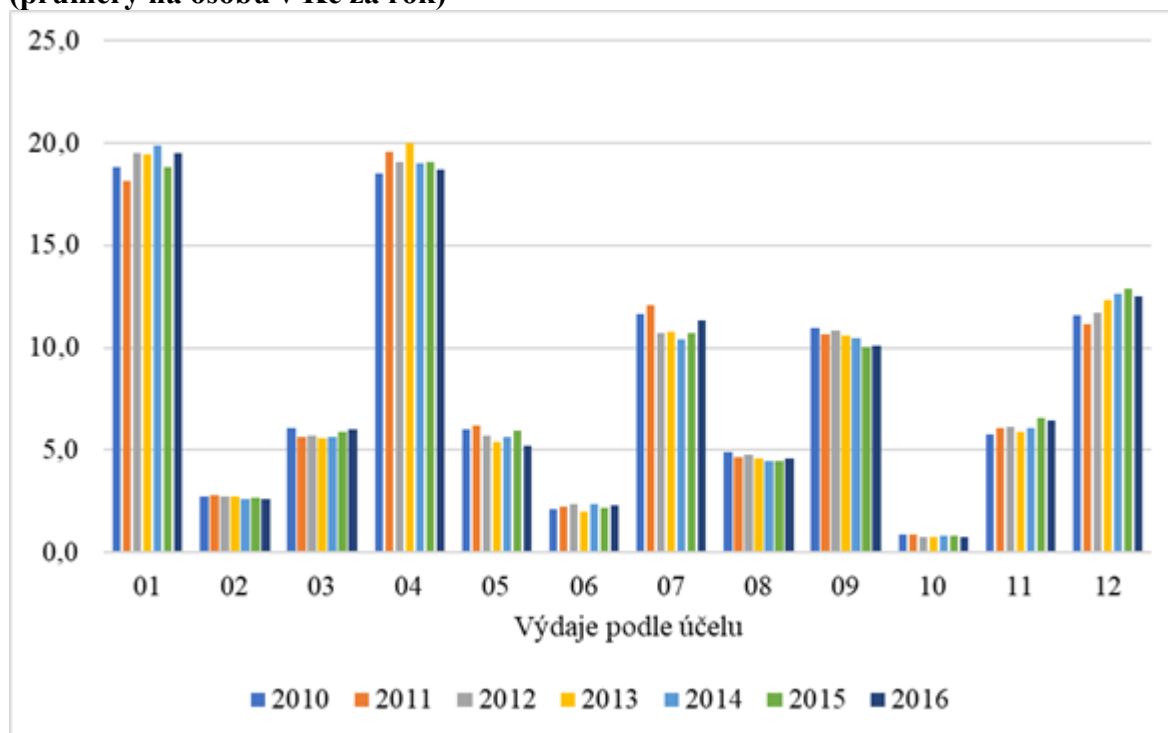
Zdroj: MF ČR, vlastní zpracování

4.2.5 Struktura výdajů českých domácností dle typu domácnosti v letech 2010-2016

Vzhledem k rozsahu práce a nedostupnosti dat před rokem 2010 bude sledována struktura výdajů domácností podle postavení osoby v čele za roky 2010 až 2016.

Struktura výdajů domácností je podmíněna složením domácnosti. Český statistický úřad rozlišuje domácnosti podle postavení v čele domácnosti. V čele domácnosti může stát **zaměstnanec, osoba samostatně výdělečně činná, nezaměstnaná osoba nebo se může jednat o domácnost důchodců bez ekonomicky aktivního člena**. Následující grafy ukazují, jak se změnila struktura výdajů domácností podle postavení osoby v čele v letech 2010-2016, výdaje jsou rozděleny podle účelu.

Graf 7: Struktura spotřebních výdajů domácností zaměstnanců v letech 2010-2016 (průměry na osobu v Kč za rok)

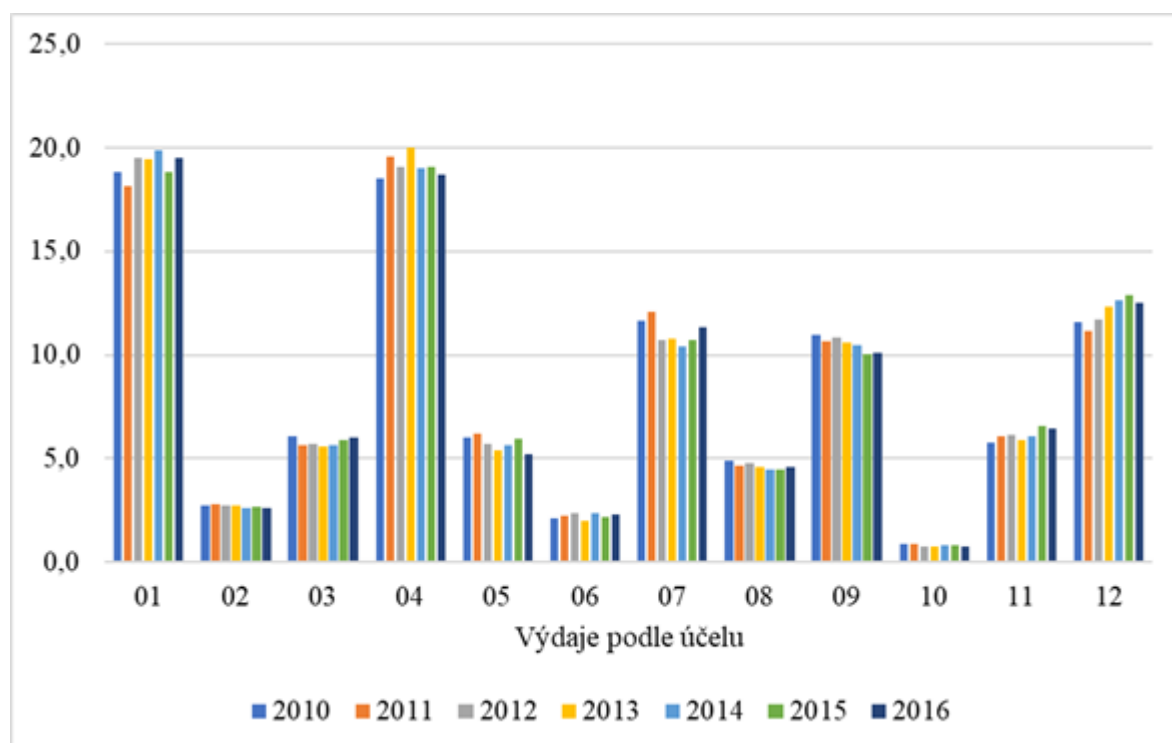


Zdroj: ČSÚ, vlastní zpracování

Domácnosti v jejichž čele stojí zaměstnaná osoba vydávají největší část celkových výdajů na bydlení, vodu a energie. V letech 2010-2012 vykazují výdaje na bydlení kolísavou bilanci, ale od roku 2013 je patrný neustálý pokles. Druhou nejvýznamnější položkou tohoto typu domácností jsou výdaje na pořízení potravin a nealkoholických potravin, v průměru jsou výdaje na potraviny o procento nižší než výdaje na bydlení. Obdobnou strukturu výdajů jako domácnosti zaměstnanců lze vidět i v domácnostech osob samostatně výdělečně činných (dále jen OSVČ), jak ukazuje graf 7. Největší podíly na celkových výdajích připadají na výdaje na bydlení a potraviny. V obou typech domácností

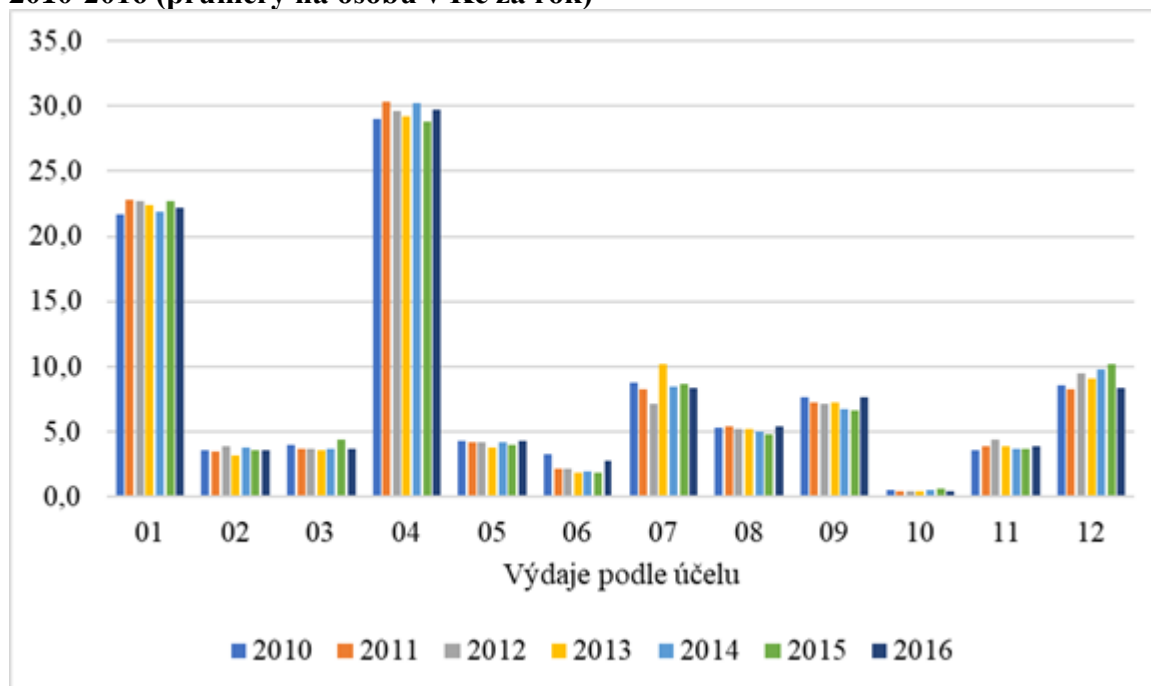
následně největší objem zaujímají výdaje na dopravu, ostatní zboží a služby a rekreaci a kulturu. Právě v poslední skupině výdajů je patrný největší rozdíl. Domácnosti OSVČ vydávají větší část svých financí na rekreaci a kulturu. Tento rozdíl je mimo jiné zapříčiněn stále se rozšiřující nabídkou benefitů pro zaměstnance ze stran zaměstnavatelů, kteří nabízejí svým zaměstnancům například příspěvky na rekreaci. Zatímco OSVČ nejsou poskytovány podobně daňové zvýhodnění.

Graf 8: Struktura spotřebních výdajů domácností osob samostatně výdělečně činných v letech 2010-2016 (průměry na osobu v Kč za rok)



Zdroj: ČSÚ, vlastní zpracování

Graf 9: Struktura spotřebních výdajů domácností osob nezaměstnaných v letech 2010-2016 (průměry na osobu v Kč za rok)



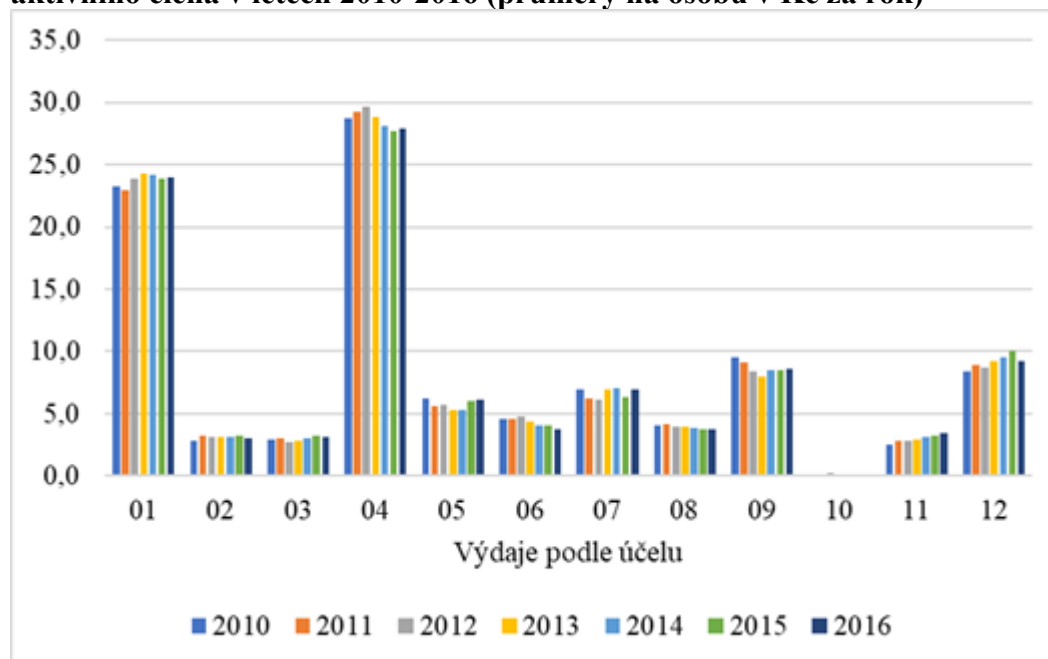
Zdroj: ČSÚ, vlastní zpracování, vlastní výpočty pro rok 2016 jelikož ČSÚ neposkytuje údaje za tento rok

Výdaje domácností nezaměstnaných jsou charakteristické výrazně nejvyššími výdaji na bydlení, tvoří v průměru 30 % veškerých výdajů na spotřebu, což je o 10 % více než v případě domácností zaměstnanců nebo OSVČ. Výdaje na ostatní účely jsou rozděleny výrazně rovnoměrněji než v případě předchozích typů domácností. Vedle nezbytných výdajů jako například za odívání a obuv, utrácejí domácnosti nezaměstnaných značný objem svých finančních prostředků za alkohol a tabákové výrobky. Podíl výdajů na tyto výrobky je srovnatelný s podíly výdajů na bytové vybavení nebo ubytovací a stravovací služby. Domácnosti zaměstnaných osob a OSVČ naopak výrazně více utrací právě v oblasti služeb stravovacích a ubytovacích.

Poslední sledovanou skupinou jsou domácnosti důchodců bez ekonomicky aktivního člena. Ve výdajích těchto domácností lze vidět obdobnou strukturu jako u domácností nezaměstnaných. Téměř 30 % veškerých výdajů připadá na výdaje na bydlení. Vývojové tendence jsou však srovnatelné s domácnostmi zaměstnanců, kdy od roku 2013 podíl výdajů na tento účel klesá. Ze všech zkoumaných domácností právě důchodci utrácejí nejvíce za potraviny a zdraví, především za léky. Naopak nejméně za vzdělání, výdaje na vzdělání důchodců činí 0-0,2 % z veškerých výdajů. Struktura výdajů za rekreaci

a kulturu také potvrzuje domněnku, že právě domácnosti důchodců utrácejí více za knihy a noviny v porovnání s ostatními typy domácností.

Graf 10: Struktura spotřebních výdajů domácností důchodců bez ekonomicky aktivního člena v letech 2010-2016 (průměry na osobu v Kč za rok)

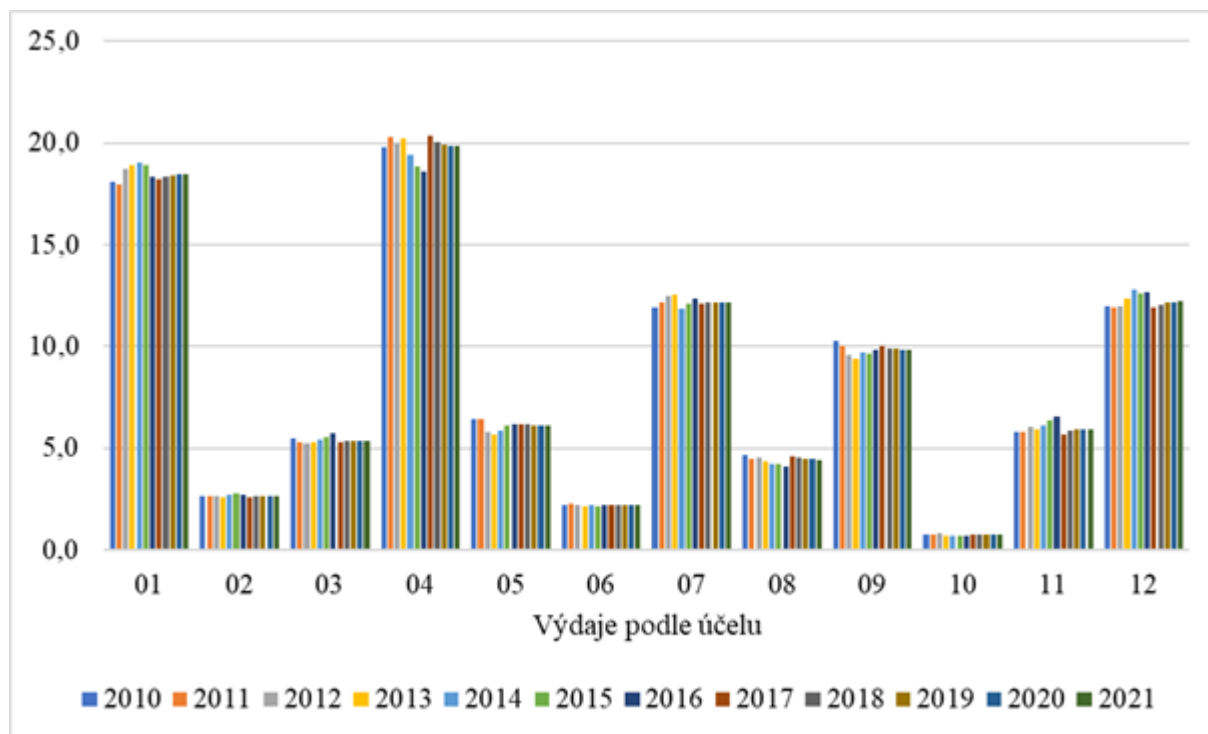


Zdroj: ČSÚ, vlastní zpracování

4.2.6 Predikce vývoje struktury výdajů dle typů domácností

Na základě dat z let 2010-2016 je provedena predikce na roky 2017-2021 pro domácnosti podle postavení osoby v čele domácnosti. Následující grafy zachycují i předchozí data, aby byl patrný budoucí vývoj.

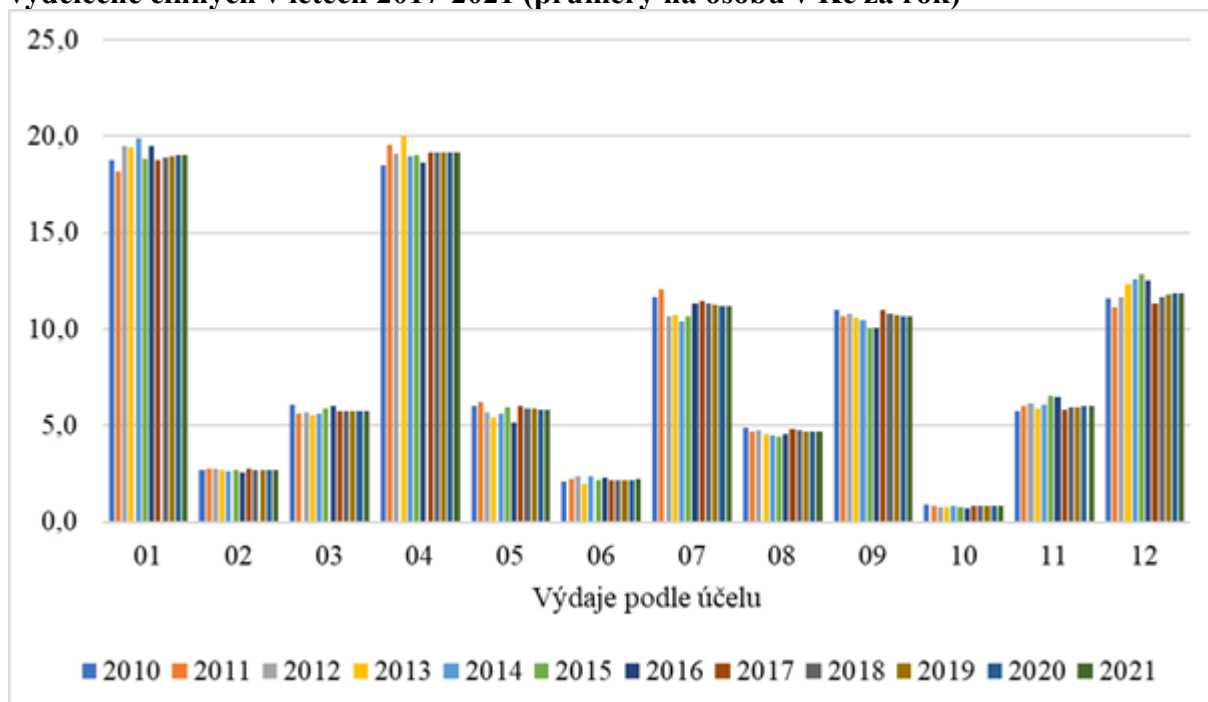
Graf 11: Predikce struktury spotřebních výdajů domácností zaměstnanců v letech 2017-2021 (průměry na osobu v Kč za rok)



Zdroj: ČSÚ, vlastní zpracování

Ve struktuře budoucích výdajů domácností zaměstnanců je očekáváno několik změn ve vývojových tendencích hlavních výdajových skupin jako jsou výdaje na potraviny, bydlení, odívání či v oblasti služeb. Podle grafu 11 je od roku 2017 očekáván mírný růst podílu výdajů na potraviny a nealkoholické nápoje, což odpovídá i očekávaným vývojovým tendencím výdajů na spotřebu podle účelu, tam je však očekáváno rychlejší tempo růstu. Nejvýraznější změna v objemu výdajů připadá na výdaje za bydlení, což souvisí se současným i budoucím růstem cen nemovitostí, nájemného a změny v poskytování hypoték. Tato předpověď předpovídá pokles výdajů v oblasti služeb v roce 2017. V porovnání s výdaji podle účelu v tabulce 7 lze říci, že se předpoklad a skutečnost neshodují. V roce 2017 celkové výdaje podle účelu v oblasti služeb vykazovaly růst, pokles je očekáván až v následujícím roce.

Graf 12: Predikce struktury spotřebních výdajů domácností osob samostatně výdělečně činných v letech 2017-2021 (průměry na osobu v Kč za rok)



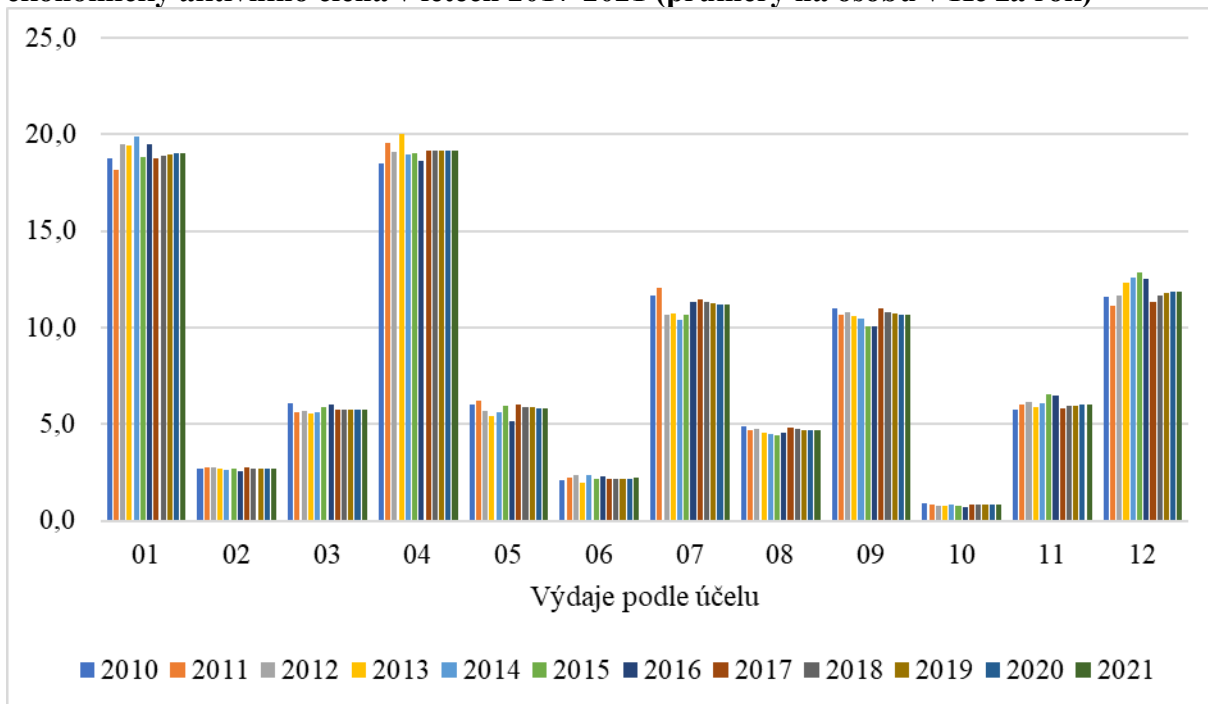
Zdroj: ČSÚ, vlastní zpracování

Očekávaný budoucí vývoj výdajů domácností OSVČ vykazuje vyrovnanější bilanci, než je tomu v případě domácností zaměstnanců. Oproti předchozímu týmu domácností se neočekává takový nárůst výdajů na bydlení, od roku 2017 by se výdaje na bydlení neměly téměř měnit. A obdobně jako v domácnostech zaměstnanců i domácnosti OSVČ by měly od roku 2017 snížit své výdaje na služby stravovací, ubytovací a ostatní.

Predikce vývoje výdajů domácností nezaměstnaných osob vykazuje téměř shodné hodnoty jako za období 2010-2016. Vzhledem k tomu, že ČSÚ neposkytuje data po roce 2015, za rok 2016 jsou data neuvedená kvůli jejich nespolehlivosti, je předpověď pro budoucí roky značně zkreslena malým rozsahem souboru dat. Z tohoto důvodu práce neobsahuje graf očekávané struktury výdajů nezaměstnaných.

Zásadní změny do roku 2021 by neměly nastat ani v případě výdajů domácností důchodců. Jako v předchozích případech se očekává pokles podílů výdajů na služby. Dále se očekává nárůst výdajů na dopravu od roku 2017, dále by měly vykazovat vyrovnanou bilanci. Všechny typy domácností očekávají nárůst objemu výdajů v oblasti dopravy vzhledem ke zvyšování cen automobilů. V této oblasti se očekává největší citlivost na změny cen v domácnostech OSVČ.

Graf 13: Predikce struktury spotřebních výdajů domácností důchodců bez ekonomicky aktivního člena v letech 2017-2021 (průměry na osobu v Kč za rok)



Zdroj: ČSÚ, vlastní zpracování

5 Závěr

Práce se zabývá problematikou teoretického vymezení spotřeby domácností, z ekonomického a statistického pohledu, způsoby získávání údajů pro zpracovávání analýz prostřednictvím Českého statistického úřadu, rozebírá vývoj spotřeby českých domácností pro sledované období 1989-2017, sleduje závislost disponibilního důchodu na výši výdajů, analyzuje změny ve struktuře spotřebních výdajů a provádí predikci ekonomického vývoje pro následující období.

Spotřební výdaje domácností v reálném vyjádření za analyzované období rostly průměrným meziročním přírůstkem tempem 7,4 %. Nejrychleji rostla spotřeba prvních letech po transformaci ekonomiky na tržní hospodářství. V období 1990-1996 spotřeba meziročně stoupala v průměru o 16,5 %. Tento růst byl poznamenán obdobím recese v letech 1997-1999, kdy pokles růstu činil téměř 10 % oproti předcházejícímu období. Počátek tisíciletí byl pro českou ekonomiku příznivý, spotřeba domácností rostla, otevíral se trh. Tento vzestup zastavila celosvětová ekonomická krize, jejíž počátky jsou patrné od roku 2008, v České republice pak naplno udeřila o rok později. K oživení ekonomiky došlo mezi lety 2010 a 2011. Následující dva roky byly opět roky recese ekonomiky. V roce 2012 došlo k největšímu propadu spotřeby domácností, a to o 4,1 %. Období od roku 2014 do 2017 je charakteristické expanzí české ekonomiky. Tento trend byl silně ovlivněn zvyšující se spotřebou domácností, které reagovaly na pozitivní stav na trhu práce, ale také výrazným zvyšováním cen.

Analýza struktury spotřeby domácností dle účelu přinesla závěr, že stále větší podíl na celkových výdajích zaujímají výdaje na bydlení. Během posledních let došlo k výraznému zdražení nájemného, lze tedy předpokládat, že výdaje na nájemné budou nadále stoupat, a právě výdaje na imputované nájemné tvoří největší skupinu celkových výdajů na bydlení. Domácnosti vydávají druhou největší část svých příjmů za potraviny a nealkoholické nápoje, ale meziročně tento podíl na celkových výdajích klesá. Naopak spotřebitelé meziročně stále více finančních prostředků vynakládají na služby stravovací. Zde lze spatřovat související vývoj v poklesu výdajů na předměty krátkodobé spotřeby a nárůst výdajů na služby. Velmi významnou položku výdajového rozpočtu domácnosti tvoří výdaje na spotřebu alkoholických a tabákových výrobků, přestože spotřeba cigaret meziročně klesá, čemuž napomohl i protikuřácký zákon z května roku 2017. Na tyto statky vydají české domácnosti srovnatelný objem finančních prostředků jako například za

dopravu či rekreaci. Výdaje na rekreaci zaznamenaly největší nárůst po roce 1990, kdy se více otevřely hranice, obdobně tomu bylo v prvních letech po osamostatnění republiky. Vedle služeb je zde nejvíce patrný vliv preferencí spotřebitelů. Stále více lidí si plánují dovolenou sami, nespolehnou se na cestovní kanceláře, proto v posledních letech klesají výdaje na dovolené s komplexními službami. Je tedy potvrzena domněnka ve změnu stylu života obyvatelstva spojená s pádem komunistického režimu. Na strukturu výdajů mají zásadní vliv proměnlivé trendy, rychlý technický vývoj, potřeba zjednodušovat si život využíváním služeb.

Struktura výdajů je závislá na typu domácnosti. Domácnosti s nižšími příjmy jako jsou domácnosti nezaměstnaných vydávají většinu svých příjmů na statky nezbytné jako jsou potraviny či bydlení. Oproti tomu domácnosti s vyššími příjmy nevynakládají tak velký podíl výdajů na nezbytné statky, ale ve struktuře výdajů jsou více procentuálně zastoupeny i výdaje na rekreaci a kulturu nebo na služby. Z analýz také vyplývá, že typ domácnosti nemá vliv na objem výdajů na alkoholické a tabákové výrobky. Naopak domácnosti s nižšími příjmy vydávají větší podíl výdajů na tyto statky než domácnosti s příjmy vyššími. Výše výdajů na tabákové a alkoholické výrobky neklesají přestože jejich spotřeba meziročně klesá v důsledku rychlého zvyšování cen a působením protikuřáckého zákona.

6 Seznam použitých zdrojů

6.1 Literatura

ARTL, Josef, Jindra ČUTKOVÁ a Štěpán RADKOVSKÝ. *Analýza spotřební funkce v podmínkách ČR*. Praha: ČNB

BRČÁK, Josef, Bohuslav SEKERKA, Lucie SEVEROVÁ a Dana STARÁ. *Makroekonomie: makroekonomický přehled*. Plzeň: Vydavatelství a nakladatelství Aleš Čeněk, 2018. ISBN 978-80-7380-708-5.

HRONOVÁ, Stanislava, Jaroslav JÍLEK a Jiřina MORAVOVÁ. *Úvod do sociálněhospodářské statistiky*. Vyd. 2. Praha: Vysoká škola ekonomická, 2000. ISBN 80-245-0006-x.

JÍLEK, Jaroslav a Jiřina MORAVOVÁ. *Ekonomické a sociální indikátory: od statistik k poznatkům*. Praha: Futura, 2007. ISBN 978-80-86844-29-9.

KÁBA, Bohumil a Libuše SVATOŠOVÁ. *Statistické nástroje ekonomického výzkumu*. Plzeň: Vydavatelství a nakladatelství Aleš Čeněk, 2012. ISBN 978-80-7380-359-9.

KOUKALOVÁ, Lucie. *Výdaje českých domácností spojené s bydlením*. Brno, 2011. Diplomová práce. Masarykova universita.

KUŠKOVÁ, Petra. *Češi ve spotřebitelském ráji (!?): vývoj spotřeby českých domácností v posledních dvaceti letech = Czechs in a consumer paradise (!?) : trends in consumption of Czech households over the past twenty years*. Praha: CENIA ve spolupráci s Ministerstvem životního prostředí, 2009. ISBN 978-80-85087-70-3.

LÍŠKA, Václav. *Makroekonomie*. 2. vyd. Praha: Professional Publishing, c2004. ISBN 80-86419-54-1.

PAVELKA, Tomáš. *Makroekonomie: základní kurz*. 3., aktualiz. vyd. Praha: Vysoká škola ekonomie a managementu, 2010. ISBN 978-80-86730-55-4.

SEKERKA, Bohuslav. *Makroekonomie*. Praha: Profess Consulting, 2007. ISBN 978-80-7259-050-6.

WAWROSZ, Petr a Mojmír HELÍSEK. *Makroekonomie: středně pokročilý kurz*. Praha: Vysoká škola finanční a správní, 2017. Educopress. ISBN 978-80-7408-149-1.

6.2 Internetové zdroje

ČSÚ. *Statistika rodinných účtů (SRÚ) - Metodika do roku 2016* [online]. 4.4.2017 [cit. 2019-01-19]. Dostupné z: <https://www.czso.cz/csu/czso/statistika-rodinnych-uctu-metodika>

ČSÚ. *Statistika rodinných účtů (SRÚ) - Metodika v roce 2017* [online]. 4.4.2017 [cit. 2019-01-19]. Dostupné z: <https://www.czso.cz/csu/czso/statistika-rodinnych-uctu-metodika-v-roce-2017>

ČSÚ. *Statistika rodinných účtů (SRÚ)* [online]. 21.11.2018 [cit. 2019-01-19]. Dostupné z: https://www.czso.cz/csu/vykazy/statistika_rodinnych_uctu

ČSÚ. *Životní podmínky (EU-SILC) - Metodika* [online]. 16.4.2018 [cit. 2019-01-19]. Dostupné z: <https://www.czso.cz/csu/czso/zivotni-podminky-eu-silc-metodika>

ČSÚ. *Klasifikace individuální spotřeby (CZ-COICOP)-Metodická část* [online]. 14.12.2014 [cit. 2019-02-12]. Dostupné z: <https://www.czso.cz/documents/10180/23208816/cz-coicop2.pdf/a9e3069e-c3a0-436c-9d91-c1c7916822bf?version=1.0>

ČSÚ. *Inflace, míra inflace - Metodika* [online]. 15.2.2019 [cit. 2019-02-21]. Dostupné z: https://www.czso.cz/csu/czso/kdyz_se_rekne_inflace_resp_mira_inflace

ČSÚ. *Vývoj ekonomiky České republiky v roce 2012* [online]. 19.3.2013 [cit. 2019-02-21]. Dostupné z: <https://www.czso.cz/documents/10180/20549921/110911q4a.pdf/ad87d367-289c-4d52-9822-f326eec19365?version=1.0>

ČSÚ. *Vývoj ekonomiky České republiky v roce 2013* [online]. 17.3.2014 [cit. 2019-02-21]. Dostupné z: <https://www.czso.cz/documents/10180/20549933/110913q4a-1+po+uprave.pdf/5bb293d9-0744-4405-9d6a-4f8fd02c615c?version=1.0>

ČSÚ. *Vývoj ekonomiky České republiky v roce 2014* [online]. Praha, 23.3.2015 [cit. 2019-02-21]. Dostupné z: <https://www.czso.cz/documents/10180/20549933/110913q4a-1+po+uprave.pdf/5bb293d9-0744-4405-9d6a-4f8fd02c615c?version=1.0>

ČSÚ. *Vývoj ekonomiky České republiky v roce 2015* [online]. Praha, 23.3.2016 [cit. 2019-02-21]. Dostupné z: <https://www.czso.cz/documents/10180/20549951/320193-15q4a.pdf/2dbaba6f-207f-48ad-ac07-759ca9283a8e?version=1.3>

ČSÚ. *Vývoj ekonomiky České republiky v roce 2016* [online]. Praha, 22.3.2017 [cit. 2019-02-21]. Dostupné z: <https://www.czso.cz/documents/10180/32906842/320193-16q4a.pdf/f1ec618e-ba98-48f0-b235-d5a628ce112d?version=1.0>

ČSÚ. *Vývoj ekonomiky České republiky v roce 2017* [online]. Praha, 23.3.2018 [cit. 2019-02-21]. Dostupné z: <https://www.czso.cz/documents/10180/32906842/320193-16q4a.pdf/f1ec618e-ba98-48f0-b235-d5a628ce112d?version=1.0>

Oddělení 3704 - Makroekonomické predikce a strukturální politika. Ministerstvo financí. *Šetření prognóz makroekonomického vývoje ČR* [online]. 29.11.2018 [cit. 2019-02-21]. Dostupné z: <https://www.mfcr.cz/cs/verejny-sektor/makroekonomika/makroekonomicka-predikce/2018/46-kolokvium-setreni-prognoz-makroekono-33602>

7 Příloha A – Klasifikace CZ-COICOP

Přehled oddílů klasifikace

- 01 Potraviny a nealkoholické nápoje
- 02 Alkoholické nápoje, tabák a narkotika
- 03 Odívání a obuv
- 04 Bydlení, voda, energie, paliva
- 05 Bytové vybavení, zařízení domácnosti; opravy
- 06 Zdraví
- 07 Doprava
- 08 Pošty a telekomunikace
- 09 Rekreace a kultura
- 10 Vzdělávání
- 11 Stravování a ubytování
- 12 Ostatní zboží a služby
- 13 Výdaje neziskových institucí sloužících domácnostem (NISD) na individuální spotřebu
- 14 Výdaje vládních institucí na individuální spotřebu

Systematická část klasifikace

(Přehled oddílů, skupin a tříd klasifikace)

01 POTRAVINY A NEALKOHOLICKÉ NÁPOJE

- 01.1 Potraviny
 - 01.1.1 Pekárenské výrobky; obiloviny (NT)
 - 01.1.2 Maso (NT)
 - 01.1.3 Ryby (NT)
 - 01.1.4 Mléko, sýry a vejce (NT)
 - 01.1.5 Oleje a tuky (NT)
 - 01.1.6 Ovoce (NT)
 - 01.1.7 Zelenina (NT)
 - 01.1.8 Cukr, marmeláda, med, čokoláda, cukrovinky a cukrářské výrobky (NT)
 - 01.1.9 Potravinářské výrobky a přípravky jinde neuvedené (NT)
- 01.2 Nealkoholické nápoje
 - 01.2.1 Káva, čaj a kakao (NT)
 - 01.2.2 Minerální vody, nealkoholické nápoje, ovocné a zeleninové šťávy (NT)

02 ALKOHOLICKÉ NÁPOJE, TABÁK A NARKOTIKA

- 02.1 Alkoholické nápoje
 - 02.1.1 Lihoviny (NT)
 - 02.1.2 Vína (NT)
 - 02.1.3 Piva (NT)
- 02.2 Tabák
 - 02.2.0 Tabák (NT)
- 02.3 Narkotika
 - 02.3.0 Narkotika (NT)

03 ODÍVÁNÍ A OBUV

- 03.1 Odívání
 - 03.1.1 Oděvní materiály (ST)

- 03.1.2 Oděvy (ST)
- 03.1.3 Oděvní doplňky a textilní galanterie (ST)
- 03.1.4 Čištění, opravy a půjčování oděvů (S)
- 03.2 Obuv včetně oprav a půjčování
- 03.2.1 Obuv (ST)
- 03.2.2 Opravy a půjčování obuvi (S)

04 BYDLENÍ, VODA, ENERGIE, PALIVA

- 04.1 Nájemné z bytu
- 04.1.1 Nájemné placené nájemníky za první (hlavní) bydliště (S)
- 04.1.2 Ostatní nájemné (S)
- 04.2 Imputované nájemné za bydlení
- 04.2.1 Imputované nájemné vlastníků - nájemníků (S)
- 04.2.2 Ostatní imputované nájemné (S)
- 04.3 Běžná údržba a drobné opravy bytu
- 04.3.1 Výrobky pro běžnou údržbu a drobné opravy bytu (NT)
- 04.3.2 Služby pro běžnou údržbu a drobné opravy bytu (S)
- 04.4 Ostatní služby související s bydlením
- 04.4.1 Dodávka vody (vodné) (NT)
- 04.4.2 Sběr pevných odpadů (S)
- 04.4.3 Odvádění odpadních vod kanalizací (stočné) (S)
- 04.4.4 Ostatní služby související s bydlením jinde neuvedené (S)
- 04.5 Elektrická a tepelná energie, plyn a ostatní paliva
- 04.5.1 Elektrická energie (NT)
- 04.5.2 Plyná paliva (NT)
- 04.5.3 Kapalná paliva (NT)
- 04.5.4 Tuhá paliva (NT)
- 04.5.5 Tepelná energie (NT)

05 BYTOVÉ VYBAVENÍ, ZAŘÍZENÍ DOMÁCNOSTI; OPRAVY

- 05.1 Nábytek, bytové zařízení a výzdoba, koberce a ostatní podlahová krytina; opravy
- 05.1.1 Nábytek a bytové zařízení (T)
- 05.1.2 Koberce a ostatní podlahová krytina (T)
- 05.1.3 Opravy nábytku, zařízení a podlahových krytin (S)
- 05.2 Bytový textil
- 05.2.0 Bytový textil (ST)
- 05.3 Přístroje a spotřebiče pro domácnost včetně oprav
- 05.3.1 Hlavní (velké) přístroje pro domácnost elektrické a neelektrické (T)
- 05.3.2 Malé domácí elektrické spotřebiče (ST)
- 05.3.3 Opravy domácích přístrojů a spotřebičů (S)
- 05.4 Skleněné, keramické, stolní a kuchyňské potřeby pro domácnost
- 05.4.0 Skleněné, keramické, stolní a kuchyňské potřeby pro domácnost (ST)
- 05.5 Nářadí, nástroje a různé potřeby pro dům a zahradu
- 05.5.1 Nástroje a nářadí dlouhodobé spotřeby pro dům a zahradu včetně oprav (T)
- 05.5.2 Nástroje a nářadí krátkodobé spotřeby pro dům a zahradu včetně oprav (ST)
- 05.6 Zboží a služby pro běžnou údržbu domácnosti

- 05.6.1 Spotřební zboží pro domácnost (NT)
- 05.6.2 Služby domácího personálu a služby pro domácnost (S)

06 ZDRAVÍ

- 06.1 Léčiva a zdravotnické prostředky
 - 06.1.1 Léčiva (NT)
 - 06.1.2 Ostatní zdravotnické výrobky (NT)
 - 06.1.3 Léčebné a protetické prostředky (T)
- 06.2 Ambulantní zdravotní péče
 - 06.2.1 Ambulantní lékařská péče (S)
 - 06.2.2 Ambulantní stomatologická péče (S)
 - 06.2.3 Ambulantní zdravotní péče ostatní (S)
- 06.3 Ústavní zdravotní péče
 - 06.3.0 Ústavní zdravotní péče (S)

07 DOPRAVA

- 07.1 Nákup automobilů, motocyklů a jízdních kol
 - 07.1.1 Automobily (T)
 - 07.1.2 Motocykly (T)
 - 07.1.3 Jízdní kola (T)
 - 07.1.4 Povozy tažené zvířaty (T)
- 07.2 Provoz osobních dopravních prostředků
 - 07.2.1 Náhradní díly a příslušenství pro osobní dopravní prostředky (ST)
 - 07.2.2 Pohonné hmoty, oleje a pod. přípravky pro osobní dopravní prostředky (NT)
 - 07.2.3 Údržba a opravy osobních dopravních prostředků (S)
 - 07.2.4 Ostatní služby týkající se prostředků osobní dopravy (S)
- 07.3 Dopravní služby
 - 07.3.1 Kolejová osobní doprava (S)
 - 07.3.2 Silniční osobní doprava (S)
 - 07.3.3 Letecká osobní doprava (S)
 - 07.3.4 Námořní a říční osobní doprava (S)
 - 07.3.5 Kombinovaná osobní doprava (S)
 - 07.3.6 Ostatní placené služby v dopravě (S)

08 POŠTY A TELEKOMUNIKACE

- 08.1 Poštovní služby
 - 08.1.0 Poštovní služby (S)
- 08.2 Telefonní a telefaxové zařízení
 - 08.2.0 Telefonní a telefaxové zařízení (T)
- 08.3 Telefonické a telefaxové služby
 - 08.3.0 Telefonické a telefaxové služby (S)

09 REKREACE A KULTURA

- 09.1 Zařízení a vybavení audiovizuální, fotografická a pro zpracování dat včetně oprav
 - 09.1.1 Zařízení pro příjem, záznam a reprodukci obrazu a zvuku (T)
 - 09.1.2 Fotografická a kinematografická zařízení a optické přístroje (T)
 - 09.1.3 Zařízení pro zpracování dat (T)
 - 09.1.4 Nosná média pro záznam obrazu a zvuku (ST)

- 09.1.5 Opravy zařízení a vybavení audiovizuálního, fotografického a pro zpracování dat (S)
- 09.2 Ostatní výrobky dlouhodobé spotřeby pro rekreaci a kulturu včetně oprav
 - 09.2.1 Výrobky dlouhodobé spotřeby pro rekreaci ve volné přírodě (T)
 - 09.2.2 Hudební nástroje a výrobky dlouhodobé spotřeby pro rekreaci uvnitř (T)
 - 09.2.3 Údržba a opravy ostatních výrobků dlouhodobé spotřeby pro rekreaci a kulturu (S)
- 09.3 Ostatní rekreace včetně vybavení; květiny, zahrady a domácí zvířata
 - 09.3.1 Hry, hračky a sběratelské předměty (ST)
 - 09.3.2 Zařízení pro sport, kempink a rekreaci ve volné přírodě včetně oprav (ST)
 - 09.3.3 Květiny a zahrady (NT)
 - 09.3.4 Domácí zvířata a potřeby pro jejich chov (NT)
 - 09.3.5 Veterinární a ostatní služby pro domácí zvířata (S)
- 09.4 Rekreční a kulturní služby
 - 09.4.1 Rekreční a sportovní služby (S)
 - 09.4.2 Kulturní služby (S)
 - 09.4.3 Herny, loterie (S)
- 09.5 Noviny, knihy a papírenské zboží
 - 09.5.1 Knihy (ST)
 - 09.5.2 Noviny a periodické časopisy (NT)
 - 09.5.3 Ostatní tiskoviny (NT)
 - 09.5.4 Papírenské zboží, potřeby k psaní a kreslení (NT)
- 09.6 Dovolená s komplexními službami
 - 09.6.0 Dovolená s komplexními službami (S)

10 VZDĚLÁVÁNÍ

- 10.1 Preprimární a primární vzdělávání
 - 10.1.0 Preprimární a primární vzdělávání (S)
- 10.2 Sekundární vzdělávání
 - 10.2.0 Sekundární vzdělávání (S)
- 10.3 Postsekundární vzdělávání nižší než terciární
 - 10.3.0 Postsekundární vzdělávání nižší než terciární (S)
- 10.4 Terciární vzdělávání
 - 10.4.0 Terciární vzdělávání (S)
- 10.5 Vzdělávání nedefinované podle úrovně
 - 10.5.0 Vzdělávání nedefinované podle úrovně (S)

11 STRAVOVÁNÍ A UBYTOVÁNÍ

- 11.1 Stravovací služby
 - 11.1.1 Restaurace, kavárny a podobná zařízení (S)
 - 11.1.2 Jidelny (S)
- 11.2 Ubytovací služby
 - 11.2.0 Ubytovací služby (S)

12 OSTATNÍ ZBOŽÍ A SLUŽBY

- 12.1 Osobní péče
 - 12.1.1 Kadeřnické salony a zařízení osobní péče (S)
 - 12.1.2 Elektrické přístroje pro osobní péči (T)
 - 12.1.3 Ostatní předměty a výrobky pro osobní péči (NT)

- 12.2 Prostituce
 - 12.2.0 Prostituce (S)
- 12.3 Osobní potřeby a doplňky jinde neuvedené
 - 12.3.1 Klenoty, hodiny a hodinky (T)
 - 12.3.2 Ostatní osobní potřeby a doplňky (ST)
- 12.4 Sociální péče
 - 12.4.0 Sociální péče (S)
- 12.5 Pojištění
 - 12.5.1 Životní pojištění (S)
 - 12.5.2 Pojištění související s bydlením (S)
 - 12.5.3 Pojištění související se zdravím (S)
 - 12.5.4 Pojištění související s dopravou (S)
 - 12.5.5 Ostatní pojištění (S)
- 12.6 Finanční služby jinde neuvedené
 - 12.6.1 Finanční zprostředkovatelské služby nepřímo měřené (FISIM) (S)
 - 12.6.2 Finanční služby jinde neuvedené (S)
- 12.7 Ostatní služby jinde neuvedené
 - 12.7.0 Ostatní služby jinde neuvedené (S)