

**POLICEJNÍ AKADEMIE ČESKÉ REPUBLIKY V PRAZE**

Fakulta bezpečnostního managementu

Katedra managementu a informatiky

## **System a význam dotací v České republice**

*Bakalářská práce*

System and importance of subsidies in the Czech republic

Bachelor thesis

VEDOUCÍ PRÁCE

**Ing. Jitka Šívarová**

AUTOR PRÁCE

**Tereza Horáková**

PRAHA

2023

## **Čestné prohlášení**

Prohlašuji, že předložená práce je mým původním autorským dílem, které jsem vypracovala samostatně. Veškerou literaturu a další zdroje, z nichž jsem čerpala, v práci řádně cituji a jsou uvedeny v seznamu použité literatury.

V Praze

Tereza Horáková

## **Poděkování**

Chtěla bych poděkovat vedoucí své bakalářské práce paní Ing. Jitce Šívarové za cenné připomínky a rady, které mi v průběhu psaní poskytla.

## **ANOTACE**

Tato bakalářská práce se věnuje systému a významu dotací v České republice. Teoretická část se zabývá charakteristikou termínu dotací a s ním spojených pojmů, vymezením právní úpravy, tříděním dotací, včetně zvolených kritérií pro následné hodnocení dotací v praktické části práce, a dále systémem poskytování dotací a dotačními programy Evropské unie. Praktická část se zabývá hodnocením dotací od jednotlivých poskytovatelů, jako je státní závěrečný účet, státní finanční aktiva a Národní fond, k jednotlivým příjemcům. Na základě analyzovaných údajů byly sestaveny přehledy, které zachycují finanční hodnoty jednotlivých druhů dotací v České republice. Poslední kapitola práce se věnuje osobnímu hodnocení autorky významu dotací v rámci České republiky.

## **KLÍČOVÁ SLOVA**

dotace \* peněžní prostředky \* poskytovatel \* příjemce \* státní rozpočet \* systém \* význam

## **ANNOTATION**

This bachelor thesis deals with the system and importance of subsidies in the Czech Republic. The theoretical part deals with the characteristics of the term subsidies and related terms, the definition of legislation, the classification of subsidies, where I chose the criteria for the subsequent evaluation of subsidies in the practical part of the thesis, and the system of providing subsidies and subsidy programs of the European Union. The practical part deals with the evaluation of subsidies from individual providers, such as the state final account, state financial assets and the National Fund, to individual beneficiaries. Based on the analyzed data, I have compiled overviews that capture the financial values of individual types of subsidies in the Czech Republic. The last chapter of the thesis is devoted to my personal evaluation of the importance of subsidies for the state, public and private sectors.

## **KEY WORDS**

funds \* provider \* recipient \* state budget \* subsidies \* system \* importance

# OBSAH

Úvod.....	7
Teoretická část.....	9
1. Definice dotací v rámci České republiky.....	9
1.1. Pojmy.....	10
1.2. Právní úprava.....	11
1.2.1. Právní úprava termínu dotací dle rozpočtových pravidel.....	11
1.2.2. Právní úprava termínu dotací dle rozpočtových pravidel územních rozpočtů.....	18
1.2.3. Právní úprava termínu dotací dle zákona o Státním fondu dopravní infrastruktury.....	20
1.2.4. Právní úprava termínu dotací dle zákona o Státním fondu životního prostředí České republiky.....	20
1.2.5. Právní úprava termínu dotací dle zákona o audiovizuálních dílech a podpoře kinematografie.....	21
1.2.6. Právní úprava termínu dotací dle zákona o Státním fondu kultury České republiky.....	22
1.2.7. Právní úprava termínu dotací dle zákona o Státním fondu pro podporu investic.....	23
1.2.8. Právní úprava termínu dotací dle zákona o Státním zemědělském intervenčním fondu.....	24
2. Třídění dotací.....	26
2.1. Třídění dotací dle zvolených kritérií.....	28
2.2. Systém poskytování dotací.....	29
2.2.1. Ministerstvo zemědělství.....	31
2.2.2. Ministerstvo vnitra.....	32
2.2.3. Ministerstvo školství, mládeže a tělovýchovy.....	34

3. Dotační programy Evropské unie v období 2021 – 2027 .....	37
4. Hodnocení poskytovaných dotací .....	41
4.1. Ze Státního závěrečného účtu .....	41
4.2. Ze Státních finančních aktiv (SFA).....	49
4.3. Z rozpočtu Evropské unie a prostřednictvím Národního fondu .....	51
5. Význam dotací.....	54
Závěr.....	56
Seznam použitých zdrojů .....	59
Seznam obrázků a tabulek.....	62

# Úvod

Předmětem bakalářské práce je systém a význam dotací v České republice. Práce je zaměřena na zhodnocení významu dotací pro stát, veřejný a soukromý sektor a na zpřehlednění stávajícího systému dotací v České republice. Téma dotací jsem si zvolila z důvodu získání vědomostí v oblasti, která pro mě byla sice neznámá, ale zajímavá. Pro svou práci jsem si stanovila dva cíle - zpřehlednit systém dotací v rámci České republiky a charakterizovat význam dotací pro stát, veřejný a soukromý sektor.

Bakalářská práce je rozdělena na dvě základní části. V první části práce se věnuji definici stěžejních termínů, legislativním pramenům, klasifikaci dotací v obecném pojetí i v rámci České republiky, kdy jsem si zvolila kritéria pro třídění a následné hodnocení dotací ve druhé části práce. Teoretická část je dále věnována systému poskytování dotací, kdy jsou v rámci České republiky dotace vypisovány zejména třemi druhy řídicích orgánů, a to ministerstvy, státními fondy a evropskými fondy. Samostatné podkapitoly jsou věnovány konkrétním dotačním nástrojům a jejich financování, které nabízí Ministerstvo zemědělství, Ministerstvo vnitra a Ministerstvo školství, mládeže a tělovýchovy, jakožto jedni z druhů řídicích orgánů. První část práce je dále věnována charakteristice dotačních programů prostřednictvím Národního fondu.

V druhé části práce se zaměřuji na analýzu a klasifikaci dotací konkrétně v České republice (dle stanovených kritérií), které jsou poskytovány ze státního rozpočtu, státních finančních aktiv a z Národního fondu. V práci jsou sestaveny tabulkové a grafické přehledy, které zachycují finanční hodnoty jednotlivých druhů dotací v České republice. Samostatná kapitola je věnována osobnímu zhodnocení významu dotací, jako je například konkurenceschopnost státu či snížení míry nezaměstnanosti.

V úvodních kapitolách práce jsem k vypracování využívala odbornou literaturu, analýzu legislativních dokumentů a tvorbu schémat prostřednictvím MS Office. Co se týče praktické části, čerpala jsem z analýzy dostupných dat

poskytovaných dotací, a to převážně ze zákona o Státním rozpočtu České republiky či na webových stránkách jednotlivých ministerstev a státních fondů.



# Teoretická část

## 1. Definice dotací v rámci České republiky

Dotace patří mezi výdaje veřejných rozpočtů. Jsou to nenávratně poskytnuté finanční prostředky ze státního, krajského a obecního rozpočtu, dále z rozpočtu státních či evropských fondů a jiných zdrojů, jako například z fondů cizích států. Dotace můžeme chápat jako formu státní podpory. Poskytují se k podpoře určité činnosti, mohou být poskytovány v rámci veřejné správy nebo ze strany veřejné správy subjektům.

V literatuře se termínu dotací, konkrétně ze státního rozpočtu, věnuje Marková a Boháč, kdy dotace popisují jako prostředky, které jsou poskytnuty ze státního rozpočtu právnickým a fyzickým osobám. Jsou to prostředky, které jsou poskytnuty na předem stanovený účel a jsou nenávratné. Příjemce dotace ze státního rozpočtu tedy není povinen poskytnutou dotaci vracet poskytovateli zpět.<sup>1</sup> Další charakteristice dotací se věnovala řada spoluautorů v publikaci Finanční právo z roku 2012, kde jsou dotace popsány jako poskytnuté peněžní prostředky v rámci dotačního vztahu, který patří mezi vztahy finanční, a který vzniká na základě právní skutečnosti, jako je v tomto případě vydání rozhodnutí o poskytnutí dotace, které budu v práci dále blíže specifikovat. Peněžní prostředky slouží k vyjádření množství peněz, kterými disponuje například jedna domácnost. Peněžní prostředky se dělí na hotovostní a bezhotovostní.<sup>2</sup>

---

<sup>1</sup> MARKOVÁ, H., BOHÁČ, R. *Rozpočtové právo*. 1. Vydání. Praha: C. H. Beck, 2007, ISBN 978-80-7179-598-8.

<sup>2</sup> BAKEŠ, M., KARFÍKOVÁ, M., KOTÁB, P., MARKOVÁ, H. a kol. *Finanční právo*. 6. upravené vydání. Praha: C. H. Beck, 2012, ISBN 978-80-7400-440-7.

## 1.1. Pojmy

Důležitým pojmem, v rámci termínu dotace, je **poskytovatel dotace**. Tím se rozumí podle rozpočtových pravidel ve smyslu § 14 odst. 2 ústřední orgán státní správy, Úřad práce České republiky, Technologická agentura České republiky, Grantová agentura České republiky, Akademie věd České republiky či organizační složka státu, která je určena zvláštním zákonem. Dalšími poskytovateli dotací mohou být státní fondy.<sup>3</sup>

**Příjemcem dotace** se rozumí subjekt soukromý i veřejný, jako je například kraj, obec či konkrétní fyzické a právnické osoby. V ustanovení § 7 rozpočtových pravidel je stanoveno, že příjemce dotace ze státního rozpočtu může být právnická či fyzická osoba, která žádá o dotace na podnikatelskou činnost, dále spolky, státní fondy, nadace, dobrovolné svazky obcí či územní samosprávné celky žádající o dotace na jinou než podnikatelskou činnost.<sup>4</sup>

**Peněžní prostředky** jsou nositelem finančních vztahů, jako je například dotační vztah. Dále jsou chápány jako peníze v různých formách, a to hotovostní a bezhotovostní, jedná se například o mince, bankovky či zůstatky na účtech, které jsou vedeny i finančních institucí. Slouží k vyjádření určité sumy peněz, ať už se jedná například o státní rozpočet či rozpočet samostatné domácnosti.<sup>5</sup>

**Dotační vztah** je veřejnoprávní vztah a řadí se mezi finanční vztahy. Vzniká na základě právní skutečnosti, jako například smlouva o poskytnutí dotace mezi jejím příjemcem a poskytovatelem. Dotačním vztahem jsou určeny podmínky a všechny důležité náležitosti, které jsou zapotřebí k poskytnutí dotací. Bez existence dotačního vztahu by nemohla být dotace příjemci poskytnuta.<sup>6</sup>

---

<sup>3</sup> Zákon č. 218/2000 Sb., o rozpočtových pravidlech a o změně některých souvisejících zákonů (rozpočtová pravidla)

<sup>4</sup> Zákon č. 218/2000 Sb., o rozpočtových pravidlech a o změně některých souvisejících zákonů (rozpočtová pravidla)

<sup>5</sup> BAKEŠ, M., KARFÍKOVÁ, M., KOTÁB, P., MARKOVÁ, H. a kol. *Finanční právo*. 6. upravené vydání. Praha: C. H. Beck, 2012, ISBN 978-80-7400-440-7.

<sup>6</sup> BAKEŠ, M., KARFÍKOVÁ, M., KOTÁB, P., MARKOVÁ, H. a kol. *Finanční právo*. 6. upravené vydání. Praha: C. H. Beck, 2012, ISBN 978-80-7400-440-7.

## 1.2. Právní úprava

### 1.2.1. Právní úprava termínu dotací dle rozpočtových pravidel

V této kapitole bych se ráda zaměřila na legislativu, která se věnuje pojmu dotací. Dotace jsou v českém právním řádu převážně upraveny **zákonem č. 218/2000Sb., o rozpočtových pravidlech a o změně některých souvisejících zákonů (rozpočtová pravidla)**. Konkrétně:

Úvodní ustanovení § 3 zákona č. 218/2000Sb., o rozpočtových pravidlech a o změně některých souvisejících zákonů (rozpočtová pravidla) popisuje, co jsou dotace a jak se poskytují, konkrétně jsou to výdaje státního rozpočtu (dle zákona 57/2022 Sb. Zákon o státním rozpočtu České republiky na rok 2022), dále se poskytují ze státních finančních aktiv, kdy se jako finanční aktiva rozumí majetek státu, který má na starost Ministerstvo financí. Jedná se například o cenné papíry, které vlastní právě stát či pohledávky z poskytnutých úvěrů za uplynulý rok. Jako další poskytovatel dotací může být Národní fond, který opět spadá pod Ministerstvo financí a stará se o řízení finančních toků prostředků z rozpočtu Evropské unie.

Mezi výdaje státního rozpočtu dle ustanovení §5 nezapočítáváme pouze dotace, které jsou poskytnuty fyzické či právnické osobě, které si o ni zažádají, a také jsou dotace poskytovány do rozpočtů jednotlivých krajů a následně i obcí (dle zákona 57/2022 Sb. Zákon o státním rozpočtu České republiky na rok 2022).

Dotace nepatří pouze mezi výdaje státního rozpočtu, ale také mezi příjmy. Jako příjmy státního rozpočtu, co se týče dotací, bych chtěla zmínit ty dotace, které jsou poskytnuty ze stran jiných států adresované České republice. Jako příjmy rozpočtu můžeme považovat i dotace, které jsou poskytnuty z rozpočtu Evropské unie či z Národního fondu.<sup>7</sup>

Jak jsem již zmínila výše, dotace jsou převážně výdaji státního rozpočtu. Tyto výdaje se poskytují subjektům, kteří si o konkrétní dotace zažádají zasláním žádosti, které se budu ještě blíže věnovat. Dotace jsou poskytovány fyzickým

---

<sup>7</sup> Zákon č. 218/2000 Sb., o rozpočtových pravidlech a o změně některých souvisejících zákonů (rozpočtová pravidla)

či právníckým osobám, dále například politickým stranám, do rozpočtu územním samosprávným celkům, kdy musí být jejich záměr s nakládáním dotace jiný než podnikatelský. Dále se dotace ze státního rozpočtu mohou poskytnout nejrůznějším nadacím či spolkům, fondům. Žadatel o tyto dotace musí být buď daňovým rezidentem České republiky, čímž rozumíme subjekt, který má trvalé bydliště na území České republiky a odvádí daně ze svých příjmů na území našeho státu, či daňovým rezidentem jiného členského státu Evropské unie, kterým není Česká republika. Je možnost dotace poskytnout i daňovému rezidentovi jiného státu (který není v Evropské unii), ale musí s ním mít Česká republika uzavřenou mezinárodní smlouvu, aby nedošlo například k dvojímu zdanění příjmů či výměně informací ohledně daňových záležitostí. Jako poslední má nárok na dotace ze státního rozpočtu daňový rezident jurisdikce, u kterého ale platí stejná pravidla, jako u daňového rezidenta státu, který není v Evropské unii.

Ministerstvo financí každoročně připravuje plán hospodaření státu s finančními prostředky na následující rok. Aby se návrh státního rozpočtu mohl připravit, musí všichni, kteří žádají o prostředky ze státního rozpočtu předložit ministerstvu veškeré potřebné údaje, které jsou včas ministerstvem uvedeny ve vydané vyhlášce. Co se týče obcí a dobrovolných svazků obcí, ti předkládají tyto údaje prostřednictvím kraje, ve kterém mají sídlo a následně tyto kraje předkládají veškeré údaje ministerstvu. Obce a dobrovolné svazky také předkládají údaje ohledně návrhu výdajů na financování dotačních investičních akcí na následující rok, tyto údaje se předkládají přímo jednotlivým správcům kapitol státního rozpočtu. Návrh zákona o státním rozpočtu následně předkládá Ministerstvo financí vládě ke schválení, ta postoupí návrh Poslanecké sněmovně.<sup>8</sup>

Dle ustanovení §10 kapitoly státního rozpočtu můžeme chápat jako jakýsi okruh zaměření a odpovědnosti ústředních orgánů státní správy. Každý jednotlivý ústřední orgán má svou kapitolu, která má i své číslo. Každá kapitola má svůj rozpočet, kde jsou konkretizovány příjmy a výdaje. V zákoně o státním

---

<sup>8</sup> Zákon č. 218/2000 Sb., o rozpočtových pravidlech a o změně některých souvisejících zákonů (rozpočtová pravidla)

rozpočtu můžeme vidět i jednotlivé částky konkrétních příjmů a výdajů na daný rok. Jako příklad si můžeme uvést kapitolu 306 Ministerstvo zahraničních věcí, kdy největší část celkových příjmů tvoří daňové příjmy ve výši 0, 727 mld. Kč. Co se týče výdajů, největší část tvoří výdaje na plnění úkolů Ministerstva zahraničních věcí, a to ve výši 8, 431 mld. Kč. Mezi celkové výdaje v jednotlivých kapitolách patří také dotace ze státního rozpočtu, a to pro fyzické a další právnické osoby.<sup>9</sup>

Jedním z nejdůležitějších ustanovení zákona č. 218/2000 Sb., o rozpočtových pravidlech a o změně některých souvisejících zákonů je právě ustanovení §14. Věnuje se poskytování dotací ze státního rozpočtu a řízení o jejich odnětí. Toto ustanovení vymezuje, co musí obsahovat žádost o dotaci ze státního rozpočtu, a jak dále postupuje žadatel o dotace při správném podání žádosti. Toto ustanovení dále vymezuje, jak probíhá doručování rozhodnutí o zamítnutí žádosti o dotaci ze státního rozpočtu, zmiňuje výzvy k podání žádosti o poskytnutí dotace, kdy obsahem těchto výzev je jejich zaměření, okruh oprávněných žadatelů o dotaci a lhůta pro podání žádosti a další požadavky, které musí žadatel o dotaci naplnit, dále vymezuje odstranění vad žádosti, doložení dalších podkladů či úpravu žádosti popisuje postup při rozhodnutí poskytovatele při poskytování dotace, vymezuje lhůtu pro vydání rozhodnutí o poskytnutí dotace, jejich změny či vydání nového rozhodnutí.<sup>10</sup>

Pokud se budu věnovat ustanovení §14 více podrobně, je zákonem dáno to, že subjekt, který žádá o dotace nazýváme žadatelem a ten, kdo dotace poskytuje nazýváme poskytovatelem. Pokud chce subjekt zažádat o dotaci, musí vyplnit písemnou či elektronickou žádost, kde je zapotřebí uvést všechny důležité a potřebné údaje od jména a bydliště žadatele o dotace, přes účel využití dotace až po termín, ve kterém má být účelu dosaženo. Pokud je žadatelem právnická osoba, jsou zapotřebí další údaje, jako například identifikační údaje osob, která jedná jménem žadatele o dotaci či identifikační údaje majitele právnické osoby. Dalším důležitým údajem je identifikace dotační výzvy, dle které žadatel žádá o dotaci. Výzvy k podání žádostí o dotace se zveřejňují, aby k nim měl případný

---

<sup>9</sup> Zákon č. 55/2022 Sb. O státním rozpočtu České republiky na rok 2022

<sup>10</sup> Zákon č. 218/2000 Sb., o rozpočtových pravidlech a o změně některých souvisejících zákonů (rozpočtová pravidla)

žadatel dálkový přístup. Výzva musí být žadatelům dostupná minimálně 30 dnů před zveřejněním samotné výzvy, aby se s ní mohl žadatel řádně seznámit.

Pokud jsou v žádosti všechny důležité údaje a informace, poskytovatel může žádosti vyhovět a následně vydá rozhodnutí, v němž uvede identifikační údaje příjemce a poskytovatele dotace. Dále je zapotřebí uvést další potřebné údaje, mezi které patří například lhůta pro dosažení stanoveného účelu či požadovaná částka. V tomto rozhodnutí je možné ze strany poskytovatele stanovit, že pokud nebudou splněny některé podmínky ze žádosti dotace, bude tak poskytnuta nižší částka, než měla být celková dotace.

Řízení o poskytnutí dotace vede vždy její poskytovatel. Může ovšem některé činnosti řízení převést na právnickou osobu či jinou organizační složku státu, a to prostřednictvím veřejnoprávní smlouvy. Řízení o poskytnutí dotace poskytovatel vždy zastaví, pokud dojde k tomu, že žádost byla podána po lhůtě, žádost trpí vadami či není žadatel v okruhu oprávněných žadatelů o konkrétní dotaci. Pokud žádost trpí nějakými vadami, vyzve poskytovatel písemně příjemce, aby žádost opravil ve stanovené lhůtě. Může se také stát, že poskytovatel po příjemci dotace bude požadovat doložení dalších souvisejících dokladů a informací, aby mohl vydat rozhodnutí o poskytnutí dotace. Žadatel by tak měl veškeré vady a doklady ve stanovené lhůtě zaslat poskytovateli. Pokud poskytovatel žádost o dotaci zamítne, dojde k vyhlášení veřejné vyhlášky, a to ve lhůtě nejpozději do 30 dnů ode dne, kdy byla vydána všechna rozhodnutí. Pokud poskytovatel žádosti naopak vyhoví, je vydáno rozhodnutí o poskytnutí. Je dále možné vydat rozhodnutí o zamítnutí žádosti nebo je možnost dotaci poskytnout pouze zčásti. Dále je možné vydat zcela nové rozhodnutí k žádosti, která již byla pravomocně zamítnuta, pokud byly odstraněny vady této žádosti.<sup>11</sup>

Pokud dojde k poskytnutí dotace do rozpočtu kraje, může se tak v rozhodnutí kraj zavázat, že pokud nastane situace, že fyzická či právnická osoba poskytnuté dotace vrátí z důvodu porušení rozpočtové kázně

---

<sup>11</sup> Zákon č. 218/2000 Sb., o rozpočtových pravidlech a o změně některých souvisejících zákonů (rozpočtová pravidla)

nebo, že nebyly prostředky použity, vrátí tak kraj v dané lhůtě poskytnuté dotace zpět poskytovateli.<sup>12</sup>

Z pravomocných důvodů lze zahájit řízení o odnětí dotace. K tomuto řízení dochází vždy až po vydání rozhodnutí o poskytnutí konkrétní dotace. K odnětí dotace dojde, pokud například dojde ke zjištění, že údaje, na jejichž základě byla dotace poskytnuta nebyly pravdivé a neúplné či pokud se zjistí, že nelze ze strany příjemce splnit stanovený účel, na který bude poskytnutá dotace použita. Pokud k tomuto řízení dojde, má příjemce povinnost dotaci ve stanovené lhůtě vrátit

K samotnému poskytnutí dotace dojde převodem z bankovního účtu poskytovatele dotace přímo jejímu příjemci nebo je také možné poskytnutí prostřednictvím oprávněné osoby. Dále lze čerpat prostředky z rozpočtového výdajového účtu. Z ustanovení § 17 je zřejmé, že dotace jsou vždy poskytovány na základě dohody, které jsou uzavřené mezi poskytovatelem a jeho příjemcem či žadatelem o dotaci.<sup>13</sup>

V zákoně o státním rozpočtu je stanovena, konkrétně v příloze č. 5, výše příspěvku ze státního rozpočtu na výkon státní správy dle jednotlivých krajů. Co se týče příspěvků do rozpočtů obcí, dochází tak prostřednictvím jednotlivých krajů, ve kterém má obec sídlo.

Státním závěrečným účtem se rozumí, dle ustanovení § 30, výsledek hospodaření státu za uplynulý rok.<sup>14</sup> Součástí jsou závěrečné účty jednotlivých kapitol státního rozpočtu. Návrh závěrečného účtu se předkládá v rámci jednotlivých krajů přímo Ministerstvu financí. Nicméně u obcí a dobrovolných svazků to funguje tak, že návrh se postupuje prostřednictvím jednotlivých krajů, ve kterém má obec své sídlo. Návrhy na financování dotačních investičních akcí v rámci obcí a dobrovolných svazků obcí se předkládají přímo konkrétnímu správnímu orgánu, který má na starost kapitolu státního rozpočtu.<sup>15</sup>

Národní fond spravuje peněžní prostředky, které jsou dále poskytovány pouze v rámci jednoho státu, v našem případě tedy v České republice a jsou

---

<sup>12</sup> Zákon č. 250/2000 Sb., O rozpočtových pravidlech územních rozpočtů

<sup>13</sup> Zákon č. 218/2000 Sb., o rozpočtových pravidlech a o změně některých souvisejících zákonů (rozpočtová pravidla)

<sup>14</sup> Zákon č. 218/2000 Sb., o rozpočtových pravidlech a o změně některých souvisejících zákonů (rozpočtová pravidla)

<sup>15</sup> Tamtéž

použity k realizaci programů či projektů, které jsou spolufinancovány z rozpočtu Evropské unie. Řízení o poskytnutí dotací z Národního fondu je obdobné jako u řízení poskytnutí dotací ze státního rozpočtu.

K porušení rozpočtové kázně dochází, jakmile příjemce dotace zadržuje poskytnuté prostředky či s nimi neoprávněně nakládá. Jako další příklad porušení rozpočtové kázně je porušení povinnosti, která souvisí s účelem poskytnutých prostředků buď před poskytnutím nebo až po poskytnutí prostředků, a dále také pokud příjemce není schopen prokázat, na co byly peněžní příspěvky použity. Příjemce tak jedná proti souladu s právními předpisy a dochází k porušení podmínek mezi poskytovatelem dotace a jejím příjemcem. Za porušení rozpočtové kázně má příjemce povinnost uhradit odvod zpět do rozpočtu, ze kterého byly prostředky poskytnuty. Odvod však nemůže být vyšší než celková částka dotace. Pokud byly prostředky neoprávněně požitý či příjemcem zadrženy, výše odvodu se jedná výši dotace. Pokud příjemce neodvede prostředky ve stanovené lhůtě, je povinen uhradit penále, které jsou ve výši 0,001 % z částky odvodu za každý den. Penále nesmí v celkovém úhrnu překročit výši odvodu.

Pokud příjemce dotace nesouhlasí s vyměření odvodu a penále za porušení rozpočtové kázně, může podat opravné prostředky, jak řádné (odvolání), tak i mimořádné (přezkum, obnova řízení). Následně je možné podat žádost o prominutí odvodu či penále. Pokud jsou důvody, může Generální finanční ředitelství prominout odvod či penále z prodlení.<sup>16</sup>

Organizační složka státu je útvar České republiky, který v určité oblasti veřejné správy zastupuje naši zemi. Mezi organizační složky státu patří například ministerstva, NKÚ, Akademie věd České republiky, Kancelář veřejného ochránce práv a mnoho dalších. Všechny organizované složky státu jednotlivě hospodaří s prostředky, které jim byly poskytnuty v rámci kapitol státního rozpočtu. Organizační složka státu tvoří dva peněžní fondy, kterými jsou fond rezervní a fond kulturních a sociálních potřeb. Prostředky v rezervním fondu jsou rozděleny na prostředky, které jsou poskytnuty ze zahraničí, dále prostředky,

---

<sup>16</sup> Zákon č. 218/2000 Sb., o rozpočtových pravidlech a o změně některých souvisejících zákonů (rozpočtová pravidla)



kteře jsou poskytnuty územními samosprávnými celky a peněžní dary. Dalšími prostředky v rezervním fondu jsou odvody a penále za neoprávněné použití peněžních prostředků, kterým se blíže věnuje v ustanovení §44 a §44a. Tyto prostředky jsou dále používány na poskytování dotací, na reprodukci majetku.

Dle ustanovení § 75b je centrální evidence dotace systém, ve kterém jsou uvedeny všechny důležité údaje a informace o dotacích, které jsou poskytnuty ze státního rozpočtu, státních fondů či z Národního fondu. Poskytovatelé dotací jsou povinni do systému zaznamenávat všechny potřebné údaje o jejich příjemcích, ať už se jedná o rodné číslo či adresu trvalého bydliště. Centrální evidenci má na starost Generální finanční ředitelství. Veškeré údaje v systému jsou uchovány po dobu 20 let, poté jsou odstraněny.<sup>17</sup>

Co se týče celkového shrnutí **zákona č. 218/2000Sb., o rozpočtových pravidlech a o změně některých souvisejících zákonů (rozpočtová pravidla), ve znění pozdějších předpisů** stanovuje, co se dotací rozumí. Jedná se o výdaje státního rozpočtu, kterému se v tomto zákoně věnuje samostatné ustanovení. Popisuje, o jaké konkrétní výdaje v rámci dotací se jedná a kdy můžeme mluvit o dotaci a kdy naopak o návratné finanční výpomoci. Dále zákon podrobně popisuje, co jsou dotační programy a následně účast státního rozpočtu na těchto programech. Nejspíše nejdůležitějším ustanovením tohoto zákona v rámci dotací je ustanovení §14. Toto obsáhlé ustanovení se věnuje řízení poskytování dotací ze státního rozpočtu a jejich případným odnětí. Popisuje, jaké parametry musí obsahovat žádost o dotaci, jak postupuje příjemce i poskytovatel dotace v řízení či jaké jsou jejich práva a povinnosti. Dále vymezuje rozhodnutí při poskytování dotace, jejich lhůty, nové rozhodnutí či jeho změnu. Zákon se dále věnuje státnímu závěrečnému účtu, který je důležitý pro tvorbu státního rozpočtu. Další důležitou částí zákona je ustanovení, které se věnuje porušení rozpočtové kázně. Je zde popsáno, co to je, jak se postupuje, nebo jak vysoké jsou penále z prodlení. Samostatné ustanovení se věnuje organizačním složkám státu, a tím, jak mají hospodařit se svými prostředky a majetkem. Mezi poslední důležitá ustanovení v rámci dotací je ustanovení,

---

<sup>17</sup> Zákon č. 218/2000 Sb., o rozpočtových pravidlech a o změně některých souvisejících zákonů (rozpočtová pravidla)

keré zmiňuje centrální evidenci dotací, kde se nachází všechny důležité a potřebné údaje o příjemcích jednotlivých dotací, které má na starost Generální finanční ředitelství.

### **1.2.2. Právní úprava termínu dotací dle rozpočtových pravidel územních rozpočtů**

Dalším důležitým právním předpisem v rámci dotací je **zákon č. 250/2000 Sb., o rozpočtových pravidlech územních rozpočtů, ve znění pozdějších předpisů**, který se vztahuje k dotacím ve veřejném sektoru. Tento zákon konkrétně upravuje rozpočty územních samosprávných celků, kterými jsou obce a kraje, a to jak jejich tvorbu, tak obsah či funkci. Dále tento zákon upravuje hospodaření dobrovolných svazků obcí.

Pojmu dotací se tento zákon věnuje konkrétně v §7 odst. 1, kde jsou vymezeny příjmy rozpočtu obce, kam spadají právě dotace ze státního rozpočtu či dotace z rozpočtu kraje. Obec také může používat peněžní prostředky poskytnuté z Národního fondu. Národní fond byl zřízen Ministerstvem financí a slouží jako centrální místo státní správy pro převod prostředků z Evropské unie, které jsou určeny pro Českou republiku k financování programů a projektů.<sup>18</sup> Mezi příjmy rozpočtů krajů patří také dotace ze státního rozpočtu, ze státních fondů i z Národního fondu, obdobně jako u rozpočtu obcí. Jak jsem již zmínila výše, mezi příjmy obce spadají dotace poskytnuté z rozpočtu kraje, ve kterém má obec sídlo. Proto můžeme říci, že mezi výdaje kraje patří právě tyto dotace.<sup>19</sup>

Jako dalším důležitým ustanovením tohoto zákona, který se věnuje pojmu dotací, je ustanovení §10. Poskytovatelem dotace je územní samosprávný celek, městská část hlavního města Prahy, svazek obcí či Regionální rada regionu soudržnosti, která má na starost rozdělování dotací z fondů Evropské unie. Pokud dojde k nevyčerpání poskytnutých prostředků, je příjemce povinen tyto prostředky vrátit zpět do rozpočtu poskytovatele (obce či kraje). Dotace

---

<sup>18</sup> Národní fond zřízen k 31. 12. 1998 | 1999 | Ministerstvo financí ČR. Ministerstvo financí ČR [online]. 2005 [cit. 22.11.2022]. Dostupné z: <https://www.mfcr.cz/cs/aktualne/tiskove-zpravy/1999/1999-12-31-tiskova-zprava-6559-narodni-6559>

<sup>19</sup> Zákon č. 250/2000 Sb., O rozpočtových pravidlech územních rozpočtů

poskytnuté z územního samosprávného celku se poskytují vždy na nějaký účel. Mluvíme buď o účelu, který stanoví sám poskytovatel programu či na účel, který je uveden v žádosti o dotace a na účel, který je stanovený zvláštním právním předpisem, jako je například §160 až §163 zákona č. 561/2004 Sb., o předškolním, základním, středním, vyšším odborném a jiném vzdělávání (školský zákon), ve znění zákona č. 383/2005 Sb., zákona č. 343/2007 Sb., zákona č. 42/2009 Sb. a zákona č. 458/2011 Sb., nebo zákon č. 108/2006 Sb., o sociálních službách, ve znění pozdějších předpisů.<sup>20</sup>

Poskytování dotací z rozpočtů obcí a krajů lze na základě žádosti o poskytnutí dotace, kde jsou důležité všechny potřebné informace a údaje, stejně jako jsem uváděla u zákona č. 218/2000Sb., o rozpočtových pravidlech. Ať už se tedy jedná o identifikační údaje žadatele, o požadovanou částku dotace či stanovený účel.

Poskytovatel zveřejní dotační program na úřední desce, který musí být případným žadatelům dostupný alespoň 30 dnů od začátku lhůty. Program by měl obsahovat účel, na který budou moci být peněžní prostředky poskytnuty a jejich důvodu ke konkrétním účelům. Dále by měl obsahovat například předpokládaný objem finančních prostředků poskytnutých z rozpočtu či maximální výši dotace. Pokud poskytovatel nevyhoví žádosti o dotaci, musí žadateli v co nejkratší lhůtě sdělit, že nebylo vyhověno a dále sdělit důvod, proč se tak nestalo.

U sestavování rozpočtů jednotlivých samosprávných celků, jak jsem již zmiňovala u zákona o rozpočtových pravidlech, princip je takový, aby mohlo dojít k vytvoření návrhu státního rozpočtu, musí všichni, kteří žádají o prostředky ze státního rozpočtu předložit ministerstvu veškeré potřebné údaje, které jsou včas ministerstvem uvedeny ve vydané vyhlášce. Obce a dobrovolné svazky obcí předkládají údaje prostřednictvím kraje, ve kterém mají sídlo a následně tyto kraje předkládají veškeré údaje ministerstvu. Obce a dobrovolné svazky také předkládají údaje ohledně návrhu výdajů na financování dotačních investičních akcí na následující rok, tyto údaje se překládají přímo jednotlivým správcům

---

<sup>20</sup> Zákon č. 250/2000 Sb., O rozpočtových pravidlech územních rozpočtů

kapitol státního rozpočtu. Kraje se mohou také zavázat, že pokud nebudou všechny prostředky, které byly poskytnuty ze státního rozpočtu do rozpočtu kraje využity, budou vráceny ve stanovené lhůtě zpět do státního rozpočtu.<sup>21</sup>

### **1.2.3. Právní úprava termínu dotací dle zákona o Státním fondu dopravní infrastruktury**

Co se týče další právní úpravy v rámci pojmu dotací, ráda bych se věnovala jednotlivým státním fondům v České republice, které dostávají každoročně dotace ze státního rozpočtu, a ty jsou následně poskytovány případným žadatelům o ně. Jako první bych zmínila **Státní fond dopravní infrastruktury**, který je řízen Ministerstvem dopravy. Jeho právní úprava je obsažena v **zákoně č. 104/2000 Sb., o Státním fondu dopravní infrastruktury, ve znění pozdějších předpisů**. Jak jsem již zmínila, tento fond poskytuje příspěvky případným žadatelům o dotace, a to na základě smlouvy, které by měla obsahovat výši poskytnutých prostředků, dále účel, pro který jsou prostředky poskytnuty a také podmínky poskytovatele. Návrhy předmětných smluv musí být zveřejněny způsobem, který umožňuje subjektům dálkový přístup. Je možné podávat k návrhu smlouvy odůvodněné připomínky. Uzavřené smlouvy má povinnost Fond zveřejnit ve lhůtě 30 dnů ode dne jejich uzavření. Pojem dotace se dále tento zákon věnuje v ustanovení §4, konkrétně se jedná o příjmy Fondu, což jak už jsem zmínila, jsou právě dotace ze státního rozpočtu.<sup>22</sup>

### **1.2.4. Právní úprava termínu dotací dle zákona o Státním fondu životního prostředí České republiky**

Jako další fond, kterému se budu věnovat je **Státnímu fondu životního prostředí České republiky**, který je řízen Ministerstvem životního prostředí. Jeho právní úprava je obsažena v **zákoně č. 388/1991 Sb., o Státním fondu životního prostředí České republiky**. Termínu dotací se tento zákon věnuje v ustanovení §2, kdy se uvádí, že mezi příjmy Fondu patří dotace ze státního

---

<sup>21</sup> Zákon č. 250/2000 Sb., O rozpočtových pravidlech územních rozpočtů

<sup>22</sup> Zákon č. 104/2000 Sb., o Státním fondu dopravní infrastruktury, ve znění pozdějších předpisů.

rozpočtu. Prostředky Fondu je možno dále poskytnout žadatelům o dotaci za stanovených podmínek. V žádostech o dotace právnických a fyzických osob nesmí chybět odborný posudek, který má na starost samotný Fond svým stanoviskem. Následně žádost posuzuje Rada Fondu. Pokud dojde k nevyčerpání poskytnutých prostředků právnickou či fyzickou osobou, mají povinnost podporu vrátit zpět do Fondu. Poskytnout prostředky z fondu lze na podporu činnosti související s ekologickými funkcemi vodních toků a vodních ploch, monitorování složek životního prostředí a ekologických procesů, programy výzkumu vývoje, výroby a zavádění vhodných technologií v oblasti životního prostředí. Fond následně zveřejňuje informace o příjemcích prostředků, jako je například jméno a příjmení, identifikační číslo osoby, adresa trvalého bydliště či datum rozhodnutí nebo uzavření smlouvy o poskytnutí.<sup>23</sup>

#### **1.2.5. Právní úprava termínu dotací dle zákona o audiovizuálních dílech a podpoře kinematografie**

**Státní fond kinematografie** je řízen Ministerstvem kultury a jeho právní úprava je obsažena v **zákoně č. 496/2012 Sb., o audiovizuálních dílech a podpoře kinematografie**. Fond má na starost především podporu českých filmů a filmařů. Mezi zdroje patří dotace ze státního rozpočtu, jejíž výše se rovná částce výnosů Fondu z audiovizuálních poplatků za kalendářní rok, který předchází kalendářnímu roku, ve kterém se sestavuje rozpočet Fondu na další rok.<sup>24</sup> Ze zdrojů Fondu se poskytují dotace a dotace s podílem na zisku, což znamená, že poskytnutá částka je nenávratná, ale Fond získá podíl ze zisku daného projektu. Dotace se poskytují v rámci dotačních okruhů, kterými jsou *„vývoj českého kinematografického díla, výroba českého kinematografického díla, distribuce kinematografického díla, projekt v oblasti technického rozvoje a modernizace kinematografie, propagace českého kinematografického díla, publikační činnost v oblasti kinematografie a činnost v oblasti filmové vědy, zachování a zpřístupňování národního filmového dědictví, vzdělávání a výchova*

---

<sup>23</sup> Zákon č. 388/1991 Sb., O Státním fondu životního prostředí České republiky

<sup>24</sup> Zákon č. 496/2012 Sb., o audiovizuálních dílech a podpoře kinematografie

*v oblasti kinematografie, filmový festival a přehlídka v oblasti kinematografie, nebo ochrana práv ke kinematografickým dílům a jejich záznamům.*<sup>25</sup> Fond zveřejňuje dotační výzvy k podání žádostí o dotace na podporu kinematografie. Ve výzvách je uvedena lhůta k podání žádostí, která trvá minimálně 30 dnů a dále je ve výzvách uveden seznam dotačních okruhů, na které se výzvy vztahují. Žádosti o dotace se podávají v elektronické podobě. Žadatel o podporu v oblasti kinematografie má povinnost uhradit správní poplatek a musí obsahovat několik důležitých informací, jako je například harmonogram projektu, na který se žádá podpora či výše nákladů a údaje o finančním zajištění projektu. O poskytnutí dotací rozhoduje Rada Fondu, kdy se provádí expertní analýza k projektům. Posuzuje se zejména kvalita projektu, kulturní význam projektu či předchozí práce autora. Je možné rozhodnout o podpoře i bez expertních analýz, ale pouze v tom případě, že není dostatek odborníků pro konkrétní dotační okruh. Pokud je žádosti vyhověno, následuje vydání rozhodnutí o poskytnutí dotace. Fond následně zveřejňuje informace o příjemcích podpory, a to v rozsahu jména a příjmení, adresy trvalého bydliště, identifikačního čísla osoby příjemce, výše poskytnuté dotace a účel, na který byla dotace poskytnuta.<sup>26</sup>

#### **1.2.6. Právní úprava termínu dotací dle zákona o Státním fondu kultury České republiky**

**Státní fond kultury** je také řízen Ministerstvem kultury a vznikl na základě **zákona č. 239/1992 Sb., o Státním fondu kultury České republiky, ve znění pozdějších předpisů**. Dle ustanovení §7 patří mezi příjmy Fondu dotace ze státního rozpočtu. Prostředky jsou poskytnuty jako účelové dotace a lze je poskytnout do výše dvou třetin celkových plánovaných nákladů. Výjimkou je však záchrana kulturních památek, zde je možno poskytnout až do výše devíti desetin nákladů. Případný žadatel o dotaci z Fondu musí být občan České republiky. Tento Fond slouží k celkové podpoře umělecky hodnotných děl a k propagaci české kultury. Rozhodování poskytování prostředků z Fondu má na starost Rada Fondu, a to ve lhůtě 3 měsíců ode dne doručení žádosti o

---

<sup>25</sup> Zákon č. 496/2012 Sb., o audiovizuálních dílech a podpoře kinematografie

<sup>26</sup> Tamtéž

dotaci. Následně má Fond povinnost zveřejnit některé informace o příjemcích prostředků, obdobně jako u Státního fondu životního prostředí České republiky.<sup>27</sup>

### **1.2.7. Právní úprava termínu dotací dle zákona o Státním fondu pro podporu investic**

**Státní fond pro podporu investic** je zřízen **zákonem č. 211/2000 Sb., o Státním fondu podpory investic** a je v působnosti Ministerstva pro místní rozvoj. Podle ustanovení §2 patří mezi příjmy Fondu dotace ze státního rozpočtu. Použití prostředků z Fondu je možné pouze na území České republiky. Formou dotace lze poskytnout prostředky Fondu například k pokrytí části nákladů, které jsou spojeny se stavbou či rekonstrukcí bytů, bytových a rodinných domů, za účelem nabití družstevního podílu v bytovém družstvu, pokud je žadatel o dotaci nájemcem bytu, kterého se nabití podílu týká, dále na pořízení vybavení do konkrétních budov, které jsou ve vlastnictví obcí a krajů či ke zlepšování architektonické kvality staveb. Celková aktiva Fondu nesmí mít nižší než 6 mld. Kč. Zůstatek Fondu se vždy na konci kalendářního roku převádí do roku následujícího. Co se týče podmínek pro poskytnutí dotací z Fondu, zmínila bych zde například účel dotace, její výše či náležitosti žádosti o dotaci. Žádost musí obsahovat informace od jména a příjmení žadatele, adresu bydliště, přes požadovanou částku dotace, účel, na který má být dotace poskytnuta až po lhůtu, ve které má být předmětného účelu dosaženo. Pokud není žádosti vyhověno, musí poskytovatel bez zbytečného odkladu uvědomit žadatele o dotaci a písemně sdělit důvody. Fond je oprávněn kontrolovat příjemce na základě jejich žádostí, a zdali dodržují podmínky poskytnutí a čerpání dotací.<sup>28</sup>

---

<sup>27</sup> Zákon č. 239/1992 Sb., o Státním fondu kultury České republiky, ve znění pozdějších předpisů

<sup>28</sup> Zákon č. 211/2000 Sb., o Státním fondu podpory investic

### 1.2.8. Právní úprava termínu dotací dle zákona o Státním zemědělském intervenčním fondu

Jako poslední bych se chtěla v této kapitole věnovat **Státnímu zemědělskému intervenčnímu fondu**, který je řízen Ministerstvem zemědělství a jeho právní úprava se vyskytuje v **zákoně č. 256/2000 Sb., o Státním zemědělském intervenčním fondu, ve znění pozdějších předpisů**. Mezi zdroje Fondu patří dotace ze státního rozpočtu a dále vrácené dotace či penále. Fondu jsou dále poskytovány dotace ze státního rozpočtu, které jsou účelově určené k provádění činností, jako jsou například poskytování dotací a kontrola plnění podmínek jejich poskytnutí, provádění intervenčních nákupů zemědělských výrobků a potravin, provádění programů, které jsou zaměřené na nepotravinářské využití či zpracování zemědělských výrobků.<sup>29</sup> Dále Fond dostává dotace ze státního rozpočtu na krytí správních výdajů. Dle ustanovení §11 se na řízení o poskytnutí dotací a rozhodování v této věci nevztahují lhůty pro vydání rozhodnutí, není dána povinnost umožnit účastníkům řízení možnost vyjádření se k podkladům rozhodnutí ještě před jeho vydáním mimo ústní jednání.<sup>30</sup> Fond dotace poskytuje na základě dohody o poskytnutí dotace, která by měla obsahovat například identifikační údaje žadatele, poskytovanou žádost, účel, na který jsou prostředky poskytnuty a lhůtu, ve které má být účelu splněno. Pokud poskytovatel žádosti o dotaci nevyhoví, vyrozumí Fond písemně žadatele a sdělí důvody. Je stanoveno, že poskytovatel i příjemce jsou povinni uchovávat po dobu 10 let veškeré doklady, které prokazují poskytnutí a použití dotace. Činnosti od schvalování a kontroly plateb dotací, přes provádění konkrétních plateb dotací až po doručení rozhodnutí v řízení o poskytování dotace má na starost informační systém Fondu. Ustanovení §11a se věnuje vrácení dotace a penále. V případě neoprávněně poskytnuté dotace se zahájí řízení o její vrácení nejpozději do deseti let od jejich vyplacení. Lhůta pro vrácení dotace se poté počítá od doručení rozhodnutí Fondu jejímu příjemci, a trvá maximálně 60 dnů. Pokud dojde k tomu, že příjemce dotaci nevrátí ve stanovené lhůtě, má povinnost zaplatit penále ve výši 1 % denně z částky dotace, která mu

---

<sup>29</sup> Zákon č. 256/2000 Sb., o Státním intervenčním fondu, ve znění pozdějších předpisů

<sup>30</sup> Zákon č. 256/2000 Sb., o Státním intervenčním fondu, ve znění pozdějších předpisů



byla poskytnuta. Pokud dojde mezi příjemcem dotace a Fondem k uzavření dohody o splátkách, je sjednán úrok prodlení, ale po dobu účinnosti této dohody se neúčtují penále. „V případě neoprávněné platby dotace Fond řízení o jejím vrácení nezahájí, pokud výše dotace, kterou je povinen příjemce dotace Fondu uhradit, nepřesahuje částku stanovenou přímo použitelným předpisem Evropské unie (Čl. 54 odst. 3 třetí pododstavec nařízení Evropského parlamentu a Rady (EU) č. 1306/2013.) Fond nezahájí řízení o uložení penále, pokud výše penále nepřesahuje částku stanovenou přímo použitelným předpisem Evropské unie (Čl. 27 prováděcího nařízení Komise (EU) č. 908/2014 ze dne 6. července 2014, kterým se stanoví pravidla pro uplatňování nařízení Evropského parlamentu a Rady (EU) č. 1306/2013, pokud jde o platební agentury a další subjekty, finanční řízení, schvalování účetní závěrky, pravidla pro kontroly, jistoty a transparentnost).“<sup>31</sup> Pokud dojde k neoprávněné platbě dotace, která je poskytnuta převážně z národních zdrojů, není zahájeno řízení o jejím vrácení v tom případě, pokud částka vyplacené dotace či penále nepřesahují jednotlivě částku ve výši 1500 Kč. Pokud je dotace poskytnuta, Fond zveřejňuje informace o příjemcích, a to například jméno a příjmení příjemce, identifikační číslo osoby, adresu bydliště, výše vyplacené dotace, účel, na který byla dotace poskytnuta či datum vydání rozhodnutí o poskytnutí. Fond je oprávněn kontrolovat správnost údajů v žádostech žadatelů a následné plnění podmínek uvedených v rozhodnutích či uzavřených smlouvách a dohodách.<sup>32</sup>

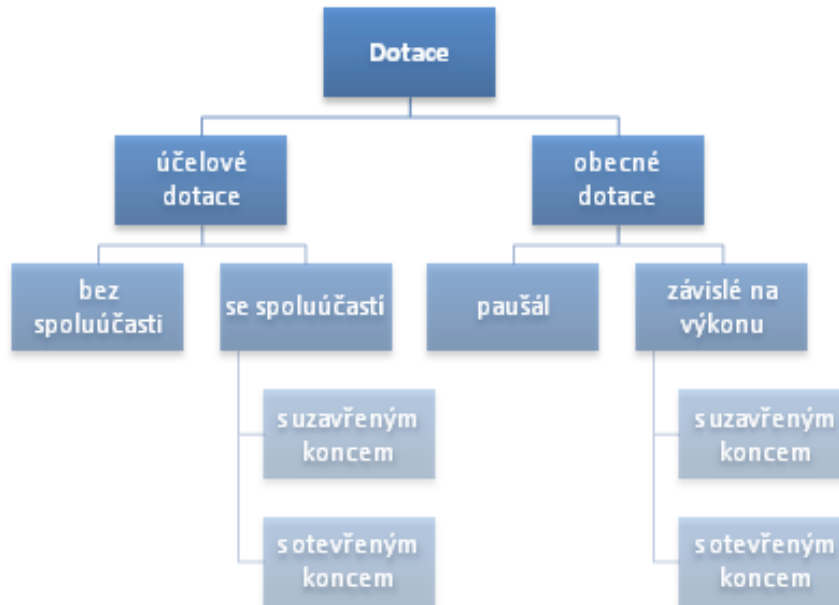
---

<sup>31</sup> Zákon č. 256/2000 Sb., o Státním intervenčním fondu, ve znění pozdějších předpisů

<sup>32</sup> Tamtéž

## 2. Třídění dotací

Obrázek 1 Třídění dotací v obecném pojetí

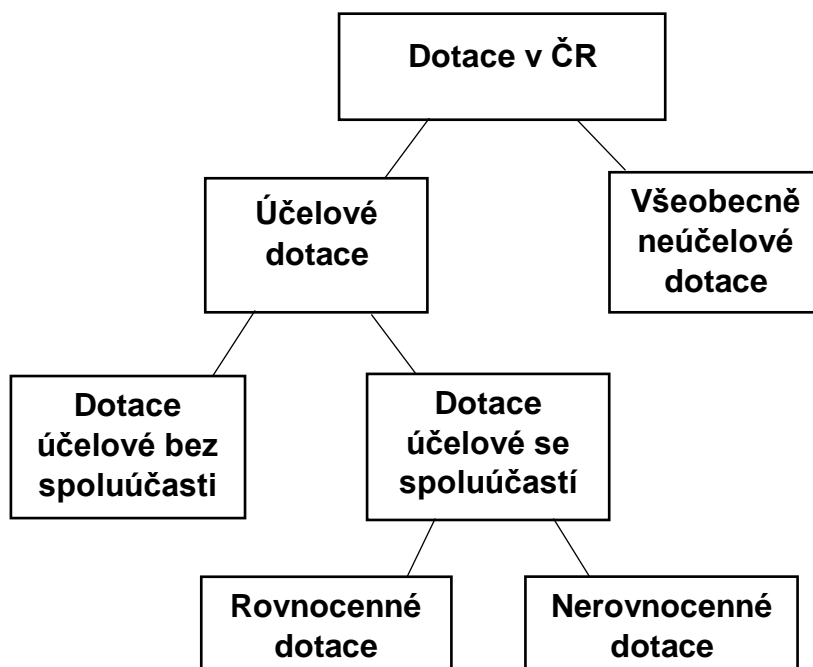


Zdroj: BAILEY, S. J. *Local Government Economics : Principles and Practice*, Palgrave Macmillan, 1999, ISBN-13: 978-0333669082.

V této kapitole se budu věnovat třídění dotací a následně si zvolím kritéria, dle kterých budu jednotlivé dotace třídit. Třídění dotací se věnoval S. J. Bailey ve své publikaci *Local Government Economics*. Dotace jsou rozděleny na základní skupiny, a to na obecné a účelové. Účelové dotace jsou poskytovány na konkrétní věc, například program či konkrétní služby. Naproti tomu dotace obecné mohou být poskytnuty na financování širokého spektra služeb. Účelové dotace se dále dělí na dotace se spoluúčastí a bez spoluúčasti. Dotace se spoluúčastí jsou takové dotace, které mají formu určitého procentního podílu na celkové vynaložené částce. Naopak dotace bez spoluúčasti jsou dotace takové, které představují fixní částku, kdy není potřebná spoluúčast příjemce na financování. Obecné dotace se dělí na paušální dotace, kdy se jedná o fixní částku, ale není předem určeno její použití. Je tedy možné prostředky použít na financování libovolných statků či služeb a dále dotace závislé na výkonu, zde mohou být stanoveny limity. Rozdíl mezi uzavřeným a otevřeným koncem se týká právě limitu částky, pokud je stanoven limit, jedná se o dotace s uzavřeným

koncem, pokud není částka nijak limitována, jedná se o dotace s otevřeným koncem.<sup>33</sup>

Obrázek 2 Třídění dotací dle Pekové



Zdroj: PEKOVÁ, J. *Finance územní samosprávy: teorie a praxe v ČR*. 1 vydání. Praha: Wolters Kluwer, 2011, ISBN: 978-80-7357-614-1., vlastní zpracování

Třídění dotací v České republice se zabývá autorka Peková v publikaci *Finance územní samosprávy: teorie a praxe v ČR*, která uvádí rozdělení na dvě základní skupiny, a to na **účelové** dotace a **všeobecně neúčelové** dotace. Jak již název napovídá, tak účelové dotace musí být použity na konkrétně stanovený projekt. Zatímco všeobecně neúčelové dotace může získat žadatel na základě specifického kritéria, ale jejich následující využití je v jeho kompetenci.

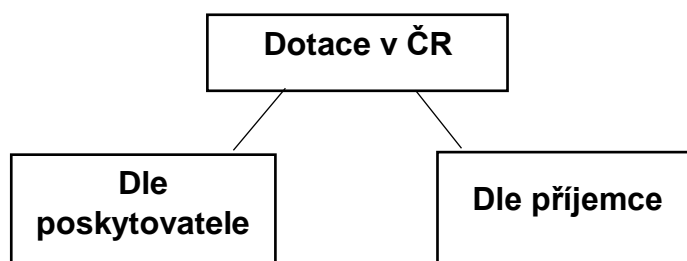
Účelové dotace dále Peková rozděluje na dotace **se spoluúčastí**, kdy musí příjemce vložit do projektu část svých finančních prostředků, aby mohl dotace získat. Pokud se nevyžaduje spoluúčast příjemce na výdajích, jedná se dotace **účelové bez spoluúčasti**. Dále jsou dotace **účelové se spoluúčastí** rozděleny na dotace **rovnocenné** a dotace **nerovnocenné**. U rovnocenných

<sup>33</sup> BAILEY, S. J. *Local Government Economics : Principles and Practice*, Palgrave Macmillan, 1999, ISBN-13: 978-0333669082.

dotací je procento příjemce a poskytovatele dotace stanoveno „padesát na padesát“ a následně se dotace zvyšuje či snižuje v závislosti na výši konečného výdaje. U dotací nerovnocenných je stanovena fixní výše podpory, která není závislá na výši konečného výdaje.<sup>34</sup>

## 2.1. Třídění dotací dle zvolených kritérií

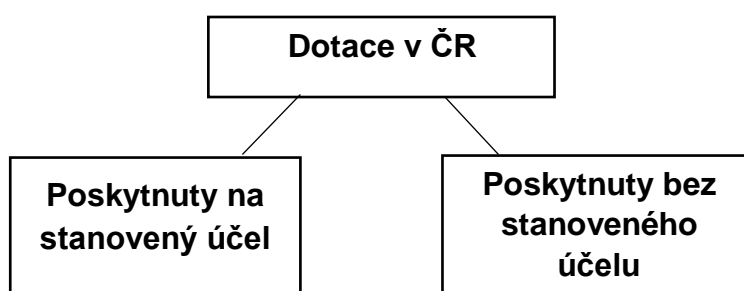
Obrázek 3 Třídění dotací dle zvolených kritérií (dle poskytovatele a dle příjemce)



Zdroj: vlastní zpracování

Co se týče kritérií pro třídění dotací, které jsem si pro svou práci stanovila, jako první bych zmínila rozdělení dotací na dvě základní skupiny, a to **dotace dle poskytovatele** a **dotace dle příjemce**. Konkrétně tedy dotace dle poskytovatele jsou dotace, které jsou poskytovány například ze státního rozpočtu, ze státních finančních aktiv či z Národního fondu.

Obrázek 4 Třídění dotací dle zvolených kritérií (dle účelu)

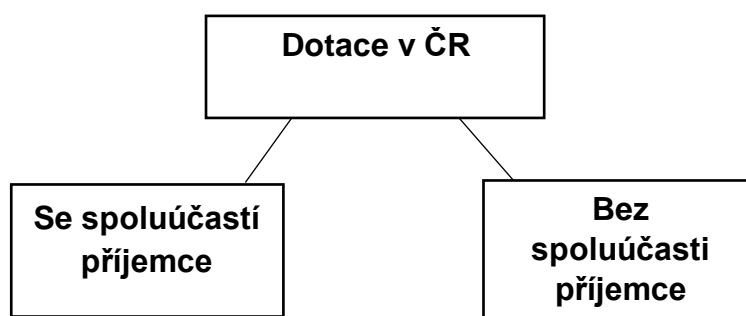


Zdroj: vlastní zpracování

<sup>34</sup> PEKOVÁ, J. *Finance územní samosprávy: teorie a praxe v ČR*. 1 vydání. Praha: Wolters Kluwer, 2011, ISBN: 978-80-7357-614-1.

Dalším zvoleným kritériem, které jsem si zvolila, je kritérium účelu poskytovaných dotací. U tohoto kritéria jsem se inspirovala tříděním dotací autorky Pekové, a to na dotace **účelové** a dotace **bez účelu**. Kdy dotace účelové jsou poskytovatelem poskytovány na předem stanovený účel a dotace bez účelu jsou poskytnuté prostředky, se kterými může žadatel nakládat bez předem stanoveného účelu.

Obrázek 5 Třídění dotací dle zvolených kritérií (dle spoluúčasti)



Zdroj: vlastní zpracování

U posledního kritéria, pro třídění dotací, jsem se opět inspirovala autorkou Pekovou. Dalším kritériem je tedy **spoluúčast příjemce** na poskytnutí dotace a **bez spoluúčasti příjemce**. Dotace, které jsou poskytnuty se spoluúčastí příjemce, nejsou stoprocentně hrazeny ze strany poskytovatele. Naopak dotace bez spoluúčasti, jak již název napovídá, jsou plně hrazeny poskytovatelem.

## 2.2. Systém poskytování dotací

Dotace v České republice vypisují zejména tři druhy řídicích orgánů, a to ministerstva, státní fondy a evropské fondy. Ministerstva vypisují dotace v oblastech, které spadají do jejich kompetence. Zmínila bych například Ministerstvo zemědělství, Ministerstvo životního prostředí či Ministerstvo kultury. Každé jednotlivé ministerstvo poté vypisuje dotace na podporu oblastí, kterou se zabývá. Tedy Ministerstvo zemědělství vypisuje dotace pro podporu zemědělství, jak již název napovídá. Ministerstvo kultury poté vypisuje dotace, které slouží například k podpoře kulturních památek a Ministerstvo životního

prostředí vypisuje dotace ke zlepšení životního prostředí a k jeho vyšší ochraně. Dále Ministerstvo vnitra vypisuje dotace převážně pro podporu jednotek Integrovaného záchranného systému či bezpečnosti České republiky. Nejvíce využívanými v České republice jsou však dotace, které vypisuje Ministerstvo pro místní rozvoj, tyto dotace slouží k podpoře jednotlivých regionů.

Dalším řídicím orgánem, který vypisuje dotace v České republice, jsou státní fondy. Majetek státních fondů bývá vždy určen na nějaký konkrétní účel a je předem stanoveno, na co musí být využito. Nejvíce dotací vypisuje Státní fond podpory investic. Ten díky svým prostředkům podporuje bydlení, například zvelebení veřejných prostor. Dalším fondem, který aktivně vypisuje dotace, je Státní zemědělský intervenční fond. Jak již můžeme odvodit podle názvu, podporuje odvětví zemědělství. Jako dalším fondem bych chtěla zmínit Státní fond životního prostředí, který vypisuje dotace ke zlepšení kvality a vyšší ochrany životního prostředí v České republice. A jako posledním fondem, který aktivně vypisuje dotace je Státní fond dopravní infrastruktury, díky kterému je možná podpora dopravy a komunikací.

Jako posledním řídicím orgánem, který vypisuje dotace, jsou Evropské fondy. Tyto dotace mají pomoci snížit ekonomické a sociální rozdíly mezi členskými státy Evropské unie. Mezi nejdůležitější a nejvíce aktivní fondy ve vypisování dotací patří Evropský sociální fond, který podporuje převážně zaměstnanost. Dalším důležitým fondem je Evropský fond pro regionální rozvoj, který slouží k podpoře modernizace hospodářství. Dalším fondem je Evropský fond soudružnosti, který slouží k podpoře rozvoje chudých států světa, a to v oblasti dopravní infrastruktury či životního prostředí.<sup>35</sup>

V následující části se věnuji vybraným ministerstvům, jako řídicím orgánům různých dotačních programů. Konkrétně jsou v tabulkách uvedeny jednotlivé dotační nástroje řídicích orgánů a forma jejich financování. Zvolila jsem si Ministerstvo zemědělství, Ministerstvo vnitra a jako poslední Ministerstvo školství, mládeže a tělovýchovy.

---

<sup>35</sup> Které řídicí orgány vypisují v ČR dotace? | Novinky Zpravy. Novinky Zprávy [online]. 2021 [cit. 17.10.2022]. Dostupné z: <https://novinky-zpravy.cz/ktere-ridici-organy-vypisuji-v-cr-dotace>

## 2.2.1. Ministerstvo zemědělství

Tabulka 1 Dotační nástroje Ministerstva zemědělství financované ze státního rozpočtu

<b>Financováno ze státního rozpočtu</b>
Národní dotace
Podpůrný garanční a lesnický fond

Zdroj: Dotace (eAGRI). [online]. 2009 [cit. 09.02.2023]. Dostupné z: <https://eagri.cz/public/web/mze/dotace/?fullArticle=1>

Tabulka 2 Dotační nástroje Ministerstva zemědělství financované kooperačně ze státního rozpočtu a z Národního fondu

<b>Financováno kooperačně ze státního rozpočtu a z Národního fondu</b>
Přímé platby
Program rozvoje venkova ČR na období 2014 až 2020
Operační program Rybářství na období 2021 až 2027
Dotace v rámci Společné organizace trhu

Zdroj: Dotace (eAGRI). [online]. 2009 [cit. 09.02.2023]. Dostupné z: <https://eagri.cz/public/web/mze/dotace/?fullArticle=1>

V tabulkách výše můžeme pozorovat jednotlivé dotační nástroje Ministerstva zemědělství a jejich formu financování. Můžeme si všimnout, že většina dotačních programů je spolufinancována z prostředků Evropských fondů. Pokusím se shrnout oblasti, na které se v rámci ministerstva dotace využívají. Jako první bych zmínila podporu ekonomicky zemědělského příjmu. Jako další, a z mého pohledu velmi důležitá, je podpora inovací, díky níž je možná modernizace zemědělství a venkova, s tím je spojen například nákup nejrůznějších technologií či provádění potřebných výzkumů. Další důležitou oblastí je zvýšení konkurenceschopnosti zemědělství, a s tím spojené zvýšení tržní orientace. Dále bych zmínila podporu zaměstnanosti. Za pomoci poskytnuté podpory lze vytvářet více pracovních pozic, a tím se sníží míra nezaměstnanosti.

Dále bych chtěla uvést oblast, která si myslím, je pro společnost velmi důležitá, a tou je produkce potravin a omezení jejich plýtvání.<sup>36</sup>

## 2.2.2. Ministerstvo vnitra

Tabulka 3 Dotační nástroje Ministerstva vnitra financované ze státního rozpočtu

<b>Financováno ze státního rozpočtu</b>
Integrace cizinců 2023
Účelová neinvestiční dotace ve prospěch obcí na úhradu pobytu osob s udělenou mezinárodní ochranou v zařízení sociálních služeb (ZSS) a na rozvoj infrastruktury obce v roce 2020 a v letech následujících
Projekty obcí na podporu integrace cizinců na lokální úrovni 2022
Adaptačně-integrační kurzy 2022
Integrační služby pro držitele speciálního víza a dočasné ochrany 2022
Projekty obcí na podporu integrace držitelů dočasné ochrany na lokální úrovni 2022
Systém výzev na výdaje realizované v rámci projektů obcí na podporu integrace držitelů dočasné ochrany na lokální úrovni v roce 2023
Rozvoj dobrovolnické služby
Investiční dotace pro jednotky sborů dobrovolných hasičů obcí poskytovaná obcím z rozpočtu Ministerstva vnitra - Generálního ředitelství HZS ČR (vozidla)
Investiční dotace pro jednotky sborů dobrovolných hasičů obcí poskytovaná obcím z rozpočtu Ministerstva vnitra - Generálního ředitelství HZS ČR
Účelová neinvestiční dotace na výdaje jednotek sborů dobrovolných hasičů obcí poskytovaná obcím prostřednictvím krajů a hl. m. Prahy z rozpočtu Ministerstva vnitra-generálního ředitelství HZS ČR (dále jen "MV-GŘ HZS ČR")
Investiční dotace pro jednotky sborů dobrovolných hasičů obcí poskytovaná obcím z rozpočtu Ministerstva vnitra - Generálního ředitelství Hasičského záchranného sboru ČR
Podpora spolkové činnosti spolků působících na úseku požární ochrany, jejichž členové vyvíjejí činnost i v jednotkách SDH obcí

<sup>36</sup> Dotace (eAGRI). [online]. 2009 [cit. 09.02.2023]. Dostupné z: <https://eagri.cz/public/web/mze/dotace/?fullArticle=1>



Podpora nestátních neziskových organizací působících na úseku požární ochrany, integrovaného záchranného systému, ochrany obyvatelstva a krizového řízení
Dotační program pro nestátní neziskové organizace provozující evropské krizové či asistenční linky 116 XXX v České republice
Prevence sociálně patologických jevů se zaměřením na prevenci a eliminaci domácího násilí prostřednictvím práce s násilnými osobami a osobami nevládajícími agresí ve vztazích
Program prevence kriminality na místní úrovni
Program bezpečnostního výzkumu České republiky 2015 - 2022
Strategická podpora rozvoje bezpečnostního výzkumu ČR 2019 - 2025 (IMPAKT 1)
Program bezpečnostního výzkumu ČR 2021 - 2026: vývoj, testování a evaluace nových bezpečnostních technologií (SECTECH)
Program bezpečnostního výzkumu pro potřeby státu 2022 - 2027 (SecPro)
Otevřené výzvy v bezpečnostním výzkumu 2023 - 2029 (OPSEC)
Veřejně prospěšný program v oblasti tělesné a střelecké přípravy příslušníků Policie ČR a jejich dalších sportovních aktivit včetně rekreačně pohybových aktivit zaměstnanců MV, Policie ČR a Veteranů Policie ČR

Zdroj: Dotační tituly Ministerstva vnitra - Ministerstvo vnitra České republiky. Úvodní strana - Ministerstvo vnitra České republiky [online]. 2023 [cit. 31.01.2023]. Dostupné z: <https://www.mvcr.cz/clanek/dotacni-tituly-ministerstva-vnitra.aspx>

Tabulka 4 Dotační nástroje Ministerstva vnitra financované kooperačně ze státního rozpočtu a z Národního fondu

<b>Financováno kooperačně ze státního rozpočtu a z Národního fondu</b>
Dotační program pro nestátní neziskové organizace provozující evropské krizové či asistenční linky 116 XXX v České republice
Otevřené výzvy v bezpečnostním výzkumu 2023 - 2029 (OPSEC)

Zdroj: Dotační tituly Ministerstva vnitra - Ministerstvo vnitra České republiky. Úvodní strana - Ministerstvo vnitra České republiky [online]. 2023 [cit. 31.01.2023]. Dostupné z: <https://www.mvcr.cz/clanek/dotacni-tituly-ministerstva-vnitra.aspx>

V tabulkách výše jsou uvedené jednotlivé dotační nástroje Ministerstva vnitra a jejich forma financování. Můžeme si všimnout, že téměř většina dotačních programů jsou financovány ze státního rozpočtu. Pokud se pokusíme blíže

specifikovat jednotlivé oblasti, na které se dotace využívají, jako jedno z nejdůležitějších bych zmínila oblast zvýšení bezpečnosti země. S tím bych spojila další oblast, a tou je podpora státních zaměstnanců v oblasti bezpečnosti, ať už se jedná o příslušníky Policie ČR či například Hasičského záchranného sboru České republiky. Podporou mám na mysli například přípravu v rámci různých školení, výcviků, apod. Další oblastí je podpora neziskových organizací, které svou činností pomáhají například obětem domácího násilí či uprchlíkům a přispívají k celkové bezpečnosti naší země. Další oblastí je podpora dobrovolných sborů, a to především jednotkám sboru dobrovolných hasičů, které svou činností pomáhají Hasičskému záchrannému sboru České republiky. Další, z mého pohledu významnou oblastí, je oblast podpory inovace a nových technologií, které mohou významně přispívat ke zvýšení bezpečnosti země.<sup>37</sup>

### 2.2.3. Ministerstvo školství, mládeže a tělovýchovy

Tabulka 5 Dotační nástroje Ministerstva školství, mládeže a tělovýchovy financované ze státního rozpočtu

<b>Financováno ze státního rozpočtu</b>
Dotační program pro oblast prevence rizikového chování a podpory duševního zdraví ve školách a školských zařízeních
Dotace na podporu studentů s mimořádnou sportovní výkonností pro veřejné vysoké školy
Dotační investiční program 133 530 – Podpora materiálně technické základny sportu, podprogramu 133D531 - Podpora materiálně technické základny sportu - ÚSC, SK a TJ
Centralizovaný rozvojový program pro veřejné vysoké školy
Program na podporu strategického řízení vysokých škol
Institucionální program pro vysoké školy

<sup>37</sup> Dotační tituly Ministerstva vnitra - Ministerstvo vnitra České republiky. Úvodní strana - Ministerstvo vnitra České republiky [online]. 2023 [cit. 31.01.2023]. Dostupné z: <https://www.mvcr.cz/clanek/dotacni-tituly-ministerstva-vnitra.aspx>

Dotační program Podpora integrace romské menšiny duševního zdraví ve Rozvojový program Podpora výuky plavání v základních školách
Program na podporu vzdělávání v jazycích národnostních menšin
Podpora vzdělávání v regionálním školství
Dotační program 133 340 Podpora rozvoje infrastruktury základního vzdělávání zřizovaného obcemi a dobrovolnými svazky obcí
Dotační program 133 330 Podpora vybraných projektů rozvoje výukových kapacit základního vzdělávání zřizovaného obcemi a dobrovolnými svazky obcí
Rozvojový program Vybavení školských poradenských zařízení diagnostickými nástroji
Rozvojový program Financování asistentů pedagoga pro děti, žáky a studenty se zdravotním postižením a pro děti, žáky a studenty se sociálním znevýhodněním
Rozvojový program Podpora vybavování škol kompenzačními pomůckami pro žáky se zdravotním postižením
Dotační program Speciální učebnice, speciální učební texty a materiály pro žáky se zrakovým, sluchovým, mentálním postižením a specifickými poruchami učení
Rozvojový program Podpora financování asistentů pedagoga pro děti, žáky a studenty se znevýhodněním
Dotační program Podpora zabezpečení škol a školských zařízení

Zdroj: Dotační programy, MŠMT ČR. MŠMT ČR [online]. 2013 [cit. 31.01.2023]. Dostupné z: <https://www.msmt.cz/dotacni-programy>

Tabulka 6 Dotační nástroje Ministerstva školství, mládeže a tělovýchovy financované kooperačně ze státního rozpočtu a z Národního fondu

<b>Kooperačně financováno ze státního rozpočtu a z Národního fondu</b>
Operační program Jan Amos Komenský (2021 až 2027)
Operační program Výzkum, vývoj a vzdělání (2014 až 2020)
Podpora aktivit integrace cizinců v regionálním školství

Zdroj: Dotační programy, MŠMT ČR. MŠMT ČR [online]. 2013 [cit. 31.01.2023]. Dostupné z: <https://www.msmt.cz/dotacni-programy>

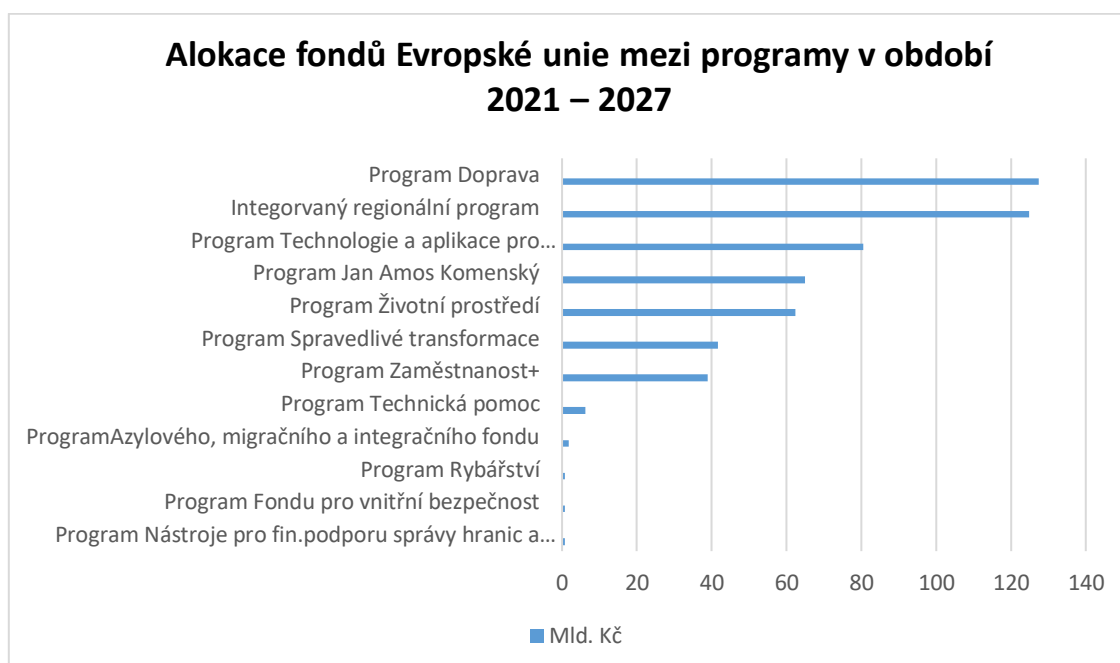
V posledních dvou tabulkách jsou uvedené jednotlivé dotační nástroje Ministerstva školství, tělovýchovy a mládeže a jejich forma financování. I zde si můžeme povšimnout, že téměř většina dotačních programů jsou financována ze státního rozpočtu. Pokusím se opět blíže specifikovat oblasti, na které se dotace v rámci ministerstva využívají. V případě Ministerstva školství, tělovýchovy a mládeže bych chtěla zmínit oblast vzdělávání v mateřských, základních, středních a vysokých školách, kde pomocí poskytnutým prostředkům případným příjemcům dochází ke zvýšení kvality vzdělávání. S tímto bych spojila další oblast, a tou je podpora zaměstnanců ve školství. Jako další oblast bych zmínila možnost inovace, stejně jako u předchozích ústředních orgánů státní správy si myslím, že toto může mít veliký význam pro oblast vzdělávání, například nákup nejrůznějších materiálů, podkladů, nových technologií apod. Další oblast, které bych se chtěla věnovat, je oblast podpory poradenských zařízení, která jsou dle mého názoru stěžejní, a to převážně pro dospívající děti. Sport a pohybové aktivity jsou, dle mého názoru, pro děti důležité, a nejen pro děti, samozřejmě pro člověka v jakékoliv věkové kategorii, proto bych jako další oblast zmínila podporu sportu a dalších sportovních aktivit. Posledními zmíněnými oblastmi je podpora vyšší bezpečnosti ve školách a školských zařízeních, na které je možné čerpat prostředky a dále podpora vědní politiky a výzkumu, a to včetně mezinárodní spolupráce.<sup>38</sup>

<sup>38</sup> Dotační programy, MŠMT ČR. MŠMT ČR [online]. 2013 [cit. 31.01.2023]. Dostupné z: <https://www.msmt.cz/dotacni-programy>

### 3. Dotační programy Evropské unie v období 2021 – 2027

Jak jsem již zmiňovala, tak Národní fond spravuje peněžní prostředky, které jsou dále poskytovány pouze v rámci jednoho státu a jsou dále použity k realizaci programů či projektů, které jsou spolufinancovány z rozpočtu EU. Řízení o poskytnutí dotací z Národního fondu je obdobné jako u řízení poskytnutí dotací ze státního rozpočtu.

Obrázek 6 Alokace fondů Evropské unie mezi programy v období 2021 – 2027



Zdroj: DotaceEU – Programy Ministerstvo pro místní rozvoj ČR [online]. 2023 [cit. 31.01.2023].  
Dostupné z: <https://dotaceeu.cz/cs/evropske-fondy-v-cr/kohezni-politika-po-roce-2020/programy>

Ve výše uvedeném grafu můžeme vidět přehled nových programů, které jsou spolufinancovány z fondů Evropské unie, v programovém období 2021- 2027. Jako první si uvedeme program Doprava, který je řízený Ministerstvem dopravy, jehož celková alokace činí 127,4 mld. korun. Jako cíl si v této oblasti Česká republika stanovila efektivnější a více šetrnou dopravu k životnímu prostředí a dále rozšíření dopravní infrastruktury a udržitelné dopravy.<sup>39</sup>

<sup>39</sup> DotaceEU - Programy Ministerstvo pro místní rozvoj ČR [online]. 2023 [cit. 31.01.2023].  
Dostupné z: <https://dotaceeu.cz/cs/evropske-fondy-v-cr/kohezni-politika-po-roce-2020/programy>

Integrovaný regionální operační program je řízený Ministerstvem pro místní rozvoj, kdy jeho celková alokace činí 124,8 mld. korun. Prioritou tohoto programu je vyvážený rozvoj zemí, zlepšení infrastruktury či zajištění udržitelného rozvoje v obcích, městech a regionech.

Program Technologie a aplikace pro konkurenceschopnost je řízen Ministerstvem průmyslu a obchodu, jeho alokace je 80,6 mld. korun. Hlavním cílem tohoto programu je výzkum, vývoj a inovace, stejně jako v předchozím programu v období 2014–2020.

Program J. A. Komenský je řízen Ministerstvem školství, mládeže a tělovýchovy, kdy jeho alokace činí 65 mld. korun. Prioritami programu je zvýšení kvality vzdělávání a celkové zlepšení dostupnosti vzdělávání.

Co se týče programu Životního prostředí, jak již název napovídá, je řízen Ministerstvem životního prostředí, jehož alokace činí 62,4 mld. korun. Jeho hlavním cílem je zvýšení podpory vzdělávání ohledně životního prostředí, prevence vzniku odpadů a také je zaměřen na adaptaci změny klimatu.

Program Spravedlivé transformace je řízen Ministerstvem práce a sociálních věcí. Jeho alokace dosahuje výši 41,6 mld. korun. Jedná se o zcela nový program, který se v dřívějších programových obdobích neobjevoval. Hlavním cílem je řešení dopadu odklonu od uhlí v zasažených regionech – nejvíce Moravskoslezský, Ústecký a Karlovarský. Mezi hlavní priority patří zajištění pracovních pozic pro tamější pracovníky.

Dále můžeme v grafu vidět Program Zaměstnanost+, který je řízen Ministerstvem práce a sociálních věcí a jehož alokace činí celkově 39 mld. korun. Mezi jeho hlavní priority patří například vyšší efektivita veřejné správy a s tím spojené poskytování kvalitních služeb, využívání pracovní mobility, sociální začleňování či poskytování sociální bydlení.<sup>40</sup>

Jako další je v grafu uveden Program Technická pomoc, který je zřizován Ministerstvem pro místní rozvoj a jeho alokace činí 6,24 mld. korun. Tento

---

<sup>40</sup> DotaceEU – Programy Ministerstvo pro místní rozvoj ČR, [online]. 2023 [cit. 31.01.2023]. Dostupné z: <https://dotaceeu.cz/cs/evropske-fondy-v-cr/kohezni-politika-po-roce-2020/programy>

program se zaměřuje na řízení a koordinaci Dohody o partnerství<sup>41</sup> a zajištění jednotného monitorovacího systému a vysokého standardu administrativní kapacity.

Program Azylového, migračního a integračního fondu je řízen Ministerstvem vnitra a jeho alokace činí 1,82 mld. korun. Program je zaměřen na podporu integrace státních příslušníků třetích zemí.

Dalším programem je Program Rybářství, které je řízeno Ministerstvem zemědělství, jehož alokace činí 0,78 mld. korun. Hlavním cílem programu je ochrana a obnova vodní biodiverzity, dále rozvoj akvakultury a celková propagace rybářství.

Jako předposlední program můžeme v grafu pozorovat Program Fondu pro vnitřní bezpečnost, který je řízen Ministerstvem vnitra a jehož alokace činí celkem 0,78 mld. korun. Příjemci programu je hlavně Policie ČR, Celní správa ČR a bezpečnostní sbory. Cílem programu je usnadnění výměny informací mezi příslušnými bezpečnostními složkami, posilování kapacit v této oblasti či přeshraniční spolupráce těchto sborů.

Posledním programem je Program Nástroje pro finanční podporu správy hranic a vízové politiky. Je řízen Ministerstvem vnitra a alokace činí 0,78 mld. korun. Tento program je zaměřen na ochranu vnějších hranic EU a podporu vízové politiky. Konkrétně se jedná o podporu rozvoje informačních systémů v této oblasti. Dále se jedná o podporu složek hraniční kontroly.<sup>42</sup>

Nyní blíže specifikuji jednotlivé cíle evropské politiky v programovém období 2021 – 2027. V červnu roku 2021 byla Evropskou unií schválena legislativa zveřejněná v Úředním věstníku EU. Jedná se převážně o ustanovení, která stanovují pravidla pro evropské fondy z politiky soudružnosti, ze kterých budou dále čerpat české národní programy. Jedná se o řadu Nařízení Evropského parlamentu a Rady Evropské unie. Celková částka byla stanovena 548,6 mld.

---

<sup>41</sup> Strategický dokument vypracovaný každým členským státem EU

<sup>42</sup> DotaceEU - Programy Ministerstvo pro místní rozvoj ČR, [online]. 2023 [cit. 31.01.2023]. Dostupné z: <https://dotaceeu.cz/cs/evropske-fondy-v-cr/kohezni-politika-po-roce-2020/programy>

korun, do které mimo níže uvedených 6 cílů politiky soudružnosti spadá ještě alokace na technickou pomoc, která je ve výši 18,2 mld. korun.

Hlavní cíle investiční politiky Evropské unie v období od 2021 až 2027 jsou:

1. **Inteligentnější Česko** - Spadá sem podpora výzkumu, vývoje a inovace, rozvoj digitalizace a internetu, ekonomická transformace a podpora malých i středních podniků. Alokace je 88,4 mld. korun.
2. **Zelenější, bezuhlíkové Česko** – Zde můžeme uvést například úspory energie a obnovitelného zdroje, ochranu životního prostředí, čistou městskou mobilitu či opatření v souvislosti se změnou klimatu. Alokace je 169 mld. korun.
3. **Propojenější Česko** – Dalším cílem politiky soudružnosti je efektivní mobilita a rozšíření dopravní infrastruktury. Alokace je 106,6 mld. korun
4. **Sociálnější Česko** - Do tohoto cíle patří vyšší kompetence, odbornější dovednosti, rozvoj vzdělání či podpora sociálního začleňování a rovný přístup ke zdravotní péči. Alokace je 117 mld. korun.
5. **Česko bližší občanům** – Zde můžeme uvést podporu místně vedených strategií rozvoje a udržitelný rozvoj měst v EU. Alokace je 7,8 mld. korun.
6. **Fond spravedlivé transformace** – Do tohoto fondu patří snaha o zmírnění dopadů odklonu uhlí v Ústeckém, Karlovarském a Moravskoslezském kraji. Celková alokace je 41,6 mld. korun. <sup>43</sup>

---

<sup>43</sup> DotaceEU - Programové období 2021-2027 Ministerstvo pro místní rozvoj ČR [online]. 2023 [cit. 31.01.2023]. Dostupné z: <https://dotaceeu.cz/cs/evropske-fondy-v-cr/kohezni-politika-po-roce-2020>



## Praktická část

### 4. Hodnocení poskytovaných dotací

Následující kapitola se bude věnovat hodnocení poskytovaných dotací v rámci České republiky, konkrétně ze státního závěrečného účtu, ze státních finančních aktiv a dále z Národního fondu. Na základě analyzovaných údajů jsem sestavila tabulkové a grafické přehledy, které zachycují finanční hodnoty jednotlivých druhů dotací v České republice.

#### 4.1. Ze Státního závěrečného účtu

Státní rozpočet je plán finančního hospodaření jednotlivých států, obvykle na období jednoho roku. Je připravován Ministerstvem financí spolu se správci jednotlivých kapitol, samosprávnými celky a státními fondy. Státní rozpočet se vždy vydává jako samostatný zákon na daný rok, který navrhuje vláda a následně schvaluje poslanecká sněmovna. Reprezentuje odhad příjmů a výdajů v daném období, které jsou rozděleny na několik kapitol. Při jeho vytváření se zpravidla vychází z rozpočtu minulého roku spolu s přihlédnutím na hospodářské cíle daného státu.<sup>44</sup>

Nový státní rozpočet na rok 2022 byl schválen dne 10. března roku 2022 a je řízen **zákonem č. 57/2022 Sb. O státním rozpočtu České republiky**. Celkové příjmy státního rozpočtu na minulý rok se rovnají výši 1 678 mld. Kč a výdaje státního rozpočtu se rovnají celkově výši 2 053 mld. Kč. Celkový schodek státního rozpočtu v roce 2022 byl v celkové výši 375 mld. Kč.<sup>45</sup>

V rámci tématu dotací můžeme říci, že zákon o státním rozpočtu stanovuje, jak vysoké se budou poskytovat dotace v jednotlivých rozpočtových kapitolách, kdy se rozpočtovou kapitolou rozumí příjmy a výdaje ústředních orgánů státní

---

<sup>44</sup> Zákon č. 218/2000 Sb., o rozpočtových pravidlech a o změně některých souvisejících zákonů (rozpočtová pravidla)

<sup>45</sup> Zákon č. 55/2022 Sb. O státním rozpočtu České republiky na rok 2022

správy a dalších organizačních složek státu. Státní rozpočet dále stanovuje výši poskytovaných dotací do rozpočtu krajů i do rozpočtu obcí, kterou podle ustanovení §19 zákona č. 218/2000 Sb., o rozpočtových pravidlech a o změně některých souvisejících zákonů, stanoví každoročně zákon o státním rozpočtu, pokud tento zákon nebo zvláštní zákon nestanoví jinak.<sup>46</sup>

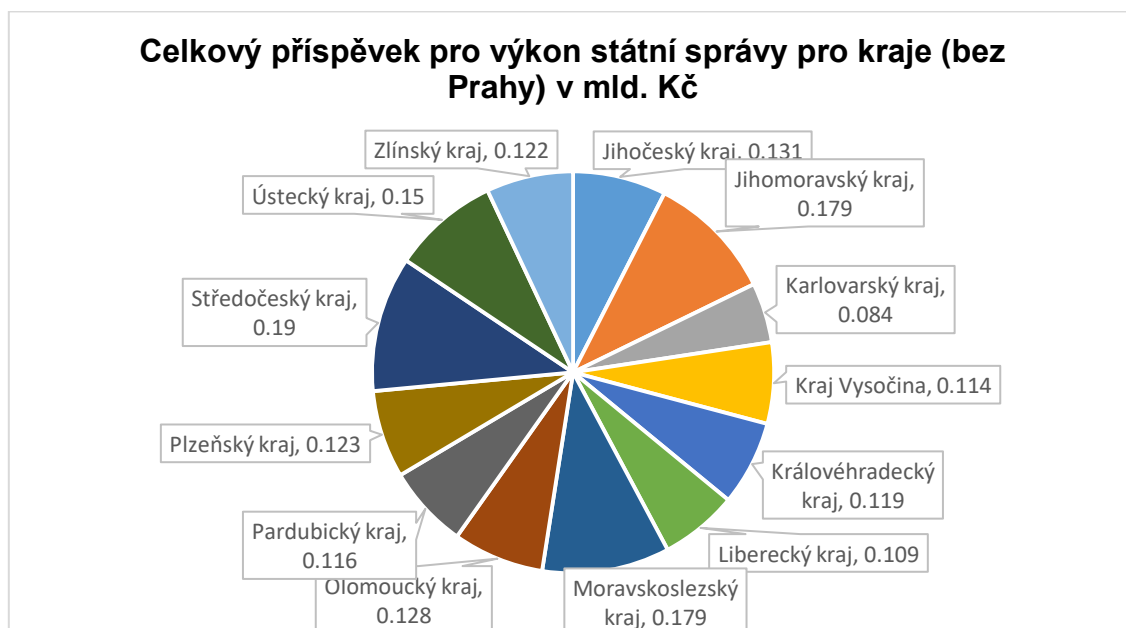
**Tabulka 7 Dotace dle příjemců dotací (kraje) poskytované ze státního závěrečného účtu**

<b>Příjemce dotace</b>	<b>Celkový příspěvek pro výkon státní správy pro kraje (bez Prahy) v mld. Kč</b>
Jihočeský kraj	0,131 mld. Kč
Jihomoravský kraj	0,179 mld. Kč
Karlovarský kraj	0,084 mld. Kč
Kraj Vysočina	0,114 mld. Kč
Královéhradecký kraj	0,119 mld. Kč
Liberecký kraj	0,109 mld. Kč
Moravskoslezský kraj	0,179 mld. Kč
Olomoucký kraj	0,128 mld. Kč
Pardubický kraj	0,116 mld. Kč
Plzeňský kraj	0,123 mld. Kč
Středočeský kraj	0,190 mld. Kč
Ústecký kraj	0,150 mld. Kč
Zlínský kraj	0,122 mld. Kč

Zdroj: Zákon č. 55/2022 Sb. O státním rozpočtu České republiky na rok 2022, vlastní zpracování

<sup>46</sup> Zákon č. 218/2000 Sb., o rozpočtových pravidlech a o změně některých souvisejících zákonů (rozpočtová pravidla)

Obrázek 7 Dotace dle příjemců dotací (kraje) poskytované ze státního závěrečného účtu



Zdroj: Zákon č. 55/2022 Sb. O státním rozpočtu České republiky na rok 2022, vlastní zpracování

Dle zákona o státním rozpočtu pro rok 2022, konkrétně v příloze č. 5 tohoto zákona, je stanoven příspěvek pro výkon státní správy do jednotlivých krajů, a to v celkové výši **1, 743 mld. Kč**. Z tabulky a grafické analýzy je patrné, že nejvyšší dotace na výkon státní správy ze státního rozpočtu, v rámci krajů České republiky, jsou poskytnuty kraji Středočeskému, a to v celkové výši 0,190 mld.<sup>47</sup> Kč. Středočeský kraj je největším krajem u nás, myslím si, že to je jeden z hlavních důvodů, proč jsou poskytnuté dotace vyšší než u ostatních krajů.

Tabulka 8 Dotace dle příjemců dotací (obce prostřednictvím krajů) poskytované ze státního závěrečného účtu

Příjemce dotace	Celkový příspěvek pro výkon státní správy pro obce (bez Prahy) v mld. Kč
Jihočeský kraj	0,709 mld. Kč
Jihomoravský kraj	1,350 mld. Kč
Karlovarský kraj	0,321 mld. Kč
Kraj Vysočina	0,596 mld. Kč

<sup>47</sup> Zákon č. 55/2022 Sb. O státním rozpočtu České republiky na rok 2022

Královéhradecký kraj	0,610 mld. Kč
Liberecký kraj	0,462 mld. Kč
Moravskoslezský kraj	1,268 mld. Kč
Olomoucký kraj	0,659 mld. Kč
Pardubický kraj	0,586 mld. Kč
Plzeňský kraj	0,673 mld. Kč
Středočeský kraj	1,534 mld. Kč
Ústecký kraj	0,841 mld. Kč
Zlínský kraj	0,635 mld. Kč

Zdroj: Zákon č. 55/2022 Sb. O státním rozpočtu České republiky na rok 2022, vlastní zpracování

Obrázek 8 Dotace dle příjemců dotací (obce prostřednictvím krajů) poskytované ze státního závěrečného účtu



Zdroj: Zákon č. 55/2022 Sb. O státním rozpočtu České republiky na rok 2022, vlastní zpracování

Co se týče poskytování dotací do rozpočtu obcí, odst. 2 §19 zákona č. 218/2000 Sb., o rozpočtových pravidlech stanovuje, že se provádí prostřednictvím krajů, v jehož obvodu se daná obec nachází, pokud tento zákon nebo zvláštní zákon nestanoví jinak. Kraje poté prostředky přerozdělují do rozpočtů jednotlivých obcí.<sup>48</sup> Celkový úhrn příspěvku na výkon státní správy do rozpočtu obcí pro rok 2022 činí **10, 243 mld. Kč**. Nejvyšší příspěvek na výkon

<sup>48</sup> Zákon č. 218/2000 Sb., o rozpočtových pravidlech a o změně některých souvisejících zákonů (rozpočtová pravidla)

státní správy do rozpočtu obcí po jednotlivých krajích byl letos poskytnut opět kraji Středočeskému, a to v celkovém úhrnu 1 534 275 800 Kč.<sup>49</sup>

Tabulka 9 Dotace dle příjemců dotací (hl. m. Praha jako kraj a obec) poskytované ze státního závěrečného účtu

Příjemce dotace	Celkový příspěvek pro výkon státní správy pro hl. m. Prahu v mld. Kč
Hlavní město Praha jako kraj	0,094 mld. Kč
Hlavní město Praha jako obec	1,143 mld. Kč

Zdroj: Zákon č. 55/2022 Sb. O státním rozpočtu České republiky na rok 2022, vlastní zpracování

Obrázek 9 Dotace dle příjemců dotací (hl. m. Praha jako kraj a obec) poskytované ze státního závěrečného účtu



Zdroj: Zákon č. 55/2022 Sb. O státním rozpočtu České republiky na rok 2022, vlastní zpracování

Hlavní město Praha má svou samostatnou přílohu v zákoně o státním rozpočtu České republiky, a to konkrétně přílohu č. 7, kdy je do jejího rozpočtu pro výkon státní správy celkem stanoveno **1, 236 mld Kč**.<sup>50</sup>

<sup>49</sup> Zákon č. 55/2022 Sb. O státním rozpočtu České republiky na rok 2022

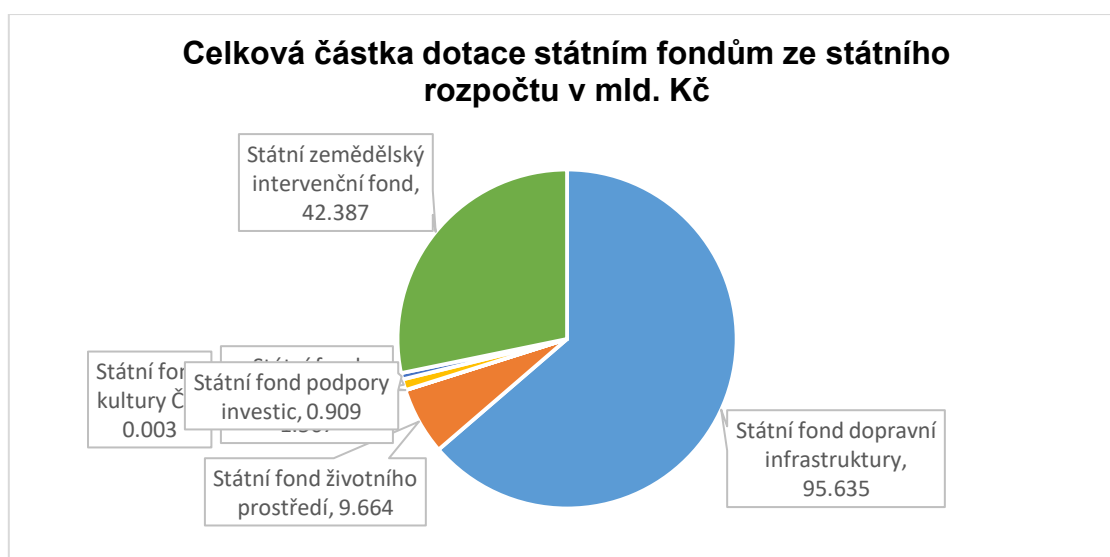
<sup>50</sup> Zákon č. 55/2022 Sb. O státním rozpočtu České republiky na rok 2022

**Tabulka 10 Dotace dle příjemců dotací (státní fondy) poskytované ze státního závěrečného účtu**

<b>Příjemce dotace</b>	<b>Celková částka dotace ze státního rozpočtu v mld. Kč</b>
Státní fond dopravní infrastruktury	95,635 mld. Kč
Státní fond životního prostředí	9,664 mld. Kč
Státní fond kultury ČR	0,003 mld. Kč
Státní fond kinematografie	1,567 mld. Kč
Státní fond podpory investic	0,909 mld. Kč
Státní zemědělský intervenční fond	42,387 mld. Kč

Zdroj: Zákon č. 55/2022 Sb. O státním rozpočtu České republiky na rok 2022, vlastní zpracování

**Obrázek 10 Dotace dle příjemců dotací (státní fondy) poskytované ze státního závěrečného účtu**



Zdroj: Zákon č. 55/2022 Sb. O státním rozpočtu České republiky na rok 2022, vlastní zpracování

Jako další bych chtěla uvést dotace, které jsou poskytovány státním fondům České republiky ze státního rozpočtu. V tabulce a grafické analýze můžeme pozorovat celkové dotace poskytnuté ze státního rozpočtu v roce 2022. V kapitole 327 Ministerstvo dopravy stanovuje jako výdaje dotace Státnímu fondu

dopravní infrastruktury ve výši **95, 635 mld. Kč**.<sup>51</sup> Státní fond dopravní infrastruktury vznikl v roce 2000, a to na základě zákona č. 104/2000 Sb., o Státním fondu dopravní infrastruktury, ve znění pozdějších předpisů. Tento fond je řízen Ministerstvem dopravy. Jeho prioritou je rozvoj, výstavba a údržba dálnic a silnic, železnic a vnitrostátních vodních cest.<sup>52</sup> Můžeme si také povšimnout, že pro tento fond jsou stanoveny nejvyšší dotace ze státního rozpočtu v rámci státních fondů České republiky.

Kapitola státního rozpočtu 315 Ministerstvo životního prostředí stanovuje jako výdaje dotace Státnímu fondu životního prostředí ČR ve výši **9, 664 mld. Kč**.<sup>53</sup> Státní fond životního prostředí vznikl na základě zákona č. 388/1991 Sb., o Státním fondu životního prostředí České republiky a je zřizován Ministerstvem životního prostředí. Tento fond podporuje činnosti související s ekologickými funkcemi vodních toků a vodních ploch, monitorování složek životního prostředí a ekologických procesů, programy výzkumu vývoje, výroby a zavádění vhodných technologií v oblasti životního prostředí apod.<sup>54</sup>

Kapitola státního rozpočtu 334 Ministerstvo kultury stanovuje jako výdaje dotace Státnímu fondu kinematografie v celkové výši **1, 567 mld. Kč**.<sup>55</sup> Státní fond kinematografie je také zřízen Ministerstvem kultury a vznikl na základě zákona č. 496/2012 Sb., o audiovizuálních dílech a podpoře kinematografie. Jeho úkoly jsou obsaženy konkrétně v ustanovení §10, kdy se jedná o vykonávání správy audiovizuálních poplatků, vede evidenci a podporuje oblast kinematografie, dále vykonává propagační a koncepční činnost v této oblasti.<sup>56</sup> Dále Ministerstvo kultury stanovuje jako výdaje dotace Státnímu fondu kultury České republiky v celkové výši **0,003 mld. Kč**. Státní fond kultury České republiky vznikl roku 1992 na základě zákona č. 239/1992 Sb., o Státním fondu kultury České republiky, ve znění pozdějších předpisů. Tento fond je zřizován

---

<sup>51</sup> Zákon č. 55/2022 Sb. O státním rozpočtu České republiky na rok 2022

<sup>52</sup> Zákon č. 104/2000 Sb., o Státním fondu dopravní infrastruktury, ve znění pozdějších předpisů

<sup>53</sup> Zákon č. 55/2022 Sb. O státním rozpočtu České republiky na rok 2022

<sup>54</sup> Zákon č. 388/1991 Sb. O Státním fondu životního prostředí České republiky

<sup>55</sup> Zákon č. 55/2022 Sb. O státním rozpočtu České republiky na rok 2022

<sup>56</sup> Zákon č. 496/2012 Sb., o audiovizuálních dílech a podpoře kinematografie

Ministerstvem kultury a podporuje vznik, realizaci a umělecky hodnotná díla. Dále propaguje české kultury v zahraničí a pořádá kulturní festivaly a přehlídky.<sup>57</sup>

Kapitola 317 Ministerstvo pro místní rozvoj stanovuje celkové výdaje na dotace Státnímu fondu podpory investic pro rok 2022 ve výši **0, 909 mld. Kč**.<sup>58</sup> Státní fond podpory investic je zřízen zákonem č. 211/2000 Sb., o Státním fondu podpory investic a řízen Ministerstvem pro místní rozvoj. Podle ustanovení §1: *„Jeho veřejným posláním je podporovat udržitelný rozvoj obcí, měst a regionů, bydlení a cestovního ruchu v souladu s veřejným zájmem a koncepcemi, strategickými dokumenty, programy a jinými dokumenty schválenými vládou České republiky. Fond dále zajišťuje výběr peněžních příspěvků od cestovních kanceláří do garančního fondu cestovních kanceláří a vyplácení peněžních prostředků z tohoto fondu podle zákona upravujícího některé podmínky podnikání a výkon některých činností v oblasti cestovního ruchu“*.<sup>59</sup>

Jako poslední fond zřízený Českou republikou je Státní zemědělský intervenční fond, který vznikl na základě zákona č. 256/2000 Sb., o Státním zemědělském intervenčním fondu, ve znění pozdějších předpisů. Podle ustanovení §1 *„provádí vládou schválené programy zaměřené na nepotravinářské využití a zpracování zemědělských výrobků, provádí činnosti související se systémem záruk pro zemědělské výrobky a potraviny, rozhoduje o poskytnutí licence při dovozu a vývozu zemědělských výrobků a potravin a kontroluje plnění podmínek poskytnutí licence“*, apod.<sup>60</sup> Celkové výdaje ze státního rozpočtu pro kapitolu 329 Ministerstvo zemědělství jsou stanoveny v celkové výši **42, 387 mld. Kč**.<sup>61</sup>

Co se týče celkového zhodnocení dotací poskytovaných ze státního rozpočtu České republiky, dle mnou zvolených kritérií, jako první bych ráda zmínila, že při poskytování těchto dotací se postupuje dle ustanovení §14 až §15 zákona č. 218/2000 Sb., o rozpočtových pravidlech. Státní rozpočet se řadí mezi

---

<sup>57</sup> Zákon č. 239/1992 Sb., o Státním fondu kultury České republiky, ve znění pozdějších předpisů

<sup>58</sup> Zákon č. 55/2022 Sb. O státním rozpočtu České republiky na rok 2022

<sup>59</sup> Zákon č. 211/2000 Sb., o Státním fondu podpory investic

<sup>60</sup> Zákon č. 256/2000 Sb., o Státním intervenčním fondu, ve znění pozdějších předpisů

<sup>61</sup> Zákon č. 55/2022 Sb. O státním rozpočtu České republiky na rok 2022



poskytovatele dotací, spolu s Národním fondem a státními finančními aktivy (SFA).<sup>62</sup>

Státní rozpočet poskytuje dotace územním samosprávným celkům na jinou než podnikatelskou činnost, převážně na výkon státní správy, státním fondům a dále například fyzickým či právnickým osobám, nadacím či různým spolkům.<sup>63</sup> Co se týče účelu poskytnutých peněžních prostředků ze státního rozpočtu, zde se jedná převážně o dotace poskytované na předem stanovený účel. Proto v žádosti o předmětnou dotaci ze státního rozpočtu musí být uveden konkrétní účel, na který bude dotace žadatelem použita. Posledním kritériem pro hodnocení dotací poskytovaných ze státního rozpočtu, je spoluúčast příjemce. V našem případě, tedy u příjemců jako jsou státní fondy a územní samosprávné celky, se jedná o dotace bez spoluúčasti, příjemci tedy nemají povinnost spoluúčasti na poskytnutých peněžních prostředcích. Dle zákona je možné se ze strany krajů zavázat k tomu, že pokud nebudou využity veškeré prostředky, které mu byly ze státního rozpočtu poskytnuty, vrátí se zpět do státního rozpočtu.

#### **4.2. Ze Státních finančních aktiv (SFA)**

Státní finanční aktiva jsou peněžní prostředky, které jsou převedeny z výsledných rozpočtů z minulých let a další peněžní prostředky, o kterých rozhoduje vláda, Poslanecká sněmovna či ministr financí na základě zmocnění. Jedná se o majetkové účasti státu v obchodních korporacích a cenné papíry, kdy se majitelem stává stát. Státní finanční aktiva mají samostatnou kapitolu Státního závěrečného účtu, a to kapitolu č. 397 – Operace státních finančních aktiv, správcem této kapitoly je Ministerstvo financí. Součástí státních finančních aktiv je jaderný účet, který je řízen zákonem č. 263/2016 Sb., atomový zákon a dále účet rezervy důchodového pojištění, který je řízen zákonem č. 218/2000

---

<sup>62</sup> Zákon č. 218/2000 Sb., o rozpočtových pravidlech a o změně některých souvisejících zákonů (rozpočtová pravidla)

<sup>63</sup> Tamtéž

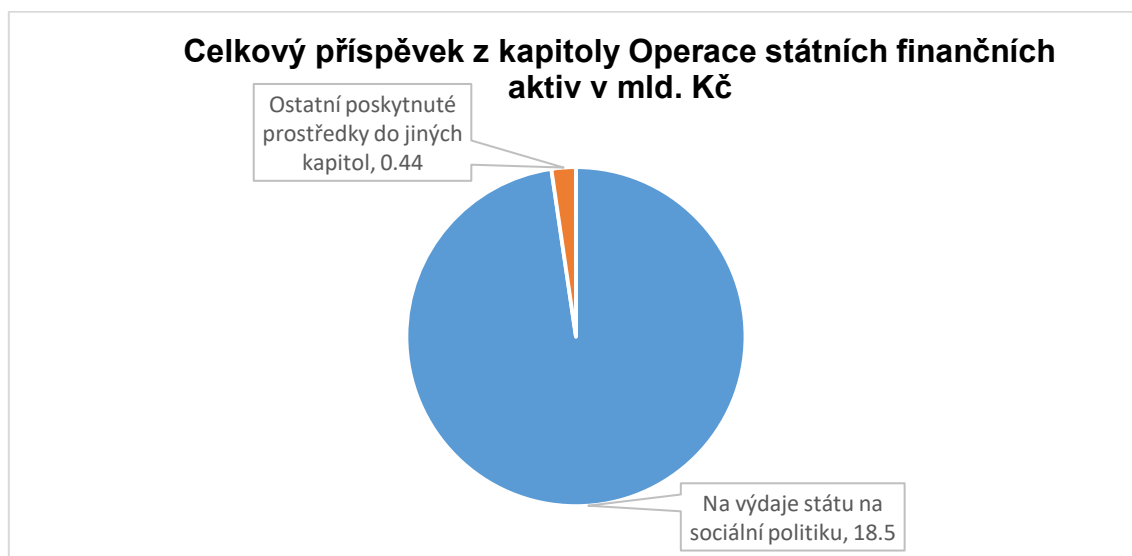
Sb., o rozpočtových pravidlech a o změně některých souvisejících zákonů.<sup>64</sup> Ministerstvo financí je oprávněno volné prostředky uložené na těchto účtech investovat na finančním trhu, nicméně výnosy těchto operací se řadí mezi příjmy kapitoly Operace státních finančních aktiv.<sup>65</sup>

Tabulka 11 Dotace dle poskytovatele dotací (státní finanční aktiva)

Konkrétní výdaje	Celkový příspěvek z kapitoly Operace státních finančních aktiv v mld. Kč
Transfery do jiných kapitol	18,940 mld. Kč
Z toho: na výdaje státu na sociální politiku	18,5 mld. Kč
Ostatní poskytnuté prostředky do jiných kapitol	0,440 mld. Kč

Zdroj: Zákon č. 55/2022 Sb. O státním rozpočtu České republiky na rok 2022, vlastní zpracování

Obrázek 11 Dotace dle poskytovatele dotací (státní finanční aktiva)



Zdroj: Zákon č. 55/2022 Sb. O státním rozpočtu České republiky na rok 2022, vlastní zpracování

<sup>64</sup> Zákon č. 218/2000 Sb., o rozpočtových pravidlech a o změně některých souvisejících zákonů (rozpočtová pravidla)

<sup>65</sup> Kapitola 397 – Operace státních finančních aktiv | Správa kapitol Státní dluh a Operace státních finančních aktiv | Ministerstvo financí ČR. Ministerstvo financí ČR [online]. 2005 [cit. 18.01.2023]. Dostupné z: <https://www.mfcr.cz/cs/verejny-sektor/rizeni-statniho-dluhu/sprava->

V tabulce a grafické analýze můžeme pozorovat celkovou částku (výdaje) kapitoly státního rozpočtu č. 397 Operace státních finančních aktiv, kdy téměř veškeré výdaje z této kapitoly putují jako poskytnuté peněžní prostředky do ostatních kapitol státního rozpočtu. Z celkové částky **18, 940 mld. Kč** jsou zahrnuty poskytnuté peněžní prostředky pro výdaje státu na sociální politiku ve výši **18 ,500 mld. Kč** a dále prostředky poskytnuté do jiných kapitol státního rozpočtu, a to ve výši **0, 440 mld. Kč**.<sup>66</sup>

Státní finanční aktiva jsou dalším poskytovatelem dotací. Řízení o jejich poskytnutí je ustanoveno v §14 až §15 zákona č. 218/2000 Sb., o rozpočtových pravidlech. Stejně tak jako u dotací ze státního rozpočtu, jsou dotace ze státních finančních aktiv poskytovány převážně na předem stanovený účel a primárně se jedná o dotace bez spoluúčasti příjemce.

#### 4.3. Z rozpočtu Evropské unie a prostřednictvím Národního fondu

Tabulka 12 Dotace dle příjemců dotací (ústřední správní úřady) poskytované z Národního fondu

Příjemce dotace	Celkový příspěvek z rozpočtu Evropské unie v mld. Kč
Kancelář prezidenta republiky	0,0008 mld. Kč
Úřad vlády České republiky	0,0062 mld. Kč
Ministerstvo zahraničních věcí	0,323 mld. Kč
Ministerstvo obrany	0,711 mld. Kč
Kancelář veřejného ochránce práv	0,0003 mld. Kč
Ministerstvo financí	0,130 mld. Kč
Ministerstvo práce a sociálních věcí	6,362 mld. Kč
Ministerstvo vnitra	6,320 mld. Kč
Ministerstvo životního prostředí	18,662 mld. Kč
Ministerstvo pro místní rozvoj	26,283 mld. Kč
Ministerstvo průmyslu a obchodu	27,712 mld. Kč

<sup>66</sup> Zákon č. 55/2022 Sb. O státním rozpočtu České republiky na rok 2022

Ministerstvo dopravy	48,532 mld. Kč
Ministerstvo zemědělství	36,773 mld. Kč
Ministerstvo školství, mládeže a tělovýchovy	12,806 mld. Kč
Ministerstvo kultury	1,267 mld. Kč
Ministerstvo zdravotnictví	6,862 mld. Kč
Ministerstvo spravedlnosti	0,225 mld. Kč
Úřad průmyslového vlastnictví	0,006 mld. Kč
Český statistický úřad	0,099 mld. Kč
Český úřad zeměměřický a katastrální	0,065 mld. Kč
Technologická agentura České republiky	0,658 mld. Kč

Zdroj: Zákon č. 55/2022 Sb. O státním rozpočtu České republiky na rok 2022, vlastní zpracování

Obrázek 12 Dotace dle příjemců dotací (ústřední správní úřady) poskytované z Národního fondu



Zdroj: Zákon č. 55/2022 Sb. O státním rozpočtu České republiky na rok 2022, vlastní zpracování

Jak jsem již zmínila v kapitole legislativy, Národní fond spravuje peněžní prostředky, které jsou dále poskytovány pouze v rámci jednoho státu, v našem případě tedy v České republice a jsou použity k realizaci programů či projektů, které jsou spolufinancovány z rozpočtu EU. Řízení o poskytnutí dotací z Národního fondu je obdobné jako u řízení poskytnutí dotací ze státního rozpočtu.<sup>67</sup> V tabulce a grafické analýze výše uvedené můžeme vidět jednotlivé příjemce poskytnutých prostředků a jejich příjmy, které jsou poskytnuty z rozpočtu Evropské unie přímo nebo prostřednictvím Národního fondu. Z tabulky je patrné, že nejvyšší dotace z rozpočtu Evropské unie jsou poskytnuty Ministerstvu dopravy, a to v celkové výši **48 532 mld. Kč**.<sup>68</sup> Myslím si, že jedním z hlavních důvodů takto vysoké částky poskytnuté dotace je existence Státního fondu dopravní infrastruktury. Naopak nejnižší výše dotace je poskytnuta kanceláři Veřejného ochránce práv, který je řízen zákonem č. 349/1999 Sb. o Veřejném ochránci práv, který slouží k ochraně osob před jednáním úřadů, ministerstev a jiných správních úřadů s působností na území České republiky.<sup>69</sup>

Národní fond je posledním poskytovatelem dotací, kterému se budu ve své práci věnovat. Evropská unie svěruje peněžní prostředky České republice, a to například k realizaci různých programů či projektů, které jsou spolufinancovány z rozpočtu Evropské unie.<sup>70</sup> Jedná se o dotace účelové, je tedy zapotřebí předem si stanovit účel, na které budou následně peněžní prostředky použity, a dále se primárně jedná o dotace bez spoluúčasti příjemce, pokud vezmeme v potaz, že příjemci jsou konkrétní ústřední správní úřady (viz tabulka a grafická analýza).

---

<sup>67</sup> Zákon č. 218/2000 Sb., o rozpočtových pravidlech a o změně některých souvisejících zákonů (rozpočtová pravidla)

<sup>68</sup> Zákon č. 55/2022 Sb. O státním rozpočtu České republiky na rok 2022

<sup>69</sup> Zákon č. 349/1999 Sb. o Veřejném ochránci práv

<sup>70</sup> Zákon č. 218/2000 Sb., o rozpočtových pravidlech a o změně některých souvisejících zákonů (rozpočtová pravidla)

## 5. Význam dotací

V této kapitole bych se ráda věnovala osobnímu zhodnocení přínosu dotací, poskytovaných v České republice pro stát, veřejný a soukromý sektor. Jako první přínos bych zmínila **stabilitu právnických a fyzických osob**. Dotace jsou poskytovány z velké části převážně podnikům či výrobcům, kteří jsou svou činností důležití pro ekonomiku naší země. Tyto podniky a výrobci mohou mít výrazně vyšší výdaje než příjmy, a proto je zde možnost čerpání nejrůznějších druhů dotací, které zamezují tomu, aby podnik zkrachoval.

S tím je dále spojen další význam dotací, a to **snížení míry nezaměstnanosti**. Díky dotacím poskytovaných jednotlivým podnikům nedochází k bankrotu, jak jsem již zmínila, a tím pádem nemusí zaměstnavatelé rušit svá pracovní místa a nedochází tak k vyššímu počtu nezaměstnaných.

Zde bych chtěla navázat na předchozí dva body, stabilitu fyzických a právnických osob a snížení míry nezaměstnanosti. Zmínila bych jako další význam dotací pro společnost v České republice, **podporu vstupu mladých lidí do jednotlivých oblastí**. Jak jsem již zmínila výše, podniky si mohou zažádat o nejrůznější druhy dotací. Konkrétní podnik má tak k dispozici více prostředků a má možnost přijímat nové zaměstnance, mladí lidé mají tak otevřené možnosti u více případných zaměstnavatelů.

Díky finančním prostředkům, které příjemci dotací získají od poskytovatele, je **možnost inovace** v jednotlivých oblastech. Pokud bychom se soustředili na konkrétní oblast, zmínila bych například zemědělství. Dle mého názoru je zemědělství velmi důležité a hraje významnou roli v tom, jak se daří jednotlivým zemím. Pokud jsou tedy poskytnuty dotace do této oblasti, je zde možnost například výstavby nových zemědělských objektů či nákupu nových technologií. Tento význam dotací platí, dle mého názoru, na téměř všechny možné oblasti, ať už se jedná například o školství, bezpečnost či zdravotnictví. S možností inovace je spojen další význam dotací pro společnost, a to **rychlejší rozvoj v jednotlivých oblastech**. Pomocí zmíněné inovace, díky poskytnutým finančním prostředkům, je tak možný rozvoj jednotlivých oblastí. Pokud

se podíváme opět na oblast zemědělství, konkrétní podnik má možnost pomocí poskytnutých prostředků například nakoupit kvalitnější zemědělské stroje a různé technologie, díky kterým bude následně docházet k rychlejšímu rozvoji dané oblasti.

**Konkurenceschopnost státu** je dalším z významů dotací pro společnost. Tímto bodem bych chtěla navázat na všechny předchozí, které s tímto souvisí. Díky vyšší konkurenceschopnosti státu dochází ke zvýšení národního bohatství a tím i k vyšší životní úrovni obyvatel daného státu. Tím, že lze podpořit poskytnutím finančních prostředků jednotlivé ekonomické subjekty, dochází tak k jejich vyšší produktivitě, k možnosti vytváření nových pracovních pozic, s čím je spojena nižší míra nezaměstnanosti, jak jsem již zmiňovala výše, a dále nových příležitostí a následně vyšší životní úroveň a spokojenosti občanů.

Dalším zmíněným významem dotací poskytovaných v České republice je **podpora vládních politik**. Potřebné příspěvky lze poskytnout politickým stranám, politickým hnutím či koalicím. Myslím si, že tyto příspěvky mohou hrát významnou roli, jak pro politiku, tak pro občany země. Díky finanční podpoře se může politická strana či hnutí soustředit plně na svou činnost a nemusí se tolik zabírat problémy nedostatku prostředků na své náklady, jako jsou například náklady na volební kampaně. Pomocí poskytnuté podpory lze zlepšovat život občanů země. Dále lze rozvíjet široké spektrum politických stran a hnutí a tím pádem má občan jako volič možnost uplatnit svůj hlas či se naklonit k názoru politické strany, která je mu nejbližší.

Dalším přínosem dotací pro veřejnost vidím **stabilitu systému samosprávy**. Dotace, které jsou poskytovány samosprávným celkům slouží ke snížení rozdílů mezi jejich příjmy a výdaji. To dále může vést ke větší samostatnosti a nezávislosti jednotlivých samosprávných celků a minimalizaci rozdílů mezi rozpočty jednotlivých regionů. Dalším důležitým významem dotací, co se týče stability systému orgánů samosprávy je možnost toho, že díky poskytnutým prostředkům se mohou samosprávné celky soustředit plně na svou činnost bez toho, aniž by se řešil problém nedostatku prostředků. Jelikož dotace poskytnuté do rozpočtů jednotlivých samosprávných celků patří mezi příjmy, je tak možné naplánovat nadcházející výdaje.

## Závěr

Tato bakalářská práce se věnovala systému a významu dotací v rámci České republiky. Celá práce byla rozdělena na dvě hlavní části. V teoretické části se práce zabývala definicí pojmu dotací v rámci odborné literatury a legislativních pramenů. Teoretická část se věnovala třídění dotací, jak v rámci České republiky, tak i v obecné rovině. Byla stanovena kritéria třídění dotací pro jejich následné zhodnocení ve druhé, praktické, části práce. V první části se práce zabývala jednotlivými druhy řídicích orgánů, které mají v kompetenci poskytování dotací v rámci České republiky či charakteristice dotačních programů Evropské unie. Praktická část práce se zabývala zhodnocením dotací, které jsou poskytovány ze státního rozpočtu, státních finančních aktiv či z Národního fondu. Byly vytvořeny tabulkové přehledy s grafickou analýzou, ve kterých se nachází analýza konkrétních hodnot poskytovaných dotací dle příjemců a poskytovatelů, a dále byly dotace vyhodnoceny dle stanovených kritérií z první části práce. V kapitole, která se zabývala významem dotací, bylo uplatněno autorky osobní zhodnocení dotací v rámci České republiky.

V úvodu práce jsem si stanovila dva hlavní cíle. Prvním cílem práce bylo zpřehlednit systém dotací v České republice, druhým cílem práce bylo charakterizovat přínos dotací pro stát, veřejný a soukromý sektor. Dle mého názoru se stanovené cíle bakalářské práce podařilo naplnit. V rámci zpřehlednění stávajícího systému dotací v České republice byla vytvořena schémata dle jednotlivých kritérií, jako je například účel poskytnutí dotací nebo spoluúčast příjemce dotace. Za pomoci těchto kritérií byly následně vytvořeny přehledy jednotlivých poskytovatelů dotací, až po jejich příjemce. K naplnění cíle práce, v rámci systému dotací, se pracovalo převážně s daty ze státního rozpočtu České republiky pro rok 2022 a z webových stránek jednotlivých státních fondů a ministerstev. Mezi hlavní řídicí orgány, které vypisují dotace v rámci České republiky, patří ministerstva, státní fondy a evropské fondy. Jednotlivá ministerstva a státní fondy vypisují dotace v oblastech, kterými se zabývají, a které spadají do jejich kompetence. Následně jsou vypsány jednotlivé dotační programy, které jsou financovány ze státního rozpočtu nebo



kooperačně z Národního fondu. Ze státního rozpočtu jsou dále poskytovány dotace do jeho jednotlivých kapitol, tedy ústředním orgánům státní správy či například do rozpočtů jednotlivých samosprávných celků, převážně na výkon státní správy či právě státním fondům. Dotace z Evropských fondů slouží hlavně ke snížení sociálních a ekonomických rozdílů mezi členskými státy Evropské unie. Dotace jsou poskytovány prostřednictvím Národního fondu, a to převážně k realizaci různých programů a projektů. Dotace jsou dále poskytovány ze státních finančních aktiv, které mají samostatnou kapitolu státního rozpočtu č. 397 - Operace finančních aktiv. Prostředky z této kapitoly jsou poskytovány jako transfery do ostatních kapitol státního rozpočtu, a to z největší části na výdaje státu na sociální politiku.

Druhý cíl mé práce, který se týkal vyzdvižení přínosu dotací pro stát, veřejný a soukromý sektor, se podařilo také naplnit. K jeho naplnění jsem uplatnila vlastní názor. Dotace jsou důležitým ekonomickým nástrojem pro veřejný i soukromý sektor. V rámci veřejného sektoru dochází díky dotacím ke zvýšení konkurenceschopnosti státu, a to vede ke zvýšení životní úrovně obyvatel daného území. Ke zlepšení života obyvatel dochází také za pomoci podpory vládních politik, kdy lze díky příspěvkům podporovat široké spektrum politických stran či hnutí. Občané tak mají možnost věnovat svůj hlas politické straně, která je jim nejvíce blízká. Dotace, které jsou poskytovány do rozpočtů samosprávných celků, pomáhají k celkové stabilitě systému samosprávy. Jelikož tyto příspěvky slouží ke snížení rozdílů mezi příjmy a výdaji, dochází tak k větší samostatnosti jednotlivých samosprávných celků a k minimalizaci rozdílů mezi rozpočty různých regionů.

V rámci soukromého sektoru jsou dotace důležité ke stabilitě fyzických a právnických osob. Poskytnuté příspěvky mohou minimalizovat rozdíly mezi příjmy a výdaji, a nemusí tak docházet k bankrotu podniku. S tím jsou spojeny další důležité významy dotací, a tím je snížení míry nezaměstnanosti, kdy za pomoci možnosti poskytnutí dotací pro podnik či jakéhokoliv zaměstnavatele nemusí docházet k častému rušení pracovních míst. A dále lze podporovat vstup mladých lidí do různých oblastí. Podnik či zaměstnavatel má k dispozici prostředky, a tím pádem může přijímat nové zaměstnance a mladí lidé

mají více možností. Posledním významem dotací pro soukromý i veřejný sektor je možnost inovace. S možností poskytnutí finančních prostředků lze například nakupovat nová vybavení, prostory, technologie, a tím také může docházet k rychlejšímu rozvoji v jednotlivých oblastech.

Problematika dotací je velice zajímavá, ačkoli dle mého názoru poměrně složitá. Po vyhledávání podkladů, jak v legislativních pramenech či v odborné literatuře a na webových stránkách zastávám názor, že by problematika dotací potřebovala komplexnější vymezení a právní úpravu, která by napomáhala případným žadatelům o dotace, ale i poskytovatelům.

# Seznam použitých zdrojů

## Literatura

1. BAILEY, S. J. *Local Government Economics : Principles and Practice*, Palgrave Macmillan, 1999, ISBN-13: 978-0333669082.
2. BAKEŠ, M., KARFÍKOVÁ, M., KOTÁB, P., MARKOVÁ, H. a kol. *Finanční právo*. 6. upravené vydání. Praha: C. H. Beck, 2012, ISBN 978-80-7400-440-7.
3. HAMERNÍKOVÁ, BOJKA, Alena MAAYTOVÁ a kol. *Veřejné finance*. 2. vyd. Praha: Wolters Kluwer ČR, 2010. ISBN 978-80-7357-497-0.
4. MARKOVÁ, H., BOHÁČ, R. *Rozpočtové právo*. 1. Vydání. Praha: C. H. Beck, 2007, ISBN 978-80-7179-598-8.
5. PEKOVÁ, J. *Finance územní samosprávy: teorie a praxe v ČR*. 1 vydání. Praha: Wolters Kluwer, 2011, ISBN: 978-80-7357-614-1.
6. PEKOVÁ, Jitka, Jaroslav PILNÝ a Marek JETMAR. *Veřejná správa a finance veřejného sektoru*. 2., přeprac. vyd. Praha: ASPI, 2005. ISBN 80-735-7052-1.
7. PEKOVÁ, Jitka, Jaroslav PILNÝ a Marek JETMAR. *Veřejná správa a finance veřejného sektoru*. 3., aktualiz. a rozš. vyd. Praha: ASPI, 2008. ISBN 978-80-7357-351-5.

## Právní předpisy a judikatura

8. Zákon č. 2/1969 Sb., zákon České národní rady o zřízení ministerstev a jiných ústředních orgánů státní správy České socialistické republiky
9. Zákon č. 55/2022 Sb. O státním rozpočtu České republiky na rok 2022
10. Zákon č. 104/2000 Sb., o Státním fondu dopravní infrastruktury, ve znění pozdějších předpisů.
11. Zákon č. 211/2000 Sb., o Státním fondu podpory investic

12. Zákon č. 218/2000 Sb., o rozpočtových pravidlech a o změně některých souvisejících zákonů (rozpočtová pravidla)
13. Zákon č. 239/1992 Sb., o Státním fondu kultury České republiky, ve znění pozdějších předpisů.
14. Zákon č. 250/2000 Sb., O rozpočtových pravidlech územních rozpočtů
15. Zákon č. 256/2000 Sb., o Státním zemědělském intervenčním fondu, ve znění pozdějších předpisů.
16. Zákon č. 349/1999 Sb. o Veřejném ochránci práv
17. Zákon č. 388/1991 Sb., o Státním fondu životního prostředí České republiky
18. Zákon č. 496/2012 Sb., o audiovizuálních dílech a podpoře kinematografie

### **Internetové zdroje**

19. Národní fond zřízen k 31. 12. 1998 | 1999 | Ministerstvo financí ČR. Ministerstvo financí ČR [online]. 2005 [cit. 22.11.2022]. Dostupné z: <https://www.mfcr.cz/cs/aktualne/tiskove-zpravy/1999/1999-12-31-tiskova-zprava-6559-narodni-6559>
20. Které řídicí orgány vypisují v ČR dotace? | Novinky Zpravy. Novinky Zprávy [online]. 2021 [cit. 17.10.2022]. Dostupné z: <https://novinky-zpravy.cz/ktere-ridici-organy-vypisuji-v-cr-dotace>
21. DotaceEU - Programy. Ministerstvo pro místní rozvoj ČR [online]. 2023 [cit. 10.08.2022]. Dostupné z: <https://dotaceeu.cz/cs/evropske-fondy-v-cr/kohezni-politika-po-roce-2020/programy>
22. Kapitola 397 – Operace státních finančních aktiv | Správa kapitol Státní dluh a Operace státních finančních aktiv | Ministerstvo financí ČR. Ministerstvo financí ČR [online]. 2005 [cit. 18.01.2023]. Dostupné z: <https://www.mfcr.cz/cs/verejny-sektor/rizeni-statniho-dluhu/sprava>
23. Ministerstvo zemědělství (eAGRI) [online]. 2009 [cit. 31.01.2023]. Dostupné z: <https://eagri.cz/public/web/mze/ministerstvo-zemedelstvi/>

24. Dotace (eAGRI). [online]. 2009 [cit. 09.02.2023]. Dostupné z: <https://eagri.cz/public/web/mze/dotace/?fullArticle=1>
25. Dotační programy, MŠMT ČR. MŠMT ČR [online]. 2013 [cit. 31.01.2023]. Dostupné z: <https://www.msmt.cz/dotacni-programy>
26. Dotační tituly Ministerstva vnitra - Ministerstvo vnitra České republiky. Úvodní strana - Ministerstvo vnitra České republiky [online]. 2023 [cit. 31.01.2023]. Dostupné z: <https://www.mvcr.cz/clanek/dotacni-tituly-ministerstva-vnitra.aspx>
27. DotaceEU - Úvod. Ministerstvo pro místní rozvoj ČR [online]. 2023 [cit. 31.01.2023]. Dostupné z: <https://dotaceeu.cz/cs/uvod>
28. DotaceEU - Programové období 2021-2027. Ministerstvo pro místní rozvoj ČR [online]. 2023 [cit. 31.01.2023]. Dostupné z: <https://dotaceeu.cz/cs/evropske-fondy-v-cr/kohezni-politika-po-roce-2020>
29. DotaceEU - Programy. Ministerstvo pro místní rozvoj ČR [online]. 2023 [cit. 31.01.2023]. Dostupné z: <https://dotaceeu.cz/cs/evropske-fondy-v-cr/kohezni-politika-po-roce-2020/programy>
30. SFŽP ČR – Státní fond životního prostředí ČR. SFŽP ČR – Státní fond životního prostředí ČR [online]. Dostupné z: <https://www.sfzp.cz/>
31. Státní fond kultury ČR | mkcr.cz. Ministerstvo kultury České republiky [online]. Dostupné z: <https://www.mkcr.cz/statni-fond-kultury-cr-cs-42>
32. Státní fond kinematografie | mkcr.cz. Ministerstvo kultury České republiky [online]. Dostupné z: <https://www.mkcr.cz/statni-fond-kinematografie-cs-542>
33. Home - SFPI. Home - SFPI [online]. 2022 [cit. 31.01.2023]. Dostupné z: <https://sfpi.cz/>
34. Úvod - Státní zemědělský intervenční fond. Státní zemědělský intervenční fond [online]. 2013 [cit. 31.01.2023]. Dostupné z: <https://www.szif.cz/cs/>

## Seznam obrázků a tabulek

Obrázek 1 Třídění dotací v obecném pojetí .....	26
Obrázek 2 Třídění dotací dle Pekové.....	27
Obrázek 3 Třídění dotací dle zvolených kritérií (dle poskytovatele a dle příjemce) .....	28
Obrázek 4 Třídění dotací dle zvolených kritérií (dle účelu) .....	28
Obrázek 5 Třídění dotací dle zvolených kritérií (dle spoluúčasti) .....	29
Obrázek 6 Alokace fondů Evropské unie mezi programy v období 2021 – 2027 .....	37
Obrázek 7 Dotace dle příjemců dotací (kraje) poskytované ze státního závěrečného účtu.....	43
Obrázek 8 Dotace dle příjemců dotací (obce prostřednictvím krajů) poskytované ze státního závěrečného účtu .....	44
Obrázek 9 Dotace dle příjemců dotací (hl. m. Praha jako kraj a obec) poskytované ze státního závěrečného účtu .....	45
Obrázek 10 Dotace dle příjemců dotací (státní fondy) poskytované ze státního závěrečného účtu.....	46
Obrázek 11 Dotace dle poskytovatele dotací (státní finanční aktiva) .....	50
Obrázek 12 Dotace dle příjemců dotací (ústřední správní úřady) poskytované z Národního fondu .....	52
Tabulka 1 Dotační nástroje Ministerstva zemědělství financované ze státního rozpočtu .....	31
Tabulka 2 Dotační nástroje Ministerstva zemědělství financované kooperačně ze státního rozpočtu a z Národního fondu .....	31
Tabulka 3 Dotační nástroje Ministerstva vnitra financované ze státního rozpočtu .....	32
Tabulka 4 Dotační nástroje Ministerstva vnitra financované kooperačně ze státního rozpočtu a z Národního fondu .....	33
Tabulka 5 Dotační nástroje Ministerstva školství, mládeže a tělovýchovy financované ze státního rozpočtu.....	34
	62

Tabulka 6 Dotační nástroje Ministerstva školství, mládeže a tělovýchovy financované kooperačně ze státního rozpočtu a z Národního fondu.....	36
Tabulka 7 Dotace dle příjemců dotací (kraje) poskytované ze státního závěrečného účtu.....	42
Tabulka 8 Dotace dle příjemců dotací (obce prostřednictvím krajů) poskytované ze státního závěrečného účtu .....	43
Tabulka 9 Dotace dle příjemců dotací (hl. m. Praha jako kraj a obec) poskytované ze státního závěrečného účtu .....	45
Tabulka 10 Dotace dle příjemců dotací (státní fondy) poskytované ze státního závěrečného účtu.....	46
Tabulka 11 Dotace dle poskytovatele dotací (státní finanční aktiva).....	50
Tabulka 12 Dotace dle příjemců dotací (ústřední správní úřady) poskytované z Národního fondu .....	51