

UNIVERZITA PALACKÉHO V OLOMOUCI

FILOZOFICKÁ FAKULTA

Katedra historie

Jan Surý

**Obnova a osidlování obce Opatov po druhé světové
válce do roku 1949**

Bakalářská práce

Vedoucí práce: doc. PhDr. David Papajík, Ph.D.

Olomouc 2012

Čestné prohlášení:

Prohlašuji, že jsem bakalářskou práci vypracoval samostatně a použil jsem při tom jen uvedené prameny a literaturu.

V Olomouci dne

.....

Obsah

Úvod.....	2
1. Rozbor literatury a pramenů.....	6
2. Přehledové dějiny obce Opatov před rokem 1945	17
3. Odsun a obyvatelstvo	23
4. Instituce	32
5. Živnosti.....	40
6. Spolky.....	52
Závěr	55
Seznam pramenů a literatury	57
Seznam zkratek	61
Resumé.....	62
Přílohy.....	63
Příloha I. – Obec v obrazech.....	64
Příloha II. – Domy a jejich obyvatelé.....	78

Úvod

Regionální dějiny patří neprávem mezi vědní disciplíny, na které je pohlíženo „skrz prsty.“ Některým lidem se může zdát, že sepisování dějin regionů, obcí a měst je určitým způsobem podřadná historická práce, ovšem takoví jedinci nemají pravdu ani náznakem. Jedním ze základních smyslů historikovi práce by mělo být zpřístupňování dějin, které on dokáže pochopit a zpracovat, širší čtenářské obci, respektive univerzálně neodbornému publiku. Zde tvoří regionální historie nezastupitelnou roli, jelikož co je člověku bližší, než místo, kde sám žije?

Není vhodné význam regionálních dějin přeceňovat, ale na druhou stranu ani podceňovat. Musíme si uvědomit, že ačkoliv vědecká tvorba regionálního historika zahrnuje menší územní celek, oslovuje v rámci tohoto celku podstatně větší počet čtenářů než jiné, obecnější publikace.¹ Navíc nemusí zůstat jen u čiré historie, protože lze myslím poměrně dobře využít mezioborové vědní spolupráce například s přírodovědci, sociology a podobně, protože všechny tyto faktory, jako přírodní podmínky, mezilidské vztahy etc. mají vliv na historii a vývoj lidské společnosti v dané oblasti. Přínosem regionální historie není jen částečně jiný úhel pohledu oproti historii obecné, ale například i využití historických pramenů a zdrojů, ke kterým by obecná historie hledala cestu s většími obtížemi. Zde si dovoluji ocitovat jeden bod ze studie pánů Bartoše, Schulze a Trapla: „*Regionální výzkum často rozšiřuje, nejde-li jen o kompilaci, obvyklý rozsah a rejstřík pramenů, a to nejen využíváním zdrojů provenienčně odlišných od tzv. centrálních retrospektivních informací (např. archivní fondy regionální a místní povahy), ale i intenzivnějším využitím celé škály tradičních i nových pramenů, např. terénu, hmotných pozůstatků (historická archeologie), kronik, pamětí (orální historie), fotodokumentů, hmotných pramenů apod.*“²

Regionální dějiny představují ideální možnost pro začínajícího badatele naučit se základy historické práce na pro něj relativně zajímavém tématu, protože nepracuje s čímsi vzdáleným, nepřítomným, ale zkoumá místa ve svém bezprostředním okolí, historii může uchopit takřka do ruky, ergo se v tomto případě jedná o podstatně atraktivnější činnost než mnohdy suchopárné zpracování dat. Proto jsem se i já rozhodl věnovat se historii obce, kde již přes 20 let žiji. Opatov je vesnice asi 12 km severně od

¹ Bartoš, J. – Schulz, J. – Trapl, M: Regionální dějiny. Stav, problémy a výhledy. In: Acta Universitatis Palackianae Olomucensis Facultas Philosophica Historica. Roč. 29. Olomouc 2000, s. 25.

² Tamtéž, s. 23.

Svitav, obklopená lesy a rybníky. Celá obec je rozložena především kolem silnice I/43, přímého tahu z Polska na Svitavy a na Brno.

Vytýčil jsem si za cíl zpracovat historii Opatova v letech 1945 – 1948. Na první pohled se může zdát, že tento úsek je poměrně krátký a nezasvěcený pozorovatel si rovněž možná položí otázku, proč právě tato léta? Odpověď je jednoduchá. Až do roku 1945 byla obec, nacházející se na území takzvaných Sudet, prakticky čistě německá, takže konec druhé světové války představuje význačný předěl, doslova radikální řez. Ve dvou poválečných letech došlo ke kompletní výměně obyvatel, a bohužel také značnému všeobecnému úpadku. Residenti německé národnosti byli po několika staletích vyhnáni a zpřetrhaly se prakticky veškeré tradice a vazby, které po mnoho let fungovaly. Živnosti, převzaté novými obyvateli, dříve či později zanikly. Historické povědomí o dřívějších dějinách upadalo, zčásti díky nezájmu a rozjitřeným poválečným emocím vůči Němcům, zčásti díky tomu, že jednoduše bylo příliš práce s obnovou a výstavbou vesnice. Dnes se povědomí velké části nových obyvatel zúžilo pouze na informaci typu „dříve tu byli Němci a dnes jsme tu my.“

V několika poválečných letech došlo k významné přestavbě celé tváře vesnice. Část domů byla zbourána, některé naopak opraveny nebo i nově vystavěny. Personál úřadů se zcela vyměnil. Staré lidové názvy lokalit byly většinou zapomenuty, protože zde nebyl nikdo, kdo by je předával další generaci. Změnil se doslova celý „duch“ vesnice. Rok 1948, hraniční rok mé práce, byl posledním, kdy Opatov stále spadl pod okres Litomyšl.³ Roku 1949 na základě zákona 320/1948 Sb. došlo k vytvoření nového systému okresů a Opatov byl „přeřazen“ do okresu Svitavy. Tímto krokem byla přetržena mnohasetletá vazba Opatova a Litomyšle. Obě hraniční data jsou myslím podle výše uvedených údajů dobře odůvodnitelná.

S pomocí dostupných pramenů jsem se pokusil v několika následujících kapitolách zachytit, jak se obec v průběhu zmíněných let přetvářela. Ne vždy ale byla pramenná základna mým snahám nakloněna tak, jak bych chtěl, takže v několika případech nezbylo, než podat pouze skutečně stručný nástin situace, protože chybí materiál pro větší analýzy. Po rozboru pramenů a literatury, kde shrnuji materiály k poválečným a stručně také předválečným dějinám, následuje krátká kapitola o předchozích dějinách obce, kde se pokouším shrnout historii od založení až do roku 1945. Tento přehled není založen na hlubším studiu pramenů, vychází pouze z dostupné

³ Dříve Velkostatek Litomyšl.

literatury a kronik.⁴ Samozřejmostí je speciální oddíl, věnovaný původnímu obyvatelstvu, jeho odsunu a nově příchozím Čechům. Poté jsou zařazeny kapitoly o institucích, živnostech a spolcích v obci ve zkoumaných letech, ačkoliv speciálně v případě spolků není k dispozici větší množství informací, takže kapitola je celkem stručná. Na závěr, do příloh, jsem zařadil kromě omezeného počtu fotografií i přehledové tabulky jednotlivých domů v obci s jejich původními a prvními poválečnými obyvateli. Musíme je brát spíše pro ilustraci, protože díky častému stěhování nejsou k dispozici zdroje, ze kterých lze určit první české obyvatele v jednotlivých domech na 100% přesně.

Doufám, že má práce pomůže zaplnit jedno bílé místo v historické regionální produkci a přiblíží i laikům dějiny místa kolem nich, jelikož ani o takto nedávné době nepanuje myslím příliš široké povědomí v řadách jak širší, tak i místní veřejnosti, protože dnes není k dispozici žádná takto zaměřená odborná práce, pouze několik okrajových zmínek o délce jednoho až dvou odstavců k celým dějinám obce v publikacích nebo na internetových stránkách ve stylu „poutačů pro turisty.“

Pozorný čtenář si jistě povšimne, že v celém textu je používáno označení „*obec*,“ ačkoliv Opatov byl v dané době po čistě právní stránce stále městysem.⁵ Nepoužívat v této BP název „*městys*“ bylo rozhodnuto na základě skutečnosti, že zmíněný titul se v pramenech k dané době používá naprosto minimálně. Z praktického hlediska byl Opatov ve zkoumaných letech spíše vesnicí – počet obyvatel se zmenšil zhruba na polovinu, živnosti se obnovovaly postupně, čeští dělníci rovněž přicházeli po částech. Zdá se, že Opatov přešel z fáze postupné restaurace rovnou do éry, kdy se označení „*městys*“ přestal používat.

Čekali bychom, že například v obecní kronice se bude psát o Opatovu jako o městyse, což by mu teoreticky dodalo větší prestiž. Není tomu tak, vždy je to jen „*vesnice*.“ Mohlo by to značit, že titul „*městys*“ se považoval za přežitek, pozůstatek po nesnášených Němcích, takže nebyl využíván.

Rád bych zde poděkoval několika osobám, a to speciálně vedoucímu mé práce, doc. PhDr. Davidu Papajíkovi, Ph.D., za trpělivost a cenné rady, dále také Mgr. Janě Oppeltové, Ph.D. za pomoc při průzkumu pramenů farní proveniencí a Mgr. Stanislavu

⁴ Detailní studium pramenů není možné z časových důvodů, situaci komplikuje i jejich těžká dohledatelnost, mnohdy i neexistence.

⁵ Titul přetrvával až do roku 1948, respektive 1954, kdy došlo k rušení městyšů (Znovuzavedení titulu městys a navrácení statutu města historickým městům [online]. 22. 9. 2011 [cit. 2012-04-04]. Dostupné z: <http://aplikace.mvcr.cz/archiv2008/casopisy/s/2006/31/pril2.html>).

Konečnému a dalším ze SOkA Svitavy se sídlem v Litomyšli za ochotu překonávat s kartony v náručí překážky v rozestavených depozitářích. V neposlední řadě patří mé díky osazenstvu Farního úřadu v Opatově, administrátoru P. Jaroslavu Horníkovi SDB a Janu Hubálkovi, kaplanovi, za neobyčejnou důvěru a snahu vyjít mi vstříc při mém úsilí. Nesmím zapomenout na Jana Pospíšila a Zdeňka Kopeckého, kterým musím vyjádřit vděčnost za čas a ochotu podělit se o vzpomínky.

1. Rozbor literatury a pramenů.

Literatura

Knížní produkce je bohužel k otázce dějin obce Opatov celkově velmi skoupá. Před rokem 1945 bychom kromě jedné stručné publikace dvou místních rodáků, Maxe Peschky a Alfreda Geislera,⁶ nenašli vůbec nic. Oba zmínění autoři, ač nebyli historici, ke své práci naštěstí přistoupili zodpovědněji a nevycházely pouze z „povídaček“ a pověstí, měli k dispozici prameny, které by dnešní badatel již hledal v důsledku zkázonosné druhé světové války marně. Kniha v závěru obsahuje pro badatele zajímavý rodokmen rodiny Peschků z Opatova. I přes veškerou snahu o solidnost, která jim dozajista slouží ke cti, nelze plně důvěřovat všem uváděným faktům. Jak již bylo řečeno, ani jeden z autorů neměl historické vzdělání, navíc polovinu pramenů tvoří kroniky, ať již samotného Opatova,⁷ tak i města Lanškrouna a Litomyše, zbytek jsou další německé vlastivědné publikace, takže je myslím oprávněný důvod především u pasáží o starších dějinách brát tuto „historii“ s určitou rezervou.

V 70. letech 20. století vyšla jediná poválečná publikace k historii Opatova z pera místního rodáka, odsunutého Němce Karla Mittnera.⁸ Od klasického líčení nejstarších dějin obce, které značně shodují se všemi předešlými, se dostáváme do doby novější (autorova života a jeho přímých vzpomínek), kde leží hlavní hodnota celé knihy. Zde se čtenáři dostává do rukou cenný vhled do života obce a místních německých obyvatel od přímého svědka veškerého dění. V knize najdeme i dost obecné historie, která slouží jako úvod ke kapitolám, k vysvětlení kontextu událostí, což je z pohledu čtenáře dozajista dobré. Mittner uvádí často tolik detailů, přesných částek různých robotních poplatků, ceny majetků a jiných podrobností ze života v obci, že se musíme ptát, odkud je čerpal? Někdy zmiňuje, že dotyčné detaily jsou například v urbáři, v matrice, v kronice atd., ale naprosto chybí konkrétní odkazy.⁹ Za pozornost stojí obrazová příloha knihy, kde jsou k vidění reprodukce starých fotografií několika místních pomníků a křížů a především kostela i s jeho vybavením.

⁶ Peschka, M. – Geisler, A.: Heimatbuch der Marktgemeinde Abtsdorf: Die geschichte des Marktes Abtsdorf 1250 – 1925. Buch- und Kunstdruckerei M. Morvay. Zwittau 1925. Předmluvu sepsal Prof. Dr. Franz Spina.

⁷ Obecni, školni, farni, kronika farni školy.

⁸ Mittner, K.: Damals in Abtsdorf: Heimatchronik der Marktgemeinde Abtsdorf. [Vlastním nákladem], Hamburg 1970.

⁹ Je zde reálná možnost, že měl při psaní k dispozici prameny, které byly odneseny z republiky během odsunu po 2. sv. válce, například rodinné paměti, osobní kroniky a podobně.

Stále musíme mít na paměti, že autor nebyl historik, ale laik, neměl profesionální vzdělání, tudíž se dá předpokládat, že postrádal potřebný kritický přístup k pramenům. Jelikož necituje nikdy konkrétně, můžeme jen spekulovat, nakolik byly jeho zdroje hodnověrné. Již jen skutečnost, že v 70. letech 20. století píše s naprostou jistotou o přesném roku založení vesnice o více než 7 století nazpět, svědčí o nepřilísné věrohodnosti.¹⁰ Obecně řečeno, část o samotném založení obce je spíše pro ilustraci, řekněme do závěru 18. století musíme být stále opatrní, věřit lze více méně údajům o generaci až dvě starším, než byl autor. I zde musí badatel počítat s určitou zaujatostí, autor byl Němec a na jeho díle je to jasně znát.

Nelze příliš doufat, že nalezneme novodobou českou publikaci, zaměřenou jen na Opatov. Proto nezbývá hledat v regionální produkci,¹¹ a to jak Litomyšlska pro období před rokem 1949, tak Svitavska pro dobu novější.¹² Z děl litomyšlského regionu se nabízí Dr. Zdeněk Nejedlý a jeho *Dějiny města Litomyšle a okolí*,¹³ v závěru knihy se autor věnuje vesnicím litomyšlského panství, kam Opatov rovněž náležel. Je zde spíše přehledový průřez dějinami do husitství, zajímavá je zmínka o rychtě. „*O rychtě jsme zpraveni tak, jako o žádné jiné na Litomyšlsku.*“¹⁴ Doktor Nejedlý neuvádí žádné konkrétní prameny, což je škoda, obávám se, že v dnešní době již neexistují. Dále najdeme okrajovou zmínku o Opatovu ve studii Vladimíra Velešíka *Osídlování Svitavska v letech 1945 – 1947*.¹⁵ Jak sám název napovídá, hlavní váha studie je v oblasti Svitavska, kam Opatov v daných letech po správní stránce nepatřil. Studie Petra Kovaříka *Emporové kostely s podélnou dispozicí a jejich příklady na okrese Svitavy*¹⁶ se dotýká opatovského kostela sv. Antonína, ale jen velmi stručně. V *Soupisu památek*¹⁷ pro Litomyšlsko se opět objevuje kostel v Opatově, tentokrát s více informacemi a cennými fotografiemi a kresbovými reprodukcemi určitých stavebních prvků, nápisů a některých vybraných kusů z kostelního inventáře, které bychom zde

¹⁰ Tento problém bude blíže rozebrán dále.

¹¹ Produkci o regionu, ne nutně pouze v té, která přímo vzešla z dané oblasti.

¹² Změna okresu, roku 1949 přešel Opatov z okresu Litomyšl do nově konstituovaného okresu Svitavy.

¹³ Nejedlý, Z.: *Dějiny města Litomyšle a okolí*. Díl první až do roku 1421. V. Augusta. Litomyšl 1903, s. 365 – 366.

¹⁴ Tamtéž, s. 365.

¹⁵ Velešík, V.: *Osídlování Svitavska v letech 1945 – 1947* [online]. [cit. 2012-03-04]. Dostupné z: <http://www.zwittau.cz/WEB/osidleni.htm>. Vyšlo také jako Velešík, V.: *Osídlování Svitavska v letech 1945 – 1947*. In: *Pomezí Čech a Moravy*, č. 4, 2000, s. 199 – 268.

¹⁶ Kovařík, P.: *Emporové kostely s podélnou dispozicí a jejich příklady na okrese Svitavy*. In: *Pomezí Čech a Moravy*, č. 4, 2000, s. 23 – 53.

¹⁷ Opatov (Abtsdorf, Abbatis villa) – Kostel sv. Antonína. In: *Soupis památek*, r. 29. Politický okres litomyšlský, 1908, s. 139 – 145.

dnes hledali marně. Soupis ovšem pochází z roku 1908, takže nemůže být evidentně využit pro historii poválečnou, maximálně při srovnání tehdejšího a nynějšího stavu.

Při rozboru literatury bychom neměli zapomenout na obecné místopisné publikace. Můžeme čerpat od Johanna G. Sommera,¹⁸ Jaroslava Schallera,¹⁹ Augusta Sedláčka,²⁰ nebo také Antonína Profouse.²¹ Nejužitečněji se jeví Sommer a Profous, Sommer podává nejobsáhlejší informace a Profous uvádí odkazy na konkrétní dokumenty, kde se Opatov zmiňuje. Schaller je velmi stručný, ale přece jen píše obsáhleji než Sedláček, který má z hlediska objemu informací nejmenší význam.

Prameny před rokem 1945²²

Archivní prameny před rokem 1945 jsou poměrně komplikované. Z obecní provenienc²³ se nedochovalo kromě kroniky zřejmě vůbec nic, největší část materiálu tvoří farní korespondence zhruba od konce 18. století. Ve Státním okresním archivu (dále jen SOkA) Svitavy se sídlem v Litomyšli se nachází farní fond, který pokrývá zhruba celé 19. století,²⁴ kromě zmíněné korespondence jsou zde účty z farních pozemků a lesa, farní agenda,²⁵ a také několik inventářů kostelního a farního majetku. Dochovaná obecní kronika pochází z 20. let 20. století, takže lze oprávněně uvažovat, že existovala ještě jiná, starší, která se bohužel nedochovala. Zachovaný exemplář je zajímavý, ale ne příliš dlouhý a ani klasický charakter kroniky, kdy by se rok po roce rozebíralo dění v obci, zde není příliš využit.²⁶ Kronikář si evidentně dal záležet na své práci, psal skutečně krasopisem a podle plánek a jiných obrázků, kterých je v kronice velké množství, lze soudit, že měl i výtvarný talent. Za nejcennější část kroniky by se mohl označit možná opatovský místopis, podle velkého, věrně nakresleného plánu a následné tabulky čtenář odhalí dnes již zapomenuté názvy mnoha cest, luk i jiných

¹⁸ Sommer, Johann G.: Das Königreich Böhmen: Statistisch-topographisch dargestellt. Fünfter Band – Chrudimer Kreis. J. G. Calve. Prag 1837, s. 186.

¹⁹ Schaller, J.: Topographie des Königreichs Böhmen. Elfter Theil – Chrudimer Kreis. Schöufeldschen Buchhandlung. Prag/Wien 1789, s. 154.

²⁰ Sedláček, A.: Místopisný slovník historický Království českého. Bursík a Kohout. Praha 1908, s. 667.

²¹ Profous, A.: Místní jména v Čechách: jejich vznik, původní význam a změny. Sv. 3, M – Ř. [Česká akademie věd a umění]. Praha 1951, s. 278.

²² Budou zmíněny pouze povrchně, jelikož nesou pro zkoumané období významné.

²³ Například zápisy ze zasedání zastupitelstva.

²⁴ Zasaňuje ale i hlouběji do minulosti.

²⁵ Křty, ohlášky, zasnuby, sňatky atd.

²⁶ SOkA Svitavy se sídlem v Litomyšli, fond Archiv obce Opatov, inv. č. 1, KR4. Zhruba 50 stran formátu A3, časové rozpětí 1928 – 1938. Kronika je psána německy.

lokalit.²⁷ Některé zápisy ze staré, původní, kroniky jsou přepsány v jiných zdrojích, například v kronice farní, ale jde jen o zlomky.

Také farní kronika není zřejmě původní.²⁸ Nynější byla psána od 70. let 19. století a Peschka s Geislerem se zmiňují o jiné, starší, která měla údajně shořet ve 40. letech 19. století při požáru.²⁹ Archivní fond biskupství v Hradci Králové nebyl dosud autorem práce prohledán, především díky značně komplikované situaci kvůli útržkovitému zpracování samotného fondu, a tím pádem obtížné orientaci a vyhledávání.

Dochována je agenda místních spolků, která datově pokrývá neúplně 20. a část 30. let 20. století. Lze nalézt rovněž poměrně rozsáhlou předválečnou dokumentaci k historii dvou místních hostinců – hostinská povolení, stavební plány, plány přestaveb atd.

Šanci na získání nových pramenů představuje bádání v zahraničí, především v Německu, kde se mohou nacházet dokumenty, které opustily náš stát spolu s vysídlovanými sudetskými Němci.

Prameny po roce 1945³⁰

Prameny k historii obce Opatov po 2. světové válce jsou již značně obsáhlejší a lépe zpracované, ačkoliv i zde existují pro zkoumané období některá bílá místa, o kterých bude psáno dále. Téměř všechny archiválie se nachází v SOkA Svitavy se sídlem v Litomyšli, a to ve fondech Archiv obce Opatov, MNV Opatov, JZD Opatov, Záložna Opatov, ONV Litomyšl a ONV Svitavy. V prvním zmiňovaném to je jedna kniha domovských protokolů, která bohužel neobsahuje z poválečných let téměř žádné informace, pouze 7 záznamů z let 1947 a 1948, předchozí 2 roky zde nejsou vůbec zahrnuty.³¹ Další záznamy nebyly prováděny z důvodu zákona o zrušení domovského práva 174/1948 Sb. Z fondu MNV Opatov byly využity 3 kartony (č. 1, 4, 5) a jedna kniha zasedacích protokolů správní komise (později rady MNV)³² z let 1945 – 1952. Trojice kartonů obsahuje obecní vyhlášky, vydané krátce po skončení 2. sv. války,

²⁷ Tamtéž, s. 20 – 23.

²⁸ Memorabilienbuch der Pfarre Abtsdorf. Anfangend vom Jahre 1836.

²⁹ Roku 1841, viz Peschka, Max – Geisler, Alfred: Heimatbuch, s. 54.

³⁰ Archivní jednotky s lomítkem (/) jsou v reálu složky, ale vzhledem k tomu, že v inventářích existují jako kartony, byla tato zásada dodržena i v BP.

³¹ SOkA Svitavy se sídlem v Litomyšli, fond Archiv obce Opatov, inv. č. 2, kn. 1.

³² Od 17. dubna 1946.

rozhodnutí o převzetí do národní správy, inventáře domovního vybavení, přihlášky o prozatímní přiděl půdy, výměry pozemků, soupis německých obyvatel atd.

Karton č. 1 se skládá celý z obecních vyhlášek a nařízení, částečně česky, částečně německy, téměř všechny vychází z Opatova jako centrální obce pro okolní menší vesnice a osady pod jeho správou, některé přítomné vyhlášky a hlášení jsou právě z těchto menších vesnic.³³ Týkají se především odevzdávání a zajišťování nebezpečného materiálu – zbraní a munice. Karton č. 4 začíná jmenným soupisem obyvatel obce Košíře,³⁴ pokračuje inventáři domů z Opatova, zápisy o slibu národního správce a rozhodnutí o uvalení národní správy na majetek dřívějších obyvatel, najdeme zde i několik vysvědčení národní spolehlivosti.³⁵ Musíme se pozastavit především u již zmíněných rozhodnutí o národní správě. V archivním fondu se jich nachází pouze necelých 50, paradoxně jen v samotném Opatově bylo domů s německými residenty téměř 400! Do tohoto čísla nejsou započítány okolní osady, které správně náležely k Opatovu. V Opatově, ani v přilehlých osadách, nebyl prakticky jediný resident české národnosti, tudíž se po hrubém odečtu zničených (neobyvatelných) domů dostaneme na přibližně 300 chybějících dokumentů! Inventáře a rozhodnutí pokračují i v kartonu č. 5, tvoří zhruba 1/2 obsahu spolu s žádostmi o přiděly půdy.³⁶ Zbytek kartonu zaplňují přehledy a soupisy konfiskovaných domů v Opatově ve formě tabulek, kdy ke každému domu jsou vypsány kromě jména majitele původního a nového i katastrální údaje o pozemcích k domu přináležejících a také zda v domě byla nebo stále je nějaká živnost.

Hlavní váha fondu JZD Opatov leží mimo zkoumané období, tzn. v roce 1949 a dále, ale i přesto lze najít některé využitelné údaje, týkající se předchůdce JZD, zemědělského a strojního družstva. Pouze dvě knihy a dva kartony poskytly užitečné informace. Protokoly valných hromad družstva v knize 1 musíme omezit do roku 1948, takže zůstane opravdu jen několik zápisů.³⁷ Kniha 9 obsahuje seznamy členů družstva (JZD), umožňuje tedy udělat si přehled o jeho velikosti v daném období.³⁸ Karton 1 se zabývá samotnými počátky družstva, jsou zde stanovy v několika vydáních, korespondence s krajským soudem atd., a také zachycuje přeměnu v JZD a předávání

³³ SOkA Svitavy se sídlem v Litomyšli, fond MNV Opatov, inv. č. 50-52, kart. č. 1.

³⁴ Dnes součást obce Opatovec.

³⁵ SOkA Svitavy se sídlem v Litomyšli, fond MNV Opatov, inv. č. 62, 66-67, kart. č. 4.

³⁶ SOkA Svitavy se sídlem v Litomyšli, fond MNV Opatov, inv. č. 70-71, kart. č. 5.

³⁷ SOkA Svitavy se sídlem v Litomyšli, fond JZD Opatov, inv. č. 1, kn 1.

³⁸ SOkA Svitavy se sídlem v Litomyšli, fond JZD Opatov, inv. č. 9, kn 9.

majetku.³⁹ Pro práci byla využita pouze jeho část, která časově sedí se zkoumanou dobou. Karton 2 se plně věnuje zápisům o předání majetku členů JZD při jejich vstupu, časově sice nesedí s tématem práce, ale právě zde se podařilo objevit další dekrety o předání do národní správy, konkrétně jich je 39.⁴⁰ Sice pokrok, ale stále platí fakt, že jich značná část chybí, a možná i nadobro.

Fond Záložny Opatov není kompletní, obsahuje pouze 5 knih.⁴¹ Č. 891 sestává ze zakládacích listin, stanov atd. Seznam představenstva, dozorčí rady a jejich zástupců je v knize 892, protokoly představenstva a dozorčí rady v knihách 893 a 894. Pod číslem 895 se skrývá seznam členských příspěvků.

Z fondu ONV Litomyšl bylo použito 19 kartonů a jedna kniha. Zde již hledání informací, potřebných pro vyhotovení této práce, probíhalo poměrně obtížně, jelikož jsou značně roztrženy. V jednotlivých kartonech můžeme nalézt široké spektrum dokumentů – záležitosti v otázce německých vojáků a zajatců, funkcionářů kolaborantských stran, přihlášky válečných škod,⁴² spisy z internačního tábora Hraběncin dvůr, hostinské koncese, záležitosti voleb atd.

Karton 14/3 obsahuje záležitosti válečných zajatců německé národnosti z okresu Litomyšl, seznamy zajištěných vězňů, kteří podléhají lidovému soudu a jsou umístěni v internačním táboře, seznam příslušníků SD, NSDAP, gestapa a dalších fašistických a zločineckých organizací, zvláště je tu seznam těchto lidí z Opatova a Opatovce, bohužel zde přítomní mají počeštěná příjmení, což může badatele poněkud mást.⁴³

Karton pod číslem 14/10 obsahuje jmenné seznamy obyvatel německé národnosti v jednotlivých obcích. Pro potřeby práce byl využit logicky jen seznam pro Opatov, okolní osady bohužel nejsou zahrnuty.⁴⁴ V kartonu 14/11 jsou seznamy osob, internovaných v táboře ONV Litomyšl, a také těch, zařazených do práce v zemědělství, ke každé osobě je zaznamenáno datum narození i domovská obec.⁴⁵

³⁹ SOkA Svitavy se sídlem v Litomyšli, fond JZD Opatov, inv. č. 11, 18, kart. č. 1.

⁴⁰ SOkA Svitavy se sídlem v Litomyšli, fond JZD Opatov, inv. č. 18, kart. č. 2.

⁴¹ SOkA Svitavy se sídlem v Litomyšli, fond Záložna Opatov, inv. č. 1, kn. 891; SOkA Svitavy se sídlem v Litomyšli, fond Záložna Opatov, inv. č. 2, kn. 892; SOkA Svitavy se sídlem v Litomyšli, fond Záložna Opatov, inv. č. 3, kn. 893; SOkA Svitavy se sídlem v Litomyšli, fond Záložna Opatov, inv. č. 4, kn. 894; SOkA Svitavy se sídlem v Litomyšli, fond Záložna Opatov, inv. č. 5, kn. 895. První kniha je v reálu složka, z toho důvodu nebudou v citacích uváděna čísla stran.

⁴² Pro Opatov nepříliš důležité, jelikož čeští osídlenci se zde vyskytovali až po konci 2. sv. války, takže žádostí je minimum.

⁴³ SOkA Svitavy se sídlem v Litomyšli, fond ONV Litomyšl, inv. č. 187, kart. č. 14/3. Nutno podotknout, že původní znění příjmení některých zmiňovaných osob opravdu nezní německy, ale jako poněmčené varianty českých příjmení – např. Lukesch, Antes, Huschka etc.

⁴⁴ SOkA Svitavy se sídlem v Litomyšli, fond ONV Litomyšl, inv. č. 195, kart. č. 14/10.

⁴⁵ SOkA Svitavy se sídlem v Litomyšli, fond ONV Litomyšl, inv. č. 196, kart. č. 14/11.

Kartony 14/8, 16/1 a 16/2 neobsahují příliš upotřebitelných dat, ale přesto je nutné brát je v potaz.⁴⁶ Jsou zde seznamy vězňů z tábora Hraběččin dvůr a několik evidenčních lístků, záležitosti pracovně nasazených vězňů a seznam kolaborantů. Záznamy z Hraběččina dvora neobsahují údaje o tom, odkud byli vězni do tábora převezeni, tudíž dohledávání jednotlivých obyvatel Opatova je zde velmi komplikované, místy, bez znalosti bližších údajů, jako například data narození, až nemožné, jelikož v okolních vesnicích se často vyskytovali lidé totožného jména.

Karton č. 17 zahrnuje 6 složek, jmenovitě 17/1, 17/2, 17/3, 17/4, 17/5 a 17/6.⁴⁷ Z toho složka 17/5 nebyla využita kvůli absenci důležitých informací. Celý karton obsahuje seznamy Němců, odsunové seznamy, záležitosti kolem urážek národní cti a trestních řízení. Nejdůležitější budou složky 17/1 a 17/4, kde se nachází seznamy Němců a také odsunové dokumenty, urážky národní cti a antifašistické nejsou pro Opatov příliš významné.

Poměrně tenký karton 19/2 se celý věnuje aféře kolem neoprávněného odjezdu sovětského státního příslušníka, Václava Kobluka, z Opatova.⁴⁸ Tato kauza se jeví jako zajímavý materiál k dalšímu studiu, naneštěstí složka obsahuje skutečně poměrně málo informací a pro důkladné prozkoumání všech okolností případu by bylo nutné další hledání v jiných archivních dokumentech.

Karton č. 62 obsahuje jen několik stručných dokumentů k místní záložně a její likvidaci.⁴⁹ Karton 64/4 obsahuje různé záležitosti obcí okresu, Opatova se dotýká zejména ta část, kde se řeší personální záležitosti místního MNV a také „kauza“ ohledně propuštění dvou zaměstnanců této instituce roku 1947.⁵⁰

Pozoruhodný je karton č. 290,⁵¹ týkající se hostinských koncesí v Opatově. Naneštěstí pro poválečné zkoumané období nabízí velmi málo informací,⁵² hlavní význam spočívá v období 1. republiky a ještě starším.⁵³ Za pozornost stojí několik

⁴⁶ SOKA Svitavy se sídlem v Litomyšli, fond ONV Litomyšl, inv. č. 192, kart. č. 14/8; SOKA Svitavy se sídlem v Litomyšli, fond ONV Litomyšl, inv. č. 197, kart. č. 16/1; SOKA Svitavy se sídlem v Litomyšli, fond ONV Litomyšl, inv. č. 198, kart. č. 16/2.

⁴⁷ SOKA Svitavy se sídlem v Litomyšli, fond ONV Litomyšl, inv. č. 206, kart. č. 17/1; SOKA Svitavy se sídlem v Litomyšli, fond ONV Litomyšl, inv. č. 207, kart. č. 17/2; SOKA Svitavy se sídlem v Litomyšli, fond ONV Litomyšl, inv. č. 208, kart. č. 17/3; SOKA Svitavy se sídlem v Litomyšli, fond ONV Litomyšl, inv. č. 209, kart. č. 17/4; SOKA Svitavy se sídlem v Litomyšli, fond ONV Litomyšl, inv. č. 210, kart. č. 17/5; SOKA Svitavy se sídlem v Litomyšli, fond ONV Litomyšl, inv. č. 211, kart. č. 17/6.

⁴⁸ SOKA Svitavy se sídlem v Litomyšli, fond ONV Litomyšl, inv. č. 216, kart. č. 19/2.

⁴⁹ SOKA Svitavy se sídlem v Litomyšli, fond ONV Litomyšl, inv. č. 355, kart. č. 62.

⁵⁰ SOKA Svitavy se sídlem v Litomyšli, fond ONV Litomyšl, inv. č. 368, kart. č. 64/4.

⁵¹ SOKA Svitavy se sídlem v Litomyšli, fond ONV Litomyšl, inv. č. 977, kart. č. 290.

⁵² Ty nalezneme ve fondu ONV Svitavy.

⁵³ Nejstarší z 80. – 90. let 19. století.

podrobných plánů přestavby hostince roku 1911 po požáru. Jsou zde dokumenty pouze k dvěma ze čtyř hostinců.⁵⁴

Největší část kartonu č. 378 zabírá spisová agenda kolem firmy Rücker v Opatově – předání do národní správy, konfiskace, spisy účetní i jiné povahy.⁵⁵ Celková dokumentace se zdá v uspokojivém rozsahu pro nastínění fungování firmy ve sledovaném období. Na začátku zmíněného kartonu je oznámení o zajištění spisového materiálu v německých obcích. Opatov je zde zaznamenán také, hned první položka na seznamu říká, že byl zajištěn částečně i materiál obecního úřadu, který dnes ovšem nebylo možné dohledat. Je jisté, že není na místě, kde by měl být, pokud se dochoval dodnes a nebyl zničen někdy v poválečném období, musí být uložen zcela mimo své právoplatné umístění, pravděpodobně zamíchán v jiném fondu a spisovém materiálu.

Karton č. 380/12 je celý věnován volbám, pro tuto práci jsou upotřebitelné zejména výsledky voleb z roku 1946 nebo seznamy volebních okresů z roku 1948, na archiválii pozdějšího data nebyl brán důraz.⁵⁶ Další kartony č. 81/1, 82, 90, 139/6, 255 a knihy č. 127 a 128 jsou pouze okrajové důležitosti, řeší například otázku přihlášek válečných škod, ale jak již bylo řečeno dříve, Opatova se toto týká jen okrajově kvůli absenci dřívějších českých obyvatel.⁵⁷ Čísla 81/1, 82, 139/6 a knihy 127 a 128 nebyly použity, proto budou v seznamu pramenů v závěru práce vynechány.

Poslední prohlížená archiválie z fondu ONV Litomyšl byla kniha č. 68, spolkový rejstřík.⁵⁸ Celkem 8 záznamů se dotýká spolků z Opatova, ale nejde o nic víc než jméno, datum založení a jednací číslo výnosu Zemského národního výboru.

ONV Svitavy převzal po zřízení okresu Svitavy část archiválií ONV Litomyšl v otázce Opatova, jde hlavně o oblast spolků a sdružení, jako například hasičský spolek, Svaz protifašistických bojovníků, ROH, pak také dokumenty k dřívějším vězňům nacistického režimu a zdravotně poškozeným, část agendy kolem válečných náhrad etc.

Z kartonu 158/1 lze využít prakticky jen tenkou složku o hasičském sboru při místní továrně, zbytek je časově mimo zkoumané období.⁵⁹ Karton č. 160/1 přináší jen

⁵⁴ O zbylých dvou informace nejsou.

⁵⁵ SOkA Svitavy se sídlem v Litomyšli, fond ONV Litomyšl, inv. č. 1300, kart. č. 378.

⁵⁶ SOkA Svitavy se sídlem v Litomyšli, fond ONV Litomyšl, inv. č. [není uvedeno], kart. č. 380/12.

⁵⁷ SOkA Svitavy se sídlem v Litomyšli, fond ONV Litomyšl, inv. č. 394, kart. č. 81/1; SOkA Svitavy se sídlem v Litomyšli, fond ONV Litomyšl, inv. č. 396, kart. č. 82; SOkA Svitavy se sídlem v Litomyšli, fond ONV Litomyšl, inv. č. 399, kart. č. 90; SOkA Svitavy se sídlem v Litomyšli, fond ONV Litomyšl, inv. č. 527, kart. č. 139/6; SOkA Svitavy se sídlem v Litomyšli, fond ONV Litomyšl, inv. č. 887, kart. č. 255; SOkA Svitavy se sídlem v Litomyšli, fond ONV Litomyšl, inv. č. 118, kn. 127; SOkA Svitavy se sídlem v Litomyšli, fond ONV Litomyšl, inv. č. 119, kn. 128.

⁵⁸ SOkA Svitavy se sídlem v Litomyšli, fond ONV Litomyšl, inv. č. 59, kn. 68.

⁵⁹ SOkA Svitavy se sídlem v Litomyšli, fond ONV Svitavy, inv. č. 341, kart. č. 158/1.

několik dokumentů o místním sportovním klubu, který měl sám o sobě značně krátkou dobu existence.⁶⁰ Oproti tomu karton č. 164/1 informuje poměrně uspokojivě o činnosti spolku divadelního.⁶¹ Č. 164/4 se zabývá svazem ROH při místní mlékárně, je zde ale jen několik dokumentů nevelké výpovědní hodnoty.⁶² Karton č. 191 obsahuje částečně agendu kolem náhrad válečných škod, ale tentokrát již z roku 1948, zbytek jsou živnostenské záležitosti z největší části z Opatova, všechny se týkají knihařství a papírnictví Josefa Macka.⁶³ Již uváděné dokumenty k národní správě hostince v Opatově nalezneme pro poválečná léta v kartonu č. 194, kromě toho jsou zde převážně povolení drobných staveb a úprav domů, jako například oprava nebo stavba stodoly, stržení příčky v domě atd., datují se už většinou mimo rámec zkoumaného období, od roku 1949 dále.⁶⁴ V Opatově nebyl hostinec jen jeden, dochovaly se i archiválie a plány k dalším z nich, konkrétně v kartonu 199/5, časově zasahují i do předválečného období.⁶⁵ Bohužel jsou uspořádány dost zmatečně. Zabírají celý obsah kartonu.

SOBA v Zámrsku nabízí pro tento výzkum jediný užitečný karton.⁶⁶ Týká se tkalcovny v Opatově, v Zámrsku se nachází celý fond, který se jí věnuje. Tvoří ho právě zmíněný karton, nic víc. Je rozdělen na 5 jakýchsi složek, ačkoliv v inventáři se o dílčím členění kartonu nepíše, takže při citacích bude uváděno vždy jen č. 82 a složky se budou lišit pouze inventárním číslem. Karton doplňuje informace, získané z předešlých zdrojů. Zabývá se širším spektrem záležitostí, od hlášení národního správce přes předválečné plány, výpisy z obchodního rejstříku, inventur a pojistek až po celkem podrobné účetnictví.

Kuriózní je fakt, že v protikladu k předválečné historii, kde většina archivních pramenů pocházela právě z církevní sféry (fary), není po válce kromě krátké zmínky v obecní kronice o opatovském farním úřadu doslova „nikde nic.“ Farní fond se sice nachází v okresním archivu, ovšem končí rokem 1945, zároveň s německou érou obce. Ve farní kronice je několik vpisků od administrátorů farnosti z pozdějších poválečných let, ale obsahově jde jen o zlomky bez jakékoliv pravidelnosti a návaznosti.

⁶⁰ SOkA Svitavy se sídlem v Litomyšli, fond ONV Svitavy, inv. č. 345, kart. č. 160/1.

⁶¹ SOkA Svitavy se sídlem v Litomyšli, fond ONV Svitavy, inv. č. 355, kart. č. 164/1.

⁶² SOkA Svitavy se sídlem v Litomyšli, fond ONV Svitavy, inv. č. 358, kart. č. 164/4.

⁶³ SOkA Svitavy se sídlem v Litomyšli, fond ONV Svitavy, inv. č. 466, kart. č. 191.

⁶⁴ SOkA Svitavy se sídlem v Litomyšli, fond ONV Svitavy, inv. č. 475, kart. č. 194.

⁶⁵ SOkA Svitavy se sídlem v Litomyšli, fond ONV Svitavy, inv. č. 498, kart. č. 199/5. Až na začátek století.

⁶⁶ SOBA Zámrsk, fond Simon Stein a Söhne, mechanická tkalcovna Opatov, pozděj Willibald Rücker, inv. č. 1-5, kart. č. 82.

Při pojednání o pramenech nelze vynechat obecní kroniku, navíc mnohdy představuje jediný zdroj informací k některým problémům. Vzhledem ke kompletní výměně obyvatelstva v Opatově byla založena zcela nová, česká. Po krátkém úvodu ke starším dějinám obce, který byl prakticky opsán z díla Dr. Zdeňka Nejedlého a výše zmiňované brožury pánů Peschky a Geislera,⁶⁷ následuje krátká kapitola k ranému osidlování obce spolu se zajímavou tabulkou, ve které jsou zachycena jednotlivá čísla popisná v Opatově a přilehlých osadách s jejich prvními obyvateli a daty jejich přihlášení na MNV, popřípadě i odhlášení.⁶⁸ V zápětí přechází kronika do rukou nového kronikáře, který se poměrně stručně vrací ve své paměti k událostem druhé světové války a následnému osidlování, na to již navazuje kapitola o socializaci. První kronikář obce není nikde podepsán, a tak nám nezbývá, než jeho jméno pouze odvodit z poděkování jeho pokračovatele, Antonína Zváry, který děkuje v úvodu své části kroniky jejímu zakladateli, Oldřichu Malečkovi.⁶⁹ Při vši úctě k panu Zvárovi, jeho práce je již jasně ideologicky zatížena, kronika se velmi rychle zmenšuje na malé „dějiny JZD“ a v tomto duchu pokračuje řadu let. V retrospektivním úvodu se vrací krátce k událostem od první republiky až do roku 1949, podle jeho tvrzení znal Opatov již z doby předmnichovského státu, 1945 – 1954 zde pak sloužil jako příslušník SNB. I přes ideologický „balast“ by ale nebylo vhodné zmenšovat význam jeho vzpomínek, v rukou badatele, kterému není cizí kritický přístup, představují informační zdroj jako každý jiný.

Ostatní zdroje

„Historie“ na internetových stránkách obce Opatova je stručným připomenutím nejvýznamnějších událostí v obci, po roce 1945 je „useknuta“ a přechází se rovnou na současný stav.⁷⁰ Mnoho údajů je pouze nekriticky přejato ze starších zdrojů, vyskytují se tu i vyložené nesmysly, jako kupříkladu přesné datum založení obce. Celkově je strukturována spíše nepřehledně.

Pokud existuje ta eventualita, že stále žijí přímí pamětníci, může badatel využít jejich výpovědí. Archiv totiž v případě mého výzkumu poskytuje data, ale z větší části chybí informace o vzájemném působení institucí a obyvatel a celkově veřejném životě,

⁶⁷ Nejedlý, Z.: Dějiny; Peschka, M. – Geisler, A.: Heimatbuch. Možná i s vlivem farní kroniky.

⁶⁸ Kronika obce Opatov, s. 29 – 41.

⁶⁹ Tamtéž, s. 45.

⁷⁰ Historie obce [online]. 2012 [cit. 2012-03-13]. Dostupné z: <http://www.obecopatov.cz/index.php?nid=3334&lid=cs&oid=385594>.

v tomto ohledu je výpověď přímého svědka cenná, ačkoliv se musí také zohlednit, že uplynulo již více než 60 let a lidská paměť má svoje limity. Také mnohdy dochází ke zkreslování vzpomínek. Pro potřeby mé práce se mi podařilo získat výpověď Jana Pospíšila, jemuž paměť slouží naštěstí dobře, takže mi byl schopen poskytnout cenné detaily, které by nebylo možné jinak zjistit.

2. Přehledové dějiny obce Opatov před rokem 1945

Před samotným líčením zvoleného období je vhodné alespoň ve zkratce nastínit předešlou historii obce. Všechny příslušné využitelné zdroje jsou zmíněny v kapitole o literatuře a pramenech, proto je zde nebudu vypisovat. Tento předkládaný přehled si nedělá ambice pokrýt dějiny vesnice se všemi událostmi, které se zde udály, jde pouze o zachycení nejdůležitějších událostí.

- Opatov byl založen řádem premonstrátů z Litomyšle v pohraničním česko-moravském hvozdu, na hranici kolonizační činnosti mezi Litomyšlí a olomouckým biskupstvím.
- Původní název má několik variant – Abbatis villa,⁷¹ Abbstorff,⁷² Veliký Abstorff,⁷³ Abtsdorf,⁷⁴ Groß Absdorf,⁷⁵ Albtsdorf,⁷⁶ u Sommera bychom našli ještě třetí variantu latinského názvu – Abbatis Villa.⁷⁷ Profous uvádí i lidový název Opstof,⁷⁸ Nejedlý zase zřejmě počestělý Abštorf.⁷⁹
- Jako zakladatel se uvádí na více místech osmý opat premonstrátského kláštera Hermann, který bývá spojován i se založením kostela v Opatově a také s dalšími, nově vzniklými osadami v okolí.
- Konkrétní doba založení je také spekulativní, podle pozdně románských základů kostelní věže se může uvažovat zhruba o polovině 13. století. Mluvit o přesném datu je nesmysl, i přesto se ale objevuje.⁸⁰

⁷¹ Memorabilienbuch, s. 7. Objevuje se i jako Abbatisvilla.

⁷² Tamtéž.

⁷³ Tamtéž.

⁷⁴ Využíváno vesměs až do konce 2. světové války.

⁷⁵ Viz. například Schaller, J.: Topographie, s. 154.

⁷⁶ Tamtéž.

⁷⁷ Sommer, Johann G.: Das Königreich Böhmen, s. 186.

⁷⁸ Profous, A.: Místní jména v Čechách. Sv. 3, M – Ř, s. 278.

⁷⁹ Nejedlý, Z.: Dějiny města Litomyšle a okolí, s. 365.

⁸⁰ Aby se dalo s jistotou určit konkrétní datum, musela by se zachovat zakládací listina, nebo alespoň nějaké zmínky o ní. Zakládací listina nejen že v dnešní době neexistuje, ale lze myslím s jistotou říci, že vzhledem k tomu, že Opatov v době založení byl jen „tuctová“ osada jako množství jiných, žádný takový dokument nikdy neexistoval (pokud bychom i přes nulovou šanci připustili, že nějaký byl, nikdo nemůže příliš očekávat, že přežil po celá staletí, přes husitské války, třicetiletou válku atd.)! Okolní osady (vesnice) rovněž žádnou zakládací listinu nemají. Takže pokud někdo uvádí konkrétní letopočet, jednoduše operuje s výmysly. Velkou roli v dnešní době může hrát „sousedské soupeření“, snaha okolních vesnic a měst zvítězit v tom, kdo je starší. Bohužel, pak se ochotně naslouchá neověřeným „pramenům“, a podobné nesmysly se šíří dále. Pokud se podíváme na webově stránky obce Opatov, najdeme v sekci historie data 1247 nebo 1248 (Historie obce [online]. 2012 [cit. 2012-03-31]. Dostupné z: <http://www.obecopatov.cz/index.php?nid=3334&lid=cs&oid=385594>). Letopočet 1248 je evidentně opsán z Mittnera (Mittner, K.: Damals in Abtsdorf, s. 20), odkud pochází druhý se zatím nepodařilo

- První písemná zmínka o Opatovu pochází z roku 1347, z období sporů mezi kapitulou a biskupem v Litomyšli, kdy docházelo k dělení majetku.⁸¹
- Většina využitých pramenů se shoduje, že v roce 1350 se poprvé zmiňuje fara a kostel v Opatově.⁸² Některé neuvádí datum. O roce 1350 se mluví proto, že v té době připadl Opatov s filiálním kostelem v Dětrichově k děkanátu Polička.⁸³
- Svobodná rychta, lépe řečeno první rychtář, Werner I., se poprvé objevuje v roce 1339, ačkoliv lze nalézt i datum 1349, bez hlubšího studia nelze jasně rozhodnout, které je správné.⁸⁴ Jak již bylo zmíněno v kapitole o pramenech a literatuře, podle Nejedlého jsme o rychtě informováni velmi dobře, ale v dnešní době většina jeho pramenů nejspíš neexistuje.⁸⁵
- Spor mezi kapitulou a biskupem neskončil v roce 1347. Vygradoval v období kolem roku 1378, kdy biskup Albert z Šternberka založil u Opatova na kapitulní půdě rybník Hvězda, pojmenovaný podle jeho erbovního znaku, hvězdy.⁸⁶ Rozepře skončila roku 1398, kdy připadl Opatov kapitule kompletně i s rychtou.⁸⁷

dohledat, ovšem musím zopakovat, že je to čistá spekulace, brát literaturu typu Mittnera za směrodatný pramen pro toto období je nevhodné! Bez důkladného výzkumu a kritického hodnocení získaných informací se nelze pouštět do žádných podobných tvrzení, jediným výsledkem je pak desinformace. Všeobecně, pokud hledáme hodnověrnou informaci, musíme pátrat buď přímo po primárním prameni, nebo po dalších, sekundárním, dobově co nejbližších tomu hledanému. Čím je větší časové rozmezí mezi primárním a sekundárním pramenem, tím menší hodnověrnost lze očekávat, a proto je na místě opatrnost a pokud možno využití většího množství materiálů různé provenience. Teze o zakládajícím opatu Herrmannovi se musí rovněž považovat za ne zcela podloženou, seznam opatů litomyšlského kláštera, jak jej uvádí kupříkladu Peschka s Geislerem (Peschka, M. – Geisler, A.: Heimatbuch, s. 7), zasahuje dokonce až do 12. století, takže je zde myslím oprávněný prostor ke spekulacím o jeho přesnosti, spíše jde tedy o pověst.

⁸¹ Například Nejedlý, Z.: Dějiny, s. 365; Memorabilienbuch, s. 11. Opatov připadl kapitule. U Sedláčka je první datum 1364, kdy se Opatov měl připomínat jako ves, ale není zřejmé, jestli tím zároveň myslel i první zmínku o vsi. Spíše ne, navíc datum 1347 je ověřeno, takže by rok 1364 byl omyl (Sedláček, A.: Místopisný slovník, s. 667). Sedláčkovým zdrojem mohl být Sommer, podle něj se Opatov objevuje už roku 1364 v kupní smlouvě biskupa Jana I. (Johann I.), starší datum nezmiňuje (Sommer, Johann G.: Das Königreich Böhmen, s. 186).

⁸² Memorabilienbuch, s. 8; Peschka, M. – Geisler, A.: Heimatbuch, s. 11; Nejedlý, Z.: Dějiny, s. 365 atd.

⁸³ Například Peschka, M. – Geisler, A.: Heimatbuch, s. 11.

⁸⁴ Rok 1339 zaznamenávají Peschka, M. – Geisler, A.: Heimatbuch, s. 11 a Mittner, K.: Damals in Abtsdorf, s. 22; 1349 pro změnu Nejedlý, Z.: Dějiny, s. 365.

⁸⁵ Podrobnosti o rychtě nalezneme například v: Kronika, s. 4; Peschka, M. – Geisler, A.: Heimatbuch, s. 11-12; Mittner, K.: Damals in Abtsdorf, s. 22-23. Nebudou zde uvedeny, neboť by tyto přehledové dějiny příliš zatížily.

⁸⁶ SOKA Svitavy, Archiv obce Opatov, inv. č. 1, KR4, s. 23. Stará kronika zachycuje i pověsti k rybníkům. Hvězda patří i dnes k největším rybníkům v kraji, jeho velikost v historii se uvádí různě. Ve staré obecní kronice je zachycena asi jeho tehdejší rozloha (rozloha v době 1. republiky) 82 ha 39 a 45 m² (Tamtéž). Mittner píše, že v roce 1650 byla Hvězda rozšířena na současnou velikost 120 ha (Mittner, K.: Damals in Abtsdorf, s. 23), ovšem tak velký rybník není a asi ani nebyl. V současné obecní kronice je po válce zapsána jeho plocha 82 ha 34 a 6 m² (Kronika, s. 18).

⁸⁷ Nejedlý, Z.: Dějiny, s. 365; Peschka, M. – Geisler, A.: Heimatbuch, s. 11-12.

- Ve středověku měla ležet u Opatova obec Sling, údajně mezi samotnou vesnicí a rybníkem Hvězda.⁸⁸ Datování její existence ale představuje těžko řešitelný problém.
- Více využitých zdrojů potvrzuje, že během husitských válek shořelo ve vsi množství domů, a následně došlo i k počeštění a kostel se stal kališnickým.⁸⁹
- V 16. století (1519 – 1541) se připomíná na místní rychtě rod Vohenických z Vohenic.⁹⁰ Do 18. století, kdy nastoupila „dynastie“ Peschků, se na rychtě dále objevují příjmení Ötl a Fischer.⁹¹
- Značně podivné je, že žádné využitě zdroje nereflektují povýšení Opatova na městys a udělení znaku, ke kterému mělo dojít podle obecního webu za vlády Karla IV.⁹² Jediné zapsané povýšení je to od Marie Terezie podle všeho z roku 1760. Opatovu tehdy bylo propůjčeno právo na výroční trhy s textilním zbožím.⁹³
- V poslední třetině 16. století je v Opatově údajně poprvé zaznamenána existence školy, Heimatbuch udává i přesný rok, 1585.⁹⁴
- „*Za války třicetileté nebyl ani Opatov ušetřen od Švédů. V kronice města Lanškrouna je zápis, že 5. srpna 1643 vypálili Švédové 3 statky v Opatově a vzali s sebou jednoho sedláka i s jeho pacholkem.*“⁹⁵ Toto by měla být jediná událost třicetileté války, která se výrazněji dotkla Opatova.
- Na začátku 18. století, roku 1715, se dostal na rychtu rod Peschků, který zde vydržel až do odsunu po 2. sv. válce.⁹⁶
- Roku 1722 byla postavena přičiněním místního faráře, Matyáše Peschky, kaple sv. Jana Nepomuckého.⁹⁷

⁸⁸ Třeba Memorabilienbuch, s. 8.

⁸⁹ Mittner píše, že český úřední písař v té době počeštil řadu německých příjmení, zpět na německé tvary se mělo přejít po bitvě na Bílé hoře (Mittner, K.: Damals in Abtsdorf, s. 37). Místní kostel byl utrakvistický až do rekatolizace po Bílé hoře.

⁹⁰ Kronika, s. 5; Peschka, M. – Geisler, A.: Heimatbuch, s. 13 a další. Německá podoba jména byla „von Wogenitz“, potomci Zikmunda z Vohenic ještě v 16. století přijali přízvisko Absstorfer (například Hanns Absstorfer von Wogenitz), podle jejich domova (Peschka, M. – Geisler, A.: Heimatbuch, s. 13). V současné obecní kronice Opatova stojí, že „*podepisovali se již Abštorfští z Vohenic, což dokazuje jejich českou příslušnost*“ (Kronika, s. 5). Jejich českou příslušnost to nijak nedokazuje.

⁹¹ Opět je více zdrojů, například Mittner, K.: Damals in Abtsdorf, s. 31.

⁹² Historie obce [online]. 2012 [cit. 2012-03-31]. Dostupné z: <http://www.obecopatov.cz/index.php?nid=3334&lid=cs&oid=385594>. Opatov jako městys se uvádí běžně, ale nikde není zaznamenáno to, že by mělo k povýšení dojít za Karla IV.

⁹³ Kronika, s. 6; Peschka, M. – Geisler, A.: Heimatbuch, s. 41-42, zde je i přepsán text císařského dokumentu; Mittner, K.: Damals in Abtsdorf, s. 52.

⁹⁴ Peschka, M. – Geisler, A.: Heimatbuch, s. 58.

⁹⁵ Kronika, s. 5.

⁹⁶ Tamtéž, s. 6.

- O tzv. válkách o rakouské dědictví a jejich vlivu na obec, především o odváděných mimořádných kontribucích v řádech tisíců zlatých a také rekrutů, podrobně pojednává Peschka s Geislerem.⁹⁸ Podle Mittnera byli Prusové v roce 1742 v Opatově ubytováni, celkově mělo jít o 9 kompanií, obec musela připravit do jejich odjezdu údajně 10 vozů a 63 koní, nepíše, zda ve formě fyzické, nebo finanční.⁹⁹ O Prusech pojednává i farní kronika.¹⁰⁰
- 1760 byla z podnětu Georga Christiana, hraběte z Valdštejna-Vartenberka vystavěna nová farní budova. Oba německé zdroje uvádí, že byla vystavěna zároveň jako lovecký zámeček.¹⁰¹
- Selských bouří v druhé polovině 18. století se měl účastnit i místní rychtář Matyáš Peschka (Mathes Peschka).¹⁰²
- 1830 byla vybudována silnice přes Hvězdu na Litomyšl.¹⁰³
- 24. 10. 1841 vznikl na rychtě požár, který se rychle rozšířil, shořelo i jedno patro farní budovy a s ním také původní farní kronika.¹⁰⁴
- 1845 byla vystavěna železnice z Brna do Prahy a o rok později zřízena stanice v Opatově.¹⁰⁵
- 1850 bylo po zrušení výsad svobodné rychty v předchozím roce zvoleno první obecní zastupitelstvo, které vedl Josef Peschka jako starosta.¹⁰⁶
- 1852 při opravě náspu u železniční trati objevili dělníci kostru třetihorního savce *Dinotheria*, na několika stranách objev rozebírá stará obecní kronika.¹⁰⁷
- Za války v roce 1866 prošli Opatovem Rakušané ke Hradci. Sasko-výmarský pluk se tu měl zdržet 4 týdny. Po bitvě se toulaly krajem drancující tlupy,

⁹⁷ Sommer, Johann G.: *Das Königreich Böhmen*, s. 186.

⁹⁸ Peschka, M. – Geisler, A.: *Heimatbuch*, s. 20-35. Text není souvisle jen o válce.

⁹⁹ Mittner, K.: *Damals in Abtsdorf*, s. 46.

¹⁰⁰ *Memorabilienbuch*, s. 38-45.

¹⁰¹ Mittner, K.: *Damals in Abtsdorf*, s. 143; Peschka, M. – Geisler, A.: *Heimatbuch*, s. 57.

¹⁰² *Kronika* s. 6. *Heimatbuch* o nepokojích na litomyšlském panství pojednává také, navíc s konkrétními roky. Pře proti Georgu Christianovi, hraběti z Valdštejna a Vartenberka (Georg Christian, Graf von Waldstein – Wartenberg) zvednutá rychtáři kvůli robotám, trvala mezi lety 1774-1786, rychtáři vyhráli (Peschka, M. – Geisler, A.: *Heimatbuch*, s. 42).

¹⁰³ *Kronika*, s. 7. Ve staré kronice se o ní píše jako o silnici Lanškroun-Litomyšl (SOKA Svitavy, Archiv obce Opatov, inv. č. 1, KR4, s. 51). O silnicích v Opatově se mluví na stranách 49-53.

¹⁰⁴ *Kronika*, s. 7. Shořela střecha a horní patro.

¹⁰⁵ Peschka, M. – Geisler, A.: *Heimatbuch*, s. 44.

¹⁰⁶ *Kronika*, s. 8.

¹⁰⁷ SOKA Svitavy, Archiv obce Opatov, inv. č. 1, KR4, s. 17-19.

Prusové se ve vesnici následně také zdrželi, po propuknutí epidemie cholery odešli.¹⁰⁸

- 25. dubna 1879 vznikl spolek dobrovolných hasičů.¹⁰⁹
- 1886 založil starosta Franz Peschka Záložní a spořitelní spolek v Opatově.¹¹⁰
- 2. března 1891 byl starosta Franz Peschka zvolen poslancem.¹¹¹
- Podle Sommera měl Opatov 1895 obyvatel, z toho jednu židovskou rodinu. V závislosti na datu vydání jeho knihy platí tento počet zřejmě pro 30. léta 19. století.¹¹²
- Opatov měl od 18. století pivovar, 1899 byl již jako nefungující vykoupen a jeho prostory se využily ke zřízení mlékárny.¹¹³
- 1907 byl poslanec Franz Peschka zvolen „ministrem zemědělství.“ Zemřel roku 1908.¹¹⁴
- Při sčítání lidu 1910 měl Opatov 2090 obyvatel, z toho naprostou většinu Němců.¹¹⁵ Podle Mittnera byl nejvyšší počet obyvatel roku 1883, kdy se nacházelo v Opatově 2362 obyvatel, roku 1945 jich mělo být 1980.¹¹⁶
- 1925 došlo ke zřízení německé zemědělské školy.¹¹⁷
- Po Mnichovu 1938 byl Opatov v rámci Sudet odtržen od republiky, v té době zde pobývalo max. 7 českých rodin. Během války se sem Češi dostali jedině v rámci nucených prací, např. v továrně.¹¹⁸

Opatov v průběhu dějin spadal do litomyšlského panství, takže majitelé panství byli zároveň vrchností opatovskou. Vystřídalo se několik rodů – Kostkové z Postupic, Pernštejnové, Trautmannsdorfové, Valdštejnové-Vartenberkové a nakonec Thurn-Taxisové.¹¹⁹

¹⁰⁸ Kronika, s. 8. O Prusech v Opatově například i Mittner, K.: *Damals in Abtsdorf*, s. 51-53.

¹⁰⁹ Peschka, M. – Geisler, A.: *Heimatbuch*, s. 64.

¹¹⁰ Spar und Vorschusskassa (Tamtěž, s. 47).

¹¹¹ Tamtéž.

¹¹² Sommer, Johann G.: *Das Königreich Böhmen*, s. 186.

¹¹³ Kronika, s. 8-9.

¹¹⁴ Podle kroniky ministrem orby (Kronika, s. 9); k. k. deutschen Landsmannminister (Peschka, M. – Geisler, A.: *Heimatbuch*, s. 48).

¹¹⁵ Peschka, M. – Geisler, A.: *Heimatbuch*, s. 48.

¹¹⁶ Mittner, K.: *Damals in Abtsdorf*, s. 26.

¹¹⁷ Kronika, s. 9.

¹¹⁸ Tamtéž, s. 10-11. Kronika zmiňuje konkrétní jména, ale ze zápisu není jasné, zda všichni měli v obci rodinu, nebo zde byli sami.

¹¹⁹ Vláda šlechtických rodů nad panstvím začíná v 15. století, po destrukci litomyšlského biskupství. Do té doby fungovali jako vrchnost opatové/biskupové, kteří sice byli rovněž obvykle šlechtici, ale vládli z pozice své funkce, ne rodu.

Měnili se nejen majitelé, ale i například diecéze. Do roku 1344 (1350) patřil Opatov do diecéze pražské, v letech 1344 (1350)-1554 do litomyšlské, 1554-1783 opět do pražské a od roku 1783 dodnes pak do diecéze hradecké (Hradec Králové).¹²⁰

K Opatovu rovněž patřilo několik osad – Královec, Nový Rybník, Hvězda. Nejstarší je zřejmě Hvězda, protože u rybníka měl být dvůr již ve 14. století.¹²¹ Osada Nový Rybník se datuje k roku 1679.¹²² Nejmladší ze všech by měl být Královec, založený 1760.¹²³ V bezprostřední blízkosti Opatova leží ještě ves Opatovec, s kterým by mohl čtenář zkoumanou obec zaměnit. V historii byl označován jako Oberdörfel, Ueberdörfel, nebo také Klein Abtsdorf.¹²⁴ Opatovec byl „menší bratr“ Opatova, pod jeho farní správou.

Kolem Opatova existovalo a stále existuje množství rybníků. Jsou to Hvězda (Der Sternteich), Nový rybník (Der Neuteich), Vidlák (Der Gabelteich), Terčový rybník (Der Scheibenteich), Černý rybník (Schwarzer Teich) a několik dalších, podstatně menších.¹²⁵

Osobnosti

Nelze najít mnoho rodáků, kteří svým významem přesahují hranice obce nebo oblasti. Mohl by být zmíněn Jan Demel (Johann Demel), dědeček básníka Jakuba Demla. Dále pak Franz Peschka, ministr v císařské vládě, o kterém již bylo psáno. Sedláček uvádí Opatov jako rodiště Františka Bohumíra Štěpničky (1785), což je jednoznačný omyl.¹²⁶ Prof. Dr. Franz Spina byl zetěm ministra Peschky.¹²⁷ Josef Pospíšil, přednosta železniční stanice, se stal po roce 1948 ministrem železnic.¹²⁸

¹²⁰ Memorabilienbuch, s. 14.

¹²¹ Kronika, s. 4. Kdy přesně osada vznikla se neví.

¹²² SOKA Svitavy, Archiv obce Opatov, inv. č. 1, KR4, s. 25. Současná osada Zádolka byla součástí Nového Rybníka.

¹²³ Například Mittner, K.: Damals in Abtsdorf, s. 26.

¹²⁴ Sommer, Johann G.: Das Königreich Böhmen, s. 187.

¹²⁵ SOKA Svitavy, Archiv obce Opatov, inv. č. 1, KR4, s. 23-31.

¹²⁶ Sedláček, A.: Místopisný slovník, s. 667. Po průzkumu matriky se potvrdilo, že se Štěpnička v tomto Opatově nenarodil (SObA v Zámrsku, Matriky – římskokatolická církev, sign. M-28 2371, inv. č. 6712, kn. 5735, s. 5-9).

¹²⁷ Mittner, K.: Damals in Abtsdorf, s. 96.

¹²⁸ Kronika, s. 50. Mezi rodáky se ale počítat nemůže.

3. Odsun a obyvatelstvo

Odsun

Opatov byl osvobozen Rudou armádou. Před příchodem Rusů část obyvatel ne neodůvodněně ve strachu uprchla, nebo se ukryla na různých místech.¹²⁹ Podle obecní kroniky se Rusové až na ojedinělé výjimky chovali k obyvatelstvu slušně.¹³⁰ Toto tvrzení zřejmě nebude příliš pravdivé. Mittner byl sice Němec, takže si mohl situaci „přibarvit“, když píše o strašném rabování a znásilňování, ale na druhou stranu nelze popřít, že se to dělo.¹³¹ V kronice se uvádí, že první dohled vykonávali v obci bývalí zajatci, Poláci a Ukrajinci, kteří zakrátko vyrabovali domy a ujeli.¹³² Bylo by vhodné položit si otázku, zda skutečně plenili jen zmínění, nebo kronikář „předhazuje oběti“, aby zakryl viny ostatních? U Mittnera jsou totiž z těchto činů obviněni i Rusové a Češi.¹³³ I podle pana Pospíšila projížděli vesnicí ruské rabující skupiny, které vnikaly do opuštěných domů. Důkazy o těchto skutečích neexistují, ale nelze počítat s tím, že ani Češi byli zcela bez viny – „*proti rabujícím Čechům a jiným občanům byly učiněny zákroky.*“¹³⁴

„*Noví osídlenci bydleli zprvu pohromadě s dosavadními německými obyvateli.*“¹³⁵ Tento stav měl podle vzpomínek Jana Pospíšila platit jen na větších statečích, kde zůstali původní obyvatelé jako pomocná síla. Většina Němců měla být soustředěna v dřevěných „barácích“, jakémsi provizorním táboře u železničního nádraží, kde nežili za příliš dobrých podmínek, ačkoliv se musí brát v potaz celková situace se zásobováním a množstvím potravin v celé obci, která pochopitelně nebyla nikterak výrazně dobrá. V kronice stojí, že během války byli dělníci, pracující v továrně, ubytováni „*v dřevěném baráku (táboře).*“¹³⁶ Nabízí se otázka, zda původní stavba nebyla použita i jako tábor pro Němce? Nebyla. Podle dokumentů Osídlovacího úřadu a Fondu národní obnovy v Pardubicích „*byl dřevěný rozkládací domek pro sběrný tábor v Opatově vyroben a postaven firmou Mikulecký a spol., Řídký u Litomyšle*

¹²⁹ Kronika, s. 21.

¹³⁰ Tamtéž.

¹³¹ Mittner, K.: Damals in Abtsdorf, s. 258-259.

¹³² Kronika, s. 21.

¹³³ Mittner, K.: Damals in Abtsdorf, s. 258-259.

¹³⁴ Kronika, s. 23.

¹³⁵ Tamtéž, s. 25.

¹³⁶ Tamtéž, s. 11.

za Kčs 32 115.¹³⁷ Částka měla být uhrazena na konci ledna 1946, takže stavba proběhla buď v lednu, nebo na konci předešlého roku.¹³⁸

Data odsunů se hledají obtížně. Existuje více seznamů, dílčích seznamů a jiných dokumentů bez datace, navíc musíme rozlišovat mezi odsuny definitivními a těmi částečnými, do opatovského tábora („sběrného střediska“), který nefungoval jen pro jednu ves, ale i okolí, a také do Ústí nad Orlicí. Nadřízeným střediskem pro tábor v Opatově mělo být právě to v Ústí – „sběrné středisko v Ústí n. O. bude doplňovati okres: Vysoké Mýto, Litomyšl, Chrudim, Pardubice, Ústí.“¹³⁹

Podle kroniky byl první neorganizovaný odsun uskutečněn 29. června 1945, kdy byli němečtí obyvatelé nejdříve shromážděni v prostorách továrny, a následně se část z nich vybrala pro odsun a naložila do železničních vagonů. Zbytek se mohl vrátit prozatím domů.¹⁴⁰ Mittner uvádí datum shromáždění 25. června s tím, že domů byla propuštěna menší část, zatímco ta větší byla až po dvou týdnech naložena na otevřené vagony a po čtyřdenní cestě dovezena do Saska.¹⁴¹ Do konkrétních počtů umožňuje nahlédnout hlášení Místní správní komise v Opatově z 15. srpna 1945 o stavu obyvatelstva.¹⁴² Je zde vyčíslen počet Čechů a Němců ve vsi k 1. lednu a 15. srpnu 1945, první je 1885 Němců, druhý pouze 735. Problém představuje velké časové rozpětí, chybí údaj o stavu v květnu 1945, takže nelze přesně určit, kolik lidí bylo odsunuto a kolik například do té doby zemřelo. Zdeněk Kopecký okomentoval první odsun jako značně chaotický a nedomyšlený. Především pokud jde o fungování hospodářství, nebyl promyšlen, protože po odsunutí značné části německé populace zůstal v prázdných stádcích dobytek, který neměl kdo nakrmit, takže malá skupinka Čechů, která v té době ve vesnici byla, musela „oběhat“ tyto usedlosti, aby zvířata nepomřela hlady.

Oba pamětníci potvrdili, že se v době odsunu vyskytli v Opatově partyzáni „za pět minut dvanáct.“ Takzvané „Rudé gardy,“ složené z Čechů, se bavili tím, že se opíjely, napadaly a olupovaly zbylé Němce i přímo v jejich domech, násilí na ženách také nebylo výjimečné.

¹³⁷ SOKA Svitavy, ONV Litomyšl, inv. č. 887, kart. č. 255.

¹³⁸ Tamtéž.

¹³⁹ SOKA Svitavy, ONV Litomyšl, inv. č. 207, kart. č. 17/2.

¹⁴⁰ Tamtéž, s. 25.

¹⁴¹ Mittner, K.: *Damals in Abtsdorf*, s. 259.

¹⁴² SOKA Svitavy, ONV Litomyšl, inv. č. 195, kart. č. 14/10.

Řádný odsun probíhal po několika etapách. Ze střediska v Ústí nad Orlicí, které nás zajímá, je první transport na nalezených záznamech z 10. března 1946.¹⁴³ Byl odeslán do americké zóny, stejně jako další ve dnech 11. dubna, 20. června, 11. července a 9. října.¹⁴⁴ Do sovětské zóny odešly transporty 2. srpna, 13. srpna, 22. srpna a 3. září.¹⁴⁵ Na některých seznamech jsou ručně dopsána data odsunů. Vzhledem k tomu, že se oproti předešlým o den předchází a lidé na seznamech pochází z relativního okolí Opatova, jde o přesuny do Ústí.¹⁴⁶ Přebývají data 5. září a 11. října, zářijový odsun směřoval do Havlíčkova Brodu, říjnový transport měl jít podle poznámky na kraji seznamu do Lanškrouna.¹⁴⁷ Transport, zapsaný na zcela jiném místě, měl odejít z Opatova 1.-5. července, to by znamenalo, že si Němci pobýli v ústeckém táboře asi necelý týden.¹⁴⁸ Stále je zde ovšem značná pravděpodobnost, že datum bylo ve skutečnosti neplatné a přesun proběhl až 10. července 1946.

Rokem 1946 odsuny nekončily, ačkoliv již odešla největší část nepohodlných obyvatel. Seznam Němců v Opatově, podléhajících odsunu, čítá 1. března 1947 pět jmen.¹⁴⁹ Je zajímavé, že podle hlášení místní stanice SNB ze 4. listopadu 1947 bylo v Opatově 11 Němců včetně rodiny Karla Fotra,¹⁵⁰ určené k odsunu už v březnu toho roku, ale stejný počet zde měl být i v květnu 1948 a pro odsun je zde značeno nula lidí, což by znamenalo, že Fotrovi zůstali.¹⁵¹ Potvrzuje to i obecní kronika, podle které dostali státní občanství jako antifašisté.¹⁵²

Každá jednotlivá etapa odsunu představovala jednu vlakovou soupravu o 40 vagoních pro celkem 1200 osob, maximální váha zavazadla byla 50 kg.¹⁵³ Osobní zavazadla se systematicky i namátkově kontrolovala, aby Němci nepronášeli s sebou nepovolené věci, například příliš velké množství hotovosti, vkladní knížky atd. Zabavené peníze se přerozdělovaly, aby se dostalo i na ty, kteří žádné neměli. Třeba při

¹⁴³ Tamtéž.

¹⁴⁴ Tamtéž. Poslední datum je dobrovolný transport německých antifašistů. Přejímací stanice – Domažlice.

¹⁴⁵ Tamtéž. Přejímací stanice – Hřensko.

¹⁴⁶ SOKA Svitavy, ONV Litomyšl, inv. č. 206, kart. č. 17/1. Přesuny proběhly 9. března, 19. června, 10. července, 1. srpna, 12. srpna, 21. srpna a 2. září

¹⁴⁷ Tamtéž.

¹⁴⁸ SOKA Svitavy, ONV Litomyšl, inv. č. 196, kart. č. 14/11.

¹⁴⁹ SOKA Svitavy, ONV Litomyšl, inv. č. 207, kart. č. 17/2.

¹⁵⁰ SOKA Svitavy, ONV Litomyšl, inv. č. 208, kart. č. 17/3. Karel Fotr, Amalie Fotrová, Karel Fotr, Bohumil Fotr, Erhard Fotr.

¹⁵¹ SOKA Svitavy, ONV Litomyšl, inv. č. 209, kart. č. 17/4.

¹⁵² Kronika, s. 51. Fotrovi nebyli jediní, kromě nich dostali občanství: Emilie Stelzlová, rodina Neubauerová a Bedřiška Schimková.

¹⁵³ SOKA Svitavy, ONV Litomyšl, inv. č. 209, kart. č. 17/4.

odsunu z Opatova 9. července 1946 dostalo 300 osob každá hotovost 500 marek.¹⁵⁴ Před jedním z odsunů bylo zabaveno v Opatově 20. srpna 1946 71 vkladních knížek a osm kilogramů hotových německých platidel.¹⁵⁵ Za cennosti se považovala i stará rakousko-uherská korunová měna.¹⁵⁶

Transporty musely být vybaveny kromě podrobných seznamů osob a jejich věku i zdravotním osvědčením, aby bylo jasné, že jsou lidé vůbec přesunu schopní. Potvrzení se dochovala jen dvě, jedno z 9. července a druhé z 20. srpna 1946, podle nich bylo všechny osoby bez překážky možné odsunout.¹⁵⁷ Při transportu do sovětské zóny „*budiž vždy rusky poznamenáno, jakého rázu je průmyslová nebo zemědělská oblast, odkud transport pochází, po případě jaké je zaměstnání převážné většiny osazenstva transportu.*“¹⁵⁸

Došlo k několika sebevraždám. Po zajištění posledního starosty, Maxe Wildera, spáchala sebevraždu jeho žena i s dětmi. Poté, co to M. Wilder zjistil, se zabil rovněž.¹⁵⁹ „*Před odsunem zastřelil ženu, syna a pak sebe poslední majitel bývalé německé rychty Peška. Ještě několik Němců spáchalo sebevraždu.*“¹⁶⁰ Takto smutně skončilo více než dvousetleté „panování“ rodu Peschků v Opatově. O dalších sebevraždách chybí konkrétní údaje, pokud vůbec byly zapsány, dnes je již zřejmě těžko dohledáme. Určitý úspěch by mohlo teoreticky přinést studium matrik zemřelých z té doby.

Zvláštní kapitolou v odsunu jsou němečtí odborníci, smíšená manželství a odsun dobrovolný. U odborníků byla snaha zachovat je na jejich postech často do poslední chvíle, odsunovali se nejdříve prostí dělníci, protože za ně nepředstavovalo problém najít náhradu. Ve smíšeném manželství žilo k 18. březnu 1947 v obvodu místní stanice SNB 30 lidí, z toho polovina v Opatově, starší záznamy nejsou k dispozici.¹⁶¹ Ze 30 osob se doporučovalo 11 k odsunu, v Opatově mohla zůstat pouze rodina Neubauerova.¹⁶² Dobrovolný odsun není výjimečný jev, někdy se snažily spojit rozbité rodiny, jindy odcházeli dokonce i antifašisté. Motivy byly různé, lidé mohli mít

¹⁵⁴ SOKA Svitavy, ONV Litomyšl, inv. č. 206, kart. č. 17/1.

¹⁵⁵ Tamtéž.

¹⁵⁶ Tamtéž.

¹⁵⁷ Tamtéž. V prvním transportu bylo 300 osob, v druhém 338.

¹⁵⁸ SOKA Svitavy, ONV Litomyšl, inv. č. 207, kart. č. 17/2.

¹⁵⁹ Mittner, K.: *Damals in Abtsdorf*, s. 22.

¹⁶⁰ Tamtéž, s. 25-26.

¹⁶¹ SOKA Svitavy, ONV Litomyšl, inv. č. 209, kart. č. 17/4.

¹⁶² Tamtéž. Martin Neubauer, Marie Neubauerová, Matylda Neubauerová, Hedvika Neubauerová. Viz výše.

jednoduše strach z perzekuce kvůli své národnosti. Podařilo se objevit pouze dvě žádosti o dobrovolný odchod – Magdaleny Veiglové a Františky Klaschkové.¹⁶³

Někteří Němci byli zajištěni v internačním táboře ONV jako zajatci (zločinci). Prameny zmiňují 2 tábory, Hraběncin dvůr a internační tábor Nedošín – Dvůr Pernštýn, obvykle se ale píše bez konkrétního názvu, takže jde obtížně určit, který je právě myšlen.¹⁶⁴ Ve složce o říšských zajatcích pod položkou „*Bývalí českoslovenští příslušníci*“ je několik jmen z Opatova: „*Rudolf Langer, narozený 30. 5. 1921, Obergefreiter,*¹⁶⁵ *radiotelegrafista, zpravodajské oddělení 3.; Alois Knöttig, 8. 8. 1907, osada Královec, svobodník, zařazený do stavebního oddílu 28.; Alois Kaupa, 1. 12. 1905, vojín, pěší pluk 154.*“¹⁶⁶

Pouze tři osoby je překvapivě málo, ale ve zmiňovaném (dílčím?) seznamu nikdo další z Opatova uveden není. Všichni se nacházeli v internačním táboře ONV. Nejde o jediný výčet, v dalším jsou osoby rozlišeny na „*vojíny z území ČSR*“ a pak Němce, kteří nejsou vojáky a nepodléhají Lidovému soudu. Mezi vojíny je šest osob z Opatova.¹⁶⁷ Dalších 16 internovaných občanů Opatova nebo přilehlých osad spadalo pod Lidový soud převážně z důvodu členství s SA nebo SdP.¹⁶⁸

Nejvýznamnější ze všech seznamů je ten, který byl vyhotoven stanicí SNB v Opatově. „*Seznam všech vedoucích a funkcionářů strany NSDAP a jejich složek až do vedoucích bloků (muži i ženy), jakož i příslušníků ozbrojených a bezpečnostních formací, pol. složek a sportovních a j. organizací strany.*“¹⁶⁹ Zahnuje pochopitelně jen osoby ze správního obvodu stanice, ze samotného Opatova je to 42 osob, z okolních osad není uveden nikdo.¹⁷⁰ Jeden z opatovských Němců, Alfred Hübl, byl členem

¹⁶³ SOKA Svitavy, ONV Litomyšl, inv. č. 206, kart. č. 17/1.

¹⁶⁴ SOKA Svitavy, ONV Litomyšl, inv. č. 192, kart. č. 14/8; SOKA Svitavy, ONV Litomyšl, inv. č. 187, kart. č. 14/3.

¹⁶⁵ Hodnost nemá český ekvivalent.

¹⁶⁶ SOKA Svitavy, ONV Litomyšl, inv. č. 187, kart. č. 14/3.

¹⁶⁷ Tamtéž. Karel Fotr, Alois Kaupa, Alois Knöttig, Rudolf Langer, Aloisie Schneiderová a Elfrieda Schneiderová. Někteří byli již zmiňováni výše. Seznamy v kartonu 14/3 se často kříží navzájem, tzn. obsahují alespoň z části stejná jména.

¹⁶⁸ Tamtéž. Alois Bier, František Effenberger, Julius Hübl st., Julius Hübl ml., Bohumír Hübl, Emil Köhler, František Kramer, Rudolf Langer, Štěpán Neubauer, Marie Neubauerová, Berta Neubauerová, František Petrl, Richard Rudisch, Štěpán Schmidt, Rudolf Schneider, Jan Stindl.

¹⁶⁹ Tamtéž.

¹⁷⁰ Tamtéž. Lukeš František, Lukešová Marie (ročník 1893), Lukešová Marie (ročník 1925), Neubauerová Stefanie, Neubauerová Marie, Patzolt Leopold, Demlová Marie, Richter Jan, Rotzer Jan, Schiller František, Schillerová Jenovefa, Schneider František, Schneiderová Josefa, Steiner Julius, Schramová Marie, Wisontaiová Pavla, Kraus Josef, Pachelová Marie (1884), Pachelová Marie (1921), Mandlíková Herma, Antes Gustav, Antes Jan, Böhm Julius, Böhmová Emilie, Demel František, Demel Jan, Demelová Florentína, Demelová Brunhilda, Deml Rudolf, Effemberger František, Frodl František, Frodlová Emilie, Grünerová Emilie, Grüner František, Grüner Rudolf, Hegerová Marie, Huška Jan, Hušková Matylda, Hrubešová Aloisie, Jeřábek Václav, Neubauer Martin, Neubauerová Marie. Je patrné, že pisatel se příliš

gestapa v Pardubicích, po skončení války se mu podařilo uprchnout před zatčením do Rakouska.¹⁷¹ Za pozornost stojí fakt, že některé osoby ze seznamů byly později prohlášeny za antifašisty, viz výše.

Část vězňů, podobně jako ti, kteří zůstali určitou dobu ve svých hospodářstvích, byla nasazena v zemědělství jako pomocné síly, ale mimo Opatov. Záznamy z tábora ONV pokrývají březen-červen 1946. Pro březen registrují pouze data narození, ne už, odkud nasazení pocházeli.¹⁷² I přesto lze s pomocí březnového seznamu internovaných a dubnového seznamu nasazených, kde domovské obce zapsány jsou, jména dohledat.¹⁷³ Výčty pro duben-červen potřebné údaje k identifikaci mají, takže není nutné porovnávat s ničím jiným. V dubnu a květnu jde pouze o dvě osoby, Aloisii Schneiderovou a Elfriedu Schneiderovou.¹⁷⁴ V červnu vyrostl počet na šest, ale čtyři z nich jsou přeškrtnuty s poznámkou „*odsun*“.¹⁷⁵

Do této kapitoly myslím patří i kauzy Jana Schneidera a Václava Kobluka. V obou případech máme k dispozici prakticky jen výpovědi svědků, takže nelze napsat příliš mnoho. V případě Jana Schneidera se zdá, že během války spolupracoval s nacisty, v jedné z výpovědí se píše o tom, že v roce 1945 jezdil jako závozník v německém muničním voze.¹⁷⁶ Po skončení války si měl údajně zajistit od Rusů potvrzení o své protinacistické činnosti. Začal toho plně využívat k vlastnímu obohacování a terorizování svých spoluobčanů. Podle data výpovědi probíhalo na začátku roku 1946 nebo možná i na konci roku 1945 vyšetřování, které jeho podvod odhalilo. Zda byl či nebyl potrestán a případně jak prameny neuvádí.

Aféra Václava Kobluka je poměrně kuriózní. Pan Kobluk byl sovětský státní příslušník, z vyšetřování jeho nezákonného odjezdu z Opatova se zachovaly jen protokoly z výslechů několika svědků. Podle knihy jednacích protokolů MNV mu bylo přislíbeno domovské právo ve vesnici 5. prosince 1945.¹⁷⁷ Národní správu vykonával v domě čp. 119, kde stále ještě sídlila rodina Antesova.¹⁷⁸ Právě zde se podle svědeckých výpovědí zamiloval do dcery Leopolda Antesa, a když byla zmíněná rodina

nenamáhal dodržovat správná znění příjmení, takže někdy jedno a to samé příjmení píše počestěle, někdy německy.

¹⁷¹ Kronika, s. 46.

¹⁷² SOKA Svitavy, ONV Litomyšl, inv. č. 196, kart. č. 14/11.

¹⁷³ Tamtéž. Jedinými zjištěnými za pomoci výše zmíněného seznamu byli Aloisie Schneiderová (zaměstnaná u Rihy, Cerekvice 11) a Julius Hübl (Kotínský, jatka, propuštěn 23. března).

¹⁷⁴ Tamtéž.

¹⁷⁵ Tamtéž. Přibyli: Rudolf Köhler, Aloisie Klaschková, Angela Klaschková, Antonín Rudisch.

¹⁷⁶ SOKA Svitavy, ONV Litomyšl, inv. č. 192, kart. č. 14/8.

¹⁷⁷ SOKA Svitavy, ONV Litomyšl, inv. č. 1, kn. 1, s. 21.

¹⁷⁸ SOKA Svitavy, ONV Litomyšl, inv. č. 216, kart. č. 19/2.

v červenci 1946 zařazena do odsunu (transportu), snažil se Kobluk dostat se do stejného transportu s nimi. Přes veškeré pokusy byl jeho odjezd z Opatova zamítnut, ale Kobluk se evidentně nevzdal a dostal se do vlaku v České Třebové.¹⁷⁹ Jeho další osudy nejsou popsány.

Pan Kopecký rozhodně nepopsal Václava Kobluka jako zamilovaného romantika, kterého z něj dělaly výpovědi svědků. Pan Kobluk měl údajně pobývat v Opatově ještě dříve, než byl „osvobozen“, pracoval zřejmě jako čeledín. Měl mít velmi dobrý přehled o zakopávaných a jinak schovávaných německých cennostech, a když se naskytla příležitost, jednoduše skrýše vykradl. Jednoho dne zmizel i se svou německou přítelkyní neznámo kam.

Obyvatelstvo

Vyčíslit množství obyvatel není snadné. Jednak převážně chybí prameny, a také je složité migraci sledovat, protože kromě odchodu starých a příchodu nových osídlenců do vesnice probíhalo i stěhování mezi byty a domy a pochopitelně i odchod pryč. Problém je rovněž striktně rozlišit množství Čechů a Němců. V letech 1945-1947 byl počet obyvatel následující:¹⁸⁰

1. 1945 – 1437
2. 1946 – 1184
3. 1947 – 1210

Množství Němců lze určit o trochu lépe. V srpnu 1945, po prvním „divokém“ odsunu mělo v Opatově zůstat 735 Němců, nikde se neuvádí, kolik jich bylo předtím.¹⁸¹ Podle dokumentů z fondu ONV Litomyšl se v Opatově nacházelo 624 občanů německé národnosti, bohužel údaj je bez data, ale v seznamech jsou zahrnuti i lidé, co se měli vrátit z 1. odsunu, takže alespoň rámcově by se dalo říci, že platily po červnu 1945, pravděpodobně pochází z roku 1946.¹⁸² V kartonu č. 17 je seznam také, v několika vydáních.¹⁸³ Počet Němců je zde 745, takže by měl být teoreticky starší než předešlý.

¹⁷⁹ Tamtéž.

¹⁸⁰ Velešík, V.: Osídlování Svitavska v letech 1945 – 1947 [online]. [cit. 2012-04-04]. Dostupné z: <http://www.zwitau.cz/WEB/osidleni.htm>. Čísla zahrnují i Němce, čekající na odsun. V letech 1946 a 1946 platí údaj k závěru roku, pro 1947 je z května. Čerpáno bylo z Seznamů obcí v zemi České, které byly zahrnuty ve Zprávách Státního úřadu statistického. Češi nejvíce přicházeli do Opatova z oblasti Pardubicka (okresu Pardubice) a okresu Litomyšl, pro podrobnosti odkazují na dekrety o národní správě ve fondech MNV Opatov a JZD Opatov (SOkA Svitavy, MNV Opatov, inv. č. 66, kart. č. 4; SOkA Svitavy, MNV Opatov, inv. č. 71, kart. č. 5; SOkA Svitavy, JZD Opatov, inv. č. 18, kart. č. 2).

¹⁸¹ SOkA Svitavy, ONV Litomyšl, inv. č. 195, kart. č. 14/10.

¹⁸² Tamtéž.

¹⁸³ SOkA Svitavy, ONV Litomyšl, inv. č. 209, kart. č. 17/4.

Není datovaný, ale celá složka je pro léta 1946-1948, takže jej můžeme alespoň rámcově přiřadit k roku 1946, i vzhledem ke zmíněnému číslu.

Noví osídlenci postupně přicházeli do vyprázdněných a často také vykradených domů. „*Obytných stavení bylo v Opatově na počátku osidlování 393. Asi čtvrtina pro sešlost a malý prostor byla vyřazena z osídlení. Byly to většinou dřevěné domy. Veliká většina domů je kamenných, krytých břidlicí. Nové domy jsou zděné z cihel, i na nich převládá břidličná krytina. Málo se vyskytuje krytina z tašek nebo eternitu.*“¹⁸⁴ Přehledová tabulka v kronice o několik stran dále toto tvrzení potvrzuje, skutečně zhruba čtvrtina domů byla buď spálena, nebo určena ke zbourání.¹⁸⁵ Takové domy sloužily jako zdroj stavebního materiálu. Některá obydlí nebyla čistě jen z kamene, ale vrchní části zdí byly často cihlové. Jak si pan Kopecký vzpomněl, nebouraly se jen domy staré, chatrné, ale i množství novějších, které technickým stavem vyhovovaly. Důvodem pro zbourání podobných stavení mnohdy byla potřeba stavebního materiálu, který se měl vyvážet i do vnitrozemí, nebo kupříkladu jejich nevhodná poloha, byly příliš blízko silnice atp.

Majetek původních obyvatel byl zčásti zabaven a následně zpětně redistribuován těm novým formou prodeje.¹⁸⁶ Část bytového zařízení (nábytku) zůstala na místě, ale často šlo o nevyhovující kusy, staré, trouchnivé atd. Nově příchozí si mohli přinést nábytek vlastní, o přidělení kusů z inventářů jiných místních domů rozhodovala Místní správní komise, později MNV, v jednacích protokolech se žádosti vyskytují často.¹⁸⁷ Případy, kdy odsunovaní obyvatelé ničili zařízení domů, nebyly neobvyklé, rovněž schovávali cennosti, zřejmě s nadějí, že nebudou zabaveny a později se k nim vrátí.¹⁸⁸ Zabaveny skutečně nebyly, alespoň ne úředně, v praxi je lidé postupem času našli a rozkradli.

Kromě jiných dokumentů bylo nutné při žádosti o zemědělskou usedlost dokládat, že žadatel je způsobilý vést vlastní hospodářství (že je znalý potřebných zemědělských prací), toto potvrzení vystavovala domovská obec. Bohužel, mnohdy to nebyla pravda. Jak vzpomínal pan Pospíšil, mnozí osídlenci sice pracovali na statku, ale ne jako jeho majitelé, sedláci. Byli to pacholci, kočí atd., takže sice dokázali zvládnout manuální část práce, ale chyběla jim praxe s řízením usedlosti. Proto pozůstali Němci

¹⁸⁴ Kronika, s. 19.

¹⁸⁵ Tamtéž, s. 29-41.

¹⁸⁶ Tamtéž, s. 29. Prodej probíhal pod dohledem ONV.

¹⁸⁷ Například SOKA Svitavy, MNV Opatov, inv. č. 1, kn. 1, s. 25; pro inventáře viz SOKA Svitavy, MNV Opatov, inv. č. 71, kart. č. 5.

¹⁸⁸ SOKA Svitavy, ONV Litomyšl, inv. č. 207, kart. č. 17/2.

byli vítanou pracovní silou, po jejich odchodu „*nestačila hospodářství plnit výrobní plány a upadala.*“¹⁸⁹ O přidělování domů před zformováním správní komise rozhodoval vládní komisař. Docházelo často k přesunům, jeden člověk se mohl stěhovat několikrát v řádu týdnů.

Původní obyvatelé užívali k zemědělským pracím hovězí dobytek. Noví tento způsob často zavrhli a půjčovali si v místní záložně tisíce korun na koupi koně, podle Jana Pospíšila to ale vedl jen k tomu, že kromě hladových krav měli ještě hladové koně a dluh, zatěžující hospodářství.¹⁹⁰ Vstup do družstva pak byl pro nejednoho člověka záchranou před naprostým krachem.

Vzhledem k velkému množství práce při opravách a zařizování domů a obstarávání pozemků a dobytka nebylo mnoho prostoru pro volnočasové aktivity, i tak si ale lidé našli čas na vesnické zábavy, divadlo, cvičení v Sokolu atp. O spolcích a dalších orgánech a institucích bude psáno dále.

¹⁸⁹ Kronika, s. 42.

¹⁹⁰ Například SOKA Svitavy, Záložna Opatov, inv. č. 3, kn. 893, s. 4 nebo tamtéž, s. 10.

4. Instituce

Společně s příchodem českých osídlenců začaly vznikat v Opatově české instituce, které nahrazovaly své dřívější německé předchůdce. Nedochovalo k tomu logicky ihned po skončení války, takže původní úřady byly nahrazovány postupně. Již 13. května 1945 byl jmenován vládním komisařem v Opatově Oldřich Olšanský z Němčic.¹⁹¹ Sídliť měl dočasně v domě čp. 2 (Peschkův statek) spolu s první vojenskou posádkou četaře Patočky.¹⁹²

MNV

O činnosti MNV se kromě zasedacích protokolů dozvídáme především v souvislosti s jinými institucemi, živnostmi a spolky v Opatově. Podle obecní kroniky byl první MNV sestaven z místních německých demokratů ve složení Jan Wendlik, Jindřich a Václav Weiglovi, Rudolf Schwarz, Adolf Prax, Václav Anderlick, Jan Schneider, František Heinz a Roletschek.¹⁹³ První česká správní komise, předchůdkyně MNV, byla sestavena v Opatově 8. července 1945, jejími členy byli:¹⁹⁴ Oldřich Olšanský, Stanislav Lněnička, Václav Lněnička, Oto Kolínek, Josef Jiráček, Josef Doseděl, Jan Jetmar, Vladimír Velebný a Antonín Kotrba. Správní komise se logicky zabývala osidlováním, vystěhováním a odsunem Němců, zřizováním živností, záležitostmi kolem přidělů pozemků a domů atd.

Je zajímavé, že v knize protokolů ze zasedání komise není zmíněno, kdo byl zvolen jejím předsedou. Členové komise byli jmenováni referenty pro různé oblasti:

- zástupce předsedy: Jan Jetmar
- zemědělský a kulturní ref.: Oto Kolínek
- kulturní a osvětový ref.: Vladimír Velebný
- zdravotní ref. Josef Jiráček
- stavební a silniční ref.: Stanislav Lněnička
- policejní a trestní ref.: Václav Lněnička
- sociální ref.: Antonín Kotrba
- živnostenský ref.: Josef Doseděl

¹⁹¹ Kronika, s. 23.

¹⁹² Číslo domu zjištěno od pana Kopeckého, posádka měla dorazit počátkem června (Kronika, s. 23).

¹⁹³ Kronika, s. 22. Poslední jmenovaný byl zřejmě Alois Roletschek.

¹⁹⁴ Tamtéž, s. 24; SOKA Svitavy, MNV Opatov, inv. č. 1, kn. 1, s. 1.

- správní ref.: Jan Jetmar
- zapisovatel: Vladimír Velebný

Jediným zbývajícím členem komise, který nebyl ve výčtu referentů jmenován, je tedy vylučovací metodou Oldřich Olšanský, který byl předsedou. V obecní kronice je navíc přímo uveden jako předseda.¹⁹⁵ Místní správní komise fungovala necelý rok, dne 17. dubna 1946 proběhla ustanovující schůze Místního národního výboru. Na schůzi byla zvolena rada MNV, která se měla skládat z předsedy, tří místopředsedů a pánů St. Kleina, J. Cimburka, J. Doseděla, a Oty Kolínka.¹⁹⁶ Tajemníkem byl Jan Jetmar. Místo referátů byly tentokrát vytvořeny komise se stejným zaměřením, ale více členy. Opět nejsou v tomto konkrétním zápisu uvedena jména předsedy ani místopředsedů, takže nám nezbyvá, než hledat v obecní kronice, která naštěstí není tak nedsílná, jako kniha protokolů. Předsedou MNV byl zvolen MUDr. Šich.¹⁹⁷ Jména místopředsedů můžeme zjistit z dalších zápisů v knize protokolů, jsou to Jan Jetmar¹⁹⁸ a Josef Jiráček.¹⁹⁹ Dne 1. července 1946 proběhly nové volby, dá se předpokládat, že jen potvrdily starou sestavu.²⁰⁰ Na schůzi MNV 12. září 1946 byl zvolen novým předsedou p. Oháňka.²⁰¹ Až do konce zkoumaného období není z knihy protokolů, obecní kroniky ani žádných dalších dokumentů patrná jakákoliv další změna předsedy MNV. Personální obsazení na nižších postech a v komisích se samozřejmě měnilo podstatně častěji.²⁰²

V roce 1947 proběhl pokus o odvolání a nahrazení tajemníka MNV Jana Jetmara. Již na zasedání rady MNV ze 31. července 1946 padl návrh členů komunistické strany, aby se vzdal buď místopředsednické, nebo tajemnické funkce, protože vykonávat obě je protizákonné.²⁰³ K 1. březnu 1947 je datováno uvědomění o odvolání pana Jetmara v rámci úsporných personálních opatření, adresované ONV

¹⁹⁵ Kronika, s. 27.

¹⁹⁶ SOKA Svitavy, MNV Opatov, inv. č. 1, kn. 1, s. 33.

¹⁹⁷ Kronika, s. 53. Jméno MUDr. Šicha je uvedeno v knize protokolů v zápisu zasedání ze dne 8. května 1946 (SOKA Svitavy, MNV Opatov, inv. č. 1, kn. 1, s. 38).

¹⁹⁸ SOKA Svitavy, MNV Opatov, inv. č. 1, kn. 1, s. 40.

¹⁹⁹ Tamtéž, s. 43.

²⁰⁰ Tamtéž, s. 45. Předsedou zůstal MUDr. Šich, 1. místopředsedou byl Stanislav Lněnička, 2. místopředsedou Josef Jiráček a třetím Jan Jetmar.

²⁰¹ Tamtéž, s. 67. Křestní jméno se neuvádí.

²⁰² Sledování a reflektování konkrétních personálních změn na všech postech v rámci MNV by vyústilo pouze v nic neříkající změně jmen a pro samotnou práci by nemělo žádný praktický přínos, proto nebylo zahrnuto. Zájemce o tuto problematiku odkazují na citované prameny, kde se tyto údaje mohou dozvědět.

²⁰³ SOKA Svitavy, MNV Opatov, inv. č. 1, kn. 1, s. 56. Jak návrh dopadl se neuvádí, ale podle dokumentů ve fondu ONV Litomyšl se zdá, že obě funkce zastával ještě určitě do konce roku 1946 (SOKA Svitavy, fond ONV Litomyšl, inv. č. 368, kart. č. 64/4).

Litomyšl.²⁰⁴ Rada ONV odvolání zamítla a rozběhl se maraton žádostí a odpovědí, kde svou roli hrály viditelně i emoce, jak je z dokumentů cítit. Hlavním důvodem odvolání bylo údajně to, že jako šéf kanceláře představoval pro obec příliš velký luxus, který si již nemohla dovolit. Navíc údajně neovládal psaní na stroji, byl neflexibilní, těžkopádný atd.²⁰⁵ Radě ONV se nelíbilo, že MNV propouští zapracovaného penzistu, který díky svému věku nemůže zastávat jinou profesi, a navíc jeho plat stojí MNV minimum financí. Předseda MNV Oháňka se opíral o dva základní argumenty, a to odvoláním z přání většiny obyvatel a také naprostou nevhodností pana Jetmara na funkci, rada ONV ovšem správně oponovala, že by se předseda měl řídit spíše zákony a je jeho zodpovědností, aby ve funkcích byli kompetentní lidé.²⁰⁶ Pokud se podíváme na výsledky voleb do MNV z poloviny předchozího roku, byl podle knihy protokolů zvolen třetím místopředsedou jednohlasně, bez jakýchkoliv výhrad.²⁰⁷ ONV v souvislosti s kauzou Jana Jetmara několikrát požadoval po MNV Opatov seznamy zaměstnanců, platová ohodnocení atd. Všechny podkladů se jim dostalo s velkým zpožděním a až po několika urgencích, předseda MNV Oháňka vinu svedl na pana Jetmara a jeho neschopnost. ONV toto obvinění smetl ze stolu a naopak svalil vinu na předsedu. Konečně až 28. června 1947 se podařilo dosáhnout uznání odvolání z funkce, tzn. propuštění.

Na závěr pojednání o MNV bych ještě doplnil, jak vypadala politická situace v Opatově podle dostupných pramenů. Nejsilnější pozici měla ve zkoumaném období bez pochyby komunistická strana. Tvrzení v obecní kronice, že „v měsíci červnu až srpnu byla v Opatově založena jako první KSČ,“²⁰⁸ musíme brát s určitou rezervou, na druhou stranu pro převahu komunistů jasně svědčí výsledky voleb do Ústavodárného Národního shromáždění v roce 1946, kde pro KSČ hlasovalo z Opatova 361 lidí.²⁰⁹

²⁰⁴ SOKA Svitavy, ONV Litomyšl, inv. č. 368, kart. č. 64/4.

²⁰⁵ Tamtéž. Podle líčení předsedy MNV, pana Oháňky, byl Jan Jetmar pro svou práci opravdu nezpůsobilý. Potom je však s podivem, že mohl tuto funkci zastávat až do této doby bez žádných předchozích prokazatelných připomínek.

²⁰⁶ SOKA Svitavy, ONV Litomyšl, inv. č. 368, kart. č. 64/4.

²⁰⁷ SOKA Svitavy, MNV Opatov, inv. č. 1, kn. 1, s. 45. Zvolen za národní socialisty. Za necelý rok se tedy evidentně musel ve funkci šéfa kanceláře (tajemníka) všem evidentně znechutit. Nebo pan předseda nemluvil pravdu.

²⁰⁸ Kronika, s. 50.

²⁰⁹ SOKA Svitavy, ONV Litomyšl, inv. č. [není uvedeno], kart. č. 380/12. Pro zajímavost, na druhém místě se v obecním hlasování umístila Československá strana lidová s počtem 89 hlasů. Dokumenty zachycují rovněž zastoupení politických stran v MNV, KSČ měla 16 členů, Československá strana lidová 4, socialisté a národní demokraté po dvou. K volbě do ÚNS se dostavilo 555 voličů (Tamtéž). K politické situaci v dlouhodobějším měřítku sice údaje převážně chybí, myslím ovšem, že je zcela jasné, jak se v letech 1948 a 1949 definitivně vyvinula.

Strojní družstvo (předchůdce JZD)

O družstvu nelze napsat mnoho, jelikož není příliš materiálů, navíc jeho důležitost je oproti JZD malá. Ustavující schůze zemědělského strojního družstva se konala 30. ledna 1946, kde došlo zároveň k volbě funkcionářů.²¹⁰ Díky poválečným přesunům obyvatelstva ale byla ustavující schůze prohlášena za neplatnou, část představenstva totiž z obce odešla. Nová schůze se konala 17. června 1947 a opět proběhla volba.²¹¹

Seznam členů ukazuje, že již 5. června, tedy dříve, než proběhla oficiálně platná ustavující schůze, vstoupilo do družstva 50 lidí.²¹² Družstvo mělo za úkol usnadnit rolníkům jejich hospodaření, podle obecní kroniky se snažilo o mechanizaci zemědělství.²¹³

Školy

Jak je patrné z rozboru literatury a pramenů, ke školám v Opatově se nedochoval žádný zdroj, ze kterého bychom mohli přímo čerpat. Jsme nuceni hledat zmínky v jiných pramenech a fondech. Poslouží nám opět i obecní kronika.

V září roku 1945 měla podle kroniky začít fungovat škola obecná a také měšťanská, obecná dvoutřídní 3. září a měšťanská čtyřtřídní 10. září. Obě školy měly společné vedení. Ředitelem byl Oldřich Maleček. Na obecné škole vyučovaly: Bohuslava Kroupová (Velebná) a Ludmila Forbergerová. Na měšťanské: Miroslava Hudská, Zdenka Petrovická, Marie Vávrová a Blažena Olšanská.²¹⁴

Jediná další zmínka o školách v Opatově mezi lety 1945 – 1948 v obecní kronice se týká roku 1948, kdy po nástupu komunistů k moci byl z vesnice vysídlen ředitel zemědělské školy, prof. Färber.²¹⁵ Radou ONV Litomyšl bylo 10. října 1945 doporučeno zřízení zimní hospodářské školy.²¹⁶ Dále se v tomtéž kartonu nachází

²¹⁰ SOKA Svitavy, JZD Opatov, inv. č. 1, kn. 1, s. 3. Zvoleni Josef Jiráček (předseda), Josef Hájek (místopředseda), František Kulíšek (pokladník), Otto Kolínek (kontrolor), František Tejkl (hospodář), Jindřich Matějčický (jednatel). Za náhradníky byli vybráni Stanislav Lněnička a Josef Cimburek (Kronika, s. 55).

²¹¹ SOKA Svitavy, JZD Opatov, inv. č. 1, kn. 1, s. 5-6. Nově zvoleni – Josef Jiráček (předseda), Ladislav Čížek, František Kulíšek, Otto Kolínek, Josef Locmon (špatně čitelné), Jan Bartoň. Funkce nejsou u jednotlivých členů představenstva tentokrát vypsány (předseda byl určen podle podpisu pod zápisem), ale zřejmě následovaly po sobě ve stejném pořadí jako v předcházejícím případě. Náhradníci – Jan Boštík a František Kulíšek.

²¹² SOKA Svitavy, JZD Opatov, inv. č. 9, kn. 9, s. 1-5.

²¹³ Kronika, s. 55.

²¹⁴ Tamtéž, s. 26 – 27.

²¹⁵ Tamtéž, s. 56. Jakákoliv data ohledně otevření školy chybí.

²¹⁶ SOKA Svitavy, ONV Litomyšl, inv. č. 368, kart. č. 64/4.

žádost místní správní komise o „dotaci“ na zřízení výše zmiňované školy a následnou stavbu zcela nové budovy.²¹⁷ Ve složce s písemnostmi k živnosti papírníka a knihovníka Josefa Macka jsou v potvrzení MNV o místním významu jeho živnosti z 18. července 1949 uvedeny čtyři školy – „*národní, střední, mateřská a státní rolnická*.“²¹⁸ Několik zmínek o školách lze dohledat i v knize zasedacích protokolů správní komise a později rady MNV, nepřináší ale prakticky žádné nové poznatky.

Farní úřad

O poválečném farním úřadu se zachovalo minimum zpráv. Jediné dokumenty farní provenience, které se podařilo objevit, jsou inventáře fary a farního kostela z května 1947, v této BP nenašly uplatnění.²¹⁹ Ve své funkci byl blíže neurčenou dobu ponechán původní německý farář, Jindřich Rücker.²²⁰ Na začátku roku 1948 se v agendě divadelního spolku objevuje jméno nového faráře – Františka Kettnera.²²¹ Datum jeho příchodu do obce se ovšem zjistit nepodařilo, mohl být v Opatově již v roce 1947. Ve vzpomínkách pana Pospíšila vystupuje farář Kettner jako mladý přátelský člověk, který se kromě účasti v divadelním spolku (byl ředitelem) bez problémů zapojoval například do cvičení v Sokolu, nebo navštěvoval i vesnické zábavy, rozhodně nebylo patrné, že by si od ostatních lidí „držel odstup.“

Kromě katolického farního úřadu fungovala v Opatově rovněž modlitebna českobratrské evangelické církve. Podle obecní kroniky sídlila na čp. 172,²²² ale dle knihy zasedacích protokolů správní komise bylo na schůzi ze dne 29. srpna 1945 schváleno propůjčit českobratrské církvi dům čp. 168 i s pozemky,²²³ takže buď je jeden z údajů chybný, nebo došlo k nezaznamenaným přesunům. Dům čp. 168 je totiž dle přehledu v kronice veden až do konce roku 1945 jako neobsazený.²²⁴ Bohoslužby měl sloužit farář Kubíček z Litomyšle.²²⁵

Starý německý hřbitov byl zlikvidován. Neexistují samozřejmě písemné důkazy, ovšem hmotně mluví za vše. Nelze absolutně mluvit o jakémoliv účtě k ostatkům. Téměř všechny náhrobní kameny byly rozbity a odvedeny, část hrobů i s kostmi zřejmě

²¹⁷ Tamtéž.

²¹⁸ SOKA Svitavy, ONV Svitavy, inv. č. 466, kart. č. 191.

²¹⁹ Farní úřad Opatov.

²²⁰ SOKA Svitavy, MNV Opatov, inv. č. 70, kart. č. 5; Kronika, s. 27.

²²¹ SOKA Svitavy, ONV Svitavy, inv. č. 355, kart. č. 164/1.

²²² Kronika, s. 27. Číslo domu je dopisováno evidentně později jinou barvou inkoustu než okolní text.

²²³ SOKA Svitavy, MNV Opatov, inv. č. 1, kn. 1, s. 8.

²²⁴ Kronika, s. 34.

²²⁵ Tamtéž, s. 27.

jednoduše shrnuta bagrem, z těch, co zůstaly, byli nebožtíci vyházeni. Neexistuje zde prakticky žádný původní německý hrob.²²⁶ Při současných výkopových pracích kolem kostela dochází k nálezům lidských kostí velmi často.²²⁷

Stanice SNB (četnická stanice)

Zde opět nezbyvá, než otevřít obecní kroniku a hledat informace v ní, jelikož žádné jiné se nedochovaly. Popřípadě ještě lze hledat různá hlášení a zprávy v jiných souvislostech, například u žádostí o koncese, nijak nám ale v tomto případě nepomohou.

První bezpečnostní složkou v obci měl být oddíl NKVD, který údajně přišel spolu s ruskými vojáky a měl na ně evidentně „dohlížet.“²²⁸ Činnost stanice SNB v obecní budově čp. 334 měla být zahájena po 10. květnu, přesné datum se neuvádí.²²⁹ Později byla přesunuta do čp. 336.²³⁰ Osazenstvo tvořili: „vrchní strážmistr Alois Moravec ze stanice Němčice, strážmistr Jaromír Rozlilek z Litomyšle a strážmistr Josef Suchomel z Ústí nad Orlicí.“²³¹ První posádka stanice byla 30. května nahrazena. Jako poslední velitel stanice je jmenován ve výčtu z roku 1945 vrchní strážmistr Josef Nedvěd z Litomyšle. Na pomoc SNB byli také přiděleni členové místní Národní gardy.²³² Počet příslušníků SNB se samozřejmě zvětšil vždy při odsunech německého obyvatelstva. Funkci obecního strážníka podle kroniky vykonával dočasně Němec Weigl, pak byl nahrazen Jaroslavem Šedou.²³³

V obvodu stanice byly vesnice: Opatov, osady – Zádolka, Nový Rybník, Hvězda a Královec; Opatovec, osady – Nový Valdek, Starý Valdek; Semanín.²³⁴ Další informace se nepodařilo objevit.

Pošta

O poštovním úřadu máme opět informace jen z obecní kroniky, a to navíc značně stručné. Úřad začal fungovat 28. května 1945. Prvním poštmistrem byl Miroslav

²²⁶ Respektive hrob, kde by byli pohřbeni Němci.

²²⁷ Zjištěno po rozhovoru s panem kaplanem a vlastním průzkumem.

²²⁸ Kronika, s. 21.

²²⁹ Tamtéž. Nahrazovala původní četnickou stanici.

²³⁰ Viz Příloha II.

²³¹ Tamtéž, s. 21.

²³² Tamtéž, s. 22.

²³³ Tamtéž, s. 27.

²³⁴ Tamtéž, s. 22.

Řehák, listonošem Karel Šmakal, který měl sloužit v Opatově jako voják.²³⁵ „Poštovní úřad byl umístěn v přízemí, v levém křídle obecní budovy.“²³⁶

Železniční stanice

Stejně jako v případě předchozích institucí, i zde musíme čerpat pouze z obecní kroniky. Železniční stanice byla obsazena českými úředníky velmi brzy po osvobození, není sice známo přesné datum, ale vzhledem ke strategickému významu železnice lze očekávat opravdu krátkou dobu mezi „odstavením“ německého osazenstva a jeho náhradou Čechy. Samozřejmě musíme počítat i s postupným příchodem nových osídlenců, takže potřebný personál nebyl k dispozici okamžitě. „Přednostou byl Josef Pospíšil; s ním přišli čeští výpravčí Černý, Tůma, Sandler, hradlaři Polák (který zde byl již před válkou),²³⁷ Kumhal a jiní.“²³⁸

Lékaři

Opět i zde máme minimum informací, pouze zmínky v obecní kronice. V roce 1945 v Opatově zřejmě žádný lékař přímo nesídlil, zdravotní péči vykonávali dojíždějící lékaři. „Trvale se zde usídlil MUDr. Oto Čech a nakonec MUDr. Vymazal jako střediskový lékař.“²³⁹

Záložna²⁴⁰

„Místní záložna (Kampelička) byla přechodně spravována p. Jirečkem ze Sloupnice, který úřadoval jen v některých dnech v týdnu v kanceláři býv. německého záložního spolku v obecním domě.“²⁴¹ Zabavená hotovost bývalého spolku činila 33 000 říšských marek, tajemník správní komise, Jan Jetmar, ji uložil do záložny v Litomyšli.²⁴²

²³⁵ Tamtéž, s. 26.

²³⁶ Tamtéž.

²³⁷ Železniční stanice patřila mezi velmi častá místa, kam byli v době 1. republiky dosazováni i v případě čistě německých vesnic Češi.

²³⁸ Kronika, s. 26.

²³⁹ Tamtéž, s. 58.

²⁴⁰ Tato organizace přísluší zároveň do kapitoly o spolcích, ale vzhledem k jejímu odlišnému charakteru byla zařazena mezi instituce. Původní název zněl „Volksbank Abtsdorf e.G.m.b.H.“, ještě dříve pak „Spar und Vorschusskasse Abtsdorf“ (SOKA Svitavy, ONV Litomyšl, inv. č. 355, kart. č. 62).

²⁴¹ Kronika, s. 27.

²⁴² SOKA Svitavy, ONV Litomyšl, inv. č. 355, kart. č. 62.

První zasedání valné hromady a zároveň v podstatě ustavující schůze záložního spolku proběhlo 9. prosince 1945.²⁴³ Zde zúčastnění zvolili aklační představenstvo, dozorčí radu a jejich náhradníky.²⁴⁴ Oficiální název zněl „*Záložna v Opatově, zapsané společenstvo s ručením obmezeným.*“²⁴⁵ Do konce roku 1948 měla záložna 188 podílníků (=členů).²⁴⁶ Ke vstupu do společenstva bylo nutné odevzdat členský poplatek, který činil 100 Kčs. Postupem času probíhaly samozřejmě i další volby členů představenstva a rady, ale jejich sestava se udržela až na drobné výjimky konstantní. Na společné schůzi představenstva a rady 6. března 1948 byl zvolen místní Akční výbor Záložny.²⁴⁷

Předmětem protokolů představenstva i dozorčí rady je především schvalování půjček obyvatelům Opatova a okolních osad. Na společných schůzích projednávali, zda žadatelům půjčí částku, kterou požadují, a na samostatných schůzích dozorčí rady probíhaly kontroly finančních záznamů, knih zápůjček, směnek atd.²⁴⁸ Půjček bylo samozřejmě mnoho, protože místní rolníci neměli zpravidla velký kapitál na „rozjetí“ hospodářství. Záložna půjčovala nejen zemědělcům, ale i například místnímu mlékařskému družstvu, nebo firmám ze Svitav.²⁴⁹

Výnosem ministerstva financí z 21. října 1948 se musela záložna v rámci poučnorových změn stát „*ústavem lidového peněžnictví,*“ došlo ke změně názvu na „*Záložna – Kampelička v Opatově.*“²⁵⁰ Stanovy původního spolku stále (dočasně) platily, takže podle dostupných informací šlo technicky vzato jen o přeměnu jména, další změny již nejsou zaznamenány.

²⁴³ SOKA Svitavy, Záložna Opatov, inv. č. 1, kn. 891.

²⁴⁴ SOKA Svitavy, Záložna Opatov, inv. č. 2, kn. 892, s. 1-4. Představenstvo: Stanislav Lněnička (předseda), František Prokeš (místopředseda), František Macák (člen), František Jánský (člen). Zástupci představenstva: Josef Ploch, Rudolf Tlustoš, František Povolný. Dozorčí rada: František Bednář, Josef Cimburek, Jan Jetmar, Josef Jurka, Emil Kučera, Josef Košnar, František Havlík, Jaroslav Linhart, Václav Vodstrčil, Hynek Ehrenberger. Ke jménům nejsou přiřazeny funkce. Zástupci dozorčí rady: Adolf Šenkýř, Josef Jindra.

²⁴⁵ SOKA Svitavy, Záložna Opatov, inv. č. 1, kn. 891.

²⁴⁶ SOKA Svitavy, Záložna Opatov, inv. č. 5, kn. 895.

²⁴⁷ SOKA Svitavy, Záložna Opatov, inv. č. 3, kn. 893, s. 16. Členové: František Havlík, Emil Kučera, František Jánský, Bohuslav Stečinský, Josef Jurka.

²⁴⁸ SOKA Svitavy, Záložna Opatov, inv. č. 3, kn. 893.

²⁴⁹ Tamtéž.

²⁵⁰ SOKA Svitavy, Záložna Opatov, inv. č. 1, kn. 891.

5. Živnosti

Živnosti v Opatově byly výhradně německé, a mělo s nimi být tedy naloženo podle dekretu prezidenta republiky 5/1945 Sb.²⁵¹ Pro každou živnost (podnik) byl ustanoven Národní správce, který měl za povinnost pečovat o svěřený majetek a zajistit, aby nebyl zničen, rozkraden atd. „*Národní správu zavedl buďto zemský národní výbor (majetkové podstaty nad 100 ha), okresní národní výbor případně okresní správní komise (výměra 50 - 100 ha) a místní národní výbor nebo místní správní komise (do 50 ha). Národní správci byli povinni před nastoupením úřadu složit slib, že budou plnit svědomitě své povinnosti. Po složení slibu byl národní správce uveden v úřad (měl postavení veřejného orgánu), tj. převzal správu podniku. Měl provést prohlídku usedlosti a pozemků, zjistit celkový stav. Vše mělo být písemně stvrzeno, včetně práva povinností národního správce. Ten odpovídal za škody, které vznikly na majetkové podstatě v důsledku zanedbání uložených povinností. Za vedení národní správy náležela správcům odměna, která byla stanovena tabulkově a závisela na velikosti podstaty a délce národní správy.*“²⁵²

Tkalcovna a stkárna Willibald Rücker

Továrna na jižním konci vesnice směrem na Svitavy představovala spolu s mlékárnou největšího zaměstnavatele v okruhu několika kilometrů a pro poměrně chudou zemědělskou ves měla značný význam.

Tkalcovna a stkárna Willibalda Rückera²⁵³ v Opatově byla původně filiálkou společnosti Simon Stein's Söhne ze Svitav, zapsané dle kopie zápisu v obchodním rejstříku u Krajského soudu v Brně dne 24. května 1884.²⁵⁴ 31. srpna 1939 byl Willibald Rücker jmenován ředitelem firmy Simon Stein's Söhne ve Svitavách.²⁵⁵ Na konci roku 1939 se stal ředitelem továrny v Opatově pod názvem *Abtsdorfer Weberei und*

²⁵¹ Dekret prezidenta republiky ze dne 19. května 1945 o neplatnosti některých majetkově-právních jednání z doby nesvobody a o národní správě majetkových hodnot Němců, Maďarů, zrádců a kolaborantů a některých organizací a ústavů [online]. Parlament České republiky, Poslanecká sněmovna [cit. 2012-03-04]. Dostupné z: <http://www.psp.cz/docs/laws/dek/51945.html>.

²⁵² Velešík, V.: Osídlování Svitavska v letech 1945 – 1947 [online]. [cit. 2012-03-04]. Dostupné z: <http://www.zwitau.cz/WEB/osidleni.htm>.

²⁵³ Uváděno často jako firma Williblad Rücker. Pod názvem „stkárna“ si lze nejspíš představit „nitárnu“, kde jsou nitě navíjeny na vřetena. V pramenech se vyskytuje název stkárna i skárna.

²⁵⁴ SOKA Svitavy, ONV Litomyšl, inv. č. 1300, kart. č. 378.

²⁵⁵ Tamtéž.

Zwirneri Willibald Rücker.²⁵⁶ Továrník Stein byl kvůli svému židovskému původu nucen uprchnout. Během 2. sv. války byla podle hlášení správy o současném stavu továrny z 18. června 1945 třetina prostoru a strojního zařízení vyklizena a použita pro válečnou zbrojní výrobu pro firmu A. T. G. Lipsko.²⁵⁷ Po válce byla továrna zajištěna Rudou armádou a následně 4. června 1945 předána do správy obce Opatov. Rozhodnutím ONV Litomyšl z 9. června 1945²⁵⁸ byla převedena do kolektivní národní správy Václava Hasoně, textilního dělníka ze Sebranic na Moravě, Eduarda Charváta, nákupního úředníka firmy František Kocián, továrna na textilní zboží ve Svitávce, Antonína Kotrby, vrchního tkalcovského mistra z Ústí nad Orlicí, Narcise Zachaře, barvířského mistra z Ústí nad Orlicí a Jana Stránského, technického úředníka.²⁵⁹ Komisař Národního výboru pro obec Opatov doporučil povolit jim zastávat funkci národních správců a továrnu otevřít.²⁶⁰ Závod sám o sobě nebyl nikterak velký (do 150 zaměstnanců), ustanovení pěti osob národními správci je tedy poněkud nezvyklé.

Národní správa továrny podala přihlášku válečných škod,²⁶¹ vzniklých „odcizením,“ na částku 5 788 879 Kčs.²⁶² Nevíme žádné bližší údaje, co přesně bylo odcizeno, kdy byla přihláška podána, ani zda byla nebo nebyla příznivě vyřízena.

Podle § 15c dekretu 5/1945 Sb. měl za povinnost příslušný soud zapsat do obchodního rejstříku poznámku o národní správě.²⁶³ Krajský soud v Chrudimi ovšem dle svého vyjádření z 22. června 1945 nemohl nic podobného provést, jelikož firma Willibald Rücker nebyla zapsána v tamním obchodním rejstříku.²⁶⁴ Zdá se, že zůstala v rejstříku u brněnského Krajského soudu.²⁶⁵ Následně ale musela být přesunuta, jelikož

²⁵⁶ Tamtéž. Až 11. března 1946 byla podána žádost na změnu názvu z německého na český (SOBA Zámorsk, Simon Stein a Söhne, inv. č. 1, kart. č. 82).

²⁵⁷ SOkA Svitavy, ONV Litomyšl, inv. č. 1300, kart. č. 378. Podle historie podniku na oficiálních webových stránkách obce Opatov byla z továrny odevzena roku 1943 polovina všech strojů a z Lipska dovezeny nové, potřebné pro zamýšlenou zbrojní výrobu. Továrna měla vyrábět součástky pro letouny Junkers (Vigona [online]. 2012 [cit. 2012-03-04]. Dostupné z: <http://www.obecopatov.cz/index.php?id=3334&lid=CZ&oid=1716672>).

²⁵⁸ SOkA Svitavy, ONV Litomyšl, inv. č. 1300, kart. č. 378.

²⁵⁹ Tamtéž.

²⁶⁰ Tamtéž.

²⁶¹ Tamtéž.

²⁶² Bohužel nedatovanou.

²⁶³ SOkA Svitavy, ONV Litomyšl, inv. č. 399, kart. č. 90.

²⁶⁴ Dekret presidenta republiky ze dne 19. května 1945 o neplatnosti některých majetkově-právních jednání z doby nesvobody a o národní správě majetkových hodnot Němců, Maďarů, zrádců a kolaborantů a některých organizací a ústavů [online]. Parlament České republiky, Poslanecká sněmovna [cit. 2012-03-04]. Dostupné z: <http://www.psp.cz/docs/laws/dek/51945.html>.

²⁶⁵ SOkA Svitavy, ONV Litomyšl, inv. č. 1300, kart. č. 378.

²⁶⁶ Tamtéž.

19. března 1946 byla do rejstříku soudu v Chrudimi poznámka o národní správě přidána.

Od roku 1946 prakticky po celé zkoumané období se táhne spor o vlastnictví továrny mezi původními majiteli, Arturem a společníkem Pavlem Steinen na jedné straně a novými osídlenci, respektive Československem jako takovým. Za nezvěstného Artura Steina byl ustanoven jednatelem²⁶⁶ Otto Pam, který se spolu s Pavlem Steinem domáhal navrácení majetku s tím argumentem, že Artur Stein, původní majitel továrny, byl židovské národnosti a měl československé občanství, v době okupace byl perzekuován a k „prodeji“ továrny Willibaldu Rückerovi nedošlo dobrovolně. Byla podána žádost na zrušení národní správy, ale mezi tím byl podnik výměrem ONV Litomyšl, který nabyl právní platnosti 15. září 1946, zkonfiskován.²⁶⁷ Otto Pam tedy podal odvolání a bylo započato restituční řízení, jeho průběh bohužel nešlo z přítomných archiválií vysledovat. Několikrát žádaly podřízené orgány²⁶⁸ o informace o průběhu řízení, odpověď byla vždy jen v tom smyslu, že probíhá a další informace nejsou k dispozici. Jistý je samozřejmě výsledek, restituce neuspěla a závod se stal roku 1948 i přes protesty závodní rady z minulých let součástí národního podniku v Ústí nad Orlicí.²⁶⁹

Omezený provoz byl zahájen 26. června 1945, národní správci továrny se ale museli vypořádat hned s několika problémy – pracovní síla, suroviny pro výrobu, palivo a samozřejmě kapitál. Řada problémů vznikla po kořistění Rudé armády, která odvezla kromě strojů na zbrojní výrobu veškerý surový i hotový materiál za zhruba 90 000 Kčs.²⁷⁰ Po jednání s velitelstvím II. ukrajinského frontu bylo navráceno dost příze na zhruba 3 měsíce provozu.²⁷¹ Osidlování obce probíhalo postupně a nešlo ani v nejmenším reálně doufat, že již v červnu 1945 bude k dispozici dostatek kvalifikovaných pracovníků české národnosti. Z toho důvodu bylo nezbytně nutné využít zaškolených dělníků z řad původních obyvatel. V bodu 11 hlášení o stavu továrny²⁷² je k vidění pokus o vyčíslení stavu českých a německých dělníků roku

²⁶⁶ Také opatrovníkem jeho rodiny a případným dědicem, pokud by se prokázala smrt Artura Steina, který zřejmě zahynul v koncentračním táboře.

²⁶⁷ SOKA Svitavy, ONV Litomyšl, inv. č. 1300, kart. č. 378.

²⁶⁸ Převážně ONV.

²⁶⁹ Rada se obávala likvidace závodu, což by znamenalo ztrátu mnoha pracovních míst pro zdejší obyvatele.

²⁷⁰ SOKA Svitavy, ONV Litomyšl, inv. č. 1300, kart. č. 378.

²⁷¹ Tamtéž.

²⁷² Tamtéž.

1945²⁷³ v kontrastu s rokem 1943, nemůžeme si ovšem nevšimnout nesrovnalostí v součtech, takže buď autor podal soupis nepřesný, nebo základně selhal při sčítání.²⁷⁴ Po předání do národní správy bylo dle výše zmíněného součtu zhruba týden před zahájením omezeného provozu v továrně 7 Čechů a 126 Němců! Druhý bod na programu národní správy hovoří o otázce německých pracovníků jasně: „*Vyřadit pokud možno brzy všechny Němce a zaměstnat výhradně Čechy, kteří zaručí, že se rok 1938 nebude nikdy v jakékoliv obměně opakovat.*“²⁷⁵ Plán zní i přes svou opodstatněnost poněkud ultimativně, jako by Němci byli všichni jen zlí a Češi stoprocentní záruka míru a svobody. Stačí si zalistovat o několik stran zpět v kartonu a najít žádost národních správců o povolení spustit výrobu – „*Dělnictvo německé národnosti je k dispozici. Mezi nimi jsou někteří naprosto protifašisticky smýšlející...*“²⁷⁶ Následující rok se poměr Čechů a Němců v továrně již díky odsunu a přílivu nových osídlenců otočil ze 7x126 na 113x33.²⁷⁷ V roce 1946 byla část továrny využita pro ubytování odsunovaných Němců. Početní stav německých zaměstnanců je možné také částečně sledovat z několika přítomných čtvrtletních hlášení národních správců (národního správce). V prvním nedatovaném²⁷⁸ je to 93 Čechů oproti 41 Němcům, v prvním čtvrtletí roku 1946 pak 108 ku 37.²⁷⁹ Ve třetím čtvrtletí již neměl být v závodu žádný Němec.²⁸⁰

29. srpna 1945 byla zvolena první závodní rada podniku ve složení Miroslav Teplý, Antonín Tašner, Eduard Stránský, Věra Kroutilová a Jaroslava Linhartová. Nahrazení byli v dalších volbách 8. ledna 1946. Ze spolkového rejstříku vyplývá, že bylo 24. října 1946 založeno při továrně Revoluční odborové hnutí.²⁸¹ Podle dokumentů v SOkA je patrné, že v první polovině roku 1946 došlo k vážným konfliktům závodní rady s národními správci podniku. Hlavním problémem měla být údajná flegmaticnost národních správců v rozhodování, neochota se domluvit navzájem a naprostý nezájem k finančním požadavkům zaměstnanců, reakce národních správců zněla v tom smyslu, že platy jsou, jaké jsou, nikdo nebyl na svém platu jakkoliv krácen a národní správa hospodařila dobře, tzn. nepřipouštěli jakékoliv připomínky závodní rady.²⁸²

²⁷³ Po skončení války.

²⁷⁴ Například 3+107=121 atd.

²⁷⁵ SOkA Svitavy, ONV Litomyšl, inv. č. 1300, kart. č. 378.

²⁷⁶ Tamtéž.

²⁷⁷ Tamtéž.

²⁷⁸ Zřejmě z konce roku 1945.

²⁷⁹ SOkA Svitavy, ONV Litomyšl, inv. č. 1300, kart. č. 378.

²⁸⁰ SObA Zámorsk, Simon Stein a Söhne, inv. č. 1, kart. č. 82.

²⁸¹ SOkA Svitavy, ONV Litomyšl, inv. č. 59, kn. 68, s. 577. Zapsáno ve spolkovém rejstříku pod číslem ZOB-III-C-6654/8-1946.

²⁸² SOkA Svitavy, ONV Litomyšl, inv. č. 1300, kart. č. 378.

Problém představoval i samotný počet národních správců. Ten vadil nejen radě, ale i nadřazeným orgánům. Závodní rada za pomoci ÚRO, Hospodářská skupina textilního průmyslu a nakonec i samotní národní správci žádali ZNV o revizi v továrně. Díky údajně zaneprázdněnosti ZNV se závodní rada obrátila na ONV Litomyšl a podala návrh na odvolání čtyř z pěti národních správců. K tomu došlo rozhodnutím ONV Litomyšl 7. května 1946.²⁸³ Jediným národním správcem se stal Václav Hasoň.²⁸⁴ Výměrem z 21. 2. 1947 byl jmenován národním správcem na veškerý, tzn. i soukromý, majetek Willibalda Rückera, aby bylo možné továrně schválit úvěr.²⁸⁵ Václav Hasoň nebyl správcem příliš dlouho. Již 28. února 1947 závodní rada a odborová organizace podala na národního správce stížnost kvůli údajným machinacím s kriticky nedostatkovým palivem a nezodpovědnému řízení podniku, ONV ovšem přikročil jen k pokárání.²⁸⁶ Navíc již v roce 1946 měl být pan Hasoň údajně vyšetřován policií kvůli svému finančnímu hospodaření. V květnu 1947 skončil Václav Hasoň v zajišťovací vazbě a správcem podniku se stal Jaroslav Zachař, vedoucí tkalcovny *UTEX* ve Svitavách.²⁸⁷ 28. ledna 1948 byl pan Zachař na vlastní žádost odvolán, národní správu převzaly *Spojené České a Moravské bavlněné závody, národní podnik v Ústí nad Orlicí*.²⁸⁸ Jako dosavadní národní správce se v tom okamžiku uvádí Jaroslav Zídek, nepodařilo se ale nalézt žádný výměr ONV se jmenováním.

Ke každému novému začátku je potřeba kromě surovin také kapitál. Kde vzali národní správci finance na rozjezd, byť jen omezený, není jasné.²⁸⁹ Je sice psáno, že firma měla pohledávky u firem v Sudetech a bývalé Deutsche Reichsbank,²⁹⁰ ale není velmi pravděpodobné, že již 26. června svůj kapitál získala zpět. Pokud ano, muselo jít skutečně jen o malou část. Ještě k 17. květnu 1946 měla opatovská tkalcovna uloženo v bývalé Deutsche Bank ve Svitavách²⁹¹ více než 200 000 Kčs. Z bilance k tomuto dni vyplývá, že kromě zmíněné částky měla uloženo ještě více než 180 000 Kčs v několika finančních ústavech ve Svitavách + 55 773 Kčs jako pokladní hotovost,²⁹² to vše se

²⁸³ Samotné datum se uvádí rozdílně. Na výměru je datum 7. května, výměr měl být vypraven 8. května, nalezneme rovněž odkaz na tento výměr v jiných dokumentech, kde se uvádí 9. května.

²⁸⁴ Podle Hospodářské skupiny čsl. textilního průmyslu nejzpůsobilejší k vedení továrny díky své profesi textilního technika (SOKA Svitavy, ONV Litomyšl, inv. č. 1300, kart. č. 378).

²⁸⁵ Viz dále.

²⁸⁶ SOKA Svitavy, ONV Litomyšl, inv. č. 1300, kart. č. 378.

²⁸⁷ Tamtéž.

²⁸⁸ Tamtéž.

²⁸⁹ V případě, že nepočítáme s prací zadarmo.

²⁹⁰ SOKA Svitavy, ONV Litomyšl, inv. č. 1300, kart. č. 378. Výše není specifikována.

²⁹¹ Toho času v likvidaci.

²⁹² SOKA Svitavy, ONV Litomyšl, inv. č. 1300, kart. č. 378.

ovšem jeví jako „pakatel“ oproti vyčísleným pohledávkám, především vůči Ministerstvu národní obrany. Pohledávky za Rudou armádu, účtované ministerstvu, činí více než 1,5 milionu Kčs. Dluh dodavatelům k 17. května 1946 měl být zhruba 174 000 Kčs, pokud si tedy sečteme tovarní úspory i s penězi z Deutsche Bank,²⁹³ představuje dluh téměř 50 % finančního kapitálu. Podnik byl nucen dvakrát žádat o úvěr, protože musel platit dodavatelům bavlny z USA, která se zde v poválečných letech zpracovávala na export, dopředu, a neměl na to dostatek kapitálu. ONV Litomyšl žádosti schválil, poprvé šlo o úvěr ve výši 750 000 Kčs, podnik ale stále vykazoval ztráty a proto bylo podruhé povoleno vzít si úvěr do výše 1 milionu Kčs. Oba úvěry poskytla Legiobanka ve Svitavách.

Důležitý ekonomický prvek závodu představoval export. Navázání na staré obchodní kontakty bylo obtížné a ne vždy ani možné, protože továrna spolupracovala i s německými a sudetskými firmami, které po skončení 2. sv. války přestaly existovat. I přesto bylo získání (a obnovení) obchodních styků životně důležité. Ve výčtu firem, po které továrna v Opatově pracovala v květnu 1946, nenajdeme ani jednu zahraniční. Vše jsou firmy z Československa:

1. *Satas, akc. závody textilní, Hlinsko*
2. *Adolf Jandera, textilní závody, Ústí nad Orlicí*
3. *Baťa Zlín*

Na konci roku 1946 pronajímala národní správa továrny několik strojů firmě *Havránek & Janků, výroba bytových textilií Letovice*.²⁹⁴ Několikrát se hovoří o obnovení styků se starými partnery a navázání dalších, nových, bohužel nikdy není uveden konkrétní příklad. Na začátku roku 1947 měly být navázány kontakty se zájemci ze zahraničí, ale opět nenajdeme konkrétní firmy, jen země.²⁹⁵ Až z přehledu neproplacených účtů v tomto roce je konečně možné sestavit alespoň omezený přehled odběratelů a dodavatelů továrny.²⁹⁶

Mlékárna, mlékařské družstvo

Jediné zachovalé a přístupné dokumenty k historii místní mlékárny se nachází ve fondu ONV Svitavy a jde pouze o tenkou složku, zaměřenou na ROH při mlékárně.

²⁹³ Ohledně těchto peněz není zřejmé, zda byly k dispozici, nebo se stále čekalo na jejich vyplacení.

²⁹⁴ SOKA Svitavy, ONV Litomyšl, inv. č. 1300, kart. č. 378.

²⁹⁵ Například Švédsko, Dánsko, Holandsko, Švýcarsko, Irán, USA atd.

²⁹⁶ SOKA Svitavy, ONV Litomyšl, inv. č. 1300, kart. č. 378. Tento přehled zde nebude uveden, neboť detailní rozbor továrny a jejího fungování není hlavním tématem práce, zmíněný dokument je k dohledání v SOKA.

V SOkA Svitavy existuje fond mlékařského družstva pro roky 1945 – 1949, není ale zpracován a tím pádem ani přístupný. Z toho vyplývá, že i s asistencí obecní kroniky, kde je o mlékárně zmínka, nemáme šanci složit žádný ucelený obraz tohoto družstva, pouze několik fragmentů.

Vládní komisař Oldřich Olšanský byl zároveň správcem mlékárny.²⁹⁷ „*Místní mlékárna pracovala bez přerušení. Do mlékárny dosazen národní správce p. Oldř. Olšanský. Zprvu pracovala s německým osazenstvem. S postupujícím osidlováním přihlašovaly se do práce osoby české národnosti, které zčásti nahrazovaly odcházející Němce. Noví zaměstnanci stravovali se v závodní kuchyni při podniku zřízené. Mlékárna přešla do rukou mlékařského družstva, které se brzy ustavilo z osídlenců Opatova i okolních obcí. V mlékárně zpracovávalo se mléko, svážené několika auty ze všech býv. německých obcí litomyšlského okresu a z části okresu lanškrounského. V mlékárně udržela se výroba speciálního tvrdého sýra.*“²⁹⁸

15. října 1946 se výnosem Zemského národního výboru vytvořilo ROH při mlékařském družstvu.²⁹⁹ Plný název zněl: *Revoluční odborové hnutí, Svaz zaměstnanců v průmyslu potravin a požívatin, závodní skupina mlékárna.*³⁰⁰ 8. února 1947 byli zvoleni funkcionáři do výboru – Josef Linger, předseda; Josef Novák, místopředseda; Bohumil Stečinský, jednatel; Fr. Škáva, člen výboru a revizor; A. Pleskotová, bez přidělené funkce.³⁰¹ 29. prosince byl zvolen předsedou Josef Ling, místopředsedou František Zavadil a jednatelem Jaroslav Zuzán.³⁰² Působnost organizace měla skončit zároveň s likvidací podniku k 31. prosinci 1949.³⁰³ Více informací není k dispozici.

Knihářství a papírnictví Josef Macek čp. 164

Josef Macek vychodil dvoutřídní odbornou živnostenskou školu³⁰⁴ a pracoval v knihářství u Vlastimila Metyše v Litomyšli.³⁰⁵ Jeho způsobilost pro knihářskou živnost byla oficiálně uznána i Společenstvem pro živnosti stavební v Litomyšli

²⁹⁷ Kronika, s. 23.

²⁹⁸ Tamtéž, s. 28.

²⁹⁹ SOkA Svitavy, ONV Svitavy, inv. č. 358, kart. č. 164/4. SOkA Svitavy, ONV Litomyšl, inv. č. 59, kn. 68, s. 580.

³⁰⁰ SOkA Svitavy, ONV Svitavy, inv. č. 358, kart. č. 164/4.

³⁰¹ Tamtéž.

³⁰² Tamtéž.

³⁰³ Tamtéž. Mlékárna se zrušila v důsledku rajónování mlékařských obvodů, jinak řečeno byla přebytečná.

³⁰⁴ Kromě základního vzdělání, neuvedeno kde.

³⁰⁵ SOkA Svitavy, ONV Svitavy, inv. č. 466, kart. č. 191.

potvrzením z 26. listopadu 1937.³⁰⁶ Jeho živnostenský list nese datum 14. prosince 1937.³⁰⁷ Svou živnost v Opatově neotvíral jako zcela novou, která by zde předtím neexistovala, pouze v podstatě přejal dřívější německou prodejnu Idy Köhlerové, již byla před 2. sv. válkou udělena koncese na „*obchod s knihami školními a modlitebními, kalendáři a obrazy svatých*“³⁰⁸ z rozhodnutí Okresního úřadu Litomyšl 14. prosince 1934.³⁰⁹ Pan Macek podal 2. listopadu 1945 oficiální žádost na ONV o povolení otevřít si svůj obchod v Opatově čp. 164.³¹⁰ Jeho žádost získala podporu Místní správní komise Opatova v Čechách a ředitelství měšťanské školy v Opatově, jelikož podobný obchod byl ve vesnici samozřejmě užitečný, a to nejen pro tyto dvě jmenované instituce.³¹¹

Oproti původnímu zaměření prodejny deklaroval Josef Macek rozšíření sortimentu na galanterii, hračky a dárkové předměty.³¹² V nedatovaném listu ONV Litomyšl byla koncese na provoz výše zmíněné prodejny Josefu Mackovi udělena, ovšem Hospodářská skupina maloobchodu se 26. dubna 1946 vyjádřila negativně a nedoporučila žádost k pozitivnímu vyřízení „*vzhledem k tomu, že předávání německého majetku do rukou Čechů a Slováků nebylo dosud zákonnou cestou upraveno a žadatel nemohl prokázati, že by likvidace bývalého německého obchodu byla nadřízenými úřady povolena a uvolněné místnosti mu přiděleny.*“³¹³ Není zcela jasné, zda toto zamítavé stanovisko předcházelo nebo následovalo po udělení koncese od ONV. Nelze dohledat, co se s prodejnou dělo v letech 1946 – 1949 a zda fungovala nebo ne, archivní prameny z proveniencie ONV mlčí.³¹⁴

Žádost Josefa Macka byla odročena až do okamžiku, kdy mu Osidlovací úřad předá jeho živnost z národní správy do vlastnictví, což se stalo 11. května 1949.³¹⁵ Přes veškerou snahu, několik odvolání a podporu institucí v Opatově nakonec Josef Macek svůj boj prohrál a s ohledem na „socializaci řemesla“ byla jeho žádost o provozování živnosti definitivně zamítnuta.³¹⁶

³⁰⁶ Tamtéž.

³⁰⁷ Tamtéž.

³⁰⁸ Tamtéž.

³⁰⁹ Tamtéž.

³¹⁰ Tamtéž.

³¹¹ Tamtéž.

³¹² Tamtéž.

³¹³ SOKA Svitavy, ONV Svitavy, inv. č. 466, kart. č. 191.

³¹⁴ Pravděpodobně fungovala, jelikož se ve fondu MNV běžně mezi fungujícími živnostmi uvádí, ale roku 1949 podal Josef Macek opět žádost o povolení (koncesi), takže nelze s naprostou jistotou říci, jak se situace do té doby v reálu vyvíjela.

³¹⁵ SOKA Svitavy, ONV Svitavy, inv. č. 466, kart. č. 191.

³¹⁶ K ní pochopitelně příliš nepasoval rozvoj malých soukromých živnostníků.

Hostinec v domě čp. 275

Národním správcem hostince Maxe Wildera v domě čp. 275 se stal ustanovením ONV Litomyšl ze 7. června 1945 František Kejduš.³¹⁷ Žádost o udělení koncese od ONV Litomyšl je datována ze dne 15. září 1945.³¹⁸ V kartonu se nalézá i koncesní listina, ale není datována ani podepsána, takže se zřejmě nedá považovat za platnou. Druhá listina ze 17. června 1947 je již řádně uvedena v platnost se všemi náležitostmi.³¹⁹ Zdá se, že hostinec Františka Kejduše neměl povoleno ubytovávat hosty, pouze podávat nápoje a občerstvení. V druhé zmíněné koncesní listině je jasně zakázáno přechovávat cizince.

V prvním patře byl taneční sál. O finančním hospodaření můžeme něco málo zjistit ze složky k likvidaci hostince z roku 1949. Částky za nákup nápojů od roku 1945 do r. 1948 exponenciálně rostou, v posledních dvou letech přesahovaly 200 000 Kčs, z dalších záznamů je možné vyvodit, že podnik zřejmě alespoň mírně prosperoval, tzn. nebyl v minusových číslech.³²⁰ Likvidační zpráva bohužel nevysvětluje, proč byl vybrán zrovna tento z celkově čtyř hostinců v Opatově. Ručně psaný list na konci složky ze závěru roku 1949 informuje o zrušení likvidace,³²¹ ale hostinec byl přidělen do majetku obce Opatov, ne již Františka Kejduše. Krátce po skončení války je zaznamenána přihláška válečných škod pana Kejduše, toho času již bytem v Opatově.³²² Požadoval více než půl milionu korun, údajně za škody od ustupující německé armády. Bližší údaje nejsou známy, pokud se ale podíváme do obecní kroniky, byl František Kejduš evidován v Opatově až v červnu 1945, takže se nabízí otázka, kde mu udaná škoda vznikla? Odpověď se zřejmě nedozvíme.

Hostinec v domě čp. 299

Prvním národním správcem bývalého hostince Eduarda Killera, o kterém máme detailnější zprávy, byl Vojtěch Vančák. Zcela prvním byl ale Josef Doseděl, podle obecní kroniky hlášen na MNV³²³ od června 1945 do 20. dubna 1948.³²⁴ Žádné bližší

³¹⁷ SOKA Svitavy, ONV Svitavy, inv. č. 466, kart. č. 191

³¹⁸ SOKA Svitavy, ONV Svitavy, inv. č. 475, kart. č. 194.

³¹⁹ Tamtéž.

³²⁰ K likvidační zprávě jsou přiloženy účetní bilance za léta 1945 – 1949. Působí poměrně nesrozumitelně, konečné součty nákladů a výnosů jsou vždy stejná čísla, takže pokud bychom se měli řídit jen podle nich, nezbyvá věřit, že podnik byl neustále na nule. Pak se ovšem můžeme oprávněně ptát, kde bral majitel stále více financí na nákup nápojů.

³²¹ SOKA Svitavy, ONV Svitavy, inv. č. 475, kart. č. 194. V té době bylo v hostinci i kino.

³²² SOKA Svitavy, ONV Litomyšl, inv. č. 399, kart. č. 90.

³²³ V té době stále ještě Místní správní komise, ne MNV, ale v tabulce v kronice není rozlišováno.

³²⁴ Kronika, s. 37.

informace nejsou známy. Vojtěch Vančák byl tedy evidentně národním správcem od roku 1948. O jeho působení máme jen málo informací. Například chybí zprávy o tom, kdy přesně mu byla svěřena národní správa, pouze víme, že 19. května 1948 byla od ONV Litomyšl vrácena přihláška o přiděl živnosti k doplnění.³²⁵ 21. srpna 1947 bylo panu Vančákovi uděleno Obchodní a živnostenskou komorou obecně³²⁶ potvrzení způsobilosti k jmenování národním správcem v oboru obchod se smíšeným zbožím.³²⁷ Rozhodnutím ONV Svitavy ze 30. září 1949 mu byla živnost přidělena do osobního vlastnictví,³²⁸ koncese byla udělena ONV Svitavy 18. října 1949, včetně povolení na přechovávání cizinců.³²⁹

Hostinec v domě čp. 320

Bývalý hostinec Antonína Richtra³³⁰ se nacházel ne přímo v samotné vesnici, ale v osadě Zádolka. Národním správcem byl ustanoven Josef Střítežský. Z žádosti o udělení koncese ze 14. července 1945 je patrné, že v té době již správcem byl, samotná jmenovací listina se nedochovala. Do roku 1949 je v kartonu prakticky jen vysvědčení zachovalosti, žádost o koncesi a sdělení místní správní komise, ONV, Živnostenské komory a četnické stanice o tom, že proti tomu nemají námitek. Výměrem z 28. dubna 1949 udělil ONV Svitavy Josefu Střítežskému hostinskou a výčepní koncesi i s právem na přechovávání cizinců, 11. května 1949 získal živnost do osobního vlastnictví.³³¹

Jak bylo zmíněno výše, v Opatově měly být v roce 1949 čtyři hostince, ale informace se dochovaly jen o třech. Podle starších dat z fondu ONV Litomyšl byly před rokem 1945 dva hostince v domech čp. 265 a 291, konkrétně Leopolda Klaschky v čp. 265 a Jana Killera v čp. 291.³³² V seznamu konfiskací z roku 1945 dle dekretu 108/45 Sb. se Leopold Klaschka skutečně nalézá zapsán v domě čp. 265 a Jan Killer taktéž v čp. 291.³³³ V dalším podobném soupisu, který reflektuje i živnosti, jsou oba hostince

³²⁵ SOKA Svitavy, ONV Svitavy, inv. č. 498, kart. č. 199/5.

³²⁶ Tzn. nevázané na žádný konkrétní objekt.

³²⁷ SOKA Svitavy, ONV Svitavy, inv. č. 498, kart. č. 199/5.

³²⁸ Tamtéž.

³²⁹ Tamtéž.

³³⁰ Příjmení je uvedeno v počeštěné variantě, původní není Richtr, ale Richter. Toto příjmení se v Opatově vyskytuje mnohokrát i v 19. století, například v matrikách (SOA v Zámrsku, Matriky – římskokatolická církev, sign. M-28 5502, inv. č. 6718, kn. 5741).

³³¹ SOKA Svitavy, ONV Svitavy, inv. č. 498, kart. č. 199/5.

³³² Oba dva SOKA Svitavy, ONV Litomyšl, inv. č. 977, kart. č. 290.

³³³ SOKA Svitavy, MNV Opatov, inv. č. 70, kart. č. 5.

uvedeny jako nefungující.³³⁴ Zvláštní je, že v seznamu obyvatel se v čp. 299 neuvádí Eduard Killer, ani žádný další člověk s tímto příjmením, ale Emilie Patzová.³³⁵ S pomocí jiného, nedatovaného seznamu živností,³³⁶ můžeme alespoň zkratkovitě doplnit zmiňovanou čtveřici hostinců. Posledním chybějícím byl hostinec a řeznictví Karla Kováře v domě čp. 294.³³⁷

O dalších živnostech v Opatově nemáme kromě několika strohých seznamů žádné informace, takže budou uvedeny jen tak, jak jsou zaznamenány v pramenech.³³⁸

Čp.	Majitel	Název živnosti
3 ³³⁹	Rudolf Sixta	cukrářství
3 ³⁴⁰	<i>Josef Mikulecký</i>	<i>mlýn</i>
	<i>Bohumil Vojta</i>	<i>elektrotechnický závod</i>
4	Josef Škorpil	kovářství
105	František Sedláček	truhlářství
106	Josef Prokop	bednářství
107	František Macák	mlýn
131	Karel Hradil	obuvnictví
137 ³⁴¹	Vladimír Kysilko	sedlářství
155	Alois Peňáz	trafika
157	Václav Kodytek	strojní zámečnictví
162	František Laštovička	pekařství
164	Josef Macek	knihařství a papírnictví
188	František Povolný	obchod se smíšeným zbožím
	<i>Václav Kodytek</i> ³⁴²	<i>zámečnictví</i>
192	Josef Jindra	kolářství

³³⁴ Tamtéž.

³³⁵ Tamtéž.

³³⁶ Možno podle uvedených údajů datovat alespoň rámcově mezi lety 1945 – 1948.

³³⁷ SOKA Svitavy, MNV Opatov, inv. č. 71, kart. č. 5.

³³⁸ Tamtéž; SOKA Svitavy, ONV Litomyšl, inv. č. 187, kart. č. 14/3; Kronika, s. 29 – 41. Kratší ze dvou seznamů ve fondu MNV se ukázal jako nepřiliš věrohodný, často jsou špatně uvedena čp.

³³⁹ Umístění cukrárny pana Sixty se v pramenech liší. Většinou se uvádí pod čp. 3, ale také čp. 2 (SOKA Svitavy, ONV Litomyšl, inv. č. 187, kart. č. 14/3) a na čísle 3 pak výše zmínění v tabulce. V čp. 3 je Rudolf Sixta v materiálech z fondu MNV (SOKA Svitavy, MNV Opatov, inv. č. 71, kart. č. 5), v kronice není vůbec. Pan Sixta měl být správcem majetku Franze Striegla (SOKA Svitavy, ONV Litomyšl, inv. č. 187, kart. č. 14/3), ale jméno Striegl se v žádném seznamu Němců ani konfiskací v čp. 2 ani 3 nevyskytuje. Celkově pravděpodobnější se pro cukrárnu jeví čp. 3, mlýn se zde ovšem zdá jako nesmysl. Pánové Mikulecký a Vojta do konce roku 1946 oba odešli (Kronika, s. 29). Přítomnost Bohumila Vojty lze doložit z protokolů zasedání správní komise, byl zde tedy zároveň cukrář i elektrotechnik (SOKA Svitavy, MNV Opatov, inv. č. 1, kn. 1, s. 39). Čp. 2 měl být statek, podle obecního webu dokonce bydliště bývalého ministra Franze Peschky, otevření cukrárny na podobném místě se nezdá pravděpodobné, tzn. údaje ve fondu ONV jsou evidentně špatně (Stavby – proměny [online]. 2012 [cit. 2012-04-13]. Dostupné z: <http://www.obecopatov.cz/index.php?nid=3334&lid=CZ&pcc=PHOTOIMG&psi=48&pos=0&fn=&oid=1693500>).

³⁴⁰ V obecní kronice (Kronika, s. 29) se místo Josefa Mikuleckého uvádí Jaroslav Berka, holič.

³⁴¹ Podle tabulky v obecní kronice byl daný dům ke zbourání (Kronika, s. 33).

³⁴² Podle SOKA Svitavy, ONV Litomyšl, inv. č. 187, kart. č. 14/3, jinde nepotvrzeno, mohl se například přestěhovat.

Čp.	Majitel	Název živnosti
264	Jaroslav Doušek	prodejna Jednota
267	Adolf Tomášek	truhlářství
269	Karel Drábek	krejčovství
271	Václav Lněnička	obchod se smíšeným zbožím
272	Stanislav Klein	prodejna Baťa
275	František Kejduš	hostinec
	Josef Krejsa	obchod se smíšeným zbožím
294	Karel Kovář	hostinec a řeznictví
299	Josef Doseděl	hostinec
300	František Beránek	kolářství
320 ³⁴³	Josef Střítežský	hostinec
322 ³⁴⁴	Karel Velebný	strojní zámečnictví
331	Václav Simon	sedlářství
333	Václav Simon	obuvnictví
340	Jaromír Synek	holičství
342	Jaroslav Sekyra	malířství a lakýrnictví
347	František Severa	řeznictví a uzenářství
349 ³⁴⁵	Miroslav Příkryl	cementárna a kamenosochařství
351 ³⁴⁶	Josef Tomiška	kominictví
354	Oldřich Cach	malířství a natěračství
356	Josef Plch	kovářství
364 ³⁴⁷	Josef Novotný	holičství
365	Miroslav Rotter	truhlářství
371 ³⁴⁸	František Odvárka	autodoprava
372 ³⁴⁹	Václav Novotný	krejčovství
376	Rudolf Tlustoš	klempířství
390	Kapel Jurečka	zubní technik
391 ³⁵⁰	Josef Krejsa	obchod se smíšeným zbožím

³⁴³ Opatov – Zádolka.

³⁴⁴ Do 18. března 1946 zde uveden v obecní kronice Leopold Běhal, strojník (Kronika, s. 38).

³⁴⁵ SOKA Svitavy, ONV Litomyšl, inv. č. 187, kart. č. 14/3.

³⁴⁶ V obecní kronice uveden v čp. 270 (Kronika, s. 37).

³⁴⁷ Do února 1946 je zde uváděn Jaroslav Štěpnička. (Kronika, s. 39).

³⁴⁸ SOKA Svitavy, ONV Litomyšl, inv. č. 187, kart. č. 14/3; Kronika, s. 39. Podle seznamu z fondu MNV Opatov uveden v čísle 169 (SOKA Svitavy, MNV Opatov, inv. č. 71, kart. č. 5). Dům čp. 371 se zmiňuje v protokolech správní komise (SOKA Svitavy, MNV Opatov, inv. č. 1, kn. 1, s. 18).

³⁴⁹ Do neupřesněného období roku 1946 je zde v obecní kronice zapsán elektrotechnik Jaroslav Sládek (Kronika, s. 39).

³⁵⁰ Tato informace se vyskytuje pouze v jednom ze seznamů (SOKA Svitavy, ONV Litomyšl, inv. č. 187, kart. č. 14/3), v jiných buď dům není uváděn vůbec, nebo je veden jako neobsazený, což ale neznamená, že tak obchod nebyl například od roku 1947.

6. Spolky

Téměř veškeré informace ke spolkům se nachází ve fondu ONV Svitavy, roztroušené v jednotlivých kartonech. Pro bližší podrobnosti o pramenech odkazují na kapitolu jim věnovanou. Klíč, který by určil jejich pořadí v následujícím textu, může být vybrán z více možností, já jsem se rozhodl, že budou řazeny podle čísel kartonů v archivu, jak jdou za sebou.

Hasičský sbor v továrně firmy Willibald Rücker

Tento hasičský sbor byl předchůdcem pozdějšího Sboru dobrovolných hasičů firmy Utex. Založení bylo povoleno Zemským národním výborem výnosem z 31. března 1947, v květnu byl zapsán do spolkového rejstříku na straně 612.³⁵¹ Již 23. ledna 1947 proběhla ustavující schůze sboru, kde byli zvoleni jeho funkcionáři.³⁵² To jsou všechny informace pro zkoumané období, které se ke spolku podařilo zjistit. Složka obsahuje i několik dalších, ale ty jsou mimo časové vymezení práce.

Sportovní klub

Spolek byl povolen výnosem Zemského národního výboru z 18. prosince 1946.³⁵³ 4. května 1948 proběhla ustavující schůze a volba představenstva klubu, v čele stáli Jiří Šeda jako předseda a Josef Jiráček jako místopředseda.³⁵⁴ K 1. srpnu 1948 samostatný klub v podstatě zanikl, když se po domluvě se Sokolem Opatov stal jeho součástí jako „*fotbalový odbor*.“³⁵⁵ Orientace na fotbal byla patrná již z předchozího názvu v době samostatnosti, kde se rovněž uvádělo „*fotbalový odbor*.“³⁵⁶

³⁵¹ SOKA Svitavy, ONV Svitavy, inv. č. 341, kart. č. 158/1, jednací číslo výnosu ZOB-III-C-1124-1-1947. SOKA Svitavy; ONV Litomyšl, inv. č. 59, kn. 68, s. 612.

³⁵² Tamtéž. Milan Mihola (starosta), Václav Jiruše (velitel), Alfons Kropáč (jednatel), Stanislav Havel (pokladník), Metoděj Beran (vzdělávací zpravodaj), Zdenka Kovářová (zpravodajka samostatné zdravotní služby), Josef Rybka (strojmistr), Eduard Stránský (zbrojmistr).

³⁵³ SOKA Svitavy, ONV Svitavy, inv. č. 345, kart. č. 160/1. Jednací číslo výnosu ZOB-III-C-5727-1-1946. Ve spolkovém rejstříku strana 594 (SOKA Svitavy, ONV Litomyšl, inv. č. 59, kn. 68, s. 594).

³⁵⁴ Tamtéž. Další členové: Václav Pár (jednatel), František Povolný (pokladník), Jaromír Synek (účetní), Jaroslav Sekyra (náčelník), Jan Kratochvíl (hospodář), Jaroslav Bravený (zástupce spol. ob. – zřejmě spolkové obce, nejasné), Josef Jindra (zapisovatel), Alfons Kropáč (revizor účtů), Vlasta Pospíšilová (II. revizorka účtů).

³⁵⁵ Tamtéž.

³⁵⁶ Tamtéž. Název v hlavičce oznámení o ustavující schůzi zní „Sportovní klub Opatov v Čechách, fotbalový odbor.“

Divadelní spolek Slovan

Spolek byl oficiálně povolen výnosem Zemského národního výboru z 30. dubna 1946 a zapsán ve spolkovém rejstříku na straně 555.³⁵⁷ Oficiální název spolku zněl „*Nezávislé divadlo Slovan*.“³⁵⁸ V případě Slovanu chybí zpráva o ustavující schůzi, kde by bylo vypsáno složení představenstva, jako tomu bylo u předchozích spolků. Jsme odkázáni na spíše přehledovou kartičku, kde jsou vypsáni nedůležitější funkcionáři pro roky 1946, 1947 a 1948, data u jednotlivých let by měla představovat den a měsíc volby.³⁵⁹

Oznámení o zániku Slovanu nese datum 15. listopadu 1948.³⁶⁰ Spolek jako takový měl skončit spíše po formální stránce, protože se plánovalo „*sloučení s dramatickým odborem Svazu přátel SSSR*“,³⁶¹ a tím vznik nového ochotnického spolku, samozřejmě poplatného dobové ideologii. Již se ale neuvádí, jak měl znít nový název. Navíc vůbec není jasné, zda ke sloučení skutečně došlo, nebo zůstalo jen ve fázi plánování.³⁶²

Sokol Opatov

Je poměrně zarážející, že nebyly nalezeny žádné archiválie ke zmíněnému spolku. Jediné informace poskytují obecní kronika a vzpomínky pana Pospíšila. V obecní kronice není Tělocvičná jednota Sokol zaznamenána prvním, ale až druhým kronikářem, bohužel bez data založení, pouze přibližně se uvádí konec roku 1945.³⁶³

³⁵⁷ SOKA Svitavy, ONV Svitavy, inv. č. 355, kart. č. 164/1. J. č. výnosu ZOB-IIIc-839/3/49; SOKA Svitavy, ONV Litomyšl, inv. č. 59, kn. 68, s. 555.

³⁵⁸ SOKA Svitavy, ONV Svitavy, inv. č. 355, kart. č. 164/1.

³⁵⁹ Tamtéž. V roce 1946 byl předsedou Vladimír Kolomazník, místopředsedou Vladimír Velebný a jednatelem Evžen Hýsek. V roce 1947 se při volbě 5. ledna předseda nezměnil, ale novým místopředsedou se stal Jan Novák a jednatelem Bohumil Stečinský. Volbou 25. ledna 1948 byli změněni předseda (nově František Kettner) a místopředseda (Marie Povolná). O volbách roku 1948 existuje již podrobnější zpráva, můžeme doplnit ještě pokladní (Bohumila Velebná), zapisovatele (Josef Novotný), I., II. a III. člena výboru (Josef Linger, Vladimír Velebný, Josef Bárta), IV. a V. člena a zároveň revizora (František Kejduš, Františka Brokešová) a nakonec také tři náhradníky (Jaroslav Bravený, Ludvík Dvořáček, Ludmila Dočkalová).

³⁶⁰ Tamtéž.

³⁶¹ Tamtéž.

³⁶² Ještě v červenci 1949 se stále objevuje na dokumentech původní název, Nezávislé divadlo Slovan. Částečné vysvětlení situace podává opis zápisu z valné hromady 10. července 1949. Činnost divadla byla z rozhodnutí Okresního akčního výboru Národní fronty zastavena a žádost z roku 1948 o nový spolek zamítnuta. Novým spolkem je pravděpodobně myšlen ten, který měl vzniknout po sloučení Slovanu se Svazem přátel SSSR, takže je evidentní, že k fúzi nakonec nedošlo. Jelikož likvidace původního divadla Slovan ještě nevstoupila v platnost, bylo úspěšně požádáno o její zastavení a spolek se přejmenoval na „*Spolek divadelních ochotníků Slovan v Opatově*“ (SOKA Svitavy, ONV Svitavy, inv. č. 355, kart. č. 164/1). Další historie Slovanu zasahuje již mimo dějinný rámec práce, zájemci si mohou vyhledat dokumenty v kartonu (viz uvedené odkazy).

³⁶³ Kronika, s. 51.

„Starostou Sokola byl zvolen rolník Josef Cimburek a náčelníkem Václav Patočka.“³⁶⁴ Kronika i pan Pospíšil potvrzují, že vztah místních obyvatel k jednotě byl vysoce pozitivní, do cvičení ve spolku byla hojně zapojena široká veřejnost.

Dne 8. června 1947 bylo v Opatově uspořádáno vystoupení třetího okrsku Východočeské Pippichovy župy, které mělo údajně velmi pozitivní průběh i přes relativně skromné poválečné poměry. „*Náčelník Patočka obstaral masa (...). Nakonec spokojenost byla u všech.*“³⁶⁵ Pan Pospíšil zmínil, že divadelní spolek Slovan fungoval v rámci Sokola, ovšem to se nepodařilo ověřit ze žádných jiných zdrojů.³⁶⁶

Do spolků lze započítat i místní ROH při továrně a mlékárně, ale o těch je psáno jinde, proto jsou zde vynechány.³⁶⁷ Ve spolkovém rejstříku existují 2 spolky, o kterých nebyly nalezeny nikde další zprávy:

1. *Svaz přátel SSSR v Československu, odbočka Opatov v Čechách.*³⁶⁸
2. *Svaz české mládeže, místní skupina Opatov.*³⁶⁹

³⁶⁴ Tamtéž.

³⁶⁵ Tamtéž.

³⁶⁶ Divadelní spolek všude vystupuje jako samostatný, pravděpodobně došlo k omylu, nebo zmíněná skutečnost platila v pozdější době.

³⁶⁷ Viz kapitolu o živnostech.

³⁶⁸ SOkA Svitavy, ONV Litomyšl, inv. č. 59, kn. 68, s. 637. Zapsáno 21. ledna 1948 pod číslem I-6-163-48. Spolek byl již zmíněn v textu o divadle Slovan.

³⁶⁹ SOkA Svitavy, ONV Litomyšl, inv. č. 59, kn. 68, s. 639. Zapsáno 8. ledna 1948 pod číslem I-6-5655/5-1947.

Závěr

K 1. lednu roku 1949 došlo k zásadní změně. Opatov byl přesunut z vlivu Litomyšle, kde existoval po staletí, do nového okresu Svitavy. Okresní město bylo výrazně blíže než minulé, přesto nová doba nebyla nijak zvlášť příznivá. Soukromé živnosti byly potlačovány, stejně tak soukromí zemědělci, život v obci se koncentroval především kolem JZD (a KSČ). Mlékárna brzy zanikla. V průběhu času se tvář vesnice měnila až do podoby současné.

Předešlý text se pokouší shrnout, jak obec vypadal předtím. Pevně věřím, že se úspěšně podařilo zachytit všechna podstatná fakta a vytvořit tak souvislý obraz poválečného vývoje Opatova. Byly využity prameny, které se povedlo ve vymezené době objevit, zároveň by mělo jít prakticky o veškeré existující, ačkoliv nelze plně vyloučit, že po výzkumu dlouhodobějšího charakteru by nemohlo být nalezeno ještě několik dalších dokumentů, článků atd., díky mnohdy chybějícím materiálům stále zůstává prostor ke spekulacím, zda se je někde nepodaří najít.³⁷⁰ Jak již bylo řečeno, zodpovězení této otázky je záležitostí dlouhodobější práce.

V některých případech musela být jako hlavní pramen využita obecní kronika, protože zdroje jiné provenience chybí. Jsem si plně vědom, že využití pamětních knih, kronik apod. má svá úskalí a vyžaduje opatrnost, na druhou stranu, pokud chybí jakékoliv další zdroje, je podle mého názoru nutné, i když údaje není možné ověřit jinde. V opačném případě zanecháme jednoduše bílé místo. Z tohoto hlediska nejslabší kapitoly jsou „Instituce“ a „Spolky.“ Často nebylo jednoduše odkud čerpat, například u pošty, stanice ČSD etc., takže jsem mohl buď nenapsat nic, nebo použít alespoň základní fakta z kroniky. V případech, kdy se tak stalo, musíme považovat vzniklý text za stále ještě (teoreticky) doplnitelný, tzn. ne zcela uzavřený.

Omezený počet oblastí by i se stávajícím množstvím pramenů bylo zřejmě možné ještě rozšířit. Kupříkladu historie továrny byla zestručněna, aby přílišnou podrobností nenarušila celý koncept BP. Stejně tak historický úvod lze rozšířit, ale nebylo k tomu přikročeno, v současné podobě pro potřeby práce plně dostačuje.

Závěrem bych rád doplnil pár slov k otázce sudetských Němců. Odsun německých obyvatel je dodnes vnímán jako bolavé místo v naší historii a zasel na dlouhou dobu negativní emoce mezi dvěma národy. Na druhou stranu, musíme vnímat,

³⁷⁰ Například dokumenty o místních školách, faře etc.

proč k němu došlo. Po dlouhé období, vlastně od začátku českých snah o česko-německé vyrovnání, probíhal boj mezi Čechy a Němci o to, kdo bude mít v Předlitavsku hlavní slovo. Němci se snažili zamezit tomu, aby se jim Češi svým vlivem a právy vyrovnali. Po vzniku samostatného českého státu dali Němci jasně najevo, že život pod českou nadvládou pro ně představuje problém a dá se říci, že i ponížení. Nedokázali si příliš zvyknout na to, že z vládnoucích se stali ovládaní. Nemůžeme zavírat oči před faktem, že se československá vláda ve vztahu k německé menšině v pohraničí skutečně dopustila chyb. I přesto se po nějakou dobu relativně dařilo najít společný modus vivendi. Nakolik bylo vzájemné soužití křehké ukázal vývoj po roce 1933. „Utlačování“ sudetští Němci, inspirovaní myšlenkami Adolfa Hitlera a vedení Konrádem Henleinem, měli nepopiratelný velký podíl na rozbití Československé republiky. Uvědomme si, že Henlein a jemu podobní by nikdy nemohli uspět, kdyby neměli širokou podporu od lidí, kteří je zvolili za své představitele, nemohli by dosáhnout svých cílů bez ochotných následovníků. Částečně odlišná je již situace po samotném začátku války, ne všichni, kteří chtěli patřit do Říše, toužili také dobýt Evropu a vyhlazovat národy.

Bohužel, dnes existuje tendence zapomínat na předválečné a válečné události a naopak zdůrazňovat, jak odsunování obyvatelé trpěli v rukou pomstychtivých Čechů. V žádném případě neschvaluji násilí a excesy, ke kterým skutečně v několika případech došlo, na druhou stranu odsuzuji zveličování, tolik využívané sudetoněmeckým sdružením nebo jeho příznivci.³⁷¹ Princip plošné viny je špatný a zvolené řešení bylo opravdu drastické, ale z pragmatického hlediska se skutečně podařilo ukončit národnostní napětí v republice. Těžko si lze představit, jak by mohli v období tak rozjitřených emocí Němci v Československu žít.

³⁷¹ Die Sudetendeutschen eine Volksgruppe in der Vertreibung [online]. [cit. 2012-04-04]. Dostupné z: <http://www.sudeten.de/cms/?Historie>. V České republice existuje krajanské sdružení (Sudetoněmecké krajanské sdružení v Čechách, na Moravě a ve Slezsku). Jejich pokus o historii česko-německého soužití je naprosto neobjektivní paskvil, který stojí za pozornost pouze jako příklad tendenčního výkladu „dějin“ (Historie [online]. 22. 9. 2011 [cit. 2012-04-04]. Dostupné z: <http://www.sudetsti-nemci.cz/cs/history>).

Seznam pramenů a literatury

Prameny

Státní okresní archiv Svitavy se sídlem v Litomyšli:

Fond Archiv obce Opatov	inv. č. 1, KR 4. inv. č. 2, kn. 1.
Fond MNV Opatov	inv. č. 50-52, kart. č. 1. inv. č. 62, 66-67, kart. č. 4. inv. č. 70-71, kart. č. 5.
Fond JZD Opatov	inv. č. 1, kn. 1. inv. č. 9, kn. 9. inv. č. 11, 18, kart. č. 1. inv. č. 18, kart. č. 2.
Fond ONV Litomyšl	inv. č. 59, kn. 68. inv. č. 187, kart. č. 14/3. inv. č. 192, kart. č. 14/8. inv. č. 195, kart. č. 14/10. inv. č. 196, kart. č. 14/11. inv. č. 197, kart. č. 16/1. inv. č. 198, kart. č. 16/2. inv. č. 207, kart. č. 17/1. inv. č. 208, kart. č. 17/2. inv. č. 209, kart. č. 17/3. inv. č. 210, kart. č. 17/4. inv. č. 212, kart. č. 17/6. inv. č. 216, kart. č. 19/2. inv. č. 355, kart. č. 62. inv. č. 368, kart. č. 64/4. inv. č. 399, kart. č. 90. inv. č. 887, kart. č. 255. inv. č. 977, kart. č. 290. inv. č. 1300, kart. č. 378. inv. č. [není uvedeno], kart. č. 380/12.

Fond ONV Svitavy inv. č. 341, kart. č. 158/1.
 inv. č. 345, kart. č. 160/1.
 inv. č. 355, kart. č. 164/1.
 inv. č. 358, kart. č. 164/4.
 inv. č. 466, kart. č. 191.
 inv. č. 475, kart. č. 194.
 inv. č. 498, kart. č. 199/5.

Fond Záložna Opatov inv. č. 1, kn. 891.
 inv. č. 2, kn. 892.
 inv. č. 3, kn. 893.
 inv. č. 4, kn. 894.
 inv. č. 5, kn. 895.

Státní oblastní archiv v Zámrsku:

Fond Simon Stein a Söhne inv. č. 1-5, kart. č. 82.
Matriky (římskokatolické) sign. M-28 2371, inv. č. 6712, kn. 5735
 sign. M-28 5502, inv. č. 6718, kn. 5741

Obecní úřad Opatov

Kronika obce Opatov.

Farní úřad Opatov

Memorabilienbuch der Pfarre Abtsdorf. Anfangend vom Jahre 1836.

Literatura

Mittner, K.: Damals in Abtsdorf: Heimatchronik der Marktgemeinde Abtsdorf. [Vlastním nákladem], Hamburg 1970.

Musil, František a kol.: Dějiny východních Čech v pravěku a středověku (do roku 1526). Nakladatelství Lidové noviny. Praha 2009.

Nejedlý, Z.: Dějiny města Litomyšle a okolí. Díl první až do roku 1421. V. Augusta. Litomyšl 1903.

Peschka, M. – Geisler, A.: Heimatbuch der Marktgemeinde Abtsdorf: Die geschichte des Marktes Abtsdorf 1250 – 1925. Buch- und Kunstdruckerei M. Morvay. Zwittau 1925.

Profous, A.: Místní jména v Čechách: jejich vznik, původní význam a změny. Sv. 3, M – Ř. [Česká akademie věd a umění]. Praha 1951.

Sedláček, A.: Místopisný slovník historický Království českého. Bursík a Kohout. Praha 1908.

Schaller, J.: Topographie des Königreichs Böhmen. Elfter Theil – Chrudimer Kreis. Schöufeldschen Buchhandlung. Prag/Wien 1789, s. 154.

Sommer, Johann G.: Das Königreich Böhmen: Statistisch-topographisch dargestellt. Fünfter Band – Chrudimer Kreis. J. G. Calve. Prag 1837.

Články a studie

Bartoš, Josef – Schulz, Jindřich – Trapl, Miloš: Regionální dějiny. Stav, problémy a výhledy. In: Acta Universitatis Palackianae Olomucensis Facultas Philosophica Historica. Roč. 29. Olomouc 2000, s. 25.

Kovařík, P.: Emporové kostely s podélnou dispozicí a jejich příklady na okrese Svitavy. In: Pomezí Čech a Moravy, č. 4, 2000, s. 23 – 53.

Opatov (Abtsdorf, Abbatis villa) – Kostel sv. Antonína. In: Soupis památek, r. 29. Politický okres litomyšlský, 1908, s. 139 – 145.

Internetové zdroje

Dekret presidenta republiky ze dne 19. května 1945 o neplatnosti některých majetkově-právních jednání z doby nesvobody a o národní správě majetkových hodnot Němců, Maďarů, zrádců a kolaborantů a některých organizací a ústavů [online]. Parlament České republiky, Poslanecká sněmovna [cit. 2012-03-04]. Dostupné z: <http://www.psp.cz/docs/laws/dek/51945.html>.

Historie obce [online]. 2012 [cit. 2012-03-13]. Dostupné z: <http://www.obecopatov.cz/index.php?nid=3334&lid=cs&oid=385594>.

Stavby – proměny [online]. 2012 [cit. 2012-04-13]. Dostupné z: <http://www.obecopatov.cz/index.php?nid=3334&lid=CZ&pcc=PHOTOIMG&psi=48&pos=0&fn=&oid=1693500>.

Velešík, V.: Osidlování Svitavska v letech 1945 – 1947 [online]. [cit. 2012-03-04]. Dostupné z: <http://www.zwittau.cz/WEB/osidleni.htm>.

Vigona [online]. 2012 [cit. 2012-03-04]. Dostupné z: <http://www.obecopatov.cz/index.php?nid=3334&lid=CZ&oid=1716672>.

Znovuzavedení titulu městys a navrácení statutu města historickým městům [online]. 22. 9. 2011 [cit. 2012-04-04]. Dostupné z: <http://aplikace.mvcr.cz/archiv2008/casopisy/s/2006/31/pril2.html>.

Seznam zkratek

atd.	= a tak dále
atp.	= a tak podobně
BP	= bakalářská práce
býv.	= bývalý
č.	= číslo
čp.	= číslo popisné
etc.	= et cetera [a tak dále]
inv. č.	= inventární číslo
j. č.	= jednací číslo
kart.	= karton
kn.	= kniha
MNV	= Místní národní výbor
ONV	= Okresní národní výbor
P.	= páter, řádový kněz
p.	= pan
pozn.	= poznámka
r.	= rok
ref.	= referent
ROH	= Revoluční odborové hnutí
s.	= strana
SDB	= Salesiáni Dona Boska, kongregace v rámci katolické církve
sign.	= signatura
SOBA	= Státní oblastní archiv
SOKA	= Státní okresní archiv
tzn.	= to znamená
ÚRO	= Ústřední rada odborů
ZNV	= Zemský národní výbor

Resumé

This bachelor's work tries to describe Opatov after the Second World War till the year 1949, to be more accurate it is the interval between the years 1945 and 1948. Opatov was German village, so main purpose of this work is to depict all post war changes and the departure of German inhabitants.

After detailed analysis of all used sources and literature follows short guide through major events during the previous history of the village. During the four main chapters there are described all population changes in the village and transformations inside local institutions, businesses and clubs. Sadly, there is very little information about their relations with people, and, generally speaking, sometimes is not possible to notice any transformations at all because of missing information, e. g. local dairy. Yet, still we are able to create comprehensive picture of Opatov during specified time.

There are two supplements at the end of the bachelor's work. The first displays some important building in the village and the second consists of tables, where every single house is mentioned with its former and new inhabitants.

This study is made with purpose to fill one missing place in regional history production, because there is no other Czech publication and only quite limited German literature about Opatov. Because of missing data there is still eventuality that it could be possible to add some information, but not after long and really detailed search, which exceeds the time limit for my work.

Přílohy

Příloha I. – Obec v obrazech

Seznam ilustrací:

Znak Opatova (Kronika, úvodní strana).....	65
Poloha obce ([2012-04-20]. Dostupné z: http://www.mapy.cz/)	66
Výřez ze staré mapy okresu Svitavy (Landkreis Zwittau [online][2012-04-18]. Dostupné z: http://www.zwittau.de/karten/zwittaulandkreis/2-nordost.htm)	67
Letecká fotografie Opatova ([2012-04-20]. Dostupné z: http://www.obecopatov.cz/index.php?nid=3334&lid=cs&oid=385579).....	67
Kostel sv. Antonína na začátku 20. století (1) a dnes (2, 4), márnice (3), půdorys (5) ze začátku minulého století (1 - Opatov – Kostel sv. Antonína. In: Soupis památek, s. 140; 2, 3, 4 – Jan Surý 2012; 5 – Opatov – Kostel sv. Antonína. In: Soupis památek, s. 139)	68
Farní budova 1842 (1) a nyní (2) (1 - Mittner, K.: Damals in Abtsdorf, s. 327; 2 – Jan Surý 2012).....	69
Kaple sv. Jana Nepomuckého (Jan Surý 2012)	70
Radnice 1924 (1), první sídlo MNV, pošty, SNB a zemědělské školy, dnes obecní úřad (2) (1 - Mittner, K.: Damals in Abtsdorf, s. 340; 2 – Jan Surý 2012)	71
Obecná a měšťanská škola, stav dnes (Jan Surý 2012).....	72
Zdravotní středisko (Jan Surý 2012).....	72
Železniční stanice v Opatově na kresbě z 30. let (1), blíže nedatovaném fotu (2) a dnes (3) (1 – SOKA Svitavy, Archiv obce Opatov, inv. č. 1, KR4, s. 59; 2 – Obecní úřad Opatov, výstava „Opatov včera a dnes“ (2010); 3 – Jan Surý 2012).....	73
Pozůstatky mlékárny, dnes obytná stavení (Jan Surý 2012)	73
Původní hostinec Františka Kejduše (Jan Surý 2012)	74
Areál bývalé textilní továrny, dnes Bellitex (Jan Surý 2012).....	74
Knihařství a papírnickví Macek na blíže nedatovaném fotu (1), stejná budova nyní (2) (1 – Obecní úřad Opatov, výstava „Opatov včera a dnes“ (2010); 2 – Jan Surý 2012).....	75
Bývalé řeznictví Severa (Jan Surý 2012).....	75
Mlýn u Macáků (Jan Surý 2012)	76
Bývalé pekařství Laštovička 1945 (1) a nyní (2) (1 - Obecní úřad Opatov, výstava „Opatov včera a dnes“ (2010); 2 – Jan Surý 2012)	76
Obchod se smíšeným zbožím Josefa Krejso na nedatovaném fotu (1) a stejný dům dnes (2) (1 - Obecní úřad Opatov, výstava „Opatov včera a dnes“ (2010); 2 – Jan Surý 2012).....	77
Kovárna Plch (Jan Surý 2012).....	77



Znak Opatova



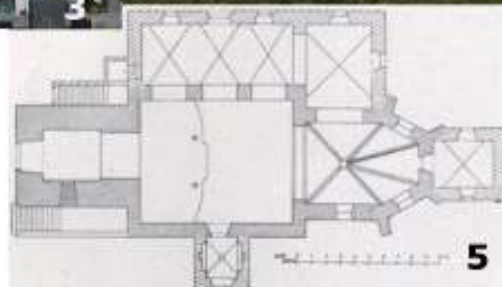
Poloha obce



Výřez ze staré mapy okresu Svitavy



Letecká fotografie Opatova



Kostel sv. Antonína na začátku 20. století (1) a dnes (2, 4), márnice (3), půdorys (5) ze začátku minulého století



Farní budova 1842 (1) a nyní (2)



Kaple sv. Jana Nepomuckého



Radnice 1924 (1), první sídlo MNV, pošty, SNB a zemědělské školy, dnes obecní úřad (2)



Obecná a měšťanská škola, stav dnes



Zdravotní středisko



Železniční stanice v Opatově na kresbě z 30. let (1), blíže nedatovaném fotu (2) a dnes (3)



Pozůstatky mlékárny, dnes obytná stavení



Areál bývalé textilní továrny, dnes Bellitex



Původní hostinec Františka Kejduše



Knihařství a papírnickví Macek na blíže nedatovaném fotu (1), stejná budova nyní (2)



Bývalé řeznictví Severa



Mlín u Macáků



Bývalé pekařství Laštovička 1945 (1) a nyní (2)



Kovárna Plch



Obchod se smíšeným zbožím Josefa Krejsy na nedatovaném fotu (1) a stejný dům dnes (2)

Příloha II. - Domy a jejich obyvatelé

Opatov - čísla popisná ³⁷²		
čp.	Původní obyvatel/ka	První český obyvatel po válce
1	Fara - Jindřich Rücker	tentýž
2	Jindřich Peschka	Jindřich Matějičný
3	Reimund Hledig	Jaroslav Berka/Bohumil Vojta
4	Gustav Antes	Josef Škorpil
5	ruina	zb.
6	Alois Schmidt	Gustav Škrabal/Antonín Vaníček
7	František Petschak	Miroslav Voříšek
8	ruina	zb.
9	Marie Rudischová	Emanuel Hyhlík
10	Marie Demlová	Karel Skalický
11	Hermann Tobisch	František Horáček
12	Jan Demel	František Dvořák
13	Antonín Patz	zb.
14	Josef Schmidt	p. Veselý
15	Rudolf Köhler	Jan Fišer
16	Berta Paulová	Václav Veselík
17	ruina	zb.
18	Emilie Demlová	..
19	ruina	zb.
20	Marie Stindlová	zb.
21	Leopold Heinz	Josef Flídr
22	Rudolf Schmidt	..
23	Josef Rudisch	..
24	Josef Demel	Vladimír Kysilka
25	Rudolf Hartmann	..
26	Václav Gugele	Jaroslav Kopecký
27	František Bier	František Kulíšek
28	Adolf Roschka	zb.
29	Rudolf Klaschka	zb.
30	Alois Nagl	zb.
31	Emilie Senftnerová	Vladimír Mrkos
32	Alois Markl	zb.
33	Alois Nagl	zb.

³⁷² Pro vypracování tabulky byly použity následující zdroje: Kronika, s. 29-41; SOKA Svitavy, MNV Opatov, inv. č. 1, kn. 1; SOKA Svitavy, MNV Opatov, inv. č. 70, kart. č. 5; SOKA Svitavy, ONV Litomyšl, inv. č. 195, kart. č. 14/10; SOKA Svitavy, ONV Litomyšl, inv. č. 209, kart. č. 17/4. V případě Němců je uvedena jen jedna osoba, ačkoliv jich v domě zpravidla žilo více (někdy i více rodin). Češi mohli vlastnit i víc jak jeden dům, další sloužil například jako zdroj stavebního materiálu na opravy. Jeden člověk ve více domech může znamenat i přestěhování, často bez přesné datace, takže není jasné, kde bydlel dříve. Občas chybí příjmení.

čp.	Původní obyvatel/ka	První český obyvatel po válce
34	Jan Demel	zb.
35	ruina	zb.
36	Alois Senftner	zb. (Josef Novotný)
37	Václav Huschka	Karel Faltys
38	Alois Antes	Vilém Kolínek
39	Josef Herbst	zb.
40	Arnošta Kirschnerová	Jan Volf
41	Emil Knirsch	zb. (p. Volek)
42	Otto Kunert	František a Jaroslav Špačkovi
43	František Heinz	zb.
44	Marie Grünerová	Rudolf Tlustoš
45	Marie Kramerová	Josef Alexa
46	Anna Wendlová	Josef Zeman
47	Frieda Woletzová	Josef Večeře
48	Alois Peschl	Alois Marek/Zdeněk Harapát
49	František Fillip	Vasil Roman
50	Františka Priolová	zb.
51	ruina	zb.
52	Marianne Demlová	Tomáš Vomáčka
53	ruina	zb.
54	Alois Demel	František Kulíšek
55	Jan Thoma	Zdeněk Harapát
56	Karel Hrubesch	Karel Hlávka
57	Emilie Filippová	Stanislav Kukla
58	Joachim Frimmel	zb.
59	Karel Neugebauer	zb.
60	Rudolf Wendlik	Antonín Souček
61	Leopold Herbst	František Vávra
62	František Sammeroner	zb. (František Bartoš)
63	Leopold Peschl	František Bartoš
64	Alois Demel	p. Hromádko
65	Florian Demel	Bohuslav Jiráček
66	Jan Paul	Josef Šafránek
67	Anna Schneiderová	..
68	Rudolf Frimmel	Anežka Pleskotová
69	Jan Rotzer	..
70	Leopold Bier	zb.
71	Stefanie Demelová	František Vávra
72 - 74	ruina	zb.
75	Jan Demel	zb.
76	Adolf Pachtl	zb. (František Klouček)

čp.	Původní obyvatel/ka	První český obyvatel po válce
77	Leopold Kratschmer	zb.
78	Aloisie Sommerauerová	Cyril Šedý
79	Leopold Demel	..
80	Marie Demlová	zb.
81 - 82	ruina	zb.
83	František Demel	..
84	Valentin Heger	František Pleskot
85	František Schwarz	Alois Bureš
86	Richard Antes	Jan Krčmář
87	Josef Kraus	Josef Peňáz
88	Leopold Partele	..
89	Josef Kraus	Jan Kodytek
90	ruina	zb.
91	Rosalia Klaschková	František Motyčka
92	Adolf Antes	Václav Tocháček
93	Rudolf Bartosch	zb.
94	Václav Antes	Jaroslav Šafařík
95	Marie Antes	Adolf Maňoušek
96	Stefan Schmeiser	Jaroslav Papáček
97	Leopold Antes	Jaroslav Hauser
98	Julius Schneider	zb. (p. Štěpánková)
99	Alois Popp	..
100	Jan Schneider	Vasil Dulkaj
101	Jan Patz	zb.
102	Hedvika Huschková	Anna Bravená
103	Leopold Kuller	František Šaršon
104	Anton Patz	zb. (p. Sedláček)
105	Josef Hartmann	František Sedláček
106	František Luksche	Josef Prokop
107	Alois Bier	František Macák
108	František Demel	..
109	František Ripka	Josef Jurka
110	Karel Killer	František Jánský
111	Marie Peschlová	zb.
112	Emil Wurst	Josef Jiráček
113	mlékárna	mlékárna - Jarmila Bečičková/Oldřich Olšanský
114	Mathias Leschinger	František Klouček
115	Jan Kuller	..
116	Karel Hiller	zb.
117	Julius a Anna Woletzovi	..

čp.	Původní obyvatel/ka	První český obyvatel po válce
118	ruina	zb.
119	Leopold Antes	Václav Kobluk
120	Alois Klaschka	..
121	Adolf Prax	Karel Drábek
122	Rudolf Schneider	Jindřich Kulíšek
123	Marie Rudischová	Václav Částek
124	Václav Rudisch	zb.
125	Rudolf Hikele	..
126	Aloisia Partele	..
127	ruina	zb.
128	Leopold Wendlik	..
129	ruina	zb.
130	Leopold Schneider	Josef Tesařík
131	Jan Markl	Karel Hradil
132	Jan Stindl	Otto Kolínek
133	Alois Klaschka	..
134	Antonín Herbst	zb.
135	Josef Huschka	Václav Pařízek
136	Alois Peschl	zb. (Karel Hradil)
137	Jan Klaschka	zb.
138	Florian Stindl	Jan Zavoral
139	Emilie Schrammová	..
140	Ema Bierová	..
141	Jan Demel	Růžena Zachovalová
142	František Rösler	Antonín Fučík
143	Alois Hübl	zb.
144	Hedvika Huschková	Anna Bravená
145	Theresia Lukschová	zb.
146	Herbert Linhart	zb.
147	František Kramer	Jaroslav Pospíšil
148	Jan Klaschka	Jan Pospíšil
149	ruina	zb.
150	František Schmidt	..
151	Jana Blaschková	Vilém Čejka
152	Klára Neumannová	zb.
153	Václav Stangler	Jan Zahálka
154	František Thoma	Václav Desperát
155	Jan Demel	..
156	František Stefan	zb.
157	Jan Ripka	Václav Kodytek
158	František Knirsch	p. Provazník
159	škola	škola ³⁷³

³⁷³ Obecná a měšťanská.

čp.	Původní obyvatel/ka	První český obyvatel po válce
160	Františka Killer	Oldřich Maleček
161	Leopold Demel	František Tejkl
162	Marie Schusterová	František Laštovička
163	Marie Knirschová	Josef Marek
164	František Köhler	Josef Macek
165	František Schmidt	Josef Hála
166	Alois Langer	Václav Jiruše
167	František Jaschenský	Gustav Škrabal
168	Jan Pfeifer	..
169	Leopold Demel	Václav Pár/Jan Petrovický
170	Jindřich Peschka	..
171	František Peterle	zb.
172	Alois a Jan Stindlovi	motlitebna evangelické církve/Jan Stindl
173	František Grolig	..
174	František Killer	František Záleský
175	František Kramer	Jindřich Jílek
176	František Prezl	..
177	Jindřich Peschka	školní statek
178	Adalbert Nagl	Miroslav Řihák
179	Jan Wölfl	..
180	Aloisia Kaupová	zb.
181	František Popp	zb.
182	Jan Killer	František Trkal
183	ruina	zb.
184	Jindřich Weigl	..
185	Theresia Wendlová	zb. (Karel Kovář)
186	František Woletz	školní statek (Rudolf Färber)
187	Jan Woletz	p. Sauer
188	Julius Hübl	František Povolný
189	Arnošt Haab	..
190 - 191	ruina	zb.
192	Leopold Wendl	Josef Jindra
193	František Demel	Josef Horský/Josef Brokeš ³⁷⁴
194	Jan Blaschka	Jindřich Novotný/Jan Bartoň
195	Jan Linhart	Ladislav Čížek
196	ruina	zb.
197	František Klaschka	zb.
198	Jan Anderlik	zb.
199	Rudolf Schneider	zb.
200	Jana Klaschková	Karel Hlávka

³⁷⁴ U druhého obyvatele opět neuvedeno křestní jméno, jako v případě pana Hlouška. Odvozeno dle stylu zápisu jako v předchozím případě.

čp.	Původní obyvatel/ka	První český obyvatel po válce
201	Františka Poppová	zb.
202	František Demel	Josef Cimburek
203	Rudolf Antl	Václav Stříteský
204	ruina	zb.
205	Rudolf Killer	..
206	František Kaupa	..
207	Josef Rudisch	zb.
208	Stefanie Kösslerová	Jan Kopa
209	Rudolf Mittner	Josef Šeda
210	František Leschinger	zb.
211	Jan Paz	..
212	Josef Rudisch	zb.
213	Alois Demel	..
214	Jan Hanauska	zb.
215	Anna Anderlíková	zb.
216	Alois Klaschka	..
217	Marie Demelová	Jan Kratochvíl
218	Jan Rudisch	zb.
219	František Demel	Evžen Hýsek
220	František Demel	Jan Polák
221	František Sük	zb.
222	František Woletz	Jan Tůma
223	Adolf Schmeiser	..
224	František Peschl	zb.
225	Adolf Görlich	Václav Částek/Václav Dočkal/Karel Hlávka
226	Jan Klaschka	František Jiřinec
227	Alois Portele	Josef Kovář
228	Adolf Luksche	František Polák
229	Alois Tobisek	..
230	Leopold Portele	Josef Výpala
231	ruina	zb.
232	Emilie Patzová	Rudolf Sodomka
233	Rudolf Demel	..
234	ruina	zb.
235	František Bittner	zb.
236	Mathias Stindl	Jan Kosina
237	Vilém Lukele	..
238	Rudolf Demel	zb.
239	Anna Patzoldová	..
240	František Hanouska	..
241	Jan Demel	..

čp.	Původní obyvatel/ka	První český obyvatel po válce
242	Adalbert Nagl	Josef Klofanda
243	František Sommeraner	p. Koňák
244	Marie Matzková	..
245	Alois Kaupa	..
246	František Demel	p. Šlechta
247	Rudolf Hrubesch	zb. (Josef Krátký)
248	Otto Anderlík	p. Fajman ³⁷⁵
249	František Schneider	Josef Krátký
250	Alois Mandlig	Jaroslav Rozlivka
251	Ferdinand Baar	František Lešinger
252	František Luksch	zb. (Josef Dočkal)
253	František Hrubesch	Jan Kopa
254	Julius Hrubesch	Ladislav Navrátil
255	Theresia Stelclová	Josef Jetmar
256	Jan Hrubesch	..
257	Jan Demel	..
258	Josef Killer	zb.
259	Jana Heinzová	Josef Dočkal
260	Leopold Langer	Bedřich Novák
261	Marie Killerová	zb.
262	Josef Langer	Jan Stránský
263	Bernhard Hajek	Václav Novotný
264	Stefan Kaupa	Jaroslav Doušek/Jednota
265	Leopold Klaschka	..
266	Leopold Demel	Josef Novák
267	Bernhard Paschl	..
268	Jan Klaschka	Oldřich Olšanský/Karel Hába/Antonín Zvára
269	Paula Schneiderová	Karel Drábek
270	Christina Rudischová	Josef Tomiška
271	Katharina Jaroschová	Václav Lněnička
272	František Jaschenský	František Sedlák/Stanislav Klein
273	Leopold Rösler	Jindřich Rek
274	Rudolf Klimesch	Stanislav Lněnička
275	Max Wilder	František Kejduš
276	Leopold Schneider	Josef Vondál
277	Alois Rudisch	zb.
278	Jan Stindl	zb.
279	ruina	zb.
280	Marie Hegerová	zb.
281	Antonie Jírová	Karel Branda
282	Jindřich Roller	..
283	Stefan Schiller	zb.

³⁷⁵ Jméno nezapsáno, jinde než v kronice nenalezeno ani příjmení.

čp.	Původní obyvatel/ka	První český obyvatel po válce
284	Jan Langer	zb.
285	Stefan Schmidt	Václav Patočka
286	ruina	zb.
287	Adolf Janisch	zb.
288	Albín Janele	Emilie Stelzlová
289	Jan Kaupa	..
290	Jan Klaschka	Pavel Branda
291	Jan Killer	Albert Hamřík
292	Alois Klaschka	..
293	Anton Rudisch	..
294	Bohuslav Hübl	Karel Kovář
295	Christina Wurstová	zb.
296	Jan Anderlik	Jan Kopecký
297	František Schneider	Stanislav Lněnička
298	František Demel	..
299	Emilie Patzová	Josef Doseděl
300	Adolf Demel	František Beránek
301	nádraží	Nádraží/Josef Pospíšil/Ladislav Tůma/Karel Klusoň
302	neobsazeno	Miroslav Kumhal/Josef Vraspír
303	neobsazeno	Leopold Peroutka/František Polák
304	neobsazeno	..
305	neobsazeno	Viktor Kozel
306	neobsazeno	..
307	neobsazeno	..
308	neobsazeno	Jan Vidrgol
309	neobsazeno	..
310	Siegfried Friedl	..
311	František Peterle	p. Stražňovský
312	Jan Partele	Václav Kysilka
313	Marie Krausová	František Mlejnek
314	Theresia Erkerová	zb.
315	František Bier	..
316 - 317	ruina	zb.
318	Willibald Rücker	zb.
319	Ferdinand Gröpl	Čeněk Stehlík
320	Antonín Richter	Josef Střítežský
321	obecní dům	..
322	František Lang	Leopold Běhal
323	továrna	továrna
324	továrna	Emil Dostál/Alois Havel
325	továrna	továrna – kanceláře

čp.	Původní obyvatel/ka	První český obyvatel po válce
326	František Rössler	Miroslav Teplý
327	obecní dům	..
328	Karel Wieser	Karel Wieser
329	František Langer	Jan Jetmar
330	Jan Langer	p. Dubrava
331	Rudolf Rudisch	Václav Simon
332	Rudolf Schmeiser	Jan Suchomel/Karel Vávra
333	Josef Peschl	..
334	obecní dům	Karel Voleský/pošta/SNB
335	Julius Klaschka	Jan Kratochvíl
336	Jan Schneider	Václav Zavřel
337	Václav Jerschabek	Josef Uruba
338	Rudolf Woletz	..
339	Stefan Müller	..
340	Karel Schmidt	Jaromír Synek
341	Jan Patz	Oldřich Fousek
342	Rudolf Schneider	Jaroslav Sekyra
343	Adolf Kunert	Jaroslav Špaček
344	ruina	zb.
345	Raimund Jerschabek	František Tacl
346	Antonín Kirsch	Alois Svatoš
347	Julius Hübl	František Severa
348	Jan Rössler	Michal Fečko
349	Alois Heinz	Miroslav Přikryl
350	Františka Huschková	Antonín Tašner
351	Josefa Klaschková	Antonín Kotrba
352	Karl Schiller	..
353	František Schiller	Josef Novák
354	Neobsazeno	Ladislav Tomášek/Oldřich Cach
355	František Schmidt	Václav Janeba
356	Jan Ripka	Josef Plch
357	Rudolf Grolig	Jaroslav Šeda
358	Anna Pachlová	František Kloušek
359	František Klaschka	..
360	Rudolf Langer	Eduard Wurst
361	Alois Sommeraner	Anna Stečínská/Bohuslav Stečínský
362	Václav Senftner	Jan Karlík
363	Karel Langer	František Svěrák
364	František Schneider	Jaroslav Štěpnička
365	František Hrubesch	Miroslav Rotter
366	František Prax	Jaroslav Franc
367	Rudolf Grüner	SNB
368	František Demel	Josef Lingr

čp.	Původní obyvatel/ka	První český obyvatel po válce
369	Jan Langer	Bohuslav Stečinský
370	Josef Kaupa	Michal Kseňák
371	Anton Kreller	František Odvárka
372	Leopold Demel	Jaroslav Sládek
373	Jana Priolová	Karel Driml
374	František Kössler	Alois Havel/Stanislav Havel
375	Josef Langer	..
376	Adalbert Klaschka	Rudolf Tlustoš
377	Václav Kramer	Jaroslav Pelinka
378	Julius Huschka	zb. (Josef Cimburek)
379	Alois Huschka	Bohuslav Fiala/Fialová
380	Rudolf Schwarz	p. Stroukal
381	Leopold Patzold	Josefa Soldánová
382	Julius Grüner	Václav Hasoň/Alfons Kropáč
383	Václav Weigl	p. Maděra
384	Alois Huschka	Vladimír Velebný
385	Jan Hrubesch	Václav Driml
386	Alois Rolletschek	Vasil Roman
387	Jan Mandlig	..
388	František Patzold	Josef Rybka
389	František Heinz	Eduard Stránský
390	František Hübl	Karel Jurečka
391	obecní dům	..
392	Emil Süss	..
393	obecní dům	Karel Sandler/Miroslav Oháňka/Josef Černý

Osada Hvězda - čísla popisná		
čp.	Původní obyvatel	První český obyvatel po válce
1	Alois Urban	František Urbánek
2	ruina	zb.
3	František Antes	Josef Mikulecký
4	Jan Janisek	zb.
5	František Stindl	zb.
6	Rudolf Wendlik	Vojtěch Vařeka
7	Marie Demelová	zb.
8	Gustav Neubauer	zb.
9	Alois Urban	..
10	Stefan Janisch	Václav Syrový
11	Jan Müller	Václav Komorous
12	Stefan Neubauer	Bohuslav Bartoň

Osada Nový Rybník - čísla popisná		
čp.	Původní obyvatel	První český obyvatel po válce
1	Františka Rudischová	..
2	Josef Sommeroner	Stanislav Trnka
3	Stefan Schneider	Josef Držmíšek
4	Jan Schneider	zb.
5	Rudolf Knirsch	..
6	ruina	zb.
7	Josef Bier	Štěpán Morkes
8	Gustav Hartman	František Drahoš
9	ruina	Ladislav Osinek
10	František Knirsch	Josef Čípa
10a	?	Václav Syrový
11	?	Václav Komorous
12	?	Bohumil Bartoň

Osada Královec - čísla popisná		
čp.	Původní obyvatel	První český obyvatel po válce
1	Emilie Marklová	zb. (Jindřich Skoupý)
2	Jan Erker	Jindřich Skoupý
3	František Sommerauer	Bedřich Surý
4	Alois Frodl	zb.
5	ruina	zb.
6	František Erker	Jan Petruň
7	Václav Frodl	zb.
8	Alois Knöttig	Jindřich Körmendy
9	Jan Demel	zb.
10	Anna Leschingerová	zb.
11	ruina	zb.
12	Marie Dameslová	zb.
13	František Leschinger	Karel Trmač
14	Adolf Millich	zb. (František Šafránek)
15 - 16	ruina	zb.
17	Jan Frodl	Josef Vaňous
18	Jan Erker	František Šafránek
19	Karel Heinz	Jan a Božena Hájkovi
20	Marie Lanferová	zb.
21	ruina	zb.
22	Marie Krausová	Alois Šafránek

Legenda:

..	neobydleno
?	obyvatel neznámý
p.	pan, paní
zb.	zbouráno, spáleno nebo určeno ke zbourání