

Jihočeská univerzita v Českých Budějovicích
Teologická fakulta
Katedra teologických věd

Bakalářská práce

**VOLNÝ ČAS JAKO HODNOTA U
VYSOKOŠKOLSKÝCH STUDENTŮ**

Vedoucí práce: Mgr. Lucie Kolářová, Dr. theol.

Autor práce: Vendula Václavíčková
Studijní obor: Pedagogika volného času
Ročník: III.

2019

Prohlašuji, že svoji bakalářskou práci jsem vypracovala samostatně pouze s použitím pramenů a literatury uvedených v seznamu citované literatury.

Prohlašuji, že, v souladu s § 47b zákona č. 111/1998 Sb. v platném znění, souhlasím se zveřejněním své bakalářské práce, a to v nezkrácené podobě elektronickou cestou ve veřejně přístupné části databáze STAG provozované Jihočeskou univerzitou v Českých Budějovicích na jejích internetových stránkách, a to se zachováním mého autorského práva k odevzdanému textu této kvalifikační práce.

Souhlasím dále s tím, aby toutéž elektronickou cestou byly v souladu s uvedeným ustanovením zákona č. 111/1998 Sb. zveřejněny posudky školitele a oponentů práce i záznam o průběhu a výsledku obhajoby kvalifikační práce. Rovněž souhlasím s porovnáním textu mé kvalifikační práce s databází kvalifikačních prací Theses.cz provozovanou Národním registrem vysokoškolských kvalifikačních prací a systémem na odhalování plagiátů.

20. 3. 2019

.....

Vendula Václavíčková

Děkuji vedoucí bakalářské práce Mgr. Lucii Kolářové, Dr. theol za cenné rady, připomínky a metodické vedení práce a RSDr. Jánů Mišovičovi, CSc. za rady při vytváření dotazníku k praktické části práce.

Obsah

Úvod	5
1. Vymezení základního pojmu – hodnota	6
1.1 Hodnotová orientace.....	7
1.2 Vývoj hodnot a hodnotové orientace.....	8
1.3 Faktory ovlivňující hodnoty a hodnotovou orientaci	13
2. Vymezení základního pojmu – volný čas.....	16
2.1. Funkce volného času	17
2.2 Možnosti trávení volného času.....	20
2.2.1 Organizované formy trávení volného času.....	20
2.2.2 Neorganizované formy trávení volného času	21
2.3 Způsoby trávení volného času	22
2.4 Mládež a volný čas	23
3. Vymezení základních pojmů – adolescence, mladší dospělost	25
3.1 Adolescence.....	25
3.2 Mladší dospělost.....	27
4. Výzkumné šetření.....	28
4.1 Stanovení výzkumného cíle.....	28
4.2 Výzkumné hypotézy.....	28
4.3 Dotazníková metoda.....	29
4.4 Výsledky výzkumu.....	29
Závěr.....	39
Seznam použitých zdrojů	41
Seznam použitých grafů a tabulek.....	43
Seznam příloh.....	45
Abstrakt	48
Abstract	49

Úvod

Bakalářská práce *Volný čas jako hodnota u vysokoškolských studentů* se zabývá tématem z každodenní praxe, které se mě velmi týká, jelikož jsem vysokoškolský student. Téma považuji za velmi důležité a aktuální také proto, neboť hodnoty a hodnotové žebříčky formují lidské životy a je tedy třeba jim věnovat pozornost. Hodnoty se často stávají zkoumaným fenoménem v okruhu nejrůznějších sociálně-vědních disciplín. Hlavním cílem této práce je popsat kategorii volného času jako hodnotu, analyzovat vztah mezi hodnotou a volným časem u vysokoškolské mládeže a v návaznosti na to zjistit, jak vysokoškolští studenti vnímají svůj volný čas a jakou subjektivní hodnotu mu přiřazují. Každý jedinec vidí svůj volný čas odlišně a tím pádem mu přidává i jiný individuální rozměr.

Vzhledem k tomu, že priority generací se v pojetí hodnot velmi liší, tak jsem se v této bakalářské práci zaměřila na jednu konkrétní cílovou skupinu – vysokoškolské studenty. V této věkové skupině lze předpokládat, že studenti již zodpovídají za svá rozhodnutí v této problematice. Vzhledem k tomu, že volný čas může výrazně ovlivňovat osobnost, je velmi pravděpodobné, že budou ovlivňovat i občanskou zralost.

Teoretická část se skládá z třech základních kapitol. V první kapitole se zabývám základním vymezením hodnot a s tím související hodnotové orientace. Druhá, stejně důležitá kapitola, se zabývá vymezením pojmu volný čas. Volný čas je stěžejním pilířem samotného mého studia pedagogiky volného času. Jelikož jsou hlavním výzkumným vzorkem pro tuto práci vysokoškolští studenti, tak se třetí (teoretická) kapitola zabývá právě jimi. Vysokoškolský student se nachází na pomezí adolescence a mladší dospělosti, proto na konci teoretické části popisují tato dvě životní období.

Zásadní částí bakalářské práce je také samozřejmě praktická část, ta je řešena stylem dotazníku, rozborem dotazníků a porovnáním výsledků. Dotazník je zpracován ve stylu uzavřených otázek. V závěru práce odpovídám na výzkumné otázky.

Při zpracování své bakalářské práce jsem vycházela zejména z těchto titulů literatury: k analýze problematiky hodnot jsem čerpala především z publikace autorů: P. Cakirpaloglu, P. Saka, L. Prudkého. Otázky týkající se volného času byly nalezeny zejména v publikacích B. Hofbauera, E. Kratochvílové, H. Opaschowsky a J. Pávkové. Informace pro třetí závěrečnou kapitolu jsem čerpala z titulů od P. Macka a M. Vágnerové.

1. Vymezení základního pojmu – hodnota

Historický zájem o hodnoty lze nalézt od antické doby až po současné koncepce. Ještě v 5. a 6. století před naším letopočtem byly lidské hodnoty otázkou pro filosofii. Nejvíce se v rámci lidských hodnot polemizovalo o hodnotě nejvyššího dobra. V této době nebylo ještě pro hodnoty vymyšleno zvláštní, náležité pojmenování. Řekové nejčastěji používali pojmy „axia“ nebo „time“ (Cakirpaloglu, 2004, s. 15).

Axiologie je filosofická disciplína, která zkoumá podstatu hodnot. Axiologie (z řeckého slova axios – rovnocenný, zasloužený) nebo také filosofie hodnot je moderní vědní disciplína, která je součástí praktické filosofie, jež se zabývá hodnocením a hodnotami [editace 20. 11. 2018, <http://cs.Wikipedia.org/wiki/axiologie>]. Psychologická axiologie se zabývá dvěma propojenými pojmy – hodnocení a hodnota. Přesvědčení o dobrém či prospěšném, ale také o nežádoucím nebo zlém, představují hodnoty. Ale hodnocení reprezentuje psychický proces, kde je vztah mezi objektem a subjektem usměřován kvalitou a silou stávající hodnoty, zkráceně řečeno je hodnocení lidský vztah (Cakirpaloglu, 2004).

První zmínky celistvého výzkumu hodnot ve filozofii se nachází na přelomu 19. a 20. století. U zrodu nového filosofického směru, axiologie, stáli Hermann Lotze (1817-1881) a Franz Brentano (1838-1917). Lotze uvedl termín hodnoty do filozofie a byl první, kdo navrhl exaktní zkoumání hodnot. A tento návrh srozumitelně zdůvodnil prohlášením, že se podle něho hodnoty dotýkají celého lidského jednání a poznávání. Hodnoty se týkají a praktikují v lidských oblastech života – náboženství, mravnost, estetika, umění, právo atd. (Cakirpaloglu, 2004, s. 16).

Pojem „hodnota“ je velmi obsáhlý termín, má mnoho definic a záleží na tom, v jakém kontextu je o něm smýšleno. Jak již bylo zmíněno, ve filozofii existuje samostatná disciplína, axiologie, která se zabývá podstatou hodnot. Hodnoty jsou zde úzce spjaty s morálkou a normou chování (Durozoi, 1994, s. 109). Oproti tomu obecná psychologie spojuje hodnoty s lidskými požadavky. Hodnota je pak formulována jako „vše, co vede k uspokojení potřeb“ nebo „vše, co vyvolává pocit fyzické nebo psychické libosti“ (Cakirpaloglu, 2004, s. 33). Sociologický slovník popisuje hodnotu jako „vědomou či nevědomou představu o tom, co je žádoucí.“ (Jandourek, 2007, s. 97). Vzhledem k sociální psychologii je hodnota tedy dále chápána jako „subjektivní míra důležitosti, kterou jedinec přisuzuje určitým věcem, jevům, symbolům, jiným lidem, aj.“ (Průcha, 2008, s. 74). Hodnoty si jedinec osvojí při tzv. enkulturaci – proces učení se jedince žít ve společnosti. Některé hodnoty jsou předávány celou společností nebo velkými skupinami (Průcha, Walterová, Mareš, 2003). Současná

psychologická teorie se přiklání k názoru, že hodnota ztělesňuje speciální psychický druh, který tvoří ustálenou stavbu osobnosti, podstatný pro individuální, historickou a sociální realizaci člověka (Cakirpaloglu, 2004). Vzhledem k tématu této bakalářské práce, pracuji s vymezením hodnot především ze sociální psychologie, i když by se někdy dala zaměnit s hodnotami lidských požadavků, které zkoumá zmiňovaná obecná a osobnostní psychologie.

A ještě k tomu lze dodat, že pojem „hodnota“ v sobě jaksi samo o sobě nese něco pozitivního a také vznešeného. Ve skutečnosti může být hodnotou pro daný subjekt vlastně cokoliv. A to, co bylo významné či radostné včera, může být zítra naprosto negativní či nepodstatné (Prudký, 2014, s. 12). Přesto nelze hodnoty zcela relativizovat, protože s některými z nich se v dějinách setkáváme trvale a opakovaně.

1.1 Hodnotová orientace

Stejně jako pojem „hodnota“ je i termín „hodnotová orientace“ obtížně definovatelný. Hodnotová orientace bývá často zaměňována s termíny „hodnotový systém“, „hodnotový žebříček“ nebo „struktura hodnot“. Tyto pojmy mají být nadřazeny hodnotám jako takovým, a mají určovat jejich globální strukturovaný souhrn (Holda, 1988). Někteří autoři nevidí v záměně pojmů problém a ve svých publikacích je nijak nerozlišují. V literatuře se tyto pojmy objevují velmi chaoticky a autoři přeskakují z pojmu na pojem. Existují publikace, které se snaží o přesné vymezení rozdílů mezi pojmy. Dále bych se chtěla zabývat jedním ustáleným termínem, a to „hodnotová orientace“.

Hodnoty, které si člověk přivlastňuje, jsou jistým způsobem uspořádány. Nejsou náhodně rozprostřeny do imaginárního žebříčku, ale mají své místo. V podstatě zde převládá hierarchie, která vysvětluje to, co jedinec preferuje. Proto zde mluvíme o hodnotové orientaci, která dané hodnoty sumarizuje. Hodnotová orientace má být vnitřně konzistentní s celou osobností. Pro jedince má tvořit určitou hierarchii podle důležitosti jednotlivých hodnot. Hodnotová orientace, podle které jedinec žije, by měla každému přinášet uspokojení jeho potřeb (Homola, 1972).

Hodnotová orientace vychází ze souborů názorů, které jedinec zastává. Hodnotová orientace je složitý systém přesvědčení, názorů a postojů. Často by nám naše hodnotová orientace měla objasnit příčiny lidského jednání, chování. Tento systém si jedinec vybuduje vlivem vnějších okolností, jelikož se každý den pohybuje v sociálním prostředí. Sociální prostředí významně ovlivňuje hodnotovou orientaci jedince, podílí se na charakteru osobnosti

a na kvalitě života. Hodnoty obsažené ve stupnici hodnot – hodnotové orientaci – se ve výsledku projevují jako zaměřování člověka určitou linií.

V hodnotové orientaci se projevují osobnostní odlišnosti. Vyplývají ze specifických odlišností, zvláštností jedince (např. věk, pohlaví, sociální příslušnost, úroveň sociální a psychické zralosti aj.). Umožňuje nám to pochopit, jak a proč se určité jevy a předměty odrážejí u konkrétního člověka jako hodnoty a systémy, jak se v tomto hodnotovém systému jedinec orientuje a jak a kterou cestou hodnoty a hodnotové systémy orientují lidské chování (Grác, 1979, s. 49).

Při konkrétnějším vymezení hodnotové orientace je tedy zřejmé, že hodnotové orientace jsou závislé:

- a) na materiálních podmínkách života lidí, společenských postavení a sociálních skupin;
- b) na vlivu výchovných institucí, rodinném zázemí, školy, pracoviště atp.;
- c) z širšího hlediska na vlivech politické sféry dané společnosti, státu (Hudeček, 1986).

Tato bakalářská práce se odvíjí především od vlivu výchovných institucí, zejména školy. V potaz se bere i pracoviště, jelikož mnoho studentů se nezaměřuje jen na studium, ale dochází také do práce (brigáda). V kontextu bakalářské práce zaměřující se na studenty vysokých škol, je tento nejdůležitější bod dále i v praktické části nejvíce zmiňován. Jak již jsem uváděla v úvodu, důvodem, proč jsem si zvolila právě tento koncept, je, že hodnotovou orientaci lze považovat za hlavní determinantu chování a jednání jedince. Může tudíž ukázat zacílení činností studentů nebo tendence či směr jejich jednání.

1.2 Vývoj hodnot a hodnotové orientace

V předchozích kapitolách byly vymezeny základní dva pojmy, kterými se tato bakalářská práce zabývá – hodnoty a hodnotová orientace. Bylo vysvětleno, že v každé vědě jsou tyto pojmy chápány odlišně. A bylo řečeno, že pro tuto práci se držíme struktury vysvětlení těchto pojmů dle vědní disciplíny sociální psychologie a sociologie. Tyto dvě disciplíny budou základními atributy pro pochopení hodnot a hodnotové orientace. V dalších

částech pokládám za důležité držet se těchto pojmů a přiblížit si jejich základní parametry. Umožňuje to správné pochopení celé problematiky a této práce. Následně se zabývám vývojem hodnot a hodnotové orientace v životě jedince i společnosti.

Výzkum hodnot je důležitý, jelikož hodnoty ovlivňují individuální vlastnosti a zasahují do různých aspektů života jedince. Proces přijímání a osvojování hodnot začíná v nejmladším věku člověka. Proces trvá po celý jeho život. Člověku nejsou hodnoty vrozené, jsou to spíše osvojené struktury. Již od nejmladšího věku je získáváme od okolní společnosti. Zejména od rodičů, vrstevníků, následně od učitelů a další společnosti, která se pohybuje v blízkém kruhu kolem nás. Jinými slovy v průběhu naší socializace, která probíhá po celý náš život (Sak, 2000, s. 87). Socializace představuje proces, jehož součástí je výběr, přijímání, ohodnocování odmítání či usazování hodnot. V procesu utváření hodnot jde především o jejich interiorizaci. Při interiorizaci jedinec přijímá jemu vlastní hodnoty. Odmítnutí hodnot, které si jedinec přivlastnil, by v podstatě znamenalo resocializaci. Výsledkem resocializace by byla jiná osobnost (Prudký, 2009).

Jak již bylo řečeno, proces osvojování a přijímání hodnot je složitým procesem a obsahuje tyto fáze:

- 1) fáze informace – jedinec se dovídá o existenci hodnot;
- 2) fáze transformace – v této fázi si jedinec musí sám objasnit informaci do vlastního individuálního jazyka;
- 3) fáze angažování – jedinec si hodnotu buď osvojí, ztotožní se s ní, nebo ji neakceptuje
- 4) fáze inkluze – ve které je osvojená hodnota zařazena do vlastní uznávané hodnotové orientace
- 5) fáze dynamizace – přijatá či nepřijatá hodnota může způsobit změny v osobnostní charakterizace jedince (Hudeček, 1986).

Proces přijímání a osvojování hodnot sice začíná v nejmladším věku člověka, ale „základní hodnotová struktura“ se formuje v rodinném zázemí a začíná být značně stabilní již v 18 letech (Sak, 2000, s. 87). Tato informace je důležitá pro naše téma, neboť ve věku, kdy jsou již hodnoty a hodnotové orientace u jedince značně stabilní, se formují vysokoškolští studenti. Pro praktickou část této práce hraje pozitivní roli, pokud má jedinec ustálené své hodnoty, a je to dobré pro následný výzkum. Samozřejmě stabilita hodnot může být ovlivněna

více faktory, nejčastěji jde však o radikální změny v sociálním poli jedince. S různými životními fázemi mohou přijít i jiné hodnotové orientace a priority člověka (Sak, 2000, s. 87).

1.2. Funkce hodnot a hodnotové orientace

Pokud se ptáme, jaké důležité funkce mají hodnoty pro člověka, záleží opět na tom, v jaké vědecké disciplíně se tato otázka objevuje. Z psychologického hlediska se funkce rozděluje na dvě základní složky. Je jednak funkce, která má význam pro jedince, pro jednoho člověka, a jednak funkce vztahující na celou společnost. Přičemž se obě tyto funkce navzájem prolínají a doplňují (Cakirpaloglu, 2004).

Psychologické pojetí lépe zajišťuje stav daných hodnot jedince, ale vzhledem k tématu práce se pro lepší pochopení jeví nastolení základních sociologických funkcí hodnot. Pro sociologické rozdělení funkcí vycházím z publikace Inventura hodnot (Prudký, 2009), která vychází z mnoha sociologických výzkumů i nejrůznějších teoretických koncepcí.

1) hodnoty jako stavební kameny kultury

Stejně jako hodnoty, tak i kultura není vrozená. Je získaná, předávaná z generace na generaci. Jsou jisté znaky, které ke kultuře patří a mezi ně patří i hodnoty. Hodnoty lze řadit do symbolů kultury.

2) hodnoty jako součást utváření obsahu sociálních vztahů a fenoménů

Jak již bylo zmiňováno, utváření hodnot je dlouhý složitý proces, který se podřazuje celoživotní socializaci. Proto jsou hodnoty úzce spjaty se sociálními interakcemi, rolemi a společenskými vztahy. Hodnoty pomáhají lidem chápat a utvářet si názor na chování jednotlivců nebo celé společnosti.

3) hodnoty jako jeden z definičních znaků individuální osobnosti

Hodnoty jsou velmi blízko k jednotlivým složkám osobnosti, např. motivace, vloh, potřeby, temperament.

4) hodnoty jako zdroj motivace a chování

Motivační struktury jedince jsou pevně svázány s hodnotami, jsou zdrojem motivační struktury. Je to jistá preference chování v určitých situacích.

5) hodnoty jako součásti identifikátorů skupiny, či etnika, společenství nebo institucí

Bylo zmíněno, že hodnoty a kultura nejsou vrozené, jsou získané. Předávané z generace na generaci a začleněné do naší celoživotní socializace. V kultuře sdílené hodnoty působí jako zdroje identity. Identita skupiny bere za své přijetí určitých sdílených hodnot, motivů, aspirací a ideálů skupinou nebo společenstvím. Pokud členové uvnitř skupiny nenalézají sdílené hodnoty, nelze tyto identity rozeznat.

6) hodnoty jako zdroje kulturní a sociální soudržnosti

Hodnoty představují obsahový základ pro sociální a kulturní soudržnost. Představují určitou motivaci, která by měla posilovat či naopak oslabovat sociální soudržnost ve společnosti.

7) hodnoty jako zdroje a charakteristiky rozvrstvení a hierarchizace společnosti

Hodnoty určují místo jedince ve společnosti, charakterizují ho a dávají mu určité postavení. Hodnoty slouží v tomto procesu jako zdroj obsahu chování, sociálních rolí, zdroje vzestupu nebo pádu ve společnosti a zdroje sociálních statusů a rolí jedince.

8) hodnoty jako atribut morálky

Hodnoty jako takové bývají často přímo součástí morálky. Morálka je obecně chápána jako hodnotové zakotvení jedince, či většího seskupení lidí. Morálka je „soubor hodnot, norem a vzorů chování“ (Petrušek et al., 1996, s. 648) Funkce hodnot a morálka jsou často zaměňovány, nebo jsou spolu v mnoha případech spojovány.

9) hodnoty jako základy politických filozofií a ideologií

Jde o funkce hodnot v politické filozofii. Politická filozofie je filosofické studium soustavných otázek o uspořádání lidských společností, moci a vlády. Jde především o funkce hodnot těch společností, které procházely společenskými změnami v oblastech vládnutí.

Výše uvedené vyjmenování funkcí hodnot, z publikace Inventura hodnot, se zabývá sociologickým pojetím. Pokud chceme lépe pochopit psychiku jednotlivce a jeho uvažování v rámci hodnot, mohou nám pomoci již dvě zmiňované složky z psychologického pojetí funkcí hodnot.

1) individuální funkce hodnot

Cakirpaloglu individuální funkci hodnot člení na další dvě složky. Jedná se o proces adaptace člověka na sociální a fyzické podmínky. Jsou to zejména ty hodnoty, které na člověka působí v nových situacích. Člověk jimi hodnotí konflikty a nenadálé situace. Druhou složkou individuálních funkcí hodnot je proces individuálního růstu. Autor tuto funkci nazývá jako funkci překonávání vlastní existence. Jsou to funkce, které mají vést k ideálnímu stavu jedince. Jedná se především o hodnoty spojené s morální dokonalostí nebo nejvyšším dobrem. Pomocí těchto hodnot by měl jedinec vytvořit svůj smysl života a naplnit vlastní bytí (Cakirpaloglu, 2004, s. 403).

2) společenské funkce hodnot

Stejně jako individuální funkci hodnot člení Cakirpaloglu společenskou funkci hodnot na dvě složky. První je funkce sociální integrace. „Funkce sociální integrace souvisí s procesy udržení skupiny a celé společnosti. Jedná se zejména o sociální stabilitu, sociální efektivitu, sociální kontrolu a sociální prevencideviantního chování.“ (Cakirpaloglu, 2004, s. 404). Druhým bodem společenské funkce hodnot je funkce sociální racionalizace. Tato funkce hraje důležitou roli nejen v dynamice společnosti. Racionalizace transformuje zájmy různých vrstev, např. politických skupin, v obsah hodnot, který je adekvátní pro nejširší počet subjektů uvnitř zájmově heterogenním seskupení (Cakirpaloglu, 2004).

Pochopení toho, jaký smysl má hodnotová orientace a hodnoty v životě člověka i celé společnosti, je jedním z úkolů této bakalářské práce. Srovnání funkcí hodnot a hodnotové orientace z pohledu sociologie a psychologie přináší určité vysvětlení a především ono porovnání. Pokud porovnáme sociologický a psychologický pohled na funkce hodnotové orientace a hodnot, tak i přesto zjistíme, že se zčásti shodují či doplňují. Hlavním stejným znakem v tomto porovnání je, že se obě dvě disciplíny shodují v tom, že se zabývají funkcemi hodnot, obou důležitých dimenzí či rovinách. Jak již bylo zmíněno na začátku kapitoly, jde o pojetí funkce hodnot, které mají určitý smysl v rovině člověka jakožto jedince. A druhým mechanismem je pojetí funkce hodnot v rovině celé společnosti. V tomto případě je zcela neodmyslitelné, že hodnoty mají nepostradatelný vliv na procesy ovlivňující fungování celé

společnosti. Hodnoty jsou také zdrojem hierarchizace společnosti, ale také zdrojem sociální stability. Samozřejmě existuje mnoho možností, jak hodnoty a jejich funkce rozdělit, různé úhly pohledů, jaké funkce hodnoty plní a jaký mají smysl v životě člověka. Můžeme dle toho soudit, že hodnotová orientace a hodnoty mají pro člověka i celou společnost neodmyslitelný význam, obě složky se vzájemně prolínají a hodnoty jsou tak neoddělitelnou součástí života každého jedince i existence celých skupin a společností.

1.3 Faktory ovlivňující hodnoty a hodnotovou orientaci

Existují nejrůznější činitele, či faktory, které ovlivňují hodnoty a tedy i hodnotovou orientaci. Na začátku této práce bylo zmíněno, že existuje mnoho názvů a pojmů podobných hodnotové orientaci. Např. hodnotová struktura, hodnotový systém nebo hodnotová hierarchizace. V tomto případě nebude třeba tyto pojmy odlišovat, tak jako tomu bylo potřeba na začátku práce, jelikož všechny tyto pojmy mají stejný základní prvek, kterým je hodnota. Pokud se tedy chceme zabírat tím, kteří činitele ovlivňují hodnotovou orientaci, stačí nám se zabírat faktory ovlivňujícími samotné hodnoty.

Hodnoty člověka ovlivňuje mnoho činitelů, faktorů. Existuje mnoho výzkumů, které se zabývají tímto problémem, ale pracují jen vždy s určitými faktory. Vzhledem k jejich množství a komplexnosti není možné brát v úvahu všechny proměnné. Prudký a kolektiv (Prudký, 2004) se zabývali studií, která měla objasnit, jaké faktory mají vliv na hodnoty a hodnotovou orientaci. A následně hierarchizují faktory od nejvíce po nejméně ovlivňující. Výzkumným vzorkem se stali vysokoškolští studenti, kteří odpovídali pomocí dotazníků na to, které faktory podle jejich vlastního usouzení nejvíce ovlivňují jejich hodnoty. Vzhledem k této bakalářské práci bych upřednostnila, jak studenti vidí svůj volný čas a volnočasové aktivity. Volný čas se jakožto faktor, který má vliv na hodnotovou orientaci studentů, objevil na třetím místě v žebříčku. Na prvním místě je rodina, druhý nejsilnější vliv připsali sobě, respektive svým individuálním vlastnostem a charakteru. Respondenti určovali sami podle svého názoru důležitost jednotlivých vlivů, tím pádem se jedná pouze o subjektivní názor výzkumného vzorku. Pokud se chceme zeptat, které faktory skutečně ovlivňují hodnoty jedinců, tak nám tato otázka zůstává otevřená.

Dobrovolská a Duplinský (Dobrovolská, 1993) provádějí také studii o hodnotové orientaci vysokoškolských studentů. Závěrem jejich výzkumu je, že hodnotová orientace

vysokoškolských studentů je velmi ovlivněna vzdělávacím a výchovným působením rodiny a společenských institucí.

Pro osvojování hodnotové orientace jsou nepostradatelné následující ukazatele:

- materiální a duchovní podmínky života – pokud jedinec vyznává určité náboženství, je jisté, že se to bude odrážet v jeho životních hodnotách, materiální podmínky života se odrážejí především na způsobu života a trávení volného času
- sociální a výchovné instituce – rodina je místo, kde dítě získává prvotní informace a jsou mu předávány základní hodnoty a postoje, zde si dítě vytváří základní žebříček hodnot, který je mu spíše předán od rodiny
- politicko-ekonomická sféra společnosti, kde jedinec žije – na jedince až takový vliv nemá, jde spíše o vytváření hodnot dané společností, zároveň jde i o vytváření mezilidských vztahů, které jsou v každé zemi odlišné (Sak, 2000, s. 38-39).

Pokud bychom chtěli srovnávat různé výzkumy, tak bychom mohli konstatovat, že existuje mezi autory nevelká shoda. Pokud bereme v potaz autory výzkumných nebo teoretických koncepcí, tak uvádějí rozdílné činitele a i jejich pořadí od nejvíce po nejméně ovlivňujících tvoření hodnot. V následujícím textu se chci zaměřit pouze na ty faktory, které by mohly významněji ovlivňovat hodnotovou orientaci vysokoškolských studentů. Jde pouze základní výčet těch, které se na žebříčcích objevují jako nejvlivnější.

1) Věk

Individuální hodnotový systém jedince se v průběhu jeho života razantně mění. Prochází velkými změnami. „Pro mladého člověka v 15 letech jsou jiné hodnotové priority či akcenty než ve 20 či v 25 letech. Hodnoty se odlišují podle závislosti na životní fázi. Některé hodnoty, respektive jejich preference se podle životní fáze výrazně proměňují, jiné jsou závislé velmi málo.“ (Sak, 1998, s. 3). Z toho vyplývá, že věk je jedním z nejvlivnějších faktorů, který zaznamenává nejzřetelnější rozdílnost v hodnotové orientaci.

Co se týká věku, poměrně homogenní skupiny sledované v této bakalářské práci, studenty se lidé stávají zpravidla od 19. roku života a studium na VŠ končí zhruba ve 25. roku života.

2) Vzdělání

Vysokoškolsky vzdělání preferují hodnoty, jako jsou vzdělání, demokracie, pravda a poznání, svoboda, rozvoj vlastní identity, zajímavá a veřejně prospěšná práce. Autor z těchto výsledků usoudil, že vysokoškolsky vzdělání lidé jsou nositeli postmateriálních hodnot (Sak, 2000).

Pokud se zaměříme na náš výzkumný vzorek, vysokoškolské studenty, musíme brát v úvahu i obor, či typ fakulty, kde studují. Je zcela zřejmé, že např. studium ekonomické fakulty je velmi odlišné od studia na fakultě filozofické. A to ve způsobu myšlení, i v některých případech ve způsobu života. Odlišnost razantně spočívá v obsahu i v cíli vzdělání na dané vysoké škole, či konkrétněji fakultě. Vzhledem k této uvedené odlišnosti se v praktické části zabývám tím, zda existují větší odlišnosti v rozložení jednotlivých typů hodnotových žebříčků mezi studenty jednotlivých fakult. A to zejména ve vnímání volného času v jejich životě.

3) Rodina

„Rodina, jako primární sociální skupina, je pro rozhodující většinu mladých lidí také prvotním prostředím k utváření vlastní hierarchie hodnot. Rodina vytváří hmotné podmínky a sociální ochranu, začíná s výchovou a vzděláváním a rozvíjí mezilidské vztahy.“ (Hofbauer, 2004, s. 22) Jak již bylo několikrát zmíněno, rodina je jeden z nejkompexnějších činitelů ve zkoumání utváření hodnotové orientace jedince.

2. Vymezení základního pojmu – volný čas

Co to vlastně je volný čas a jak ho lidé vnímají? Ve většině případů můžeme říci, že pojem volný čas vyvolává u lidí příjemné představy. Ve volném čase je vidina zábavy a odpočinku, především od práce. Je však si třeba uvědomit, že určit hranice mezi prací, povinnostmi a volným časem není jednoduché. Existují i lidé, u kterých volný čas může vyvolat pocit smutku nebo nejistoty. Jedná se o jedince, kteří mají volného času nedostatek, nebo naopak nadbytek a neví, jak s ním nakládat. Volný čas je důležitý v životě každého z nás. Domnívám se, že v období adolescence a mladší dospělosti (u vysokoškolských studentů) je jeho význam ještě silnější, vzhledem k možnosti prevence patologického jednání. Volný čas má tedy vliv na naši celoživotní orientaci.

V pedagogickém slovníku, nacházíme tuto definici volného času:

„Čas, s kterým člověk může nakládat podle svého uvážení a na základě svých zájmů. Volný čas je doba, která zůstane z 24 hodin po odečtení času věnovanému práci, péči o rodinu a domácnost, péči o vlastní fyzické potřeby (včetně spánku). Na výchovu a vzdělávání ve volném čase je zaměřena pedagogika volného času.“ (Průcha, 1995, s. 255)

Autor, který se zabývá, obecně pedagogikou volného času, uvádí:

„Volný čas (angl. *leisure time*, franc. *le loisir*) je čas, kdy člověk nevykonává činnosti pod tlakem závazků, jež vyplývají z jeho sociálních rolí, zvláště z dělby práce a nutnosti zachovat a rozvíjet svůj život. Někdy se vymezuje jako čas, který zbývá po splnění pracovních i nepracovních povinností – to je tzv. zbytková, reziduální teorie volného času rozšířená zejména v německé literatuře (něm. *Resttheorie*).“ (Hofbauer, 2004, s. 13)

Ovšem jednu z nejznámějších definic můžeme najít v publikaci od Pávkové:

„Volný čas je možno chápat jako opak nutné práce a povinností, dobu, kdy si své činnosti můžeme svobodně vybrat, děláme je dobrovolně a rádi, přinášejí nám pocit uspokojení a uvolnění.“ (Pávková, 1999, s. 15)

V těchto vybraných příkladech vidíme, že různí autoři definují pojem volný čas trochu odlišně. Pro tuto práci je však zásadní, že pod tímto pojmem si můžeme představit činnosti, které jedinci přinášejí příjemné pocity. Jedná se o činnosti, které v zásadě nejsou spojeny s prací. Jedná se o zábavu, relaxaci, odpočinek, rekreaci, kulturní nebo zájmové činnosti, nebo také dobrovolné společensky prospěšné činnosti. Každá z těchto činností, která je součástí volného času by měla jedinci přinášet příjemné pocity a jisté uspokojení.

Je důležité říci, že každý jedinec vidí svůj volný čas velmi odlišně. To, co pro někoho může být uklidňující a příjemné, může být pro druhého zbytečné a nezasadné. Dobrým příkladem je právě již zmiňovaná dobrovolná činnost pro společnost. Pro někoho je to kvalitně strávený volný čas s vidinou pomoci ostatním, někdo to vidí jako práci, tudíž nekvalitní využití jeho volného času. Volný čas je také určitým rozvojem člověka nebo celé společnosti. To, co jedinec dělá ve svém volném čase je důležitým atributem v jeho životě a mnohdy nám jeho volnočasové aktivity prozradí mnoho o jeho životě. Volný čas dává člověku možnost se svobodně rozvíjet a být sám sebou ve zvolených aktivitách a seberealizovat se. Seberealizací jedinec také napomáhá k seberealizaci celé společnosti, především společnosti, ve které žije a tráví nejvíce času.

Tento fakt potvrzuje Kratochvílová (2004, s. 80-81), kde píše, že „volný čas je důležitou součástí života člověka v každém věku, je brán jako čas oddychu, regenerace, uvolnění, zábavy, společenských kontaktů, seberealizace v zájmových a jiných činnostech, v kterých uspokojuje svoje potřeby a zájmy. O jeho důležitosti svědčí i to, že právo dítěte na volný čas je součástí obsahu Dohody o právech dítěte.”

Z výchovných důvodů je potřebné pedagogické vzdělání v ovlivňování volného času dětí a mládeže. Děti a mládež se v různých aspektech svého života nedokážou z velké části orientovat ve všech oblastech zájmových činností. Toto vedení v jejich životě musí být nenásilné, aby bylo účinné, na většině těchto zájmových činností by měla být účast dětí a mládeže dobrovolná (Pávková a kol., 2008).

2.1. Funkce volného času

Základní funkce volného času vycházejí ze své podstaty a prvotního smyslu volného času, proto jsou tedy základní. Další funkce volného času se objevují v závislosti na společenských podmínkách a fungování společnosti, ve které jedinec žije a tráví svůj volný čas (Kratochvílová, 2004, s. 86). Sak (2000) tvrdí, že aktivity, které naplňují náš volný čas, jsou výrazem naší osobnosti, ale tuto osobnost také dále utvářejí a formují. Smysluplný volnočasový život adolescenta spoluvytváří hodnotovou orientaci a zvyšuje kvalitu života nejen daného jedince, ale celé společnosti. Domnívám se, že toto je jedním z hlavních atributů funkce volného času.

Mezi hlavní funkce volného času patří: odpočinek (regenerace pracovní síly), zábava (regenerace duševních sil) a rozvoj osobnosti (spoluúčast na vytváření kultury) (Hofbauer, 2004, s. 13).

Za velmi důležité můžeme bezpochyby považovat přístupy a postupy německé pedagogiky, která nese základy v celé pedagogice volného času. H. W. Opaschowski zformuloval základní funkce volného času:

1. volný čas jako rekreace (zotavení) – odpočinek, činnosti prospěšné pro zdraví, i „nicnedělání“
2. volný čas jako kompenzace - vyrovnání toho, čeho se nám v pracovním životě nedostává
3. volný čas jako katarze – odreagování od potlačovaných emocí a od napětí
4. volný čas jako ventil – uvolnění přebytečné energie
5. volný čas jako konzum – prostředek k užívání věcí a produktů
6. volný čas jako kontrast – protiklad vůči práci, jedná se o činnosti a s tím spojené pocity, které se nám nedostávají v práci, ale právě v našem volném čase
7. volný čas jako doba podobná práci – někteří jedinci potřebují svůj volný čas trávit podobně, ne-li stejně jako svou pracovní dobu, mají naučené zvyky a tradice ze svého pracovního života, které následně uplatňují i ve volném čase

Tyto funkce volného času se vzájemně prolínají a doplňují se. Souvisí spolu a jsou založeny na mnohovýznamnosti volného času (Kratochvílová, 2004).

Další funkce volného času charakterizuje Pávková, která uvádí, že se jedná o funkce výchovy mimo vyučování, tedy přímo funkce zaměřené na děti a mládež, kteří svůj volný čas tráví mimo školní lavice. Pávková se zaměřila spíše na emočně-psychologickou stránku a z toho odvíjí čtyři důležité funkce volného času. I když se jedná pouze o čtyři funkce, na rozdíl od Opaschowského, který zformoval sedm funkcí, tak jsou smysluplné a popisují všechny základní atributy žádoucího trávení volného času nejen mládeže, ale celé společnosti.

Výchovně-vzdělávací funkce

Na plnění této funkce se klade velký důraz a je považována za jednu z nejdůležitějších funkcí volného času dětí a mládeže. Pomocí zájmových činností se jedinci motivují k společensky žádoucímu využití volného času, k získávání vědomostí, dovedností i návyků. A to celé vede k potřebnému seberozvoji a tím podmíněnému celoživotnímu vzdělávání. Na

základě těchto činností si jedinci osvojují vlastní názory na život a na svět, které je pak provázejí celý život (Pávková, 1999).

Zdravotní funkce

V této funkci je zahrnut především zdravý životní styl, který je pro trávení volného času žádoucí. To vše spočívá v určitém usměrňování režimu dne tak, aby došlo ke střídání činností různého charakteru. Do celého dne by se měly zařadit činnosti duševního a tělesného charakteru, propojení práce a odpočinku (volného času) a střídání činností, které jsou organizované a spontánní. Velký význam se klade na podněcování pohybu na čerstvém vzduchu. Pohybové a tělovýchovné aktivity mají vystřídat dlouhé sezení při vyučování. Důležitým atributem zdravotní funkce je ale především zdravý duševní rozvoj. Střediska a školy mají zajistit dětem a mládeži pobyt v příjemném prostředí. Taková prostředí by jim měla navodit pocit bezpečí a ochrany a možnost prožívat radost při plnění činností, které je baví a naplňují (Pávková, 1999).

Sociální funkce

Sociální funkce je další nepostradatelnou funkcí volného času. Sociální kontakty jsou od počátku našeho lidstva jednou z nejzákladnějších a nejpotřebnějších záležitostí. Obzvláště pokud se jedná o děti a mládež, v našem případě adolescenty. Každý jedinec touží po kontaktu s vrstevníky. Sociální kontakty dramaticky ovlivňují rozvoj jedince. Každý je tu sám za sebe, ale ať už jedinec nebo celá společnost, dokážou ovlivnit seberealizaci jedince. Dokážou změnit pohled a názor na celou společnost. Sociální kontakty jsou v dnešní době zároveň i rizikovou součástí našeho života. Zároveň jsou sociální kontakty doplňujícím atributem pro zájmové vzdělávání. Instituce se svou prací podílejí na utváření pro společnost žádoucích sociálních vztahů. Součástí sociální funkce je i trénink komunikativních dovedností, které nás dokážou v životě posunout dál. Obzvláště v dnešní době je komunikativnost a dobré vystupování ve společnosti ceněno (Pávková, 1999).

Preventivní funkce

Preventivní funkce má za úkol zabraňovat negativním jevům. Zejména se jedná o prevenci v oblasti drogové závislosti, kouření, alkoholismu, ale také záškoláctví, šikany, kriminality, agresivity, násilného chování nebo xenofobie. Tato prevence se realizuje ve třech rovinách. Je to primární rovina, která se odehrává ve společnosti, kde se neobjevují žádné projevy negativního chování. Dále sekundární, která se odehrává například v místech, kde se

objevuje zvýšená kriminalita. Terciální prevence se zaměřuje na jedince, kteří jsou již postihnutí negativními jevy (Pávková, 1999).

2.2 Možnosti trávení volného času

Mládež má v dnešní době na výběr z mnoha možností, jak efektivně využívat svůj volný čas. Za základní klasifikaci můžeme určit aktivní a pasivní trávení volného času. Z hlediska kvalitního využití volného času je žádoucí, aby aktivní jednání převažovalo nad tím pasivním. Zvláště pokud jde o děti, mládež, dospívající a rané dospělé (vysokoškoláky). Pokud nebudeme brát v potaz činnosti, kterým se jedinci věnují v domácím prostředí, jako je například poslech hudby, čas strávený u počítače nebo různých her, četba knih nebo časopisů, můžeme tyto činnosti na trávení volného času rozdělit na formu organizovanou a neorganizovanou. Už podle názvu se dá odvodit základní charakter organizované a neorganizované možnosti trávení volného času. Organizovaná forma má jakýsi směr, řád a zásady. Často doplňuje vyučovací proces. Zatímco neorganizovaná forma je spíše spontánní, více dobrovolná a obsahuje méně pravidel a zásad.

Zajímavou klasifikaci nabízí Sak (2000), volnočasové aktivity rozděluje dle jejich zaměření na kulturně orientované (návštěva koncertů a divadel, celková seberealizace v oblasti kultury), sportovně orientované (aktivní a pasivní sport), extrovertní (návštěva kaváren, restaurací nebo také diskoték, schůzky s partnerem/partnerkou), manuální (kutilství, různé opravy a montáže) a introvertně-konzumní (sledování televize, ale také nudění se).

2.2.1 Organizované formy trávení volného času

Do této formy trávení volného času lze zařadit příležitostné, jednorázové školní volnočasové aktivity, které prohlubují vyučovací proces, ale také slouží jako určitý druh zábavy a odpočinku. Mezi tyto aktivity řadíme „návštěvy historických památek, kulturních, sportovních a dalších obdobných akcí; školní slavnosti, zábavy, taneční a plesy; mezitřídní, mezi školní a sportovní utkání a jiná soutěžní setkání; lyžařské výcvikové zájezdy a školy v přírodě; putovní, stále prázdninové tábory nebo zahraniční zájezdy pořádané školou.“ (Hofbauer, 2004, str. 69).

Důležitou rolí vedle příležitostných aktivit je pravidelná zájmová činnost. Většinou se jedná o různé sportovní, umělecké, zájmové soubory nebo kroužky, které mají pozitivně působit na jedincův individuální rozvoj. Nejdůležitějším prvkem jsou organizace, jejichž předmětem zájmu je volný čas dětí a mládeže. Pávková (1999, str. 127, 149-152) uvádí následující:

- Domy dětí a mládeže a stanice zájmových činností
- Junák
- Pionýr
- Česká táborská unie
- Duha
- Hnutí Brontosaurus
- Občanská sdružení pracující s mládeží
- Tělovýchovné a sportovní organizace
- Organizace církví a náboženských organizací

Důležitým faktorem u dnešních dětí, mládeže a dospívajících, je to, že jsou neradi hodnoceni ve svém volném čase. Proto jsou, pro některé z nich, organizované formy trávení volného času neoblíbené. U organizovaných forem se totiž setkáváme, v některých případech, s hodnocením. Pro mnoho jedinců jsou lepším způsobem trávení volného času spontánní aktivity, které jsou pravým opakem vyučovacího procesu a ani neobsahují žádný jeho prvek.

Stává se opravdu jen málokdy, že vysokoškolští studenti navštěvují tato volnočasová centra. V mnoha případech mají tyto formy trávení volného času i svá věková pravidla, kam se již vysokoškoláci nevztahují. Mnoho vysokoškoláků se spíše v těchto centrech stávají dobrovolníky, či brigádníky. Ať už jde o vedoucího na dětských táborech nebo praktikanta v DDM.

2.2.2 Neorganizované formy trávení volného času

Organizované formy trávení volného času nabízejí velký výběr možností, tak podobně i neorganizované formy mají pestrý výběr možností z této formy trávení volného času. V současné době se především doceneňuje spontánní činnost dětí a mládeže (Hofbauer, 2004, str. 89).

Do forem neorganizovaných můžeme zařadit různá sportoviště, plavecké bazény, hřiště, koupaliště, lezecké stěny, lanová centra, nebo také divadla, muzea, kina, galerie či

taneční nebo hudební kluby. V tomto případě si děti a mládež sami zvolí, na základě vlastního rozhodnutí, zda a kdy tyto zařízení navštíví. V těchto centrech nejsou totiž vázáni pravidelnou docházkou. Především mezi mládeží jsou tyto druhy aktivit velmi populární, protože je hlavním důvodem návštěv těchto center nezávislost v rozhodování. Mohou si sami určit, kdy a čemu se budou ve svém volném čase věnovat. Pravidelná školní docházka je úplným opakem, jelikož zde si sami určí, kterými aktivitami stráví svůj volný čas. Dalším faktorem, proč jsou neorganizované formy trávení volného času tak populární je, že mládež je nerada hodnocena ve svém volném čase. U organizovaných forem tomu tak bohužel většinou není a zde dochází k určitému hodnocení jejich činností (Hofbauer, 2004, str. 89-90).

2.3 Způsoby trávení volného času

Máme nespočet způsobů, kterými můžeme trávit svůj volný čas. Záleží jen na nás, zda dáme přednost trávit čas organizovaně a pravidelně nebo zda zvolíme jiný spontánní prostředek. To, jak trávíme svůj volný čas, záleží na mnoha okolnostech.

Pávková (1999) rozlišuje tři samostatné celky činností, kterým se můžeme věnovat ve volném čase:

- **Odpočinková činnost** – Odpočinkové činnosti by měly být velmi klidné a pohybově a psychicky nenáročné. Mezi odpočinkové činnosti patří například klidné hry (stolní, společenské apod.), drobné individuální zájmové činnosti (výtvarné, rukodělné, četba) nebo méně náročné, klidné procházky.
- **Rekreační činnost** – Hlavním úkolem rekreačních činností je kompenzovat nedostatek pohybu a svalové zatížení z vyučování. Mezi rekreační činnosti patří rekreační provozování sportů, hudebně pohybové činnosti (cvičení při hudbě, tance apod.) nebo vyrovnávací a uvolňovací cvičení.
- **Zájmová činnost** – Zájmové činnosti mají mezi volnočasovými aktivitami zásadní postavení. Jde o rozvíjení zájmů a zároveň i schopností, proto je zde zájem nejdůležitějším prvkem. Zájmy se realizují při zájmových činnostech. Jejich rozdělení je podle obsahu na činnosti společenskovední, pracovní-technické, přírodovědně-ekologické, estetickovýchovné, tělovýchovné a sportovní. Nutno říci, že zájmy se v průběhu života mění v souvislosti s věkem. Každá zájmová oblast má své výchovné cíle, obsah, formy a metody.

Pokud tyto poznatky shrneme do tak víme, že hlavním cílem odpočinkových a rekreačních činností je kompenzace únavy nebo zabránění přetížení fyzických či psychických sil. Tyto činnosti mají největší význam u dětí a mládeže, kdy jsou ve školách zahlcovány informacemi, což mnohdy způsobuje fyzickou či psychickou únavu. Dalšímu odvětví, kterému se lze věnovat jsou zájmové činnosti. Podle Pávkové jsou zaměřené na rozvíjení a uspokojování individuálních potřeb, schopností a zájmů.

Dumazedier (Hodaň, Dohnal, 2005) vymezuje 5 kategorií činností, které podle něj převládají ve volném čase:

- Fyzické činnosti
- Manuální činnosti
- Sociální činnosti
- Estetické činnosti
- Intelektuální činnosti

V tomto případě je jasné, že Dumazedier se snažil propojit všechny lidské složky. V kategoriích činností se nachází, jak fyzické tak psychické atributy.

2.4 Mládež a volný čas

Na toto téma byla provedena velká spousta rozsáhlých sociologických výzkumů. Jedním z nich byl právě i výzkum zaměřený na volnočasové aktivity mládeže. Pro potřeby této práce bude stačit pouze uvést jen přehled nejfrekventovanějších volnočasových aktivit mládeže dle tohoto výzkumu. Věkové období mládeže zde bylo členěno do více skupin. Jelikož je tato práce zaměřena na vysokoškolské studenty ve věkovém rozhraní 18-26 let, postačí nám tyto údaje. Výzkum byl uskutečněn již v roce 2001.

Nejvyšší frekvence aktivity ve věkové skupině 19 – 23 let: návštěvy kaváren a restaurací, schůzky s přáteli nebo partnerem/partnerkou, večírky nebo mejdany. V této věkové skupině se vyskytuje malé množství organizovaných zájmových činností (Sak, Saková, 2004).

Tento výzkum samozřejmě není jediný, který byl realizován na území České republiky. Studií o volném čase dětí a mládeže existuje nespočet. Nejedná se jen o odborné poznatky od profesionálů, ale právě mnoho studentů se touto problematikou zabývá ve svých závěrečných pracích.

Důležité je zmínit, že problematikou trávení volného času dětí a mládeže se zabývá MŠMT. Ministerstvo poukazuje na nespokojenost s vývojem volného času dětí a mládeže. Přímou sděluje: sděluje: „Prohlubuje se spíše pasivita, konzumnost a nenáročnost aktivit. Pouze jedna aktivita má každodenní frekvenci. Jedná se o sledování televize“ (Volný čas prevence u dětí a mládeže, 2002, s. 6).

3. Vymezení základních pojmů – adolescence, mladší dospělost

V této kapitole se budu věnovat stručné charakteristice vysokoškoláka, kapitola bude obsahovat dvě základní podkapitoly – adolescence a mladší dospělost. Právě v těchto dvou životních fázích se vysokoškolský student nachází. V tomto období probíhá řada změn, ke změnám dochází v každém věku, ale zde si můžeme všimnout velmi výrazných proměnných. Nejedná se samozřejmě jen o tělesné změny. Období vysokoškolského studenta zaznamenává výrazně mravní vývoj, vývoj sebepojetí a identity. Jde také o kognitivní, emoční a sociální změny (Vágnerová, 2000).

3.1 Adolescence

Toto období je příznačné pro dosažení plné reprodukční zralosti. Mění se postavení jedince ve společnosti a to přechodem ze základní na střední školu. Dochází ke změně vnímání sebe samotného a přichází i hlubší erotický vztah. V tomto období dochází výrazně k potřebě diferenciaci a sebevyjádření, může to být přes zakládání různých hnutí až po oblečení a celkový zevnějšek, takto se snaží vyjádřit mladý člověk světu, kdo doopravdy je (Langmeier, Krejčířová, 2006). Adolescencí se označuje období mezi dětstvím a dospělostí. Dochází k souhrnné proměně osobnosti ve všech směrech – somatické, psychické i sociální (Vágnerová, 2005).

Adolescenci je vhodné rozčlenit na kratší etapy, zpravidla se vymezují tři období (Macek, 2003):

- časná adolescence (věk 10 – 13)
- střední adolescence (věk 14 – 16)
- pozdní adolescence (věk 17 – 20, případně i déle) – pozdní adolescence je hlavním mezníkem pro tuto práci

Co je nejspíše mnohem důležitější, tak je právě emoční a kognitivní vývoj. V tomto období jsou emoční reakce velmi silné a výrazné. Adolescent se mnohdy může chovat nevyzpytatelně, dochází k citové nestabilitě. Bývá běžné, že v tomto období převládají negativní emoce nad pozitivními a adolescent mívá mnohdy špatné nálady. Mezi takovéto stavy patří například rozmrzelost, nepokoj, neklid, někdy až apatie hraničící s depresí (Říčan, 2004, str. 177). Pokud se zaměříme na pozdní adolescenci, která je pro tuto bakalářskou práci

zásadní, tak můžeme říci, že v této fázi adolescent dochází k většímu emočnímu ustálení. Jelikož adolescent dokáže více pochopit a prohloubit své pocity, je schopný s nimi lépe pracovat (Říčan, 2004).

Velký vliv na tuto fázi života mají vztahy a socializace obecně. Nejde jen o vrstevníky, spolužáky nebo různé spolky a party. V tomto období hrají velkou roli rodiče. Mnohdy zde dochází vůči rodičům k velkým vzdorům a nesouhlasům. Přesto však například Macek uvádí, že „adolescenti se svou hodnotovou orientací více podobají vlastním rodičům než svým přátelům a vrstevníkům“ (Macek, 2003, str. 55). Macek dále píše, že nejvíce je při rozhodování ovlivňují právě rodiče a kladou velký důraz na jejich souhlas nebo nesouhlas a snaží se jim vyhovět.

E. H. Erikson rozdělil život jedince do osmi etap. Každá etapa obsahuje kritický moment zahrnující bipolární konflikt, kterým se jedinec musí zabývat před pokračováním vývoje další etapy (Erikson, dle Kroger, 2004). Takzvaný epigenetický model vývoje zdůrazňuje postupné formování jedince, v každé další etapě se objevují nové jevy, s nimiž se jedinec musí vypořádat. Přejítí do další etapy následuje po negativním nebo pozitivním výsledku při splnění vývojového úkolu (Macek, 2003).

Přehled vývojových etap (včetně příslušných období; Macek, 2003):

1. Důvěra versus nedůvěra – útlé dětství.
2. Autonomie versus nejistota – rané dětství.
3. Iniciativa versus vina – předškolní věk.
4. Kvalita versus podřadnost – školní věk.
5. Identita versus zmatek – adolescence.
6. Intimita versus izolace – raná dospělost.
7. Produktivnost versus stagnace – dospělost.
8. Integrita versus nevyrovnanost – zralý věk, stáří.

Adolescence, která je pátou etapou tohoto modelu, obsahuje hlavní cíl, vývojový úkol, vytvoření identity vlastního já. Macek (2003) tvrdí, že pořadí etap není stoprocentně platné – například u dívek se častěji dříve vyvíjí intimita než identita, u chlapců se mohou rozvíjet paralelně.

3.2 Mladší dospělost

Mladší dospělost znamená přechodné období mezi adolescencí a plnou dospělostí. Úlohou mladší dospělosti by mělo být najít si dlouhodobé a konkrétní cíle v životě a vlastní cestu, po které se jedinec vydá (Langmeier, Krejčířová, 2006). I v tomto období se jedinec musí vypořádat s biologickými, emocionálními, kognitivními a sociálními změnami. V mladší dospělosti by už emoční stránka jedince měla být ustálená, emoce jsou v tomto období ustálené, ale také výrazně silnější. Na rozdíl od adolescentů, u kterých dochází často až k depresím, tak u mladých dospělých převažují radostné a pozitivní emoce. Mladí dospělí mají silně rozvinutou složku empatie, umí se vcítit do pocitů ostatních. Je však zajímavé, že okruh přátel se v tomto věku zmenšuje, ale intenzita vztahů se zvětšuje (Vágnerová, 2000).

Vágnerová (2000) uvádí několik oblastí, ve kterých lze spatřovat změny v období dospělosti:

- Jedinec v mladší dospělosti přestává být závislý na rodině. Není to myšleno tak, že by vztahy v rodině byly špatné, ale jde o psychické osamostatňování, což v mnoha případech u vysokoškolských studentů ovlivňuje to, že studují jinde než ve svém rodném bydlišti.
- V tomto období dochází k celkovému osamostatnění jedince. Má jasno, kam patří, kdo je, jaké má hodnoty a do jaké skupiny se řadí.
- Pokud byla zmíněna psychická nezávislost, je třeba zmínit i nezávislost ekonomickou. Dospělý člověk má již vlastní zaměstnání, tedy i vlastní přísun financí. U vysokoškoláků je to nyní velmi obvyklé. Sice většinou nepracují v plném pracovním poměru, ale při studiu mají různé brigády/přivýdělků.
- V tomto věku se jedinec stává opravdu dospělým, což mu přidává i určité povinnosti. Stává se zodpovědným sám za sebe a přibývá mu mnoho povinností.

Pokud si tyto body shrneme, dojdeme k závěru, že v mladší dospělosti by měl být jedinec již ekonomicky nezávislý, soběstačný a má jasně stanové konkrétní cíle. Na svou rodinu už nemá tolik času, protože většinou bydlí samostatně, snaží se věnovat svůj volný čas práci, vzdělání či partnerce/partnerovi.

4. Výzkumné šetření

4.1 Stanovení výzkumného cíle

Cílem práce je zmapovat hodnotovou orientaci vysokoškolských studentů ve věku 19-26 let ve spojitosti s jejich volným časem a umístěním v hodnotovém žebříčku dotazovaných.

Práce má dva dílčí cíle. Prvním dílčím cílem je zjistit, jaké aktivity studenti upřednostňují ve svém volném čase. Druhým dílčím cílem je zjistit, jakou míru ovlivnitelnosti má typ fakulty vysokoškolského studenta na pozici volného času v jeho hodnotovém žebříčku.

Výzkumné šetření je zaměřeno pouze na studenty Jihočeské univerzity v Českých Budějovicích, a to studenty všech fakult. Tedy fakulty pedagogické, ekonomické, teologické, filozofické, zemědělské, přírodovědecké, zdravotně sociální a fakulty rybářství a ochrany vod. Vybranými studenty pro šetření jsou studenti prezenčního studia. Věková kategorie je vybrána podle nejnižší možné v souvislosti se studiem na vysoké škole a zákonem stanovené době bezplatného studia. Výzkumné šetření bude provedeno formou nestandardizovaného dotazníku. Výzkumná data budou porovnána a následně vyhodnocena.

4.2 Výzkumné hypotézy

Hypotéza č. 1: Hodnota „volný čas“ má pro vysokoškolské studenty různého pohlaví a různých fakult jinou hodnotu.

Hypotéza č. 2: Abstraktní hodnoty jako „láska, přátelství a zdraví“ jsou v hodnotovém žebříčku vysokoškolského studenta výše, než materiální věci, jako „oblečení, technika“.

Hypotéza č. 3: Vysokoškolští studenti si hodnoty „brigáda, přivýdělek“ cení více v hodnotovém žebříčku, než hodnoty „volný čas“.

4.3 Dotazníková metoda

Při provádění výzkumu k této bakalářské práci byla použita dotazníková metoda. Dotazník je pravděpodobně nejrozšířenější formou a zároveň i nejoblíbenější formou výzkumu.

V dotazníku sestaveném pro tuto bakalářskou práci jsou studenti dotazováni na téma zejména volný čas, na způsoby, jak tráví volný čas, na hodnoty a hodnotové orientace studentů ve volném čase. Dotazníkového výzkumu se zúčastnilo 56 respondentů. Pro větší objektivitu byl osloven přibližně stejný počet žen a mužů.

4.4 Výsledky výzkumu

První otázka dotazníku se týkala pohlaví respondentů. Konkrétně odpovídalo 25 mužů a 31 žen napříč všemi fakultami Jihočeské univerzity.

V druhé otázce studenti označovali konkrétní fakultu Jihočeské univerzity, kterou studují.

Třetí otázka zjišťovala, kolik volného času vysokoškolští studenti denně mají, jakou dobu věnují aktivitám, jež si dobrovolně zvolí.

Tab. 1: *Kolik volného času respondenti mají*

Možnosti	ženy	muži
Méně než 2 hodiny	3	4
Průměrně 2 hodiny	7	6
Více než 2 hodiny	21	15

Z tabulky je zřejmé, že studenti vysokých škol mají denně dvě a více hodin volného času. Důvodem může být mnoho aspektů, např. může to být i méně domácích povinností, protože studenti ve většině případů studují mimo své bydliště a odloučením od rodiny si sami určují, jak naloží s volným časem.

Ve čtvrtém dotazu studenti označovali aktivity, kterým se věnují ve volném čase. Měli odpovídat na dotaz: *Jak převážně trávíte svůj volný čas?* Možnosti výběru byly: sport, brigáda učení, s přáteli, jinak. Studenti označovali více možností, přičemž možnost jinak žádný ze studentů neoznačil.

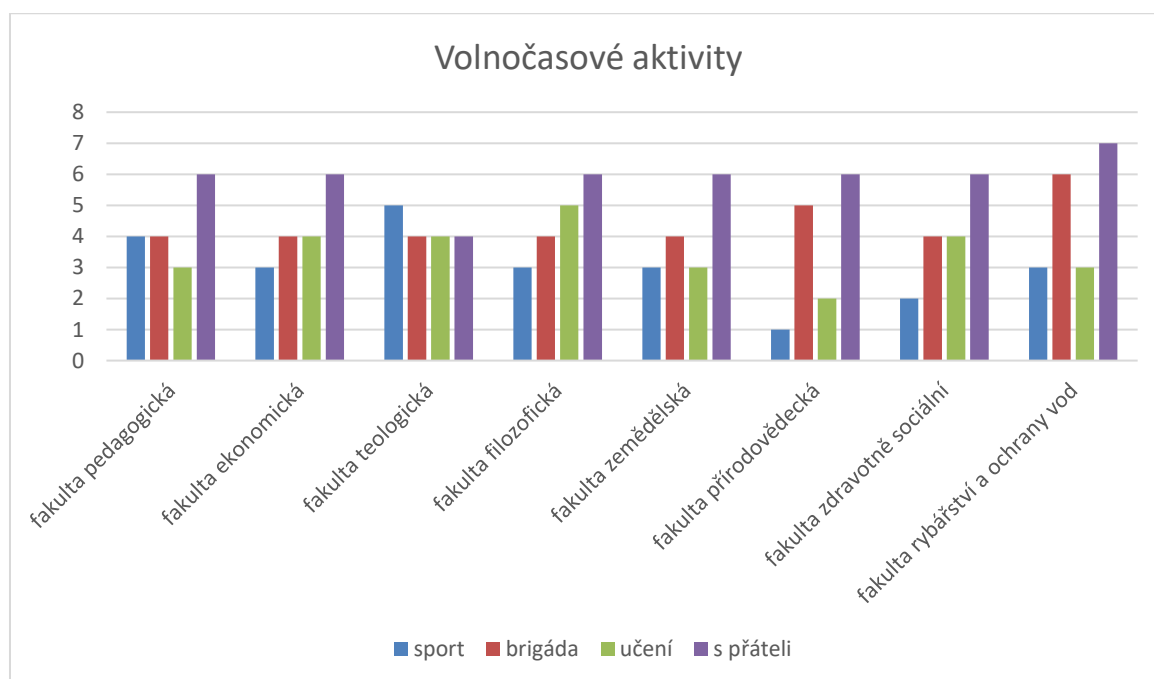
Tab. 2: *Jak převážně trávíte svůj volný čas*

Možnosti	ženy	muži
Sport	8	17
Brigáda	16	24
Učení	17	11
S přáteli	24	23

Studenti chápou volný čas jako čas, kdy se mohou svobodně realizovat. Z tabulky je zřejmé, že ženy jsou méně aktivní ve sportu, zato více času věnují učení. Tento výsledek není překvapivý, že jsou ženy svědomitější, vyplývá již z jejich naturelu a je to všeobecně rozšířená informace, která byla již mnohokrát podložena nejrůznějšími výzkumy. A ani studenti a studentky vysoké školy nevybočují z tohoto trendu.

Výzkum také potvrdil, že studenti napříč všemi fakultami Jihočeské univerzity (graf č.1) tráví nejvíce svůj volný čas s přáteli. Myslím, že ani tento výsledek nijak nevybočuje z všeobecně známého faktu. O studentském životě koluje mezi studenty mnoho historek a mnoho bývalých studentů v mém okolí vzpomíná v dobrém na studentský život právě z důvodu vzpomínek na čas strávený s přáteli.

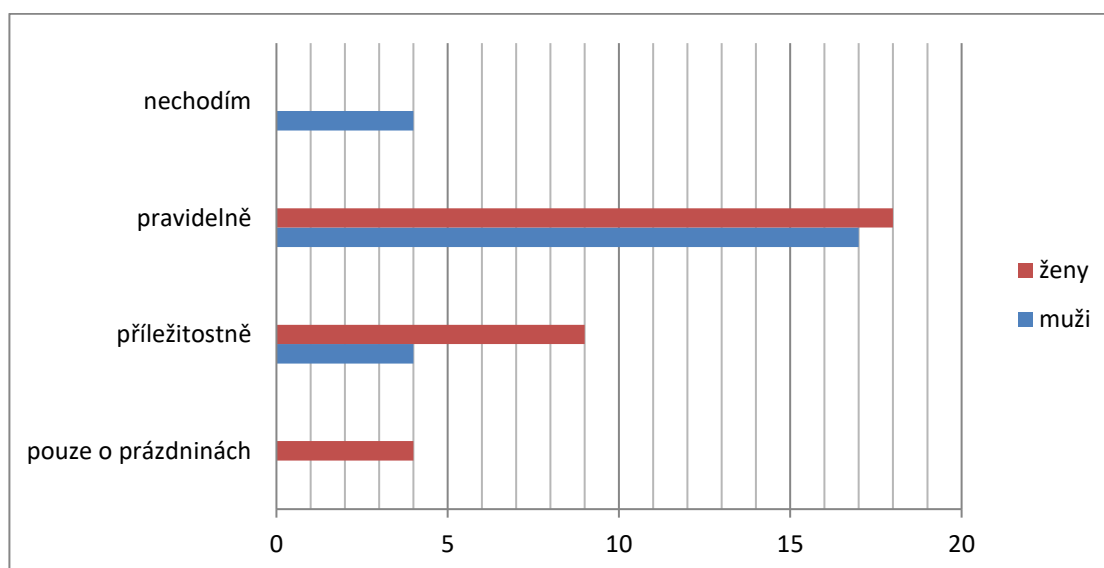
Graf č. 1: *Volnočasové aktivity s rozdělením podle fakulty*



Brigádu, jako nejčastější náplň svého volného času, označili v téměř totožném počtu studenti všech fakult. Z této řady vybočují pouze studenti fakulty přírodovědecké a fakulty rybářství a ochrany vod.

Pátá otázka dotazníku zjišťovala, zda studenti chodí na brigádu, zda svůj volný čas tráví prací za účelem přivýdělku. Studenti označovali možnosti, zda vůbec chodí na brigádu. A pokud ano, tak byli dotazováni jak často, zda pouze o prázdninách, nebo pouze příležitostně, nebo pravidelně.

Graf č.2: *Jak často chodíte na brigádu*



Z počtu 56 respondentů pouze 4 nechodí na brigádu, což představuje 7,14 %. Na brigádu nechodí vesměs muži, procentuálně vyjádřeno je to 16 % mužů. Pravidelně za přivýdělkem chodí největší počet studentů, 17 mužů a 18 žen. Tedy 68 % mužů a 58 % žen. Pouze o prázdninách nechodí na brigádu žádný z mužů. 4 ženy brigádníčí pouze o prázdninách. Příležitostně si vydělávají 4 muži a 9 žen.

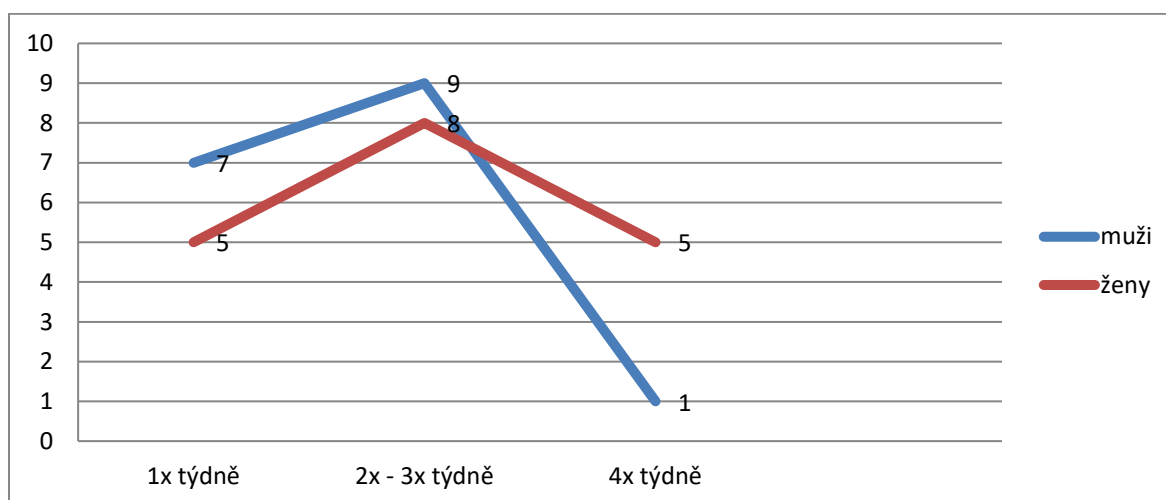
Jak již bylo výše uvedeno, na brigádu chodí 52 studentů, což je 92,86 % všech dotazovaných studentů. Tento výsledek již částečně potvrzuje hypotézu č.3 (H3), tedy že hodnota „brigáda, přivýdělek“ je v hodnotovém žebříčku na předních místech.

Na další otázku, již šestou, v dotazníku odpovídali pouze ti studenti, kteří chodí na brigádu pouze příležitostně. Jak již víme z odpovědí na předchozí otázku, příležitostně si vydělávají 4 muži a 9 žen. Otázka se týkala intervalu, ve kterém studenti na brigádu příležitostně chodí. Možnosti byly: na brigádu chodím příležitostně 1 x za měsíc, 1 x za půl

roku, 1 x za rok, jiná možnost. Muži svorně odpověděli, že si chodí přivydělat jednou za měsíc, stejně často chodí na brigádu 7 žen, pouze 2 ženy odpověděly, že na brigádu chodí jednou za půl roku. Odpověď 1 x do roka nebo jinou možnost neoznačil žádný student.

Na sedmou otázku odpovídali pro změnu pouze ti studenti, kteří v pátém dotazu odpověděli, že chodí na brigádu pravidelně, což je 17 mužů a 18 žen. Studenti měli na výběr možnosti odpovědí: na brigádu chodím 1 x týdně, 2 - 3 x týdně, 4 x a více týdně, jiná možnost.

Graf č. 3: *Jak často chodíte pravidelně na brigádu*



Z grafu je zcela zřejmé, že 17, což je 48,6 % studentů, a to jak žen, tak mužů, chodí na brigádu v intervalu 2 – 3 x týdně. Vyjádřeno podle pohlaví, tak u mužů to je 52,9 %, u žen 44,4 %. V tomto směru je mezi muži a ženami jen nepatrný rozdíl. Co se týče častějšího intervalu návštěvy brigády, ženy muže překonávají. 4 x a více týdně chodí častěji na brigádu ženy. Je to 27,8 %, oproti tomu chodí 4 x a více týdně na brigádu 5,9 % mužů. Jinou možnost neoznačil žádný ze studentů. Mým názorem je, že studenti chodí na brigádu celkem dost často, je otázkou, jestli to někdy nemůže být na úkor studia. Pokud se někdo rozhodne studovat prezenčně vysokou školu, jeho primárním zájmem by mělo být studium.

Otázky osm a devět byly zaměřeny na peníze. Otázky byly vloženy do dotazníku spíše okrajově, nejsou zcela v souladu s hlavním cíle práce, nicméně jejich vyhodnocení potvrzuje výzkumné hypotézy, obzvláště hypotéza č.3 (H3), a to že si vysokoškolští studenti si hodnoty „brigáda, přivýdělek“ cení více v hodnotovém žebříčku, než hodnoty „volný čas“.

Osmá otázka zjišťovala, jakým způsobem a za co utrácí studenti peníze, které dostávají od rodičů, tzv. kapesné. Překvapilo mě, že 10 studentů, tedy 17,85 % respondentů, nedostává od rodičů kapesné. Kolik peněz studenti od rodičů dostávají, nebo proč peníze od rodičů studenti nedostávají, nebylo předmětem zkoumání, myslím, že toto téma by bylo hodné pro jinou bakalářskou práci. Devátá otázka směřovala k penězům vydělaným na brigádě. Na tuto otázku tedy odpovídalo 52 studentů. Studenti měli za úkol v otázce označit možnosti, za co utrácí peníze, ať již peníze od rodičů nebo peníze z brigády. Na výběr studenti měli možnosti – oblečení, mobil a data, PC a jeho komponenty, s přáteli, či zda spoří. Vyhodnocením výsledků bylo zjištěno, tak jak se dalo očekávat, že ženy ponejvíc utrácí peníze za oblečení. Přibližně stejně utrácí studenti za mobil a data, nebo s přáteli. A to jak kapesné nebo výdělek z brigády. Rozdíl byl pouze u odpovědi, která se týkala spoření. Z peněz od rodičů spoří 3 muži a 12 žen, z výdělku na brigádě své peníze spoří 17 mužů a 27 žen. V současné době se v naší společnosti stále více mluví o finanční gramotnosti obyvatelstva, že je třeba lidskou populaci třeba vzdělávat v oblasti hospodaření s penězi. Myslím, že studenti Jihočeské univerzity tímto výzkumem dokázali, že s jejich finanční gramotností to není špatné. Dokážou spořit, a to jak z peněz, které dostávají od rodičů, tak i z peněz, které již sami vydělávají.

Desátá otázka byla modelová situace: *Představte si situaci: nečekaně odpadne odpolední přednáška a vy máte volné odpoledne. Seřadte žebříček daných aktivit, kterých byste se podle zájmu zúčastnili. (1 – nejvíce možné, 8 – nejméně možné).*

Studenti označovali číslem možnosti z výběru: sport, rande, čas strávený s přáteli, kultura, brigáda (přivýdělek), učení, pomoc potřebným (senioři, opuštěná zvířata) a návštěva přednášky (např. o zdravém životním stylu).

Vyhodnocení odpovědí proběhlo v souladu s hypotézou č.1 (H1), tedy podle jednotlivých fakult a podle pohlaví. Pro porovnání došlo k vyhodnocení odpovědí pouze mužů, odpovědí pouze žen, potom mužů a žen dohromady. Pro přehlednost byl doplněn zprůměrovaný výsledek podle jednotlivých možností trávení času v nečekaně volném odpoledni.

Jak vyplývá z tabulek 3, 4 a 5, výsledky jsou opravdu různorodé. Jak se dalo očekávat, studenti a studentky tráví svůj volný čas různě. Jejich priority jsou napříč fakultami opravdu v některých případech diametrálně rozličné. Shoda nastala pouze u označení možnosti „čas

strávený s přáteli“, tuto možnost označovali v průměru studenti a studentky všech fakult číslem 1, tedy nejvíce možnou.

Vyhodnocené odpovědi v tabulkách 3, 4 a 5 jasně dokazují hypotéza č. 1, že hodnota „volný čas“ má pro vysokoškolské studenty různého pohlaví a různých fakult jinou hodnotu.

Tab. č.3: Modelová situace – volné odpoledne, odpovědi mužů a žen dohromady

Volné odpoledne	<i>Pedagog</i>	<i>Rybář.</i>	<i>Ekonom.</i>	<i>Zdrav.</i>	<i>Teolog.</i>	<i>Filozof.</i>	<i>Zeměděl.</i>	<i>Přírod.</i>	výsledek
<i>Sport</i>	2	4	3	7	2	6	8	5	5
<i>Rande</i>	5	6	6	8	7	8	7	7	7-8
<i>Čas s přáteli</i>	1	2	2	1	1	3	1	1	1
<i>Kultura</i>	3	5	5	4	3	4	3	4	4
<i>Brigáda</i>	6	1	1	3	5	2	4	2	2-3
<i>Učení</i>	4	3	4	2	4	1	2	4	2-3
<i>Pomoc potřebným</i>	8	7	8	5	8	7	5	6	7-8
<i>Návštěva přednášky</i>	7	8	7	6	6	5	6	8	6

Tab. č.4: Modelová situace – volné odpoledne, odpovědi mužů

Volné odpoledne	<i>Pedagog</i>	<i>Rybář.</i>	<i>Ekonom.</i>	<i>Zdrav.</i>	<i>Teolog.</i>	<i>Filozof.</i>	<i>Zeměděl.</i>	<i>Přírod.</i>	výsledek
<i>Sport</i>	2	4	2	7	1-2	2-3	7	2	3
<i>Rande</i>	4	6	8	8	4	7-8	8	3-5	7
<i>Čas s přáteli</i>	1	1	3	2	1-2	1	2	1	1
<i>Kultura</i>	3	3	4-5	4	3	4-5	4	3-5	4
<i>Brigáda</i>	8	2	1	1	5	4-5	1	3-5	2
<i>Učení</i>	5	5	4-5	3	6-7	2-3	3	6	5
<i>Pomoc potřebným</i>	7	7	7	6	8	6	5	7	6
<i>Návštěva přednášky</i>	6	8	6	5	6-7	7-8	6	8	8

Tab. č.5: Modelová situace – volné odpoledne, odpovědi žen

Volné odpoledne	<i>Pedagog</i>	<i>Rybář.</i>	<i>Ekonom.</i>	<i>Zdrav.</i>	<i>Teolog.</i>	<i>Filozof.</i>	<i>Zeměděl.</i>	<i>Přírod.</i>	výsledek
<i>Sport</i>	2	4	6	7	2	8	6-7	6-7	5
<i>Rande</i>	6	5	4	8	7	7	5	8	7-8
<i>Čas s přáteli</i>	1	3	1	1	1	3	1	2	1
<i>Kultura</i>	3	8	5	5	3	5	3	4	4
<i>Brigáda</i>	4	1	2-3	3	6	2	8	1	3
<i>Učení</i>	5	2	2-3	2	4	1	2	3	2
<i>Pomoc potřebným</i>	8	7	8	4	8	6	4	5	7-8
<i>Návštěva přednášky</i>	7	6	7	6	5	4	6-7	6-7	6

Jedenáctá otázka byla rovněž modelová situace: *Představte si situaci: nečekaně obdržíte větší sumu s podmínkou, že část peněz musíte věnovat na jednu z těchto možností. Seřad'te žebříček daných možností, kam byste peníze věnovali (1 – nejvíce možné, 8 – nejméně možné)*

V dotazníku byly možnosti: Armáda spásy, psí útulek, UNICEF, večírek pro přátele, dětský domov, ochrana přírody, dům seniorů a vzdělání.

Pro porovnání opět došlo k vyhodnocení odpovědí pouze mužů, odpovědí pouze žen, potom mužů a žen dohromady a pro přehlednost byl doplněn zprůměrovaný výsledek podle jednotlivých možností trávení času v nečekaně volném odpoledni.

Tato otázka koresponduje z části s cílem práce, zmapovat hodnotovou situaci vysokoškolských studentů. V odpovědích studentů už nejsou v tomto případě tak rozdílné výsledky, jako v předchozí modelové otázce týkající se volného času. Nejvíce peněz by studenti věnovali dětskému domovu, pak by peníze poslali na pomoc opuštěným psům v psím útulku. Následně by peníze investovali do svého vzdělání, což je podle mého názoru velmi dobrý výsledek. Musím přiznat, že mě osobně překvapil. To, že by studenti dali více peněz na své vzdělání, než třeba na večírek pro přátele, je milé zjištění. Zvláště, když studenti podle tohoto zkoumání tráví nejvíce času se svými přáteli.

Tab. č.6: Modelová situace – peníze, odpovědi mužů a žen dohromady

Peníze	<i>Pedagog</i>	<i>Rybář.</i>	<i>Ekonom.</i>	<i>Zdrav.</i>	<i>Teolog.</i>	<i>Filozof.</i>	<i>Zeměděl.</i>	<i>Přírod.</i>	<i>výsledek</i>
<i>Armáda spásy</i>	8	8	6	6	7	8	5	8	8
<i>Psi útulek</i>	3	5	2	3	4	2	4	2	2
<i>UNICEF</i>	2	7	4	5	5	6	6	5	6
<i>Večírek pro přátele</i>	6	4	8	8	2	7	8	6	7
<i>Dětský domov</i>	1	1	1	1	1	3	2	3	1
<i>Ochrana přírody</i>	4	2	3	7	3	5	7	7	4-5
<i>Dům seniorů</i>	5	3	7	4	8	4	3	4	4-5
<i>Vzdělání</i>	7	6	5	2	6	1	1	1	3

Tab. č.7: Modelová situace – peníze, odpovědi mužů

Peníze	<i>Pedagog</i>	<i>Rybář.</i>	<i>Ekonom.</i>	<i>Zdrav.</i>	<i>Teolog.</i>	<i>Filozof.</i>	<i>Zeměděl.</i>	<i>Přírod.</i>	<i>výsledek</i>
<i>Armáda spásy</i>	8	7	8	6	6	7-8	6	6-7	8
<i>Psi útulek</i>	1	2-4	5	2-3	3-4	2	2-4	3	2
<i>UNICEF</i>	3-4	6	2	5	5	7-8	5	6-7	6-7
<i>Večírek pro přátele</i>	2	1	6-7	8	1	6	8	4	4
<i>Dětský domov</i>	3-4	2-4	3	2-3	2	4-5	2-4	1	1
<i>Ochrana přírody</i>	6	5	1	7	3-4	3	7	8	6-7
<i>Dům seniorů</i>	5	2-4	6-7	4	8	4-5	2-4	5	5
<i>Vzdělání</i>	7	8	4	1	7	1	1	2	3

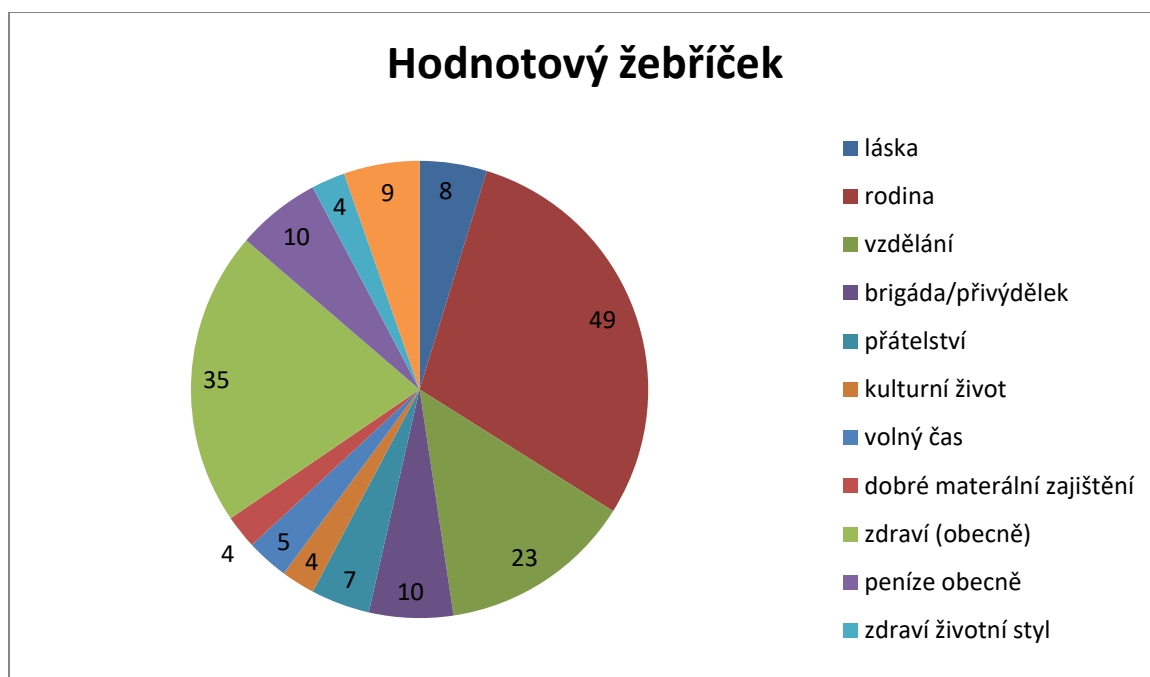
Tab. č.8: Modelová situace – peníze, odpovědi žen

Peníze	<i>Pedagog</i>	<i>Rybář.</i>	<i>Ekonom.</i>	<i>Zdrav.</i>	<i>Teolog.</i>	<i>Filozof.</i>	<i>Zeměděl.</i>	<i>Přírod.</i>	výsledek
<i>Armáda spásy</i>	7	6	4-5	6	8	6-7	4	7	7
<i>Psí útulek</i>	6	5	1	2-3	4-5	3	5	2	3
<i>UNICEF</i>	2	8	4-5	5	2	4	6	5	4
<i>Večírek pro přátele</i>	8	7	8	8	3	8	7	8	8
<i>Dětský domov</i>	1	1	2	1	1	1	1	4	1
<i>Ochrana přírody</i>	3	2	6	7	6	6-7	8	6	6
<i>Dům seniorů</i>	4-5	4	7	4	7	5	3	3	5
<i>Vzdělání</i>	4-5	3	3	2-3	4-5	2	2	1	2

V závěrečné, dvanácté otázce dotazníku studenti vybírali 3 hodnoty, které řadí ve svém hodnotovém žebříčku nejvýše v aktuálním studentském životě. Na výběr měli z 12 možností – láska (partner/partnerka), rodina, vzdělání, brigáda/přivýdělek, přátelství, kulturní život, volný čas, dobré materiální zajištění (oblečení, technika), zdraví (obecně), peníze obecně (ať od rodičů nebo z brigády), zdravý životní styl, dobré sociální postavení. Z vyhodnocení odpovědí plyne, že studenti na nejvyšší místo zařadili rodinu, na druhém místě je zdraví (obecně) a třetí je vzdělání.

Odpovědi studentů na tuto otázku potvrdily hypotézu č. 2 (H2), a to že abstraktní hodnoty jako „láska, přátelství a zdraví“ jsou v hodnotovém žebříčku vysokoškolského studenta výše, než materiální věci, jako „oblečení, technika“.

Graf č.4: Hodnotový žebříček



Závěr

Hlavním cílem této práce bylo popsat kategorii volného času jako hodnotu, analyzovat vztah mezi hodnotou a volným časem u vysokoškolské mládeže a v návaznosti na to zjistit, jak vysokoškolští studenti vnímají svůj volný čas a jakou subjektivní hodnotu mu přiřazují.

Bakalářská práce je rozdělena na dvě části. Teoretickou a praktickou. V teoretické části byly vymezeny základní týkající se problematiky životních hodnot. Teoretická část dále obsahuje definici volného času a zabývá se funkcemi volného času z různých hledisek. Na konci teoretické části jsou shrnuty možnosti trávení volného času a také psychický a z části i fyzický vývoj studenta v jeho dvou vývojových obdobích, a to období adolescenta a mladší dospělosti.

Empirická část nejdříve vymežila cíl šetření a byly formulovány tři hypotézy. Na základě stanovených hypotéz byl vytvořen dotazník. Stěžejní částí praktické části byla analýza zjištěných výsledků a jejich vyhodnocení. Cílovou skupinou šetření byli studenti v prezenčním studiu Jihočeské univerzity všech jejích fakult.

První hypotéza práce, že hodnota „volný čas“ má pro má pro vysokoškolské studenty různého pohlaví a různých fakult jinou hodnotu, byla potvrzena. Volný čas tráví rozdílně nejen ženy a muži, ale i studenti různých fakult. Tento výsledek není nijak překvapivý.

Druhá hypotéza, že abstraktní hodnoty jako „láska, přátelství a zdraví“ jsou v hodnotovém žebříčku vysokoškolského studenta výše, než materiální věci, jako „oblečení, technika“, byla výzkumem rovněž potvrzena. I třetí hypotéza, a to že vysokoškolští studenti si hodnoty „brigáda, přivýdělek“ cení v hodnotovém žebříčku více než hodnoty „volný čas“, byla potvrzena. Tento výsledek není také překvapivý, ale nevyvolává ve mně stejné nadšení, jako to, že pro studenty je láska a přátelství cennější než materiální věci. Tento výsledek šetření potvrzuje skutečnosti, že si studenti na svá studia a na své záliby musí, nebo chtějí přivydělávat, což může být i na úkor studia a na úkor času potřebného k odpočinku a relaxaci.

Data vzniklá z empirického šetření byla zajímavá a v některých dílčích výsledcích i poměrně překvapivá. Pro mě největším osobním překvapením je, že studenti přírodovědecké fakulty by nejméně peněz věnovali na ochranu přírody. K jejich cti je třeba dodat, že by svými penězi naopak podpořili dětský domov a také své vzdělání.

Cíl bakalářské práce byl podle mého názoru naplněn a výzkumné hypotézy byly potvrzeny.

Význam využití volného času v moderní společnosti výrazně vzrůstá. Vzrůstá potřeba volný čas využívat k sebevýchově a sebevzdělávání nejen vysokoškoláků. Ve využívání volného času má velkou roli rodina, která je nejen základní sociální buňkou společnosti, ale je také první výchovné prostředí dětí. Pro jedince je důležité naučit se využívat svůj volný čas efektivně, efektivně s ním disponovat. Toto je jedním z cílů, ke kterému může přivést dítě, ale nejen dítě, ale i ostatní jedince, pedagogika volného času.

Seznam použitých zdrojů

CAKIRPALOGLU, Panajotis. *Psychologie hodnot*. Olomouc: Votobia, 2004. ISBN 80-7220-195-6.

DOBROVOLSKÁ, Danuška. *Hodnotová orientace vysokoškoláka z hlediska současné koncepce hodnot*. Praha: SPN, 1981. Spisy Pedagogické fakulty v Ostravě.

DUROZOI, Gérard. *Filozofický slovník*. Praha: EWA, 1994. ISBN 80-85764-07-5.

GRÁC, Ján. *Pohľady do psychológie hodnotovej orientácie mládeže*. Bratislava: Slovenské pedagogické nakladateľstvo, 1979. Knižnica priateľov pedagogickej literatúry.

HOFBAUER, Břetislav. *Děti, mládež a volný čas*. Praha: Portál, 2004. ISBN 80-7178-927-5.

HODAŇ, Bohuslav a Tomáš DOHNAL. *Rekreologie*. Olomouc: Hanex, 2005. ISBN 80-85783-48-7.

HOLDA, Dalibor. *Rok 2000: hodnoty a perspektivy mládeže v ČSSR*. Praha: Mladá fronta, 1988. Prameny (Mladá fronta).

HOMOLA, Miloslav. *Motivace lidského chování*. Praha: Státní pedagogické nakladatelství, 1972. Knižnice psychologické literatury.

HUDEČEK, Jaroslav. *Hodnotové orientace v motivační sféře osobnosti*. Praha: Academia, 1986.

JANDOUREK, Jan. *Sociologický slovník*. Vyd. 2. Praha: Portál, 2007. ISBN 978-80-7367-269-0.

KRATOCHVÍLOVÁ, Emília. *Pedagogika volného času: výchova v čase mimo vyučování v pedagogické teorii a v praxi*. Bratislava: Vydavateľstvo UK, 2004. ISBN 80-223-1930-9.

LANGMEIER, Josef a Dana KREJČÍŘOVÁ. *Vývojová psychologie*. 2., aktualiz. vyd. Praha: Grada, 2006. Psyché (Grada). ISBN 80-247-1284-9.

MACEK, Petr. *Adolescence: psychologické a sociální charakteristiky dospívajících*. Praha: Portál, 2003. ISBN 807178348X.

PÁVKOVÁ, Jiřina. *Pedagogika volného času: [teorie, praxe a perspektivy výchovy mimo vyučování a zařízení volného času]*. Vyd. 4. Praha: Portál, 2008. ISBN 978-80-7367-423-6.

PÁVKOVÁ, Jiřina. *Pedagogika volného času: teorie, praxe a perspektivy mimoškolní výchovy a zařízení volného času*. Praha: Portál, 1999. ISBN 80-7178-295-5.

PETRUSEK, Miloslav, Hana MAŘÍKOVÁ a Alena VODÁKOVÁ. *Velký sociologický slovník*. Praha: Karolinum, 1996. ISBN 80-7184-311-3.

PRUDKÝ, Libor. *Hodnoty a normy v české společnosti - stav a vývoj v posledních letech: studijní text pro učitele občanské výchovy*. Brno: Akademické nakladatelství CERM, 2004. ISBN 80-7204-358-7.

PRUDKÝ, Libor. *Inventura hodnot: výsledky sociologických výzkumů hodnot ve společnosti České republiky*. Praha: Academia, 2009. Novověk. ISBN 978-80-200-1751-2.

PRUDKÝ, Pavel a Milan LOŠŤÁK. *Hmotný a nehmotný majetek v praxi*. 7. aktualiz. vyd. Olomouc: ANAG, 2014. Daně (ANAG). ISBN 80-7263-215-9.

PRŮCHA, Jan, Jiří MAREŠ a Eliška WALTEROVÁ. *Pedagogický slovník*. 4. aktualiz. vyd. Praha: Portál, 2003. ISBN 80-7178-772-8.

ŘÍČAN, Pavel. *Cesta životem: [vývojová psychologie] : přepracované vydání*. Vyd. 2. Praha: Portál, 2004. ISBN 80-7367-124-7.

SAK, Petr. *Proměny české mládeže: česká mládež v pohledu sociologických výzkumů*. Praha: Petrklíč, 2000. ISBN 80-7229-042-8.

VÁGNEROVÁ, Marie. *Vývojová psychologie I.: dětství a dospívání*. Praha: Karolinum, 2005. ISBN 80-246-0956-8.

Wikipedie: Otevřená encyklopedie: Axiologie [online]. c2019 [citováno 8. 01. 2019].

Dostupný z WWW:

<<https://cs.wikipedia.org/w/index.php?title=Axiologie&oldid=16992874>>

Seznam použitých grafů a tabulek

Tabulky:

Tab. č.1: *Kolik volného času respondenti mají.* Charakteristika odpovědí studentů na otázku č.3 v početním vyjádření.....29

Tab. č.2: *Jak převážně trávíte svůj volný čas.* Charakteristika odpovědí studentů na otázku č.4 v početním vyjádření.....30

Tab. č.3: *Modelová situace - nečekaně odpadne odpolední přednáška a vy máte volné odpoledne. Seřadte žebříček daných aktivit, kterých byste se podle zájmu zúčastnili. (1 – nejvíce možné, 8 – nejméně možné).* Charakteristika odpovědí studentů (muži a ženy dohromady) v početním vyjádření.....34

Tab. č.4: *Modelová situace - nečekaně odpadne odpolední přednáška a vy máte volné odpoledne. Seřadte žebříček daných aktivit, kterých byste se podle zájmu zúčastnili. (1 – nejvíce možné, 8 – nejméně možné).* Charakteristika odpovědí studentů (pouze muži) v početním vyjádření.....34

Tab. č.5: *Modelová situace - nečekaně odpadne odpolední přednáška a vy máte volné odpoledne. Seřadte žebříček daných aktivit, kterých byste se podle zájmu zúčastnili. (1 – nejvíce možné, 8 – nejméně možné).* Charakteristika odpovědí studentů (pouze ženy) v početním vyjádření.....35

Tab. č.6: *Představte si situaci: nečekaně obdržíte větší sumu s podmínkou, že část peněz musíte věnovat na jednu z těchto možností. Seřadte žebříček daných možností, kam byste peníze věnovali (1 – nejvíce možné, 8 – nejméně možné)*Charakteristika odpovědí studentů (muži a ženy dohromady) v početním vyjádření.....36

Tab. č.7: *Představte si situaci: nečekaně obdržíte větší sumu s podmínkou, že část peněz musíte věnovat na jednu z těchto možností. Seřadte žebříček daných možností, kam byste peníze věnovali (1 – nejvíce možné, 8 – nejméně možné)*Charakteristika odpovědí studentů (pouze muži) v početním vyjádření.....36

Tab. č.8: *Představte si situaci: nečekaně obdržíte větší sumu s podmínkou, že část peněz musíte věnovat na jednu z těchto možností. Seřad'te žebříček daných možností, kam byste peníze věnovali (1 – nejvíce možné, 8 – nejméně možné)* Charakteristika odpovědí studentů (pouze ženy) v početním vyjádření.....37

Grafy:

Graf č. 1: *Analýza volnočasových aktivit studentů s rozdělením podle jednotlivých fakult*.....30

Graf č.2: *Analýza účasti studentů na brigádě*.....31

Graf č. 3: *Analýza pravidelného docházení studentů na brigádu*.....32

Graf č.4: *Analýza hodnotového žebříčku studentů*.....38

Seznam příloh

DOTAZNÍK:

Milí studenti,

jmenuji se Vendula Václavíčková a jsem studentkou třetího ročníku Teologické fakulty Jihočeské univerzity v Českých Budějovicích, obor Pedagogika volného času. Tímto Vás prosím o vyplnění krátkého anonymního dotazníku, který se ptá na otázky ohledně volného času a hodnot a s nimi spojené hodnotové orientace. Získané údaje budou použity pouze pro mé potřeby empirického šetření.

Předem Vám děkuji za vyplnění dotazníku.

Pokud není uvedeno jinak, zaškrtněte jednu odpověď.

1) **Jste**

- muž
- žena

2) **Jste studentem fakulty**

- pedagogické
- ekonomické
- teologické
- filosofické
- zemědělské
- přírodovědecké
- zdravotně sociální
- rybářství a ochrany vod

3) **Kolik volného času denně máte?**

- méně než 2 hodiny
- průměrně 2 hodiny
- více než 2 hodiny

4) **Jak převážně trávíte svůj volný čas? Zaškrtněte i více odpovědí.**

- sportem
- na brigádě
- učením
- s přáteli
- jiné aktivity – uveďte které

- 5) **Chodíte na brigádu (přivýdělek)?**
- pouze o prázdninách
 - příležitostně
 - pravidelně
 - nechodím
- 6) **Pokud chodíte na brigádu pouze příležitostně, tak**
- 1x za měsíc
 - 1x za půl roku
 - 1x za rok
 - jiná možnost, uveďte
- 7) **Pokud chodíte na brigádu pravidelně, tak**
- 1x týdně
 - 2x – 3x týdně
 - 4x a více týdně
 - jiná možnost, uveďte
- 8) **Peníze od rodičů, tzv. kapesné, utrácíte za (odpovídejte, pokud peníze od rodičů dostáváte)**
- oblečení ano x ne
 - mobil a data ano x ne
 - PC a jeho komponenty ano x ne
 - s přáteli ano x ne
 - spořím ano x ne
 - jinak, uveďte jak
- 9) **Peníze vydělané na brigádě utrácíte za (odpovídejte, pokud na brigádu chodíte)**
- oblečení ano x ne
 - mobil a data ano x ne
 - PC a jeho komponenty ano x ne
 - s přáteli ano x ne
 - spořím ano x ne
 - jinak, uveďte jak
- 10) **Představte si situaci: nečekaně odpadne odpolední přednáška a vy máte volné odpoledne.** Seřadte žebříček daných aktivit, kterých byste se podle zájmu zúčastnili (1 – nejvíce možné, 8 – nejméně možné)
- sport
 - rande
 - čas strávený s přáteli
 - kultura
 - brigáda (přivýdělek)
 - učení
 - pomoc potřebným (senioři, opuštěná zvířata)
 - návštěva přednášky (např. o zdravém životním stylu)

11) **Představte si situaci: nečekaně obdržíte větší sumu peněz s podmínkou, že část peněz musíte věnovat na jednu s těchto možností.** Seřad'te žebříček daných možností, kam byste peníze věnovali(1 – nejvíce možné, 8 – nejméně možné)

- Armády spásy
- psí útulek
- UNICEF
- večírek pro přátele
- dětský domov
- ochrana přírody
- dům seniorů
- vzdělání

12) **Z těchto hodnot vyberte 3 hodnoty, které řadíte ve svém hodnotovém žebříčku na nejvyšší pozice** (otázka se ptá na současný stav hodnotového žebříčku, co je tedy pro vás nejdůležitější v aktuálním studentském životě/období)

- láska (partner/partnerka)
- rodina
- vzdělání
- brigáda/přivýdělek
- přátelství
- kulturní život
- volný čas
- dobré materiální zajištění (oblečení, technika)
- zdraví (obecně)
- peníze obecně (ať už od rodičů nebo z brigády)
- zdravý životní styl
- dobré sociální postavení

Abstrakt

VÁCLAVÍČKOVÁ, V., *Volný čas jako hodnota u vysokoškolských studentů*. České Budějovice 2019. Bakalářská práce. Jihočeská univerzita v Českých Budějovicích. Teologická fakulta. Katedra teologických věd. Vedoucí práce Mgr. Lucie Kolářová, Dr. theol.

Klíčová slova: student, volný čas, hodnota volného času, hodnotový žebříček, funkce volného času

Práce se zabývá hodnotovou orientací volného času současných vysokoškolských studentů. Teoretická část práce se skládá ze tří základních kapitol – hodnoty, volný čas, adolescence/mladší dospělost. V kapitolách jsou vymezeny základní pojmy k pochopení životních hodnot a faktorů ovlivňujících tyto hodnoty. Dále se práce zabývá definicí volného času, funkcí volného času z různých pohledů. Práce rovněž popisuje psychický a z části i fyzický vývoj adolescenta a jedince v mladší dospělosti, tedy období, ve kterých se nachází vysokoškolský student.

Praktická část se zabývá vyhodnocením dotazníku. Získaná data z dotazníku jsou srovnána z části podle tenderu, z části podle fakulty. Dotazník vyplňovali studenti Jihočeské univerzity. V dotazníku byly zjišťovány aktivity studentů ve volném čase a jejich priorit, co se volného času týče. Výsledky jsou shrnuty v závěru práce.

Abstract

VÁCLAVÍČKOVÁ, V., *Leisure time as a value for university students*. České Budějovice 2019. Bachelor thesis. University of South Bohemia in České Budějovice. Faculty of Theology. Department of Theological Sciences. Thesis supervisor Mgr. Lucie Kolářová, Dr. theol.

Keywords: Student, leisure time, the value of leisure time, value systems, the fiction of leisure time

The thesis deals with the value orientation of free time of contemporary university students. The theoretical part consists of three basic chapters – values, leisure time, adolescence/younger adulthood. The chapters define the basic concepts to understand life values and factors influencing these values. Further more, the thesis deals with the definition of leisure time and a function of leisure time from different perspectives. The thesis also describes the psychological and, in part, the physical development of adolescents and younger adults – the periods which a college student is going through.

The practical part deals with the evaluation of the questionnaire. The data obtained from the questionnaire are compared partly according to the gender, partly by the faculty. The questionnaire was answered by students of the University of South Bohemia. The questionnaire surveyed students' leisure time activities and their priorities in terms of leisure time. The results are summarized in the conclusion.