

**Univerzita Palackého v Olomouci**

**Filozofická fakulta**

Katedra sociologie a andragogiky

**ANALÝZA MIMOŘÁDNÝCH OKAMŽITÝCH POMOCÍ  
VYPLACENÝCH V OSTRAVĚ ÚŘADEM PRÁCE**

**ANALYSIS OF IMMEDIATE EMERGENCY ASSISTANCE PAID  
IN OSTRAVA BY THE LABOUR OFFICE**

Bakalářská diplomová práce

**Hana Štolbová**

Vedoucí bakalářské diplomové práce: Mgr. Zdeněk Živčák

Olomouc 2013

Prohlašuji, že jsem tuto bakalářskou diplomovou práci vypracovala samostatně a uvedla v ní veškerou literaturu a ostatní zdroje, které jsem použila.

V Ostravě dne 18. března 2013

.....

Podpis

# OBSAH

<b>ÚVOD</b>	<b>5</b>
Teoretická část	7
<b>1 SOCIÁLNÍ POLITIKA</b>	<b>7</b>
1.1 ZÁKLADNÍ POJETÍ SOCIÁLNÍ POLITIKY	7
1.2 CÍLE SOCIÁLNÍ POLITIKY	8
1.3 PŘEDMĚT SOCIÁLNÍ POLITIKY, SOCIÁLNÍ UDÁLOST, OBJEKTY A SUBJEKTY SOCIÁLNÍ POLITIKY	9
1.4 FUNKCE SOCIÁLNÍ POLITIKY	10
<b>2 SOCIÁLNÍ ZABEZPEČENÍ</b>	<b>13</b>
2.1 VYMEZENÍ SOCIÁLNÍHO ZABEZPEČENÍ	13
2.2 ORGANIZAČNÍ USPOŘÁDÁNÍ SYSTÉMU SOCIÁLNÍHO ZABEZPEČENÍ V ČR	13
2.3 SOCIÁLNÍ POJIŠTĚNÍ	13
2.4 STÁTNÍ SOCIÁLNÍ PODPORA	14
2.5 SOCIÁLNÍ POMOC	14
<b>3 SYSTÉM POMOCI V HMOTNÉ NOUZI</b>	<b>16</b>
3.1 ZÁKON O ŽIVOTNÍM A EXISTENČNÍM MINIMU	16
3.2 ZÁKON O POMOCI V HMOTNÉ NOUZI	19
<b>4 MIMOŘÁDNÁ OKAMŽITÁ POMOC</b>	<b>23</b>
4.1 VÁŽNÁ ÚJMA NA ZDRAVÍ	23
4.2 MIMOŘÁDNÁ UDÁLOST	25
4.3 ÚHRADA JEDNORÁZOVÉHO VÝDAJE	26
4.4 ÚHRADA NÁKLADŮ SPOJENÝCH S POŘÍZENÍM NEBO OPRAVOU NEZBYTNÝCH ZÁKLADNÍCH PŘEDMĚTŮ DLOUHODOBÉ POTŘEBY	27

4.5 ÚHRADA ODŮVODNĚNÝCH NÁKLADŮ SOUVISEJÍCÍCH SE VZDĚLÁNÍM NEBO ZÁJMOVOU ČINNOSTÍ NEZAOPATŘENÉHO DÍTĚTE A NA ZAJIŠTĚNÍ NEZBYTNÝCH ČINNOSTÍ SOUVISEJÍCÍCH SE SOCIÁLNĚ-PRÁVNÍ OCHRANOU DĚTÍ	28
4.6 OHROŽENÍ SOCIÁLNÍM VYLOUČENÍM	29
4.7 SPOLEČNÁ USTANOVENÍ UPRAVUJÍCÍ POSKYTOVÁNÍ MIMOŘÁDNÉ OKAMŽITÉ POMOCI	31
4.8 SPRÁVNÍ UVÁŽENÍ	33
4.9 SOCIÁLNÍ ŠETŘENÍ	35
<b><u>5 ORGANIZAČNÍ STRUKTURA ÚŘADU PRÁCE ČESKÉ REPUBLIKY</u></b>	<b>38</b>
Praktická část	40
<b><u>6 KONTAKTNÍ PRACOVISŤE OSTRAVA</u></b>	<b>40</b>
6.1 REFERÁT HMOTNÉ NOUZE PRO OSTRAVU – CENTRUM	40
6.2 REFERÁT HMOTNÉ NOUZE PRO OSTRAVU – JIH	42
6.3 REFERÁT HMOTNÉ NOUZE PRO OSTRAVU – ZÁPAD	42
<b><u>7 PŘEDMĚT A CÍL VÝZKUMU</u></b>	<b>44</b>
<b><u>8 REALIZACE VÝZKUMU</u></b>	<b>48</b>
<b><u>ZÁVĚR</u></b>	<b>63</b>
<b><u>SEZNAM POUŽITÝCH ZDROJŮ</u></b>	<b>65</b>
<b><u>SEZNAM TABULEK</u></b>	<b>67</b>
<b><u>SEZNAM GRAFŮ</u></b>	<b>68</b>
<b><u>PŘÍLOHY</u></b>	<b>69</b>
<b><u>ANOTACE</u></b>	<b>72</b>

# ÚVOD

Mimořádná okamžitá pomoc, jako jedna z dávek pomoci v hmotné nouzi, jedna z mnoha nepojistných sociálních dávek, je více než kterákoliv jiná dávka poskytována na základě správního uvážení. Lze předmět, na který klient žádá finanční výpomoc, uznat za nezbytný základní předmět dlouhodobé potřeby? Je úhrada jeho jednorázového výdaje nezbytná a je tento předmět odůvodněný? Je událost, ve které se ocitl, mimořádná a vyžaduje finanční výpomoc? Hrozí klientovi skutečně vážná újma na zdraví nebo je ohrožen sociálním vyloučením? Jaká je přiměřená částka na daný konkrétní výdaj či požadovaný předmět? Je částka, kterou žádá, přiměřená či nikoliv? O tom všem musí správní orgán na základě svého správního uvážení rozhodnout. Zákon č. 111/2006 Sb., o pomoci v hmotné nouzi, ve znění pozdějších předpisů, ve svých ustanoveních správnímu orgánu napovídá, v jakých situacích lze dávku přiznat. V zákoně však nejsou a ani nemohou být uvedeny všechny situace, ve kterých se klient může nacházet, situace vyžadující mimořádnou okamžitou pomoc. Jsou zde uvedeny pouze některé případy a správní orgán, resp. každý pracovník sám, musí na základě správního uvážení rozhodnout. Rozhodnout, zda osobu pro daný účel uzná za osobu v hmotné nouzi, dále pak, zda mimořádnou okamžitou pomoc přizná či nikoliv a rovněž v jaké výši.

Také já, jako sociální pracovnice referátu hmotné nouze, při poskytování mimořádné okamžité pomoci postupuji na základě správního uvážení. Ze své vlastní zkušenosti vím, že toto rozhodně není lehké. Také já si pak zpětně kladu otázku, zda jsem v tom či onom případě rozhodla správně, spravedlivě, objektivně..... Tedy v souladu se zákonem a správním uvážením.

**Cílem této bakalářské diplomové práce je analýza mimořádných okamžitých pomoci vyplacených v Ostravě úřadem práce.** Budu analyzovat, jak se v průběhu roku 2012 vyvíjely přiznané dávky mimořádné okamžité pomoci, jak se vyvíjel jejich počet a k jakému konkrétnímu účelu

byly použity. Také si budu všimnout, jaké částky byly přiznány v jednotlivých konkrétních případech, tedy zda žádostem klientů bylo vyhověno v plném rozsahu či nikoliv. Získaná data budou porovnávána mezi třemi referáty hmotné nouze, které jsou součástí oddělení nepojistných sociálních dávek Úřadu práce ČR – krajské pobočky v Ostravě, kontaktního pracoviště Ostrava (dále jen Kontaktní pracoviště Ostrava).

Jak jsem již výše uvedla, mimořádné okamžité pomoci jsou přiznávány především na základě ustanovení příslušného zákona, ale zároveň též se zohledněním správního uvážení. Tato analýza bude zajímavým vhladem do správního uvážení pracovníků referátů hmotné nouze Kontaktního pracoviště Ostrava. Samozřejmě, že nelze přesně zjistit, co v jednotlivých konkrétních případech ovlivnilo rozhodování pracovníků hmotné nouze. Výsledek jejich rozhodnutí však bude výstupem této analýzy.

V bakalářské diplomové práci však nejprve v její teoretické části stručně vymezím základní pojetí sociální politiky. Dále popíši systém sociálního zabezpečení v České republice. Největší pozornost pak bude věnována pomoci v hmotné nouzi, a to konkrétně mimořádné okamžité pomoci, která je předmětem bakalářské diplomové práce. Dále popíši organizaci Úřadu práce České republiky, který poskytuje dávky pomoci v hmotné nouzi.

V úvodu praktické části bakalářské diplomové práce představím zkoumanou lokalitu, tedy Kontaktní pracoviště Ostrava. Pak popíši metodu výzkumu a provedu komparaci zjištěných výstupů. Nakonec interpretuji získané výsledky a vyvodím z nich závěry. Tímto bude naplněn cíl bakalářské diplomové práce.

# Teoretická část

## 1 SOCIÁLNÍ POLITIKA

Co je to sociální politika? Jaké jsou její základní principy a cíle? Co sociální politika vlastně sleduje? Odpověď na tyto otázky bude obsahem první části kapitoly. Její druhá část pak bude věnována vymezení pojmů subjekty a objekty sociální politiky, objasnění termínu sociální událost a seznámení s jednotlivými funkcemi sociální politiky.

### 1.1 Základní pojetí sociální politiky

Sociální politika formuje vztah jedinců a sociálních podmínek jejich života. Každý se nějak účastní na jejím spoluvytváření, ať už se jedná o samotného jedince, o jeho rodinu či o život společenství. Zároveň je však každý vystaven sociálním podmínkám, které nemá ve své moci, které jsou pro něj něčím objektivně daným, něčím vnějším (Potůček, 1995, s. 30).

Sociální politika hledá odpovědi na konkrétní otázky, na něž neodpovídají ostatní sféry života společnosti. Vstupuje do života společnosti, je její spojující součástí, rozvíjí se jejím prostřednictvím a současně je významným činitelem spoluvytvářejícím její dynamiku a charakter (Krebs, 2010, s. 18).

*„Velmi obecně a přibližně lze říci, že sociální politika je politikou, která se primárně orientuje na člověka, na rozvoj a kultivaci jeho životních podmínek, dispozic, na rozvoj jeho osobnosti a kvality života.“* (Krebs, 2010, s. 17)

Dle Tomeše (2010, s. 29): *„Sociální politika je soustavné a cílevědomé úsilí jednotlivých sociálních subjektů ve svém zájmu udržet nebo dosáhnout změny ve fungování nebo podpořit rozvoj svého či jiného sociálního systému nebo soustavy nástrojů k realizaci své či jiné sociální politiky. Výsledkem tohoto soustavného a cíleného úsilí je činnost*

*(fungování), rozvoj (zdokonalení) či změna (transformace) systému vlastního nebo jiného nebo soustavy nástrojů. Projevuje se rozhodováním (nebo nerozhodováním) a činností (či nečinností) sociálních subjektů.“*

### **Sociální politiku lze chápat v širším či užším pojetí**

V prvním přístupu označovaném jako „sociální politika v širším slova smyslu“, lze sociální politiku určit jako konkrétní jednání subjektů sociální politiky, kterým je ovlivňována sociální sféra společnosti. Sociální politika je vnímána jako aktivity, které se vážou přímo k životním podmínkám osob. Toto vymezení je tedy významné především pro dlouhodobé koncepční úvahy o sociální politice, souvisí s volbou typu sociální politiky a s tvorbou konkrétního sociálního programu (Krebs, 2010, s. 24).

Ve druhém přístupu sociální politiky, kdy je sociální politika vymezena „v užším slova smyslu“, je cílem reagovat na sociální rizika a na jejich možné negativní důsledky jako jsou např. stáří, nemoc či invalidita a vyloučit sociální tvrdosti, které doprovázejí fungování tržního mechanismu, jako jsou např. chudoba a nezaměstnanost. Jde o přístup dílčí, který však zahrnuje značný prostor sociální politiky (Krebs, 2010, s. 25).

## **1.2 Cíle sociální politiky**

V sociální politice jde nutně vždy o soustavu cílů, jimiž je naplňován cíl obecný, kterým je zdokonalování životních podmínek lidí a rozvoj osobnosti člověka. Základním cílem je tedy vytvoření lidsky důstojných podmínek života a zjištění rovných příležitostí pro všechny. Zejména tedy zajistit rovný přístup ke vzdělání, zdravotní péči, k pracovním příležitostem, k možnostem získat přiměřené bydlení, a také garantovat dostatečný minimální příjem, který odpovídá lidsky důstojným podmínkám (Krebs, 2010, s. 40 – 41).

Cílená sociální politika má svoji strategii nebo koncepci, jimiž se stanoví nejen vize, ale i postup při řízení určité činnosti směřující k dosažení vytyčených cílů. Strategii sociální systémy deklarují cíle, cesty,



jak k těmto cílům dojít a rovněž i nástroje k jejich dosažení (Tomeš, 2010, s. 176).

Státní sociální politika realizuje svůj základní cíl nejen prostřednictvím programů a plánů, ale i sociální doktrínou, která jí je dána ústavou a kterou uskutečňuje právní předpisy. Ty vymezují metody prevence, terapie a rehabilitace sociálních problémů občanů a ochrany jejich sociálních práv (Tomeš, 2001, s. 16).

### **1.3 Předmět sociální politiky, sociální událost, objekty a subjekty sociální politiky**

**Předmětem sociální politiky** je sociální solidarita v úsilí o přístup ke zdrojům, rozvíjení jejich dostupnosti a taktéž jejich zachování, ať už se jedná o služby zdravotní, vzdělávací nebo sociální (Tomeš, 2010, s. 184).

V nejobecnějším slova smyslu je předmětem sociální politiky dle Tomeše (2001, s. 115):

- *„regulace: něco někomu nařídit nebo zakázat,*
- *ochrana - sociální policie: někoho před něčím chránit,*
- *služba: něco pro někoho vykonat nebo udělat nebo mu něco dát.“*

Člověk prožívá situace, které vyvolávají určité potřeby. Tyto umí a může uspokojit svými vlastními silami, pokud jsou běžné a obvyklé. Pokud jsou mimořádné, nemá člověk mnohdy sílu je vlastními silami uspokojit. Hrozí mu pak ztráta na zdraví, výdělku nebo majetku. Hovoříme tak o riziku. Pokud je riziko společností uznáno za objektivní a zasluhuje si tak pozornosti některého ze sociálních subjektů a jeho sociální politiky, jedná se o sociální riziko. Pokud je sociální riziko předmětem zájmu státu nebo veřejnoprávního systému, jedná se o sociální událost. **Sociální událost** tedy označuje riziko, které je společensky uznáno za relevantní a které vyžaduje společenskou ochranu, jelikož postižená osoba není schopna důsledky tohoto rizika odvrátit sama. Rozlišujeme sociální události související se zdravotním stavem (nemoc), s věkem (stáří), s rodinou

(výchova dětí a mateřství), s nezaměstnaností, s nouzí a s nepřizpůsobením (sociální dezintegrace a vyloučení) (Tomeš, 2001, s. 117 – 118).

**Objekty sociální politiky** jsou jednotlivci nebo sociální skupiny, kterým jsou sociálně politická opatření určena. Ti, na které mají tato sociálně politická opatření působit a vyvolávat žádoucí chování (Krebs, 2010, s. 70).

**Subjekty sociální politiky** jsou ti, kdo mají zájem, schopnosti, možnosti a taky prostředky k určité sociální činnosti či chování a ti, kdo takové chování mohou iniciovat. Mezi subjekty sociální politiky patří stát a jeho orgány, zaměstnavatelé a firmy, odborové orgány, regiony, místní komunity, obce, občanské organizace a iniciativy, církve, občané, rodiny a domácnosti (Krebs, 2010, s. 70).

Své zájmy subjekty realizují tím, že usilují o jejich prosazení u jiných subjektů nebo je uskutečňují vlastními aktivitami. Sociální politika směřuje k rozvoji a podpoře objektů sociální politiky. Obsahem vztahu mezi subjekty a objekty sociální politiky je podpora osobnostního rozvoje nebo uspokojování potřeby, kterou není objekt schopen uspokojit vlastními silami. Potřeby se uspokojují nástroji sociální politiky, kterými jsou regulace, dávky a služby (Tomeš, 2010, s. 30).

## **1.4 Funkce sociální politiky**

Sociální politika plní v životě jedince i společnosti mnoho funkcí, dle Krebse (2010, s. 58) jsou to tyto funkce:

- *“ochranná,*
- *rozdělovací a přerozdělovací,*
- *homogenizační,*
- *stimulační,*
- *preventivní.”*

Uvedené funkce vznikaly postupně a vyvíjejí se. Některé funkce, např. ochranná a přerozdělovací, patří k funkcím základním, další patří k funkcím odvozeným (Krebs, 2010, s. 58).

**Ochranná funkce:** Touto funkcí se myslí řešení již vzniklých sociálních událostí. Jde o zmírnění, či odstranění důsledků určitých sociálních událostí. Jedná se o historicky nejstarší funkci (Krebs, 2010, s. 58).

**Rozdělovací a přerozdělovací funkce:** Jde o jednu z nejsložitějších, ale zároveň nejvýznamnějších funkcí. Je jí určován podíl jednotlivců na výsledku ekonomické činnosti a rovněž na společenském bohatství. Řeší, co, jak, komu, za co a podle jakých kritérií rozdělovat (Krebs, 2010, s. 58 – 59).

**Homogenizační funkce:** Je velmi těsně spojena s funkcí rozdělovací a přerozdělovací. Lze ji chápat jako směřování k zmírňování sociálních rozdílů. Jde o dosahování určité stejnorodosti v uspokojování základních životních potřeb. Homogenizace v žádném případě neznamena vyrovnání rozdílů podmínek života. Jde o proces, v němž společnost poskytuje stejné šance, např. vzdělávat se, pracovat či pečovat o své zdraví (Krebs, 2010, s. 63).

**Stimulační funkce:** Tato funkce má podporovat a vyvolávat žádané sociální jednání jedinců i sociálních skupin (Krebs, 2010, s. 63).

**Preventivní funkce:** Úsilím této funkce je zcela nebo v co největší míře zabránit tomu, aby vůbec nedocházelo k nežádoucím sociálním situacím, jako jsou např. nezaměstnanost, bída, kriminalita či poškozování zdraví. Znamená to, že sociální politika musí svými opatřeními směřovat k odstraňování příčin nepříznivých sociálních situací bránících integraci člověka do společnosti (Krebs, 2010, s. 64).

Tato kapitola pojednávala o základním vymezení sociální politiky a bylo v ní odpovězeno na otázku, co sociální politika vlastně sleduje. Byly v ní rovněž vysvětleny pojmy sociální událost a sociální riziko. Člověk se v průběhu svého života dostává do rizikových situací a stává se pro něj

velmi obtížné, aby sám čelil důsledkům těchto rizik, aby je sám zvládal. V následující kapitole tedy navážu na toto téma seznámením se sociálním zabezpečením v České republice. Stát se prostřednictvím nástrojů sociální politiky, tedy i dávek, které jsou součástí jeho sociálního zabezpečení, snaží následky těchto rizik zmírňovat.

## 2 SOCIÁLNÍ ZABEZPEČENÍ

Následující kapitola definuje pojem sociální zabezpečení, jeho strukturu. Ta je tvořena třemi samostatnými pilíři, kterými jsou sociální pojištění, státní sociální podpora a sociální pomoc. Třetímu pilíři, a to sociální pomoci, který je stěžejním pro tuto práci, bude věnována větší pozornost a bude podrobněji popsán na konci této kapitoly.

### 2.1 Vymezení sociálního zabezpečení

Dle Potůčka (1995, s. 69) „*Je soustava sociálního zabezpečení souborem právních, finančních a organizačních nástrojů a opatření, jejichž cílem je kompenzovat nepříznivé finanční a sociální důsledky různých životních okolností a událostí, ohrožujících uznání sociální práva, nebo takovým životním situacím předcházet.*“

### 2.2 Organizační uspořádání systému sociálního zabezpečení v ČR

„*V rámci transformace systému sociálního zabezpečení na systém sociální ochrany obyvatelstva byly na počátku 90. let v České republice v souladu se scénářem sociální reformy zahájeny práce na vytvoření tří na sebe navzájem navazujících relativně samostatných systémů:*

- *systémů sociálního pojištění,*
- *státní sociální podpory,*
- *sociální pomoci.*“ (Krebs, 2010, s. 177)

### 2.3 Sociální pojištění

Základním principem tohoto pojištění je, že občan přispívá do systému na základě celospolečenské solidarity, a to pro případ, že v budoucnosti nastane situace - pojistná událost, při které bude mít vůči tomuto systému nárok na zabezpečení ve formě dávek, které budou

nahrazovat ušlý příjem či ve formě úhrad za finančně náročné úkony (poskytnutí zdravotní péče atd.) Účast na tomto pojištění je povinná a oproti komerčnímu pojištění se odlišuje v solidaritě, která tento systém ovládá (Koldinská, 2007, s. 24).

## **2.4 Státní sociální podpora**

Tento systém řeší případy, kdy jsou na základě společenské dohody uznány situace, ve kterých je účelné rodinu podpořit. Především se jedná o podporu rodin s dětmi (např. při narození dítěte, péči rodičů o něj, jeho výchovu po dobu přípravy na povolání apod.). Tento systém zahrnuje jednotlivé dávky státní sociální podpory, které jsou financovány z daní v rámci celospolečenské solidarity a které jsou poskytovány prostřednictvím úřadu práce (Krebs, 2010, s. 178).

## **2.5 Sociální pomoc**

Cílem sociální pomoci je zabezpečení základních životních potřeb (biologických, psychických a sociálních) občanům, kteří se ocitli v obtížné sociální situaci, a nejsou schopni si sami vlastním přičiněním nebo s pomocí rodiny tyto potřeby zabezpečit. A to na úrovni přijatelné společnosti a nevedoucí k jejich vyloučení ze společnosti (Krebs, 2010, s. 307).

*„Sociální pomoc je určena těm jedincům, jejichž sociální situace je, nebo může být zvlášť závažná a je třeba ji řešit zvláštními prostředky.“* (Koldinská, 2007, s. 27)

System sociální pomoci je individualizovaný. Vznik nároku se hodnotí individuálním posuzováním jednotlivých případů. Rovněž forma a intenzita plnění poskytnutého k překonání nebo zmírnění nepříznivé sociální situace je individualizovaná (Koldinská, 2007, s. 27).

Mezi nástroje sociální pomoci patří poradenství, prevence sociálně patologických jevů, sociálně-právní ochrana, dávky sociální pomoci a sociální služby (Krebs, 2010, s. 292).

Dle Krebse (2010, s. 286) sociální pomoc vychází z předpokladu, že v podmínkách demokratické společnosti a svobodného trhu nese každý

občan odpovědnost sám za sebe i za svou budoucnost. Pokud se ocitne v sociálně neuspokojivé situaci, pak nastupuje sociální pomoc jako projev lidské solidarity a dobročinnosti s cílem:

- „ navrátit takovému občanu co nejrychleji sociální suverenitu,
- pomoci mu překonat přechodně stadium sociálně-ekonomických obtíží,
- řešit jeho trvalé sociálně svízelné postavení.“ (Krebs, 2010, s. 286)

### **Hmotná nouze jako jeden z nástrojů sociální pomoci**

Jak je výše uvedeno, jedním z nástrojů sociální pomoci jsou dávky sociální pomoci, mezi něž patří i dávky pomoci v hmotné nouzi. Tyto dávky pomoci v hmotné nouzi patří do systému nepojistných sociálních dávek a bude o nich dále v textu podrobněji pojednáno.

Názorná struktura systému sociálního zabezpečení v České republice je uvedena v příloze č. 1. a schéma dávek a služeb nepojistných systémů sociálního zabezpečení je součástí přílohy č. 2 této diplomové bakalářské práce.

## 3 SYSTÉM POMOCI V HMOTNÉ NOUZI

Tato kapitola se bude věnovat systému pomoci v hmotné nouzi. Seznámí se dvěma stěžejními právními předpisy, dle kterých se postupuje při rozhodování o poskytování dávek pomoci v hmotné nouzi. Jsou jimi zákon č. 110/2006 Sb., o životním a existenčním minimu, ve znění pozdějších předpisů, a zákon č. 111/2006 Sb., o pomoci v hmotné nouzi, ve znění pozdějších předpisů.

### 3.1 Zákon o životním a existenčním minimu

Zákon č. 110/2006 Sb., o životním a existenčním minimu, ve znění pozdějších předpisů (dále jen zákon č. 110/2006 Sb.), jak bude popsáno níže v této kapitole, stanovuje částky životního a existenčního minima, upravuje hodnocení okruhu společně posuzovaných osob pro nárok na dávky pomoci v hmotné nouzi a stanovuje okruhy započitatelných příjmů pro nárok na tyto dávky.

#### Vymezení pojmů životní a existenční minimum

Obecně se dá říct, že každý jedinec má vlastně teoreticky od svého narození nárok na příjem, který odpovídá jeho základním potřebám. Jeho výše odpovídá definici chudoby, kterou společnost přijme. Životní minimum je tedy základním jednotícím prvkem záchranné sociální sítě (Arnoldová, 2012, s. 41).

*„Minimální příjem patří do kategorie základních nárokových dávek garantovaných sociálním státem. V ČR se rozlišují dvě základní kategorie minimálního příjmu, a to životní a existenční minimum a minimální mzda.“*  
(Arnoldová, 2012, s. 41)

Životní minimum hraje významnou úlohu při stanovení podmínek nároku a výše dávek pomoci v hmotné nouzi. Nejen co se týče použití částek životního minima, ale také využití stanoveného okruhu společně



posuzovaných osob pro nárok na dávky pomoci v hmotné nouzi a stanovení okruhu započitatelných příjmů (Břeská, Vránová, 2008, s. 21).

Dle § 1 odst. 1 stanoví zákon č. 110/2006 Sb. **životní minimum a existenční minimum** jako: „*minimální hranici peněžních příjmů fyzických osob k zajištění výživy a ostatních základních osobních potřeb a existenční minimum jako minimální hranici příjmů osob, která se považuje za nezbytnou k zajištění výživy a ostatních základních osobních potřeb na úrovni umožňující přežít.*“ V § 1 odst. 2 je uvedeno, že „*tento zákon dále upravuje způsob posouzení, zda příjmy osob dosahují částek životního minima nebo existenčního minima.*“

Důležité je, že životní ani existenční minimum v sobě nezahrnuje nezbytné náklady na bydlení. Při poskytování pomoci k zajištění úhrady nákladů na bydlení odkazuje zákon o životním a existenčním minimu na zákon o pomoci v hmotné nouzi, kdy se toto řeší dávkou doplatek na bydlení a zákon o státní sociální podpoře, který upravuje poskytování příspěvku na bydlení. Důvodem vyčlenění dávek na bydlení je, že se tyto částky liší, a to zejména podle velikosti obce nebo její polohy, a nemohou být tedy platné na celém území České republiky (Beck, 2012, s. 19).

Dále upravuje tento zákon **hodnocení okruhu společně posuzovaných osob** pro stanovení nároku na jednotlivé dávky pomoci v hmotné nouzi. Hodnocení okruhu společně posuzovaných osob je pro jednotlivé dávky odlišné. Pro příspěvek na živobytí a v některých případech i pro mimořádnou okamžitou pomoc se vychází z ustanovení zákona o životním a existenčním minimu, a to kromě odlišností, které jsou přímo upraveny zákonem o pomoci v hmotné nouzi. Pro doplatek na bydlení se vychází se zákona o státní sociální podpoře, výjimkou je doplatek na bydlení pro jinou než nájemní formu bydlení (Beck, 2012, s. 27 - 28).

Jak již bylo výše zmíněno zákon č. 110/2006 Sb. **upravuje rovněž stanovení okruhu započitatelných příjmů pro dávky pomoci v hmotné nouzi**, přičemž v § 7 tohoto zákona je uveden seznam všech těchto započitatelných příjmů a § 8 upravuje způsob stanovení příjmů osob

z podnikání nebo samostatně výdělečné činnosti. Zákon rovněž v § 7 odst. 5 upravuje, které příjmy se nezapočítávají.

### **Částky životního a existenčního minima:**

Částky životního minima jsou stanoveny v několika výších, a to podle věku posuzovaných osob. Rovněž je stanovena částka životního minima samostatnou vyšší částkou u jednotlivce a dále je jinak stanoveno u osoby posuzované jak první v pořadí, oproti osobám posuzovaným jako další v pořadí (Břeská, Vránová, 2008, s. 22).

Dle nařízení vlády č. 409/2011 Sb., o zvýšení částek životního minima a existenčního minima došlo s účinností od 1. 1. 2012 ke zvýšení částek životního a existenčního minima, a to následovně:

### **Částky životního minima platné od 1. ledna 2012 činí:**

pro jednotlivce	3 410 Kč
pro první osobu v domácnosti	3 140 Kč
pro druhou a další osobu v domácnosti, která není nezaopatřeným dítětem	2 830 Kč
pro nezaopatřené dítě do 6 let	1 740 Kč
pro nezaopatřené dítě ve věku 6 až 15 let	2 140 Kč
pro nezaopatřené dítě ve věku 15 až 26 let	2 450 Kč

### **Částka existenčního minima platná od 1. ledna 2012 činí:**

existenční minimum	2 200 Kč
--------------------	----------

### 3.2 Zákon o pomoci v hmotné nouzi

Zákon č. 111/2006 Sb., o pomoci v hmotné nouzi, ve znění pozdějších předpisů (dále jen zákon č. 111/2006 Sb.), je jedním ze základních právních předpisů upravujících poskytování dávek pomoci v hmotné nouzi osobám, které se nacházejí ve stavu hmotné nouze. Tj. osobám, které nemají dostatečné prostředky k zajištění svých základních životních potřeb, především spojených se zajištěním výživy a ostatních základních osobních potřeb, s úhradou nákladů na bydlení a rovněž se zajištěním prostředků k úhradě mimořádných událostí. Tyto situace jsou řešeny dávkami pomoci v hmotné nouzi, kterými jsou dle § 4 odst. 1 zákona č. 111/2006 Sb.:

- „a) příspěvek na živobytí,*
- b) doplatek na bydlení,*
- c) mimořádná okamžitá pomoc.“*

Orgány pomoci v hmotné nouzi jsou dle § 6 zákona č. 111/2006 Sb.:

- „a) Úřad práce České republiky - krajské pobočky a pobočka pro hlavní město Prahu,*
- b) Ministerstvo práce a sociálních věcí.“*

**Příspěvek na živobytí** - dle zákona č. 111/2006 Sb.:

- podmínkou poskytnutí příspěvku na živobytí je, že se osoba, popř. společně posuzované osoby, musí nacházet ve stavu hmotné nouze. To znamená, že po odečtení přiměřených nákladů na bydlení nedosahuje jejich příjem částek živobytí;
- výše příspěvku na živobytí je stanovena jako rozdíl mezi částkou živobytí osoby (popř. společně posuzovaných osob) sníženou o přiměřené náklady na bydlení (odůvodněné náklady na bydlení, nejvýše však do výše 30 %, a v hlavním městě Praze do výše 35 % příjmu osoby nebo společně posuzovaných osob) a jejím (jejich) příjmem;

- rozhodným obdobím, za které se zjišťuje příjem pro posuzování stavu hmotné nouze, je období 3 kalendářních měsíců předcházejících měsíci uplatnění žádosti o tuto dávku;
- při stanovení částek živobytí osoby pro posuzování příspěvku na živobytí se vychází z částky existenčního minima, které se na základě hodnocení snahy zvýšení příjmů vlastním přičiněním, tj. uplatněním zákonem stanovených nároků a pohledávek a uplatněním majetku zvyšuje až na částku životního minima, popř. i výše pokud osobě vznikají zvýšené náklady spojené s dietním stravováním;
- nárok na příspěvek na živobytí vzniká dnem, kdy jsou splněny všechny podmínky zákonem stanovené a náleží osobě ode dne, kdy splnila všechny tyto podmínky, nejdříve však od prvního měsíce, v němž bylo zahájeno správní řízení (zákon č. 111/2006 Sb.).

**Doplatek na bydlení - dle zákona č. 111/2006 Sb.:**

- nárok na doplatek na bydlení má vlastník nebo nájemce bytu, který užívá byt a jehož příjem zvýšený o vyplacený příspěvek na živobytí (příjem zvýšený o vyplacený příspěvek na živobytí společně posuzovaných osob) je po úhradě odůvodněných nákladů na bydlení snížených o příspěvek na bydlení nižší než jeho částka živobytí (částka živobytí společně posuzovaných osob);
- nárok na doplatek na bydlení má osoba užívající byt v obci, ve které je hlášena k trvalému pobytu a jehož je vlastníkem nebo nájemcem. Orgán pomoci v hmotné nouzi však v případech zvláštního zřetele může určit, že doplatek na bydlení poskytne i v případě, že tato podmínka není splněna;
- doplatek na bydlení může být přiznán i osobě, které z důvodu vysokých příjmů (vyšších než částka živobytí) nebyl přiznán příspěvek na živobytí, ale její příjem a příjem společně posuzovaných osob nepřesáhl 1,3 násobek částky živobytí;

- dále může být doplatek na bydlení přiznán v případech, kdy rovněž nejsou splněny všechny podmínky nároku, a to v případech, kdy může orgán pomoci v hmotné nouzi v rámci správního uvážení určit, že se osoba považuje za nájemce bytu, i když užívá jinou než nájemní formu bydlení;
- nárok na doplatek na bydlení vzniká dnem, kdy jsou splněny podmínky stanovené zákonem o pomoci v hmotné nouzi, a náleží ode dne, kdy osoba splnila všechny podmínky nároku na tuto dávku, nejdříve od prvního dne, v němž bylo zahájeno správní řízení (zákon č. 111/2006 Sb.).

Zákon o pomoci v hmotné nouzi upravuje jednotlivé druhy dávek pomoci v hmotné nouzi, podmínky nároku na přiznání těchto dávek. Jelikož nemá stanoven vlastní úplný systém řízení o dávkách pomoci v hmotné nouzi, využívá zákona č. 500/2004 Sb., správní řád, ve znění pozdějších předpisů a stanovuje pouze určité odchylky (Břeská, Vránová 2008, s. 14).

Upravuje např. v § 67 místní příslušnost, § 68 účastníky řízení, § 69 zahájení řízení, § 70 zastupování, § 71 podání a jiné úkony, § 72 náležitosti žádosti, § 73 důkazní prostředky, § 74 vyjádření k podkladům pro rozhodnutí, § 75 vydávání rozhodnutí, § 76 oznámení a námítky, § 77 opravné prostředky, § 78 výkon rozhodnutí (zákon č. 111/2006 Sb.).

### **Informační systém pomoci v hmotné nouzi**

Orgány pomoci v hmotné nouzi zpracovávají údaje potřebné pro rozhodování o dávkách, včetně osobních údajů, a to v elektronické podobě způsobem, který umožňuje dálkový přístup a zároveň zajišťuje ochranu osobních údajů. Ministerstvo práce a sociálních věcí zajišťuje pro provádění zákona na vlastní náklady aplikační program automatizovaného zpracování údajů potřebný pro rozhodování o dávkách a poskytuje tento program bezplatně orgánům pomoci v hmotné nouzi. Orgány pomoci v hmotné nouzi jsou povinny při řízení o dávkách tento program používat a jsou rovněž povinny zajistit uložení všech údajů z informačního systému

pomoci v hmotné nouzi, které byly získány na základě zpracování údajů o hmotné nouzi (zákon č. 111/2006 Sb.).

Tato kapitola pojednávala o systému pomoci v hmotné nouzi a právních předpisech, které se v rámci této problematiky využívají. Jak již bylo výše zmíněno, zákon o pomoci v hmotné nouzi řeší kromě pomoci osobám, které nemají dostatečné prostředky k zajištění svých základních životních potřeb i další nepříznivé situace. Tyto situace jsou řešeny dávkou, která se nazývá mimořádná okamžitá pomoc. Této dávce bude věnována následující kapitola.

## 4 MIMOŘÁDNÁ OKAMŽITÁ POMOC

V této kapitole bude popsána mimořádná okamžitá pomoc, která je jednou z dávek pomoci v hmotné nouzi. Budou blíže popsány její jednotlivé druhy a taktéž situace a podmínky, za kterých se tyto jednotlivé dávky poskytují. Konec kapitoly bude věnován společným ustanovením upravujícím poskytování mimořádné okamžité pomoci. Dále zde bude pojednáno o institutu správního uvážení a o sociálním šetření, které patří k důležitým nástrojům při rozhodování o této dávce.

Zákon č. 111/2006 Sb. upravuje specifické sociální situace, ve kterých lze považovat za osobu v hmotné nouzi, protože nemá dostatečné prostředky k zabezpečení svých nezbytných životních podmínek nebo nemá osoba finanční prostředky k úhradě nezbytných jednorázových výdajů. Tyto situace řeší zákon prostřednictvím mimořádné okamžité pomoci. Rovněž je možné poskytnutí mimořádné okamžité pomoci osobě, která byla uznána za osobu v hmotné nouzi pro účely příspěvku na živobytí a doplatku na bydlení, pokud se ocitne v některé z níže uvedených situací (Metodický pokyn č. 2/2006).

**Situace, kdy osoba uznaná jako osoba v hmotné nouzi, žádá o mimořádnou okamžitou pomoc, jsou uvedeny v ustanovení § 2 odst. 3 – 6 zákona č. 111/2006 Sb.**

### 4.1 Vážná újma na zdraví

Jedná se o výjimečné situace, kdy orgán pomoci v hmotné nouzi, může považovat za osobu v hmotné nouzi i tu osobu, která nesplňuje podmínky stavu hmotné nouze. Nesplňuje tedy podmínky pro přiznání příspěvku na živobytí a doplatku na bydlení. Půjde především o osoby z třetích zemí, které se na území České republiky dostaly do obtížné sociální situace, nebo ve výjimečných případech půjde i o poskytnutí této dávky osobám, kterým nebude možné poskytnout pomoc jiným způsobem. Tato

osoba však má prokazatelně nedostatek finančních prostředků, a hrozí jí tudíž vážná újma na zdraví. V rámci řízení o uznání této osoby za osobu ve stavu hmotné nouze půjde především o posouzení, zda této osobě v případě neposkytnutí finanční pomoci hrozí vážná újma na zdraví (Metodický pokyn č. 2/2006).

K uvedenému závěru může správní orgán, tedy úřad práce, dojít na základě informací získaných v rámci sociálního šetření, popř. na základě spolupráce se sociálním pracovníkem příslušného obecního úřadu (Normativní instrukce č. 1/2013).

V řízení o přiznání této mimořádné okamžité pomoci je nutné zkoumat skutečnost, zda osobě v daném měsíci může, či nemůže vzniknout nárok na opakované dávky pomoci v hmotné nouzi. Jestliže je zřejmé, že osobě nárok na opakované dávky pomoci v hmotné nouzi nevznikne, nemusí si osoba žádost o opakované dávky uplatnit a úřad práce může okamžitě nárok na tuto mimořádnou okamžitou pomoc vyhodnotit. V žádném případě však nelze mimořádnou okamžitou pomoc pro tuto situaci poskytnout, pokud v daném měsíci může vzniknout nárok na opakované dávky pomoci v hmotné nouzi. V tomto případě je zapotřebí vyhodnotit nárok na opakované dávky v pomoci v hmotné nouzi co nejdříve, aby byla osoba finančně zabezpečena (Normativní instrukce č. 1/2013).

Výše mimořádné okamžité pomoci se stanoví k doplnění příjmů do výše existenčního minima, tedy do částky 2 200 Kč a u nezaopatřeného dítěte se stanoví k doplnění příjmů do výše jeho životního minima. V kapitole o životním a existenčním minimu jsou tyto částky životního minima uvedeny dle platné právní úpravy, a to podle věku nezaopatřeného dítěte. Pro uvedený účel se posuzuje osoba bez případných společně posuzovaných osob. Nárok na tuto dávku vzniká dnem, kdy ji orgán pomoci hmotné nouzi přizná (zákon č. 111/2006 Sb.).



## 4.2 Mimořádná událost

Tato mimořádná okamžitá pomoc se poskytuje osobě, kterou, jak již z názvu vyplývá, postihla mimořádná událost a její celkové sociální a majetkové poměry jsou takové, že jí neumožňují nepříznivou situaci překonat vlastními silami (Metodický pokyn č. 2/2006).

V zákoně č. 111/2006 Sb. je uveden výčet těchto situací, kdy § 2 odst. 4 uvádí, že *„vážnou mimořádnou událostí se rozumí zejména živelní pohroma (například povodeň, vichřice a vyšší stupně větrné pohromy, zemětřesení), požár nebo jiná destruktivní událost, ekologická nebo průmyslová havárie.“*

Orgán pomoci v hmotné nouzi však může za mimořádné události považovat i další události, které osoby postihnou a na jejichž řešení bude nezbytné poskytnout finanční pomoc. V těchto případech se jedná o první finanční pomoc, tudíž je nutné posoudit stav hmotné nouze bezodkladně (Metodický pokyn č. 2/2006).

Výše této pomoci je, s přihlédnutím k majetkovým poměrům a příjmové situaci osoby, stanovena až do výše patnáctinásobku částky životního minima jednotlivce. V současné době jde o částku 51 150 Kč. Pro tento účel je situace posuzována v rámci okruhu společně posuzovaných osob (zákon č. 111/2006 Sb.).

V ustanovení § 2 odst. 5 zákona č. 111/2006 Sb. jsou upraveny tři druhy mimořádných okamžitých pomoci. Zde bych chtěla poukázat na skutečnost, že v rámci reformy došlo s účinností od 1. 1. 2012 ke změnám v mimořádné okamžité pomoci dle tohoto odstavce. Dle Důvodové zprávy k vládnímu návrhu zákona č. 366/2011 Sb. se ukázalo, že *„v případě, kdy je poskytnuta mimořádná okamžitá pomoc na úhradu předmětů dlouhodobé potřeby nebo na jejich opravu, je s ohledem na stanovený limit problematiqué ve stejném okruhu společně posuzovaných osob poskytnutí potřebné pomoci nezaopatřeným dětem na zajištění zvýšených nákladů spojených se vzděláním a zájmovou činností.“* Došlo tedy k rozdělení výše uvedených situací tak, aby se posuzovala každá

zvláště. Obsahem ustanovení odst. 5 písm. b) již nejsou slova „a na základní vybavení domácnosti“. Jednalo se o duplicitu, kdy základní vybavení domácnosti, které obsahuje nábytek, nádobí, ložní prádlo, apod., není záměrem mimořádné okamžité pomoci pro tuto situaci, ale je vymezením nezbytných základních předmětů dlouhodobé potřeby. Rovněž došlo k rozšíření nově vytvořeného písmene c) o náklady na zajištění nezbytných činností souvisejících se sociálně-právní ochranou dětí, pokud nejsou hrazeny z jiných zdrojů (Důvodová zpráva k vládnímu návrhu zákona č. 366/2011 Sb., s. 103)

### **4.3 Úhrada jednorázového výdaje**

Ustanovení § 2 odst. 5 písm. a) zákona č. 111/2006 Sb. uvádí, že se jedná o prostředky k *„úhradě nezbytného jednorázového výdaje, spojeného zejména se zaplacením správního poplatku při prokázané ztrátě osobních dokladů, při vydání duplikátu rodného listu nebo dokladů potřebných k přijetí do zaměstnání, s úhradou jízdného v případě ztráty peněžních prostředků, a v případě nezbytné potřeby s úhradou noclehu.“*

Orgán pomoci v hmotné nouzi může osobu považovat za osobu v hmotné nouzi, jestliže nemá dostatečné prostředky k úhradě nezbytného jednorázového výdaje. Jde o situaci, která je jednoznačně vázána na správní uvážení orgánu pomoci v hmotné nouzi. Jednorázový výdaj je zde uveden pro příklad, umožňuje tedy správnímu orgánu jeho využití i v dalších situacích (Metodický pokyn č. 2/2006).

Může se rovněž jednat např. o uhrazení poplatku za vstupní lékařskou prohlídku při nástupu do zaměstnání, pokud ji zaměstnavatel nehradí, o možnost úhrady nákladů za bydlení, pokud osoba nepobývá celý měsíc v bytě (např. u nocleháren), o možnost úhrady nákladů na svoz a likvidaci odpadu, v případě, že tato částka není zohledněna v doplatku na bydlení (Normativní instrukce č. 1/2013).

Pomoc je poskytována až do výše nezbytného jednorázového výdaje. Pro uvedený účel se posuzuje osoba jako jednotlivec, s výjimkou případné úhrady nákladů spojených s bydlením (zákon č. 111/2006 Sb.).

#### **4.4 Úhrada nákladů spojených s pořízením nebo opravou nezbytných základních předmětů dlouhodobé potřeby**

Nárok na tuto mimořádnou okamžitou pomoc má osoba, která byla uznána osobou v hmotné nouzi, jelikož nemá vzhledem ke svým příjmům a celkovým sociálním a majetkovým poměrům dostatečné prostředky k úhradě nákladů spojených s pořízením nebo opravou nezbytných základních předmětů dlouhodobé potřeby. Jedná se o situace, kdy přestane fungovat nebo schází v domácnosti předmět, který je nezbytný pro zajištění základních životních potřeb. Jedná se např. o pračku, lednici nebo postel. Jedná se rovněž o předmět, bez něhož není únosné nadále fungovat. Orgán pomoci v hmotné nouzi posuzuje, zda má tento předmět charakter předmětu dlouhodobé potřeby. Jestli se nejedná o spotřební materiál nebo věc která, slouží krátkodobě. Taktéž se hodnotí, zda předmět není příliš nákladný, zda je nepostradatelný a zda jeho pořízením nedojde ke zhodnocení majetku třetí osoby (Normativní instrukce č. 1/2013).

Úřad práce může určit výši dávky podle nejlevnější ceny požadovaného předmětu, který si žadatel v místě svého bydliště může pořídit. Může využít informací zveřejněných na internetu, popř. spoluprací se sociálními pracovníky obce. Může žadateli doporučit opravu, pokud by vyšla levněji. Pokud to finanční situace žadatele dovoluje, může doporučit využití splátkového kalendáře (Normativní instrukce č. 1/2013).

Pro uvedené situace se osoba posuzuje dohromady se společně posuzovanými osobami. Výše této mimořádné okamžité pomoci se stanoví až do výše nákladů na úhradu nákladů spojených s pořízením nebo opravou těchto předmětů. Součet poskytnutých dávek v rámci jednoho kalendářního roku nesmí překročit desetinásobek životního minima jednotlivce, tj. částku ve výši 34 100 Kč (zákon č. 111/2006 Sb.).

#### **4.5 Úhrada odůvodněných nákladů souvisejících se vzděláním nebo zájmovou činností nezaopatřeného dítěte a na zajištění nezbytných činností souvisejících se sociálně-právní ochranou dětí**

Osoba se považuje za osobu v hmotné nouzi, jestliže nemá dostatečné prostředky k úhradě odůvodněných nákladů souvisejících se vzděláním nebo zájmovou činností nezaopatřeného dítěte. Jedná se např. o situace, kdy rodina nemá prostředky na úhradu školních pomůcek, nákladů spojených se školou v přírodě, lyžařským výcvikem, při sportovních činnostech apod.. Také může jít o osobu, která nemá dostatečné prostředky k úhradě nákladů souvisejících se sociálně-právní ochranou dětí. Zde lze zařadit např. odbornou poradenskou pomoc poskytovanou poradenským zařízením, dětským psychologem, mediátorem apod. (Beck, 2012, s. 109).

V případech mimořádné okamžité pomoci na úhradu vzdělání a zájmové činnosti dítěte musí správní orgán vzít v potaz, zda je účast dítěte v zájmových kroužcích nebo na zájmových akcích nezbytná. Rovněž se posuzuje, zda není zvolena zájmová činnost příliš nedůvodně finančně náročná a zda neexistuje obdobná zájmová činnost, která je méně finančně náročná. Dále musí úřad práce zjišťovat, zda škola či výcvikové středisko nemá pro úhradu takové činnosti či kursu vyčleněny fondy k úhradě, třeba i částečné. Také musí zjišťovat, zda neexistuje možnost úhrady z fondů zdravotních nebo jiných pojišťoven (Normativní instrukce č. 1/2013).

V případech mimořádné okamžité pomoci na zajištění nezbytných činností souvisejících se sociálně-právní ochranou dětí je třeba upozornit, že ne každá odborná poradenská pomoc je zpoplatněna. Pokud si rodič nebo osoba odpovědná za výchovu dítěte požádá o mimořádnou okamžitou pomoc, je úřad práce oprávněn si vyžádat potřebné informace od příslušného orgánu sociálně-právní ochrany dětí a v každém konkrétním případě s ním konzultovat odůvodněnost poskytnutí mimořádné okamžité pomoci. Doporučuje se, aby úřad práce požadoval vždy vyjádření od orgánu sociálně-právní ochrany dětí, zda je

poskytnutí mimořádní okamžité pomoci odůvodněné. Orgán sociálně-právní ochrany dětí je povinen dle § 51 odst. 5 písm. a) zákona č. 359/1999 Sb., o sociálně-právní ochraně dětí, ve znění pozdějších předpisů, vyjádření poskytnout (Normativní instrukce č. 1/2013).

Pro situace mimořádné okamžité pomoci na úhradu odůvodněných nákladů souvisejících se vzděláním nebo zájmovou činností nezaopatřeného dítěte a na zajištění nezbytných činností souvisejících se sociálně-právní ochranou dětí se osoba posuzuje dohromady se společně posuzovanými osobami. Výše této mimořádné okamžité pomoci se stanoví až do výše těchto nákladů. Součet poskytnutých dávek v rámci jednoho kalendářního roku nesmí překročit desetinásobek životního minima jednotlivce, tj. částku ve výši 34 100 Kč (zákon č. 111/2006 Sb.).

#### **4.6 Ohrožení sociálním vyloučením**

V hmotné nouzi se mohou ocitnout i osoby ohrožené sociálním vyloučením. Paří mezi ně osoby, které nesplňují obecné podmínky hmotné nouze pro účely příspěvku na živobytí a pro doplatek na bydlení, ale s ohledem na neuspokojivé sociální zázemí a nedostatek finančních prostředků nejsou schopni úspěšně řešit svoji obtížnou sociální situaci. Zákon v několika konkrétních příkladech vyjmenovává sociální skupiny osob ohrožených sociálním vyloučením (Metodický pokyn č. 2/2006).

Jedná se dle § 2 odst. 6 písm. a) až e) zákona č. 111/2006 Sb. o osobu, která:

- „a) je propuštěna z výkonu zabezpečovací detence, z výkonu vazby nebo z výkonu trestu odnětí svobody, nebo*
- b) je po ukončení léčby chorobných závislostí propuštěna ze zdravotnického zařízení poskytovatele zdravotních služeb, psychiatrické léčebny nebo léčebného zařízení pro chorobné závislosti, nebo*
- c) je propuštěna ze školského zařízení pro výkon ústavní či ochranné výchovy nebo z pěstounské péče po dosažení zletilosti, respektive v 19 letech, nebo*

d) nemá uspokojivě naplněny životně důležité potřeby vzhledem k tomu, že je osobou bez přístřeší, nebo

e) je osobou, jejíž práva a zájmy jsou ohroženy trestnou činností jiné osoby.“

Orgán pomoci v hmotné nouzi však má možnost v rámci správního uvážení stanovit další skupiny osob, u nichž by rovněž mohlo docházet k sociálnímu vyloučení (Metodický pokyn č. 2/2006).

Dávku lze poskytnout i bez ohledu na možnost poskytnutí opakované dávky pomoci v hmotné nouzi, ale neměla by být poskytnuta souběžně s opakovanou dávkou pomoci v hmotné nouzi. Pokud je úřad práce schopen rozhodnout o poskytnuté opakované dávce v krátké době, není důvod k poskytnutí mimořádné okamžité pomoci a naopak (Normativní instrukce č. 1/2013).

Výše této mimořádné okamžité pomoci se stanoví až do výše 1 000 Kč. Součet výše dávek poskytnutých z těchto uvedených důvodů nesmí u osoby překročit v rámci kalendářního roku čtyřnásobek částky životního minima jednotlivce, tj. částku ve výši 13 640 Kč. Pro účely poskytování této mimořádné okamžité pomoci se osoba posuzuje bez společně posuzovaných osob (zákon č. 111/2006 Sb.).

V kapitole 1.4 jsem vymezila funkce sociální politiky. Na tomto místě své práce bych chtěla uvést, že sociální politika, i prostřednictvím mimořádné okamžité pomoci a jejich jednotlivých druhů, plní různé funkce. Například mimořádná okamžitá pomoc **Ohrožení sociálním vyloučením plní funkci preventivní**, jak už z jejího názvu vyplývá, zabraňuje vyloučení. Osoba propuštěná z výkonu trestu odnětí svobody nemusí mít vhodné sociální zázemí a poskytnuté finanční prostředky jí pomohou tíživou finanční situaci překonat. **Preventivní funkci plní** i mimořádná okamžitá pomoc **Úhrada odůvodněných nákladů souvisejících se vzděláním nebo zájmovou činností nezaopatřeného dítěte a na zajištění nezbytných činností souvisejících se sociálně-právní ochranou dětí**. Konkrétně mimořádná okamžitá pomoc na úhradu výdajů spojených s nástupem dítěte na střední školu. Může pomoci zabránit nežádoucí sociální situaci, jakou je

nezaměstnanost. Mimořádná okamžitá pomoc **Úhrada jednorázového výdaje**, konkrétně mimořádná okamžitá pomoc na úhradu vstupní lékařské prohlídky před nástupem do zaměstnání *plní funkci stimulační*. Její přiznání podporuje nebo otevírá cestu k zaměstnání. Mimořádná okamžitá pomoc **Vážná mimořádná událost plní funkci ochranou**. V případě osoby, kterou postihla živelní pohroma, tato dávka řeší již vzniklou sociální událost a zmírňuje její důsledky.

#### **4.7 Společná ustanovení upravující poskytování mimořádné okamžité pomoci**

Zákon č. 111/2006 Sb. upravuje jednotlivé druhy dávek mimořádných okamžitých pomoci. Přesněji upravuje situace a podmínky, za kterých se tyto jednotlivé dávky poskytují. Rovněž však obsahuje i společná ustanovení pro všechny typy mimořádných okamžitých pomoci. O těchto společných ustanoveních bude pojednáno níže.

##### **Vznik nároku na mimořádnou okamžitou pomoc, formy jejího poskytování a způsob její výplaty**

Řízení o přiznání mimořádné okamžité pomoci bývá zahájeno na základě podání písemné žádosti osoby u příslušného správního orgánu. Žádost musí být podána na tiskopise předepsaném Ministerstvem práce a sociálních věcí. V žádosti o mimořádnou okamžitou pomoc je třeba stručně popsat situaci a účel, ke kterému má být tato dávka poskytnuta (Metodický pokyn č. 3/2011).

Mimořádná okamžitá pomoc by rovněž neměla být poskytnuta v případě, že byl již určitý náklad osobou uhrazen (Normativní instrukce č. 1/2013).

Jestliže orgán pomoci v hmotné nouzi mimořádnou okamžitou pomoc přizná, měl by vzít v úvahu i částku, do které lze tuto dávku poskytnout. Měla by to být taková částka, se kterou lze situaci žadatele vyřešit. Nesmí se stát, že by byla dávka poskytnuta v takové výši, že osoba nezvládne uhrazení požadovaného nákladu (Normativní instrukce č. 1/2013).

Zákon č. 111/006 Sb. uvádí v § 38 odst. 2, že „nárok na okamžitou mimořádnou pomoc vzniká dnem, kdy ji příslušný orgán pomoci v hmotné nouzi přizná.“

Dle § 42 odst. 4 zákona č. 111/2006 Sb. se „mimořádná okamžitá pomoc poskytuje v peněžní nebo věcné formě, popřípadě v obou těchto formách.“

Výplata dávek se pak provádí dle § 43 odst. 3 zákona č. 111/2006 Sb. bezodkladně. Znamená to, že k jejímu vyhodnocení může dojít i v den podání žádosti.

Dle § 43 odst. 4 zákona č. 111/2006 Sb. se „dávka vyplácí v české měně prostřednictvím karty sociálních systémů, a to převodem na platební účet určený žadatelem, v hotovosti, využitím platební funkce karty, prostřednictvím poukázky na hmotnou pomoc v zařízení poskytujícím sociální služby, prostřednictvím poukázky opravňující k nákupu zboží ve stanovené hodnotě nebo poukázky na přímý odběr zboží ve stanovené hodnotě nebo přímou úhradou částek, k jejichž úhradě je příjemce nebo osoba společně posuzovaná v hmotné nouzi zavázána.“

„Způsob výplaty určuje plátce dávky tak, že bere v úvahu schopnosti a možnosti osoby v hmotné nouzi s dávkou v hmotné nouzi hospodařit a využít dávku k účelu, ke kterému je určena.“ (§ 43 odst. 5 zákona č. 111/2006 Sb.)

### **Vznik přeplatku na mimořádné okamžité pomoci**

Při poskytování mimořádné okamžité pomoci může osobě vzniknout přeplatek, a to pokud osoba mimořádnou okamžitou pomoc nevyužije k účelu, ke kterému byla určena, popřípadě pokud využije pouze její část. V takovémto případě je příjemce dávky povinen poskytnutou mimořádnou okamžitou pomoc vrátit. Znamená to, že zaměstnanci úřadu práce by měli vyžadovat od příjemců mimořádných okamžitých pomoci prokázání využití těchto dávek. Především u mimořádných okamžitých pomoci dle § 2 odst. 5 zákona č. 111/2006 Sb., o pomoci v hmotné nouzi, ve znění pozdějších předpisů, je účelné využívat jako způsob výplaty přímou úhradu výdaje



nebo nákladu, který je předmětem žádosti. Tímto by mělo k přeplatku ve výše uvedených případech docházet jen ojediněle. Neprávem přijatá částka mimořádné okamžité pomoci může být srážena z vyplacené nebo později přiznané opakované dávky pomoci v hmotné nouzi (Normativní instrukce č. 1/2013).

### **Místní příslušnost**

Při řízení o mimořádné okamžité pomoci je místní příslušnost vázána krajskou pobočkou Úřadu práce České republiky, tedy jednotlivými pracovišti v rámci těchto krajských poboček, a řídí se místem, kde je žadatel o dávku hlášen k trvalému pobytu. Pokud došlo k situaci, která vyžaduje poskytnutí mimořádné okamžité pomoci, mimo správní obvod krajské pobočky, v němž je osoba hlášena k trvalému pobytu, je místně příslušná pobočka úřadu práce, v jejím obvodu k této situaci došlo (zákon č. 111/2006 Sb.).

### **4.8 Správní uvážení**

Správní uvážení je dle (Skulová, 2003, str. 9) „zřejmě nejméně přehledná a průhledná stránka rozhodování veřejné správy, nacházející se v poměrně obtížně vymezitelném prostoru, ve kterém se stýká nebo prostupuje svět právních úprav a svět reálné právní praxe a skutečného života jednotlivců, do něž veřejná správa svým rozhodováním zasahuje.“

K propojení těchto sfér dochází při činnosti subjektů vykonávajících veřejnou správu. Pro správní uvážení je typické, že právní úprava nechává rozhodujícímu subjektu prostor pro vlastní úvahu, jak v konkrétní situaci postupovat (Skulová, 2003, s. 9).

### **Správní uvážení ke vztahu k mimořádné okamžité pomoci**

Jak již bylo výše v textu uvedeno, na příspěvek na živobytí a doplatek na bydlení, jestliže jsou splněny všechny podmínky, vzniká nárok. Jedná se o dávky obligatorní, tedy nárokové. Mimořádná okamžitá pomoc je však dávkou fakultativní, tedy nenárokovou. Respektive nárok na tuto dávku

vzniká okamžikem, kdy je osoba orgánem pomoci v hmotné nouzi uznána za osobu v hmotné nouzi, protože se dostala do některé ze sociálních situací uvedených v zákoně o pomoci v hmotné nouzi (Beck, 2012, s. 106).

Podstatné je posouzení, zda se osoba považuje za osobu v hmotné nouzi pro účely mimořádné okamžité pomoci. Toto posouzení je v plné míře na Úřadu práce České Republiky. Většina situací uvedených v zákoně o pomoci v hmotné nouzi je pouze příkladem. Je tudíž zcela na Úřadu práce České republiky, zda osobu, která uvádí, že se v konkrétní situaci vyžadující mimořádnou okamžitou pomoc nachází, uzná pro uvedený účel za osobu v hmotné nouzi. Rovněž, zda danou situaci v odůvodnění oznámení/rozhodnutí vyhodnotí jako důvodnou či nedůvodnou pro přiznání dávky (Normativní instrukce č. 1/2013).

**Správní uvážení ve vztahu ke správnímu řízení o přiznání mimořádné okamžité pomoci můžeme tedy konkrétně chápat takto:**

Správním uvážením může být, zda orgán pomoci v hmotné nouzi dojde k závěru, že osobě skutečně bez poskytnutí mimořádné okamžité pomoci hrozí vážná újma na zdraví. Nebo např. pokud osobu postihne mimořádná událost, která není v zákoně o pomoci v hmotné nouzi uvedena, zda správní orgán posoudí, že tuto událost za mimořádnou uzná. U jednorázového výdaje se v zákoně jedná o příkladný výčet situací a je opět na správní úvaze, zda správní orgán uzná i jinou potřebu úhrady jednorázového výdaje. U nezbytných základních předmětů dlouhodobé potřeby jde o situace, kdy správní orgán posuzuje, zda předmět, na jehož úhradu osoba žádá, je předmětem dlouhodobé potřeby nebo zda se nejedná o spotřební materiál či věc, která slouží krátkodobě (Beck, 2012, s. 106 - 109).

Pod pojmy nezbytný jednorázový výdaj a nezbytný základní předmět dlouhodobé potřeby si žadatelé o tuto dávku mohou představit celou řadu věcí. Je pak zcela na posouzení příslušného správního orgánu, který se řídí kromě příslušných ustanovení zákona i svým správním uvážením, jak posoudí oprávněnost žádosti klienta o mimořádnou okamžitou pomoc,

kteřou pak přizná, či nikoliv. Rovněž jsou v příslušných ustanoveních zákona o pomoci v hmotné nouzi uvedeny souhrnné částky, které lze poskytnout na jednotlivé druhy mimořádné okamžité pomoci v průběhu kalendářního roku. Správní orgán má tedy v rámci správního uvážení prostor ke stanovení případné výše mimořádné okamžité pomoci, samozřejmě s přihlédnutím k celkovým majetkovým a sociálním poměrům žadatele.

#### **4.9 Sociální šetření**

Zákon č. 111/2006 Sb. v § 63 upravuje postup sociálních pracovníků orgánu pomoci v hmotné nouzi při provádění sociálního šetření v bytě osob, které žádají o dávky pomoci v hmotné nouzi, popřípadě osob, které již tyto dávky pobírají. Sociální šetření v bytě osob lze provádět pouze se souhlasem osob, kterých se šetření týká, a po předložení průkazu zaměstnance opravňujícího k provádění sociálního šetření (Metodický pokyn č. 2/2006).

Návštěvy sociálního pracovníka v bytě v rámci sociálního šetření se musí, jak bylo výše uvedeno, vždy uskutečňovat se souhlasem osoby, a to ať jde o první návštěvu, tak o další návštěvy v průběhu řešení klientovy obtížné sociální situace. Jde o naplnění vzájemné důvěry mezi osobou, která je v hmotné nouzi, a sociálním pracovníkem, zaměřené na nalezení optimálních možností a cest, jak zmírnit vzniklou nepříznivou sociální situaci. Rovněž jde o respektování Ústavy České republiky a Listiny základních práv a svobod, které zaručují nedotknutelnost obydlí (Metodický pokyn č. 5/2009).

Při provádění sociálního šetření je nezbytné vycházet z Etického kodexu sociálního pracovníka, obsaženého v § 64 zákona č. 111/2006 Sb. (Metodický pokyn č. 2/2006).

Ustanovení § 64 odst. 1 zákona č. 111/2006 Sb. se uvádí že, *„zaměstnanci orgánů pomoci v hmotné nouzi jsou v souvislosti s poskytováním dávek povinni:*

- a) *chránit práva a zájmy osob v hmotné nouzi, přitom respektovat jejich důstojnost, soukromí a důvěrnost sdělení a zachovávat mlčenlivost, nestanoví-li tento zákon nebo zvláštní právní předpis jinak,*
- b) *informovat každou osobu o možných postupech řešení hmotné nouze a zapojovat ji do řešení její situace a vést ji k vlastní odpovědnosti,*
- c) *respektovat jedinečnost každé osoby bez ohledu na její původ, etnickou příslušnost, rasu či barvu pleti, mateřský jazyk, ekonomickou situaci, věk, zdravotní stav, sexuální orientaci, náboženské a politické přesvědčení, a to bez ohledu na skutečnost, jak se tato osoba podílí na životě společnosti,*
- d) *vyhledávat aktivně osoby, které jsou ohroženy hmotnou nouzí, nebo se již ve stavu hmotné nouze nacházejí,*
- e) *spolupracovat s obcí, v jejíž působnosti se bydliště osoby v hmotné nouzi nachází.“*

Zákon rovněž dává orgánu pomoci v hmotné nouzi možnost žádost o dávku zamítnout, snížit, popř. odejmout, a to v případě, že osoba, která žádá o pomoc, neumožní faktické vykonání návštěvy v bytě k ověření skutečností rozhodných pro nárok na dávku nebo její výši (Metodický pokyn č. 5/2009).

V rámci sociálního šetření nedochází pouze k určitému ověření či kontrole údajů, které osoba uvedla, aby dokreslila svou sociální situaci. Dochází i k posouzení sociálních majetkových poměrů. Mezi ně patří především vztahy v rámci rodiny a vztahy osoby žádající o pomoc k širšímu sociálnímu okolí. Proto je nutné sociální šetření, jako jeden z postupů uplatňovaných v rámci sociální práce, odlišit od šetření obecného, které se používá pouze pro ověřování údajů (Beck, 2012, s. 143).

Samotná návštěva sociálního pracovníka v bytě osoby v rámci sociálního šetření má svá pravidla. Nemůže jít, jak již bylo řečeno, pouze o kontrolu údajů, které jsou uvedeny v žádosti o dávku. Jde o navázání pozitivního kontaktu s osobou i se členy její rodiny. Mezi lidmi panuje

obecně rozšířený negativní obraz sociálního pracovníka, který přichází do bytu pouze za účelem kontroly majetku, aby našel nepořádek, špatnou péči o děti, či jiné skutečnosti, než klient uvedl apod.. Bez vzájemného porozumění a respektování není možné předpokládat, že následná doporučení vyslovená sociálním pracovníkem budou mít ze strany osoby odpovídající odezvu. Nutné je dávat prostor zpětné vazbě a hodnocení pokroku při řešení situace hmotné nouze. Získané informace mohou přinést i návody pro řešení dalších problémů osoby. Výše uvedený postup často otevírá cestu pro získání důležitých a podrobných informací potřebných k následnému zmapování situace a ke hledání možností pomoci klientovi (Beck, 2012, s. 144).

V této kapitole jsme se podrobně zabývala mimořádnou okamžitou pomocí, která je stěžejním tématem této bakalářské diplomové práce. Popsala jsem její jednotlivé druhy, podmínky a situace, za kterých se tyto jednotlivé druhy mimořádné okamžité pomoci poskytují.

## 5 ORGANIZAČNÍ STRUKTURA ÚŘADU PRÁCE ČESKÉ REPUBLIKY

Obsahem této kapitoly bude vymezení organizační struktury Úřadu práce České republiky a rovněž zde bude pojednáno, jakou agendou se Úřad práce České republiky zabývá.

Zákonem č. 73/2011 Sb., o Úřadu práce České republiky a o změně souvisejících zákonů, ve znění pozdějších předpisů (dále jen zákon č. 73/2011 Sb.) došlo s účinností od 1. dubna 2011 ke zřízení Úřadu práce České republiky, došlo ke stanovení jeho organizačního členění a úkolů a rovněž k vymezení jeho celostátní působnosti.

Od 1. ledna 2012 byl sjednocen proces výplaty nepojistných sociálních dávek. Rozhodování a administrace těchto dávek je prováděno jediným orgánem, kterým je Úřad práce České republiky. Od 1. ledna 2012 lze tedy vyřídit veškeré služby v oblasti zaměstnanosti, státní sociální podpory, pomoci v hmotné nouzi a dávek pro osoby se zdravotním postižením na 423 kontaktních pracovištích Úřadu práce České republiky a 26 detašovaných, resp. výjezdních pracovištích Úřadu práce České republiky (<http://socialnireforma.mpsv.cz/cs/>).

V § 4 odst. 1 zákona č. 73/2011 Sb. se přímo uvádí následující:

*„Úřad práce plní úkoly v oblastech*

- a) zaměstnanosti,*
- b) ochrany zaměstnanců při platební neschopnosti zaměstnavatele,*
- c) státní sociální podpory,*
- d) dávek pro osoby se zdravotním postižením,*
- e) příspěvku na péči a inspekce poskytování sociálních služeb a*
- f) pomoci v hmotné nouzi,*
- h) inspekce poskytování sociálně-právní ochrany,*
- h) dávek pěstounské péče.“*

Úřad práce je dle § 2 zákona č. 73/2011 Sb. organizačně členěn na generální ředitelství a 14 krajských poboček. Obvody působení jednotlivých krajských poboček jsou shodné s územím krajů. V rámci Moravskoslezského kraje jde o Krajskou pobočku v Ostravě. Součástí každé krajské pobočky jsou jednotlivá kontaktní pracoviště, která jsou jejími organizačními složkami. V příloze tohoto zákona jsou uvedeny všechny krajské pobočky a jejich územní obvody.

V § 61 odst. 1 písm. a) zákona č. 111/2006 Sb. se uvádí, že:

*„ Krajská pobočka Úřadu práce*

*a) rozhoduje o přiznání příspěvku na živobytí, mimořádné okamžité pomoci a doplatku na bydlení a o jejich výši a provádí jejich výplatu.“*

Kontaktní pracoviště Ostrava má několik referátů, přičemž nepojistné sociální dávky, a to konkrétně dávky pomoci v hmotné nouzi, jsou vypláceny těmito pracovišti:

- Referát hmotné nouze pro Ostravu – Centrum;
- Referát hmotné nouze pro Ostravu – Jih;
- Referát hmotné nouze pro Ostravu – Západ.

(<http://portal.mpsv.cz/upcr>)

V této kapitole jsem stručně vymezila organizační strukturu Úřadu práce České republiky a jeho agendu. Jednotlivými referáty Kontaktního pracoviště Ostrava, jejich organizačními strukturami, agendami a jejich správními obvody se budu podrobněji zabývat v praktické části této práce.

# Praktická část

## 6 KONTAKTNÍ PRACOVIŠTĚ OSTRAVA

V teoretické části bakalářské diplomové práce jsem popsala základní pojetí sociální politiky a systém sociálního zabezpečení v České republice. Dále jsem objasnila systém sociální pomoci, konkrétně systém pomoci v hmotné nouzi, a podrobně popsala mimořádnou okamžitou pomoc jako jeden z nástrojů tohoto systému. V souladu s cílem práce, kterým je analýza mimořádných okamžitých pomoci vyplacených v Ostravě úřadem práce, následně nejprve blíže popíši zkoumanou lokalitou. Tou je Kontaktní pracoviště Ostrava a jeho jednotlivé referáty hmotné nouze.

Jak již bylo výše uvedeno, Kontaktní pracoviště Ostrava je součástí Krajské pobočky v Ostravě. Toto pracoviště se dělí na oddělení zaměstnanosti a oddělení nepojistných sociálních dávek. Oddělení nepojistných sociálních dávek se pak dále člení na jednotlivé referáty. Podle druhu nepojistných dávek se dělí na referáty státní sociální podpory, které jsou v Ostravě tři. Jeden referát příspěvku na péči a dávek pro občany zdravotně postižené a na referáty hmotné nouze, které jsou rovněž tři (<http://portal.mpsv.cz/upcr>).

Jelikož je předmětem zkoumání mimořádná okamžitá pomoc, která je dávkou pomoci v hmotné nouzi, blíže popíši pouze referáty hmotné nouze.

### 6.1 Referát hmotné nouze pro Ostravu – Centrum

Tento referát sídlí na adrese Husova 7, Ostrava. Má 26 zaměstnanců (1 vedoucí, 11 sociálních pracovníků a 14 referentů nepojistných sociálních dávek).



**Tabulka č. 1 – Správní obvod referátu hmotné nouze pro Ostravu – Centrum dle jednotlivých městských obvodů a obcí s uvedením počtu obyvatel přihlášených k trvalému pobytu**

<i>Městské obvody</i>	<i>Počet obyvatel</i>
Hošťálkovice	1 591
Mariánské hory a Hulváky	12 036
Michálkovice	3 207
Moravská Ostrava a Přívoz	37 700
Lhotka	1 266
Petřkovice	3 074
Radvanice a Bartovice	6 433
Slezská Ostrava	20 395

<i>Přidružené obce</i>	<i>Počet obyvatel</i>
Čavisov	525
Dolní Lhota	1 434
Horní Lhota	789
Klimkovice	4 333
Olbramice	661
Stará Ves nad Ondřejnicí	2 709
Šenov	6 112
Václavovice	1 917
Velká Polom	2 013
Vřesina	2 842
Zbyslavice	612

<b><i>Celkový počet obyvatel</i></b>	<b>109 649</b>
--------------------------------------	----------------

## 6.2 Referát hmotné nouze pro Ostravu – Jih

Tento referát sídlí na adrese Na obvodu 41, Ostrava. Má také 26 zaměstnanců (1 vedoucí, 6 sociálních pracovníků a 19 referentů nepojistných sociálních dávek).

**Tabulka č. 2 – Správní obvod referátu hmotné nouze pro Ostravu – Jih dle jednotlivých městských obvodů a obcí s uvedením počtu obyvatel přihlášených k trvalému pobytu**

<i>Městské obvody</i>	<i>Počet obyvatel</i>
Hrabová	3 633
Nová Bělá	1 789
Stará Bělá	3904
Proskovice	1 216
Ostrava – Jih	104 677
Vítkovice	7191
<i>Přidružené obce</i>	<i>Počet obyvatel</i>
Vratimov	6 945

<b><i>Celkový počet obyvatel</i></b>	<b>129 355</b>
--------------------------------------	----------------

## 6.3 Referát hmotné nouze pro Ostravu – Západ

Tento referát sídlí na adrese Gen. Sochora 2, Ostrava, má 17 zaměstnanců (1 vedoucí, 12 sociálních pracovníků a 4 referenty nepojistných sociálních dávek). Je tedy nejmenším referátem.

**Tabulka č. 3 – Správní obvod referátu hmotné nouze pro Ostravu – Západ dle jednotlivých městských obvodů s uvedením počtu obyvatel přihlášených k trvalému pobytu**

<i>Městské obvody</i>	<i>Počet obyvatel</i>
Krásné Pole	2 504
Martinov	1 111
Nová Ves	695
Plesná	1 370
Polanka nad Odrou	4844
Poruba	65 898
Pustkovec	1 239
Svinov	4314
Třebovice	1 850
<b><i>Celkový počet obyvatel</i></b>	<b>83 825</b>

Výše uvedené počty obyvatel přihlášených k trvalému pobytu na území Statutárního města Ostravy jsou uvedeny ke dni 1. 1. 2013. K popsání výše uvedených referátů hmotné nouze (jejich správních obvodů a počtu obyvatel) a k vytvoření tří výše uvedených tabulek bylo jako zdroj použito informací zveřejněných na <http://portal.mpsv.cz/upcr> a <http://www.ostrava.cz/cs>.

V této kapitole jsem blíže popsala zkoumanou lokalitu. Následující kapitoly se budou věnovat samotné analýze a naplnění cíle bakalářské diplomové práce.

## 7 PŘEDMĚT A CÍL VÝZKUMU

V této kapitole popíši cíl výzkumu, metodu výzkumu, včetně sběru dat, a uvedu výzkumný vzorek a jeho konkrétní ukazatele. Poté uvedu, jakým způsobem budu tyto ukazatele komparovat.

### **Formulace cíle**

Tento výzkum je zaměřen na dávku pomoci v hmotné nouzi - mimořádná okamžitá pomoc. Jak již bylo uvedeno v úvodu, cílem bakalářské diplomové práce je **analýza mimořádných okamžitých pomoci vyplacených v Ostravě úřadem práce.**

### **Metoda výzkumu**

Pro naplnění cíle byla použita obsahová analýza, která je definována jako objektivní analýza sdělení jakéhokoliv druhu. Tato metoda je nazvána metodou objektivní. Znamená to tedy, že pokud by více výzkumníků nezávisle analyzovalo stejný materiál, musí dojít ke stejným závěrům (Disman, 2005, s. 169).

### **Zkoumaná lokalita**

Bylo vybráno Kontaktní pracoviště Ostrava, konkrétně tři referáty hmotné nouze tohoto pracoviště, které byly popsány v předchozí kapitole. Toto pracoviště bylo vybráno vzhledem ke skutečnosti, že jsem jeho zaměstnancem, a měla jsem tudíž přístup k údajům o mimořádné okamžité pomoci uloženým v aplikačním programu Hmotná nouze.

### **Výzkumné období**

Pro analýzu bylo zvoleno období měsíců března 2012, června 2012 a září 2012. Zvolila jsem vždy poslední měsíc čtvrtletí roku 2012, neboť z důvodu sociální reformy a přechodu agendy hmotné nouze na úřady práce, nebyl aplikační program Hmotná nouze v lednu a únoru 2012 zcela funkční. Pokud bych tedy volila dřívější měsíc ve čtvrtletí, dalo by se předpokládat, že by nebyly výsledky objektivní. Měsíc prosinec 2012 (jakožto poslední měsíc posledního čtvrtletí) vybrán nebyl, protože v době sběru dat

(prosinec 2012) nebyla ukončena všechna správní řízení ve věci poskytnutí mimořádných okamžitých pomoci, která byla započata v tomto měsíci.

### **Sběr dat**

Sběr dat byl uskutečněn prostřednictvím aplikačního programu Hmotná nouze, který od 1. 1. 2012 slouží ke zpracovávání dávek pomoci v hmotné nouzi. Na svém pracovišti jsem zajistila data z tohoto aplikačního programu za výše uvedené výzkumné období, a to u každého ze tří zkoumaných měsíců zvlášť.

Z aplikačního programu, prostřednictvím filtrů jednotlivých dávek a období žádostí o tyto dávky, byly získány tabulky všech mimořádných okamžitých pomoci dle jednotlivých měsíců zvlášť a seřazeny vzestupně podle data podání žádosti a s uvedením konkrétního druhu mimořádné okamžité pomoci. Tyto tabulky byly exportovány do programu MS Excel. Byly do nich přidány sloupce pro zapisování konkrétního účelu využití mimořádné okamžité pomoci, požadované částky, částky přiznané a název referátu, který řízení o mimořádné okamžité pomoci vedl. Tyto seznamy ve formě tabulek byly vytištěny. Následně jsem každou jednotlivou mimořádnou okamžitou pomoc v aplikačním programu otevřela a do seznamu vyplnila veškeré výše uvedené údaje. Jednotlivé údaje jsem z těchto seznamů následně sčítala podle jednotlivých parametrů a zanášela do předem připravených tabulek, ze kterých byly vytvořeny níže uvedené grafy. Např. počet různých druhů mimořádných dávek za jednotlivý měsíc, jednotlivý referát hmotné nouze, jaká finanční částka byla přiznána u jednotlivých konkrétních účelů využití dávky apod..

Vzhledem k cíli výzkumu, byly jako **výzkumný vzorek**, vybrány všechny žádosti o mimořádné okamžité pomoci zadané do aplikačního programu Hmotná nouze za výzkumné období.

U těchto mimořádných okamžitých pomoci byly pro výzkum dále vybrány **tyto konkrétní ukazatele:**

- druh mimořádné okamžité pomoci;
- účel použití mimořádné okamžité pomoci;
- referát hmotné nouze, který rozhodoval řízení o mimořádné okamžité pomoci;
- částky, které žadatelé o tyto dávky požadovali;
- částky, které byly přiznány.

Pro analýzu byly rovněž použity údaje o počtu obyvatel přihlášených k trvalému pobytu ve správním území jednotlivých referátů hmotné nouze a údaje o počtu zaměstnanců jednotlivých referátů. Tyto údaje jsou uvedeny v kapitole Kontaktní pracoviště Ostrava.

Taktéž byly použity údaje o počtu poskytnutých příspěvků na živobytí dle jednotlivých referátů hmotné nouze a měsíců výzkumného období. Tyto údaje byly rovněž získány z aplikačního programu Hmotná nouze použitím příslušného filtru dávky příspěvek na živobytí ve vybraných měsících.

#### **Zjištěné ukazatele komparuji následovně:**

1. porovnáám počet mimořádných okamžitých pomoci mezi jednotlivými referáty hmotné nouze a mezi jednotlivými měsíci výzkumného období;
2. porovnáám počet mimořádných okamžitých pomoci s počtem zaměstnanců jednotlivých referátů hmotné nouze, s počtem obyvatel hlášených k trvalému pobytu ve správním obvodu jednotlivých referátů hmotné nouze a s počtem poskytnutých příspěvků na živobytí v těchto referátech;
3. porovnáám počet jednotlivých druhů mimořádné okamžité pomoci mezi jednotlivými referáty hmotné nouze a následně je porovnáám dle jednotlivých měsíců výzkumného období;

4. porovnáám konkrétní účely využití mimořádné okamžité pomoci mezi třemi měsíci výzkumného období;
5. u mimořádné okamžité pomoci na úhradu nákladů spojených s pořízením nebo opravou nezbytných základních předmětů dlouhodobé potřeby - účel použití pořízení pračky, uvedu výše poskytnutých částek, zda bylo žádostem vyhověno v plném rozsahu, či nikoliv, tato data porovnáám mezi jednotlivými měsíci výzkumného období a jednotlivými referáty hmotné nouze;
6. u mimořádné okamžité pomoci na úhradu odůvodněných nákladů souvisejících se vzděláním nebo zájmovou činností nezaopatřeného dítěte a na zajištění nezbytných činností souvisejících se sociálně-právní ochranou dětí - účel použití úhrada nákladů na zakoupení školních pomůcek, uvedu výše poskytnutých částek, zda bylo žádostem vyhověno v plném rozsahu, či nikoliv, tato data porovnáám mezi jednotlivými měsíci výzkumného období.

## 8 REALIZACE VÝZKUMU

V předchozích dvou kapitolách jsem přiblížila zkoumanou lokalitu, formulovala cíl práce, popsala metodu výzkumu, včetně sběru dat, a uvedla výzkumný vzorek a jeho konkrétní ukazatele. **Tyto ukazatele budu nyní porovnávat.** Poté objasním získané výsledky a vyvodím závěry.

Pro porozumění následujícímu obsahu uvádím, že dále v textu jsou použity následující zkratky

**Tabulka č. 4 – Seznam použitých zkratk**

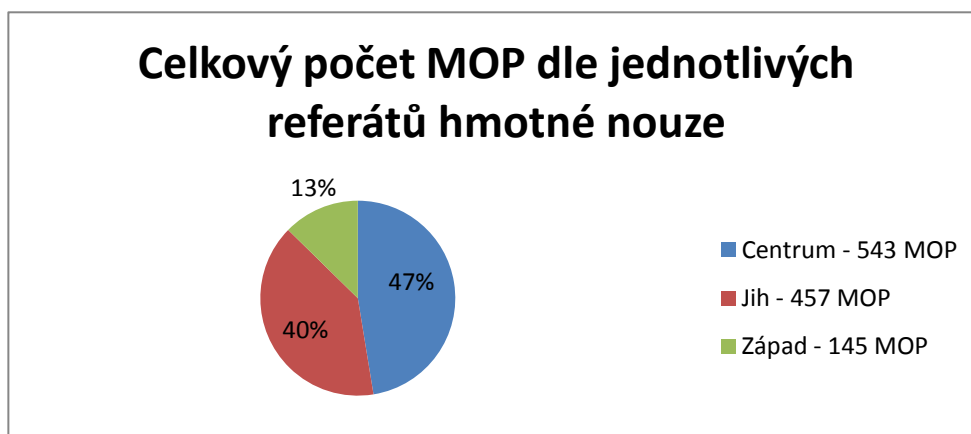
<i>Zkratka</i>	<i>Popis významu</i>
<b>KOP</b>	Kontaktní pracoviště Ostrava
<b>Centrum</b>	Referát hmotné nouze pro Ostravu – Centrum
<b>Jih</b>	Referát hmotné nouze pro Ostravu – Jih
<b>Západ</b>	Referát hmotné nouze pro Ostravu – Západ
<b>MOP</b>	Mimořádná okamžitá pomoc
<b>MopZ</b>	Mimořádná okamžitá pomoc – vážná újma na zdraví
<b>MopU</b>	Mimořádná okamžitá pomoc – mimořádná událost
<b>MopV</b>	Mimořádná okamžitá pomoc – úhrada jednorázového výdaje
<b>MopNP</b>	Mimořádná okamžitá pomoc – úhrada nákladů s pořízením nebo opravou nezbytných základních předmětů dlouhodobé potřeby
<b>MopND</b>	Mimořádná okamžitá pomoc – úhrada odůvodněných nákladů souvisejících se vzděláním nebo zájmovou činností nezaopatřeného dítěte a na zajištění činností souvisejících se sociálně-právní ochranou dětí
<b>MopS</b>	Mimořádná okamžitá pomoc – ohrožení sociálním vyloučením
<b>DnB</b>	Doplatek na bydlení
<b>PnŽ</b>	Příspěvek na živobytí



**1. Porovnání počtu mimořádných okamžitých pomoci mezi jednotlivými referáty hmotné nouze a mezi jednotlivými měsíci výzkumného období.**

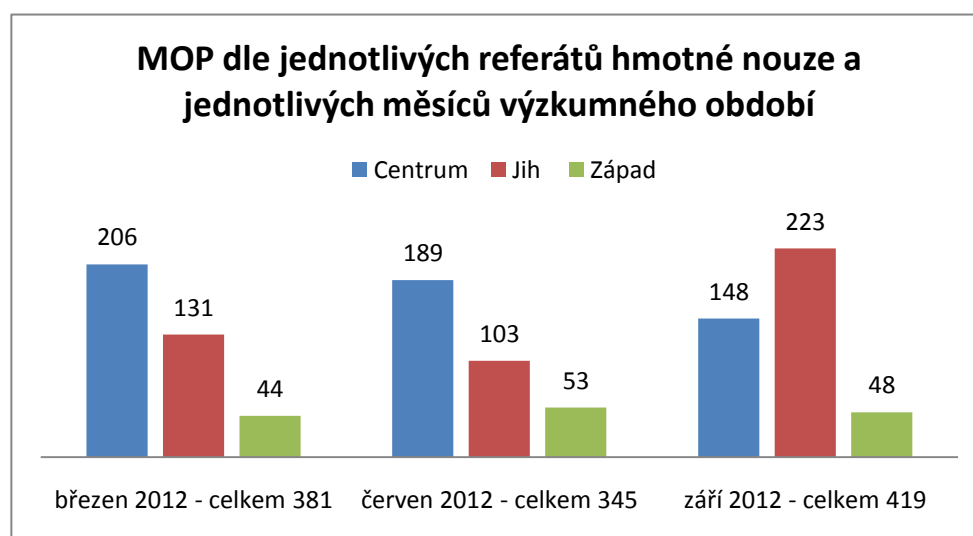
Výsledky tohoto porovnání jsou znázorněny ve dvou následujících grafech.

**Graf č. 1 – Celkový počet MOP za výzkumné období dle jednotlivých referátů hmotné nouze**



**Zdroj:** vlastní výzkum

**Graf č. 2 – Počet MOP dle jednotlivých referátů hmotné nouze a jednotlivých měsíců výzkumného období**



**Zdroj:** vlastní výzkum

**Závěr:** Za celé výzkumné období bylo podáno celkem 1145 žádostí o MOP. Z tohoto počtu bylo 543 MOP rozhodováno v Centru, 457 žádostí rozhodoval Jih a 145 MOP pak Západ. Počet MOP za celé výzkumné období byl v % následovně: Centrum 47%, Jih 40% a Západ 13%. Z dat uvedených v grafech rovněž vyplývá, že při porovnání MOP mezi jednotlivými měsíci výzkumného období se počet MOP pohyboval následovně: nejvíce MOP bylo v měsíci září, a to 419, poté v měsíci březnu šlo o 381 MOP a nejméně MOP bylo 345 v měsíci červnu. Průměrný počet MOP za tyto tři měsíce činil 382 MOP. Rozdíl mezi nejnižším a nejvyšším počtem MOP v jednotlivých měsících měsíci činil 74.

Toto kolísání počtu MOP v průběhu roku si vysvětlují i skutečností, že v průběhu některých měsíců si klienti mohou o některé druhy MOP žádat více než jindy v roce. Některý měsíc se může vyznačovat větší poptávkou po určitém druhu MOP a po úhradě určitého konkrétního účelu použití MOP. V bodě 4 se budu blíže zabývat porovnáváním konkrétních účelů použití MOP mezi třemi měsíci výzkumného období. Zde se uvidí, zda tato skutečnost může mít vliv na kolísání počtu MOP mezi jednotlivými měsíci, či nikoliv.

## ***2. Porovnání počtu mimořádných okamžitých pomoci s počtem zaměstnanců jednotlivých referátů hmotné nouze, s počtem obyvatel hlášených k trvalému pobytu ve správním obvodu jednotlivých referátů hmotné nouze a s počtem poskytnutých příspěvků na živobytí dle těchto referátů.***

Toto porovnání je znázorněno v následující tabulce. Počty MOP a PnŽ jsou uvedeny za tři měsíce výzkumného období. Pro porovnání byl jako jeden z parametrů zvolen i počet PnŽ, jelikož převážná část klientů žádajících o MOP, rovněž pobírá PnŽ. PnŽ není většinou pobírán klienty, kteří žádají o MopU nebo MopZ. Těch však bylo z celkového počtu za výzkumné období 21. Například u MopS při propuštění z výkonu trestu odnětí svobody, tito klienti ale většinou poté rovněž žádají o PnŽ.

**Tabulka č. 4 – Počty MOP, PnŽ, zaměstnanců a obyvatel dle jednotlivých referátů hmotné nouze**

	<i>Centrum</i>	<i>Jih</i>	<i>Západ</i>
<i>počet MOP</i>	543	457	145
<i>počet PnŽ</i>	11 560	9 687	4 754
<i>počet obyvatel</i>	109 649	129 355	83 835
<i>počet zaměstnanců</i>	26	26	17

**Zdroj:** vlastní výzkum

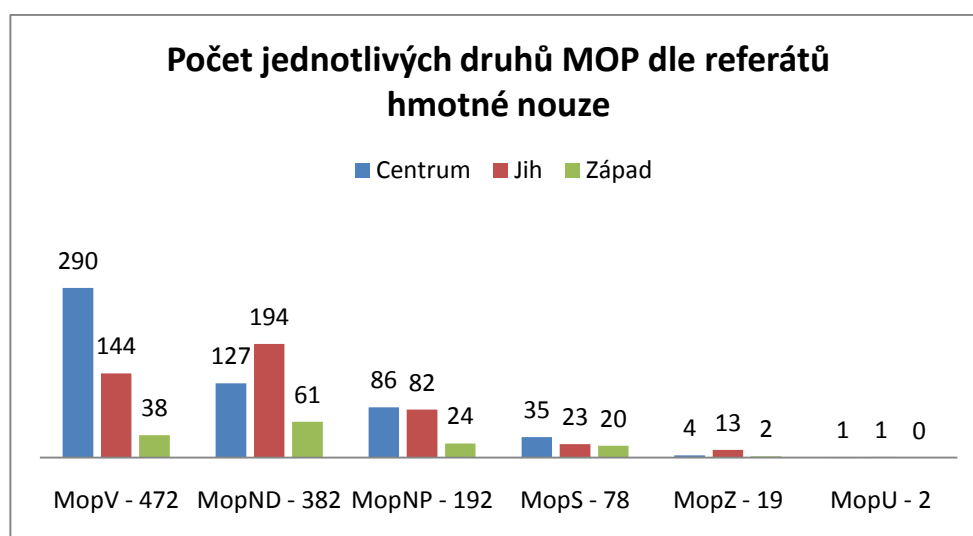
**Závěr:** Co se týče porovnání počtu MOP mezi jednotlivými referáty, ze zjištěných dat vyplývá, že počet MOP i PnŽ byl nejvyšší v Centru, dále v referátu Jih a nakonec Západ. V Centru připadlo 7 MOP a 148 PnŽ na jednoho zaměstnance a měsíc, v referátu Jih 6 MOP a 124 PnŽ na jednoho zaměstnance a měsíc a v referátu Západ 3 MOP a 93 PnŽ na jednoho zaměstnance a měsíc. Centrum byl za výzkumné období, co do počtu dávek, na jednoho zaměstnance nejvytíženější. Ačkoliv je Jih referátem, jehož správní obvod měl k 1. 1 2013 nejvyšší počet obyvatel, nebyl referátem s nejvyšším počtem výše uvedených sociálních dávek.

Co se týče poměru poskytnutých dávek dle jednotlivých referátů z hlediska počtu obyvatel, toto může být způsobeno jejich skladbou, kdy pravděpodobně v referátech Jih a Západ je méně obyvatel nezaměstnaných, s velmi nízkými příjmy či sociálně vyloučených, tedy klientů pobírajících sociální dávky, než v referátu Centrum. Toto konstatování by bylo zajímavé dále zkoumat a analyzovat. Demografické studie či analýzy však nesouvisí s cílem práce, ale nabízí se dalšímu rozvoji práce.

### 3. Porovnání počtu jednotlivých druhů mimořádné okamžité pomoci mezi jednotlivými referáty hmotné nouze a následně jejich porovnání dle jednotlivých měsíců výzkumného období.

V následujícím grafu jsou seřazeny jednotlivé druhy MOP sestupně dle jejich počtu za celé výzkumné období. Je rovněž uveden i referát hmotné nouze, který řízení v těchto MOP vedl.

**Graf č. 3 – Počet jednotlivých druhů MOP dle jednotlivých referátů hmotné nouze**

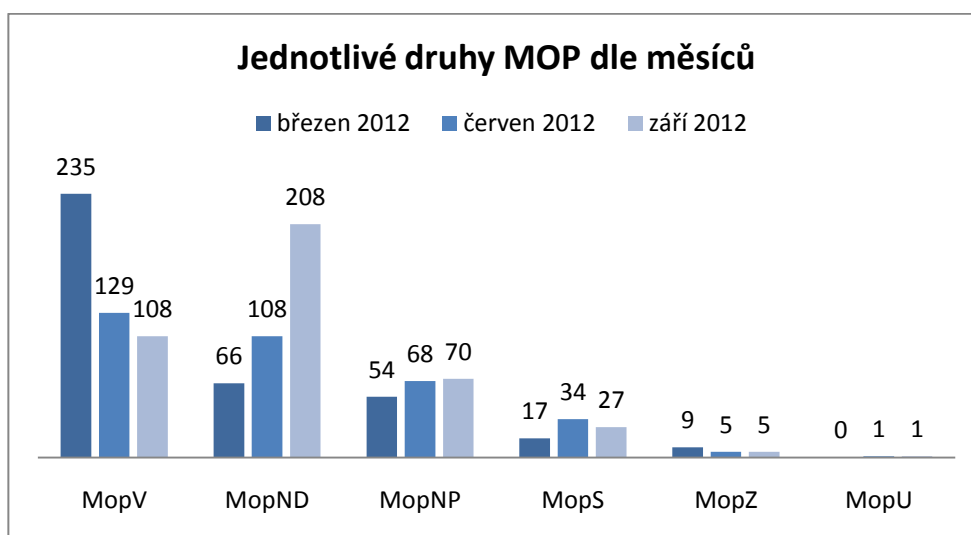


**Zdroj:** vlastní výzkum

**Závěr:** Při porovnávání jednotlivých druhů MOP se jejich počet mezi jednotlivými referáty lišil. Např. referát Centrum rozhodoval nejvíce MopV, a to 290. Mezi těmito MopV se jednalo především o úhradu nákladů spojených s bydlením (úhrada ubytoven, nájemného či úhrada noclehárny apod.). Referát Jih poskytl nejvíce MopND, a to 194. Převážně se jednalo o MopND na úhradu nákladů spojených s pořízením školních potřeb. Referát Západ poskytl rovněž nejvíce MopND, a to 61. Jednalo se však především o MopND na úhradu pobytů nezletilých dětí na letních táborech, úhrady dětských rekreací, lyžařských výcviků a škol v přírodě.

V grafech č. 4 a 5, které budou následovat, jsou popsány počty jednotlivých druhů MOP a také pak účely jejich použití (např. pobyty dětí, vybavení bytu, školní potřeby) v průběhu měsíců výzkumného období. Skutečnost, že se druhy MOP a účely jejich poskytnutí v jednotlivých měsících lišily, bude níže popsána a vysvětlena. Příčinu z jakého důvodu se lišily počty jednotlivých druhů MOP v jednotlivých referátech, přesně řečeno, který referát poskytuje určitý druh MOP nejčastěji, se nepodařilo objektivně zjistit. Jen je patrné, že i v rámci Ostravy se počty poskytnutých jednotlivých druhů MOP lišily. Uvedené však bude záviset mimo jiné na počtu obyvatel ve správním obvodu.

**Graf č. 4 – Počet jednotlivých druhů MOP dle jednotlivých měsíců výzkumného období**



**Zdroj:** vlastní výzkum

**Závěr:** Z výše uvedeného grafu vyplývá, že u některých druhů MOP docházelo v průběhu výzkumného období ke snižování jejich počtu, u některých ke zvyšování, počty některých druhů MOP kolísaly. Tyto počty jednotlivých druhů MOP budou blíže popsány prostřednictvím jednotlivých účelů poskytnutí MOP. Některé z druhů těchto MOP, resp. jejich účelů použití, lze považovat za „sezónní“ záležitosti (např. úhrada nákladů spojených s pořízením školních potřeb, úhrada letního tábora). Některé

účely MOP sice za „sezónní“ považovat nelze, např. úhrada nákladů spojených s bydlením, a jejich počty se i přesto v průběhu měsíců měnily.

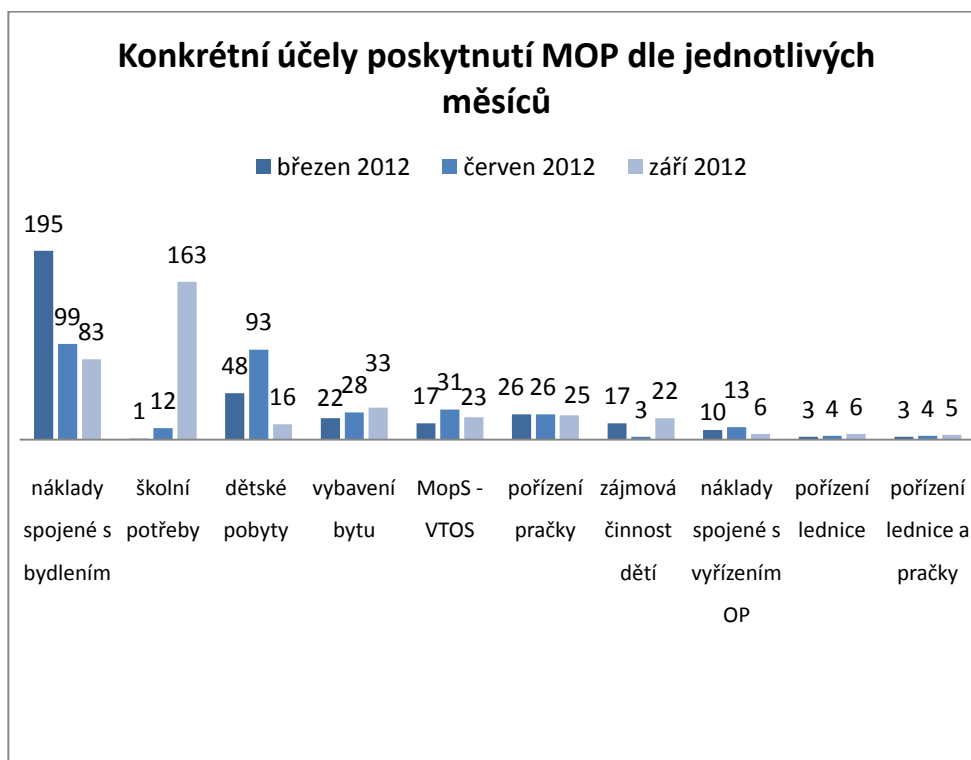
#### ***4. Porovnání konkrétních účelů použití mimořádné okamžité pomoci mezi třemi měsíci výzkumného období.***

Následující graf znázorňuje, jak se v průběhu tří měsíců výzkumného období vyvíjely počty konkrétních účelů poskytnutých MOP. Pro úplnost uvádím, že pokud součástí účelu využití MOP bylo zakoupení pračky a lednice i s jinými předměty do domácnosti (stůl, židle, postele či jiné vybavení bytu), v následujícím grafu je tento účel znázorněn jako vybavení bytu. V případě samostatného účelu pořízení pračky nebo lednice nebo lednice s pračkou, je toto znázorněno samostatně. Taktéž uvádím, že v tomto grafu jsou znázorněny pouze účely využití MOP, jejichž počet za výzkumné období překročil číslo 10. Nižší údaje, resp. ojedinělé žádosti by nebylo možné objektivizovat.

V případech MopND byly zaznamenány i účely využití, jako např. výbavičky pro novorozence, úhrada nákladů spojených s propuštěním dítěte z výchovného zařízení na dovolenku. V případech MopV se jednalo o úhradu řidičského průkazu, úhrady vstupních lékařských prohlídek před nástupem do zaměstnání, jízdné do lázní, úhrada scio testů, zakoupení ošacení, zakoupení hygienických potřeb apod.. U MopV byly zaznamenány i účely plateb - doplatky PnŽ, kdy se jednalo pravděpodobně o výplatu náhrady dávky, která nebyla vyplacena z důvodu nefunkčního aplikačního programu.

Rovněž uvádím, že počet druhů jednotlivých MOP a počet součtu konkrétních účelů MOP, náležejícím těmto jednotlivým druhům MOP, se může lišit. A to vzhledem ke skutečnosti, že při zkoumání konkrétního účelu MOP bylo zjištěno, že v několika případech byl výběr druhu MOP zadaný do aplikačního programu proveden chybně. U některých MOP nebyl zadán účel využití vůbec, a tudíž tento účel nešlo zjistit a zahrnout ho do výzkumu. Tyto chyby se vyskytovaly převážně v měsíci březnu 2012.

**Graf č. 5 – Počet konkrétních účelů poskytnutí MOP dle jednotlivých měsíců výzkumného období**



**Zdroj:** vlastní výzkum

Pozn: VTOS = při propuštění z výkonu trestu odnětí svobody, OP = občanský průkaz

**Závěr:** Jak bylo uvedeno, počty jednotlivých druhů MOP se vyvíjely v souvislosti s účelem jejich použití. Uvedu některé příklady konkrétních účelů použití MOP, konkrétně účely použití MOP, které byly nejvíce zastoupeny:

V případě MopV, konkrétně úhrady nákladů spojených s bydlením, se počty v průběhu období snižovaly. V měsíci březnu jich bylo 195, v měsíci červnu 99 a v měsíci září 83. Toto bylo pravděpodobně způsobeno i skutečností, že na počátku roku 2012 (období přechodu agendy hmotné nouze na úřady práce) byla situace klienta požadujícího úhradu nákladů spojených s bydlením řešena prostřednictvím MopV a postupně se tyto situace řešily v rámci DnB. V roce 2011 bylo zvykem přiznávat DnB u případu zvláštního zřetele (podnájem, ubytovna) až poté, kdy se klient

v tomto zařízení či bytě zdržoval dlouhodobě, zpravidla po třech měsících. V průběhu roku 2012 se začaly tyto situace řešit DnB ihned poté, co se klient do bydliště přestěhoval. K tomuto závěru jsem dospěla i na základě svých vlastních zkušeností ze zaměstnání.

V případě MopND na úhradu pobytů pro nezletilé děti, byl jejich počet nejvyšší v měsíci červnu, a to 93. To bylo pravděpodobně způsobeno zvýšenou poptávkou po úhradě nákladů spojených s úhradou dětských letních táborů. Následoval měsíc březen s počtem 48, kdy je zvýšený počet škol v přírodě a nakonec měsíc září s počtem 16.

U MopNP na pořízení vybavení bytu v tomto případě docházelo k jejich postupnému vzestupu, v měsíci březnu byl jejich počet 22, v měsíci červnu 28 a v měsíci září 33. Uvedené rozdíly nebyly markantní.

U MopS při propuštění z výkonu trestu odnětí svobody počty kolísají. V měsíci březnu byl jejich počet 17, v měsíci červnu 31 a v září jich bylo 23. Pravděpodobně byly tyto počty MopS způsobeny počtem vězňů propuštěných na svobodu, kteří byli pravomocně odsouzeni k trestu odnětí svobody ve Věznici Ostravě Heřmanicích, nebo počtem klientů s trvalým bydlištěm ve správním obvodu KOP. Počty těchto MOP se tak dají v průběhu roku jen těžko odhadovat.

MopND na úhradu zájmové činnosti pro děti se vyvíjely následovně: v měsíci březnu 17, v měsíci červnu 3 a v měsíci září 22. Skutečnost, že těchto MopND bylo nejméně v měsíci červnu, byla zřejmě zapříčiněna tím, že z těchto tří měsíců je právě červen měsícem, kdy končí školní rok, a tudíž děti nenavštěvují během prázdnin různé kroužky. Spíše, jak již bylo uvedeno, tráví svůj volný čas na letních dětských rekreacích.

U MopV úhrady nákladů spojených s vyřízením osobních dokladů byly jejich počty následující: v měsíci březnu 10, v červnu 13 a v září 6.

Z výsledků této analýzy je tedy skutečně patrné, že některé účely MOP (letní tábory, školní potřeby či školy v přírodě) jsou skutečně ryze „sezónními záležitostmi“. A podle pravděpodobnosti jejich výskytu se jejich počty mění. Naproti tomu u pořízení pračky, kdy byl počet mezi jednotlivými měsíci prakticky stejný, ke změně nedochází. Tato skutečnost



má rovněž vliv i na kolísání počtu MOP mezi jednotlivými měsíci výzkumného období.

Než budu porovnávat poslední dva body, tedy 5 a 6, uvedu, z jakého důvodu byly pro porovnávání vybrány právě tyto dva druhy MOP a tyto dva konkrétní účely využití těchto MOP. Jedná se o MopNP - pořízení pračky a o MopND - úhrada nákladů spojených se zakoupením školních pomůcek.

Jak již bylo výše uvedeno, v případech MOP se může jednat o velmi rozličné účely jejího využití, úhradu velmi rozličných předmětů.

Například u MopNP se může jednat nejen o koupi pračky, ale o zakoupení celé škály vybavení domácnosti a různých domácích potřeb. V aplikačním programu Hmotná nouze jsou u jednotlivých žádostí o MopNP zaneseny jednotlivé účely těchto MopNP. Nicméně jedná-li se např. o MopNP na zakoupení vybavení bytu, nelze v mnoha případech jednoznačně z tohoto programu zjistit, o jaké konkrétní předměty klient žádal, protože je uvedeno pouze MopNP na vybavení bytu. V případě, že jsou konkrétní předměty vyjmenovány, nelze zase v mnoha případech zjistit, jaká byla přiznána částka na každý z nich jednotlivě. V aplikačním programu je často uvedena pouze částka celkově za vybavení bytu, tedy všech požadovaných předmětů, nikoliv jednotlivě na každý z nich zvlášť. Pro porovnávání jsem tedy vybrala u MopNP na pořízení pračky. Zde bylo možné jednoznačně určit účel této MopNP i výši přiznané částky.

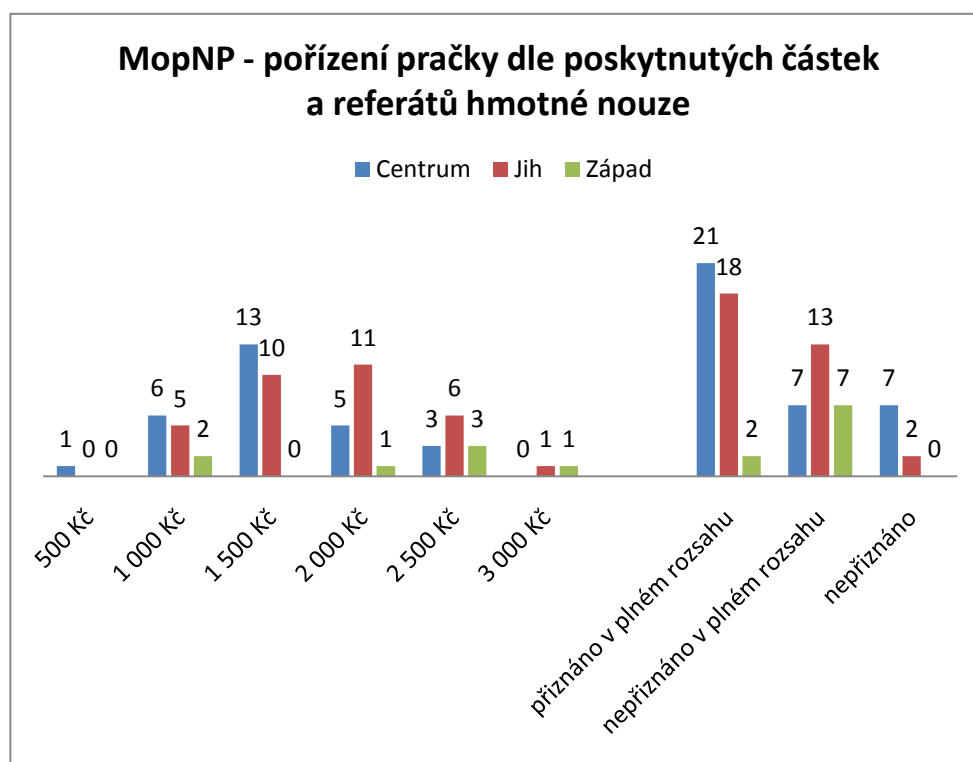
U MopND nebyla pro účely mého výzkumu vybrána úhrada zájmové činnosti pro děti nebo úhrada různých letních táborů a lyžařských výcviků. Částky, které jednotlivé kurzy, kroužky či tábory a lyžařské výcviky stojí, se velmi liší, a to v závislosti na jejich délce trvání i jejich druhu. Proto byla vybrána MopND na úhradu nákladů na zakoupení školních pomůcek.

V kapitole 4.4 jsem uvedla maximální možné částky, které lze poskytnout na MopNP či MopND. Jak tomu fakticky bylo, uvádím v následujících grafech a v závěrech této analýzy.

**5. V případě MopNP - účel použití pořízení pračky, uvedu výše poskytnutých částek a zda bylo žádostem vyhověno v plném rozsahu či nikoliv a porovnám mezi jednotlivými referáty hmotné nouze.**

V tomto konkrétním případě jsem počty graficky neporovnávala mezi jednotlivými měsíci, jelikož v březnu bylo těchto MopNP 26, v červnu byl počet taktéž 26 a v září jich bylo 25. Rozdíl byl tedy minimální. Ve většině případů se v žádostech vyskytovaly částky zaokrouhlené na 500 Kč. Pokud tomu tak nebylo, tyto částky byly takto zaokrouhleny (např. 1 600 Kč bylo zaokrouhleno na 1 500 Kč). Jednalo se však o méně než 10% z celkového počtu.

**Graf č. 6 – Počet MopNP - pořízení pračky dle poskytnutých částek a jednotlivých referátů hmotné nouze**



**Zdroj:** vlastní výzkum

**Závěr:** Z tohoto výzkumu vyplývá, že na úhradu nákladů spojených s pořízením pračky byly poskytovány velmi rozdílné částky, a to napřič

všemi referáty. Částky se pohybovaly od 500 Kč (pouze 1 MopNP) až do částky 3 000 Kč (2 MopNP), zbylých 65 přiznaných MopNP se pohybovalo v rozmezí od 1 000 Kč do 2 500 Kč. Referát Centrum poskytl nejvíce těchto MopNP ve výši 1 500 Kč, bylo jich 13. Jih ve výši 2 500 Kč, celkem 11 MopNP a Západ poskytl nejvíce MopNP rovněž ve výši 2 500 Kč, a to celkem 3. Počty těchto MopNP na zakoupení pračky se v jednotlivých referátech lišily takto: Centrum a Jih jich rozhodovaly shodně 35 a v referátu Západ jich bylo 7, což je ale vzhledem k celkovému počtu MopNP dle jednotlivých referátů přiměřené.

Počet těchto MopNP přiznaných v plném rozsahu byl 41, nepřiznaných v plném rozsahu 27 a nepřiznaných bylo 9. Počty přiznaných či částečně přiznaných MopNP závisely i na skutečnosti, jakou částku klient požadoval.

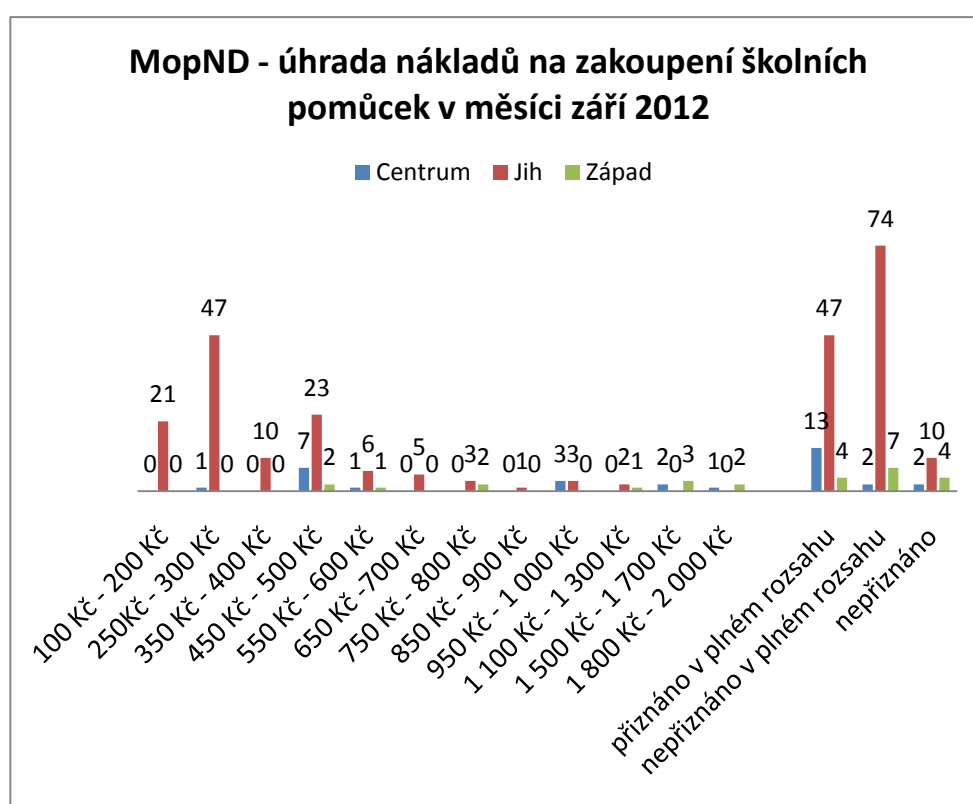
Při tomto porovnávání jsem rovněž zjistila, že klient žádal částku na pořízení pračky např. 2 000 Kč a byla mu přiznána částka ve výši 1 500 Kč, v jiném případě požadoval částku 4 000 Kč a byla mu přiznána částka ve výši 2 500 Kč.

***6. V případě MopND - účel použití úhrada nákladů na zakoupení školních pomůcek, uvedu výše poskytnutých částek, zda bylo žádostem vyhověno v plném rozsahu či nikoliv. Tato data porovnáám mezi jednotlivými měsíci výzkumného období a jednotlivými referáty hmotné nouze.***

V tomto konkrétním případě jsem jako výzkumné období zvolila pouze měsíc září. Počty této MopND jsem graficky neporovnávala mezi jednotlivými měsíci výzkumného období. Nákup školních pomůcek lze považovat za náklad, který vzniká převážně před začátkem školního roku či na jeho samém počátku. V měsíci září byl počet těchto MopND 163, v měsíci červnu jich bylo 12 a v měsíci březnu byla pouze 1 tato MopND. Mezi těmito MopND se vyskytovaly velmi různé požadované částky. Pokud byla požadovaná částka rozdílná, než je uvedeno v následujícím grafu, byla

zaokrouhlena, a to tak, aby se vždy dala zaznamenat do tohoto grafu. U této MopND byly přiznané částky rovněž přepočteny na jedno dítě. Např. v případě, že do aplikačního programu byla zadána MopND pro dvě děti a požadavek činil 2 000 Kč a přiznaná částka 1 000 Kč, obě tyto částky byly vyděleny dvěma a výsledek byl považován za částku na pořízení školních potřeb pro jedno dítě.

**Graf č. 7 – Počet MopND - úhrada nákladů spojených se zakoupením školních potřeb v měsíci září 2012 dle poskytnutých částek a referátů hmotné nouze**



**Zdroj:** vlastní výzkum

**Závěr:** I u MopND na úhradu nákladů spojených s nákupem školních pomůcek byly přiznané částky velmi rozdílné, a to napříč všemi referáty. Přiznané částky se pohybovaly od 100 Kč (21 MopND) až do částky 1 800 Kč - 2 000 Kč (3 MopND). Referát Centrum poskytl nejvíce těchto MopND ve výši 450 Kč - 500 Kč, bylo jich 7. Jih ve výši 250 Kč - 300 Kč, celkem 47 MopND a Západ poskytl nejvíce MopND ve výši 1 500 Kč -

1 700 Kč, a to celkem 3. Počty těchto MopND na úhradu nákladů spojených s nákupem školních pomůcek se v jednotlivých referátech lišily takto: Centrum jich měl 17, Jih 131 a v referátu Západ jich bylo 15. Rozdíl mezi počtem těchto MopND v referátu Jih v porovnání s ostatními dvěma referáty byl neúměrně vysoký.

Počet těchto MopND přiznaných v plném rozsahu činil 64, nepřiznaných v plném rozsahu 83 a nepřiznaných bylo 16. Počty přiznaných či částečně přiznaných MopND závisely rovněž na skutečnosti, jakou částku klient požadoval.

Na základě svých pracovních zkušeností vím, že výsledky posledních dvou porovnání - MopND na úhradu nákladů spojených s pořízením školních potřeb a MopNP na úhradu nákladů spojených s pořízením pračky, mohou souviset i s vnitřními nařízeními nebo spíše doporučeními vedení jednotlivých pracovišť směrem k jejím zaměstnancům. Ať už se jedná o doporučení ohledně výše částek poskytovaných u jednotlivých účelů využití MOP či zohlednění osoby za osobu v hmotné nouzi v konkrétních případech a u konkrétních účelů poskytnutí MOP. Počty podaných žádostí o MOP a výše poskytnutých dávek mohl tedy do jisté míry ovlivnit i přístup jednotlivých referátů.

Jak již bylo několikrát zmíněno, poskytování mimořádné okamžité pomoci závisí zcela na správním orgánu, zda klienta v tom či onom případě uzná za osobu v hmotné nouzi, je to na jeho správním uvážení, samozřejmě s přihlédnutím k sociálním a majetkovým poměrům konkrétního klienta. Pro mě osobně a troufnu si říct, že určitě pro každého, kdo musí na základě správního uvážení rozhodovat, je právě toto rozhodování nejsložitější.

U mimořádné okamžité pomoci na úhradu nákladů spojených s pořízením pračky či úhradu nákladů spojených s pořízením školních potřeb většina klientů, kteří o ni žádají, pobírají rovněž příspěvek na živobytí a jejich příjem je tedy nižší než částka jejich živobytí, a tudíž i jejich sociální a majetkové poměry podobné. Domnívám se, že pokud je klient v tomto případě uznán za osobu v hmotné nouzi a dávka je již přiznána, neměly by se přiznané částky takto lišit. Samozřejmě nechci

tvrdit, že dávky, které jsem analyzovala, byly přiznány nesprávně nebo ve špatné výši. To rozhodně ne. Neznám konkrétní sociální situaci klientů, kteří o tyto dávky žádali, neanalyzovala jsem spisovou dokumentaci těchto dávek, nehovořila jsem se zaměstnanci, kteří tyto dávky přiznávali, neúčastnila jsem se sociálního šetření.

Pouze jsem analyzovala údaje zanesené do aplikačního programu a na základě získaných dat interpretovala zjištěné výsledky. Tyto výsledky jsem však doplnila i o své vlastní postřehy ovlivněné skutečností, že již bezmála 12 let sama působím jako pracovnice rozhodující o těchto dávkách.

# ZÁVĚR

Jelikož předmětem této bakalářské práce byla mimořádná okamžitá pomoc, byl velký prostor v její teoretické části věnován jejímu legislativnímu ukotvení. V úplném úvodu této práce jsem se však zaměřila na základní vymezení pojmu sociální politika a stručné seznámení s tímto tématem. Na toto téma jsem navázala představením systému sociálního zabezpečení v České republice, jehož je mimořádná okamžitá pomoc součástí. Podrobněji jsem popsala jednotlivé druhy mimořádné okamžité pomoci a seznámila s postupem ve správním řízení o jejím poskytování. Tímto jsem získala teoretický rámec pro další pokračování v praktické části této bakalářské diplomové práce. V praktické části jsem nejprve popsala zkoumanou lokalitu. V následující kapitole pak předmět a cíl výzkumu, kterým byla **analýza mimořádných okamžitých pomoci vyplacených v Ostravě úřadem práce**. Rovněž jsem popsala použitou metodu včetně popisu sběru a způsobu jejich následného porovnávání. Poté jsem realizovala svůj výzkum tím, že jsem provedla porovnání zjištěných výstupů a z těchto získaných výsledků vyvodila závěry. Tímto jsem naplnila cíl své bakalářské diplomové práce.

V tomto závěru bych chtěla uvést, že provedená analýza by se dala dále rozvíjet a její výsledky by mohly být rovněž dále prakticky využitelné, a to např. následovně:

Provedený výzkum a z něj získaná data by se dala použít jako podklady pro budoucí normativní instrukce či metodické pokyny. Mohla by přispět k sjednocení metodiky ve věcech postupu při správním řízení o mimořádné okamžité pomoci. V této práci bylo mnohokrát zmíněno, že mimořádná okamžitá pomoc je dávkou, jejíž přiznání je odvislé od správního uvážení správního orgánu, který o ní rozhoduje, s přihlédnutím k majetkovým a sociálním poměrům žadatele. Postup při jejím řízení tedy nelze zcela a úplně sjednotit. Nicméně v podobných případech by mělo být postupováno minimálně podobně. Z výsledků analýzy je však patrné, že tomuto tak není.

Výsledky této analýzy by mohly být porovnány výsledky analýzy mimořádných okamžitých pomoci provedené za stejné období v referátu hmotné nouze s obdobným počtem obyvatel, ale v jiné části naší republiky. Mohlo by tak být zjištěno, jestli se „nejednotnost“ v poskytování mimořádných okamžitých pomoci vyskytuje i v jiných částech naší republiky a jaké jsou rozdíly v poskytování této dávky napříč naší republikou.

Dále by získané výsledky mohly být použity jako podklady pro demografické studie či analýzy. Zjištěná data o počtech poskytnutých mimořádných okamžitých pomoci v jednotlivých správních obvodech referátů, by mohla být porovnávána s počty osob žijících v těchto správních obvodech a jejich skladbou. Např. pro výzkum toho, zda by žádosti o mimořádné okamžité pomoci, jejich frekvence, druhy a účely využití nějakým způsobem mohly souviset s počty osob žijících v jednotlivých správních obvodech a s jejich skladbou.

Rovněž provedením stejné analýzy mimořádných okamžitých pomoci v roce 2013 a porovnáním jejich výstupů s výsledky této analýzy, by se mohlo dojít k závěrům, zda jsou zjištěné počty mimořádných okamžitých pomoci stále, nemění se postupem dalších let (za předpokladu stejné legislativy). Nebo zda se budou dále vyvíjet a pokud ano, tak jakým směrem. Zda bude zaznamenán vývoj ve změně jejich počtu, druhu či konkrétního účelu využití. Zjistit tak, zda rok 2012 a s ním spojený přechod agendy nepojistných sociálních dávek na úřady práce byl, co se týče mimořádných okamžitých pomoci, rokem nějak výjimečným či nikoliv.



## SEZNAM POUŽITÝCH ZDROJŮ

ARNOLDOVÁ, Anna. *Sociální zabezpečení*. 1. vyd. Praha: Grada, 2012, 350 s. ISBN 978-802-4737-249.

BECK, Petr a kol. *Dávky pomoci v hmotné nouzi a dávky pro osoby se zdravotním postižením: k 1. 5. 2012: komentář, právní předpisy*. 1. vyd. Olomouc: ANAG, 2012, 447 s. Práce, mzdy, pojištění. ISBN 978-80-7263-744-7.

BŘESKÁ, Naděžda a Lucie VRÁNOVÁ. *Dávky pomoci v hmotné nouzi a dávky sociální péče pro zdravotně postižené osoby k 1. 7. 2008: komentář, platná znění právních předpisů, vzory tiskopisů*. Olomouc: ANAG, 2008, 415 s. Práce, mzdy, pojištění. ISBN 978-807-2634-781.

DISMAN, Miroslav. *Jak se vyrábí sociologická znalost: Příručka pro uživatele*. 2. dotisk 3.vyd. Praha: Karolinum, 2005, 374 s. ISBN 80-246-0139-7.

KOLDINSKÁ, Kristina. *Sociální právo*. 1. vyd. Praha: C.H. Beck, 2007, xv, 176 s. Beckovy mezioborové učebnice. ISBN 978-807-1796-206.

KREBS, Vojtěch a kol. *Sociální politika*. 5., přeprac. a aktualiz. vyd. Praha: Wolters Kluwer Česká republika, 2010, 542 s. ISBN 978-807-3575-854.

POTŮČEK, Martin. *Sociální politika*. Vyd. 1. Praha: Sociologické nakl., 1995, 142 p. Studijní texty (Sociologické nakladatelství), sv. 7. ISBN 80-858-5001-X.

SKULOVÁ, Soňa. *Správní uvážení: základní charakteristika a souvislosti pojmu*. Vyd. 1. Brno: Masarykova univerzita, 2003, 241 s. Spisy Právnické fakulty Masarykovy univerzity v Brně, sv. 269. ISBN 80-210-3237-5.

TOMEŠ, Igor. *Sociální politika: teorie a mezinárodní zkušenost*. 2. přeprac. vyd. Praha: Socioklub - Sdružení pro podporu rozvoje teorie a praxe sociální politiky, 2001, 262 s. Sešity pro sociální politiku. ISBN 80-864-8400-9.

TOMEŠ, Igor. *Úvod do teorie a metodologie sociální politiky*. Vyd. 1. Praha: Portál, 2010, 439 s. ISBN 978-807-3676-803.

Narižení vlády č. 409/2011 Sb., o zvýšení částek životního minima a existenčního minima

Zákon č. 73/2011 Sb., o Úřadu práce České republiky a o změně souvisejících zákonů, ve znění pozdějších předpisů

Zákon č. 110/2006 Sb., o životním a existenčním minimu, ve znění pozdějších předpisů

Zákon č. 111/2006 Sb., o pomoci v hmotné nouzi, ve znění pozdějších předpisů

Zákon č. 117/1995 Sb., o státní sociální podpoře, ve znění pozdějších předpisů

Zákon č. 359/1999 Sb., o sociálně-právní ochraně dětí, ve znění pozdějších předpisů

Důvodová zpráva k vládnímu návrhu zákona č. 366/2011 Sb., kterým se mění zákon č. 111/2006 Sb., o pomoci v hmotné nouzi, ve znění pozdějších předpisů, zákon č. 108/2006 Sb., o sociálních službách, ve znění pozdějších předpisů, zákon č. 117/1995 Sb., o státní sociální podpoře, ve znění pozdějších předpisů a další související zákony

Metodický pokyn č. 2/2006 k zákonu č. 111/2006 Sb., o pomoci v hmotné nouzi, ve znění zákona č. 165/2006 Sb., Ministerstvo práce a sociálních věcí ČR

Metodický pokyn č. 5/2009 k sociální práci v systému pomoci v hmotné nouzi, Ministerstvo práce a sociálních věcí ČR

Metodický pokyn č. 3/2011 k problematice hmotné nouze pro účely vzdělávání v souvislosti se změnami k 1. 1. 2012, Ministerstvo práce a sociálních věcí ČR

Normativní instrukce č. 1/2013, Postup v řízení o jednorázové dávce mimořádné okamžité pomoci podle zákona č. 111/2006 Sb., o pomoci v hmotné nouzi, ve znění pozdějších předpisů, Ministerstvo práce a sociálních věcí ČR

*Sociální reforma - změny 2012* [online]. 2011 [cit. 2012-12-08]. Dostupné z: <http://socialnireforma.mpsv.cz/cs/>

*Statutární město Ostrava - Oficiální portál města Ostravy* [online]. [cit. 2013-02-17]. Dostupné z: <http://www.ostrava.cz/cs>

*Úřad práce ČR* [online]. 2002 [cit. 2013-02-10]. Dostupné z: <http://portal.mpsv.cz/upcr>

## SEZNAM TABULEK

<b>Číslo tabulky</b>	<b>Název</b>	<b>Strana</b>
<b>1.</b>	Správní obvod referátu hmotné nouze pro Ostravu – Centrum dle jednotlivých městských obvodů a obcí s uvedením počtu obyvatel přihlášených k trvalému pobytu	41
<b>2.</b>	Správní obvod referátu hmotné nouze pro Ostravu – Jih dle jednotlivých městských obvodů a obcí s uvedením počtu obyvatel přihlášených k trvalému pobytu	42
<b>3.</b>	Správní obvod referátu hmotné nouze pro Ostravu – Západ dle jednotlivých městských obvodů s uvedením počtu obyvatel přihlášených k trvalému pobytu	43
<b>4.</b>	Seznam použitých zkratk	48
<b>5.</b>	Počty MOP, PnŽ, zaměstnanců a obyvatel dle jednotlivých referátů hmotné nouze	51

## SEZNAM GRAFŮ

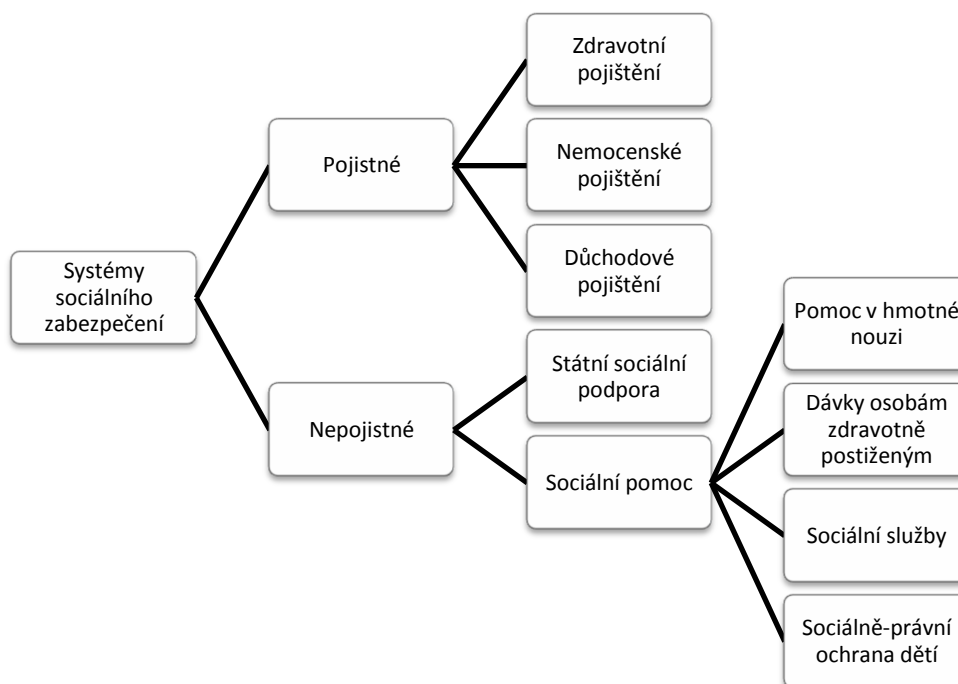
<b>Číslo grafu</b>	<b>Název</b>	<b>Strana</b>
<b>1.</b>	Celkový počet MOP za výzkumné období dle jednotlivých referátů hmotné nouze	49
<b>2.</b>	Počet MOP dle jednotlivých referátů hmotné nouze a jednotlivých měsíců výzkumného období	49
<b>3.</b>	Počet jednotlivých druhů MOP dle jednotlivých referátů hmotné nouze	52
<b>4.</b>	Počet jednotlivých druhů MOP dle jednotlivých měsíců výzkumného období	53
<b>5.</b>	Počet konkrétních účelů poskytnutí MOP dle jednotlivých měsíců výzkumného období	55
<b>6.</b>	Počet MopNP - pořízení pračky dle poskytnutých částek a jednotlivých referátů hmotné nouze	58
<b>7.</b>	Počet MopND - úhrada nákladů spojených se zakoupením školních potřeb v měsíci září 2012 dle poskytnutých částek a referátů hmotné nouze	60

# **PŘÍLOHY**

1. Schéma systému sociálního zabezpečení v České republice
2. Schéma dávek a služeb nepojistných systémů sociálního zabezpečení

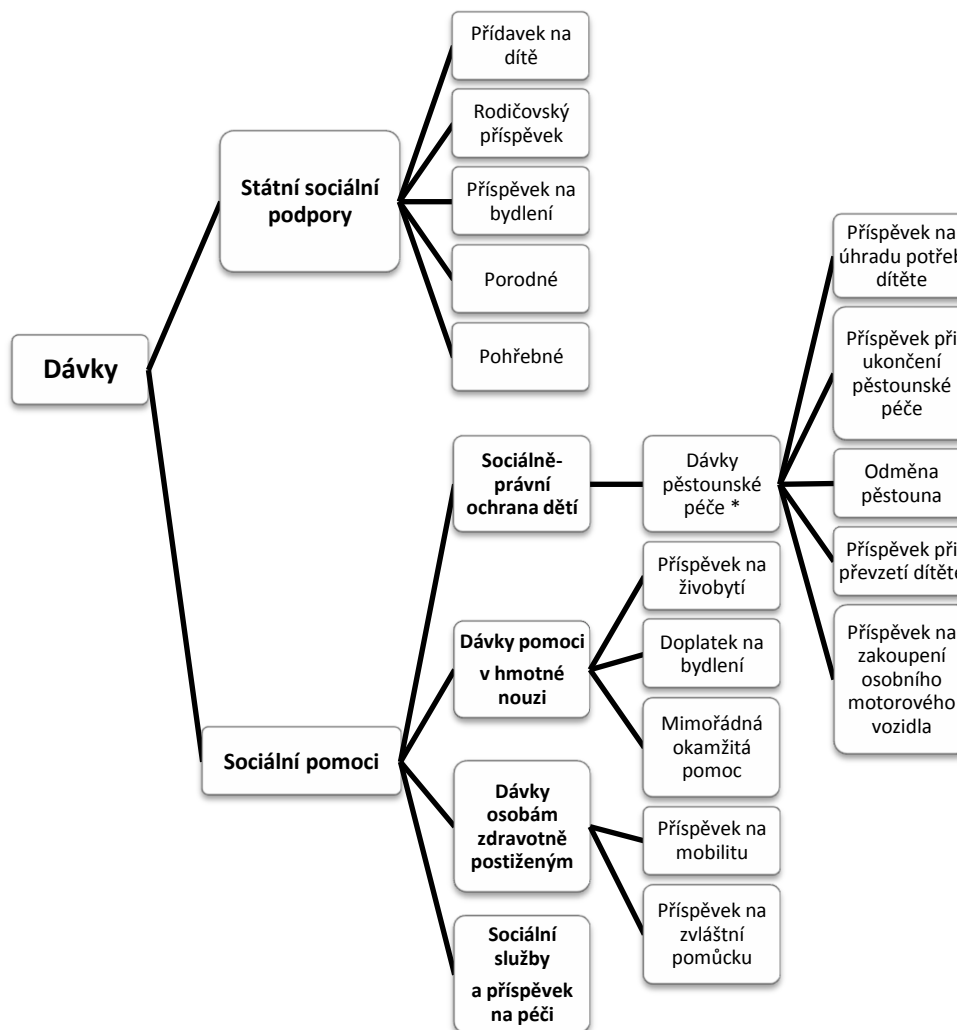
## Příloha č. 1

### Schéma systému sociálního zabezpečení v České republice



## Příloha č. 2

### Schéma dávek a služeb nepojistných systémů sociálního zabezpečení



\*Dávky péčovské péče jsou s účinností od 1. 1. 2013 upraveny zákonem č. 359/1999 Sb., o sociálně-právní ochraně dětí, ve znění pozdějších předpisů. Dle § 47v odst. 1 tohoto zákona rozhoduje řízení o těchto dávkách krajská pobočka úřadu práce. Toto však znamená, že dávky péčovské péče nadále fakticky poskytují referáty státní sociální podpory jednotlivých pracovišť úřadu práce. Do 31. 12. 2012 byly dávky péčovské péče upraveny zákonem č. 117/1995 Sb., o státní sociální podpoře, ve znění pozdějších předpisů.

Při tvorbě dvou výše uvedených schémat jsem vycházela z platných právních norem, které upravují systém sociálního zabezpečení v České republice.

# ANOTACE

**Příjmení a jméno autora:** Štolbová Hana

**Název katedry a fakulty:** Filozofická fakulta Univerzity Palackého v Olomouci, Katedra sociologie a andragogiky

**Název bakalářské diplomové práce:** Analýza mimořádných okamžitých pomoci vyplacených v Ostravě úřadem práce

**Vedoucí práce:** Mgr. Zdeněk Živčák

**Počet znaků:** 101 472

**Počet příloh:** 2

**Počet použitých zdrojů:** 24

**Klíčová slova:** sociální politika, sociální zabezpečení, hmotná nouze, životní minimum, existenční minimum, mimořádná okamžitá pomoc, správní uvážení, úřad práce

## **Anotace:**

Ve své bakalářské práci jsem se zabývala dávkou pomoci v hmotné nouzi, konkrétně mimořádnou okamžitou pomocí. Cílem této práce byla analýza mimořádných okamžitých pomoci vyplacených v Ostravě úřadem práce. V teoretické části jsem stručně vymezila základní pojetí sociální politiky a popsala systém sociálního zabezpečení v České republice. Vymezila jsem pilíře sociálního zabezpečení, které jsou součástí tohoto systému. Definovala jsem životní a existenční minimum, hmotnou nouzi a rozlišila jednotlivé dávky pomoci hmotné nouzi. Mimořádnou okamžitou pomoc, která byla stěžejním tématem této práce, jsem popsala blíže dle jejich jednotlivých druhů. Dále jsem popsala strukturu a organizaci úřadu práce České republiky. V praktické části bakalářské diplomové práce jsem popsala zkoumanou lokalitu. Tou bylo Kontaktní pracoviště Ostrava a jeho jednotlivé referáty hmotné nouze. Popsala jsem metodu výzkumu a provedla komparaci zjištěných výstupů. Následně jsem interpretovala získané výsledky a vyvodila z nich závěry.



**Keywords:** social policy, social security, material need, subsistence minimum, existence minimum, immediate emergency assistance, administrative discretion, labour office

**Annotation:**

In my bachelor thesis I focused on assistance in material need, namely on the immediate emergency assistance. The aim of this bachelor thesis was to analyze the immediate emergency assistance paid in Ostrava by the labour office. In the theoretical part, I briefly defined the basic concepts of social policy and described the social security system in the Czech Republic. I defined the pillars of social security, which are parts of this system. I have defined subsistence minimum and existence minimum, material need and distinguished various types of assistance in material need. The immediate emergency assistance, which was the central theme of this written thesis, I described in detail according to their various kinds. Next, I described the structure and organization of the Labour Office of the Czech Republic. In the practical part of my thesis I described the investigated locality. That was the contact office in Ostrava and its individual departments. I described the research method and carried out a comparison of identified outputs. Then I interpreted the results and draw conclusions.

## ZADÁNÍ BAKALÁŘSKÉ PRÁCE

(PROJEKTU, UMĚLECKÉHO DÍLA, UMĚLECKÉHO VÝKONU)

Jméno a příjmení: **Hana ŠTOLBOVÁ**  
Osobní číslo: **I10179**  
Studijní program: **B6703 Sociologie**  
Studijní obor: **Sociální práce**  
Název tématu: **ANALÝZA MIMOŘÁDNÝCH OKAMŽITÝCH POMOCÍ  
VYPLACENÝCH V OSTRAVĚ ÚŘADEM PRÁCE**  
Zadávací katedra: **Katedra sociologie a andragogiky**

### Z á s a d y p r o v y p r a c o v á n í :

- záměrem práce je provést analýzu dávek mimořádných okamžitých pomoci v rámci systému pomoci v hmotné nouzi, které jsou vypláceny kontaktními pracovišti úřadu práce v Ostravě  
- předběžný harmonogram práce předpokládá: - průběžné konzultace s vedoucím práce minimálně 1x za 4 měsíce; - studium přístupné odborné literatury a dalších informačních zdrojů - průběžně; - příprava, realizace a vyhodnocení empirické části práce - léto, zima 2012; - zkompletování poznatků a dosažení cíle práce a jeho zhodnocení - do konce února 2013; - závěrečné korektury práce a její odevzdání do konce března 2013.

Rozsah práce: 40 normostran, tj. 72 tisíc znaků

Rozsah grafických prací: +

Rozsah pracovní zprávy:

Forma zpracování bakalářské práce: **tištěná**

Seznam odborné literatury:

Beck, Petr a kol. **Dávky pomoci v hmotné nouzi a dávky sociální péče pro zdravotně postižené osoby. 3. vydání. Olomouc: ANAG, 2012.**

Daněk, Antonín. **Průvodce: důchodovou reformou, nemocenským pojištěním, sociálním pojištěním, zdravotní reformou, změnami zákona o DPH, výpočtem mezd, cestovními náhradami, úpravami zákoníku práce, sociálními dávkami: v roce 2012. Praha: BMSS-Start, 2012.**

Krebs, Vojtěch. **Sociální politika. 5. přepracované vydání. Praha: ASPI, 2010.**

Tomeš, Igor. **Úvod do teorie a metodologie sociální politiky. 1. vydání. Praha: Portál, 2010.**

Tomeš, Igor. **Sociální správa. 2. vydání. Praha: Portál, 2009.**

**Právní normy a metodické pokyny vztahující se ke zpracovávané problematice**



Podpis studenta:

Podpis vedoucí/ho práce:



Vedoucí bakalářské práce:

**Mgr. Zdeněk Živčák**

Datum zadání bakalářské práce: **13. března 2012**

Termín odevzdání bakalářské práce: **31. března 2013**

L.S.

Doc. PhDr. Jiří Lach, Ph.D., M.A.  
děkan

Doc. PhDr. Dušan Lužný Dr.  
vedoucí katedry

dne