



Pedagogická
fakulta
Faculty
of Education

Jihočeská univerzita
v Českých Budějovicích
University of South Bohemia
in České Budějovice

Jihočeská univerzita v Českých Budějovicích
Pedagogická fakulta
Katedra výchovy ke zdraví

Bakalářská práce

Architektonické bariéry ve veřejnoprávních budovách pro osoby s tělesným postižením v Praze – porovnání jednotlivých pražských obvodů (Praha 1 - 10)

Vypracoval: Kristýna Schusterová
Vedoucí práce: Mgr. Vlasta Kursová, Ph.D.

České Budějovice 2013

Jihočeská univerzita v Českých Budějovicích
Pedagogická fakulta
Katedra výchovy ke zdraví

Architektonické bariéry ve veřejnoprávních budovách pro osoby s tělesným postižením v Praze – porovnání jednotlivých pražských obvodů (Praha 1 – 10)

Bakalářská práce

Autor: Kristýna Schusterová
Studijní program: Specializace v pedagogice
Studijní obor: Výchova ke zdraví
Vedoucí práce: Mgr. Vlasta Kursová, Ph.D.

České Budějovice, květen 2013

University of South Bohemia in České Budějovice
Faculty of Education
Department of Health Education

Architectural barriers to the disabled in public buildings. Comparison of Prague districts (Prague 1 - 10)

Bachelor Thesis

Author: Kristýna Schusterová

Study programme: Specialization in Education

Study of Programme: Health Education

Supervisor: Mgr. Vlasta Kursová, Ph.D

České Budějovice, May 2013

Jméno a příjmení autora: Kristýna Schusterová

Název bakalářské práce: Architektonické bariéry ve veřejnoprávních budovách pro osoby s tělesným postižením v Praze – porovnání jednotlivých pražských obvodů (Praha 1 – 10)

Pracoviště: Katedra výchovy ke zdraví, Pedagogická fakulta, Jihočeská univerzita v Českých Budějovicích

Vedoucí bakalářské práce: Mgr. Vlasta Kursová, Ph.D.

Rok obhajoby bakalářské práce: 2013

Abstrakt:

Teoretická část se obecně zabývá pojmy, které souvisí s tělesným postižením, shrnuje historický vývoj společnosti k postiženým osobám, vysvětluje definice bezbariérového prostředí a přibližuje právní úpravu této problematiky.

Praktická část obsahuje podrobný výpis požadavků na bezbariérové stavby, charakteristiku mapované oblasti a výsledky a analýzy z terénního průzkumu. Šetření probíhalo celkem v 90 objektech v Praze (v každé městské části 9 budov), které byly vybrány tak, aby mohly být následně porovnány s dalšími v jiných městských částech. Množství posbíraných dat bylo tak obsáhlé, že jej bylo nutno zredukovat do jednodušších údajů pomocí tabulek. Následně byla provedena analýza a porovnání jednotlivých městských částí a uvádí se i celková data, která mohou být srovnávána s dalšími průzkumy v jiných městech.

Klíčová slova: architektonické bariéry, tělesné postižení, bezbariérové prostředí, handicap, osoba pohybující se na invalidním vozíku, veřejnoprávní budova

Name and Surname: Kristýna Schusterová

Title of Bachelor Thesis: Architectural barriers to the disabled in public buildings.
Comparison of Prague districts (Prague 1 - 10)

Department: Health Education, Faculty of Education, University of South Bohemia in České
Budějovice

Supervisor: Mgr. Vlasta Kursová, Ph.D.

The year of presentation: 2013

Abstract:

The theoretical part deals with general concepts related to physical disability , summarizes the historical development of the disabled persons, explains the definition of a barrier-free environment and brings the law on this isme.The practical part contains a detailed list of requirements for barrier-free construction , characteristics of the mapped area and the results and analysis of field research . The investigation was conducted in a total of 90 buildings in Prague (in each district 9 buildings) that have been selected so that they can then be compared with others in other parts of the city . The amount of collected data was so great that it can be reduced to simpler data using tables . Consequently , the analysis and comparison of the various districts and states the overall data that can be compared with other surveys in other cities.

Keywords: architectural barriers , disability , barrier-free environment , handicap , a person moving in a wheelchair,public building

Prohlašuji, že jsem svoji bakalářskou práci „Architektonické bariéry ve veřejnoprávních budovách pro tělesně postižené v Praze – porovnání jednotlivých pražských obvodů (Praha I – 10)“ vypracovala samostatně pod odborným vedením Mgr. Vlasty Kursové, Ph.D., pouze s použitím pramenů a literatury uvedených v seznamu citované literatury.

Prohlašuji, že v souladu s § 47b zákona č. 111/1998 Sb. v platném znění souhlasím se zveřejněním své bakalářské práce, a to v nezkrácené podobě, fakultou elektronickou cestou ve veřejně přístupné části databáze STAG provozované Jihočeskou univerzitou v Českých Budějovicích na jejích internetových stránkách, a to se zachováním mého autorského práva k odevzdanému textu této kvalifikační práce. Souhlasím dále s tím, aby toutéž elektronickou cestou byly v souladu s uvedeným ustanovením zákona č.111/1998 Sb. zveřejněny posudky školitele a oponentů práce i záznam o průběhu a výsledku obhajoby kvalifikační práce. Rovněž souhlasím s porovnáním textu mé kvalifikační práce s databází kvalifikačních prací Theses.cz provozovanou Národním registrem vysokoškolských kvalifikačních prací a systémem na odhalování plagiátů.

V Českých Budějovicích, dne 15. 2. 2013

Kristýna Schusterová

Poděkování:

Děkuji Mgr. Vlastě Kursové, Ph.D. za odborné vedení, cenné rady, ochotu a trpělivost při vedení bakalářské práce.

Obsah

1 ÚVOD	9
2 TEORETICKÁ ČÁST	11
2.1 Historický vývoj vztahu společnosti k tělesně postiženým	11
2.2 Vymezení pojmů v problematice tělesného postižení	12
2.2.1 Pojmy impairment, disability, handicap, restringovaná participace	12
2.2.2 Pojem tělesné postižení	13
2.2.3 Klasifikace tělesných vad	14
2.3 Kategorizace osob s tělesným postižením	16
2.3.1 Specifikace osob pohybujících se na invalidním vozíku	18
2.4 Bezbariérové prostředí	19
2.4.1 Druhy bariér	21
2.5 Legislativa	22
3 CÍL A ÚKOLY	23
3.1 Cíl práce	23
3.2 Úkoly práce	22
3.3 Odborné otázky a předpoklady	23
4 METODIKA	24
4.1 Charakteristika šetřeného souboru	24
4.1.1 Požadavky pro bezbariérové veřejnoprávní budovy	25
4.1.2 Dělení jednotlivých městských částí	30
5 VÝSLEDKY A DISKUZE	35
5.1 Výsledky v jednotlivých městských částech	36
5.2 Porovnání a závěrečné shrnutí výsledných dat	48
5.3 Diskuze a doporučení pro praxi	50
6 ZÁVĚR	52
7 SEZNAM POUŽITÝCH ZDROJŮ	
8 SEZNAM PŘÍLOH	

1 ÚVOD

Jedním z hlavních ukazatelů vyspělé a moderní společnosti by měla být úroveň integrace postižených osob do běžného života. V dnešní době je tato problematika velmi aktuální. Nejviditelnější téma je řešení bezbariérového prostředí. Základní podmínkou aktivního zapojení člověka do společnosti je přístupnost všech veřejných prostor a budov, jejich užívání a možnost volně se pohybovat. Jde o naplnění práva na svobodu pohybu. V roce 1993 vešla v platnost Listina základních práv a svobod, která zaručuje práva a svobody všem bez rozdílu. Od té doby se do podvědomí veřejnosti dostávají i práva postižených osob. V popředí problematiky integrace postižených lidí je hlavně téma bezbariérovosti. Je přímo nutné vytvářet bezbariérové prostředí, abychom mohli zdravotně postižené lidi integrovat do společnosti. Jak můžeme vychovávat děti do běžného života, když většina z toho jim bude nepřístupná? Jak vlastně vychovávat, když školy budou nepřístupné?

Nelze hovořit o integraci, pokud kolem nás budou stále tvořeny bariéry a to nejen architektonické. Vše začíná u samotného člověka a jeho předsudků. Začátek je v odstranění psychologických bariér ve společnosti. Ve chvíli, kdy společnost opravdu tyto bariéry odstraní, může tvořit bezbariérové prostředí jako celek. Nelze vytvořit jen určité části, ale skutečně fungující celek. K čemu budou bezbariérové veřejné budovy, pokud nebude bezbariérová veřejná doprava. Proč budovat bezbariérové úřady, pokud nebudou bezbariérové školy, aby připravily děti k samostatnému životu.

Je však nutné si uvědomit, že tělesné postižení (krátkodobé či trvalé) může potkat kohokoliv z nás. I starší lidé či maminky s kočárky naráží denně na překážky, které pro ně činí určité prostory nedostupné.

Cílem mé práce je zmapování dostupnosti veřejnoprávních budov v hlavním městě Praze pro lidi s tělesným postižením. Jako cílovou skupinu jsem si vybrala lidi pohybující se na invalidním vozíku, protože hlavně pro ně je problematika bariér nejzásadnější.

Teoretickou část věnuji nejdříve historickému přehledu vývoje společnosti k tělesně postiženým lidem, dále základním pojmům a definicím tělesného postižení a jeho rozdělení, se zaměřením hlavně na vozičkáře. V dalších kapitolách rozvedu pojem bezbariérové prostředí a v konci teoretické části se budu věnovat legislativě k dané problematice.

Největší prostor bude vymezen praktické části, jež by měla objektivně ukázat stav dostupnosti veřejnoprávních budov v Praze. Základní snaha je pomoci lidem upoutaných na invalidní vozík k lepšímu pohybu a orientaci ve městě. Aby práce měla opravdu praktický význam, budou nashromážděná data zveřejněna pomocí internetové aplikace na stránkách www.vozejkmap.cz.

2. TEORETICKÁ ČÁST

2.1 Historický vývoj vztahu společnosti k tělesně postiženým

Přístup společnosti ke zdravotně postiženým osobám se stále vyvíjí. Tento vztah je ovlivněn hlavně úrovní kultury, náboženství, vzdělávání a ekonomiky dané společnosti. Historický vývoj vztahu společnosti k lidem s postižením lze rozdělit do několika stadií, jako učinil Kábele (1992):

1. Stadium – represivní

Primitivní společenství, která k přežití potřebují jen silné jedince a nemohou si dovolit péči o slabé, nemocné či jinak postižené. Tito jedinci jsou:

- a) likvidování – slabá či postižená novorozeňata (o usmrcení rozhodoval otec),
- b) opuštění – ponechání bez pomoci vlastnímu osudu mimo skupinu.

Tento přístup je typický pro pravěk a starověk. Ovšem již ve vyspělejších kulturách jako v Aténách nebo Římě se objevují první známky péče a odstraňování krutých likvidačních praktik. Aristoteles například požadoval, aby o usmrcení dětí rozhodla dle zákona společnost nikoliv otec. Tak bránil děti narozené v chudých rodinách, které byly likvidovány z ekonomických důvodů.

2. Stadium charitativní péče

S příchodem křesťanství je spjata i charita. Bezplatná péče o nemocné, tělesně postižené je posláním nejdříve jednotlivců a po té celých skupin nebo-li řádů. Při kláštěrech vznikají lazarety, kde členové řádu pečují o nemocné. Tělesné postižení je však bráno jako boží trest a lidé s vrozenými deformacemi či po úrazovém zmrzačení jsou stále na okraj společnosti.

3. Stadium humanitní péče

Doba renesance přináší velký rozvoj vědních oborů i medicíny. Mnoho učenců se odvrací od postojů katolické církve a požaduje zvýšení úrovně vzdělávání pro všechny bez rozdílu. Tento požadavek se týká samozřejmě i lidí postižených. Tedy v této době už můžeme vnímat první snahy o integraci tělesně postižených osob. Ovšem tyto požadavky narážejí na velký odpor jak feudálů, tak církevních představitelů, pro které je šíření vzdělání velmi nežádoucí.

Mezi humanisty, kteří za právo na vzdělání bojují, je v první řadě Jan Amos Komenský, kterého pak následují další. Vzdělávání tělesně postižených se nejdříve ujímají soukromí učitelé, posléze se začínají objevovat soukromé ústavy.

4. Stadium rehabilitační a preventivní péče

K požadavku na vzdělávání se přidává i potřeba přípravy na povolání. Tedy nejen vzdělání všeobecné, ale i odborné. V 19. století se objevují první ústavy pro tělesně postižené. U nás je založen 1. dubna 1913 Jedličkův ústav, který funguje dodnes. Snahou Rudolfa Jedličky bylo, aby zařízení připravilo tělesně postižené děti co nejlépe do života. Plnilo funkci výchovnou a vzdělávací. Pracovali zde lékaři, učitelé a řemeslní mistři. Nechyběla zde ani rehabilitační oddělení s lékařskou péčí, speciální škola a dílny. Ve své době se jednalo o ojedinělý počín.

Na začátku 20. století se objevuje v ústavech snaha o komplexní péči, tedy jak rehabilitace, tak i příprava na úspěšné zařazení do běžného života a zaměstnání. K tomuto zlepšení péče dochází hlavně díky obrovskému pokroku v lékařství. Při léčbě se začínají aplikovat antibiotika, je vynalezen rentgen, ultrazvuk nebo např. očkování proti dětské obrně. Objevují se první snahy o prevenci v rámci genetiky. I psychologie se začíná zabývat problematikou tělesně postižených - například vídeňský psychiatr Alfred Adler. Tento zájem o zvýšení kvality péče je dán i velkým počtem invalidů po 1. a 2. světové válce. Do poloviny 20. století jsou snahy o ucelenou péči dobře zřetelné, ale bohužel se tak stále děje pouze ve speciálních zařízeních. Můžeme tedy hovořit stále o období cílené segregace. V zemích, kde vládl totalitní režim, se toto období prodloužilo až do druhé poloviny 20. století.

5. Stadium snahy o integraci

V současné době je vidět snaha o co největší zapojení lidí s postižením do běžného života, potřeba o vyrovnání šancí a příležitostí v zásadních otázkách lidského života. Vznikají hnutí za práva postižených, objevují se první legislativní úpravy a nejvíce jsou vidět snahy na odstranění různých bariér v běžném životě.

2.2 Vymezení pojmů v problematice tělesného postižení

2.2.1 Pojmy impairment, disability, handicap, restringovaná participace

I v dnešní době je terminologie v problematice postižení nejednotná a to nejen u nás, ale i v zahraničí. V roce 1980 vymezila WHO (Světová zdravotnická organizace) určité pojmy vztahující se k postižení a zavedla „Mezinárodní klasifikaci poruch (impairment), disabilit a handicapů“ (IC IDH) i v českém jazyce (Jankovský, 2006).

Koncepce této příručky navazovala na ICD (mezinárodní klasifikace nemocí) a to: nemoc – porucha (impairment) – disabilita – handicap.

Pojmy byly vymezeny takto:

- a) impairment (vada, porucha) - ztráta nebo abnormalita na úrovni orgánového systému či funkce, v oblasti psychické, fyziologické či anatomické;
- b) disability (omezení) – omezení či chybné schopnosti vykonávat běžné aktivity běžným způsobem. Můžeme tedy hovořit o poškození celého jedince jako následek postižení;
- c) handicap (postižení, znevýhodnění) – znevýhodnění konkrétního jednotlivce při výkonu a naplnění jeho životních rolí.

V roce 2001 vyšla poslední verze této klasifikace, která byla přijata i v České republice. Příručka vyšla pod názvem IC FDH – International Classification of Functioning, Disability and Health (Mezinárodní klasifikace funkčních schopností, disability a zdraví - MKF). V tomto pojetí byl zcela opuštěn termín handicap, který byl nahrazen výrazem restringovaná (omezená) participace.

Restringovaná participace znamená snížení některé aktivity, která je pro konkrétní osobu omezující v aktivitě ve vztahu k prostředí (Jankovský 2006).

MKF zdůrazňuje, že nehodnotí člověka jako takového, ale situace, ve kterých se nachází a které mohou být omezující (disabling), ve kterých je člověk disabled, ale jinak je zdrav. To vše valnou měrou závisí na faktoru prostředí, které může danou situaci vytvářet jako bariérovou nebo facilitující (Trojan, 2005).

2.2.2 Pojem tělesné postižení

Definice pojmu tělesné postižení se od sebe u jednotlivých autorů opět liší. Jankovský (2006, s.39) uvádí tuto definici: „ Tělesným (somatickým) postižením rozumíme v obecné rovině takové postižení, které se projevuje buďto dočasnými anebo trvalými problémy v motorických dispozicích člověka (dítěte). Jedná se především o poruchy nervového systému, pokud mají za následek poruchu hybnosti. Může však jít též o různé poruchy pohybového nebo nosného (muskuloskeletálního) aparátu.”

V Psychologickém slovníku (Hartl, 2000) se dočteme, že tělesné postižení je takové, které brání člověku v mobilitě a pracovní činnosti. Dělíme je na přechodné a trvalé, vrozené a získané.

Defektologický slovník (Edelsberger, 2000) uvádí pouze definici zdravotního postižení, která tento pojem vysvětluje jako souhrnné označení pro všechny vady, defekty a anomálie.

Vágnerová (2008, s. 251) s pojmem tělesného postižení pracuje více v psychologické a sociální rovině. „Tělesné postižení je příčinou omezení samostatnosti, posiluje závislost na jiných lidech, je zábranou pro získání mnoha zkušeností a s tím souvisejícím omezením opalizace, resp. sociální adaptace. Významným faktorem, ovlivňujícím i psychický vývoj pohybově postiženého jedince, je rozsah a závažnost pohybového postižení. Důležitá je míra soběstačnosti a nezávislosti, která je vázána na zachování přijatelné pohybové funkce horních i dolních končetin. Pohybové postižení bývá spojeno s estetickým handicapem, s tělesnou deformací, která rovněž představuje určitou, především psychosociální zátěž.”

Mnoho autorů ve spojení s tělesným postižením stále uvádí termín handicap a handicapovaný jedinec. I mnoho laiků užívá tyto termíny, ale ne vždy správně. Dle doporučení WHO se jedná o znevýhodnění jedince, které zamezuje nebo omezuje výkon jeho normální role. Jde o sociokulturně ovlivnitelný důsledek přímo neovlivnitelného postižení. Míra v níž je jedinec handicapován, je tedy dána tím, nakolik mu společnost vytvoří podmínky pro překonávání důsledků postižení, na kolik pomoc okolí odpovídá závažnosti poruchy. Například vozičkář je handicapován v prostředí s množstvím architektonických bariér, zatímco v bezbariérovém prostředí sice zůstává postižení, ale v mnoha ohledech není nijak znevýhodněný, jeho handicap je zmírněn nebo odstraněn. Dva jedinci se stejným postižením se mohou cítit rozdílně handicapováni mj. i v důsledku jejich psychologické úrovně – adaptability (WHO, 2012, online).

2.2.3 Klasifikace tělesných vad

Cílem této práce není vyjmenovat všechny druhy tělesných vad, proto bude moje dělení stručnější a bude se zabývat jen základními pojmy. Tělesné postižení může být vrozené (dědičné) nebo získané (úraz, nemoc). Dále se dělí podle místa postižení (obrný, deformace, malformace atd.)

Nejčastějším tělesným postižením jsou různé typy obrn. Obrny vznikají následkem různých onemocnění např.:

- DMO (dětská mozková obrna)
- mozkové nádory,
- mozkové záněty,
- mozkové příhody (krvácení do mozku) nebo embolie (nedokrvenost části mozku),
- traumatické obrny mozku a míchy (otřes mozku),
- degenerativní onemocnění mozku a míchy (Friedrichova heredoataxie).

Obrnu můžeme formulovat jako ztrátu hybnosti (Jankovský, 2006).

Obrny dělíme na:

- a) celkové (plegie),
- b) částečné (parézy).

Dle místa postižení na:

- a) centrální – spastická (postižení mozku a míchy),
- b) periferní – chabá (postižení periferních nervů),
- c) smíšená,
- d) psychogenní (hysterická).

Dle lokalizace postižené části těla:

- a) monoparéza/plegie (postižení jedné končetiny),
- b) paraparézu/plegie (postižení zejména dolních končetin),
- c) hemiparéza/plegie (postižení pravé či levé poloviny těla včetně obličeje),
- d) kvadruparéza/plegie (postižení všech čtyř končetin),
- e) diuréza/plegie (postižení dvou končetin, nejčastěji dolních při DMO).

Dalšími druhy tělesného postižení jsou:

- a) Deformace – vrozená nebo získaná (úraz, zánětlivé onemocnění) vada nebo nesprávný tvar orgánu nebo části těla (kosti, kloubu, svalů). Nejčastější deformace známe v oblasti páteře (kyfóza, lordóza), dolních končetin (luxace či subluxe kyčelního kloubu) či svalová progresivní dystrofie (ramena, pánev) (Edelsberger, 2000).
- b) Malformace – vrozená vývojová vada nejčastější u končetin nebo např. rozštěp rtu. Výskyt těchto vývojových vad je dnes podchycen již během těhotenství díky ultrazvuku. Malformace lze dělit na dvě základní skupiny a to amélie a fokomélie (Hartl, 2000).

c) Amputace – operativně odstraněná část těla, končetiny nebo její část. K nečastějším důvodům amputace jsou úrazy, cévní onemocnění, zhoubné nádory a infekce (Edelsberger, 2000).

Pro mne velmi zajímavé a myslím i lépe pochopitelné a z praktického hlediska více využitelné, je dělení tělesného postižení dle Vágnerové (2008). Druhy tělesného postižení jsou děleny do tří kategorií podle příčiny:

- a) pohybové postižení je důsledkem poruch v oblasti mozku a míchy. Sem patří všechny vrozené i získané poruchy CNS (DMO nebo rozštěp páteře, úrazy) stejně tak i následek různých chorob (degenerativní onemocnění míchy, Parkinsonova choroba, nádorová onemocnění, roztroušená skleróza.
- b) Pohybové postižení je důsledkem poruchy kostí a kloubů. Může se jednat o vrozenou poruchu (hypoplazie končetin) nebo později vzniklá onemocnění (osteoporóza). Obecně do této kategorie řadíme všechny poruchy růstu kostí nebo taková poškození kostní struktury, která brání standartní funkci podpěrného a pohybového aparátu. Řadíme sem i amputace.
- c) Pohybové postižení je důsledkem poruchy svalstva. Toto postižení se projevuje zhoršením funkce svalové tkáně (myasthenia gravis, svalová dystrofie Duchennova typu)

2.3 Kategorizace osob s tělesným postižením

Jistě nás nepřekvapí, že ani v této problematice nejsou kategorie jednotné a existuje mnoho druhů stupnic dle různých faktorů. Jde hlavně o zjednodušení systému dělení tělesně postižených. Nejdůležitějším faktorem dělení je mobilita a upotřebení kategorií (např. legislativa invalidních důchodů, sociálních dávek apod.).

Na faktor mobility nelze uplatňovat pouze medicínské hledisko. Každý člověk se svým postižením vyrovnává jinak jak po fyzické, tak psychické stránce. Příčiny postižení mohou být stejné, ale následky různé. Omezení mobility mohou být velmi rozmanité a jsou i velmi závislé zejména na potřebách jedince, tak i na prostředí, ve kterém se pohybuje.

Jako příklady dělení osob s tělesným postižením uvádím dva příklady:

1. dle Jonáškové (in Müller, 2001)

- osoba mobilní – schopna samostatného pohybu (chůze);
- osoba částečně mobilní – pohybuje se s pomocí jiné osoby nebo ortopedických a technických pomůcek (berle);
- osoba imobilní – není schopna pohybu ani s dopomocí. Někteří jsou schopni pohybovat se s pomocí invalidního vozíku.

2. dle Filipiové (1998, s.12-13)

První kategorie – do této skupiny řadíme osoby s lehčí formou tělesného postižení, které se pohybují nejčastěji s pomocí hole či francouzských holí. Rovněž sem lze zařadit osoby staršího věku, kterým již činí problémy chůze jako taková. Problémy jsou zejména v oblasti schodišť s vysokými stupni, s nástupy do dopravních prostředků, terénními nerovnostmi, s kluzkými povrchy, s usedáním a vstáváním. Největší nebezpečí představují pády.

Druhá kategorie – zařadíme sem osoby, které již mají větší potíže se samotnou chůzí. Tito lidé jsou ještě schopni chodit, ovšem jen na velmi krátkou vzdálenost a chůze je pro ně vyčerpávající. K chůzi potřebují francouzské hole, popř. i další ortopedické či protetické pomůcky (chodítka, fixační dlahy apod.). Velký problém představuje vstávání a usedání, často nezvládají bez pomoci. Rovněž schody jsou často nepřekonatelné, zejména jsou-li bez zábradlí. Dopravní prostředky často zcela nepřístupné. Podobně jako u předchozí skupiny je problémem kluzký a nerovný terén.

Třetí kategorie - teprve do této kategorie řadí Filipiová vozíčkáře. Vzhledem k šíři tohoto pojmu je tato kategorie velice obsáhlá. Zahrnuje spektrum osob od těch, které jsou schopny stát a chodit, ale je to pro ně velmi náročné a vyčerpávající – užívají vozík na přechodnou dobu (často jsou to i lidé z druhé kategorie), až po osoby upoutané na elektrický vozík, které mají postiženy i ruce.

Mezi nejvýznamnější „pohybové“ potíže této skupiny patří nepřekonatelnost schodů, malý manipulační prostor a terénní nerovnosti.

Čtvrtá kategorie - Tato kategorie je vymezena pro jedince, jejichž omezená schopnost pohybu je způsobena progresivní nemocí. Postupem času člověk prochází všemi předchozími kategoriemi, kdy setrvání v jednotlivých kategoriích je různě dlouhé a jeho pohybový handicap se postupně zvyšuje.

Při snaze vcítit se do toho, jaké „bariéry“ tito lidé musí překonávat, je nutné myslet nejen na jejich současné potřeby, ale i na prognózu progresu nemoci.

2.3.1 Specifikace osob pohybujících se na invalidním vozíku

Osobám pohybujícím se pomocí invalidního vozíku se říká tzv. vozíčkáři. Přesná definice tohoto stavu neexistuje. Může se jednat o lidi, kteří usedli na vozík v důsledku vážné a trvalé nemoci nebo úrazu, opotřebením organismu, ale i o dočasné opatření v důsledku dočasně snížené schopnosti pohybu. Zjednodušeně lze říci, že vozíčkář je osoba, která používá invalidní vozík k překonání své pohybové disability.

Osoby pohybující se na invalidním vozíku bychom mohli rozdělit z několika pohledů.

Příčina:

- a) onemocnění (DMO, rozštěp páteře, degenerativní onemocnění mozku nebo míchy, deformace;
- b) úraz (při sportu, dopravní nehodě apod.);
- c) vrozené;
- d) získané.

Časové omezení:

- a) trvale,
- b) dočasně.

Dle tohoto dělení je jasné, že schopnost překonávat bariéry bude závislá i na psychickém stavu člověka. Na psychiku člověka má velký vliv hlavně doba a příčina získání tělesného postižení. Lidé, kteří se s postižením narodili, přijímají bariéry mnohem lépe než lidé, kteří se ocitli na invalidním vozíku náhle z důvodu nemoci či úrazu. Zatímco u těchto osob leží největší zátěž vyrovnání se na nich, u osob s vrozeným postižením, je tato zátěž přenesena na jejich rodiny. Zde záleží na přístupu rodiny, zda jedince povede k aktivnímu způsobu života (Kábele, 1992).

Kategorizovat bychom mohli vozíčkáře i z pohledu překonávání bariér z praktického hlediska (Filipiová, 1998).

- Osoba pohybující se na invalidním vozíku - zcela samostatně. Až na výjimečné případy nepotřebuje asistenci jiných osob.

- Osoba, jež vyžaduje k některým úkonům pomoc druhé osoby (např. hygiena, pohyb venku).
- Osoby vyžadující 24-hodinovou péči.
- Osoby pohybující se na elektrickém invalidním vozíku. Tito lidé mají své specifické požadavky, dané hlavně rozměry a možnostmi elektrického vozíku. Většinou mají i ochrnuté horní končetiny a tedy problém s manipulací jakýkoliv předmětů. V legislativě nejsou zahrnuti, protože při projektování se vychází z rozměrů vozíku mechanického.

Zdravotní komplikace osob upoutaných na invalidní vozík lze rozdělit na prvotní (Kábele, 1992):

- porucha kontroly vyměšování moče a stolice;
- problémy s příjmem potravy;

a druhotné, které vznikají jako následek dlouhého či trvalého upoutání na invalidní vozík:

- atrofie ochrnutého svalstva,
- demineralizace kostí,
- zhoršený oběh tekutin v postižených dolních končetinách,
- tvorba trombů,
- zhoršené okysličování organismu.

„Před 2. světovou válkou umíralo 80 % vozíčkářů postižených poraněním míchy, s pokroky chirurgické léčby má nyní více než 80 % postižených výhled na normální dožití. Odhaduje se, že u nás žije přes pět tisíc vozíčkářů, přičemž jich ročně asi 200 až 300 přibývá” (Kábele, 1992, s. 5-6).

2.4 Bezbariérové prostředí

Bezbariérové prostředí je takové, které netvoří zbytečné překážky, je vstřícné ke všem uživatelům. Stále ještě panuje názor, že bariéry se týkají pouze vozíčkářů a proto mnoho lidí toto téma nepovažuje za příliš důležité. Přehlížení této problematiky je ovšem velmi krátkozraké. Bezbariérové prostředí si tvoříme pro sebe, tak aby bylo možné všechny prostory plně využít.

Dle vyhlášky 398/2009 Sb., O obecných požadavcích zabezpečujících užívání staveb osobami s omezenou schopností pohybu a orientace jsou uvedeny tyto kategorie:

- osoby postižené pohybově (zejména osoby na vozíku pro invalidy),

- zrakově postižení,
- sluchově postižení,
- osoby pokročilého věku,
- těhotné ženy,
- osoby doprovázející dítě v kočárku,
- osoby doprovázející dítě do 3 let,
- osoby doprovázející osobu s mentálním postižením.

Je tedy velmi pravděpodobné, že každý z nás se v některé kategorii jednou ocitne. Proto by téma bariér mělo oslovit každého. Obecné požadavky na bezbariérové prostředí jsou hlavně jeho funkčnost, bezpečnost, srozumitelnost. Dále jsou důležitými faktory ekologie a estetika. V České republice se díky komunistickému režimu, který cíleně vytvářel prostředí, tak jako by skupiny zdravotně postižených neexistovaly, tvořilo prostředí naprosto ignorující jejich potřeby. Teprve po roce 1989, kdy se do podvědomí veřejnosti dostávají základní lidská práva, se objevují snahy o nápravu a podporu lidí s postižením. V současnosti je vidět maximální snaha o nápravu, hlavně v odstraňování bariér v legislativě, v technickém vybavení budov a podpoře osvěty pro veřejnost (Šestáková, 2006).

Základní listina práv a svobod ČR 2/1993 Sb. zaručuje svobodu pohybu pro všechny skupiny obyvatel. Svobodný pohyb je předpokladem k přístupu pro ostatní svobody, jako vzdělávání, zaměstnání, kultura, sportovní vyžití. Míra mobility je přímo úměrná kvalitě života. Handicapovaný člověk se v prostředí bez bariér může rozhodovat zcela jako zdravý člověk. Nebude řešit otázky do jakého divadla jít, ale na jakou hru se chce podívat. Nebude si vybírat restauraci dle dostupnosti a vybavenosti, ale dle ceny a nálady.

Proč vytvářet bezbariérové prostředí?

- Sociální ukazatele: počet handicapovaných roste. Jedná se hlavně o zvyšující se počet osob pokročilého věku a osob pohybově postižených z důvodů úrazů z dopravních nehod.
- Ekonomické ukazatele: z logiky vyplývá, že pokud vytvořím prostor dostupný pro co největší škálu lidí, budu mít větší příjmy a více zákazníků. Přínos je i větší okruh možných zaměstnanců.

- Politické ukazatele: prosazování práv handicapovaných je pro politiky možnost jak získat voličskou podporu těchto občanů, jejich rodin a přátel. Bezbariérové prostředí je celkově ekonomičtější (Šestáková, 2006)

2.4.1 Druhy bariér

Bariéru lze chápat jako překážku, která činí náš cíl z části nebo zcela nedostupný. Každý člověk ve svém životě naráží na mnoho bariér. Lidé s tělesným postižením se však denně potýkají se zcela zbytečnými překážkami, které jim znemožňují uplatnění základních práv a svobod. Také pro překonání těchto překážek musí vynaložit mnohem více úsilí a energie než zdravý jedinec.

Pro základní dělení bariér jsou postačující dvě kategorie:

- psychické: můžeme je nazvat též např. komunikační. Tyto bariéry mají lidé v sobě. Není to jen o vztahu zdravých lidí k postiženým, ale i naopak. Je to i o vytváření bariér pomyslných v myšlení lidí s handicapem. Zásadním problémem je, že bariéry psychické tvoří bariéry fyzické. Chyby nastávají v komunikaci mezi oběma skupinami, a tím se vytváří zbytečné překážky v soužití, tvorbě prostředí pro všechny, poskytování služeb a vzniká bludný kruh.
- fyzické: též architektonické, dopravní. Dle Filipiové (1998, s. 8) jsou fyzickými bariérami „reálná omezení v prostředí, ve kterém žijeme, ve kterém se každý den pohybujeme. Komplikují nebo zcela znemožňují pohyb osob s postižením v daném prostředí”.

Architektonické bariéry patří mezi hlavní negativní prvky, které omezují pohyb a život tělesně postiženým občanům a činí jim mnohdy velké potíže v přístupu do veřejných budov, zaměstnání a jsou jednou z hlavních překážek integrace postižených do společnosti (Maxa, 1991).

Dopravní překážky se hlavně týkají dostupnosti veřejné dopravy, dopravních prostředků.

Domnívám se, že toto základní dělení je zcela dostačující. Existují i další dělení bariér, ale vždy vychází z téhož základu. Za zmínku však stojí ještě jedna důležitá překážka, a to finanční. Lidé s postižením mají většinou velmi nízké příjmy. V důsledku toho většina z nich nedosáhne k věcem, které jsou pro zlepšení jejich života zásadní a které by jim umožnily lepší integraci do běžného života.

2.5 Legislativa

V 70. letech se otázkami právní úpravy pro řešení architektonických bariér začal zabývat Svaz invalidů. Jeho snažení vyústilo v přijetí vyhlášky č. 53/1985 Sb., která je prvním právně závazným předpisem pro nové stavby z hlediska jejich přístupnosti pro občany s postižením (Maxa, 1991). Od té doby bylo vydáno mnoho zákonů, vyhlášek, vznikají vládní instituce, podepisují se mezinárodní úmluvy, smlouvy atd. Problematika odstraňování a předcházení tvorby bariér je u nás ošetřena mnoha zákony, ale bohužel jsou tyto právní normy v mnoha ohledech nepřesné, zavádějící a v praxi často nepoužitelné. Tato smutná skutečnost znamená, že mnoho projektantů, architektů se danými normami neřídí nebo řídí jen z části a tak vznikají na první pohled nové bezbariérové budovy, které jsou ale v mnoha případech prakticky nefunkční.

Vyjmenovat všechny právní úpravy a normy zahrnující tak široké spektrum by vydalo na několik samostatných prací. Proto jsem se rozhodla vyjmenovat pouze ty, které jsou z praktického hlediska nejdůležitější.

Listina základních práv a svobod ČR 2/1993 Sb.

Tento dokument zaručuje všem stejná práva a svobody bez rozdílu. Důležité je právě slovo bez rozdílu, které nedovoluje diskriminaci některých skupin občanů. Vymáhání těchto práv a svobod je ovšem někdy velmi složité a závislé zejména na vnějším prostředí.

Stavební zákon č. 183/2006 Sb., o územním plánování a stavebním řádu; ve znění zákona č. 103/1990 Sb., zákona ČR č. 425/1990 Sb., zákona 262/1992 Sb., zákona č. 43/1994 Sb., zákona č. 19/1997 Sb., zákona č. 83/1998 Sb.

Vyhláška Ministerstva pro místní rozvoj ČR č. 398/2009 Sb., o obecných technických požadavcích zabezpečujících užívání staveb osobami s omezenou schopností pohybu a orientace.

Národní plán vyrovnávání příležitostí pro občany se zdravotním postižením.

V tomto dokumentu jsou shrnuty cíle, koncepce, programy a závazná rozhodnutí k tématu bezbariérovosti prostředí, která v roce 1998 byla přijata vládou.

3 CÍL A ÚKOLY

Praktická část by měla být zaměřena hlavně na výsledky terénního výzkumu a jejich analýzu. Nejdůležitější kritérium je využitelnost této analýzy v praxi, protože i přes zjevnou snahu města Prahy, je informovanost o přístupnosti veřejnoprávních budov nízká.

3.1 Cíl práce

Zmapování bezbariérové přístupnosti veřejnoprávních budov v městských obvodech Praha 1 až Praha 10 a jejich porovnání.

3.2 Úkoly práce

Jednotlivé úkoly práce byly koncipovány tak, aby vedly k vytyčenému cíli a to co nejobektivněji a nejpřesněji:

- studium odborné literatury a dalších zdrojů
- vyhotovení záznamového archu pro terénní šetření podle parametrů vyhlášky 398/2009 Sb.
- výběr veřejnoprávních budov v jednotlivých městských částech
- terénní šetření
- sumarizace a analýza zjištěných výsledků
- vložení poznatků na portál www.vozejkMap.cz

3.3 Odborné otázky a předpoklady

- Jsou skutečně všechny bezbariérové budovy funkční i v praktickém využití?
- Je dodržována vyhláška 398/2009 Sb., o obecných požadavcích zabezpečujících užívání staveb osobami s omezenou schopností pohybu a orientace ?

- Předpokládám, že ve všech městských částech je již většina veřejnoprávních staveb alespoň částečně bezbariérových.
- Předpokládám, že úroveň přístupnosti objektů pro osoby na vozíčku bude horší v centru a starších budovách.

4. METODIKA

Pro zpracování praktické části jsem využila tyto metody:

- analýza a syntéza odborného textu
- terénní sledování
- komparace dat
- porovnávání
- strukturovaný rozhovor

4.1 Charakteristika šetřeného souboru

Hlavní metodou šetření bylo terénní sledování, které probíhalo v každém městském obvodu. V každém obvodu bylo vybráno 9 budov, které podléhají požadavkům vyhlášky č.398/2009 Sb., tzv. objekty občanské vybavenosti. Dle §6 se jedná o budovy:

- „ a) pro veřejnou správu, soudy, státní zastupitelství, policii, obviněné a odsouzené,
- b) pro sdělovací prostředky,
- c) pro obchod a služby,
- d) pro ochranu obyvatelstva,
- e) pro sport,
- f) školy, předškolní a školská zařízení,
- g) pro kulturu a duchovní osvětu,
- h) pro zdravotnictví a sociální služby⁷⁾,
- i) budova pro veřejnou dopravu,
- j) ubytovacího zařízení pro cestovní ruch s celoročním i sezónním provozem pro více než 20 osob.”

Dále byl výběr staveb zúžen na tzv. veřejnoprávní stavby. Veřejnoprávní budovy lze definovat jako budovy, které provozuje město, jsou přístupné veřejnosti a probíhají zde různé právní úkony.

4.1.1 Požadavky pro bezbariérové veřejnoprávní stavby

V této kapitole se podrobně zaměřím na jednotlivé prvky ze záznamového archu. Popis položek je proveden na základě požadavků vyhlášky č. 398/2009 Sb., o obecných požadavcích zabezpečujících užívání staveb osobami s omezenou schopností pohybu a orientace. Dále jsem vybrala pouze ty údaje, které jsou zjistitelné jednoduchým měřením, pomocí měřicího pásma a vodováhy.

Parkování

Počet a podobu parkovacích míst pro vozidla přepravující těžce pohybově postiženou osobu udává § 4. Počet míst je dán celkovým počtem parkovacích míst (viz Tabulka č.1)

2 až 20 stání	1 vyhrazené stání
21 až 40 stání	2 vyhrazená stání
41 až 60 stání	3 vyhrazená stání
61 až 80 stání	4 vyhrazená stání
81 až 100 stání	5 vyhrazená stání
101 až 150 stání	6 vyhrazená stání
151 až 200 stání	7 vyhrazená stání
201 až 300 stání	8 vyhrazená stání
301 až 400 stání	9 vyhrazená stání
401 až 500 stání	10 vyhrazená stání
501 a více	2% vyhrazených stání

Tabulka č.1 Počet vyhrazených stání

Technické parametry provedení:

- Vyhrazená stání pro vozidla převážející osobu těžce pohybově postiženou a pro osoby doprovázející dítě v kočárku musí mít šířku nejméně 3500 mm, která zahrnuje manipulační plochu nejméně 1200 mm.
- V případě podélného stání je délka minimálně 7000 mm.

- Od vyhrazeného stání musí vézt přímý bezbariérový přístup na komunikaci pro chodce a toto stání musí být umístěna nejbližší ke vstupu, východu či výtahu dané budovy.
- Podélný sklon vyhrazeného místa smí být 1:50 (2 %), příčný sklon 1:40 (2,5 %).

Pro můj výzkum bylo nejdůležitější, zda k budově náleží vyhrazené parkování nebo pouze možnost zaparkovat vozidlo na parkoviště pro veřejnost. Poslední varianta pak počítá s nedostupností parkování vozidla poblíž budovy.

Vstup

Přístupy do staveb občanského vybavení musí být bez schodů a vyrovnávacích stupňů. Vstupy musí být v úrovni komunikace pro chodce. Brání-li tomuto řešení závažné územně technické nebo stavebně technické důvody, může být vyrovnání výškového rozdílu řešeno bezbariérovou rampou nebo v odůvodněných případech u změn dokončených staveb zdvihací plošinou. Takto obecně hovoří o požadavcích § 5.

Technické parametry provedení:

- Před vstupem do budovy musí být plocha nejméně 1500 mm x 1500 mm.
- Při otevírání dveří ven musí být šířka nejméně 1500 mm a délka ve směru přístupu nejméně 2000 mm.
- Sklon plochy před vstupem do budovy smí být pouze v jednom směru a nejvýše v poměru 1:50 (2,0%). Vstup do objektu musí mít šířku nejméně 1250 mm.
- Bezbariérové rampy musí být široké nejméně 1500 mm a jejich podélný sklon smí být nejvýše v poměru 1:16 (6,25%) a příčný sklon nejvýše v poměru 1:100 (1,0%). Bezbariérová rampa delší než 9000 mm musí být přerušena podestou v délce nejméně 1500 mm.
- Podesty musí mít i kruhová nebo jinak zakřivená bezbariérová rampa.
- Podesty bezbariérových ramp smí mít sklon pouze v jednom směru a nejvýše v poměru 1:50 (2,0%).
- Není-li bezbariérová rampa u změn dokončených staveb delší než 3000 mm, smí mít podélný sklon nejvýše v poměru 1:8 (12,5%); to neplatí pro domy s byty zvláštního určení pro osoby s těžkým pohybovým postižením.
- Přejech mezi bezbariérovou rampou a navazující komunikací musí být bez výškových rozdílů.
- Bezbariérové rampy musí být po obou stranách opatřeny madly ve výši 900 mm, doporučuje se druhé madlo ve výši 750 mm, která musí přesahovat nejméně

o 150 mm začátek a konec šikmé rampy s vyznačením v jejich půdorysném průmětu. Madlo musí být odsazeno od svislé konstrukce ve vzdálenosti nejméně 60 mm. Tvar madla musí umožnit uchopení rukou shora a jeho pevné sevření.

- Bezbariérové rampy musí mít po obou stranách opatření proti sjetí vozíku, respektive vodící prvek pro bílou hůl jako je spodní tyč zábradlí ve výšce 100 až 250 mm nebo sokl s výškou nejméně 100 mm.

Vstup do budovy je zásadní položka záznamového archu. Vstupy jsem rozdělila na tři úrovně: přístupný, přístupný s pomocí a nepřístupný. Do přímého vstupu jsou zahrnuty i vedlejší vstupy, pokud splňují požadavky a jsou dobře označeny. Přístupný s pomocí znamená vstup, který za asistence zdravého člověka vozíčkář snadno překoná. Jedná se hlavně o bezbariérové prvky, které ovšem nesplňují technické požadavky (prudké rampy, vyšší nerovnosti než 20 mm, zdvižné plošiny atd.). K nepřístupným vstupům řadím hlavně schody, schodiště, nefunkční plošiny nebo skutečně nevhodně řešené rampy.

Dveře

Technické parametry provedení:

- Dveře musí mít světlou šířku nejméně 800 mm.
- Hlavní křídlo dvoukřídlých dveří musí umožňovat otevření nejméně 900 mm.
- Otevíravá dveřní křídla musí být ve výši 800 až 900 mm opatřena vodorovnými madly přes celou jejich šířku, umístěnými na straně opačné než jsou závěsy, s výjimkou dveří automaticky ovládaných.
- Jsou-li použity dveře karuselového provedení, musí být doplněny dalšími otevíravými dveřmi.
- Dveře smí být zaskleny od výšky 400 mm, nebo musí být chráněny proti mechanickému poškození vozíkem.
- Zámek dveří musí být umístěn nejvýše 1000 mm od podlahy, klika nejvýše 1100 mm. Horní hrana zvonkového panelu smí být nejvýše 1200 mm od úrovně podlahy s odsazením od pevné překážky nejméně 500 mm.

Do svého záznamového archu jsem k položce dveře, přidala kategorii zavírání systémem Brano. Pro zdravého jedince je tento systém velmi pohodlný, ale pro člověka pohybově postiženého, pohybujícího se pomocí berlí či vozíku, znamená překonání systému velmi obtížnou překážku. Při snaze otevřít, hrozí nebezpečí pádu a následného

úrazu. Pro osoby na elektrickém vozíku, které mají postižené horní končetiny, je tento systém téměř nepřekonatelný (Filipiová, 1998).

Pohyb po budově

V této kategorii jsem se zaměřila na více prvků. Nejen na samotný pohyb po budově, ale i na řešení prvků obsluhy jako výška přepážek, dostupnost telefonního přístroje, informačních tabletů, orientačních vývěsek atd. Požadavky na pohyb v budově najdeme opět obecně v § 6 a dále v přílohách 1 až 3.

Přístup do všech prostorů určených pro užívání veřejností musí být zajištěn vodorovnými komunikacemi, schodišti a souběžně vedenými bezbariérovými rampami nebo výtahy. U změn dokončených staveb na přístupu pouze do vstupního podlaží lze v odůvodněných případech použít zdvihací plošinu. U změn dokončených staveb s nejméně dvěma podlažími, které nejsou vybaveny výtahem nebo bezbariérovou rampou a výtah ani bezbariérovou rampu nelze z technických důvodů dodatečně zřídit, musí být zajištěno bezbariérové užívání alespoň vstupního podlaží. U staveb veřejné správy musí být v tomto podlaží umožněno užití všech služeb poskytovaných v budově.

U staveb s výtahem určeným pro dopravu osob nebo osob a nákladů musí být osobám s omezenou schopností pohybu nebo orientace umožněn přístup do všech podlaží určených pro užívání veřejností. Prostory stavby v částech určených pro užívání veřejností, včetně bezpečnostních prvků u vstupu a výstupu, odbavovacího nebo registračního a komunikačního systému mezi veřejností a personálem, nejméně 20% veřejných telefonních automatů, samoobslužných informací, obdobných zařízení, pokladen a přepážek musí být řešeny tak, aby bylo zajištěno jejich užívání osobami s omezenou schopností pohybu nebo orientace.

Technické parametry provedení:

- Minimální manipulační prostor pro otáčení vozíku do různých směrů v rámci úhlu, který je větší než 180°, je kruh o průměru 1500 mm a nejmenší prostor pro otáčení vozíku o 90° až 180° je obdélník o rozměrech 1200 mm x 1500 mm.
- U pokladny a přepážky musí být zajištěn průchod šířky nejméně 900 mm. Jejich výška musí být nejvíce 800 mm nad podlahou v nejmenší délce 900 mm, dále doplněné v celé této délce předsunutou plochou o šířce 250 mm pro podjetí vozíkem při manipulaci s věcmi na této ploše.

- Ovládací prvky, včetně slotu poštovní schránky, musí být ve výšce 600 až 1200 mm nad podlahou a musí být umístěny ve vzdálenosti nejméně 500 mm od pevné překážky.

Vyhláška samozřejmě řeší i problematiku schodů a schodišť, ale protože se ve své práci zaměřuji na vozíčkáře, je podrobnější popis technických podmínek zbytečný. Důležitými architektonickými prvky jsou z mého hlediska hlavně výtahy a zdvižné plošiny.

Technické parametry provedení:

- Volná plocha před nástupními místy do výtahů musí být nejméně 1500 mm x 1500 mm. Šachetní a klecové dveře výtahu musí být provedeny jako samočinné vodorovně posuvné dveře.
- Klec výtahu musí mít šířku nejméně 1100 mm a hloubku nejméně 1400 mm.
- Šířka vstupu musí být nejméně 900 mm.
- Volná plocha před nástupními místy na zdvihací plošiny musí být nejméně 1500 mm x 1500 mm. V odůvodněných případech mohou být tyto rozměry zmenšeny až na šířku nejméně 1200 mm a hloubku nejméně 1500 mm u nájezdu s otočením a na šířku nejméně 800 a hloubku nejméně 1200 mm u přímého nájezdu.
- Nosnost svislé plošiny pro vozík musí být nejméně 250 kg, šikmé plošiny nejméně 150 kg.

Stavby z hlediska pohybu v budově jsem zařadila do tří kategorií. Budovy s přístupem do všech prostorů, přístupné jen z části a nepřístupné. Zařazení do jednotlivých kategorií záviselo i na funkčnosti prvků v rámci vybavenosti.

Toalety pro vozíčkáře

Ve stavbě, ve které je záchod určen pro užívání veřejností, musí být v každém tomto zařízení nejméně jedna záchodová kabina v oddělení pro ženy a nejméně jedna záchodová kabina v oddělení pro muže řešena v souladu s požadavky vyhlášky.

Technické parametry provedení:

- Záchodová kabina musí mít šířku nejméně 1800 mm a hloubku nejméně 2150 mm. U změn dokončených staveb lze rozměry této kabiny snížit až na 1600 mm x 1600 mm. Záchodová kabina s využitím asistence musí mít šířku nejméně 2200 mm a hloubku nejméně 2150 mm.

- V kabině musí být záchodová mísa, umyvadlo, háček na oděvy a prostor pro odpadkový koš.
- Šířka vstupu musí být nejméně 800 mm.
- Dveře se musí otevírat směrem ven a musí být opatřeny z vnitřní strany vodorovným madlem ve výšce 800 až 900 mm.
- Zámek dveří musí být odjistitelný zvenku.
- Horní hrana sedátka záchodové mísy musí být ve výši 460 mm nad podlahou.
- Ovládání splachovacího zařízení musí být umístěno na straně, ze které je volný přístup k záchodové míse, nejvýše 1200 mm nad podlahou. Splachovací zařízení umístěné na stěně musí být v dosahu osoby sedící na záchodové míse.
- V dosahu ze záchodové mísy a to ve výšce 600 až 1200 mm nad podlahou a také v dosahu z podlahy a to nejvýše 150 mm nad podlahou musí být ovladač signalizačního systému nouzového volání.
- Umyvadlo musí být opatřeno stojánkovou výtokovou baterií s pákovým ovládním. Umyvadlo musí umožnit podjezd osoby na vozíku, jeho horní hrana musí být ve výšce 800 mm. V záchodových kabinách minimálních rozměrů je nutno použít pouze malé umývatko.
- Po obou stranách záchodové mísy musí být madla ve vzájemné vzdálenosti 600 mm a ve výši 800 mm nad podlahou. U záchodové mísy s přístupem jen z jedné strany musí být madlo na straně přístupu sklopné a záchodovou mísu musí přesahovat o 100 mm; madlo na opačné straně záchodové mísy musí být pevné a záchodovou mísu musí přesahovat o 200 mm. U záchodové mísy s přístupem z obou stran nebo-li záchodová kabina s využitím asistence musí být obě madla sklopná a obě musí přesahovat záchodovou mísu o 100 mm.
- Vedle umyvadla musí být alespoň jedno svislé madlo délky nejméně 500 mm.

Technické požadavky na toalety pro vozíčkáře jsou velmi náročné. V záznamovém archu byly děleny na použitelné, se zásadními nedostatky, pouze pro veřejnost a stavby bez WC.

4.1.2 Dělení jednotlivých městských částí Prahy

Hlavní město Praha je s rozlohou 496 km² největší v České republice. Žije zde přes 1,2 milionu obyvatel. Historický vývoj města už trvá 11 století a stále pokračuje. Za počátek lze považovat založení Pražského hradu v 2. polovině 9. stol. Dále se začala

rozvítet další osídlení, ze kterých se vytvořila samostatná města pražská - Staré Město, Malá Strana, Nové Město a Hradčany. Až v roce 1784 za vlády Josefa II. byla samostatná města spojena. V letech 1850, 1883, 1884 a 1901 byla připojena další samostatná města Josefov, Vyšehrad, Holešovice a Libeň. Roku 1920 byla zákonem vytvořena Velká Praha a k dosavadním 8 městským čtvrtím bylo připojeno dalších 39 obcí. Rozšiřování území pokračovalo až do roku 1974. Od tohoto roku k dalšímu zvětšování územního plánu nedošlo (CZSO, online 2013).

Členění Prahy je velmi komplikované v důsledku několika platných způsobů členění - katastrální, státně-územní, samosprávné a několik úrovní a druhů správního. Do roku 1949 byly správní obvody tvořeny jedním nebo několika katastrálními územími. Od tohoto roku se hranice městských obvodů, správních obvodů, městských částí s katastrálními územími rozcházejí. To znamená, že jedno katastrální území může spadat pod více správních obvodů.

V roce 1960 bylo zákonem č. 39/1960 Sb., rozhodnuto o rozdělení Prahy na 10 městských obvodů. Tento zákon platí dodnes, ačkoliv od roku 1990 a 2001 již nejsou samosprávnými ani územně-správními celky. Stále se podle tohoto rozdělení řídí pošta, soudy, Policie a další správní organizace (finanční úřady, exekutorské úřady, úřady práce atd.). Praha je od roku 2002 rozdělena na 22 správních obvodů a 57 městských částí (Wikipedia, 2013 online).

Pro lepší orientaci v problematice členění Prahy poslouží níže uvedená tabulka a mapy (obrázek č1. a 2). Obrázky slouží k vytvoření si představy komplikovaného dělení města.

Obvody	městské části
Praha 1	Praha 1
Praha 2	Praha 2
Praha 3	Praha 3
Praha 4	Praha 4, Praha 11, Praha 12, Kunratice, Šeberov, Libuš, Újezd
Praha 5	Praha 5, Praha 13, Praha 16, Slivenec, Zbraslav, Lochkov, Zličín, Velká Chuchle, Lipence, Řeporyje
Praha 6	Praha 6, Praha 17, Lysolaje, Přední Kopanina, Nebušice, Suchdol
Praha 7	Praha 7, Trója
Praha 8	Praha 8, Dolní Chabry, Březiněvec, Ďáblice
Praha 9	Praha 9, Praha 14, Praha 18, Praha 19, Praha 20, Praha 21, Dolní Počernice, Vinoř, Čakovice, Klánovice, Běchovice, Koloděje, Satalice
Praha 10	Praha 10, Praha 15, Praha 22, Křeslice, Dolní Měcholupy, Petrovice, Dubeč, Královice, Štěrboholy

Tabulka č.2 - Městské obvody dle z.č. 39/1960 Sb., a jejich městské část



Obrázek č. 2 – Mapa městských částí od roku 2002 (Google.cz,online, 2013)

Magistrát hl. m. Prahy předpokládá, že ve městě žije zhruba 10 % občanů se zdravotním postižením (Praha.eu, online, 2013). Ve všech složkách veřejného života je od 90. let 20. stol. vidět zlepšení a snaha o vytvoření bezbariérového prostředí. Stále však v Praze existuje mnoho míst, kde musí osoby zdravotně postižené překonávat překážky, nebo která jsou pro ně zcela nepřístupná. Změny se sice dějí, ale pomalu. Velký krok vpřed určitě znamená projekt Červeného kříže „Přátelská místa – garance služeb bez bariér ” . Podle mého mínění je to ukázka správného směru, jak má vypadat skutečně bezbariérové prostředí pro všechny skupiny obyvatel. Nejedná se pouze o odstranění architektonických překážek, ale i psychických. Hlavním cílem projektu je školit lidi ze soukromého i veřejného sektoru, tak aby byly schopni poskytovat kvalitní služby všem. Jedná se o celorepublikový počín, v Praze lze najít 5 objektů, které splňují kritéria „Přátelského místa ”. Budovy jsem zařadila do mého šetření.

Největším problémem zůstává samotný pohyb po městě. Staré a úzké chodníky, nevhodné obrubníky nebo nepřístupné zastávky a stanice hromadné dopravy. Často jsou stavby občanské vybavenosti samy o sobě přístupné, ovšem cesta k nim nikoliv. Na inovace většinou chybí peníze, již postavené stavby a jejich vybavení ničí vandalové např. výtahy ve stanicích metra.

Jednotlivé pražské obvody se od sebe liší stářím, architekturou, industrializací, infrastrukturou a počtem obyvatel. Ve své práci jsem se řídila členěním Prahy na městské obvody Praha1 až Praha 10. Většina správních orgánů a městských institucí stále využívá tohoto členění, a proto bylo z objektivního i praktického hlediska nejlépe použitelné. V každém obvodu jsem mohla vybrat devět stejných veřejnoprávních institucí a navštívit jejich sídla. Jednalo se o budovy Městského úřadu, Úřadu práce, Finančního úřadu, poštu, Místní oddělení Policie ČR, polikliniku, kulturní stánek (muzeum, výstavní síň, společenské centrum atd.), Obvodní soud a Dům dětí a mládeže.

Výsledky terénního sledování byly dále zpracovávány, jednak jako celková data a dále porovnávány z pohledu jednotlivých obvodů.

5 VÝSLEDKY A DISKUZE

Nasbíraná data jsem pro lepší přehlednost roztrídila do tabulek (tabulka 3 až 14). Každé tabulce náleží podrobnější diskuze a vysvětlení, protože některé výsledky mohou vyvolat nejasnosti. Hlavním důvodem může být, že v jedné budově sídlí více institucí a to i pro jiné městské části. To znamená, že data z jedné budovy jsou shodná pro více institucí z tabulek. O které budovy a instituce se jedná, je zřetelné z přílohy č.3

5.1 Výsledky v jednotlivých městských částech a diskuze

Tabulka č. 3 Výsledná data Praha 1

Praha 1	parkování			vstup			Dveře					pohyb po budově			WC pro vozíčkáře				
	vyhrazené	pro veřejnost	bez parkovacích míst	přístupné	s asistencí	nepřístupné	jednokřídlé	dvoukřídlé	systém Bramo	šíře pod 80 cm	fotobuňka	otáčivé/karuselové	celá budova	pouze část	nepřístupné	vyhovující	s hrubými nedostatky	pouze pro veřejnost	bez toalet
Městský úřad	x			x						x			x		x				
Finanční úřad		x		x				x				x			x				
Úřad práce		x		x				x					x		x				
MO Policie ČR		x		x				x					x				x		
Pošta		x		x						x		x							x
Poliklinika		x		x				x		x		x			x				
Kulturní středisko		x		x			x					x			x				
Obvodní soud			x	x				x					x		x				
DDM		x		x				x				x					x		

Vyhrazená parkovací místa jsem našla pouze před jedinou sledovanou budovou Radnice Praha 1. U zbývajících institucí, lze parkovat před budovou pouze v placené zóně. Těžce tělesně postižení tak musí zaplatit nebo hledat vyhrazené stání, které může být vzdálené i několik set metrů od cílové instituce.

Všechny budovy byly přístupné, bez asistence, alespoň jedním vstupem bez terénních bariér jako jsou např. schody či neschůdné obrubníky.

Vstupní dveře a většina vnitřních dveří měla dostatečnou šíři pro invalidní vozík. Většina vstupních dveří, pokud se nejednalo o systém fotobuňky, je v provozní době otevřena.

Většina budov je přístupná do všech prostor, zajištěním výtahů nebo ramp. Výtahy jsou dostatečně prostorné, ovládání v dosažitelné výšce nebo se jedná o přízemní budovy. Sídla Obvodního soudu a Policie ČR jsou přístupná jen z části a to pouze do prostorů pro veřejnost.

Tabulka č. 4 Výsledná data Praha 2

Praha 2	parkování			vstup			dveře					pohyb po budově			WC pro vozíčkáře				
	vyhrazené	pro veřejnost	bez parkovacích míst	přístupné	s asistencí	nepřístupné	jednokřídlé	dvoukřídlé	systém Bramo	šíře pod 80 cm	Fotobuňka	otáčivé/karuselové	celá budova	pouze část	nepřístupné	vyhovující	s hrubými nedostatky	pouze pro veřejnost	bez toalet
městský úřad		x		x				x	x			x			x				
finanční úřad		x		x								x			x				
úřad práce		x		x								x			x				
MO Policie ČR		x		x			x						x					x	
Pošta		x		x			x		x			x							x
Poliklinika		x		x				x	x			x			x				
kulturní středisko				x	x				x				x		x				
obvodní soud				x	x				x				x					x	
DDM		x		x					x			x			x				

Problematika parkovacích míst pro invalidy má stejný důvod jako na Praze 1. U žádné instituce nejsou tato místa označena. Lze parkovat v placené zóně, kde nejsou dodrženy požadavky pro rozměry nebo hledat vzdálenější vyhrazená místa. Problém spočívá ve vzdálenosti a terénní dostupnosti jako nesnížené obrubníky nebo nerovná dlažba.

V druhé pražské části lze sledované budovy hodnotit jako přístupné. Většina staveb má vchod na úrovni chodníku. U budovy Finančního úřadu Prahy 2 byla zbudována nájezdová rampa, která splňuje dané parametry.

Vstupní dveře svojí šířkou vždy splňovaly požadavky na šíři pro průjezd invalidního vozíku. V provozní době jsou dveřní křídla otevřena, což eliminuje problematickou manipulaci se systémem Brano.

Městský úřad Prahy 2 je jedním z tzv. Přátelských míst. Snaha o vytvoření prostoru, který netvoří žádné bariéry. Samozřejmostí jsou výtahy, plošiny, ale i snížené pulty přepážek a přehledné značení. Každý detail tvoří skutečně jeden funkční celek.

I ostatní sledované instituce mají veřejné prostory přístupné bez vážnějších komplikací. Výtahy či zdvižné plošiny, orientační cedule, dostatečně široké chodby.

Lze říci, že se lze po všech budovách pohybovat zcela neomezeně nebo s asistencí např. ovládním plošiny.

Upravené toalety pro těžce tělesně postižené se nacházely v budovách, které nabízejí i toalety pro veřejnost. I přes drobné nedostatky např. méně madel, menší manipulační prostor nebo vyšší umístění umyvadla či sušáku jsem všechny navštívené WC zařadila do položky vyhovující.

Tabulka č. 5 Výsledná data Praha 3

Praha 3	parkování			vstup			dveře					pohyb po budově			WC pro vozíčkáře				
	vyhrazené	pro veřejnost	bez parkovacích míst	přístupné	s asistencí	nepřístupné	jednokřídlé	dvoukřídlé	systém Bramo	šíře pod 80 cm	fotobuňka	otáčivé/karuselové	celá budova	pouze část	nepřístupné	vyhovující	s hrubými nedostatky	pouze pro veřejnost	bez toalet
městský úřad	x			x				x				x			x				
finanční úřad	x			x						x		x			x				
úřad práce			x	x				x				x			x				
MO Policie ČR		x				x		x						x			x		
Pošta	x			x						x		x							x
Poliklinika	x			x			x					x			x				
kulturní středisko	x			x					x						x				
obvodní soud	x				x		x						x			x			
DDM			x	x			x					x			x				

Vyhrazené stání alespoň pro jedno vozidlo se na Praze 3 nachází u 75% sledovaných institucí. Všechna plní požadavky na rozměry a terénní úpravu nebo jejich nedostatky nejsou zásadní a nenarušují využití.

Všechny budovy mají volný přístup v úrovni chodníku. Výjimku tvoří Obvodní soud, kde při vstupu tvoří bariéru dva schody. Podle místní obsluhy, lze s asistencí do budovy vozíčkáři vstup umožnit. Zcela nepřístupné je sídlo Dopravního inspektorátu a kriminální policie pro Prahu 3. Vstupu brání schodiště, které není opatřeno ani plošinou či rampou. Značení přístupu jiným vchodem jsem nenalezla.

Vstupní dveře u všech zkoumaných budov měly dostatečnou šíři pro průjezd invalidního vozíku. Pokud byl prostor nedostačující, u dveří se nachází zvonek pro

přivolání obsluhy, která otevřením další části dveří prostor zvětší. V provozní době, jsou dveřní křídla otevřená, proto dveře nemají upravené kliky či pomocná madla.

Vnitřní prostorové uspořádání ve všech budovách umožňuje pohyb na invalidním vozíku bez omezení. K dispozici jsou prostorné výtahy či plošiny. Výjimku tvoří opět sídlo Dopravního inspektorátu, kdy výtahy nemají dostatečnou šíři pro manipulaci s invalidním vozíkem.

Úroveň toalet je shodná s předchozími daty.

Tabulka č. 6 Výsledná data Praha 4

	parkování			vstup			dveře					pohyb po budově			WC pro vozíčkáře				
	vyhrazené	pro veřejnost	bez parkovacích míst	přístupné	s asistencí	nepřístupné	jednokřídlé	dvoukřídlé	systém Brano	šíře pod 80 cm	fotobuňka	otáčivé/karuselové	celá budova	pouze část	nepřístupné	vyhovující	s hrubými nedostatky	pouze pro veřejnost	bez toalet
Praha 4																			
městský úřad	x			x						x		x			x				
finanční úřad	x			x			x		X			x			x				
úřad práce	x			x			x					x			x				
MO Policie ČR		x		x			x		X				x					x	
Pošta	x			x						x		x							x
Poliklinika	x			x						x		x			x				
kulturní středisko		x		x								x			x				
obvodní soud	x			x			x	x	X				x		x				
DDM		x			x		x		x				x					x	

U 75 % sledovaných budov je odpovídající počet vyhrazených parkovacích míst, která splňují technické parametry. U Krajského ředitelství Policie České republiky v Kongresové ulici vyhrazená místa chybí, i přes to, že se u budovy nachází parkoviště.

Všechny budovy jsou přístupné hlavním či bočním vchodem, v blízkém okolí jsem nenalezla žádné bariéry v podobě nesnížených obrubníků apod. Vstupy do budov se nacházejí v úrovni chodníků, menší nerovnosti vyřešili architekti šikmými nájezdy, které plynule navazují na komunikace.

Vstupní dveře u všech zkoumaných staveb mají dostatečnou šířku. Téměř polovina dveří je osazena systémem Brano, který komplikuje manipulaci, a zároveň

žádné z těchto dveří nejsou opatřena madlem. I zde však platí, že tyto dveře mají křídla otevřená po celou provozní dobu nebo se může zvonkem přivolat obsluha.

Přístup do vnitřních prostor byl v 75 % budov zcela neomezen. V budově Krajského ředitelství PČR není přístupné poslední patro, kam není zaveden výtah. U Obvodního soudu lze neomezeně využít pouze pro veřejnost, ostatní prostory nejsou přizpůsobeny pohybu pro vozíčkáře. Dům dětí a mládeže má přístupné pouze přízemní prostory, do druhého patra se nelze s invalidním vozíkem dostat, neboť zde tvoří bariéru schodiště bez zdvižné plošiny či výtah.

V budovách, které mají upravené toalety pro těžce tělesně postižené, nebyly nalezeny žádné hrubé nedostatky, a proto jsou zařazeny do kategorie vyhovující.

Tabulka č. 7 Výsledná data Praha 5

Praha 5	Parkování			vstup			Dveře					pohyb po budově			WC pro vozíčkáře				
	vyhrazené	pro veřejnost	bez parkovacích míst	přístupné	s asistencí	nepřístupné	jednokřídlé	dvoukřídlé	systém Bramo	šíře pod 80 cm	fotobuňka	otáčivé/karuselové	celá budova	pouze část	nepřístupné	vyhovující	s hrubými nedostatky	pouze pro veřejnost	bez toalet
městský úřad		x		x				x				x			x				
finanční úřad	x			x						x		x			x				
úřad práce			x	x			x	x				x			x				
MO Policie ČR		x			x		x						x				x		
Pošta		x		x			x	X				x							x
Poliklinika	x			x						x		x			x				
kulturní středisko			x	x					x				x		x				
obvodní soud		x		x					x				x				x		
DDM		x		x					x			x			x				

Pouze dvě budovy mají ve své blízkosti vyhrazená stání pro invalidy. U pěti institucí se nachází veřejná parkovací místa. Jedná se o stejnou problematiku jako na Praze 1 a 2. Dvě instituce nemají ve své blízkosti možnost parkování vůbec.

Přístup do budov bez komplikací splňuje 90% budov, které ve svém blízkém okolí a před vstupem nemají žádné architektonické bariéry. Výjimku tvoří Místní

oddělení Policie ČR, kde vstupu brání schodiště bez plošiny či nájezdové rampy. Do budovy lze vstoupit bočním vchodem, ten ale otevírá obsluha, kterou lze přivolat zvonkem u dveří pod schodištěm.

Vstupní dveře všech zkoumaných staveb svojí šíří umožňují manipulaci s invalidním vozíkem. Na žádných pozorovaných dveřích jsem nenalezla pomocná madla, avšak u většiny institucí jsou dveře v provozní době otevřené.

Vnitřní bezbariérové prostory se nacházejí u 75 % sledovaných staveb. Tři budovy mají omezený přístup do určitých prostor, které nejsou určeny pro veřejnost. Pohyb do vyšších pater umožňují výtahy požadovaných rozměrů a umístěných ovládacích panelů.

Upravené toalety pro tělesně postižené, které lze v budovách použít, nevykazují žádné hrubé nedostatky. U některých jsem našla menší závady, jako menší prostor místnosti, nedostatečný počet madel, ale i přes tyto chyby byly zařazeny do kategorie vyhovující.

Tabulka č. 8 Výsledná data Praha 6

	parkování			vstup			Dveře						pohyb po budově			WC pro vozíčkáře			
	vyhrazené	pro veřejnost	bez parkovacích míst	přístupné	s asistencí	nepřístupné	Jednokřídlé	dvoukřídlé	systém Bramo	šíře pod 80 cm	fotobuňka	otáčivé/karuselové	celá budova	pouze část	nepřístupné	vyhovující	s hrubými nedostatky	pouze pro veřejnost	bez toalet
Praha 6																			
městský úřad	x			x			x						x			x			
finanční úřad	x			x				x					x			x			
úřad práce		x		x							x		x					x	
MO Policie ČR		x				x	x	x						x				x	
Pošta		x				x		x					x						x
Poliklinika	x			x				x					x			x			
kulturní středisko	x			x				x						x		x			
obvodní soud	x			x				x		x				x			x		
DDM		x		x			x						x			x			

V blízkosti pěti budov je k dispozici vyhrazené parkovací místo pro vozidla O1. U Městského úřadu ovšem tyto plochy nesplňují požadavky vyhlášky. Nemají dostatečnou šíři a viditelně prudší sklon.

Do dvou budov brání vstupu schodiště, které není opatřeno plošinou či rampou a tudíž jsem je zařadila do kategorie nepřístupné. Vstupu na polikliniku brání též schodiště, ale do budovy vede zadní bezbariérový vchod, který však není nikde značen. I přes tyto nedostatky hodnotím budovu jako přístupnou. Ostatní sledované budovy svými vstupními prostory naplňují požadavky vyhlášky.

Vstupní dveře Obvodního soudu při otevření jednoho křídla nesplňují požadovanou šíři 800 mm. Bez závad lze označit pouze automaticky otevírané dveře, u ostatních chybí pomocná madla nebo neodpovídá povolená výše zasklení.

Za bezbariérové lze označit vnitřní prostory v 75 % zkoumaných stavbách. Tři budovy mají přístupnost vnitřních prostor omezenou, avšak v dostupných prostorech je možné využít většinu poskytovaných služeb.

U toalety v kategorii vyhovující nebyly nalezeny žádné hrubé nedostatky, které by znemožnili využití. Nedostatky spočívají hlavně v nedostatečném či chybném umístění madel, chybné výšce záchodové mísy atd.

Tabulka č. 9 Výsledná data Praha 7

	parkování			vstup			Dveře					pohyb po budově			WC pro vozíčkáře				
	vyhrazené	pro veřejnost	bez parkovacích míst	přístupné	s asistencí	ne přístupné	Jednokřídlé	dvoukřídlé	systém Bramo	širší pod 80 cm	fotobuňka	otáčivé/karuselové	celá budova	pouze část	ne přístupné	vyhovující	s hrubými nedostatky	pouze pro veřejnost	bez toalet
Praha 7																			
městský úřad	x			x				x				x			x				
finanční úřad	x			x				x				x			x				
úřad práce	x			x				x				x			x				
MO Policie ČR		x			X		X						x					x	
Pošta			x	x				x				x							x
Poliklinika	x				X			x					x			x			
kulturní středisko	x			x			X						x		x				
obvodní soud			x	x				x					x		x				
DDM		x			X			x					x		x				

Situace ohledně parkovacích míst je podobná jako v jiných městských částech. Městský úřad, Finanční úřad a Úřad práce sídlí v jedné budově. Vyhrazené stání pro vozidla převážející osobu zdravotně tělesně postiženou se nachází přímo u vstupu do budovy.

Budova polikliniky a Místního oddělení Policie ČR není přístupná bez asistence. Vstup do budovy Policie znemožňuje vysoký schod, který lze překonat pouze s pomocí jiné osoby. Přístup do budovy polikliniky komplikuje schodiště, které je opatřeno velmi prudkou rampou, kterou nelze bez pomoci překonat. Architektonická bariéra u vstupu se nachází i u Domu dětí a mládeže, kde se nalézá malý schůdek avšak vyšší než 20 mm. I zde je potřebná asistence.

Vstupní dveře všech budov mají dostatečnou šíři. Dvoukřídlé dveře budovy pošty jsou opatřena pomocnými madly, kterými by měly být vybaveny všechny dveře.

Neomezený pohyb pro vozíčkáře je možný ve dvou budovách. Srozumitelné orientační plánky, prostorné výtahy s dosažitelnými ovládacími prvky, dostatečné prostory pro manipulaci s vozíkem jsem našla v budově Městského úřadu a pošty. Ostatní sledované stavby jsou přístupné jen do určitých částí. U budovy polikliniky není

dostupné druhé patro, kde se nachází např. ordinace kardiologa. V Národním technickém muzeu si lze z vozíku prohlédnout pouze část expozice, vyšší ochozy nemají dostatečnou šíři.

Častý nedostatek u toalet můžeme vidět např. v Národním technickém muzeu nebo Městském úřadu. Je zde upravena pouze jedna kabina společná pro muže i ženy, což není v souladu s vyhláškou. Jiné chybné detaily jsou shodné či podobné s jinými sledovanými stavbami. Nedostatek madel, nesprávná výška umyvadla či záchodové mísy, malý manipulační prostor atd.

Tabulka č. 10 Výsledná data Praha 8

	parkování			vstup			Dveře					pohyb po budově			WC pro vozíčkáře				
	vyhrazené	pro veřejnost	bez parkovacích míst	přístupné	s asistencí	nepřístupné	Jednokřídlé	dvoukřídlé	systém Bramo	šíře pod 80 cm	fotobuňka	otáčivé/karuselové	celá budova	pouze část	nepřístupné	Vyhovující	s hrubými nedostatky	pouze pro veřejnost	bez toalet
Praha 8																			
městský úřad	x				X					x		x			x				
finanční úřad	x			x			X		x				x		x				
úřad práce	x				X					x		x			x				
MO Policie ČR		x				x		x					x					x	
Pošta	x			x			X		x			x							x
Poliklinika	x			x						x		x			x				
kulturní středisko	x			x						x		x			x				
obvodní soud	x			x			X	x	x				x		x				
DDM		x		x						x		x			X				

Téměř 80% sledovaných institucí má v nejbližším okolí vyhrazené parkování pro invalidy. U budovy městského úřadu chybí snížený obrubník. Ostatní místa mají stanovenou úpravu vyhláškou.

Budova Městského úřadu a zároveň Úřadu práce je bez asistence pro vozíčkáře nedostupná. Jednu příchodovou cestu blokují schody bez zdvihací plošiny či rampy, druhou cestu nesnížené obrubníky. Místní oddělení Policie ČR v Zenklově ulici lze

zařadit do kategorie nepřístupné. Neupravený panelový chodník porostlý trsy trávy, širokými spárami a před vstupem do budovy schodiště, které není zaopatřeno rampou ani plošinou. Ostatní budovy mají přístup bez bariér, v úrovni chodníku, s dostatečným prostorem pro manipulaci, rampy s odpovídající šíří a sklonem či funkční zdvihací plošiny.

Dveře zcela odpovídající vyhláše jsou opět pouze s automatickým systémem na fotobuňku. Ostatním dveřím chybí pomocná madla či kliky v odpovídající výšce. U většiny institucí jsou však dveře v provozní době zcela otevřené v dostatečné šíři a není potřeba s nimi manipulovat. Zvonky pro přivolání obsluhy se nalézají v dostupné výšce.

Sledované budovy na Praze 8 mají vnitřní prostory upravené funkčně a bezbariérově nebo alespoň jejich části. Většina poskytovaných služeb je pro vozíčkáře dostupná. S pomocí se lze pohybovat pomocí vozíku i na služebně v Zenklově ulici, i když velmi omezeně. Výtahy splňují technické parametry, jak svými rozměry, tak umístěním ovládacích prvků. V budově Finančního úřadu se může potýkat vozíčkář s problémem menších prostorů při výstupu a nástupu do výtahů.

U toalet jsem zjistila obvyklé nedostatky, ale většinu toalet lze zařadit do kategorie vyhovující.

Tabulka č. 11 Výsledná data Praha 9

Praha 9	parkování			vstup			Dveře					pohyb po budově			WC pro vozíčkáře				
	vyhrazené	pro veřejnost	bez parkovacích míst	přístupné	s asistencí	nepřístupné	Jednokřídlé	dvoukřídlé	systém Bramo	šíře pod 80 cm	fotobuňka	otáčivé/karuselové	celá budova	pouze část	nepřístupné	Vyhovující	s hrubými nedostatky	pouze pro veřejnost	bez toalet
městský úřad	x			x			x					x			x				
finanční úřad	x			x						x		x			x				
úřad práce	x			x			x					x			x				
MO Policie ČR		x			x		x		x					x					
Pošta	x			x				x				x							x
Poliklinika	x			x						x		x			x				
kulturní středisko	x			x			x						x		x				
obvodní soud	x			x			x	x	x				x		x				
DDM		x		x			x					x			x				

Výsledná data týkající se vyhrazených míst pro parkování zdravotně tělesně postižených jsou shodná s posbíranými daty z Prahy 8. Platí zde i dodržování vyhlášky ohledně rozměrů, umístění či terénních úprav.

Osm z devíti budov jsem zařadila do kategorie přístupné. Vstupy se nacházejí v úrovni komunikace nebo přístup zajišťují rampy. Vstupní dveře Místního oddělení Policie ČR v Ocelářské ulici nesplňují dostatečnou šíři více než 800 mm. Tato budova se tím stává zcela nepřístupná. Ostatní budovy mají vyhovující vstupní dveře, i když u většiny chybí povinná madla. Podmínky vyhlášky tak opět splňují pouze automatizované dveře.

Pohyb po vnitřních prostorech bez bariér je umožněn v 80% sledovaných staveb. V těchto budovách se nachází výtahy nebo zdvižné plošiny, dostatečně široké chodby i prostory u výtahů či plošin. K budovám, které jsou přístupné jen z části, standardně patří Obvodní soud či budova Policie ČR, avšak lze poskytnout veškeré služby v dostupných prostorech.

V budovách, kde se nachází WC pro veřejnost, mají k dispozici i kabiny upravené pro zdravotně tělesně postižené. Opakovaným problémem zůstává nedostatečný počet kabin a detaily, které užívání toalety ztěžují. I přes tyto chyby jsem do výsledné tabulky všechny toalety zařadila do kategorie vyhovující.

Tabulka č. 12 Výsledná data Praha 10

Praha 10	parkování			vstup			Dveře					pohyb po budově			WC pro vozíčkáře				
	vyhrazené	pro veřejnost	bez parkovacích míst	přístupné	s asistencí	nepřístupné	jednokřídlé	dvoukřídlé	systém Bramo	šíře pod 80 cm	fotobuňka	otáčivé/karuselové	celá budova	pouze část	nepřístupné	Vyhovující	s hrubými nedostatky	pouze pro veřejnost	bez toalet
městský úřad	x			x						x		x			X				
finanční úřad	x			x						x		x			X				
úřad práce	x			x						x		x			X				
MO Policie ČR	x			x			x		x				x					x	
Pošta	x			x			x						x						x
Poliklinika	x			x						x		x			X				
kulturní středisko		X			x			x					x			x			
obvodní soud	x			x			x	x	x				x		X				
DDM			x		x		x						x					x	

U osmy sledovaných budov se v těsné blízkosti nachází vyhrazené stání pro invalidy. Tato místa plní svoji funkčnost a mají odpovídající parametry. Parkování před kulturním domem Barikádníků je pouze pro veřejnost, avšak tato stání nelze pro vozíčkáře použít, vzhledem k terénním nerovnostem.

Stavební úpravy kulturního domu a Domu dětí a mládeže postrádají bezbariérové rampy či plošiny a stávají se dostupné pouze s asistencí, neboť před vstupy se nachází schodiště či vyrovnávací schod. Ostatní zkoumané budovy mají vstupy opatřené rampou či jsou v úrovni chodníku, se sníženými obrubníky.

Čtyři budovy jsou opatřeny automatizovanými dveřmi, které umožňují bezproblémový vstup do vnitřních prostorů. Zbylé budovy mají dveře odpovídající šíře, avšak neopatřené pomocnými madly.

Toalety Kulturního domu vykazovaly hrubé nedostatky, kde chyběly základní prvky bezbariérového WC. Téměř žádný manipulační prostor, nepoužitelné umyvadlo, splachování, pouze jediné pomocné madlo, výška toaletní mísy atd..

V ostatních sledovaných budovách již byly toalety shledány funkčními s lehčími chybami.

5.2 Porovnání a závěrečné shrnutí výsledných dat

Nasbíraná data z jednotlivých pražských obvodů dále zpracovávám a porovnávám v následujících tabulkách. Vzhledem k velkému množství posbíraných informací, bylo nutné data zkomprimovat, tak aby mohla být využita k praktickým účelům, byla stále objektivní a srozumitelná.

Tabulka č. 13 Celkové porovnání Praha 1 až 10

	parkování	vstup	pohyb po budově	WC pro vozičkáře
Praha 1	1	9	5	6
Praha 2	0	9	7	6
Praha 3	6	7	7	6
Praha 4	6	8	6	6
Praha 5	2	8	6	6
Praha 6	5	7	6	5
Praha 7	5	6	4	6
Praha 8	7	6	6	7
Praha 9	7	8	6	7
Praha 10	7	7	4	5
Celkem	46	75	57	60

Z výše uvedené tabulky vyplývá, kde se nalézají různé architektonické bariéry. Chybějící vyhrazená stání, omezený pohyb po budově, chybějící či nevyhovující toalety. Výsledná data však i ukazují, že úroveň bezbariérovosti jednotlivých městských částí se příliš neliší.

Tabulka č. 14 Celková výsledná data

	parkování			vstup			Dveře						pohyb po budově			WC pro vozíčkáře			
	Vyhrazené pro veřejnost	bez parkovacích míst	Přístupné s asistencí	nepřístupné	Jednokřídlé	Dvoukřídlé	systém Bramo	širší pod 80 cm	fotobuňka	otáčivé/karuselové	celá budova	pouze část	nepřístupné	vyhovující s hrubými nedostatky	pouze pro veřejnost	bez toalet			
celkový počet	46	34	10	75	11	4	32	42	19	1	24	-	57	31	2	60	4	16	10
%	51%	38%	11%	84%	12%	4%	36%	47%	21%	1%	27%	-	63%	34%	3%	67%	4%	17%	12%

V procentech vyjádřená výsledná data vypadají optimisticky. 84 % přístupných budov a 63% umožňující neomezený pohyb po celé budově. Podíváme-li se na níže uvedenou tabulku č.15, která jasně udává počet skutečně bezbariérových budov, realita už není tak pozitivní.

Tabulka č. 15 Celkové vyhodnocení přístupnosti budov

	budova bezbariérová	s dílčími nedostatky	s hrubými nedostatky
Praha 1	1	7	1
Praha 2	0	9	0
Praha 3	4	3	2
Praha 4	4	4	1
Praha 5	2	2	5
Praha 6	3	4	2
Praha 7	3	3	3
Praha 8	2	5	2
Praha 9	2	6	1
Praha 10	4	2	1

Jako bezbariérové budovy jsem označila pouze ty, které splňují veškeré požadavky vyhlášky č. 398/2009 Sb. K těmto budovám náleží alespoň jedno vyhrazené parkovací místo pro osobu zdravotně tělesně postiženou, které má dostatečné rozměry pro výstup a nástup s invalidním vozíkem. Vstupní prostory nejsou omezeny žádnými architektonickými bariérami např. schodiště, obrubníky, úzké chodníky. Zároveň se zde nalézají funkční zdvihací plošiny, či nájezdové rampy s odpovídajícím zabezpečením.

Dveře jsou většinou s automatizovaným otevíráním nebo mají pomocná madla, kliky a zvonky v odpovídající výšce. Vnitřní prostory jsou řešeny tak, aby všechny poskytované služby byly pro vozíčkáře dostupné. Nechybí zde snížené přepážky, dostupné telefonní automaty, výtahy či plošiny odpovídající požadavkům pro přepravu osoby na invalidním vozíku. Budova disponuje alespoň jednou kabinou WC pro zdravotně tělesně postižené a lze jí považovat za vyhovující.

Budovám s dílčími nedostatky chybí většinou vyhrazené parkovací místo, mají neodpovídající dveřní systém a nejsou přístupné do všech prostorů. Tyto budovy lidem na vozíku většinou poskytují veškerý servis, ale vytvořené bariéry ač i drobnými detaily prohlubují vozíčkářům jejich handicap.

Třetí kategorie budov s hrubými nedostatky by se dala nazvat noční můrou pro osoby na vozíku. V této kategorii jsou budovy, které postrádají základní bezbariérové rysy. U vstupu nezabezpečené schodiště, dveřní systém Brano, žádná dveřní madla či zvonky na obsluhu v odpovídající výšce, úzké chodby, výtahy, které nepojmou invalidní vozík, nedostupná vyšší podlaží atd.

5.3 Diskuze a doporučení pro praxi

Výsledná data potvrdila můj předpoklad, že úroveň veřejnoprávních budov z hlediska bezbariérovosti bude spíše vyšší. Většina budov je sama o sobě přístupná a snaha o eliminování bariér je viditelná. Překvapila mě úroveň budov v centru, která jasně dokazuje, že bezbariérově lze upravit i historické budovy. Tímto byl vyvrácen můj druhý předpoklad.

Během svého šetření jsem si všimla dvou fenoménů. Prvním z nich je nedořešení detailů. Podle mého názoru vzniká tento problém hlavně neznalostí potřeb a možností vozíčkářů a neschopnost se vcítit do této role při projektování objektů. Vznikají pak jakési iluze bezbariérového prostředí, které však skrývají nové překážky.

Druhým je naopak nefunkčnost celku. Bezbariérové stavby postrádají smysl, pokud k nim nevedou bezbariérové komunikace či městská hromadná doprava. Tento problém je v Praze velmi rozšířen. Do nepřístupných zastávek přijíždějí bezbariérové autobusy či tramvaje nebo právě naopak. Neupravené přechody pro chodce, nepřístupné podchody či přemostění.

Hlavní důvod se uvádí nedostatek finančních prostředků. Pochopitelně, protože mnoho lidí si stále myslí, že bezbariérové úpravy jsou jakýmsi nadstandardem a proto

musí být jejich cena vyšší. Tento pohled svědčí ale hlavně o stálé existenci psychických bariér.

Snaha o zlepšení této situace by měla vézt přes vyšší informovanost běžné populace. Neomezovat se pouze na skupinu vozíčkářů, ale problematiku více zobecnit, protože bezbariérové prostředí využívá více skupin společnosti. Lidé musí pochopit, že každý se ocitne v situaci, kdy pocítí určité bariéry, ať jako senior, po úraze či jako maminka s kočárkem.

Ke zlepšení by dále mohlo vést zjednodušení, ale i k zpřesnění a zpřísnění stávající legislativy. Jak jsem se přesvědčila, zákony a vyhlášky, které upravují tuto problematiku, jsou dodržovány částečně nebo vůbec.

Posledním krokem je tvorba bezbariérového prostředí jako celku, s vhodnými detaily, které jsou mnohdy velmi důležité k plné funkčnosti objektů.

6 ZÁVĚR

V dnešním moderní době, žijí mezi námi lidé, jejichž kvalita života je výrazně snížena ne jejich vinou. Lidé s tělesným postižením, denně pocíťují svůj handicap při překonávání zbytečných překážek, které si zdravá většina neumí ani představit.

Hlavním cílem mé práce bylo zmapování přístupnosti veřejnoprávních budov v Praze pro tělesně postižené. První stanovený předpoklad byl potvrzen. Většina veřejnoprávních budov je alespoň z části bezbariérová, a i přes některé nedostatky plní své funkce. Druhý stanovený předpoklad nebyl terénním sledováním potvrzen. Starší i historické budovy svým architektonickým řešením byly stejně dostupné jako stavby nové.

Ačkoliv z šetření vychází, že většina budov je přístupná a plní svoji funkci, musím konstatovat, že ve většině případů není dodržována vyhláška č. 398/2009 Sb., o obecných technických požadavcích zabezpečujících užívání staveb osobami s omezenou schopností pohybu a orientace. Je zřejmé, že řešení architektonických bariér, jejich tolerance či dokonce vytváření závisí na libovůli projektantů a architektů, kteří udávané parametry více či méně ignorují.

I tak bylo pro mě milým překvapením, kolik budov mohou vozíčkáři navštívit a zásadně nepocíťovat svůj handicap.

Bezbariérové prostředí je stále chápáno jako zbytečný přepych, než jako běžná norma. Architektonické bariéry nezmizí, dokud nezmizí bariéry v nás.

SEZNAM POUŽITÝCH ZDROJŮ

SEZNAM LITERATURY

EDELSBERGER, Ludvík a kol. 2000. *Defektologický slovník*. 3. vyd. Jinočany : H & H. ISBN 80-86022-76-5.

FILIPIOVÁ, Daniela, 2002. *Projektujeme bez bariér*. 1. vyd. Praha : MPSV ČR. ISBN 80-86552-18-7.

FILIPIOVÁ, Daniela, 1998. *Život bez bariér: projekty a rekonstrukce*. Vyd. 1. Praha: Grada. ISBN 80-7169-233-6.

HARTL, Pavel a Helena HARTLOVÁ, 2000. *Psychologický slovník*. Vyd. 1. Praha: Portál. ISBN 80-7178-303-X.

JANKOVSKÝ, Jiří, 2006. *Ucelená rehabilitace dětí s tělesným a kombinovaným postižením: somatopedická a psychologická hlediska*. 2. vyd. Praha: Triton. ISBN 80-7254-730-5

KÁBELE, Josef, 1992. *Sport vozíčkářů*. Vyd. 1. Praha: Olympia. ISBN 80-7033-233-6.

MAXA, Miloslav a kol. 1991. *Bezbariérová výstavba: pro osoby se sníženou schopností pohybu*. Vyd. 1. Praha: ČVUT. ISBN 80-01-00715-4.

MONATOVÁ, Lili, 1994. *Pedagogika speciální*. 1. vyd. Brno: Masarykova univerzita. ISBN 80-210-1009-6.

MÜLLER, Oldřich a kol. 2001. *Dítě se speciálními vzdělávacími potřebami v běžné škole*. 1. vyd. Olomouc: Univerzita Palackého. ISBN 80-244-0231-9.

Stavební zákon č. 183/2003 Sb., o územním plánování a stavebním řádu; ve znění zákona č. 103/ 1990 Sb., zákona ČNR č. 425/1990 Sb., zákona 262/1992 Sb., zákona č. 43/1994 Sb., zákona č. 19/1997 Sb., zákona č. 83/1998 Sb.

ŠESTÁKOVÁ, Hana a kol. 2006. *Město bez bariér: sborník konference, Praha, 23.-24. května 2006 = City without Barriers: proceedings book, Prague, May 23-24 2006*, Praha: ABF. ISBN 80-86905-20-9.

TROJAN, Stanislav,2005. *Fyziologie a léčebná rehabilitace motoriky člověka*. 3., přeprac. a dopl. vyd. Praha: Grada. ISBN 80-247-1296-2.

VÁGNEROVÁ, Marie,2008. *Psychopatologie pro pomáhající profese*. Vyd. 4., rozš. a přeprac. Praha: Portál. ISBN 978-80-7367-414-4.

Vyhláška č. 137/1998 Sb., o obecně technických požadavcích na výstavbu

Vyhláška č. 398/2009 Sb., o obecných technických požadavcích zabezpečujících užívání staveb osobami s omezenou schopností pohybu a orientace.

SEZNAM INTERNETOVÝCH ZDROJŮ

Historické dělení Prahy [citováno 2013-01-11].Dostupné z:< http://www.czso.cz/xa/redakce.nsf/i/historie_vnitriho_usporadani_hlavniho_mesta_prahy

Mezinárodní klasifikace funkčních schopností, disability a zdraví – MKF [citováno 2013-9-02].Dostupné z:< <http://www.who.int/classifications/icf/en/>

Listina základních práv a svobod [citováno 2013-02-02]. Dostupné z: < <http://www.snemovna.cz/docs/laws/listina.html>>

Obrázky Prahy [citováno 2013-01-11].Dostupné z:< http://www.google.cz/search?q=praha&rls=com.microsoft:cs-CZ:IE-Address&rlz=1I7ADFA_cs&source=lnms&tbm=isch&sa=X&ei=YSrbUd2XLsKetAb09YCoCQ&ved=0CAcQ_AUoAQ&biw=1366&bih=643

[www.google.cz / search?q=praha&rls=com.microsoft:cs-CZ:IE-Address&rlz=1I7ADFA_cs&source=lnms&tbm=isch&sa=X&ei=YSrbUd2XLsKetAb09YCoCQ&ved=0CAcQ_AUoAQ&biw=1366&bih=643](http://www.google.cz/search?q=praha&rls=com.microsoft:cs-CZ:IE-Address&rlz=1I7ADFA_cs&source=lnms&tbm=isch&sa=X&ei=YSrbUd2XLsKetAb09YCoCQ&ved=0CAcQ_AUoAQ&biw=1366&bih=643)

Praha [citováno 2013-01-11].Dostupné z:< <http://cs.wikipedia.org/wiki/Praha>

Praha bezbariérová[citováno 2013-02-09]. Dostupné z:< http://www.praha.eu/jnp/cz/home/zivot_v_praze/index.html

Úplné znění zákonů [citováno 2013-01-24].Dostupné z:< <http://www.zakonyprolidi.cz/>

SEZNAM PŘÍLOH

Příloha č. 1: Záznamový arch pro terénní šetření

Příloha č. 2: Seznam budov

Příloha č. 3: Fotodokumentace

ZÁZNAMOVÝ ARCH PRO ZMAPOVÁNÍ PŘÍSTUPNOSTI OBJEKTU

TYP OBJEKTU

NÁZEV

ADRESA

VSTUP

přístupný	přístupný s pomocí	nepřístupný
-----------	--------------------	-------------

poznámky:

DVEŘE:

jedno křídlo	zavírač Brano	dvoukřídlo
--------------	---------------	------------

šíře menší než 80 cm	fotobuňka	otáčivé
----------------------	-----------	---------

poznámky:

POHYB V BUDOVĚ:

Přístup po celé budově	jen do části	nepřístupné
------------------------	--------------	-------------

Poznámky:

WC PRO VOZÍČKÁŘE:

Použitelné	zásadní nedostatky	pouze pro veřejnost
------------	--------------------	---------------------

Bez WC

Poznámky:

PARKOVÁNÍ PRO VOZÍČKÁŘE:

Vyhrazená místa pro parkování parkoviště	parkování pro veřejnost	bez
---	-------------------------	-----

Poznámky:

	adresa								
městská část	Městský úřad	Finanční úřad	Úřad práce	MO Policie ČR	Poliklinika	Kulturní středisko	Pošta	Obvodní soud	DDM
Praha 1	Vodičkova 18 P1	Štěpánská 28, P1	Štěpánská 630 P1	Benediktská 692 P1	Palackého 720/5 P1	Celetná 17 P1 divadlo	Kaprova 14	Ovocný trh 14 P1	Lublaňská 24 P2
Praha 2	nám.Míru 600/20 P2	Vinohradská 2844 P2	Bělehradská 214 P2	Šafaříkova 10 P2	Na Bojišti 1950 P2	nám.Míru 9 národní dům	Belgická 21	Francouzská 808 P2	Slezská 920 P2
Praha 3	Havlíčkovo nám. 700/9 P3	Drahobejlova 945 P9	Seifertova 559 P3	Lupáčova 11 P3	Olišanská 7 P3	Štítného 520 divadlo	Olišanská 9	Jagellonská 3 P3	Na Balkáně 100 P3
Praha 4	Antala Staška 2059 P4	Budějovická 409/1 P4	Táborská 350/32 P4	Kongresová 2 P4	Budějovická 1 P4	Ledvinova 9 kulturní centrum	Podjavorinské 1	28.pluku 1533/29b P4	Šalounova 1024 P4
Praha 5	nám. 14 října 4 P5	Peroutkova 263 P5	Plzeňská 314 P5	Na Bělidle 272/5 P5	Kartouzská 204 P5	Štefánikova 57 divadlo	Újezd 15	nám. Kinských 5 P5	Štefánikova 11 P5
Praha 6	Čs.armády 601/23 P6	Nábř.kpt. Jaroše 1000 P7	Jug. Partyzánů 1089 P6	Pelléova 21 P6	Stamicova 21 P6	Dejvická 38 divadlo	Vaníčkova 5	Čkalova 18 P6	Pod Juliskou 2 P6
Praha 7	Nábř.kpt. Jaroše 1000 P7	Nábř.kpt. Jaroše 1000 P7	Nábř.kpt.Jaroše 1000 P7	Fr.Křížka 24 P7	Strossmayerovo nám. 6 P7	Kostelní 42 muzeum	M.Horákové 87	Ovocný trh 14 P1	Šimáčkova 16 P7
Praha 8	Zenklova 1/35 P8	Trojská 13a P8	U Meteoru 676/8 P8	Zenklova 91 P8	Mazurská 484/2 P8	Křížkova 10 divadlo	Karlínské nám.1	28. pluku 1533/29b P4	Karlínské nám.7 P8
Praha 9	Sokolovská 14/324 P9	Drahobejlova 945 P9	Sokolovská 14/234 P9	Ocelářská 33 P9	Lovosická 440/40	Šimanovská 47 kulturní dům	Poděbradská 39	29. pluku 1533/29b P4	Měšická 720 P9
Praha 10	Vršovická 68 P10	Petrohradská 6 P10	Vršovická 68	Jabloňová 15 P10	Jabloňová 8 P10	Saratovská 20 kulturní dům	Černokostelecká 20	30. pluku 1533/29b P4	Pod Stašnickou vinicí 23 P10

FOTODOKUMENTACE



Obr.1 Bezbariérový vstup do Domu dětí a mládeže na Praze 8



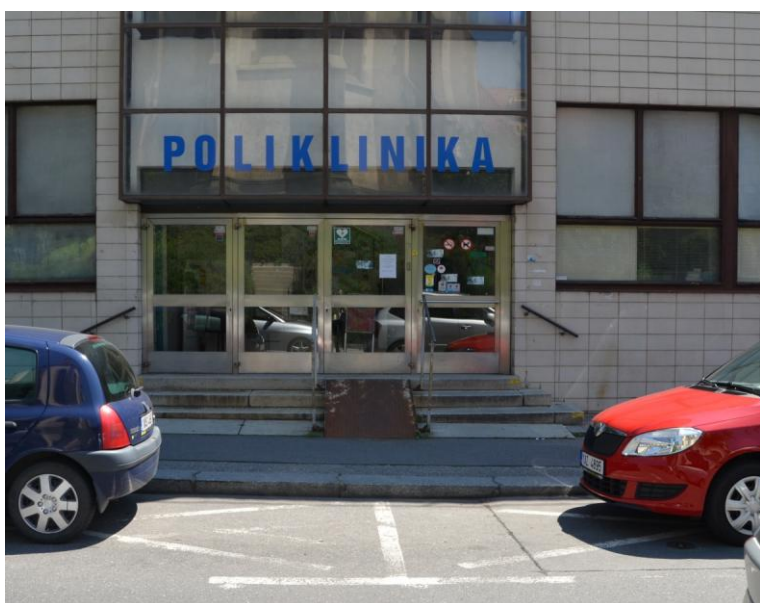
Obr.2 Vstup do Domu dětí a mládeže na Praze 4. Schod před vstupními dveřmi vyšší než 200 mm bez rampy či jiné bezbariérové úpravy.



Obr.3 Vstup do budovy Městského úřadu Prahy 5. Před vstupem schod vyšší než 200 mm bez rampy či jiných bezbariérových řešení.



Obr.4 Prostor před budovou Městského úřadu Prahy 7. Bezbariérový přístup do budovy v úrovni chodníku, vyhrazené parkovací stání nejbližší vstupu.



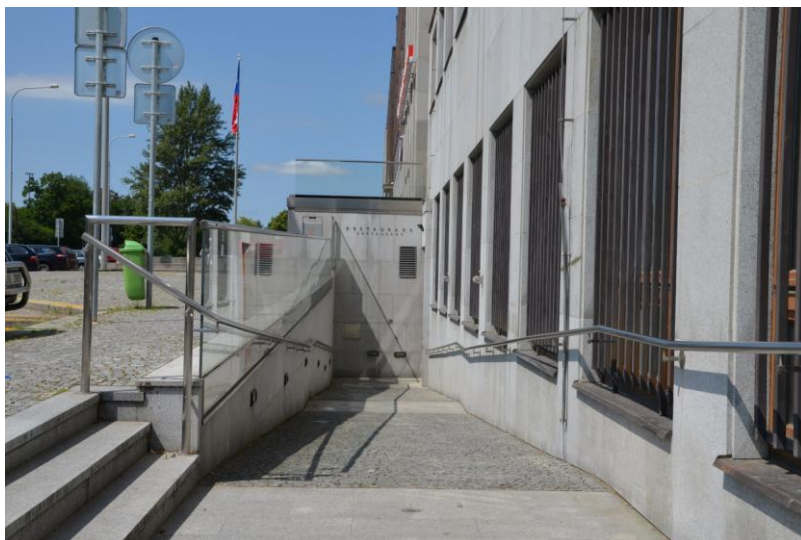
Obr.5 Nevyhovující nájezdová rampa před vstupem na polikliniku na Praze 7.



Obr. 6 Rampa splňující požadavky vyhlášky 389/2009 Sb., u budovy pošty na Praze 3.



Obr.7 Samoobslužná zdvižná plošina u budovy Finančního úřadu Prahy 8.



Obr.8 Boční bezbariérový vstup do Národního technického muzea na Praze 7.



Obr. 9 Boční vstup k poště na Praze 3.



Obr. 10 Přístup k budově Městského úřadu Prahy 10 i s vyhrazeným stáním nejblíže ke vstupu do budovy.



Obr. 11 Orientační cedule u polikliniky na Praze 3.



Obr. 12 Bezbariérový přístup na polikliniku na Praze 3.



Obr.13 Schodiště vedoucí k Městskému úřadu Prahy 8.



Obr.14 Přechod pro chodce u budovy Městského úřadu Prahy 8. Tato budova je zcela nepřístupná pro vozíčkáře, ačkoliv budova samotná je upravena jako bezbariérová.



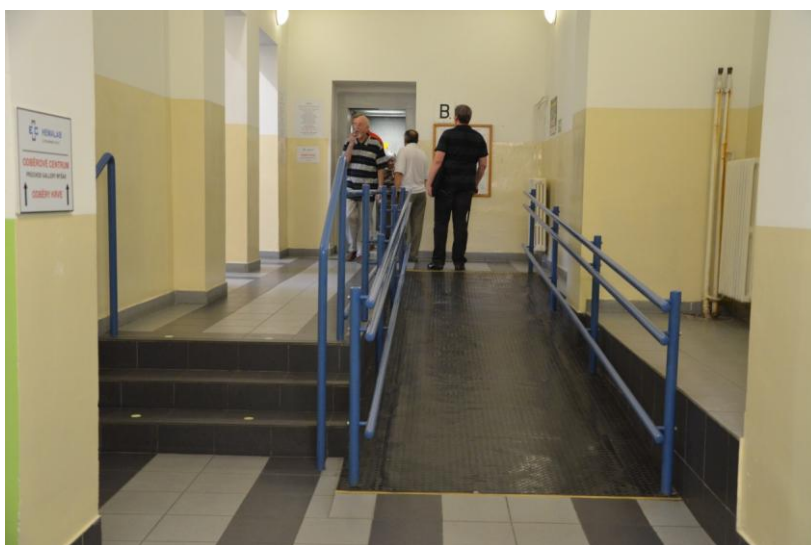
Obr. 15 Označený boční vstup do divadla V Celetné na Praze 1. Zvonek pro přivolání obsluhy není ve vyhovující výšce.



Obr. 16 Vstupní dveře Městského úřadu Prahy 6. Boční dveře by měly umožnit vstup lidem na vozíku, avšak nesplňují povinnou výšku zasklení nebo ochrany před mechanickým poškozením vozíkem. Dále jsou opatřeny systémem Brano, který je pro vozíčkáře velmi těžko překonatelný.



Obr. 17 Vstupní dveře Úřadu práce Prahy 4. Zasklená plocha je chráněna proti mechanickému poškození vozíkem, z požadované strany jsou opatřena pomocnými madly.



Obr. 18 Bezbariérové řešení pohybu po budově polikliniky na Praze 2. Rampa vedoucí k výtahu.



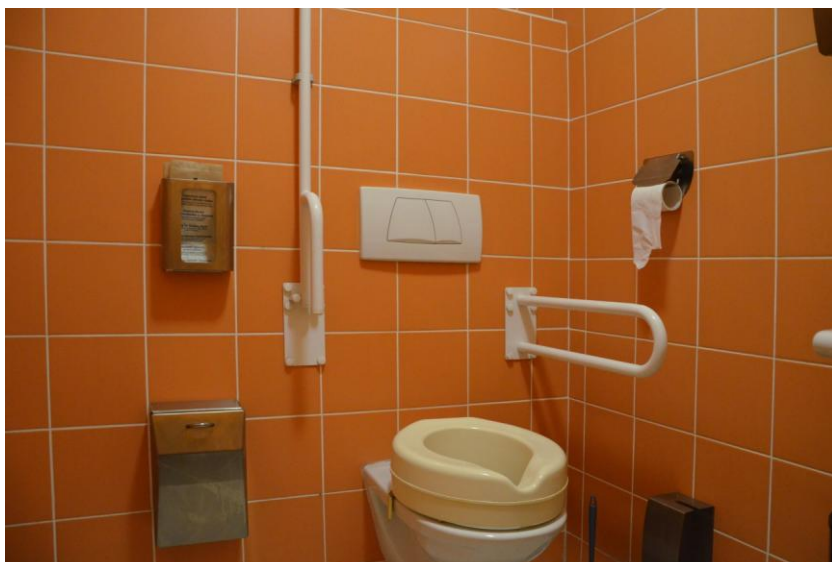
Obr.19 Zdvihací plošina v budově Domu dětí a mládeže na Praze 8.



Obr. 20 Výtahy v budově polikliniky na Praze 3. Oba svými rozměry vyhovují pro přepravu osoby na invalidním vozíku.



Obr.21 Ukázka venkovního výtahu pro vozíčkáře, který tak zpřístupňuje celou budovu Domu dětí a mládeže Prahy 6.



Obr. 22 Toalety pro tělesně postižené v budově Městského úřadu Prahy 9. Chybí zde např. tlačítko nouzového volání.



Obr. 23 Toalety pro tělesně postižené v budově Městského úřadu Prahy 9.



Obr.24 Toaleta pro tělesně postižené v budově Městského úřadu Prahy 10. Chybí zde např. svislé madlo u umyvadla.



Obr.25 Toaleta pro tělesně postižené v budově Městského úřadu Prahy 10. Vyhláška 389/2009 Sb., zmiňuje pouze výtokovou baterii s pákovým ovládním, i když automatická baterie ovládním ulehčuje.



Obr. 26 Vyhrazené stání u polikliniky na Praze 3, naprosto nevyhovující svojí terénní úpravou.



Obr.27 Vyhrazené stání před Městským úřadem Prahy 8. Nevyhovujícím prvkem jsou zde hlavně nesnížené obrubníky.