

Česká zemědělská univerzita v Praze

Provozně ekonomická fakulta



Diplomová práce

2012

Blanka HYNČÍKOVÁ

Česká zemědělská univerzita v Praze

Provozně ekonomická fakulta

Katedra humanitních věd



Diplomová práce

**Vystěhování Chorvatů z jižní Moravy v letech
1947 – 1950: raný případ perzekuce rolnického
obyvatelstva**

Blanka HYNČÍKOVÁ

© 2012 ČZU v Praze

!!!

**Místo této strany vložíte zadání diplomové práce.
(Do jedné vazby originál a do druhé kopii)**

!!!

Čestné prohlášení

Prohlašuji, že jsem svou diplomovou práci "Vystěhování Chorvatů z jižní Moravy v letech 1947 – 1950: raný případ perzekuce rolnického obyvatelstva" vypracovala samostatně pod vedením PhDr. RNDr. Michala Kubálka, Ph.D., s použitím odborné literatury a dalších informačních zdrojů, které jsou citovány v práci a uvedeny v seznamu literatury na konci práce. Jako autorka uvedené diplomové práce dále prohlašuji, že jsem v souvislosti s jejím vytvořením neporušila autorská práva třetích osob.

V Praze dne 31. března 2012

Poděkování

Ráda bych touto cestou poděkovala PhDr. RNDr. Michalu Kubálkovi, Ph.D., vedoucímu mé diplomové práce, za odborné vedení a poskytnutí cenných připomínek, kterými přispěl k vypracování této diplomové práce.

Dále bych chtěla poděkovat Mgr. Milanu Bártovi z Ústavu pro studium totalitních režimů, za jeho rady a čas, který mi věnoval při řešení dané problematiky. Rovněž děkuji Ing. Josefu Haarovi a JUDr. Ludmile Kadlecové, za sdělení zásadních informací a poskytnutí podkladů.

Vystěhování Chorvatů z jižní Moravy v letech 1947 – 1950: raný případ perzekuce rolnického obyvatelstva

Eviction of Croats in South Moravia in 1947-1950: the early case of persecution peasant population

Souhrn

Tato diplomová práce pojednává o vlivu orgánů veřejné správy na dva historické procesy, které probíhaly na území Československa v letech 1947 – 1953. Jedná se o proces vysídlení chorvatského obyvatelstva ze tří obcí jižní Moravy a proces vysídlení sedláckých rodin z domovských obcí na území celé republiky v průběhu kolektivizace.

V teoretické části byl popsán zejména vývoj politických a společenských změn, které se na území republiky odehrály od ukončení 2. světové války po nastupující období kolektivizace, včetně utváření a postojů orgánů veřejné správy v poválečném období.

Praktická část se zabývá situací v obcích Dobré Pole, Jevišovka a Nový Přerov, která byla v maximální míře ovlivněna přístupem Okresního národního výboru v Mikulově a zástupců ústředních státních orgánů k obyvatelům chorvatské národnosti, které vyústilo ve vysídlení těchto obyvatel.

Na základě zkoumání nebylo možné stanovit přesné důvody pro vysídlení. Přesto lze konstatovat, že vysídlení nebylo provedeno na základě žádného platného právního předpisu a byl při něm uplatněn „mocenský vliv“ orgánů územní a státní správy. Následné srovnání s kolektivizací také prokázalo, že byly ze strany orgánů veřejné správy uplatněny u obou procesů shodné prvky.

Summary

This diploma thesis deals with the influence of public administration at two historical processes that took place in Czechoslovakia in 1947 - 1953. It is a process of displacement of the Croatian population of three villages in South Moravia and the process

of displacement of families from rustical home communities throughout the Republic during collectivization.

The theoretical part has been described in particular the development of political and social changes that took place in the republic since the end of World War II emerging after period of collectivization, including the formation and attitudes government authorities in the postwar period.

The practical part deals with the situation in the municipalities of Dobré Pole, Jevišovka and Nový Přerov, which was the maximum possible extent by the approach of the Okresní národní výbor in Mikulov and representatives of central state authorities to the inhabitants of Croatian nationality, which resulted in the displacement of people.

On the basis of examination was not possible to determine the precise reasons for displacement. Nevertheless we can say that the displacement was carried out under any applicable legislation and when it was applied "power control" of local and state government. Subsequent comparison with the collectivization also showed that they were from public authorities applied the same process for common elements.

Klíčová slova: vysídlení, chorvatské obyvatelstvo, chorvatské obce na jižní Moravě, perzekuce rolnického obyvatelstva, odsun Němců, kolektivizace

Keywords: displacement, Croatian population, Croatian community in South Moravia, pesecution of the peasant population, evacnation Geman population, collectivization

Obsah

| | | |
|--------|---|----|
| 1 | Úvod | 10 |
| 2 | Cíl a metodika | 12 |
| 3 | Přehled řešené problematiky | 13 |
| 3.1 | Období od příchodu Chorvatů do konce 2. světové války | |
| 3.1.1 | Chorvatské osídlení jihomoravských panství | 13 |
| 3.1.2 | Politická reprezentace „první republiky“ | 13 |
| 3.1.3 | Vznik Sudet | 14 |
| 3.1.4 | Období protektorátu | 14 |
| 3.2 | Zásadní události v letech 1945 až 1947 | |
| 3.2.1 | Košický vládní program | 15 |
| 3.2.2 | Organizace veřejné správy | 16 |
| 3.2.3 | Benešovy dekrety | 16 |
| 3.2.4 | Zákaz některých politických stran | 17 |
| 3.2.5 | Konfiskace majetku | 18 |
| 3.2.6 | Odsun Němců | 18 |
| 3.2.7 | Chorvatské obyvatelstvo po válce | 19 |
| 3.2.8 | Zemědělská politika v pohraničí a osidlování | 19 |
| 3.2.9 | Volby 1946 | 20 |
| 3.2.10 | Organizace veřejné správy v oblasti zemědělství | 20 |
| 3.2.11 | Zemědělská politika v roce 1947 | 21 |
| 3.3 | Důsledky únorového převratu roku 1948 | |
| 3.3.1 | Vývoj situace a vznik akčních výborů | 22 |
| 3.3.2 | Změna zemědělských zákonů | 22 |
| 3.3.3 | Omezení výměry vlastnictví | 23 |
| 3.4 | Kolektivizace | |
| 3.4.1 | Počátky kolektivizace | 23 |
| 3.4.2 | Schválení zákona o JZD | 24 |
| 3.4.3 | Restrikce vůči selskému stavu | 24 |
| 3.4.4 | Směrnice tří ministrů a akce „K“ | 25 |
| 4 | Chorvatské osídlení jižní Moravy do roku 1946 | |
| 4.1 | Příchod Chorvatů na jižní Moravu | 27 |
| 4.2 | Základní charakteristika chorvatských obcí | |
| 4.2.1 | Hlohovec | 27 |
| 4.2.2 | Charvátská Nová Ves | 28 |
| 4.2.3 | Poštorná | 29 |
| 4.2.4 | Dobré Pole | 29 |
| 4.2.5 | Jevišovka | 30 |
| 4.2.6 | Nový Přerov | 31 |
| 4.3 | Národnostní složení v chorvatských obcích | |
| 4.3.1 | Hlohovec, Charvátská Nová Ves, Poštorná | 31 |
| 4.3.2 | Dobré Pole, Jevišovka, Nový Přerov | 32 |
| 4.3.3 | Národnostní složení v době okupace | 33 |
| 4.4 | Politické prostředí chorvatských obcí před okupací | |
| 4.4.1 | Hlohovec, Charvátská Nová Ves, Poštorná | 33 |
| 4.4.2 | Dobré Pole, Jevišovka, Nový Přerov | 33 |

| | | |
|-------|--|----|
| 4.5 | Situace chorvatských obyvatel v době okupace | 35 |
| 4.6 | Období v chorvatských obcích po válce | |
| 4.6.1 | Osvobození Československa | 35 |
| 4.6.2 | Národnostní poměry v obcích | 36 |
| 4.6.3 | Osídlování pohraničí | 36 |
| 4.6.4 | Konfiskace majetku | 37 |
| 4.6.5 | Volby v roce 1946 | 37 |
| 5 | Počátky a průběh chorvatského vysídlení | |
| 5.1 | Nárůst reemigrantů v obcích | 40 |
| 5.2 | Přístupy orgánů veřejné správy k vysídlení | |
| 5.2.1 | Usnesení vlády | 40 |
| 5.2.2 | Stanovisko Zemského národního výboru | 40 |
| 5.2.3 | Postoj Okresního národního výboru | 41 |
| 5.2.4 | Usnesení Okresního akčního výboru Národní fronty | 42 |
| 5.3 | Proces vysídlení | |
| 5.3.1 | Zrušení konfiskace majetku | 43 |
| 5.3.2 | Výměry k vystěhování | 43 |
| 5.3.3 | Přesídlení do nových domovů | 44 |
| 5.3.4 | Podklad pro majetkové vypořádání | 45 |
| 5.3.5 | Rozhodnutí o výkupu dle zákona č. 46/1948 Sb. | 46 |
| 5.3.6 | Majetkoprávní vyrovnání v důsledku zákona č. 46/1948 Sb. ... | 46 |
| 5.3.7 | Zpráva pro politické byro ÚV KSČ | 47 |
| 6 | Zhodnocení procesu vysídlení a srovnání s kolektivizací | |
| 6.1 | Stanovení příčin pro vysídlení | 49 |
| 6.1.1 | Spolehlivost obyvatel chorvatské národnosti | 49 |
| 6.1.2 | Výsledky voleb v roce 1946 | 50 |
| 6.1.3 | Uvolnění zemědělských usedlostí | 50 |
| 6.2 | Postoj orgánů veřejné správy k vysídlení | 51 |
| 6.3 | Majetkové vypořádání | 52 |
| 6.4 | Srovnání s principy kolektivizace | |
| 6.4.1 | Základní prvky kolektivizace | 53 |
| 6.4.2 | Majetkové poměry vysídlených | 53 |
| 6.4.3 | Podklad pro vysídlení | 54 |
| 6.4.4 | Územní umístění přesídlených | 55 |
| 6.4.5 | Stanoviska politického byra ÚV KSČ k vysídlení | 56 |
| 7 | Závěr | 58 |
| 8 | Seznam použitých zdrojů | 61 |

1 Úvod

V současné době mnoho lidí ztrácí důvěru v orgány veřejné správy, a to jak na státní, tak na místní úrovni. Nejasné praktiky, korupce a zjištěné jednání představitelů místních a územních samospráv často vnáší pochybnosti právě o úrovni veřejné správy, což má následný vliv na fungování demokracie všech stupňů veřejné správy.

Při studiu a zkoumání úrovně veřejné správy je možné postupovat různými způsoby. Je možné používat komparaci, analyzovat právní normy apod., ovšem jedním ze způsobů je také zkoumání používající historickou metodu či diachronní komparaci. Jedná se o výzkum fungování institucí veřejné správy v různých historických procesech a jejich následné srovnání. Tato forma výzkumu byla využita v této diplomové práci.

Pro zkoumání byly použity historické procesy, které proběhly v období od ukončení 2. světové války do poloviny 60-tých let. Jedná se o proces vysídlení chorvatského obyvatelstva ze tří obcí jižní Moravy a proces kolektivizace. V obou procesech lze spatřovat určité společné prvky. O vystěhování bylo rozhodnuto na základě rozhodnutí politické složky Komunistické strany Československa, orgány státní moci a veřejné správy stanovily způsob provedení a konkrétní místo nového bydliště pro vysídlené, vlastníci byli nuceni zanechat majetek, ke kterému pociťovali zodpovědnost po několik generací, v obcích bez náhrady. Potlačení generačních vlastnických práv a přidělování opuštěné zemědělské půdy po odsunu německého obyvatelstva bylo nicméně jedním z charakteristických prvků vývoje majetkové a sociální proměny československého venkova po druhé světové válce.

Problematice kolektivizace bylo, zejména po roce 1989, věnováno mnoho publikací a odborné literatury, ve kterých byla kolektivizace rozebrána v širším politickém, společenském i kulturním kontextu. O procesu vysídlení chorvatského (původně nazývaného charvátského) obyvatelstva se však příliš nehovoří a pro většinu našich obyvatel se jedná o záležitost zcela neznámou.

Zde se jedná o násilné vysídlení obyvatel chorvatské národnosti a jejich rozptýlení převážně po okresech střední a severní Moravy. Hlavní činností těchto obyvatel bylo

zemědělství, především vinařství. To, že se obce nacházely na území označeném jako Sudety, úsilí obyvatel uchovat si původní chorvatské zvyky a charakter života, a vývoj prostředí československého venkova po druhé světové válce, je předurčilo k restrikcím nastupujícího komunistického režimu. Na základě konečného rozhodnutí Okresního akčního výboru Národní fronty v Mikulově z února 1948 bylo stanoveno, že proběhne odsun všech chorvatských obyvatel z obcí Jevišovka, Dobré Pole a Nový Přerov. Vystěhování prvních rodin bylo zahájeno v létě roku 1948 a dokončeno bylo v létě 1950, celkem bylo vystěhováno 371 rodin.

Majetkoprávní vyrovnání s chorvatskými obyvateli za ponechaný majetek bylo sice nakonec dořešeno počátkem šedesátých let, avšak morální omluvy z října 1999 od Vlády České republiky, za spáchané bezprávní vůči chorvatské menšině, se většina z perzekvovaných již nedočkala.

2 Cíl práce a metodika

Cílem této práce je popsat vývoj vysídlení chorvatského obyvatelstva ze tří obcí jižní Moravy, a v souvislosti s tímto případem zkoumat fungování orgánů územní samosprávy a státní správy, rozebrat jejich stanoviska a interakce, a na základě těchto zkoumání stanovit příčiny tohoto vysídlení. Dále bude provedeno srovnání procesu vysídlení s procesem kolektivizace.

První část práce bude zaměřena na srovnání popisovaného tématu s již publikovanými poznatky v rámci přehledu řešené problematiky.

Ve druhé části bude popsána základní charakteristika historického vývoje osídlení, vlivu vzniku Sudet, důsledků druhé světové války a počátku politického vývoje po ukončení války na osudy chorvatských obyvatel.

Třetí část se bude zabývat okolnostmi, které předcházely vysídlení, samotným procesem vystěhování obyvatel do oblastí mimo jihomoravské pohraniční a způsoby majetkoprávního vyrovnání, včetně postoje orgánů územní samosprávy a státní správy k popisovaným skutečnostem.

Konečným cílem by mělo být zhodnocení procesu vysídlení a srovnání s principy kolektivizace, včetně posouzení vlivu orgánů veřejné správy na tyto skutečnosti.

Pro zpracování tématu bude použita historická metoda, diachronní komparace (srovnání fungování státní správy a samosprávy v tomto případě s fungováním v případě kolektivizace), dílčím cílem bude srovnání obou těchto procesů. V případě kolektivizace bude přitom použitý teoretický přístup, který ji interpretuje jako státně-bezpečnostní proces (viz Blažek, Kubálek) s důrazem na roli institucí správy a samosprávy.

Používanými metodami bude rovněž studium dostupných písemných materiálů a archivních dokumentů získaných především ze Státního okresního archivu v Břeclavi se sídlem v Mikulově a Archivu bezpečnostních složek v Praze, analýza archivních materiálů a následná syntéza.

3 Přehled řešené problematiky

3.1 Období od příchodu Chorvatů¹ do konce 2. světové války

3.1.1 Chorvatské osídlení jihomoravských panství

Od konce 15. století, kdy Turci ovládli jihoslovenské státy a ve svém tažení postupovali do střední Evropy, vrcholil ústup obyvatelstva před tureckým vojskem. Největší expanze uprchlíků směřovala na území Dolních Rakous, západních Uher, dnešního západního a jihozápadního Slovenska a jižní Moravy.²

V průběhu celého 15. století zároveň sužovaly jižní Moravu husitské války, boje mezi rakouskými a moravskými feudály a morové rány, které měly za následek razantní snížení počtu obyvatelstva či zánik celé řady obcí. Proto řada majitelů jihomoravských panství souhlasila s dosídlením vylidněných obcí z řad chorvatských uprchlíků.³

3.1.2 Politická reprezentace „první republiky“

Po vyhlášení samostatného Československa v roce 1918 se staly základními politickými stranami Republikánská strana zemědělského a maloroľnického lidu, obecně známá pod označením Agrární strana, Československá sociálně demokratická strana dělnická, Československá strana národně socialistická, Československá národní demokracie a Československá strana lidová s limitovanou účastí Čsl. živnostensko - obchodní stranou. Přestože se spolupráce těchto stran stávala terčem kritiky, zajišťovala stabilitu a funkčnost systému. Výraznou politickou stranou se v meziválečném období stala Komunistická strana Československa, která však neaspirovala a ani nedosáhla na vládní pozice.

Na Slovensku od poloviny 20. let získávala nejvíce hlasů Hlinkova slovenská ľudová strana. V meziválečné období participovaly na vládě i německé politické strany, a to Německá sociálně-demokratická strana dělnická, Německá křesťansko-sociální strana lidová a Německý svaz zemědělců a venkovských živností.⁴

V polovině 30-tých let 20. století začala v pohraničí excelovat Sudetoněmecká strana, která ve volbách v roce 1935 získala cca 1/3 hlasů v Sudetech. Tato nejsilnější německá

¹ V literatuře a dostupných materiálech jsou užívány výrazy Charváti a Chorvaté. V diplomové práci bude používán výraz Chorvaté. V případných citacích jsou však zachovány oba tvary.

² TUREK, A., Charvátská kolonizace na Moravě In. JERÁBEK, R., *Moravští Charváti, dějiny a lidová kultura (Antologie)*, str. 132, 143

³ PEKAŘ, J., *Dějiny Československé*, str. 77, 8

⁴ *Volby do národního shromáždění 1920 až 1935*, [online]. ČSÚ, 2011 [cit. 1. 1. 2012]. Dostupný z URL <<http://www.czso.cz/csu/2006edicniplan.nsf/p/4219-06>>

strana v českých zemích sice nedosáhla vládních pozic, ale její síla nutila vládní koalici přijmout neustálá kompromisní řešení.⁵

3.1.3 Vznik Sudet

Vyhlášení samostatné Československé republiky značně překvapilo Němce žijící především v pohraničních oblastech nového státu. Dožadovali se práva na sebeurčení a požadovali připojení území, označeného jako Sudety, k Habsburské monarchii, posléze Rakouské republice. Tyto snahy byly definitivně vyřešeny mírovými smlouvami z Versailles a Saint-Germain v roce 1919, kdy bylo prohlášeno, že tato území patří do Československa. Napětí, mezi německou menšinou a zbývajícími obyvateli Československa, narůstalo zejména v době hospodářské krize ve třicátých letech. Vysokou nezaměstnaností byli postiženi právě obyvatelé sudetoněmeckého pohraničí.⁶

Situace se zcela radikálně změnila po uzavření Mnichovské dohody v roce 1938, kdy byla pro Československo stanovena povinnost postoupení Sudet Německu. Jihomoravské obce, které byly osídleny Chorvaty, se staly součástí Dolnodunajské župy, landrátu Mikulov.

Postoupením Německu se z tohoto území stala část Německé říše se všemi doprovodnými aspekty. Z občanů Československa se na území Sudet stala národnostní menšina bez jakýchkoliv práv, která měla na výběr ze dvou základních možností. Tito občané se buď mohli vystěhovat na území zmenšeného Československa,⁷ které bylo zahlceno desetitisíci uprchlíky ze zabraných území, nebo se stali, při splnění určitých podmínek Smlouvy o opci č. 300/1938 Sb., automaticky občany německé říše.⁸

3.1.4 Období protektorátu

Pod vlivem silného nátlaku a vyhrožování ze strany Hitlera podepsali nejvyšší představitelé Československa, prezident Emil Hácha a ministr zahraničí František Chvalkovský, dne 15. 3. 1939 prohlášení, na základě kterého se Čechy a Morava staly autonomní součástí Velkoněmecké říše.⁹

Ačkoliv byla ustanovena oficiální protektorátní česká vláda, de facto její rozhodnutí

⁵ *Období první republiky 1918 – 1938*, [online]. Vláda České republiky, 2008 [cit.2.1.2012]. Dostupný z URL <<http://www.vlada.cz/en/urad-vlady/historie/obdobi-prvni-republiky-1918-1938-50549/>>

⁶ STANĚK, T., *Předpoklady, průběh a důsledky vysídlení Němců z Československa 1918-1948*, str. 14

⁷ DOSTÁL, V. V., *Agrární strana, její rozmach a zánik*, str. 204-205

⁸ ZIMMERMANN, V., *Sudetští Němci v nacistickém státě*, str. 242

⁹ DOSTÁL, V. V., *Agrární strana, její rozmach a zánik*, str. 212

podléhala diktátu říšského protektora. Veškerá státní správa, samospráva a bezpečnostní složky postupně přecházely pod německé vedení.

Okupace Německem i následná válka zcela zásadně ovlivnila dosavadní život milionů českých lidí. Plnoprávní občané demokratické Československé republiky se náhle ocitli v druhořadém postavení ve vlastní zemi. Vedle reality nacistického režimu, která byla založena na hrozbě gestapem a perzekucemi, udavačstvím, kolaborací a cenzurou museli občané protektorátu čelit přidělovému systému na potraviny a ostatní zboží, nucenou správou nad významnými podniky, nasazování celých ročníků mládeže na práci do Německa, výsadní postavení němčiny na úřadech, školách a ve veřejném životě.

3.2 Zásadní události v letech 1945 až 1948

3.2.1 Košický vládní program

V době, kdy byla zřejmá porážka fašistických vojsk, začala jednání mezi zástupci politických stran, kteří sídlili v Moskvě a exilovou vládou v Londýně. Zahájila se jednání o složení první poválečné vlády a vládním programu, kterých se účastnili zástupci Československé sociální demokracie, Československé strany lidové, Československé strany národně socialistické, Komunistické strany Československa a představitelé Slovenské národní rady. Schválený program vlády vešel do podvědomí jako Košický vládní program.¹⁰

Košický vládní program byl rozčleněn do několika samostatných částí, ve kterých se řešily otázky problematiky nového uspořádání Československa v státoprávní, politické, sociální i ekonomické oblasti. Dále zde byly zakotveny budoucí postoje, jak k orientaci na Sovětský svaz, tak k německé a maďarské menšině, kolaborantům a zrádcům žijícím na území „obnoveného“ Československa. V uvedeném dokumentu byly také uvedeny zásady k provedení nové pozemkové reformy ve vztahu k zemědělskému majetku a požadavky pro obnovu národního hospodářství.¹¹

Dle dobových informací byli na přípravná jednání nejlépe připraveni zástupci KSČ. Ti již od počátku února 1945 připravovali podklady pro jednání, která se odehrávala v Moskvě. Následně se jim podařilo v budoucí vládě obsadit všechna klíčová ministerstva v nově tvořeném státoprávním uspořádání. Ministerstva vnitra, zemědělství a informací byla

¹⁰ DOSTÁL, V. V., *Agrární strana, její rozmach a zánik*, str. 233

¹¹ *Košický vládní program (5. 4. 1945)*, [online]. Moderní dějiny, 2009 [cit.3.2.2012]. Dostupný z URL <<http://www.moderni-dejiny.cz/clanek-kosicky-vladni-program-5-4-1945-126/>>

obsazena členy KSČ, ministerstva obrany a školství byla obsazena nestraníky, kteří však s komunistickou stranou úzce spolupracovali.¹² Zejména obsazením ministerstva vnitra a ministerstva zemědělství si KSČ zajistila možnost kontroly nad obyvatelstvem venkova, především nad zemědělci.

3.2.2 Organizace veřejné správy

Otázku uspořádání veřejné správy v poválečném Československu řešil Košický vládní program v článku V. Dle článku V. měla být zřízena soustava národních výborů na místní, okresní, zemské úrovni, a demokratičnost měla zajistit volba lidem a neustálá kontrola ze strany volících občanů. Košickým vládním programem bylo určeno složení těchto výborů z občanů, kteří se osvědčili v boji za osvobození republiky a „dokazují skutečné vlastenecké cítění a demokratické přesvědčení“.

Vládním nařízením č. 4/1945 Sb., ze dne 9. května 1945, bylo vydáno nařízení k vytvoření a pravomoci národních výborů. Tyto národní výbory převzaly pravomoci dosavadních úřadů na příslušných úrovních. Na území, které bylo osídleno „nespolehlivým, neslovanským obyvatelstvem“ měly být určeny správní komise.

3.2.3 Benešovy dekrety

Ačkoliv se v dnešní době zmiňují pouze dekrety týkající se poválečného vztahu k německým obyvatelům na území Československa, jedná se o dokumenty, které byly vydávány prezidentem republiky od roku 1940 do doby ustanovení Prozatímního Národního shromáždění v říjnu 1945. Celkem bylo vydáno 143 dekretů, které byly posléze v roce 1946 schváleny a prohlášeny za zákony.¹³

Pro účely této diplomové práce jsou však zásadní ty, které měly vliv na odsun německých a maďarských občanů, konfiskaci jejich majetků, včetně majetku kolaborantů a zrádců. Jedná se o následující dokumenty:

- Dekret č. 5/1945 Sb., o neplatnosti některých majetkově-právních jednání z doby nesvobody a o národní správě majetkových hodnot Němců, Maďarů, zrádců a kolaborantů a některých organizací a ústavů.

¹² *Košický vládní program - důležitý krok KSČ na cestě k únoru 1948*, [online]. Britské listy, 2005 [cit.3.2.2012]. Dostupný z URL< <http://blisty.cz/art/22698.html> >

¹³ *Dekrety prezidenta republiky Edvarda Beneše*, [online]. Parlament České republiky, Poslanecká sněmovna, 2012 [cit.5.2.2012]. Dostupný z URL< <http://www.psp.cz/docs/laws/dek/> >

- Dekret č. 12/1945 Sb., o konfiskaci a urychleném rozdělení zemědělského majetku Němců, Maďarů, jakož i zrádců a nepřátel českého a slovenského národa.
- Dekret č. 28/1945 Sb., o osídlení zemědělské půdy Němců, Maďarů a jiných nepřátel státu českými, slovenskými a jinými slovanskými zemědělci.
- Dekret č. 33/1945 Sb., o úpravě československého státního občanství osob národnosti německé a maďarské.
- Dekret č. 108/1945 Sb., o konfiskaci nepřátelského majetku a o Fondech národní obnovy.

Dekretem č. 5/1945 Sb. byla uvalena národní správa na majetek uvedených osob, které byly označeny za státně nespolehlivé. Dekretem č. 12/1945 Sb. byl zabaven uvedeným osobám zemědělský majetek bez náhrady. Osoby, které prokázaly, že aktivně bojovali za osvobození Československé republiky, byly z uplatnění dekretu vyjmuty. Dekret č. 28/1945 Sb. stanovil podmínky pro uchazeče o zkonfiskovaný majetek. Mimo jiné otázku nabytí československé státní příslušnosti pro občany, kteří o toto občanství přišli na základě předpisů německé okupační moci, řešil Dekret č. 33/1945 Sb.. Dekretem č. 108/1945 Sb. byla provedena konfiskace ostatního, nezemědělského, majetku.¹⁴

3.2.4 Zákaz některých politických stran

Článkem IX Košického vládního programu byla zakázána obnova politických stran, které se, z pohledu jednajících na vládním programu, provinily proti zájmům československé republiky v době okupace. Mimo všech fašistických stran se zákaz vztahoval na Republikánskou stranu zemědělského a maloroľnického lidu, tzv. Agrární stranu, živnostenskou stranu, stranu Národního sjednocení a strany, které v roce 1939 splynuly s Hlinkovou ľudovou stranou na Slovensku.¹⁵

Agrární strana, která pod vedením předsedy Antonína Švehly tvořila v meziválečném období jednu z největších „středových“ stran, si udržela dominantní postavení, až do doby okupace v roce 1938.¹⁶ Kampaň proti Agrární straně silně podporovala i Československá strana lidová, neboť se zástupci této strany domnívali, že budou v nadcházejících volbách profitovat z bývalých voličů Agrární strany. Ať již byly za zrušením Agrární strany politické ambice ČSL, skutečná spolupráce některých členů Agrární strany s novou vládou

¹⁴ *Sbírka zákonů České republiky za rok 1945*, [online]. Ministerstvo vnitra, 2010 [cit.5.2.2012]. Dostupný z URL < <http://aplikace.mvcr.cz/sbirka-zakonu/SearchResult.aspx?q=1945&typeLaw=zakon&what=Rok&stranka=7>>

¹⁵ DOSTÁL, V. V., *Agrární strana, její rozmach a zánik*, str. 233

v období Protektorátu Čechy a Morava, či „zahořklost“ prezidenta Beneše za kritiku jeho politiky v meziválečném období, bylo tím zcela zrušeno demokratické založení politické moci od vzniku Československa v roce 1918.¹⁶

3.2.5 Konfiskace majetku

Jedním z prvořadých úkolů naplnění Košického vládního programu bylo potrestání všech osob, které se provinily proti zájmům Československa. Dekrety prezidenta republiky se vztahovaly, mimo kolaboranty a zrádce, i na všechny obyvatele německé a maďarské národnosti, kteří žili na území Československé republiky. Kromě odsunu byla vůči těmto osobám uplatněna konfiskace majetku bez náhrady. Z konfiskace majetku byli vyjmuti pouze ti, kteří prokázali, že se aktivně podíleli proti okupaci.

V českých a moravských zemích bylo konfiskací dotčeno 1 405 tis. ha zemědělské půdy, z toho téměř 1 307 tis. ha v pohraničí, lesní půdy bylo zkonfiskováno 995 tis. ha, z toho v pohraničí 648 tis. ha.¹⁷

3.2.6 Odsun Němců

Již od zahájení 2. světové války se zabývala exilová vláda i československý odboj možnostmi radikálního postupu vůči německé menšině. Po ukončení války se k nekompromisnímu řešení přikláněly všechny politické strany a tyto názory veřejně prezentovaly.¹⁸

Ačkoliv se v Košickém vládním programu nastiňují určité principy vůči německému a maďarskému obyvatelstvu po válce, není zde, ani ve vydaných Benešových dekretech, vypracována koncepce odsunu těchto menšin mimo území Československé republiky. Rozhodnutí o odsunu německého obyvatelstva bylo schváleno článkem XIII Zprávy o třístranné konferenci v Berlíně, známé jako „Postupimské dohoda“ v srpnu 1945.¹⁹ Jedním z hlavních požadavků byl, že „odsun musí být prováděn spořádaně a lidsky“. Přesto docházelo k tzv. „divokým odsunům“, které provázela nahromaděná zášť vůči všemu německému, a mnoho obyvatel uprchlo přes hranice ještě před zahájením organizovaných transferů.

¹⁶ MILLER, D. E., *Antonín Švehla – mistr politických kompromisů*, str. 229-236

¹⁷ SLEZÁK, L., *Zemědělské osidlování pohraničí českých zemí po druhé světové válce*, str.152

¹⁸ STANĚK, T., *Předpoklady, průběh a důsledky vysídlení Němců z Československa 1918-194*, str. 53

¹⁹ *Protokol postupimské konference (2. srpna 1945)*, [online]. Moderní dějiny, 2009 [cit.8.2.2012]. Dostupný z URL < <http://www.moderni-dejiny.cz/clanek-protokol-postupimske-konference-2-srpna-1945-41//>

3.2.7 Chorvatské obyvatelstvo po válce

Po skončení války nastal pro představitele československého státu problém, jaký postoj zaujmout k chorvatskému obyvatelstvu na jižní Moravě. Jednalo v podstatě o slovanský národ, který žil na území Sudet a měl „silné vazby“ k německé národnosti a Rakousku. V období, kdy žili na společném území Chorvaté s Němci, byla uzavírána smíšená manželství.²⁰ Vazby k Rakousku byly založeny jednak na příbuzenských vztazích s ostatními Chorvaty, kteří se usadili na území bývalého Rakouska-Uherska blíže k Vídni a na vlastnictví zemědělských pozemků, které se, po odtržení Československa v roce 1918, ocitly na „druhé“ straně státní hranice.²¹

Prožitky chorvatských obyvatel a „poválečná“ situace v obcích byly popsány již v několika knihách a článcích v odborných časopisech a sbornících. Až po roce 1989 se však tyto publikace začaly zabývat „neoprávněným vysídlením“ obyvatel z původních obcí. V převážně většině tyto skutečnosti popsali původní obyvatelé, či přímí potomci Chorvatů.²² Mírně problematická je ovšem objektivnost původních obyvatel zejména u prožitků v období Protektorátu Čechy a Moravy a v době před vysídlením.

3.2.8 Zemědělská politika v pohraničí a osidlování

Odsunem německého obyvatelstva a vyvlastněním jejich majetku získala Československá republika značné množství majetku pro realizaci článku XI Košického vládního programu. Důležitost této skutečnosti si plně uvědomovala Komunistická strana Československa, která v nové vládě získala post ministerstva zemědělství. Vládní zemědělská politika byla založená na podpoře zemědělských hospodářství do výměry 13 ha.²³

Bezprostředně po ukončení 2. světové války byl zahájen proces osidlování uvolněných usedlostí. V létě 1945 byl ministerstvem zemědělství zpracován Generální plán pro osídlení se zásadami pro umístění příchozích osídlenců do pohraničí. Generální plán byl zaslán všem orgánům, které zajišťovaly realizaci Dekretu č. 28/1945 Sb., o osídlení zkonfiskované zemědělské půdy. Snahou ministerstva zemědělství bylo, aby osidlování bylo organizované a osídlenci byli přiděleni do oblastí, ve kterých může uplatnit své

²⁰ DOROVSKÝ, I., *Charváti ještě žijí mezi námi*, str. 47

²¹ Tamtéž, str. 50

²² Původním obyvatelem Jevišovky je Josef Lawitschka, autor knihy *Lipo naše selo*, Paměti jihomoravského Chorvata, který od roku 1948 žije v Rakousku. Významným autorem v oblasti chorvatské menšiny je též literární vědec a publicista, univerzitní profesor Ivan Dorovský, jenž je autorem několika sborníků.

²³ JECH, K., *Kolektivizace a vyhánění sedláků z půdy*, str. 44

dosavadní hospodářské zkušenosti.²⁴ Bohužel se nedařilo Generální plán plnit, neboť zejména v období těsně po ukončení války docházelo k přesunům neorganizovaně a osídlenci si vybírali zemědělské usedlosti podle svých přání, a ne podle zkušeností.

Zájemci o tyto nemovitosti se dělili do několika skupin. Jednu skupinu tvořil zemědělský proletariát, tedy ti, kteří se zemědělstvím živili, ale žádnou půdu nevlastnili. Další početnou skupinou byli malí a drobní zemědělci, kteří ve vnitrozemí vlastnili hospodářství o minimálních výměrách.

Významné zastoupení měly skupiny reemigrantů, kteří se vraceli zpět do původní vlasti. S odsunem téměř 3 milionů Němců si vláda uvědomovala hrozící nedostatek pracovních sil a tak zvala k návratu reemigranty z celého světa. Nejsilnější skupinu tvořili volyňští Češi ze Sovětského svazu, na druhém místě byli reemigranti z Rumunska, které početně následovali osídlenci z Polska a Jugoslávie.²⁵

3.2.9 Volby 1946

První poválečné volby zcela přesvědčivě, s výsledkem 40,17 %, vyhrála Komunistická strana Československa, která získala největší počet hlasů především v nově osídleném pohraničí a následně v předních průmyslových oblastech. Volební situace v pohraničí, kde KSČ získala 60-70 % hlasů, odrážela skutečnost, že novými osídlenci byli především nemajetní, kteří nabytí zemědělských usedlostí spojovali s politickým vedením KSČ.²⁶

„Zemědělskou otázkou“ se ve svých volebních programech zabývaly všechny kandidující strany, které chtěly získat rozhodující vliv na obyvatele venkova. Při absenci Agrární strany, která měla v meziválečném období nejsilnější zastoupení právě na venkově, si velkou naději na počet volebních hlasů dělala Československá strana lidová. Avšak právě cílená strategie KSČ při osidlování pohraničního venkova dokázala velmi efektivně využít situace, kdy venkov ztratil svého „vůdce“ v podobě Agrární strany.²⁷

3.2.10 Organizace veřejné správy v oblasti zemědělství

Ústředním orgánem státní správy na úseku zemědělství bylo ministerstvo zemědělství, které bylo po osvobození obnoveno ústavním dekretem č. 1/1945 Sb.

²⁴ SLEZÁK, L., *Zemědělské osídlování pohraničí českých zemí po druhé světové válce*, str. 27

²⁵ Tamtéž, str.142

²⁶ PERNES, J., Politické a sociální předpoklady kolektivizace zemědělství v Československu In. BLAŽEK, P., KUBÁLEK, M. (eds.), *Kolektivizace venkova v Československu 1948-1960 a středoevropské souvislosti*, str 81

²⁷ STANĚK T., *Předpoklady, průběh a důsledky vysídlení Němců z Československa 1918-194*, str. 67

Vládním nařízením č. 4 ze dne 5. května 1945 byly na územní Československé republiky zřízeny národní výbory, které měly působit v rozsahu předchozích obecních, okresních a zemských úřadů. Pro dočasnou správu obcí kde je „většina obyvatelstva statně nespolehlivého“ měly být jmenovány správní komise, které vykonávaly pravomoc národních výborů.²⁸

Již 10. května 1945 vydal ministr zemědělství J. Ďuriš Směrnice pro národní výbory o nejnutnějších opatřeních v zemědělství. Ve Směrnici byla, mimo jiné, též uvedena výzva, aby rolnický proletariát nečekal na schválení příslušných zákonů, a aby ve spolupráci s národními výbory a nově utvořenými rolnickými komisemi zabírali konfiskovaný majetek. Členové rolnických komisí byli obvykle jmenováni z řad nejchudších vrstev a měli, spolu se zástupci národních výborů, zcela zásadní postavení v rámci konfiskačního a přidělového řízení. Místní národní výbory podávali okresním národním výborům návrhy na konfiskaci a naopak přijímali žádost o přidělení majetku v souladu s Dekretem č. 12/1945 Sb. od uchazečů. Rolnické komise vystupovaly jako orgány ministerstva zemědělství.²⁹

Mimo rolnické komise a místní národní výbory měli silnou pozici na příhraničním venkově národní správci. Tito byli místními a okresními výbory jmenováni na základě Dekretu č. 5/1945 Sb. a byli zmocněni ke správě určeného majetku Němců, Maďarů, zrádců a kolaborantů Ačkoliv měla být národním správce ustanovena pouze osoba „s patřičnými odbornými i praktickými znalostmi, mravně bezúhonná, státně spolehlivá“, často se jednalo o nekvalifikované osoby s tendencí k obohacení.

3.2.11 Zemědělská politika v roce 1947

V říjnu 1946 připravilo ministerstvo zemědělství návrhy šesti, tzv. Ďurišových zákonů; pět z těchto návrhů bylo přijato v průběhu roku 1947. Mimo Zákon o myslivosti, se zákony týkaly nových půdních přidělů z velkostatků, zaknihování přidělených zkonfiskovaných majetků či zamezení drobení zemědělské půdy, tedy oblastí, se kterými se ztotožnila značná část rolnické veřejnosti. Zcela zásadní vliv na další průběh realizace zemědělské politiky KSČ mělo zveřejnění zásad tzv. Hradeckého programu 4. dubna 1947 na manifestaci rolníků a sedláků v Hradci Králové. Jednotlivé zásady Hradeckého programu

²⁸ *Sbírka zákonů České republiky za rok 1945*, [online]. Ministerstvo vnitra, 2010 [cit.5.2.2012]. Dostupný z URL < <http://aplikace.mvcr.cz/sbirka-zakonu/SearchResult.aspx?q=1945&typeLaw=zakon&what=Rok&stranka=7> >

²⁹ BERANOVÁ, M., KUBAČÁK, A., *Dějiny zemědělství v Čechách a na Moravě*, str. 378-379

se zabývaly otázkami v oblasti přidělu půdy a lesů, odstraněním rozdílů mezi zemědělskou a průmyslovou produkcí a zlepšení živočišné výroby, podpory družstevnictví založené na vzájemné výpomoci jejich členů v nejrůznějších činnostech. Předloženy byly i návrhy řešení rolnického pojištění, poskytování zemědělských úvěrů, či jednotné zemědělské dani.³⁰

3.3 Důsledky únorového převratu roku 1948

3.3.1 Vývoj situace a vznik akčních výborů

Únorovými událostmi vrcholila snaha KSČ o mocenské ovládnutí Československé republiky. Pod vlivem vládního konfliktu mezi zástupci KSČ a zbývajících politických stran, byla komunisty na Staroměstské náměstí dne 21. února 1948 svolána manifestace lidu. Při zveřejnění svých názorů na řešení vládní krize Klement Gottwald, mimo jiné, vyzval k založení akčních výborů Národní fronty.³¹

Ačkoliv se původní výzva Klementa Gottwalda týkala především „bdělosti a pohotovosti“ před „provokací reakčních agentů“, staly se akční výbory zcela rozhodující prvkem ve všech oblastech politického a společenského života. Po tíhou přibývajících „nesprávných“ rozhodnutí byl 21. července 1948 přijat Zákon č. 213/1948 Sb., o úpravě některých poměrů na ochranu veřejných zájmů. Tímto zákonem se zlegalizovala zpětně veškerá, i protiprávní, rozhodnutí těchto akčních výborů vydaná od 20. února 1948.³²

3.3.2 Změna zemědělských zákonů

Bezprostředně po únorových událostech nastala zásadní změna i v oblasti zemědělské politiky. Dne 21. března 1948 byly přijaty nové, či pozměňovací návrhy původních, zákonů, které upravovaly vztah k půdě a vycházely ze zákonných osnov tzv. Ďurišových zákonů a Hradeckého programu.

Jednalo se o zákonná opatření:

- Zákon č. 43/1948 Sb., o zemědělském úvěru;
- Zákon č. 44/1948 Sb., kterým se mění a doplňuje zákon o revizi první pozemkové reformy;

³⁰ JECH, K., *Kolektivizace a vyhánění sedláků z půdy*, str. 53

³¹ *Projev Klementa Gottwalda, Praha, Staroměstské náměstí 21. února 1948*, [online]. Totalita, 2010, [cit.18.2.2012]. Dostupný z URL< http://www.totalita.cz/txt/txt_o_gottwaldk_1948_02_21.pdf>

³² *Sbírka zákonů České republiky za rok 1948*, [online]. Ministerstvo vnitra, 2010 [cit.18.2.2012]. Dostupný z URL < <http://aplikace.mvcr.cz/sbirka-zakonu/SearchResult.aspx?q=1948&typeLaw=zakon&what=Rok&stranka=4>>

- Zákon č. 45/1948 Sb., kterým se mění a doplňuje zákon ze dne 3. července 1947, č. 139 Sb., o rozdělení pozůstalostí se zemědělskými podniky a o zamezení drobení zemědělské půdy;
- Zákon č. 46/1948 Sb., o nové pozemkové reformě (trvalé úpravě vlastnictví k zemědělství a lesní půdě);
- Zákon č. 47/1948 Sb., o některých technicko-hospodářských úpravách pozemků (scelovací zákon);
- Zákon č. 49/1948 Sb., o zemědělské dani.³³

Z těchto schválených zákonů měl největší význam pro změnu a „nabourání“ vlastnických vztahů k půdě Zákon č. 46/1948 Sb. Již § 1 zákona definuje, že půda patří těm, „*kdož na ní pracují*“, tato formulace byla následně vložena i do Ústavy Československé republiky, článku XII.³⁴ Tím bylo popřeno vlastnické právo dosud založené na platných právních vztazích.

3.3.3 Omezení výměry vlastnictví

Ačkoliv byla Ústavou ze dne 9. května 1948 omezena výměra půdy pro soukromé vlastnictví na 50 ha, nebyly ze strany rolníků a sedláků vznášeny velké protesty. Značná část hospodařících rolníků uznávala omezení na tuto výměru a i nadále podporovala zemědělskou politiku KSC v souladu s vystoupení Klementa Gottwalda na celostátním Sjezdu rolnických komisí 28. února 1948.³⁵ Před účastníky sjezdu předseda vlády Gottwald vystoupil s prohlášením, že „*kdo bude strašit s kolchozy, patří k rozvratníkům a záškodníkům*“.

3.4 Kolektivizace

3.4.1 Počátky kolektivizace

Ačkoliv pro mnohé autory je počátek kolektivizace určen přijetím zákona o Jednotných zemědělských družstvech v únoru 1949, počátky je možné spatřovat již v uplatňované zemědělské politice na podzim roku 1948.

³³ Sbirka zákonů České republiky za rok 1948, [online]. Ministerstvo vnitra, 2010 [cit.20.2.2012]. Dostupný z URL < <http://aplikace.mvcr.cz/sbirka-zakonu/SearchResult.aspx?q=1948&typeLaw=zakon&what=Rok&stranka=4>>

³⁴ Ústava Československé republiky [online]. Ministerstvo vnitra, 2010 [cit.20.2.2012]. Dostupný z URL < <http://aplikace.mvcr.cz/sbirka-zakonu/SearchResult.aspx?q=1948&typeLaw=zakon&what=Rok&stranka=4>>

³⁵ JECH, K., *Kolektivizace a vyhánění sedláků z půdy*, str. 53

Vedení KSČ hledalo způsoby, jak „omezit a zatlačit vesnické boháče“ při využití platné právní opory. Proto plénum KSČ schválilo v listopadu 1948 „třídní principy“ v oblasti zemědělské mechanizace.

Základním principem měla být skutečnost, že rozhodující i menší mechanizační prostředky směly získat pouze státní, či místní, strojní stanice. V omezené míře měly šanci získat mechanizaci soukromí malovýrobci; „velcí“ zemědělci se z přídelů vylučovali, tzn., že by byli zcela závislí na státních subjektech, a to za zvýšené sazby. Druhým principem bylo zvýšení cen pro velké zemědělce na nákup osiv hnojiv, pohonných hmot apod. Třetí princip zahrnoval zvýšení zemědělské daně včetně úrokových sazeb, zrušení daňových úlev.

Po 9. sjezdu KSČ v květnu 1949 se vůči sedlákům začala uplatňovat diskriminační politika a začali být odvoláváni z veřejných funkcí. Často byli totiž z pozice uznávané autority voleni do národních výborů, nejrůznějších spolků, zájmových sdružení.³⁶

3.4.2 Schválení zákona o JZD

Přestože Klement Gottwald i ministr zemědělství J. Ďuriš v únoru 1948 rolníky a sedláky ujišťovali, že se žádné „kolchozy“ zakládat nebudou, byl v únoru 1949 schválen Zákon č. 69/1949 Sb., o jednotných zemědělských družstvech. Důvodem pro schválení zákona bylo „zajištění blahodárného rozvojem zemědělského družstevnictví a odstranění dosavadní roztržitosti družstevní činnosti v zemědělství“, což směřovalo ke kolektivnímu hospodaření.³⁷ Dle prvních vzorových stanov mohli členství v JZD získat i velcí sedláci; tato možnost však byla v průběhu následujících dvou let zcela vyloučena.

Zemědělská politika čím dál více směřovala k jasné definici „nepřítele“. Již nestačila skutečnost, že se velký sedlák vzdal majetku vstupem do JZD a pro toto družstvo pracoval. Bylo nutné ho označit jako člena určité nepřátelské třídy se všemi důsledky.

3.4.3 Restrikce vůči selskému stavu

Ve druhé polovině roku 1950 začal stoupat počet sedláků, kteří ukončili aktivní zemědělskou činnost. Strategie mocenských orgánů vůči „venkovským boháčům“, či „kulakům“, byla založená na stanovení nesplnitelných dodávek, nuceném odprodeji

³⁶ JECH, K., *Kolektivizace a vyhánění sedláků z půdy*, str. 63

³⁷ Tamtéž, str. 73

strojního vybavení apod. V případě nesplnění stanovených podmínek přicházelo exemplární potrestání.

V roce 1950 byly přijaty trestněprávní normy, a to Trestní zákon č. 86/1950 Sb. a Zákon č. 87/1950 Sb., o trestním řízení soudním. Na základě těchto právních podkladů byly pravomoci k řešení přestupků a trestních řízení vůči sedlákům předány komisím při okresních a krajských výborech. Tímto se sice zvýšil počet postižených sedláků, dost často byl však postižen vlastník menšího hospodářství než velký sedlák, který plnil dodávkové a výrobní povinnosti snáze.

Postihy sedláků a politická situace na venkově nutila čím dál více rolníků ke vstupu do družstev či převodu půdy na JZD, národní výbory, či státní statky. V krátké době tak stát získal rozsáhlý půdní fond, který však nebyl schopen plně užívat.

Na jaře roku 1951 se začala vyhrocovat opatření proti velkým sedlákům. Za odebranou mechanizaci nebyly poskytovány náhrady, byl zákaz poskytování investičních a provozních úvěrů pro hospodářství o výměře větší jak 20 ha, vyřazení semenářství a šlechtitelství ze zemědělské produkce, převod plemenných kusů do JZD. Dále byl na kolegiu ministra zemědělství vysloven požadavek, aby bylo vůči velkým sedlákům uplatněno zvýšení a zpřísnění trestů za nesplnění povinných dodávek. Zásadní návrh předložil ministr Ďuriš s tím, že v případech, kdy bude na selské hospodářství uvalena národní správa, bude tento z obce vystěhován.

O letních prázdninách vyvrcholila také akce zákazu studia potomkům velkých sedláků na zemědělských školách a jejich nuceného nástupu do průmyslu.³⁸

3.4.4 Směrnice tří ministrů a akce „K“

Případem „Babice“, kdy došlo k přepadení schůze rady MNV a následné vraždě funkcionářů, byla spuštěna vlna soudních procesů s vesnickými sedláky. Z těchto trestních řízení se připravovaly veřejné soudní procesy, jako ukázka uplatnění státní moci. Odsouzeným sedlákům byly většinou uděleny přísné tresty, propadnutí majetku a často také zákaz pobytu v dosavadním bydlišti. V souvislosti s touto skutečností připravili zástupci ministerstva národní bezpečnosti, ministerstva vnitra a ministerstva spravedlnosti návrh dokumentu, který vešel ve známost jako Směrnice tří ministrů.

³⁸ JECH, K., *Kolektivizace a vyhánění sedláků z půdy*, str. 94

Principem směrnice bylo určení místa pobytu, včetně pracovního místa, i rodinným příslušníkům odsouzených sedláků. Důvodem pro toto opatření bylo, že „*tím [byli] odstraněni z prostředí, kde žili a kde by dále mohli rušivě působit na drobné a střední rolníky při socializaci vesnice*“.

Realizace uplatnění směrnice se začala nazývat akce „K“ a zahájena byla v listopadu roku 1951. Na akci se podílely složky všech tří ministerstev, klíčovou roli zastávalo ministerstvo národní bezpečnosti.³⁹ V průběhu dvou let, kdy akce „K“ probíhala, bylo přesídleno v rámci Československé republiky 1.248 rodin.

V souvislosti politickým vývojem ve společnosti ministr národní bezpečnosti akci „K“, dne 13. července 1953, definitivně zastavil. Směrnice tří ministrů byla následně usnesením politického sekretariátu ÚV KSČ zrušena. Žádné z vystěhovaných rodin však nebyl povolen návrat zpět do původního domova.⁴⁰

³⁹ BLAŽEK, P., JECH, K., KUBÁLEK, M., *Akce „K“ Vysídlení sedláků a jejich rodin z usedlostí v padesátých letech*, str. 79-83

⁴⁰ Tamtéž, str. 136

4 Chorvatské osídlení jižní Moravy do roku 1946

4.1 Příklad Chorvatů na jižní Moravu

Na přelomu 15. a 16. století vrcholil ústup obyvatelstva ze Slavonie a Charvátska před postupem tureckých vojsk do střední Evropy. Obyvatelé z oblasti, která byla již dlouhá léta ohrožována válečnými konflikty, obsadili území Dolních Rakous, západních Uher, dnešního západního a jihozápadního Slovenska a jižní Moravy. V tomto území lákala příslušníky z chorvatských území především příznivé zemědělské podmínky.⁴¹

Na jižní Moravě se Chorvaté, se souhlasem majitelů jednotlivých panství, usazovali jako nová pracovní síla a dosídlenci málo obydlených, či úplně zaniklých, obcí v dnešní oblasti Podluží, Mikulovska, Břeclavska a Hodonínska. Podíl osídlení byl různý a v některých oblastech vedl k postupné asimilaci s ostatním obyvatelstvem. Nicméně v několika obcích Valtického a Drnholeckého panství si udrželi obyvatelé etnický charakter, zvyky a národní jazyk až do 19. a 20. století. Jedná se obce Hlohovec, Charvátská Nová Ves a Poštorná Valtického panství a Dobré Pole, Jevišovka (do roku 1950 nazývaná Frélichov)⁴² a Nový Přerov Drnholeckého panství.⁴³

Pro účely pravděpodobných příčin dalšího vývoje budou v diplomové práci porovnávány právě tyto obce. Z hlediska návaznosti na řešené téma budou také porovnávána dostupná data od počátku 20. století.

4.2 Základní charakteristika chorvatských obcí

4.2.1 Hlohovec

Do zpustlé obce Valtického panství je zaznamenán příchod Chorvatů k roku 1570. Obec byla do roku 1920 součástí Dolních Rakous, k Československu připojena až na základě arbitráže po 1. světové válce.

Obec si zachovala do poloviny 20. století zemědělský charakter bez dalšího průmyslu.

Při porovnání politických prvenství, měla vždy silné zastoupení Československá strana lidová (ČSL). Pouze v roce 1935 s převahou zvítězila Národní obec fašistická (NOF).⁴⁴

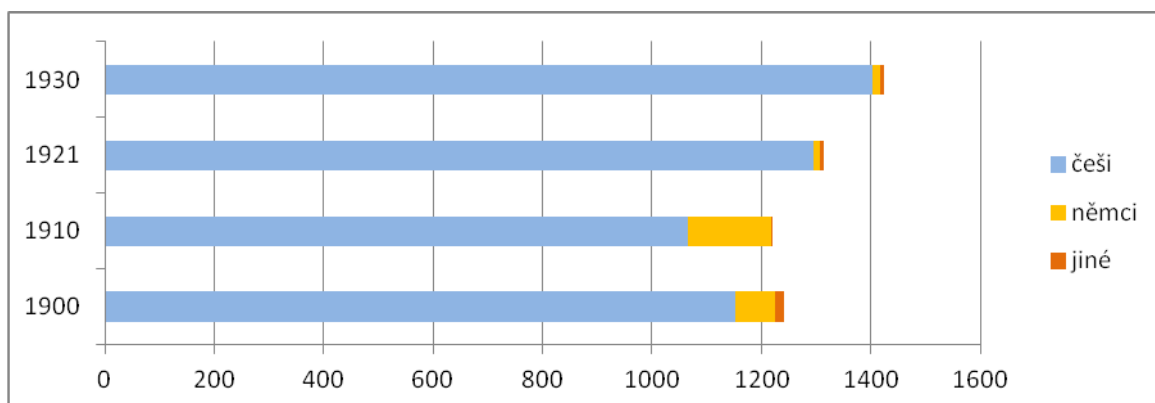
⁴¹ DOROVSKÝ, I., *Kdo jsou moravští Charváti*, str. 5

⁴² Obec Jevišovka v minulosti několikrát změnila název. V dobových textech je uváděna jako Fröllesdorf, Frélichov, od srpna 1949 jako Charvátská, od roku 1950 jako Jevišovka. Pro přehlednost bude v diplomové práci uváděn pouze název Jevišovka.

⁴³ LAWITSCHKA, J., *Lipo naše selo, Paměti jihomoravského Chorvata*, str. 8

⁴⁴ NEKUDA, V., *Vlastivěda Moravská, Břeclavsko*, str. 406-408

Graf č. 1 – Národnostní složení obyvatel obce v letech 1900-1930



Zdroj: Historický místopis Moravy a Slezska v letech 1848-1960, sv. VIII

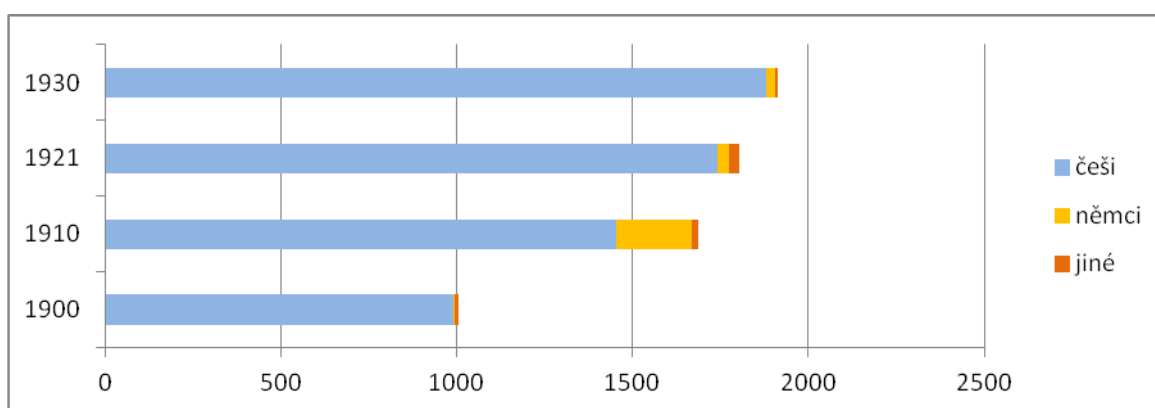
4.2.2 Charvátská Nová Ves

První zpráva o příchodu Chorvatů je registrována z roku 1539. Vylidněná obec patřila k Valtickému panství a tím pádem byla do roku 1920 součástí Dolních Rakous.

Až po připojení obce k Československu se začal měnit původně zemědělský charakter obce v průmyslový.

Z politického hlediska byly od 20 let 20. století nejsilnějšími stranami Československá strana lidová (ČSL) a Komunistická strana Československa (KSČ). V posledních předválečných volbách zvítězila Republikánská strana zemědělského a malorolnického lidu (AGR) a Národní obec fašistická (NOF).⁴⁵

Graf č. 2 – Národnostní složení obyvatel obce v letech 1900-1930



Zdroj: Historický místopis Moravy a Slezska v letech 1848-1960, sv. VIII

⁴⁵ NEKUDA, V., *Vlastivěda Moravská, Břeclavsko*, str. 427-429

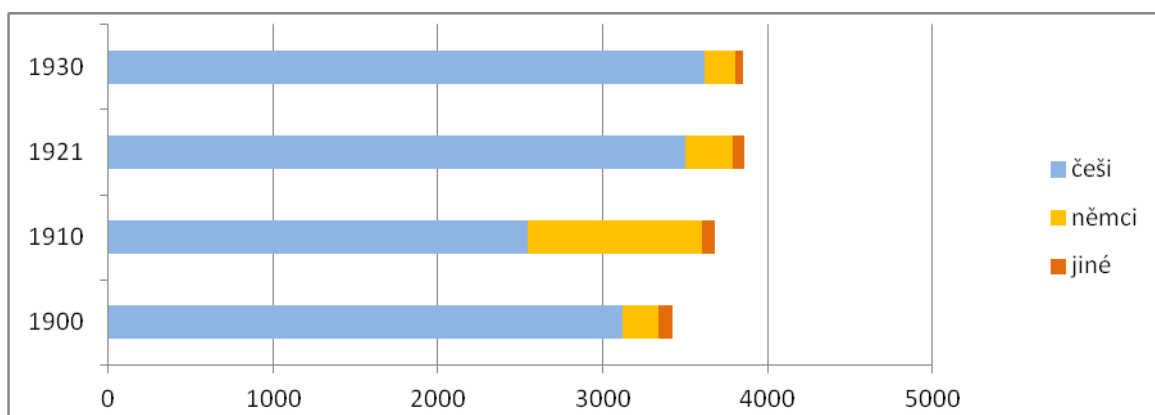
4.2.3 Poštorná

Kolem roku 1530 obec osídlena Chorvaty. Stejně jako Hlohovec a Charvátská Nová Ves náležela obec do roku 1920, co by součást Valtického panství, do Dolních Rakous.

V druhé polovině 19. století nastal rozvoj obce a průmysl začal převažovat nad zemědělstvím.

V souvislosti s průmyslovým zaměřením obce měla z politického hlediska silné zastoupení Československá strana národně socialistická (ČNS), Československá sociálně demokratická strana dělnická (ČSD) a Komunistická strana Československa (KSČ). Tento politický trend se udržel až do období okupace.⁴⁶

Graf č. 3 – Národnostní složení obyvatel obce v letech 1900-1930



Zdroj: Historický místopis Moravy a Slezska v letech 1848-1960, sv. VIII

4.2.4 Dobré Pole

V roce 1569 přišli do zpuštělé obce první Chorvati, obec náležela k Drnholeckému panství.

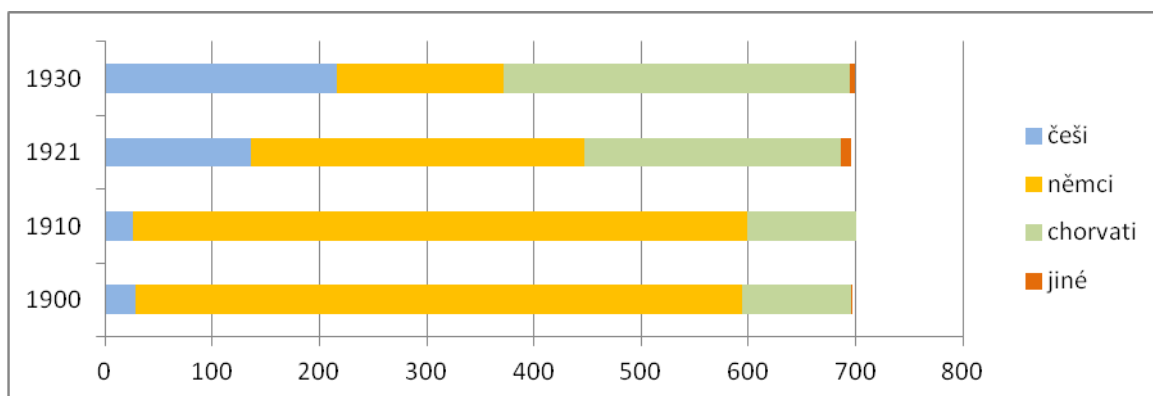
Kvalitní půda v okolí obce umožnila zemědělskou a vinařskou výrobu.

Politický život ovládala Republikánská strana zemědělského a maloroľnického lidu (AGR) společně s Německou křesťanskou sociální stranou (DCV). Ve volbách v roce 1935 se prosadila Sudetoněmecká strana (SdP).⁴⁷

⁴⁶ NEKUDA, V., *Vlastivěda Moravská, Břeclavsko*, str. 571-575

⁴⁷ Tamtéž, str. 387-389

Graf č. 4 – Národnostní složení obyvatel obce v letech 1900-1930



Zdroj: Historický místopis Moravy a Slezska v letech 1848-1960, sv. IX

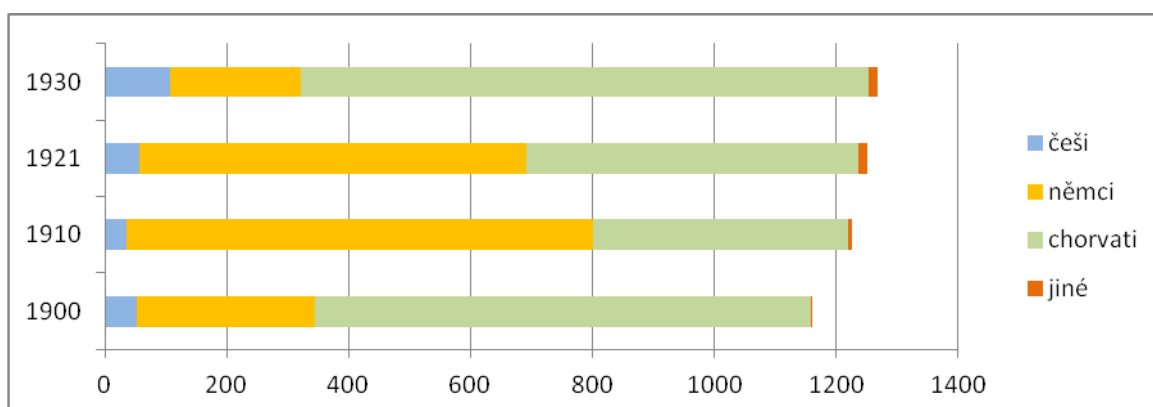
4.2.5 Jevišovka

První zmínky o znovuosídlení zpustlé obce Chorvaty pochází k roku 1584. Obec byla součástí Drnholeckého panství.

Jednalo se o čistě zemědělskou obec s vinařským zaměřením.

V polovině 20-tých let 20. století jednoznačně v politickém životě dominovala Republikánská strana zemědělského a malorolnického lidu (AGR), posléze byly politické priority zaměřeny na Československou stranu lidovou (ČSL) a Německou křesťanskou sociální stranu (DCV). Před okupací to byla Republikánská strana zemědělského a malorolnického lidu (AGR) a Sudetoněmecká strana (SdP).⁴⁸

Graf č. 5 – Národnostní složení obyvatel obce v letech 1900-1930



Zdroj: Historický místopis Moravy a Slezska v letech 1848-1960, sv. IX

⁴⁸ NEKUDA, V., *Vlastivěda Moravská, Břeclavsko*, str. 433-435

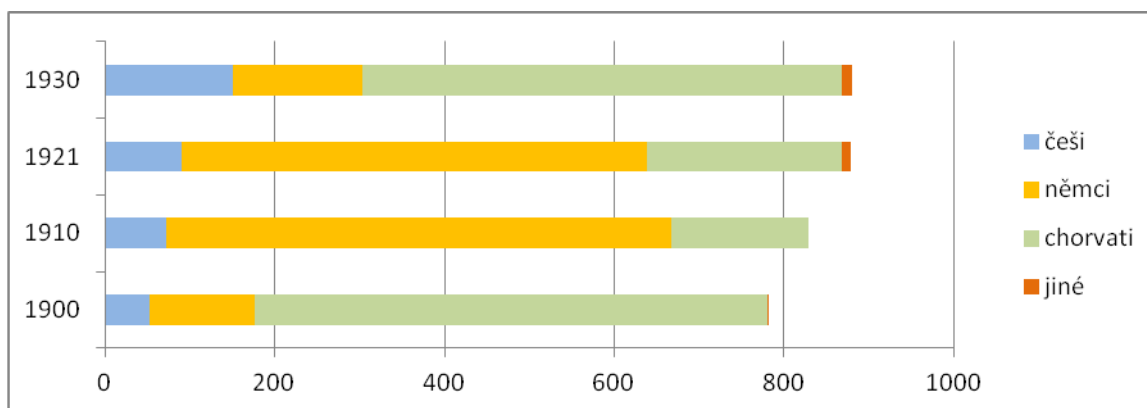
4.2.6 Nový Přerov

Obec Drnholeckého panství byla Chorvaty osídlena 1570.

Nový Přerov bylo možné definovat jako obec se zemědělským charakterem a rozsáhlou zemědělskou výrobou.

Politická scéna byla pod silným vlivem Německé křesťanské sociální strany (DCV), koncem 30-tých let 20. století se začala prosazovat Československá strana lidová (ČSL). Před okupací byla DCV nahrazena Sudetoněmeckou stranou (SdP) a Německým svazem zemědělců (BdL).⁴⁹

Graf č. 6 – Národnostní složení obyvatel obce v letech 1900-1930



Zdroj: Historický místopis Moravy a Slezska v letech 1848-1960, sv. IX

4.3 Národnostní složení v chorvatských obcích

4.3.1 Hlohovec, Charvátská Nová Ves, Poštorná

Uvedené obce patřily k Valtickému panství v Dolních Rakousích, které bylo v roce 1920 připojeno k nově vzniklému Československu.

Ačkoliv první zmínky o osídlení zpustlých obcí Chorvaty pochází již z 30-tých let 16. století, v následujících stoletích se jejich pobyt na tomto území často zpochybňován.⁵⁰ Asimilace Chorvatů probíhala velmi rychle, což je zachyceno v grafech č. 1, č. 2 a č. 3. Většinu populace od sčítání obyvatel v roce 1900 tvořili z převážné většiny obyvatelé s českou národností. Pouze při sčítání v roce 1910 došlo k mírnému zvýšení německé populace, aby byly následně obce prezentovány jako české, s německou menšinou.

⁴⁹ NEKUDA, V., *Vlastivěda Moravská, Břeclavsko*, str. 537-539

⁵⁰ TUREK, A., Charvátská kolonizace na Moravě In. JEŘABEK, R., *Moravští Charváti, dějiny a lidová kultura (Antalogie)*, str. 130

V průběhu 18. století se předpokládá plná asimilace Chorvatů v Charvátské Nové Vsi a v Poštorné, v 19. a počátkem 20. století byla přítomnost Chorvatů směřována odbornou literaturou již pouze do obce Hlohovec.^{51 52}

Při studiu materiálů v Státním okresním archivu Břeclav však byla nalezena listina dokazující přítomnost chorvatských obyvatel v obci Hlohovec ještě v září roku 1945, ačkoliv v té době nebyla chorvatská národnost v obci vykazována.⁵³

4.3.2 Dobré Pole, Jevišovka, Nový Přerov

Osídlení obcí náležejících k Drnholeckému panství se datuje od roku 1569. V těchto obcích je však vykázána zcela odlišná skladba obyvatelstva, než u obcí Valtického panství. Češi tvořili slabou menšinu, zbytek populace se dělil na obyvatele s německou a chorvatskou národností. Ačkoliv se od roku 1900 do roku 1930 minimálně změnil celkový počet obyvatel v obcích, výrazně se měnilo národnostní složení mezi Němci a Chorvaty v jednotlivých letech. Průběh je graficky vyjádřen v grafech č. 4, č. 5 a č. 6.

V Jevišovce a v Novém Přerově je při sčítání v roce 1910 zcela znatelný úbytek občanů chorvatské národnosti ve prospěch německé národnosti – trend posilování německé národnosti je v tomto roce i v obcích Hlohovec, Charvátská Nová Ves a Poštorná. Je možné, že příslušnost občanů k německé národnosti byla u některých založena i na pravidlu „obcovací řeči“, tzn., že obyvateli byla přisouzena taková národnost, jakou řečí převážně hovořil.⁵⁴

Nicméně od roku 1921, kdy vnějším znakem národnosti při sčítání obyvatel byl zpravidla mateřský jazyk, dochází při následujících sčítáních k obratu a v obcích Dobré Pole, Jevišovka a Nový Přerov značně posiluje chorvatská národnost vůči německé, v těchto obcích se zvyšuje i počet obyvatel s českou národností.

4.3.3 Národnostní složení v době okupace

Přesné národnostní složení obyvatel v době okupace není známé. Další periodické sčítání lidu měl Statistický úřad provést v roce 1940. V té době byl však na území Československa

⁵¹ TUREK, A., Charvátská kolonizace na Moravě In. JEŘABEK, R., *Moravští Charváti, dějiny a lidová kultura (Antalogie)*, str. 130

⁵² LAWITSCHKA, J., *Lipo naše selo, Paměti jihomoravského Chorvata*, str. 8

⁵³ *Státní okresní archiv (dále jen SOkA) Břeclav se sídlem v Mikulově*, fond (dále jen f.) Okresní národní výbor Mikulov, karton (dále jen k.) 298, inventární jednotka (dále jen i. j.) 555

⁵⁴ *Historie sčítání lidu na území České republiky I*, [online]. Český statistický úřad, 2012 [cit.16.1.2012]. Dostupný z URL<http://www.czso.cz/csu/redakce.nsf/i/historie_scitani_lidu_na_uzemi_ceske_republiky_i>

stanoven Protektorát Čechy a Morava a ke sčítání obyvatel došlo až v roce 1950.⁵⁵

Na základě Smlouvy o státní příslušnosti a o opci č. 300/1938 Sb., která byla podepsána v Berlíně v listopadu 1938, se „říšským občanem“ stal každý, kdo splňoval podmínky § 1 Smlouvy, tzn., že k datu 10. října 1938 v obci, náležející k Sudetům, bydlel.⁵⁶

Obce Hlohovec, Charvátská Nová Ves, Poštorná, Dobré Pole, Jevišovka i Nový Přerov se nacházely na území postoupeném Německé říši, staly se součástí Dolnodunajské župy, landrátu Mikulov a obyvatelé nabyli říšské občanství.

4.4 Politické prostředí chorvatských obcí před okupací

4.4.1 Hlohovec, Charvátská Nová Ves, Poštorná

Po připojení obcí Hlohovec, Charvátská Nová Ves a Poštorná k Československu v roce 1920 byly tyto obce charakterizovány jako průmyslově se rozvíjející s převážně českým obyvatelstvem. Tato skutečnost se zohlednila i v politickém prostředí těchto obcí.

Ve volbách do Poslanecké sněmovny národního shromáždění v roce 1929 a 1935 měly maximální zastoupení strany české a to převážně sociálně zaměřené (Československá strana národně sociální – ČSNS, Československá sociálně demokratická strana dělnická – ČSDSD, Komunistická strana Československa – KSČ). Silnou pozici měla Československá strana lidová (ČSL) i Republikánská strana zemědělského a malorolnického lidu (RSZML), tzv. „agrárníci“. Poměrně silné zastoupení ve volbách v roce 1935 získala česká strana Národní obec fašistická (NOF) – viz tabulka č. 6, 7.

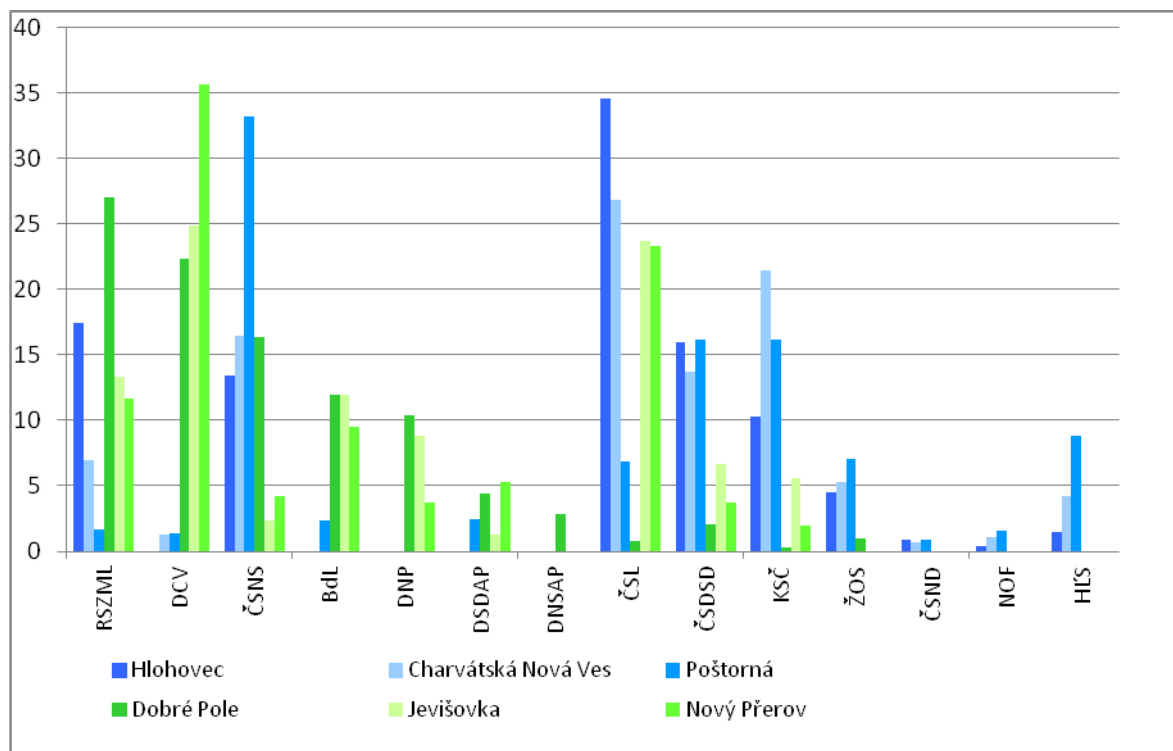
4.4.2 Dobré Pole, Jevišovka, Nový Přerov

Naopak od výše uvedených obcí byly obce Dobré Pole, Jevišovka a Nový Přerov prezentovány jako obce ryze zemědělské s převážnou většinou německého a chorvatského obyvatelstva. Vysoké zastoupení ve volbách v roce 1929 a 1935 měly české i německé agrární a křesťanské strany. Agrární strany zastupovaly Republikánská strana zemědělského a malorolnického lidu (RSZML) a německý Svaz zemědělců (BdL), křesťanské strany byly zastoupeny Německou křesťansko sociální lidovou stranou (DCV) a Československou stranou lidovou (ČSL). V roce 1935 byl zaznamenán maximální nárůst Sudetoněmecké strany (SdP), která v roce 1929 nekandidovala – viz tabulka č. 6, 7.

⁵⁵ *Historie sčítání lidu na území České republiky I*, [online]. Český statistický úřad, 2012 [cit.16.1.2012]. Dostupný z URL<http://www.czso.cz/csu/redakce.nsf/i/historie_scitani_lidu_na_uzemi_ceske_republiky_i>

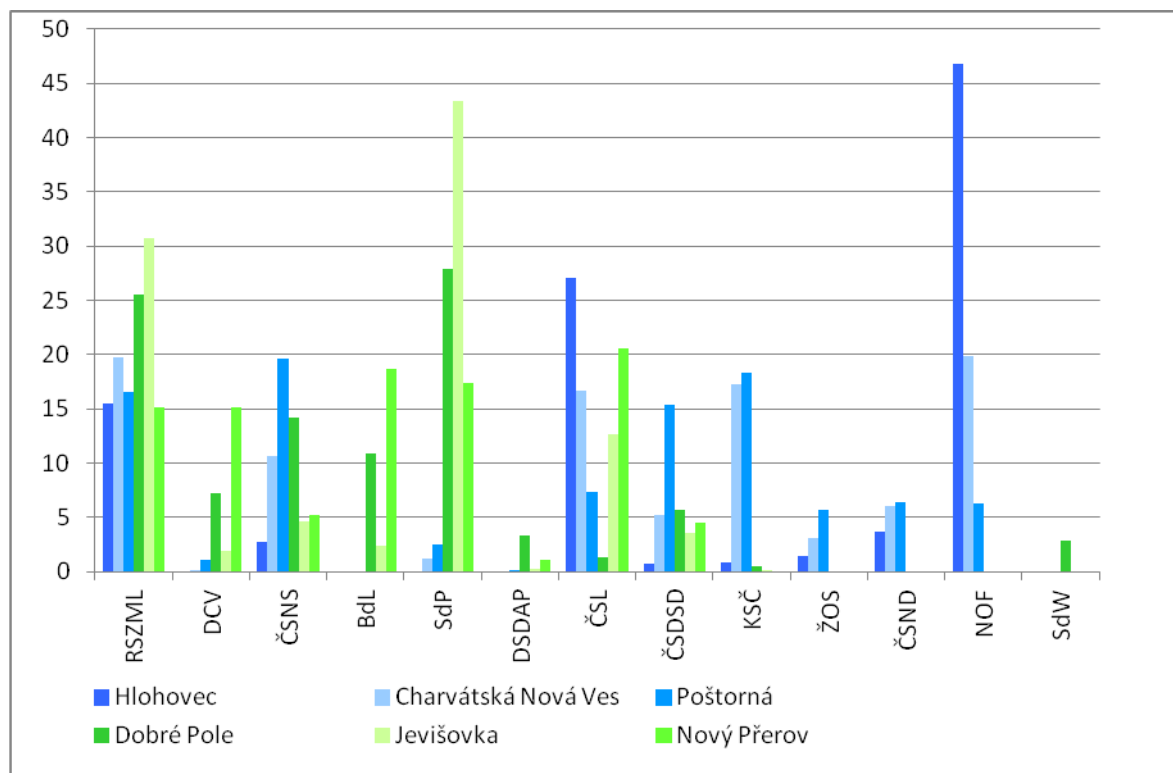
⁵⁶ ZIMMERMANN, V., *Sudetští Němci v nacistickém státě*, str. 242

Tabulka č. 6 – Platné volební hlasy v % do Poslanecké sněmovny NS v roce 1929



Zdroj: Historický místopis Moravy a Slezska v letech 1848 – 1960, sv. VIII a IX

Tabulka č. 7 – Platné volební hlasy v % do Poslanecké sněmovny NS v roce 1935



Zdroj: Historický místopis Moravy a Slezska v letech 1848 – 1960, sv. VIII a IX

4.5 Situace chorvatských obyvatel v době okupace

Do dnešní doby nebyla podána objektivní informace o chování Chorvatů během okupace. Během okupace však byla situace Chorvatů velice obtížná, neboť tím, že zůstali na území Sudet, byli vystaveni silnému tlaku germanizace.

Někteří Chorvaté volili dobrovolný odchod do vnitrozemí, další se zapojili do protifašistického odboje. Značná část Chorvatů se přizpůsobila německému prostředí buď dobrovolně, či pod pohrůžkou sankcí, či z nevědomosti. V souvislosti s tím vstupovali do nacistických organizací a Wehrmachtu.^{57 58} Určitou míru vlivu mělo také to, že Nezávislý stát Chorvatsko bojoval na straně fašistického Německa.

Významnou roli sehrála skutečnost, že v obcích Dobré Pole, Jevišovka a Nový Přerov bylo vzhledem k poměru obyvatel vysoké procento smíšených manželství mezi Němci a Chorvaty a silná vazba k Rakousku, které bylo v roce 1938 připojeno k Německu. V Rakousku měli Chorvati nejenom příbuzné, ale zejména obyvatelé Dobrého Pole i Nového Přerova měli na rakouské straně své zemědělské pozemky.⁵⁹

Mnoho Chorvatů se v době odtržení Sudet, či následné okupace Československa, neprovinilo vůči československému lidu a národu, přesto u některých Chorvatů mohl převládnout pocit sounáležitosti s německým národem a tak se část Chorvatů přihlásila k německé národnosti a vítala příchod okupačních vojsk.

4.6 Období v chorvatských obcích po válce

4.6.1 Osvobození Československa

S postupem sovětských vojsk docházelo k postupnému osvobozování území jižní Moravy. Obce Hlohovec, Charvátská Nová Ves a Poštorná byly osvobozeny 21. dubna 1945, Dobré Pole 23. dubna 1945 a Jevišovka s Novým Přerovem 7. května 1945.

Již před oficiálním ukončením války se začala mezi lidmi šířit určitá demagogie. Začaly se zdůrazňovat nacionální akcenty a koncepce „kolektivní viny“ Němců za strádání během války. Nekompromisní postup vůči německému obyvatelstvu a zahájení masového odsunu

⁵⁷ LAWITSCHKA, J., *Lipo naše selo, Paměti jihomoravského Chorvata*, str. 21-23

⁵⁸ *SOka Břeclav se sídlem v Mikulově*, Informace komise ZNV v Brně pro Vládu ČR ze dne 10. června 1946, Zpráva o národnostních poměrech v obci Hlohovec ze dne 24. září 1945. Dle informace není možné jednoznačně určit postoje a chování Chorvatů v průběhu okupace

⁵⁹ Tamtéž, f. Okresní národní výbor Mikulov, k. 298, i. j. 555, Informace komise ZNV v Brně ze dne 2. listopadu 1945

začaly prosazovat všechny politické strany.⁶⁰ A tak ještě před příchodem sovětské armády začala část německého obyvatelstva opouštět své domovy a překračovala hranice do Rakouska a Německa. K tomuto odchodu se připojila i určitá část chorvatského obyvatelstva, a to především ti, kteří za války kolaborovali s Němci.

4.6.2 Národnostní poměry v obcích

V září 1945 byla jmenována Komise ZNV v Brně pro úpravu poměrů v chorvatských obcích na jižní Moravě, která měla objektivně posoudit situaci v těchto obcích z hlediska národnostních poměrů a spolehlivosti obyvatelstva; hlášení o stavu v obcích podala komise do konce roku 1945, vládě Československé republiky byla zpráva podána 10. června 1946.⁶¹ Ačkoliv však byl, například pro obec Jevišovka, proveden podrobný rozpis Chorvatů, kteří byli národně spolehliví, ti kteří kolaborovali i ti, kteří se národnostně oficiálně přihlásili k německé národnosti, byla 9. ledna 1946 vyhlášena konfiskace na majetek téměř všech občanů chorvatské národnosti této obce.

Na jaře roku 1946 se v oficiálních listinách na okresní, ministerské i vládní úrovni zmiňovalo řešení „chorvatské otázky“ již pouze ve třech obcích, a to těch, které se nacházely v těsné blízkosti rakouských hranic. Jednalo se o obce Dobré Pole, Jevišovka a Nový Přerov.⁶²

4.6.3 Osidlování pohraničí

Složitou situaci chorvatských obyvatel ještě více ztěžovalo probíhající osidlování území bývalých Sudet, které započalo prakticky s ukončením bojů druhé světové války. „Benešovy dekrety“ byly podkladem pro prvotní konfiskaci majetku a následný organizovaný osidlovací proces těchto majetků. Dekret č. 12/1945 Sb., o konfiskaci a urychleném rozdělení zemědělského majetku Němců, Maďarů, jakož i zrádců a nepřátel českého a slovenského národa, vstoupil v platnost 21. června 1945. Dle některých autorů však byly „lukrativní vinařské“ jihomoravské regiony obsazeny již koncem června 1945.

⁶⁰ STANĚK, T., *Předpoklady, průběh a důsledky vysídlení Němců z Československa 1918-1945*, str. 41

⁶¹ *SOka Břeclav se sídlem v Mikulově*, f. Okresní národní výbor Mikulov, k. 298, i. j. 555, Zpráva chorvatských obcí Frélichov, Dobré Pole a Nový Přerov ze dne 1. 10. 1945, Obec Hlohovec, národnostní poměry v obci i v jiných chorvatských obcích ze dne 7. 12. 1945, Chorvatské obce Frélichov, Dobré Pole a Nový Přerov na jižní Moravě; jejich zachování ze dne 10. 6. 1946

⁶² *Národní archiv* (dále jen NA), f. Archiv ÚV KSČ, Archiv ministra Noska z let 1945-1953 (dále jen MV-N), k. 255, i. j. 162, Informace pro kabinet ministra vnitra ze dne 9. 5. 1947

Obsazení zemědělského majetku národními správci jižního pohraničí Moravy probíhalo od dubna do června 1945 neorganizovaně, často i přes zákaz ZNV v Brně.⁶³

V počátcích probíhalo osídlení individuálně. Postupně se začaly do republiky navracet celé skupiny obyvatel, které žily mimo republiku ať již jen po dobu války, či byli usazeni na jiných územích dlouhodobě jako česká menšina. Politická reprezentace si uvědomovala, jaký důsledek pro československé hospodářství bude mít odsun téměř 3 milionů Němců a vyzvala proto tyto občany k návratu do původní vlasti. Jednalo se např. o reemigranty z Jugoslávie, Rumunska, Bulharska, či Volyňské Čechy.

Počátkem dubna 1946 dorazila první velká skupina reemigrantů z Jugoslávie, se kterými se počítalo pro osídlení obcí Dobré Pole, Jevišovka a Nový Přerov; zemědělské usedlosti po „Němcích“ však byly již převážně obsazené.⁶⁴

4.6.4 Konfiskace majetku

V lednu 1946 byly vydány Vyhlášky o konfiskaci majetku nejen německých občanů, ale i majetku většiny občanů chorvatské národnosti v obcích Jevišovka, Nový Přerov a Dobré Pole. Většina Chorvatů brala tuto skutečnost jako neoprávněnou a vůči konfiskaci majetku se odvolala.⁶⁵ Se zvyšujícím se napětím v chorvatských obcích se začali chorvatští obyvatelé obracet se svými žádostmi a prosbami i na nejvyšší představitele Československa. V převážné většině bylo odvolání ke konfiskaci vyhověno; zprávy o zrušení konfiskace byly vyřizovány, a výsledky oznamovány, až v průběhu měsíce května 1948.

4.6.5 Volby v roce 1946

Dne 26. května 1946 probíhaly první poválečné, a na dlouhou dobu i poslední, demokratické volby. Slovo „demokratické“ však bylo značně okleštěno.

Košickým vládním programem bylo mimo jiné stanoveno, že politické spektrum budoucí republiky budou tvořit pouze politické strany sdružené do Národní fronty Čechů a Slováků. Programem byla zakázána samozřejmě činnost „německých stran“, ale i českých pravicových stran, které v prvorepublikové době významně hájily demokracii,

⁶³ SLEZÁK, L., *Zemědělské osídlování pohraničí českých zemí po druhé světové válce*, str. 89-98

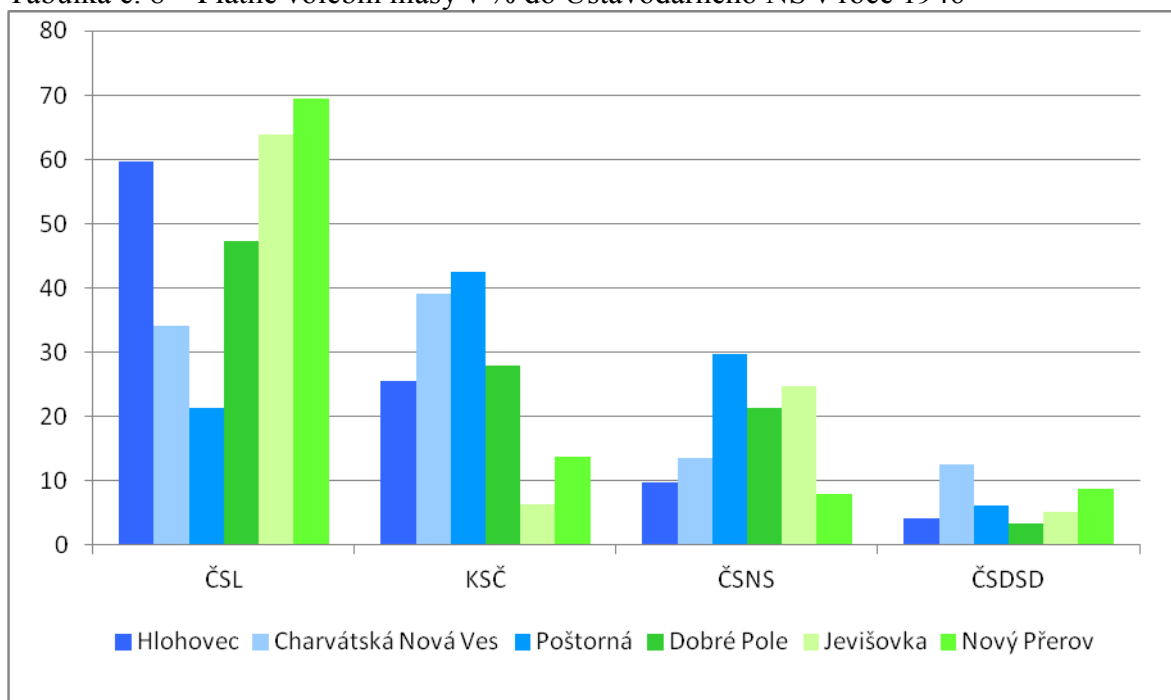
⁶⁴ *SOka Břeclav se sídlem v Mikulově*, f. Okresní národní výbor Mikulov, k. 298, i. j. 555, Žádost Ministerstva vnitra ve věci Chorvatské obyvatelstvo na jižní Moravy – přestěhování do vnitrozemí ze dne 28. června 1946

⁶⁵ Tamtéž, k. 298, i. j. 555, Vyhláška č. j.10.748/67/X

např. Republikánská strana zemědělského a malorolnického lidu, Československá živnostensko-obchodnická strana a Československá národní demokracie.⁶⁶

Tato skutečnost měla významný vliv na průběh voleb v chorvatských obcích jihomoravského kraje.

Tabulka č. 8 – Platné volební hlasy v % do Ústavodárného NS v roce 1946



Zdroj: Historický místopis Moravy a Slezska v letech 1848 – 1960, sv. VIII a IX

V obcích Dobré Pole, Jevišovka a Nový Přerov „předváleční“ voliči agrárních a křesťanských stran dali svůj hlas jediné nesocialistické občanské straně – Československé straně lidové (ČSL). Také v obci Hlohovec zaujala ČSL prvotní pozici,

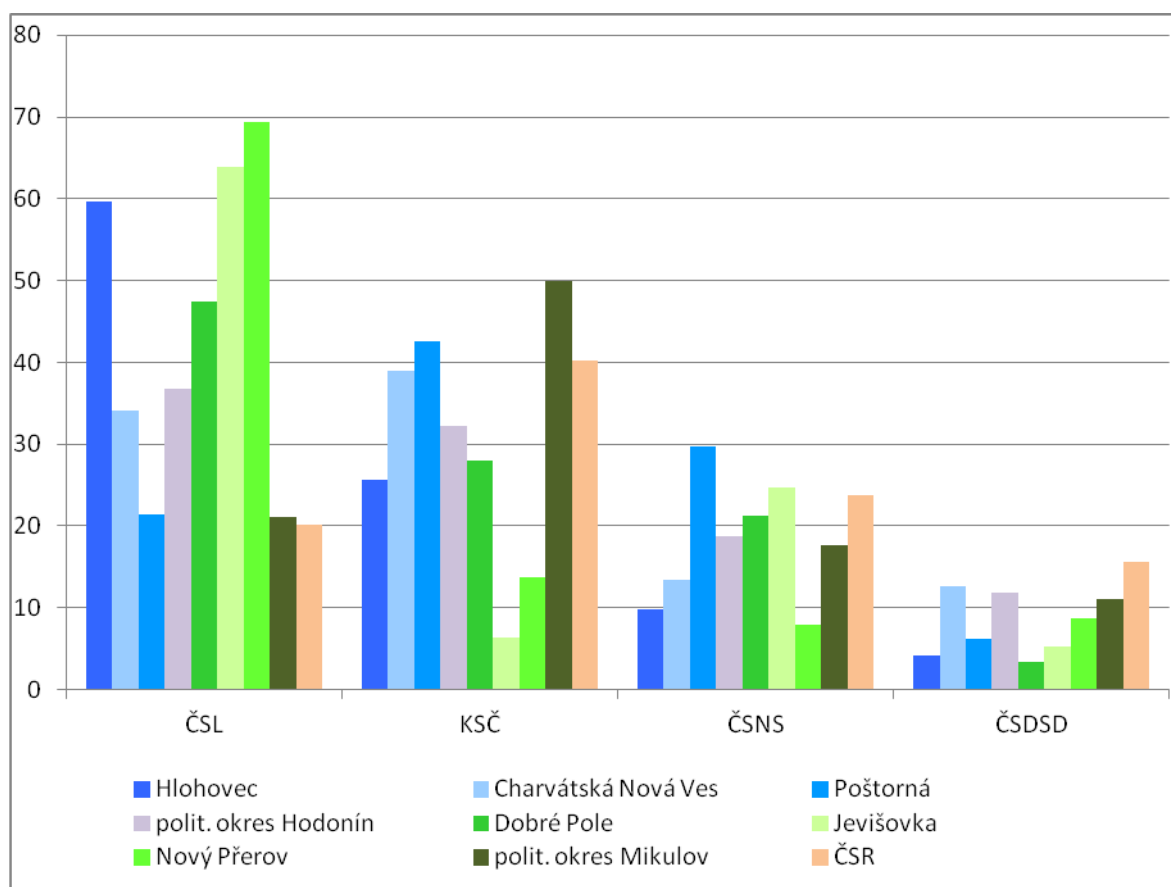
kteřá byla založena na dlouhodobé dominantnosti této strany a Republikánské strany zemědělského a malorolnického lidu v obci.

V průmyslových obcích Charvátská Nová Ves a Poštorná zvítězila Komunistická strana Československa.

Následně bylo provedeno srovnání výsledků voleb v obcích s příslušnými politickými okresy pro volby v roce 1946, viz tabulka č. 9

⁶⁶ DOSTÁL, V. V., *Agrární strana, její rozmach a zánik*, str. 233

Tabulka č. 9 – Platné volební hlasy v % do Ústavodárného NS v roce 1946



Zdroj: ČSÚ, Výsledky hlasování podle okresů v letech 1920 – 1946⁶⁷

Pokud srovnáme obce Hlohovec, Charvátská Nová Ves a Poštorná s příslušným politickým okresem Hodonín je zřejmé, že průměrné výsledky v těchto obcích odpovídají průměru za okres.

Odlíšná situace je při srovnání obcí Dobré Pole, Jevišovka a Nový Přerov s politickým okresem Mikulov. Volební výsledky obcí se, zejména u stran ČSL a KSČ, značně odlišují od průměrného výsledku okresu. Počty hlasů pro ČSL značně převyšují okresní průměr, na druhé straně počet hlasů pro KSČ ani v jedné obci nedosáhl průměru okresu, či průměru Československé republiky.

⁶⁷ *Výsledky hlasování podle okresů v letech 1920 - 1946*, [online]. Český statistický úřad, 2012 [cit.27.1.2012]. Dostupný z URL< [http://www.czso.cz/csu/2008edicniplan.nsf/t/CD00411F84/\\$File/422008p7_1.pdf](http://www.czso.cz/csu/2008edicniplan.nsf/t/CD00411F84/$File/422008p7_1.pdf)>

5. Počátky a průběh chorvatského vysídlení

5.1 Nárůst reemigrantů v obcích

Situace v chorvatských obcích se začala v roce 1946 vyhrcovat. Do obcí přijížděly další skupiny reemigrantů, kteří zanechali veškerý majetek v Jugoslávii a čekali na uvolnění zemědělských usedlostí. Dle hlášení Úřadovny repatriačního odboru Ministerstva ochrany práce a sociálních věcí v Brně, byla situace v obcích velmi neutěšená a žádalo se Ministerstvo ochrany práce a sociálních věcí o zastavení transportů reemigrantů.^{x3} Situaci stěžovalo, že stále nebyl Okresní správní komisí v Mikulově proveden výběr Chorvatů pro odsun.

Také samotní reemigranti se začali dožadovat slibů, které jim vláda před příchodem do republiky dala. V září 1947 se k požadavkům jugoslávských reemigrantů přidali zástupci československých partyzánů, zahraničních vojáků a odbojových skupin, kteří rezolucemi žádali ministra zemědělství J. Ďuriše o vysídlení všech obyvatel chorvatské národnosti z jihomoravského příhraničí.⁶⁸

5.2 Přístupy orgánů veřejné správy k vysídlení

5.2.1 Usnesení vlády

Od počátku roku 1946 se začaly značně štěpit názory Zemského národního výboru v Brně, Okresního národního výboru v Mikulově a nejvyšších správních orgánů k vystěhování chorvatských obyvatel.⁶⁹

Dne 29. března 1946 přijala vláda Usnesení, na základě kterého bylo rozhodnuto o vysídlení „poněmčeného“ chorvatského obyvatelstva ze tří jihomoravských obcí do vnitrozemí a obsazení uvolněných usedlostí reemigranty z Jugoslávie.⁷⁰ Následně dne 16. května 1946 přijal ministerský předseda Dr. Zdeněk Fierlinger delegaci ZNV v Brně a oznámil, že vláda zamýšlí odsun chorvatských obyvatel z obcí Jevišovka, Dobré Pole a Nový Přerov. Odsunuti měli být jak „poněmčení“ obyvatelé, tak i ostatní Chorvati.

5.2.2 Stanovisko Zemského národního výboru

V reakci na toto jednání zaslala Komise ZNV v Brně, jmenovaná v září 1945 právě pro

⁶⁸ *SOka Břeclav se sídlem v Mikulově*, f. Okresní národní výbor Mikulov, k. 298, i. j. 556, Hlášení ve věci Osídlení českých reemigrantů z Jugoslávie v chorvatských obcích na Jižní Moravě ze dne 4. července 1946

⁶⁹ Tamtéž, k. 299, i. j. 558, Rezoluce požadavků pro J. Ďuriše od Sdružení českých partyzánů, místní pobočka Novosedly

⁷⁰ Tamtéž, k. 298, i. j. 556, Žádost Ministerstva vnitra o stanovisko ze dne 28. června 1946

šetření situace v chorvatských obcích, memorandum Vládě Československé republiky, ve kterém podrobně popisuje situaci ve výše zmíněných obcích. V memorandu zazněl konečný požadavek, aby byl zachován tento „etnografický ostrůvek“ v republice a chorvatští obyvatelé, u nichž nebylo zjištěno žádné provinění, zůstali i nadále obyvateli těchto obcí. Odsun by se týkal pouze Chorvatů, kterým byla prokázána kolaborace či přihlášení k německému národu z přesvědčení.

K memorandu byly také přiloženy stížnosti vládních komisařů chorvatských obcí i dalších představitelů místní správy k protizákonnému a nehumánnímu jednání ze strany některých činitelů veřejné správy.

V dalším stanovisku ZNV ze dne 1. října 1946, které bylo zasláno ministru vnitra, jsou zpochybněny jednak postupy řešení „chorvatské otázky“ ze strany ONV v Mikulově i přístupu a adekvátnosti řešení problému na úrovni vlády a jednotlivých ministerstev. Nadále bylo ze strany ZNV prosazováno prověření spolehlivosti chorvatských občanů a omezení vystěhování všech Chorvatů do vnitrozemí.⁷¹

Prověřování bylo prováděno velice pečlivě a ukončeno bylo v roce 1947. Na základě šetření komise ZNV v Brně započalo 19. září 1947 doručování dekretů o pozbytí československého občanství a příkazních listů k vystěhování do vnitrozemí, do okresu Olomouc, občanům chorvatských obcí, kteří neprošli šetřením o spolehlivosti.⁷² Dne 17. listopadu 1947 proběhla za přítomnosti zástupce ministerstva pošt a telegramů, člena rady ZNV v Brně a dalších zástupců politického života Přísaha věrnosti Chorvatů na jižní Moravě.⁷³

5.2.3 Postoj Okresního národního výboru

Dle dostupných materiálů se postoj Okresního národního výboru v Mikulově ztotožňoval s postojem vlády a ústředních orgánů, a neustále zpochybňoval výsledky prověření spolehlivosti chorvatských občanů, které provedl ZNV v Brně.⁷⁴ V srpnu 1946 se na ONV v Mikulově sešla porada zástupců ONV, ministerstva vnitra, ministerstva zemědělství,

⁷¹ *SOka Břeclav se sídlem v Mikulově*, f. Okresní národní výbor Mikulov, k. 299, i. j. 555, Hlášení ministru vnitra v Praze ze dne 1. října 1946

⁷² Tamtéž, k. 299, i. j. 558, Hlášení Pobočky oblastní úřadovny státní bezpečnosti v Mikulově ze dne 20. září 1947

⁷³ *Archiv bezpečnostních složek* (dále jen ABS), f. Ústředna státní bezpečnosti 1945-1948, signatura (dále jen sig.) 305-234-7, Prověřování obyvatelstva chorvatských obcí Frélichov, Dobré Pole a Nový Přerov, pol. Okr. Mikulov, 4. 7. 1947

⁷⁴ *ABS*, f. Ústředna státní bezpečnosti 1945-1948, sig.305-234-7, Prověřování obyvatelstva chorvatských obcí Frélichov, Dobré Pole a Nový Přerov, pol. Okr. Mikulov, 4. 7. 1947

ministerstva národní obrany, ZNV, Osídlovacího úřadu v Brně, Státní bezpečnosti a jugoslávských a českých partyzánů. Na této poradě měly být dohodnuty především technické procesy pro vysídlení Chorvatů. Námitka, že není stanoven předpis, na základě kterého by mělo být vysídlení provedeno, byla zamítnuta. Bylo také přijato stanovisko sloučení usedlostí malé velikosti, do usedlostí středního rozsahu a tyto budou nabídnuty partyzánům za majetky ponechané v Jugoslávii.⁷⁵

Dle zápisu jednání rady ZNV dne 17. září 1947, i v roce 1947 docházelo k zásadním rozporům mezi ZNV v Brně a ONV v Mikulově v rámci řešení „chorvatské otázky“. V tomto zápisu je zmiňován i určitý „stav anarchie“ ze strany ONV vůči nadřízenému orgánu.⁷⁶

5.2.4 Usnesení Okresního akčního výboru Národní fronty

Otázka případného vysídlení chorvatského obyvatelstva z obcí jižní Moravy se řešila průběžně od září 1945, aniž by bylo zaujato jednotné stanovisko tehdejší politické a správní moci. Definitivní rozhodnutí vynesl, nedlouho po svém vzniku, Okresní akční výbor Národní fronty (OAV NF) v Mikulově dne 24. února 1948.

Bez ohledu na výsledky šetření o národní spolehlivosti a jakékoliv opory v zákoně, rozhodl tento výbor, že z obcí Dobré Pole, Jevišovka a Nový Přerov bude do vnitrozemí přestěhováno veškeré obyvatelstvo chorvatské národnosti.

Jako hlavní důvod pro přestěhování bylo uvedeno zabezpečení pohraničního pásma, ačkoliv byl Zákon o ochraně státních hranic č. 69 přijat až v roce 1951. Rozhodnutí OAV NF v Mikulově, které bylo následně 30. července 1948 schváleno Krajským akčním výborem Národní fronty v Brně, respektovaly pro další období veškeré územně správní, státní a politické orgány jako základní.⁷⁷

Tímto aktem bylo stanoveno konečné rozhodnutí nad osudem chorvatského národa na území tří obcí jižní Moravy.

⁷⁵ *SOka Břeclav se sídlem v Mikulově*, f. Okresní národní výbor Mikulov, k. 299, i. j. 555, Zápis z porady na ONV dne 16. 8. 1946

⁷⁶ *SOka Břeclav se sídlem v Mikulově*, f. Okresní národní výbor Mikulov, k. 299, i. j. 556, Zápis z jednání rady ZNV ze dne 17. 9. 1947

⁷⁷ ABS, spis ÚDV-19/VvB-96, Informace pro s. ministra ve věci přesídlení Chorvatů z jižní Moravy z 3. 7. 1956

5.3 Proces vysídlení

5.3.1 Zrušení konfiskace majetku

Dne 9. ledna 1946 byla Vyhláškou č. j.10748/67-X-46 dle Dekretu č. 12/1945 Sb. uvalena konfiskace majetku na majetek německých občanů i většiny občanů chorvatské národnosti. Chorvatští občané toto považovali za nespravedlivé a většina z nich se proti konfiskaci odvolala. Až v podstatě v době, kdy bylo OAV NF v Mikulově rozhodnuto o plošném vystěhování všech občanů chorvatské národnosti do vnitrozemí, začal Okresní národní výbor v Mikulově vyřizovat tato odvolání a konfiskace rušit; oznámení o zrušení konfiskace byla rozesílána v průběhu měsíce května 1948. Zrušení konfiskace majetku vyvolal v Chorvatech uspokojení a pocit bezpečí, který se jim nedostával od září 1945. Bohužel tato situace neměla dlouhého trvání.

5.3.2 Výměry k vystěhování

Ještě před schválením rozhodnutí OAV NF v Mikulově, v červnu 1948, započala jednání na okresních, zemských i nejvyšších politických úrovních o formě vystěhování chorvatského obyvatelstva. Komise Zemského národního výboru v Brně dne 11. června 1948 schválila Zásady odsunu Chorvatů. V těchto Zásadách bylo mimo jiné stanoveno: „aby s odsunutými osobami bylo zacházeno jako s příslušníky slovanské chorvatské větve, kteří pod vlivem dlouhodobého pobytu ve zněmčeném prostředí částečně podlehli německým vlivům, postrádají jako dosavadní usedlíci v těsném pohraničí potřebné odolnosti vůči německým žvlům, o nichž je však pevná naděje, že se v novém ryze českém prostředí v nejkratší době s českým žvlm úplně sžijí“.⁷⁸ Nakonec byly pro Chorvaty určeny uvolněné usedlosti po odsunutých Němcích v oblastech střední a severní Moravy, které spadaly do území bývalých Sudet, tedy oblasti, ze které se Chorvaté stěhovali.

Oznámení o fyzickém vystěhování mělo být dotčeným rodinám a osobám doručeno nejméně den předem, přesun měl být provádět po železnici. Jako první měli být vysídleni ti, kterým byl konfiskován celý majetek, následně i ostatní chorvatští obyvatelé Dobrého Pole, Jevišovky a Nového Přerova.

Počátkem srpna 1948, tedy jen pár dní po schválení rozhodnutí OAV NF, začalo rozesílání Výměrů k vystěhování do vnitrozemí i těm chorvatským rodinám, u kterých nebylo shledáno žádné provinění, měli osvědčení o československé státní příslušnosti včetně

⁷⁸ LAWITSCHKA, J., *Lipo naše selo, Paměti jihomoravského Chorvata*, str. 10

domovského práva v jednotlivých obcích.

Rodiny si sebou mohli vzít veškerý „mrtvý i živý“ inventář, vinařské nářadí a sudy bylo nutné zanechat.⁷⁹

Bylo sice umožněno podání odvolání proti tomuto Výměru, avšak bez odkladného účinku, tzn., že k vystěhování muselo v každém případě dojít. Chorvati se dovolávali spravedlnosti v Kanceláři prezidenta republiky, bohužel bezvysledně. A tak lidé opouštěli generacemi nabytý majetek a vinohrady před sklizní a začali se stěhovat do neznámých oblastí.

5.3.3 Přesídlení do nových domovů

S přesunem do nových domovů nastávaly nepříjemné situace. Přesídlení bylo unáhlené a nebylo dostatečně připravené. Větší část nemovitostí, které byly určeny pro přesídlené Chorvaty, byly poznamenány buď válkou, či hospodařením prvních zemědělských přidělců na zkonfiskovaných majetcích. Byly v desolátním stavu, bez příslušných pozemků. Pozemky příslušející k nemovitostem byly dány do pronájmu pachtýřům, či byly tak zanedbané, že nebylo možné jejich okamžité obhospodařování. Často se také chorvatským rodinám dávaly k dispozici nemovitosti, které již byly obsazené.⁸⁰

Přesídlení chorvatských rodin, kterým byl majetek úplně, či z části, zkonfiskován, bylo zahájeno v červnu 1948. V srpnu 1948 začalo přesídlování ostatních Chorvatů. Přes zimu roku 1948 bylo přesídlování zastaveno, pokračovalo opět od května 1949. V roce 1949 byla akce přerušena krátkodobě pouze z důvodů nedostatku prázdných železničních vagonů. Z důvodu silné zimy bylo přesídlení opět přesušeno počátkem ledna do konce února 1950, v červenci 1950 bylo přesídlení ukončeno.

V červnu 1948 bylo vysídleno 311 osob, které podléhali úplné, či částečné, konfiskaci majetku dle dekretu prezidenta č. 12/1945 Sb. V průběhu tohoto přesun některé rodiny emigrovali do Rakouska.⁸¹ Počínaje srpnem 1948 začalo přesídlení Chorvatů, na které se konfiskace nevztahovala. Do konce roku 1948 bylo vysídleno 159 rodin z Nového Přerova a Jevišovky, během roku 1949 se jednalo o 128 rodin z Jevišovky a Dobrého Pole, v roce 1950 bylo vysídleno 84 rodin z Jevišovky a Dobrého Pole. Zbývajících 20 rodin z Dobrého Pole a Jevišovky se mělo z obcí vystěhovat do konce roku 1950 na vlastní náklady.⁸²

⁷⁹ *SOka Břeclav se sídlem v Mikulově*, k. 627, i. j. 3710

⁸⁰ Tamtéž, f. Okresní národní výbor Mikulov, k. 299, i. j. 560, Úřední záznam ze dne 14. 10. 1948

⁸¹ LAWITSCHKA, J., *Lipo naše selo, Paměti jihomoravského Chorvata*, str. 37

⁸² *SOka Břeclav se sídlem v Mikulově*, f. Okresní národní výbor Mikulov, k. 299, i. j. 560, Závěrečná zpráva ONV v Mikulově ze dne 31. 7. 1950

Ačkoliv samotné přesídlování Chorvatů pokračovalo plynule od roku 1948 do roku 1950, po celou tuto dobu nebylo možné „přesídlení Chorvatů, na které se nevztahovala konfiskace majetku“ podložit jediným platným právním předpisem. Jako důvod pro přesídlení byla udávána bezpečnost státních hranic – zákon o ochraně státních hranic byl však přijat až v červenci 1951.

Mezitím byly postupně uvolněné nemovitosti chorvatských občanů od poloviny roku 1949 obsazovány reemigranty z Bulharska, kteří se vrátili do původní vlasti na pozvání československé vlády.

5.3.4 Podklad pro majetkové vypořádání

Nejen že chyběl právní podklad pro vysídlení, vznikly i nemalé problémy s majetkovým vypořádáním. A to nejen za majetek, který museli Chorvaté ve svých rodných obcích opustit, ale i za majetek, který byl Chorvatům přidělen v rámci přesídlení.

S nuceně opuštěnými chorvatskými nemovitostmi, které však nepodléhaly konfiskaci dle Dekretu č. 12/1945 Sb., nebylo možné dále nakládat dle Dekretu č. 28/1945 Sb., a tento majetek předat dalším osobám do vlastnictví. Na druhé straně majetek, do kterého byli Chorvaté vystěhováni, sice podléhal Dekretu č. 28/1945 Sb., ale byl jim určen bez možnosti volby, což je v základním rozporu s § 2 tohoto Dekretu.

Ministerstvo zemědělství vydalo dne 15. 11. 1948 Výnos, na základě kterého mělo být přistupováno při majetkovém vyrovnání za zanechaný a nově přidělený zkonfiskovaný majetek jako ke směně. Tato forma majetkového přidělu neměla oporu v žádném právním předpisu.

Dne 1. března 1950 proběhlo na ministerstvu zemědělství jednání za účasti zástupců ministerstva vnitra, zemědělství, práce a sociální péče, financí, Národní banky, Národního pozemkového fondu a územní správy jihomoravského kraje. V konečném rozhodnutí bylo stanoveno, že se všem přesídleným Chorvatům předloží směnné smlouvy; těm, kteří nebudou se směnou souhlasit, bude majetek vyvlastněn. Následně u přiděleného majetku při vysídlení bude postupováno dle Dekretu č. 28/1945 Sb. včetně povinnosti platby úhradové ceny za přiděl ze strany Chorvatů.⁸³

⁸³ *SOKA Břeclav se sídlem v Mikulově*, f. Okresní národní výbor Mikulov, k. 299, i. j. 560, Čs. reemigranti z Bulharska a jejich osídlení na jižní Moravě; majetkoprávní otázky vysídlení Chorvatů ze dne 27. 2. 1950

Naprostá většina Chorvatů si byla vědoma charakteru „směnné smlouvy“, tyto smlouvy podepsat odmítla a nadále bojkotovala jednání mezi Chorvaty a příslušnými úřady veřejné správy jihomoravského kraje.

Skutečnost nedořešeného majetkového vyrovnání s chorvatskými občany také závažně ovlivňovala majetkovou situaci reemigrantů z Bulharska, kteří postupně obsazovali uvolněné chorvatské usedlosti. Reemigranti odmítali převést z deponovaných účtů u Národní československé banky finanční prostředky za úhradovou cenu přiděleného majetku, dokud jim nebude majetek oficiálně Národním pozemkovým fondem převeden.

5.3.5 Rozhodnutí o výkupu dle zákona č. 46/1948 Sb.

Vzhledem k tomu, že řešení o majetkovém vypořádání nespěla ke konci, zahájil Okresní národní výbor v Mikulově koncem roku 1953 vykupovat majetek chorvatských vysídlenců s odvoláním na zákon č. 46/1948 Sb., o nové pozemkové reformě. Dle znění § 3 tohoto zákona, mohl stát vykoupit půdu, na které vlastníci půdy nepracují.

Vůči těmto rozhodnutím se většina přesídlenců odvolala. Argumentovali tím, že majetek neopustili dobrovolně, před vysídlením se o půdu náležitě starali, hospodaření na majetku bylo znemožněno násilným vystěhováním, a pokud jim bude umožněn návrat zpět do obcí, budou půdu nadále obdělávat. V průběhu ledna 1955 Krajský národní výbor v Brně - zemědělská správa všechna odvolání do rozhodnutí zamítla, Výměry o vykoupení majetku v původních obcích nabyly právní moci s tím, že „z bezpečnostních důvodů, které byly v té době aktuální, bylo Vám umožněno přestěhovati se do jiného místa naší republiky, Vaše nemovitosti byly přiděleny právoplatnému přidělci a jsou jim obhospodařovány“.⁸⁴

5.3.6 Majetkoprávní vyrovnání v důsledku zákona č. 46/1948 Sb.

V průběhu roku 1956 a 1957 byla rozesílána Rozhodnutí o majetkoprávním vyrovnání za zanechaný majetek v obcích Nový Přerov, Jevišovka a Dobré Pole. Vyrovnání zajišťoval Okresní národní výbor a příprava byla zdlouhavá, bylo nutné ve většině případů provést nové ocenění. Ani Chorvaté na finanční vyrovnání nenaléhali. Jednak stále doufali, že se jim podaří zvrátit rozhodnutí OAV NF v Mikulově a bude jim nakonec umožněn návrat na bývalé události, a jednak byly finanční prostředky za majetek poukázány na bezúročný

⁸⁴ ABS, f. A 2/1, i. j. 242, Zpráva o uspořádání poměrů chorvatských rodin, které byly v roce 1949 vystěhovány z Nového Přerova, Jevišovky a Dobrého Pole, okr. Mikulov, s.

depositní účet Lidového soudu v Mikulově. S těmito prostředky nebylo možné, dle Vyhlášky ministerstva financí č. 82/1954 Ú.l. volně disponovat.⁸⁵

Převodem finančních prostředků za vyrovnání na depositní účet Lidového soudu se zároveň vyrovnaly úhradové ceny Národnímu pozemkovému fondu za nemovitosti přidělené v nových obcích.

5.3.7 Zpráva pro politické byro ÚV KSČ

Apelace na nejrůznější ústřední orgány, se žádostí o návrat do bývalých obcí, ze strany vysídlených chorvatských obyvatel neustávaly.⁸⁶ Na základě této skutečnosti byla 20. listopadu 1956 zpracována ministerstvem vnitra rozsáhlá zpráva v záležitosti „Uspořádání poměrů chorvatských rodin“ pro politické byro ÚV KSČ.

Zpráva byla napsána do určité míry tehdejší politické situace celkem objektivně s tím, že „akce přesídlení chorvatských rodin byla provedena překotně a neuváženě“. Nicméně v této zprávě nebylo doporučeno splnění požadavku Chorvatů k jejich návratu do původních obcí. Jako jeden z hlavních důvodů byla uváděna obsazenost uvolněných usedlostí reemigranty z Bulharska a Rumunska, kteří se stali „dobrymi a spolehlivými pracovníky místního oddělení státních statků“.

Na základě zmíněné zprávy přijalo politické byro ÚV KSČ dne 9. října 1957 Usnesení, ve kterém bylo stanoveno, aby:

- a) vzhledem ke konsolidovaným poměrům v Novém Přerově, Jevišovce a Dobrém poli, jež jsou nově osídleny, nebyl chorvatským rodinám povolen návrat zpět, a to ani v případech, kdy u nich nebyla zjištěna žádná provinění proti státní spolehlivosti;
- b) za převzatý nemovitý majetek byla chorvatským rodinám poskytnuta náhrada, a to buď přidělem náhradního zemědělského majetku, nebo v penězích;
- c) za převzaté vinařské nářadí a sudy byla přiznána peněžitá náhrada;
- d) za užívání nemovitostí přesídlených rodin do dne výkupu byla přiznána náhrada ve výši 2,5 % ročně z celkové náhrady za převzatý nemovitý majetek;
- e) náhrada za vinařské nářadí a sudy a za užívání nemovitostí podle písm. c) a d) se především zúčtuje na přidělovou cenu za náhradní majetek;

⁸⁵ Vyhláška ministerstva financí č. 82/1954 Ú.l., o úplatném nabývání věci od soukromníků organizacemi socialistického sektoru ze dne 21. 4. 1954

⁸⁶ ABS, spis ÚDV-19/VvB-96, informace pro s. ministra ve věci přesídlení Chorvatů z jižní Moravy ze dne 3. 7. 1956

f) jednání bylo zahájeno přednostně s těmi Chorvaty, kteří se neprovinili proti státu a kteří se v této otázce již několikrát obraceli na ústřední orgány.⁸⁷

V souladu s tímto Usnesením byly následně v letech 1958 – 1960 doučtovány nájemy za užívání vinařských potřeb a nemovitostí od doby vystěhování Chorvatů do doby finančního vyrovnání za zanechaný majetek.

⁸⁷ ABS, f. A 2/1, i.j. 242, Zpráva o uspořádání poměrů Chorvatských rodin, které byly v roce 1949 vystěhovány z Nového Přerova, Jevišovky a Dobrého Pole, okr. Mikulov

6 Zhodnocení procesu vysídlení

6.1 Stanovení příčin pro vysídlení

Dle předložených skutečností se nabízí několik variant pro stanovení příčin, které byly podkladem pro mocenský nástroj Komunistické strany Československa, Okresní akční výbor Národní fronty, pro vydání rozhodnutí o vysídlení chorvatské menšiny. Mohlo se jednat o:

1. Pochybnost o spolehlivosti obyvatel chorvatské národnosti z území bývalých Sudet.
2. Reakci politického diktátu na výsledky voleb v roce 1946.
3. Uvolnění usedlostí v lukrativní zemědělské oblasti.

6.1.1 Spolehlivost obyvatel chorvatské národnosti

Rozhořčení nad chováním sudetských Němců před vyhlášením Protektorátu i během okupace, a zejména zahájení světové války, vyvolalo v politických kruzích diskuze o možnostech trvalého oslabení vlivu německého národa v Československé republice. Stanovisko k této situaci bylo zveřejněno již v Košickém vládním programu.

Po válce začalo prošetřování vazby na německý národ i u příslušníků chorvatského národa, který žil na území Sudet. U občanů původem chorvatské národnosti, kteří se však v průběhu let přihlásili k české národnosti, se šetření neprovádělo do takové hloubky a nakonec byli z řešení „chorvatské otázky“ vyčleněni. Pozornost se soustředila pouze na chorvatské obyvatele, jejichž obce byly v bezprostřední blízkosti státních hranic s Rakouskem.

Dle archivních materiálů v průběhu války část Chorvatů jednak kolaborovala s Němci a jednak se přihlásila k německé národnosti z přesvědčení. U těch, kteří neopustili republiku útekem přes hranice, byla tato skutečnost zohledněna uplatněním „Benešových dekretů“, konfiskací majetku a ztrátou občanských práv. Další skupinou byli obyvatele, kteří v podstatě nabyli německé občanství automaticky tím, že po podpisu Mnichovské dohody i nadále zůstali bydlet na území Sudet, buď pod vlivem osobních, či majetkových, vazeb.

Složitá byla situace u těch Chorvatů, kteří si zachovali původní národnost, nekolaborovali, ale ze strachu či nevědomosti se zapojili do „běžného života“ německé obce. Další skupinou byli Chorvaté, kteří měli vazby na své příbuzné na rakouské straně, či tam měli své nemovitosti - zemědělské pozemky, které museli obdělávat.

Prověřování národní spolehlivosti, které prováděl Zemský národní výbor v Brně, bylo velice podrobné a zdlouhavé. Nakonec byli určeni Chorvati, kteří se ničím v průběhu války neprovinili, a těm bylo umožněno složení přísahy věrnosti Československé republice. Nicméně ze strany ministerstva vnitra a Okresního národního výboru v Mikulově byla kvalita prověrek národní spolehlivosti i nadále zpochybňována.

6.1.2 Výsledky voleb v roce 1946

Ve volbách v roce 1946 kandidovaly v Čechách a na Moravě pouze čtyři politické strany a to, Československá strana lidová (ČSL), Komunistická strana Československa (KSČ), Československá strana národně sociální (ČSNS) a Československá sociálně demokratická strana dělnická (ČSDSD).

Pro srovnání volebních výsledků ze všech posuzovaných „chorvatských“ obcí je nutné rozdělit obce podle politického okresu. Obce Hlohovec, Charvátská Nová Ves a Poštorná spadaly do politického okresu Hodonín, Dobré pole, Jevišovka a Nový Přerov do politického okresu Mikulov.

V politickém okrese Hodonín průměrné výsledky za příslušné obce odpovídají výsledkům okresu, a to u všech volebních stran. Ve srovnání s republikovým průměrem zjišťujeme, že nejsilnější stranou politického okresu Hodonín byla ČSL. Druhou nejsilnější stranou byla KSČ, za kterou následovaly ČSNS a ČSDSD.

Odlíšné výsledky byly v politickém okrese Mikulov. Zde zvítězila KSČ ve vyšším procentuálním zastoupení, než byl republikový průměr, výsledek 50,0 % se značně přibližoval celorepublikovému výsledku v příhraničních, nově osídlených, oblastech. S vysokým odstupem následovaly ČSL, ČSNS a ČSDSD. Pokud však srovnáme průměrné výsledky ze sledovaných obcí s výsledkem za politický okres Mikulov, zde jsou výsledky značně odlišné. Vysoké prvenství ČSL a hluboký propad KSČ ve všech třech obcích vzhledem k výsledkům okresu Mikulov jsou výrazné.

6.1.3 Uvolnění zemědělských usedlostí

Jižní Morava se svými vinařskými oblastmi patřila k nejlukrativnějším oblastem pro pohraniční osídlování a Dobré Pole, Jevišovka i Nový Přerov se nacházejí v oblasti Drnholce a Novosedel s rozlehlými vinicemi. Zájem o tyto oblasti značně převyšoval možnosti.

Dle Lubomíra Slezáka (1978), který se zabýval zemědělským osidlováním pohraničí po druhé světové válce, byl zájem v této oblasti po uvolněných usedlostech tak velký, že již v létě 1945 nebylo možné usídlit nově příchozí. Této skutečnosti odpovídá i situace popsaná, jak v pamětech původního chorvatského obyvatele Jevišovky pana Lawitschky, tak v archivních materiálech.

Příchodem československých a jugoslávských partyzánů do chorvatských obcí v roce 1946 se situace značně vyhrcovala. Tito reemigranti přišli zpět do vlasti na základě slibů vlády, v původní vlasti zanechali své majetky a očekávali zde přiměřenou náhradu. Ve chvíli, kdy nebylo možné reemigranty umístit do uvolněných usedlostí, začali reemigranti zvyšovat požadavky na vládu a správní orgány na řešení této situace, s požadavkem vysídlit chorvatské obyvatelstvo a uvolněné usedlosti jim přidělit.

6.2 Postoj orgánů veřejné správy k vysídlení

Levicové nadšení, které po ukončení druhé světové války zachvátilo celou republiku, zasáhlo všechny oblasti nově se formující republiky.

Z předložených materiálů je patrné, že ačkoliv se „vysídlení Chorvatů“ stalo jedním z prioritních úkolů tehdejšího mikulovského okresu, nebyly postoje správních a politických zástupců jihomoravské oblasti jednotné.

Představitelé okresních správních orgánů v Mikulově, zástupci ministerstva zemědělství, vnitra a národní obrany prosazovali radikální řešení vůči všem chorvatským obyvatelům bez rozdílu stejné. Zástupci Zemského národního výboru v Brně včetně příslušníků četnických stanic a zástupců školní správy v jednotlivých obcích, prosazovali komplexní prošetření a případné sankce pouze pro ty Chorvaty, kteří se provinili proti českému lidu a národu během okupace a války.

Dne 21. února 1948 vyzval Klement Gottwald při projevu na Staroměstském náměstí k založení výborů, které měly za úkol „očistit“ společnost od odpůrců komunistické strany. Po vzniku Okresního akčního výboru Národní fronty v Mikulově tento výbor dne 24. února 1948 vydal rozhodnutí, že z obcí Dobré Pole, Jevišovka a Nový Přerov budou vystěhováni všichni obyvatelé chorvatské národnosti. Rozhodnutí OAV NF v Mikulově nebylo založeno na žádném právním předpisu, legálním se v podstatě stalo na základě zákona č. 213/1948 Sb., kterým byla zlegalizována rozhodnutí akčních výborů, která by

„ jinak nebyla v souladu s příslušnými předpisy“.⁸⁸

6.3 Majetkové vyrovnání

Majetkové vyrovnání za majetek, zanechaný proti vůli Chorvatů v původních obcích, se táhlo několik let. Nejprve se správní orgány snažily najít jakýkoliv právní dokument, který by vykoupení majetku umožnil. V roce 1953 využil ONV v Mikulově díkce zákona 46/1948 Sb., na základě kterého posléze majetek od vysídlených Chorvatů vykoupil. Skutečnost, že s finančními prostředky za uvedený majetek nebylo možné podle Vyhlášky Ministerstva financí č. 82/1954 Ú. 1. volně disponovat, byla zmírněna až přijetím Vyhlášky ministerstva financí č. 231/1956 Ú. 1.

Jako částečné vyrovnání za uvolněný majetek v původních obcích bylo též pokládáno přidělení zkonfiskovaného majetku v obcích určených k přesídlení. Za tyto přidělené usedlosti byla určena úhrada „strhávána“ z finančních prostředků, které byly poukázány za uvolněný majetek v původních obcích na účty Lidových soudů a účty u Státní spořitelny. S přijetím zákona č. 229/1991 Sb., o úpravě vlastnických vztahů k půdě a jinému zemědělskému majetku (Zákona o půdě), byl schválen postup pro uplatnění tzv. restituce zemědělského majetku. Tímto zákonem se měly, mimo jiné, „zmírnit následky některých majetkových křivd, k nimž došlo vůči vlastníkům zemědělského a lesního majetku v období let 1948 až 1989“.⁸⁹

Okresní pozemkový úřad, kterému rozhodování o naplnění skutkové postaty podle Zákona č. 229/1991 Sb. náleželo, ve všech případech rozhodl, že není možné posuzovat oprávněnost vydání nemovitosti jako platnou. Dle předložených materiálů nebyla naplněna podstata § 6 Zákona o půdě.

Dle § 6, odst. 1, písm. b) bylo možné uplatnit nárok na nemovitosti, které byly vyvlastněny podle zákona č. 46/1948 Sb., o nové pozemkové reformě, ale musela být splněna podmínka, že byly vyvlastněny bez náhrady. Za zanechaný majetek v obcích Dobré Pole, Jevišovka a Nový Přerov však náhrada, ač s několikaletým zpožděním, poskytnuta dle tehdejších platných předpisů byla.

⁸⁸ Zákon č. 213/1948 Sb., o úpravě některých poměrů na ochranu veřejných zájmů, ze dne 21. 7. 1948, § 1

⁸⁹ Zákon č. 229/1991 Sb., o úpravě vlastnických vztahů k půdě a jinému zemědělskému majetku, ze dne 21. 5. 1991, § 511

Ačkoliv se i okresní pozemkový úřad přikláněl ke skutečnosti, že „*postup tehdejších státních orgánů při vystěhování nebyl zcela zákonný*“ nebyly okresnímu pozemkovému úřadu předloženy doklady, dle kterých došlo k naplnění § 6, odst. 1, písm. r), kdy měla být vydána nemovitost, která přešla na stát z důvodu politické perzekuce nebo postupu porušujícího obecně uznávaná lidská práva a svobody.

Stanoviska odvolacích soudů do těchto rozhodnutí nebyla jednotná. Celkem bylo podáno 94 odvolání, o kterých rozhodoval krajský soud, jednou rozhodoval Vrchní soud a v jednom případě Ústavní soud České republiky. V těchto 96 případech celkem bylo potvrzeno rozhodnutí okresního pozemkového úřadu o neoprávněnosti vydání nemovitosti v 55 kauzách, v jednačtyřiceti případech se naopak odvolací soud přiklonil na stranu žalobce, tj. Chorvatů; v těchto případech museli Chorvaté vrátit původní částku za majetek vyplacenou v letech 1956 -1960.

6.4 Srovnání s principy kolektivizace

6.4.1 Základní prvky kolektivizace

Obecně se za počátek kolektivizace považuje rok 1949, kdy byl přijat Zákon č. 69 o Jednotných zemědělských družstvech. Základními prvky kolektivizace se stalo odebrání majetku na základě nesplnění stanovených povinností a nucené přesídlení celých rodin mimo své domovské obce. S těmito prvky se v podstatě setkáváme i v případě vysídlených Chorvatů.

6.4.2 Majetkové poměry vysídlených

V době vysídlení chorvatských obyvatel neexistoval žádný zákonný předpis, který by umožňoval vyvlastnění nemovitosti z důvodu přikázaného opuštění obce. Nemovitosti v původních obcích zůstávaly i nadále ve vlastnictví Chorvatů. Tato situace trvala několik let, než byl jako důvod pro vyvlastnění použit zákon č. 46/1948 Sb., o nové pozemkové reformě. Na základě § 3 tohoto zákona mohl stát vykoupit půdu, na které vlastníci nepracují. Majetkoprávní vyrovnání za zanechaný majetek v jihomoravských obcích trvalo mnoho let a bylo v podstatě úplně dokončeno až v roce 1960 na základě pokynu politického byra ÚV KSČ z října 1957.⁹⁰

⁹⁰ ABS, f. A 2/1, i.j. 1127, Zpráva o splnění usnesení politického byra ÚV KSČ ze dne 9. Října 1957 o uspořádání poměrů chorvatských rodin, které byly v roce 1949 vystěhovány z Nového Přerova, Jevišovky a Dobrého Pole, okr. Mikulov, ze dne 8. 6. 1961, s. 1-2

Po přijetí Zákona o půdě v roce 1991 však toto „majetkové vyrovnání“ způsobilo, že vysídlení Chorvaté nemohli využít znění zákona a žádat v restitučním řízení o vydání zabaveného majetku.

Majetek odsouzených sedláků ve většině případů propadl státu na základě § 47 Zákona č. 87/1950 Sb., o trestním řízení soudním. Část majetku, která byla připsána na rodinné příslušníky, byla sice ponechána ve vlastnictví, ale často byla, pod tlakem okolností, na tento majetek stanovena užívatelská práva pro JZD, či státní statky.

V těchto případech mohli původní vlastníci uplatnit své právo na vlastnictví po roce 1991 dle Zákona o půdě. Ve většině případů se však vracel majetek ve velmi špatném technickém stavu, poznamenán téměř čtyřicetiletým „socialistickým“ hospodařením.

6.4.3 Podklad pro vysídlení

Základním impulsem pro vysídlení chorvatského obyvatelstva se stalo rozhodnutí Okresního akčního výboru Národní fronty ze dne 24. února 1948. Rozhodnutí bylo prosazeno z pozice moci a nebylo založeno na základě žádného právního podkladu, neboť zdůvodnění ochrany hranic bylo možné použít až po přijetí zákona o ochraně hranic v roce 1951.

Rozhodnutí OAV NF k vysídlení Chorvatů bylo vázáno na splnění konkrétního úkolu. Po vysídlení všech chorvatských rodin z jihomoravských obcí již nebylo dále používáno, a tudíž ztratilo svou další platnost.

Vysídlení rodinných příslušníků odsouzeného sedláka bylo provedeno na základě Směrnice ministra vnitra, ministra spravedlnosti a ministra národní bezpečnosti ze dne 22. října 1951. Ani pro vznik tohoto dokumentu, později nazývaném jako „Směrnice tří ministrů“, nebyly žádné právní podklady. Směrnice „našla své opodstatnění“ v zákonu č. 125 z roku 1927, o organizaci politické správy. „Směrnici tří ministrů“ Ústřední výbor KSČ nejdříve schválil na svém zasedání a následně zmocnil příslušné ministry k jejímu podpisu.⁹¹

S další platností Směrnice to bylo složitější. Dle autorů P. Blažka a M. Kubálka (2010) proběhla v květnu 1953 na zasedání vlády kritika účelového využívání zákona č. 125/1927 ve Směrnici, neboť „*Administrativní vyhošťování – jako jedno z typických opatření*

⁹¹ BLAŽEK, P., JECH, K., KUBÁLEK, M., *Akce „K“ Vysídlení sedláků a jejich rodin z usedlostí v padesátých letech*, str. 74-76

*kapitalistického státu – odporuje Ústavě 9. května a bylo zrušeno trestním zákonem správním. Dnešní lidově demokratický právní řád nezná předpis, podle kterého by bylo možné zakázat a přikázat pobyt osobám, které nebyly potrestány soudem nebo národním výborem“.*⁹²

V této souvislosti se začala připravovat úprava Směrnice. Než však byla nově schválena, bylo v červenci 1953, v důsledku nastupujícího politického a společenského vývoje, vystěhovávání rodinných příslušníků odsouzených sedláků z domovských obcí ukončeno a Směrnice následně zrušena.

Jak rozhodnutí OAV NF, tak Směrnice, byly z hlediska vzniku a schválení v režii Komunistické strany Československa.

6.4.4 Územní umístění přesídlených

Když Chorvaté pochopili, že přesídlení z domovských obcí nezabrání, měli alespoň požadavek, aby byli přesídleni společně do jedné obce, či několika málo obcí v těsné blízkosti. Bez úspěchu tohoto požadavku byli Chorvaté rozmístěni do desítek obcí 29 okresů pěti krajů. Jednalo se o tehdejší Olomoucký, Brněnský, Ostravský, Gottwaldovský a Pardubický kraj. Chorvatům byly přidělovány nemovitosti po odsunutých Němcích v horských a podhorských oblastech, kde byl zcela odlišný způsob hospodaření od dosavadního.⁹³

Stejný princip rozmístění byl zachován při vysídlení příslušníků selských rodin. Dle původních koncepcí se měli „vesničtí boháči“ soustředit především v okrese Krnov a v Olomouckém a Ostravském kraji umístěním na příslušné státní statky.⁹⁴ Dle Protokolárních seznamů z let 1951 až 1953 bylo následně území pro umístění přesídlených občanů rozšířeno na převážnou část Československa. Tento způsob rozmístění přesídlených rodin byl ze strany ministerstva spravedlnosti kritizován s tím, že *rozptýlení vystěhovaných rodinných příslušníků by bylo politicky nesprávné, protože by se tím vytvářely obtížně kontrolované „buňky“*.

Z dochovaných dokumentů je zřejmé, že „převýchova“ vystěhovaných sedláků a jejich rodin měla být zajištěna správným výběrem vedoucích pracovníků na určených státních

⁹² BLAŽEK, P., JECH, K., KUBÁLEK, M., *Akce „K“ Vysídlení sedláků a jejich rodin z usedlostí v padesátých letech*, str. 12

⁹³ DOROVSKÝ, I., *Charváti ještě žijí mezi námi*, str. 54

⁹⁴ BLAŽEK, P., JECH, K., KUBÁLEK, M., *Akce „K“ Vysídlení sedláků a jejich rodin z usedlostí v padesátých letech*, str. 107

stacích⁹⁵, „převýchova“ Chorvatů byla zajištěna rozmístěním do jednotlivých obcí bez možnosti vzájemné vazby na ně samé a postupnou asimilací s českým obyvatelstvem.⁹⁶

Samotné fyzické přesídlení jak Chorvatů, tak „sedláků“, zajišťovaly nižší složky ministerstva vnitra. V případě Chorvatů Zemský národní výbor v Brně, v případě sedláckých rodin příslušný okresní národní výbor.

6.4.5 Stanoviska politického byra ÚV KSČ k vysídlení

Oba případy „vysídlení“ byly s odstupem určitého času řešeny na zasedání politického byra ÚV KSČ.

„Směrnice tří ministrů“ byla na zasedání politického byra ÚV KSČ předložena v lednu 1954 a na základě doporučení ze strany ministra vnitra, ministra spravedlnosti a generálního prokurátora byla následně zrušena. Ve zdůvodnění ke zrušení bylo konstatováno, že *část, která upravovala vystěhování podle zákona č. 125/1927 je nezákonná, protože odporuje Ústavě 9. května a jakýkoliv další postup podle této směrnice je nutno hodnotit jako protizákonný.*

Přestože byla konstatována nezákonnost vysídlení rodin „vesnických boháčů“, nebyl již přesídleným umožněn návrat zpět do domovských obcí. Dle názoru zúčastněných by případný návrat přesídlených rodin *„poškodil další politickou práci na vesnici a znamenal by i velkou ztrátu pro státní statky, kde tyto rodiny podle zjištění úspěšně pracují“*.⁹⁷

Situace vysídlených Chorvatů byla na zasedání politického byra ÚV KSČ projednávána v říjnu 1957. Zprávu předložilo ministerstvo vnitra jako reakci na stížnosti Chorvatů na nejvyšších ústředních orgánech v roce 1956. Ve zprávě se konstatovalo, že *akce přesídlení chorvatských rodin byla provedena z dnešního hlediska překotně a neuváženě. Pro přestěhování Chorvatů nelze hledat obdobu v pozdějším přesídlování nespolehlivých osob z hraničního pásma, neboť Chorvaté byli jednak vystěhováni bez ohledu na to, že mnozí z nich se proti našemu státu ničím neprovinili a jednak byli vystěhováni ještě před zřízením hraničního pásma bez jakéhokoliv právního podkladu.*

Ani v případě Chorvatů nebyl umožněn přesídleným rodinám návrat do domovských obcí. Proti návratu se postavili nejenom představitelé nejvyššího politického aparátu – ÚV KSČ,

⁹⁵ BLAŽEK, P., JECH, K., KUBÁLEK, M., *Akce „K“ Vysídlení sedláků a jejich rodin z usedlostí v padesátých letech*, str. 112

⁹⁶ BÁRTA, M., *Chorvatská akce. Paměť a dějiny*, str. 20

⁹⁷ BLAŽEK, P., JECH, K., KUBÁLEK, M., *Akce „K“ Vysídlení sedláků a jejich rodin z usedlostí v padesátých letech*, str. 136

zástupci ministerstva vnitra a představitelé Okresního národního výboru v Mikulově, ale i samotní reemigranti, kteří následně osídlili uvolněné usedlosti po vystěhovaných Chorvatech. Dle zprávy se „reemigranti z Bulharska a Rumunska stali dobrými a spolehlivými pracovníky místního oddělení státních statků a JZD IV. typu. Jak reemigranti, tak ostatní dosídlenci se již sžili s novým prostředím a jsou platnou silou v zemědělské výrobě. Pomáhají také při zabezpečení státní hranice orgánům veřejné a státní bezpečnosti a v mnoha případech jsou – zejména reemigranti – zapojeni do pomocné stráže VB“.⁹⁸

⁹⁸ ABS, f. A 2/1, i. j. 1127, Pokyny k uspořádání poměrů chorvatských rodin, které byly přesídleny z Jevišovky, Dobrého Pole a Nového Přerova, okr. Mikulov, s. 1

7 Závěr

Cílem této diplomové práce bylo zhodnotit proces vysídlení chorvatských obyvatel ze tří obcí na jižní Moravě, posoudit vliv orgánů veřejné správy na tyto skutečnosti a provést srovnání s principy kolektivizace.

Vysídlení všech Chorvatů z obcí Dobré Pole, Jevišovka a Nový Přerov bylo zaměřeno na konkrétní národnostní menšinu a nebylo možné je porovnat se žádným obdobným případem uplatněným do roku 1946 na území Československa.

Důvodem pro vysídlení lze označit několik skutečností. Jako první příčina se jeví pochybnost o spolehlivosti obyvatel, kteří žili celá staletí v německém prostředí, na území pozdějších Sudet, a s úzkou vazbou na rakouské prostředí. Další možnou příčinu lze spatřovat ve volebních výsledcích roku 1946. Mikulovský okres byl z hlediska politicko-správního pod vedením KSČ a prvenství Československé strany lidové v těchto obcích „nezapadalo“ do tehdejší politické situace okresu. Poslední, avšak nezanedbatelnou, příčinou mohl být tlak na uvolnění žádaných usedlostí. Nárůst reemigrantů, kteří se vraceli na pozvání vlády zpět do vlasti, vytvářel nátlak na příslušné orgány veřejné správy k řešení situace.

Na základě zkoumaných materiálů není možné jednoznačně stanovit přesnou příčinu. Je však velice pravděpodobné, že jako důvod pro vysídlení posloužila kombinace všech třech příčin. Ať již však byli Chorvaté vysídleni z důvodu národní nespolehlivosti, politických či majetkových důvodů, jednalo se o vysídlení, které nebylo založeno na základě žádného platného právního podkladu.

Úloha orgánu veřejné správy, především Okresního národního výboru v Mikulově, byla v procesu vysídlení zcela nezpochybnitelná, a to nejen z administrativního hlediska. Z dostupných materiálů je ze strany ONV patrné prosazování vysídlení a podpoření stanoviska nejvyšších státních orgánů i přes „nesouhlas“ představitelů Zemského národního výboru v Brně. Rozdílné názory představitelů obou správních úřadů se vyhrcovaly i v případech jmenování správních komisí, či místních národních výborů, v obcích Dobré Pole, Jevišovka a Nový Přerov. Rozkol v řešené otázce mezi tehdejšími představiteli veřejné správy, ONV a ZNV, v podstatě vyřešil až Okresní akční výbor Národní fronty, který vydal „konečné“ rozhodnutí o vysídlení. Do jaké míry byl však

postoj představitelů místní samosprávy ovlivněn lidským faktorem, a do jaké míry politickým přesvědčením, by si vyžádalo další bádání. Jasná je však skutečnost, že křeslo předsedy Okresního národního výboru v Mikulově v období 1945 – 1948, tedy v době, kdy probíhala zásadní jednání o vysídlení Chorvatů, bylo vždy obsazeno členem KSČ.

Z ústředních orgánů veřejné správy měly na vysídlení chorvatského obyvatelstva zásadní podíl ministerstvo vnitra, ministerstvo zemědělství, ministerstvo obrany a ministerstvo ochrany práce a sociální péče. Tři z těchto ministerstev byla od roku 1945 obsazena členy KSČ. Ministerstvo obrany bylo sice od roku 1945 obsazeno nestraníkem, ovšem loajalita generála Svobody s Komunistickou stranou Československa je všeobecně známa.

Ze zpracované diplomové práce je zřejmé, že vysídlení Chorvatů má s kolektivizací mnoho společného. Stejně prvky byly nalezeny v majetkové oblasti, v rozhodnutí o vysídlení, umístění přesídlených, včetně konečného hodnocení ze strany ÚV KSČ. Zásadní rozdíly jsou však patrné ve způsobu uplatnění. V případě vysídlení Chorvatů se odůvodnění a právní podpory pro realizaci hledaly a nacházely postupně v době, kdy byl proces vysídlení prakticky proveden. Pro kolektivizaci a související vysídlení trestaných sedláků a jejich rodinných příslušníků byly všechny dokumenty a právní podpory připraveny před tím, než byly uplatněny vůči postiženým.

Po staletí se česká a moravská země, následně i Československá republika, prezentovala jako země se silnou selskou tradicí. Avšak konec 2. světové války a následný směr politické moci ovlivnil československý venkov tak zásadně, že dnes marně hledáme jenom odlesk této tradice. Po válce a odsunu Němců zůstala téměř třetina zemědělské půdy v republice bez majitelů a připadla státu. O tuto půdu se zajímali nejen zemědělstí dělníci bez vlastních hospodářství a půdy, ale i lidé, kteří neměli se zemědělstvím žádnou zkušenost, včetně těch, kteří v obsazení uvolněného majetku spatřovali pouze majetkový prospěch. A za těchto podmínek byli představitelé Komunistické strany Československa rozhodnutí, že v nové republice uplatní zemědělskou politiku dle vzoru Sovětského svazu. Pro realizaci těchto představ však potřebovali zcela ovládnout především obyvatele venkova, neboť si plně uvědomovali, že právě oni jsou jim schopni poskytnout potřebnou podporu.

Proto lze na základě dostupných a zpracovaných materiálů konstatovat, že při vysídlení Chorvatů ze tří jihomoravských vsí se jednalo o jeden z prvních procesů, které proměnily tvář venkova na základě rozhodnutí tehdejší politické moci Komunistické strany Československa prezentovaného orgány veřejné správy.

Vysídlení však mělo, v konečném důsledku, vliv nejen na proměnu venkova, ale i na osudy jedné národnostní menšiny. Rozmístěním Chorvatů po celé republice došlo k postupné asimilaci s českým a moravským prostředím. V novém prostředí ustalo používání jazyka a dodržování zvyků, což jsou jedny ze základních prvků pro vědomost národnosti. „Nová“ generace Chorvatů často odmítla udržovat tyto prvky z důvodu odlišnosti od ostatních a „stará“ generace postupně odcházela.

Změny politických a společenských poměrů v roce 1989 proto vrátili naději i této národnostní menšině. V roce 1991 bylo založeno Sdružení občanů chorvatské národnosti, jejímž hlavním cílem je udržovat kontakt mezi členy této komunity a zachovat tradice a kulturu tohoto národa. Od stejného roku se centrem obnovy národního povědomí stala obec Jevišovka. Každoročně se v Jevišovce pořádá Chorvatský kulturní den zvaný kiritof a byl zde také otevřen Chorvatský dům, který slouží nejen jako památník minulosti, ale i jako centrum současného života této národnostní menšiny.

8. Seznam použité literatury

- BÁRTA, Milan. Chorvatská otázka. *Paměť a dějiny*, 2010, roč. IV, č. 3, str. 14-25.
- BARTOŠ, Josef – SCHULZ, Jindřich – TRAPL, Miloš. *Historický místopis Moravy a Slezska v letech 1848 – 1960, svazek VIII, Okresy: Uherské Hradiště, Uherský Brod, Hodonín, Kyjov*. Ostrava: Profil, 1982. 322 s.
- BARTOŠ, Josef – SCHULZ, Jindřich – TRAPL, Miloš. *Historický místopis Moravy a Slezska v letech 1848 – 1960, svazek IX, Okresy: Znojmo, Moravský Krumlov, Hustopeče, Mikulov*. Ostrava: Profil, 1984. 310 s.
- BERANOVÁ, Magdalena - KUBAČÁK, Antonín. *Dějiny zemědělství v Čechách a na Moravě*. Praha: Libri, 2010. 432 s. ISBN 978-80-7277-113-4.
- BLAŽEK, Petr - JECH, Karel - KUBÁLEK, Michal (eds.). *Akce „K“-Vyhnání sedláků a jejich rodin z usedlostí v padesátých letech. Studie, seznamy a dokumenty*. Praha: Česká zemědělská univerzita v Praze, 2010. 635 s. ISBN 978-80-213-2033-8.
- BLAŽEK, Petr - KUBÁLEK, Michal (eds.). *Kolektivizace venkova v Československu 1948-1960 a středoevropské souvislosti*. Praha: Dokořán, s.r.o., 2008. 359 s. ISBN 978-80-7363-226-7.
- DOROVSKÝ, Ivan. Kdo jsou moravští Charváti. *SLOVANSKÝ JIH*, 2011, roč. XI, č. 4, str. 3-17.
- DOROVSKÝ, Ivan a kol. *Charváti ještě žijí mezi námi (Sborník studií a vzpomínek)*. Brno: Společnost přátel jižních Slovanů v České republice, 1996. 127 s.
- DOSTÁL, Vladimír V. *Agrární strana, její rozmach a zánik*. Brno: Atlantis, 1998. 358 s. ISBN 80-7108-133-7.
- JECH, Karel. *Kolektivizace a vyhánění sedláků z půdy*. Praha: Vyšehrad, s.r.o., 2008. 331 s. ISBN 978-80-7021-902-7.
- JEŘÁBEK, Richard. *Moravští Charváti, dějiny a lidová kultura (Antologie)*. Brno, 1996. 290 s.
- LAWITSCHKA, Josef. *Lipo naše selo, Paměti jihomoravského Chorvata*. Praha: Miroslav Kouba - Aequitas, 2005. 175 s. ISBN 80-902774-2-X.
- MILLER, Daniel E. *Antonín Švehla – mistr politických kompromisů*. Praha: Argo, 2001. 359 s. ISBN 80-7203-366-2.

- NEKUDA, Vladimír (eds.). *Vlastivěda Moravská, Břeclavsko*. Brno: Musejní spolek, 1969. 569 s.
- PEKAŘ, Josef. *Dějiny Československé*. Praha: AGENTURA TIP Š ve spolupráci s nakladatelstvím AKROPOLIS, 1991. 255 s. ISBN 80-900354-2-6.
- PERNES, Jiří. Politické a sociální předpoklady kolektivizace zemědělství v Československu In. BLAŽEK, P., KUBÁLEK, M. (eds.). *Kolektivizace venkova v Československu 1948-1960 a střeoevropské souvislosti*. Praha: Dokořán, s.r.o., 2008. 77-87 s. ISBN 978-80-7363-226-7.
- SLEZÁK, Lubomír. *Zemědělské osídlování pohraničí českých zemí po druhé světové válce*. Brno: Blok, 1978. 189 s.
- STANĚK, Tomáš. *Předpoklady, průběh a důsledky vysídlení Němců z Československa 1918-1948*. Ostrava: Amosium servis, 1992. 111 s. ISBN 80-85498-04-9.
- TUREK, Adolf. Charvátská kolonisace na Moravě In. JEŘÁBEK, Richard. *Moravští Charváti, dějiny a lidová kultura (Antologie)*. Brno, 1996. 119-187 s.
- ZIMMERMANN, Volker. *Sudetští Němci v nacistickém státě – Politika a nálada obyvatelstva v říšské župě Sudety (1938-1945)*. Praha: PROSTOR, nakladatelství s.r.o. ve spolupráci s nakladatelstvím ARGO, 2001. 577 s. ISBN 80-7260-055-9.

Zákony a předpisy

- Dekret č. 5/1945 Sb., o neplatnosti některých majetkově-právních jednání z doby nesvobody a o národní správě majetkových hodnot Němců, Maďarů, zrádců a kolaborantů a některých organizací a ústavů.
- Dekret č. 12/1945 Sb., o konfiskaci a urychleném rozdělení zemědělského majetku Němců, Maďarů, jakož i zrádců a nepřátel českého a slovenského národa.
- Dekret č. 28/1945 Sb., o osídlení zemědělské půdy Němců, Maďarů a jiných nepřátel státu českými, slovenskými a jinými slovanskými zemědělci.
- Dekret č. 33/1945 Sb., o úpravě československého státního občanství osob národnosti německé a maďarské.
- Dekret č. 108/1945 Sb., o konfiskaci nepřátelského majetku a o Fondech národní obnovy.
- Vládní nařízení č. 4/1945 Sb., o volbě a pravomoci národních výborů.
- Zákon č. 43/1948 Sb., o zemědělském úvěru.
- Zákon č. 44/1948 Sb., kterým se mění a doplňuje zákon o revizi první pozemkové reformy.

Zákon č. 45/1948 Sb., kterým se mění a doplňuje zákon ze dne 3. července 1947, č. 139 Sb., o rozdělení pozůstalostí se zemědělskými podniky a o zamezení drobení zemědělské půdy.

Zákon č. 46/1948 Sb., o nové pozemkové reformě (trvalé úpravě vlastnictví k zemědělství a lesní půdě).

Zákon č. 47/1948 Sb., o některých technicko-hospodářských úpravách pozemků (scelovací zákon).

Zákon č. 49/1948 Sb., o zemědělské dani.

Zákon č. 213/1948 Sb., o úpravě některých poměrů na ochranu veřejných zájmů.

Zákon č. 150/1948 Sb., Ústava Československé republiky.

Zákon č. 229/1991 Sb., o úpravě vlastnických vztahů k půdě a jinému zemědělskému majetku.

Internetové zdroje

Historie sčítání lidu na území České republiky I, [online]. Český statistický úřad, 2012 [cit.16.1.2012]. Dostupný z URL<http://www.czso.cz/csu/redakce.nsf/i/historie_scitani_lidu_na_uzemi_ceske_republiky_i>.

Košický vládní program (5. 4. 1945), [online]. Moderní dějiny, 2009 [cit.3.2.2012]. Dostupný z URL <<http://www.moderni-dejiny.cz/clanek-kosicky-vladni-program-5-4-1945-126/>>.

Košický vládní program - důležitý krok KSČ na cestě k únoru 1948, [online]. Britské listy, 2005 [cit.3.2.2012]. Dostupný z URL< <http://blisty.cz/art/22698.html> >.

Období první republiky 1918 – 1938 [online]. Vláda České republiky, 2008 [cit.2.1.2012]. Dostupný z URL <<http://www.vlada.cz/en/urad-vlady/historie/obdobi-prvni-republiky-1918-1938-50549/>>.

Projev Klementa Gottwalda, Praha, Staroměstské náměstí 21. Února 1948, [online]. Totalita.cz, 2010, [cit.18.2.2012]. Dostupný z URL< http://www.totalita.cz/txt/txt_o_gottwaldk_1948_02_21.pdf>.

Protokol postupimské konference (2. srpna 1945), [online]. Moderní dějiny, 2009 [cit.8.2.2012]. Dostupný z URL < <http://www.moderni-dejiny.cz/clanek-protokol-postupimske-konference-2-srpna-1945-41/>>.

Volby do národního shromáždění 1920 až 1935 [online]. Český statistický úřad, 2011 [cit.1. 1. 2012]. Dostupný z URL <http://www.czso.cz/csu/2006edicniplan.nsf/p/4219-06>.

Výsledky hlasování podle okresů v letech 1920 - 1946, [online]. Český statistický úřad, 2012 [cit.27.1.2012]. Dostupný z URL< [http://www.czso.cz/csu/2008edicniplan.nsf/t/CD00411F84/\\$File/422008p7_1.pdf](http://www.czso.cz/csu/2008edicniplan.nsf/t/CD00411F84/$File/422008p7_1.pdf)>.