

**Česká zemědělská univerzita v Praze**

**Institut vzdělávání a poradenství**

**Katedra celoživotního vzdělávání a podpory studia**



**Vliv rodinné profesní tradice na volbu povolání**

Bakalářská práce

Autor: Tereza Česká

Vedoucí práce: PhDr. Jitka Jirsáková, Ph.D.

2021

# ČESKÁ ZEMĚDĚLSKÁ UNIVERZITA V PRAZE

Institut vzdělávání a poradenství

## ZADÁNÍ BAKALÁŘSKÉ PRÁCE

Tereza Česká

Specializace v pedagogice  
Učitelství praktického vyučování

Název práce

**Vliv rodinné profesní tradice na volbu povolání**

Název anglicky

**Influence of Family Professional Tradition on the Selection of Career**

---

### Cíle práce

Cílem bakalářské práce je zjistit motivy a kariérní volby žáků oboru cukrář vybraného středního odborného učiliště, zda pokračují v rodinné profesní tradici při výběru střední školy a při volbě navazujícího povolání. Zároveň také zjistit, kdy žáci o volbě školy, oboru vzdělání a konkrétního povolání uvažovali a kým nebo čím byli ovlivněni.

### Metodika

V teoretické části bude charakterizováno období adolescence, dále budou zkoumány vnitřní motivy volby oboru vzdělání a povolání jako jsou dovednosti, znalosti a zájmy, následně pak vnější motivy, kterými jsou rodina, škola nebo kamarádi, včetně kariérového rozhodování žáků.

V praktické části bude provedeno kvantitativní šetření formou dotazníku mezi žáky vybraných oborů na zvoleném středním odborném učilišti. Cílem šetření bude ověřit, do jaké míry mají žáci tendenci přihlížet k profesní rodinné tradici při výběru oboru vzdělání a budoucího povolání.

**Doporučený rozsah práce**

dle pravidel pro psaní bakalářských prací

**Klíčová slova**

profesní tradice, kariérní rozhodování, volba povolání, rodina, obor cukrář

---

**Doporučené zdroje informací**

Hladů, Petr. Rozhodování žáků absolventských ročníků základních škol o další vzdělávací a profesní dráze: analýza na základě dotazníkového šetření a ohniskových skupin. Vyd. 1. Brno: Mendelova univerzita v Brně, 2013. 358 s. Monografie. ISBN 978-80-7375-874-5.

MAREŠ, Jiří; ČÁP, Jan. Psychologie pro učitele. Praha: Portál, 2001, 656 s. ISBN 80-7178-463-X

MUHIČ, J., Kariérové poradenství v České republice. Praha, 2011. ISBN 978-80-87335-29-1.

ŘÍČAN, Pavel. Psychologie osobnosti. Grada publishing as, 2010. 208 s. ISBN 978-80-247-3133-9

SVOBODOVÁ, Dagmar. Profesionální poradenství: vybrané kapitoly. Vyd. 1. Praha: Grada, 2015. 160 s. Psyché. ISBN 978-80-247-5092-7.

VÁGNEROVÁ, Marie. Vývojová psychologie: Dětství a dospívání. Karolinum Press, 2012. 531 s. ISBN 978-80-246-2153-1

---

**Předběžný termín obhajoby**

2020/21 LS – IVP

**Vedoucí práce**

PhDr. Jitka Jirsáková, Ph.D.

**Garantující pracoviště**

Katedra celoživotního vzdělávání a podpory studia

---

Elektronicky schváleno dne 8. 3. 2021

**PhDr. Lucie Smékalová, Ph.D. et Ph.D.**

Vedoucí katedry

---

Elektronicky schváleno dne 8. 3. 2021

**Ing. Karel Němejc, Ph.D.**

Pověřený ředitel

V Praze dne 17. 03. 2021

## ČESTNÉ PROHLÁŠENÍ

Prohlašuji, že jsem bakalářskou práci na téma:

### **Vliv rodinné profesní tradice na volbu povolání**

vypracovala samostatně a citoval/a jsem všechny informační zdroje, které jsem v práci použila a které jsem rovněž uvedl/a na konci práce v seznamu použitých informačních zdrojů.

Jsem si vědom/a, že na moji bakalářskou/závěrečnou práci se plně vztahuje zákon č. 121/2000 Sb., o právu autorském, o právech souvisejících s právem autorským a o změně některých zákonů, ve znění pozdějších předpisů, především ustanovení § 35 odst. 3 tohoto zákona, tj. o užití tohoto díla.

Jsem si vědom/a, že odevzdáním bakalářské/závěrečné práce souhlasím s jejím zveřejněním podle zákona č. 111/1998 Sb., o vysokých školách a o změně a doplnění dalších zákonů, ve znění pozdějších předpisů, a to i bez ohledu na výsledek její obhajoby.

Svým podpisem rovněž prohlašuji, že elektronická verze práce je totožná s verzí tištěnou a že s údaji uvedenými v práci bylo nakládáno v souvislosti s GDPR.

V Praze dne 28. 3. 2021

.....  
(podpis autora práce)

## **PODĚKOVÁNÍ**

Ráda bych poděkovala paní PhDr. Jitce Jirsákové, Ph.D. za velice cenné rady při psaní bakalářské práce a také všem respondentům, kteří se účastnili dotazníkového šetření.

## **Abstrakt**

Bakalářská práce se zabývá možným vlivem rodinné profesní tradice na volbu povolání žáků oboru cukrář. Cílem práce je zjistit motivy a kariérní volby žáků tohoto oboru na vybraném středním odborném učilišti, zda pokračují v rodinné profesní tradici při výběru střední školy a při volbě navazujícího povolání. Zároveň také zjistit, kdy žáci o volbě školy, oboru vzdělání a konkrétního povolání uvažovali a kým nebo čím byli ovlivněni.

Teoretická část obsahuje stručnou charakteristiku dospívání, vnitřní a vnější motivaci jedince při volbě povolání, shrnutí důležitosti rodinné profesní tradice a nástupnictví a jak může žákům pomoci kariérové poradenství při rozhodování o svém pracovním uplatnění.

Výzkumné šetření bylo provedeno za pomoci online dotazníku na středním odborném učilišti v Praze, na vzorku 102 žáků oboru cukrář, napříč všemi ročníky. Zároveň byl proveden i rozhovor s jednou z mistrových odborného výcviku. Ze získaných dat po analýze vyplynulo, že největší motivací žáků je atraktivnost oboru cukrář, nikoliv uplatnění či finance. Při výběru povolání má rodina poměrně významný vliv, ale nehraje příliš roli tradice oboru v dané rodině. Též je tento obor pro studenty zajímavý, naplňuje většinu z nich a chtějí dále pokračovat v tomto řemesle, což se potvrdilo i v pohledu jejich vyučující.

## **Klíčová slova**

Profesní tradice, kariérní rozhodování, volba povolání, rodina, obor cukrář.

## **Abstract**

This bachelor thesis aims at finding out whether family professional traditions possibly influence the pupils' choice of occupation in confectionery. The objective is to identify the incentives and career choices of confectionery pupils at a selected vocational school, whether they follow the family professional tradition in choosing a secondary school and a follow-up profession. Simultaneously, we consider the timing of pupil's choice of a school, training field and specific profession and the persons and/or factors influencing such choices.

The theoretical part of the thesis contains a brief characteristic of adolescence, the internal and external motivation of an individual when choosing a profession, a summary of the importance of family professional traditions and follow up thereon, and how the pupils may be assisted by a career guidance in deciding on their career.

A field research was carried out using an online questionnaire in a secondary vocational school in Prague on a sample of 102 pupils of the field of confectioner, across all classes. At the same time, an interview with one of the master teachers was also carried out. The analysed data showed that the greatest incentive for pupils is the overall attractiveness of the field of confectioner, not career prospects or financial remuneration. In choosing an occupation, the family plays a significant role, but the tradition of the profession within the family is relatively insignificant. The profession of a confectioner is simply attractive for students, they derive satisfaction therefrom and desire to develop a career in it, as confirmed also by their teachers.

## **Keywords**

Professional tradition, career decision making, choice of occupation, family, confectioner.

## OBSAH

|  |    |
|--|----|
| ÚVOD.....  | 9  |
| TEORETICKÁ ČÁST .....                                | 11 |
| 1 Cíl a metodika.....                                | 11 |
| 2 Proces dospívání .....                             | 12 |
| 2.1 Fáze dospívání.....                              | 13 |
| 2.2 Raná adolescence (pubescence) .....              | 13 |
| 2.3 Pozdní adolescence .....                         | 14 |
| 3 Motivace při volbě povolání .....                  | 15 |
| 3.1 Vnitřní motivace.....                            | 15 |
| 3.2 Vnější motivy .....                              | 16 |
| 3.3 Rodina a rodinná tradice .....                   | 17 |
| 3.4 Rodinné podnikání .....                          | 18 |
| 3.5 Nástupnictví .....                               | 19 |
| 3.6 Kariérové poradenství .....                      | 22 |
| 4 Obor cukrář .....                                  | 24 |
| PRAKTICKÁ ČÁST .....                                 | 26 |
| 5 Charakteristika .....                              | 26 |
| 5.1 Dotazníkové šetření.....                         | 27 |
| 5.2 Vyhodnocení dotazníkového šetření .....          | 28 |
| 5.3 Rozhovor s učitelkou praktického vyučování ..... | 43 |
| 5.4 Vyhodnocení výzkumných otázek .....              | 44 |
| ZÁVĚR .....  | 45 |
| SEZNAM POUŽITÝCH ZDROJŮ .....                        | 46 |
| SEZNAM OBRÁZKŮ, TABULEK A GRAFŮ.....                 | 50 |
| SEZNAM PŘÍLOH.....                                   | 51 |



## ÚVOD

Volba předmětu budoucího profesního života nás čeká všechny. K tomuto cílevědomému procesu zpravidla dochází v období pubescence a adolescence. Základní rysy k budoucímu povolání se však jeví již od raného dětství. Projevují se zejména jako schopnosti dítěte, znaky osobnosti (temperament, zájmy, charakter...). Ale neméně důležitým faktorem je rodinná tradice a výchova. Dítě v tomto období bývá velice nerozhodné, proto je potřeba mu poskytnout dostatečné množství odborných informací o volbě povolání, které mu poskytnou nejen rodiče či ostatní rodinní příslušníci, ale i školní poradce či psycholog. V dnešní době se spíše přihlíží na budoucí uplatnění na trhu práce, finanční ohodnocení, případně kariérní růst. Samotný vliv rodinné profesní tradice je v dnešní době spíše odsunut do pozadí. Rodiče chtějí děti vystudované a nejlépe s maturitou, proto klesá zájem o řemeslo. Profese, jako je kominík, zedník, hrncíř, obkladač, kovář, jsou dnes skoro až vzácností. Přitom o kvalitní řemeslnou práci zájem neutuchá (AMSP ČR, 2014). Smutným faktem také zůstává, že žáci, kteří tyto obory vystudovali, často po absolvování hledají jiná zaměstnání. Existují ale stále rodinné firmy, kde se tradice předává z generace na generaci. Jako příklad lze zmínit: EMCO (dovoz a výroba potravin – cereálií, rodina Jahodova, od r. 1990 v Praze), PETROF (výroba pianin a klavírů, rod Petrofů, od r. 1864 v Hradci Králové), KOUTNÝ (pánská móda – saka, smokingy apod., rodina Koutných, od r. 1999 v Prostějově) a další. Na podporu těchto firem existuje Asociace rodinných firem, která zajišťuje například další vzdělávání či poradenství firemních pracovníků, a Asociace malých a středních firem, kde najdeme cechy a svazy řemeslných sdružení.

Bakalářská práce poskytne informace nejen rodinám, které by rády odkázaly svoji firmu dalším generacím, ale také může pomoci i pedagogům na učilištích s pochopením motivací jejich žáků a možnostmi, jak je dále podporovat a motivovat ke studiu příslušného oboru. Vycházet z něj mohou i učitelé základních škol (především předmětu Volba povolání) při doporučování učilišť a směřování žáků určitým profesním směrem. Obecně však může sloužit široké veřejnosti i politickým představitelům jako podklad pro stále více diskutovanou potřebu podpory řemesel a malých a středních podniků.

V literární rešerši bude charakterizováno období adolescence, dále budou zkoumány vnitřní motivy volby oboru vzdělání a povolání jako jsou dovednosti, znalosti a zájmy, následně pak vnější motivy, kterými jsou rodina, škola nebo kamarádi, včetně kariérového rozhodování žáků. V praktické části bude provedeno kvantitativní šetření formou dotazníku mezi žáky vybraných oborů na zvoleném středním odborném učilišti. Cílem šetření bude ověřit, do jaké míry mají žáci tendenci přihlížet k profesní rodinné tradici při výběru oboru vzdělání a budoucího povolání.

Důvodem výběru tohoto tématu je to, že sama pracuji jako učitelka praktického vyučování na Středním odborném učilišti gastronomie a podnikání na Praze 9. Během školního roku se skoro pravidelně se svými žáky dostávám do diskuze: „*Co je vedlo k vybrání konkrétního oboru? Jak je rodina ovlivnila při jejich rozhodování? Chtějí dále pokračovat v řemeslu či nikoliv? ....*“. Chtěla jsem se tedy na toto téma podívat i trochu odborněji a získat nějaké konkrétní výsledky. Ze své vlastní zkušenosti vím, že výběr povolání není jednoduchá záležitost, stejně jako si uvědomuji, nakolik mi při volbě pomohla rodina, kde jsem již několikátou generací ve školství.

# TEORETICKÁ ČÁST

## 1 Cíl a metodika

Cílem bakalářské práce je zjistit motivy a karierní volby žáků oboru cukrář vybraného středního učiliště, zda pokračují v rodinné profesní tradici při výběru střední školy a při volbě navazujícího povolání. Účelem je také zjistit, kdy žáci o volbě školy, oboru vzdělávání a konkrétního povolání uvažovali a kým nebo čím byli ovlivněni.

V teoretické části bude charakterizováno období adolescence, dále budou zkoumány vnitřní motivy volby oboru vzdělání a povolání jako jsou dovednosti, znalosti a zájmy, následně pak vnější motivy, kterými jsou rodina, škola nebo kamarádi, včetně kariérového rozhodování žáků.

V praktické části bude provedeno kvantitativní šetření formou dotazníku mezi žáky vybraných oborů na zvoleném středním odborném učilišti. Cílem šetření bude ověřit, do jaké míry mají žáci tendenci přihlížet k profesní rodinné tradici při výběru oboru vzdělání a budoucího povolání. Zároveň bude proveden řízený rozhovor s vyučující odborného výcviku, která poskytne další náhled do zvolené problematiky.

### Výzkumné otázky:

- 1) Jak probíhá rozhodování žáků o svém budoucím učebním oboru, respektive povolání?
- 2) Jak jsou důležité jednotlivé faktory, které ovlivňují žáky při volbě budoucího profesního směřování?

## 2 Proces dospívání

Dospívání je fáze vývoje života, která odděluje dětská léta od těch dospělých. Je tedy očividné, že se jedná o velmi důležitý, ale poměrně náročný životní úsek, během kterého je často jedinec nejistý, zmatený a plný rozporů. Například Melgosa (2003) toto období přirovnává k chůzi po laně, kdy dospívající neví, čeho se chytit, aby nespádl.

V průběhu tohoto období dochází k psychickým změnám, k postupnému zrání jedince, konkrétně k formování jeho myšlení, hodnot a dalších složek osobnosti. Zároveň však jedinec prochází markantními biologickými změnami, zejména spjatými s hormonální aktivitou, a to nejen v nervové soustavě, která jde ruku v ruce s výše zmíněným, ale celkově v tělesné konstituci. (Taxová, 1987) Hovoříme tedy o postupném zrání jedince, které je přímo i nepřímo ovlivňováno mnoha faktory. Mezi přímé faktory patří diskutované nervově-hormonální změny a nepřímé pak mohou být jen pouhá pozorování změn svého těla či chování. Často pak může dojít ke konfliktům, a to nejen s okolním světem, ale i uvnitř samotného jedince při hledání různých východisek adaptace. Vše se pak může projevit labilitou – jak nervovou, tak i emoční. (Čačka, 2000) Další faktory, které mohou hrát roli při procesu dospívání, jsou ale i ekonomické či kulturní prostředí, rodina, učitelé, kamarádi a obecně osoby blízké a důležité pro daného jedince. (Langmeier, Krejčířová, 2006)

Pro tuto práci je však nejzásadnější to, že během tohoto období probíhá volba povolání, respektive volba střední školy, či dalšího vzdělávání po ukončení povinné školní docházky. Dospívající jedinec již postupně získává, na základě zkušeností či pozorování, jasnější názor na svět kolem sebe. Dalším postupem je pak tedy připraven na vykonávání povolání, potažmo vstoupit do manželství, založit vlastní rodinu a být občansky odpovědný. Neboli připraven na život v dospělosti.

Zdeněk Helus (2018) toto formování budoucnosti každého jedince rozděluje na tři základní témata:

- a) Vyjasnění představ o povolání a cestách k němu (vytváření podmínek ke zdárné přípravě na profesní život).
- b) Hledání vztahů a přátelství (jedinec nechce být sám).
- c) Nalezení smyslu života a jeho cíle.

## 2.1 Fáze dospívání

Toto období mezi dětstvím a dospělostí zahrnuje jednu dekádu života. Zpravidla se vymezuje 11. až 20. rokem života. Ale ani mezi odborníky nepanuje jasná shoda ohledně tohoto rozmezí. Můžeme se tak setkat i s rozsahem 8. až 25. roku a jiným. Zejména kvůli neustále snižujícímu se věku vstupu do puberty a zároveň pak prodlužujícím se termínem ukončení studia a odchodem do profesního života je toto vymezení problematické. Tradičně se však, zejména v Evropě, používá prvně zmíněné, ze kterého budeme pro účely této práce vycházet. V pracích Mareše, Čápa (2001) či Říčana (2010) je pak toto období rozděleno na dvě fáze. Prvním je pubescence (z latiny ochlupení, chmýří) – období mezi 11. až 15. rokem života. A druhým pak adolescence (z latiny dorůstat, dospívat) – období mezi 15. až 20. rokem. Obě fáze si dále představíme.

## 2.2 Raná adolescence (pubescence)

Do pubescence jedinec vstupuje začátkem pubertálních změn. Průměrně tedy okolo 11. roku. Je však nutno dodat, že tato hodnota je značně individuální, záleží na pohlaví, složení stravy či vyspělosti zdravotnictví v regionu. Každopádně jedinec prochází bouřlivými změnami jak po psychické, tak i fyzické stránce. Pro profesní formování je pak důležité utváření vzorů. Zejména pro chlapce může být vlivem reklam a okolí snem ryze mužská tvrdá práce spojená se silnou maskulinitou. Dále pak může hrát roli i typické vyhranění názorů oproti rodičům, kdy se z původní inspirace pro budoucí směřování stane přesný opak a pubescent touží po zcela protichůdné profesi, než vidí u svých rodičů. Je to i spjato s větší nákloností k vrstevníkům, kteří se náhle stávají vzory a inspirací pro budoucnost. (Mareš, Čáp, 2001)

Důležitým mezníkem je ukončení povinné školní docházky a nástup na další profesní směřování. Po absolvování devíti let na základní škole, tedy po dosažení zhruba patnácti let, se musí žák definitivně rozhodnout, kam povedou jeho další kroky, na jakou školu nastoupí, či nenastoupí. Toto období je tedy velmi důležité pro pochopení rozhodovacích procesů při volbě povolání.

Podstatné je pochopení zejména pak u řemeslných profesí, kde se po ukončení základní školy předpokládá přestup na střední odbornou školu či učiliště. (Macek, 2003) Při snaze zachovat rodinnou tradici řemesla by měl být právě na pubescenty brán co největší zřetel a snaha se je co nejvíce motivovat v pokračování daného oboru. Bohužel se vše komplikuje vzhledem k problematickým postojům během puberty, které byly zmíněny výše.

### **2.3 Pozdní adolescence**

V období adolescence již zpravidla jedinec nečelí takovým změnám jako v pubertě. Vše se zvolna stabilizuje. Postupně dojde i k ukončení profesní přípravy, které je následováno samotným vstupem do zaměstnání. Jedinec se tak často ekonomicky osamostatňuje. Především v počátcích je však typická určitá míra naivity a nezkušenost. Zde je důležitým faktorem to, zda adolescent má určité zdravé sebevědomí – je více nezávislý, úspěšný při vzdělávání, navazuje kvalitní vztahy a nachází svoji identitu. (Vágnerová, 2012)

Macek (2003) pak zmiňuje zejména dva zásadní mezníky v tomto období:

- 1.** Získání občanského průkazu, a tedy i určité právnické zodpovědnosti v 15 letech.
- 2.** Dosáhnutí zletilosti v 18 letech, kdy je jedinec plně zodpovědný sám za sebe. Získá určitá práva (uzavřít sňatek, zúčastnit se voleb, vlastnit řidičský průkaz, zaměstnání bez omezení atd.), ale samozřejmě i povinnosti.

Volba povolání tedy nastává reálně v průběhu adolescence, především po dovršení plné zletilosti. I profesní život je však brán jako pomyslná brána do dospělosti. Profese se pak stává celoživotní náplní, která prochází různými stádii. Může samozřejmě dojít i k různým proměnám, které se později ukončí typicky dovršením důchodového věku. Fontana (2003) však ve své práci zabíhá ještě hlouběji a zmiňuje, že člověk prochází již od raného dětství různými stádii volby profese. Nejprve se jedná spíše o fantazie, které následují zájmy a atraktivita. Zde je typickým příkladem klukovský sen o astronautech, či holčičí představy o princeznách. Postupně se pak konfrontují s realitou a začnou hodnotit své schopnosti a obecně reálnější možnosti svého uplatnění.

### 3 Motivace při volbě povolání

Při rozhodování každého mladého jedince o svém budoucím profesním životě působí několik zásadních faktorů. Hraje zde roli mentální úroveň spjatá s jednotlivými schopnostmi žáka, zároveň na něj působí rodina, vrstevníci, samotná škola a v dnešní době velmi důležitá media či internet.

Motivaci můžeme rozdělit na několik kategorií: (Vopičková, 2015)

- 1) Primární - vrozené biologické instinkty, které naplňují základní potřeby.
- 2) Sekundární - utvářena sociálním prostředím a učením.
  - a) Vnitřní - motivace samotného jedince, který vědomě něco činí.
  - b) Vnější - ovlivněna cizím zapříčiněním, různými vnějšími vlivy.

A dále třeba na hmotnou/nehmotnou (peníze/vztahy), pozitivní/negativní apod.

Je tedy očividné, že samotná motivace je poměrně náročný a komplikovaný proces. Zejména pak pro adolescenty, kteří jsou nuceni rozhodnout se o svém směřování. Na mladé lidi často působí negativní motivace (vědí, čím nechtějí být) a pak různé vnější vlivy, které zejména u dívek hrají zásadní roli. Typickým příkladem je popularita a mezilidské vztahy. Jedná se však vždy o kombinaci několika různých vnitřních i vnějších motivů, které si dále přiblížíme.

#### 3.1 Vnitřní motivace

Tento typ se objevuje díky vnitřnímu podnětu každého člověka a vyhovuje jeho zájmům a nutnostem. Člověk nepředpokládá, že za provedenou činnost získá nějaký vnější podnět, zisk, uznání, chválu, doporučení aj. Počítá ovšem s výsledky, které se ukážou za delší dobu – např. žák, který je proaktivní v chemii a biologii, i když jej nebaví. Má ale motivaci studovat lékařskou fakultu, tudíž je vnitřně motivován tímto směrem. Žák čtoucí knihu či jiný text pro radost provádí danou činnost díky své vnitřní motivaci. Počinání uskutečněné vnitřní motivací bývá především kreativnější, flexibilní, akčnější a efektivnější.

U vnější motivace bývá činnost provedena z popudu jistého naléhání. Toto naléhání však má za příčinu nervozitu, pochybnosti, nerozhodnost, kolísavost, stísněnost. Student, u kterého převládá vnitřní motivace, jde do školy rád, baví ho učení, škola mu dělá radost a práce spojené se školou neprovede s odporem jako student s pouhou vnější motivací. (Lokšová, Lokša, Koubská, 1999)

### **3.2 Vnější motivy**

Tyto motivy nejsou vnitřně řízené, žák se na nich aktivně nepodílí. Jak již bylo řečeno výše, předpokládá se, že žák za provedenou činnost získá nějaký vnější podnět (pochvalu, uznání, doporučení, nezatížení stresem, případně trest, poznámku, kritiku...). Většina situací, do kterých se žáci ve školním prostředí dostanou, jsou ty, ve kterých se neučí z osobního přesvědčení, nýbrž z vlivů vnějších motivů. Jestli jsou díky učební činnosti ukojeny potřeby na ni zprvu nezávislé, jde o vnější motivaci. Chování ovlivněné vnějším činitelem je vlastně takzvaně instrumentální. Jde o nástroj, díky němuž dosáhneme jistých motivačních vnějších činitelů. Ve školách se primárně produkuje řízené učení, ve kterém se žáci učí působením motivace vnější. (Lokšová, Lokša, Koubská, 1999)

Pojmy prestiže a vnější motivace se hodně spojují. Žáci chtějí všem okolo dokázat, že jsou úspěšní a dobří. Pozitivní hodnocení jejich snažení a práce jim je postačující odměnou. Často můžeme slyšet, že vnější motivace je jmenována jako výkonová motivace, protože se váže k předvedenému výkonu. Odměny a pochvaly jsou významným prvkem vnější motivace. Po solidním ukončení dané činnosti bývá vhodné pochválit žáka. To povzbudí a zintenzivní zájem pro další učení. Kdyby se ve výuce neobjevila pochvala či pozitivní ohlasy ke snaze žáka nebo naopak by byli žáci obvykle spíše napomínáni za chyby a nedostatky, mohlo by vše směřovat spíše ke snížení zájmu o daný předmět a vykládanou látku. (Tomáš, 2009)



Zvolit si tedy své profesní zaměření je velmi odpovědné rozhodování a motivace mohou být různorodé. Tento složitý problém je často komplikovaný i pro mnohem zkušenější dospělé jedince, natož pak pro žáky během dospívání. Otázkou zůstává, jestli je vůbec toto rozhodnutí nezávislé, racionální a odpovídající věku. Před žákem se na konci základního vzdělání ukáže nepřehledná paleta různých možností, kde je pak na každém, jakou má schopnost samostatně si vybrat. V praxi pak dochází zpravidla k tomu, že většina žáků zohledňuje především platové podmínky pozice, hodnotí, zda je práce dostatečně zajímavá a zároveň zda nabízí určitou míru jistoty. Nehledí přitom na náročnost, nezávislost či společenského uznání práce. (Čačka, 2000)

### **3.3 Rodina a rodinná tradice**

Samotný pojem rodina se jeví jako očividný, ale nemusí tomu být tak vždy. Zejména v moderním světě se může zdát tento pojem jako těžko definovatelný vzhledem k míře rozvodovosti, adopcí, homosexuálním svazkům apod. Nejvýstižnější definici uvádí Kramer (1980), který zjednodušeně charakterizuje rodinu jako skupinu, která má svojí historii a realitu, kterou prožívá. Jednotliví členové zpravidla mají shodnou genetiku, jsou vázáni manželstvím, či alespoň společným uspořádáním etapy života. Jako rodinu můžeme brát i nesezdané páry, které prožívají intenzivní psychologické a emocionální vazby. Ať už chápeme rodinu jakkoliv, tak každopádně toto společenství plní důležité funkce. Jedinec se díky ní učí základní vzorce chování a komunikace, cítí pocit bezpečí a sounáležitosti atd. Rodina ovlivňuje i jeho kariéru, kdy hraje zejména roli její socioekonomické postavení. Zjednodušeně řečeno, čím lépe na tom rodina je, tím pravděpodobněji dosáhne potomek lepšího vzdělání, tedy i lepší pracovní průpravy. (Hlad'o, 2010)

Dalším pojmem, který je potřeba si vymezit, je tradice. Jandourek (2012) ve svém slovníku tento pojem popisuje takto: „*vzorce chování předávané mezi předchůdci a následníky. Tradice předává záležitosti týkající se technického vedení, jazykových zvyklostí, hodnotových představ. Tradice vyjadřuje vazbu společnosti, skupin (kmene, lidu, státu) a jedince na výkony dosažené minulými generacemi. Tradice umožňuje díky historické paměti bez velkého váhání volit jednání, které se již v minulosti osvědčilo.*“

Pro rodinou profesní tradici je pak typické předávání určitého know-how a zároveň zajištění pokračování činnosti i u dalších generací. Proces nástupnictví záleží na míře velikosti daného podniku, můžeme říct na jeho tradici, kdy může stačit předat jen základní postupy (v případě menších podniků). U větších podniků je naopak fungování natolik komplikované, že často nejde pouze předat z generace na generaci a musí zafungovat externí výpomoc. Vše pak záleží i na síle rodinných vazeb, kdy je dokázáno, že podniky, kde si členové navzájem důvěřují, dosahují lepších výsledků než v opačném případě (Kubíček, Štamfestová, 2017).

### **3.4 Rodinné podnikání**

Rodinné podnikání má mnoho výhod. Působí zde soudržnost jednotlivých členů rodiny, přínosem jsou i věcné spojitosti. Výhodou je vysoké pracovní nasazení zakladatelů rodinné firmy. Řízení podniku či firmy užším či širším okruhem rodinných příslušníků může být velkým přínosem pro samotné podnikání, ale skýtá to mnoho pozitiv i negativ. Rozhodně pozitivem je, že firma je brána jako rodinná hodnota či dědictví předků, což znamená, že rodinná firma je většinou budovaná s dlouhodobou perspektivou a že je předávána z generace na generaci. Někdy tomu však není, a to poté může vést ke zhoršení či úplnému zničení rodinných vztahů nebo vazeb. Také nezdar vede k možnému finančnímu krachu větší části rodiny, neboť zdrojem příjmů je jediná firma, při jejímž krachu hrozí riziko rodinného bankrotu.

U rodinných firem nebývá zvykem rychle zbohatnout, ale vybudovat něco pro další generace. Z tohoto důvodu většinu zisků dále investují a rozšiřují tím svoji firmu. Problémem společného podnikání mohou být těžko oddělitelné rodinné a pracovní vztahy. Obsazování vedoucích pozic ve firmě rodinnými příslušníky je ne vždy ku prospěchu, ale může vést i k nesprávnému vedení firmy, demotivaci ostatních pracujících či ke snížení jejich výkonnosti na základě domněnky, že kýžená pracovní pozice je jen pro rodinné příslušníky, i když ti na to případně nemají potřebné vzdělání či schopnosti. To neprospívá motivaci pracovníků a celkové atmosféře ve firmě, což může ohrozit budoucnost firmy.

Rizikem je, že ne vždy se daří oddělit rodinný a pracovní život, rozdílné názory na vedení, směřování, rozvíjení firmy mohou přerůst v rodinou krizi, časová náročnost vedení firmy ovlivňuje i partnerský život, který musí být někdy zcela v pozadí. Dalším problémem rodinného podnikání je i předání firmy dalším generacím, což se nemusí vždy podařit bez komplikací. Například v situaci, kdy zakladatel vládne firmě autokraticky, nepředává postupně pravomoci případným nástupcům a tím jim komplikuje převzetí rodinné firmy. Komplikací je i názorová rozdílnost starší a nastupující generace a rozdílné představy na vedení či další směřování nebo rozvíjení rodinné firmy do budoucnosti (viz následující kapitola). Rodinné podnikání přes veškeré problémy s tím spojené je fungující a životaschopné i do budoucnosti. Rodinné firmy ve vlastnictví jedné rodiny či řízené příslušníky jedné rodiny celosvětově znamenají značnou ekonomickou sílu. (MPO, 2019; iPodnikatel, 2020)

### 3.5 Nástupnictví

Nástupnictví v rodinných firmách se dle Machka (2017) „obecně zabývá otázkou, jakým způsobem nahradit osoby na klíčových pozicích ve firmě. Nejčastěji je tento proces spojován s procesem plánování nástupnictví, které zahrnuje identifikaci a rozvoj zaměstnanců s potenciálem uvolněné klíčové pozice obsadit.“

Změna generační, neboli převod rodinné firmy, dle Korába, Hanzelkové a Mihaliska (2008), bývá vlastně vždy nejsložitější záležitostí chodu firmy. Není to vždy o jednom kroku převodu majetků či dosazení rodinného příslušníka do vedoucí pozice, ale bývá to občas velmi dlouhodobě náročná, mnohdy i sisyfovská práce, která by měla mít výsledek dle vize původních generací.

Doba trvání převodu firmy bývá různá, záleží například na tom, jaké si původní vedení dává otázky: kdo by byl ideálním nástupcem firmy, kdy přichází onen okamžik k převodu firmy, či jak by se měla firma předat? Nebo jaké otázky si přehrává následovník firmy: mám přebrat rodinnou firmu, mám na to předpoklady, jak přebrat firmu a jít ve stejných šlépějích jako generace přede mnou?

Generační změna je vlastně poslední manažerskou aktivitou dosavadního vedení a zároveň je i jednou z nejdůležitějších, jelikož je potřebná pro budoucí chod firmy, aby nástupnictví proběhlo v naprostém pořádku. (Koráb, Hanzelková a Mihalisko, 2008) Převod firmy další generaci je tedy, jak jsem zmínila složitým úkonem. Stalk a Foley (2012) udávají, že jen 10 % rodinných podniků vydrží až po třetí generaci a 70 % firem se dokonce rozprodá či zbankrotuje před vstupem druhé generace do vedení. Machek (2017) píše, že hlavním problémem rozpadu firem je špatné nástupnictví. Specializovaná literatura píše shodně o tom, proč rodiny chtějí předat vlastní firmu dalším členům jejich generace. Zprvve touží po rodinné spojitosti jejich nástupců a zadruhé se tím snaží zajistit rodinnou harmonii (Machek, 2017). Naopak proti spojitosti či harmonii rodiny stojí povýšené chování stávajícího člena generace ve vedení firmy, které může potopit snahu o převod firmy dalšímu členu rodiny (Gilding a kol., 2013). Autoři vyhotovili vědeckou metodu motivací zakládajících členů pro plánování nástupnictví a za pomoci jedné osy, jakožto rodinné harmonie, a osy druhé, kterou byla spojitost (kontinuita) firmy, určili 4 druhy motivací (viz obr. 1).

**Obr. 1: Typologie motivací zakládajících členů pro plánování nástupnictví**

|                         |       |   |  |
|-------------------------|-------|---|--|
| <b>Rodinná harmonie</b> | silná | <b>4. INDIVIDUALIZACE</b><br>Slabá kontinuita<br>Silná harmonie | <b>1. INSTITUCIONALIZACE</b><br>Silná kontinuita<br>Silná harmonie |
|                         | slabá | <b>2. IMPLOZE</b><br>Slabá kontinuita<br>Slabá harmonie         | <b>3. IMPOZICE</b><br>Silná kontinuita<br>Slabá harmonie           |
|                         |       | slabá   | silná  |

**Kontinuita rodinné firmy**

Zdroj: Gilding a kol., 2013

Díky vědecké metodě od Gilding a kol. (2013) máme 4 případy pro nástupnictví:

### **1. – Silná kontinuita i harmonie**

Toto je ideální stav úspěšného nástupnictví, protože majitel firmy má motivaci jak v rodinné harmonii, tak v kontinuitě firmy. Tento případ se může opřít o plánování, zesílení rodinných vztahů, vysvětlení si daných pravidel, správnou komunikaci atd. Výsledkem je institucionalizace firmy.

### **2. – Slabá kontinuita i harmonie**

Není vůbec optimální k úspěšnému nástupnictví, jelikož má stávající vlastník firmy slabou motivaci pro tvorbu rodinné harmonie a kontinuity rodinné firmy. Za příčiny jsou považovány především neochota vlastníka přijít o kontrolu a přehled nad firmou či problematické vztahy mezi stávajícím vlastníkem a zbytkem rodiny nebo špatné předávání znalostí či zdatnosti ve vedení firmy. V tomto případě je velmi pravděpodobné, pokud například někdo zvenčí nezakročí, že firma zanikne. Toto pojmenováváme jako imploze firmy.

### **3. – Silná kontinuita a slabá harmonie**

Tento případ je méně prozkoumaný než ostatní a specializovaná literatura se mu až tak nevěnuje. Vzniká tak, že dosavadní vlastník řeší nástupnictví tím způsobem, že se nezabývá rodinnou harmonií. Výsledkem je impozice, neboli domáhání se osobního záměru s firmou a nebrání zřetele na členy rodiny, budoucí vlastníky.

### **4. – Slabá kontinuita a silná harmonie**

V tomto případě je to tak, že v rodině panují ideální poměry, ale nepanuje v ní zájem o kontinuitu rodinné firmy. Všichni se tak mohou dohodnout, že za optimální finanční obnos, který každému připadá adekvátní, mohou firmu prodat. Možná je i varianta, kdy například nástupce firmy nechce dál udržovat rodinnou tradici. Situací je hodně, ale podstatné je, že tyto možnosti vedou k takzvané individualizaci, což je konec firmy, avšak takový, že i nadále jsou udrženy kladné vztahy v rodině.

### **3.6 Kariérové poradenství**

Poradenství nabízí své služby člověku každého věku v doporučeních pro jakékoliv školní a celoživotní vzdělávání, zaměstnání, kariérový růst, a tedy i žáky ze základní školy, kteří se tím vlastně poprvé seznámí s kariérovým poradenstvím. (Hlad'o, 2014)

#### **Kariérové poradenství ve škole**

Na základní škole mají žáci díky denní docházce ideální podmínky pro kariérové poradenství. Škola má ihned po rodičích nejvíce informací o žácích, z čehož v poradenství náležitě čerpá, a to buď ve formě skupinové, či individuální. Škola provádí poradenství skrze své pracovníky, především však jejího výchovného poradce, psychologa či specializovaného pedagoga. Kariérovým poradenstvím se ve školách zabývají i jiní pracovníci, například třídní učitel, učitel občanské nauky, rodinné výchovy aj., kteří dohromady tvoří tým sloužící ke konzultacím ohledně služeb v oblasti poradenství. Ve školách se poradenské služby označují jako školní poradenské pracoviště. To bývá na každé škole odlišné, jelikož je v režii ředitele školy. Povinný je v něm na každé základní škole výchovný poradce či metodik prevence a doplněně může být dále o školního psychologa a školního pedagoga (dle vyhlášky č. 72/2005 – školní poradenské pracoviště). Na každé škole je množství specializovaných pracovníků odlišné dle finanční stránky školy, ta pracovníky dotuje dle vlastních finančních možností, ale i podle přístupu k dotacím fondů Evropské unie.

V současné době (podzim 2020) vzniká na podporu řemesel i internetový projekt: ŘEMESLO JE COOL, kde se diváci mohou atraktivní formou seznámit s jednotlivými obory. Jedná se o krátká videa, kde si herečka Eva Burešová a youtuber Pedro jednotlivá řemesla zkoušejí. Pro budoucí studenty to může být motivací, proč jít studovat vybraný obor (Řemeslo je cool, 2020). Zejména pro mladou generaci se stávají YouTube a obecně internetové stránky zásadním zdrojem informací a můžou tak v podstatě nahradit kariérové poradenství, či ho alespoň doplnit (Burroughs, 2017).

## **Rámcový vzdělávací plán**

V rámci základního vzdělávání je volba profesní orientace zařazena do průřezového tématu Člověk a svět práce (8. až 9. ročník), kde jsou učivem: „*základní principy; sebepoznávání: osobní zájmy a cíle, tělesný a zdravotní stav, osobní vlastnosti a schopnosti, sebehodnocení, vlivy na volbu profesní orientace, informační základna pro volbu povolání, práce s profesními informacemi a využívání poradenských služeb*“.

Pro budoucí cukráře může být zajímavý úsek „Příprava pokrmů“ v tomtéž tématu, kde si žáci osvojí základy chování v kuchyni apod. (NUV.cz, 2021).

Tato problematika může být probírána v rámci výuky buď v samostatném předmětu volba povolání či v rámci učiva pracovních činností, občanské výchovy nebo i v cizím jazyce.

Střední odborné vzdělání oboru cukrář nadále rozvíjí průřezové téma Člověk a svět práce, které by mělo být systematicky zapojeno během studia. Cílem je „*vybavit žáka praktickými dovednostmi a informacemi pro jeho budoucí pracovní život tak, aby byl schopen efektivně reagovat na dynamický rozvoj trhu práce a měnící se požadavky na pracovníky. Prostřednictvím kariérového vzdělávání si žák osvojí znalosti a především dovednosti pro řízení své kariéry a života (Career Management Skills), které využije pro cílené plánování a odpovědné rozhodování o svém osobním rozvoji, dalším vzdělávání a seberealizaci v profesních záměrech. Zároveň se naučí přijímat změny ve své profesní kariéře jako běžnou součást života.*“ (EDU.cz, 2021)

## **Výchovný poradce**

Tato funkce je na základní škole povinná a provádí ji způsobilý, zvěhlý, mentálně vyzrálý pedagog s odborným vzděláním, který na škole působí i jako klasický učitel. Na rozdíl od ostatních učitelů má však poradce menší vytížení ve vyučovacích hodinách. Ve vyhlášce č. 72/2005 je definována úloha výchovného poradce v oblasti kariéry jakožto „*spojující vzdělávací, informační a poradenskou podporu k vhodné volbě vzdělávací cesty a pozdějšímu profesnímu uplatnění*“, respektive jeho účel „*přispívat zejména k vhodné volbě vzdělávací cesty a pozdějšího profesního uplatnění*“. (Zákony pro lidi, 2021)

## 4 Obor cukrář

Národní soustava povolání (NSP, 2021) definuje tento obor takto: „*Cukrář vyrábí všechny druhy cukrářských výrobků, těst, náplní a polev, zpracovává čokoládu na čokoládové výrobky, vyrábí cukrovinky a zmrzliny.*“ Mezi pracovní činnost tedy mimo jiné patří příjem materiálu, výroba cukrářských výrobků, posuzování kvality výrobků a balení/prodej hotových výrobků. Činnosti mohou být jak v soukromém, tak ve veřejném sektoru a obecně se nacházejí v první polovině tarifních stupňů, nejčastěji 4-6 (tedy vykonávání rutinních řemeslných prací až po řemeslně vysoce odborné práce). Jako nejvhodnější kvalifikace pro výkon povolání je uvedeno Střední vzdělání s výučním listem v oboru cukrář, cukrovinkář, cukrářské práce. Ke kompetencím tohoto oboru pak patří zejména odborné znalosti (technologie výroby, sanitace, BOZP aj.) a odborné dovednosti (příprava výrobků, prodej, sestavení receptur apod.). Dále je jako výhodné označeno mít tzv. měkké kompetence, a to zejména kreativitu a schopnost uspokojit potřeby zákazníka. V oblasti zátěže je tento obor hodnocen ve většině případů jako obor s minimálním zdravotním rizikem. Finanční ohodnocení se pak v roce 2019 pohybovalo mezi cca. 21tis. až 23tis. Kč hrubého.

Ministerstvo školství specifikuje kompetence pro obor cukrář v rámci vzdělávacím programu: 29-54-H/01 Cukrář. Konkrétně se jedná o tyto odborné kompetence: vyrábět cukrářské výrobky a zajišťovat jejich odbyt; provádět kontrolu a dbát na zajištění bezpečnosti cukrářských výrobků; dbát na bezpečnost práce a ochranu zdraví při práci; usilovat o co nejvyšší kvalitu své práce, výrobků nebo služeb a jednat ekonomicky a v souladu se strategií udržitelného rozvoje.

Obor je možné studovat na poměrně vysokém počtu škol. Dle Národního pedagogického institutu (NPI ČR, 2021) je tato možnost v celkem 63 městech napříč celou republikou. Vybrané školy, které nabízejí tento obor, naleznete v následující tabulce:



**Tabulka 1- přehled škol nabízejících obor cukrář**

|                      |   |
|----------------------|---|
| Hlavní město Praha   | Střední škola, základní škola a mateřská škola pro sluchově postižené, Holečkova 4, Praha 5 – Smíchov |
|                      | Střední odborné učiliště gastronomie, U krbu 521/45, Praha 10 – Malešice                              |
|                      | Střední odborné učiliště gastronomie a podnikání, Za Černým mostem 362/3, Praha 9 - Hloubětín         |
| Středočeský kraj     | Střední škola designu a řemesel, U Hvězdy 2279, Kladno  |
|                      | Střední odborná škola stravování Jiráskova 1519/8, Říčany   |
| Jihočeský kraj       | Střední škola obchodní, Husova tř. 1846/9, České Budějovice   |
| Karlovarský kraj     | Střední škola stravování a služeb Ondřejská 1122/56, Karlovy Vary                                     |
| Ústecký kraj         | Střední škola řemesel a služeb, Ruská 147/46, Děčín   |
| Královéhradecký kraj | Střední škola technická a řemeslná, Nový Bydžov, Dr. M. Tyrše 112                                     |
| Pardubický kraj      | Labská střední odborná škola a Střední odborné učiliště Pardubice                                     |
| Kraj Vysočina        | VOŠ a Střední škola hotelová SČMSD Slovanského bratrství 1664, Pelhřimov                              |
| Jihomoravský kraj    | Střední odborná škola Dvořákova 1594/19, Znojmo   |
| Olomoucký kraj       | Střední odborná škola Komenského 677/1, Litovel   |
| Zlínský kraj         | Střední škola hotelová a služeb, Na Lindovce 1463/1, Kroměříž   |
| Moravskoslezský kraj | Albrechtova střední škola, Tyršova 611/2, Český Těšín   |

## PRAKTICKÁ ČÁST

Tato část bakalářské práce se zabývá zjišťováním hlavních důvodů při volbě budoucího učebního oboru či výběru povolání a všemi souvisejícími faktory ovlivňujícími jejich volbu. Konkrétně analyzuje a představuje odpovědi získané za pomoci dotazníkového šetření. V závěru pak uvádí rozhovor s učitelkou odborného výcviku, která reagovala na vyhodnocené odpovědi a odpovídala na otázky podle vlastních zkušeností a znalosti žáků.

### 5 Charakteristika

Výzkumné šetření probíhalo na Středním odborném učilišti gastronomie a podnikání v Praze (SOU Gastro, 2021) v tříletém oboru cukrář. Ve školním roce 2020/2021 studuje tento tříletý obor 124 žáků. Žáci na odborném výcviku jsou na smluvních pracovištích jako například: Hotel Palace, Hotel InterContinental, Cukrárna Marcipánka, kavárna Paul, Hotel Pyramida a mnoho dalších. Další část žáků pak vykonává svoji praxi na pracovišti v rámci SOU gastronomie a podnikání, kde se nacházejí 4 cukrářské výroby. Žáci zde vyrábějí výrobky do školní kantýny a na akce připravované školou. Během studia se mohou žáci také zúčastnit různých soutěží jako například: Lázeňský pohárek - Karlovy Vary AKC ČR Cukrář, Sollertia 2019 Cukrář, Cukrářské slavnosti na Karmeli, apod. Žáci výše zmíněného SOU jsou pravidelnými účastníky těchto soutěží a často i obsazují vysoké pozice v závěrečných hodnoceních (kupříkladu v roce 2019 získali 2. místo v soutěži Sollertia). Obor cukrář tak nabízí atraktivní praxe (osvojení manuálních dovedností), mnoho zajímavých soutěží a zároveň po absolvování širokou škálu možností uplatnění, a to jak ve výrobě, tak i v odbytu. Školní vzdělávací plán (viz příloha 3) dále specifikuje konkrétní požadavky tohoto oboru. Lze zde nalézt i konkrétní učivo, které se probírá během odborného výcviku ve druhém ročníku (např. tvarování a pečení výrobků, pařížské pečivo atd.). Mezi hlavní klíčové kompetence patří kompetence k učení (další vzdělávání, trendy v cukrářství, zdravá výživa...), kompetence k řešení problémů (týmová spolupráce a schopnost zanalyzovat a vyřešit nastalou situaci...) a pak kompetence komunikativní, která dotyčným umožní se vyjadřovat odborným jazykem, ale i komunikovat se zákazníky.

## 5.1 Dotazníkové šetření

Pro zpracování praktické části byla použita metoda dotazníkového šetření. Dotazník byl zpracován na základě metodiky od Petera Gavory (2000). Tato forma výzkumu byla zvolena pro vhodnost sběru dat pro větší počet účastníků (kvantitativní výzkum) a zároveň pro ideální možnost jak snadno oslovit studenty během distanční výuky. Celkově dotazník obsahuje 16 otázek. Z toho byly 4 otázky uzavřené (pevně stanovené odpovědi-typicky faktografické údaje), 6 otázek polouzavřených (možnost zvolit odpověď „jiné“ a dopsat dle sebe) a nakonec 6 škálových otázek v bodové škále 1 až 5 (Likertova škála). Dotazník byl vytvořen v online platformě Survio z důvodu omezených možností vzhledem k pandemické situaci (konkrétní podoba dotazníku viz Příloha 1). Na začátku prosince 2020 byla provedena pilotáž na 15 žácích v rámci všech ročníků SOU gastronomie a podnikání. Po vyhodnocení bylo zjištěno, že dotazník nebude potřeba předělat pro zpřesnění odpovědí, a přešlo se na ostrou verzi výzkumu, která trvala měsíc do konce ledna 2021. Dotazníkové šetření bylo rozesláno 125 žákům SOU gastronomie a podnikání a celkem jej vyplnilo 102 respondentů, což je návratnost 81,6 %.

Dotazník ověřoval následující výzkumné otázky:

- 1) Jak probíhá rozhodování žáků o svém budoucím učebním oboru, respektive povolání?
- 2) Jak jsou důležité jednotlivé faktory, které ovlivňují žáky při volbě budoucího profesního směřování?

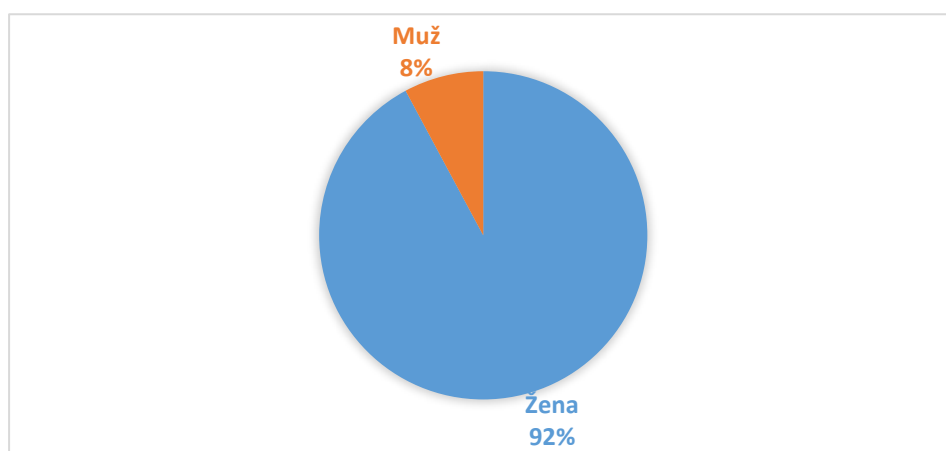
## 5.2 Vyhodnocení dotazníkového šetření

Veškeré zpracované grafy jsou vypracovány autorkou práce.

### 1. otázka: Pohlaví

Potvrzuje se, že většina žáků oboru cukrář je ženského pohlaví. Ze 102 dotazovaných je úctyhodných 92 % žen, což v tomto případě znamená 94 cukrářek (viz Graf č. 1).

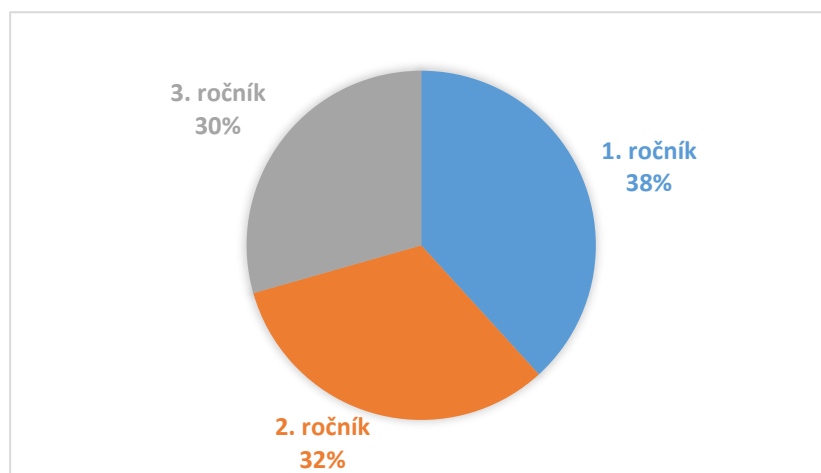
Graf č. 1: Pohlaví respondentů.



### 2. otázka: Ročník studia

Dotazník byl zaslán studentům napříč všemi ročníky. Nejvíce zastoupen byl 1. ročník a to 39 studenty (38 %), na druhém místě byl 2. ročník se 33 studenty (32 %) a nejméně zastoupený byl 3. ročník se 30 studenty (30 %) (viz Graf č. 2).

Graf č. 2: Ročník studia respondentů.

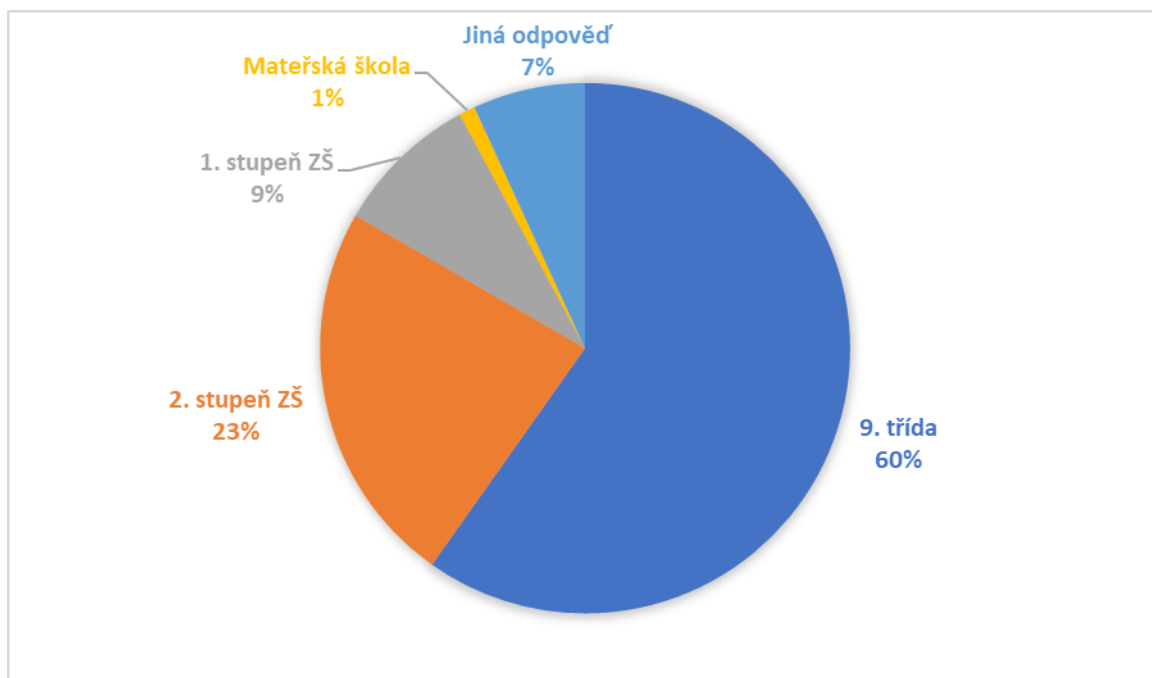


### 3. otázka: Kdy jste se rozhodli pro obor cukrář?

Pro obor cukrář se respondenti nejčastěji rozhodovali v průběhu 9. třídy, celkem tuto možnost zvolilo 61 žáků (60 %). Během 2. stupně se pak pro tento obor rozhodlo 24 studentů (23 %), již během 1. stupně 9 studentů (9 %) a už dokonce v mateřské škole se jeden respondent (1 %) chtěl stát cukrářem. Zbýlých 7 studentů (7 %) zvolilo jinou odpověď, kterou v podrobnějším popisu bylo „Přestup z jiné školy na obor cukrář“ (viz Graf č. 3).

Z odpovědí je patrné, že budoucí obor si většina žáků vybírá spíše až v průběhu 9. třídy. Ideální by však bylo, kdyby si obor vybírali již dříve, aby si vše v předstihu rozmysleli. Často se stává, že student v prvním ročníku začne po pár týdnech litovat, jaký zvolil obor a začne přemýšlet o jiném, načež brzy podá žádost o přeložení na jinou školu. Ideální by bylo, kdyby základní školy začaly poskytovat žákům potřebné informace k budoucím oborům již počátkem 2. stupně a ne až během 8. a 9. třídy.

Graf. č. 3: Termín rozhodnutí pro studium oboru cukrář.

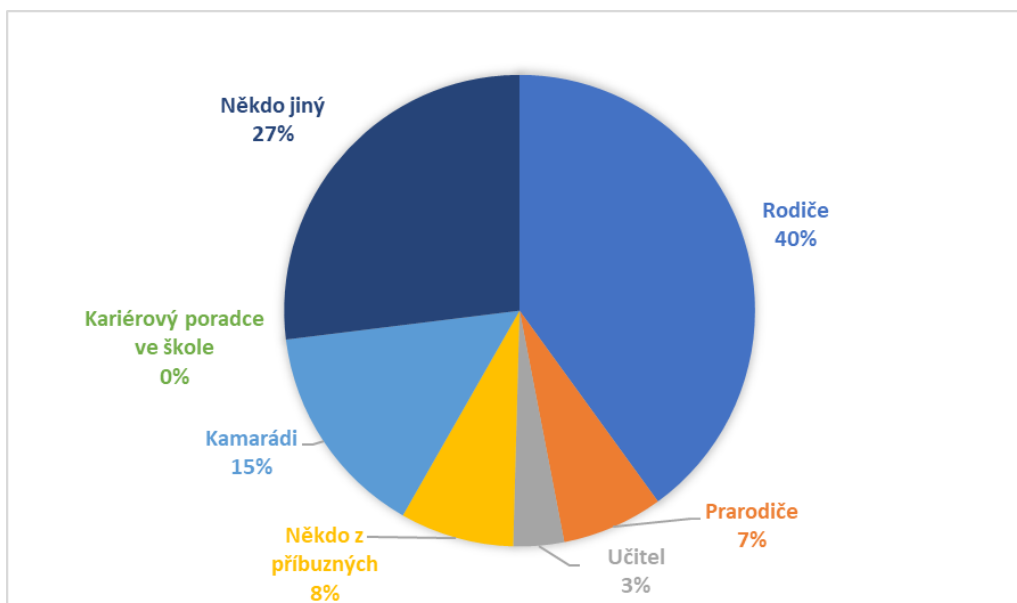


#### 4. otázka: Kdo vás ovlivnil při výběru povolání?

Největší podíl na výběru povolání mají dlouhodobě rodiče. To se projevilo i v naší anketě, kdy takto odpovědělo 46 dotázaných (40 %). Dále se projevily vliv kamarádů (17 odpovědí, 15 %), příbuzných (9 odpovědí, 8 %), prarodičů (8 odpovědí, 7 %) a učitelů (4 odpovědi, 3 %). Nikdo například nezmínil, že by mu pomohl s výběrem kariérový poradce, což je zajímavé, a naopak druhou nejčastější odpovědí (31 odpovědí, 27 %) byla jiná možnost. Konkrétně 29 studentů odpovědělo v popisu, že s výběrem mu nepomohl vůbec nikdo, tudíž se dotyční rozhodli sami, a zbylí 2 studenti se k tomuto řemeslu uchýlili z důvodu zdravotní indispozice. Celkem na tuto otázku 102 respondentů odpovědělo ve 115 variantách (viz Graf č. 4).

Odpovědi ukazují zásadní informaci že kariérového poradce na základní škole prakticky nikdo nevyužívá při rozhodování o volbě povolání. Třídní učitelé a ředitelé by jistě měli více informovat žáky o možnosti využití školního kariérodního poradce.

Graf č. 4: Ovlivnění při výběru povolání.

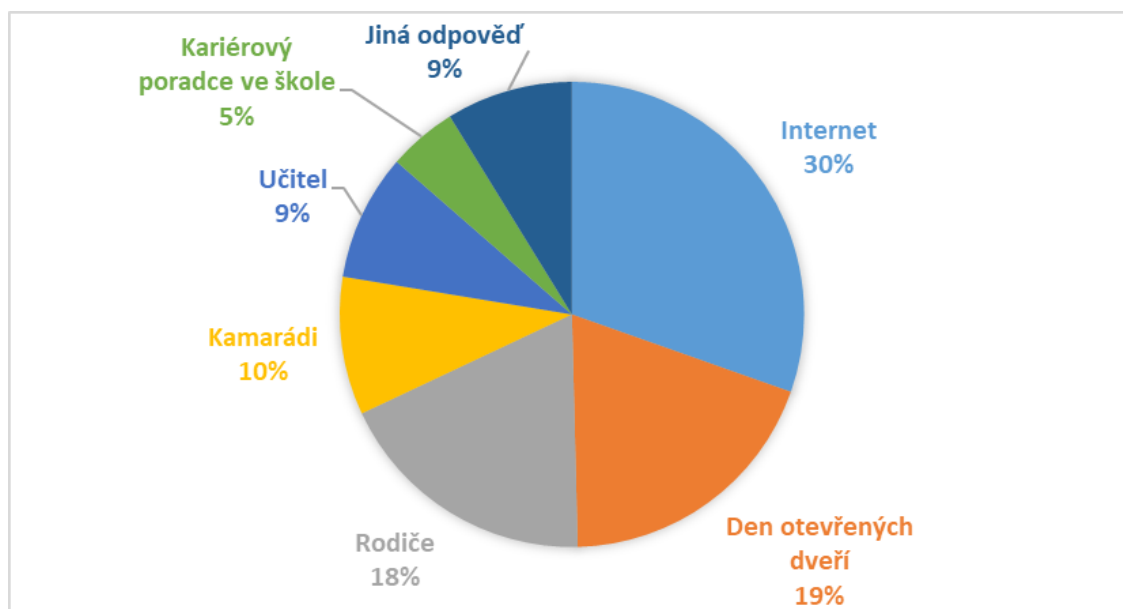


### 5. otázka: Kdo vám poskytl prvotní informace o oboru cukrář?

Studenti nejvíce informací o oboru cukrář (38 odpovědí, 30 %) získali na internetu. Na dni otevřených dveří informace nabylo 24 studentů (19 %), od rodičů získalo informace 23 studentů (18 %), kamarádi informovali 12 studentů (10 %), učitelé mají zásluhu u 11 studentů (9 %), kariérový poradce poradil 6 studentům (5 %) a zbylých 11 (9 %) mělo na dotaz jinou variantu, kterou bylo časopis (1), sestra (1), bratr (1) a v neposlední řadě se 8x objevila varianta „nikdo“, z čehož vyplývá, že student se o tomto oboru vůbec neinformoval (viz Graf č. 5). Tato odpověď je velmi zarážející a plyne z toho pohodlnost a laxnost dnešních studentů a zájemců o obor, či lehkomyšlnost o budoucím povolání.

Prvotní informace o oboru cukrář byly mezi žáky rozšířeny poměrně různorodě. Internet pochopitelně v anketě vyhrál, avšak na druhém místě nacházející se den otevřených dveří je jistě dobrou vizitkou pro učiliště. Školy by tento den neměly nikdy podceňovat a naopak se na něj měly vždy dobře připravit.

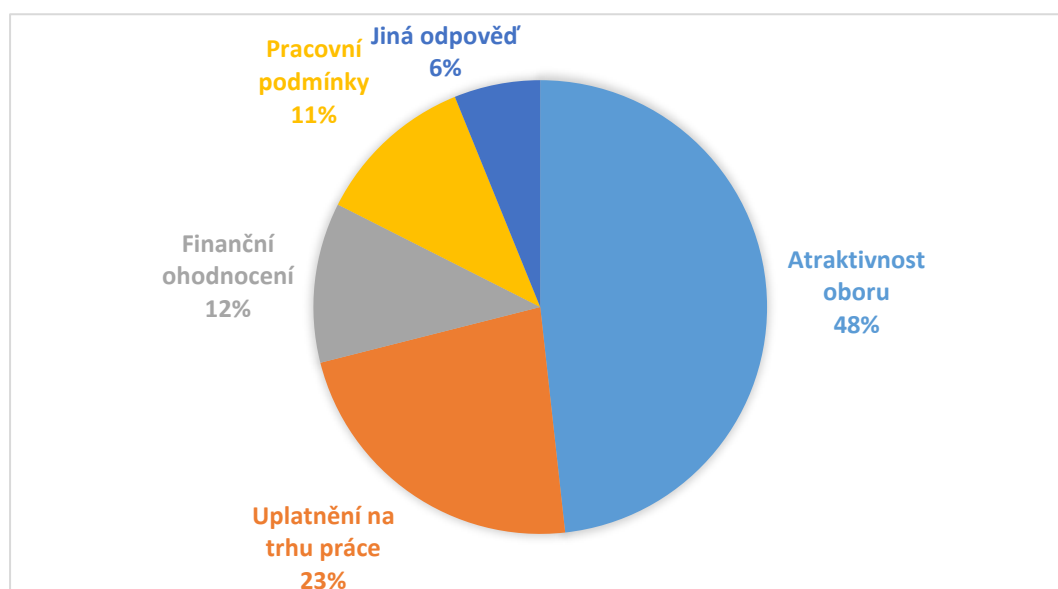
Graf č. 5: Poskytnutí prvotní informace o oboru cukrář.



## 6. otázka: Jaký faktor byl pro vás při volbě povolání rozhodující?

Atraktivnost oboru, tak to byla nejčastější odpověď respondentů na tento dotaz, celkem 55 hlasů (48 %) dostala tato volba, 26 studentů (23 %) si myslí, že s tímto oborem budou mít na trhu práce dobré uplatnění. Finanční ohodnocení byla hlavní volba pro 13 studentů (12 %) a pracovní podmínky uchvátily 12 studentů (11 %). Jinou odpověď zvolilo 7 studentů (6 %), a to kreativitu a tvořivost (3x), zábavnost oboru (3x) a ani jeden faktor nenašel jeden student (viz Graf č. 6).

Graf č. 6: Faktory při volbě povolání.



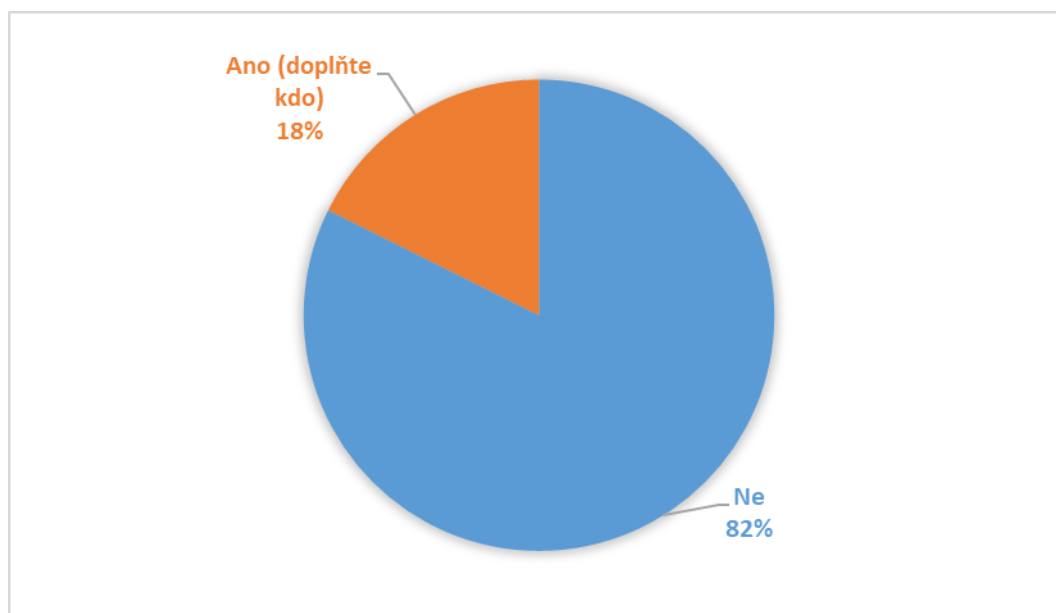


### 7. otázka: Pracuje nebo je někdo z rodiny vyučený v oboru cukrář?

V rodinách dotazovaných žáků se obor cukrář příliš nevyskytoval, hned 84 uchazečů (82 %) uvedlo, že zvolený obor budou provozovat jako první z rodiny. U zbylých 18 uchazečů (18 %) bylo pak rodinné zastoupení velice pestré, ale jednalo se vždy jen o jednoho zástupce. V cukrárnách pracují, či jako vyučení cukráři v rodinách jsou: sestry (5x), tety (4x), matky (3x), sestřenice (2x), otec (1x), strýc (1x), babička (1x) a v jednom případě dokonce i praděda (viz Graf č. 7).

Žáci se dle odpovědí neuchylují k napodobení cesty svých předků, ale chtějí vyzkoušet něco, co v jejich rodině ještě nikdo nedělal. Pouze malé množství respondentů naopak pokračuje ve šlépějích jejich rodin a může tak například dobře a profesionálně dál budovat jejich rodinnou firmu.

Graf č. 7: Rodinné zastoupení v oboru cukrář u respondentů.

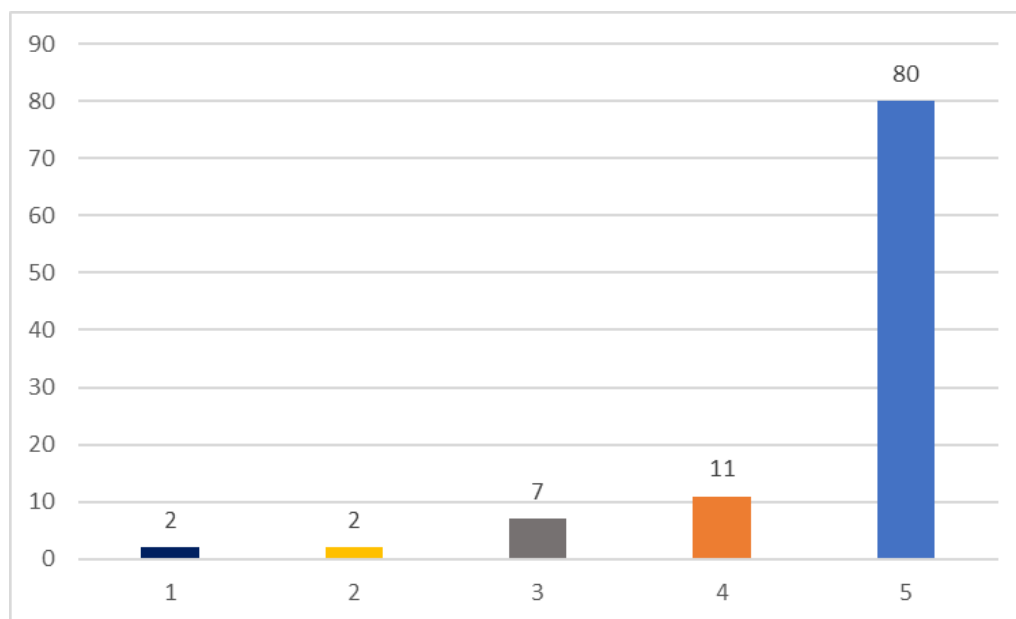


### 8. otázka: Jak moc je pro vás důležité získání výučního listu?

Na otázku bylo odpovídáno pomocí bodové škály od 1 (nejméně důležité) do 5 (nejvíce důležité). Z dotazníků bylo zjištěno následující: 1 bod označili 2 studenti (2 % z dotázaných); 2 body – 2 studenti (2 %); 3 body – 7 studentů (7 %); 4 body – 11 studentů (11 %); 5 bodů – 80 studentů (78 %) (viz Graf č. 8).

Na první pohled je patrné, že téměř každému studentovi není lhostejná jeho budoucnost a snaží se o získání výučního listu. V dnešní době je jasné, že po úspěšném absolvování odborného učiliště se otevírají veliké možnosti studentům v jejich následné kariéře.

Graf č. 8: Důležitost získání výučního listu.

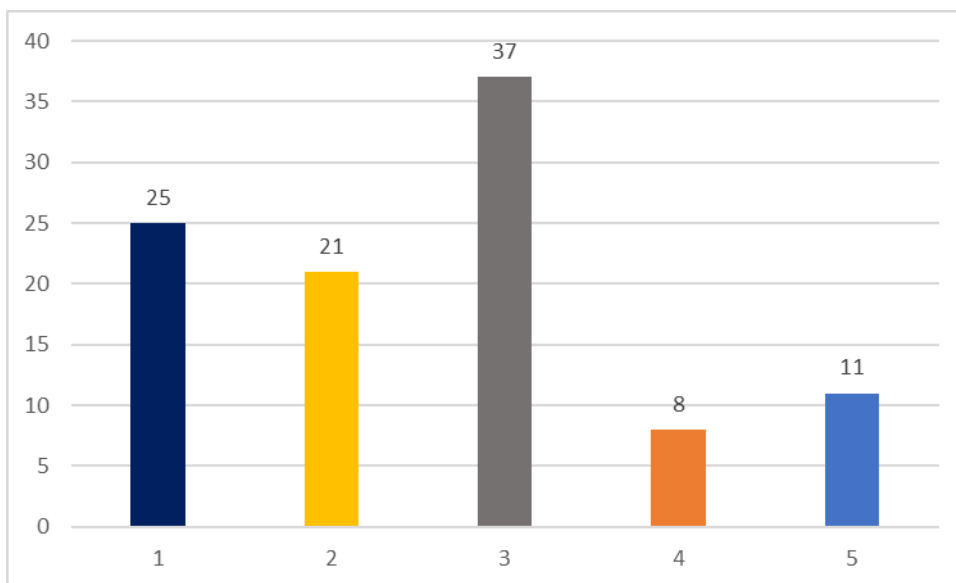


### 9. otázka: Jak vás ovlivnily vaše koníčky při volbě povolání?

Na otázku bylo odpovídáno pomocí bodové škály od 1 (vůbec mě neovlivnily) do 5 (velmi mě ovlivnily). Z dotazníků bylo zjištěno následující: 1 bod – 25 studentů (24 % z dotázaných); 2 body – 21 studentů (21 %); 3 body – 37 studentů (36 %); 4 body – 8 studentů (8 %); 5 bodů – 11 studentů (11 %) (viz Graf č. 9).

Devátá otázka ukázala, že budoucí studenty koníčky při volbě povolání spíše neovlivňují. Pravděpodobně mají ve většině případů jen jiné zájmy, než je jejich pracovní činnost, respektive nepovažují cukrařinu za svůj koníček. Nemůžeme z toho však usuzovat, jestli je cukrařina baví a půjdou do cukráren či čokoládoven pracovat, nebo toto řemeslo berou pouze jako startovní metu do života a je jim jedno, kde vlastně nakonec zakotví.

Graf č. 9: Míra ovlivnění koníčky při volbě povolání.

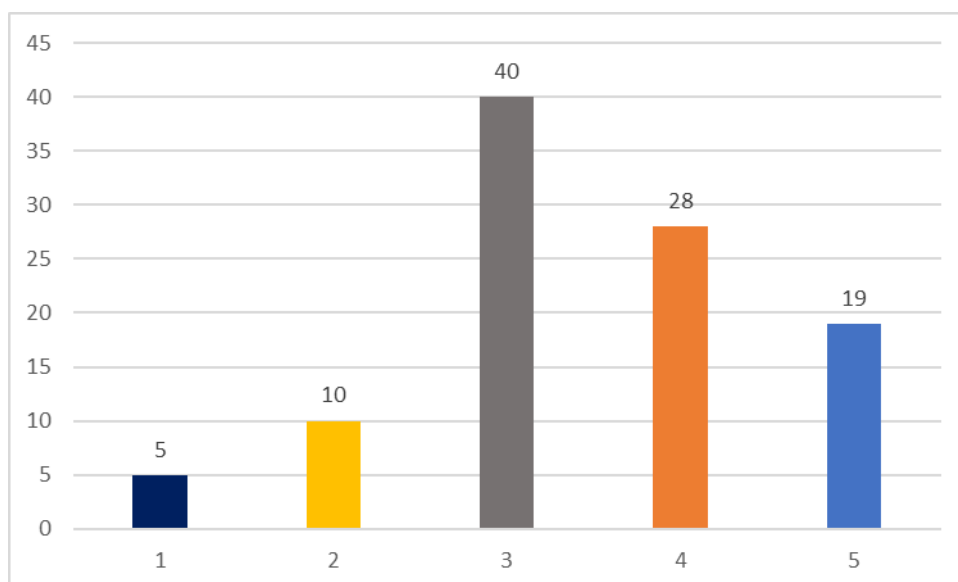


### 10. otázka: Byly informace o budoucím studiu dostačující?

Na otázku bylo odpovídáno pomocí bodové škály od 1 (vůbec nebyly) do 5 (byly vynikající). Z dotazníků bylo zjištěno následující: 1 bod – 5 studentů (5 % z dotázaných); 2 body – 10 studentů (10 %); 3 body – 40 studentů (39 %); 4 body – 28 studentů (27 %); 5 bodů – 19 studentů (19 %) (viz Graf č. 10).

Dle této otázky je patrné, že studenti byli poměrně dobře o studiu informováni. Respektive si studenti dokázali zjistit dostatek kvalitních informací před nástupem na obor. Někteří však spíše zřejmě podcenili při vyhledávání studia získávání dostatečných informací, než že by tuto možnost neměli.

Graf č. 10: Míra informovanosti o zvoleném oboru.

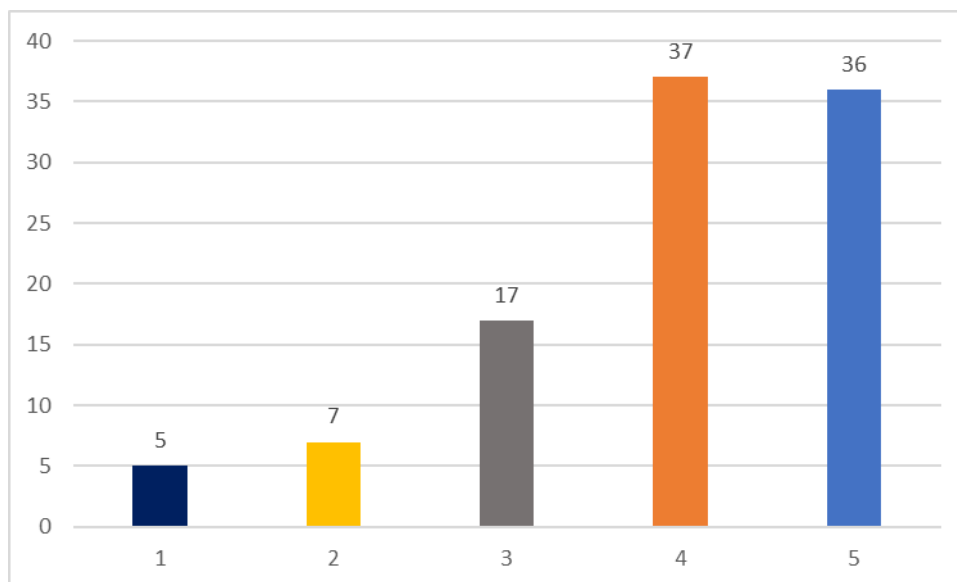


### 11. otázka: Splnil očekávání váš obor?

Na otázku bylo odpovídáno pomocí bodové škály od 1 (vůbec nesplnil) do 5 (naprosto splnil). Z dotazníků bylo zjištěno následující: 1 bod – 5 studentů (5 % z dotázaných); 2 body – 7 studentů (7 %); 3 body – 17 studentů (17 %); 4 body – 37 studentů (36 %); 5 bodů – 36 studentů (35 %) (viz Graf č. 11).

Očekávání jsou vždy různá, obzvláště u žáků základních škol, kteří si vybírají budoucí školu a mnozí ani pochopitelně v tomto věku neví, co vlastně chtějí dělat. Dle získaných dat ale můžeme říci, že většina studentů si vybrala dobře a jejich očekávání byla naplněna. Jen malé procento je nespokojených a zde je otázkou, z jakého důvodu a co je k tomu vede. Může se jednat o studenty, pro které tento obor nebyl prioritní volbou a jen jim „zbyl“, případně ho šli studovat, jen aby získali nějaký výuční list apod. Bohužel se z online dotazníku nedalo vyčíst, jak odpovídali na zbylé otázky (informovanost, či i naplnění cukrařinou atd.).

Graf č. 11: Míra splnění očekávání při studiu oboru cukrář.

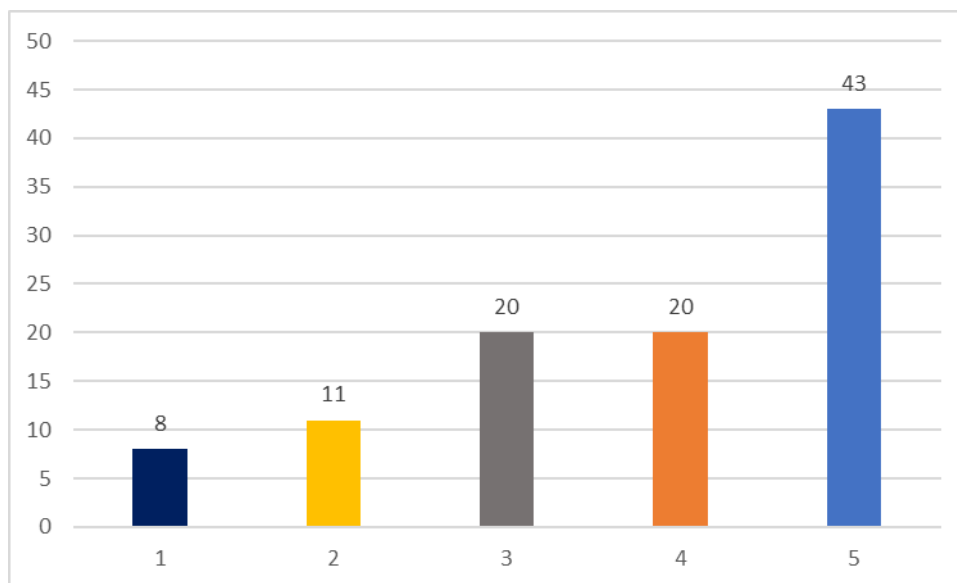


## 12. otázka: Naplňuje vás cukrařina?

Na otázku bylo odpovídáno pomocí bodové škály od 1 (vůbec nenaplňuje) do 5 (naprosto naplňuje). Z dotazníků bylo zjištěno následující: 1 bod – 8 studentů (8 % z dotázaných); 2 body – 11 studentů (11 %); 3 body – 20 studentů (20 %); 4 body – 20 studentů (19 %); 5 bodů – 43 studentů (42 %) (viz Graf č. 12).

Na odpovědi této otázky jsem se velice těšila. Dle mého názoru je cukrařina krásný obor a snad každého, kdo jím prošel, musel nadchnout. Studenti mi dali téměř za pravdu a potvrdili moji teorii. Více jak 75 % jich je z tohoto oboru naplněných, a to naprosto či alespoň střední mírou. Může to být pozitivní ukazatel, jak pro vyučující na tomto oboru, tak obecně pro tento obor jako takový, kdy se dá očekávat, že do praxe brzy nastoupí poměrně velké množství nadšených cukrářů/cukrářek.

Graf č. 12: Míra osobního naplnění při studiu oboru cukrář.

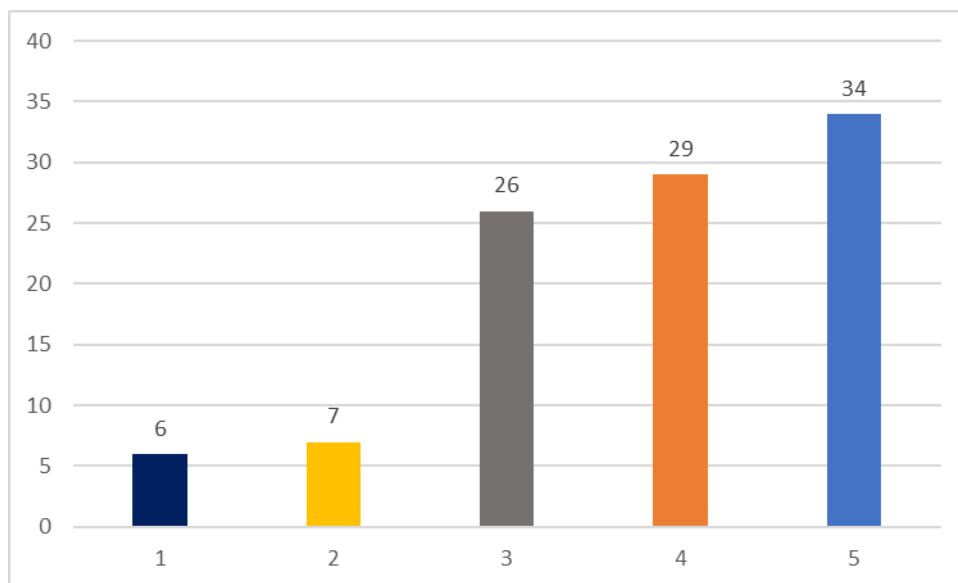


### 13. otázka: Jak si myslíte, že je volba povolání důležitá pro váš budoucí život?

Na otázku je odpovídáno pomocí bodové škály od 1 (vůbec není) do 5 (naprosto zásadní). Z dotazníků bylo zjištěno následující: 1 bod – 6 studentů (6 % z dotázaných); 2 body – 7 studentů (7 %); 3 body – 26 studentů (26 %); 4 body – 29 studentů (28 %); 5 bodů – 34 studentů (33 %) (viz Graf č. 13).

U těchto odpovědí není vidět lehkomyšlnost studentů, ale vyplývá z nich důležitost daného tématu. Studenti chtějí mít evidentně od samotných počátků v oboru jasno, kterým směrem se bude orientovat jejich život. A neberou tuto volbu na lehkou váhu. Obecně můžeme na získané odpovědi hledět veskrze pozitivně, kdy alespoň zkoumaný vzorek mladé populace ukazuje, že většina z nich bere svůj minimálně profesní život zodpovědně.

Graf č. 13: Důležitost volby povolání pro budoucí život.

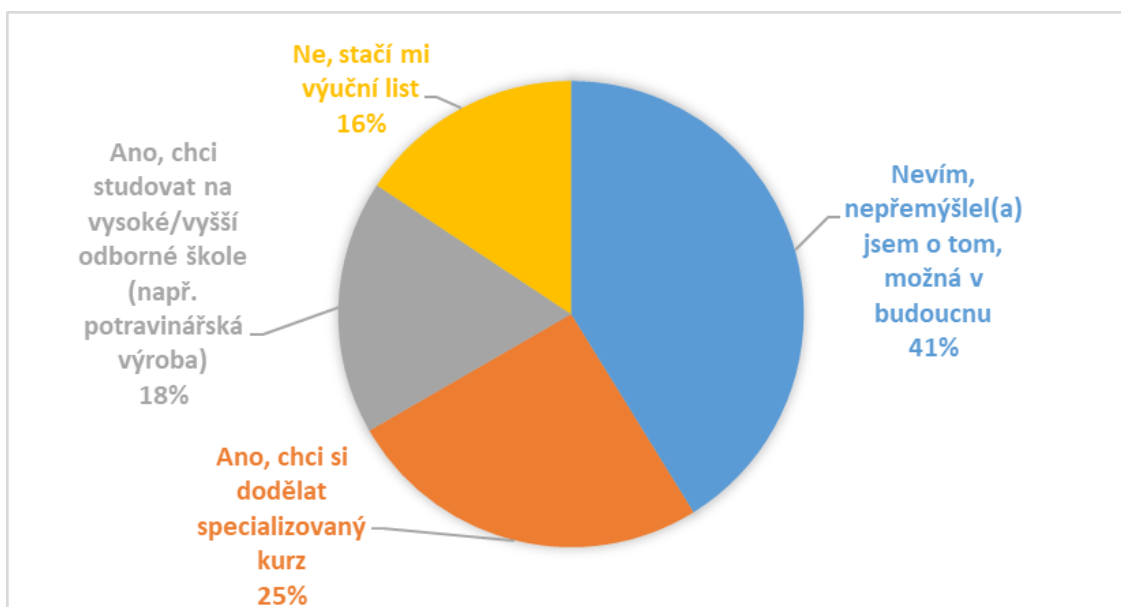


#### 14. otázka: Budete se vzdělávat dále v oboru?

Ze 102 odpovědí dostalo „nevím, nepřemýšlel(a) jsem o tom, možná v budoucnu“ 42 hlasů (41 % z dotázaných), „ano, chci si dodělat specializovaný kurz“ 26 hlasů (25 %), „ano, chci studovat na vysoké/vyšší odborné škole“ 18 hlasů (18 %) a „ne, stačí mi výuční list“ 16 hlasů (16 %) (viz Graf č. 14).

Z výsledků vyplývá, že více jak třetina dotázaných studentů zatím tuto otázku neřešila. Může se jednat například o studenty z nižších ročníků. Pouze malá část studentů bere výuční list jako dostatečnou kvalifikaci. Tato problematika je samozřejmě otázkou a i z pohledu mistrové je potřeba se neustále vzdělávat, mimo jiné podle toho, kam a jakým způsobem se tento obor vyvíjí, jakým směrem jdou hlavní trendy atd. Snahou je zabránit situaci, kdy by došlo k tomu, že studenti tzv. „zaspí dobu“ a stanou se pro trh méně zajímavými. Tuto potřebu si uvědomuje necelá polovina studentů, kdy si chtějí dodělat nějaký specializovaný kurz či dokonce nastoupit na další stupeň vzdělání.

Graf č. 14: Další vzdělání u dotazovaných respondentů.



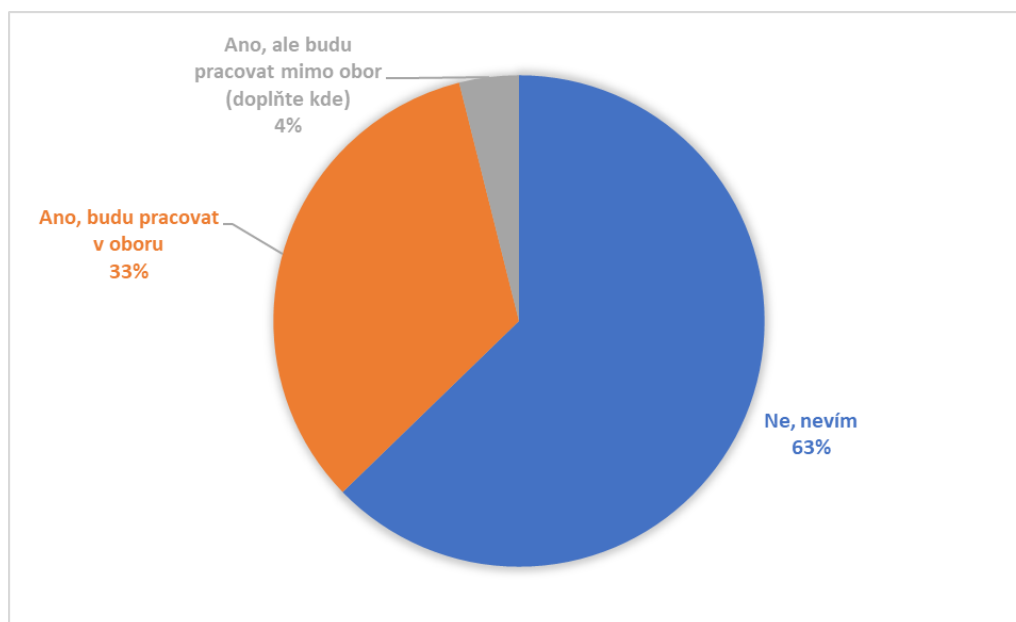


### 15. otázka: Už víte, kde budete pracovat po skončení studia?

Volba budoucího povolání není pro 64 studentů (63 % z dotázaných) zatím aktuálním tématem, a tudíž zjevně většina z nich neví, kde po vyučení zakotví, nebo o tom zatím asi ani nepopřemýšlela. V oboru se bude chtít uplatnit 34 studentů (33 %), kteří jsou oborem evidentně nadšení, a zbylí 4 studenti (4 %) již ví, kde budou pracovat po skončení studia, avšak nebude to v tomto oboru. Jeden se bude chtít dostat na nástavbové studium, druhý chce pracovat na poště, třetí bude tatér a čtvrtý se chce věnovat prostě tomu, „co se naskytne“ (viz Graf č. 15).

Dotazovaní studenti dle vyhodnoceného dotazníku v drtivé většině nemají o své budoucnosti jasno. Zřejmě jim tuto otázku nepřichází vhodné před ukončením studia řešit, ale opak je pravdou a studenti by neměli toto téma nechávat na poslední chvíli až po závěrečných zkouškách. Dobré je, že z přibližně třetiny studentů, kteří již přemýšleli o svém budoucím zaměstnání, většina bude dále pracovat v oboru. Cukrařina u studentů tedy evidentně neztrácí na oblibě.

Graf č. 15: Místo výkonu zaměstnání po ukončení studia.

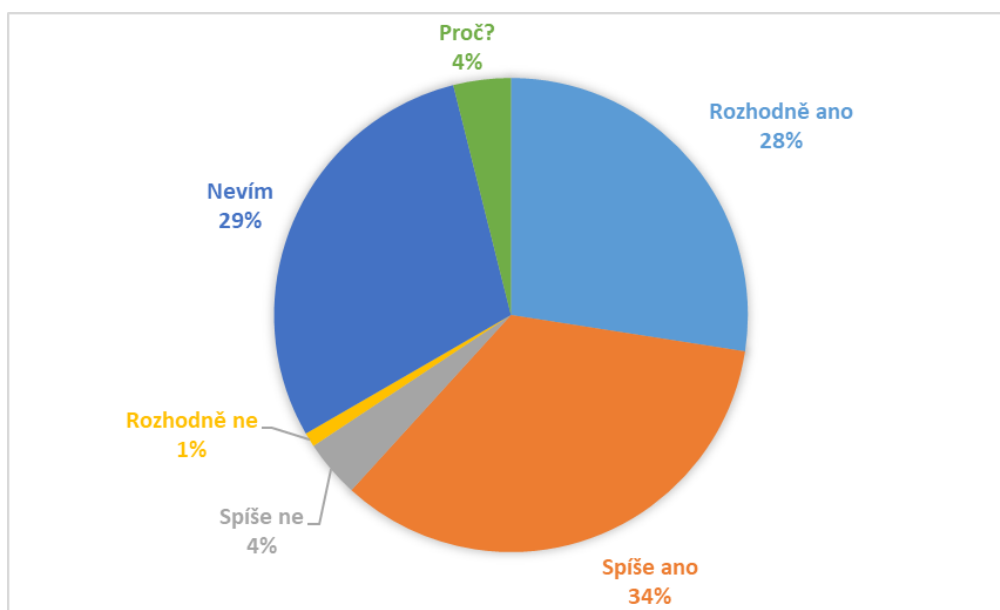


### 16. otázka: Doporučili byste obor cukrář svému kamarádovi?

Pro začlenění svého kamaráda do tohoto oboru by bylo 35 studentů (34 % z dotázaných), respektive 28 studentů (28 %) by vůbec neváhalo a přihlásku na obor by nejraději doneslo kamarádovi osobně. Dalších 30 (29 %) si s doporučením není jistých. Spíše negativní postoj k tomuto oboru mají 4 studenti (4 %), stejně tak 4 studenti (4 %) ani nechápu, proč by je mělo napadnout obor vůbec doporučovat, a 1 student (1 %) by rezolutně odmítl někomu tento obor doporučit (viz Graf č. 16).

Poslední otázka navazuje na předcházející odpovědi a potvrzuje oblíbenost cukrařiny. Studenti doporučením oboru svým kamarádům mohou přispět k zájmu o cukrářské řemeslo a následnému rozšíření tříd cukrářů ve školách.

Graf č. 16: Míra doporučení oboru cukrář u dotazovaných respondentů druhé osobě.



### 5.3 Rozhovor s učitelkou praktického vyučování

Díky tomu, že dotazníkové šetření probíhalo na SOU gastronomie a podnikání, kde jsem sama vyučující (obor prodavač květin), mi bylo umožněno se dotázat i svých kolegyně z oboru cukrář a prodiskutovat s nimi získané výsledky. Jednalo se o řízený rozhovor s předem stanovenými otázkami, viz příloha 2.

Paní mistrová odborného výcviku, Jana B., potvrdila informace vyplývající z dotazníkového šetření. Dle jejích zkušeností je opravdu většina žáků spokojena ve svém oboru cukrář. Zároveň pak potvrzuje, na základě četných rozhovorů se svými žáky během vyučování či během komunikace s jejich rodinami, že při výběru povolání je rodina jen zanedbatelným faktorem. Žáci v oboru z velké části nemají žádné rodinné předchůdce. Smutným faktem je také to, že v některých případech rodina nejeví zájem o studovaný obor svého dítěte. Zároveň se však potvrzuje, že pokud má žák v oboru nějakou míru rodinné tradice, tak projevuje, dle zkušeností dotazované mistrové, mnohem větší chuť a pílí během svého studia. Bohužel je to ale již minimum případů a jejich počet se spíše dlouhodobě zmenšuje. Jako další velmi důležitý faktor bylo uvedeno to, jaké si žák zvolí své místo výkonu odborného výcviku. Škola nabízí poměrně pestrou škálu nabídek – hotely, kavárny, cukrárny atd. (viz výše). Avšak i dle své vlastní zkušenosti vím, že ne na každém pracovišti panují ideální podmínky pro konkrétního žáka. Přeci jen ne každému může vyhovovat potřebné pracovní tempo a může se mu tak během praxe tento obor naprosto znechutit. Je tedy potřeba pečlivě zvážit, jak ze strany studenta, tak ze strany pedagoga, kam nastoupit. Na závěr pak paní mistrová uvádí, že celková míra spokojenosti je nadále u absolventů vysoká, vesměs dostává pozitivní zpětnou vazbu. Většina vystudovaných žáků pokračuje v tomto oboru, často i na místě vykonávané praxe či si založí svůj vlastní (rodinný) podnik.

## 5.4 Vyhodnocení výzkumných otázek

### 1) Jak probíhá rozhodování žáků o svém budoucím učebním oboru, respektive povolání?

Z odevzdaných dotazníků bylo zjištěno, že rozhodování studentů o svém budoucím životě, respektive svém učebním oboru, u většiny dotazovaných přichází až na poslední moment v deváté třídě. Nejvíce se o vybranou školu zasloužili rodiče, kteří mají na své děti největší vliv, zdrojem informací byl pro studenty v drtivé většině internet a potom den otevřených dveří a například jen malou roli při výběru školy měli učitelé a kariéroví poradci.

Na základě získaných dat se tedy ukazuje, že zejména v posledním ročníku by měl být dán důraz na profesní vzdělání žáků. A to jak ze strany školy, která by měla umožnit dostatečné množství kvalitních informací o nabízených možnostech, tak samozřejmě i ze strany rodičů, kteří by se měli aktivně zajímat o své potomky a třeba společně hledat informace po internetu, navštěvovat dny otevřených dveří apod. Z pohledu firem je pak otázkou zda neumožnit žákům posledních ročníku ZŠ nějaké krátkodobé praxe či alespoň brigády, které by je mohly nalákat na daný obor, nebo minimálně ve spolupráci se školami nabízet častější exkurze do provozu.

### 2) Jak jsou důležité jednotlivé faktory, které ovlivňují žáky při volbě budoucího profesního směřování?

Z odpovědí respondentů je patrné, že nejdůležitějším faktorem při výběru oboru je jeho atraktivita a uplatnění na trhu práce, motivací je samozřejmě získání výučního listu, které je pro studenty klíčové při hledání zaměstnání, a že koníčky žáka při volbě povolání nehrají klíčovou roli.

Střední školy/učiliště by se tedy měly zejména zaměřit na prezentování svých oborů, ať už během DOD, či různých veletrhů (Schola Pragensis aj.). Dalším počinem je již výše zmíněná série videí „Řemeslo je cool“, která zatraktivní daný obor, ukáže uplatnění a celkově přispívá k profesní osvětě. Mělo by být tedy prioritou jak politiků, tak i soukromého sektoru podporovat vznik více podobných projektů.

## ZÁVĚR

Bakalářská práce se zabývala tématem vlivu rodinné profesní tradice na volbu povolání. Cílem bylo zjistit, jak probíhá rozhodování žáků o jejich budoucím učebním oboru, respektive povolání, a jak jsou důležité jednotlivé faktory, které ovlivňují žáky při volbě budoucího směřování. Cíl byl naplněn formou dotazníkového šetření a následné analýzy odpovědí celkem 102 studentů SOU oboru cukrář.

V teoretické části práce shrnuje proces dospívání, respektive jeho fáze: pubescenci a adolescenci. Dále se pak zaměřuje na motivaci při výběru povolání, například na to, jaké jsou vnitřní a vnější motivy žáka při tomto rozhodování. Představuje i rodinné podnikání, jakožto důležitou součást ekonomiky, a v neposlední řadě je pak shrnuta problematika nástupnictví v těchto podnicích. V poslední části je pak shrnuto základní pensum informací o oboru cukrář v rámci české legislativy apod.

Praktická část je zaměřena na analýzu získaných dat. Z výsledků se ukázalo, že většina žáků nechává definitivní rozhodnutí o dalším studiu až na devátou třídu základní školy. Chvilu pro tak důležité rozhodnutí by však měla přijít již dříve, ideálně postupně krystalizovat během celého druhého stupně. V dotazníku byla překvapující informovanost žáků o oboru cukrář. V dnešní online době to ovládl internet, bohužel jen malou část pak měl kariérový poradce a učitelé, kteří by měli být dětem na základní škole velkou nápovědou, kam se vydat. Při výběru povolání je pak důležité navštěvování dnů otevřených dveří na konkrétních odborných středních školách, to bylo v dotazníku potvrzené. Bylo zjištěno, že nejdůležitější motivací při výběru povolání byla atraktivnost oboru a uplatnění na trhu práce.

Z průzkumu vyplývá, že vliv rodinné profesní tradice na volbu povolání nemá až takový vliv jako v dřívějších dobách. Je potřeba se spíše zaměřit na zatraktivnění oboru, zejména přes internet a podobné platformy.

## SEZNAM POUŽITÝCH ZDROJŮ

### MONOTEMATICKÉ PUBLIKACE

ČAČKA, Otto. *Psychologie duševního vývoje dětí a dospívajících s faktory optimalizace*. Brno: Doplněk, 2000. ISBN 80-7239-060-0.

ČÁP, Jan. *Psychologie pro učitele*. Praha: Portál, 2001. ISBN 80-7178-463-x.

FONTANA, David. *Psychologie ve školní praxi: příručka pro učitele*. Vyd. 2. Přeložil Karel BALCAR. Praha: Portál, 2003. ISBN 8071786268.

HELUS, Zdeněk. *Úvod do psychologie*. 2., přepracované a doplněné vydání. Praha: Grada, 2018. Psyché. ISBN 978-80-247-4675-3.

HLAĎO, Petr. *Příručka k volbě povolání aneb Co by měl znát výchovný poradce na základní škole*. Jihlava: Vysočina Education, 2014. 68 s. ISBN 978-80-904994-2-3.

GAVORA, Peter. *Úvod do pedagogického výzkumu*. Paido, 2000. 208 s. ISBN 978-80-7315-185-0

JANDOUREK, Jan. *Slovník sociologických pojmů: 610 hesel*. Praha: Grada, 2012. ISBN 978-80-247-3679-2.

KORÁB, Vojtěch, Alena HANZELKOVÁ a Marek MIHALSKO. *Rodinné podnikání: [způsoby financování rodinných firem, řízení rodinných podniků, úspěšné předání následnictví]*. Brno: Computer Press, 2008. Praxe podnikatele. ISBN 978-80-251-1843-6.

LANGMEIER, Josef a Dana KREJČÍŘOVÁ. *Vývojová psychologie*. 2., aktualiz. vyd. Praha: Grada, 2006. Psyché (Grada). ISBN 978-80-247-1284-0.

LOKŠOVÁ, Irena a Jozef LOKŠA. *Pozornost, motivace, relaxace a tvořivost dětí ve škole*. Praha: Portál, 1999. Pedagogická praxe. ISBN 80-7178-205-x.

MACEK, Petr. *Adolescence*. Vyd. 2., upr. Praha: Portál, 2003. ISBN 8071787477.

MACHEK, Ondřej. *Rodinné firmy*. V Praze: C.H. Beck, 2017. Beckova edice ekonomie. ISBN 9788074006388.

MELGOSA, Julián. *Žít naplno: kniha o dospívání*. 2. vyd. Praha: Advent-Orion, 2003. Život a zdraví (Advent-Orion). ISBN 80-7172-601-x.

ŘÍČAN, Pavel. *Psychologie osobnosti: obor v pohybu*. 6., rev. a dopl. vyd., V Grada Publishing 2. Praha: Grada, 2010. Psyché (Grada). ISBN 978-80-247-3133-9.

VÁGNEROVÁ, Marie. *Vývojová psychologie: dětství a dospívání*. Vyd. 2., dopl. a přeprac. Praha: Karolinum, 2012. ISBN 978-80-246-2153-1.

VOPIČKOVÁ, Karolína. *Motivace a motivační programy* (Bakalářská práce, ČVUT, Výpočetní a informační centrum.) 2015.

## **ODBORNÉ ČLÁNKY**

Burroughs, B. (2017): Youtube kids: the app economy and mobile parenting. *Social media+ society*, 3(2).

Hlad'o, P. (2010): Vliv sociálního okolí na kariérové rozhodování žáků při přechodu do vyššího sekundárního vzdělávání. *Pedagogická orientace*, 20(3).

Kramer, H. CH. (1980): *Becoming a family therapist*. New York: Human Science Press.

Kubíček, A., & Štamfestová, P. (2017): Příběhy nástupnictví českých rodinných podniků.

Taxová, J. (1987): *Pedagogicko-psychologické zvláštnosti dospívání*. Státní pedagogické

## **ELEKTRONICKÉ ZDROJE**

AMSP ČR, 25.průzkum AMSP ČR – Vnímání řemesel v české populaci. [online]. [cit. 2021-01-13] 2014. Dostupné z:

[https://amsp.cz/uploads/Pruzkumy/Vysledky\\_25.\\_pruzkumu\\_AMSP\\_CR.pdf](https://amsp.cz/uploads/Pruzkumy/Vysledky_25._pruzkumu_AMSP_CR.pdf)

EDU.cz RVP SOV. 29 – 54 – H/01 Cukrář. [online]. [cit. 2021-03-20] 2021. Dostupné z:[https://www.edu.cz/wp-content/uploads/2020/08/29-54-H01\\_Cukrar\\_2020\\_zari.pdf](https://www.edu.cz/wp-content/uploads/2020/08/29-54-H01_Cukrar_2020_zari.pdf)

GILDING, Michael, GREGORY, Sheree a COSSON, Barbara, 2013. Motives and Outcomes in Family Business Succession Planning. Entrepreneurship Theory and Practice [online]. [cit. 2021-01-30]. Dostupné z:

[https://newsletters.isb.edu/FamilyBusiness-Newsletter/File/Article\\_Summary\\_01\\_Dec\\_2014.pdf](https://newsletters.isb.edu/FamilyBusiness-Newsletter/File/Article_Summary_01_Dec_2014.pdf)

Ipodnikatel. Rodinné podnikání přináší radosti, ale i strasti [online]. [cit. 2021-02-19] 2020 Dostupné z: <https://www.ipodnikatel.cz/rodinne-podnikani-prinasi-radosti-ale-i-strasti/>

MPO (Ministerstvo průmyslu a obchodu). Rodinné firmy se dočkaly, vláda schválila definici rodinného podnikání [online]. [cit. 2021-02-19] 2019. Dostupné z: <https://www.mpo.cz/cz/rozcestnik/pro-media/tiskove-zpravy/rodinne-firmy-se-dockaly--vlada-schvalila-definici-rodinneho-podnikani--246105/>

MŠMT ČR. *Národní soustava kvalifikací*. [online]. [cit. 2021-02-23]. Dostupné z: <http://www.nuv.cz/p/evropsky-ramec-kvalifikaci-ef/evropsky-ramec-kvalifikaci-1>

NPI (Národní pedagogický institut) Cukrář [online]. [cit. 2021-03-19] 2021. Dostupné z: <https://www.infoabsolvent.cz/Obory/KartaOboru/2954H01/Cukrar>

NSP (Národní soustava povolání). Cukrář [online]. [cit. 2021-03-19] 2021. Dostupné z: <https://nsp.cz/jednotka-prace/cukrar>

NUV.cz (Národní ústav pro vzdělání). RVP ZV [online]. [cit. 2021-03-20] 2021. Dostupné z: <http://www.nuv.cz/file/4983/>

Řemeslo je cool [online]. [cit. 2021-01-30]. 2020. Dostupné z: <https://www.remeslojecoool.cz/>

SOU gastronomie a podnikání [online]. [cit. 2021-01-30]. 2021. Dostupné z: <https://www.sougastro.cz/>

STALK, George Stalk, Jr a FOLEY, Henry. Avoid the Traps That Can Destroy Family Businesses. Harvard Business Review [online]. January- February, 2012. [cit. 2021-01-30]. Dostupné z: <https://hbr.org/2012/01/avoid-the-traps-that-can-destroy-family-businesses>



Tomáš M. (2009): Motivace [online] Dostupné z: (citováno 21. 1. 2021).  
<http://dielektrika.kvalitne.cz/motivace.html>

Zákony pro lidi [online]. [cit. 2021-03-13]. 2021. Dostupné z:  
<https://www.zakonyprolidi.cz/cs/2005-75>

## SEZNAM OBRÁZKŮ, TABULEK A GRAFŮ

Obr. 1: Typologie motivací zakládajících členů pro plánování nástupnictví

Tabulka 1- přehled škol nabízejících obor cukrář

Graf č. 1: Pohlaví respondentů

Graf č. 2: Ročník studia respondentů.

Graf č. 3: Termín rozhodnutí pro studium oboru cukrář

Graf č. 4: Ovlivnění při výběru povolání

Graf č. 5: Poskytnutí prvotní informace o oboru cukrář

Graf č. 6: Faktory při volbě povolání

Graf č. 7: Rodinné zastoupení v oboru cukrář u respondentů

Graf č. 8: Důležitost získání výučního listu

Graf č. 9: Míra ovlivnění koníčky při volbě povolání

Graf č. 10: Míra informovanosti o zvoleném oboru

Graf č. 11: Míra splnění očekávání při studiu oboru cukrář

Graf č. 12: Míra osobního naplnění při studiu oboru cukrář

Graf č. 13: Důležitost volby povolání pro budoucí život

Graf č. 14: Další vzdělání u dotazovaných respondentů

Graf č. 15: Místo výkonu zaměstnání po ukončení studia

Graf č. 16: Míra doporučení oboru cukrář u dotazovaných respondentů druhé osobě


## **SEZNAM PŘÍLOH**

Příloha č. 1 – online dotazník pro žáky

Příloha č. 2 – otázky z rozhovoru s paní mistrovou

Příloha č. 3 – ŠVP oboru cukrář

## Příloha č. 1 – online dotazník pro žáky

 Přidat logo

### Vliv rodinné profesní tradice na volbu povolání

#### 1. Pohlaví\*

Žena

Muž

#### 2. Ročník studia\*

Vyberte jednu odpověď

1. ročník

2. ročník

3. ročník

#### 3. Kdy jste se rozhodli pro obor cukrář?\*

Vyberte jednu odpověď

Mateřská školka

1. stupeň základní školy

2. stupeň základní školy

9. třída

Jiná...

#### 4. Kdo vás ovlivnil při výběru povolání?\*

Vyberte jednu nebo více odpovědí

Rodiče

Karierový poradce ve škole

Učitel

Kamarádi

Prarodiče

Někdo z příbuzenstva (teta, strýc..)

Jiná...

#### 5. Kdo vám poskytl prvotní informace o oboru cukrář?\*

\*

Vyberte jednu nebo více odpovědí

Rodiče

Učitel

Karierový poradce ve škole

Kamarádi

Den otevřených dveří

Internet

Jiná...

## 6. Jaký faktor byl pro vás při volbě povolání rozhodující?\*

Vyberte jednu nebo více odpovědí

Uplatnění na trhu práce

Pracovní podmínky

Finanční ohodnocení

Atraktivnost oboru

Jiná...

## 7. Pracuje nebo je někdo z rodiny vyučený v oboru cukrář?\*

Vyberte jednu odpověď

Ne

Ano (doplňte kdo)

## 8. Jak moc je pro vás důležité získání výučního listu?\*

1 vůbec - 5 velmi



1



2



3



4



5

### 9. Jak vás ovlivnily vaše koníčky při volbě povolání?\*

1 vůbec - 5 velmi

|   |   |   |   |   |
|---|---|---|---|---|
| ★ | ★ | ★ | ★ | ★ |
| 1 | 2 | 3 | 4 | 5 |

+

### 10. Byly informace o budoucím studiu dostačující?\*

1 vůbec - 5 velmi

|   |   |   |   |   |
|---|---|---|---|---|
| ★ | ★ | ★ | ★ | ★ |
| 1 | 2 | 3 | 4 | 5 |

+

### 11. Splnil očekávání váš obor?\*

1 vůbec - 5 velmi

|   |   |   |   |   |
|---|---|---|---|---|
| ★ | ★ | ★ | ★ | ★ |
| 1 | 2 | 3 | 4 | 5 |

+

### 12. Naplňuje vás cukrařina?\*

1 vůbec - 5 velmi

|   |   |   |   |   |
|---|---|---|---|---|
| ★ | ★ | ★ | ★ | ★ |
| 1 | 2 | 3 | 4 | 5 |

+

### 13. Jak si myslíte, že je volba povolání důležitá pro váš budoucí život?\*

1 vůbec - 5 velmi

|   |   |   |   |   |
|---|---|---|---|---|
| ★ | ★ | ★ | ★ | ★ |
| 1 | 2 | 3 | 4 | 5 |

+

## 14. Budete se vzdělávat dále v oboru?\*

Vyberte jednu odpověď

Ano, chci si dodělat specializovaný kurz

Ano, chci studovat na vysoké/vyšší odborné škole (např. potravinářská výroba)

Ne, stačí mi výuční list

Nevím. Nepřemýšlel(a) jsem o tom, možná v budoucnu

## 15. Už víte, kde budete pracovat po skončení studia?\*

Vyberte jednu odpověď

Ano, budu pracovat v oboru

Ne, nevím

Ano, ale budu pracovat mimo obor (doplňte kde)

## 16. Doporučili byste obor cukrář svému kamarádovi?\*

Vyberte jednu z možností a uveďte proč.

Rozhodně ano

Spíše ano

Nevím

Spíše ne

Rozhodně ne

Proč?



Příloha č. 2

**Otázky z rozhovoru s paní mistrovou.**

1. Myslíte si, že jsou žáci ve svém oboru cukrář spokojeni?
2. Má rodina silný vliv na žáky při výběru povolání?
3. Mají žáci v oboru nějaké předchůdce z rodiny?
4. Myslíte si, že rodiny mají dostatečný zájem o studovaný obor jejich dítěte?
5. Projevuje žák větší chuť pro studium, když už má jeho rodina v oboru nějakou tradici?
6. Myslíte si, že samotný výběr školy, popřípadě pracoviště může žáka ovlivnit na daný obor?
7. Jsou-li absolventi se svým oborem spokojeni, pokračují v něm i nadále?

## Příloha č. 3 - ŠVP oboru cukrář



**SOU gastronomie a podnikání, Za Černým mostem 362/3, Praha 9**

### Odborný výcvik

|                            |  |
|----------------------------|--|
| Název školy                | Střední odborné učiliště gastronomie a podnikání |
| Zřizovatel                 | hlavní město Praha                               |
| Název ŠVP                  | <b>Cukrář</b>                                    |
| Kód a název oboru vzdělání | 29-54-H/01 Cukrář                                |
| Délka a forma vzdělání     | 3 roky, denní studium                            |
| Dosažený stupeň vzdělání   | střední vzdělání s výučním listem                |
| Způsob ukončení            | závěrečná zkouška                                |
| Platnost ŠVP               | od 1. 9. 2018                                    |

### Pojetí vyučovacího předmětu

Cílem předmětu je prakticky připravit žáky na profesionální vykonávání pozice cukrář, pro jeho úspěšné uplatnění v typových pozicích ve výrobních a odbytových střediscích různých podnikatelských subjektů. Předmět umožňuje získání manuálních dovedností k profesionálnímu výkonu.

Mezipředmětové vztahy:

český jazyk a literatura, chemie, biologie a ekologie, matematika, informační a komunikační technologie, profesní a etická výchova, suroviny, stroje a zařízení, technologie, odborné kreslení.

### Obecné výchovně vzdělávací cíle směřují k tomu, že absolventi:

- uplatní se při výkonu povolání cukrář v pozici zaměstnance v různých výrobních a odbytových střediscích,
- znají technologii výroby cukrářských výrobků, způsoby správné manipulace,
- posoudí jakost a technologickou využitelnost surovin, polotovarů a výrobků, realizovali odbyt, provádějí vyúčtování,
- zajišťují provoz výrobních a odbytových středisek, využívají technologická zařízení, organizují potřebné činnosti při přípravě, průběhu a ukončení výroby,
- vedou administrativní dokumentaci výrobního a odbytového střediska,
- při výrobě cukrářských výrobků uplatňují znalosti správné výživy a gastronomických pravidel,
- uplatňují zásady společenského chování a etického, profesionálního jednání při kontaktu se zákazníkem,
- dodržují zásady bezpečnosti práce, ochrany zdraví a kritických bodů.

Výuka probíhá

- 1. ročník ..... 15hod/týdně
- 2. ročník ..... 17,5 hod/týdně
- 3. ročník ..... 17,5 hod/týdně



## **Způsob hodnocení žáků**

Žáci se hodnotí z ústního, písemného a estetického projevu. Při hodnocení se sleduje odborná správnost, schopnost uvádět učivo do souvislostí s jinými vyučovacími předměty a logické myšlení. Klasifikace žáků vychází z klasifikačního řádu školy.

## **Metody a formy výuky**

Při probírání nového učiva je obvykle volena metoda výkladu nebo řízeného rozhovoru spojená s názorným vyučováním. Aktivita žáků je podněcována zadáváním samostatných prací.

## **Přínos předmětu k rozvoji klíčových kompetencí a průřezových témat**

Celkové pojetí a cíle výuky, způsob hodnocení a charakteristika učiva přispívají k rozvoji klíčových kompetencí.

### **a) Kompetence k učení**

Absolvent:

- zná možnosti svého dalšího vzdělávání v oblasti oboru,
- poznává nové trendy v tomto oboru,
- sleduje a hodnotí pokrok při dosahování cílů svého učení, přijímá hodnocení výsledků svého učení i ze strany jiných lidí,
- umí efektivně vyhledávat a zpracovávat informace,
- zná technologii výroby cukrářských výrobků,
- uplatňuje znalosti správné výživy,
- využívá technologické zařízení,
- dokáže se orientovat v různých obytných střediscích,
- využívá ke svému učení různé informační zdroje, včetně zkušeností svých i jiných lidí,
- spojuje praktickou stránku oboru s estetikou.

### **b) Kompetence k řešení problémů**

Absolvent:

- porozumí zadání úkolu, získává informace potřebné k řešení problému, navrhuje způsob řešení, vyhodnocuje a ověřuje správnost zvoleného postupu a dosažené výsledky,
- vyhledává informace vhodné k řešení problému, nachází jejich shodné, podobné a odlišné znaky a využívá vědomosti a dovednosti k objevování různých variant řešení, nenechá se odradit případným nezdarem a vytrvale hledá konečné řešení problému,
- spolupracuje při řešení problémů s jinými lidmi (týmové řešení),
- uplatňuje při řešení problémů různé metody myšlení (empirické, logické, matematické).

### **c) Komunikativní kompetence**

Absolvent:

- dokáže jasně a srozumitelně vyjádřit své názory, myšlenky a postoje,
- správně a přesně se vyjadřuje, používá odbornou terminologii,
- dosahuje jazykové způsobilosti potřebné pro pracovní uplatnění,
- zpracovává odborná témata a různé pracovní materiály,
- využívá získané komunikativní dovednosti k vytváření vztahů potřebných k plnohodnotnému soužití a kvalitní spolupráci s ostatními lidmi.



**d) Personální a interpersonální kompetence**

Absolvent:

- uplatňuje společenské chování a profesní vystupování,
- reaguje adekvátně na hodnocení svého vystupování a způsobu jednání ze strany nadřízených i zákazníků, přijme radu i kritiku,
- ověřuje si získané poznatky, kriticky zvažuje názory, postoje a jednání jiných lidí,
- umí pracovat v profesionálním týmu a podílí se na realizaci společných pracovních a jiných činností,
- přijímá a odpovědně plní svěřené úkoly,
- přispívá k vytváření vstřícných mezilidských vztahů a k předcházení osobním konfliktům, nepodléhá předsudkům a stereotypům v přístupu k druhým,
- adaptuje se na změněné životní i pracovní podmínky, je připraven řešit své profesionální i ekonomické záležitosti, je finančně gramotný.

**e) Občanské kompetence**

Absolvent:

- uvědomuje si v rámci plurality a multikulturního soužití – vlastní kulturní, národní a osobní identitu,
- přistupuje s aktivní tolerancí k identitě druhých,
- jedná v souladu s morálními principy a zásadami společenského chování, přispívá k uplatňování hodnot demokracie,
- uznává tradice a hodnoty národa, chápe jeho minulost i současnost v evropském a světovém kontextu,
- uznává hodnotu života, uvědomuje si odpovědnost za vlastní život a spoluodpovědnost při zabezpečování ochrany života a zdraví ostatních,
- chápe význam životního prostředí a jeho ochrany a při pracovní činnosti hospodárně nakládá s materiály a odpady v duchu udržitelného rozvoje,

**f) Kompetence k pracovnímu uplatnění a podnikatelským aktivitám**

Absolvent:

- má odpovědný postoj ke své profesi i ke svému dalšímu vzdělávání, je připraven se dále vzdělávat,
- má přehled o možnostech uplatnění na trhu práce ve svém oboru, případně o možnostech rekvalifikace,
- zná pracovní, platové podmínky ve svém oboru, požadavky zaměstnavatelů na výkon svého povolání,
- vhodně komunikuje s potenciálními zaměstnavateli, prezentuje svůj odborný potenciál a své profesní cíle,
- dodržuje zásady bezpečnosti a zná HACCP.

**g) Matematické kompetence**

Absolvent:

- správně používá a převádí běžné jednotky při manipulaci s penězi, materiály a surovinami,
- aplikuje základní matematické operace při výpočtech – normování, kalkulace ceny výrobků,
- ovládá vážení, měření a přípravu surovin pro výrobu.



**Odborný výcvik**

Ročník: 2.

(560 vyučovacích hodin)

Cukrář

| Výsledky vzdělávání  | Učivo   | Hod.       |
|--|---|------------|
| <b>Žák</b><br>Ovládá bezpečnost při obsluze strojů a zařízení v cukrářské výrobě.<br>Obsluhuje stroje a zařízení pro manipulaci přepravu a úpravu surovin.<br>Obsluhuje běžné stroje a zařízení na hnětení a mísení těst a hmot. | <b>Stroje a zařízení pro přípravu těst</b><br>Bezpečnost při obsluze strojů a zařízení v cukrářské výrobě   | <b>35</b>  |
| Ovládá přípravu pálené hmoty podle receptury.<br>Umí tvarovat, péci a dohotovovat výrobky.   | <b>Příprava pálené hmoty</b><br>Klasická příprava a zpracování pálené hmoty<br>Tvarování, pečení a dohotovení výrobků   | <b>70</b>  |
| Dovede připravit jednotlivé druhy šlehaných hmot podle receptury.<br>Umí tvarovat, péci a dohotovovat výrobky.<br>Určuje správný stupeň vymísení a našlehání šlehané hmoty.<br>Určuje správný stupeň odležení šlehané hmoty.     | <b>Šlehané hmoty</b><br>Příprava lehkých šlehaných hmot a výrobků<br>Příprava nahřívavých šlehaných hmot a výrobků<br><br>Příprava těžkých šlehaných hmot a výrobků<br>Příprava zvláštních druhů šlehaných hmot<br>Tvarování, pečení, dohotovení výrobků a manipulace | <b>133</b> |
| Ovládá výrobní postup listového těsta.<br>Umí tvarovat, péci a dohotovovat výrobky.  | <b>Listové těsto a výrobky</b><br>Výrobní postup listového těsta<br>Tvarování a pečení listového těsta<br>Příprava, dohotovování a manipulace výrobků   | <b>70</b>  |
| Ovládá přípravu celého sortimentu čajového a pařížského pečiva.<br>Umí tvarovat, péci a dohotovovat výrobky.   | <b>Čajové a pařížské pečivo</b><br>Příprava celého sortimentu čajového a pařížského pečiva<br>Tvarování, pečení a dohotovování výrobků  | <b>175</b> |
| Dovede vyrobít kynuté těsto.<br>Umí tvarovat, péci a dohotovovat výrobky.<br>Ovládá přípravu listového kynutého těsta.   | <b>Kynuté těsto a výrobky</b><br>Výroba kynutého těsta<br>Tvarování, pečení a dohotovení výrobků z kynutého těsta<br>Příprava listového kynutého těsta  | <b>70</b>  |



|  |   |                 |
|--|---|-----------------|
| <p>Tvaruje ručně či strojově těsta hmoty pro široký sortiment cukrářských výrobků. Obsluhuje strojní zařízení pro tvarování a pečení. Využívá klasické pece i moderní způsoby pečení. Zvolí správný stupeň přehřátí pece před pečením. Volí vhodnou teplotu a dobu pečení. Určuje stupeň propečení výrobku. Manipuluje s horkými upečenými korpusy.</p> <p>Ručně prokrajuje a plní korpusy. Obsluhuje strojní zařízení na prokrajování a plnění korpusů. Přípravuje různé druhy ozdob. Potahuje a dohotovuje výrobky. Využívá estetických principů při zdobení.</p> <p>Kontroluje finální výrobky, odstraňuje případné vady. Provádí smyslové hodnocení cukrářských výrobků.</p> <p>Efektivně využívá strojní zařízení surovinové a energetické zdroje v cukrářském provozu. Dodržuje zásady správného nakládání s odpady v cukrářské výrobě v souladu s principy ochrany životního prostředí.</p> <p>Vede základní provozní evidenci při výrobě, skladování, kontrole a expedici výrobků.</p> | <p><b>* Tvarování a pečení výrobků</b></p> <p>Tvarování</p> <p>Pečení</p> <p>Manipulace</p>   | <p><b>2</b></p> |
|  | <p><b>* Plnění a dohotovení výrobků</b></p> <p>Prokrajování korpusů</p> <p>Plnění a slepování</p> <p>Příprava ozdob</p> <p>Dohotovení výrobků – potahování, zdobení</p> | <p><b>2</b></p> |
|  | <p><b>* Hodnocení jakosti</b></p> <p>Hodnocení kvality výrobků</p>  | <p><b>1</b></p> |
|  | <p><b>* Ochrana životního prostředí</b></p> <p>Surovinové zdroje</p> <p>Odpadové hospodářství</p>   | <p><b>1</b></p> |
|  | <p><b>* Vedení předepsané evidence</b></p> <p>Provozní evidence</p>   | <p><b>1</b></p> |

\* Tato témata se prolínají průběžně po celou dobu trvání odborného výcviku.