

ČESKÁ ZEMĚDĚLSKÁ UNIVERZITA V PRAZE



FAKULTA ŽIVOTNÍHO PROSTŘEDÍ

KATEDRA APLIKOVANÉ GEOINFORMATIKY A
ÚZEMNÍHO PLÁNOVÁNÍ

Vyhotovení podkladů pro tvorbu strategie rozvoje regionu
deseti obcí ve Středním Povltaví.

DIPLOMOVÁ PRÁCE

Vedoucí práce: Ing. Eva Drahoňovská, DiS.
Diplomant: Matěj Polánek

2015

ČESKÁ ZEMĚDĚLSKÁ UNIVERZITA V PRAZE

Katedra aplikované geoinformatiky a územního plánování

Fakulta životního prostředí

ZADÁNÍ DIPLOMOVÉ PRÁCE

Matěj Polánek

Krajinné inženýrství

Název práce

Vyhotovení podkladů pro tvorbu strategie rozvoje regionu deseti obcí ve Středním Povltaví

Název anglicky

Formation of thematic materials for creating a development strategy of ten villages in Střední Povltaví region, Czech Republic.

Cíle práce

Vytvoření podkladů pro integrovanou strategii rozvoje v rámci regionu 10 obcí ve Středním Povltaví. Strategie je v této počáteční fázi utvářena pro území zahrnující obce: Nečín, Hřímeždice, Obory, Kamýk nad Vltavou, Svatý Jan, Dolní Hbity, Počepice, Nechvalice, Petrovice, Krásná Hora. Není vyloučeno, že v průběhu vzniku této diplomové práce některá ze zahrnutých obcí ze spolupráce vystoupí, či naopak přibude. V takovém případě bude možné použít vzniklý materiál jako šablonu pro zpracování podkladů týkajících se nově zapojených obcí.

Diplomová práce má několik dílčích cílů. Prvním cílem, je vytvoření podkladů, týkajících se všeobecné charakteristiky zapojeného regionu z pohledu historie i současnosti, zejména v souvislosti s místní přírodou a krajinou. Tato část bude základem pro odůvodnění a další formování strategie.

Druhým cílem je samotná tvorba strategie v jedné z hlavních rozvojových oblastí: Příroda a krajina. Tato část by se měla mimo jiné stát šablonou pro tvorbu dalších rozvojových oblastí téže strategie.

Třetím dílčím cílem je jasně popsat a přiblížit na konkrétních příkladech v čem spočívá komunitní forma zpracování a budoucí realizace strategie.

Metodika

V rešeršní části budou s pomocí dostupné literatury definovány důležité pojmy a nastíněn širší kontext historie a současnosti problematiky venkova a jeho rozvoje v České republice.

Druhá část práce shromáždí informace týkajících se sledovaného regionu – budou použity dostupné publikace, expozice regionálních muzeí, terénní průzkum místních obcí a krajiny, rozhovory s místními starosty, zástupci sdružení či výpovědi pamětníků. Důležitým zdrojem informací budou také projekty WOSA (výchovou a vzděláváním k občanské společnosti) a Cesty Venkova, realizované za spolupráce několika obcí Středního Povltaví s občanským sdružením Místo pro život HON.

Stěžejní částí práce bude tvorba nového souhrnného materiálu – základu budoucí strategie.

Diplomová práce vzniká za spolupráce s předsedkyní OS Místo pro život HON Evou Zirhutovou, některými starosty zahrnutých obcí a studenty České zemědělské univerzity, Univerzity Karlovy a Českého vysokého učení technického v Praze.



Doporučený rozsah práce

40 – 60 stran

Klíčová slova

Strategie, venkov, rozvoj, komunitní rozvoj, participace, Střední Povltaví.

Doporučené zdroje informací

BINEK J., SVOBODOVÁ H., HOLEČEK J., GALVASOVÁ I., CHABIČOVSKÁ K. 2009. Synergie ve venkovském prostoru – Aktéři a nástroje rozvoje venkova. GaREP Publishing. Brno.
MAJEROVÁ V., 2000: Sociologie venkova a zemědělství. Provozně ekonomický fakulta ČZU, Praha.
NAŘÍZENÍ EVROPSKÉHO PARLAMENTU A RADY (EU) č. 1303/2013.
PĚLUCHA, M. et al. 2012: Venkov na prahu 21. století, Alfa, Praha.
SKLENIČKA P., 2003: Základy krajinného plánování. Naděžda Skleničková, Praha.
ŽÁK, L. 1947: Obytná krajina, S.V.Ú. Mánes – Svoboda, Praha

Předběžný termín obhajoby

2015/06 (červen)

Vedoucí práce

Ing. Eva Drahoňovská, DiS.

Elektronicky schváleno dne 23. 3. 2015

Ing. Petra Šimová, Ph.D.

Vedoucí katedry

Elektronicky schváleno dne 26. 3. 2015

prof. Ing. Petr Sklenička, CSc.

Děkan

V Praze dne 14. 04. 2015

Prohlášení autora

Prohlašuji, že jsem tuto diplomovou práci vypracoval samostatně pod vedením Ing. Evy Drahoňovské, DiS. a uvedl všechny použité zdroje literatury a informací.

V Praze dne: 21. 4. 2015

Podpis:

Poděkování

Rád bych poděkoval Evě Zirhutové za důvěru a inspiraci, které mi pomohly vnímat věci v širších souvislostech. Evě Drahoňovské pak rovněž za důvěru a velkou volnost při volbě tématu diplomové práce. Obyvatelům Senomat (zejména pak panu starostovi Tomáši Valerovi) za podporu a účast na výsadbě stromořadí v městysi Senomaty. Nakonec pak rodičům za podporu při studiu, která mi vůbec umožnila dospět až k poslednímu ročníku.

Abstrakt

Diplomová práce je věnována tématice komunitního rozvoje (či participaci obyvatel na veřejném životě obcí / regionů). Práce je zaměřená na oblast Středního Povltaví, zejména pak na region Místní akční skupiny Sedlčansko. Prvním hlavním cílem je vytvoření podkladů pro integrovanou strategii rozvoje v rámci regionu 10 obcí ve Středním Povltaví. Druhým pak popsat a přiblížit na konkrétních příkladech v čem spočívá komunitní forma zpracování a budoucí realizace strategie. Materiál diplomové práce by měl mimo jiné poskytovat náměty na diskusi a podklady pro formování strategie komunitně vedeného místního rozvoje v regionu MAS Sedlčansko.

Klíčová slova

Strategie, venkov, rozvoj, komunitní rozvoj, participace, Střední Povltaví.

Abstract

The thesis is mainly about the community local development, which means in other words participation of people on the public life in place of their living. It is focused on Střední Povltaví region, particularly on area of Local action group (LAG) Sedlčansko. First main objective is creation of materials, which could be used as a base to form integrated development strategy for a model region of ten villages in Střední Povltaví. Next objective is to describe and show particular regional examples and future plans of community participation on strategy planning. Material of the thesis should provide topics for further discussion of local players about some important regional topics, including discussions about new strategy of community led local development of LAG Sedlčansko region.

Key words

Strategy, rural area, development, community development, participation, Střední Povltaví.

Obsah

1 ÚVOD.....	11
2 CÍLE PRÁCE.....	12
3 LITERÁRNÍ REŠERŠE.....	13
3.1 Vymezení pojmu venkov.....	13
3.2 Typologie venkova dle PERLÍNA (2003).....	16
3.2.1 Suburbánní zóna.....	17
3.2.2 Venkov v bohatých zemědělských oblastech.....	17
3.2.3 Severní („bohaté“) sudety.....	17
3.2.4 Jižní („chudé“) sudety.....	17
3.2.5 Vnitřní periferie.....	17
3.2.6 Moravsko - slovenské pomezí.....	18
3.2.7 Vymezení pojmu venkovská obec.....	18
3.3 Historický vývoj podoby, fungování a vnímání venkova na území ČR.....	19
3.3.1 Neolit (přibližně 5300 - 4300 př. n. l.) až 19. století.....	19
3.3.2 20. a 21. století.....	20
3.4 Zamyšlení nad některými důležitými aspekty venkova.....	21
3.4.1 Zaměstnání.....	21
3.4.2 Život na venkově.....	21
3.5 Zamyšlení nad budoucností venkova.....	22
3.5.1 Obyvatelé.....	22
3.5.2 Zemědělství a obnovitelné zdroje.....	22
3.6 Venkov jako předmět zkoumání.....	22
3.7 Vymezení pojmu rozvoj.....	23
3.8 Komunitní rozvoj.....	25
3.9 Metoda LEADER.....	25
3.9.1 Zásady metody LEADER.....	27
3.9.2 Strategie komunitně vedeného místního rozvoje (SCLLD).....	27
3.10 Participace (zapojení) veřejnosti.....	27
3.10.1 Přínosy participace.....	27
3.10.2 Vhodná míra participace.....	28

3.10.3 Rizika spojená s participací.....	29
3.11 Aktéři rozvoje venkova.....	29
3.12 Nástroje rozvoje venkova.....	31
4 CHARAKTERISTIKA ÚZEMÍ.....	31
4.1 Vymezení pojmů.....	31
4.1.1 Střední povltaví.....	31
4.1.2 Toulava	31
4.2 Přírodní charakteristika Sedlčanska.....	33
4.2.1 Klimatické podmínky.....	33
4.2.2 Geomorfologická charakteristika.....	33
4.2.3 Geologické podmínky.....	34
4.2.4 Hydrologické podmínky	35
4.2.5 Pedologické podmínky.....	35
4.2.6 Podmínky pro zemědělství.....	36
5 METODIKA.....	36
5.1 Podklady strategií.....	37
5.1.1 Září - únor 2014: strategie rozvoje regionu 10 obcí Středního Povltaví.	37
5.1.2 Říjen 2014: Zapojení externistů do tvorby podkladů.....	38
5.1.3 Březen 2015: Strategie komunitně vedeného místního rozvoje MAS Sedlčansko.....	38
5.2 Výsadba stromořadí v městysi Senomaty se zapojením veřejnosti.....	41
6 SOUČASNÝ STAV ŘEŠENÉ PROBLEMATIKY	42
6.1 Podoba bývalé strategie komunitně vedeného místního rozvoje (SCLLD) MAS Sedlčansko.....	42
6.2 Metody komunitní spolupráce využívané v regionu Toulavy.....	43
6.2.1 Metody využívané na lokální úrovni.....	43
6.2.2 Metody využívané na regionální úrovni.....	47
6.3 Mnou vypracované podklady pro schůzku aktérů MAS Sedlčansko 29. 4. 2015.....	56
6.3.1 Shrnutí a návrhy k revidované SCLLD MAS Sedlčansko - analytická část.....	56
6.3.2 Podklady k problematice obytné krajiny	68

6.4 Výsadba stromořadí v obci Senomaty se zapojením místní veřejnosti.....	77
7 VÝSLEDKY.....	79
7.1 Komentář k výsledkům.....	79
7.2 Výsledek 1.....	79
7.2.1 Schéma bývalé SCLLD MAS Sedlčansko s náměty na diskusi a doplnění	79
7.2.2 Pracovní schéma nové SCLLD MAS Sedlčansko a hledání pozice obytné krajiny v SCLLD.....	80
7.2.3 Schéma představující téma obytné krajiny a náměty na diskusi.....	80
7.2.4 Vlastní náměty na aktivity s možností zařazení do navrhovaných programů.....	80
7.3 Výsledek 2.....	82
7.3.1 Realizace výsadby stromořadí v městysi Senomaty v okrese Rakovník se zapojením místní veřejnosti.....	82
8 DISKUSE.....	88
8.1 Diskuse k výsledku 1.....	88
8.2 Diskuse k výsledku 2.....	89
9 ZÁVĚR.....	89
10 PŘEHLED LITERATURY A POUŽITÝCH ZDROJŮ.....	91
11 SEZNAM POUŽITÝCH ZKRATEK.....	94
12 SEZNAM PŘÍLOH.....	95

1 ÚVOD

Problematika rozvoje venkova je v posledních desetiletích velmi diskutovaným a živým tématem, kterým se zabývá řada českých i zahraničních odborníků napříč vědními obory. Rozvojem venkova v České republice v souvislosti se znalostní ekonomikou se zabývá například PĚLUCHA et al. (2012), z pohledu geografie venkova SVOBODOVÁ et al. (2014) či PERLÍN (2010), z pohledu sociologie, ekonomie a zemědělství například prof. MAJEROVÁ (2000) z provozně ekonomické fakulty České zemědělské univerzity v Praze a nespočet dalších. Svědčí to o faktu, jak velký rozptýl pojem venkov a jeho rozvoj má a zároveň o tom, že je do velké míry stále neprobádaným polem. Diplomová práce se zabývá zejména zapojením místních obyvatel do rozvoje venkova, tedy tzv. komunitním rozvojem. Jednou z motivací pro mě bylo, že tento přístup je v českém prostředí poměrně novou záležitostí, jehož praktická aplikace zatím není zcela rozvinutá. Diplomová práce má formu netradiční případové studie rozdělené do dvou částí. V první (rešeršní) části jsou popsány širší souvislosti týkající se vymezení venkova a venkovského rozvoje v České republice. Dále stručně popisuje současný přístup ke komunitnímu rozvoji venkova v Evropské Unii (EU) reprezentovaný zejména metodou LEADER (Liaison Entre Actions pour le Développement de l'Economie Rurale – Links between the rural economy and development actions).

Práce se zabývá regionem místní akční skupiny (MAS) Sedlčansko, spadajícím do širší oblasti Středního Povltaví (rovněž pak do nedávno vzniklé turistické destinace s názvem Toulava). Ta je velmi specifická ať již hovoříme o podobě místní krajiny, historii, či současných výzvách a problémech kterým region čelí. Těmito výzvami jsou především úbytek a stárnutí místních obyvatel a s tím spojená hrozba zániku pracovních míst, vybavenosti, služeb, škol a dalších institucí. Tyto jevy s sebou přinášejí další stupňování problémů a v krajním případě by mohly způsobit celkový úpadek regionu. Pozitivní zprávou je, že mezi mnoha místními starosty, institucemi, spolky, sdruženími i jednotlivci je snaha tento vývoj zvrátit. Společné problémy, ale zároveň vědomí potenciálů a snaha o zkvalitnění života obyvatel je hlavním pojátkem klíčových aktérů v území (o aktérech více viz. kapitola č. 3.11). Otázka jak těmto výzvám čelit je hlavní osou druhé části práce. Ta popisuje současné dění v regionu MAS Sedlčansko v souvislosti s tvorbou nové strategie komunitně vedeného místního rozvoje (SCLLD). Na jedné straně popisuje specifika, inovativní přístupy a možné přínosy probíhající (a další plánované) spolupráce, zároveň vytváří podpůrný materiál, který by měl pomoci jejímu dalšímu formování.

Diplomová práce vznikla za odborné konzultace předsedkyně OS Místo pro život HON (dále jen OS) Evy Zirhutové, se sídlem v obci Nečín (okres Příbram). Paní Zirhutová se podílí na tvorbě SCLLD MAS Sedlčansko a je zároveň koordinátorem spolupráce mezi místními aktéry (starosty, zástupci MAS, OS) a externími spolupracovníky (zejména studenty a pedagogy vysokých škol).

2 CÍLE PRÁCE

Vytvoření podkladů pro integrovanou strategii rozvoje v rámci regionu 10 obcí ve Středním Povltaví. Strategie je v této počáteční fázi utvářena pro území zahrnující obce: Nečín, Hřímeždice, Obory, Kamýk nad Vltavou, Svatý Jan, Dolní Hbity, Počepice, Nechvalice, Petrovice, Krásná Hora. Není vyloučeno, že v průběhu vzniku této diplomové práce některá ze zahrnutých obcí ze spolupráce vystoupí či naopak přibude. V takovém případě bude možné použít vzniklý materiál jako šablonu pro zpracování podkladů týkajících se nově zapojených obcí.

Diplomová práce má několik dílčích cílů. Prvním cílem, je vytvoření podkladů týkajících se všeobecné charakteristiky zapojeného regionu z pohledu historie i současnosti, zejména v souvislosti s místní přírodou a krajinou. Tato část bude základem pro odůvodnění a další formování strategie.

Druhým cílem je samotná tvorba strategie v jedné z hlavních rozvojových oblastí: Příroda a krajina. Tato část by se měla mimo jiné stát šablonou pro tvorbu dalších rozvojových oblastí téže strategie.

Třetím dílčím cílem je jasně popsat a přiblížit na konkrétních příkladech v čem spočívá komunitní forma zpracování a budoucí realizace strategie.

3 LITERÁRNÍ REŠERŠE

3.1 Vymezení pojmu venkov

Venkov je poměrně abstraktním pojmem, ačkoliv se při jeho vyslovení většině lidí vybaví řada shodných obrazů - kupříkladu charakter zástavby, krajiny, mezilidských vztahů, způsob života či práce lidí. Z hlediska politiky rozvoje venkova je vnímán jako jeden prostor charakteristický podobnými předpoklady rozvoje a podobnými problémy (BINEK et al. 2011). (PERLÍN et al. 2010) však upozorňuje na fakt, že neexistuje jen jediný venkov, ale velké množství jedinečných venkovů! Z výše zmíněného vyplývá, že definovat venkov je velmi obtížné a subjektivní. PĚLUCHA et al. (2012) poukazuje na historické souvislosti a lokální specifika, jako na základní faktory ovlivňující podobu venkova v daném místě (přírodní podmínky, blízkost velkých měst, poloha v rámci ČR aj.). Podoba i význam venkova je jevem, který se neustále vyvíjí a v různých historických dobách proměňuje, s těmito změnami jdou ruku v ruce i proměny krajiny. Podrobněji o vnímání venkova v historii pojednává kapitola č. 3.3.

V některých případech (při statistických průzkumech, rozdělování státních prostředků apod.) je však nutné vymežit pojem venkov jednoznačně (i za cenu určité generalizace). Přístupů je řada v závislosti na účelu vymezení, užívány jsou například tyto způsoby dle (BINEK et al. 2009). Vymezení na základě:

- velikosti obcí a demografického charakteru (rozlohy, počtu obyvatel, hustoty zalidnění apod.);
- podoby krajiny (krajinných hodnot vzniklých dlouhodobou součinností přírodních a lidských vlivů);
- podoby sídel a života obyvatel (dle pozice sídla ve správním systému = co sídlo nabízí)

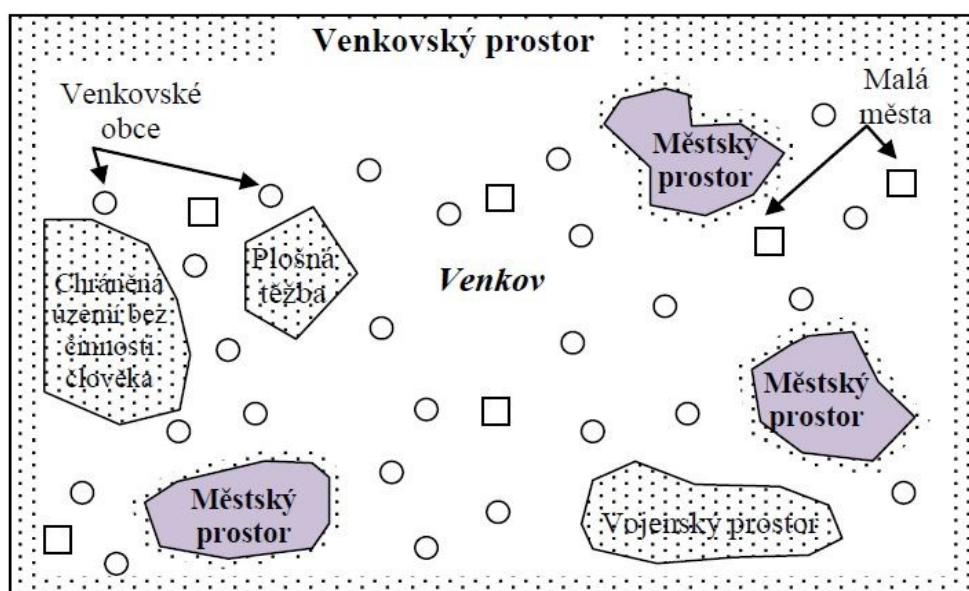
PERLÍN (2003) uvádí následující charakteristiky, typické pro tradiční venkov z hlediska:

- urbanismu: nízký podíl zastavěných ploch, rozsáhlý veřejný prostor, zemědělská zástavba - původně statek, zástavba rozvolněná;
- architektury: nízkopodlažní stavby, nájemní bydlení chybí, více samostatných domů, v rámci obytných staveb i jiné funkce (práce,...). Větší podíl zeleně a míra komunikace mezi zástavbou a krajinou;
- sociálních znaků: konservatismus, sdílení společné historie, velká míra vzájemné spolupráce, významná role sousedství, participace, komunikace;
- ekonomických znaků: často práce v zemědělství, samozásobitelství, časté

kutilství, dojíždění za prací;

Vymezení je nutné pojmut tak aby účelu vyhovovalo co nejlépe, přesto s každým z nich pojí určitá úskalí. BINEK et al. (2011) poukazuje například na problematiku striktního vymezení obcí dle počtu obyvatel či hustoty zalidnění, kdy rozdíl jednoho obyvatele může znemožnit čerpání peněz z určitého fondu. Jako stejně problematické uvádí vymezení dle administrativních hranic, kdy dvě spolupracující obce musí žádat o finance na jeden projekt na více místech (například vzhledem k poloze na hranici dvou krajů).

Venkov (venkovský prostor) je na rozdíl od venkovské obce výrazem vztahujícím se k určité ploše, jeho kvantitativní vymezení může být tedy učiněno ukazateli vztahenými na plochu (například hustotou zalidnění) (PERLÍN 2013). Dle SVOBODOVÉ (2014) se jedná o prostor tvořící přechod mezi městy (nevenkovskými) a neosídlenou přírodou zahrnující jak sídla, tak volnou krajinu. Autorka dále doplňuje že venkov bývá v některých případech zaměňován s pojmy periferie, rurální („rolnická“) oblast. Dle (JOHNSTON 1994) jsou za venkovské označovány oblasti s nízkou hustotou zalidnění a zároveň praktikující extenzivní hospodaření a využívání půdy. PERLÍN (2010) poukazuje na dnešní podobu krajiny a sídel, kdy je nejednoznačné kde končí hranice města a kde se již jedná o venkov. Autor dále konstatuje, že tento stav je české krajině vlastní již od dob, kdy města pohltila vlastní hradby a začala se rozpínat dále do krajiny. Zcela unikátním příkladem, že město může mít zcela venkovský charakter, je nejmenší město na světě jménem Rabštejn nad Střelou. Toto sídlo má velmi dlouhou historii, ale dnes by ho již na pohled městem nikdo nenazval. Malebné sídlo obývá stabilně jen 21 obyvatel a spadá do správního obvodu obce Manětín, okres Plzeň-Sever (PERLÍN 2010). Schematické znázornění vztahů venkova a měst ukazuje obr.1.

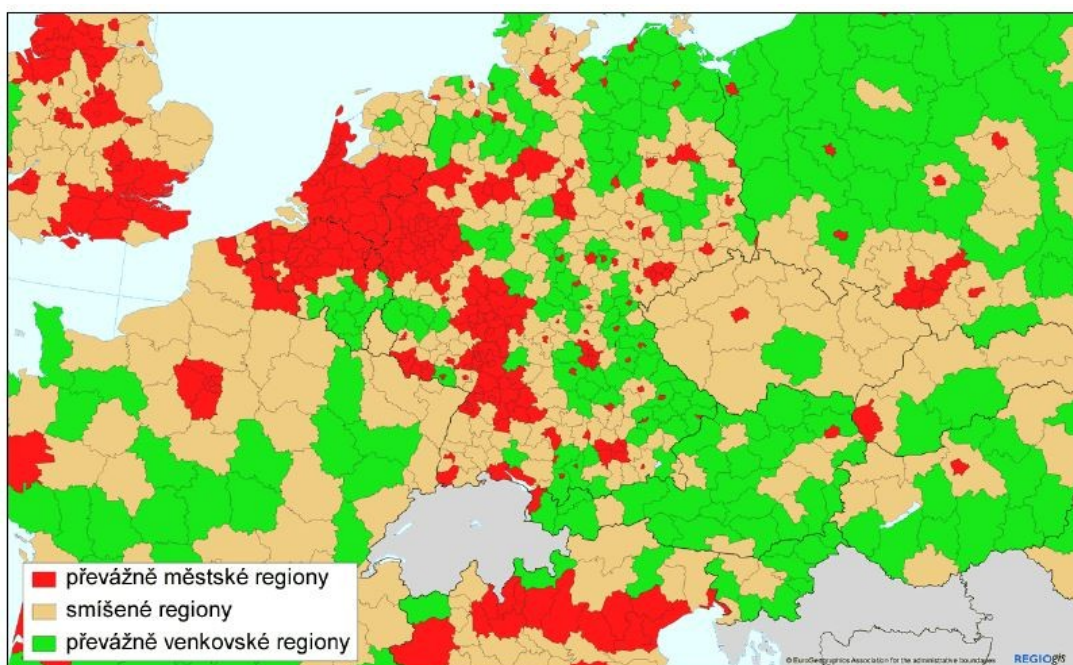


Obr.1: Schematické vymezení venkovského prostoru a prostorového vztahu měst a venkova (BINEK et al. 2009).

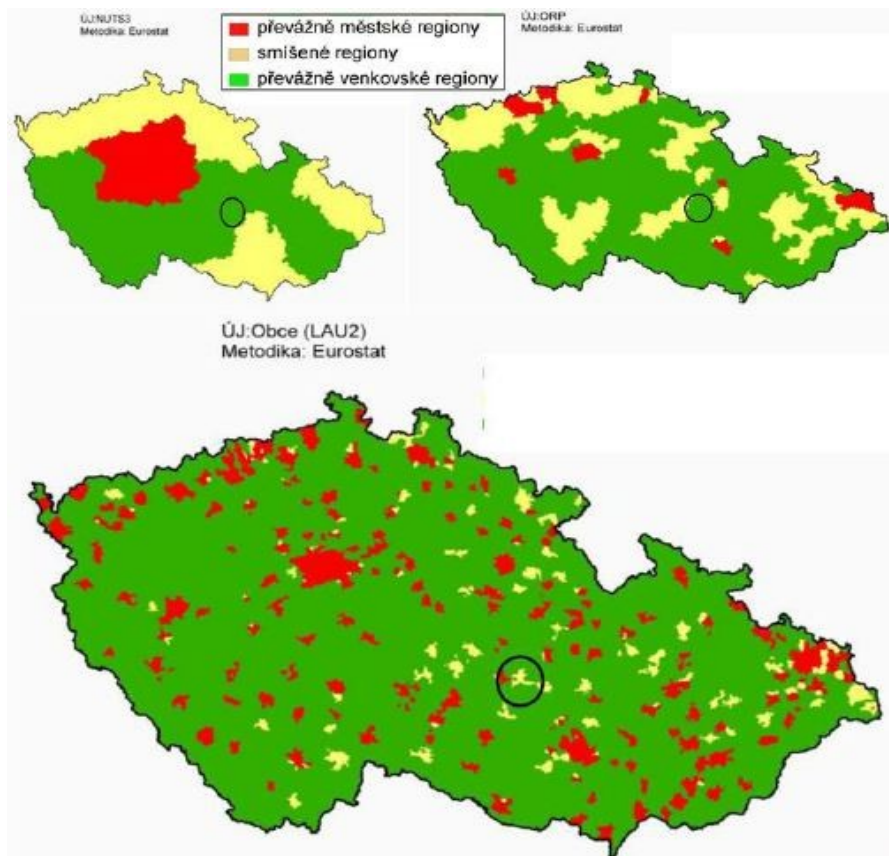
OECD vymezuje jako venkovské oblasti se 150 obyvateli/km², přičemž je pak dělí do 3 kategorií (SVOBODOVÁ et VĚŽNÍK 2014):

- převážně městské regiony - obyvatel žijících ve venkovských obcích je <15%;
- významně venkovské (přechodné) - obyvatel žijících ve venkovských obcích je 15 - 50%;
- převážně venkovské - obyvatel žijících ve venkovských obcích je >50%;

Z hlediska této klasifikace je převážně venkovskou oblastí jen kraj Vysočina, zbytek České republiky kromě území Prahy je pak oblastí významně venkovskou. Pro větší úroveň detailu je pak používáno tzv. gridů (čtverců) o hraně délky 1km. Takto jsou charakterizovány kategorie ploch dle hustoty zalidnění až do velikosti obcí. Vymezení regionů dle OECD na základě výše uvedených kritérií ukazuje obr. 2 a 3.



Obr. 2: Dělení evropských regionů dle hustoty zalidnění metodou OECD (BEDNÁŘOVÁ 2013).



Obr. 3: Vymezení charakteru oblastí z hlediska hustoty zalidnění ČR pomocí tzv. gridů - zleva shora: území NUTS III, území OS ORP; dole: území obcí. Dle metodiky OECD (BEDNÁŘOVÁ 2013).

Vzhledem k absenci (až na výjimku v podobě Prahy) velkoměst a velkému počtu malých měst lze většinu plochy České republiky považovat za venkovskou či převážně venkovskou. Tento fakt k České republice nesmazatelně patří a je způsoben dlouhodobým utvářením vztahu lidí (a tedy i sídel) k okolní krajině již od neolitu (SVOBODOVÁ et. VĚŽNÍK 2014), kdy začalo docházet k většímu osvojení zemědělského způsobu života ve Střední Evropě (SKLENÍČKA 2003).

3.2 Typologie venkova dle PERLÍNA (2003)

Jak vyplývá z výše uvedeného textu, vymezení venkova dle kvantitativních dat nám nic neřekne o bližším charakteru daného území, chybí tedy zcela zásadní informace o podobě a fungování daného venkovského prostoru v ČR, o jeho silných a slabých stránkách a pod. Konkrétnější a souhrnnější pohled na venkovský prostor v ČR má například typologie vybraných regionů v ČR dle PERLÍNA (2003). Ten je charakterizuje na základě kritérií kvalitativních - historických, sociálních, ekonomických a fyzicko - geografických (PĚLUCHA et al. 2012). V souvislosti s touto klasifikací je dobré zmínit, že pro venkovský rozvoj je třeba daleko detailnější pohled na dané území až do úrovně jednotlivých obcí, tato klasifikace stále velmi zobecňuje a existují obce které se jí vymykají. Výsledkem zmíněné klasifikace je vymezené těchto specifických regionů.

3.2.1 Suburbánní zóna

Oblasti v blízkosti velkých měst a některých regionálních center (zejména okresy Praha - východ, Praha - západ, Beroun, okolí Ostravy, Plzně, Českých Budějovic a jiných). Obce zde mají často městský charakter, rodinné domy již mají zpravidla jen obytnou funkci, původní hospodářské objekty mají buď jiné využití nebo jsou bourány. Zahrada také nemá produkční, ale zpravidla hlavně rekreační, pobytovou funkci. Původní charakter místa se touto unifikací vytrácí. Vznikají zde často sklady, průmyslové zóny či obchodní centra - multifunkční „parky“, které konkurují malým podnikatelům. Tyto stavby vznikají zpravidla na zemědělské půdě, jejíž zábor se stává velkou (a především nevratnou) hrozbou. Dle dat ČÚZK došlo v ČR mezi roky 2000 - 2013 o více než 3% úbytek orné půdy. Například v roce 2011 bylo (a to pouze zástavbou!) zabráno okolo 2700 ha orné půdy, což znamená asi 7,5 ha / den (zdroj: ČÚZK). Tyto oblasti jsou z měst dopravně dostupné, často jsou zahrnuty do systému MHD a hojně navštěvována lidmi z širšího okolí, což zvyšuje dopravní zatížení.

3.2.2 Venkov v bohatých zemědělských oblastech

Jedná se například o střední Poohří, Polabí, Olomoucko, Prostějovsko, Znojensko, Hodonínsko. Takto autor definuje tradiční zemědělské oblasti s nevhodnějšími podmínkami a kontinuální zemědělskou tradicí. Okolní krajina je využívána k intenzivní zemědělské výrobě, venkovské obce bývají poměrně velké. V těchto oblastech je větší provázanost obyvatel s tradicemi, které jsou často dodržovány dodnes, je zde (v mnoha případech) také větší podíl věřících obyvatel.

3.2.3 Severní („bohaté“) sudety

Takto autor označuje oblast severního pohraničí od Aše po Jeseník. Po odsunu německých obyvatel byla tato oblast z valné části znovu zabydlena a stala se zpravidla centrem lehkého průmyslu (textilní, sklářský). Části tohoto regionu byly zasaženy také velkoplošnou těžbou či chemickým průmyslem. Dnes je však již zmíněná průmyslová výroba minulostí, což s sebou nese i chátrání a změny využití původních továrních objektů a sídel.

3.2.4 Jižní („chudé“) sudety

Oblast zahrnující pohraniční okresy od Tachova po Český Krumlov. Zde byly dle autora následky vysídlení znatelnější, jelikož mnohé z obcí zcela zanikly. Oproti severním sudetám je tato oblast průmyslem a jinými lidskými počiny poměrně netknutá a je dnes součástí velkých ploch zvláště chráněných území s velkým rekreačním potenciálem.

3.2.5 Vnitřní periferie

Tu zahrnuje široké spektrum oblastí od Rakovnícka přes okres Příbram, Písek, Tábor, Benešov, Pelhřimov až po Českomoravskou vrchovinu. Tyto oblasti se nacházejí ve středních až vyšších nadmořských výškách s méně vhodnými

podmínkami pro zemědělství. PĚLUCHA (2012) uvádí, že mnoho z těchto oblastí trpělo (zejména v 50. a 60. letech 20. století) velkým odlivem obyvatel do měst, vzhledem k nedostatku pracovních příležitostí v zemědělství. Tato oblast je velmi specifická a to nejen díky faktu, že zaujímá největší plochu. Doprovází jí mnoho specifických problémů od zhoršené dopravní dostupnosti po odliv obyvatelstva. Tyto problémy jsou (v mnoha případech) částečně vyvažovány rekreačním potenciálem vlivem zachovalé tradiční podoby krajiny i sídel.

3.2.6 Moravsko - slovenské pomezí

Tato oblast zahrnuje části okresů od Hodonína po Vsetín. Východní část utrpěla řadu změn rozdělením ČSFR na samostatné státy, čímž se ze středu republiky rázem stala její okrajovou částí.

3.2.7 Vymezení pojmu venkovská obec

Při kvantitativním způsobu vymezení venkovských obcí bývá směrodatným ukazatelem počet obyvatel či jeho kombinace s hustotou zalidnění. V České republice je pro statistické účely často používána jako kritérium hranice 2000 obyvatel (obec je venkovská při počtu obyvatel < 2000) (dle metodiky Českého statistického úřadu - ČSÚ), což však nemá bližší vypovídací hodnotu o podobě sídla (SVOBODOVÁ et. VĚŽNÍK 2014). Dle PERLÍNA (2010) je někdy souběžně používáno i hranice 3000 jelikož obce s více než 3000 obyvateli již mohou žádat o statut města (dle zákona 128/2000 Sb. o obcích, ve znění pozdějších předpisů). Tato skutečnost jen potvrzuje obtížnost stanovení správné hranice a subjektivitu přístupů.

Při kategorizaci osídlení je dodnes častým jevem jeho tzv. dichotomické (bipolární) vnímání, tedy vnímání venkova jako protikladu města (WOODS 2011). Částečně již v době průmyslové revoluce a později pak v období po druhé světové válce se jasná hranice mezi venkovskými a městskými sídly v mnoha případech stírá či vznikají různé přechody. V období socialismu byla tato situace dána snahou smazat rozdíly mezi městem a venkovem a zavedením do té doby nemyslitelných prvků do venkovských obcí i krajiny (architektonických, technizujících, uniformních, často megalomanských). Tento vývoj zanechal citelné následky na podobě venkova ve všech jeho sférách od krajiny, přes zástavbu a roli zemědělství až po mezilidské vztahy. Na mnoha místech tento odklon vesnic od jejich původního charakteru pokračuje, ačkoliv v trochu jiné podobě. Mnohé obce i přes svůj venkovský původ v současnosti získávají prostředky jinde než tradičními způsoby (zemědělstvím, lesnictvím, řemesly,...) a v poskytovaném zázemí, službách a celkové podobě (architektonické, urbanistické, sociální...) se městu stále přibližují. Naopak mnohá malá města či okrajové městské části si mohou stále zachovávat venkovský charakter (architektonický, urbanistický, sousedských vztahů,...). Dle dat ČSÚ z roku 2010 (považujících za venkovská sídla s < 2000 obyvateli) je venkovských obcí v ČR 5,5 tisíce, což je 90% z celkového počtu obcí. Přesto zde dle této metodiky žije jen 26,4% všech obyvatel. Katastrální území těchto obcí pokrývá 3/4 rozlohy ČR (PĚLUCHA et al. 2012).

3.3 Historický vývoj podoby, fungování a vnímání venkova na území ČR

Jak bylo předesláno v minulé kapitole, vývoj venkova jde od počátků osídlení ruku v ruce s vývojem krajiny. Následující odstavce stručně popisují zásadní zlomy v podobě krajiny na našem území a tedy i ve formování venkova. Vliv člověka na krajinu se od počátků osídlení dodnes stále stupňuje (SKLENIČKA 2003). Dnešní podoba krajiny je výsledkem této dlouhé historie, kdy člověkem nepřetvořenou krajinu u nás již nenajdeme. Lidské konání má protichůdné vlivy, někdy může zvyšovat pestrost prostředí a (nejen) tím i zvyšovat rozmanitost organismů, při zvyšování intenzity využívání území je však vliv zpravidla opačný, často unifikující, nestabilní - pestrosti i druhů ubývá (MÍCHAL 1994).

3.3.1 Neolit (přibližně 5300 - 4300 př. n. l.) až 19. století

V souvislosti s tímto obdobím je známo spojení „neolitická revoluce“. Právě do neolitu spadají první zárodky zemědělského způsobu života. Osady začaly existovat po delší dobu na jednom místě, lidé začali domestikovat zvířata a přetvářet svůj životní prostor (žďáření, kácení lesů a jejich přeměna na paseky/ „políčka“) (SKLENIČKA 2003). Základy sídelní struktury byly však položeny až v době slovanské kolonizace ve 4. - 6. st. n. l. (PĚLUCHA et al. 2012). Ve středověku se začala formovat města, zpravidla opevněná, která se stávala novými centry (již v 10. st. n. l.). Hlavní rozvoj a vlna zakládání měst probíhala v 2. 1/2 12. - 13. st. v době středověké kolonizace. Tehdy dosáhl počet sídel historického maxima (LOKOČ et LOKOČOVÁ 2010). „Konečný“ základ dnešní sídelní struktury byl položen na konci 14. století (PĚLUCHA et al. 2012). Až do doby vlády Josefa II. měl venkov a venkovské obyvatelstvo jasné postavení a úlohu - produkci potravin a surovin. V roce 1781 došlo ke zrušení nevolnictví, což znamenalo uvolnění pracovních sil v zemědělství (lidé nemuseli žádat o svolení ke stěhování, sňatkům, studiu a pod.), rozvoj řemesel a přesun značné části obyvatel z venkova do měst (LOKOČ et LOKOČOVÁ 2010). Autoři dále uvádějí, že tento počín byl způsoben zejména přebytkem pracovních sil v zemědělství. Pokračování tohoto trendu následovalo i v době průmyslové revoluce - zejména období po roce 1848 znamenalo velký převrat v podobě venkova i krajiny či používaných surovinách a technologiích (MAJEROVÁ 2000). LOKOČ et LOKOČOVÁ (2010) poukazují na zásadní odklon od udržitelného rozvoje v době od 19. století. Průmyslová revoluce přinesla kromě technických vynálezů také průmyslová hnojiva, zintenzivnění zemědělství (přechod od trojhonného k střídavému způsobu hospodaření), zvětšení výnosů živočišné výroby vzhledem k novým poznatkům v agrobiologii, agrochemii, zkvalitnění dopravy (transport zboží a surovin na velké vzdálenosti) či nová technická díla jako železnice či první přehradní nádrže (SKLENIČKA 2003). SKLENIČKA (2003) dále upozorňuje na značnou rozdrobenost pozemků vzhledem k jejich neustálému dědičnému dělení a tím i jejich roztržitost, kterou se snažily řešit některé pozemkové reformy a dnes například pozemkové úpravy. Spolu s technickým pokrokem se zrychlovala a zlevňovala doprava v rámci českého státu i okolního světa. Mimo jiné to znamenalo vznik konkurence zámořského zboží (zejména obilí), která vyústila v roce 1873 ve druhou agrární krizi (tzv. první agrární krize se odehrála v roce 1818) (MAJEROVÁ 2000). MAJEROVÁ (2000) dále uvádí, že

zejména malí zemědělci s nedostatkem rezerv byli nuceni hledat jiné zdroje příjmů a často o svůj majetek přicházeli v exekučních řízeních. Venkov s odlivem obyvatel částečně ztratil na svém významu, prohloubily se jeho rozdíly s městy. PĚLUCHA et al. (2012) zmiňuje roli venkova při národním obrození a uchování české identity a jazyka, dále pak fenomén romantismu a turistiky, které venkovu přisuzují již jiné funkce než „pouze“ produkční. Turismus začal postupně nabývat velkého významu jako jedna z motivací k ochraně hodnot území a zdroj zisku samospráv i podnikatelů v atraktivních oblastech. Cestovní ruch s sebou přinesl na venkov mnoho změn, které nejsou místními obyvateli vnímány vždy kladně (zatížení dopravou, větší rušnost v sezóně, větší zatížení krajinného prostředí návštěvníky aj.)

3.3.2 20. a 21. století

20. století bylo obdobím mnoha zvrátů a radikálních změn. Z pohledu venkova byly významným poválečným mezníkem nejprve pozemkové reformy za první republiky, které zbavovaly zejména německou šlechtu (a později i církve) zemědělských pozemků ve prospěch českých rolníků (PĚLUCHA et al. 2012, SKLENIČKA 2003). Tento radikální postup i přes problémy, které ho provázely zajistil určité zlepšení sociální situace (ačkoliv pozemková reforma neproběhla v celém zamýšleném rozsahu) (MAJEROVÁ 2000). Od 30. let 20. století však další hospodářská krize způsobila opětovný úpadek, následovaný druhou světovou válkou. Následující radikální změnou, která se citelně podepsala na mnoha regionech dnešní ČR byl odsun Němců ze sudet, což znamenalo zprerhání dlouhodobých vazeb, zánik místní pospolitosti obyvatel a vztahu k místu či zánik celých obcí. Období socialismu a znárodnování přineslo již zmíněnou snahu smazat rozdíly mezi městem a venkovem. Byla zcela upřednostňována jen některá sídla (střediskové obce) na úkor jiných. I přes snahu zvýšit životní úroveň obyvatel docházelo k velkému vylidňování venkova, zejména pokud šlo o mladé lidi (PĚLUCHA et al. 2012). Toto období se potíráním soukromého vlastnictví, osobní svobody a přístupem ke krajině jako k čistě výrobnímu prostoru velmi negativně podepsalo na fungování a podobě krajiny (PĚLUCHA et al. 2012) i na změně smýšlení generací lidí. Ačkoliv se po roce 1989 situace změnila, mnoho potomků bývalých zemědělců již ztratilo kontakt se svými kořeny a nemělo možnost či chuť na navrácených pozemcích hospodařit a raději zvolili možnost finančního vyrovnání. Proces restitucí paradoxně není dokončen ani 24 let po roce 1989. Některé nestřediskové obce si díky své „špatné poloze“ či reliéfu nevhodnému pro velkoplošné hospodaření uchovaly mnoho ze svých tradičních rysů a dnes z toho mohou paradoxně těžit například z hlediska cestovního ruchu. Zajímavým fenoménem, který se v době socialismu rozmohl je chalupaření (či tzv. druhé bydlení). Vztahy mezi dočasnými a stálými obyvateli venkovských obcí jsou velmi pestré a občas ne zcela kladné, přesto chalupářům vděčíme za zachování mnoha hodnotných stavení, která by ve vybydlených oblastech bez jejich přítomnosti zchátrala (PĚLUCHA et al. 2012).

3.4 Zamyšlení nad některými důležitými aspekty venkova

3.4.1 Zaměstnání

Doba, kdy byla hlavní náplní života venkovských obyvatel práce v zemědělství je již pryč (až na některé výjimky), ačkoliv mnoho definic venkova tuto skutečnost přehlíží. Dle analýzy zaměstnanosti Ministerstva práce a sociálních věcí (MPSV 2011) je celková zaměstnanost (tedy i v nevenkovských oblastech) v jednotlivých sektorech následující (data k roku 2011):

- primární sektor (zemědělství, lesnictví, zpracování surovin): 3%
- sekundární sektor (průmysl vč. stavebnictví): 38,4%
- terciální sektor (služby): 58,6%

Zemědělství je dnes v rámci EU vnímáno v širším pojetí (oproti době socialismu) také jako krajino tvorný činitel a producent obnovitelných zdrojů. Jeho role v zaměstnanosti obyvatel je momentálně poměrně slabá - což dokládají data MPSV. Tato změna přístupu k venkovu se projevila po roce 2000 kdy byla společná zemědělská politika EU rozdělena do tzv. dvou pilířů. I. pilíř zahrnuje přímé platby zemědělcům a jednotnou společnou organizaci trhu, zatímco z II. pilíře je financován rozvoj venkova (SVOBODOVÁ et. VĚŽNÍK 2014). Přesto je dobré zmínit, že i druhý pilíř je z větší části věnován problematice zemědělství (i když v souvislosti s ekologickými funkcemi), tudíž se s prvním v mnohém překrývá.

3.4.2 Život na venkově

Tradiční venkov je typický tím, že místní lidé ctí tradice, je zde menší anonymita, čas plyne poněkud pomaleji a lidé jsou v těsnějším kontaktu mezi sebou navzájem i s místní přírodou. Dnes se již mnoho z výše uvedených specifík vytrácí (na čemž má zásadní podíl i předrevoluční politická situace) obce v zázemí měst lidé využívají často jen k noclehu, což vede i ke změně vztahů mezi obyvateli a zavádění „městského“ smýšlení. Lidé nejsou tolik zvyklí si navzájem pomáhat (jak tomu dříve bývalo), vznikají novostavby s vysokými ploty, které izolovanost ještě prohlubují a pod. Zástavba se také velmi často proměňuje a vytrácí se produkční funkce pozemků a budov přilehlých k domům (záhumenky, stodoly, kolny,...). Tyto trendy se týkají zejména „satelitních měst“, nicméně pro příklady můžeme jít téměř kamkoliv. Mnoho lidí užitkové zahrady, záhumenky či jiné menší pozemky stále využívá k drobné produkci (zeleniny, obilí, ovoce, chovu zvířat...), jedná se však většinou o obyvatele starší, kteří často nemají následovníky (PĚLUCHA et al. 2012). Právě ztráta kontaktu s kořeny, pamětí a s nimi spojenou hrdostí je jedním z hlavních negativ těchto změn.

Tradic je dodnes uchováno mnoho a akcí s nimi spojených bývá na mnoha místech přešel jak na Moravě, tak v Čechách. Co se vytrácí, je jejich (častá) náboženská podstata. Mnohdy vznikají také tradice nové. Velkou roli zpravidla hrají místní spolky, které se podílejí na společenských akcích či zajišťují volnočasové

aktivity pro děti i dospělé. Rozmanitost a množství spolků zpravidla není velká (tradičně se jedná o fotbalový klub, hasiče či myslivce), jejich role je však pro život v obci často významná, jelikož se kromě své hlavní činnosti podílejí na mnoha dalších. Spolky se mohou také stát vhodným pojícím prvkem obce a širší („nečlenské“) veřejnosti. Neznamená to, že na venkově žádné jiné spolky nepůsobí, ale jejich zastoupení zpravidla není tak velké. Velmi podstatnou je většinou role starosty, který bývá na venkově na rozdíl od měst pevnější součástí komunity a jakýmsi přirozeným hybatelem, rádcem, vůdčí osobností všeho dění, které lidé zpravidla důvěřují. Takovýchto přijímaných osobností může být více a jejich přítomnost je velmi důležitým předpokladem pro motivaci obyvatel podílet se na veřejném životě.

3.5 Zamyšlení nad budoucností venkova

3.5.1 Obyvatelé

Od 90.let minulého století došlo dle PĚLUCHY et al. (2012) k opětovnému ustálení odlivu obyvatel z venkovských oblastí. Návrat na venkov se však pojí ve velké míře zejména na obce v dostupnosti větších center. Důležité je aby obce byly schopny zajistit obyvatelům všech věkových skupin kvalitní život. V tomto ohledu jsou velmi důležitým předpokladem existence škol, podmínky pro aktivní život, péče o stárnoucí obyvatele, v neposlední řadě pak podpora místních spolků, pospolitosti a kultury (SVOBODOVÁ et al. 2011). Dobré fungování místní komunity může být nejen přínosem při zvýšení povědomí a zájmu o místo, ale zároveň magnetem pro další obyvatele.

3.5.2 Zemědělství a obnovitelné zdroje

V oblasti zemědělství se PĚLUCHA (2012) vyjadřuje zejména k přesunu jeho funkce od čistě produkční na krajinnotvornou. Ačkoliv je na tuto novou funkci dnes kladen větší důraz, přesto (zejména) politika obnovitelných zdrojů EU má (v našich podmínkách) často neblahý vliv na podobu a fungování krajiny. Plodiny jako řepka či kukuřice, jsou pěstovány čistě jako surovina pro výrobu energie v bioplynových stanicích či tzv. „biopaliv“ přidávaných do pohonných hmot. Myšlenka udržitelnosti je tak často překroucena a dochází k nevhodným velkoplošným způsobům pěstování, což způsobuje problémy od eroze po vyčerpávání přirozených živin. Dalším problémem jsou pak postřiky, které kromě kontaminace půdy a vody škodí například zvěři. Za zmínku stojí také fotovoltaické panely, jejichž výstavba na zemědělských plochách je zcela nezodpovědná. PĚLUCHA et al. (2012) upozorňuje na problémy spojené s následným nakládáním s těmito budoucími nebezpečnými odpady jejichž životnost je omezená.

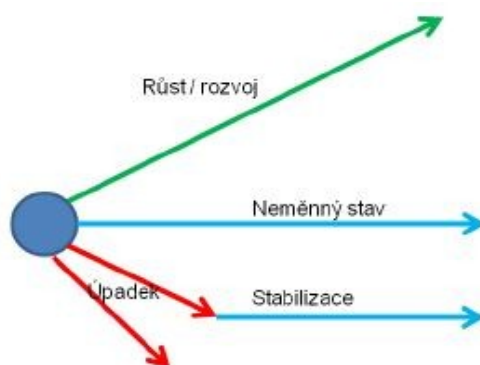
3.6 Venkov jako předmět zkoumání

Jak bylo již řečeno, venkov byl dříve různými vědami chápán spíše jako protiklad města, méně hustě osídlený prostor, jehož hlavní funkcí je především zemědělství a to u nás i jinde v Evropě (WOODS 2011, JOHNSTON 1994). Tento postoj je logický a hojně zastávaný dodnes, přesto se jedná o přístup zjednodušující. Komplexnější

náhled na venkov si dává za cíl tzv. geografie venkova (či rurální geografie). Ta sleduje lidské aktivity na venkově v geografickém kontextu a zemědělství je jen jednou z mnoha sledovaných složek (SVOBODOVÁ et al. 2014). Autorka dále cituje JOHNSTONA (1994), dle něhož má geografie venkova velmi blízko sociální geografii či geografii zemědělství a jiným. Tyto oblasti lze však do geografie venkova zahrnout, jelikož pojem venkov obsáhne všechny složky od ekologické, ekonomické, sociální, demografické po kulturní a další (SVOBODOVÁ et al. 2014).

3.7 Vymezení pojmu rozvoj

Rozvojem se obecně rozumí proces při kterém dochází k nějakému zlepšení počátečního stavu, k pozitivní změně (CHABIČOVSKÁ 2009). Pojem rozvoje v souvislosti s venkovem byl v historii (a je často i dnes) zaměňován s pojmem růst. Jak uvádí SVOBODOVÁ et al. (2014), růst je pojem kvantitativní, signalizuje kvantitativní změnu stavu (například růst počtu obyvatel, růst produkce obilí,...), zatímco rozvoj je změnou kvalitativní (zlepšení stavu životního prostředí, služeb,...). Schéma na obr. 4 přehledně znázorňuje jak lze rozvoj vnímat - vždy se jedná o zlepšení stavu (či trendu) vývoje, někdy je však výsledkem jen stabilizace předchozího úpadku (SVOBODOVÁ et al. 2014).



Obr.4: Znázornění významu pojmu rozvoj (SVOBODOVÁ et al. 2014 dle PERLÍN 2013).

V odborné literatuře o rozvoji venkova se lze mnohdy dočíst, že jeho cílem je odstraňování disparit mezi venkovskými regiony (či obcemi), proto je na místě vysvětlení tohoto pojmu. Disparitou se obecně rozumí různost, odlišnost. V souvislosti s venkovem jde například o rozdíly mezi regiony / obcemi v úrovni služeb, ve kvalitě životního prostředí, dopravní dostupnosti a podobně. Ministerstvo pro místní rozvoj vymezuje disparitu jako neodůvodněný rozdíl mezi regiony v sociální, ekologické či ekonomické oblasti. Pokud je disparita pro region nežádoucí, pak je třeba identifikovat co způsobuje a najít struktury, které ji dokáží odstranit (CHABIČOVSKÁ 2009). Cílem rozvoje tedy není činit venkov uniformním - odstraňovat veškeré rozdíly (disparity), ale identifikovat a odstraňovat ty rozdíly, které negativně ovlivňují kvalitu života místních obyvatel a jejich eliminace je možná. Naopak pozitivní disparity je vhodné rozvíjet a využít jejich potenciálu ve prospěch místa.

Zcela jednoznačným a zásadním cílem rozvoje venkova, ke kterému směřuje většina starostů, je zkvalitnění života místních obyvatel. Ti jsou cílem a bez nich by

obce ztratily význam! V nejširším slova smyslu je za zkvalitnění života považována dostatečná vybavenost obcí, možnost kvalitního bydlení, zdravé příjemné prostředí s kvalitními multifunkčními veřejnými prostory, „zdravé“ životní prostředí v okolí obce, existence pracovních příležitostí (či možnost pracovat z domova), dostatečná kvalita a kapacita škol, školek, kulturní vyžití a jiné. V tomto ohledu mají těžké postavení zejména obce mimo dostupnost větších měst, kde je zpravidla nedostatek pracovních příležitostí a často dochází k odlivu (zejména mladých) obyvatel. Tento úbytek může vyvolávat řetězovou reakci (rušení škol, obchodů, kulturních zařízení,...) a ještě zhoršovat situaci v obci. Jak bylo již zmíněno, některé disparity (odchyly od „ideálního“ stavu) mohou být naopak výhodou. Kupříkladu regiony s horší dopravní dostupností mimo zázemí velkých měst bývají zachovalejší z hlediska přírody či tradiční podoby vesnic a mají z tohoto pohledu velký potenciál - jak pro chalupaření a cestovní ruch, tak pro obyvatele kteří jsou ochotni dojíždět za vyšší vybaveností jinde.

BINEK et al. (2011) zmiňuje, jak těžké je posoudit přiměřenost rozvoje, kdy je důležité zabývat se spíše kvalitativními výsledky, které se budou shodovat se zájmy všech obyvatel a subjektů. Jednostranný rozvoj může vést k tomu, že místo zcela ztratí svou původní tvář a ze vsi se stane městem či něčím mezi. Stejný autor dále uvádí, že i stabilizovaný stav může být pro mnoho obyvatel dostatečnou zárukou kvalitního života a tedy to, že zde nejsou obyvatelé například bohatí neznamená, že nejsou spokojení. Z výše uvedeného vyplývá, že **je třeba vycházet z potřeb a přání obyvatel a upřednostnit je před jednostrannými zájmy některých skupin, či jednotlivců**. Spolupráce na více úrovních která vychází z potřeb místních obyvatel, přičemž spolupracující vnější subjekty mohou poskytnout svůj čas, kapacitu, zdroje a místní obyvatelé, organizace a starostové know how, je ideálním modelem. Cestou k tomuto cíli může být právě důsledný komunitní přístup k rozvoji, o čemž bude dále ještě pojednáno.

3.8 Komunitní rozvoj

Za komunitní rozvoj jsou v rámci diplomové práce označovány rozvojové činnosti, do kterých je aktivně zapojeno místní obyvatelstvo (může být tedy zaměřován se slovem participace). Někdy bývá komunitní rozvoj označován také spojením „přístup zdola“. V praxi to znamená, že se vychází z potřeb místních obyvatel. Ti jsou (nebo by ideálně měly být) prvotním hybatelem pozitivních změn, skupinou která je ve středu zájmu a vyjadřuje se k činnosti zastupitelstva a MAS, k dění v obci a regionu a (ideálně) aktivně se na něm podílí. **V praxi se vlastně nejedná o nic jiného než o dobře fungující občanskou společnost, kdy jsou si lidé vědomi svého práva a možnosti utvářet své životní prostředí či ještě lépe - cítí spoluzodpovědnost za něj.** V kontextu Evropské strategie rozvoje venkovských oblastí je pak znám pojem „komunitně vedený místní rozvoj“ (Community Led Local Development - CLLD). V tomto případě se jedná o rozvoj realizovaný metodou LEADER (Liaison Entre Actions pour le Développement de l'Economie Rurale – Links between the rural economy and development actions) popsané v následující kapitole.

3.9 Metoda LEADER

Metoda LEADER je zkratkou pro francouzský název „Liaison Entre Actions pour le Développement de l'Economie Rurale“ a znamená v překladu „ propojení aktivit rozvíjejících venkovskou ekonomiku“ (EC - European Commission 2006). Hlavním cílem metody je praktikovat komunitně vedený místní rozvoj (CLLD) ve venkovských oblastech. V praxi se jedná o způsob jak rozvíjet venkovské oblasti se zapojením místních obyvatel při plánování dlouhodobé rozvojové strategie, při rozdělování financí i samotné přípravě a realizaci konkrétních projektů (ať se již jedná o zástupce obcí, podnikatele, neziskový sektor, jiné místní organizace a instituce či veškerou veřejnost). Ve všech zapojených státech vznikly tzv. Místní akční skupiny (MAS či LAG - Local Action Groups), které mají na starosti realizaci této metody. Místní akční skupiny mívají zpravidla právní podobu obecně prospěšných společností, prakticky se však jedná o společenství neziskových organizací, podnikatelské a veřejné sféry, které má na starosti tvorbu regionální rozvojové strategie, na jejímž základě pak vybírá jednotlivé rozvojové projekty a rozděluje finanční prostředky. Působnost MAS a podíl jednotlivých subjektů v rámci MAS je přesně dán. Zde jsou základní zásady působnosti MAS (EUROPEAN COMMISSION 2006):

- spravované území musí být geograficky homogenní;
- zástupci veřejné správy se smí v MAS účastnit maximálně z 50%, druhá polovina je tvořena zástupci podnikatelů a neziskových organizací;
- členové MAS musí mít sídlo, bydliště, či musí působit v daném mikroregionu;
- počet obyvatel v celém obvodu je od 10tis. do 100tis. obyvatel, přičemž

nesmí být zahrnuta města s počtem obyvatel větším než 25tis.;

- hustota zalidnění je maximálně 150 ob./km²;
- a další.

Myšlenka vznikla ve víře, že místní aktéři mají nejpřesnější představu o svém regionu, o tom co ho pálí a kam by chtěli směřovat. Má tedy zajistit větší efektivitu projektů, umožnit aktivně zasahovat do místa kde lidé žijí a rozvíjet místní i meziregionální spolupráci. Metody LEADER vznikla v 90. letech minulého století a dnes je rozšířena ve většině států EU. Od období 2007 - 2013 je již stabilní součástí politiky rozvoje venkova financované z Evropského zemědělského fondu pro rozvoj venkova (EAFRD - European Agricultural Fund for Rural Development), jak ukazuje následující ilustrace.



Obr.5: Složky politiky rozvoje venkova (tedy II. pilíře SZP EU) pro období 2007 - 2013 a procentuální vyjádření přidělených prostředků na jednotlivé oblasti (PÉLUCHA et al. 2012).

Průběh období 2014 - 2020 je z hlediska metody LEADER popsán v Národním Strategickém Plánu vypracovaném Národní sítí místních akčních skupin ČR (NS MAS ČR). Základní myšlenky shrnuje jeho vize nazvaná VIZE 2014+ (NS MAS ČR 2011), doslovně:

„Venkov jako společenství šťastných, spokojených a zabezpečených lidí, kteří udržují a rozvíjejí venkovské hodnoty v kultuře, v podnikání i v sociálních vztazích a spolupracují při tom jak mezi sebou navzájem, tak se svými sousedy doma i v zahraničí“.

„Venkov jako sebevědomý a rovnoprávný partner města , který šetrně a odpovědně sám hospodaří se svými zdroji a chrání i rozvíjí prostředí venkova, sídla i

krajinu zděděné po předcích, aby je v pořádku zachoval i pro budoucí generace.“

3.9.1 Zásady metody LEADER

1. Tvorba strategií pro geograficky, kulturně, společensky vymezená dílčí území, bez ohledu na správní členění státu.
2. Kombinace přístupu „zdola a shora“ při volbě priorit strategie.
3. Partnerství veřejného a soukromého sektoru reprezentované místními akčními skupinami (MAS).
4. Propojování různých odvětví v rámci strategie.
5. Usnadnění inovací - MAS by měla usnadňovat venkovským regionům (méně progresivním z hlediska výzkumu a pod.) podporu a informace o možných inovativních přístupech (ať již na poli zavádění nových produktů, metod, organizací apod.).
6. Vytváření sítí - jak mezi aktéry daného regionu, tak mezi regiony, MAS a státy navzájem - předávání zkušeností.
7. Spolupráce - společné projekty více MAS, MAS a nadřazených institucí v jednotlivých zemích či napříč Evropou (případně i jinde ve světě).

3.9.2 Strategie komunitně vedeného místního rozvoje (SCLLD)

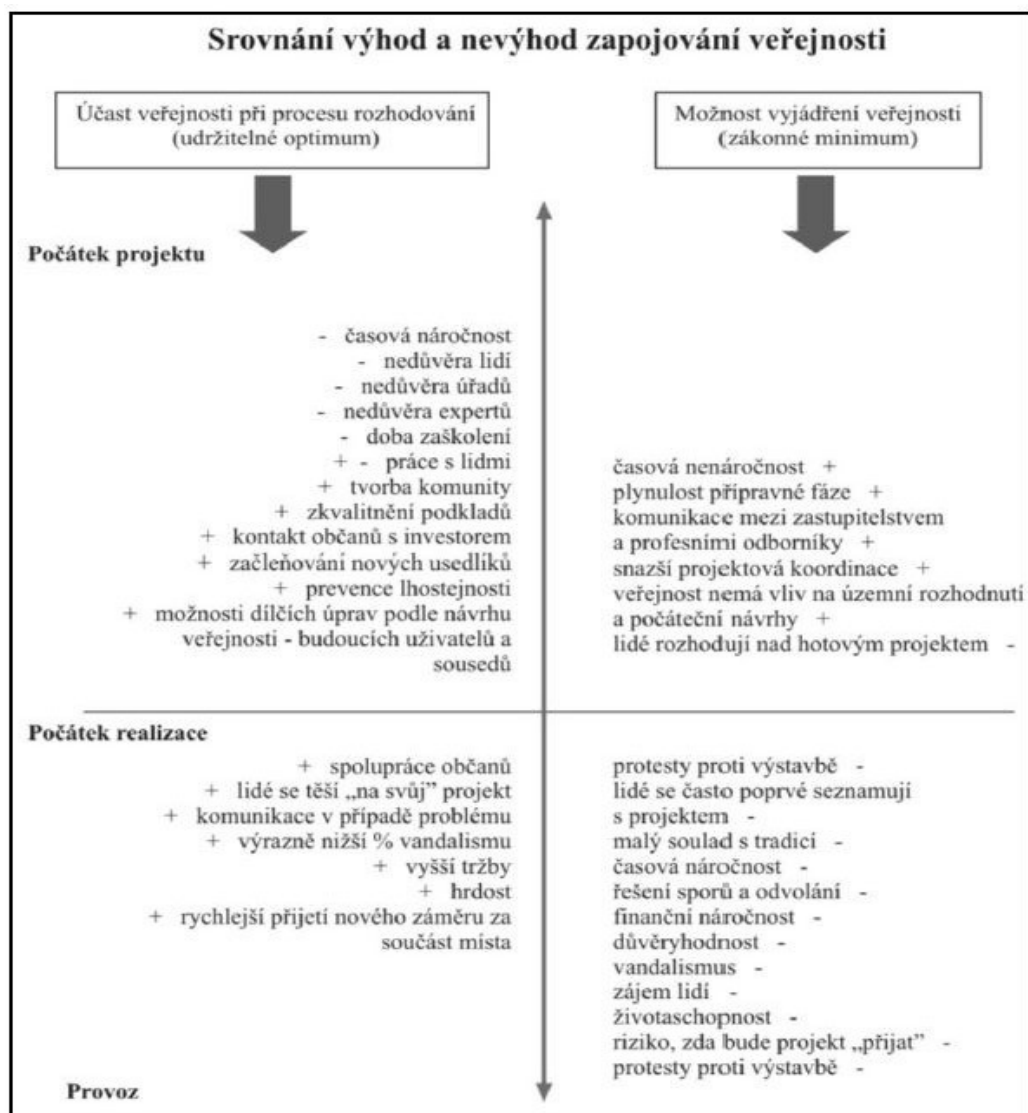
SCLLD (Strategy of Community Led Local Development) je strategickým dokumentem jehož vypracování pro daný region má na starosti příslušná MAS. Tvorba strategie a veškerá práce MAS by při tom měla respektovat výše uvedené zásady. O strategických dokumentech pak více pojednává kapitola č.5.

3.10 Participace (zapojení) veřejnosti

3.10.1 Přínosy participace

KLÁPŠTĚ in MAIER (2012) podrobně shrnuje možné přínosy či nežádoucí situace, které mohou v souvislosti s participací obyvatel (na libovolném projektu, tvorbě územních plánů, strategických dokumentů a pod.) nastat. Přínosy mohou být dle autora tyto - **přínos pro kvalitu plánu** (participací lidí se zjistí více informací, které realizátoři na počátku neznali), **přínos pro realizovatelnost plánu** (pokud obyvatelé o plánu vědí, souhlasí s navrhovanými řešeními, je pravděpodobné, že bude snáze realizovatelný, než při pouhém oznámení řešení budoucím uživatelům), **přínos pro komunitu** (dobře vedené diskuse mohou podpořit soudržnost lidí, seznámit je s názory ostatních, rozšířit povědomí), **osobní přínos pro jednotlivce** (lidé se učí demokratickým nástrojům, učí se komunikovat, plánovat a řešit problémy - mají příležitost se rozvíjet).

Pro doplnění uvádím ještě tabulku ilustrující možné výhody a nevýhody zapojení obyvatel do komunitního života jak jí uvádějí SVOBODOVÁ et al. (2011), viz. obr. 6.



Obr. 6: Možné výhody a nevýhody zapojení obyvatel do rozhodování (SVOBODOVÁ et al. 2011).

3.10.2 Vhodná míra participace

KLÁPŠTĚ in MAIER (2012) uvádí také možné problémy, které participaci často provázejí a je třeba se jich vyvyrat, jelikož i dobrá myšlenka může být zavrhnuta kupříkladu při neodhadnutí vhodné míry participace. Nežádoucí je přitom nedostatečné i přebytečné zapojení veřejnosti. COLLINS et ISON (2006) poposují možnou hierarchii přístupů k participaci - informování, konzultace, zapojení, sociální učení. KLÁPŠTĚ in MAIER (2012) tuto hierarchii srozumitelně představuje prostřednictvím čtyř příkladů, citují:

- **Informování:** „Máme tento problém a všichni známe jeho osvědčené

řešení, které zrealizujeme.

- **Konzultace:** „Máme tento problém a známe několik různých řešení - pojdme vymyslet které vybrat.“
- **Zapojení:** „Máme tento problém, pojdme spolu vymyslet, jak přesně zadat jeho řešení a jak postupovat při výběru toho nejvhodnějšího.“
- **Sociální učení:** „Někde je evidentně problém, pojdme spolu uvažovat kde a v čem.“

3.10.3 Rizika spojená s participací

Rizik spojených s participací je dle KLÁPŠTĚHO in MAIER (2012) spojeno mnoho ať se již jedná o chyby v informování veřejnosti (opožděné, opomenutí části dotčených osob apod.), neefektivní zapojení (pouze formální), podceňování veřejnosti odborníky či záměrné zneužívání participace k manipulaci.

3.11 Aktéři rozvoje venkova

Paleta aktérů podílejících se na venkovském rozvoji je velmi pestrá. Za aktéra rozvoje lze v podstatě označit všechny instituce, organizace, zájmové skupiny a jednotlivce, kteří se na rozvoji podílejí nebo se jich týká (BINEK et al. 2009). SVOBODOVÁ (2014) rozlišuje aktéry na různých úrovních:

- národní (ministerstva, státní podniky - Lesy ČR, správy povodí, národní síť MAS, zemědělské vysoké školy aj.);
- regionální (krajské) (krajské úřady, zemědělské střední školy, krajské agrární komory, správy CHKO aj.);
- lokální (samosprávy, místní obyvatelé, základní školy, lokální podnikatelé aj.).

Stejná autorka dále vymezuje aktéry dle jejich fungování a formální podoby na:

- veřejnou správu;
- neziskový sektor ;
- zájmové skupiny;

Přehledně jednotlivé úrovně aktérů rozvoje venkova ilustruje obr. 7. na následující straně.

Do rozvoje venkova je tedy zapojeno mnoho aktérů, kteří jsou schopni ovlivňovat různé prostorové úrovně. Někteří mají větší možnosti, ať již jde o finance, dostatek pracovních sil, odborníků, času (většinou bohatší obce s větším počtem obyvatel, obce v dostupnosti větších měst a pod.), jiní mají možnosti omezené (zejména malé,

chudší, perifernější obce a regiony). Mnoho obcí má schopné starosty a zastupitele, kteří by chtěli své obci pomoci, i přes dobrou vůli jim však pracovní vytíženost nedovoluje sledovat aktuální dění, získávat informace (o možnostech státní, Evropské podpory a pod.), organizovat a realizovat projekty, vést je. Pro takovéto obce a regiony je klíčovou cestou k zlepšování místních podmínek spolupráce s dalšími aktéry, kteří mohou doplnit chybějící články bránící rozvoji v realizaci. Tímto článkem mohou být kupříkladu studenti či pedagogové vysokých škol, poradenské instituce, manažeři se zkušenostmi s venkovským prostorem a komunitním přístupem a další externí spolupracovníci.



Obr. 7: Schéma znázorňující některé důležité aktéry venkovského rozvoje a jejich

3.12 Nástroje rozvoje venkova

Akteři rozvoje používají pro rozvoj venkova nespočtu nástrojů, které BINEK et al (2009) rozděluje do následujících skupin:

- administrativní (legislativa, organizační normy,...);
- koncepční nástroje (strategie, programy, územní plánování, pozemkové úpravy, politické deklarace,...);
- institucionální nástroje (instituce, regionální management, spolupráce,...);
- věcné nástroje (infrastruktura, poskytování prostor,...);
- sociálně - psychologické nástroje (motivace, vzdělávání, ...);
- finanční nástroje (dotace, granty, podpory,...).

V souvislosti s koncepčními nástroji jsou často používány pojmy strategie, program či plán (SVOBODOVÁ et VĚŽNÍK 2014). Strategií se rozumí dokument dlouhodobý, který shrnuje hlavní vizi, tedy budoucí kýžený stav (obce, regionu, státu atd.). Program je pak již konkrétnějším návrhem jak vizi realizovat, jakých dílčích cílů na cestě dosáhnout, aby byla vize postupně naplňována. Plánem pak stejní autoři nazývají dokument popisující detailně konkrétní opatření - definuje projekt, aktivitu apod.

4 CHARAKTERISTIKA ÚZEMÍ

4.1 Vymezení pojmů

4.1.1 Střední povltaví

Oblast „Středního Povltaví“ je z geografického hlediska neoficiálním označením oblasti od západu Benešovska po východ Příbramska a na jih pak po severní část okresu Písek, kterou spojuje (mimo jiné) společný krajinný ráz (Klub českých turistů 1999).

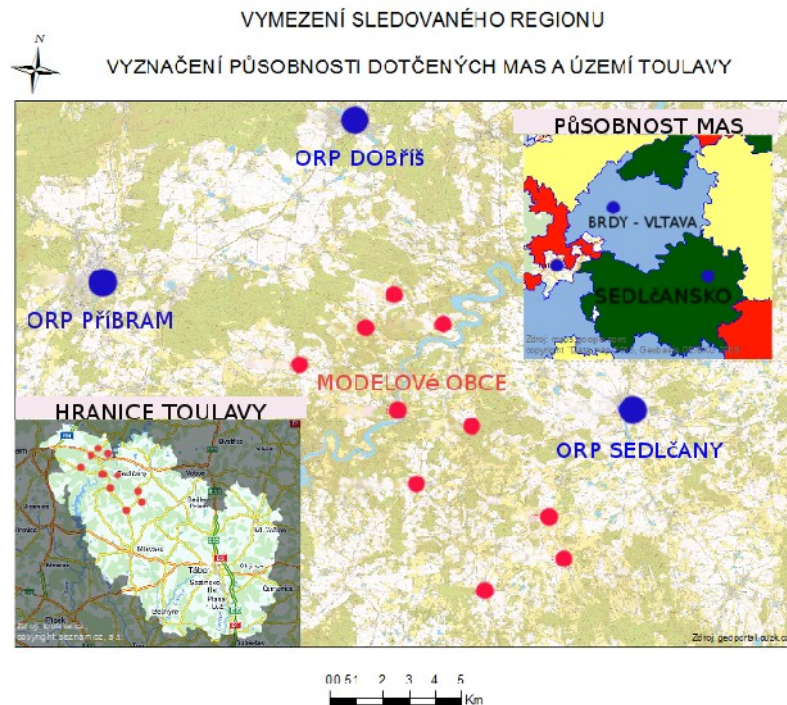
4.1.2 Toulava

Oblast Toulava je turistickou destinací nacházející se přibližně na půli cesty mezi Prahou a Českými Budějovicemi, přibližně na ose Dobříš - Soběslav. Region MAS Sedlčansko pak tvoří přibližně její severní polovinu (viz. obr.8 a 9 na následujících stranách). Jedná se o výsledek projektu čtyř místních akčních skupin, které v území působí - MAS Krajina Srdce, MAS Střední Povltaví, MAS Sedlčansko a MAS Lužnice. Hlavními cíli bylo především definovat novou turistickou destinaci s

řízeným managementem, která by mohla konkurovat jiným turistickým oblastem v ČR.



Obr. 8: Poloha MAS Sedlčansko v rámci ČR; zeleně: hranice krajů (zdroj: NS MAS ČR; Google)



Obr. 9: Poloha 10 modelových obcí, působnost dotčených MAS a hranice Toulavy (vlastní zpracování; zdroj: geoportal.cuzk.cz)

Existuje řada jednotlivých prvků, které jsou typické pro celé území (regionu MAS Sedlčansko, Toulavy či Středního Povltaví), přičemž nejvýraznějším z nich je patrně společný krajinný ráz. Neznamená to, že se území místně neliší, zcela specifický charakter má zejména hluboce zaříznuté údolí Vltavy s odlišným mikroklimatem či charakterem ekosystémů, podobně je tomu i v údolích dalších toků například u potoka Musíku před ústím do Vltavy. Také geologické podloží po obou březích Vltavského toku má odlišnou stavbu a místní specifika (jedná se zejména o prekambričské ostrovní zóny). Pro region jsou typické (dnes často zatopené) lomy, místní výskyty skal a balvanů, kamenické výrobky z místních materiálů, které je možné vidět po celém regionu (zídky, žulové ploty, dláždění a jiné.). Krajina přesto působí jako jedinečný celek tvořený kopcovitým reliéfem, mozaikou lesních celků střídajících pole, louky a vesničky, spojené zpravidla málo frekventovanými silnicemi a polními cestami.

Druhým podstatným jednotlivým prvkem je podobný historický vývoj regionu. Na jednu stranu je zde znát vliv Vltavy jako předělu, tvořícího hranici dnešních správních celků (rozhraní ORP Dobříš a Sedlčany) a stejně tak hranici historických vlivů. Na stranu druhou historie osídlení, podoba sídel a životní náplň místních obyvatel se vlivem typických přírodních podmínek a odlehlosti od větších center ubírala na obou březích toku podobným směrem.

Následující kapitola obashuje stručnou přírodní charakteristiku regionu pro ucelený obraz místní krajiny a podmínek, přičemž hlavní pozornost je věnována regionu MAS Sedlčansko, které se v dalším textu podrobně věnují. Další charakteristiky týkající se sídel, obyvatel či socioekonomických témat se dotýkám v kapitole 6.1, samotná analýza těchto informací však není předmětem diplomové práce. Detailnější informace k těmto tématům jsou součástí stávající verze SCLLD MAS Sedlčansko (z roku 2014) a jsou k dispozici na www.massedlcansko.cz.

4.2 Přírodní charakteristika Sedlčanska

4.2.1 Klimatické podmínky

Území spadá dle Quittovy klasifikace do klimatických oblastí teplá (v pásu širokém přibližně 5km na obě strany Vltavy) a mírně teplá (ostatní území) (GEOPORTÁL CENIA). Průměrná roční teplota se pohybuje kolem 7 - 8°C, průměrné roční úhrny srážek pak kolem 500 - 600 mm. Tato podprůměrná hodnota je zčásti způsobena srážkovým stínem Brdské vrchoviny (MALÍČEK et. al 2007). Kaňon Vltavy je ovlivněn několika protichůdnými faktory. Absence sněhové pokrývky, která se neudrží na strmých skalnatých svazích v zimě vyvolává větší mrazy (sníh neizoluje vodivější podklad), naopak v létě jsou zde teploty nadprůměrné. Na druhou stranu velké údolní nádrže snižují teplotní extrémy, v letních měsících okolí ochlazují a v zimě naopak oteplují (MALÍČEK et al. 2007).

4.2.2 Geomorfologická charakteristika

Geomorfologické zařazení regionu je následující

- Systém: Hercynský
 - Provincie: Česká vysočina
 - Subprovincie: Českomoravská soustava
 - Oblast: Středočeská pahorkatina
 - Celek:
 - Benešovská pahorkatina
 - Vlašimská pahorkatina (sem spadají pouze obce Petrovice a částečně Nechvalice, které jsou na rozhraní Vlašimské a Benešovské pahorkatiny)

Benešovská pahorkatina obsahuje dva podcelky - Březnickou a Dobříšskou Pahorkatinu. Nadmořské výšky se pohybují ve velkých rozptylech od přibližně 271 m n. m. na hladině Slapské přehrady po výšky nad 500 m n.m. (vrchy Čepel, Bukovec, Husova kazatelna, Strážník, Počepická hora a jiné). Průměrná nadmořská výška je pak přibližně 350 - 400 m n.m (MALÍČEK et al. 2007). Krajina je typicky kopcovitá s mnoha místními specifiky, zejména v hluboce zaříznutých údolích řeky Vltavy či jejích přítoků Mastník, Brzina či Musík. Nejrozsáhlejší rovina se nachází SV od Sedlčan v okolí obce Dublovice, zde je také největší množství rybníků z celé oblasti, mimo jiné jako pozůstatek působnosti Jakuba Krčína. (PÁV et PROCHÁZKA 2010).

4.2.3 Geologické podmínky

Geologicky je oblast velmi pestrá a skládá se z dvou hlavních jednotek. První, plošně větší je tzv. Středočeský pluton prvohorního (variského) stáří (PETRÁNEK). Známy horninami pravého břehu Vltavy, které jsou často používány i v místní architektuře jsou zejména Sedlčanský granit, granodiorit z Kosovy hory, dubrachity Čertova břemene typické svým mísovitým zvětráváním či kozárovicko - technický granodiorit (MALÍČEK et al. 2007). Na levém břehu je známý například granodiorit z okolí Nečína (nazývaný Nečínská žula), či žula Hřimeždická. Plutonické těleso je na mnoha místech prostoupeno žilnými horninami (aplity, porfyry aj.) (MALÍČEK et al. 2007). Na některých místech se zachovaly obnažené skály či balvany, které jsou pro místní krajinu typické a dnes již mnohdy chráněné - příkladem jsou přírodní parky Husova kazatelna či Vrškámen.

Ze středočeského plutonu vystupují tzv. ostrovní zóny - předprvohorní horniny, které byly až během variského prvohorního vrásnění přeměněny. Nejvýraznější ostrovní zónou na pravém břehu Vltavy je Sedlčansko - Krásnohorský ostrov, dále pak ostrovy po obou stranách Slapské přehrady. Na levém břehu pak ostrovy na S od obce Borotice. V Sedlčansko - krásnohorském ostrově se mimo jiné vyskytují krystalické vápence tvořící známé jeskyně Týnčanského krasu.

Celá oblast Středního Povltaví je typická dlouhou těžební tradicí (sahající do středověku a možná až do dob keltského osídlení v 1. a 2. st. př. n. l.) (MALÍČEK et al. 2007). Je zde mnoho uzavřených lomů a šachet, často zatopených. Těžba se týkala zejména místních žul, které byly používány jako cenný materiál v okolí i jinde v republice (pražské mosty, nábřeží, dlažby, stavby Vltavských přehrad a jiné). Významná byla také těžba cihlářských hlín, dále pak zlata (rýžování a hlubinná těžba), antimonu a vápence. V okolí obce Mokrsko asi 10 km na SV od obce Nečín se údajně nachází největší zlaté ložisko ve střední Evropě.

4.2.4 Hydrologické podmínky

Celé území spadá do povodí Vltavy (dle Gravelia povodí II. řádu). Vltava je dnes v tomto regionu reprezentována třemi údolními nádržemi - Orlík, Kamýk a Slapy, původní podobu údolí zde již nalézt nelze. Vlivy nádrží na místní krajinu jsou rozporuplné. Stavby nádrží zásadně proměnily ráz Vltavského údolí a způsobily zánik celých vesnic i cenných ekosystémů. Přesto si Vltavu bez jejich existence lze dnes těžko představit, jelikož nádrže plní mnoho důležitých funkcí od energetiky, přes stálý zdroj vody po hygienické a ekosystémové funkce jako nadlepšování průtoků či retence povodňových vln (BAŠTA 2010). Důležitou funkcí je také zatraktivnění oblasti z hlediska cestovního ruchu, který s sebou přináší sezónní pracovní příležitosti.

Největšími pravobřežními přítoky Vltavy v regionu jsou potoky Brzina, Musík a Mastník. Mastník, jako největší z nich má délku asi 30km a protéká městem Sedlčany. Všechny tři toky mají v některých částech poměrně hluboce zaříznutá koryta a specifické chladné mikroklima umožňuje výskyt horských druhů rostlin (MALÍČEK et al. 2007). Neméně důležitá je i síť menších toků, které vytváří zajímavá (často balvanitá) stanoviště, vhodná kupříkladu pro výskyt raků. Mnohé toky v zemědělské krajině byly však degradovány v průběhu komunistického režimu, čímž utrpěla i řada vlhkých stanovišť a na ně vázané rostliny (MALÍČEK et al. 2007). Dodnes oblast trpí místně špatnou kvalitou vod, způsobenou zejména přítomností dusičnanů ze zemědělství. Z hlediska rekreace je důležité zmínit pro Střední Povltaví typické zatopené lomy, které slouží zejména místním obyvatelům, ale mohly by být lákadlem i pro návštěvníky. Nejvíce rybníků se nachází v rovinatější oblasti na SZ od Sedlčan v okolí Dublovic. V regionu je znatelný vliv Jakuba Krčína, který Sedlčany v 16. století spravoval a nechal vybudovat řadu vodních ploch. Z nich největší je rybník Musík na stejnojmenném toku s plochou kolem 49ha, dalšími velkými rybníky jsou pak Vrbsko s 18ha či Solopyské rybníky (PECHAČOVÁ 2014).

4.2.5 Pedologické podmínky

Plošně nejvíce zastoupeným půdním typem regionu jsou kambizemě (modální, kyselé - pravý břeh Vltavy či eutrofní - levý břeh Vltavy v okolí Hřímeždic a Nečína). Tento typ půd je velmi rozmanitý co do trofismu, skeletovitosti, zrnitosti a obsahu prvků a je typický pro svažité pahorkatiny či vrchoviny (NĚMEČEK 2001). Místy se vyskytují menší plochy kambizemí luvických, oglejených či rankerových, dále pseudogleje (okolí Sedlčan) a podél vodních toků pak modální fluvizemě. Na

krasovou oblast Týnčan jsou pak vázány rendziny (PECHAČOVÁ 2014). Zemědělství je zde dlouhodobě velmi důležitou činností, zdrojem pracovních příležitostí a zásadním faktorem utvářejícím zdejší lesoplní krajinu.

4.2.6 Podmínky pro zemědělství

Dle klasifikace Výzkumného ústavu zemědělské ekonomiky z roku 1996 je území Středního Povltaví charakterizována těmito potenciálními výrobními oblastmi (NĚMEC 2001):

- Obilnářskou - terén mírně zvlněný až svažité, 300 - 600 m n. m.;
typické plodiny: obilniny, řepka, technické plodiny
- Bramborářskou - středně zvlněný až svažité terén, 400 - 650 m n. m.;
typické plodiny: brambory, krmné obilniny, níže řepka, výše len.
- Pícninářskou - členitý vysoce svažité terén, nad 600 m. n. m.;
typické plodiny :ojediněle len či brambory, převážně pastvinná vegetace.

Uvedené plodiny, jsou jen teoretické vhodné druhy pro dané podmínky, v regionu tedy všechny nenajdeme (například len). Celé území je vzhledem k výše zmíněnému z pohledu zemědělství tzv. znevýhodněnou oblastí (LFA - Less Favoured Area), místní zemědělci zaregistrovaní ve veřejném registru LPIS (Land Parcel Identification System) zde tedy mohou přijímat dotace na trvalé travní porosty (TYŠER).

5 METODIKA

Vzhledem k netradiční formě diplomové práce je poněkud netradiční i metodický popis jejího vzniku. Metodika je jakýmsi časovým průřezem období od podzimu 2014 do jara 2015. Kapitola je členěna do dvou oddílů podle dvou os práce a tedy i dvou tématicky odlišných okruhů výsledků.

První skupinou výsledků (viz. kapitola 7.2) je souhrn mnou vypracovaných podkladů pro tvorbu nové strategie komunitně vedeného místního rozvoje (SCLLD) MAS Sedlčansko, na níž v současnosti MAS pracuje.

Druhým výsledkem (viz. kapitola 7.3) je výsadba stromořadí v místě mého bydliště, městyse Senomaty v okrese Rakovník. Jedním z účelů výsadby pro mne bylo, ověřit si v praxi některé metody jak zapojit do veřejného dění obyvatele obce - v kapitole 6.4 tedy shrnuji hlavní poznatky a zkušenosti z této akce.

5.1 Podklady strategií

5.1.1 Září - únor 2014: strategie rozvoje regionu 10 obcí Středního Povltaví

V regionu Středního Povltaví (resp. Sedlčanska) viz.území na obr. č. 9 začaly mezi skupinou místních starostů a občanským sdružením Místo pro život HON (dále jen OS) (se sídlem v obci Nečín) diskuse o možné tvorbě strategie rozvoje pro několik obcí, které spolu dlouhodobě spolupracují. Jedním z hlavních důvodů byla potřeba řešit největší místní problémy - zejména úbytek obyvatel, úbytek pracovních příležitostí, hrozbu zavírání venkovských škol a jiné. Zmínění starostové a OS přitom vidí velký potenciál v tzv. komunitním přístupu ke tvorbě strategií (tedy v zapojení veřejnosti do tvorby těchto dokumentů) jako základního předpokladu pro jejich výslednou využitelnost a kvalitu.

Strategií rozvoje je myšlen dokument souhrnně analyzující stav daného území (z pohledu životního prostředí, sociálních a socioekonomických jevů, infrastruktury a pod.) a následně formulující vizi a hlavní cíle regionu (odkud kam směřuje, čeho chce dosáhnout, jak chce změnit současný stav k lepšímu). Pro představu uvádím smyšlený příklad:

Ukázka části vize:

„ ..region si udržuje svůj typický krajinný ráz, krajina si zároveň zachovává ekologickou funkčnost i dostatečný produkční potenciál...“

Ukázka dílčí cílů plynoucích z vize:

- *podpora trvale udržitelných způsobů hospodaření;*
- *kvalitní zapojení obyvatel do tvorby územních plánů - prevence neuváženého zastavování hodnotných částí krajiny;*
- a pod.;

Od podzimu 2014 tedy probíhaly schůzky některých starostů s předsedkyní OS místo pro život HON Evou Zirhutovou, diskutovalo se o možných způsobech jak strategii pojmout - pro jaké obce jí vypracovat a jak při jejím zpracování postupovat, jak zapojit veřejnost a pod. Jedním z prvních návrhů bylo vytvořit strategický dokument pro 10 modelových obcí (viz. obr.9), které byly spolu s OS již dříve zapojeny do projektu s názvem WOSA (výchovou a vzděláváním k občanské společnosti) - o tomto projektu je detailně pojednáno v kapitole č. 6.2.1. Jednalo se o obce Dolní Hbity, Obory, Nečín, Hřímeždice, Kamýk nad Vltavou, Krásná Hora nad Vltavou, Svatý Jan, Počepice, Nechvalice a Petrovice.

5.1.2 Říjen 2014: Zapojení externistů do tvorby podkladů

Starostové některých obcí byli zapojeni již na začátku tvorby strategie, jiní pouze měli zájem se o věci dozvědět více, ale nebyli si ještě jisti, zda spoluúčast na tvorbě dokumentu může být jejich obcím nějak prospěšná. Z toho vyplynula potřeba dobře si ujasnit několik otázek:

- Co by měla strategie řešit, tedy jaký by měla mít přínos?
- Jak by měl být tento možný přínos prezentován starostům, kteří si jím nejsou jisti?
- Kdo by jí měl tvořit? Je v regionu někdo kdo má zkušenosti se strategickým plánováním?
- Jak by měla být do tvorby zapojena veřejnost?

Paní Eva Zirhutová si vzhledem ke zkušenostem se strategickým plánováním (při tvorbě několika strategických plánů obcí komunitní formou pod vedením mezinárodních expertů na problematiku participace) vzala vyřešení těchto otázek na starost a jako podporu si přizvala ke spolupráci skupinu vysokoškolských studentů a pedagogů různého zaměření (UK - historie, ČVUT - architektura, ČZU - krajina, ekologie) (dále jen „externí skupina“). Jejím členem jsem se stal v návaznosti na minulou spolupráci s OS Místo pro život i já.

Úkolem externí skupiny bylo společně hledat odpovědi na uvedené otázky a tvořit dle svého zaměření podklady pro další tvorbu strategie, tzn. tvořit kostru prvotních diskusí všech budoucích tvůrců strategie (OS, starostů, veřejnosti, podnikatelů, externích spolupracovníků). Podklady se rozumí shrnutí známých dat, návrhy na jejich doplnění, tvorba pracovních vizí a cílů pro různé oblasti, které by bylo třeba do strategie zakomponovat (kvalita životního prostředí, udržitelné zemědělství, občanská vybavenost apod.). Každý ze skupiny se věnoval tématu, které mu bylo blízké, mým úkolem bylo především připravit podklady k problematice obytnosti krajiny o čemž pojednává kapitola č. 6.3.2 a 7.2.

Od podzimu 2014 proběhlo mnoho společných schůzek této skupiny s Evou Zirhutovou, která nám zprostředkovala aktuální informace z regionu a koordinovala naši práci.

5.1.3 Březen 2015: Strategie komunitně vedeného místního rozvoje MAS Sedlčansko

V březnu 2015 proběhla první společná schůzka „externí skupiny“, zástupců OS, starostů a zástupců místní akční skupiny (MAS) Sedlčansko s cílem navrhnout další postup. Průběh a výsledky schůzky shrnuje následující kapitola.

5.1.3.1 Shrnutí schůzky zástupců MAS, OS, starostů a externích spolupracovníků - Nečín, březen 2015

Náplň schůzky:

- Vzájemné představení zúčastněných.
- Prezentace předsedkyně OS místo pro život HON Evy Zirhutové na téma regionální spolupráce.
- Debata na témata uvedená níže.
- Shrnutí a plán další spolupráce.

Účastníci:

- Starosta obce Petrovice Petr Štěpánek, starosta obce Kamýk nad Vltavou Petr Halada, ředitel MAS Sedlčansko Přemysl Růžička, Eva Zirhutová za OS Místo pro život HON, Kateřina Zimová (pedagožka FŽP ČZU), Matěj Polánek.

Účel prezentace:

- Zjistit názory zúčastněných na problémy a potenciály regionu, jejich představy o ideálním způsobu regionální spolupráce a současném stavu regionu z tohoto pohledu.

Struktura prezentace byla neformálně uspořádána do čtyř okruhů dle otázek:

- CO? - Spojuje zúčastněné - jaké problémy regionu / jaká vize?
- KDE? - Na jaké prostorové úrovni si představují vzájemnou spolupráci (v rámci několika obcí, regionu MAS či širšího regionu Toulava?)
- S KÝM? - Jací další aktéři v území působí a jak by oni mohli přispět k naplnění společné vize?
- JAK? - Jakou formou začít pracovat na naplnění společné vize?

Témata diskuse

- **Spolupráce s VŠ:**
 - Motivační otázka: „*CO REGIONU SPOLUPRÁCE S VŠ MŮŽE PŘINĚST?*“

Závěr:

- Zúčastnění vidí ve spolupráci regionu s VŠ velký potenciál
 - Studenti a pedagogové mohou zpracovávat v rámci odborných prací mnohá témata, kterými se starostové zabývat nestíhají (DP, doktorandské výzkumy a pod.).
 - Externisté mohou nabídnout vědomosti, nový pohled na věc a doplnit tak chybějící článek v regionu (v dané tématické oblasti).
- Studenti či další externisté mohou v budoucnu vést rozvojové programy, vzhledem k nedostatečné kapacitě projektových manažerů v regionu.
- **Práce s místními / regionálními aktéry:**

- Motivační otázka: „*JAKÝ JE VZTAH MAS A REGIONÁLNÍCH AKTÉRŮ? JE TŘEBA HO MĚNIT? JAK?*“

Závěr:

- Potřeba aby o aktérech MAS věděla - kvalitně je zmapovat:
 - iniciativa starostů, členů MAS - osobní přístup;
 - průběžné shromažďování informací o náplni činnosti, potřebách, plánech aktérů;
- Potřeba aby o sobě aktéři věděli navzájem:
 - Vhodné zprostředkování získaných informací a kontaktů v rámci regionu i mimo něj.
- Potřeba aktéry kvalitně informovat o tom co je MAS, kdo v ní působí a jaké má poslání.
- **Význam, způsob tvorby a podoba SCLLD:**

- Motivační otázka: „*KOMU A K ČEMU MÁ SCLLD SLOUŽIT A DĚLÁ TO?*“

Závěr:

- Nutno změnit přístup ke SCLLD aby byl jasný její význam a přínos, tzn. ke:
 - Způsobu její tvorby,

- k její obsahové stránce,
- k formální podobě a způsobu předávání podstatných informací veřejnosti.

Z výsledků schůzky vyplynulo několik zásadních informací, které nasměrovaly další vývoj mé diplomové práce. První z nich byla, že ředitel MAS Sedlčansko projevil zájem o přepracování současné strategie komunitně vedeného místního rozvoje (SCLLD) pro celý region MAS (hranice MAS viz. obr. č. 9) a následně patronát nad zpracováním nové SCLLD převzala paní Eva Zirhutová a někteří zúčastnění starostové. Tímto se naskytla příležitost zpracovat inovativní komunitní formou strategii pro celý region a další dílčí strategie 10 obcí by byla dokumentem duplicitním a v případě kvalitního zpracování celoregionální strategie pravděpodobně postradatelným.

Všechny materiál, který jsem do té doby vypracoval (a uvádím ho dále v práci) je tedy vztažen ke SCLLD MAS Sedlčansko a tedy k celému jejímu regionu, nikoliv pouze k regionu 10 modelových obcí, jak je uvedeno již v názvu práce (a jak bylo původně zamýšleno).

Další náplní externí skupiny se tedy stala tvorba dílčích podkladových materiálů pro schůzku aktérů z celého regionu (zástupců obcí, podnikatelů, MAS, destinace Toulava a jiných), tzn. pro představení důležitých témat, která s rozvojem regionu souvisí a mají pro něj význam, pro představení návrhů na způsob vypracování SCLLD (kdo bude tvorbu koordinovat, jak se kdo může zapojit a pod.), formu prezentace a zapojení veřejnosti (v jaké fázi tvorby strategie a jak zapojit veřejnost aby nebyla zahlcena, ale přesto dostatečně informována). Ve zkratce tedy vytvořit určitou kostru schůzky pro nadhození důležitých témat a uvedení diskuse o tom kdo co od SCLLD čeká, jak by se chtěl / mohl zapojit do její tvorby.

Výsledky mnou zpracovaných podkladů jsou částečně uvedeny v kapitole č. 6, dále pak v kapitole č. 7.

5.2 Výsadba stromořadí v městysi Senomaty se zapojením veřejnosti

Myšlenka výsadby, její průběh a výsledky jsou podrobně popsány v kapitole č. 6.4, další metodika v souvislosti s ní by tedy byla nadbytečná.

6 SOUČASNÝ STAV ŘEŠENÉ PROBLEMATIKY

6.1 Podoba bývalé strategie komunitně vedeného místního rozvoje (SCLLD) MAS Sedlčansko

Pojmem strategie v následujícím textu označuji především strategické dokumenty místních akčních skupin, menších regionů či jednotlivých obcí, tedy dlouhodobé dokumenty představující popis cesty místních aktérů k naplnění společné vize o podobě a fungování regionu / obce. Pozornost je věnována zejména Strategii komunitně vedeného místního rozvoje (SCLLD) MAS Sedlčansko (dále jen SCLLD MAS), k jejímuž zájmovému území se váže tato diplomová práce. Výraz aktér ve své podstatě ukazuje na aktivitu, je jím tedy myšlen aktivní subjekt dotčeného regionu, v nejširším slova smyslu se však jedná o kohokoliv kdo je strategií dotčen (místní a místně působící organizace, instituce, podnikatelé, spolky, sdružení, zastupitelé, skupiny, jednotlivci), více viz. kapitola č. 3.11. Strategické dokumenty MAS jsou (vzhledem k velkému věcnému i územnímu rozsahu působnosti MAS) dosti obsáhlé. To s sebou nese riziko, že budou pro množství místních aktérů poměrně neuchopitelné, příliš dlouhé, nesrozumitelné. Úskalí dobře vystihuje následující odstavec uvedený v SCLLD MAS z roku 2014, týkající se oborových koncepcí zpracovávaných obcemi:

„Z odpovědí starostů není jasné, zda si správně vysvětlují roli a využití koncepcí. Polovina obcí uvádí, že koncepce pro žádnou oblast nepotřebuje. To pramení pravděpodobně z malé zkušenosti, z časové vytíženosti starostů a z nízké podpory ostatních zastupitelů obce. Hrozí, že koncepce budou vnímány i nadále jako finančně náročná teorie, která je pro obce těžko realizovatelná v praxi.“

Mezi starosty je tedy patrná nedůvěra ve využitelnost strategických dokumentů či nedostatek času a chuti se obsáhlými texty zabývat (číst stávající, či zpracovávat nové). To je způsobeno pravděpodobně nedostatkem zkušeností či dobrých příkladů využití a zdárných realizací strategií, především však také nevhodnou formou zpracování dokumentů.

Z výše zmíněného vyplývá potřeba pozastavit se nad současnou podobou strategie MAS a zhodnotit nakolik je životaschopná - tedy postavená tak aby:

- svou vizí a cíli reprezentovala přání a požadavky MAXIMA AKTÉRŮ V ÚZEMÍ;
- ukazovala reálné, konkrétní a podložené cesty JAK CÍLŮ DOSAHOVAT;
- BYLA SROZUMITELNÁ VŠEM a vnímána aktéry jako příležitost, nikoliv neužitečná formalita.

Následující kapitola je věnována právě těmto okruhům. Popisuje cestu a shrnuje

inovativní přístupy, kterými se aktéři z území MAS Sedlčansko (či širšího území Toulavy) snaží řešit zásadní místní problémy a využívat potenciálů území právě prostřednictvím společné práce na SCLLD MAS. Text se věnuje jak participaci na lokální, tak regionální úrovni a shrnuje výsledky a přínosy dřívějších projektů z regionu, které jsou nyní dále rozvíjeny při tvorbě nové SCLLD. Obě zmíněné úrovně tvoří podle mého názoru neoddelitelný celek a právě zkušenosti z participace na obecní či meziobecní umožňují současným tvůrcům SCLLD nahlédnout skutečnou podstatu, úskalí a potenciál kvalitní komunitní práce (tedy vhodného a účelného zapojení veřejnosti).

6.2 Metody komunitní spolupráce využívané v regionu Toulavy

Jak bylo zmíněno již v úvodu diplomové práce, komunitní přístup starostů ve vedení obcí prozatím nemá v českém prostředí příliš hluboké kořeny, spíše přesniji - tyto kořeny byly za minulého režimu přerušeny a je nutno se k nim postupně vracet. V období komunismu byla většina demokratických nástrojů potlačena a zapomenuta, lidé si tak mnohdy zvykli (resp. museli zvyknout) na pouhé pasivní přihlížení změnám ve svém okolí. Současný trend v podobě politiky Evropské unie a tedy i ČR se k těmto ztraceným kořenům postupně navrácí, jeho konečný pozitivní výsledek však vždy záleží na konkrétních lidech žijících a působících v daném regionu. Existence místních akčních skupin a tvorba regionálních strategií založených na potřebách obyvatel a dalších aktérů regionu skýtá velký potenciál pozitivních změn. Bez kvalitní práce s aktéry, bez jejich zapojení do přípravy, tvorby a následné realizace strategie však zůstává MAS pouze zdrojem příjmů pro úzkou skupinu subjektů a postrádá hlubší smysl. V opačném případě kdy je strategie produktem vzájemné spolupráce, má MAS potenciál stát se styčným bodem pro všechny dotčené aktéry, respektovaným partnerem s jasnou pozicí a účelem a region má daleko větší možnost využít výhod, které současné nastavení politik umožňuje, ať již hmotných či nehmotných. Kvalitně fungující „komunita“ na regionální úrovni a skutečné přesvědčení MAS o pozitivě komunitního přístupu pak upravuje půdu pro participaci veřejnosti i na úrovni obecní - MAS je zprostředkovatelem informací, kontaktů, dobrých příkladů napříč regionem a jejich propagátorem. Následující kapitoly uvádí regionální zkušenosti s participací veřejnosti, které mohou být výchozí inspirací pro budoucí tvorbu SCLLD MAS.

6.2.1 Metody využívané na lokální úrovni

Následující text shrnuje známé i méně známé metody komunikace a zapojování veřejnosti do dění v obcích (či regionu), které byly využity a ověřovány při přípravě a realizaci projektů Cesty venkova a WOSA (výchovou a vzděláváním k občanské společnosti) realizovaných na území MAS Sedlčansko a MAS Brdy-Vltava. Pro konkrétní představu uvádím hlavní okruhy, kterými se zmíněné projekty zabývaly.

Okruhy projektu Cesty venkova, cituji (OS Místo pro život HON 2013):

- **1) Přírodní a urbanizovaná krajina** - hledání nových možností jejího využití a participace veřejnosti na její ochraně.
- **2) Participace veřejnosti na fungování a rozvoji obce.**

- **3) *Výchova a vzdělávání*** - propojení školy se životem obce - ověření způsobů a forem didaktické práce, jak posílit u dětí vztah k místu, ve kterém vyrůstají, navštěvují školu a následně mnozí žijí.
- Doba realizace: srpen 2012 - říjen 2013.
- Více viz. webový portál: www.cestyvenkova.cz.

Okruhy projektu WOSA (OS Místo pro život HON 2013):

- **1) *Tvorba výukového portálu Místo pro život:*** zaměřen (nejen) na výuku dětí v souvislosti s regionem, budování vztahu k okolí a udržitelný rozvoj.
- **2) *Zavádění inovativních metod a forem práce do výuky:*** rozvoj klíčových dovedností žáků - čtenářské, komunikační, schopnost uvažovat, kriticky myslet, řešit problémy.
- **3) *Zavádění inovativních metod práce do volnočasových aktivit školních družin:*** zaměřeno na zážitkovou pedagogiku s cílem prohloubit vztah dětí k místu kde žijí.
- **4) *Spoluprací ke komunitnímu rozvoji obcí, žákovský parlament (ŽÁP):*** snaha naučit žáky ZŠ debatovat, pochopit princip zastupování ostatních spolužáků, přicházet s vlastními nápady, aktivně se zapojovat a přenášet nabyté zkušenosti do praxe, učit se dělat si pobyt ve škole zábavnějším.
- Doba trvání: duben 2013 - prosinec 2014.
- Více viz. výukový portál:
 - www.mistoprozivot.cz;
 - <http://www.sedlcansko.cz/products/ohlednuti-za-wosou-/>

6.2.1.1 Informování občanů

Pro úspěšnou realizaci jakékoliv akce / projektu v obci je důležitá informovanost občanů, bez které je není možné dále zapojit a předejít mylným výkladům či negativním postojům. Pro větší účinek je vhodné využít kombinaci více způsobů informování např. zároveň plakát na úřední desce obce, leták ve schránce a emailová zpráva.

Jako cenné médium se v návaznosti na projekt WOSA osvědčily regionální časopisy. V rámci projektu bylo zapojeno přes 100 externích spolupracovníků (studentů a pedagogů VŠ, historiků, archeologů, architektů aj.), kteří vytvořili nespočet materiálů týkajících se mnoha zajímavých regionálních témat (životní prostředí, zemědělství, historie, řemesla, regionální architektura, fungování obcí,

vzdělávání a mnoho jiných). Materiály jsou součástí databanky, kterou obce v regionálním tisku průběžně zveřejňují a mají tak možnost prohlubovat informovanost místních obyvatel o jejich životním prostoru.

6.2.1.2 Motivace

(Nejen) v případě projektu, který je pro obyvatele nový, je vhodné uspořádat veřejné setkání, kde je prostor ukázat dobré příklady z jiných srovnatelných míst, přesvědčit obyvatele o přínosech a získat si je na svou stranu.

Pro úspěch jakéhokoliv projektu je vždy důležité nejprve zmapovat klíčové aktéry obce / regionu - tzn. osoby / spolky / orgány / aj., které jsou v místě obecně uznávané, respektované, mají pravomoc o něčem rozhodovat (zastupitelé, starostové, členové MAS aj.) či mají možnost a potenciál získat pro myšlenku další aktéry.

6.2.1.3 Dotazníková šetření

Velmi častá metoda, ke které je však nutno přistoupit zodpovědně, pokud má být úspěšná, ideální je spolupráce s odborníky (sociology) na tvorbu dotazníků i jejich vyhodnocení. Možnost k vyjádření by měl dostat každý, opomenutí může být vnímáno velmi negativně. Je vždy nutné aby lidé o dotazování a jeho účelu věděli již předem. Otázky by pak měly být jednoznačné a týkající se pro občany relevantních záležitostí, nesmí chybět informace o způsobu a termínu odevzdání a vyhodnocení. Návratnost dotazníků se zpravidla pohybuje kolem 15- 20%, takovýto vzorek tedy nelze považovat za reprezentativní, pouze informativní. O výsledcích šetření je občany nutno vždy informovat (OS MÍSTO PRO ŽIVOT HON 2013).

6.2.1.4 Aktivní zapojení veřejnosti

Procházky s architektem

Byly uskutečněny například v obci Daleké Dušníky v rámci tzv. proměn míst - tedy obnovy či tvorby nových veřejných prostranství, malých staveb, pobytových míst v sídlech a krajině, dětských hřišť a jiných. Architektka před samotnou tvorbou návrhů pozvala občany na procházku obcí. Zde měli možnost vzájemně se seznámit a nabídnout druhé straně jiný pohled na věc (na potřeby, preference, obavy a pod.) a okamžitě reagovat na okolí procházky. Vzájemná spolupráce se tímto velmi usnadní a navrhovaná řešení jsou pak lépe šita na míru potřebám lidí, kteří je budou využívat.

Brigády

Pokud je veřejnost dobře informována o dění v obci a „fandí“ probíhajícím projektům, je pak snazší jí oslovit s prosbou o pomoc při realizaci. Čas který lidé realizaci osobně věnují ještě více prohloubí jejich vztah k místu i výsledku realizace (např. pobytovému místu v krajině, novému hřišti, lavičce, výsadbě stromů apod.). Užitečným vedlejším produktem je rovněž možné odrazení vandalů od ničení (mobiiliáře, výsadeb,...), jelikož by se tím „postavili“ proti všem lidem, kteří se na tvorbě podíleli.

Potenciální účastníci musí být dobře informováni kdy a jak se mohou zapojit, jak bude celá akce zorganizována, kolik zabere času, jaký je náhradní program při nepříznivém počasí, účelné je také zmínit kdo již přislíbil účast - opět zde hrají velkou roli zmiňovaní klíčoví aktéři (vedoucí oddílů, spolků, zájmových sdružení apod.).

Adopce stromů

Pokud je v obci plánována nová výsadba dřevin, je vždy třeba myslet i na následnou péči. Ve většině případů padá povinnost na obec, je ale možné předem se s lidmi domluvit, zda by měli zájem se o stromy po výsadbě starat. Nástrojem tomu může být „adopce stromu“ - kdy lidé strom sami pořídí či přispějí svým časem a energií při výsadbě a po předchozí domluvě (jak, jak často,...) se o konkrétní strom/y starají (zalévání, kontrola ochrany proti okusu, příp. řez a sečení náletů a trávy kolem mladých stromů).

Paměť regionu

Velmi zajímavou součástí projektu WOSA byla část věnovaná „paměti regionu“. V jejím rámci vybrali starostové několika obcí témata, na která spolu s facilitátorem hovořili s místními pamětníky. Rozhovory byly zvukově zaznamenány a následně shrnuty do souborného textu s názvem „Jak se žilo“. Tento cenný materiál přinesl velkou chuť v podobném duchu pokračovat dále a z rozhovorů s pamětníky získávat příběhy a informace, které by jinak byly zapomenuty.

6.2.1.5 Příklady inovativních analýz a jejich využití

Chování obyvatel ve veřejném prostoru

V rámci projektu Cesty venkova působila skupina fotografů s cílem nashromáždit maximum informací o chování a potřebách různých věkových skupin obyvatel ve veřejném prostoru. Fotografové v průběhu roku cestovali po obcích v regionu, střídali fotografie a rozhovory s místními obyvateli. Vznikla tak databáze mnoha nových a cenných informací (pro zastupitele, architekty aj.), které je nyní možné využít při utváření kvalitních veřejných prostor. Těchto poznatků jsem využil mimo jiné při návrhu výsadby stromořadí, viz kapitola 6.4.

Analýza venkovského charakteru obcí z pohledu architektury

Materiály vzniklé v rámci projektu WOSA nemají pouze informativní charakter, ale většinou i potenciál dalšího využití. Příkladem je práce ing.arch Víta Rýpara a ing.arch Jana Pešty, kteří postupně navštěvují obce Sedlčanska s cílem poznat v čem tkví specifika místní architektury a zmapovat hodnoty, které často nejsou pro laika zjevné na první pohled. Právě ty mají často paradoxně zásadní vliv na zachování charakteru, funkce či estetiky vesnic (např. využití místních materiálů, zachovávání místního rázu, tradičního umístění staveb na parcelách, charakter oplocení a celková komunikace objektů s veřejným prostorem aj.). Vypracovaný materiál tedy představuje zajímavé prvky, které je účelné zachovávat a může tak být využívána pro prezentaci dobrých příkladů veřejnosti, tvorbu architektonických studií či regulací výstavby v obcích a podobně.

6.2.2 Metody využívané na regionální úrovni

6.2.2.1 *Spolupráce místních aktérů s externisty*

Již v rámci zmiňovaných projektů WOSA a Cesty venkova byla navázána spolupráce s mnoha externími spolupracovníky - facilitátory, manažery, architektky, historiky, archeology, pedagogy či studenty vysokých škol. Vznikla tak řada studií, článků, esejí a analýz které se zabývají pro region relevantními tématy. Články a výsledky jsou průběžně zveřejňovány na webových portálech, v místním tisku či využívány k výuce na místních základních školách.

Kromě těchto materiálů je důležitým přínosem zmíněné spolupráce utváření komunity lidí, kteří mají o region zájem a mají možnosti, čas a chuť ve spolupráci pokračovat. Pro místní tkví výhoda v doplnění chybějících článků v regionu, ať se již jedná o znalosti specifické problematiky, nové myšlenky a pohledy na místní problémy, či řešení nedostatku času místních aktérů se některými tématy zabývat příliš hluboce. Pro odborníky je pak přínosem prostor pro bádání v oboru svého zájmu, rozšíření poznatků, pro studenty například možnost vidět praktické využití své práce, konfrontovat své znalosti se studenty jiných oborů a obecně s realitou. Více o této spolupráci také viz. kapitola 5.

6.2.2.2 *Spolupráce s „klíčovými hráči“*

Všechny aktivity OS Místo pro život HON (dále jen OS) mají již od jeho vzniku v roce 2007 jasný cíl - hledat způsoby jak zajistit lidem na venkově podmínky pro plnohodnotný a spokojený život jako alternativu k životu městskému. Potenciál při tom předsedkyně OS Eva Zirhutová vidí do velké míry právě v kvalitní práci s komunitou (místní i regionální) v rozvíjení „zapomenutých“ nástrojů demokracie a ve spolupráci místních aktérů (obcí, MAS, sdružení a pod.) s externími spolupracovníky. Není tedy divu, že OS aktivně spolupracuje s obcemi napříč regionem včetně MAS a stálo tak u zrodu myšlenek na inovativní přístupy k SCLLD. Mnohaletá spolupráce tak vyústila v sérii debat a schůzek na toto téma, které nedávno daly do pohybu přípravu na revizi a přepracování současné SCLLD MAS

Sedlčansko s využitím řady inovativních přístupů (více viz. např kapitola 6.2.2.3 a 6.2.2.4). V návaznosti na tyto diskuse a schůzky místních starostů, OS, zástupců MAS a externistů byly Evou Zirhutovou zpracovány následující materiály, které již představují konkrétní návrhy na způsoby tvorby nové SCLLD MAS (organizační strukturu, způsob zapojení veřejnosti) a dále pracovní verzi strategické části SCLLD. Tyto materiály budou tvorit hlavní kostru schůzek všech regionálních aktérů, kde se bude plánovat další postup v souvislosti s tvorbou SCLLD. O návrzích se bude teprve jednat, nejde tedy o finální podobu, pouze o podklad pro diskusi. Následující dvě kapitoly (psané kurzivou) tedy nejsou mým výtvozem, pouze citací, která však doplňuje představu o současném stavu a plánech v souvislosti se SCLLD.

6.2.2.3 Navrhovaný způsob zpracování SCLLD MAS Sedlčansko (Eva Zirhutová 2015)

1. *Ustavení nového řídícího týmu pro tvorbu strategie.*
2. *Vyhodnocení rozsahu a kvality aktuálního stavu strategie k 1.1.2015, způsobu komunitního projednávání, hloubka rozsah analytické části, provázanosti analytické části s úvodními kapitolami návrhové části (cíli, prioritami).*
3. *Ustavení strategické skupiny ze zástupců zastupitelstev, ředitelů škol, podnikatelů, neziskového sektoru, externích spolupracovníků včetně zástupců vysokých škol, lidí schopných a ochotných podílet se na strategické a koncepční práci v rámci tvorby dokumentu a výhledově i implementaci strategie:
Přemysl Růžička, Petr Halada, Eva Zirhutová, Radka Veselá, Markéta Bilinová, studenti a pedagogové (ČZU, ČVUT).*
4. *Setkání řídícího týmu se zástupci spolků SOS a Toulava (**plánováno na 29. 4. 2015**).*
5. *Ustavení skupiny pro komunitní práci v rámci tvorby strategie a následně i ověřování participačních metod a práce s aktéry (aktivizaci potenciálu spolupracovat, integrovat záměry, ...).*
6. *Ustavení pracovních skupin pro jednotlivé oblasti rozvoje, iniciování zapojení nových členů (místní a externí spolupracovníci + pracovníci a studenti vysokých škol).*
7. *Iniciování širší základny aktérů nebo jen tzv. „příjemců“ – zástupců partnerských organizací a veřejnosti se zájmem o informace z MAS: aktuální specifické informace související s osobním profesním zájmem, zjednodušené verze celkového strategického záměru (programu). Vytvoření internetové platformy pro aktéry regionu (jméno-> po rozkliku profesní nebo zájmové zaměření, kontakt, nabízené služby a potřeby, přání, žádosti o pomoc, radu atd.), ilustrace vazeb na jiné aktéry, kteří mohou využít*

nabízené služby, pomoc... nebo naopak přispět a pomoci záměrům ostatních.

8. *Vytvoření harmonogramu setkání skupin a provázat jejich práci.*
9. *Návrh způsobu různých forem informování členů skupin, aktérů a „příjemců“.*
10. *„Usazení“ vize a hlavních cílů, návrh na doplnění analýz vyplynuvších z rozboru cílů (návrh způsobů získání a zpracování potřebných nových dat).*
11. *Práce ve skupinách na návrhové části dokumentu.*

6.2.2.4 Navrhovaný způsob zapojení veřejnosti do tvorby SCLLD (Eva Zirhutová 2015)

Vytvoření koncepce komunitní formy práce na tvorbě SCLLD je jedním ze dvou klíčových úkolů této fáze tvorby strategie (druhým je vymezení obsahu práce MAS vzhledem k ostatním uskupením regionu).

Krok 1

- *Vytvořit tříčlennou Skupinu pro komunitní práci, jejíž členové jsou vzděláni v oboru participace veřejnosti a mají s touto formou práce zkušenosti.*
 - *Eva Zirhutová – zkušenosti získané z tvorby dvou strategií „k udržitelnému rozvoji komunitní formou“ pod odborným vedením pí Baurové a mezinárodního experta pro komunitní práci pí Birgit Boehm. Kurz o.p.s. Agora CU Participace veřejnosti na rozhodovacích procesech.*
 - *Petr Halada – zkušenosti ze zavádění inovativních metod v obci Kamýk nad Vltavou.*
 - *Jaromír Boubal – profesionální facilitátor.*

Krok 2

- *Analýza stavu a zkušeností z ověřování komunitní práce v regionu.*

Slabé stránky

- *Všeobecně nízké povědomí zástupců partnerských organizací MAS i veřejnosti o smyslu a přínosu komunitního projednávání a participace na řešení obecních problémů a spoluúčasti na rozvojových záměrech. Z dob totalitního režimu přetrvává ještě velmi často přístup k řešení věcí veřejných prostřednictvím jedné osoby nebo úzké skupiny lidí.*

- *Předchozí špatná zkušenost vedoucích pracovníků obcí a zástupců partnerských organizací z projektů (zejména ESF), ve kterých bylo komunitní projednání povinnou součástí žádosti. Formální zpracování tohoto úkolu bez vnitřního přesvědčení o významu komunitní práce umocnilo její negativní vnímání až averzi.*
- *Velmi malý počet lidí schopných podílet se na tvorbě koncepčních strategických dokumentů, ale i porozumět jejich obsahu i významu.*
- *Nízké povědomí veřejnosti (často i vedoucích pracovníků a zastupitelů obcí) co je MAS, čím se liší od ostatních regionálních subjektů.*
- *Nesrozumitelné „klubko nových moderních výrazů“ používaných v souvislosti s komunitní prací: participace, akční skupina, projekt, strategie, komunita, integrace, udržitelný rozvoj,....*
- *Zkušenosti z implementace strategických plánů v Oborách a Nečíní.*

Silné stránky

- *Velmi dobrá zkušenost ze spolupráce zástupců vedení deseti obcí a škol na tvorbě studie Spoluprací k udržitelnému rozvoji venkovských škol realizované v rámci projektu WOSA (Výchovou a Vzděláním k Občanské Společnosti). Na šesti pracovních setkáních byly ověřovány různé metody komunitní práce. Spolupráce i celý projekt byl aktéry velmi příznivě vyhodnocen.*
- *Cca 15 realizací proměn míst v obcích a krajině připravených a realizovaných participačními metodami zapojení veřejnosti v rámci projektu Cesty venkova.*
- *Školní kavárna - vzájemné debaty pedagogů s rodiči.*
- *Zapojení seniorů do regionální aktivity paměť regionu*
- *Způsoby dobré a efektivní informovanosti (mezi lomy, Dolní Hbity – přizvání veřejnosti na návrzích k řešení problémů obce aj.)*
- *Webové Portály: Cesty venkova, Místo pro život.*
- *Kamýk n. Vltavou – rozpočet obce komunitní formou.*

Krok 3

- *Navrhnout metody komunitní práce využitelné v další fázi zpracování SCLLD.*

- *Vytvoření několika pracovních skupin spolupracovníků SCLLD a vydefinování jejich obsahu práce: Řídící tým, Strategická skupina, Pracovní týmy oborové, Širší skupina zájemců o průběžné a finální výstupy strategie. Práce ve skupinách s facilitátorem i bez facilitátora;*

Krok 4

- *Důsledná dobrá a vytrvalá práce s aktéry, prioritním způsobem práce s aktéry – osobní kontakt.*
- *Pokusit se vytvořit širší základnu, docílit toho, aby práce MAS nestála na několika málo aktivních jedincích, kde by nebyly kladeny přehnané nároky na lidi ochotné pracovat pro širší region.*
- *Prohloubit povědomí o účelu práce MAS a smysluplnosti její kvalitní strategie u aktivních lidí regionu*

Krok 5

- *Iniciovat tvorbu doplňkových analýz komunitní formou zjišťování dat*

Krok 6

- *Ověřovat různé způsoby zpracování a přenosu informací.*
- *Průběžné zpracování dílčích částí analytické a návrhové části strategie do atraktivních powerpointových prezentací*

6.2.2.5 Předběžný pracovní obsah strategické části SCLLD (Eva Zirhutová 2015)

Text níže je přehledně shrnut na schématu v příloze č.2.

Vize regionu MAS

Region MAS Sedlčansko si zachovává svůj jedinečný krajinný půvab a ráz, který společně se základní občanskou vybaveností, pracovními příležitostmi a podmínkami pro zájmovou činnost poskytuje dobré podmínky pro spokojený život obyvatel všech věkových kategorií včetně skupin obyvatel zdravotně a sociálně znevýhodněných. Citlivou a erudovanou péčí o volnou a urbanizovanou krajinu a podporou šetrného cestovního ruchu se stává region vyhledávanou turistickou destinací. Díky integrujícímu prvku – zvyšování vzdělanosti ve všech klíčových oblastech, realizací strategie opřenu o aktivní členy veřejného a soukromého sektoru a kvalitní spoluprací s ostatními uskupeními regionu i odbornou a laickou veřejností se daří aktivovat území MAS, takže do jeho rozvoje se zapojuje stále více

lidí a institucí.

Hlavní cíle

1. *Vytvořit podmínky pro kvalitní a spokojený život občanů regionu (zabránit vyliďňování území)*
2. *Ve spolupráci s ostatními regionálními uskupeními (SOS a Toulava) směřovat k vytvoření turistické destinace jedinečného osobitého charakteru opřené o venkovskou architekturu a krajinný ráz.*
3. *Zvyšováním vzdělanosti, spoluprací uvnitř i vně regionu, provázaností programů a podporou aktivních subjektů vyprofilovat místní akční skupinu Sedlčanska v očích veřejnosti jako ŠANCI PRO LIDI A KRAJINU*

Krajinné cíle:

1. *Zajistit vyvážený vývoj krajiny v duchu trvalé udržitelnosti,*
 - *Tzn: Podporovat krajinnou stabilitu - rovnováhu ekologické, produkční a obytné funkce.*
2. *Zabývat se obytnou krajinou jakožto významným kapitálem regionu.*

Cíl v souvislosti s obytnou krajinou:

Podporovat stávající a vytvářet novou přidanou hodnotu krajiny jejím „zobytněním“ a to v první řadě pro její obyvatele, v druhé řadě pro návštěvníky.

Klíčové oblasti rozvoje

- **Práce a zaměstnanost** – vytvoření pracovních příležitostí, ekonomická konkurenceschonost....(cíl č.1)
- **Občanská vybavenost a sociální služby** - podmínky pro spokojený život v obcích (cíl č.1)
- **Kultura, sport, zájmová činnost** (cíl č.1)
- **Trvale udržitelné zemědělství** (cíl č.2 a 1)
- **Životní prostředí a krajina** (cíl č.2 a 1)
Vzdělání, spolupráce, aktivita, integrace (cíl č.3)

6.2.2.6 Navrhované programy realizace budoucí SCLLD (Eva Zirhutová 2015)

NÁVRH INTEGROVANÝCH PROGRAMŮ

Vytvořený na základě hlavních problémových okruhů:

1. *VYLIDŇOVÁNÍ REGIONU*
2. *STÁRNUTÍ POPULACE*
3. *NÍZKÁ ÚROVEŇ VZDĚLANOSTI*
4. *NEZAMĚSTNANOST*
5. *NÍZKÝ POČET INOVATIVNÍCH PROGRAMŮ*
6. *NÍZKÁ ÚROVEŇ KOMUNITNÍ PRÁCE*

Názvy programů:

1. *ZÁZEMÍ*
2. *VÁŽ – KI (Venkov Alternativa pro Život – Komunita Integrace)*
3. *SPOKOJENÉ STÁŘÍ*
4. *BYDLENÍ NA VENKOVĚ*
5. *ZELENÁ NEJEN PRO KLUKY*
6. *TOULAVÁ REKREACE*
7. *INOVACÍ K PODPOŘE ZAMĚSTNANOSTI*
8. *VÍC HLAV – VÍC ROZUMU*

Stručný popis programů

ZÁZEMÍ

Cíle:

Zajistit základní občanskou vybavenost: dopravní infrastrukturu, dostupnost služeb a vzdělávacích institucí, vodovody, kanalizace čistírny odpadních vod, nakládání s odpady, sociální služby, zdravotnictví, zájmovou činnost, sport, klubovny, veřejné prostory, odpočívadla, kulturní a historické památky,...).

VÁŽ – KI (Venkov Alternativa pro Život – Komunita Integrace)

Cíle:

Uspokojit „nadstavbové“ potřeby obyvatel s důrazem na ty, které jsou specifické pro venkovské oblasti (průběžně provádět analýzy potřeb, zpracování a vyhodnocení dat, návrhy řešení, realizace).

- Podporovat vznik a fungování mateřských (rodičovských) klubů – programy, vzdělávání rodičů, provázanost s ostatními vzd. programy, spolupráce s ostatními subjekty.*
- Podporovat programy v MŠ zaměřené na zdravou výživu, pohyb, propojení s místní přírodou a krajinou, rozvoj manuální zručnosti...), regionální program DVPP (další vzděl. pedagog. pracovníků).*
- Podporovat zvyšování kvality ve vzdělávání na ZŠ : rovné příležitosti ve vzdělávání, rozvíjení klíčových dovedností krok za krokem, programy na podporu polytechnického vzdělávání, místně zakotvené učení, klima na pracovišti - ve škole a ve třídě, regionální program DVPP (dalšího vzdělávání pedagogických pracovníků).*
- Podporovat kvalitu a diverzitu nabídky zájmových – společenských, kulturních a sportovních aktivit pro všechny věkové kategorie obyvatel (bude rozpracováno).*
- Realizovat program sociálních služeb.*
- Vytvořit a realizovat program Obytná krajina.*

BYDLENÍ NA VENKOVĚ

Cíle:

Zajistit podmínky pro trvalý pobyt mladých rodin, atraktivitu bydlení na venkově. Realizací programu vytvářet nové pracovní příležitosti a zvyšovat kvalitu středního vzdělávání v oblasti stavebnictví a řemesla.

- Navrhnout a zavádět specializované programy pro střední odborné školy zaměřené na moderní bydlení na venkově, levné bydlení, energeticky šetrné bydlení...(střední školy a učiliště ????)*
- Vytvořit podmínky pro výuku – praxi studentů specializovaných programů na konkrétních objektech v regionu.*
- Vypracovat strategii (organizaci, financování...) nákupu pozemků a starých objektů v regionu a ve spolupráci s místními specializovanými středoškolskými obory, místní a externí odbornou veřejností provádět citlivé*

moderní rekultivace starých venkovských objektů a následný prodej, výstavbu nových „venkovských rodinných domů“.

- *Vybudovat na území Toulavy „roztroušenou výstavní expozici“ moderního bydlení na českém venkově tvořenou ukázkami rekultivovaných objektů (možná i novými ukázkami levného, šetrného bydlení) s doprovodným programem (ekozahrady, vesnické zahrady, sady, úspora energií) rozmístěné na území Toulavy. Po dobu 5 let by exponáty sloužily výstavišti, poté by byly prodány a finance použity na nákup a rekultivaci nových výstavních objektů.*
- *Na podkladě zrealizovaných úprav a z ideových a projektových návrhů vyhotovovat katalog moderního bydlení na českém venkově.*
- *Další – bude doplněno.*

SPOKOJENÉ STÁŘÍ

Cíle: Zvýšit kvalitu života seniorů.

ZELENÁ NEJEN PRO KLUKY

Cíle: Zvýšit kvalitu polytechnického vzdělávání pro děti a mládež od 3 – 15 let.

SOBĚSTAČNÝ REGION

Cíle: Podpořit výrobu a distribuci regionálních produktů v regionu na území Toulavy.

TOULAVÁ REKREACE

Cíle: Vytvořit osobitý charakter rekreační destinace Toulava. Zvýšením návštěvnosti a využíváním poskytovaných služeb podpořit zaměstnanost a podnikání v regionu.

- *Realizovat osvědčené postupy cestovního ruchu: zpřístupnit hlavní historické a kulturní památky a zajímavosti s vybudovaným kvalitním zázemím, naučné programy (informační centra, tabule, lokality a stezky, ubytovací zařízení střední a vyšší kvality, dopravní infrastrukturu...).*
- *„Zachytit“ a implementovat nové trendy: naučné digitální programy, možnost nákupu regionálních produktů, zajímavé výstavní interiérové i exteriérové expozice, cyklostezky.*
- *Vyhotovit inovativní osobitý program pro posílení cestovního ruchu: levná rodinná rekreace, obytná krajina, „polidštěné“ informace formou příběhů.*

INOVAČÍ K PODPOŘE VZDĚLÁVÁNÍ A ZAMĚSTNANOSTI aneb VÍČ HLAV – VÍČ ROZUMU

Cíle: Podpořit tvorbu a implementaci rozvojových programů a dokumentů v obcích a regionu zapojením místní a odborné veřejnosti.

- *územní plány;*
- *komplexní pozemkové úpravy;*
- *strategické plány obcí;*
- *další.*

6.3 Mnou vypracované podklady pro schůzku aktérů MAS Sedlčansko 29. 4. 2015

6.3.1 Shrnutí a návrhy k revidované SCLLD MAS Sedlčansko - analytická část

Následující kapitoly jsou shrnutím informací ze zmíněné bývalé verze SCLLD a přesně kopírují její kapitoly. Mimo to jsou v textu zahrnuty návrhy na další doplnění či využití informací.

6.3.1.1 Obnovitelné zdroje

- Malé vodní elektrárny - existují 3, plánováno dalších 7.
- Areály se solárními panely - existují 4.
- Větrné elektrárny - ve 4 obcích plánovány.
- 7 bioplynových stanic, plánovány další 2.
- Sběr bioodpadu - sběr jen v 8 obcích, polovina z 31 obcí by jej chtěla zřídít.

Návrhy na doplnění:

- Větrné elektrárny:
 - prostor pro studenty (ČZU, PřF UK, ČVUT,..)- analýza viditelnosti, umístění, vliv na krajinný ráz, analýza výhod a rizik spojených se stavbou elektrárny;

- semináře pro místní obyvatele o vlivech elektráren (hluk,...?) na kvalitu životního prostředí, ovlivnění migrace zvěře a pod.
- Semináře týkající se problematiky solárních panelů:
 - rizika a problémy spojené s následným odstraňováním (obsah nebezpečných kovů, komunikace se zahraničními firmami,...), úbytek zemědělských ploch zastavováním (ukázat denních, roční úbytků půdy zastavěním,...), neestetičnost, neprůchodnost krajiny (nutnost obcházení oplocených areálů);
 - ukázky vhodnějších řešení pro obce, kde je stavba plánována - využití střech brownfieldů, již zastavěných ploch a pod;
- Sběr bioodpadu:
 - podpora vzniku obecních kompostáren a využívání místní organické hmoty ke hnojení;
 - prostor pro studenty (ČZU, ČVUT,...):
 - analýza kapacit bioplynových stanic
 - vyplatí se zakládat nové?
 - analýza souvisejících rizik: nedostatečný sběr bioodpadu => velkoplošné využívání kukuřice jako náhrady na udržení provozu bioplyn. stanic:
 - ohrožení kvality půdy,
 - ohrožení erozí.

6.3.1.2 Zastoupení pozemků

Krajina má typický ráz střídajících se polí, luk a lesů, vzhledem k reliéfu je struktura poměrně zachovalá - kopcovitá krajina a lesy vždy neumožňují existenci velkých lánů - proto je zde potenciálně zachovalejší funkčnost, vodní režim, malebnost.

- Potenciál využít kvalit krajiny a jejích specifických rysů pro rozvoj např. v oblasti
 - udržitelného zemědělství;
 - šetrného cestovního ruchu;

Návrhy na doplnění:

- Důkladné zmapování aktérů v oblasti zemědělství - kolik pracovních míst je v sektoru k dispozici, jaká je poptávka a nabídka místních zaměstnavatelů, jaká je poptávka zájemců o zaměstnání.

6.3.1.3 Ekonomické subjekty

Podnikatelé

- 5 nejvýznamějších oblastí ekonomických subjektů:
 - stavebnictví - velká tradice, mnoho schopných řemeslníků;
 - velkoobchod a maloobchod - velmi zastoupena oprava a údržba motorových vozidel;
 - zpracovatelský průmysl;
 - profesní, vědecké a technické činnosti;
 - ubytování, stravování, pohostinství - těchto subjektů ubývá;
- Aktivní zemědělci ve všech obcích MAS Sedlčansko.
- Největší zaměstnavatelé v obcích:
 - Dublovice, Kamýk, Krásná Hora, Nechvalice, Osečany, Petrovice, Příčovy, Vysoký Chlumeč;
- Regionální produkty - zaznamenáno pouze 5 výrobců:
 - Laktos Krásná Hora;
 - Mrazík Obory;
 - Kozí sýry a cukrářství Petrovice;
 - Řeznictví Dvořák Příčovy;
 - výrobci Sedlčany?;
- Těžba - velmi málo:
 - Petrovice vápenec;
 - Sedlčany dioritový kamenolom;

- Vysoký Chlumeč - Česká žula Vápenice, Štíleček, Vápenky Skoupý;
- Průmysl:
 - OK BE ocel rekonstrukce (Dublovice);
 - Dřevovýroba - Jablonná;
 - dřevozpracující, peří, železo - Kamýk;
 - strojní obrábění - Petrovice;
 - strojnictví, potravinářství, nožířství, stavebnictví;
 - Vysoký Chlumeč - MBKkomplex (stojírenství), Pivovar VCH, Česká správa (lesnictví a myslivost);

Návrhy na doplnění:

- Důležité průběžné **mapování subjektů (aktérů)**, uveřejnění a aktualizace informací o subjektech na webovém portálu, zprostředkovat informace a kontakty, propagovat místní producenty.
- Potřeby a poptávka zaměstnavatelů a nabídky zaměstnání, analýza zájemců (počty absolventů, nezaměstnaných, množství škol souvisejících s hlavními ekonomickými odvětvími,...) zprostředkovávat informace oběma stranám.
- Podpora vzdělávání (na všech stupních) a rekvalifikace, zejm. v (pro region) klíčových odvětvích stavebnictví, zemědělství, zpracovatelský průmysl i jiných.
- Analýza stavu škol - počty uchazečů, kapacity, vzájemná konkurence institucí - navrhnout cesty ke spolupráci škol navzájem, škol s ekonomickými subjekty (SOU Sedlčany - praxe studentů, práce na konkrétních projektech,...).
- Zmapovat areály bývalé těžby a navrhnout možná využití - lomy mohou sloužit k rekreaci, mohou zde vznikat skládky inertního odpadu a j.
- Zmapovat podrobněji regionální producenty potravin, hledat a nabízet jim nové způsoby propagace - využít k tomu turistické destinace Toulava.

6.3.1.4 Obyvatelé a sídelní struktura

- Podprůměrná hustota obyvatel v porovnání s ČR i krajem.

- Rozdrobená sídlení struktura s absencí většího centra.
- Malý celkový přírůstek obyvatel.
- Některé obce se vylidňují (dle ČSÚ 2008 - 2012):
 - Klučenice, Milešov, Nedrahovice, Obory, Osečany, Petrovice, Příčovy, Sedlčany, Solenice;
- Vylidňování hrozí i jinde a starostové se ho právem obávají.
- Obce s kladným celkovým přírůstkem (dle ČSÚ 2008 - 2012):
 - Dublovice, Jablonná, Kosova Hora, Nechvalice, Počepice, Prosenická Lhota ;
- Nezaměstnanost: je zde větší než průměrná hodnota ČR.

Návrhy na doplnění:

- Analyzovat příčiny dobrého a špatného vývoje počtu obyvatel v obcích s nejhorsím a nejlepším vývojem - hledat řešení.
- Průběžně zjišťovat informace o potřebách všech věkových skupin obyvatel ve vztahu k práci, trávení volného času, zejména:
 - jaké představy o pracovních příležitostech mají produktivní obyvatelé, absolventi škol;
 - jaké potřeby mají místní z hlediska života v obcích;
 - jak se jednotlivé věkové skupiny chovají ve veřejném prostoru, co potřebují; vyhledávají, co jim v obcích chybí;
 - jakým volnočasovým aktivitám se věnují;
 - následné hodnocení současného stavu vzhledem k získaným informacím;
 - návrhy řešení, využití stávajících a tvorby nových možností;

6.3.1.5 Školství

- Kapacita škol dostatečná (ve skutečnosti je o žáky spíše nouze, zejména ve vesnických školách).
- Střední školy v regionu:

- Gymnázium a Střední odborná škola ekonomická Sedlčany;
- Střední odborné učiliště Sedlčany;
- Základní umělecká škola;
- V obcích často chybí místa pro setkávání dětí - družiny, klubovny.
- Kroužky chybí zejména v malých obcích bez školy.
- Nedostatek vedoucích mimoškolních kroužků - učitelé často již nestíhají.
- Školy si někdy vzájemně konkurují.

Návrhy na doplnění:

- **Otázka vzdělávání** všech aktérů a obyvatel (všech věkových skupin) **je pro budoucnost regionu klíčová!** - zahrnout ho jako samostatnou rozvojovou oblast.
- Nutno zjistit aktuální stav - kapacit škol, školek.
- Zjistit které obce nabízejí družiny, klubovny, které ne.
- Zjistit poptávku po družinách, kroužcích, o jaké druhy aktivit je zájem.
- Zmapovat možnosti obcí - prostory, lidé - vedoucí kroužků, možnosti spolupráce a provázání s jinými zařízeními, spolky.
- Pokud nejsou lidské kapacity - hledání řešení jinde, např.:
 - OS, které by zajišťovalo lektory/vedoucí kroužků;
 - propojení se školami - absolventi pedagogických a jiných oborů se zájmem se zapojit;
- Zjistit případy vzájemné konkurence škol;
- Hledat způsoby meziškolní spolupráce, snížení vzájemné konkurence;
- Hledat možnosti propojení škol s podniky, obcemi - praxe studentů, mapování vzájemné poptávky, výchova budoucích zaměstnanců apod.
- Rozvíjet komunikaci mezi rodiči a pedagogy ZŠ.

6.3.1.6 Sociální služby

Ve většině obcí fungují terénní sociální služby, ale bylo by třeba je rozšířit. Na domácí péči by bylo možné navázat další služby - maséři, fyzioterapeuti, pedikúra, kadeřnictví. MAS navrhuje zřízení sdružení, které by zajišťovalo informace a zprostředkovávalo sociální služby rodinám s touto potřebou.

Návrhy na doplnění:

- Hledat možnosti zapojit zdravotně postižené osoby do aktivit - nabízet jim práci, účast na projektech.
- Zjistit zda by byl zájem a prostory pro zřizování komunitních center - místa setkávání seniorů, knihovna, výstavy, internet, setkání, semináře.

6.3.1.7 Zdravotnictví

- Nedostatek pediatriů - pracovní příležitost (nejen) pro mladé absolventy.

6.3.1.8 Cestovní ruch

Návrhy na doplnění:

- Dobře definovat co je míněno šetrným cestovním ruchem.
- Aktualizovat aktéry cestovního ruchu - ubytovací a stravovací zařízení.
- Pojmout cestovní ruch na několika úrovních podle cílových skupin.
 - návštěvníci největších atrakcí (hradů, zámků, přehrad apod.);
 - návštěvníci kteří projíždějí na kole, procházejí pěšky - místní ukazatele vedoucí k méně známým místům;
 - zajímavá místa v obcích a krajině primárně určená místním - zajímavosti objevované až po delší návštěvě (z místních časopisů, od obyvatel);
- Analyzovat možnosti využití zdejší krajiny jako potenciálu pro cestovní ruch.
- Zahrnutí pojmu "**obytná krajina**" do SCLLD:
 - stručná definice: krajina uvnitř i vně obcí, která je zobytněná, zútulněná, stává se místem s přidanou pobytovou hodnotou pro všechny věkové kategorie obyvatel, prostorem pro setkávání, cílem procházek i delších výletů;
 - analyzovat možnosti jejího využití v cestovním ruchu - o.k. je jedna z podstatných nadstavbových podmínek kvalitního života v obcích;

- analyzovat stav a potřeby lidí ve vztahu k obytné krajině;

6.3.1.9 Přírodní charakteristika

Data AOPK potvrzují hodnoty zdejší krajiny a zachovalost jejích funkcí a rázu. Je tomu tak zejména díky absenci velkých městských center, průmyslových areálů, velkých komunikací, dálnic a železnic. Místní příroda skýtá nesporný potenciál pro místní obyvatele i návštěvníky odjinud. Analýza krajiny v SCLLD obsahuje kromě geologické, klimatického a geomorfologického popisu výčet chráněných lokalit (lokálního, národního i evropského významu) či památných stromů. Tvůrci SCLLD zmiňují možnost jak využít potenciálu krajiny včetně chráněných lokalit pro rozvoj regionu - naučné/pozorovací/poslechové (kuňka) stezky po chráněných lokalitách, šetrný cestovní ruch. Návrhy však nejsou detailněji rozpracovány. Zejména jsou zde vyzdvihovány tyto živočišné druhy: modrásek černoskvřnný (*maculinea arion*), sysel obecný (*spermophyllus citellus*), kuňka ohnivá (*bombina bombina*), které by mohly být erbovními druhy např. pro pojmenování stezek.

O zachovalosti regionu svědčí i výskyt husté sítě územního systému ekologické stability (ÚSES) - nachází se zde mimo mnoho regionálních a lokálních prvků také dva nadregionální biokoridory (kaňon Vltavy a pás lesů na JV od Petrovic).

Ovzduší regionu má oproti okolí (Příbramsko, Praha) nadprůměrnou kvalitu, přesto dle dat ÚHÚL spadají Dublovice a Sv. Jan do oblastí ohrožené imisemi, není zde však uvedeno z jakých zdrojů. Problematickou je kvalita vody v západní a střední části území, které zahrnuje tzv. zranitelné oblasti (dle §33 zákona 254/2001 Sb.), tedy oblasti ohrožené kontaminací dusíkatými látkami ze zemědělství. Tuto situaci se snaží řešit nitrátová směrnice (nařízení vlády 262/2012 Sb.). Splavování dusíkatých látek úzce souvisí s kopcovitým reliéfem a velkým potenciálem k erozi, která ohrožuje celé území MAS. Hrozbou a kaňkou na kráse místní krajiny je četnost černých skládek v území, řešení však v minulé SCLLD nejsou navrhována.

Návrhy na doplnění:

- *Analyzovat možná propojení chráněných lokalit se sítí nových a stávajících cest/cyklostezek/turistických tras - navrhnout trasy a konzultovat návrhy s místními aktéry.*
- *Spolupracovat s odborníky/studenty VŠ na tvorbě kvalitních informačních materiálů týkajících se ochrany přírody a ty uveřejnit na webových portálech (Cesty venkova, Místo pro život) - doplňování databáze pro využití v místních časopisech.*
- *Hledat aktéry, kteří by mohli přispět/pomoci/mít zájem o rozvoj chráněných lokalit/šetrného cestovního ruchu.*
- *Hledat cesty jak využít chráněných lokalit a kvalit krajiny pro naplňování*

nové vize SCLLD

- *propojit návštěvy v přírodě se vzděláváním na místních ZŠ;*
- *zapojit veřejnost do návrhů/výběru lokace/podoby nových stezek a souvisejících místních úprav;*
- *Zmapovat černé skládky v území a hledat způsoby řešení, např.:*
 - *informovat širokou veřejnost o problému černých skládek, osvěta, spojená rizika;*
 - *hledat původce skládek;*
 - *organizace akcí se zapojením místních obyvatel - mapování/nafocení skládek - uveřejnění polohy na portále www.uklidmecesko.cz;*
 - *organizace brigád na úklid lokalit - jako součást výuky, kroužků, zapojení rodin, spolků, dobrovolníků;*
 - *průběžně informovat o pozitivních výsledcích/účasti na úklidových akcích v místním tisku - prevence vzniku nových černých skládek mezi obyvateli;*
 - *hledání dalších způsobů prevence a zajištění uklizených lokalit - znemožnění vjezdu automobilů, cedule s informací kdo se zúčastnil úklidu (odrazení znečišťovatelů), hezká úprava místa (posezení,...);*
- *Zahrnutí „obytné krajiny“ do SCLLD jako důležitého prvku:*
 - *velký potenciál pro obohacení života místních obyvatel i lákadlo pro návštěvníky;*
 - *rozvíjení pozitivních příkladů a potenciálů sídel i krajiny - formování tváře nevšední turistické destinace Toulava;*
 - *sběr inspirace a nových materiálů obyvateli- hledání nových zajímavých lokalit z pohledu obyvatel (vztah k místu, vzpomínky, neznámé historické události,...), - fotoaparáty, krátký text - zapojení pamětníků/rodin/škol/sdružení, uveřejnění informací na webových portálech (Místo pro život, Cesty venkova) a v místním tisku, - zvyšování vztahu k místu, informovanosti, motivace k návštěvám přírody;*

6.3.1.10 Pozemkové úpravy

- *Potřeba zvýšit povědomí a ukázat v čem mohou obci pomoci, o co jí mohou obohatit.*

Návrhy na doplnění:

- Zjistit jaké je povědomí a vztah místních lidí (starostů,...) k PÚ, jaké problémy, které by mohly PÚ řešit se v území vyskytují.
- Informovat a propagovat potenciál pozemkových úprav při tvorbě nových cest a dalších polyfunkčních opatření (zejm. řešení problémů s úbytkem podzemní vody, eroze, obohacení o nové cesty a zeleň).
- V různých územích ukázat na příkladech odjinud jak byla PÚ prospěšná (protieroz. opatř., nové cesty (polyfunkční význam-> využíváno k procházkám, cyklistice, turistice, propojení obcím prostor pro zeleň, pro spojení lidí s krajinou a další realizace -> proměny míst v krajině, ...).
- V současné SCLLD uvedeno že JV část území trpí erozí-> specifikovat kde konkrétně, co zde eroze způsobuje, případně informovat a s konkrétními aktéry hledat řešení (možnost zapojení studentů ČZU a jiných škol - hodnocení eroze, studie protierozních opatření,...).

6.3.1.11 Informovanost veřejnosti o hodnotách území a vhodném spravování

Návrhy na doplnění:

- Dle minulých zkušeností a vzájemnou diskuzí klíčových hráčů hledat způsoby jak informovat veřejnost vhodným způsobem.

6.3.1.12 Podpora přírodě blízké turistiky

Návrhy na doplnění:

- Přesně si definovat co je míněno přírodě blízkou turistikou a hledat cesty jak jí rozvíjet v souladu s hlavními cíli.
- Analyzovat dotčené aktéry, kteří:
 - jí budou využívat;
 - jí budou ovlivněni - obyvatelé;
 - kteří z ní budou těžit - podnikatelé, investoři;

6.3.1.13 Občanská vybavenost

- Informace z dotazníkového šetření příliš obecné, potřeba prohloubit aby je bylo možné využít (např. co znamená spolky v oblasti kultury? Nutno zjistit jaké, čím se zabývají atd.)

Návrhy na doplnění:

- *Zaměřit se na kvalitní mapování a zprostředkování kontaktů a vzájemně prospěšných informací mezi aktéry v území navzájem (mezi spolky, podnikateli,...) - průběžná aktualizace a zveřejňování informací na webovém portále www.cestyvenkova.cz.*
- *Propagovat MAS a informovat o možnostech, které nabízí spolupráce s ní - v místním tisku, na webových portálech, zejména pak osobním kontaktem členů MAS s veřejností.*

6.3.1.14 Zázemí pro spolkové aktivity, sport, volný čas dětí, dospělých, seniorů

Návrhy na doplnění:

- *Podrobně zmapovat ve kterých obcích klubovny/sportoviště (ne)jsou, hledat dobré příklady využití obecních prostor k těmto účelům, inspirovat se a předávat informace (o způsob financování, komunitní práci a pod.) - pokud v obci tato zařízení nejsou zjistit:*
 - *jaká je po nich poptávka, komu by měla sloužit (věková kategorie dětí,...);*
 - *kolika lidem a k jakému účelu;*
 - *jací další aktéři kromě obyvatel by mohli objekt využívat, financovat;*
 - *zařadit tvorbu zázemí pro spolkové aktivity do některého z budoucích programů a využít možnosti financování;*

6.3.1.15 Strategické dokumenty obcí

- *Většinový vztah zastupitelů ke strategickým dokumentům dobře vystihuje text uvedený v minulém SCLLD MAS Sedlčansko, souhrnně:*
 - *Strategické plány zpracovány ve 3/4 obcí v návaznosti na strategii MAS;*
 - *Přesto jsou ve většině případů vnímány jako nadbytečné teorie, které nejsou třeba a jsou finančně náročné;*

Z negativních postojů vyplývá potřeba změnit přístup ke zpracování a propagaci strategií ze strany MAS. Zde je několik námětů na východiska jak by bylo možné situaci řešit:

- *Přiblížit SCLLD lidem - zpracovat jí ve více úrovních podle toho komu je informace předávána - jiný jazyk, přehledné grafické zpracování nejpodstatnějších částí.*

- Věnovat zvýšenou pozornost analýze aktérů (cílových skupin) v území a komunikaci mezi aktéry a MAS.
- Všechna data srozumitelně prezentovat a uveřejnit na portále, zvýšit povědomí o tom čím se aktéři v území (podnikatelé, organizace, spolky, sdružení,...) zabývají - síťování aktérů.
- *Ukázat dobré příklady kvalitního zpracování strategie, její následné realizace a kladných přínosů.*

Poznámka:

Strategie rozvoje jednotlivých obcí (i SCLLD MAS), může být dobrou vstupní informací pro přilákání obyvatel, podnikatelů, investorů. Při kvalitní propagaci práce MAS, regionu a spolupráci aktérů bude vidět perspektivu, kam region, místní obce a subjekty směřují, do čeho např. podnikatelé jdou, co by jim to mohlo přinést.

6.3.1.16 *Problémy v území*

- Vytížené vozovky v intravilánu, nebezpečná místa na návších.
- „Brownfieldy“- uvedeno 14 lokalit - taktéž prostor pro inovativní využití.
- Nejméně 13 černých skládek.
- Nebezpečí silného znečištění v okolí Sedlčan - chlorované uhlovodíky - stará zátěž kalů společnosti Strojmetal - před rokem 2000 kontaminace půdy a podzemní vody.

Návrhy na doplnění:

- *Vytížené vozovky v intravilánu a nebezpečná místa -> zde je prostor pro spolupráci s VŠ studenty (např. architektury) - řešení nebezpečných veřejných prostor na úrovni studií v rámci výuky - pro studenty praxe, pro obce cenná pomoc;*
- *Brownfieldy*
 - *podrobné zmapování - kde se nachází, stav budov;*
 - *hledání vhodných využití pro řešení lokálních problémů - ukazovat možnosti a inspiraci odjinud - kompostárny, dětská hřiště, sídla místních firem, komunitní centra, dětské parky a pod.;*
 - *opět prostor pro studenty (VŠ, SŠ) - návrhy úpravy a využití areálů a budov, renovace objektů za spolupráci se studenty lokálních stavebních škol a učilišť;*

- *mapování aktérů, kteří by mohli mít o využití zájem, informovat je o podmínkách pronájmu / koupi;*
- *Zcela chybí implementační část současné SCLLD MAS!!*

6.3.2 Podklady k problematice obytné krajiny

Obytnost krajiny je zajímavou hodnotou, kterou může místním obyvatelům i návštěvníkům nabídnout. Ať již hovoříme o obytnosti krajiny uvnitř či vně sídel, aby se stala obytnou, je nutno zjistit jak se lidé všech věkových skupin v krajině chovají, jaký k ní mají vztah, co v ní hledají, jak jí využívají, co od ní očekávají či co jim zde chybí. Pak je možné začít s pomocí místních aktérů s krajinou pracovat, vzniká daleko větší šance na tvorbu kvalitních veřejných prostranství, využívaných pěších komunikací, cílů procházek, míst setkávání pod širým nebem, pobytových víceúčelových míst podél cest či jinde v krajině.

Krajina regionu MAS Sedlčansko je velmi pestrá a zachovalá, čehož si jsou bezesporu vědomi i místní obyvatelé. To je důležitým předpokladem pro položení otázky: „jak tuto pestrost a zachovalost dlouhodobě zajistit a rozvíjet jí.“

Ať se již jedná o krajinu chráněnou či nikoliv, pro dlouhodobou udržitelnost je klíčové jaký vztah a povědomí mají o svém životním prostoru místní obyvatelé a jakou mají chuť a možnost zapojit se do veřejného dění (a to nejen) v oblasti životního prostředí.

Vzhledem k proběhlým diskusím současných tvůrců SCLLD s externisty a potenciálu kvalitní „obytné krajiny“ v mnoha směrech naplňovat novou vizi SCLLD, vyvstává otázka jak problematiku obytné krajiny do SCLLD zakomponovat.

Z toho vyplývá i hlavní účel následujícího textu, kterým je vytvoření podkladu pro další debatu o tématu obytné krajiny na schůzce regionálních aktérů území MAS, Toulavy a externích spolupracovníků, která se uskuteční 29. 4. 2015.

6.3.2.1 Obytná krajina - současný stav

Obytná krajina v současných strategiích MAS a obcí

SCLLD ve své předchozí podobě pojem „obytná krajina“ (dále jen OK) nezahrnovala, pouze se tohoto tématu dotýkala například v souvislosti s návrhy na zakládání a údržbu ovocných sadů, dopravou ohrožených míst v obcích či s šetrným cestovním ruchem. Ve strategických plánech (SP) obcí Hříměždice, Obory a Nečín (zkráceně HON) je již tato oblast (ačkoliv ne doslovně) zahrnuta v jednom z cílů:

„Vytvářet nové možnosti využití krajiny, obnovovat a upravovat cesty, zapojovat místní občany“.

SWOT analýzy zahrnuté ve zmíněných SP zahrnují mimo jiné důležité informace

o vztahu místních aktérů k obytné krajině. Důležitým rozměrem formování zmíněných SP byla snaha obcí (a OS Místo pro život HON iniciujícího celý proces tvorby) pečlivě zapojit místní obyvatele, o všem je informovat a umožnit jim vyjádřit se ke všem důležitým bodům strategie. Zapojení veřejnosti bylo učiněno zejména formou dotazníků, veřejných setkání, možnou účastí na zastupitelstvech obcí a zastoupením veřejnosti na schůzkách pracovních skupin. Dotazníky zde byly doručeny do všech domácností obcí Hřímeždice, Obory a Nečín s celkovým počtem přes 1400 obyvatel (včetně dětí), dotazníky vrátilo přibližně 15% lidí (tedy asi 200 obyvatel), zcela přesný počet dotázaných mi není znám. Data z dotazníků nelze v žádném případě považovat za reprezentativní vzorek, cenné jsou spíše samotné dotazníky, které byly velmi kvalitně zpracovány a mohou být využity při dalším získávání informací.

Další dotazníková šetření, tentokrát již čistě v souvislosti s krajinou proběhla v rámci příprav obnovy cesty z Dublovic do Chramost západně od Sedlčan. Dotazník zpracovaný ing. arch Evou Wágnerovou je rovněž výbornou inspirací pro budoucí sběr dat.

Náměty:

- *Zjistit v jakých obcích regionu jsou zpracovány strategické plány a využít místních SWOT analýz ke zjišťování stavu obytné krajiny v místě.*
- *Využít zmíněných dotazníků pro průzkumy v dalších obcích.*
- *Hledat nové způsoby získávání informací potřebných pro budoucí shrnutí stavu a SWOT analýzu obytné krajiny regionu.*
- *Hledat možnosti využít spolupráce s VŠ pro učinění průzkumů, analýz.*

Text níže je ukázkou SWOT analýzy ze strategie obcí Hřímeždice, Nečín a Obory s vyznačením bodů (podtrženě) vztahujících se k obytné krajině. Má za cíl ukázat jaké informace lze ze strategických dokumentů o obytné krajině získat (a potenciálně využít při tvorbě a realizaci SCLLD) (Strategický plán obcí HON 2011):

UKÁZKA SWOT ANALÝZY S VYZNAČENÍM BODŮ SOUVISEJÍCÍCH S OBYTNOU KRAJINOU

2/1 Urbanismus

SILNÉ STRÁNKY

- krajina, ve které jsou obce umístěny: lesy, řeka, remízky, aleje, soliterní stromy
- všudypřítomný kámen: lomy, zídky, dlažba, ploty, hospodářské budovy
- dostupnost měst

- významné stavby: škola v Oborách a Nečíní, kostel v Hřiměždících, kapličky, křížky u cest, statky a lidová architektura
- aktivní občanské organizace, zájem občanů o vzhled obcí
- vybudovaná kanalizace v Nečíní a Hřiměždících

SLABÉ STRÁNKY

- vzhled středu obcí – návsi
- neestetická a neodstíněná místa na sběr komunálního odpadu
- zastávky autobusů (nevkusné nebo chybí)
- ostatní veřejné plochy – špatná údržba, málo zeleně, málo míst na posezení a odpočinek
- parkovací plochy
- sloupy vysokého napětí
- smog v Hřiměždících a Oborách
- staré, málo úsporné, neestetické veřejné osvětlení
- chybějící kanalizace v Oborách
- chybí ubytovací zařízení
- málo ukazatelů a směrovek k významným místům

PŘÍLEŽITOSTI

- dotační politika - Fondy EU do roku 2013
- další dotační možnosti v rámci Programu obnovy venkova, Programu rozvoje venkova,
dotace na obnovu sakrálních staveb.....
- zapojení veřejnosti do rekultivace urbanizované krajiny
- možnost řešit problémy týkající se urbanismu společně v rámci celého regionu
- spolupráce s architekty

- zapojit do problematiky týkající se urbanismu dětí a mládež

HROZBY

- neregulovaná výstavba – vzhled a charakter nových rodinných domů
- neregulovaná rekreace
- nečínská návěs – nejednotný přístup čtyř majitelů pozemků k rekultivaci návsi

2/2 Životní prostředí - ochrana krajiny

SILNÉ STRÁNKY

- rozmanitost a členitost krajiny
- v krajině nejsou umístěny budovy velkých podniků
- nevznikají tu satelitní městečka
- kulturní krajina se stopami lidské činnosti
- jsou tu nesčetné přírodně a historicky hodnotné lokality, vyhlídky
- žula, lomy, lomová jezírka
- množství lesů, remízků a soliterních stromů; kaštanová alej*
- malé znečištění ovzduší
- Vltava
- dobře značené a udržované turistické cesty a značení

SLABÉ STRÁNKY

- černé skládky (malé i velké) za hranicemi obcí
- odpadky podél silnic, cest
- neudržované polní cesty
- pohyb motorových vozidel mimo komunikace

- klesá hladina spodní vody
- malé množství retenčních nádrží, meliorace
- regulovaná koryta potoků
- ubývá drobné zvěře
- elektrické vedení
- velká frekvence dopravy v Oborách
- špatný stav pitné vody
- chybí kanalizace v Oborách
- vše, co souvisí s pálením čarodejnic v Oborách
- Hřiměždice lom, akce Highjump

PŘÍLEŽITOSTI

- spolupracovat při řešení ochrany krajiny: obce, zemědělské družstvo, ekofarma, Polesí
- Bělohrad, spolky a sdružení, veřejnost
- vytvořit síť cest pro vycházky, cesty vyčistit, upravit, vysázet stromy, umístit odpočívadla
- vybudovat cyklostezky pro místní občany, napojit je na síť stávajících cyklostezek
- umístit v krajině lavičky, odpočívadla pro starší lidi, pro děti atraktivní přírodní prvky
- zlepšit ochranu rostlin, živočichů (biodiverzita)
- začít citlivě rekultivovat přírodní a historické lokality a památky v krajině
- environmentální didaktický program na škole
- využít při rekultivaci místní zdroje
- obnovit pochod Krajem žuly a jalovců
- zachytit paměť krajiny (p. Krotíl)

- agroturistika
- ??? obnova smíšených lesů, remízků, soliterních stromů

HROZBY

- rychlý odtok vody z krajiny, vysoušení přirozených mokřadů,
- eroze půdy
- úbytek až zánik ovocných stromů v krajině
- neprůstupnost krajiny (znemožnění průchodu po cestách novými majiteli usedlostí)
- ??? stavby mimo obec
- černé skládky (i v lese)
- monokultury
- stárnoucí kaštanová alej
- státní zemědělská politika a její dopad na ZD a ekofarmu
- konzumní způsob života - trvalé ohrožení vyčerpání přírodních zdrojů
- (lidská blbost)

2/3 Děti, mládež, senioři, zájmová činnost, služby

SILNÉ STRÁNKY

- v obcích fungují Sbory dobrovolných hasičů
- v obcích jsou tělovýchovné jednoty zaměřené na fotbal
- občanské sdružení za životní prostředí realizuje na území regionu program Místo pro život
- okolí obcí umožňuje místním lidem trávit volný čas v přírodě

Hřiměždice

- fotbalové hřiště slouží nejen sportovcům TJ, ale i místním dětem a mládeži

- před dokončením je dětské hřiště pro nejmenší a dětské hřiště pro děti školního věku

Nečín

- v obci je Základní a Mateřská škola, škola nabízí dětem velkou škálu zájmových kroužků
- SDH v Nečíně a na Skalici se intenzivně věnují dětem a mládeži, SDH organizuje tuzemské a zahraniční zájezdy
- v obci je Sbor pro občanské záležitosti, který zajišťuje gratulace starším občanům k významným životním jubileům
- před dokončením je dětské hřiště pro nejmenší

Obory

- SDH se věnuje dětem a mládeži
- fotbalové hřiště slouží nejen sportovcům TJ, ale i místním dětem a mládeži
- obec organizuje pro místní občany tuzemské a zahraniční zájezdy

SLABÉ STRÁNKY

- chybí víceúčelová hřiště pro děti, mládež a občany středního věku
- je malá nabídka zájmových aktivit, kulturních akcí
- nefungují klubovny nebo místnosti pro setkávání mládeže
- není vyřešen problém setkávání mládeže v obcích - místa a zároveň spoluodpovědnost mladých za stav těchto míst
- nejsou cyklostezky s upraveným povrchem a značením
- pro starší občany je v obcích málo míst k posezení a odpočinku

Nečín

- nezajištěný bezpečný pohyb školáků podél místních komunikací a v prostorách kolem příjezdů a odjezdů autobusů

- malá kapacita Mateřské školky
- malá kapacita prostor pro Školní družinu
- nevyhovující a ne zcela bezpečné venkovní prostory u školy pro Školní družinu
- chybí tělocvična
- špatná dostupnost autobusy do základní školy pro děti ze vzdálenějších obcí

Obory

- není dětské hřiště pro nejmenší

HROZBY

- celospolečenský trend dětí a mládeže trávit volný čas doma u počítačů

Nečín

- ohrožení bezpečnosti dětí při pohybu mezi návsi a základní školou
- dramatický pokles dětí ve škole, který by způsobil, že škole nebude dána výjimka ze zákona

PŘÍLEŽITOSTI

- Řešit některé problémy společně v rámci regionu - zájezdy, nabídku volnočasových aktivit,
- vytvořit lepší podmínky pro trávení volného času v přírodě pro děti mladšího školního věku, atraktivní nabídku, která může konkurovat počítačům,
- využít na vybrané okruhy problémů možnosti čerpání dotací z ESF,
- řešit výhledově problém malé kapacity Mateřské školky vytvořením, alternativní Lesní mateřské školky.

2/4 Doprava

SILNÉ STRÁNKY

- dobrá dopravní obslužnost

- Hřimeždice - obec je mimo hlavní dopravní tah
- Nečín - obec je mimo hlavní dopravní tah

SLABÉ STRÁNKY

- nedostatečné dopravní značení na místních a průjezdových komunikacích
- rychlost projíždějících aut
- nedostatečné dopravní značení na příjezdových komunikacích
- špatná údržba příjezdových komunikací
- parkovací plochy

Hřimeždice

- chybí chodníky od návsi ke hřišti

Nečín

- nikde v obci nejsou vybudovány chodníky, nebezpečný střed obce

Obory

- malá bezpečnost pohybu chodců podél komunikace 1/18, chodníky, bezpečné přechody

HROZBY

Obory

- celá průjezdová komunikace 1/18, zvýšená nehodovost, rychlost, pohyb podél komunikace a přecházení - hrozba pro chodce
- Nečín - nebezpečná náves - zvláště pro školní děti a staré občany
- nebezpečný pohyb podél průjezdových komunikací
- stárnutí aleje

PŘÍLEŽITOSTI

- využít dotace - především do roku 2013
- Nečín - využít nabízenou pomoc Odboru výstavby - Doprava p. Koutová s

řešením centra obce

6.3.2.2 Inspirativní projekty z regionu

V rámci projektu Cesty venkova (zmiňovaném již v kapitole č. 6.2.1) vznikla řada realizací prvků obytné krajiny, které měly za cíl jak naplňovat vize zmíněných strategických dokumentů, tak ověřovat formy zapojení komunity do veřejného dění. Mezi realizacemi jsou prvky od laviček z místních materiálů, dětských hřišť v krajině či obnovených cest s netradičními prvky po malý lom přeměněný na pobytové místo. Kromě hodnoty pro místní obyvatele a krajinu tkví hlavní přínos projektů ve všestranném propojení s výukou v lokálních ZŠ a zapojení žáků do realizací - tedy v budování povědomí a vztahu dětí k místu kde žijí.

6.4 Výsadba stromořadí v obci Senomaty se zapojením místní veřejnosti

Některé z výše popisovaných přístupů mě inspirovaly k jejich přenosu do místa mého bydliště, Senomat v okrese Rakovník. Se zapojením místních obyvatel tak vznikl (v průběhu srpna - října 2014) návrh výsadby dřevin podél obnovené polní cesty na KÚ Senomaty a v listopadu 2014 pak proběhla samotná výsadba.

Projekt a jeho myšlenky na tomto místě zmiňuji zejména proto, že mi poskytl řadu cenných informací, ze kterých vycházím v dalších částech textu, zejména pak v části věnované obytné krajině.

Cíle projektu:

1. V praxi si vyzkoušet a ověřit metody popisované v diplomové práci.
2. Zmapovat reakce a zájem místních obyvatel o komunitní způsob práce (který je zde novinkou).
3. Navázat spolupráci se ZŠ a propojit akci se zájmovými kroužky.
4. Zjistit jaké je v obci klima a zájem o další rozvíjení komunitní spolupráce - mimo jiné vzhledem k možnosti pokračovat ve výsadbách i v dalších úsecích cesty.
5. Začít se zobytnováním hojně navštěvované cesty, která má možnost stát se zajímavou přidanou hodnotou polní krajiny pro různé věkové skupiny obyvatel.
6. Doplnit zeleň a vhodné druhové skladby do polní krajiny.
7. Propojit výsadbu s dalšími prvky - posezení pro seniory, stezka 7 minut pro zdraví.

Vznik myšlenky:

Na jaře 2014 začala v městysi Senomaty realizace společných zařízení v návaznosti na hotovou komplexní pozemkovou úpravu, součástí byla také stavba nové cesty nepřímou spojující dvě obecní části Senomaty a Hostokryje. Cesta byla opatřena novým asfaltovým povrchem, což mě vedlo k předpokladu, že bude v budoucnu mnohem více využívána (krátké procházky spojené s návštěvou hřbitova i

delší okruhy pro běžce vzhledem k napojení na další cesty vedoucí mimo jiné k rybníku). Podél západního okraje cesty byl vymezen obecní pozemek pro výsadbu interakčního prvku ÚSES. Popisovaná výsadba proběhla na části tohoto a okolních pozemků, všech v majetku obce. Po několika schůzkách s panem starostou a seznámením s plánem společných zařízení jsme se dohodli na pokusu zorganizovat výsadbu s využitím participace veřejnosti.

Informování veřejnosti:

1. Bylo respektováno pravidlo min. 3 informačních zdrojů - letáky ve schránkách, plakáty, web obce, emailové zprávy.
2. Osobní seznámení klíčových osob a všech v obci působících spolků s myšlenkou, prvotní vysvětlování, probouzení zájmu a získávání podpory (pan starosta, ředitel ZŠ, zástupci mysliveckého sdružení, předseda SDH, trenéři fotbalového mužstva).

Motivace

Po několika měsících kdy mohli lidé zasílat návrhy, dotazy a připomínky na email proběhly postupně 2 veřejné schůzky a následně prezentace s ochutnávkou starých odrůd jablek na obecním jarmarku.

- První informační schůzka:
 - Účast přes 20 osob.
 - Představení myšlenky, mé motivace, lokality, motivační ukázky podobných akcí, plánovaných přínosů, ukázky možného zapojení veřejnosti (brigády, adopce stromů,...), financování, možnosti pokračovat v dalších úsecích cesty a na jiných místech v obci.
 - Možnosti zapojení dětí - kroužků ochránců přírody.
 - Ukázka předběžného návrhu s vizualizacemi možné budoucí podoby.
 - Diskuse.
 - Předběžné mapování zájemců o účast na výsadbě.
 - Shrnutí návrhů přítomných a dalšího postupu.
- Druhá informační schůzka
 - Účast 10 osob.
 - Přepracované návrhy (druhá skladba, umístění dřevin, budoucího posezení,...) byly opět zveřejněny na webových stránkách ke shlédnutí a vyjádření.
 - Na druhé schůzce došlo ke konečnému souhlasu s návrhem všemi přítomnými - i přes malou účast řada z přítomných reprezentovala větší skupiny osob.
 - Dořešení otázky následné péče a rozdělení úkolů.
 - Návrhy termínu výsadby a sumarizace zájemců o zapojení, nástin průběhu výsadby.

Výsadba

- Výsadby se zúčastnilo přes 50 osob všech věkových skupin.
- Bylo vysazeno 14 stromů (jabloně, třešně, višně, lípa) a 4 keře (lísky).
- Všechny stromy byly zúčastněnými adoptovány (spolky, rodinami i

jednotlivci) - ti obdrželi symbolický certifikát a strom pak cedulku se jménem „adoptivního rodiče“. Dále byly stromy účastníky dobrovolně uhrazeny a přislíbena průběžná kontrola kůlů, ochrany proti okusu a zalévání 1x za 14 dní po dobu 4 měsíců od výsadby.

Následná péče

- Adoptivní rodiče: zalévání po 4 měsíce a průběžná kontrola stavu oplocení.
- Obec: sečení trávy, oprava oplocení.
- Matěj Polánek: řez stromů.

7 VÝSLEDKY

7.1 Komentář k výsledkům

Z předchozí kapitoly vyplynuly potřebné kroky, které je nyní potřeba učinit pro další posun v práci MAS a zapojených aktérů na společné SCLLD. Tato kapitola je sumou materiálů, které jsem pro tento účel vytvořil a zpracoval. Mou snahou bylo vycházet ze všech výše uvedených informací, výsledků schůzek na kterých jsem byl účasten a zejména pak z hlavních myšlenek a pracovní vize regionu MAS (viz. kapitola č. 6.2.2). Diplomová práce byla kromě vedoucí Evy Drahoňovské průběžně konzultována s paní Evou Zirhutovou (předsedkyní regionálního OS Místo pro život HON).

Následující kapitola představuje 4 hlavní výsledky diplomové práce. Dílčí výsledky z kapitoly 7.2 (a případně také texty z kapitoly č. 6) budou využity jako podklad pro schůzku zástupců MAS, starostů, občanských sdružení, reprezentantů turistické destinace Toulava a externích spolupracovníků z vysokých škol 29. 4. 2015. Jedná se o dílčí příspěvek představující některé návrhy na doplnění stávající SCLLD MAS a seznamující zúčastněné s pojmem „obytné krajiny“ jakožto tématu s velkým významem pro zkvalitnění života obyvatel a vnímání celého regionu jeho návštěvníky. Spolu s materiály vypracovanými dalšími lidmi z ČZU a ČVUT by měl posloužit jako výchozí bod pro společnou debatu s aktéry, kteří budou s celou strategií seznámeni teprve v den dubnové schůzky - snahou tedy bylo shrnout hlavní myšlenky, současný stav a inspirovat přítomné náměty na další postup.

Dílčí výsledek 4 nemá přínos pro region Středního Povltaví, přesto jsem ho do práce zařadil, jelikož shrnuje mé osobní zkušenosti s hlavní osou diplomové práce - zapojením komunity do života obce / regionu.

7.2 Výsledek 1

7.2.1 Schéma bývalé SCLLD MAS Sedlčansko s náměty na diskusi a doplnění

Schéma je uvedeno v příloze č. 1 diplomové práce. Jedná se o shrnutí strategické

části bývalé SCLLD MAS Sedlčansko (z roku 2014), zobrazující:

- Vizi SCLLD a hlavní cíle vyplývající z vize.
- Hlavní oblasti vymezené na základě cílů.
- Provázanost vize s oblastmi.
- Náměty na doplnění a diskusi vyplývající ze zmiňovaných schůzek (viz. kapitola č.5.1) a z výsledků mého rozboru SCLLD viz a kapitola.č. 6.1)

7.2.2 Pracovní schéma nové SCLLD MAS Sedlčansko a hledání pozice obytné krajiny v SCLLD

Toto schéma je shrnuto v přílohách č. 2 a 3 diplomové práce. Jedná se o přehledné zobrazení celé strategické části SCLLD, dále pak o shrnutí problematiky životního prostředí a krajiny.

7.2.3 Schéma představující téma obytné krajiny a náměty na diskusi

Viz. příloha č. 4.

7.2.4 Vlastní náměty na aktivity s možností zařazení do navrhovaných programů

Pozn.: Navrhovanými programy mám na mysli kapitolu č. 6.2.2.6.

7.2.4.1 Černé skládky

- Rušení v souvislosti s tvorbou nových pobytových míst v krajině.
- Zapojení do akce „uklidme Česko“ - mapovat a zveřejňovat skládky na www.uklidmecesko.cz či úklid v rámci environmentální výchovy dětí a pod.
- Možnost zahrnutí do programu:
 - VÁŽ-KI - součást realizace programu obytná krajina.

7.2.4.2 Po stopách Nečínské žuly

- Aktivita pro školy/rodiny/jednotlivce.
- Fotografování bývalých / stávajících lomů a propojení s fotografiemi výrobků

z nich vyhotovených-

- místní zídky, sloupy, dlaby, stavby
- stavby mimo region: podstavec kyvadla na Letné v Praze, vltavské přehrady, Pražské dlažby apod.
- Zveřejnění na portále Cesty venkova - fotografie s komentáři do mapy regionu.
- Zvýšení povědomí o kamenické tradici regionu.
- Propagece regionu.
- Možnost zahrnut do programu:
 - VÁŽ-KI - místně zakotvené učení.

7.2.4.3 Tradiční řemesla a povolání v proudu času

- Setkání školních tříd v krajině s tradičním pastevcem, zemědělcem, pekařem „zapomenutými v čase“ - spolupráce s historiky, skanzenem ve Vysokém Chlumci, zemědělci.
- Společná pastva stáda - vyprávění o tom jak se zvířata chovala dříve, děti pak „poučí“ pastevce v čem je to dnes jiné, jaké jsou výhody/nevýhody změn apod.
- Možnost zahrnut do programu:
 - VÁŽ-KI - místně zakotvené učení.
 - Toulavá rekreace.

7.2.4.4 Tradiční řemeslné prvky jako součást obytné krajiny

- Netradiční ukazatele k zajímavým místům v/vně obcí - vedoucí např. k realizacím provedeným v programu Cesty venkova.
- Využití tradičních řemesel a materiálů -kámen, kov,
- Neúplné texty a hádanky - „ukazatele neinformují, ale lákají“.
- Možnost zahrnout do programu:
 - VÁŽ-KI:
 - realizace programu obytná krajina.

- Toulavá rekreace.

7.2.4.5 *Objevujme krajinu kolem nás*

- Mapování proměn míst v čase dětmi v rámci výuky.
- Hledání zajímavých prvků v krajině/obcích - fotografické soutěže rodin?, škol?.
- Zapojení škol - různá témata fotografií dle aktuální náplně výuky.
- Možnost zahrnut do programu:
 - VÁŽ-KI - místně zakotvené učení.

7.2.4.6 *Co roste za humny aneb jídlo na každém kroku.*

- Jaké ovocné stromy, byliny, bobuloviny a pod. je možné najít v místní krajině?
- Jak se využívaly dříve a dnes? (obecní sušárny ovoce, přírodní medicína,...).
 - Co je možné si utrhnout za humny a nekupovat to v obchodech?
 - Proč je lepší ovoce z přírody než z „regálu“?
- Fotografovat místa, kde lze „jídlo“ najít.
- Shromažďování receptů od pamětníků, babiček, rodin.
- Veřejná výstava prací - text - jaká rostlina, k čemu, kde najít, jak zpracovat, foto místa.
- Možnost zahrnut do programu:
 - VÁŽ-KI - místně zakotvené učení.

7.3 Výsledek 2

7.3.1 Realizace výsadby stromořadí v městysi Senomaty v okrese Rakovník se zapojením místní veřejnosti

Podrobný průběh akce a způsob zapojení veřejnosti je podrobně popsán v kapitole č. 7.4, na následujících stránkách tedy již jen shrnuji výsledky a možné přínosy výsadby.

Zhodnocení dosažení cílů výsadby

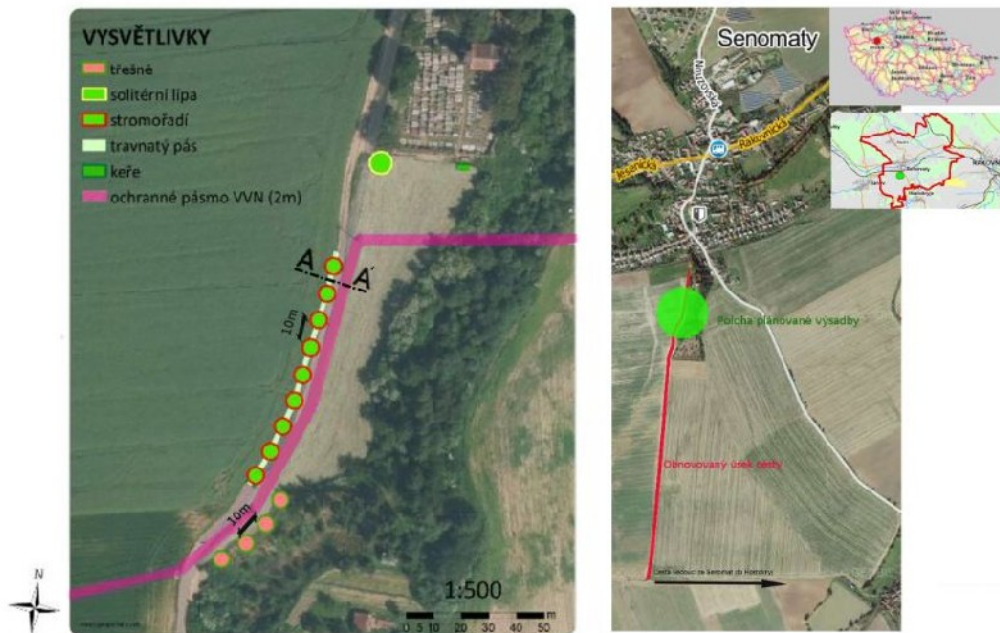
Celá akce ve výsledku proběhla úspěšně, což je důležitým předpokladem pro pokračování v podobném duchu. Potvrzuje to velká účast obyvatel na samotné výsadbě a rovněž při hlasování na její podporu v soutěži o grant Nadace Partnerství (400 hlasů na 1400 obyvatel). Pozitivní byla rovněž pestrá věková škála účastníků výsadby a zejména velký počet dětí (zhruba 1/3 zúčastněných). Dobrou zkušeností byl rovněž velmi vstřícný přístup starosty, zastupitelů, ředitele školy a zaměstnanců OÚ, kteří se podíleli zejména na propagaci a poskytování zázemí. Finance nakonec poskytla obec a následně adoptivní rodiče, čímž se obci investice vrátila. Osvědčila se rovněž spolupráce s SDH, které zapojilo do výsadby nejmladší členy. Spolek ochránců přírody vedený ředitelem ZŠ si vzal také patronát nad jednou jabloní, o kterou se bude starat.

Ačkoliv se jedná o prvotní projekt, který byl pokusnou sondou a není oficiální součástí dlouhodobějšího záměru, již při tvorbě prvních návrhů probíhaly debaty nad možným pokračováním s výsadbami zde i v dalších částech obce včetně návsi. Cesta je podle předpokladů využívána stále častěji maminkami s kočárky, důchodci při podvečerních procházkách, lidmi venčícími psy, dětmi na kolečkových bruslích či mladistvími při běhu a na kolech.

Shrnutí přínosů

Pokud se stromům bude dařit, měly by v budoucnu vhodně doplňovat okolí (v blízkosti je několik solitérních třešní a jabloňový sad, na hřbitově pak vzrostlé lípy). Lísky by v budoucnu měly odstínit výhled na kontejner hřbitovního odpadu kazícího vzhled dominanty kostelíku sv. Štěpána na přilehlém hřbitově. Jabloně pak tvoří spolu se zelení na východní straně koridor s cílem nasměrovat jižní pohledy chodců na dominantu kostela. Staré odrůdy ovocných dřevin byly pečlivě voleny vzhledem k místním podmínkám (regionální jablko - „čistecká lahůdka“ a jiné) a okolní zelení (opylení jabloní, zachování charakteru místa). Zároveň pak tak aby v budoucnu poskytovaly chutné plody po velkou část roku (podzimní odrůdy jabloní a třešně s různou dobou zrání od konce jara po střed léta). Cesta bude doplněna posezením s výhledem na obec poblíž vysazené lípy což by mohlo zpříjemnit cestu starším návštěvníkům přihlížejícím na dění na cestě. Již v současnosti existuje návrh na ozelenění další části cesty a je v plánu doplnit cestu o prvek zvaný „7minut pro zdraví“, kde si mohou chodci za pomoci stopek a návodu na tabulce otestovat svou fyzickou kondici. Obrázky č.10 -16 dokumentují jak vzniklý návrh, tak účast lidí na informačních schůzkách i samotné výsadbě.

NÁVRH OZELENĚNÍ CESTY ZE SENOMAT DO HOSTOKRYJ



Obr.10: Poloha výsadby a navrhované řešení (vlastní zpracování; ortofoto: GEOPORTAL CENIA)



Obr.11: První motivační schůzka s obyvateli Senomat - červen 2014
(foto: Laura Štěpánová)



Obr.12: Cesta den před výsadbou (vlastní foto).



Obr.13: Při výsadbě (foto:Rostislav Polánek).



Obr.14: Po výsadbě (foto: Rostislav Polánek).



Obr.15: Cesta po výsadbě (foto: Rostislav Polánek).



Obr.16: Vizualizace možné budoucí podoby výsadby (vlastní zpracování).

8 DISKUSE

8.1 Diskuse k výsledku 1

Současné dění kolem nové strategie komunitně vedeného místního rozvoje (SCLLD) MAS Sedlčansko popsané v diplomové práci je podle mého názoru dobrým vstupním předpokladem pro její kvalitní zpracování - nejen vzhledem k obsahu, ale i formě a informovanosti místních aktérů o možnostech, které jim SCLLD a vzájemná spolupráce může přinést. Kvalitním zapojením klíčových hráčů v území a veřejnosti se při tvorbě SCLLD zabývají lidé s dlouholetými zkušenostmi v této problematice, což je dalším důležitým předpokladem pro úspěch. Přesto je třeba počítat s tím, že zapojení veřejnosti je velmi obtížné a musí být velmi kvalitně naplánováno, jinak může naopak uškodit i dobré prvotní myšlenky - to platí jak na úrovni lokální, tak regionální. O této problematice více pojednává kapitola č. 3.10.

SCLLD je velmi obsáhlá a zahrnuje v sobě problematiku venkova v celé šíři, není proto možné, aby celý dokument zpracovalo jen několik osob, jelikož jejich záběr velmi pravděpodobně nebude dostatečný. Prevencí jednostranného pohledu je mimo jiné spolupráce s externími spolupracovníky (studenty, pedagogy, jinými odborníky), kteří mohou nabídnout specifické znalosti z různých odvětví, čas a kapacitu se specifickým tématem zabývat, ale zároveň jsou konfrontováni s názory místních, laiků a obecně s praxí. Ve výsledku se tedy jedná o práci oboustranně přínosnou, což mohu po napsání diplomové práce potvrdit i z vlastní zkušenosti. V tomto ohledu zmíním například problematiku vzdělávání či zemědělství které byly v minulém SCLLD MAS Sedlčansko zahrnuty jen velmi na okraj. Podle mého názoru (a názorů mnohých starostů a dalších obyvatel) se jedná o velmi zásadní oblasti kterými je třeba se hlouběji zabývat a v případě, že se místní síly na řešení některých otázek ukáží nedostatečné, je účelné přizvat externí podporu.

Co se týče vzdělávání, nejde jen o děti a dospívající, ale i dospělé, zejména pak učitele. Ti jsou dnes na venkově často vystavováni tlaku rodičů (často přistěhovalých z měst), kteří mají o výuce jiné představy, je tedy třeba místy napomáhat účelné vzájemné komunikaci a spolupráci škol s rodiči a předcházet tak nepříjemnostem. Školám navíc hrozí úbytek žáků (zejména u obcí v zázemí měst - Sedlčan, Dobříše, Příbrami či Prahy). V krajním případě pak hrozí jejich rušení, což by pro obce znamenalo vážné problémy.

V souvislosti se zemědělstvím vyvstává mnoho důležitých otázek, kterými bude třeba se zabývat. Jedním z nich jsou například bioplynové stanice. V minulém SCLLD je uvedeno, že jich je na území MAS Sedlčansko již 7 a plánuje se výstavba dalších 2. Otázkou je zhodnotit nakolik je stavba dalších stanic pro obyvatele užitečná a zda regionu více přinese, či vezme. Relevantním tématem je nejen související zápach v obcích, ale zejména kapacita stanic. V případě přílišné kapacity je nutné doplňovat potřebnou biomasu například kukuřicí. S jejím velkoplošným pěstováním se pak může (zejména v místech s velkými sklony pozemků) pojit eroze a degradace půdy.

Dalším velkým tématem je kupříkladu hromadné skupování nemovitostí (staveb i pozemků) lidmi mimo region, kteří chtějí těžit z jejich pronájmu či zemědělského využití - často však bez ohledu na neblahé následky pro region ať již z pohledu krajiny či obyvatel. Důkazem toho jsou stavby solárních panelů na zemědělské půdě, pěstování monokultur pro produkci tzv. „biopaliv“ či paliv do elektráren nebo skupování obecních bytů pro účel

budoucího pronájmu. Obce tak nemohou lidem nabídnout byty pro trvalé zakotvení a stávají se pouhým přihlížejícím.

Nelze předpokládat, že vytvoření (byť kvalitní) SCLLD všechny problémy vyřeší. Je však velmi pravděpodobné, že dojde k otevření mnoha důležitých témat, kterými se MAS a celý region bude zabývat a zkvalitní se prostor pro vzájemnou spolupráci aktérů z různých sfér - ať již podnikatelské, neziskové či veřejné. Mnoho aktérů, kteří mají o rozkvet regionu zájem i snahu, tak budou mít větší možnost zahrnout své představy do strategie a dostane se jim podpora, informace či zajištění know-how, tam kde to bude třeba.

8.2 Diskuse k výsledku 2

Co se týče výsadby stromořadí v obci Senomaty, je nutno zmínit, že ačkoliv byla akce úspěšná, není to sebemenší zárukou toho, že se zde participace ujme a stane se běžnou praxí. Z tohoto důvodu by bylo účelné hledat způsoby jak jí zde dále rozvíjet, avšak vždy s rozmyslem a ve vhodné míře. Dalším krokem k participaci v budoucnu je možnost pokračovat s výsadbou i na dalším úseku cesty, čímž by se stala pro obyvatele ještě atraktivnější. Mou snahou bude navrhnout pokračování v duchu výsadby minulé a zapojit do ní obyvatele. Přesto jsem si vědom, že akce vytržená z kontextu je většinou brzy zapomenuta a bylo by tedy třeba zamyslet se nad komplexnější vizí - v případě, že by obyvatele včetně pana starosty a zastupitelů viděli v komunitním přístupu hlubší smysl a přínos, což já osobně vidím.

Reakce během plánování a realizace výsadby byly rozporuplné. Řada lidí vůbec nechápala její účel a často měli výhrady. To je však běžná reakce na novinky, obzvláště pak na venkově a bylo třeba s tím počítat. Venkov je obecně konzervativnějším prostorem oproti městskému prostředí. V tomto ohledu je nutno podotknout, že městyš Senomaty je obec v zázemí města Rakovník a velká část má satelitní charakter. Účastníci výsadby byli ve velké míře právě lidé žijící v podstatě městským způsobem života, tedy lidé „z méně konzervativní“ části místní populace, přesto byla však účast nad očekávání velká.

9 ZÁVĚR

V zadání práce byly vytyčeny tyto dílčí cíle:

1. Vytvoření podkladů pro integrovanou strategii rozvoje v rámci regionu 10 obcí ve Středním Povltaví. Vytvoření podkladů týkajících se všeobecné charakteristiky zapojeného regionu z pohledu historie i současnosti, zejména v souvislosti s místní přírodou a krajinou.
2. Popsat a přiblížit na konkrétních příkladech v čem spočívá komunitní forma zpracování a budoucí realizace strategie.

Pokud přihlídneme ke změnám popsaným v metodice práce - tedy k přechodu od strategie regionu 10 modelových obcí k regionu celé MAS Sedlčansko, byl první cíl naplněn ve všech bodech vyjma jednoho. Jak byly naplněny je možno vidět v kapitolách 6 a 7 diplomové práce. Jedním z nesplněných bodů je vypracování podkladů v souvislosti s historií regionu (tedy pokud za historickou charakteristiku nepovažujeme popis geologických

podmínek z kapitoly 4.2.3). Důvod je nepřímo zmíněn v metodice práce, konkrétně v kapitole 5.1.2, kde popisují vznik externí skupiny pro práci na strategii. Zde píše, že každý člen skupiny začal zpracovávat podklady pro oblast, která mu byla „profesně“ nejbližší. Historické charakteristice regionu se tedy od října 2014 věnovala studentka filosofické fakulty Univerzity Karlovy a já se dále věnoval především problematice (obytné) krajiny. Naplnění cíle 2 pak shrnují zejména kapitoly 6.2.1 a 6.2.2.

Nepsaným, přesto nejdůležitějším cílem pro mne již při volbě tématu diplomové práce bylo, aby výsledný text bylo možné využít. To se mi doufám povedlo a z tohoto pohledu diplomová práce splnila svůj účel.

Jednou z hlavních inspirací, které jsem měl možnost sledovat v regionu Středního Povltaví byl komplexní přístup, se kterým OS Místo pro život HON k rozvoji a životu obcí (i regionu) přistupuje. To plyne ve velké míře právě ze strategického plánování všech aktivit - tedy z jasně dané vize, se kterou je veškerá činnost OS konfrontována a neustále se snaží jí naplňovat. To považuji i za hlavní účel SCLLD, která se může stát kvalitním kostrou pro spolupráci a rozvoj regionu. MAS má za cíl být článkem propojujícím region, zprostředkovávajícím informace, kontakty, know-how a ukazujícím příklady jak naplnění společné vize pomoci (realizací vlastních programů). Pokud bude vize SCLLD skutečně vyjádřením společných cílů a potřeb maxima aktérů, je šance na jejich naplnění alespoň nějaká a doufám, že nemalá. V opačném případě, kdy je zpracována pouze formálně, bez kvalitního informování a zapojení aktérů, bez zahrnutí jejich názorů, může dle mého názoru způsobit více problémů než užitku.

10 PŘEHLED LITERATURY A POUŽITÝCH ZDROJŮ

- BAŠTA P., 2010: *Vltavská kaskáda*. Prezentace pro studenty FŽP ČZU, Praha.
- BINEK J., SVOBODOVÁ H., HOLEČEK J., GALVASOVÁ I., CHABIČOVSKÁ K., 2009: *Synergie ve venkovském prostoru - Aktéři a nástroje rozvoje venkova*. GaRE P Publishing, Brno.
- BINEK J., SVOBODOVÁ H., HOLEČEK J., GALVASOVÁ I., CHABIČOVSKÁ K., MARTÍNEK J., 2011: *Synergie ve venkovském prostoru - Paradoxy rozvoje venkova*. GaREP Publishing, Brno.
- CHABIČOVSKÁ K., GALVASOVÁ I., BINEK J.M HOLEČEK J., PŘIBYLÍKOVÁ A., 2009: *Rozvojový interaktivní audit - přístupy k řešení disparit*. GaREP, Brno.
- JOHNSTON R. J., 1994: *The Dictionary of Human Geography - 3. vydání*. Oxford: Blackwell. Oxford.
- KLUB ČESKÝCH TURISTŮ, 1999: *Turistická mapa - Střední Povltaví, Zvíkov a Orlík*. Klub českých turistů, Praha.
- MAJEROVÁ V., 2000: *Sociologie venkova a zemědělství*. Provozně ekonomický fakulta ČZU, Praha.
- MALÍČEK J., HLAVÁČKOVÁ Š., JALOVECKÁ M., 2007: *Přírodní zajímavosti Sedlčanska*. Nová tiskárna Pelhřimov, spol s.r.o., Pelhřimov.
- MÍHCAL I., 1994: *Ekologická stabilita*. Veronica, ekologické středisko ČSOP. Brno.
- NĚMEC J., 2001: *Bonitace a oceňování zemědělské půdy České republiky*. VÚZE, Praha.
- PÁV J., PROCHÁZKA L., 2010: *Sedlčansko*. Ladislav Horáček - Paseka, Praha, Litomyšl.
- PECHAČOVÁ B., 2014: *Kameny a skály Sedlčanska*. Tiskárna polygraf, s.r.o, Turnov.
- PĚLUCHA M., JAKOBE P., KOUŘILOVÁ J., KVĚTOŇ V., MAŘÍKOVÁ P., ŘÍHOVÁ G., SHUTT J., SILOVSKÁ H., VYSKOČIL V. K., WOKOUN R., 2012: *Venkov na prahu 21. století*. Alfa, Praha.
- PERLÍN R., 2003: Typologie venkova. In: MAJEROVÁ V., et al.: *Český venkov 2003 - situace před vstupem do EU*. ČZU - Provozně ekonomická fakulta, Praha.
- PERLÍN, R., HUPKOVÁ, M., 2010: *Venkovy a venkované*. Přírodovědecká fakulta U

K, výzkumné centrum Rural, MMR, Praha.

SKLENIČKA P., 2003: *Základy krajinného plánování*. Nakladatelství Naděžda Skleničková, Praha.

SVOBODOVÁ H., KONEČNÝ O., BINEK J., CHABIČOVSKÁ K., HOLEČEK J., GALVASOVÁ I., VĚŽNÍK A., HYNEK A., 2011: *Synergie ve venkovském prostoru*. GaREP, Brno.

SVOBODOVÁ H., VĚŽNÍK A., 2014: *Úvod do geografie venkova*. Masarykova univerzita, Brno.

WOODS M., 2011. *Rural*. Routledge, London.

Internetové zdroje:

BEDNÁŘOVÁ H., 2013: *Vymezení venkova Eurostatem pomocí gridů*. Česká geografická společnost, Praha, online: <http://geography.cz/wp-content/uploads/2013/02/Bedn%C3%A1%C5%99ov%C3%A1-Vymez%C3%AD-venkova-Eurostatem-pomoc%C3%AD-grid%C5%AF.pdf>, cit. 17. 2. 2015.

CENIA 2015: *Mapa klimatických oblastí ČR*. CENIA, Praha, online: <http://geoportal.gov.cz/web/guest/map>, cit: 29.2.2015.

ČÚZK, 2013: *Vývoj využití území ČR - zemědělský půdní fond*. CENIA, Praha, online: <http://issar.cenia.cz/issar/page.php?id=1695>, cit: 28. 2. 2015.

ČÚZK, 2015: *Základní mapa České republiky 1:10000*. ČÚZK, Praha, wms online: http://geoportal.cuzk.cz/WMS_ZM10_PUB/WMSservice.aspx, cit: 10. 2. 2015.

EUROPEAN COMMISSION, 2006: *The Leader approach - basic guide*. Office for Official Publications of The European Communities, Luxembourg, online: http://ec.europa.eu/agriculture/publi/fact/leader/2006_en.pdf, cit: 23. 3. 2015.

GOOGLE, 2015: *Aktuální letecký snímek ČR*. Google Inc., Mountain View - California, online: <https://www.google.cz/maps>, cit: 3.3.2015.

HULANOVÁ H., 2014: *Ohlédnutí za projektem WOSA*. Sdružení obcí Sedlčanska, online: <http://www.sedlcansko.cz/products/ohljednuti-za-wosou-/>, cit: 17. 2. 2015.

LOKOČ R., LOKOČOVÁ M., 2010. : *Vývoj krajiny v české republice*. Löw a spol, Brno, online: http://www.lowaspol.cz/_soubory/KR_kniha.pdf, cit:1.3.2015.

MAS SEDLČANSKO, 2014: *Strategie komunitně vedeného rozvoje MAS Sedlčansko*. MAS SEDLČANSKO, o.p.s., Petrovice, online: <http://www.mas->

sedlcansko.eu/dokumenty/, cit: 15. 3. 2015.

MPSV, 2011: *Analýza zaměstnanosti v roce 2011*. MPSV ČR, Praha, online], dostupné z: http://www.mpsv.cz/files/clanky/12927/Analyza_zamestnanost_2011.pdf. Staženo: 2. 3. 2015.

NĚMEČEK K. 2001: *Taxonomický klasifikační systém půd ČR*, Česká pedologická společnost, Brno, online: <http://klasifikace.pedologie.cz/index.php?action=showHomePage>, cit 10. 3. 2015.

NS MAS ČR, 2011: *Národní strategický plán LEADER 2014+*. NS MAS ČR, Benešov, online: <http://nsmascr.cz/content/uploads/2012/07/N%C3%81RODN%C3%8D-STRATEGICK%C3%9D-PL%C3%81N-LEADER-2014+-pln%C3%A1-verze.pdf>, cit: 3. 3. 2015.

OS Místo pro život HON, 2011: *Strategický plán obcí HON - Hřimeždice, Obory, Nečín*, online: <http://www.cestyvenkova.cz/index.php?id=73>, cit: 10. 2. 2015.

OS Místo pro život HON, 2013: *Způsoby informování veřejnosti*, OS Místo pro život HON, Nečín, online: <http://www.cestyvenkova.cz/>, cit. 10. 2. 2015.

PERLÍN R., 2013: *Vymezení venkova pro potřeby PRV. Presentace ze semináře Venkov 2013*, online: <http://geography.cz/wp-content/uploads/2013/02/Perl%C3%ADn-vymez%C3%AD-venkova-pro-pot%C5%99eby-PRV.pdf>, cit. 18. 2. 2015.

PETRÁNEK J., datum neznámé : *Středočeský pluton*. Česká geologická služba, Praha, online: http://www.geology.cz/aplikace/encyklopedie/term.pl?stredocesky_pluton, cit. 9. 3. 2015.

SEZNAM.CZ, 2015: *Aktuální letecký snímek ČR*. Seznam.cz, a.s., Praha, GEODIS, Brno, online: <http://www.mapy.cz/zakladni?x=15.6252330&y=49.8022514&z=8>, cit: 1. 3. 2015.

TYŠER L., datum neznámé: *Kategorizace zemědělského území České republiky*. FAP PZ ČZU, Praha, online: <http://www.zemedelske-systemy.cz/rajonizace.pdf>, cit 10. 3. 2015.

11 SEZNAM POUŽITÝCH ZKRATEK

EU - Evropská unie

ČÚZK - Český úřad zeměměřický a katastrální

OECD - Organisation for Economic Co-operation and Development (Organizace pro hospodářskou spolupráci a rozvoj).

CLLD - Community Led Local Development - komunitně vedený místní rozvoj.

ČSÚ - Český statistický úřad

LEADER - Liaison Entre Actions pour le Développement de l'Economie Rurale (Propojení aktivit rozvíjejících venkovskou ekonomiku).

MAS (LAG) - Místní akční skupina (Local Action Group)

MZe - Ministerstvo zemědělství

MMR - Ministerstvo pro místní rozvoj

MŽP - Ministerstvo životního prostředí

MPSV - Ministerstvo práce a sociálních věcí

SZP - Společná zemědělská politika Evropské unie

ČÚZK - Český úřad zeměměřický a katastrální

MPSV - Ministerstvo práce a sociálních věcí

EC - European Commission - Evropská komise

EAFRD - European Agricultural Fund for Rural Development - Evropský zemědělský fond pro rozvoj venkova

VÚZE - Výzkumný ústav zemědělské ekonomiky

LPIS - Land parcel identification system - veřejný registr půdy

SCLLD - Strategy of community led local development - strategie komunitně vedeného místního rozvoje

UK - Univerzita Karlova

ČVUT - České vysoké učení technické

ČZU - Česká zemědělská univerzita

NS MAS - Národní síť místních akčních skupin

SOS - Sdružení obcí Sedlčanska

12 SEZNAM PŘÍLOH

PŘÍLOHA Č. 1: *Schéma bývalé SCLLD MAS Sedlčansko s náměty na diskusi a doplnění.*

PŘÍLOHA Č. 2: *Schéma pracovní strategické části nové SCLLD MAS Sedlčansko.*

PŘÍLOHA Č. 3: *Schéma hlavní oblasti „životní prostředí a krajina“ vymezené ve strategické části pracovní SCLLD MAS Sedlčansko.*

PŘÍLOHA Č. 4: *Schéma potenciálu „obytné krajiny“ a hledání její pozice v SCLLD.*