

Česká zemědělská univerzita v Praze

Provozně ekonomická fakulta

Katedra ekonomiky



Diplomová práce

Zahraníční obchod – případová studie Brazílie

Autor: Benedikt Poche

Vedoucí práce: doc. Ing. Mansoor Maitah, Ph.D. et Ph.D.

© 2016 ČZU v Praze

Čestné prohlášení

Prohlašuji, že svou diplomovou práci "Zahraníční obchod – Případová studie Brazílie" jsem vypracoval samostatně pod vedením vedoucího diplomové práce s použitím odborné literatury a dalších informačních zdrojů, které jsou citovány v práci a uvedeny v seznamu literatury na konci práce. Jako autor uvedené diplomové práce dále prohlašuji, že jsem v souvislosti s jejím vytvořením neporušil autorská práva třetích osob.

V Praze dne 28.11.2016

Poděkování

Rád bych touto cestou poděkoval vedoucímu práce doc. Ing. Mansooru Maitahovi, Ph.D. et Ph.D. za cenné připomínky a odborné rady, které přispěly k zpracování této diplomové práce.

ČESKÁ ZEMĚDĚLSKÁ UNIVERZITA V PRAZE

Provozně ekonomická fakulta

ZADÁNÍ DIPLOMOVÉ PRÁCE

Bc. Benedikt Poche

Provoz a ekonomika

Název práce

Zahraniční obchod – Případová studie Brazílie

Název anglicky

Foreign Trade – Case study of Brasil

Cíle práce

Cílem diplomové práce je provést analýzu zahraničního obchodu Brazílie za určité časové období 2001 – 2014. Další cíl práce je provést analýzu zahraničního obchodu Brazílie, jeho vývoj, obrat, bilance, složení a změny v průběhu let v komoditní struktuře exportu a importu.

Metodika

V práci budou použity komparativní a deskriptivní metody zkoumání. Práce se bude skládat ze dvou částí teoretické a praktické. Teoretická část se bude zabývat vymezením obchodu, mezinárodní obchodní politiky a klíčovými pojmy vztahujícími se k těmto oblastem.

Doporučený rozsah práce

60 – 80 stran

Klíčová slova

zahraniční obchod, Brazílie, inflace

Doporučené zdroje informací

KUČERA, Z. Úvod do práva mezinárodního obchodu. 1. Vydání. Dobrá Voda u Pelhřimova: Čeněk, 2003. 302s. ISBN 80-86473-32-5.

MAITAH, M. Macroeconomics. 1.Vydání. Praha: Česká zemědělská univerzita v Praze, 2009. 180 s. ISBN 978-80-213-1904-2.

SVATOŠ, M. a kol. Zahraniční obchod: teorie a praxe. 1.Vydání. Praha: Grada Publishing, 2009. 367 s. ISBN 978-80-247-2708-0

ŠŤASTNÝ, D. Mezinárodní obchod: teorie a praxe. 1. Vydání. Praha: Oeconomica, 2004. 149 s. ISBN 80-245-0805-2

Předběžný termín obhajoby

2016/17 ZS – PEF

Vedoucí práce

doc. Ing. Mansoor Maitah, Ph.D. et Ph.D.

Garantující pracoviště

Katedra ekonomiky

Elektronicky schváleno dne 28. 11. 2016

prof. Ing. Miroslav Svatoš, CSc.

Vedoucí katedry

Elektronicky schváleno dne 28. 11. 2016

Ing. Martin Pelikán, Ph.D.

Děkan

V Praze dne 29. 11. 2016

Zahraniční obchod – případová studie Brazílie

Foreign trade – case study of Brazil

Souhrn

Předmětem mé diplomové práce na téma „Zahraniční obchod – případová studie Brazílie“ je souhrnná analýza a vyhodnocení zahraničního obchodu Brazílie za vybrané časové období, včetně socioekonomické analýzy prostředí.

Diplomová práce je rozdělena do dvou částí, na teoretickou a praktickou. Teoretická část práce je zaměřena na vysvětlení pojmů a souvislostí spojených s oblastí zahraničního obchodu. V praktické části je nejprve analyzován zahraniční obchod Brazílie, jeho vývoj a změny v teritoriální a komoditní struktuře. Praktická část dále obsahuje analýzu obchodní výměny zboží s hlavními obchodními partnery Brazílie se zaměřením na komoditní strukturu vývozu a dovozu. V závěrečné kapitole je poté proveden celkový souhrn.

Summary

Aim of my thesis with theme „Foreign trade – study case of Brazil“ is a complex analysis and evaluation of foreign trade of Brazil in a particular time including social-economic analysis of environment.

Diploma thesis is composed of theoretical and practical part. Theoretical part explains concrete terms and context of international trade. Practical part then analyzes international trade of Brazil with its development and changes in territory and commodity sphere. Practical part also includes mutual goods exchange with its main partners aimed on commodity structure of export and import. Final chapter concludes overall summary.

Klíčová slova: zahraniční obchod, Brazílie, vývoz, dovoz, komoditní struktura, průmysl, inflace, ekonomika

Keywords: foreign trade, Brazil, export, import, commodity structure, industry, inflation, economy

Obsah

1. Úvod.....	10
2. Cíl práce a metodika.....	11
3. Teorie mezinárodního obchodu.....	12
3.1. Merkantilismus	13
3.2. Absolutní výhoda.....	13
3.3. Komparativní výhoda	14
3.4. Heckscher-Ohlinova teorie	14
3.5. Leontiefův Paradox.....	15
4. Zahraniční obchod.....	16
4.1. VÝZNAM ZAHRANIČNÍHO OBCHODU	16
4.1.1. Efektivnost	17
4.1.2. Proporcionalita	17
4.2. Funkce zahraničního obchodu	18
4.2.1. Transformační funkce zahraničního obchodu	18
4.3. Determinanty zahraničního obchodu.....	20
4.3.1. Export.....	20
4.3.2. Import.....	21
4.4. Platební bilance.....	22
4.4.1. Horizontální struktura platební bilance	22
4.4.2. Vertikální struktura platební bilance	24
4.4.3. Celkové saldo platební bilance.....	25
4.5 Ekonomická integrace	26
4.6. Struktura zahraničního obchodu.....	27
4.7. Nadnárodní organizace pro mezinárodní obchod.....	29
4.7.1 Cíle	30
4.7.2. Řešení obchodních sporů	30

5.	Charakteristika Brazílie	32
5.1.	Obecná charakteristika Brazílie	32
5.2.	Charakteristika situace Brazílie	32
6.	Zahraniční vztahy	35
6.1.	Regionální integrace	35
6.1.1.	Mercosur	36
6.1.2.	Brazílie a WTO	36
7.	Vývoj zahraničního obchodu	38
7.1.	Platební bilance	38
7.1.1.	Vývoj běžného účtu	39
7.1.2.	Obchodní bilance	41
7.2.	Export Brazílie	42
7.2.1.	Teritoriální struktura	42
7.2.2.	Komoditní struktura	46
7.3.	Import Brazílie	50
7.3.1.	Teritoriální struktura	50
7.3.2.	Komoditní struktura	53
8.	Hlavní obchodní partneři Brazílie	56
8.1.	Čína	56
8.1.1.	Obchodní bilance	56
8.1.2.	Export	57
8.1.3.	Import	58
8.2.	USA	59
8.2.1.	Obchodní bilance	59
8.2.2.	Export	60
8.2.3.	Import	62
8.3.	Argentina	63

8.3.1. Export	64
8.3.2. Import	65
9. Shrnutí	67
10. Závěr.....	71
11. Seznam použitých zdrojů	72
12. Přílohy	75

1. Úvod

Jednou z nejstarších forem mezinárodních vztahů by mohl být brán zahraniční obchod, neboť již probíhá od nejvzdálenější historie. Jeho ekonomická, sociální a politická důležitost se ale vyvíjela zejména v nedávných stoletích. V dnešní době je zahraniční obchod hlavním faktorem ovlivňujícím jak vývoj světových ekonomik, tak i vývoj jednotlivých zemí.

Růst zahraničního obchodu Brazílie a dalších zemí Latinské Ameriky, jež mají společnou historii v mezinárodním obchodě, se ukázal méně lineárním než v jiných oblastech světa. Poté, co model substituce dovozu přispěl k výraznému procesu industrializace, měla Brazílie problém s postupným poklesem svých čistých zisků, což vedlo k vyčerpání aktiv. Ropné šoky, následná krize platební bilance a v konečném důsledku stagnace v osmdesátých letech prohloubily vyčerpání státní kasy a svým způsobem ublížily návrhu nového mezinárodního ekonomického modelu integrace. V tomto kontextu byla, poměrně drasticky, zavedena politika liberalizace obchodu, ale vzhledem k jejímu jednostrannému charakteru byla pak omezena míra otevřenosti ekonomiky. Později byly integrovány řady reforem ve prospěch makro- ekonomické stabilizace a otevřenosti konkurenceschopné ekonomiky, jež byly doprovázeny strukturální politikou, zaměřenou na produktivitu a inovace, což mělo vést k výhodě ve srovnání s ostatními regiony. Právě tyto inovace byly více či méně spojené s ekonomickými zázraky zaznamenanými v poválečném období. Brazílie se dostala do podvědomí tím, že po druhé světové válce začíná střídat období s větším a menším růstem a současnou expanzi ekonomiky se zahraničním obchodem. Od té doby se snažila upevnit ekonomickou stabilitu a podporovat trvalý růst. Problematika obchodu a růstu vzájemných vztahů vymezil historii ekonomického myšlení v Brazílii, což bylo nezbytným pro vznik kognitivní, hospodářské a zahraniční politiky, strategie rozvoje a mezinárodní integrace. Dnes je Brazílie díky tomuto ekonomickému myšlení jednou z největších rozvojových zemí pohybující se v posledních letech v první desítku zemí s největším HDP.

2. Cíl práce a metodika

Cílem diplomové práce bylo souhrnné vyhodnocení vývoje zahraničního obchodu Brazílie. Tohoto cíle je dosahováno pojednáváním o vztahu mezi mezinárodním obchodem a jeho vlivem na hospodářský růst Brazílie. Snahou je studovat strukturu obchodní dynamiky Brazílie z hlediska jejího dopadu na růst země a naopak. Analyzuje, jak se tyto vztahy vyvíjely v čase a také jak se Brazílie prezentuje na mezinárodní úrovni. Je důležité zmínit, že časové období, k němuž se celé sledování váže, bylo zvoleno od roku 2001 do 2014. Zvláštní pozornost je věnována kontrastům mezi primární produkcí a obchodními vztahy s některými z klíčových partnerů, ať již de o země nebo ekonomické celky. Studie je především empirická, i když obsahuje i teoretickou část. Teoretický rozměr je určen zejména využitím a vytvářením koncepcí a hypotéz pro empirickou analýzu vzájemných obchodních vztahů a vývoje zahraničního obchodu. Není určen, tedy k rozvoji obecných modelů, nebo najít univerzální vysvětlení o fungování těchto vztahů. Tyto analýzy byly vytvářeny na základě dat z MDIC, tedy ministerstva rozvoje, prostředí a zahraničního obchodu, obsahující kompaktní časové řady od roku 1950. Zpracování metodiky práce spočívalo především ve studiu literatury a to zejména v části teoretické, část praktická pak byla vytvořena, jak již bylo řečeno, na základě dat získaných především z databáze MDIC.

3. Teorie mezinárodního obchodu

Mezinárodní obchod je výměna kapitálu, zboží a služeb přes hranice, jež může zahrnovat činnosti vlády nebo jednotlivce. Ve většině zemí takovýto obchod představuje významný podíl na hrubém domácím produktu, tedy HDP. Zatímco mezinárodní obchod probíhá mnoho let v průběhu naší historie, příkladem může být hedvábná stezka, jeho ekonomická, sociální a politická důležitost se vyvíjela zejména v nedávných stoletích.

Obchodování na celém světě dává spotřebitelům a zemí příležitost vstupu na nové trhy a k novým výrobkům. Téměř každý druh výrobku je k nalezení na mezinárodním trhu. Jde o jídlo, oblečení, náhradní díly, olej, šperky, víno, akcie, měny atd. Produkt prodávaný na světovém trhu je export, a produkt kupován z globálního trhu je pak importem. Dovoz a vývoz se zaznamenává na běžném účtu dané země v platební bilanci.[1]

Mezinárodní obchod hraje důležitou roli v ekonomice každé země. Obchodní bilance nebo také množství dovozu oproti vývozu, určuje hodnocení země stanovené podle hrubého domácího produktu (HDP) a v konečném důsledku dopadů vnímání zdraví ekonomiky. Ještě důležitější je, že mezinárodní obchod otevírá cestu na nevyužité trhy pro producenty a zvyšuje tak produktivitu domácí země i jeho zaměstnanost.

Hrubý domácí produkt je ekonomický ukazatel, který sleduje úroveň dané výroby země a je ovlivněn mezinárodním obchodem. Pokud daná země dováží více, než vyváží, bude její HDP pravděpodobně klesat v průběhu času, protože země se stává závislá na dováženém zboží a ztrácí schopnost používat svou vlastní produkci. Role mezinárodního obchodu v ekonomice je najít rovnováhu importu a exportu, který udržuje ekonomiku země silnou a její životní úroveň vysokou.[2]

Mezinárodní obchod poskytuje všechny výrobky a prostředky, které země nemůže efektivně produkovat sama. Od výroby kávy dostupné v Brazílii, přes poskytování výrobků ze dřeva exportovaných ze země. Pokud se na tento proces podíváme laicky, mnohé napadne, že bez mezinárodního obchodu, bylo by smutným, kdyby si lidé mohli koupit jen to, co jejich vlastní země může vyprodukovat. Od té doby co jsou lidé schopni lépe komunikovat a jsou propojeni po celém světě, je těžším pro vlády přesvědčit veřejnost, že by se měla obejít bez moderních vymožeností, které jsou populární v jiných zemích, tedy o vývoj trendů v mezinárodním obchodě. [2]

Obecně je teorie mezinárodního obchodu vysvětlována následujícími teoriemi

3.1. Merkantilismus

Merkantilismus se vznikem v 16. století byl jeden z prvních snah o vynalezení ekonomické teorie. Tato teorie je založena na myšlence, že bohatství dané země je dáno množstvím zásob stříbra a zlata. Zjednodušeně merkantilisté věřili ve zvýšení množství exportu a omezení importu, neboť export přináší zásoby zlata a stříbra na rozdíl od importu, za který se musí tímto drahým kovem platit. Cílem každé země bylo se vyhnout obchodnímu deficitu, tudíž aby export převyšoval import.

Důvodem obliby merkantilismu v období mezi 15 a 18 století byl vznik nových států, jejichž vládcí chtěli posílit své národy budováním armád a národních institucí. Větším objemem exportu pak mohli zvětšovat své bohatství. Mnoho z těchto nových národů posilovaly export omezením importu, tato strategie je známa dnes jako protekcionismus.

Přestože merkantilismus je jednou z nejstarších obchodní teorií udržuje si postmoderní povědomí. Země jako Japonsko, Čína, Singapur dokonce i Německo využívají proexportní metody a snižují import založené na neomerkantilismu. [3]

3.2. Absolutní výhoda

Roku 1776 Adam Smith zpochybňoval hlavní merkantilistickou teorii v té době v publikacích *The Wealth of Nations* a *An Inquiry into the Nature and Causes of the Wealth of Nations*. Tyto publikace jsou dnes editovány mnohými ekonomy. Smith přišel s novou teorií zahraničního obchodu, teorií Absolutních výhod, která se zaměřuje na schopnost země vyprodukovat zboží efektivněji než jiný národ. Smith namítal, že mezinárodní obchod by neměl být omezován nebo zakazován vládními zákony. Jeho názorem bylo, že by obchod měl plynout přírodně na základě síly trhu.

Jeho teorie je vysvětlována v hypotetickém světě, kde existují pouze dvě země, kde země A je schopna vyprodukovat produkt levněji nebo rychleji než země B. V tomto případě země A má absolutní výhodu a může se soustředit na specializaci výroby tohoto produktu. Specializací mohou země zvýšit svou efektivitu výroby, neboť výrobou jednoho daného produktu má země možnost vylepšovat výrobní proces.

Smithova teorie vychází z toho, že se vzrůstající efektivitou produkce budou všechny zúčastněné strany těžit a tím bude podporován mezinárodní obchod. Jeho teorie změnila vnímání bohatství státu a to z bohatství založeném na základě rezerv drahých kovů na bohatství na základě životní úrovně rezidentů. [3]

3.3. Komparativní výhoda

Teorii absolutních výhod bylo vytýkáno, že některé země jsou lepšími producenti obou druhů produktů a tady mají výhodu v mnohých oblastech a na druhou stranu konkurenční země žádnou využitelnou absolutní výhodu. Aby tuto chybu v teorii napravil, David Ricardo představil teorii komparativních výhod roku 1817. Richardo namítal, že i pokud země A má absolutní výhodu v produkci obou produktů, stále může probíhat obchod a specializace mezi těmito zeměmi.

Ke komparativní výhodě dochází, pokud země není schopna produkovat produkt efektivněji než konkurenční země, ale stále je schopna jej produkovat lépe a efektivněji, než-li ostatní produkty. Rozdíl mezi těmito dvěma teoriemi je, že komparativní výhoda se zaměřuje na relativní rozdíly v produktivitě, zatímco absolutní výhoda se zaměřuje na výhodu absolutní produktivity. (Neumann a spol. 2010)

3.4. Heckscher-Ohlinova teorie

Teorie Smitha ani Ricarda ale nepomohly zemím určit, který produkt je prodanou zemi nejvýhodnější. Obě teorie předpokládaly, že volný obchod povede země k závěru, které zboží budou produkovat efektivněji. V 19. století se dva Švédští ekonomové, Eli Heckscher a Bertil Ohlin, zaměřili na to, jak by země mohli získat komparativní výhodu produkcí zboží, které využívá faktorů hojně se vyskytujících v dané zemi. Jejich teorie je založena na faktorech jako půda, práce a kapitál, které poskytují fondy pro investice do výrobních faktorů a vybavení. Tedy země, která je relativně vybavena kapitálem, bude kapitál relativně levnější a země by se měla zaměřit na výrobu kapitálově náročných výrobků. Naopak země vybavené prací by se měly zaměřit na produkci pracovně náročného zboží.

Příkladem této teorie je Čína a Indie, které jsou domovem levné pracovní síly ve velkém množství. Proto se tyto země staly optimální lokací pro průmysl náročný na práci, například textilní průmysl.[3] (Neumann a spol. 2010)

3.5. Leontiefův Paradox

I přes své nedostatky se Heckscherův a Ohlinův stal obecně uznávaným způsobem zapojení se do mezinárodního obchodu, ale taktéž se stal cílem mnoha testů. Nejznámějším se stal právě Leontiefův Paradox

V padesátých letech 19. století Americký ekonomik narozený v Rusku, Wassily W. Leontief, pečlivě studoval ekonomii USA a uvědomil si, že disponuje kapitálem a tedy by mělo exportovat zboží, pro jehož výrobu je zapotřebí větší kapitál. Nicméně jeho studie poukazovala na to, že Spojené státy právě zboží tohoto typu spíše dováží. V návaznosti na teorii proporcionality by USA mělo spíše dovážet zboží, pro jehož výrobu je zapotřebí větší podíl lidské práce, ale v realitě tomu bylo naopak a toho zboží bylo exportováno. Tato analýza se stala známou jako Leontieův paradox, neboť byla přesným opakem toho, co bylo očekáváno teorií proporcionality. Během mnoha dalších let byly používány teorie a data pro vysvětlení a minimalizování dopadu tohoto paradoxu. Nicméně jediným závěrem bylo, že mezinárodní obchod je tak složitý a ovlivňován tolika faktory, že nemůže být vysvětlen pouze jednou teorií. [3]

4. Zahraniční obchod

4.1. VÝZNAM ZAHRANIČNÍHO OBCHODU

Příčiny vzniku zahraničního obchodu

Příčiny zahraničního obchodu mohou být definovány odpovědí na otázku, proč mezi sebou země obchodují a jaké jim to přináší výhody. Odpovědí by mohlo být, že na základě přirozené nerovnosti přírodních zdrojů, podmínek různých zemí a dalších faktorů, je každá země schopna produkovat jiné produkty a služby, jež jiná země nemůže a naopak. Tato produkce se pak stává předmětem směny v zahraničním obchodě.

Důvodem zahraničního obchodu tedy může být rozdíly v produkčních podmínkách. Každá země je jinak vybavena přírodními zdroji a jiným klimatickými a geografickými podmínkami ovlivňující výrobní i spotřební možnosti země. Může se tedy stát, že pro výrobu jistého produktu nebude mít domácí země dostatečnou zásobu surovinového zdroje, který se pak stane složkou dovozu. Druhou možností je, že země je vybavena surovinovou základnou, ale naopak zase nemá prostředky pro jeho zpracování a tedy se stane složkou vývozu. [3]

Dalšími důvody pak mohou být rozdíly ve spotřebitelském vkusu, klesající náklady z velkovýroby a konflikt mezi výrobou a spotřebou.

Rozdíly ve spotřebitelském vkusu - obyvatelé různých států mají odlišné preference ve spotřebě.

Klesající náklady z velkovýroby - v každé zemi se statky produkují odlišně a jsou na ně vynaloženy jiné náklady. Pokud se daná země specializuje na výrobu určitého typu zboží, může dojít ke snížení nákladů, například velkovýrobou, kdy výrobní náklady v průměru klesají při větším objemu výroby.

Konflikt mezi výrobou a spotřebou – k takovému konfliktu dochází, pokud dané země nejsou schopny uspokojit své vlastní požadavky svou výrobou. Mezinárodní obchod umožňuje výrobní specializaci a současně širokou strukturu spotřeby. Díky specializaci je možno dosáhnout růstu výkonnosti ekonomiky i možnosti příznivější struktury spotřeby než nabízí domácí výroba. Při zapojení do mezinárodní směny jsou na tom země, které spolu navzájem obchodují, lépe, než kdyby si vyráběly všechny potřebné statky sami. [4][5]

Při hodnocení zahraničního obchodu se v každém státě užívá několik hledisek:

4.1.1. Efektivnost

Efektivnost je zaměřena na dosažení maximálních úspor práce vynaložené na výrobu produktů, na kterých je možno této úspory možné dosáhnout. Na tuto produkci je pak zaměřen výzkum, propagace a další prostředky k její maximální užitnosti.

Pokud je produkce zvolena správně, tak každá země má v mezinárodním obchodě možnost získat více, než by byla sama schopna vyprodukovat. Umožňuje se stejnými náklady zajistit větší rozsah služeb a zboží pro obyvatelstvo, pokud je země schopna využívat komparativních výhod. Především pro malé a otevřené ekonomiky je toto soustředění se na určité produkty životně důležité.

4.1.2. Proporcionalita

Proporcionalita je zajišťována mezinárodním obchodem mezi danými zeměmi a mezi možnostmi, které dané země mají a potřebou daných subjektů. Zjednodušeně mezinárodní obchod způsobuje proporcii mezi tím co daná země vlastní a může poskytnout a tím co potřebuje, aby jí bylo poskytnuto. Tento jev je dán různými podmínky každé země, ať už technologickými, klimatickými nebo jinými. Proporcionalita je důležitou, neboť na světě existuje jen málo zemí, které mají dostatečně velký domácí trh a průmyslovou základnu schopnou soběstačného vývoje.

Demonstrativní efekt

Demonstrativní efekt je efektem, chování jednotlivce, způsobeným sledováním jednání ostatních a následným chováním na základě tohoto pozorování.

Země a lokální vlády často adoptují zákony a hospodářské politiky podobné těm, které již jinde demonstrovaly úspěch. Úspěchy, zaznamenané úspěšnými politikami, způsobují demonstrativní efekt, které jsou poté zaváděny ostatními vládami za účelem dosažení stejného nebo podobného úspěchu, čímž tedy popisuje fakt, že vývoj na jednom místě způsobí jednání v jiném místě. Díky zahraničnímu obchodu je možné sledovat jakou ekonomickou úroveň má ta daná země. Vývozem dává země najevo svou úroveň vyspělosti a technického pokroku své země, naopak v případě importu se může jednat o řešení problému proporcionality. Zjednodušeně řečeno se stačí se podívat na strukturu produkce vyvážející zemí a získáme představu, v jakém stavu se nachází situace její ekonomiky.

4.2. Funkce zahraničního obchodu

Pokud budeme zkoumat fungování zahraničního obchodu v ekonomice jednotlivých zemí, objevíme výrazné rozdíly v jejich ekonomickém rozměru a vyspělosti. Přesto, ale existují obecně platné funkce a to zejména:

Transformační funkce - stav vnitřní ekonomické rovnováhy utvářené vlivem zahraničního obchodu

Růstová funkce – zapojení do mezinárodní dělby práce s výsledkem úspory národní práce za předpokladu naplnění hlediska času

Bariérová funkce – bariéra růstu domácí ekonomiky tvořena zahraničním obchodem

4.2.1. Transformační funkce zahraničního obchodu

Historicky prvotní smyslem ekonomickým vztahů se zahraničím je transformační působení zahraničního obchodu. Transformační funkci lze vysvětlit tak, že zahraniční obchod transformuje strukturu domácí produkce respektive domácích zdrojů ve strukturu žádoucí v oblasti výrobní či finální.

Projevy transformační funkce

Transformační funkce zahraničního obchodu je ve své obecné podobě, zvláště u relativně malých ekonomik, kde dovozní toky jsou předpokladem překonání limitů ve vybavení výrobními zdroji, v účinnosti jejich vynakládání s ohledem na rozměr vnitřního trhu.

Dovozem určitých produktů je tedy možno korigovat limity dané jak přírodními podmínkami, tak i ekonomickými podmínkami jako nízká klasifikace PS, nedostatek domácího kapitálu.

Transformační působení zahraničního obchodu má rostoucí význam také při zvyšování ekonomické vyspělosti zemí, které s sebou přináší významný nárůst diferenciací potřeb. Současně je vyspělejší ekonomika charakteristická růstem výrobní specializace, tedy efektivním zužováním vyráběného sortimentu, což nutně vyžaduje růst dovozu. (Černošlávková a kol. 2007)

Dopady

Transformační působení zahraničního obchodu tedy rozšiřuje varianty uspokojování potřeb. V porovnání s ekonomikou bez vnějších ekonomických vztahů se rozšiřuje množina potencionálních možností alokace domácích zdrojů, a to i s využitím zdrojů vnějších. Transformační působení zahraničního obchodu s vývojem v čase diverzifikuje svoji věcnou náplň, od směny finálních výrobků dochází stále více k mezinárodní směně výstupů z jednotlivých fází výroby, tedy k přechodu od specializace výrobkové ke specializaci na dílčí části výrobků a specializaci součástkové. (Černohlávková a kol. 2007)

Transmisní funkce

Za vyšší typ transformačního působení vnějších ekonomických vztahů na národní ekonomiku je označována transmisní funkce. Základní transformační funkce je nástrojem náhrady domácí výroby a domácích zdrojů dovozem zboží či čerpání zahraničních výrobních faktorů.

Funkce transmisní je nástrojem přenosu informací, kritérií a stimulů z vnějšího prostředí do domácí ekonomiky pro využití v rozhodovacích procesech domácích subjektů.

Transmisní funkce je chápána jako proces učení se ve vztahu k zahraničí, v širším slova smyslu a je označována za nejdynamičtější, nejzávažnější působení vnějších ekonomických vztahů na ekonomiky jednotlivých zemí v posledních dekadách vývoje světové ekonomiky.

Růstová funkce zahraničního obchodu

Dalším obecným smyslem zapojení země do mezinárodní dělby práce formou obchodní směny je dosahování úspor vynaložené národní práce neboli naplňování principu ekonomie času. Uplatnění principu ekonomie času v mezinárodním měřítku je zdrojem zvýšení tempa růstu nad rozvojové možnosti v rámci izolované národní ekonomiky.

Z hlediska projevu růstového efektu je závažná struktura prováděné náhrady domácí výroby a domácích zdrojů dovozem zboží či využíváním zahraničních zdrojů. Jde o takovou strukturu prováděné transformace, která vede k úsporám vynaložené národní práce.

Růstová funkce zahraničního obchodu úzce souvisí s vytvářením specializovaného profilu ekonomiky a to zejména v relativně malých ekonomikách, kde struktura domácího hospodářství je výrazně ovlivněna exportní výkonností a konkurenční schopností výrobků dané země na zahraničních trzích.

Bariérová funkce

Existují teoretické přístupy, které vysvětlují příčiny a podmínky, při jejichž naplnění se zahraniční obchod z potencionálního faktoru růstu může stát bariérou. Zahraniční obchod v takovém případě snižuje zdroje a národní důchod ve prospěch zahraniční směny. (Černohlávková a kol. 2007)

4.3. Determinanty zahraničního obchodu

4.3.1. Export

Export je funkcí mezinárodního obchodu kde producenti zboží jedné země vyvážejí do jiné za účelem budoucího prodeje nebo obchodu. Prodej tohoto zboží pak přispívá k zvýšení HDP.

Export je jednou z nejstarších ekonomických transferů a probíhá ve větším množství zejména se zeměmi, které mají nižší omezení týkající se obchodu.

Protektce exportu

V rámci protektce obchodní zboží podléhá hraničním autoritám, jak export, tak i import. Právní normy a obchodní hranice jsou místem mezinárodní kontroly obchodu. Výše exportovaného zboží se odvíjí od hraničních politik, pokud budou normy transportu zboží přes hranice zmírněny, bude to mít za následek průchod většího množství zboží a služeb přes hranice a naopak.

Důsledek exportu

Export zboží a služeb může být jak výhodou, tak i nevýhodou pro země zahrnuté v mezinárodním obchodě. Export umožňuje výrobcům získat výhodu v zahraničí a díky níž může vyrábět odlišné výrobky levněji, než by byl schopen na domácím trhu. Export je obchodním způsobem s nízkou rizikovostí.

Nevýhodou exportu je zejména výsledek prodeje zboží výrobcům importérům. V domácím prostředí výrobci prodávají zboží velkoobchodníkům, maloobchodníkům nebo dokonce přímo zákazníkům. V rámci exportu jsou vystavováni další překážky v distribučním řetězci, která

snižuje jejich přímý výnos. Výsledkem může být, že výrobci nabízejí zboží za nižší ceny pro import než by nabídli v domácím prostředí za účelem obchodu.

Proč je export důležitým

Export stejně jako import pomáhá v růstu národní ekonomiky a pomáhá v rozšíření globálního trhu. Každá země je obdařena jistými výhodami v podobě nerostných zdrojů a schopností. Větší objem exportu vede k větší produktivitě, zaměstnanosti a výnosům. Pokud je země globálním vývozcem její HDP roste, čímž roste i bohatství dané země. [6]

4.3.2.Import

Importem je zboží a služby, která je do země přivezeno residenty, vládou nebo obchodem země, ale jsou vyprodukovány mimo toto území. Nezáleží o jaké zboží nebo službu se jedná nebo jak je transportováno. O import můžeme mluvit dokonce jako o posláni emailu nebo obsahu ručního zavazadla převáženého letadlem.

Slovo import je odvozeno od slova port „anglicky přístav“, jelikož zboží bylo dováženo lodí. Země nejčastěji dovážejí zboží, které není možné v domácím prostředí možné vyprodukovat efektivně nebo dostatečně levně. Produkty, které taktéž často spadají pod import, jsou surové materiály nebo komodity, které se na daném území nacházejí.

Většina zemí preferuje menší hladinu importu v porovnání s exportem. Země, které jsou závislémi na importu důležitých komodit, jako jsou potraviny, olej a industriální materiály jsou taktéž závislémi na importu. Pokud země více importuje, než exportuje, vzniká jí obchodní deficit. Přesto, že země má možnost vyprodukovat vše pro výrobu sama, jsou zde určité země jako Čína nebo Indie, které mohou tuto výrobu vyprodukovat mnohem levněji než daná země. [7]

4.4. Platební bilance

Platební bilance je metoda již země monitorují všechny mezinárodní transakce za určité období, většinou každé čtvrtletí a každý kalendářní rok. Všechny převody prováděné ať už privátním nebo veřejným sektorem jsou obsaženy v platební bilanci za účelem určit tok peněz odcházejících a přicházejících přes hranice.

Lze také popsat jako výkaz, který obsahuje transakce místní ekonomiky se zbytkem světa za určité období. Platební bilance je taktéž statistickým záznamem ekonomických transakcí mezi rezidenty dané země a zahraničními subjekty zahrnující zboží, služby, příjmy, finanční pohledávky atd.

Platební bilance je statistický záznam ekonomických transakcí subjektů dané země s ekonomickými subjekty ze zbytku světa za určité období, zpravidla jednoho roku. (Neumann a spol, 2010)

4.4.1. Horizontální struktura platební bilance

Horizontální struktura platební bilance z hlediska zápisu vykazuje každá jako celek nulové saldo. Pro interpretaci dat jí obsahovaných je potřeba jednotlivé položky specifikovat a zorganizovat. Jeden způsob jak strukturu platební bilance interpretovat je takzvaná horizontální struktura, jež je tvořena běžným účtem, kapitálovým účtem, finančním účtem, saldem chyb a opomenutí a poslední složkou, změnou devizových rezerv.

Běžný účet

Obchodní bilance eviduje export a import zboží mezi rezidenty a nerezidenty dané země. Kromě vývozu a dovozu zboží se v obchodní bilanci zaznamenávají i další položky. Příkladem těchto položek pak může být oprava zboží. Zajímavostí je, že v tomto případě nedochází ke změně vlastníka jako v ostatních případech. V rámci opravy je zboží do země jen přivezeno účelem opravy a poté je zboží vráceno jeho majiteli.

Bilance služeb eviduje stejně jako obchodní bilance vývoz a dovoz, jen s tím rozdílem, že jde o služby. Příklady těchto služeb může být doprava, cestovní ruch, komunikační, stavební, a jiné služby. Hlavními položkami v bilanci služeb jsou doprava a cestovní ruch, ostatní jsou zahrnuty do položky ostatní služby. Položkou dopravy je myšleno jak dopravní služby a

přeprava osob tak i přeprava zboží. Cestovní ruch není zapotřebí dále rozebírat. (Palátková,2012)

V Bilanci výnosů nalezneme „finanční toky související s pohybem pracovní síly, tedy příjmy a jiné kompenzace tuzemců ze zaměstnání v zahraničí (příjmy a kompenzace cizozemců ze zaměstnání v naší zemi) a příjmy a výdaje související s toky zahraničních investic. Jedná se zejména o dividendy, úroky a reinvestované zisky.“(Plchová B. a kol,2007)

Běžné převody zachycují jednostranné transakce, takzvané transfery, jež nevedou ke vzniku závazků či pohledávek. Příkladem těchto transferů mohou být příspěvky mezinárodním organizacím, dary a další transakce nevedoucí k tvorbě závazků nebo pohledávek. (Neumann a spol. 2011)

Kapitálový účet

Další součástí horizontální struktury je kapitálový účet, na němž jsou zachycovány transakce související s obchodem s nehmotnými statky. Kapitálový účet sleduje pouze převody kapitálového charakteru, jedná se především o „transfery související s migrací obyvatelstva, promíjením dluhů a vlastnickými právy k základním prostředkům. Dále sem zaznamenáváme převody nevýrobních nefinančních hmotných aktiv (pozemky pro zastupitelské úřady) a nehmotných práv (patenty, autorská práva).“ (Plchová B. a kol, 2007)

Finanční účet

Jak již z názvu vyplívá, jedná se o účet, jenž zachycující finanční operace. Skládá se v první řadě z přímých investic, zachycujících přímé domácí investice v zahraničí a přímé zahraniční investice v domácí ekonomice. Jedná se o takové investice, které zakládají určitou míru kontroly a řízení podniku. Záležejíce na státu jsou pak definovány určité procentuální podíly investora na základním kapitálu společnosti. Kromě tohoto podílu se do přímých investic zahrnuje taktéž reinvestovaný zisk a ostatní kapitál.

Portfoliové investice představují majetkové cenné papíry a účasti, jež nespádají do kategorie přímých investic a dluhové cenné papíry. Finanční deriváty představují forwardy, futures a opce.

Ostatní investice zahrnují především přijímání a poskytování úvěrů. V platební bilanci jsou ostatní investice dále členěny z hlediska časového, na dlouhodobé a krátkodobé, a dle subjektů. (Kubišta a kol., 2009)

Saldo chyb a opomenutí

V platební bilanci by se měl součet kreditních transakcí rovnat transakcím debetním, tato podmínka nemůže být splněna z důvodu transakcí, které není centrální banka schopna zachytit. Těmito transakcemi je například ilegální činnost, jelikož je ilegální, nemůže tedy být nikde zaznamenána, dále to může být import a export zboží nepodléhající celní kontrole. Účelem salda chyb a opomenutí je tedy přihlížení k nesrovnalostem mezi jednotlivými účty a změnou devizových rezerv. [8]

Změna devizových rezerv

Změna devizových rezerv zahrnující zlato, zvláštní práva čerpání, devízy. „Devizové rezervy představují mezinárodní likviditu oficiálních měnových institucí. Tvoří ji likvidní devizová aktiva v podobě zásob zlata, volně směnitelných měn (v hotovosti nebo na účtech u zahraničních bank), státní cenné papíry cizích vlád, popř. jiná likvidní devizová aktiva.“ (Durčáková, Mandel, 2010, str. 21)

4.4.2. Vertikální struktura platební bilance

Každá transakce je zachycena v platební bilanci dvakrát, jednou jako kreditní položka a jednou jako položka debetní. Jedná se tedy o podvojný účetní zápis. Díváme-li se platební bilanci z tohoto pohledu, hovoříme o její vertikální struktuře. Vertikální struktura obsahuje dvě položky a to kreditní a debetní.

Kreditní položky se zachycují se znaménkem plus a představují takové transakce, v jejichž důsledku dochází k příjmu plateb od nerezidentů. Jedná se například o vývoz zboží a služeb, příliv důchodů z výrobních faktorů dané země zapojených v zahraničí, příjmy z běžných převodů, příliv přímých investic do země, přijaté úvěry ze zahraničí a podobně. Kreditní položkou je taktéž snížení devizových rezerv.

Debetní položky se zachycují se znaménkem mínus a představují naopak takové transakce, v jejímž důsledku jsou poskytovány platby nerezidentům. Jedná se například o dovoz zboží a služeb, odliv důchodů ze zahraničních výrobních faktorů zapojených v domácí ekonomice, výdaje na běžných převodech, přímé investice v zahraničí, splácení úvěrů do zahraničí a tak podobně. Debetní položkou je taktéž zvýšení devizových rezerv. (Neumann a spol., 2011)

4.4.3. Celkové saldo platební bilance

Vzorcem $BÚ + KÚ + FÚ + CH = - \Delta DR$ je vypočítáváno celkové nebo také úplné saldo platební bilance, také označováno jako saldo maximální likvidity, je v podstatě saldem celkové platební bilance. Jak je ze vzorce zřejmé, zahrnuje všechny položky platební bilance kromě změny devízových rezerv, která je pod čarou. Pokud je výsledek dané rovnice nulový je výsledkem vyrovnanost úplného salda a nevyvolává změnu devízových rezerv. „V případě kladného celkového salda platební bilance vznikají tlaky na zhodnocení domácí měny (neboť je převis poptávky po domácí měně nad její nabídkou) a centrální banka nakupuje devizy a zároveň prodává domácí měnu, což vyvolává růst domácí peněžní zásoby a růst devízových rezerv. V případě pasivního celkového salda platební bilance vzniká tlak na znehodnocení domácí měny v důsledku převisu její nabídky nad poptávkou po ní. Centrální banka musí prodávat devizy za domácí měnu, čímž dochází k poklesu domácí peněžní zásoby a poklesu devízových rezerv.“ (Neumann a spol. 2010)

4.5 Ekonomická integrace

Zóna volného obchodu je definována jako úroveň integrace, ve které všichni členové dohody odstraní tarifní i netarifní omezení pro druhé strany. Dokonce i v tom nejnižším stupni integrace, hospodářská integrace znamená rozšíření trhu a vliv ekonomické alokace zdrojů mezi jejími členy.

Druhá úroveň ekonomické integrace je celní unie. Charakteristickým rysem tohoto spojení je, kromě obchodu a odstranění bariér, společný vnější celní sazebník (CET). V případě Mercosur, například, v případě, že CET na jeden produkt x jakékoliv dovoz bude na produkt vybírána stejná daň při vstupu do celní unie, nezáleží zda je dovozce Argentina, Brazílie, Paraguay nebo Uruguay. Jestliže se členské státy zavazují k této fázi ekonomického integrace, nemohou udržovat preferenčních dohod s třetími zeměmi a v důsledku toho, skupina obvykle působí jako těleso ve vyjednávání s nečleny. Společný trh zahrnuje taktéž svobodný pohyb pracovních sil a kapitálu mezi členy. V této fázi je úroveň pokroku a ekonomické integrace viditelná a vyžaduje spolupráci v oblasti ekonomické a pracovní politiky. (Wild, John J. et al 2003)

Hospodářská unie existuje na vyšší úrovni ekonomické integrace. Zahrnuje všechny charakteristiky zóny volného obchodu, celní unie a společného na trhu, a také znamená sjednocení ekonomických institucí a koordinaci hospodářské politiky mezi všemi členskými zeměmi. Nicméně, politická bytosti jsou předmětem nadnárodních institucí, jejichž rozhodnutí jsou nutné aplikovat na všechny členy.

Nejpokročilejší forma ekonomické integrace je politický odbor. (Mercado, S. et al. 2001)

4.6. Struktura zahraničního obchodu

Struktura neboli složení mezinárodního obchodu lze posuzovat z řady aspektů. Nejčastěji se hodnotí teritoriální struktura exportu a importu, komoditní struktura exportu a importu, vývoj exportních, importních cen a reálných směnných relací. Dále se struktura zapojení země do mezinárodního obchodu hodnotí dle hodnoty přidané zpracováním, sofistikovaností vývozu a dovozu a reprodukčními náklady na 1 EUR či 1 USD. (KUBIŠTA a kol., 2009)

Pro vysvětlení komoditní struktury je dobré si nejdříve říct je to komodita vůbec je. Komoditou je základní složkou používanou v obchodním styku, která je zaměnitelná s jinými komoditami stejného typu. Komodity jsou nejčastěji používány jako vstupy při výrobě jiného zboží či služeb. Základní myšlenkou obchodu s komoditami je, že existuje nepatrný rozdíl mezi komoditami pocházejících od jednoho výrobce a stejnými komoditami od jiného výrobce. Tradičními příklady komodit je obilí, zlato, hovězí maso, ropa a zemní plyn. Nedávno byla definice rozšířena o finanční produkty, jako jsou cizí měny a indexy. Technologické pokroky rovněž vedou k novým typům komodit, s nimiž dochází k výměně na trhu, příkladem jsou mobilní telefony a jiné technologické vynálezy. Komoditní struktura je pak složení těchto produktů podléhajících mezinárodní výměně.

Komoditní strukturu obchodu se zbožím členíme na tři základní skupiny a to na obchod se zemědělskými produkty, obchod s palivy a surovinami a obchod se zpracovanými produkty. Pro srovnávání statistických dat pak slouží takzvaný mezinárodní třídník zboží. Třídník se dělí na 10 tříd (třídy 0-9), 0 – potraviny a živá zvířata, 1 - nápoje a tabák, 2 - surové materiály, nepoživatelné s výjimkou paliv, 3 - nerostná paliva, maziva a příbuzné materiály, 4 - živočišné a rostlinné oleje, tuky a vosky, 5 - chemikálie a příbuzné výrobky, 6 – tržní výrobky tříděné hlavně podle materiálu, 7 – stroje a přepravní zařízení, 8 – různé průmyslové výrobky, 9 – komodity a předměty obchodu jinde ve třídníku nezařaditelné. Jednotlivé třídy jsou pak rozděleny na oddíly, skupiny, podskupiny a základní položky. Mezinárodní třídník zboží obsahuje celkem 3119 základních položek, čímž ulehčuje statistické práce a celkově analýzu zahraničního obchodu jednotlivých zemí. (Výzkumný ústav, 1990)

Teritoriální struktura je většinou tvořena zeměmi s dominantním postavením z pohledu vývozu a dovozu komodit. Jsou to tedy země, které jsou hlavními cíli importu a zároveň jsou významnými exportéry. Teritoriální struktura je v dnešní době, již velmi koncentrovaná, neboť mnoho výrobků si země nechávají vyrábět v zahraničí a tím vzniká mezi těmito zeměmi veliký objem zahraničního obchodu.

Kombinace dvou předešlých struktur se nazývá teritoriálně-komoditní struktura. Teritoriálně komoditní struktura je ukazatelem komparativních výhod a nevýhod daných zemí a jejich postavení na mezinárodním trhu. Pokud se podíváme na výrobky vyspělých zemí, půjde především o výrobky, které jsou obtížnější na kapitálovou a technickou základnu. Příkladem mohou být výrobky chemického průmyslu, mechanického strojírenství atd. Výrobky rozvojových zemí pak budou spíše obtížnější na kapitál práce. Půjde tedy zejména o výrobky zpracovatelského průmyslu, jehož příkladem je ze zkušenosti zejména textilní a oděvní průmysl. Při teritoriálně-komoditní struktuře je také důležitým hlediskem, která země čím disponuje a co postrádá. Příkladem může být ropa, kterou produkují i země, které nejsou tak vyspěle a můžou ji dovážet do vyspělých ekonomik.

4.7. Nadnárodní organizace pro mezinárodní obchod

Na základě mezinárodních úmluv a sdružení států vznikají takzvané mezinárodní vládní organizace, jejíž úkolem je plnit stanovené cíle a úkoly pod vlastním jménem a svými orgány. Mimo vládních organizací také existují nevládní, které jsou sdružením soukromých osob.

Klíčová úloha mezinárodních vládních institucí je tvorba institucionálních základů, díky kterým pak vzniká mezistátní spolupráce, využitím závazných pravidel a kodexů. (Kučera, 2003)

Hlavní národní organizací pro mezinárodní obchod je bezesporu WTO, tedy World Trade Organization. V překladu Světová Obchodní Organizace založena, jako organizace, jež má dohlížet na liberalizaci světového obchodu. WTO je nástupcem všeobecné dohody o clech a obchodu (GATT), která vznikla v roce 1947 v očekávání, že bude brzy nahrazena specializovaným orgánem Organizace spojených národů (OSN), který měl být nazýván International Trade Organization (ITO). Ačkoli k ITO nikdy nedošlo, GATT se ukázal pozoruhodně úspěšný při liberalizaci světového obchodu v průběhu příštích pěti let. Na konci 1980 tam bylo požádáno o posílení multilaterální organizace při dohlížení na obchod a řešení obchodních sporů. Po skončení Uruguayského kola zahájilo jednání WTO k 1. lednu 1995.

V průběhu jednání, které skončilo v roce 1994, původní GATT a všechny jeho změny zavedené před Uruguayským kolem byly přejmenovány na GATT z roku 1947. Tento soubor dohod se odlišil od GATT z roku 1994, který zahrnuje změny a objasnění sjednané v rámci Uruguayského kola (dále jen "Porozumění") plus mnoho a mnoho dalších mnohostranných dohod o obchodu se zbožím. GATT 1994 se stal nedílnou součástí smlouvy, která založila WTO. Ostatní klíčové komponenty patří Všeobecná dohoda o obchodu službami (GATS), která se pokusila dohlížet na liberalizaci obchodu; Dohoda o obchodních aspektech práv k duševnímu vlastnictví (TRIPS), který se snažil zlepšit ochranu duševního vlastnictví při přechodu přes hranice; Ujednání o pravidlech a řízení při řešení sporů, který stanovil pravidla pro řešení konfliktů mezi členy; přezkoumávání mechanismu obchodní politiky, který dokumentoval národní obchodní politiky a posuzoval jejich soulad s pravidly WTO; a čtyři vícestranné dohody, podepsané pouze podmnžinou členů WTO, u civilních letadel, vládních zakázek, mléčných výrobků a hovězího masa (i když poslední dvě byly ukončeny na konci roku 1997 s vytvořením souvisejících výborů WTO). Tyto dohody byly podepsány v Maroku, v dubnu 1994, a po své ratifikaci, smluvní strany této smlouvy GATT, se staly zakládajícími členy WTO. Na počátku 21. století WTO mělo více než 140 členů.

4.7.1 Cíle

WTO má šest hlavních cílů: (1) pro nastavení a prosazování pravidel pro mezinárodní obchod, (2) poskytovat fórum pro sjednávání a sledování o další liberalizaci obchodu, (3) řešení obchodních sporů, (4) zvýšení transparentnosti rozhodovacích procesů, (5) spolupracovat s dalšími významnými mezinárodními ekonomickými institucemi zapojenými do globálního ekonomického řízení, a (6), aby pomohla rozvojovým zemím plně těžit z globálního obchodního systému. I když sdílí tyto cíle s GATT, v praxi tyto cíle byly sledovány komplexněji WTO. Například, zatímco GATT byl zaměřen téměř výhradně na zboží, WTO zahrnuje veškeré zboží, služeb a duševního vlastnictví, jakož i některé investiční politiky. Kromě toho vznikl stálý sekretariát WTO, který nahradil prozatímní sekretariát GATT, který posílil formální mechanismy pro přezkoumání obchodních politik a urovnání sporů. Vzhledem k tomu, je mnoho dalších výrobků zahrnuto v rámci WTO oproti GATT a protože počet členských zemí a rozsah jejich účasti neustále roste, kombinovaný podíl na mezinárodním obchodu s členy WTO nyní přesahuje 90 procent celosvětové otevřeného přístupu na trh.

Pravidla obsažená v obou GATT a WTO slouží nejméně třem účelům. Za prvé se snaží chránit zájmy malých a slabých zemí proti diskriminačním obchodním praktikám velkých a mocných zemí. Čehož je dosahováno mimo jiné díky článkům WTO stanovujících, že každý člen WTO musí umožnit rovný přístup ke všem ostatním členům a to jak tuzemských i zahraničních dodavatelů musí být na trhu přístupováno stejně. Za druhé, pravidla vyžadují, aby členové omezovali obchod pouze prostřednictvím sazeb a zajištěním přístupu na trh a ne méně příznivým, než je stanoveno v jejich schématech. Za třetí, pravidla jsou navržena tak, aby pomáhaly vládám bránit lobbistické úsilí ze strany domácích zájmových skupin, které hledají speciální pomoc. Přestože byly provedeny některé výjimky z pravidel, jejich přítomnost a replikace v klíčových dohodách WTO měly zajistit, možnost vyhnout se nejhorším excesům. Myšlenkou bylo přinést větší jistotu a předvídatelnost na mezinárodní trhy, zvýšit hospodářský blahobyt a snížit politické napětí.

4.7.2. Řešení obchodních sporů

GATT poskytlo cestu pro řešení obchodních sporů, role, která byla výrazně posílena v rámci WTO. Členové se zavázali, že nebudou přijímat jednostranná opatření proti ostatním členům. Za to se očekává, že se uchýlí prostřednictvím systému pro urovnávání sporů Světové

obchodní organizace a že se budou řídit jejími pravidly. Postupy pro řešení sporů v rámci GATT byly automatizované a značně zjednodušeny.

5. Charakteristika Brazílie

5.1. Obecná charakteristika Brazílie

Brazílie ,objevena roku 1500 portugalským kapitánem jménem Pedro Alvarez Cabra, se roku 1889 stala prezidentskou republikou po vojenském převratu. Dnes je Brazílie největší zemí jižní Ameriky a pátou největší zemí světa a to, jak rozlohou, tak i počtem obyvatel. Brazílie oficiálně Federativní Republika Brazílie je největší portugalsky mluvící zemí na světě, a jedinou portugalsky mluvící v Severní a Jižní Americe. Co se týče geografie je Brazílie na východě lemována Atlantským oceánem, na jihovýchodě se rozkládají rozsáhlé vysočiny a v severní a západní části se nachází Amazonie, kterou pokrývá obrovský tropický prales. Brazílie hraničí se všemi ostatními jihoamerickými zeměmi krom Ekvádoru a Chile a zaujímá necelou polovinu celého kontinentu Jižní Ameriky. Většina Brazílie je charakteristická vlhkým tropickým a subtropickým klimatem vhodným pro pěstování tropických plodin, ale nacházejí se zde i oblasti, které trpí vysycháním. Geografická rozmanitost je výhodná pro zemědělství, chov dobytka, lesnictví, těžbu a rybolovu. Nicméně, téměř všechny plodiny zde dostupné začínají být dováženy z jiných zemí, a hospodárné využívání původních zdrojů stále klesá a to i co se HDP týče. Příkladem je odvětví lesního hospodářství a rybolovu, které představuje mizivé procento na HDP Brazílie. Co se přírodního dědictví Brazílie týče, je vážně ohroženo právě složkami důležitých pro obchod, jako chovem dobytka, zemědělstvím, těžbou ropy a zemního plynu, stavbou přehrad a infrastruktury. Národními zdroji Brazílie jsou zejména v železné rudě, která je vysoce ceněna zeměmi s velkou výrobní základnou jako Čína. Díky vývoji mořských plošin je Brazílie soběstačným státem, co se týče petroleje, na kterém byla dekády závislá od zahraničních producentů.

5.2. Charakteristika situace Brazílie

Podle Malufa a Burgundsko, Brazílie je možno klasifikována jako "velkou zemí se středními příjmy". Neboť stav bytí "velké země" je důležitým rozdělovacím faktorem zaměřujícím se na důsledky sociálně-ekonomických modelů, mezinárodních vztahů a institucionálních kapacit. Země se obvykle považuje za velkou, pokud disponuje velkou populací. Z ekonomického hlediska je tento faktor vyjádřen ve velikosti domácího trhu, což zvyšuje možnost diverzifikace výrobní základny. Navíc k počtu obyvatel je potřeba brát v potaz zeměpisnou rozlohu, neboť právě rozloha může být důsledkem problémů souvisejících nejen s prostorovým rozložením lidí a infrastruktury, ale také s dopady z hlediska dostupnosti

přírodních zdrojů regionální různorodosti a decentralizované strategie. Zde se klasifikace "se středními příjmy" rozlišuje ekonomicky na země seskupené pod eufemismem "rozvojové země", kde úroveň příjmů jasně ukazuje, zprostředkující stav mezi rozvinutými zeměmi a jinými národy, které tvoří obvod globálního ekonomického systému. Lze předpokládat, že velké země se středními příjmy, mají výraznou institucionální kapacitu napříč různými oblastmi veřejné činnosti (Maluf a Burlundy, 2007).

Obecně platí, že vývoj chudoby, zejména v Latinské Americe, závisí na třech prvcích: úrovni nerovnosti, změny této úrovně a míře ekonomického růstu. I když země nevykazuje výraznější hospodářskou dynamiku, která je změřena mírou růstu HDP, konverze sociální spravedlnosti závisí na stávající úrovni nerovnosti a přijetí opatření k jejímu snížení. V Brazílii, přetrvávající absolutní chudoba, je do značné míry výsledkem známé nerovnosti v distribuci příjmů. Úroveň chudoby je citlivější na změny v úrovni nerovnosti než na změny hospodářského růstu (Maluf a Burlundy, 2007).

Termín, který popisuje sociální podmínky v Brazílii, je nerovnost. Při pohledu na sociální rozvoj země, je důležité pochopit, proč se Brazílie stala tak nerovnou společností, i přesto, že je tak velkou ekonomikou. Pro pochopení současného rozdílu mezi bohatými a chudými v Brazílii, je třeba se podívat na socio-historické faktory. Podle zprávy Světové banky psané v pozdních 80. let, Brazílie je jedna z nejvíce nespravedlivě rozdělujících, co se národního důchodu týče, na světě. Do očí bijící rozdíly v životní úrovni, zdravotního stavu a vzdělání v různých segmentech svého obyvatelstva přetrvávaly i přes několik desetiletí pozoruhodného hospodářského růstu (Bruns a McGreevey, 1988).

Brazílie má vysokou úroveň sociálních výdajů ve srovnání s jinými rozvojovými zeměmi, měřeno jako podíl na HDP a celkových veřejných výdajů. Navzdory velikosti ekonomiky, rozdělení příjmů je nerovnoměrné do té míry, že může být srovnáno s některými z nejchudších afrických zemí. V Brazílii je nejbohatší jedno procento populace, což zahrnuje méně než 2 miliony lidí, kteří mají zhruba 13 procent všech příjmů domácností. Tyto 2 miliony lidí mají stejné příjmy jako 50 procent celé Brazílie, což čítá kolem 100milionu lidí. Tato nerovnost má za následek úroveň chudoby, které jsou v rozporu s ekonomikou velikostí Brazílie (Beghin, 2008). Brazílie je charakterizována vysokým výskytem chudoby, nízkého vzdělání, a středních zdravotních ukazatelů vysvětlujících proč se umístila 73 místě z celého světa v roce 2010, co se vývoje lidských podmínek týče (UNDP, 2010).

Tabulka 1 Tabulka makroekonomických ukazatelů

růst HDP (%)	7,5	2,7	0,9	2,3	0,1
nominální HDP (bil.reálů)	3,887	4,375	4,713	5,158	5,521
HDP/obyv. (reálů)	19 285	20 988	22 044	24 065	25 423
míra inflace (%)	5,9	6,5	5,84	5,91	6,41
nezaměstnanost (%)	6,5	6	5,4	5,4	5

Zdroj: businessinfo.cz

Ekonomický růst je životně důležitý pro rozvíjející se ekonomiky, a je procesem směřování ke stejnému technologickému cíli a životní úrovni jako vyspělé ekonomiky. Tento růst přispívá k dosažení dalších ekonomických cílů, jako je vyšší zaměstnanost a lepší rozdělení příjmů a bohatství. Pokud je růst v souladu s ekonomickou stabilitou vede proces k posílení země. V posledních desetiletí se v zemi obnovil relativně vysoký a trvalý tempa HDP. Brazílie zaznamenala poprvé od sedmdesátých let, markantní vzrůst HDP a tento potenciál se držel po dobu pěti po sobě jdoucích let, od roku 2004 do roku 2008. V těchto letech, zůstal průměrný roční růst HDP ve výši 4,8% za rok nebo 3% v přepočtu na hlavu. Tento bezprecedentní růst byl přerušeno dopady celosvětové hospodářské a finanční krize, s poklesem o 0,6%. Po silném oživení v roce 2010, který stanovil expanzi ve výši 7,5% HDP a očekávalo se, že meziroční růst bude o téměř 4% mezi rokem 2011 a 2012. Bohužel toto očekávání se nevyplnilo a HDP v následujících letech opět klesalo a to až na 0,1% v roce 2014. Stejně tak míra inflace se za posledních pět let držela kolem šesti procent. Ukazatel, který zaznamenal vývoje je ukazatel nezaměstnanosti, který klesl o 1,5% za posledních 5 let.

6. Zahraniční vztahy

Nezasahování do záležitostí jiných zemí, mezinárodní spolupráce a mírové řešení konfliktů, těmito zásadami, založených na federální ústavě, je možné charakterizovat mezinárodní vztahy Brazílie.

Podle ústavy je prezident konečnou pravomocí nad zahraniční politikou, zatímco kongres má za úkol přezkoumání a zvážení všech diplomatických nominací a mezinárodní smlouvy, jakož i právních předpisů v brazilské zahraniční politice.

Brazilská zahraniční politika je vedlejším produktem jedinečného postavení země jako regionální mocnosti v Latinské Americe a lídrem mezi rozvojovými zeměmi a rozvíjející se světové mocnosti. Brazilská zahraniční politika se dosud obecně orientovala na principech multilateralismu, pokojném urovnávání sporů a nezasahování do záležitostí jiných zemí.

Mezi dobře vyvinuté nástroje brazilské zahraniční politiky patří poskytování pomoci jiným rozvojovým zemím a to nejen finanční pomoc. Do těchto aktivit spadá technická spolupráce, mírové mise na Haiti a příspěvky do Světového potravinového programu.

Co se týče integrace Brazílie je členem Organizace spojených národů, G20, BRICS, Unasul, ALADI, Mercosul, Organizace amerických států, Organizace iberoamerických států, CPLP a Latinské Unie

6.1. Regionální integrace

Brazílie je členem amerického integračního prostoru Latinské Ameriky, ve španělštině Asociación Latinoamericana de Integración, tedy ve zkratce ALADI. ALADI je organizace založena smlouvou podepsanou v Montevideu v srpnu 1980, která vstoupila v platnost v březnu 1981 a byla plně ratifikována v následujícím roce. Jejím cílem je ekonomická spolupráce mezi svými 12 členy, jimiž jsou Argentina, Bolívie, Brazílie, Chile, Kolumbie, Ekvádor, Mexiko, Paraguay, Peru, Uruguay, Kuba a Venezuela. Organizace ALADI nahradila bývalou Latin American Free Trade Association (LAFTA- Latinskoamerické sdružení volného obchodu), která byla založena v roce 1960, jejíž hlavním účelem byl rozvoj společného trhu v Latinské Americe. Ale kvůli vzniklým komplikacím byla vytvořena organizace ALADI, která má být flexibilnější, ale s menší pravomocí pro podporu volného obchodu.

Unie makroekonomických politik v kombinaci s procesem vzniku nových trhů a nutnost rozšířit vývoz začal podněcovat nové integrační dohody. Integrace v rámci ALADI nebyla považována za vznik nových chráněných trhů vůči třetím zemím, ale jako součást procesu zařazení se mezinárodního obchodu. Obchodní dohoda ALADI zahrnuje celou řadu dohod jako Mercosur, skládající se z Argentiny, Brazílie, Paraguaje a Uruguaje, Andskou skupinu zahrnující Kolumbii, Venezuelu, Ekvádoru, Bolívie a Peru, nedávno schválilo skupinu tří (G3) Venezuely, Kolumbie a Mexika a jiné dvoustranné dohody, jejichž záměrem je otevřít trhy pro relativně méně rozvinuté země.

6.1.1. Mercosur

Mercosur je nejpokročilejší regionální integrací Brazílie založenou v březnu 1991. Členské státy jsou: Argentina, Brazílie, Paraguay a Uruguay se souhlasem ve Smlouvě Asunción. Primárním cílem Mercosur je dosáhnout ekonomické integrace členských států a volného pohybu zboží a služeb mezi nimi, zřízení společného vnějšího celního sazebníku, zavádění společné obchodní politiky a koordinace makroekonomických politik mezi ostatními. Navzdory tomu, že integrace učinila určitý významný pokrok, vznikají mezi členskými zeměmi také konflikty. Když přijde na společný trh, má potřebu, velkou snahu a nasazení, zejména v oblasti služeb a aspektů práce, jakož i koordinaci makroekonomických politik, průmyslu a legislativní politiky.

6.1.2. Brazílie a WTO

WTO je jedinou celosvětovou mezinárodní organizací zabývající se pravidly obchodu mezi národy. Cílem je pomoci výrobcům zboží a služeb, vývozci a dovozci vykonávat svou činnost. Hlavní funkcí organizace je zajistit, aby obchodní toky tak hladce, předvídatelně a volně je to možné (WTO, 2010).

Brazílie jako významný vývozce zemědělských produktů přijala postoj při jednáních o liberalizaci obchodu v zemědělství probíhající v rámci WTO, stejně jako v jiných procesech vyjednávání. Nová koalice, G20, svedla dohromady rozvojové země s různými stanovisky v celém v rámci jednání o zemědělství ve WTO. Rozhodovací proces, který vedl k vytvoření skupiny G20 zahrnuje intenzivní interakci mezi veřejnými a soukromými činiteli a mezi těmito subjekty a externími hráči.

Od konce roku 1980 se vývoz zemědělských produktů soustředil na základní zboží, jako je káva, kakao, bavlna a byl silně regulován státem vlastněnými oborovými orgány. Vzhledem k tomu faktu soukromý sektor neprokázal velký zájem při obchodních jednáních. Během jednání na zahájení procesu integrace sub-regionů, soukromý sektor přijal obranný postoj zaměřený na údajná rizika hospodářské soutěže na domácím trhu vyplývajících z odstranění cel mezi členskými zeměmi Mercosuru. Roku 1995 začala silná expanze agrobyznysu produktivity Brazílie způsobené velkými investicemi. V rámci WTO, nový postoj zaujatý v soukromém sektoru, Brazilský ministr zemědělství vyzval k přijetí "autonomní pozice" v roce 2003. Mezi hlavní odvětví hospodářství brazilského agrobyznysu sdružení vytvořilo výzkumný ústav zaměřený na poskytování technické podpory obchodu v rámci zemědělství ve WTO.

Brazílie je předním hráčem v jednání v Dohá a nadále se snaží, aby toto úsilí vedlo k úspěšnému závěru. V zemi se podporuje posílení zvláštní a rozdílné zacházení pro rozvojové země a považuje ji za nezbytnou jako součást dohody o zemědělství (Maag, 2005). Brazílie chce se zřízením G20 vytvořit koalici na vybudování konsenzu rozvojových zemích s různorodými zájmy v multilaterálních jednáních o zemědělství. V Cancúnu nebylo dosaženo žádné dohody o zemědělství, ale G20 bylo vnímáno, podle veřejného mínění, jako legitimní konstruktivní úsilí rozvojových zemí prosazovat své zájmy na jednáních WTO a obhajovat myšlenku rozvoje. Ve finanční sféře G20 získává stále významnější roli v posledních několika letech.

Brazílie dokonce prosazovala aby G20 nahradilo G7, která je omezena na průmyslové země, jako vedoucí fórum pro diskusi a řešení globálních problémů, jako je například hospodářská krize (Roett, 2010: 138). Skupina G20 je dnes významným partnerem v jednání o zemědělství a po neúspěchu v Cancúnu byla vytvořena Non-Group-5 (NG-5). Tato skupina se skládá ze Spojených států, EU a Austrálií, které jsou hlavními hráči v rozvinutých zemích v jednání o zemědělství, stejně jako Brazílie a Indie. Posouzení strategického zřízení G20 má v Brazílii pozitivní ohlas, i přes nezdar konference v Cancúnu, kde koalice měla premiéru. Brazílie je stále součástí skupiny Cairns, učinila snahu udržet koalici G20 naživu a podílí se s Indií na NG-5. Brazílie má spolu s Čínou a Indií mít "novou úroveň vlivu" v rámci WTO. Tyto země jsou popisovány jako vyspělejší z rozvojových zemí a jako "velké společnosti" v rámci WTO představující významný krok vpřed a vlivem na celkovou dynamiku vyjednávání.

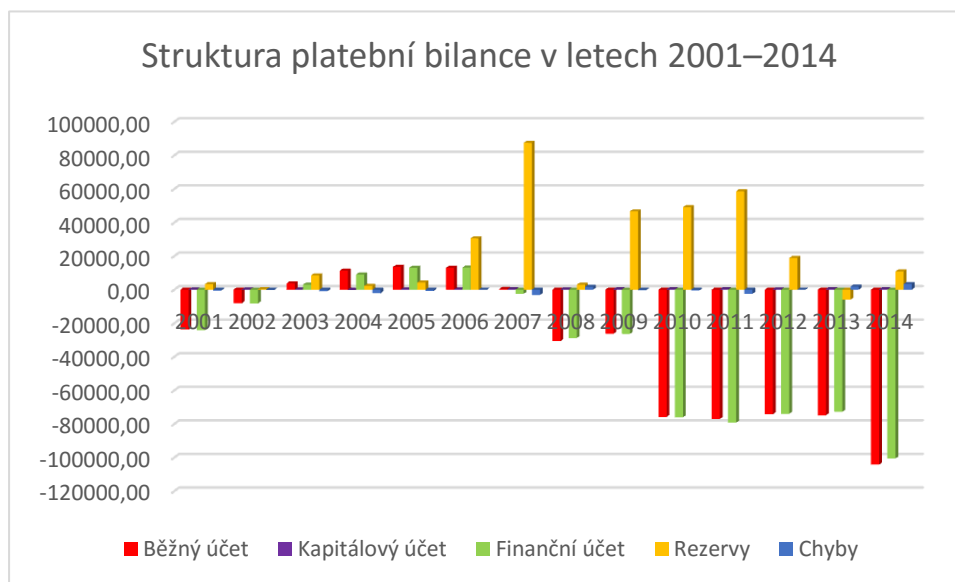
7. Vývoj zahraničního obchodu

Před tím, než bude zhodnocen zahraniční obchod Brazílie, je dobré zhodnotit základní komparativní výhody a nevýhody. Mezi výhody samozřejmě patří geografické podmínky, kterými země disponuje. Zejména se jedná o ohromnou rozlohu země, surovinovou základnu, obklopení oceánem, klimatické podmínky pro chov zemědělských zvířat a pěstování tropických a subtropických plodin, možnost rozvoje cestovního ruchu na základě velké rozmanitosti území a především Amazonie. Na území Brazílie se také nachází nerostné bohatství zejména minerálních paliv a železné rudy. Populace Brazílie je další výhodou země, která nejen tvoří dostatečně velký trh, ale zejména dostatek pracovní síly.

Mezi nevýhody určitě patří zaostalá infrastruktura země, nízká úroveň vzdělanosti, chudoba velké části obyvatel, nedostatek kvalifikované pracovní síly, vysoká míra korupce, nedostatek domácí kapitálu, náročná byrokracie a právní nejistota.

7.1. Platební bilance

Graf 1: Struktura platební bilance



Zdroj: vlastní zpracování grafu na základě dat MDIC

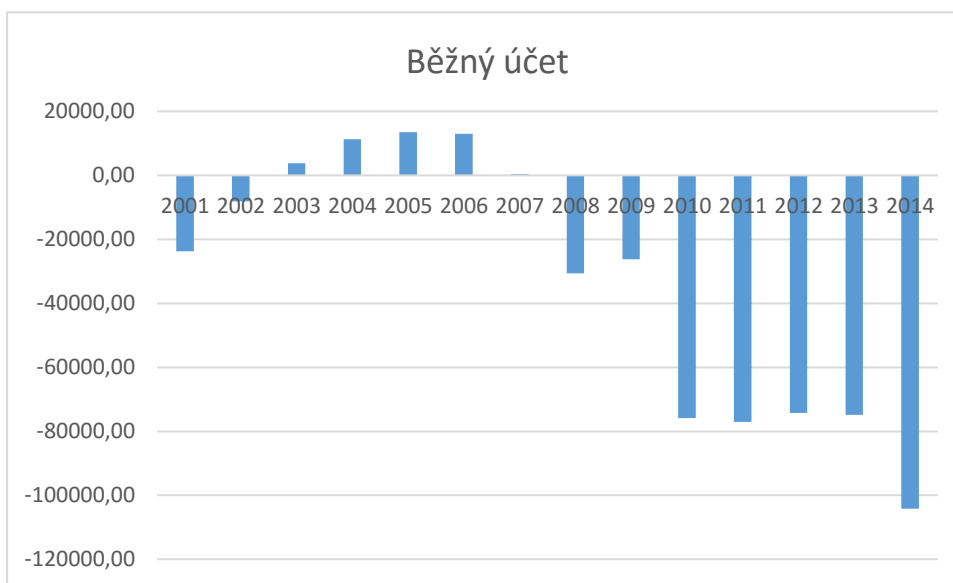
Platební bilance je vhodná pro posouzení vnější ekonomické rovnováhy. Pokud chceme popsat platební bilanci Brazílie od roku 2001 do roku 2014, začali bychom běžným účtem vykazujícím dlouhodobě nezanedbatelný schodek od roku 2008, který dosahuje svého

maxima v posledním sledovaném roce. Finanční účet se vyvíjí stejně jako běžný účet a stejně jako on se pohybuje v kladných číslech pouze po dobu čtyř let ze sledovaného období. Kapitálový účet a saldo chyb a opomenutí mají tak zanedbatelný vliv na platební bilanci, oproti ostatním položkám platební bilance. Co se týče změny devizových rezerv, pak CB většinu sledovaného období rezervy pouze snižovala, jak můžeme pozorovat z grafu 1, hodnoty jsou většinou v kladných číslech, což svědčí o tom, že celkové saldo platební bilance je schodkem.

7.1.1. Vývoj běžného účtu

V první části sledovaného období, tedy od roku 2001 do 2005 běžný účet zaznamenal výrazný

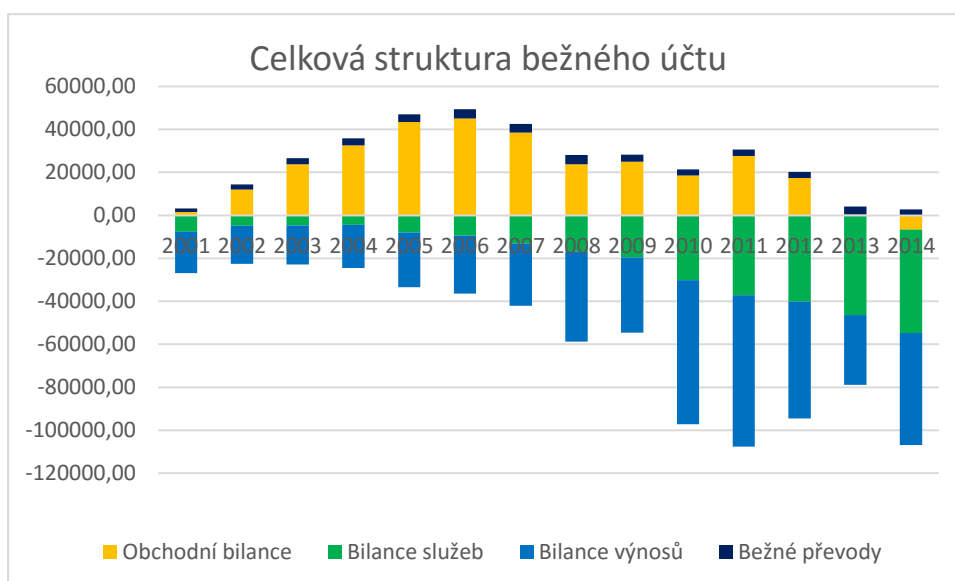
Graf 2: Vývoj běžného účtu



Zdroj: Vlastní zpracování grafu na základě dat MDIC

přírůstek s nejlepší meziroční změnou o zhruba 15 mld. USD z roku 2002, který pak v druhé polovině sledování, tj 2008 - 2014 přešel do stálého deficitu, který se pohyboval v průměru okolo 66 mld. USD. Tento deficit v posledním sledovaném roce došlo k dalšímu skokovému zhoršení o 29 mld. USD a saldo běžného účtu dosáhlo schodku 104 mld. USD což je nejnižší hodnota sledovaného období.

Graf 3: Celková struktura běžného účtu



Zdroj: Vlastní zpracování grafu na základě dat MDIC

Obchodní bilance vykazuje po celé sledované období přebytek kromě posledního sledovaného období. Od roku 2001 až po rok 2006 vykazuje rostoucí tendenci, která se po roce 2006 mění v klesající, končící rokem 2014, kdy je dokonce záporná. Bilance služeb je jedním z podúčtů s trvale pasivním vlivem na běžný účet.

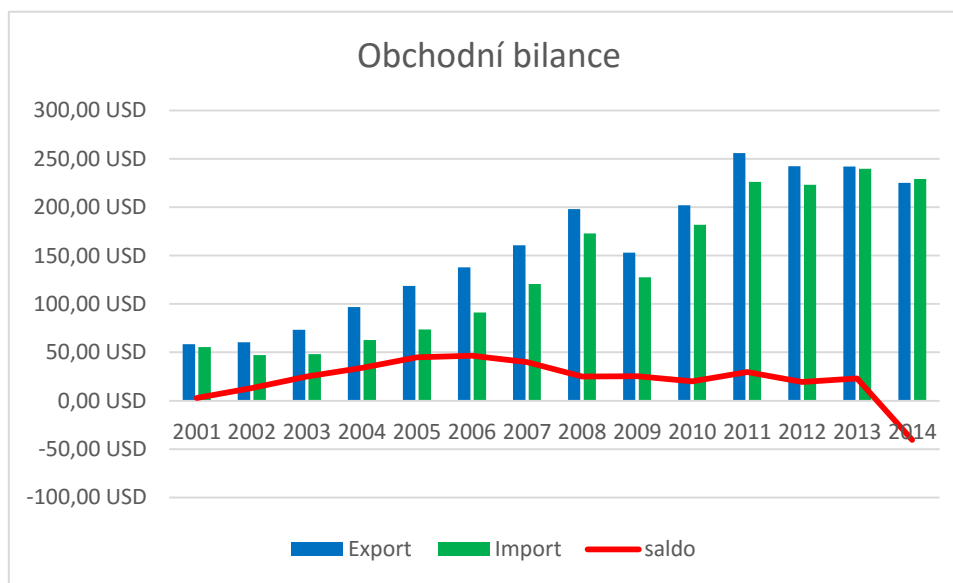
Naopak pasivum bilance výnosů se v průběhu celého období, s výjimkou v roce 2013, prohlubovalo a začalo již prvním sledovaným rokem tj. 2001. Stal se tak podúčtem s největším saldem, a převýšila tak všechny aktivní položky běžného účtu.

Bilance běžných převodů nehrála kromě let 2006 až 2008 v rámci běžného účtu významnější roli. Zajímavostí v jejím vývoji je však fakt, že v průběhu celého sledovaného období byla aktivní a je tedy jediným podúčtem s trvale aktivním vlivem na běžný účet.

7.1.2 Obchodní bilance

Jak již bylo řečeno, od roku 2001 až po rok 2006 vykazuje rostoucí tendenci, která se po

Graf 4: Obchodní bilance 2001 - 2014



Zdroj: Vlastní zpracování grafu na základě dat MDIC

roce 2006 mění na klesající, konče rokem 2014, kdy přešla v záporná čísla. Nejlepší výsledek Brazílie zaznamenala rokem 2006 kdy hodnota exportu dosáhla 137,8 mld. USD a dovozu 91,3 mld. USD, tedy přebytku 46,5 mld. USD, což je o 44 mld. USD více než-li v prvním sledovaném období. Na druhou stranu nejhorších výsledků dosahuje zahraniční obchod právě v posledním sledovaném období a to s vývozem v hodnotě 225,1 mld. USD a dovozem 229,1 a tedy záporného salda 4 mil. USD. Na zvyšující se hodnotě exportu i importu má velký vliv hlavně Čína, jejíž příčinnou mohutně vzrostl jak obrat dovozu tak i vývozu. Vývoj obchodní bilance je také dán z velké míry vývojem kurzu měn a to zejména rozdílem realu, brazilskou měnou, a americkým dolarem, vyobrazenými v grafu.

Graf 5: Vývoj kurzu Realu na USD v období 2001 - 2014



Zdroj grafu: www.oanda.com/currency/historical-rates

Pokud porovnáme křivku obchodní bilance, zjistíme, že pomyslně kopíruje křivku vývoje kurzu realu v závislosti na americký dolar. Zajímavostí je, že i přes vývoj měnového kurzu import nepřesáhl svou hodnotou exportu a to až do roku 2014.

7.2. Export Brazílie

7.2.1. Teritoriální struktura

Teritoriální struktura exportu Brazílie prošla za sledované období značným vývojem, o čemž informují následující dvě tabulky.

Tabulka 2 : Teritoriální struktura exportu Brazílie podle zemí v mil. USD 2001 - 2014

Teritoriální struktura exportu podle ekonomických celků v mil. USD					
Rok	Evropská unie	USA	Aladi	Asie	Afrika
2001	14 865	14 378	12 224	6 949	1 988
2002	15 113	15 534	9 866	8 791	2 362
2003	18 102	16 900	12 920	11 676	2 860
2004	24 160	20 341	19 699	14 563	4 244
2005	26 493	22 741	25 428	18 552	5 977
2006	30 373	24 679	31 382	20 792	7 448
2007	40 428	25 313	36 426	25 086	8 578
2008	46 395	27 648	43 094	37 442	10 169
2009	34 036	15 739	29 896	39 425	8 692
2010	43 134	19 462	41 202	56 272	9 261
2011	52 945	25 942	49 657	76 697	12 224
2012	48 859	26 849	45 049	75 325	12 212

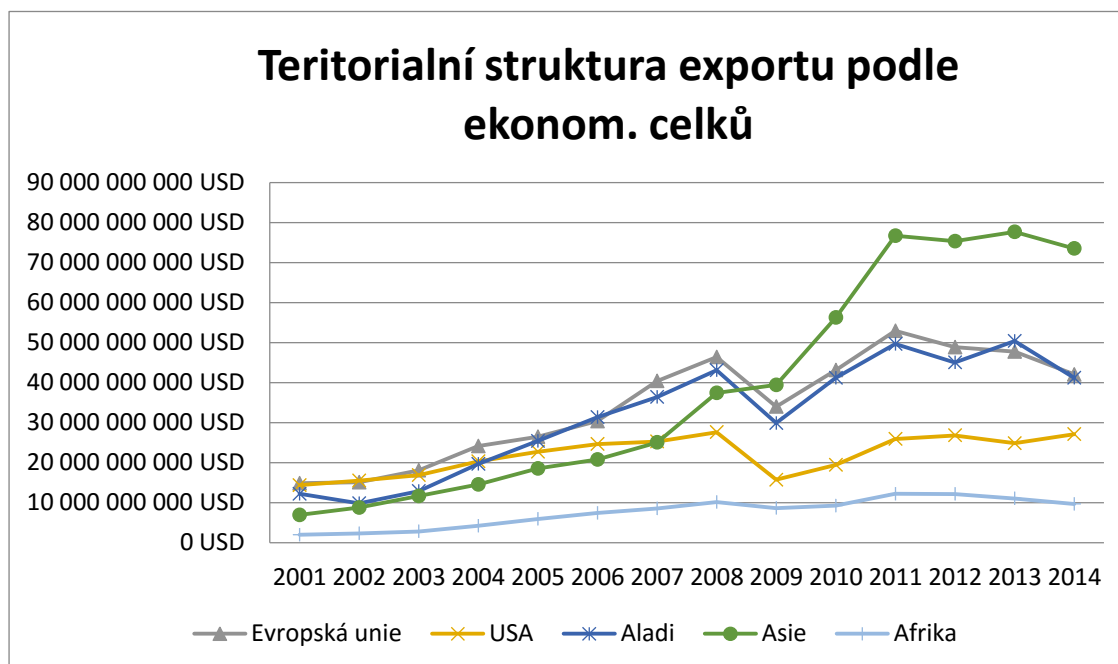
2013	47 764	24 861	50 403	77 658	11 087
2014	42 047	27 144	41 213	73 512	9 701

Zdroj: Vlastní zpracování tabulky na základě dat

Hlavními partnery Brazílie pro sledované období 2001 až 2014 co se exportu týče, jsou Evropská Unie, Spojené státy, Asie, Afrika a Aladi. Aladi jak již bylo řečeno je ekonomické společenství Jižní Ameriky.

Z tabulky struktury exportu podle ekonomických celků je velmi snadno rozpoznatelný neuvěřitelný vývoj a to zejména co se Asie týče, kde export za sledované období vzrostl o více než desetinásobek oproti prvnímu sledovanému období. Z tabulky vyplývá, že hlavním partnerem exportu Brazílie v roce 2001 byla Evropská unie, za ní Spojené státy, zatím co Asie s necelými 7 mld. USD nehrála tak velkou roli. Pokud se podíváme na poslední sledované období, to jest rok 2014, kdy Asie očividně převyšuje všechny ostatní pozorované ekonomické celky a to dokonce v porovnání s druhou destinací, co se týče hodnoty exportu, o dvojnásobek. Z těchto dat lze vyčíst, že tok exportu se z Evropy během sledovaného období přesunul do Asie. Velký nárůst je zaznamenán i v případě Afriky, i přesto že v porovnání s ostatními celky není hodnota exportu tak výrazná, objem exportu vzrostl o pětinašobek. Tento vývoj je lépe znatelný z následujícího grafu

Graf 6: Teritoriální struktura exportu podle ekonomických celků 2001 - 2014



Zdroj: Vlastní zpracování grafu na základě dat MDIC

Předchozí tabulce exportu podle ekonomických celků byl vyobrazen obrovský nárůst exportu do Asie, kterou zastupuje z velké části Čína a následuje Japonsko. Pro Evropskou Unii jsou zastupujícími zeměmi Německo a Nizozemí a za Jižní Ameriku Argentina.

Tabulka 3: Teritoriální struktura exportu Brazílie podle zemí v mil. USD 2001 - 2014

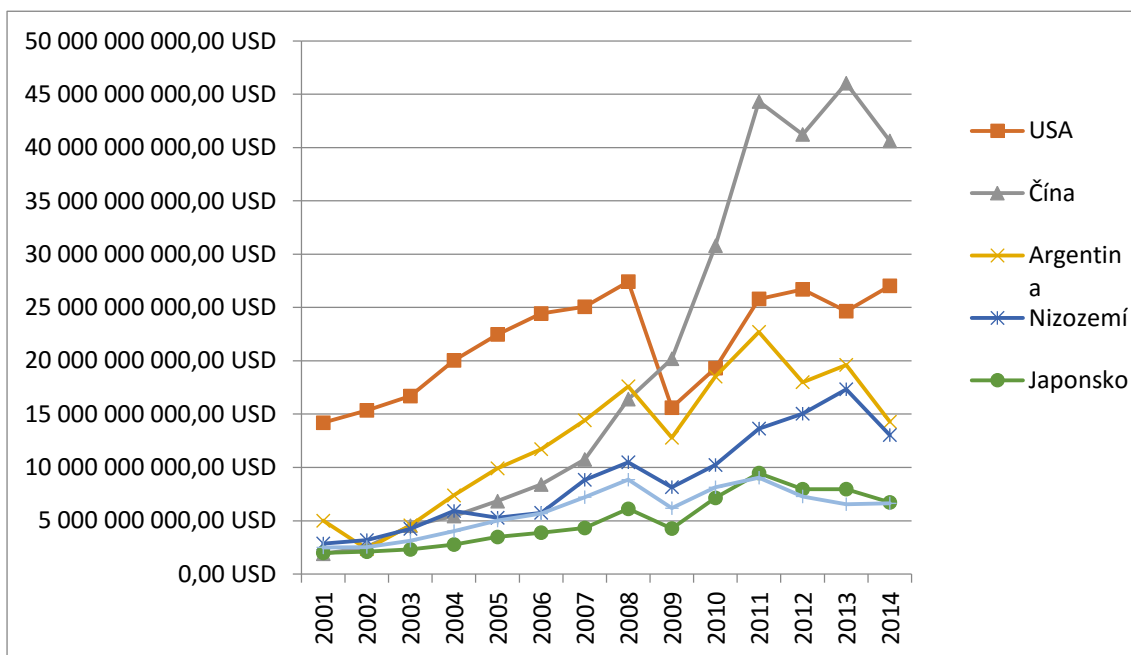
Teritorialni struktura exportu Brazílie						
Rok	USA	Čína	Argentina	Nizozemí	Japonsko	Německo
2001	14 189	1 902	5 002	2 862	1 986	2 501
2002	15 354	2 520	2 341	3 182	2 097	2 536
2003	16 692	4 532	4 561	4 245	2 310	3 135
2004	20 038	5 439	7 373	5 916	2 767	4 035
2005	22 472	6 833	9 915	5 282	3 476	5 023
2006	24 431	8 399	11 713	5 743	3 883	5 675
2007	25 065	10 748	14 416	8 840	4 321	7 211
2008	27 423	16 403	17 605	10 482	6 114	8 850
2009	15 601	20 190	12 784	8 150	4 269	6 174
2010	19 307	30 785	18 522	10 227	7 140	8 138
2011	25 804	44 314	22 709	13 639	9 473	9 039
2012	26 700	41 227	17 997	15 040	7 955	7 277
2013	24 652	46 026	19 615	17 325	7 964	6 551
2014	27 027	40 616	14 281	13 035	6 718	6 632

Zdroj: Vlastní zpracování tabulky na základě dat MDIC

Zahraniční obchod Brazílie je značně koncentrovaný, neboť v posledních letech kolem dvaceti procent zahraničního obchodu vykonává Brazílie s Čínou. Pokud sledujeme objem exportu do jednotlivých zemí, zjistíme, že v prvním sledovaném období, je vývoj podobný jako u předchozích dat. V prvním období tj. rok 2001 směřuje export s největší hodnotou do Spojených Států a to v hodnotě 14mld oproti necelým 2mld směřujícím do Číny, zatím co v roce 2014 je USA až na druhém místě a to dokonce skoro o polovinu objemu exportovaného zboží za Čínou s exportem v hodnotě 40 mld. USA. Další země, která se vyznačuje značným vzrůstem příjmu exportu Brazílie, je Nizozemí. Do této země v posledním vzrostl objem exportu více než čtyřikrát. Ovšem s Nizozemím je, co se týče statistických dat, problém, neboť zboží přicházející z Brazílie do Evropy se většinou přebírá v Nizozemí a poté je přeprávněno dál do Evropy a záznam o dalším pohybu zboží se již dále není nesledováno. Následuje Argentina a Japonsko, do kterých vzrostl export trojnásobně za

sledované období. Země, která prošla nejmenším vývojem co se do objemu exportovaného zboží z Brazílie týče je Německo. Zajímavostí je, že export do všech zemí kromě Číny v rámci roku 2009 poklesl v důsledku krize, ale objem zboží směřující do Číny jako jediný neklesá, jediný pokles zaznamenává až v roce 2012. Tento vývoj je opět vyobrazen také v grafu pro jeho lepší znázornění.

Graf 7: Teritoriální struktura exportu Brazílie podle zemí v mil. USD 2001 - 2014



Zdroj: Vlastní zpracování grafu na základě dat MDIC

7.2.2. Komoditní struktura

O komoditní struktuře zahraničního obchodu České republiky informují následující dvě tabulky

Tabulka 4: Zastoupení jednotlivých tříd zboží na celkovém vývozu v procentuálním vyjádření

Kod	Název	2001	2003	2005	2007	2009	2011	2013	2014
0	Potraviny a živá zvířata	20,01	19,28	18,40	19,36	23,37	21,62	22,29	22,79
1	Nápoje a tabák	1,72	1,56	1,50	1,46	2,05	1,19	1,41	1,19
2	Surové materiály	15,13	16,51	16,24	16,93	22,10	28,65	28,80	28,65
3	Minerální paliva, maziva	3,59	5,19	6,00	8,28	8,93	10,46	7,36	9,17
4	Živočišné a rostlinné oleje	1,07	1,85	1,26	1,21	0,95	1,00	0,74	0,66
5	Chemikálie a příbuzné výrobky	5,56	6,01	6,17	6,65	6,85	5,88	5,89	5,87
6	Tržní výrobky	17,53	19,31	18,36	17,21	12,91	11,23	10,26	11,78
7	Stroje a dopravní prostředky	26,78	23,22	25,76	23,16	17,21	15,16	18,26	14,70
8	Průmyslové spotřební zboží	5,99	4,94	4,08	3,39	2,88	1,93	1,89	2,02
9	Ostatní	2,61	2,13	2,23	2,36	2,74	2,88	3,10	3,16

Zdroj: Vlastní zpracování tabulky na základě dat MDIC

Z tabulky procentuálního zastoupení na exportu je zřejmé, že nejvýraznější skupinou po celou dobu sledovaného období je skupina první a to potraviny a živá zvířata pohybujících se kolem dvaceti procent po celou dobu. Z této skupiny jde zejména v posledních letech o export

sojových bobů, kávy, cukru a masa zastupujících kolem padesáti procent z celkového množství vývozu

Skupiny vyznačující se nejvyšším nárůstem jsou minerální paliva a maziva a surové materiály. Surové materiály zaznamenaly na konci roku 2014 největší podíl na exportu ze všech skupin za celé sledované období a to 28,65% a jedná se především o minerální látky a kovový odpad

Co se týče výrazného poklesu, ten je zaznamenán hned u tří skupin za sledované období. Největší pokles se týká strojů a dopravních prostředků z 26,78 na 14,70%, do této skupiny patří zejména automobily, traktory a jejich součástky. Podíl exportu průmyslové a spotřební zboží se snížil třikrát, ale jeho celkový podíl na exportu není zas tak výrazný jako u předchozí skupiny. Poslední skupinou, s výraznějším poklesem, jsou tržní výrobky zastoupené železem a ocelí

Ostatní skupiny, Nápoje a tabák, Živočišné a rostlinné oleje a Chemikálie a příbuzné výrobky neprodělali výraznější změny

Následující tabulka se zabývá nejdůležitějšími komoditami exportu v USD za období 2001 - 2014

Tabulka 5: Komoditní struktura exportu Brazílie v mil. USD v období 2001 - 2014

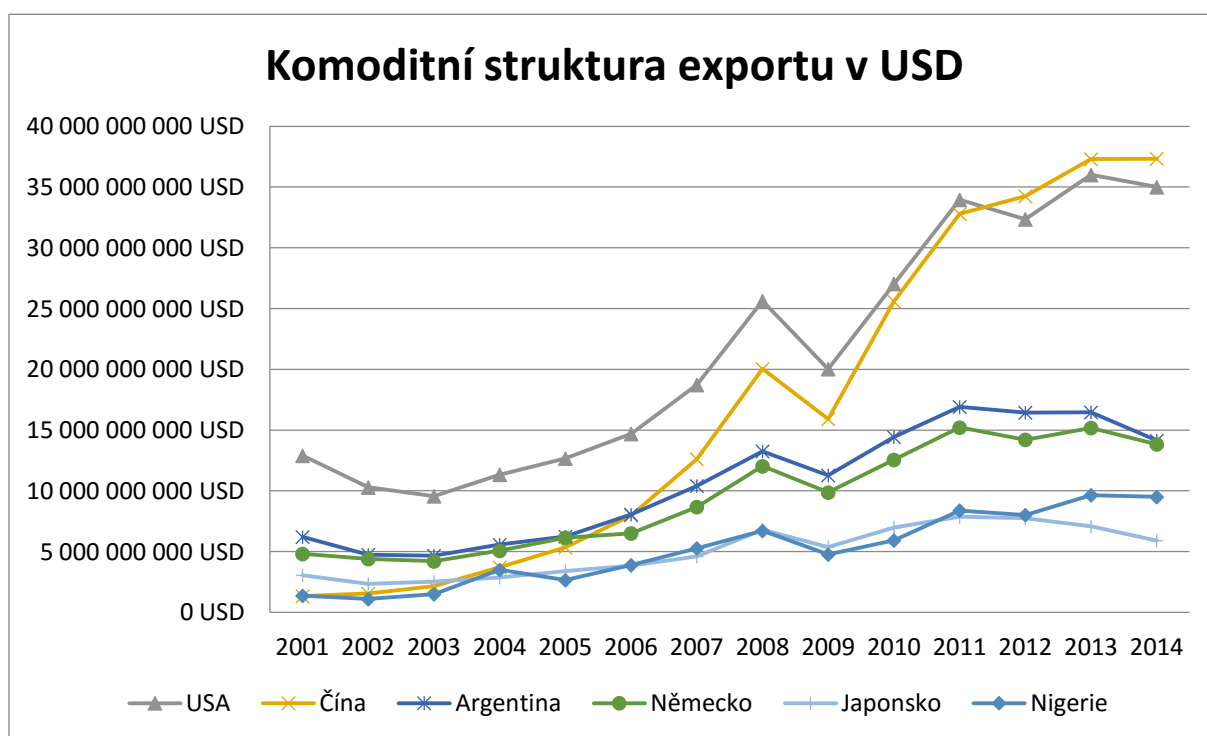
Rok	Železná ruda	Soja	Cukr	Sojová mouka	Káva	Surová ropa
2001	2 931	2 725	1 400	2 065	1 207	720
2002	3 048	3 031	1 111	2 198	1 195	1 691
2003	3 455	4 290	1 350	2 602	1 302	2 121
2004	4 758	5 394	1 510	3 270	1 749	2 527
2005	7 296	5 345	2 382	2 865	2 516	4 164
2006	8 948	5 663	3 935	2 419	2 928	6 894
2007	10 557	6 709	3 129	2 957	3 378	8 905
2008	16 538	10 952	3 649	4 363	4 131	13 555
2009	13 246	11 424	5 978	4 592	3 761	9 152
2010	28 911	11 042	9 306	4 719	5 181	16 151
2011	41 817	16 327	11 548	5 697	7 999	21 603
2012	30 989	17 455	10 030	6 595	5 721	20 305
2013	32 491	22 812	9 163	6 787	4 582	12 956
2014	25 819	23 277	7 450	7 000	6 041	16 356

Zdroj: Vlastní zpracování tabulky na základě dat MDIC

Pokud bereme pořadí podle důležitosti komodit v rámci exportu v roce 2014 hlavní komoditou by byla železná ruda následovaná sojou, surovou ropou, cukrem, sojovou moukou a poslední řadě osobními automobily. Jak již bylo řečeno, komoditou s největším podílem na exportu je železná ruda, která je i hlavním exportovanou komoditou za celé sledované období, jak je lze sledovat v grafu a zaznamenala na exportu největší nárůst z necelých 2,93 na 41,8 mld Dolarů a v roce 2011, kdy export této komodity dosáhl svého maxima a představoval 16,33% z celkového exportu oproti 5% v roce 2001, její export v roce 2011 zaznamenal velký pokles a to na 25,8 mld USD představujících 11,47% z celkového exportu. Ze třídy potravin je zde pak soja, která je druhou nejdůležitější komoditou co se exportu týče. Stejně jako železná ruda zaznamenala za sledované období obrovský nárůst a to z 2,7 mld na 23,2 mld USD, což představovalo nárůst z 2,55% na 10,34% na celkovém exportu. Ze třídy potravin jsou dalšími důležitými komoditami exportu cukr zastupující v roce 2014 3,31% na celkovém exportu s hodnotou 7,45 mld USD a sojová mouka se 7 mld USD a zastoupením

3,11% na celkovém exportu. Třetí nejdůležitější komoditou v rámci exportu za celé sledované období je ropa. Jak je z grafu názorné po celé sledované období měl vývoz ropy rostoucí tendenci až na roky 2009, 2012 a 2013. Svého maxima vývoz ropy dosáhl v roce 2011 kdy export činil 21,6 mld USA a celkový podíl 8,44% V posledním roce pak byl export této komodity 16,35 mld USD s podílem 7,27% na celkové vývozu. Poslední složkou je káva, která na celkovém vývozu nemá tak markantní zastoupení, ale stále jsou šestou nejvyváženější komoditou s podílem 2,68% a hodnotou exportu 6 mld USD v roce 2014 a Brazílie je jejím největším exportérem na světě.

Graf 8: Komoditní struktura exportu Brazílie v mil. USD v období 2001 - 2014



Zdroj: Vlastní zpracování grafu na základě dat MDIC

7.3. Import Brazílie

7.3.1. Teritoriální struktura

Teritoriální struktura importu je opět jako v případě exportu vyobrazena ve dvou tabulkách a to podle ekonomických celků a podle samostatných států

Tabulka 6: Teritoriální struktura importu Brazílie podle ekonomických celků v mil. USD

Rok	Evropská unie	USA	Aladi	Asie	Afrika
2001	14 821	13 037	10 018	8 924	3 325
2002	13 069	10 437	8 225	7 996	2 686
2003	12 686	9 724	8 185	8 923	3 253
2004	15 923	11 510	10 020	12 278	6 172
2005	18 146	12 850	11 567	16 870	6 667
2006	20 125	14 850	16 327	22 886	8 088
2007	26 736	18 887	20 580	30 715	11 332
2008	36 191	25 809	27 490	47 124	15 756
2009	29 215	20 182	21 884	36 141	8 464
2010	39 121	27 249	29 743	56 141	11 302
2011	46 415	34 224	36 155	70 076	15 435
2012	47 661	32 603	36 715	68 867	14 265
2013	50 744	36 279	37 995	73 229	17 445
2014	46 713	35 298	35 291	71 167	17 060

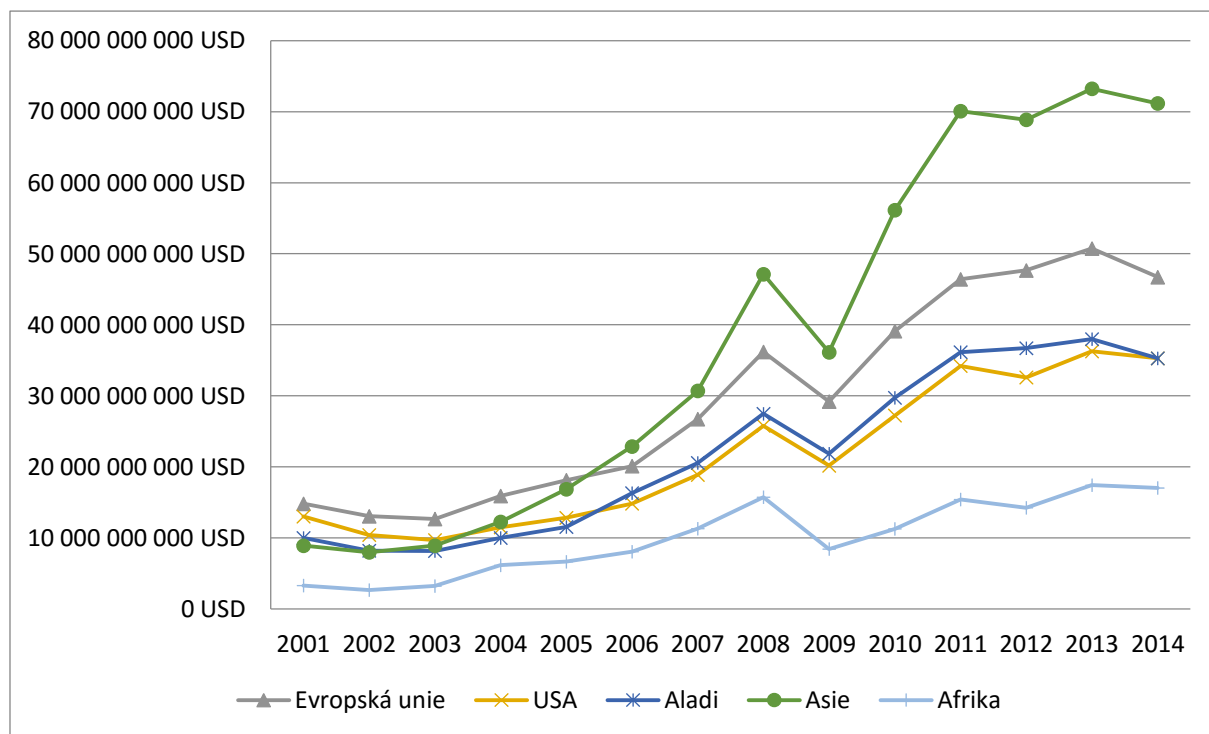
Zdroj: Vlastní zpracování tabulky na základě dat MDIC

Hlavními partnery Brazílie pro sledované období 2001 až 2014 stejně jako pro export jsou Evropská Unie, Spojené státy, Asie, Afrika a Aladi. Hlavním partnerem v první polovině sledovaného období, tj. od roku 2001 až do roku 2006, co se importu týče, byla Evropská unie. Po roce 2006 se opět do čela postavila Asie, jejíž nárůst objemu importu do Brazílie neuvěřitelně za celé sledované období vzrostl. Číselně pak jde o nárůst objemu importu z 8,92 na 71,16 mld. USD za sledované období

Z tabulky vyplývá, že hlavním dovozci do Brazílie v roce 2001 byla Evropská unie s objemem importu 14,82 mld. USD, za ní Spojené státy s 13 mld. USD, zatím co Asie s necelými 8,92 mld. USD byla až na předposledním místě. Pokud se podíváme na poslední sledované období, to jest rok 2014, Asie očividně převyšuje všechny ostatní pozorované ekonomické celky a to dokonce v porovnání s druhou destinací, co se týče objemu importu, o cca 25 mld. USD. Velký nárůst je zaznamenán i v případě Afriky, i přesto že v porovnání s ostatními celky není

objem importu tak výrazný, objem exportu vzrostl více než o pětinasobek. Tento vývoj je lépe znatelný z následujícího grafu.

Graf 9: Teritoriální struktura importu Brazílie podle ekonomických celků za období 2001 - 2014



Zdroj: Vlastní zpracování grafu na základě dat MDIC

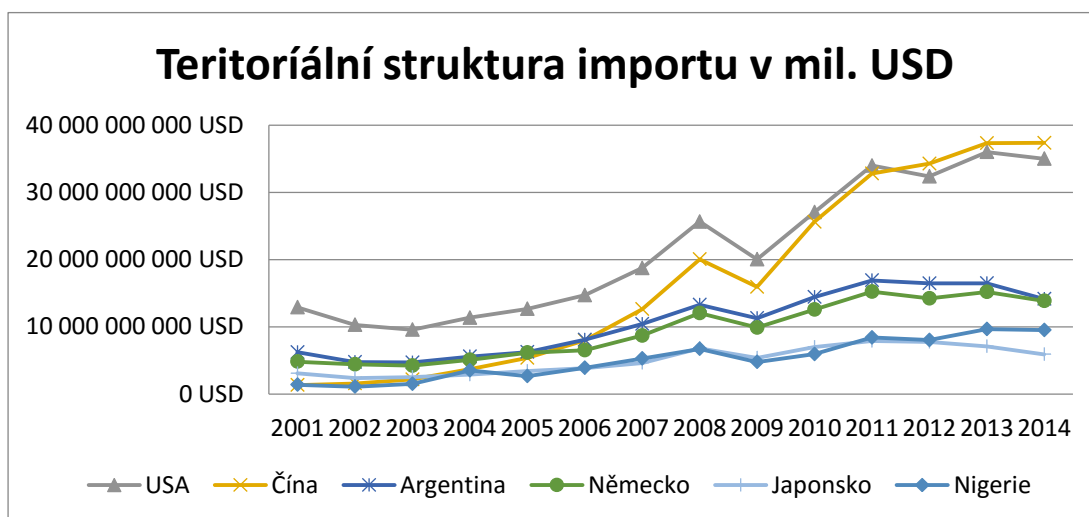
Další tabulkou pojednávající o Teritoriální struktuře importu je tabulka rozdělena podle zemí. Pokud sledujeme objem exportu do jednotlivých zemí, zjistíme, že v prvním sledovaném období, je vývoj podobný jako u předchozích dat. V prvním období, tj. rok 2001, směřuje největší objem importu ze Spojených Států a to v hodnotě 12,89mld oproti 1,32mld směřujícím z Číny, zatím co v roce 2014 je USA až na druhém místě, ale co se importu týče, není rozdíl tak markantní jako u exportu, neboť jde jen o rozdíl 2mld USD. Čína reprezentuje v roce 2014 18% z celkového importu do Brazílie. Co se týče importu do USA zaznamenává markantní vzrůst objemu v roce 2011 oproti roku 2010, tento vzrůst je dán oslabením amerického dolaru vůči brazilskému reálu, nejvyššího importu do USA pak Brazílie dosahuje roku 2013 s objemem 36mld USD. Jedinou změnou vůči exportu je struktura zastoupení zemí ekonomických celků, neboť v rámci importu je jedním z hlavních partnerů, zástupce Afriky, Nigerie a jediným zástupcem z Evropské unie je zde Německo se 6% na celkovém importu v roce 2014.

Tabulka 7 : Teritoriální struktura importu Brazílie podle ekonomických celků

Rok	USA	Čína	Argentina	Německo	Japonsko	Nigerie
2001	12 893	1 328	6 206	4 811	3 063	1 371
2002	10 285	1 554	4 747	4 398	2 347	1 091
2003	9 564	2 147	4 673	4 205	2 520	1 492
2004	11 337	3 709	5 572	5 071	2 868	3 499
2005	12 664	5 353	6 238	6 143	3 407	2 651
2006	14 691	7 989	8 056	6 502	3 839	3 884
2007	18 722	12 617	10 409	8 674	4 609	5 273
2008	25 626	20 040	13 257	12 025	6 806	6 706
2009	20 028	15 911	11 281	9 865	5 367	4 760
2010	27 039	25 593	14 426	12 552	6 981	5 919
2011	33 962	32 788	16 906	15 212	7 871	8 386
2012	32 357	34 248	16 444	14 208	7 734	8 012
2013	36 001	37 302	16 462	15 182	7 081	9 647
2014	34 999	37 340	14 143	13 837	5 902	9 495

Zdroj: Vlastní zpracování tabulky na základě dat MDIC

Následující zemí s největším objemem importu do Brazílie je její jižní soused Argentina, která se z druhého místa v roce 2001 s 6,2mld USD klesla na třetí s objemem importu 14mld USD v roce 2014. Zajímavostí je, že všechny země v roce 2009 zaznamenaly pokles objemu importu do Brazílie v rámci světové krize a na rozdíl od exportu tento jev se týká i Číny. Zajímavým je také vývoj importu zaznamenávající Nigerie, která se v roce 2006 dostává před Japonsko a v posledním sledovaném období objem jeho exportu činí 9,45mld vůči 5,9mld.



7.3.2. Komoditní struktura

Stejně jako pro export je i pro import komoditní struktura rozdělena do dvou tabulek

Tabulka 8: Zastoupení jednotlivých tříd zboží na celkovém dovozu v procentuálním vyjádření

Kod	Název zboží	2001	2003	2005	2007	2009	2011	2013	2014
0	Potraviny a živá zvířata	4,86	5,86	3,67	3,91	4,43	3,76	4,14	4,04
1	Nápoje a tabák	0,31	0,31	0,27	0,28	0,32	0,27	0,26	0,28
2	Surové materiály	2,56	3,44	3,20	3,35	2,26	2,65	2,10	2,14
3	Minerální paliva, maziva	13,90	15,41	18,32	18,50	14,78	18,55	19,07	19,66
4	Živočišné a rostlinné oleje	0,27	0,35	0,31	0,38	0,45	0,47	0,40	0,43
5	Chemikálie a příbuzné výrobky	18,37	21,75	19,91	19,01	19,79	18,50	18,90	19,68
6	Tržní výrobky	9,78	9,68	10,33	11,74	11,05	11,41	10,46	10,61
7	Stroje a dopravní prostředky	43,95	37,38	37,87	36,50	39,92	38,34	38,01	36,37
8	Průmyslové spotřební zboží	6,00	5,81	6,11	6,33	6,99	6,04	6,65	6,77
9	Ostatní	0,00	0,00	0,00	0,00	0,00	0,00	0,00	0,00

Zdroj: Vlastní zpracování tabulky na základě dat MDIC

Z tabulky zobrazující procentuálním podílu podle tříd zboží na celkovém dovozu ve vybraných letech, je patrné, že v porovnání s exportem nedošlo k výraznějším změnám. Nejvíce dováženými skupinami jsou stroje a dopravní prostředky s podílem 36,37%, chemikálie a minerální paliva s podílem 19,68% a minerální paliva s 19,66%. Pro tyto sektory v posledním sledovaném období šlo zejména o automobily a jejich součásti, chemické produkty organického původu a ropa s produkty s ní spojenými.

Tabulka 9: Komoditní struktura importu v mil. USD za období 2001 - 2014

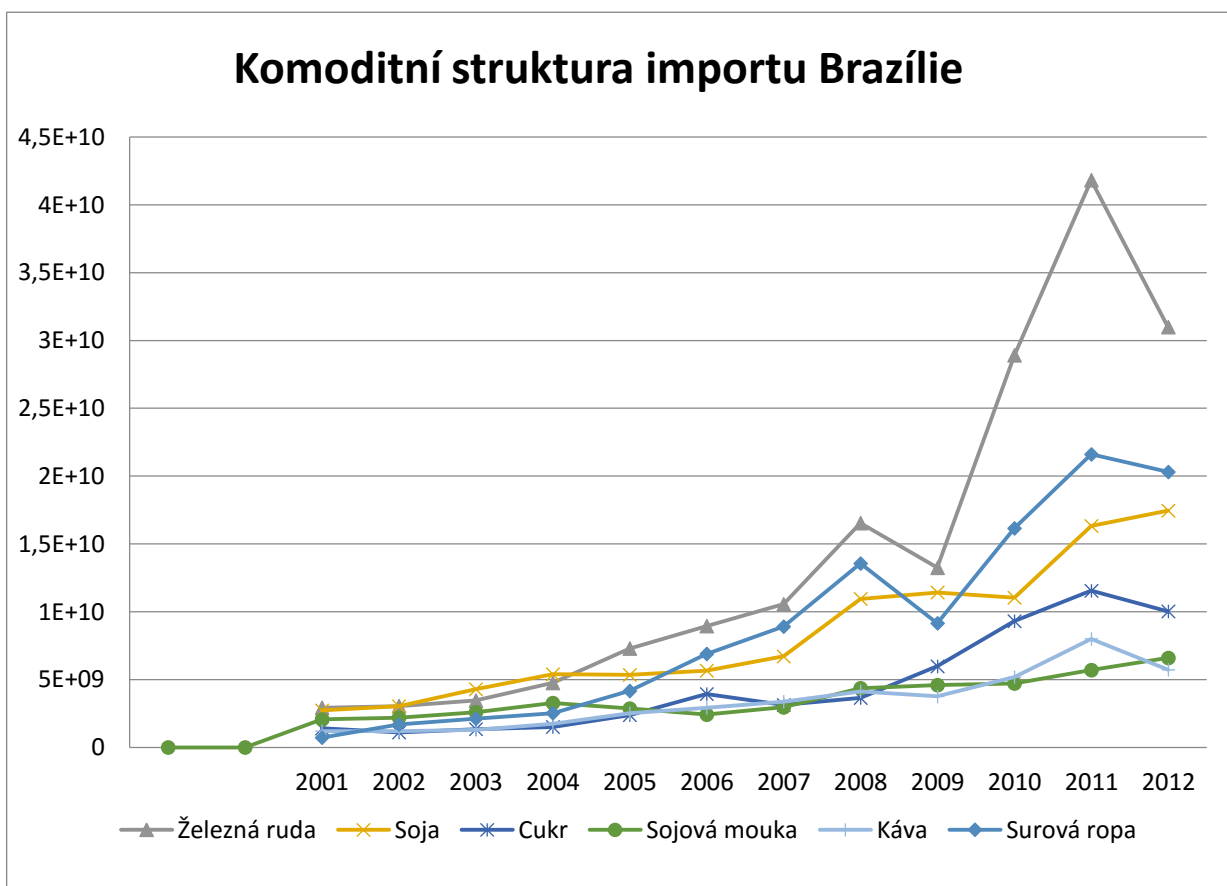
Rok	Surová ropa	Osobní automobily	Automobilové součástky	Pohonné hmoty	Léky	Integrované obvody
2001	3 192	1 404	1 502	1 216	1 332	1 445
2002	3 303	729	1 365	1 084	1 352	1 250
2003	3 777	578	1 500	809	1 397	1 470
2004	6 758	582	2 041	851	1 630	2 035
2005	7 664	818	2 472	1 035	1 842	2 528
2006	9 086	1 914	2 491	1 826	2 385	2 912
2007	11 975	3 121	3 572	3 058	3 201	3 041
2008	16 390	5 342	4 982	5 235	3 916	3 536
2009	9 066	5 466	3 652	1 677	4 087	2 904
2010	10 097	8 543	5 232	5 201	5 639	3 991
2011	14 080	11 891	6 317	7 882	5 873	4 384
2012	13 405	9 566	6 771	6 711	6 113	4 248
2013	16 319	9 081	8 296	8 345	6 704	4 848
2014	15 533	7 675	7 143	9 036	6 755	4 538

Zdroj: Vlastní zpracování tabulky na základě dat MDIC

Pokud bereme pořadí podle objemu importovaných komodit v roce 2014 hlavní komoditou by byla ropa následovaná pohonnými hmotami, osobními automobily a jejich součástkami, léčivami a poslední řadě integrovanými obvody. Hlavní Komoditou jež se nejvíce dováží je tedy surová ropa. Její podíl na importu se za sledované období v procentuálním hodnocení na celkovém importu se velice nezměnil, neboť v roce 2001 podíl ropy a na celkovém importu byl 5,74% zatím co v roce 2014 6,78%. Markatní rozdíl je, ale vidět v hodnotovém vyčíslení, kde rozdíl importu této komodity mezi rokem 2001 a 2014 činí nárůst více než 12mld USD. Druhou hlavní komoditou z pohledu 2014 jsou pohonné hmoty, které zaznamenávají za sledované období podobný vývoj jako ropa Procentuální zastoupení pohonných hmot na importu vzrostlo pouze o 1,8% zatím co v peněžním hodnocení jde o necelých 8mld USD. Komoditou, která je třetí v pořadí z pohledu roku 2014 a v roce 2011 se těšila velkému vzrůstu s hodnotou 11mld USD, kdy se také stala druhou nejimportovanější komoditou tohoto roku, jsou osobní automobily Po roce 2011, ale jejich import markantně klesl do roku 2014 a to o hodnotu více než 4mld USD a v procentuálním zastoupení o 2%. Čtvrtou komoditou v pořadí jsou automobilové součásti, jež až do roku 2007 hodnotou dovozu

převyšoval osobní automobily, i když po tomto roce hodnota importu v porovnání s osobními automobily klesla, stále se jeho hodnota zvyšovala až do předposledního roku tj 2013. Posledními dvěmi komoditami pak jsou léčiva a integranované obvody zastupující v posledním roce 2,95% a 1,98% na celkovém importu Tyto vývoje jsou lépe znázorněné v grafu.

Graf 10 Komoditní struktura importu v mil. USD



Zdroj grafu: vlastní zpracování na základě dat z MDIC

8. Hlavní obchodní partneři Brazílie

Jak vyplívá ze z teritoriální struktury exportu a importu hlavními partnery Brazílie v zahraničním obchodě je v první řadě Čína, následuje USA a Argentina

8.1. Čína

8.1.1. Obchodní bilance

Tabulka 10: Obchodní bilance s Čínou v mil. USD

rok	Export	Import	Bilance
2010	30 785	25 593	5 192
2011	44 314	32 788	11 526
2012	41 227	34 248	6 979
2013	46 026	37 302	8 724
2014	40 616	37 340	3 275

Zdroj: Vlastní zpracování tabulky na základě dat MDIC

V celém sledovaném období je bilance zahraničního obchodu Brazílie s Čínou kladná, export z Brazílie převažuje nad importem z Číny a to zejména v roce 2011, kdy saldo zahraničního obchodu je 11,5mld USD. Rokem kdy bylo saldo nejnižším, je rok 2014, kdy saldo odpovídá 3,2mld USD to bylo způsobeno nárůstem importem a zejména výrazným poklesem exportu o 5,4mld USD.

Tabulka 11 Procentuální zastoupení země na exportu a importu v období 2010 - 2014

Rok	2010	2011	2012	2013	2014
Export	15,25	17,31	17,00	19,01	18,04
Import	14,09	14,49	15,35	15,56	16,30

Zdroj: Vlastní zpracování tabulky na základě dat MDIC

Z tabulky procentuálního zastoupení zahraničního obchodu vyplívá, že procentuální zastoupení exportu bylo větší cca o 1,5%, než-li u importu.

8.1.2. Export

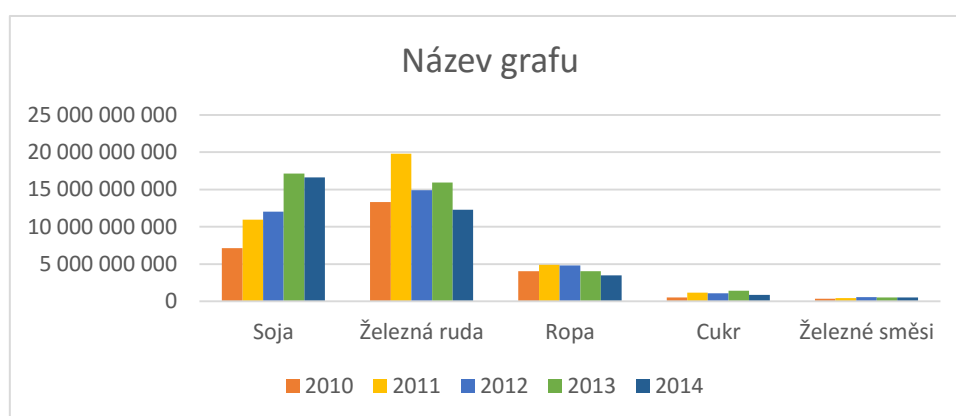
Tabulka 12: komoditní struktura exportu do Číny v mil. USD

Produkt	2010	2011	2012	2013	2014
Soja	7 133	10 957	12 028	17 147	16 615
Železná ruda	13 338	19 797	14 922	15 933	12 303
Ropa	4 053	4 883	4 834	4 034	3 472
Cukr	505	1 157	1 067	1 419	875
Železné směsi	327	436	558	496	503

Zdroj: Vlastní zpracování tabulky na základě dat MDIC

Z tabulky je jasné, že v rámci exportu Brazílie do Číny jde zejména o zboží tříd potravin a surové materiály tedy o nezpracované rostlinné a nerostné bohatství. Hlavní komoditou exportovanou do Číny je sója, jejíž růst je za sledované období markantní, až na poslední období, které je osudným rokem pro export co všech komodit týče a má klesající tendenci, tedy krom železných směsí. Pokud se podíváme na hodnotu vývozu v USD, v prvním roce by se jednalo o 7,1mld představující 3,53% na exportu a v roce 2013, kdy byla hodnota nejvyšší 17,1mld a 7,38% na celkovém exportu. Další komoditou vyváženou do Číny je hlavním zdrojem Brazílského nerostného bohatství a to železná ruda. Železná ruda byla v roce 2010 nejvyváženější komoditou do Číny, toto prvenství ve vývozu trvalo až do roku 2013, kdy se její pozice vyměnila s již zmíněnou sójou. V hodnotovém a procentuálním zastoupení by pak v roce 2011, kdy její vývoz byl v nejvyšším bodě, představovala 19,79mld USD s 7,73%, což

Graf 11: komoditní struktura exportu do Číny v mil. USD



Zdroj grafu: vlastní zpracování na základě dat MDIC

je největší hodnota ze všech komodit za celé sledované období. V následujících letech se železné rudě v rámci vývozu již tak nedařilo a do roku 2014 klesla její hodnota vývozu na

12,3mld USD. Další komoditou důležitou pro export Brazílie do Číny je ropa. Vývoz ropy nepodléhá takovým výkyvům, co se do hodnoty exportu týče, neboť se po celou dobu držela na hodnotě kolem 4mld USD. Jak je znázorněno v grafu, další dvě komodity, jimiž jsou cukr a železné směsi, i přesto že jsou hlavními komoditami, nemají v porovnání s ostatními takový význam.

8.1.3. Import

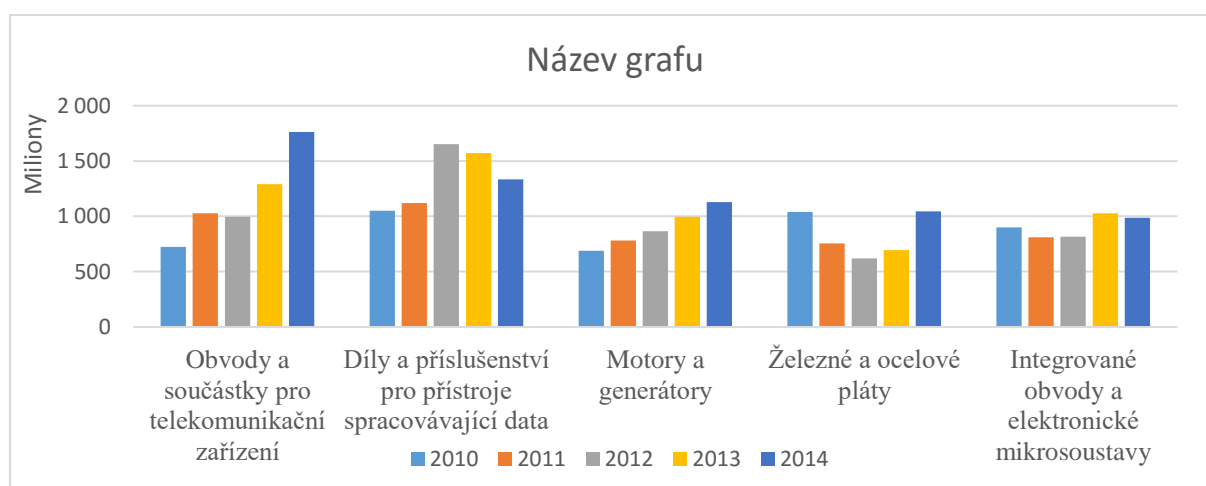
Tabulka 13: Komoditní struktura importu v mil USD

produkt	2010	2011	2012	2013	2014
Obvody a součástky pro telekomunikační zařízení	724	1 027	995	1 290	1 761
Díly a příslušenství pro přístroje zpracovávající data	1 050	1 119	1 651	1 572	1 332
Motory a generátory	687	780	864	994	1 127
Železné a ocelové pláty	1 037	755	618	694	1 044
Integrované obvody a elektronické mikrosoustavy	898	808	814	1 026	985

Zdroj: Vlastní zpracování tabulky na základě dat MDIC

Co se importu týče, je zřejmé, že komoditní struktura se velmi liší od té exportní. Zboží, které importované do Brazílie z Číny jsou zejména již zpracované produkty. Mezi tyto produkty patří podle pořadí z roku 2014 zejména obvody a součástky pro telekomunikační zařízení, jež za sledované období prošly největším vývojem, co se do hodnoty importovaného zboží týče a to z 0,72mld na 1,76mld USD představující 0,77% v posledním roce. Další složkou komoditní struktury importu jsou díly a příslušenství pro přístroje s zpracovávající data, které měly největší hodnotu importu roku 2012 a to 1,65mld USD a 0,74% na celkovém importu. Dále jsou zde motory a generátory, železné a ocelové pláty zpracované z rud dovezených do Číny a integrované obvody a elektronické mikrosoustavy. Zajímavým faktem je, že procentuální zastoupení jednotlivých komodit na importu a jeho hodnota je v porovnání s komoditami exportu několika násobně nižší i přesto, že import je celkově jen o 1,5% nižší ve všech obdobích. A také, že hodnota importu v posledním roce u většiny komodit neklesá jako u exportu, ale spíše roste. Tento jev je dán klesající hodnotou realu vůči zahraničním měnám

Graf 12 :Komoditní struktura importu v mil. USD



Zdroj: Vlastní zpracování grafu na základě dat MDIC

8.2. USA

8.2.1. Obchodní bilance

Tabulka 14: Zahraniční obchod s USA v posledních 5 letech v mil USD

rok	Export	Import	Bilance
2010	19 307	27 039	-7 731
2011	25 804	33 969	-8 165
2012	26 700	32 357	-5 656
2013	24 652	36 018	-11 365
2014	27 027	34 999	-7 971

Zdroj: Vlastní zpracování tabulky na základě dat MDIC

V celém sledovaném období je bilance zahraničního obchodu Brazílie s USA záporná, což je dáno importem z USA výrazně převažujícím nad exportem z Brazílie. Obchodní bilance ve prospěch Brazílie se navýšila v roce 2012, neboť došlo k výraznému nárůstu dovozu z Brazílie. Avšak rok 2013 je opět saldo výrazně nižší a dosahuje nejzápornější hodnoty z celého sledovaného období a to -11,36mld USD. V posledním sledovaném roce, tj. roce 2014 je hodnota druhou nejvyšší za sledované období a saldo dosahuje -7,91mld USD. Vývoj zahraničního obchodu je také vidět v tabulce procentuálního zastoupení na exportu a importu,

z které je zřejmé, že procentuální zastoupení importu je v průměru o 5% vyšší než zastoupení exportu po celé sledované období.

Tabulka 15: Procentuální zastoupení země na exportu a importu v období 2010 - 2014

Rok	2010	2011	2012	2013	2014
Export	9,56	10,08	11,01	10,18	12,01
Import	14,89	15,01	14,50	15,02	15,28

Zdroj: Vlastní zpracování tabulky na základě dat MDIC

8.2.2. Export

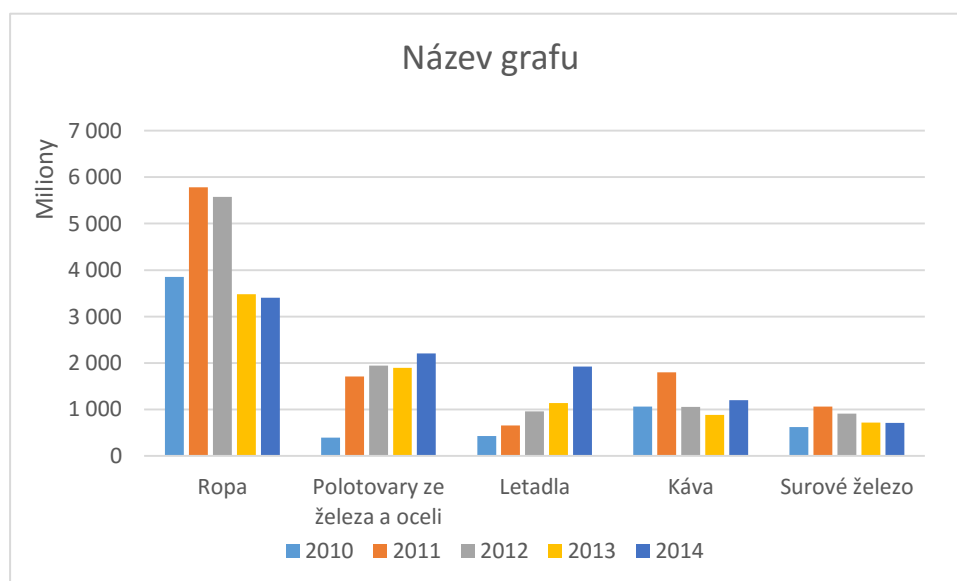
Tabulka 16: Komoditní struktura exportu v mil. USD

Produkt	2010	2011	2012	2013	2014
Ropa	3 849	5 780	5 577	3 481	3 407
Polotovary ze železa a oceli	394	1 710	1 943	1 891	2 205
Letadla	423	650	957	1 136	1 921
Káva	1 061	1 795	1 054	884	1 194
Surové železo	617	1 060	905	715	706

Zdroj: Vlastní zpracování tabulky na základě dat MDIC

Z tabulky komoditní struktury exportu Brazílie do USA vyplývá, že na rozdíl od exportu do Číny jde i o zpracované produkty. Hlavní exportovanou komoditou sledovaného období je ropa. Tato komodita v roce 2011 dosáhla svého maxima po markantním nárůstu hodnoty exportu v porovnání s předchozím rokem, jednalo se o nárůst necelých 2mld USD a 0,35% na celkovém exportu do USA. V následujících letech pak již opět zaznamenává pokles s nejnižší hodnotou 3,4mld roku 2014 zastupující 1,51%. Druhou nejdůležitější komoditou v rámci exportu do USA jsou polotovary ze železa a oceli, jejichž hodnota se po celou dobu rostla. V posledním období tato hodnota činila 2,2mld USD a 0,98%. Podobným vývojem prošel i export dalších komodit, jímž jsou letadla. Za celé sledované období jejich hodnota exportu vzrostla o 1,5mld USD a v posledním roce představovaly 0,85% na celkovém exportu.

Graf 13: Komoditní struktura importu v mil. USD



Zdroj grafu: vlastní zpracování na základě dat MDIC

Komoditou na čtvrtém místě, co se roku 2014 týče, je káva. Tato komodita stejně jako ropa dosáhla svého maxima roku 2011, kdy dosáhla hodnoty 1,79mld USD a od tohoto roku hodnota jejího exportu pouze klesala až na 1,19mld USD v posledním roce. Stejný vývoj jako předchozí komodita zaznamenalo i surové železo zastupující v roce 2011 0,41% na celkovém exportu. Pokud porovnáme export do USD s exportem do Číny, pak zjistíme, že komodity vyvážené do Číny jsou exportované v mnohem větší hodnotě a mají větší procentuální zastoupení na celkovém exportu

8.2.3. Import

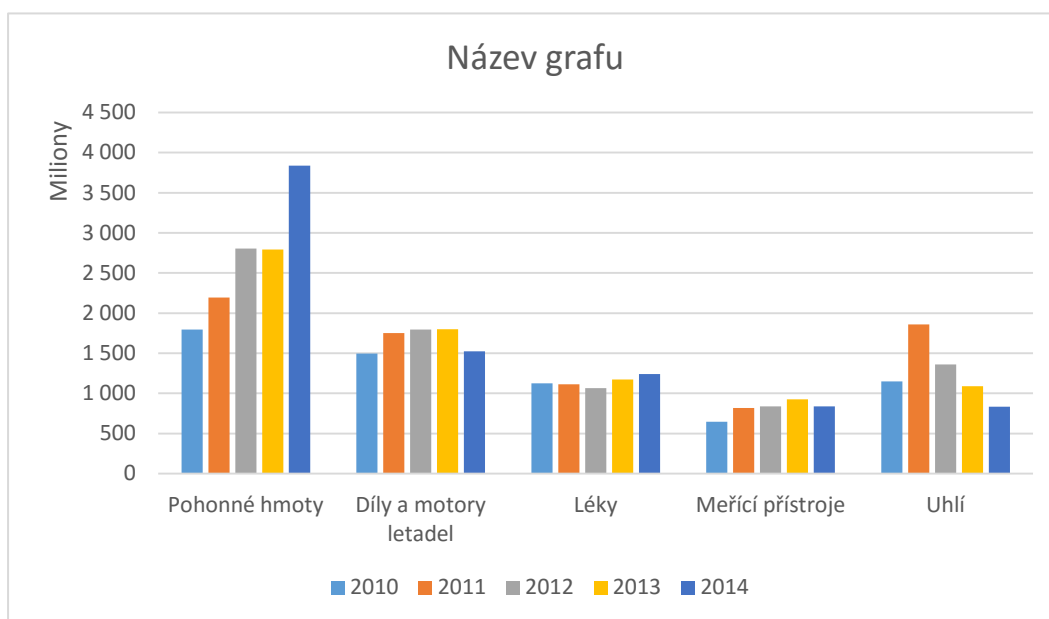
Tabulka 17: struktura importu v mil. USD

produkt	2010	2011	2012	2013	2014
Pohonné hmoty	1 794	2 193	2 802	2 794	3 837
Díly a motory letadel	1 497	1 750	1 794	1 800	1 523
Léky	1 126	1 113	1 064	1 173	1 241
Měřicí přístroje	647	816	836	924	839
Uhlí	1 150	1 860	1 360	1 090	834

Zdroj: Vlastní zpracování tabulky na základě dat MDIC

Struktura importu do USD se skládá v pořadí podle roku 2014 z pohonných hmot, dílů a motorů letadel, léčiv, měřicích přístrojů a uhlí. Komoditou, která dosahuje nejvyšších hodnotu

Graf 14: struktura importu v mil. USD



Zdroj grafu: vlastní zpracování na základě dat MDIC

po celé sledované období a je tedy i nejdůležitější jsou pohonné hmoty. Tato komodita se vyznačuje růstem hodnoty importu po celé sledované období a tedy dosahuje svého maxima 3,831 mld USD se zastoupením 1,68% na celkovém importu do Brazílie. Díly a motory letadel byly do Brazílie dováženy v největší hodnotě 1,8 mld USD roku 2013, následujícím roce

zaznamenala hodnota importu pokles o 0,27mld USD. Posledními třemi komoditami nejvíce dováženými do Brazílie z USA jsou léky, měřicí přístroje a uhlí

8.3. Argentina

Tabulka 18: Zahraniční obchod s Argentinou v posledních 5 letech

rok	Export	Import	Bilance
2010	18 522	14 426	4 096
2011	22 709	16 906	5 802
2012	17 997	16 444	1 553
2013	19 615	16 462	3 152
2014	14 281	14 143	138

Zdroj: Vlastní zpracování tabulky na základě dat MDIC

Vývoj obchodní bilance s Argentinou se velmi podobá tomu s Čínou. V celém sledovaném období je bilance zahraničního obchodu Brazílie s Argentinou kladná, export z Brazílie převažuje nad importem z Argentiny a to zejména v roce 2011, kdy obchodní bilance je 5,8mld USD. Naopak rokem kdy byla bilance nejnižší je rok 2014, kdy odpovídala 0,1mld USD, což bylo způsobeno markantním poklesem exportu do Argentiny. V tomto roce oproti roku 2013 obchodní bilance klesla o 3mld USD

Tabulka 19: Procentuální zastoupení země na exportu a importu v období 2010 - 2014

	2010	2011	2012	2013	2014
Export	9,17	8,87	7,42	8,10	6,34
Import	7,94	7,47	7,37	6,87	6,17

Zdroj: Vlastní zpracování tabulky na základě dat MDIC

8.3.1. Export

Komoditní struktura exportu

Komodity exportované Brazílií do Argentiny jsou zejména produkty automobilového průmyslu. V portfoliu exportu se nalézají osobní automobily, díly motorových vozidel, železná ruda, Nákladní vozy a motory pro osobní automobily a traktory.

Tabulka 20: Tabulka komoditní struktury exportu v mil. USD

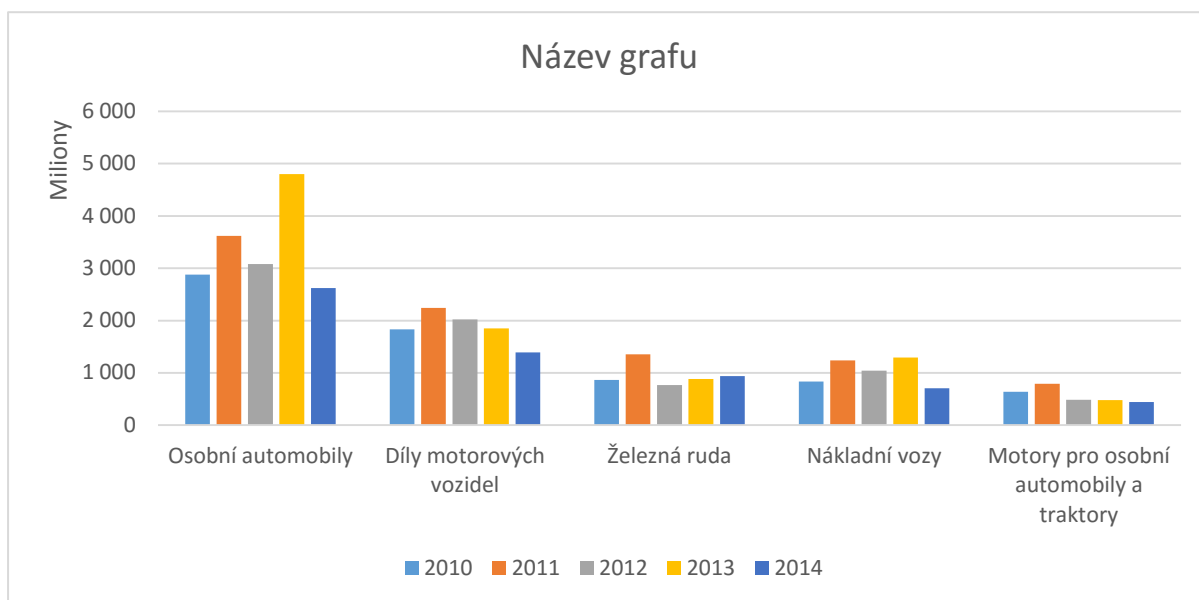
Produkt	2010	2011	2012	2013	2014
Osobní automobily	2 880	3 616	3 079	4 799	2 623
Díly motorových vozidel	1 831	2 239	2 021	1 848	1 389
Železná ruda	867	1 355	768	884	937
Nákladní vozy	832	1 238	1 044	1 290	702
Motory pro osobní automobily a traktory	638	789	487	481	440

Zdroj: Vlastní zpracování tabulky na základě dat MDIC

Jak je z grafu jasné, hlavní exportovanou komoditou do Argentiny jsou osobní automobily, které po celé sledované období nabývají nejvyšších hodnot na vývozu. Vývoz osobních automobilů s největší hodnotou byl proveden roku 2013, kdy jeho hodnota představovala 4,79mld USD se zastoupením 1,98% na celkovém exportu a těmito hodnotami reprezentovala komoditu s největším objemem exportu za celé sledované období u všech komodit. Druhou komoditou, která byla Brazílií do Argentiny exportována v největším objemu, jsou díly motorových vozidel. Export této komodity zaznamenal klesající tendenci po roce 2011 a z 2,23mld USD hodnota exportu klesla na 1,38mld USD v posledním sledovaném období. Železná ruda je, ač nepřímo, taktéž zasahuje do automobilového průmyslu, neboť ze zpracované rudy pro něj vyrábějí díly. Vývoj exportu této komodity se za sledované období velice mění. Rokem, kdy se tato komodita exportovala do Argentiny v největší hodnotě, je rok 2011, kdy hodnota vyvezené železné rudy dosáhla 1,35mld USD s podílem 0,53% na celkovém exportu tohoto roku. Stejně na tom s vývojem exportu byly i další dvě komodity vyvážené do Argentiny. Rokem, kdy hodnota exportu nákladních vozů, byl rok 2013 kde se

vývoz nákladních automobilů rovnal hodnotě 1,29mld USD a rok 2001 pak byl rokem s největší hodnotou vývozu poslední komodity, jež jsou motory pro osobní automobily a traktory s hodnotou 0,78mld USD.

Graf 15: Komoditní struktura exportu v mil. USD



Zdroj: Vlastní zpracování grafu na základě dat MDIC

8.3.2. Import

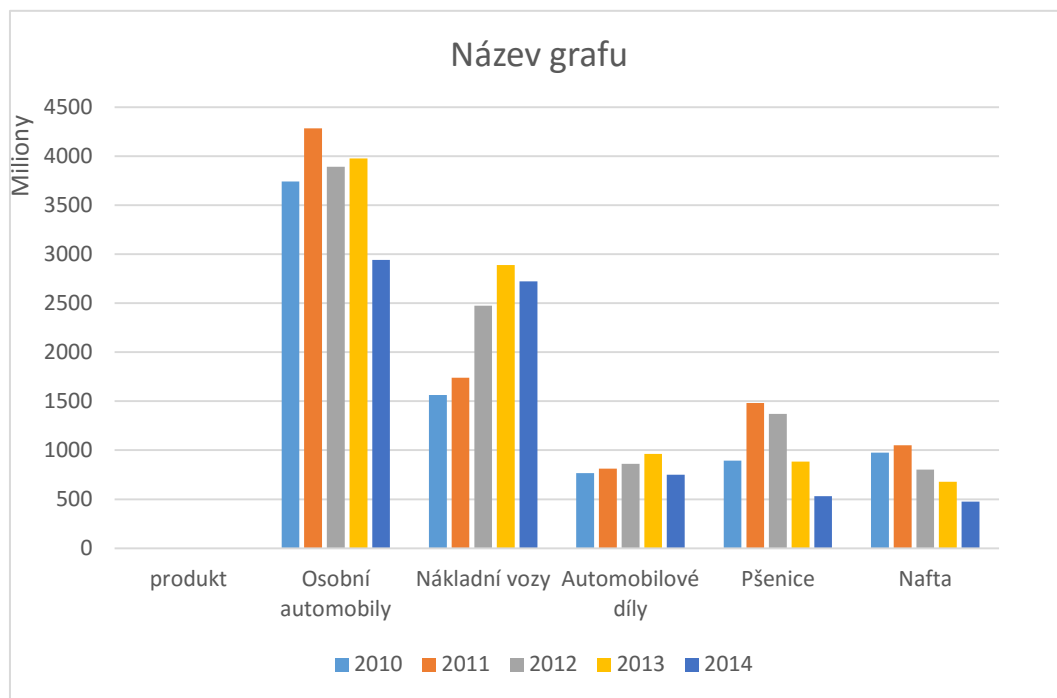
Tabulka 21: Komoditní struktura importu v mil. USD

produkt	2010	2011	2012	2013	2014
Osobní automobily	3 741	4 284	3 890	3 977	2 942
Nákladní vozy	1 564	1 739	2 474	2 888	2 722
Automobilové díly	766	812	860	962	749
Pšenice	893	1 480	1 369	884	529
Nafta	975	1 050	801	677	476

Zdroj: Vlastní zpracování tabulky na základě dat MDIC

Pokud porovnáme komodity importu s komoditami exportu, zjistíme, že většina komodit je totožných. Tedy komodity, které jsou do Argentiny exportovány i dováženy a to dokonce

Graf 16: Komoditní struktura importu v mil. USD



Zdroj grafu: vlastní zpracování na základě dat MDIC

ve větším množství. I přes tuto skutečnost je obchodní bilance kladná. Jak pro export, tak i pro import jsou hlavní komoditou osobní automobily. Pokud srovnáme tabulku exportu a importu zjistíme, že import přesahuje hodnotu exportu až na rok 2013. Dovoz osobních automobilů dosáhl největší hodnoty roku 2011, kdy jeho hodnota představovala 4,28mld USD a opět jako v předchozím případě šlo o komoditu s největší hodnotou za celé sledované období ze všech komodit. V tomto roce dovoz osobních automobilů představoval 1,89% na celkovém importu do Brazílie z Argentiny. Komoditou s druhou největší váhou, co do hodnoty importu, jsou nákladní vozy. Import nákladních vozů dokonce překonal hodnotu jejich exportu po všechny sledované období. Největší objem pak tato komodita zaznamenala roku 2013 s hodnotou importu 2,88mld USD a procentuálním zastoupením na celkovém importu do Brazílie 1,20%. Další komoditou jsou automobilové díly. Tato komodita zaznamenala po celé sledované období, tedy krom posledního roku, rostoucí tendenci, tedy hodnota importovaných automobilových dílu se každým rokem zvyšovala. Největší hodnoty importu do Brazílie bylo dosaženo v roce 2013, kdy hodnota činila 9,62mld. USD.

9. Shrnutí

Brazílie je země velkých možností oplývající nerostným bohatším, což ji dává možnost zapojení se do mezinárodního obchodu i v dobách, kdy na tom země není nejlépe. Brazílie se postupem let dostává mezi hlavní ekonomiky, co se do hladiny HDP týče. Ale stále se potýká s mnohými problémy jako, korupce, nezaměstnanost a kriminalita. Její zapojení do mezinárodního obchodu ale v posledních letech neuvěřitelně roste. Což, jak doufám, je znatelné z této práce. Analýza mezinárodního obchodu Brazílie je vypracována v praktické části následujícím postupem. Úvodem praktické části byl analyzován zahraniční obchod Brazílie za období 2001 – 2014. První sledovanou položkou byla platební bilance rozdělena na jednotlivé podúčty. Prvním sledovaným účtem byla běžný účet, jehož hodnota se pohybuje v kladných číslech pouze během období čtyř let a následně od roku 2008 do posledního sledovaného roku, tedy roku 2014 klesá, čímž za celkové sledované období vykazuje nezanedbatelný schodek. Další sledovanou položkou platební bilance je finanční účet, vyvíjející se podobně jako běžný účet, tedy po většinu sledovaného období se jeho hodnoty pohybují v záporných číslech. Kapitálový účet a saldo chyb byly zhodnoceny jako položky se zanedbatelným vlivem na platební bilanci. Z celkového hodnocení platební bilance vychází, že celkové saldo za sledované období je schodkem. Obchodní bilance za celé sledované období kladná s výjimkou posledního roku, kdy import přesáhl hodnotu exportu a tak se saldo obchodní bilance vyskytlo v záporných číslech, v hodnotovém vyjádření by saldo bylo – 4 mil. USD. Naopak nejlepším rokem, co se obchodní bilance týče 2006, kdy hodnota exportu dosáhla 137,8mld a hodnota importu 91,3 mld. USD. Obchodní bilance tedy byla v přebytku 46,5mld. USD.

Vývoj exportu Brazílie je velmi zajímavý, neboť se během let 2001 až 2014 velice mění a to jak v teritoriálním rozložení, tak i v hodnotovém měřítku. Pokud bychom porovnali hodnoty exportu v prvním roce s hodnotami v posledním, hodnoty budou u některých cílových destinací exportu 4x až 10x větší. Z toho plyne, že Brazílie prodělala v posledních 14 letech obrovský vývoj, co se zahraničního obchodu týče a jak již bylo řečeno, saldo obchodní bilance bylo kladné s výjimkou posledního roku. Z analýzy exportu podle ekonomických celků je zřetelné, že v roce 2001 cílem brazilských exportů byla zejména Evropská Unie, pak USA a Asie se nacházela až na čtvrtém místě se zlomkem hodnoty exportovaného zboží z Brazílie. Toto pořadí se ale výrazně změnilo již v roce 2009, kdy se Asie stala hlavní destinací exportu Brazílie a Evropská unie tedy skončila na druhém místě, i přesto, že vývoj objemu exportovaného zboží se markantně zvýšil. Ekonomický celek, který také má velmi

znatelně větší hodnotu exportu do svých zemí byla ALADI, společenství Jižní Ameriky, která se již v roce 2005 dostala na pozici USA, co se hodnoty přijímaného zboží z Brazílie týče a tedy zaujala tomto roce druhé místo. Pokud porovnáme hodnoty exportovaného zboží do Asie a do Evropské Unie, jako druhou destinací exportu Brazílie, v roce 2014 rozdíl mezi nimi budou velmi znatelné. Do Asie bylo v roce 2014 exportováno zboží v hodnotě 73 mld. USD zatím co do Evropské Unie, do které export v prvním roce dosahoval dvojnásobku hodnoty Asie, 42 mld. USD. Zajímavým vývojem prošla i Afrika, jejíž podíl na exportu z Brazílie za sledované období velmi vzrostl. Naopak nejmenší vývoj prodělala USA.

Pokud jde o teritoriální strukturu rozdělenou podle zemí, hlavními zeměmi budou zástupci ekonomických celků. Hlavními partnery pro export za sledované období tedy bylo USA, v rámci EU jsou to Německo a Nizozemí, z Asie samozřejmě Čína a Japonsko a za Latinskou Ameriku Argentina. Je zřejmé již z analýzy teritoriální struktury podle ekonomických celků, že některý ze zástupců Asie bude největším partnerem a tedy o Čínu. Čína se v roce 2009 stala hlavním partnerem exportu Brazílie a od tohoto roku hodnota exportu do této destinace jen rostl, s výjimkou roku 2012, kdy hodnota trochu kolísala. Pokud se řídíme hodnot v posledních pěti letech, hlavními partnery pro export by tedy byly Čína, USA následuje Argentina, Nizozemí a nakonec Německo. Co se týče Nizozemí, s jeho hodnotami nelze úplně pracovat, neboť zboží přicházející z Brazílie do Evropy je přebíráno v přístavech právě v Nizozemí a jeho další cíle již nejsou evidovány.

Brazílie je velmi rozmanitá země s velkým přírodním bohatstvím. Hlavními surovinami nacházejícími se na území Brazílie jsou železná ruda, ropa a z rostlinné říše především sója, káva a cukr. Není tedy divu, že Brazílie zejména exportuje produkty podléhající třídě potraviny a živá zvířata a durové materiály. Brazílie má také velké procentuální zastoupení v exportu strojů a dopravních prostředků, zde jde zejména o osobní automobily, nákladní vozy a traktory.

Hlavními komoditami exportu Brazílie tedy je hlavně železná ruda, dále surová ropa, soja, cukr, sojová mouka a káva. Z portfolia exportu je zřejmé, že jde o suroviny hojně se na území Brazílie nacházející a tedy jsou hlavními komoditami exportu, neboť Brazílie jako rozvojová země není technologicky ani kapitálově založena a tedy vyváží především surové produkty.

Co se týče teritoriální struktury importu do Brazílie, je situace velmi podobná té s exportem. V roce 2001 byla hlavním importérem Evropská Unie, následovalo USA, ALADI, Asie a nakonec Afrika. Toto pořadí se opět v průběhu let měnilo a zejména hodnoty zboží z Asie

proudícího do Brazílie nabylo astronomických výšin. Během prvních šesti sledovaných let se Asie dostala do čela jako hlavní partner importu do Brazílie.

Je logické, že Brazílie bude importovat produkty s produkcí náročnější na kapitál a technologickou základnu. Hlavními komoditami importovanými do Brazílie tedy jsou produkty tříd chemikálií a dopravních strojů. Komoditní strukturou importu do Brazílie tedy je zejména surová ropa, osobní automobily, automobilové součástky, pohonné hmoty, léky a integrované obvody.

Z předchozí analýzy tedy vyplývá, že hlavními partnery jsou Čína, USA a Argentina. Při bližším pohledu na obchod s Čínou, že export Brazílie do Číny je větší, než naopak a tedy obchodní bilance Brazílie je kladná. V roce 2011, kdy saldo obchodu s Čínou bylo největší, dosahovalo hodnot 11,5mld. USD. Čína je hlavním partnerem Brazílie a není tedy nic nečekaného, že tvoří 15 až 19% na celkovém exportu a 14 až 16% na celkovém importu v posledních pěti letech. Pokud jde o obchod s komoditami, hlavními složkami exportu jsou opět surové materiály. Je to zejména sója, která dosáhla nejvyšší hodnoty exportu roku 2013 s hodnotou 17,1mld. USD a hodnota jejího exportu se pohybuje mezi 7 a 17mld. USD. Dále je to železná ruda s hodnotami exportu pohybujícími se mezi 12 a 19,7 mld. USD. Ropa, která oproti prvním dvěma komoditám nemá tak vysoké hodnoty na exportu, představuje v průměru jen 4mld. USD. A další komodity jako cukr a železné směsi jsou v porovnání s hodnotami exportu prvních komodit směšné, neboť se nepohybují ani v řádu miliard.

Čína pak dováží zejména zpracované výrobky z oblasti elektroniky a strojírenství. Jde zejména o obvody a součástky telekomunikačních zařízení, jimiž je Čína proslulá, díly a příslušenství pro přístroje zpracovávající data, motory a generátory, železné pláty a integrované obvody. Pokud srovnáme hodnotu importu těchto produktů s hodnotou produktu exportovaných do Číny, je hodnota importu mizivá, neboť v průměru dosahuje jen 1 mld. USD. Předpokladem tedy je, že se importuje do Brazílie mnohem větší portfolio produktů, než se z Brazílie exportuje.

Na rozdíl od obchodní bilance s Čínou, je bilance s USA po celé sledované období záporné a tedy z USA se zboží dováží větší množství, než se vyváží. V roce 2013 dokonce import přesáhl export o 11,3mld. USD. Procentuální zastoupení USA tvoří pouze 9 až 12% na celkovém exportu Brazílie, zatímco na importu tvoří kolem 15% celé období.

Komoditami exportovanými do USA jsou opět především surové materiály. Jde zejména o ropu, polotovary ze železa a oceli, zajímavou položkou jsou letadla, káva a surové železo.

Nejvyšších hodnot na exportu tedy dosahuje ropa pohybující se mezi 3,4 a 5,7mld. USD v roce 2011. Následující komodity mají opět mnohem menší význam, co se do hodnoty exportu týče. Polotovary ze železa a oceli se pohybují pouze v rozmezí 0,3 a 2,2mld. USD. Káva mezi 1 a 1,7mld. USD. Zajímavý nárůst hodnoty na exportu prodělala komodita letadla od roku 2010 do roku 2014, kdy hodnota vzrostla z 0,4 na 1,9mld. USD. Poslední komoditou je Surové železo s průměrnou hodnotou 0,8mld. USD na exportu.

Importovanými komoditami z USA jsou pohonné hmoty, díly letadel, které jsou pak dováženy zpět do USA, léky, měřicí přístroje a uhlí. Na importu USA do Brazílie je zajímavé, že v rámci dovozu jsou jednou z hlavních komodit díly a motory letadel, která se poté vyrobí v Brazílii a posílají zpět jako jednou z hlavních komodit exportu.

Obchodní bilance s Argentinou je po celé sledované období kladné, tedy export přesahuje hodnotu importu po celé sledované období, i když bilance v posledním roce byla velmi nízká, šlo o hodnotu pouze 0,1mld. USD. Export do Argentiny představuje 6 až 9 procent na celkovém exportu za sledované období a import zaznamenává hodnoty mezi 6 až 7,9% na celkovém importu. Zajímavostí je komoditní struktura exportu, neboť jde o výrobky zejména automobilového průmyslu, jež jsou obecně spíše importované. Jde zejména o osobní automobily, díly motorových vozidel, železnou rud, nákladní vozy a motory. Další zajímavostí je, že některé komodity exportované jsou i importovanými. Příkladem jsou osobní automobily, nákladní vozy, automobilové díly. Tyto komodity jsou i přes kladnou obchodní bilanci ve větší hodnotě dováženy, než-li vyváženy. Mimo komodit, které jsou shodné s exportem, se v portfoliu produktů importovaných nachází pšenice a nafta.

Z vývoje zahraničního obchodu lze vidět, že zapojení Brazílie do mezinárodního obchodu stále roste a vyvíjí se. Hodnoty exportu a importu za posledních 14 let neuvěřitelně stouply. Jelikož má zahraniční obchod i na vývoj domácí ekonomiky, měla by na tom být Brazílie čím dál lépe.

10. Závěr

Diplomová práce je strukturována tak, aby sledovala vývoj zahraničního obchodu Brazílie v průběhu sledovaného období, jímž jsou roky 2001 až 2014.

Účelem části teoretické je vymezení pojmů spojených s problematikou zahraničního obchodu. Praktická část je věnována vývoji zahraničního obchodu, vysvětlovanou platební bilancí a zejména komoditní a teritoriální strukturou exportu a importu. Brazílie byla taktéž analyzována z jejího socioekonomického prostředí, neboť je rozvojovou zemí.

Z úvodu praktické části, kde je analyzováno socioekonomické prostředí vyplývá, že Brazílie je země příležitostí, ať již svou rozlohou, počtem obyvatel nebo nerostným bohatstvím. Vývojová tence Brazílie je obdivuhodná, v posledních letech se dostala mezi hlavní ekonomiky podle hodnoty HDP a je tedy jednou z největších ekonomiky na světě. Bohužel rozvoj této země je brzděn její situací. Dalšímu rozvoji obchodu brání velká míra korupce, nezaměstnanost, chudoba a špatná infrastruktura.

Z platební bilance je jasné, že Brazílie byla za celkově za sledované období ve schodku. Obchodní bilance byla naopak kladná krom posledního roku 2014, kdy spadla na hodnotu – 4mld. USD. Nejdůležitější částí práce je určitě vývoj teritoriální a komoditní struktury importu a exportu, jelikož v této oblasti Brazílie zaznamenala největší úspěchy díky neuvěřitelnému nárůstu hodnoty exportovaného zboží. Hodnoty exportu, ale i importu v některých případech se za sledované období vyšplhaly i na desetinásobek původní hodnoty, což vypovídá o větším zapojení Brazílie do mezinárodního obchodu. Výrazným procesem v rámci sledovaného období je i změna struktury hlavních teritoriálních partnerů, kde se v průběhu let hlavním partnerem nekompromisně stala Čína. Z analýzy komoditní struktury, je jasné, že Brazílie spíše vyváží surové materiály a plodiny nacházející se na jejím území a dováženy pak jsou produkty zpracované, jež jsou náročnější na kapitál nebo technologickou základnu. Z celé práce pak vyplývá, že hlavními partnery Brazílie jsou Čína, USA, Argentina a je provedena analýza mezinárodní výměny mezi Brazílií a jednotlivými partnery.

11. Seznam použitých zdrojů

Knižní publikace

ČERNOHLÁVKOVÁ, Eva, PLCHOVÁ, Božena. Zahraniční obchod. 2007. ISBN 978-80-7265-160-4

DURČÁKOVÁ, Jaroslava, MANDEL, Martin. Mezinárodní Finance, 4. aktualizované a doplněné vydání. Management Press, Praha 2010. ISBN 978-80-7261-221-5

KUBIŠTA, Václav. Mezinárodní ekonomické vztahy. Aleš Čeněk, Plzeň 2009. ISBN 978-80-7380-191-5

KUČERA, Z. Úvod do práva mezinárodního obchodu. 1. Vydání. Dobrá Voda u Pelhřimova: Čeněk, 2003. 302s. ISBN 80-86473-32-5.

MAITAH, M. Macroeconomics. 1.Vydání. Praha: Česká zemědělská univerzita v Praze, 2009. 180 s. ISBN 978-80-213-1904-2.

NEUMANN, Pavel, ŤAMBERSKÝ, Pavel, JIRÁNKOVÁ, Martina. Mezinárodní ekonomie. Grada, Praha 2010. ISBN 978-80-247-3276-3

PALÁTKOVÁ, Monika. Ekonomika turismu. Praha 2011. ISBN 978-80-247-3748-5

PLCHOVÁ, B. a kolektiv, Zahraniční a ekonomické vztahy ČR. 3. vyd. Praha: Nakladatelství Oeconomica, 2007. 154 s. ISBN 978-80-245-1285-3.

SVATOŠ, M. a kol. Zahraniční obchod: teorie a praxe. 1.Vydání. Praha: Grada Publishing, 2009. 367 s. ISBN 978-80-247-2708-0

ŠŤASTNÝ, D. Mezinárodní obchod: teorie a praxe. 1. Vydání. Praha: Oeconomica, 2004. 149 s. ISBN 80-245-0805-2

Jednotný mezinárodní třídník zboží. 3. Vydání. Praha. Výzkumný ústav vnějších ekonomických vztahů, 1990. 120 s.

Internetové zdroje

[1] What is internacional trade [online] [cit. 2016-2-3] dostupné z: <http://www.investopedia.com/articles/03/112503.asp>

[2] What is role of international trade [online] [citace 3-2-2016] dostupné z <http://www.wisegeek.com/what-is-the-role-of-international-trade.htm>

[3] What is internacional teory [online] [citace 2016-4-1] dostupné z: <http://2012books.lardbucket.org/books/challenges-and-opportunities-in-international-business/s06-01-what-is-international-trade-th.html>

[4] Internacional trade [online] [citace 2016-12-12] dostupné z <http://www.wisegeek.com/>

[5] vznik, struktura a vývoj světové ekonomiky [online] [citace 2015-12-8] <http://home.zcu.cz/~straka92/SE/SE.pdf>

[6] What is export [online] dostupné z: <http://www.investopedia.com/terms/e/export.asp>

[7] Importing and exporting in a global market [online] [citace 2015-12-8] dostupné z: <http://study.com/academy/lesson/importing-and-exporting-in-a-global-market.html>

[8] Česká národní banka. Devizový zákon č. 219/1995 [online] [citace 2015-12-12] dostupné z: <http://www.zakonyprolidi.cz/cs/1995-219>

[9] WTO [online] [citace 2016-4-3] dostupné z: <http://www.britannica.com/topic/World-Trade-Organization>

MDIC [online] [cit. 2015-12-13] dostupné z WWW.mdic.gov.br

comércio internacional e crescimento econômico no brasil [online] [citováno 12-12-2015] dostupné z WWW: <http://funag.gov.br/loja/download/864-com%C3%A9rcio-internacional.pdf>

IBGE [online] [citace 2015-12-20] dostupné z <http://seriesestatisticas.ibge.gov.br/series.aspx?no=11&op=2&vcodigo=SCN41&t=participacao-exportacao-bens-servicosbrno-produto-interno>

A ECONOMIA BRASILEIRA INDICADORES ECONÔMICOS [online] [citace 2015-11-11] dostupné z http://www.economiabr.com.br/Ind/Ind_comercio.htm

Trade map [online] [citace 2015-12-8] dostupné z [http://www.trademap.org/\(X\(1\)S\(214nkz45yx40lvaajn3io2ef\)\)/Country_SelProduct_TS.aspx](http://www.trademap.org/(X(1)S(214nkz45yx40lvaajn3io2ef))/Country_SelProduct_TS.aspx)

Wild, John J. et al (2003). International Business. 2nd edition. [online] [citace 2015-12-8]

Oecd map [online] 2015-12-8 dostupné z <https://data.oecd.org/gdp/nominal-gdp-forecast.htm#indicator-chart>

Mercado, S. et al. (2001). European Business, 4th edition. [online] [citace]

Historical Exchange Rates [online] [citace 2016-2-12] dostupné z <https://www.oanda.com/currency/historical-rates/>

The Meaning and Definition of Foreign [online] [citace 2016-2-11] dostupné z <http://www.yourarticlelibrary.com/foreign-trade/the-meaning-and-definition-of-foreign-trade-or-international-trade-explained/5972/>

Whats international trade [online] [citace 2016-1-13] dostupné z <http://www.investopedia.com/articles/03/112503.asp>

What is role of international trade [online] [citace 2016-1-18] dostupné z <http://www.wisegeek.com/what-is-the-role-of-international-trade.htm>

What is international theory [online] [citace 2015-12-15] dostupné z <http://2012books.lardbucket.org/books/challenges-and-opportunities-in-international-business/s06-01-what-is-international-trade-th.html>

Importacion and exportacion on global market [online] [citace 2015-11-3] dostupné z <http://study.com/academy/lesson/importing-and-exporting-in-a-global-market.html>

Exports [online] [citace 2016-2-2] dostupné z <https://www.boundless.com/economics/textbooks/boundless-economics-textbook/international-trade-31/gains-from-trade-125/exports-the-economic-impacts-of-selling-goods-to-other-countries-496-12592/>

12. Přílohy

Tabulka 1: Tabulka makroekonomických ukazatelů	34
Tabulka 2 : Teritoriální struktura exportu Brazílie podle zemí v mil. USD 2001 - 2014	42
Tabulka 3: Teritoriální struktura exportu Brazílie podle zemí v mil. USD 2001 - 2014	44
Tabulka 4: Zastoupení jednotlivých tříd zboží na celkovém vývozu v procentuálním vyjádření	46
Tabulka 5: Komoditní struktura exportu Brazílie v mil. USD v období 2001 - 2014	48
Tabulka 6: Teritoriální struktura importu Brazílie podle ekonomických celků v mil. USD ...	50
Tabulka 7 : Teritoriální struktura importu Brazílie podle ekonomických celků.....	52
Tabulka 8:Zastoupení jednotlivých tříd zboží na celkovém dovozu v procentuálním vyjádření	53
Tabulka 9: Komoditní struktura importu v mil. USD za období 2001 - 2014	54
Tabulka 10: Obchodní bilance s Čínou v mil. USD.....	56
Tabulka 11: Procentuální zastoupení země na exportu a importu v období 2010 - 2014	56
Tabulka 12: komoditní struktura exportu do Číny v mil. USD.....	57
Tabulka 13: Komoditní struktura importu v mil USD	58
Tabulka 14: Zahraniční obchod s USA v posledních 5 letech v mil USD.....	59
Tabulka 15: Procentuální zastoupení země na exportu a importu v období 2010 - 2014	60
Tabulka 16: Komoditní struktura exportu v mil. USD.....	60
Tabulka 17: struktura importu v mil. USD	62
Tabulka 18: Zahraniční obchod s Argentinou v posledních 5 letech.....	63
Tabulka 19: Procentuální zastoupení země na exportu a importu v období 2010 - 2014	63
Tabulka 20: Tabulka komoditní struktury exportu v mil. USD	64
Tabulka 21: Komoditní struktura importu v mil. USD	65
Graf 1: Struktura platební bilance	38
Graf 2: Vývoj běžného účtu	39
Graf 3: Celková struktura běžného účtu.....	40
Graf 4: Obchodní bilance 2001 - 2014.....	41
Graf 5: Vývoj kurzu Realu na USD v období 2001 - 2014.....	42
Graf 6: Teritoriální struktura exportu podle ekonomických celků 2001 - 2014	43
Graf 7: Teritoriální struktura exportu Brazílie podle zemí v mil. USD 2001 - 2014.....	45
Graf 8: Komoditní struktura exportu Brazílie v mil. USD v období 2001 - 2014	49

Graf 9: Teritoriální struktura importu Brazílie podle ekonomických celků za období 2001 - 2014.....	51
Graf 10:komoditní struktura exportu do Číny v mil. USD	57
Graf 11 :Komoditní struktura importu v mil. USD.....	59
Graf 12: Komoditní struktura importu v mil. USD	61
Graf 13: struktura importu v mil. USD	62
Graf 14: Komoditní struktura exportu v mil. USD	65
Graf 15: Komoditní struktura importu v mil. USD.....	66