

UNIVERZITA PALACKÉHO V OLOMOUCI
FILOZOFICKÁ FAKULTA
KATEDRA SOCIOLOGIE, ANDRAGOGIKY A KULTURNÍ ANTROPOLOGIE

NEZAMĚSTNANOST V KRAJI VYSOČINA
UNEMPLOYMENT IN THE VYSOČINA REGION

Bakalářská práce

Obor studia: Sociologie

Autor: Pavla Burešová
Vedoucí práce: Doc. Mgr. Dan Ryšavý, Ph.D.

Olomouc 2019

Prohlášení:

Prohlašuji, že jsem celou bakalářskou práci na téma Nezaměstnanost v Kraji Vysočina vypracovala samostatně na základě použité literatury a ostatních zdrojů, které jsou v této práci uvedeny v seznamu literatury v závěru této práce.

V Olomouci dne.....

Pavla Burešová.....

Poděkování:

Na tomto místě bych ráda poděkovala vedoucímu své bakalářské práce Doc. Mgr. Danu Ryšavému, Ph.D. za odborné vedení a cenné rady, které mi po celou dobu poskytoval, a také za jeho trpělivost. Dále bych také chtěla poděkovat celé své rodině a blízkým za jejich podporu v průběhu studia na Univerzitě Palackého v Olomouci.

Pavla Burešová

Anotace

Jméno a příjmení:	Pavla Burešová
Katedra:	Katedra sociologie, andragogiky a kulturní antropologie
Obor studia:	Sociologie – Česká filologie
Obor obhajoby práce:	Sociologie
Vedoucí práce:	Doc. Mgr. Dan Ryšavý, Ph.D.
Rok obhajoby:	2019

Název práce:	Nezaměstnanost v Kraji Vysočina
Anotace práce:	<p>Tato bakalářská práce se zabývá problematikou nezaměstnanosti v Kraji Vysočina. Jejím cílem je především popsat dynamiku a prostorové odlišnosti nezaměstnanosti (a jejich vybraných typů) v Kraji Vysočina a to vzhledem k nižším a vyšším územním jednotkám (ČR; kraje ČR; okresy). Zjišťované údaje budou dále interpretovány vzhledem k charakteristice daného kraje. Doba zkoumání, kterou jsem pro svou práci zvolila, je období počínající světové hospodářské krize a následný vývoj nezaměstnanosti v letech 2008 – 2018. Vzhledem k charakteristice daného kraje jsem se zaměřila na sezónní nezaměstnanost v době krize. Dále jsem ve své práci vymezila rizikové skupiny nezaměstnaných, které se na Vysočině objevují a zjišťovala jejich situaci opět v době krize.</p>
Klíčová slova:	nezaměstnanost, Kraj Vysočina, úřad práce, trh práce, míra nezaměstnanosti
Title of Thesis:	Unemployment in the Vysočina region
Annotation:	<p>This bachelor thesis deals with the joblessness situation in the Vysočina region. The main goal is to describe a dynamics and local differences of unemployment (and their selected types) in the</p>

	<p>Vysočina region due to lower and higher territorial units (CR; regions of the Czech Republic; districts). The data collected will be further interpreted in relation to the characteristics of the region. The research period I chose for my work is the beginning of the global economic crisis and the following development of unemployment in 2008 – 2018. Given the characteristics of the region, I focused on seasonal unemployment in times of crisis. Furthermore, in my thesis I defined critical groups that appear in Vysočina and investigated their situation again in times of crisis.</p>
Keywords:	unemployment, the Vysočina region, employment office, labour market, unemployment rate
Názvy příloh vázaných v práci:	seznam grafů, seznam tabulek, seznam příloh
Počet literatury a zdrojů:	23
Rozsah práce:	64 s. (78 517 znaků včetně mezer)

Obsah

Úvod.....	7
Teoretická část.....	9
1 Charakteristika Kraje Vysočina	9
2 Nezaměstnanost	14
2.1. Ukazatelé nezaměstnanosti	15
3 Formy a druhy nezaměstnanosti	17
4 Rizikové skupiny nezaměstnaných	21
4.1. Absolventi škol a mladiství	22
4.2. Osoby se zdravotním postižením	23
4.3. Ženy	24
4.4. Osoby nad 50 let.....	25
Praktická část	26
5 Jak se vyvíjela nezaměstnanost v Kraji Vysočina na pozadí vývoje nezaměstnanosti v ČR v době krize a těsně po ní?	27
6 Jaké postavení zaujímal Kraj Vysočina v oblasti nezaměstnanosti v rámci krajů ČR v době krize a těsně po ní?	35
7 Který z okresů Kraje Vysočina byl nezaměstnaností zasažen nejvíce v době krize a těsně po ní?.....	38
8 Projevila se sezónní zaměstnanost v době krize v Kraji Vysočina?	44
9 Zvyšuje se v době krize podíl rizikových skupin na nezaměstnanosti či naopak snižuje?	49
Závěr	54
Seznam použité literatury a internetových zdrojů.....	56
Seznam grafů	59
Seznam tabulek.....	60
Seznam příloh	61

Úvod

Problematika nezaměstnanosti se objevuje v každé společnosti po celém světě a je neustále aktuální, jedná se totiž o přirozený ekonomický jev. Považuji ho za významného ukazatele prosperity ekonomiky a hospodářství nejen každého státu, ale také jeho jednotlivých dílčích území (krajů, okresů apod.). Nezaměstnanost nemá negativní dopady pouze na ekonomiku státu, ale také na jednotlivce, jichž se přímo dotýká. Některé skupiny lidí jsou jí také postihováni do větší míry než jiné. Nicméně stejně jako nezaměstnanost negativně ovlivňuje psychiku i status člověka čili jeho postavení ve společnosti, tak také vytváří negativní pohled na celou společnost či stát s vysokou nezaměstnaností. Česká společnost se v současnosti řadí mezi státy s klesající nezaměstnaností. Nebylo tomu tak ale vždy.

V roce 2008 byl i náš stát zasažen světovou hospodářskou krizí zapříčiněnou hypoteční krizí v USA. Právě toto období bude cílovou dobou pro analýzu nezaměstnanosti v mé bakalářské práci. Analýza se bude tedy týkat časového období 2008 – 2018. Bude zde popsán vývoj od začátku krize až do současnosti. Důsledky krize se sice objevují až především v letech 2009 – 2010, ale pro lepší srovnání je vhodné do analýzy zahrnout také rok 2008, kdy krize již sice probíhala, ale důsledky na míře nezaměstnanosti ještě zřejmé nebyly.

Téma nezaměstnanosti jsem si zvolila především pro jeho neustálou aktuálnost. Tato problematika se v naší společnosti objevuje zhruba od poloviny 90. let, neboť do roku 1989 u nás trvala téměř plná zaměstnanost vyplývající z povinnosti občanů být zaměstnán.

Pro zkoumání nezaměstnanosti jsem v této práci zvolila Kraj Vysočina. Tento kraj se vyznačuje svou specifičností vůči ostatním krajům ČR, což byl hlavní důvod volby

právě tohoto kraje pro účel zpracování mé bakalářské práce. Jeho specifičnost tkví především v jeho průmyslovém a zemědělském zaměření, díky čemuž se v tomto kraji objevují regionální rozdíly v míře nezaměstnanosti, dále také čistou přírodou a nízkou měrou znečištěného ovzduší.

Práci jsem rozdělila na dvě části – teoretickou a praktickou. Nejprve v teoretické části představím Kraj Vysočina, dále definuji samotnou nezaměstnanost a pojmy s ní spojené. Vymezím nejen formy a druhy nezaměstnanosti, ale také rizikové skupiny nezaměstnaných, které se na Vysočině objevují. Na základě teoretické části vymezím dílčí cíle práce a výzkumné otázky, na které se pomocí sekundární analýzy dat pokusím odpovědět.

V teoretické části budu vycházet především z odborné literatury věnující se problematice nezaměstnanosti. Praktická část bude založena na sekundární analýze dat a statistických údajů, které budu primárně čerpat z Českého statistického úřadu a Integrovaného portálu Ministerstva práce a sociálních věcí. Zjištěné údaje dále interpretuji na základě charakteristiky daného kraje.

Cílem této bakalářské práce tedy bude zanalyzovat vývoj nezaměstnanosti v Kraji Vysočina v době krize a těsně po ní, popsat jeho dynamiku a následně pak prostorové odlišnosti vzhledem k vyšším a nižším územním jednotkám. Dále se zaměřím na sezónní a cyklickou nezaměstnanost, které úzce souvisí se zvoleným časovým obdobím. Závěrem práce se také zaměřím na rizikové skupiny vyskytující se na Vysočině a na jejich situaci v době krize a v současnosti.

Teoretická část

V teoretické části své bakalářské práce se budu nejprve věnovat představení kraje, který jsem pro svůj výzkum zvolila, a sice Kraj Vysočina. Budu se zabývat obecnou charakteristikou území, dále migrací obyvatelstva, která do jisté míry také vypovídá o kvalitě života na tomto území související se spokojeností obyvatel, dopravou, zemědělstvím a průmyslem, kulturou a turismem. Předmětem zkoumání mé práce je nezaměstnanost, dále tedy v teoretické části vysvětlím tento pojem a další pojmy s ním související. Další a poslední kapitolou teoretické části bude vymezení rizikových skupin. Na základě teoretické části pak stanovím cíle této práce.

1 Charakteristika Kraje Vysočina

Obecná charakteristika území

Kraj Vysočina zaujímá v rámci České republiky centrální polohu, je jedním z vnitrozemských krajů ČR, jehož hranice se přímo nedotýkají hranice státní, i když v jižní části leží v její těsné blízkosti. Právě proto se Vysočina spolu s Jihočeským a Jihomoravským krajem účastní řad aktivit v rámci spolupráce s Rakouskem. Rozloha tohoto území dosahuje až 6 800 km². Jedná se o pátý nejrozsáhlejší kraj České republiky. Jeho sousedními kraji jsou kraje Jihočeský, Středočeský, Pardubický a Jihomoravský. Hlavním (krajským) městem kraje je město Jihlava nacházející se téměř v centru Vysočiny, kde žije okolo 50 000 obyvatel. Na celém území kraje pak žije 509 265 obyvatel (stav k 30. 9. 2018). Tímto počtem se Vysočina řadí mezi kraje České republiky s třetí nejnižší lidnatostí.

Povrch kraje tvoří pahorkatina Českomoravské vrchoviny. Tento fakt také úzce souvisí právě s názvem kraje. Pro Vysočinu je také dále typická vyšší nadmořská výška, nízká míra znečištěného ovzduší, poměrně zdravé lesy, členitost území a také

řidké osídlení. Dále se zde rozléhají dvě chráněné krajinné oblasti – Žďárské vrchy a Železné hory. Za nejvyšší bod označujeme vrchol Javořice (837 m. n. m.), nejnižší bod se nachází na jihovýchodní straně okresu Třebíč, kde území Vysočiny opouští řeka Jihlava (239 m. n. m.).

Vysočina jako správní celek vznikl až k 1. 1. roku 2000 a to z pěti okresů, na které jej členíme dodnes. Jedná se o okresy Jihlava, Třebíč a Žďár nad Sázavou, které náležely kraji Jihomoravskému, dále o okres Pelhřimov, původně patřícímu kraji Jihočeskému, a konečně okres Havlíčkův brod původně ležícímu v kraji Východočeském. Kraj tedy stále členíme na pět okresů – Jihlava, Třebíč, Žďár nad Sázavou, Pelhřimov a Havlíčkův Brod, patnáct správních obvodů obcí s rozšířenou působností, 26 obvodů pověřených obecních úřadů a 43 mikroregionů (viz Příloha č. 1). Nachází se zde celkem 704 obcí (stav od 1. ledna 2015), které jsou také základní samosprávnou jednotkou. Obce Kraje Vysočina jsou charakteristické nejnižším průměrným počtem obyvatel (723) v rámci všech krajů České republiky, což také může souviset s vyšší nezaměstnaností v tomto kraji, neboť tento fakt dále úzce souvisí se špatnou dopravní obslužností.

Na konci roku 2004 na základě schválení návrhu zákona č. 387/2004 Sb. o změnách hranic krajů a o změně zákona č. 243/2000 Sb. s platností od 1. 1. 2005 došlo k posunutí hranic Kraje Vysočina, a tím pádem i k odštěpení některých obcí, které byly následně přičleněny sousednímu Jihomoravskému kraji. K sousednímu kraji bylo celkem přičleněno 25 obcí a v důsledku toho se snížil počet obyvatelstva o 7 039 osob (-1,4%). Rozloha území se pak zmenšila o 129,7 km².

Migrace obyvatelstva

Již z dřívějších údajů vyplývá, že Vysočina je typická vyšším počtem vystěhovalých než přistěhovalých. Tento trend trval až do konce roku 1994, kdy byl za posledních

deset let poprvé evidován vyšší počet přistěhovalých než vystěhovalých. Tato situace se udržela dalších pět let. Od roku 2001, kdy došlo ke změně metodiky, se mezi přistěhovalé započítávají také cizinci (držitelé víza s platností déle než 90 dní), díky čemuž došlo také k nárůstu počtu přistěhovalců v evidencích. Od roku 2005 bylo zaznamenáno více přistěhovalých než vystěhovalých a v roce 2007 byl dokonce zaznamenán rekordní nárůst počtu přistěhovalců. Od roku 2008 došlo k celkovému snížení počtu jak přistěhovalců, tak vystěhovalců. Tento trend se drží až do roku 2017. K současné situaci migrace obyvatelstva lze z dostupných statistik konstatovat, že na Vysočině za posledních 10 let (od roku 2009) trvá trend převládajících vystěhovalých nad přistěhovalými.

Co se týče okresů, dle nejaktuálnějších údajů (3. čtvrtletí 2018) vykazuje nejvyšší počet vystěhovalých okres Třebíč a hned za ním okres Žďár nad Sázavou. V ostatních třech okresech je situace přesně opačná: přistěhovalí vykazují vyšší počty než vystěhovalí. Důvodů k častějšímu stěhování z okresů Třebíč a Žďár nad Sázavou může být několik a může mezi ně patřit i fakt, že se jedná o okresy vykazující nejvyšší nezaměstnanost ve srovnání s ostatními okresy kraje.

Doprava

Železniční a silniční doprava má pro Vysočinu velmi podstatný význam, a to jak z hlediska vnitrostátního, tak i celoevropského. Krajem prochází dálnice D1, která strategicky napomáhá národní i evropské dopravě. Vzhledem k tomu, že Vysočina je typická právě spíše menšími městy s nízkým počtem obyvatel, je důležitá také hustější dopravní síť, aby byla obyvatelům menších obcí zajištěna dostatečná dostupnost do větší měst, ať už za prací či do škol. (viz Příloha č. 2) Kraj Vysočina jako jeden z posledních regionů ČR dosud nemá zaveden integrovaný dopravní systém. Zavedení tohoto systému pro Vysočinu se zdá totiž velmi složité vzhledem k faktu, že kraj nemá jedno hlavní spádové centrum jako je tomu například v kraji Jihomoravském (Brno). Vysočina má takových center rovnou pět. Dne 18. 5. 2018 na

schůzi krajských zastupitelů došlo ke schválení návrhu o zavedení integrovaného dopravního systému pod názvem Veřejná doprava Vysočiny (dále jen VDV). Dá se předpokládat, že zavedení takového systému usnadní (jak z hlediska komfortnosti, tak z hlediska finančního) jeho obyvatelům dopravu do zaměstnání či obecně do větších měst. Zavedení VDV by tedy také mohlo přispět ke zlepšení stavu míry nezaměstnanosti, či zlepšit finanční ohodnocení pro uchazeče o zaměstnání, kteří by se tak mohli ucházet o práci ve větších městech za vyšší mzdu.

Zemědělství a průmysl

Vysočina je dále typická významným postavením zemědělství, a to i přes to, že zdejší přírodní podmínky jsou spíše podprůměrné. Některým zemědělským odvětvím či aktivitám naopak velmi vyhovují – např. pěstování brambor, olejnin či pastevní chov skotu. Dalším ale velmi významným odvětvím pro Vysočinu je v poslední době především strojírenský průmysl, přesněji automobilový, na kterém je postavena většina velkých zaměstnavatelů kraje a jejich sestup by tak mohl znamenat i zvýšení nezaměstnanosti kraje.

Kultura a turismus

Kraj Vysočina je také turisticky zajímavou oblastí. Na území se pořádají nejrůznější kulturní akce, z nichž se některé můžou pyšnit celostátním či mezinárodním charakterem. Mezi ně patří například Mezinárodní festival sborového umění či Mezinárodní festival dokumentárního filmu. Dále se například v Telči pořádá festival Prázdniny v Telči nebo Evropské setkání folklórních souborů. Nachází se zde také široká řada kulturních památek, dokonce tři jsou zapsány do seznamu UNESCO. Jedná se o městskou památkovou rezervaci Telč, poutní kostel sv. Jana Nepomuckého na Zelené hoře u Žďáru nad Sázavou a židovskou čtvrť se hřbitovem a bazilikou sv. Prokopa v Třebíči.

Oblast kultury a turismu je pro Vysočinu velmi klíčová a to především v oblasti služeb, kdy v období sezóny poskytuje více nových pracovních míst, díky čemuž dochází ke snižování sezónní nezaměstnanosti.

2 Nezaměstnanost

„Nezaměstnanost označuje stav, kdy na trhu práce existují nezaměstnané osoby v důsledku nerovnováhy mezi nabídkou pracovní síly a poptávkou po ní.“ (Matoušek, 2013, s. 331)

Za nezaměstnanou osobu „může být považován člověk, který je schopen pracovat a pracovat chce, ale nemůže z určitých důvodů vstoupit do pracovněprávních vztahů, ze kterých by za svou práci získával kompenzaci v podobě mzdy, a tak si zajišťoval prostředky pro svou existenci.“ (Nový & Surynek, 2002, s. 110)

Dále nezaměstnaným ale může být také člověk, který sice chce a je schopen pracovat, ale nemůže najít práci, jejíž náplň by odpovídala jeho kvalifikaci.

„Nejčastěji je nezaměstnanost definována jako jev, kdy lidé mající předpoklady pracovat a pracovat chtějí, nemohou práci najít. Statisticky i administrativně jsou však mezi nezaměstnanými zařazeni i ti, kteří sice pracovat mohou, ale nechtějí a zneužívají slabiny a mezer existujícího systému regulace zaměstnanosti.“ (Nový & Surynek, 2002, s. 110)

Podobně nezaměstnanost definuje i Mareš (2002). Za nezaměstnané považuje osoby, které jsou schopné práce (mají odpovídající věk, zdravotní stav i osobní situaci), které chtějí být zaměstnané, ale jsou „i přes tuto snahu v daný okamžik bez zaměstnání.“ (Mareš, 2002, s. 16) Jak uvádí Mareš, tato definice je i v souladu s definicí nezaměstnanosti Mezinárodního úřadu práce (ILO) v Ženevě.

2.1. Ukazatelé nezaměstnanosti

Následující podkapitolu budu věnovat ukazatelům nezaměstnanosti. Pro zpracovávání problematiky nezaměstnanosti je důležité si nejprve objasnit její ukazatele, neboť jednotlivý ukazatelé do výpočtu míry nezaměstnanosti zahrnují odlišné skupiny obyvatelstva, což znamená, že je při porovnávání výsledků důležité držet se pouze jedné metodiky.

Obecná míra nezaměstnanosti

Jedná se o ukazatele vyjadřujícího podíl počtu nezaměstnaných vzhledem k celé pracovní síle, tedy k ekonomicky aktivnímu obyvatelstvu (lidé ve věku 15 – 64 let schopní či ochotní pracovat). Ukazatele obecné míry nezaměstnanosti můžeme aplikovat také při mezinárodním srovnávání nezaměstnanosti, neboť je konstruován dle mezinárodně uznávané metodiky Eurostatu vypracované na základě doporučení předložených Mezinárodní organizací práce (ILO).

$$\text{obecná míra nezaměstnanosti} = \frac{\text{počet nezaměstnaných}}{\text{pracovní síla}} \\ (\text{ekonomicky aktivní obyvatelstvo})$$

Registrovaná míra nezaměstnanosti

Na základě ukazatele registrované míry nezaměstnanosti vyjádříme míru nezaměstnanosti jako podíl dosažitelných uchazečů o zaměstnání k pracovní síle, resp. k ekonomicky aktivnímu obyvatelstvu. Pojem dosažitelní uchazeči o zaměstnání shrnuje všechny obyvatele ve věku 15 – 64 let evidovaní v registru nezaměstnaných, kteří jsou schopní bezprostředně nastoupit na volnou pracovní pozici. Jedná se o ukazatele, který byl pro výpočet nezaměstnanosti používán do roku 2012. Od následujícího roku 2013 se přechází na nově užívanou metodiku vyjadřující nezaměstnanost – podíl nezaměstnaných osob.

$$\text{míra registrované nezaměstnanosti} = \frac{\text{dosažitelní uchazeči o zaměstnání evidovaní na ÚP}}{\text{pracovní síla}} \\ \text{(ekonomicky aktivní obyvatelstvo)}$$

Podíl nezaměstnaných osob

K 1. lednu 2013 na základě dohody mezi Českým statistickým úřadem a Ministerstvem práce a sociálních věcí došlo ke změně metodiky ukazatele registrované míry nezaměstnanosti. Nově užívaný ukazatel s názvem **Podíl nezaměstnaných osob** vyjadřuje podíl dosažitelných uchazečů o zaměstnání ve věku 15 – 64 let ze všech obyvatel ve stejném věku. Nahradil tak doposud užívaný ukazatel míry registrované nezaměstnanosti, který vyjadřoval poměr všech dosažitelných uchazečů o zaměstnání pouze k ekonomicky aktivním osobám.

$$\text{podíl nezaměstnaných osob} = \frac{\text{dosažitelní uchazeči o zaměstnání evidovaní na ÚP ve věku 15 – 64 let}}{\text{počet obyvatel ve věku 15 – 64 let}}$$

3 Formy a druhy nezaměstnanosti

V této části se budu věnovat rozlišení forem a druhů nezaměstnanosti. Dle Šimka (1997, s. 58) je „*hlavním parametrem, ovlivňujícím podobu nezaměstnanosti, makroekonomická situace společnosti, která vyvolává napětí na trhu pracovních sil.*“ Na základě toho rozlišuje tyto základní formy nezaměstnanosti:

Dobrovolná nezaměstnanost – jedná se o situaci, kdy nezaměstnaný může pracovat, ale nepracuje, protože upřednostňuje ve svém životě jiné aktivity než pracovní úvazek za určitou mzdu. Preferuje například volný čas, ale myšleno tím je i třeba studium, případně péče o rodinu. „*S touto formou nezaměstnanosti však je nutno uvažovat vzhledem k tomu, že určitý počet dobrovolně nezaměstnaných bývá oficiálně evidován a citelně zkresluje obraz nezaměstnanosti v naší společnosti.*“ (Šimek, 1997, s. 58)

Nedobrovolná nezaměstnanost – tím je myšlena situace, kdy nesoulad mezi počtem osob hledajících zaměstnání a počtem volných pracovních míst nenastává z důvodů „mzdových“, ale právě z požadované kvalifikace na daná pracovní místa. Jinými slovy, i přesto, že pracovní místa volná jsou, nemohou být obsazena nezaměstnanými osobami, protože tyto osoby nemají na ta místa požadovanou kvalifikaci. „*Jestliže volná pracovní místa vyžadují práci s mimořádnými kvalifikačními nároky, pro které není k dispozici potenciál pracovní síly, vzniká nedobrovolná nezaměstnanost při současném vysokém neobsazení pracovních míst.*“ (Šimek, 1997, s. 58)

Mareš (2002) ještě rozlišuje **skrytou formu nezaměstnanosti**. Jedná se o tzv. skrytou pracovní sílu, čili o fakticky nezaměstnané, kteří nejsou jako nezaměstnaní registrováni, i když zaměstnání nemají a při dostatečné nabídce by je přijali.“ (2002, s. 21) Jsou jimi myšleny především ženy v domácnosti či osoby, které se rozhodly studovat, tedy o nezaměstnané, kteří si práci ani nehledají.

Dále ekonomie již tradičně rozlišuje čtyři druhy nezaměstnanosti – **frikční, strukturální, cyklickou a sezónní**. (Mareš, 2002) Jedná se o rozlišení druhů nezaměstnanosti z hlediska příčin.

Frikční nezaměstnaností označujeme dobu přechodnou mezi stávajícím zaměstnáním a zaměstnáním nastávajícím. K přesunu osob mezi jednotlivými zaměstnáními dochází poměrně běžně. Nastává z různých příčin, které mohou být motivovány osobní potřebou změny zaměstnání či potřebami ekonomického vývoje. Tudíž se může jednat o nezaměstnanost dobrovolnou, ale také nucenou. Z hlediska délky trvání nezaměstnanosti se jedná o krátkodobou nezaměstnanost, která není pro ekonomiku nijak závažná. Prodlužování délky frikční nezaměstnanosti může být způsobeno nejen mírou rozdílnosti mezi strukturou nabídky práce a strukturou poptávky po práci, ale také nedostatečnou informovaností co se týče pracovních pozic či volných pracovníků. Dále může být její délka ovlivněna i narůstajícími požadavky zaměstnanců na zaměstnavatele (vyšší mzda, zaměstnanecké benefity) či vyšší státní podpory v nezaměstnanosti.

Dalším druhem nezaměstnanosti je **strukturální nezaměstnanost**. Pracovníci často o své zaměstnání přichází v důsledku rozpadu neprosperujících podniků a tím pádem i celého odvětví. Na trhu práce se tedy najednou objeví spousta volných pracovníků s určitou kvalifikací, které ale trh není schopen všechny zaměstnat, a to právě pro jejich konkrétní kvalifikaci. Tito pracovníci se vyznačují také dalšími atributy jako je určitý věk, dovednost či bydliště. *„Požadovány jsou nové profese, kvalifikace, dovednosti i jiná územní distribuce práce. Tak se mění struktura poptávky po práci, které se struktura její nabídky někdy jen obtížně přizpůsobuje.“* (Mareš, 2002, str. 20) právě v takových případech hovoříme o nezaměstnanosti strukturální *„jako o výsledku nerovnováhy mezi pracovní silou pohotovou pro práci a požadavky zaměstnavatelů po určitém typu práce.“* (Mareš, 2002, str. 20) strukturální nezaměstnanost se dále vyznačuje dlouhodobějším

trváním. Řešením je pak rekvalifikace zaměstnanců, ta však není vždy reálnou pro svou nákladnost. Speciálním podtypem strukturální nezaměstnanosti je **nezaměstnanost technologická**, kdy dochází k nahrazování lidské práce technikou. Souvisí tedy velmi úzce s technickým a technologickým pokrokem.

Cyklická nezaměstnanost je spojená především se střídáním hospodářského cyklu. V období recese se zvyšuje nezaměstnanost, lidé tak nemají finanční prostředky a tím pádem se snižuje i poptávka po zboží, která způsobí propouštění zaměstnanců pro nedostatečný odbyt zboží. Zaměstnanci nemohou pak najít uplatnění ani na jiných pozicích, jelikož doba krize nastává ve většině odvětví. V době expanze se pak nezaměstnanost opět snižuje.

Sezónní nezaměstnanost je nejčastěji spojována se střídáním ročních období. Dříve byla nejvíce rozšířena právě v zimním období, kdy nemohli být prováděny některé stavitelské práce. Další odvětví, kterého se dotýká sezónní nezaměstnanost, je také oblast služeb spojených zejména s turistikou, dále pak například zemědělství.

Právě tyto dva druhy nezaměstnanosti (cyklická, sezónní) předpokládám, že úzce souvisí se sledovanou oblastí a obdobím, kterému se věnuje moje bakalářská práce. Sledované období, které jsem zvolila je právě obdobím, které zachycuje jak hospodářskou recesi (v letech 2009 – 2014), tak i expanzi (v letech 2014 -2018) a to nejen na sledovaném území, ale také v celé oblasti ČR. Tudíž zde lze hovořit o cyklické nezaměstnanosti, která se ve sledovaném období objevila. Dále vzhledem k charakteristice kraje (viz kap 1.), který podrobuji analýze, lze předpokládat, že sezónní nezaměstnanost se zde projevovala bude. Jedná se o kraj závislý především na strojírenství, zemědělství i turismu, mým předpokladem tedy je, že se nezaměstnanost bude vždy v jarních a letních měsících snižovat. Tento předpoklad podrobím analýze dále ve své práci.

U každého z uvedených druhů nezaměstnanosti můžeme ještě sledovat dva další významné parametry. Prvním z nich je **rozsah nezaměstnanosti**. Ten bývá nejčastěji udáván jako „*podíl celkového počtu nezaměstnaných k celkovému počtu ekonomicky aktivního obyvatelstva, nebo k obyvatelstvu pobírajícímu mzdu.*“ (Šimek, 1997, s. 61) Jestliže ale vypočítáme rozsah nezaměstnanosti oběma těmito způsoby, zjistíme, že se výsledky liší. Stále se ale jedná o přívětivější variantu, než „žurnalistický“ způsob výpočtu, kdy se rozsah nezaměstnanosti vypočítá jako podíl celkového počtu nezaměstnaných k počtu obyvatel daného území.

Jako druhý parametr je uváděna **délka trvání nezaměstnanosti**, „*tedy doba nezaměstnanosti (ve dnech, týdnech, nebo měsících), trvající bez přerušení u skupin pozorovaných nezaměstnaných. Podíl délky trvání nezaměstnanosti počtem nezaměstnaných osob uvádí průměrnou délku trvání nezaměstnanosti.*“ (Šimek, 1997, s. 61) Tento parametr spíše než s hospodářskou sférou spojujeme se sociální dimenzí nezaměstnanosti.

4 Rizikové skupiny nezaměstnaných

„Nezaměstnanost neohrožuje stejnou měrou všechny skupiny lidí. Existují určité okruhy osob, u nichž je ztráta zaměstnání pravděpodobnější a pro které je také těžší nalézt nové místo.“ (Matoušek, 2010, s. 301)

Jedná se o skupiny osob postižených určitým handicapem, díky kterému nemohou najít práci a jsou tak často předurčeni k dlouhodobé či opakované nezaměstnanosti. Takovým handicapem může být např. nedostatečná kvalifikace, vyšší či naopak nižší věk, pohlaví nebo tělesné postižení. Právě na tyto skupiny nezaměstnaných se musí politika zaměstnanosti obzvláště zaměřit.

V následujících podkapitolách se tedy budu věnovat některým z těchto skupin. Zaměřím se především na absolventy škol a mladistvé, tělesně postižené, ženy a uchazeče o zaměstnání nad 50 let.

4. 1. Absolventi škol a mladiství

Jednou z rizikových skupin nezaměstnaných na trhu práce jsou právě absolventi škol a mladiství, kteří na trh práce vstupují s tím, že se ucházejí o své první zaměstnání. Důvodem jejich zařazení do kategorie rizikových nezaměstnaných jsou především jejich nedostatečné pracovní zkušenosti, díky čemuž jsou před ostatními uchazeči znevýhodňováni. (Šmajsová Buchtová, 2013) Dále jsou také limitováni svým vlastním vzděláním. Rozhodujícím faktorem pro jejich uplatnění na trhu práce je totiž také počet volných pracovních pozic, které by odpovídaly jejich získané kvalifikaci. Zpráva o situaci na trhu práce v Kraji Vysočina uvádí, že největší problém se zaměstnáním se objevuje u uchazečů do 25 let, po překročení této věkové hranice se jejich postavení postupně zlepšuje a zařazují se tak do obvyklého schématu, z čehož se dá předpokládat, že ze všech kategorií absolventů budou mít absolventi vysokých škol na trhu práce nejlepší postavení, neboť své studium dokončují kolem svého 25. roku. Nejnižší míru nezaměstnanosti můžeme tedy právě vidět u absolventů vysokých či středních škol zakončených maturitou, o které mají zaměstnavatelé větší zájem, než o uchazeče s nižším vzděláním. Nejvyšší míru tedy naopak vykazují lidé vyučení a bez vzdělání.

4. 2. Osoby se zdravotním postižením

Další rizikovou skupinou jsou také osoby se zdravotním postižením (dále jen OZP). „Vzhledem ke stále většímu důrazu na produktivitu práce a výkon mají tito lidé v současné společnosti čím dále menší šanci se uplatnit na trhu práce.“ (Šmajsová Buchtová, 2013, s. 113) Jedná se totiž o skupinu osob, která se vyznačuje specifickými nároky na práci a také zvláštními pracovními podmínkami, které musí odpovídat jejich zdravotnímu stavu. Z tohoto důvodu je pro ně počet volných pracovních míst velmi omezený. I přesto, že se náš stát snaží, aby se zaměstnavatelům této kategorie uchazečů dostalo zvláštních výhod (např. v podobě finančního příspěvku), zaměstnavatelé volí tento typ zaměstnanců velmi ojediněle. Ve srovnání s předchozí kategorií nezaměstnaných zaujímají nezaměstnaní se zdravotním postižením větší podíl z celkového počtu nezaměstnaných. Problematika zaměstnatelnosti těchto uchazečů je stále aktuální, a to i přes snahu úřadů práce jim v zaměstnání pomoci (příspěvky, specializované kanceláře na ÚP pro OZP, cílené projekty pro uchazeče se zdravotním postižením apod.). Na Vysočině jsou zdravotně postižení nejlépe umístitelní např. na pozici pracovníka hlídací služby, pracovníka v sociálních službách či pracovníka v administrativě.

4. 3. Ženy

Obtížné postavení žen na trhu práce souvisí především s upřednostňováním mužů na pracovních pozicích, kteří jsou méně omezováni péčí o domácnost a rodinu, zaměstnavateli. *„Zaměstnavatelé většinou nevytvářejí pracovní místa se zkrácenou pracovní dobou, ale dávají přednost vícesměnnému provozu.“* (Šmajsová Buchtová, 2013, s. 113) Zaměstnavatelé často pohlíží na matky s malými dětmi jako na „narušitelky“ plynulosti práce vzhledem k jejich častým pracovním absencím např. kvůli návštěvě lékaře s dítětem či v době samotné mateřské dovolené. *„Zaměstnatelnost žen je závažným celosvětovým problémem. Je totiž obtížné skloubit pracovní a mateřské povinnosti.“* (Šmajsová Buchtová, 2013, s. 113)

Ve své práci se budu dále věnovat analýze rizikových skupin v době krize. Kategorii žen do této analýzy však zahrnovat nebudu. Jedná se totiž o komplexní záležitost, do které zasahuje příliš mnoho vlivů. Z toho důvodu by analýza této kategorie na úrovni agregovaných statistik nezaměstnanosti nebyla příznivě interpretovatelná.

4. 4. Osoby nad 50 let

Jako další riziková skupina nezaměstnaných a tedy i špatně umístitelných osob na trhu práce se jeví kategorie uchazečů nad 50 let. Zaměstnavatelé jeví nižší zájem o tuto skupinu právě vzhledem jejich vyššímu věku a raději dávají přednost mladším uchazečům, což se ostatně potvrzuje faktem, že v současné době klesá podíl nezaměstnaných z řad absolventů a mladistvých na celkovém počtu uchazečů o zaměstnání. Lze tedy předpokládat, že postavení osob na trhu práce bude stále obtížnější. Mezi hlavní příčiny jejich špatné zaměstnatelnosti patří mimo jiné i jejich pracovní zaměření, které neodpovídá požadavkům současných zaměstnavatelů. *„V předdůchodovém věku má již člověk fixní stereotypy, obtížně a pomaleji se přizpůsobuje životu bez zaměstnání, který navíc po letech poctivé práce vnímá jako nespravedlnost a ponížení.“* (Matoušek, 2010, s. 301)

Pro zaměstnavatele se tato kategorie uchazečů jeví jako dlouhodobě neperspektivní, neboť s přibývajícím věkem se krátí jejich doba odchodu do důchodu. Mezi další rizika patří také jejich pravděpodobně častější nemocnost či vyšší nároky na mzdu.

Praktická část

Na základě teoretické části jsem stanovila několik proměnných, ze kterých budu odvozovat výzkumné otázky. Těm se budu věnovat v následující praktické části mé bakalářské práce.

Pro výzkum nezaměstnanosti na Vysočině jsem zvolila **následující výzkumné otázky:**

- Jak se vyvíjela nezaměstnanost v Kraji Vysočina na pozadí vývoje nezaměstnanosti v ČR v době krize a těsně po ní?
- Jaké postavení zaujímal Kraj Vysočina v rámci krajů ČR v době krize a těsně po ní?
- Který z okresů Kraje Vysočina byl nezaměstnaností zasažen nejvíce v době krize a těsně po ní?
- Projevila se sezónní zaměstnanost v Kraji Vysočina v době krize?
- Zvyšuje se v době krize podíl rizikových skupin na celkové nezaměstnanosti?

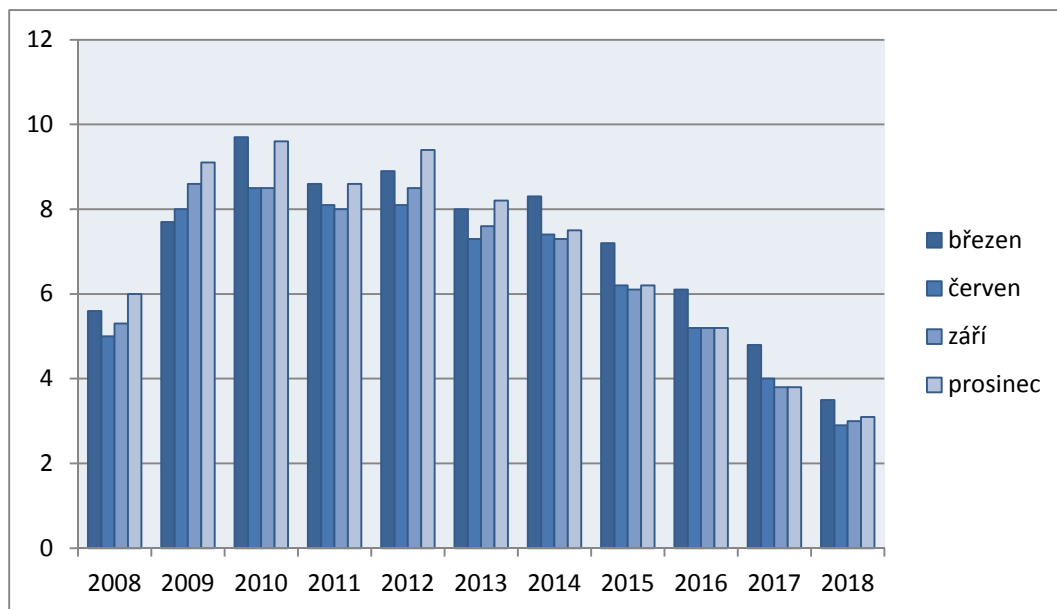
5 Jak se vyvíjela nezaměstnanost v Kraji Vysočina na pozadí vývoje nezaměstnanosti v ČR v době krize a těsně po ní?

Praktickou část své bakalářské uvedu analýzou vývoje nezaměstnanosti v Kraji Vysočina na pozadí vývoje nezaměstnanosti v ČR v době krize a těsně po ní. Časové období pro sledování tohoto vývoje jsem tedy zvolila začátek období světové hospodářské krize v roce 2008, a následné pokračování vývoje do roku 2018. Jedná se o období projevující se cyklické nezaměstnanosti, ve vztahu k ní se objevují také rozdíly v sezónní zaměstnanosti, které se právě době krize projevují nejvíce.

Pro analýzu stavu nezaměstnanosti v ČR a v Kraji Vysočina budu zde využívat ukazatele registrované míry nezaměstnanosti za jednotlivá čtvrtletí v letech 2008 – 2018, pro jejich následné srovnání pak ukazatele podílu nezaměstnaných osob, nebude-li uvedeno jinak. Údaje o míře nezaměstnanosti budu čerpat ze Statistických ročenek trhu práce v České republice za roky 2008 – 2017 dostupné na Integrovaném portálu MPSV, dále pak z údajů poskytovaných ČSÚ.

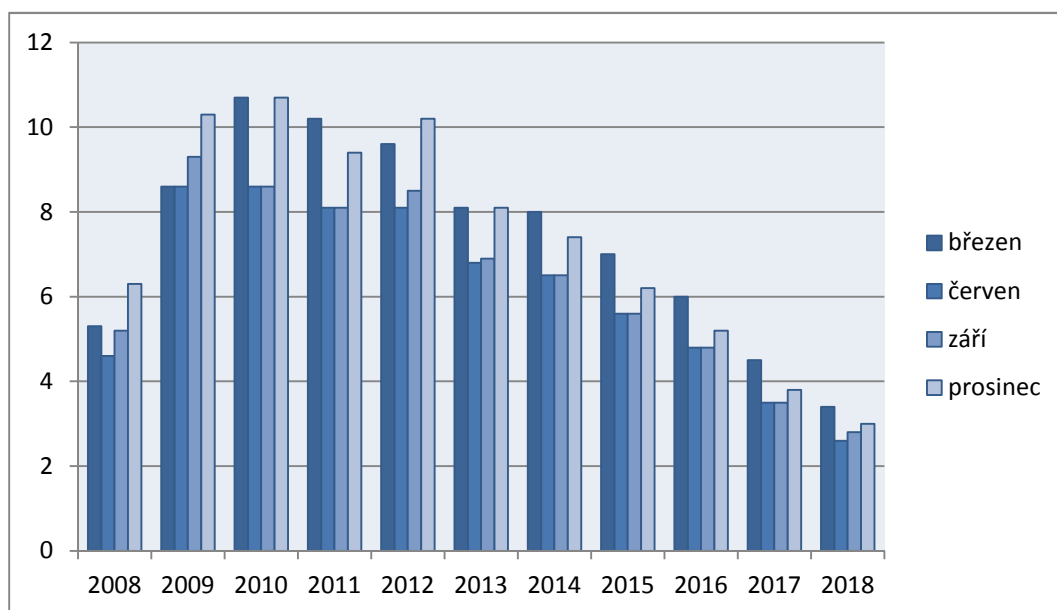
Nezaměstnanost není trend, který se v naší společnosti objevoval vždy. Jedná se spíše o jev objevující se v posledních 30 letech. Ivo Možný ve své knize popisuje vývoj nezaměstnanosti u nás následovně. *„Padesát let (1940-1989) tvořila u nás plná, často i povinná zaměstnanost. Až do poloviny devadesátých let nepřekročila pak míra nezaměstnanosti hranici pěti procent; po převážnou část tohoto období na většině území České republiky na trhu práce mírně převažovala poptávka nad nabídkou. Teprve ve druhé polovině dekády se u nás objevila nezaměstnanost jako sociálně významný jev a v některých oblastech zasáhla až pětinu obyvatel.“* (Možný, 2002, str. 98) K výraznému nárůstu míry nezaměstnanosti dochází právě téměř na začátku sledovaného období, přesněji v roce 2009, který byl způsoben světovou hospodářskou krizí z roku 2008.

Graf č. 1: Vývoj registrované míry nezaměstnanosti ČR za jednotlivá čtvrtletí v letech 2008 – 2018 (v %).



Zdroj: Integrovaný portál MPSV, vlastní zpracování

Graf č. 2: Vývoj registrované míry nezaměstnanosti za jednotlivá čtvrtletí v Kraji Vysočina v letech 2008 – 2018 (v %).



Zdroj: Integrovaný portál MPSV, vlastní zpracování

Grafy č. 1 a 2 zachycují informace o vývoje registrované míry nezaměstnanosti za jednotlivá čtvrtletí v letech 2008 – 2018 v ČR a v Kraji Vysočina. Čtvrtletní údaje předkládám proto, abych lépe zdůraznila rozdíly v sezónní zaměstnanosti v době krize, kdy se projevují nejvíce, a těsně po ní.

Ke zvyšování nezaměstnanosti dochází již od roku 2008 jak na Vysočině, tak v celé ČR. Důsledky krize se ale ve větší míře projevují spíše od roku 2009. Analýza situace na trhu práce v Kraji Vysočina provedená roku 2009 uvádí, že nezaměstnanost trvale rostla během celého roku 2009. Konkrétně od 31. 12. 2008 až do 31. 12. 2009 došlo k navýšení registrované míry nezaměstnanosti o celé 3% (tj. cca o 7600 nových uchazečů o zaměstnání). Míra nezaměstnanosti se tak dostala na konci roku na hodnotu 10,3%, což je v porovnání s celorepublikovou mírou registrované nezaměstnanosti (9,24%) ještě o cca 1% vyšší. Následkem krize na Vysočině došlo ke zhroucení sklářského průmyslu, dále také strojírenského konkrétně automobilového průmyslu, který je jedním z rozhodujících zaměstnavatelů kraje, právě vzhledem k tomuto faktu byla Vysočina krizí zasažena až do takové míry, neboť došlo k oslabení jejích nejsilnějších stránek, co se týče zaměstnanosti. Firmy měly nedostatek zakázek a začaly pociťovat nezáměr o jejich výrobky ze strany zákazníků. V důsledku pak došlo k propouštění zaměstnanců, byl nedostatek volných pracovních pozic (od začátku po konec roku 2009 klesl až z cca 2 400 volných míst na 760), a na Vysočině tak trvale rostla nezaměstnanost. Výjimku tvořily jarní měsíce, kdy se na chvíli růst nezaměstnanosti pozastavil. Zaměstnavatelé totiž začali více využívat sezónní zaměstnanosti, především v zemědělství, stavebnictví a službách. Nejvíce kritická ale byla nezaměstnanost v okrese Třebíč, kde na konci roku dosáhla hodnoty až 12,8 % (stav k 31. 12. 2009), zařadil se tak mezi 18 okresů v ČR vykazující nejvyšší míru nezaměstnanosti.

Celkově tedy od roku 2009 nezaměstnanost v tomto kraji rostla. Z grafu č. 2 také vyplývá, že se z krize roku 2008 ještě několik let vzpamatovávala, k poklesu začalo docházet až v polovině roku 2014.

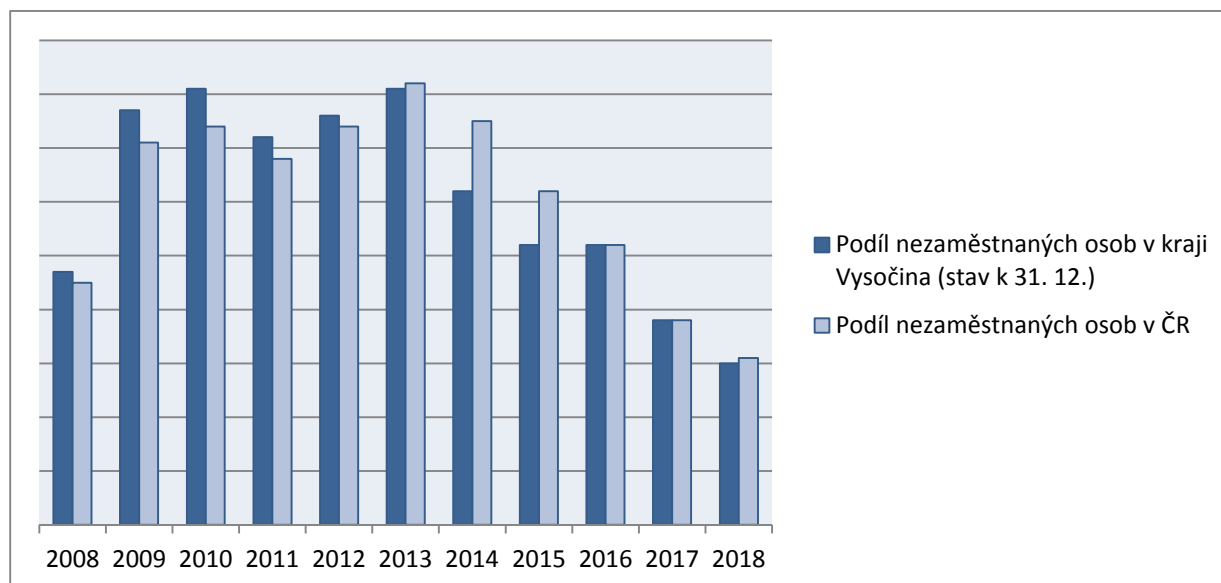
Jak již bylo zmíněno v kap. 2. 1., v roce 2013 došlo ke změně metodiky ukazatele registrované míry nezaměstnanosti, nelze tudíž porovnávat data měřená jinou metodikou. Díky tomu tedy zdánlivě klesla nezaměstnanost v roce 2013 a celorepublikový průměrný podíl nezaměstnaných osob tak činil 7,7 %. Statistická ročenka trhu práce ČR z roku 2017 uvádí přepočítané hodnoty průměrného podílu nezaměstnaných osob již od roku 2005, a tudíž je lze pro srovnání použít. Problém vysoké nezaměstnanosti tedy pokračoval ještě v roce 2013, což lze odvodit ze skutečnosti, že v roce 2012 dle nové metodiky činil průměrný podíl nezaměstnaných osob 6,8 %, ale v roce 2013 stoupl téměř o 1 % na 7,7 %.

Až od první poloviny roku 2014 docházelo k postupnému snižování míry nezaměstnanosti v ČR i na Vysočině, která pokračovala i v následujících letech. Ekonomická prosperita státu nadále rostla a byla hlavní příčinou tohoto pozitivního vývoje nastartovaného v polovině roku 2014. Firmy na Vysočině právě vzhledem k příznivému vývoji ekonomiky ČR již od jarních měsíců začaly oživovat svou činnost, tedy především rozšiřováním výroby či navyšováním počtu zaměstnanců. Tato pozitivní reakce se objevila nejen u velkých firem, ale především u menších či středních soukromých podniků. Výsledkem je pak snižování míry nezaměstnanosti kraje spojené se snižováním počtu registrovaných uchazečů o zaměstnání. Několik firem již v tomto roce registrovalo značný nárůst počtu zaměstnanců. Jednalo se o významné zaměstnavatele kraje jako například Automotive Lighting, s.r.o. v Jihlavě, ČEZ, a.s., JE Dukovany, FRAENKISCHE CZ s.r.o. v Okříškách či firma Wera Werk, s.r.o. v Bystřici nad Pernštejnem.

Registrovaná míra nezaměstnanosti v kraji byla na konci roku 2018 nižší ve srovnání s celorepublikovou hodnotou. Oproti předchozímu čtvrtletí se sice jedná o mírné navýšení o 0,2 %, ale ve srovnání se stavem z předchozího roku, kdy na konci prosince byl zaregistrován podíl nezaměstnaných osob 3,8, vykazuje nezaměstnanost v tomto kraji klesající tendenci. Podobná situace nastala také v celé ČR.

V grafech č. 1 a 2 jsem záměrně uvedla čtvrtletní údaje o míře nezaměstnanosti, abych mohla porovnat rozdíl projevující se sezónní nezaměstnanosti ve vztahu k cyklické nezaměstnanosti v ČR a v Kraji Vysočina. V době, kdy se ekonomika ocitá ve fázi recese, se zpravidla nejvíce projevuje sezónní zaměstnanost. Konkrétně na Vysočině, vzhledem k zemědělskému a turistickému zaměření kraje, se nejvíce projevuje ve 2. a 3. kvartále daného roku. Z uvedených grafů vyplývá, že se na Vysočině po většinu sledovaného období projevovala sezónní zaměstnanost výrazněji ve srovnání s celorepublikovým stavem. Na Vysočině jsou tyto rozdíly patrné až do roku 2017. Celorepublikově se sezónní nezaměstnanost projevuje od roku 2014 pouze na začátku daného roku, kdy je nezaměstnanost nejvyšší, ve 2. kvartále se výrazně sníží a ve 4. se nepatrně navýší. Z toho vyvozují, že Vysočina má své silné stránky v oblasti zaměstnanosti především v sezónních pracích jako je zemědělství, stavebnictví či turismus.

Graf č. 3: Podíl nezaměstnaných osob v ČR a v Kraji Vysočina v letech 2008 - 2018 (v %).



Zdroj: ČSÚ, vlastní zpracování

Zde ještě předkládám graf zachycující informace o obecné míře nezaměstnanosti v ČR a v Kraji Vysočina ve sledovaném období (2008 – 2018).

Z grafu je zjevné, že v letech 2008 - 2012 se hodnota podílu nezaměstnaných osob v Kraji Vysočina držela nad celorepublikovým průměrem. V roce 2010 dosahoval podíl nezaměstnaných osob nejvyšší hodnoty za celé sledované období (8,1 %), ale rozdíl s celorepublikovou hodnotou se podařilo udržet na stejném bodě jako v předchozím roce. Roku 2011, kdy byl na konci zaregistrován stav nezaměstnaných 7,6 % a celorepublikový 7,4 %, se tento rozdíl dokonce o 0,4 % snížil. V roce 2012 stále přetrvává vyšší nezaměstnanost v Kraji Vysočina oproti celorepublikovému měřítku, nicméně meziroční rozdíl byl snížen na 0,2 %.

Od roku 2013 se stav začíná obracet a nezaměstnanost v kraji začíná klesat dynamičtěji než v celé ČR. Jako příčina se jeví pomalý pokles nezaměstnanosti v ostatních krajích ČR, v některých došlo dokonce k nárůstu, což tedy zvyšuje

celorepublikový průměr. Právě od roku 2013, výrazněji pak od roku 2014 se začíná situace nezaměstnanosti v Kraji Vysočina významně zlepšovat, dochází ke každoročnímu poklesu v celém kraji i jeho okresech a v porovnání s celorepublikovou hodnotou klesá ještě rychleji až do roku 2016, kdy se situaci začíná opět vyrovnávat. Příčinou bylo celkové zlepšení prosperity zaměstnavatelů kraje a jeho jednotlivých okresů.

Po provedené analýze stavu nezaměstnanosti na Vysočině a ČR vyplynulo, že v letech 2009 – 2012 byl podíl nezaměstnaných osob oproti celorepublikovému měřítku poměrně vyšší. Za hlavní příčinu považuji opět ekonomickou krizi z roku 2008, která Vysočinu velmi zasáhla. V tomto období byly totiž zasaženy oblasti pro Vysočinu klíčové, jako je například automobilový průmysl. V této kategorii došlo k propadu hned několika významných firem – Bosch Diesel, s.r.o., Automotive Lighting, s.r.o., Motorpal, a.s. Došlo také ke zhroucení sklářského průmyslu a to již na konci roku 2008, kdy svou činnost ukončily sklárny Bohemia a najednou propustily přes 1000 zaměstnanců. Jedná se o období, kdy se zaměstnavatelé především snažili využívat sezónní zaměstnanosti v oblasti zemědělství či služeb. To je také příčinou menší míry nezaměstnanosti na konci 2. a 3. kvartálu. V následujících letech začalo docházet ke snižování nezaměstnanosti, která dokonce předčila celorepublikový průměr a to až do roku 2016, kdy dochází k vyrovnání. Podíl na tomto současném pozitivním vývoji trhu práce na Vysočině má zejména zpracovatelský průmysl, resp. strojírenská výroba zaměřující se především na automobilový průmysl. Právě v tomto sektoru se objevují největší zaměstnavatelé kraje s dlouhodobou vysokou ekonomickou aktivitou jako je např. firma Bosch Diesel, s.r.o., Automotive Lighting, s.r.o., Motorpal, a.s. Jihlava, Žďas, a.s. nebo Futaba Czech, s.r.o.

Závěrem této kapitoly lze konstatovat, že v současnosti ČR včetně Kraje Vysočina vykazuje klesající tendenci nezaměstnanosti, tento pokles započal, jak již bylo zmíněno, v polovině roku 2014 a nadále pokračuje. Vysoká nezaměstnanost v kraji v dřívějších letech byla zapříčiněna ne jenom hospodářskou krizí, která zasáhla i ostatní kraje, ale také tím, že se Vysočina díky své dřívější orientaci hlavně na zemědělství zařadila mezi jedny z nejchudších oblastí. V 90. letech ale začal narůstat počet zaměstnanců v tradičním průmyslu a trh nestíhal tento nával dostatečně rychle vstřebávat, díky čemuž nezaměstnanost na Vysočině začala stoupat. V současné době se ale situace téměř obrátila. Na Vysočině se začala více rozvíjet ekonomika a hospodářství a došlo ke snižování počtu uchazečů o zaměstnání.

6 Jaké postavení zaujímal Kraj Vysočina v oblasti nezaměstnanosti v rámci krajů ČR v době krize a těsně po ní?

Nezaměstnanost řadíme mezi jeden z faktorů ovlivňující život populace na celém území i tedy v jednotlivých krajích, regionech, mikroregionech apod. Bezpochyby má nezaměstnanost také vliv na růst populace či na její případný pokles. V letech 2001 – 2011 byl zaznamenán výrazný nárůst populace v Praze a Středočeském kraji o téměř čtvrt miliónu, naopak v krajích, ve kterých došlo ke značným ztrátám volných pracovních míst, což úzce souvisí s nárůstem nezaměstnanosti, nastal pokles populace. Mezi tyto kraje se zařadil především kraj Moravskoslezský, dále Zlínský, Olomoucký, Ústecký a v neposlední řadě také Kraj Vysočina, kde byl zaznamenán během tohoto období, úbytek obyvatel mezi 10 až 15 tisíci. (Maier & Franke, 2015)

V této a následující kapitole tedy provedu analýzu nezaměstnanosti na Vysočině na nižší než celorepublikové úrovni, tedy na úrovni krajů, okresů Kraje Vysočina a jeho mikroregionů.

Zde se budu zabývat postavením Vysočiny, které zaujímala v rámci krajů ČR v oblasti nezaměstnanosti. Tabulka, kterou předkládám (viz Příloha č. 3), zaznamenává údaje o obecné míře nezaměstnanosti jednotlivých krajů v procentech v letech 2008 – 2018. Důvodem této analýzy je zjistit, jak si Vysočina v nezaměstnanosti stojí vůči ostatním krajům, ale také zda se právě na Vysočině odrazila hospodářská krize více než v ostatních krajích.

Vzhledem k tomu, co již o Vysočině víme a známe také důsledky hospodářské krize, které na Vysočinu padly, lze tedy předpokládat, že krize Vysočinu zasáhne do větší míry, než ostatní kraje. Jedná se o kraj závislý nejen na zemědělství, ale především na strojírenství a automobilovém průmyslu, který byl zasažen nejvíce, a právě v této oblasti firmy zaznamenaly nejvyšší pokles zakázek a některé svou činnost musely

pozastavit či propustit značnou část svých zaměstnanců, aby byly schopny tuto krizi překonat. Některé firmy v kraji nejsou ryze českými společnostmi, mají také své obchodní partnery v zahraničí, což znamená, že nejsou ovlivněny pouze krizí, která zasáhla ČR, ale také krizí, která dopadla na jednotlivé země zahraničních partnerů těchto firem. Jedná se například o největšího zaměstnavatele kraje Bosch Diesel, s.r.o., jehož zemí zahraničního partnera je Německo, či druhý největší zaměstnavatel kraje Automotive Lighting (Itálie).

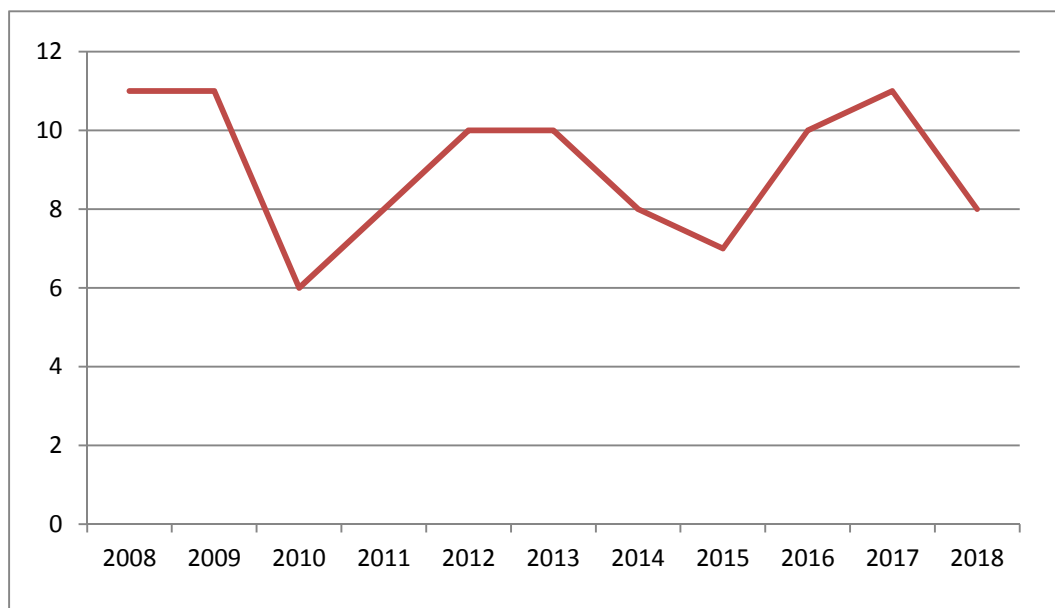
Na základě tabulky (viz Příloha č. 3) jsem sestavila následující tabulku, která nám přehledně poskytuje informaci o umístění Kraje Vysočina v rámci krajů ČR v oblasti nezaměstnanosti.

Tab. č. 2: Umístění Kraje Vysočina v rámci krajů ČR dle nezaměstnanosti.

Rok	2008	2009	2010	2011	2012	2013	2014	2015	2016	2017	2018
Umístění Vysočiny	11.	11.	6.	8.	10	10.	8.	7.	10.	11.	8.

S příchodem krize zaznamenáváme zvýšení obecné míry nezaměstnanosti ve všech krajích. Vysočina před nástupem důsledků krize zaujímala v rámci krajů velmi příznivou pozici a řadila se mezi prvních 7 krajů ČR s nejnižší nezaměstnaností. V pořadí stála na 11. pozici ještě v roce 2009. V následujícím roce ale vlivem dopadu krize na nejtěžejnější oblasti kraje, jako je strojírenský průmysl, resp. automobilový, či oblast zemědělství poklesla až na 6. místo a tím se zařadila mezi 7 krajů ČR s nejvyšší nezaměstnaností. Až do roku 2013 se Vysočině daří své postavení v rámci krajů zlepšovat a stoupne v roce 2013 až na 10. místo. V dalších dvou letech je její pozice opět oslabena a propadá se v roce 2015 až na 7. místo. Roku 2017 se poprvé za sledované období dostává na předkrizový stav a zaujímá opět 11. pozici. v roce 2018 opět klesá na 8. pozici.

Graf č. 4: Umístění Kraje Vysočina v rámci krajů ČR dle nezaměstnanosti v letech 2008 – 2018.



Již z předložené tabulky je patrné, že co se týče umístění Kraje Vysočina v rámci krajů ČR v oblasti nezaměstnanosti, resp. stavu obecné míry nezaměstnanosti, objevuje se jistá pravidelnost. Pro lepší viditelnost této pravidelnosti předkládám graf č. 4, ze kterého vyplývá, že postavení Vysočiny se s pravidelností mění každé dva roky a vytváří tak tvar sinusoidy. Jestliže tedy budeme i nadále tuto pravidelnost předpokládat, lze tvrdit, že v roce 2019 se oproti minulému roku její postavení nezlepší nebo zlepší jen patrně a k příznivějším výsledkům dojde až v roce 2020.

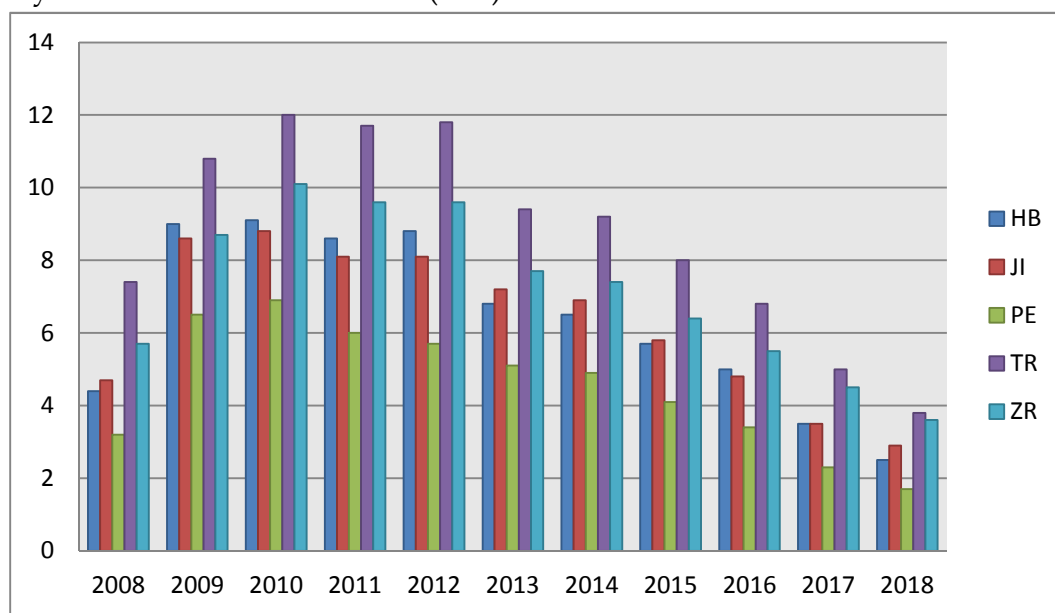
Závěrem této kapitoly bych chtěla konstatovat, že vzhledem ke všem předloženým faktům lze tvrdit, že Vysočina se v oblasti nezaměstnanosti, když budeme brát v úvahu obecnou míru nezaměstnanosti, řadí po téměř celé sledované období, s výjimkou roku 2010 a 2015, mezi 7 krajů s nejnižší nezaměstnaností. Co se týče ostatních krajů ČR, na předních příčkách se po celou dobu sledovaného období objevuje kraj Ústecký, Karlovarský a Moravskoslezský, na posledních místech pak Praha, kraj Jihočeský, Středočeský a Plzeňský.

7 Který z okresů Kraje Vysočina byl nezaměstnaností zasažen nejvíce v době krize a těsně po ní?

Následující kapitole věnuji okresům Kraje Vysočina. Budu se zabývat otázkou, který okres byl nezaměstnaností ve sledovaném období zasažen nejvíce a hledat důvody, proč tomu tak bylo právě v tomto okrese. Porovnávat budu mezi sebou nejen jednotlivé okresy Kraje Vysočina, kterými jsou Havlíčkův Brod (HB), Jihlava (JI), Pelhřimov (PE), Žďár nad Sázavou (ZD) a Třebíč (TR), ale také srovnám okresy kraje vzhledem ke všem okresům ČR. K porovnávání nezaměstnanosti jednotlivých okresů mi poslouží průměrná míra nezaměstnanosti. Data, se kterými budu v následující kapitole pracovat, mi poskytly Analýzy stavu a vývoje trhu práce v Kraji Vysočina za roky 2008 – 2011 a Zprávy o situaci na trhu práce Kraje Vysočina za roky 2012 – 2018 zveřejněné na Integrovaném portálu MPSV.

Situace nezaměstnanosti se v každém okrese liší, což je patrné i z předloženého grafu č. 5. Nejvíce je nezaměstnaností postižen okres Třebíč, který každoročně v celém sledovaném období vykazuje nejvyšší průměrnou míru nezaměstnanosti v rámci okresů kraje. Nejnižší nezaměstnanost je pak zaregistrována každý rok sledovaného období v okrese Pelhřimov.

Graf č. 5: Průměrný roční podíl nezaměstnaných osob v jednotlivých okresech Kraje Vysočina v letech 2008 - 2018 (v %).



Zdroj: Integrovaný portál MPSV, vlastní zpracování

Na začátku sledovaného období tedy v roce 2008 nebyla průměrná míra nezaměstnanosti hospodářskou krizí ještě příliš zasažena, ke zvyšování dochází v následujících letech stejně jako v jiných oblastech ČR. Stav v jednotlivých okresech Vysočiny, jak jsem již zmínila, se poměrně liší. Liší se především v závislosti na zaměření se okresu a jeho jednotlivých regionů na průmysl či zemědělství.

Jak jsem již zmínila, nejvyšší nezaměstnanost byla každoročně zjištěna v okrese Třebíč. Důvodů k tak vysoké nezaměstnanosti v tomto okrese je hned několik. Jedná se o region zaměřující se především na oblast zemědělství, jak také uvádí analýzy stavu a vývoje trhu práce v Kraji Vysočina, čímž je tento okres značně znevýhodňován, neboť je často odkázán na příznivost přírodních podmínek, také nemá dostatečně silný průmysl. V tomto regionu je poměrně malé zastoupení zaměstnavatelů vykazujících vyšší počet zaměstnanců. Většinou se jedná o firmy s počtem zaměstnanců kolem 300, jako například v roce 2008 firmy UNIPLET, a. s., MOTORPAL, a. s. či FRAENKISCHE CZ s.r.o. Na míru nezaměstnanosti v tomto

okresu má také určitě vliv špatná dopravní obslužnost, která pak ovlivňuje dojíždění obyvatel do zaměstnání. Dalším faktorem ovlivňujícím vysokou nezaměstnanost tohoto okresu je také fakt, že mikroregiony, ze kterých se Třebíčsko skládá, patří mezi nejohroženější v kraji. Mikroregiony v tomto okrese v roce 2009 vykazaly nejvyšší míru nezaměstnanosti z celé oblasti Vysočiny. Jedná se především o mikroregion Budišov, kde byla zaregistrována míra nezaměstnanosti až 19,6 %, na druhém místě se umístil mikroregion Jaroměřice nad Rokytnou s mírou nezaměstnanosti 16,4 %. Jedná se právě o mikroregiony zaměřující se na oblast zemědělství a turistiku. Vysokou míru nezaměstnanosti zde ovlivňuje také nepříznivá vzdělanostní struktura obyvatelstva. Na Třebíčsku je nejvíce zastoupena skupina absolventů středních škol včetně vyučených bez maturity, která se řadí mezi jednu nejrizikovější, co se týče zaměstnání. Naopak poměrně málo je zde zastoupena skupina absolventů vysokých škol, kteří by mohli podíl zaměstnanosti v tomto okrese zvýšit, neboť vykazují nejvyšší procento zaměstnanosti, co se týče této rizikové skupiny absolventů škol. Průměrná míra nezaměstnanosti roste i v následujících letech.

V opačné situaci se nachází okres Pelhřimov vykazující každoročně nejnižší míru nezaměstnanosti v kraji především díky své orientaci na průmysl. Dalším faktorem ovlivňující tento příznivý stav je výhodné umístění okresu oproti okresu Třebíč, který zaujímá okrajovou polohu. Jedná se totiž o okres, kterým prochází dálnice D1, čímž se zlepšuje dopravní dostupnost, také sousedí s ekonomicky prosperujícími kraji, které každoročně vykazují vyšší míru zaměstnanosti (Středočeský, Jihočeský). Díky těmto protichůdným výsledkům nezaměstnanosti tak dochází k vyvažování celokrajového stavu nezaměstnanosti. Faktem je, že okres Pelhřimov udržoval i v době krize stav nezaměstnanosti v přijatelné míře oproti zbylým okresům, důvodem může být i skutečnost, že některé podniky v tomto okrese krizi přečkaly i bez propouštění zaměstnanců (Dřevozpracující družstvo Lukavec, Spojené kartáčovny, a.s.).

Roku 2010 byla nejvyšší míra opět registrována v okrese Třebíč, zde stoupla až na hodnotu 12 %, což převyšuje průměrnou míru nezaměstnanosti celého kraje téměř o 2,5 %. Mezi hlavní příčinu patří mimo jiné také pozastavený meziroční růst volných pracovních míst. Nejnižší byla opět zjištěna v okrese Pelhřimov (6,9 %). Ostatní okresy vykazovaly v průměru nezaměstnanost kolem 9 %. Mezi nejohroženější mikroregiony patřily opět Budišov (19,6 %), Jaroměřice na Rokytou (19,3 %) a Moravské Budějovice (17,7 %).

V roce 2013 došlo, jak jsem již zmínila, ke změně metodiky výpočtu míry nezaměstnanosti, nelze tedy v grafu porovnávat hodnoty z roku 2013 s předchozími lety. V roce 2012 byla přepočítána hodnota míry nezaměstnanosti podle nové metodiky a činila hodnotu 6,7 procentního bodu. V roce 2013 vykazoval podíl nezaměstnaných osob 7,4 %, dochází zde tedy k meziročnímu navýšení o cca 0,7 %. Za hlavní příčiny tohoto nepříznivého vývoje považuje Zpráva o situaci na trhu práce z roku 2013 stále stagnující ekonomiku, strach z dalšího vývoje, který byl nejistý, tím pádem i k dalšímu propouštění a k rušení a tedy i k nevytváření dostatečného počtu volných pracovních míst. Ale oproti předchozímu roku došlo k jejich nárůstu.

Situace se roku 2014 začíná vyvíjet příznivějším směrem. Dochází k nepatrnému poklesu podílu nezaměstnaných osob, který pokračuje i v následujících letech. V jednotlivých okresech došlo k poklesu o cca 0,2 %. Havlíčkův Brod vykazoval průměrný podíl nezaměstnaných osob 6,5 %, okres Jihlava 6,9 % a okres Žďár nad Sázavou 7,4 %. Nejvyšší podíl byl opět registrován v okrese Třebíč (9,2 %) a nejnižší v okrese Pelhřimov (4,9 %). Zpráva o situaci na trhu v Kraji Vysočina za rok 2014 uvádí, že k tomuto pozitivnímu vývoji dochází především díky pozvolnému ožívání ekonomiky.

V následujících letech trend snižování nezaměstnanosti nadále pokračuje i ve všech okresech kraje. Pořadí okresů v rámci nezaměstnanosti se téměř nemění, stále se na prvním místě umisťuje okres Třebíč a na posledním okres Pelhřimov.

V posledním sledovaném období, tedy v roce 2018, trend poklesu nezaměstnanosti nadále pokračuje. Na celém území Vysočiny došlo k meziročnímu poklesu nezaměstnanosti téměř o 1 %, nejvyšší meziroční pokles byl opět zjištěn v okres Třebíč (o 1,2 %) na 3,8 %, stále se ale jedná o okres s nejvyšším průměrným podílem nezaměstnaných osob. Na druhém místě se umístil okres Žďár nad Sázavou (3,6 %), na třetím Jihlava (2,9 %), druhá nejnižší míra byla registrována v okrese Havlíčkův Brod (2,5 %) a nejnižší opět v okrese Pelhřimov (1,7 %). Okres Třebíč, Žďár nad Sázavou a Jihlava zároveň také vykázaly v tomto roce vyšší hodnotu podílu nezaměstnaných osob, než byl celorepublikový průměr.

Co se týče postavení okresů Kraje Vysočina v rámci okresů ČR, pro jejichž srovnání použiji ukazatele podílu nezaměstnaných osob (k 31. 12.), dá se říci, že jejich situace v rámci okresů ČR je téměř identická s jejich situací v rámci okresů Vysočiny. Okres Třebíč, který každoročně vykazuje nejvyšší míru nezaměstnanosti na Vysočině, se v rámci okresů ČR umisťuje mezi 15 okresy vykazující nejvyšší nezaměstnanost. V roce 2013 se s hodnotou podílu nezaměstnaných osob 10,2 % objevuje na 14. místě mezi okresy ČR, kterých je u nás celkem 77. Oproti tomu okres Pelhřimov, v němž je v rámci Vysočiny situace na trhu v oblasti nezaměstnanosti nejpříznivější, se umisťuje na posledních příčkách v nezaměstnanosti. Ve stejném roce 2013 zaujímal 71. pozici. V následujících letech se situace téměř nemění. Roku 2018 zaujímal okres Třebíč 16. místo a okres Pelhřimov 73., čímž se řadí mezi 5 okresů s nejnižší nezaměstnaností v ČR společně s okresem Benešov, Praha-západ, Rychnov nad Kněžnou a Praha-východ.

Od roku 2009 dochází ke zvyšování nezaměstnanosti na celém území Vysočiny a samozřejmě také v jednotlivých okresech vlivem světové hospodářské krizi, jak již bylo několikrát zmíněno. Největší míru nezaměstnanosti zaznamenává každoročně (ve sledovaném období) okres Třebíč, jehož mikroregiony se řadí mezi nejohroženější v kraji a také každoročně vykazovaly nejvyšší nezaměstnanost. Důvodů tak vysoké nezaměstnanosti v tomto okrese je několik: nevýhodná okrajová poloha okresu, špatná dopravní obslužnost, nepříliš vyhovující vzdělanostní struktura obyvatelstva, nedostatek firem vykazujících vyšší počet zaměstnanců a také nepříznivé přírodní podmínky pro zemědělskou činnost. Míra nezaměstnanosti v tomto okrese se odlišuje od míry nezaměstnanosti celého kraje v průměru každý rok až o 2 %. Druhou nejvyšší míru vykazoval nejčastěji okres Žďár nad Sázavou, následně okres Havlíčkův Brod a Jihlava. Nejnižší nezaměstnanost byla každoročně registrována v okrese Pelhřimov, který ale zároveň vykazoval nejnižší meziroční pokles.

8 Projevila se sezónní zaměstnanost v době krize v Kraji Vysočina?

Zde se zaměřím především na sezónní zaměstnanost, kterou vzhledem k charakteristice kraje a také především díky nástupu cyklické nezaměstnanosti lze předpokládat. O sezónní nezaměstnanosti jsem se sice již zmiňovala v kapitole 5, ale pouze ve srovnání s ČR. Mým cílovým obdobím bude navíc tentokrát pouze doba největšího dopadu hospodářské krize na trh práce v letech 2009 – 2011, kdy se právě v době recese projevuje sezónní zaměstnanost nejvýrazněji. V tomto období zaznamenáváme prudký nárůst nezaměstnanosti ve všech oblastech ČR, včetně tedy Vysočiny a jejích okresů.

Cílem této kapitoly bude zjistit, zda se sezónní zaměstnanost, projevila v Kraji Vysočina v době krize, a do jaké míry jí byla zasažena.

Data, se kterými zde budu pracovat, mi poskytly opět Analýzy stavu a vývoje trhu práce v Kraji Vysočiny za roky 2009 – 2011.

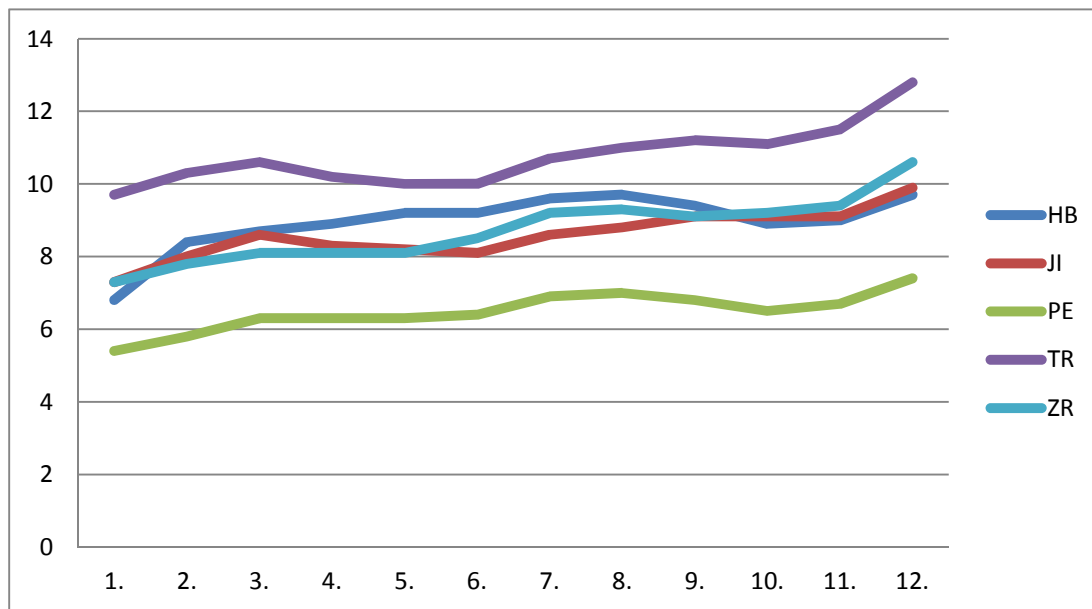
Jak jsem již nastínila, předpokládám, že vzhledem k charakteristice kraje se budou zaměstnavatelé snažit právě v době největší krize využívat sezónní zaměstnanosti, aby tak poskytli pracovní příležitost lidem, kteří by jinak práci nenašli. Na Vysočině lze sezónní zaměstnanost očekávat v jarních a letních měsících, neboť se jedná o kraj zaměřený mimo jiné na oblast zemědělství, turismu a stavebnictví.

Dále budu také předpokládat, že pohyb míry nezaměstnanosti ovlivňuje také personální pohyb u významných zaměstnavatelů kraje.

Svá tvrzení chci potvrdit na následujících grafech poskytujících informace o průměrné míře nezaměstnanosti za jednotlivé měsíce v okresech Kraje Vysočina, na kterých lze sezónní zaměstnanost přehledně demonstrovat, dále pak na základě

informací získaných prostřednictvím Analýz stavu a vývoje trhu práce v Kraji Vysočina za roky 2009 – 2011.

Graf č. 6: Průměrná MN v jednotlivých okresech Kraje Vysočina v roce 2009.



Zdroj: Integrovaný portál MPSV 2009, vlastní zpracování

V roce 2009 se tedy projevují dopadající následky světové hospodářské krize, která v tomto roce způsobila navýšení nezaměstnanosti o více než dvě procenta oproti předchozímu roku ve všech okresech. Graf ale také zaznamenává mírné poklesy v některých měsících, způsobené také personálním pohybem u některých zaměstnavatelů.

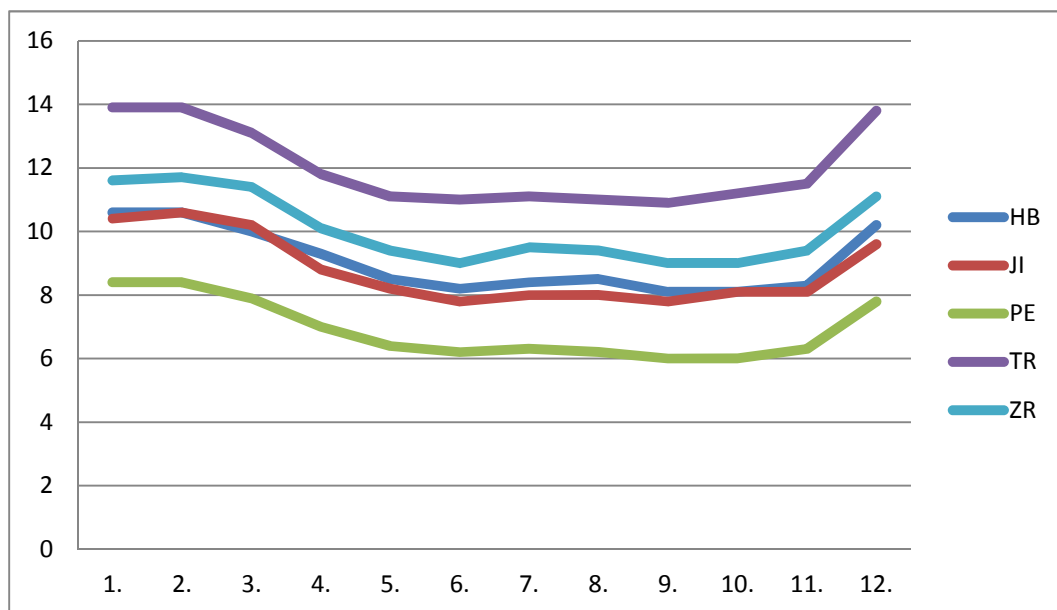
Na konci roku 2008 v okrese Havlíčkův Brod ukončila svou činnost sklářská společnost Sklo Bohemia a.s., kvůli špatné finanční situaci. K jejímu obnovení došlo v říjnu roku 2009 již pod novým názvem Crystalite Bohemia, a.s., což je také patrně jeden z důvodů, že právě v říjnu na chvíli klesla v tomto okrese nezaměstnanost. Na konci roku 2009 společnost zaměstnávala již 215 lidí, v současnosti dává práci cca 750 zaměstnancům.

V okrese Jihlava v roce 2009 sledujeme od dubna do června mírný pokles nezaměstnanosti způsobený využitím zaměstnavatelů sezónní zaměstnanosti převážně ve stavebnictví a službách. Jinak v tomto okrese dochází naopak k propouštění zaměstnanců během celého roku, což tedy způsobilo opět patrný nárůst nezaměstnanosti v dalších měsících. Pokles počtu zaměstnanců byl zaznamenán u největšího zaměstnavatele v kraji u společnosti Bosch Diesel, s.r.o.. Pracovní poměr od předchozího roku byl zde ukončen celkem 1 496 zaměstnancům. Stav zaměstnanců na konci roku 2009 byl tedy 4 301. Ke snižování počtu zaměstnanců byl nucen také druhý největší zaměstnavatel okresu firma Automotive Lighting s.r.o., která ještě v roce 2008 zaměstnávala 1 437 zaměstnanců a svůj stav v roce 2009 snížila na 1 167.

V okrese Třebíč dochází ke snižování nezaměstnanosti v jarních a letních měsících, přesněji od dubna do června. Vzhledem k zemědělskému zaměření tohoto okresu lze předpokládat, že ke snížení zde došlo v tomto období právě díky této orientaci, což nám potvrzují i následující roky 2010 a 2011, kdy kde snižování docházelo ve stejnou dobu.

V okrese Žďár nad Sázavou, jak jsem již zmínila, docházelo k celoročnímu zvyšování nezaměstnanosti s nepatrnou výjimkou v měsíci září. Zvyšování neustoupilo ani přesto, že jeden z největších zaměstnavatelů v okrese v roce 2009 zaznamenal nárůst počtu zaměstnanců. Jedná se o podnik Cooper-Standart Automotive Česká republika s.r.o., který uvádí, že tento meziroční přírůstek patrně ovlivnilo vyplácení šrotovného v okolních zemích. Počet zaměstnanců se zde tedy zvýšil na 827 ze 722. Pokles naopak zaznamenala například firma „Hettich ČR k.s.“ (z 725 na 658) a také podnik Diamo s.p., o.z. Geam, D. Rožínka (z 1030 na 1012).

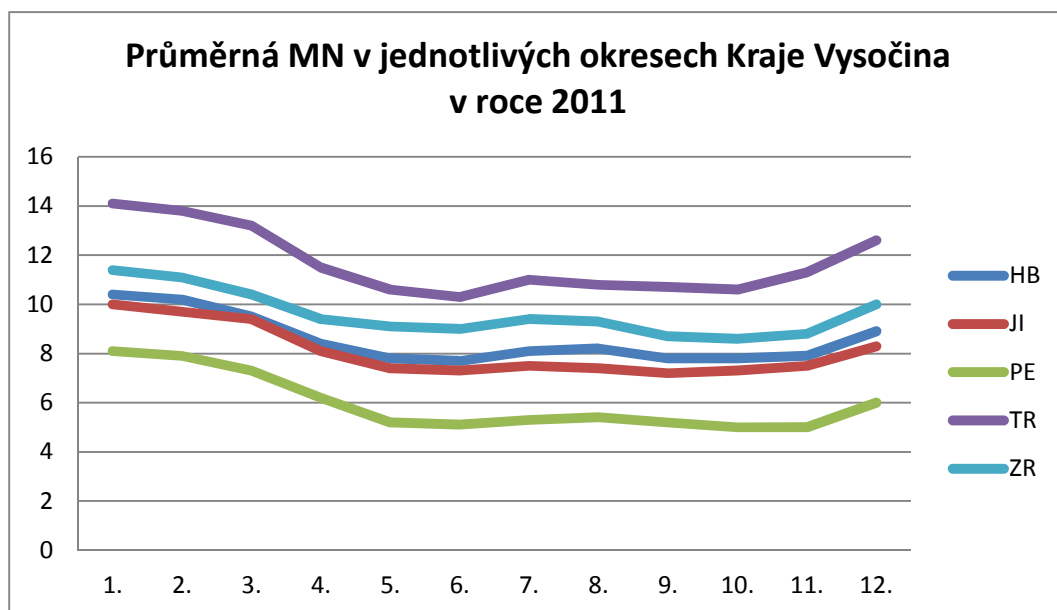
Graf č. 7: Průměrná MN v jednotlivých okresech Kraje Vysočina v roce 2010.



Zdroj: Integrovaný portál MPSV 2010, vlastní zpracování

V roce 2010 zaznamenáváme vliv sezónní zaměstnanosti vyšší, než v roce předchozím, neboť v tomto roce se důsledky krize odrazily nejvíce. Pokles nezaměstnanosti nastává ve všech okresech téměř současně. Začíná od jarních měsíců a končí na podzim, v zimě nezaměstnanost opět narůstá, nicméně je nižší než na začátku roku.

Graf č. 8: Průměrná MN v jednotlivých okresech Kraje Vysočina v roce 2011.



Zdroj: Integrovaný portál MPSV 2010, vlastní zpracování

V následujícím roce 2011 se opakuje situace z roku předešlého. Opět se zde projevuje vliv sezónní zaměstnanosti, které zaměstnavatelé v období krize využívají, jak také uvádí Analýza stavu a vývoje trhu práce v Kraji Vysočina pro roky 2009 – 2011. I v tomto roce nastává snižování míry nezaměstnanosti v jarních a letních měsících a naopak na začátku a na konci roku se tato míra zvyšuje, tedy především v zimních měsících, kdy jsou méně aktivní oblasti pro Vysočinu klíčové (zemědělství, stavebnictví, turismus). Stejně ale jako tomu bylo v roce předchozím, dochází ke snížení míry nezaměstnanosti na konci roku oproti začátku, zaznamenáváme tedy meziroční pokles nezaměstnanosti signalizující postupné odeznívání hospodářské krize.

Po provedené analýze lze tedy konstatovat, že sezónní zaměstnanost se v době krize objevila především až v roce 2010. Rok 2009 byl spíše symbolem postupně nastupující krize, kdy docházelo k téměř lineárnímu navyšování nezaměstnanosti celoročně. Sezónní zaměstnanost se v něm tedy ještě zřetelně neprojevila. V následujících letech ale byla nejvíce patrná v jarních a letních měsících, což bylo mým také prvotním předpokladem.

9 Zvyšuje se v době krize podíl rizikových skupin na nezaměstnanosti či naopak snižuje?

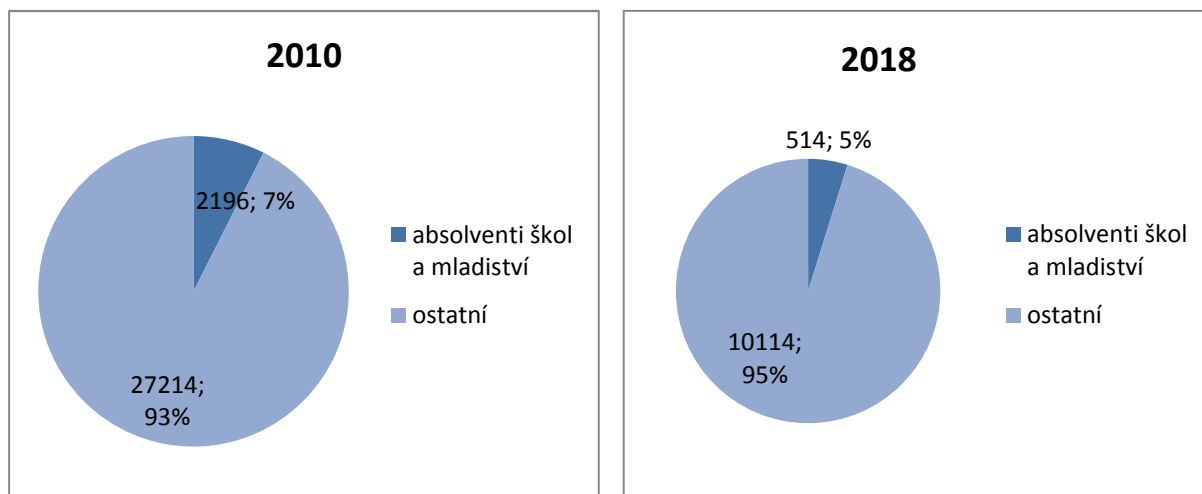
V následující kapitole se zaměřím na rizikové skupiny vyskytující se na Vysočině. Otázka, na kterou se svou analýzou budu snažit odpovědět, zní, zda se v době krize zvyšuje podíl rizikových skupin na celkovém počtu uchazečů o zaměstnání či naopak snižuje. Pro analýzu jsem tentokrát zvolila rok 2010, ve kterém se důsledky krize na nezaměstnanosti odrazily nejvíce, dále pak rok 2018, kdy krizovou situaci na trhu práce v oblasti nezaměstnanosti nezaznamenáváme, spíše se naopak jedná o období ekonomické a hospodářské prosperity.

V době největší hospodářské krize dochází k celkovému zvýšení uchazečů o zaměstnání, neboť podniky, jak jsme si již dříve prokázaly, spíše propouštěly své stávající zaměstnanci, a tedy nevytvářely nová volná pracovní místa. Tudíž lze předpokládat, že podíl rizikových skupin na nezaměstnanosti se v době krize bude snižovat, neboť se mezi nezaměstnané zařadí více uchazečů nevyznačujících se atributy rizikových kategorií nezaměstnaných.

Jako zdroj dat mi poslouží Analýza stavu a vývoje trhu práce v Kraji Vysočina za rok 2010 a Zpráva o situaci na krajském trhu práce za rok 2018. Data, která budu uvádět, odpovídají vždy stavu k 31. 12. daného roku.

První skupina, kterou jsem podrobila analýze, jsou absolventi škol a mladiství. Následující grafy zachycují podíl na nezaměstnanosti této kategorie k celkovému počtu uchazečů za roky 2010 a 2018.

Grafy č. 9 a 10: Podíl absolventů škol a mladistvých na celkovém počtu uchazečů o zaměstnání za roky 2010 a 2018.



Zdroj: Integrovaný portál MPSV 2010, Portál MPSV 2018, vlastní zpracování

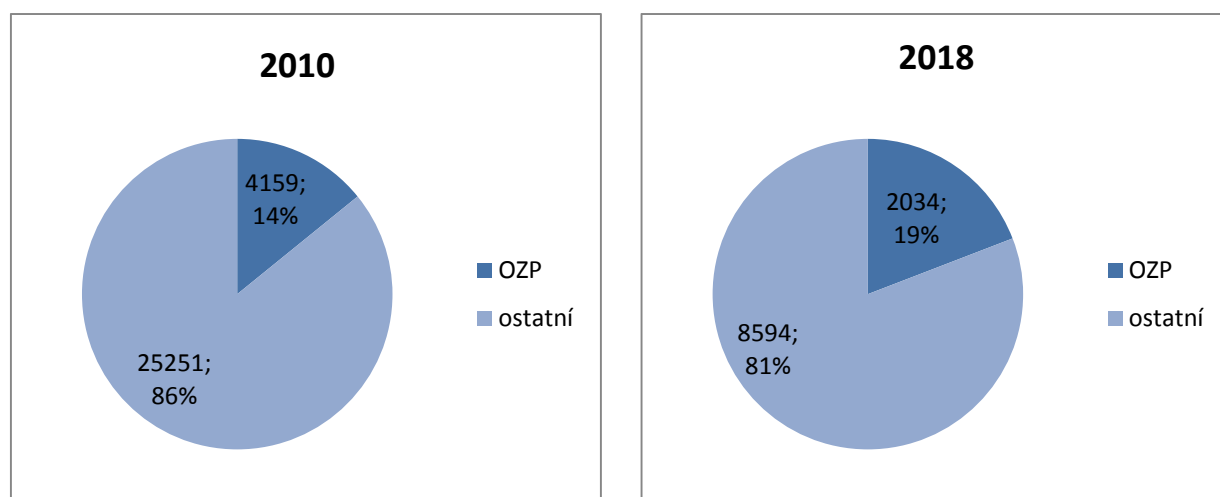
O tuto kategorii byl proječován nezáměr ze strany zaměstnavatelů již v roce 2008. Od poloviny roku 2008 počty těchto osob v evidencích začaly narůstat, což se potvrdilo i v následujícím roce 2009. Ve sledovaném roce 2010 s počtem 2 196 tvořili sedmi procentní podíl na nezaměstnanosti ze všech uchazečů o zaměstnání, kterých v tomto roce bylo 29 410.

Z grafů, které předkládám, vyplývá, že se v současné době jejich postavení na trhu práce zlepšilo a v roce 2018 tvořili podíl na nezaměstnanosti 5 %. Příčinou tohoto pozitivního vývoje je zřejmě také příznivý hospodářský a ekonomický vývoj našeho státu, ale dle mého názoru také zvýšený zájem zaměstnavatelů o tuto kategorii zaměstnanců. Absolventi škol a mladiství se totiž vyznačují vlastnostmi, které jsou

v současné době u zaměstnanců často žádanými, jako například znalost cizího jazyka, nabytí aktuálních odborných znalostí, počítačové dovednosti či větší pracovní flexibilita.

Další rizikovou skupinou, která se na trhu práce objevuje, jsou osoby se zdravotním postižením. Následující grafy zachycují jejich podíl na nezaměstnanosti ze všech uchazečů o zaměstnání v letech 2010 a 2018.

Grafy č. 11 a 12: Podíl OZP na celkovém počtu uchazečů o zaměstnání za rok 2010 a 2018.



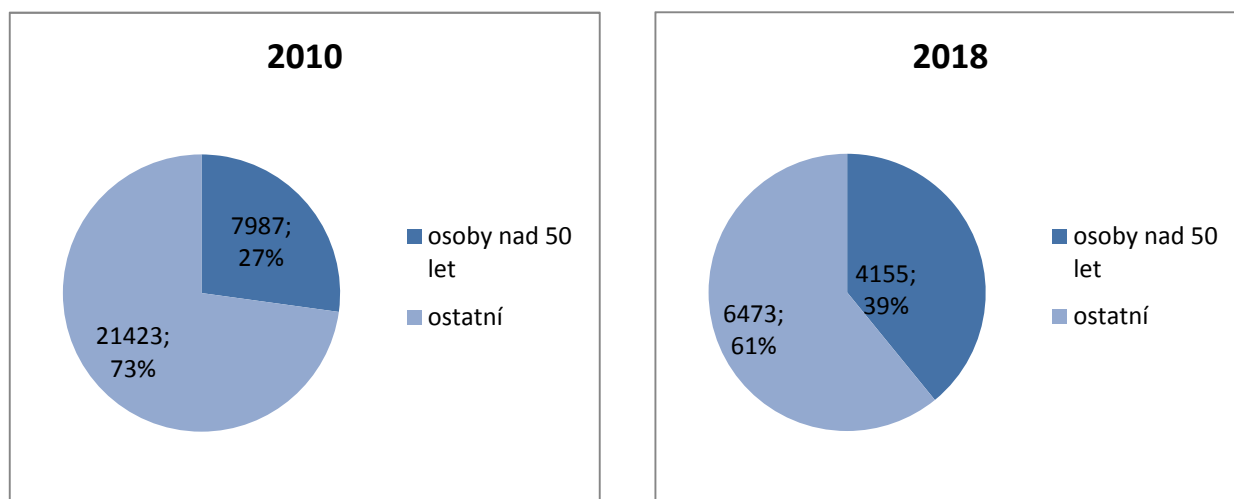
Zdroj: Integrovaný portál MPSV 2010, Portál MPSV 2018, vlastní zpracování

Z následujících grafů vyplývá, že celkový počet nezaměstnaných OZP klesá. Tento pokles ale souvisí spíše s celkovým poklesem počtu uchazečů o zaměstnání souvisejícím s celkovým ekonomickým a hospodářským růstem ČR a tedy i tvorbou nových volných pracovních míst pro tuto kategorii nezaměstnaných, než se zlepšením situace na trhu práce této kategorie. Co se týče podílu nezaměstnanosti skupiny, vidíme zde nárůst až o pět procent. Je tedy zřejmé, že problematika zaměstnatelnosti těchto uchazečů je stále aktuální, a to i přes snahu úřadů práce jim

v zaměstnání pomoci (příspěvky, specializované kanceláře na ÚP pro OZP, cílené projekty pro uchazeče se zdravotním postižením apod.). Na Vysočině jsou zdravotně postižení nejlépe umístitelní např. na pozici pracovníka hlídací služby, pracovníka v sociálních službách či pracovníka v administrativě, jak uvádí Zpráva o situaci na krajském trhu práce.

Do následující skupiny nezaměstnaných zahrnují osoby starší 50 let. Předložené grafy zachycují podíl těchto osob na celkové nezaměstnanosti v letech 2010 a 2018.

Grafy č. 13 a 14: Podíl osob nad 50 let na celkovém počtu uchazečů o zaměstnání za rok 2010 a 2018.



Zdroj: Integrovaný portál MPSV 2010, Portál MPSV 2018, vlastní zpracování

Jedná se o kategorii uchazečů o zaměstnání, kteří s počtem 7 987 vytvořili podíl z celkového počtu uchazečů o zaměstnání 27 %. Když jejich situaci ale srovnáme s rokem 2018, kdy z celkového počtu uchazečů (6 473) bylo do této skupiny zahrnuto 4 155 osob starších 50 let, vidíme zde, že v současné době tvoří daleko větší podíl nezaměstnaných (39 %), než v době krize.

Z provedené analýzy vyplývá, že mimo kategorii absolventů a mladistvých jsme u zbylých dvou sledovaných rizikových skupin (osoby se ZP, osoby nad 50 let) byl v současné době zaznamenán nárůst jejich podílu na celkovém počtu uchazečů o zaměstnání ve srovnání s krizovým rokem 2010, čímž jsem dokázala tvrzení, že se podíl rizikových skupin na nezaměstnanosti v době krize sníží, neboť v období propouštění zaměstnanců doplní řady nezaměstnaných osoby, které se jako rizikové nejeví.

V době největší krize v letech 2009 – 2010 došlo k celkovému navýšení počtu nezaměstnaných. Jedná se o období propouštění zaměstnanců a nevytváření nových volných pracovních míst. Společnosti se v této době snaží především podnik finančně udržet a zachovat pracovní místa stávajícím zaměstnancům, což se v době krize podařilo nepříliš mnoho podnikům, ve většině docházelo spíše k hromadnému propouštění. Během postupného odeznívání důsledků krize se začal snižovat počet uchazečů o zaměstnání, zaměstnavatelé ale opět dávali přednost uchazečům, které do rizikových skupin neřadíme. Tudíž docházelo ke snižování počtu uchazečů o zaměstnání, ale tím pádem se i zvyšoval podíl rizikových osob na celkovém počtu uchazečů. To je dle mého názoru hlavním vysvětlením toho, že se od doby krize zvýšil podíl rizikových uchazečů o zaměstnání na celkové nezaměstnanosti.

Závěr

Ve své bakalářské práci jsem provedla analýzu vývoje nezaměstnanosti v Kraji Vysočina v době světové hospodářské krize a těsně po ní, popsala jsem jeho dynamiku a prostorové odlišnosti vzhledem k vyšším a nižším územním jednotkám (ČR; kraje ČR; okresy kraje), což bylo hlavním cílem této práce. Výzkum nezaměstnanosti jsem provedla za pomoci rešerše odborné literatury věnující se této problematice a sekundární analýzy dat a statistických údajů.

V teoretické části jsem vymezila pojem nezaměstnanost, ukazatele nezaměstnanosti a její druhy a formy, a na závěr rizikové skupiny nezaměstnaných. Na základě teoretické části jsem vymezila dílčí cíle práce a výzkumné otázky, na které jsem se pomocí sekundární analýzy dat pokusila odpovědět.

Praktickou část jsem uvedla popisem nezaměstnanosti v Kraji Vysočina na pozadí vývoje nezaměstnanosti v ČR a těsně po ní. Provedla jsem také následné srovnání tohoto vývoje za pomoci ukazatele podílu nezaměstnaných osob. Z této kapitoly vyplynulo, že vlivem světové hospodářské krize došlo ke zvýšení míry nezaměstnanosti v ČR i na Vysočině. Vysočina byla v letech 2009 – 2012 nad celorepublikovým průměrem, až v roce 2013 se situace obrací a v roce 2016 se vyrovnává. Z provedené analýzy dále vyplynulo, že na Vysočině se sezónnost projevila ve větší míře než v celé ČR. V současné době hospodářské expanze dochází k celoročnímu poklesu nezaměstnanosti, tzn., že se sezónnost již do takové míry neprojevuje ani na Vysočině ani v celé ČR. V současné době vykazuje ČR i Kraj Vysočina nadále klesající tendenci nezaměstnanosti zapříčiněnou ekonomickou a hospodářskou prosperitou našeho státu. (viz kap 5)

V rámci krajů ČR se Vysočina po většinu sledovaného období řadila mezi sedm krajů s nejnižší mírou nezaměstnanosti s výjimkou roku 2010, kdy vlivem krize byly zasaženy oblasti pro zaměstnatelnost na Vysočině klíčové, jako je oblast průmyslu (automobilový, sklářský). (viz kap 6)

Celokrajovou výši nezaměstnanosti nejvíce zvyšuje okres Třebíč, který každoročně vykazuje nejvyšší nezaměstnanost ze všech okresů kraje zapříčiněnou především zemědělskou orientací tohoto okresu. Míru nezaměstnanosti naopak vyrovnává okres Pelhřimov zaměřující se na průmyslová odvětví, který oproti okresu Třebíč vykazuje nejnižší nezaměstnanost v kraji a navíc se v rámci všech krajů ČR ocitá na posledních příčkách v nezaměstnanosti (viz kap 7)

Cyklická nezaměstnanost, v tomto případě zapříčiněná světovou hospodářskou krizí z roku 2008, byla projevem sezónní nezaměstnanosti, která se na Vysočině odrazila nejvíce právě v době krize a to konkrétně od roku 2010, v roce 2009 docházelo spíše k celoročnímu nárůstu nezaměstnanosti. Od roku 2010 se každoročně projevila sezónní zaměstnanost v jarních a letních měsících, kdy expandovali oblasti zemědělství, stavebnictví či turismu. (viz kap 8)

Na trhu práce se také objevují skupiny lidí, kteří z nějakého důvodu mají problém se zařazením se na trh práce. Do své analýzy rizikových skupin na Vysočině jsem zahrнула následující kategorie takto problematicky zaměstnatelných: absolventy škol a mladistvé, OZP a osoby starší 50 let. Cílem analýzy bylo zjistit, zda se v době krize jejich podíl na nezaměstnanosti zvyšuje. Z analýzy vyplynulo, že kromě absolventů škol a mladistvých v roce 2010 byl podíl zbylých dvou rizikových skupin nižší ve srovnání s rokem 2018, neboť v době krize vyznačující se mimo jiné i propouštěním zaměstnanců, se mezi uchazeče o zaměstnání zařazují spíše lidé, kteří se jako rizikový nejeví. (viz kap 9)

Seznam použité literatury a internetových zdrojů

Crystalite Bohemia. *O nás*. Citováno dne 5. března 2019. Dostupné z: <https://www.crystalite.org/cs/o-nas/>

Česko (2019). *Zákon č. 387/2004 Sb. o změnách hranic krajů a o změně zákona č. 243/2000 Sb., o rozpočtovém určení výnosů některých daní územním samosprávným celkům a některým státním fondům (zákon o rozpočtovém určení daní), ve znění pozdějších předpisů, a zákona č. 314/2002 Sb., o stanovení obcí s pověřeným obecním úřadem a stanovení obcí s rozšířenou působností, a zákona č. 131/2000 Sb., o hlavním městě Praze, ve znění pozdějších předpisů*. Citováno 20. ledna 2019. Dostupné z: <https://zakonyprolidi.cz/cs/2004-387>

ČSÚ. 2019. *Charakteristika kraje*. Citováno 20. ledna 2019. Dostupné z: https://www.czso.cz/csu/xj/charakteristika_kraje

ČSÚ. 2019. *Nejnovější údaje o kraji*. [online] Dostupné z: <https://www.czso.cz/csu/xj/1-xj>

ČSÚ. 2018. *Obecná míra nezaměstnanosti v ČR a krajích*. [online] Dostupné z: https://www.czso.cz/csu/czso/obecna_mira_nezamestnanosti_v_cr_a_krajich

ČSÚ. 2019. *Podíl nezaměstnaných osob v Kraji Vysočina v letech 2005 – 2018*. [online] Dostupné z: <https://www.czso.cz/csu/xj/podil-nezamestnanych-v-kraji-vysocina-v-letech-2005-az-2018>

ČSÚ. 2014. *Vývoj sídelní struktury Kraj Vysočina jako spr.* Citováno 21. ledna 2019. Dostupné z: https://www.czso.cz/csu/czso/13-6116-03--2__vyvoj_sidelni_strukury

ČSÚ. 2019. *Zaměstnanost, nezaměstnanost*. Krajská správa ČSÚ v Jihlavě. [online] Dostupné z: <https://www.czso.cz/csu/xj/zamestnanost-xj>

ČSÚ. 2012. *Změna výpočtu ukazatele registrované míry nezaměstnanosti*. Citováno 10. ledna 2019. Dostupné z: https://www.czso.cz/csu/czso/zmena_vypoctu_ukazatele_registrovane_nezamestnanosti20121107

Harák, Martin. *Integrovaný dopravní systém bude zaveden i v Kraji Vysočina*. Citováno 20. ledna 2019. Dostupné z: https://www.cd.cz/old/TCD2005/5_36ids.htm

Integrovaný portál MPSV. *Analýzy trhu práce v kraji Vysočina (2008 – 2011) a Zprávy o situaci na krajském trhu práce, o realizaci APZ a strategie APZ (2012 – 2018)*. [online] Dostupné z: https://portal.mpsv.cz/upcr/kp/vys/statisticke_prehledy/analyzy

Integrovaný portál MPSV. *Měsíční statistické zprávy Kraje Vysočina (2008 – 2018)*. [online] Dostupné z: https://portal.mpsv.cz/upcr/kp/vys/statisticke_prehledy/bulletin

Integrovaný portál MPSV. *Statistické ročenky trhu práce v České republice (2008 – 2017)*. [online] Dostupné z: <https://portal.mpsv.cz/sz/stat/stro>

K. Maier, D. Franke. (2015). *Trendy prostorové sociálně-ekonomické polarizace v Česku 2001–2011*. Sociologický časopis/Czech Sociological Review. 1/2015, s. 89 – 123

Krajský úřad Kraje Vysočina. 2014. *Profil Kraje Vysočina*. Citováno 3. března 2019. Dostupné z: https://www.kr-vysocina.cz/assets/File.ashx?id_org=450008&id_dokumenty=4062718

Kraj Vysočina. 2008. *Vítejte na Vysočině*. [online] Dostupné z: <https://www.kr-vysocina.cz/vitejte-na-vysocine/d-4000086/p1=1205>

Mareš, P. (2002). *Nezaměstnanost jako sociální problém* (Vyd. 3., upr). Praha: Sociologické nakladatelství.

Matoušek, O. (2013). *Encyklopedie sociální práce*. Praha: Portál.

Matoušek, O., Kodymová, P., & Koláčková, J. (2010). *Sociální práce v praxi: specifika různých cílových skupin a práce s nimi*. (Vyd. 2). Praha: Portál.

Singr, M. 2018. *Kraj udělal rázný krok k integrované dopravě*. Citováno 20. ledna 2019. Dostupné z: https://jihlavsky.denik.cz/zpravy_region/kraj-udelal-razny-krok-k-integrované-doprave-20180516.html

Šimek, D. (1997). *Sociologie práce*. Olomouc: Univerzita Palackého.

Šmajsová Buchtová, B., Šmajš, J., & Boleloucký, Z. (2013). *Nezaměstnanost* (2., přeprac. a aktualiz. vyd). Praha: Grada.

Toušek, V. (2008). *Vysočina: tematický atlas*. Jihlava: Krajský úřad kraje Vysočina ve spolupráci s Univerzitou Palackého v Olomouci.

Seznam grafů

1. Vývoj registrované míry nezaměstnanosti ČR za jednotlivá čtvrtletí v letech 2008 – 2018 (v %).
2. Vývoj registrované míry nezaměstnanosti za jednotlivá čtvrtletí v Kraji Vysočina v letech 2008 – 2018 (v %).
3. Podíl nezaměstnaných osob v ČR a v Kraji Vysočina v letech 2008 - 2018 (v %).
4. Umístění Kraje Vysočina v rámci krajů ČR dle nezaměstnanosti v letech 2008 – 2018.
5. Průměrný roční podíl nezaměstnaných osob v jednotlivých okresech Kraje Vysočina v letech 2008 - 2018 (v %).
6. Průměrná MN v jednotlivých okresech Kraje Vysočina v roce 2009.
7. Průměrná MN v jednotlivých okresech Kraje Vysočina v roce 2010.
8. Průměrná MN v jednotlivých okresech Kraje Vysočina v roce 2011.
9. Podíl absolventů škol a mladistvých na celkovém počtu uchazečů o zaměstnání za rok 2010.
10. Podíl absolventů škol a mladistvých na celkovém počtu uchazečů o zaměstnání za rok 2018.
11. Podíl osob se ZP na celkovém počtu uchazečů o zaměstnání za rok 2010.
12. Podíl osob se ZP na celkovém počtu uchazečů o zaměstnání za rok 2018.
13. Podíl osob nad 50 let na celkovém počtu uchazečů o zaměstnání za rok 2010.
14. Podíl osob nad 50 let na celkovém počtu uchazečů o zaměstnání za rok 2018.

Seznam tabulek

1. Obecná míra nezaměstnanosti v jednotlivých krajích ČR v letech 2008 – 2018 (v %).
2. Umístění Kraje Vysočina v rámci krajů ČR dle nezaměstnanosti.

Seznam příloh

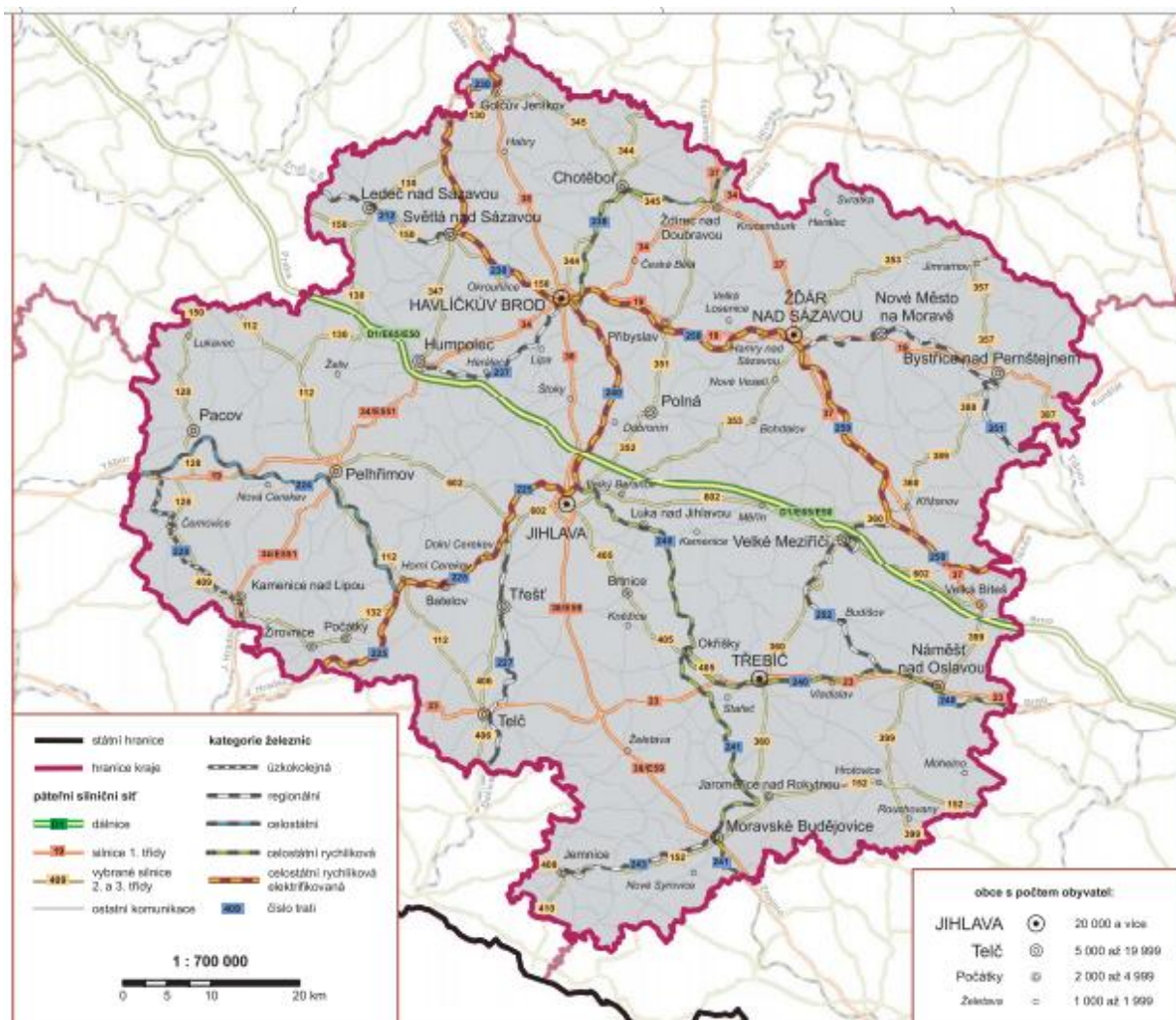
1. Administrativní členění Kraje Vysočina.
2. Hlavní dopravní cesty v Kraji Vysočina.
3. Obecná míra nezaměstnanosti v jednotlivých krajích ČR v letech 2008 – 2018 (v %).

Příloha č. 1 - Administrativní členění Kraje Vysočina



Zdroj: Toušek, Václav a kol. *Tematický atlas Vysočiny*, 2008.

Příloha č. 2 - Hlavní dopravní cesty v Kraji Vysočina



Zdroj: Toušek, Václav a kol. *Vysočina: tematický atlas*, 2008.

Příloha č. 3 – Obecná míra nezaměstnanosti v jednotlivých krajích ČR v letech 2008 – 2018 (v %).

Rok	2008	2009	2010	2011	2012	2013	2014	2015	2016	2017	2018
Kraj											
PRH	2	3,7	3,4	2,8	3,3	3,5	1,8	3	2,2	1,4	1,3
STČ	2,6	5,1	5,5	4,3	4,9	5,3	4,8	3,1	3,3	2	2,2
JČ	3	4,7	5,2	5,7	5,4	5,1	5,2	3,5	2,3	1,6	1,4
PL	3,5	6,8	4,8	5,2	4,3	5	5	2,8	3,1	1,5	1,5
KV	7,4	11,8	8,6	7,5	10,6	9,8	8,2	6	5,7	2,6	3
Ú	8,3	10,4	11,5	9,6	10	8,5	9,7	5,6	4,8	3,1	4
LB	4,1	8	6,4	7,6	9,9	7,2	5,2	4,9	4,2	3,6	1,6
KH	5,3	7,7	6	7,2	8,3	7,5	6,2	5,5	2,7	1,9	2,3
PB	3,6	7,3	6,3	5	8,5	7,1	4,7	4,4	3,4	2,1	1,4
VYS	3,3	6,1	7,4	6	7	6,1	5,3	4,3	2,9	1,7	1,6
JM	4,4	7,8	6,9	7,9	8	6,7	5,8	4,2	3,4	3,1	3
OLO	5,6	8	9	7,3	8,5	9,7	6,8	4,3	2,8	2,8	2,8
ZL	3,5	8,6	7,7	7,3	7,2	6,7	5,7	4,1	3,9	2	1,5
MS	6,8	10,1	9,6	9,2	10	9,4	8,8	7,7	5,9	3,8	4
ČR	4,4	7,3	7	6,5	7	7	6,1	5	4	2,9	2,2

Zdroj: ČSÚ, vlastní zpracování