

JIHOČESKÁ UNIVERZITA V ČESKÝCH BUDĚJOVICÍCH

Zemědělská fakulta

Studijní program: N4101, Zemědělství

Studijní obor: Agropodnikání

**ŘÍZENÍ EXPORTU ZEMĚDĚLSKÉ PRODUKCE RUSKÉ FEDERACE**

Vedoucí diplomové práce: Ing. Jan Leština, CSc.

Autor: Bc. Sergey Yatskevich

2015

Metodika práce:

Prostudování odborné literatury.

Zpracování metodiky postupových prací v souladu s cíli diplomové práce.

Vypracování analýzy exportu vybrané a tržně uplatnitelné zemědělské produkce Ruské federace na zahraničních trzích.

Návrh rozvoje manažerských aktivit ve prospěch zlepšení exportu zemědělské produkce.

Rámcová osnova:

Úvod,

Literární přehled,

Cíl a metodika,

Vlastní práce,

Závěr,

Použitá literatura,

Přílohy.

Cílem práce je analýza řízení exportu vybrané zemědělské produkce Ruské federace na zahraniční trhy. Analýza bude východiskem pro návrh rozvoje manažerských aktivit na zlepšení exportu této produkce.

The aim of the thesis is to Analyse exports of selected agricultural production of the Russian Federation to foreign markets. The analysis will be the basis for the design of management development activities to improve the export of this production.

## **Prohlášení**

Prohlašuji, že jsem diplomovou práci vypracoval samostatně pouze s použitím pramenů a literatury uvedených v seznamu použité literatury. Dále prohlašuji, že v souladu s § 47 zákona č. 111/1998 Sb. v platném znění souhlasím se zveřejněním své diplomové práce, a to v nezkrácené podobě elektronickou cestou ve veřejně přístupné části databáze STAG provozované Jihočeskou univerzitou v Českých Budějovicích na jejích internetových stránkách, a to se zachováním mého autorského práva k odevzdanému textu této kvalifikační práce. Souhlasím dále s tím, aby toutéž elektronickou cestou byly v souladu s uvedeným ustanovením zákona č. 111/1998 Sb. zveřejněny posudky školitele a oponentů práce i záznam o průběhu a výsledku obhajoby kvalifikační práce. Taky se souhlasím s porovnáním textu mé kvalifikační práce s databází kvalifikačních prací Theses. cz provozovanou Národním registrem vysokoškolských kvalifikačních prací a systémem na odhalování plagiátů.

V Českých Budějovicích dne 22. dubna 2015

## **Poděkování**

Děkuji vedoucí práce panu Ing. Janu Leštinovi, CSc., za odborné vedení, rady a připomínky při zpracovávání mé diplomové práce.

## ABSTRAKT

Cílem práce je analýza řízení exportu vybrané zemědělské produkce Ruské federace na zahraniční trhy. Analýza bude východiskem pro návrh rozvoje manažerských aktivit na zlepšení exportu této produkce.

Klíčová slova: obilí, export, rostlinná výroba, mezinárodní obchod.

## ABSTRAKT

The aim of the thesis is to Analyse exports of selected agricultural production of the Russian Federation to foreign markets. The analysis will be the basis for the design of management development activities to improve the export of this production.

Key words: grain, export, plant production, international trade.

## Obsah

1 Úvod .....	8
2 Literární přehled .....	9
2. 1 Zahraniční odchod .....	9
2. 1. 1 Vymezení pojmů .....	9
2. 1. 2 Legislativa mezinárodního obchodu mezi EU a Ruska .....	10
2. 1. 3 Exportní výhody pro nově vstupující firmy .....	11
2. 2 Světový obchod se zemědělskými produkty .....	13
2. 2. 1 Mezinárodní trh s obilovinami .....	14
2. 2. 2 Mezinárodní organizace regulující trh s obilím .....	17
2. 3 Ruská zrninová unie .....	21
2. 4. Regulace a ochrana obilního trhu v Rusku .....	22
2. 4. 1 Nákupní intervence .....	23
2. 4. 2 Komoditní intervence .....	23
2. 4. 3 Obilní burzy .....	23
2. 4. 4 Ochrana domácího trhu .....	23
2. 5 Historie exportu ruského obilí .....	25
2. 5. 1 Export obilí v Ruské říši .....	25
2. 5. 2 Export obilí v SSSR .....	26
2. 5. 3 Export obilí v Ruské federace .....	26
2. 6 Stručná charakteristika obilovin .....	27
3 Cíl a metodika .....	32
3. 1 Cíl práce .....	32
3. 2 Metodický postup .....	32
3. 3 Objekt zkoumání .....	32
3. 4 Postup práce .....	32
4 Vlastní práce .....	33
4. 1 Odůvodnění .....	33
4. 2 Subjekty trhu .....	34
4. 2. 1 Výrobce .....	34
4. 2. 2 Velkoobchodníci .....	34

4. 2. 3 Maloobchodníci .....	35
4. 2. 4 Spotřebitele .....	35
4. 3 Struktura odbytu obilí .....	36
4. 4 Produkce obilovin v Ruské federaci v poslední době .....	37
4. 5 Výsledky exportu obilovin v RF za poslední dobu .....	40
4. 6 Největší dovozce .....	41
4. 7 Největší vývozcí .....	43
4. 8 Exportní potenciál trhu .....	49
4. 9 Nejvýraznější problémy ovlivňující exportní operace .....	51
5 Závěr .....	55
6 Seznam použité literatury .....	56
7 Seznam tabulek, grafů a obrázků .....	60

# 1 Úvod

Aktuálnost této práce je způsobena problémy v zemědělství, a to především jeho současným stavem, který je daleko od žádoucího. Ale to nijak nesnižuje objektivní význam daného sektoru ekonomiky. Při pochopení, že od zemědělského sektoru je závislá ekonomická nezávislost státu, přesto se chováme k zemědělství, s určitou mírou zanedbávání a upřednostňujeme jiná odvětví. Ve své práci se pokusím odhalit význam tohoto problému.

Vývoz obilí - není jen přilákání peněz do ruského zemědělství, ale i dobré rozhodnutí, které řeší otázku nadbytečné produkce obilí. Odebrání z domácího trhu, jako způsob stabilizaci cen na domácím trhu. Bez perspektivy vývozu obilí zůstává nevyužitý obrovský potenciál orné půdy. Rusko, ve světovém měřítku má cca 55 % černozemě, což je velmi důležité, z hlediska globálních procesů degradace, desertifikace a zaplavení půdy. Ruská federace patří mezi pět největších zemí na světě a plochy orné půdy na jednoho obyvatele činí cca 0,85 ha. Při tom, v zemědělství jen částečně se používá toto bohatství a dalo by se říct, že máme obrovské plochy nevyužité půdy.

Plochy orné půdy za leta 1991-2007 se snížily o 10,7 mil. ha (z 132,3 na 121,6 milionů ha). Ve stejném období oblast půdních rezerv se zvýšil z 0,3 do 5,1 milionů ha, a podle ruské zemědělské statistiky v roce 2006 rezervy činí 13,9 mil. ha. Toto je nová ruská statistika, ale v zájmu pravdy, musím říci, že snižování výměry zemědělské půdy v Rusku je uváděno od roku 1965, a nikoli od začátku tržních reforem posledních desetiletích.

Export obilí je reálná šance, jak uplatnit jeho produkci na trzích i v zahraničí. Plány na využití volných pozemků zatím prostě nejsou. Odborníci odhadují, že dnes lze reálně dodatečně využít k pěstování obilí kolem 23 milionů hektarů. Ve světě nikdo nemá takové možnosti. Rusko má potenciál výrazně zvýšit svůj podíl na světových trzích obilí a zisk z prodeje použít na modernizaci zemědělství.

Chleba je jedním z hlavních potravin člověka, je vyráběn z obilí a obilí je také koncentrovaným krmivem pro hospodářská zvířata a surovinou pro mnoho odvětví. To je důvod, proč péče o chleba musí být vždy v centru pozornosti. Výživa z obilních výrobků tvoří cca 75 % energie pro nejméně 100 milionů Rusů, a to až do výše 80 % spotřebovaných bílkovin a 70 % sacharidů. U hospodářských zvířat a drůbeže zrnová krmiva tvoří 85 % stravy.

Produkce obilí je tradičně jedním z nejvýznamnějších zdrojů příjmů zemědělských podniků a v potravinářském průmyslu je obilní zrno velmi důležitou surovinou. Tato skutečnost do značné míry určuje mezioborové produkčně-hospodářské vztahy v zemědělství od výrobce po konečné spotřebitele. Ve své práci zobrazuji ruský obilní trh, jeho aktuální problémy, způsoby regulaci exportu a jeho hospodářský význam jak pro stát, tak i pro jednotlivé subjekty daného trhu.



## 2 Literární přehled

### 2.1 Zahraniční odchod

Prameny zahraničního obchodu sahají až do daleké historie, kdy vznikaly tzv. „barterové obchody“, tedy směna zboží za zboží. Podle Ricky W. Griffina, obchod je dobrovolná, což zároveň znamená oboustranně výhodná, výměna zboží, služeb, majetků, peněžních prostředků mezi osobami fyzickými a právníckými.

Zahraniční obchod je obchod mezi rezidenty různých států, který zároveň překračuje hranice státu. V roli rezidentů mohou vystupovat fyzické osoby, společnosti, neziskové organizace a jiná sdružení (Ricky W. Griffin, 2005).

#### 2.1.1 Vymezení pojmů

Český statistický úřad (ČSU) definuje hlavní mezinárodní operace (vývoz a dovoz) následujícím způsobem:

Export – vývoz zboží nebo služeb do zahraničí. Důsledkem exportu je příliv kapitálu do země, odkud se zboží nebo služby vyvázejí.

Import – dovoz zboží nebo služeb ze zahraničí. Důsledkem importu je odliv kapitálu ze země, kam se dováží (ČSÚ, 2013).

Tyto dva pojmy lze rozdělit ještě na:

Přímý export – tuzemský producent a zahraniční odběratel jsou v přímém kontaktu. Producenti musí mít dobrý přehled o zahraničním trhu.

Nepřímý export – mezi producenta a odběratele vstupuje zprostředkovatel, který nakupuje v tuzemsku a prodává v zahraničí. Nevýhodou může být marže, kterou si zprostředkovatel připočítá. Podnik ale ušetří náklady na podrobné sledování zahraniční situace.

Reexport – vývoz zboží a služeb, které byly předtím dovezeny.

Přímý reexport – reexportér nakoupí zboží v zahraničí a jiné zemi ho prodá, aniž by zboží vstoupilo do země reexportéra.

Nepřímý reexport – reexportér doveze zboží do své země a odtud ho vyveze (jako forma překonání obchodně politických překážek mezi cílovou zemí a zemí původu).

Přímý import – tuzemský producent nakupuje v zahraničí.

Nepřímý import – tuzemský producent nakupuje od tuzemského zprostředkovatele zahraničního zboží (Machková, 2010).

Export obilí v Rusku spadal pod definici „nepřímého exportu“, protože jak uvidíte dále v práci, většina producentů buď prostě nemají možnosti přímo exportovat svou produkci, nebo se setkávají s problémy současné situací na ruském obilním trhu a jsou nuceni prodávat obilí velkým obchodním společností.

## **2. 1. 2 Legislativa mezinárodního obchodu mezi EU a Ruska**

Ruská federace a Evropská unie představují navzájem velmi významné obchodní partnery, a proto je důležité mezi nimi udržovat dobré obchodní vztahy. Aby mohla EU zajistit adekvátní obchodní vztahy s nečlenskými zeměmi, používá k tomu společnou obchodní politiku (SOP). Její právní rámec se nachází ve Smlouvě o fungování EU. Řídí ji přímo orgány EU a je založena na principu jednotných pravidel týkajících se úpravy celních sazebníků, uzavírání obchodních dohod, sjednocování liberalizačních opatření, opatření na ochranu obchodu a přímých zahraničních investic. Nástroje SOP rozdělujeme na smluvní (dvoustranné a mnohostranné dohody) a autonomní (nařízení s přímým účinkem). Mezi autonomní nástroje spadají cla spolu s regulacemi dovozu a vývozu (Eur-Lex, 2013).

Nejčastějším smluvním nástrojem používaným ve vztahu k třetím státům jsou dohody. Mezi EU a Ruskem, respektive ESUO a SSSR, jich existuje celkem 87. Rozhodně ale nejsou zaměřené pouze na mezinárodní obchod, ale slouží i k harmonizaci a rozvoji vzájemných vnějších vztahů. Rusko také uzavřelo řadu multilaterálních dohod, jejichž cílem je ochrana životního prostředí, regulace jaderných zbraní, snižování kriminality a organizovaného zločinu. Do těchto dohod EU implementuje rovněž zásady WTO/GATT (MZV, 2010).

První uzavřenou dohodou mezi EU a Ruskem byla Dohoda o obchodu a spolupráci (TCA), jež vstoupila v platnost v roce 1990. V současné době však obchodní vztahy nereguluje, z toho důvodu že ji nahradila Dohoda o partnerství a spolupráci (PCA). Ta je jednou z deseti dohod, jež byly uzavřeny mezi EU a státy východní Evropy, jižního Kavkazu a střední Asie. Jejich cílem je podporovat obchod, investice, demokracii a rozvoj území spolu s přechodem na tržní hospodářství. Dohoda vstoupila v platnost v roce 1997 a stále platí (Eur-Lex, 2013).

### **Nejdůležitější oblasti regulace zboží**

a) Dodržování doložky nejvyšších výhod – z té vyplývá, že obě smluvní strany při obchodování se zbožím jsou povinné si navzájem poskytnout nejvýhodnější podmínky, které poskytují třetím stranám.

b) Zákaz uvalování přímých/nepřímých daní a poplatků – zahraničním výrobkům musí být garantováno stejné zacházení jako výrobkům místním a proto se na ně nesmí uvalovat daně a poplatky vyšší, než jakým by bylo vystaveno místní zboží.

c) Ochranná opatření – vyrovnávací a proti dumpingová cla je možné uvalit po prozkoumání veškerých informací druhé strany a učinění potřebných kroků k řešení problému.

d) Omezení dovozu a vývozu – je možné v případě odůvodněného narušení ochrany přírodního, kulturního bohatství, života a zdraví lidí nebo při narušení mravnosti či pořádku (EXPO, 2013).

### **Nejdůležitější oblasti regulace investiční činnosti**

a) Dodržování doložky nejvyšších výhod – společnosti (příp. pobočky a dceřiné společnosti) se mohou na území druhé strany usazovat za stejných podmínek, jež ona poskytuje třetím stranám.

b) Volný pohyb kapitálu – pohyb přímých zahraničních investic se řídí legislativou dané země.

Dohoda PCA řeší a prohlubuje politický dialog smluvních stran, prostřednictvím institucionálního rámce. Díky němu dochází k optimalizaci obchodních vztahů a fungování dohody. V rámci této dohody byly zřízené následující instituce:

- Rada pro spolupráci,
- Výbor pro spolupráci
- Summit na nejvyšší politické úrovni

Díky významnému postavení Ruska pro EU je zajištěná dostatečná legislativní úprava obchodu a evropské podnikatelé a investoři se tak nemusí bát o své investice (Eur-Lex, 2013)

Chtěl bych poznamenat, že na ruském trhu v dostatečně velkém množství přítomné velké mezinárodní podniky (zejména, jako je Louis Dreyfus, Cargill, Bunge apod.) Oni tvoří poměrně značnou část ruského exportu a díky velkému vlivu zahraničních investic jsou více konkurenceschopné, než ruské podniky.

### **2. 1. 3 Exportní výhody pro nově vstupující firmy**

Podle ruských autorů Khasbulatová R.(2014) a Lihtmana V.(2012) firmy, teprve vstupující na zahraniční trhy, získávají více příležitosti a exportní výhody jako například:

**Zvýšené tržby a zisky:** Prodej zboží a služeb na trhu, kde společnost ještě nikdy nepůsobila před zvýšením prodeje a zvýšením příjmů. Dodatečné zahraniční tržby v dlouhodobém horizontu, po návratnosti nákladů na vývoj exportu, zvýšení celkové ziskovosti.

**Diverzifikace:** Prodej na různé trhy umožňuje společností rozšířit své podnikání a pokrýt jejich rizika. Společnosti by neměla být vázána na změny v hospodářském cyklu vnitřního trhu nebo určité země.

**Pokles v jednotkové ceně:** Zachycení dodatečného zahraničního trhu zpravidla rozšiřuje výrobu pro uspokojení poptávky. Zvýšená produkce může často pomoci snížit jednotkovou cenu a povede k většímu využití existujících kapacit (Khasbulatov, 2014).

**Kompenzace sezónní poptávky:** Společnosti, jejichž výrobky nebo služby, se používají pouze v určitých obdobích roku na domácím trhu, mají možnost prodávat své výrobky či služby na zahraničních trzích v různých ročních obdobích.

**Budování kapacit pro expanzi firmy:** Společnosti, které se zabývají vývozními činnostmi, typicky by se měli zúčastnit nebo být zastoupeni na zahraničním trhu. To může vyžadovat další personál, a tímto způsobem povede k expanzi (Lihman, 2012).

**Prodej přebytečného objemu výroby:** Společnosti, které mají nadbytečnou výrobu, z jakéhokoliv důvodu, pravděpodobně mohou prodávat své výrobky na zahraničním trhu a nemusí být nucena činit velké slevy, nebo dokonce eliminovat jejich nadbytečnou výrobu.

**Získání nových poznatků a zkušeností:** Pokud společnost se stává mezinárodní, může získávat cenné nápady a informace o nových technologiích, nových tržních metodách a zahraničních konkurentech. Příjmy může pomoci společností jak tuzemské i zahraniční firmy.

**Zvýšení životního cyklu výrobku:** Mnoho výrobků procházejí různými cykly, a to: úvod, růst, zralost a stupeň redukce. To znamená konec jejich užitečnosti v určitém trhu. Poté, co se výrobek dostane do závěrečné fáze zralosti na tomto trhu, stejný výrobek může být uváděn v jiném trhu, kde výrobek nikdy nebyl prodáván (Khasbulatov, 2014).

## 2. 2 Světový obchod se zemědělskými produkty

Vývoj světového obchodu se zemědělskými produkty je ovlivněn zásadními změnami na mezinárodní scéně v důsledku globalizace ekonomických aktivit. Spolu s rostoucí internacionalizací hospodářského života a zvyšující se vzájemné závislosti národních ekonomik, pokračuje intenzivní konkurenci mezi dodavateli zemědělských surovin a potravin na mezinárodních trzích.

Na cestě k jedinému, celosvětovému hospodářskému systému planeta se rozdělila na čtyři velké skupiny regionálních megatrhů:

- evropský,
- severoamerický,
- asijský,
- latinskoamerický.

Tyto trhy soutěží o vedoucí pozici v klíčových odvětvích hospodářství, včetně zemědělského trhu.

V posledních deseti letech 21. století, celková velikost orné půdy na světě, vzrostla jen o 4 % a zavlažované oblasti o 9 %, zatímco populace Země na 20 %. V souvislosti s tím se neustále posiluje role ekonomických faktorů zvyšující zátěž na jednotku půdy pro normální živobytí světové populace (Balabanová a spol. 2004).

Zahraniční hospodářská politika států v zemědělském odvětví ve větší míře souvisí s politikou vnitřního trhu. A tato politika tak směřuje k účelnému, ale i účelovému vyřešení s potřebou udržení příjmů v zemědělství a potravinářství, přitom rozvíjet venkov, zajišťovat ochranu životního prostředí a navíc chránit spotřebitele potravinářské produkce.

Podíl zemědělských produktů ve světovém exportu v posledních desetiletích se stále klesá:

- v potravinách z 13 % na 8 %;
- v zemědělských surovinách ze 7 % na 3 %.

Toto snížení je způsobeno v první řadě, úspěchem potravinářské soběstačnosti v západní a střední Evropě, Číně a Indii, a za druhé, použitím umělých surovin (náhradníků) místo přírodních. Kromě toho, je trend poklesu zemědělství na podílu ve světovém produktu, díky globalizaci a monopolizaci trhů.

Klíčové pozice na světovém trhu zabírají tyto zemědělské suroviny a potraviny:

- obiloviny a jejich produkty;
- olejniny;
- rostlinné oleje;
- tuky, krmiva;
- zelenina a ovoce;
- maso a masné výrobky;
- mléčné výrobky;
- káva, kakao, čaj;
- cukr;
- ryby a mořské plody.

Každá skupina odvětví potravinových řetězců v zemích je zapojená do světového trhu prostřednictvím mezinárodní dělby práce. Základem mezinárodní dělby práce v potravinářském průmyslu je nerovnoměrné geografické rozložení hlavního zdroje - úrodné orné půdy. Specifikou mezinárodní dělby práce v potravinářském průmyslu je silný vliv klimatických faktorů na výrobu a oběh potravin (WTO, 2014).

## **2. 2. 1 Mezinárodní trh s obilovinami**

Největší vliv na obchod se zemědělskými produkty, má trh s obilím (pšenice, oves, ječmen, kukuřici a další.) Jsou nejoblíbenější potravinářskou položku na světovém trhu, a jsou také používané jako krmivo pro hospodářská zvířata a suroviny pro průmyslové zpracování.

Podle údajů USDA ze září 2014 činila světová produkce pšenice v uplynulém marketingovém roce 2013/2014 celkem 714,05 mil. tun, světová produkce rýže 476,06 mil. tun a světová produkce ostatních obilovin mimo pšenici a rýži 1276,67 mil. tun. Dohromady tak globální produkce obilovin dosahovala 2,467 mld. tun. Předpokladem pro marketingový rok 2014/2015 je nárůst světové produkce pšenice na 719,95 mil. tun a pokles ostatních obilovin kromě pšenice a rýže na 1 269,19 mil. tun. Produkce rýže by měla zůstat téměř nezměněna na 476,98 mil. tun. Globální produkce obilovin by podle uvedených předpokladů měla být na podobné úrovni jako vloni cca na 2,465 mld. tun (USDA, 2014).

Tabulka 1: Odhady světové produkce a obchodu u pšenice a ostatních obilovin (mil. t)

	2012/13	2013/14 <sub>1)</sub>	2014/15 <sub>2)</sub>	Změna 2014/15 proti 2013/14 (%)
<b>Pšenice</b>				
<b>Sklizeň – svět</b>	<b>658,16</b>	<b>714,05</b>	<b>719,95</b>	<b>+0,83</b>
USA	61,67	57,96	55,24	-4,69
EU	133,85	143,13	150,97	+5,48
SNS	77,80	103,87	112,23	+8,05
<b>Dovoz – svět</b>	<b>147,09</b>	<b>161,98</b>	<b>154,94</b>	<b>-4,35</b>
USA	3,44	4,77	4,4	-7,76
EU	5,28	3,98	5,5	+38,19
SNS	7,23	7,55	7,17	-5,03
<b>Spotřeba – svět</b>	<b>679,42</b>	<b>703,20</b>	<b>710,01</b>	<b>+0,97</b>
USA	38,14	34,03	32,42	-4,73
EU	119,25	115,75	125,50	+8,42
SNS	71,80	72,99	74,77	+2,44
<b>Zásoby na konci marketingového roku – svět</b>	<b>175,60</b>	<b>186,45</b>	<b>196,38</b>	<b>+5,33</b>
USA	19,54	16,05	19,00	+18,38
EU	10,72	10,16	15,13	+48,92
SNS	14,49	15,87	20,95	+32,01
<b>Obiloviny kromě pšenice a rýže</b>				
<b>Sklizeň – svět</b>	<b>1 137,25</b>	<b>1 276,67</b>	<b>1 269,19</b>	<b>-0,59</b>
USA	286,01	369,43	382,12	+3,44
EU	145,89	158,41	157,97	-0,28
SNS	68,21	87,63	88,49	+0,98
<b>Dovoz – svět</b>	<b>132,16</b>	<b>159,36</b>	<b>148,23</b>	<b>-6,98</b>
USA	6,50	3,25	3,25	0,00
EU	11,77	16,33	10,31	-36,86
SNS	0,73	0,91	0,88	-3,30
<b>Spotřeba – svět</b>	<b>1 136,40</b>	<b>1 235,94</b>	<b>1 255,46</b>	<b>+1,58</b>
USA	276,23	308,80	314,62	+1,88
EU	153,00	163,30	158,97	-2,65
SNS	50,20	56,09	60,30	+7,51
<b>Zásoby na konci marketingového roku – svět</b>	<b>169,36</b>	<b>210,08</b>	<b>223,81</b>	<b>+6,54</b>
USA	23,53	32,67	53,86	+64,86
EU	12,95	15,96	15,86	-0,63
SNS	5,03	6,92	8,24	+19,08

Zdroj: USDA, 2014

Z uvedených dat vyplývá nárůst světové spotřeby obilovin. Podle předpokladu IGC z konce září 2014 by světová produkce obilovin (bez rýže) měla v aktuálním marketingovém roce 2014/2015 mírně poklesnout na 1 983,5 mil. tun, což je pouze o 10,0 mil. tun (0,5 %) méně než v předchozím rekordním marketingovém roce (1 993,4 mil. tun v marketingovém roce 2013/2014). Produkce pšenice by podle uvedené předpokladu měla být rekordní. Meziroční vzestup produkce obilovin je očekáván dle odhadu IGC v EU, Bělorusku, Rusku, USA a Argentině. Pokles produkce obilovin je předpokládán v Kanadě, Brazílii, Turecku, na Ukrajině a Austrálii a mírný pokles IGC odhaduje též v Kazachstánu, Číně a Indii.

Světové exportní zdroje na obilném trhu, ročně přesáhnou kolem 200 milionů tun (10-12 % od hrubé světové sklizně) a také zahrnují cca 100 mil. tun pšenice, 60 mil. tun kukuřice a 15-20 mil. tun rýže (SVZ, 2014).

*Tabulka 2: Produkce a vývoz pšenice ve vybraných zemích světa*

№	Ukazatel	Produkce (mil. t)			Vývoz (mil. t)		
	Země	2012/13	2013/14 <sup>1)</sup>	2014/15 <sup>2)</sup>	2012/13	2013/14 <sup>1)</sup>	2014/15 <sup>2)</sup>
1	Rusko	37,7	51,1	60,0	11,2	18,7	22,5
2	Ukrajina	15,8	22,3	23,0	7,1	9,6	9,7
3	Čína	120,8	121,9	125,0	0,4	0,3	0,5
4	Indie	94,9	93,5	95,9	8,6	5,3	2,0
5	EU	131,6	143,1	153,1	21,7	31,0	24,9
6	Kanada	27,2	37,5	28,0	18,7	22,9	22,3
7	USA	61,8	58,0	55,0	27,5	31,3	24,1
8	Austrálie	22,5	27,0	25,0	21,3	18,4	18,5
9	Argentina	8,0	9,2	12,0	7,1	1,5	6,5

Poznámka: 2013/2014) předběžné údaje, 2014/2015<sup>2)</sup> odhady. Zdroj: IGC, 2014

Hlavní rezervy obchodovaného obilí jsou soustředěny ve vyspělých kapitalistických zemích (USA, Kanada, EU). V rozvojových zemích se v důsledku rostoucí poptávky po potravinách a neefektivního využívání obilí pro krmiva zvyšuje jeho deficit.

V posledních dvou desetiletích se industrializovaných a rozvojových zemích, vlivem výrazného zvýšení produkce obilí, stále zhoršuje nerovnost ve vzestupném a mnohostranném rozdílu mezi výrobou a spotřebou. Ve vyspělých zemích se nadále koncentruje přebytečné obilí, protože produkce převyšuje spotřebu. V rozvojových zemích se naopak, vzhledem k rostoucí poptávce obilí, zvyšuje jeho nedostatek (SVZ, 2014).



## **2. 2. 2 Mezinárodní organizace regulující trh s obilím**

### ***Mezinárodní rada pro obiloviny (International Grain Council)***

Mezinárodní rada pro obiloviny (IGC) je mezinárodní organizace založená 23. března 1949 jako Mezinárodní pšeničná rada (IWC), z iniciativy vlády Spojených států pro účely rovnostářské distribuce pšenice do zemí, které se nachází v nouzovém stavu. Bylo to součástí programu „Point Four“ vyhlášeného americkým prezidentem Harry S. Trumanem.

Mezi členy IWC byly: Irská republika (od roku 1951), Izrael (od roku 1949), Spolková republika Německo (od roku 1951) a Japonsko (od roku 1951). V roce 1995 Mezinárodní pšeničná rada byla přejmenována na Mezinárodní radu pro obiloviny (IGC, 2014).

Mezinárodní dohoda o obilovinách z roku 1995 se skládá z těchto dvou dokumentů:

#### ***Úmluva obchodu s obilovinami»***

Úmluva o obchodu s obilovinami se vztahuje k obchodu s pšenici, kukuřicí, ječmenem, čirokem a dalšími druhy obilovin, stejně jako k výrobkům z těchto produktů. Jejím cílem je podpora mezinárodní spolupráce v oblasti obchodu s obilovinami, rozvoj obilnářského odvětví a dosažení v něm otevřenosti a poctivosti. Též důležitými cíli jsou stabilizace trhů obilí a posílení celosvětové potravinové bezpečnosti. Plnění těchto cílů se dosahuje zlepšením dostupnosti informací o trhu, jeho rozdělením, prováděním výzkumů a konzultací na trhu s obilím a změnami v zemědělské politice. Díky Úmluvě bylo potom založeno Mezinárodní mezivládní fórum pro spolupráci v obchodu s obilovinami.

#### ***«Úmluva o poskytování potravinové pomoci»***

V rámci dohody země se zavazují poskytovat každoročně minimální množství potravinové pomoci určené v kvantitativních nebo peněžních jednotkách pro rozvojové země v podobě obilí nebo jiných produktů.

Cílem úmluvy je přispět k celosvětové potravinářské bezpečnosti a zlepšit schopnost mezinárodního společenství reagovat na nouzové situace a potřeby v potravinách v rozvojových a chudších zemích. Účastníci Úmluvy o poskytování potravinové pomoci zajišťují kvalitní pomoc nejméně rozvinutým zemím, a to bez ohledu na výkyvy světových cen potravin a změnám v zásobování obyvatel potravinami.

Úmluva o poskytování potravinové pomoci je závislá na existenci první Úmluvy. Řízení těchto úmluv podléhá Mezinárodní radě pro obiloviny (IGC), která byla zřízena v rámci Úmluvy o obchodu obilovinami. Mezinárodní rada pro obiloviny (IGC) obsahuje tyto země: Austrálie, Alžírsko, Egypt, Argentina, Vatikán, Evropská unie, Indie, Írán, Kazachstán, Kanada, Keňa, Pobřeží slonoviny, Kuba, Maroko, Norsko, Pákistán, Korejská republika, Rusko, Saúdská Arábie, Spojené státy americké, Tunisko, Turecko, Ukrajina, Švýcarsko, Jižní Afrika a Japonsko (FAC, 2015).

## ***Světová obchodní organizace (World Trade Organization)***

Světová obchodní organizace World Trade Organization (WTO) je jedinou globální mezinárodní organizací, která se zabývá pravidly obchodu mezi státy. Ústředním bodem této organizace jsou dohody WTO, které jsou dojednávány a podepisovány, s většinou států světa a ratifikují je jejich parlamenty. Cílem je pomáhat výrobcům zboží a služeb a provozovat obchodní činnost.

Činnosti WTO jsou následující:

- administruje obchodní dohody;
- představuje fórum pro obchodní vyjednávání;
- řeší obchodní spory;
- sestavuje a prezentuje přehledy obchodní politiky členských států;
- pomáhá rozvojovým zemím v otázkách obchodní politiky za pomoci technické asistence a školicích programů;
- spolupracuje s dalšími mezinárodními organizacemi.

Světová obchodní organizace vznikla 1. ledna 1995 a nahradila tak Všeobecnou dohodu o clech a obchodu (GATT), která byla ustavena v roce 1948. Sídlem WTO je Ženeva a počet členů je kolem 150 zemí, dalších 30 zemí se do WTO hlásí. Pravidla WTO se vztahují na 97 % celkového světového obchodu (OSN, 2005).

### **Regulace zemědělského obchodu v WTO**

Zemědělství bylo zařazeno do jednání GATTu až v osmém, tzv. Uruguayském kole (1986 – 1994). Jednání byla složitá a rozhodně se odlišovala dosaženými dohodami od jiných oblastí, jako jsou např. průmyslové výrobky.

Nejprve bylo třeba stanovit vyjednávací okruhy. V zemědělském obchodě nemohlo jít jen o snižování cel, protože zemědělský obchod je ovlivňován dalšími faktory, a to především poskytováním podpor, které získává zemědělský výrobce anebo subvencemi, které získává vývozce. Znevýhodněny jsou ty země, které poskytují nižší nebo žádné podpory svým zemědělcům nebo vývozcům a stávají se tak na mezinárodním trhu méně konkurenceschopnými. To jsou také nejčastější výhrady chudších rozvojových zemí vůči zemím rozvinutým.

Po zdlouhavých jednáních byly identifikovány čtyři pilotní okruhy, o kterých se bude jednat:

1. přístup na trh (to je v podstatě snižování cel);
2. domácí podpory (dotace získané zemědělcem);
3. vývozní subvence (subvence, které získává vývozce);
4. zvláštní a rozdílné zacházení s rozvojovými zeměmi.

Závěrečná Dohoda o zemědělství Uruguayského kola GATT znamenala první krok k nápravě dosti pokřiveného mezinárodního obchodu (v důsledku již zmíněných rozdílů mezi zeměmi pokud jde o poskytování podpor).

Bylo dohodnuto snížení cel na zemědělsko-potravinářské výrobky v průměru o 36 %, minimum 15 % na výrobek v období šesti let (1995 - 2000), snížení domácích podpor poškozujících obchod o 20 % v tomtéž implementačním období, snižování vývozních subvencí o 21 % pokud jde o množství a 36 % pokud jde o hodnotu. Pro rozvojové země byly tyto podmínky mírnější.

Výsledkem byla také Listina závazků a koncesí, kterou měl sestavenou každý členský stát a která představovala závazky tohoto státu na budoucích šest let na snižování cel, podpor a vývozních subvencí. V této listině jsou jmenovitě uvedeny všechny zemědělsko-potravinářské výrobky a jejich základní a konečná cla a s tím související další instituty, jako jsou celní kvóty, zvláštní ochranná opatření. Dále jsou součástí závazky na snižování domácích podpor a snižování vývozních subvencí.

Zavedena jsou rovněž měřítka, kterými se hodnotí snižování podpor a nutná sdělení (notifikace) o plnění závazků, které se předávají pravidelně Zemědělskému výboru WTO (COZ WTO, 2013).

### **Požadavky WTO**

Každý členský stát disponuje celním sazebníkem, kde jsou v kapitolách 1 - 24 uvedeny celní sazby na zemědělsko-potravinářské výrobky a kde jsou na každý rok stanovena cla (v letech 1995 - 2000 se cla každoročně snižovala o šestinu, nyní zůstala úroveň cel stejná jako v roce 2000).

- Členský stát nemůže cla autonomně měnit, protože se jedná o tzv. vázaná cla, jinými slovy cla závazná. Změnu cel (většinou se jedná jen o zvýšení) lze připustit pouze vyjednáváním v rámci Zemědělského výboru WTO, a to spolu s řádným zdůvodněním a předložením příslušných dokladů. Je také nutno počítat s poskytnutím možné kompenzace dalším zemím, např. snížením cel na jiné výrobky, pokud by vývozcům z těchto zemí hrozila ztráta z titulu zvýšeného cla.
- Členský stát nemůže používat žádné další prostředky, které by bránily dovozům. Není možné zavádět např. kvóty na dovozy, zákazy dovozů ani další skryté překážky zvané netarifní, jako jsou třeba opatření fyto-sanitární a veterinární, daňová, administrativní (např. manipulace s dovozními licencemi), pokud nejsou oprávněné.
- Členský stát může ovšem přijmout některá opatření na zastavení nebo dočasné přerušení dovozů, pokud jsou oprávněná a hrozí újma domácím výrobcům (domácímu průmyslu). V tom případě se uplatňuje Dohoda o ochranných opatřeních (Agreements on Safeguards), vycházející z článku 19 GATT. Pravidla uváděná v dohodě jsou velmi přísná, protože je přesně stanoven nejen postup, ale také co se rozumí ohrožením domácího výrobce, pokud se

použijí kvóty, jak mají být velké, dále jsou zde stanoveny různé lhůty pro použití těchto opatření a také možnosti kompenzací pro země, které zastavením dovozů mohou být postiženy (MZ CR, 2013).

### **Skříňkové podpory**

Členský stát také nemůže vyplácet domácí podpory (dotace) jak se mu zlíbí nebo jak to umožňuje situace v jeho rozpočtu. Zde jde ovšem o podpory, které přispívají ke zvyšování produkce, jež nepříznivě ovlivňuje obchod, např. plošné podpory cen placených zemědělcům, různé druhy podpor na podněcování produkce výrobků, administrativní ceny při intervenčních nákupech apod. Těmto podporám se v žargonu WTO říká podpory žluté skříňky (amber box).

Existují další podpory, které nemají na mezinárodní obchod zbožím negativní vliv. Ty mohou členské státy používat zcela legálně bez přijímání závazků na jejich snižování. Jedná se opět o dva druhy podpor, které si našly v žargonu WTO svůj výraz: podpory modré skříňky (blue box) a podpory zelené skříňky (green box).

### **Blue box**

Podpory modré skříňky jsou např. dobře známé přímé platby. Tyto podpory jsou totiž limitovány a poskytovány účelově na plochu nebo na počet zvířat a neměly mít nepříznivý vliv na obchod.

### **Green box**

V zelené skříňce se pak nacházejí všechny ostatní podpory, jako je podpora výzkumu a vývoje, školení pracovníků, podpory veterinárního a rostlinolékařského charakteru, podpora pojištění a pomoc při živelných pohromách apod.

Existují další formy, často skryté, podpor vývozu. Ty se staly předmětem zvýšeného zájmu v probíhajícím Rozvojovém kole. Jde o potravinovou pomoc hlavně rozvojovým zemím, za kterou se skrývá dotování vývozu nebo skrytě dotované vývozy národních monopolů (za vyšší cenu nakupují a za nižší cenu prodávají v zahraničí, např. obilí) a dále to může být také poskytování výhodných vývozních úvěrů, záruky na tyto úvěry anebo pojišťování vývozních úvěrů, které vlastně zvýhodňují domácí vývozce proti vývozcům z těch zemí, kde se takové úvěry neposkytují nebo je jejich rozsah menší (COZ WTO, 2013).

### **Rusko a WTO**

V srpnu 2012 se Ruská federace stala 156. členem WTO. Rusko o vstup usilovalo přes 18 let a bylo jediným členem skupiny G20, který stál mimo. Vstupem do této organizace má Rusko povinnost snižovat dovozní cla a otevřít významné sektory své ekonomiky zahraničním investicím. Snižování cel má značný vliv i pro samotné Rusy. Došlo ke zlevnění dováženého zboží a to zejména aut, jídla, oblečení a zemědělských produktů. Ruská vláda se totiž zavázala, že sníží dovozní clo z 10 % na necelých 8 %. Další výhodou je ochrana

zahraničních peněz. V případě sporů se mohou investoři odvolávat na pravidla mezinárodního obchodu a zákony (COZ WTO, 2013).

## **2. 3 Ruská zrninová unie**

Ruská zrninová unie (Russian Grain Union) – spolek ruských účastníků obilního byl založen 23. listopadu 1994. Jako nezisková organizace, svaz sdružuje více než 530 firem a organizací všech forem vlastnictví, jejichž činnost souvisí s výrobou, skladováním, čištěním, sušením, dezinfekcí, zpracováním, domácím i mezinárodním obchodu s obilím, obilnými výrobky, krmiva pro zvířata, stanovením jejich kvality a certifikaci. Taky do unii patří organizace infrastruktury obilního trhu, které poskytují finanční, pojišťovací, logistické, vědecké, technické, informační a další služby pro fungování tohoto odvětví.

Ruská zrninová unie sleduje cíle:

- Rozvoj a stabilní fungování trhu obilí v Rusku;
- Podpora růstu výroby a uvádění na trh produktů z obilí, zvyšování jejich kvality, konkurenceschopnosti jak na domácích tak i na světových trzích;
- Zlepšení ekonomické efektivity výroby, zpracování a prodeji obilí a obilných výrobků;
- Ochrana a reprezentace zájmů členů RZU ve vládě, účelem jsou organizační a jiná opatření na federální a regionální úrovni;
- Vytvoření nezbytných právních, ekonomických a dalších podmínek pro co nejúčinnější provoz a interakci mezi účastníky na domácích i mezinárodních trzích;
- Rozvoj vědeckého a technického pokroku v oblasti výroby, skladování a zpracování obilí a obilí tržní infrastruktury;
- Zlepšení podnikatelské kultury účastníků trhu, jejich soulad s pravidly obchodu a etických norem;
- Pomoc při školení a dalšího vzdělávání odborných pracovníků pro organizace - účastníky obilního trhu.
- Informace, poradenství, právnícká podpora členů.
- Informační podpora svazu.

Ruská zrninová unie pracuje s těmito institucemi:

- administrace prezidenta Ruské federace;
- vládní instituce Ruské federace, federální úřady a subjekty,
- Státní дума a Rada federace;
- orgány státní moci a kontrolních subjektů Ruské federace;

- Hospodářská komora Ruské federace, průmyslové svazy a sdružení Ruska, mezinárodní a zahraniční organizací;
- účastníci obilního trhu, výrobci a dodavatelé strojů a zařízení pro agro-potravinářský sektor, banky, pojišťovny a leasingové společnosti;
- ostatní fyzické a právnické osoby, které mají zájem v tomto odvětví.

(RZU, 2015).

Mezinárodní rada pro obiloviny, Mezinárodní světová organizace a Ruská zrninová unie, regulují převážnou část exportu ruského obilí na mezinárodní trhy. Důležitou roli hraje stát svými nejen do zahraničního trhu, ale zasahuje i do trhu uvnitř státu.

## **2. 4. Regulace a ochrana obilního trhu v Rusku**

Regulace trhu zemědělských surovin a potravin se provádí za účelem zvýšení konkurenceschopnosti ruských zemědělských produktů a pro udržení ziskovosti domácích zemědělských výrobců.

Cílem provádění opatření pro regulaci trhu obilí je stabilizace trhu a zvýšení konkurenceschopnosti ruského obilí na světovém trhu.

Hlavními cíle tohoto směru je nárůst podílu ruských zemědělských produktů, surovin a potravin na domácím trhu, vyhlazení sezónních výkyvů cen na zemědělské produkty, suroviny a potraviny, a taky vytváření podmínek pro zvýšení vývozu zemědělských produktů a vývoj komoditní infrastruktury na domácím trhu (Kosyakin, 2009).

Usnesením vlády RF ze dne 3. 8. 2001 № 580 „Byla schválena pravidla pro zadávání veřejných zakázek a komoditních opatření na regulaci trhu se zemědělskými produkty“. Změny a doplnění byly provedeny ve dne 28. 9. 2004, 15. 7. 2005 a 23. 3. 2006, které sloužily jako právní a regulatorní rámec pro periodické státní zásahy v některých oblastech.

Velký důraz na nákupní a komoditní intervence se klade v ruském federálním zákoně č. 364 ze dne 29. 12. 2006 „O rozvoji zemědělství“ a taky ve státním programu „Rozvoje zemědělství a regulaci trhu se zemědělskými produkty a suroviny na období 2012 - 2016“. Podle zákona se sortiment rozšířil o některé plodiny, ke kterým mohou být uplatňované nákupní a komoditní intervence. Těmi jsou potravinářská pšenice, krmný ječmen, oves, žito a kukuřice (MHR RF, 2014).

## **2. 4. 1 Nákupní intervence**

S prudkým poklesem cen na obilí, stát nakupuje ho do tzv. „Intervenčního fondu“, a vzhledem k tomu, že velký odběratel stabilizuje poptávku na trhu, tím se stabilizují i ceny. S rychlým nárůstem cen na obilí, stát používá své zásoby z intervenčního fondu pro zvýšení nabídky na domácím trhu a tím stabilizuje dynamiku pohybu cen. Taky s výskytem atraktivních exportních příležitostí pro vývoz, obilí z intervenčního fondu může být uplatňováno na globálních trzích. Všechno se provádí pod dohledem Ministerstva Ekonomického Rozvoje Ruské Federaci a Ministerstva Zemědělství, prostřednictvím “Národní obchodní burzy RF” na sedmí tržišťích v Moskvě, Petrohradě, Nižním Novgorodě, Samare, Rostově na Donu, Ekaterinburgě a Novosibirsku (Kosyakin, 2009).

## **2. 4. 2 Komoditní intervence**

Provádí se prostřednictvím prodeje výrobků (zrna) ze státního intervenčního fondu (vytvořeného v průběhu intervenčních nákupů). Uskutečňuje se prodej v případě nedostatku na trhu, zemědělských produktů a zvýšení tržních cen nad úroveň stanovenou pro komoditní zásahy (Kosyakin, 2009).

## **2. 4. 3 Obilní burzy**

V Rusku se tento tržní mechanismus teprve začíná rozvíjet. Ve státě dřív periodicky se otevírali obilní burzy. Ale oni se zaměřovali na více různých komodit, a proto pěstitele obilí dávali přednost velkoobchodům s už ověřenými odběrateli. Trvalý rozvoj těchto institucí by mohl ve větší míře legalizovat obilní trh v Rusku, zajistit stabilní a rovnoměrné ceny nabídky a poptávky. Burzy přispívají k vymezení tržních cen obilí a průhlednosti dohody mezi klíčovými hráči (Vláda RF, 2012).

## **2. 4. 4 Ochrana domácího trhu**

V RF je aplikována následující celní ochrana:

### **Zvláštní ochranná opatření**

Uvedená opatření se mohou přijímat v případech, že objemy dovozu určité produkce ohrožují domácí výrobu. Kroky podobného charakteru se přijímají na nediskriminačním základě a

nezávisle od země původu zboží. V případě jejich zavedení se daná opatření vztahují na příslušné zboží, jež se dováží do celního prostoru CU ze všech zemí.

### **Antidumpingová a kompenzační opatření**

Na rozdíl od zvláštních opatření se tyto aplikují na selektivním základě, resp. ve vztahu ke zboží ze zemí, jejichž exportéři realizují dodávky do celního prostoru Celní unie za podmínek dumpingu nebo státní subvencí při vývozu, dopravě či výrobě daného zboží (FCS RF, 2013).

Další skupinu ochranných opatření tvoří i předpisy v oblasti fytoosanitárních, veterinárních předpisů, technických reglementů, certifikace apod. Tato skupina opatření v mnohých případech komplikuje přístup zboží na ruský trh včetně produkce z ČR.

V praxi se nejvíce používají opatření ve formě celních sazeb:

**dovozní clo** - sazba se stanoví:

- v % z celní hodnoty dováženého zboží,
- taxativně na měrnou jednotku zboží,
- kombinací obou variant.

**zvláštní clo**

- speciální clo,
- antidumpingové clo,
- kompenzační clo.

**sezónní clo** - slouží k operativní regulaci dovozu či vývozu (max. na 6 měsíců).

Kromě toho jsou aplikovány některé další nástroje:

- daň z přidané hodnoty (DPH);
  - spotřební daň, tzv. "akcíz", je stanoven v procentech z celní hodnoty, nebo v závislosti na množství, obsahu čistého líhu, popř. podle obsahu válců u osobních automobilů. Touto daní je zatíženo 10 druhů zboží (lív, alkoholické výrobky, pivo, produkce tabákového průmyslu, klenoty, automobily, nafta, motorový benzín, motorové oleje), suroviny (ropa, plyn) a některé obchodní operace (Daňový kodex);
  - dovozní kvóty;
  - dovozní licence;
- (MHR RF, 2014).



## 2. 5 Historie exportu ruského obilí

V dnešní globální ekonomice je export obilí považován za ukazatel ekonomické síly, Vyjadřuje možnost nejen zajistit slušnou úroveň zásobenosti svého vlastního obyvatelstva a národní bezpečnosti potravin, ale také stabilních dodávek významného množství zrnin na zahraniční trhy s cílem posílit a rozšířit své národní zájmy.

Obecně platí, že vývoz a dovoz obilí odráží stav ekonomiky a podle toho se též dají posuzovat vyhlídky celého státu (ZOL, 2002).

### 2. 5. 1 Export obilí v Ruské říši

V období ruského carství bylo pěstování obilí velmi rozšířené, bylo pěstováno až na 90 % orné půdy. Na přelomu 19. - 20. století bylo téměř 31 % z celkové produkce pšenice vyvezeno z Ruska.

Ruský vývoz byl velmi konkurenceschopný vzhledem k vysoké kvalitě zrna a jeho relativně levné ceny. Vývoj produkce obilovin byl doprovázen posílením infrastruktury trhu obilí. Nicméně, před první světovou válkou, Rusko začali aktivně vytlačovat s moučného a obilního trhu Evropy. Vznikla hrozba ztráty finského, polského a pobaltského trhů, kde se zvýšila konkurence Němců. Kromě technologické zaostalosti, významnou roli při snižování exportního potenciálu Ruska jako vývozce obilí, hrály role faktory, jako jsou nízká produktivita pěstování obilí, nedostatek vhodných dopravních cest, málo vyhovující kapacity stávajících dálnic a přístavů.

To znamená, že se na přelomu začátku předminulého a minulého století celková bilance výroby a spotřeby obilí byla redukována přebytkem 9,6 mil. tun, což otevíralo možnosti pro export. V průběhu sledovaného období, průměr exportu obilí za rok byl ve výši 11,7 mil. tun a dovoz činil cca 3 mil. tun. Je třeba poznamenat, že výroba chleba na jednoho obyvatele Ruska byla daleko v pozadí, v porovnání nejen s vyvážejícími zeměmi, ale také z mnoha zemí které dováželi obilí. V letech 1909-1918 byla sklizeň v přepočtu na jednoho obyvatele takto: Kanada 1728 kg, Argentina 1232 kg, USA 1056 kg, Dánsko 832 kg, Rumunsko 784 kg, Bulharsko 640 kg, Švédsko 480 kg, a Rusko jen 464 kg. Úroveň spotřeby chleba na jednoho obyvatele, byla také velmi nízká. V průměru za období 1909-1913 let úroveň činila 262 kg, zatímco v Anglii, Francii a Německu byla 426 - 459 kilogramů. To znamená, že přebytek obilí a vývoj jeho vývozu do značné míry byl založen na poměrně nízké úrovni spotřeby chleba v obecné populaci Ruska.

V roce 1909 až 1913 byl vývoz tak veliký, že to vedlo k obrovskému nedostatku obilí v zemi, což bránilo v rozvoji chovu hospodářských zvířat. Taktéž to bylo „katalyzátorem“ pro masový hladomor v celém Rusku. Vše se odehrálo za ministra financí Ruské říše Ivana Vyšnegrackého. Později byl z toho známý slogan: „Nesníme, zato vyvezeme“ (ZOL, 2002).

## **2. 5. 2 Export obilí v SSSR**

V sovětských dobách, bez ohledu na selhání v roce 1940, byl z pochopitelných důvodů tento průmysl velmi nevyvážený. Velký podíl tvořily ostatní obiloviny, pohanka, oves a žito. Série neúrody a nedostatků kolektivního systému zemědělství vedly k tomu, že v polovině 60 let začal Sovětský svaz masivně nakupovat obilí ze zahraničí.

V roce 1960 sklizeň obilí byla 46,7 mil. tun, spotřeba – 50 mil. tun a státní rezervy činily 10,2 mil. tun. V roce 1963 sklizeň obilí byla 44,8 mil.tun, spotřeba – 51. 2 a státní rezervy 6. 3 miliónů tun. Z těchto čísel je zřejmé, že vážná krize v oblasti produkce obilovin v SSSR nepřišla ke konci 80. let, ale mnohem dříve, uprostřed Chruščovovy éry. V důsledku toho, jak vědci psali, měl Sovětský svaz od roku 1972 prodávat zlato výměnou za obilí. Tento „prodej“ obilí ze zemí sovětského bloku, vedl k tomu, že na přelomu roku 89-90, klesly státní rezervy na kritickou úroveň, která se podle některých odborníků stala jednou z příčin hospodářské krize v Sovětském svazu a jeho zhroucení (RIA News, 2010).

## **2. 5. 3 Export obilí v Ruské federace**

Export ruského obilí v 90 letech dvacátého století, byl odlišný od předchozího období tím, že probíhal v podmínkách rozpadu SSSR a plánované ekonomiky, rychlého přechodu na tržní model ekonomiky, liberalizaci obilního trhu.

Vývoz obilí ze země byl zapojen do obchodu pomocí zprostředkujících struktur. Jejich počet dosáhl v období 2000 – 2001 několik desítek.

Podle výsledků zemědělského roku 2001/2002 Rusko poprvé po mnoha letech, exportovalo značné množství obilí – 7,1 mil. tun Tehdy se Rusko připojilo k světové exportní desítce zemí. Ruský přístup na globální trh s obilím byl spojen se zvýšením domácí produkci obilí.

V období let 2002 - 2003 Rusko exportovalo 15,8 mil. tun obilí.

V období let 2007 - 2008 bylo exportováno 12,7 mil. tun a v následujícím zemědělském roce 2008 - 2009, Rusko dosáhlo historického rekordu vývozu. Bylo exportováno 23 mil. tun zrna, což odpovídalo 14 % světového exportu.

V roce 2010, zvláště vysoká teplota a požáry šířící po celé zemi, zničily značnou část úrody. Podle oficiální zemědělské statistiky množství znehodnoceného obilí činilo více než 61 milionů tun. Začátkem srpna v roce 2010, premiér Putin vyhlásil částečné embargo na období od 15. 8. 2010 do 31. 12. 2010.

V současnosti se Rusku daří, bez ohledu „na liberální sypání písku do soukolí“, stále lépe. V roce 2011 Rusko plně obnovilo svou pozici na světovém trhu obilí a patří mezi tři největší vývozce pšenice na světě (FCS RF, Statistika, 2015).

## 2. 6 Stručná charakteristika obilovin

Přírodní podmínky v Rusku se liší v přírodních oblastech. Z tohoto důvodu, složení pěstovaných kulturních rostlin také se liší v závislosti na oblasti. V každé půdní zóně se rozvíjí takové odvětví zemědělství, které za těchto podmínek dávají nejvyšší výkon a vyžadují nejméně práce a kapitálu.

### ***Pšenice (Triticum aestivum)***

Je rod jednoděložných rostlin z čeledi lipnicovitých (Poaceae) s přibližně 20 druhy. Zahrnuje jak šlechtěné tak planě rostoucí druhy. Pšenice jsou jedny z nejstarších rostlin pocházejících z jihozápadní Asie.

Pšenice poskytuje zrno, které se používá jako potravina, krmivo a jako surovina. Zpracovávají se také stébla (sláma) a otruby (semenné slupky a zbytky po mletí). Výhodou pšenice, tak jako u jiných obilovin je poměrně jednoduchá skladovatelnost a poměrně dlouhá trvanlivost. Pšenice má vysokou výživnou hodnotu. V Evropě tato kultura je základní potravinářskou surovinou pro výrobu pečiva, těstovin a rozmanitých pokrmů.

Průmyslově se využívá jako surovina k výrobě škrobu, lihu nebo piva, uvažuje se o energetickém využití pšeničné biomasy jako obnovitelného zdroje energie (Wikipedie RU, 2015).

### **Rozdělení**

Tento rod je obvykle členěn na 3 podrody.

Diploidní pšenice se 14 chromozomy ( $2n = 14$ ):

1. pšenice planá jednozrnka (*Triticum boeoticum* Boiss.),
2. pšenice kulturní jednozrnka (*Triticum monococcum* L.).

Tetraploidní pšenice s 28 chromozomy ( $2n = 28$ ):

1. pšenice planá dvouzrnka (*Triticum dicoccoides* Körn.),
2. pšenice dvouzrnka (*Triticum dicoccum* Schrank),
3. pšenice Timofejevova (*Triticum timopheevi* Zhuk.),
4. pšenice tvrdá (*Triticum durum* Desf.),
5. pšenice naduřelá (*Triticum turgidum* L.),
6. pšenice polská (*Triticum polanicum* L.).

Hexaploidní pšenice se 42 chromozomy ( $2n = 42$ ):

1. pšenice špalda (*Triticum spelta* L.),
2. pšenice setá (*Triticum aestivum* L. emend. Fiori et Paol.

Pluchaté pšenice jsou: pšenice špalda (*T. spelta* L.), pšenice jednozrnka (*T. monococcum* L.) a pšenice dvouzrnka (*T. dicoccon* Schrank).

Pšenice nahé jsou: pšenice polská (*T. polonicum* L.), pšenice setá (*T. aestivum* L.), pšenice tvrdá (*T. durum* Desf.), pšenice naduřelá (*T. turgidum* L.) a pšenice shloučená (*T. compactum* Host).

### **Agrotechnické požadavky**

Musí být přizpůsobena podmínkám stanoviště (půdní druh, půdní typ, zásobenost půdy živinami, expozice pozemku atd.), klimatickým podmínkám daného stanoviště (průběh počasí v daném roce, úhrny srážek, délka sněhové pokrývky atd.) a výběru odrůdy (plasticita odrůdy a její vhodnost do daných podmínek, způsob využití produkce atd.),

### **Výskyt**

Oblasti rozšíření ozimé a jarní pšenice jsou omezené z důvodu zemědělsko-klimatických faktorů jako je závažnost zimy a síla sněhové pokrývky, na kterých zaleží zachování rostlin v zimě. Proto ozimí pšenice se pěstuje převážně s Evropské části Ruska a vyloženě v západních a centrálních krajích s mírnějšími zimami. Ozimé druhy více využívají srážky podzimní a jarní periody, proto i výnosy mají vyšší, než jarní druhy (Wikipedie RU, 2015).

### **Žito (*Secale cereale*)**

Žito je mladší obilovinou než pšenice a ječmen, vzniklo přirozeným výběrem, kdy se jako plevelná rostlina vyskytovalo v porostech pšenice. Při postupu pěstování pšenice a ječmene do severních oblastí (do méně příznivých podmínek) žito převládalo, až se pěstovalo téměř v čisté kultuře. Tímto přirozeným výběrem se dosáhlo zkrácení vegetační doby, větších obilek, pevnosti a nelámavosti klasového větve. Žito dosáhlo ozimého charakteru i větší odolnosti k mrazu a k horším pěstitelským podmínkám, větší mohutnosti kořenového systému a celkově vyšší konkurenční schopnosti v porostu proti ostatním druhům. Tak se žito rozšířilo do chladnějších a méně úrodných oblastí a vyšších poloh, které byly zemědělsky osvojovány až v pozdějších obdobích lidské civilizace.

### **Výskyt**

Do Evropy žito přinesli pravděpodobně Slované a od nich je záhy poznali Germáni a obyvatelé severovýchodních zemí. Žito bylo do počátku tohoto století nejrozšířenější obilninou v Čechách.

Dnes je ozimé žito rozšířeno především v oblastech horských a pohorských a v podmínkách s větším zastoupením písčitých půd. Žito považujeme za hlavní obilninu písčitých a méně úrodných půd.

Snížení osevních ploch žita proti minulému století a období před 2. Světovou válkou bylo způsobeno též změnou ve struktuře lidské stravy. Snížila se totiž spotřeba chleba, zvýšil se konzum bílého pečiva a při vlastní přípravě chleba klesl podíl žitné mouky. Žito, na rozdíl od pšenice, méně náročná kultura ve vztahu k tepelnému režimu a úrodnosti půdy (Databáze JČU ZF, 2003).

### **Ječmen (*Hordeum L.*)**

Je rod čeledi lipnicovitých. Zahrnuje 25 druhů planého ječmene a jeden druh kulturní: ječmen setý (*Hordeum vulgare L.*), který patří k hospodářsky nejvýznamnějším rostlinám. Kulturní ječmen je jednoletá jarní nebo ozimá obilnina; některé plané druhy jsou víceleté.

Ječmen patří mezi nejstarší zemědělské plodiny. Je jednou z nejvíce pěstovaných obilovin po ozimé a jarní pšenici. Tomu odpovídá i jeho ekonomický význam. Na výrobu sladu se zpracovává kolem 25 % celkové sklizně jarního ječmene, skoro 70 % zrna se používá ke krmení a jen 5 % pro potravinářské využití.

Vzhledem ke krátké vegetační době, slabšímu kořenovému systému a své biologické povaze ječmen citlivě reaguje na stresové podmínky. Rozšíření ječmene přispělo k obdělávání půdy v procesu intenzifikace zemědělství i většímu využití minerálních a organických hnojiv. Od počátku 60. let k růstu výnosů, ve srovnání s jinými plodinami docházelo na území lesních zón evropské části Ruska (Wikipedie CZ, 2015).

### **Oves setý (*Avena sativa*)**

Oves je nejmladší kulturní obilninou. Do Evropy se dostal jako plevelná rostlina v tehdy již kulturní pšenici a ječmeni. Oves je dlouhodobá rostlina, pěstují se ozimé i jarní formy. V našich podmínkách ozimé odrůdy vymrzají. Převážně se pěstuje v lesních a stepních oblastech. Má výraznou apikální dominanci. Tvoří 3-5 odnoží, ale jen málo jich bývá plodných. Oves nahý není tolik citlivý na půdní podmínky jako pluchaté odrůdy. Optimální jsou půdy středně těžké, humózní, s dostatečnou vodní jímavostí, zabezpečující dostupnou vláhu v kritických obdobích.

Během industrializace v zemědělství produkce ovsa v Rusku výrazně poklesla. Tento trend pokračoval v poválečném období, ale od počátku 60. let produkce opět se zvýšila a zůstala na relativně stabilní úrovni. Toto je způsobeno tím, že oves má určité místo v osevních postupech, a produkty z něj jsou velmi žádané v krmivářském a potravinářském průmyslu (OKADE, 2011).

## **Kukuřice (*Zea Mays* L.)**

Kukuřice patří do čeledi lipnicovité skupiny Maydeae. Hospodářsky je využívána řada convariet (obecná - *indurata*, koňský zub - *identata* syn. *dentiformis*, pukancová - *everta* syn. *microsperma*, cukrová - *saccharata*, škrobnatá - *amylacea*, vosková - *ceratina* a plevnatá - *tunicata*. Největší význam z hospodářského hlediska má kukuřice koňský zub, kukuřice obecná (tvrdá) a kukuřice polozubovitá.

Historie pěstování kukuřice jako kulturní plodiny je stará déle než 5 600 let. Z původní vlasti Jižní Ameriky se do Evropy dostala koncem 15. století a do střední Evropy se rozšířila z Balkánu. Kukuřice je druhou nejrozšířenější plodinou na světě.

Kukuřice je rostlina teplomilná. Suma teplot potřebná během vegetace činí 1700-3100°C. Minimální teplota pro klíčení je 6°C. Pozemky vhodné pro kukuřici se mají od časného jara co nejrychleji prohřívat, mají být dobře a včas zpracovatelné. Lehčí půdy jsou vhodnější jak těžké. Kukuřice má nízké nároky na vláhu. Krátký den urychluje kvetení, ale snižuje počet listů a výšku rostlin (Wikipedie RU, 2015).

## **Krupicové kultury**

Krupice kultury (proso, pohanka, rýže) zabírají 3 - 4 % z celkové výsevní plochy obilovin v Ruské federaci. Mají různé oblasti rozšíření díky svým charakteristikám.

## **Proso seté (*Panicum miliaceum*)**

Je jednoletý druh jarního charakteru, řadí se mezi krátkodenní rostliny. Patří do 2. skupiny obilnin. Z toho vyplývají i jeho morfologické a fyziologické charakteristiky i požadavky na prostředí.

Proso je teplomilná a suchovzdorná obilnina s krátkou vegetační dobou. Je odolné vůči vysokým teplotám. Celková vegetační suma teplot je 2100 - 2550 °C. Vzcházející rostliny nepřežijí teploty pod - 2 °C. Proso ke vzcházení potřebuje teplotu 10 - 12 °C, v období odnožování 18 °C, v době od metání do zrání 21 - 23 °C. Vzhledem k jeho krátké vegetační době mohou jeho tepelné požadavky být uspokojeny při dostatečně teplém létě i ve vyšších polohách.

Tato rostlina vyžaduje středně těžké, písčitohlinité výhřevnější půdy. V písčitých půdách hrozí nedostatek vláhy koncem vegetace. Na těžších půdách nebo v chladnějších polohách je vhodné vybírat pozemky na jižních svazích. Zcela nevhodné pro pěstování prosa jsou půdy těžké nebo zamokřené. Vzhledem k pomalému počátečnímu růstu nesnáší proso pozemky zaplevelené.

## **Rýže setá (*Oryza sativa* L.)**

Je rod jednoděložných rostlin z čeledi lipnicovitých. Původ má v tropických oblastech Afriky a Asie. V botanice se rozlišuje přes 20 druhů, kulturních forem jsou desetitisíce. Celkově rýže pokrývá asi dvacet procent kalorické spotřeby lidské populace. Kromě vysoké teploty a množství vody vyžaduje rýže, také úrodné, dobře vyhnojené a pečlivě zdělané půdy. Vyžaduje hlavně v počátku svého růstu velmi vydatnou vláhu. V Rusku se pěstuje od počátku 80. let na jihu Ruska na černozemních a podzolových půdách.

## **Pohanka setá (*Fagopyrum esculentum* Moench.)**

Je rostlinou dvouděložnou. Patří do čeledi rdesnovitých (Polygonaceae) rodu *Fagopyrum*. Pohanka je velmi citlivá na nízké teploty, na pozdní jarní a případně časně podzimní mrazíky. Zvláště citlivé jsou mladé klíčící rostlinky. Při teplotách - 2 až - 3 °C jsou vážně poškozeny a při - 4 °C zcela zmrznou. Vegetační doba pohanky kolísá v závislosti na době setí, nadmořské výšce, průběhu počasí a odrůdě v rozmezí 80 - 120 dní. Pohanka je náročná na vláhu. K dobrému výnosu potřebuje pohanka dostatek světla. Požadavek dobrého osvětlení porostu je třeba respektovat již při jeho zakládání. Při nedostatku světla klesá výnos nažek a opěrná pletiva se ve sloupcích tvoří jen omezeně. Rostliny se vytahují a porosty pak snadněji polehnou.

Pohanka může růst v širokém areálu půdních podmínek. Roste i v chudých půdách v chladném klimatu, na horách i v severských oblastech. Nejlépe jí vyhovují půdy lehčí až střední, písčité, hlinitopísčité až hlinité, které jsou dobře zásobeny živinami a vláhou, půdy neutužené, dobře zpracované a provzdušněné. Pohanka snáší půdy kyselé (i pH 5), ale vysokých výnosů lze dosáhnout i na půdách slabě kyselých až neutrálních (BIO File, 2015).

## **3 Cíl a metodika**

### **3. 1 Cíl práce**

Cílem práce je analýza řízení exportu vybrané zemědělské produkce Ruské federace na zahraniční trhy. Analýza bude východiskem pro návrh rozvoje manažerských aktivit na zlepšení exportu této produkce.

### **3. 2 Metodický postup**

1. Prostudování odborné literatury.
2. Zpracování metodiky postupových prací v souladu s cíli diplomové práce.
3. Vypracování analýzy exportu vybrané a tržně uplatnitelné zemědělské produkce Ruské federace (Ruska) na zahraničních trzích.
4. Návrh rozvoje manažerských aktivit ve prospěch zlepšení exportu zemědělské produkce.

### **3. 3 Objekt zkoumání**

Objektem zkoumání je obilní trh Ruské federace, jeho účastníci v domácím tržním prostředí, účastníci exportu obilí a firma – exporter „United Grain Company“ JSC zabývající se exportem obilí a prováděním veřejných zakázek a intervenčních nákupů jako státní agenta.

### **3. 4 Postup práce**

K dosažení stanovených cílů využijeme následující metody:

Studium odborné literatury týkající se dané problematiky.

Sběr a analýza sekundárních dat, které jsou získány především z databank statistických údajů, odborné literatury, tiskových zpráv, internetových stránek a interních materiálů firem.

Kontaktování firmy - exportéra - formou rozhovoru získání a dopřesnění souboru potřebných dat a informací pro vypracování návrhu manažerských aktivit.



## 4 Vlastní práce

### 4. 1 Odůvodnění

Jedním z hlavních odvětví zemědělské výroby je rostlinná produkce. Jedním z nedůležitých úkolů je uspokojování potřeb obyvatelstva ve stravě a výroba krmiv pro vytvoření rychlého nárůstu živočišné produkce.

Hlavní místo v rostlinné výrobě má pěstování obilovin a luštěnin. Obilí je základem lidské výživy. Potřeba chleba na osobu je přibližně 120 kg za rok. Zrno splňuje většinu požadavků lidského těla k potřebě bílkovin. Chlebové produkty uspokojují do 40 - 50 % denní potřeby sacharidů. Zrno se může skladovat dlouhodobě (do 5 let) a ztráty ročně nepřesahuje 2-3%.

Základem potravinářské bezpečnosti státu se vyznačuje zásoběnost obilím. Dříve (v SSSR) zásoběnost dosahovala 1 tunu na člověka a teď jen 750 kg na člověka, ze kterých 120 kg se dováží ze zahraničí (například různé druhy tvrdé pšenici). V budoucnosti toto číslo, bude jenom klesat díky minimalizačním technologiím krmení dobytka a vyšlechtěním hybridních druhů. Na 1 kg přírůstku živé hmotnosti u prasat se dříve spotřebovávalo 8 kg krmiva, nyní 6 kg a ve vyspělých ekonomikách jen 3,5 - 4 kg. V chovu hospodářských zvířat jsou velmi důležité správně vyvážené krmné dávky. Produkce obilí Ruské federace je nejvýznamnějším sektorem zemědělské výroby a tvoří 9,5 % hrubého domácího produktu při započítání produkce potravinářského průmyslu. Toto odvětví poskytuje více než 10 milionů pracovních míst. Udržitelná výroba obilí a produktů z něho vyrobených je důležitou součástí daňových příjmů do rozpočtu státu.

Dnešní trh obilí nám umožňuje sledovat tendence charakteristické pouze pro ruský trh a to navzdory skutečnosti, že Rusko, které má obrovský půdní fond, úrodnou půdu, v některých regionech mírné a příznivé klimatické podmínky pro pěstování obilí, spolu s relativně levnou pracovní silou, ale naproti tomu stále zůstává zemí, kde je pořád nedostatek určitých druhů obilí.

Rusko je tradičním účastníkem na světovém trhu obilí, ale v různých historických obdobích se jeho místo a role ve světovém trhu obilí se neustále měnila. Rusko v posledních letech, podle podílu objemu obilní produkce na světovém obchodu, patří mezi pět největších exportních zemí světa. V současnosti Rusko se stalo jedním z největších dodavatelů obilí a poměrně rychle našlo své místo na světovém trhu, a začalo hrát důležitou roli v mezinárodním obchodu zrna.

Ruský trh obilí v období tržních reforem 90. let proddělal radikální změny s negaativním dopadem a v důsledku toho byl proexportními aktivitami vrácen o několik desetiletí zpět. Rusko , kde v minulosti byla produkce obilí významnou součástí zemědělství, stala se nyní zemí kde pěstování obilí je na extenzivním stupni.

V Rusku se pořád mluví o tom, že náš stát, který má velký potenciál pro navýšení růstu osevních ploch, je schopen za velmi krátké období zvýšit produkci a export obilí. Taky se naznačuje, že exportní potenciál tuzemské obilní produkce v dnešní době dosahuje 5 %, při tom, že navýšení osevní plochy obilovin může dosáhnout 9 až 14 %, a toto může být v budoucnosti státem podpořeno. Skutečnost samozřejmě není tak nepříznivá, jak uvedla západní media, ale ani není tak dobrá, jak uvádí ruská strana. V následujících kapitolách bych chtěl podrobněji probrat různé aspekty fungování obilního trhu v Ruské federaci a navrhnul některé nejvíce pravděpodobná a účinná řešení, která by skutečně mohla pomoci Rusku dosáhnout potravinové nezávislosti v tomto odvětví ekonomiky.

## **4. 2 Subjekty trhu**

Na začátku chci vyčlenit kategorii subjektů působících na obilním trhu.

### **4. 2. 1 Výrobce**

Obecně platí, že produkce obilí v Rusku je rozdělena mezi tři hlavní organizační skupiny:

- soukromé rodinné farmy;
- privatizovaná zemědělská družstva;
- zemědělské holdingy.

Značná část zemědělských holdingů představuje velké integrované agrokomplexy, disponující surovinovými zdroji, skladovacími prostory, zpracovatelskými linkami a rozvinutou distribuční sítí. Poměrně často se stává, že velký výrobce-pěstitel krmného obilí je zároveň velkým producentem masa. Tyto integrované komplexy se v dnešní době stávají klíčovými hráči na ruském trhu obilí. Stupeň konsolidace jejich průmyslových aktiv je stále relativně nízká. Nicméně, aktiva se postupně zvyšují v důsledku fúzí a akvizic.

### **4. 2. 2 Velkoobchodníci**

V posledních letech byli postupně sjednocené funkce výroby, balení a distribuce do velkých společností, které mají pod kontrolou všechny výrobní fáze. Na trhu dnes je trend nákupů aktiv velkých obilnářských společností nadnárodními korporacemi. Takže velkoobchodní operace dnes se provádí společnostmi, které lze charakterizovat jak:

- meziregionální potravinářské holdingy;
- regionální podniky – lídři;
- velkoobchodní společnosti, které mají své produktové značky (loga);
- specializované obchodní společnosti;
- nadnárodní společnosti;
- exportéři.

### **4. 2. 3 Maloobchodníci**

Maloobchodní sektor – sem patří malé farmy, živnostníci a také občanská sdružení, obchodující s obilím. Většina těchto účastníků prodávají zrna konečným zákazníkům na osivo, potraviny a výrobu krmiv. Nevýhody tohoto distribučního zdroje jsou vyšší ceny produktů a dobrá dostupnost v maloobchodní činnosti. Nedostatky spočívají právě v malých objemech a významné časové náročnosti.

### **4. 2. 4 Spotřebitele**

#### **Business-to-consumer**

Spotřebitele v segmentu lze rozdělit podle:

1. geografie;
2. sociálně-demografických charakteristik;
3. životního stylu;
4. potřeby;
5. struktury spotřeby;
6. úrovni aktivity ve spotřebě produktů.

Podle zamýšleného použití:

1. ke krmení hospodářských zvířat;
2. pro jiné potřeby.

S tohoto rozdělení vyplývá, že spotřebitele daného segmentu jsou konečné zákazníci, osoby využívající obilí pro soukromé účely.

#### **Business to business**

Spotřebitele v segmentu lze rozdělit podle:

1. specializace,
2. stupně obchodní diverzifikace,
3. forem vlastnictví,
4. potřeby,
5. struktury spotřeby,
6. úrovni aktivity ve spotřebě produktů,
7. struktury povědomí o značce a dodavateli.

Podle zamýšleného použití:

- pekárenský průmysl,
- Mlýny,
- krmivářský průmysl
- chov hospodářských zvířata a drůbeže,
- pěstování obilí.

Forma vlastnictví:

- státní
- soukromé
- kombinované

S tohoto rozdělení vyplývá, že spotřebitele daného segmentu jsou velkoobchodníci, zpracovny, jakékoliv průmysly a podniky využívající obilí jako objekt tvorby zisku.

### 4.3 Struktura odbytu obilí

Na obilním trhu existují různé možnosti odbytu své produkce. V podstatě je lze rozdělit na 4 skupiny:

1. Výrobce → Dealer → Spotřebitel
2. Výrobce → Spotřebitel
3. Výrobce → Vlastní zpracování
4. Výrobce → Přímý export

Po sklizni úrody lze obilí uplatnit takto:

- rovnou ze zemědělských podniků, dopravovat do zpracovatelských továren.
- rovnou exportovat do zahraničí, ale tento způsob prodeje zrna je předpisově ošetřen státem.

Volba odbytového kanálu obilí na trh by měla být založena na možnostech získání maximálního zisku, který se odvíjí od výše prodejní ceny. Výrobce při volbě distribučního kanálu by se měl především zaměřit na blízkost kupujícího, kalkulovat nákladové záležitosti s tím spojené a také cenu produktu.

Zemědělské podniky hlavně prodávají své výrobky velkoobchodním subjektům, které potom vyváží obilí do zahraničí nebo jej dále prodávají řetězcům a spotřebitelům pro další zpracování na konečný produkt spotřeby.

Kvalitní odrůdy se prodávají přímo do mlýnů na výrobu mouky s vysokou přidanou hodnotou, která se používá v pekařství a cukrářství.

Obilí nízké kvality tzv. krmné se dodává do podniku, které se zabývají výrobou krmných směsí pro hospodářská zvířata a drůbež.

Ještě jako distribuční kanály mohou být použity k realizaci obilí veřejné statní zakázky nebo obilní burzy.

Moderní obchodní burza v Rusku, obchodující s obilím, představuje ze sebe trh kontraktů na poměrně malé částky reálných dodávek obilí. V Rusku nezískal dobrý rozvoj i takový distribuční kanál, jako spotřebitelská kooperace, poskytující výrobcům nejlepší racionální kombinace podmínek prodeje a servisu obilí. Neexistence legislativy a negativní dopady privatizaci výrobních podniků jsou základními problémy pomalého rozvoje kooperační formy odbytu. Tvorba výrobních a odbytových družstev možná v Rusku jen v oblastech s nadměrnou přítomností skladovacích jednotek obilí.

Převážná část obilí, téměř skoro ve stejných podílech se prodává prostřednictvím vlastních prodejen, barteru a systému stravování obyvatelstva, včetně vydání obilí jako platby za provedenou práci.

Zaručená a efektivní realizace obilí, je možná pouze při zajištění dobrých informačních kanálů, poskytujících důležitou, účinnou a dostupnou informaci, která by měla obsahovat výhledové materiály o případných objemech nabídky a poptávky u některých druhů obilí na domácím trhu, na trzích SNS a zahraničí. Také musí obsahovat ještě informace o aktuální tržní situaci na obilním trhu.

#### **4. 4 Produkce obilovin v Ruské federaci v poslední době**

V zemědělství a zejména v rostlinné výrobě, jedné z nejdůležitějších procesů, je produkce a její zpracování spojeno s nejmenšími ztrátami. Pokles výnosu obilovin v Ruské federaci a nedostatek zabezpečení obyvatelstva v základních potravinách při přechodu k tržní ekonomice (období let 1996 - 2000) vedl k výraznému zvýšení importu potravin a krmiv.

Tabulka 3: Hrubá sklizeň obilné produkce (farmy všech typů)

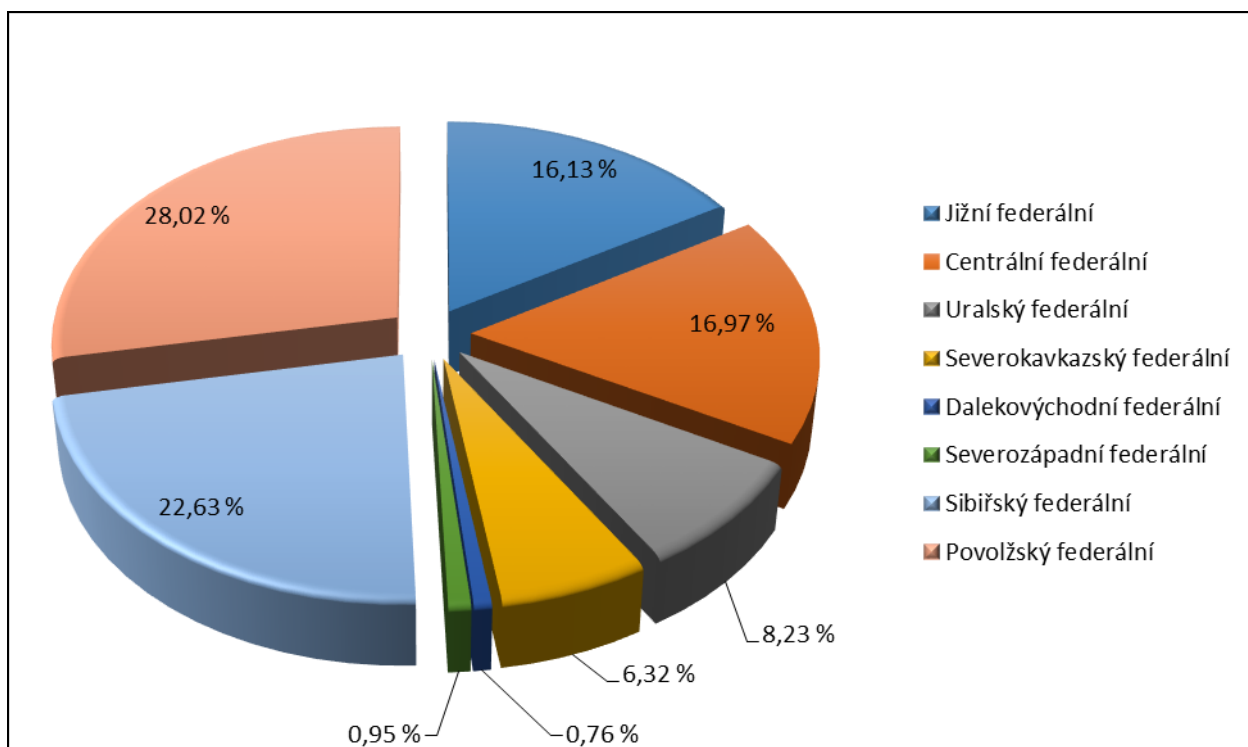
Doba sklizně	Průměr za celý rok												
	1991– 1995	1996– 2000	2001	2002	2003	2004	2005	2006	2007	2008	2009	2010	2011
<b>Obilí (váha po zpracování) (Mil. tun)</b>	87,9	65,2	85,2	86,6	67,2	78,1	78,2	78,6	81,8	108,1	97,1	60,8	93,5
<b>Obiloviny (výsevní plocha) (Mil. hektarů)</b>	54,705	45,636	47,241	47,474	42,195	43,745	43,785	43,357	44,430	46,742	47,553	43,194	45,162

Zdroj ID-Marketing, 2012

Podíl obhospodařované půdy určené k produkci obilí dosáhl v roce 2011 58 %. Hlavní pěstované plodiny jsou tradičně pšenice a ječmen, které představuje celkem více než 75 % z celkového podílu všech obilnin.

Regionální struktura výsevu obilovin se v posledních 10 letech příliš neměnila. Je třeba poznamenat, že malé postupné zvyšování podílu ploch obilí lze pozorovat v Jižním federálním okruhu.

Graf 1: Podíl osevních ploch určených pro obiloviny podle jednotlivých regionů v roce 2011 v %.



Zdroj: ID-Marketing, 2012

Celkově více než polovina všech ploch určených k pěstování obilí se nachází v krajích Sibiřském a Povolžském. Osevní plochy obilovin v roce 2011 rostly ve všech krajích kromě Uralského a Povolžského.

Tabulka 4: Prognóza produkce obilí v Ruské federaci

Ukazatele	2012	2013	2014	Prognóza					
				2015	2016	2017	2018	2019	2020
<b>Produkce</b> <b>(mil. tun)</b>	70,7	92,4	103,8	105	110	115	117	119	121

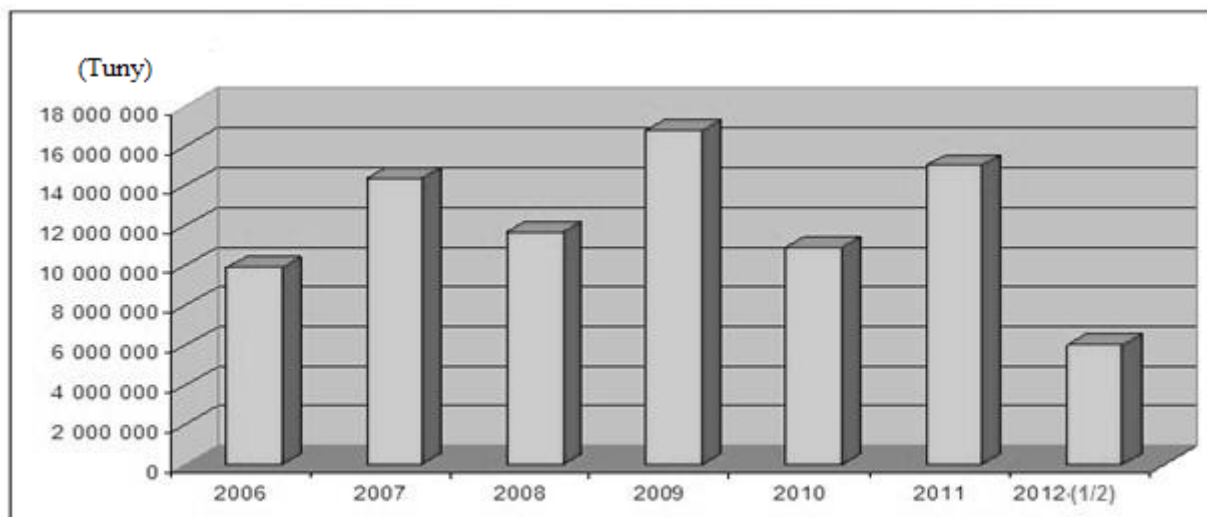
Zdroj: SpecAGRO, 2014

V zemědělském roce 2011 - 2012 řada ozimých kultur v důsledku nepříznivých podmínek nepřežila zimu a tím se snížily celkové výnosy ve většině podniků hospodařících v krajích Povolžském, Sibiřském a Uralském.

## 4. 5 Výsledky exportu obilovin v RF za poslední dobu

Obiloviny obecně a zejména pšenice jsou jedné z nejvýznamnějších komodit ruského exportu. Podle oficiální statistiky celních orgánů, skupina číslo 10 (obiloviny) je na 9. místě ve struktuře vývozu.

Graf 2: Export pšenice z Ruska v letech 2006-2012(1 pololetí)



Zdroj: Ved-Stat.Ru, 2012

Tabulka 5: Peněžní objem exportu ruské pšenici v letech 2006-2012 (1 pololetí)

Rok	Celkový objem (tuny)	Obrat v milionech (v USD)	Cena za tunu (v USD)
2006	9 909 804	1 395	141
2007	14 424 373	3 609	250
2008	11 718 319	2 878	246
2009	16 815 634	2 752	164
2010	10 960 222	1 907	174
2011	15 067 810	3 643	242
2012-1 pololetí.	6 037 389	1 576	261

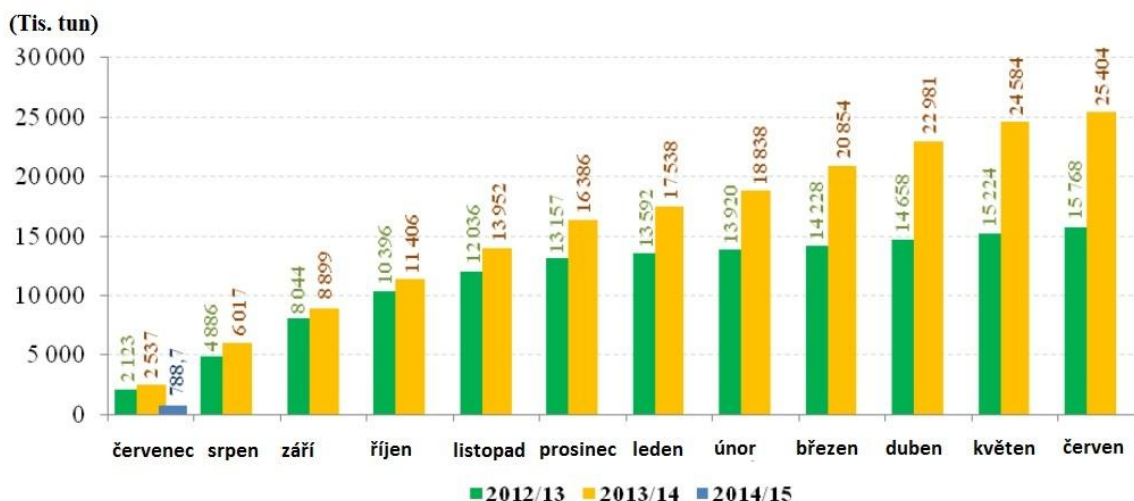
Zdroj: Ved-Stat.Ru, 2012



Za období od roku 2006 do 2012 lze pozorovat kolísání jak naturálních, tak i peněžních objemů vývozu pšenice z Ruska. Přičemž roční tonáž vývozu pšenice z Ruska je v rozmezí od 10 do 17 mil. tun. V sudých letech dochází k poklesu objemu dodávek a v lichých naopak ke zvýšení. Tato tendence chování trhu zůstala i po dnešní dobu.

Podle statistiky celní služby Ruska (s výjimkou údajů o obchodu s Běloruskem a Kazachstánem), v marketingovém roce 2014 - 2015 (od 1. do 13. července), export obilí činil 788700 tun, což je o 10,4 % více než v stejné období v loňském marketingovém roce 2013 - 2014.

Graf 3: Objem exportu obilí za období od 1. 07. 2012 do 13. 07. 2014 (tis. tun)



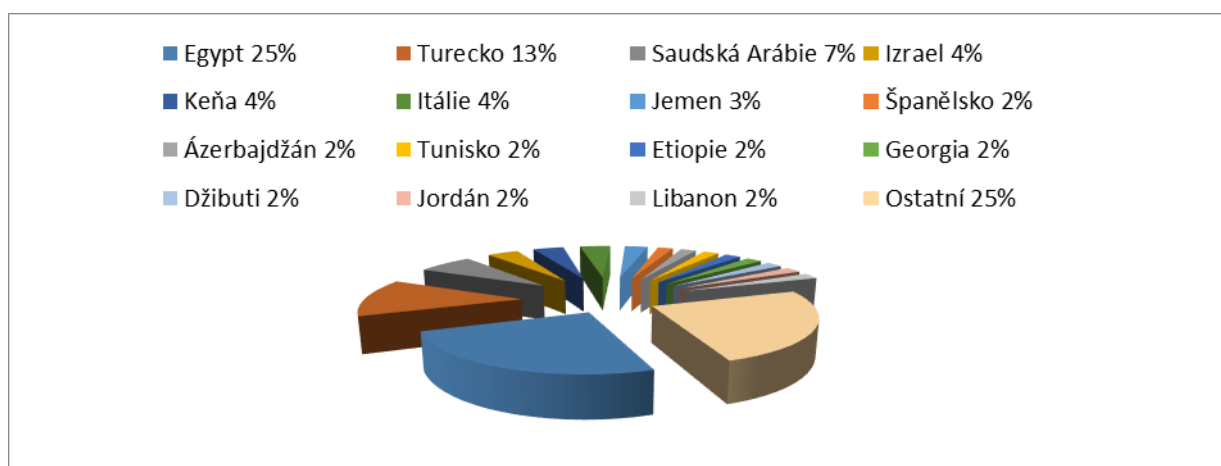
Zdroj: FCS RU Statistika, 2015

Za období od 1. do 13. července bylo exportováno: pšenice ve výši 604 400 tun (o 16,7 % více než ve stejném období loňského roku), ječmene – 148 600 tun (o 10,0 % méně), kukuřice - 33400 tun (+ 46,9 %). Takže podle statistických údajů lze předpokládat, že exportní potenciál obilního trhu na mezinárodní aréně stabilně roste.

## 4. 6 Největší dovozce

V polovině 2011 roku, bylo zjištěno, že hlavními odběrateli ruského obilí byly země jako Saúdská Arábie, Írán, Itálie, Španělsko, Izrael, Tunisko, Maroko, Řecko a Egypt. Hlavním odběratelem potravinářské pšenice je jižní Evropa, zejména Itálie. Hlavními spotřebiteli krmného obilí jsou tradičně zemi v severní Africe a na Blízkém východě.

Graf 4: Podíl na trhu v % největších dovozců ruského obilí v letech 2011 -2012



Zdroj: Ved-Stat.Ru, 2012

Tabulka 6: Top 10 dovozců ruského obilí a exportované objemy za období 2006-2012

Stát	Celkový objem (tuny)	Obrat v milionech (v USD)	Cena za tunu (v USD)
<b>Egypt</b>	25 698 509	5 377	209
<b>Turecko</b>	9 315 861	1 932	207
<b>Indie</b>	3 154 228	650	206
<b>Jemen</b>	3 021 646	659	218
<b>Ázerbájdžán</b>	2 992 810	599	200
<b>Bangladéš</b>	2 706 749	481	178
<b>Libye</b>	2 556 162	547	214
<b>Izrael</b>	2 482 279	479	193
<b>Gruzie</b>	2 388 317	466	195
<b>Sýrie</b>	2 342 934	420	179
<b>Ostatní</b>	28 274 057	6 149	217

Zdroj: Ved-Stat.Ru, 2012

Po neúrodném zemědělském roce 2011 - 2012 Rusku se podařilo až na konci roku 2013, nejen vrátit na své pozice na mezinárodní aréně, ale i zvýšit počet států-odběratelů do 84 zemi v Evropě, Asii, Africe a Jižní Americe. Nesměnným lídrem je Egypt, kupující velké množství jak krmné pšenici, tak i ječmene s kukuřicí. Dnes trvá trend nárůstu počtu potenciálních odběratelů, ale lídři zůstávají stejné.

## 4. 7 Největší vývozci

Klíčoví hráči na velkoobchodním trhu s obilím jsou obilní holdingy, které kombinují několik činností: velkoobchod, výroba, zpracování a tak dále. A často i několik směrů podnikání. Téměř všechny velké společnosti, kromě jiných činností, provádějí i exportní operace. Geografie umístění firem většinou je blíž hlavních pěstitelských oblastí zemědělských produktů.

Stejně jako v případě s přijímajícími zeměmi, lídrem už několik let bez námitek je «International Grain Company» LLC, ale ostatní firmy se neustále střídají na statistickém žebříčku.

Tabulka 7: Top 10 vývozců pšenice v roce 2011.

Daňové identifikační číslo	Název firmy		Celkový objem (tis. tun)	Obrat v milionech (USD)	Cena za tunu (USD)
	Ruský	Anglický			
7708525142	ООО«Международная зерновая компания»	«International Grain Company» LLC	1 947 437	516	265
7710289975	ООО «Луис Дрейфус Коммодитиз Восток»	«Louis Dreyfus Commodities East» LLC	1 419 444	347	245
7743084941	ООО «Бунге СНГ»	«Bunde CIS» LLC	1 262 778	311	247
2310062265	ООО «Каргилл ЮГ»	«Cargill YUG» LLC	1 083 733	272	251
6167057622	ООО «Морское агенство» ЮГ РУСИ"	«Maritime Agency» Yug Rusi LTD	1 027 543	228	222
2310105350	ООО«КраснодарЗерноПродукт -Экспо»	«Krasnodarzernoprodukt-Expo» LLC	747 794	179	240
7708632345	ООО «Объединенная зерновая компания»	«Union Grain Company» JSC	689 323	175	253
6167045472	ООО Торговый дом «Астон»	Trade House «Aston» LLC	576 981	140	243
6162015019	ОАО «Астон»	«Aston» JSC	533 734	115	216
7729391002	ЗАО «Виталмар-АГРО»	Vitalmar-AGRO JSC	420 735	104	248

Poznámka: JSC - akciová společnost, LLS – společnost s ručením omezeným.

Zdroj: FCS RF Statistika, 2011

Skladovací a příjmové kapacity pro zpracování obilí se nachází v těsné blízkosti místa zemědělských výrobců. Velkou výhodou je přítomnost splavných vodních cest a možnost přepravy. Mezi největšími obchodní společnostmi patří i společnosti nadnárodní. Nákup ruských obilních elevátorů nadnárodními společnostmi (jejichž cílem je posílit svůj vývozní potenciál) byl velmi intenzivní v posledních letech. Hlavní představitelé firem-lídrů se snaží rozšířit své příjmové jednotky, zvýšit jejich počet a tím posílit svou pozici zejména na trhu s obilím pro rozvoj na nových trzích.

### ***Union Grain Company JSC***

Podnikem pro svůj výzkum jsem zvolil veřejnou akciovou společnost «United Grain Company» JSC, která byla vytvořena v důsledku transformace federálního státního unitárního podniku «Federální agentura pro regulaci trhu s potravinami» při ministerstvu zemědělství Ruské federace. Hlavní funkcí této společnosti bylo provádění opatření státní regulaci obilního trhu.

Dnes UGC JSC představuje ze sebe diverzifikovaný zemědělsko-průmyslový podnik se státní účastí, zaměřený na: rozvoj a provozování infrastruktury obilního trhu, realizaci exportního potenciálu ruského obilí na světovém trhu a provádění obchodně-nákupních činností na vnitřním obilním trhu. Informace získané pomocí internetu, ukazují profil společnosti a nejdůležitější aspekty pomoci, podle kterých lze posoudit exportní činnost dané společnosti.

### **Hlavní činnosti**

Společnost se od roku 2009 zabývá prováděním veřejných zakázek, intervenčních nákupů a komoditních zásahů státní povahy, organizací kvantitativní a kvalitativní stránky při nakládání s obilím v intervenčním fondu, exportem obilí, rozvojem infrastruktury spojené s trhem obilí, možností zvýšení objemu nákupu a prodeje obilí na domácím trhu

### **Aktiva**

3 přístavní terminály s manipulační kapacitou 5,5 mil. tun obilí za rok, ze kterých největší hodnotu má OAO «Новороссийский комбинат хлебопродуктов» (Novorossijský pekárenský kombinát) s manipulační kapacitou 3,5 mil. tun obilí za rok.

26 elevátorů s celkovou skladovací kapacitou 2,6 milionu tun.

14 zpracovatelských podniků, které dohromady mají výkonnou kapacitu 1,7 mil. tun za rok.

1 společnost zabývající se organizační činností, která se nachází v Moskvě.

Tabulka 8: Hlavní konkurenty na ruském exportním trhu

Název společnosti		Objem celkového obchodu (tis. tun)	Podíl na trhu (%)
Ruský	Anglický		
ООО «Международная зерновая компания» (дочернее общество швейцарской Glencore)	«International Grain Company» LLC (dceřiná společnost švýcarské firmy Glencore)	2514	13,3
ООО Торговый дом РИФ"	Trade House «RIF» LLC	1482	7,8
ООО «Аутспан Интернешнл» (дочернее общество международной компании Olam International Ltd)	«Autspan International» LLC (dceřiná společnost mezinárodní firmy Olam International LTD)	1403	7,4
ОАО «Астон»	«Aston» JSC	1108	5,8
ООО «Каргилл» (дочерняя компания американской Cargill)	«Cargill» LLC (dceřiná společnost americké firmy Cargill)	1068	5,6
ООО «Луис Дрейфус Коммодитиз Восток» (дочерняя компания французской Louis Dreyfus)	«Louis Dreyfus Commodities East» LLC (dceřiná společnost francouzské firmy Louis Dreyfus)	880	4,6
ОАО «Юг Руси»	«Yug Rusi» JSC	873	4,6
ООО «АРТИС-Агро Экспорт»	«Artis-AGRO-Export» LLC.	780	4,1
ООО «Краснодарзернопродукт» (КЗП-ЭКСПО)	KRASNODARZERNOPRODUKT-EXPO LLC	767	4,0
Группа компаний «Русские Масла»	Group of Companies «Russian oil»	735	3,9
ООО «Алтайская продовольственная компания»	«Altai Food Company» LLC	702	3,7
CHS Агротаркет	«CHS Agromarket» LLC	570	3,0
ООО «Бонел-Ресорсиз»	«Bonel-Resources» LLC	427	2,3
ООО «Бунге СНГ» (дочерняя компания американской Bunge Ltd)	«Bunde CIS» LLC (dceřiná společnost americké firmy Bunge LTD)	394	2,1
ООО «Объединенная зерновая компания»	«Union Grain Company» JSC	246	1,3
Ostatní		5011	26,4
Celkem		18960	100

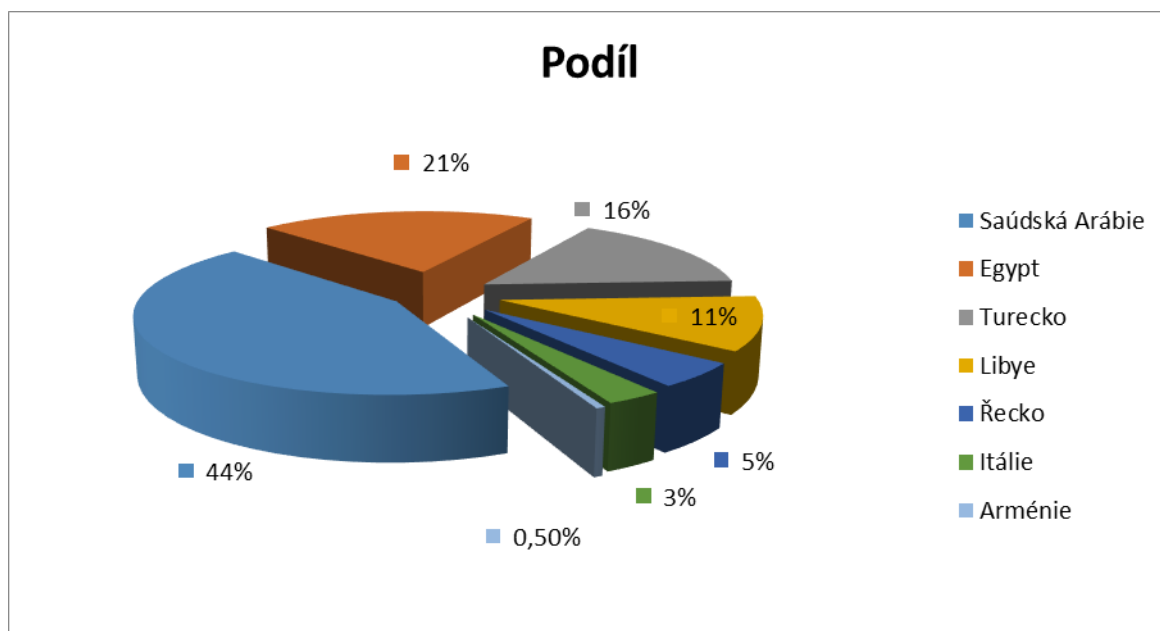
Poznámka: JSC - akciová společnost, LLS – společnost s ručením omezeným.

Zdroj: FCS RF Statistika, 2013

Podle statistiky Federální celní služby RF v roce 2013 společnost Union Grain Company JSC vstoupila do první dvacítky společností – vývozců obilí, s podílem na trhu 1,3%.

## Struktura exportu firmy

Graf 5: Geografie dodávek ruského obilí firmou United Grain Company a. s. v roce 2013



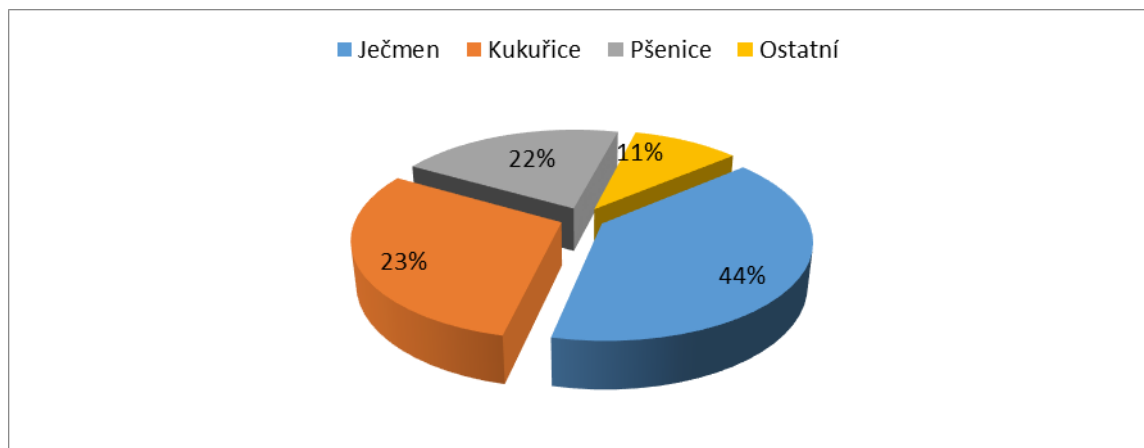
Zdroj: UGC, 2013

Tabulka 9: Objem exportované produkci firmou United Grain Company JSC v roce 2013.

Stát	Celkový objem (tis. tun)
Saúdská Arábie	107
Egypt	53
Turecko	39
Libye	28
Řecko	11
Itálie	8
Arménie	0,475

Zdroj: UGC, 2013

Graf 6: Podíl exportu obilovin firmou United Grain Company JSC v roce 2013.



Zdroj: UGC, 2013

Větší část obilní produkce, kterou činí krmný ječmen, kupují Saúdská Arábie a Egypt. V těchto státech za poslední dobu zaznamenán nedostatek výrobní kapacity domácích trhů v souladu s rostoucí poptávkou, což vytváří příznivé podmínky pro zvýšení podílu produkci UGC JSC na těchto trzích. A dalším faktorem je to, že značná část zemí v regionech Severní Afriky a Blízkého východu současně mají dobré dlouhodobé obchodní a hospodářské vztahy s Ruskou federací.

### Zpráva o finančních výsledcích společnosti United Grain Company a. s. za rok 2013

Tabulka 10: Tržby za prioritní činnosti na zahraničním trhu v letech 2011-2013

	2011		2012		2013	
	Celkový objem (tis. tun)	Obrat v miliardách s DPH (v RUB)	Celkový objem (tis. tun)	Obrat v miliardách s DPH (v RUB)	Celkový objem (tis. tun)	Obrat v miliardách s DPH (v RUB)
<b>Zahraněční trh</b>						
<b>Celkový obchod s zemědělskou produkcí na mezinárodním trhu</b>	874,83	7,035	1 077,45	9,46	289,87	2,320
<b>Export zemědělské produkce ruského původu</b>	689,06	5,377	1 013,21	8,92	246,43	1,946
<b>Obchod se zemědělskou produkcí mimo území RF</b>	185,77	1,658	64,24	0,54	43,44	0,374
<b>Celkový hrubý obrat</b>	874,83	7,035	1 077,45	9,46	289,87	2,320

Zdroj: UGC, 2013

Tabulka 11: Tržby za prioritní činnosti na domácím trhu v letech 2011-2013

	2011		2012		2013	
	Celkový objem (tis. tun)	Obrat v miliardách s DPH (v RUB)	Celkový objem (tis. tun)	Obrat v miliardách s DPH (v RUB)	Celkový objem (tis. tun)	Obrat v miliardách s DPH (v RUB)
<b>Domácí trh</b>						
<b>Obchod s obilím ruského původu (potravinářská a krmná pšenice, kukuřice, ječmen, apod.)</b>	686,82	5,22	408,50	3,503	235,07	2,065
<b>Realizace importní zemědělské produkce</b>	31,19	0,65	11,50	0,228	9,88	0,167
<b>Potravinová pomoc a komoditní intervence</b>						
<b>Dodávky ruské zem. produkci v rámci členství v WTO</b>	75,94	0,36	78,82	0,41	115,00	1,079
<b>Komoditní intervence</b>	2 993,97	15,25	2 953,39	18,306	2 528,89	20,885
<b>Celkový hrubý obrat</b>	3787,92	21,475	3452,21	22,445	2888,84	24,196

Zdroj: UGC, 2013

Tabulka 12: Objem exportu zemědělské produkci firmou United Grain Company a. s. v letech 2011-2013

2011			2012			2013		
Celkový objem (tis. tun)	Obrat v miliardách s DPH (v RUB)	Podíl na trhu (%)	Celkový objem (tis. tun)	Obrat v miliardách s DPH (v RUB)	Podíl na trhu (%)	Celkový objem (tis. tun)	Obrat v miliardách s DPH (v RUB)	Podíl na trhu (%)
689	5,38	4%	1 013	8,92	5%	246	1,95	1,3%

Zdroj: UGC, 2013

Pokles exportu v roce 2013 byl z důvodu vysoké úrovně cen obilí na domácím trhu, a to bylo v důsledku suchého léta v roce 2012. Nízká úroda obilí a vysoké ceny snížily konkurenceschopnost ruského obilí na světovém trhu v 1. pololetí roku 2013.

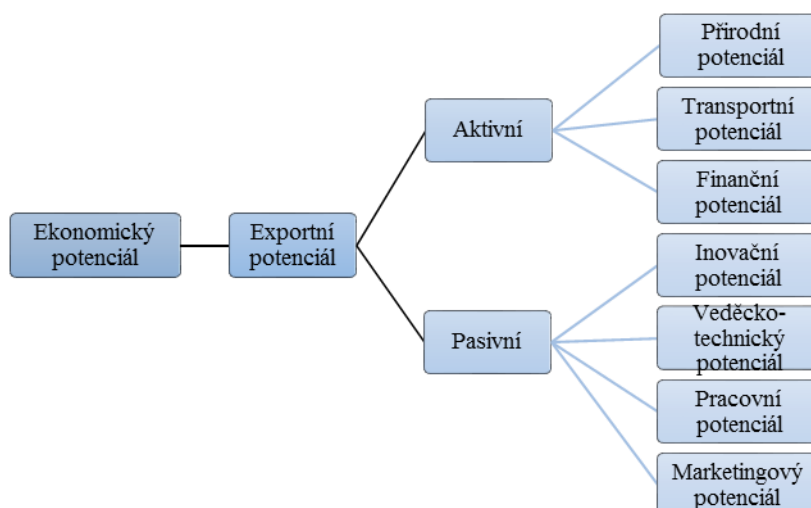


Hlavní příjmy společnosti jsou generovány z prodeje intervenčního obilí, které je nakupováno v rámci komoditních a intervenčních zásahů. Tyto příjmy v roce 2013 činily 77 %. Podíl na celkových tržbách z prodeje zemědělské produkce určené pro vývoz a domácí trh činil 21 %. Ze zjištěných informací lze odvodit, že růst zisku je přímoúměrný s růstem exportu

## 4. 8 Exportní potenciál trhu

Exportní potenciál je nedílnou součástí ekonomického potenciálu země. Obrázek schematicky znázorňuje strukturu exportního potenciálu a jeho vztah s ekonomickým potenciálem.

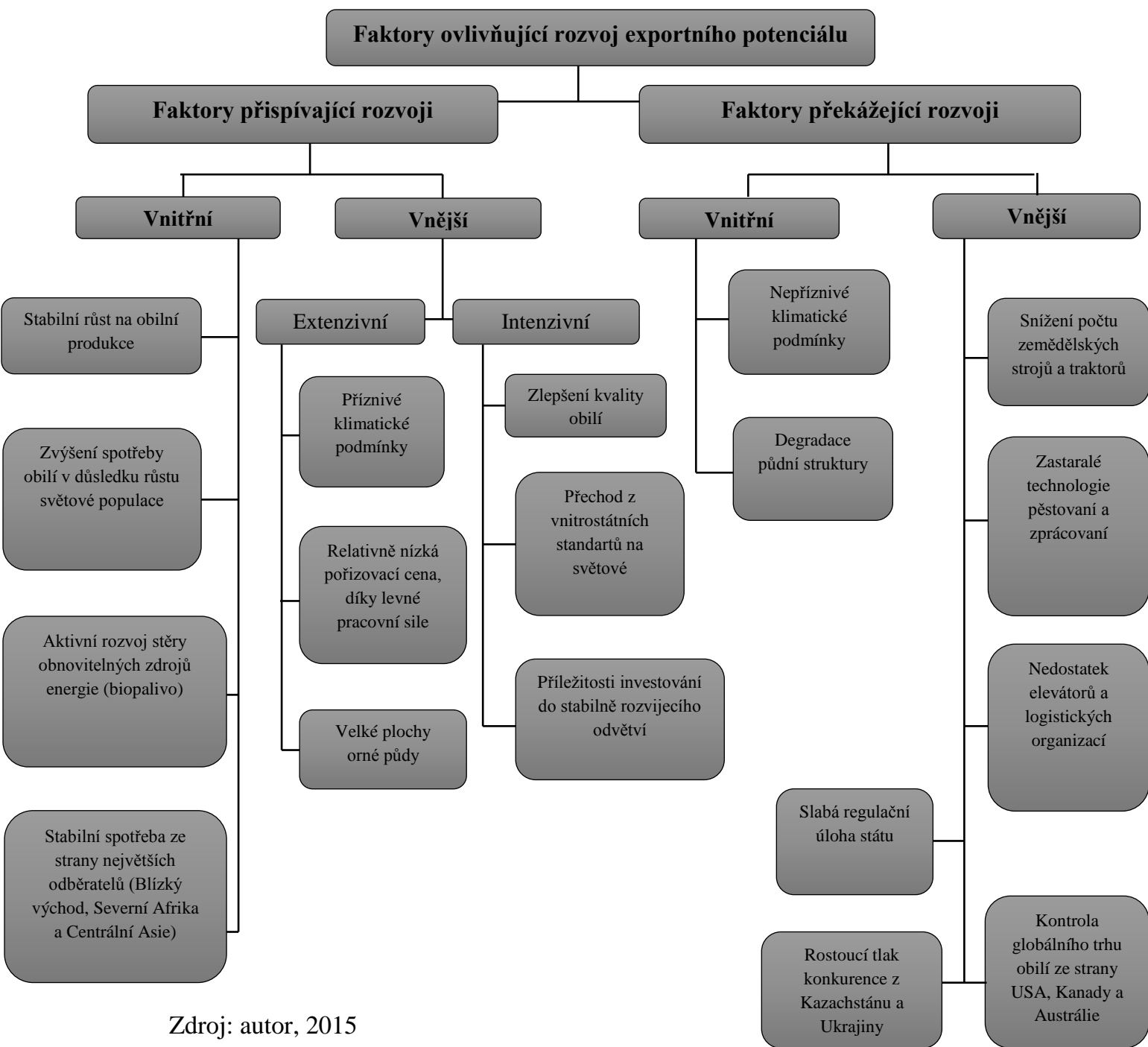
*Schéma 1: Struktura exportního potenciálu v souvislosti s ekonomickým potenciálem*



Zdroj: autor, 2015

"Exportním potenciálem obilního trhu" se rozumí schopnost zemědělského sektoru a jeho ekonomiky uskutečňovat stabilní dodávky na vnější trh, uplatňovat konkurenceschopnou produkci a při tom uspokojovat domácí poptávku pro udržitelný hospodářský růst a posílení národních pozic na světovém trhu. Při studiu problematiky obilního trhu jsem identifikoval existující faktory, které ovlivňují vývoj na trhu obilí a jeho vývozu. Na základě dále popsanych problémů uvedena hlavní klasifikace významných faktorů, ovlivňujících vývoj exportního potenciálu obilního trhu (Schéma 2).

Schéma 2: Faktory ovlivňující vývoj exportního potenciálu



Zdroj: autor, 2015

## 4. 9 Nejvýraznější problémy ovlivňující exportní operace

### Organizace

Jedním ze základních problémů rozvoje, o kterém do dnes jdou diskuse, je úroveň cen obilí. Existující úhly pohledu na toto téma jsou od sebe diametrálně odlišné. Jeden pohled spočívá v udržení vysokých cen a ziskovosti výrobců tržního obilí na trzích v zahraničí. Další pohled na dynamiku cen je založen na vytvoření relativně nízkých cen tuzemské produkce obilí, které dává možnost vytvářet příznivé podmínky pro rozvoj náročných požadavků na spotřebu obilí živočišné výrobě. Hlavním úkolem regulace trhu obilí je snížení kolísání prodejní ceny obilí a zvýšení příjmů jeho výrobců. Aby bylo možné regulovat trh s obilím, stát využívá tyto regulační nástroje:

- zaručené ceny - nákup obilí pro státní potřeby,
- zálohové ceny - v případě zálohových operací s obilím,
- orientační ceny – pro informování výrobce obilí a dalších účastníků trhu o možné dynamice a úrovni cen na obilí,
- intervenční ceny - v průběhu zadávání veřejných zakázek a komoditních intervencí.

Jedním z nástrojů státní regulace trhu obilí je intervence. Státní nákupní intervence se provádí pro pšenici třetí a čtvrté jakostní třídy, krmný ječmen, žito, a jiné druhy obilí.

Nákupní intervence se provádí v období poklesu průměrných měsíčních tržních cen prodeje obilí zemědělci pod úrovní minimální garantované ceny. V novodobé historii Ruska se nákupní intervence provádí od roku 2001. Od té doby je na pěstitelích, jak se rozhodnou a s kým budou spolupracovat, zda se státem nebo komerčními firmami. V minulém období se obchodníci vždycky snažili předběhnout ministerstvo zemědělství a dojednat cenu jako první a rychle zakoupit budoucí úrodu ještě před setím.

Proto čím dříve se farmař dozví státní cenu, tím je větší pravděpodobnost, že by udělal správné rozhodnutí, a nesjednal špatný obchod. V praxi funguje to tak, že kupní cena a začátek samotných intervencí jsou oznámené příliš pozdě, když většina obilní produkce již prodána.

Finální státní ceny na obilí jsou uvedeny po konzultaci s ministerstvem pro hospodářský rozvoj a obvykle jsou jmenované až začátkem srpna, když probíhá výběrové řízení státních elevátorů.

## **Infrastruktura**

Celkové změny infrastruktury a logistiky z importní na exportní ukázali problémy související s těmito změnami a nesoulad rostoucích potřeb na ruském obilním trhu.

Ceny za manipulace s obilí v ruských přístavech je 2 - 3 krát vyšší než v Evropě a 1,5 krát vyšší než na Ukrajině. Náklady na železniční přepravu obilí v Rusku jsou o 40 % vyšší než v USA. Náklady na skladování a manipulace s obilím v moderních zemích, největších producentech obilí (Kanada, USA, Austrálie, Evropská unie), jsou nižší než v Rusku v průměru o 60 %. Průměrný počet zaměstnanců potřebných pro údržbu elevátorů na obilí je v ruských podnicích 3 - 4 krát vyšší než v USA.

Struktura umístění elevátorů a přístavní infrastruktury nesplňují požadavky pro optimální logistiku. Většina elevátorů byla postavena v 50. až 70. letech dvacátého století a opotřebení činí kolem 70 %, při tom, průběžné náklady na provoz a údržbu včetně obnovy technologických zařízení nepřesahují 15 % z celkových finančních výnosů. Podle předběžných výpočtů optimální rozdělení infrastruktury, umožňuje účastníkům trhu ušetřit až 20 % nákladů na dopravu.

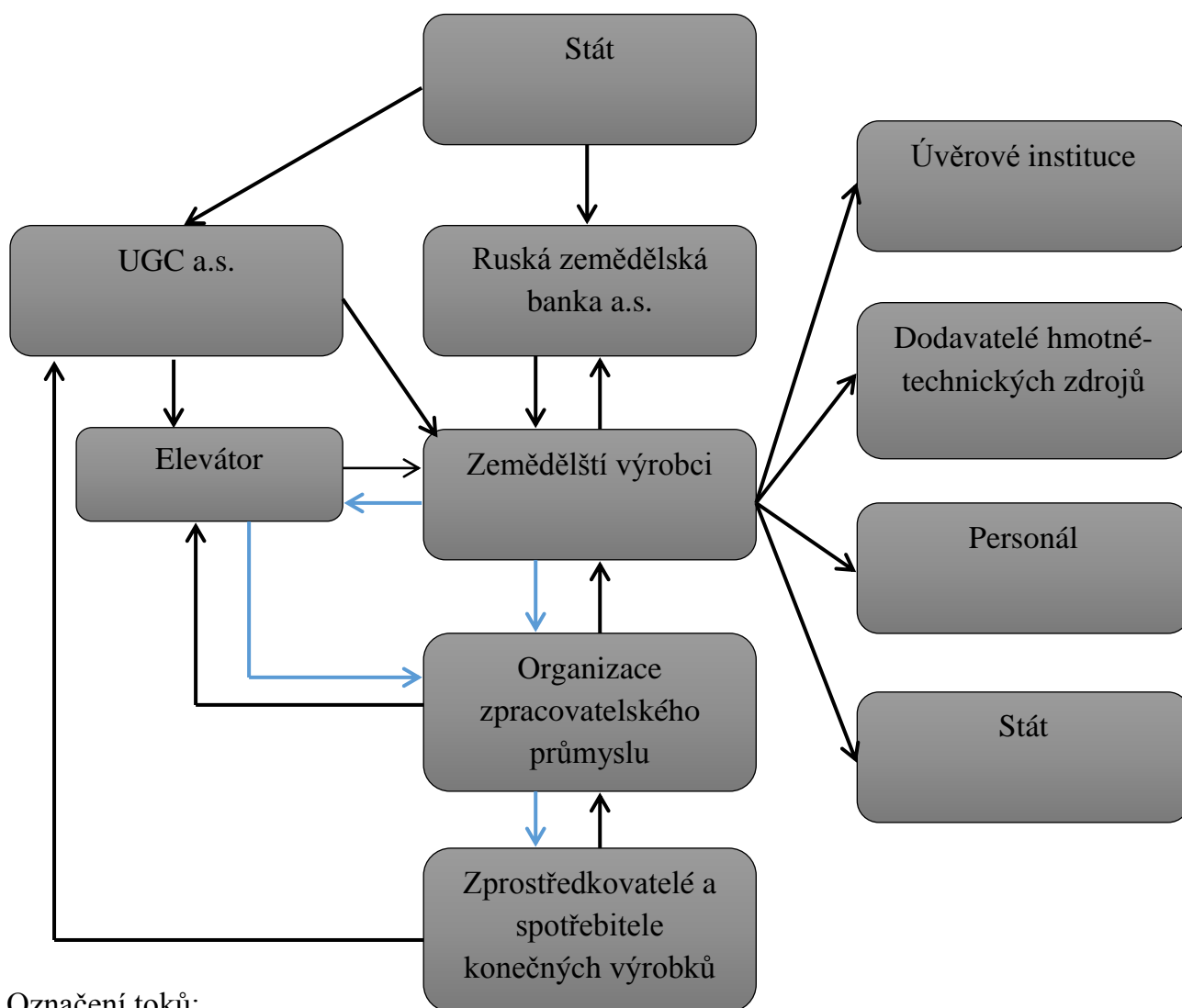
## **Finance**

Většina zemědělských výrobců pro výrobu zrna přilákávají krátkodobé úvěry pro tvorbu pracovního kapitálu v dostačujícím objemu. Na konci výrobního cyklu vzniká potřeba k realizaci části obilí pro plnění svých závazků vůči zaměstnancům organizací, státu, dodavateli a úvěrových institucí. Zhoršují situaci vysoký podíl zadlužeností odvětví, protože jde aktivní výměny zařízení a obnovení technického parku. Po dosažení vysokých výnosů lze pozorovat prudký pokles cen, který vyvolává zvýšení objemu určeného k prodeji na konci výrobního cyklu (tzv. na podzim). Účinnost intervenčních zásahu stále zůstává na nízké úrovni. Například v oblasti Novosibirsku ceny za obilí začínají klesat v září a výběrová řízení na nákup obilí státem se realizuje v listopadu a prosinci. Toto má negativní dopad na finanční výsledky podniků a konkurenceschopnost zemědělství.

### **Možností řešení problémů**

Za účelem stabilizace cenové hladiny obilí v Rusku by se mohlo využít zkušeností Itálie, totiž vydávat krátkodobé půjčky Ruskou zemědělskou bankou pod zástavou produkce obilí ve výši, kterou určí Centrální národní banka. Současně by obilí mohlo zůstat u výrobce, a nebo být například odváženo na elevátory firmy «United Grain Company» JSC, která vystupuje v roli státní nákupní agentury a má ve svých rezervách nevyužité skladovací prostory. Na konci úvěrového období po zrealizované produkci obilí na trzích by zemědělci snáze spláceli úvěry.

Schéma 3: Komoditních a peněžních toků na obilím trhu v Rusku



Označení toků:

Peněžní —————>

Komoditní —————>

Zdroj: autor, 2013

V případě platební neschopnosti dlužníka, banka zabavuje zboží na úkor dluhu a prodává za tržní cenu, čím získává větší zisk, než je výše úroků (růst cen obilí od září do května v různých regionech Ruské federace dosahuje výši až 200 %). Pokud se porušují smluvní podmínky dodání nebo kvality zboží - obilí, by mohl zemědělec svou produkci, jako například v Itálii, kde banka Credito Emiliano se vrátila k původnímu postupu půjček farmářům pod zástavou sýra Parmigiano-Reggiano vyráběného v místních oblastech.

Nyní ruská Zrnilová Unie spolu s Potravinářskou a zemědělskou organizací OSN (Food and Agriculture Organization - FAO) a Evropskou bankou pro rekonstrukci a rozvoj (European Bank for Reconstruction and Development - EBRD) vyvíjí návrh zákona "O obilních veřejných skladech", který předpokládá zavedení „Skladových stvrzenek“. Jeho přijetí předpokládá zvýšení možnosti získávání úvěrů, může napomoci zajistit vytvoření harmonického fungování systému skladů a přispěje ke kvalitnímu skladování obilní produkce.

„Skladové stvrzenky“ to je efektivní nástroj pro zvýšení přívodu investic do zemědělského odvětví ekonomiky. Ony dovolují výrobcům získávat úvěry bez dodatečné záruky. Majitel obilí, který má doklad o potvrzení svého práva na zboží, získává úvěr a obilí prodává, když je to pro něj nejvýhodnější. To znamená, že zemědělec pojišťuje rizika spojené s prodejem a skladováním. Pro banku je to také výhodné – úvěrové riziko se snižuje, protože v bance je uložen cenný papír, který potvrzuje existenci obilí.

Ještě jedním řešením problému, spojeným jak s cenami obilí, tak i rozvojem infrastruktury je „Regulace tarifů pro železniční přepravu obilí a obnova kolejových vozidel moderními a nákladními vagony“.

V současné době jsou vytvořeny všechny potřebné technologické a organizační předpoklady pro rozvoj technologie „skupinové přepravy obilí“ jak v tuzemských, tak i v exportních směrech. Ale další vývoj bude omezen nedostatkem ekonomické atraktivity, protože je nyní cenová sleva na „skupinové dodávky obilí“ přibližně 5 procent, což neumožňuje hromadného použití této technologie dopravy. Chcete-li podpořit zvýšení dopravy, je nutné vytvořit dlouhodobý mechanismus pro snížení sazby za služby železniční dopravy a rozvoj mezirezortního balíčku opatření pro rozvoj obilních dopravních cest.

Obchodní činnosti na ruském trhu obilí prošly v 90. letech významnými změnami, které stále mají vliv na fungování trhu. Stát už nemá monopol v segmentu komerčního obilí. Státní fondy jsou dnes ovlivňovány komoditními intervencemi. S rozvojem tržních vztahů v Rusku se významně změnil marketingové činnosti. Proto by bylo vhodné rozvíjet novou koncepci „Tvorby cen na zrna“, ve které třeba vzít v úvahu zvláštnosti zemědělské výroby, které mohou mít vliv na tvorbu cen obilí.

## 5 Závěr

Diplomová práce byla zaměřena na problematiku obchodování s obilím v Ruské federaci. Obilí je tradičně jedním z nejvýznamnějších zdrojů příjmů zemědělských podniků. Zásobenost obilím se vyznačuje potravinářská bezpečnost státu. Export obilovin je důležitým finančním zdrojem státu při tvorbě jeho příjmové stránky rozpočtu.

Cílem této práce byla analýza regulace a řízení exportu obilí z Ruské federaci. Teoretická část diplomové práce byla zaměřena na studium odborné literatury týkající se dané problematiky a získávání informací pro plnější pochopení významu vývozu obilí pro stát jako subjekt mezinárodního trhu s potravinami.

První část vlastní práce byla zaměřena na analýzu fungování ruského obilního trhu, ve které jsou popsány činnosti subjektů účastnících se na vnitřním i vnějším trhu, zajišťující výrobní a obchodní operace a organizační a řídicí struktury s tím spojené.

Dílním cílem byla analýza činnosti firmy - exportéra „United Grain Company“ JSC , studium faktorů pro rozvoj vývozních možností firmy a exportního potenciálu celkového obilního trhu, stanovení současných problémů daného odvětví. Práce obsahuje návrh možností řešení problémů, do kterých je částečně zapojena i společnost „United Grain Company“ JSC.

Chování obilního trhu je potřeba posuzovat a navrhopvat jeho řešení operativně podle vznikajících problémů prostřednictvím detailní analýzy nabídky a poptávky. Zvláštností tohoto odvětví ve světě je, že poptávka na obilní produkci je příliš nepružná, proto tvořícím základem trhu je dynamika cen. Důležitou vlastností mezinárodního obchodu obilí je jeho citlivost na počasí a klimatické faktory, které mají sezónní charakter. Poptávka po obilí ve světě také závisí na růstu světové populace a také na zlepšování životní úrovně obyvatel, což vede ke zvýšení spotřeby masa a mléčných výrobků, a v důsledku toho i ke zvýšení poptávky po obilí určeného ke krmným účelům pro zvířata. K hlavním podmínkám (klimatické a zahraniční faktory), které ovlivňují dynamiku cen sklizeného obilí lze přidat také energetický faktor. Průvodním jevem dynamiky změn v oblasti pěstování i realizace obilí na trzích je množina trvale se vyskytujících problémů, které je nutné řešit korekčními opatřeními zejména pak státními intervencemi.

V práci zmiňované problémové oblasti přechází i do 21. století, jsou stále relevantní a přítomné. Proto pro lepší porozumění problémů ruské zemědělské výroby a následného vývozu produktů tohoto odvětví ekonomiky, doporučuji podrobnější a soustavnou studii problémů, spojených se státními regulačními nástroji, s otázkami týkající se stanovení cen zemědělských produktů jako celku. Současně je žádoucí analyzovat utváření a dynamiku zahraničního tržního prostředí, které z hlediska nabídky a poptávky napomáhá formovat tržní vztahy nejen uvnitř Ruské federace, ale i v kontextu jako člena Světové obchodní organizace.

## 6 Seznam použité literatury

1. MACHKOVÁ H., ČERNOHLÁVKOVÁ E., SATO A. 2010. *Mezinárodní obchodní operace. 5. aktual.* Vyd. Praha : Grada Publishing,. 242 s. ISBN 978-80-247-3237-4.
2. KHASBULATOV R. 2014. *Mezinárodní obchod: učebnice pro studenty a absolventy vysokých škol.* Vyd.:Yurayt Publishing,. - 489 s. ISBN 978-5-9916-4041-1
3. LIHMAN V. 2012. *Dynamika a směr ruského exportu obilí.* Vyd. Moskva:Vestnik SUM.. 108-111s. № 16.
4. ZADRAŽILOVÁ D. - KHELEROVÁ V. 1994. *Management obchodní firmy. 1. Vyd.* Praha: Grada Publishing,. ISBN 80-85623-72-2.
5. MACHKOVÁ H. 2009. *Mezinárodní marketing. 3. rozš. a přeprac.* Vyd. Praha: Grada Publishing,. 208 s. ISBN 978-80-247-2986-2.
6. SVATOŠ, M. a kol. 2009 *Zahraniční obchod – teorie a praxe.* Vyd. Praha: Grada Publishing,. ISBN 978-80-247-2708-0.
7. BALABANOVÁ G. a kol. 2004. *Globální ekonomické problémy/ studijní materialy.* Vyd. Belgorod: Belgorodská technická univerzita, 2008. 106 s. ISBN 978-5-4343-0540-2
8. RICKY W. GRIFFIN, 2005. *International Business: A Managerial Perspective. 4th Edition.* Upper Saddle River: Published by Prentice Hall. 688 s. ISBN 013-1422634.
9. KOSYAKIN A. 2009. *Zrnové intervence - Starý a nový mechanismus efektivní regulace trhu. Fáze: ekonomická teorie, analýza a praxe“.*Vyd.Chelyabinsk: Dva komsomol'ca,. 74-77 s. № 1. PP.
10. ŠARONOVÁ E. B. 2013.*Trh obilí v Rusku: problémy a perspektivy.*Materialy třetí mezinárodní konferenci o problémech současné ekonomiky, Chelyabinsk, 29-32 s.

### **Internetové zdroje (Online):**

1. Eur-Lex: *Právní portál Evropské unie. 2013.* (<http://eur-lex.europa.eu> )

Dostupné z:

«[www.eurlex.europa.eu/search.html?qid=1429295552759&text=rusko&scope=EU\\_SUMMARY&type=quick&lang=cs](http://www.eurlex.europa.eu/search.html?qid=1429295552759&text=rusko&scope=EU_SUMMARY&type=quick&lang=cs)»



2. MZV: *Webové stránky Ministerstva zahraničních věcí ČR* .2010.([www.mzv.cz](http://www.mzv.cz) ).

Dostupné z:

«[http://www.mzv.cz/jnp/en/search/index\\$219343.html?text=rusko](http://www.mzv.cz/jnp/en/search/index$219343.html?text=rusko)»

3. ČSÚ: *Český statistický úřad* .2013.([www.czso.cz](http://www.czso.cz) ). Dostupné z:

«<https://www.czso.cz/csu/czso/zo>»

4. EXPO: *Portál poradenské firmy CYRRUS ADVISORY a.s.*2013. ([www.exportni.info](http://www.exportni.info) ).

Dostupné z: «<http://www.exportni.info/legislativa-mezinarodniho-obchodu-v-rusku/>»

5. OSN: *Webové stránky Informačního centra OSN v Praze* .2005. ([www.osn.cz](http://www.osn.cz)).

Dostupné z: «<http://www.osn.cz/system-osn/specializovane-agentury/?i=134>»

6. Businessinfo: *Oficiální portál pro podnikání a export* ([www.businessinfo.cz](http://www.businessinfo.cz)). Dostupné z:

«<http://www.businessinfo.cz/cs/clanky/svetova-obchodni-organizace-wto-7161.html>»

7. WTO: *Webové stránky Světové obchodní organizaci* .2014.(<http://wto.org> ).

Dostupné z: «[https://www.wto.org/english/thewto\\_e/whatis\\_e/tif\\_e/agrm3\\_e.htm](https://www.wto.org/english/thewto_e/whatis_e/tif_e/agrm3_e.htm)»

8.SpecAGRO: *Speciální statistický centrum Agro-průmyslového komplexu RF*.2014.

Dostupné z: «<http://specagro.ru/rumain23/?fo=123&region=0&year=2015&quarter=1>»

9. EAEC: *Webové stránky Euroasijské ekonomické komise*

(<http://www.eurasiancommission.org>)

Dostupné z: «[www.eurasiancommission.org/ru/act/trade](http://www.eurasiancommission.org/ru/act/trade)»

10. SVZ: *Situační a výhledová zpráva Ministerstvazemědělství ČR "Obiloviny"* Dostupné z:

«[http://eagri.cz/public/web/file/277539/SVZ\\_Obiloviny\\_2014.pdf](http://eagri.cz/public/web/file/277539/SVZ_Obiloviny_2014.pdf)»

11. USDA: *United States Agriculture Department, Ministerstvo zemědělství USA*, Statistika mezinárodního obilního trhu .2014.

Dostupné z: «<http://www.fas.usda.gov>»

12. IGC: *International Grain Council, Mezinárodní rada pro obiloviny*.2014.

Dostupné z: «<http://www.igc.int/en/Default.aspx>»

13. MZ RF: *Oficiální portál Ministerství zemědělství RF* ([www.mcx.ru](http://www.mcx.ru)).

Dostupné z

«<http://www.mcx.ru/fts/search?query=%F1%F2%E0%F1%F2%E8%EA%E0>»

14. FAC: *Food Assistance Convention, Úmluva o potravinové pomoci.*

Dostupné z «[http://www.foodassistanceconvention.org/en/about\\_fac/about.aspx](http://www.foodassistanceconvention.org/en/about_fac/about.aspx)»

15. COZ WTO: *Centrum odborných znalostí spojených s WTO* ([www.wto.ru](http://www.wto.ru))

Dostupné z: «<http://www.wto.ru/chto.asp?f=spravka>»

16. MZ CR: *Oficiální portál Ministerstva zemědělství CR* ([www.eagri.cz](http://www.eagri.cz)). Dostupné z:

«<http://eagri.cz/public/web/mze/ministerstvo-zemedelstvi/zahranicni-vztahy/mezinarodni-organizace/svetova-obchodni-organizace-wto.html>»

17. RZU: *Oficiální internetová stránka Ruské Zrnnové Unie* (<http://grun.ru/>).

Dostupné z: «<http://grun.ru/work/>»

18. MHR RF: *Oficiální portál Ministerstva hospodářského rozvoje RF* ([www.ved.gov.ru](http://www.ved.gov.ru))

Dostupné z: «<http://www.ved.gov.ru/reg/tools/>»

19. Vláda RF: *Oficiální portál Vlády RF* (<http://government.ru>).

Dostupné z: «<http://government.ru/media/files/41d47c3820247e1c7bb8.pdf>»

20. FCS RF: *Oficiální portál Federální celní služby Ruské federace* (<http://www.customs.ru>).

Dostupné z:

«[http://www.customs.ru/index.php?option=com\\_newsfts&view=category&id=89&Itemid=1944](http://www.customs.ru/index.php?option=com_newsfts&view=category&id=89&Itemid=1944)»

21. FCS RF Statistika: *Oficiální portál Federální celní služby Ruské federace* (<http://www.customs.ru>). Dostupné z:

«[http://www.customs.ru/index.php?option=com\\_newsfts&view=category&id=125&Itemid=1976](http://www.customs.ru/index.php?option=com_newsfts&view=category&id=125&Itemid=1976)»

22. ZOL: *Informační agentura Zerno On-Line* ([www.zol.ru](http://www.zol.ru)).

Dostupné z: «<http://www.zol.ru/review/show.php?data=1082&time=1255146736>»

23. RIA News: *Informační agentura RIA News* (<http://ria.ru>)

Dostupné z: «[http://ria.ru/hs\\_spravka/20100805/262152122.html](http://ria.ru/hs_spravka/20100805/262152122.html)»

24. Wikipedie RU: *Otevřená encyklopedie Wikipedie .2015.* (<https://ru.wikipedia.org>)

Dostupné z:

«<https://ru.wikipedia.org/wiki/%CF%F8%E5%ED%E8%F6%E0>»

«[https://ru.wikipedia.org/wiki/%CA%F3%EA%F3%F0%F3%E7%E0\\_\(%F0%EE%E4\)](https://ru.wikipedia.org/wiki/%CA%F3%EA%F3%F0%F3%E7%E0_(%F0%EE%E4))»

25. Databáze JČU ZF: *Databáze Jihočeské univerzity, Zemědělské Fakulty* 2015.

Dostupné z: «<http://www2.zf.jcu.cz/~moudry/databaze/Zito.htm>»

24. Wikipedie CZ: *Otevřená encyklopedie Wikipedie* .2015.(<https://cs.wikipedia.org> )

Dostupné z: «<http://cs.wikipedia.org/wiki/Ječmen>»

25. OKADE: *Agro-průmyslový portál RF* .2014.([www.okade.ru](http://www.okade.ru)).

Dostupné z «<http://www.okade.ru/agronomiya/170-oves-biologicheskie-osobennosti.html>»

26. BIO File: *Vědecko- informační časopis BIO File s.r.o.* 2015.([www.biofile.ru](http://www.biofile.ru) ),

Dostupné z:«<http://biofile.ru/bio/18293.html>»

27. ID-Marketing: *Výzkumní společnost ID-Marketing s.r.o.* 2012. (<http://id-marketing.ru> )

*Základní údaje o výsevních plochách a hrubé sklizni v RF a státech SNS.*

Dostupné z: «<http://www.webcitation.org/6FHBiBBSs>»

28. Ved-Stat.Ru: *Portál analytické skupiny Ved-Stat.Ru* .2012.([ved-stat.ru](http://ved-stat.ru)).

Dostupné z: «<http://www.ved-stat.ru/pub/86-wheatexport>»

29.UGC: *Webové stránky společnosti «Union Grain Company» JSC*

(<http://www.oaoozk.com>) *Výroční zpráva za rok 2013.*

Dostupné z:

«[http://www.oaoozk.com/images/data/gallery/11\\_8819\\_Godovoy\\_otchet\\_OAO\\_OZK\\_2013.pdf](http://www.oaoozk.com/images/data/gallery/11_8819_Godovoy_otchet_OAO_OZK_2013.pdf)»

## 7 Seznam tabulek, grafů a obrázků

### Tabulky:

1. *Tabulka 1: Odhady světové produkce a obchodu u pšenice a ostatních obilovin (mil. t)*
2. *Tabulka 2: Produkce a vývoz pšenice ve vybraných zemích světa*
3. *Tabulka 3: Hrubá sklizeň obilné produkce (farmy všech typů)*
4. *Tabulka 4: Prognóza produkce obilí v Ruské federaci*
5. *Tabulka 5: Peněžní objem exportu ruské pšenici v letech 2006-2012 (1 pololetí)*
6. *Tabulka 6: Top 10 dovozců ruského obilí a exportované objemy za období 2006-2012*
7. *Tabulka 7: Top 10 vývozců pšenice v roce 2011*
8. *Tabulka 8: Hlavní konkurenty na ruském exportním trhu*
9. *Tabulka 9: Objem exportované produkci firmou United Grain Company JSC v roce 2013*
10. *Tabulka 10: Tržby za prioritní činnosti na zahraničním trhu v letech 2011-2013*
11. *Tabulka 11: Tržby za prioritní činnosti na domácím trhu v letech 2011-2013*
12. *Tabulka 12: Objem exportu zemědělské produkci firmou United Grain Company a. s. v letech 2011-2013*

### Grafy a schémata:

1. *Graf 1: Podíl osevních ploch určených pro obiloviny podle jednotlivých regionů v roce 2011, v %.*
2. *Graf 2: Export pšenice z Ruska v letech 2006-2012(1 pololetí)*
3. *Graf 3: Objem exportu obilí za období od 1. 07. 2012 do 13. 07. 2014(tis. tun)*
4. *Graf 4: Podíl na trhu v % největších dovozců ruského obilí v letech 2011 -2012*
5. *Graf 5: Geografie dodávek ruského obilí firmou United Grain Company a. s. v roce 2013*
6. *Graf 6: Podíl exportu obilovin firmou United Grain Company JSC v roce 2013*
7. *Schéma 1: Struktura exportního potenciálu v souvislosti s ekonomickým potenciálem*
8. *Schéma 2: Faktory ovlivňující vývoj exportního potenciálu*
9. *Schéma 3: Komoditních a peněžních toků na obilím trhu v Rusku*