

**Česká zemědělská univerzita v Praze**

**Provozně ekonomická fakulta**

**Katedra psychologie**



**Bakalářská práce**

**Historický vývoj ve farnosti Jáchymov**

**Petr Köhler**

© 2022 ČZU v Praze

# ČESKÁ ZEMĚDĚLSKÁ UNIVERZITA V PRAZE

Provozně ekonomická fakulta

## ZADÁNÍ BAKALÁŘSKÉ PRÁCE

Petr Köhler

Hospodářská politika a správa  
Hospodářská a kulturní studia

Název práce

**Historický vývoj ve farnosti Jáchymov**

Název anglicky

**Historical development of the parish Jáchymov**

---

### Cíle práce

Cílem práce bude zjistit dopad historických událostí v oblasti Jáchymova, na vývoj v počtu obyvatelstva a zemědělců v jednotlivých letech. Dále na celkovou prosperitu města Jáchymova v dané oblasti v průběhu let.

### Metodika

Metodika bakalářské práce bude založena v teoretické a praktické části. Teoretická část bude zaměřena na studium materiálů o historii a vývoji matrik a kronik, a dále o vývoji farnosti Jáchymov. Praktická část bude za pomoci kvantitativní metody, přesněji dostupných historických pramenů (matriční knihy, kroniky, historické prameny) zjišťovat počty zemědělců, příčiny úmrtí, vývoj počtu obyvatel v Jáchymově.

**Doporučený rozsah práce**

30-40

**Klíčová slova**

Jáchymov, historie, matriky, počet obyvatel, prosperita

---

**Doporučené zdroje informací**

HLOUŠEK, Jan. Jáchymov, Joachimstal. Jáchymov: na vlastní náklady vydala Kateřina Hloušková, 2016.

ISBN: 978-80-270-2156-7

JEŽEK, Oldřich. Zápisník Jáchymovského kronikáře, Jáchymov: Energie Jáchymov, 2010

KUMPERA, Josef. Západní Čechy od A do Z. Praha: nakladatelství Pavel Dobrovský – BETA a Jaří Ševčík.

ISBN 80-7306-060-4

PELANT, Jan. Města a městečka západočeského kraje. Plzeň: Západočeské nakladatelství, 1988.

SUCHDOLSKÝ, Josef. Kronika Horního města Jáchymova a jeho hornictví, 2009.

---

**Předběžný termín obhajoby**

2021/22 LS – PEF

**Vedoucí práce**

Mgr. Ing. Martin Slaboch, Ph.D.

**Garantující pracoviště**

Katedra psychologie

---

Elektronicky schváleno dne 21. 2. 2022

**PhDr. Pavla Rymešová, Ph.D.**

Vedoucí katedry

Elektronicky schváleno dne 1. 3. 2022

**doc. Ing. Tomáš Šubrt, Ph.D.**

Děkan

V Praze dne 07. 03. 2022

---

### **Čestné prohlášení**

Prohlašuji, že svou bakalářskou práci Historický vývoj ve farnosti Jáchymov jsem vypracoval samostatně pod vedením vedoucího bakalářské práce a s použitím odborné literatury a dalších informačních zdrojů, které jsou citovány v práci a uvedeny v seznamu použitých zdrojů na konci práce. Jako autor uvedené bakalářské práce dále prohlašuji, že jsem v souvislosti s jejím vytvořením neporušil autorská práva třetích osob.

V Praze dne \_\_\_\_\_



### **Poděkování**

Rád bych touto cestou poděkoval Mgr. Ing. Martinu Slabochovi, Ph.D. za odborné rady při hledání v matričních záznamech a za celkové vedení této práce.

# Historický vývoj ve farnosti Jáchymov

## Abstrakt

Bakalářská práce se zabývá historickým vývojem ve farnosti Jáchymov, ležící v Karlovarském kraji v západní části Krušných hor. Vlastní práce vychází z teoretických východisek, které popisují historii, funkci a význam matričních záznamů, a zároveň popisuje vývoj obce Jáchymov. Cílem práce je zjistit dopad historických událostí v oblasti farnosti Jáchymov na vývoj v počtu obyvatel a zemřelých v jednotlivých letech. Dále na celkovou prosperitu města Jáchymova v průběhu sledovaných let. Hlavním zdrojem dat pro vlastní práci jsou přeložené matriční záznamy z farnosti Jáchymov dostupné ve Státním oblastním archivu v Plzni.

**Klíčová slova:** Jáchymov, matriky, historie, počet obyvatel, úmrtí, počet zemřelých, prosperita

# Historical development of the parish Jáchymov

## Abstract

The bachelor's thesis deals with the historical development in the parish of Jáchymov, located in the Karlovy Vary region in the western part of the Ore Mountains. The thesis is based on theoretical background, which describes the history, function and significance of registry records, and also describes the development of the village Jáchymov. The aim of the work is to find out the impact of historical events in the area of the parish of Jáchymov on the development in the number of inhabitants and deaths in individual years. Furthermore, the overall prosperity of the town of Jáchymov during the monitored years. The main source of data for the own work are translated registry records from the parish of Jáchymov available in the State Regional Archive in Pilsen.

**Keywords:** Jáchymov, registries, history, population, deaths, deaths, prosperity

# 1 Obsah

<b>2 Úvod.....</b>	<b>10</b>
<b>3 Cíl práce a metodika .....</b>	<b>11</b>
3.1 Cíl práce .....	11
3.2 Metodika.....	11
<b>4 Literární rešerše.....</b>	<b>12</b>
<b>5 Teoretická východiska .....</b>	<b>13</b>
5.1 Matriky .....	13
5.1.1 Druhy matrik.....	14
5.2 Historie města Jáchymova.....	17
5.2.1 Město Jáchymov .....	17
5.2.2 Historie a vznik města.....	17
5.2.3 Velký požár města v roce 1873.....	20
5.2.4 Jáchymov ve 20. století.....	21
5.3 Círky v Jáchymově .....	27
5.3.1 Hřbitov Jáchymov .....	32
<b>6 Vlastní práce.....</b>	<b>33</b>
6.1 Vývoj počtu obyvatel v Jáchymově .....	33
6.1.1 Vývoj počtu obyvatel v Jáchymově v období 1870–1900.....	34
6.1.2 Počet domů v Jáchymově.....	35
6.2 Počty zemřelých v Jáchymově .....	37
6.2.1 Počet zemřelých dle pohlaví .....	40
6.2.2 Počet zemřelých s ohledem k věku.....	41
6.2.3 Průměrná délka života v průběhu let 1870 až 1900.....	45
6.3 Příčiny úmrtí.....	47
6.3.1 Nejčastější příčiny úmrtí.....	47
6.3.2 Ostatní příčiny úmrtí.....	54
<b>7 Výsledky práce .....</b>	<b>58</b>
7.1 Odpovědi na výzkumné podotázky .....	58
7.2 Odpověď na hlavní výzkumnou otázku .....	60
<b>8 Závěr.....</b>	<b>61</b>
<b>9 Seznam použitých zdrojů .....</b>	<b>62</b>
9.1 Citovaná literatura .....	62
9.2 Internetové zdroje.....	62

## **Seznam obrázků**

- Obrázek č. 1.: Pamětní deska Štěpána Šlika v Jáchymově  
Obrázek č. 2.: Kostel sv. Jáchyma, pohled z náměstí  
Obrázek č. 3.: Městský hřbitov v Jáchymově  
Obrázek č. 4.: Kostel Všech svatých, pohled ze hřbitova  
Obrázek č. 5.: Záznam plicní tuberkulózy v matriční knize  
Obrázek č. 6.: Záznam sešlosti věkem v matriční knize  
Obrázek č. 7.: Záznam sešlosti věkem v matriční knize  
Obrázek č. 8.: Záznam zarděnek v matriční knize  
Obrázek č. 9.: Záznam zarděnek v matriční knize  
Obrázek č. 10.: Záznam střevního kataru v matriční knize  
Obrázek č. 11.: Záznam střevního kataru v matriční knize  
Obrázek č. 12.: Záznam mrtvě narozeného v matriční knize  
Obrázek č. 13.: Záznam jmen obětí požáru v roce 1873  
Obrázek č. 14.: Záznam sebevraždy v matriční knize

## **Seznam tabulek**

- Tabulka č.1.: Počty obyvatel ve studovaném období v Jáchymově  
Tabulka č.2.: Pohlaví a věk obětí požáru v roce 1873  
Tabulka č.3.: Sebevraždy ve sledovaném období

## 2 Úvod

Tato bakalářská práce se zaměřuje na historický vývoj římskokatolické farnosti Jáchymov v letech 1870 až 1900. Farnost Jáchymov se nachází pár kilometrů od krajského města Karlovy Vary, v údolí na západním okraji Krušných hor. Autor si téma této práce vybral, protože odtud pochází a stále zde bydlí jeho rodina. Práce tohoto druhu v obci ani ve farnosti zatím nebyla zpracována, podobné práce zaměřené na životy lidí v oblasti Jáchymova vznikly se zaměřením pouze na dvacáté století.

Teoretická východiska této práce popisují historii a funkci matričních záznamů v průběhu historie. Dále se převážná část zabývá historií samotného Jáchymova, a to od jeho vzniku až do konce dvacátého století. Tato kapitola je nejdelší vzhledem k rozsáhlé historii města, ale také jako základ pro vlastní práci, která se o teoretická východiska opírá a využívá popsané události pro vysvětlení statistických jevů.

Vlastní práce se zaměřuje na grafické uvedení zjištěných a získaných dat, tyto data analyzuje a vysvětluje s ohledem na historické události popsané v kapitole teoretická východiska. Studovaná data jsou získána jak z externích zdrojů Českého statistického úřadu, tak z vlastní práce s matrikami. Data získaná vlastní prací se zaměřují hlavně na matriční záznamy zemřelých v římskokatolické farnosti Jáchymov v letech 1870 až 1900. Římskokatolická farnost byla zvolena, jelikož město bylo ve studovaném období obýváno převážně lidmi římskokatolického vyznání. Tyto data byla získána za pomoci překladu matričních záznamů z německého jazyka do jazyka českého. Matriční záznamy jsou uloženy v digitalizované podobě ve Státním oblastním archivu v Plzni. Práce s matričními záznamy byla autorovi této práce již známá z absolvovaného předmětu Příbuzenské systémy, kde již s podobnou problematikou pracoval. Překlad a analýza těchto dokumentů je ale časově velmi náročná, z tohoto důvodu se autor rozhodl studovat jen uvedené třicet let farnosti Jáchymov. Následně byla data studována a dosazována do historického kontextu, stejně tak jako do kontextu prosperity města.

## **3 Cíl práce a metodika**

### **3.1 Cíl práce**

Cílem práce je zjistit dopad historických událostí v oblasti Jáchymova, na vývoj v počtu obyvatel a zemřelých v jednotlivých letech 1870 až 1900, stejně tak jako na prosperitu města. Jedním z cílů je také zpracovat doposud nezpracované archivální materiály a za pomoci těchto historických dokumentů a externích zdrojů odpovědět na výzkumné otázky.

Hlavní výzkumná otázka:

1. Měla prosperita města a historické události vliv na počet úmrtí v římskokatolické farnosti Jáchymov?

Výzkumné podotázky:

1. Jaký byl vývoj počtu obyvatel v obci Jáchymov v letech 1870 až 1900?
2. Kolik osob ročně zemřelo v římskokatolické farnosti Jáchymov ve studovaném období?
3. Jaké byly nejčastější příčiny úmrtí ve studovaných letech?

### **3.2 Metodika**

K dosažení stanovených cílů bylo použito metod kvalitativního výzkumu, konkrétně za pomoci studia oficiálních historických dokumentů. Autor v této práci zkoumal pouze matriční knihy zemřelých římskokatolické farnosti Jáchymov v období let 1870 až 1900. Matriční knihy jsou fyzicky uloženy ve Státním oblastním archivu v Plzni, a pro účely této práce se využívaly digitalizované kopie těchto dokumentů.

Z matričních záznamů, které jsou psány v německém jazyce, písmem kurent, byly přeloženy údaje potřebné pro následnou analýzu. Matriční záznamy byly překládány systematicky rok po roku, řádek po řádku. Pomůckou pro překlad byla vzorová abeceda kurent písma z daného období a vlastní vytvořená databáze příčin úmrtí.

Tímto způsobem bylo u každého zemřelého zjištěno: datum úmrtí, pohlaví zemřelého, věk a příčina úmrtí. Následně se z těchto dat zjistil průměrný počet zemřelých v jednotlivých letech, poměr zemřelých mužů a žen, průměrná délka života a nejčastější příčiny úmrtí.

## 4 Literární rešerše

Tato práce vychází z několika knižních zdrojů, ať už teoretická východiska, tak vlastní práce. Nejvíce knižních pramenů bylo použito na vytvoření teoretického podkladu pro následné studium matričních záznamů.

RNDr. Jan Hloušek ve své dvou dílné edici s názvem *Jáchymov-Joachimsthal* popisuje velmi podrobně vše čím si Jáchymov za uplynulých 500 let prošel. Zaměřuje se hlavně na přiblížení místní historie, geologie a botaniky. Ve své práci se opírá, jak o podrobné historické studie, tak o svou vlastní odbornou práci.

V rozsáhlém díle *Kronika horního města Jáchymova a jeho hornictví* autoři Josef Suldovský a MUDr. Vladimír Horák podrobně a chronologicky popisují každý rok historie a života v Jáchymově. Zdrojem dat pro tuto knihu byly, jak už napovídá název kroniky horního města Jáchymova a další historické dokumenty a publikace. Kniha popisuje události v oblasti dnešního Jáchymova od roku 1433 až do roku 2006.

Důležitým nástrojem pro hledání v matričních záznamech bylo kromě vlastní práce a zjišťování souvislostí také odborná literatura zaměřující se na matriční záznamy. Jednou z nich je i kniha Václava Háška a kolektivu vydána pod názvem *Učebnice pro začínající rodopisce*. Dílo přesně popisuje postupy a návody potřebné pro hledání v matričních záznamech, stejně tak jako přibližuje historii a vývoj matričních knih a zápisů.



## 5 Teoretická východiska

### 5.1 Matriky

Matriční knihy a matriční záznamy jsou jedním ze způsobů, jak zaznamenat pohyb a osudy obyvatelstva, jeho diverzitu, věk nebo úmrtnost. Je to nástroj, jak přiblížit a lépe pochopit životy našich předků a jejich každodenní život.

O zaznamenávání obyvatel a evidenci osob měla prvotně zájem křesťanská církev, ta už ve 12. století sama zaznamenávala své věřící. Věřící se zaznamenávali pouze pokud se aktivně účastnili křesťanských povinností, museli projít jednou ze sedmi svátostí. Těmito svátostmi byl křest, biřmování, eucharistie, svátost smíření, svátost nemocných, manželství nebo kněžství.<sup>1</sup>

O vedení matričních záznamů bylo v Čechách rozhodnuto roku 1605 na pražské synodě a o vedení matrik na Moravě bylo rozhodnuto v roce 1591 na olomoucké synodě. Nejdříve se zaznamenávali data o křtech a sňatcích, zápisy o úmrtí přibyly až později roku 1614. Povinnost vést knihy oddaných, zesnulých a narozených měli uloženou všichni faráři. Těchto knih a záznamů z období před bitvou na Bílé hoře bylo bohužel do dnes dochováno jen velmi málo. Jednou z nejstarších dochovaných matričních záznamů je matrika oddaných z roku 1531 a to z Jáchymova.<sup>2</sup>

Do matričních záznamů narozených se muselo zapisovat přesné místo, rok, měsíc a den narození, následně místo a datum křtu (ten zpravidla probíhal do pár dnů po narození), jméno křtícího a pohlaví dítěte, jména rodičů a kmotrů a náboženské vyznání. Matriční záznamy oddaných obsahovaly u každého nového záznamu datum svatby, jména novomanželů, víru, kterou oba vyznávali, věk a místo odkud pocházeli. Poslední matrika zemřelých obsahovala datum úmrtí a datum pohřbu, jméno osoby, odkud dotyčný pocházel, víru, pohlaví, stav, následně věk a příčinu smrti.<sup>3</sup>

---

<sup>1</sup> HÁSEK, V. a kol., *Sborník učebních textů kurzu pro začínající rodopisce*, V Praze: Česká genealogická a heraldická společnost, 2005. s. 31.

<sup>2</sup> Genea [online]. [cit. 2022-03-10]. Dostupné z: <http://www.genea.cz/informace/badani-v-archivu/matriky/>

<sup>3</sup> HÁSEK, V. a kol., *Sborník učebních textů kurzu pro začínající rodopisce*, V Praze: Česká genealogická a heraldická společnost, 2005. s.32.

Postupem času se začalo zaznamenávat více informací do matričních záznamů, přibyly údaje o povolání, zda a pro jaké panství byl člověk poddaným či údaje o společenském postavení. Při zápisu úmrtí se začalo zapisovat, zda byl zemřelý pohřben katolickým způsobem či nikoliv. To, jakým jazykem bude matriční kniha psána určovala národnost faráře nebo to, v jaké oblasti se fara nacházela. Z tohoto důvodu byly knihy psány jak v českém jazyce, tak i v německém jazyce. Roku 1760 bylo nařízeno psát tyto dokumenty v latinském jazyce a začít zapisovat záznam o tom, kdo spadá, do jakého panství. Další změnou ve vedení záznamů o obyvatelstvu bylo rozhodnutí Marie Terezie zaznamenávat i jména otců nemanželských dětí a její zákaz psát do záznamů přízviska po gruntu nebo chalupě.<sup>4</sup>

V polovině devatenáctého století se začaly zápisy psát opět podle území, pokud bylo v oblasti české obyvatelstvo, záznamy se psali česky, pokud německé psali se matriky německy.

### **Vedení matrik po roce 1950**

V celém Československu bylo v roce 1950 vydáno nařízení soustředit matriky a indexy do příslušných matričních obvodů. Matriky historické a uzavřené byly přesunuty do dnešních státních oblastních archivů, kterých bylo vytvořeno celkem pět, a to v Praze, Třeboni, Zámrsku, Litoměřicích a v Plzni.<sup>5</sup>

#### **5.1.1 Druhy matrik**

Při hledání v matričních záznamech musí člověk vědět, v jakých knihách má hledat. V této práci bude popsáno 5 těchto knih. Existují matriční knihy náboženské, ty se rozdělují dle víry a daného náboženství. Na českém území jsou těmito knihami matriky římskokatolické, evangelické a jako poslední židovské. Dalšími jsou matriky vojenské, tyto záznamy sloužily jako nástroj k lepší organizaci aktivních příslušníků armády. Jako poslední budou níže popsány civilní matriky, tyto knihy byly zavedeny pro osoby, které nebyly v žádné církvi. Dohled a zápis těchto matrik měly na starosti okresní úřady.

---

<sup>4</sup> Genea [online]. [cit. 2022-03-10]. Dostupné z: <http://www.genea.cz/informace/badani-v-archivu/matriky/>

<sup>5</sup> HÁSEK, V. a kol., *Sborník učebních textů kurzu pro začínající rodopisce*, V Praze: Česká genealogická a heraldická společnost, 2005. s.34.

## **Matriky římskokatolické**

Tyto matriční záznamy se vedly od poloviny sedmnáctého století a byly jedny z nejpočetnějších vzhledem k tomu, že naše území bylo většinově římskokatolické. Těchto záznamů se díky velkému počtu také dodnes dochovalo nejvíce.

V začátcích zapisování záznamů se evidence zemřelých, narozených a oddaných psala do jedné knihy, až později vznikly knihy pro jednotlivé matriční záznamy. V knihách byl předem určený formát zápisu. Čitelnost a správnost zápisu ale záležela na člověku, který do matriky zapisoval. Tím, kdo do matriky zapisoval nebyl totiž vždy jen farář, dalším mohl být i kostelník nebo kantor.<sup>6</sup>

## **Matriky evangelické**

Matriční záznamy evangelické církve jsou mladší než záznamy církve římskokatolické. Svým tolerančním patentem Josef II. povolil existenci dalších náboženství, tím přestali evangelíci tajit své vyznání a volně vznikly evangelické matriky. Problémem bylo, že stát uznával pouze matriky katolické, proto se musel každý ze zápisů nahlásit a dopsat do katolické matriky. Evangelické matriky jako takové byly uznány až po roce 1849. Tyto záznamy se vedly podle vzoru matrik římskokatolických, měly stejné náležitosti a pravidla.<sup>7</sup>

## **Matriky židovské**

Stejně tak jako matriky evangelické, vznikly za vlády Josefa II. matriky pro osoby židovského vyznání. Zápisem do matrik narozených, zemřelých a oddaných byli pověřeni rabíni v té oblasti, ve které působili. O několik let později vznikly jako u jediného náboženství, knihy obřezek, v knihách byl zapsán datum, jméno obřezaného a jeho věk. Do těchto knih mohl zapisovat jen ten, kdo prováděl obřizku.<sup>8</sup>

Na začátku druhé světové války byly veškeré matriční záznamy předány do rukou úřadu pro řízení židovské otázky. V roce 1945 byly tyto originály zničeny německým gestapem. Duplikáty se naštěstí podařilo před německou mocí schovat a v bezpečí přežily

---

<sup>6</sup> HÁSEK, V. a kol., *Sborník učebních textů kurzu pro začínající rodopisce*, V Praze: Česká genealogická a heraldická společnost, 2005. s. 35.

<sup>7</sup> Tamtéž.

<sup>8</sup> HORNÍČEK, Ignác. *Knihy o rodopisu*. Vyškov na Moravě: F. Obzina, 1939.

celou dobu války. Tyto matriky byly společně s dalším spisovým materiálem v roce 1983 uloženy do Státního ústředního archivu v Praze.<sup>9</sup>

### **Matriky vojenské**

Vojenští duchovní byly už od konce 17. století pověřováni k vedení matričních záznamů v armádě. Zápis a způsob zápisu byl velmi podobný většině matrik, duchovní zaznamenávali narození, úmrtí nebo sňatek. Jediným rozdílem bylo, že se ke jménům psala navíc hodnost dotyčného a jeho příslušnost k vojenskému útvaru. Po zrušení funkce duchovní správy v rámci armády, byly matriční záznamy převzaty Prahou 1, a následně v roce 1981 přesunuty do Vojenského historického ústavu k archivaci.<sup>10</sup>

### **Matriky civilní**

Civilní matriční záznamy byly zavedeny v roce 1870 po předchozím povolení civilního sňatku. Tyto matriky byly určeny pro osoby bez náboženského vyznání nebo pro ty, kteří se hlásili k jiné než státem uznané církvi. V těchto matrikách se stejně jako u ostatních používaly pomocné knihy, indexy, spisy a rejstříky. Zápisy do všech matrik (narozených, oddaných, zemřelých) musel provést úředník z okresního hejtmanství, podle místa bydliště či úmrtí.<sup>11</sup>

---

<sup>9</sup> HÁSEK, V. a kol., *Sborník učebních textů kurzu pro začínající rodopisce*, V Praze: Česká genealogická a heraldická společnost, 2005. s. 38.

<sup>10</sup> Tamtéž.

<sup>11</sup> HÁSEK, V. a kol., *Sborník učebních textů kurzu pro začínající rodopisce*, V Praze: Česká genealogická a heraldická společnost, 2005. s. 36.

## 5.2 Historie města Jáchymova

### 5.2.1 Město Jáchymov

Jáchymov se nachází 15 kilometrů severovýchodně od krajského města Karlovarského kraje, Karlových Varů a 7 kilometrů od hraničního přechodu Boží Dar. Rozléhá se v hlubokém údolí v západní části Krušných hor a v současné době se dělí na pět částí, a to na Jáchymov, Mariánskou, Nové město, Suchou a Vršek, v minulosti k městu patřily dnes už zaniklé vesnice Popov a Zálesí.<sup>12</sup> Dle sčítání obyvatel v roce 2021 zde žije 2381 obyvatel, a to na rozloze města 51 kilometrů čtverečních.<sup>13</sup>

### 5.2.2 Historie a vznik města

Vznik Jáchymova je úzce spjat s objevem a těžbou stříbra na české straně Krušných hor. Místo pozdějšího Jáchymova, zvané Údolí, patřilo ostrovskému šlechtickému rodu Šliků. Rod Šliků zastupoval v letech 1487 až 1526 Štěpán Šlik, který v Údolí zahájil těžbu stříbra na začátku roku 1516. Na vytěžení stříbra si rod zval německé horníky a pomocníky z blízkého okolí, těch tu bylo na konci roku 1516 tolik, že zde muselo být během roku postaveno přes 400 domků.<sup>14</sup>

---

<sup>12</sup> KUMPERA, Josef. *Západní Čechy od A do Z*. Praha: nakladatelství Pavel Dobrovský – BETA a Jaří Ševčík, 2003. s.118.

<sup>13</sup> Český statistický úřad [online]. [cit. 2022-03-10]. Dostupné z: <https://www.czso.cz/csu/czso/pocet-obyvatel-v-obcich-k-112021>

<sup>14</sup> PELANT, Jan. *Města a městečka západočeského kraje*. Plzeň: Západočeské nakladatelství, 1988. s.125.

### Obrázek č. 1. Pamětní deska Štěpána Šlika v Jáchymově



Zdroj: Vlastní, foceno 19.2.2022

Roku 1520 udělil Ludvík Jagellonský městu status svobodného horního města a bylo přejmenováno na Údolí Sv. Jáchyma. Pojmenování nového města bylo údajně zvoleno podle vzoru již existujících saských báňských měst, a to Annabergu a Josdorfu. Svatý Jáchym byl manželem svaté Anny (podle které se jmenuje Annaberg) a otcem Panny Marie. Svatý Josef (po kterém se jmenuje Josdorf) byl manželem P. Marie, podle které se o pár let později pojmenoval Marienberg.<sup>15</sup>

Možnost jistého výdělků do Jáchymova přilákala velké množství námezdně pracujících horníků a pomocných dělníků. Tak velké množství, že roku 1520 žilo v Jáchymově přes 5 tisíc obyvatel, o čtyři roky později jich už bylo 10 tisíc, roku 1528 to bylo 16 tisíc a o šest let později ve městě rozkládající se na 80 hektarech stálo 1200 domů a žilo 18 tisíc obyvatel.<sup>16</sup>

*„Jáchymov se tak stal na čas hlavním centrem dolování stříbra v celé Evropě a v Čechách po Praze druhým nejlidnatějším městem.“<sup>17</sup>*

<sup>15</sup> HLOUŠEK, Jan. *Jáchymov, Joachimstal*. Jáchymov: na vlastní náklady vydala Kateřina Hloušková, 2016.

<sup>16</sup> PELANT, Jan. *Města a městečka západočeského kraje*. Plzeň: Západočeské nakladatelství, 1988. s.126.

<sup>17</sup> Tamtéž.

Ke slávě a dobré pověsti Jáchymova přispěl rod Šliků ražbou vlastních mincí, jáchymovských grošů, zvaných tolary (z tohoto pojmenování vznikl název pozdějšího dolaru). Další pozornost na město připoutaly také pobyty významných učenců, a to zejména pobyt Jiřího Agricoly a Jana Mathesia (1504 až 1565), který byl životopiscem Luthera, rektorem Jáchymovské školy, autorem Jáchymovské kroniky, a později i Jáchymovským kazatelem.<sup>18</sup>

Proti nově získané moci a autonomii Šliků začal bojovat nově zvolený panovník Ferdinand I. Habsburský. Ten v roce 1528 rodu Šliků odejmul mincovní právo a roku 1545 byli Šlikové nuceni vzdát se svých práv k Jáchymovu, a tak se Jáchymov definitivně stal majetkem královské komory a jeho chod začal spravovat vrchní královský horní hejtman.

Odchodem Šliků odešlo také velké množství horníků a prosperita města začala upadat. Ke konci 16. století přestala být těžba stříbra lukrativní, tento fakt a začínající katolická reformace v Krušnohoří, donutila mnoho dalších horníků k opuštění města. Pro nedostatek těžby stříbra byla roku 1617 uzavřena mincovna, těžba ostatních rud v Jáchymově ale nezanikla. I proto byla v roce 1717 otevřena první hornická škola, v té době už byla ale většina obyvatel nucena žít se krajkářstvím.<sup>19</sup>

Drobnou naději na lepší život přivedla obyvatelům Krušnohoří Clara Angermannová, která zavedla tzv. vyšívání v rámu, které se stalo v tehdejší době potřebnou obživou a každodenní prací. V období mezi 18. a 19. stoletím se způsobem obživy stala například výroba rukavic, plechového nádobí, krabic, kufrů, mýdla nebo perleťových knoflíků a kartáčů. Změna v odběru nerostných surovin, od začátku 19. století vzrostla spotřeba železa, napomohla lehkému rozvoji kraje a celkovému nastartování průmyslové revoluce, jejíž podstatou byl přechod od manufaktur k tovární výrobě. Tím byla potřeba mincovních kovů vyměněna za železo a uhlí, tyto dvě suroviny se staly hybnou jednotkou 19. století. Na neštěstí se na Jáchymovsku nevyskytovala dostatečně velká naleziště těchto komodit, i proto postihl oblast ve čtyřicátých letech 19. století velký hladomor.

---

<sup>18</sup> KUMPERA, Josef. *Západní Čechy od A do Z*. Praha: nakladatelství Pavel Dobrovský – BETA a Jaří Ševčík, 2003. s.119.

<sup>19</sup> PELANT, Jan. *Města a městečka západočeského kraje*. Plzeň: Západočeské nakladatelství, 1988. s.126.

Od poloviny devatenáctého století dorazila do Krušných hor velká industrializace rakouského hospodářství a projevila se novým průmyslem. Navázala na již existující tradici rukavičkářství, otevřela se zde papírna, výroba korkových zátek, a bylo zde postaveno několik mlýnů. V roce 1850 přivedl svou rukavičkářskou výrobu z Vídně do Jáchymova Adalbert Eberhard. Od 50. let 19. století začalo období těžby uranových rud k výrobě uranových barev, využívající se při výrobě barveného skla a porcelánu. Mezi největší zaměstnavatele v oblasti se stala státní továrna na tabák, která zde byla postavena jako odpověď na vysokou nezaměstnanost v kraji. Dále zde vznikla továrna na výrobu loutek, a nově se modernizoval pivovar ze 16. století. Jáchymov začínal opět růst a nabýval i jeho vliv v zemích Koruny české, tento rozvoj města přilákal i ostatní řemesla a s nimi i další obyvatelstvo. Od 2. poloviny 19. století se v Krušnohoří začaly na zdejších tocích objevovat a stavět pily, mlýny, papírny a další malé továrny.<sup>20</sup>

### **5.2.3 Velký požár města v roce 1873**

31. března 1873 postihla Jáchymov největší živelná pohroma v její historii. Ve čtvrt na dvanáct dopoledne začalo hořet v opuštěné zámečnické dílně a požár se díky větru rychle rozšířil do údolí. O půl hodiny později ohni podlehl přes deset domů a měšťanský pivovar, ve tři hodiny odpoledne se požár rozšířil na kostelní náměstí, kde vyhořela budova děkanství, korková továrna, továrna na rukavice, budova měšťanské školy, a nakonec oheň pohltit i kostel sv. Jáchyma. Kolem čtvrté hodiny odpoledne se podařilo požár dohasit, škody byly ale nepředstavitelné. Během čtyř hodin dokázal oheň zničit přes 400 domů a napáchat několikamilionové škody. Ze sedmitisícového města nezůstala čtyřem tisícům obyvatel střecha nad hlavou. Plameny zničily také kostel sv. Jáchyma, jeho poškození a rekonstrukci se práce věnuje v kapitole Církve v Jáchymově. Při požáru bohužel zemřeli čtyři lidé, ale vzhledem k rozsahu požáru a jeho síle, se jednalo o štěstí, že o život nepřišlo daleko více obyvatel.

Hned druhý den po požáru začali obyvatelé města, napravovat škody. Do města dorazil český místodržící v doprovodu místodržícího rady a místodržícího koncipisty a věnoval městu 4600 zlatých na opravy a pomoc, zároveň vyhlásil sbírku na obnovu města,

---

<sup>20</sup> HLOUŠEK, Jan. Jáchymov, Joachimstal. Jáchymov: na vlastní náklady vydala Kateřina Hloušková, 2016.s.87.



které se účastnily města ze širokého okolí. Město přijalo finanční pomoc i od císaře Františka Josefa, arcivévody Františka Karla a od arcivévody Toskánského.<sup>21</sup>

Město bylo obnoveno a domy opraveny, jelikož Jáchymov žádná další podobná katastrofa nepotkala, jsou tyto dochované a opravené domy v historické části města památkou na velký požár města v roce 1873.

#### 5.2.4 Jáchymov ve 20. století

K dalšímu rozvoji města dochází na přelomu 19. a 20. století, kdy manželé Curieovi prozkoumali a objevili nový prvek radium. Tím v Jáchymově byla vyvolána radiová horečka a město se stalo výhradním vývozcem radia do světa, potvrzují to i záznamy o těžbě z roku 1898 kdy bylo z jáchymovských dolů vydáno 1 kg stříbra a 6042 kg uranových rud pro extrahování radia.<sup>22</sup>

Jáchymov se stal producentem radia a dokázal obstarat třetinu celosvětové poptávky po tomto tovaru. Toto jeho prvenství trvalo až do počátku první světové války. Po zjištění léčivých účinků uranových vod, byly v roce 1906 založeny první Jáchymovské lázně.<sup>23</sup>

V domě pekaře Josefa Kühna vznikly historicky první kabiny radioaktivních lázní, léčivou radonovou vodu do lázní nosil pěšky z dolu nosič radioaktivní vody ve čtyřiceti litrových putnách několikrát každý den. V roce 1909 se ukončila těžba uranových rud pro výrobu uranových barev a celková těžba uranových rud se přesunula, veškeré vytěžené rudy se používaly na výrobu radia. V roce 1912 se rozhodlo rakousko-uherské mocnářství odkoupit většinový podíl Jáchymovských štol a stalo se tak výhradním vlastníkem všech uranových dolů a získalo tím monopol na výrobu radia. Jáchymov v těchto letech vzkvétá, továrna na tabák dosahuje největšího počtu zaměstnanců – 1174 osob, je dokončena stavba hotelu Radium Kurhaus (později Radium Palace Hotel) a v městských radiových lázních se v roce 1912 léčilo 1898 pacientů.<sup>24</sup>

Po první světové válce přicházejí do Jáchymova krušné časy, 28. října vzniká nová Československá republika, a začlenění tehdy výhradně německého města do nové republiky vyvolalo nepokoje. Četnictvo zdejšího okresu opustilo své stanice, zůstali jen dva Němci

---

<sup>21</sup> SULDOVSKÝ, Josef. *Kronika horního města Jáchymova a jejích hornictví*. Ústí nad Labem: Studio 071 s.r.o.,2009.

<sup>22</sup> Tamtéž.

<sup>23</sup> Město Jáchymov [online]. [cit. 2022-03-10]. Dostupné z: <https://www.mestojachymov.cz/mesto/historie-mesta/>

<sup>24</sup> SULDOVSKÝ, Josef. *Kronika horního města Jáchymova a jejích hornictví*. Ústí nad Labem: Studio 071 s.r.o.,2009.

strážmistři, jeden v Jáchymově a jeden ve Vojkovicích. Toho roku přebírá stát veškeré krušnohorské doly a v prosinci roku 1918 na městské nádraží doráží stočlenný oddíl vojska, jehož úkolem je obsadit místní státní podniky. Velitel oddílu usiloval a prosil vedení města o rozpuštění domobrany a o poslušnost obyvatelstva vůči nové Československé republice. Vojsko získalo kontrolu nad státními podniky a obyvatelé Jáchymova se museli zavázat, že nebudou podnikat nic, co by mohlo poškodit zájmy nově vzniklé republiky.

O rozložení obyvatel v Jáchymově a celkově o poměrech ve městě svědčí i to, že ještě v roce 1920, městský hostinec odmítal obsloužit českého ředitele továrny na tabák se slovy „Pro jednoho Čecha nebudeme vařit“. V roce 1921 je ve dvaceti čtyřech obcích okresu Jáchymov, nahlášeno 17 164 obyvatel, z tohoto počtu je jen 279 z nich Čechů, byl to okres s nejmenším zastoupením obyvatel české národnosti v celé republice.<sup>25</sup>

Roku 1928 požádala odborová organizace sdružující horníky o zdravotnické vyšetření jáchymovských horníků. Ústřední správa státních dolů žádosti vyhověla a později téhož roku o těchto vyšetřeních vydalo ministerstvo veřejných prací podrobnou správu.

Dle zprávy se zdejší horníci dožívají pouhých 37 let (což bylo o 11 let méně než u ostatních obyvatel) a průměrná doba odpracovaná horníkem je 15 let a 2 měsíce. Dle záznamů zemřelo v Jáchymově mezi roky 1907 až 1928 147 horníků, z nichž 61 zemřelo na tuberkulózu plic a nejvíce postiženým povoláním nebyl horník ale důlní tesař. V roce 1930 se zavedla opatření pro zmírnění výskytu rakoviny plic, které se jistý čas říkalo jáchymovská nemoc. Na následky této nemoci, zemřelo mnoho horníků. Od tohoto roku bylo nařízeno pravidelné větrání dolů a změnil se postup a technika vrtání do horniny.

Jáchymov jakožto okresní město s dvaceti čtyřmi obcemi a dalšími místními sídli, má v roce 1930, celkově 18 010 obyvatel, a to s většinovým počtem osob německé národnosti.<sup>26</sup>

---

<sup>25</sup> SULDOVSKÝ, Josef. *Kronika horního města Jáchymova a jejích hornictví*. Ústí nad Labem: Studio 071 s.r.o., 2009.

<sup>26</sup> Tamtéž.

## **Protektorát Čechy a Morava**

Jedním z pokusů o upevnění moci ze strany Československé vlády bylo dosazení českých státních úředníků na vedoucí pozice v pohraničí. Tyto kroky podněcovaly v německém obyvatelstvu ještě větší nacionalistické myšlenky a názory, které rostly hlavně po převzetí moci Adolfem Hitlerem v Německu.<sup>27</sup>

V roce 1934 s myšlenkami Adolfa Hitlera souhlasí a přiklání se k němu třetina města Jáchymova, další třetina podporuje jiné nacionalistické myšlenky.

Mnichovskou dohodou byly odděleny pohraniční oblasti od Československé republiky, v celé této části země sídlilo 4 879 000 osob a z toho 1 250 Čechů a Slováků. Jednou z těchto oblastí bylo i Krušnohoří společně s Jáchymovem, z toho bylo české obyvatelstvo vyhnáno 1. října 1938, a část jeho obyvatel se usídlila v Lochovicích u Zdic. V období druhé světové války (1939–1945) byl Jáchymov využíván hlavně pro těžbu uranových rud a cínu, požadovaný objem ale tamní horníci nezvládali, proto byli do dolů přivezeni hlavně sovětsí, francouzští a polští váleční zajatci. Tito zajatci pracovali v dolech za nelidských podmínek po celou dobu války. V posledním roce války žilo v Jáchymově podle městské kroniky 14 000 Němců a 5 Čechů.<sup>28</sup>

## **Poválečné období**

Konec 2. sv. války v Krušnohoří razantně zatřásl osudy zdejšího obyvatelstva, vznik Revolučních gard a perzekuce místních německých obyvatel přispěla ke kolapsu celkové správy Jáchymova. Domy s českými obyvateli musely mít vyvěšenou československou vlajku, a naopak domy s Němci vyvěšenou bílou vlajku, dále museli němečtí obyvatelé chodit na veřejnosti jen s bílou páskou na rukávě.<sup>29</sup>

Od roku 1945 do roku 1946 došlo možná k nejmasivnější migraci tamního obyvatelstva od 30. leté války.<sup>30</sup> Nucené vysídlení německého obyvatelstva pokračovalo na základě poválečných dekretů povolujících zkonfiskování jejich majetků a jejich následný

---

<sup>27</sup> SULDOVSKÝ, Josef. *Kronika horního města Jáchymova a jejich hornictví*. Ústí nad Labem: Studio 071 s.r.o., 2009.

<sup>28</sup> Tamtéž.

<sup>29</sup> Tamtéž.

<sup>30</sup> HLOUŠEK, Jan. *Jáchymov, Joachimstal*. Jáchymov: na vlastní náklady vydala Kateřina Hloušková, 2016.

odsun do zlomeného Německa. Ve městě mohly zůstat osoby německé národnosti pouze pokud byly vysoce specializovanými pracovníky a ti zaměstnanci, kteří byli potřební pro chod dolů. Po vysídlení německých obyvatel (většiny obyvatel města) se Jáchymov proměnil na město duchů.

Po odsunu německého obyvatelstva převzal doly zpět Československý stát a pro zajištění chodu města zřídil Národní výbor. Počet horníků a celkový počet obyvatel města byl velmi malý a o jáchymovský uran začal mít zájem SSSR. Později byla podepsaná dohoda zvaná „*Dohoda mezi vládou Svazu Sovětských socialistických republik a vládou Československé republiky o rozšíření těžby rud a koncentrátů v Československu, obsahující radium a jiné radioaktivní prvky, jakož i o jejich dodávkách Svazu sovětských socialistických republik.*“. Tato dohoda byla zapečetěna jako tajná a jejím výsledkem bylo nařízené utajování a ochrana jáchymovských dolů a veškerá produkce rud proudila do SSSR.<sup>31</sup>

Stát ale potřeboval na práci v dolech zaměstnance, proto v březnu roku 1946 přijela první vlna horníků z Příbramska a později tohoto roku Sovětský svaz začal přepravovat německé válečné zajatce do Jáchymova. Tito vězni byly ubytováni v táborech poblíž jednotlivých dolů, na chod uvnitř odpovídaly sověští vojáci a za chod mimo tábor odpovídala jednotka národní bezpečnosti. Jáchymovské doly tak získaly potřebnou výpomoc a na konci roku 1946 měli už 237 zaměstnanců. Sovětská část do dolů vkládala značné zdroje, a to jak už finanční, tak i materiální. Československá strana získala pro své zaměstnance nadprůměrné platy a pracovníci v dolech získávali výhody v podobě lepšího zásobování. Tyto výhody představovaly lepší ošacení, zlepšení sociálních podmínek a většími přiděly jídla. Tomu nasvědčuje i záznam z roku 1946, dle kterého za rok doly získaly: 6,8 tuny masa, 71 tun mouky, 12 tun luštěnin, 5000 litrů vodky a další výrobky v rozsahu 100 000 rublů.

Dobré pracovní podmínky přilákaly mnoho dalších pracovníků a ke konci roku vzrost počet zaměstnanců na 3742.<sup>32</sup>

---

<sup>31</sup> HLOUŠEK, Jan. *Jáchymov, Joachimstal*. Jáchymov: na vlastní náklady vydala Kateřina Hloušková, 2016.s.109.

<sup>32</sup> SULDOVSKÝ, Josef. *Kronika horního města Jáchymova a jejich hornictví*. Ústí nad Labem: Studio 071 s.r.o.,2009.

## **Těžba uranu aneb Jáchymovské „peklo“**

Na začátku roku 1949 došlo k postupné výměně německých válečných vězňů za politické vězně. Němečtí váleční zajatci byly odsunuti zpět do Německa. Osoby, které byly v této době přiváděny do Jáchymova byly odsouzeny soudy za zločiny vůči československé republice či za kriminální delikty. V první vlně těchto osob dorazilo kolem šesti tisíc a spolu s nimi i přes dvanáct set dozorců. Se zvyšujícími nároky na těžbu se zvyšovala i potřeba pracovní síly, proto se počet odsouzených v průběhu let zvyšoval.

Trestanci pracovali v táborech nucených prací stejně jako němečtí váleční vězni, rozdílem byla intenzita práce a razantní snížení podmínek pro život. Například již existující zajatecká tábor Svornost 3. prosince roku 1949 opustilo 50 německých vězňů, který následně zaplnilo 405 vězňů politických.<sup>33</sup> Pracovní tábory byly zpravidla obehnané dvěma ploty s ostnatým drátem a prostorem označovaným jako „ostřelovací pásmo“, které mělo zabránit útekům. Život v těchto lágrech byl nesmírně komplikovaný a těžký, muklové (výraz pro muže k likvidaci) pracovali v dole bez potřebných ochranných pomůcek, dostávali minimum jídla a probíhala zde šikana ze strany dozorců i spoluvězňů.

Každý z lágrů byl něčím odlišný, tábor Svornost byl pověstný svými 232 schody, které spojovali oblast šachty s obytnou částí vězňů. Tyto schody dostaly později přezdívku „mauthausenské schody“ protože je vězni museli chodit několikrát denně, ráno a večer po cestě do šachty ale často i jen pro „pobavení“ dozorců. Lágr Nikolaj byl znám tím, jak se zde dopravovali muklové do šachty, tento tábor byl od šachty vzdálen zhruba jeden kilometr. Tento kilometr museli vězni dojít po silniční komunikaci a aby měli dozorcí snadnější práci, svazovali vězně natěsno utaženým ocelovým lanem do jednoho balíku v počtu 300 až 500 osob. Tuto cestu vězni opakovali každý den dvakrát. V zimním období se tato cesta v těžkých Krušnohorských podmínkách protáhla i na hodinu a půl.<sup>34</sup>

Nejhorším z lágrů byl tábor Vykmanov s označením „L“ (likvidace), zde stály pouze dvě budovy pro vězně, v jedné z nich bydleli kněží a ve druhé političtí vězni. Do toho tábora se posílali političtí vězni, kteří se pokusili o útěk nebo jejich návrat do civilního života byl nežádoucí. Jednalo se o mlýn, který drtil uranovou rudu na požadovanou velikost, následně muklové tuto rudu museli ručně třídit a vkládali ji do přepravních barelů. Po celou dobu této

---

<sup>33</sup> SULDOVSKÝ, Josef. *Kronika horního města Jáchymova a jejich hornictví*. Ústí nad Labem: Studio 071 s.r.o., 2009.

<sup>34</sup> HLOUŠEK, Jan. *Jáchymov, Joachimstal*. Jáchymov: na vlastní náklady vydala Kateřina Hloušková, 2016.s.135.

práce vězni pracovali bez ochranných prostředků, kdy vdechovali radioaktivní prach a dostávali se do přímého kontaktu se surovým uranovým materiálem.

Toto ponižování a snaha o likvidaci nevyhovujících osob byla ukončena až v padesátých letech 20. století, kdy se přestalo na Jáchymovsku těžit a centrum těžby uranových rud se přesunulo do Příbrami.<sup>35</sup>

## **Osud Jáchymova**

Město se v průběhu historie prudce rozvíjelo ale stejně tak upadalo, přitahovalo dobrodruhy i intelektuály, mnohokrát se stalo obrazem pokroku ale i utrpení. Při každém úpadku se zde muselo začít znovu a každý tento začátek byl těžší a těžší. Střídání bohatství a chudoby, hojnosti a bídy bylo zapříčiněno hospodářskou situací, poptávkou po vzácných kovech, vyspělostí technologie těžby a bezpochyby i politickou situací jak ve světě, tak v tuzemsku. Mezi největší vlivy na prosperitu města měla jeho poloha na rozhraní české a německé země, ta sehrála velkou roli na náboženském myšlení a politické přesvědčení tamních obyvatel. V důsledku toho docházelo k násilným přesunům v období rekatolizace, pozdějšímu vyhoštění českého obyvatelstva a v nejbližší minulosti odsun Němců po konci druhé světové války.<sup>36</sup>

---

<sup>35</sup> Jáchymov – brána Krušných hor [online]. [cit. 2022-03-10]. Dostupné z: <https://www.palfi.cz/clanky/tezba-uranu/tezba-uranovych-rud-a-koncentratu.html>

<sup>36</sup> HLOUŠEK, Jan. *Jáchymov, Joachimstal*. Jáchymov: na vlastní náklady vydala Kateřina Hloušková, 2016.

### 5.3 Církev v Jáchymově

#### Evangelická farnost

Jáchymov v době rozkvětu hornictví bylo také velkým kulturním a uměleckým centrem Evropy. Město jakožto hornické centrum udržovalo kontakty i s ostatními sousedními hornickými oblastmi, jednou z těchto oblastí bylo i Sasko. Tento blízký vztah k Sasku dokazuje i podobnost staveb, krojů, písní ale i obyčejů. Bylo tedy otázkou času, než bude obyvatelstvo ovlivněno reformací.

Jáchymov se jako jedno z prvních měst stalo sídlem evangelického faráře a byl zde vystavěn první evangelický kostel. Jedním z největších osobností tehdejší doby byl v Jáchymově Johannes Mathesius, po jeho příchodu do města se stal rektorem nově vzniklé latinské městské školy. Až do roku 1545 působil Mathesius jako městský protestantský pastor, kdy ve městě popularizoval v kázáních hornictví.

Kromě významných děl po sobě Mathesius zanechal kroniku města od rozvoje města po autorovu smrt, a stal se jedním z prvních kdo začal zaznamenávat informace o narozeních a úmrtích (stal se otcem první matriky).<sup>37</sup>

Od roku 1623 přestala mít evangelická církev podporu a proběhly snahy o její úplné vymýcení. Katolická církev za pomoci císařských výnosů zavírala evangelické kostely a duchovní byli vyhnáni. Obyvatelé Jáchymova si však navzdory nekalým snahám udrželi dalších 25 let svou víru. Docházelo k nelegálním soukromým bohoslužbám, zpěvu a čtením. Když byl nátlak katolické církve neúnosný, obyvatelé vyznávající evangelickou víru odešli do německého Saska, kde se přidali k dalším exulantům ve městě Marienberg a část z nich se usídlila v nově vzniklém Johanngeorgenstadtu.<sup>38</sup>

---

<sup>37</sup> HLOUŠEK, Jan. *Jáchymov, Joachimstal*. Jáchymov: na vlastní náklady vydala Kateřina Hloušková, 2016.

<sup>38</sup> Evangelíci a Karlovarsko. Muzeum Karlovy Vary [online]. [cit. 2022-03-14]. Dostupné z: <http://kvmuz.cz/typ/soudobe-dejiny/evangelici-a-karlovarsko-1-cast>

### **Židovská komunita v Jáchymově**

Židovská komunita v Jáchymově a v celých Krušných horách nebyla příliš početná. Do roku 1848 měli totiž židé zakázaný pobyt v horních městech. Po roce 1848 se díky svazku patnácti měst znovu založila v Hroznětíně modlitebna, která sloužila i nepatrné komunitě Jáchymovských židů, jejich synagoga se nacházela v Karlových Varech. Záznamů dokazujících počet obyvatel židovského vyznání je velmi málo, vzhledem k rabování nacistickým Německem. Podle dochovaných záznamů žilo v Jáchymově v roce 1921 celkem 21 osob židovského vyznání.<sup>39</sup>

### **Římskokatolická farnost**

Od poloviny 17. století byla římskokatolická církev jedinou uznávanou církví, a proto se stala v průběhu let nejzastoupenější církví v Krušnohoří. Z tohoto důvodu se vlastní práce zabývá pouze studiem římskokatolických záznamů. Po násilné rekatolizaci byly všechny kostely uzavřeny, následně pokřtěny jako římskokatolické a opět otevřeny. Tyto kostely a jejich další charakteristiky jsou uvedeny v další kapitole této práce.

---

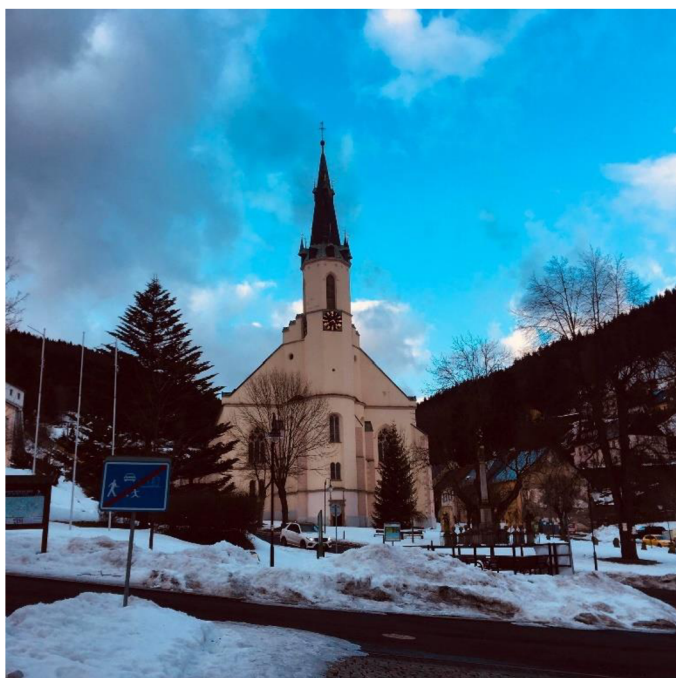
<sup>39</sup> Židovská komunita. Jáchymov – brána Krušných hor [online]. [cit. 2022-03-14]. Dostupné z: <https://www.palfi.cz/clanky/ruzne-texty/z-historie/zidovska-komunita.html>



## Kostel sv. Jáchyma

Kostel patrona Jáchymova se nachází v horní části města, budova je otočena na jih ve tvaru trojlodí, a se svou předsunutou věží je jednou z hlavních dominant města.<sup>40</sup>

### Obrázek č. 2. Kostel sv. Jáchyma, pohled z náměstí



Zdroj: Vlastní, foceno 19.2.2022

Stavba kostela byla započata v roce 1534, z důvodu nedostatečné kapacity původního farního kostela Všech svatých. Kostel byl původně dostavěn jako luteránský a jedná se tak o první stavbu tohoto typu v České republice. Mše se zde konala už o dva roky po započatí stavby, kostel nebyl kompletní (chyběla mu okna, strop i věž) i tak zde Johann Mathesius vykonal svou mši.<sup>41</sup>

V roce 1623 byl tento luteránský kostel uzavřen z důvodu rekatolizace a byl otevřen až po zasvěcení sv. Jáchymovy. Tato násilná rekatolizace vedla k uzavření městské latinské škola a donutila většinu protestantského obyvatelstva odejít za hranice Čech, kde někteří pomohli založit město Johanngeorgenstadt.

---

<sup>40</sup> KUMPERA, Josef. *Západní Čechy od A do Z*. Praha: nakladatelství Pavel Dobrovský – BETA a Jaří Ševčík, 2003.

<sup>41</sup> Jáchymov – brána Krušných hor [online]. [cit. 2022-03-10]. Dostupné z: <https://www.palfi.cz/clanky/pamatky-a-zajimavosti-jachymova/cirkevni-pamatky/dekanski-kostel-sv.-jachyma.html>

Budova byla roku 1873 požárem kompletně zničena, zůstalo jen obvodové zdivo a renesanční portály, žár byl tak veliký že roztavil veškeré stříbro v kostele, a to doteklo až k městské radnici vzdálené od kostela 250 metrů.

Během obnovy města vyhrál veřejnou soutěž o obnovu kostela Josef Mocker, který se podílel například na dostavbě chrámu sv. Víta v Praze a kostel sv. Jáchyma dostavěl v novogotickém stylu. Kompletní rekonstrukci kostela zaplatilo město z darů a výpůjček.<sup>42</sup> Nově obnovený novogotický kostel sv. Jáchyma se od toho před požárem liší jen pár drobnostmi. Nově byla věž jehlanovitého tvaru, opraveno bylo vnější zdivo a zrestaurován byl i reliéfní portál se zakladatelem města Štěpánem Šlikem.<sup>43</sup>

### **Kostel Všech svatých**

Tato sakrální hrázděná budova je jednou z nejstarších v celém Krušnohoří, byla založena v roce 1516 a sloužila jako farní kostel staré obce Údolí. Je umístěna ve stráni nad městem, jako součást hřbitovního areálu.<sup>44</sup>

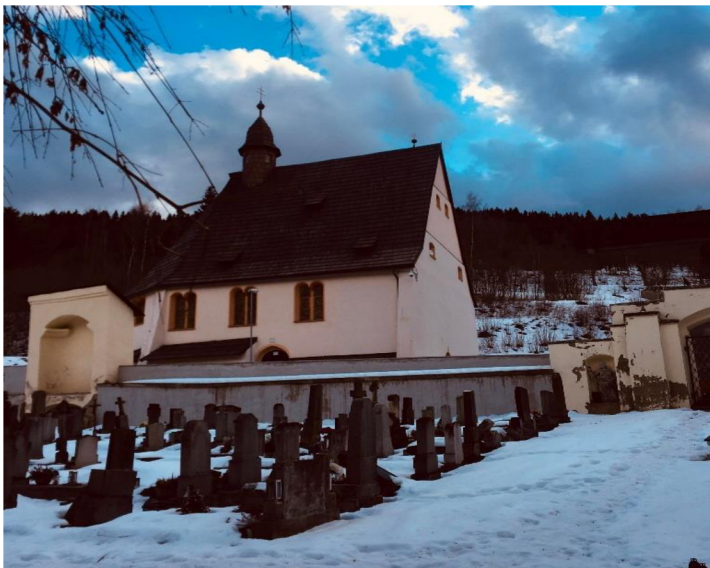
---

<sup>42</sup> Jáchymov – brána Krušných hor [online]. [cit. 2022-03-10]. Dostupné z: <https://www.palfi.cz/clanky/pamatky-a-zajimavosti-jachymova/cirkevni-pamatky/dekanky-kostel-sv.-jachyma.html>

<sup>43</sup> Sborník příspěvků z konference *Jáchymov – architektonická perla v ohrožení*, konané dne 23. června 2009, vydal: Národní památkový ústav, územní odborné pracoviště v Lokti ve spolupráci s Městem Jáchymov.

<sup>44</sup> Tamtéž.

#### Obrázek č. 4. Kostel Všechn svatých, pohled ze hřbitova



Zdroj: Vlastní, foceno 19.2.2022

Roku 1530 byl u zdejšího kostela postaven hornický špitál, který se s kostelem spojil hradební stěnou, později v blízkosti budovy vznikl i městský hřbitov. Po dokončení stavby kostela sv. Jáchyma se kostel Všechn svatých stal kostelem špitálním a také hřbitovním.

Kostel podstoupil v průběhu své existence několik rekonstrukcí, první taková rekonstrukce proběhla v letech 1780 až 1782. Oprava kostela byla velmi potřebná, jelikož kronikář Jáchymova sám uvádí jeho stav jako „schlecht und angefalt“. Veškeré stavební práce byly hrazeny z prodeje železných náhrobkových desek, které byly před prodejem přepsány na dřevěné desky.

Další opravy kostela proběhly na začátku 20. století, podepřením sesouvající se severozápadní zdi. Po druhé světové válce se kostel uzavřel a začal chátrat, v roce 1958 bylo město nuceno pro svůj špatný stav zbořit špitál i hradební zeď, následně byl až v roce 1964 kostel zapsán na seznam kulturních památek. Kompletní rekonstrukce do dnešní podoby se ale dočkal až v roce 1993, kdy byl po dvouletém restaurování 14. srpna 1993 slavnostně posvěcen a otevřen veřejnosti.<sup>45</sup>

---

<sup>45</sup> Jáchymov – brána Krušných hor [online]. [cit. 2022-03-10]. Dostupné z: <https://www.palfi.cz/clanky/pamatky-a-zajimavosti-jachymova/cirkevni-pamatky/kostel-vsech-svatych.html>

### 5.3.1 Hřbitov Jáchymov

Městský hřbitov se rozkládá na kaskádovitém svahu údolí nad kostelem sv. Jáchyma a jeho vznik je úzce spjat se vznikem města okolo roku 1530. Stejně jako celé město, prošel i hřbitov v průběhu historie velkými zvraty. Po násilné rekatolizaci oblasti Krušnohoří zde byly zdemolovány veškeré luteránské náhrobky a následně se stal hřbitov čistě katolickým okolo roku 1627. Na přelomu devatenáctého a dvacátého století zde vznikl nový evangelický a dětský hřbitov.<sup>46</sup>

Součástí městského hřbitova je nyní památník obětí nacismu a pochodu smrti, a také kostel Všech svatých.

#### Obrázek č.3. Městský hřbitov v Jáchymově



Zdroj: Vlastní, foceno 19.2.2022

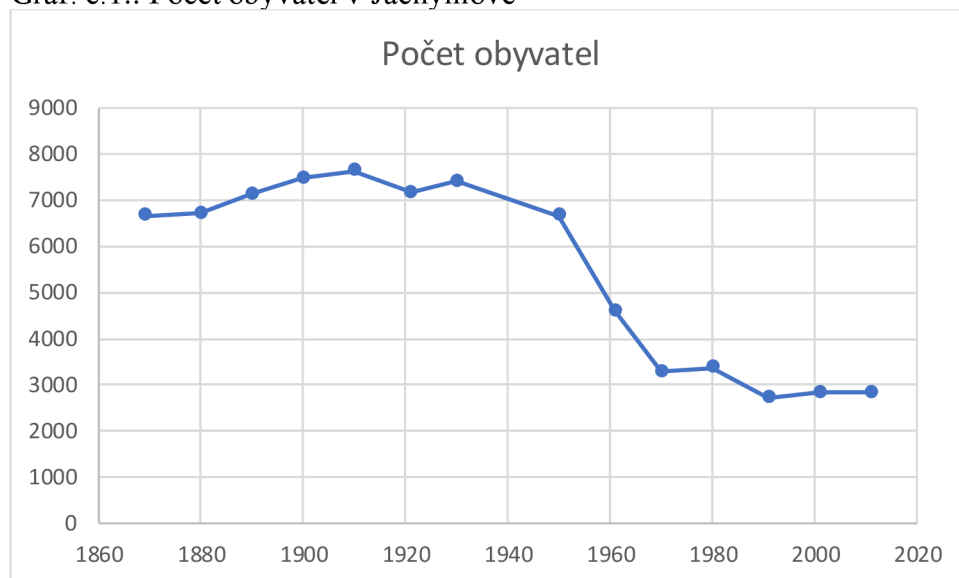
---

<sup>46</sup> Jáchymov – brána Krušných hor [online]. [cit. 2022-03-10]. Dostupné z: <https://www.palfi.cz/clanky/pamatky-a-zajimavosti-jachymova/cirkevni-pamatky/kostel-vsech-svatych.html>

## 6 Vlastní práce

### 6.1 Vývoj počtu obyvatel v Jáchymově

Graf: č.1.: Počet obyvatel v Jáchymově



Zdroj: ČSÚ, zpracování vlastní

Na grafu výše je uveden počet obyvatel v Jáchymově v průběhu let, zdrojem dat byl Retrospektivní lexikon obcí vycházející pod záštitou Českého statistického úřadu. Graf celkem přesně popisuje vzestup a pád počtu obyvatel, a to s přímou závislostí na celkové prosperitě města.

Město zaznamenalo velký příliv obyvatel ve chvílích, kdy byly ve městě otevřeny nové pracovní příležitosti. Graf má rostoucí tendenci ke konci 19. století a začátku 20. století, také díky otevření Státní továrny na tabák – C.K. Tabakfabrik v roce 1882 (která se začala stavět v roce 1855 ve snaze vymýtit značnou nezaměstnanost), založení mýdlárny a výroby parfémů v roce 1887, v roce 1891 ve městě vznikla továrna na loutky a dřevěné hračky, dále se v roce 1906 slavnostně otevřeli první jáchymovské radonové lázně. Počet obyvatel se zvyšovalo až do roku 1910 kdy bylo v Jáchymově přesně 7627 obyvatel, a tedy největší počet obyvatel ve studovaném období.

Vliv na počet obyvatel v obci Jáchymov měly politické okolnosti, a to přesněji když se Jáchymov stal v roce 1918 součástí nového Československa nebo když v roce 1938 připadl Jáchymov po mnichovské dohodě německé říši. Po druhé světové válce vznikly v obci pracovní tábory pro politické vězně, kteří zde těžili uran, to negativně ovlivnilo život v Jáchymově i jeho dosavadní slávu. Počet obyvatel se zřetelně snižoval až do konce 80. let

20. století. Od roku 1991 se ale město snaží zlepšit životní úroveň obyvatel a celkovou podobu města, díky těmto snahám se počet obyvatel lehce zvyšuje každým rokem. Tyto tendence se projevují také v grafu, kdy se počet obyvatel mírně zvyšuje od roku 1991, v tomto roce měl Jáchymov 2716 obyvatel a následně v roce 2000 už měl obyvatel 2830.<sup>47</sup>

### 6.1.1 Vývoj počtu obyvatel v Jáchymově v období 1870–1900

Tabulka č.1.: Počty obyvatel ve studovaném období v Jáchymově

Roky	Počet obyvatel	Počet domů
1869	6668	755
1880	6709	807
1890	7133	774
1900	7487	852

Zdroj: ČSÚ, zpracování vlastní

Na tabulkovém znázornění výše je uveden vývoj počtu obyvatel v Jáchymově v průběhu let. Jak je vidět, tak se počet obyvatel postupem let exponenciálně zvyšoval, v roce 1869 měl Jáchymov 6668 obyvatel a žijících v 755 domech. S příbytkem obyvatel se úměrně zvyšoval počet domů ve městě. Vzhledem k narůstajícímu počtu obyvatel a rozšiřujícímu se průmyslu, se usídlila v Jáchymově řada státních institucí. V roce 1890 ve městě sídlilo hejtmanství, okresní soud, správa dolů, hutní správa, správa panství a lesů, komisařství finanční správy, okresní velitelství četnictva, telegraf, a vikářství.<sup>48</sup> Na konci roku 1900 už v Jáchymově žilo 7487 obyvatel a žilo v 852 domech.

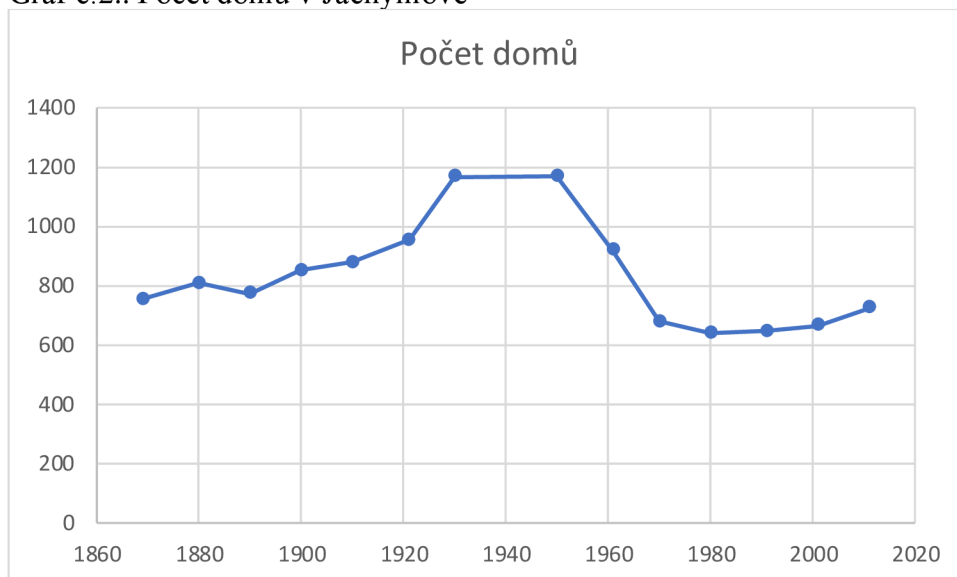
---

<sup>47</sup> SULDOVSKÝ, Josef. *Kronika horního města Jáchymova a jejích hornictví*. Ústí nad Labem: Studio 071 s.r.o.,2009.

<sup>48</sup> SULDOVSKÝ, Josef. *Kronika horního města Jáchymova a jejích hornictví*. Ústí nad Labem: Studio 071 s.r.o.,2009.

## 6.1.2 Počet domů v Jáchymově

Graf č.2.: Počet domů v Jáchymově

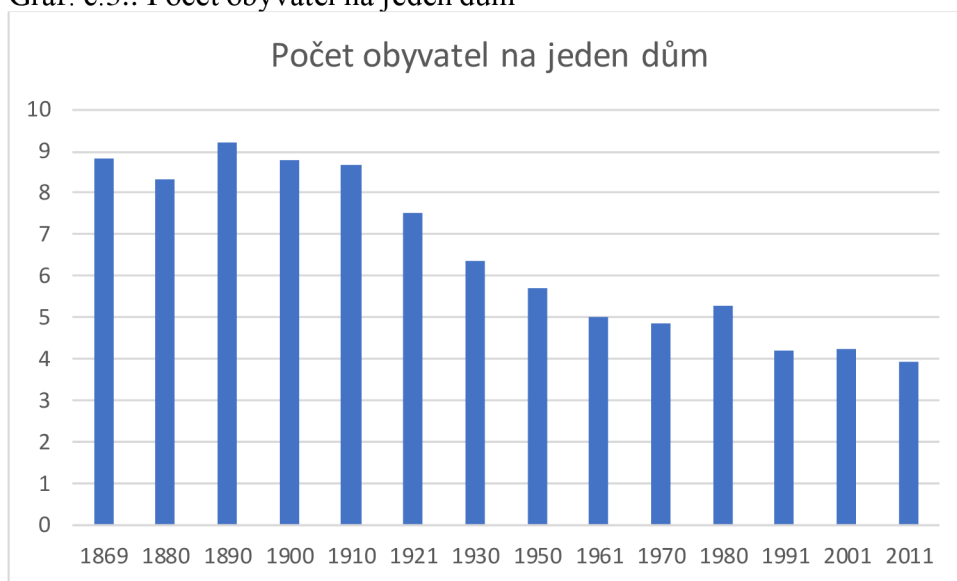


Zdroj: ČSÚ, zpracování vlastní

Na grafickém znázornění je vidět množství postavených staveb a vývoj počtu budov za sto čtyřicet let ve městě Jáchymov. Zvyšující se počet domů v roce 1873 razantně zabrzdil požár celého města, při kterém bylo město naprosto zničeno a během jednoho dne padlo popelem. Za podpory celé země a úřadů bylo však s opravou města započato během několika dní. Počet domů se exponenciálně zvyšoval úměrně k příznivému vývoji počtu obyvatelstva až do roku 1950, a potom opět upadal úměrně k počtu obyvatel, s ohledem k politické situaci a s ohledem na životní podmínky v Jáchymově. Během let 1930 až 1950 zůstaly domy na stejném počtu, až v následujících letech museli ustoupit před masivní těžbou uranu a před stavbou lágrů. Domů ve městě ubývalo ale až do roku 1980, k nucené demolici přispělo plošné měření radonu v každém z domů v Jáchymově a následné zhodnocení nebezpečnosti staveb. Pro velké hodnoty radonu v původních budovách byly tyto stavby odstraněny a obyvatelé budov přesunuti do městských bytů. K mírnému nárůstu nových budov a k obnově města dochází až po roce 1989, od té doby se město snaží vzpamatovat z vlivu předešlého režimu a jeho působení ve zdejším okolí.



Graf: č.3.: Počet obyvatel na jeden dům



Zdroj: ČSÚ, zpracování vlastní

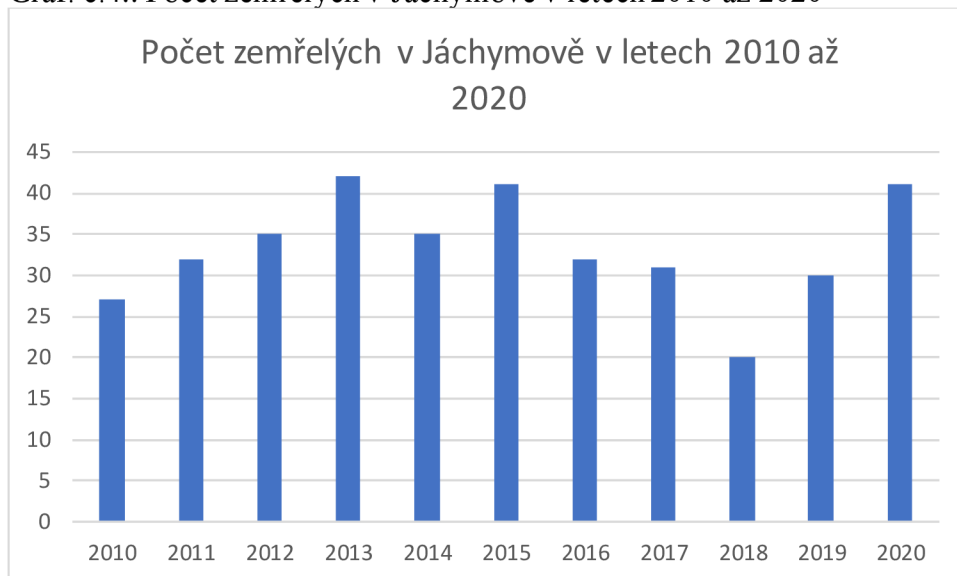
Na grafu výše je zaznamenán vývoj průměrného počtu obyvatel na jeden dům. Tyto výsledky vyšly z porovnání počtu obyvatel Jáchymova a počtu domů v daných letech. Výrazný skok v tomto grafu je v roce 1880 který lze vysvětlit větším množstvím postavených domů po velkém požáru v roce 1873. Největší průměrný počet osob na jeden dům byl v roce 1890 a to přesně 9 osob na jeden vystavěný dům v Jáchymově. Velký výkyv v počtu osob na jeden dům v roce 1980 zapříčiňuje úbytek domů vzhledem k výraznému výskytu radonu v budovách. Dále se data chovají předvídatelně přesně podle poměru domů a obyvatel v daných letech.<sup>49</sup>

<sup>49</sup> Český statistický úřad [online]. [cit. 2022-03-10]. Dostupné z: [https://www.czso.cz/csu/czso/iii-pocet-obyvatel-a-domu-podle-kraju-okresu-obci-a-casti-obci-v-letech-1869-2011\\_2015](https://www.czso.cz/csu/czso/iii-pocet-obyvatel-a-domu-podle-kraju-okresu-obci-a-casti-obci-v-letech-1869-2011_2015)



## 6.2 Počty zemřelých v Jáchymově

Graf. č.4.: Počet zemřelých v Jáchymově v letech 2010 až 2020

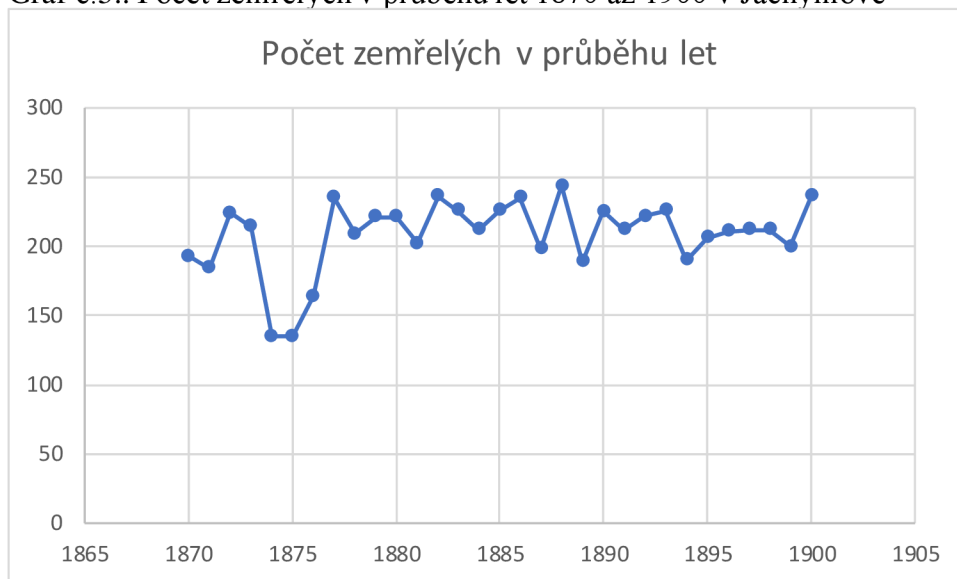


Zdroj: ČSÚ, zpracování vlastní

Výše je pro představu a pro porovnání znázorněn graf počtu zemřelých v průběhu každého roku, a to v letech 2010 až 2020. Tento graf ukazuje že maximální počty zemřelých se za posledních 10 let pohybují v desítkách případů, což je důsledkem celkového vývoje společnosti, zdravotnictví a zlepšením životních podmínek. Tento graf je samozřejmě ovlivněn počtem žijících obyvatel v Jáchymově. Například v roce 2011 žilo v Jáchymově 2838 obyvatel a podle grafu výše zde zemřelo 32 osob, když si ale půjčme data z grafu níže, zjistíme že například v roce 1890 žilo ve městě 7133 obyvatel (přes 2,5násobek více než v roce 2011) a zemřelo zde tento rok 225 osob. Když spolu tato data porovnáme tak i když úměrně navýšíme počet obyvatel i zemřelých v roce 2011 o rozdíl daných let (tedy o 2,5), tak v roce 1890 počet zemřelých výrazně převyšuje počet v příkladu za rok 2011.<sup>50</sup>

<sup>50</sup> Český statistický úřad [online]. [cit. 2022-03-10]. Dostupné z: <https://www.czso.cz/csu/czso/databaze-demografickych-udaju-za-obce-cr>

Graf č.5.: Počet zemřelých v průběhu let 1870 až 1900 v Jáchymově



Zdroj: Vlastní

V grafickém znázornění výše jsou zapsány počty zemřelých v jednotlivých letech v římskokatolické farnosti Jáchymov, a to chronologicky od roku 1870 do roku 1900, kdy bylo vlastní šetření prováděno. Zdrojem dat v tomto grafu jsou přeložené matriční záznamy z farnosti Jáchymov dostupné ve Státním oblastním archivu v Plzni.

Dle provedeného šetření zemřelo v časovém rozmezí od roku 1870 až do roku 1900 celkem 6455 osob. Po zprůměrování těchto dat získáme průměrný roční počet zemřelých za daných 30 let, který činí 208 osob. Rokem s největším počtem úmrtí se stal rok 1888 kdy v tomto roce zemřelo 244 obyvatel, což je o 36 více než průměr. O příčku roku s nejnižším počtem úmrtí se dělí roky 1874 a 1875, v těchto letech zemřelo ve farnosti Jáchymov o 73 osob méně, než byl v daném období průměr, tedy 135 osob.

## Porovnání počtu zemřelých v Jáchymově a v celé ČR v daném období

Graf č.6.: Celkový počet zemřelých v ČR



Zdroj: ČSÚ, zpracování vlastní

V grafickém znázornění výše jsou zapsány počty zemřelých v jednotlivých letech na celém území dnešní České republiky, a to chronologicky od roku 1870 do roku 1900 kdy bylo šetření prováděno. Zdrojem dat v tomto grafu jsou data z Českého statistického úřadu.

V porovnání s průměrným počtem zemřelých v celé České republice v daném období je číslo 208 mrtvých za rok ve farnosti Jáchymov nepatrným zlomkem. Průměrné v letech 1870 až 1900 v celém území dnešní České republiky zemřelo ročně 236 434 osob.

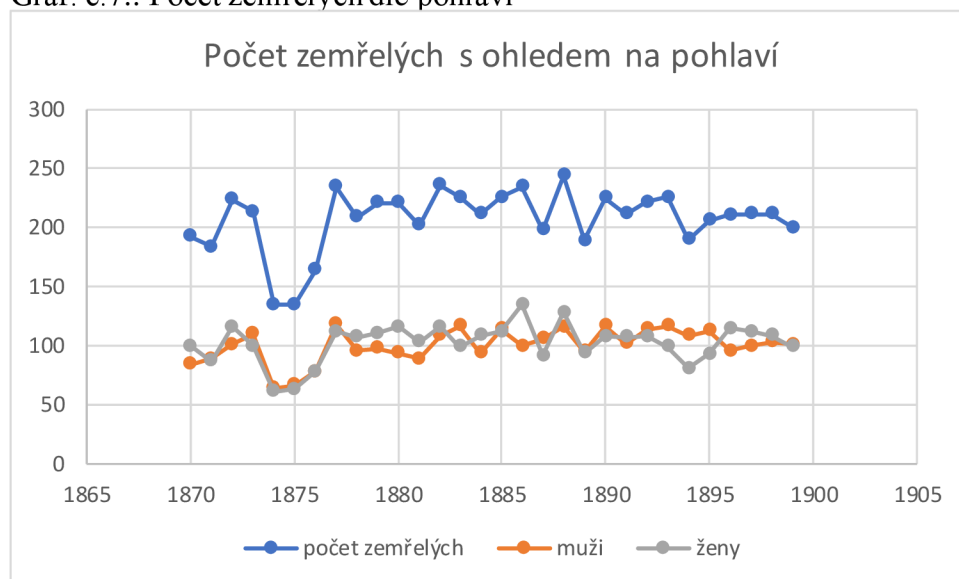
Když se tyto grafy vzájemně porovnají zjistíme, že trend počtu zemřelých v oblasti farnosti Jáchymov se výrazně podobá tendenci počtu zemřelých v celorepublikovém měřítku. Oproti farnosti Jáchymov zemřelo v celorepublikovém měřítku nejvíce osob v roce 1873. Naprostou schodu ukazují grafy u roku 1875 kdy se shodují v nejnižším počtu zemřelých během sledovaných třicet let. Dále se grafy nijak výrazně neodlišují tvarem ani velkými odchylkami.

Pokud tato data pro představu porovnáme s počtem úmrtí v dnešní době a vypočítáme průměrný počet úmrtí od roku 2016 až do roku 2020, zjistíme že průměrný počet zemřelých byl 15 639 osob na rok, což je více než patnáctkrát méně než v letech 1870 až 1900.<sup>51</sup>

<sup>51</sup> Český statistický úřad [online]. [cit. 2022-03-10]. Dostupné z: <https://vdb.czso.cz/vdbvo2/faces/cs/index.jsf?page=profil->

## 6.2.1 Počet zemřelých dle pohlaví

Graf: č.7.: Počet zemřelých dle pohlaví



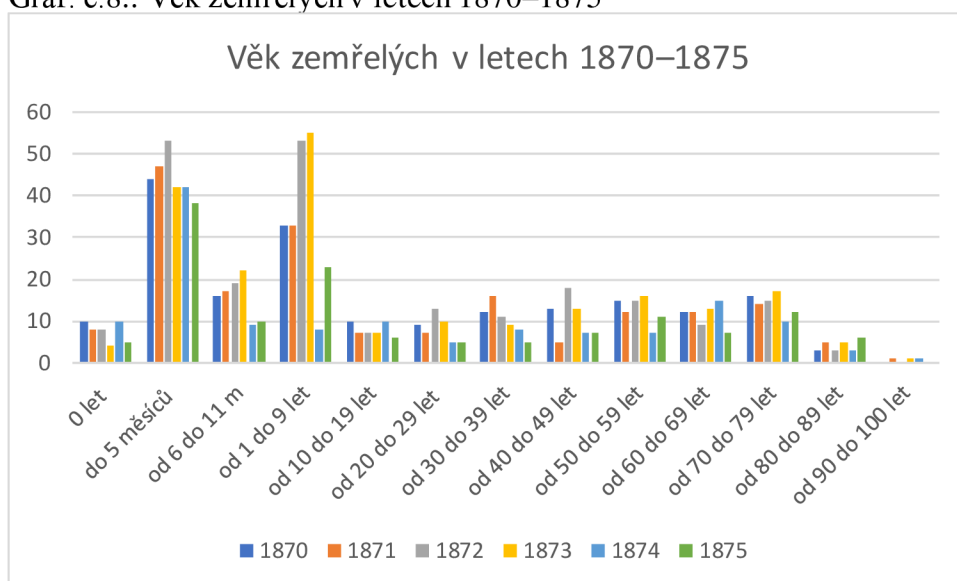
Zdroj: Vlastní

Pokud porovnáme celkový počet zemřelých ve farnosti Jáchymov s poměrem mužů a žen, zjistíme že data úmrtí mužů a žen se velmi shodují s daty celkového počtu zemřelých v průběhu let. Počet zemřelých žen až na malé odchylky téměř kopíruje tendenci celkového úmrtí ve farnosti. Oproti tomu počet zemřelých mužů ukazuje kromě dat okolo roku 1875 méně extrémních výkyvů v jednotlivých hodnotách.

## 6.2.2 Počet zemřelých s ohledem k věku

V následující části vlastní práce je studovaných 30 let rozděleno na pětileté segmenty pro lepší zobrazení a ukázkou dat. Daty jsou záznamy o maximálním dosaženém věku osob zapsaných v matričních záznamech římskokatolické farnosti Jáchymov. Pro přehlednost jsou zaznamenané věky rozděleny do věkových kategorií po deseti letech. Vzhledem k většímu počtu dětí, které umřeli do 1 roku života, byly kategorie rozšířeny o kategorie: 0 let – narozeno mrtvé, do 5 měsíců a od 6 do 11 měsíců.

Graf: č.8.: Věk zemřelých v letech 1870–1875

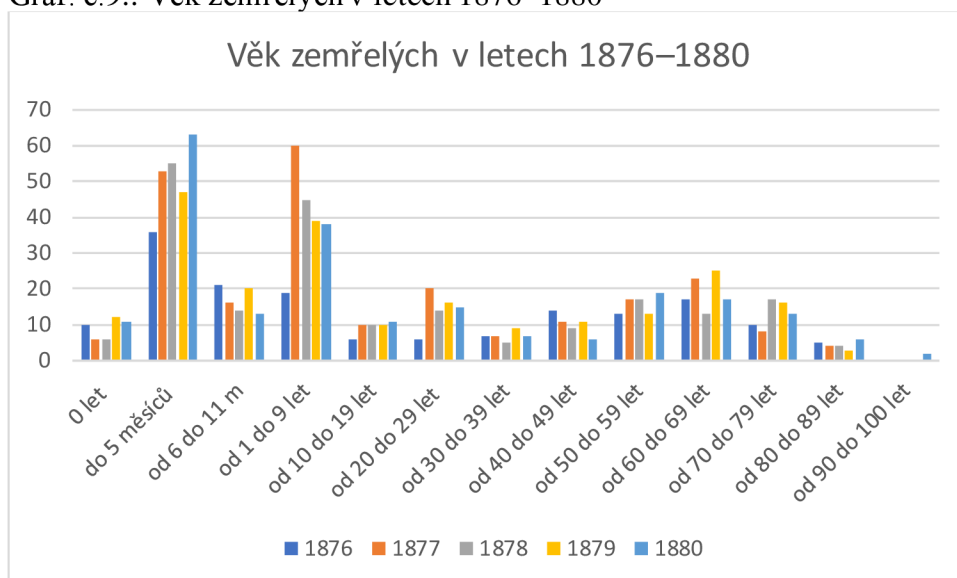


Zdroj: Vlastní

V grafickém znázornění výše jsou uvedeny věkové skupiny a počet lidí kteří v daném časovém úseku zemřeli ve studované farnosti.

Podle grafu zemřelo nejvíce osob ve věku do 10 let, a to přesněji ve skupině do 5 měsíců a dále ve skupině od 1 do 9 let. Nejvíce osob zemřelo ve věkové kategorii od 1 do 9 let, a to bylo dle grafu v roce 1873 v počtu 55 osob. Úmrtí v dalších věkových skupinách bylo bez dalších extrémů a výkyvů.

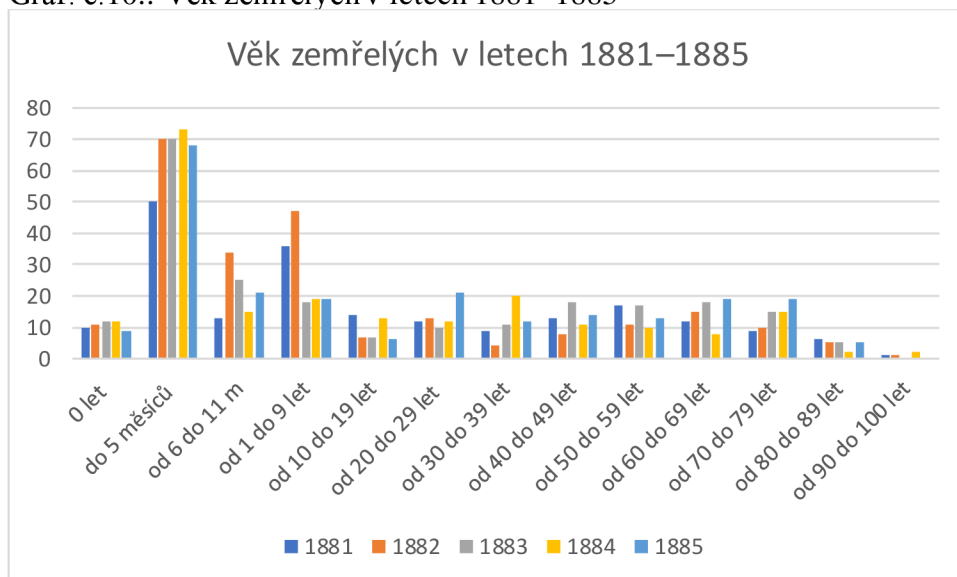
Graf: č.9.: Věk zemřelých v letech 1876–1880



Zdroj: Vlastní

Stejně jako na předchozím grafu byl nejčastější věk zemřelých ve skupině do pěti měsíců a od 1 roku do 9 let. Oproti předchozímu grafu má tento graf vzestupnou tendenci v kategoriích nad 50 let. To znamená, že v tomto věku umíralo více obyvatel, řádově v tomto období zemřelo nejvíce osob v letech 1877 a 1879.

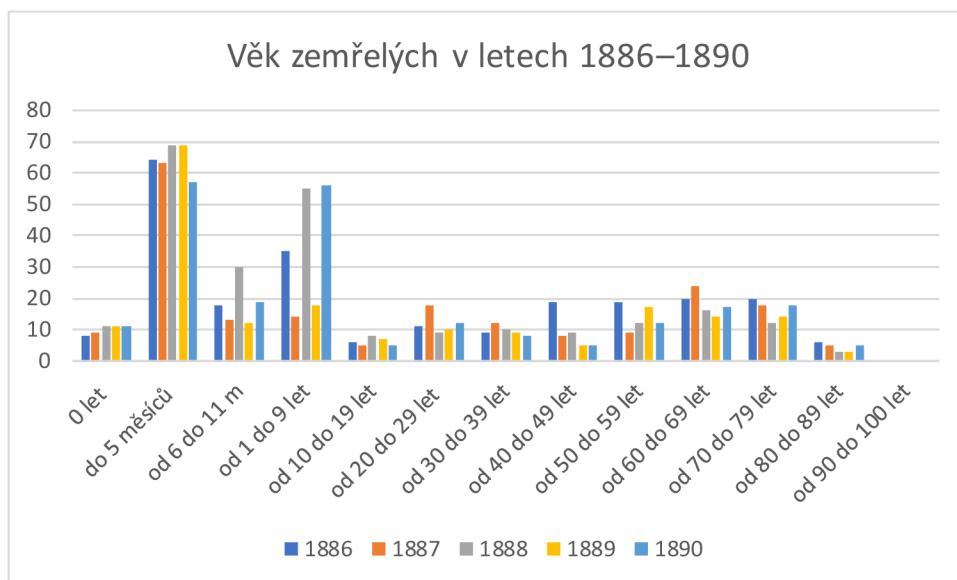
Graf: č.10.: Věk zemřelých v letech 1881–1885



Zdroj: Vlastní

Období dalších pěti studovaných let vykazuje největší počet úmrtí osob ve věku do 5 měsíců. To platí stejně jako u předchozích grafů, ale v tomto období počet zemřelých překonal řádově předchozí studovaná období.

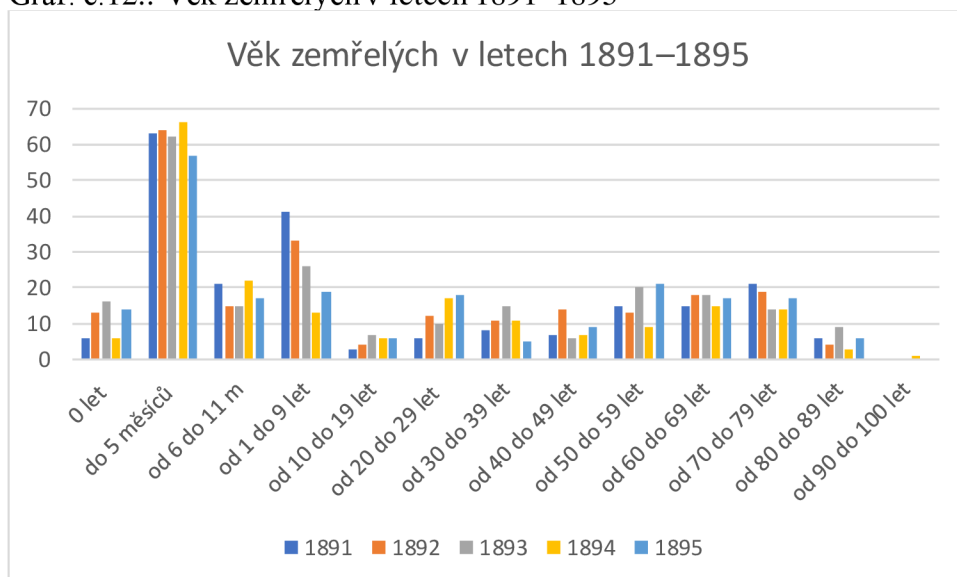
Graf: č.11.: Věk zemřelých v letech 1886–1890



Zdroj: Vlastní

Od ostatních grafů se tento liší výkyvem vysokého počtu zemřelých v roce 1888. Tento rok předčil v počtu zemřelých ostatní roky ve dvou věkových kategoriích, a to od 6 do 11 a od 1 roku do 9 let.

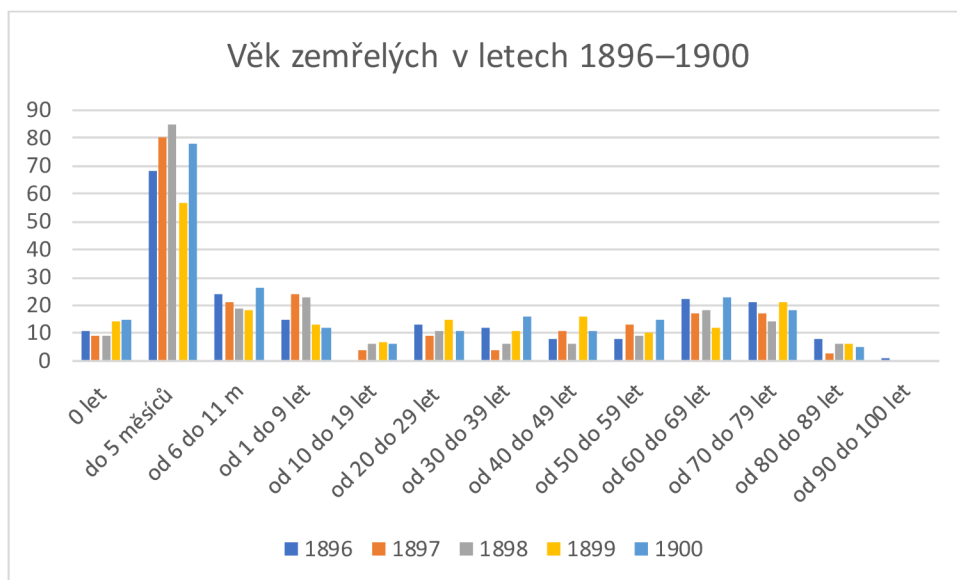
Graf: č.12.: Věk zemřelých v letech 1891–1895



Zdroj: Vlastní

Graf číslo 12 se podobá tendenci studovaných let, a to sice vysokým počtem úmrtí v kategorii do 5 měsíců, od 1 do 9 let a zvyšující se tendencí v kategorii od 50 let.

Graf: č.13.: Věk zemřelých v letech 1896–1900



Zdroj: Vlastní

Stejně tak se chová graf v poslední skupině sledovaných let, nejvyšší počet zemřelých byly osoby ve věku do 5 měsíců. Vzestupná tendence je opět viditelná v kategorii od 50 let.

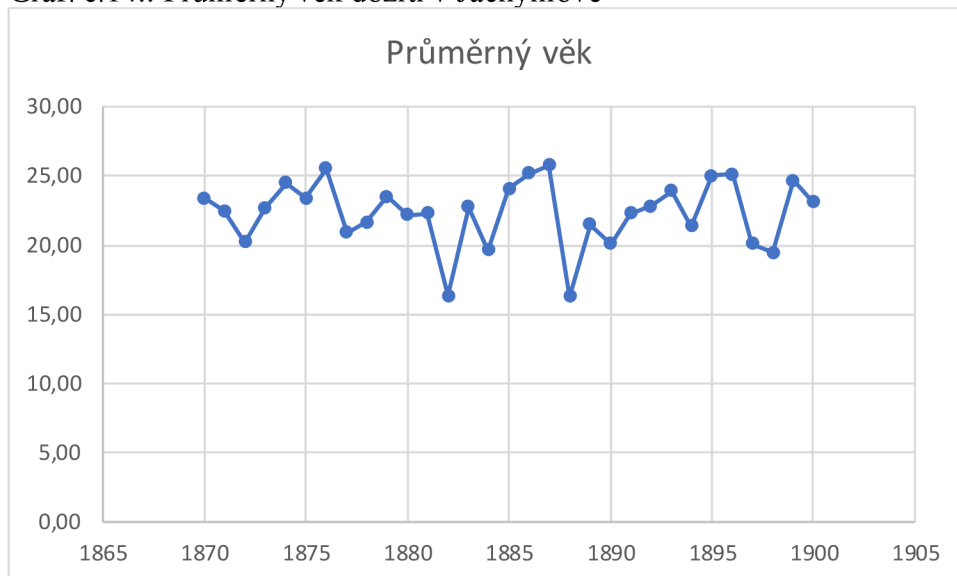
Cílem této kapitoly bylo určit v jakém věku umírali osoby zapsané v římskokatolické farnosti Jáchymov. Dle grafů výše lze s jistotou určit že nejvyšší počet zemřelých byl ve všech studovaných letech právě ve věkové kategorii do 5 měsíců.



### 6.2.3 Průměrná délka života v průběhu let 1870 až 1900

Dalším cílem vlastní práce je zjistit průměrnou dožitou délku života osob z farnosti Jáchymov. V grafech níže jsou znázorněny průměry věků s ohledem na předešlou kapitolu o věku zemřelých v jednotlivých letech. Proto byl průměrný věk vypočítán dvakrát, jednou ze všech dostupných věků úmrtí, a po druhé po odebrání zemřelých do 1 roku života.

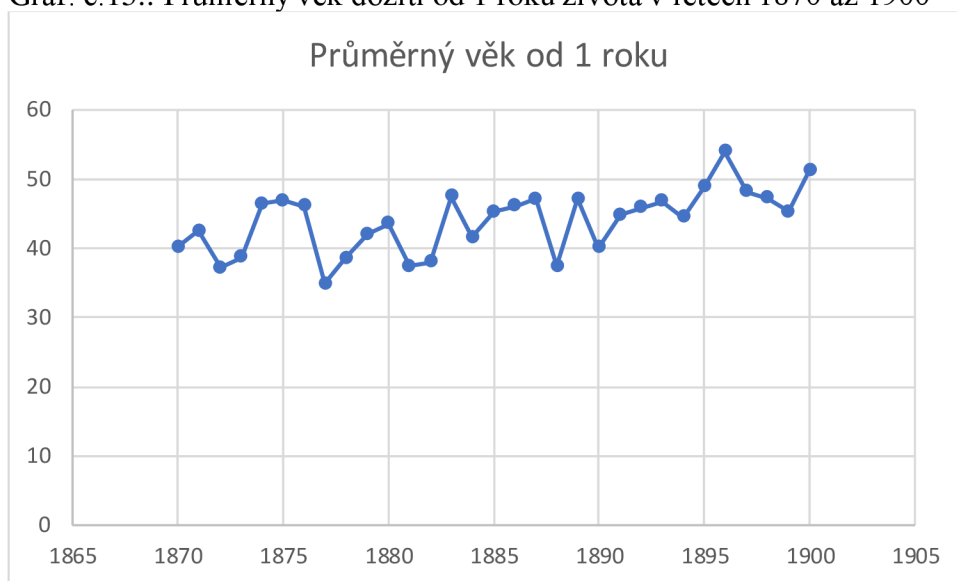
Graf: č.14.: Průměrný věk dožití v Jáchymově



Zdroj: Vlastní

Po zprůměrování maximálních dožitých let všech osob v jednotlivých letech, zjistíme průměrný věk dožití v letech 1870 až 1900. Tento průměrný věk je výrazně ovlivněn velkým počtem mrtvě narozených a zemřelých do jednoho roku života. Proto tyto data musíme brát s lehkou rezervou, i přes to ukazují že šance na dožití se vysokého věku nebyla v těchto letech příliš vysoká.

Graf: č.15.: Průměrný věk dožití od 1 roku života v letech 1870 až 1900



Zdroj: Vlastní

Pokud z předešlého průměrného věku odstraníme data mrtvě narozených dětí a další úmrtí do jednoho roku života, získáme data o průměrném věku života od jednoho roku. Pokud tyto dva grafy porovnáme zjistíme, že pokud z rovnice odečteme úmrtí do jednoho roku, průměrný věk se výrazně zvýší. Tendence průměrného věku se v průběhu let zvyšuje a ke konci devatenáctého století se průměrný věk pohyboval okolo padesátého věku života. Graf má mnoho výkyvů, které se pohybují vzhledem k počtu zemřelých a jejich maximálního dožitého věku.

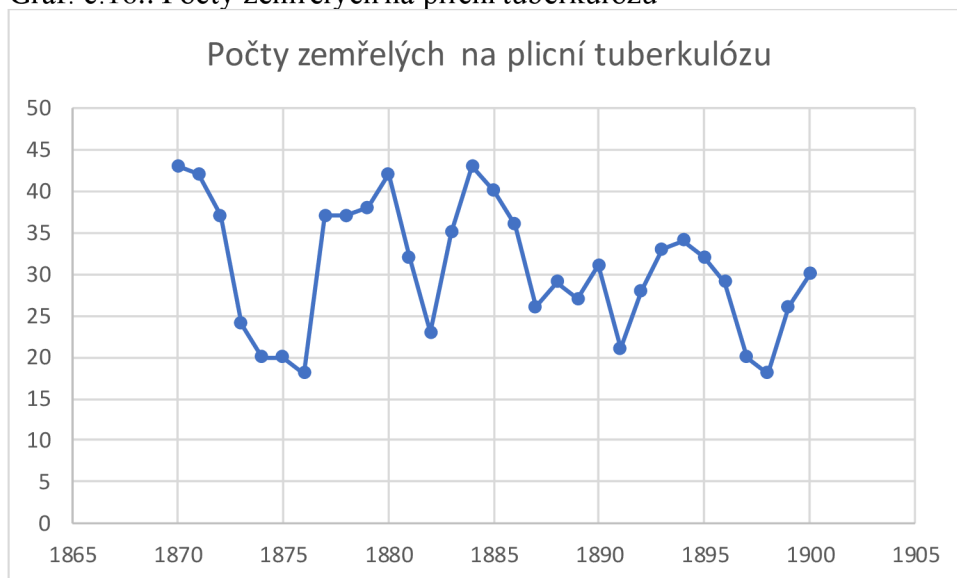
## 6.3 Příčiny úmrtí

### 6.3.1 Nejčastější příčiny úmrtí

#### 1. Plicní tuberkulóza

Příčinou plicní tuberkulózy je bakterie zvaná *Mycobacterium tuberculosis*, která se šíří vzduchem, tedy hlavně při kašláním či kýchním infikovaných osob. Mezi příznaky TBC patří dlouhotrvající kašel, horečka, úbytek na váze, bolest na hrudi a dušnost, která může vést až ke smrti. Léčba v dnešní době může trvat i přes šest měsíců, pokud se jedná o rezistenční tuberkulózu tak se léčba může protáhnout i na více jak dva roky. Jediným způsobem, jak plicní tuberkulózu trvale vyléčit jen za pomoci antibiotik.<sup>52</sup>

Graf. č.16.: Počty zemřelých na plicní tuberkulózu



Zdroj: Vlastní

Nejčastější příčinou úmrtí v celém studovaném období byla plicní tuberkulóza. Tato nemoc se vyskytovala ve výkyvech tvořících vlny této nemoci. Nejvyšším počtem zemřelých na plicní tuberkulózu bylo 42 osob, a to v roce 1884. Naopak roky s nejnižším výskytem této nemoci byly roky 1876 a 1898.

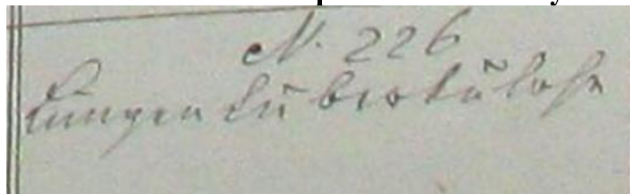
<sup>52</sup> Lékaři bez hranic [online]. [cit. 2022-03-10]. Dostupné z: <https://www.lekari-bez-hranic.cz/tuberkuloza>

Plicní tuberkulóza postihovala dle získaných dat více mužů než žen, to může být dáno i povoláním těchto mužů. Většina mužů na Jáchymovsku pracovala v profesích zaštiťující těžbu uranových rud.

Tato nemoc ale postihovala celé spektrum osob farnosti Jáchymov. Nemoc byla zaznamenána ve všech věkových skupinách od 1 roku života, bez rozdílu na pohlaví.

Na obrázku níže je uvedený příklad zápisu plicní tuberkulózy v matriční knize zemřelých římskokatolické farnosti Jáchymov. Matriční záznamy byly ve studovaném období psané německým písmem kurrent, německé slovo pro plicní tuberkulózu bylo Lungentuberkulose.

**Obrázek č. 5. Záznam plicní tuberkulózy v matriční knize**



Zdroj: Státní oblastní archiv v Plzni, zpracování vlastní

## 2. Sešlost věkem

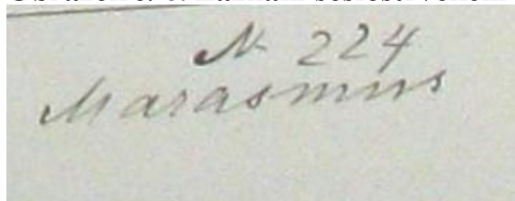
Graf: č.17.: Počet zemřelých na sešlost věkem



Zdroj: Vlastní

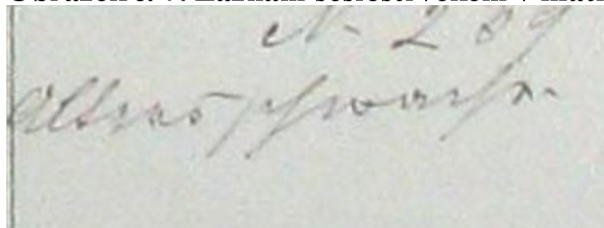
Druhou nejčastější příčinou smrti byla sešlost věkem, tento termín není přímo lékařský, ale v době devatenáctého století byl běžně používaný. Oběťmi této příčiny úmrtí byly hlavně osoby od padesáti let až do devadesáti dvou let. Přesné příčiny a příznaky této „nemoci“ nejsou uvedené, z dnešního pohledu ale můžeme usoudit, že se do kategorie sešlost věkem mohlo vejít mnoho nemocí které v dané době nebyly dobře známé nebo léčitelné. Na obrázcích níže jsou uvedeny dva příklady zápisu sešlosti věkem v matričních zápisech, obě slova znamenají významově totéž, prvním slovem je Marasmus a druhým Alterschwache.

**Obrázek č. 6. Záznam sešlosti věkem v matriční knize**



Zdroj: Státní oblastní archiv v Plzni, zpracování vlastní

**Obrázek č. 7. Záznam sešlosti věkem v matriční knize**



Zdroj: Státní oblastní archiv v Plzni, zpracování vlastní

### 3. Zarděnky

Zarděnky byly v dřívějších dobách velmi rozšířenou nemocí, které se v dnešní době předchází hlavně očkováním, to bylo zavedeno v roce 1986. Původcem této nemoci je virus, který se do těla dostane skrze kapénky či přímým kontaktem s nakaženým. Mezi příznaky nemoci patří zduření uzlin za ušima, horečka a také skvrnitá vyrážka. Léčba zarděnek nemá ani v dnešní době žádnou specifickou léčbu až na domácí izolaci a klidový režim.<sup>53</sup>

Graf: č.18.: Počty zemřelých na zarděnky

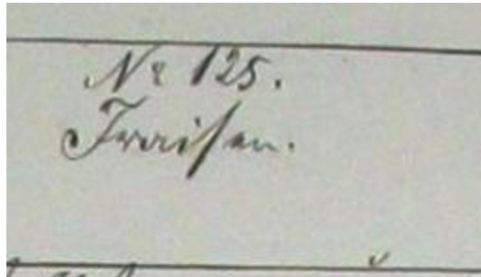


Zdroj: Vlastní

Graf znázorňuje snižující se tendenci výskytu zarděnek ve studovaných letech. Tento pokles představuje lepší zdravotní péči a větší povědomí o této nemoci.

Na dvou následujících obrázcích je uveden způsob zápisu zarděnek v matričních záznamech, překlad pro zarděnky do německého jazyka je Friesen.

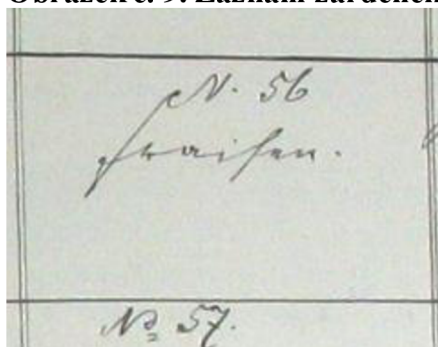
Obrázek č. 8. Záznam zarděnek v matriční knize



Zdroj: Státní oblastní archiv v Plzni, zpracování vlastní

<sup>53</sup> Nemoci a léčba [online]. [cit. 2022-03-10]. Dostupné z: <https://euc.cz/clanky-a-novinky/clanky/zardenky-priznaky-prubeh-onemocneni-lecba-a-prevence/>

**Obrázek č. 9. Záznam zarděnek v matriční knize**



Zdroj: Státní oblastní archiv v Plzni, zpracování vlastní

#### 4. Střevní katar

Hlavní příčinou nemoci, která se dnes nazývá gastroenteritida jsou bakterie, které mohou jedince napadnout při nedostatečné imunitě či špatné hygieně, rovněž při špatné kvalitě vody a konzumaci pokrmů z mletého masa, konzerv, uzenin a dalších pochutin. Mezi příznaky střevního kataru lze zařadit průjem, bolest břicha, křeče, nadýmání, nevolnost, zvracení či zvýšená teplota.<sup>54</sup>

Graf: č.19.: Počty zemřelých na střevní katar



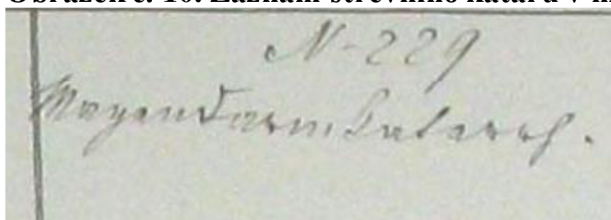
Zdroj: Vlastní

<sup>54</sup> Nemoci a léčba [online]. [cit. 2022-03-10]. Dostupné z: <https://nemoci-a-lecba.zdrave.cz/akutni-strevni-a-zaludecni-katar-zbavte-se-gastroenterokolitidy-co-nejrychleji/>

Čtvrtou nejčastější příčinou úmrtí byl tak zvaný střevní katar, ten postihoval osoby ve všech věkových kategoriích, bez ohledu na pohlaví. Zvyšující se tendence této nemoci může znamenat zhoršující se životní podmínky obyvatelstva, horší kvalitu potravin a vody. Určitým vysvětlením může být to, že v letech s nejvyšším výskytem střevního kataru (tedy konec 19. století) je zároveň období kdy probíhal největší rozmach radonového lázeňství a radonová voda a výrobky z ní se považovali za mimořádně léčivé.

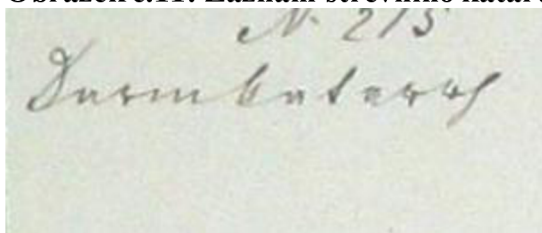
Příklady níže opět ukazují způsob zápisu této nemoci, slovo Darmkatarrh označovalo střevní katar a slovo Magendarmkatarrh označovalo žaludeční -střevní katar.

**Obrázek č. 10. Záznam střevního kataru v matriční knize**



Zdroj: Státní oblastní archiv v Plzni, zpracování vlastní

**Obrázek č.11: Záznam střevního kataru v matriční knize**



Zdroj: Státní oblastní archiv v Plzni, zpracování vlastní



## 5. Narozeno mrtvé

Pátou nejčastější příčinou úmrtí byly bohužel děti narozeny mrtvé, tato příčina smrti byla v daném období velmi častá a nebyla nijak výjimečná. Ze záznamů v matriční knize víme, že do konce osmdesátých let devatenáctého století, pokud se dítě narodilo mrtvé nezapisovalo se do záznamů pohlaví ani jméno zemřelého dítěte. Až koncem devatenáctého století se do matričních záznamů začali psát jména a příjmení společně s pohlavím dítěte, tento fakt je spojen s následným pohřbíváním takto nenarozených dětí.

Graf: č.20.: Počty osob narozených mrtvých

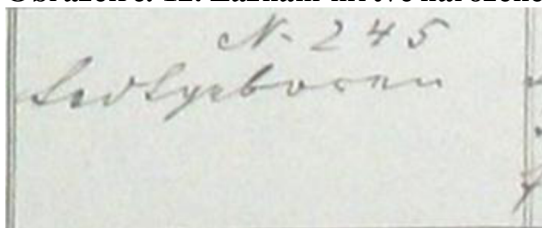


Zdroj: Vlastní

Znázornění na grafu nám může ukázat počty mrtvě narozených dětí v průběhu studovaných let, tendence počtu zemřelých se pohybuje ve vlnách a nelze s přesností určit co na tyto vlny má vliv.

Na obrázcích je opět ukázka zápisu v matriční knize zemřelých římskokatolické farnosti Jáchymov, překlad slova je todtgeboren tedy mrtvě narozené.

### Obrázek č. 12. Záznam mrtvě narozeného v matriční knize



Zdroj: Státní oblastní archiv v Plzni, zpracování vlastní

### 6.3.2 Ostatní příčiny úmrtí

Mezi další časté nemoci, které postihovali věřící z římskokatolické farnosti Jáchymov byly plicní nemoci, různé druhy rakoviny, mezi kterými byla nejčastější rakovina žaludku, záněty orgánů a také střevní a žaludeční nemoci.

Větší výskyt plicních onemocnění, rakoviny a celkově onemocnění dýchacích cest může být důsledkem vysoké těžby a vyšším obsahem prachu v ovzduší okolo Jáchymova. Tuto domněnku potvrzuje i zpráva ministerstva veřejných prací z roku 1928, která popisuje časté onemocnění horníků a důlních tesařů právě rakovinou nebo jinými druhy plicních chorob.

### Oběti požáru v roce 1873

Vzhledem k rozsahu požáru a jeho síle je štěstí že mu podlehl jen 4 osoby. Faktor, který mohl napomoci k nízkému počtu obětí může být i to že požár vypukl uprostřed dne a postupoval dům po domu, obyvatelé města tedy měli čas uprchnout a zachránit si životy.

Následující tabulka a obrázek ukazují jména, věk a pohlaví obětí požáru v roce 1873.

Tabulka: č.2: Pohlaví a věk obětí požáru v roce 1873

31.3.1873	80 let	žena	spálený
31.3.1873	70 let	muž	spálený
31.3.1873	9 let	žena	spálený
31.3.1873	84 let	žena	spálený

Zdroj: Vlastní



### Sebevraždy

Dalším ukazatelem spokojenosti a prosperity města je v tomto případě míra sebevražd. Pokud by město prosperovalo a lidem ve farnosti Jáchymov se zde žilo dobře, nebyla by míra sebevražd ke konci devatenáctého století tak výrazná jako je. Tento je v je ukázán v tabulce níže společně s pohlavím a věky osob které spáchali sebevraždu. Žlutě zvýrazněný řádek v tabulce, poukazuje na mladou ženu, která zabila své dítě a následně se rozhodla skoncovat i se svým životem. V Jáchymově mezi lety 1878 až 1900 spáchalo sebevraždu 26 osob ve věku od 17 do 74 let.

Tabulka č. 3.: Sebevraždy ve sledovaném období

Sebevraždy		
Rok	Pohlaví	Věk
1878	muž	25
1884	žena	19
1885	muž	38
1885	muž	59
1886	žena	55
1886	muž	57
1890	muž	18
1890	muž	44
1890	žena	42
1891	muž	54
1893	muž	30
1895	muž	24
1895	muž	24
1896	muž	63
1897	muž	30
1898	muž	46
1899	žena	23
1899	muž	74
1899	žena	14
1899	žena	19
1899	žena	30
1900	muž	37
1900	žena	17
1900	muž	41
1900	žena	22
1900	žena	64

Zdroj: Vlastní



## 7 Výsledky práce

Cílem této práce bylo zjistit, zda měla prosperita města a historické události vliv na počet zemřelých v římskokatolické farnosti Jáchymov. Výzkumnými podotázkami bylo zjistit vývoj počtu obyvatel v obci Jáchymov v letech 1870 až 1900, kolik zemřelo ročně osob zapsaných v římskokatolické farnosti Jáchymov a poslední podotázkou bylo zjistit jaké byly nejčastější příčiny úmrtí ve sledovaném období. Vzhledem k návaznosti výzkumných podotázek na hlavní výzkumnou otázku, budou výsledky práce popisovaný nejdříve od podotázek.

### 7.1 Odpovědi na výzkumné podotázky

#### **Jak se vyvíjel počet obyvatel v Jáchymově v letech 1870 až 1900?**

Otázkou vývoje v počtu obyvatelstva se autor zabývá v první kapitole vlastní práce. Z grafů a dalších grafických znázornění je jasné, že počet obyvatel v Jáchymově byl přímo navázaný na historické události jak na úrovni Krušnohoří, tak na celorepublikové úrovni.

Vzrůstající tendence v počtu obyvatelstva od roku 1860 až do roku 1910, je přímo závislá na nově vznikající průmyslové odvětví na Jáchymovsku, stejně tak jako na vznik lázeňství ve městě.

Následný pokles obyvatel zapříčinila první světová válka. Tento pokles je patrný na grafu č.1. v letech 1910 až 1921. Vzestup obyvatel zaznamenalo město od roku 1921 až do roku 1930, kdy na Jáchymovsko přicházeli čeští občané z vnitrozemí.

Druhá světová válka a její společenské i ekonomické následky opět zapříčinily vylidňování obyvatel, a to hlavně z řad německé obyvatelstva. Následné rabování uranu sovětským svazem a vznik lágrů nucených prací napomohl v poklesu obyvatel.

Ukončení těžby a uzavření táborů nucených prací napomohlo k lehkému zvýšení počtu obyvatel v Jáchymově. Od 90. let 20. století se město vzpamatovává z následků a šrámů bývalých režimů a počet obyvatel se každým rokem lehce zvedá.

## **Kolik osob ročně zemřelo v římskokatolické farnosti Jáchymova ve studovaném období?**

Kapitolou o počtu zemřelých osob ve farnosti Jáchymov se z několika úhlů zaobírá autor ve vlastní práci. Autor zde porovnává aktuální počet zemřelých v Jáchymově, počet zemřelých ve farnosti Jáchymově v letech 1870 až 1900, celorepublikové měřítko v počtu zemřelých.

Dle provedeného šetření zemřelo v časovém rozmezí od roku 1870 až do roku 1900 celkem 6455 osob. Po zprůměrování těchto dat získáme průměrný roční počet zemřelých za daných 30 let, který činí 208 osob. Rokem s největším počtem úmrtí se stal rok 1888 kdy v tomto roce zemřelo 244 obyvatel, což je o 36 více než průměr. O příčku roku s nejnižším počtem úmrtí se dělí roky 1874 a 1875, v těchto letech zemřelo ve farnosti Jáchymov o 73 osob méně, než byl v daném období průměr, tedy 135 osob.

V porovnání těchto hodnot s hodnotami pro celou republiku, se tendence úmrtí kromě malých odchylek pohybuje v obou případech shodně.

## **Jaké byly nejčastější příčiny úmrtí ve studovaných letech?**

Nejčastější příčinou úmrtí byla bez pochyby plicní tuberkulóza, která postihovala celé spektrum osob ve farnosti Jáchymov bez ohledu na věk či pohlaví.

Druhou nejčastější příčinou smrti byla sešlost věkem, která se psala jako příčina smrti hlavně u osob starších 50 a více let. Pod touto „nemocí“ se ve studované době mohlo schovat daleko více příčin úmrtí. Zarděnky byly třetí nejčastější příčinou smrti ve studovaném rozmezí 30. let. Tato nemoc postihovala hlavně děti, tendence výskytu této nemoci se v průběhu let naštěstí snižovala s lepší zdravotní péčí a s vyšší informovaností o této nemoci. V pořadí čtvrtou nejčastější nemocí byl střevní katar, u které se tendence výskytu v průběhu let celkem rapidně zvyšovala. Tato nemoc je také dobrým ukazatelem prosperity města a celkovou životosprávou místních obyvatel, protože je tato nemoc vyvolávána špatnými hygienickými podmínkami, horší kvalitou vody a jídla.

Poslední pátou nejčastější příčinou úmrtí v římskokatolické farnosti Jáchymov byly mrtvě narozené děti. Tento jev byl v průběhu let s častými velkými výkyvy, četnost a stálost této příčiny úmrtí dokazuje i zápis v matričních knihách zemřelých. Takto mrtvě narozené dítě nemělo v zápisu uvedeno ani jméno a ani pohlaví.

Nejlepšími ukazateli prosperity či bídy obyvatelstva Jáchymova je právě výskyt určitých onemocnění a příčin úmrtí. Jedním z nejlepších je již zmiňovaný střevní katar, další z nich je vyhublost. Obě dvě tyto příčiny úmrtí svědčí o chudobě a bídě místních lidí. Střevní katar nasvědčuje špatné jídlu a vodu a vyhublost, která se objevovala hlavně u dětí, velký nedostatek jídla. Dalším ukazatelem špatných podmínek pro život a celkové nespokojenosti je velká míra sebevražd, která se zvyšovala hlavně na konci 19. století.

## **7.2 Odpověď na hlavní výzkumnou otázku**

### **Měla prosperita města a historické události vliv na počet úmrtí v římskokatolické farnosti Jáchymov?**

Odpověď na hlavní výzkumnou otázku má několik aspektů. Prosperita města měla dle provedené vlastní práce přímý vliv na úmrtí tamních obyvatel, stejně tak jako na příčiny úmrtí ve sledovaném období. Tyto údaje o úmrtí a způsobu úmrtí pojednávají o těžkých životních podmínkách, velkému nedostatku jídla a špatné kvalitě vody i potravin v římskokatolické farnosti Jáchymov v období od roku 1870 do roku 1900.

Dle vytvořeného šetření měli historické události bezpochyby vliv na počet obyvatel Jáchymova. Ať už to byly války nebo změna režimů, město Jáchymov bylo obětí historických i politických událostí stejně tak jako mnoho dalších měst a okresů na území České republiky. V návaznosti na tyto historické události se odvíjela i prosperita města, která rozhodovala o osudech obyvatel a věřících v římskokatolické farnosti Jáchymov.



## 8 Závěr

Cílem této bakalářské práce bylo zjistit historický vývoj římskokatolické farnosti Jáchymov. Na základě analyzovaných matričních záznamů bylo možno vyjádřit vliv historických a ekonomických vlivů na úmrtí obyvatelstva ve farnosti Jáchymov. Tyto výsledky byly dosaženy zejména studiem matrik zemřelých.

Studovanou oblastí byla římskokatolická farnost Jáchymov v letech 1870 až 1900, studium matričních záznamů bylo zaměřeno na knihy zemřelých ve stejném období. Přeložené záznamy byly následně analyzovány a porovnány s historickými a ekonomickými událostmi ze stejné doby.

V teoretické části jsou popsány historické události, které měli vliv na ekonomickou prosperitu města Jáchymova v průběhu let. Jáchymov je v této části práce popsán od jeho vzniku až po konec 90. let 20. století. Historické události jsou zde popsány společně s jejich dopadem na společnost, chod města a blahobyt obyvatelstva.

Vlastní práce popisuje analyzovaná data z přeložených matričních záznamů, těmito daty jsou hlavně počty zemřelých, věk, pohlaví a způsob smrti. Dále celkový vývoj počtu obyvatelstva v průběhu let s ohlednutím na současný stav. Následně jsou grafické výsledky práce a vlastní zjištění porovnány a zapasovány do historických a ekonomických jevů.

Ve výsledcích práce jsou podrobně popsány odpovědi na výzkumné otázky, které byly zodpovězené. Z výsledků bakalářské práce autor vyhodnocuje a potvrzuje položené výzkumné otázky. Shrnutím těchto otázek je fakt, že veškeré zásadní historické události, které se udály v okolí farnosti Jáchymova měli přímý dopad na ekonomické prostředí města a následně na zhoršení životních podmínek, které se projevilo v počtu zemřelých.

## 9 Seznam použitých zdrojů

### 9.1 Citovaná literatura

HÁSEK, V. a kol., *Sborník učebních textů kurzu pro začínající rodopisce*, V Praze: Česká genealogická a heraldická společnost, 2005.

HORNÍČEK, Ignác. *Kniha o rodopisu*. Vyškov na Moravě: F. Obzina, 1939.

KUMPERA, Josef. *Západní Čechy od A do Z*. Praha: nakladatelství Pavel Dobrovský – BETA a Jaří Ševčík, 2003.

PELANT, Jan. *Města a městečka západočeského kraje*. Plzeň: Západočeské nakladatelství, 1988.

HLOUŠEK, Jan. *Jáchymov, Joachimstal. Jáchymov*: na vlastní náklady vydala Kateřina Hloušková, 2016.

SULDOVSKÝ, Josef. *Kronika horního města Jáchymova a jejích hornictví*. Ústí nad Labem: Studio 071 s.r.o., 2009.

Sborník příspěvků z konference Jáchymov – architektonická perla v ohrožení. konané dne 23. června 2009, vydal: Národní památkový ústav, územní odborné pracoviště v Lokti ve spolupráci s Městem Jáchymov.

### 9.2 Internetové zdroje

Genea [online]. [cit. 2022-03-10]. Dostupné z: <http://www.genea.cz/informace/badani-v-archivu/matriky>

Genea [online]. [cit. 2022-03-10]. Dostupné z: <http://www.genea.cz/informace/badani-v-archivu/matriky/>

Český statistická úřad [online]. [cit. 2022-03-10]. Dostupné z: <https://www.czso.cz/csu/czso/pocet-obyvatel-v-obcich-k-112021>

Město Jáchymov [online]. [cit. 2022-03-10]. Dostupné z: <https://www.mestojachymov.cz/mesto/historie-mesta/>

Jáchymov – brána Krušných hor [online]. [cit. 2022-03-10]. Dostupné z: <https://www.palfi.cz/clanky/tezba-uranu/tezba-uranovych-rud-a-koncentratu.html>

Jáchymov – brána Krušných hor [online]. [cit. 2022-03-10]. Dostupné z: <https://www.palfi.cz/clanky/pamatky-a-zajimavosti-jachymova/cirkevni-pamatky/kostel-vsech-svatych.html>

Jáchymov – brána Krušných hor [online]. [cit. 2022-03-10]. Dostupné z: <https://www.palfi.cz/clanky/pamatky-a-zajimavosti-jachymova/cirkevni-pamatky/dekansky-kostel-sv.-jachyma.html>

Český statistický úřad [online]. [cit. 2022-03-10]. Dostupné z: [https://www.czso.cz/csu/czso/iii-pocet-obyvatel-a-domu-podle-kraju-okresu-obci-a-casti-obci-v-letech-1869-2011\\_2015](https://www.czso.cz/csu/czso/iii-pocet-obyvatel-a-domu-podle-kraju-okresu-obci-a-casti-obci-v-letech-1869-2011_2015)

Český statistický úřad [online]. [cit. 2022-03-10]. Dostupné z: <https://www.czso.cz/csu/czso/databaze-demografickych-udaju-za-obce-cr>

Český statistický úřad [online]. [cit. 2022-03-10]. Dostupné z: <https://vdb.czso.cz/vdbvo2/faces/cs/index.jsf?page=profil->

Lékaři bez hranic [online]. [cit. 2022-03-10]. Dostupné z: <https://www.lekari-bez-hranic.cz/tuberkuloza>

Nemoci a léčba [online]. [cit. 2022-03-10]. Dostupné z: <https://euc.cz/clanky-a-novinky/clanky/zardenky-priznaky-prubeh-onemocneni-lecba-a-prevence/>