

Univerzita Hradec Králové
Pedagogická fakulta
Katedra výtvarné kultury a textilní výroby

Dětský pokoj
Bakalářská práce

Autor: Kristýna Sedláková
Studijní program: Výtvarná tvorba se zaměřením na vzdělávání
Společenské vědy se zaměřením na vzdělávání
Vedoucí práce: MgA. Tomáš Moravec
Oponent práce: MgA. Jakub Horský

Zadání bakalářské práce

Autor:	Kristýna Sedláková
Studium:	P21P0578
Studijní program:	B0114A300057 Výtvarná tvorba se zaměřením na vzdělávání
Studijní obor:	Výtvarná tvorba se zaměřením na vzdělávání, Společenské vědy se zaměřením na vzdělávání
Název bakalářské práce:	Dětský pokoj
Název bakalářské práce A1:	The Room of The Child

Cíl, metody, literatura, předpoklady:

Bakalářská práce sleduje vztahy prostředí a jejich uživatelů a na konkrétním příkladu dětského pokoje zkoumá prostor prvního dětského zázemí, jako prostředí s vysokým formativním potenciálem na imaginativní, tvůrčí, pohybový i komunikační rozvoj. Teoretická část práce by měla studiem problematiky ergonomie, psychologie interiéru a teorie her poskytnout dostatečnou ideovou základnu pro praktickou realizaci. Ta se zaměřuje na proces vytváření dětského pokoje a pomocí série řízených výtvarných her s dětmi umožňuje takový pokoj ideově utvářet a hledat ideální představu prostorového rozvrhu. Praktickou realizaci tak tvoří jak výtvarné nastavení výzkumné hry, tak vizualizace či model ideálního výsledného interiéru pokoje.

FOSTER, H. kol.; Umění po roce 1900. Praha: Slovart, 2007. ISBN 978-80-7209-952-8.

KULKA, Jiří. Psychologie umění. Praha: Grada, 2008. Psyché (Grada). ISBN 978-80-247-2329-7.

GEHL, Jan. Život mezi budovami: užívání veřejných prostranství. Boskovice: Albert, 2000. ISBN 80-858-3479-0.

KOUBOVÁ, Alice. Myslet z druhého místa: k otázce performativní filosofie. [Praha]: NAMU, 2019. ISBN 978-80-7331-511-5.

PARRAMÓN, José María a Jan JIRÁSEK. Teorie barev. Praha: Svojtka a Vašut, 1995. ISBN 80-7180-046-5.

BLAHOTOVÁ, Pavlína. Bydlíme s dětmi--, a Děti s námi: jak zařídit dětský pokoj. Praha: Albatros, 2003. ISBN 80-00-01285-5.

VOKŘÁLOVÁ, Andrea. Dejte dětem pokoj: inspirativní průvodce zařizováním dětských pokojů. Praha: Mladá fronta, 2015. ISBN 978-80-204-3687-0.

BASTLOVÁ, Iva. Interiéry do detailu: nápady pro ty, kteří chtějí od svého domova víc. Praha: Grada, 2020. ISBN 978-80-271-1168-8.

Zadávací pracoviště: Katedra výtvarné kultury a textilní tvorby,
Pedagogická fakulta

Vedoucí práce: MgA. Tomáš Moravec

Oponent: MgA. Jakub Horský

Datum zadání závěrečné práce: 8.12.2022

Prohlášení

Prohlašuji, že jsem tuto bakalářskou práci *Dětský pokoj* vypracovala samostatně a uvedla jsem všechny použité prameny a literaturu dle ISO 690.

V Hradci Králové dne

Poděkování

Ráda bych tímto poděkovala vedoucímu mé práce, MgA. Tomáši Moravcovi, za jeho odborné vedení, cenné rady, trpělivost a čas, který mi věnoval.

Dále bych chtěla poděkovat své rodině za neustálou podporu a povzbuzení, zejména mému tátovi za jeho cenné rady při tvorbě modelů bunkrů.

Současně děkuji všem maminkám, které mi ochotně poskytly fotografie bunkrů, jež jejich děti vytvořily, čímž výrazně přispěly k praktické části mé práce.

Anotace

SEDLÁKOVÁ, Kristýna. *Dětský pokoj*. Hradec Králové. Pedagogická fakulta Univerzity Hradec Králové, 2024. 53 s. Bakalářská práce.

Bakalářská práce sleduje vztahy mezi prostředím a jeho uživateli, na konkrétních příkladech dětských pokojů, kde zkoumá prostor prvního dětského zázemí jako prostředí s vysokým formativním potenciálem pro imaginativní, tvůrčí, pohybový a komunikační rozvoj. Teoretická část se zabývá postupným vývojem dětského pokoje a jeho vlivem na osobní rozvoj jedince. Dále se zaměřuje na ergonomii, výběr materiálů a teorii barev, čímž poskytuje dostatečnou ideovou základnu pro praktickou realizaci. Ta se převážně soustředí na tvorbu dětských úkrytů, jež děti vytvořily, a jejich následnou dokumentaci. Tvoří ji tedy jak výtvarná realizace samotné stavby, tak série ztvárněných modelů, vycházející z fotodokumentace výzkumného materiálu těchto vzniklých bunkrů.

Klíčová slova

Dětský pokoj, vývoj dětí, ergonomie, barvy, doplňky, zázemí, úkryt.

Annotation

SEDLÁKOVÁ, Kristýna. *The Room of The Child*. Hradec Králové. Faculty of Education, University of Hradec Králové, 2024. 53 pp. Bachelor Degree Thesis.

The bachelor thesis traces the relationships between the environment and its users, using the specific examples of children's rooms, where it explores the space of the first children's background as an environment with high formative potential for imaginative, creative, movement and communication development. The theoretical part deals with the gradual development of the children's room and its influence on the personal development of the individual. It also focuses on ergonomics, choice of materials and colour theory, thus providing a sufficient conceptual basis for practical implementation. The latter mainly focuses on the creation of children's shelters created by children and their subsequent documentation. It therefore consists of both the artistic realisation of the construction itself and a series of rendered models, based on the photographic documentation of the research material of these bunkers.

Key words

Children's room, child development, ergonomics, colors, accessories, background, shelter

Obsah

Úvod.....	8
1 Teoretická část	9
1.1 Historický vývoj dětských pokojů	9
1.2 Vývojová stádia dítěte.....	16
1.2.1 Batolecí období.....	16
1.2.2 Předškolní věk	17
1.2.3 Mladší školní věk	17
1.3 Dětský pokoj	18
1.3.1 Využití barev v interiéru	20
1.4 Základní vybavení dětského pokoje.....	23
1.4.1 Nábytek a jeho ergonomie.....	23
1.4.2 Materiály.....	25
1.4.3 Podlaha	26
1.4.4. Osvětlení.....	27
1.5 Doplnky a jejich vliv na vývoj dítěte	28
2 Praktická část	30
2.1 Dětská skříň	30
2.2 Tvořivost formou hry	31
2.3 Realizace modelů bunkrů.....	35
Závěr	47
Seznam použité literatury	48
Internetové zdroje	50
Obrázkové zdroje.....	52

Úvod

Ve své práci se budu zabývat vztahem mezi prostředím a jeho uživateli. Zaměřuji se zejména na dětský pokoj jako takový. Je chápán nejen jako fyzický prostor, ale také jako prostředí podporující rozvoj dětského myšlení, kreativity a sociálních dovedností. Jelikož lidé jsou podstatně ovlivňováni prostředím, v němž se nacházejí už od raného věku.¹ Přístup k pojmu „dětský pokoj“ může být různý a subjektivní, a proto je podstatné si uvědomit, že není jednoznačně definován. Pokoj je vnímán odlišně a podle individuálních zkušeností, preferencí a životního stylu každé rodiny. Některé rodiny mohou mít speciální místnost určenou pro děti, zatímco jiné nemusí mít tuto možnost. Existuje široká škála možností, jak utvářet prostor pro děti, a není žádná objektivní pravda o tom, jak by to mělo být. V literatuře a na webových stránkách je zohledněna pouze ergonomie a úprava povrchu nábytku, avšak tvary a barevnost nejsou jednoznačně stanoveny. Ráda bych tedy poukázala na to, co je v takovém pokoji důležité a jakou mají děti šanci se v něm rozvíjet.

Každé dítě v určitém období požaduje od pokoje něco jiného. V období miminka někdy dětský pokoj ani nebývá zařízen, a když ano, tak se jedná úplně o základní nábytek – přebalovací pult, skříň na oblečení, postýlka. Otázkou je, zda v tomto období je pokoj pro dítě vlastně vůbec důležitý, jelikož nábytek bývá spíše pro rodiče. Batolecí období už vyžaduje nějaké další možnosti. Jde o období, kdy dítě leze a hraje si na malého průzkumníka. Rodiče by měli svým dětem dát možnost se rozvíjet. Ve vyšším věku už bývá součástí pokoje i psací stůl, kde dotyčný studuje a plní povinnosti ohledně jeho vzdělávání.

V první kapitole se bakalářská práce zabývá historií dětského pokoje a vývojovými stádii dětí. Popisují pouze tři stádia dítěte, jelikož to jsou ta, ve kterých nejintenzivněji objevují nové věci. Druhá kapitola má za úkol popsat dětský pokoj, kde se zaměřuje na teorii barev a jejich působení v interiéru. Do čtyřech částí rozděluji kapitolu třetí, v nichž se zajímám o osvětlení, vybavení dětského pokoje pro různá období a ergonomií nábytku včetně používaných materiálů.

¹ KULKA, Jiří. *Psychologie umění*. Praha: Grada, 2008, s. 347

Ve čtvrté kapitole mluvím o možnosti doplňků. Doplňky, nazývané také dekorace, definují styl, zdůrazňují barevnost a přidávají útulnost.² V těchto kapitolách je zmíněno několik možných přístupů k výzdobě pokoje skrze dekorace, tapety atd.

Pátá kapitola se věnuje praktické části, v níž dojde k vytvoření dětského pokoje neobvyklým způsobem, jehož utváření se děje prostřednictvím konceptu stavění bunkrů. Stavění bunkrů je samo o sobě pro děti rozvojová činnost. Bere se to jako místo bezpečné a útulné. Děti tak lépe chápou pojem soukromí. Prostřednictvím aktivit v podobě otevřené formy, doprovázející stavbu, se mohou děti učit spolupráci, kreativité a řešení problémů při stavbě takového místa. Následná část bude ztvárňovat bunkry jako malé modely. Inspirací je převážně výtvarník Ján Mančuška, který podobným způsobem utváří kolonie s využitím běžných materiálů.

1 Teoretická část

1.1 Historický vývoj dětských pokojů

Vývoj obydlí, včetně dětských pokojů a jejich vybavení, je úzce spojen s proměnami společenských postojů v průběhu historie. Postupem času se měnil nejenom způsob života, ale také vztah mezi rodiči a jejich potomky a společně s tím i způsob, jakým byly vychovány. Dříve děti často neměly svůj vlastní prostor, jakým je dětský pokoj. Původně bylo dětství považováno za nepodstatné období v životě. Děti ze sociálně slabších rodin obvykle trpěly nepříznivými životními podmínkami a byly často zapojeny do práce. Naopak vyšší třídy se zaměřovaly na vzdělání svých potomků, aby byly připraveny na svou budoucí roli ve společnosti. Významný posun nastal během husitského období, skrze jejich program se zvýšila pozornost přesunutá na děti. Dostávají se tak do společenského zájmu. Později Jan Amos Komenský prostřednictvím svých spisů rovněž přispěl k lepšímu pochopení a výchově. V době klasicismu začalo docházet k přijímání dětí ke společnému stolu, avšak stále musely vykat svým rodičům a udržovat tak formální vztah. Následně, až ve 20. století, se na dítě začalo pohlížet jako na jednotlivce s potřebou rozvoje.³

² VOKŘÁLOVÁ, Andrea. *Dejte dětem pokoj: inspirativní průvodce zařizováním dětských pokojů*. Praha: Mladá fronta, 2015, s. 111

³ ŠMELOVÁ, Eva. *Ohlédnutí do historie předškolní výchovy*. Olomouc: Univerzita Palackého v Olomouci, 2008, s. 75.

Během období gotiky děti spávaly převážně s rodiči na širokých lůžkách, protože v domácnostech nebylo dostatek místa pro více postelí. Některé děti spávaly dokonce v nevytápěných komorách, umístěných v horních patrech domů za kuchyní. V chudších měšťanských domech se během renesance začaly objevovat postele na vyšších nohách, pod nimiž bylo umístěno další lůžko na spaní. Bohaté měšťanské rodiny měly oddělené pokoje pro muže a ženy, přičemž vedle pokojů žen byly šatníky, kam byly umístovány lůžka pro dcery. Synové obvykle bydleli v místnostech, kde byly uchovávány cennosti. Inspirací pro bohatší měšťany byly šlechtické domy, ve kterých se jako první začaly využívat samostatné dětské pokoje. Mnohdy však připomínaly pokoje dospělých a umístovaly se vedle pokoje vychovatelky.⁴

Venkovský život se odehrával v lidových domech, kde hlavním prostorem byla jediná vytápěná místnost, tzv. světnice. Děti mnohdy spávaly na lavicích nebo v posteli se slámou. Překvapením bude pravděpodobně truhla, která nejenže sloužila k ukládání věcí, ale také jako místo, kde děti měly možnost spát. Nábytkem lidového umění je bezpochyby kolébka. Ta bývala zdobena převážně malbami odpovídajícími stylu daného kraje nebo regionu.⁵

Jsou různé pohledy na utváření dětského pokoje, jeden z nich přináší i Maria Montessori. Ta se ve své pedagogické práci zaměřovala na vytváření prostředí podporující přirozený rozvoj dítěte. To platí i pro uspořádání dětského pokoje, který podle jejích principů měl být navržen tak, aby respektoval specifické potřeby a schopnosti dítěte ve fázích jeho vývoje. Dětské pokoje podle Montessori principů jsou známé svou jednoduchostí, minimalismem a podporou nezávislosti dítěte. Například nízké police – vybavení a hračky by měly být tak, aby byly snadno dostupné pro dítě, a to nepotřebovalo pomoc dospělého. Používání přírodních materiálů, edukačních prvků a tlumených barev jsou typické znaky tohoto směru. Celkovým cílem tohoto přístupu je uspořádání dětského pokoje tak, aby podporoval samostatnost, iniciativu a rozvoj motorických schopností dítěte na základě prostředí přizpůsobujícího se jeho potřebám a schopnostem. Takový prostor dále utváří barevná kombinace, přirozené světlo či celková organizace prostoru.

⁴ KANICKÁ, Ludvika a HOLOUŠ, Zdeněk. *Nábytek: typologie, základy tvorby*. Praha: Grada, 2011, s. 159.

⁵ Tamtéž, s. 159

Věří se, že prostředí organizované a podnětné, ale zároveň klidné a přístupné, umožňují dítěti objevovat svět kolem nás.⁶

Rudolf Steiner, zakladatel antroposofie a waldorfského vzdělávání, měl specifické názory na prostředí, ve kterém by děti měly vyrůstat a učit se. I jeho pohled na dětský pokoj vychází převážně z jeho pedagogických a filozofických principů, které kladou důraz na harmonický vývoj dítěte. Velkou součástí pokoje mají být podle jeho názoru také přírodní materiály, jako je dřevo, vlna, bavlna a hedvábí. Věřil, že tyto materiály jsou pro děti vhodné, jelikož podporují jejich zdravý růst a vztah s přírodou. Tyto materiály můžeme zaznamenat nejenom na nábytku, ale například i na předmětech, jako jsou dřevěné kostky či látkové panenky. Používání umělých materiálů či syntetických látek podle něj může narušovat dětskou citlivost a vnímavost. R. Steiner preferuje barvy spíše jemné a v pastelových tónech, a to z důvodu jejich uklidňujícího a harmonizujícího účinku. Jeho principy vedou k tomu, aby dětský pokoj reflektoval důležitost denních rituálů a strukturovaného režimu, které poskytují pocit bezpečí a stabilitu v životě jedince.⁷

Na druhé straně Adolf Loos přinesl do diskuze o interiérovém designu dynamický pohled zdůrazňující sílu barev a jejich schopnost ovlivňovat atmosféru v místnosti. O tomto tématu se více zmiňuji v následujících kapitolách. V každém případě jeho estetické přesvědčení staví na kontrastu k Steinerově přírodní a harmonické koncepci, což ukazuje různé perspektivy v architektuře a designu interiéru celkově. V meziválečném období začínají být dětské pokoje běžné ve všech vrstvách společnosti, což představovalo klíčové období pro jejich transformaci.

Na přelomu 19. a 20. století se stává populárním ohnutý nábytek, jehož nejznámějším výrobcem byl Michael Thonet. Mezi jeho nabídku patřily i jídelní židličky určené pro děti, jejichž varianty jsou využívány dodnes. Design interiérů v první polovině 20. století je spojen s nástupem stavebnicového nábytku a sektorového nábytku Monti. Architekt Jindřich Halabala, spolupracující s architektem Kadlčíkem, zlepšil přistavovací nábytek od arch. J. Vaňka a využil nábytkové prvky k vytvoření systému podobného stavebnicím.⁸

⁶ PORTA DOORS. *DĚTSKÝ POKOJ PODLE MARIE MONTESSORI*. Online. Portadoors-praha.cz. 2021. Dostupné z: <https://www.portadoors-praha.cz/detsky-pokoj-podle-marie-montessori>. [cit. 2024-06-21].

⁷ STEINER, Rudolf. *Výchova dítěte z hlediska duchovní vědy*. Praha?]: Asociace waldorfských škol České republiky, 2007, s. 18 – 19

⁸ BRUNECKÝ, Petr. *Nábytek: typologie, základy tvorby*. 1. vyd. Praha: Grada, 2011, s. 159

V roce 1956 architekt Jaroslav Šmídek představil nábytek Monti, známý také jako Montisektor řada U-100, jenž byl založen na konceptu sestavování jednotlivých dílů. Zákazníci si tento typ nábytku mohli zakoupit ve formě jednotlivých částí a sestavit si ho sami. Během 50. a 60. let byl významným hráčem na trhu. V současnosti s podobným konceptem pracuje švédská firma Ikea⁹.



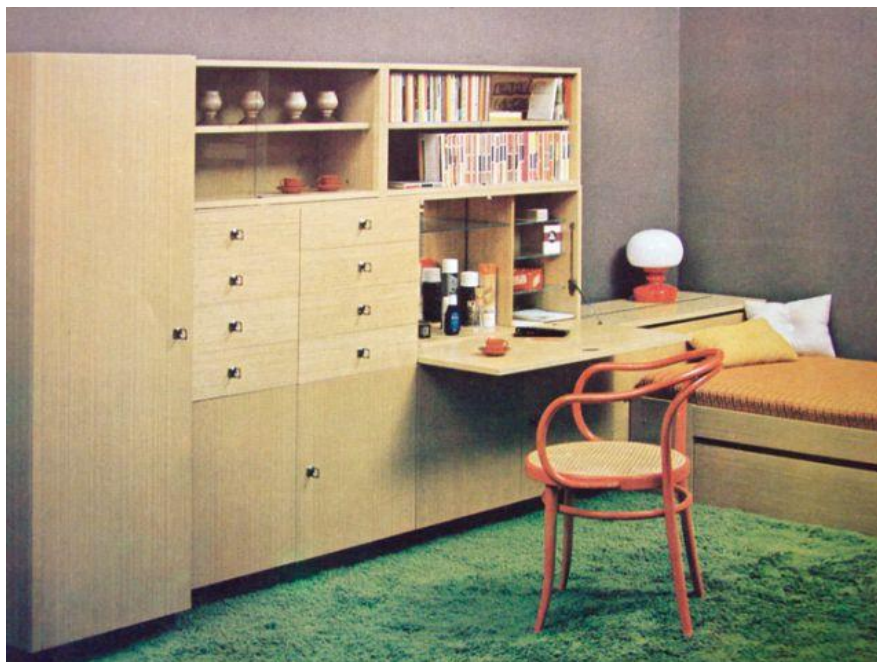
Obrázek 1: Montážní nábytek Monti, řada 100

Velice podobným nábytkem vzniklým sériovou výrobou byl také nábytek Universal, zavedený v sedmdesátých letech pod označením řady U-101. Ten reprezentoval modernější přístup k nábytku. Byl navržen jako minimalistická a funkcionalistická alternativa k předchozímu, méně praktickému nábytku U-100. Universal umožňoval flexibilní kombinaci jednotlivých částí, což odpovídalo potřebám moderních bytových uspořádání a estetickým preferencím své doby. Zároveň se také stal nejúspěšnějším a nejdéle vyráběným modelem UP závodů Rousínov. Už jeho název vyznačuje určitou variabilnost a univerzálnost. Především byl určen do dětských a obývacích pokojů, každopádně své uplatnění našel ve své době i v nemocnicích, kancelářích, čekárnách, školách a dalších veřejných prostorech.¹⁰

⁹ KOUDELKOVÁ, PhDr. Dagmar. *Poválečný sektor*. Online. Designcabinet.cz. 23.01. 2010 n. 1. Dostupné z: <https://www.designcabinet.cz/povalecny-sektor>. [cit. 2024-06-21].

¹⁰ Tamtéž

Součástí sestavy Universal byla patrová postel Sabina, která byla nedílnou součástí mnoha domácností té doby. Kromě toho tato sestava nabízela různé výškové varianty pracovních stolů do studentských pokojů.¹¹



Obrázek 2: Nábytek Univerzal U-101

Během 80. let přišel útlum v Československu, co se týká zařizování dětského pokoje. Dítě získalo většinou tu nejmenší místnost v celém zázemí domácnosti. Vybavena byla převážně starým nábytkem z ostatních pokojů¹².

V 20. století se světově známí designéři věnovali návrhům dětského nábytku a jejich designy jsou stále vyráběny v různých variantách dodnes. Například sloní hračka Elephant, navržená Charlesem a Ray Eamesovými v roce 1945, byla původně vyrobena z překližky, a dnes z plastu, hlavně pro ty, kterým tato hračka byla původně určena – dětem. Nikdy ovšem nebyla vyráběna sériově.¹³

¹¹ GALERIE VŠUP, PRAHA. *Husákovo 3+1: bytová kultura 70. let*. Online. Artservis.info. 2007. Dostupné z: http://artservis.info/archiv/rijen/pages/vystavy_husakovo.html. [cit. 2024-06-18].

¹² BRUNECKÝ, Petr. 1993. *Historický vývoj nábytku*. Brno: Mendelova zemědělská a lesnická univerzita, s. 227

¹³ DESIGN INTERIORS PROPAGANDA. *Designové stoličky Eames Elephant*. Online. Designpropaganda.cz. 2021. Dostupné z: <https://www.designpropaganda.cz/skupina/vitra-designove-detske-stolicky-eames-elephant>. [cit. 2024-06-21].

Další oblíbenou byla i Panton Chair, navržená v roce 1960 dánským designérem jménem Verner Panton. Dodnes je dostupná i v dětské zmenšené verzi a je oblíbenou volbou pro mladší generace. Tuto židli tvoří jeden kus plastového materiálu ve tvaru „S“. Často byla inspirací pro další designéry.¹⁴



Obrázek 3: sloní hračka Elephant a židle Panton Chair

V současnosti dosti oblíbeným je i sedací pytel Sacco, navržený skupinou Gatti, Pailoni a Teodoro v roce 1968 pro společnost Zanotta. Jde o ikonický kus nábytku, který je symbolem moderního nábytku a pohodlí. Byl revoluční díky své jednoduchosti a schopnosti přizpůsobit se tvaru těla uživatele, čímž umožňoval relaxaci. Sacco se stal populárním nejen v domácnostech, ale i ve veřejných prostorech, jako jsou knihovny, školy nebo kavárny. Vyroben byl z pevného, avšak pružného materiálu. Vyplněn byl převážně malými kuličkami nebo pěnovým polystyrenem.¹⁵

Byly vytvořeny i hračky ve formě mobilů. Bruno Munari, italský designér, umělec a pedagog, je známý především díky svému vynálezu „Mobil Munari“, což je didaktický nástroj a hračka určená pro podporu rozvoje smyslových dovedností, navržena pro miminka v raném období jejich života, typicky kolem třetího týdne života. Tyto závěsné mobily nejsou určeny k instalaci nad postýlku, kde dítě spí, ale na místa, kde se dítě přes den aktivně podílí na svých aktivitách, tudíž je dobré ho umístit nad podložku či denní postýlku. Mobil kombinuje barevné a geometrické tvary společně s abstraktním designem.¹⁶

¹⁴ KRYNEK, Ondřej. *Věčně moderní židle Panton Chair slaví 50 let*. Online. Www.designmag.cz. 2010. Dostupné z: <https://www.designmag.cz/udalosti/11687-vecne-moderni-zidle-panton-chair-slavi-50-let.html>. [cit. 2024-06-21].

¹⁵ DESIGN INTERIORS PROPAGANDA. *Zanotta designové sedací vaky Sacco Large*. Online. Designpropaganda.cz. B. r. Dostupné z: <https://www.designpropaganda.cz/produkt/zanotta-sedaci-vaky-sacco-280-designove-sedaci-vaky>. [cit. 2024-06-21].

¹⁶ HORÁČKOVÁ, Klára. *Munari – černobílý Montessori mobil*. Online. Slaskoumama.cz. 2017. Dostupné z: <https://slaskoumama.cz/diy-hracky/munari-cernobily-montessori-mobil/>. [cit. 2024-06-21].

Munariho přístup k designu byl tedy založen na myšlence, že hra je klíčovou součástí dětského učení a rozvoje. Kreativní hračky a pomůcky podle něj mohou významně přispět k rozvoji dětské představivosti, smyslového vnímání a motorických dovedností.



Obrázek 4: Mobil Munari Montessori

Švýcarský psycholog Jean Piaget, zabývající se výzkumem kognitivního vývoje dětí, zmiňuje, jaké prostředí je pro děti vhodné v dětských pokojích. Piagetův přístup k vývoji dětské mysli zdůrazňuje, že děti konstruují své mentální modely světa aktivním procesem, prostřednictvím průzkumu a interakce s jejich okolním světem. Identifikoval čtyři hlavní stádia kognitivního vývoje, přičemž prostředí, ve kterém se dítě nachází, má zásadní vliv na to, jak se rozvíjejí schopnosti dítěte. Jeho teorie podporuje myšlenku, že děti se učí nejlépe prostřednictvím aktivního objevování a experimentování s fyzickým a sociálním prostředím kolem sebe. Tato filozofie má praktické důsledky pro zařizování dětských pokojů. Jak jsem již zmínila u Marie Montessori, tak i zde se rází teorie na vytvoření prostředí, podporující zvědavost dítěte.¹⁷ Piagetův přístup inspiroval mnoho pedagogů, designérů, dokonce i rodičů, aby dětem vytvářeli podnětné a bezpečné prostředí.

¹⁷ PIAGET, Jean; INHELDER, Bärbel a VYSKOČILOVÁ, Eva. *Psychologie dítěte*. Vyd. 6., V této edici 1. Praha: Portál, 2014, s. 12 – 18

1.2 Vývojová stádia dítete

Dětský vývoj prochází klíčovými stádii. Jedná se o různá období charakterizovaná specifickými kognitivními, fyzickými a sociálními změnami. Vývojovými stádii jsou: novorozenecké období, kojenecké období, batolecí období, předškolní období, školní věk, puberta a adolescence. V této kapitole popisují pouze tři z nich, neboť tyto fáze jsou podstatné pro lepší pochopení vývoje dítete a jeho potřeb v různých životních etapách.

1.2.1 Batolecí období

Přibližně „*po osmém měsíci přechází kojeneček do věku batolete.*“¹⁸ Batolecím obdobím se tedy myslí dítě ve věku od 1 roku až do 3 let. Jedná se o období, kdy dítě začíná samo chodit, osvojuje si řeč a dokáže projevit svoji vůli společně s tvrdohlavostí, a to zejména v období vzdoru. Často si batole do 2 let hraje samo. Děti si mohou hrát vedle sebe, ale dost často spolu nespolupracují.¹⁹ Je to období, kdy dítě objevuje svět pomocí smyslů a různých pohybových strategií. Dokáže tedy manipulovat s předměty, pro které se stále natahuje, neboť ho zajímají.

Hra už bývá orientovaná převážně na předměty, jež jsou v jeho prostředí. Na konci druhého roku se dítě zajímá o konstruktivní hry s různými stavebními a přírodními materiály, jako jsou kostky, písek či jiné.²⁰ Jeho hračky dostávají určité role a předměty vidí jako něco jiného, než v reálném životě znamenají. Po čtvrtém roce, je hra nedílnou součástí sociálního vývoje, jelikož děti uplatňují svou fantazii, nápodobu či jiné sociální dovednosti. Tato spontánní hra významně podporuje všechny oblasti v dětském rozvoji. Při aktivitách, je také vhodné zapojit i motivaci dětí k učení.²¹

Imitace, neboli napodobování, představuje tedy klíčový prvek učení, který podporuje rozvoj sociálních dovedností a patrně tak ovlivňuje schopnost vcítění. Ještě než se batolatům plně rozvinou jejich komunikační schopnosti, učí se hlavně sledováním a napodobováním aktivit druhých.²² Batole je velmi zvědavé a plné energie. Zlepšuje se ve hrách a začíná se učit kreslit. Po 1. roce života se začíná seznamovat s fází experimentálního čmárání. Po několika měsících, zpravidla mezi 2. a 3. rokem, se pak dostává do fáze, kdy začíná čáry na papíře záměrně organizovat.

¹⁸ KULHÁNEK, Karel. Kojeneček a batole. 1947, s. 55

¹⁹ TÓTHOVÁ-ŠIMČÁKOVÁ, Mária; ARSLAN-ŠINKOVÁ, Petra; ANTOŠOVÁ, Monika; KLAPKOVÁ, Monika a PILAŘOVÁ, Dagmar. *Testujme a rozvíjme svoje dítě*, s. 154

²⁰ Tamtéž, 154 – 155

²¹ THOROVÁ, Kateřina. *Vývojová psychologie: proměny lidské psychiky od početí po smrt*, s. 382

²² Tamtéž, s. 367 – 368

Batole dozrává do období, pro něž je charakteristická egocentrická subjektivita, a touží tak po autonomii, ale zároveň vyžaduje potřebu jistoty a bezpečí.²³ Na základě toho si vyhledává a vytváří místa, která mu poskytují pocit této bezpečnosti.

1.2.2 Předškolní věk

Předškolní věk trvá od 3 do 6 let. Konec tohoto období se určuje především nástupem do školy. Děti již v tomto věku občas dochází do předškolních zařízení, kde jejich mentální vývoj rychle stoupá. Především paměť, logickým myšlením a schopností analytickou. Samostatně se dokážou obléct, najíst a mají zájem o sportovní aktivity, ovšem bývají často soutěživé²⁴. Cílená kolektivní hra obvykle slouží jako hlavní prostředek rozvoje. Děti dokážou organizovat aktivitu celé skupiny, získávají tak náhled na chování druhých.²⁵

Děti ve třech letech trénují svou řeč například pomocí různých říkanek a písniček, ačkoliv jsou často jediným svým posluchačem. Díky pokroku ve vývoji řeči si dokáží zapamatovat celé své jméno a umí pojmenovat základní barvy. Rozvoj řeči také umožňuje rozšiřování poznatků o sobě a okolním světě.²⁶ Na začátku období také zvládnou běh, jízdu na tříkolce, mluvení a jemnou motorickou dovednost. Začínají si být vědomé své vlastní existence. Jsou připravené využít své učení k rozvoji a zdokonalování již získaných schopností či dovedností, což jim pomáhá v procesu osamostatňování. Mezi třetím a čtvrtým rokem života přisuzují vzhledově odlišným předmětům naprosto jiný význam.²⁷ Sympatická jim je fantazijní symbolická hra.

1.2.3 Mladší školní věk

Toto období zahrnuje již zmíněný nástup do školy. Představuje období mezi hravým předškolním věkem a zralým chováním školáka. V období od 6 do 9 let se nacházíme v tzv. raném středním dětství, poté následuje pozdní střední dětství, nazývané též prepubescence, které trvá od 10 do 12 nebo 11 let.²⁸ Děti v mladším školním věku si stále udržují hravost, ale jejich schopnost soustředit se je omezena na krátkou dobu, přibližně 10 minut. Přesto stále milují pohádky, jsou kreativní a otevřené novým nápadům.²⁹

²³ THOROVÁ, Kateřina. *Vývojová psychologie: proměny lidské psychiky od početí po smrt*, s 372 – 373

²⁴ TÓTHOVÁ-ŠIMČÁKOVÁ, Mária; ARSLAN-ŠINKOVÁ, Petra; ANTOŠOVÁ, Monika;

KLAPKOVÁ, Monika a PILAŘOVÁ, Dagmar. *Testujme a rozvíjejme svoje dítě*, s. 14

²⁵ Tamtéž, s. 155

²⁶ LANGMEIER, Josef a KREJČÍŘOVÁ, Dana. *Vývojová psychologie. 2.*, aktualiz. vyd. *Psyché (Grada)*. Praha: Grada, 2006, s. 89

²⁷ THOROVÁ, Kateřina. *Vývojová psychologie: proměny lidské psychiky od početí po smrt*, s. 381 – 382

²⁸ Tamtéž, str. 402

²⁹ LANGMEIER, Josef a KREJČÍŘOVÁ, Dana. *Vývojová psychologie. 2.*, aktualiz. vyd. *Psyché (Grada)*. Praha: Grada, 2006, s. 119

Během středního dětství dochází ke zlepšování komunikačních dovedností, nicméně děti i přesto nejsou schopné přesně popsat události, jež se staly, ani vyjádřit své problémy. Zároveň více upřednostňují skupinové aktivity a projevují radost z týmové spolupráce. Zpětná vazba od jejich vrstevníků hraje pro ně podstatnou roli.³⁰

Vzhledem k častějšímu sezení ve škole se možnosti spontánních pohybových aktivit zmenšily. Kromě strukturovaných pohybových aktivit, které pomáhají dětem naučit se novým pohybovým schopnostem, je vhodné zajistit dostatek prostoru pro spontánní pohybové aktivity, poněvadž takovéto období považujeme za „zlatý věk“ motorického učení, první období rozvoje fyzické zdatnosti a obratnosti.³¹

1.3 Dětský pokoj

Místnost, kterou nazýváme dětským pokojem, by měla být tou částí domu, kde dítě může žít svým vlastním způsobem. Jedná se o prostor, který bychom měli koncipovat především s ohledem na potřeby dětí. Pokud jsou už ve věku, kdy dokážou vyjádřit své přání a osobní vkus, měli bychom tyto jejich požadavky brát v úvahu. Samozřejmě s rozumem, ale zároveň vzhledem k jejich individuálním preferencím.

Berme tento jejich prostor, jako by byl jejich osobní, jelikož převážně oni se musí cítit v takovém prostředí dobře a pohodově. Obvykle děti dostávají starý a opotřebovaný nábytek, avšak je přívětivější zvážit pořízení nového nábytku. Jinak mohou pocítovat nedůležitost v závislosti na prostředí a jeho vybavení, což má na ně negativní vliv.³²

Dětský pokoj představuje mnoho místností v jednom. Jedná se o místo, kde dítě spí nebo něco tvoří, tudíž ho můžeme pojmenovat i malou pracovním pro tvůrčí činnosti. Zároveň je s tím spojena potřeba, aby mělo možnost si v této místnosti i hrát, a z pokoje se rázem tak stane herna. Nevýhodou je občasná proměna, jelikož děti rostou a mají další nároky na využití jejich prostoru. Věkem se pak mění požadavky jak na vybavení, tak na vzhled a dekoraci.³³

³⁰ THOROVÁ, Kateřina. *Vývojová psychologie: proměny lidské psychiky od početí po smrt*, s. 404, 407

³¹ Tamtéž, str. 410

³² BASTLOVÁ, Iva. *Tvoříme interiér s českou designérkou: kompletní průvodce při zařizování vašeho domova*, s. 547

³³ VOKŘÁLOVÁ, Andrea. *Dejte dětem pokoj: inspirativní průvodce zařizováním dětských pokojů*, s. 83

Pro optimální využití prostoru se pokoj rozděluje do tzv. „funkčních zón“, jenž se mohou vzájemně překrývat:

- **Zóna pro odpočinek** – Hlavní úlohu zde zastává dětská postýlka a později postel, sloužící nejen ke spánku, ale i k odpočinku a četbě. Tento nábytek je lepší nemít vedle okna.³⁴
- **Zóna hrací** – Určena je zejména pro mladší děti, kdy je zaměřena na hraní na podlaze nebo u stolku. S postupem času se tato oblast zmenšuje a nahrazuje ji pracovní místo. Může být též vybavena různými herními prvky, jako jsou prolézačky, žebřiny nebo domečky. Je vhodné umístit ji mimo hlavní průchody v pokoji.³⁵
- **Zóna pracovní** – Tato oblast je vyhrazena pro stůl se židlí, přičemž v mladším věku slouží ke hře a později se mění na psací stůl s ergonomickou židlí. S ohledem na růst dětí a rozmanité činnosti, jsou ideální stoly s možností nastavení výšky pracovní plochy. Podstatné je také dostatečné osvětlení pracovního místa.³⁶
- **Zóna úložná** – Hraje významnou roli v dětské výchově k pořádku a organizaci. Předměty by měly být pro dítě snadno dosažitelné. Uspořádání drobných předmětů se řeší policemi a skříněmi určenými k uložení oblečení, knih či hraček.³⁷

Vybavení dětského pokoje a nábytek se přizpůsobuje věku, pohlaví a počtu sourozenců. Pokud dva sourozenci sdílejí jeden pokoj, podstatou potom je vytvořit pro oba rovnocenné prostory, aby měly obě děti možnost individuálního rozvoje. V případech, kdy prostor neumožňuje jeden pokoj pro každé z dětí, je vhodné jim ho vyhradit vlastním koutkem.³⁸

³⁴ KANICKÁ, Ludvika. *Nábytek typologie, základy tvorby*. Grada, 2011, s. 120-121

³⁵ Tamtéž, s. 120-121

³⁶ Tamtéž, s. 120-121

³⁷ Tamtéž, s. 120-121

³⁸ PROKOPOVÁ, Helena; MÜLLER, Ivan a MAŇÁK, Hynek. *Byt, který se vám přizpůsobí*. Brno: ERA, 2007, s. 129

1.3.1 Využití barev v interiéru

Volba správných barev napomáhá k dětské kreativitě, podporuje koncentraci, ale také zajišťuje celkový komfort. Ačkoliv nejde o psané pravidlo, designéři razí tzv. „pravidlo tří“. Zvolí si tři barvy nebo materiály, které mezi sebou kombinují. Výběrem hlavní barvy ještě doplní další dvě, které mají méně výrazný charakter,³⁹ ale nemusí mít. Mohou být obohaceny i doplňkovými barvami. Prohlédnete-li si barevný kruh, zjistíte, že doplňkové barvy najdete vždy umístěny naproti sobě. Například tmavě modrá leží proti žluté, červená je proti zelené a obráceně. Na první pohled spolu tyto barvy absolutně nesouvisí.⁴⁰

Avšak tento princip lze využít při zařizování interiéru. Omezení na 3 až 4 barvy v pokoji je optimální, přičemž jedna z nich může být neutrální a může se propojovat s ostatními, ale opět nejde o psané pravidlo. Mezi neutrální barvy řadíme bílou, béžovou a šedou. Tlumené a pastelové barvy jsou často preferovány v pokojích pro kojence, zatímco ve starším věku sytější barvy podporují energii a aktivitu daného jedince. Podstatné je také vzít v úvahu oblíbené barvy dítěte, což by mohlo přispět k prostoru, ve kterém se cítí šťastně a pohodlně. Ideální pokoj vytváří světlý a pozitivní dojem. Výměnou za barvu lze použít v menším množství tapety, samolepky, dekorativní nátěry, jako jsou štuky a stěrky, nebo velké magnetické nástěnky natřeny tabulovými barvami.⁴¹

Barvy v dětském pokoji mají významný vliv na celkovou atmosféru, psychiku a rozvoj dítěte. Psychologické účinky barev jsou označovány jako významy, jež jsou barvám přisuzovány pomocí lidského vědomí či podvědomí, jde hlavně o symboliku.⁴² V současné době stále přetrvává předpojatost ohledně toho, jak by měly vypadat dětské pokoje, zejména co se týče používaných barev. Tradiční představa, spojená s genderovými stereotypy, předpokládá, že dívky by měly mít v pokojích odstíny pastelové růžové či fialové barvy, zatímco chlapci by měli preferovat odstíny modré a zelené. Tento tradiční projev může omezovat děti v jejich projevu individuality a osobních preferencí. Napříč společnostmi se čím dál více prosazuje myšlenka, že dětské barvy by neměly být vázány na pohlaví. Zájmy dětí jsou totiž individuální a různorodé.

³⁹ *Psychologie barev v interiéru - zvolte tu správnou*. Online. Postershop.cz. 2021. Dostupné z: <https://www.postershop.cz/blog/psychologie-barev-v-interieru-zvolte-tu-spravnu/>. [cit. 2024-05-02].

⁴⁰ PARRAMÓN, José María a JIRÁSEK, Jan. *Teorie barev*. Praha: Svojtka a Vašut, 1995, s. 18

⁴¹ VOKŘÁLOVÁ, Andrea. *Dejte dětem pokoj: inspirativní průvodce zařizováním dětských pokojů*, s. 97

⁴² ČERNÍKOVÁ, Helena. *Atraktivní bydlení: tradiční i netradiční bytová architektura*, s. 35

Například americká designérka Emily Henderson v jednom ze svých článků mluví o neutrální paletě barev a barevnost doplňuje přírodními materiály. Zastává neutrální přístup k designu spolu s prvky skandinávského stylu, jelikož v něm neexistují rozdíly mezi tradičními holčičími a klučičími motivy. V tomto stylu se nezakazuje ani použití černé barvy, spolu s bílou se dá dosáhnout velmi hravého dojmu.⁴³

Pokoje jsou navrhovány tak, aby byly univerzální a vhodné pro obě pohlaví. Takový prostor je minimalistický, ale zároveň zaplněný. Řada jiných designérů se pokouší vytvářet dětské pokoje s více neutrálními a rozmanitějšími barevnými paletami, aby se vyhnuli stereotypnímu rozdělení barev podle pohlaví. Tento trend otevírá nové možnosti pro kreativní designy. Zároveň se tak klade větší důraz na jedinečnost a svobodu projevu u dětí. Každopádně mluvíme-li o barvách a designu, není možné opomenout Bauhaus spolu s jeho vlivnou teorií. Škola kladla důraz na systematický a experimentální přístup k používání barev v umění, designu a architektuře. Od svého vzniku v roce 1919 byla teorie barev neodmyslitelnou součástí každodenní výuky, přičemž ovlivňovala práci mnoha umělců a designérů spojených s tímto hnutím. Johannes Itten zkoumal, jak se barevné odstíny kombinují s různými tvary a jaké mají mezi sebou vztahy. Studium harmonie a kontrastu barev v souvislosti s tvary formulovalo jeho teorii. Rozlišoval ještě další aspekty barevného spektra, jako je kontrast sytosti, světlosti a tmavosti. Věřil, že správná kombinace může ovlivnit náladu a pohodu osob v daném prostoru.⁴⁴ Jeho teorie se nezaměřovala pouze na subjektivní vnímání barev, zahrnovala také vnímání barev ostatními lidmi. V dětském pokoji by byl pravděpodobně tedy zastáncem živých a sytých barev.

V publikacích o barvě se obvykle uvádí tento příběh: Na slavnostní večeři pořádané průmyslníkem bylo prostředí příjemně nasvíceno a hosté se chtěli pustit do pokrmů. Průmyslník začal měnit barvy osvětlení a v okamžiku, kdy se rozsvítilo červené světlo, maso na talířích vypadalo čerstvě a lákavě, zatímco brambory společně se špenátem získaly nezvyklý odstín. Špenát byl spíše černý a brambory svítivě červené, což nebylo moc lákavé pro společnost. Poté hostitel změnil červené světlo na modré, maso a brambory v ten moment působily zkaženě.

⁴³ *Trendové maminky zařizují dětské pokoje v severském stylu. S Lulubee.* Online. Chatime. 2017. Dostupné z: <https://chatime.cz/detske-pokoje-skandinavsky-styl/>. [cit. 2024-05-02].

⁴⁴ *Bauhaus kromě designu ovlivnil i nazírání na barvy a jejich použití.* Online. KOUKALOVÁ, Eliška. Arch SPACE. 2023. Dostupné z: <https://www.archspace.cz/bauhaus-krome-designu-ovlivnil-i-nazirani-na-barvy-a-jejich-pouziti>. [cit. 2024-05-02].

Zkazilo to chuť k jídlu u všech hostů. Poté bylo zapnuto žluté světlo, takže červené víno připomínalo tmavý olej a tváře ostatních hostů se zdály mrtvolné. To opět zajistilo nechut k jídlu, i když všichni věděli, že tyto optické klamy zavinila pouze změna osvětlení. Nakonec se hostitel s úsměvem rozhodl rozsvítit bílé světlo, čímž se rychle vrátila dobrá nálada u stolu společně s chutí k jídlu. Tato příhoda, volně vyprávěná podle J. Ittena, dokázala bezpochybný vliv barev na lidskou psychiku.⁴⁵

Ačkoliv architekt Adolf Loos nebyl zastáncem Bauhausu a kritizoval Ittena za jeho ornamentální dekory, je podstatné zmínit i jeho postoj k barevnosti prostoru, zejména v dětském pokoji. Významnou architekturou je Müllerova vila v Praze postavená v letech 1928–1930. Zastával názor, že každý pokoj včetně dětského by měl být praktický. Meziválečné období bylo zásadní pro vývoj dětského pokoje. V současnosti je jakýmsi památkem moderního bydlení. Zde se projevuje Loosovo úsilí o hledání dokonalosti s funkcí v oblasti bytové architektury. Dochází k využití prostorové koncepce známé jako Raumplan.⁴⁶

Pokud jde o uspořádání, celá architektura je obdivována především pro svou výjimečnost a neopakovatelnost, jelikož místnosti do sebe pronikají. Zároveň architekt klade důraz na zpracování detailů. Vezmeme-li v potaz barevnost dětského pokoje v této vile, musíme uznat, že jde o velmi živý prostor. Adolf Loos často pracuje se čtyřmi základními barvami – žlutou, modrou, červenou a zelenou. Považoval je za dostačující k dosažení harmonického a vyváženého vzhledu. Nebyl zastáncem neutrálních barev. Jeho práce naznačuje, že dětské prostory mohou být obohaceny živými a sytými barvami, jež mohou podpořit rozvoj dětí.



Obrázek 5: Interiér dětského pokoje
– Müllerova vila

⁴⁵ BROŽKOVÁ, Ivana. *Dobrodružství barvy*. Praha: Státní pedagogické nakladatelství, 1983, s. 171

⁴⁶ SZADKOWSKA, Maria; POLÁK, Martin a OTHOVÁ, Markéta. *Müllerova vila: detaily = The Müller Villa*. Praha: Muzeum hlavního města Prahy, 2007, s. 9

1.4 Základní vybavení dětského pokoje

Při zařizování dětského pokoje je výběr nábytku klíčovým faktorem pro vytvoření smysluplného místa. Interiér takového prostoru má možnost různých stylů. Většinou obsahují to, co má dítě rádo. Může se jednat o jednoduchý, strohý a pouze funkční styl, který děti často nenadchne. Naopak existují pokoje, kde se objevuje specifický dětský nábytek, jako například lůžko inspirované tvarem auta. Alternativou je použití barevného nábytku s klidnějším designem, jenž připomíná standartní typ nábytku. Zpravidla je pak pokoj doplněn různými dekoracemi a osvětlením. V každém případě bývá především uzpůsoben potřebám dítěte.

1.4.1 Nábytek a jeho ergonomie

Hlavní výbavou pokoje je tento nábytek: postel, stůl a skříň. Je důležité mít na paměti rychle měnící se potřeby dítěte, které pak výbavu pokoje ovlivní. Při výběru nábytku do dětského pokoje se dbá na design. Přesto jsou podstatnější praktické a ergonomické aspekty, a to kvůli zajištění zdravého a podpůrného prostředí pro dětský vývoj. Nábytek má možnost být esteticky přitažlivý a motivující pro dítě. Jeho barevnost a hravý design mohou tak podpořit kreativitu a radost z prostoru. Ergonomie nábytku bere v úvahu bezpečnost dětí. Pro batolata je klíčovým prostorem místo, kde se volně pohybují, takže zaoblené hrany mohou minimalizovat riziko úrazů. Na vybavení batolecího pokoje není potřeba fixní tvrdý nábytek. Prostor na podlaze je pro děti důležitý, jelikož zde budou stavět bunkry a válet se.

Postupně se pak do pokoje přidává další vybavení, aby se malý objevitel mohl nadále rozvíjet. Možným nábytkem pro batolata může být menší pracovní stůl se dvěma židličkami v případě spolupracovníka stejného věku.⁴⁷ Rodiče se obvykle zaměřují na úložný prostor, přebalovací pult a dětskou postýlku, kde je podstatná zábrana, aby se zamezilo vypadnutí z postýlky. Je-li v pokoji přebalovací pult, bývá potom součástí postele pro kojence.

Časem je vhodné přidat pracovní stůl s židlí a vyměnit dětskou postýlku za běžné lůžko, kde nejčastější rozměr matrace je 90x200 cm. Matrace by měla být tužší s rovnou lehací plochou bez masážních nopů, nejlépe nelepená a prodyšná.

⁴⁷ BLAHOTOVÁ, Pavlína. *Bydlíme s dětmi--*, a *Děti s námi: jak zařídit dětský pokoj*, s. 41 – 42

Ze zdravotního hlediska je ideálním podkladem pro matraci lamelový anebo laťový rošt právě kvůli prodyšnosti. V případě desky je potřeba udělat vývrty. V pokoji s více dětmi se často využívá patrové lůžko, tedy palanda. U tohoto typu nábytku je nutná pevná stabilní konstrukce, přítomnost zábrany v horní části a žebřík ergonomického typu. Tzn. nemít ostré hrany pro bezpečné přidržování, a aby rozteč stupínek odpovídala dětem. Často se pod horním lůžkem objeví úložný prostor místo dalšího spacího prostoru. V tomto případě může být horní část níž než u běžné palandy. Zajištění dostatečného úložného prostoru je často nezbytné, zejména s ohledem na přibývajících věcí. Nejde jenom o oblečení a hračky, ale také o vybavu potřebnou do školy. Vhodné jsou vestavěné skříně, komody a poličky na stěnách.⁴⁸ Pokud jde o skříně, je doporučeno, aby měla minimální hloubku 400–450 mm. V případě menší knihovny stačí hloubka 300 mm.⁴⁹

Dalším potřebným vybavením je pracovní plocha. Pro děti mladší čtyř let stačí dětský stolek, pro děti starší, předškoláky a školáky je nezbytné pořídit vlastní pracovní stůl. Stůl doplňuje především židle ergonomického způsobu. Optimální volbou bývá tzv. „rostoucí nábytek“, který umožňuje nastavení výšky podle potřeb a věku dítěte. Později lze vyměnit „rostoucí židli“ za klasickou pracovní židli pro dospělé.⁵⁰ Pracovní stůl s židlí by neměl být umístěn zády ke dveřím. Jde o nepříjemnou pozici vůči sedícímu, kdy nemá možnost si „hlídat záda.“ Nejvhodnější je umístění stolu v prostoru tak, aby sedící měl výhled z okna, na dveře a do celého pokoje.⁵¹

Prvním správným krokem je nastavení židle a následně pracovní desky. Ergonomie židle: nohy stojí pevně na podlaze, opřené celými chodidly. Sedadlo se nastaví tak, aby kolena svírala přibližně 90°. Hloubka židle se pohybuje v rozmezí 360–450 mm. Záda by měla být opřena pohodlně o opěrku zejména v bederní části. Hloubka pracovního stolu je 750–800 mm a pro dosažení kvalitní práce se doporučuje minimální šíře 1200 mm.⁵²

⁴⁸ BASTLOVÁ, Iva. *Tvoříme interiér s českou designérkou: kompletní průvodce při zařizování vašeho domova*, s. 443 – 566

⁴⁹ BASTLOVÁ, Iva. *Interiéry do detailu: nápady pro ty, kteří chtějí od svého domova víc*, s. 112 – 113

⁵⁰ BASTLOVÁ, Iva. *Tvoříme interiér s českou designérkou: kompletní průvodce při zařizování vašeho domova*, s. 572 – 575

⁵¹ BASTLOVÁ, Iva. *Interiéry do detailu: nápady pro ty, kteří chtějí od svého domova víc*, s. 120 – 121

⁵² Tamtéž, s. 121

Jestliže je pracovní deska u stolu nastavitelná, je nutné správné nastavení v závislosti na různých aktivitách, jako je kreslení, čtení a psaní úkolů. Díky tomu nedochází k namáhání krční páteře. Ideálním sklonem je 5°, během psaní 10° a při čtení 20°. ⁵³ Výška stolu odpovídá aktuální výšce člověka. Navzdory stanoveným podmínkám na pracovní stůl málokterý dětský pokoj tyto požadavky splňuje. Děti na práci rády využívají prostor na zemi. Dokážou pracovat s věcmi kolem sebe a rozvinout tak větší spontánnost.

1.4.2 Materiály

Malé děti mají často sklon okusovat veškeré předměty ve své blízkosti, tudíž zdravotně nezávadná povrchová úprava hraček a nábytku je podstatná. ⁵⁴ Pro výrobu dětského nábytku se využívá široká škála materiálů, zahrnující dřevo, kovy, plasty a kompozitní materiály. Nejenže plní praktické účely, ale také vytváří celkový vzhled a atmosféru pokoje. Dřevo je tradičním a oblíbeným materiálem, převážně kvůli přírodní estetice, ale hlavně z důvodu flexibility, tedy možnosti ohýbání. Smrk, buk anebo borovice jsou nejpoužívanějším druhem masivního dřeva. Ohýbání umožňuje vytvářet plynulé tvary. Techniku ohýbání dřeva přinesl do širokého povědomí Michael Thonet, nábytkář z německého Boppardu. V 19. století vyvinul inovativní metody pro tvarování dřeva. Jeho revoluční techniky zahrnovaly ohýbání bukového masivu horkou párou. ⁵⁵ Otevřel tak nové designové možnosti pro další generace návrhářů a řemeslníků. Masivní dřevo však často představuje finanční náročnost, proto bývá nahrazeno cenově dostupnější alternativou, jakou je dřevotřísková laminátová deska. Masiv má i nižší odolnost vůči poškrábání než laminátové desky. Ty nabízí širokou škálu designů a barev, což umožňuje lepší variabilitu materiálu.

Další možností je MDF deska. Snadno se tvaruje, čímž pomáhá ke kreativnějšímu možnému designu. Povrch takovéto desky se ošetřuje vodou ředitelnými laky, nejlépe v matném provedení. Lakovaný povrch není doporučeno dávat na namáhané plochy, jako je deska pracovního stolu, kvůli malé odolnosti vůči poškrábání.

⁵³ VOKŘÁLOVÁ, Andrea. *Dejte dětem pokoj: inspirativní průvodce zařizováním dětských pokojů*, s. 86 – 87

⁵⁴ KANICKÁ, L. HOLOUŠ, Z. *Nábytek: typologie, základy tvorby*. 1. vyd. Praha: Grada, 2011, 159 s.

⁵⁵ KARASOVÁ, Daniela a UMĚLECKOPRŮMYSLOVÉ MUSEUM (PRAHA, Česko). *Geneze designu nábytku*. Uměleckoprůmyslové muzeum : Arbor vitae, 2012, s. 41 – 42

Kovový nábytek bývá oblíbený především kvůli své odolnosti. Nicméně může být méně vhodný pro malé děti kvůli možnému zranění při hrách. Využití má u postelí nebo polic. Plastový nábytek, často používaný formou doplňků, má také své zastoupení. Především dostupný v pestrobarevných provedeních. Hlavní výhodu vidím v lehkosti a variabilitě plastového materiálu.

1.4.3 Podlaha

V dětském pokoji se podlaha obvykle nemění tak často jako nábytek, dekorace či barevnost, a proto by se měla zohlednit i tato složka. Malé děti často tráví hodně času na zemi, proto by podlaha měla být měkčí a snadno čistitelná. To ovšem není vždy dodržováno. Existují rozdílné názory na internetu i v literatuře ohledně toho, zda je lepší mít celoplošný koberec nebo zvolit jinou variantu, jakou je podlaha bez koberce. Zohledňují se děti trpící alergiemi a astmatem. Zvláště pro ně se kladou požadavky na hygienu a zdraví. V celoplošných kobercích se drží prach, což může být právě tím problémem.

Alternativou můžou být podlahy bez koberce, jako je linoleum, dřevo atd. Korkové podlahy jsou další ideální volbou, zejména pro děti trpící alergiemi. Korkový povrch není náchylný k ukládání prachu a roztočů. Kromě toho korek poskytuje dobrou izolaci proti chladu a zvuku. Již zmíněné linoleum je ekologickou volbou, která je velmi hygienická a odolná proti ukládání prachu. Člověk neudělá špatně ani s dřevěnou podlahou. Jsou populární pro svou tepelnou izolaci a schopnost tlumit zvuk, ačkoliv jsou náchylnější k poškrábání, a přitom cenově nákladné. Další možností může být laminátová podlaha, ale ta méně efektivně izoluje hluk. V tomto případě se dává v kombinaci s protihlukovou podložkou.⁵⁶

Velmi často v dětských pokojích najdeme podlahu bez koberce spolu s malým kobercem určeným pro hraní. Malý koberec se dá pak umístit na jakékoliv místo v pokoji. Koberce existují v široké škále vzorů, barvotisků a designu. Takové koberce mohou být i poučné. Převážně obsahují motivy zvířat, abecedy, čísla, mapy, geometrické tvary a další vzdělávací prvky.

⁵⁶ ŘEZNÍČKOVÁ, Alena a MAŇÁK, Hynek. *Materiály a technické vybavení současného interiéru: moderní bydlení*. Bratislava: Jaga group, 2002, s. 223

1.4.4. Osvětlení

Výběr osvětlení občas vyžaduje stejnou pozornost a specifika jako výběr ostatního vybavení. Pro kvalitu vidění je klíčová intenzita osvětlení, spektrální složení světla a charakter světelného zdroje.⁵⁷ Hra se světlem udělá z pokoje atraktivnější prostor. S proudem přirozeného světla lze vytvořit optimální prostředí, ale když nastane setmění, je důležité mít na paměti další osvětlovací možnosti. Základním svítidlem je stropní typ neutrálního vzhledu. Větší prostor vyžaduje alespoň dvě stropní osvětlení pro dostatečné rozptýlení světla. Některé druhy směřují světlo jedním směrem, zatímco jiné typy mohou svítit do různých stran. I přesto, že existuje veliké množství stropních svítidel s estetickým designem, je vhodnější v tomto případě upřednostnit praktické aspekty osvětlení. Nutno také zmínit možnosti stmívače, kterým lze regulovat jak množství, tak barvu světla podle potřeb a činností.

Oblíbeným zdrojem se stává LED osvětlení, neboť nejlépe imituje denní světlo. Jedná se o zdroj ekonomický, výkonný, ekologický, bez obsahu rtuti a těžkých kovů. Má nízkou spotřebu elektrické energie s možností výběru několika teplot bílé – teplá, studená, denní světlo. Udává se v kelvinech (K). Pro nejvěrnější napodobení denního světla je doporučeno volit teplotu nad 5000 K.⁵⁸

Dalším světelným zdrojem může být lampa na nočním stolku, přenosné svítidlo na baterky anebo mnohem praktičtější nástěnné světlo. Mezi hravé a kreativní možnosti patří i svítící řetězy s dětskou tematikou. Všechny tyto varianty mohou sloužit i dekorativním účelům, protože mají různý vzor a tvar např. „mráčku“, geometrického tvaru či zvířete. Zapojují se do elektrické zásuvky, avšak jiné jsou na baterie. Světelné řetězy lze umístit kolem postele, baldachýnu, stanu a na stěnu. Oblíbené LED pásy dokážou osvětlit nábytek – lůžko, polici, vitrínu.⁵⁹ Jde o velmi efektivní a často využívanou možnost osvětlení.

⁵⁷ KULKA, Jiří. *Psychologie umění*. Praha: Grada, 2008, s. 135

⁵⁸ Tamtéž, s. 183

⁵⁹ BASTLOVÁ, Iva. *Interiéry do detailu: nápady pro ty, kteří chtějí od svého domova víc*, s. 104 – 107

1.5 Doplnky a jejich vliv na vývoj dítěte

Děti se v batolecím věku nezajímají o náš svět, ale o ten, který vidí ze své vlastní perspektivy.⁶⁰ Pokud bychom chtěli tento jejich svět sdílet, museli bychom si kleknout na kolena a zkoumat naše obydlí pouze vkleče. Pro batolata nebývá základní nábytek důležitý, jelikož ten primárně slouží rodičům. Takže hned zkraje je přívětivější, podle české návrhářky Lenky Čížek Maškové, začít kobercem a rozházenými polštáři, doplněnými několika plyšovými hračkami. Případně nechat volně ležet matraci a nad ni zavěsit látkový baldachýn doplněný světelnými řetězy. Vymalovat pokoj pomocí obrázkových motivů nebo použít tapetu pouze ve spodní části stěny, a to do výšky rukou dítěte.⁶¹ Dítě má tak možnost zkoumat, co se na stěně nachází. V jiných případech jsou i pro každou špatnost a vyhovuje jim kresba na stěny, než zkoumání obrázků. Chtějí ji mít součástí svého obydlí, proto dají někdy přednost malbě na stěnu než na papír. Pro takové případy jsou v pokoji kreslicí tabule.

Nástěnné tapety patří mezi skvělé dekorace a mohou být nejen kreativním prvkem, ale také podněcovat dětskou představivost a sjednocovat vzdělání s estetikou. Rozmanité typy tapet zahrnují edukativní motivy, jako jsou mapy světa, vesmír, čísla, geometrické tvary, rostliny, světové památky a zvířata.

Vezmeme-li v potaz kreativní prvky na dekoracích či tapetách, někteří umělci dokázali svým uměleckým vyjádřením oslovit dětskou duši. Takovým umělcem byl Keith Haring. Projevoval silné nadšení pro spolupráci s dětmi a vnímal umění jako prostředek pro sdílení radosti a myšlenek s mladší generací. Haring věřil, že umění by mělo být přístupné všem a mělo by sloužit k inspiraci kreativity a pozitivní energie. Podle něj má osvobozovat duši, podněcovat představivost a poskytovat lidem odvahu k dalšímu postupu. Rozhodl se zaměřit na sociální otázky ve své tvorbě, včetně zdraví dětí.⁶² Občas vytvářel umělecká díla s náměty, které jsou považovány za kontroverzní a nevhodné pro děti, zvláště pokud jde o jejich sexuální tematiku a odkazy na drogy. Tyto prvky by rozhodně neměly být součástí dětského pokojíčku, jelikož nejsou vhodné pro dětské publikum a mohou vést k nežádoucím diskusím. I přes použití motivů z pohádek a

⁶⁰ BLAHOTOVÁ, Pavlína. *Bydlíme s dětmi--*, a *Děti s námi: jak zařídit dětský pokoj*, s. 39

⁶¹ *Co děti opravdu potřebují*. Online. Pěkné bydlení. 2018. Dostupné z: <https://www.peknebydleni.cz/co-deti-opravdu-potrebuji/>. [cit. 2024-02-13].

⁶² HARING, Keith. *Deníky*. Zlín: KNIHA ZLÍN, 2013, s 11 – 15

animovaných postaviček od Walta Disneyho nebyl Haring označován za dětského umělce z důvodu jejich netradiční interpretace.⁶³

Nicméně měl také práce, kde jeho jednoduché, hravé linie se zářivými barvami vytvářely ikony, jež byly snadno identifikovatelné i pro děti. Na základě toho se část jeho umění snadno integruje do dětského prostředí díky svým hravým motivům a barevným kontrastům. Některé jeho ikony, jako například tančící postavičky, mohou posloužit jako inspirace pro dětské prostory, kde vytvářejí pozitivní a hravou atmosféru. Přestože jsou jeho motivy hravé, nic by se nemělo přehánět. Vybraní výrobci nábytku se inspirovali uměním Keitha Haringa a snaží se tento styl propsat i do jiných forem, tudíž ho převádějí do tvarů židle, houpadla apod. Sám umělec vytvořil unikátní designy pro své komerční výrobky. Chtěl vyrábět cenově dostupné předměty. Lze to vnímat jako spojení mezi uměním a funkcionalitou.



Obrázek 6: nástěnná malba v Pise - Tuttomondo



Obrázek 7: dětská židle a houpáčka - navrženo podle tvorby K. Haringa

⁶³ KOLOSSA, Alexandra a HARING, Keith. *Keith Haring: 1958-1990*. Praha]: Köln: Slovart ; Taschen, 2006, s. 35 – 37

2 Praktická část

2.1 Dětská skrýš

Dětskou skrýš zmiňují, jelikož na ni nejsou kladeny nároky v podobě ergonomie a je podstatným prvkem pro dětskou imaginaci a zábavu. V dětství si každý obvykle stavěl bunkry nebo vyhledával úkryty na různých místech. Děti mají tendenci se schovávat a touží po svém soukromí. Často bunkry vznikají z polštářů, dek, krabic a dalších neobvyklých materiálů. Při plánování dětského pokoje lze zvážit vytvoření speciálního místa pro tuto aktivitu. Baldachýny vytvořené ze závěsů a světelných řetězů zavěšené nad postelí se výborně hodí do pokoje s omezeným prostorem. Dají se využít zakoupená týpí či stany. Do větších pokojů je možnost dřevěných konstrukcí, kdy postel připomíná „domeček.“ Doladit se dají polštáři a ideální barevností.⁶⁴

Ovšem pokud není možnost takového prostoru, děti si ho rády vymyslí samy. Často i v obývacím pokoji. Kreativita při vytváření neklade meze a děti převážně staví z toho, co mají zrovna k dispozici. Kolikrát ani nepotřebují základní stavební materiál, ale zalezou si třeba pod stůl zakrytý židlí či postel. Nemyslím si, že by bylo vždy nutné vyhradit prostor pro stavění bunkru. Děti rády experimentují a svůj bunkr si postaví tam, kde jim to je zkrátka nejpríjemnější. I když stavba bunkru může být zajímavá a vzrušující pro děti, může v některých případech vyvolat nepohodlí u ostatních členů domácnosti, zejména pokud se jedná o nevhodné místo nebo pokud zasahuje do běžného chodu domácnosti. Děti tak vyjadřují spontánní touhu budovat a zapojit nás do svých aktivit.

Umělkyně Eva Kořátková podporuje stejnou hravost jako děti při stavbách. V roce 2007 vyhrála cenu Jindřicha Chalupického za projekt s názvem Za, mezi, nad, pod, v (pokoji). Tato instalace vyžaduje zapojení diváka do nového prostředí, které je pevně dané, a zároveň ho vystavuje novým smyslovým zážitkům. Svým vtipným a zároveň přemýšlivým způsobem se pohybuje na hranici mezi konceptuálním uměním, performance a sochařství. Výchozím bodem pro její práci je zaměření na své okolí a společenství, jakým je domácnost, škola nebo rodina. Díky umění má možnost prozkoumat toto prostředí z osobního hlediska, prezentovat je v různých kontextech a reflektovat svou vlastní úlohu v nich.⁶⁵

⁶⁴ BASTLOVÁ, Iva. *Interiéry do detailu: nápady pro ty, kteří chtějí od svého domova víc*, s. 118 – 119

⁶⁵ ADAMEC, David; CHROBÁK, Ondřej; KOTÍKOVÁ, Gabriela; LANG, Dominik a GALERIE JELENÍ (PRAHA, Česko). *Galerie Jelení = Jelení Gallery: 1999-2009*. Praha: Centrum pro současné umění, 2010, s. 229

Podobně jako Eva Koťátková, i děti mají přirozenou tendenci zkoumat své okolí a prostředí, ve kterém žijí. Hra a tvorba jsou pro ně způsobem, jak objevovat, rozumět a interpretovat věci a činnosti kolem sebe.

Pro Evu je důležitý způsob, jak instaluje svá díla. Tím určuje, jak prostor vnímat a pohybovat se v něm i navzdory nastraženým překážkám. Svět kolem sebe vnímá neobvyklým způsobem. Název této instalace je složen z předložek reflektujících vztahy mezi člověkem a věcmi v prostoru, kterými se zaobírá. Snaží se zkoumat každodenní situace a dávat věcem nové funkce.⁶⁶

Dávat věcem nové funkce neměla v oblibě pouze Eva Koťátková, ale například i český umělec František Skála. Ten skládá z odložených věcí, ve kterých vidí ještě doutnající plamínek duše. Vyznačuje se experimentováním s různými formami umění a médií. Ve výtvorech se mnohdy zabývá společenskými a politickými tématy. Jeho díla mají reflektivní a kritický přístup k současnému světu. Dokáže skrze umění vyjadřovat své názory. Vychází z osobní zkušenosti.⁶⁷

2.2 Tvořivost formou hry

Na konci 19. století začal fenomén hry sloužit jako objekt systematického zkoumání. Herbert Spencer, Karel Groos a Moritz Lazarus se věnovali tomuto tématu ve svých pracích. Předcházející výzkumy, jako například Schillerovo pojednání o pudu hravosti z roku 1793 v Listech o estetické výchově či Kantovo pojetí svobodné hry obrazotvornosti, jsou však často považovány za slavné, avšak relativně izolované.⁶⁸

Hra je brána jako nejpřirozenější dětská aktivita, jelikož bývá spontánní činností. Jedná se o klíčový prvek, který dítěti umožňuje rozvíjet nové formy chování, získávat informace o světě, osvojovat si nové pojmy, dovednosti a zvyklosti. Také poskytuje prostor pro zvládání výher a proher. Přispívá k celkovému zdravému rozvoji, a to jak rozumovému, tak tělesnému. Dokáže umožnit i rozvoj komunikačních dovedností a hlavně emocí. Děti prostřednictvím hry dokážou vyjádřit svůj postoj k světu a vyrovnávání se s realitou.⁶⁹ Ačkoliv většina teorií zdůrazňuje důležitost vytvoření precizního, ideálního a kvalitního

⁶⁶ LINDAUROVÁ, Lenka; PROCHÁZKOVÁ, Bára; BĚLOHRADSKÝ, Václav a ARMUTIDISOVÁ, Irena. *Mezera: mladé umění v Česku 1990-2014*. Společnost Jindřicha Chalupického : Yinachi, 2014, s. 409

⁶⁷ VOLF, Petr. *František Skála: sklizeň 1980-2004*. Praha: BB art, 2005, s. 10 – 11

⁶⁸ KOUBOVÁ, Alice. *Myslet z druhého místa: k otázce performativní filosofie*. Praha: Akademie múzických umění v Praze v Nakladatelství AMU, 2019, s. 43 - 44

⁶⁹ TÓTHOVÁ-ŠIMČÁKOVÁ, Mária; ARSLAN-ŠINKOVÁ, Petra; ANTOŠOVÁ, Monika; KLAPKOVÁ, Monika a PILAŘOVÁ, Dagmar. *Testujme a rozvíjejme svoje dítě*, s. 154 – 155

dětského pokoje, je nezbytné uznat, že i určitý chaos v prostředí napomáhá dětem utvářet sám sebe a probudit tak v sobě umělce. V neuklizeném prostoru vzniká mnoho uměleckých děl a projevů, třeba i formou hry. Není potřeba mít pokoj za každou cenu designově uspořádaný a naklizený, protože i v jednoduchém pokoji najde dítě to správné místo pro hru. Jen přeci stále mluvíme o prostoru obývaném právě dětmi. Každopádně i přes to všechno je podstatné dodržet ergonomii.

Mám-li to přiblížit, příkladem je polský autor konceptu otevřené formy, Oskar Hansen, který s touto myšlenkou přišel koncem 50. let. Koncept otevřené formy zavrhl koncepci uměleckého díla jako hotového artefaktu, zdůraznil význam tvorby jako kolektivního procesu a podtrhl úlohu diváka. Jeho záměrem bylo, aby se uměním procházelo a nechodilo se pouze kolem něj.⁷⁰ Cvičení nabízela rozmanité možnosti – skupinové vizuální aktivity, interakce, práce s kamerou, hry probíhající na modelu, činnost na lidském těle a aktivity ve veřejném prostoru.

Po jeho vzoru pak pracuje polský umělec Zbigniew Libera společně se svými studenty. Libera také praktikoval koncept "otevřené formy", což je zajímavý formát, jelikož napomáhá k rozvíjení myšlení a podněcuje hravost studentů. Od studentů potřeboval, aby byli součástí procesu. V ateliéru se zaměřují převážně na kolektivní tvorbu, přičemž aktivně využívají rozmanité předměty, které buď objevili, nebo si sami připravili. Nicméně pokud bychom měli zkombinovat koncept dětského pokoje a umělecké tvorby, můžeme tvrdit, že dětský pokoj se mění v prostor, jenž se podobá ateliéru umělce. Tudíž někdy není na škodu mít v něm tak trochu nepořádek. Děti běžně využívají způsob otevřené formy, aniž by si toho byly vědomy, a tvoří z náhodně nalezeného, běžného materiálu po jejich pokoji. Stejně tak umělci využívají jakékoliv předměty pro svoji tvorbu. Na výstavbu bunkrů si děti velice často pomáhají a staví spolu, jelikož z toho dělají hru, kdy si hrají na vojáky či princezny. V jiném případě to může být spojeno s jejich touhou po bezpečí a útěku od reality.

⁷⁰ *Oskar Hansen a otevřená forma*. Online. STEREC, Pavel. ART ANTIQUES. 2011. Dostupné z: <https://www.artantiques.cz/oskar-hansen-a-otevrena-forma>. [cit. 2024-05-02].

Navážu na tradiční stavbu jménem Iglú. Vzniká skládáním bloků ledu do spirálovitého tvaru. Sloužil převážně jako ochranný kryt a obytný prostor. Italský umělec Mario Merz popsal iglú dokonce jako ideální organický tvar, představující malý dům. Tuto myšlenku realizoval v roce 1968 ve své práci, kde iglú s názvem „*Object Cache Toi*“ (Schovej se), tvoří ikonickou sérii podobnou úkrytům. Jedná se o jedno z mála uměleckých prací definující v polovině šedesátých let směr – Arte povera, často nazývaný „zchudlé umění“.⁷¹



Obrázek 8: *Object Cachce-toi*

Umělec Ján Mančuška, známý svými inovativními a konceptuálními pracemi, převážně pracuje s běžnými, každodenními předměty. Podle něj je umění pohyblivým prvkem mezi různými oblastmi lidské činnosti, často se vzájemně prolínajícími. Příkladem je umělecké dílo pojmenované „Kolonie“. Takové dílo vzniklo podle reálné zahrádkářské kolonie poblíž centra Prahy. Kolonie vznikla v roce 1924 a čelila několika pokusům ohledně jejího zrušení. První fáze projektu zahrnuje pouze část kolonie a je prezentována v měřítku 1:25. Obyvatelé kolonie byli rovněž osloveni několika otázkami prostřednictvím anonymních dotazníků, přičemž každý měl možnost vybrat, na které otázky odpoví. Na dotaznících se objevují otázky týkající se zahrádek, například co na nich pěstují, jak dlouho tam už dojíždějí.

⁷¹ FOSTER, H. kol.; Umění po roce 1900. Praha: Sloart, 2007, s. 509 - 510

Nicméně najdeme dotazy směřované na barvu jejich vozidla, jestli jim je bližší kočka či pes, anebo zda se ve svém politickém přesvědčení přiklání k levici či pravici.⁷²

Musím zmínit své překvapení z některých otázek. Zajímalo by mě, proč jsou kladeny. Zároveň mě zaujala myšlenka plánu obsahujícího zakreslené zahrádkářské kolonie. Na základě toho lze přiřadit dotazník ke správné zahrádce, ovšem pouze u některých. Osobně bych tento plán označila jako katastr zahrádkářské kolonie.



Obrázek 9: Kolonie rodinných zahrádek



Obrázek 10: Detail kolonie

⁷² MANČUŠKA, Ján. *Ján Mančuška: first inventory = první inventura*. Galerie hlavního města Prahy: JRP/Ringier, 2015, s. 42 – 45

2.3 Realizace modelů bunkrů

Mančuška si klade za cíl podnítit náš smysl pro vnímání světa kolem nás a rozšířit naše chápání reality a lidského prožívání. Podíváme-li se blíže na výstavní model, uvidíme využití prefabrikovaných materiálů na ztvárnění zahrádky, domků, cest a další infrastruktury. Model tvoří skrze plastové odlitky, hřebínky, čistítka do uší, párátko, kancelářské svorky a ohýbací brčka. Poskytuje nám detailní pohled na uspořádání a charakter této kolonie. Jsme schopni lépe porozumět jejímu prostředí a fungování. Inspirovaná převážně tímto dílem od Mančušky, jsem se rozhodla přenést jeho koncept do světa dětské fantazie a her.

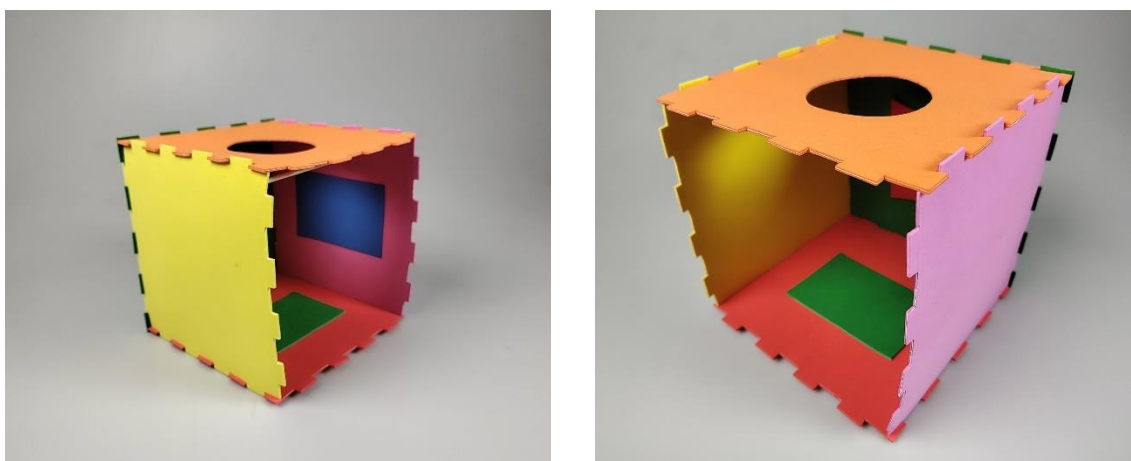
Podobně jako Mančuška vytvořil již zmíněný zmenšený model zahrádkářské kolonie, i já jsem chtěla vytvořit podobné modely, ale s dětmi jako tvůrci. Mým záměrem bylo nejen inspirovat se jeho prací, ale také poskytnout dětem možnost rozvíjet svou kreativitu či fantazii při stavbě jejich "kolonií". Místo zahrádek a domků však děti stavěly úkryty, poskytující jim místo ke hře a představování si různých příběhů. Reálné bunkry společně s modelem jsou tvořeny pomocí běžných předmětů nalezených v domácnosti. Karton, papír, deky, židle a další dostupné předměty se stávají stavebními kameny pro tyto dětské konstrukce. Skrze otevřenou formu mohly tyto úkryty vznikat.

Hlavní myšlenkou této tvorby je lépe porozumět dětskému vnímání. Jde tedy o sérii modelů vyznačující dětské úkryty. Prvním úkolem bylo sehnat fotografie reálných bunkrů v obytném prostředí. Fotografie jsou skrze oslovení na sociálních sítích, kde děti měly vytvořit jakýkoliv úkryt, z čehokoliv to dokážou. Tento způsob získávání dat mi umožnil získat široký a rozmanitý výběr snímků. Následně probíhala vizuální analýza těchto konstrukcí, z čehož vyplývá časté užití základních materiálů, které mají děti po ruce. Obvykle používají židle a postele. Standartně jsou doplněny textilními přehozy. Na základě vizuální analýzy jsem vytvořila pokojovou scénu, ve které se objekt nacházel. Zároveň s tím dochází k výrobě zmenšených úkrytů převážně v měřítku 1:10. Postupně vyrábím části bunkrů, abych je mohla pak spojit v jeden celek.

Mým záměrem také bylo barevně odlišit objekt od daného prostředí. MDF desky, vytvářející zdánlivou pokojovou scénu, jsou společně se základním nábytkem natřeny na bílo. Postel, židle a jiné pevné prvky v pokojové scéně skládám z běžně dostupných modelářských potřeb. Naproti tomu, měkké prvky zajišťuji pomocí techniky tekutého skla, čímž dojde k vytvrzení drapérie. Bunkr ve tvaru krychle, vytvořený batoletem, je ztvárněn pomocí molitanových desek různých barev. Rozhodla jsem se ponechat tuto materiální složku a pomohla jsem si molitanovými listy k jeho zobrazení. Ty jsou nalepeny na papír s vyšší gramáží kvůli stabilitě objektu. Zajímavou částí je díra ve tvaru kruhu, v oranžové desce. Ten láká k tomu, aby tam někdo prostrčil hlavu a vykoukl ven.



Obrázek 11: kostka jako úkryt (postaveno batoletem)



Obrázek 12: vytvořený model podle skutečného úkrytu

Během analýzy jsem zahrnula i fotografii z venkovního prostoru. Děti nevytvářejí bunkry pouze v obytných prostorách svých domovů, ale také venku, v přírodě, jako jsou lesy nebo zahrady. Opět to pro ně jsou úkryty přinášející pocit bezpečí s možností hry. Sourozenci v mladém školním věku staví buncr na zahradě pomocí sněhu a dřevěného tvaru připomínajícího dřevěné zárubně. Aby vypadala sněhová konstrukce co nejdělejší, ztvárňují celou stavbu vatou, neboť tato textura se sněhu nejvíce podobá. Konstrukci zajišťují odolnějším drátkem a lakem na vlasy.



Obrázek 13: Venkovní úkryt ze sněhu



Obrázek 14: model sněhového iglú



Obrázek 15: detail modelu – iglú

Venkovní prostředí nabízí mnoho příležitostí k objevování a experimentování s materiály. Učení se prostřednictvím zábavy je jedním z projevů této jejich přirozené zvědavosti a touhy po objevování světa kolem nich. Tento způsob staveb v přírodě lze srovnat s tvorbou happeningů, jako je práce Kateřiny Šedé. Ta se zaměřuje na interaktivní umění a zapojení komunity. Podobně jako v případě těchto dětských úkrytů, i happeningy této umělkyně vytvářejí prostředí pro aktivní interakci s okolím a okolními materiály. Sama Kateřina se zabývá spíše vztahy mezi lidmi. Zaměřuje se na reflexi sociálních otázek, a přitom aktivně zapojuje neumělce do participativních akcí kvůli podpoře jejich kreativity. Ve svých analýzách společenských problémů se Kateřina Šedá snaží odstranit ustálené stereotypy a přistupuje k nim bez předchozích sociologických či psychologických teoretických konceptů. Místo toho se řídí svým zdravým rozumem a přistupuje k lidem bez předsudků.⁷³

⁷³ ZÁLEŠÁK, Jan. *Umění spolupráce*. Praha: Brno: Akademie výtvarných umění; Masarykova univerzita, 2011, s. 219

Převážná většina projektů bývá specifickou a neopakovatelnou. V roce 2007 si česká umělkyně všimla ve své obci většiny náhle zvýšených plotů. Všechny mezery, skrze které bylo umožněno vidět přes ploty, zmizely. Najednou pro Kateřinu bylo téměř nemožné kohokoliv pozdravit přes plot. Začala přemýšlet nad opětovným setkání mezi sousedy. Inspirací ji byla situace dvou sousedů, kteří se snažili odstranit strom vyvrácený bouří, a uvědomila si, že plot bude tím spojením. Strom byl právě tím, kdo odkryl cestu mezi sousedy. Umělkyně se tedy rozhodla spojit vzdušnou čarou více než osmdesát pozemků s autobusovou zastávkou. Ještě předtím na 5. berlínském bienále vytváří skicu deseti plotů spojených do tvaru kruhu, symbolizujícího bezvýhodnou cestu. Poté přemlouvala dvojice sousedů, aby přivezli věc umožňující překonat plot. 4. dubna 2008 se nad plotem symbolicky potkali a společně se pokusili najít cestu ven.⁷⁴



Obrázek 16: *Furt dokola* – Kateřina Šedá

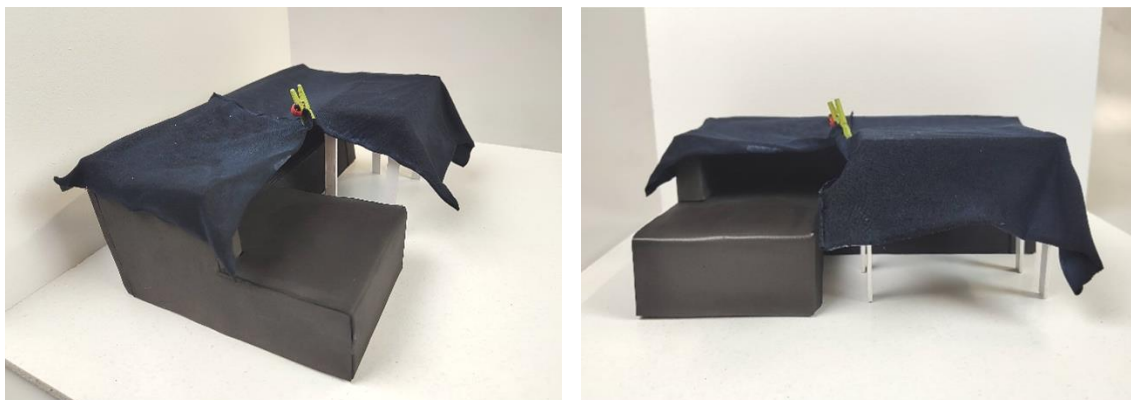
Stejně jako u mého sběru fotografií bunkrů, tak i zde u tohoto happeningu prošel celý proces skrze živou akci a výsledkem bylo vytvoření modelu v určitém měřítku. V případě Kateřiny Široké bylo měřítko zachováno 1:1. Kateřina přináší nové pohledy na okolní prostředí.

⁷⁴ PUČEROVÁ, Klára; KRATOCHVÍL, Petr; MERTA, Dan; VLACHYNSKÁ, Petra; TOLIMAT, Rani et al. *Z galerie ven!: umění v českém veřejném prostoru po roce 1989 = Outside the gallery! : art in Czech public space after 1989*. Praha: Galerie Jaroslava Fragnera & Architectura, z.s, 2022, s. 202-203.

Tato série úkrytů zahrnuje také jednoduchý, avšak účinný úkryt, vznikající z věšáku na prádlo a pouhým přetažením deky přes gauč. Lze uvažovat o tom, zda využití věšáku bylo záměrným rozhodnutím, nebo zda výstavbě bunkru předcházelo pouze sušení deky.



Obrázek 17: Jednoduchý úkryt z deky a sušáku



Obrázek 18: gauč s dekou

Deka byla častým a dosti využívaným prvkem. V tomto případě došlo k vytvoření konstrukce za pomoci provázku, připevněného k židli, posteli a žebřinám. Na stavbě se podílí tři děti odlišných věkových kategorií, a i přes to dokázaly efektivně spolupracovat mezi sebou. Ocenila jsem jejich vynalézavost s provázkem, čímž v mém výběru vynikal.



Obrázek 19: stavba pomocí provázku



Obrázek 20: bunkr



Obrázek 21: Detail modelu

Postel byla také běžnou součástí stavby. Ačkoliv v tomto případě „střecha“ nebyla přehozem z deky, ale místo toho byla využita část kartonu z rozpadlé krabice. Hračky dětí, k nimž mají blízký vztah, často najdeme v takovém bunkru, protože jsou s nimi děti emocionálně úzce spojeny.



Obrázek 22: Karton tvořící úkryt



Obrázek 23: Model bunkru s kartonem

Výroba některých prvků neprošla skrze stylizaci, ale rozhodla jsem se pro jejich doslovné ztvárnění, aby pokojová scéna nepůsobila tolik stereotypně, ale hravě, tak jak ji ve skutečnosti můžeme vidět. Jedním z těchto prvků byla dětská prolézačka.



Obrázek 24: dětská prolézačka



Obrázek 25: bunkr z houbiček na nádobí



Obrázek 26: detail bunkru z houbiček

Jeden z bunkrů, tvořen ze šesti židlí a přehozů, mi připomněl výstavu Evy Koťátkové „Moje tělo není ostrov“, kde dominovala železná konstrukce ve tvaru ryby. V „hlavě ryby“ byly pohozeny polštáře tvořící útulný prostor umožňující místo na ležení či sezení. I zde toto místo bylo bráno jako něco, kde se člověk může cítit dobře. Podobně tomu je i ve venkovních prostorech, kde jsou oblíbenými místy výklenky nabízející napůl veřejné a napůl soukromé situace. Pokud člověk zatouží po svém soukromí, má možnost se stáhnout do stínu.⁷⁵ Lidé automaticky a bez většího uvědomění mají tendenci po celý svůj život hledat útulná místa, kde se cítí pohodlně a bezpečně.



Obrázek 27: Konstrukce hlavy ryby

⁷⁵ GEHL, Jan. *Život mezi budovami: užívání veřejných prostranství*. Vyd. v češtině 1. Boskovice: Albert, 2000. s. 155

Na základě tohoto pocitu vznikl tedy i tento úkryt opisující půlkruh. U modelu nastal problém při tvorbě oblých tvarů, jako tomu bylo u křesel se zahnutými dřevěnými područkami. Zkoušela jsem spojit černá silnější brčka a protáhnout skrz ně drátek, díky kterému dojde k ohnutí. Ovšem vteřinové lepidlo nedokázalo spojit plastové protikusy. Z estetických důvodů se neosvědčilo ani chemoprenové lepidlo. Jednou z možných variant bylo využití kartonu. Úspěchem byla náhoda, zahrnující mé experimenty s materiály, kdy mi z předchozího vytváření zůstal molitanový papír nalepený na papíru vyšší gramáže. V konečném důsledku jsem na tomto objektu pracovala s největším potěšením a výsledek mě samotnou překvapil.



Obrázek 28: Tvořeno ze šesti židlí – do tvaru půlkruhu



Obrázek 29: úkryt s přehozem z deky, zpevněno tekutým sklem

Hlavní výzvou v procesu výroby této série modelů, bylo nalezení vhodného lepidla, které by dokonale spojilo jednotlivé prvky. Každý spoj musel být pevně a spolehlivě připojen k protějším kusu, aby byla zajištěna stabilita a odolnost výsledné konstrukce. Proto proběhla zkouška s různými druhy lepidel, abych identifikovala to správné. Bylo potřeba zohlednit různé faktory, jako je například povrch jednotlivých materiálů. Po náročném procesu experimentování se nejvíce osvědčilo gelové vteřinové lepidlo, ačkoliv v případě kapa desky to byl ze začátku problém. Přičemž klasické vteřinové, tekuté lepidlo materiál zprvu rozežíralo. V každém případě byla potřeba rychleschnoucího lepidla.

Jsou zde dva možné přístupy k této sérii. Prvním je modelová situace, kdy vidíme hmatatelnou napodobeninu bunkru vytvořenou na základě fotografie. Vyrobenou jak z modelářských potřeb, tak z běžných domácích potřeb. Vidíme zde prostor jako celek. Druhý přístup představuje hyperrealistický pohled na detaily. Samotný proces dokumentace detailních pohledů do „vnitřků“ modelů bunkrů mě přivedl k myšlence experimentovat s jejich prezentací. Rozhodla jsem se, že modely zdokumentuji pomocí zoomu a tyto detailní fotografie promítnu na zeď v galerii ve velikosti přibližně odpovídající skutečnému měřítku. Tato kreativní hra s měřítkem nabízí možnost divákům prozkoumat bunkry z nečekané perspektivy, zdůraznit jejich komplexnost a zachytit detaily, které by jinak mohly uniknout pozornosti. Věřím, že tímto způsobem se podaří představit modely v jejich plné autentičnosti a zajistit, aby diváci měli unikátní zážitek.

Závěr

Tato bakalářská práce se zaměřila na analýzu a zkoumání vztahů mezi prostředím dětského pokoje a jeho uživateli, konkrétně dětmi. Na základě studia ergonomie, psychologie interiéru, her a otevřené formy byly identifikovány klíčové aspekty pro rozvoj dětí. Všimla jsem si u mnoha z nich, že součástí jejich pokoje je vždy útulné místo, jenž je pro ně velmi důležitou součástí takového prostoru. Dovedlo mě to k myšlence, že dětský pokoj netvoří pouze postel, skříň, stůl a hrací koutek, ale i prvky, které dítě ve svém pokoji nalezne, přičemž má možnost se díky nim rozvíjet. Nemusí to být vždy stavebnice, jelikož děti mají obrovskou fantazii a dokáží z naprosto jednoduchých věcí udělat něco, co pro mnohé může být naprosto nepochopitelné.

V rámci praktické části byla tedy realizována spontánní výtvarná hra, při které děti stavěly své bunkry skrze otevřenou formu. Tato aktivita poskytla cenné poznatky o preferencích a potřebách dětí týkajících se prostorového uspořádání dětského pokoje. Ukázalo se, že děti preferují prostory, které jsou flexibilní, barevné a umožňují různé typy her a činností. Na základě získaných fotografií vytvořených bunkrů, jsem vyrobila model ideálního dětského prostoru, který zahrnuje prvky podporující všestranný rozvoj dítěte. Tvorba modelů mě bavila, jelikož obdivuji detaily a jejich promyšlení. Tato zkušenost mě zároveň obohatila, protože mě to přimělo hlouběji přemýšlet nad použitými materiály. Velikou inspirací pro mě byl Ján Mančuška a jeho tvorba kolonie. Co se toho týká, tak často se stává, že něco na první pohled vypadá jednoduše, dokud se člověk sám nepustí do podobné tvorby a nepozná její skutečnou náročnost. Tak tomu bylo i v mém případě. Součástí instalace jsou tedy hmatatelné modely a dokumentace pomocí zoomu, kdy byly fotografie přiblížené a zvětšené zpět na přibližné měřítko 1:1, jde o lepší pochopení dětské perspektivy a vnímání jejich prostoru.

Závěrem lze konstatovat, že neexistuje ideální dětský pokoj, který by vyhovoval všem dětem univerzálně. Spíše je podstatné vytvořit prostory, které jsou bezpečné, přizpůsobitelné a inspirující. Každé dítě je jedinečné, a proto je klíčové, aby prostředí dětského pokoje bylo flexibilní, umožňovalo individuální přizpůsobení podle specifických potřeb a zájmů dítěte. Promyšlený design a interakce mohou výrazně přispět k rozvoji kreativity, fyzických schopností a komunikačních dovedností dětí, ačkoliv je nutné dodat, že dítě se rádo rozvíjí i samo od sebe, zejména při tvorbě svých „uměleckých děl“.

Seznam použité literatury

KULKA, Jiří. Psychologie umění. Praha: Grada, 2008. Psyché (Grada). ISBN 978-80-247-2329-7.

VOKŘÁLOVÁ, Andrea. Dejte dětem pokoj: inspirativní průvodce zařizováním dětských pokojů. Praha: Mladá fronta, 2015. ISBN 978-80-204-3687-0.

ŠMELOVÁ, Eva. *Ohlédnutí do historie předškolní výchovy*. Olomouc: Univerzita Palackého v Olomouci, 2008. ISBN 978-80-244-2238-1.

KANICKÁ, Ludvika. *Nábytek typologie, základy tvorby*. Grada, 2011. ISBN 978-80-247-7406-0.

STEINER, Rudolf. *Výchova dítěte z hlediska duchovní vědy*. Praha?]: Asociace waldorfských škol České republiky, 2007.

BRUNECKÝ, Petr. BRUNECKÝ, Petr. *Nábytek: typologie, základy tvorby*. 1. vyd. Praha: Grada, 2011. ISBN 978-80-247-3746-1.

BRUNECKÝ, Petr. 1993. *Historický vývoj nábytku*. Brno: Mendelova zemědělská a lesnická univerzita. ISBN 80-7157-093-1.

PIAGET, Jean; INHELDER, Bärbel a VYSKOČILOVÁ, Eva. *Psychologie dítěte*. Vyd. 6., V této edici 1. Praha: Portál, 2014. ISBN 978-80-262-0691-0.

KULHÁNEK, Karel. *Kojenec a batole*. 6. vyd. Praha: Josef Svoboda, 1947.

TÓTHOVÁ-ŠIMČÁKOVÁ, Mária; ARSLAN-ŠINKOVÁ, Petra; ANTOŠOVÁ, Monika; KLAPKOVÁ, Monika a PILAŘOVÁ, Dagmar. *Testujme a rozvíjejme svoje dítě*. Praha: Fortuna Libri, 2017. ISBN 978-80-7546-129-2

THOROVÁ, Kateřina. *Vývojová psychologie: proměny lidské psychiky od početí po smrt*. Praha: Portál, 2015. ISBN 978-80-262-0714-6.

LANGMEIER, Josef. *Vývojová psychologie 2., aktualizované vydání*. Grada, 2006. ISBN 978-80-247-9085-5.

BASTLOVÁ, Iva. *Tvoříme interiér s českou designérkou Komplettní průvodce při zařizování vašeho domova*. Grada, 2018. ISBN 978-80-271-2122-9.

PROKOPOVÁ, Helena; MÜLLER, Ivan a MAŇÁK, Hynek. *Byt, který se vám přizpůsobí*. Brno: ERA, 2007. ISBN 978-80-7366-106-9.

PARRAMÓN, José María a Jan JIRÁSEK. *Teorie barev*. Praha: Svojtka a Vašut, 1995. ISBN 80-7180-046-5.

ČERNÍKOVÁ, Helena. *Atraktivní bydlení: tradiční i netradiční bytová architektura*. Brno: Computer Press, 2010. ISBN 978-80-251-2953-1.

BROŽKOVÁ, Ivana. *Dobrodružství barvy*. Praha: Státní pedagogické nakladatelství, 1983.

SZADKOWSKA, Maria; POLÁK, Martin a OTHOVÁ, Markéta. *Müllerova vila: detaily = The Müller Villa : details = Das Haus Müller : Details = La Villa Müller : détails*. Praha: Muzeum hlavního města Prahy, 2007. ISBN 978-80-85394-54-2.

BLAHOTOVÁ, Pavlína. *Bydlíme s dětmi-- , a Děti s námi: jak zařídit dětský pokoj*. Praha: Albatros, 2003. ISBN 80-00-01285-5.

BASTLOVÁ, Iva. *Interiéry do detailu: nápady pro ty, kteří chtějí od svého domova víc*. Praha: Grada, 2020. ISBN 978-80-271-1168-8.

KARASOVÁ, Daniela a UMĚLECKOPRŮMYSLOVÉ MUSEUM (PRAHA, Česko). *Geneze designu nábytku*. Uměleckoprůmyslové muzeum : Arbor vitae, 2012. ISBN 978-80-7467-019-0.

ŘEZNÍČKOVÁ, Alena a MAŇÁK, Hynek. *Materiály a technické vybavení současného interiéru: moderní bydlení*. Bratislava: Jaga group, 2002. ISBN 80-88905-67-2.

HARING, Keith. *Deníky*. Zlín: KNIHA ZLIN, 2013. ISBN 978-80-87497-28-9.

ADAMEC, David; CHROBÁK, Ondřej; KOTÍKOVÁ, Gabriela; LANG, Dominik a GALERIE JELENÍ (PRAHA, Česko). *Galerie Jelení = Jelení Gallery: 1999-2009*. Praha: Centrum pro současné umění, 2010,

LINDAUROVÁ, Lenka; PROCHÁZKOVÁ, Bára; BĚLOHRADSKÝ, Václav a ARMUTIDISOVÁ, Irena. *Mezera: mladé umění v Česku 1990-2014*. Společnost Jindřicha Chalupického : Yinachi, 2014. ISBN 978-80-905317-3-4.

VOLF, Petr. *František Skála: sklizeň 1980-2004*. Praha: BB art, 2005. ISBN 80-7341-569-0.

KOUBOVÁ, Alice. *Myslet z druhého místa: k otázce performativní filosofie*. [Praha]: NAMU, 2019. ISBN 978-80-7331-511-5.

FOSTER, H. kol.; *Umění po roce 1900*. Praha: Slovart, 2007. ISBN 978-80-7209-952-8.

MANČUŠKA, Ján. *Ján Mančuška: first inventory = první inventura*. Galerie hlavního města Prahy : JRP/Ringier, 2015. ISBN 978-80-87259-32-0.

ZÁLEŠÁK, Jan. *Umění spolupráce*. Praha: Brno: Akademie výtvarných umění ; Masarykova univerzita, 2011. ISBN 978-80-210-5707-4.

PUČEROVÁ, Klára; KRATOCHVÍL, Petr; MERTA, Dan; VLACHYNSKÁ, Petra; TOLIMAT, Rani et al. *Z galerie ven!: umění v českém veřejném prostoru po roce 1989 = Outside the gallery! : art in Czech public space after 1989*. Praha: Galerie Jaroslava Fragnera & Architectura, z.s, 2022. ISBN 978-80-88161-17-2.

GEHL, Jan. *Život mezi budovami: užívání veřejných prostranství*. Boskovice: Albert, 2000. ISBN 80-858-3479-0.

Internetové zdroje

PORTA DOORS. *DĚTSKÝ POKOJ PODLE MARIE MONTESSORI*. Online. Portadoors-praha.cz. 2021. Dostupné z: <https://www.portadoors-praha.cz/detsky-pokoj-podle-marie-montessori>. [cit. 2024-06-21].

KOUDELKOVÁ, PhDr. Dagmar. *Poválečný sektor*. Online. Designcabinet.cz. 23.01. 2010 n. l. Dostupné z: <https://www.designcabinet.cz/povalecny-sektor>. [cit. 2024-06-21].

GALERIE VŠUP, PRAHA. *Husákovo 3+1: bytová kultura 70. let*. Online. Artservis.info. 2007. Dostupné z: http://artservis.info/archiv/rijen/pages/vystavy_husakovo.html. [cit. 2024-06-18].

DESIGN INTERIORS PROPAGANDA. *Designové stoličky Eames Elephant*. Online. Designpropaganda.cz. 2021. Dostupné z: <https://www.designpropaganda.cz/skupina/vitra-a-designove-detske-stolicky-eames-elephant>. [cit. 2024-06-21].

KRYNEK, Ondřej. *Věčně moderní židle Panton Chair slaví 50 let*. Online. Www.designmag.cz. 2010. Dostupné z: <https://www.designmag.cz/udalosti/11687-vecne-moderni-zidle-panton-chair-slavi-50-let.html>. [cit. 2024-06-21].

DESIGN INTERIORS PROPAGANDA. *Zanotta designové sedací vaky Sacco Large*. Online. Designpropaganda.cz. b. r. Dostupné z: <https://www.designpropaganda.cz/produkt/zanotta-sedaci-vaky-sacco-280-designove-sedaci-vaky>. [cit. 2024-06-21].

HORÁČKOVÁ, Klára. *Munari – černobílý Montessori mobil*. Online. Slaskoumama.cz. 2017. Dostupné z: <https://slaskoumama.cz/diy-hracky/munari-cernobily-montessori-mobil/>. [cit. 2024-06-21].

Psychologie barev v interiéru - zvolte tu správnou. Online. Postershop.cz. 2021. Dostupné z: <https://www.postershop.cz/blog/psychologie-barev-v-interieru-zvolte-tu-spravnou/>. [cit. 2024-05-02].

Trendové maminky zařizují dětské pokoje v severském stylu. S Lulubee. Online. Chatime. 2017. Dostupné z: <https://chatime.cz/detske-pokoje-skandinavsky-styl/>. [cit. 2024-05-02].

Bauhaus kromě designu ovlivnil i nazírání na barvy a jejich použití. Online. KOUKALOVÁ, Eliška. Arch SPACE. 2023. Dostupné z: <https://www.archspace.cz/bauhaus-krome-designu-ovlivnil-i-nazirani-na-barvy-a-jejich-pouziti>. [cit. 2024-05-02].

Co děti opravdu potřebují. Online. Pěkné bydlení. 2018. Dostupné z: <https://www.peknebydleni.cz/co-deti-opravdu-potrebuji/>. [cit. 2024-02-13].

Oskar Hansen a otevřená forma. Online. STEREC, Pavel. ART ANTIQUES. 2011. Dostupné z: <https://www.artantiques.cz/oskar-hansen-a-otevrena-forma>. [cit. 2024-05-02].

Obrázkové zdroje

- Obrázek 1: Montážní nábytek Monti, řada 100. Zdroj: <https://www.czechdesign.cz/temata-a-rubriky/povalecny-sektor>..... 12
- Obrázek 2: Nábytek Univerzal U-101. Zdroj: <https://www.czechdesign.cz/temata-a-rubriky/povalecny-sektor-oblibeny-i-zatracovany-universal>..... 13
- Obrázek 3: sloní hračka Elephant a židle Panton Chair. Zdroj: <https://www.designpropaganda.cz/skupina/vitra-designove-detske-stolicky-eames-elephant>.
<https://www.designmag.cz/udalosti/11687-vecne-moderni-zidle-panton-chair-slavi-50-let.html>. 14
- Obrázek 4: Mobil Munari Montessori. Zdroj: <https://www.samostatne-dite.cz/mobily/1--mobil-munari-montessori/>. 15
- Obrázek 5: Interiér dětského pokoje – Müllerova vila. Zdroj: <https://adolfloos.cz/cs/mullerova-vila>. 22
- Obrázek 6: nástěnná malba v Pise - Tuttomondo. Zdroj: <https://www.flickr.com/photos/mlodde/29431644382>..... 29
- Obrázek 7: dětská židle a houpačka - navrženo podle tvorby K. Haringa.
Zdroj: <https://www.rajhracky.cz/vilac-drevena-zidle-keith-haring-modrap411089#gallery>
https://www.prvninakup.cz/vilac-drevene-houpadlo-keith-haring/?gad_source=1&gclid=Cj0KCQjwj9-zBhDyARIsAERjds0KzFIPzcQsu1Hi3KweUVyXLFISF0d-bsV2QuvQyIn2K5T7cptjg3oaAsA1EALw_wcB..... 29
- Obrázek 8: Object Cachce-toi. Zdroj: <https://cz.pinterest.com/pin/440438038532845348/> 33
- Obrázek 9: Kolonie rodinných zahrádek. Zdroj: <https://www.magnusart.cz/2004-jan-mancuska> 34
- Obrázek 10: Detail kolonie. Zdroj: <https://www.magnusart.cz/2004-jan-mancuska> 34
- Obrázek 11: kostka jako úkryt (postaveno batoletem). Zdroj: Petra Čížková 36

<i>Obrázek 12: vytvořený model podle skutečného úkrytu. Zdroj: autor.....</i>	36
<i>Obrázek 13: Venkovní úkryt ze sněhu. Zdroj: autor</i>	37
<i>Obrázek 14: model sněhového iglú. Zdroj: autor.....</i>	37
<i>Obrázek 15: detail modelu – iglú. Zdroj: autor.....</i>	38
<i>Obrázek 16: Furt dokola – Kateřina Šedá. Zdroj: https://www.artlist.cz/dila/furt-dokola-5382/</i>	39
<i>Obrázek 17: Jednoduchý úkryt z deky a sušáku. Zdroj: Kristýna Krejcarová, 2024.....</i>	40
<i>Obrázek 18: gauč s dekou. Zdroj: autor.....</i>	40
<i>Obrázek 19: stavba pomocí provázku. Zdroj: Petra Čížková, 2024.....</i>	41
<i>Obrázek 20: bunkr. Zdroj: autor.....</i>	41
<i>Obrázek 21: Detail modelu. Zdroj: autor.....</i>	42
<i>Obrázek 22: Karton tvořící úkryt. Zdroj: Kristýna Enkor, 2024</i>	42
<i>Obrázek 23: Model bunkru s kartonem. Zdroj: autor.....</i>	42
<i>Obrázek 24: dětská prolézačka. Zdroj: Kristýna Enkor, 2024.....</i>	43
<i>Obrázek 25: bunkr z houbiček na nádobí. Zdroj: autor</i>	43
<i>Obrázek 26: detail bunkru z houbiček. Zdroj: autor</i>	44
<i>Obrázek 27: Konstrukce hlavy ryby. Zdroj: Národní galerie Praha, 2023</i>	44
<i>Obrázek 28: Tvořeno ze šesti židlí – do tvaru půlkruhu. Zdroj: Alena Pišová, 2024.....</i>	45
<i>Obrázek 29: úkryt s přehozem z deky, zpevněno tekutým sklem. Zdroj: autor</i>	45