

**Česká zemědělská univerzita v Praze**

**Provozně ekonomická fakulta**

**Katedra psychologie**



**Bakalářská práce**

**Demografický vývoj farnosti Petrovice u Sušice  
v letech 1704–1904**

**Jakub Vítovec**

**© 2017 ČZU v Praze**

# ČESKÁ ZEMĚDĚLSKÁ UNIVERZITA V PRAZE

Provozně ekonomická fakulta

## ZADÁNÍ BAKALÁŘSKÉ PRÁCE

Jakub Vítovec

Hospodářská a kulturní studia

Název práce

Demografický vývoj farnosti Petrovice u Sušice v letech 1704-1904

Název anglicky

Demographic trends parish Petrovice u Sušice in the years 1704-1904

---

### Cíle práce

Cílem této bakalářské práce je zpracovat dějiny farnosti Petrovice u Sušice a její demografický vývoj v rozmezí 200 let. Výzkum se zaměří na dobu od roku 1704 do roku 1904. Práce bude zkoumat základní demografické údaje (porodnost, sňatečnost a úmrtnost). Sledovat bude křestní jména a příjmení používaná v Petrovicích, v jaké míře se v této obci jednotlivá jména vyskytovala a jaký na to měla vliv přítomnost německého obyvatelstva. Dále bude proveden výzkum povolání, která se v petrovické farnosti vyskytovala a zda se během 200 let některá změnila či vymizela.

### Metodika

Pro zpracování práce bude zvolena metoda kvantitativní a to studium archivních dokumentů, především církevních matrik. Hlavní výhodou této techniky je, že umožňuje longitudinální analýzu, což je analýza dat za období několika let. Dalšími výhodami jsou důvěryhodnost dokumentů a vysoká kvalita. Pomocí této techniky budou prostudovány také knižní publikace, které se týkají tématu práce. Součástí studia dokumentů je obsahová analýza. Obsahová analýza je technika pro objektivní, systematický a kvantitativní popis obsahu dokumentu. Pro tuto práci bylo zpracováno velké množství dat z matričních údajů, k čemuž byla tato analýza vhodná. Dalším výzkumným typem, který bude použit, je historiografie. Historiografie je zkoumání fenoménů a prvků z historie, čili rekonstrukce minulosti z informací nebo dat.

Doporučený rozsah práce

40 – 50 stran

Klíčová slova

demografický vývoj, farnost, křestní jména, povolání, matriky

---

Doporučené zdroje informací

GABRIEL, Josef, Ambrož. Královské město Sušice a jeho okolí, aneb, Popis všech v okrese Sušickém ležících měst, městeček, vesnic, samot, kostelů, hradů a tvrzí, všech zemských panství a statků. Praha 1868.

HÁSEK, Václav. Učebnice pro začínající rodopisce. Praha: ČGHSP – Česká genealogická a heraldická společnost, 2014, 290 s. ISBN 978-80-905500-1-8.

Kolektiv autorů. Učebnice čtení starých textů. Praha: ČGHSP – Česká genealogická a heraldická společnost, 2014, 152 s. ISBN 978-80-905500-2-5.

MOLDANOVÁ, Dobrava. Naše příjmení. Praha: Agentura Pankrác, 2004. ISBN 978-80-86781-03-7.

ŘIČAŘ, Kristoslav. Občanská genealogie: základy rodopisné práce. Vyd. 1. Praha: Ivo Železný, 2000, 136 s. ISBN 80-240-1081-1.

---

Předběžný termín obhajoby

2016/17 LS – PEF

Vedoucí práce

Mgr. Ing. Martin Slaboch, Ph.D.

Garantující pracoviště

Katedra psychologie

---

Elektronicky schváleno dne 4. 11. 2015

PhDr. Pavla Rymešová, Ph.D.

Vedoucí katedry

---

Elektronicky schváleno dne 10. 11. 2015

Ing. Martin Pelikán, Ph.D.

Děkan

V Praze dne 12. 03. 2017

### Čestné prohlášení

Prohlašuji, že svou bakalářskou práci „Demografický vývoj farnosti Petrovice u Sušice v letech 1704–1904“ jsem vypracoval samostatně pod vedením vedoucího bakalářské práce a s použitím odborné literatury a dalších informačních zdrojů, které jsou citovány v práci a uvedeny v seznamu literatury na konci práce. Jako autor uvedené bakalářské práce dále prohlašuji, že jsem v souvislosti s jejím vytvořením neporušil autorská práva třetích osob.

V Praze dne 12. 3. 2017

---

## Poděkování

Rád bych touto cestou poděkoval vedoucímu mé bakalářské práce panu Mgr. Ing. Martinu Slabochovi, Ph.D za odbornou a vstřícnou pomoc při psaní této práce a za poskytnutí cenných rad. Nejvíce mu děkuji, za vynaložený čas, během kterého vznikala tato práce. Dále bych chtěl poděkovat své rodině a přátelům, kteří mi byli obrovskou oporou, ať už se jednalo o podporu materiální či psychickou. Další poděkování patří paní Elišce Valvodové za vynaložený čas a možnost nahlédnout do kronik obce Petrovice u Sušice, čímž děkuji i Obecnímu úřadu v Petrovicích za zapůjčení těchto kronik.

# Demografický vývoj farnosti Petrovice u Sušice v letech 1704–1904

---

## Souhrn

Bakalářská práce pojednává o demografickém vývoji ve vybraných osadách farnosti Petrovice u Sušice, nacházející se na Šumavě. Výzkum mapuje osady Chamutice, Jiříčnou, Kněžice, Petrovice a Vojetice mezi lety 1704 až 1904. Cílem bakalářské práce je zhodnocení vývoje populačních trendů mezi lety 1704 až 1904. Práce je zaměřena na základní populační statistiky porodnosti, sňatečnosti, úmrtnosti, vývoj křestních jmen, příjmení a povolání na území farnosti. Hlavním zdrojem dat vývoje demografických trendů byly křesťanské matriční knihy petrovické farnosti, které jsou veřejně přístupné ve Státním oblastním archivu v Plzni a také v digitalizované podobě na webových stránkách archivu. Praktická část práce vychází z teoretického úvodu, který obecně popisuje demografické ukazatele, funkci a význam matrik, vývoj matričních záznamů, křestní jména, příjmení a farnost Petrovice u Sušice spolu s vybranými osadami. Vedlejším cílem práce je seznámení širší veřejnosti a obyvatel, žijících na území farnosti Petrovice u Sušice, s historií a demografickým vývojem této lokality a vytvoření základů pro další možné zkoumání dané lokality po roce 1904.

**Klíčová slova:** demografický vývoj, farnost, křestní jména, matriky, povolání

# **Demographic trends parish Petrovice u Sušice in the years 1704–1904**

---

## **Summary**

The bachelor's thesis deals with demographic trends in chosen villages of the parish Petrovice u Sušice which is located in the Bohemian Forest. The research studies villages Chamutice, Jiříčná, Kněžice, Petrovice and Vojetice between the years 1704–1904. The main goal of the bachelor's thesis is to evaluate the development of population trends between the years 1704–1904. The aim of this work is to examine basic natality, nuptiality, mortality, progress of forenames, surnames and professions statistics in the area of the parish. The main source of data about the population trends progress were the Christian registry books of the parish which are accessible to the public in the State Regional Archive in Pilsen. The registry books are also available online on the archive's website. The practical part of the thesis is based on the theoretical introduction which describes demographic indicators, function and purpose of registers, progress of register records, forenames, surnames and the parish Petrovice u Sušice along with chosen villages. Secondary goal of this thesis is familiarization of public and the inhabitants of the parish Petrovice u Sušice with the history and the demographic trends of this location. Another goal is to establish foundations for further research about this parish after the year 1904.

**Keywords:** demographic trends, parish, forenames, registers, professions

## Obsah

1.	ÚVOD	11
2.	CÍL PRÁCE	12
3.	LITERÁRNÍ REŠERŠE	13
4.	METODOLOGIE	15
5.	TEORETICKÁ ČÁST	16
5.1.	Demografie	16
5.2.	Matriky	17
5.2.1.	Vývoj matrik	17
5.2.2.	Zaznamenávané církevní obřady	18
5.2.2.1	Křest	18
5.2.2.2	Sňatek	19
5.2.2.3	Pohřeb	19
5.2.3.	Vývoj matričního zápisu	19
5.2.3.1	Období 1605–1756	19
5.2.3.2	Období 1756–1783	20
5.2.3.3	Období 1784–1849	21
5.2.3.4	Období 1850–1949	22
5.2.3.5	Období 1950–2000	22
5.2.3.6	Období 2001–dosud	23
5.2.4.	Vojenské a civilní matriky	23
5.2.5.	Nahlížení do matrik a práce s matrikami	23
5.3.	Osobní jména	25
5.3.1.	Rodné (křestní) jméno	25
5.3.2.	Příjmení	26
5.3.2.1	Příjmení vzniklá z křestních jmen	27



5.3.2.2	Příjmení z místních jmen a názvů .....	27
5.3.2.3	Příjmení odvozená z apelativ .....	28
5.3.2.4	Příjmení cizího původu a odvozená z cizích slov .....	28
5.4.	Farnost Petrovice .....	29
5.4.1.	Obec Petrovice u Sušice .....	29
5.4.2.	Historie obce Petrovice u Sušice .....	29
5.4.3.	Historie farnosti Petrovice u Sušice .....	31
5.4.4.	Obce farnosti vybrané pro analýzu .....	32
5.4.4.1	Jiřičná .....	32
5.4.4.2	Chamutice .....	32
5.4.4.3	Kněžice .....	33
5.4.4.4	Vojetice (Vojtice) .....	33
6.	PRAKTICKÁ ČÁST PRÁCE .....	34
6.1.	Vývoj počtu obyvatelstva obce Petrovice u Sušice a vybraných obcí	34
6.2.	Vývoj počtu narozených v letech 1704–1904 .....	35
6.2.1.	Vývoj počtu narozených v letech 1704–1754 .....	35
6.2.1.1	Vývoj počtu narozených dle měsíců v letech 1704–1754 .....	36
6.2.2.	Vývoj počtu narozených v letech 1755–1804 .....	36
6.2.2.1	Vývoj počtu narozených dle měsíců v letech 1755–1804 .....	37
6.2.3.	Vývoj počtu narozených v letech 1805–1854 .....	38
6.2.3.1	Vývoj počtu narozených dle měsíců v letech 1805–1854 .....	39
6.2.4.	Vývoj počtu narozených v letech 1855–1904 .....	40
6.2.4.1	Vývoj počtu narozených dle měsíců v letech 1855–1904 .....	41
6.2.5.	Celková porodnost mezi lety 1704–1904 .....	41
6.3.	Vývoj počtu sňatků v letech 1704–1904 .....	42
6.3.1.	Vývoj počtu sňatků v letech 1704–1754 .....	42
6.3.1.1	Vývoj počtu sňatků dle měsíců v letech 1704–1754 .....	43
6.3.2.	Vývoj počtu sňatků v letech 1755–1804 .....	43

6.3.2.1	Vývoj počtu sňatků dle měsíců v letech 1755–1804 .....	44
6.3.3.	Vývoj počtu sňatků v letech 1805–1854 .....	45
6.3.3.1	Vývoj počtu sňatků dle měsíců v letech 1805–1854 .....	45
6.3.4.	Vývoj počtu sňatků v letech 1855–1904 .....	46
6.3.4.1	Vývoj počtu sňatků dle měsíců v letech 1855–1904 .....	47
6.3.5.	Celková sňatečnost v letech 1704–1904 .....	47
6.4.	Vývoj počtu zemřelých v letech 1704–1904 .....	48
6.4.1.	Vývoj počtu zemřelých v letech 1704–1754 .....	48
6.4.1.1	Vývoj počtu zemřelých dle měsíců v letech 1704–1754 .....	49
6.4.2.	Vývoj počtu zemřelých v letech 1755–1804 .....	49
6.4.2.1	Vývoj počtu zemřelých dle měsíců v letech 1755–1804 .....	50
6.4.3.	Vývoj počtu zemřelých v letech 1805–1854 .....	51
6.4.3.1	Vývoj počtu zemřelých dle měsíců v letech 1805–1854 .....	52
6.4.4.	Vývoj počtu zemřelých v letech 1855–1904 .....	52
6.4.4.1	Vývoj počtu zemřelých dle měsíců v letech 1855–1904 .....	53
6.4.5.	Celková úmrtnost v letech 1704–1904 .....	54
6.5.	Křestní jména a příjmení užívaná ve vybraných obcích farnosti .....	54
6.5.1.	Křestní jména užívaná ve vybraných obcích farnosti .....	55
6.5.2.	Příjmení užívaná ve vybraných obcích .....	56
6.6.	Povolání a řemesla ve vybraných obcích farnosti .....	57
7.	ZÁVĚR .....	60
8.	SEZNAM LITERATURY .....	62
9.	SEZNAM TABULEK, GRAFŮ A OBRÁZKŮ .....	68
10.	PŘÍLOHY .....	70

## 1. Úvod

Tato bakalářská práce se zabývá historicko-demografickým vývojem farnosti Petrovice u Sušice, která leží necelých deset kilometrů od brány Šumavy, města Sušice. Tuto farnost autor zvolil, jelikož odtud pochází a žili zde po staletí jeho předkové.

Z hlediska obsahu této práce a obsahu dat bylo k výzkumu vybráno pět osad petrovické farnosti, a to Chamutice, Jiříčná, Kněžice, Petrovice a Vojetice. Demografické trendy, které byly sledovány mezi lety 1704 až 1904, jsou v první řadě statistiky narozených dětí, počtu sňatků a zemřelých. Pro lepší přehlednost byly výsledky výzkumu rozděleny do čtyř období po padesáti letech a v závěru každé kapitoly je celkové shrnutí vývoje sledovaných trendů. Práce se dále zabývá křestními jmény, příjmeními a povoláními na daném území. Údaje, potřebné pro vypracování praktické části této práce, byly čerpány z matričních knih narozených, oddaných a zemřelých, které byly vedeny v petrovické farnosti, a dále pak v kronikách obce Petrovice u Sušice. V teoretickém přehledu práce, který předchází praktické části, lze nalézt stručnou historii místní farnosti i jejích částí a teoretickou podporu v podobě informací o demografii a jejích ukazatelích, vývoji matrik a matričních zapisů, křestních jménech a příjmení.

Badatelská činnost neprobíhala v archivu, ale především od počítačového stolu, jelikož jsou všechny matriky římskokatolické farnosti Petrovice u Sušice dostupné na webových stránkách Státní oblastního archivu v Plzni. Autor navštívil i Obecní úřad v Petrovicích, kde jsou uloženy kroniky obce. Téma a období autor zvolil, jelikož se danou tématikou v období od roku 1704 do roku 1904 zatím nikdo hlouběji nezabýval.

## 2. Cíl práce

Cílem bakalářské práce *Demografický vývoj farnosti Petrovice u Sušice v letech 1704–1904* je zmapovat historii farnosti Petrovice u Sušice a zjistit její demografický vývoj v rozmezí 200 let. Demografickým vývojem se rozumí populační vývoj vybraných obcí farnosti Petrovice u Sušice, kterými jsou Chamutice, Jiříčná, Kněžice, Petrovice a Vojetice. Práce se zaměřila na dobu od roku 1704 do roku 1904 a opírá se o základní demografické údaje, kterými jsou porodnost, sňatečnost a úmrtnost. Tyto demografické procesy byly zjišťovány z dostupných římskokatolických matričních knih.

Další údaje, které byly sledovány, byla data o používaných mužských a ženských křestních jménech, příjmeních a o vývoji povolání na daném území. Cílem je vytvořit přehled nejčastějších křestních jmen a příjmení. U příjmení je také cílem zjistit, jak vznikla, zda setrvala v lokalitě místní farnosti dodnes, či úplně vymizela. Část věnovaná povoláním a řemeslům má za úkol podat přehled řemesel a povolání ve zkoumaných letech a opět měla sdělit, zda povolání vymizela, nebo zde existují dodnes.

Vedlejším cílem této bakalářské práce je seznámit veřejnost s historií a populačním vývojem farnosti Petrovice u Sušice, a poskytnout tak obraz o tom, jak v těchto zkoumaných letech žili naši předkové.

### 3. Literární rešerše

Kniha Květy Kalibové, Zdeňka Pavlíka a Aleny Vodákové s názvem *Demografie (nejen) pro demografy* se věnuje tématice vědního oboru demografie. V knize autoři seznamují s oborem demografie, s jejími odvětvími (např.: sociální demografie, historická demografie) a poté se kniha zabývá demografickými hesly, mezi kterými jsou zmíněny populační pojmy porodnost, sňatečnost a úmrtnost, které jsou zkoumány v bakalářské práci. Poslední část knihy je věnována statím předních českých demografů, ve kterých se zaměřují na demografická témata z pohledu historie i současnosti.

Historickou demografií se zabývá kniha Jana Horského a Markéty Seligové *Rodina našich předků*, ve které je rozebíráno především téma rodiny a domácnosti. Publikace představuje dobový způsob života 16. až 18. století a zaměřuje se na dobovou kulturu, postoje, pocity, mentalitu lidí. Z knihy se lze dozvědět, jak se tyto rysy promítaly do každodenního života rodiny a domácnosti.

Důležitým zdrojem této práce, která se zabývá matričními knihami a bádáním, je *Učebnice pro začínající rodopisce* od Václava Háška a kolektivu dalších autorů vydaná v roce 2014. V této publikaci je čtenář přehledně seznámen s pojmem matrik a vývojem matričních knih a zápisů. Dále se autoři zabývají samotným bádáním a hledáním informací o předcích v archiváliích.

Tématem demografického vývoje farnosti Petrovice u Sušice se dosud nikdo odborně nezabýval. Částečně se o farnosti Petrovice u Sušice a obcích k ní přiřazených zmiňuje Josef Ambrož Grabriel ve své knize *Královské město Sušice a jeho okolí aneb, Popis všech v okrese Sušickém ležících měst, městeček, vesnic, kostelů, hradů a tvrzí, všech zemských panství a statků z roku 1868*. Jak je patrné z názvu, autor se v této publikaci zabývá popisem všech měst, vesnic, osad, tvrzí a panských statků, které v druhé polovině 19. století náležely do okresu Sušice. Popis osad je tvořen na základě statistických údajů, historických a místopisných informací.

Dalším textem, který se zabývá touto farností, je bakalářská práce Hany Hatové z roku 2009, která se ovšem zaměřila na místní knihovnu na faře. Práce *Soupis rukopisů a starých textů farní knihovny v Petrovicích u Sušice* podává přehled o archivních materiálech místní farní knihovny, zároveň se zaobírá i samotnou farností a její historií.

Tato práce byla inspirativním zdrojem pro nalezení nových zdrojů o farnosti Petrovice u Sušice pro tuto bakalářskou práci.

## 4. Metodologie

Bakalářská práce je rozdělena na část teoretickou a část praktickou. Teoretická část práce se zabývá vědním oborem demografie, vývojem matrik a matričními záznamy v průběhu historie. Dále pak historií farnosti Petrovice u Sušice a vybraných osad, kterými jsou Chamutice, Jiříčná, Kněžice, Petrovice a Vojetice. Součástí teoretické části jsou údaje o křestních jménech a příjmeních. Praktická část se zabývá údaji o počtech narozených, sňatků a zemřelých, které byly získány badatelskou činností z matričních knih. Dále se pak opírá o zjištěná data, týkající se křestních jmen, příjmení a povolání na daném území.

Pro zpracování praktické části bakalářské práce byla zvolena metoda kvantitativní, a to studium archivních dokumentů. V případě této práce se jedná o církevní matriky, kroniky obce, další archiválie a jiné statistické údaje. Hlavní výhodou této techniky je, že umožňuje longitudinální analýzu, což je analýza dat za období několika let. Dalšími výhodami jsou důvěryhodnost dokumentů, vysoká kvalita a standardizovanost neboli uspořádanost. Nevýhodou techniky studia dokumentů je ve většině případů fakt, že badatel nemá možnost zeptat se zpětně autora dokumentu. Pomocí této techniky byly prostudovány také knižní publikace, které se týkají tématu práce. Součástí studia dokumentů je obsahová analýza, v tomto případě kvantitativního typu. Obsahová analýza je technika pro objektivní, systematický a kvantitativní popis obsahu dokumentu. Pro tuto práci bylo zpracováno velké množství dat z matričních údajů, k čemuž byla tato analýza vhodná. Dalším výzkumným typem, který byl použit, je historiografie. Historiografie neboli dějepisectví je zkoumání fenoménů a prvků z historie, čili rekonstrukce minulosti z informací nebo dat.

## 5. Teoretická část

### 5.1. Demografie

Demografickým vývojem se bude celá práce zabývat, a proto nezbývá než sdělit, co je demografie. Jedná se o vědní obor zabývající se reprodukcí lidských populací, tedy demografickou reprodukcí. Počátky demografie spadají do poloviny 17. století, kdy byla publikována práce, věnující se problematice úmrtnosti, založená na statistickém zpracování lístků o úmrtí v Londýně Johnem Grauntem. Termín demografie měl být v minulosti nahrazen jiným termínem (např. fenologie, populacionistika), ovšem žádný se dostatečně neujal. Stejně jako u mnoha jiných vědních oborů je i u demografie předmětem zkoumání lidská populace. Z hlediska této vědní disciplíny je tedy populace vnímána z pohledu její reprodukce. Při studiu demografie je důležité pochopit především termín populace a obyvatelstvo. Populací je míněn biologický systém, který se nepřetržitě reprodukuje. Obyvatelstvo je dle Pavlíka soubor lidí žijících na určitém území (státu, kraje, města) a může zahrnovat různé populace, etnika či národy (Pavlík, 2009). Demografie zasahuje do mnoha oblastí vědy, a proto se můžeme setkat např. s ekonomickou, historickou, lékařskou a sociologickou (sociální) demografií. Demografickou konstrukcí a jádrem této disciplíny je zkoumání procesů porodnosti, úmrtnosti, sňatečnosti, potratovosti a rozvodovosti.<sup>1</sup> Pojmy potratovost a rozvodovost v bakalářské práci nejsou zkoumány, proto nebudou dále vysvětleny. **Porodnost**<sup>2</sup> je proces rození dětí, chápáný jako hromadný jev. Spolu s úmrtností je to nejdůležitější složka demografické reprodukce. Narozené děti se při analyzování porodnosti rozlišují na manželské a nemanželské a podle mezinárodní definice na živě narozené a mrtvě narozené. Nejjednodušším ukazatelem porodnosti je hrubá míra porodnosti. Ta udává počet živě narozených na 1000 obyvatel ve vymezení jednoho roku. Druhým zkoumaným procesem je **sňatečnost**<sup>3</sup>, neboli zakládání manželství na základě podmínek daných zákonem, opět bráné jako hromadný demografický jev. Sňatek je demografickou událostí,

---

<sup>1</sup> Kalibová, K., Pavlík, Z., Vodáková, A., *Demografie (nejen) pro demografy*, s. 13–17.

<sup>2</sup> Tamtéž, s. 98–100.

<sup>3</sup> Tamtéž, s. 122, 123.



kteřá nemusí nastat u všech jedinců a má opakovatelný charakter. U uzavírání sňatků existují limitující faktory, kterými jsou hlavně minimální věk pro uzavření manželství, rodinný stav a určitý stupeň příbuzenství. Rozsah sňatečnosti závisí na míře porodnosti, úmrtnosti a rozvodovosti. Hrubá míra sňatečnosti udává počet sňatků na 1000 obyvatel v ročním vymezení. Vymírání určité populace neboli **úmrtnost**<sup>4</sup> je posledním zkoumaným ukazatelem demografie v této práci. Úmrtnost navazuje na demografickou událost nazývanou úmrtí. Nejjednodušším ukazatelem je hrubá míra úmrtnosti. Ta udává celkový počet zemřelých na 1000 obyvatel nejčastěji ve sledovaném roce. U všech třech zmíněných ukazatelů existuje mnoho dalších ukazatelů, které zkoumají demografické procesy z různých pohledů.

## 5.2. Matriky

Hlavním zdrojem pro rodopisné bádání, ale také pro praktickou část této práce jsou matriky. Jedná se o matriky narození, sňatků a úmrtí našich předků. S těmito matrikami lze pracovat se znalostí jejich vývoje, uspořádání, úschovy a způsobů jejich zápisu. Od roku 2007 započala na území České republiky digitalizace starších matrik uložených v archivech. Digitalizace přinesla ohromné odlehčení archivům i archivářům. Počet návštěvníků badatelen se snížil o více než polovinu. Tento proces přinesl mnoho výhod a jednou z hlavních výhod je uchování archiválií pro další generace, jelikož nepřijdou do styku s takovým počtem badatelů jako doposud. V budoucnu se počítá i s digitalizací kronik, gruntovních knih a dalších.<sup>5</sup>

### 5.2.1. Vývoj matrik

Na tridentském koncilu v roce 1563 byla upravena evidence církevních obřadů (křtů, biřmování, sňatků). V Čechách bylo toto upravení potvrzeno na základě Olomoucké synody v roce 1591 a Pražské synody z roku 1605. V roce 1614 byly do ustanovení doplněny obřady pohřbů. Nejstaršími dochovanými matrikami na území České republiky jsou matriky luteránské a matriky církve augšpurské. Nejstaršími matrikami římskokatolické církve jsou matriky z Prahy, Brna a Vyššího Brodu. Třicetiletá válka

---

<sup>4</sup> Kalibová, K., Pavlík, Z., Vodáková, A., *Demografie (nejen) pro demografy*, s. 130, 131.

<sup>5</sup> Hásek, V. a kol, *Učebnice pro začínající rodopisce*, s. 239.

způsobila nečinnost farních úřadů a zakládání matričních knih. S obnovou začala římskokatolická církev po válce a k největšímu rozmachu došlo mezi lety 1654–1690.<sup>6</sup>

Sídlem farností byly fary, kde sídlil farář s kaplany. Větším celkem byly farní obvody, které sdružovaly 3–15 obcí podle počtu obyvatel. Církevní obřady se nekonalý jen ve farních kostelech, ale i ve filiálních (lokálních) kostelech a kaplích. V 2. polovině 18. století dochází k rozdělení farností, při kterých docházelo k vyfaření či přifaření obcí. V roce 1756 proběhlo první, k druhému dochází o 28 let později na základě josefínských patentů, podle kterých se vycházelo ze správního rozdělení země.

## **5.2.2. Zaznamenávané církevní obřady**

### **5.2.2.1 Křest**

Křest se konal v den či pár dní po narození. Pokud by dítě předčasně zemřelo nepokřtěné, nemohlo by být pohřbeno, proto se obřad konal takto časně po narození. Jelikož se obřad konal v době šestinedělí, nemohla se ho zúčastnit matka. Dříve byl tedy přítomen pouze otec, porodní bába, která nesla dítě do kostela, dále kmotři a svědkové. Křest, kromě církevních představitelů, mohla v případě nouze provádět také porodní bába, obvykle označovaná jako přísežná bába.

Křestní jména se vybírala podle regionálních zvyklostí, světců v kalendáři, po prarodičích či kmotrech. Pokud rodičům zemřelo předchozí novorozeně, mohli použít jeho jméno pro nové dítě. V křestních matrikách lze často nalézt záznam o nemanželských dětech. Dělo se tak velmi často rodičům, kterým bránily různé důvody jako např. majetkové rozdíly, otcovské svolení, kdy otec nepovolil sňatek nebo nesplnění vojenské povinnosti. V matričních zápisech se kolonka otce nechávala prázdná. Někdy se prováděl dodatečný zápis potvrzený podpisem otce, kdy se otec přihlásil k otcovství.<sup>7</sup>

*„Matěj Mára jakožto otec tohoto dítěte se přihlásil a do matriky vlastnoručně se podepsal.“<sup>8</sup>*

Po roce 1850 se objevovaly zápisy farářů, jako např. „otec spadl z jahody“ nebo „otec zmrzl za pecí“ apod.<sup>9</sup>

---

<sup>6</sup> Hásek, V. a kol, *Učebnice pro začínající rodopisce*, s. 36, 37.

<sup>7</sup> Tamtéž, s. 37, 38.

<sup>8</sup> Příklad dodatečného zápisu o otcovství z matriky narozených petrovické farnosti.

### 5.2.2.2 Sňatek

Sňatku samotnému předcházelo otcovské svolení a do roku 1871 také svolení vrchnosti. Sepsáním snubního protokolu snoubenci prokázali, že nejsou pokrevně příbuzní a poté proběhly tzv. ohlášky. Ohlášky snoubenců byly informace o zamýšlení sňatku pro místní společnost. Většinou tyto ohlášky probíhaly při třech nedělních mších před svatbou. Celkem byly tedy ohlášky tři. Záznamy o ohláškách se zapisovali do knihy ohlášek. Pokud nebyla oznámena překážka, kterou mohla být nezletilost, rozdílné náboženství, pokrevní příbuzenství a další, mohla se konat svatba. V případě pokrevního příbuzenství ve vztahu bratranec a sestřenice mohla církev udělit výjimku. Svatby se konaly především v úterý. Obřady se nekonaly v období velikonočního půstu a adventu.<sup>10</sup>

### 5.2.2.3 Pohřeb

Před skonáním jedince bylo zvykem povolat kněze k obřadu zaopatření svátostí umírajícího. Tento obřad zahrnoval poslední zpověď a přijetí posledního pomazání. Kněz pomazal umírajícího olivovým olejem a odříkal modlitbu: „*Skrze toto svaté pomazání, ať ti Pán pro své milosrdenství pomůže, milostí Ducha svatého. Amen. Ať tě vysvobodí z hříchů, ať tě zachrání a posílí. Amen.*“ (Hásek, 2014). Po skonání byl zesnulý ohledán a byla stanovena příčina smrti. Poté byl vystaven ohledací list. Teprve od 19. století stanovoval příčinu smrti lékař. Po ohledání následovalo ustrojení zemřelého a vystavení na postel se svícemi k poslednímu rozloučení. Pohřeb katolické církve se skládal ze zádušní mše, průvodu na hřbitov, vysvěcení hrobu a uložení ostatků.<sup>11</sup>

## 5.2.3. Vývoj matričního zápisu

### 5.2.3.1 Období 1605–1756

V tomto období byla používána matrika tripartitní. Farnost vše zapisovala do jedné knihy, která obsahovala tři části pro zápisy křtů, sňatků a pohřbů řazené chronologicky. Zápisy byly v této době strohé.

---

<sup>9</sup> Hásek, V. a kol, *Učebnice pro začínající rodopisce*, s. 36, 37.

<sup>10</sup> Tamtéž, s. 38, 39.

<sup>11</sup> Tamtéž, s. 39, 40.

V zápisech o křtu bylo uvedeno datum křtu, obec, křestní jméno dítěte, jméno a příjímí<sup>12</sup> otce, křestní jméno matky. U kmotrů a svědků bylo uváděno křestní jméno, příjímí, řemeslo a obec (bydliště). Dále byl zapsán kněz jménem a hodností. V zápisech sňatků bylo uváděno datum sňatku, obec, křestní jméno a příjímí ženicha i jeho otce, křestní jméno nevěsty a křestní jméno a příjímí jejího otce. Dále křestní jména a příjímí svědků a stejně jako u křtů jejich řemeslo a bydliště. Kněz byl zapisován jménem a příjímím. Pohřební záznamy zahrnovaly datum pohřbu, obec, křestní jméno a příjímí nebožtíka a zda byl zaopatřen svátostí. Delší zápisy se zapisovaly jen u významných osobností či obětí výjimečných událostí.

V českých záznamech bylo používáno humanistické písmo s přechodem do novogotické kurzívy s používáním spřežek a proměnou písmen. U otců se používalo většinou příjímí (přídomek, přezdívká) než dědičné příjmení. Rok byl zapisován na začátku období, datum arabskou číslicí a měsíc nejčastěji slovně a latinsky. Informace byly hlášeny ústně, a tak docházelo ke komolení především příjímí. Součástí matričních knih byly také soupisy obyvatel či mimořádné události jako byl požár či povodeň.<sup>13</sup>

### 5.2.3.2 Období 1756–1783

Ovlivnění matričních knih přišlo s nařízením římskokatolické církve, která zvolila pro zapisování latinu psanou latinkou. Ovšem v některých farnostech i nadále přetrvávala původní forma. Zápisy už byly častěji rozšířenější. U sňatků se např. uváděla data všech ohlášek. Zápisy o křtech, sňatcích i pohřbech již měly své vlastní knihy, odstoupilo se tedy od tripartitních matrik. Dvorský dekret z roku 1770 předepsal, jak měly matriky vypadat, kolik měly mít rubrik a jaký měly mít jednotlivé rubriky obsah. Tento dekret také zavedl bezplatné zapsání křtu. V roce 1770 došlo k očíslování domů čísly popisnými, a to vedlo k vytvoření nové rubriky v matričních knihách. Vydáním císařského patentu Josefem II. v roce 1781 dochází k průkaznosti a právní platnosti matrik jako veřejných listin. Bylo uzákoněno dědičné příjmení a matriky začaly být používány ke statistickým účelům i k vedení státu.<sup>14</sup>

---

<sup>12</sup> Příjímí – jiný výraz pro příjmení.

<sup>13</sup> Hásek, V. a kol, *Učebnice pro začínající rodopisce*, s. 40, 41.

<sup>14</sup> Tamtéž, s. 42, 43.

### 5.2.3.3 Období 1784–1849

Dalším patentem Josefa II. byl přesně stanoven formulář s popisem jednotlivých rubrik matričních knih. Zápisy jsou vedeny v novogotickém písmu kurzívním (kurentu) v českém i německém jazyce.

V matričních zápisech o narozených bylo uváděno datum narození a křtu, obec a číslo popisné, křestní jméno dítěte, náboženské vyznání, pohlaví, lože (manželské či nemanželské). V rubrice otce bylo uváděno jeho křestní jméno a příjmení, řemeslo nebo postavení, náboženství, obec. V rubrice matky bylo uváděno křestní jméno a rodné příjmení, či křestní jméno a příjmení jejího otce. V samostatné rubrice byl uváděn kmotr a svědek, u kterých se uváděly stejné údaje jako u otce. Křtící kněz, kaplan nebo porodní bába se podepisovali většinou do rubriky křestního jména narozeného, později byla vytvořena samostatná rubrika. Bylo také povinností zapisovat předčasně narozené a mrtvé děti.

V matrikách o sňatcích bylo uváděno datum sňatku, obec a číslo popisné, dále jméno a příjmení ženicha a nevěsty, jejich věk, stav (svobodný/á nebo vdovec/vdova), náboženské vyznání a řemeslo ženicha. U rodičů ženicha a nevěsty se uvádělo jméno a příjmení, postavení či řemeslo otců a obec. U svědků se zapisovalo jméno a příjmení, řemeslo či postavení, obec a někdy i věk. V případě nezletilých snoubenců byl zapsán souhlas otce se sňatkem a podpis dvou svědků. V poznámce byl uváděn seznam ohlášek a povolení k sňatku od vrchnosti.

V úmrtních matrikách se zapisovalo datum úmrtí a pohřbu, obec a číslo popisné, jméno a příjmení zesnulého, věk, příčina smrti, a zda byl zemřelý zaopatřen svátostí. U dětí se uvádělo jméno a příjmení otce, u zemřelých manželek jméno a příjmení manžela. Ohledání a příčinu smrti stanovovala pověřená osoba. Lékař stanovoval příčinu pouze ve městech a u movitých lidí. V záznamu je uveden také kněz, který provedl zaopatření svátostí a pohřební obřad.

V roce 1790 nařídil dvorský dekret zavedení abecedních jmenných indexů k matrikám. Dříve byly tyto indexy vedeny pouze z iniciativy zapisovatele. V indexech bylo uváděno příjmení, křestní jméno, obec a odkaz na příslušnou stránku nebo list odpovídající matriky. Některé nejstarší indexy jsou řazeny abecedně podle křestních jmen. České gubernium vydalo v roce 1799 nařízení, podle kterého se měly provádět opisy matrik na území Čech. Tzv. druhopisy se pak odevzdávaly konzistoři. Císařské patenty

z tohoto období přispěly i k výstavbě různých institucí (nemocnice, nalezince, porodnice, starobince a další). Tyto instituce si vedly své vlastní matriky, které stanovil 3. dvorský dekret z roku 1786.<sup>15</sup>

#### **5.2.3.4 Období 1850–1949**

V roce 1850 dochází k dalším úpravám rubrik. K největším změnám patří identifikace obou rodičů a nově i prarodičů. Dále pak dochází k zapisování dat s ověřením oficiálního dokumentu, např. v matrikách oddání se kontrolují rodné listy snoubenců kvůli datu narození. Ohledání zemřelého už prováděl pouze lékař. Lze také nalézt informace, které byly postupně dopisovány. Dle zákona z roku 1868 bylo možné uzavírat také sňatek civilní. Byly založeny civilní matriky pro zápis těchto sňatků, a to vedlo k založení civilních matrik narozených a zemřelých. Dalším typem matrik byly matriky stavovské, které byly vedeny za Protektorátu Čechy a Morava v letech 1939–1945. Tyto matriky byly určeny pro říšské příslušníky a zápisy prováděl stavovský úředník (Standesbeamter). Zápisy v matričních knihách byly podrobnější než v období předchozím, ale nelišily se o tolik.<sup>16</sup>

#### **5.2.3.5 Období 1950–2000**

V roce 1950 převzala vedení matrik státní správa dle Zákona č.268/1949 Sb., o matrikách. Tento zákon stanovil matriční obvody, které plně nahradily obvody farní. Matriky byly nově označeny jako matriky narození, manželství a úmrtí. Místo náboženského vyznání bylo uváděno státní občanství, identifikace byla prováděna ve zkrácené formě, v zápisech narození dítěte či v zápise o sňatku byla zapisována dohoda, jaké příjmení bude novorozeně či snoubenci používat. V poválečných letech docházelo ke změnám příjmení. Nejčastěji si lidé měnili německá příjmení nebo příjmení hanlivá. Tyto změny se zaznamenaly do matrik narozených. V roce 1950 vznikla „Zvláštní matrika Brno“, která slouží pro zaznamenávání narozených, oddaných či zemřelých jedinců mimo naši republiku. Může se jednat například o úmrtí v letadle nebo oddání v jiném státě.<sup>17</sup>

---

<sup>15</sup> Hásek, V. a kol, *Učebnice pro začínající rodopisce*, s. 45, 46.

<sup>16</sup> Tamtéž, s. 47, 48.

<sup>17</sup> Tamtéž, s. 51, 52.

### **5.2.3.6 Období 2001–dosud**

V roce 2001 došlo ke změnám matričního zápisu podle novely Zákona o matrikách, jménu a příjmení č.301/2000 Sb. Identifikace rodičů je zapsána rodným číslem, jménem a příjmením, datem a místem narození. Novela zákona z roku 2008 (č.380/2008 Sb.) se zaměřovala na nové záležitosti, kterými byly registrované partnerství a záznam matričního záznamu v digitální podobě. Došlo ke změnám u cizích jmen, u kterých ženy nemusí používat přechylování (koncovka –ová). Dále mohou ženy používat obě příjmení (rodné i nově přijaté od manžela).<sup>18</sup>

### **5.2.4. Vojenské a civilní matriky**

Vojenské matriky se skládají z matrik narozených, oddaných a zemřelých, které se týkaly příslušníků armády a jejich rodinných příslušníků. Tyto matriky byly vedeny mezi lety 1709–1949. Vedením matrik byli pověřeni vojenští duchovní. Jedinci byli identifikováni dle hodnosti a vojenského útvaru. V roce 1923 došlo k rozdělení vojenských matrik Československa a Rakouska. Novým zákonem z roku 1949 bylo vedení vojenských matrik zrušeno. Sbírkou těchto matrik zahrnuje 2094 kusů knih a je uložena ve Vojenském ústředním archivu v Praze.<sup>19</sup>

Civilní matriky vznikly na základě zákona z roku 1868 o civilním sňatku. Později vznikly i matriky narozených a úmrtí. Tyto matriky sloužily pro zapisování lidí bez náboženského vyznání či lidí vyznávajících nepovolené církve. V zápisech o narození se místo kmotra uváděl pouze svědek. Místo křtícího kněze byl uváděn komisař okresního soudu. Tyto matriky byly vedeny do roku 1949. Nyní jsou civilní matriky uloženy na příslušných městských úřadech a postupně jsou předávány do archivů.<sup>20</sup>

### **5.2.5. Nahlížení do matrik a práce s matrikami**

Až do roku 1949 byly matriky volně přístupné a byly uloženy na příslušném farním úřadě. Zákon č. 268/1949 Sb. a jeho prováděcí vyhláška č. 22/1977 Sb. upravovaly vydání

---

<sup>18</sup> Hásek, V. a kol, *Učebnice pro začínající rodopisce*, s. 53, 54.

<sup>19</sup> Tamtéž, s. 54, 55.

<sup>20</sup> Tamtéž, s. 55.

matrik a nahlížení do těchto knih. Zákon potvrdil, že matriky jsou veřejné listiny a upravil dobu uložení matričních knih na úřadech na 75 let po skončení zápisů. Takovým matrikám, které jsou uloženy na matričním úřadě, se říká živé matriky. Oproti tomu neživé matriky, jsou ty matriky, které již byly přesunuty z matričních úřadů do archivů. Nový Zákon č. 301/2000 Sb. a jeho prováděcí vyhláška č. 207/2001 Sb. provedly značné změny. Matriky od této doby nejsou veřejnými listinami. U matrik narození se doba uložení na příslušném úřadě prodloužila na 100 let. Do matrik úmrtí se již nezapisuje příčina smrti. Nahlížení do matrik je povoleno fyzické osobě, které se zápis týká, rodinným příslušníkům a zplnomocněným zástupcům. Novelizace zákona v roce 2008 umožnila znovu získat úplný výpis z matrik, což bylo předchozím zákonem znemožněno a úplný přepis sloužil pouze pro úřední účely. Následující ukázka je výňatek § 25 ze Zákona č. 380/2008 Sb., o matrikách, jménu a příjmení.

*„Matriční úřad vydá matriční doklad, nebo povolí nahlédnout do matriční knihy, popřípadě do sbírky listin a činit výpisy z nich v přítomnosti matrikáře fyzické osobě, které se zápis týká, nebo členům její rodiny, jejím sourozencům a zplnomocněným zástupcům, pro úřední potřebu státních orgánů nebo výkon přenesené působnosti orgánů územních samosprávných celků, statutárním orgánům církví nebo duchovním jimi zmocněným, jde-li o matriční knihy vedené těmito církvemi do 31. prosince 1949, fyzické osobě, která prokáže, že je to nezbytné pro uplatnění jejích práv před orgány státu nebo před orgány územních samosprávných celků.“<sup>21</sup>*

Nahlížení do matrik neživých lze ve státních oblastních archivech (SOA), Zemském archivu v Brně a Opavě nebo v Praze v Archivu hlavního města Prahy. Nahlížení do matričních knih se řídí badatelským řádem a archivním zákonem. V inventárním seznamu sbírky matrik si najdeme knihu pro hledanou obec, časové období a pro jednotlivé obřady. Po urychlení hledání lze použít jmenné indexy. Matriční knihy v archivu lze vypůjčit v originále, na filmu či prohlížet v počítači. Jak již bylo zmíněno, dochází také k postupné digitalizaci matrik, což vede k menšímu opotřebení matričních knih. Každý příslušný archiv má na svých webových stránkách odkaz na naskenované matriky. Neexistuje jednotný server, kde bychom našli všechny matriky z celého území České republiky, jelikož matriky zahrnují tisíce knih. Co je potřeba znát pro vyhledání zápisu

---

<sup>21</sup> Zákon č. 380/2008 Sb., o matrikách, jménu a příjmení, § 25.



o našem předkovi? Jednak přesné místo a datum matriční události, náboženství a jména a příjmení rodičů. Dále jsou potřeba rodné, oddací či úmrtní listy pro ověření zápisů. Pokud je potřeba, je dobré vědět i informace z matrik živých. Po získání všech potřebných dat může badatel začít s bádáním v příslušném archivu. V archivu lze fotografovat digitálním fotoaparátem bez blesku nebo ukládat naskenované snímky.

### 5.3. Osobní jména

Dnes má každý člověk převážně dvě jména. Jedno získal, když se narodil nebo když byl pokřtěn. Proto se tomuto jménu říká křestní. Dříve křestní jméno stačilo k určení totožnosti. Dnes je pro přesné určení totožnosti potřebné to druhé jméno – příjmení. Z jazykové podstaty je patrné, že příjmení bylo dříve druhořadé, protože jen doplňovalo jméno křestní. Původem a vývojem jmen se zabývá věda zvaná onomastika, nebo také onomatologie.<sup>22</sup>

#### 5.3.1. Rodné (křestní) jméno<sup>23</sup>

*„Rodné (křestní) jméno se uděluje každému lidskému jedinci brzy po narození a zapisuje se do matrik.“ (Vladimír Šmilauer)<sup>24</sup>*

Rodná jména nemají žádný význam, slouží pouze pro identifikaci jedinců. Tato jména mohou být rozlišena zeměpisně, dle společenských poměrů, kulturních proudů apod. V rodinných kruzích dochází k vytváření různých podob osobních jmen, jelikož se uvnitř rodiny nepoužívá příjmení. Proto vznikají různě zbarvená domácká jména, tzv. hypokoristika, kterých může být nespočet. Označení termínu rodné jméno je velmi spletité. V České republice je pro rodné jméno úředním termínem „jméno“. Toto pojetí je významově nejjednodušší pouze ve spojení s termínem „příjmení“. V ostatních situacích, kdy stojí pojem „jméno“ samostatně, může docházet k problému a nepochopení. V křesťanských církvích se užívá termín „křestní jméno“. Dítě dostává jméno při křtu, proto křestní. To ovšem platí pouze pro křtěné jedince, proto není termín „křestní jméno“ vhodným obecným výrazem. Vhodným termínem není ani osobní jméno.

---

<sup>22</sup> Hásek, V. a kol, *Učebnice pro začínající rodopisce*, s. 209.

<sup>23</sup> Kopečný, F., *Průvodce našimi jmény*, s. 9.

<sup>24</sup> Tamtéž, s. 9.

To může, podle antroponomastiky<sup>25</sup>, znamenat jak rodné jméno, příjímí, tak i přezdívky. V některých cizích jazycích mají přímo ustálené pojmy pro rodné (křestní) jméno (Vorname – němčina, prénom – francouzština). V České republice se pomalu začíná zavádět pojem „rodné jméno“. Bude ale trvat poměrně dlouho, než se pojem ustálí a zažije.<sup>26</sup>

### **5.3.2. Příjmení**

Příjmení jsou stejně jako rodná (křestní) jména bez významu, či jsou zbavena významu slova, z něhož vznikla. V dnešní době slouží příjmení k identifikaci jedinců a označují nositele většinou dědičně po otci. Nemusí to být pravidlem. Dědičná příjmení se na území České republiky vyvíjela z příjímí, přízvisek a přezdívek, kterými se začali rozlišovat lidé stejných rodných jmen v obci, či nějakém kolektivu. Příjmení tedy nabylo plného významu ve chvíli, kdy označení rodným jménem nestačilo k přesnému odlišení osob. Jmenovci se dříve pro rozlišení označovali po otci (Janův, Matějův) a zřídka také po matce (Mand'ák, Haničinec). Každá generace mohla být označována jiným příjímím, což vede často k problémům při rodopisném bádání. Ke vzniku příjmení nejvíce přispěla příjímí po otcích (Martinův – Martinů, Martin). Na vesnicích při příjmeních přetrvali i přízviska po usedlostech (Jarolím – u Krejčů, Krejča). Oproti tomu ve městech docházelo k diferenciaci dle zaměstnání (Krejčí), dle místa původu (Záblatský – ze Záblatí). Někdy se můžeme setkat s odvozeným příjmením podle domovního znamení (Jan od Žab – Jan Žába). Také fyzické a duševní vlastnosti osob vedly ke vzniku příjímí a příjmení (Černý, Pokorný, Skoupý). Dokonce bylo možné získat příjímí nějakou narážkou na příhodu nebo nezvyklou situaci (Vyskočil – při hospodské rvačce vyskočil z okna). V dnešní době existují webové stránky ([www.kdejsme.cz](http://www.kdejsme.cz), [www.nasejmena.cz](http://www.nasejmena.cz)), kde lze dohledat počet příjmení na území České republiky a zjistit, kde máme příbuzné či zjistit původ příjmení. Dalším způsobem, jak zjistit původ příjmení, je napsat dotaz na Ústav pro jazyk český. Všechna příjmení můžeme rozdělit do několika skupin

---

<sup>25</sup> Hásek, V. a kol, *Učebnice pro začínající rodopisce*, s. 209.

<sup>26</sup> Kopečný, F., *Průvodce našimi jmény*, s. 9, 10.

dle vzniku. Příjmení vznikala především z křestních jmen, dále pak z místních jmen a názvů, z apelativ a cizích slov a dalších.<sup>27</sup>

### 5.3.2.1 Příjmení vzniklá z křestních jmen

Skupina příjmení odvozená od křestních (rodných) jmen je největší z těchto skupin. Jedná se většinou o jména po svatých apoštolech a světcích jako Jakub, Marek, Lukáš Matouš, Petr, Vavřinec, Benedikt, Václav. Jména mohou být v původním stavu či různě skloňovaná. Jméno Jakub má mnoho podob jako příjmení (Jakubů, Kubů atd.) a jedná se o velikou podskupinu příjmení, kterou má 1,5% obyvatel České republiky a je tak četnější, než klasické příjmení Novák. Celá řada křestních jmen, která dala základ pro vznik příjmení, se již v dnešní době jako křestní jména používají zřídka nebo vůbec. Jsou to jména jako Erasmus, Vavřinec, Blažej či Benedikt. Jméno Benedikt je základem známého příjmení Beneš a dalších odvozenin jako Bendl, Benda. Toto jméno nám přinesli mniši benediktýni. Další křestní jména, která se stala příjmeními, často označovala vazbu na otce. V češtině nemáme tento vztah vyjádřený nějakou příponou jako je tomu v jihoslovanských zemích, kde mají příponu –ič nebo v severoevropských zemích přípony –son, –sen vyjadřující vazbu na otce. Příjmení Martinů či Martinův již nejsou tak obvyklá a dochází tak přechýlení na klasický tvar Martin. Častější jsou pak odvozeniny z domácích tvarů. Je velmi těžké rozeznat, zda se jedná o jméno po otci, či o odvozeninu z domácího jména. Existuje také skupina příjmení odvozených od ženských křestních jmen. Tato příjmení naznačují vztah k matce nebo manželce. Jsou to např. příjmení Zuzanašák, Zuzánek, Ančička. Příjmení z křestních jmen bývají buď neobměněná (Ambrož), či obměněná, a to přidáním přípony, předpony či zkrácením apod. (Ambrožovi – Brožovi).<sup>28</sup>

### 5.3.2.2 Příjmení z místních jmen a názvů

U této další početné skupiny bylo nejobvyklejší označování lidí podle jejich majetku či místa původu. Nejčastější forma těchto příjmení bývá s příponou –ský (Skalský – Skála) a podobné přípony –cký (Borecký – Borek). U místních jmen německého původu dochází k přechylování g na k u základního členu –berg, –burg (Vimberský – Vimperk, Nymburský – Nymburk. Podobně se děje i s příponami –ka, –ky, –na, –ná, –ec, –eč. Existuje

---

<sup>27</sup> Moldanová, D., *Naše příjmení*, s. 7–9.

<sup>28</sup> Moldanová, D., *Naše příjmení*, s. 12–16.

tak nespočet variant příjmení vytvořených s těmito příponami. Některá příjmení vznikla podle domovních znaků nebo erbů (Anděl – dům U anděla, Závojský – dům u Závoje).<sup>29</sup>

### 5.3.2.3 Příjmení odvozená z apelativ

Rozmanitá skupina příjmení je vytvořená příjmeními z apelativ. Apelativa jsou podstatná jména, přídavná jména, příslovce, částic a některé citoslovce. Tato příjmení zařazují člověka podle jeho povahy, zaměstnání, charakteristických rysů fyzických i duševních či událostí, díky nimž se proslavil. Často se jedná jen o konstatující význam, ale občas je základem přezdívka či jisté zabarvení (Kovář x Nekovář, Kovářiček). Velmi zajímavá jsou příjmení zdobnělá, která na nositele prozrazují mládí, nezralost, ale i půvab. Jedná se o příjmení jako Jedlička, Kovářiček, Růžička. V dnešní době už význam nebo rozpor ve významu příjmení lidé moc nevnímají a nevšimnou si tak, že pan Vrabec je velký a silný člověk, nebo že pan Pospíšil nikdy nikam nespíchá. Spousta příjmení bývá v dnešní době pozmeněná kvůli jejich hanlivému významu. Rod Uhcanejch z jižních Čech si změnil příjmení na Urbanovi. Podstatná a přídavná jména dala základ příjmením a byla jakousi charakteristikou člověka. Příjmeními se stala i slova, která značila věk a vzrůst (Dítě, Jinoch, Pacholík), příbuzenské vztahy (Synek, Matička), sociální skupiny nebo sociální statut nositele (Měšťan, Sedlák, Chalupník, Zeman). Dalšími skupinami pak byla příjmení odvozená od řemesla či zaměstnání (Chmelař, Hajný, Kovář, Tesař, Bednář, Švec).<sup>30</sup>

### 5.3.2.4 Příjmení cizího původu a odvozená z cizích slov

Příjmení vytvořená ze slov cizího původu jsou obvyklá všude ve světě. Na východě Francie najdeme německá jména, na Severu Itálie taktéž. Česká příjmení jsou například velmi častá ve Vídni. Slovanská příjmení jsou v německém prostředí přizpůsobena němčině a v různých úrovních poněmčena. Některé země se dokonce snaží příjmení odvozená z cizích slov odstranit. V České republice se vykytují příjmení z francouzštiny (Davignon, Dezort), italštiny (Demartin, Vlach, Spadoni) a němčiny, které tvoří velmi významnou skupinu z historického hlediska. Ve 20. století dochází k masivnímu přísunu

---

<sup>29</sup> Moldanová, D., *Naše příjmení*, s. 16, 17.

<sup>30</sup> Moldanová, D., *Naše příjmení*, s. 17–22.

příjmení slovenských, maďarských, polských a romských (Kováč, Horváth, Gábor, Gajdoš). V dnešní době k nám pronikají i příjmení z ruštiny, ukrajinštiny, ale i z orientu.<sup>31</sup>

## 5.4. Farnost Petrovice

### 5.4.1. Obec Petrovice u Sušice

Obec Petrovice u Sušice se nachází v Plzeňském kraji v okrese Klatovy a je vzdálená přibližně 8 km od Sušice. V obci žije 617 obyvatel, z toho 313 mužů a 304 žen.<sup>32</sup> Obec se nachází v nadmořské výšce 558 m a zabírá plochu 26,58 km<sup>2</sup>. Pod obec Petrovice u Sušice spadá 18 částí obce a jsou to Břetětice, Částkov, Dolní Kochánov, Františkova Ves, Chamutice, Jiříčná, Kojšice, Maršovice, Nová Víska, Pařezí, Petrovice u Sušice, Posobice, Rovná, Strunkov, Svojšice, Trsice, Vojetice, Žikov. Současným starostou obce je Jiří Bejvl, který už je starostou druhé volební období.

### 5.4.2. Historie obce Petrovice u Sušice

První zmínka o Petrovicích pochází z roku 1319.<sup>33</sup> Tehdy byl na petrovickém hradě zajat rytíř Albert ze Schönsteinu a byl dán do vězení na strakonickém hradě.<sup>34</sup> Od roku 1428 patřily Petrovice k hradu Velhartice vzdáleného od Petrovic 6 km severozápadně. Již ve 13. století byl na místě Petrovic zmiňován hrad. Součástí hradiště, které na tomto místě postupně vznikalo ve 14. století, byla vystavěna jednolodní kaple s čtverhrannou věží, která se stala v pozdějších dobách farním kostelem. Místo, kde stával hrad, se nazývalo Vyšehrad. Osada Petrovice byla vystavěna ve tvaru podkovy, což mělo dobrý obranný charakter. Hrad s kaplí se tyčil na vrchu a nacházel se uprostřed podkovy.<sup>35</sup> Směrem k Sušici byla vystavěna část osady, kde vznikla dolní návěs. Směrem ke Klatovům pak vznikla druhá část osady s horní návěsí. Tato část spojovala hradiště se statkem Kněžice a později s nově vybudovaným zámkem u tohoto statku. Zástavba na horní návěsí vznikala postupně po třicetileté válce. V okolí se nacházela další panská

---

<sup>31</sup> Moldanová, D., *Naše příjmení*, s. 22–25.

<sup>32</sup> *Počet obyvatel v obcích ČR k 1. 1. 2016* [online]. Český statistický úřad [cit. 2017–03–05].

<sup>33</sup> *Historický lexikon obcí ČR 1869–2011* [online]. Český statistický úřad [cit. 2017–03–05].

<sup>34</sup> Koudelka, J., *Historie Petrovic*, [online]. Petrovice u Sušice [cit. 2017–03–05].

<sup>35</sup> Kronika obce Petrovice u Sušice.

usedlost, a to necelý kilometr od Petrovic. Na vrchu Hrnčír byl vybudován další hrad, který byl založen v první polovině 13. století. Po roce 1250 byl hrad opuštěn. Jeho název Hrnčír byl odvozen od nalezených střepů keramiky.<sup>36, 37</sup> Od roku 1585 patřily Petrovice ke kněžickému statku.<sup>38</sup> Osada Kněžice vznikla v 15. století a kněžická tvrz byla založena přibližně v devadesátých letech 16. století. Kněžický statek spravovali řeholníci z bavorského kláštera Windbergu, kteří zde sídlili a zároveň obstarávali duchovní správu v Petrovicích. Sídlo farního úřadu bylo tedy v Kněžicích až do roku 1589, kdy se přesunulo farní sídlo zpět do Petrovic. Majitel panství kněžického Jan Jindřich ze Žeberka sídlil na staré faře do doby, než byl vystavěn nový zámek Kněžice. Až do roku 1637 vlastnil zámek jeho syn Jan Jiří ze Žeberka. Roku 1785 koupil Kněžice Antonín Hubatius z Kotnova. Rod Hubatiů či Hubáčků vlastnil Kněžice do roku 1888, kdy jmění kněžického panství nabyla ve veřejné dražbě spořitelna v Innsbrucku. V roce 1889 odkupuje kněžické panství Albert Dub z Vídně. Posledním držitelem majetku Kněžic byl Miloš Seifert. Tomuto majiteli byl majetek odebrán v roce 1941 německou společností. Po válce byl zámek a přilehlý majetek ve správě státu, která rozhodla o zřízení domova důchodců, který zde byl od roku 1955 do roku 2002. Nyní je zámek opět v soukromém vlastnictví dánské firmy a Kněžice jsou místní částí Petrovic. Petrovice náležely ke kněžickému statku až do roku 1848, kdy se staly samostatnou obcí, pod kterou spadaly Chamutice, Kochánov, Pařezí (Terežínov), Ruvná, Trsice a Vojetice.<sup>39, 40</sup> V roce 1822 zde byla vystavěna školní budova se čtyřmi třídami.<sup>41</sup> Roku 1865 nechal Lambert Hubatius zřídit hostinec. Od roku 1875 zde byl zřízen poštovní úřad. Do té doby donášel poštu do Petrovic listonoš z Velhartic. Na konci 19. století a v první polovině 20. století vznikaly různé spolky. V roce 1874 zde byla založena například Stráž pošumavská a o deset let později Národní jednota pošumavská.<sup>42</sup>

---

<sup>36</sup> Úlovec, J., *Hrady, zámky a tvrze Klatovska*, s. 188–190.

<sup>37</sup> Podhola, R., *Ozvěny šumavských zvonů*, s. 35.

<sup>38</sup> Kronika obce Petrovice u Sušice, rok 1927.

<sup>39</sup> Hatová, H., *Soupis rukopisů a starých tisků farní knihovny v Petrovicích u Sušice*.

<sup>40</sup> Koudelka, J., *Zajímavosti z historie Kněžic* [online]. Petrovice u Sušice [cit. 2017–03–05].

<sup>41</sup> *Základní škola Petrovice* [online]. Petrovice u Sušice [cit. 2017–03–05].

<sup>42</sup> Kronika obce Petrovice u Sušice.

### 5.4.3. Historie farnosti Petrovice u Sušice

Farní úřad existoval v Petrovicích od roku 1363. Za působení premonstrátů z bavorského kláštera Windberg se fara přesunula do Kněžic. Od roku 1589 se opět fara nacházela v Petrovicích. Po bavorských duchovních působili v Petrovicích duchovní husitští, poté evangeličtí, které nakonec vystřídali katoličtí kněží v roce 1639. Posloupnost farářů působících na petrovické faře od roku 1639 do roku 1938 představuje tabulka č. 4 (viz Přílohy). Farnost Petrovice se v 19. století skládala z osad Petrovice, Vojtice (Vojetice), Trsice, Vlastějovy, Hvízdalka (Františkova Ves), Kněžice, Libětice, Pícho, Posobice, Strunkov, Žikov, Ruvná, Suchá, Javoří, Orlov, Mochov, Mokřany, Dolejší Těšov, Chamutice, Světlá, Chlum, Loučová, Jiřičná, Kojšice, Nová Veska, Pařeží (Terezinov), Horní a Dolní Kochánov. Tyto obce sem, kromě Chlumu, spadaly i školou. Celkem tato farnost čítala v polovině 19. století 2626 farníků. Součástí této farnosti byly také Svojšice, které se ale roku 1706 odtrhly. V roce 1804 bylo v Petrovicích zřízeno kaplanství.<sup>43</sup> Nejvýznamnější památkou Petrovic a symbolickou dominantou farnosti je farní kostel svatých apoštolů Petra a Pavla.<sup>44</sup> Tento kostel byl v době kněžického panství pod patronátem držitele kněžického statku. Kostel, původně kaple, byl postaven v první polovině 13. století na místě, kde předtím stával hrad, jehož byla kaple nejspíše součástí. Kostel byl navržen v románském až raně gotickém slohu s mohutnou čtvercovou věží, kterou zdobí trojstupňové cimbuří, z něhož vystupuje vrchol věže ve tvaru osmibokého jehlanu. Celý kostel obklopují gotické hradby s branou na severovýchodní straně. Věž kostela byla poničena požárem. Během opravy bylo doděláno již zmíněné cimbuří. V 19. století došlo k další opravě věže. V roce 1884 byly zakoupeny hodiny od hodinářského mistra Kračmery z Prahy a byly umístěny na věž. Ve věži kostela byly umístěny čtyři zvony. Během první světové války byly tři z nich vzaty na válečné účely. Ve věži tak zůstal jen nejmenší zvon – Umíráček. V roce 1924 byly zakoupeny zvony nové. Největší z nich sv. Václav, prostřední pana Maria a nejmenší sv. Jan.<sup>45</sup> Hlavní oltář

---

<sup>43</sup> Gabriel, J. A., *Královské město Sušice a jeho okolí*, s. 212–214.

<sup>44</sup> *Kostel s. Petra a Pavla* [online]. Petrovice u Sušice [cit. 2017–03–05].

<sup>45</sup> Koudelka, J., *Osudy Zvonů v Petrovicích u Sušice* [online]. Petrovice u Sušice [cit. 2017–03–05].

v kostele je barokní stavbou z 18. století. Z druhé poloviny 18. století pochází 12 obrazů apoštolů, které údajně namaloval známý malíř Brandl.<sup>46</sup>

#### **5.4.4. Obce farnosti vybrané pro analýzu**

V této práci bude z důvodu rozsáhlosti matričních dat a údajů analyzována pouze část farnosti, a to osady Petrovice, Jiříčná, Vojetice, Chamutice a Kněžice. O Petrovicích a jejich historii již bylo pojednáno v předchozích kapitolách. Následující kapitola se bude zabývat zbylými osadami.

##### **5.4.4.1 Jiříčná**

Obec Jiříčná, někdy také Jiříčné či německy Köhlendorf<sup>47</sup>, v současné době spadá pod obec Petrovice u Sušice. V roce 2011 zde žilo trvale 44 obyvatel. První písemná zmínka o Jiříčné pochází z roku 1414.<sup>48</sup> K Jiříčné v druhé polovině 19. století náležely osady Kojšice, Loučová, Nová Veska a Světlá. V Jiříčné se v té době nacházel zámek s kaplí sv. Josefa a sv. Anny, panský dvůr s ovčínem a pivovar na 4 sudy. Místní kaple byla upravena na základě papežské buly. Opravu obstaral Jan Hynek Wiedersperk z Wiedersperku s jeho manželkou Maximilianou Veronikou Wiedersperkovou rodem z Říčan. Opravy začaly 19. ledna 1719 a kaple byla znovu vysvěcena 9. října 1722.<sup>49</sup> Posledním pánem v Jiříčné byl dle Gabriela Josef Abele od roku 1858 (viz tabulka č. 5).

##### **5.4.4.2 Chamutice**

Chamutice jsou malá vesnice, která je součástí Petrovic u Sušice. První písemná zmínka o této vesnici pochází z roku 1383.<sup>50</sup> Toho roku zemřel majitel vsi a mlýna a od té doby náležela ves velhartickému panství a poté kněžickému. V Chamuticích se nacházel zámek, poplužní dvůr, pivovar na 2 sudy, vinopalna a flusárna. Pod Chamutice spadala a spadá samota Dub, která se nachází pár set metrů severně pod vesnicí. Statek chamutický až do roku 1850 sestával z Chamutic, Světlé a části Trsic. Podle zemských desek prodal Chamutice Jan Jiří Livský roku 1623 Albrechtu Václavu Eusebovi

---

<sup>46</sup> Šperl, J., *Kostel sv. Petra a Pavla v Petrovicích u Sušice* [online]. [cit. 2017-03-05].

<sup>47</sup> *Historický lexikon obcí ČR 1869-2011* [online]. Český statistický úřad [cit. 2017-03-05].

<sup>48</sup> Tamtéž.

<sup>49</sup> Gabriel, J. A., *Královské město Sušice a jeho okolí*, s. 213, 214.

<sup>50</sup> *Historický lexikon obcí ČR 1869-2011* [online]. Český statistický úřad [cit. 2017-03-05].



hraběti Waldsteinovi. Roku 1853 koupil chamutický statek sušický měšťan a obchodník Stanislav Říha (viz tabulka č. 6).<sup>51</sup>

#### **5.4.4.3 Kněžice**

Kněžice jsou místní částí Petrovic, která se nachází v severní části obce. O historii Kněžic je stejně jako o Petrovicích pojednáno v kapitole o historii Petrovic a farnosti Petrovice u Sušice. V Kněžicích se nacházel zámek, 3 poplužní dvory (jeden v Kněžicích, jeden ve Vojeticích a jeden na Braslavi), pivovar na 6 sudů, 2 pily, cihelna a lom. Kněžice byly sídlem pravomoci až do roku 1850. Poddanstvím sem patřily Petrovice, Vojetice, Pařezí, část Vlastějov a část Kochánova.<sup>52</sup>

#### **5.4.4.4 Vojetice (Vojtice)**

První písemná zmínka o Vojeticích (Winderberge)<sup>53,54</sup> je z roku 1290. Tato vesnice je nyní součástí Petrovic a v roce 2011 zde žilo trvale 55 obyvatel.<sup>55</sup> Vojetice byly až do roku 1848 poddané zemskému statku v Kněžicích. Nacházel se zde mlýn a pila<sup>56</sup>, která je zde v provozu dodnes.

---

<sup>51</sup> Gabriel, J. A., *Královské město Sušice a jeho okolí*, s. 163, 164.

<sup>52</sup> Gabriel, J. A., *Královské město Sušice a jeho okolí*, s. 174–176.

<sup>53</sup> Název Vojetice (Winderberge) je přejatý od jména Vojata a znamená ves lidí Vojatých.

<sup>54</sup> Profous, A., Svoboda, J., *Místní jména v Čechách: Jejich vznik, původní význam a změny*, 4. díl, s. 596–597.

<sup>55</sup> *Historický lexikon obcí ČR 1869–2011* [online]. Český statistický úřadu [cit. 2017–03–05].

<sup>56</sup> Gabriel, J. A., *Královské město Sušice a jeho okolí*, s. 256.

## 6. Praktická část práce

### 6.1. Vývoj počtu obyvatelstva obce Petrovice u Sušice a vybraných obcí

Počet obyvatel v obci Petrovice u Sušice a k ní přilehlých osad se od roku 1869 postupně snižuje. Jak je patrné z tabulky č. 1, největší pokles obyvatelstva přišel po druhé světové válce. K poklesu došlo kvůli válečným obětem a z důvodu odsunu německého obyvatelstva. V dnešní době čítá obec o více než polovinu méně obyvatel, než zde bylo před sto lety. To je zapříčiněno velkou mírou urbanizace a nedostatkem pracovních míst v této lokalitě v posledních letech. Jak tomu bylo v období, kterým se zabývá tato práce, se ukáže v následujících kapitolách. Pro vývoj počtu obyvatel byla použita data získaná především z matričních knih této farnosti.

Rok sčítání	1869	1880	1890	1900	1910	1921	1930	1950	1961	1970	1980	1991	2001	2011
Obyvatel celkem	1933	1954	1908	1876	1803	1764	1501	977	1043	897	820	707	674	580
Počet obyvatel v Petrovicích <sup>57</sup>	304	335	344	396	368	359	306	251	381	334	317	275	293	239
Počet obyvatel v Jířičné	154	131	156	177	152	132	117	72	61	65	61	51	44	44
Počet obyvatel v Chamuticích	80	81	96	91	58	64	62	39	31	17	7	2	1	1
Počet obyvatel ve Vojeticích	179	162	143	126	132	137	87	71	74	81	68	62	68	55

Tabulka č. 1: Vývoj počtu obyvatel v obcích vybraných pro výzkum v letech 1869–2011. Vlastní zpracování.<sup>58</sup>

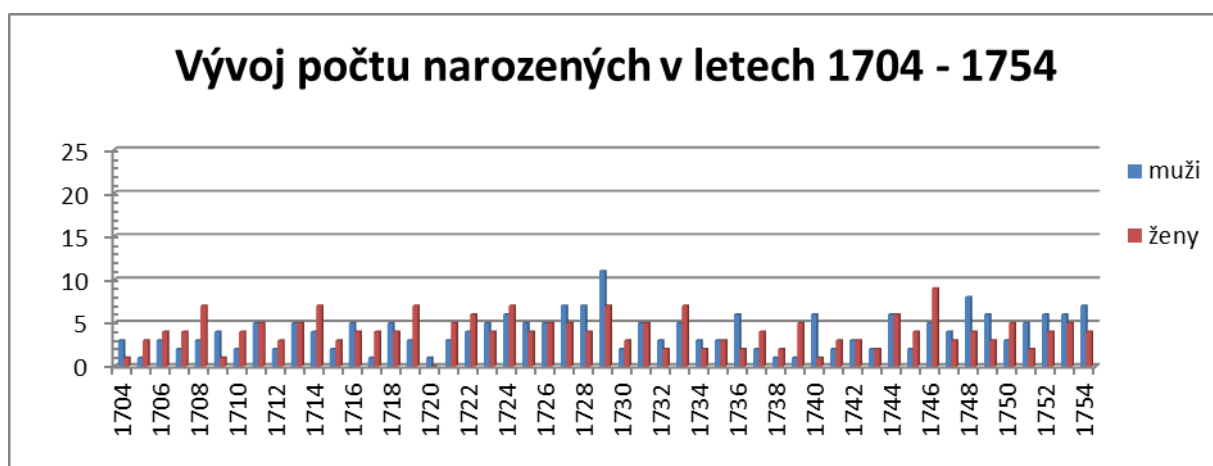
<sup>57</sup> Počet obyvatel v Petrovicích zahrnuje i údaje osady Kněžice.

<sup>58</sup> *Historický lexikon obcí ČR 1869–2011* [online]. Český statistický úřadu [cit. 2017–03–05].

## 6.2. Vývoj počtu narozených v letech 1704–1904

První kapitola, týkající se počtu narozených ve vybraných obcích farnosti Petrovice u Sušice, představí vývoj počtu narozených ve čtyřech obdobích, a to v letech 1704 až 1754, 1755 až 1804, 1805 až 1854 a 1855 až 1904. V každé podkapitole se lze seznámit s tím, jak se vyvíjela porodnost v rámci jednotlivých let a dále porodnost v rámci jednotlivých měsíců s rozlišením narozených mužského a ženského pohlaví. Poslední část této kapitoly nabídne celkové shrnutí porodnosti mezi lety 1704 až 1904 ve vybraných obcích farnosti.

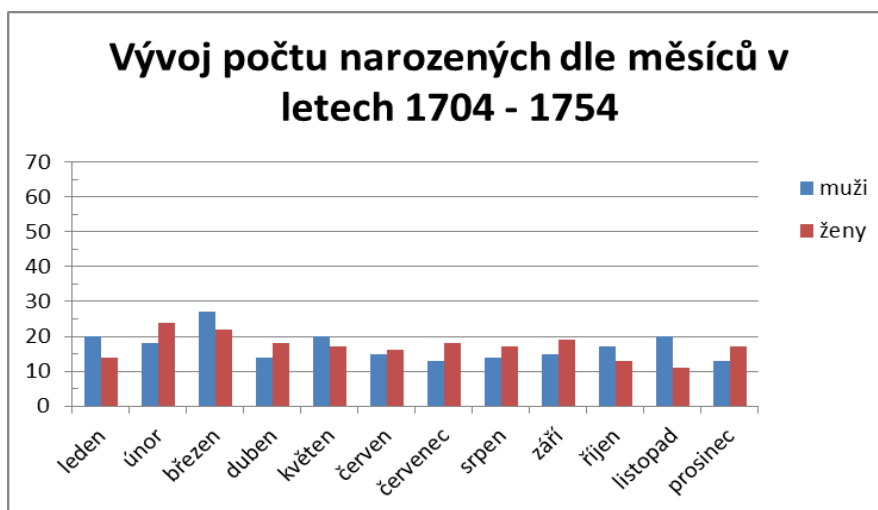
### 6.2.1. Vývoj počtu narozených v letech 1704–1754



Graf č. 1: Vývoj počtu narozených v letech 1704–1754. Vlastní zpracování.

Graf č. 1 znázorňuje vývoj počtu narozených dětí obou pohlaví mezi roky 1704 až 1754. Každý sloupec grafu znázorňuje celkový počet narozených jedinců za jednotlivý rok. Modré grafy ukazují počet narozených mužského pohlaví a červené grafy počet narozených ženského pohlaví. V tomto období byla porodnost celkem stálá. Z grafu je možné zaznamenat, že extrémní výkyvy nenastaly. V tomto období se narodilo celkem 412 dětí, a to stejný počet chlapců i dívek. Za jednotlivý rok se průměrně narodilo 8 novorozeňat. Nejvíce dětí přišlo na svět v roce 1729, kdy se narodilo 11 chlapců, nejvíce z celého období, a 7 dívek. Ovšem nejvíce dívek se narodilo v roce 1746, a to celkem 9. Naopak nejméně dětí se narodilo v roce 1720, kdy se narodil pouze jeden chlapec a žádné děvče.

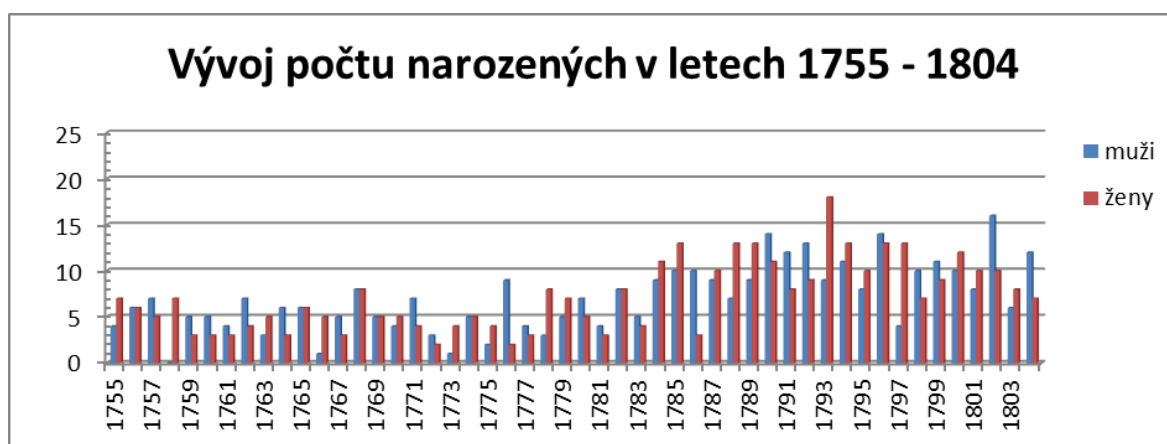
### 6.2.1.1 Vývoj počtu narozených dle měsíců v letech 1704–1754



Graf č. 2: Vývoj počtu narozených dle měsíců v letech 1704–1754. Vlastní zpracování.

V první polovině 18. století se na území sledovaných obcí farnosti narodilo nejvíce dětí v měsíci březnu, jak udává graf č. 2. Za tento měsíc se dohromady narodilo 49 dětí, z toho 27 chlapců a 22 dívek. Naopak nejméně dětí se narodilo v měsíci říjnu a v prosinci a to celkem 30 dětí. Nejméně chlapců se narodilo v červenci a v prosinci. Nejméně dívek, se narodilo v listopadu. Za každý měsíc v tomto období se průměrně narodilo 35 dětí.

### 6.2.2. Vývoj počtu narozených v letech 1755–1804

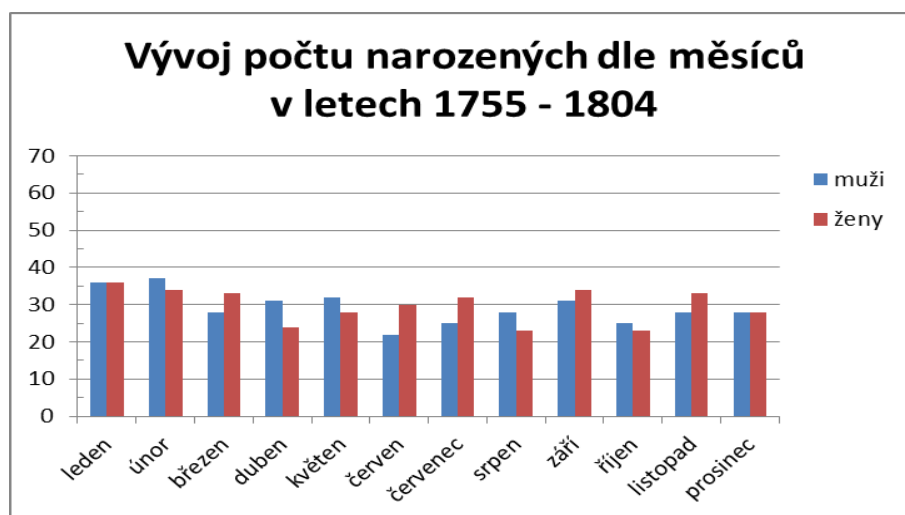


Graf č. 3: Vývoj počtu narozených v letech 1755–1804. Vlastní zpracování.

V druhém období, tedy ve druhé polovině 18. století a začátku 19. století, začala porodnost stoupat, a to přibližně od roku 1784. Celkově se narodilo 709 dětí, z toho 351

chlapců a 358 dívek. Průměrně se za každý rok narodilo 15 dětí. Nejvíce dětí se narodilo v roce 1793, kdy se narodilo celkem 27 dětí, v poměru 9 chlapců a 18 dívek, nejvíce dívek v tomto období. Nejvíce chlapců se narodilo v roce 1802, a to celkem 16. V roce 1773 se naopak narodilo dětí nejméně. Celkem 5 dětí, z toho 1 chlapec a 4 děvčata. Nejméně děvčat se narodilo v letech 1772 a 1776 a v roce 1758 se nenarodil žádný chlapec.

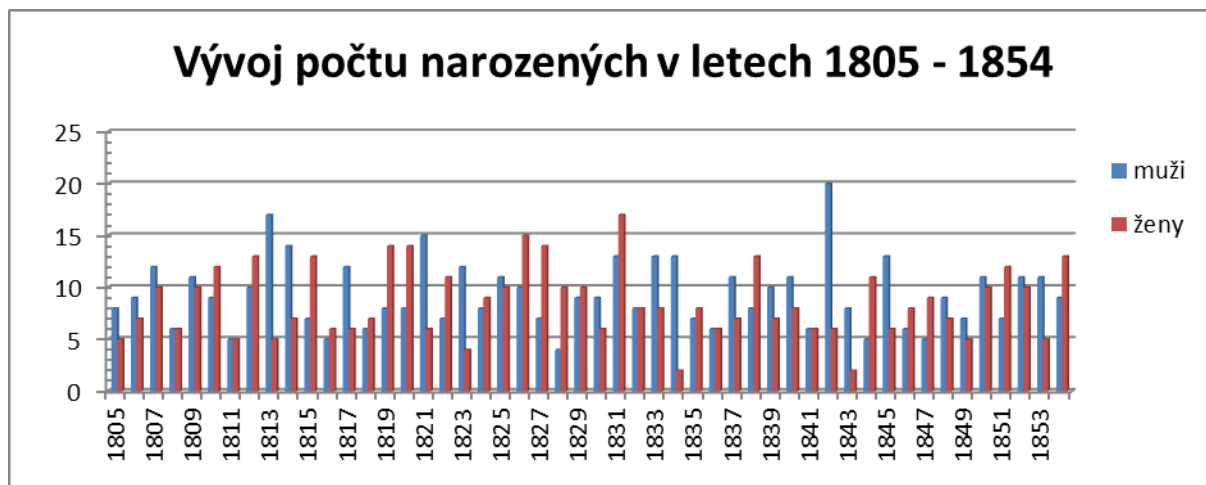
### 6.2.2.1 Vývoj počtu narozených dle měsíců v letech 1755–1804



Graf č. 4: Vývoj počtu narozených dle měsíců v letech 1755–1804. Vlastní zpracování.

Mezi lety 1755 až 1804 byla porodnost dle měsíců stálá a extrémní výkyvy zde nenajdeme. Průměrný počet narozených v jednotlivých měsících čítá 59 novorozenců. Nejvíce dětí se narodilo v měsíci lednu, kdy se narodilo celkem 72 dětí, stejně chlapců i dívek. Měsíc únor byl slabší pouze o jedno novorozeně. Narodilo se 37 chlapců a 34 dívek. Nejvíce chlapců se narodilo právě v únoru. Nejvíce dívek, celkem 36, se narodilo v lednu. Naopak nejméně chlapců se narodilo v červnu, dohromady 22 dětí mužského pohlaví. Nejméně děvčat se narodilo v srpnu a v říjnu. V tyto dva měsíce se narodilo 23 novorozeňat ženského pohlaví. Nejslabším měsícem se 48 novorozeňaty je měsíc říjen, narodilo se 25 chlapců a 23 dívek.

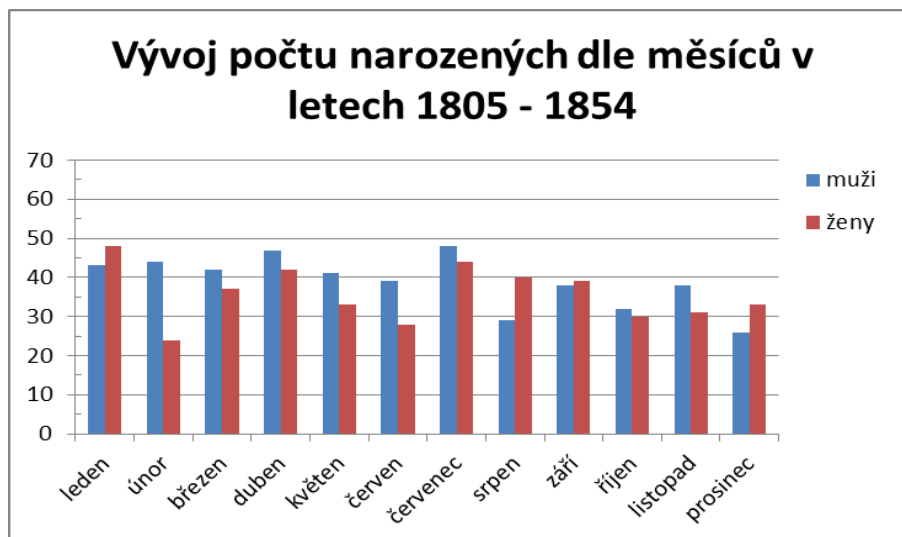
### 6.2.3. Vývoj počtu narozených v letech 1805–1854



Graf č. 5: Vývoj počtu narozených v letech 1805–1854. Vlastní zpracování.

Třetí zkoumané období odhalí vývoj počtu narozených mezi lety 1805 až 1854, kdy probíhalo české národní obrození a proběhla také revoluce v letech 1848 až 1849. Na obyvatelstvo ve zkoumané farnosti neměla revoluce nejspíše žádný dopad, jelikož v té době byla porodnost průměrná. Celkově se za toto období narodilo 896 novorozeňat, z toho 467 chlapců a 429 dívek. Průměrný počet narozených v tomto období byl 18 dětí. Začínají se objevovat větší extrémy mezi jednotlivými roky. Nejvíce dětí se narodilo v roce 1831, a to celkem 30, z toho 13 chlapců a 17 dívek. Nejvíce dívek se narodilo právě v roce 1831, kdežto nejvíce chlapců, celkem 20, se narodilo v roce 1842. Nejméně dětí se narodilo v letech 1811 a 1843, kdy se narodilo 10 dětí. Nejméně chlapců, dohromady 4, se narodilo v roce 1828. Děvčat se nejméně narodilo v letech 1834 a 1843, tehdy se narodily pouze 2 dívky.

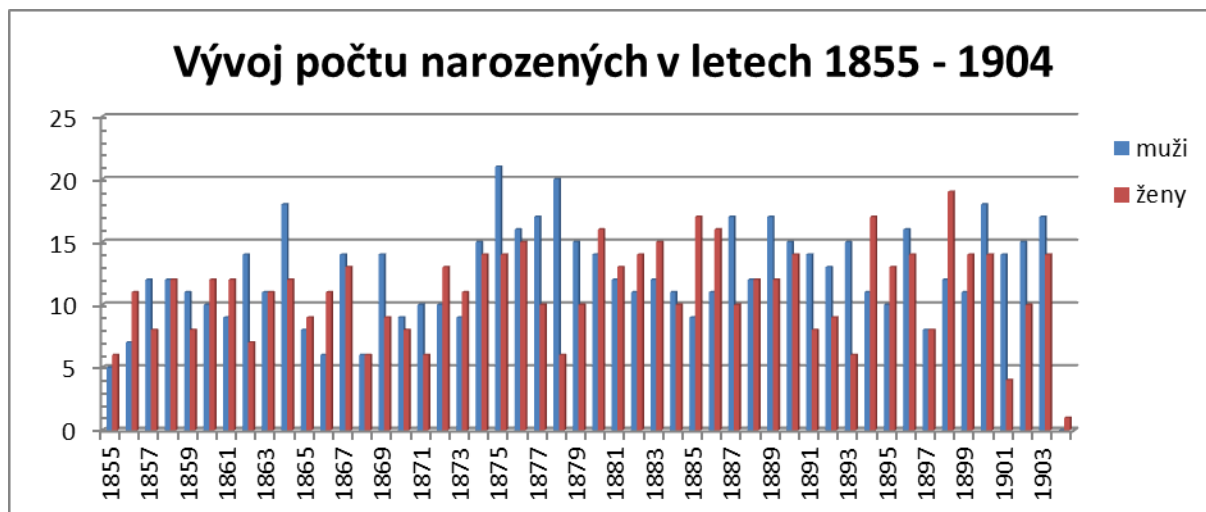
### 6.2.3.1 Vývoj počtu narozených dle měsíců v letech 1805–1854



Graf č. 6: Vývoj počtu narozených dle měsíců v letech 1805–1854. Vlastní zpracování.

Menší výkyvy jsou v grafu č. 6 patrné, ovšem jako u předchozích období se nedají pokládat za extrémní. Počet narozených v jednotlivých měsících byl průměrně 75 novorozenců. Nejvíce plodný měsíc byl červenec s 92 novorozenci. Nejvíce dětí mužského pohlaví se narodilo v červenci, kdežto nejvíce dívek se narodilo v měsíci lednu, který je druhým nejplodnějším měsícem tohoto období. V obou případech se narodilo 48 novorozenců. Nejméně dětí se narodilo v prosinci, a to 59 novorozeňat. V prosinci se zároveň narodilo nejméně chlapců a jejich počet byl 26. Děti ženského pohlaví se nejméně narodilo v únoru a bylo to pouze 24 dívek.

#### 6.2.4. Vývoj počtu narozených v letech 1855–1904

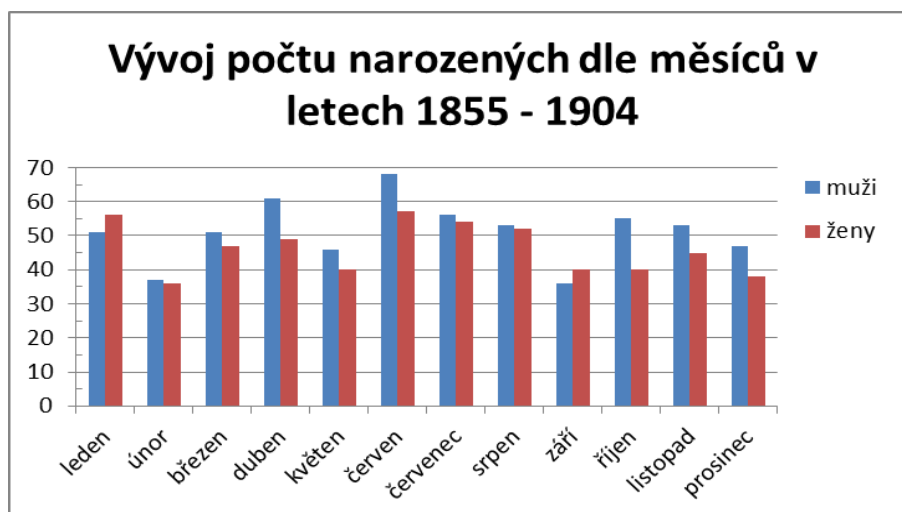


Graf č. 7: Vývoj počtu narozených v letech 1855–1904. Vlastní zpracování.

Poslední zkoumané období přineslo větší nárůst počtu narozených. Celkový počet narozených dosáhl sumy 1168 dětí, z toho 614 chlapců a 554 dívek. Za jednotlivé roky se průměrně narodilo 24 novorozeňat. Největší počet narozených byl za rok 1875, kdy se narodilo 21 chlapců a 14 dívek, celkem tedy 35 narozených. Nejvíce chlapců se narodilo ve stejném roce, ovšem nejvíce dívek, celkem 19, se narodilo v roce 1898. Podle dostupných dat byl nejslabším rokem rok 1904, ale nemůžeme považovat tuto skutečnost za pravděpodobnou. Graf č. 7 obsahuje pouze data z prostudovaných matrik, a proto je možné, že se v roce 1904 narodilo mnohem více novorozeňat, která jsou zapsána již v jiné matriční knize. Proto budeme považovat za nejslabší rok mezi lety 1855 až 1904 rok 1855, kdy se narodilo pouze 11 dětí, z toho 5 chlapců a 6 děvčat.



### 6.2.4.1 Vývoj počtu narozených dle měsíců v letech 1855–1904



Graf č. 8: Vývoj počtu narozených dle měsíců v letech 1855–1904. Vlastní zpracování.

Graf č. 8 zobrazuje vývoj počtu narozených v jednotlivých měsících od roku 1855 do roku 1904. V tomto období již dochází k větším výkyvům mezi jednotlivými měsíci. Za každý měsíc se průměrně narodilo 98 dětí. Nejplodnějším měsícem byl měsíc červen, ve kterém se narodilo 125 dětí, z toho 68 chlapců a 57 dívek. Nejvíce chlapců i dívek se narodilo v tom samém měsíci. Nejméně dětí se narodilo v měsíci únoru, kdy se narodilo 73 dětí, z toho 37 chlapců a 36 dívek. Ovšem nejméně chlapců se narodilo v září, celkově 36 narozených. Nejméně narozených dívek bylo v únoru.

### 6.2.5. Celková porodnost mezi lety 1704–1904

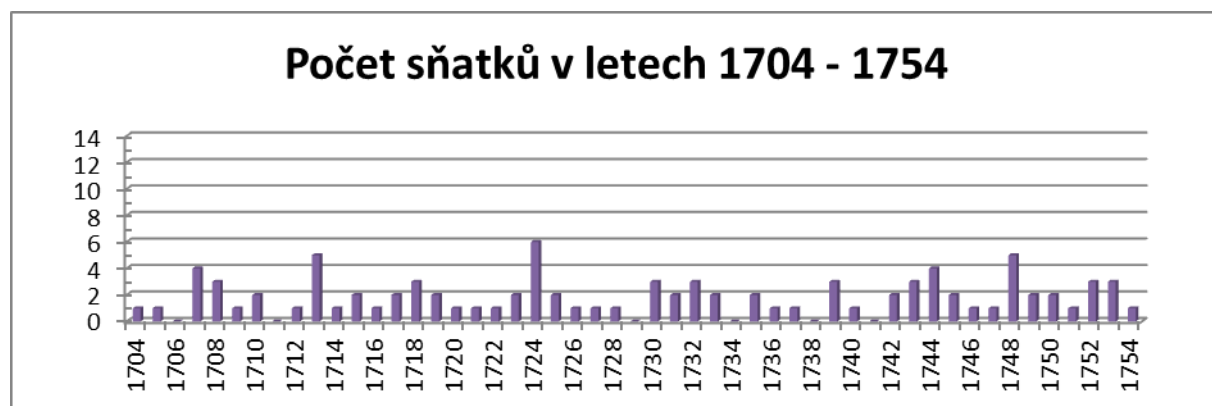
Tato část kapitoly o porodnosti udává celkový souhrn vývoje počtu narozených ve vybraných obcích farnosti Petrovice u Sušice mezi lety 1704 až 1904. Porodnost v tomto časovém období neustále rostla. Ve čtvrtém zkoumaném období dosáhl počet narozených takřka trojnásobného počtu narozených v prvním zkoumaném období. Dle grafu č. 25 (viz. Přílohy) došlo k prvnímu velkému nárůstu počtu narozených ke konci 18. století. K druhému velkému avšak pozvolnému nárůstu docházelo od druhé poloviny 19. století. Celkově se od roku 1704 do roku 1904 narodilo na území Chamutic, Jiřičné, Kněžic, Petrovic a Vojtic 3185 novorozeňat. Co se týče porovnání vývoje počtu z hlediska pohlaví. V prvním období se narodil stejný počet novorozeňat mužského i ženského pohlaví. V druhém období se narodilo o 7 dívek více než chlapců. Ve třetím a čtvrtém

období se narodilo mnohem více chlapců než dívek. Celkově se za zkoumané období narodilo 1638 dětí mužského pohlaví a 1547 dětí ženského pohlaví.

### 6.3. Vývoj počtu sňatků v letech 1704–1904

Tato kapitola se bude věnovat sňatečnosti v letech 1704 až 1904. Opět bude kapitola rozdělena na čtyři období, která budou postupně rozebírána. V každé podkapitole je možné nahlédnout, kolik se uskutečnilo sňatků za jednotlivé roky a poté i za jednotlivé měsíce. Na konci kapitoly se nachází celkové shrnutí sňatečnosti ve vybraných lokalitách farnosti Petrovice u Sušice.

#### 6.3.1. Vývoj počtu sňatků v letech 1704–1754



Graf č. 9: Vývoj počtu sňatků v letech 1704–1754. Vlastní zpracování.

Graf č. 9 zobrazuje počet sňatků od roku 1704 do roku 1754. Každý sloupec grafu představuje počet sezdaných párů za jeden kalendářní rok. Je patrné, že v tomto období mnoho manželských svazků nevznikalo. Nejvíce svateb proběhlo v roce 1724, kdy bylo sezdáno 6 manželských dvojic. Naopak nejméně svateb bylo zaznamenáno v letech 1706, 1711, 1729, 1734, 1738 a 1741, kdy neproběhla ve farním kostele v Petrovicích žádná svatba. Průměrně byly sezdané dvě manželské dvojice za rok, k čemuž došlo ve 13 jednotlivých rocích. Za uvedené období bylo uzavřeno celkově 93 manželských svazků.

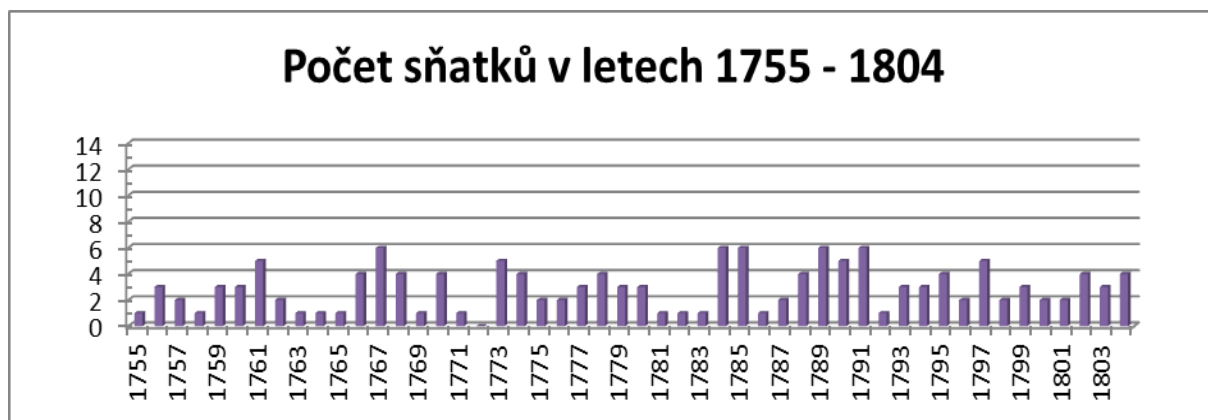
### 6.3.1.1 Vývoj počtu sňatků dle měsíců v letech 1704–1754



Graf č. 10: Vývoj počtu sňatků v letech 1704–1754. Vlastní zpracování.

Monitorované období ukázalo, že nejvíce svateb proběhlo v měsíci listopadu, kdy bylo sezdáno 24 párů. Průměrný počet sňatků v jednotlivých měsících je 8, což měsíc listopad vysoce převyšuje. Dále tento průměr přesahuje měsíc únor, ve kterém proběhlo 20 svateb a měsíc říjen, ve kterém vzniklo 17 manželských dvojic. Další měsíce jsou podprůměrné. Žádná svatba neproběhla v březnu a v prosinci. Toto období tedy přineslo velké výkyvy ve sňatečnosti dle jednotlivých měsíců.

### 6.3.2. Vývoj počtu sňatků v letech 1755–1804



Graf č. 11: Vývoj počtu sňatků v letech 1755–1804. Vlastní zpracování.

V dalším období mezi lety 1755 až 1804 byl zaznamenán menší nárůst počtu sňatků. Celkově bylo sezdáno 146 snoubeneckých dvojic. Podle grafu č. 11 je zřejmé, že největší

počet svateb je, jako v období minulém, 6. Tohoto počtu bylo dosaženo v letech 1767, 1784, 1785, 1789 a 1791. Naopak žádná svatba neproběhla v roce 1772. Průměrně byly sezdány 3 dvojice za rok, k čemuž došlo v několika letech. Na přelomu 18. a 19. století se sňatečnost ustálila a pohybovala se kolem průměru.

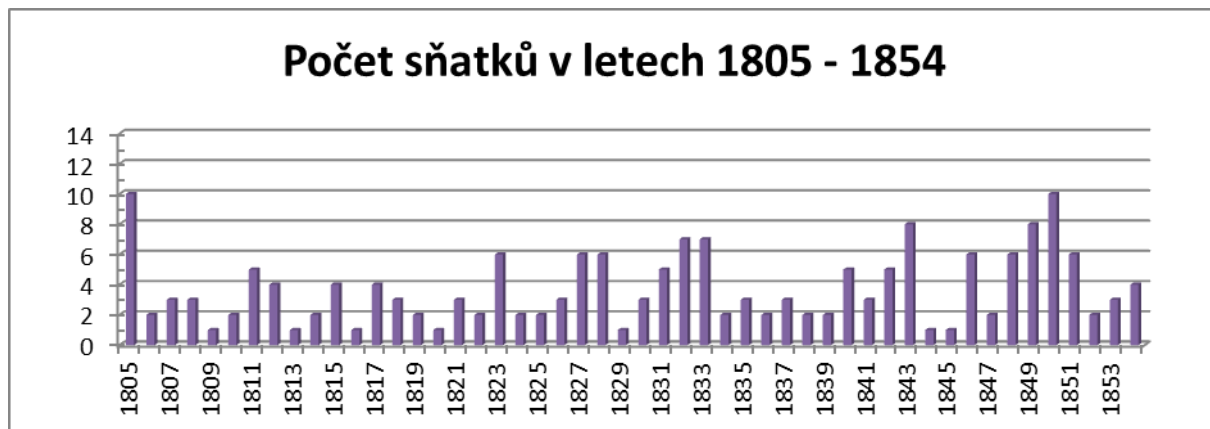
### 6.3.2.1 Vývoj počtu sňatků dle měsíců v letech 1755–1804



Graf č. 12: Vývoj počtu sňatků dle měsíců v letech 1755–1804. Vlastní zpracování.

Graf č. 12 nám opět ukazuje, že nejsilnějším měsícem, co se počtu sňatků týče, je listopad. V tomto měsíci bylo oddáno 36 dvojic. Následuje měsíc únor, ve kterém se uskutečnilo 25 svateb, a na třetím místě měsíc leden s 23 svatbami. Průměrná sňatečnost v jednotlivých měsících je 12 sňatků. Tento průměr převyšuje ještě další měsíc, a to měsíc říjen, ve kterém bylo sezdáno 17 dvojic. V ostatních měsících bylo sezdáno méně než 12 párů. Nejslabší měsíce jsou opět březen a prosinec. V prosinci neproběhla žádná svatba a v měsíci březnu pouze jedna.

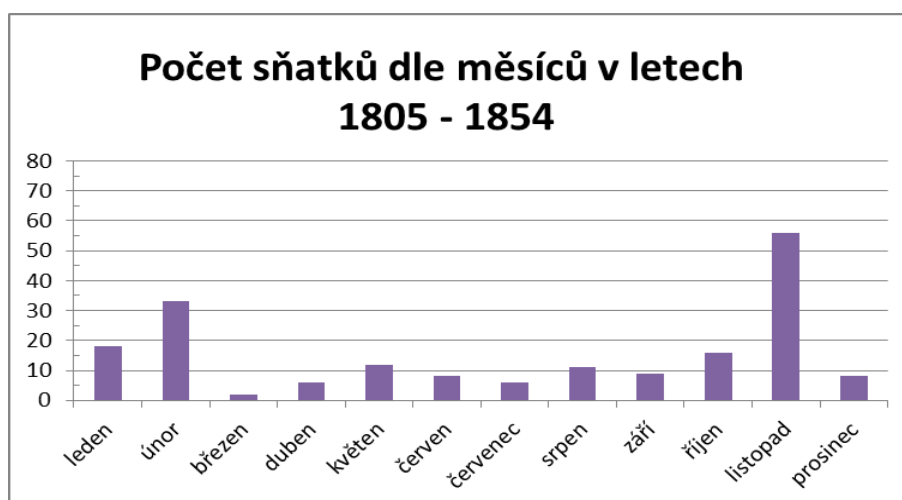
### 6.3.3. Vývoj počtu sňatků v letech 1805–1854



Graf č. 13: Vývoj počtu sňatků v letech 1805–1854. Vlastní zpracování.

První polovina 19. století přinesla další nárůst svateb. Nejvíce sňatků bylo zaznamenáno v roce 1805 a 1850, kdy bylo oddáno 10 dvojic. Pouze jedna svatba za rok proběhla v letech 1809, 1813, 1816, 1820, 1829, 1844 a 1845. Průměrně byly sezdány 4 dvojice ročně, což splňují roky 1812, 1815, 1817 a 1854. V tomto období od roku 1805 do roku 1854 bylo oddáno 185 novomanželských párů.

#### 6.3.3.1 Vývoj počtu sňatků dle měsíců v letech 1805–1854

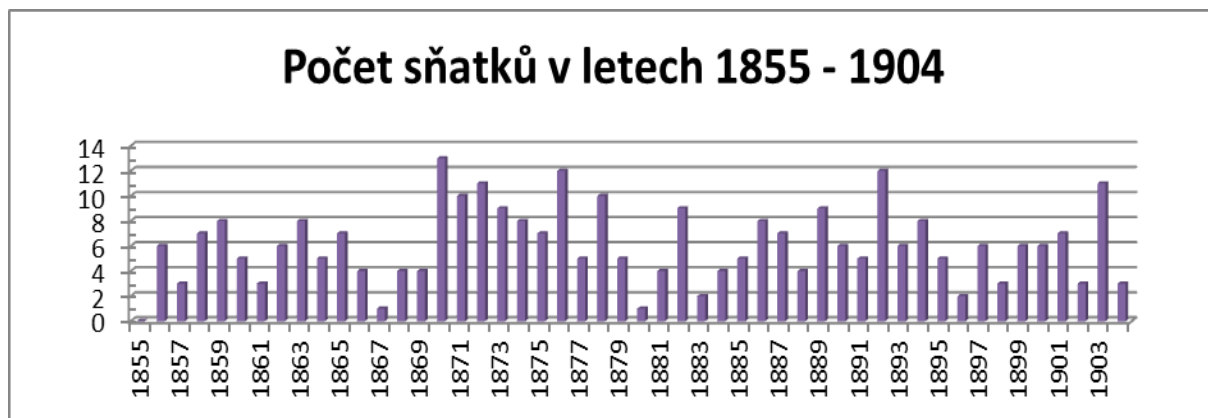


Graf č. 14: Vývoj počtu sňatků dle měsíců v letech 1805–1854. Vlastní zpracování.

Z celkového počtu 185 svateb se téměř třetina uskutečnila v měsíci listopadu. V tomto měsíci bylo oddáno 56 dvojic. Průměr za jednotlivé měsíce čítá 12 svateb. Vysoce

nad průměrem je ještě měsíc únor se 33 svatbami. Jak dále graf č. 14 ukazuje, kolem průměru se pohybují měsíce leden, květen, srpen a říjen. Nejméně svateb proběhlo v měsíci březnu, kdy byly uzavřeny pouze 2 sňatky.

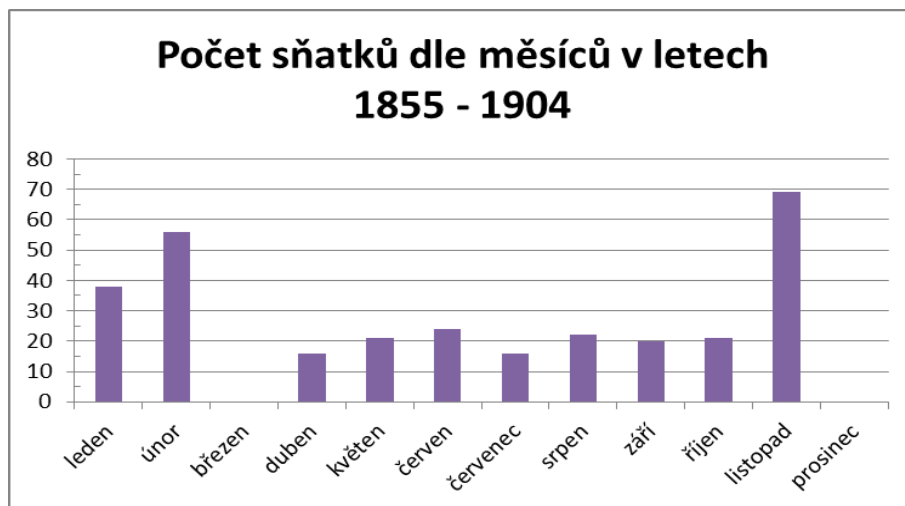
#### 6.3.4. Vývoj počtu sňatků v letech 1855–1904



Graf č. 15: Vývoj počtu sňatků v letech 1855–1904. Vlastní zpracování.

Poslední období zaznamenalo trojnásobný nárůst svateb oproti prvnímu období. Celkem bylo oddáno 303 snoubeneckých dvojic. Nejvíce sňatků představuje rok 1870, kdy do svazku manželského vstoupilo 13 párů. Dalšími silnými roky byly rok 1876 a rok 1892 s 12 svatbami. Protikladem byl rok 1855, kdy se žádná svatba neuskutečnila a dále roky 1867 a 1880, ve kterých se konala vždy jen jedna svatba. Průměrný počet sňatků byl překročen ve více než polovině roků, tedy v jednotlivých letech byl počet rovný 6 a více svatbám.

### 6.3.4.1 Vývoj počtu sňatků dle měsíců v letech 1855–1904



Graf č. 16: Vývoj počtu sňatků dle měsíců v letech 1855 – 1904. Vlastní zpracování.

V posledním období nedošlo k žádné výrazné změně, co se týče počtu sňatků dle měsíců. V tomto období se opět nejvíce sňatků uskutečnilo v měsíci listopadu, celkově 69 svateb. Hned za listopadem je měsíc únor s 56 svatbami a třetím nejsilnějším měsícem je leden se 38 svatbami. Stejně jako v prvním sledovaném období i zde jsou nejslabšími měsíci březen a prosinec, ve kterých žádná svatba neproběhla. Kolem průměru 25 svateb v jednotlivých měsících se pohybují měsíce květen, červen, srpen a říjen.

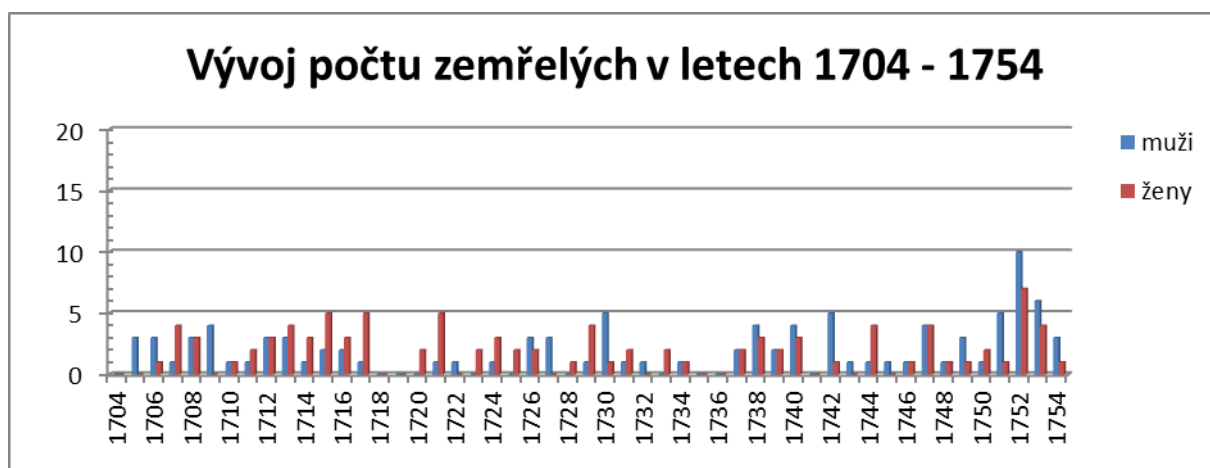
### 6.3.5. Celková sňatečnost v letech 1704–1904

Poslední část této kapitoly udává celkovou sňatečnost za období mezi lety 1704 až 1904. Pro vysoké množství dat a časové rozmezí je pro přehlednost použit spojnicový graf, který ukazuje vývoj sňatečnosti ve vybraných osadách petrovické farnosti. Z grafu č. 26 (viz. Přílohy) je patrný kolísavý vývoj sňatečnosti, který pozvolna narůstá. Největší sňatečnost můžeme pozorovat v letech 1803 až 1805, dále pak od roku 1848 do roku 1851 a největší nárůst sňatečnosti mezi lety 1871 až 1879. Celkový počet všech sňatků pozorovaného období 200 let ve vybraných osadách farnosti byl 727. Průměrně tedy 4 obřady za rok. Nejsilnějším obdobím s celkovým počtem 303 svateb bylo období mezi lety 1855 až 1904. Oproti tomu nejslabším obdobím bylo s počtem 93 svateb období mezi lety 1704 – 1754.

## 6.4. Vývoj počtu zemřelých v letech 1704–1904

Následující kapitola se věnuje vývoji počtu zemřelých na území vybraných obcí petrovické farnosti. Opět je kapitola rozdělena na čtyři podkapitoly, ve kterých se dozvíme úmrtnost za jednotlivé roky a měsíce zvláště pro zemřelé mužského a ženského pohlaví, a pátou shrnující celé období.

### 6.4.1. Vývoj počtu zemřelých v letech 1704–1754

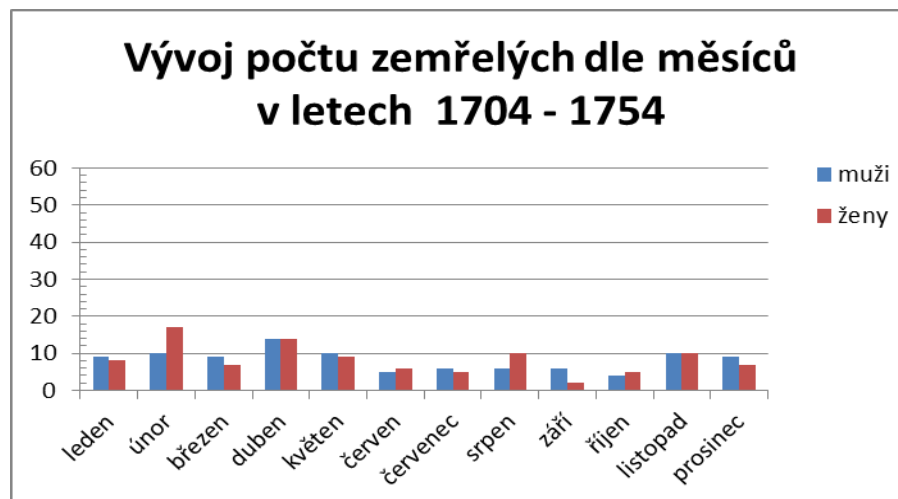


Graf č. 17: Vývoj počtu zemřelých v letech 1704–1754. Vlastní zpracování.

První zkoumané období trvalo mezi lety 1704 až 1754. Vývoj počtu zemřelých za jednotlivé roky je dán sloupci. Modré sloupce udávají počet zemřelých mužského pohlaví a červené počet zemřelých ženského pohlaví. V tomto období byla úmrtnost kolísavá a v průběhu jednotlivých let docházelo k mírným extrémům. Celkem zemřelo mezi roky 1704 až 1754 198 lidí, z toho 100 mužů a 98 žen. Z toho počtu bylo nejvíce zemřelých ve věku 0 až 9 let, jsou zde zahrnuté i mrtvě narozené děti. Největší počet zemřelých byl v roce 1752, kdy zemřelo 17 lidí. V tomto roce zemřelo nejvíce mužů za toto období, dohromady 10 zemřelých. Nejvíce zemřelých ženského pohlaví bylo také v roce 1752, a to 7 žen. Průměrně za jednotlivý rok zemřeli 4 lidé, k čemuž došlo v letech 1706, 1709, 1714, 1724, 1737, 1739, 1749 a 1754. Nejméně zemřelých bylo zaznamenáno v letech 1704, 1718, 1719, 1735 a 1736, kdy dle získaných dat nezemřel nikdo.



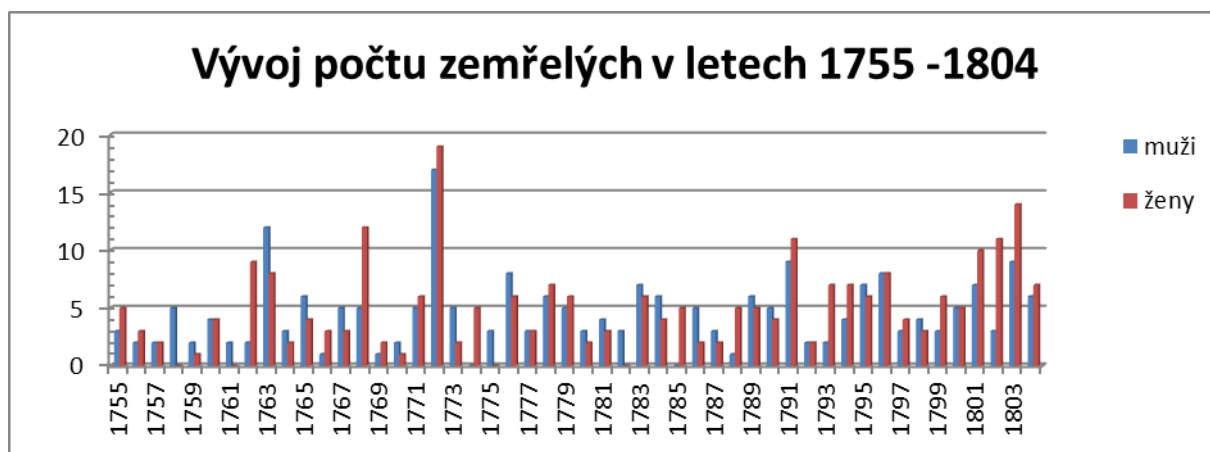
### 6.4.1.1 Vývoj počtu zemřelých dle měsíců v letech 1704–1754



Graf č. 18: Vývoj počtu zemřelých dle měsíců v letech 1704–1754. Vlastní zpracování.

Podle grafu č. 18 se počty zemřelých dle jednotlivých měsíců lišily. Nejvíce lidí zemřelo v měsíci dubnu, a to 28 lidí, stejný počet zemřelých mužského a ženského pohlaví. Měsíc únor zaznamenal druhý nejvyšší počet 27 zemřelých, z toho 17 žen, což je nejvyšší počet za celé období. Nejvíce zemřelých mužského pohlaví spadá na měsíc duben s počtem 14 mužů. Nejméně zemřelých bylo v měsíci říjnu, kdy zemřelo 6 mužů a 2 ženy, dohromady tedy 8 lidí. Průměrně za každý jednotlivý měsíc zemřelo přibližně 17 lidí.

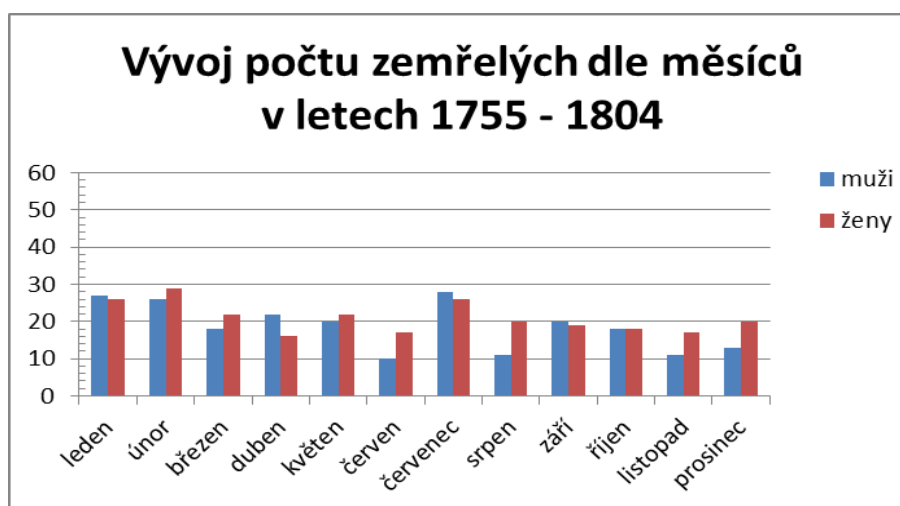
### 6.4.2. Vývoj počtu zemřelých v letech 1755–1804



Graf č. 19: Vývoj počtu zemřelých v letech 1755–1804. Vlastní zpracování.

Druhým obdobím je druhá polovina 18. století a začátek 19. století. Dle grafu č. 19 lze vidět, že dochází k větším výkyvům než v období předchozím. Celkový počet zemřelých v tomto období činil 476 lidí, z toho 224 mužů a 252 žen. Přes polovinu zemřelých tvoří věková skupina od 0 do 9 let. Nejvyšší výkyv nastal v roce 1772, kdy zemřelo celkem 36 lidí, z toho 17 mužů a 19 žen. Zároveň v tomto roce zemřelo nejvíce osob mužského i ženského pohlaví za jednotlivé roky. Průměrně za každý rok zemřelo 10 osob, k čemuž došlo v letech 1765, 1784 a 1800. V roce 1761 byly zaznamenány pouze 2 zemřelé osoby, a to mužského pohlaví, což znamená nejméně za jednotlivá léta. Nejméně zemřelých osob mužského pohlaví bylo zaznamenáno v letech 1774 a 1785, kdy nezemřel žádný muž. Nejméně zemřelých ženského pohlaví zaznamenaly roky 1758, 1761, 1775 a 1782, kdy nezemřelá žádná žena.

#### 6.4.2.1 Vývoj počtu zemřelých dle měsíců v letech 1755–1804

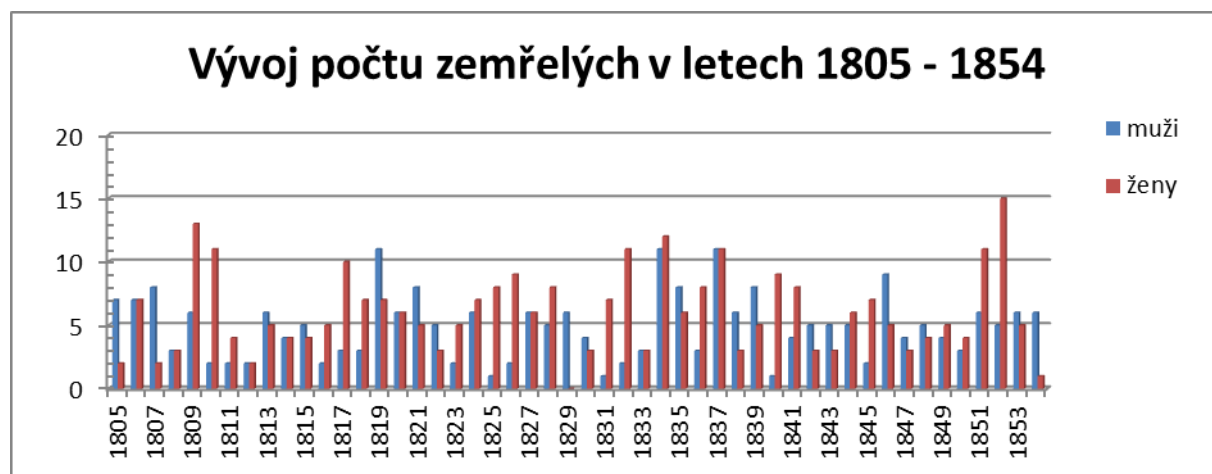


Graf č. 20: Vývoj počtu zemřelých dle měsíců v letech 1755–1804. Vlastní zpracování.

V druhém období byl průměrný počet zemřelých přibližně 40 lidí. Jak vyplývá z grafu č. 20, průměrnému počtu se rovná měsíc březen, kdy zemřelo 18 mužů a 22 žen. Dále se pak jedná ještě o měsíc září, kdy zemřelo 39 lidí, z toho 20 mužů a 19 žen. Nejsilnějšími měsíci, co se úmrtnosti týče, jsou únor, červenec a leden, kdy v únoru zemřelo celkem 55 osob, v červenci 54 osob a v lednu 53 osob. Nejvíce zemřelých lidí mužského pohlaví zobrazuje měsíc červenec, kdy zemřelo 28 mužů. U žen s počtem 29 zemřelých je nejsilnějším měsícem únor. Nejmenší počet zemřelých osob vykazuje měsíc červen. Tehdy zemřelo 27 lidí, z toho 10 mužů, což je nejméně v jednotlivých

měsících v tomto období, a 17 žen. Nejméně žen s počtem 16 zesnulých zemřelo v měsíci dubnu.

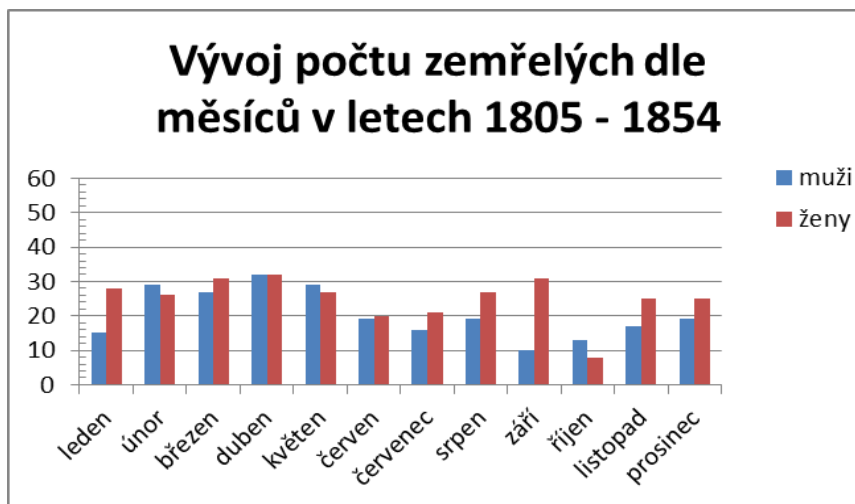
### 6.4.3. Vývoj počtu zemřelých v letech 1805–1854



Graf č. 21: Vývoj počtu zemřelých v letech 1805–1854. Vlastní zpracování.

Vývoj počtu zemřelých mezi lety 1805 až 1854 byl stejně jako předchozí kolísavý s občasnými výkyvy. V těchto padesáti letech zesnulo celkem 546 osob, z toho 245 mužů a 301 žen. Téměř polovina počtu zemřelých byly osoby ve věku 0 až 9 let. Průměrně za jednotlivé roky zemřelo 11 osob, což splňují roky 1813, 1826, 1836, 1844 a 1853. Nejvyšší počet zesnulých spadá na rok 1834, kdy zemřelo 23 osob celkem, z toho 11 mužského pohlaví a 12 ženského. Nejvíce osob mužského pohlaví zesnulo v letech 1819, 1834 a 1837, kdy zemřelo 11 mužů. U žen dosáhla nejvyšší úmrtnost za jednotlivé roky čísla 15 v roce 1852. Nejnižší úmrtnost za toto období byla v roce 1812, kdy zemřeli 4 lidé. Nejméně mužů zemřelo v letech 1825, 1831 a 1840, kdy zemřela 1 osoba mužského pohlaví. Žádná žena, což lze považovat za nejmenší úmrtnost za jednotlivé roky v tomto období, nezemřela v roce 1829.

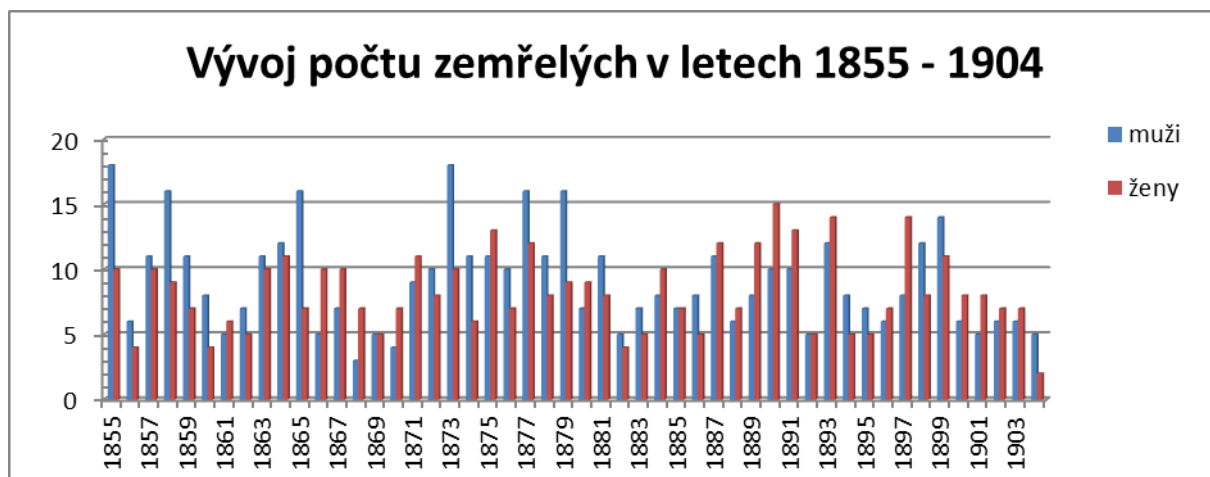
### 6.4.3.1 Vývoj počtu zemřelých dle měsíců v letech 1805 –1854



Graf č. 22: Vývoj počtu zemřelých dle měsíců v letech 1805–1854. Vlastní zpracování.

Co se týče úmrtnosti v jednotlivých měsících, je opět situace kolísání, a to hlavně u měsíců druhé poloviny roku. Průměrně za měsíc v tomto období zesnulo přibližně 46 lidí, čemuž se rovná počet zesnulých v měsíci srpnu, kdy zemřelo 19 mužů a 27 žen. Nejvíce lidí zesnulo v měsíci dubnu, který čítá 64 zemřelých, z toho 32 osob mužského i ženského pohlaví. Zároveň je to nejvíce zemřelých osob pro obě pohlaví z hlediska jednotlivých měsíců. Oproti tomu v měsíci říjnu zemřelo 21 osob, což je nejméně ze všech měsíců. Tento měsíc zaznamenal také nejmenší počet zesnulých osob ženského pohlaví, a to celkem 8. Nejméně mužských zemřelých vykazuje měsíc září, a to celkem 10 osob.

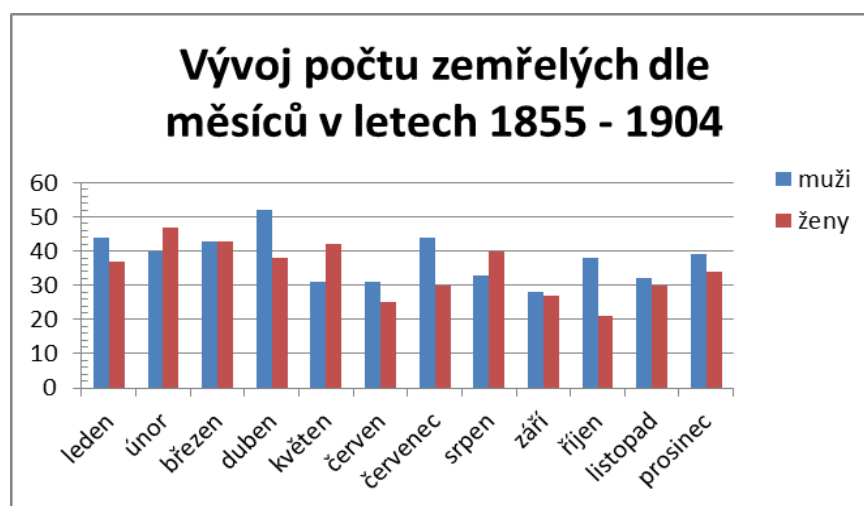
### 6.4.4. Vývoj počtu zemřelých v letech 1855–1904



Graf č. 23: Vývoj počtu zemřelých v letech 1855–1904. Vlastní zpracování.

Ani v posledním období od roku 1855 do roku 1904, což zobrazuje graf č. 23, není míra úmrtnosti v jednotlivých letech stálá. V tomto období zesnulo 869 osob, z toho 455 mužů a 414 žen. Téměř polovina ze zemřelých, přibližně 408, čítá věkovou kategorii dětí od 0 do 9 let. Průměrný počet zemřelých je v každém roce přibližně 18 osob, což potvrzují roky 1859, 1872 a 1884. Nejvyšší počet úmrtí byl současně ve třech letech 1855, 1873 a 1877, kdy zemřelo 28 lidí celkem. V letech 1855 a 1873 také dochází k nejvyššímu počtu zesnulých mužského pohlaví s počtem 18 mužů. Nejvíce žen zemřelo v roce 1890 v celkovém počtu 15 osob. Nejméně úmrtí připadá na rok 1904, kdy podle získaných dat zemřelo 7 osob, z toho 5 mužů a 2 ženy. Pro ženské pohlaví je tento rok také rokem s nejmenším počtem úmrtí za celé období. Pro osoby mužského pohlaví je rokem s nejnižším počtem úmrtí 3 osob rok 1868.

#### 6.4.4.1 Vývoj počtu zemřelých dle měsíců v letech 1855–1904



Graf č. 24: Vývoj počtu zemřelých dle měsíců v letech 1855–1904. Vlastní zpracování.

Graf č. 24 nám ukazuje počty úmrtí za poslední sledované období. Podle grafu je patrné, že již nenastaly takové výkyvy jako u předchozích období. Průměrný počet úmrtí za každý měsíc je přibližně 73 zemřelých osob. Průměru dosáhly měsíce květen a prosinec. Nejsilnějším měsícem, co se týče úmrtnosti, byl měsíc duben, kdy zemřelo 90 osob, z toho 52 mužů, nejvíce v jednotlivých měsících za toto období a 38 žen. Nejvíce žen zesnulo v únoru, a to celkem 47. Oproti tomu nejméně žen zemřelo v říjnu, kdy své blízké opustilo 21 osob. U mužského pohlaví je nejslabším měsícem, z hlediska úmrtnosti, měsíc září, kdy

zemřelo 28 mužů. Celkově nejslabším měsícem byl měsíc září, během kterého zesnulo 55 lidí.

#### **6.4.5. Celková úmrtnost v letech 1704–1904**

Poslední podkapitola se zabývá shrnutím předchozích čtyř období, která monitorují vývoj počtu úmrtí po padesáti letech. Celkově ve vybraných obcích petrovické farnosti opustilo své blízké 2085 osob, z toho 1021 mužského a 1064 ženského pohlaví. Průměrný počet zesnulých za každý rok v průběhu 200 let byl 10 osob. Největší počet zemřelých zaznamenalo období v letech 1855 až 1904, kdy zemřelo 869 osob. Opět je použit pro velké množství sebraných dat spojnicový graf č. 27, který zobrazuje celkovou úmrtnost dohromady pro obě pohlaví. Z grafu lze vyčíst, že úmrtnost postupně stoupala podobně, jako tomu bylo u porodnosti. Extrémní výkyv přišel v roce 1772, ve kterém zesnulo 36 lidí, což je téměř čtyřnásobně více než průměrný počet úmrtí. Co se týče srovnání úmrtnosti s porodností, za celé období se narodilo o 1100 osob více, než jich zemřelo. Proto lze hovořit o přírůstku obyvatelstva průměrně 5 osob za rok, avšak nejedná se o přirozený přírůstek. Pro přirozený přírůstek obyvatelstva by bylo potřeba znát celkový počet mrtvě narozených dětí.

#### **6.5. Křestní jména a příjmení užívaná ve vybraných obcích farnosti**

Následující text se zabývá jmény křestními (osobními)<sup>59</sup> a příjmeními, která byla v průběhu let 1704 až 1904 používána v osadách Chamutice, Jiřičná, Kněžice, Petrovice a Vojetice. Kapitola je rozdělena do dvou podkapitol, které seznámí s nejčastěji používanými mužskými a ženskými jmény na území zmíněných osad a dále nastíní, jak se měnil v období 200 let zápis těchto jmen. Nebude chybět ani výčet nejzajímavějších jmen, která jsou v dnešní době archaická, zaniklá, či se používají jen zřídka. Zdrojem pro analyzování jmen byly opět matriční knihy petrovické farnosti.

---

<sup>59</sup> Dále jen křestní jméno, z důvodu studia křesťanských matrik.

### **6.5.1. Křestní jména užívaná ve vybraných obcích farnosti**

Z matričních zápisů bylo zjištěno, že na území farnosti, přesněji obcí, které byly vybrány pro výzkum, se používala především klasická křestní jména, která se odvozují od svatých apoštolů, biblických postav a dalších svatých. Například nejčastěji používaná mužská jména byla Antonín, František, Jan, Jakub, Josef a Václav. Z ženských jmen to byla Anna, Eva, Kateřina, Marie, Magdaléna a Rozálie. V 18. století se v místní farnosti používala také jména, která v dnešní době neuslyšíme, popřípadě jen zřídka. Jsou to jména Adalbert, Albín, Inocenc, Konstantin, Lambert, Leodegar, Sebald, Severin, Urbanus, Wilibald a Wolfgang. Jméno Lambert bylo používané z těchto zmíněných jmen nejvíce, jelikož se tak jmenovali členové rodu Hubatiů z Kotnova, kteří vlastnili panství kněžické, a proto mohli být inspirací pro obyvatele farnosti. Z ženských jmen jsou to jména Agnes, Hedwiga, Petronilla a Thekla. Ostatní ženská jména jsou používaná dodnes, byť jsou trochu pozměněna. Na tomto území také docházelo často ke tvorbě dvou křestních jmen, což je v současné době opět trendem, a někdy dokonce i více než dvou. Výborným příkladem je Marie Eleonora Barbora Maxmilliana Ludovika Catharina, tedy dívka v tomto případě dostala celkem 6 křestních jmen. U panských rodů dostávala novorozeňata ještě více jmen. Nejvíce těchto spojených křestních jmen vznikalo z mužských jmen František, Jan, Josef a z ženských jmen to byla Anna, Kateřina, Karolína, Marie a Magdaléna.

Vývoj zápisu se udával dle zapisujícího do matričních knih, proto se setkáváme s různými zápisy pro křestní jména. Například jméno Josef bylo zapisováno jako Josephus, Jozef, Josef, Joseph. Na tomto příkladě si můžeme ukázat, jak byla zapisována jména v průběhu sledovaných let. V letech 1704 až 1804 byla mužská křestní jména zapisována z větší části s koncovkou –us (Franciscus, Jacobus, Josephus, Procopius). V dalším období pak byla mužská jména zapisována, tak jak je známe dnes, či s malou změnou nebo německy. U ženských jmen to bylo po celé období 200 let téměř stejné, ovšem také se jednotlivá křestní jména zapisovala jinak. Například jméno Kateřina bylo zapisováno jako Catarina, Catharina, Catherina, Kateřina, Katharina.

mužská křestní jména	četnost	ženská křestní jména	četnost
Josef	159	Marie	249
Jan	158	Anna	136
Václav	78	Kateřina	68
František	61	Magdaléna	61
Karel	51	Josefa	54
Jakub	46	Barbora	36
Martin	45	Františka	27
Antonín	41	Rozálie	19
Matěj	36	Eva	19
Mathias	17	Dorota	18

Tabulka č. 2: Tabulka deseti nejčastějších používaných křestních jmen pro mužské i ženské pohlaví ve farnosti Petrovice v letech 1704–1904. Vlastní zpracování.

V dnešní době jsou nejčastější jména mužského pohlaví stejně jako v minulosti Jan, Josef a Václav. U ženského pohlaví je na prvním místě jméno Marie, následovaná Janou a Annou.<sup>60</sup> Jméno Jana se v minulosti ve vybraných osadách dávalo velice zřídka.

### 6.5.2. Příjmení užívaná ve vybraných obcích

Příjmení používaná na území Chamutic, Jiříčné, Kněžic, Petrovic a Vojtic byla především původu německého, dále pak vzniklá z odvozenin, či z nějakého příjmi nebo přezdívky. Co se týče příjmení odvozených z němčiny, jedná se například o příjmení Eichinger, Gerhart, Siegl, Schaphauser, Thurnwald, Waldmann, Waldhauser. Příjmení byla během let zapisována například i počeštěle (Thurnvald, Valdman). Příjmení, která nejspíše vznikla z přezdívek nebo nějaké asociace jsou např.: příjmení Hrach, Hranička, Kopačka, Mára, Mužík, Noha, Procházka. Další příjmení, která se dají zařadit do kategorie s příponou –ský jsou např.: příjmení Brožovský, Chalupský. Samozřejmě nelze opomenout rod pánů kněžického statku a jeho příjmení Hubatius, které se do češtiny překládá jako Hubáček.

Některá příjmení zcela z petrovické farnosti vymizela (Fajc, Ciprýn, Čuba, Cinke, Kondrhel, Troch), ovšem většina místních příjmení zůstala a jsou dále předávána. Důsledkem sňatků a migrací se některá jména ze zkoumaných vesnic přesunula do jiných

<sup>60</sup> Webový portál naše jména.cz [online]. [cit. 2017–03–05]. Dostupné z: <https://www.nasejmena.cz/nj/cetnost.php?id=3441&id2=13181&typ=obec>



osad farnosti, do jiných částí České republiky či do ciziny. Proto je v dnešní době nemusíme v těchto vybraných osadách nalézt. Abecedně uspořádaný soupis vybraných příjmení z monitorované oblasti představuje tabulka č. 7, kterou lze nalézt v přílohách.

## 6.6. Povolání a řemesla ve vybraných obcích farnosti

Povolání je činnost vykonávaná za mzdu. Povolání si vybírají lidé podle svých dovedností a schopností. U některých povolání mohou činnost vykonávat nekvalifikovaní lidé, naopak u některých je kvalifikace nezbytná. V minulosti si často lidé nemohli vybrat povolání, jaké chtěli, jelikož jim to ztěžoval původ či místo narození. V České republice byla zřízena Národní soustava povolání (NSP), což je databáze všech povolání, která jsou právě požadována na trhu práce. Dále existuje Databáze regulovaných povolání a činností pod taktovkou Ministerstva školství, mládeže a tělovýchovy. Regulovanými povoláními a činnostmi se v této databázi rozumí taková povolání a činnosti, pro jejichž výkon právními předpisy členského státu Evropské Unie předepsány určité požadavky, bez jejichž splnění není možné tuto činnost vykonávat. Obě databáze jsou dostupné online na internetu. Povolání v dnešní době zahrnuje i řemesla, přesněji řemeslné živnosti. Řemeslo je určitý druh manuální dovednosti, kterou člověk provozuje za účelem zisku. U řemesel je, na rozdíl od povolání, nutná kvalifikace pro výkon činnosti. Řemeslo je charakteristické ruční prací doplněné používáním nástrojů a pomůcek určených k činnosti. Řemeslo dalo základ průmyslové výrobě, kde byla manuální práce nahrazena stroji. O řemeslné živnosti dnes pojednává zákon č. 455/1991 Sb., o živnostenském podnikání, který říká, že řemeslné živnosti jsou takové živnosti, pro které je nutné splnit stanovené požadavky zákona a mít odbornou způsobilost.

*„Živnost je soustavná činnost provozovaná samostatně, vlastním jménem, na vlastní odpovědnost, za účelem dosažení zisku a za podmínek stanovených tímto zákonem.“<sup>61</sup>*

V následující tabulce je výpis povolání a řemesel z druhé poloviny 19. století, která se vyskytovala v obcích Petrovice, Jiříčná, Chamutice, Vojetice a Knežice. Tato oblast byla především pro zemědělská, ale jak je vidět vyskytovala se zde i klasická

---

<sup>61</sup> Zákon č. 455/1991 Sb., o živnostenském podnikání, §2 [online] Zákony pro lidi.cz [cit. 2017-03-05].

řemesla jako kovářství, brašnářství, kolářství, sklenářství, obuvnictví, obchodnictví atd. Ve své knize Královské město Sušice a jeho okolí napsal autor Josef Ambrož Gabriel, že v Petrovicích v polovině 19. století působil jeden pekař, jeden kovář, jeden hrnčíř, dva krejčí, dva ševci a dva truhláři, což ovšem není úplný výčet řemeslníků, kteří zde působili. Jak naznačuje tabulka č. 3, která mapuje období následující, bylo zde více řemeslníků a řemesel, než píše J. A. Gabriel ve své publikaci.

bednář	majitel domu	sládek
brašnář	majitel hostince/hostinský	služebný (á)
čeledín	mistr krejčovský	služka
domkář	mlékař	starosta
fotograf	mlynář	šafář
hospodářský správce	nádeník	tabáčník
hrnčíř	obecní pastýř	topič
kočí	obchodník	tovární dělník/ce
kolář	obuvník	truhlářský tovaryš
kovář	pasák	učitel, řídící učitel
kramář	pilař	výminkář
kupecký příručí	pošt mistr	zahradník
lesník	řezník	zámečník
lukař	sedlák	zedník

**Tabulka č. 3: Povolání a řemesla na území vybraných obcí farnosti Petrovice u Sušice z druhé poloviny 19. století. Vlastní zpracování.<sup>62, 63</sup>**

V současné době na území petrovické farnosti existuje nejvíce zemědělců a lesníků. Povolání a řemesla jako hrnčíř, lukař, čeledín, sládek či obecní pastýř již na území Petrovicka neexistují. Také zde nelze nalézt obuvníka, brašnáře nebo fotografa. Po zrušení základní školy v Petrovicích zde nepůsobí dokonce i učitelé.<sup>64</sup> Ovšem některá povolání, byť i pod jiným pojmenováním, setrvala dodnes. Jsou to povolání jako zedník, truhlář,

<sup>62</sup> Farní úřad Petrovice u Sušice, *Matriční knihy zemřelých z 2. poloviny 19. století*.

<sup>63</sup> Gabriel, J. A., *Královské město Sušice a jeho okolí*, s.

<sup>64</sup> Webové stránky obce Petrovice u Sušice, *Základní škola Petrovice*, [online]. [cit. 2017-03-05]. Dostupné z: <http://www.petroviceususe.cz/petrovice/fr.asp?tab=snet&id=9171&url=&pt=UR>

kovář, pilař, hostinský, poštmistr. Jelikož jsou Petrovice obcí, působí zde starosta a zastupitelstvo obce.

## 7. Závěr

Cílem této bakalářské práce bylo podat přehled o demografickém vývoji ve vybraných obcích farnosti Petrovice u Sušice od roku 1704 do roku 1904. Vybranými obcemi jsou Chamutice, Jiřičná, Kněžnice, Petrovice a Vojetice. Dále pak seznámit čtenáře s historickým vývojem této farnosti a jejím působením. Výzkum se opíral o údaje a data z matričních knih místní farnosti a dále z dostupných archiválií, jako jsou kroniky obce. Díky těmto datům mohla práce zkoumat porodnost, sňatečnost a úmrtnost v dané oblasti v období mezi lety 1704 až 1904. Ve všech třech sledovaných demografických trendech byly sledovány počty v jednotlivých letech a zároveň v jednotlivých měsících. U porodnosti a úmrtnosti byly navíc výsledky rozlišeny dle pohlaví. Pro přehlednost a srozumitelnost byly výsledky výzkumu rozděleny do čtyř podkapitol po padesáti letech.

Co se týče vývoje počtu narozených, výsledky dopadly následovně. Celkový počet narozených dětí mezi lety 1704 až 1904 byl, 3185 dětí, což je průměrně 16 novorozenců ročně. Nejvíce dětí se narodilo v roce 1875, kdy na svět přišlo 35 dětí. Oproti tomu nejméně dětí se narodilo v roce 1720, kdy se narodilo 1 miminko. Nejplodnějším měsícem se stal měsíc leden, naopak v prosinci se jich rodilo nejméně.

Z matričních údajů o sňatcích vyplynulo, že svatby probíhaly nejčastěji v listopadu a v únoru. Naopak nejméně párů bylo sezdáno v březnu a v prosinci. Celkově mezi lety 1704 až 1904 bylo oddáno 727 párů z vybraných obcí farnosti a průměrně připadají na každý rok 4 svatby.

Vývoj počtu zesnulých měl narůstající tendenci stejně jako vývoj počtu narozených. Mezi lety 1704 až 1904 celkem zesnulo 2085 osob, průměrně za jeden rok zemřelo celkem 10 lidí. Nejvíce lidí zemřelo v roce 1772, ve kterém zesnulo 36 lidí, tedy přibližně čtyřnásobek průměrné úmrtnosti. Za celé zkoumané období zemřelo nejvíce lidí v měsíci únoru a naopak nejméně v říjnu.

Dalším cílem této práce bylo seznámit s používanými křestními jmény a příjmeními mezi lety 1704 až 1904 v monitorované oblasti. Práce poukázala na vývoj jmen a vývoj jejich zápisu v matričních knihách v průběhu 200 let. Nejvíce se na změnách jmen účastnili zapisující do matrik. Proto lze některá jména najít zapsaná několika způsoby. Dále část zabývající se jmény nabídla pohled na nejčastější křestní jména, pro mužské i ženské

pohlaví, používaná v této době. Dále pak výčet příjmení, která většinou setrvala až do současnosti.

Posledním vytyčeným cílem bylo podat přehled o vývoji povolání a řemesel v oblasti Chamutic, Jiříčné, Kněžic, Petrovic a Vojetic. Tento výzkum ukázal, že některá povolání, která byla spojena například s panským dvorem Kněžice, jako byl kočí, či služebná, již zanikla. Z důvodu zrušení základní školy v Petrovicích v roce 2005, zde v současné době nenalezneme žádné učitele. Ovšem řemesla jako kovář, truhlář, pilař či zedník setrvala dodnes. Stejně tak se zde udržela zemědělská a lesnická činnost.

Dle autora se povedlo zjistit hlavní cíle této práce. Nyní je však otevřené zda se splní i cíl seznámit s touto prací širší veřejnost, a především pak obyvatelstvo petrovické farnosti, které by si tak mohlo vytvořit obraz o tom, jak probíhal vývoj v této farnosti a jak žili jejich předkové a porovnat to se současným životem v této lokalitě. Autor si po sepsání této práce klade za další cíl zmapovat postupně údaje o celé farnosti a vytvořit tak ucelený historicko-demografický pohled na farnost Petrovice u Sušice.

## 8. Seznam literatury

### Knížní zdroje

GABRIEL, Josef Ambrož. *Královské město Sušice a jeho okolí, aneb, Popis všech v okrese Sušickém ležících měst, městeček, vesnic, samot, kostelů, hradů a tvrzí, všech zemských panství a statků*. Praha, 1868.

HÁSEK, Václav. *Učebnice čtení starých textů: nejen pro rodopisce*. 2., přeprac. vyd. Praha: Česká genealogická a heraldická společnost v Praze, 2014. ISBN 9788090550025.

HÁSEK, Václav. *Učebnice pro začínající rodopisce*. Praha: Česká genealogická a heraldická společnost v Praze, 2014. ISBN 9788090550018.

HORSKÝ, Jan, SELIGOVÁ, Markéta. *Rodina našich předků*. Praha: Lidové noviny, 1997. ISBN 80-7106-195-6.

KALIBOVÁ, Květa, Zdeněk PAVLÍK a Alena VODÁKOVÁ. *Demografie (nejen) pro demografy*. 3. přeprac. vyd. Praha: SLON, 2009. ISBN 978-80-7419-012-4.

KOPEČNÝ, František. *Průvodce našimi jmény*. Praha: Academia, 1974.

MOLDANOVÁ, Dobrava. *Naše příjmení*. 2. vyd. Praha: Agentura Pankrác, 2004. ISBN 80-86781-03-8.

PROFOUS, Antonín, SVOBODA, Jan. *Místní jména v Čechách: Jejich vznik, původní význam a změny*, 4. díl. Praha: ČSAV, 1957. ISBN 811.162.3.

PODHOLA, Roman. *Ozvěny šumavských zvonů*. Český Krumlov, 2006.

ÚLOVEC, Jiří. *Hrady, zámky a tvrze Klatovska*. Praha: Libri, 2004. ISBN 80-7277-240-6.

### Elektronické zdroje

HATOVÁ, Hana. *Soupis rukopisů a starých tisků farní knihovny v Petrovicích u Sušice* [online]. Vysokoškolské kvalifikační práce [cit. 2017-03-04]. Dostupné z: [https://theses.cz/id/dkvclx/downloadPraceContent\\_adipIdno\\_14094.txt](https://theses.cz/id/dkvclx/downloadPraceContent_adipIdno_14094.txt)

*Historický lexikon obcí ČR 1869–2011* [online]. Český statistický úřad [cit. 2017–03–05]. Dostupné z: [https://www.czso.cz/csu/czso/iii-pocet-obyvatel-a-domu-podle-kraju-okresu-obci-a-casti-obci-v-letech-1869-2011\\_2015](https://www.czso.cz/csu/czso/iii-pocet-obyvatel-a-domu-podle-kraju-okresu-obci-a-casti-obci-v-letech-1869-2011_2015).

KOUDELKA, Josef. *Historie Petrovic* [online]. Petrovice u Sušice [cit. 2017–03–05].

Dostupné z:

<http://www.petroviceususice.cz/petrovice/fr.asp?tab=snet&id=9089&burl=&pt=HS>

KOUDELKA, Josef. *Osudy zvonu v Petrovicích u Sušice* [online]. Petrovice u Sušice [cit. 2017–03–05]. Dostupné z:

<http://www.petroviceususice.cz/petrovice/fr.asp?tab=snet&id=9090&burl=&pt=HS>

KOUDELKA, Josef. *Zajímavosti z historie Kněžic* [online]. Petrovice u Sušice [cit. 2017–03–05]. Dostupné z:

<http://www.petroviceususice.cz/petrovice/fr.asp?tab=snet&id=9094&burl=&pt=HS>

PETROVICE U SUŠICE [online]. Webové stránky obce [cit. 2017–03–05]. Dostupné z:

<http://www.petroviceususice.cz/petrovice/>

PETROVICE U SUŠICE. Kostel sv. Petra a Pavla [online]. Petrovice u Sušice [cit. 2017–03–05]. Dostupné z:

<http://www.petroviceususice.cz/petrovice/fr.asp?tab=snet&id=9118&burl=&pt=HS> kostel

PETROVICE U SUŠICE. *Základní škola Petrovice*, [online]. [cit. 2017–03–05].

Dostupné z:

<http://www.petroviceususice.cz/petrovice/fr.asp?tab=snet&id=9171&burl=&pt=UR>

*Počet obyvatel v obcích ČR k 1. 1. 2016* [online]. Český statistický úřadu [cit. 2017–03–05]. Dostupné z:

<https://www.czso.cz/documents/10180/32853387/1300721603.pdf/cba78096-1cf5-4fde-b20a-3074b2f135f9?version=1.0>

ŠPERL, Josef. *Kostel sv. Petra a Pavla v Petrovicích u Sušice* [online]. ŠumavaRegion.cz [cit. 2017–03–05]. Dostupné z: <http://www.sumavaregion.cz/index.php?s=69>

*Zákon č. 455/1991 Sb., o živnostenském podnikání, §2* [online] *Zákony pro lidi.cz* [cit. 2017–03–05]. Dostupné z: <https://www.zakonyprolidi.cz/cs/1991-455>

*Zákon č. 380/2008 Sb., o matrikách, jménu a příjmení, § 25.* [online] *Zákony pro lidi.cz* [cit. 2017–03–05]. Dostupné z: <https://www.zakonyprolidi.cz/cs/2008-380>

Webový portál naše jména.cz [online]. [cit. 2017–03–05]. Dostupné z: <https://www.nasejmena.cz/nj/cetnost.php?id=3441&id2=13181&typ=obec>

Webové stránky [www.mapy.cz](http://www.mapy.cz) [online]. [cit. 2017-03-05].

## **Prameny**

KOUDELKA, Josef, VALVODOVÁ, Eliška, VOLDŘICH, František. *Kroniky obce Petrovice u Sušice*. Uloženo Obecní úřad v Petrovicích u Sušice.

Státní okresní archiv Klatovy, farní úřad Petrovice u Sušice: *Kronika fary 1838–1988*, číslo fondu 1914, digitální záznam 002 [online]. Porta fontium: Bavorsko-česká síť digitálních historických pramenů [cit. 2017-03-05]. Dostupné z: <http://www.portafontium.eu/chronicle/soap-kt/01914-fara-petrovice-u-susice-1835-1988>

Státní oblastní archiv v Plzni, římskokatolická farnost Petrovice u Sušice: *Matriční kniha narozených, oddaných a zemřelých 1704–1768*, číslo fondu 1014, signatura Petrovice 01 [online]. Porta fontium: Bavorsko-česká síť digitálních historických pramenů [cit. 2017-03-05]. Dostupné z: <http://www.portafontium.eu/register/soap-pn/petrovice-01>

Státní oblastní archiv v Plzni, římskokatolická farnost Petrovice u Sušice: *Matriční kniha narozených 1769–1784*, číslo fondu 1014, signatura Petrovice 02 [online]. Porta fontium: Bavorsko-česká síť digitálních historických pramenů [cit. 2017-03-05]. Dostupné z: <http://www.portafontium.eu/register/soap-pn/petrovice-02>

Státní oblastní archiv v Plzni, římskokatolická farnost Petrovice u Sušice: *Matriční kniha narozených 1829–1844*, číslo fondu 1014, signatura Petrovice 03 [online]. Porta fontium: Bavorsko-česká síť digitálních historických pramenů [cit. 2017-03-05]. Dostupné z: <http://www.portafontium.eu/register/soap-pn/petrovice-03>

Státní oblastní archiv v Plzni, římskokatolická farnost Petrovice u Sušice: *Matriční kniha narozených 1784–1829*, číslo fondu 1014, signatura Petrovice 04 [online]. Porta fontium: Bavorsko-česká síť digitálních historických pramenů [cit. 2017-03-05]. Dostupné z: <http://www.portafontium.eu/register/soap-pn/petrovice-04>

Státní oblastní archiv v Plzni, římskokatolická farnost Petrovice u Sušice: *Matriční kniha narozených 1844–1864*, číslo fondu 1014, signatura Petrovice 05 [online]. Porta fontium: Bavorsko-česká síť digitálních historických pramenů [cit. 2017-03-05]. Dostupné z: <http://www.portafontium.eu/register/soap-pn/petrovice-05>

Státní oblastní archiv v Plzni, římskokatolická farnost Petrovice u Sušice: *Matriční kniha oddaných 1769–1784*, číslo fondu 1014, signatura Petrovice 06 [online]. Porta fontium: Bavorsko-česká síť digitálních historických pramenů [cit. 2017-03-05]. Dostupné z: <http://www.portafontium.eu/register/soap-pn/petrovice-06>



Státní oblastní archiv v Plzni, římskokatolická farnost Petrovice u Sušice: *Matriční kniha zemřelých 1769–1785*, číslo fondu 1014, signatura Petrovice 07 [online]. Porta fontium: Bavorsko-česká síť digitálních historických pramenů [cit. 2017-03-05]. Dostupné z: <http://www.portafontium.eu/register/soap-pn/petrovice-07>

Státní oblastní archiv v Plzni, římskokatolická farnost Petrovice u Sušice: *Matriční kniha zemřelých 1853–1880*, číslo fondu 1014, signatura Petrovice 08 [online]. Porta fontium: Bavorsko-česká síť digitálních historických pramenů [cit. 2017-03-05]. Dostupné z: <http://www.portafontium.eu/register/soap-pn/petrovice-08>

Státní oblastní archiv v Plzni, římskokatolická farnost Petrovice u Sušice: *Matriční kniha oddaných 1784–1832*, číslo fondu 1014, signatura Petrovice 09 [online]. Porta fontium: Bavorsko-česká síť digitálních historických pramenů [cit. 2017-03-05]. Dostupné z: <http://www.portafontium.eu/register/soap-pn/petrovice-09>

Státní oblastní archiv v Plzni, římskokatolická farnost Petrovice u Sušice: *Matriční kniha zemřelých 1784–1829*, číslo fondu 1014, signatura Petrovice 10 [online]. Porta fontium: Bavorsko-česká síť digitálních historických pramenů [cit. 2017-03-05]. Dostupné z: <http://www.portafontium.eu/register/soap-pn/petrovice-10>

Státní oblastní archiv v Plzni, římskokatolická farnost Petrovice u Sušice: *Matriční kniha oddaných a zemřelých 1829–1861*, číslo fondu 1014, signatura Petrovice 11 [online]. Porta fontium: Bavorsko-česká síť digitálních historických pramenů [cit. 2017-03-05]. Dostupné z: <http://www.portafontium.eu/register/soap-pn/petrovice-11>

Státní oblastní archiv v Plzni, římskokatolická farnost Petrovice u Sušice: *Matriční kniha narozených, oddaných a zemřelých 1784–1829*, číslo fondu 1014, signatura Petrovice 12 [online]. Porta fontium: Bavorsko-česká síť digitálních historických pramenů [cit. 2017-03-05]. Dostupné z: <http://www.portafontium.eu/register/soap-pn/petrovice-12>

Státní oblastní archiv v Plzni, římskokatolická farnost Petrovice u Sušice: *Matriční kniha narozených, oddaných a zemřelých 1784–1829*, číslo fondu 1014, signatura Petrovice 13 [online]. Porta fontium: Bavorsko-česká síť digitálních historických pramenů [cit. 2017-03-05]. Dostupné z: <http://www.portafontium.eu/register/soap-pn/petrovice-13>

Státní oblastní archiv v Plzni, římskokatolická farnost Petrovice u Sušice: *Matriční kniha narozených, oddaných a zemřelých 1784–1829*, číslo fondu 1014, signatura Petrovice 15 [online]. Porta fontium: Bavorsko-česká síť digitálních historických pramenů [cit. 2017-03-05]. Dostupné z: <http://www.portafontium.eu/register/soap-pn/petrovice-15>

Státní oblastní archiv v Plzni, římskokatolická farnost Petrovice u Sušice: *Matriční kniha narozených, oddaných a zemřelých 1784–1829*, číslo fondu 1014, signatura Petrovice 17

[online]. Porta fontium: Bavorsko-česká síť digitálních historických pramenů [cit. 2017-03-05]. Dostupné z: <http://www.portafontium.eu/register/soap-pn/petrovice-17>

Státní oblastní archiv v Plzni, římskokatolická farnost Petrovice u Sušice: *Matriční kniha narozených, oddaných a zemřelých 1784–1828*, číslo fondu 1014, signatura Petrovice 21 [online]. Porta fontium: Bavorsko-česká síť digitálních historických pramenů [cit. 2017-03-05]. Dostupné z: <http://www.portafontium.eu/register/soap-pn/petrovice-21>

Státní oblastní archiv v Plzni, římskokatolická farnost Petrovice u Sušice: *Matriční kniha narozených, oddaných a zemřelých 1784–1832*, číslo fondu 1014, signatura Petrovice 23 [online]. Porta fontium: Bavorsko-česká síť digitálních historických pramenů [cit. 2017-03-05]. Dostupné z: <http://www.portafontium.eu/register/soap-pn/petrovice-23>

Státní oblastní archiv v Plzni, římskokatolická farnost Petrovice u Sušice: *Matriční kniha narozených, oddaných, zemřelých 1784–1828*, číslo fondu 1014, signatura Petrovice 25 [online]. Porta fontium: Bavorsko-česká síť digitálních historických pramenů [cit. 2017-03-05]. Dostupné z: <http://www.portafontium.eu/register/soap-pn/petrovice-25>

Státní oblastní archiv v Plzni, římskokatolická farnost Petrovice u Sušice: *Matriční kniha narozených, oddaných a zemřelých 1784–1829*, číslo fondu 1014, signatura Petrovice 27 [online]. Porta fontium: Bavorsko-česká síť digitálních historických pramenů [cit. 2017-03-05]. Dostupné z: <http://www.portafontium.eu/register/soap-pn/petrovice-27>

Státní oblastní archiv v Plzni, římskokatolická farnost Petrovice u Sušice: *Matriční kniha narozených, oddaných a zemřelých 1784–1828*, číslo fondu 1014, signatura Petrovice 30 [online]. Porta fontium: Bavorsko-česká síť digitálních historických pramenů [cit. 2017-03-05]. Dostupné z: <http://www.portafontium.eu/register/soap-pn/petrovice-30>

Státní oblastní archiv v Plzni, římskokatolická farnost Petrovice u Sušice: *Matriční kniha narozených, oddaných, zemřelých 1784–1829*, číslo fondu 1014, signatura Petrovice 33 [online]. Porta fontium: Bavorsko-česká síť digitálních historických pramenů [cit. 2017-03-05]. Dostupné z: <http://www.portafontium.eu/register/soap-pn/petrovice-33>

Státní oblastní archiv v Plzni, římskokatolická farnost Petrovice u Sušice: *Matriční kniha narozených 1865–1904*, číslo fondu 1014, signatura Petrovice 38 [online]. Porta fontium: Bavorsko-česká síť digitálních historických pramenů [cit. 2017-03-05]. Dostupné z: <http://www.portafontium.eu/register/soap-pn/petrovice-38>

Státní oblastní archiv v Plzni, římskokatolická farnost Petrovice u Sušice: *Matriční kniha oddaných 1862–1921*, číslo fondu 1014, signatura Petrovice 45 [online]. Porta fontium: Bavorsko-česká síť digitálních historických pramenů [cit. 2017-03-05]. Dostupné z: <http://www.portafontium.eu/register/soap-pn/petrovice-45>

Státní oblastní archiv v Plzni, římskokatolická farnost Petrovice u Sušice: *Matriční kniha zemřelých 1881–1927*, číslo fondu 1014, signatura Petrovice 46 [online]. Porta fontium: Bavorsko-česká síť digitálních historických pramenů [cit. 2017-03-05]. Dostupné z: <http://www.portafontium.eu/register/soap-pn/petrovice-46>

## 9. Seznam tabulek, grafů a obrázků

### Seznam tabulek

Tabulka č. 1: Vývoj počtu obyvatel v obcích vybraných pro výzkum v letech 1869–2011.....	34
Tabulka č. 2: Tabulka deseti nejčtenějších používaných křestních jmen pro mužské i ženské pohlaví ve farnosti Petrovice v letech 1704–1904.....	56
Tabulka č. 3: Povolání a řemesla na území vybraných obcí farnosti Petrovice u Sušice z druhé poloviny 19. století.....	58
Tabulka č. 4: Chronologický seznam duchovních působících ve farnosti Petrovice u Sušice v letech 1568 – 1938.....	71
Tabulka č. 5: Chronologický seznam pánů z Jiřičné z let 1596 – 1858.....	71
Tabulka č. 6: Chronologický seznam pánů Chamutic z let 1623 – 1853.....	72
Tabulka č. 7: Abecedně uspořádaný seznam vybraných příjmení z monitorované oblasti v letech 1704-1904. ....	74

### Seznam grafů

Graf č. 1: Vývoj počtu narozených v letech 1704–1754.....	35
Graf č. 2: Vývoj počtu narozených dle měsíců v letech 1704–1754.....	36
Graf č. 3: Vývoj počtu narozených v letech 1755–1804.....	36
Graf č. 4: Vývoj počtu narozených dle měsíců v letech 1755–1804.....	37
Graf č. 5: Vývoj počtu narozených v letech 1805–1854.....	38
Graf č. 6: Vývoj počtu narozených dle měsíců v letech 1805–1854.....	39
Graf č. 7: Vývoj počtu narozených v letech 1855–1904.....	40
Graf č. 8: Vývoj počtu narozených dle měsíců v letech 1855–1904.....	41
Graf č. 9: Vývoj počtu sňatků v letech 1704–1754.....	42
Graf č. 10: Vývoj počtu sňatků v letech 1704–1754.....	43
Graf č. 11: Vývoj počtu sňatků v letech 1755–1804.....	43
Graf č. 12: Vývoj počtu sňatků dle měsíců v letech 1755–1804.....	44
Graf č. 13: Vývoj počtu sňatků v letech 1805–1854.....	45
Graf č. 14: Vývoj počtu sňatků dle měsíců v letech 1805–1854.....	45

Graf č. 15: Vývoj počtu sňatků v letech 1855 – 1904.....	46
Graf č. 16: Vývoj počtu sňatků dle měsíců v letech 1855 – 1904.....	47
Graf č. 17: Vývoj počtu zemřelých v letech 1704–1754.....	48
Graf č. 18: Vývoj počtu zemřelých dle měsíců v letech 1704–1754. ....	49
Graf č. 19: Vývoj počtu zemřelých v letech 1755–1804.....	49
Graf č. 20: Vývoj počtu zemřelých dle měsíců v letech 1755–1804. ....	50
Graf č. 21: Vývoj počtu zemřelých v letech 1805–1854.....	51
Graf č. 22: Vývoj počtu zemřelých dle měsíců v letech 1805–1854. ....	52
Graf č. 23: Vývoj počtu zemřelých v letech 1855–1904.....	52
Graf č. 24: Vývoj počtu zemřelých dle měsíců v letech 1855–1904 .....	53
Graf č. 25: Celková porodnost v letech 1704 – 1904.....	72
Graf č. 26: Celková sňatečnost v letech 1704 – 1904 .....	73
Graf č. 27: Celková úmrtnost v letech 1704 – 1904.....	73

### **Seznam obrázků**

Foto č. 1: Pohled na okolí Petrovic u Sušice s vybranými osadami k výzkumu na mapě z 19. století.....	74
Foto č. 2: Farní kostel sv. Petra a Pavla v Petrovicích u Sušice.....	75
Foto č. 3: Petrovický hřbitov s kapličkou na vrchu.....	75
Foto č. 4 a 5: Nástěnné náhrobní kameny dvou petrovických farářů, kteří jsou pochováni v kapli na petrovickém hřbitově.. ....	76
Foto č. 6: Náhrobek místního faráře Karla Wintera na petrovickém hřbitově.....	76
Foto č. 7: Kněžický zámek.....	77
Foto č. 8: Zámeček v Chamuticích, pohled ze dvora.. ....	77
Foto č. 9: Hrobka rodiny Hubaciů, rytířů z Kotnova a majitelů Kněžického panství, ve farním kostele.. ....	77

## 10. Přílohy

Doba působení duchovních v Petrovicích	Jméno duchovního působícího v Petrovicích
1568 – 1571	Jan Žlutický (ze Sušice)
1571 – 1596	Leonard Svicisna
1596 – 1611	F. Ondřej
1611 – 1619	F. Mojžíš (evangelík)
1619 – 1639	Jan Nigrin (evangelík), Alexius Halek, Alexius Kukus (katolíci)
1643 – 1675	Jan Václav Happa
1675 – 1677	Jan Neuhooffer
1677 - 1680	Bartoloměj Farovský (z Moravy)
1680 - 1704	Jiří Josef Kintzl
1705 - 1733	Tadyáš Mikuláš Kauffman (z Prachatic, vyhořela za něho fara)
1733 - 1736	Ludvík Přikryl
1736 - 1738	Václav Lokej
1738 - 1762	Antonín Josef Doubrava (z Landškrouna)
1762 - 1769	Prokop Harrer (později děkanem v Sušici)
1769 - 1785	Antonín Marcel Topičovský (z Horažďovic)
1785- 1801	Jan Wieman (z Kolína)
1801 - 1828	Hilarius Václav Klistovský (ze Sušice)
1828 – 1853	František de Paulla Trojan (z Bechyně)
1853 – 1881	Karel Winter (z Blatné)
1881 – 1882	cooperator Jan Hanus
1882 - 1893	Josef Klika
1893	cooperator Matěj Šindel
1893 – 1913	Josef Kovář
1894	cooperator Josef Hrach
1895-1897	cooperator Václav Tesař
1897-1898	cooperator František Holeček
1898-1899	cooperator Jan Procházka

1899 - 1919	Karel Kotrouš (v letech 1899- 1913 jako cooperátor)
1913	cooperátor Jan Karas
1914	cooperátor Josef Lán
1914-1916	cooperátor Alois Vejšický
1916	kaplan Josef Kozel
1919-1934	Václav Jirsa (v letech 1919- 1920 jako kaplan, administrátor)
1934-1938	Stanislav Turek
1938	administrátor Josef Mošnička

**Tabulka č. 4: Chronologický seznam duchovních působících ve farnosti Petrovice u Sušice v letech 1568 – 1938. Vlastní zpracování.** <sup>65,66</sup>

Působení od roku	Vlastník
1596	Jiří Jan Lipovský z Lipkovic
1687	Jan Karel Lipovský
1698	Václav Frawein z Podolí
1702	Karel Stařimský
1717	Jan Hynek, rytíř Wiedersperk
1750	Jan Reiniš
1754	Anna Barbora z Khumersberku
1767	Jan Jiří z Helversenů
1789	Františka Ludovika z Neukirchen
1805	František Böhm
1807	Jan Haušvic
1811	Anna z Fedrigoni
1814	Josef Schreiner
1851	Karolína Šebestová rozená Schreinerová
1854	František Šebesta, syn předešlé
1858	Christof Abele

**Tabulka č. 5: Chronologický seznam pánů z Jiříčné z let 1596 – 1858. Vlastní zpracování.** <sup>67</sup>

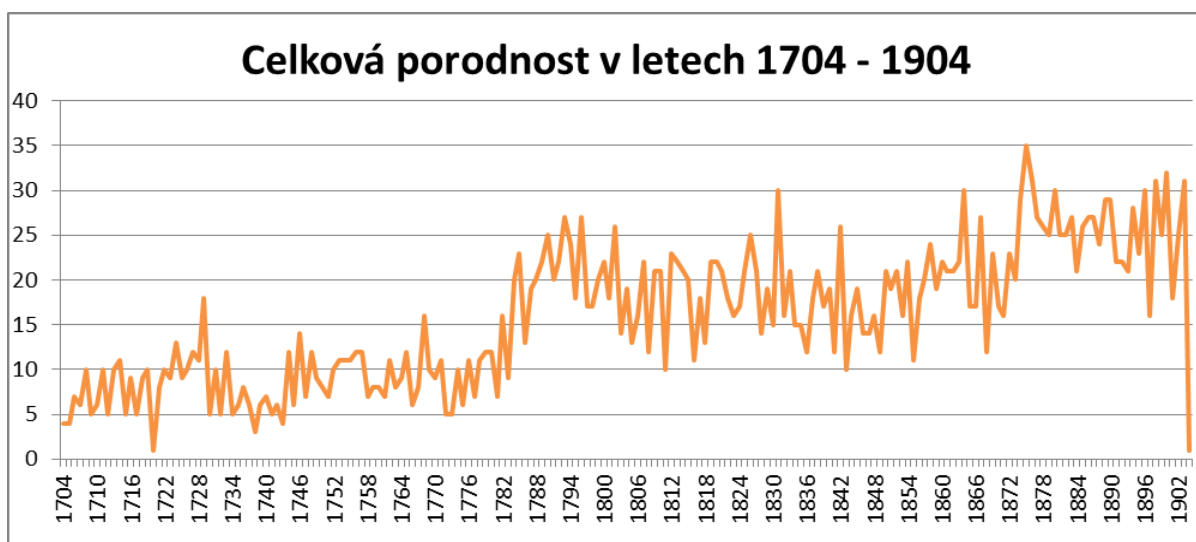
<sup>65</sup> Gabriel, J. A., *Královské město Sušice a jeho okolí*, s. 213, 214.

<sup>66</sup> Farní úřad Petrovice u Sušice, *Kronika fary 1838–1988*.

<sup>67</sup> Gabriel, J. A., *Královské město Sušice a jeho okolí*, s. 170, 171.

Působení od roku	Vlastník
1623	Albrecht Václav Eusebius z Valdštejna
1624	Jan Jiří ze Žeberka
1637	Vilém Hartman z Říčán
1658	Jan Detleb Beyček z Nespečova
1676	Anna Regina Beyčková
1694	Ladislav Vilém Kousek ze Sobětic
1720	Karel Ferdinand Khun, hrabě z Belasi z Lichtenberka
1767	Josef Karel Khun, hrabě
1770	Josef Antonín
1778	Josef Khun, hrabě
1792	Jan Málek
1799	Josef Spirka a manželka Marie
1836	Syn Josefa Spirka
1853	Stanislav Říha a Anna, rodem Angrová

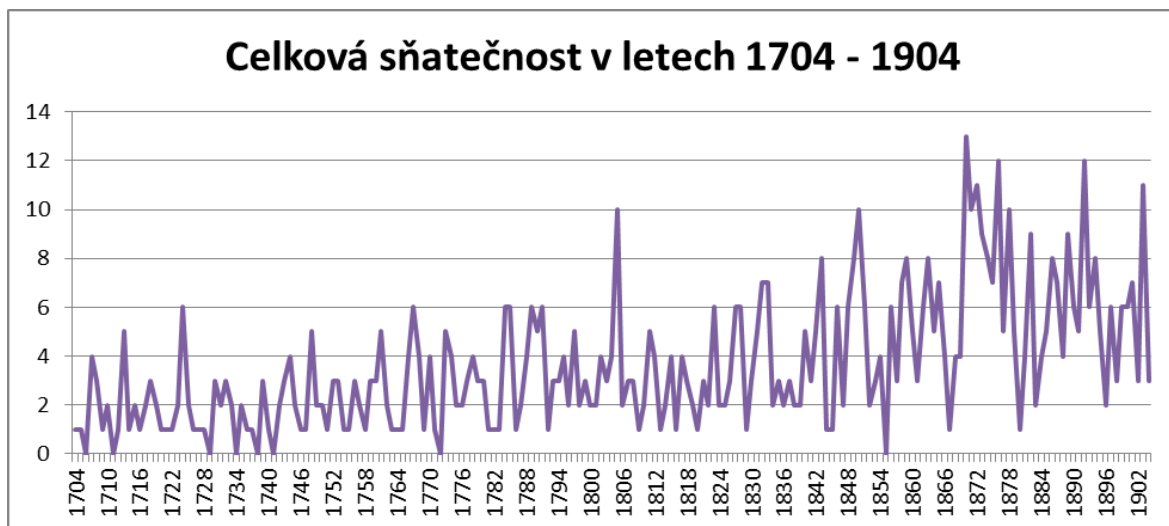
Tabulka č. 6: Chronologický seznam pánů Chamutic z let 1623 – 1853. Vlastní zpracování.<sup>68</sup>



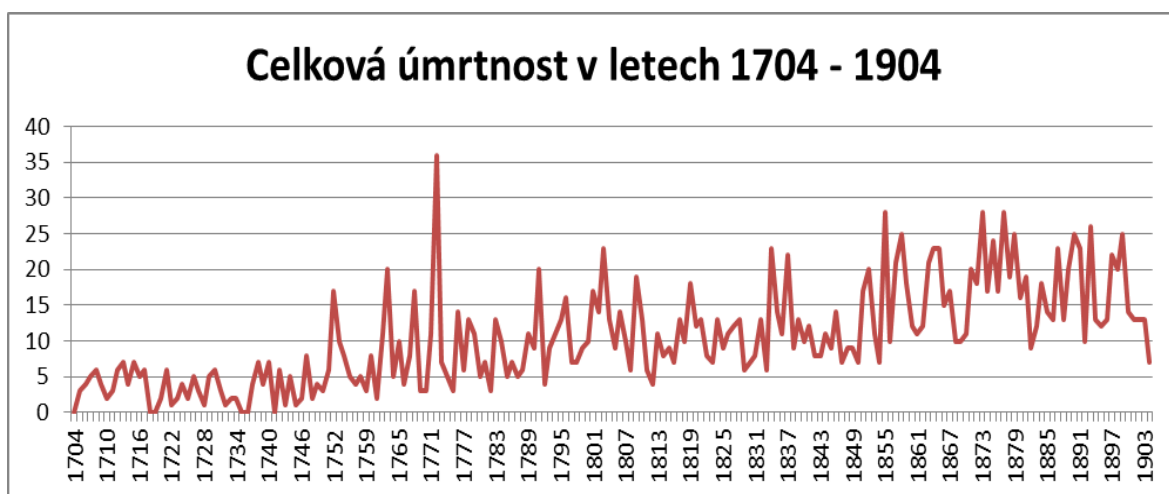
Graf č. 25: Celková porodnost v letech 1704 – 1904. Vlastní zpracování.

<sup>68</sup> Gabriel, J. A., *Královské město Sušice a jeho okolí*, s. 163, 164.





Graf č. 26: Celková sňatečnost v letech 1704 – 1904. Vlastní zpracování.



Graf č. 27: Celková úmrtnost v letech 1704 – 1904. Vlastní zpracování.

Výčet používaných příjmení ve vybraných obcích farnosti					
Antoušek	Faic	Janeček	Matějka	Procházka	Tichý
Bejvl	Fišpera	Jarolím	Melich	Průcha	Toman
Beneš	Franěk	Jílek	Mertl	Rajtmajer	Troch
Brabec	Gerhart	Kolář	Mužik	Raška	Tůma
Brožovský	Haipetr	Kondrhel	Nauš	Rebstöck	Turek
Cinke	Hlaváček	Kopačka	Noha	Rendl	Vališ
Ciprýn	Hofmann	Kopelent	Novotný	Ruda	Virtinger
Čuba	Hrach	Koura	Pangrác	Schaphauser	Voldřich
Dolanský	Hranička	Kreis	Pešek	Siegl	Votava
Duda	Hubatius	Krysl	Pintíř	Stach	Waldhauser
Dušek	Chalupský	Kučera	Pojar	Šperl	Waldmann
Eliáš	Chocholatý	Mára	Potužník	Thurnwald	Zinke

Tabulka č. 7: Abecedně uspořádaný seznam vybraných příjmení z monitorované oblasti v letech 1704-1904. Vlastní zpracování.

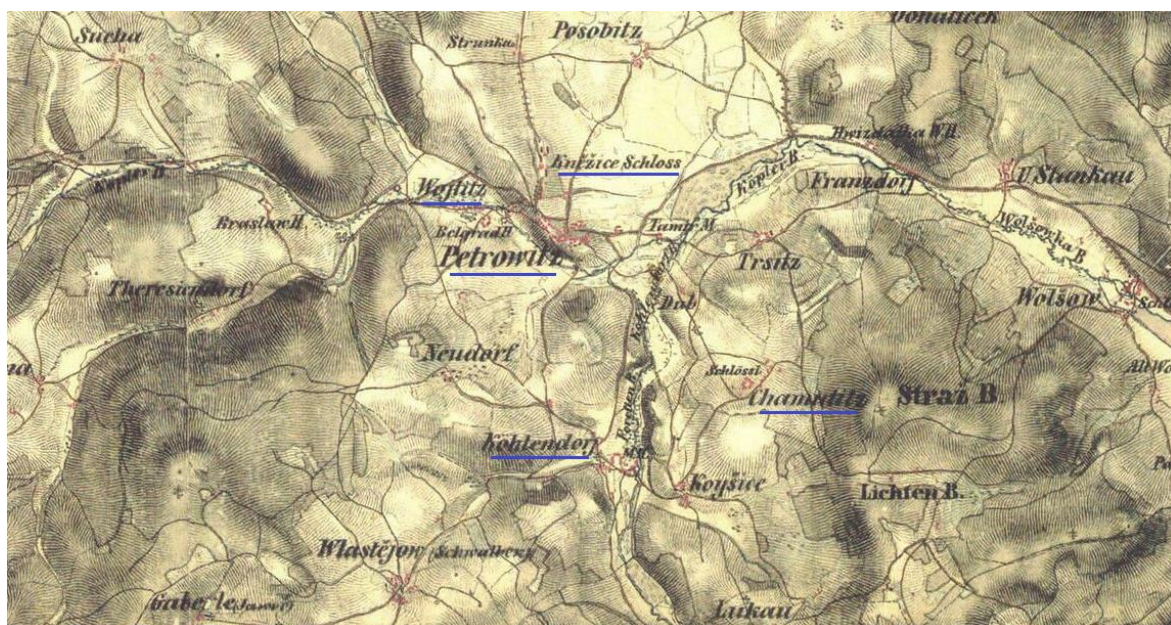


Foto č. 1: Pohled na okolí Petrovic u Sušice s vybranými osadami k výzkumu na mapě z 19. století. Vlastní zpracování.<sup>69</sup>

<sup>69</sup> Webové stránky [www.mapy.cz](http://www.mapy.cz) [online]. [cit. 2017-03-05].



**Foto č. 2: Farní kostel sv. Petra a Pavla v Petrovčích u Sušice. Vlastní foto, 2017.**



**Foto č. 3: Petrovický hřbitov s kapličkou na vrchu. Vlastní foto, 2017.**



Foto č. 4 a 5: Nástěnné náhrobní kameny dvou petrovických farářů, kteří jsou pochováni v kapli na petrovickém hřbitově. Vlastní foto, 2017.



Foto č. 6: Náhrobek místního faráře Karla Wintera na petrovickém hřbitově. Vlastní foto, 2017.



**Foto č. 7: Kněžický zámek. Vlastní foto, 2017.**



**Foto č. 8: Zámeček v Chamuticích, pohled ze dvora. Vlastní foto, 2017.**



**Foto č. 9: Hrobka rodiny Hubaciů, rytířů z Kotnova a majitelů Kněžického panství, ve farním kostele. Vlastní foto, 2017.**