



Zdravotně
sociální fakulta
Faculty of Health
and Social Studies

Jihočeská univerzita
v Českých Budějovicích
University of South Bohemia
in České Budějovice

Jihočeská univerzita v Českých Budějovicích

Zdravotně sociální fakulta

Katedra radiologie a toxikologie a ochrany obyvatelstva

Diplomová práce

Posouzení možnosti zařazení Jednotky sboru dobrovolných hasičů obce Zalužany do kategorie II jednotky požární ochrany.

Vypracoval: Bc. Jan Hassmann DiS.

Vedoucí práce: Ing. Vladimír Štípek, Ph.D.

Konzultant: Ing. Libor Líbal

České Budějovice 2014

ABSTRAKT

Diplomová práce pojednává o možnosti zařazení jednotky SDH obce Zalužany do kategorie JPO II. Celou diplomovou práci lze rozdělit do několika částí. První část diplomové práce je teoretická, kde jsou uvedeny pojmy týkající se problematiky. Je zde popsán integrovaný záchranný systém České republiky, jeho základní a ostatní složky a jeho fungování i v ostatních zemích se zaměřením na Slovenskou republiku. Práce se zaměřuje na Hasičský záchranný sbor České republiky, na jeho organizování a fungování při mimořádných událostech. Důležitou součástí kapitoly je především zaměření na analyzování jednotek sboru dobrovolných hasičů obce jako jednotek zařazené v Poplachovém plánu plošného pokrytí jednotkami požární ochrany. Popsal jsem jejich fungování a organizování a roztřídil jsem je do kategorií jednotek požární ochrany. V samostatné podkapitole analyzuji veškeré možnosti financování jednotek sboru dobrovolných hasičů obce, kde jsem se především zaměřil na novelu zákona o pojišťovnictví, která zajišťuje financování hasičů při zásahu na silničních dopravních nehodách. Ze statistické ročenky uvádím přehled vytíženosti JPO se zaměřením na Středočeský kraj, ORP Příbram a obec Zalužany. Dále popisuji obec Zalužany, její historický vznik a nejcennější historickou část zámek Zalužany. Uvádím všechny důležité údaje o obci Zalužany. Provedu geografickou analýzu okolí obce Zalužany a analyzuji její infrastrukturu. Dále vypisuji nejdůležitější informace z Požárního rádu obce Zalužany.

Při zpracování této části diplomové práce, která je založená na sběru a třídění dat, jsem postupoval především faktografickou-analytickou metodou. Důležitá byla i konzultace s odborníky, především s učiteli Jihočeské univerzity v Českých Budějovicích, kteří mi poskytli drahocenné rady a připomínky. Sběr dat jsem provedl kvalitativní formou, pracoval jsem s jednotlivými platnými zákony, vyhláškami, nařízeními vlády, literárními zdroji a informací z internetových stránek, kde jsem pracoval především s oficiálními stránkami Hasičského záchranného sboru, Ministerstva vnitra a obce Zalužany.

Druhá část diplomové práce je nejdůležitější, zde jsou uvedeny veškeré zjištěné výsledky. V samostatné kapitole popisují metodiku výzkumu. Metodika výzkumu byla zaměřena na kompletní zjištění stavu JSDH obce Zalužany s možností zařazení do kategorie II jednotky požární ochrany. V této části diplomové práce byly nezbytné rozhovory či konzultace se členy JSDH obce Zalužany, pracovníky obce a starostou obce Zalužany, územním odborem Hasičského záchranného sboru Příbram a učiteli Jihočeské univerzity v Českých Budějovicích, kteří mi rádi poskytli cenné rady a připomínky.

V samostatné výzkumné části diplomové práce se zaměřuji na analyzování JSDH obce Zalužany. Analyzoval jsem a zhodnotil členskou základnu, technické vybavení a věcné prostředky. Posoudil jsem, zda je dostatečný počet členů a jejich odborná způsobilost dostačující pro zařazení jednotky do kategorie JPO II. Pro komplexní zjištění stavu JSDH obce Zalužany jsem vytvořil SWOT analýzu. Uvedená analýza nám rozebírá silné a slabé stránky zaměřené na samotné vnitřní prostředí jednotky a dále hrozby a příležitosti, které nám poodhalí externí okolí jednotky. Analýza ukáže některé nedostatky, v závěru analýzy uvádím navržená opatření pro jejich zlepšení.

V dalších částech kapitoly jsem vypočetl současnou vzdálenost dojezdu na místo zásahu v prvním stupni poplachu pro JSDH obce Zalužany a vzdálenost, která by byla pro jednotku v případě zařazení do kategorie JPO II. Vytvořil jsem mapu poplachového plánu plošného pokrytí v prvním stupni poplachu pro JSDH obce Zalužany pro znázornění rozdílné vzdálenosti dojezdu na místo zásahu jako JPO III a JPO II. Dále uvádím všechny dotčené obce v dosahu vypočítaných vzdáleností a rozříděné zvlášť do Středočeského a Jihočeského kraje. Pro posouzení potřeby zařazení JSDH obce Zalužany do kategorie JPO II jsem provedl výpočet stupně nebezpečí katastrálního území obce Zalužany. Dále uvádím výpis z Poplachového plánu obce Zalužany, který jsem doplnil o vzdálenost a dobu dojezdu JPO do obce Zalužany. Provedl jsem analýzu hospodaření jednotky a získávání financí pro její činnost. Pro posouzení komplexní připravenosti JSDH obce Zalužany do kategorie JPO II jsem provedl rozhovor se

starostou obce Zalužany, velitelem stanice na územním odboru HZS Příbram a členem výjezdové JSDH obce Zalužany.

V diskusi jsem zhodnotil veškeré zjištěné informace o JSDH obce Zalužany. Uvedl jsem zde své názory (odpovědi) na jednotlivé výzkumné otázky. Posoudil jsem vhodnost zařazení JSDH obce Zalužany do kategorie JPO II. Vyhodnotil získané rozhovory se starostou obce Zalužany, členem výjezdové JSDH obce Zalužany a velitelem stanice HZS Příbram. V závěru kapitoly jsem provedl posouzení komplexní připravenosti jednotky do vyššího zařazení v Požárním poplachovém plánu.

V závěru posuzuji komplexní připravenost JSDH obce Zalužany do vyššího zařazení v Požárním poplachovém plánu. S ohledem na zjištěné výsledky navrhuji doporučení, zda by měla být jednotky zařazená do kategorie JPO II.

Klíčová slova: jednotka sboru dobrovolných hasičů, Hasičský záchranný sbor, integrovaný záchranný systém, mimořádná událost, jednotka požární ochrany

ABSTRACT

The diploma thesis deals with a possibility to classify SDH unit of Zalužany village into the JPO II category. The whole thesis can be divided into several parts. The first part is a theoretical one, which introduces the terms linked to this issue. In this part, I have described the Emergency service in the Czech Republic, its basic and side bodies as well as its functioning in other countries, especially in Slovakia. The thesis aims to focus on Fire department of the Czech Republic, its organisation and functioning in case of emergency. A very important part of the chapter aims to analyse the Volunteer Fire department unit of the village as the Civil Emergency preparedness unit. I have explained their organization and functioning and classified them into Fire department.

In a separate sub-chapter, I have analysed all possibilities to finance the local units of Volunteer Fire department. I have focused especially on the amendment of insurance industry which secures financing of the fire-fighters intervening in traffic accidents. Referring to a statistical almanac, I have presented the outline of the JPO unit employment and focused on Central Bohemia, Příbram and Zalužany village. I have also presented the village Zalužany, its historical development and the most valuable historical part- the castle of Zalužany. I have mentioned all important data concerning the village. In the same part, I am going to carry out a geographical analysis of the village and its surrounding and analyse as well its infrastructure. I have also made a list of the most important pieces of information from the local Fire rules.

While working on the thesis which is based on collecting and sorting data, I have mainly used a factographic-analytical method. It was also crucial to discuss the issue with professionals, especially with teachers of South-Bohemian University who have given me a lot of advice and interesting comments. I have collected the data in a qualitative way, got through individual valid laws, regulations, decrees, literary sources and information on web pages, mainly those of Fire department, the Ministry of the Interior and village Zalužany.

The second part of the thesis is the most important one. In fact, there are all results I have found out. In a separate chapter, I have presented the methods of the research. It was aimed to find out a complete state of JSDH of the village with a possibility to classify the department into the Fire department category. For this part of the thesis, it was necessary to interview the members of JSDH department and discuss on the issue with the workers, the mayor of the village of Zalužany, the regional Fire department in Příbram and with teachers of the South-Bohemian University in České Budějovice who were glad to give me useful advice and comments.

In a separate chapter of the thesis, I have aimed to analyse the JSDH of the village. I have analysed and evaluated the membership, the technical equipment and other devices.

I have estimated whether the department disposes of a sufficient number of members, whether the members are qualified enough in order to get classified the unit into JPO II category. To get a complete information about the state of JSDH of the village Zalužany, I have elaborated a SWOT analysis. The analysis focuses on positive and negative aspects of the internal setting of the unit as well as possible danger and circumstances which reveal external settings of the unit. The analysis some defects and ends up by coming up with some proposed measures which can lead to the improvement.

In other parts of the chapter, I have counted a real distance of the spot arrival in the first grade of the intervention for the JSDH unit of the village Zalužany and the distance which would meet the criteria to get into the JPO II category.

I have made a map of a fire drill in the first grade for the JSDH unit of Zalužany in order to point at different finish distances to the spot of the intervention for both JPO III and JPO II units. Then I have enumerated all villages within calculated distances and sorted them apart into the region of Central Bohemia and South Bohemia. In order to estimate the criteria necessary for the JPO unit, I have elaborated a rate of cadastral

danger of village. I have also made a fire schedule of Zalužany and added the data of a distance and time of arrival of the JPO into the village.

I have analysed the management of the unit and fundraising. In order to estimate the unit, its way of preparedness for the JPOII unit, I have talked to the mayor of Zalužany, the chief of the fire brigade HZS Příbram as well as to a member of the JSDH unit Zalužany.

I have applied all information to the discussion about the JSDH unit Zalužany. I have expressed my opinions (responses) on individual questions. I have estimated whether it is appropriate to rank the JSDH unit of Zalužany into the JPO II category. I have made a conclusion of the discussion with the mayor, the member of the JSDH unit as well as with the chief of the fire brigade HZS Příbram. At the end of the chapter, I have evaluated a complete readiness of the unit for a higher ranking into the Fire plan.

To conclude, I have evaluated a complete readiness of the unit for a higher ranking into the Fire plan. Regarding the results, I have proposed some advice connected to the promotion of the unit into the JPO II category.

Key words: Volunteer Fire department, Fire brigade, Emergency service, Emergency, Fire department

Prohlášení

Prohlašuji, že svoji diplomovou práci jsem vypracoval samostatně pouze s použitím pramenů a literatury uvedených v seznamu citované literatury.

Prohlašuji, že v souladu s § 47b zákona 111/1993 Sb. v platném znění souhlasím se zveřejněním diplomové práce, a to v nezkrácené podobě elektronickou cestou ve veřejně přístupné části databáze STAG provozované Jihočeskou univerzitou v Českých Budějovicích na jejich internetových stránkách, a to se zachováním mého autorského práva k odevzdání textu této kvalifikační práce. Souhlasím dále s tím, aby toutéž elektronickou cestou byly v souladu s uvedeným ustanovením zákona č. 111/1993 Sb. zveřejněny posudky školitele a oponentů práce i záznam o průběhu a výsledku obhajoby kvalifikační práce. Rovněž souhlasím s porovnáním textu mé kvalifikační práce s databází kvalifikačních prací a Theses.cz provozovanou Národním registrem vysokoškolských kvalifikačních prací a systémem na odhalování plagiátů.

V Českých Budějovicích dne 11. 8. 2014

.....

Bc. Jan Hassmann DiS.

Poděkování

Touto cestou bych chtěl poděkovat Ing. Vladimíru Štípkovi, Ph.D vedoucímu práce a konzultantovi Ing. Liboru Líbalovi za poskytnuté cenné rady, odborné vedení a připomínky, které mi pomohly při zpracování diplomové práce.

SEZNAM POUŽITÝCH ZKRATEK

CAS – Cisternová automobilová stříkačka

GŘ HZS ČR – Generální ředitelství hasičského záchranného sboru České republiky

HZS – Hasičský záchranný sbor

HZS ČR – Hasičský záchranný sbor České republiky

IZS – Integrovaný záchranný systém

JPO – Jednotka požární ochrany

JSDH – Jednotka sboru dobrovolných hasičů

JSDHO – Jednotka sboru dobrovolných hasičů obce

KOPIS – Krajské operační a informační středisko

MH – Mladí hasiči

MV – Ministerstvo vnitra

OPIS – Operační a informační středisko

PO – Požární ochrana

PO a PFO – Právnícké osoby a podnikající fyzické osoby

SDH – Sbor dobrovolných hasičů

VZ – Velitel zásahu

OBSAH

ÚVOD	14
1 TEORETICKÁ ČÁST	15
1.1 Vymezení základních pojmů	15
1.2 Integrovaný záchranný systém	16
1.2.1 Složky IZS	20
1.2.2 Operační a informační střediska IZS	21
1.2.3 Integrovaný záchranný systém v ostatních zemích.....	23
1.3 Hasičský záchranný sbor České republiky.....	25
1.4 Jednotky sborů dobrovolných hasičů obce	28
1.4.1 Jednotky požární ochrany zařazené do plošného pokrytí kraje	32
1.4.2 Financování JSDH obcí	35
1.5 Obec Zalužany	42
1.5.1 Statistické údaje obce Zalužany.....	44
2 VÝZKUMNÁ OTÁZKA A METODIKA VÝZKUMU	50
3 VÝSLEDKY	53
3.1 SDH obce Zalužany	53
3.2 JSDH obce Zalužany.....	55

3.3	Odborná způsobilost JSDH obce Zalužany.....	56
3.4	Technické vybavení JSDH obce Zalužany	61
3.5	SWOT analýza JSDH obce Zalužany	69
3.6	Financování JSDH obce Zalužany	72
3.7	Poplachový plán obcí dotčených JSDH Zalužany	75
3.7.1	Výpočet stupně nebezpečí katastrálního území obce Zalužany.....	81
3.8	Rozhovory	84
4	DISKUSE.....	95
	ZÁVĚR	99
	SEZNAM INFORMAČNÍCH ZDROJŮ	101
	SEZNAM OBRÁZKŮ.....	106
	SEZNAM TABULEK	107
	PŘÍLOHY	108

ÚVOD

MOTTO: „Připravený zřídka bývá zaskočen“

Mezi hlavní prioritu každého státu patří chránit životy, zdraví, majetek a životní prostředí občanů. V České republice jsou uvedené priority každodenně dosahovány pomocí jednotek požární ochrany, mezi něž neodmyslitelně patří hasičský záchranný sbor a jednotky sboru dobrovolných hasičů obcí. Fungování sborů zajišťuje integrovaný záchranný systém, pomocí něhož jsou uvedené složky vyrozuměny a při mimořádných událostech efektivně koordinovány. Obec Zalužany zřídila JSDH obce Zalužany na ochranu před mimořádnými událostmi.

Název diplomové práce je Posouzení možnosti zařazení Jednotky sboru dobrovolných hasičů obce Zalužany do kategorie II jednotky požární ochrany. Prvním cílem práce je rozebrat a zhodnotit členskou základnu a technické vybavení JSDH obce Zalužany, za druhé posouzení ekonomického zajištění jednotky, za třetí posouzení vhodnosti zařazení JSDH obce Zalužany do kategorie JPO II a za čtvrté s ohledem na zjištěné výsledky navrhnout doporučení určení, zda by měla být jednotka zařazená do kategorie JPO II.

Toto téma jsem si vybral jako dlouholetý člen výjezdové JSDH obce Zalužany, kde žiji celý svůj život. Je znatelné, že fungování jednotky je rok od roku na lepší úrovni. O tom svědčí i loňské zařazení jednotky k předurčenosti na zásahy při silničních dopravních nehodách. Již v dřívějších dobách z územního odboru HZS Příbram vyvstala myšlenka zařazení JSDH obce Zalužany do kategorie JPO II. Také z tohoto důvodu jsem se rozhodl na toto téma zpracovat diplomovou práci, která by měla v praxi sloužit jako ucelený dokument pro možnost zařazení JSDH obce Zalužany do kategorie JPO II.

1 TEORETICKÁ ČÁST

1.1 Vymezení základních pojmů

Mimořádná událost – „škodlivé působení sil a jevů, vyvolané činností člověka, přírodními vlivy a také havárie, které ohrožují život, zdraví, majetek nebo životní prostředí a vyžadují provedení záchranných a likvidačních prací.“ (1)

Škoda – je újma na životě, zdraví lidí, majetku, životním prostředí, veřejného blaha, infrastruktury a technologiích, kterou můžeme vyjádřit v penězích.

Živelní pohromy – je mimořádná událost vzniklá v důsledku škodlivého působení přírodních sil. Přináší škody na majetku, lidských životech a poškozují zdraví. (2)

Integrovaný záchranný systém – „koordinovaný postup jeho složek při přípravě na mimořádné události a při provádění záchranných a likvidačních prací.“ (1)

Odezva – provedení souboru činností a opatření, které vedou ke zvládnutí nouzové situace

Obnova – soubor opatření a činností, které zajistí stabilitu území či objektu, likvidaci odstranitelných škod a které zahájí další rozvoj území (3)

Prevence – soubor opatření a činností předem snižující či zmírňující pravděpodobnosti výskytu pohromy nebo nouzové situace

Záchranný práce – činnost vedoucí k odvrácení vzniklých MU, a vedoucí k přerušení jejich příčin.

Likvidační práce – „odstranění následků způsobených mimořádnou událostí“ (1)

Zranitelnost – Zranitelnost je náchylnost ke vzniku škody (4)

1.2 Integrovaný záchranný systém

Integrovaný záchranný systém je upraven zákonem č. 239/2000 Sb., o integrovaném záchranném systému (dále jen IZS) a změně některých zákonů. Právně je oblast IZS upravena přímo z ustanovení Ústavy České republiky (zákon č. 1/1993 Sb.) a ústavního zákona o bezpečnosti České republiky (zákon č. 110/1998 Sb.). IZS je řízen Ministerstvem vnitra a jeho kompetenčním zákonem (zákon č. 2/1969 Sb.). (5)

Zákon o IZS vymezuje integrovaný záchranný systém, stanoví jeho složky a jejich působnost, dále vymezuje působnost a pravomoc státních orgánů a orgánů územních samosprávných celků, práva a povinnosti právnických a fyzických osob při přípravě na mimořádnou událost (dále jen MU), a při záchranných a likvidačních pracích a dále při ochraně obyvatelstva před a po dobu vyhlášení krizových stavů.

Použití IZS definuje zákon „*Integrovaný záchranný systém se použije v přípravě na vznik mimořádné události a při potřebě provádět současně záchranné a likvidační práce dvěma anebo více složkami integrovaného záchranného systému.*“ Jestli-že na řešení mimořádné události postačí síly a prostředky jedné složky tohoto systému, řeší se pouze prostřednictvím této jedné složky a nepoužije se IZS. (1)

Zákon definuje IZS jako „*koordinovaný postup jeho složek při přípravě na MU a při provádění záchranných a likvidačních prací*“ v kterých spočívá jeho těžiště přípravy a činnosti. Činnosti IZS zahrnují i provádění prevence a obnovovacích prací. Prevence spočívá v materiálních, plánovacích, organizačních a vzdělávacích opatřeních a činnostech s cílem předejít vzniku MU a snížit její dopad.

Příprava IZS spočívá v připravenosti složek IZS a stálých orgánů pro koordinaci jejich činnosti, v příjmu a vyhodnocování informací o hrozícím nebo následném vzniku mimořádné události, v následném zabezpečení varování obyvatelstva a vyzoomění dotčených orgánů a organizací. (6)

IZS vznikl z potřeby záchranářů, zejména při zvládnání složitých nouzových situací vyvolaných živelními pohromami, haváriemi a nehodami, při kterém je třeba organizovat společnou činnost všech, kdo mohou svými silami, prostředky a pravomocemi přispět k provedení záchrany osob, zvířat, majetku nebo životního prostředí.

IZS není institucí, úřadem, sborem, sdružením ani právnickou osobou, protože nevlastní budovy, techniku, rozpočet, personalisty atd. Pouze při mimořádné události se operační střediska HZS ČR stávají operačním a informačním střediskem IZS. Jednotlivá centra jsou vybavena pro příjem a distribuci tísňových volání na jednotné evropské číslo 112. Uvedená centra jsou samostatnou součástí HZS krajů, které je personálně i samostatně vybavuje.

Zákon o IZS se vztahuje na působnost, oprávnění a povinnosti všech subjektů, které jsou ve styku se záchrannými a likvidačními pracemi. Pravidla platí i v případě vyhlášení některých z krizových stavů. V případě, že je zásah veden jen jednou složkou IZS, jedná se dle příslušných zvláštních zákonů. Jestli-že je k zásahu nutná spolupráce více složek IZS, je využíván zákon o IZS.

Pokud provádějí složky IZS koordinaci záchranných a likvidačních prací, jsou povinny při zásahu řídit se příkazy VZ popř. starosty ORP, hejtmana kraje, primátora hl. m. Prahy nebo MV.

Složka IZS která je zařazená v příslušném poplachovém plánu IZS kraje je povinna při poskytnutí pomoci jinému kraji nebo kraje informovat své místně příslušné operační a informační IZS.

Záchranné a likvidační práce za nouzového stavu, stavu ohrožení státu, nebo válečného stavu, jsou prováděny složkami IZS a řídí se pokyny MV. Za válečného stavu je personál a složky IZS označeny mezinárodními platnými rozpoznávacími znaky pro civilní obranu, zdravotnickou službu, duchovní personál. (5)

Koordinace záchranných a likvidačních prací se odehrává na třech úrovních: (5)

- **TAKTICKÁ** – Za záchranné a likvidační práce na místě zásahu odpovídá velitel zásahu.
- **OPERAČNÍ** – Probíhá mezi operačními středisky základních složek IZS
- **STRATEGICKÁ** – Do koordinace záchranných a likvidačních prací se zapojí starosta obecního úřadu, hejtman kraje nebo MV. Ke svému rozhodování mohou jako poradní orgány využít krizové štáby.

Koordinování záchranných a likvidačních prací v místě nasazení složek IZS a řízení součinnosti těchto složek provádí velitel zásahu. VZ vyhlásí podle závažnosti mimořádné události odpovídající stupeň poplachu podle příslušného poplachového plánu IZS. Pokud zvláštní právní předpis nestanoví jinak, je VZ velitel jednotky požární ochrany, nebo příslušný funkcionář HZS s právem přednostního velení.

Velitel zásahu je při provádění záchranných a likvidačních prací oprávněn zakázat nebo omezit vstup osob na místo zásahu, nařídít evakuaci osob, vyzvat osobu, aby prokázala svoji totožnost, nařídít bezodkladné provádění nebo odstraňování staveb, terénních úprav za účelem zmírnění nebo odvrácení rizik vzniklých MU. Může vyzvat právnické osoby nebo fyzické osoby k poskytnutí osobní nebo věcné pomoci. VZ může rozdělit místo zásahu na sektory, úseky a stanovit jejich velitele, kterým může ukládat úkoly a rozhodovat o přidělování sil a prostředků. (6)

Události od roku 2001 ukázaly, že IZS není dosud komplexně připraven řešit na centrální úrovni dlouhodobější nasazení při odstraňování následků MU a krizových situacích. Jeho jednotlivé složky nedisponují především odpovídající technikou a materiálem pro řešení následků MU, např. v případném použití jaderných, chemických a biologických látek při velkém teroristickém útoku. (7)

Při vzniku MU, která je většího rozsahu, je nezbytná vzájemná solidarita a pomoc ostatním státům. Ostatní státy poskytují postiženým zemím všestrannou pomoc: záchranná, humanitární, finanční, materiální, zdravotnická atd. (8)

Rozsah mimořádné události může nabýt i takových rozměrů, že koordinovaný postup územně příslušných správních orgánů a složek IZS jako opatření k eliminaci následků nestačí. To znamená, že v rámci postiženého území není k dispozici za normálních podmínek dostatek zdrojů pro likvidaci nastalé mimořádné události.

Aby bylo možné získat zdroje potřebné pro řešení uvedené situace, je nutné tak učinit zákonem stanoveným způsobem., tj. vyhlášením krizových stavů. Zákon č. 240/2000 Sb. rozlišuje následující krizové stavy: stav nebezpečí, nouzový stav, stav ohrožení státu, válečný stav. (9)

Stav nebezpečí jako bezodkladné opatření může vyhlásit hejtman kraje, v Praze primátor hlavního města Prahy, a to tehdy: (10) *„jsou-li ohroženy životy, zdraví, majetek, životní prostředí, pokud nedosahuje intenzita ohrožení značného rozsahu, a není možné odvrátit ohrožení běžnou činností správních úřadů, orgánů krajů a obcí, složek integrovaného záchranného systému nebo subjektů kritické infrastruktury.“*

Stav nebezpečí se vždy vyhláší jen s uvedením důvodů, na nezbytně nutnou dobu a pro celé území kraje nebo pro jeho část. Stav nebezpečí lze vyhlásit na dobu nejvýše 30 dnů, uvedenou dobu může hejtman prodloužit, jen se souhlasem vlády. (10)

Jestliže ve značném rozsahu živelních pohrom, ekologických nebo průmyslových havárií, nehod nebo jiného nebezpečí jsou ohroženy životy, zdraví nebo majetkové hodnoty anebo vnitřní pořádek a bezpečnost, může vláda vyhlásit nouzový stav.

Předseda vlády může vyhlásit nouzový stav, je-li nebezpečí z prodlení. Vláda jeho rozhodnutí do 24 hodin od vyhlášení schválí či zruší. Při vyhlášení nouzového stavu, vláda informuje Poslaneckou sněmovnu, která může vyhlášení zrušit. (11)

1.2.1 Složky IZS

Složky IZS se dělí na základní a ostatní. Základní složkami IZS jsou podle zákona schopné rychlého a nepřetržitého zásahu s celoplošnou působností na území státu. Každá z následujících složek plní své specifické úkoly. (12)

Základní složky IZS: (13)

- Hasičský záchranný sbor České republiky,
- Jednotky požární ochrany zařazené do plošného pokrytí kraje jednotkami požární ochrany,
- Zdravotnická záchranná služba,
- Policie České republiky.

Ostatní složky IZS: (13)

- Vyčleněné síly a prostředky ozbrojených sil
- Obecní policie,
- Ostatní záchranné sbory,
- Orgány ochrany veřejného zdraví,
- Havarijní, pohotovostní, odborné a jiné služby,
- Zařízení civilní ochrany,
- Neziskové organizace a sdružení občanů, která lze využít k záchranným a likvidačním pracím např. Český červený kříž, potápěči, Svaz záchranných brigád kynologů ČR aj.

Ostatní složky integrovaného záchranného systému jsou povolávány k záchranným a likvidačním pracím podle druhu MU, na základě jejich možnosti zasáhnout a pravomocí, jim dávají právní předpisy. (12)

1.2.2 Operační a informační střediska IZS

Kontaktními místy pro příjem žádosti o poskytnutí pomoci v nouzi jsou a informační střediska IZS. Stát zajišťuje v nouzi pomoc, která je dosažitelná na jednotných telefonních číslech: 112 jednotné evropské číslo tísňového volání, 150 HZS ČR, 155 ZZS, a 158 PČR. (14)

Stálými orgány pro koordinaci složek IZS jsou operační a informační střediska (dále jen OPIS) integrovaného záchranného systému. Jsou jimi operační střediska hasičského záchranného sboru kraje a operační a informační středisko generálního ředitelství hasičského záchranného sboru. (1)

Operační a informační střediska IZS musí plnit následující úkoly jako: (15)

- ✓ Přijímat a vyhodnocovat informace o MU.
- ✓ Plnit úkoly ukládaným velitelem zásahu (dále jen VZ) zejména jeho žádosti o potřebné síly a prostředky, vyhlášení odpovídajícího stupně poplachu pro místo zásahu a poskytnutí osobní či věcné pomoci.
- ✓ Plnit úkoly podle orgánů koordinovat záchranné a likvidační práce.
- ✓ Zabezpečit vyrozumění základních a ostatních složek IZS a vyrozumění státních orgánů a orgánů územních samosprávních celků.
- ✓ Povolávat a nasazovat síly a prostředky HZS a JPO a další složky IZS podle poplachového plánu IZS či podle požadavků VZ.
- ✓ Varovat obyvatelstvo na ohroženém území v případě nebezpečí z prodlení.

Základním úkolem OPIS IZS je také zapotřebí zajistit nepřetržitou podporu činnosti krizovým štábům a výměnu informací z míst MU do krizového štábu a mezi krizovými štáby. Toto musí být zajištěno i v případech, kdy nefunguje elektronická rozvodná síť, spolehlivě nefungují veřejné komunikační prostředky apod. (15)

OPIS jako pracovitě operačního řízení podle nejdůležitějších kritérií můžeme členit podle druhu OPIS a z hlediska územní působnosti.

Podle druhu operačních středisek lze rozeznávat:

- **Samostatné:** Jsou v ČR v současné době nerozšířenější. Příslušná složka ho provozuje samostatně, ve vlastním objektu s využitím vlastních sil a zdrojů.
- **Prostorově sdružené:** Dvě nebo více středisek na sobě nezávislé vyvíjí činnost v jednom společném prostoru na základě příslušné součinnosti dohody.
- **Systémově sdružené:** charakteristický jsou společní operátoři a univerzální komunikační a informační technologie.

Operační střediska podle územní působnosti lze členit na: (16)

- Celostátní (např. OPIS MV – GŘ HZS ČR.),
- Krajská (OPIS HZS kraje, správy kraje PČR atd.),
- Oblastní (PČR),
- Místní (HZS podniku).

Hlavní dokumentaci IZS tvoří: (15)

- 1) Typové činnosti
- 2) Havarijní plán krajů a vnější havarijní plán
- 3) Dohoda o poskytnutí pomoci
- 4) Dokumentace o společných záchranných a likvidačních pracích a statistické přehledy
- 5) Dokumentace o společných školeních, instruktážích a cvičení složek IZS
- 6) Poplachovým plánem IZS, který slouží pro organizaci povolávání složek a definuje poplachové stupně.

1.2.3 Integrovaný záchranný systém v ostatních zemích

Integrovaný záchranný systém na **Slovensku** je upraven zákonem č. 129/2002 Sb., o integrovaném záchranném systému. Uvedený zákon o IZS je velmi podobný českému zákonu č. 239/2000 Sb., o integrovaném záchranném systému a změně některých zákonů. Integrovaný záchranný systém je organizovaný: ministerstvem vnitra, ministerstvem zdravotnictví, krajskými úřady a záchrannými složkami.

V integrovaném záchranném systému působí:

- a) základní záchranné složky,
- b) ostatní záchranné složky,
- c) útvary Policejního sboru.

Základní záchranné složky:

- a) Hasičský a záchranný sbor
- b) Poskytovatelé záchranných zdravotních služeb
- c) Kontrolní chemické laboratoře civilní ochrany
- d) Horská záchranná služba
- e) Banská záchranná služba
- f) Železniční policie (17)

Základem organizované infrastruktury IZS na Slovensku jsou koordinované střediska IZS zřízené na obvodních úřadech v sídle kraje. Jejich prioritní úlohou je koordinovaná činnost účastníků IZS při poskytování pomoci v tísni působící v územní působnosti kraje. Pro přivolání záchranných složek integrovaného záchranného systému v tísni se zřizuje ve veřejné telekomunikační síti v souladu s rozhodnutím Evropského parlamentu a Rady 91/396/ES jednotné evropské číslo tísňového volání "112". Čísla tísňového volání 150, 155 a 158 se nezrušila a stále se používají. (18)

Záchranné služby v **Maďarsku** je službou pro záchranu života a převoz nemocných prostřednictvím na to určených organizací. Záchrana života jako povinnost byla stanovena už od času Marie Terezie. V roce 1948 byla vytvořena celostátní záchranná služba. Záchranná pomoc je instinktivní činnost, jejíž prvořadou povinností je první pomoc, aby zmírnila utrpení zraněného a zabránila dalším újmám na životech. Úlohy záchranné služby zabezpečuje Celostátní záchranná služba.

V **Polsku** zahrnuje Integrovaný záchranný systém následující složky: požární služba, městská a státní policie, vojsko, speciální záchranná služba, báňská služba a centrální radiologické laboratoře. Dále sbory dobrovolných hasičů, vodní záchranná služba a horská služba. Ústřední orgánem státní správy je hlavní velitelství Státní požární ochrany na MV. Systém je organizován tak, aby pokryl požadavky na celé území tj. úrovni okresní, krajskou a celostátní.

Systém ochrany před přírodními a jinými katastrofami v **Slovinsku** zahrnuje státní a místní orgány a organizace, výrobní-hospodářské subjekty, veřejné záchranné služby, veřejně prospěšné, soukromé a jiné organizace a občany. Mezi základní úlohy systému patří: zabránění přírodním a jiných katastrofám, preventivní opatření, realizace příprav na ochranu a záchranu, přímé vykonávání záchranných prací, poskytování pomoci, odstraňování a eliminace následku katastrof.

Na území **Německa** je pomoc občanům v průběhu krizových stavů organizovaná spolkovými republiky prostřednictvím systému civilní ochrany. Ochrana osob a materiálních hodnot před negativními účinky krizových stavů je řízená Hlavním správním úřadem katastrofické ochrany. Na území okresů vytvářejí Hlavní správní úřady krizové štáby, které řídí zásah záchranných jednotek. Na záchranných pracích se podílejí tyto složky: protipožární služba, obnovovací služba, zdravotnická služba, ABC služba – zajišťuje nebezpečí hrozící z radioaktivních, biologických a chemických látek a přípravků a dekontaminuje osoby a materiály. Dále služba péče o obyvatelstvo, veterinární služba, spojovací služba, zásobovací služba. (19)

1.3 Hasičský záchranný sbor České republiky

Hasičský záchranný sbor České republiky (dále jen HZS) je upraven zákonem č. 238/2000 Sb., o Hasičském záchranném sboru České republiky a o změně některých zákonů. Jeho základním posláním je chránit životy, zdraví a majetek obyvatel před požáry a poskytovat účinnou pomoc při mimořádných událostech. HZS plní úkoly v rozsahu a za podmínek stanovených zvláštními právními předpisy.

Při plnění svých úkolů hasičský záchranný sbor spolupracuje se správními úřady a jinými státními orgány, orgány samosprávy, právníckými a fyzickými osobami, se zahraničními subjekty a mezinárodními organizacemi. Jménem České republiky je HZS oprávněn uzavírat se všemi uvedenými subjekty dohody upravující bližší podmínky a způsob vzájemné spolupráce. Předmětem zmiňované spolupráce je především stanovení práv a povinností při vzájemném poskytování pomoci a informací při mimořádných událostech, jestli-že tomu nebrání ustanovení jiných právních předpisů nebo povinnost mlčenlivosti.

Hasičský záchranný sbor tvoří: (20)

- Generální ředitelství hasičského záchranného sboru (dále jen "generální ředitelství"), které je součástí Ministerstva vnitra (dále jen "ministerstvo").
- Hasičské záchranné sbory krajů,
- Záchranný útvar,
- Střední odborná škola požární ochrany a Vyšší odborná škola požární ochrany ve Frýdku-Místku.

hasičský záchranný sbor disponuje speciálně připravenými příslušníky, vybavenými potřebnou technikou a záchrannými prostředky. Akceschopnost a pohotovost všech sborů, je zabezpečena dobrou organizací a výcvikem a zaručuje plné plošné pokrytí nejen zásahů při požárech a povodních, ale při jiných nouzových stavech. HZS je jedním z nosných pilířů IZS, který je řízen ředitelstvím HZS MV ČR, které zároveň řídí i HZS na úrovni okresů a HZS statutárních měst. (13)

Sídlo kraje je sídlem hasičského záchranného sboru kraje, s výjimkou HZS Středočeského kraje, jež sídlí v Kladně. Jestli-že zvláštní právní předpis stanoví v mezích úkolů hasičského záchranného sboru působnost ministerstva, vykonává ji generální ředitelství.

Ministerstvo vnitra zřizuje na úrovni generálního ředitelství operační a informační středisko. Hasičský záchranný sbor kraje zřizuje operační a informační střediska jako součást hasičského záchranného sboru kraje.

V čele generálního ředitelství HZS je generální ředitel. V čele HZS kraje je ředitel hasičského záchranného sboru kraje.

Generální ředitelství řídí: (20)

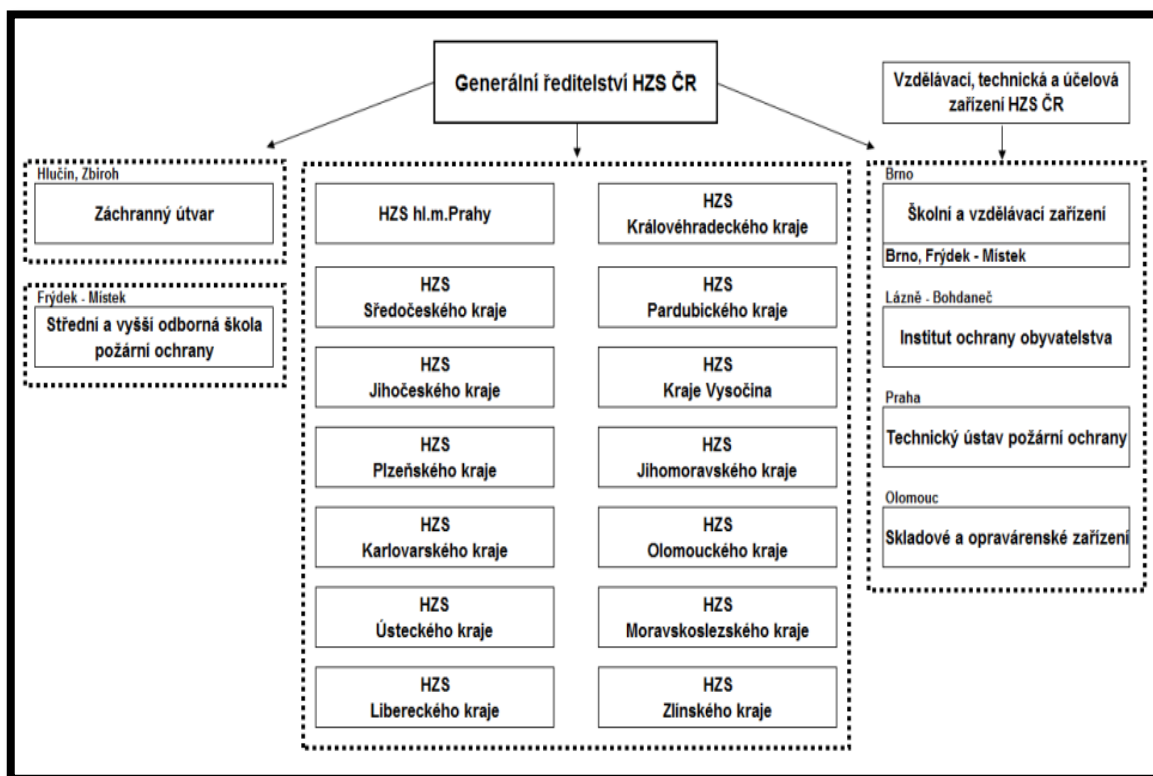
- ✓ *hasičské záchranné sbory krajů, které jsou organizačními složkami státu a účetními jednotkami; jejich příjmy a výdaje jsou součástí rozpočtové kapitoly ministerstva,*
- ✓ *záchranný útvar, který je organizační složkou státu a účetní jednotkou; jeho příjmy a výdaje jsou součástí rozpočtové kapitoly ministerstva.*

Záchranný útvar plní především mimořádné úkoly hasičského záchranného sboru a k tomu provádí příslušný výcvik. Za tím účelem provádí výuku a výcvik k získání řidičského oprávnění a zdokonalování odborné způsobilosti řidičů. (21)

Generální ředitelství a hasičský záchranný sbor krajů zřizují vzdělávací, technická a účelová zařízení hasičského záchranného sboru, které s celkovou strukturou můžeme vidět na obr. č. 1.

Úkoly HZS plní příslušníci hasičského záchranného sboru ve služebním poměru, státní zaměstnanci zařazení v HZS, na něž se vztahuje služební zákon a občanskí zaměstnanci HZS v pracovním poměru. Stavy příslušníků a občanských zaměstnanců stanoví vláda, a jsou podrobně popsány na str. 40. (20)

Obrázek 1: Struktura HZS ČR



ZDROJ: PJATÁK, M., *Organizace*. Aktualizováno: 28.11.2012, 2007, [online]. [cit. 2014-02-06].
Dostupné z : WWW:<http://www.hzscr.cz/clanek/organizace-organizace.aspx>.

1.4 Jednotky sborů dobrovolných hasičů obce

Obec v samostatné působnosti na úseku požární ochrany zřizuje jednotku sboru dobrovolných hasičů obce (dále jen JSDHO), která provádí hašení požárů a záchranné práce při živelních pohromách a jiných MU a plní další úkoly podle zvláštního právního předpisu.

Ve svém územním obvodu členům JSDHO za hašení požárů a záchranné práce při živelních pohromách a jiných mimořádných událostech v mimopracovní době poskytuje odměnu.

Obec a obecní úřad udržuje akceschopnost jednotky sboru dobrovolných hasičů obce, a zabezpečuje členům odbornou přípravu. Zabezpečuje materiální a finanční potřeby JSDHO a požární ochrany. Zajišťuje péči o členy jednotky sboru dobrovolných hasičů obce, i o členy jiných JSDHO, popřípadě i o osoby vyzvané k poskytnutí osobní pomoci, jestliže zasahují za ztížených podmínek nebo u déle trvajícího zásahu na území obce.

Poskytuje náhradu ušlého výdělku členu JSDHO, který se ve své pracovní době nebo v době, ze které mu plyne příjem z podnikání nebo jiné samostatně výdělečné činnosti, zúčastní zásahu při požáru nebo jiných záchranných prací při živelních pohromách nebo jiných mimořádných událostech nebo nařízeného cvičení anebo nařízené odborné přípravy.

Pro členy zabezpečuje a hradí preventivní zdravotní prohlídky, zabezpečuje výstavbu a údržbu objektů požární ochrany a požárně bezpečnostních zařízení, zejména pro potřeby svého územního obvodu, zpracovává stanovenou dokumentaci požární ochrany, zřizuje ohlašovnu požárů a další místa, odkud lze hlásit požár. Zabezpečuje zdroje vody pro hašení požárů a jejich trvalou použitelnost a stanoví další zdroje vody pro hašení požárů a podmínky pro zajištění jejich trvalé použitelnosti, umožňuje dislokaci jednotek hasičského záchranného sboru v katastrálním území obce podle nařízení kraje a přispívá na provoz a vybavení těchto jednotek.

Spolupracuje se sousedními obcemi při plnění úkolů k zabezpečení požární ochrany a za tímto účelem mohou obce soustřeďovat finanční prostředky. Organizuje preventivně výchovnou činnost. (22)

Na úseku civilní ochrany a ochrany obyvatel jednotky sboru dobrovolných hasičů při zásahu:

a) zdolávají požáry,

b) provádí záchranné a likvidační práce,

c) podílí se na evakuaci obyvatel,

d) podílí se na označování oblastí s výskytem nebezpečných látek,

e) podílí se na varování obyvatel,

f) podílí se na dekontaminaci postižených obyvatel nebo majetku,

g) podílí se na humanitární pomoci obyvatelstvu a zajištění podmínek pro jeho nouzové přežití

JSDHO – je organizace zřizovaná obcí a je obcí plně zabezpečována (zpravidla organizační složka obce).

SDH – je zpravidla název základní organizace občanského sdružení (nestátní nezisková organizace) na úseku PO, např. Sdružení hasičů Čech, Moravy a Slezska, České hasičské jednoty nebo Moravské hasičské jednoty. Této organizaci může obec poskytovat dotaci na činnost a spolupracovat s ní v oblasti PO. (23)

Jednotky sborů dobrovolných hasičů upravuje zákon č. 133/1985 Sb., o požární ochraně ve znění pozdějších zákonů. Obec je zřizovatelem a správcem jednotky sboru dobrovolných hasičů obce. Starosta obce, po vyjádření hasičského záchranného sboru kraje k způsobilosti vykonávat funkci velitele, jmenuje a odvolává velitele jednotky. Přitom přihlíží k návrhu občanského sdružení působícího na úseku PO.

Právnícké osoby nebo podnikající fyzické osoby (dále jen PO a PFO) provozující činnosti se zvýšeným a vysokým požárním nebezpečím, které určuje HZS kraje, mohou místo jednotky HZS podniku zřídit jednotku SDH podniku. HZS kraje přitom vychází z výsledků posouzení požárního nebezpečí nebo dokumentace zdolávání požárů. PO a PFO po vyjádření HZS kraje k způsobilosti vykonávat funkci velitele, jmenují a odvolávají velitele dané jednotky. Vybavení a počet členů v JSDH podniku stanoví hasičský záchranný sbor kraje, na základě výsledků posouzení požárního nebezpečí nebo dokumentace zdolávání požárů.

Ke zvýšení akceschopnosti a zkvalitnění činnosti obce nebo jednotky SDH podniku se mohou do těchto jednotek zařadit i osoby vykonávající tuto službu jako svoje zaměstnání. O tomto opatření rozhodne obec, PO nebo PFO po projednání s hasičským záchranným sborem kraje.

Na základě smlouvy o sdružení uzavřené podle zákona č. 40/1964 Sb., občanský zákoník, mohou obce mezi PO a PFO, které jsou povinny zřídit jednotku PO, vzájemně mezi sebou nebo s HZS kraje sdružovat prostředky a zřídit společnou jednotku požární ochrany. Společnou JPO mohou dvě nebo více obcí zřídit jen vytvořením svazku obcí podle zákona č. 128/2000 Sb., o obcích (obecní zřízení).

Druh společné JPO se stanoví podle toho, jakou JPO jsou PO a PFO nebo obce povinny zřídit. Zrušit dobrovolnou jednotku požární ochrany může obec, PO nebo PFO jen se souhlasem hasičského záchranného sboru kraje.

HZS kraje schvaluje zřizování společných JPO, zejména zabezpečuje, aby byly dodrženy požadavky základní tabulky plošného pokrytí. Obce, které nezřídí JPO, jsou povinny sdružit prostředky na společnou jednotku s HZS kraje nebo obcí, jejichž jednotky požární ochrany jsou předurčeny požárním poplachovým plánem kraje k prvnímu zásahu pro uvedenou obec. Obcí vynakládané prostředky na společnou JPO musí být minimálně ve výši potřebné k zajištění akceschopnosti jednoho požárního družstva o sníženém početním stavu.

U obce sdružující prostředky v místě dislokace stanice HZS kraje musí být prostředky vynakládány obcí na společnou JPO minimálně ve výši potřebné k zajištění akceschopnosti jednoho požárního družstva příslušného typu stanice HZS kraje vynásobené počtem těchto stanic zřizovaných v obci podle základní tabulky plošného pokrytí uvedené v Tabulce 1.

Tabulka 1: Základní tabulka plošného pokrytí jednotkami požární ochrany

STUPEŇ NEBEZPEČÍ ÚZEMÍ OBCE		POČET JPO A DOBA JEJICH DOJEZDU NA MÍSTO ZÁSAHU
I	A	2 JPO do 7 min a další 1 JPO do 10 min
	B	1 JPO do 7 min a další 2 JPO do 10 min
II	A	2 JPO do 10 min a další 1 JPO do 15 min
	B	1 JPO do 10 min a další 2 JPO do 15 min
III	A	2 JPO do 15 min a další 1 JPO do 20 min
	B	1 JPO do 15 min a další 2 JPO do 20 min
IV	A	1 JPO do 20 min a další 1 JPO do 25 min

Poznámka: 1 JPO - jedna jednotka PO; 2 JPO - dvě jednotky PO; min - minut.

ZDROJ: Česká republika. Zákon č. 133 ze dne 17. prosince 1985 o požární ochraně In Sbirka zákonů, Česká republika. 2000.

Síly a prostředky požadované základní tabulkou plošného pokrytí jsou pro první JPO, která se dostaví na místo zásahu, minimálně družstvo ve zmenšeném početním stavu nebo družstvo s cisternovou automobilovou stříkačkou (dále jen CAS). Pro druhou a další JPO, která se dostaví na místo zásahu, minimálně družstvo ve zmenšeném početním stavu nebo družstvo s CAS a další technika podle složitosti zdolávání požáru. (24)

1.4.1 Jednotky požární ochrany zařazené do plošného pokrytí kraje

JPO se z hlediska plošného pokrytí v souladu s přílohou k zákonu č. 133/1985 Sb., o požární ochraně ve znění pozdějších zákonů, dělí na 6 kategorií, které jsou označeny římskými číslicemi I – VI, a to na:

A Jednotky s územní působností zasahující i mimo území svého zřizovatele

1. JPO I – jednotka HZS s územní působností zpravidla do 20 minut jízdy z místa dislokace, a dobou výjezdu jednotky od vyhlášení poplachu do 2 minut.

2. JPO II – jednotka SDH obce s členy, kteří vykonávají službu jako svoje hlavní či vedlejší povolání, s územní působností zpravidla do 10 minut jízdy z místa dislokace, která zabezpečuje jeden (JPOII/1) nebo dva (JPOII/2) výjezdy družstva minimálně o zmenšeném početním stavu a zřizuje se ve vybrané obci s počtem obyvatel zpravidla nad 1000 a dobou výjezdu jednotky od vyhlášení poplachu do 5 minut.

3. JPO III – jednotka SDH obce s členy, kteří vykonávají službu v jednotce požární ochrany dobrovolně, s územní působností zpravidla do 10 minut jízdy z místa dislokace. Jednotka SDH obce zabezpečuje jeden (JPOIII/1) nebo dva (JPOIII/2) výjezdy družstva minimálně o zmenšeném početním stavu a zřizuje se ve vybrané obci s počtem obyvatel zpravidla nad 1000 a dobou výjezdu jednotky od vyhlášení poplachu do 10 minut. (25)

B Jednotky s místní působností zasahující na území svého zřizovatele - po dohodě se zřizovatelem je možné využít jednotky i mimo místo svého zřizovatele. (26)

1. JPO IV - jednotka HZS podniku,

2. JPO V - jednotka SDH obce s členy, jenž vykonává službu v jednotce požární ochrany dobrovolně. Jednotka s působností zpravidla na území obce, která ji zřizuje.

3. JPO VI - jednotka SDH podniku. (26)

Jednotky k výjezdu vysílá příslušné operační středisko, zřízené pro území, kde má být zásah uskutečněn, nebo operační středisko, které převezme zásah do působnosti. Při vyhlášení poplachu vyjíždějí JPO z místa své dislokace nejpozději do:

- 2 minut jednotky, které jsou složené výlučně z hasičů z povolání,
- 10 minut jednotky, které nevykonávají službu v jednotce jako své zaměstnání,
- 5 minut jednotky složené z hasičů z povolání a hasičů, kteří nevykonávají službu v jednotce jako své zaměstnání.

Plošným pokrytím území kraje jednotkami požární ochrany se rozumí rozmístění jednotek požární ochrany na území kraje a na území hlavního města Prahy.

JPO se rozmisťují na základě nařízení orgánu kraje podle zákona 133/1985 o požární ochraně, ve znění pozdějších předpisů. HZS kraje a HZS hlavního města Prahy zabezpečuje podklady pro vydání nařízení orgánů kraje. Za tím účelem:

- Stanoví stupeň nebezpečí území obcí v kraji podle určených kritérií.
- Určí po dohodě se zřizovateli jednotek; u jednotek HZS kraje po dohodě s GŘ HZS ČR, jednotky, které budou plošné pokrytí zabezpečovat, stanoví jejich kategorii a předurčenost k záchranným pracím.
- Určí jednotky pro záchranné a likvidační práce při MU prováděné v rámci IZS, pokud tak u jednotek HZS kraje nečinilo generální ředitelství.
- Stanoví územní působnost pro každou jednotku s územní působností zabezpečující plošné pokrytí a v dohodě s GŘ také pro jednotku HZS kraje určenou pro záchranné a likvidační práce.
- Vyhotoví mapu plošného pokrytí se zakreslenými údaji o stupních nebezpečí území obcí a rozmístění jednotek s územní působností. (27)

Podle vyhlášky Ministerstva vnitra č. 328/2001 o některých podrobnostech zabezpečení integrovaného záchranného systému, se vyhláší následující stupně poplachu: (28)

- 1) **Stupeň poplachu** – MU ohrožuje jednotlivé osoby, objekty či jejich části, jednotlivé dopravní prostředky nebo nákladní soupravy či plochu do 500 m². Záchranné a likvidační práce provádí základní složky IZS, které není nutno nepřetržitě koordinovat.
- 2) **Stupeň poplachu** – MU ohrožuje nejvýše 100 osob, více jak jeden objekt, jednotlivé dopravní prostředky, cenný chov zvířat nebo plochu do území 10 000 m². Záchranné a likvidační práce provádí základní i ostatní složky z kraje a je nutné nepřetržitě koordinovat zásah velitelem zásahu.
- 3) **Stupeň poplachu** – MU ohrožuje více od 100 do 1 000 osob, část obce či areál podniku, železniční soupravy přepravy, několik chovů hospodářských zvířat, plochu území do 1 km², povodí řek, produktovou, letecká či silniční hromadná havárie. Záchranné a likvidační práce jsou prováděny základními i ostatními složky IZS nebo se využívají síly a prostředky z jiných krajů než z těch, které MU zasáhla. Je nezbytné, aby velitel zásahu koordinoval zásah za pomoci jeho štábu a místo rozdělit na sektory a úseky.
- 4) **Zvláštní stupeň poplachu** – MU ohrožuje více jak 1 000 osob, celé obce či území nad 1 km². Záchranné a likvidační práce provádějí základní i ostatní složky IZS nebo se využívají síly a prostředky z jiných krajů než z těch, které MU zasáhla, je nutno použít pomoc ze zákona nebo požádat o zahraniční pomoc. Je nezbytné, aby zásah koordinoval velitelem zásahu za pomoci jeho štábu a místo rozdělit na sektory a úseky. Celý zásah je zapotřebí řídit na strategické úrovni.

Při vyhlášení 3. a 4. stupně poplachu se informuje Hejtman kraje. Na úrovni obce s rozšířenou působností se informuje starosta. Podrobnosti o vyhlášení jednotlivých stupňů poplachu jsou upraveny poplachovým plánem kraje, který je uložen na příslušném OPIS IZS kraje. (29)

1.4.2 Financování JSDH obcí

V České republice hasiči zasahují denně v průměru u 52 dopravních nehod, likvidují 55 požárů, ve 150 případech za den poskytují lidem zejména v případě nouze technickou, ale i psychickou pomoc, tedy zachraňují v každé situaci.

Skloubení činnosti HZS ČR a jednotek SDH obcí, jako i dalších složek IZS je pro celkové zajištění bezpečnosti ČR zásadní. Obce zřizují jednotky SDH na základě zákona č. 133/1985 Sb., o požární ochraně. Členové jednotek SDH obcí vykonávají svoji činnost na základě dobrovolnosti. Jednotky SDH jsou financovány převážně obcemi, přičemž vybrané jednotky zařazené do systému plošného pokrytí, získávají dotaci ze státního rozpočtu. Dalším zdrojem financování jednotek SDH obcí mohou být i dary od sponzorů. HZS ČR přispívá jednotkám SDH obcí přenecháním starší techniky odpovídající jejich potřebám a v neposlední řadě hradí části nákladů na odbornou přípravu.

Prostřednictvím HZS ČR a jednotek SDH obcí stát zajišťuje vysoce odbornou, účelnou a účinnou službu, záchrannou službu, určenou pro každého obyvatele České republiky. Služby fungující nepřetržitě během celého roku. Na tyto služby stát vyčlenil ze státního rozpočtu na jednoho každého obyvatele cca 651 Kč ročně, tedy cca 54 Kč měsíčně. Nedůležitější současnou prioritou je hledání možností dalšího financování hasičů a tím zajištění standardu bezpečnosti občanů.

Pro současný stav jednotek SDH je charakteristické zastarávání požární techniky a hasičských zbrojnic. Jelikož řada členů v těchto jednotkách není v pracovní době ve své obci, je problém s akceschopností po celý den.

U jednotek kategorie JPO II a JPO III jsou potíže s provozními náklady na držení nepřetržitě pohotovosti členů k výjezdu, které v návaznosti na nový zákoník práce značně vzrostly. Vyšší zapojení jednotek SDH do záchranné činnosti je tedy nereálné a je potřeba hledat zdroje financování je nezbytná.

Jednou z možností, jak zajistit další příjem HZS ČR je i odvod určité výše procenta z příjmu pojišťoven. Důvodem je skutečnost, že uchráněné hodnoty ze zásahové činnosti JPO jsou zprostředkovaně výnosem pojišťoven. Již několikrát byl uskutečněn pokus přesvědčit kompetentní orgány o povinnosti pojišťoven, podílet se na vybavení jednotek požární ochrany, ale byl uzákoněn až zákonem č. 160/2013 Sb.

Řada zemí Evropy např. Finsko, Německo, Polsko, Portugalsko, Rakousko, Slovensko, Švýcarsko, Maďarsko a Velká Británie je přímo ukotven odvod pojišťoven v zákoně (podíl na financování hasičské služby).

Každý vlastník motorového vozidla je povinen uzavřít povinné ručení podle zákona č. 168/1999 Sb., o pojištění odpovědnosti za škodu způsobenou provozem vozidla a o změně některých souvisejících zákonů. V České republice k datu 31. 12. 2009 bylo registrováno celkem 6 510 349 pojištěných vozidel. Pojišťovny podnikajícími na českém trhu vybraly v rámci pojištění odpovědnosti z provozu vozidla neboli povinného ručení v roce 2011 přibližně 20,5 mld. Kč, z toho 10 mld. Kč vyplatily na pojistném plnění. Výše vybraného pojistného a pojistného plnění u povinného ručení za období 2001–2011 nám ukazuje Tabulka č. 2. (30)

Tabulka 2: Výše vybraného pojistného a pojistného plnění u povinného ručení za období 2001–2011 (mil. Kč)

	Vybrané pojistné (mil. Kč)	Pojistné plnění (mil. Kč)	Rozdíl (mil. Kč)
	1	2	3 (sl. 1 – sl. 2)
Celkem	231 098	107 487	+ 123 611
Průměr za rok	21 009	9 772	+ 11 237

ZDROJ: VAVERA, František, *Financování hasičů – neměly by se podílet také pojišťovny?* Ministerstvo vnitra – GR HZS ČR, 2014, Triada, spol. s r. o., Praha Dostupné z: <http://www.dvs.cz/clanek.asp?id=6573797>.

V březnu roku 2013 schválila sněmovna novelu zákona o pojišťovnictví. Podle novely se odvádí 3% z přijatého pojistného na motorová vozidla do Fondu zábrany škod. Peníze jsou rozděleny jednotlivým složkám IZS a část jich případně na preventivní programy bezpečnosti silničního provozu. (31)

Fond zábrany škod vytváří Kancelář. Tento fond se použije pro zábranu škod vznikajících provozem vozidel. Fond zábrany škod je tvořen z odvodů z přijatého pojistného, z výnosů z investování dočasně volných prostředků tohoto fondu a dalších prostředků.

Člen Kanceláře musí za každý kalendářní rok odvést nejméně 3 % z ročního přijatého pojistného z pojištění odpovědnosti do fondu zábrany škod.

Prostředky z fondu zábrany škod se použijí na úhradu nákladů spojených s:

- *„pořízením techniky nebo věcných prostředků potřebných pro činnost základních složek integrovaného záchranného systému a ostatních složek integrovaného záchranného systému poskytujících plánovanou pomoc na vyžádání v oblasti zábrany a prevence škod z provozu vozidel,*
- *úpravou technologií a provozem operačních a informačních středisek hasičského záchranného sboru v souvislosti s poskytováním nezbytné pomoci motoristům,*
- *realizací projektů se zaměřením na bezpečnost silničního provozu schválených vládou,*
- *realizací programů.“*

Z prostředků fondu zábrany škod se k úhradě nákladů poskytne nejméně:

- 60 % HZS z toho nejméně 20 % jednotkám SDH obcí.
- Nejméně 15 % dalším složkám IZS.
- Nejméně 15 % na realizaci projektů a programů.

Kancelář jako svůj orgán zřizuje Komisi, která provádí tvorbu programů prevence škod a rozděljuje prostředky fondu zábrany škod. Komisi je povinen příjemce prostředků z fondu zábrany škod poskytnout veškeré informace a doklady týkající se použití finančních prostředků a umožnit jí provedení kontroly použití prostředků z fondu. Komise má 9 členů. Komise volí a odvolává předsedu a zástupce předsedy. Činnost Komise řídí předseda anebo v jeho nepřítomnosti zástupce předsedy.

Komise navrhuje rozdělení prostředků z fondu zábrany škod na následující kalendářní rok a stanoví kritéria hodnocení návrhů. Dále komise navrhuje programy prevence v oblasti škod z provozu vozidel, schvaluje vnitřní předpisy, správní radě navrhuje rozsah působnosti výkonného ředitele včetně předpisů a provádí již zmiňovanou kontrolu čerpání prostředků z fondu zábrany škod.

HZS kraje, záchrannému útvaru a zřizovateli JSDH obce, která je zařazena do seznamu jednotek v rámci nařízení kraje, kterým se stanoví podmínky k zabezpečení plošného pokrytí území kraje jednotkami požární ochrany, a která zasahovala na výzvu OPIS HZS kraje, se uhradí náklady vzniklé: (33)

- *„úmyslným jednáním osoby, s výjimkou jednání osoby nesvéprávné nebo osoby, která s ohledem na duševní poruchu není způsobilá ovládnout své jednání a posoudit jeho následky,*
- *nebo při jeho zásahu u dopravní nehody.“*

Náklady zásahu jsou hrazeny paušální částkou za každou započatou hodinu zásahu, které stanoví nařízením Vláda. (33)

Po konzultaci s některými subjekty jako Českou asociací pojišťoven, při materiálním zhodnocení nákladů na zásah a po zhodnocení všech nutných okolností jako únosnosti nákladu pro občana a pojišťovny a po přihlédnutí ke koncepci zajištění bezpečnosti ČR byla částka upravena nařízením vlády č. 263/2013 Sb. na 5600 Kč. (32)

Příslušný orgán, který ve věci rozhodl pro účely úhrady nákladů, musí poskytnout bez zbytečného odkladu příslušnému HZS kraje nebo záchrannému útvaru pravomocné rozhodnutí nebo pravomocný rozsudek, nezbytné k uplatnění práva na náhradu nákladů. Tyto údaje jsou poskytovány bezplatně. (33)

V případě zásahu u dopravní nehody uplatňuje HZS náhradu nákladů přímo proti: (30)

„Příslušné pojišťovně, která uzavřela pojistnou smlouvu podle zákona upravujícího pojištění odpovědnosti z provozu vozidla týkající se vozidla, jehož provozem byla způsobena újma,

České kanceláři pojistitelů, pokud byla provozem vozidla způsobena újma, kterou je tato kancelář povinna nahradit z garančního fondu, nebo

Ministerstvu financí, pokud byla újma způsobena provozem tuzemského vozidla s výjimkou z pojištění odpovědnosti z provozu vozidla.“

Podle zákona č. 129/2000 Sb., o krajích zastupitelstvo kraje rozhodne o poskytování účelových dotací v rámci „Středočeského Fondu podpory dobrovolných hasičů a složek IZS“ z rozpočtu Středočeského kraje. Účelovou dotaci lze poskytnout na základě podání úplné žádosti, které schválilo Zastupitelstvo Středočeského kraje svým usnesením.

Podle zákona č. 133/1985 Sb., o požární ochraně Krajský úřad Středočeského kraje k zabezpečení plošného pokrytí svého území JPO hradí náklady JSDH vybraných obcí spojené se zásahy mimo jejich územní obvod. Středočeský kraj se podílí na financování jejich akceschopnosti, pořízení a obnově techniky. Uvedené prostředky, jsou krajskému úřadu přiděleny každý rok Ministerstvem vnitra ČR. Nakládání s prostředky každoročně upřesňuje GŘ HZS ČR podmínkami pro poskytování a použití účelové neinvestiční dotace.

HZS Středočeského kraje soustřeďuje podklady pro zabezpečení finančních a materiálních prostředků jednotkám SDH obcí a na základě toho krajský úřad Středočeského kraje provede vyplacení požadovaných finančních prostředků. (34)

Přehled vytiženosti JPO se zaměřením na Středočeský kraj, ORP Příbram a obec Zaluzany

Jen v roce 2013 zasahovali JPO v České republice u celkového počtu 112 281 událostí různorodého charakteru. Z toho zasahovali u dopravních nehod 19 023 a likvidovali požár v 16 563 případech 63 596 technických haváriích 5 253 únik nebezpečných látek, 1 radiační nehoda a havárie a u 8 ostatních mimořádných událostí a 7 837 planých poplachů.

Při všech zásazích profesionálními i dobrovolnými hasiči bylo v roce 2013 zachráněno 15 673 osob a dalších 32 035 bylo před hrozícím nebezpečím evakuováno. JSDHO zasahovali na území ČR u 51 404 událostí, což je 35 % nárůst zásahů oproti roku 2012. Z toho konkrétně vyjízděly k 3 764 dopravním nehodám, 12 659 požárům a k 32 425 technickým haváriím a 1668 planým událostem.

Obec Zaluzany se nachází ve Středočeském kraji, kde se odehrálo celkem 15 673 událostí. Ve Středočeském kraji v průměru na 1000 obyvatel připadne 12,1 událostí, z toho je 1,7 požárů, 9,8 technických havárií, 0,8 planých poplachů. Na území ČR se v roce 2013 při zásahu zranilo 316 profesionálních 119 dobrovolných hasičů, žádný hasič při zásahu nezemřel.

Obec Zaluzany je území, které spadá pod správu obce s rozšířenou působností (dále jen ORP) Příbram. V rok 2013 v ORP Příbram (č. 2120) vyjely JPO celkem k 697 událostem. Celkem se v ORP Příbrami událo: 174 požárů, 138 dopravních nehod, 17 úniků nebezpečných látek, 334 technických havárií, 34 planých poplachů. Oproti loňskému roku JPO měli o 12 % více výjezdů.

Na okrese Příbram za rok 2013 bylo 1 736 zásahů, tj. o 27% více zásahů oproti minulému roku. Z toho zasahovali v 985 (56,7%) případech HZS, v 723 (41,7%) případech JSDHO v 25 (1,4 %) případech HZS podniku a ve 3 (0,2%) případech zasahovali ostatní složky. Na okrese Příbram bylo v roce 2013 celkem 231 požárů, škoda za 14 737 Kč., uchráněné hodnoty za 100 978 Kč., 18 hasičů se při požárech zranilo a jeden hasič při požárech zemřel.

Z celkového počtu zásahů z JPO v České republice (ke dni 31. 12. 2013) se podílel nejvíce z 61,1% HZS ČR z 32,4% JSDH obcí, z 5,7% HZS podniků a v 0,8% JSDH podniků. Ke dni 31. 12. 2013 bylo evidováno v České republice celkem 7 130 JSDH obcí, z toho v kategorii JPO II celkem 232, v kategorii JPO III celkem 1 330 v kategorii JPO V celkem 5 568. JSDH obcí měli výrazný podíl u hlavní zásahové činnosti JPO, především u požárů, dopravních nehod a u živelních pohrom.

HZS ČR měl ke dni 31. 12. 2013 celkem 10 308 (15% žen) hasičů. Z tohoto počtu vykonávalo práci celkem 9 330 hasičů ve služebním poměru, z toho 6 249 hasičů jsou příslušníci zařazení v jednotkách HZS krajů. Zbytek tvoří občanští zaměstnanci, celkem 987 zaměstnanců. V jednotkách SDH obcí a SDH podniků se nachází celkem 71 053 členů. Profesionálních hasičů zařazených v jednotkách HZS podniků je celkem 2 831, z tohoto počtu je celkem 415 vojenských hasičů. (35)

Výjezdová JSDH obce Zalužany zasahovala během minulých let do 20 zásahů za rok. V roce 2013 zasahovala jednotka u 16 zásahů. Koncem roku 2013 byla jednotka předurčena na zásahy u dopravních nehod, proto se v následujících letech očekává nárůst zásahů. JSDH obce Zalužany zasahuje nejčastěji u mimořádných událostí, jako jsou dopravní nehody nebo požáry stohů či lesních porostů. JSDH obce Zalužany až na výjimky většinou zasahuje mimo katastrální územní obce Zalužany. Největší požár, který se vyskytl v katastrálním území obce Zalužany, byl požár lesa na Vystrkově v roce 2007, při kterém byl vyhlášený druhý stupeň poplachu. (36)

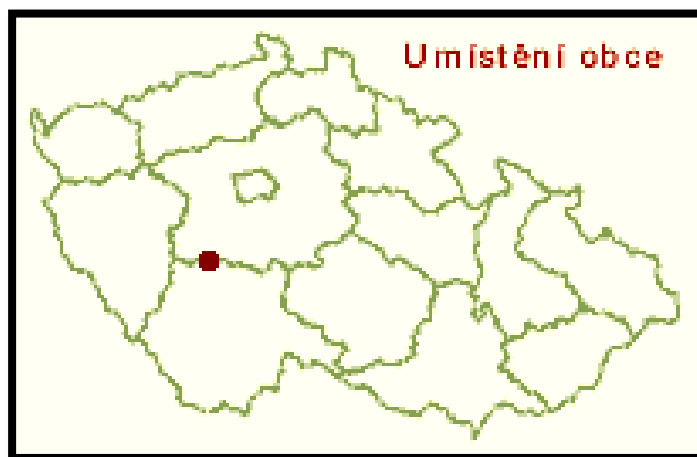
1.5 Obec Zalužany

V 8. - 10. st. se usadil slovanský lid v místě dnešních Zalužan a založil osadu „za luhem“ nebo „za luží“. Odtud pak vznikl název obce Zalužany. Pozoruhodné se dnes zdá být, že ve 13. st. patřily Zalužany správou ke vzdálenému královskému hradu Kamýk nad Vltavou (15 km).

První historická zpráva je z roku 1291, kdy král Václav II. daroval vsi Zalužany a Tochovice dominikánskému klášteru v Ostrově u Davle. Významná zpráva pochází z r. 1351 o novém rozměření obce vypovídající o vysokém stáří velkoryse založené návsi. (37)

Na rozhraní středních a jižních Čech leží obec Zalužany, která byla založena již v roce 1291. Nachází se 20 km od Příbrami, u silnice I. třídy č. 4 z Prahy do Strakonice. (38) Počet obyvatel v obci Zalužany je 320 (stav ze dne 6. 7. 2013). (39) Umístění obce Zalužany je na Obrázku. č. 2. (40)

Obrázek 2: Umístění obce Zalužany na mapě ČR



ZDROJ: Města a obce. *Umístění obce*. [online 07-2014] 2014, [cit. 2014-01-29]. Dostupné z: <http://mesta.obce.cz/zsu/vyhledat-19076.htm>

Obec Zalužany je charakteristická protáhlou obdélníkovou návší a má obdivuhodně zachovanou historickou část. Celá obec je bohatě prostoupena přírodními prvky a objekty lidové architektury, které vytvářejí zajímavé obytné prostředí jihočeské vesnice spolu s barokním zámekem, klasicistním kostelem sv. Karla Boromejského a ostatními památkami. Před kostelem je barokní socha sv. Anny a sv. Jana Nepomuckého, o kousek dál se nalézá výklenková kaplička. Samotnou návěs tvoří chalupnická zástavba, která má uprostřed dvě protipožární nádrže. Obec Zalužany má dvě sdružení, jednak myslivecké sdružení „Žďár“ a Sbor dobrovolných hasičů Zalužany. (38)

V Zalužanech je nejcennější částí historické jádro obce zahrnující návěs se zámekem s nejbližším zastavěním. Vývoj zámku přirozeně souvisí s vývojem obce. Zprávy o tvrzi se objevují až v 15. st., avšak podle charakteru zastavění lze říci, že již před tím existovalo zemanské sídlo v dřevěném dvorci na místě tvrze.

Na vývoji šlechtického sídla měl hlavní zásluhu pan Adam Loubský. Kolem r. 1650-1660 byl zbořen východní čelní trakt tvrze, kde byla také brána s padacím mostem nad zasypaným příkopem. V severním křídle byl v dřívějších dobách pivovar. Obyvatelný byl jen jižní trakt. Na východ od zámku byl postaven hospodářský dvůr.

Zámek a jeho pozemky jsou zapsány v seznamu kulturních památek. Budova zámku je nyní v dobrém stavu, park bude ještě vyžadovat rozsáhlejší úpravy. V prostoru nad zámekem se nachází židovský hřbitov, který patří ke kulturním památkám. Nachází se však v neutěšeném stavu. Od roku 2009 je renesanční zámek v obci Zalužany zpřístupněn veřejnosti pro svatební obřady. (41)

Zámek v Zalužanech od roku 1804 do roku 1922 vlastnili Schwarzenberkové. Od roku 1924 se stala novým majitelem zámku rodina Václava Biskupa za Žbonína, jehož potomci zámek zrestitulovali. Objekt prošel mnohými přestavbami. V 18. století byla zřízena zámecká kaple Sv. Antonína a bylo přistavěno druhé patro zámku. Od roku 1997 do roku 2005 byl zámek pronajat rodině Carla Alberta Waldsteina jako rodinné sídlo. (42)

1.5.1 Statistické údaje obce Zalužany

- Typ úřadu: obec
- Kód obce ČSÚ: 541613
- Kód obce MMR: 19076 4
- Kraj: Středočeský
- Okres: Příbram
- Obec s rozšířenou působností: Příbram (43)
- Počet obyvatel: 320 (stav ze dne 6. 7. 2013) (39)
- Počet mužů 168
- Počet žen 152
- Katastrální výměra: 956,23 ha
Hustota: 35,35 ob./km²
- Adresa:
 - Zalužany 145
 - Zalužany 26284
- Finanční úřad: Finanční úřad pro Středočeský kraj - územní pracoviště v Příbrami
- Pověřený úřad: Příbram
- Stavební úřad: Obecní úřad Milín - Stavební úřad
- Matriční úřad: Obecní úřad Zalužany – Matrika
- Počet částí obce: 1
- Počet katastrálních území: 1
- Počet základních sídelních jednotek: 2; (Zalužany a Sázka)
- Počet městských částí: 0
- Počet ulic: 0
- Počet obyvatel v produktivním věku: 230 (43)
- Průměrný věk: 42 (40)
- Nadmořská výška: 466 m n.m.

- Pošta: ano
- Policie: ne
- Zdravotnické zařízení: ano, ordinace praktické lékaře 2x týdně
- Odborné lékařské ústavy: ne
- Mateřská škola: ne
- Základní škola: ne
- Veřejná knihovna: ano
- Vodovod: ano
- Plynofikace: ne
- Kanalizace (ČOV): ano (44)
- Organizační struktura obce Zalužany:
 - Starosta: Zdeněk Soukup
 - Místostarostka: Jana Belešová
- Členové zastupitelstva:
 - Miroslav Vaněček
 - Jiří Peterka
 - Jitka Lexová
 - Tomáš Pechar
 - Josef Kroupa (45)
- Kontakty na úřad obec Zalužany:
- Úřední hodiny: pondělí: 8.00 - 15.30, středa: 8.00 - 17.00
- Telefonní číslo: +420318695282
- Číslo faxu: +420318695282
- Adresa internetové stránky: www.obec-zaluzany.cz
- Adresa e-podatelný: obeczaluzany@cbox.cz
- IČO: 00243604
- DIČ: CZ00243604 (46)

Geografická analýza okolí obce Zalužany

Obec Zalužany má mírně zvlněnou převážně zemědělskou krajinu se zeměpisnými souřadnicemi GPS: 49°32'32.000"N, 14°5'9.264"E a nadmořskou výškou 466 m. nad mořem. Obec Zalužany je převážně obklopená lesy a loukami. Území sídla Zalužany spadá do povodí řeky Vltavy. V obci se nachází Zalužanský potok, který má zejména pravostranné přítoky. Potok protéká několika rybníky v okolí obce a přímo v obci a vytéká jižním směrem. Na katastrálním území obce Zalužany se nachází 15 vodních nádrží či rybníků (Smrk, Březina, Dolejší rybník, rybník Bulovka, požární nádrž Hořejší, obecní kamenolom, Starý rybník, Nový rybník, Soldátek, Sázka, Vrbičky, Jezárko, Černá skála, Hamiráček, Myslivecký kamenolom). V současné době je největší rybník Březina (16.5 ha). Uvedené vodní nádrže mohou v případě potřeby JPO, sloužit jako zdroje vody pro hašení požárů. V obci Zalužany se záplavy nevyskytují. Přibližně 4 km západně od obce Zalužany se nalézá vodní nádrž Orlík na Vltavě. Přibližně 20 km severně od obce Zalužany se nachází první větší město, kterým je Příbram. Katastrální území obce Zalužany znázorňuje Obrázek č. 3.

Obrázek 3: Katastrální území obce Zalužany



ZDROJ: Územně identifikační registr ČR. SEAL, s.r.o. *Územně identifikační registr ČR: aplikace pro vyhledávání objektů na území České republiky* [online]. 2013, 27. 2. 2013 [cit. 2014-04-12]. Dostupné z: <http://www.uir.cz/mapa/541613/Obec-Zalu%C5%BEany>

Infrastruktura obce Zalužany

V současném stavu katastrálním územím obce Zalužany prochází silnice I/4 ve směru Praha – Strakonice západně od sídla Zalužany. Tato rychlostní komunikace je zdrojem velmi častých dopravních nehod. Zasahuje zde i jednotka SDH Zalužany, která má předurčenost k zásahům při silničních dopravních nehodách. Obcí Zalužany dále prochází např. silnice ve směru Kozárovice – Kozlí, silnice ve směru Zalužany – Kozárovice.

V současné době se vybudovává rychlostní obchvat ve směru Praha – Strakonice. Dopravní koridor rychlostní silnice R4 zajišťuje zabezpečení jednoho z hlavních dopravních směrů v rámci území státu. V územním plánování obce Zalužany je zapracován koridor dopravní infrastruktury v lokalitě označené DI 12, která se nachází západně od sídla obce Zalužany. Tato stavba veřejné dopravní infrastruktury by měla podporovat rozvoj obce. (47)

Největší společností v oboru zemědělství v obci Zalužany je Zemědělská společnost Zalužany a.s. Hlavní činností této akciové společnosti je hospodaření na zemědělské půdě. Společnost hospodaří na vlastní i pronajaté zemědělské půdě a provádí zemědělskou a živočišnou výrobu. V současné době společnost hospodaří na 1487 ha půdy z toho 1284 ha orné půdy. (48)

Průmysl v oblasti tvoří strojní podnik Autometal, spol. s.r.o., který se zaměřuje na výrobu výfukových systémů a katalyzátorů. Společnost byla založena v roce 1996 a původně za účelem privatizace státního podniku Autometal (dříve Praga Příbram). Na konci roku 2004 odkoupil podnik p. Ulrich Hobert a společnost se přesunula do obce Zalužany do bývalého areálu Jitona. V současné době stále roste počet zaměstnanců, který se v současné době pohybuje kolem 100 zaměstnanců. V bývalém areálu Jitona se nachází Pila Zalužany Tomek L. s.r.o., jejím majitelem je p. Lubomír Tomek. Firma se zabývá od roku 1999 dřevovýrobou a od roku 2001 také nábytkářstvím. V areálu se také nachází firma Cetos s.r.o., jejím majitelem je p. Roman Zelenka. Firma vyrábí plastová okna a dveře. (49)

Obec Zalužany má vybudovanou gravitační oddílnou splaškovou kanalizaci pro veřejnou potřebu, která je ve správě obce. Splaškovou kanalizaci a čistírnu odpadních vod vybudovala obec Zalužany v roce 2006. Kanalizace má lokální přečerpávání a je k ní připojena i lokalita sídelní jednotky Sázka. Svedené odpadní vody jsou čištěny centrálně na čistírně odpadních vod jihovýchodně pod obcí Zalužany, kde je vyhlášeno pásmo ochrany prostředí.

Zásobování elektrickou energií v obci Zalužany zajišťuje Středočeská energetická, a.s., prostřednictvím svých trafostanic. Zásobovací oblasti jsou tvořeny vzájemně propojeným celkem a přenosové cesty distribuční sítě lze volit podle okamžitého stavu rozvodného zařízení a požadavků odběru. Plynofikace v obci Zalužany není. Rodinné domy jsou vytápěny prostřednictvím vlastních kotlů na uhlí či dřevo.

Téměř celá zástavba obce je napojena na pitnou vodu z vodovodu pro veřejnou potřebu, který je ve správě obce Zalužany. Kvalita vody vyhovuje požadavkům na pitnou vodu. Rozvodnou vodovodní síť zajišťuje obec Zalužany je k ní celkem napojeno celkem 300 obyvatel a její délka je 4 km

V obci Zalužany se nachází na silnici č. 4, ve směru na Prahu čerpací stanice, kterou provozuje OMV Zalužany.

Požární dokumentace obce Zalužany

Podle nařízení vlády č. 172/2001 Sb. k provedení zákona o požární ochraně, dokumentaci požární ochrany obce tvoří: (50)

- a) *dokumentace o zřízení jednotky sboru dobrovolných hasičů obce nebo společné jednotky požární ochrany,*
- b) *řád ohlašovny požárů,*
- c) *dokumentace k zabezpečení preventivně výchovné činnosti,*
- d) *požární řád obce,*

e) dokumentace k zabezpečení,

1. požární ochrany při akcích, kterých se zúčastňuje větší počet osob,

2. úkolů požární ochrany pro období stavu ohrožení státu a válečného stavu,

f) plán výkonu služby členů jednotek sboru dobrovolných hasičů vybraných obcí, a to včetně jejich pohotovosti mimo pracoviště.

Obec Zalužany obecně závaznou vyhláškou č. 1/2009 vydala Požární řád obce Zalužany. Požární řád obce upravuje organizaci a zásady zabezpečení PO v obci a obsahuje informace o jednotce požární ochrany obce, její začlenění do kategorie, početní stav a vybavení požární technikou a věcnými prostředky požární ochrany. Součástí dokumentace je přehled vodních zdrojů, způsob vyhlášení požárního poplachu a řád ohlašovny požáru. Obsah dokumentace, která musí být uvedena v Požárním řádu obce, je uvedena v nařízení vlády č. 172/2001 Sb. k provedení zákona o požární ochraně.

Ověření aktuálnosti dokumentace požární ochrany obce Zalužany, případně vyhodnocení její účinnosti, provádí ten, kdo dokumentaci vydal, a to jedenkrát ročně. Součástí požárního řádu obce je seznam sil a prostředků JPO z požárního poplachového plánu kraje. Poplachový plán obce Zalužany je na str. 82.

Se zvýšeným požárním nebezpečím vzniku požáru se podle místních podmínek považuje letní období od 1. 4. do 30. 10. (51)

Obec stanovuje zdroje vody pro hašení požárů a další zdroje požární vody, které svojí kapacitou, vybavením, umístěním musí umožnit účinný zásah: (51)

- *Přirozené: Dolejší rybník – 1750 m³, Rybník Bulovka – 2100 m³*
- *Umělé: Požární nádrž Hořejší – 1300 m³, obecní kamenolom – 1450 m³*

2 VÝZKUMNÁ OTÁZKA A METODIKA VÝZKUMU

Cílem diplomové práce je rozebrat a zhodnotit členskou základnu a technické vybavení JSDH obce Zalužany. Zanalyzuji a zhodnotím veškerou odbornou způsobilost a funkci jednotlivých členů v jednotce a nejdůležitější technické a věcné prostředky, které jednotka používá. Zaměřím se na analyzování ekonomického zajištění jednotky, rozeberu její veškeré finanční příjmy a výdaje od roku 2011 do dubna roku 2014.

Pro komplexní zjištění stavu JSDH obce Zalužany si vytvořím SWOT analýzu. Uvedená analýza rozebírá silné a slabé stránky zaměřené na samotné vnitřní prostředí jednotky a dále hrozby a příležitosti, které poodhalí externí okolí jednotky. Z analýzy získám nejen ucelený pohled na jednotku, ale pokusím se i nalézt chyby.

S přihlédnutím na všechny zmíněné okolnosti navrhu doporučení určení, zda by měla být JSDH obce Zalužany do kategorie JPO II. Práce představuje ucelený pohled na jednotku SDH Zalužany.

VÝZKUMNÁ OTÁZKA

- Je technické vybavení a počet kvalitních členů dostačující?
- Měla by jednotka problém s financováním?

METODIKA VÝZKUMU

Metodika mé diplomové práce spočívala na čtyřech základních částech:

- 1) Shromáždění a rozbor související literatury a platné legislativy
- 2) Provedení řízeného rozhovoru se starostou obce Zalužany, velitelem stanice HZS Příbram Středočeského kraje a členem JSDH obce Zalužany.
- 3) Vyhodnocení získaných poznatků
- 4) Posouzení komplexní připravenosti jednotky do vyššího zařazení v Požárním poplachovém plánu.

Metodika použitá k naplnění cílů diplomové práce je zpracována na základě platných právních předpisů ČR. Teoretická část je založena na sběru a třídění potřebných dat nutných k pochopení jednotek požární ochrany se zaměřením na jednotky sboru dobrovolných hasičů obce. Při vytváření teoretické části diplomové práce jsem postupoval především faktograficko-analytickou metodou. Problematiku jsem konzultoval s odborníky různého zaměření, především se jednalo o učitele Jihočeské univerzity v Českých Budějovicích. Teoretická část musela být zpracována kvalitativní formou sběru dat, kdy jsem pracoval s jednotlivými platnými zákony, vyhláškami, nařízeními vlády, jinými právními normami a s daty dostupných literárních zdrojů, včetně informací z internetových stránek, především z oficiálních stránek jednotlivých složek IZS a Ministerstva vnitra.

Druhá část diplomové práce je zaměřená na samotný výzkum, kterým budu zjišťovat informace o členské základně a technickém vybavení JSDH obce Zalužany. Analyzuji a zhodnotím veškerou odbornou způsobilost a funkci jednotlivých členů v jednotce, a nejdůležitější technické a věcné prostředky, které jednotka používá, a to vše se součinností členů JSDH obce Zalužany. Zaměřím se také na analyzování ekonomického zajištění jednotky, kde rozeberu její veškeré finanční příjmy a výdaje od roku 2011 do dubna roku 2014. Potřebné údaje získám na obecním úřadě Zalužany a od členů JSDH obce Zalužany.

Abych získal komplexní pohled na JSDH obce Zalužany, vytvořím si SWOT analýzu. Uvedenou analýzou rozeberu silné a slabé stránky zaměřené na samotné vnitřní prostředí jednotky a dále hrozby a příležitosti, které mi poodhalí externí okolí jednotky. Analýza by měla ukázat i některé nedostatky JSDH obce Zalužany. V závěru analýzy uvedu navržená opatření pro jejich zlepšení.

Pomocí jednoduché rovnice si vypočítám vzdálenosti na místa zásahu, kam jednotka dojde do 20 min. Pro znázornění rozdílné vzdálenosti provedu výpočet pro JSDH obce Zalužany jako JPO kategorie II a JPO kategorie III. Vyhotovím si mapu plošného pokrytí pro první stupeň poplachu JSDH obce Zalužany se zakreslenými vzdálenostmi, pro znázornění rozdílu jako JPO II a JPO III. Pro určení, zda je pro obec Zalužany nutné zřídit JPO kategorie II, vypočítám stupeň nebezpečí katastrálního území obce Zalužany. Z provedeného výpočtu zjistím, podle základní tabulky plošného pokrytí jednotkami požární ochrany jaký je stupeň nebezpečí katastrálního území obce Zalužany. Zjistím, jaké jsou požadavky v současném Poplachovém plánu obce Zalužany, zda jsou splněny a zda pro obec Zalužany podle provedených výpočtů je vhodné zřídit JPO II/I.

Další součástí provedeného výzkumu jsou rozhovory, kterými budu získávat potřebné informace od Zdeňka Soukupa starosty obce Zalužany, Tomáše Pechara člena výjezdové JSDH obce Zalužany a mjr. Ing. Jarmila Soukupa velitelem stanice HZS Příbram Středočeského kraje. Ve strukturovaných řízených rozhovorech se budu informovat především o fungování, financování, technických prostředků a věcných prostředků požární techniky, o srovnání s JSDH města Rožmitálu pod Třemšínem, o problémech či kladech zařazení do vyšší kategorie a o samostatném názoru na zařazení JSDH obce Zalužany do kategorie JPO II. S přihlédnutím na všechny zmíněné okolnosti navrhu doporučení určení, zda by měla být JSDH obce Zalužany do kategorie JPO II.

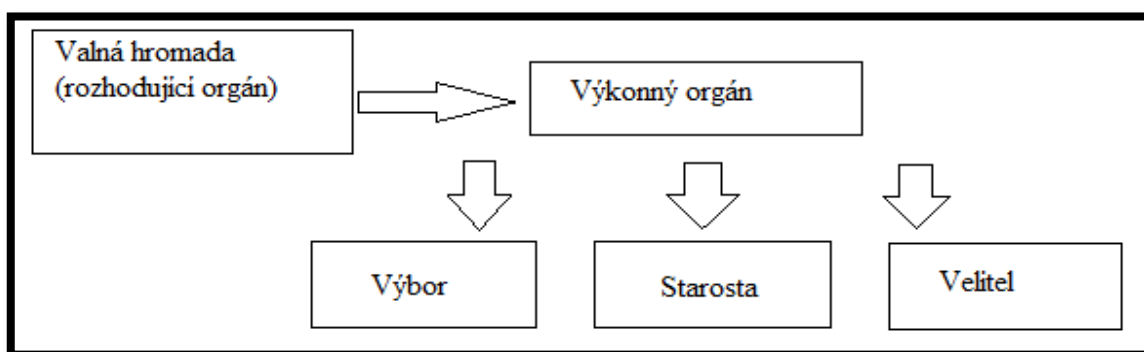
3 VÝSLEDKY

3.1 SDH obce Zalužany

Sbor dobrovolných hasičů (dále jen SDH) v Zalužanech je občanské sdružení, které vzniklo již v roce 1881. V roce 2013 měl celkem SDH obce Zalužany 109 členů. Sbor je po organizační stránce veden Výborem SDH obce Zalužany, který je znázorněn v příloze č. 1. Podobně jako u obchodních společností je i u SDH zapotřebí pevné organizační struktury, která je vidět Obrázku č. 4. Rozdělení rozhodovacích a výkonných funkcí je důležité pro další rozdělení jednotlivých funkcí.

Valná hromada je rozhodující orgán, který představují členové SDH Zalužany. Členové musí řádně platit členské příspěvky jednou za rok, účastní se veškerých akcí nebo se jinak aktivně podílí na chodu sboru. Z každého zasedání se zhotovuje zapisovatelem zápis do jednatelské knihy. Valná hromada může jediné rozhodovat, sejde-li se více než polovina všech členů. Výkonný orgán je složen z výboru, starosty a velitele JSDH. Jednotlivé orgány slouží k vykonávání jednotlivých ustanovení valné hromady. V roce 2013 se Valné hromady SDH obce Zalužany zúčastnil jako čestný host hejtman Středočeského kraje Josef Řihák, bývalý ředitel stanice HZS Příbram ing. plk. Jiří Heinrich, starosta okrsku Vladislav Štrosner a velitel okrsku Jiří Honisch.

Obrázek 4: Organizační struktura SDH Zalužany



ZDROJ: zpracováno autorem na základě vlastního výzkumu

Sbor má celkem 3 sportovní družstva, a to muže, ženy a mládež (děti). Družstvo mužů a žen se každým rokem účastní Brdské ligy. Mezi úspěchy soutěžních družstev této prestižní soutěže patří 2. místo žen v roce 2013. V roce 2012 družstvo mužů obsadilo 3. místo v Brdské lize. Za posledních 10 let soutěžní tým pokaždé postoupil z okrskové soutěže do okresní soutěže, kde byl 3 krát na 3. místě a jednou na 2. místě.

V roce 2011 vznikl kolektiv mladých hasičů (dále jen MH). V roce 2014 vstoupil počet MH na 18 členů. MH mají dvě družstva, a to družstvo mladých a starších žáků. Obě družstva se pravidelně zúčastňují všech kol hasičské soutěže Plamen. SDH Zalužany patří do okrsku č. 12 – Chrašnice. Starostou tohoto okrsku je Vladislav Štrosner a jeho velitel je Jiří Honisch. Do okrsku 12 patří následující sbory: SDH Chrašnice, SDH Zalužany, SDH Nestrašovice, SDH Kletice, SDH Svojšice, SDH Kozárovice, SDH Tušovice a SDH Zbenice.

Je nutné rozlišit SDH obce Zalužany od JSDH obce Zalužany. Členové JSDH obce Zalužany se účastní zásahů, podrobují se každoročně speciálním školením, lékařským prohlídkám atd. SDH Zalužany pracuje s mládeží, pořádá kulturní a společenské akce, hasičské závody, nábor nových členů, pomáhá vyhledávat členy do JSDH obce Zalužany. Kontakty na jednotlivé organizace jsou uvedeny v Tabulce č. 3. Další důležité kontakty jsou uvedeny v Příloze č. 2.

Tabulka 3: Kontakty na SDH a JSDH obce Zalužany

JSDH obce Zalužany	SHČMS - SDH obce Zalužany
Velitel jednotky: Peterka Miroslav st.	Starosta sboru (velitel družstva): Hájek František st.
Tel.: +420 775101352 E- mail: sdhzaluzany@seznam.cz	Tel.: 724726225 E-mail: fraha@seznam.cz Adresa: Zalužany 262 84, Zalužany 145 IČO: 66324751 URL: http://hasicizaluzany.webgarden.cz/

ZDROJ: zpracováno autorem na základě vlastního výzkumu

3.2 JSDH obce Zalužany

Základním úkolem JSDH obce Zalužany je chránit životy a zdraví obyvatel a majetek před požáry a poskytovat účinnou pomoc při živelných pohromách a jiných MU, které ohrožují životy a zdraví obyvatel, majetek nebo životní prostředí a které vyžadují provedení záchranných a likvidačních prací.

Zřizovatelem jednotky SDH Zalužany je obce Zalužany. Starosta obce určí velitele JSDH obce Zalužany. Jednotka SDH obce Zalužany spadá do kategorie JPO III/1. To znamená, že od vyhlášení poplachu musí být jednotka schopná vyjet do 10 min. Jednotka je součástí IZS Středočeského kraje a zasahuje i mimo území svého zřizovatele.

Za zabezpečení organizace požární ochrany obce Zalužany odpovídá starosta obce Zdeněk Soukup, který jmenoval velitele jednotky požární ochrany Miroslava Peterku st. a starostu SDH obce Františka Hájka st. a řídí jejich činnost podle obecně závazných předpisů.

Velitel JPO udržuje trvalou akceschopnost jednotky SDH obce Zalužany. Pohotovost ověřuje starosta obce nebo velitel JSDH, jednou ročně, vyhlášením cvičného požárního poplachu. Vyhlášení cvičného poplachu může provést i krajské operační a informační středisko (dále jen KOPIS) Středočeského kraje, které má sídlo v Kladně. Konkrétní určení osob odpovědných za dodržování PO a rozsah jejich působnosti je součástí dokumentace Požárního řádu a Evakuačního plánu obce Zalužany.

Jednotka vlastní modul Fireport Komplet, který doplňuje modul Kanga +. Modul zajišťuje vyhlášení poplachu a svolání členů výjezdové jednotky. Modul rozesílá všem členům výjezdové jednotky SMS zprávy. Uvedené zprávy obsahují stručné informace o výjezdu. Modul Kanga + vytiskne příkaz k výjezdu, kde jsou již uvedeny podrobnější informace o události a seznam techniky, která má být nasazena.

3.3 Odborná způsobilost JSDH obce Zalužany

Členové výjezdové jednotky musí absolvovat pravidelné lékařské prohlídky, kde se posuzuje zdravotní způsobilost. Zdravotní způsobilost členů jednotky potvrdí praktický lékař, provádí se při vstupu do jednotky, následně každé dva roky a je plně hrazena obcí. Dále musí prokazovat odbornou způsobilost k výkonu své funkce.

Každý člen JSDH obce Zalužany musí absolvovat základní odbornou přípravu. Každý člen musí absolvovat školení bezpečnosti práce a ochrany zdraví při práci a základní odbornou přípravu, a to v rozsahu 40 hodin, kterou provede velitel jednotky, a to do 1 roku po vstupu do jednotky. Po úspěšném složení zkoušky obdrží člen osvědčení s platností na 5 let. Ostatní školení se provádějí v závislosti na pozici (např. strojník, velitel) a na zařazení jednotky do kategorie.

Osvědčení o odborné způsobilosti v JSDH obce Zalužany k výkonu funkce strojníka jsou celkem 4 členové: Tomáš Pechar, Tomáš Haluška, Zdeněk Jun a Soukup Zdeněk. Nutnou podmínkou pro zařazení člena JSDH obce Zalužany jako do kurzu „Kurz S-16 strojníků jednotek SDH obcí a jednotek SDH podniků“ k získání odborné způsobilosti k výkonu funkce strojníka, je být jejím členem a absolvovat základní odbornou přípravu členů dobrovolných jednotek PO. Dále člen musí vzhledem k hmotnostní třídě vozidla JSDH obce Zalužany vlastnit řidičský průkaz minimálně skupiny C a mít 2 roky praxe v řízení automobilů skupiny C nebo D.

Stanice HZS Příbram vydá doklad o ukončení kurzu, kterým je vydání osvědčení o odborné způsobilosti nebo prodloužení platnosti osvědčení o odborné způsobilosti k výkonu funkce strojníka na dobu dalších 5 let. Strojníci absolvují v rozsahu 16 hodin výuky, kde jsou školeni např. na řízení vozidel s právem přednosti v jízdě a zásady bezpečné jízdy, plnění úkolů strojní služby, taktické a bezpečnostní zásady při výjezdu, požární čerpadla.

Kurz „NDT – nositelů dýchací techniky“ absolvovali členové jednotky SDH Zalužany na územním odboru HZS Příbram. V rámci pravidelné odborné přípravy

procvičují zde použití izolačních vzduchových dýchacích přístrojů. Kurz absolvovalo celkem 9 členů jednotky, mezi něž patří Miroslav Peterka ml., Jan Hassmann, Lukáš Zima, Tomáš Haluška, Zdeněk Jun, František Hájek st., František Hájek ml., Leoš Koňářík a Pavel Lexa. Kurz je v rozsahu 16 hodin, náplní kurzu jsou např. povinnosti nositelů dýchací techniky vyplývající z právních předpisů, zásady používání dýchací techniky při zásahu, praktický výcvik se vzduchovým dýchacím přístrojem atd.

Celkem 5 členů JSDH obce Zalužany absolvovalo kurz „Obsluhovatele motorových pil v jednotce PO“ a to Tomáš Pechar, Leoš Koňářík, Miroslav Peterka St., Zdeněk Soukup a František Hájek st. Kurz probíhá 1 za rok na stanici HZS Příbram v rozsahu 66 hodin. Učební plán kurzu je převážně praktický výcvik celkem 29 hodin dále bezpečnost a ochrana zdraví při práci a ekologie, kontrola a údržba atd.

Díky vhodné geografické poloze výjezdové jednotky SDH Zalužany, stala se jednotka předurčenou k zásahům při silničních dopravních nehodách. Kurz „Vyprošťování zraněných osob z havarovaných vozidel“ absolvovali členové jednotky SDH obce Zalužany v rozsahu 40 hodin, který je doplněn kurzem "Základy zdravotnických znalostí pro členy dobrovolných jednotek" v rozsahu 16 hodin. Kurzu se účastnilo celkem 7 členů výjezdové jednotky, jednalo se o členy: Leoš Konařík, Tomáš Haluška, Tomáš Pechar, František Hájek st., František Hájek ml., Lukáš Zima a Zdeněk Jun. Kurz členové jednotky podstoupili v roce 2013. Kurz zabezpečuje odbornou úroveň připravenosti jednotky SDH obce Zalužany k záchranným pracím při dopravních nehodách. Aby jednotka mohla být zařazená do předurčenosti k záchranným pracím při silničních dopravních nehodách, bylo podmínkou úspěšné absolvování odborné přípravy minimálně u 50 % členů u této dobrovolné jednotky.

Velitelem jednotky Miroslav Peterka st. pověřil člena dobrovolné jednotky SDH Zalužany Tomáše Pechara k plnění některých úkolů na úseku chemicko-technické služby. Člen jednotky Tomáš Pechar absolvoval kurz „TCH-16 technik dobrovolné jednotky PO“. Kurz je v rozsahu 16 hodin, náplní kurzu je např. organizace požární ochrany, organizace chemicko-technické služby u jednotky PO, provozuschopnost

věcných prostředků PO, podpora při zásahu jednotek PO v prostředí nebezpečných látek, sorbenty a hasiva, zdravotní příprava, ověření odborných znalostí.

Jména, funkce, hodnost a odborná způsobilost všech členů výjezdové jednotky jsou uvedeny v tabulce č. 4.

Tabulka 4: Členové výjezdové jednotky JPO III/1 Zalužany

OZNAČENÍ FUNKCE	JMÉNO A ZAŘAZENÍ	ODBORNÁ ZPŮSOBILOST
	PETERKA MIROSLAV ST. <i>Velitel jednotky</i>	VJ, hasič, OMP
	HÁJEK FRANTIŠEK ST. <i>Velitel družstva, zástupce velitele</i>	VD, hasič, NDT, OHVZ
	KOŇAŘÍK LEOŠ <i>Velitel družstva</i>	VD, hasič, NDT, OMP, OHVZ
	SOUKUP ZDENĚK <i>Strojník, řidič</i>	Strojník, hasič, NDT, OMP
	PECHAR TOMÁŠ <i>Strojník, řidič</i>	Strojník, hasič, OMP, OHVZ
	HALUŠKA TOMÁŠ <i>Strojník, řidič</i>	Strojník, hasič, NDT, OHVZ
	JUN ZDENĚK <i>Strojník, řidič</i>	Strojník, hasič, NDT, OHVZ
	NOVOTNÝ MILAN <i>Hasič</i>	Hasič
	OBYT JOSEF <i>Starší hasič</i>	Hasič
	LEXA PAVEL <i>Starší hasič</i>	Hasič, NDT
	SOUKUP MICHAL <i>Starší hasič</i>	Hasič, NDT
	PETERKA MIROSLAV ML. <i>Starší hasič</i>	Hasič, NDT,
	ŠOTEK RICHARD <i>Hasič</i>	Hasič, NDT
	HÁJEK FRANTIŠEK ML. <i>Hasič</i>	Hasič, OHVZ, NDT
	HASSMANN JAN <i>Hasič</i>	Hasič, NDT
	SEJÁK KAREL <i>Hasič</i>	Hasič

		VANĚČEK MIROSLAV <i>Hasič</i>	Hasič
		VANĚČEK JAN <i>Hasič</i>	Hasič
		NOVÁK JAN <i>Hasič</i>	Hasič
		ZIMA LUKÁŠ <i>Hasič</i>	Hasič, OHVZ
		MEZEK JOZEF <i>Hasič</i>	Hasič

ZDROJ: zpracováno autorem na základě vlastního výzkumu

Použité zkratky: VJ - Velitel jednotky, VD - Velitel družstva, NDT - Nositel dýchací techniky, OMP - Obsluha motorové pily, OHVZ - Obsluha hydraulického vyprošťovacího zařízení.

Jednotka SDH obce Zalužany je tvořena požární technikou a věcnými prostředky požární ochrany, které se nacházejí ve většině případů v zásahových požárních automobilech a velitelem jednotky stanovený počet členů jednotky sboru dobrovolných hasičů obce Zalužany.

Ve výjezdové jednotce SDH obce Zalužany je početní stav členů:

- 1 velitel jednotky,
- 2 velitelé družstva,
- 4 strojníci
- 14 hasičů.

Velitel JSDH obce Zalužany Miroslav Peterka st. určuje hasiče, kteří v jednotce plní úkoly speciální služby (chemická, strojní, strojová a technická služba).

Strojní službu v jednotce vykonává Tomáš Pechar, který má za úkol udržet provozuschopnost požární techniky a věcných prostředků požární ochrany vybavených pohonnou částí včetně jejich základního příslušenství a hydraulických vyprošťovacích zařízení a zajistit údržbu opravárenských, diagnostických a dalších obdobných zařízení.

Chemickou službu v jednotce vykonává Miroslav Peterka ml., který má za úkol udržet provozuschopnost věcných prostředků požární ochrany, zejména prostředků pro práci s nebezpečnými látkami na místě zásahu a pro ochranu obyvatel. Zejména se stará o provozuschopnost a údržbu dýchacích přístrojů, kterými jednotka disponuje. Organizuje pravidelná školení na územním odboru Příbram, kde je součástí tohoto kurzu také praktické cvičení v Polygonu, které slouží pro ověřování fyzické a psychické připravenosti hasičů v podmínkách simulujících skutečné podmínky při zásahu s použitím dýchacích přístrojů. Polygon umožňuje simulaci reálných podmínek při nasazení, kterým může být hasič používající dýchací přístroj vystaven při reálném zásahu. Jedná se především o zvukové či světelné efekty a kouř.

Spojovou službu v jednotce vykonává Leoš Konařík, který má za úkol udržet v provozu linkové a rádiové přenosové prostředky včetně zařízení systému varování a vyrozumění včetně jejich koncových zařízení a provádí dohled rádiové sítě požární ochrany.

Technickou službu v jednotce vykonává Tomáš Pechar, který má za úkol udržet provozuschopnost věcných prostředků požární ochrany, zejména požárních hadic, požárních armatur, záchranných pneumatických a vyprošťovacích zařízení bez motorového pohonu, prostředků pro práci ve výšce, nad volnou hloubkou nebo pro činnost na vodní hladině.

Podle mého názoru je JSDH obce Zalužany po odborné stránce velmi dobře připravena a má dostatek členů, kterých je celkem 21. O dobré odborné způsobilosti svědčí i množství různých kurzů, které členové jednotky absolvovali. Celkem 7 členů jednotky má kurz na vyprošťování zraněných osob z havarovaných vozidel, 4 členové mohou vykonávat funkci strojníka, 5 členů má kurz na obsluhovatele motorových pil, 9 členů má kurz nositele dýchací techniky a 1 člen má kurz technik dobrovolné jednotky požární ochrany.

3.4 Technické vybavení JSDH obce Zalužany

Rekonstrukce stávajícího objektu a přístavby nové garáže proběhla v r. 2009. Nová garáž je vybavena rozvodem tlakového vzduchu pro cisternový automobil. Souřadnice hasičské zbrojnice jsou GPS: 49°32'40.478"N, 14°5'9.424"E. Hasičská zbrojnice v Zalužanech, je součástí budovy obecního úřadu obce Zalužany, kde je garáž a místnost, která slouží jako zasedací a školící místnost společně s kanceláří velitele jednotky a starosty SDH. Z hasičské zbrojnice hasiči vyjíždějí s technikou k zásahům na výzvu krajského operačního a informačního střediska Středočeského kraje, který má sídlo v Kladně, popř. na konkrétní požadavek občanů a starosty obce. V hasičské zbrojnici je skladován všechen materiál i technické prostředky, které používají u různých typů zásahů a také zde parkují svoji techniku.

V dřívějších dobách vyjížděla jednotka na zásahy s cisternovou automobilovou stříkačkou (dále jen CAS) Aqua Š 706 RT, kterou nahradila CAS 32, Tatra 148, která sloužila 1 rok. V roce 2010 jednotka nově pořídila a repasovala CAS 32, Tatra 148, která je vidět na Obrázku č. 5. na str. 65. Jednotka také vlastní speciální zásahový dopravní automobil Nissan 4x4 Double Cab, který je vidět na Obrázku č. 6. na str. 67. Technické vybavení je uloženo v zásahových automobilech nebo je uloženo v garáži a na zásah se bere podle jeho specifikace. Volací znak JSDH obce Zalužany pro CAS 32 TATRA 148 Speciál je PPB 880 a pro dopravní automobil NISSAN 4x4 Double Cab je volací znak PPB 883.

Jednotka je celkem vybavena 12 přetlakovými vzduchovými dýchacími přístroji značky Saturn S7 (3 přístroje), S5 (4 přístroje) a německými dýchacími přístroji značky Dräger PSS 3000 (5 přístrojů). V CAS 32 TATRA jsou umístěny 3 dýchací přístroje v kabině posádky u řidiče a další 2 se nacházejí ve vozidle. V zásahovém dopravním automobilu Nissan jsou 2 dýchací přístroje a další 4 záložní lahve pro výměnu. V současné době probíhá instalace nově zakoupených dýchacích přístrojů značky Dräger PSS 3000, do zásahového dopravního automobilu Nissan.

Každé vozidlo je vybaveno vozidlovou radiostanicí Motorola GP 360. Jednotka má k dispozici 6 kusů přenosných radiostanic Motorola GP 340. Mezi další výbavu jednotky patří motorové řetězové pily Husquarna a motorová rozbrušovací pila Stihl.

Pro čerpání vody má jednotka k dispozici kromě čerpadel v cisternových vozidlech i plovoucí čerpadla s výkonem od 800 l/min do 1 200 l/min značky HONDA HPP 5,5. Ve výbavě se rovněž nachází jedno kalové čerpadlo.

Pro zásahovou činnost v jednotce, každý hasič používá osobní vybavení:

- Zásahový oblek značky Zahas V (12 obleků), oblek značky Zahas Economy EN 469 (4 obleky).
- Přilba Gallet F1 s celoobličejovým zlatým štítem a ochrannými brýlemi.
- Ochranná kukla z nomexu.
- Zásahové boty značky Demon a Prabos.
- Zásahové rukavice JUBA GB 311 se záchranným opaskem.
- Reflexní vesta AP1

Každý člen výjezdové jednotky je vybaven svým osobním vybavením, které se nachází ve skřínkách v hasičské zbrojnici. Reflexní vesty jsou umístěny přímo ve výjezdových autech. Reflexní vesty jsou s nápisem Velitel zásahu 2x, s nápisem Hasiči 5x, zbytek je bez nápisu.

Výjezdová jednotka v roce 2013 prošla doplněním vybavení. Především se jednalo o hydraulické vyprošťovací sady Lukas, novou al. nastavbovou skříň na CAS, nová výstražné signalizační zařízení a modulem Fireport komplet. Jednotka SDH obce Zalužany je podle mého názoru dostatečně technicky vybavena, a to jí umožňuje zasahovat s rozmanitou technikou při značném množství zásahů.

CAS 32 TATRA 148 SPECIÁL

Cisternová automobilová stříkačka (dále jen CAS) typu CAS 32 TATRA 148 SPECIÁL umožňuje hasební zásah z vlastního i jiných zdrojů nízkotlakým proudem včetně pěny. Vozidlo je vybaveno základními technickými prostředky pro provádění běžných technických zásahů, zásahů u dopravních nehod a zásahů na nebezpečné látky. Požární automobil je určen k přepravě družstva o zmenšeném početním stavu 1+3.

Technické údaje:

- Typ: CAS 32 - Tatra 148
- Nástavba: SDH Zalužany, Vysoké Mýto Karosa (Česká republika)
- Dodavatel vozu: vojenský speciál
- Posádka: 1+3
- Jmenovitý výkon motoru: 157 kw/ 2000 min⁻¹
- Čerpadlo: výkon 3 200 l. min⁻¹
- Náhon: 6x6
- Převodovka: 10 stupňů vpřed, 2 stupně vzad

Hasivo:

- 6000 l vody,
- 350 l pěnidla (plastová nádrž)
- 1x práškový hasicí přístroj; 6kg 34a 233b

Požární příslušenství:

- Vodní dělo
- 4x savice
- 8x hadice B 20 m
- 9x hadice C 20 m
- 2x hadice D 20 m
- 8x proudnice (rozmanitost použití) – např. Galaxie C52, Rambojet C52

- Armatury - rozdělovač, přechody, sběrač, ejektor, koš, pěnотvorné příslušenství
- Patrony hasící látky Pyrocool

Technické prostředky:

- Naviják Ibn 20 000 /24 V.
- 1x benzínový agregát (elektrocentrála) Honda EC 5000
- 1x motorová pila Husqvarna - benzínová, příslušenství pro kácení stromů
- Sada hydr. vyprošťování Lukas el.jednotka+2x 20m hadice, rozpínák, nůžky
2x hydr.válec
- 1x zachycovač airbagu řidiče
- 1x rozbrušovací pily Makita GA9020S a 9558 NB - elektrické
- 1x osvětlovací technika s výsuvným stožárem - 4 metry halogen 2x 1000 w
- 1x plovoucí čerpadlo s motorem Honda GXV160
- Horolezecký materiál - lana, sedáky, karabiny atd.
- 1x přetlakový ventilátor PVP 56 / GX 160 Papin 508
- Nářadí - bourací sekera, lopaty, koště, vidle, krumpáč, páčidla, trhací háky
- Rozvod 220v, 2x zásuvka
- 1x prodlužovací kabel 220v (30 m) + 50m cívka
- 1x vysouvací hliníkový žebřík 8m
- Klíče na plyn a elektřinu
- Přípravek na likvidaci hmyzu (vos a sršňů)
- Nosítka, dalekohled, svítilny
- Výstražné optické a zvukové zařízení, světelná xenonová rampa+ 2x led
záblesková světla, výstražné přenosné kužele

Protichemické prostředky:

- Sorbenty (sypké) -vapex (hydrofobizovaný perlit) a absodan

Vyprošťovací technika:

- 1x hydraulické kombinované vyprošťovací zařízení Lukas
- 1x variabilní ruční vyprošťovací nástroj (VRVN)
- 1x šavlová pila Makita JR3070 CT – elektrická
- Řezače bezpečnostních pásů Rescue

Dýchací technika:

- 5x vzduchové dýchací přístroje Saturn + 2x náhradní lahev
- Ochranné dýchací masky

Spojení:

- Analogová radiostanice Motorola GM 360
- Přenosné radiostanice Motorola GP 340

Obrázek 5: CAS 32 TATRA 148 SPECIÁL



Zdroj: Sbor dobrovolných hasičů Zalužany, 30.3.2014 [cit. 2014-05-04]. Dostupné z: <http://hasicizaluzany.webgarden.cz/temata/o-nas/technika/unnamed>

DA Nissan 4x4 Double Cab

Dopravní zásahový automobil umožňuje hasební zásah z vlastního zdroje vysokotlakým proudem vody. Požární automobil je dále vybaven především základními technickými prostředky pro provádění běžných technických zásahů a také pro zásahy u dopravních nehod. Vozidlo je určeno k přepravě družstva o početním stavu 1+4.

Technické údaje:

- Typ: Nissan 4x4 Double Cab
- Nástavba: SDH Zalužany, Česká republika
- Dodavatel vozu: Nissan
- Posádka: 1+4
- Jmenovitý výkon motoru: 74 kw.
- Náhon: 4x4
- Převodovka: 5 stupňů vpřed, 1 stupeň vzad + redukovaná převodovka

Hasivo:

- 150 l vody

Požární příslušenství:

- 1x vysokotlaké čerpadlo Profi-Jet B13/150 s 20m hadice na bubnu s pistolovou proudnicí.

Technické prostředky:

- Hydraulické vyprošťovací sada Lukas kombi EN 35
- 1x bourací sekera Rescue
- 1x motorová pila Oleo-Mac 956- benzínová, příslušenství pro kácení stromů
- 1x pákové štípací kleště
- Klíče na plyn a elektřinu

- Svítilny
- Nářadí - mini lopata, trhací hák, páčidlo
- Horolezecký materiál- lana, sedáky, karabiny
- Výstražné optické a zvukové zařízení, světelná rampa
- Přípravek na likvidaci hmyzu (vos a sršňů)
- 1x hasicí přístroj CO2 (5kg)
- 1x hasicí přístroj ABC prášek 113b (6kg)
- 1x kufr s medicínálním kyslíkem a ambuvakem
- 1x velký lékárnický kufr (velká lékárnička) + nastavitelný krční límec
- 1x registr nebezpečných látek

Dýchací technika:

- 2x vzduchové dýchací přístroje Saturn
- Ochranné dýchací masky

Spojení:

- Přenosné radiostanice Motorola GP 360

Obrázek 6: DA Nissan 4x4 Double Cab



*Zdroj: Sbor dobrovolných hasičů Zalužany, 30.3.2014 [cit. 2014-05-04]. Dostupné z:
<http://hasicizaluzany.webgarden.cz/temata/o-nas/technika/unnamed-2>*

Abych určil zda JSDH obce Zalužany splňuje požadavky na technické vybavení a počet členů pro zařazení do kategorie JPO II/1, porovnám tyto požadavky s aktuálním stavem technického vybavení a věcných prostředků požární techniky, které jsou znázorněny v Tabulce č. 5. Po porovnání s požadavky podle vyhláška č. 247/2001 Sb., o organizaci a činnosti jednotek požární ochrany, které jsou znázorněny v Příloze č. 3 lze konstatovat, že jednotka splňuje veškeré požadavky pro zařazení do JPO II.

Tabulka 5: Seznam techniky a základních prostředků JPO na území obce Zalužany

Dislokace JPO	Kategorie JPO	Počet členů JPO	Počet členů JPO v pohotovosti
Hasičská zbrojnice	JPO III/1	21	21
Technika a věcné prostředky PO		Volací znak	Počet
CAS 32 TATRA 148 Speciál		PPB 880	1
DA NISSAN 4x4 Double Cab		PPB 883	1
Traktor ZETOR 5245 s lesním navijákem			1
PMS 12 – soutěžní speciál			1
PMS 15			1
Pomocná technika			
Plovoucí čerpadlo KRAKEN			1
El. kalové čerpadlo			1
Vyprošťovací zařízení LUKAS GO 3 T + LKS 35 EN			2
Dýchací technika / Suturen, Dräger			12
Přetlakový ventilátor PAPIN 508			1
Elektrocentrála EC 5000, 5 kW.			1
Motorová pila OLEO MACK, mot. pila Husgvarna 266, Mot. rozbrušovací pila, el. rozbrušovací pila, el. nožová pila, páteřová deska NAVAJO, fixátor hlavy, popruhy, el. osvětlovací stožár 2000 W., OXY křísící sada, autolékárna a ostatní.			1

Zdroj: Zpracováno autorem na základě Požárního řádu obce Zalužany

3.5 SWOT analýza JSDH obce Zalužany

Pro lepší analýzu JSDH obce Zalužany jsem vytvořil SWOT analýzu. SWOT analýza je metoda pomocí níž identifikuji 4 faktory, a to silné a slabé stránky zaměřené na samotné vnitřní prostředí jednotky a dále hrozby a příležitosti, které mi poodhalí externí okolí JSDH obce Zalužany. SWOT analýzou se pokusím získat kompletní pohled na fungování jednotky a pokusíme se nalézt chyby a navrhnou opatření. Veškeré silné stránky, slabé stránka, příležitosti a hrozby jsou znázorněny v Tabulce č. 6.

Mezi silné stránky jednotky patří dostatečné a vhodné vybavení na zásahy charakteru hasebních, lezeckých, dopravních a záchranných a likvidačních prací. Velmi pozitivní pro budoucnost jednotky je, že se jako jedna z mála v roce 2013 stala jednotkou, která je předurčena na zásahy k dopravním nehodám. Předurčenost jednotky by jí měla zajistit větší počet zásahů. Pozitivním zjištěním je, že v zásahové jednotce se nachází poměrně velký počet členů. Bohužel nutno dodat, že několik málo členů vedených v seznamu v Požárním řádu obce Zalužany již není aktivní. Do popředí silných stránek jistě patří dobré vedení organizace, které je nezbytné pro úspěšné fungování jednotky. Především členové jednotky František Hájek st. a Tomáš Pechar jsou nejvíce aktivní, starají se o inovaci jednotky a umí dobře motivovat členy jednotky. To se projevilo v letošním roce inovací vyrozumívací techniky, koupil se modul Fireport komplet, místo modulu KANGA +. Tento modul umožňuje rozesílat zprávy všem členům jednotky zároveň, a ne postupně podle jejich hodnosti, jak to bylo u předešlého modulu. Tím se zkrátil čas vyrozumění hasičů a došlo k rychlejšímu dojezdu na místo zásahu. Výjezd jednotky se v současné době pohybuje do 5 minut. Silnou stránkou jednotky jsou zkušenosti členové s různými dovednostmi. Většina členů soutěžního týmu mužů je součástí výjezdové jednotky SDH Zalužany. Hasičské soutěže jim poskytují dobrou fyzickou přípravu, která je nezbytná u zásahů ve výjezdové jednotce. Obec Zalužany velmi dobře spolupracuje s jednotkou SDH obce Zalužany a snaží se je maximálně podporovat. Starosta obce Zalužany (Zdeněk Soukup) je strojníkem v zásahové jednotce. Dobré vztahy má jednotka i s obcí Bukovany, které zajišťuje v jejím katastrálním území na základě vzájemné smlouvy PO.

Mezi slabé stránky jednotky patří nestálé finanční zdroje. Jednotka si sice prošla v minulých letech obnovou a nákupem požární techniky, přesto finanční zdroje jsou neustále zapotřebí. Pro dobré fungování této jednotky, je také zapotřebí neustále se vyvíjet a jít technicky s dobou. Jednotka je založena na základě „dobrovolnosti“, posláním hasiče je chránit životy bez zjištěných důvodů. Zmíněný důvod by mohl někoho odradit. Ne všem zaměstnavatelům, kteří zaměstnávají člena jednotky, jenž musel opustit zaměstnání kvůli zásahu, ač mají podle zákona nárok na finanční odškodnění, se jim nemusí líbit odchod zaměstnance ze zaměstnání. Dalším problémem jsou špatné vztahy s jednotkou SDH obce Kozárovice. Dlouhodobě panuje mezi jednotkami potažmo obcemi nezdravá rivalita. Tento problém je sice o něco zveličován, ale nutno dodat, že tato situace při společném zásahu nikomu k dobru nepřispěje. JSDH obce Zalužany vlastní nově repasovaný automobil CAS 32. Tento požární automobil má již starší rok výroby a v nedaleké budoucnosti se bude muset tato technika obnovit.

Jako největší hrozbu vidím financování jednotky. Obec Zalužany není příliš velká a bohužel v současné době zde klesá počet obyvatel, což se může projevit i na financích vynakládaných na fungování jednotky. Především nákup nové požární techniky je velmi finančně náročný. Další hrozbou je odchod starších členů z jednotky, proto je důležitá neustálá obnova, kterou by mohli zajistit Mladí hasiči, kteří se nacházejí ve sboru v početném stavu. Potenciální hrozba zhoršení vztahů mezi jednotlivými členy jednotky, tady bude vždycky a může se projevit odchodem či nezájmem členů např. na účasti odborné přípravě, pořádání ukázkových akcí atd.

Z největších příležitostí jednotky vidím změnu v zákoně O pojišťovnictví, která by měla přinést finance jednotkám zasahujícím u dopravních nehod. Zákon je již plně funkční a jednotka SDH Zalužany již dostala finance za zásahy provedené u dopravních nehod. Co se týká možnosti získání financí, je zde příležitost čerpání dotací ze Středočeského kraje či možnosti získání sponzorského daru. Jako další příležitost vidím, že ve sboru existuje poměrně velký počet kolektivu Mladých hasičů, který je dobrým příslibem do budoucna. Jednotka často pořádá dětské akce s ukázkou své požární techniky např. v ZŠ Chraštica, Dětské odborné léčebně CH. G Masarykové Bukovany

nebo v Letním dětském táboře Bulovka. Jelikož se jednotka z geografického hlediska nalézá na rozhraní Středočeského a Jihočeského kraje, je zde příležitost po dohodě zasahovat i do sousedního Jihočeského kraje. Nejbližší stanice HZS Příbram se nachází ve vzdálenosti 20 km, je zde do budoucna příležitost zařadit jednotku do JPO II.

Z provedené SWOT analýzy mně vyšlo najevo, že současné fungování jednotky SDH obce Zalužany mohou hodnotit velmi dobře. Jednotka by se do budoucna měla zaměřit na členy z řad kolektivu MH a zajistit si tak potenciální nové členy jednotky. Co se týká stability finančních zdrojů, jednotka by se měla zaměřit na udržení předurčenosti při silničních dopravních nehodách a čerpání finančních zdrojů ze Středočeského kraje a tím si zajistit stálou údržbu či nákup nové požární techniky. Nabízí se i zlepšení spolupráce s jednotkou SDH Kozárovice.

Tabulka 6: SWOT analýza jednotky SDH Zalužany (JPO III/I)

Silné stránky	Slabé stránky
<ul style="list-style-type: none"> ✓ Dostatečné a vhodné vybavení ✓ Předurčenost k dopravním nehodám ✓ Velký počet členů (21) ✓ Dobré vedení organizace ✓ Výborná akceschopnost jednotky ✓ Znalosti, zkušenosti a dovednosti ✓ Pravidelné školení členů jednotky ✓ Spolupráce s obcí Zalužany ✓ Spolupráce s obcí Bukovany ✓ Účast členů v požárním sportu 	<ul style="list-style-type: none"> ✓ Omezené (nestálé) finanční zdroje ✓ Nemožnost motivovat členy finančně ✓ Organizace funguje na základě „dobrovolnosti“ ✓ Špatná komunikace s JSDH obce Kozárovice ✓ TATRA 148 CAS 32,
Hrozby	Příležitosti
<ul style="list-style-type: none"> ✓ Omezené finanční zdroje obce Zalužany ✓ Klesající počet obyvatel v obci Zalužany ✓ Složitější komunikace s OPIS ✓ Zhoršení akceschopnosti zasahujících členů ✓ Nezájem členů jednotky ✓ Odchod členů jednotky ✓ Zastarávání techniky ✓ Vysoké ceny nákupu nové techniky 	<ul style="list-style-type: none"> ✓ Výhodná geografická poloha ✓ Možnost zařazení jednotky do kategorie JPO II ✓ Zapojení pojišťoven do spolufinancování požární ochrany ✓ Čerpání dotací ✓ Dary od sponzorů ✓ Velký počet MH ve sboru ✓ Dobré výsledky závodních družstev (muži, ženy, MH) ✓ Pořádání akcí pro děti

ZDROJ: zpracováno autorem na základě vlastního výzkumu

3.6 Financování JSDH obce Zalužany

V následující podkapitole rozeberu veškeré financování jednotky SDH Zalužany. Financování jednotky analyzuji od roku 2011 až do dubna roku 2014. Příjmy a výdaje jednotky jsou v jednotlivých rocích uvedeny v Tabulce č. 7.

Jednotka SDH obce Zalužany je financovaná svým zřizovatelem. Zřizovatel jednotky SDH Zalužany je obec Zalužany, která finančně zajišťuje její fungování. Jednotka SDH obce Zalužany je zařazena do seznamu jednotek v rámci nařízení kraje, kterým se stanoví podmínky k zabezpečení plošného pokrytí území kraje jednotkami požární ochrany. Tam, kde jednotka zasahovala na výzvu OPIS HZS kraje, uhradí se jí náklady, které vznikli při zásahu, jestli-že událost vznikla úmyslným jednáním osoby nebo při dopravních nehodách. V dřívějších dobách byla jednotka finančně podporována sborem dobrovolných hasičů Zalužany, který získával finance např. pořádáním plesů či sběrem železa.

V roce 2011 byly příjmy JSDH Zalužany 10 000 Kč a výdaje 56 137 Kč. Jednotka SDH obce Zalužany má s obcí Bukovany dohodu o poskytování PO. Obec Bukovany se zavázala platit jednotce každoročně částku ve výši 10 000 Kč. Celkem obec Zalužany jako zřizovatel JSDH obce Zalužany zaplatila jednotce za PHM a cestovné na školení 5 064 Kč

Tabulka 7: Příjmy a výdaje JSDH obce Zalužany

Rok	Příjmy	Výdaje
2011	10 000 Kč.	56 137 Kč.
2012	26 600 Kč.	146 570 Kč.
2013	40 000 Kč.	324 571 Kč.
do dubna 2014	43 600 Kč.	38 718 Kč.
Celkem	119 200 Kč.	565 996 Kč.

ZDROJ: zpracováno autorem na základě vlastního výzkumu

Obec Bukovany nezřídila JPO, je tedy podle zákona č. 133/1985 o požární ochraně povinna sdružit prostředky na společnou jednotku s obcí Zalužany, jelikož jednotka SDH Zalužany je předurčena požárním poplachovým plánem Středočeského kraje k prvnímu zásahu pro obec Bukovany. Zřizování společných JPO schvaluje HZS kraje, zejména zabezpečuje, aby byly dodrženy požadavky základní tabulky plošného pokrytí. Obcí Bukovany vynakládané prostředky na společnou JPO musí být minimálně ve výši potřebné k zajištění akceschopnosti jednoho požárního družstva o sníženém početním stavu.

V roce 2012 dostala jednotka finanční dar od firmy Cetos ve výši 16 600 Kč. Za poskytnutí PO od obce Bukovany jednotka dostala 10 000 Kč. V roce 2012 byla poskytnuta dotace kolektivu mladých hasičů ze SDH Zalužany ve výši 38 000 Kč. Za peníze se koupilo vybavení a výstroj potřebné na soutěž hry Plamen jako hadice či kožené opasky atd.

V roce 2013 dostala jednotka od firmy Zemědělská společnost Zalužany a.s. finanční dar ve výši 10 000 Kč a od společnosti Autometal s.r.o. částku 20 000 Kč. Za poskytnutí PO od obce Bukovany dostala jednotka 10 000 Kč. Jednotka si koupila hydraulické vyprošťovací zařízení LUKAS v částce 134 160 Kč. Jednotka dostala z fondu hejtmána Středočeského kraje 100 000 Kč na hydraulického vyprošťovacího zařízení LUKAS. Částku 30 000 Kč jednotka použila od sponzorů. Zbytek, tedy 4 160 Kč, jednotka dostala od svého zřizovatele obce Zalužany. Tento rok jednotka dostala dotace na povodně ve výši 99 500 Kč.

Z rozpočtu Ministerstva vnitra – GR HZS ČR do rozpočtu Středočeského kraje na výdaje jednotek SDH obcí za rok 2013 poskytlo účelovou neinvestiční dotaci celkem 11 527 000 Kč. Z rozpočtu Středočeského kraje v roce 2013 dostala jednotka SDH obce Zalužany 43 626 Kč. Z toho byly výdaje na zásah mimo území obce (PHM) celkem 6 796, výdaje na věcné a technické vybavení jednotky v hodnotě 35 000 Kč, výdaje na odbornou přípravu velitelů a strojníků 1 830 Kč.

V roce 2014 jednotka SDH obce Zalužany dostala za poskytnutí PO od obce Bukovany 10 000 Kč. Za zásahy u dopravních nehod, na které je jednotka od tohoto roku předurčena, dostala celkem 33 600 Kč. Jednotka zasahovala do 10.6.2014 u 3 dopravních nehod, celkem 6 hodin. Za každou započatou hodinu u zásahu dostala 5 600 Kč.

V roce 2014 zastupitelstvo Středočeského kraje svým usnesením č. 007-11/2014/ZK ze dne 28. 4. 2014 schválilo rozdělení dotací ze Středočeského Fondu podpory dobrovolných hasičů a složek IZS na rok 2014. Jednotka SDH obce Zalužany navrhovala dotaci celkem 181 029 Kč, na projekt: Nákup nové zásahové výzbroje a výstroje. Uvedená žádost o dotaci byla schválena, usnesením zastupitelstva kraje. U schváleného projektu je stanovena uznatelnost vynaložených nákladů již od 1.1.2014 a je tak možné projekt realizovat. Podle tematického zadání k pravidlům pro poskytování účelových dotací z rozpočtu Středočeského kraje pro rok 2014 v oblasti podpory nákupu nové zásahové výzbroje a výstroje, musí být minimální stanovená výše dotace 10 000 Kč, a maximální stanovena výše 200 000 Kč. Minimální spoluúčást žadatele -obce Zalužany je 5 % a maximální výše poskytnuté dotace je 95 %.

3.7 Poplachový plán obcí dotčených JSDH Zalužany

Požární poplachový plán určuje síly a prostředky, které budou použity v určitém stupni poplachu. Nasazení sil a prostředků v požárním poplachovém plánu vychází z postupného soustředění jednotek PO, záleží např. na dojezdech, druhu jednotky atd. Proces soustředění jednotek PO k požáru začíná vyhlášením požárního poplachu první jednotce PO ve zvoleném poplachovém stupni a končí příjezdem poslední jednotky PO v tomto stupni k požáru.

Jednotku SDH Zalužany k výjezdu vysílá operační středisko zřízené pro území, kde má být zásah uskutečněn, nebo operační středisko, které převezme zásah do působnosti. Jednotku k výjezdu vysílá KOPIS, které sídlí ve Středočeském kraji v Kladně. JSDH Zalužany je zařazena do kategorie JPO III/1. Při vyhlášení poplachu vyjíždí z místa své dislokace nejpozději do 10 min., a může zasahovat i mimo svoji územní působnost. Jestliže by uvedená jednotka byla zařazena do kategorie JPO II/1 musela by být doba výjezdu do 5 min.

Následně vypočítám vzdálenost, kam JSDH obce Zalužany dojede na místo zásahu do 20 min. Vypočítám vzdálenost pro kategorie JPO II a JPO III. Vypíši seznamy obcí, kde jednotka zasahuje jako JPO III a kde by jednotka zasahovala jako JPO II. Jelikož se JSDH obce Zalužany nachází na rozhraní mezi Středočeským a Jihočeským krajem, vypíši seznamy obcí, kde by jednotka zasahovala i v Jihočeském kraji jako JPO II a zvlášť seznam obcí, kde by jednotka zasahovala jako JPO III.

Vyhotovím mapu plošného pokrytí JSDH obce Zalužany se zakreslenými údaji, pro znázornění rozdílu vzdálenosti doby dojezdu (t_{do}) na místo zásahu do 20 min. pro JPO II a JPO III. V následující podkapitole si vypočítám jaký je stupeň nebezpečí území obce Zalužany.

Nejprve vypočítám maximální vzdálenost dojezdu jednotky SDH Zalužany patřící do kategorie JPO III. Pro vypočítání zásahů použiji jednoduchou rovnici, která se běžně používá pro vypočítání času dojezdů JPO.

$$t_{DO} = t_v + t_j \text{ /min/}$$

t_v = doba výjezdu jednotky PO. Jelikož jednotka SDH obce Zalužany patří do kategorie JPO II., výjezd musí být po vyhlášení poplachu do opuštění místa její dislokace proveden nejpozději do 10 min.

t_j - doba jízdy jednotky k požáru, vypočítá se podle vzorce: /min/

$$t_j = \frac{60 L}{VJ}$$

L - vzdálenost k místu požáru /km/,

VJ – průměrná rychlost jízdy požárních automobilů, která je 45 km h⁻¹. Doba jízdy se ověřuje požárně taktickým cvičením.

$$t_{DO} = t_v + t_j \Rightarrow 20 = 10 + \frac{60 * L}{45} \Rightarrow L = 7,5 \text{ km}$$

Po dosazení všech hodnot do této rovnice jsem získal vzdálenost 7,5 km. To je nejdelší vzdálenost místa zásahu, kterou JSDH obce Zalužany ujede do 20 min., jako JPO kategorie III.

Nyní si vypočítám maximální vzdálenost dojezdu jednotky SDH Zalužany, kdyby patřila do kategorie JPO II. Doba výjezdu (t_v) pro JPO II musí být po vyhlášení poplachu do opuštění místa její dislokace proveden nejpozději do 5 min.

$$t_{DO} = t_v + t_j \Rightarrow 20 = 5 + \frac{60 * L}{45} \Rightarrow L = 11,2 \text{ km}$$

Po dosažení všech hodnot do této rovnice jsem získal vzdálenost 11,2 km. To je nejdelší vzdálenost místa zásahu, kterou JSDH obce Zalužany ujede do 20 min., jako JPO kategorie III.

JSDH Zalužany je zařazena do kategorie JPO III/1. Vypočetl jsem, že pro JSDH obce Zalužany je nejdelší vzdálenost zásahu v prvním poplachovém stupni 7,5 km. Následuje seznam všech obcí Středočeského kraje, jejich konkrétní vzdálenost od zbrojnice JSDH obce Zalužany, kde zasahuje JSDH obce Zalužany v prvním poplachovém stupni: Zalužany, Svojšice 7,5 km, Kletice 5,6 km, Chraštíčky 3,8 km, Zbenice 6 km, Bukovany 4,2 km, Sedlečko 4,7 km, Holušice 3,7 km, Kozárovice 2,6 km, Vystřkov 6,2 km a Těchařovice 8,4 km. Je pro mě překvapením, že JSDH obce Zalužany je vysílána v prvním poplachovém stupni do obce Těchařovice, která je vzdálená 8,4 km, i když blíže je např. JSDH obce Bohostice (6,8 km), která je JPO III.

V případě zařazení JSDH obce Zalužany do kategorie JPO II jsem vypočetl nejdelší vzdálenost, která by byla 11,2 km. Seznam obcí Středočeského kraje, které jsou od zbrojnice JSDH obce Zalužany vzdálené do 11,2 km: Nestrašovice 7,7 km, Pečice 7,7 km a obecní část Pečičky 10 km, Cetyně 9,8 km, Bohostice 11 km a obecní část Kamenná 11 km, Starosedlecký Hrádek 9,7 km, Počáply 11 km, Vrančice 9 km a obecní část Životice 8,8 km, Tušovice 8,2 km, Milín 10 km a Chraštice 3,8 km. Je překvapením, že JSDH obce Zalužany nezasahuje v prvním poplachovém stupni v obci Chraštice, která je vzdálená pouze 3,8 km. V současné době ve výše uvedených obcích JSDH obce Zalužany zasahuje v případě vyhlášení druhého stupně poplachu. Na obecní části nejsou zpracovány požárně poplachové plány obcí a v operačním řízení se postupuje podle poplachových plánů dotčených obcí.

Seznam obcí nacházející se v Jihočeském kraji, které jsou od zbrojnice JSDH obce Zalužany vzdálené do 7,5 km: Řeteč 5,7 km, Kožlí 6,2 km, Orlík nad Vltavou 7,6 km, Staré Sedlo 11 km, Lety 4,3 km, Horosedly 5,1 km, Mirovice 5,6 km, Dolní Nereztce 6,3 km, Horní Nereztce 6,9 km, Doubravičky 6,3 km, Plíškovice 7,1 km, Krsice 7,2 km,

Šerkov 6,8 km, Pukňov 4,6 km. Ve výše uvedeném seznamu obcí zasahuje JSDH obce Zalužany podle poplachového plánu v první a ve druhém stupni.

Seznam obcí nacházející se v Jihočeském kraji, které jsou od zbrojnice JSDH obce Zalužany vzdálené do 11,2 km: Probulov 9,3 km, Králova Lhota 8,8 km, Čimelice 8,4 km, Rakovice 9,8 km, Nevězice 11 km, Laziště 11 km, Vrábsko 11 km, Smetanova Lhota 11 km, Mišovice 9,9 km, Minice 11 km, Slavkovice 9,4 km, Kakovice 8,2 km, Touškov 9,9 km, Boješice 8,3 km, Sochovice 8,8 km, Myslín 8,8 km, Pohoří 10 km, Smetanova Lhota 11 km a Ohař 8 km. Ve výše uvedeném seznamu obcí JSDH obce Zalužany podle poplachového plánu ve většině případů nezasahuje.

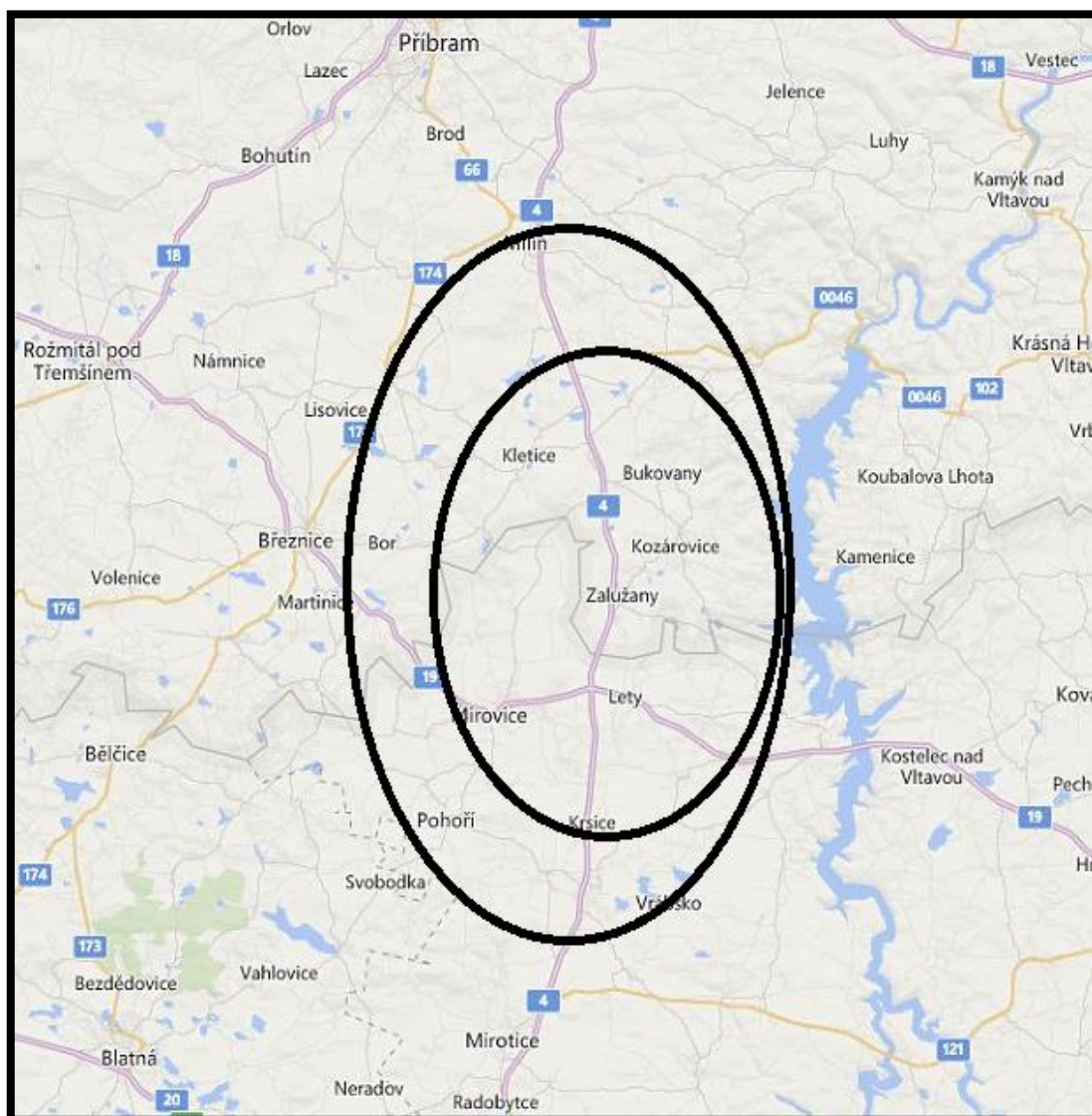
Vzdálenosti byly měřeny na internetových stránkách www.mapy.cz, kde byly vzdálenosti brány s ohledem na nejrychlejší cestu. Výchozím bodem měření byla hasičská zbrojnice JSDH obce Zalužany.

Obrázek č. 7 znázorňuje okolí obce Zalužany. Na obrázku je možnost vidět dvě elipsy. Vnitřní elipsa vytváří prostor, kde v současném stavu JSDH obce Zalužany, která je zařazená do JPO kategorie III, zasahuje v prvním stupni podle poplachového plánu. Vnější elipsa znázorňuje prostor, kde může JSDH obce Zalužany zasahovat v případě zařazení do kategorie JPO II. Hlavním důvodem, proč vznikly geometrické tvary elipsy, je rychlostní silnice R4 ve směru Praha – Strakonice, která zkracuje vzdálenost mezi obcemi.

Na obrázku je také možnost vidět město Příbram, které má 33 000 obyvatel a nachází se 18 km severně od obce Zalužany. Zde se nachází nejbližší profesionálních sbor hasičů, územní odbor Příbram. Město zřídilo i JPO kategorie II, která má sídlo na Březových Horách. Na mapě je město Rožmitál pod Třemšínem, které má 4 500 obyvatel a leží 24 km severozápadně od obce Zalužany. Město má zřízenou JPO kategorie II. Větším městem, které je na mapě, je město Březnice. Město Březnice má 3 500 obyvatel, nachází se 14 km od obce Zalužany a má zřízenou JPO kategorie III. Ve městě Březnice zasahuje JSDH obce Zalužany až při vyhlášení třetího stupně poplachu.

Nejbližším větším městem nacházejícím se v Jihočeském kraji, je město Mirovice, které se nachází 14 km jižně od obce Zalužany. Město Mirovice má 1 200 obyvatel a má zřízenou JPO II/1. Dalším větším vzdáleným městem, nacházejícím se na mapě je město Blatná, které se nachází 23 km jihozápadně od obce Zalužany. Město Blatná má 13 500 obyvatel a má zřízený HZS.

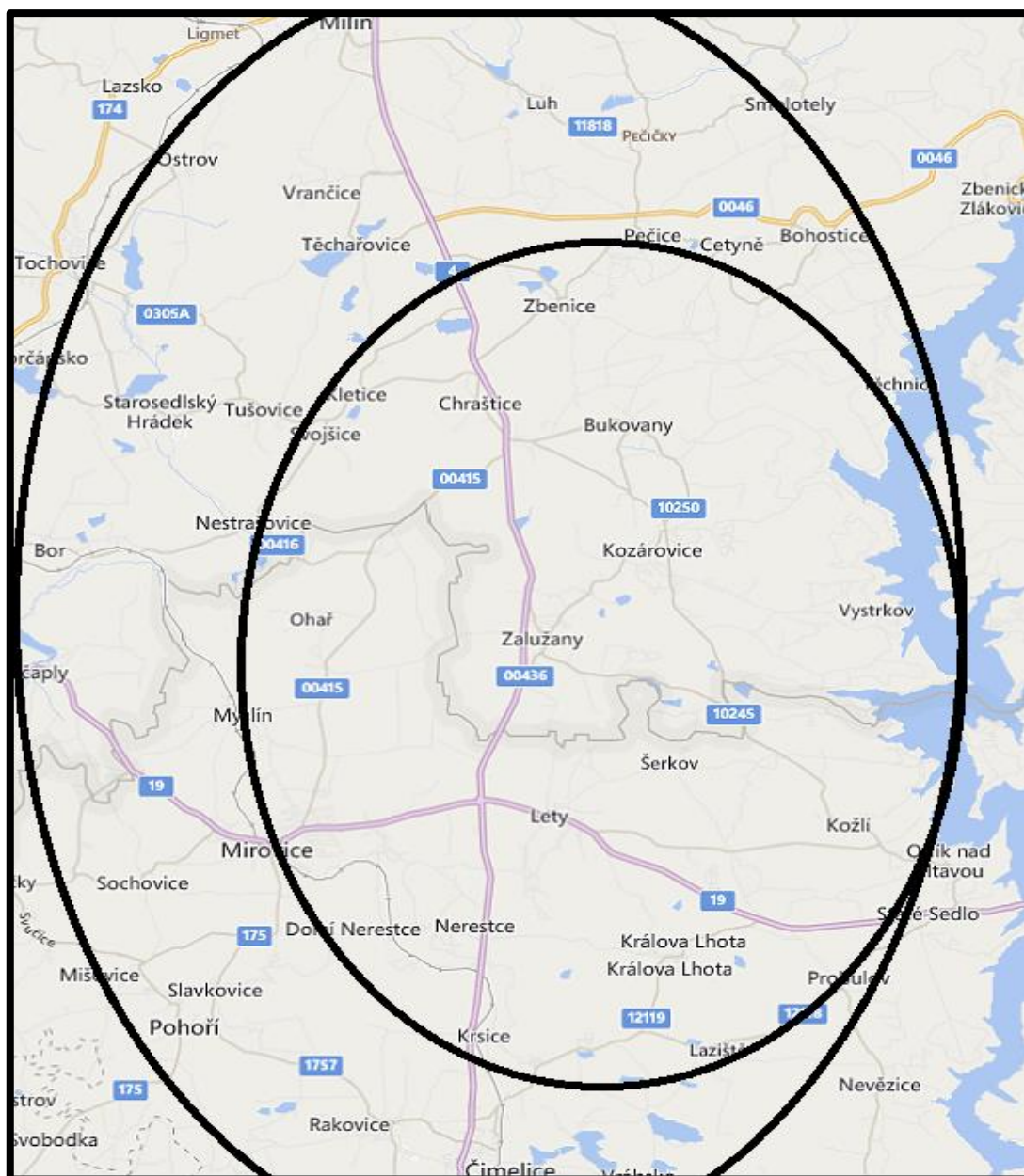
Obrázek 7: Mapa okolí obce Zalužany



ZDROJ: zpracováno autorem za pomoci serveru www.mapy.cz

Pro lepší grafické znázornění obcí, které se nacházejí v prostoru mezi elipsami, jsem vytvořil Obrázek č. 8. Na obrázku jsou vidět všechny větší dotčené obce, kterých by se týkala změna poplachového plánu, v případě JSDH obce Zalužany zařazení do kategorie JPO II.

Obrázek 8: Mapa obcí



ZDROJ: zpracováno autorem za pomoci serveru www.mapy.cz

3.7.1 Výpočet stupně nebezpečí katastrálního území obce Zalužany

Stupeň a kategorie nebezpečí území obce jsou stanoveny dle několika vybraných kritérií. Stupeň určení nebezpečí katastrálního území obce Zalužany stanovíme vypočtením celkového kritéria K_C . Hodnota celkového kritéria K_C , je dána součtem hodnot jednotlivých kritérií. Hodnota celkového kritéria je vidět v Příloze č. 4.

$$K_C = K_O + K_{UI} + K_Z.$$

Kde:

K_O = kritérium počtu obyvatel

K_{UI} = kritérium charakteru území

K_Z = kritérium zásahu

Hodnota kritéria K_O vyplývá z počtu trvale žijících obyvatel v katastrálním území v obci. Obec Zalužany má v katastrálním území 359 trvale žijících obyvatel, to znamená, že hodnota $K_O = 5$. Stanovení kritéria K_O je vidět v Příloze č. 5.

Hodnota kritéria K_{UI} zohledňuje charakter území, tj. vybrané zvláštnosti v katastrálním území obce. Přehled o možnostech uplatnění jednotlivých kritérií charakteru území znázorňuje Příloha č. 6. Při oprávněnosti kritéria se započítává každá z hodnot K_{UI} . Obec Zalužany na svém katastrálním území nemá žádnou hodnotu, kterou by si mohla připočíst z kritéria $K_{UI} = 0$.

Hodnota kritéria K_Z bere v potaz zásahy výjezdové jednotky. Hodnota je závislá na počtu mimořádných událostí se zásahem jednotek v posuzovaném katastrálním území obce. Hodnota se určuje počtem MU během jednoho roku, přičemž jde o průměrnou hodnotu za posledních pěti let. Výjezdová jednotka SDH Zalužany zasahovala během minulých let do 20 zásahů za rok. V roce 2013 zasahovala jednotka u 16 zásahů. Koncem roku 2013 byla jednotka předurčena na zásahy u dopravních nehod, proto se

v následujících letech očekává nárůst zásahů. Zásahy tedy spadají do kategorií do 100 zásahu, proto $K_Z = 0$. Stanovení kritéria K_Z je vidět v Příloze č. 7.

Součtem hodnot jednotlivých kritérií: $K_C = K_O + K_{UI} + K_Z (5 + 0 + 0)$, získáme výsledek $K_C = 5$. Podle základní tabulka plošného pokrytí jednotkami požární ochrany (st. 26) vyplývá, že stupeň určení nebezpečí katastrálního území obce Zalužany je III B. Pro stupeň nebezpečí III B je určena doba dojezdu 1 JPO do 15 min a 2 JPO do 20 min.

Podle poplachového plánu obce Zalužany, který je uveden v Tabulce č. 8, bude KOPIS Kladno vyrozumívát v prvním stupni poplachu jako první stanici Příbram, jako druhou JSDH obce Zalužany a jako třetí JSDH obce Kozárovice. Všechny zmíněné zasahující jednotky musí dojet na místo zásahu nacházející se na katastrálním území obce Zalužany do 20 minut.

Dojezd první JPO splňuje JSDH obce Zalužany, která se nachází uprostřed obce Zalužany u obecního úřadu. Po vyhlášení poplachu do opuštění místa její dislokace, musí být výjezd proveden nejpozději do 10 min. Výjezd jednotky se obvykle pohybuje do 5 min. Tím, jednotka splňuje podmínky na dojezd 1 JPO do 20 min.

Dojezd druhé JPO, která zasahuje na katastrálním území obce Zalužany podle poplachového plánu obce Zalužany do 20 min., splňuje stanice HZS Příbram. Stanice HZS Příbram je nejbližší profesionální sbor, který je vzdálen od obce Zalužany kolem 20 km. To znamená, že jejich dojezd k místu zásahu nacházející se v katastrálním území obce Zalužany se pohybuje na hranicích 20 min. Tím, splňují podmínku podle Poplachového plánu obce Zalužany na dojezd 1 JPO do 20 min.

JSDH Kozárovice splňuje požadavky jako třetí JPO, která dojede k místu zásahu nacházející se na katastrální území Zalužany do 20 minut. Obec Kozárovice hraničí s územím obce Zalužany. Vzdálenost obcí je kolem 3 km. JSDH Kozárovice patří do kategorie JPO III/1. To znamená, že jednotka musí od doby vyrozumění vyjet k místu zásahu do 10 min. Jednotka je vybavena automobilem AVIA.

Tabulka 8: Výpis z Poplachového plánu obce Zalužany doplněný o vzdálenost a dobu dojezdu JPO do obce Zalužany

Stupeň poplachu	Vzdálenost (km)	Doba dojezdu (min)
1. Stupeň poplachu		
1) Stanice Příbram	18	26
2) Zalužany	1	11
3) Kozárovice	3	14
2. Stupeň poplachu		
1) Stanice Dobříš	31	43
2) Bohostice	13	27
3) Milín	11	25
3. Stupeň poplachu		
1) Stanice Sedlčany	46	63
2) Klučenice	23	41
3) Březnice	14	29
4) Solenice	19	35
5) Rožmitál pod Třememšínem	24	37
6) Příbram VI-Březové Hory	19	30
4. Stupeň poplachu		
1) Stanice Blatná	23	33
2) Stanice Milevsko	26	27
3) Stanice Písek	34	47
4) Stanice Strakonice	40	55
5) Stanice Řevnice	52	71
6) Stanice Hořovice	42	58

Zdroj: Zpracováno autorem na základě Požárního řádu obce Zalužany

Jednotky PO jsou na místo zásahu povolávány prostřednictvím územně příslušného operačního střediska HZS ČR.

3.8 Rozhovory

Řízený rozhovor se Zdeňkem Soukupem starostou obce Zalužany

Jak dlouho jste starostou obce Zalužany a jak dlouho zde působíte v oblasti společenského života?

V zastupitelstvu obce Zalužany jsem již třetí funkční období. Do zastupitelstva jsem byl poprvé zvolen po komunálních volbách v roce 2002. V roce 2006 jsem se opět po komunálních volbách dostal do zastupitelstva, kde jsem byl v roce 2008 poprvé zvolen starostou. Starostou obce Zalužany mě zvolilo i současné zastupitelstvo, po komunálních volbách, které se konali v roce 2008.

Jste členem JSDH obce Zalužany? Jak dlouho a jakou máte funkci?

V JSDH obce Zalužany jsem již přes 30 let. Nejprve jsem vykonával funkci hasiče, zanedlouho poté jsem začal vykonávat funkci strojníka, kterou vykonávám do dneška.

Mohl byste mi popsat JSDH obce Zalužany a zhodnotil její fungování?

Jako dlouholetý člen JSDH obce Zalužany můžu říci, že jednotka se neustále zdokonaluje. To je vidět především na technickém vybavení či odbornou způsobilostí členů jednotky, kteří absolvují pravidelná školení. Především za poslední roky jednotka udělala obrovský krok dopředu.

To je důvodem, proč byla JSDH obce Zalužany vybrána jako jednotka předurčená na zásahy při silničních dopravních nehodách. Na celém okrese Příbram jsou pouze dvě JPO, které mají tuto předurčenost, je to jednotka JSDH obce Zalužany a JSDH města Rožmitálu pod Třemšínem.

Jak se obec Zalužany, jako zřizovatel JSDH Zalužany, snaží zabezpečit její fungování?

Obec Zalužany se snaží finančně pokrýt všechny náklady, které jsou spojené s nutnými náklady na fungování jednotky. Náklady jsou určeny např. na školení, udržení a obnovu techniky atd. Jednotlivé náklady se vypočítávají a navrhovaná částka je každoročně schvalovaná zastupitelstvem obce Zalužany. Za poslední 3 roky (2012 - 2014) byla schválena zastupitelstvem obce Zalužany částka 59 000 Kč, což činí 7,2 % z rozpočtu obce Zalužany za rok 2014, který byl 4 255 000 Kč.

K uvedené částce si můžeme přičíst 10 000 Kč, kterou každoročně poskytuje obec Bukovany. Obec Bukovany nezřídila JPO a je povinná sdružit prostředky na společnou jednotku s obcí Zalužany, jelikož jednotka SDH Zalužany je předurčena požárním poplachovým plánem Středočeského kraje k prvnímu zásahu pro obec Bukovany.

Obec Zalužany se také pro svoji jednotku snaží čerpat z dotací Středočeského kraje. Jednotlivé podklady pro vypracování dotací vypracovává pověřená osoba Miroslava Kuchtová.

Kdo všechno se podílí na financování JSDH obce Zalužany?

Od roku 2001 poskytuje stát v oblasti požární ochrany účelové dotace na obnovu požární techniky a na zabezpečení akceschopnosti jednotek. Ty se dotýkají pouze SDH zařazených v kategorii II a III. V roce 2014 JSDH obce Zalužany dostala dotaci celkem 181 029 Kč na nákup nové zásahové výzbroje a výstroje. V roce 2013 jednotka dostala od hejtmana Středočeského kraje mimořádnou dotaci na povodně ve výši 99 500 Kč. Od konce minulého roku (2013) je díky novele zákona o pojišťovnictví, jednotce placená částka 5 600 Kč při zásahu u silničních dopravních nehod. V neposlední řadě je JSDH obce Zalužany také financovaná z finančních darů od sponzorů.

Pokud by se JSDH obce Zalužany stala kategorií JPO II, jak by se snažila obec Zalužany poskytnout finanční zabezpečení?

Jelikož rozpočet obce Zalužany je dost omezený, nebylo by snadné zajistit navýšení financování jednoty. Jako možnost financování jednotky vidím čerpání financí z předurčenosti na dopravní nehody a z dotací ze Středočeského kraje.

Co říkáte na myšlenku JSDH obce Zalužany zařadit do kategorie JPO II?

V současné době nepovažuji za nutné zřizovat JPO kategorie JPO II. Současnou činnost jednotky bych hodnotil jako maximálně dostačující. Jestli v budoucí době bude vhodné zřídit JPO II, samozřejmě bych se rád podílel na tomto projektu.

Myslíte si, že by bylo vhodné zařadit JSDH obce Zalužany do kategorie JPO II?

Samozřejmě se zařazením JPO do kategorie II by vstoupila požární ochrana obce Zalužany a přilehlých dotčených obcí.

Jako největší zápor bych viděl neúnosné finanční prostředky zajišťující fungování jednotky. Náklady na provoz a činnost jednotky. Musely by se zřídit nové prostory pro ubytování hasičů a potřebná technika.

Rozhovor probíhal na obecním úřadu Zalužany, v kanceláři starosty obce Zalužany. Hlavním cílem bylo analyzovat situaci jednotky SDH Zalužany, především se zaměřením na financování JSDH obce Zalužany a také získat názor na zařazení jednotky do kategorie JPO II. Cílem také bylo pochopit podstatu výzkumného problému. V závěru rozhovoru proběhlo rozloučení a poděkování.

Řízený rozhovor s Tomášem Pecharem členem výjezdové JSDH obce Zalužany

Dobrý den, děkuji, že jste si udělal čas na tento rozhovor, začneme první otázkou. Můžete říci, jak dlouho jste v JSDH obce Zalužany a co obnáší Vaše práce?

V JSDH obce Zalužany jsem od svých 15 let, což je celkem 22 let. Zde jsem zprvu vykonával funkci hasiče a od 18 let do dneška vykonávám funkci strojníka. Působím v jednotce také jako technik, mám kurz na obsluhu hydraulického vyprošťovacího zařízení.

Ve SDH Zalužany působím jako jednatel a vedoucí mládeže. Také jsem členem v Zastupitelstvu obce Zalužany.

Co mi můžete říci o historii JSDH obce Zalužany?

JSDH obce Zalužany prošla v minulých letech reorganizací a modernizací. Především se jednalo o rozšíření odborností a specializací členů jednotky a o obnovu techniky jako technických prostředků a věcných prostředků požární techniky. V minulých letech se např. podařilo zrekonstruovat zásahový automobil CAS 32 TATRA.

Mohl byste mi popsat JSDH obce Zalužany a zhodnotil její fungování?

V současné době je jednotka předurčena na zásahy při silničních dopravních nehodám. Naše jednotka patří mezi jednu ze dvou JPO, které mají na okrese Příbram uvedenou předurčenost, což svědčí o dobrém fungování jednotky. Jako velmi pozitivní hodnotím akceschopnost jednotky.

Reálné časy výjezdu jednotky se pohybují do 5 minut od vyhlášení poplachu. Nejvíce si cením kladných ohlasů, které jsou slyšet od příslušného KOPIS se sídlem v Kladně, od občanů, ale především od zachraňovaných osob.

Co říkáte na myšlenku JSDH Zalužany zařadit do kategorie JPO II?

Již dříve se na toto téma vedla diskuze. Domnívám se, že v současné době by zařazení JSDH obce Zalužany do JPO II neznamenal výraznější změnu ve fungování jednotky. Reálné časy jednotky se pohybují do 5 minut, což je hraniční čas pro JPO II. Rovněž se domnívám, že technické vybavení JSDH obce Zalužany splňuje požadavky pro JPO II.

Pokud by se JSDH Zalužany stala kategorií JPO II, kolik by stálo její finanční zabezpečení?

Myslím si, že by se náklady za refundaci členů mohly pohybovat okolo 10 000 Kč za měsíc.

Jakým technickým vybavením a věcnými prostředky by musela JSDH obce Zalužany disponovat v případě zařazení do kategorie JPO II?

Domnívám se, že veškeré technické vybavení a věcné prostředky, které bychom potřebovali k zařazení do kategorie JPO II již vlastníme.

Co vidíte jako největší problém zařazení jednotky do kategorie JPO II?

Při zařazení JSDH obce Zalužany do kategorie JPO II bych neviděl žádný větší problém. Samozřejmě fungování jednotky by bylo ekonomicky náročnější. Ze začátku bychom museli sehnat investiční náklady a museli bychom se zaměřit na obnovu techniky.

V čem vidíte hlavní klady zařadit jednotku do kategorie JPO II?

Se zařazením naší jednotky do kategorie JPO II by se změnil plán plošného pokrytí, kde by byla JSDH obce Zalužany více začleněna do prvních a druhých stupňů poplachu v poplachových plánech obcí. To by znamenalo více výjezdů a s tím spojené i lepší financování.

Jak by se změnil požární poplachový plán v případě zařazení JSDH obce Zalužany do kategorie JPO II?

Požární poplachový plán stanovuje zejména zásady součinnosti jednotek požární ochrany při operačním řízení k hašení požárů a dalších záchranných a likvidačních prací na území kraje. V případě zařazení JSDH obce Zalužany do kategorie JPO II by se změnil poplachové plány hned v několika obcích. Zařazení JSDH obce Zalužany do JPO II by znamenalo zkrácení doby výjezdu ze současných 10 min. na 5 min, tím by se zkrátila doba dojezdu na místo zásahu a jednotka by byla zařazena do více poplachových plánů, nebo by byla zařazena do nižších stupňů poplachu.

Za jakých podmínek by mohla JSDH obce Zalužany zasahovat i na území Jihočeského kraje?

Jihočeský kraj má se Středočeským krajem dohodu. JSDH obce Zalužany je zařazena do plánu plošného pokrytí Jihočeského kraje. Především v prvním a druhém stupni poplachu je zařazena naše jednotka do poplachového plánu hned v několika obcích. Nejdlejší dojezd do Jihočeského kraje je do obce Kakovice. Ovšem zpětně vzato jsme v Jihočeském kraji zasahovali pouze jednou v obci Mirovice, při povodních v roce 2002.

Jak byste srovnal JSDH obce Zalužany s JSDH Rožmitál pod Třemšínem, které patří do kategorie JPO II?

Samozřejmě, že JSDH Rožmitál pod Třemšínem má lepší vozový park. Ovšem JSDH obce Zalužany má lepší např. hydraulické vyprošťovací zařízení. Myslím, že JSDH obce Zalužany v porovnání s JSDH Rožmitál pod Třemšínem disponuje srovnatelným vybavením.

Myslíte si, že této myšlence by byli nakloněni členové JSDH obce Zalužany?

Domnívám se, že názory členů JSDH obce Zalužany by byly poněkud rozporuplné. Zajisté by se našli členové, kteří by rozhodně tento nápad nadšeně uvítali.

Ovšem našli by se i takoví členové, kterým by zařazení jednotky do vyšší kategorie nevyhovovalo. To je zcela pochopitelné, vzhledem k tomu, že vykonávají svoje zaměstnání a v případě častějších náhlých odchodů z práce by mohl přijít problém se zaměstnavatelem. Členové JSDH obce Zalužany, kteří se zúčastní zásahu, nařízeného cvičení anebo nařízené odborné přípravy v pracovní době, náleží za každou započatou hodinu náhrada ušlého výdělku, kterou můžou členové do 1 měsíce uplatnit u obce.

Rozhovor probíhal v hasičské zbrojnici JSDH obce Zalužany. Hlavním cílem je analyzovat situaci JSDH obce Zalužany. Především jsem se zaměřil na názory, týkající se vhodnosti zařazení JSDH obce Zalužany do kategorie JPO II. Otázky se zaměřili např. na technické vybavení a věcné prostředky, srovnání s JSDH Rožmitál pod Třemšínem, klady či záporny v případě zařazení jednotky do vyšší kategorie. Cílem také bylo pochopit podstatu výzkumného problému. V závěru rozhovoru proběhlo rozloučení a poděkování.

Řízený rozhovor s mjr. Ing. Jarmilem Soukupem velitelem stanice HZS Příbram HZS Středočeského kraje územní odbor Příbram

Dobrý den, děkuji, že jste si udělal čas na tento rozhovor, začneme první otázkou. Můžete říci, jak dlouho jste hasičem a co obnáší Vaše práce na stanici HZS Příbram?

Na stanici HZS Příbram pracuji od roku 1998. Funkci velitele stanice HZS Příbram vykonávám od roku 2000. Jsem zároveň pověřen funkcí zástupce ředitele územního odboru Příbram HZS Středočeského kraje. Práce je stanovena funkční náplní k dané funkci.

Mohl byste mi popsat jednotku SDH obce Zalužany a zhodnotil byste její fungování?

Pro dobré fungování každé jednotky SDH je důležitá podpora od zřizovatele jednotky zastoupeným starostou obce. Tak tomu bylo i u JSDH obce Zalužany, která byla vždy podporována dřívějším starostou Zdeňkem Junem a ne jinak je tomu i u současného starosty Zdeňka Soukupa. Jako klíčový moment bych viděl rok 2002, kdy krátce po povodních se jednotka začala modernizovat a zvyšovat akceschopnost. V roce 2003 si jednotka pořídila svolávací zařízení Kango +. V roce 2009 proběhla rekonstrukce stávajícího objektu a přístavby nové garáže. JSDHO zajišťuje na základě dohody i PO v katastru obce Bukovany.

V současné době je jednotka na velmi dobré úrovni. O tom svědčí i to, že jednotka před dvěma roky byla předurčena na zásahy k silničním dopravním nehodám.

Co říkáte na myšlenku jednotku SDH Zalužany zařadit do kategorie JPO II?

V roce 2001 až 2002 se uvažovalo z hlediska dlouhodobé perspektivy o možnosti zařazení JSDH obce Zalužany do kategorie JPO II. Jako důležitý moment, kvůli kterému se o tomto zařazení uvažovalo, bylo vybudování obchvat ve směru Praha

– Strakonice, místo dopravního koridoru rychlostní silnice R4 a geografická poloha obce Zalužany.

Pokud by se JSDH Zalužany stala kategorií JPO II, kolik by stálo její finanční zabezpečení?

Kdyby byla JSDH obce Zalužany zařazena do jednotky kategorie JPO II/1 byla by zřizovateli poskytována na zajištění akceschopnosti dotace cca 100 000,- Kč ročně. Každým rokem se vynakládají částky na neinvestiční dotace upravují. Další finanční prostředky jsou zřizovateli poskytovány v souladu se Sbírkou interních aktů řízení GR HZS ČR, konkrétně se jedná o dotaci na PHM za uskutečněný zásah mimo katastr obce zřizovatele, na odbornou přípravu a ochranné pomůcky. Podklady pro finanční plnění konkrétní dotace v daném roce zpracuje územní odbor HZS Příbram a tyto poskytne KŘ HZS Středočeského kraje.

Jakým technickým vybavením a věcnými prostředky, by musela JSDH obce Zalužany disponovat v případě zařazení do kategorie JPO II?

JSDH obce Zalužany splňuje všechny požadavky na technické vybavení a věcné prostředky pro zařazení do kategorie JPO II. Myslím si, že některými technickými prostředky požární techniky požadovanými pro zařazení do kategorie JPO II/1 tyto požadavky převyšuje.

Co vidíte jako největší problém při zařazení jednotky do kategorie JPO II?

Dle mého názoru má JSDH obce Zalužany pro zařazení do kategorie JPO II/1 málo výjezdů. Počet výjezdů JSDHO je většinou do 20 ti za rok, i když do budoucna předpokládám navýšení počtu výjezdů v souvislosti s předurčeností na zásahy při silničních dopravních nehodách. Zřizovatel by musel garantovat akceschopnost jednotky, kde kromě zajištění financování JSDHO je zvýšený požadavek na dodržení času výjezdu k mimořádné události (do 5 minut od vyhlášení poplachu), což není lehké vždy dodržet.

V čem vidíte hlavní klady při zařazení jednotky do kategorie JPO II?

Obec Zalužany a přilehlé okolní obce jsou z hlediska dojezdových časů tak vzdálené, že dojezdový čas HZS Příbram se pohybuje na hranici cca 20 minut. Z geografického hlediska je JSDH obce Zalužany důležitým opěrným bodem, jak u zásahů typu dopravní nehoda na rychlostní silnici R4, tak i u požárů v lesnatých rekreačních oblastech okolí Orlické přehrady.

Jak by se změnil Plán plošného pokrytí v případě zařazení JSDH obce Zalužany do kategorie JPO II?

V případě zařazení JSDH obce Zalužany do kategorie JPO II/1 by se jednotce změnili dojezdové časy v rámci územní působnosti jednotky s přihlédnutím k požadavkům plošného pokrytí. Zvětšil by se počet zařazení JSDH obce Zalužany do prvního stupně poplachu dotyčných obcí okresu Příbram.

Jak byste srovnal JSHO obce Zalužany s JSDH města Rožmitálu pod Třemšínem, které patří do kategorie JPO II?

Město Rožmitál pod Třemšínem má oproti obci Zalužany mnohem více obyvatel, což znamená v rozpočtu i více finančních prostředků pro jednotku SDH. Město Rožmitál pod Třemšínem má historicky kvantitativní a kvalitativní rozdíl, ve městě se např. nachází Domov důchodců, Kulturní dům a další objekty, které zvyšují stupeň nebezpečí území města, a tím se stanoví podle základní tabulky plošného pokrytí, počet jednotek požární ochrany a doba dojezdu na místo zásahu. To byl jeden z důvodů, proč se ve městě Rožmitál pod Třemšínem zřídila JSDHO kategorie JPO II/1.

Rozdíl mezi JSDH města Rožmitálu pod Třemšínem oproti JSHD obce Zalužany vidím také v počtech zásahů. Počet zásahů u JSDH města Rožmitálu pod Třemšínem dlouhodobě neklesne pod 70 za rok, nejvíce byl dokonce kolem jednoho sta za rok.

Za jakých podmínek by mohla JSDH obce Zalužany zasahovat i na území Jihočeského kraje?

Na základě mezikrajské dohody HZS o spolupráci zasahují jednotky PO i na území jiných krajů. HZS Středočeského kraje má s HZS Jihočeského kraje dohodu o vzájemné pomoci. Na základě vyžádání krajského operačního a informačního střediska HZS Jihočeského kraje je JSDH obce Zalužany vyslána k mimořádné události i na území Jihočeského kraje.

Myslíte si, že by bylo vhodné zařadit JSDH obce Zalužany do kategorie II?

V současném stavu za fungování JSDHO kategorie JPO II/1 Rožmitálu pod Třemšínem, nevidím příliš důvod, proč JSDH obce Zalužany zařazovat do kategorie JPO II/1. Dalším důvodem pro nezařazení JSDH obce Zalužany do kategorie JPO II/1 je fakt, že by zkrácení dojezdových časů nepřineslo výraznější změny. Po rekonstrukci rychlostní silnice R4 by otázka zařazení JSDHO obce Zalužany do kategorie JPO II/1 mohla být aktuální.

Rozhovor probíhal na stanici HZS Příbram HZS Středočeského kraje. Hlavním cílem bylo analyzovat situaci JSDH Zalužany a získat kompletní názor na zařazení JSDH obce Zalužany do kategorie JPO II. Cílem také bylo pochopit podstatu výzkumného problému. V závěru rozhovoru proběhlo rozloučení a poděkování.

4 DISKUSE

Základní otázkou diplomové práce je posouzení vhodnosti zařazení JSDH obce Zalužany do kategorie JPO II. Pro posouzení zda má být JSDH obce Zalužany zařazená do kategorie JPO II jsem musel kompletně analyzovat všechny možné aspekty JSDH obce Zalužany. Proto jsem se v jednotlivých kapitolách zaměřil na SDH Zalužany, analyzoval jsem odbornou způsobilost členů jednotky, rozebral jsem technické vybavení a věcné prostředky, pro ucelenou představu o jednotce jsem vytvořil SWOT analýzu, analyzoval jsem veškeré financování jednotky, vypočetl jsem stupeň nebezpečí katastrálního území obce Zalužany a provedl jsem strukturované řízené rozhovory.

Jedna ze dvou výzkumných otázek diplomové práce zněla: Je technické vybavení a počet kvalitních členů dostačující? Tuto otázku se mně podařilo zodpovědět v kapitolách „Odborná způsobilost JSDH obce Zalužany“ a „Technické vybavení JSDH obce Zalužany“. Pro zodpovězení uvedené výzkumné otázky jsem analyzoval členskou základnu, funkce a odbornou způsobilost všech členů v jednotce. Zjistil jsem, že počet členů ve výjezdové jednotce je dostačující a členové jsou pravidelně školeni na územním odboru HZS Příbram. Analyzoval jsem rozdíl požadavků na minimální technické vybavení a věcných prostředků požární techniky pro kategorie JPO II/1 a JPO III/1. Došel jsem ke zjištění, že JSDH obce Zalužany pro zařazení do kategorie JPO II/1 má dostatečné vybavení, které splňuje požadavky podle vyhlášky 247/2001 Sb., O organizaci a činnosti požární ochrany. Technické vybavení a věcné prostředky požární ochrany jsem rovněž řešil v řízených strukturovaných rozhovorech s Tomášem Pecharem členem JSDH obce Zalužany a mjr. Ing. Jarmilem Soukupem velitelem stanice HZS Příbram Středočeského kraje. Zde jsem se setkal rovněž s názory, že JSDH obce Zalužany již vlastní veškeré potřebné technické vybavení a věcné prostředky požární techniky pro zařazení do kategorie JPO II a po technické stránce je srovnatelná s JPO II Rožmitálu pod Třemšínem. V řízených rozhovorech jsme rovněž zjistil, že reálné časy výjezdu JSDH obce Zalužany se pohybují do 5 minut, což splňuje kritérium času výjezdu pro JPO II, a proto se ztotožňují s názorem člena JSDH obce Zalužany

Tomáše Pechara, že by přechod do kategorie JPO II neznamenal pro jednotku přílišné změny.

Druhá výzkumná otázka diplomové práce zněla: „Měla by jednotka problém s financováním“. Veškeré financování JSDH obce Zalužany, jsem analyzoval v samostatné kapitole: „Financování JSDH obce Zalužany“. Zjistil jsem, že jednotka je financovaná z mnoha zdrojů. Základním zdrojem pro zabezpečení fungování jednotky je její zřizovatel obec Zalužany. Dále jsem zjistil, že jednotky dostává každoročně 10 000,- Kč od obce Bukovany, která nemá JPO a musí sdružit finanční prostředky s JSDH obce Zalužany. JSDH obce Zalužany dostává pravidelně finanční dary od firem jako např. Autometel s.r.o., Cetos s.r.o. či Zemědělská společnost Zalužany. Důležitou podporou pro JSDH obce Zalužany jsou dotace. Dotace znamenají potenciální vysoký finanční příjem, který může jednotka dostat. Rovněž jsem řešil finanční zabezpečení v řízených rozhovorech, především se starostou obce Zalužany Zdeňkem Soukupem. Obec Zalužany finančně pokrývá všechny náklady, které jsou spojené s nutnými náklady na fungování jednotky např. na školení, udržení a obnovu techniky atd. Jednotlivé náklady se vypočítávají a navrhovaná částka je každoročně schvalovaná zastupitelstvem obce Zalužany. Za poslední 3 roky byla schválena zastupitelstvem obce Zalužany částka 59 000,- Kč, což činí 7,2 %. Rozpočet obce Zalužany je dost omezený, nebylo by snadné zajistit navýšení financování jednotky. V řízeném strukturovaném rozhovoru s velitelem stanice HZS Středočeského kraje Jarmilem Soukupem jsem zjistil, že JSDH obce Zalužany v případě zařazení do kategorie JPO II by měla dostávat každoročně částku ve výši 116 000,- Kč na refundaci členů jednotky v pohotovosti. Jako největším problémem pro nezařazení JSDH obce Zalužany do kategorie JPO II vidím právě její financování.

Pro komplexní zjištění stavu JSDH obce Zalužany jsem vytvořil SWOT analýzu. Uvedenou analýzou jsem rozebral silné a slabé stránky zaměřené na samotné vnitřní prostředí jednotky a dále hrozby a příležitosti, které mi poodhalily externí okolí jednotky. Analýza ukázala i některé nedostatky JSDH obce Zalužany jako např. zastaralý výjezdový automobil TATRA 148 CAS 32 či financování jednotky. V Závěru

analýzy uvádím navržená opatření pro jejich zlepšení. Myslím si, že z provedené SWOT analýzy vyšlo najevo, že současné fungování jednotky SDH obce Zalužany mohu hodnotit velmi dobře.

Spolupracoval jsem s územním odborem HZS Příbram, kde jsem získal informace potřebné ke zpracování diplomové práce. Novým ředitelem územního odboru Příbram HZS se stal plk. Ing. Tomáš Horvát, PhD., který vystřídal plk. Ing. Jiřího Heinricha. Tato skutečnost zkomplikovala zpracování diplomové práce. Na vyžádání od územního odboru HZS Příbram mi nebylo umožněno získat Plán plošného pokrytí jednotkami požární ochrany Středočeského kraje, ale pouze z něho výpis několika Poplachových plánů obcí, o které jsem si požádal. Některé Poplachové plány obcí pro mě byly překvapením. Domnívám se, že je v nich dost nedostatků. Například Poplachový plán obce Těchařovice je pro mě překvapením. JSDH obce Zalužany je vysílána v prvním poplachovém stupni do obce Těchařovice, která je vzdálená 8,4 km, i když blíže je např. JSDH obce Bohostice 6,8 km, která je rovněž JPO III. Oproti tomuto zjištění JSDH obce Zalužany nezasahuje v prvním poplachovém stupni v obci Chraštice, která je vzdálená pouze 3,8 km. Dále JSDH obce Zalužany zasahuje podle poplachového plánu v obci Touškov až ve třetím stupni poplachu. Obec Touškov patří k Jihočeskému kraji a nachází se do 2 km od obce Zalužany. Nejbližší cesta do Touškova není v zimě sjízdná, proto se s touto cestou nepočítá a je podle jiných nejbližších cest na mapě vzdálená 8 km od hasičské zbrojnice obce Zalužany. Avšak kdyby KOPIS Jihočeského kraje počítalo s touto možností cesty, která může fungovat téměř po celý rok, mohla by JSDH obce Zalužany zasahovat v obci Touškov v prvním stupni poplachu. Cesta by se zkrátila i do ostatních obcí jako např. obce Boješice 3,8 km místo 8,3 km a do obce Ohař 5,6 km místo 8 km. Myslím si, že by se s touto variantou cesty mělo počítat a JSDH obce Zalužany by měla být zařazena do prvního poplachového stupně výše zmíněných obcí, neboť ostatní JPO jsou od těchto obcí příliš vzdálené.

Pro určení, zda je pro obec Zalužany nutné zřídit JPO kategorie II, jsem vypočetl stupeň nebezpečí katastrálního území obce Zalužany. Sečetl jsem kritéria jako počet obyvatel, charakter katastrálního území obce Zalužany a počet výjezdů JSDH obce

Zalužany v průměru za 5 let. Z provedeného výpočtu mi vyšlo, že podle základní tabulky plošného pokrytí jednotkami požární ochrany je stupeň nebezpečí katastrálního území obce Zalužany III B. To znamená, že do obce Zalužany musí dojet 1 JPO do 15 min a další 2 JPO do 20 min. Tyto požadavky jsou v současném Poplachovém plánu obce Zalužany splněny a obec Zalužany podle provedených výpočtů nemusí zřizovat JPO II. Tento názor také sdílí současný starosta obce Zalužany Zdeněk Soukup.

Pro posouzení změny poplachových plánů dotčených obcí případným zařazením JSDH obce Zalužany do kategorie JPO II, jsem vypočetl případnou ujetou vzdálenost do 20 min, která byla 11,2 km místo současných 7,5 km. Obě vzdálenosti nejdelšího místa zásahu JSDH obce Zalužany jsem zakreslil do mapy tak, aby současná vzdálenost dojezdu na místo zásahu odpovídala současným Poplachovým plánům obcí. Zjistil jsem, že by v případě zařazení JSDH obce Zalužany do kategorie JPO II by jednotka zasahovala v prvním poplachovém stupni v mnoha obcích, ale ne příliš početných. Proto zde bohužel musím souhlasit s mjr. Ing. Jarmilem Soukupem, že by zkrácení dojezdových dob nepřineslo výraznější změny.

Myslím si, že na otázku vhodnosti zařazení JSDH obce Zalužany do kategorie JPO II není jednoduché jednoznačně odpovědět. Mezi nejdůležitějšími zjištěnými poznatky bylo pro mě zjištění výborného výjezdového času jednotky, který se pohybuje do 5 min, a tedy splňuje požadavky pro JPO II. Další důležitý zjištěný faktor je, že JSDH obce Zalužany splňuje všechny kladené požadavky na požární techniku a věcné prostředky požární techniky pro zařazení do JPO II. Na druhou stranu po vypočítání stupně nebezpečí katastrálního území obce Zalužany jsem zjistil, že pro obec Zalužany není nutné zřizovat JPO II/I. Navíc obec Zalužany není příliš velká a zařazení JSDH obce Zalužany do kategorie JPO II by bylo pro obec velmi finančně náročné. Pro nezařazení JSDH obce Zalužany do vyšší kategorie hraje důležitou roli další fakt, a to ten, že by případné zařazení přineslo změny v Poplachových plánech jen několika menších obcí. Důležitou otázkou je, zda po rekonstrukci rychlostní silnice R4 by zařazení JSDH obce Zalužany do kategorie JPO II/1 mohlo být aktuálnější.

ZÁVĚR

Pro téma diplomové práce Posouzení možnosti zařazení Jednotky sboru dobrovolných hasičů obce Zalužany do kategorie II jednotky požární ochrany byly stanoveny čtyři cíle. Za prvé rozebrat a zhodnotit členskou základnu a technické vybavení JSDH obce Zalužany, za druhé posouzení ekonomického zajištění jednotky, za třetí posouzení vhodnosti zařazení JSDH obce Zalužany do kategorie JPO II a za čtvrté s ohledem na zjištěné výsledky navrhnout doporučení určení, zda by měla být jednotka zařazená do kategorie JPO II. Stanovil jsem si 2 výzkumné otázky, které jsem se snažil zodpovědět a cíle tak naplnit.

Výzkumná otázka 1, zda je technické vybavení a počet kvalitních členů dostačující, byla zodpovězena s tím výsledkem, že technické vybavení a počet kvalitních členů jsou dostačující pro zařazení jednotky do JPO II/1.

Výzkumná otázka 2, zda by měla jednotka problém s financováním, byla pozitivně zodpovězena včetně veškeré identifikace příjmů a výdajů.

Domnívám se, že na otázku vhodnosti zařazení JSDH obce Zalužany do kategorie JPO II není jednoduché jednoznačně odpovědět. S ohledem na zjištěné výsledky není jednoduché navrhnout jednoznačné doporučení určení, zda by měla být JSDH obce Zalužany zařazená do kategorie JPO II/1. Je zapotřebí analyzovat všechny různé aspekty týkající se zařazení JSDH obce Zalužany do kategorie JPO II/1.

Výhodou proč JSDH obce Zalužany zařadit do kategorie JPO II/1 vidím v tom, že obec Zalužany a přilehlé okolní obce jsou z hlediska dojezdových časů tak vzdálené, že dojezdový čas HZS Příbram se pohybuje na hranici cca 20 minut. JSDH obce Zalužany se tak stává důležitým opěrným bodem, např. u zásahů při dopravních silničních nehodách na rychlostní silnici R4. Proto se také domnívám, že je velmi potřebné, že se JSDH obce Zalužany stala předurčenou na zásahy při silničních dopravních nehodách a i z finančního hlediska je důležité si tuto předurčenost udržet. Důležitým poznatkem

bylo zjištění, že JSDH obce Zalužany splňuje všechny kladené požadavky na požární techniku a věcné prostředky požární techniky pro zařazení do JPO II/1.

Jako nevýhody pro nezařazení JSDH obce Zalužany do kategorie JPO II/1 vidím málo výjezdů jednotky. Po vypočítání stupně nebezpečí katastrálního území obce Zalužany, jsem zjistil, že pro obec Zalužany není nutné zřizovat JPO II/1. Obec Zalužany není příliš velká a zařazení JSDH obce Zalužany do kategorie JPO II/1, by bylo pro obec finančně náročné. Zařazení JSDH obce Zalužany do kategorie JPO II/1 by navíc přineslo změny v Poplachových plánech jen několika menších obcí.

Po analyzování všech různých aspektů týkajících se zařazení JSDH obce Zalužany do kategorie JPO II/1, jsem došel k závěru, že v současném stavu není nutné zařazení JSDH do vyšší kategorie. Avšak do budoucna bude zapotřebí, aby jednotka nadále fungovala tak výkonně jako doposud. Věřím, že se JSDH obce Zalužany bude pořád vyvíjet kupředu a udrží si vynikající pověst v širokém okolí.

Diplomová práce mi byla přínosem především v získaných zkušenostech v oblasti jednotek sboru dobrovolných hasičů obcí. Diplomová práce může v praxi posloužit jako ucelený dokument pro možnost zařazení JSDH obce Zalužany do kategorie JPO II/1 a doufám, že přispěje velkou měrou k možnostem posouzení zařazení JPO do vyšších kategorií a především přispěje k uvažování dalších obcí o zřízení JPO kategorie II/1, což bylo mým hlavním cílem práce a považuji ho za splněný.

SEZNAM INFORMAČNÍCH ZDROJŮ

1. Zákon č. 239/2000 Sb., o integrovaném záchranném systému a o změně některých zákonů.
2. PROCHÁZKOVÁ, Dana. *Bezpečnost, krizové řízení a udržitelný rozvoj*. Praha: UJAK, 2010, 243 s. ISBN 978-80-86723- 97-6.
3. PROCHÁZKOVÁ, Dana. *Metodika pro odhad nákladů na obnovu majetku v územích postižených živelní nebo jinou pohromou*. Ostrava: SPBI SPEKTRUM XI, 2007, 251 s. ISBN 978-80-86634-98-2.
4. PROCHÁZKOVÁ, Dana. *Strategie řízení bezpečnosti a udržitelného rozvoje*. Praha: Policejní akademie České republiky v Praze, 2007, 202 s. ISBN 978-80-7251-243-0.
5. PROCHÁZKOVÁ, D., ŠESTÁK, B., POLÍVKA L. *Odezva a obnova*. Praha: PA ČR., 2008, 139 s. ISBN 978-80-7251-279-9.
6. ZEMAN, M., MÍKA, O., *Integrovaný záchranný systém*. Brno: Vysoké učení technické v Brně – Fakulta chemická, 2007, 51 s. ISBN: 978-80-214-3448-6.
7. KROUPA, Miroslav, ŘÍHA, Milan. *Ochrana obyvatelstva*. Praha: ARMEX PUBLISHING s.r.o., 2006, 100 s. ISBN 80-86795-33-0.
8. MARÁDOVÁ, M., *Ochrana člověka za mimořádných událostí*. 2007 [online 03-2014]. [cit. 2013-4-12]. Dostupné z:
<http://www.viod.cz/editor/assets/download/publikace/OMU.pdf>.
9. ŠENOVSKÝ Michal, ADAMEC, Vilém, *Právní rámec krizového managementu*. Kleinwachter Frýdek-Místek: Sdružení požárního a technického inženýrství v Ostravě, 2005, 97 s. ISBN: 80-86634-55-8.
10. Zákon č. 240/2000 Sb., o krizovém řízení a o změně některých zákonů (krizový zákon).
11. Ústavní zákon č. 1/1993 Sb., Ústava České republiky, ve znění pozdějších ústavních zákonů.

12. Generální ředitelství Hasičského záchranného sboru ČR., *Složky IZS – 2010* [online] [cit. 2013-6-9]. Dostupné z: <http://www.hzscr.cz/clanek/hzs-usteckeho-kraje-menu-integrovaný-zachranný-system-složky-izs.aspx>.
13. PANOCHA, V. *Integrovaný záchranný systém*. Olomouc: ARMEX PUBLISHING s.r.o., 1997, 93 s. ISBN 80-902283-0-5.
14. KROUPA, M., ŘÍHA M. *Integrovaný záchranný systém*. Olomouc: ARMEX PUBLISHING s.r.o., 2008, 119 s. 69s. ISBN 978-80-86795-59-1.
15. ŠENOVSKÝ M., ADAMEC V., HANUŠKA Z., *Integrovaný záchranný systém*. 2. vydání. Kleinwachter: Frýdek – Místek 2007, ISBN: 978-80-7385-007-4.
16. NAVRÁTIL L.. *Ochrana obyvatelstva*. České Budějovice: Jihočeská univerzita, 2006, 62 s. ISBN 80-7040-880-4.
17. Slovensko. Zákon č. 129/2002 Sb., o integrovaném záchranném systému, ve znění pozdějších zákonů.
18. Slovensko. Ministerstvo vnitra *Integrovaný záchranný systém*, 2014 [online] [cit. 2014-01-06]. Dostupné z: <http://www.minv.sk/?integrovaný-zachranný-system>.
19. CAIS, Lubomír, LEŠKO, Michal, SKACEL Miroslav, *Integrovaný záchranný systém*. Košice – MULTIPRINT s.r.o., 2011, 79 s. ISBN: 980- 80-89282-67-8.
20. Zákon č. 238/2000 Sb., o Hasičském záchranném sboru České republiky a o změně některých zákonů.
21. Zákon č. 260/2008 Sb., kterým se mění zákon č. 238/2000 Sb., o Hasičském záchranném sboru České republiky a o změně některých zákonů, ve znění pozdějších předpisů.
22. PROCHÁZKOVÁ, Dana. *KRIZOVÉ ŘÍZENÍ, HAVARIJNÍ PLÁNOVÁNÍ A OCHRANA OBYVATELSTVA*, České Budějovice: VŠERS, 2009, 111 s. ISBN: 978-80-86708-86-7.
23. KAVAN Štěpán. *Ochrana obyvatelstva I*. České Budějovice – VŠERS, 2011, 109 s. ISBN: 978-80-87472-06-4.
24. Zákon č. 133/1985 Sb., o požární ochraně, ve znění pozdějších předpisů.
25. MV GR HZS ČR *Metodika pro zřizování jednotek sborů dobrovolných hasičů obcí*. Praha, 2014.

26. KROUPA, Miroslav, ŘÍHA, Milan. *Integrovaný záchranný systém*. 2. Aktualizované vydání. Praha: ARMEX PUBLISHING s.r.o., 2006, 119 s. ISBN 80-86795-35-7.
27. Vyhláška č. 247/2001 Sb., o organizaci a činnosti jednotek požární ochrany
28. Vyhláška č. 328/2001 Sb., o některých podrobnostech zabezpečení integrovaného záchranného systému.
29. ŠENOVSKÝ, M., VILÉM A. *Základy krizového managementu*. 2. doplněné vydání. Ostrava: Sdružení požárního a bezpečnostního inženýrství, 2004, 102 s. ISBN 80-866-3444-2.
30. VAVERA, František. *Financování hasičů – neměly by se podílet také pojišťovny?* Ministerstvo vnitra – GŘ HZS ČR, 2014, [online 06-2014] 3.1.2013. [cit. 2014-03-08]. Dostupné z: <http://www.dvs.cz/clanek.asp?id=6573797>.
31. RYBA, Drahošlav. *Mýty a fakta o novele zákona o pojišťovnictví*, Generální ředitelství Hasičského záchranného sboru ČR, 2014. [online 07-2014] [cit. 2014-03-15]. Dostupné z: <http://www.hzscr.cz/clanek/hzs-libereckeho-kraje-menu-informacni-servis-zpravodajstvi-2013-duben-myty-a-fakta-o-novele-zakona-o-pojistovnictvi.aspx>.
32. VAVERA, František. *Úhrada nákladů za zásah jednotky požární ochrany*, GŘ HZS ČR, 2014, [online 06-2014]. [cit. 2014-04-22]. Dostupné z: <http://www.hzscr.cz/clanek/casopis-112-rocnik-xii-cislo-10-2013.aspx?q=Y2hudW09NQ%3D%3D>.
33. Zákon č. 160/2013, kterým se mění zákon č. 168/1999 Sb., o pojištění odpovědnosti za škodu způsobenou provozem vozidla a o změně některých souvisejících zákonů (zákon o pojištění odpovědnosti z provozu vozidla), ve znění pozdějších předpisů, zákon č. 238/2000 Sb., o Hasičském záchranném sboru České republiky a o změně některých zákonů, ve znění pozdějších předpisů, a zákon č. 586/1992 Sb., o daních z příjmů, ve znění pozdějších předpisů.

34. Středočeský kraj. *Financování jednotek SDH*, 2008, [online 06-2014]. 10.6.2014, [cit. 2014-04-27]. Dostupné z: <http://www.kr-stredocesky.cz/portal/instituce/krizove-rizeni/financovani-jednotek-SDH/>.
35. MV GŘ HZS ČR. *Statistická ročenka*. 2014, Praha.
36. Sbor dobrovolných hasičů Zalužany. *Zásahy jednotky*. [online 06-2014] [cit. 2014-04-30]. Dostupné z: <http://hasicizaluzany.webgarden.cz/rubriky/zasahy>
37. PETERKA, Lukáš. *Historie obce Zalužany*, 2010, [online 06-2014] [cit. 2014-03-25]. Dostupné z: <http://www.obec-zaluzany.cz/z-kladn-informacehistorie-obce/informace/doba-predhusitska>
38. PETERKA, Lukáš. *Vítejte na stránkách obce zalužany*. 2010 [online 06-2014] [cit. 2014-05-29]. Dostupné z: <http://www.obec-zaluzany.cz/info/vitejte-na-strankach-obce-zaluzany>
39. Obecní úřad Zalužany. *Údaje z evidence obyvatel*. 6.7.2013. [cit. 2014-07-08].
40. Města a obce. *Umístění obce*. [online 07-2014] [cit. 2014-01-29]. Dostupné z: <http://mesta.obce.cz/zsu/vyhledat-19076.htm>
41. PETERKA, Lukáš. *Zámek Zalužany*. 2010, [online 06-2014] [cit. 2014-04-18]. Dostupné na WWW: <http://www.obec-zaluzany.cz/info/zamek>
42. BISKUPOVÁ, Věra. *Historie zámku Zalužany*. 2014, [online 06-2014] [cit. 2014-4-11]. Dostupné z: <http://www.zamekzaluzany.cz/historie-zamku-zaluzany/>
43. Územně identifikační registr ČR. *Obec Zalužany: podrobné informace*. [online 06-2014]. 27. 2. 2013. [cit. 2014-5-04]. Dostupné z: <http://www.uir.cz/obec/541613/Zaluzany>
44. PETERKA, Lukáš. *Statistické údaje*. 2010. [online 06-2014]. [cit. 2014-5-14]. Dostupné z: <http://www.obec-zaluzany.cz/info/povinne-informace-podle-zakona-c-1061999-sb>
45. PETERKA, Lukáš. *Zastupitelstvo obce*. 2010. [online 06-2014]. [cit. 2014-5-22]. Dostupné z: <http://www.obec-zaluzany.cz/info/zastupitelstvo-obce>
46. PETERKA, Lukáš. *Kontakt*. 2010. [online 06-2014]. [cit. 2014-5-27]. Dostupné z: <http://www.obec-zaluzany.cz/info/kontakty>

47. Obec Zalužany. *Územní plán Zalužany*. 2011, [online 06-2014]. [cit. 2014-5-22].
Dostupný z: http://www.atelierad.cz/pic/urb/664b9ec841eaa47_007.pdf
48. Zemědělská společnost Zalužany a.s., *Aktuality*, [online 07-2014]. [cit. 2014-6-02]. Dostupný z: <http://www.zszaluzany.cz/>
49. Autometal, spol. s.r.o. *O společnosti*. 2014, [online 07-2014]. [cit. 2014-5-08].
Dostupný z: <http://www.autometal.net/company.html>
50. Nařízení vlády č. 172/2001 Sb., k provedení zákona o požární ochraně.
51. Obec Zalužany. *Požární řád obce*. 2009.

SEZNAM OBRÁZKŮ

Obrázek 1: Struktura HZS ČR.....	27
Obrázek 2: Umístění obce Zalužany na mapě ČR.....	42
Obrázek 3: Katastrální území obce Zalužany	46
Obrázek 4: Organizační struktura SDH Zalužany	53
Obrázek 5: CAS 32 TATRA 148 SPECIÁL	65
Obrázek 6: DA Nissan 4x4 Double Cab	67
Obrázek 7: Mapa okolí obce Zalužany	79
Obrázek 8: Mapa obcí.....	80

SEZNAM TABULEK

Tabulka 1: Základní tabulka plošného pokrytí jednotkami požární ochrany	31
Tabulka 2: Výše vybraného pojistného a pojistného plnění u povinného ručení za období 2001–2011 (mil. Kč).....	36
Tabulka 3: Kontakty na SDH a JSDH obce Zalužany.....	54
Tabulka 4: Členové výjezdové jednotky JPO III/1 Zalužany.....	58
Tabulka 5: Seznam techniky a základních prostředků JPO na území obce Zalužany	68
Tabulka 6: SWOT analýza jednotky SDH Zalužany (JPO III/I)	71
Tabulka 7: Příjmy a výdaje JSDH obce Zalužany	72
Tabulka 8: Výpis z Poplachového plánu obce Zalužany doplněný o vzdálenost a dobu dojezdu JPO do obce Zalužany.....	83

PŘÍLOHY

Příloha 1 : Výbor SDH Zalužany

Příloha 2: Důležitá telefonní čísla

Příloha 3: Základní početní stav členů jednotek sborů dobrovolných hasičů obcí a jejich minimální vybavení požární technikou a věcnými prostředky požární ochrany

Příloha 4: Celkové kritérium K_c

Příloha 5: Stanovení kritéria K_o

Příloha 6: Stanovení kritéria K_{UI}

Příloha 1: Výbor SDH Zalužany

Výbor SDH Zalužany	
Funkce	Jméno
Starosta	Hájek František St.
Místostarosta	Soukup Zdeněk
Velitel	Peterka Miroslav St.
Pokladní	Pelikánová Miluše
Jednatel	Pechar Tomáš
Zapisovatelka	Lexová Jitka
Vedoucí mládeže	Hájek Pavel St. Tomáš Pechar
Kulturní referent	Peterka Miroslav Ml.
Revizní komise	Haluška Tomáš Soukup Michal Blahnová Olga

ZDROJ: *SDH Zalužany Složení výboru SDH Zalužany, 2014, [online] [cit. 2014-03-11]. Dostupný z :
WWW: <<http://hasicizaluzany.webgarden.cz/temata/o-nas/vybor>>.*

Příloha 2: Důležitá telefonní čísla

	Tísňové volání	Telefon
Hasičský záchranný sbor Středočeského kraje – operační středisko Kladno	150 / 112	
Operační důstojník Kladno	950 870 410	950 870 411
Policie ČR	158	
Zdravotnická záchranná služba	155	
Starosta obce	Zdeněk Soukup	604527536 603730363
Zástupce starosty obce	Mgr. Jana Belešová	318695184 605177009
Zalužany JPO III- velitel	Miroslav Peterka st.	775101352

ZDROJ: zpracováno autorem na základě vlastního výzkumu

Příloha 3: Základní početní stav členů jednotek sborů dobrovolných hasičů obcí a jejich minimální vybavení požární technikou a věcnými prostředky požární ochrany

Vnitřní organizace jednotky	Kategorie jednotky				
	JPO II/1	JPO II/2	JPO III/1	JPO III/2	JPOV
Celkem základní početní stav členů ⁵⁾	12	24	12	24	9
Počet členů v pohotovosti pro výjezd v dané kategorii jednotky	4	8	4	8	4
Funkce					
Velitel	1	1	1	1	1
Velitel družstva	2	5	2	5	2
Strojník	3	6	4	6	2
Hasič, starší hasič	6	12	5	12	4
Požární technika a věcné prostředky požární ochrany ³⁾					
Cisternová automobilová stříkačka v základním provedení (dále jen „CAS“)	1	1	1	1	1 ¹⁾
Dopravní automobil	1	1	1	1	1 ¹⁾
Automobilový žebřík do 30 m	1 ²⁾	1 ²⁾	1 ²⁾	1 ²⁾	-
Automobilová plošina do 30 m	1 ²⁾	1 ²⁾	-	-	-
Odsavač kouře nebo přetlakový ventilátor	1 ¹⁾	1 ¹⁾	1 ¹⁾	1 ¹⁾	1 ¹⁾
Motorová stříkačka	1 ¹⁾	1 ¹⁾	1 ¹⁾	1 ¹⁾	1
Izolační dýchací přístroj ⁴⁾	4	8 ¹⁾	4	8 ¹⁾	4 ¹⁾
Vozidlová radiostanice požární ochrany	2	2	2	2	-
Přenosná radiostanice požární ochrany	2	4	2	4	1 ¹⁾
Mobilní telefon	1 ¹⁾	1 ¹⁾	1 ¹⁾	1 ¹⁾	1 ¹⁾

ZDROJ: Vyhláška č. 247/2001 Sb., o organizaci a činnosti jednotek požární ochrany.

¹⁾ Jednotka sboru dobrovolných hasičů obce je vybavena uvedenou požární technikou, věcnými prostředky požární ochrany, jen pokud je to odůvodněno plošným pokrytím, dokumentací zdolávání požáru objektů, jejichž ochranu před požáry a mimořádnými událostmi jednotka zabezpečuje. Do počtu izolačních dýchacích přístrojů, přetlakových ventilátorů a motorových stříkaček se započítávají také tyto prostředky umístěné v CAS nebo v jiné požární technice ve vybavení jednotky.

2) Vybavení jednotky sboru dobrovolných hasičů obce výškovou technikou se provádí podle obdobné zásady, na které je vybavena stanice typu P2 hasičského záchranného sboru kraje.

3) Kromě minimálního vybavení požární technikou a věcnými prostředky požární ochrany je jednotka sboru dobrovolných hasičů obce vybavována další požární technikou a věcnými prostředky požární ochrany nebo jinými prostředky, pokud je předurčena pro systém záchranných prací při dopravních nehodách, při haváriích, při živelních pohromách a pro ochranu obyvatelstva. To platí i v případech, kdy je nadstandardní vybavení požární technikou a věcnými prostředky požární ochrany a jinými prostředky odůvodněno havarijním plánem kraje nebo dokumentací zdolávání požáru objektů, jejichž ochranu před požáry a jinými mimořádnými událostmi jednotka zabezpečuje. Vybavení požární technikou a prostředky požární ochrany může být zvýšeno až na jedenapůlnásobek limitů uvedených v tabulce (zaokrouhluje se nahoru).

4) Autonomní dýchací přístroj na stlačený vzduch s otevřeným okruhem, typ s plicní automatikou pro použití v plynném prostředí.

5) Základní početní stav členů jednotky sboru dobrovolných hasičů obce se zvyšuje o potřebný počet členů stanovený právním předpisem, je-li tato jednotka současně zařízením civilní ochrany. (27)

Příloha 4: Celkové kritérium K_C

Stupeň nebezpečí území obce	Hodnota K_C
I A	25 a více
I B	21 až 24
II A	16 až 20
II B	11 až 15
III A	6 až 10
III B	3 až 5
IV	Do 2

ZDROJ: Vyhláška č. 247/2001 Sb., o organizaci a činnosti jednotek požární ochrany.

Příloha 5: Stanovení kritéria K_O

Počet obyvatel	Hodnota K_O
nad 50000	20
15001 až 50000	15
5001 až 15000	14
3001 až 5000	12
1001 až 3000	10
201 až 1000	5
do 200	1

ZDROJ: Vyhláška č. 247/2001 Sb., o organizaci a činnosti jednotek požární ochrany.

Příloha 6: Stanovení kritéria K_{UI}

Popis kritéria	Hodnota kritéria K_{UI}
Historické jádro vybraných měst a obcí, území měst a obcí s historickým prostředím, které jsou prohlášeny za národní kulturní památku, památkovou zónu nebo památkovou rezervaci dle zvláštního právního předpisu.	1
Rekreační oblast s přechodným zvýšením počtu ubytovaných obyvatel v katastrálním území obce vyšším jak 5000 osob, vyjma jednorázových akcí.	1
Zastavěná, alespoň do 25% plochy, nebo obydlená část katastrálního území obce je umístěno v záplavovém území dvacetileté vody definovaném v povodňovém plánu kraje.	1
Katastrální území obce je v zóně havarijního plánování stanovené dle zvláštního právního předpisu pro látky zařazené jako hořlavé kapaliny nebo hořlavé plyny nebo výbušniny nebo toxická kapalina nebo toxický plyn.	1
Katastrální území obce je v zóně havarijního plánování stanovené dle zvláštního právního předpisu a pro velmi významné zdroje nebo jaderná pracoviště IV. Kategorie.	1
Obchodní centra se supermarkety nebo zábavní centra s celkovou kapacitou nad 1000 osob a průmyslové zóny s plochou nad 1000000 m ² .	1
Nemocnice, ústavy sociální péče, léčebné ústavy dlouhodobě nemocných s léčebnou nebo ubytovací kapacitou zařízení v jedné budově nad 100 osob.	1

ZDROJ: Vyhláška č. 247/2001 Sb., o organizaci a činnosti jednotek požární ochrany.

Příloha 7: Stanovení kritéria K_Z

Počet mimořádných událostí	Hodnota kritéria K_Z
do 100	0
101 až 200	1
nad 200	2

ZDROJ: Vyhláška č. 247/2001 Sb., o organizaci a činnosti jednotek požární ochrany.

