

Univerzita Palackého v Olomouci

Právnická fakulta

Problémy v dokazování v řízeních o přestupcích spáchaných na úseku
silniční dopravy

Diplomová práce

Univerzita Palackého v Olomouci

Právnická fakulta

Ing. Lucie Konečná

Problémy v dokazování v řízeních o přestupcích spáchaných na úseku
silniční dopravy

Diplomová práce

Olomouc 2017

„Prohlašuji, že jsem diplomovou práci na téma Problémy v dokazování v řízeních o přestupcích spáchaných na úseku silniční dopravy vypracovala samostatně a citovala jsem všechny použité zdroje.“

V Olomouci dne

.....

Ing. Lucie Konečná

Chtěla bych zde vyslovit zvláštní poděkování JUDr. Lucii Madleňákové, Ph.D. za její ochotu a trpělivost při tvorbě této práce, za její odborné vedení, zkušenosti a cenné rady. Dále bych chtěla poděkovat Mgr. Tomášovi Krejčímu, za poskytnuté materiály, statistiky a doporučení a policistům nrap. Bc. Jaroslavu Svobodovi a pprap. Bc. Ondřeji Bláhovi za odborné rady a konzultace.

Obsah

Úvod.....	6
Obecná část.....	8
1 Dokazování.....	8
1.1 Listina jako důkazní prostředek.....	10
1.2 Důkaz ohledáním.....	11
1.3 Důkaz svědeckou výpovědí.....	11
1.4 Důkaz znaleckým posudkem.....	13
2 Technické prostředky dohledu na silniční provoz.....	15
2.1 Měřiče rychlosti.....	15
2.2 Technické prostředky ke zjišťování alkoholu a drog.....	17
2.2.1 Detekční přístroje ke zjišťování alkoholu.....	18
2.2.2 Detekční přístroje ke zjišťování drog.....	21
2.3 Technické prostředky k obrazové dokumentaci dopravních přestupků.....	22
2.3.1 Fotografické přístroje.....	23
2.3.2 Videokamery.....	24
Praktická část.....	25
3 Statistika přestupků Magistrátu hlavního města Prahy.....	26
3.1 Dotazníkové šetření Policie ČR.....	35
4 Návrhy de lege ferenda.....	48
Závěr.....	51
Seznam literatury.....	53
Abstrakt.....	57
Abstract.....	58
Klíčová slova.....	59
Key words.....	59
Přílohy.....	60

Úvod

Bezpečnost provozu na úseku silniční dopravy, v jejímž rámci dochází čím dál častěji k nenapravitelným škodám na lidských životech, zdraví a v neposlední řadě na majetku, se stává celospolečenským problémem. Silniční doprava je prvek, bez kterého si v dnešní době život a vývoj lidské společnosti nedokážeme představit. Z tohoto pohledu ochrana její bezpečnosti nabývá na důležitosti a to úměrně se vzrůstající motorizací a intenzitou automobilové dopravy. Silniční doprava má své nezastupitelné postavení v každodenním životě většiny z nás.

Cílem předložené diplomové práce je poukázat na problémy v dokazování v řízeních o přestupcích spáchaných na úseku silniční dopravy a to v návaznosti na statistická data získaná z Magistrátu hlavního města Prahy a dotazníkového šetření mezi policisty, kteří slouží na území hlavního města Prahy. Záměrem diplomové práce je upozornit na nedostatky právního řádu a postupu při provádění důkazních přestupků s ohledem na změny provedené v roce 2010, kdy byly dopravní přestupky projednávány v řízeních vedených v rámci dopravních inspektorátů a dopravní přestupky byly řešeny na úseku Policie ČR. Proto byla nashromážděná data z Magistrátu hlavního města Prahy prvně vyhodnocena samostatně a poté doplněna dotazníkovým šetřením mezi policisty jako dvěma samostatnými složkami správního řízení, která mezi sebou spolupracují a vytvářejí tak ucelený pohled na správní řízení při projednávání dopravních přestupků na úseku silniční dopravy.

Základní výzkumnou otázkou diplomkové práce je: *Je videozáznam jediný spolehlivý důkazní prostředek k prokázání přestupku spáchaného na úseku silniční dopravy? Z hlediska četnosti použití videozáznamu jako důkazního prostředku se zdá, že četnost a důvěra ve videozáznam jako důkazního prostředku z něj dělají jediný spolehlivý důkazní prostředek k prokázání spáchání přestupku na úseku silniční dopravy. Dále bylo zkoumáno zda: Odpovídají druhy dopravních přestupků, oznamovaných policisty, počtům spáchaných dopravních přestupků dle statistických dat Magistrátu hlavního města Prahy? Které důkazní prostředky policisté nejvíce používají při prokazování vybraných dopravních přestupcích a jak vnímají usvědčující schopnost důkazních prostředků?*

Předmětem dotazníkového šetření je využitelnost důkazních prostředků při prokazování dopravních přestupků na úseku silniční dopravy se zřetelem k četnosti výskytu jednotlivých dopravních přestupků na území hlavního města Prahy.

Dotazníkové šetření je realizováno jako empirická sonda. K získání empirických dat je použita explorační výzkumná metoda s využitím techniky dotazníku. (viz. Příloha 1) Empirická sonda mezi policisty ČR sloužícími na území hlavního města Prahy jako respondenty dotazníkového šetření je provedena za pomoci kombinace online dotazníků a listinné formy dotazníků v období od 2. února do 15. února 2017.

Objektem empirické sondy je výběrový soubor policistů Policie ČR, sloužících na území hlavního města Prahy metodicky získaný náhodným výběrem. Z demografického hlediska je soubor tvořen 88 respondenty.

Dále bylo využito metody studia písemných dokumentů poskytnutých Magistrátem hlavního města Prahy, a to statistických dat spáchaných dopravních přestupků v období od roku 2010 – 2016 na území hlavního města Prahy. V obecné části práce využívám kombinaci metod výkladových, popisných a analytických.

Obsah diplomové práce je strukturován do čtyř kapitol. Úvod diplomové práce poukazuje na existující problémy v dokazování dopravních přestupků spáchaných na úseku silniční dopravy. Obecná část diplomové práce je rozložena do dvou kapitol dokazování a technických prostředků dohledu na silniční provoz. Praktická část diplomové práce obsahuje statistiku dopravních přestupků Magistrátu hlavního města Prahy a dotazníkové šetření mezi policisty Policie ČR doplněné o návrhy de lege ferenda. Závěr diplomové práce obsahuje zjištění z praktické části diplomové práce a jejich možná zlepšení pro další vývoj a fungování správního řízení.

Při zpracování této diplomové práce jsem narazila na nedostatek odborné literatury k danému tématu. Odborná literatura se zabývá pouze obecným popisem důkazních prostředků, avšak již nereflktuje jejich provádění, ani hlubší souvislosti. Pro odborné postupy jsem musela využít návodů k jednotlivým technickým zařízením Policie ČR, která důkazní prostředky obstarává nebo příruček pro správní orgány. Dále využívám především data, která byla získána mým výzkumem, doplněna judikaturou českých soudů vztahujících se k danému tématu, která osvětluje problémy spojené s prováděním důkazních prostředků.

Diplomová práce je zpracována podle právního řádu České republiky, který je platný ke dni 15. března 2017.

Obecná část

Jelikož se má diplomová práce zabývat problémy v dokazování v řízeních o přestupcích spáchaných na úseku silniční dopravy, budu se zabývat v obecné části práce tím, co to je dokazování, jeho jednotlivými důkazními prostředky, se zaměřením na důkazní prostředky k měření rychlosti, a důkazní prostředky ke zjišťování přítomnosti alkoholu a drog a způsoby jejich provádění. Dobře provedený a precizně zdokumentovaný důkazní prostředek je předpokladem pro úspěšné potrestání obviněné osoby z přestupku, kterého se dopustil na úseku silniční dopravy.

1 Dokazování

Dokazování správního orgánu je východiskem pro zjištění podkladů pro rozhodnutí o přestupku. Je nutné rozlišovat rozdílnost významů pojmů: důkazní prostředek, důkaz a předmět důkazu. Důkazním prostředkem se rozumí prostředek, který je použit správním orgánem při dokazování skutečnosti. Mezi ně mohou patřit například měřiče rychlosti, elektronické přístroje ke zjišťování alkoholu, detekční přístroje ke zjišťování drog, fotografie, vyjádření odborných a vědeckých ústavů, videokamery a další. Naproti tomu důkazem je přímo výsledek, který byl získán za pomoci důkazních prostředků. Důkazy hodnotíme za pomoci jejich závažnosti, zákonnosti a pravdivosti. Předmět důkazu představuje skutečnost, která má být zjištěna.¹

Důkazní prostředky ani dokazování není v přestupkovém zákoně speciálně upraveno. Proto přestupkový zákon odkazuje přes obecné ustanovení § 51 na obecnou právní úpravu, kterou je zákon č. 500/2004 Sb., správní řád, ve znění pozdějších předpisů (dále jen správní řád). Správní řád upravuje dokazování od § 51 a násl. Správní orgány mohou k prokázání skutkového děje použít všech důkazních prostředků, kterými lze objasnit a zjistit stav věci, o kterém není důvodných pochybností a které jsou v souladu s právními předpisy a dalšími zásadami, kterými je správní řízení ovlivněno. Aby byl důkaz v souladu s právními předpisy, nesmí být získán protiprávním způsobem, jako je vydírání, hrozbami apod.² Výčet důkazních prostředků není taxativní, ale dává možnost správnímu orgánu využít dalších důkazních prostředků dle daného konkrétního případu a situace, jako jsou například magnetofonové záznamy, odborná vyjádření, zprávy publikované v novinách, tisku a další.

¹KUČEROVÁ, Helena. *Dopravní přestupky v praxi aneb Projednání dopravních přestupků ve správním řízení*. Praha: Linde Praha, 2002. s. 108.

²Tamtéž

Výsledkem správního orgánu v řízeních o přestupcích by mělo být zjištění skutkového stavu věci tak, aby o něm nebylo důvodné pochybnosti, že daný přestupek spáchala daná konkrétní osoba, daným konkrétním způsobem, který naplňuje znaky skutkové podstaty zákonem stanoveného přestupku. Dále se například prokazuje nebezpečnost činu a okolností, které vedly k jeho spáchání. Správní orgán musí z úřední povinnosti nashromáždit důkazy, vyhodnotit je dle své vlastní úvahy, a to každý důkaz jednotlivě a všechny důkazy ve vzájemné souvislosti, jelikož hodnocení důkazů je myšlenková činnost správního orgánu, kterým správní orgán přisuzuje hodnotu závažnosti, zákonnosti a pravdivosti. Správní orgán zde tedy uplatňuje zásadu volného hodnocení důkazů a správní uvážení. Mohlo by se zdát, že správní uvážení je neomezený prostor a způsob rozhodování správních orgánů. Avšak smysl správního uvážení není podpora libovůle, ale možnost vyhovění každému konkrétnímu případu a přizpůsobení se jeho specifickým požadavkům v mezích, které dovoluje zákon. Z toho vyplývá, že správní uvážení je možné použít jen v případě, kdy to zákon dovoluje. Neboli na právním základě.³To, že správní orgán má povinnost nashromáždit důkazy, však neznamená, že by účastníci nemohli navrhnout své vlastní důkazy. Naopak je povinností správního orgánu tyto důkazy provést v souladu se zásadou volného hodnocení důkazů a zásadou hospodárnosti. Na základě takového vyhodnocení se správní orgán rozhoduje, zda bude obviněný uznán vinným nebo ne.⁴V případě, že se jednotlivé důkazy dostanou do rozporu, jedná se o situaci, která není neobvyklá. Správní orgán je povinen v takovém případě důkazní postup řádně popsat a logicky i věcně přesvědčivě odůvodnit. Správní orgán je také povinen odůvodnit, jakým způsobem se s těmito rozporů vypořádal a z jakých důvodů uvěřil jednomu ze vzájemně protichůdných tvrzení.⁵

Na druhou stranu co se nedokazuje, jsou notoriety. To jsou všeobecně známé skutečnosti nebo skutečnosti známé správnímu orgánu z úřední činnosti.⁶Dokazování je dále třeba provádět tak, aby byly šetřeny utajované informace, které jsou chráněny zvláštním zákonem, a informace, na které se vztahuje státem uložená nebo uznaná povinnost mlčenlivosti.⁷Dokazování provádí příslušný správní orgán k řízení o přestupku nebo ten, v jehož obvodu je ohrožený důkazní prostředek.

³SKULOVÁ, Soňa. *Správní uvážení – základní charakteristika a souvislosti pojmu*. Brno: Masarykova univerzita, 2003. s 36.

⁴Rozsudek Nejvyššího správního soudu ze dne 9.12.2010, č.j. 9 As 55/2010

⁵Rozsudek Nejvyššího správního soudu ze dne 9.12.2010, č.j. 9 As 55/2010

⁶§ 50 zákona č. 500/2004 Sb., správní řád, ve znění pozdějších předpisů

⁷ČERNÝ, Jan a kol. *Přestupkové řízení: Příručka pro praxi přestupkových orgánů obcí, krajských úřadů a dalších správních orgánů*. 12. vydání. Praha: Linde Praha, 2011. s. 116.

Dokazování je vedeno kombinací zásady projednací a vyšetřovací. Základem je zásada vyšetřovací, která se však neuplatňuje plně. Jelikož je zároveň stanovena povinnost účastníků řízení při opatřování podkladů pro vydání rozhodnutí poskytnout správnímu orgánu veškerou potřebnou součinnost.⁸

K prokázání skutkového stavu věci správní orgány používají především důkaz listinou, ohledáním, svědeckou výpovědí a znaleckým posudkem.

1.1 Listina jako důkazní prostředek

Listina jako důkazní prostředek je upravena v § 53 zákona správního řádu. Listiny jako důkazní prostředky patří mezi jedny z nejobvyklejších a nejdůležitějších důkazních prostředků po výslechu svědka, které jsou ve správním řízení používány. Mezi ty mohou patřit ve vztahu k přestupkům spáchaných na úseku silniční dopravy výpis z obchodního rejstříku, lékařská potvrzení, osvědčení, prohlášení, různé výkazy, dálniční kupon, řidičský průkaz, občanský průkaz, výpis z rejstříku trestu a další.⁹

Listiny jako důkazní prostředky dělíme na veřejné a soukromé. Veřejnými listinami jsou ty, které vydaly státní orgány ČR v mezích své pravomoci, v zákonné formě. Všechny ostatní listiny, které nejsou veřejnými, jsou soukromé. U listin veřejných se presumuje jejich pravdivost. Pokud chceme prokázat opak, musíme namítat jejich nepravost.¹⁰ Presumpce správnosti je důležitá zejména pro zásadu volného hodnocení důkazů, protože správní orgán při hodnocení veřejných listin předpokládá jejich správnost a dále je neověřuje, pokud není namítnuta její nepravost.

Správní orgán může uložit tomu, kdo má listinný důkazní prostředek u sebe, aby jej vydal. Toto činí za pomoci usnesení o povinnosti předložit listinu k provedení důkazu.¹¹ Pakliže ten, kdo má listinný důkazní prostředek u sebe, jej bezdůvodně odepře předložit, lze takové jednání hodnotit jako neuposlechnutí pokynu úřední osoby, který může být sankcionován pořádkovou pokutou do výše 50.000,- Kč. To neznamena, že by účastník řízení musel vždy předložit každý listinný důkazní prostředek. Existují zde výjimky, kdy může být předložení odepřeno, a to v případech, že by jemu či osobě blízké, hrozilo

⁸§50 odst. 2 zák. č. 500/2004 Sb., správní řád, ve znění pozdějších předpisů

⁹ČERNÝ, Jan a kol. *Přestupkové řízení: Příručka pro praxi přestupkových orgánů obcí, krajských úřadů a dalších správních orgánů*. 12. vydání. Praha: Linde Praha, 2011. s. 130.

¹⁰Tamtéž, s. 131

¹¹Tamtéž, s. 438

nebo mohlo hrozit obvinění z přestupku, nebo by byl nucen předložit informace, které spadají pod zákon o ochraně utajovaných informací.¹²

Pokud správní orgán důkaz listinou provede, učiní o něm záznam do spisu, případně se přiloží její fotokopie. Důkaz listinou se provádí tak, že správní orgán jej přečte, nebo sdělí její obsah.

Jako důkaz může být předložena i kopie listiny. Ačkoli obecně jsou originály listin vhodnější, než jejich neověřené kopie, a správní orgán by se, pokud pro to nejsou závažné důvody, neměl při dokazování spokojit pouze s foto kopií. Použití foto kopie však nelze prohlásit za protizákonné.¹³

1.2 Důkaz ohledáním

Důkaz ohledáním upravuje § 54 správního řádu. Tento důkaz je prováděn spíše výjimečně. Správní orgány jej využívají v situaci, kdy stav věci, o kterém nejsou důvodné pochybnosti, nelze zjistit jinak, nebo jsou ve zjištěných skutečnostech rozpory, které nelze zjistit jinak. Správní orgán tak zjistí bezprostředně věc vnímáním jejich vlastností, a to za pomoci hmatu, sluchu, čichu, chutě či vůně.¹⁴ Pakliže se správní orgán rozhodne provést důkaz ohledáním, má vlastník nebo uživatel povinnost tuto činnost strpět. Ohledat se může jak věc movitá, tak nemovitá. I zde je výjimka, kdy lze ohledání odepřít. A sice v případech, kdy svědek nesmí být vyslechnut nebo může výpověď odepřít.¹⁵ Správní orgán si může k ohledání přizvat i nestranné osoby, aby byly při provádění důkazů přítomné. O ohledání správní orgán sepisuje protokol, který se podepisuje všemi zúčastněnými osobami.¹⁶ Mezi typický příklad ohledání na úseku silniční dopravy je přítomnost policisty při dopravní nehodě.

1.3 Důkaz svědeckou výpovědí

Svědeckou výpověď upravuje § 55 správního řádu a § 68 odst. 4 zákona č. 200/1990 Sb., o přestupcích, ve znění pozdějších předpisů, (dále jen zákon o přestupcích), ve kterém je speciálně definováno, kdo je osobou blízkou.

¹²JEMELKA, Luboš a kol. *Správní řád. Komentář*. 5. vydání. Praha: C. H. Beck, 2016. s. 290.

¹³Rozsudek Nejvyššího soudu ze dne 30. 8. 2006, č. j. Odo 801/2005

¹⁴STELKENS, P. a kol. *Verwaltungsverfahrensgesetz. Kommentar*. München: C. H. Beck, 1998, s. 617.

¹⁵JEMELKA, Luboš a kol. *Správní řád. Komentář*. 5. vydání. Praha: C. H. Beck, 2016. s. 297.

¹⁶ČERNÝ, Jan a kol. *Přestupkové řízení: Příručka pro praxi přestupkových orgánů obcí, krajských úřadů a dalších správních orgánů*. 12. vydání. Praha: Linde Praha, 2011. s. 444.

Svědkiem je osoba, která vypovídá o minulých skutečnostech, které se týkají přestupku, a které tato osoba vnímala vlastními smysly. Proto svědek nemůže být orgán, který věc projednává, nebo být účastník řízení. Za svědka může být povolána osoba nezletilá nebo mladistvý. Při provádění důkazů se u mladistvého nevyžaduje přítomnost zákonného zástupce, ale u osob nezletilé je nutné, aby byl přítomen zákonný zástupce, pedagog nebo orgán vykonávající sociálně-právní ochranu dětí. Výslech těchto svědků je třeba provádět se značnou opatrností s ohledem na osobu svědka, jelikož pro ně bývá výpověď mnohdy traumatizující a následně dosti zkreslená. Svědek má povinnost vypovídat pravdu a nic nezamlčovat. Za nepravdivou výpověď mu může být dle § 21 odst. 1 písm. g) zákona o přestupcích uložena i pořádková pokuta až do výše 10 000,- Kč.¹⁷ Na druhou stranu svědek má také právo odepřít výpověď, kdyby jí měl způsobit, nebo by mohlo hrozit obvinění z přestupku sobě nebo osobě blízké, nebo pokud se jedná o utajované informace dle zvláštního zákona, nebo má státem uloženou povinnost mlčenlivosti. Ta je upravena například v zákoně č. 273/2008 Sb., o Policii ČR, ve znění pozdějších předpisů, (dále jen zákon o Policii ČR) a zákoně č. 553/1991 Sb., o obecní policii, ve znění pozdějších předpisů, (dále jen zákon o obecní policii) a zákoně č. 124/1992 Sb., o Vojenské policii, ve znění pozdějších předpisů (dále jen zákon o Vojenské policii) a dalších. Pokud se svědek nedostaví bez náležité omluvy nebo dostatečných důvodů a řízení bez něj nelze provádět, má správní orgán možnost nechat jej Policií ČR předvést. V rámci zásady hospodárnosti a rychlosti může správní orgán dožádat jiný správní orgán o provedení výslechu svědka.

Provedení výslechu svědka je mnohdy klíčové pro dořešení případu. Je to často využívaný důkaz, ale ne každý správní orgán jej umí provádět správně. Při výslechu svědka správní orgán musí dodržovat jak zákonem stanovený postup, tak musí být správným koordinátorem a psychologem při vedení výslechu, jelikož cílem výslechu je získání úplné a věrohodné výpovědi v zájmu zjištění skutkového stavu věci, o němž nejsou důvodné pochybnosti. Svědek může vypovídat jak o skutečnostech, které sám viděl a zažil, tak o skutečnostech, které se dozvěděl od jiných osob jako svědek z doslechu. V obou dvou případech jde o složitou psychickou činnost, ve které svědek produkuje „paměťovou stopu“ a to za pomoci reprodukce, výpovědí, nebo rekognicí, čili znovupoznáním, které interpretuje za pomoci jazyka a to v důsledku působení různých subjektivních vlivů. Správní orgán by se měl pokaždé řádně připravit na výslech svědků, a to s ohledem na jejich psychické a fyzické vlastnosti, stav osoby, jejich životním zkušenostem, vyšších mravních cílů a zásad.

¹⁷ČERNÝ, Jan a kol. *Přestupkové řízení: Příručka pro praxi přestupkových orgánů obcí, krajských úřadů a dalších správních orgánů*. 12. vydání. Praha: Linde Praha, 2011. s. 120.

Proto bude jinak probíhat výslech svědka, který nebyl nikdy trestaný, nebo recidivistů.¹⁸ Výslech nesmí být v žádném případě veden inkvizičně tak, aby se svědek doznal nebo vypovídal tak, jak se zrovna hodí správnímu orgánu.¹⁹ Nelze klást svědkovi otázky sugestivní nebo kapiózní, které mají svědka dovést k výpovědi, kterou si vyslychající přeje. Dle správního řádu není povinnost provádět svědeckou výpověď za přítomnosti obviněného. Musí mu však být posléze dána možnost s takovou výpovědí se seznámit vyjádřit se k ní.²⁰

Je nutné provádět výslech svědka důkladně, jelikož je mnohdy velmi důležitým a jediným důkazem. Je nepřijatelné, aby výslech svědka byl položen na odpovědích na otázky pouze: „ano“, „ne“. Takovýto výslech a záznam výslechu je nedostačující a při odvoláních z nich správní orgány dále již nemohou ani vycházet. Tudíž svědecká výpověď je častým důkazem ve správních řízeních, ale mnohdy nedbale provedených.

V řízeních spáchaných na úseku silniční dopravy mnohdy proti sobě stojí výpovědi osoby obviněné z dopravního přestupku a policistů. Je na správním úřadu, aby správně vyhodnotil výpovědi, které stojí „slovo proti slovu“ tak, aby byl zjištěn skutkový stav věci, o kterém není pochyb. K výpovědím policistů se vyjádřil i Ústavní soud. Je třeba provádět a vyhodnocovat výpovědi policistů tak, aby byl zachován princip právního státu, ve kterém jsou si všichni lidé rovni. Proto nelze obecně bez dalšího přikládat vyšší váhu výpovědím policistů, jako příslušníků mocenských složek. Toto pravidlo platí zejména v případech konfliktu mezi policisty a jednotlivci, vůči nimž policisté zasahují. Automatické zvýhodňování policejní výpovědi by znamenalo nemožnost postihovat jejich nezákonný postup. Je tedy nutné, posuzovat výpovědi důkladně s ohledem k okolnostem případu.²¹

1.4 Důkaz znaleckým posudkem

Důkaz znaleckým posudkem je upraven v § 56 správního řádu, zákonem č. 36/1967 Sb., o znalcích a tlumočnících, ve znění pozdějších předpisů (dále jen zákon o znalcích a tlumočnících) a vyhláškou Ministerstva spravedlnosti č. 37/1967 Sb., k provedení zákona o znalcích a tlumočnících. Znalec je osoba, která je odlišná od správního orgánu a procesních stran, kterou orgán přibírá za účelem, aby na podkladě svých odborných znalostí objasnila tu danou skutečnost důležitou

¹⁸ NĚMEC, Miroslav. *Výslech a taktika jeho provádění ve speciální výslechové místnosti*. Praha, 2003. s. 7-10.

¹⁹ NĚMEC, Miroslav. *Výslech a taktika jeho provádění ve speciální výslechové místnosti*. Praha, 2003. s. 5.

²⁰ § 36 odst. 3 zák. č. 500/2004 Sb., Správní řád, ve znění pozdějších předpisů

²¹ Nález Ústavního soudu ze dne 22. 6. 2016, č. j. I. ÚS 520/16

v přestupkovém řízení. Tudíž na rozdíl od svědka neprezentuje svoje poznatky, které sám vnímal, ale poznatky odborné. Znalec se přibírá do řízení usnesením, které musí obsahovat otázky, na které má znalec odpovědět. Znalec vypracovává posudek písemně, ve lhůtě stanovené mu správním orgánem. Správní orgán přibírá vždy takového znalce ze seznamu znalců, který je v obvodu, kde má správní orgán sídlo. Tím je podpořena zásada hospodárnosti správního řízení.

V rámci správního řízení, správní orgán přibírá znalce jen tam, kde odborné posouzení věci nelze získat z jeho vlastní činnosti nebo od jiného správního orgánu. To však neznamená, že by musel získávat informace od všech správních úřadů v České republice. Důkaz znaleckým posudkem se provádí až subsidiárně, kdy věc nelze zjistit jinak i z důvodů finanční a časové náročnosti znaleckých posudků. Znalec by neměl být ustanoven v případech, kdy se nejedná o posouzení otázek odborného rázu, ale pouze o otázky právní nebo k jejichž řešení není třeba odborných znalostí znalce.²² To znamená, že není třeba ustanovovat znalce, pokud jde o jednoduchou dopravní nehodu, u níž lze průběh a příčinnou souvislost vyhodnotit laickým úsudkem, nebo popřípadě odborným vyjádřením správního orgánu, který se projednáváním dopravních přestupků zabývá.²³

K znaleckým posudkům je však nutné přihlížet kriticky, a ne jim bezmezně důvěřovat. Nelze na znalce přenést řešení některých otázek a dále se jimi nezabývat z pohledu správního úřadu.²⁴ Není podmínkou, že by znalecký posudek musel být vždy předložen jen správním orgánem. Znalecký posudek mohou předkládat za zákonem splněných podmínek i samotní účastníci.²⁵ Je nutné podotknout, že správní orgán po provedení důkazu znaleckým posudkem, není vázán závěry tohoto posudku. Správní orgán může rozhodnout i jinak, pokud ostatní důkazy nasvědčují něco jiného než závěry znaleckého posudku.²⁶

²²Rozsudek Nejvyššího správního soudu ze dne 12. 5. 2010, č. j. 1 Afs 71/2009

²³Rozsudek Nejvyššího správního soudu ze dne 22. 5. 2013, č. j. 6 As 14/2013

²⁴<http://www.mvcr.cz/clanek/hodnoceni-znaleckeho-posudku.aspx>

²⁵Rozsudek Nejvyššího správního soudu ze dne 2.7.2015, č. j. 9 As 206/2014

²⁶ČERNÝ, Jan a kol. *Přestupkové řízení: Příručka pro praxi přestupkových orgánů obcí, krajských úřadů a dalších správních orgánů*. 12. vydání. Praha: Linde Praha, 2011. s. 122-124.

2 Technické prostředky dohledu na silniční provoz

Jak již bylo uvedeno, důkazním prostředkem se rozumí prostředek, který je použit správním orgánem při dokazování skutečnosti. Výše uvedené důkazní prostředky, jsou přímo uvedeny v zákoně a dalo by se říct, že většinu z nich převážně používají správní orgány při správním řízení. Při prokazování dopravních přestupků jsou však velmi důležité i dopravně bezpečnostní technické prostředky používané Policií ČR. „*Dopravně bezpečnostní technika je souhrn materiálních prostředků a postupů, směřujících k účinnému zajišťování bezpečnosti a plynulosti silničního provozu a jeho řízení.*“²⁷ Policie k tomu používá různou techniku, kterou lze dělit na technické prostředky dohledu na silniční provoz, technické prostředky organizace a řízení silničního provozu, technické prostředky informační a řídicí, technické prostředky k plnění některých specifických úkolů a technické prostředky speciální výstroje. Pro účely mé práce mě budou nejvíce zajímat technické prostředky dohledu na silniční provoz, mezi které patří ty, které zjišťují rychlost jízdy vozidel, požití alkoholu a drog a obrazová dokumentace dopravních přestupků.

2.1 Měřiče rychlosti

Měřiče rychlosti slouží policistům k zajišťování dodržování nejvyšší povolené rychlosti, která je stanovena zákonem č. 361/2000 Sb., o provozu na pozemních komunikacích a o změnách některých zákonů, ve znění pozdějších předpisů (dále jen zákon o silničním provozu). Měřiče rychlosti zajišťují dokumentaci o rychlosti jízdy vozidla, v konkrétním čase na konkrétním místě. V současné době se ke kontrole dodržování nejvyšší povolené rychlosti používají radiolokátory (radary), optická metoda a měření časových impulsů vysílaného laserového nebo infračerveného paprsku. V České republice Policie ČR používá nejvíce první dvě metody. U všech přístrojů je nastavena tolerance 3 km pro rychlost do 100 km/h a 3 % pro rychlost nad 100 km/h. Tato odchylka není nikde stanovena zákonem, ale její aplikace vychází z ustálené rozhodovací činnosti správních orgánů.²⁸

Radiolokátory (radary), jsou schopné měřit nejvýše dovolenou rychlost jak z pevného stanoviště, tak za jízdy měřicího automobilu, a to v obousměrném provozu. V případě, že je používáno měřicí auto, není možné namírat nezákonnost získání takového to důkazu,

²⁷KOPECKÝ, Zdeněk, PAVLÍČEK, Kamil. *Dopravně bezpečnostní činnost*. Praha: POLICE HISTORY, 2006. s. 46.

²⁸ Rozsudek Krajského soudu v Ostravě ze dne 22. 5. 2009, č. j. 58 Ca 8/2009

pokud měřící auto muselo překročit také maximální dovolenou rychlost z důvodu získání důkazu a změření kontrolovaného vozidla.²⁹

V současné době je nejvíce používaným radarem Ramer 10. Ten automaticky pořizuje digitální fotografii automobilu, který překročí maximální dovolenou rychlost doplněnou o informace o směru jízdy, naměřené rychlosti, datu a času měření. Takto vytvořený záznam je jako nezměnitelný uložen na pevný disk radarového nosiče, který lze dále použít jako důkazní prostředek ve správním řízení.³⁰ Policie ČR musí náležitě postupovat podle návodu k radaru, jelikož jakékoliv pochybení je důvodem pro nepřípustnost pořizené fotografie jako důkazního prostředku. Je nezbytně nutné, aby byl dodržen postup instalace a zacházení s radarem dle návodu, aby byla obsluhující osoba proškolená a aby byly dodrženy podmínky uvedené v zák. č. 505/1990 Sb., o metrologii, ve znění pozdějších předpisů (dále jen zákon o metrologii). Dále je nutné dodržovat vyhlášku č. 262/2000 Sb., kterou se zajišťuje jednotnost a správnost měřidel a měření, kterou je stanovena platnost ověření radarů a dobu platnosti ověření radarů, která je stanovena vyhláškou č. 345/2002 Sb., kterou se stanoví měřidla k povinnému ověřování a měřidla podléhající schválení typu, která je stanovena na 1 rok ode dne ověření.

Dále jsou uvedeny podmínky, že platnost ověření měřidla zaniká, pokud byly provedeny změny nebo úpravy měřidla, měřidlo bylo poškozeno, byla znehodnocena nebo odstraněna úřední značka a je zjevné, že i při neporušeném ověření měřidlo ztratilo požadované metrologické vlastnosti.³¹ Tudíž pokud se pachatel dopustil přestupku překročení maximální dovolené rychlosti a byl zachycen radarem, jsou tyto podmínky používání přístroje prvními argumenty obviněného proti důkazům, které jsou proti němu použity ve správním řízení. Obviněný je mnohdy svými argumenty úspěšný, jelikož se často stává, že radary jsou obsluhovány neproškolenými osobami, nebo v den měření je doba platnosti ověření měřidla propadá být i o jeden den. Všechny podmínky musí být splněny, jelikož i jedna z nich je důvodem pro zpochybnění správnosti měření maximální dovolené rychlosti daného obviněného.

Dalším problémem u radarů vidím v dikci zákona o silničním provozu, kde konkrétně v § 3 odst. 6, kde je upraveno používání tzv. antiradarů. Zákonodárce zde ustanovil, že zakázáno je: „*používat technické prostředky a zařízení, které znemožňují nebo ovlivňují funkci*“ radarů. Tímto nechal prostor „pirátům silnic“ používat pasivní antiradary, které nijak

²⁹Rozsudek Krajského soudu v Ostravě ze dne 26. 2. 2010, č. j. 58 Ca 46/2009

³⁰Návod k obsluze zařízení Ramer 10 firmy RAMAT C. H. M. Kunovice

³¹§ 7 vyhláška č. 262/2000 Sb., kterou se zajišťuje jednotnost a správnost měřidel a měření

neovlivňují funkci radarů a nejsou tedy zákonem zakázány. Zde vidím mezeru v zákonu pro podporu protiprávního jednání a značné nebezpečnosti pro společnost, kdy řidiči mohou mnohdy jezdit mnohonásobně rychleji, než je dovolená maximální rychlost bez postihu a nějakého výchovného efektu. Přitom přestupky za překročení maximální povolené rychlosti patří mezi velmi časté, což dokazuje i statistika v práci níže.

V neposlední řadě je nutné při přestupku překročení maximální dovolené rychlosti zkoumat i materiální stránku přestupku. Není možné automaticky vyhodnocovat, že pokud řidič překročil maximální dovolenou rychlost, avšak rychlost jeho jízdy se hranici maximálně dovolené hranici velmi blížila, sama o sobě nepostačuje k tomu, aby bylo vyhodnoceno, že nebyla naplněna materiální stránka přestupku.³² Je nutné brát v potaz všechny možné okolnosti případu, jako je místo překročení maximální dovolené rychlosti, doba a jiné faktory.

Měřit maximálně dovolenou rychlost může jak Policie ČR, tak i obecní policie. Rozdíl je v tom, že obecní policie nemůže měřit rychlost v civilním neoznačeném vozidle, tak jako je tomu u Policie ČR. Dále platí pravidlo, že pokud chce obecní policie na určitém místě měřit, je nutné, aby si místo měření nechala schválit Policií ČR.

Na začátcích území obcí mohou řidiči automobilů potkat měřiče rychlosti, které ukazují aktuální rychlost vozidla. Tyto měřiče rychlostí jsou instalovány konkrétní obcí a slouží pouze jako výstražný bezpečnostní prvek. Tyto měřiče rychlostí mají pouze informativní funkci pro řidiče o jejich aktuální rychlosti. Nezaznamenávají data a nemají povinnost být kalibrovány. Často se tedy stává, že ukazují nepřesnou naměřenou aktuální rychlost vozidla.

2.2 Technické prostředky ke zjišťování alkoholu a drog

Řízení vozidla je složitá činnost, která vyžaduje úplné soustředění a plné využití schopností řidiče. V případě, že jsou schopnosti řidiče oslabeny, či opožděny, vytváří to obecně zvýšené procento rizikových situací. Proto je zákonem zakázána jízda pod vlivem alkoholických či jiných omamných látek.³³ Za alkoholický nápoj je považována lihovina, víno, pivo a nápoj, který obsahuje více než 0,5 objemového procenta alkoholu.³⁴ Co patří mezi návykové látky je upraveno v nařízení vlády č. 463/2013 Sb., o seznamech návykových látek, ve znění pozdějších předpisů. Policista ČR je oprávněn vyzvat řidiče ke zjištění, zda není

³²Rozsudek Nejvyššího správního soudu ze dne 14. 12. 2009, čj. 5 As 104/2008

³³§ 5 odst. 2 písm. a) zák. č. 361/2000 Sb., o provozu na pozemních komunikacích a o změnách některých zákonů, ve znění pozdějších předpisů

³⁴§ 2 písm. k) zák. č. 379/2005Sb., o opatřeních k ochraně před škodami působenými tabákovými výrobky, alkoholem a jinými návykovými látkami, ve znění pozdějších předpisů

pod vlivem alkoholu nebo jiné návykové látky.³⁵ V případě, že bude zjištěno, že řidič je jednou z látek ovlivněn, dopouští se přestupku dle § 125c odst. 1 písm. b) zákona o silničním provozu. Od roku 2000 se má ten, kdo řídí vozidlo, nebo jede na zvířeti, podrobit na výzvu Policie ČR nebo strážníka obecní policie orientačnímu vyšetření a odbornému lékařskému vyšetření, není-li ovlivněn alkoholem či jinou návykovou látkou. Orientačním vyšetřením je považována dechová zkouška, odběr slin, stěr ze sliznic. Odborným lékařským vyšetřením je cílené klinické vyšetření lékařem, a to dechovou zkouškou či odběrem vzorků biologického materiálu.³⁶

2.2.1 Detekční přístroje ke zjišťování alkoholu

K provádění orientačních dechových zkoušek využívají policisté soupravy detekčních tubic Altest, nebo elektronické alkoholtestery Alcotest 7510 firmy Dräger. Policie hlavního města Prahy v dnešní době již detekční trubičky nepoužívají. Dräger 7510 slouží ke zjištění koncentrace alkoholu v dechu, bez závislosti na síťovém zdroji vyjádřených v jednotkách promile. I při zacházení s detekčními přístroji ke zjišťování alkoholu je nutné, aby policisté dodržovali jednotnou metodiku měření alkoholu v krvi a zajišťovali nejméně jednou za 6 měsíců povinnou kalibraci a 1krát za rok povinné ověření Českým metrologickým institutem.³⁷ Pokud je některý z výše uvedených postupů zanedbaný, lze při obraně v přestupkovém řízení zpochybňovat věrohodnost a správnost naměřených hodnot alkoholtesteru. Alkoholtestery jsou v dnešní době již velmi přesné a citlivé na měření i velmi malého množství alkoholu, jelikož v ČR není dovolena žádná tolerance alkoholu, jako je tomu v jiných zemích jako je například Belgie, Dánsko, Finsko, Francie, Itálie, Lucembursko, Německo, Portugalsko, Rakousko, Španělsko či Švýcarsko, které tolerují 0,5 promile alkoholu v krvi.³⁸

Při samotném postupu dechové zkoušky je třeba dodržet následující podmínky: Testovat osobu na konzumaci alkoholu je možné po uplynutí 15 minut od posledního požití alkoholu, daná osoba nesmí kouřit, jíst a pít jakékoliv tekutiny, okolní ovzduší nesmí obsahovat žádné páry alkoholu, ředidel nebo velké množství koncentrace tabákového kouře. Z tohoto důvodu je stanovené, že podezřelá osoba může být podrobena dechové zkoušce

³⁵ § 124 odst. 10 písm. f), h) zák. č. 361/2000 Sb., o provozu na pozemních komunikacích a o změnách některých zákonů, ve znění pozdějších předpisů

³⁶ KOČÍ, Roman, KUČEROVÁ, Helena. *Silniční právo*. Praha: Leges, 2009. s. 63.

³⁷ § 3 odst. 3 zák. č. 505/1990 Sb., o metrologii, ve znění pozdějších předpisů

³⁸ LEGS. Dojde k prolomení zákazu požívání alkoholu v silničním provozu? *Právní rádce*, 2016, č. 13-14, s. II

až po uplynutí nejméně 3 minut od skončení kouření.³⁹ I když je zákonem stanovená tolerance alkoholu 0,00 ‰, odborná lékařská veřejnost usoudila, že u některých lidí je možný přirozený výskyt alkoholu v těle, tudíž kontroly na alkohol jsou policisty posuzované jako pozitivní až od 0,24 ‰.⁴⁰ V případě, že dechová zkouška bude vyšší než hranice 0,24 ‰, policista musí minimálně ještě jednou zopakovat dechovou zkoušku po uplynutí 5 minut. Aby mohl být výsledek akceptovatelný a použitelný jako důkaz ve správním řízení, je třeba, aby výsledky obou měření neměly mezi sebou rozdíl větší než 10 %. Pokud se při počtu tří odborných měření vzájemný rozdíl posledních dvou odborných měření je větší než 10 %, policista vyzývá kontrolovanou osobu, aby se podrobila odbornému lékařskému vyšetření spojeného s odběrem biologického materiálu.

Výzva k odbornému lékařskému vyšetření může být učiněna tehdy, pokud existuje důvodné podezření na požití alkoholických látek, či k tomu vedou jiné indicie jako například pokud se kontrolovaná osoba odmítne podrobit dechové zkoušce, nebo policista považuje výzvu k provedení odborného lékařského vyšetření vzhledem k okolnostem případu za nezbytně nutné.⁴¹ Po každé provedené zkoušce se zaznamenává pro účely důkazu datum, čas, naměřená hodnota v ‰ a podpis kontrolované osoby.⁴²

Výklad § 125c odst. 1 písm. b), c), a d) zákona o silničním provozu, je v současné době takový, že policisté do třetí dechové zkoušky, která vykazuje větší rozdíl posledních dvou měření o 10 %, kontrolovanou osobu nevyzývají k odbornému lékařskému vyšetření, nebo pokud to vzhledem k případu nepovažují za nezbytně nutné. To však neznamená, že by na ní kontrolovaná osoba po první nebo druhé kontrole neměla nárok. Pokud sama sdělí, že jí chce být podrobena, policisté ji k takovému vyšetření dovezou. Vyžádané vyšetření si však kontrolovaná osoba hradí ze svých finančních prostředků a výsledek z vyšetření je také doručován pouze jí. Kontrolovaná osoba má pak možnost tento výsledek předložit správnímu orgánu v řízení o přestupku. Avšak pokud je již kontrolovaná osoba vyzvána k dechové zkoušce nebo odbornému lékařskému vyšetření, má povinnost se jí podrobit. Pakliže výzvy neuposlechne, dopouští se přestupku. V případě, kdy kontrolovaná osoba odmítne odborné lékařské vyšetření, je velmi důležité, aby policista velmi precizně zdokumentoval dechovou zkoušku, jelikož je to jediný důkaz pro správní orgány v tom daném případě. Za odmítnutí podrobení se odborného lékařského vyšetření

³⁹PERŠL, Jan. *Pracovní postup č. 114-MP-C008-08 Metodika měření alkoholu v dechu pro analyzátor alkoholu v dechu*. 2008. s. 7.

⁴⁰Rozsudek Nejvyššího správního soudu ze dne 21. 9. 2010, čj. 8 As 59/2010

⁴¹Rozsudek Nejvyššího správního soudu ze dne 11. 3. 2010, čj. 5 As 24/2009

⁴²Čl. 56 závazného pokynu policejního prezidenta č. 160 ze dne 4. 12.2009, kterým se upravuje postup na úseku bezpečnosti a plynulosti silničního provozu

se považuje situace, i pokud se kontrolovaná osoba po provedení tří pokusů pozitivních dechových zkoušek s větším rozdílem než 10 %, dozná k požití alkoholické látky. I v tomto případě je nutné, aby byly nashromážděny důkazy, o kterých není pochyb a nestačí pouhé přiznání kontrolované osoby.⁴³

K výše uvedenému způsobu kontrol se přistoupilo z důvodu možnosti přirozeného výskytu alkoholu v krvi u některých osob a také z důvodu hospodárnosti a šetření nákladů za odborná lékařská vyšetření.

V současné době právní systém připouští dvě varianty postupů při řešení podezřelých osob na požití alkoholu. Různé postupy existují při požití alkoholu do 1‰, kdy se skutek posuzuje jako přešůpek a případ, kdy by kontrola vykázala hodnotu nad 1‰, kdy se skutek posuzuje jako trestný čin.

Pro kontrolované osoby je z hlediska zákonného postihu za jejich případné protiprávní jednání výhodnější, aby se dechové zkoušce podrobily. To platí v případech, kdy kontrolované osoby mají podezření, že by dechová zkouška ukázala hodnotu do 1 ‰. Sankcí za takový přešůpek je totiž pokuta od 2 500 Kč do 20 000 Kč a trest zákazu činnosti od 6 měsíců do 1 roku. Pokud by se totiž kontrolované osoby odmítly podrobit dechové zkoušce, nebo odbornému lékařskému vyšetření, hrozí jim větší postih, než kdyby se dechové zkoušce podrobily a dopustily se výše uvedeného přešůpku. Neboť za odmítnutí dechové zkoušky nebo odborného lékařského vyšetření jsou takové osoby podezřelé rovněž z přešůpku, za který ale hrozí vyšší sankce a to pokuta ve výši od 25 000 – 50 000 Kč a zákaz činnosti od 1 roku – 2 let.⁴⁴

V případě, že má kontrolovaná osoba důvodné podezření, že by dechová zkouška nebo odborné lékařské vyšetření vykázaly hodnotu nad 1‰ a více, využívají tyto osoby možnosti právního řádu, kdy je pro ně výhodnější odmítnout dechovou zkoušku i odborné lékařské vyšetření, jelikož se tím dopustí pouze přešůpku dle § 125c odst. 1 písm. d zákona o silničním provozu a ne přečinu dle § 274 trestního zákoníku. Tato možnost platí pro osoby, pro které je z nějakého určitého hlediska důležité nemít zápis v trestním rejstříku.

Osoby, které nepotřebují trestní rejstřík bez zápisu, preferují možnost podrobit se všem výzvám, neboť trest, který je jim uložen dle trestního zákoníku spočívá pouze v zákazu činnosti. Peněžité sankce se v tomto případě neukládají.

⁴³Usnesení Nejvyššího správního soudu ze dne 10. 5. 2016, č. j. 2 As 146/2015

⁴⁴§ 125c odst. 1 písm. d zák. č. 361/2000 Sb., zákon o provozu na pozemních komunikacích a o změnách některých zákonů, ve znění pozdějších předpisů

2.2.2 Detekční přístroje ke zjišťování drog

K provádění orientačních zkoušek na přítomnost omamných a psychotropních látek využívá Policie ČR soupravy DrugWipe 5⁺, kterým lze odhalit přítomnost pěti druhů omamných a psychotropních látek. Patří mezi ně cannabis, amfetamin, metamfetamin, kokain a opiáty/ heroin. Tyto látky může policista detekovat jak ze slin, tak z potu. Pro zajímavost dodávám, že průměrná detekční doba drog je mnohem delší než u alkoholu. U amfetaminu, heroinu a metamfetaminu je průměrná detekční doba 1 – 2 dny. U kokainu je více jak 4 dny a u marihuany je podle frekvence požívání od 2 – 4 týdnů.⁴⁵

Policista je oprávněn dle § 118a odst. 1 písm. c) zákona o silničním provozu vyzvat řidiče, aby se podrobil orientačnímu vyšetření. K vyšetření policista přistupuje vždy, kdy nabyde podezření, že řidič některou z látek požil. Policista je povinen při provádění namátkové kontroly na přítomnost omamných a psychotropních látek dodržovat návod výrobce toho daného testu. Zejména je třeba kontrolovat datum spotřeby, který je uveden na každém testu. Sliny se odebírají až poté, co si kontrolovaná osoba olízne jazykem vnitřní strany tváře. Vyhodnocení testu DrugWipe trvá maximálně 10 minut. Pokud je kontrola na omamné a psychotropní látky pozitivní, objeví se na testu světle růžové kontrolní linky, a to u příslušné zkratky drogy. Pokud se test odebírá z potu, bere se krouživými pohyby z čela nebo dlaní. Policista nemusí provádět kontrolu na ovlivnění návykovou nebo jinou psychotropní látkou, pokud z chování kontrolovaného jednoznačně plyne, že je způsobeno požitím některé z látek a dechová zkouška na alkohol vyšla negativně.⁴⁶ Typickými znaky pro požití návykové nebo jiné psychotropní látky je nepřírozená veselost, neklid, agresivní chování, pocení, zarudlé oči, vyrážky v okolí úst a nosu, pot páchnoucí po spáleném listí či trávě. Policisté tedy dokumentují, jakou látkou je kontrolovaná osoba ovlivněna, jaké množství bylo detekčním přístrojem prokázáno a také míru ovlivnění řidiče na jeho řidičské schopnosti. Při namátkové kontrole jsou policisté povinni vizuálně kontrolovat i vozidlo kontrolovaného, zda v něm není přítomnost návykových látek či pomůcek k jejich aplikaci. V takovém případě policisté dále pokračují dle čl. 9 závazného pokynu policejního prezidenta č. 26/2011, o drogové kriminalitě.

V případě, že bylo vyloučeno požití alkoholu a z chování kontrolovaného je jisté, že požil návykovou nebo jinou psychotropní látku, nebo pokud je orientační zkouška

⁴⁵ Návod k obsluze zařízení DrugWipe firmy LT SEZAM s. r. o., ČR

⁴⁶ Čl. 61 závazného pokynu policejního prezidenta č. 160 ze dne 4. 12.2009, kterým se upravuje postup na úseku bezpečnosti a plynulosti silničního provozu

na omamné a psychotropní látky pozitivní, vyzývá policista vždy kontrolovaného k podrobení se odborného lékařského vyšetření. V rámci odborného lékařského vyšetření je odebrána kontrolovanému moč a krev. Judikaturou je dovozeno, že u látky 9-THC, je možné stanovit konkrétní hranici, při níž je u průměrné osoby vyloučena způsobilost k řízení motorového vozidla hodnotou 10 ng/ml.⁴⁷To znamená, že pokud kontrolovaná osoba vykáže nižší hodnotu, jedná se o přestupek dle § 125c odst. 1 písm. b) zákona o silničním provozu, pokud kontrolovaná osoba vykáže vyšší hodnotu, vykazuje již znaky skutkové podstaty přečinu dle § 274 odst. 1 zák. č. 40/2009 Sb., trestního zákoníku, ve znění pozdějších předpisů (dále jen trestní zákoník). V případě, že se kontrolovaná osoba odmítne podrobit vyšetření, zda nepožila návykovou či jinou psychotropní látku, nebo pokud odmítne odborné lékařské vyšetření, dopouští se přestupku dle § 125c odst. 1 písm. d) zákona o silničním provozu. Takto policisté postupují nejen s řidiči, ale i s osobami, které ještě jízdu nepočali, ale je zřejmé, že by k ní došlo nebo i vůči osobě, která návykovou nebo psychotropní látku podala řidiči.

2.3 Technické prostředky k obrazové dokumentaci dopravních přestupků

V dnešní digitalizované době se čím dále více přistupuje k zdokumentování přestupku fotografií nebo za pomoci videozáznamu a nepostačuje pouhé slovní zachycení zjištěného skutkového stavu. Samotní pachatelé přestupku začínají využívat při řešení přestupku videozáznamu pro svou případnou obranu a samotní policisté si mnohdy z vlastních finančních prostředků také po negativních zkušenostech pořizují mini outdoorové kamery. Proto v dnešní době policisté pro zdokumentování přestupku, kde není důležité zachytit pohyb, používají fotografie. Například při zdokumentování přestupku zákazu parkování, nebo na vyhrazených místech pro invalidy. V případě nutného zachycení dynamického zachycení situace se využívají videokamery. To jsou případy řešení dopravního přestupku s řidiči, kteří se dopouštějí recidivy na úseku bezpečnosti silničního provozu.

⁴⁷Usnesení Nejvyššího soudu ze dne 15. 9. 2015, č. j. 7 Tdo 979/2015

2.3.1 Fotografické přístroje

S rozvojem digitálních fotoaparátů a mobilních telefonů význam pořizování fotografií stoupl. A to jak z důvodu jeho jednoduchosti a rychlosti pořízení, tak také malé finanční nákladnosti. Fotografie se využívají především tam, kde není rozhodující zachycení pohybu automobilu nebo osoby. Praktickým využitím je při zdokumentování jízdy vozidla po nesprávné straně vozovky, předjíždění v místech, kde je to zakázáno a velmi využívané je to v případech zdokumentování dopravních nehod.⁴⁸S rozvojem digitalizace se policistům zjednodušila práce a rychlost pořízení fotografie, protože již skoro každý má fotoaparát i ve svém vlastním telefonním zařízení. Avšak na druhou stranu se rozmohl také negativní jev a tím jsou photoshopy a úprava fotografií, které jsou poté ve správním řízení zpochybňovány a to jak jejich pravost, tak jejich věrohodnost. Tudíž se mnohdy stane, že fotografie, která by stačila k prokázání spáchání přestupku, je na základě velmi dobré argumentace zpochybněna tak, že obviněný odchází bez potrestání.

Fotografie se k prokazování spáchání přestupků v některých problematických místech používají i na zdokumentování jízdy na signál s červeným světlem „Stůj!“. Pořizování fotografií v místech se světelnými signály pro řízení provozu, jako jsou křižovatky, přechody pro chodce a železniční přejezdy se začaly využívat z důvodů, že řidiči nerespektují světelnou signalizaci a velmi často se dopouštějí dopravních přestupků. Fotodokumentační zařízení dokáže zdokumentovat vjezd vozidla do určeného prostoru na znamení červeného světla. Zařízení se automaticky aktivuje po rozsvícení červeného světla a spouští vozidlem, které přejeđe v době rozsvícení červeného světla hranici, na které mělo zastavit. Takto pořízený snímek obsahuje obrazovou část zachycující světelné zařízení křižovatky, vozidlo s jeho registrační značkou, dopravní situaci v tom daném okamžiku, ale také časový údaj včetně doby, která uplynula od rozsvícení signálu s červeným světlem.⁴⁹

⁴⁸KOPECKÝ, Zdeněk, PAVLÍČEK, Kamil. *Dopravně bezpečnostní činnost*. Praha: POLICE HISTORY, 2006. s. 67.

⁴⁹KOPECKÝ, Zdeněk, PAVLÍČEK, Kamil. *Dopravně bezpečnostní činnost*. Praha: POLICE HISTORY, 2006. s. 68.

2.3.2 Videokamery

Nespornou výhodou videozáznamů je, že dokáží zachytit pohyb, a proto jsou vhodné pro zachycení děje a tedy i přestupku v celém jeho průběhu. Videozáznam je vhodný pro zachycení nesprávného předjíždění, používání telekomunikačního zařízení během jízdy či v poslední době velmi časté projevy agresivity řidičů. Z pouhých fotografií, se tyto přestupky prokazují velmi obtížně a správní řízení jsou pro nedostatek důkazu zastavována. Další výhodou videozáznamu je, že v dnešní době se z nich dají pořídit i jednotlivé fotografie. Z počátku vývoje technologie se videozáznamy používaly jen v prostorách křižovatek s intenzivním provozem, kde umožňoval dálkový dohled na silniční provoz a zajištění optimální průjezdnosti komunikace.⁵⁰

Mnozí policisté, si však po svých negativních zkušenostech a nedostatku důkazního materiálu pro správní řízení pořizují malé outdoorové kamery ze svých vlastních finančních prostředků. Zejména u problematických pachatelů, agresivních a vulgárních je nahrávání celé situace mnohdy jediným řešením, jak se může policista poté efektivně bránit proti postihu za nesprávný úřední postup. Ze záznamu jde konkrétně poznat přiměřenost a souslednost spáchání přestupku a následný postup policistů. Z praxe některých správních úřadů se policisté setkali s tím, že pouhá fotografie bez uvedení dat jejího pořízení, byla nedostačující. Nebo i když fotografie jednoznačně dokumentovala spáchaný přestupek, jen díky chybějícímu pohybovému záznamu správní úřad uvěřil obviněnému a fotografii vyhodnotil jako nedostačující. Je tedy otázkou, zda je opravdu videozáznam jediným důkazním prostředkem, který je přesvědčivý a věrohodný?

⁵⁰KOPECKÝ, Zdeněk, PAVLÍČEK, Kamil. *Dopravně bezpečnostní činnost*. Praha: POLICE HISTORY, 2006. s. 69.

Praktická část

V první obecné části práce jsem se zabývala definováním obecných pojmů, dokazováním a jednotlivými důkazními prostředky. Na tuto část navazují zpracováním statistických údajů spáchaných přestupků na úseku silniční dopravy získaných od Magistrátu hlavního města Prahy. Dále praktická část obsahuje průzkum mezi samotnými policisty, kteří slouží na území hlavního města Prahy. Jejich praktickými zkušenostmi s dopravními přestupky a názory na důkazní prostředky. Podstatou celého průzkumu bylo zjistit, kolik přestupků bylo ve sledovaném období od roku 2010 do roku 2016 spácháno. Které druhy přestupků jsou nejfrekventovanější a poté samotná úspěšnost dořešených přestupků Magistrátem hlavního města Prahy. Tato statistika je doplněna dotazníkovým šetřením mezi policisty, kteří slouží na území hlavního města Prahy. Statistiku má doplňovat o zajímavé informace a postřehy z praxe, jelikož právě oni jsou ti první, kteří s pachateli dopravních přestupků přicházejí do styku. Data získaná od Magistrátu hlavního města Prahy jsem zpracovala po jednotlivých letech do tabulek a vzájemně je porovnávala. Data získaná z dotazníkového šetření jsou zpracována za pomoci tabulek a grafů, za pomoci nichž doplňuji a upřesňuji získaná data od Magistrátu hlavního města Prahy. Nakonec je celý průzkum doplněn konkrétními případy řešenými správními orgány zaměřenými na nejvíce problematické důkazní prostředky a části správního řízení. Celý průzkum byl konzultován se zaměstnanci Magistrátu hlavního města Prahy z odboru dopravně správních činností.

3 Statistika přestupků Magistrátu hlavního města Prahy

V následující kapitole se budu zabývat přestupky spáchanými na území hlavního města Prahy, a to v období od roku 2010 do roku 2016. Město Prahu jako výzkumné místo jsem si vybrala z toho důvodu, že ne každý magistrát si vede statistiku přestupků, nebo ji vede pouze poslední dva roky. Další argument pro výběr této lokality je, že Praha je velké město, s různou policejní činností a vysokým počtem spáchaných přestupků v silniční dopravě. Dále proto, že jsem statistiku chtěla doplnit i o dotazníkový průzkum mezi policisty, vybrala jsem si Prahu právě proto, že je zde velký počet policistů, z různých oddělení jako je například dopravní policie, útvar speciálních činností kriminální policie a vyšetřování, policejní motorizovaná jednotka a mnohé další.

Ochota zaměstnanců z magistrátů různých měst také není stejná. Také jsem se zprvu setkala s reakcí, že do správních spisů nahlížet nesmím. Byly mi navrženy pouhé ústní konzultace a výpisky z některých správních spisů. Tento postup byl odůvodněn ochranou osobních údajů dle zákona č. 101/2000., o ochraně osobních údajů, ve znění pozdějších předpisů, tak také principem neveřejnosti správního řízení dle § 74 odst. 1 zákona o přestupcích, ve spojení s § 49 odst. 2 správního řádu. Přestože jsem navrhla sepsání dohody o mlčenlivosti, tak jak je tomu běžné například i při praxi na soudech, nebylo mi vyhověno ani v tomto směru. Jsem přesvědčena, že tímto způsobem se průzkum dělat nedá a byl by pro potřebný adekvátní rozsah velmi časově náročný.

V Praze mi zaměstnanci vyšli velmi vstřícně a veškeré podklady ochotně a velmi rychle doložili. Po provedeném sběru dat se mnou zaměstnanci probrali praktické důvody rozdílů hodnot ve statistice, byly mi objasněny vzájemnosti čísel a důvody jejich rozdílů. Dále mi byly poskytnuty přínosné informace, v čem vidí nedostatky správního řízení, důkazních prostředků a následně jejich vyhodnocování.

Tabulka 1

Výběr nejčastěji páchaných dopravních přestupků

Typ přestupku	2010	2011	2012	2013	2014	2015	2016	Σ sledované období
Místní úprava	6 825	6 349	4 299	44 356	75 590	86 546	93 025	316 990
Rychlost f4	7 082	6 979	8 852	61 480	63 991	71 862	63 683	283 929
Rychlost f3	3 449	3 456	5 441	17 360	14 031	17 909	13 619	75 265
Červená	1 505	3 010	6 952	6 576	7 828	6 275	5 445	37 591
Jiný	2 094	2 132	1 798	1 599	1 971	2 643	2 892	15 129
Rychlost f2	484	504	1 918	1 719	1 925	2 375	1 317	10 242
Alkohol	1 671	1 700	1 289	1 105	1 266	1 318	1 187	9 536
Bez řidičského oprávnění	1 329	1 308	1 085	857	1 110	913	849	7 451
Drogy	501	811	1 118	988	1 072	1 268	1 466	7 224
Registrační značka	657	622	438	527	549	545	544	3 882
Telefon	506	764	499	364	314	357	311	3 115
Přestupků celkem za jednotlivé roky	26 103	27 635	33 689	136 931	169 647	192 011	184 338	

Pramen: Magistrát hlavního města Prahy

V tabulce 1 jsou zobrazeny vybrané nejčastěji páchané přestupky na úseku silniční dopravy od roku 2010 do roku 2016. Poslední zelený sloupec seřazuje vybrané přestupky dle jejich četnosti páchaní. Z tabulky je zřejmé, že na území hlavního města Prahy je ve sledovaném období nejčastěji páchaným přestupkem „místní úprava“. Ve skupině přestupků místní úprava jsou zařazeny například přestupky porušení maximální místní dovolené rychlosti nad rámec obecných pravidel o dovolené maximální rychlosti nebo porušení informativní značky jednosměrného provozu. Tzn., že jsou zde zahrnuty případy omezení rychlosti například na 40 km/h oproti obecně dovolené 50 km/h.

Druhým nejčastěji páchaným přestupkem je „rychlost f4“, která je upravená zákonem o silničním provozu v § 125c odst. 1 písm. f)4., kdy se obviněný dopouští překročení nejvyšší dovolené rychlosti o méně než 20 km/h v obci nebo mimo obec méně než 30 km/h.

Třetím nejčastěji páchaným dopravním přestupkem je „rychlost f3“, která je upravená zákonem o silničním provozu v § 125c písm. f)3., kdy se obviněný dopouští překročení nejvyšší dovolené rychlosti v obci o 20 km/h a více a mimo obec o 30 km/h a více.

Ve skupině přestupků „jiný“ jsou zařazeny přestupky jako neplatné osvědčení o platné technické kontrole, nepoužití bezpečnostních pasů během jízdy, a to jak pro řidiče, tak pro spolujezdce dle § 6 odst. 1 zákona o silničním provozu a malé technické závady,

mezi které nejčastěji patří prasklé čelní sklo. Z této skupiny přestupků jsou zajímavé argumentace řidičů, proč nepoužívají bezpečnostní pásy. Někteří je nepoužívají prostě ze zásady, aby mohli opustit vozidlo rychle v okamžiku dopravní nehody. Vůbec si přitom neuvědomují, že tím vytvářejí samotné riziko jak pro sebe, spolucestující, tak i jiné řidiče motorových vozidel.

Skupina přestupků „rychlost f2“ obsahuje přestupky dle zákona o silničním provozu § 125c odst. 1 písm. f2., kdy se obviněný dopouští přestupku tím, že poruší maximální dovolenou rychlost v obci o 40 km/h a více a mimo obec o 50 Km/h a více.

Zajímavé je porovnávání vývoje páchaní přestupků pod vlivem alkoholu nebo návykových či jiných psychotropních látek. Zatím co řízení pod vlivem alkoholu má meziročně stejný vývoj, řízení pod vlivem návykové či jiné psychotropní látky (drogy), mají meziroční stoupající tendenci. Na stoupající tendenci má vliv také fakt, že dříve policisté neměli běžně dostupné detekční přístroje ke zjišťování drog. Před rokem 2010 byly těmito přístroji vybaveny jen oddělení dopravní policie a to ve velmi omezeném množství. V současnosti jsou detekčními přístroji již vybaveny běžně i oddělení jako pohotovostní motorizovaná jednotka, a proto mohou podezřelé osoby náležitě kontrolovat.

Osmým nejčastěji páchaným přestupkem, upraveným v § 125c odst. 1 písm. e)1. zákona o silničním provozu, jsou přestupky „bez řidičského oprávnění“, což znamená, že řidič započal jízdu motorovým vozidlem, aniž by byl majitelem řidičského oprávnění, je tzv. „vybodovaný“, nebo případy, kdy bylo řidiči odebráno řidičské oprávnění z důvodu řízení motorového vozidla pod vlivem alkoholu a ten si po uplynutí zákazu řízení nepožádal o navrácení řidičského oprávnění. Takový řidič, i když uplynula doba zákazu, je považován za osobu bez řidičského oprávnění.

Z tabulky 1 je zřejmé, že počet páchaných vybraných přestupků na území hlavního města Prahy ve sledovaném období 2010 – 2016 meziročně vzrůstá. Zajímavostí je, že dopravní přestupek dle § 125c odst. 1 písm. f)1. zákona o silničním provozu, je až na posledním místě. Dle mých očekávání jsem předpokládala, že fyzické osoby páchající přestupek tím, že drží v ruce nebo jiným způsobem telefonní přístroj, bude v dnešní době více frekventovaným. Důvodem jeho nízkého projednání ve správním řízení může být jeho obtížnější prokazování. Policisté v praxi prokazují tento přestupek tak, že používají vlastní ruční zařízení schopné zachycovat pohyb a až po zachycení obviněného při páchaní přestupku s ním začínají jednat. Pokud policisté nemají videozáznam, prokazuje se telefonování řidiče během jízdy mnohdy obtížně. Obvinění se vymlouvají na to, že netelefonovali, že je to pouze snaha policistů nasbírat body do svých statistik, všichni zúčastnění jsou podjatí,

nebo že to nebyl telefon, ale šampon, který řidič chytal z palubní desky v zatáčce. Přitom bylo prokázáno studiemi, že držení telefonního či jiného komunikačního zařízení během jízdy může být stejně nebezpečné, jako řízení pod vlivem alkoholu.⁵¹

Tabulka 2

Dopravní nehody

Dopravní nehoda	2010	2011	2012	2013	2014	2015	2016
Bez alkoholu a zranění	3 386	2 875	2 634	2 926	2 918	3 012	2 801
S alkoholem	190	207	160	180	210	171	172
Se zraněním	1 004	1 272	1 287	1 229	1 292	1 232	1 084
S alkoholem a se zraněním	49	29	38	28	26	27	25
Dopravních nehod celkem	4 629	4 383	4 119	4 363	4 446	4 442	4 082

Pramen: Magistrát hlavního města Prahy

„Dopravní nehoda je událost v provozu na pozemních komunikacích, například havárie nebo srážka, která se stala nebo byla započata na pozemní komunikaci a při níž dojde k usmrcení nebo zranění osoby nebo ke škodě na majetku v přímé souvislosti s provozem vozidla v pohybu.“⁵² Magistrát hlavního města Prahy vede statistiku dopravních nehod s rozlišením, zda byly spáchány pod vlivem alkoholu a zda při nich bylo způsobeno zranění. Z tabulky 2 je zřejmé, že na území města Prahy se nejvíce stane nehod, které jsou bez alkoholu a zranění. Znamená to, že se jedná o případy, kdy jsou řidiči nepozorní. Při hustotě a frekvenci dopravy v Praze lze předpokládat, že hodnoty přestupků dopravních nehod budou mnohonásobně vyšší než v menších městech. Velmi časté jsou i dopravní nehody s tramvají. Trendem v této oblasti je, že řidiči tramvají za sebe do správného řízení posílají svého obecného zmocněnce, který je v řízeních zastupuje. Řešení těchto přestupků a řízení bývají velmi komplikované a prokázat vinu řidiči tramvaje je velmi složité. Většinu těchto případů magistrát zastavuje.

Dopravní nehody řeší policejní oddělení dopravních nehod, které se na tyto přestupky specializují. Dopravní nehody jsou co do dokazování výhodnější, jelikož vždy je u nich nějaká hmotná změna, která lze zachytit na místě spáchání přestupku. „Dokazování u dopravních přestupků spáchaných porušením pravidel silničního provozu, při kterých nedošlo k dopravní nehodě, je poměrně složité. Obtížnost nebo v některých případech i nemožnost unést důkazní břemeno je patrně v celé řadě případů důvodem odkládání věci

⁵¹<http://www.distraction.gov/downloads/pdfs/a-comparison-of-the-cellphone-driver-and-the-drunk-driver.pdf>

⁵²§ 47 zák. č. 361/2000 Sb., o provozu na pozemních komunikacích a o změně některých zákonů, ve znění pozdějších předpisů

či zastavování řízení pro nedostatek důkazů. Přitom postih právě těchto přestupků má významný výchovný účel v oblasti prevence.⁵³

Tabulka 3

Jiný správní delikt

Jiný správní delikt	2010	2011	2012	2013	2014	2015	2016
Jiný správní delikt FO	842	1 058	247	115	32	21	13
Jiný správní delikt PO	116	579	977	501	553	776	999
Jiný správní delikt celkem	958	1637	1224	616	585	797	1012

Pramen: Magistrát hlavního města Prahy

Do celkové statistiky magistrát města Prahy zahrnuje ve sledovaném období i jiné správní delikty, které může spáchat jak podnikající osoba fyzická, tak osoba právnická. Rozdíl mezi přestupky a jinými správními delikty je, že na správní delikty se vztahuje pouze správní řád a sankce mohou být pouze pokuty, které jsou mnohonásobně vyšší než u přestupků.

Tabulka 4

Zadržení řidičského průkazu

Zadržení řidičského průkazu	2010	2011	2012	2013	2014	2015	2016
Alkohol	1 249	1 684	1 426	1 250	1 244	1 291	1 137
Bez řidičského oprávnění	212	290	255	173	188	204	189
Droga	427	756	864	897	943	1 158	1 035
Maření výkonu rozhodnutí	120	164	118	102	58	58	39
Ostatní	260	11	1	4	6	6	4
Zadržení řidičského průkazu celkem	2268	2905	2664	2426	2439	2717	2404

Pramen: Magistrát hlavního města Prahy

Zadržení řidičského průkazu je oprávnění dané zákonem dle § 118b zákona o silničním provozu, Policii ČR, a to v terénu, bezprostředně po zjištění závažného porušení pravidel silničního provozu. Důvody zadržení řidičského průkazu jsou taxativně uvedeny v § 118a zákona o silničním provozu. Patří mezi ně požití alkoholu, nebo užití jiné návykové či psychotropní látky, odmítnutí se podrobit odbornému lékařskému vyšetření, zda není ovlivněn alkoholem nebo návykovou či jinou psychotropní látkou, řízení motorového vozidla, aniž by byl držitelem příslušného řidičského oprávnění, nebo pokud řídí motorové vozidlo, i přestože mu byla uložena sankce zákazu činnosti spočívající v zákazu řízení motorových vozidel.

⁵³HÁLOVÁ, Miloslava. Používání technických prostředků při dohledu na bezpečnost a plynulost silničního provozu. *Právo a doprava*, 1995, roč. 1. č. 6, s. 11.

Mezi skupinu ostatní lze zařadit případy, kdy je řidič podezřelý, že bezprostředně před tím způsobil dopravní nehodu, ujel z místa dopravní nehody, na které měl bezprostředně před tím účast a měl povinnost ji oznámit Policii ČR. Pakliže dojde k zadržení řidičského průkazu, je policista povinen vystavit potvrzení o zadržení řidičského průkazu a přesně specifikovat důvod zadržení. Takto zadržený řidičský průkaz je policista povinen nejpozději následující pracovní den zaslat obecnímu úřadu s rozšířenou působností, který je povinen do pěti dnů od doručení zadrženého řidičského průkazu pravomocně rozhodnout ve věci.

Z tabulky 4 je zřejmé, že k zadržování řidičského průkazu dochází nejčastěji z důvodů řízení pod vlivem alkoholu nebo jiné návykové či psychotropní látky. Vývoj těchto přestupků je odpovídající vývoji přestupků z tabulky 1, kdy přestupek – droga má meziročně stoupající charakter. Ze statistiky je také zřejmé, po porovnání tabulky 1 a tabulky 4, že pokud řidič řídí motorové vozidlo pod vlivem návykové či jiné psychotropní látky, z 50 % případů dojde k zadržení řidičského oprávnění. U Alkoholických nápojů čísla vykazují stejný trend.

Tabulka 5

Bez deliktu

Bez deliktu	2010	2011	2012	2013	2014	2015	2016
Ostatní	200	50	57	81	136	205	368
Žádost 1/2	1 251	1 717	1 796	1 523	1 316	1 501	1 371
Žádost soud/policie	3	14	6	4	6	10	7
Bez deliktu celkem	1 454	1 781	1 859	1 608	1 458	1 716	1 746

Pramen: Magistrát hlavního města Prahy

Tabulka 5 obsahuje žádosti, které přijdou na magistrát hlavního města Prahy, a se kterými se musí vypořádat. Ve skupině ostatní, jsou žádosti od jiných správních orgánů, aby byla věc projednána v místě bydliště obviněného a ne v místě spáchání přestupků. Většina těchto žádostí je podána z důvodů nějakých vazeb obviněného a úředníků v místě svého bydliště za účelem získat mírnější trest nebo dosáhnout prekluze přestupku. Těmto žádostem by mělo být vyhověno jen v oprávněných důvodech a těmi jsou vysoký věk obviněného nebo z důvodu invalidity. V jiných případech by se těmto žádostem vyhověvat nemělo.

Žádost 1/2, zde jsou zařazeny žádosti pachatelů přestupků, kterým byla uložena sankce zákazu činnosti spočívající v zákazu řízení motorových vozidel. Pachatelé s touto sankcí si po uplynutí půlky sankce mohou následující den zažádat o prominutí zbývající části sankce. Ve většině žádostí správní orgány těmto žádostem vyhovějí, jelikož není zákonný důvod, proč jim nevyhovět. Skupina žádost soud/policie zahrnuje žádosti soudů policie na správní

orgány z důvodu jejich informovanosti, zda to dané které rozhodnutí nabylo již plné moci či ne.

Po součtu všech žlutých řádků z tabulky 1 až 5 jsem dostala celková čísla všech spáchaných přestupků ve sledovaném období od roku 2010 až do roku 2016.

Tabulka 6 Celkem všech spáchaných dopravních přestupků projednávaných ve správním řízení

	2010	2011	2012	2013	2014	2015	2016
Celkem všech věcí do správního řízení	35 412	38 341	43 555	145 944	178 575	201 683	193 582

Pramen: Magistrát hlavního města Prahy

Z tabulky 6 je zřejmé, že od roku 2013 je nárůst počtu spáchaných přestupků dvojnásobný, oproti předchozím rokům. Tento vývoj je způsoben tím, že od roku 2013 jsou do přestupků přičítány i přestupkové věci, které byly převedeny do správního řízení z agendy správních deliktů provozovatelů vozidel po neúspěšném pokusu řešit věc výzvou k uhrazení určené částky. Novela způsobila značný nárůst řešených přestupkových věcí a důvod, proč zaměstnanci Magistrátu hlavního města Prahy značně nestíhají projednávat spáchané přestupky, i když se počet zaměstnanců daného odboru neustále zvyšuje.

Tabulka 7 Správní delikt provozovatele vozidla

	2010	2011	2012	2013	2014	2015	2016
Oznámeno podezření o spáchání správního deliktu provozovatele vozidla - § 125f celkem	0	0	0	408 536	483 240	626 057	679 822
Z celku převedeno do správního řízení	0	0	0	122 018	156 310	177 114	162 313
Z celku vyřízeno úhradou určené částky- § 125h	0	0	0	163 083	246 632	311 302	370 990

Pramen: Magistrát hlavního města Prahy

Tabulka 7 zachycuje vývoj správního deliktu provozovatele vozidla. Tato objektivní odpovědnost provozovatele vozidla byla do silničního zákona zavedena od roku 2013 a je upravena v § 125f zákona o silničním provozu. To je zřejmé i z tabulky 7, kdy v letech 2010 - 2012 vykazuje nulové hodnoty. Porušení dodržování povinností řidiče a pravidel provozu na pozemních komunikacích stanovených silničním zákonem jsou zjišťovány nejčastěji stacionárními měřiči rychlosti nebo policisty, kteří kontrolují parkování v modrých zónách hlavního města Prahy, což jsou placená parkovací rezidentní místa pro lidi s parkovací

kartou. Z celkového počtu těchto oznámení je v letech 2013 a 2014 1/3 z nich převedena do správního řízení. V letech 2015 a 2016 toto číslo tvoří necelou 1/4. To znamená, že provozovatel vozidla po výzvě správním orgánem stanovenou částku do 15 dní nezaplatil, nebo využil svou druhou možnost a oznámil totožnost dotčeného řidiče, který vozidlo v danou chvíli spáchání přestupku řídil. Z celkového počtu oznámení bylo v roce 2013 zaplacen po výzvě dle § 125h zákona o silničním provozu 163.083 výzev. V přepočtu na Kč to činí 100 .587.000 Kč. V roce 2014 bylo uhrazeno 246.632 výzev v hodnotě 166.699.050 Kč, v roce 2015 311.302 výzev v hodnotě 193.588.200 Kč a v roce 2016 370.990 výzev v hodnotě 214.061.981 Kč. Uvedené částky představují skutečně uhrazené částky, které již byly hlavnímu městu připsány na účet. Částky tvoří nemalou část rozpočtu hlavního města a každoročně se zvyšuje. Ochota provozovatelů vozidla zaplatit finanční částku je vysoká z důvodu, že pokud ji zaplatí, správní orgán již nepátrá po totožnosti řidiče a tím pádem nedochází k administrativní úpravě bodů řidiče. Těto objektivní odpovědnosti provozovatele vozidla se pracovně také říká „odpustky.“

Tabulka 8

Vyřízeno všech správních věcí

Rok	Vyřízeno všech správních věcí (bez výzev dle §125f)	Uloženo pokut	Výměra pokut (Kč)
2010	31 830	13 684	78 756 200
2011	34 034	14 446	82 314 600
2012	32 142	14 421	84 556 150
2013	39 186	13 365	64 416 800
2014	54 912	17 860	75 403 450
2015	270 056	26 016	97 924 451
2016	187 398	23 655	91 173 150

Pramen: Magistrát hlavního města Prahy

Tabulka 8 ukazuje úspěšnost zakončení všech správních věcí z tabulky 6 Magistrátu města Prahy bez započtení výzev dle § 125f zákona o silničním provozu. V roce 2016 bylo z celkového počtu 35.412 všech správních věcí vyřízeno 31.830. Z tohoto počtu bylo uloženo 13.684 pokut ve výši 78.756.200 Kč. Tato částka však neznamená, že byla celá zaplacená Magistrátu. Jsou to pokuty, které byly sice vyměřeny, ale nemusely být všechny zaplacené nebo vymožené exekucí. Z tabulky je zřejmé, že s narůstajícím meziročním počtem přestupků narůstá nejenom počet vyměřených pokut, ale i věcí, které nebyly vyřízeny. Dle Magistrátu hlavního města Prahy do vyřízených věcí spadají správní řízení, která byla

meritorně rozhodnuta, zastavená řízení, odložená řízení, ale i promlčená řízení. V roce 2015 velmi vzrostl počet vyřízených správních věcí, a to na 270.056. Toto vysoké číslo je ovlivněno nárůstem odložených prekludovaných věcí správních deliktů provozovatelů vozidel z důvodů kapacitní nedostatečnosti odboru k projednávání celého objemu deliktů určených k projednání ve správním řízení. V následujícím roce 2016 je situace obdobná, i když číslo celkových projednaných správních věcí kleslo na 187.398 vyřízených správních věcí. Z tabulky 8 je zřejmé, že z celkového počtu správních věcí potrestáním obviněného ve formě pokuty končí v letech 2010 až 2013 jen jedna třetina věcí. Po zavedení objektivní odpovědnosti provozovatele vozidla za porušení předpisů při provozu vozidla od roku 2013 je toto číslo ještě mnohonásobně menší.

Na tento nedostatek reagoval zákonodárce a od 1. 10. 2015 prodloužil promlčecí lhůtu přestupku na 2 roky.⁵⁴ Jen čas a vedené statistiky v dalších letech ukáží, zda tato snaha povede jen k dalšímu hromadění prekludovaných deliktů, nebo zda prodloužení prekluzivní lhůty pomůže správním orgánům k dořešení více správních případů.

Tabulka 9

Vyřízeno celkem všech správních věcí včetně výzev

Rok	Vyřízeno celkem všeho
2010	31 830
2011	34 034
2012	32 142
2013	202 269
2014	301 544
2015	581 358
2016	558 388

Pramen: Magistrát hlavního města Prahy

Tabulka 9 znázorňuje, kolik správních věcí vyřídil Magistrát hlavního města Prahy v jednotlivých letech od roku 2010 do roku 2016, a to v celkovém počtu všech správních věcí z tabulky 6 včetně posledního řádku tabulky 6, uhrazených výzev dle § 125h zákona o silničním provozu.

Vliv na značně nízkou úspěšnost dokončených věcí má v první řadě počet spáchaných přestupků na území hlavního města Prahy. Počet správních věcí na jednoho úředníka v Praze je sedm krát vyšší než v ostatních městech a činí přibližně 750 správních věcí za rok, do kterých se nezapočítávají „odpustky“. Další částečný vliv na nižší čísla může mít fakt,

⁵⁴ § 20 zák. č. 200/1990 Sb., o přestupcích, ve znění pozdějších předpisů

že některé věci se projednávají z důvodů zásady hospodárnosti ve společném řízení. Avšak i tak je úspěšnost značně nízká.

Výsledky statistiky, která mi byla poskytnuta Magistrátem hlavního města Prahy a výsledná čísla byla také doplňována názory správních úředníků, kdy tyto jsou doplněny dotazníkovým šetřením prováděným mezi policisty ČR.

3.1 Dotazníkové šetření Policie ČR

Cílem dotazníkového šetření, které je součástí třetí kapitoly diplomové práce, je prozkoumat zkušenosti policistů Policie ČR se správním řízením na úseku silniční dopravy. Především pak s jejich názory na důkazní prostředky a dále zjistit, kteří účastníci silničního provozu se více dopouštějí dopravních přestupků. Které důkazní prostředky policisté nejvíce používají při prokazování vybraných dopravních přestupků a jaký mají názor na videozáznam jako důkazní prostředek.

Záměrem dotazníkového šetření je doplnit statistická data získána z Magistrátu hlavního města Prahy. Získat ucelenější představu o jednotlivých přestupcích a hlavně přístup policistů k důkazním prostředkům z jejich praxe.

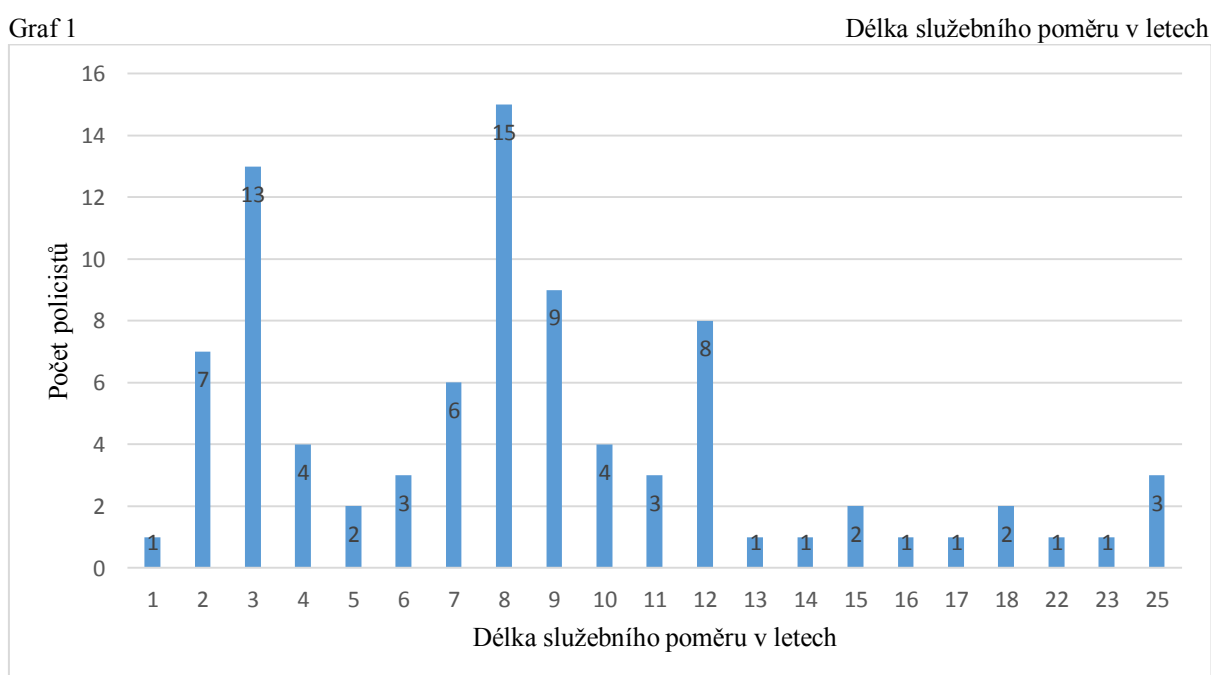
Základní výzkumnou otázkou je: *Je videozáznam jediný spolehlivý důkazní prostředek k prokázání přestupku spáchaného na úseku silniční dopravy? Z hlediska využitelnosti videozáznamu při prokazování dopravních přestupků a jeho usvědčující vlastnosti se zdá, že videozáznam je jediným spolehlivým důkazním prostředkem při prokazování přestupků na úseku silniční dopravy.*

Předmětem dotazníkového šetření je využitelnost důkazních prostředků při prokazování dopravních přestupků na úseku silniční dopravy se zřetelem k četnosti výskytu jednotlivých dopravních přestupků na území hlavního města Prahy.

Dotazníkové šetření je realizováno jako empirická sonda. K získání empirických dat je použita explorační výzkumná metoda s využitím techniky dotazníku. (viz. Příloha 1) Empirická sonda mezi policisty ČR sloužících na území hlavního města Prahy jako respondenty dotazníkového šetření je provedena za pomoci kombinace online dotazníků a listinné formy dotazníků v období od 2. února do 15. února 2017.

Objektem empirické sondy je výběrový soubor policistů Policie ČR, sloužících na území hlavního města Prahy metodicky získaný náhodným výběrem. Z demografického hlediska je soubor tvořen 88 respondenty.

Při sběru dat jsem se hned zpočátku potýkala s několika problémy. Prvním z nich byla u online dotazníků celková neochota k jeho vyplňování. Návratnost úplných vyplněných dotazníků byla pouhých 15 %. Z tohoto důvodu jsem přistoupila ke klasické formě listinného dotazníku, který byl rozdán policistům jejich vedoucími směny, kdy policistům byla vyhrazena doba v rámci přípravy ke směně k vyplnění dotazníku. Ani dohled vedoucího směny a jeho důkladných instrukcí k dotazníkům nezaručil, že policisté vyplní v dotazníku všechny otázky, nebo že pochopí jeho zadání. Zpětně jsem zjistila, že i když byla návratnost online dotazníků nízká, dotazníky byly vždy plně vyplněny.



Pramen: vlastní

Z grafu 1 je zřejmé, že náhodného dotazníkového šetření se účastnilo nejvíce policistů, kteří jsou ve služebním poměru u Policie ČR 8 let. Na druhém místě jsou to policisté, kteří jsou ve služebním poměru 3 roky a na třetím místě se umístili policisté s délkou služebního poměru 9 let. Dotazníkovým šetřením jsem chtěla zjistit, zda existuje přímá úměra mezi délkou služebního poměru a počtem předvolání policistů kvůli dopravním přestupkům před správní orgán. Tato teze se však nepotvrdila.

Otázka č. 2 v dotazníkovém šetření (Příloha 1) dělala respondentům největší problém. Mnozí respondenti listinných dotazníků otázku vůbec nevyplnili, nebo nepochopili zadání a z tohoto důvodu nemohla být v některých případech vyhodnocována. I přes nesnáze byla získána následující data.

Tabulka 10

Nejčastěji policisty oznamované dopravní přestupky

Přestupky	1	2	3	4	5	6	7	8	9
Bez ŘO	12	4	1	10	8	4	6	7	8
Červená	2	10	10	10	8	9	4	9	4
Dopravní značení	12	6	3	6	7	12	5	5	10
Rychlost f2	4	6	3	3	9	8	9	8	13
Rychlost f3	1	6	7	5	8	8	7	18	4
Rychlost f4	3	5	7	7	7	10	14	1	8
Registrační značka	9	5	6	10	8	7	9	5	3
Telefon	11	12	13	4	4	5	6	5	1
Zadržení řidičského průkazu	8	8	11	8	4	5	2	6	11

Pramen: vlastní

Tabulka 10 obsahuje vybrané nejčastěji oznamované dopravní přestupky. Přestupky měli respondenti seřadit od nejvíce oznamovaných dopravních přestupků, kterým měli přiřadit 1, po nejméně oznamované dopravní přestupky, kterým měli přiřadit 9. Ke každému dopravnímu přestupku bylo nutné přiřadit jedinečné číslo ve škále od 1 – 9. Z obsažených dopravních přestupků ve statistice z Magistrátu hlavního města Prahy jsem vyřadila dopravní přestupek požití alkoholických nápojů a požití omamných a psychotropních látek, jelikož tyto dopravní přestupky se oznamují vždy. Žlutými políčky jsem vyznačila nejvíce dosažených respondentů u toho daného konkrétního dopravního přestupku. Poté jsem seřadila žlutá políčka od nejvyššího počtu respondentů po nejnižší počet respondentů, kdy vyšla následující data.

Nejčastěji oznamovaným dopravním přestupkem policisty na území hlavního města Prahy je dopravní přestupek rychlost f3, tedy překročení nejvyšší dovolené rychlosti v obci o 20 km/h a více nebo mimo obec 30 Km/h a více. Tato skutečnost odpovídá údajům z tabulky 1, kdy tento přestupek je jeden ze tří nejčastěji se vyskytujících dopravních přestupků na území hlavního města Prahy.

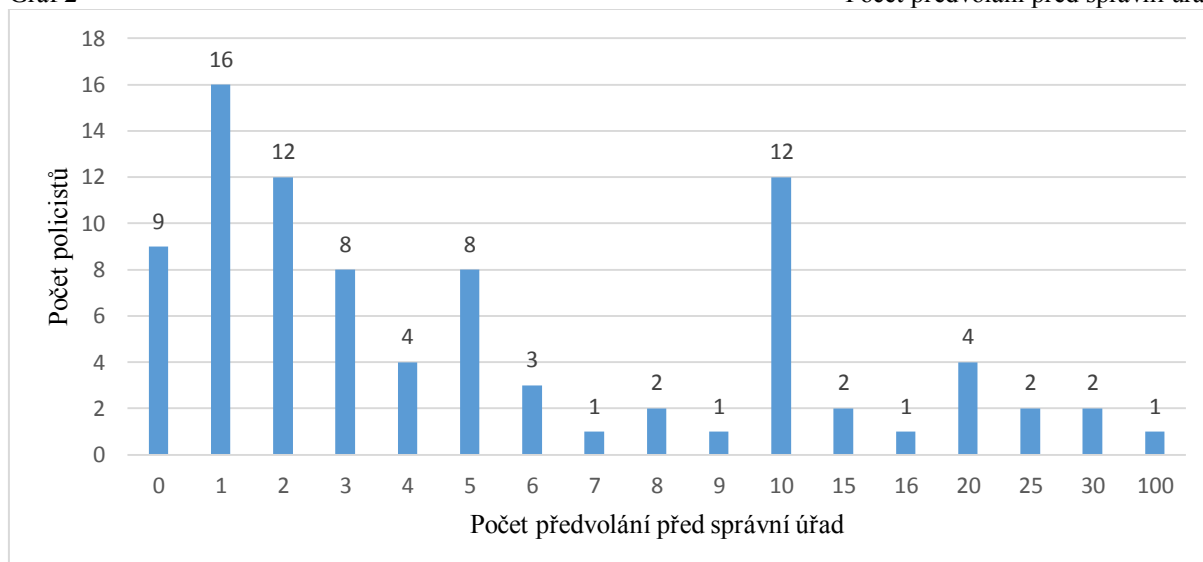
Na druhém místě nejčastěji oznamovaných dopravních přestupků se umístil přestupek rychlost f4, tedy překročení nejvyšší dovolené rychlosti v obci o méně než 20 km/h nebo mimo obec méně než 30 km/h. Tyto údaje opět korespondují se statistikou uvedenou v tabulce 1, kdy dopravní přestupek – rychlost f4 je druhým nejčastěji se vyskytujícím dopravním přestupkem ve sledovaném období.

Třetí příčku obsadily přestupky rychlost f2, tedy překročení maximální dovolené rychlosti v obci o 40 km/h a více a mimo obec o 30 km/h a více s přestupkem telefon,

tedy řidič drží v ruce nebo jiným způsobem telefonní přístroj nebo jiné hovorové nebo záznamové zařízení.⁵⁵

Na čtvrtém místě nejčastěji oznamovaných dopravních přestupků se umístily přestupky bez řidičského oprávnění a dopravní značení. Páté místo obsadil přestupek zadržení řidičského průkazu a na šestém místě se umístily přestupky červená a registrační značky. Přestupek červená se ve statistice Magistrátu hlavního města Prahy vyskytuje na třetím místě nejčastěji se vyskytujícího dopravního přestupku, dle tabulky 1. Policisté jej mají až na posledním místě z důvodu, že tento přestupek není tak frekventovaně oznamovaným policisty, jelikož se mnohem častěji prokazuje automatizovanými kamerami na kontrolních světelných ukazatelích.

Graf 2 Počet předvolání před správní úřad



Pramen: vlastní

Graf 2 znázorňuje, kolikrát byli policisté během svého služebního poměru předvoláni správním úřadem jako svědci, k dořešení dopravního přestupku, který byl policisty zjištěn a poté oznámen správnímu orgánu. Devět respondentů nebylo předvoláno k správnímu orgánu ani jednou. Tito respondenti poté neodpovídali na otázku č. 4 v dotazníku. Z grafu 2 je zřejmé, že nejvíce policistů bylo předvoláno jednou nebo dvakrát. Dále 12 respondentů odpovědělo, že byli předvoláni desetkrát. Ostatní čísla se vyskytují již v menší míře. Graf ukazuje, že i přes značné množství spáchaných dopravních přestupků, nejsou policisté často předvoláváni správními orgány jako svědci a počet předvolání ani nemá přímou úměru

⁵⁵§ 125c odst. 1 písm. f)1 zák. č. 361/2000 Sb., o provozu na pozemních komunikacích a o změně některých zákonů, ve znění pozdějších předpisů

k délce jejich služebního poměru. Z toho vyplývá, že důkaz svědeckou výpovědí policistů je málo frekventovaným důkazním prostředkem.

Tabulka 11 Druhy přestupků, kvůli nimž správní úřady předvolávají policisty

Přestupek	Počet respondentů
Telefon	33
Zadržení řidičského průkazu	30
Bez řidičského oprávnění	24
Červená	21
Dopravní značení	16
Registrační značky	14
Rychlost f2	7
Rychlost f4	6
Rychlost f3	4

Pramen: vlastní

Nejčastěji jsou policisté předvoláváni kvůli přestupku telefon. Dle tabulky 10, patří mezi druhý nejčastěji oznamovaný přestupek policisty. Správní orgán si policisty předvolává v případě tohoto přestupku z důvodu nedostatku důkazního materiálu při prokázání spáchání přestupku. Jak vyplynulo z dotazníkového šetření, policisté většinou nejsou zaměstnavatelem vybaveni video kamerou a pokud ano, není dostačující k pořízení kvalitního videa k prokázání spáchání přestupku. Z tohoto důvodu je často výpověď policisty jako svědka jediným důkazem k prokázání spáchání dopravního přestupku.

Dále jsou předvoláváni z důvodu zadržení řidičského průkazu. V tomto případě si je správní orgán předvolává, jelikož má být značně zasaženo do práv podezřelého.

Z tabulky dále vyplývá, že kvůli přestupkům překročení maximální dovolené rychlosti, rychlost f2, f3 a f4 jsou policisté předvoláváni nejméně. Tato skutečnost vyplývá z věrohodnosti nashromážděných důkazních prostředků při prokazování spáchání těchto přestupků a těmi je přesnost a věrohodnost měření rychlosti měřiči rychlosti (radary).

Tabulka 12

Míra usvědčující schopnosti důkazních prostředků

Důkazní prostředek	Míra usvědčující schopnosti důkazního prostředku					
	1	2	3	4	5	6
Svědecká výpověď policisty	9	5	8	2	9	40
Měření rychlosti	21	15	14	9	12	5
Dechová zkouška (Dräger)	11	18	20	11	12	4
Zkouška na přítomnost drog (DRUGWIPE)	2	5	11	25	18	11
Fotografie	1	17	15	15	18	8
Videozáznam	31	12	8	12	5	4

Pramen: vlastní

Tabulka 12 obsahuje vybrané důkazní prostředky, které respondenti seřazovali dle jejich míry usvědčující vlastnosti v řízeních při spáchání dopravního přestupku. Policisté přiřazovali vybraným důkazním prostředkům čísla od 1 – 6, kdy 1 znamená nejvíce usvědčující důkazní prostředek a 6 nejméně usvědčující důkazní prostředek. Po sečtení respondentů u jednotlivých důkazních prostředků, jsem vyznačila žlutým políčkem ty, kde odpovědělo nejvíce respondentů na míru usvědčující schopnosti důkazního prostředku. Po seřazení mi vyšly následující výsledky.

Na prvním místě, s nejvyšší mírou usvědčující schopnosti, se umístil dle respondentů videozáznam s 31 body. Umístění je velmi logické, jelikož videozáznam je schopen zachytit pohyb v místě a čase, přesně tak, jak se daná událost odehrála. Nelze v něm zpochybňovat to, že například vozidlo nebylo v pohybu, nebo se daná skutečnost nestala v ten konkrétní den nebo hodinu, nebo dokonce že fotografie je fotomontáž. Policisté vypověděli, že videozáznam považují za jeden z nejvíce usvědčujících důkazních prostředků, kterým často usvědčují podezřelé osoby z nedodržování dopravních předpisů dle § 125c odst. 1 písm. f)1 zákona o silničním provozu, držení telefonního přístroje, nebo dopravního přestupu dle § 125c odst. 1 písm. k) zákona o silničním provozu, používání bezpečnostních pasů.

Na druhém místě, s mírou usvědčující schopnosti 2, se umístil důkazní prostředek měření rychlosti s 21 body. Měřiče rychlosti, radary – Ramer 10, jsou velmi spolehlivé a přesné přístroje, které v dnešní době, pokud jsou dodrženy kalibrační podmínky, dokáží změřit rychlost vozidla velmi přesně. Jsou schopné pořídit fotografii vozidla s registrační značkou, datem, časem a aktuální rychlostí vozidla. Řádně kalibrovanému přístroji měřiče rychlosti, obsluhovaného proškoleným personálem poté nelze co vytknout.

Na třetím místě s mírou usvědčující schopnosti 3 a s počtem respondentů 20, se umístil důkazní prostředek dechová zkouška. Dechová zkouška za pomoci detekčního

přístroje Dräger, je sice přesná, ale jelikož se pracuje s lidským tělem a každý podezřelý má jiné schopnosti vstřebání alkoholu, jsou mnohdy výsledky různými způsoby zneužívány. A to především pokud podezřelý ví, že lékař, který provádí odborné lékařské vyšetření má svou ordinaci daleko a cesta k němu bude trvat dlouho. Po tuto dobu se hladina alkoholu v krvi opět značně změní. Z tohoto důvodu jsou dechové zkoušky brány policisty za méně usvědčující.

Na čtvrtém místě s 25 respondenty se umístil důkazní prostředek detekční přístroj ke zjišťování drog DrugWipe. I zde platí výše zmíněné u detekčních přístrojů na přítomnost alkoholu. Drogy a jiné návykové látky působí na každého jedince individuálně a může se stát, že hodnoty nevykazují takové ovlivnění látkou, jaké ve skutečnosti jsou.

Velmi překvapivým výsledkem je umístění důkazního prostředku fotografie a to na páté příčce s 18 respondenty. Dle mých předpokladů jsem očekávala, že se tento důkazní prostředek umístí hned za videozáznamem. Umístění fotografie na pátém místě mi byl policisty vysvětlen tak, že v dnešní době se velmi široce přistupuje k výkladu důkazního prostředku za pomoci fotografie. Mnohdy se policistům stalo, že byl vykládán tak, že fotografii pořídili foto montáží, jelikož daného konkrétního řidiče nemají v oblibě, nebo že jsou obecně podjatí, a proto fotografie jimi pořízená není věrohodná, jelikož neobsahuje datum a přesný čas pořízení. Námitkami, že ta fotografie byla pořízená jiný den, na jiném místě, nebyla dostačujícím důkazním prostředkem k prokázání viny podezřelého. Z těchto důvodů se stává z fotografie důkazní prostředek umístěný na předposledním místě, i když je mnohdy oblíbeným a využívaným způsobem k prokazování viny.

35 % respondentů z dotázaných policistů si myslí, že svědecká výpověď policisty je nejméně usvědčující důkazní prostředek, při prokazování viny podezřelého z dopravního přestupku. V praxi a dle judikatury slovo policisty má stejnou váhu jako slovo podezřelého.⁵⁶ A to proto, aby nebyla zvýhodňována mocenská složka státu a nedocházelo k diskriminaci. Také pokud například ve hlídce byli tři policisté, mají jejich svědecké výpovědi dohromady stejnou váhu, jako výpověď podezřelého. Mnohdy se obvinění snaží namítat podjatost policisty, nebo dokonce všech policistů. Obvinění poukazují na podjatost policistů z důvodu dřívějších neshod. Jako jeden ze smyšlených příkladů poslouží to, že se potkávali na diskotékách, kde obviněný znal jistou slečnu, která byla přítelkyně podjatého policisty. Obviněný si se slečnou vytvořil vztah a díky tomuto je označený policista podjatý a všichni

⁵⁶ Rozsudek Nejvyššího správního soudu ze dne 27. 9. 2007, č. j. 4 As 19/2007

jeho kolegové také. Tímto argumentem by chtěl obviněný prokázat svou nevinu a upozornit, že dopravní přešůpek, kvůli kterému je obviněn, je smyšlený. Tyto a jiné argumenty se objevují ve správních spisech při obhajobě podezřelého. V kombinaci se špatným výkladem správního orgánu se dle zkušeností policistů stal z jejich svědecké výpovědi nic neříkající důkazní prostředek.

Tabulka 13 Druh zastavovaných řidičů při spáchání přešůpku na úseku silniční dopravy

Řidič	Počer respondentů
Prvopachatel	19
Recidivista	69

Pramen: vlastní

Tabulka 13 zobrazuje druh řidičů, kteří jsou policisty zastavováni. V 21,6 % policisté zastavují prvopachatele a v 78,4 % zastavují řidiče recidivistu. Zda je řidič prvopachatel nebo recidivista si mohou policisté ověřit za pomoci lustrací, které provádějí přímo ve svém vozidle za pomoci speciálních lustračních zařízení. Zajímalo mě, proč je rozložení pachatelů dopravních prostředků takové, jak vyšlo v tabulce 13. Policisté mi vysvětlili, že pokud je policista zkušený a má nějakou praxi z působení v přímém výkonu, naučí se rozeznávat řidiče, kteří by mohli být recidivisté i podle indicií, které jsou pro běžného občana bez policejní praxe jen stěží nebo vůbec patrné. Jedná se například o zjevný vzhled řidiče, jeho oblečení, pokrývku hlavy, styl jízdy a technický stav vozidla, které řídí. Zkušený policista nemá tak například problém rozpoznat osobu řidiče, která by mohla být pod vlivem. Tato skutečnost by odpovídala také grafu 1, kdy se dotazníkového šetření účastnilo nejvíce policistů, kteří jsou ve služebním poměru 8 let. Za tuto dobu se dá předpokládat, že se naučí rozeznávat prvopachatele a recidivistu.

Tabulka 14 Druh řidiče, který je ochoten vyřešit dopravní přešůpek na místě

Řidič	Počer respondentů
Prvopachatel	74
Recidivista	13

Pramen: vlastní

V návaznosti na předchozí tabulku 13 mě zajímalo, kteří řidiči jsou více ochotni s policisty vyřešit jejich spáchaný dopravní přestupek na místě a kteří raději nechají projednat přestupek ve správním řízení. Dle tabulky 14 vyplývá, že 81 % respondentů odpovědělo, že na místě jsou ochotni vyřešit dopravní přestupek prvopachatele a 19 % respondentů tvrdí, že na místě nechávají vyřešit dopravní přestupek recidivistů.

Rozložení řidičů, kteří jsou ochotni vyřešit dopravní přestupek na místě, je dán faktem, že pro prvopachatele je již samotný fakt, že byl zastaven policistou určitou sankcí. Prvopachatelé většinou respektují osobu policisty jako autoritu a nezesměšňují jeho postavení. Na druhou stranu recidivisté mají již bohaté zkušenosti s pácháním dopravních přestupků a jejich respekt k policistům je značně oslaben. Jejich jednání se projevuje mnohem agresivněji, vulgárněji. Recidivisté mají spíše pocit, že jim policisté ubližují a zkracují jejich práva a svobody.

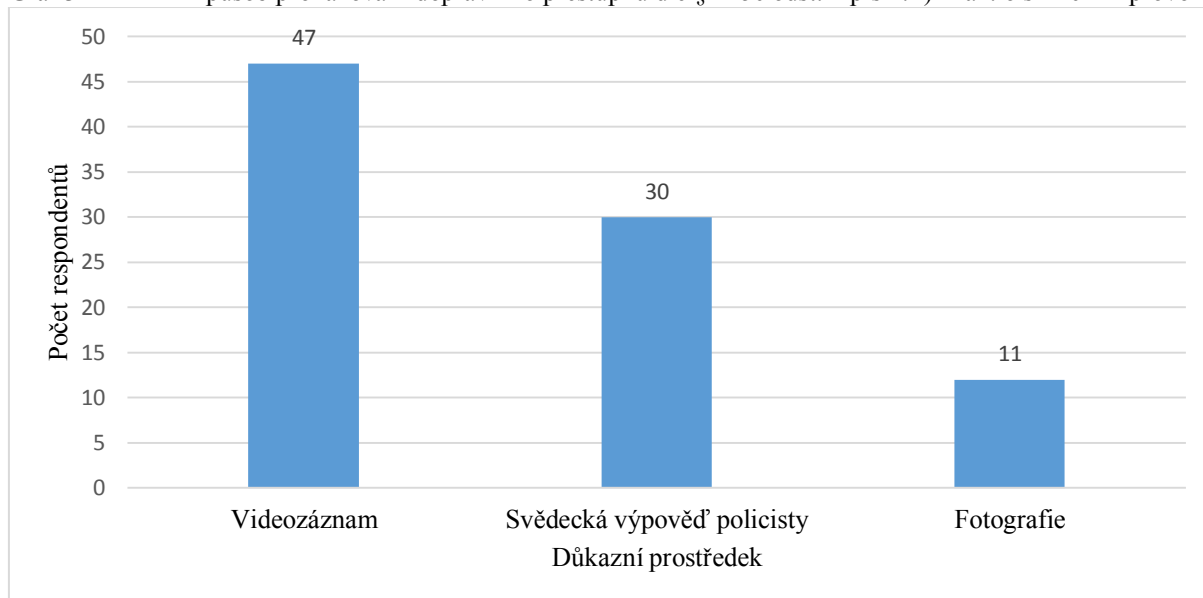
Recidivisté již velmi dobře znají možnosti právního řádu a systém projednávání dopravních přestupků a tudíž využívají jeho možností ve svůj prospěch. V posledních letech se rozmohlo tak zvané pojištění proti pokutám a obecní zmocněnci ve správním řízení, které provozuje například obchodní společnost Motoristická vzájemná společnost, Legal Assistance, s.r.o. a mnohé další společnosti. Dle § 33 správního řádu, si může účastník zvolit zmocněnce na základě plné moci, kterou lze učinit písemně nebo ústně do protokolu. Celý systém funguje tak, že řidič se zaregistruje na internetových stránkách obchodní společnosti, která se zabývá pojištěním proti pokutám. Zaplatí roční registrační poplatek a obchodní společnost mu garantuje, že řidiče ve správním řízení ubrání. Pakliže by zmocněnec správní řízení prohrál, zaplatí za řidiče pokutu zmocněnec a ještě dostane bonus 1.000 – 1.500 Kč za každý připsaný trestný bod. Toto pojištění se však nevztahuje na jízdu pod vlivem alkoholu a jiné návykové látky a na dopravní nehody. Pokyny obecného zmocněnce řidičům jsou následující. Jakmile je řidič zastaven policistou, tak má řidič nechat projednat dopravní přestupek ve správním řízení a k ničemu se písemně nevyjadřovat. Pokud řidiči přijde písemnost od správního orgánu, tak tyto řidič předává obecnému zmocněnci, kdy ten se stará o celý následný průběh správního řízení.⁵⁷

Obecní zmocněnci se různými technikami snaží prodlužovat a znesnadňovat průběh správního řízení tak, aby uplynula prekluzivní lhůta dopravního přestupku. Mezi tyto metody patří například zvolení si adresy, na kterou nelze doručovat, e-mailová adresa s diakritikou, střídavé aktivování a deaktivování datové schránky, změny adres v registru obyvatel,

⁵⁷ <http://rokbezpokut.cz/jak-to-funguje.html>

volba neexistujícího a nečinného zmocněnce s adresou v zahraničí. Nebo také nedůvodné námitky podjatosti, opakované omluvy z ústního jednání, využívání institutu doplnění písemnosti a mnohé další. Správní orgány nyní doufají, že aktivita obecných zmocněnců bude nižší díky prodloužení prekluzivní lhůty dopravních přestupků na 2 roky.

Graf 3 Způsob prokazování dopravního přestupku dle § 125c odst. 1 písm. f)1 zák. o silničním provozu

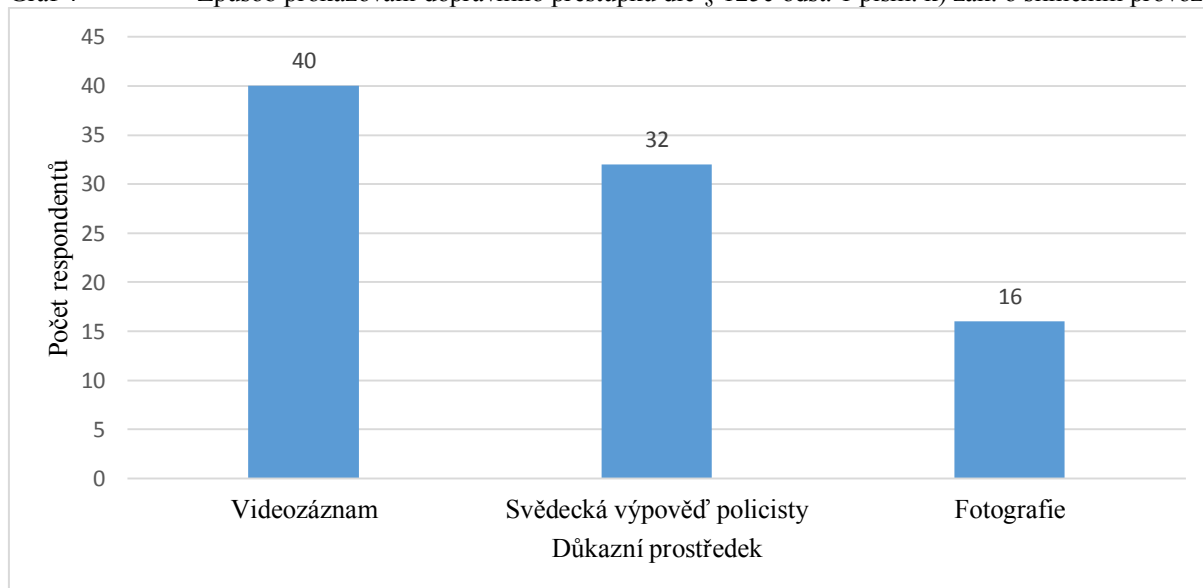


Pramen: vlastní

Graf 3 znázorňuje, jakými důkazními prostředky policisté prokazují dopravní přestupek dle § 125c odst. 1 písm. f)1 zákona o silničním provozu, drží v ruce nebo jiným způsobem telefonní přístroj nebo jiné hovorové nebo záznamové zařízení. Z dotazníkového šetření je zřejmé, že nejvíce policisté k prokázání výše zmíněného dopravního přestupku používají videozáznam a to ve 47 případech respondentů, což představuje 53,4 %. Výsledek koresponduje s výsledky tabulky 12, kdy si policisté myslí, že videozáznam je nejspolehlivější důkazní prostředek. Z průzkumu také vyplývá, že policisté musejí používat k pořizování videozáznamu vlastních technických prostředků, jelikož nejsou v takové míře vybaveni zaměstnavatelem.

Druhým důkazním prostředkem k prokázání výše zmíněného dopravního přestupku je samotná svědecká výpověď policisty, která tvoří 34,1 %. Domnívám se, že pokud by byli policisté lépe vybaveni zaměstnavatelem kamerami, či jiným technickým prostředkem schopným pořizovat video, bylo by toto číslo mnohem nižší. Poslední důkazní prostředek představuje fotografie.

Graf 4 Způsob prokazování dopravního přestupku dle § 125c odst. 1 písm. k) zák. o silničním provozu



Pramen: vlastní

Graf 4 znázorňuje, jakými důkazními prostředky policisté prokazují dopravní přestupek dle § 125c odst. 1 písm. k) zákona o silničním provozu, řidič musí být za jízdy připoután na sedadle bezpečnostním pásem. Opět jako v předchozím grafu 3 jsou používány stejné důkazní prostředky videozáznamu, svědecké výpovědi policisty a fotografie ve stejném pořadí užití.

Z dotazníkového šetření také vyplynulo, že někteří policisté se výše zmíněnými dvěma dopravními přestupky vůbec nezabývají právě z důvodu jejich těžké prokazatelnosti a nedostatku technického vybavení zaměstnavatelem, v návaznosti na nízkou míru usvědčující schopnosti důkazního prostředku výpovědi policisty dle tabulky 12.

Tabulka 15 Videozáznam jako jediný spolehlivý důkazní prostředek

Videozáznam jako jediný spolehlivý důkazní prostředek	Počet respondentů
ANO	35
NE	53

Pramen: vlastní

Tabulka 15 zobrazuje, kolik respondentů považuje videozáznam za jediný spolehlivý důkazní prostředek k prokázání spáchání dopravního přestupku. 35 respondentů si myslí, že videozáznam je jediný spolehlivý důkazní prostředek a 53 respondentů považuje i jiné důkazní prostředky za dostatečně spolehlivé k prokázání dopravního přestupku.

Odpovědi policistů jsou v tomto případě ovlivněny jejich dosavadními zkušenostmi před správními orgány, kdy záleží právě na nich, jakou měrou použijí zásady volného hodnocení důkazů a správního uvážení.

Tabulka 16 Vybavenost policistů videokamerou pořízenou zaměstnavatelem

Poskytnutí videokamery zaměstnavatelem	Počet respondentů
ANO	27
NE	61

Pramen: vlastní

V dotazníkovém šetření mě zajímalo, že pokud policisté považují jako nejvíce usvědčující důkaz video záznam a zároveň jej nejvíce používají k prokazování problematických dopravních přestupků dle § 125c odst. 1 písm. f)1 a § 125c odst. 1 písm. k) zákona o silničním provozu, zda jim zaměstnavatel k jejich práci poskytuje dostatečné technické vybavení. Průzkum však ukázal, že policisté nejsou ve většině případů a to v 69 %, kamerami zaměstnavatelem vybaveni. Ti policisté, kteří technické vybavení od zaměstnavatele mají, jsou vybaveni kamerami, které jsou zabudovány ve služebních vozidlech. Policisté vypověděli, že tyto kamery nejsou schopné pořídít záznam v případě prokazování výše zmíněných dvou přestupků, jelikož kamery nelze dostatečně otáčít a kvalita záznamu je nedostačující.

Z průzkumu tedy vyplynulo, že mnozí policisté k náplni své práce musejí používat svých soukromých videokamer nebo mobilních telefonů schopných pořizovat takovýto záznam. Policisté však vypověděli, že na některých odděleních se vybavení kamerami zlepšuje, i když opět jen těmi ve služebních vozidlech.

Tabulka 17 Pořízení videokamery policistou na vlastní náklady

Pořízení videokamery na vlastní náklady	Počet respondentů
ANO	42
NE	46

Pramen: vlastní

Poslední otázka dotazníkového průzkumu zněla, zda by si policisté již pořídili, nebo se chystají pořídít na vlastní náklady videokameru nebo jiné technické zařízení schopné

pořizovat videozáznam? 42 respondentů odpovědělo, že by si videokameru pořídili nebo již pořídili. 46 respondentů by si na vlastní náklady technické zařízení nepořídilo. Překvapila mě vysoká ochota policistů si pořizovat pracovní pomůcky z vlastních finančních prostředků. Dle mých předpokladů jsem očekávala toto číslo mnohem nižší. Policisté mi však vysvětlili situaci tak, že jsou již zvyklí na to, že si mnohé pracovní pomůcky, pokud je chtějí kvalitní, jako například i pracovní oděv, obuv, ale i bezpečnostní vesty, musejí kupovat z vlastních finančních zdrojů. Velmi často se jim stává, že se jim vybavení od zaměstnavatele rozpadne po velmi krátké době, a proto jsou donuceni si pracovní pomůcky pořizovat z vlastních finančních prostředků.

4 Návrhy de lege ferenda

Jak vyplynulo z praktické části diplomové práce, dokazování přestupků spáchaných na úseku silniční dopravy trpí mnohými nedostatky a není ideální. Prvním poznatkem je, že obě instituce, jak správní orgány, tak policie ČR musí odvádět svou práci precizně, jelikož mezi sebou nemají žádnou zpětnou vazbu. Do roku 2000 bylo řízení vedeno v rámci dopravních inspektorátů a dopravní přestupky byly řešeny na úseku Policie ČR. Tudíž jedni policisté oznámili dopravní přestupek a druzí jej projednali v řízení. Tento systém byl kritizován z důvodu neobjektivnosti. Byly vytýkány vady, například takové, že v řízení není žádná kontrola, řízení projednávají kolegové navzájem. Mnohdy se stávalo, že policista, který dopravní přestupek oznámil, později z nedostatku personálního obsazení dopravní přestupek s podezřelým i projednával. Těžko si lze představit, že takovýto policista by si přiznal chybu vlastního oznámeného dopravního přestupku. Tomuto systému byla vytýkána neobjektivnost a nesoulad se zásadou práva na spravedlivý proces. Proto byl zaveden systém, kdy jsou dopravní přestupky projednávány jinými správními orgány, než je policie ČR. Je však nutné si uvědomit, že policisté musejí odvádět o to preciznější práci, aby mohl správní orgán, který se neúčastnil zadržení podezřelého ze spáchání dopravního přestupku, vyhodnotit situaci a uložit v zákonné míře sankci. Pakliže jak je uváděno zaměstnanci Magistrátu hlavního města Prahy, že policisté neodvádějí dostatečně precizní práci, je těžké usvědčit a následně potrestat obviněného ze spáchání dopravního přestupku.

Systém zavedený od roku 2000 má jednu zásadní chybu. Policisté nemají vůbec žádnou zpětnou vazbu o tom, kolik jimi ohlášených dopravních přestupků skončilo potrestáním podezřelého. Nemají žádnou zpětnou vazbu ani v případě, pokud jsou předvoláni správním orgánem vypovídat jako svědek dopravního přestupku, z jakého důvodu byly důkazní prostředky nedostačující a jak daný případ nakonec skončil. Z tohoto důvodu nemají žádnou zpětnou vazbu, motivaci a ani kontrolu své práce a mohou žít v domnění, že jejich postupy jsou správné a dostačující.

Správní úředníci vypověděli, že nejvíce páchané nedostatky prací policistů je u dopravního přestupku dopravní nehody nezajištění dostatku svědků. V daném případě z pohledu policistů neexistuje žádný prostředek, kterým by byl povinen předložit výpovědi svědků a vše záleží jen na jeho svědomí a preciznosti práce. Dochází jen k sepsáním výpovědí účastníků dopravní nehody, kdežto právě svědci jsou mnohdy ti, kteří jediní jsou ochotni vypovědět stav věci tak, jak se odehrál. Další chybou policistů je nedoložení

kamerových záznamů z místa dopravní nehody. Přitom hlavní město Praha jich má dostatek na téměř všech křižovatkách.

V případě dopravních přestupků porušení maximální dovolené rychlosti je třeba dodržovat kalibrace radarů a jejich certifikaci. Také je nutné dodržovat požadavek obsluhy radaru proškolených policistou, který musí být držitelem platného certifikátu. V minulosti byly toto velmi časté chyby policistů a důkazní prostředky poté byly nepoužitelné. Po mnohých chybách však dochází ke zlepšení dodržování podmínek k obsluze radarů měřících maximální dovolenou rychlost vozidel. A to možná i proto, že tyto chyby začaly být známé i laické veřejnosti, a proto si na ně policisté začali dávat větší pozor.

Také u dopravního přestupku řízení pod vlivem alkoholického nápoje je třeba dodržovat přesně stanovené návody výrobce alkohol testeru. U odborné veřejnosti z odboru dopravně správních činností se vyskytuje názor, že by u tohoto dopravního přestupku měla být povinnost zadržet řidičský průkaz automaticky, pokud vyjde dechová zkouška pozitivně. Toto opatření by přispělo celkově k obecné prevenci proti páchání tohoto dopravního přestupku a obviněný by se nesnažil správní řízení různými metodami prodlužovat.

U dopravního přestupku místní úprava to znamená, že obecná pravidla maximální dovolené rychlosti jsou upraveny jinak a je třeba, aby policisté zdokumentovali místo tak, aby bylo zřejmé, kde předmětná dopravní značka byla. A to z důvodu, že dané správní řízení se mnohdy vede i s půlročním odstupem, kdy dopravní značka již na daném místě nemusí být, nebo je změněna okolní vegetace a místo spáchání dopravního přestupku díky němu vypadá jinak. A toto může vést již ke zpochybnění spáchání dopravního přestupku.

V neposlední radě tomu jsou dopravní přestupky nedodržení povinnosti splnění technických podmínek dle zákona č.56/ 2001 Sb., o podmínkách provozu vozidel na pozemních komunikacích a o změně zákona č. 168/1999 Sb., o pojištění odpovědnosti za škodu způsobenou provozem vozidla a o změně některých souvisejících zákonů (zákon o pojištění odpovědnosti z provozu vozidla), ve znění zákona č. 307/1999 Sb. V těchto případech existuje rozporný možný výklad mezi Ministerstvem dopravy a Ministerstvem vnitra, a to například u registrační značky. Ministerstvo dopravy za určitých okolností umožňuje řidiči provizorní registrační značku⁵⁸, kdežto Ministerstvo vnitra se drží striktně zákona a takovýto výklad možný není.

⁵⁸ Stanovisko Ministerstva dopravy k rozhodnutí Městského soudu v Praze ve věci tabulky registrační značky č. j. 293/20010-160-OST/2 ze dne 27. 8. 2010

Dále je třeba vyplnit mezeru ustanovení §3 odst. 6 zákona o silničním provozu, který zakazuje používání antiradarů, které znemožňují, nebo ovlivňují funkci technických prostředků používaných při dohledu na bezpečnost provozu na pozemních komunikacích. Toto ustanovení by mělo být rozšířeno nejen na aktivní antiradary, ale i na neaktivní antiradary jako obecná prevence řidičů při dodržování maximální dovolené rychlosti.

Závěr

Cílem diplomové práce bylo poukázat na problémy v dokazování v řízeních o přestupcích spáchaných na úseku silniční dopravy a to v návaznosti na statistická data získaná z Magistrátu hlavního města Prahy a dotazníkového šetření mezi policisty sloužícími na území hlavního města Prahy. Diplomová práce prokázala, že četnost spáchaných dopravních přestupků ve sledovaném období od roku 2000 do roku 2016 meziročně stoupá. Z dotazníkového šetření plyne, že policisté jsou nedostatečně technicky vybaveni svým zaměstnavatelem na řádný výkon své práce, kdy si musejí technické vybavení pořizovat na vlastní finanční náklady. Dotazníkové šetření tedy upozorňuje na tento nedostatečný stav a vybavenost. Z této skutečnosti vyplývá také neochota řešit dopravní přestupky držení telefonního zařízení za jízdy a použití bezpečnostních pasů, jelikož se obtížně prokazují.

Základní výzkumnou otázkou diplomkové práce bylo: *Je videozáznam jediný spolehlivý důkazní prostředek k prokázání přestupku spáchaného na úseku silniční dopravy?* Dotazníkové šetření neprokázalo, že by videozáznam byl jediným spolehlivým důkazním prostředkem k prokazování přestupku spáchaného na úseku silniční dopravy a to vzhledem k usvědčující schopnosti jiných důkazních prostředků. Na druhou stranu dotazníkové šetření prokázalo, že i přesto policisté vnímají videozáznam jako nejvíce usvědčující důkazní prostředek, který často využívají k prokázání výše uvedených, těžko prokazatelných dopravních přestupků, i přes špatnou vybavenost jejich zaměstnavatelem. Z hlediska četnosti užití videozáznamu a nedostatku vybavenosti zaměstnavatelem vyplývá, že si policisté musejí technické prostředky k výkonu práce pořizovat z vlastních finančních prostředků.

Dále byly zkoumány dvě dílčí výzkumné otázky: *Odpovídají druhy dopravních přestupků oznamovaných policisty počtům spáchaných dopravních přestupků dle statistických dat Magistrátu hlavního města Prahy? Které důkazní prostředky policisté nejvíce používají při prokazování vybraných dopravních přestupků, a jak vnímají usvědčující schopnost důkazních prostředků?* Z průzkumu bylo zjištěno, že statistika dopravních přestupků koresponduje s dotazníkovým šetřením a odpověďmi policistů co se týče nejčastěji oznamovaných dopravních přestupků. Dále průzkum ukázal, že policisté považují za nejvíce usvědčující důkazní prostředek videozáznam, který je poté také používán jako nejčastější důkazní prostředek při prokazování dopravních přestupků držení telefonního či jiného komunikačního zařízení během jízdy a nepoužití bezpečnostního pásu během jízdy.

Z průzkumu vyplynulo, že není problém s důkazními prostředky jako takovými. Ty se s rozvojem techniky a společností v čase neustále zlepšují a jejich měření jsou stále přesnější a propracovanější. Problém v dokazování se ukázal spíše v systému, jakým je dokazování prováděno a v lidském faktoru, který hledá skulinky v právním řádu a výkladu jednotlivých právních norem.

Diplomová práce prokázala, že je nutné zlepšit komunikaci mezi správními úřady a Policií ČR, která nemá žádnou zpětnou vazbu o úspěšnosti správních řízení a jejich nedostatcích. Dále je nutné se zaměřit na fungování společností, které umožňují se pojistit proti pokutám a jejich obecnými zmocněnci, kteří mnohdy nemorálními způsoby obhajují své klienty. A dále na možnost opakovaného zastupování zmocněnce klientů v téže věci, aniž by byl advokátem. Dále je nutné sjednotit metodické pokyny ministerstev a usměrnit výklad důkazních prostředků správních orgánů.

Ucelenější systém správního řízení a propracovanější komunikace ve formě zpětné vazby Policii ČR, by mohl zlepšit jejich práci, motivaci a celkový počet úspěšně dořešených a potrestaných obviněných ze spáchání přestupku na úseku silniční dopravy.

Seznam literatury

Monografie

- [1] ČERNÝ, Jan a kol. *Přestupkové řízení: Příručka pro praxi přestupkových orgánů obcí, krajských úřadů a dalších správních orgánů*. 12. vydání. Praha: Linde Praha, 2011. 760 s.
- [2] KOČÍ, Roman, KUČEROVÁ, Helena. *Silniční právo*. Praha: Leges, 2009. 416 s.
- [3] KOPECKÝ, Zdeněk, PAVLÍČEK, Kamil. *Dopravně bezpečnostní činnost*. Praha: POLICE HISTORY, 2006. 351 s.
- [4] KUČEROVÁ, Helena. *Dopravní přestupky v praxi aneb Projednání dopravních přestupků ve správním řízení*. Praha: Linde Praha, 2002. 382 s.
- [5] NĚMEC, Miroslav. *Výslech a taktika jeho provádění ve speciální výslechové místnosti*. Praha: Policejní akademie České republiky v Praze, 2003. 129 s.
- [6] SKULOVÁ, Soňa. *Správní uvážení – základní charakteristika a souvislosti pojmu*. Brno: Masarykova univerzita, 2003. 240 s.

Komentáře k zákonům

- [7] JEMELKA, Luboš a kol. *Správní řád. Komentář*. 5. vydání. Praha: C. H. Beck, 2016. 950 s.
- [8] STELKENS, P. a kol. *Verwaltungsverfahrensgesetz. Kommentar*. München: C. H. Beck 1998, 1941 s.

Právní předpisy

- [9] Zákon č. 36/1967 Sb., o znalcích a tlumočnících, ve znění pozdějších předpisů
- [10] Zákon č. 200/1990 Sb., o přestupcích, ve znění pozdějších předpisů
- [11] Zákon č. 505/1990 Sb., o metrologii, ve znění pozdějších předpisů.
- [12] Zákon č. 553/1991 Sb., o obecní policii, ve znění pozdějších předpisů
- [13] Zákon č. 124/1992 Sb., o Vojenské policii, ve znění pozdějších předpisů
- [14] Zákon č. 361/2000 Sb., o provozu na pozemních komunikacích a o změnách některých zákonů, ve znění pozdějších předpisů
- [15] Zákon č. 56/2001 Sb., o podmínkách provozu vozidel na pozemních komunikacích a o změně zákona č. 168/1999 Sb., o pojištění odpovědnosti za škodu způsobenou provozem vozidla a o změně některých souvisejících zákonů (zákon o pojištění odpovědnosti z provozu vozidla), ve znění zákona č. 307/1999 Sb.
- [16] Zákon č. 500/2004 Sb., správní řád, ve znění pozdějších předpisů
- [17] Zákon č. 379/2005Sb., o opatřeních k ochraně před škodami působenými tabákovými výrobky, alkoholem a jinými návykovými látkami, ve znění pozdějších předpisů
- [18] Zákon č. 273/2008 Sb., o Policii ČR, ve znění pozdějších předpisů
- [19] Zákon č. 40/2009 Sb., trestní zákoník, ve znění pozdějších předpisů
- [20] Nařízení vlády č. 463/2013 Sb., o seznamech návykových látek, ve znění pozdějších předpisů.
- [21] Vyhláška Ministerstva spravedlnosti č. 37/1967 Sb., k provedení zákona o znalcích a tlumočnících, ve znění pozdějších předpisů
- [22] Vyhláška č. 262/2000 Sb., kterou se zajišťuje jednotnost a správnost měřidel a měření, ve znění pozdějších předpisů
- [23] Vyhláška č. 345/2002 Sb., kterou se stanoví měřidla k povinnému ověřování a měřidla podléhající schválení typu, ve znění pozdějších předpisů

Odborné články

- [24] HÁLOVÁ, Miloslava. Používání technických prostředků při dohledu na bezpečnost a plynulost silničního provozu. *Právo a doprava*, 1995, roč. 1, č. 6
- [25] LEGS. Dojde k prolomení zákazu požívání alkoholu v silničním provozu? *Právní rádce*, 2016, č. 13-14

Judikatura

- [26] Nález Ústavního soudu ze dne 22. 6. 2016, č. j. I. ÚS 520/16
- [27] Rozsudek Nejvyššího soudu ze dne 30. 8. 2006, č. j. Odo 801/2005
- [28] Rozsudek Nejvyššího správního soudu ze dne 27. 9. 2007, č. j. 4 As 19/2007
- [29] Rozsudek Nejvyššího správního soudu ze dne 14. 12. 2009, č.j. 5 As 104/2008
- [30] Rozsudek Nejvyššího správního soudu ze dne 11. 3. 2010, č.j. 5 As 24/2009
- [31] Rozsudek Nejvyššího správního soudu ze dne 12. 5. 2010, č.j. 1 Afs 71/2009
- [32] Rozsudek Nejvyššího správního soudu ze dne 21. 9. 2010, č.j. 8 As 59/2010
- [33] Rozsudek Nejvyššího správního soudu ze dne 9.12.2010, č.j. 9 As 55/2010
- [34] Rozsudek Nejvyššího správního soudu ze dne 22. 5. 2013, č. j. 6 As 14/2013
- [35] Rozsudek Nejvyššího správního soudu ze dne 2.7.2015, č. j. 9 As 206/2014
- [36] Usnesení Nejvyššího správního soudu ze dne 10. 5. 2016, č. j. 2 As 146/2015
- [37] Usnesení Nejvyššího soudu ze dne 15. 9. 2015, č. j. 7 Tdo 979/2015
- [38] Rozsudek Krajského soudu v Ostravě ze dne 22. 5. 2009, č. j. 58 Ca 8/2009
- [39] Rozsudek Krajského soudu v Ostravě ze dne 26. 2. 2010, č. j. 58 Ca 46/2009

Elektronické zdroje

[40] MUSIL, Jan. Hodnocení znaleckého posudku. [online]. Vydáno 2010 [cit. 6. 2. 2017].

Dostupné z <<http://www.mvcr.cz/clanek/hodnoceni-znaleckeho-posudku.aspx>>.

[41] STRAYER, L. David, DREWS, A. Frank, CROUCH, J. Dennis. A. *Comparison of the Cell Phone Driver and the Drunk Drive* [online]. University of Utah, USA, 2006 [cit. 6. 2. 2017]. Dostupné z: <<http://www.distraction.gov/downloads/pdfs/a-comparison-of-the-cellphone-driver-and-the-drunk-driver.pdf>> .

[42] *Rok bez pokut*. [online]. [cit. 14. 3. 2017]. Dostupné z: <<http://rokbezpokut.cz/jak-to-funguje.html>> .

Jiné zdroje

[43] Návod k obsluze zařízení DrugWipe firmy LT SEZAM, ČR

[44] Návod k obsluze zařízení Ramer 10 firmy RAMAT C. H. M. Kunovice

[45] PERŠL, Jan. *Pracovní postup č. 114-MP-C008-08 Metodika měření alkoholu v dechu pro analyzátor alkoholu v dechu*. 2008. 16 s.

[46] Stanovisko Ministerstva dopravy k rozhodnutí Městského soudu v Praze ve věci tabulky registrační značky č. j. 293/20010-160-OST/2 ze dne 27. 8. 2010

[47] Závazný pokyn policejního prezidenta č. 160 ze dne 4. 12.2009, kterým se upravuje postup na úseku bezpečnosti a plynulosti silničního provozu

[48] Závazný pokyn policejního prezidenta č. 26/2011, o drogové kriminalitě

Abstrakt

Diplomová práce se zabývá problémy v dokazování v řízeních o přestupcích spáchaných na úseku silniční dopravy.

Obecná část diplomové práce je rozložena do dvou kapitol dokazování a technických prostředků dohledu na silniční provoz.

Praktická část diplomové práce obsahuje statistiku dopravních přestupků Magistrátu hlavního města Prahy a dotazníkové šetření mezi policisty Policie ČR doplněné o návrhy de lege ferenda.

Závěr diplomové práce obsahuje zjištění z praktické části diplomové práce a jejich možná zlepšení pro další vývoj a fungování správního řízení.

Abstract

The thesis deals with the problems in evidence in proceedings for traffic offences committed in the field of road transport.

The general part of the thesis is divided into two chapters of evidence and technical means of supervision on traffic.

The practical part includes the statistics on traffic offenses of the Prague City Hall and a questionnaire survey among Czech police officers accompanied by some proposals *de lege ferenda*.

The final section contains the findings from the practical part of the thesis and the possible improvements for the future development and operation of the administrative proceedings.

Klíčová slova

Dokazování, dopravní přešupek, dotazníkové šetření, důkazní prostředky, Magistrát hlavního města Prahy, Policie ČR, problémy, silniční doprava.

Key words

Proving, Traffic offence, Research, Evidence, Prague City Hall, Czech Police Problems, Road transport

Přílohy

Příloha 1 Dotazník Policii ČR

Vážení policisté, jsem studentka Právnické fakulty Univerzity Palackého v Olomouci a vyplněním dotazníku mi pomůžete získat informace k diplomové práci na téma „Problémy v dokazování v řízeních o přestupcích spáchaných na úseku silniční dopravy“. Získané informace budou použity anonymně k doplnění statistiky přestupků, které jsem získala od Magistrátu Hl. m. Prahy. Žádám vás proto o vyplnění krátké anket, kde **vámi zvolenou odpověď vyplňte dle instrukcí**. Děkuji za vaši ochotu a přeji bezpečnou službu a dobrý lov.

Lucie Konečná

1. Délka služebního poměru: (roky)

2. Přiřaďte čísla k nejčastěji vámi oznamovaným přestupkům (1- nejvíce, 9- nejméně)

Přestupek - bez ŘO (nevlastní ŘO)	
Přestupek - červená	
Přestupek - dopravní značení	
Přestupek - rychlost f2 (40/50 km/h a více)	
Přestupek - rychlost f3 (20/30 km/h a více)	
Přestupek - rychlost f4 (20/30 km/h a méně)	
Přestupek - RZ (všechny druhy)	
Přestupek - telefon	
Přestupek - zadržení ŘP	

3. Kolikrát jste již za služební poměr byli předvoláni kvůli přestupkům před správní úřad?

Počet

4. Kvůli kterým přestupkům jste byli předvoláni ke správnímu úřadu?

Přestupek - bez ŘO (nevlastní ŘO)	
Přestupek - červená	
Přestupek - dopravní značení	
Přestupek - rychlost f2 (40/50 km/h a více)	
Přestupek - rychlost f3 (20/30 km/h a více)	
Přestupek - rychlost f4 (20/30 km/h a méně)	
Přestupek - RZ (všechny druhy)	
Přestupek - telefon	
Přestupek - zadržení ŘP	

**5. Který důkazní prostředky jsou dle vás nejvíce usvědčující?
(1- nejvíce usvědčující, 6- nejméně)**

Důkaz - svědecká výpověď policisty	
Důkaz - měření rychlosti (dokumentace měřičem rychlosti)	
Důkaz - dechová zkouška (Dräger)	
Důkaz - zkouška na přítomnost drog (DRUGWIPE)	
Důkaz - fotografie	
Důkaz - videozáznam	

6. Jaké podezřelé více zastavujete při spáchání přestupku na úseku silniční dopravy? (vyznačte křížkem)

Prvopachatel	Recidivista

7. Kdo je ochoten častěji vyřídit přestupek na místě? (vyznačte křížkem)

Prvopachatel	Recidivista

8. Jakým důkazním prostředkem nejčastěji prokazujete přestupek dle § 125c odst.1 písm. f)1.zák. č. 361/2000 Sb. (drží telefonní přístroj)?

9. Jakým důkazním prostředkem nejčastěji prokazujete přestupek dle § 125c odst.1 písm. k) zák. č. 361/2000 Sb. (bezpečnostní pásy)?

10. Myslíte si, že videozáznam je jediný spolehlivý důkazní prostředek k prokázání přestupku? (vyznačte křížkem)

ANO	NE

11. Jste vybaven(a) zaměstnavatelem ruční videokamerou nebo jiným obdobným zařízením schopným pořizovat video pro služební účely? (vyznačte křížkem)

ANO	NE

12. Pořídili jste si, nebo chystáte se poříditi na vlastní náklady ruční videokameru nebo jiné obdobné zařízení schopné pořizovat video? (vyznačte křížkem)

ANO	NE