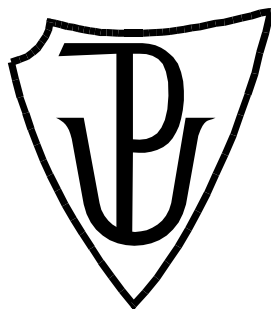


**UNIVERZITA PALACKÉHO V OLOMOUCI**

Přírodovědecká fakulta

Katedra rozvojových a environmentálních studií



**Sukcese krajiny zaniklých obcí Krušných hor na  
příkladu obce Ryžovna  
BAKALÁŘSKÁ PRÁCE**

Autor:	<b>Kristýna Šťastná</b>
Studijní program:	Geografie
Studijní obor:	Mezinárodní rozvojová studia (MRS)
Forma studia:	Prezenční
Vedoucí práce:	Mgr. Tomáš Daněk, Ph.D.
Rok:	2020/2021

## Abstrakt

Práce se zabývá tématem zaniklých obcí v Krušnohoří. Jejím cílem je přiblížit a popsat dilema týkající se území, které bylo původně ryze kulturní, ale díky poválečnému vývoji se na něm vyvinula cenná přírodní složka. Sukcesí je míněn jak obraz přejímání a nástupnictví během dalších generací, tak její biologický význam. Náplní práce je stručný historický popis vzniku a způsobu fungování sudetských obcí v Krušnohoří, nástin okolností samotného odsunu Němců a popis poválečného vývoje ve vysídlených obcích. Stěžejní část je zaměřena na bývalou obec Sejfy/Ryžovna a momentální dění okolo ní. V souvislosti s aktuální situací totiž vyvstává obecná otázka, jak nakládat s naší historií, zda začít znovu osídlovat dříve zaniklé obce nebo je nechat dění přírody, tedy otázka, zda lze vytvořit nějaký kompromis mezi navrátností se přírodou a navrátností se člověkem.

## Klíčová slova

Krušné hory, zaniklá sídla, obec, odsun, doosídlování, kulturní krajina, Sudety, příroda, vývoj, obnova, zánik, Ryžovna, čeští Němci, historie, paměť

## Abstract

The thesis deals with the topic of extinct villages in the "Krušné hory". It aims to approach and describe the dilemma concerning the area, which was originally purely cultural, but due to the post-war development, a valuable natural component developed on it. By succession is meant both the image of acceptance and succession during future generations and its biological significance. The scope of the work is a brief historical description of the origin and functioning of Sudeten villages in the "Krušné hory", an outline of the circumstances of the actual expulsion of the Germans, and a description of post-war developments in displaced villages. The main part is focused on the former village of "Sejfy" / "Ryžovna" and current events around it. In connection with the current situation, a general question arises as to how to deal with our history, whether to start repopulating previously extinct villages or leaving them to nature, i.e. the question of whether a compromise can be made between returning nature and returning man.

## Key words

"Krušné hory", defunct settlements, village, expulsion, resettlement, cultural landscape, Sudetenland, nature, development, renewal, extinction, "Ryžovna", Czech Germans, history, memory

Prohlašuji, že jsem bakalářskou práci na téma Sukcese krajiny zaniklých obcí Krušných hor na příkladu obce Ryžovna vypracovala samostatně za použití uvedených pramenů a literatury.

Datum:

.....

podpis

Děkuji své rodině a přátelům za podporu a pomoc při vypracování mé Bakalářské práce. Zároveň bych ráda poděkovala mému vedoucímu práce Mgr. Tomáši Daňkovi, Ph.D. za to, že mě podpořil v začátcích vypracování.

## Podklad pro zadání BAKALÁŘSKÉ práce studenta

Jméno a příjmení: **Kristýna ŠTASTNÁ**  
Osobní číslo: **R18401**  
Adresa: Puškinova 73, Liberec – Liberec XXIII-Doubí, 46312 Liberec 25, Česká republika  
Téma práce: **Sukcese krajiny zaniklých obcí Krušných hor na příkladu obce Ryžovna**  
Téma práce anglicky: **A succession of the landscape of defunctioned villages in the Ore Mountains on the example of village Ryžovna**  
Vedoucí práce: **Mgr. Tomáš Daněk, Ph.D.**  
**Katedra rozvojových a environmentálních studií**

### Zásady pro vypracování:

Práce se bude zabývat tématem zaniklých obcí v Krušnohoří. Jejím cílem bude přiblížit a popsat dilema týkající se území, které bylo původně ryze kulturní, ale díky poválečnému vývoji se na něm vyvinula cenná přírodní složka. Sukcesí je míněn jak obraz přejímání a nástupnictví během dalších generací, tak její biologický význam. Náplní práce by měl být stručný historický popis vzniku a způsobu fungování sudetských obcí v Krušnohoří, nástin okolností samotného odsunu Němců a popis poválečného vývoje ve vysídlených obcích. Stěžejní část by měla být zaměřena na bývalou obec Sejfy/Ryžovna a momentální dění okolo ní. V souvislosti s aktuální situací totiž vyvstává obecná otázka, jak nakládat s naší historií, zda začít znovu osídlovat dříve zaniklé obce nebo je nechat dění přírody, tedy otázka, zda lze vytvořit nějaký kompromis mezi navrátilivší se přírodou a navrátilivším se člověkem.

### Seznam doporučené literatury:

ČAPKA, František, Lubomír SLEZÁK a Jaroslav VACULÍK. Nové osídlení pohraničí českých zemí po druhé světové válce. Brno: Akademické nakladatelství CERM, 2005. ISBN 80-720-4419-2.  
MIKŠÍČEK, Petr. Krajina s odsunem. Sedmá generace [online]. Hnutí DUHA – Sedmá generace, 2007, 1 [cit. 2020-04-27]. ISSN 1805-8566. Dostupné z: <https://www.sedmagenerace.cz/krajina-s-odsunem/>  
SPURNÝ, Matěj. Proměny sudetské krajiny. Praha: Antikomplex, 2006. ISBN 80-86125-75-2.  
SPURNÝ, Matěj. Nejsou jako my: česká společnost a menšiny v pohraničí (1945-1960). Praha: Antikomplex, 2011. ISBN 978-80-904421-3-9.

Podpis vedoucího práce:

Datum:

Podpis vedoucího pracoviště:

Datum:

## Obsah

Úvod.....	10
Cíle a metody .....	11
1 Zánik obcí.....	13
1.1 Co je to zaniklé sídlo/obec?.....	13
1.2 Kde sídla ve 20. století nejvíce zanikala?.....	17
1.3 Zaniklé sídla/obce dnes .....	18
2 Vznik a způsob fungování sudetských obcí .....	19
2.1 Vznik pojmu Sudety .....	19
2.1.1 Bohaté a chudé Sudety.....	20
2.2 Historie soužití Čechů a Němců .....	21
2.3 Demografická situace v Sudetech.....	25
2.4 Krušnohorské Sudety.....	26
3 Odsun Německého obyvatelstva .....	31
4 Popis poválečného vývoje .....	36
4.1 Kulturní vývoj krajiny .....	37
4.1.1 Kdo se do pohraničí stěhoval? .....	38
4.1.2 Nepodařené dosídlení a zpětná migrace do vnitrozemí .....	39
4.1.3 Zánik nedosídlených sídel.....	40
4.1.3.1 Zánik obcí a Krušné hory .....	41
4.1.4 Vztah nových osídlenců k cizímu prostředí.....	49
4.2 Přírodní vývoj krajiny.....	50
4.2.1 Sukcese obecně .....	50
4.2.1.1 Sekundární sukcese .....	50
4.2.2 Dopad na krajinu v souvislosti s odsunem a novým osídlení .....	50
4.2.3 Paměť krajiny.....	53
5 Obnovení Ryžovny.....	54
5.1 Obnovení vysídlených obcí obecně.....	54
5.2 Historie a vývoj obce .....	56
5.3 Regulační plán .....	61
5.4 Hodnota místní krajiny .....	65
5.4.1 CHKO Krušné hory?.....	65
5.4.2 Přírodní rezervace Ryžovna .....	66
5.4.3 Krajinná památková zóna území Hornické kulturní krajiny Abertamy – Horní Blatná – Boží Dar .....	66

5.4.4 Národní kulturní památka Blatenský vodní příkop.....	67
5.4.5 UNESCO – rozvojová šance? .....	67
5.5 Vyjádření Národního památkového úřadu v Lokti.....	69
5.6 Důvody pro stavbu.....	70
5.7 Důvody proti stavbě.....	70
5.8 Obraz v médiích.....	71
Závěr.....	73
Seznam literatury.....	75



## Seznam tabulek:

Tabulka 1: Hlavní typy a příklady konkrétních příčin zániku sídla.....	14
Tabulka 2: Typy zániku sídla a jeho příčiny .....	16
Tabulka 3: Zaniklé obce Krušných hor .....	43
Tabulka 4: Proč (ne)obnovovat zaniklé obce? .....	55
Tabulka 5: Vývoj počtu obyvatel a domů na území Ryžovny .....	58

## Seznam map:

Mapa 1: Územní změny v českých zemích po Mnichovu 1938 .....	25
Mapa 2: Národnostní skladba obyvatelstva předmnichovského ČSR (podle sčítání lidu k 1. prosinci 1930).....	26
Mapa 3: Znázornění, do jakých spolkových zemí Německa odešli utečenci ze Sudet a kolik jich bylo.....	34
Mapa 4: Ryžovna regulační plán.....	62
Mapa 5: Ryžovna popsany, podrobný regulační plán .....	64
Mapa 6: UNESCO Hornický region Krušnohoří/Erzgebirge – Hornická kulturní krajina Abertamy – Horní Blatná – Boží Dar.....	69

## Seznam obrázků:

Obrázek 1: pohled Seifen .....	57
Obrázek 2: farní kostel sv. Václava .....	58
Obrázek 3: roztroušená zástavba v meziválečném období.....	59
Obrázek 4: ukázka roztroušené zástavby v meziválečném období .....	59
Obrázek 5: Nomination for Inscription on the World Heritage List – Erzgebirge/Krušnohoří Mining Region – výstřížek str. 476 – zmínka o Ryžovně.....	68

## Úvod

K tomuto tématu došel autor na základě vztahu ke krajině, vztahu k tak zvanému domovu a myšlence o chování lidí, kteří jsou přesídleni do jim neznámého prostředí. Jak se k němu chovají? Jaký k němu získávají vztah? Je tím místní krajina poznamenána? V České republice je za takové území poznamenané výměnou obyvatelstva, jistou vykořeněností a odlišností vnímáno pohraničí, někdy označováno jako Sudety<sup>1</sup>. Výměna obyvatelstva v mnohých místech vytvořila i pomyslné vymazání minulosti, které je s místem i celou krajinou spjato. Nedílnou součástí krajiny a českého pohraničí jsou i zaniklé obce a jejich občasné pozůstatky jako připomínky dob minulých. Autor se v rámci této práce blíže zaměřuje na území Krušných hor, které bylo odsunem německého obyvatelstva, zánikem obcí i dalším vývojem ovlivněno poněkud výrazněji než jiné pohraniční území. Na začátku práce je vymezen pojem zaniklá obec, představeno, kde sídla ve 20. století nejvíce zanikala a přiblížena situace zaniklých sídel dnes. Následující část je věnována historii českoněmeckého pohraničí, vztahům místního obyvatelstva i podobu Sudetských obcí. Historie českoněmeckých vztahů je zpracována až po odsun českých Němců, který započal po konci druhé světové války. Celkový rozsah nejen materiálních, ale i duchovních škod, které v poválečných letech v Krušných horách vznikly, nemá v historii obdoby. Současně s odsunem začalo docházet k doosídlování pohraničí, které ale bohužel nebylo velmi úspěšné. Dopad poválečného vývoje je místy dodnes možné pozorovat na podobě sukcesní krajiny<sup>2</sup> zaniklých obcí. Krajina totiž po odchodu hospodáře nezamrzla ve své stávající podobě, ale začala se samovolně vyvíjet. Začalo zde docházet k sekundární sukcesi, která bohužel není vlivem doby podrobněji zmapována. Ryze kulturní krajina byla vlivem poválečných událostí přeměněna. Na mnohých místech díky úbytku antropogenní síly došlo k vývoji cenných přírodních lokalit. Poslední část práce přiblíží situaci v jedné konkrétní lokalitě, kterou je zaniklá osada Sejfy nacházející se v srdci Krušných hor. Zde by mělo dojít k obnově sídla a znovu zalidněním novým obyvatelstvem. Možná nová výstavba však vyvolala mnoho diskuzí a postavila se proti ní velká vlna nevole.

---

<sup>1</sup> Historii tohoto pojmu, významu a správnému používání se podrobněji věnuje kapitola Vznik pojmu Sudety.

<sup>2</sup> Sukcese je dle Akademického slovníku cizích slov definována jako posloupnost – geologická, botanická či ekologická, postupnost, následnost, sled společenstev na určitém místě nebo nástup v právu předchůdce (Petráčková et al., 1995, s. 719). V této práci je sukcesi míněn jak obraz přejímání a nástupnictví během jednotlivých (lidských) generací, tak její biologický význam, který je podrobněji popsán v kapitole Sukcese. Celá země i pohraničí se během své historie až do dnešní doby proměňovaly a vyvíjely a přitom zde každá generace zanechala svou stopu. Proměny způsobené událostmi ve 20. století byly nejvýraznějším zásahem do krajiny a jejich důsledky jsou místy znatelné dodnes.

## Cíle a metody

Cílem práce je přiblížit a popsat dilema týkající se v minulosti ryze kulturního území, které bylo vlivem řady událostí přeměněno, a vznikla na něm nová cenná přírodní složka. Dilema týkajícího se pohraničního území s bližším zaměřením na území Krušných hor. Toto území bylo v historických epochách před odsunem obýváno především německým obyvatelstvem. To také výrazně ovlivňovalo ráz místní krajiny, stejně jako události, které následovaly po odsunu.

Práce se obecně věnuje zániku obcí s užším zaměřením na zánik způsobený odsunem českých Němců po druhé světové válce. Pro pochopení všech souvislostí je zde přiblížen historický kontext. I skrze historii je v práci nastíněna řada proměn, kterou lokality zaniklých sídel prošly a jak je tyto proměny ovlivnily. V souvislosti s aktuální situací vyvstává otázka, jak nakládat s naší historií, s historií, která utvářela a formovala dnešní krajinu. Na povrch vyvstává otázka, zde znovu osídlovat dříve zaniklé obce nebo je nechat dění přírody. Tedy otázka, zda dát přednost jednomu z těchto prvků nebo zda lze vytvořit nějaký kompromis mezi navrátilivší se přírodou a navrátilivším se člověkem.

Stěžejní část je zaměřena na bývalou obec Sejfy/Ryžovna a momentální dění okolo ní. V této části se autor snaží přiblížit hodnotu místní lokality a posoudit pro i proti možné výstavby.

*Sám považuji za rozhodující skutečnost, zda se tak děje s vědomím toho, že jsme tento kraj podělili a že jsme zodpovědní za plody práce předchozích generací, nebo jestli se zde chováme jako kolonisté v zemi nikoho (Spurný, 2015, s. 58). Ano, nelze žít pouze ve vzpomínkách historie. Je zapotřebí žít dál, vyvíjet se a posouvat. To však lze provést i s etikou k historii místa, lidem, kteří zde v minulosti žili a komplexním pohledem na všechny dílčí náležitosti. Nastavit hranice člověku. Hranice, ve kterých bude přihlížet ke všemu dříve jmenovanému a také k hodnotě místní krajiny. Tu utváří mimo člověka i příroda. Je zapotřebí mimo vlastní zájmy sledovat i rozdílné hodnoty místa a také je respektovat. Dívat se na danou situaci z rozdílných perspektiv a své poznatky pak zhodnotit ve svém budoucím zacházení.*

Nejvýraznější osobu, která se věnuje Krušným horám, historii odsunu, zaniklým obcím a je hlavní duší Königsmühle je Petr Mikšíček. Autor knih *Zmizelé Sudety, Znovuobjevené Krušnohoří, Tváře Krušnohoří* a mnohých dalších. Další výraznou osobou Krušných hor je Michal Urban, který je předním odborníkem na historii Krušnohorského hornictví a velmi se zasloužil i při nominaci hornické krajiny Krušných hor na seznam světového dědictví UNESCO. Velkou stopu při otevírání témat odsunu, Sudet, vysídlených míst a hlavně osudu

lidí žijících v pohraničí má sdružení Antikomplex. To pořádalo výstavu Zmizelé Sudety a vydalo mnoho knih, které se staly podkladem i pro tuto práci. Výzkumu proměn krajiny a osídlení, regionální identity, historických a kulturních aspektů vývoje pohraničí se věnuje Zdeněk Kučera. Autor mnoha odborných článků zabývajících se zánikem sídel a diplomové práce Zánikání sídel v pohraničí Čech po roce 1945. Zániku obcí a osad se věnuje i David Kovařík, například ve své studii Zaniklá sídla jako místo paměti českého pohraničí, nebo v knize Proměny českého pohraničí v letech 1958–1960. O otázce obnovy zaniklých obcí píše ve své diplomové práci Možnosti a limity nového osidlování zaniklých obcí v severočeském pohraničí Daniela Lůžková, která se věnuje i platné legislativě. Mnoho zajímavých informací se lze dozvědět i ze vzpomínání pamětníků.

Bakalářské práce byla zpracována na základě literární rešerše provedené autorem. Zdroje dat jsou citovány v závorkách přímo v textu a jsou uvedeny na konci práce v seznamu literatury. Je doplněna o tabulky, mapy a obrázky, které mají čtenáři zjednodušit orientaci v tématu a utvoření si představy o jednotlivých částech. Součástí bakalářské práce jsou doplňující poznámky pod čarou, které jsou využívány k podrobnějšímu vysvětlení pojmu nebo doplnění informací.

## 1 Zánik obcí

V odborné literatuře je nejčastěji používáno, při označování zaniklé jednotky pojem zaniklé sídlo<sup>3</sup>. V historických pramenech je používáno i spojení zaniklá vesnice. Autor pro potřeby této práce použil pojem zaniklá obec. To zvolil na základě databáze na stránkách zanikleobce.cz, která se člení na zaniklé obce<sup>4</sup>, osady, samoty<sup>5</sup> a městské části.

### 1.1 Co je to zaniklé sídlo/obec?

Sídlo je nedílným prvkem kulturní krajiny. Je její součástí a zároveň se podílí na samotném fungování krajiny. Existence sídla je v první řadě závislá na lidské společnosti a její schopnosti a potřebě přetvářet přírodní prostředí v dané lokalitě v určitém období (Kučera et al., 2010, s. 32). Stejně jako sídla, popřípadě obce jsou nedílnou součástí krajiny i sídla zaniklá. Samotný proces zanikání je součástí vývoje osídlení. Pozůstatky zaniklých sídel jsou dnes stále patrným prvkem v krajině a zároveň důležitým dokladem o vývoji a změnách sídelního systému. Na území České republiky se nachází pravděpodobně více než 5000 fyzicky zaniklých sídel. Pokud bychom počítali i sídla zaniklá vlivem sloučení nebo přejmenování, bude jich ještě mnohem více. Většina zaniklých sídel na našem území připadá na období 11. až 19. století (Kučera, 2005, s. 120).

Sídelní zánik může být okamžitý nebo k němu může docházet postupně (Kovařík, 2019, s. 46). Zanikání sídel probíhalo v naší historii stále, ať už byla důvodem zániku morová rána, války, náhlé vymření obyvatelstva, přírodní katastrofa anebo odchod obyvatelstva. Hlavní typy a příčiny zániku sídel jsou podrobněji zpracovány v tabulce číslo 1. Zanikání sídel vlivem člověka je v mnohém dvojznačné. Samotný zánik může být způsoben zvyšováním antropogenního tlaku na krajinu (např. povrchovou těžbou hnědého uhlí na Mostecku), tak jeho snižováním (např. v horských oblastech) (Kučera et al., 2010, s. 32). Podle R. Snášila<sup>6</sup>, který se věnoval zaniklým středověkým vesnicím na území ČSR, lze poté rozlišovat několik stupňů zániku sídel:

---

<sup>3</sup> Sídlo je seskupením lidských obydlí v blízké vzájemné vzdálenosti. Jsou jedním z nejvýraznějších projevů lidské přítomnosti v krajině. Jednotlivá sídla se liší svou velikostí, polohou, půdorysem a strukturou osídlení (Velký slovník naučný, 1999, s. 1329).

<sup>4</sup> Obec je základní jednotkou administrativního členění státu. *Podle zákona č. 128/2000 Sb., o obcích (obecní zřízení) tvoří „základní územní samosprávné společenství občanů“, které „pečuje o všestranný rozvoj svého území a o potřeby svých občanů“.* Podle velikosti a dalších kritérií se obce dělí na města a vesnice (Halás, 2013, s. 59).

<sup>5</sup> Samota je izolované obydlí, které má značný odstup od jiných obydlí. Za samoty jsou pokládány i skupiny 2 nebo 3 usedlostí, někteří autoři uvádějí i 5. Samotu lze limitovat i počtem obyvatel, které by mělo být nižší než 10 (Halás, 2013, s. 63, 64). Větší než samota je menší sídlo venkovského typu – osada. V minulosti byla osadou označována i část města.

<sup>6</sup> (Snášil, 1973)

- a) Výskyt dočasných nebo trvale pustých usedlostí případně pozemků k nim náležících.
- b) Přejídný zánik sídliště na kratší či delší dobu, po které došlo k jeho znovuosídlení a jehož existence trvá dodnes.
- c) Přejídný zánik sídliště, po kterém došlo k znovuosídlení, ale sídlo později definitivně zaniklo.
- d) Zaniklé sídlo s materiálními pozůstatky. Sídlo jako takové zcela zaniklo, ale její některé zařízení jako např. hospodářský dvůr nebo mlýn přežívala dále po nějakou dobu, nebo až do současnosti.
- e) Úplný zánik sídlišť, kde v některých případech zůstávají po obci relikt (nakupeniny, prohlubně, zbytky plužiny) (Snášil, 1973 v Kučera, 2005, s. 121).

Tabulka 1: Hlavní typy a příklady konkrétních příčin zániku sídla

Hlavní změna	Hlavní typy	Příklady příčin
<b>Změna přírodních podmínek</b>	Změna přírodních podmínek	Nekvalitní půdy; nedostatek vody; změny hydrologického režimu; podmáčení; změna mikroklimatu; hladomor.
<b>Změna socioekonomických podmínek</b>	Změna počtu obyvatel	Násilný odsun a následné nedosídlení; depopulace (epidemie); přesídlení či přechnutí poddaných; odchod obyvatelstva do oblastí s lepšími přírodními podmínkami či do měst.
	Reorganizace sídelní sítě	Přelidnění nivy; zpětná redukce sídlištní sítě; založení města; soustředění geograficky rozptýleného majetku do blízkosti centra; stavba zámků s parky; zabránění teritoria pro stavbu pevnosti či vojenského cvičiště.
	Změny v hospodářství	Povrchová těžba; stavba elektrárny; změna zemědělského výrobního systému; stavba rybníka či přehradní nádrže; zakládání dvorů (velkostatků); poddolování vesnice; vyčerpání rudy z dolů a přenesení vesnice, úmyslné zalesňování z hospodářských důvodů; pastviny pro panský dobytek.
<b>Změna politické situace</b>	Změna politické situace	Války a feudální rozbroje; zničení osady z trestu; uzavření hraniční linie (např. „železná opona“); xenofobie, rasismus.

Zdroj: (Kučera, 2005, s. 120)

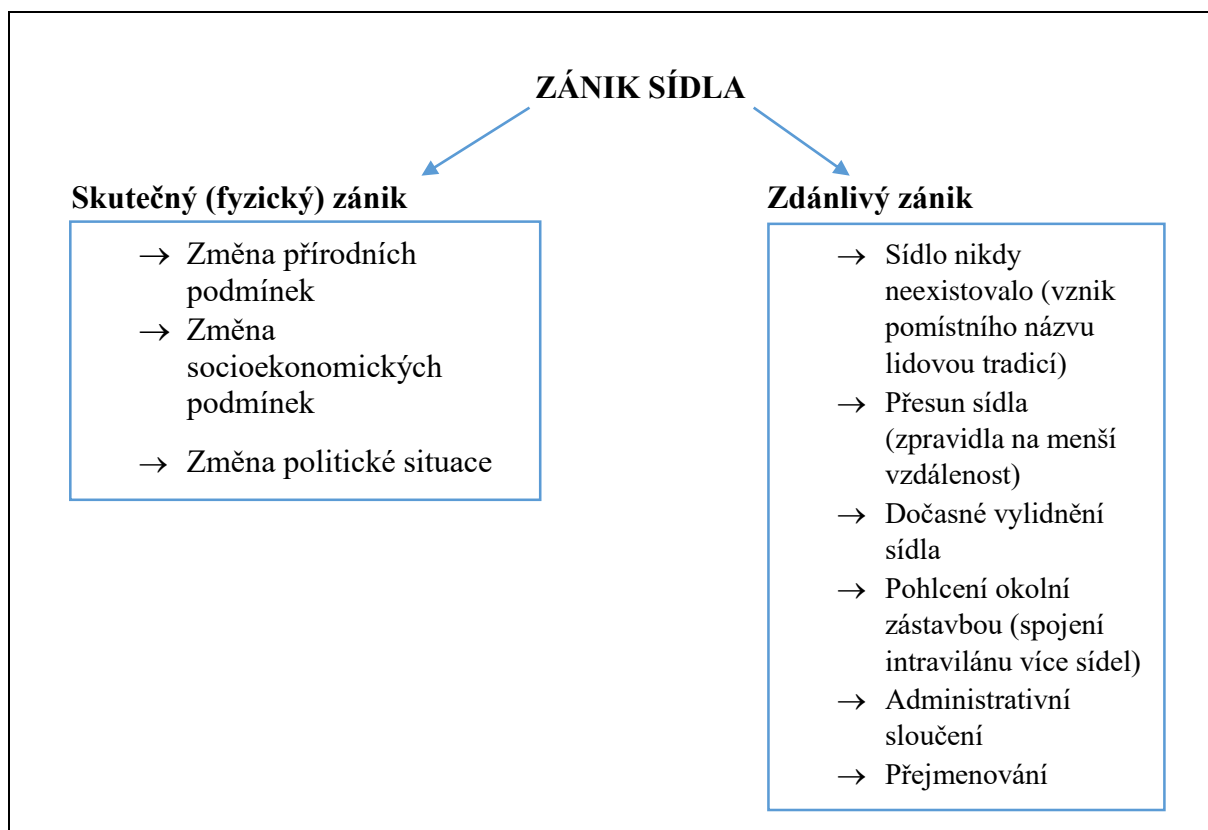
Proces zanikání sídel lze také rozlišit podle dalších podob a forem. Velmi časté je rozlišování skutečného (fyzického) a zdánlivého zániku.

**Skutečný zánik** – je zánikem sídla jako krajinného prvku, trvale a výrazně zakořeněného v podvědomí lidí, konec jeho obytné a ekonomické funkce. To však neznamená konec existence sídla. Toto sídlo je nadále volně vystaveno přírodním a společenským vlivům. Nadále může v krajině přetrvávat v podobě nejrůznějších reliktnů, ať už v podobě pozůstatků zástavby, pozůstatky lidské činnosti na dané lokalitě, nebo abstraktní představy a vzpomínky lidí, skupin či komunit.

**Zdánlivý zánik** – je situací, kdy zaniklá sídla zůstávají nadále součástí komplexů vztahů uvnitř lidské společnosti. Jsou to v krajině stále existující a funkční jednotky, u kterých rozdílnými vlivy z pohledu lidské společnosti došlo ke změnám v jejich evidenci. Došlo ke změně vnímání určitého místa (Kučera, 2005, s. 121).

Příkladem zdánlivého zániku je například administrativní zánik, kdy nedošlo ke zničení sídla, ale došlo pouze ke změně jeho názvu nebo ke sloučení do jiného celku (zbylé příklady viz tabulka číslo 2). V České republice je také častý případ sídelního zániku v podobě sídla, ve kterém nežijí žádní stálí obyvatelé, ale alespoň část původní zástavby zůstala zachována, přičemž je prázdná nebo slouží pro rekreační a sezónní ubytování. Mnoho sídel díky této péči chalupářů přežila.

Tabulka 2: Typy zániku sídla a jeho příčiny



Zdroj: (Kučera, 2005, s. 121) upraveno autorem

Posledním pomyslným stupněm je absolutní zánik, někdy též označovaný jako zánik paměťový (Kovařík, 2019, s. 46). Ten nastává po úplném zničení hmotných pozůstatků a zapomenutí dříve fungujícího sídla. V krajině se toto sídlo již neprojevuje, neexistuje o něm žádný záznam a zmizí i z lidského povědomí (Kučera et al., 2010, s. 32).

Nejčastěji sledovaný je však fyzický zánik sídel, kdy veškerá zástavba byla zbourána nebo výrazně zchátrala. Důvody zániku těchto obcí lze podle nejčastějších příčin rozdělit do šesti obecných skupin:

- *průmysl – likvidace obcí v důsledku těžebního průmyslu (těžba hnědého a černého uhlí, uranu) a tvorby ploch s těžbou souvisejících (haldy, výsypky, složiště popílku), stavby rozsáhlých průmyslových areálů a elektráren (tepelných i jaderných),*
- *hraniční pásmo – likvidace obcí v bezprostřední blízkosti hranic s Rakouskem a Západním, později i Východním Německem,*
- *vojenský výcvikový prostor – likvidace obcí v důsledku zřízení vojenského prostoru*



- *vodní nádrž – likvidace obcí zatopením v důsledku výstavby vodních nádrží,*
- *postupně vysídleno po roce 1945 – postupný zánik obcí v důsledku nedosídlení, poté nejčastěji zdemolováno,*
- *ostatní (Šašinka, 2011, s. 47).*

## 1.2 Kde sídla ve 20. století nejvíce zanikala?

Tato práce se bude zabírat především sídly, která zanikly v Krušnohoří v průběhu 20. století po událostech postupného vysídlení Německého obyvatelstva z území Sudet po roce 1945. Pohraničí je totiž oblastí, která byla zánikem sídel ve 20. století nejvíce zasažena. Mezi lety 1945–1950 proběhla v pohraničních oblastech výměna asi pěti milionů obyvatel, což proměnilo jak národnostní, sociální i demografickou strukturu obyvatelstva, tak v důsledku nedosídlení dala zaniknout asi 1000 sídlům a značně poznamenala další vývoj. Počet obyvatel v pohraničí po výměně obyvatelstva poklesl o jednu třetinu a samotné obyvatelstvo bylo velmi nerovnoměrně rozloženo. Hustěji byla osídlena území, která byla vhodnější pro zemědělství, jako je například Žatecko nebo Polabí. Dále se více lidí stěhovalo do míst s vysokou koncentrací průmyslu, do míst s větší nabídkou pracovních pozic, anebo do obcí, které ležely na hlavních dopravních tazích a měly vybudovanou infrastrukturu. Naopak malá hustota osídlení byla v podhorských a horských oblastech, které byly často na periferii, hospodářsky zaostalé a nevhodné pro zemědělství (Kovařík, 2019, s. 47) (Kučera, 2005, s. 120). To potvrzuje i Kučera (2007), který uvádí, že v období před rokem 1965 zanikala menší sídla především na území pozdějších vojenských újezdů a v horských oblastech<sup>7</sup>, které patřily mezi nejméně dosídlená území. Po roce 1965 docházelo již k zanikání sídel v menší intenzitě a to především v oblastech pánví (Kučera, 2007 v Kučera et al., 2010, s. 32). Ty zanikaly především z hospodářských důvodů – například na Mostecku pod vlivem rozšiřující se povrchové těžby hnědého uhlí. Část sídel v pohraničním území (asi 130) byla také řízeně likvidována v důsledku vzniku zakázaného hraničního pásma, které v roce 1951 vyhlásilo ministerstvo národní bezpečnosti v prostoru přibližně dvoukilometrového pásu podél celé hranice – s Rakouskem, Spolkovou republikou Německo a na části společné hranice s Německou demokratickou republikou (NDR) (Kovařík, 2019, s. 47, 49).

<sup>7</sup> Zdeněk Kučera (2006) se ve své diplomové práci zabíral mapováním zaniklých sídel v pohraničí po roce 1945. Jednou z jeho otázek byla závislost počtu zaniklých obcí na nadmořské výšce. Z jeho výzkumného vzorku vyplynulo, že téměř 60 % zaniklých obcí se nacházelo v nadmořské výšce nad 600 m n. m. (Kučera, 2006, s. 65).

### 1.3 Zaniklé sídla/obce dnes

Místa zaniklých sídel jsou opuštěna, ale zároveň jsou mnohdy nadále součástí života společnosti. Zánik obce je radikální proměnou krajiny a současně výraznou přeměnou vztahu k danému místu. Podle německé kulturoložky Aleidy Assmann *jsou sice zaniklé vesnice místy, ve kterých příběhy byly více či méně násilnou cestou přerušeny a ustrnuly v rozvalinách, avšak paměť těchto míst ještě úplně nezmizela, pouze čeká na své přímé pokračování* (Assmann, 1999 v Kovařík, 2019, s. 56). Zaniklá sídla jsou dnes lákadlem pro mnoho lidí – ať už turistů, vědců či dobrodruhů. Vedle turistické či estetické hodnoty mají zaniklá sídla pro tyto lidi i hodnotu asociativní. Dnešní podoba těchto míst a informace o jejich historii mají význam nejen pro pamětníky, ale i pro ty, kteří do daných oblastí nově přicházejí. Rozpoznání prvků z minulosti a samotné porozumění umožňují pochopení současné podoby krajiny. Důležité je také porozumět odlišnostem dnešní podoby zaniklého sídla od dob předchozích. Tyto prvky jsou velmi výrazné například v českém pohraničí, kdy v krajině zaniklých obcí člověk často nalezne nejrůznější pomníčky a tabule připomínající historii dané lokality (Kučera et al., 2010, s. 32). Mnohá zaniklá sídla dnes již existují jen ve vzpomínkách bývalých obyvatel.

## 2 Vznik a způsob fungování sudetských obcí

### 2.1 Vznik pojmu Sudety

Pojem Sudety a jeho odvozeniny měl a dodnes má historický, politický a geografický – fyzickogeografický, geologický a geobotanický obsah. O to více je důležité si uvědomit jeho přesný význam, lokalizaci a historii, která se za tímto pojmem skrývá. Pojem Sudety byl poprvé použit v Ptolemaiově mapě světa z 2. století našeho letopočtu v podobě Sudéta óre (Jeleček, 2005, s. 118). Toto pojmenování je pravděpodobně keltského původu a v překladu znamená „les kanců“ (Spurný, 2006 b, s. 10). V uvedené mapě malého měřítka však nelze přesně určit umístění tohoto názvu. Sudéta óre se nacházelo ve střední Evropě a bylo jím označeno jedno z horstev, patrně Krušné hory a přilehlé pohoří. Jako „Sudeta Montes“ lze pak tento pojem nalézt v Ptolemaiově spise „Geógraphiké Hyfégésis“ (Jeleček, 2005, s. 118). Pojem Sudety poté upadl v zapomnění a znovu se objevil až v období renesance a humanismu, kde se s ním lze setkat v několika významech. Byl používán pro označení horského území oddělující Slezsko od Čech a Moravy, nebo opět s označením dnešních Krušných hor. Také lze již v této době nalézt toto označení ve spojení s celým horským pásmem kolem a částečně i uvnitř Čech (Spurný, 2006 b, s. 10). Při členění Rakouska-Uherska se dokonce objevily Sudety v označení celé „země Koruny české“ a to pod názvem Sudetské země, kterým se měly odlišit od zemí Alpských a Karpatských. Pod pojmem Sudetská soustava lze také v historii nalézt označení pro horskou soustavu, která se nacházela zhruba mezi Šluknovským výběžkem, Nízkým Jeseníkem a Oderskými vrchy (Jeleček, 2005, s. 118). V roce 1918 dochází k vyhlášení čtyř německých provincií na českém území, které se přihlásily k Německu a Rakousku, z nichž jedna nesla název Sudetenland<sup>8</sup>. Tato provincie porušovala zemské hranice Čech, Moravy a Slezska, čímž fakticky došlo k prvnímu vážnějšímu narušení zemské identity mezi českými, moravskými a slezskými Němci. Provincie, do které spadá i dnešní území Krušných hor se nazývala Deutschböhmen. Rozkládala se na severozápadu Čech a měla centrum v Liberci (Čapka et al., 2005, s. 10). Později bylo označení Sudety dál používáno jako označení pohraničního území, které bylo odtrženo a připojeno k Německé říši po Mnichovské dohodě. Přesněji se tato území označovala Sudetská župa a své centrum měla v Liberci. *Na německé straně bylo pohraničí (Sudety) chápáno jako výspa německví a obranný val proti Čechům tedy nejenom běžné hraniční území dvou národností, ale jako východisko k uplatňování*

---

<sup>8</sup> Provincie Sudetenland se nacházela na území od Javornického výběžku po ostravskou pánev a některé severomoravské okresy včetně Kravařska s centrem v Opavě (Čapka et al., 2005, s. 10).

*národnostních požadavků německé menšiny vedoucí „k záchraně německého etnika“* (Čapka et al., 2005, s. 11).

Čapka (2005) také upozorňuje na to, že současné pojetí tzv. Sudet se v minulosti překrývalo s představou českého pohraničí. Pohraničí je zde chápáno jako území hraničních okresů, přimykající se k dnešní česko-německé, česko-polské a česko-rakouské státní hranici, kde až do let 1945–1947 žila převážně majoritní německé populace. Autoři také poukazují na to, že pohraničí českých zemí nikdy netvořilo samostatný a kompaktní celek po stránce národnostní, hospodářské či geografické, a že je tedy pojmem spíše historickým, než geografickým (Čapka et al., 2005, s. 9). České pohraniční území má rozhodně svá specifika, která jsou historicky určována především pomezím dvou národností a kultur, které se zde stýkají, mísí a dávají za vznik něčemu novému. Vzniká zde něco, jako svébytná Sudetská krajina.

### 2.1.1 Bohaté a chudé Sudety

Na základě historického vývoje a sociálně ekonomických charakteristik Perlín (1998, 1999) rozděluje venkovský prostor v Česku na několik základních typů. Mimo jiné i rozlišuje Sudety na dvě základní skupiny:

**Bohaté Sudety:** Ty se nacházejí na území od Ašského výběžku přes Karlovarsko, severočeskou konurbaci, oblast Českého středohoří, Liberecko, Krkonošské a Orlické podhůří až na Jesenicko. Oblast je velmi charakteristická rychlou industrializací v podobě lehkého (textilního, sklářského) průmyslu a s ní propojenou intenzivní urbanizací. V 19. století docházelo k intenzivnímu růstu měst i vesnic, původní zemědělská výroba začala ztrácet svůj význam a byla často nahrazována výrobou průmyslovou. Jiný vývoj probíhal na území levého břehu Labe, kde v souvislosti s rozšířením těžby hnědého uhlí docházelo od konce 19. století k rozšiřování těžkého průmyslu, strojírenství, těžby a později i chemického průmyslu. To vedlo k naprosté degradaci venkovského prostoru a jeho rozsáhlému zničení na relativně velkých rozlohách především v období po druhé světové válce.

**Chudé Sudety:** Tato oblast se nachází podél jihozápadní, jižní a jihovýchodní hranice Česka. Chudé Sudety byly jen těžko po odsunu německého obyvatelstva doosídlovány, vyznačovaly se totiž hornatým terénem, neexistencí průmyslových center a velmi malou tradicí průmyslové výroby v menších městech. Část tohoto území byla dokonce po spuštění železné opony znovu vysídlena. K dosídlení zbylých oblastí došlo jen částečně, nebylo to ani prioritou socialistického Československa. S územím bylo spíše počítáno, jako s potenciálním prvním bojištěm

válečného konfliktu studené války. Z toho důvodů do těchto oblastí nebyly mířeny ani žádné výraznější investice a po narušení kontinuity vlivem odsunu většina území chátrala. Omezený rozvoj celé oblasti však pro dnešní dobu znamená významné přírodní bohatství s turistickým potenciálem (Perlín, 1998, s. 354) (Perlín, 1999, s. 17, 18).

Příkladem prvního typu krajiny je Krušnohoří, jedna z nejvíce ekologicky zatížených oblastí státu, která je kromě odsunu poznamenána rozsáhlou důlní činností, těžkým průmyslem a odumíráním lesů (viz podrobněji v následujících kapitolách). Krušnohoří se dodnes potýká se zhoršováním dopravní obsluhy, odlivem obyvatelstva a růstem nezaměstnanosti. Druhý typ krajiny – chudé Sudety, představují Jižní Čechy (Říha, 2008 v Lůžková, 2017, s. 13).

## 2.2 Historie soužití Čechů a Němců

Jasně vymezení momentu, který zapříčinil odsun německého obyvatelstva ze Sudet a odvíjející se zánik sudetských obcí nelze přesně určit. Tato událost i události, které ji následovaly, mají své příčiny v čase, jenž jim předchází – v historii. Proto je důležité si ujasnit klíčové milníky v soužití Čechů a Němců na společném území.

Němci v Bohemii žili v nevýrazném počtu stále. Nejvýraznější příliv německého obyvatelstva, které vytvořilo souvislé pásmo německého osídlení po tehdejší české hranici, nastal v 13. století pod vlivem aktivní kolonizační politiky českých králů Přemysla Otakara I. a Václava II. (Malý, 2014, s. 6). Vnější kolonizace přicházela z lidnatějších oblastí dnešního Německa – Bavorska, Durynska, Horního Falce a Saska (Kovařík, 2006, s. 14). Z vnitrozemí bylo později toto území naopak kolonizováno Čechy (tzv. vnitřní kolonizace). Hlavním důvodem ke kolonizaci bylo osídlit pohraničí, zvýšit jeho zemědělskou využitelnost a přivést novou pracovní sílu (Jeleček, 2005, s. 119).

Němci se usídlovali hlavně v pohraničních horských oblastech, na rozdíl od Čechů, kteří primárně sídlili ve vnitrozemských nížinách. Osídlování dříve pustých území bylo významným zásahem do krajiny a poznamenalo charakter a vývoj těchto oblastí na další století. Noví osídlenci mýtili lesy, stavěli vesnice a přístupové komunikace, obdělávali zemědělskou půdu, těžili nerostné suroviny a rozvíjeli obchod a řemeslo. S výstavbou vesnic a měst byly spojené i nové typy obydlí a rozdílné postupy, které si osídlenci přinesli za své předchozí domoviny. I ty však procházely vývojem a tak původní přízemní hliněné a roubené domy postupem času nahradily modernější cihlové a kamenné usedlosti s uzavřenými dvory a oddělenými obytnými a hospodářskými prostory. Typickou stavbou pro německé pohraničí je hrázděný dům

(Kovařík, 2006, s. 14). S příchodem Němců do českého pohraničí se však nevytvářela jen charakteristická hmotná kultura, ale i ta duchovní.

Na území českého pohraničí Němci procházeli rozdílným vývojem, proto byli kulturně i jazykově (dialektem) odlišni od Němců v Rakousku a v Říši. Tvořili pomyslný kulturní most mezi Čechy a Němci. O německých obyvatelích žijících v pohraničí se původně mluvilo, jako o Deutsch-Böhmen, tedy čeští Němci (Malý, 2014, s. 6). Od českých Němců se občas ještě odlišovali Němci moravští a slezští. Toto pojmenování bylo hojně používáno až do roku 1918, kdy bylo zapotřebí vyzdvihnout nacionální odlišnost německého obyvatelstva českých zemí. Začalo se proto používat pojmenování, původem z 19. století, sudetský Němec, které mělo opět souhrnné označení pro německé obyvatelstvo v Čechách, na Moravě a ve Slezsku. Označení sudetský bylo použito podle pohraničního území, které bylo nejvíce osídleno Němci. Tento pojem se však svým používáním od začátku 20. století stal hlavně pojmem politickým a ideologickým (Jeleček, 2005, s. 118) (Čapka et al., 2005, s. 10).

V roce 1620, po porážce českých stavů se české země staly okrajovou součástí území ovládaného Habsburky, od roku 1804 označované jako Rakouské císařství. V době vlády osvěcenských panovníků Marie Terezie a Josefa II. byl tento mnohonárodnostní stát a jeho řízení soustředěn do Vídně (Bělina, 1992, s. 69). Úředním jazykem byla němčina. Od konce 18. století probíhá přeměna starých feudálních stavovských struktur v moderní občanskou společnost. Tím se začíná formovat i novodobý český národ a stupňují se rozepře mezi Čechy a Němci. V té době byl již pojem národ definován sdíleným jazykem, etnikem a kulturou, na rozdíl od dřívějšího ukotvení územím (Bělina, 1992, s. 60, 61). Rozdrobené mnohonárodnostní centralistické uspořádání Rakouského císařství nebylo dlouhodobě udržitelné a jednotlivé národy se hlásili o větší míru autonomie. V roce 1867 byly přijaty maďarské požadavky na nové uspořádání státu – Rakousko-uherské vyrovnání. Říše se rozdělila na Předlitavsko (Rakousko) a Zalitavsko (Uhersko) – země nadále spojovala osoba panovníka a čtyři společná ministerstva, disponovaly však vlastním parlamentem a právním řádem (Bělina, 1992, s. 102, 103). Nadvláda Němců ale v mnohonárodnostním Předlitavsku přes všechny snahy nadále pokračovala, což nesla nelibě česká společnost. V roce 1914 vstupuje Rakousko-Uhersko do války.

Jak již bylo zmíněno, soužití Čechů a Němců postihlo od druhé poloviny 19. století národnostní napětí, které se s koncem války ještě prohloubilo, a v českém pohraničí se začal šířit oboustranný nacionalismus. Čeští Němci začínali cítit ohrožení, ze strany početnějších Čechů. V druhé polovině 19. století také dochází v českém pohraničí k pozvolnému úbytku

obyvatelstva způsobenému vystěhovalectvím, a tento trend pokračuje i začátkem století 20. Po konci první světové války dochází k úbytku německého obyvatelstva v pohraničí a to je nahrazováno obyvatelstvem českým (Kovařík, 2006, s. 15).

Konec první světové války byl dalším zlomovým okamžikem následovaným rozpadem Rakouska-Uherska a vznikem Československa. 28. října 1918 byl vytvořen tzv. československý národ, složený z Čechů a Slováků. Tímto okamžikem se Němci stávají z dříve vládnoucího národa monarchie (československou) menšinou.<sup>9</sup> A to i přes fakt, že v té době bylo československých Němců prokazatelně více než samotných Slováků (Jeleček, 2005, s. 119). Hlásala se národnostní hesla a čeští obyvatelé se postupně začali stěhovat do převážně německého pohraničí. V době založení republiky žilo na území Sudet zhruba 160 tisíc Čechů, v roce 1938 už na témže území žilo kolem 700 tisíc Čechů (Malý, 2014, s. 30). Při založení Československa Masaryk prohlásil: *"Zřídili jsme náš stát: tím se určuje státoprávní postavení našich Němců, kteří do země přišli původně jako imigranti a kolonisté."* Toto označení bylo československými Němci vnímáno velmi negativně (Malý, 2014, s. 19).

Němci na vznik Československa zareagovali záhy vyhlášením, na základě práva na sebeurčení národů, samostatných německých provincií "Deutschbohmen" s centrem v Liberci a "Sudetenland" s centrem v Opavě (Kural, 2002 b, s. 53, 54). Tímto krokem Němci pokračovali ve snahách sudetoněmecké politiky o správní oddělení německojazyčných oblastí od Čech. Tyto dvě provincie se rozkládaly na ploše asi 21 tisíc km<sup>2</sup>, což představovalo 27 % rozlohy tehdejších českých zemí a měly asi 2,9 milionů obyvatel. Další vyhlášené provincie byly "Bohmerwaldgau" s centrem v českém Krumlově a "Deutschsiidmahren" s centrem ve Znojmě (Jeleček, 2005, s. 119). Toto území o rozloze 5 tisíc km<sup>2</sup> a se svými 100 tisíci obyvateli mělo být připojeno ke spolkovým zemím dolnorakouské a hornorakouské (Bělina, 1992, s. 162). Nároky ze strany Rakouska však zanikly v roce 1919 po podepsání smlouvy v Sint-Germain en Laye u Paříže, kterou Rakousko formálně uznalo nezávislost a územní celistvost Československa. Československo se naopak svým podpisem zavázalo k ochraně občanů „lišících se rasou, jazykem a náboženstvím“ v podobě smlouvy o ochraně menšin (Němeček, 2002, s. 19).

Nemožnost sudetských Němců uplatnit právo na sebeurčení a pocit znevýhodnění například i novými československými zákony vedly ke zklamání Němců a jejich inklinaci k nacionálním hnutím a politickým stranám. Ta byla ještě více umocněna v 30. letech hospodářskou krizí,

---

<sup>9</sup> Menšinám byla na základě mezinárodních dohod garantována menšinová práva – například užívat vlastní jazyk v úředních záležitostech či vzdělání v mateřském jazyce (Spurný, 2011, s. 91).

kteřá výrazněji dopadala na německé obyvatelstvo. A to z několika hlavních důvodů: průmysl v Sudetech byl převážně spotřební a odkázaný na export (sklářství, keramika, textil, dřevařství), práce na vznikající pohraniční infrastruktuře dostávaly české firmy a obecně docházelo například i k čechezaci sudetoněmeckého průmyslu. To způsobovalo výraznou nezaměstnanost německého obyvatelstva v Sudetech, která byla v období krize i násobně vyšší než u českého obyvatelstva (Malý, 2014, s. 30).

Rozvoj nacionálních hnutí a politických stran po roce 1918 se nevyhnul ani Krušným horám, které se spolu s Podkrušnohořím, a Chebskem staly centrem politického nátlaku henleinovských propagandistů. Sudetoněmecká strana Konrada Henleina dokonce ve volbách v roce 1935 zvítězila s 68 % všech německých hlasů a tím se stala vůbec nejsilnější stranou ČSR (Arburg et al., 2010, s. 96). SdP neboli Sudetendeutsche Partei byla nacionalistickou stranou, která se zabířala hlavně otázkou životních podmínek menšin v Československu. Spolupracovala s hitlerovským Německem a žádala autonomii německého území (Arburg et al., 2010, s. 103, 114). Sílicí napětí, které vznikalo mezi Čechy a Němci a tlak Hitlera na odstoupení pohraničí, nakonec vyvrcholily 30. 9. 1938, kdy byla podepsána Mnichovská dohoda. K nacistickému Německu bylo tímto přičleněno území s nadpoloviční většinou německého obyvatelstva, o rozloze 30 000 km<sup>2</sup> s 3 860 000 obyvateli<sup>10</sup>(Arburg et al., 2010, s. 34). Tato území, která jsou zobrazená na mapě číslo 1, se označovala jako Sudetská župa a její hranice byly nakresleny podle sčítání lidu z roku 1910, nikoliv jak by se dalo očekávat podle sčítání z roku 1930<sup>11</sup> (Jeleček, 2005, s. 119). Následovaly další masivní přesuny obyvatelstva – tentokrát ve více směrech. Do května roku 1939 území Sudet opustilo přibližně 141 tisíc Čechů a další uprchlíci je ještě následovali v dalších měsících (Kural et. al, 2002 a, s. 78). Ze Sudet v té době utíkali Češi, Židé a němečtí antifašisté, naopak do Sudet se přesouvali vojáci wehrmachtu a noví obyvatelé z Říše. Nacistická nadvláda Hitlerem zabraného území trvala sedm let až do konce války v roce 1945.

---

<sup>10</sup> To představovalo 38 % rozlohy a 36 % obyvatelstva (Arburg et al., 2010, s. 34).

<sup>11</sup> Ve sčítání z roku 1910 byla totiž národnost zjišťována, podle jazyku, který daný člověk používal na veřejnosti. To byla ve více případech němčina, kterou se převážně mluvilo i na úřadech. V roce 1930 se již sčítání lidu jednotlivých národností provádělo na základě mateřského jazyka. Proto by dané území mělo logicky menší rozlohu (Jeleček, 2005, s. 119).



Mapa 1: Územní změny v českých zemích po Mnichovu 1938

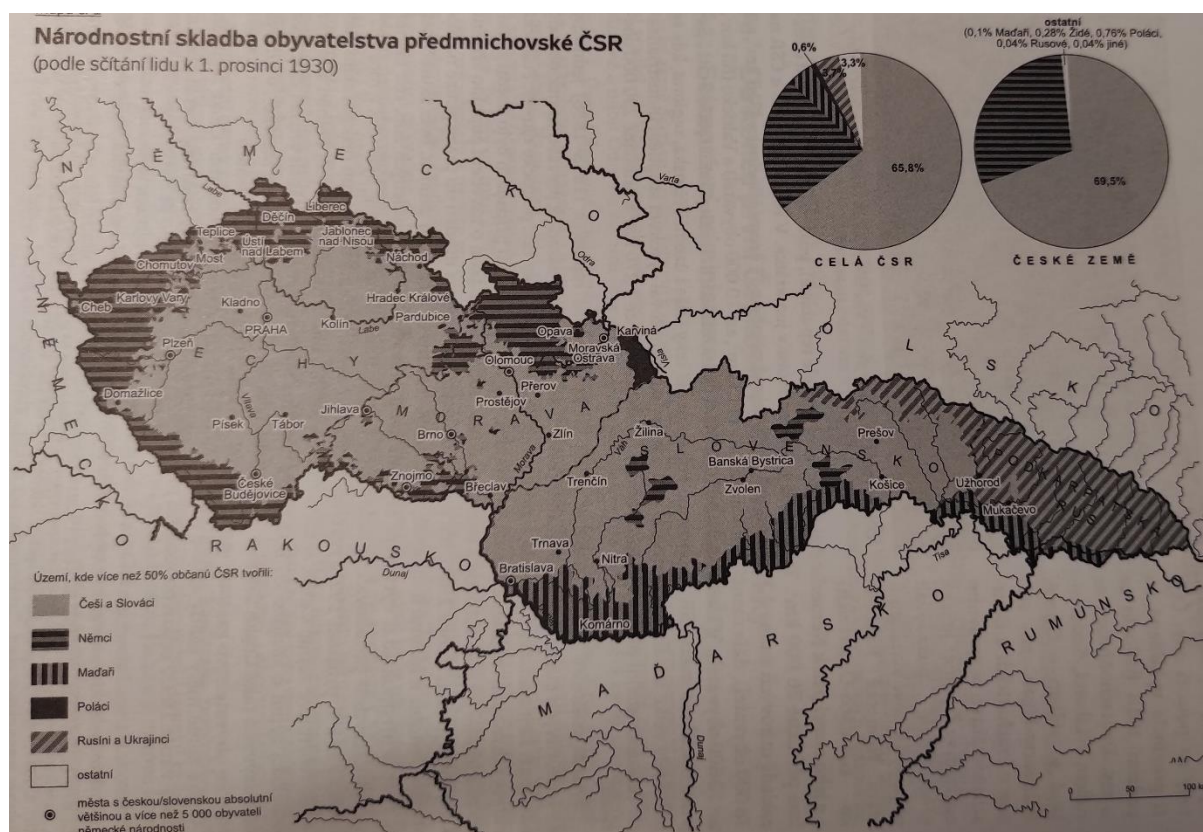


Zdroj: (Arburg et al., 2010, s. 37)

### 2.3 Demografická situace v Sudetech

Národnostní složení obyvatel Československa se skládalo převážně z Čechů, Slováků, Sudetoněmců, Maďarů, Rusínů, Poláků a Židů (Malý, 2014, s. 19). Národnostní skladba obyvatelstva předmnichovského Československa je podrobněji patrná z mapy číslo 2. Podle sčítání z roku 1930 žilo na území ČSR celkem 14 729 536 obyvatel, z nichž 3 231 688 osob (zhruba 22 %) bylo německé národnosti. Většina tohoto německého obyvatelstva obývala pohraniční území – Sudety. V Čechách v Sudetech žilo 91,7 % a na Moravě a ve Slezsku 70,2 % Němců, což představovalo 2 644 922 osob (Arburg et al., 2010, s. 32).

Mapa 2: Národnostní skladba obyvatelstva předmnichovské ČSR (podle sčítání lidu k 1. prosinci 1930)



Zdroj: (Arburg et al., 2010, s. 30)

## 2.4 Krušohorské Sudety

Krušné hory byly územím souvisle porostlým lesy. Za první obyvatelé jsou považováni keltští obyvatelé – Bójové, kteří sídlili v podkrušohorských pánvích a v okolí obchodních stezek vedoucích přes horské hřebeny do Saska. Prvními trvalými obyvateli Krušohorského podhůří se stali v 5. století Slované. Rozsáhlejší osídlování hor začalo až v druhé polovině 12. století, kdy do hor začali přicházet kolonisté ze Saska. Do Krušných hor byli lákáni hlavně cínem a stříbrem, které se začaly nacházet v místních tocích. Jejich příchodem začalo docházet k odlesňování, zakládání trvalých osad, dolů a rýžovišť.

Druhá kolonizační vlna přichází až v 16. století v době vrcholící těžby. Nejvýznamnější zde byla těžba rud cínu a stříbra, olova, mědi a železné rudy. Původní osady<sup>12</sup> získávaly statut hornických měst a celá oblast se rychle rozvíjela. Město Jáchymov bylo dokonce nejlidnatějším městem Českého království. V té době se díky svému bohatství stávají Krušné hory

<sup>12</sup> Přebuz, Horní Blatná, Pernink, Boží Dar, Měděnec, Přísečnice, Hora Svatého Šebestiána, Hora Svaté Kateřiny, Cínovec (Melichar et al., 2009)

nejobydlenějšími horami Evropy a tento status si nesly až do roku 1947. Toto osídlení se neomezovalo jen na údolí, ale i náhorní plošiny ve výšce 700 až 1000 m n. m.

Během třicetileté války nastává úpadek hornictví a s ním i postupné uzavírání dolů. Tento fakt v Krušných horách dává vzniknout novým domácím výrobám a řemeslům, jako je například významná výroba hudebních nástrojů na Kraslicku, paličkování krajek na Nejdecku, rukavičkářství, které je hlavně spojené s Abertamy, tkalcovství, dřevořezba, knoflíkářství a další (Melichar et al., 2009).

Po konci třicetileté války v Krušných horách došlo k prvnímu vyhnání obyvatelstva. Bylo to z důvodu neslučitelnosti se státním zřízením a tak za hranice muselo odejít veškeré protestantské obyvatelstvo. Tímto vyhnáním přišly české země o spoustu horníků a úspěšných podnikatelů, kteří si svou živnost založili v sousedním Sasku a přispěli tak k místnímu rozvoji. Negativním dopadem na české Krušnohoří tak byl úbytek schopných lidí a vznikající konkurence v Sasku. Naopak pozitivním důsledkem pro region bylo navázání velmi úzkých přeshraničních vztahů obyvatelstva a vzniku jakési nové jednotnosti pohoří (Mikšíček, 2009 a, s. 47).

Němci dnešní území Krušných hor nazývali Erzgebirge, tedy Rudohoří. Toto pojmenování si vysloužilo hlavně díky své bohatosti na rudy. I dnešní pojmenování Krušné, není od těžkých podmínek místního žití, jak se mnoho lidí domnívá, ale od slova krušit, což znamená rýžovat (Mikšíček et al., 2004, s. 132). V krajině Krušných hor lze proto i dodnes nalézt pozůstatky slavné těžby. Jsou jimi rýžovnické kopečky podél potoků, propadliny nad štolami (pinky), propady štol v podobě kaňonů, vstupy do štol a další (Mikšíček, 2009 a, s. 46). Přílivem nového obyvatelstva a rozvojem hornictví dochází i k masivnímu úbytku původních lesů. Dřevo se spotřebovává při důlní činnosti, v milířích při výrobě dřevěného uhlí a při nové sídelní výstavbě. Pro potřeby dolů se také staví vodní nádrže, odvodňovací štoly a přivaděče (např. Blatenský příkop). Další impuls pro těžbu na tomto území přichází v 19. století, kdy začíná nová výstavba silnic, tratí a rozšiřuje se průmyslové podnikání. Kromě obnovení těžby tradičních kovů dochází i k dobývání rtuti, manganu, wolframu, bismutu, arsenu, kobaltu, uranu, nebo pyritů, ze kterých se později vyráběl vitriol. S výraznými investicemi a rozmachem těžby dochází i k rozvoji sklářství, textilního průmyslu, papírenství, železářství a výroby porcelánu (Melichar et al., 2009). K opětovnému rozvoji těžby a hornictví došlo i díky objevům využití smolince, který se začal využívat ve sklářství a po objevu radioaktivity Becquerelem a později popsání prvku radium manželými Curiovými k jeho získávání. Ve výrobě rádia mělo

až do vypuknutí první světové války monopolní postavení město Jáchymov (Mikšíček, 2009 a, s. 245).

Díky těžbě přišlo na území Krušných hor mnoho lidí ze všech koutů Evropy, kteří se převážně zabydlovali na náhorních rovinách krušnohorského hřebene. Nejvyššího počtu obyvatel dosáhlo Krušnohoří ve 30. letech 20. století. Vzhledem k vysokému počtu obyvatel v Krušných horách docházelo k relativně hustému osídlení. Obce se nacházely od Krušnohorského podhůří až po nejvyšší lokality kolem Božího Daru. Husté osídlení bylo pro tuto nadmořskou výšku velmi nezvyklé a stalo se unikátem střední Evropy. Většina obcí byla charakteristická svou roztroušenou zástavbou, ke které náležely štolý, políčka či pastviny. Stráně s políčky byly odvodňovány, aby nebyla půda znehodnocena kyselou vodou tekoucí z hřebenů hor. Tato pole a pastviny se často nacházely v lokalitách až do tisíce metrů nad mořem. Domy v těchto obcích byly zpočátku jen dřevěné s jednou světnicí a chlévem. Takových domů se dodnes zachovalo jen velmi málo, protože se po válce rychle rozpadaly. Počátkem 20. století se v Krušných horách začaly již stavět domy zděné. Začaly vznikat jak malé jednogenerační domky, tak vícegenerační domy dvoupatrové s typickým krušnohorským štítem. Ve větších obcích se stavěly měšťanské domy a hotely (Mikšíček, 2009 a, s. 45, 46). V žádných jiných českých horách nelze nalézt v nadmořské výšce od šesti set metrů nad mořem tolik měst jako právě na území Krušných hor – *Kraslice, Klingenthal, Rolava, Nejde, Abertamy, Horní Blatná, Johannegeorgenstadt, Breitenbrunn, Rittersgrün, Boží Dar, Kurort Oberwiesenthal, Jáchymov, Vejprty, Bärenstein, Kovářská, Přísečnice* (Mikšíček, 2009 a, s. 48). Obce vznikaly a v průběhu historie samozřejmě i zanikaly, ať již násilně nebo přirozeně. Jejich zánik můžeme sledovat takřka nepřetržitě od počátku kolonizačního období. Některé obce postihla přírodní pohroma, epidemie nemoci, vymření obyvatelstva, odsun či odstěhování.

Historie Krušných hor z počátku 20. století je spojena převážně s počátky turistiky. Budují se zde hostince, hotely a rozhledny jako je například Klínovec nebo Plešivec. Ve 30. letech 20. století je však region, stejně jako celé Sudety výrazně postižen hospodářskou krizí. Ta se projevuje zavíráním továren, úbytkem pracovních pozic a útlumem výroby (Melichar et al., 2009).

Druhá světová válka byla pro Krušné hory jen další ránou. Nastala výměna obyvatelstva a do opuštěných hospodářství se začali stěhovat Němci z Říše. Ti využívali veškeré dostupné přírodní bohatství pro potřeby Říše a války. Projevilo se to rozsáhlou těžbou dřeva, která výrazně převyšovala rychlost obnovy krušnohorských lesů, tlakem na navýšování těžby uhlí, dalších nerostů a kovových rud pro válečný průmysl. Ohledy na přírodu a životní prostředí

vzaly za své – masivní těžba a další zásahy zanechaly výrazné jizvy v krajině. Druhá světová válka také přetřhala sousedské vztahy, vztah k půdě a přírodnímu i kulturnímu bohatství. Začal zlom v přístupu ke zdejší krajině, který se nezastavil až do konce 80. let 20. století a v některých aspektech bohužel pokračuje dodnes (Říha, 2006, s. 119, 120).

Petr Mikšíček (2009 a) ve své knize Znovuobjevené Krušnohoří uvádí vzpomínky pana Richarda Krause na někdejší prostý život v obci Ryžovna, jak jej popsal ve svém rukopise *Ein Stiück Erzgebirge, ein Stiück Weltgeschehen*.

*Kvůli krátké vegetační době (sníh ležel do poloviny dubna a léto bylo chladné) přicházel v úvahu pouze chov dobytka. I půda, produkt zvětrávání původní horniny – ruly, čediče a jílové břidlice, obsahovala málo humusu a nebylo v ní mnoho síly. Krátké léto znamenalo krátkou dobu rozkladu pro bakterie a živočichy. Mimo to byla svrchní ornice lehce kyselá a obsahovala hrubší kameny. Naši předci se museli s krajinou, v níž byly nakupené kvádry a špičky kamenných bloků, pěkně nadřít, aby ji zarovnali.*

*Ještě ve 20. století do druhé světové války vyčnívaly v krajině jednotlivé malé ploché kopce, porostlé luční travou. Ale protože se do té doby veškerá tráva kosila ručně, nepředstavovala nerovnost terénu žádný problém, ten nastal, až když se v posledních letech války začalo kosit motorovými sekačkami. Za těch několik desítek let, které uplynuly od zkulturnění zdejší krajiny, získala horská tráva po adaptaci na místní poměry vynikající kvalitu, výjimkou byly jen lesní periferie a bažinatá místa porostlá ostricí.*

*Nespočet bylinek a kvetoucích trav na lukách byl nejen pastvou pro oči, ale i medicínou pro dobytek. Ten dříve vydržel více a byl odolnější proti dnešním nemocem. Velkostatkáři z Chebska často přijížděli s volským povozem a na začátku léta odkupovali všechno přebytečné seno, často rovnou z louky. I oni dokázali místní trávu ocenit (assMikšíček, 2009 a, s. 161, 162).*

V hraničním území ve výšce 1000 m n. m. nevládla pouze samota, ale i neustálý lidský boj s přírodou, bouřemi, pomalým růstem trávy, rostlin i stromů. Sklizení první trávy zde dost často kvůli dešti a mlze trvalo až do srpna a tak nezbyl čas na sklizeň druhou. Koncem září byly již tyto výše položené území pokryty sněhem. I na vzrůstu odolných stromů, které zde většinou rostly bez koruny, byl znatelný boj o přežití – třeba i na jeřábu, který je typickým krušnohorským stromem. Ani bramborám se zde nedařilo. Půda byla nevhodná, léto příliš krátké, zvláště když přišly noční mrazy a byly nízké teploty. Několik kilometrů na jih nebo na západ byly podmínky příhodnější (Mikšíček, 2009 a, s. 162). Podobu zdejší obydlené krajiny

proto určovalo především extrémní zemědělství ve svazích a nekonečná dřina místních zemědělců. Lidé v žijící v Krušných horách byli především hospodáři, pro které jejich pole představovalo veškerou obživu. Krajina byla do posledního možného místa obhospodařována. Dodnes lze v krajině nalézt zbytky obvodových zdí políček (Mikšíček et al., 2004, s. 54, 56).

### 3 Odsun Německého obyvatelstva

Měsíce i roky po válce se Češi srovnávali se zločiny a křivdami, které jim byly spáchány během války. Další soužití Čechů a Němců na jednom území už dál nebylo možné ať už z hledisek historických, politických anebo morálních (Staněk, 1991, s. 18). Konec války byl specifický nenávisť k Němcům a ke všemu německému.

Poválečná situace pro české Němce nebyla lehká. Byla nastolena pravidla kolektivní viny, a tak byl každý Němec bez rozdílu označen za vinného z událostí druhé světové války. Pro Němce na českém území platila po válce pravidla, která záměrně připomínala nacistická protizidovská opatření (Matějka, 2013, s. 2). Němci museli nosit viditelné označení – bílá páska<sup>13</sup> s písmenem N či hákovým křížem, byli zbaveni volebního práva, měli omezeno právo uzavírat smíšená manželství, určený čas, kdy mohli nakupovat, platil pro ně zákaz vycházení po stanovené době, byla pro ně vyhlášena všeobecná pracovní povinnost<sup>14</sup> a mnohé další (Čapka et al., 2005, s. 28, 29).

Tato pravidla nastavovaly i dekrety prezidenta, dnes často označované jako Benešovy dekrety. Byly vydány v době, kdy nemohl zasedat parlament a dodatečně schváleny na prvním zasedání československého Národního shromáždění v říjnu 1945. Celkem těchto dekretů vzniklo 150 a několik z nich tvořilo zákonnou předlohu pro poválečný osud Němců v Československu<sup>15</sup> (Matějka, 2013, s. 2). Z toho důvodu je často prezident Edvard Beneš označován za hlavní osobu zodpovědnou za odsun.

Odsun byl v historii většinou podmíněn spontánností a násilím, schválený nanejvýš bilaterálně a ex post, neboť prostředkem mezinárodní politiky<sup>16</sup> se odsun stává po první světové válce (Arburg et al., 2010, s. 78). Za spontánní a násilnou lze označit i první fázi odsunu v Československu, která nastala bezprostředně po konci války. První fáze je také nazývána jako divoký či živelný odsun. Datuje se od května do srpna 1945 a během této etapy bylo odsunuto kolem 600 tisíc Němců (Němeček, 2002, s. 87). Divoký odsun byl možný díky skutečnosti, že Němci byli veřejně prohlášeni za nespolehlivé obyvatelstvo. V druhé polovině května byla

---

<sup>13</sup> Říšští Němci a zajatci měli pásku žlutou, antifašisté měli pásy bíločervené nebo rudé (Čapka et al., 2005, s. 28).

<sup>14</sup> Všeobecná pracovní povinnost platila pro muže ve věku od 14 do 60 a pro ženy od 14 do 55 let (nebo i 60) (Čapka et al., 2005, s. 29).

<sup>15</sup> Osudu českých Němců se týkal například dekret č. 12 o *konfiskaci a urychleném rozdělení zemědělského majetku Němců, Maďarů, jakož i zrádců a nepřátel českého a slovenského národa*, dekret č. 33 o *úpravě československého státního občanství osob národnosti německé a maďarské* a dekret č. 108 o *konfiskaci nepřátelského majetku a Fondech národní obnovy* (Matějka, 2013, s. 5).

<sup>16</sup> Nucené migrace jako politický nástroj byly zakázány OSN až roku 1962 (Pešek, 2005, s. 117).

do pohraničí přesunuta i armáda, která ho měla „vyčistit“ od Němců a Maďarů (Čapka et al., 2005, s. 25, 26). V pohraničí se však neřízeně utvářely skupiny z členů armády a revoluční gardy, které měly podléhat národním výborům. Ve skutečnosti však většinou jednaly samovolně a páchaly násilí na Němcích a rozkrádaly jejich majetek (Matějka, 2013, s. 2). Násilí bylo pácháno i civilním obyvatelstvem.<sup>17</sup> Terčem se stali kolaboranti, příslušníci německé armády i samotné německé obyvatelstvo (Němeček, 2002, s. 87). Před koncem i po konci druhé světové války docházelo i k řadě samovolných odchodů, narůstalo množství sebevražd mezi německým obyvatelstvem a mnoho lidí zůstalo pohřešováno (Staněk, 1991, s. 55). Dramatické situace a tragické momenty provázely i přepravu vysídlenců. Lokality, které vysídlenci opustili, byly mnohdy od hraničního přechodu vzdálené několik stovek metrů ale i desítky kilometrů. Tyto vzdálenosti překonávali vysídlenci pěšími pochody nebo železničními transporty. Ty pak mnohdy směřovaly jen do nejbližšího města při státní hranici. Transporty směřovaly ze vzdálenějších míst do určených „evakuačních“ center v Děčíně-Podmoklech a Teplicích-Šanově, odkud pak byli Němci často nevybíravým způsobem přesunováni pěšky.

Není zcela jasné, podle kterých kritérií probíhalo konkrétní rozhodování o tom, kdo v republice zůstane a kdo bude vysídlen. Na některých místech se jednalo o nekoordinovaný, živelný a svévolný postup. Na většině míst však docházelo k primárnímu odsunu osob či rodin, kterým byla vytýkána jejich loajalita k nacistickému režimu nebo přímá angažovanost v jeho prospěch. Poté následovali příslušníci německé inteligence, majetnější lidé, lidé z hlediska věku či zdravotního stavu nezpůsobilí k fyzicky náročnějším pracovním úkolům a osamělé matky s dětmi. V této době často docházelo i k rozdělování rodin (Arburg et al., 2011, s. 125, 127, 128).

Za počátky hlavní fáze odsunu v severozápadních Čechách lze považovat 4. červen 1945, kdy byli do tohoto prostoru systematicky nasazeni vojáci s cílem plošně vysídlit tamější Němce. Žila zde většina Německého obyvatelstva, která nespádala do pásma kontrolovaného americkou armádou. K rozsáhlým „evakuacím“ však v této fázi docházelo téměř ve všech pohraničních oblastech s německým osídlením. Výjimku tvořily jen ty oblasti, kde byly dislokovány americké jednotky (Arburg et al., 2011, s. 129, 130).

Odsun byl definitivně schválen až postupimskou konferencí „Velké trojky“<sup>18</sup>, která se konala od 17. června do 2. srpna 1945. Závěrečná zpráva povoluje provést spořádané a lidské vysídlení

---

<sup>17</sup> Zločiny, které byly během této divoké fáze odsunu do 28. října 1945 spáchány, nebyly dle zákona č. 115/1946 nikdy potrestány (Matějka, 2013, s. 4).

<sup>18</sup> Označení spojenců Sovětského Svazu, USA a Spojeného království.



německého obyvatelstva pobývajících v Polsku, ČSR a Maďarsku. Současně bylo požádáno o důkladnou přípravu, součinnost vlád a Spojenecké kontrolní rady pro Německo a pozastavení vyhošťování Němců, dokud nebude celá situace zevrubně prozkoumána. Československá vláda přijala závěry postupimské konference, avšak odsun Němců dál pokračoval bez pozastavení (Arburg et al., 2011, s. 118, 119). Odsun Německého obyvatelstva byl projednáván exilovou vládou v Londýně již mnohem dříve, než skončila válka. Postupimská konference ho však legalizuje.

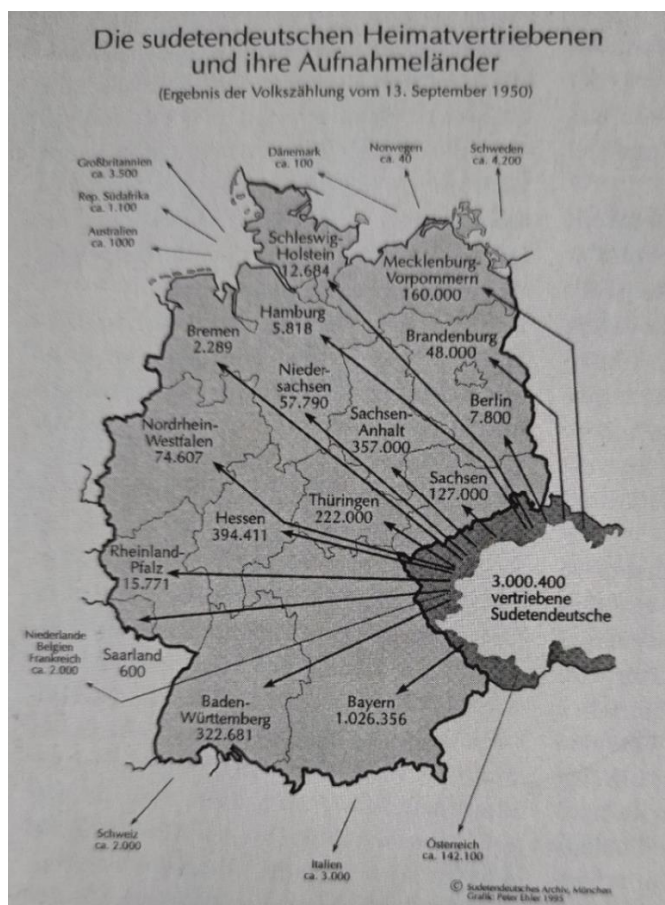
Odsun někdy označovaný jako druhý nebo organizovaný se odehrával v roce 1946 po tom, co byly na podzim 1945 nastaveny jednotlivé náležitosti. Plán pro zorganizovaný odsun současně s plánem na dosídlení pohraničí byl vypracovaný Osídlovacím úřadem. Provedení hromadného odsunu Němců bylo v této době považováno za prioritu. Ekonomické a jiné problémy spojené s úbytkem obyvatelstva byly řazeny na druhé místo (Čapka et al., 2005, s. 100, 119). Ve srovnání s divokým odsunem se podmínky vysídlování německého obyvatelstva v roce 1946 nepochybně upravily. Došlo k tomu mimo jiné i v důsledku naléhavé americké okupační administrativy, která se snažila dosáhnout toho, aby se dodržovaly smluvené zásady provedení transferu (Staněk, 1991, s. 177). Československá delegace přistoupila v Praze ve dnech 8. – 9. ledna 1946 na většinu požadavků ze strany Američanů. Požadavky se týkaly sestavování a zajištění dostupných transportů, do kterých se měly zásadně zařazovat celé rodiny. Přesídlenci měli mít v americké zóně zajištěné ubytování. Odsunuti měli být primárně osoby, jejichž příbuzní opustili republiku již dříve. Mělo dojít k odložení přesunu nemocných. Opuštěné děti se měly přepravovat samostatně. Mezi další požadavky patřilo, že každá osoba musela mít osobní doklady a pro celý transport byly vyhotoveny jmenné seznamy. Američané také kladli důraz na to, aby se do transportu nezařazovaly osoby prokazatelně českého původu, Němci, kteří žádali o zachování čs. státního občanství, těhotné ženy a rodičky. Němci museli také projít osmidenní karanténní lhůtou a lékařskou prohlídkou ve sběrných střediscích, aby do transportů nepřišly infikované osoby.

Dohled nad jednotlivými vagóny transportu byl svěřen bezpečnostním složkám a samotnou přepravu zajišťovala armáda. Každý transport měl být složen ze 40 vozů po 30 osobách a měl mít i svou „samosprávu“ z řad Němců, která odpovídala za udržení pořádku. Součástí transportu měl být zdravotnický personál a v zimních měsících měly být vagóny vytápěny (Staněk, 1991, s. 171, 172).

Průběh odsunu v prvních měsících roku 1946 byl podle místních podmínek poznamenán organizačními odlišnostmi. Lokální specifika se projevovala ve způsobu ohlašování chystaného

odsunu, při soustředování Němců ve sběrných střediscích, při zajišťování opuštěného majetku, vagónování, přepravě i v samotném přístupu k německému obyvatelstvu (Staněk, 1991, s. 173). Celkem bylo během organizovaného odsunu z pohraničí odsunuto okolo dvou a půl milionu Němců (Mikšíček, 2009 a, s. 328). Docházelo k postupnému i hromadnému vyliďňování městských částí nebo celých obcí, byl zabavován a rozkrádán majetek<sup>19</sup>. Někteří Němci byli před odsunem shromažďováni v internačních táborech či vězeních, které se nacházely skoro v každé pohraniční obci (Staněk, 1991, s. 66). *Když přišli k někomu domů, říkali: „Sie sind Landes verwiesen,“ to znamená: „Vy jste odsunuti, musíte opustit naše území, jste vyhozeni z této země“.* To byla jediná věta, kterou říkali německy, vzpomíná paní Johana Rubášová v knize Tváře Krušnohoří (Mikšíček, 2009 b, s. 175). Němci si s sebou mohli vzít okolo 30 – 50 kg zavazadlo na osobu, zbytek majetku byli nuceni odevzdat. Své cennosti poté poschovávali v okolí domů či přímo v nich v naději, že se jednoho dne budou moci vrátit (Mikšíček, 2009 b, s. 112).

Mapa 3: Znázornění, do jakých spolkových zemí Německa odešli utečenci ze Sudet a kolik jich bylo.



Zdroj: (Mikšíček, 2009 b, s. 52)

<sup>19</sup> Celková hodnota konfiskovaného německého majetku nebyla nikdy přesně vyčíslena, hovoří se odhadem o 300 miliardách Kč (Čapka et al., 2005, s. 152).

Podle německých údajů do Německa po válce přišlo mezi 12 a 18 miliony odsunutých Němců<sup>20</sup>, podle přesných statistických dokladů to bylo 11 milionů. Jednalo se například o Německé menšiny z Polska, Maďarska a Rumunska. Pouze necelé tři miliony z nich pocházely z Československa (Houžvička, 2012, s. 11). Oficiální ukončení transferu bylo oznámeno 24. října 1946. Podle něj bylo k 18. říjnu 1946 vysídleno z ČSR celkem 2 165 135 Němců, z toho do americké okupační zóny 1 415 135 a do sovětské zóny 750 000 osob (Staněk, 1991, s. 223). Odsun však pokračoval i poté. Od května 1945 do května 1947 došlo k celkovému úbytku 32,9 % obyvatel (Mikšíček et al., 2004, s. 68). V roce 1953 je celkový počet odsunutých Němců vyčíslen na 2 996 000 osob (Čapka et al., 2005, s. 188). Úbytek obyvatelstva z odsunu českých Němců a do jakých spolkových zemí Německa odešli utečenci ze Sudet, znázorňuje mapa číslo 3. Celkově bylo po válce v republice v pohybu okolo pěti milionů lidí, což představuje největší sociodemografickou událost a nejhromadnější stěhování v našich dějinách (Mikšíček, 2009 a, s. 328). Úbytek obyvatelstva se nejmarkantněji dotkl pohraničních oblastí, Krušných hor nevyjímaje. V české společnosti došlo odsunem ke ztrátě multietnické reality, dvojjazyčnosti, k zprětrhání kulturně-společenských vazeb a mnoho dalšího (Kupková et al., 2019, s. 464).

---

<sup>20</sup> Osudy Němců, kteří ztratili své domovy, jsou velmi různorodé. Námi interpretovaný odsun je v Německu spíše vnímán jako vyhnání – *vertreibung*, anglicky – *expulsion*, tady vyhoštění (Houžvička, 2012, s. 11).

## 4 Popis poválečného vývoje

Po roce 1945 po odsunu Německého obyvatelstva vznikl na území Československa nový typ krajiny – sukcesní krajina zaniklých obcí a přilehlých pastvin, polí a cest. Tato krajina se nacházela, a v některých případech stále nachází, převážně v pohraničí na území tzv. Sudet. Odchod člověka totiž mimo jiné v mnohých případech znamenal návrat přírody. Původní kulturní krajina se proměnila v neobděláný pás. V pohraničí se v čase proměnila struktura společenstva. Došlo ke změně struktury jak kulturní, tedy obměně obyvatelstva, jazyka, architektury a vztahů tak i přírodní v podobě přeměny dříve člověkem intenzivně obhospodařované krajiny na krajinu pustou, přeměněnou, sukcesní.

Pro účely této kapitoly je důležité si také pojem krajina a kulturní krajina definovat. Krajina není jen to, co nás obklopuje, ale i to v čem můžeme sídlit. Je životním prostředím, což je vše, *co vytváří přirozené podmínky existence organismů včetně člověka a je předpokladem jejich dalšího vývoje. Jeho složkami jsou zejména ovzduší, voda, horniny, půda, organismy, ekosystémy a energie* (Zákon č. 17/1992 Sb., 1992). Samotná krajina je poté *částí zemského povrchu s charakteristickým reliéfem, tvořená souborem funkčně propojených ekosystémů a civilizačními prvky* (Zákon č. 114/1992 Sb., 1992). Krajina je složená z přírodní a kulturní složky (abiotického a biotického prostředí a noosféry) (Kučera, 2006, s. 12, 13). To potvrzuje i Cílek (2011), který říká: *To, že je krajina fenoménem přírodním i kulturním, je všeobecně přijímaný fakt. V její struktuře i v její tvářnosti je zakotvena paměť dřívějších dob. Jedná se o „dědictví“ jak lidské kultury, tak i přírodního vývoje* (Cílek et al., 2011 v Kupka, 2017, s. 5). Česká krajina je krajinou kulturní s mnoha dochovanými historickými strukturami, které vznikly jako výsledek vývoje jejího dlouhodobého zabydlování a využívání člověkem (Kupka, 2017, s. 9). Výbor pro světové kulturní dědictví definuje kulturní krajiny jako *kombinovaná díla přírody a člověka, která jsou dokladem vývoje lidské společnosti a sídel v průběhu historie, pod vlivem fyzikálních omezení anebo příležitostí daných jejich přírodním prostředím a vlivem postupných společenských, ekonomických a kulturních vlivů, jak vnitřních, tak vnějších* (Report, 1992 v Kupka, 2017, s. 5).

Vývoj a nástupnictví jednotlivých generací je v českém prostředí přirozená věc, ať už se to týkalo panovníků, národů, názorů anebo krajinných prvků. Pro krajinu českého pohraničí byl odsun německého obyvatelstva a následující 20. století velmi výrazným zásahem. Lze ho na některých místech pozorovat dodnes. Pro tuto kapitolu je samotný poválečný vývoj rozčleněn do dvou základních kapitol, které mapují kulturní a přírodní vývoj v pohraničí s bližším zaměřením na území Krušných hor.

## 4.1 Kulturní vývoj krajiny

Odsun Němců, dokončený v roce 1946 představoval uklidnění vypjaté národností a politické situace v pohraničí a zároveň výrazné hospodářské, společenské a kulturní ochuzení. Osídlování pohraničního území probíhalo časově i organizačně současně s odsunem německého obyvatelstva z Československa. Šlo o dvě fáze migračního procesu, které se vzájemně proplétaly a podmiňovaly. Charakter a tempo vysídlení Němců významně ovlivňoval rozsah a způsob nového osídlování pohraničí a naopak (Čapka et al., 2005, s. 5, 197). Osídlování se uskutečnilo v několika různých etapách a fázích, které byly specifické svou intenzitou a rozdílným směřováním migračních proudů. Migrace Čechů z vnitrozemí do pohraničí probíhající bezprostředně po skončení druhé světové války, by se dala charakterizovat jako neorganizovaná nebo „divoké osídlování“. Tyto primární přesuny obyvatelstva nebyly nijak centrálně organizovány či řízeny. Tento nejsilnější příliv přistěhovalců z českého vnitrozemí se uskutečnil v roce 1945 a lze ho označit za začátek první etapy osídlování. Ta byla ukončena sčítáním lidu v roce 1947.<sup>21</sup> Po ní následovala etapa druhá, která skončila v březnu 1950. Třetí etapa trvala do roku 1952 a po ní migrační pohyby mezi vnitrozemím a pohraničím pomalu ustávaly (Wiedemann, 2016, s. 72, 81).

Primární důvody osídlování pohraničí byly hospodářskopolitické a národněpolitické cíle – snaha o redukování nedostatku pracovních sil a posílení „slovanského elementu“ v pohraničí (Wiedemann, 2016, s. 255). Osídlování můžeme specificky rozdělit na osídlování zemědělské a ostatní. Plánem zemědělského osídlování se zabývalo ministerstvo zemědělství a Osídlovací úřad. Zemědělské osídlování se primárně zaměřovalo na rozdělení zemědělské půdy v pohraničí a kontrolu hospodaření. Pohraničí bylo totiž z pohledu zemědělství velmi důležitou oblastí, ve které se nacházela jedna třetina orné půdy českých zemí, více než tři čtvrtiny luk a pastvin, většina vinic, více než třetina lesů, většina všech rybníků a vodních ploch. Z tohoto důvodu byla státem vytvořena pozice národních správců, jimiž byli prověřeni a schopní zemědělci, živnostníci nebo dělníci. Ti poté procházeli prověrkami a kontrolami. Pokud se osvědčili, dostali přidělenou polnost či živnost do osobního vlastnictví. Pod pojmem „ostatní“ osídlování lze chápat organizování příchodu novoosídlenců do měst a průmyslových oblastí. Osídlovacím úřadem byl stanoven limit: Pokud se v určitém kraji usadí alespoň tři čtvrtiny obyvatelstva ve srovnání s rokem 1930, lze v tomto kraji považovat osídlení za ukončené (Mikšíček et al., 2004, s. 68). Tohoto počtu se na některých místech podařilo

---

<sup>21</sup> Celkem žilo v pohraničí v květnu 1947 podle údajů Státního statistického úřadu 1,5 milionu nových osídlenců, včetně nově narozených dětí a příslušníků československé zahraniční armády (Wiedemann, 2016, s. 238).

dosáhnout ovšem jen dočasně. Osídlovací proces byl uskutečněn na principu dobrovolnosti s hlavní motivací v podobě získání velkého majetku, který byl v pohraničí po Němcích rozdělován (Čapka et al., 2005, s. 68). Stěhování vhodných zájemců mělo probíhat podle několika zásad. Osídlování například mělo směřovat do oblastí málo osídlených po roce 1945 a místo osídlení mělo ležet co nejbližší oblasti původu osídlece – snaha o usídlení uchazeče z vnitrozemí, do takových okresů, které mají stejné nebo alespoň podobné přírodní podmínky – kvalita půdy, vegetace, nadmořská výška, teplota. Toho se však dosahovalo velmi problematicky i s přihlédnutím na rozdílnost vnitrozemí a pohraničí. Stejný problém byl i ve snaze o rovnoměrné rozložení osídlenců v celém pohraničí (Wiedemann, 2016, s. 110, 111).

#### 4.1.1 Kdo se do pohraničí stěhoval?

Do pohraničí se navrátili Češi žijící zde před válkou. Stěhování do pohraničí zasáhlo statisticky každého čtvrtého člověka v poválečném Československu (Mikšíček, 2009 a, s. 329). Primární myšlenka stěhování státních elit do pohraničí se nezdařila a do pohraničních území přicházeli povětšinou lidé ze sociálně slabých vrstev. Lidé z vnitrozemí přicházeli v naději, že získají přidělenou usedlost, výrobní závod či jiný konfiskovaný majetek a docílí tak sociálního vzestupu (Wiedemann, 2016, s. 84).

Navzdory rozsáhlému vysídlení Němců v pohraničí malá část německé menšiny směla zůstat. Jednalo se především o potřebné specialisty, kteří byli nenahraditelní ve své profesi. Ti zde mohli zůstat i se svými rodinnými příslušníky. V Krušných horách se jednalo především o odborníky spjaté s těžbou, rukavičkáře a skláře. Dále v českém pohraničí mohli zůstat lidé ve smíšeném národnostním manželství, němečtí Židé a osoby starší a nemocné. Několik málo tisíc Němců mohlo také v pohraničí zůstat, protože byli oficiálně označeni za antifašisty.<sup>22</sup> Dohromady se jednalo o necelých 200 tisíc lidí (Scholl-Schneider et al., 2010, s. 82) (Wiedemann, 2016, s. 295, 370).

Lidí pro přesídlení z vnitrozemí nebyl dostatek a tak se pro ucelení slovanské sounáležitosti v pohraničí přistoupilo k reemigraci<sup>23</sup> Čechoslováků ze zahraničí. Celkem v této fázi do pohraničí přibýlo 64 000 novousedlíků z řad někdejších emigrantů a jejich potomků. Jednalo se zejména o volyňské Čechy z Ukrajiny a Polska, Čechy a Slováky z Rumunska, Maďarska,

---

<sup>22</sup> Toto označení získali za to, že za války zůstali věrní republice a bojovali za její obranu a obnovu (Čapka et al., 2005, s. 117).

<sup>23</sup> Pojem „reemigrace“ a „reemigrant“ je zavádějící. Má evokovat představu návratu do staré vlasti, ačkoliv mnozí reemigranti vstoupili na československou půdu poprvé v životě (Wiedemann, 2016, s. 370).

severní Jugoslávie, Podkarpatské Rusi, Rakouska, Německa, Francie a dalších zemí. Dne 14. října 1946 byl zřízen reemigrační odbor ministerstva sociální péče a začala organizovaná etapa reemigrace. Reemigranti byli především zemědělci, nemajetní průmysloví dělníci, nepřilíh vzdělání s rozdílnými kulturami a zvyky (Scholl-Schneider et al., 2010, s. 84, 85). Do severozápadního pohraničí Čech přicházelo však nejvíce přistěhovalců ze Slovenska a to až přes 30 000. *Do konce přesídlovací akce bylo do Československa přestěhováno přes 200 000 zahraničních Čechů a Slováků. Z těch přišlo 71 787 z Maďarska, 38 859 z Volyně, 21 117 z Rumunska, 12 915 z Francie, 11 117 z Rakouska, 10 341 z Polska, 5197 z Jugoslávie, 4059 z Německa, 3721 ze SSSR (bez Volyně), 1166 z Jižní Ameriky a 16 423 z jiných států* (Wiedemann, 2016, s. 252, 260).

Dalšími lidmi, kteří přicházeli do pohraničí, byli takzvaní zlatokopové. Tímto pojmenováním byly označovány osoby, které odešly do pohraničí jen dočasně s cílem co nejrychleji zbohatnout (Čapka et al., 2005, s. 58). Většinou rozkradli majetek, vybydleli opuštěné německé domy a byty a poté se vrátili do vnitrozemí (Říha, 2006, s. 120). Šli do pohraničí s vidinou rychlého zbohatnutí a brzkého návratu zpět.

Odsun Německého obyvatelstva a následné osídlování naprosto změnilo strukturu obyvatelstva v pohraničí. Před koncem války žilo v pohraničí 82 % obyvatel německé národnosti, v březnu roku 1947 to bylo již jen 6,5 % (Slezák, 2007, s. 383, 384). Z nových osídlenců a zbytků původního obyvatelstva v pohraničí se jen velmi pomalu formovala nová homogenní společnost. Bylo zapotřebí vytvořit nové sociální vazby a formovat obecné hodnoty soužití. To bylo však velmi obtížné z důvodů sociální a kulturní heterogenity nového obyvatelstva pohraničí (Čapka et al., 2005, s. 195).

#### **4.1.2 Nepodařené dosídlení a zpětná migrace do vnitrozemí**

Dalším výrazným prvkem v poválečném pohraničí je znatelný úbytek obyvatelstva zhruba o jednu čtvrtinu z 3,3 milionů na necelých 2,5 milionů. Celkově došlo po odsunu Němců i ke snížení hustoty osídlení v českých zemích o 14 % (Slezák, 2007, s. 383, 384, 385). Směnou obyvatelstva došlo k citelné sociokulturní diskontinuitě a deformaci migračních procesů. To se projevilo nižší vzdělaností, kulturní úrovní osídlenců a novou strukturou a hustotou osídlení (Čapka et al., 2005, s. 86). Pohraniční region se po válce nepodařilo úplně dosídlit a to rovnou z několika důvodů. Lidé se po válce báli přestěhovat do „nejněmečtějších“ oblastí Sudet, které představovaly například Krušné hory (Mikšíček, 2007). Noví osídlenci, kteří se chystali usídlit v horské krajině, často neuměli hospodařit. Své plány přehodnotili po první zimě a vraceli se zpět do vnitrozemí. Nepomohl ani vládní plán přesídlit do pohraničí penzisty

(Kupková et al., 2019, s. 470). V pohraničí také panovaly do jisté míry horší podmínky než ve vnitrozemí. Byl zde nedostatek doktorů a porodní sester, což způsobovalo vyšší úmrtnost. Chyběla zde základní sociální, zdravotní a kulturní zařízení a to opět vyvolalo zpětnou migraci do vnitrozemí. Lidé přicházeli do pohraničí často s motivem zbohatnout a poté odcházeli zpět do vnitrozemí. Po válce vzniklo v pohraničí mnoho pracovních pozic, které přilákaly mnohé osídlence. Okolo roku 1947 však došlo ke stabilizaci ekonomiky a s tím přišly i nabídky pracovních pozic ve vnitrozemí. To opět vedlo k poklesu osídlenců, kteří odcházeli do pohraničí hledat práci. V letech 1947 a 1948 byl zaznamenán výrazný trend zpětné migrace, který se týkal zejména zemědělských osídlenců (Slezák, 2007, s. 385). V období po masovém řízeném osídlování sílilo také povědomí, že do pohraničí se chodí za trest (Scholl-Schneider et al., 2010, s. 89).

#### 4.1.3 Zánik nedosídlených sídel

Vedly se rozsáhlé kampaně na doosídlení pohraničí, z nichž největší probíhala od září 1953 (Scholl-Schneider et al., 2010, s. 90). Pohraniční území se po odsunu Němců nikdy nepodařilo plně dosídlit.<sup>24</sup> Především venkovské oblasti se nikdy nedostaly ani na polovinu předválečného stavu obyvatel. Krušné hory byly místy osídleny jen z deseti nebo dvaceti procent, v některých místech zaniklo osídlení úplně (Mikšíček, 2009 b, s. 192). Nedostatek lidí byl proto hlavním důvodem zániku obcí v horách. Vlivem úbytku obyvatelstva došlo v pohraničí mimo jiné k úbytku téměř jedné pětiny orné půdy Česka.

Primárně se doosídlovaly větší obce, přičemž se přistupovalo i k přesídlování obyvatel z menších obcí, horských osad a samot – ty se vylidňovaly a zanikaly (Scholl-Schneider et al., 2010, s. 90). V pohraničí také přibývalo domů, které byly vykradeny a zničeny. Někdy docházelo k vandalství a získávání stavebního materiálu z opuštěných staveb. Z těchto důvodů se mnohá opuštěná a prázdná sídla přeměňovala v neobydlené a chátrající ruiny. To vytvářelo pro československé státní úřady i lokální správu v pohraničních obcích přítěž, bezpečností hrozbu a druhotně i politický problém (Kovařík, 2019, s. 48). Politické problémy představovaly stížnosti občanů z Německé demokratické republiky (NDR), kteří si stěžovali na chátrající a opuštěné domy na hranicích a žádali, aby byly využity k obývání (Mikšíček, 2009 b, s. 55, 57). *Toto defilé rozpadajícího se bohatství po sudetských Němcích rozhodně nebylo nejlepší reklamou lidově demokratického státu. Vláda se tedy dle usnesení Politického byra ÚV KSČ z května 1959 rozhodla všechny opuštěné a zchátralé stavby v pohraničí zbourat* (Mikšíček,

---

<sup>24</sup> Snahami nalákat nové lidi do pohraničí byly i nejrůznější benefity pro nové osídlence – například v podobě levnějšího jízdného, lepších potravin, slev atd. (Čapka et al., 2005, s. 122).



2007). Stížnosti a dohady na německé straně hranic byly nakonec vyřešeny ministerstvem vnitra, které provedlo vlastní šetření v okolí česko-saské hranice. Ke zbourání bylo navrženo 143 nejvíce zanedbaných a zchátralých objektů. Vláda se rozhodla uskutečnit celoplošnou demoliční akci s cílem odstranit veškeré zchátralé objekty v celém pohraničí. Během této celoplošné demoliční akce bylo nakonec zbouráno kolem 40 000 objektů (Kovařík, 2019, s. 49). K první státem organizované demolici došlo již v roce 1946. Bouraly se především domy a další stavební objekty ve špatném technickém stavu nebo budovy poničené válečnými událostmi (Kovařík, 2019, s. 48). Během následujících desítek let zaniklo v pohraničí vlivem demolice, vysídlování, opatření na státní hranici a budováním vojenských újezdů kolem 3000 sídel<sup>25</sup> (Scholl-Schneider et al., 2010, s. 90). Demoliční akce v poválečných letech prováděl zejména Národní pozemkový fond. V 50. letech poté převzalo hlavní iniciativu demolice Ministerstvo vnitra, které organizaci dále delegovalo na národní výbory v pohraničních okresech. Vlastní demoliční práce vykonávali najatí jednotlivci a organizace. Stavební materiál získaný z demolice byl poté použit ke stavbě nových objektů, zpevnění místních komunikací nebo na opravy<sup>26</sup> (Kovařík, 2019, s. 48). I samotná zástavba po odsunu ztrácela svou kompaktnost. Vznikalo mnoho proluk s nálety, domy byly v lepších případech nevhodně modernizovány, v horším případě zchátraly nebo byly zbourány.

#### 4.1.3.1 Zánik obcí a Krušné hory

Masový zánik obcí po odsunu Německého obyvatelstva probíhal i v Krušných horách. Největší množství obcí zde bylo zničeno v průběhu 50. let. Odlehlé horské obce nelákaly mnoho osídlenců. Chyběli hospodáři, kteří by dál kultivovali místní krajiny. Podrobnější představu o zaniklých obcích v Krušných horách si lze vytvořit na základě následující tabulky číslo 3 – *Zaniklé obce Krušných hor*. Ta byla vytvořena z dat stránek zanikleobce.cz. Obce, osady a samoty jsou zde rozděleny podle jednotlivých okresů, na jejichž území se nachází Krušné hory. Jedná se o 212 sídel, u kterých je v tabulce uvedena i doba, stav a důvod zániku. Důvod zániku je z důvodu větší přehlednosti barevně rozlišen. Lze si všimnout převažující žluté barvy, která reprezentuje postupné vysídlení, které následovalo po událostech roku 1945. *V souvislosti s odsunem Němců zde v prostoru mezi Kraslicemi a Klínovcem zaniklo celkem 18 sídelních lokalit (Nancy, Mlýnské Chalupy, Miliře, Ptačí, Břidlová, Obora, Chaloupky, Jelení, Totenbach, Luhy, Háje, Pískovec, Vlčinec, Vršek, Špičák, Podlesí, Půlmíle, Popov). Velký*

<sup>25</sup> Národní pozemkový fond rozhodl, že do konce roku 1948 bude v pohraničí zbouráno 34 280 objektů, z toho v místech individuálního osídlení 26 821, v oblastech horských pastvinářských družstev 744, v krajích určených k zalesnění 2 212 a v prostorách vojenských výcvikových táborů 1 503 (Čapka et al., 2005, s. 199).

<sup>26</sup> Obyvatelé obcí často rozebírali opuštěné německé domy a materiál používali na opravy vlastních domů (Kovařík, 2019, s. 55).

rozsah demolic také citelně zredukoval stavební substanci téměř všech krušnohorských obcí včetně měst a městeček. Z desítek obcí zbyla jen torza (např. Rolava, Přebuz, Poušť, Lužec, Oldřichov, Vysoká Štola, Nové Hamry, Rybná, Myslivny, Bludná, Mariánská, Ryžovna, Zlatý Kopec aj.). Velké ztráty na domovním fondu zaznamenaly větší městské celky sledovaného regionu (Jáchymov, Horní Blatná, Boží Dar, Nejdek, Kraslice, Pernink, Abertamy)<sup>27</sup> (Burachovič et al., 2006, s. 102, 103). K zániku hraničních sídel, jež byly některé dočasně využívány pohraniční stráží, došlo v Krušných horách v několika set metrovém zakázaném pásmu na hranicích v 50. letech po vzniku železné opony (Mikšíček, 2009 b, s. 45). Západní Krušnohoří mělo v mnohém výhodu. Zachovala se zde a dále se rozvíjela těžba, především uranu, díky které v těchto lokalitách zůstalo mnoho původních obyvatel. Další se do okolí Jáchymovska stěhovali za prací. To vedlo k výrazné stabilizaci a byla díky tomu zachráněna většina obcí bývalého zakázaného pásma okolo Jáchymova: *Vejprty, Loučnou, Kovářskou, Boží Dar, Myslivny, Ryžovnu, Hřebečnou, Abertamy, Pernink, Horní Blatnou, Potůčky, Nové Hamry, Přebuz, Nejdek, Rudné nebo Vysokou Pec. Jinak by je čekala mnohem větší devastace a vylidnění*. Po ukončení těžby na začátku 60. let se místních staveb ujali rekreanti, kteří v Krušných horách po skončení těžby zůstali, a díky nim se zachovala výrazná část zástavby. Na východu Krušných hor často domy po odsunu Němců nezískaly ani dočasné nájemníky a mizely o to výrazněji. Většinu lidí také z hor stáhly za prací hnědouhelné doly, takže populační vývoj zde byl opačný (Mikšíček, 2009 b, s. 25, 48, 49). V rozsáhlých horských oblastech Krušných hor došlo celkově k fyzickému zániku stovek sídel, osad a samot. Ty jsou místy dodnes patrné základními rysy<sup>28</sup>, jiné lze identifikovat jen stěží. Z poválečného vývoje Krušných hor bylo zřejmé, že jeho kulturní i hospodářská zkáza byla cíleným záměrem tehdejších komunistických pohlavárů. Ti usilovali o přetvoření regionu na nárazníkovou zónu boje proti západnímu kapitalismu. *Postup byl přitom zřejmý: regiony bylo třeba nejprve surovinově vytěžít* (Novotný, 2009, s. 25). Po roce 2000 zažívají Krušné hory nový stavební rozvoj. Opuštěné pozemky se začínají obsazovat novými stavbami a to především na starých základech, kterých je v okolí obcí dostatek. Bohužel tento rozvoj nerespektuje místní historická, kulturní a architektonická specifika. Do hor vtrhlo takzvané podnikatelské baroko. Tomu by se dalo vyvarovat větší iniciativou obcí, které by měly trvat na stavbách nenarušující krajinný ráz (Mikšíček, 2009 a, s. 522).

---

<sup>27</sup> zaniklé obce Západního Krušnohoří

<sup>28</sup> Návsí – rozpoznatelné podle starých lip, bývalé návesní rybníky, základy domů, sklepy, hřbitovy, křížky či kapličky, ovocné stromy v původních zahradách, stromořadí u původních cest atd.

Tabulka 3: Zaniklé obce Krušných hor

Zaniklé obce Krušných hor						
část Krušných hor	kraj	okres	název	doba zániku	důvod zániku	aplikace - obec/osada/samota, stav
	Karlovarský kraj	Cheb	Čížebná (Zweifelsreith)	-	-	obec, stav: zničena částečně
			Horka (Berg)	-	-	obec, stav: zničena částečně
			Krondorfské Chalupy na Kopci (Krondorfer Berghäuser)	po 1945	postupně vysídlena	osada, stav: zničena zcela
			Libocký Důl (Leibitschgrund)	po 1945	postupně vysídlena	osada, stav: zničena částečně
			Na Kopci (Berghäuser)	po 1945	postupně vysídlena	osada, stav: zničena zcela
			Na Rabě (Raberhäuser)	po 1945	postupně vysídlena	osada, stav: zničena zcela
			Oldřichov (Ullersgrün)	po 1945	postupně vysídlena	osada, stav: zničena částečně
			Smrčí (Krondorf)	po 1945	postupně vysídlena	osada, stav: zničena zcela
			Svažec (Ehmet)	po 1945	postupně vysídlena	osada, stav: zničena zcela
			Švédský Domek (Schwedenhaus)	po 1945	postupně vysídlena	samota, stav: zničena zcela
		U Hansla (Beim Hansl)	po 1945	postupně vysídlena	samota, stav: zničena zcela	
		Karlovy Vary	Arnoldov (Arletzgrün)	po 1945	postupně vysídlena	obec, stav: zničena zcela
		Bludná (Irrgang)	po 1945	postupně vysídlena	osada, stav: zničená částečně	
		Domy Tellerovy (Tellerhäuser)	po 1945	postupně vysídlena	samota, stav: nespecifikováno	
		Eliáš (St. Joachimsthal - Elias)	1950–1960	těžba uranu	osada, stav: zničena částečně	
		Egertl	po 1945	postupně vysídlena	samota, stav: zničena zcela	
		Ficker	-	-	samota, stav: zničena zcela	
		Fütterberg	-	-	samota, stav: zničena zcela	
		Grundzienerhäuser	po 1945	postupně vysídlena	samota, stav: zničena zcela	
		Háje (Zwittermühl)	po 1945	postupně vysídlena	osada, stav: nespecifikováno	
		Hanušov (Honnnersgrün)	po 1945	postupně vysídlena	obec, stav: zničena zcela	
		Höflovy chalupy (Höflhäuser)	po 1945	postupně vysídlena	samota, stav: zničena zcela	
		Hohe Winkel	po 1945	postupně vysídlena	osada, stav: zničena zcela	
		Hřebečná (Hengsterben)	-	-	osada, stav: ohrožená	
		Jelení (Hirschenstand)	po 1945	postupně vysídlena	obec, stav: zničená zcela	
		Kaff	po 1945	postupně vysídlena	osada, stav: zničena zcela	
		Klínovec (Sonnenwirbelhäuser)	po 1945	postupně vysídlena	samota, stav: zničena zcela	
		Kopeček (Steinhöhe)	po 1945	postupně vysídlena	samota, stav: zničena zcela	
		Königsmühle	po 1945	postupně vysídlena	samota, stav: zničena zcela	
		Léno (Holzbachlehen)	po 1945	postupně vysídlena	osada, stav: zničena zcela	

Lesík (Lessig)	po 1945	postupně vysídlena	samota, stav: zničena částečně
Libnov (Liebenau)	-	-	obec, stav: nespecifikováno
Liščí Kout (Fuchswinkel)	po 1945	postupně vysídlena	osada, stav: zničena zcela
Luhy (Jungenhengst)	po 1945	postupně vysídlena	obec, stav: nespecifikováno
Modesgrund	-	-	samota, stav: nespecifikováno
Mrlina (Totenbach)	po 1945	postupně vysídlena	samota, stav: nespecifikováno
Myslivny (Försterhäuser)	po 1945	postupně vysídlena	osada, stav: zničena částečně
Ochsenbusch	-	-	samota, stav: zničena zcela
Pachthäuser	po 1945	postupně vysídlena	samota, stav: nespecifikováno
Pastviště (Weberberg)	po 1945	postupně vysídlena	samota, stav: zničena částečně
Peklo (Höll)	po 1945	postupně vysídlena	osada, stav: zničena částečně
Pila (Brettmühl)	po 1945	postupně vysídlena	osada, stav: zničena zcela
Pískovec (Schwimmiger)	po 1945	postupně vysídlena	obec, stav: nespecifikováno
Plavno (Holzbach)	po 1945	postupně vysídlena	obec, stav: zničena zcela
Podlesí (Streitseifen)	1950–1960	postupně vysídlena	osada, stav: zničena částečně
Popov (Pfaffengrün)	po 1945	postupně vysídlena	obec, stav: zničena zcela
Rauschererb	1945–1950	-	samota, stav: zničena částečně
Rozhraní (Halbmeil)	1945–1950	postupně vysídlena	osada, stav: zničena zcela
Sackhäuser	po 1945	postupně vysídlena	osada, stav: zničena zcela
Sejfy/Ryžovna (Seifen)	po 1945	postupně vysídlena	obec, stav: zničena částečně
Sejfský mlýn (Seifner Mühle)	po 1945	postupně vysídlena	osada, stav: zničena zcela
Scherbrovy domky	po 1945	postupně vysídlena	samota, stav: zničena zcela
Schindelhäuser	po 1945	postupně vysídlena	osada, stav: zničena zcela
Schneeberger	1950–1960	postupně vysídlena	samota, stav: zničena zcela
Schtrassenhäuser	po 1945	-	osada, stav: zničena zcela
Skelná Huť (Glashütte)	1960–1970	-	osada, stav: zničena zcela
Smolné Pece (Pechöfen)	1950–1960	postupně vysídlena	osada, stav: zničena zcela
Smrčná (Fichtelberg)	-	-	samota, stav: zničena zcela
Soví huť	-	-	samota, stav: zničena částečně
Stráň (Ziegenschacht)	po 1945	postupně vysídlena	osada, stav: zničena částečně
Špičák (Spitzberg)	po 1945	postupně vysídlena	samota, stav: zničena zcela
Třídolí (Dreihäuser)	-	-	samota, stav: zničena zcela
Třídolí/ U tří samot (Schmiemotzen)	-	-	samoty, stav: zničena zcela
Vlčinec (Wölfling)	po 1945	postupně vysídlena	obec, stav: zničena zcela
Vrch (Hüttmesgrün)	po 1945	postupně vysídlena	obec, stav: zničena zcela
Vršek (Werlsberg)	1950–1960	těžba uranu	osada, stav: zničena zcela
Zálesí (Werlsgrün)	-	těžba uranu	osada, stav: zničena částečně
Zlatý Kopec (Goldenhöhe)	-	-	osada, stav: zničena částečně

<b>Sokolov</b>	Anýžovy Domky (Anischhäuser)	po 1945	postupně vysídlena	samota, stav: zničena zcela
	Bernov (Bernau)	-	-	obec, stav: zničena částečně
	Břidlová (Schieferhütten)	50. léta 20. stol.	postupně vysídlena	osada, stav: nespecifikováno
	Bublava - Aschberg (Schwaderbach - Aschberg)	1970–1980	hraniční pásmo	obec, stav: nespecifikováno
	Černá (Schwarzenbach)	1970–1980	postupně vysídlena	obec, stav: zničena zcela
	Čtyřdomí (Vierhäuser)	1950–1960	postupně vysídlena	osada, stav: zničena zcela
	Dolní Rozmysl (Deutschbundesort)	-	těžba hnědého uhlí	osada, stav: zničena zcela
	Gföllerhäuser	-	-	osada, stav: zničena zcela
	Güntherovy Domky (Güntherhäuser)	po 1945	postupně vysídlena	samota, stav: zničena zcela
	Hammergut	-	těžba hnědého uhlí	osada, stav: zničena zcela
	Hamr (Waffenhammer)	-	-	samota, stav: zničena zcela
	Hraničná (Markhausen)	po 1945	postupně vysídlena	obec, stav: zničena zcela
	Chalupy na Pastvišti (Hutthäuser)	-	těžba hnědého uhlí	osada, stav: zničena zcela
	Chaloupky (Neuhaus)	po 1945	postupně vysídlena	osada, stav: zničena zcela
	Chata - Atelier Franze Grusse (Kunstakademie Franz Gruss)	po 1945	postupně vysídlena	samota, stav: zničena zcela
	Javořina (Ahornswald)	po 1945	postupně vysídlena	osada, stav: zničena zcela
	Kámen (Stein)	postupně po 1945	hraniční pásmo	osada, stav: zničená částečně
	Kandlerhäuser	po 1945	postupně vysídlena	samota, stav: zničena zcela
	Kostelní (Kirchberg)	postupně po 1945	hraniční pásmo	obec, stav: zničena částečně
	Krásná Lipa (Schönlind)	po 1945	postupně vysídlena	osada, stav: nespecifikováno
	Kraushof	-	-	samota, stav: zničena zcela
	Křemenitá (Greisbach)	po 1945	postupně vysídlena	obec, stav: zničena částečně
	Květná (Plumberg)	-	-	obec, stav: zničena zcela
	Leopoldovy Hamry (Leopoldhammer)	po 1945	postupně vysídlena	obec, stav: zničena zcela
	Lesík (Waldl)	-	těžba hnědého uhlí	osada, stav: zničena zcela
	Libnov (Liebenau)	-	-	obec, stav: nespecifikováno
	Liboc (Frankenhammer)	po 1945	postupně vysídlena	osada, stav: zničena částečně
	Libocký Důl (Leibitschgrund)	-	-	osada, stav: zničena částečně
	Loch	-	-	samota, stav: zničena zcela
	Lochmühle	-	-	samota, stav: zničena zcela
	Markvarec (Marklesgrün)	-	-	obec, stav: zničena částečně
	Milíře (Kohling)	po 1945	postupně vysídlena	obec, stav: zničena částečně
	Mlýnské Chalupy (Mühlhäuser)	po 1945	postupně vysídlena	samota, stav: nespecifikováno
	Möschelhäuser	po 1945	postupně vysídlena	osada, stav: zničena zcela
	Na Hutském Vrchu (Am Hüttenberg)	-	-	samota, stav: zničena zcela

		Nancy	1950–1960	postupně vysídlena	osada, stav: zničena částečně	
		Na Lillu (Beim Lill)	-	-	osada, stav: zničena zcela	
		Neuhäuser	-	-	osada, stav: zničena zcela	
		Nová Hospoda (Neues Wirtshaus)	-	-	samota, stav: zničena zcela	
		Nová Ves u Kraslic (Neudorf)	po 1945	postupně vysídlena	obec, stav: nespecifikováno	
		Obora (Hochgarth)	po 1945	postupně vysídlena	obec, stav: nespecifikováno	
		Počátky (Ursprung)	postupně po 1945	hraniční pásmo	osada, stav: zničena částečně	
		Poušť (Oedt)	po 1945	postupně vysídlena	obec, stav: zničena částečně	
		Ptačí (Vogeldorf)	po 1945	postupně vysídlena	obec, stav: nespecifikováno	
		Reuth	-	těžba hnědého uhlí	samota, stav: zničena zcela	
		Rolava (Sauersack)	1951	postupně vysídlena	obec, stav: zničena zcela	
		Schwank	po 1945	postupně vysídlena	samota, stav: zničena zcela	
		Singrovy Domky (Singerhäuser)	po 1945	postupně vysídlena	osada, stav: zničena zcela	
		Skelná Huť (Glashütte)	1960–1970	-	osada, stav: zničena zcela	
		Stahlerovy Domky (Stahlerhäuser)	po 1945	postupně vysídlena	samota, stav: zničena zcela	
		Stará (Altengrün)	1950	odsun Němců	obec, stav: zničena zcela	
		Staré Hory (Horn)	1950–1960	postupně vysídlena	obec, stav: zničena zcela	
		Steingrube	-	-	osada, stav: zničena zcela	
		Steinloh	-	těžba hnědého uhlí	osada, stav: zničena zcela	
		Šindelová (Schindlwald)	po 1945	postupně vysídlena	obec, stav: zničena zcela	
		Týn (Thein)	-	těžba hnědého uhlí	obec, stav: zničena částečně	
		U Voglerů (Vogler)	-	těžba hnědého uhlí	samota, stav: zničena zcela	
		Valtěrov (Waltersgrün)	po 1945	postupně vysídlena	obec, stav: zničena částečně	
		V úžlabí (Kahr)	-	těžba hnědého uhlí	samota, stav: zničena částečně	
		Vřesová (Doglasgrün)	1950–1960	těžba hnědého uhlí	obec, stav: zničena zcela	
		Žehrov (Zehrerberg)	-	-	osada, stav: zničena zcela	
	<b>Ústecký kraj</b>	<b>Chomutov</b>	Am Reischberg	-	osada, stav: zničena zcela	
			Bärenwald	po 1945	postupně vysídlena	samota, stav: zničena zcela
			Bílý dvůr (Weisser - Hof)	1970–1980	vodní nádrž Přisečnice	samota, stav: zničena zcela
			Dolina (Dörmsdorf)	1979	vodní nádrž Přisečnice	osada, stav: zničena zcela
			Dolní Halže (Unterhals)	1970–1980	postupně vysídlena	osada, stav: zničena zcela
			Dolský mlýn (Grundmühle)	-	-	samota, stav: zničena zcela
			Drátovna (Drahtmühle)	po 1945	postupně vysídlena	samota, stav: zničena zcela
			Důlní Domky (Auf Den Steigerhäuseln)	-	-	osada, stav: zničena zcela
			Eget	po 1945	postupně vysídlena	samota, stav: zničena zcela

Fabrovy Chalupy (Faberhütten)	-	-	osada, stav: zničena zcela
Gabrielina Huť (Gabiellahütten)	1955	postupně vysídlena	osada, stav: zničena zcela
Gahlerův Kopec (Gahlerberg)	-	-	osada, stav: zničena zcela
Hájovna (Hegerhaus)	1945–1950	postupně vysídlena	osada, stav: zničena zcela
Hofberg	po 1945	postupně vysídlena	samota, stav: zničena částečně
Jilmová (Ulmbach)	1955	postupně vysídlena	osada, stav: zničena zcela
Kienhaid	1950	postupně vysídlena	obec, stav: zničena zcela
Kotlina (Köstelwald)	-	vodní nádrž Přísečnice	osada, stav: zničena zcela
Krčma (Kretscham)	1967	postupně vysídlena	osada, stav: zničena zcela
Kunov (Kunau)	1970	postupně vysídlena	osada, stav: zničena zcela
Kýšovice (Gaischwitz)	1979	postupně vysídlena	osada, stav: zničena zcela
Menhartice (Märzdorf)	1950	vodní nádrž Křimov	obec, stav: zničena zcela
Mezilesí (Orpus)	1980	postupně vysídlena	obec, stav: zničena zcela
Na Špici (Spitzwirtshaus)	-	-	samota, stav: zničena zcela
Nebovazy (Nokowitz)	1980	postupně vysídlena	obec, stav: zničena zcela
Nivský mlýn (Aumühle)	-	-	samota, stav: zničena zcela
Nová Hospoda (Neues Wirtshaus)	-	-	osada, stav: zničena zcela
Nová Víska u Domašína (Neudörfel)	1979	postupně vysídlena	obec, stav: zničena zcela
Pastviště (Weberberg)	po 1945	postupně vysídlena	samota, stav: zničena částečně
Pašerácký dům	-	-	samota, stav: ohrožená
Paulhans	-	-	samota, stav: zničena částečně
Pavlov (Ahrendorf)	1990	složité popílku	obec, stav: zničená zcela
Písečná Hora (Sandberg)	-	-	samota, stav: zničena zcela
Podhůří (Schimberg)	1990	těžba hnědého uhlí	obec, stav: zničena zcela
Podmílesy (Pöllma)	1967	postupně vysídlena	obec, stav: zcela zničena
Pohraniční (Reizenhain)	1955	postupně vysídlena	obec, stav: zničena zcela
Potočná (Schönbach)	1990	složité popílku	obec, zničena zcela
Přísečnice (Pressnitz)	1974	vodní nádrž Přísečnice	obec, stav: zničena zcela
Regina	-	-	samota, stav: zničena zcela
Rusová (Reischdorf)	1974	vodní nádrž Přísečnice	obec, stav: zničena zcela
Seligovy Domy (Selighäuser)	1970–1980	vodní nádrž Přísečnice	osada, stav: zničena zcela
Siegertův Mlýn (Siegertsmühle)	1960–1970	vodní nádrž Jirkov	osada, stav: zničena zcela
Sobětice (Zobietitz)	1970–1980	postupně vysídlena	obec, stav: zničena zcela

Východ		Soustružnické Domky (Drehhäuseln)	1950–1960	-	samota, stav: zničena zcela
		Stráž (Tschoschl)	1980–1990	postupně vysídlena	obec, stav: zničena zcela
		Třebíška (Triebischl)	1970–1980	postupně vysídlena	obec, stav: zničena zcela
		Úbočí (Zieberle)	1960–1970	postupně vysídlena	obec, stav: zničena zcela
		Úhor (Ruhland)	-	-	osada, stav: zničena částečně
		Vápenka Vykmánov (Kalkwerk Weigensdorf)	-	-	obec, stav: zničena zcela
		Venkov (Wenkau)	1970–1980	postupně vysídlena	obec, stav: zničena zcela
		Vinařice (Weingarten)	1970–1980	-	osada, stav: nespecifikováno
		Volyně (Wohlau)	1970–1980	postupně vysídlena	obec, stav: zničena částečně
		Vysoké (Haadorf)	1960–1970	postupně vysídlena	obec, stav: zcela zničena
	<b>Most</b>	Baraba (Baraba)	1960–1970	-	osada, stav: zničena zcela
		Fláje (Fleyh)	1950–1960	vodní nádrž Fláje	obec, stav: zničena zcela
		Hora Svate Kateřiny	postupně po 1945	-	obec, stav: zničena částečně
		Malý Háj (Kleinhan)	po 1945	postupně vysídlena	osada, stav: zničena částečně
		Šenbach (Schönbach)	1960–1970	vysídlení Němců, těžba hnědého uhlí, zbytky součástí města Meziboří	obec, stav: zničena částečně
		Zelený Důl (Grünthal)	po 1945	postupně vysídlena	osada, stav: zničena zcela
	<b>Teplice</b>	Fojtovice (Voitsdorf)	po 1945	postupně vysídlena	obec, stav: zničená částečně
		Habartice (Ebersdorf)	1945–1950	postupně vysídlena	obec, stav: zničena zcela
		Chaluppengut	-	hraniční pásmo	samota, stav: zničena zcela
		Mackov (Matzdorf)	1950–1960	vysídlení Němců, ochranné pásmo vodní nádrže Fláje	osada, stav: zničena zcela
		Mohelnice (Müglitz)	1950	hraniční pásmo	obec, stav: zničena zcela
		Moldava (Moldau)	po 1945	postupně vysídlena	obec, stav: zničena částečně
		Nová Ves (Willersdorf)	1950–1960	vodní nádrž Fláje	osada, stav: zničena zcela
		Oldříš (Ullersdorf)	po 1945	postupně vysídlena	obec, stav: zničena zcela
		Oldřišsko-Grünwaldská Lada (Ullersdorf-Grünwalder Haide)	po 1945	postupně vysídlena	osada, stav: zničena zcela
		Pastviny (Grünwald)	po 1950	postupně vysídlena	obec, stav: zničena zcela
		Pila (Brettsäge)	-	-	samota, stav: zničena zcela
		Přední Cínovec (Vorder-Zinnwald)	1945–1950	hraniční pásmo	obec, stav: zničena zcela



	Vápenice (Kalkofen)	1945–1950	hraniční pásmo, těžba barytu	samota, stav: zničena zcela
<b>Ústí nad Labem</b>	Adolfov (Adolfsgrün)	-	-	osada, stav: zničena částečně
	Cechové domky (Zechenhäuser)	před 1945	-	samota, stav: nespecifikováno
	Hladov (Hungertuch)	1945–1950	postupně vysídlena	samota, stav: zničena zcela
	Horní les (Oberwald)	po 1945	postupně vysídlena	osada, stav: zničena zcela
	Krásný Les – dolní část (Schönwald)	1945–1950	hraniční pásmo	osada, stav: zničena částečně
	Liboňov (Liesdorf.)	1945–1950	-	obec, stav: zničena částečně
	Nový Dvůr (Neuhof)	1950	-	osada, stav: zničena částečně
	Panenská (Jungferndorf)	po 1945	postupně vysídlena	obec, stav: zničena částečně
	Rájec (Raiza, Raisza)	1945–1950	hraniční pásmo	obec, stav: zničená zcela
	Špičák - Schutzhütte (Spitzberg - Schutzhütte)	postupně po 1945	zničeno socialistickou SSSR	samota, stav: zničena zcela
	Větrov (Strekenwald)	po 1945	postupně vysídlena	obec, stav: zničena částečně
	Ždírnice (Sernitz)	-	hraniční pásmo	samota, stav: nespecifikováno

Zdroj: Vytvořeno autorem na základě dat z (Zaniklé obce a objekty, b. r.) a aplikace Zaniklé obce a staré mapy

#### 4.1.4 Vztah nových osídlenců k cizímu prostředí

U nových osídlenců chyběla citová vazba na půdu a obec, do které přesídlili. Neměli povědomí o původních tradicích a postupech v zemědělství (Čapka et al., 2005, s. 86). To platilo i v Krušných horách, kde byla pro nové osídlece identifikace s novým místem velmi složitá. Noví osídlenci také neuměli hospodařit v horském klimatu a s půdou (Kupková et al., 2019, s. 471). Mnozí se s novým územím neuměli sžít a z nenávisti ke všemu původnímu, německému, ničili dřívější kulturní pozůstatky a hodnoty. Toto přetržení původních vazeb k domovu<sup>29</sup>, hospodářství a okolní krajině je někdy označováno jako „sudetské bezdomovectví“ či „vykořenění sudetské krajiny“. Projevovalo se odcizením nových obyvatel od okolní kulturní krajiny (Kovařík, 2019, s. 54). Tím se mimo jiné změnila i architektonická tvář a urbanistická koncepce sídel. Ubývalo tradičních německých selských statků i náboženských památek. Zmizela část rozsáhlé sítě pěšin a cest, stromořadí, mezí, studánek (Dejmal, 2006, s. 21). Vedle toho docházelo k přestavování původních domů bez ohledu na původní obyvatele. Tuto devastaci ještě více umocnil únor 1948 a nástup komunistické strany – devastace materiálních i duchovních odkazů minulosti se stala systematickou (Říha, 2006, s. 120). Noví osídlenci si s sebou do pohraničí přinášeli i své pracovní, sociální a kulturní zvyklosti, které se zabudovávali do nového sociokulturního systému (Čapka et al., 2005, s. 197). Uchovatelem

<sup>29</sup> Místo (či místa), kde se člověk cítí „být doma“, reprezentuje vědomí řádu, představu jistých hodnot a životních podmínek (Spurný, 2015, s. 51).

kulturních, náboženských a jiných tradic a zvyklostí po krušnohorských Němcích se po odsunu stává Saská strana Krušných hor. Fungovaly zde turistické a okrašlovací spolky. Mnozí pováleční utečenci z české strany hor se zde usazovali a pokračovali ve svých tradicích.

## 4.2 Přírodní vývoj krajiny

### 4.2.1 Sukcese obecně

*Ekologická sukcese je vývojový děj, který probíhá ve společenstvu na určitém stanovišti v časovém úseku delším než jeden rok* (Jelínek et al., 2014, s. 68). Sukcese je také definovaná jako „*nesezónní, směřovaný a kontinuální proces kolonizace a zániku populací jednotlivých druhů na určitém místě*“. Populace určitých druhů na konkrétním místě v prostoru jsou na shodném místě nahrazovány populacemi jiných druhů (Katedra botaniky, b. r., s. 1). Tento vývoj se děje necyklicky určitým směrem (Jelínek et al., 2014, s. 68). Sukcese je podmiňována změnou v prostředí, která se udála v průběhu času, během existence společenstva. Environmentální změna vyvolává odezvu, nejlépe patrnou na úrovni primárních producentů – zelených rostlin (Katedra botaniky, b. r., s. 10). Sukcesí lze tedy označit změnu či vývoj ve složení společenstev. *Společenstvo prochází postupnými stadii až k závěrečné fytocenóze, reprezentující v daných abiotických podmínkách maximum možné biomasy*. Ustálení společenstva se nazývá klimax, představující formu nejstabilnějšího a nejkomplexnějšího společenstva (Jelínek et al., 2014, s. 68). Sukcesi lze rozlišit na primární – odehrává se na nově vzniklém prostředí, například na sopečném ostrově po výbuchu sopky, a sekundární, která probíhá v již existujícím společenstvu – například zarůstání polí po odchodu hospodáře (Townsend et al., 2010, s. 302).

#### 4.2.1.1 Sekundární sukcese

V případě této práce se budeme zabývat sukcesí sekundární. Ta je podstatně častější. Začíná v místech, ve kterých se již nachází půdní substrát i v něm obsažené živiny a v porovnání s primární sukcesí se jedná o relativně rychlý děj.

### 4.2.2 Dopad na krajinu v souvislosti s odsunem a novým osídlení

Kulturní krajina Krušných hor byla za svou historii nejvýrazněji poznamenána třemi faktory. První je rozsáhlá důlní činnost, která trvala od středověku až do poloviny 20. století a povrchová těžba hnědého uhlí, která trvá dodnes. Druhým faktorem je odsun německého obyvatelstva po roce 1945. Třetím je rozsáhlé odumírání lesních porostů po roce 1960 (Burachovič et al., 2006, s. 100). Politické, sociální a hospodářské změny poznamenaly i využívání ploch

(land use) tedy ovlivnění území lidskými aktivitami. Člověk svou činností zasahuje do podoby krajiny. Ať už vědomě nebo nevědomě může vytvářet vzácné biotopy. Svou přítomností též vytváří sekundární krajinnou strukturu, ovlivňuje ekologickou stabilitu krajiny a průběh jednotlivých procesů fungování krajiny. Sekundární krajinnou strukturu lze ztotožnit s využitím ploch neboli land use či aktuálním krajinným pokryvem. Primární (přírodní) krajinná struktura je v kulturní krajině trvale přítomná – geologické podloží, tvar reliéfu, půdní kryt, přirozené hydrografické prvky a klimatické podmínky. Uplatňuje se v procesu trvale probíhající sukcese vegetace. Sekundární struktura tady vytváří jakousi povrchovou vrstvu, překrývající primární strukturu a vytváří krajinný ráz (Bičík, 2010, s. 46). Za hlavní síly změny využití ploch v Česku vyvolané událostmi po druhé světové válce lze podle Bičíka (2010) označit zejména: odsun českých Němců, depopulaci pohraničí po neúspěšném dosídlení, vytvoření železné opony a poté jeho další vyliďňování v důsledku zpětných migrací obyvatelstva do industrializovaných oblastí lokalizovaných v nižších nadmořských polohách (Bičík, 2010, s. 179). Samotný odsun lze poté vnímat i jako katalyzátor dramatických změn ve využívání ploch a růstu perifernosti pohraničí Česka (Bičík, 2010, s. 64).

V pohraničí se po odchodu původních obyvatel a neúspěšném dosídlení objevilo mnoho opuštěných míst. Pro celé území pohraničí bylo typické opuštění území drobných parcel zemědělské půdy. V historických obdobích horského regionu byl téměř každý čtvereční metr nějakým způsobem využíván, alespoň spásán nebo sečen. V poválečných letech a v průběhu druhé poloviny 20. století však tyto plochy, nedostupné či neobhospodařované těžkou mechanizací, podléhaly sukcesi (Bičík, 2010, s. 90, 91). Ubylo síly socioekonomické a hybnou silou se staly síly přírodní a politické (Lapka, 2006, s. 98). Odsun Německého obyvatelstva v pohraničí spustil výrazný proces extenzifikace (Bičík, 2010, s. 127). Rušily se nejmenší výměry zemědělských pozemků, které se scelovaly do větších lánů, to způsobilo postupný zánik drobné mozaikovitosti krajiny. Dříve pečlivě obdělávaná pole a louky, které se kosily nebo byly spásány dobyt看em, po odchodu hospodáře začaly zarůstat náletovou vegetací. Orná půda se poklesem zemědělského využívání postupem času přeměnila na louku. Travní porosty pak byly samovolně či řízeně zalesňovány. Zemědělské půdy v pohraničí celkově ubývalo. Úbytek lidí zastavil i melioraci a tak se dříve odvodňované louky začaly měnit v mokřady. Došlo k sukcesi dřevin na odlesněné plochy a nástupu rudérálních společenstev na místa opuštěných sídel (Burachovič et al., 2006, s. 108). Postupem času se začala měnit podoba krajiny.

V horských oblastech probíhala sukcese pomaleji. Stejně jako opuštěná pole, tak i neobydlená místa ve vyšších nadmořských výškách byla zalesňována. V Krušných horách se snížila hranice

souvislého lesa až pod 750 m n. m (Mikšíček, 2007). Stejně jako na celou Krušnohorskou krajinu, tak i na lesy v Krušných horách, měla vliv důlní činnost. Lesy se kácely pro potřeby horníků, kteří využívali dřevo v dolech, a v modernějších dobách na lesy dopadaly imise. Jejich rozloha, jak již bylo zmíněno, po roce 1945 vzrostla. Lesy byly v následujících letech výrazně ovlivněny imisní zátěží, o níž jsou v horách záznamy vedeny již v 19. století (Mikšíček, 2009 b, s. 457). Původní dřevinná skladba smíšeného lesa Krušných hor byla složena převážně ze smrků, jedlí a buků. Tato skladba byla postupem času nahrazena téměř monokulturními porosty smrku. Monokultury jakékoliv dřeviny jsou ekologicky labilní a snadno ovlivnitelné vnějšími vlivy (Kubelka, 1992, s. 3). Bylo zde možné nalézt místy i bukové lesy a jedle, které ale vlivem exhalací úplně vymizely. Na Krušné hory dopadalo katastrofální znečištění z elektráren, dolů a průmyslových podniků. Poškozeny byly lesní porosty zhruba od 500 m n. m. (Novotný, 2009, s. 7). Exhalační spád byl největší ve výšce okolo 700 m n. m. (Mikšíček, 2009 a, s. 457). V 70. letech umírají první hektary lesa. V 80. letech po odstranění poškozených stromů a snaze vysazení nového lesního porostu dochází k dalšímu úbytku. Na původní obnovu byl totiž vybrán nevhodný druh rychle rostoucího smrku, který nebyl odolný houbovým chorobám. Po 80. letech se začínají do krajiny vysazovat i břízy, jeřáby a další rychle rostoucí stromy, které napomáhají předejít půdní erozi (Mikšíček et al., 2004, s. 134). Celkově na konci 20. století překročila těžba se zpracováním hnědého uhlí v Podkrušnohoří všechny meze. Kvůli smrtelným dávkám zplodin uschly v horách dvě třetiny lesů (Mikšíček, 2009 b, s. 35). Od roku 1990 se postupně snižovalo množství znečištění dopadající na místní lesy a přistupovalo se k výsadbě dalších dřevin. Vysazovaly se smrky ztepilé, stříbrné, borovice, jeřáby a břízy, aby se vytvořil smíšený a stabilnější porost (Mikšíček et al., 2004, s. 134).

Odchod člověka a zánik obcí tedy nepředstavoval jen konec, ale i zrod cenné přírody. Odsun českých Němců byl bezesporu radikální změnou pro krajinu a využití ploch v Českém pohraničí. Antropogenní vlivy byly v druhé polovině 20. století v Krušných horách zastoupeny dvěma výraznými dipóly. V horských odlehlých oblastech došlo k viditelnému snížení tohoto vlivu až k úplnému opuštění. To vytvořilo prostor pro divokost a spontánnost přírodního vývoje bez závislosti na člověku. Opačným dipólem byl nárůst antropogenního vlivu v podobě rozsáhlé urbanizace, industrializace, intenzivního zemědělství, zpevnování a přeměny ploch (Bičík, 2010, s. 71, 87).

### 4.2.3 Paměť krajiny

Paměť krajiny uchovává informace o minulosti a proměnách místa, představuje spojitost mezi krajinou a kulturou. Stejně jako lidská společnost, tak i krajina má svůj vývoj a historii. Lze v ní číst a poznávat. V krajině jsou obtisknuty pozůstatky aktivit původních obyvatel. Představuje prostředníka mezi tím, co bylo a tím, co lze nyní pozorovat okolo nás (Krupková et al., 2020, s. 16).

## 5 Obnovení Ryžovny

### 5.1 Obnovení vysídlených obcí obecně

V předchozích kapitolách je nastíněn kulturní, historický i přírodní význam a podoba lokalit, ve kterých v minulosti žili Němci, které byly osídleny a o své obyvatelstvo z jakéhokoliv důvodu přišly. Tato kapitola by měla blíže přiblížit to, jak lze přistupovat k historii a hodnotám místa a jak s nimi dále nakládat. Lze zachovat paměť krajiny? Jaký je správný postup přístupu k její historii a nově vzniklé přírodní hodnotě? K této otázce obnovy sídel je primárně zapotřebí přistupovat jako k celé otázce odsunu s respektem, citlivostí, opatrně a s dostatkem informací.

Lůžková (2017) ve své práci o možnostech a limitech osídlování zaniklých obcí v severočeském pohraničí představuje hlavní důvody obnovení či neobnovení zaniklých sídel ve vybraném regionu. Vymezuje celkem šest hlavních faktorů determinujících možnosti obnovy zaniklého sídla, které mohou mít pozitivní nebo negativní dopad: *plošná ochrana, zájmové skupiny, dostupnost, jiné využití území, nadmořská výška a terén, zachovalost* (Lůžková, 2017, s. 64, 68, 69, 70).

V postupu obnovy zaniklých míst by mohly být nápomocné zákony, které nastolí pravidla, jež budou zárukou smysluplné obnovy. To však stojí zejména na regionálních obyvatelích, sdruženích, skupinách či návštěvnicích, pro které je daná lokalita blízká, nebo představuje jejich domov a záleží jim na jejím osudu. Ti by měli zůstat zodpovědnými za toto místo a jeho genius loci.

Snaha o zachování či pozitivní rozvoj krajinného rázu má často podobu boje mezi jednou či více stranami. Respekt a spolupráce všech těchto skupin je nezbytnou nutností pro budoucí existenci i této krajiny zaniklých obcí. *Pro udržení krajinného rázu je potřeba jiný přístup a tím je v první fázi princip diskuze, v druhé potom princip porozumění. Je zkrátka třeba, aby teoretici krajinného rázu a jeho ochránci pochopili potřeby zejména venkovské společnosti a aby místní lidé rozuměli kráse a důležitosti zdravé a fungující krajiny* (Vorel et al., 2006, s. 30). Je zapotřebí si uvědomit, že ochrana kulturního a přírodního bohatství nemusí být nutně v rozporu se zájmy života dané společnosti – místním rozvojem (Spurný, 2006 a, s. 223).

Optikou krajinných ekologů lze na znovuzalesněné lokality po zaniklých sídlech pohlížet jako na nově vzniklé vzácné ekosystémy, které je zapotřebí chránit. Do těch by mohla nová zástavba nechtěně zasáhnout a zničit právě ty hodnoty, díky kterým je daná lokalita ceněna. V těchto místech je však možné také spatřovat i druhý kulturní princip pozůstatků po Němcích, kteří české pohraničí osídlovali již od 13. století. A jak poukazuje i Lůžková (2017) jejich kultura je

součástí kulturního dědictví českých zemí a z tohoto pohledu by kultivace krajiny a obnova zaniklých sídel mohla být vnímána i v zájmu ochrany kulturních hodnot. Čeští Němci nesli chátování svých domovů velmi těžko a tak by jejich obnova mohla představovat v některých případech i urovnání starých křivd a navázání nového přeshraničního dialogu (Lůžková, 2017, s. 70). Mezi další možné problémy, které může obnova sídel přinést je i výše zmíněná dostupnost. Mnohé obce zanikly právě díky své odlehlosti a tak by bylo nezbytné pro výstavbu a následnou dopravní obsluhu rezidentů vybudovat novou infrastrukturu a potřebné sítě. V Krušných horách se značná část zaniklých obcí nachází ve vyšších nadmořských výškách, což by mohlo představovat horší povětrnostní a celkově klimatické podmínky pro nové obyvatele.

Jednotlivé pro i proti možného obnovení zaniklé obce zpracoval autor práce do následující tabulky číslo 4 s názvem *Proč (ne)obnovovat zaniklé obce?*. Ta je rozdělena na dva základní segmenty reprezentující zájmy člověka a zájmy přírody. Plus představuje možné přínosy, které by mohla nová výstavba přinést a mínus reprezentuje zápory či rizika výstavby, nebo to, co by mohlo výstavbě stát v cestě.

Tabulka 4: *Proč (ne)obnovovat zaniklé obce?*

<b>Proč (ne)obnovovat zaniklé obce?</b>			
<b>člověk</b>		<b>příroda</b>	
<b>+</b>	<b>-</b>	<b>+</b>	<b>-</b>
opravení chátrajících/zchátralých objektů	chybějící identifikace nových obyvatel s prostředím (regionální identita) – hrozí opětovné opuštění místa	přínos řádu pro „divokou“ a „zpuštěnou“ krajinu	meliorace
možná obnova kulturního dědictví po Němcích	dostupnost	sečení luk by mohlo vytvořit prostor pro nové druhy rostlin	vykácení nově vzniklých lesních porostů – možná eroze
obnovení přeshraničních vztahů	nutnost vybudovat infrastrukturu	výstavba na původních základech – menší zásah do prostředí, než samotná výstavba na zelené louce	ohrožení nově vzniklé druhové rozmanitosti
přilákání nových obyvatel	dovedení sítí – elektrina, plyn, voda		problematičnost ochrany – nová výstavba a příchod člověka by mohl způsobit zánik některým druhům; velkoplošné ochrany by se problematičtěji dosahovalo

vznik nových iniciativ, sdružení a spolků	úbytek turismu – nová výstavba by mohla zničit genius loci dané lokality		nárůst turismu – obnovené sídlo by mohlo přilákat větší množství turistů, což by zvýšilo dopad na prostředí
přínos nových hodnot	klima, terén a nadmořská výška		

*Zdroj: vytvořeno autorem*

Lze tedy vytvořit kompromis mezi ochranou přírody, ochranou kultury a zájmy společnosti?  
Lze vytvořit kompromis mezi po zániku obcí navrátivší se přírodou a navrátivším se člověkem?  
To jsou specifické otázky, které je zapotřebí posoudit podle jedinečnosti konkrétní lokality.

Dnešní opuštěná nebo zaniklá místa v Krušných horách jsou používána například jako vodní nádrže v případě Přísečnice nebo Flájí, jiné jsou místem zdrojů energie anebo se na jejich území plánuje nová výstavba. Například v bývalé obci Jelení se jednalo o výstavbě nového golfového hřiště a penzionů (Mikšíček, 2009 b, s. 64), na Rolavě měly vzniknout nové apartmány a na Ryžovně by mělo dojít k obnově celého sídla.

## 5.2 Historie a vývoj obce

Ryžovna byla obcí, ale dnes je pro ni více charakteristický pojem osada – menší sídlo s venkovskými rysy. Nachází se v Krušných horách v Karlovarském kraji, okrese Karlovy Vary asi 6 kilometrů od nejvýše položeného města České republiky Boží Dar. Leží v nadmořské výšce 980 m n. m. a je skloněna k severu, což způsobuje její horské klima. Obec Ryžovna byla od roku 1869 do roku 1910 známá pod německým názvem Seifen a spadala do Jáchymovského okresu. V roce 1921 byl přejmenovaná na Seify a tento název jí vydržel až do roku 1930. V roce 1950 byla již vedena jako osada obce Boží Dar a mezi lety 1961–1978 byla dokonce vedena jako část obce. O rok později se stala částí obce Jáchymov a byla jí až do roku 1990, kdy se 1. března opět stala částí Božího Daru a spadá do jeho katastru až do dnešních dní (Český statistický úřad, 2015 b, s. 494) (Růžková et al., 2006, s. 459). Podobu Ryžovny si lze představit na základě pohlednice z roku 1902 na obrázku číslo 1.



Obrázek 1: pohled Seifen



Zdroj: (Vozábal, 2005)

Ryžovna se rozkládá na území o velikosti 2935 ha<sup>30</sup> a nemá v současnosti žádného stálého obyvatele (Český statistický úřad, 2015 c, s. 3, 4) (Růžková et al., 2006). Poprvé bylo toto území zřejmě osídleno v prvních desetiletích 16. století, nejpozději kolem roku 1530, a to v souvislosti s rýžováním<sup>31</sup> cínovce a těžbou rud – cínu, stříbra a kobaltu. V té době ještě spadalo pod schwarzenberské panství a patřilo k Sasku. K Českému království toto území začalo patřit až po zabrání jižní části schwarzenberského panství králem Fridrichem I.<sup>32</sup> (Urban, 2007).

Ryžovna byla z 99 % obydlena sudetskými Němci, kteří mluvili krušnohorským nářečím němčiny (Na památku Obce Ryžovna a její části: Z kroniky obce Ryžovna, b. r.). Na vývoj počtu obyvatelstva, stejně jako na vývoj domů na území Ryžovny odkazuje následující tabulka číslo 5. Do počtu obyvatel v Ryžovně nejvýrazněji zasáhl odsun německého obyvatelstva po druhé světové válce (viz znatelný rozdíl v tabulce číslo 5 mezi rokem 1930 a 1950). Počet obyvatel klesl z původního čísla pohybujícího se okolo 500 obyvatel na 84 a do roku 1961 se ještě snížil na 21. Německé obyvatelstvo bylo odsunuto a domy a stavení, které po nich zůstaly, byly až na výjimky srovnány se zemí. Tento osud postihl i farní kostel sv. Václava

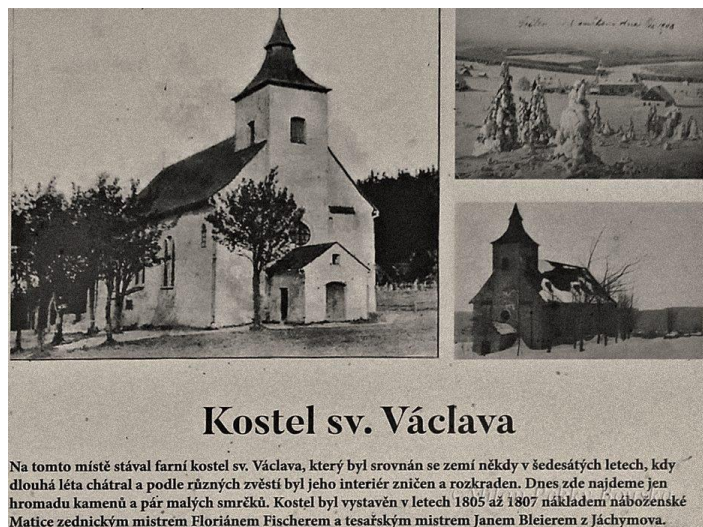
<sup>30</sup> Katastrální území Ryžovny zahrnovalo 443 hektarů luk, 2 557 hektarů lesa a slatin, tedy celkem asi 3 000 hektarů (Ryžovna, 2007).

<sup>31</sup> Německý název Seifen pochází ze slova rýžovat, sejpy (Urban, 2007).

<sup>32</sup> Stalo se tak po Šmalkaldských válkách a spolu s Ryžovnou se k českému království přičlenila i města Horní Blatná a Boží Dar (Urban, 2007).

(viz obrázek číslo 2), který byl v 60. letech také zdemolován (Urban, 2007). V současnosti lze v Ryžovně nalézt 9 domů<sup>33</sup>.

Obrázek 2: farní kostel sv. Václava



Zdroj: (Gruber Bouška, 2018)

Tabulka 5: Vývoj počtu obyvatel a domů na území Ryžovny

	1869	1880	1890	1900	1910	1921	1930	1950	1961	1970	1980	1991	2001	2011	2020
<b>Počet obyvatel</b>	648	644	632	606	641	546	526	84	21	–	–	2	–	–	0
<b>Počet domů</b>	74	79	80	81	78	78	83	85	–	–	–	1	2	2	4 + 5 e.č. <sup>34</sup>

Zdroj: Vytvořeno autorem na základě dat z Českého statistického úřadu – Historický lexikon obcí České republiky – 1869 – 2011 – III. Počet obyvatel a domů podle krajů, okresů, obcí, částí obcí a historických osad / lokalit v letech 1869 – 2011 (Český statistický úřad, 2015 c)

Data v tabulce číslo 5 mohou být drobně zkreslena z důvodů používání různých metod při rozlišování domů. Například v letech 1869–1950 nebylo zřetelně rozlišeno, zda se při sčítání jedná o domy obydlené nebo neobydlené. Z metodiky sčítání v roce 1921, která byla pravděpodobně vypracována už pro první moderní sčítání v roce 1869 a s určitými doplňky se tradovala i v následujících cenzech, lze usuzovat, že až do roku 1910 jde o celkový počet domů, tj. obydlených a neobydlených celkem. V letech 1921, 1930 a 1950 je výslovně řečeno, že jde o domy obydlené i neobydlené (v roce 1950 byla sečtena i většina víkendových chat, takže údaje u typicky rekreačních obcí zde vybočují z časové řady). V letech 1961 až 1980 se uvádějí data o počtu domů trvale obydlených. Ze sčítání v roce 1961 byl publikován počet domů pouze

<sup>33</sup> 4 domy mají číslo popisné a 5 jich je vedeno pod evidenčním číslem.

<sup>34</sup> budovy s evidenčním číslem

za obce, takže v mnoha případech nebylo možné uvést tyto údaje zvlášť za jednotlivé části obce. Od roku 1991 jde opět o celkový počet domů (obydlených i neobydlených) (Český statistický úřad, 2015 a, s. 3)

Obrázek 3: roztroušená zástavba v meziválečném období



Zdroj: (Klíma, 2011 a)

Obrázek 4: ukázka roztroušené zástavby v meziválečném období



Zdroj: (Klíma, 2011 b)

Vesnické osídlení v Krušných horách bylo představováno třemi typy sídel. Prvním příkladem je lánová ves s ulicovou návší, druhým roztroušená horská zástavba a třetím kombinace dvou předchozích, tedy rozptýlená lánová ves (Bohdálek et al., 2013, s. 125). V případě historické Ryžovny se jednalo o charakteristickou roztroušenou zástavbu, což je znatelné i na předchozích dvou fotografiích (viz obrázek číslo 3 a 4) z meziválečného období. Počet domů v obci byl vždy

okolo 70 až 80, což podrobněji dokládá i tabulka o vývoji počtu obyvatel a domů na území Ryžovny (viz tabulka č. 5).

Ryžovna byla založena jako hornická obec. Těžily se tu nejvíce rudy cínu, stříbra a kobaltu. Historie Ryžovny a těžby/hornictví je pevně spjata. Samotné hornictví zaměstnávalo velké množství obyvatel, jak v celém regionu, tak v samotné obci. V okolí Ryžovny se nacházel například důl Glück mit Freuden Zeche (Šťěstí a radost), který byl založen již v 16. století a těžily se zde postupem času stříbrné, kobaltové, bizmutové a uranové rudy. Přímo na Ryžovně<sup>35</sup> byl dokonce v roce 1947 v objektu bývalé Lenharovy restaurace pracovní tábor německých zajatců. Po válce byla Ryžovna vedle Jáchymova a Božího Daru jedním z prvních těžných uranových ložisek. Mezi další významné báňské provozy na Ryžovně patřil například důl Allerseelen Zeche (Dušiček) (Urban, 2007).

Hornictví bylo hlavním zdrojem obživy většiny obyvatel. S jeho útlumem se museli obyvatelé Ryžovny přeorientovat na tradiční krušnohorské domácí výroby, které představovalo paličkování, šití rukavic a později výrobu knoflíků. Zemědělství se vlivem nevhodného horského klimatu omezovalo pouze na pasení dobytka a výrobu mléka a sýrů. Místní obyvatelé, stejně jako na většině míst v Krušnohoří, projevovali značné hudební nadání a často se živili jako muzikanti.<sup>36</sup> Hudba se na Ryžovně učila od roku 1805 i ve škole. V roce 1869 zde byla zřízena i Státní krajkářská škola (Staatliche Klöppelschule) (Urban, 2007).

Dnes je Ryžovna jednou z nejpouštěnějších lokalit Krušných hor a možná i proto je považována za nejkrásnější místo centrálního horského hřebene (Ryžovna, 2007). Lze zde nalézt pozůstatky hornictví, domů i ohraničení polí původními kamennými zídkami. Stojí zde devět budov, z nichž jedna je hostincem a rekreačním objektem a centrální bývalá budova školy penzionem a pivovarem (viz níže). Ryžovna láká mnoho turistů za všech ročních období, což s sebou přináší zisk, rozvoj, ale i zátěž pro prostředí a požadavky po lepším zázemí.

Město Boží Dar, pod jehož katastr Ryžovna spadá, se velmi snaží o oživení Ryžovny a investuje do rozvoje turistického ruchu. Například v roce 2007 zde ve spolupráci s Horským statkem Abertamy nechal postavit na místě bývalého Lenhartova hostince nový rekreační objekt. V areálu salaše je turistická ubytovna s kapacitou 14 míst, výrobná sýrů, restaurace a infocentrum (Urban, 2007). Boží Dar nechal také zrekonstruovat bývalou budovu školy

---

<sup>35</sup> V práci je přednostně používán název obce Ryžovna, i když název byl v některých historických obdobích i Seifen a Seify (viz úvodní odstavec).

<sup>36</sup> Krušnohorští muzikanti se proslavili v řadě zemí Evropy i dále například i v Indii. Mezi typický nástroj krušnohorských Němců patří citera (Kupková et al., 2019, s. 166).

na pension a dnes se v něm nachází i pivovar. V Božím Daru vznikl i projekt na novou výstavbu a znovuosídlení Ryžovny.

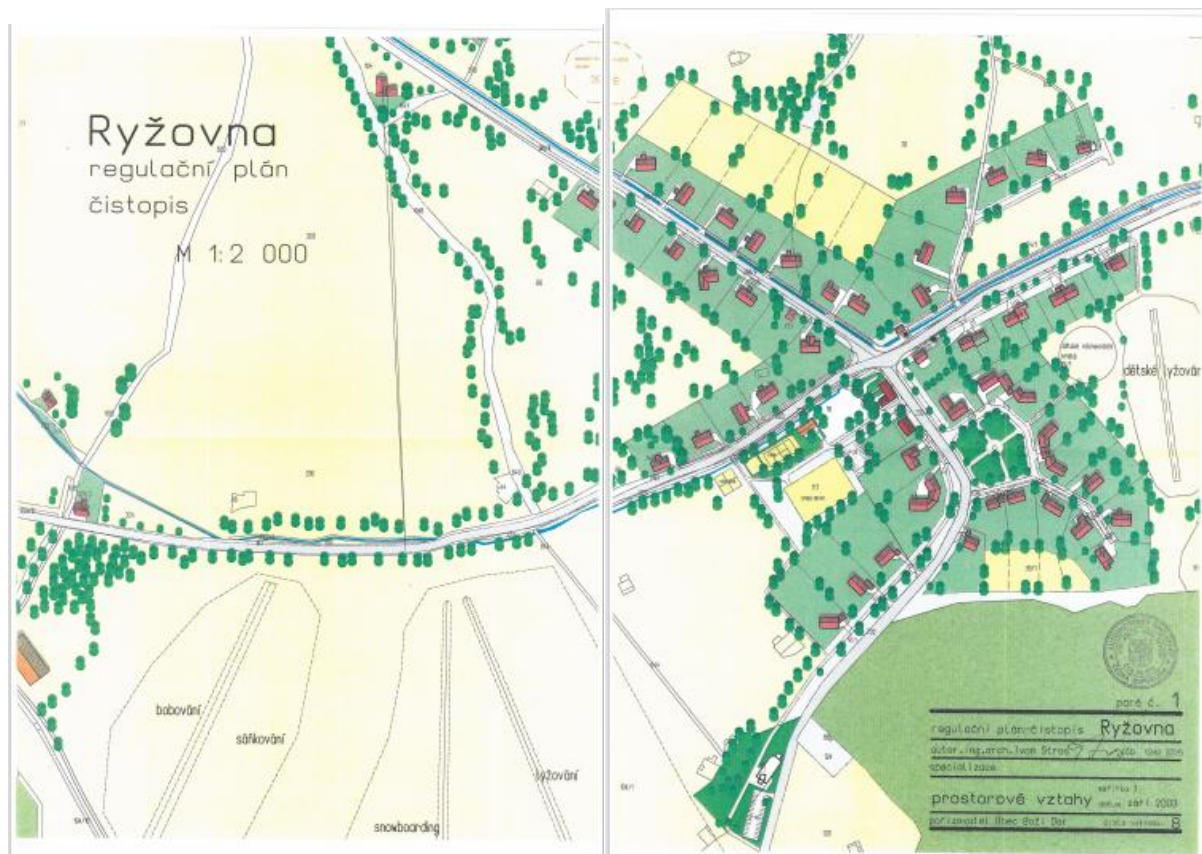
Kdo má právo rozhodnout o osudu Ryžovny? Za správce obcí lze považovat samosprávy obcí, ale především jejich obyvatele. Ryžovna však nemá žádné stálé obyvatelstvo a spadá tak pod město Boží Dar a jeho katastr. Jeden z možných způsobů, jak rozhodnout o osudu Ryžovny je petice či referendum. V Božím Daru se již konalo referendum, ve kterém občané rozhodovali o výstavbě dvou větrných elektráren – přímo u Božího Daru a nad Ryžovnou. Toto referendum vzniklo na základě petice, kterou sepsali občané a ti se v něm vyslovili ze dvou třetin proti větrné elektrárně (Voleman, 2004) (Gavriněv, 2019 a). Referendum o plánované výstavbě na Ryžovně zatím neproběhlo a podle dostupných zdrojů se ani neplánuje. Lidé jsou tvůrci i bořiteli kulturních, historických i přírodních hodnot i vazeb v krajině. Jejich chování je pak svázáno s jednotlivými pravidly, doporučeními a zákony, jako je mj. statut ochrany území, územní plán, regulační plán, doporučená architektonická podoba sídla a další.

### 5.3 Regulační plán

Projekt na novou výstavbu na Ryžovně pochází již z 90. let 20. století (1993) a v roce 2003 se stal součástí regulačního plánu Božího Daru. Regulační plán Boží Dar – místní část Ryžovna je dostupný na stránkách města Ostrov nad Ohří, kde je upozorněno na to, že územně plánovací dokumentace byla schválena dle zák. č. 50/1976 Sb., o územním plánování a stavebním řádu, tedy podle starého stavebního zákona (Regulační plán Boží Dar - místní část Ryžovna, 2018). Novela stavebního zákona proběhla v roce 2006 a tyto dokumenty by podle ní měly projít úpravou do roku 2022 (Nádoba, 2019, s. 41). Pokud se tak nestane, regulační plán pozbude v roce 2023 platnosti. Dalším upozorněním je, že dokumentace dostupná na stránkách města není zveřejněna v plném rozsahu, je tedy možné, že v posouzení autorem může docházet k menším odchylkám. V hlavních cílech řešení se můžeme dozvědět, že studie vymezuje koncepci zástavby nové obce při křižovatce silnic z Božího Daru do Blatné a z Potůček do Hřebečné formou regulačních prvků. Hlavní funkcí nové obce by pak mělo být bydlení venkovského typu. Urbanistická koncepce bude vycházet z poněkud sevřenější dispozice, než struktura původní obce s využitím převážně soliterních obytných domů s poměrně velkými parcelami o velikosti přibližně 1000 – 3000 m<sup>2</sup>. Bude také možné získat do pronájmu další plochy pro hospodaření. Kapacitní rozsah zástavby by měl být přibližně 50 rodinných domů. Plánovanou zástavbou jsou respektovány stávající stavby a Blatenský příkop. V návrhu se počítá i s využitím terénních podmínek pro zřízení letní i zimní rekreace v podobě hřišť a sjezdovek. Výstavba by měla respektovat fenomén kvalitního přírodního prostředí, mělo

by zde být počítáno i s chovem hospodářských zvířat a doplnění zeleně. Z části o specifické charakteristice řešeného území vyplývající z jeho polohy a funkce, včetně základních podmínek ochrany přírodních, civilizačních a kulturních hodnot vyplývá, že je v návrhu počítáno i s hodnotou krajinného prostředí v nejbližším okolí. V potaz byla brána i okolnost civilizačních a kulturních hodnot v podobě obnovy původního historického osídlení, které však nelze obnovit podle historické předlohy<sup>37</sup> a jedná se tedy spíše o revitalizaci místa osídlení v krajině. V plánu je zanesena i základní obchodní vybavenost plánované obce v podobě konzumu a hospody, zařízení pro rekreaci – zmíněné sportovní hřiště, dětské robinsonádní hřiště, sjezdovky. Je zde možné vidět i plánované náměstí, park na místě bývalého kostela, parkoviště, čistička odpadních vod a další pro veřejně prospěšné stavby. Představu o plánované výstavbě si lze utvořit i na základě map číslo 4 a 5. Přičemž mapa číslo 5 regulačního plánu Ryžovny je v mnohém podrobnější a lze si na ní všimnout například vyznačených podmáčených pozemků, které by před výstavbou bylo nutné odvodnit, hranice mokřadu a stávajících objektů.

Mapa 4: Ryžovna regulační plán



Zdroj: (Štros, 2003, s. 9, 10)

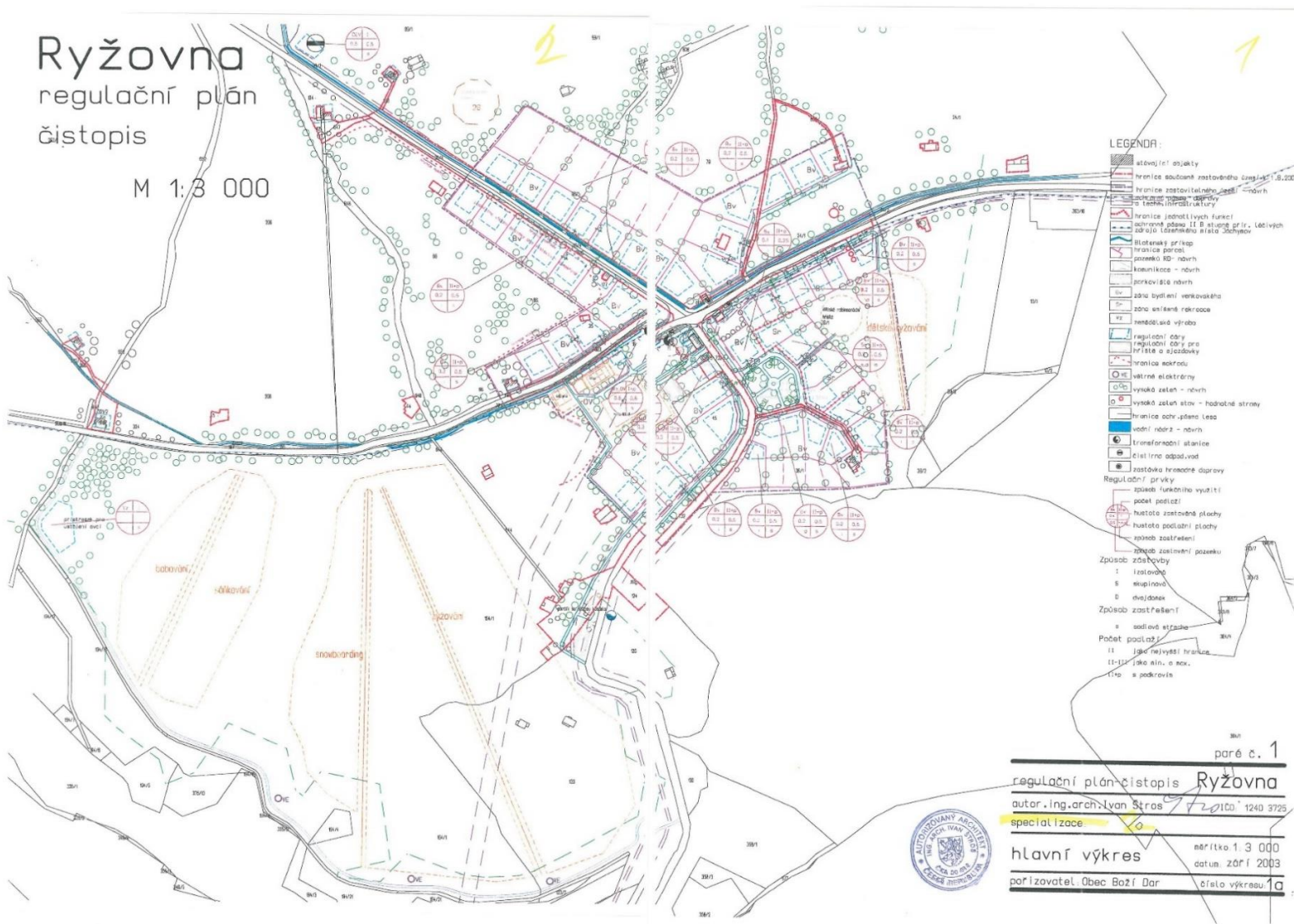
<sup>37</sup> Původní zástavba byla totiž velmi roztroušená, jednotlivé objekty byly rozprostřeny téměř po celé louce, a taková struktura je z dnešních hledisek jak ochrany zemědělského půdního fondu, tak systému technické infrastruktury, dopravy a údržby nerealizovatelná (Ryžovna - regulační plán, 2003, s. 6).

Podoba zástavby je regulovaná – mělo by se jednat o izolované rodinné domy, dvojdomky a skupinový způsob zástavby, který bude maximálně dvoupodlažní, střecha sedlová s keramickou nebo bitumenovou střešní krytinou v přirozených barevných odstínech, obvodový plášť z hladké omítky, kamene, dřevěného obkladu. V souladu s prvky historické architektury (Ryžovna - regulační plán, 2003, s. 4, 5, 6, 7, 8, 9, 10, 26).

Jednotlivé domy chce Boží Dar prodávat formou smluv o smlouvách budoucích a všichni kupci budou muset dodržovat regulativa vyplývající ze smlouvy. Na Ryžovně by tak neměly vzniknout penziony, hotely či apartmánové domy (Plechata, 2019).

V rozhovoru pro ČT1 pořad „Nedej se“ starosta Božího Daru řekl, že v původním maximalizovaném plánu se počítalo i s výstavbou 80 objektů s plochou okolo 1500 až 2000 m<sup>2</sup>. Sám regulační plán mluví o 40 objektech v centrální části Ryžovny (v textové části se lze dočíst o přibližně 50 rodinných domech viz výše). Upozorňuje i na to, že se regulační plán vyvíjí – dle jeho slov například zanikl původní plán sjezdovek a sáňkařské dráhy. Změnou původní situace je nyní nutné opravit původní plán – nová rešerše, nové řešení výstavby (ČT1, 2019). Z původního plánu také zmizely větrné elektrárny, které měly stát na kopci nad osadou (Gavriněv, 2019 a).

Mapa 5: Ryžovna popsany, podrobný regulační plán



Zdroj: (Štros, 2003, s. 1, 2)



## 5.4 Hodnota místní krajiny

Místa zaniklých sídel dostala svou pohnutou historií prostor pro rozdílný vývoj na rozdíl od jiných sídel v pohraničí, která se povedlo dosídlit. Vznikl tak nový typ krajiny i krajinný prvek zaniklých obcí, který je svým vývojem i dnešní podobou v mnohém jedinečný. Je to krajina, kterou opustili lidé a vrátila se do ní člověkem neovlivněná a nesvázaná příroda. Místní krajina je významná pro svou historii, kulturní pozůstatky, vzniklé přírodní bohatství i vzácné druhy rostlin a živočichů. Lokalita Ryžovny proto spadá i pod několik ochranných pásem.

### 5.4.1 CHKO Krušné hory?

Ryžovna je někdy spolu s Božím Darem označována za srdce Krušných hor. Krušné hory jsou jediným českým pohraničním horským celkem, který nemá žádnou velkoplošnou ekologickou hodnotu. Je tomu i proto, že v době, kdy se navrhovala velkoplošná chráněná území bývalého ČSSR, byly Krušné hory velmi poškozeny a v mnoha ohledech nedosahovaly limitů pro takovou ochranu. Druhým zásadním důvodem je fakt, že Podkrušnohoří je velmi průmyslovým územím, kvůli němuž nelze celé Krušné hory účinně chránit. Krušné hory dnes nabízejí krásné krajinné horské lokality, které nejsou kvůli absenci značky CHKO či NP chráněny stavební, investorskou či jinou celoplošnou regulací (Mikšíček, 2009 a, s. 33). Tato situace přetrvává i dnes, kdy jsou Krušné hory natolik ekologicky bohaté a hodnotné, že by si celoplošnou ochranu zasloužily. Možná i proto jsou Krušné hory v myšlenkách mnohých lidí stále uloženy jako to smutné, znečištěné pohoří s pahýly stromů, i když tomu tak již dávno není. Velkoplošná ochrana by Krušnohoří zajistila potřebnou regulativu a podpořila její systematickou, cílenou a smysluplnou ochranu. Rozloha české části pohoří Krušných hor je 1 223,9 km<sup>2</sup>, nadmořská výška se pohybuje mezi 272 a 1244 m n. m. na celé této ploše je možné nalézt 5 národních přírodních rezervací, 2 národní přírodní památky, 13 přírodních rezervací včetně přírodní rezervace Ryžovna, 16 přírodních památek, 3 ptačí oblasti, 24 evropsky významných lokalit a 8 přírodních parků (Melichar et al., 2009). Na mapě chráněných území NATURA 2000 lze nalézt jednu z nejvyšších koncentrací chráněných míst ve stávajících CHKO, vojenských prostorech nebo v Krušných horách (Mikšíček, 2009 b, s. 142). To dokazuje bohatost tohoto pohoří. Bez velkoplošné ochrany se však stále v Krušných horách mohou dít věci, které by se v jiných českých pohořích dít nemohly, jako například výstavba větrných elektráren ve vrcholových částech hor.

### 5.4.2 Přírodní rezervace Ryžovna

Přírodní rezervaci Ryžovna lze nalézt na návrší mezi Ryžovnou a Hřebečnou na rozloze přibližně 20 hektarů (Nařízení č. 5 Okresního úřadu Karlovy Vary ze dne 19. 6. 1996, 1996). Přírodní rezervací byla tato lokalita vyhlášena v roce 1996 a důvodem ochrany se stala především díky svému geologickému čedičovému fenoménu a typickým horským společenstvům ekosystému horského vrchoviště, včetně okrajových rašelinišť s charakteristickými druhy fauny a flóry Krušných hor (Zvláště chráněná území Karlovarského kraje, 2016) (Rosendorf et al., 2006, s. 111). Z ohrožených rostlin zde roste například prha arnika, řeřišnice chlupatá, všedobr horský, koprník štětínolistý či pryskyřník platanolistý. Vyskytuje se zde i řada chráněných ptáků, mezi které patří chřástal polní, krutihlav obecný nebo tetřevka obecná a další živočichové. Nedaleko Ryžovny lze nalézt i největší přírodní rezervaci Karlovarského kraje – NPR Božídarské rašeliniště (Urban, 2007).

Na stránkách spolku Ryžovna je uveden Matějkův výčet vzácných druhů vyskytujících se v okolí Ryžovny. Podle něj je po roce 2000 v okolí Ryžovny doložen výskyt třiceti dvou zákonem zvláště chráněných druhů rostlin, jako je: koprník štětínolistý, prha arnika a zdrojovka hladkosemenná. V živočišné říši je zde pak evidován výskyt přibližně třiceti druhů. Přímou na bezlesí Ryžovny je vázán tetřevka obecná, bekasina otavní a chřástal polní. Celkem v této lokalitě bylo zaznamenáno šedesát osm druhů organismů uvedených v Červeném seznamu ohrožených druhů České republiky. Ryžovna je význačná svými zachovalými přírodními a přírodě blízkými biotopy, které jsou chráněny Evropsky významnou lokalitou Krušnohorské plató (Matějů, b. r.).

### 5.4.3 Krajinná památková zóna území Hornické kulturní krajiny Abertamy – Horní Blatná – Boží Dar

Od 8. 2. 2014 spadá území Ryžovny i do památkově chráněného území Hornické kulturní krajiny Abertamy – Horní Blatná – Boží Dar. Předmětem ochrany je *montánní krajina dokládající způsob a zpracování rud s mimořádnou koncentrací pozůstatků po montánní činnosti, jejímiž kulturními hodnotami jsou stará důlní díla se svými technickými zařízeními doprovázena nadzemními stavbami, architektura vzniklá v důsledku montánní činnosti, propadliny, pinky, vodní příkopy a sejpy zejména Červená jáma a Schnepnova pinka na Hřebečné, vodní příkop k dolu Mauritius, Mrtvý rybník, lom u Hřebečné, část revírů Neklid, Zlatý Kopec – Kaffenberg a Hrazený potok, sejpy u Božího Daru, sejpy na Kravím potoce, Božídarské rašeliniště, Vlčí jámy, Blatenský vodní příkop, Kozí sejpy, doly Konrád Vavřinec u Horní Blatné, pozůstatky po těžbě na Bludné, na Sněžné hůrce – důl Zuzana a Svatý Duch,*

v *Luzích a na Jelením vrchu Horní Blatné, vodní příkopy k bývalému mlýnu na výrobu kobaltové barvy při Blatenském potoce*. Hlavním cílem prohlášení je pak poskytnutí obrazu procesu přeměny krajiny rudnou těžbou a jejich dopadů na okolní prostředí včetně vlivů hornictví na ekonomické, kulturní a sociální oblasti života. Možná nová výstavba na tomto území by měla respektovat historický charakter a podobu lokality (Opatření obecné povahy č. 1/2014 o prohlášení části krajinného celku - území Hornické kulturní krajiny Abertamy - Horní Blatná - Boží Dar za památkovou zónu, 2014, s. 1, 2, 5, 6).

#### 5.4.4 Národní kulturní památka Blatenský vodní příkop

V roce 2017 se stává Národní kulturní památkou i Blatenský příkop, který protíná i Ryžovnu. Pochází z 16. století, je dlouhý přibližně 11,6 km a sloužil k přívodu pohonné vody pro důlní technická zařízení (stoupovny, hutě, vodotěžná zařízení) (Blatenský vodní příkop, b. r.).

#### 5.4.5 UNESCO – rozvojová šance?

Několikaleté úsilí o zapsání montanregionu Krušné hory/Erzgebirge na Seznam světového dědictví UNESCO, které má kořeny již v konci 90. letech 20. století, vyvrcholil po oboustranné spolupráci české i německé strany 6. července 2019 (Památka světového dědictví UNESCO Montanregion Krušné hory, 2019). *Erzgebirge/Krušnohoří (Krušné hory) se rozprostírá v regionu v jihovýchodním Německu (Sasko) a severozápadním Česku, který obsahuje bohatství několika kovů těžbených těžbou od středověku. Tento region se stal nejdůležitějším zdrojem stříbrné rudy v Evropě od roku 1460 do roku 1560. Těžba byla spouštěčem technologických a vědeckých inovací přenesených do celého světa. Historicky druhým kovem, který se na místě těžil a zpracovával, byl cín. Na konci 19. století se region stal významným světovým producentem uranu. Kulturní krajina Krušných hor byla hluboce utvářena 800 lety téměř nepřetržité těžby od 12. do 20. století s těžbou, průkopnickými vodohospodářskými systémy, inovativními místy pro zpracování a tavení nerostů a těžebními městy* (do českého jazyka přeloženo autorem) (UNESCO, 2019 b). Celkem bylo zapsáno na Seznam světového dědictví 22 památek, z nichž 5 leží na Českém území (Památka světového dědictví UNESCO Montanregion Krušné hory, 2019). Krajina Krušných hor je s hornictvím neodmyslitelně spjatá a lze to na vybraných místech pozorovat i dnes (více se o hornictví Krušnohoří píše v části Krušnohorské Sudety).

Na přihlášce do UNESCO spolupracoval i Boží Dar, který od této značky může očekávat vyšší stupeň ochrany okolních památek a hlavně přilákání vyššího množství turistů. Součástí přihlášky do UNESCO byl dle slov starosty Božího Daru i regulační plán s výstavbou

na Ryžovně. V samotné přihlášce se v souvislosti s Ryžovnou píše, že stavební aktivity budou posuzovány orgány památkové péče a že v celém katastru Božího Daru není povolena výstavba jiných budov než těch, které jsou určené k zemědělství a lesnictví. To dokazuje i následující výstřižek z 601 stránkové nominační přihlášky památky, kde je Ryžovna a potenciální výstavba na ní zmíněna pouze v tomto odstavci (viz obrázek číslo 5) (UNESCO, 2019 a, s. 476).

*Obrázek 5: Nomination for Inscription on the World Heritage List – Erzgebirge/Krušnohoří Mining Region – výstřižek str. 476 – zmínka o Ryžovně*

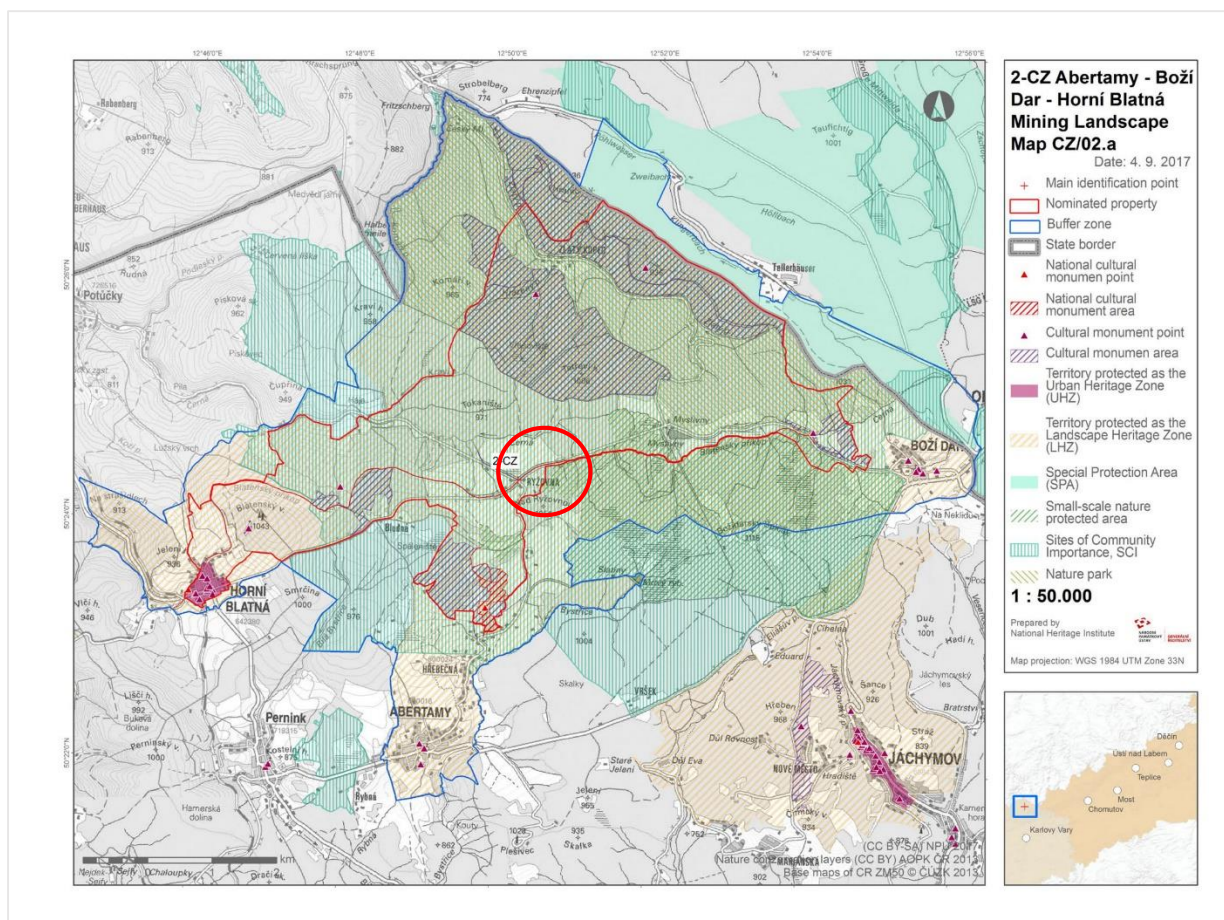
#### **Territorial plan of the settlement of Boží Dar**

The Spatial Plan (binding Decree of the municipality of Boží Dar No. 2/1996 of May 22, 1996, which defines the binding parts of the Spatial Plan of the Boží Dar settlement) defines the development of the town of Boží Dar as a continuously urbanized unit with independently urbanized parts Ryžovna, Zlatý Kopec, and Český Mlýn. The spatial plan provides that no new settlements or solitary houses will be created in the open country, with the exception of estates built for the purpose of agricultural or forest land management. At present, a new spatial plan is being prepared in which activities that correspond to the nomination of the property and the related interests of monument care will already be listed. The town of Boží Dar will continue to develop as an important centre of winter and summer sports, according to which the town's largest investment project for the period 2014-2020 is the regeneration of the highest mountain of the Ore Mountains, Klinovec (out of the territory of the component part and its buffer zone). The town is currently working on the strategic document "Development Project Intents of the Town of Boží Dar 2014-2020 and After", which includes the intention to reconstruct the former building of customs house to the Ore Mountains Museum and the Common Czech-German Information Centre, and to make the Kohlreuter adit in the Zlatý Kopec skarn district accessible to the public.

*Zdroj: (UNESCO, 2019 a, s. 476)*

Ryžovna také leží v jádrové zóně (nominated property), která je jednou z oblastí regionu (viz mapa číslo 6). Je tedy v přímém kontaktu s památkou UNESCO a mělo by s ní být podle toho zacházeno.

Mapa 6: UNESCO Hornický region Krušnohoří/Erzgebirge – Hornická kulturní krajina Abertamy – Horní Blatná – Boží Dar



Zdroj: (Erzgebirge/Krušnohoří Mining Region - Maps, 2019, s. 18) upraveno autorem

To zda jsou dodržovány všechny kroky k ochraně památek, by měl kontrolovat Národní památkový ústav, jehož místní pracoviště se nachází v Lokti (Gavriněv, 2019 b).

## 5.5 Vyjádření Národního památkového úřadu v Lokti

Národní památkový ústav v Lokti, pod který spadá i území Ryžovny se na svém facebookovém profilu v září 2019 vyjádřil k záměru nové výstavby takto: *V posledních dnech proběhlo médii několik zpráv o plánech na výstavbu nové obytné a rekreační zóny v osadě Ryžovna v Krušných horách s odvoláním na schválený regulační plán. V roce 2003, kdy byl tento regulační plán schválen, památková péče daný záměr neposuzovala, neboť to tehdy nebylo v její gesci. Od té doby se výrazně posunulo poznání o mimořádných hodnotách daného území, což vedlo nejen k vyhlášení krajinné památkové zóny - území Hornické kulturní krajiny Abertamy - Horní Blatná - Boží Dar v roce 2014, ale také k prohlášení Blatenského vodního příkopu národní kulturní památkou a zapsání celého území na Seznam světového kulturního a přírodního dědictví UNESCO (zvýrazněno autorem). Proto se domníváme, že by celý záměr výstavby na Ryžovně měl být posouzen znovu s ohledem na nové skutečnosti, jež nemohly být*

*do regulačního plánu zpracovány, a prověřit, zda záměr v zamýšlené podobě nepoškodí hodnoty území* (zvýrazněno autorem) (Národní památkový ústav Loket, 2019).

## 5.6 Důvody pro stavbu

Území Ryžovny je podle regulačního plánu Božího Daru posledním místem, kde je možné provést novou výstavbu. Podstatnou roli hrají i peníze respektive zisky z nové výstavby. Ty by měly plynout z prodeje nemovitostí, pronájmů pozemků a v neposlední řadě z daně z nemovitosti, která je v Božím Daru jedna z nejvyšších v republice a z výnosu z rozpočtového určení daní na nové obyvatele. Dalším z důvodů je i ukončený růst samotného Božího Daru, jehož zástavba je již omezena z jedné strany státní hranicí a z druhé stran Národní přírodní rezervací Božídarských rašelinišť (Nádoba, 2019, s. 38, 39). Za další kladnou hodnotu výstavby by se dalo považovat to, že se jedná o opětovné zastavění zaniklého sídla. To by mělo být více šetrnější k prostředí než samotná výstavba na zelené louce. O tomto bodě by se však dalo diskutovat, protože na Ryžovně nejsou znatelné pozůstatky po původních domech a zároveň nová výstavba nemá respektovat původní rozmístění sídel.<sup>38</sup> Jedná se tedy spíše o výstavbu na zelené louce než brownfield či stavby na základech pozůstatků po zaniklém sídle. Dalším z důvodů pro stavbu by mohlo být přilákání nového obyvatelstva do hor a celkově do pohraničí.

## 5.7 Důvody proti stavbě

Na základě plánu zástavby původní osady vznikl i spolek Ryžovna, který sdružuje lidi, kteří se samotnou výstavbou nesouhlasí. Ti na svých stránkách představují několik základních bodů, kvůli kterým by se měla Ryžovna zachovat: jde o unikátní krajinu, která je symbolem Krušných hor; rostou zde vzácné rostliny – například tučnice obecná, rosnatka okrouhlostá, koprník štětínolistý, prstnatec Fuchsův, prha arnika...; domov zde má tetřívka obecná a řada dalších chráněných živočichů; horské louky jsou přirozenou zásobárnou vody; je potřeba přemýšlet o krajině i jinak než způsobem co by se dalo vyasfaltovat a zastavět; využijeme přírodní i historický potenciál tak, aby se z turistického ruchu nestala obtíž; rozvojové projekty posuzujeme nejen podle zisku, ale především na základě jejich udržitelnosti a energetické soběstačnosti (Proč zachovat Ryžovnu?!, b. r.). Spolek je zcela dobrovolný a usiluje hlavně o to, aby se v otázce Ryžovny jednalo se všemi zainteresovanými stranami. Chce sledovat také další projekty, které mohou život v Krušných horách ovlivnit.

---

<sup>38</sup> Tři z nových domů by měly být v Ryžovně postaveny na původních základech (Ryžovna - regulační plán, 2003, s. 8)

Nová výstavba přinese i nárůst dopravní zátěže oblasti. V plánu je například zaneseno zavedení hromadné autobusové dopravy pro obsluhu tohoto území (Ryžovna - regulační plán, 2003, s. 7). Pro nové obyvatelstvo však není plánované žádné větší zázemí v podobě škol či školek a velmi nízké až nulové budou i pracovní příležitosti v dané lokalitě. Tím se tedy ještě utvrzuje vzrůstající automobilová doprava. Kritici projektu poukazují i na velkou proměnlivost extrémního počasí, která na Ryžovně panuje vlivem horského klimatu. Celoroční průměrná teplota se zde pohybuje kolem 4,4 °C. V zimě je zde velké množství sněhu a některé roky je problematické se sem vůbec přes sněhové závěje dopravit (ČT1, 2019). Podle Rudolfa Chlada, člena městského výboru v Božím Daru je masivní výstavba také v rozporu s nařízením vlády o zadržování vody v krajině a s pravidly ochrany přírody (ČTK, 2019). Další z kritizovaných bodů je podoba plánované zástavby, která nemá respektovat historický rozvolněný charakter extenzivní zástavby, ale spíše představovat zástavbu kompaktní okolo hlavní dopravní křižovatky. K tomuto kroku bylo přistoupeno z logického důvodu, že pro rozvolněnou zástavbu respektující historický charakter by bylo nutné dovést rozsáhlejší inženýrské sítě, což by představovalo větší zásah do místního prostředí. Mezi sporné body lze uvést i architektonickou podobu zástavby. Město Boží Dar sice slibuje nastavení regulativ, které budou muset být při výstavbě i novými majiteli dodrženy, ale při pohledu na architektonický ráz Božího Daru se tomu dá jen těžko uvěřit. Ryžovna představuje krásnou lokalitu, která svým prostředím láká mnoho turistů, naopak trvalý život by zde mohl být ztížen již jmenovanými úskalími. Není proto vyloučené, že by se z Ryžovny stalo místo se sezónním osídlením. Jde sice o záměr čistě s trvalým osídlením, v plánech není ani jediný hotel či pension, ale nelze zamezit vzniku podnájmů či dnes velmi oblíbeným Airbnb. Toho se lze velmi obávat i při pohledu na zkušenosti z jiných českých hor (ČT1, 2019).

## 5.8 Obraz v médiích

Nejvíce diskutovaným tématem se otázka výstavby nové osady Ryžovna stala v roce 2019 po zápisu hornického regionu Erzgebirge/Krušnohoří na Seznam světového dědictví UNESCO. Vznikl o ní například jeden z dílů pořadu České televize „Nedej se“ s názvem „Horská louka, nebo lunapark?“. V něm místní obyvatelé, odborníci i starosta města Boží Dar Jan Horník představují pro i proti výstavby na Ryžovně. Pod názvy „Bitva o krásu Krušných hor: Po zápisu na seznam UNESCO má v jejich srdci vyrůst moderní vesnice“ a „Sotva značku UNESCO získali, můžou o ni přijít. Boží Dar chce stavět desítky domů“, vyšly dva články na portálu Seznam zprávy. Mezi další internetové zpravodajské platformy, které o výstavbě na Ryžovně psaly, byly iDNES.cz, Novinky.cz, Karlovarský deník.cz. Časopis Respekt věnoval výstavbě

na Ryžovně ve svém 40. čísle článek s názvem „Beton, nebo klid?“ a s podtitulem: „Kde hledat meze pro obydlování nejhezčích míst českých hor“. Mimo jiné poukazuje i na to, že kompaktní satelitní zástavba by dávala smysl v devadesátých letech, kdy byl stav přírody/životního prostředí mnohem horší vlivem vzpamatování se z následků znečištění. Hory v té době nebyly ještě ani tolik turisticky atraktivní (Nádoba, 2019, s. 38, 39). Několik článků a rozhovorů vyšlo i na Českém rozhlase, které opět odkazují na dva oddělené tábory názorů. Jedni chtějí zachovat krajinný ráz, genius loci místa a nechtějí ohrozit místní vzácné druhy rostlin a živočichů. Druhá skupina si stojí za svým plánem, který je důležitý pro místní rozvoj, obnovuje zaniklé místo a přivedl by podle plánů do hor nové obyvatele (Sedláčková et al., 2019). Většina článků, které o Ryžovně vyšly, poukazují i na problematičnost výstavby po zápisu na seznam světového dědictví UNESCO.



## Závěr

V Krušných horách po roce 1945 zaniklo okolo 212 obcí. Hlavními důvody zániku byl: průmysl a s ním spojená těžba; zánik obcí v území hraničního pásma; výstavba vodních nádrží – Fláje, Přísečnice, Jirkov, Křimov a postupné vysídlení po roce 1945. Nejvíce obcí zaniklo v důsledku postupného vysídlení a jednou z těchto obcí byla i Ryžovna. Důvodem zániku v tomto případě byla změna socioekonomických podmínek, respektive úbytek obyvatel způsobený násilným odsunem.

Pohraniční území, někdy označováno jako Sudety, je velmi ovlivněno svým specifickým osudem. Dodnes má místní krajina nejen díky svému převážně hornatému reliéfu specifické postavení v kontextu České republiky. Pohraniční území bylo během 20. století odtrženo, znovu připojeno, vysídleno a neúspěšně doosídlováno. Tento vývoj výrazně zasáhl do podoby krajiny, která byla do té doby formována převážně německým obyvatelstvem.

Do Krušných hor přišli první Němci již ve 12. století a od té doby obývali hory nepřetržitě až do poválečného odsunu. Do hor se převážně stěhovali kvůli místní bohatosti na železné rudy. I díky hornictví se staly Krušné hory nejobydenějšími horami Evropy. Historie i krajina Krušných hor byla z velké části formována německým obyvatelstvem, respektive českými Němci, soužitím Čechů a Němců a těžbou. Tři faktory, které nejvíce poznamenaly kulturní krajinu Krušných hor ve 20. století, jsou rozsáhlá důlní činnost a povrchová těžba; odsun a odumírání lesů po roce 1960. Jedno z hesel odsunu bylo: „*I kdyby v pohraničí měly růst kopřivy*“ (Spurný, 2011, s. 51). Na mnohých místech tomu tak opravdu bylo. Z pohledu člověka se kulturní krajina a sídla v Krušných horách po odsunu a nevydařeném doosídlování vyvíjela ničivým směrem bourání, zanedbanosti, opuštěnosti a vykořeněnosti. Úbytek antropogenní síly dal na druhou stranu v místech zanikajících obcí prostor pro vývoj přírodní složky, která dané místo přeměnila.

V Krušnohoří lze pozorovat úžasný vývoj obnovy přírody a celé krajiny. Rostoucí atraktivita hor s sebou nese i rozvojové snahy jako je znovuobnovování zaniklých obcí. Projekty na znovuosídlení je potřeba posuzovat individuálně se zvážením všech rizik a potencialů dané lokality. Je potřeba vytvořit kompromis mezi nově vzniklou cennou přírodou a navrátilším se člověkem.

Plánovaná nová výstavba na Ryžovně byla pozastavena a navržena k novému přezkoumání dané situace. Bohužel pan starosta Horník se k momentálnímu dění okolo výstavby na Ryžovně

nevyjádřil. Výstavba je tak posuzována autorem jen na základě dat z původního regulačního plánu, informací o ochraně lokality, dostupné literatury a vyjádření v médiích.

Obec by se měla obnovit, pokud by došlo k obnovení kulturního dědictví po Němcích a tím i navázání na přeshraniční vztahy. Obnova by mohla přilákat nové obyvatelstvo, které by přineslo nové hodnoty, iniciativy a mohly by vzniknout nové spolky a sdružení. Znovuosídlení by přineslo i sečení luk, které by vytvořilo prostor pro diverzitu květeny. Příchod člověka by mohl přinést i řád pro „divokou“ a „zpuštěnou“ krajinu, kterou se pro někoho může Ryžovna zdát. Autorovi to tak však nepřipadá. Výstavba na třech původních základech je šetrnější než výstavba na zelené louce, ale zbytek objektů nerespektuje původní roztroušenou horskou zástavbu.

Problémem obnovení Ryžovny by mohla být obtížnější dostupnost. Život v nadmořské výšce 1000 m. n. m by mohlo ztěžovat i horské klima a místní terén. Dalším bodem proti výstavbě je velký zásah do krajiny způsobený jak samotnou zástavbou, tak nutností dovést inženýrské sítě a vybudovat pro nové občany funkční infrastrukturu. Kvůli novým domům by bylo nutné odvodnit některé přirozeně podmáčené plochy či vykácet vzniklý lesní porost, čímž by mohla hrozit eroze půdy. Byla by ohrožena i vzniklá druhová rozmanitost. Problematickou se zdá i ochrana místní lokality. Ryžovna pro svou bohatost a význam spadá do několika ochranných pásem, což by mohla nová výstavba ohrozit. Zároveň hrozí složitější dosahování ochrany nové. Výstavba by mohla zničit *genius loci* lokality, která láká mnohé turisty. Problematickou se může zdát i potencionální identifikace nových obyvatel s prostředím jejich nového domova. Pokud by u nových obyvatel nevznikla regionální identita, hrozila by opětovné opuštění místa a z Ryžovny by se mohlo stát opuštěné město duchů.

Prostor, ve kterém žijeme, by se měl vyznačovat koexistencí tradice a inovace, stabilních a měnících se hodnot. Je nutné rozumět a ctít původní hodnoty. Bez znalosti a respektu k historii místa nelze zaniklou obec obnovit. *Bez této schopnosti mizí jemná struktura, která lidi spojuje s prostorem, v němž žijí, a tím pádem i samotná podstata kulturní krajiny* (Spurný, 2015, s. 51). Je nutné se vyrovnat a hledat způsoby, jak porozumět krajině, která byla tak dlouho spoluvytvářena Němci. Chápat symboly a orientační body kulturní krajiny, žít život s pevnou vazbou k místu a pokud možno zachovat alespoň některé pozůstatky minulosti. Lze vytvořit kompromis mezi nově vzniklou přírodou a navrativším se člověkem, nelze však obnovit sídlo bez návaznosti na minulost.

## Seznam literatury

ARBURG, Adrian von a Tomáš STANĚK, ed., 2010. *Vysídlení Němců a proměny českého pohraničí 1945-1951: dokumenty z českých archivů*. 1. vyd. Ve Středoklukách: Zdeněk Susa. ISBN 978-80-86057-66-8.

ARBURG, Adrian von a Tomáš STANĚK, ed., 2011. *Vysídlení Němců a proměny českého pohraničí 1945-1951: dokumenty z českých archivů*. 1. vyd. Ve Středoklukách: Zdeněk Susa. ISBN 9788086057712.

ASSMANN, Aleida, 1999. *Erinnerungsräume: Formen und Wandlungen des kulturellen Gedächtnisses*. 5. Mnichov: C. H. Beck oHG. ISBN 978 3 406 585326.

BĚLINA, Pavel, 1992. *Dějiny země koruny české: Od nástupu osvěcenství po naši dobu*. 1.vyd. Praha: Paseka. ISBN 80-85192-30-6.

BIČÍK, Ivan, 2010. *Vývoj využití ploch v Česku*. Praha: Česká geografická společnost. Geographica. ISBN 978-80-904521-3-8.

*Blatenský vodní příkop* [online], b. r. [cit. 2021-02-21]. Dostupné z: <https://pamatkovykatolog.cz/blatensky-vodni-prikop-12581736>

BOHDÁLEK, Petr, Jiří CRKAL a Tomáš EFLER, 2013. *Proměny montánní krajiny: historické sídelní a montánní struktury Krušnohoří*. Loket: Národní památkový ústav, Územní odborné pracoviště v Lokti. ISBN 978-809-0496-033.

BURACHOVIČ, Stanislav a Stanislav WIESER, 2006. *Proměny společnosti a krajiny západního Krušnohoří*. SPURNÝ, Matěj. *Proměny sudetské krajiny*. 1. Praha: Antikomplex, s. 100-115. ISBN 80-86125-75-2.

CÍLEK, Václav, Vojen LOŽEK a Pavel MUDRA, 2011. *Obráz krajiny: pohled ze středních Čech*. 1. Praha: Dokořán. ISBN 978-80-7363-205-2.

ČAPKA, František, Lubomír SLEZÁK a Jaroslav VACULÍK, 2005. *Nové osídlení pohraničí českých zemí po druhé světové válce*. Vyd. 1. Brno: Akademické nakladatelství CERM. ISBN 80-7204-419-2.

ČESKÝ STATISTICKÝ ÚŘAD, 2015 a. *Historický lexikon obcí České republiky 1869-2011: I. Metodické vysvětlivky*. In: *Www.czso.cz* [online]. Praha: CZSO [cit. 2021-02-28]. Dostupné z: <https://www.czso.cz/documents/10180/20537734/13008415m.pdf/d95d421c-204d-4c52-a649-032676650a7c?version=1.6>

ČESKÝ STATISTICKÝ ÚŘAD, 2015 b. *Historický lexikon obcí České republiky – 1869 -2011: IV. Abecední přehled obcí a částí obcí*. In: *Www.czso.cz* [online]. Praha: CZSO [cit. 2020-11-26]. Dostupné z: <https://www.czso.cz/documents/10180/20537734/13008415abc.pdf/f10f868d-ba44-4595-90af-e68862927794?version=1.1>

ČESKÝ STATISTICKÝ ÚŘAD, 2015 c. *Historický lexikon obcí České republiky - 1869 - 2011: III. Počet obyvatel a domů podle krajů, okresů, obcí, částí obcí a historických osad / lokalit v letech 1869 - 2011*. In: *Www.czso.cz* [online]. Praha: CZSO [cit. 2020-11-26]. Dostupné z: <https://www.czso.cz/csu/czso/historicky-lexikon-obci-1869-az-2015>

ČT1, 2019. *Nedej se: Horská louka, nebo lunapark?*. In: *Www.ceskatelevize.cz* [online]. [cit. 2021-02-20]. Dostupné z: <https://www.ceskatelevize.cz/porady/1095913550-nedej-se/219562248410033-horska-louka-nebo-lunapark/>

ČTK, 2019. *Obyvatelé Božího daru nesouhlasí s plánovanou výstavbou, založili proto spolek za zachování Ryžovny*. *Český rozhlas Karlovy Vary* [online]. [cit. 2021-03-15]. Dostupné z:

<https://vary.rozhlas.cz/obyvatele-boziho-daru-nesouhlasi-s-planovanou-vystavbou-zalozili-proto-spolek-za-8097570>

DEJMAL, Ivan, 2006. Příběh krajiny, která přišla o hospodáře. SPURNÝ, Matěj. *Proměny sudetské krajiny*. 1. Nakladatelství Českého lesa, s. 14-22. ISBN 80-86125-75-2.

Erzgebirge/Krušnohoří Mining Region - Maps: Abertamy – Boží Dar – Horní Blatná – Mining Landscape, 2019. In: *Whc.unesco.org* [online]. [cit. 2021-02-28]. Dostupné z: [https://whc.unesco.org/en/list/1478/multiple=1&unique\\_number=2267](https://whc.unesco.org/en/list/1478/multiple=1&unique_number=2267)

GAVRINĚV, Vojtěch, 2019 a. *Bitva o krásu Krušných hor: Po zápisu na seznam UNESCO má v jejich srdci vyrůst moderní vesnice* [online]. [cit. 2021-02-20]. Dostupné z: <https://www.seznamzpravy.cz/clanek/bitva-o-krasu-krusnych-hor-po-zapisu-na-seznam-unesco-ma-jejich-v-srdci-vyrust-moderni-vesnice-78997>

GAVRINĚV, Vojtěch, 2019 b. Sotva značku UNESCO získali, můžou o ni přijít. Boží Dar chce stavět desítky domů. *Seznam Zprávy* [online]. 1 [cit. 2021-02-20]. Dostupné z: <https://www.seznamzpravy.cz/clanek/sotva-znacku-unesco-ziskali-muzou-o-ni-prijit-bozi-dar-chce-stavet-desitky-domu-79815>

GRUBER BOUŠKA, Milan, 2018. Sejfy (Seifen): Kostel. In: *Www.zanikleobce.cz* [online]. [cit. 2021-02-28]. Dostupné z: <http://www.zanikleobce.cz/index.php?detail=299772>

HALÁS, Marián, Šárka BRYCHTOVÁ a Miloš FŇUKAL, 2013. *Základy humánní geografie 1: Geografie obyvatelstva a sídel*. 1. Olomouc: Univerzita Palackého v Olomouci. ISBN 978-80-244-3848-1.

HOUŽVIČKA, Václav, ed., 2012. *Odsun Němců z Československa 65 let poté*. 1. vyd. Brno: Centrum pro studium demokracie a kultury. ISBN 978-80-7325-296-0.

JAKL, Michal, 2021. *Zaniklé obce a staré mapy*. verze 1.5.5 [aplikace]

JELEČEK, Leoš, 2005. Sudety a sudetští Němci: Etymologie, historickogeografické a geopolitické aspekty vývoje obsahu pojmu. *Geografické rozhledy* [online]. **14**(5), 118119 [cit. 2021-01-15]. Dostupné z: <https://www.geograficke-rozhledy.cz/archiv/64>

JELÍNEK, Jan a Vladimír ZICHÁČEK, 2014. *Biologie pro gymnázia: (teoretická a praktická část)*. 11. vyd. Olomouc: Nakladatelství Olomouc. ISBN 978-80-7182-338-4.

KATEDRA BOTANIKY, b. r. Ekologie: Ekologická sukcese. In: *botany.upol.cz* [online]. Olomouc: Univerzita Palackého v Olomouci [cit. 2021-03-29]. Dostupné z: [http://botany.upol.cz/pagedata\\_cz/vyukove-materialy/62\\_sukcese.pdf](http://botany.upol.cz/pagedata_cz/vyukove-materialy/62_sukcese.pdf)

KLÍMA, Martin, 2011 a. Sejfy (Seifen): Ryžovna. In: *Www.zanikleobce.cz* [online]. [cit. 2021-02-28]. Dostupné z: <http://www.zanikleobce.cz/index.php?detail=179367>

KLÍMA, Martin, 2011 b. Sejfy (Seifen): celkový pohled. In: *Www.zanikleobce.cz* [online]. [cit. 2021-02-28]. Dostupné z: <http://www.zanikleobce.cz/index.php?detail=179387>

KOVAŘÍK, David, 2006. *Proměny českého pohraničí v letech 1958-1960: demoliční akce v českém pohraničí se zřetelem k vývoji od roku 1945*. Vyd. 1. Brno: Prius. Studijní materiály výzkumného projektu Komunistické Československo na přelomu 50. a 60. let. ISBN 80-7285-078-4.

KOVAŘÍK, David, 2019. *Zaniklá sídla jako místo paměti českého pohraničí*. Brno. Kulturní studie. Ústav pro soudobé dějiny AV ČR.

KRUPKOVÁ, Lucie a Ivan BIČÍK, 2020. *Dědictví zmizelých krajin Česka: Katalog k výstavě*. Nakladatelství P3K, s.r. o. ISBN 978-80-7667-013-6.

- KUBELKA, Lubomír, 1992. *Obnova lesa v imisemi poškozené oblasti severovýchodního Krušnohoří*. Praha: Ministerstvo zemědělství.
- KUČERA, Zdeněk, 2005. Zaniklá sídla, nedílná součást naší krajiny. *Geografické rozhledy*. **14**(5), 120–121.
- KUČERA, Zdeněk, 2006. *Zanikání sídel v pohraničí Čech po roce 1945*. Praha. Diplomová práce. Univerzita Karlova v Praze, Přírodovědecká fakulta - katedra sociální geografie a regionálního rozvoje.
- KUČERA, Zdeněk, 2007. *Zanikání sídel v pohraničí Čech po roce 1945*. Praha, 317-334 s. Historická geografie, Roč. 34. Základní analýza. Historický ústav AV ČR.
- KUČERA, Zdeněk, Přemysl ŠTYCH a Jan JELÉNEK, 2010. Zaniklá sídla: jejich vznik, poznání a rekonstrukce. *Geografické rozhledy*. **20**(4), 32. ISSN 1210-3004.
- KUPKA, Jiří, 2017. *Udržitelný rozvoj krajiny a její kulturní identita*. Praha. Článek. FŽP ČZU, Katedra biotechnických úprav krajiny Kamýcká 129, 165 21 Praha 6 – Suchdol.
- KUPKOVÁ, Veronika a Daniela HIELSCHER, ed., 2019. *Přísečnice žije!: kniha o tom, jaké bohatství se skrývá pod hladinou... = Preßnitz lebt! : ein Buch über die unter Wasser verborgenen Schätze..* 1. Kadaň: Gymnázium Kadaň. ISBN 978-80-87838-06-8.
- KURAL, Václav a Zdeněk RADVANOVSÝ, 2002 a. *"Sudety" pod hákovým křížem*. Ústí nad Labem: Albis international. ISBN 80-86067-66-1.
- KURAL, Václav b, 2002. *Češi a Němci a mnichovská křižovatka: (stručné čtení)*. Vyd. 1. Praha: Karolinum. ISBN 80-246-0360-8.
- LAPKA, Miloslav, 2006. Zánik zemědělské krajiny v Sudetech. SPURNÝ, Matěj. *Proměny sudetské krajiny*. 1. Nakladatelství Českého lesa, s. 94-99. ISBN 80-86125-75-2.
- LŮŽKOVÁ, Daniela, 2017. *Možnosti a limity nového osidlování zaniklých obcí v severočeském pohraničí*. Praha. Diplomová práce. Vysoká škola ekonomická v Praze, Fakulta podnikohospodářská, studijní obor Arts Management. Vedoucí práce Ing. Vojtěch Kouba, Ph.D.
- MALÝ, Ladislav, 2014. *Soužití Čechů s Němci*. 1. Praha: Powerprint. ISBN 978-80-87994-12-2.
- MATĚJKA, Ondřej, 2013. Vysídlení Němců z Československa. In: *Www.modernidejiny.cz* [online]. [cit. 2021-02-16]. Dostupné z: <http://www.modernidejiny.cz/clanek/vysidleni-nemcu-z-ceskoslovenska/>
- MATĚJŮ, Jan, b. r. Názory. In: *Spolekryzovna.cz* [online]. [cit. 2021-02-28]. Dostupné z: <https://spolekryzovna.cz/nazory/>
- MELICHAR, Vladimír a Petr KRÁSA, 2009. Krušné hory – smutné pohoří. *Ochrana přírody: časopis státní ochrany přírody* [online]. **64**(6), 2-7 [cit. 2021-01-23]. ISSN 1210-258X. Dostupné z: <https://www.casopis.ochranaprirody.cz/z-nasi-prirody/krusne-hory-smutne-pohori/>
- MIKŠÍČEK, Petr, 2007. Krajina s odsunem. In: *Sedmagerace.cz* [online]. [cit. 2021-02-03]. Dostupné z: <https://sedmagenerace.cz/krajina-s-odsunem/>
- MIKŠÍČEK, Petr, 2009 a. *Znovuobjevené Krušnohoří*. 5. Příbram: město Boží Dar a Služby Boží Dar, s. r. o. ISBN 978-80-254-5727-6.
- MIKŠÍČEK, Petr, 2009 b. *Tváře Krušnohoří: podoby, příběhy a proměny regionu mezi Chebem a Ústím nad Labem = Gesichter des Erzgebirges : Bilder, Menschen, Wandlungen : ein Porträt der Region zwischen Eger und Aussig*. Vyd. 1. Sokolov: Fornica Graphics. ISBN 978-80-87194-07-2.

MIKŠÍČEK, Petr, Matěj SPURNÝ, Ondřej MATĚJKA a Susanne ZETSCH, 2004. *Zmizelé Sudety: Das verschwundene Sudetenland : [katalog k výstavě. 3. upr. a rozš. vyd. Redaktor Petr MIKŠÍČEK. [Domažlice]: Český les. ISBN 80-86125-45-9.*

NÁDOBA, Jiří, 2019. Beton, nebo klid?: Kde hledat meze pro obydlování nejhezčích míst českých hor. *Respekt*. **30**(40), 36-41. ISSN 0862-6545.

NÁRODNÍ PAMÁTKOVÝ ÚSTAV LOKET, 2019. Vyjádření NPÚ k záměru nové výstavby na Ryžovně. In: *facebook.com* [online]. 23. 9. 2019 [cit. 2021-03-29]. Dostupné z: <https://www.facebook.com/npuloket/photos/a.378831912486163/936488906720458/?type=3>

*Nariadení č. 5 Okresního úřadu Karlovy Vary ze dne 19. 6. 1996: o zřízení Přírodní rezervace Ryžovna a jejího ochranného pásma*, 1996. In: . Karlovy Vary, ročník 1996, číslo 5. Dostupné také z: [https://drusop.nature.cz/customer\\_data/vyhlasiky/full/v\\_342\\_1.jpg](https://drusop.nature.cz/customer_data/vyhlasiky/full/v_342_1.jpg)

NĚMEČEK, Jan, 2002. *Cesta k dekretům a odsunu Němců: datová příručka*. 1. vyd. Praha: Littera Bohemica. ISBN 80-8591621-5.

NOVOTNÝ, Lukáš, 2009. *Západní Krušnohoří*. Vyd. 1. Praha: Paseka. Zmizelé Čechy. ISBN 978-80-7185-986-4.

*Opatření obecné povahy č. 1/2014 o prohlášení části krajinného celku - území Hornické kulturní krajiny Abertamy - Horní Blatná - Boží Dar za památkovou zónu*, 2014. In: . Praha, ročník 2014, číslo 1. Dostupné také z: [https://iispp.npu.cz/mis\\_public/searchDocument.htm?search=id%3A%281278670%29](https://iispp.npu.cz/mis_public/searchDocument.htm?search=id%3A%281278670%29)

Památka světového dědictví UNESCO Montanregion Krušné hory, 2019. In: *Www.montanregion.cz* [online]. [cit. 2021-02-28]. Dostupné z: <http://www.montanregion.cz/cs/>

PERLÍN, Radim, 1998. Typologie českého venkova. *Zemědělská ekonomika* [online]. Ústav zemědělských a potravinářských informací, **44**(8), 349-358 [cit. 2021-02-28]. ISSN 0139-570X. Dostupné z: <https://ndk.cz/view/uuid:c5418e80-9f2e-11e8-a81d-5ef3fc9bb22f?page=uuid:b81318b0-9f41-11e8-a81d-5ef3fc9bb22f>

PERLÍN, Radim, 1999. Venkov, typologie venkovského prostoru.: Česká etnoekologie, Etnoekologické semináře v Liběchově. In: *Web.archive.org* [online]. [cit. 2021-02-28]. Dostupné z: <https://web.archive.org/web/20110928135236/http://aplikace.mvcr.cz/archiv2008/odbor/reforma/perlin.pdf>

PEŠEK, Jiří, 2005. 20. století - doba nucených migrací, vyhnání a transferů. *Geografické rozhledy* [online]. **14**(5), 114-117 [cit. 2021-02-17]. Dostupné z: <https://www.geograficke-rozhledy.cz/archiv/clanek/1040/pdf>

PETRÁČKOVÁ, Věra a Jiří KRAUS, 1995. *Akademický slovník cizích slov: 2. L-Ž*. Praha: Academia. ISBN 80-200-0524-2.

PLECHATÁ, Jana, 2019. Boží Dar chce vzkřísit zaniklou ves v Krušných horách. Památkáři jsou proti. *IDNES.cz* [online]. [cit. 2021-02-20]. Dostupné z: [https://www.idnes.cz/karlovy-vary/zpravy/ryzovna-bozi-dar-osidleni-vesnice-hornicka-krajina-unesco-pamatkari.A190924\\_145747\\_vary-zpravy\\_ba](https://www.idnes.cz/karlovy-vary/zpravy/ryzovna-bozi-dar-osidleni-vesnice-hornicka-krajina-unesco-pamatkari.A190924_145747_vary-zpravy_ba)

Proč zachovat Ryžovnu?!, b. r. In: *Spolekryzovna.cz* [online]. [cit. 2021-02-20]. Dostupné z: <https://spolekryzovna.cz/>

Regulační plán Boží Dar - místní část Ryžovna, 2018. In: *Www.ostrov.cz* [online]. Ostrov, 6.3.2018 [cit. 2021-03-29]. Dostupné z: <https://www.ostrov.cz/regulacni-plan-bozi-dar-mistni-cast-ryzovna/d-12239?fbclid=IwAR11z-MScRZsqQ-ZfgbJbWaZ1BBL0793FT2zM1q4eDn8qFhSmqXC0dtwyGI>

Report of the Expert Group on Cultural Landscapes, 1992. In: *Whc.unesco.org* [online]. La Petite Pierre (France) [cit. 2021-02-01]. Dostupné z: <http://whc.unesco.org/archive/pierre92.htm>

ROSENDORF, Pavel a Veronika VLČKOVÁ, 2006. Zřízení registru chráněných území včetně mapové dokumentace obsahu registru. In: *Heis.vuv.cz* [online]. Praha [cit. 2021-02-28]. Dostupné z: [https://heis.vuv.cz/data/spusteni/projekty/REGISTRCHRANENYCHUZEMI/dokumenty/SOUHRNN\\_A\\_ZPRAVA/souhrna\\_zprava\\_2003-06.pdf](https://heis.vuv.cz/data/spusteni/projekty/REGISTRCHRANENYCHUZEMI/dokumenty/SOUHRNN_A_ZPRAVA/souhrna_zprava_2003-06.pdf)

RŮŽKOVÁ, Jiřina a Josef ŠKRABAL, 2006. *Historický lexikon obcí České republiky 1869-2005*. 1. vyd. Praha: Český statistický úřad. ISBN isbn80-250-1311-1.

*Ryžovna - regulační plán: Čistopis - textová část*, 2003. In: . ročník 2003, číslo 1. Dostupné také z: [https://www.ostrov.cz/assets/File.ashx?id\\_org=11588&id\\_dokumenty=12241](https://www.ostrov.cz/assets/File.ashx?id_org=11588&id_dokumenty=12241). Ivan Štros.

Ryžovna: Seifen, 2007. In: *Www.znkr.cz* [online]. [cit. 2021-02-18]. Dostupné z: <https://www.znkr.cz/obec/60-ryzovna/>

ŘÍHA, Martin, 2006. Kam Kráčí dosud mučená krajina Podkrušnohoří a východního Krušnohoří?. SPURNÝ, Matěj. *Proměny sudetské krajiny*. 1. Praha: Antikomplex, s. 116-127. ISBN 80-86125-75-2.

ŘÍHA, Martin, 2008. *Proměny sudetské krajiny jako poselství dalším generacím*. Praha: Společnost pro trvale udržitelný život. ISBN 978-80-902635-7-4.

SEDLÁČKOVÁ, Ivana a Naďa KRÁSNÁ, 2019. Proti vzniku nové osady v Ryžovně u Božího Daru se postavili místní i starousedlíci. *Český rozhlas Karlovy Vary* [online]. 1 [cit. 2021-02-21]. Dostupné z: <https://vary.rozhlas.cz/proti-vzniku-nove-osady-v-ryzovne-u-bozeho-daru-se-postavili-mistni-i-8080409>

SCHOLL-SCHNEIDER, Sarah, Miroslav SCHNEIDER a Matěj SPURNÝ, ed., 2010. *Sudetské příběhy: vyhnanci, starousedlíci, osídlenci*. 1. Praha: Antikomplex. ISBN 978-80-904421-0-8.

SLEZÁK, Lubomír, 2007. *Pohraničí českých zemí na pokračování (Dosídlování v padesátých letech 20. století)* [online]. In: . Acta Economica Pragensia [cit. 2021-02-03]. Dostupné z: [https://www.researchgate.net/publication/294280420\\_Pohranici\\_ceskych\\_zemi\\_na\\_pokracovani\\_Dosidlovani\\_v\\_padesatych letech\\_20\\_stoleti](https://www.researchgate.net/publication/294280420_Pohranici_ceskych_zemi_na_pokracovani_Dosidlovani_v_padesatych letech_20_stoleti)

SNÁŠIL, Robert, ed., 1973. *Zaniklé středověké vesnice v ČSSR ve světle archeologických výzkumů: sborník prací přednesených na 3. celostátním semináři o problematice zaniklých středověkých vesnic, Uherské Hradiště, 10.-13. 5. 1971*. Přeložil Rudolf TICHÝ. Uherské Hradiště: Slovákcké muzeum. Kultura a tradice.

SPURNÝ, Matěj, ed., 2006 a. *Proměny sudetské krajiny*. 1. vyd. [Praha]: Antikomplex. ISBN 80-86125-75-0.

SPURNÝ, Matěj, 2006 b. Sudety: vývoj a současný život jednoho pojmu. SPURNÝ, Matěj. *Proměny sudetské krajiny*. 1. Nakladatelství Českého lesa, s. 10-13. ISBN 80-86125-75-2.

SPURNÝ, Matěj, 2011. *Nejsou jako my: česká společnost a menšiny v pohraničí (1945-1960)*. Praha: Antikomplex. ISBN 978-80-904421-3-9.

SPURNÝ, Matěj, 2015. Krajina a paměť. KRAUSS, Marita, Sarah SCHOLL-SCHNEIDER a Peter FASSL. *Odchody a návraty*. 1. Praha: Antikomplex, s. 50-59. ISBN 978-80-904421-9-1.

STANĚK, Tomáš, 1991. *Odsun Němců z Československa 1945-1947*. 1. vyd. Praha: Academia. ISBN 80-200-0328-2.

ŠAŠINKA, Petr, 2011. *Malé obce v České republice: S důrazem na historické souvislosti 20. století narušující jejich přirozený vývoj*. Brno. Diplomová práce. Masarykova univerzita, Ekonomicko-správní fakulta, studijní obor: Regionální rozvoj a správa. Vedoucí práce RNDr. Josef KUNC, Ph.D.

ŠTROS, Ivan, 2003. Regulační plán Boží Dar - místní část Ryžovna: Grafická část - sken kompletní. In: *Www.ostrov.cz* [online]. [cit. 2021-02-28]. Dostupné z: [https://www.ostrov.cz/assets/File.ashx?id\\_org=11588&id\\_dokumenty=12242](https://www.ostrov.cz/assets/File.ashx?id_org=11588&id_dokumenty=12242)

TOWNSEND, Colin R., Michael BEGON a John L. HARPER, 2010. *Základy ekologie*. 1. české vyd. V Olomouci: Univerzita Palackého. ISBN 978-80-244-2478-1.

UNESCO, 2019 a. Erzgebirge/Krušnohoří Mining Region: Nomination for Inscription on the UNESCO World Heritage List. In: *Whc.unesco.org* [online]. [cit. 2021-02-28]. Dostupné z: <https://whc.unesco.org/en/documents/166295>

UNESCO, 2019 b. Erzgebirge/Krušnohoří Mining Region - Description. In: *Whc.unesco.org* [online]. [cit. 2021-02-28]. Dostupné z: <https://whc.unesco.org/en/list/1478/>

URBAN, Michal, 2007. Sejfy (Seifen) - Historie. In: *Www.zanikleobce.cz* [online]. .. Zaniklé obce [cit. 2020-11-26]. Dostupné z: <http://www.zanikleobce.cz/index.php?detail=1441251>

Velký slovník naučný: encyklopedie Diderot, 1999. Praha: Diderot. ISBN 80-902723-1-2.

VOLEMAN, Rudolf, 2004. Právo: Na Božím Daru budou dvě referenda. In: *Ekolist.cz* [online]. Boží Dar [cit. 2021-03-15]. Dostupné z: <https://ekolist.cz/cz/zpravodajstvi/co-pisi-jini/na-bozim-daru-budou-dve-referenda>

VOREL, Ivan a Petr SKLENIČKA, ed., 2006. *Ochrana krajinného rázu: třináct let zkušeností, úspěchů i omylů-- : sborník příspěvků z konference, Praha 2006*. Vyd. 1. Praha: Naděžda Skleničková. ISBN 80-903206-7-8.

VOZÁBAL, Jan, 2005. Sejfy (Seifen). In: *Www.zanikleobce.cz* [online]. [cit. 2021-03-15]. Dostupné z: <http://www.zanikleobce.cz/index.php?detail=6070>

WIEDEMANN, Andreas, 2016. *"Pojd' s námi budovat pohraničí!": osídlování a proměna obyvatelstva bývalých Sudet 1945-1952*. V českém jazyce vydání první. Přeložil Petr DVOŘÁČEK. Praha: Prostor. Obzor (Prostor). ISBN 978-80-7260-337-4.

*Zákon č. 114/1992 Sb.: Zákon České národní rady o ochraně přírody a krajiny*, 1992. In: . ročník 1992, číslo 114. Dostupné také z: <https://www.mzp.cz/www/platnalegislativa.nsf/%24%24OpenDominoDocument.xsp?documentId=58170589E7DC0591C125654B004E91C1&action=openDocument>

*Zákon č. 17/1992 Sb.: Zákon o životním prostředí*, 1992. In: . ročník 1992, číslo 17. Dostupné také z: [https://www.psp.cz/eknih/1990fs/tisky/t0921\\_01.htm](https://www.psp.cz/eknih/1990fs/tisky/t0921_01.htm)

*Zaniklé obce a objekty: Verschwundene Orte und Objekts* [online], b. r. [cit. 2021-03-12]. Dostupné z: <http://www.zanikleobce.cz/>

Zvláště chráněná území Karlovarského kraje: PR Rýžovna, 2016. In: *Www.kr-karlovarsky.cz* [online]. [cit. 2021-02-28]. Dostupné z: [https://www.kr-karlovarsky.cz/zivotni/PublishingImages/OP\\_Ryzovna.jpg](https://www.kr-karlovarsky.cz/zivotni/PublishingImages/OP_Ryzovna.jpg)

Autor neuveden, b.r. Na památku Obce Ryžovna a její části: Z kroniky obce Ryžovna [informační tabule 50.4028664N, 12.8369458E ] [cit. 2020-8-18]