

Univerzita Palackého v Olomouci
Pedagogická fakulta
Ústav speciálněpedagogických studií

Jana Maixnerová
III. ročník – prezenční studium

Obor: Speciální pedagogika – komunikační techniky

PROFESNÍ ORIENTACE NESLYŠÍCH V PRAXI
(STUDIE ZAMĚŘENÁ NA MORAVU)

Vedoucí práce: prof. PhDr. PaedDr. Miloň Potměšil, Ph.D.

OLOMOUC 2010

Prohlašuji, že jsem bakalářskou práci vypracoval samostatně pod vedením prof. PhDr. PaedDr.
Miloň Potměšil, Ph.D. s použitím uvedené literatury.

V Olomouci dne 3. 4. 2010

Děkuji prof. PhDr. PaedDr. Miloňovi Potměšilovi, Ph.D. za veškerou pomoc během zpracování této bakalářské práce, a za jeho ochotu a nadšení se kterým se mi věnoval.

Anotace

Příjmení a jméno: Maixnerová Jana

Katedra: speciální pedagogiky PdF UP Olomouc

Název práce: Profesní orientace neslyšících v praxi.

Vedoucí práce: prof. PhDr. PaedDr. Miloň Potměšil Ph.D.

Počet stran: 65

Počet příloh: 4

Počet titulů použité literatury: 34

Klíčová slova: Profesní orientace neslyšících.

Zákony o vzdělávání neslyšících.

Vzdělávání neslyšících.

Problémy vzdělávání neslyšících.

Pracovní uplatnění neslyšících.

Názory neslyšících.

Resumé: Bakalářská práce sleduje možnosti neslyšících dětí v oblasti vzdělávání a budoucího pracovního uplatnění. Analýzou vypracovaných dotazníků bylo zjištěno, že neslyšící studenti nejsou se svými možnostmi spokojeni a touží po úpravě.

Abstrakt

Profesní orientace neslyšících v praxi je zaměřena na posouzení stavu vzdělávání neslyšících studentů na středních školách na Moravě. Součástí práce je výzkum. Ten byl prováděn na středních školách v Brně a Valašském Meziříčí. Výzkum se zaměřuje na posouzení stavu vzdělávání a budoucího uplatnění na trhu práce z pohledu neslyšících studentů středních škol. V teoretické části práce se seznámíte s problematikou týkající se vzdělávání neslyšících. Zde je zahrnuta problematika práva, individuálního vzdělávacího plánu, specifických problémů učení, vymezení základních pojmů týkajících se vzdělávání neslyšících dětí a názory odborníků a rodičů neslyšících dětí na vzdělávání. Praktická část práce je zaměřena na vyhodnocení dotazníku a zodpovězení hypotetických problémů, týkajících se vzdělávání a profesní orientace neslyšících žáků. Součástí práce jsou i názory neslyšících studentů středních škol na jejich vzdělávání, práci a budoucnosti.

Abstract

Career trend and its implementation by people with hearing disorders is directed to evaluation of education status of students with hearing disorders in high schools on Moravia. Research is a part of work and it was made at high school in Brno and Valašské Meziříčí. Research is directed to evaluation of education status and future capabilities on employment market from the perspective of high school students with hearing disorders. In theoretical part you become acquainted with dilemmas of education students with hearing disorders. You will find here dilemmas of laws, individual educational plans, specifically problems with learning, determination of basic conceptions in education of students with hearing disorders, specialists and parents opinions about education of childrens with hearing disorders. Practical part of work is directed to interpretation of research and answering hypothetical dilemmas, which are relevant in education and career of students with hearing disorders. Students have to evaluate their real life situations unaided. Part of work are opinions of students with hearing disorders related to education, job and their future.

Obsah

Anotace	4
1.0 Úvod	10
2.0 Vzdělávání neslyšících dětí dle platných zákonů ČR	12
2.1 Zákon č. 561/2004 Sb.	12
2.2 Vyhláška 2005/73 Sb.	13
2.2.1 § 3 Formy speciálního vzdělávání žáků se zdravotním postižením.....	13
2.2.2 § 5 Typy speciálních škol	14
3.0 Integrace neslyšících.	15
3.1 Individuální plán musí obsahovat:.....	15
4.0 Zákon o znakové řeči	17
4.1 Definice znakového jazyka dle zákona č. 155/1998	17
4.2 Používání znakového jazyka:	17
5.0 Problematika vzdělávání neslyšících.	19
5.1 Typy sluchových vad.....	19
5.2 Procentuální zastoupení sluchových vad ve společnosti	20
5.3 Celkový počet sluchově postižených u nás	20
6.0 Specifické problémy učení u neslyšících dětí	21
6.1 Vymezení základních pojmů.....	21
6.2 Orální přístup.....	21
6.3 Totální komunikace	21
6.4 Bilingvální přístup	22
6.5 Jak to vidí neslyšící	22
6.6 Zastoupení výukových metod v našich školách	23
7.0 Problémy učení neslyšících dětí	24
7.1 Čtení	24
7.2 Psaní	25

7.3	Problémy a vzdělávání	25
7.4	Nejčastější problémy při vzdělávání žáků se sluchovou vadou	26
7.5	Pohled na vzdělání ze strany neslyšících.....	26
8.0	Možnosti neslyšících dětí při výběru střední školy na Moravě	29
8.1	Střední škola pro sluchově postižené a Odborné učiliště Brno.....	29
8.1.1	Nabídka oborů pro rok 2010/2011	29
8.2	Střední škola pro sluchově postižené ve Valašském Meziříčí	32
8.2.1	Nabídka studijních oborů pro rok 2010/2011	32
9.0	Názory odborníků na problematiku vzdělávání	34
9.1	Zahraniční autoři	34
9.2	Naši autoři	35
10.0	Profesní orientace neslyšících v praxi – praktická část.....	38
11.0	Dotazník.....	39
11.1	Nejčastější problémy provázející tvorbu dotazníku.....	40
12.0	Průběh výzkumu	42
12.1	Průběh výzkumu ve Valašském Meziříčí.....	42
12.2	Průběh výzkumu v Brně.....	43
13.0	Hypotetické problémy vycházející z dané problematiky	44
14.0	Vyhodnocení dotazníku	45
15.0	Nalezení odpovědí na hypotetické problémy	55
15.1	Jaké je procentuální zastoupení dívek a chlapců?	55
15.2	Jaký je průměrný věk respondentů?	55
15.3	Kolik procent respondentů nemůže kvůli škole bydlet doma?.....	55
15.4	Jaký je poměr dívek a chlapců na studijních oborech: Informatika v ekonomice, Elektronické počítačové systémy a Elektrikář-slaboproud?.....	56
15.5	Baví neslyšící děti studium? Má studijní obor vliv na to, zda studenty baví nebo nebaví?.....	56
15.6	Kolik procent neslyšících studentů nemohlo studovat školu, která by pro ně byla zajímavější?	57

15.7	Jaké jsou nejčastější důvody, proč neslyšící studenti nemohou studovat školy či obor, který by byl pro ně zajímavější?.....	57
15.8	Chtějí neslyšící studenti pracovat v oboru, který studují?.....	58
15.9	Myslí si neslyšící studenti středních škol, že mají méně možností než zdraví lidé?..	59
15.10	Má sluchová vady vliv na odpovědi u otázky č. 15?.....	59
15.11	Jaké je procentuální zastoupení sluchových vad u respondentů?.....	60
16.0	Závěr	61
17.0	Použité zdroje.....	62
18.0	Přílohy	65

Profesní orientace neslyšících v praxi (studie zaměřená na Moravu)

1.0 Úvod

Cílem mojí bakalářské práce je nalezení odpovědí na otázky týkajících se vzdělávání neslyšících dětí a jejich přípravou na budoucí povolání. S problematikou vzdělávání a budoucího pracovního uplatnění neslyšících dětí je velmi úzce spojena i otázka spokojenosti s možnostmi studia, které takto handicapované děti mají. Vlivem svého sluchového postižení se velmi brzo dostávají do rozporů mezi tím, co by opravdu chtěli dělat a tím co reálně dělat mohou. To může mít velký vliv na budoucí začlenění dítěte, jak v profesní oblasti, tak i v oblasti sociální.

Téma profesní orientace jsem si zvolila, protože si myslím, že toto téma je v rámci zkvalitňování vzdělávání a celkově života neslyšících velmi aktuální. Dětem bychom měli poskytovat takové vzdělání, které je pro ně nejen vhodné, ale zároveň jim dává možnosti výběru, podle toho, co je zajímavá a baví. Neslyšící děti mají při výběru školy velmi omezený výběr. Často nejde pouze o omezení týkající se jejich sluchové vady, ale i o vzdálenost vhodné školy pro sluchově postižené od domova. S tím jsou úzce spojené další problémy týkající se jak stránky finanční, tak i dlouhodobého odloučení dítěte od rodiny. Díky těmto problémům tak mají děti často na výběr pouze jednu školu, která vůbec nemusí splňovat požadavky dítěte na vzdělání a budoucí povolání. Téma profesní orientace je velmi aktuální nejen u neslyšících, ale i u jinak handicapovaných dětí. Výzkum má velký význam i pro naši praxi. Díky němu si na otázky vzdělání můžeme odpovědět z pohledů dětí, který by měl být pro nás v této situaci nejdůležitější a ne jen z pohledu teoretického, který dle mého názoru v této problematice převládá. Dokud nebudeme znát pohled na situaci ze strany neslyšících dětí, jen velmi těžko můžeme v jejich vzdělávání něco změnit.

K výzkumu použiji dotazník. Dotazník obsahuje 17 otázek a je tvořen otázkami otevřenými a uzavřenými. Výzkum jsem prováděla u neslyšících dětí na středních školách v Brně a Valašském Meziříčí. Pomocí dotazníku se pokusím nalézt odpovědi na otázky spokojenosti se vzděláním a budoucího pracovního uplatnění dětí. Výhodou je, že dotazník nám umožní nahlédnout na danou problematiku z pohledu neslyšících dětí, kterých se týká. Dotazník jsem dětem předkládala v tištěné formě a formou videodotazníku zpracovaném ve znakovém jazyce.

V teoretické části méj bakalářské práce vysvětlím problematiku vzdělávání neslyšících v širším kontextu. Jak z pohledu školského zákona, tak z pohledu uznávaných autorů zabývajících problematikou neslyšících a jejich vzděláváním.

V praktické části bakalářské práce se zabývám vyhodnocením dotazníků a nacházením odpovědí na teoretické otázky týkající se neslyšících dětí a jejich budoucího pracovního zařazení.

2.0 Vzdělávání neslyšících dětí dle platných zákonů ČR

2.1 Zákon č. 561/2004 Sb.

První zákon zabývající se vzděláváním je zákon č. 561/2004 Sb., o předškolním, základním, středním, vyšším odborném a jiném vzdělávání-školský zákon. Tento zákon ustavuje základní práva všech dětí, jak intaktních tak handicapovaných na vzdělání a stanovuje podmínky jejich vzdělávání.

§ 2 Zásady a cíle vzdělávání. V první části zákona se hovoří o právu na vzdělání.

A) Vzdělávání je založeno na zásadách rovného přístupu každého státního občana České republiky nebo jiného členského státu Evropské unie ke vzdělávání bez jakékoli diskriminace z důvodu rasy, barvy pleti, pohlaví, jazyka, víry a náboženství, národnosti, etnického nebo sociálního původu, majetku, rodu a zdravotního stavu nebo jiného postavení občana. b) Vzdělávání je založeno na zásadách zohledňování vzdělávacích potřeb jednotlivce. (Školský zákon,

http://www.msmt.cz/uploads/soubory/zakony/Uplne_zneni_SZ_317_08.pdf, str. 2, § 2 Zásady a cíle vzdělávání)

Již v této základní části o vzdělávání můžeme najít rozpor týkající se vzdělávání neslyšících dětí. Na jednu stranu mají nárok na vzdělání bez jakékoliv diskriminace, na straně druhé jsou neslyšící děti díky svému postižení velmi diskriminovány například při výběru školy. Ačkoliv mají právo na zohlednění individuálních potřeb, dnešní školský systém jim neumožňuje vybrat si školu podle jejich představ a požadavků. Ve školských zařízeních, která nejsou primárně určena pro neslyšící děti nejsou často na takto specifickou výuku připraveni.

2.2 Vyhláška 2005/73 Sb.

Další velmi důležitou součástí zákona o vzdělávání neslyšících je vyhláška 2005/73 Sb. Vyhláška o vzdělávání dětí, žáků a studentů se speciálními vzdělávacími potřebami a dětí, žáků a studentů mimořádně nadaných. Tato vyhláška se zabývá obecnými pravidly vzdělávání hendikepovaných, místem, formou vzdělávání a stanovením podmínek vzdělání dle specifických potřeb.

2.2.1 § 3 Formy speciálního vzdělávání žáků se zdravotním postižením

(1) Speciální vzdělávání žáků se zdravotním postižením je zajišťováno

a) formou individuální integrace,

b) formou skupinové integrace,

c) ve škole samostatně zřízené pro žáky se zdravotním postižením (dále jen "speciální škola"), nebo

d) kombinací forem uvedených pod písmeny a) až c).

(2) Individuální integrací se rozumí vzdělávání žáka

a) v běžné škole, nebo

b) v případech hodných zvláštního zřetele ve speciální škole určené pro žáky s jiným druhem zdravotního postižení.

(3) Skupinovou integrací se rozumí vzdělávání žáka ve třídě,

oddělení nebo studijní skupině zřízené pro žáky se zdravotním postižením v

běžné škole nebo ve speciální škole určené pro žáky s jiným druhem zdravotního postižení.

(4) Žák se zdravotním postižením se přednostně vzdělává formou individuální integrace v běžné škole, pokud to odpovídá jeho potřebám a možnostem a podmínkám a možnostem školy.

(2005/73 Sb., <http://www.atre.cz/zakony/page0283.htm>, § 3)

2.2.2 § 5 Typy speciálních škol

Zde uvádím pouze školská zařízení pro neslyšící žáky. Výňatek z vyhlášky 2005/73 Sb. Vyhláška o vzdělávání dětí, žáků a studentů se speciálními vzdělávacími potřebami a dětí, žáků a studentů mimořádně nadaných. V § 5 - typy speciálních škol, zde můžeme najít veškerá školská zařízení, která se v dnešní době podílejí na vzdělávání neslyšících. Tyto zařízení jsou určeny pouze pro děti se sluchovou vadou, v § 5 najdeme vypsaná zařízení i pro jinak postižené děti.

b) mateřská škola pro sluchově postižené, základní škola pro sluchově postižené, střední škola pro sluchově postižené (střední odborné učiliště pro sluchově postižené, odborné učiliště pro sluchově postižené, praktická škola pro sluchově postižené, gymnázium pro sluchově postižené, střední odborná škola pro sluchově postižené) (2005/73 Sb. <http://www.atre.cz/zakony/page0283.htm>, § 5 Typy speciálních škol)

3.0 Integrace neslyšících.

Neslyšící děti mají právo studovat jakoukoliv střední školu v rámci integrace, pokud to jejich schopnost komunikace umožňuje. V takovýchto případech je nutné sestavit individuální vzdělávací plán, dále jen IVP. Na sestavení IVP se podílí speciálně pedagogická centra, pedagogicko-psychologické poradny, výchovní poradci, školní psycholog, zákonný zástupce dítěte, třídní učitel a učitel daného studijního předmětu. IVP se vypracovává před nástupem dítěte do školy nebo v průběhu prvního měsíce školní docházky. (Jan Michalík, 2006)

IVP dle platných zákonů ČR. § 18 *Individuální vzdělávací plán* - Ředitel školy může s písemným doporučením školského poradenského zařízení povolit nezletilému žákovi se speciálními vzdělávacími potřebami nebo s mimořádným nadáním na žádost jeho zákonného zástupce a zletilému žákovi nebo studentovi se speciálními vzdělávacími potřebami nebo s mimořádným nadáním na jeho žádost vzdělávání podle individuálního vzdělávacího plánu. Ve středním vzdělávání nebo vyšším odborném vzdělávání může ředitel školy povolit vzdělávání podle individuálního vzdělávacího plánu i z jiných závažných důvodů. (Školský zákon, http://www.msmt.cz/uploads/soubory/zakony/Uplne_zneni_SZ_317_08.pdf, str. 9)

3.1 Individuální plán musí obsahovat:

a) údaje o obsahu, rozsahu, průběhu a způsobu poskytování individuální speciálně pedagogické nebo psychologické péče žákovi včetně zdůvodnění,

b) údaje o cíli vzdělávání žáka, časové a obsahové rozvržení učiva, včetně případného prodloužení délky středního nebo vyššího odborného vzdělávání, volbu

pedagogických postupů, způsob zadávání a plnění úkolů, způsob hodnocení, úpravu konání závěrečných zkoušek, maturitních zkoušek nebo absolutoria,

c) vyjádření potřeby dalšího pedagogického pracovníka nebo další osoby podílející se na práci se žákem a její rozsah; u žáka střední školy se sluchovým postižením a studenta vyšší odborné školy se sluchovým postižením se uvede potřebnost nezbytných tlumočnických služeb a jejich rozsah⁸⁾, případně další úprava organizace vzdělávání,

d) seznam kompenzačních, rehabilitačních a učebních pomůcek, speciálních učebnic a didaktických materiálů nezbytných pro výuku žáka nebo pro konání příslušných zkoušek,

e) jmenovité určení pedagogického pracovníka školského poradenského zařízení, se kterým bude škola spolupracovat při zajišťování speciálních vzdělávacích potřeb žáka,

f) návrh případného snížení počtu žáků ve třídě běžné školy, kde se žák vzdělává,

g) předpokládanou potřebu navýšení finančních prostředků nad rámec prostředků státního rozpočtu poskytovaných podle zvláštního právního předpisu⁹⁾, kterou se stanoví členění krajských normativů, ukazatele rozhodné pro jejich stanovení, jednotky výkonu pro jednotlivé krajské normativy, vztah mezi ukazateli a jednotkami výkonu, ukazatele pro výpočet minimální úrovně krajských normativů a zásady pro zvýšení krajských normativů (vyhláška o krajských normativech),

h) závěry speciálně pedagogických, popřípadě psychologických vyšetření.

(2005/73 Sb., <http://www.atre.cz/zakony/page0283.htm>, § 6, **Individuální vzdělávací plán**)

4.0 Zákon o znakové řeči

Další významná součást týkající se vzdělávání neslyšících je zákon č. 155/1998, Zákon o znakové řeči a o změně dalších zákonů. Tento zákon se zabývá ustanovením podmínek týkajících se využívání znakového jazyka.

4.1 Definice znakového jazyka dle zákona č. 155/1998

(1) Český znakový jazyk je základním dorozumívacím jazykem neslyšících v České republice.

(2) Český znakový jazyk je přirozený a plnohodnotný komunikační systém tvořený specifickými vizuálně-pohybovými prostředky, tj. tvary rukou, jejich postavením a pohyby, mimikou, pozicemi hlavy a horní části trupu. Český znakový jazyk má základní atributy jazyka, tj. znakovost, systémovost, dvojí členění, produktivnost, svébytnost a historický rozměr, a je ustálen po stránce lexikální i gramatické.

<http://www.sagit.cz/pages/sbirkatxt.asp?zdroj=sb98155&cd=76&typ=r>, §3, Znaková řeč)

Dále zákon pojednává o používání znakové řeči. Zde uvádím pouze ustanovení týkající se vzdělávání neslyšících žáků.

4.2 Používání znakového jazyka:

Neslyšící mají právo na:

- *Používání znakového jazyka*
- *vzdělávání s využitím znakové řeči¹⁾*
- *výuku znakové řeči.*

Součástí paragrafu o používání znakového jazyka je i právo neslyšících studentů na tlumočnicka.

(3) Neslyšícím studentům středních a vysokých škol, kterým byly z důvodu úplné nebo praktické hluchoty přiznány mimořádné výhody II. stupně (průkaz ZTP) nebo III. stupně (průkaz ZTP/P), jsou tlumočnické služby poskytovány bezplatně za podmínek stanovených zvláštním předpisem Ministerstva školství, mládeže a tělovýchovy.

(<http://www.sagit.cz/pages/sbirkatxt.asp?zdroj=sb98155&cd=76&typ=r>, §7,

Používání znakové řeči)

Tento zákon ve spojení s dalšími zákony týkajícími se vzdělávání neslyšících ukazuje, že neslyšící studenti mají právo studovat jakoukoliv střední školu s využitím IVP a tlumočnických služeb. I přes tento fakt většina neslyšících tuto možnost nevyužívá. Proč? Na tuto otázku je velmi těžké najít odpověď. Teoreticky mohou mít neslyšící děti strach z takového typu vzdělání, může se jednat o problematiku informovanosti nebo nezájmu škol takto hendikepované děti vzdělávat. Na tuto otázku se pokusím odpovědět pomocí výsledků dotazníku, tak jak to vidí neslyšící studenti středních škol.

5.0 Problematika vzdělávání neslyšících.

5.1 Typy sluchových vad

Neslyšící – je osoba, která vlivem vnitřních a vnějších faktorů není schopna v dostatečné míře přijímat sluchem informace ze svého okolí a není schopna porozumět mluvené řeči. Ke komunikaci používá znakový jazyk a je součástí společnosti a kultury neslyšících (Potměšil, 2003)

Ohluchlost – osoba ohluchlá je taková, která přišla o sluch po dokončení vývoje řeči nebo během jeho dokončování. Řeč zůstává zachována, mění se struktura řeči, rytmus řeči a výrazně se snižuje slovní zásoba.(Potměšil, 2003)

Hluchota – hluchota je vrozená vada sluchu nebo vada získaná v rané etapě života, před dokončením vývoje řeči. (Potměšil, 2003)

Zbytky sluchu – jde o neúplnou ztrátu sluchu, která vznikla během života nebo jde o vrozené postižení. U takto sluchově postižených osob předpokládáme možnost využití zbytků sluchu ke stavbě komunikace.(Potměšil, 2003)

Nedoslýchavost – jde o vrozené nebo během života získané částečné postižení sluchu, tento typ vady se často koriguje sluchadly, nedoslýchavost dělíme na několik typů:

- a) **Velmi těžká nedoslýchavost** – osoby trpící velmi těžkou nedoslýchavostí jsou schopni vnímat mluvenou řeč pouze v těsné blízkosti ucha v řádech centimetrů.(Potměšil, 2003)
- b) **Těžká nedoslýchavost** – osoby trpící těžkou nedoslýchavostí jsou schopny vnímat mluvenou řeč ve vzdálenosti do 1 metru od ucha.(Potměšil, 2003)
- c) **Střední nedoslýchavost** – osoby trpící střední nedoslýchavostí jsou schopny vnímat mluvenou řeč do 3 metrů od ucha. (Potměšil, 2003)
- d) **Lehká nedoslýchavost** – osoba trpící lehkou nedoslýchavostí nemá výraznější problémy s vnímáním mluvené řeči, musíme však z okolí odstranit potencionální rušivé elementy. Špatně vnímají šeptanou řeč.(Potměšil, 2003)

5.2 Procentuální zastoupení sluchových vad ve společnosti

Udává se v počtech postižených osob na 10 tis. obyvatel. U nás se udává asi 95/10000 sluchově postižených, z toho 14,5/10 000 těžce sluchově postižených.(Soubor autorů, Speciální pedagogika, str. 35)

5.3 Celkový počet sluchově postižených u nás

Udává se 97 734 tisíc sluchově postižených osob, z toho 14 917 neslyšících.(Soubor autorů, Speciální pedagogika, str. 35)

6.0 Specifické problémy učení u neslyšících dětí

6.1 Vymezení základních pojmů

Pokud se chceme bavit o specifických problémech učení neslyšících dětí, je dobré vymezit si základní pojmy. Při výuce neslyšících žáku bývá využíváno jedné ze tří základních výukových metod. Toto je dáno rozdílností sluchových vad a škol podílejících se na vzdělávání neslyšících dětí.

6.2 Orální přístup

Nejstarší typ. Jde o metodu využívající mluvenou řeč. Předpokladem k využívání orální metody je zachování zbytků sluchu. Součástí orální metody je i nácvik odezírání. Orální přístup je vhodný pouze u dětí, kde jsou zachovány dostatečné zbytky sluchu, a pozdější zhoršování stavu sluchu se nepředpokládá. Neslyšící děti mají právo na vzdělání v jejich přirozeném jazyce. Tím však není mluvená čeština, ale český znakový jazyk. Děti vedené ke komunikaci pouze orální metodou mohou mít v pozdějším věku problémy se zařazením do společnosti a to jak do komunity neslyšících, tak do intaktní společnosti. (Potměšil, 2003)

6.3 Totální komunikace

Metoda totální komunikace je spíše jakýsi způsob filozofického pohledu na situaci, kdy předpokládáme, že spojení orálních a manuálních prostředků vede k co nejlepšímu rozvoji komunikačních potřeb neslyšících dětí. To znamená, že děti ke své komunikaci využívají jak znakový tak mluvený jazyk. Dle výzkumu z roku 2006 je patrné (Graf 1., níže), že dnes je totální komunikace nejpoužívanější výukovou

metodou. Dětem dává možnost volby způsobu komunikace podle požadavků komunikačního partnera. Děti tak mají možnost se sami rozhodnout o tom, který způsob komunikace jim vyhovuje. (Potměšil, 2003)

6.4 Bilingvální přístup

Tato metoda využívá k rozvoji komunikačních schopností neslyšícího dítěte nezávisle na sobě dva jazykové prostředky. Nejdříve se dítě učí komunikovat pomocí znakového jazyka, pak nastupuje výuka mluvené řeči. (Potměšil, 2003) Dnes je u nás bilingvální přístup využíván v menší míře (Graf 1., viz níže), než totální komunikace a v některých případech bývá s totální komunikací propojován. K jeho menšímu využití může vést fakt, že mluvená řeč není vyučována ve stejném období jako znakový jazyk. Pro děti může být v pozdějším období problém spojování pojmů ve znakovém jazyce a mluvené řeči.

6.5 Jak to vidí neslyšící

Jaký je názor neslyšících občanů na bilingvální přístup ve výuce? Použila jsem informace získané z fóra pro neslyšící. Texty z fóra jsou ponechány v původním znění, bez oprav, pro zachování věrohodnosti.

Znáte tenhle typ vzdělávání? Co si o něm myslíte? V celé ČR zatím moc rozšířen není, používá se zatím hlavně v Čechách, v Praze je nejrozšířenější. (uživatel KILL, Bilingvální vzdělávání neslyšících, <http://www.neslysici.cz/diskuse/index.php?vr=10768>, 1.3. 2010)

Odpovědi:

Nazdarek KILL, osobne jsem za bilingvalni vzdelavani deti s tezkym sluchovym postizenim a deti neslyšící. Je to to nejlepsi pro ne, protoze skrz prirodzeny znakovy jazyk uchopi lepe mluveny jazyk. Pa(uživatel sign, Bilingvální vzdělávání neslyšících, <http://www.neslyšící.cz/diskuse/index.php?vr=10768>, 1.3. 2010)

Osobne jsem pro bilingvalni vzdelani. Chapu, ze to muze byt u nekoho problem, ale kdyz to zvladli jiny tak to zvladnou dalsi. Jen je to o pili. Clovek by se mel cely zivot vzdelavat, rozvijet slovni zasobu a ne rict stop uz mi to staci. (uživatel Kerry, Bilingvální vzdělávání neslyšících, <http://www.neslyšící.cz/diskuse/index.php?vr=10768>, 1.3. 2010)

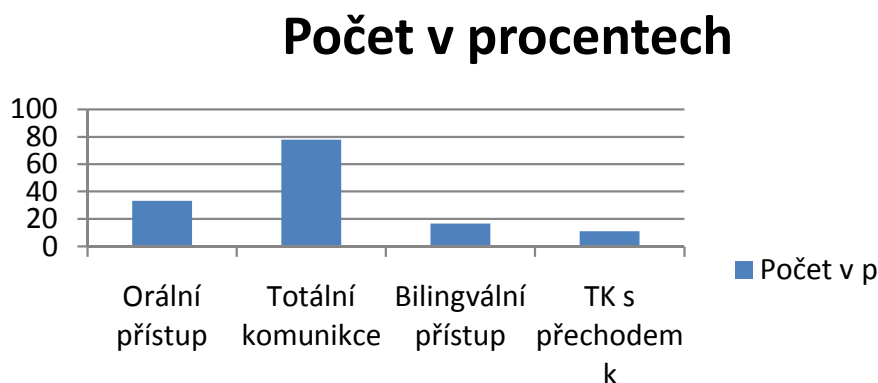
Mgr. Hudáková to vystihla naprosto přesně. Bilingviální vzdělání na ZŠ a SŠ pro sluch.post. v ČR není to správné. Už jsem o tom psala v příspěvku výše. (uživatel Sun@rilina, Bilingvální vzdělávání neslyšících, <http://www.neslyšící.cz/diskuse/index.php?vr=10768>, 1.3. 2010)

6.6 Zastoupení výukových metod v našich školách

V roce 2006 byla Mgr. Jiřím Langrem vypracována studie zaměřena na vzdělávání sluchově postižených. Cílem výzkumu bylo zmapovat oblast vzdělávání neslyšících. Součástí studie byla i otázka týkající se využití speciálních výukových metod.

Otázka č. 5 „Které vzdělávací a komunikační systémy jsou na Vaší škole realizovány?“ měla za cíl získání informací pro vytvoření přehledu vzdělávacích a komunikačních systémů, ke kterým se školy pro sluchově postižené aktuálně hlásí. Odpovědi ředitelů ukázaly, že na 33,3 % škol aplikují orální systém komunikace, na

77,8 % systém totální komunikace, 16,7 % škol aplikuje bilingvální přístup a 11,1 % totální komunikaci s přechodem k bilingvistu.



Graf č. 1: Vzdělávání sluchově postižených

Graf č. 1

(Jiří Langer, *Vzdělávání sluchově postižených, Pracovníci škol pro sluchově postižené a znakový jazyk – zpráva z výzkumného projektu*, 2006, str. 2, zdroj: http://ruce.cz/clanky/_721.pdf)

7.0 Problémy učení neslyšících dětí

Většina problémů s učením neslyšících dětí je úzce spojena se špatným zpracováním vstupní informace. Hlavní problémy nacházíme v oblasti porozumění jazyka. Nejčastěji jde o problémy ve čtení a psaní. Další problematickou skupinou jsou abstraktní pojmy, například při výuce matematiky, fyziky a jiných předmětů.

7.1 Čtení

Intaktní děti využívají při nácvičce čtení schopnost komunikace v mluveném jazyce a znalostí, které dříve získaly pomocí sluchu. Neslyšící děti tento předpoklad

nemají a proto je pro ně schopnost naučit se číst zpočátku velmi těžká a někteří neslyšící se nikdy nenaučí dobře číst. (Sue Lewis, 2001) Čeština sebou nese pro neslyšící čtenáře další problémy především v gramatice. Český jazyk velmi rád využívá synonym a novotvarů pro různá slova a neslyšící se tak dostávají do problémů spojených s nedostatečnou slovní zásobou. Nedostatečná slovní zásoba vede k nepochopení textu a tím pádem k nezvládnutí situace.

7.2 Psaní

Problematika psaní neslyšících je úzce spojena s problémy ve čtení. Skladba věty ve znakovém jazyce je velmi odlišná od skladby věty v mluvené řeči. Neslyšící při psaní v českém jazyce často neskloňují, ve větách chybí předložky, spojky a celková skladba věty se značně liší.

Příklad: Včera já nakupuji. Máma pila něco. John padal tam, noha poraněná.

(Sue Lewis, Problémy vzdělávání sluchově postižených, str. 109, 200)

7.3 Problémy a vzdělávání

Po přečtení předcházejících stránek je jasné, v jak složité situaci se mladí neslyšící nacházejí. Nejen, že mají omezené možnosti při výběru střední školy, ale také problémy spojené s jejich sluchovou vadou, které mohou vést k tomu, že dítě nemůže studovat školu, kterou chce. A to nejen díky sníženým možnostem, ale také problémům provázející učení neslyšícího dítěte. V mém dotazníku se snažím najít odpovědi týkající se nejen spokojenosti neslyšících dětí s jejich možnostmi, ale také otázky týkající se důvodů proč nemohou studovat školy, kterou by chtěli. Zda je na

vině jejich sluchová vada nebo jde spíše o problémy ekonomického či systémového řádu.

7.4 Nejčastější problémy při vzdělávání žáků se sluchovou vadou

- *Nedostatečně saturovaná pojmová banka, na které je založeno vzdělávání*
- *nízká úroveň komunikačních kompetencí*
- *ztráta iniciativy a aktivity*
- *frustrace*
- *projevy hodnocené jako prvky nevhodného chování*
- *nedostatečnost ve sledování komunikačních řetězců*
- *projevy nezralého chování*
- *problémy v interakci*
- *projevy únavy, které jsou často hodnoceny jako denní snění, nepozornost nebo vyrušování*

(Potměšil, Miloň, Projektování v surdopedii, str. 99, 2007)

7.5 Pohled na vzdělání ze strany neslyšících

Vzdělání se dotýká každého z nás. Buď jako studentů nebo budoucích rodičů. Zajímá mě pohled neslyšících na situaci kolem vzdělávání. Proto jsem navštívila některá fóra pro neslyšící a vyhledala jsem jejich názory na vzdělání. Texty jsou uvedené bez oprav a korekcí, aby byla zachována jejich věrohodnost.

Myslíte si, že ve školách pro neslyšící děti je postačující jejich výuka do budoucna a přípravu na další vzdělání? Kdyby jste byli pedagogem čemu by jste se

věnovali ponejvíce aby neslyšící děti vstoupili do života bez potíží komunikace.

uživatel Bára , Diskuze děti a škola,

<http://www.neslysici.cz/diskuse/index.php?vr=15083>, 1.3.2010)

Odpověď: *Znakovanému českému jazyku, psanému českému jazyku, pracovat se slovníky spisovného českého jazyka, znalosti hononymů, samostatnosti při vyhledávání informací, často psát slohové práce, učit se diskutovat, je toho dost....ale za těch 10 let ZŠ a dalších 4-5 SŠ se dá udělat hodně...To že vycházejí žáci ze škol a nerozeznají ,adresu, od ,adresáta, je ostuda. V rámci prac. vyučování by se mohli učit zabalit balík a vypsát doručenkou, stejně tak i poukázku na peníze...a hrát si na poštu. Rodičům doporučit ať nechají ratolesti posílat co poslat je třeba(pod jejich dohledem),případně vyřizovat vzkazy příbuzným mobilem, faxem, mailem a hned jim opravovat slovosled, hned jak budou vědět, že se to ve škole učili..Shovívavost není na místě.Hlavní tíha výchovy je na rodičích, tak s nimi co nejvíce spolupracovat.*(uživatel Paprsek , Diskuze děti a škola, <http://www.neslysici.cz/diskuse/index.php?vr=15083>, 1.3.2010)

Prosím o informace o kvalitě středních škol a učilišť pro neslyšící.. Dcera bude za dva roky vycházet ze základní školy pro neslyšící a nevíme kam dál.. Do Prahy ne, to je daleko, tak něco tady na Moravě. Napište o svých zkušenostech.
Děkuji

(uživatel Bohunka, Diskuze střední škola,

<http://www.ticho.cz/diskusek.php?cdikat=40&cdiser=&dilim=0&dikey=2274&csbis=&csbic=&csbrc=&csbrsfr=&csbrsto=>, 1.3.2010)

Odpovědi:

Ahoj, máme podobný problém, syn končí ZŠ taky za 2 roky, a tak hledáme a přemýšlíme co dál. Moc by nám pomohly informace od dětí, které na SŠ chodí. Ozvěte se. Díky

(uživatel Lucie, Diskuze střední škola,

<http://www.ticho.cz/diskusek.php?cdikat=40&cdiser=&dilim=0&dikey=2274&csbis=&csbic=&csbrc=&csbrsfr=&csbrsto=>, 1.3.2010)

Našla jsem vaši diskusi ráda bych se také něco dověděla o problému dcera je v 8.třídě ale vůbec nevíme co dál nemá žádné vyhrazené zájmy navštěvuje běžnou školu používá sluchadla a vysílačku děkuji za informace

(uživatel Pubertal@centrum.cz, Diskuze střední škola,

<http://www.ticho.cz/diskusek.php?cdikat=40&cdiser=&dilim=0&dikey=2274&csbis=&csbic=&csbrc=&csbrsfr=&csbrsto=>, 1.3.2010)

Podobných názorů a žádostí o pomoc při hledání vhodné střední školy pro neslyšící dítě jsem na fórech našla celou řadu. To potvrzuje domněnku, že výběr střední školy pro neslyšící dítě je opravdu složitý a dnešní situace neumožňuje uspokojení všech požadavků, jak ze strany rodičů nebo neslyšících dětí na středoškolské vzdělání.

8.0 Možnosti neslyšících dětí při výběru střední školy na Moravě

Zde uvádím dvě školy na Moravě, na kterých jsem prováděla výzkum. Na Moravě najdeme i praktickou školu pro neslyšící v Olomouci, tu jsem však do výzkumu nezařadila. Děti navštěvující tuto školu mají ke sluchové vadě přidružená další onemocnění. Vzhledem k tomuto faktu by dotazník nemusel být relevantní.

8.1 Střední škola pro sluchově postižené a Odborné učiliště Brno

Základní informace

Škola se nachází na ulici Gellnerova, Brno – Jundrov, směrovací číslo 637 00.

Ředitelem školy je Mgr. Miloš Pártl.

Telefonní číslo na zástupce ředitele - 541 220 083.

Email - ss.gellnerova@bm.ogrman.cz, mpartl@volny.cz

Zřizovatel - Jihomoravský kraj, Žerotínovo náměstí 3/5, 601 82, Brno

Dětem je nabízena možnost ubytování a stravy v zařízení.

8.1.1 Nabídka oborů pro rok 2010/2011

Informační technologie – Maturitní obor. Studijní obor je zaměřen na informatiku a ekonomii. Součástí vzdělání je výuka zaměřená na hardware i software, práci s počítačovými sítěmi nebo přenos dat. Výuka ekonomie je zaměřená především na účetnictví a tržní hospodářství. (Střední škola pro sluchově postižené a Odborné učiliště Brno, 2010)

Uplatnění – *Počítače vytvářejí nové možnosti pracovního uplatnění sluchově postižených. Absolvent je připraven pro činnost v oblasti užití a tvorby ekonomického softwaru v různých odvětvích.*

(Střední škola pro sluchově postižené a Odborné učiliště Brno,

<http://www.ssbrno.cz/nabidkass.php>, 28.2.2010)

Strojní mechanik – Studijní obor ukončen zkouškou a získáním výučního listu. Tento obor připravuje žáka k budoucí práci ve strojním průmyslu. Součástí výuky jsou práce spojené s montáží a opravou strojních zařízení, zhotovování součástek a získávání praktických dovedností v oboru.(Střední škola pro sluchově postižené a Odborné učiliště Brno, 2010)

Uplatnění - *Absolventi se mohou uplatnit v řadě firem, které se zaměřují na strojírenskou výrobu, jako např. strojní zámečník, provozní zámečník, montér ocelových konstrukcí, potrubář atd.*

(Střední škola pro sluchově postižené a Odborné učiliště Brno,

<http://www.ssbrno.cz/nabidkass.php>, 28. 2. 2010)

Prodavačské práce (smíšené zboží) – Studijní obor ukončen zkouškou a získáním výučního listu. Obor připravuje žáky na povolání v oblasti obchodu. Je určen především žákům s lehkým sluchovým postižením a dobře zvládnutou komunikací. U této profese se předpokládá komunikace se zákazníkem orální cestou. Součástí výuky je praktická příprava na povolání a s tím spojené činnosti jako aranžování, balení,

vystavování, vážení nebo manipulace se zbožím. (Střední škola pro sluchově postižené a Odborné učiliště Brno, 2010)

Uplatnění - *Absolvent se může uplatnit v prodejních řetězcích při přípravě zboží k prodeji, jeho vyskladňování nebo aranžování.*

(Střední škola pro sluchově postižené a Odborné učiliště Brno, <http://www.ssbrno.cz/nabidkass.php>, 28.2.2010)

Podlahářské práce - Studijní obor ukončen zkouškou a získáním výučního listu. Obor připravuje žáky na budoucí povolání podlaháře. Student získá praktické dovednosti, které bude potřebovat ke svému budoucímu povolání. Jde především o pokládku nejrůznějších typů podlah a získávání informací o materiálech v oboru používaných. (Střední škola pro sluchově postižené a Odborné učiliště Brno, 2010)

Uplatnění - *Absolvent je připraven vykonávat praxi v podlahářských nebo stavebních firmách nebo v oblasti údržby podlah v administrativních nebo průmyslových budovách. Nabízí se možnost soukromého podnikání* (Střední škola pro sluchově postižené a Odborné učiliště Brno, <http://www.ssbrno.cz/nabidkass.php>, 28.2.2010)

V DVD příloze přikládám prezentaci v PowerPointu, kterou pro budoucí studenty vytvořila Střední škola pro sluchově postižené v Brně a je volně stažitelná z jejich stránek. (Střední škola pro sluchově postižené a Odborné učiliště Brno, <http://www.ssbrno.cz/prezentaceou.php>, 28.2.2010)

8.2 Střední škola pro sluchově postižené ve Valašském Meziříčí

Základní informace

Adresa: Vsetínská 454, Valašské Meziříčí, směrovací číslo 75714

Ředitel školy – Mgr. Antonín Liebel

Telefon – Zástupce ředitele 576 809 862

Email – spks@val-mez.cz

Zřizovatel - Ministerstvo školství, mládeže a tělovýchovy, Karmelitská 7, Praha 1

- Malá Strana

Škola dětem nabízí možnost ubytování a stravy v zařízení. Děti mají možnost aktivního využití volného času v kroužcích, které škola žákům nabízí. Jsou to – elektrotechnický kroužek, kroužek anglického jazyka, kroužek atletiky, kroužek odbíjené, kroužek českého jazyka a vazačský kroužek. (Škola pro sluchově postižené ve Valašském Meziříčí, 2010)

8.2.1 Nabídka studijních oborů pro rok 2010/2011

Elektronické počítačové systémy – Studijní obor s maturitou. Součástí výuky je především práce s moderní výpočetní technikou. To zahrnuje výuku práce na PC, znalost práce s počítačovými sítěmi, zvládnutí základů programování a praktické dovednosti týkající se práce s hardwarem. Studenti jsou připravováni i na práci s regulační, automatizační a měřicí technikou. (Škola pro sluchově postižené ve Valašském Meziříčí, 2010)

Pracovní uplatnění studentů – Absolventi mohou pracovat v oboru elektrotechnika, jako počítačový technici nebo programátoři jednoduchých programů. (Škola pro sluchově postižené ve Valašském Meziříčí, 2010)

Možnosti dalšího studia – studenti tohoto oboru jsou připravováni tak, aby mohli po ukončení střední školy pokračovat ve studiu na VOŠ nebo VŠ technického směru. (Škola pro sluchově postižené ve Valašském Meziříčí, 2010)

Elektrikář – Tříletý obor elektrikář je ukončen zkouškou a získáním výučního listu. Součástí studia je získávání praktických i teoretických dovedností v oborech elektrotechnika, elektronika, silnoproud, slaboproud, automatizace či práce s výpočetní technikou. Během studia získají praktické znalosti práce s plošnými spoji nebo práce na opravách elektronických zařízení. Žáci získají i důležité vědomosti o bezpečnostních předpisech v elektrotechnice. (Škola pro sluchově postižené ve Valašském Meziříčí, 2010)

Pracovní uplatnění – Absolventi oboru elektrikář mohou pracovat jako: provozní elektrikáři, pracovníci servisů s elektrotechnikou, opraváři v elektrotechnice nebo prodeje elektroniky. (Škola pro sluchově postižené ve Valašském Meziříčí, 2010)

Zahradník/zahradnice – Tento tříletý studijní obor je ukončen zkouškou a získáním výučního listu. Studenti oboru zahradník/zahradnice získávají během studia praktické dovednosti v zahradnických oborech, jako jsou – zelinářství, květinářství, ovocnářství, sadovnictví. Součástí studia jsou i dovednosti týkající se obchodní činnosti a prodeje v zahradnictví.

Pracovní uplatnění – Absolventi oboru mají na trhu práce možnost získat zaměstnání jako zahradníci, prodavači v zahradnické prodejně či

květinářství, vazači nebo aranžéři květin. (Škola pro sluchově postižené ve Valašském Meziříčí, 2010)

9.0 Názory odborníků na problematiku vzdělávání

Zde uvádím vybrané názory odborníků zabývajících se surdopedií, které úzce souvisí s problematikou vzdělávání a vlivem okolí na školní úspěchy neslyšících žáků.

9.1 Zahraniční autoři

Zvyšování efektivity je v rámci vzdělávání neslyšících patrně obtížnější než jinde. Učitelé neslyšících už dávno vědí, že to, co je vhodné pro jednoho neslyšícího, nemusí se osvědčit u druhého a je třeba používat celou řadu vzdělávacích metod, což samo o sobě ještě více komplikuje úsilí o efektivitu. (Stephen Powers, Problémy vzdělávání sluchově postižených, str. 215, 2001)

Z tohoto je jasně patrné, jak je pro vzdělávání neslyšících dětí důležité zachovat individuální přístup a nepracovat pouze podle zavedených praktik. Učitel by měl být schopen žákovy najít takou variantu metody vzdělávání, která bude pro neslyšící dítě nejvhodnější a bude plně vyhovovat jeho specifickým požadavkům. Učitel by měl tyto metody vyhledávat i mezi moderními technologiemi, které dnes nabízejí širokou škálu uplatnění.

Žít naplno znamená žít s adekvátními informacemi.

(Norbert Wiener, otec kybernetiky In: Steven Powers, Vzdělávání sluchově postižených, str. 209)

Informační technologie začínají pronikat do vzdělávání neslyšících teprve pozvolna, ale už se ukazuje, jaký je v nich obrovský podpůrný potenciál pro rozvíjení jejich komunikace a jazykových dovedností a jak účinně mohou pomáhat při výuce zeměpisu, matematiky a biologie.(Ben Elsendoor, Problémy vzdělávání neslyšících, str. 138, 2001)

Dnes se u nás moderní informační technologie využívají při vzdělávání neslyšících velmi často. Sama jsem měla možnost při provádění výzkumu na středních školách pro neslyšící na Moravě (viz výše) vidět tyto technologie v praxi.

9.2 Naši autoři

Pan doc. PhDr. PaedDr. Miloň Potměšil, Ph.D. ve své knize Projektování v surdopedii píše o důležitosti hledání vhodného a efektivního způsobu učení neslyšících žáků, který přímo vychází z požadavků různých typů sluchových vad.

U dětí s minimální ztrátou sluchu pozorujeme problémy při sledování konverzace, nebo zbrklost či zpomalené reakce při komunikaci. To je může stavět do obtížné situace.

Děti s lehkou nedoslýchavostí jsou někdy mylně pokládány za mentálně postižené. Pro dítě se sluchovou vadou je pak velmi těžké tuto nálepkou odstranit. Děti s lehkou nedoslýchavostí jsou často více unavitelné a prostřednictvím denního snění unikají do vlastní reality. Při vzdělávání takto sluchově postižených dětí je důležité odstranit zvukové znečištění.

Děti se střední nedoslýchavostí mají výrazně narušený proces komunikace. Jejich sluchová vada je kompenzována sluchadly. Sluchadla se tak stávají neodmyslitelnou a nepostradatelnou kompenzační pomůckou. Pro výuku je opět důležité odstranění zvukového znečištění a úprava tempa práce podle individuálních požadavků neslyšícího dítěte.

Pro středně těžkou nedoslýchavost jsou typické problémy při komunikaci mluvenou řečí a socializace do intaktní společnosti. Děti s touto sluchovou vadou jsou závislé na sluchadlech, u některých se doporučuje využití kochleárního implantátu. Při výuce je opět důležité odstranit všechny zvukové, rušivé elementy a přizpůsobení tempa práce dle individuálních potřeb žáka.

U dětí s těžkou nedoslýchavostí můžeme za vhodných podmínek vystavět komunikaci za pomoci sluchadel. Integrace takto sluchově postižených dětí může vést k jejich sociální izolaci od spolužáků a následné frustraci. Děti s těžkou nedoslýchavostí více vyhledávají společnost dětí s podobným sluchovým postižením. Při výuce se doporučuje odstranění zvukového znečištění, individuální tempo, snížení počtu žáků nebo využití tlumočnických služeb, na které má dítě se sluchovou vadou ze zákona nárok. (viz výše)

Pro praktickou hluchotu či hluchotu jsou typické velké problémy v komunikaci mluvenou řečí. Ideální je dítě vzdělávat jinou než orální metodou. Děti se sluchovou vadou mají právo na vzdělání ve znakovém jazyce. (viz výše),(vše Potměšil, 2007)

Vytvoření funkčního dorozumívacího prostředku, jehož prostřednictvím lze u jedinců se sluchovým postižením realizovat sociální interakci a její součást – pedagogickou komunikaci, je jednou z hlavních priorit edukace sluchově postižených. (Souralová Eva, Surdopedie II, str. 9, 2005)

Neslyšící, jemuž absence zpětné sluchové vazby znemožňuje příjem zvukové formy řeči, nemá adekvátní podmínky pro komparaci obou forem, která by vedla k rychlému porozumění. Pro neslyšící je vizualizace mluveného jazyka prolomením komunikační bariéry, kterou jim způsobil jejich senzorický handicap, je to vlastně pootevření pomyslného okna do světa informací, o něž jsou neslyšící svojí vadou připravováni. (Souralová Eva, Čtení neslyšících, str. 5, 2002)

Ačkoliv mají děti se sluchovou vadou některé specifické problémy týkající se učení a vzdělávání je důležité mít stále na paměti, že po psychické stránce, se od intaktní společnosti dětí stejného věku až tak moc neliší. Z pohledu intaktní společnosti je neadekvátní posuzovat neslyšící dítě jako „jiné“, má jen jiný způsob komunikace.

Psychologické výzkumy ukázaly, že není nějaká zvláštní psychologie postižených dětí. Ty se v podstatě vyvíjejí podle týchž psychologických zákonitostí jako děti tzv. „normální“. Mají tytéž základní duševní potřeby. Zvláštní však bývá jejich životní situace. (Matějček Zdeněk, Rodiče a děti, str. 279, 1989)

10.0 Profesní orientace neslyšících v praxi – praktická část

Praktická část mojí bakalářské práce je založena na výzkumu prováděném na středních školách pro sluchově postižené na území Moravy. Jednalo se o Střední školu pro sluchově postižené a Odborné učiliště v Brně a Střední školu pro sluchově postižené a Odborné učiliště ve Valašském Meziříčí (více viz výše)

Výzkum jsem prováděla pomocí dotazníku. Dotazník obsahuje 17 otázek. Otázky jsou otevřené, uzavřené a jejich kombinace. Dotazník je anonymní. Vzhledem k tomu, že dotazník jsem studentům předkládala v tištěné verzi, bylo nutné některé otázky v dotazníku dovysvětlit. K tomu jsem využívala svých znalostí znakového jazyka. Ke zjednodušení jsem vytvořila i videodotazník (viz příloha), který jsem nakonec nevyužila. Přímá konverzace se ukázala jako lepší, snadnější a rychlejší cesta k vysvětlení daného problému.

Díky dotazníku bych měla najít odpovědi týkající se vzdělávání a přípravou neslyšících studentů na jejich budoucí povolání. Dotazník je sestaven tak, aby sami studenti měli možnost projevit svůj názor na danou problematiku. Dozvíme se, zda jsou neslyšící studenti opravdu nespokojeni se stávající situací a jejich možnostmi při výběru školy a povolání, ale také zda chtějí pracovat v oboru, který studují. Dále si odpovíme na otázky, proč nemohli studovat obor, který by je zajímal nebo zda by chtěli změnit něco, co se týká jejich vzdělání, práv, možností a dalšího

11.0 Dotazník

- **Pohlaví:** chlapec dívka
- **Věk:** roků, třída (napiš)
- **Bydlím:** doma na internátě jinde (napiš)
- **Doma bydlím:** ve městě na vesnici
- **Studuji:** učiliště (U)
 - odborné učiliště (OU)
 - střední odborné učiliště (SOU)
 - střední škola (SŠ)
 - střední odborná škola (SOŠ)
- **Napiš název tvého studijního oboru:**
- **Studium mě baví (mám rád/a):** ANO NE
- **Studuji protože:** obor mě baví, zajímá
 - neměl/a jsem jinou možnost (na jinou školu mě nevzali)
 - obor mi vybrali rodiče
 - jiné (napiš)
- **Chtěl/a jsem studovat:** tuto školu
 - jinou školu (napiš)
- **Nemohl/a jsem studovat obor který jsem chtěl/a protože:**
 - nevzali mě
 - škola je daleko
 - kvůli penězům (moc drahé)
 - protože jsem neslyšící
 - studuji obor, který jsem chtěl/a

- **Tvoje budoucnost:** chci pracovat v oboru, který studuji
 - nechci pracovat v oboru, který studuji
 - nevím
- **Čím jsi chtěl/a být jako dítě?** (napiš povolání) :
- **Čím chceš být dnes?** (napiš povolání) :
- **Tvoje vysněné povolání?** (napiš cokoliv, co bys chtěl/a dělat):
- **Myslíš, že jako neslyšící máš méně možností, než zdraví lidé?** ANO NE
- **Je něco, co bys chtěl/a změnit?:** NE
 - ANO (napiš co).....

.....
- **Typ tvou sluchové vady, ty jsi:** neslyšící
 - ohluchlý
 - nedoslýchavý
 - s kochleárním implantátem

11.1 Nejčastější problémy provázející tvorbu dotazníku

Zde uvedu pouze ty otázky, které byly při tvorbě dotazníku problematické.

Otázka č. 5: Někteří studenti nevěděli, jaký typ školy studují. Zda střední školu či střední odbornou školu.

Otázka č. 6: Velká skupina studentů neznala název svého studijního oboru.

Otázka č. 12: Studenti nevěděli, jaké povolání chtěli jako malé děti dělat nebo přesně neznali název povolání.

Otázka č. 13: Někteří studenti otázku nepochopili, po vysvětlení ve znakovém jazyce na otázku dokázali odpovědět.

Otázka č. 14: Ze všech asi nejproblematictější otázka. Většině studentů jsem musela otázku vysvětlit ve znakovém jazyce. Narazila jsem na problém odlišnosti znaků. Za pomoci učitele jsme našli vhodný výraz zastupující slovo „vysněné“. I po vysvětlení otázky studenti často neznali odpověď, nevěděli, co by chtěli dělat.

Otázka č. 15: Další z často dotazovaných otázek, pravděpodobně kvůli složitosti věty. Po vysvětlení otázky ve znakovém jazyce nebyl další problém.

Otázka č. 16: Ně kterým studentům bylo nutné otázku vysvětlit ve znakovém jazyce.

U ostatních otázek nebyl výraznější problém, pokud ano, šlo o jeden či dva případy, kdy si student nebyl jistý, zda otázku pochopil správně. Problémy vznikaly více u studentů z nižších ročníků nebo u studentů odborných učilišť. Žáci středních škol neměli při vyplňování dotazníku výraznější problémy.

12.0 Průběh výzkumu

Pro zvýšení věrohodnosti dotazníku, jsme se po dohodě s vedoucím mojí bakalářské práce domluvili, že školy navštívím osobně a dotazník si sama odprezentuji, buď pomocí videodotazníku nebo znakovém jazyce. Školy pro neslyšící jsem kontaktovala telefonicky a domluvila jsem si čas a termín návštěvy.

12.1 Průběh výzkumu ve Valašském Meziříčí

Střední školu pro sluchově postižené a Odborné učiliště ve Valašském Meziříčí jsem navštívila jako první. Po příchodu do školy mi zástupkyně ředitele paní Mgr. Martina Mačkowiaková v krátkosti popsala chod školy a rozvržení studentů ve třídách. Potom mi sepsala jednoduchý rozvrh, podle kterého jsem navštěvovala jednotlivé třídy. Výzkum jsem provedla ve všech ročnících oboru Elektronické počítačové systémy a oboru elektrikář. Jelikož nebyli všichni učitelé o mé přítomnosti a o výzkumu informováni, po třídách mě doprovázela jedna z vyučujících, která momentálně neučila.

Po příchodu do třídy jsem se představila, vysvětlila jsem, k čemu dotazník potřebuji a rozdala ho studentům. Studenti měli dostatek času na zodpovězení otázek, pokud si otázkou nebyli, jisti vysvětlila jsem jim otázku ve znakovém jazyce. Vyplňování dotazníků zabralo maximálně 15 minut a to v těch třídách, kde bylo nutné vysvětlovat otázky většímu počtu studentů.

Ve škole ve Valašském Meziříčí jsem se cítila velmi dobře. Jak studenti, tak učitelé byli velmi vstřícní a dle jejich slov již bylo načase, aby se o možnostech vzdělání a budoucího povolání neslyšících dětí začalo více mluvit.

12.2 Průběh výzkumu v Brně

Na střední školu pro sluchově postižené a Odborné učiliště v Brně jsem po domluvě s ředitelem školy dorazila před první vyučovací hodinou. Jelikož ředitel školy nebyl přítomen, ujal se mě zástupce ředitele pan Mgr. Josef Žáček. Navrhl mi, kde by bylo možné provést výzkum. Zde jsem výzkum provedla pouze ve třech třídách, které měly největší počet studentů a kde neprobíhaly hodiny, které by pro jejich studium byly nepostradatelné.

Po vybrání tříd mi představil vyučující a na začátku každé hodiny jsem vyučující doprovodila do třídy a provedla výzkum. Stejně jako při výzkumu na střední škole ve Valašském Meziříčí jsem se na začátku představila a vysvětlila důvod výzkumu. Po rozdání dotazníku jsem odpovídala na individuální otázky studentů. Vyplňování dotazníku trvalo opět maximálně 15 minut. Ve škole jsem se cítila poměrně dobře. Trochu mě zklamal přístup vyučujících, kteří podle mého názoru nebyli představou provádění výzkumu v jejich hodinách příliš nadšeni. Na děti zbytečně tlačili, aby měli dotazník rychle vyplněný a mohli se věnovat vyučování.

13.0 Hypotetické problémy vycházející z dané problematiky

Zde jsem si sestavila otázky týkající se profesní orientace neslyšících v praxi. Na konci praktické části se na tyto otázky pokusím odpovědět.

- Jaké je procentuální zastoupení dívek a chlapců v dotazníku?
- Jaký je průměrný věk respondentů?
- Kolik procent respondentů nemůže kvůli škole bydlet doma?
- Jaký je poměr dívek a chlapců na studijních oborech: Informatika v ekonomice, Elektronické počítačové systémy a Elektrikář-slaboproud?
- Baví neslyšící děti studium? Má studijní obor vliv na to, zda studenty baví nebo nebaví?
- Kolik procent neslyšících studentů nemohlo studovat školu, která by pro ně byla zajímavější?
- Jaké jsou nejčastější důvody, proč neslyšící studenti nemohou studovat školu či obor, který by byl pro ně zajímavější?
- Chtějí neslyšící studenti pracovat v oboru, který studují?
- Myslí si neslyšící studenti středních škol, že mají méně možností než zdraví lidé?
- Má sluchová vady vliv na odpovědi u otázky č. 15?
- Jaké je procentuální zastoupení sluchových vad u respondentů?

14.0 Vyhodnocení dotazníku

- **Pohlaví:**

Celkový počet dotazníků byl 68. Z toho 21 dívek a 47 chlapců.

- **Věk:**

Věk studentů v 1-4. ročnících byl velmi různorodý. V dotazníku najdeme respondenty od 15 do 27 let. Průměrný věk dívek je 18,86 let. Průměrný věk chlapců je 18,25 let.

- **Bydlím:**

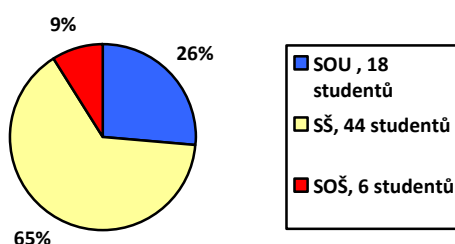
Třetí otázka se zabývala otázkou bydlení. Zodpověděla nám na to, kolik studentů musí bydlet na internátě a kolik studentů bydlí doma. Na internátě bydlí 43 studentů a 25 studentů bydlí doma. Z celkového počtu 68 respondentů bydlí na internátě 62,23 % studentů. Jde o poměrně vysoké číslo. Z tohoto je jasné, že většina studentů středních škol pro sluchově postižené nemělo možnost studovat střední školu v blízkosti svého bydliště.

- **Doma bydlím:**

Zde jsem zjišťovala, kolik studentů bydlí ve městě a kolik studentů bydlí na vesnici. Z dotazníku vyplývá, že 41 studentů má své bydliště ve městech a 25 studentů pochází z vesnice.

- **Studuji:**

Pátá otázka zjišťovala, jaký typ střední školy studenti navštěvují. V dotazníku nebyl žádný student navštěvující učiliště či odborné učiliště. Ve výzkumném vzorku mám zahrnuté studenty středních odborných učilišť (dále jen SOU), středních škol (dále jen SŠ) a středních odborných škol (dále jen SOŠ). Studentů SOU bylo dohromady 18, studentů SŠ bylo dohromady 44 a studentů SOŠ bylo 6. Odpovědi studentů byli v této otázce zkreslené. Vzhledem k tomu, že obě navštívené školy mají status SŠ a ne SOŠ je jasné, že 6 studentů, kteří vyplnili, že studují SOŠ, udělali při vyplňování dotazníku chybu. Chyby jsou však neodmyslitelnou součástí jakéhokoliv výzkumu a při vyhodnocování je důležité s nimi počítat.



Graf č. 2 : Typy škol.

- **Název studijního oboru:**

Zde studenti uváděli název svého studijního oboru. Někteří studenti název svého studijního oboru neznali a museli se proto ptát vyučujících nebo spolužáků. Elektronické počítačové systémy ve Valašském Meziříčí studuje celkem 32 respondentů, z toho 21 chlapců a 11 dívek. Elektrikář-slaboproud, obor ve Valašském Meziříčí, studuje celkem 18 respondentů, z toho 17 chlapců a 1 dívka. Informatiku v ekonomice, obor v Brně, studuje dohromady 18 respondentů, z toho 9 chlapců a 9 dívek.

- **Studium mě baví:**

Zde jsem hledala odpověď na otázku, zda studijní obor respondenty baví a zajímá. Z dotazníku vyplynuly tyto závěry. Z celkového počtu 68 respondentů jich 61 uvedlo, že je jejich studijní obor baví a zajímá, 6 studentů studium nebaví a 1 student na otázku neodpověděl. Z toho 19 dívek obor baví, 2 dívky studium nebaví. 42 chlapců studijní obor zajímá a baví, 4 chlapce nebaví a 1 chlapec na otázku neodpověděl.

Po propočítání jsem zjistila, že 89,7% respondentů jejich studijní obor baví a zajímá. Jde tedy o poměrně vysoké procentuální zastoupení.

Dále jsem se pokoušela zjistit, zda existuje vztah mezi studijním oborem a tím, jestli studenty obor baví. Zjistila jsem, že 15 studentů oboru Elektrikář studium baví a 2 nebaví. Elektronické počítačové systémy baví 30 studentů, 2 nebaví. Informatika v ekonomice je zajímavá pro 16 studentů a 2 nebaví.

- **Studuji protože:**

Tato otázka zjišťovala, z jakých důvodů studenti studují příslušný studijní obor. Svoji odpověď vybírali ze čtyř možností. Z celkového počtu 68 respondentů 50 studentů studuje, protože je daný studijní obor baví a zajímá. 8 studentů nemělo jinou možnost. 5 respondentů uvedlo, že obor jim vybrali rodiče a 5 studentů uvedlo jiné důvody, proč příslušný obor studují.

Jiné důvody: „V Brně není jiná škola pro sluchově postižené.“

„Abych maturoval.“

„Musel jsem přestoupit z Hradce.“

„Myslel jsem, že přijmačky u nás jsou těžké.“

„Normálně.“

• Chtěl/a jsi studovat tuto školu?:

Touto otázkou jsem zjišťovala, zda respondenti chtěli studovat příslušnou školu nebo chtěli studovat školu někde jinde. Z celkového počtu 68 respondentů uvedlo 50 studentů, že chtělo studovat danou školu, 18 studentů nechtělo studovat danou školu. Z toho vyplývá, že téměř 74% respondentů studuje školu, kterou chtěli.

Z počtu 21 dívek chtělo danou školu studovat 17 studentek a 4 dívky nechtěly. Z toho vyplývá, že 80% studentek je spokojených a studují školu, kterou chtěly.

Z počtu 47 chlapců příslušnou školu chtělo studovat 32 chlapců a 14 studentů školu studovat nechtělo. Procentuální výpočet ukázal, že 68% studentů studuje školu, kterou by chtěli, zbytek 32% nemohli z nějakého důvodu studovat školu, kterou by chtěli.

Jaké školy chtěli respondenti studovat?

Studenti uváděli, jaké školy chtěli původně studovat a z nějakého důvodu (otázka 10) nemohli.

V dotazníku se objevily tyto školy a obory:

Integrovaná střední škola - Centrum odborné přípravy a Jazyková škola Valašské Meziříčí

Střední zdravotnická škola

Střední pedagogická škola

Obchodní akademie

Gymnázium, Sportovní gymnázium

Umělecká škola

Obor kadeřnice

Zubní technik

Truhlář – Hodonín

Škola zaměřená na PC grafiku

Jakákoliv škola v Praze

Železničář-Břeclav

Střední chemická škola Otrokovice

Jinou speciální školu

„Chtěl bych studovat jinou školu, ale teď už je pozdě.“

„Chtěl bych studovat školu blíž k domovu.“

- **Nemohl jsem studovat obor, který jsem chtěl, protože:**

Tato otázka je úzce spojena s otázkou č. 9. Vysvětluje důvody, proč studenti nemohli studovat školu, která by pro ně byla více zajímavá. Své odpovědi respondenti vybírali z pěti možností. Z celkového počtu 68 respondentů jich 32 studuje obor, který chtěli, 2 studenti nebyli přijati, 10 respondentů uvedlo, že škola je daleko, 2 studenti nemohli studovat kvůli penězům a 22 respondentů uvedlo, že nemohou studovat školu, kterou chtěli, protože jsou neslyšící.

Zvláštní je, že v předchozí otázce pouze 17 respondentů uvedlo, že by chtěli studovat jinou školu. Z vyhodnocení této otázky však vyplývá, že mnohem větší počet respondentů je pravděpodobně nespokojených a nemohli především z důvodu své sluchové vady studovat jinou školu. Je možné, že studenti neuvedli v předchozí otázce jinou školu z toho důvodu, že si jsou své vady dobře vědomi a proto se nepokoušeli hlásit na jiný typ školy, než na školu určenou pro sluchově postižené.

- **Tvoje budoucnost:**

Otázka č. 11 zjišťuje, jakou mají respondenti představu o budoucím pracovním uplatnění. Zda chtějí pracovat v oboru, který studují, nechtějí pracovat v oboru nebo neví.

Z celkového počtu 68 respondentů jich 33 uvedlo, že chtějí pracovat v oboru, 4 nechtějí pracovat v oboru a 30 respondentů neví, 1 neuvedl.

U dívek výzkum ukázal, že 14 studentek zatím neví, co by chtěly v budoucnu dělat, 6 z nich chce pracovat v oboru a 1 dívka v oboru, který studuje pracovat nechce.

U chlapců jsem se dozvěděla, že 16 studentů neví, co by chtěli v budoucnu dělat, 27 chlapců chce pracovat v oboru a 3 chlapci v oboru pracovat nechtějí.

Z dalších výpočtů vyplývá, že 66% dívek a 34% chlapců zatím neví, jaké povolání by v budoucnu chtěli vykonávat. Větší rozdíl najdeme u respondentů, kteří chtějí pracovat v oboru. Zde celkem 57% chlapců a pouze 19% dívek uvádí, že chtějí v oboru zůstat i po ukončení střední školy. Z předchozích propočtů dále vyplývá, že 15% dívek a 9% chlapců by v budoucnu chtěli pracovat v naprosto odlišném oboru.

• **Co jsi chtěl/a dělat jako dítě:**

Zde jsem zjišťovala, jakou představu o budoucím povolání měli neslyšící studenti jako děti. V dotazníku se objevila široká škála různých pování a profesí. Množství respondentů si nepamatovalo, co chtěli jako děti dělat a proto uvedli neví. Z celkového počtu 68 respondentů jich 25 uvedlo, že neví, co chtěli jako děti dělat. Z tohoto počtu 25 respondentů bylo 9 dívek a 16 chlapců.

V dotazníku dívky uváděly tyto profese:

3x učitelka, 2x zdravotní sestra, 2x zpěvačka, kadeřnice, zvěrolékařka, psychologička, lékařka, vychovatelka, herečka, tanečnice a práce s počítačem.

V dotazníku chlapci uváděli tyto profese:

3xfotbalista, 3x policista, 2x lékař, 2x řidič, 2x popelář, 2x voják, 2x automechanik, archeolog-mytolog, opravář PC, hudebník, hokejista, fotograf, počítačový

magnát, fotbalový manažer, podnikatel, elektrikář, pilot, strojvůdce, zámečník, kuchař, malíř, prezident, práce na PC, práce v kavárně a práce se dřevem.

• **Čím chceš být dnes?**

Tato otázka je zaměřená na představu studentů o jejich budoucím povolání. Měla by se značně lišit od odpovědí na otázky č. 12 a č. 14. Zde respondenti měli uvádět spíše reálné představy o povolání s přihlédnutím na jejich sluchovou vadu. Někteří studenti uváděli více profesí. Při vyhodnocení jsem zjistila, že z celkového počtu 68 respondentů jich 16 uvedlo, že neví, co by chtěli dělat. Takto odpověděly 4 dívky a 12 chlapců.

Dívky uváděly tyto profese:

4x práce na PC, 3x kadeřnice, 3x práce na PC grafice, sekretářka, podnikatelka, psychologka, lektorka ZNJ, policistka, účetní, učitelka, lékařka, pekařka, dělnice a jedna dívka uvedla, že dnes chce pouze studovat VŠ.

Chlapci uváděli tyto profese:

5x fotbalista, 4x programátor, 4x elektrikář, 3x práce na PC, 3x podnikatel, doktor, právník, inženýr, manažer ve sportu, pilot, hokejista, kreslíř, web designer, popelář, práce se dřevem, modeling, voják, učitel, technik, strojvůdce, automechanik, chemik, stavební dělník, práce s automatizovanými stroji, sportovec a jeden student uvedl, že by chtěl být rom.

• **Tvoje vysněné povolání?:**

Zde měli studenti uvádět jakékoliv povolání, které by chtěli dělat bez ohledu na jejich sluchovou vadu nebo jiné schopnosti. Tato otázka byla pro většinu studentů

problematická a vyžadovala vysvětlení. Z celkového počtu 68 respondentů 15 neví, jaké je jejich vysněné povolání. Takto odpovědělo 5 dívek a 10 chlapců.

Dívky uváděly tato povolání:

3x kadeřnice, 2x fotografka, 2x práce na PC, učitelka práce na PC, psycholožka, lektorka ZNJ, účetní, moderátorka v televizi, herečka, zpěvačka, brigádnice a jedna dívka uvedla, že její vysněné povolání je práce s delfíny.

Chlapci uváděli tyto profese:

4x práce na PC, 3x řidič, 3x sportovec, 2x učitel, 2x práce ve stavebnictví, práce u FBI, práce v motorismu, elektrikář, chirurg, inženýr, voják-sniper, burzovní makléř, muzikant, hokejový manažer, kreslíř, programátor, fotbalista, popelář, komisař v EU, vědec v NASA, hokejista, technik, cestovatel, filmař, podnikatel, prezident, lékař, tuning aut a jeden student uvedl, že by chtěl chytat exotické ryby.

• Myslíš, že jako neslyšící máš méně možností, než zdraví lidé?:

Touto otázkou jsem se pokoušela zjistit, jaký mají neslyšící studenti názor na to, jaké mají možnosti a zda si myslí, že jsou oproti slyšící populaci znevýhodněni.

Výsledky ukázaly, že z celkového počtu 68 respondentů si 55 respondentů myslí, že mají méně možností než slyšící lidé a pouze 11 se domnívá, že mají stejné možnosti.

Z výsledků vyplývá, že celkem 82% respondentů se domnívá, že mají zhoršené podmínky a menší možnosti než slyšící populace.

17 dívek a 38 chlapců si myslí, že mají menší možnosti než zdraví lidé. 2 dívky a 9 chlapců si myslí, že nemají méně možností než zdraví lidé.

• **Chceš něco změnit?:**

Zde jsem se snažila zjistit, zda by neslyšící studenti chtěli změnit něco, co se týká jejich možností, školy, budoucího povolání, právního systému a dalších oblastí. Z vyhodnocení dotazníku vyplývá, že z celkového počtu 68 respondentů by pouze 16 z nich chtělo něco změnit, dalších 52 uvedlo, že nic nemění.

Vzhledem k tomu, že v předchozí otázce 82% respondentů uvedlo, že si myslí, že mají méně možností než zdraví lidé, je zarážející fakt, že většina z nich by nic neměnila. Otázku jsem studentům vysvětlila, přesto téměř 78% respondentů uvádí, že nic měnit nechtějí. Je možné, že studenti neví, co změnit a proto na tuto otázku odpovídali, že nic měnit nechtějí.

Co by studenti změnili?:

„Více možností v povolání, titulky v televizi, dobří tlumočníci.“

„Co nejvíce tlumočnicků, v různých školách. I neslyšící mají právo na studium.“

„Více oborů pro neslyšící na více místech.“

„Více titulků. Tlumočnice, kterým bych rozuměla a politiku.“

„Každá firma by měla přijmout neslyšícího. Slyšící by se měli naučit znakový jazyk, abych s nimi mohla komunikovat.“

„Aby měli neslyšící stejná práva jako slyšící.“

„Chci slyšet.“

„Větší výběr různých učilišť a prací.“

„Aby konečně vymysleli, jak vyléčit nedoslýchavost.“

„ Aby byl podobný obor (elektronické počítačové systémy) v Praze.“

„Aby se na nás zdraví lidé při komunikaci nedívali a nechovali se, jako bychom byli mentálně postižení.“

„Chci slyšet“

„ Vládu.“

„Rozvrh hodin.“

„Město.“ (student z Valašského Meziříčí)

• **Tvoje sluchová vada?:**

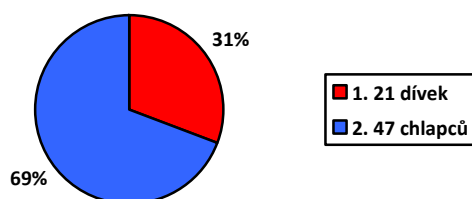
Poslední otázka byla zaměřena na zjištění typu sluchové vady u respondentů. Z celkového počtu 68 respondentů je 40 neslyšících, 4 ohluchlý, 22 nedoslýchavých a 2 mají kochleární implantát.

U dívek jsem zjistila, že z celkového počtu 21 studentek je 13 neslyšících, 1 ohluchlá, 6 nedoslýchavých a 1 dívka má kochleární implantát.

U chlapců jsem z celkového počtu 47 studentů zjistila, že 27 chlapců je neslyšících, 3 jsou ohluchlý, 16 je nedoslýchavých a 1 chlapec má kochleární implantát.

15.0 Nalezení odpovědí na hypotetické problémy

15.1 Jaké je procentuální zastoupení dívek a chlapců?



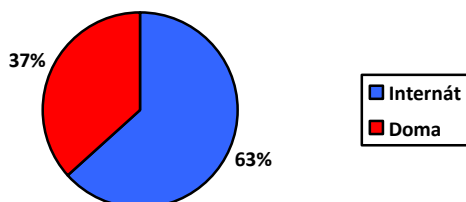
Graf č. 3: Zastoupení dívek a chlapců.

15.2 Jaký je průměrný věk respondentů?

Průměrný věk dívek je 18,86 let. Průměrný věk chlapců je 18,25 let.

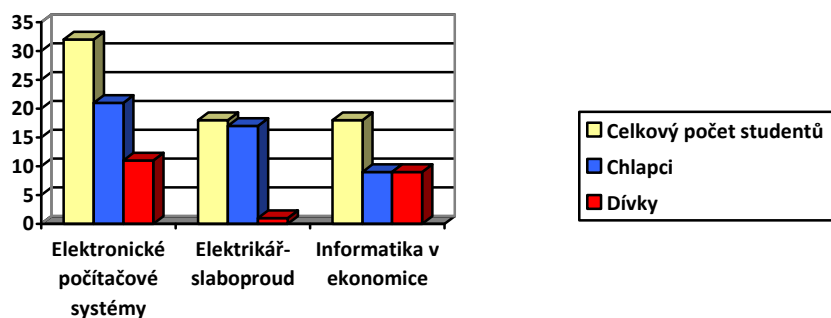
15.3 Kolik procent respondentů nemůže kvůli škole bydlet doma?

Z výzkumu vyplývá, že z celkového počtu 68 respondentů bydlí 43 studentů na internátě a 25 bydlí doma.



Graf č. 4: Procentuální zastoupení studentů bydlících na internátě a doma.

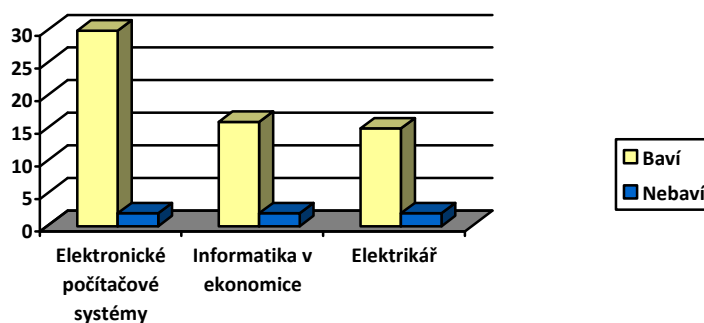
15.4 Jaký je poměr dívek a chlapců na studijních oborech: Informatika v ekonomice, Elektronické počítačové systémy a Elektrikář-slaboproud?



Graf č. 5: Zastoupení chlapců a dívek na jednotlivých oborech.

15.5 Baví neslyšící děti studium? Má studijní obor vliv na to, zda studenty baví nebo nebaví?

Při vyhodnocování dotazníku jsem zjistila, že z celkového počtu 68 respondentů studium baví 61 studentů. To odpovídá 89,7% ze všech studijních oborů.

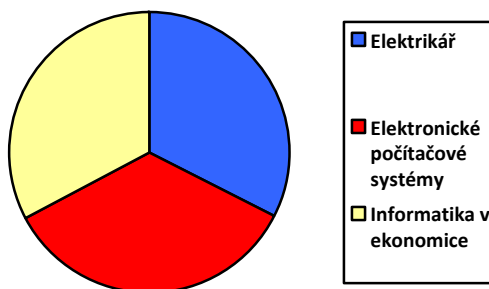


Graf č. 6: Zábavnost oborů 1.

Elektronické počítačové systémy: 30 studentů baví a 2 nebaví. To znamená, že 93,8% respondentů tohoto oboru studium baví.

Elektrikář slaboproud: 15 studentů baví, 2 nebaví. To znamená, že 88,3 % respondentů studium baví.

Informatika v ekonomice: dle výzkumu baví 16 studentů a 2 nebaví. Z toho vyplývá, že 88,8% respondentů obor baví a zajímá.



Graf č. 7: Zábavnost oborů 2.

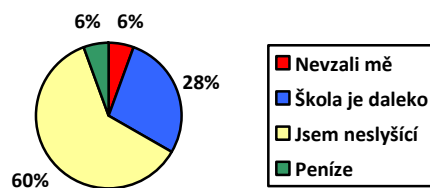
Po vyhodnocení jsem došla k závěru, že studijní obory neslyšící studenty baví. Nejúspěšnějším studijním oborem je obor: Elektronické počítačové systémy.

15.6 Kolik procent neslyšících studentů nemohlo studovat školu, která by pro ně byla zajímavější?

Z celkového počtu 68 studentů jich 18 uvedlo, že by rádi studovali jinou školu. To znamená, že 26,5% studentů studují obory, které nechtěli, ale jejich situace jim neumožnila studovat jinou školu.

15.7 Jaké jsou nejčastější důvody, proč neslyšící studenti nemohou studovat školy či obor, který by byl pro ně zajímavější?

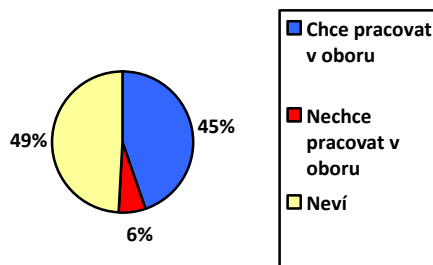
2 studenti nebyli přijati na jinou školu. 10 respondentů uvádí, že škola je příliš daleko. 22 respondentů uvedlo jako důvod svoji sluchovou vadu a 2 respondenti kvůli penězům.



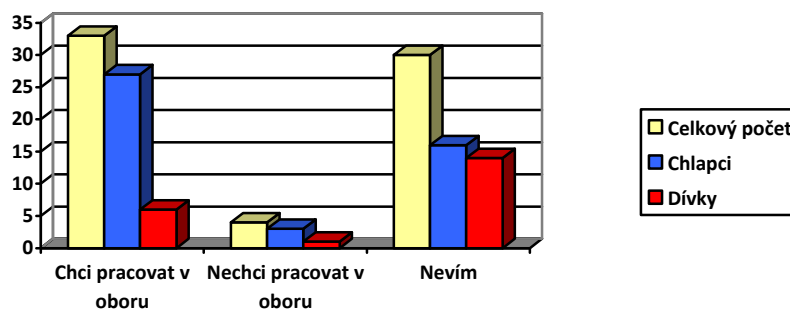
Graf č. 8: Důvody, proč nemohou neslyšící studenti studovat obory, které je zajímají.

15.8 Chtějí neslyšící studenti pracovat v oboru, který studují?

Z celkového počtu 68 studentů chce 33 pracovat v oboru, 4 v oboru pracovat nechtějí a 30 respondentů neví a 1 nevedl, zda chce nebo nechce pracovat v oboru.



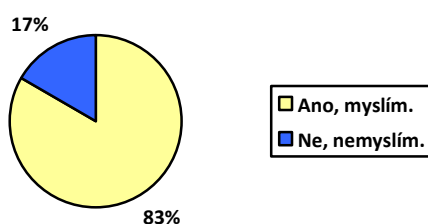
Graf č. 9: Kolik procent studentů chce pracovat v oboru?



Obrázek 10: Chtějí neslyšící studenti pracovat ve svých oborech?

15.9 Myslí si neslyšící studenti středních škol, že mají méně možností než zdraví lidé?

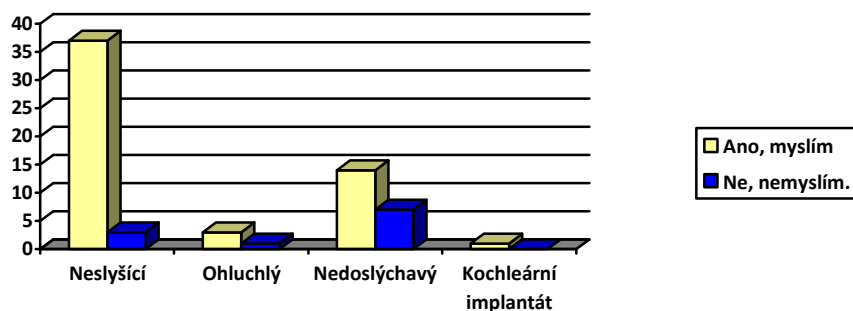
55 respondentů si myslí, že mají méně možností než zdraví lidé, 11 respondentů si myslí opak.



Graf č. 11: Myslí si neslyšící, že mají méně možností?

15.10 Má sluchová vady vliv na odpovědi u otázky č. 15?

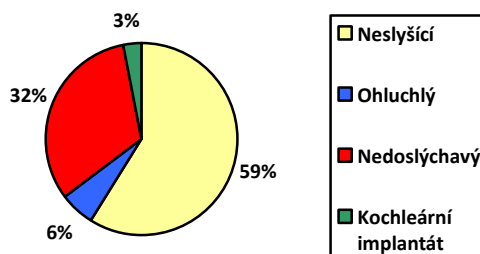
Po vyhodnocení všech dotazníků jsem zjistila, že 92,5% neslyšících, 75% ohluchlých, 66% nedoslýchavých a 100% respondentů s kochleárním implantátem si myslí, že mají méně možností než zdraví lidé. To mě vede k závěru, že sluchová vada má u otázky č. 15 vliv. To především díky 33% nedoslýchavých, kteří si myslí, že nemají omezené možnosti. Je tudíž pravděpodobné, že osoba s lehčím postižením sluchu se cítí méně izolovaná od společnosti.



Graf č. 12: Vliv sluchové vady na odpovědi u otázky č. 15.

15.11 Jaké je procentuální zastoupení sluchových vad u respondentů?

40 respondentů je neslyšících, 4 jsou ohluchlý, 22 je nedoslýchavých a 2 mají kochleární implantát.



Graf č. 13: Zastoupení sluchových vad v procentech.

16.0 Závěr

Výzkum dokázal, že většina neslyšících studentů středních škol je v některých aspektech svého studia nespokojených.

Někteří studenti neměli možnost jít studovat školu či obor, který by chtěli. Takto postižených je 26% respondentů. K nemožnosti studovat školu, kterou by chtěli, vedlo hned několik problémů. Nejčastěji uváděným problémem se stala sluchová vada, následovala vzdálenost školy od domova, dále pak nepřijetí ke studiu a finanční problémy rodiny.

Zjistila jsem, že drtivá většina, asi 82 % neslyšících studentů si myslí, že mají menší možnosti při výběru školy a oborů, které mohou studovat. Jde o poměrně vysoké číslo, které by mělo signalizovat, že je načase dát neslyšícím studentům více možností a volnosti při volbě budoucího povolání.

Zabývala jsem se i otázkou, zda by neslyšící studenti chtěli pracovat v oboru, který studují. Z výsledků jsem se dozvěděla, že 33 respondentů chce pracovat v oboru, 4 v oboru pracovat nechtějí, 30 respondentů neví a 1 na otázku neodpověděl. 33 respondentů, kteří by chtěli pracovat v oboru, se podle mého názoru dá považovat za průměr. Myslím si, že většina intaktních studentů středních škol by odpovídala velice podobně. Pravděpodobně zde nejde o problém sluchové vady, ale věku studentů, kteří zatím nemají ujasněné, co by v životě chtěli dělat.

Myslím si, že mnou prováděný výzkum přinesl množství nových informací, které by bylo dobré v budoucnosti využít ke zkvalitnění vzdělávání neslyšících studentů. Pravděpodobně je na čase umožnit dětem s vadou sluchu studovat nové školy a obory, které jsou pro ně vhodné a nenabízet jim tak omezený výběr, který dnes studenti mají. Pokud již daný obor existuje, často až na druhém konci republiky. Někteří studenti by proto museli dojíždět a zůstat na internátě, bohužel ne všem jejich sociální situace v rodině toto umožňuje. Zamysleme se proto, jestli není na čase dát neslyšícím dětem větší prostor k uplatnění jejich schopností.

17.0 Použité zdroje

Knižní publikace:

- 1) MICHALÍK, J. *Současný stav školské integrace v ČR*. In RENOTIEROVÁ, M. a LUDÍKOVÁ, L. *Speciální pedagogika*. 4. vyd. Olomouc: Univerzita Palackého, 2006, s. 122, , ISBN:80-244-1475-9
- 2) POTMĚŠIL, M. *Čtení k surdopedii*. 1. vyd, Olomouc : Univerzita Palackého, 2003, Kapitola 2. O sluchu, s. 16-25, ISBN: 80-244-0766-3
- 3) MICHALÍK, J. Postižení, společnost, právo. In RENOTIEROVÁ, M. a LUDÍKOVÁ, L. *Speciální pedagogika*. 4. vyd. Olomouc : Univerzita Palackého, 2006, s 35, ISBN:80-244-1475-9
- 4) POTMĚŠIL, M. *Čtení k surdopedii*. 1. vyd, Olomouc : Univerzita Palackého, 2003, Kapitola 7. K výstavbě komunikačního systému, s. 71-84, ISBN: 80-244-0766-3
- 5) LEWIS, S., *Čtení a psaní v rámci orálně-auditivního přístupu*. In GREGORI, S. a KNIGHT, P. *Problémy vzdělávání sluchově postižených*. 1. Vyd., Desktop publish UK FF Praha, 2001, s. 102-110, ISBN: 80-7308-003-6
- 6) LEWIS, S., *Čtení a psaní v rámci orálně-auditivního přístupu*. In GREGORI, S. a KNIGHT, P. *Problémy vzdělávání sluchově postižených*. 1. Vyd., Desktop publish UK FF Praha, 2001, s. 109, ISBN: 80-7308-003-6
- 7) POTMĚŠIL, M. *Projektování v Surdopedii*. 1. vyd, Olomouc : Univerzita Palackého, 2007, Přístupy ke konstrukci projektů, s. 85-99, ISBN: 978-80-244-1726-4
- 8) POWERS, S., *Problémy vzdělávání sluchově postižených*. In GREGORI, S. a KNIGHT, P. *Problémy vzdělávání sluchově postižených*. 1. Vyd., Desktop publish UK FF Praha, 2001, s. 215, ISBN: 80-7308-003-6
- 9) WIENER, W. otec kybernetiky, In GREGORI, S. a KNIGHT, P. *Problémy vzdělávání sluchově postižených*. 1. Vyd., Desktop publish UK FF Praha, 2001, s. 209, ISBN: 80-7308-003-6
- 10) ELSENDOR, B., *Problémy vzdělávání sluchově postižených*. In GREGORI, S. a KNIGHT, P. *Problémy vzdělávání sluchově postižených*. 1. Vyd., Desktop publish UK FF Praha, 2001, s. 138, ISBN: 80-7308-003-6
- 11) POTMĚŠIL, M. *Projektování v Surdopedii*. 1. vyd, Olomouc : Univerzita Palackého, 2007, Vada sluchu a její projekce do procesu edukace, s. 94-98. ISBN: 978-80-244-1726-4
- 12) SOURALOVÁ, E., *Surdopedie II*. 1. vyd, Olomouc : Univerzita Palackého 2005, s. 9. ISBN: 80-244-1008-7
- 13) SOURALOVÁ, E., *Čtení neslyšících*. 1. vyd, Olomouc : Univerzita Palackého 2002, s. 5, ISBN: 80-244-0433-8
- 14) MATĚJČEK, Z., *Rodiče a děti*. 1. vyd, Avicenum, 1986, s. 279. ISBN: Ed: 987444

Internetové zdroje:

- 15) MŠMT, *Školský zákon 561/2004 Sb.*, § 2 Zásady a cíle vzdělávání, 2008 [cit 4. 3. 2010], Dostupný z:
<URL:http://www.msmt.cz/uploads/soubory/zakony/Uplne_zneni_SZ_317_08.pdf>
- 16) SPOLEČNOST ATRE, *Vyhláška 2005/73 sb. o vzdělávání žáků a studentů se speciálními vzdělávacími potřebami a dětí, žáků a studentů mimořádně nadaných*, §3, 2005 [cit 4. 3. 2010], Dostupný z: <URL: <http://www.atre.cz/zakony/page0283.htm> >
- 17) MŠMT, *Vyhláška 2005/73 sb. o vzdělávání žáků a studentů se speciálními vzdělávacími potřebami a dětí, žáků a studentů mimořádně nadaných*, §5 Typy speciálních škol, 2008 [cit 4.3.2010], Dostupný z:< URL:
http://www.msmt.cz/uploads/soubory/zakony/Uplne_zneni_SZ_317_08.pdf>
- 18) MŠMT, *Vyhláška 2005/73 sb. o vzdělávání žáků a studentů se speciálními vzdělávacími potřebami a dětí, žáků a studentů mimořádně nadaných*, §18 Individuální vzdělávací plán, 2008[cit 4.3.2010]. Dostupný z:< URL:
http://www.msmt.cz/uploads/soubory/zakony/Uplne_zneni_SZ_317_08.pdf>
- 19) SPOLEČNOST ATRE, *Vyhláška 2005/73 sb. o vzdělávání žáků a studentů se speciálními vzdělávacími potřebami a dětí, žáků a studentů mimořádně nadaných*, §6 Individuální vzdělávací plán, 2005[cit 4.3.2010]. Dostupný z:
<URL:<http://www.atre.cz/zakony/page0283.htm> >
- 20) SAGIT, a. s., *ZÁKON č. 155/1998 Sb o znakové řeči a o změně dalších zákonů*, §3 Znaková řeč, 1998, [cit. 20.3. 2010]. Dostupný z:
URL:<http://www.sagit.cz/pages/sbirkatxt.asp?zdroj=sb98155&cd=76&typ=r>
- 21) SAGIT, a. s., *ZÁKON č. 155/1998 Sb o znakové řeči a o změně dalších zákonů*, §7 Používání znakové řeči, 1998, [cit. 20.3. 2010], Dostupný z:
URL:<http://www.sagit.cz/pages/sbirkatxt.asp?zdroj=sb98155&cd=76&typ=r>
- 22) LANGER, J., *Vzdělávání sluchově postižených*, Pracovníci škol pro sluchově postižené a znakový jazyk – zpráva z výzkumného projektu, 2006, str. 2, [cit 5.3.2010]. Dostupný z:
< URL: http://ruce.cz/clanky/_721.pdf >
- 23) STŘEDNÍ ŠKOLA PRO SLUCHOVĚ POSTIŽENÉ A ODBORNÉ UČILIŠTĚ BRNO, *Nabídka studijních oborů pro rok 2010*, cop. 2010, [cit 28. 2. 2010]. Dostupné z: < URL:
<http://www.ssbrno.cz/nabidkass.php>>
- 24) STŘEDNÍ ŠKOLA PRO SLUCHOVĚ POSTIŽENÉ A ODBORNÉ UČILIŠTĚ BRNO, *Prezentace OU*, cop. 2010, [cit 28. 2. 2010]. Dostupné z: < URL:
<http://www.ssbrno.cz/prezentaceou.php>>
- 25) ŠKOLA PRO SLUCHOVĚ POSTIŽENÉ VE VALAŠSKÉM MEZIRÍČÍ, *Obory*, cop. 2010, [cit 28. 2. 2010]. Dostupné z: < URL: <http://mail.val-mez.cz/~stredni/index.php>>

Internetová fóra:

- 26) INTERNETOVÝ PORTÁL NESLYŠÍCÍ. CZ, *Diskusní fórum: Škola, vzdělávání*, uživatel Sign, Bilingvální vzdělávání neslyšících, 2007, [cit. 1.3. 2010], Dostupný z:<URL: <http://www.neslysici.cz/diskuse/index.php?vr=10768>>
- 27) INTERNETOVÝ PORTÁL NESLYŠÍCÍ.CZ, *Diskusní fórum: Škola, vzdělávání*, uživatel KILL, Bilingvální vzdělávání neslyšících, 2007, [cit. 1.3. 2010], Dostupný z:<URL: <http://www.neslysici.cz/diskuse/index.php?vr=10768>>
- 28) INTERNETOVÝ PORTÁL NESLYŠÍCÍ. CZ, *Diskusní fórum: Škola, vzdělávání*, uživatel Kerry, Bilingvální vzdělávání neslyšících, 2007, [cit. 1.3. 2010], Dostupný z:<URL: <http://www.neslysici.cz/diskuse/index.php?vr=10768>>
- 29) INTERNETOVÝ PORTÁL NESLYŠÍCÍ. CZ, *Diskusní fórum: Škola, vzdělávání*, uživatel Sun@rilina, Bilingvální vzdělávání neslyšících, 2007, [cit. 1.3. 2010], Dostupný z:<URL: <http://www.neslysici.cz/diskuse/index.php?vr=10768>>
- 30) INTERNETOVÝ PORTÁL NESLYŠÍCÍ.CZ, *Diskusní fórum: Škola, vzdělávání*. Uživatel Bára, Děti a škola, 2009, [cit. 1.3. 2010]. Dostupný z:<URL: <http://www.neslysici.cz/diskuse/index.php?vr=15083>>
- 31) INTERNETOVÝ PORTÁL NESLYŠÍCÍ.CZ, *Diskusní fórum: Škola, vzdělávání*, uživatel Paprsek, Děti a škola, 2009, [cit. 1.3. 2010], Dostupný z:<URL: <http://www.neslysici.cz/diskuse/index.php?vr=15083>>
- 32) INTERNETOVÝ PORTÁL TICHO.CZ, *Diskusní fórum: Střední škola*. Uživatel Bohunka, 2006, [cit. 1.3. 2010], Dostupný z:<URL: <http://www.ticho.cz/diskusek.php?cdikat=40&cdiser=&dilim=0&dikey=2274&csbis=&csbic=&csbrc=&csbrsfr=&csbrsto>>
- 33) INTERNETOVÝ PORTÁL TICHO.CZ, *Diskusní fórum: Střední škola*. Uživatel Lucie, 2006, [cit. 1. 3. 2010], Dostupný z:<URL: <http://www.ticho.cz/diskusek.php?cdikat=40&cdiser=&dilim=0&dikey=2274&csbis=&csbic=&csbrc=&csbrsfr=&csbrsto>>
- 34) INTERNETOVÝ PORTÁL TICHO.CZ, *Diskusní fórum: Střední škola*. Uživatel Pubertal@centrum.cz, 2006, [cit. 1. 3. 2010], Dostupný z:<URL: <http://www.ticho.cz/diskusek.php?cdikat=40&cdiser=&dilim=0&dikey=2274&csbis=&csbic=&csbrc=&csbrsfr=&csbrsto>>

18.0 Přílohy

V CD příloze přikládám:

- 1) Prezentace školy
STŘEDNÍ ŠKOLA PRO SLUCHOVĚ POSTIŽENÉ A ODBORNÉ UČILIŠTĚ
BRNO, *Prezentace OU*, cop. 2010, [cit 28. 2. 2010]. Dostupné z: < URL:
<http://www.ssbrno.cz/prezentaceou.php>>
- 2) Videodotazník
- 3) Profesní orientace neslyšících v praxi – v pdf.
- 4) Kompletní vyhodnocení výzkumu – v xls.