

Česká zemědělská univerzita v Praze

Provozně ekonomická fakulta

Katedra humanitních věd



Diplomová práce

**Instituce pro trávení volného času ve vybraném
regionu**

Bc. Barbora Hlobeňová

© 2014 ČZU v Praze

ČESKÁ ZEMĚDĚLSKÁ UNIVERZITA V PRAZE

Katedra humanitních věd
Provozně ekonomická fakulta

ZADÁNÍ DIPLOMOVÉ PRÁCE

Hlobeňová Barbora

Veřejná správa a regionální rozvoj nav.- Litoměřice

Název práce

Instituce pro trávení volného času ve vybraném regionu

Anglický název

Institutions for Leisure Time Spending in a Region Selected

Cíle práce

Diplomová práce bude tématicky zaměřená na komparaci činností institucí pro trávení volného času ve městech Libereckého regionu. Hlavním cílem je analýza současného stavu, stanovení reálné situace a návrh opatření ke efektivitě činnosti institucí. Dílčími cíli bude nalezení hlubší analýzy ekonomických nákladů na činnosti v souvislosti na návštěvnost akcí. Na základě terénního výzkumu zjistit možné zdroje financování, jejich využití, návštěvnost. Navrhnout možné inovační procesy.

Metodika

Analýza institucí a činnosti
Sběr dat, příprava a studium
Terénní výzkum
Osobní profesní poznatky a zkušenosti
Dokumentace, analýza, popis (deskripce)

Harmonogram zpracování

Květen- červenec 2013 sběr a hledání odborných a informačních zdrojů
Červen – srpen 2013 studium materiálů, analýza
Červen – prosinec 2013 terénní výzkum
Září 2013 – leden 2014 samostatná práce
Leden – březen 2014 závěrečné zpracování

Rozsah textové části

60-80 stran

Klíčová slova

volný čas, dům dětí a mládeže, dítě, mládež, volnočasové aktivity, finance, návštěvnost, rozvoj

Doporučené zdroje informací

HOFBAUER, Břetislav: Děti, mládež a volný čas. Praha: Portál, s. r. o., 2004.

ISBN 80-7178-927-5

PÁVKOVÁ, J. Pedagogika volného času. Praha: Portál, 2008, ISBN 978-80-7367-423-6.

PRŮCHA, J. Pedagogický výzkum. Uvedení do teorie a praxe. Praha: Karolinum, 1995, ISBN 80-7184-132-3.

SPOUSTA, V. aj.: Kapitoly z pedagogiky volného času. Brno: MU, 1996. ISBN 80-210-1274-9.

VÁŽANSKÝ, Mojmir; SMĚKAL, Vladimír: Základy pedagogiky volného času. Brno: Nakladatelství Paido, 1995. ISBN 80-901737-9-9

ZUZÁK, Roman. Strategické řízení pro obor Podnikání a administrativa. 1. Praha : ČZU, 2008. 171 s. ISBN 978-80-213-1811-3.

Vedoucí práce

Polišenský Miroslav, PhDr., CSc.

Konzultant práce

Herová Irena, Ing.

Termín odevzdání

březen 2014



prof. Ing. PhDr. Věra Majerová, CSc.

Vedoucí katedry



prof. Ing. Jan Hron, DrSc., dr. h. c.

Děkan fakulty

V Praze dne 5.12.2013

Čestné prohlášení

Prohlašuji, že svou diplomovou práci "Instituce pro trávení volného času ve vybraném regionu" jsem vypracovala samostatně pod vedením vedoucího diplomové práce a s použitím odborné literatury a dalších informačních zdrojů, které jsou citovány v práci a uvedeny v seznamu literatury na konci práce. Jako autorka uvedené diplomové práce dále prohlašuji, že jsem v souvislosti s jejím vytvořením neporušila autorská práva třetích osob.

V Praze dne 17.11.2014

Poděkování

Ráda bych touto cestou poděkovala PhDr. Polišenskému Miroslavu, CSc. za odborné vedení, poskytnuté rady a Miroslavě Netolické za poskytnuté informace.

Instituce pro trávení volného času ve vybraném regionu

Institutions for Leisure Time Spending in a Region Selected

Souhrn

Diplomová práce je tematicky zaměřená na komparaci činností instituce pro trávení volného času. V teoretické části se soustřeďuje na výklad odborných názvů, školského zájmového vzdělávání a podmínek pro poskytování smysluplného trávení času dětí, mládeže, dospělých v České republice. Hlavním cílem praktické práce je analýza současného stavu střediska volného času – Domu dětí a mládeže Libertin v České Lípě, stanovení reálné situace a návrh opatření k efektivnosti činnosti instituce. Dílčími cíli je nalezení hlubší analýzy ekonomických nákladů na činnosti v souvislosti na návštěvnost akcí z dostupných dokumentů, vypracování přehledu zkoumaných elementů nabízených aktivit, shrnutí vybraných položek příjmů a nákladů. Na základě terénního výzkumu zjistit možné zdroje financování, jejich využití pro další chod instituce. Navrhnout možné inovační procesy a dlouhodobější i krátkodobější strategii.

Klíčová slova: volný čas, dům dětí a mládeže, dítě, mládež, volnočasové aktivity, finance, návštěvnost, analýza, rozvoj

Summary

Abstract

The diploma thesis focuses on comparing activities of an institution for leisure time. In the theoretical part it concentrates on explanation of technical terms, scholarly leisure time education and conditions for providing meaningful time spending of children, teenagers and adults in the Czech Republic. The main aim of the practical part is an analysis of a current state of a leisure time centre - The after school club for children and teenagers Libertin in Česká Lípa, assesment of a real situation and a proposed measures for an effective functioning of the institution. Partial aims are: finding deeper analysis of economical cost of operation in connection to events' attendance from available documents, development of overview of examined elements of offered activities, summary of selected units of income and cost. Based on a field survey work out possible financial sources and use them for further functioning of the insitution. Propose possible innovative processes and a long-term and a short-term strategy.

Keywords: free time, after school club for children and teenagers, child, teenagers. leisure time activities, finances, attendance, analysis, development

Obsah:

1	ÚVOD	5
2	CÍL PRÁCE A METODIKA	6
2.1	Cíl práce	6
2.2	Metodika	6
3	LITERÁRNÍ REŠERŠE	8
3.1	Cíl literární rešerše	8
3.2	Vymezení některých pojmů	8
3.3	Současná situace v oblasti volného času	14
3.3.1	Vzdělávání v souvislosti s Evropskou unií	14
3.3.2	Změny ve vzdělávací politice v ČR	15
3.3.3	Podpora státu a jeho zainteresovanost v ovlivňování volného času	15
3.3.4	Nestátní neziskové organizace	20
3.3.5	Instituce volného času pro zájmové vzdělávání v České republice	21
3.3.6	Instituce volného času z hlediska právního – SVC	24
3.3.7	Instituce volného času z hlediska ekonomického – SVC	27
3.3.8	Hospodaření příspěvkových organizací	29
3.3.9	Analýza, strategie	30
4	VLASTNÍ PRÁCE	32
4.1	Cíl výzkumu, metodologie	32
4.1.1	Výzkumné problémy, hypotézy	33
4.1.2	Prostředí regionu Českolipsko	33
4.1.3	Vybraná instituce SVC	36
4.1.4	Charakteristika Domu dětí a mládeže Libertin Česká Lípa	37
4.1.5	Školní vzdělávací program	38
4.1.6	Personální zabezpečení	39
4.1.7	Pravidelná činnost	42
4.1.8	Táborová a další činnost	44
4.1.9	Příležitostné činnosti	46
4.1.10	Další činnosti zájmového vzdělávání	50
4.1.11	Financování zřizovatelem	51
4.1.12	Vybrané položky vyplývající ze zprávy o hospodaření	52

4.1.13	Podíl DDM na projektech	54
4.1.14	Propagace činnosti DDM	55
4.1.15	SWOT analýza	56
4.2	Data, diskuse	64
5	VÝSLEDKY, ZJIŠTĚNÍ	66
	Závěr	68
	Použitá literatura	69
	Internetové zdroje.....	71
	Seznam obrázků	73

1 ÚVOD

Volný čas je v současnosti termín hodně skloňovaný. Volný čas je označován jako čas, který děti, mládež a dospělí prožívají po pracovní době, splnění rodinných povinností. Volný čas je aktivní odpočinek, rekreace, pohybová aktivita, kultura pobyt ve společnosti, motivace k zájmu a jeho trvalému provozování. Volný čas je v současnosti i věda, která se neustále zdokonaluje a rozšiřuje se, vnímá nové možnosti. Volný čas je třeba organizovat, zaštiťovat institucionálně v současném školském systému a zároveň i podporovat činnosti neziskových nevládních organizací pracujících s dětmi, mládeží, dospělými.

V současné době jsou aktuální trendy volnočasových aktivit odrazem nejen evropské, ale i celosvětové situace, a to jak ekonomické, tak společenské, občanské a sociální. Lze tendence aktivit ve volném čase tedy označit jako nutnost se neustále rozvíjet, měnit se, přizpůsobovat se přítomným společenským změnám a potřebám. Při prohlubování společenské nerovnosti, demografickém vývoji obyvatel u nás, životní nejistotě a schopnosti rodiny pokrývat standardní služby, je to stát, který alespoň částečně kompenzuje prostřednictvím institucí pro volný čas rodinné náklady spojené se zajištěním kvalitní výchovy a zájmového vzdělávání ve volném čase, podporuje prevenci sociálně patologických jevů.

Instituce volného času mají k dispozici prostory, materiální vybavení, mají propracovanou organizační strukturu a jsou vysoce profesionální. Jsou zárukou bezpečí, zájmového vzdělávání, pravidelné činnosti, besed i nabídky zcela nových programů, relativně rychle a pružně reagují na nové formy, metody práce a aktivity ve volném čase. V prázdninovém čase jsou schopni zajistit pro děti a mládež tábory, soustředění, pobyty, příměstské tábory a jednodenní akce k uspokojení požadavků svých klientů nebo poskytnout jen prostor pro setkávání a rozvoji zájmu dětí a mládeže.

Důležitým prvkem institucí ve volném čase je komunikace, informace, propagace vlastní práce a vytváření si prestiže, dobrého jména a trvalé udržitelnosti v konkurenci nabídek pro trávení volného času.

2 CÍL PRÁCE A METODIKA

Diplomová práce je zaměřená směrem k institucím volného času a jejího dalšího rozvoje. Má hlavní cíl a z něho vyplývající dílčí cíle vedoucí k závěru, stanovení strategie další práce v instituci volného času.

2.1 Cíl práce

V teoretické části je záměrem osvětlit odborné pojmy, zpracovat a představit školské instituce zájmového vzdělávání, jejich poslání na základě studia odborné literatury.

Hlavním cílem výzkumné práce je analyzovat současný stav školské příspěvkové organizace, poskytnout komparaci a navrhnout strategii, návrh ke zlepšení efektivity práce v souladu se současnými trendy volnočasových aktivit při stávajících možnostech financování.

Součástí práce jsou dílčí cíle, které jsou stanovené takto:

- Charakterizovat instituci z pohledu materiálního, finančních příspěvků, odbornosti pracovníků, nabídky činnosti a aktivit.
- Vypracovat SWOT analýzu, vyhodnotit a ustanovit závěry.
- Navrhnout strategii a vyhotovit návrh na zlepšení efektivity a produktivity.

2.2 Metodika

Práce je rozdělena do dvou částí a to na část teoretickou a vlastní práci. Teoretická část je vypracována na základě odborné literatury a dostupných internetových zdrojů. Teoretická práce má podobu komparace pojmů, které k činnosti instituce volného času náleží: volný čas, instituce volného času pro zájmové vzdělávání, pedagogika volného času, kompetence. Dále charakterizuje zainteresovanost státu směrem k působení a ovlivňování volného času. Protože dochází současně i k častým společenským, ekonomickým změnám je vymezena současná situace ve vzdělávací politice. Školská zařízení pro rozvoj volného času jsou popsána z hlediska právního a ekonomického. K vypracování je použita odborná literatura a dostupné internetové zdroje.

Ve vlastní kvalitativně-kvantitativní práci jako metodický postup je zvolen terénní výzkum, sběr a analýza dokumentace, vyhledávání v archivu, osobní dotazování, osobní zkušenosti, telefonické a e-mailové otázky, řízený rozhovor, výpočty, vyjádření v procentech. Využito bylo SWOT analýzy jako vybrané metody ke zjišťování faktů a situace. Vlastní část ukazuje na výskyt těchto problémových okruhů:

- Posouzení počtu aktivit pravidelných, příležitostných, spontánních, táborových.
- Porovnání počtu účastníků jednotlivých činností.
- Zjištění ekonomických ukazatelů – příjmů od zřizovatele Města České Lípy.
- Komparace ukazatelů vlastních vybraných příjmů, nákladů.
- Využívané možnosti grantů a projektů.

Použité metody výzkumu:

- Terénní výzkum při stanovení charakteristiky instituce, vyhodnocení stavu budovy, zázemí a vlastního materiálního vybavení.
- Fotodokumentace interiérů a činnosti.
- Strukturované dotazování osobní, e-mailem, telefonicky při zajišťování ekonomických ukazatelů, údajů o prosperitě volnočasových aktivit z výročních zpráv. Jednotlivé schůzky u instituce byly předem domluvené e-mailem nebo telefonicky. Předem připravené i potřebné dotazy k analýze a za účelem aktualizace a vysvětlení podkladů.
- Výzkum a analýza dokumentace v průběhu zpracování diplomové práce probíhá zapisováním informací, vytištěním výročních zpráv, tabulek.
- SWOT analýza k stanovení silných a slabých stránek organizace.
- Třídění numerických údajů, výpočty a vyjádření v procentech, porovnání ekonomických ukazatelů k stanovení příčin, změn.
- Řízený rozhovor při zjišťování kvantitavních údajů.

3 LITERÁRNÍ REŠERŠE

Záměrem literární řešerše je popsat cíle, vymezit potřebné odborné názvosloví, určit současnou situaci v oblasti školství a vyřadit systém institucí poskytující zájmové vzdělávání.

3.1 Cíl literární řešerše

Cílem literární řešerše je vymezení některých pojmů důležitých pro tuto diplomovou práci, které se prolínají celým spektrem jednotlivých částí práce. Posoudit a definovat instituce volného času v legislativní části práce a charakterizovat možnosti, nástroje státu k ovlivňování volného času dětí, mládeže a dospělých ve školských institucích a v nestátních neziskových organizacích. Představit vhodné analytické možnosti a strategie v příspěvkových organizacích.

3.2 Vymezení některých pojmů

V úvodu práce jsou poskytnuty základní pojmy vztahující se k tématu práce.

Volný čas

Vzhledem ke změnám, které se dějí v dnešní době a to v ekonomické, politické, společenské rovině, rychlým vývojem vědy a techniky, dochází k transformaci pojmu volný čas, jeho náplni a jeho hodnotě, k přeměně jeho kvalit a požadavkům na obsah volného času.

Definice pojmu: Volný čas je „čas, se kterým člověk může nakládat podle svého uvážení na základě svých zájmů. Volný čas je doba, která zůstane z 24 hodin běžného dne po odečtení času věnovanému práci, péči o rodinu a domácnost, péči o vlastní fyzické potřeby (včetně spánku).¹ Pojem volný čas je velice obsáhlý a pro potřeby naší práce a tuto dobu ho můžeme chápat jako „oblast svobodné volby činností po nezbytné míře

¹ PRŮCHA, J., WALTEROVÁ, E., MAREŠ, J., *Pedagogický slovník*, s. 341

*regenerace tělesných a duševních sil i splnění základních povinností“.*² Hofbauer definuje volný čas „ jako čas, kdy člověk nevykonává činnosti pod tlakem závazků, jež vyplývají z jeho sociálních rolí, zvláště z dělby práce a nutnosti zachovat a rozvíjet svůj život“. ³ V komparaci citací a definicí autorů můžeme souhlasit s popisem volného času. Jejich definice se navzájem doplňují, je zde zmíněn čas, svobodné rozhodování co s volným časem i rozvoj vlastní osobnosti člověka. Je potřeba se podívat na volný čas ze současné doby, jak dnešní lidé chtějí prožívat i zažívat, na dobu, v které přichází spousta nabídek nových sportů, zážitků, netradiční a adrenalinové činnosti, ale zároveň je zde patrný i rozsáhlý vliv médií, počítačových technologií a moderní internetové komunikace. Ukazuje se změna pořadí činností a aktivit ve volném čase dětí – nejčastěji děti sledují televizi, hrají hry na mobilech, tabletech, počítačích, děti upřednostňují komunikaci pomocí sociálních sítí a pobytu v přírodě nebo sportovním a pohybovým aktivitám věnují méně času. Dá se tedy volný čas z pedagogického hlediska vnímat jako výchova a zájmové vzdělávání ve volném čase a také jako výchova ke smysluplnému využití volného času.

Volný čas má dvě hlediska:

Kvalitativní – kvalita a hodnota a způsob náplně volného času. Můžeme hovořit o různých zájmech, o individuálních i společenských potřebách, o motivaci a postoji k volnému času, velký důraz je kladen na způsob a sílu prožívání.

Kvantitativní – množství času, které jedinec má pro své zájmy, záliby, rekreaci, odpočinek. Potencionální kvantum volného času jedince je ovlivněn jeho motivací, postojem, hodnotami, způsobem jeho života.⁴

Ve stávající společnosti dochází ke změnám i v pojetí kvantity a kvality v trávení volného času. Kvalitní bytí a osobní zážitky a prožitky se substituuji do kvantity – jedinci se izolují do domácností a sledují televizi, internet a sociální sítě.⁵

² *Střediska pro volný čas dětí a mládeže, s. 8*

³ HOFBAUER, B., *Děti, mládež a volný čas, s.33*

⁴ VÁŽANSKÝ, M., SMÉKAL V., *Základy pedagogiky volného čas, s. 28-29*

⁵ *Střediska pro volný čas dětí a mládeže, s. 8-9*

Volný čas má i své funkce. V první řadě je to funkce rekreační a zotavovací, která přináší uvolnění, pohodu a relaxaci. Jedinci přináší i kompenzaci k vyrovnání se s různými druhy neúspěchu, stresu. Seberealizace, sebeuspokojení a sebepochopení je nesmírně pozitivní hnací silou k smysluplnému využití volného času dětí, mládeže i dospělých. Volný čas je ideální k integraci dětí a mládeže se specifickými poruchami, handicapované, jejich zařazení a přijetí společností. Tím dochází i k citové vazbě mezi účastníky volného času, rozvoji sociálních kontaktů a vytváření pomoci nejen sobě, ale i druhým.

Propojení ekonomiky a volného času je významným ukazatelem situace ve smysluplném trávení volného času. Na dostatek volného času z ekonomického hlediska má vliv pracovní doba, její rozsah, výše placených služeb. Dětem ze sociálně slabých rodin je omezena dostupnost některých druhů zájmových činností vzhledem k finanční náročnosti provozování činnosti. Tím dochází k nárustu sociálně patologických jevů u dětí a mládeže. Volný čas je také příležitost pro podnikání a přináší nová pracovní místa – výstavba a údržba zařízení, poskytování služeb, výroba a prodej pomůcek, oděvů, různého vybavení. Úspěšné velké ekonomické subjekty, ale i drobní podnikatelé, různé nadace, podporují volnočasové aktivity sponzorsky.⁶

Zájmové vzdělávání

*Tento „termín vyjadřuje různé edukační aktivity, které probíhají v mimoškolním prostředí, tedy jako neformální vzdělávání. Týkají se jak vzdělávání mládeže, tak vzdělávání dospělých, včetně vzdělávání seniorů. Zájmové vzdělávání mládeže má velký význam pro hodnotné trávení volného času a jako doplněk školního vzdělávání“.*⁷ Zájmové vzdělávání je celoživotní proces učení. Slouží k aktivnímu rozvoji osobnosti jedince, jeho sociálních vztahů, kompenzuje jeho školní i pracovní zátěž, funguje jako regenerace a znovunabírání síly a energie, k pozitivnímu myšlení. Hlavním znakem je dobrovolnost a seberozhodování, posílení sebevědomí a sebeuspokojení.

⁶ HOFBAUER, B., *Děti, mládež a volný čas*, s. 149

⁷ PRŮCHA, J., WALTEROVÁ, E., MAREŠ, J., *Pedagogický slovník*, s. 377

Pedagogika volného času

*„Je zaměřená na výchovné a vzdělávací prostředky, napomáhající autonomnímu a smysluplnému využívání volného času dětí, dospívajících i dospělých“.*⁸ Jejím cílem je nabídnout a formovat volný čas tak, aby jedinci poskytovala osobní růst, podmiňovala zájem a vzbuzovala prožitky, komunikaci a integritu, navazování nových kontaktů. Činnosti ve volném čase v dnešní době nejsou vedeny pedagogy volného času konzervativně, ale jsou inovovány, jsou flexibilní, nabízí pedagogiku zážikem.

*„Pedagogika volného času jako disciplína o volném čase, pro volný čas a ve volném čase shromažďuje poznatky, informace, dovednosti a praktické zkušenosti, hledá cesty a přístupy pro zajištění optimální přípravy ke smysluplnému trávení volného času a zabývá se konkrétním pěstováním změněné kvality života“.*⁹ Z těchto přístupů vyplývá, že v tržní ekonomice je pedagogika volného času důležitou vědní disciplínou, ukazuje se, že je potřeba vzdělávat pedagogy volného času a zajišťovat jejich profesionalitu pro lepší a kvalitnější služby na trhu volného času a to nejenom v institucích, ale i nestátních neziskových organizacích i komerčních subjektech. Objevuje se potřeba sledovat trendy i ze zahraničí, umět flexibilně zareagovat a implementovat je do našeho systému, reagovat na zkušenosti z evropských zemí a udržovat vysokou úroveň smysluplného trávení volného času v Česku.

Kompetence

V souvislosti s obsahem vzdělávací politiky státu, školským systémem a k uznávání zeměmi Evropské unie, se pojem kompetence rozšiřuje a prolíná celým školským systémem. Tento termín reflektuje situaci ve vzdělávání v současné době. Jedná se o období, kdy *„znalosti jsou tím nejcennějším zdrojem ekonomického růstu“*.¹⁰ Z uvedeného vyplývá, že vzdělání všeobecně má veliký význam při zvyšování kvalifikace pracovní síly a tím se i potvrzuje význam vzdělávání při řešení zaměstnanosti, čímž je právě dána souvislost mezi ekonomikou a vzděláváním.

⁸ PRŮCHA, J., WALTEROVÁ, E., MAREŠ, J., *Pedagogický slovník*, s. 198

⁹ VÁŽANSKÝ, M., SMÉKAL V., *Základy pedagogiky volného času*, s. 68-69

¹⁰ SAK, P., *Člověk a vzdělání v informační společnosti*, s. 100

„Kompetence v pedagogickém pojetí znamená schopnost, dovednost, způsobilost úspěšně realizovat nějaké činnosti, řešit určité úkoly zejm. v pracovních a jiných životních situacích (klíčové kompetence/dovednosti, komunikační kompetence, kompetence učitele, kompetence žáka).¹¹

Kompetence je způsobilost nebo soubor určitých předpokladů k určité činnosti. Není chápána jen jako pouhé dovednosti, ale i způsoby práce, pomocí nichž se dociluje požadovaných výkonů.¹² Tato definice kompetencí řeší ekonomický pohled.

Kompetence je tedy široký pojem, který zahrnuje dovednosti, vědomosti, znalosti a postoje, které jsou důležité v celoživotním vzdělávání. Kompetence je potřeba průběžně zpřítomňovat vzhledem k rychlým politickým, společenským a ekonomickým změnám.

Pojem „klíčová“ kompetence (tzn. základní) musí být *„pro každého jedince i pro celou společnost prospěšná a nezbytná“*.¹³ Jejím cílem je zařazení jedince do společnosti, aby byl nezávislý a mohl tak flexibilně reagovat na změny.

Evropská rada a její odborná pracovní komise navrhla osm klíčových kompetencí:

- *Komunikace v mateřském jazyce.*
- *Komunikace v cizích jazycích.*
- *Informační a komunikační technologie.*
- *Matematická gramotnost a kompetence v oblasti matematiky, přírodních a technických vědách.*
- *Podnikavost.*
- *Interpersonální a občanské kompetence.*
- *Osvojení schopnosti se učit.*
- *Všeobecný kulturní rozhled.¹⁴*

¹¹ PRŮCHA, J., WALTEROVÁ, E., MAREŠ, J., *Pedagogický slovník*, s. 377

¹² HRONÍK, F., *Hodnocení pracovníků*, s.128

¹³ SAK, P., *Člověk a vzdělání v informační společnosti*, s. 100

¹⁴ Tamtéž, s. 101

Pro vytváření školních vzdělávacích programů je kompetence jedním z klíčových definic pro stanovení cílů, úkolů, strategie.

Vzdělávací programy pro zájmové vzdělávání vychází z Rámcově vzdělávacího programu a vymezují tyto dovednosti a schopnosti, které by účastníci vzdělávání měli dosáhnout:

- *Kompetence k učení.*
- *Kompetence k řešení problémů.*
- *Komunikační kompetence.*
- *Sociální a personální kompetence.*
- *Kompetence občanské, činnostní a k pracovnímu uplatnění.*
- *Kompetence k trávení volného času.¹⁵*

V kompetencích k trávení volného času se utváří účelné, smysluplné trávení volného času, nasměrování a orientace v možnostech trávení volného času, umění si vyhledat činnost podle svých možností a schopností a to jak individuálně nebo ve skupině, v organizované nebo neorganizované aktivitě, rozeznat a nepřijmout nevhodné a nežádoucí nabídky.

¹⁵ HÁJEK, B., HOFBAUER, B., PÁVKOVÁ, J., *Pedagogické ovlivňování volného času: současné trendy*, s. 158-159

3.3 Současná situace v oblasti volného času

3.3.1 Vzdělávání v souvislosti s Evropskou unií

Pro zvýšení konkurenceschopnosti v ČR jsou cílem vzdělání lidé schopni se celoživotně vzdělávat. Hlavní koncept Evropské unie aspiruje ke konceptu celoživotního učení, k maximálnímu růstu a využití lidského potenciálu. V počátku změn v EU bylo úsilí o změnu a inovaci obsahu a forem vzdělávání, vyrovnaní nerovnosti v přístupu ke vzdělávání, modernizaci didaktických pomůcek. A proto, ve shodě s Lisabonskou strategií z r. 2010, je potřeba podporovat procesy, které míří, podněcují, podporují:

- 1) Zvýšení kvality a efektivity vzdělávacího systému, čímž je další a zdokonalená příprava pedagogů, rozšiřování jejich jazykových dovedností, umožnění včasného přístupu k novým komunikačním a informačním technologiím, efektivní využívání stávajících zdrojů.
- 2) Usnadnění přístupu ke vzdělání všem a to podporou rovných příležitostí, zajímavostí učení, nabídkou dalších eventualit pro učení.
- 3) Otevření vzdělávacího systému širšímu světu, čímž je podpora vztahů práce – výzkum – společnost, patří sem prohlubování jazykových schopností, připojení se k vzájemným výměnám v rámci evropské spolupráce, akceptování kladů neformálního vzdělávání, které celkově rozvíjí osobnost lidí.¹⁶

Celoživotního vzdělávání V ČR se do roku 2010 podílelo jen asi 6% obyvatel ve věku od 25 do 64 let. ČR se podepsala pod cíle Lisabonské strategie a ty stanovují účast na celoživotním učení v členském státě Evropské unie na 12,5%. Z toho vyplývá, že nabídka vzdělávacích aktivit je málo využívaná a to jak od zaměstnavatelů, tak i ze strany zaměstnanců a úroveň vzdělanosti a přínos je tak zdaleka za očekáváním.¹⁷

¹⁶ WOKOUN, R., *Regionální rozvoj a jeho management v České republice*, s. 58-59

¹⁷ Tamtéž, s. 63

3.3.2 Změny ve vzdělávací politice v ČR

V průběhu konce minulého století a v tomto století došlo ke změnám nejenom společenským, sociálním, ekonomickým, ale i k zcela jinému postavení vzdělávací politiky. V souvislosti s tržní ekonomikou, která se v Československu po r. 1989 začala vytvářet, se zákonitě musel transformovat i systém vzdělávací politiky státu. Stát začal redukovat přímou kontrolu nad veřejnými institucemi. V školském systému došlo k decentralizaci a převedení kompetencí k nižším správním orgánům. Prosazování požadavku k přihlídnutí a respektování názorů a přání klientů (v našem případě rodičů) a to tak, aby se rodiče stali spolupracovníky, partnery, účastníky vzdělávacích procesů je aktuální, adresné a v souladu s evaluací veřejných vzdělávacích institucí.¹⁸

Transformace školství byla zaměřena konkrétně na řízení, kde byla pravomoc a zodpovědnost ředitelů školských organizací zvýšena, školy získaly právní subjektivitu a financování bylo stanoveno normativně krajskými úřady a příspěvkově od zřizovatele. Školský zákon z r. 2004 ustanovil změny v obsahu a v cílech vzdělávání.¹⁹

3.3.3 Podpora státu a jeho zainteresovanost v ovlivňování volného času

Gestorem a odpovědným orgánem činnosti ve volném čase z pohledu státu je Ministertvo školství, mládeže a tělovýchovy. Má funkci metodickou, legislativní, finanční. Zpracovává koncepci institucionální, zpracování přímých i nepřímých ekonomických nástrojů a koncepci vzdělávání pedagogů volného času.

Státní zainteresovanost má vliv na volný čas v několika směrech:

- Ve zřizování a financování zařízení pro volný čas.
- V oblasti podpory nestátních neziskových organizací.
- Ve vytváření podmínek v oblasti spontánních aktivit.
- V podpoře a kladném hodnocení společnosti směrem k zájmovému vzdělávání dětí, mládeže a dospělých.

¹⁸ *Pedagogický výzkum a vzdělávací politika: Vytváření mostů*, s. 8-9

¹⁹ WOKOUN, R., *Regionální rozvoj a jeho management v České republice*, s. 58-59

- V ustanovování pedagogiky volného času, v přípravě profesionálních i dobrovolných pedagogů volného času.
- V existenci informačního systému.²⁰

Síť zájmového vzdělávání tvoří jednak střediska pro volný čas – domy dětí a mládeže, stanice zájmových činností, dále i školní družiny a školní kluby, které jsou zpravidla součástí základních škol.

Střediska pro volný čas

V Česku ve školním roce 2010/2011 bylo 301 domů dětí a mládeže, počet účastníků 253 232, z toho počet dětí a žáků zapojených do činnosti 212 654 a ostatních účastníků 40 578. Ve školním roce 2013/2014 pracovalo oproti školnímu roku 2010/2011 312 domů dětí a mládeže včetně samostatných stanic mládeže, což je nárůst o 5,40% a jejich aktivit využilo 270 699 účastníků, také nárůst a to o 11,10%, z toho 236 620 dětí a žáků, počet byl navýšen o 11,26%, ostatních klientů bylo 34 079, což je procentuálně o 16,20% méně. Z uvedeného vyplývá, že s počtem nárůstu domů dětí a mládeže v roce 2013/2014 ve srovnání se školním rokem 2010/2011, kdy se počet DDM zvýšil o 16 domů, tím se zvýšila i účast dětí a žáků o 23 966, ale počet ostatních účastníků klesl o 6 499. Tyto údaje jsou podchyceny v obr. 1, tabulce a znázorněny v grafu, obr. 2.

Obrázek 1 Přehled DDM a stanic v ČR, počty jejich účastníků

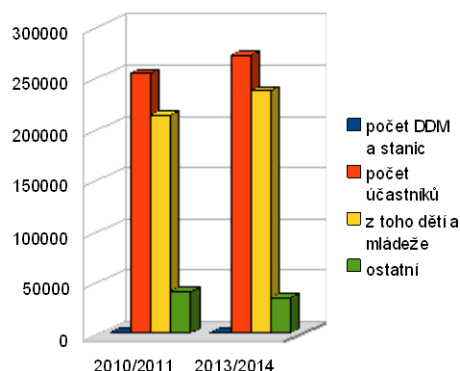
Přehled DDM a stanic v ČR	počet DDM a stanic	počet účastníků	z toho dětí a mládeže	ostatní
2010/2011	301	253 232	212 654	40 578
2013/2014	312	270 699	236 620	34 079
rozdíl	11	17 467	23 966	-6 469
rozdíl v %	5,40%	11,10%	11,26%	-16,20%

Zdroj: vlastní tvorba, zdroj MŠMT²¹, 2014

²⁰ Střediska pro volný čas dětí a mládež, s. 9-10

²¹ MŠMT. Výkonová data o školách a školských zařízeních.

Obrázek 2 Graf DDM a stanic v ČR, počty jejich účastníků



Zdroj: vlastní tvorba, MŠM T,²² 2014

Školní družiny

Ve 3 981 školních družinách ve školním roce 2013/2014 bylo zapsáno 284 177 žáků, což je 56,20% žáků prvního stupně základní školy. V komparaci se školním rokem 2010/2011, kdy byl počet školních družin 3979, je stav oddělení školní družin vyrovnaný (rozdíl je navýšení o 2 družiny tj. 0,005%). Ovšem počet žáků byl v roce 2010/2011 v počtu 247 093. Počet žáků v roce 2013/2014 se tedy navýšil o 37 084, což je o 15,00%. Z uvedeného vyplývá, že počet školních družin je stabilní 0,005%, ale počet zapsaných žáků vzrostl o 15,00%. Toto srovnání je přehledně sumarizováno v tabulce obr. č. 3 a znázorněno graficky na obr. 4.

Obrázek 3 Přehled počtu ŠD v ČR

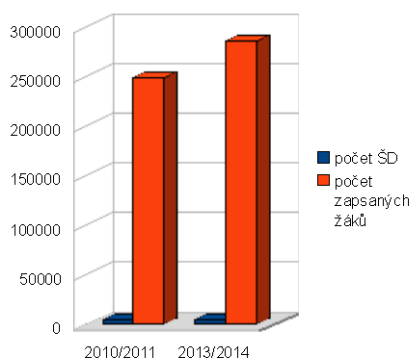
Přehled počtu ŠD v ČR	počet ŠD	počet zapsaných žáků	podíl na počtu žáků 1. stupně
2010/2011	3 979	247 093	53,6%
2013/2014	3 981	284 177	56,2%
rozdíl	2	37 084	2,6%
rozdíl v %	0,01%	15,00%	4,85%

Zdroj: Vlastní tvorba, zdroj MŠMT,²³ 2014

²² MŠMT. Výkonová data o školách a školských zařízeních.

²³ Tamtéž.

Obrázek 4 Graf Přehled počtu ŠD v ČR



Zdroj: Vlastní tvorba, zdroj MŠMT,²⁴ 2014

Školní kluby

540 školních klubů v České republice ve školním roce 2013/2014 navštěvovalo 44 547 žáků. Ve školním roce 2010/2011 to bylo 518 klubů s počtem 43 795 žáků. I u školních klubů došlo během zkoumaného období, vymezené třemi školními roky, k počtu jejich navýšení o 22, což je o 4,20%. Počet žáků, kteří měli zájem o trávení volného času ve školním klubu, vzrostl o 752, což činí 1,71%.²⁵ Údaje jsou zpracovány podle tabulky obr. č. 5 a zřehledněny na grafu obr. č. 6.

Obrázek 5 Přehled počtu ŠK v ČR

Přehled počtu ŠK v ČR	počet ŠK	počet zapsaných žáků	podíl na počtu žáků 2. stupně ZŠ
2010/2011	518	43 795	11,70%
2013/2014	540	44 547	12,30%
rozdíl	22	752	0,60%
rozdíl v %	4,20%	1,71%	5,12%

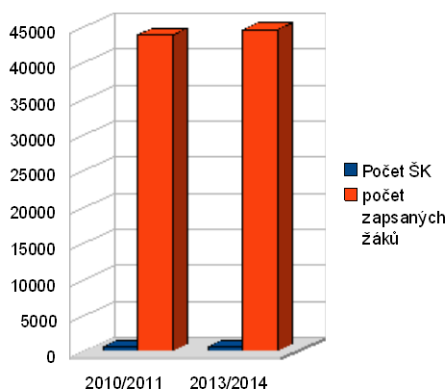
Zdroj: vlastní tvorba, zdroj MŠMT,²⁶ 2014

²⁴ Tamtéž.

²⁵ Tamtéž.

²⁶ Tamtéž.

Obrázek 6 Graf Přehled počtu ŠK v ČR



Zdroj: vlastní tvorba, zdroj MŠMT,²⁷ 2014

Mezi ostatní státní subjekty, které se podílí na činnosti volného času prostřednictvím vyhlášení grantů a jejich realizací a kontrolou, které podporují nekomerční umění pro děti a mládež, patří i Ministerstvo kultury. Činnost rizikových skupin dětí a mládeže v rámci prevence sociálně patologických jevů a jejich volnočasové aktivity, které jsou vedeny sociálními pracovníky, pomáhá řešit Ministerstvo práce a sociálních věcí.

Krajské úřady působí na úrovni volnočasových činností prostřednictvím odborů školství, mládeže, tělovýchovy a sportu a nejenom, že financují školská zařízení, ale vyhláší i dotační programy pro neziskové organizace. Vytváří si svoje koncepce a zpracovávají dlouhodobé záměry ve vzdělávání a rozvoji vzdělávací soustavy na dobu pěti let.

Představitelé měst, obcí, regionálních úřadů se vypořádávají s finanční podporou volnočasových aktivit tím, že hledají rezervy ve svých rozpočtech a rozdělují finanční prostředky prostřednictvím vyhlášení grantů, dodržování určitých zásad u odborů měst, výborů a komisí. Zde výrazně záleží nejenom na zastupitelstvu města, ale také na podpoře politických stran a jejich cílech a postojích v místní politice a vztahu k volnočasovým aktivitám škol, školských zařízení i nestátních neziskových organizací.

²⁷ MŠMT. *Výkonová data o školách a školských zařízeních.*

3.3.4 Nestátní neziskové organizace

Občanská sdružení dětí a mládeže, tělovýchovné a sportovní organizace, církevní spolky se zapojují do společenského života a jsou prokazatelně velikým přínosem pro občanský život v Česku. Občanská sdružení hledají možnosti vícezdrojového financování. Jejich příjmy pocházejí z vlastních zdrojů, z grantů a dotací, sponzorských darů. Právě financování pro lidi ve vedení sdružení je dobrovolnou namáhavou prací, která při náročnosti přípravy projektu je časově náročná a specifická a pro některá menší sdružení tudíž nedostupná. Dotace, granty, dary jsou podle zákona osvobozeny od daní. Státní a veřejná správa hledí na občanská sdružení pozitivně. Především v menších městech a obcích se lidé pracující ve sdruženích stávají pro samosprávu hybnou silou aktivního života v obci, pomáhají tak k zapojení veřejnosti do života obce, města – do sportu, zábavy, kultury, rekreace a odpočinku.

Odbor pro mládež Ministerstva školství, mládeže a tělovýchovy vyhláší každoročně Programy státní podpory práce s dětmi a mládeží a formou účelových finančních dotací přispívá na dlouhodobé zkvalitňování neformálního vzdělávání. Programy jsou tvořeny MŠMT na pětileté období. V novele programů na léta 2011-2015 jsou typy Programů:

1. Zabezpečení pravidelné činnosti NNO pro organizované děti a mládež.
2. Podpora vybraných forem práce s neorganizovanými dětmi a mládeží.
3. Tematické výzvy.
4. Podpora činnosti Informačních center pro mládež.

Předkládané jsou zde i podmínky při podávání a realizaci projektu, definované pojmy, účel dotací, technické a administrativní zabezpečení.²⁸

Neziskové organizace, mezi něž patří i občanská sdružení pracující s dětmi a mládeží vznikala k 31. 12. 2013 podle zákona o sdružování občanů č. 83/1999 Sb.²⁹ Od 1. 1. 2014 se řídí neziskové organizace podle rekonstrukce soukromého práva a tím tedy podle nově platného Občanského zákoníku³⁰ a dále podle Zákona o obchodních

²⁸ MŠMT. *Novela Programů státní podpory práce s dětmi a mládeží pro nestátní neziskové organizace na léta 2011 až 2015*, s. 4-6

²⁹ Zákon č. 83/1999

³⁰ Občanský zákoník č.89/2012Sb.

společnostech a družstvech (tzv. zákon o obchodních korporacích) č. 90/2012 Sb.³¹ Občanská sdružení mají tři roky, aby se transformovaly v právní normu – zapsaný spolek (z.s.).³² Zde je potřeba změnit základní dokumenty a jejich práci, funkci, náplň a cíle sdružení přizpůsobit vhodné formě transformace. Při práci s osobami znevýhodněnými a při sociální práci, se mohou občanská sdružení přetransformovat v tzv. ústavy či sociální družstva. Webové stránky www.neziskovky.cz i další jiné internetové portály mohou organizacím pomoci v jejich projektech a pomoci se vzděláváním pracovníků i s public relations.

3.3.5 Instituce volného času pro zájmové vzdělávání v České republice

Domy dětí a mládeže

Posláním domů dětí a mládeže je naplňovat zájmové vzdělávání pro všechny věkové kategorie. Činnost středisek probíhá ve všední dny, o víkendech, prázdninách i svátcích. Cílem je efektivní smysluplné využití volného času, které vede k všestrannému rozvoji osobnosti jedince. Obsah činnosti je pojímám jako vedení zájmové činnosti, nikoli vyučování.

Účastníkem vzdělávání jsou od školního roku 2007/2008 děti, žáci, studenti a ostatní. Tato terminologie je používána pro výroční zprávy, statistické údaje. Znamená, že účastníkem jsou děti už od raného dětství (kluby maminek), děti předškolního a školního věku, studenti středních škol, učilišť, vyšších odborných a vysokých škol, pedagogičtí pracovníci, dále dospělí a senioři.

Formy zájmového vzdělávání jsou dány vyhl. č. 74/2005 o zájmovém vzdělávání.³³

- Pravidelná činnost bývá zpravidla vedena v době školního roku (září – červen). Zájmový útvar je zaměřen na zájem z oblasti tělovýchovné, přírodovědné, společenskovední, estetické, umělecké. Útvar podle vnitřní směrnice domu mívá minimálně 6 účastníků. Souborem se stává útvar, který má více členů

³¹ Zákon č. 90/2012Sb.

³² NEZISKOVKY. *O neziskových organizacích.*

³³ Vyhláška č.74/2005

než kroužek a jeho výstupem bývá veřejná produkce. Jinou formou pravidelné činnosti jsou kursy, které mají definovaný čas trvání a jeho úkolem je naučit zvládnout určité znalosti, vědomosti, dovednosti.

- Zájmová příležitostná činnost je vedena, organizována pedagogem a má časové vymezení. Má výchovně vzdělávací cíl nebo rekreační charakter. Akce se mohou i cyklicky opakovat. Sem patří místní soutěže, zájezdy, exkurze, aktivity v přírodě, různé dílny, divadla a prázdninové příměstské tábory. Specifickou formou příležitostné činnosti je provozování putovních tras – turistických, vodáckých a jiných s možností zajištění metodické i materiální pomoci.
- Spontánní aktivity jsou neorganizované činnosti, které jsou usměřňovány pedagogem nepřímo. Fungují po dobu provozu určitého zařízení pro volný čas. Zařazujeme sem otevřené kluby, herny, vlastní stánky s činností při akcích, na kterých domy participují (městské slavnosti, dny muzeí a jiné). Funkce pedagoga je zde konzultativní, poradenská, mediátorská, motivátorská, je garantem bezpečnosti.
- Prázdninová táborová činnost se uskutečňuje v době vyhlášených prázdnin MŠMT. Vyvrcholením činnosti zájmového útvaru je soustředění. V případě náboru dětí z různých zájmových útvarů DDM anebo dětí přihlášených z řad veřejnosti, se jedná o tábor s rekreačním posláním. V současné době jsou atraktivní tábory s celotáborovou hrou. Za tábor můžeme považovat pobyt dětí a studentů delší než 5 dnů.
- Práce s talentovanou mládeží se zakládá na možnosti individuální práce s dětmi formou konzultací, práce v odborných pracovnách, vyhledávání odborných publikací a možnosti pracovat i s odborníky. Také DDM utváří i zájmové útvary pro talentované jedince, které vedou odborníci určitých zájmů.
- Vyhláška MŠMT přímo definuje a pověřuje střediska pro volný čas organizací soutěží a přehlídek vyhlášených či doporučených ministerstvem. Úkol pedagogů je obstarat přípravu, dokumentaci, odborníky, kooperativně reagovat na aktuální změny, zajistit vlastní průběh soutěže či přehlídky a vyhodnotit ve formě výsledkové listiny.

- Odborná činnost SVC směřuje k pomoci jiným subjektům, které pracují s dětmi a mládeží. Zde se otevírá prostor k seminářům, školením, akcím na klíč, participaci na různé činnosti, k pomoci při tvorbě projektů, zpracování metodických materiálů.³⁴

Školní družina

Školní družina zpravidla nemá právní subjektivitu. Je součástí jedné nebo více základních škol. Poskytuje zájmové vzdělávání dětem od 1. do 5. ročníku. Má svůj školní vzdělávací plán, který dětem zajišťuje optimální nabídku volnočasových aktivit, činností a zájmů. Pedagog prohlubuje zájem dětí v oblasti společensko-vědní, tělovýchovné, sportovní, turistické, přírodovědné, pracovní-technické a esteticko-výchovné. Účastníci školní družiny jsou přihlášení k pravidelné denní docházce, škola zabezpečuje činnost družiny ve dnech školního vyučování. Provoz školní družiny je přizpůsoben požadavkům dětí a rodičů, takže je přístupná v ranních hodinách (před vyučováním) a v odpoledních hodinách. Tato služba je v současné době poskytována za úhradu. Výši úhrady stanoví ředitel konkrétního zařízení.

Školní klub

Školní klub zpravidla poskytuje vzdělávání dětem z vyšších ročníků základní školy. Bývá součástí základní školy. Rovněž pracuje ve dnech školního vyučování a i zde jeho provoz vychází z potřeb dětí a rodičů školy. Náplní činnosti klubu je poskytovat dětem činnost pravidelnou, příležitostnou i formou spontánních aktivit. Účast ve školním klubu je poskytována za úhradu.

³⁴ Vyhláška č. 74/2005

3.3.6 Instituce volného času z hlediska právního – SVČ

Instituce – Domy dětí a mládeže (dále jen DDM) – jsou školská zařízení pro zájmové vzdělávání podle §118 zákona č. 561/2004Sb., o předškolním, základním, středním, vyšším odborném a jiném vzdělávání (školský zákon),³⁵ ve znění pozdějších předpisů.

Prováděcí právní předpis, který se vztahuje ke školským zařízením zájmového vzdělávání, je vyhláška č. 74/2005 o zájmovém vzdělávání,³⁶ v níž jsou stanovena střediska volného času a jeho dva typy – dům dětí a mládeže, který poskytuje více činností v různých druzích zájmového vzdělávání a druhý typ stanice zájmových činností, která se orientuje pouze na jednu oblast zájmového vzdělávání. Tato střediska mají právní subjektivitu a jsou zapsána v rejstříku škol. Jejich zřizovatelem může být kraj, obec nebo dobrovolný svazek obcí, jenž může ve sféře školství zakládat nejen školy, ale i školská zařízení jako příspěvkové organizace, které se řídí zákonem č. 250/2000Sb., o rozpočtových pravidlech územních rozpočtů, ve znění pozdějších předpisů.

Školský rejstřík označený v §141 a dalších následujících paragrafech, zmíněný v zákoně č. 561/2004Sb., o předškolním, základním, středním, vyšším odborném a jiném vzdělávání (školský zákon),³⁷ ve znění pozdějších předpisů, přesně stanoví vznik právnické osoby vykonávající činnost školy nebo školského zařízení. Z hlediska ekonomiky je důležité, že stanoví nárok na výši přidělovaných finančních prostředků pro školské organizace.

Financování středisek volného času se řídí vyhláškou č. 492/2005 Sb., o krajských normativních, ve znění pozdějších předpisů.³⁸ Jednotlivé paragrafy vyhlášky představují rozhodné ukazatele pro stanovení krajských normativů, kdo je jednotkou výkonu ve školách a školských zařízeních. Dále se zde upravují normativy pro děti se speciálně vzdělávacími potřebami. Krajský úřad v odůvodněných případech může normativy

³⁵ Zákon č. 561/2004 Sb.

³⁶ Vyhláška č. 74/2005

³⁷ Zákon č. 561/2004 Sb.

³⁸ Vyhláška č. 492/2005Sb.

zvýšit, a to o 10%. Normativy jsou přístupné informací veřejnosti a krajský úřad je povinen je zveřejnit do 30 pracovních dnů po obdržení stanovného rozpisu z Ministerstva školství, mládeže a tělovýchovy. Krajské normativy v celostátním měřítku se liší a kraje si je určují sami vzhledem k počtu škol a školských zařízení, dále potom vzhledem k počtu dětí, žáků a studentů v daném kraji.

Zákon č. 563/2004 Sb., o pedagogických pracovnících a o změně některých zákonů, ve znění pozdějších předpisů³⁹ modifikuje pravidla pro vykonávání činnosti pedagogických pracovníků v oblasti zájmového vzdělávání, možnostech jejich dalšího vzdělávání a předkládá kariérní systém. Tento zákon doplňuje vyhláška č. 317/2005 Sb.,⁴⁰ o dalším vzdělávání pedagogických pracovníků, akreditační komisi a kariérním systému pedagogických pracovníků, ve znění pozdějších předpisů. Ta uvádí druhy dalšího vzdělávání a to: studium ke splnění kvalifikačních předpokladů, studium ke splnění dalších kvalifikačních předpokladů a studium odborné kvalifikace.

Metodický pokyn MŠMT č. j. 10300/2010-25 k odměňování pedagogických pracovníků a ostatních zaměstnanců škol a školských zařízení a jejich zařazování do platových tříd podle katalogu prací vyjasňuje kompetence jednotlivých pedagogických pracovníků ve školství a podle náplně práce nastavuje i jejich platové zařazení. Zařazení pracovníka je plně v kompetenci ředitelů škol a školských zařízení.

Nařízení vlády č. 75/2005 Sb., o stanovení rozsahu přímé vyučovací, přímé výchovné, přímé speciálně pedagogické a přímé pedagogicko-psychologické činnosti pedagogických pracovníků, ve znění pozdějších předpisů⁴¹, upřesňuje pracovní dobu pedagogických i nepedagogických pracovníků. Pracovní doba pedagogických pracovníků ve střediscích volného času je 40 hodin týdně.

Další právní záležitostí, jež se týká provozu a činnosti DDM je vyhláška č. 263/2007 Sb.,⁴² kterou se stanoví pracovní řád pro zaměstnance škol a školských

³⁹ Zákon č. 563/2004 Sb.

⁴⁰ Vyhláška č. 317/2005Sb.

⁴¹ Nařízení vlády č. 75/2005 Sb.

⁴² Vyhláška č. 263/2007Sb.

zařízení zřízených Ministerstvem školství, mládeže a tělovýchovy, krajem, obcí nebo dobrovolným svazkem obcí. Vyhláška stanoví pracovní dobu pedagogických pracovníků v rozsahu 40 hodin týdně. Vnitřní řád domů dětí a mládeže, který vypracovává ředitel zařízení, přesně definuje pracovní dobu pedagogů. Pracovní doba pedagogů vzhledem k pracovní náplni – zájmové útvary, příležitostné akce, tábory, semináře, školení a další – bývá většinou pružná v čtyřtýdenním pracovním období. Tato vyhláška zajišťuje počet dní čerpání dovolené, možnosti volna k samostudiu, ale i náležitosti k ukončení pracovního poměru vedoucího pracovníka, případně jeho odvolání.

Vzhledem k tomu, že domy dětí a mládeže jsou pověřeny organizací vyhlášených soutěží a olympiád, řídí se v tomto případě vyhláškou č. 55/2005 Sb., o podmínkách organizace a financování soutěží, přehlídek v zájmovém vzdělávání.⁴³ Tyto veškeré aktivity jsou vyhlašované nebo spoluvyhlašované Ministerstvem školství, mládeže a tělovýchovy. Začínají od základních kol, které probíhají na základních školách. Úspěšní žáci postupují v soutěži do okresního kola, které probíhá právě v domech dětí a mládeže. Dále soutěže pokračují krajským kolem a následuje soutěž celostátního charakteru, která může vyslat úspěšné jedince do mezinárodních soutěží. Soutěže jsou členěny podle oblastí a věkových kategorií žáků.

V dnešní době rozjezdu inkluzivního vzdělávání a integrace žáků s handicapem, speciálními vzdělávacími potřebami nebo s nadáním, se pamatuje na tyto děti ve vyhlášce č. 73/2005 Sb., o vzdělávání dětí, žáků a studentů, se speciálními vzdělávacími potřebami a dětí, žáků a studentů mimořádně nadaných, ve znění pozdějších předpisů.⁴⁴ Zde je potřeba zmínit, že pro tyto děti jsou volnočasová zařízení možností, kde prosadí své zájmy a záliby a kde mohou pokračovat v jejich rozvoji a prohlubování.

⁴³ Vyhláška č. 55/2005Sb.

⁴⁴ Vyhláška č. 73/2005 Sb.

Domy dětí a mládeže nejsou jedinými institucemi zájmového vzdělávání. Patří mezi ně i školská zařízení: školní družiny a školní kluby. Družina a klub nemají právní subjektivitu a jsou součástí základních škol a základních škol praktických.

3.3.7 Instituce volného času z hlediska ekonomického – SVČ

Z pohledu ekonomického je volný čas a jeho využití v tržním mechanismu dobře prosperující nevýrobní odvětví. Je vhodné, aby společnost investovala do zařízení pro volný čas, volnočasových aktivit, nestátních neziskových organizací, protože tyto prostředky vložené se stávají návratnými z hlediska celoživotních zájmů jedince a slouží jako prevence sociálně patologických jevů, které se vyskytují ve společnosti a ohrožují jedince už od dětského věku. Náklady musí být dlouhodobé, cílené, účelně využívané, efektivní, hospodárné a kontrolovatelné.

Příspěvkové organizace

Samotné financování středisek pro volný čas (dále jen SVČ) je vícezdrojové, to znamená, že finanční prostředky jsou získávány z více zdrojů. Těmito zdroji jsou:

a) Cizí zdroje

- Finanční prostředky od zřizovatele tzv. neinvestiční příspěvek na provoz zařízení – jeho pokrytí spotřeby energií, vody, služeb, oprav a údržby, nákup materiálu, cestovné, školení a jiné.
- Finanční prostředky od Ministerstva školství mládeže a tělovýchovy k pokrytí potřeb v oblasti mzdových nákladů, potřeb FKSP, zákonných odvodů a ONIV (ostatní neinvestiční finance) normativní a ONIV náhrady na náhradu mzdy v prvních dnech dočasné pracovní neschopnosti a to prostřednictvím Krajského úřadu, odboru školství, mládeže, tělovýchovy a sportu a jejich metodiky rozpisu a to na základě prokázaných výkonů a tzv. žákohodin, což je finanční normativ.
- Finanční prostředky z grantů a dotací.
- Finanční prostředky ze sponzorských příspěvků a darů.

b) Vlastní zdroje

- Finanční prostředky z pravidelné činnosti, kterými jsou zájmové útvary, pravidlené kursy nebo semináře.
- Finanční prostředky z nepravidelné činnosti, což jsou příjmy z akcí, táborů, soutěží.
- Finanční příjmy z pronájmu prostor zařízení, pokud organizace pronajímá služby či prostory.

c) Finanční zdroje z peněžních fondů – fondy: FKSP, odměn, rezerv a investic.

Zájmové vzdělávání není bezplatné a je poskytováno za úplatu. Školský zákon⁴⁵ úplatu přibližuje v §123 a v §165. Stanovení výše úplaty je v kompetenci ředitele střediska daného domu dětí a mládeže a hodnotí se podle finanční náročnosti formy vzdělávání (zájmové útvary, tábory, kluby, semináře a další). Ceny koučků se pohybují od 200 Kč do 2 000 Kč za pololetí. Zohledňuje se místo konání, materiál, potřebnost vybavení a v případě potřeby je možné i započíst pedagogický dozor. Ceny táborů se upravují podle výše nákladů na tábor. Ceny na jednorázových aktivitách závisí na velikosti akce, místě konání, náročnosti materiálního a technického vybavení, na získání sponzorství nebo na výši dotace či grantu.

Výše úplaty ve středisku volného času se řídí těmito kritérii (podle §12 vyhlášky č. 74/2005 Sb.):⁴⁶

V případě, že je výše úplaty stanovena rozpočtem, rozpočtové příjmy na účastníka nesmí překročit o více jak 80% rozpočtové výdaje na účastníka. U ostatních případů výše úplaty nesmí být vyšší než je 180% skutečných neinvestičních výdajů (průměrně) na jednoho účastníka za uplynulý kalendářní rok (popř. v jiné činnosti, která je obdobná nebo stejná).

Do výdajů rozpočtu se nesmí zahrnovat výdaje, které jsou poskytované státním rozpočtem. Jsou to tyto výdaje: mzdy, platy, odměny, dohody, odstupné, pojistné na sociální zabezpečení, pojistné na všeobecné zdravotní zabezpečení, náklady na další vzdělávání pedagogů a další výdaje.

⁴⁵ Zákon č. 561/2004Sb.

⁴⁶ Vyhláška č. 74/2005Sb.

Ředitel může výši úplaty rozdělit i do několika splátek (např. pololetně při platbě za činnost zájmových útvarů), ale částka musí být zaplacená před ukončením poskytované služby. Ve vyhlášce jsou stanoveny též podmínky, kdy může dojít k prominutí úplaty, což ředitelé školského zařízení definují ve vnitřních směrnících.⁴⁷

Objem výkonů (dosažená činnost, pestrost, atraktivita, množství účastníků na akcích aj.) mají přímou vazbu na rozpočet instituce a celkové finanční zabezpečení nutné k činnosti domu dětí a mládeže. Také vlastní výnosy, výše nákladů na činnost je rozhodující k zafinancování střediska.⁴⁸

3.3.8 Hospodaření příspěvkových organizací

Hospodaření příspěvkové organizace (dále jen PO) je neziskové a zřizovatel musí organizaci dotovat z rozpočtu příslušné obce. Úkolem z ekonomického hlediska je plnit veřejnou službu. Komunikaci mezi příspěvkovou organizací a politickou reprezentací obce zajišťuje příslušný zaměstnanec obce, ve větších obcích pracovník odboru, který připravuje podklady pro rozpočet jednotlivých příspěvkových organizací obce.

Hlavní činností PO je činnost uvedená ve zřizovací listině. Vedlejší činností může PO získat jiné příjmy, když využije odbornost svých pracovníků a hospodářské příležitosti, avšak nesmí nijak narušovat svoje hlavní poslání a účel činnosti, ke které je určena. Příjem z vedlejší doplňkové činnosti zpravidla pokrývá ztráty z hospodaření v hlavní činnosti. Tím zřizovatel může snížit příspěvek na činnost právě o zisk z činnosti doplňkové. Nebývá pravidlem u PO, že vedlejší činnost převažuje nad hlavní činností. Protože mluvíme o školském zařízení, zřizovatel pokrývá provozní náklady a náklady na mzdy příslušný krajský úřad. U školských zařízení se zpravidla u vedlejší činnosti jedná o pronájem prostor.⁴⁹

⁴⁷ Vyhláška č. 74/2005Sb.

⁴⁸ *Střediska pro volný čas dětí a mládeže*, s. 13

⁴⁹ Mittwalyová, H. *Příspěvkové organizace v ČR*, s. 6-7

3.3.9 Analýza, strategie

SWOT analýza se používá k posouzení, rekapitulaci vnitřního a vnějšího prostředí vybrané organizace. Cílem analýzy SWOT je identifikovat současnou strategii – určit silné a slabé stránky, jak mohou hrozby a příležitosti ovlivnit činnost zařízení. Název SWOT analýza je odvozen z počátečních písmen čtyř anglických slov: (S – Strengths), což jsou silné stránky a přednosti a slabých stránek a nedostatků (W – Weaknesses), které jsou výsledkem interní analýzy. Dále příležitosti (O – Opportunities), které ukazují na možné příležitosti a hrozeb (T – Threats), které by mohly ohrozit a jež vycházejí z externí analýzy (viz obr. 7). SWOT analýzu navrhl a poprvé upotřebil americký poradce a konzultant v oblasti obchodu a managementu Albert S. Humphrey mezi lety 1960–1970.⁵⁰ Tento seznam příležitostí a hrozeb je velikým přínosem k další formulaci budoucí strategie.⁵¹

Obrázek 7 Swot analýza – matice

SWOT-analýza		Interní analýza	
		Silné stránky	Slabé stránky
E x t e r n í a n a l ý z a	Příležitosti	<i>S-O-Strategie:</i> Vývoj nových metod, které jsou vhodné pro rozvoj silných stránek společnosti (projektu).	<i>W-O-Strategie:</i> Odstranění slabin pro vznik nových příležitostí.
	Hrozby	<i>S-T-Strategie:</i> Použití silných stránek pro zamezení hrozeb.	<i>W-T-Strategie:</i> Vývoj strategií, díky nimž je možné omezit hrozby, ohrožující naše slabé stránky.

Zdroj: Darmovzal,⁵² 2014

⁵⁰ VEBER, J., SRPOVÁ, J., *Podnikání malé a střední firmy*, s. 298 – 299

⁵¹ KOŠŤAN, P., *Firemní strategie: plánování a realizace*, s. 55

⁵² DARMOVZAL, J., *Strategická analýza podniku*, s. 60

Současné období u pohledu podnikové strategie Zuzák uvádí jako etapu “nového” strategického řízení II, kdy cílem firmy je dosažení silné pozice v tržním hospodářství, rychlá reakce na změny – flexibilita, rychlost a v neposlední řadě využívání kreativity a originality. V praxi dochází k hledání, spojování podnikatelů nebo konkurentů.⁵³ Autor doporučuje změnu strategie řešit formou koncepce reengineeringu, což představuje podle autorů Jamese Champyho a Michaela Hammera “radikální proměnu firmy,” spojenou představou diskontinuálního myšlení k odstranění samotných starých pravidel.⁵⁴ Dalším návrhem je strategie modrého oceánu, kde Autoři W. Chan Kima Renée Mauborgne vychází ze staletých analýz, které byly úspěšně implementovány. Tržní prostor rozdělují na dva oceány, rudý a modrý. V rudém boji konkurentů, kteří se snaží být nejlepšími, dosahují až krvácení a tím moře zbarvují do ruda. V modrém oceánu jsou nalezitelné příležitosti k dosažení růstu, a tím i zisku pomocí hodnotové inovace, vytěžené ze skokového přírůstku hodnoty, čímž se získá tržní prostor a vyčlenění se konkurenti.⁵⁵ Jiný recept na úspěšné vedení je zásada 4+2, kterou skupina akademiků – N. Nohria, W. Joycea, B. Roberson – studovala a navrhla. Autoři identifikovali 2 skupiny praktik řízení a pojmenovali je jako primární (k nim patří strategie, realizace, kultura a struktura) a sekundární (talent, inovace, vedení a fúze a partnerství). Ze čtyř sekundárních praktik je možné použít jen dvě, které stabilně postačují k analýze a podněcují k následným opatřením.⁵⁶

K úspěšnosti organizace v současné době nestačí vysoká kvalita a rozsah nabízených služeb, jejich finanční dostupnost. K sukcesivnímu pokračování instituce je důležitá jasná formulace strategie, její neustálé vysvětlování zaměstnancům, klientům a dalším zájmovým skupinám.⁵⁷

⁵³ ZUZÁK, R., *Strategické řízení podniku*, s. 29-30

⁵⁴ Tamtéž, s. 139

⁵⁵ Tamtéž, s. 140-141

⁵⁶ Tamtéž, s. 74

⁵⁷ Tamtéž, s.74-75

4 VLASTNÍ PRÁCE

V empirické části práce je cílem analyzovat a vyhodnotit činnost vybrané školské příspěvkové organizace v regionu Českolipska, která je zaměřená a specializována na zájmové vzdělávání a profesinálně vedená, jejímž posláním je smysluplná nabídka činnosti pro trávení volného času dětí, mládeže, ostatních. Původním záměrem byla komparace dvou organizací, v České Lípě a v Novém Boru, ale v Novém Boru paní ředitelka neprojevila pochopení a nebyla ochotna poskytnout potřebné informace pro výzkum. Z tohoto důvodu se zaměřuji pouze na jednu instituci.

4.1 Cíl výzkumu, metodologie

Cílem výzkumu je analýza vybrané státní instituce – střediska volného času dětí a mládeže – Dům dětí a mládeže Libertin v České Lípě, jejich aktivit získáním empirického materiálu patřícího do povinné dokumentace, shromážděním podkladů z internetových zdrojů, propagačních materiálů, statistik, výročních zpráv. Dále při komparaci je důležité vytvoření vlastních tabulek a grafů k přehlednému třídění dat a jejich vyhodnocení. Terénní zápisy z pozorování a rozhovorů s paní ředitelkou, externími a interními pracovníky i účastníky zájmového vzdělávání s vlastním komentářem mají vliv na celkové zhodnocení situace na trhu volnočasových aktivit.

Výzkum se orientuje na:

- Porovnání počtu účastníků zájmového vzdělávání, počtu akcí, táborových a spontánních činnosti v zařízení od školního roku 2011/2012 do školního roku 2013/2014.
- Vyhodnocení personálních podmínek.
- Analýza vybraných ukazatelů hospodaření.
- Identifikace silných a slabých stránek vybraného střediska volného času dětí pomocí SWOT analýzy.
- Nalezení návrhu strategie.

4.1.1 Výzkumné problémy, hypotézy

Výzkumný problém: Naplňuje vybraná instituce a pokrývá všechny činnosti dané vyhláškou MŠMT č. 74/2005?⁵⁸ Jak jsou činnosti využívány dětmi, žáky a rodiči dětí? Je vícezdrojové financování střediska dostačující? Je zvolená strategie řízení žádoucí?

Hypotéza 1: Pravidelné zájmové činnosti DDM Libertin se více účastní děti v předškolním věku než žáci základních škol.

Hypotéza 2: V táborové činnosti se uskutečňuje více pobytových táborů než příměstských.

Hypotéza 3: O příležitostné víkendové aktivity je zájem v r. 2014 větší než v předchozích zkoumaných letech.

4.1.2 Prostředí regionu Českolipsko

Podle statistických údajů z oficiálních stránek Českého statistického úřadu je územně používána struktura okres Česká Lípa. Tato oblast k 31. 12. 2013 má rozlohu 1073 km², v níž se nachází 57 obcí a 11 měst. Z tabulky v obr. č. 8 se ukazuje, že počet obyvatel v regionu r. 2013 oproti r. 2010 poklesl o 1,4%. Snížil se počet obyvatel v produktivním věku mezi 15–64 lety o 3,9%. Míra registrované zaměstnanosti klesla v r. 2013 v porovnání s rokem 2010 o 4,11%. Podíl nezaměstnaných u obyvatelstva ve věku 15–64 let se pohybuje v průměru 8,85%. U dětí v mateřských školách a žáků v základních školách chybí potřebný údaj za rok 2013, takže komparace je mezi roky 2010 a 2012. Počet dětí v mateřských školách se tedy v r. 2012 navýšil o 7,8%, žáků v základních školách klesl o 1,4%.⁵⁹

⁵⁸ Vyhláška č. 74/2005Sb.

⁵⁹ ČSÚ. *Časové řady*.

Obrázek 8 Statistický přehled vývoje vybraných ukazatelů v regionu Česká Lípa

Statistické údaje o okrese Česká Lípa	rok 2010	rok 2011	rok 2012	rok 2013
počet obyvatel	104 278	103 152	103 037	102 811
z toho žen	52 968	52 383	52 310	52 195
obyvatelé ve věku v %				
0–14	15,8	15,8	15,8	15,8
15–64	71,7	70,8	69,8	68,9
65 a více	12,5	13,4	14,4	15,3
míra registrované zaměstnanosti v %	12,38	11,22	11,87	
podíl nezaměstnaných osob (na obyvatelstvu ve věku 15–64let) v %	9,02	8,53	8,75	9,13
děti v mateřských školách	3 490	3 593	3 763	
žáci v základních školách	8 746	8 673	8 623	

Zdroj: vlastní tvorba, zdroj ČSÚ,⁶⁰ 2014

Samotné město Česká Lípa se nachází 80 km severně od Prahy podél břehů Ploučnice. Počátky České Lípy se datují ke konci 13. století. První zmínka o městě je však až z roku 1337, zakladateli byli páni z Ronova. Poloha města na křižovatce obchodních cest vedla k rozvoji řemesel – tkalcovství, soukenictví, hrnčířství. V průběhu několika století město náleželo k poddanským městům s výsadními právy, jako právo tržní, samosprávy, volného průjezdu aj. Nad městem vládli Berkové, Vartenberkové, Albert z Valdštejna, Habsburkové. Z těchto dob je zachovalé historické centrum města, Vodní hrad Lipý, Červený dům, kostely, klášter se školou a řada veřejných budov. Důležitým mezníkem pro Českou Lípu byl rok 1787, kdy ve městě vypukl požár, který z velké části město zničil. Následující průmyslová revoluce opět život ve městě obnovila. V minulém století po 2. světové válce necitelně vyrostla panelová zástavba v okruhu jádra města a to i v blízkosti jeho historické části díky rozvoji uranového průmyslu, jenž byl po roce 1989 silně omezen a došlo k zastavení rozvoje města a obnově historického jádra města.⁶¹

⁶⁰ Tamtéž.

⁶¹ MUCL. *Historie České Lípy*.

Česká Lípa byla stanovena od 1. 1. 2003 jako obec s pověřeným obecním úřadem (obec 2. stupně) a zároveň i jako obec s rozšířenou působností (obec 3. stupně). Úřad tak vykonává nejen záležitosti spadající do samotné působnosti obce, ale i agendu přenesené státní působnosti.⁶² Orgánem obce je zastupitelstvo, v České Lípě je vymezeno počtem 25 členů – zastupitelů, kteří mimo jiné navrhnou a schvalují rozpočet města, jeho příjmy a výdaje a tím i podporu školství a volnočasových aktivit ve městě.

Rozloha města je 66, 10 km² a podle tabulky, vypracované v obr. č. 9, která vykazuje údaje ze statistik Českého statistického úřadu České republiky, zde žije v r. 2014 celkem 36 805 obyvatel. V r. 2004 v České Lípě žilo 38 776 obyvatel. V r. 1994 to bylo 40 239 obyvatel.⁶³ Z uvedeného vyplývá, že ve městě Česká Lípa za posledních 20 let počet obyvatel klesl o 8,53%.

Obrázek 9 Vývoj počtu obyvatel v České Lípě

Rok	Počet obyvatel v České Lípě k 31. 12.
1994	40 239
2004	38 776
2014	36 805

zdroj: vlastní tvorba, zdroj ČSÚ, 2014

Počet obyvatel region Česká Lípa se neustále mění vzhledem k vývoji a nabídce pracovních příležitostí. Před rokem 1989 bylo město v rozkvětu díky možnosti zaměstnání v nedaleké Stráži pod Ralskem při těžbě uranu. Po útlumu těžby se obyvatelé města dostávali do nelehké životní situace. Představitelé Města byli nuceni řešit otázku zaměstnanosti, a tak došlo k rozšíření průmyslové části města Dubice především o podniky, které souvisí s výrobou automobilových součástek a komponentů. I zde se však za posledních 20 let vyskytly problémy. Závody, u kterých skončily tzv. daňové prázdniny, byly zrušeny a převedeny do Rumunska. Jedná se o tzv. strukturální nezaměstnanost, která vede a je příčinou rychlého vzrůstu počtu dlouhodobě nezaměstnaných.

⁶² ČMEJREK, J., KOPŘIVA, R., *Základy veřejné správy*, s. 33, 37

⁶³ ČSÚ. *Databáze demografických údajů za obce ČR*.

V České Lípě a okolí je v současnosti mnoho obyvatel zaměstnaných v průmyslovém odvětví a to v automobilovém průmyslu, jeho dceřiných společnostech a podnicích závislých na výrobě automobilů. Odliv obyvatel souvisí i s útlumem a omezením těžby a úpravy uranu v nedaleké Stráži pod Ralskem. Migrace obyvatel způsobuje i potřeba dojíždění za zaměstnáním do vzdálené Mladé Boleslavi, Liberce. V návaznosti na zaměstnanost je region Česká Lípa málo atraktivní pro nové mladé rodiny s dětmi, s čímž souvisí i počet dětí docházejících do mateřských a základních škol, poskytování a kvalita služeb, bezpečnost a pořádek ve městě a okolí, kulturní a sportovní vyžití pro všechny generace.

Počet 8 mateřských škol v České Lípě zřízených městem Česká Lípa, 2 soukromé MŠ kapacitně v současné době vyhovují potřebám, zájmu rodičů a dětí. 8 základních škol a 1 soukromá jsou optimálním stavem pro pokrytí základní školní docházky žáků. Situaci dětí se speciálními vzdělávacími potřebami řeší jediná mateřská a základní škola praktická. Z ostatních školských zařízení, kterými Město Česká Lípa disponuje, je Základní umělecká škola, Školní jídelna Česká Lípa a Dům dětí a mládeže Libertin. U středních škol Liberecký kraj přistoupil v rámci optimalizace ke slučování středních odborných učilišť z Doks, Cvikova a středních škol v jednu v České Lípě a to Střední odbornou školu a Střední odborné učililiště 28. října. Dále se zde nachází Gymnázium, Obchodní akademie, Střední průmyslová škola a dvě soukromé střední školy – Euroškola a Střední soukromá podnikatelská škola.

4.1.3 Vybraná instituce SVČ

Vybraná instituce volného času – **Dům dětí a mládeže Libertin** – se nachází v České Lípě na území Libereckého kraje. Ze školských zařízení volného času dětí a mládeže v tomto městě plní funkci odborného zájmového vzdělávání Dům dětí a mládeže, dále Základní umělecká škola a v rámci základních škol školní družiny a školní kluby. Zřizovatelem těchto institucí je město Česká Lípa.

4.1.4 Charakteristika Domu dětí a mládeže Libertin Česká Lípa

Dům dětí a mládeže Libertin (dále jen DDM), příspěvková organizace, byl zřízen městem Česká Lípa na základě § 84 odst. písmeno e) zákona č. 128/2000 Sb. o obcích, dále podle § 27 zák. č. 250/2000 Sb. o rozpočtových pravidlech územních rozpočtů, ve znění pozdějších předpisů. Vznik DDM Libertin je součástí usnesení Zastupitelstva města České Lípy č. 554/2001 ze dne 16. 5. 2001. Poslední zařazení DDM Libertin do sítě škol, předškolních zařízení a školských zařízení rozhodl Krajský úřad



Obrázek 10 Budova DDM

Libereckého kraje s účinností od 1. 9. 2006 z důvodu změny názvu organizace.

DDM sídlí na adrese Škroupovo náměstí 138 v České Lípě v domě, který je pronajat Městem

od Římskokatolické církve na základě smlouvy

o bezplatném pronájmu. Je umístěn ve středu města poblíž hlavního náměstí T. G. Masaryka a pěší zóny ulice Jindřicha z Lipé. Dopravně je přístupný pěšky, parkovací místa jsou vzdálena od budovy v řádu 150 až 500 metrů. Je zde 16 kluboven, v kterých probíhá celoroční činnost. Z toho je 11 kluboven odborných (různé dílny, sály, kuchyně, teraristika, informační centrum mládeže, kluby) – viz obr. 39–44. K zájmovému vzdělávání má k dispozici DDM i pronájmy tělocvičen u pěti základních škol a bazén příspěvkové organizace Sport Česká Lípa. V souvislosti s organizací příležitostných akcí ve městě organizace participuje i s jinými subjekty ve městě, např. s Kulturním domem Crystal, Muzeem, hradem Lipý.

Organizačně je členěn DDM takto:

- Vedení zařízení – ředitelka, zástupkyně ředitelky.
- Oddělení společenských věd.

- Oddělení techniky.
- Oddělení sportu, tělovýchovy a turistiky.
- Oddělení estetické výchovy.
- Oddělení předškolní výchovy.
- Oddělení přírodovědy a ekologické výchovy.
- Provozní oddělení.⁶⁴

V roce 2012/2013 byly vnitřní prostory domu vymalovány pastelovými barvami, vyměněn nebo oživen nábytek, na chodbách i v klubovnách jsou k dispozici práce dětí a mládeže, ale i jejich artefakty, byla vytvořena odpočinková zákoutí. Kanceláře z podkroví byly přesunuty do přízemí, část jich zůstala v 1. patře a slouží lépe potřebám klientů.

4.1.5 Školní vzdělávací program

Školní vzdělávací program (dále jen ŠVP) byl aktualizován 15. 9. 2012. Školní vzdělávací program vypovídá o zaměření, cílových skupinách, všech formách a metodách práce, materiálních podmínkách, personalistice, provozu, finančním zabezpečení, bezpečnosti a ochraně zdraví při práci, vymezuje rozvoj klíčových kompetencí účastníků zájmového vzdělávání.

K dlouhodobým cílům ŠVP patří rozvoj osobnosti člověka, nabytí odborných dovedností, vědomostí, schopností, návyků v kooperaci s uplatňováním zásad demokracie, dodržování lidských práv a svobod, s citem pro sociální soudržnost. Z pohledu trvale udržitelného rozvoje je podstatným cílem poznání a identifikace s národní a státní příslušností, s respektováním etnických, náboženských, jazykových kultur.

Konkrétními cíly pro DDM Libertin je uspokojit tržní poptávku v oblasti zájmového vzdělávání dětí, mládeže a ostatních za podmínek využití nových moderních přístupů a forem, metod práce. Podporovat a kvalitně zabezpečit pedagogický tým v rámci

⁶⁴ Libertin. *Výroční zpráva 2013/2014.*

nabídek odborných seminářů, škol, celoživotního vzdělávání. Prohlubovat zásady zdravého životního stylu formou nabídky smysluplného trávení volného času dětí a mládeže. Vést účastníky volnočasových pravidelných aktivit k profesnímu celoživotnímu zaměření. Rozvíjet klíčové kompetence k utváření a rozvoji osobnosti ve všech oblastech.

Podle aktuálního ŠVP DDM vykonává 6 forem činností, které uvádí vyhláška č. 74/2005 o zájmovém vzdělávání. Jsou jimi:

- *Příležitostná výchovná, vzdělávací, zájmová činnost a tematicky rekreační činnost nespojená s pobytem mimo DDM.*
- *Pravidelná výchovná, vzdělávací a zájmová činnost.*
- *Táborová činnost a další činnost spojená s pobytem mimo DDM.*
- *Osvětová činnost včetně shromažďování a poskytování informací pro děti, žáky a studenty, popřípadě další osoby, vedení k prevenci sociálně patologických jevů.*
- *Individuální práce.*⁶⁵

4.1.6 Personální zabezpečení

Od 1. 8. 2012 došlo k zásadní změně managementu Libertinu. Na základě konkursního řízení byla jmenována nová paní ředitelka. S transformací došlo k výměně části pedagogického sboru, odešla dosavadní paní ředitelka a jeden pedagogický pracovník. V r. 2013 stávající zástupkyně ředitelky odešla do řádného důchodu a byla jmenována nová zástupkyně z řad interních zaměstnanců. Nový management začal podle stanovení nových vizí a strategií v zájmovém vzdělávání plnit svou funkci v organizaci. V současné době v Libertinu zajišťuje činnost 7 interních pedagogických pracovníků a 36 externích spolupracovníků. Z pedagogů volného času si 2 doplňují pedagogické vzdělání v rámci celoživotního vzdělávání v Mladé Boleslavi. Práce domu je nyní ztížena tím, že 1 pedagogický pracovník a 1 provozní zaměstnanec jsou dlouhodobě v pracovní neschopnosti. Situace se řeší spojením práce dvou oddělení, na čemž se podílí ostatní pedagogové. Dále v souvislosti se změnou strategie odchází současná

⁶⁵ Libertin. *Školní vzdělávací plán*, s. 2-5

zástupkyně ředitelky. Interní zaměstnanci se schází každý týden na provozních a současně i pedagogických poradách. Aktuální změny se řeší operativně.

Externí pracovníci jsou proškolení ve 40 hodinovém kursu pedagogického minima. Školení probíhá jednou ročně, zpravidla v jarních měsících a je lektorsky zajištěn akreditovaným programem z DDM Lomnice nad Popelkou nebo DDM Větrník z Liberce. Při příležitostných aktivitách pomáhají i dobrovolní jedinci. V průběhu školního roku se konají pro externisty dvě porady a to na začátku školního roku při stanovení a tvorbě cílů, metod a náplně činnosti jednotlivých kroužků pro plán činnosti na příslušný školní rok, podruhé na zakončení školního roku k evaluaci a reflexi činnosti.

Interní i externí pracovníci mají stanoveny kompetence vnitřními směnicemi domu. Pět pedagogických pracovníků splňuje odbornou způsobilost, dva si doplňují vzdělání v kurzech celoživotního vzdělávání.

Z uvedené tabulky – obrázku č. 11 vyplývá, že současný interní pedagogický tým je složen z 57% ženskou populací. 42% pedagogů je ve věku 31–40 let, 28% mezi 41 a 50 lety a 28% od 51 let.

Obrázek 11 Věkové složení interních pedagogů

Skladba interních pedagogů	počet pedagogů	z toho žen
Do 30 let	0	0
31–40 let	3	3
41–50 let	2	0
51–důchodový věk	2	1
celkem	7	4

Zdroj: vlastní tvorba, zdroj výroční zpráva DDM 2013/2014⁶⁶, 2014

⁶⁶ Libertin. *Výroční zpráva 2013–2014*, s. 18-19

Obrázek 12 Věkové složení interních pedagogů



Zdroj: vlastní tvorba, zdroj výroční zpráva DDM 2013/2014⁶⁷, 2014

V DDM pracuje jako vedoucí zájmových útvarů celkem 36 pracovníků – externistů. Z obrázku č. 13 vyplývá, že počet externích pracovníků ve věku do 30 let je 33,33%, mezi 31–40 lety je 16,66%, nejvíce – 36,11% – je ve věkové kategorii mezi 41–50 lety, ve věku od 51 let do důchodového věku je to z celkového počtu externistů 8,33%, vedoucích v důchodovém věku pracuje 5,55%. Externí pracovníci vykazují 22 žen, což je 61% z celkového počtu vedoucích zájmových útvarů. Přehledně v grafu jsou tyto údaje znázorněny na obr. č. 14.

Obrázek 13 Věkové složení externích pracovníků

Skladba externích pedagogů	počet externistů	z toho žen	podíl v % externisté
Do 30 let	12	8	33,33%
31–40 let	6	5	16,66%
41–50 let	13	7	36,11%
51–důchodový věk	3	2	8,33%
důchodový věk	2	0	5,55%
celkem	36	22	

Zdroj: vlastní tvorba, zdroj výroční zpráva DDM 2013/2014,⁶⁸ 2014

⁶⁷ Tamtéž, s.18-19

⁶⁸ Tamtéž, s. 19

Obrázek 14 Graf Věkové složení externích pracovníků



Zdroj: vlastní tvorba, zdroj výroční zpráva DDM 2013/2014,⁶⁹ 2014

4.1.7 Pravidelná činnost

Pravidelná činnost formou zájmových útvarů je stěžejní prací domu a vychází z cílů, poslání a strategie organizace. Otevřené kroužky pro předškolní děti, které jsou každoročně vyhledávány, jsou chovatelský, keramický, výtvarný, pohybové hry, některé taneční kroužky přijímají děti již od 5 let. Pro žáky základních škol je k dispozici kroužek rybářský, radiotechnika, keramický, hip hop, street dance, jóga, pohybové hry, horolezectví, basketbal, sportovní gymnastika pro chlapce i dívky, taneční jsou tradičními kroužky, které jsou žádané a obsazované. S novým vedením domu se nabídka rozšířila např. o teraristický, myslivecký, stavíme merkur, kursy ekologie pro mateřské školy, výtvarně-keramický, kurs skateboardu, minitenis, geocaching, digitální fotografie, obnoven byl kroužek mažoretek. Nabídka počtu míst v kroužcích není limitována, pouze je stanoven vnitřní směrnici nejnižší možný počet v zájmovém útvaru a to je 6 účastníků. V případě menšího zájmu o konkrétní útvar je dodatečně prováděn nábor pomocí webových stránek nebo v místním tisku. Ve školním roce 2013/2014 bylo vytvořeno detašované pracoviště v Základní škole Partyzánská a tímto vysoce narostl jak počet kroužků, tak i počet účastníků. Výhodou je, že děti ze základní školy své zájmy rozšiřují přímo ve škole, s kvalitními a zkušenými pedagogy, napříč všemi ročníky a vytváří se tak i sociální vazby, pozitivní přátelské vztahy, důležité k rozvoji

⁶⁹ Tamtéž, s. 19

osobnosti. Děti z kroužků se zúčastňují místních, okresních, krajských přeborů v daném sportu, tanečních soutěží a přehlídek.

Kroužky vedou a řídí interní pedagogové DDM, kteří mají pracovní smlouvu nebo externisté na základě dohody o provedení práce nebo dohody o pracovní činnosti.

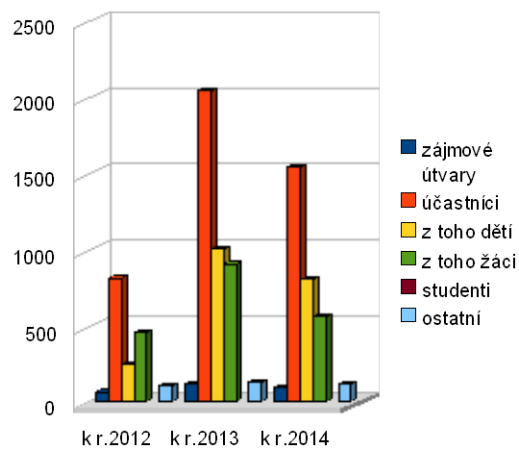
Z uvedených sebraných dat vyplývá (viz obr. 15, tabulka a obr. 16, graf), že počet zájmových útvarů stoupl k 31. 10. 2014 oproti r. 2012 o 49,23% a počet účastníků pravidelné zájmové činnosti o 59,54%. Dále počet dětí předškolního věku se zvýšil o 558 dětí, což je o 224,09% a žáků o 158, což je 34,72%. DDM nevykazuje žádnou činnost studentů v pravidelné zájmové činnosti. U ostatních účastníků je navýšení patrné o 12 osob, což představuje 11,10%. Nutné je zmínit, že k 31. 10. 2012 činnost vycházela z činnosti předešlého managementu, nová paní ředitelka byla jmenována k 1. 8. 2012.

Obrázek 15 Přehled počtu ZÚ a počtu jejich účastníků v DDM Libertín

Pravidelná činnost k 31. 10. podle počtu přijatých účastníků	k r. 2012	k r. 2013	k r. 2014	rozdíl 2012/2014 v počtu	rozdíl 2012/2014 v %
zájmové útvary	65	115	97	32	49,23%
účastníci	813	2 041	1 541	659	89,54%
z toho děti	249	1 003	807	558	224,09%
z toho žáci	455	908	613	158	34,72%
studenti	0	0	0	0	0
ostatní	109	130	121	12	11,10%

Zdroj: vlastní tvorba, výkaz o činnosti střediska volného času Z15-01, 2014

Obrázek 16 Graf Přehled počtu ZÚ a počtu jejich účastníků v DDM Libertin



Zdroj: vlastní tvorba, výkaz o činnosti střediska volného času Z15-01, 2014

4.1.8 Táborová a další činnost

Táborová činnost v době podzimních, jarních, velikonočních prázdnin je žádaným produktem, který využívají zejména rodiče dětí k bezpečnému a smysluplnému trávení volného času svých dětí hlavně v době školních prázdnin. Pod hlavičkou Libertinu děti mohou trávit prázdniny v České republice. Pobyty jsou organizovány v oblíbených místech – Samopše, Poslův mlýn v Doksech. Vedoucí ostatních pobytových táborů mění každoročně jejich lokalitu. Pobytové tábory v počtu zůstávají na stávající úrovni. Hlavní roli ve stagnaci v počtu táborů je jejich cena. Zaměstnavatelé souhrně svým zaměstnancům na tábory nepřispívají, přispěvatelem jsou některé zdravotní pojišťovny, ale i tam je počet finančních prostředků omezen, pro pořadatele táborů představuje další administrativu a pro rodiče strávit čas na úřadě. Další roli hrají i termíny táborů, které mohou korigovat s termíny celozávodních dovolených velkých zaměstnavatelů ve městě a rodiče dávají přednost společné dovolené. Počet pobytových táborů klesl v r. 2014 o 1, což činí ve srovnání se školním rokem 2011/2012 pokles o 12,5% (viz obr. 17). Velká popularita a oblíbenost příměstských týdenních táborů, které se drží na pomyslné zlaté příčce činnosti domu. Cena je v průměru 120 Kč za den. Děti dochází po celý týden každodenně v časovém rozmezí od 8 do 15 hodin do DDM a zde aktivně tráví prázdninový čas. Součástí nápně jsou i tématické vycházky, hry, exkurze, výlety, praktická zájmová činnost nejen v budově, ale i v okolní přírodě a na městských

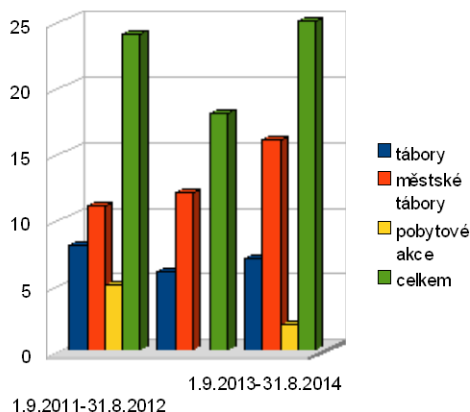
sportovištích. Tématem táborů je specializace určité zájmové činnosti nebo všeobecné zaměření. Jsou stále žádanější, což vyplývá z tabulky č. 8, kde bylo v letošním školním roce 2013/2014 oproti školnímu roku 2011/2012 navýšení o 5 týdenních příměstských táborů, což činí 45,45%. Motivem rodičů k zájmu o tyto aktivity je jejich časová dostupnost, místo pobytu, náplň a v neposlední řadě i cena za tábor. Příměstské tábory jsou také zúročením celoročních zájmových aktivit dětí v kroužku např. rybáři, tanečníci a výtvarníci. Pobytové akce do 5 dní jsou v podstatě víkendové akce a jsou vykazována jako soustředění zájmových útvarů. Z výsledků je patrné, že tyto aktivity nejsou požadované. Důvodem je finanční zatížení rodičů i vedoucích a také pracovní vytížení externích pracovníků.

Obrázek 17 Přehled vývoje táborové činnosti v DDM Libertin

Táborová činnost	tábory	městské tábory	pobytové akce	celkem
1.9.2011–31.8.2012	8	11	5	24
1.9.2012–31.8.2013	6	12	0	18
1.9.2013–31.8.2014	7	16	2	25
rozdíl mezi r. 2011/2012 a r. 2013/2014	-1	5	-3	1
rozdíl v % mezi r. 2011/2012 a r. 2013/2014	-12,5%	45,45%	-150%	4,16%

Zdroj: Vlastní tvorba, výkaz o činnosti střediska volného času Z15-01, 2014

Obrázek 18 Graf Přehled vývoje táborové činnosti v DDM Libertin



Zdroj: Vlastní tvorba, výkaz o činnosti střediska volného času Z15-01, 2014

Z celkového počtu účastníků táborové činnosti v analyzovaných školních letech 2011/2012, 2012/2013 a 2013/2014 je zcela viditelné jak počet účastníků kolísá.

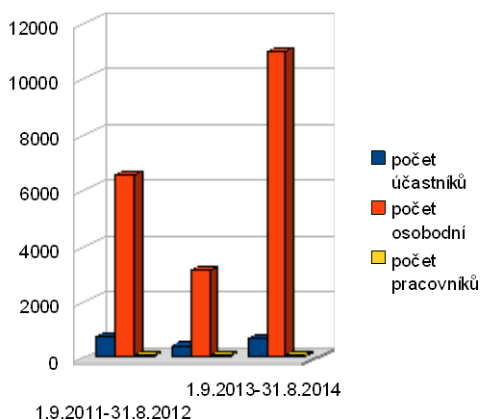
Ve školním roce 2012/2013 byl z důvodů pracovní neschopnosti zaměstnanců jeden tábor zcela zrušen a ostatní pobytové tábory nebyly kapacitně naplněny (viz obr. 19, 20). Příměstské tábory v některých termínech také nebyly zcela využity. Ve školním roce 2013/2014 došlo k přehodnocení a inovaci, čímž se počet zájemců o příměstské tábory navýšil a dokonce byl již v květnu 2014 naplněn.

Obrázek 19 Přehled počtu účastníků táborů v DDM Libertín

Táborová činnost	počet účastníků	počet osobodní	počet pracovníků
1.9.2011–31.8.2012	701	6 507	89
1.9.2012–31.8.2013	392	3 124	49
1.9.2013–31.8.2014	662	10 917	79

Zdroj: vlastní tvorba, zdroj výkaz o činnosti střediska volného času Z15-01

Obrázek 20 Graf Přehled počtu účastníků táborů v DDM Libertín



Zdroj: vlastní tvorba, zdroj výkaz o činnosti střediska volného času Z15-01, 2014

4.1.9 Příležitostné činnosti

Ze statistických dat dostupného výkazu o činnosti střediska volného času se ukazuje (viz obr. 21), že počet akcí od začátku působení nového managementu klesl o 14 aktivit, což je 20,8%, ale počet účastníků se navýšil o 2 303 tedy o 27,0%. Z toho akce o sobotách a nedělích byl pokles v uvedeném srovnání o 1 akci, procentuálně o - 2,9%, ale počet účastníků se zvýšil o 4 508, což představuje vysoký nárůst o 154,8%. Nově paní ředitelka podporuje příležitostné akce odborně a pečlivě připravené, které přilákají více a opakovaně účastníky. Jejich kvalita se tak projevuje na zvýšení zájmu klientů,

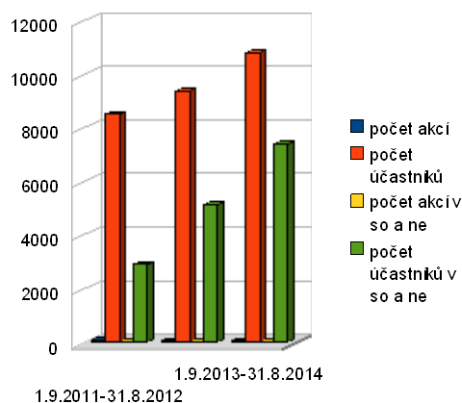
kladným hodnocením nejen akce, ale i vzrůstu image celého domu dětí, což se ukazuje v uvedené tabulce a na grafu a komparaci. Příležitostné akce jsou jednak koncipovány cíleně pro členy určitého zájmového útvaru, což jsou výlety se zájmovým zaměřením, účast na soutěžích a závodech, kreativní dílny tvoření o víkendech. Pro rodiče s dětmi je tradičně připravovaný Pochod pohádkovým lesem, Čarodějnické odpoledne, Karneval. Pro mládež je zaměřena akce Majáles, různá setkávání, výlety. Přednášková činnost je pořádána podle aktuální nabídky přednášejících a poptávky klientů. Libertinská akademie je ukázkou a vyvrcholením celoroční činnosti zájmových kroužků a jejich prezentace je posilující a povzbuzující do další činnosti. Participace na městských akcích, které připravují jiné městské nebo krajské příspěvkové organizace (Muzeum Česká Lípa, Kultura Česká Lípa, Hrad Lipý, Městská policie) je velice efektivní, účelná a oblíbená. Jsou to akce např. ke Dni Země, ke Dni dětí, ke Dni bez aut, Majáles, Městské slavnosti.

Obrázek 21 Přehled příležitostné činnosti v DDM Libertín

Příležitostná činnost ZV	počet akcí	počet účastníků	z toho počet akcí v so a ne	počet účastníků v so a ne
1.9.2011–31.8.2012	67	8 505	34	2 911
1.9.2012–31.8.2013	51	9 370	30	5 150
1.9.2013–31.8.2014	53	10 808	33	7 419
rozdíl v počtu mezi r. 2011/2012 a r.2013/2014	-14	2 303	-1	4 508
rozdíl v % mezi r. 2011/2012 a r. 2013/2014	-20,8%	27,0%	-2,9%	154,8%

Zdroj: vlastní tvorba, výkazy o činnosti střediska volného času Z15-0, 2014

Obrázek 22 Graf Přehled příležitostné činnosti v DDM Libertín



Zdroj: vlastní tvorba, výkazy o činnosti střediska volného času Z15-0, 2014

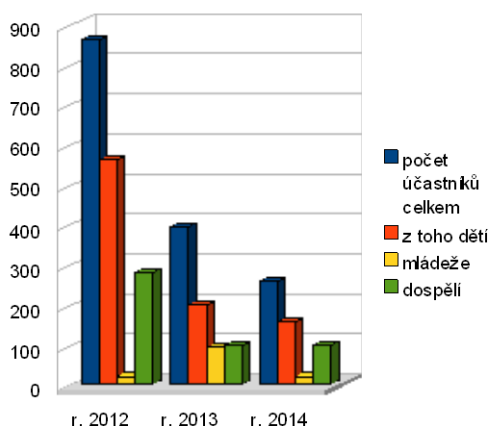
Akce Pohádkové putování Peklem má za sebou již 37. ročník. Tradiční akce, která se koná každoročně třetí neděli v září je typickou akcí pro rodiče a děti v prostředí před národní přírodní památkou Peklo v Dubici na okraji České Lípy. Jde o nedělní odpolední procházku přírodou s pohádkovými postavami, kde samotné děti nebo s rodiči plní různé druhy úkolů a her. Návštěvnost této akce v přírodě velice závisí na počasí, což je patrné i z následujícího obr. 23, který tvoří tabulka, kdy v r. 2012 bylo krásné teplé zářijové počasí a tím i účast byla vysoká (860 účastníků), zatímco v r. 2014 bylo počasí deštivé a účast malá (celkem 257 účastníků).

Obrázek 23 Přehled návštěvnosti akce Pohádkové putování Peklem

Pohádkové putování Peklem	počet účastníků celkem	z toho dětí	mládeže	dospělí
2012	860	560	20	280
2013	395	200	95	100
2014	257	157	20	100

Zdroj: Vlastní tvorba, interní formulář k akci, 2014

Obrázek 24 Graf Přehled návštěvnosti akce Pohádkové putování Peklem



Zdroj: Vlastní tvorba, interní formulář k akci, 2014

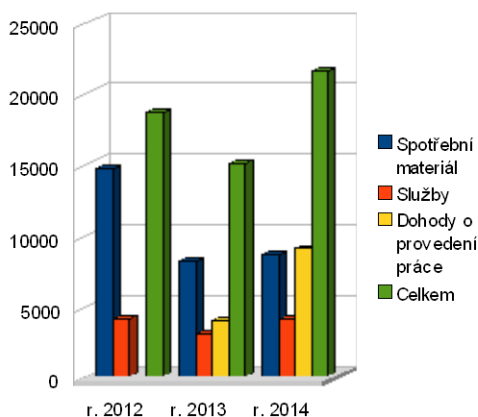
Náklady na tuto akci jsou v položce spotřební materiál v r. 2012 vysoké. Důvodem je odlišná koncepce bývalého managementu DDM, která spočívala ve výdajích na materiál a odměny, ale zajištění lidského potenciálu bylo nedocenené a neodpovídající kvalitě akce. Od r. 2013 byla strategie pozměněna, částka pokrývající spotřebu a odměny se snížila o 58,44% a investice byla přerozdělena externím pracovníkům, kteří zajišťovali služby požadované zadavatelem. Tím se zkvalitnil výkon externistů, v tomto případě pedagogická činnost, komunikace a kreativita na stanovištích, kde děti a jejich rodiče plnili úkoly a hry. Akce získala jiný rozměr a image. Celkové výdaje se v r. 2014 oproti r. 2012 zvýšily o 15,59% (viz obr. 25, 26).

Obrázek 25 Přehled nákladů na akci Pohádkové putování Peklem

Akce Pohádkové putování Peklem	spotřební materiál, odměny	služby	dohody o provedení práce	celkem
2012	14 655	4 000	0	18 655
2013	8 133	3 000	3 900	15 033
2014	8 565	4 000	9 000	21 565
rozdíl mezi r. 2012 a 2014 v procentech	-58,44%	0,00%	9 000,00%	15,59%

Zdroj: Vlastní tvorba, zdroj interní formulář k akci, 2014

Obrázek 26 Graf Přehled nákladů na akci Pohádkové putování Peklem



Zdroj: Vlastní tvorba, zdroj interní formulář k akci, 2014

4.1.10 Další činnosti zájmového vzdělávání

Ve školním roce 2011/2012 zaniklo Informační centrum pro mládež a byl substituován klub pro děti ze zájmových útvarů a jejich rodiče. Na vedení klubu se podílí studenti, kteří svou neformálností a bezprostředností umí nabídnout dětem ze zájmových kroužků, ale i jejich sourozencům, přátelům a rodičům, různorodou činnost, např. deskové hry, výtvarné dílny, individuální přístup, je zde prostor pro individuální četbu časopisů či odborných publikací. Od školního roku 2013/2014 byl klub rozšířen o informační službu, kde je možnost u pracovníka domu získat potřebné informace a vyrovnat poplatky za kroužky, tábory, akce.

Mezi nejvíce využívané spontánní aktivity patří otevřený klub pro rodiče s předškolními dětmi, nazvaný Jojo klub, přístupný ve všední dny mimo prázdnin. Náplní klubu jsou pohybové aktivity v klubovně, která je vybavena tělovýchovnými pomůckami (žebřiny, kladiny, prolézačky, žíněnky, balanční míče). Přínosem klubu je i výtvarná, pracovní činnost, kdy děti s rodiči společně vytváří různé artefakty. Součástí a posláním klubu je zároveň rozvoj sociální komunikace, plánování různých výletů a setkání i mimo čas strávený v klubovně. Otevřená keramická dílna je k dispozici pro zájem klientů dvakrát v týdnu. Jednou měsíčně je možnost navštívit otevřenou sobotu motivovanou jednak ročním obdobím, poptávkou a je kreativně zaměřená. Díky získání odborníka z řad interních pedagogických pracovníků úspěšně pracuje terarijní a chovatelská poradna

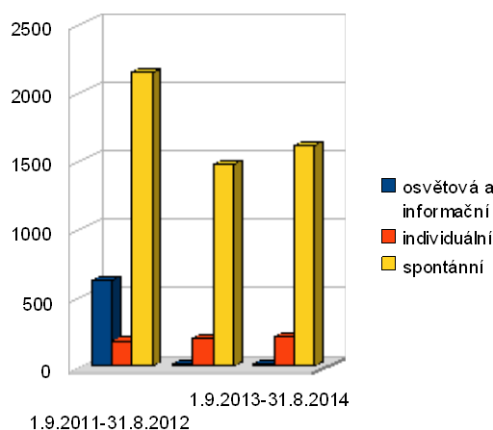
a to po individuální dohodě v pracovní dny, ale i jednou měsíčně v sobotu. Tyto aktivity jsou pro klienty bezplatné, v případě spotřeby materiálu je vstupné vyčísleno pouze za materiál (výtvarné dílny).

Obrázek 27 Přehled dalších činností ZV v DDM Libertin

Další činnosti ZV podle zaměření	osvětová a informační	individuální	spontánní
1.9.2011–31.8.2012	625	180	2 138
1.9.2012–31.8.2013	13	200	1 471
1.9.2013–31.8.2014	15	210	1 609

Zdroj: vlastní tvorba, výkaz o činnosti střediska volného času Z15-0, 2014

Obrázek 28 Graf Přehled dalších činností ZV v DDM Libertin



Zdroj: vlastní tvorba, výkaz o činnosti střediska volného času Z15-0, 2014

4.1.11 Financování zřizovatelem

Pro existenci Domu dětí a mládeže Libertin je důležitá finanční podpora zřizovatele. V rozpočtu města je dotace Libertinu ve výdajové stránce rozčleněna do několika položek. Z obr. 29, tabulky plyne, že výdaje na ostatní provozní náklady (provoz organizace, energie, služby, pronájmy) se v rozmezí od r. 2011 v roce 2014 snížily o 13 tis. Kč, což je o 1,09%. Akce celoměstského charakteru v rozpočtu města mají svoji položku od r. 2010, standardně ve výši 190 tis. Kč, která se ukazuje jako dostačující a pokrývá výdaje na aktivity. Zvláštní položku, částku 20 tis. Kč ročně, která

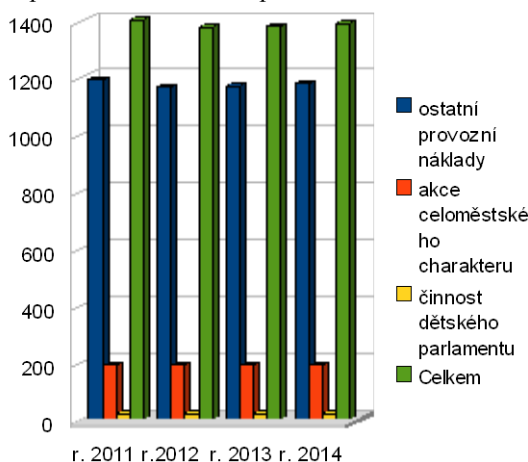
je v rozpočtu města od r. 2008, vykazuje činnost dětského parlamentu. Dětský parlament a jeho práce je přímo řízen paní ředitelkou.

Obrázek 29 Výdaje z rozpočtu města Česká Lípa na DDM Libertin

Výdaje z rozpočtu v tis. Kč	ostatní provozní náklady	akce celoměstského charakteru	činnost dětského parlamentu	celkem
2011	1 190	190	20	1 400
2012	1 164	190	20	1 374
2013	1 167	190	20	1 377
2014	1 177	190	20	1 387
rozdíl mezi r. 2011 a 2014 v tis.Kč	-13	0	0	-13
rozdíl v %	-1,09%	0,00%	0,00%	-0,92%

Zdroj: vlastní tvorba, Libertin, ⁷⁰ 2014

Obrázek 30 Graf Výdaje z rozpočtu města Česká Lípa na DDM Libertin



Zdroj: Vlastní tvorba, ⁷¹ 2014

4.1.12 Vybrané položky vyplývající ze zprávy o hospodaření

Z níže uvedeného obr. 31, srovnávací tabulky vyplývá, že v r. 2011 byly příjmy za zápisné, akce a tábory pouze sumarizovány. Po auditu ze strany zřizovatele došlo od r. 2012 k rozdělení příjmů z činnosti do položek zápisné, akce, tábory. Příjmy z pravidelné zájmové činnosti jsou vyrovnané (navýšení o 6,39% – mezi roky 2012

⁷⁰ LIBERTIN. Výroční zprávy.

⁷¹ Tamtéž.

a 2013), a to především posláním DDM, kdy je hlavní náplní právě pravidelná činnost. U příjmů z akcí došlo k navýšení z důvodu větší návštěvnosti jednorázových aktivit⁷² a to o 51 699 Kč, tedy o 110,14% mezi rokem 2012 a 2013. Nárůst příjmu za tábory zapříčinilo zrušení smlouvy s občanským sdružením Kruh přátel Libertinu, který účtoval tábory pořadající ve spolupráci s DDM. Tím došlo k transparentnosti a možnostem příslušné kontroly čerpání finančních prostředků, vyčleněných k účelu a zajištění táborové činnosti (viz obr. č. 31). Zde je navýšení v r. 2013 oproti r. 2012 o 561 390 Kč, což představuje 206,78%.

Obrázek 31 Přehled ostatních zdrojů hospodaření z hlavní činnosti DDM Libertin

Ostatní zdroje v rámci hlavní činnosti DDM Libertin	zápisné	akce	tábory	celkem zápisné+akce + tábory	úroky	dary	celkem
2011				699 504	2 321	32 977	704 802
2012	279 514	46 936	271 480	597 930	2 264	50 384	650 579
2013	297 378	98 635	832 870	1 228 883	3 013	31 615	1 263 511

Zdroj: vlastní tvorba, výroční zprávy DDM⁷³, 2014

Analýza hospodaření vybraných nákladů (obr. č. 32) z r. 2011 nebyla ve výroční zprávě tohoto roku přístupná, proto lze vyhodnotit pouze r. 2012 a r. 2013. Z těchto let jsou vybrané náklady transparentní. U vyhodnocení nákladů hospodaření od zřizovatele je patrné, že náklady na energii jsou stabilní, na pronájem tělocvičen jsou kolísavé podle potřeby a zájmu kroužků a rozpisu činnosti tělovýchovných kroužků. U čerpání financí na pohonné hmoty nákup závisí na požadavcích pracovníků k zajištění jednorázových aktivit, kroužků, táborů, olympiád. Také pracovníci vyjíždí se vzdělávacími programy do mateřských školek ve městech i okolí. Z příspěvků krajského úřadu je čerpáno na mzdy a s nimi související náklady. Krajský úřad také zaštituje finančně organizaci a odměny na olympiády vyhlášené MŠMT. Hospodaření v rámci hlavní činnosti, což jsou náklady na akce, pravidelnou zájmovou činnost, tábory, spontánní činnost

⁷² Viz tab. č. 6, kap. 4.4.6

⁷³ Libertin. *Výroční zprávy*.

došlo k navýšení z důvodu účtování táborových aktivit – viz zdůvodnění v kap. 4.2.11.⁷⁴ Náklady na akce dotované samostanou rozpočtovou položkou prostředků Městského úřadu, nejsou zcela vyčerpány. Zde jsou určité rezervy.

Obrázek 32 Přehled vybraných nákladů DDM Libertin

Hospodaření – náklady MěÚ	celkem	z toho provoz, energie	pronájem	pohonné hmoty
2012	6 379 283,07	1 177 103,27	46 191,00	21 104,00
2013	6 890 029,41	1 173 000,00	38 776,00	12 162,00
Hospodaření – náklady KÚ	celkem hrubé mzdy a OPPP	z toho další náklady na mzdy	ostatní náklady – olympiády	náklady na projekty KÚ
2012	3 282 587,00	1 039 874,00	61 000,00	15 000,00
2013	3 287 698,00	1 072 372,00	61 000,00	17 100,00
Hospodaření – náklady ostatní zdroje v rámci hl. činnosti	celkem	z toho – ostatní činnosti	náklady na akce z rozpočtu města	doplňková činnost
2012	803 448,80	524 385,50	171 540,00	44 653,00
2013	1 278 759,41	1 278 759,41	164 700,00	5 977,00

Zdroj: vlastní tvorba, výroční zprávy DDM,⁷⁵ 2014

4.1.13 Podíl DDM na projektech

Z výročních zpráv vyplývá a z následného obr. 33, že DDM participuje na projektech druhých subjektů. Samostatně netvoří a nepředkládá projekty. Ve školním roce 2011/2012, kdy ještě DDM úzce spolupracovalo s občanským sdružením Kruh přátel Libertinu, prostřednictvím dotačních programů z MŠMT, Libertin získal 134 000 Kč na pořádání táborů, které mohly být pro rodiče cenově zajímavé. Zapojení do projektů získaných občanským sdružením Lokacer, sdružení pro podporu rozvoje kultury, Lomnice nad Popelkou se uskutečnilo na základě osobní spolupráce s DDM Sluníčko Lomnice nad Popelkou, které má s o.s. Lokacer uzavřenu úzkou spolupráci a dohodu

⁷⁴ Viz tab. č. 16, kap. 4.2.11

⁷⁵ LIBERTIN. *Výroční zprávy*.

o činnosti v oblasti práce s dětmi a mládeží. Každoroční získání dotací od Libereckého kraje v částce 20 000 Kč vychází z hlavní náplně činnosti středisek pro volný čas.⁷⁶

Čerpání finančních zdrojů od zřizovatele (město Česká Lípa) formou grantů je vyřešeno samostatnou položkou v rozpočtu města⁷⁷ a to na akce celoměstského charakteru a činnost dětského parlamentu a to z důvodu, že v zásadách Zastupitelstva města Česká Lípa pro poskytování grantů pro školství, děti a mládež je požadavek, který stanovuje, že granty nesmí souviset s hlavní činností, posláním, účelem školy nebo školského zařízení.

Obrázek 33 Zapojení DDM Libertin do projektů

Zapojení Libertinu do projektů			
název projektu	školní rok	příjemce/partner	získané prostředky
Letní tábory a akce (prostřednictvím o.s. KPL)	2011/2012	MŠMT	134 000
2 projekty Klíče pro život	2011/2012	Lokacer, Lomnice nad Popelkou	131 870
Domeček pro všechny	2012/2013	Lokacer, Lomnice nad Popelkou	65 780
Romeo a Julie bez špatného konce	2012/2013	Lokacer, Lomnice nad Popelkou	66 000
Soutěže a přehlídky r. 2012	2012/2013	KÚ Libereckého kraje	20 000
Podpora okresních a krajských kol soutěží a přehlídek v zájmovém vzdělávání pro školní rok 2013/2014	2013/2014	KÚ Libereckého kraje	127 000
Soutěže a přehlídky MŠMT v roce 2014 - okresní kola v okrese Česká Lípa“	2013/2014	KÚ Libereckého kraje	20 000

Zdroj: vlastní tvorba, výroční zprávy DDM,⁷⁸ 2014

4.1.14 Propagace činnosti DDM

Nabídka veškerého neformálního vzdělávání, které Libertin připravuje a organizuje, je aktuálně operativně propagována na vlastních webových stránkách www.libertin.cz. Tisková reklama – akční letáky s nabídkou pravidelné zájmové činnosti, jsou distribuovány pracovníky při Dni otevřených dveří vždy první den školní docházky a dále osobní návštěvou v mateřských a základních školách. Při příležitostných

⁷⁶ Viz kap. 3.3.5

⁷⁷ Viz tab. č. 14, kap. 4.3.8

⁷⁸ LIBERTIN. *Výroční zprávy*

aktivitách agituje DDM letáky a plakáty veřejnost s nabídkou dalších svých akcí, k upoutání a k povzbuzení zájmu klientů o další spolupráci. Vlastní budova má venkovní nástěnku a ve vnitřních prostorech jsou k nahlédnutí fotografie, plakáty, články z tisku, výrobky, medaile a poháry ze soutěží. Propagaci zajišťuje organizace vlastními silami (pracovník informatiky a pracovnice estetického oddělení), pouze tisk zadává externí firmě. Na některých základních školách po dohodě s jejich řediteli má DDM svůj vyhrazený prostor k vystavení propagačních materiálů. Spolupráce s novinami Českolipský deník a internetovými českolipskými novinami www.i-noviny.cz je seriózní, letitá, přátelská a je zárukou průběžného náboru a evaluace aktivit. Reklama firmy – organizace je patrná i ve vlastním logu, které se objevuje na všech letácích, propagačních materiálech, oblečení pracovníků i na autě, které DDM má k dispozici.

4.1.15 SWOT analýza

K analýze dosavadních aktivit organizace identifikujeme její elementy vyplývající z činnosti a formulujeme závěry. Silné a slabé stránky specifikujeme z interní analýzy. Na obrázku č. 34 je zpracovaná SWOT analýza do matice, je stručně popsána z důvodu přehlednosti a možné další analýzy. Za maticí je konkrétní rozbor silných a slabých stránek, příležitostí a ohrožení. Jednotlivě analyzované strategické postupy a shrnutí následují za vypracovanou analýzou.⁷⁹

⁷⁹ Viz kap. 3.3.9

Matice SWOT analýza

Obrázek 34 Swot analýza

SILNÉ STRÁNKY	SLABÉ STRÁNKY
<ol style="list-style-type: none">1. autonomie DDM2. změna strategie3. profesionalita externího a interního personálu4. rozmanitost všestrannost činnosti5. táborová činnost6. akceptovatelná cena7. atraktivita domu8. vybavení kluboven9. propagace10. dostačující finanční zdroje	<ol style="list-style-type: none">1. nemožnost rozšíření prostor2. bez bezbariérového přístupu3. dopravní obslužnost vzdálená4. nutnost pronájmu dalších prostor5. bez venkovní zahrady a prostor6. design webu neodpovídá trendům7. současná nepříznivá situace v personálu8. nízká zastupitelnost lektorů9. nevyužití evropských garntů10. málo využívané další celoživotní vzdělávání pracovníků
<ol style="list-style-type: none">1. otevření spolupráce s řediteli ZŠ2. orientace v nabídce VČ aktivit ve městě3. stabilita personálu4. strategie a její posílení u personálu5. získávání nových zákazníků6. spolupráce s VOŠ a SŠ ped. v Novém Boru7. získávání sponzorů8. granty9. evropské dotace10. mezinárodní kontakty	<ol style="list-style-type: none">1. snížení finančních prostředků2. pokles počtu obyvatel ČL3. odchody pracovníků do lépe placených4. komunální volby a změna podpory VČ5. konkurence jiných subjektů VČ6. zvyšování cen za pronájem7. strach z inovace činnosti8. málo lektorů odborné činnosti9. nedostatečné finanční ohodnocení pracovníků10. ztráta motivace
PŘÍLEŽITOSTI	HROZBY

Zdroj: vlastní tvorba, 2014

Konkretizace SWOT analýzy:

Silné stránky (S) Strengths

- Poloha budovy DDM uprostřed města.
- Autonomie DDM – právní subjektivita.
- Schopnost managementu měnit styl práce, strategii a účinně motivovat pracovníky.
- Profesní a personální zázemí interních i externích pracovníků.
- Rozmanitost a všestrannost pravidelné zájmové činnosti, její kvantita a kvalita.
- Rozšíření táborové činnosti o odborné příměstské tábory.
- Úspěšnost dětí a mládeže v reprezentaci na soutěžích.
- Cena kroužků je akceptovatelná pro rodiče dětí.
- Dům je atraktivně a vesele vyzdoben.
- Bezpečné a kvalitní vybavení odborných kluboven.
- Vlastní propagace činnosti uvnitř a vně domu dětí a mládeže.
- Rychlá aktualizace webových stránek.
- Finanční zdroje jsou dostačující – podpora zřizovatele, KÚ.
- Kladné vztahy se zřizovatelem městem Česká Lípa a jejich současnými pracovníky.
- Spoluúčast rodičů na akcích.

Slabé stránky (W) Weaknesses

- Nemožnost zvětšení prostor domu a případná rekonstrukce (budova není ve vlastnictví města České Lípy).
- Není umožněn bezbariérový přístup.
- Dopravní obslužnost je vzdálenější (zastávky MHD, parkoviště).
- Malý sál pro pořádání vlastních akcí.
- Nutnost pronájmu sportovišť, tělocvičen.
- Dům je bez vlastní venkovní zahrady a prostor.
- Design webových stránek neodpovídá současným trendům.
- Nevyužití evropských fondů.
- Současná nemocnost zaměstnanců.
- Momentální výměna zástupkyně ředitelky.
- Nestabilita interních pracovníků.

- Nízká zastupitelnost lektorů odborných činností.

Externí část se vztahuje k vnějšímu prostředí, okolnostem, které nemůžeme ovlivnit, ale můžeme využít jako příležitost k rozvoji nebo si uvědomit hrozby, které mohou nastat.

Příležitosti (O) Opportunities

- Otevření spolupráce s řediteli základních škol a nabídka zájmových aktivit přímo ve školách.
- Dobrá znalost a orientace v nabídce volnočasových aktivit ve městě.
- Využití kreativity zaměstnanců s novými nápady.
- Využívání nových trendů v oblasti volného času.
- Stabilita personálního zázemí u interních i externích pracovníků.
- Podpora pracovníků a jejich profesionalizace prostřednictvím jejich dalšího pedagogického a odborného vzdělávání.
- Ustanovení strategie a vize a její postupné naplňování.
- Vytváření přátelského prostředí se zavedenými i novými klienty.
- Získávání nových potenciaálních zákazníků z řad dětí předškolního věku a jejich rodičů jako vedoucí kroužků.
- Spolupráce s VOŠ a SŠ v Novém Boru – získávání pedagogů z řad studentů Předškolní a mimoškolní pedagogiky ke spolupráci.
- Získávání sponzorských darů a smluv.
- Angažovanost v grantech zřizovatele a grantech Libereckého kraje.
- Participovat na evropských projektech.
- Rozšířit činnost o poptávku celoživotního vzdělávání.
- Navázat mezinárodní kontakty

Ohrožení (T) Threats

- Ekonomická situace státu může zapříčinit snížení finančních prostředků.
- Změna legislativy školských zákonů, vyhlášek.
- Pokles počtu obyvatel, zvýšená nezaměstnanost ve městě a nízká úroveň průměrných platů.
- Odchody pracovníků do jiných, lépe placených pracovních pozic.
- Komunální volby a nově zvolené orgány samosprávy a jejich odlišné pojetí činnosti pro volný čas ve městě.

- Konkurence jiných neziskových organizací.
- Zvyšování cen za pronájem sportovišť a tělocvičen.
- Strach z inovace tradičních akcí, kroužků, spontánní činnosti.
- Málo lektorů odborné zájmové činnosti.
- Nedostatečné finanční ohodnocení pracovníků a ztráta motivace.

Strategie vycházející ze SWOT analýz:

SO strategie

V současné době je Dům dětí a mládeže Libertin stabilní organizací pracující v oblasti smysluplného využití volného času dětí a mládeže. Zázemí a vysoká kvalita zájmového vzdělávání díky profesionálnímu přístupu interních i externích pedagogů vede k udržení stávajících klientů.

Silnou stránkou DDM je poloha uprostřed města a představuje poměrně stejnou dostupnost z okrajových a sídlištních částí města. Pro rozvoj je důležitá stabilita stávající rozmanité a všestranné činnosti, zároveň sledování a přijetí nových trendů a metod práce. Vzhledem k finanční podpoře městského a krajského úřadu je možná udržovatelná kvalita a vybavenost odborných kroužků, materiální zázemí pro tábory, spontánní činnosti i organizaci olympiád. Důležitým elementem pro vývoj a expanzi je udržení cenové stability úplaty za kroužky a vstupného na akce a semináře. Zaměření, počet a velikost, pedagogické vedení, cena vyhledávaných příměstských táborů je bezkonkurenčně jedinečnou nabídkou v celém městě a okolí. V nabídce spontánních aktivit je udržení klubů a poraden výborným magnetem pro odborně zaměřenou veřejnost, jejichž propagaci je možné přiblížit ve spotech, které se mohou průběžně promítat během dne na obrazovkách umístěných ve společných prostorách Libertinu.

WO strategie

Vzhledem k současnému rozdělování finančních prostředků do školství, prioritám práce České školní inspekce, která hodnotí a sleduje poslání jednotlivých organizací a činnost

zájmových kroužků ve školách, rozvoj pohybových dovedností a zvyšování tělesné zdatnosti, je vhodná strategie rozšiřování zájmového vzdělávání směrem do základních škol, kde mohou vznikat detašovaná pracoviště a z řad učitelů získávání odborných lektorů. Tím částečně řešit nedostatečné vlastní prostory a bezbariérový přístup ke vzdělání dětí a mládeže s handicapem. Investovat do nových forem a metod práce profesionálů využitím nabídky dalšího vzdělávání prostřednictvím studia jak v celoživotním vzdělávání, tak i odborných seminářů, které připravují vysoké školy. Technická univerzita v Liberci, díky využití evropských fondů, má dostatečně silnou nabídku inovativních metod a forem práce.

Využit lze prostory nedalekého městského parku, kde je terén a prostor pro pořádání jednorázových příležitostných akcí. Odpolední pravidelnou činnost zpřístupnit každodenně dle zájmu, nejdéle do 19 hodin. Dopolední využívání domu dětí zatraktivnit hlavně pro děti z mateřských školek formou výukových kursů, programů a projektových dní. Potenciál je také skryt v podobě otevření kursů pro seniory, zdokonalení počítačové gramotnosti, v drobných pohybových aktivitách, kursů cvičení paměti, kreativních aktivit.

ST strategie

Kvalita práce a kvantita činnosti odpovídají a splňují současná kritéria na zájmové vzdělávání dětí a mládeže v České Lípě. K zamezení slabých stránek je mimo jiné v zajištění širokého spektra PR aktivit, kterými mohou být workshopy zajištěné mladými studenty z nedaleké novoborské střední školy, která připravuje pedagogy pro mimoškolní práci. Nadále je důležitá i účast a prezentace vlastní práce DDM na celoměstských akcích, participujících příspěvkových organizací města. Zviditelnit úspěchy svých členů zájmových kroužků je výzvou, pro kterou je vhodné najít mezi současnými pracovníky PR manažera. Jelikož zaměstnanci jsou velice flexibilními a zkušenými odborníky, odpovídá tomu i vysoký zájem klientů a veřejnosti o jejich nabídku různorodých činností.

Rychlost a aktualizace webových stránek je pozitivem a k designu je potřeba přistoupit podle nových trendů, oživit je bannery, omladit jejich vzhled pastelovými barvami.

WT strategie

Vypracování nové strategie prezentace činnosti a poslání Libertinu směrem k povolební výměně ve vedení města a k novým zastupitelům, se jeví jako prioritní úkol managentu. Zvyšováním libertinského know-how pro volnočasové aktivity může dojít k pochopení a morální, ekonomické podpoře od zřizovatele. Současně je vhodné zvážit možnost zaměstnat projektového manažera k čerpání peněz z grantů, dotací a evropských fondů. Zároveň je možné využít zaměstnance na širší spektrum činností. Tím by mohlo dojít k minimalizaci rizika korupce případných průtahů při výběrových řízení. Situaci je dále možné řešit se zřizovatelem a jeho projektovým manažerem a participovat tak na společných projektech.

Prohlubování odborných znalostí a průběžné zvyšování kvalifikace zaměstnanců, výběr zástupkyně ředitelky, vhodný zástup odborného pracovníka za dlouhodobě nemocného kolegu, je prioritní ve věci připravenosti kvalitně produkovat zájmové činnosti domu. Vzhledem k demografickému vývoji obyvatelstva České Lípy⁸⁰ je příležitostí soustředit se na programy pro předškolní děti, jejichž počet roste a stávají se tak potencionálními budoucími klienty organizace. Možné je stanovit věrnostní program a nabídnout tak spokojeným a stálým zákazníkům bonusy např. v podobě volného vstupu na každou třetí akci, slevy na úplatě při návštěvnosti dvou a více zájmových útvarů ve školním roce, získáním maskota Domu dětí a mládeže Libertin, což by mohla být sova z loga.

Systém motivace interních pracovníků je také v cílené konkrétní odměně konkrétnímu pracovníkovi za kvalitně i nadstandardně vykonanou práci, inovaci metod práce, zvýšené efektivity činnosti. Současně musí existovat i negativní motivace při neplnění řádných povinností a úkolů. Samozřejmostí je loajalita ke svému zaměstnavateli i organizaci. Systém odměňování se tak dostane do rovnováhy a funkčnosti.

⁸⁰ Tab. č. 4, kap. 4.4.1

Závěry vycházející ze SWOT analýzy

Uvedená SWOT analýza identifikuje slabé a silné stránky Domu dětí a mládeže Libertinu. Hlavním posláním a náplní této školské organizace je zájmové vzdělávání, které dle výstupů z analýzy se jeví na vynikající úrovni. Faktem zůstává, že služba nelze ekonomicky vyčíslit, jedná se o službu v oblasti osobnostních potřeb a zájmů jedince. Výstupem je kvalitní a atraktivní nabídka činností a pro její rozvoj případnou expanzi je doporučením zvyšování odborné kvalifikace interních a externích pracovníků, spolupráce s vysokými školami na využívání nových metod a forem práce, získávání spolupracovníků z řad studentů a rodičů. Další podstatnou informací, která byla vygenerována z analýzy, je, že pro zachování cen za poskytované vzdělávání je potřeba hledání finančních zdrojů z grantů, dotací nebo od sponzorů. Prostor ke zlepšení propagace se nachází v oblasti PR. Ustálit kolektiv interních zaměstnanců, kteří souhlasí se stanovenou strategií a podílí se na úspěších image DDM je výzvou pro management organizace.

4.2 Data, diskuse

Hypotéza 1: Pravidelné zájmové činnosti DDM Libertin se více účastní děti v předškolním věku než žáci základních škol.

K potvrzení či vyvrácení hypotézy bylo potřeba prostudovat a vybrat požadované údaje z výročních zpráv Domu dětí a mládeže Libertin a z výkazu o činnosti střediska volného času (formulář Ministerstva školství, mládeže a tělovýchovy Z 15–01), který se statisticky vyhodnocuje každoročně k 31. 10. podle aktuálního stavu. Ze zjištěných dat byla vytvořena tabulka (viz kap. 4.1.7, obr. 15 Přehled počtu ZÚ a počtu jejich účastníků v DDM Libertin) a pro názorné vyhodnocení výzkumných údajů graf (viz kap. 4.1.7, obr. 16). Z výzkumného šetření vyplývá, že za poslední 3 sledované školní roky stoupl počet dětí i žáků v pravidelné zájmové činnosti. Ve školním roce 2011/2012 byl poměr dětí a žáků 249 : 455. V následujícím školním roce to bylo již 1003 : 908. V minulém školním roce 2013/2014 byl poměr 807 : 613.

Ve sledovaných školních letech 2011/2012, 2012/2013, 2013/2014 pracovalo v zájmové pravidelné činnosti více dětí předškolního věku než žáků základních škol.

Hypotéza 1 se tedy potvrzuje.

Hypotéza 2: V táborové činnosti se uskutečňuje více pobytových táborů než příměstských.

Porovnání táborové činnosti ve sledovaných školních letech 2011/2012, 2012/2013, 2013/2014 je vykazováno v tabulce „Přehled vývoje táborové činnosti v DDM Libertin“ kap. 4.1.8, obr. 17 a graficky porovnáno na obr. 18 téže kapitoly. V tomto časovém rozmezí počet pobytových táborů kolísal a snižoval se (8, 6, 7) a u příměstských táborů jejich počet narůstal (11, 12, 16).

Z těchto ukazatelů je ve výsledku počet příměstských táborů vyšší než počet pobytových táborů ve vykazovaném období.

Hypotéza 2 se tedy zamítá.

Hypotéza 3: O příležitostné víkendové aktivity je zájem v r. 2014 větší než v předchozích zkoumaných letech.

V kap. 4.1.9 obr. 21 Přehled příležitostné činnosti v DDM Libertin se ukazují počty akcí a počet jejich účastníků v jednotlivých zkoumaných školních letech 2011/2012, 2012/2013, 2013/2014. Pro lepší přehlednost je vytvořen graf obr. 22 v téže kapitole. Ve vztahu počet akcí a počet účastníků se počet snižuje a kolísá (67, 51, 53) a počet účastníků navyšuje (8 505, 9 370, 10 808). V r. 2013/2014 při počtu 33 víkendových aktivit je zájem oproti předchozímu školnímu roku vyšší o 2 269 účastníků, což je nárůst o 44,05%. V r. 2012/2013 byl počet víkendových akcí 30, což je v porovnání s rokem 2011/2012 o 4 akce méně, ale počet účastníků vzrostl o 2 239, což představuje 76,91% plus.

Z analýzy tedy je prokazatelné, že o příležitostné aktivity v školním roce 2013/2014 zájem stoupl oproti předchozím zkoumaným školním rokům.

Hypotéza 3 je tedy potvrzena.

5 VÝSLEDKY, ZJIŠTĚNÍ

Na základě studia a analýzy dokumentů, v tomto případě výročních zpráv a na základě terénního šetření, vlastního pozorování a rozhovorů s managementem, vedoucími kroužků, rodiči i dětmi, SWOT analýzy, lze shrnout a konstatovat, že image DDM Libertin je pozitivní, kladně přijímána účastníky činností, ale i veřejností, zřizovatelem, ostatními mateřskými i základními školami. Přínos celé práce zájmového vzdělávání nelze vyčíslit.

Aplikovaná metoda sběru dat a informací přispěla k analýze dokumentů. Ze získaných údajů byla vytvořena charakteristika a podrobný přehled realizace činností instituce v průběhu od školního roku 2010/2011 do školního roku 2013/2014 a to v jejich stěžejních formách práce, tedy pravidelné, příležitostné, táborové a osvětové činnosti. Všechny tyto aktivity korespondují se školním vzdělávacím plánem. Největší cílovou skupinou jsou děti předškolního věku, které jsou potencionálními účastníky činností do dalších let. U příležitostných víkendových aktivit je prokázána jejich atraktivita.

Pro zjištění strategického plánování byla použita SWOT analýza a navrženy plány, možnosti, příležitosti k další práci. Důsledkem nově zvolené strategie managementem dochází k postupné změně odborného pedagogického personálu, který je v symbióze se zvoleným posláním a cíli organizace. V podstatě změnou managementu se ukazuje, že došlo k tzv. reengineeringu,⁸¹ jejím cílem je stará pravidla opustit a nastavit nová. Při nových formách myšlení dochází v některých vybraných aktivitách k ustálení jejich počtu, ale vzhledem ke zvyšování efektivity a inovace procesů, k přibývání počtu účastníků. Organizace využívá mnoha možností spolupráce s jinými příspěvkovými organizace a nevzdává se ani širší součinnosti se školami a neziskovými organizacemi. V oboru zájmového vzdělávání v soustavě školských výchovně vzdělávacích zařízení v České Lípě se nedá hovořit o konkurenci jako takové, spíše o partnerství, pomoci, participaci.

⁸¹ Viz kap. 3.3.9

Ze zpráv o hospodaření organizace byly vybrány pouze položky, které jsou ukazatelem změn a posunem k efektivitě hospodářského výsledku. Potvrzeno bylo transparentní čerpání finančních prostředků, vylepšení hospodářských výsledků z hlavní činnosti. V oblasti účasti na projektech je dům dětí a mládeže vždy součástí jiných subjektů, které jsou hlavním tvůrcem těchto plánů. Faktem zůstává, že čerpání z evropských fondů v současné době není ještě zcela na další období 2014–2020 zpracováno MŠMT a z pohledu malé organizace (DDM se řadí mezi ně), je vhodné vyhledat příslušného odpovědného zaměstnance Krajského úřadu Libereckého kraje, který umí zajistit a zpracovat příslušný a účelný projekt s možností rozšířit a kreativně reagovat na současné trendy volnočasových aktivit i eventuálně na příhraniční spolupráci, která se nabízí s ohledem na blízkost hranic s Německem a Polskem.

Závěr

V diplomové práci jsem dospěla k tomu, že analyzovaná školská instituce Dům dětí a mládeže v České Lípě je organizací, která je stabilní, životaschopná a má kapacitu profesionálně a smysluplně nabízet zájmové vzdělávání dětem, mládeži i dospělým. Hlavním cílem byla analýza činnosti a návrh strategie ke zlepšení efektivity.

V teoretické části byly definovány odborné pojmy, nastíněna byla současná situace ve školské politice státu, legislativní a ekonomické normy, nové možnosti vzdělávací politiky. Důležité bylo shrnutí školských zařízení pro zájmová vzdělávání a jejich poslání a možnosti. Hospodaření příspěvkových organizací, do nichž spadá i DDM, bylo charakterizováno jako vícezdrojové financování.

V praktické části byla vypracována hlubší analýza vybraných činností zájmového vzdělávání – pravidelné, táborové, příležitostné a spontánní, dále personálního zabezpečení, propagace činnosti. Závěry ze SWOT analýzy jsou strategicky zpracované a doporučující k trvalé udržitelnosti na trhu volnočasových aktivit. Bylo vyhodnoceno financování zřizovatelem, vybrané položky příjmů a nákladů porovnány, zdokumentována byla účast na projektech. Trendem zájmu dětí a mládeže je mít zájmy, které celoročně aktivně provozují a mohou se stát zájmem celoživotním. Expandující jsou příměstské tábory a víkendové akce pro celé rodiny.

Každodenní trávení volného času je součástí dnešní uspěchané doby. Existuje mnoho nabídek k vyplnění volného času, které mají snahu zaujmout a záleží na každém, jaké aktivity využije a jak je vyhodnotí pro svůj život.

Použitá literatura

Česko. Nařízení vlády č. 75/2005 ze dne 26. ledna 2005 o stanovení rozsahu přímé vyučovací, přímé výchovné, přímé speciálně pedagogické a přímé pedagogicko-psychologické činnosti pedagogických pracovníků, ve znění pozdějších předpisů.

Česko. Vyhláška č. 73/2005/ ze dne 9. února 2005 o vzdělávání dětí, žáků a studentů, se speciálními vzdělávacími potřebami a dětí, žáků a studentů mimořádně nadaných, ve znění pozdějších předpisů.

Česko. Vyhláška č. 263/2007 ze dne 4. října 2005 kterou se stanoví pracovní řád pro zaměstnance škol a školských zařízení zřízených.

Česko. Vyhláška č. 492/2005 ze dne 8. prosince 2005 o krajských normativech, ve znění pozdějších předpisů.

Česko. Vyhláška č. 55/2005 ze dne 28. ledna 2005 o podmínkách organizace a financování soutěží, přehlídek v zájmovém vzdělávání.

Česko. Vyhláška č. 317/2005 ze dne 27. července 2007 o dalším vzdělávání pedagogických pracovníků, akreditační komisi a kariérním systému pedagogických pracovníků, ve znění pozdějších předpisů.

Česko. Zákon č. 561/2004 ze dne 24. září 2004 o předškolním, základním, středním, vyšším odborném a jiném vzdělávání (školský zákon), ve znění pozdějších předpisů.

Česko. Zákon č. 563/2004 ze dne 24. září 2004 o pedagogických pracovnících a o změně některých zákonů, ve znění pozdějších předpisů.

Česko. Zákon č. 250/2000 ze dne 7. července 2000 o rozpočtových pravidlech územních rozpočtů, ve znění pozdějších předpisů.

Česko. Zákon č. 90/2012 ze dne 25. ledna 2012 o obchodních společnostech a družstvech (zákon o obchodních korporacích).

Česko. Zákon č. 83/1990 ze dne 27. března 1990 o sdružování občanů.

Česko. Vyhláška č. 74/2005 ze dne 9. února 2005 o zájmovém vzdělávání.

ČMEJREK, Jaroslav, KOPŘIVA, Radek. *Základy veřejné správy*. Vyd. 1. V Praze: Česká zemědělská univerzita, Provozně ekonomická fakulta, 2007. 126 s. ISBN 978-80-213-1626-3.

GAVORA, Peter, HOFBAUER, Břetislav, PÁVKOVÁ, Jiřina. *Úvod do pedagogického výzkumu: teorie, praxe a perspektivy mimosu.* asu. Vyd. 1. Brno: Paido, 2000. 207 s. Edice pedagogické literatury. ISBN 80-859-3179-6.

HÁJEK, Bedřich, HOFBAUER, Břetislav, PÁVKOVÁ, Jiřina. *Pedagogické ovlivňování volného času: současné trendy*. Vyd. 1. Praha: Portál, 2008. 126 s. ISBN 978-807-3674-731.

HOFBAUER, Břetislav. *Děti, mládež a volný čas*. Vyd. 1. Praha: Portál, 2004. 176 s. ISBN 80-717-8927-5.

KOŠŤAN, Pavol. *Firemní strategie: plánování a realizace*. Vyd. 1. Praha: Computer Press, 2002. 124 s. ISBN 80-722-6657-8.

MACEK, Milan. *Metodika pro podporu tvorby školního vzdělávacího programu ve školských zařízeních pro zájmové vzdělávání*. Vyd. 1. V Praze: NIDM, 2007. 98 s. ISBN 978-808-6784-038.

Metodický pokyn MŠMT č. j. 10300/2010 k odměňování pedagogických pracovníků a ostatních zaměstnanců škol a školských zařízení a jejich zařazování do platových tříd.

_____, Jirina, HOFBAUER, Břetislav. _____ *asu: teorie, praxe a perspektivy mimos* _____ *asu* _____, 1999. 229 s. ISBN 80-717-8295-5.

PF UK. *Pedagogický výzkum a vzdělávací politika: Vytváření mostů*. 1. vyd. Praha, 1997.

PRŮCHA, Jan, WALTEROVÁ, Eliška, MAREŠ, Jiří. *Pedagogický slovník*. 6. rozš. aktualiz. vyd. Praha: Portál, 2009. 395 s. ISBN 978-807-3676-476.

SAK, Petr. *Člověk a vzdělání v informační společnosti*. Vyd. 1. Praha: Portál, 2007. 290 s. ISBN 978-80-7367-230-0.

Střediska pro volný čas dětí a mládeže: Soubor metodických textů k vybraným problémům činnosti domů dětí a mládeže a stanic zájmových činností. Praha: Ministerstvo školství, mládeže a tělovýchovy, 1998.

VÁŽANSKÝ, Mojmír, SMĚKAL, Vladimír. *Základy pedagogiky volného času*. 1. vyd. Brno: Paido, 1995. 176 s. ISBN 80-901-7379-9.

VEBER, Jaromír, SRPOVÁ, Jitka. *Podnikání malé a střední firmy*. 3. aktualiz. a dopl. vyd. Praha: Grada, 2012. 332 s. Expert (Grada), ISBN 978-80-247-4520-6.

WOKOUN, René. *Regionální rozvoj a jeho management v České republice*. Vyd. 1. Praha: Oeconomica, 2007, 244 s. Expert (Grada). ISBN 978-802-4513-010.

ZUZÁK, Roman. *Strategické řízení podniku*. 1. vyd. Praha: Grada, 2011, 172 s. Expert (Grada). ISBN 978-80-247-4008-9.

Internetové zdroje

ČSÚ. *Časové řady*. [on-line]. [cit. 2014-08-13]. Dostupné z WWW: <http://notes.czso.cz/xl/redakce.nsf/i/menu_casove_rady>

ČSÚ. *Databáze demografických údajů za obce ČR*. [on-line]. [cit. 2014-08-20]. Dostupné z WWW: <http://www.czso.cz/cz/obce_d/index.htm>

ČZU, PEF. *Požadavky pro předkládání diplomových prací SSZ 2012*. [on-line]. [cit. 2014-05-03]. Dostupné z WWW: <http://search.czu.cz/?r=&q=pef_brozura_dp_2012.pdf>

DARMOVZAL, Jan. *Strategická analýza podniku*. [on-line]. [cit. 2014-09-01]. Brno: Masarykova univerzita, Fakulta sportovních studií, 2013. 81 s. Vedoucí bakalářské práce Ing. Peter Marinič. Dostupné z WWW: <http://www.google.cz/url?sa=i&rct=j&q=&esrc=s&source=images&cd=&cad=rja&uact=8&ved=0CAcQjRw&url=http%3A%2F%2Fis.muni.cz%2Fth%2F380880%2Ffyps_b%2FBAKALARKA>

Firmy. cz. *Dům dětí a mládeže Libertin Česká Lípa*. [on-line]. [cit. 2014-09-20]. Dostupné z WWW: <<http://www.firmy.cz/detail/404018-dum-deti-a-mladeze-libertin-ceka-lipa-ceska-lipa.html>>

Neziskovky. cz. *O neziskových organizacích*. [on-line]. [cit. 2014-08-13]. Dostupné z WWW: <http://www.neziskovky.cz/clanky/511_538_540/fakta_neziskovky-v_co-to-je-neziskovy-sektor>

LIBERTIN. *Školní vzdělávací program*. [on-line]. [cit. 2014-06-03]. Dostupné z WWW: <<http://libertin.cz/ostatni.php?typ=Ostatn%C3%AD>>

LIBERTIN. *Výroční zpráva 2011–2012*. [on-line]. [cit. 2014-06-03]. Dostupné z WWW: <<http://libertin.cz/ostatni.php?typ=Ostatn%C3%AD>>

LIBERTIN. *Výroční zpráva 2012–2013*. [on-line]. [cit. 2014-06-03]. Dostupné z WWW: <<http://libertin.cz/ostatni.php?typ=Ostatn%C3%AD>>

LIBERTIN. *Výroční zpráva 2013–2014*. [on-line]. [cit. 2014-11-05]. Dostupné z WWW: <<http://libertin.cz/ostatni.php?typ=Ostatn%C3%AD>>

MITWALLYOVÁ, Helena. *Příspěvkové organizace v ČR*. [on-line]. [cit. 2014-09-03]. Praha: VŠE, Národohospodářská fakulta, 2012. 18 s.. Dostupné z WWW <<http://nf.vse.cz/wp-content/uploads/PO-obecn%C4%9B-a-probl%C3%A9my.doc>>

MŠMT. *Novela Programů státní podpory práce s dětmi a mládeží pro nestátní neziskové organizace na léta 2011 až 2015*. [on-line]. [cit. 2014-08-13]. Dostupné z WWW: <<http://www.msmt.cz/file/34127/>>

MŠMT. *Výkonová data o školách a školských zařízeních. Školská zařízení. Tab.1, 2 (xls).* [on-line]. [cit. 2014-08-13]. Dostupné z WWW: <<http://www.msmt.cz/vzdelavani/skolstvi-v-cr/statistika-skolstvi/vykonova-data-o-skolach-a-skolskych-zarizenich-2003-04-2013>>

MŠMT. *Vzory formulářů výkazů pro rok 2014.* [on-line]. [cit. 2014-08-13]. Dostupné z WWW: <<http://www.msmt.cz/vzdelavani/skolstvi-v-cr/statistika-skolstvi/vzory-formularu-vykazu-pro-rok-2014>>

MUCL. *Důležité dokumenty města České Lípy – Rozpočet města.* [on-line]. [cit. 2014-08-15]. Dostupné z WWW: <<http://www.mucl.cz/cz/urad-a-samosprava/strategicke-dokumenty/dulezite-dokumenty-mesta-ceska-lipa/rozpocet-mesta>>

MUCL. *Historie České Lípy.* [on-line]. [cit. 2014-08-15]. Dostupné z WWW: <<http://turistika.mucl.cz/zazitky-historie/>>

Seznam obrázků

Obrázek 1 Přehled DDM a stanic v ČR, počty jejich účastníků	16
Obrázek 2 Graf DDM a stanic v ČR, počty jejich účastníků	17
Obrázek 3 Přehled počtu ŠD v ČR.....	17
Obrázek 4 Graf Přehled počtu ŠD v ČR	18
Obrázek 5 Přehled počtu ŠK v ČR.....	18
Obrázek 6 Graf Přehled počtu ŠK v ČR	19
Obrázek 7 Swot analýza – matice	30
Obrázek 8 Statistický přehled vývoje vybraných ukazatelů v regionu Česká Lípa.....	34
Obrázek 9 Vývoj počtu obyvatel v České Lípě	35
Obrázek 10 Budova DDM	37
Obrázek 11 Věkové složení interních pedagogů.....	40
Obrázek 12 Věkové složení interních pedagogů.....	41
Obrázek 13 Věkové složení externích pracovníků.....	41
Obrázek 14 Graf Věkové složení externích pracovníků	42
Obrázek 15 Přehled počtu ZÚ a počtu jejich účastníků v DDM Libertín.....	43
Obrázek 16 Graf Přehled počtu ZÚ a počtu jejich účastníků v DDM Libertín	44
Obrázek 17 Přehled vývoje tábtorové činnosti v DDM Libertín	45
Obrázek 18 Graf Přehled vývoje tábtorové činnosti v DDM Libertín.....	45
Obrázek 19 Přehled počtu účastníků tábtorů v DDM Libertín	46
Obrázek 20 Graf Přehled počtu účastníků tábtorů v DDM Libertín.....	46
Obrázek 21 Přehled příležitostné činnosti v DDM Libertín	47
Obrázek 22 Graf Přehled příležitostné činnosti v DDM Libertín	48
Obrázek 23 Přehled návštěvnosti akce Pohádkové putování Peklem.....	48
Obrázek 24 Graf Přehled návštěvnosti akce Pohádkové putování Peklem.....	49
Obrázek 25 Přehled nákladů na akci Pohádkové putování Peklem	49
Obrázek 26 Graf Přehled nákladů na akci Pohádkové putování Peklem.....	50
Obrázek 27 Přehled dalších činností ZV v DDM Libertín	51
Obrázek 28 Graf Přehled dalších činností ZV v DDM Libertín	51
Obrázek 29 Výdaje z rozpočtu města Česká Lípa na DDM Libertín	52
Obrázek 30 Graf Výdaje z rozpočtu města Česká Lípa na DDM Libertín	52
Obrázek 31 Přehled ostatních zdrojů hospodaření z hlavní činnosti DDM Libertín	53
Obrázek 32 Přehled vybraných nákladů DDM Libertín	54
Obrázek 33 Zapojení DDM Libertín do projektů	55
Obrázek 34 Swot analýza.....	57
Obrázek 35 Leták	75
Obrázek 36 Leták	75
Obrázek 37 Leták příměstské tábory	76
Obrázek 38 Leták akce Pohádkové putování Peklem	76
Obrázek 39 Jojo klub	77
Obrázek 40 Zookoutek.....	77
Obrázek 41 Klubovna jazyků.....	78
Obrázek 42 Kuchyňka.....	78
Obrázek 43 Keramika	79
Obrázek 44 Ateliér	79
Obrázek 45 Přehled vybraných školských zařízení ŠD, ŠK	80

Obrázek 46 Přehled vybraných školských zařízení SVČ.....	80
Obrázek 47 Vybrané ukazatele okres Česká Lípa.....	81
Obrázek 48 Formulář Výkaz o činnosti SVČ	82
Obrázek 49 Otázky k rozhovoru s ředitelkou DDM	83

Obrázek 35 Leták

PRO MLÁDEŽ

ESTETIKA
Keramika I.
Keramika II.
Multimediální kroužek pro začátečníky – foto-video
Otevřená keramická dílna pro veřejnost I.
Otevřená keramická dílna pro veřejnost II.
Pro šikovné ruce

PŘÍRODOVĚDA
Teraristika I.
Teraristika II.
Teraristika III.

SPOLEČENSKÉ VĚDY
Dramatický kroužek – hra k divadlu
Magic the gathering
Šachy
Vaření – Kluci a holky v akci
Zastupitelstvo dětí a mládeže

SPORT
Horolezecká škola
Taj či
Základy bojových sportů

TANEC, AEROBIC, JÓGA
Break Dance – Dirty Zone
Hip-Hop Tutti-Frutti
Hip-Hop I. od 7 let začátečníci
Jóga
Dance c.Lock 7even A (street dance)
Dance c.Lock 7even B (street dance)
Street dance – Mini Cl-owns
Technika
Výpočetní technika – Vývojář

OSTATNÍ
Hra na flétnu – Veselé písně



PRO DOSPĚLÉ

ESTETIKA
Keramika II.
Otevřená keramická dílna pro veřejnost I.
Otevřená keramická dílna pro veřejnost II.
Pro šikovné ruce

TANEC, AEROBIC, JÓGA
Dance c.Lock Oldies
Jóga
Jóga pro seniory



SPOLEČENSKÉ VĚDY
Vaření
Šachy

SPORT
Horolezecká škola
Taj či
Základy bojových sportů


TECHNIKA
Nebojme se počítače – pro seniory - pokračování
Nebojme se počítače – pro seniory - začátečníci

OSTATNÍ
Hra na flétnu – Veselé písně

DŮM DĚTÍ A MLÁDEŽE LIBERTIN, ČESKÁ LÍPA,

ŠKROUPOVO NÁM. 138, PŘÍSPĚVKOVÁ ORGANIZACE



LIBERTIN

DŮM DĚTÍ A MLÁDEŽE
LIBERTIN ČESKÁ LÍPA

Nabídka volnočasových aktivit
2013/2014

Dům dětí a mládeže Libertin, Česká Lípa,
Škroupovo nám. 138, příspěvková organizace
Škroupovo náměstí 138, 47006, Česká Lípa
Tel: 487 521 654, e-mail: info@libertin.cz

www.libertin.cz

Zdroj: Libertin

Obrázek 36 Leták

PRO PŘEDŠKOLÁKY

ESTETIKA
Barvička
Otevřená keramická dílna pro veřejnost I.
Otevřená keramická dílna pro veřejnost II.
Výtvarný kroužek pro předškoláky

PŘÍRODOVĚDA
Chovatelský L. – předškoláci + 1. st. ZŠ
Ekologická výchova pro MŠ




SPORT
Pohybové hry pro děti do 9 let
Sportovní gymnastika dívky i chlapci

TANEC, AEROBIC, JÓGA
Kids c.Lock 7even (street dance)
Mini Kids c.lock 7even (street dance)

OSTATNÍ
Hra na flétnu – Veselé písně




PRO ŠKOLÁKY

ESTETIKA
Korálkování
Keramika I.
Keramika II.
Keramika pro děti
Otevřená keramická dílna pro veřejnost I.
Otevřená keramická dílna pro veřejnost II.
Multimediální kroužek pro začátečníky – foto – video
Pro šikovné ruce
Výtvarný kroužek pro I. st. ZŠ
Výtvarný kroužek pro II. st. ZŠ
Výtvarná dílna

PŘÍRODOVĚDA
Mystický kroužek
Chovatelský L. – pokračování
Chovatelský L. – předškoláci + 1. st. ZŠ
Rybář
Teraristika I.
Teraristika II.
Teraristika III.
Přírodovědný kroužek




SPORT
Basket – příprava (dívky)
Basket – minižurné
Basket – žurné
Geocaching
Horolezecký I. – začátečníci 8 - 11 let
Horolezecký II. – pokračování 12 - 15 let
Pohybové hry pro děti do 9 let
Sportovní gymnastika – chlapci 6-9 let
Sportovní gymnastika – dívky od 5 let

PRO ŠKOLÁKY

SPOLEČENSKÉ VĚDY
Angličtina s Pepou pro DĚTI – pokračování
Angličtina s Pepou pro DĚTI – začátečníci
Loutkoherecký kroužek
Dramatický kroužek – hra k divadlu
Magic the gathering
Šachy
Vaření – Kluci a holky v akci
Zastupitelstvo dětí a mládeže




TANEC, AEROBIC, JÓGA
Break Dance – Dirty Zone
Kids c.Lock 7even (street dance)
Hip-Hop Tutti-Frutti
Hip-Hop I. od 7 let začátečníci
Dance c.Lock 7even A (street dance)
Dance c.Lock 7even B (street dance)
Street dance – Mini Cl-owns
Street dance – Baby Cl-owns
Jóga

TECHNIKA
Počítačová grafika pro žáky ZŠ
Rádiem řízené modely letadel
Výpočetní technika – začátečníci
Letecký modelář
Papírový + plastik, modelář
Radiotechnika
Stavíme MERKUR
Šachy

OSTATNÍ
Hra na flétnu – Veselé písně

Zdroj: Libertin

Obrázek 37 Leták příměstské tábory



Dům dětí a mládeže Libertín, Česká Lípa, Škroupovo náměstí 138, příspěvková organizace
Tel.: 487 823 404, 487 521 652, www.libertin.cz

PŘÍMĚSTSKÉ TÁBORY

CENA: 600 Kč/týden
každý den od 7.30 do 16 hod.
pro děti z 1. stupně ZŠ

TERMÍNY:

1. týden	30. 6. - 4. 7.
2. týden	7. - 11. 7.
3. týden	14. - 18. 7.
4. týden	21. - 25. 7.
5. týden	28. 7. - 1. 8.
6. týden	4. - 8. 8.
7. týden	11. - 15. 8.
8. týden	18. - 22. 8.

PROGRAM:

hry v klubovně, vzdělávací hry na PC, míčové hry, výtvarná a pracovní činnost, návštěva Libertínského zookoutku, vycházky do přírody, celodenní výlet

v ceně jsou zahrnuty obědy, materiál na činnosti, jízdné a vstupné na výlet, pedagogický dozor

Platba PT v hotovosti, nebo na účet č. 150654595/0600. Variabilní symbol je 3201 - 3208, koncové číslo je pořadové číslo tábora. Do poznámky napište jméno dítěte.

více info: M. Netolická, netolicka@libertin.cz

Zdroj: Libertín

Obrázek 38 Leták akce Pohádkové putování Peklem



Dům dětí a mládeže Libertín, Česká Lípa, Škroupovo náměstí 138, příspěvková organizace
Tel.: 487 823404, 487 521652, fax: 487 823404, e-mail: info@libertin.cz, www.libertin.cz

POHÁDKOVÉ PUTOVÁNÍ PEKLEM

Neděle 15. 9. 2013

start mezi 13 – 15 hod.
u restaurace Neptun

tradiční pochod pro děti i dospělé
se soutěžemi a pohádkovými postavičkami

každý dětský účastník
obdrží upomínkový list
a drobnou odměnu

v cíli je možnost
zakoupit občerstvení



startovné 10 Kč/osoba

Zdroj: Libertín

Obrázek 39 Jojo klub



Zdroj: vlastní tvorba

Obrázek 40 Zookoutek



Zdroj: vlastní tvorba

Obrázek 41 Klubovna jazyků



Zdroj: vlastní tvorba

Obrázek 42 Kuchyňka



Zdroj: vlastní tvorba

Obrázek 43 Keramika



Zdroj: vlastní tvorba

Obrázek 44 Ateliér



Zdroj: vlastní tvorba

Obrázek 45 Přehled vybraných školských zařízení ŠD, ŠK

MŠMT – leden 2012
 Informační datová svodka – výkony regionálního školství 2011/12

Část: Školská zařízení

Tab. 1: Školní družiny a školní kluby – zařízení a zapsaní žáci ve školním roce 2003/04–2013/14

	2003/04	2004/05	2005/06 ¹⁾	2006/07	2007/08	2008/09	2009/10	2010/11	2011/12	2012/13	2013/14
Školní družiny											
Počet školních družin	4 116	4 036	4 065	4 114	4 101	3 963	3 976	3 979	3 968	3 974	3 981
Počet zapsaných žáků ve školních družinách	215 235	212 664	215 707	221 827	228 135	234 566	239 878	247 093	258 370	269 935	284 177
Podíl na počtu žáků 1. st. ZŠ	40,7%	42,5%	43,1%	47,9%	49,8%	51,2%	52,1%	53,6%	54,5%	55,3%	56,2%
Školní kluby											
Počet školních klubů	493	444	474	465	476	483	504	518	523	526	540
Počet zapsaných žáků ve školních klubech	48 886	34 680	35 877	37 373	38 044	38 279	41 225	43 795	42 939	44 950	44 547
Podíl na počtu žáků 2. stupně ZŠ, nižších ročníků víceletých středních škol a konzervatoří	9,7%	7,0%	7,3%	8,2%	8,9%	9,6%	11,0%	11,7%	11,9%	12,5%	12,3%

Komentáře:

Zdroj: databáze MSMT

V roce 2005/06 poskytovalo služby 119 školních družin s klubem. Tyto družiny jsou započteny pouze v kategorii školní družiny, žáci jsou sledováni odděleně v příslušné kategorii.

Zdroj: MŠMT

Obrázek 46 Přehled vybraných školských zařízení SVC

MŠMT – leden 2012
 Informační datová svodka – výkony regionálního školství 2011/12

Část: Školská zařízení

Tab. 2: Střediska volného času – střediska, účastníci a pedagogičtí pracovníci ve školním roce 2003/04–2013/14

	2003/04 ¹⁾	2004/05 ¹⁾	2005/06	2006/07	2007/08	2008/09	2009/10	2010/11	2011/12	2012/13	2013/14
Střediska volného času (včetně samostatných stanic)											
Celkem	291	293	299	301	296	296	296	301	302	310	312
Účastníci²⁾											
Celkem	221 773	224 065	217 734	220 340	230 254	234 774	241 056	253 232	254 789	268 379	270 699
v tom											
děti a žáci	177 434	176 491	181 917	171 825	188 699	194 275	200 199	212 654	218 190	231 021	236 620
studenti a ostatní	44 339	47 574	35 817	48 515	41 555	40 499	40 857	40 578	36 599	37 358	34 079
Pedagogičtí pracovníci (fyzické osoby)											
Celkem	12 267	12 372
v tom											
interní	1 709	1 735	1 783	1 837	1 823	1 861	1 869	1 930	1 966	2 003	1 996
externí	8 398	8 679	9 414	9 837	9 892	10 320	10 554	11 319	12 076	12 560	12 851
dobrovolní	2 160	1 958

Komentáře:

Zdroj: databáze MSMT

¹⁾ Ve školním roce 2003/04 a 2004/05 se data o pedagogických pracovnících vykazovala v jiném členění.

²⁾ Účastníci se vykazovali do školního roku 2006/07 jako děti a mládež do 15 let, mládež nad 15 let, dospělí a rodiče s dětmi, od školního roku se sledují v kategoriích děti, žáci, studenti a ostatní.

Zdroj: MŠMT

Obrázek 47 Vybrané ukazatele okres Česká Lípa

Vybrané ukazatele za okres Česká Lípa

údaje roku 2013 jsou postupně doplňovány

	Měříci jednotka	2000	2001	2002	2003	2004	2005	2006	2007	2008	2009	2010	2011	2012	2013
Rozloha ¹⁾	km ²	1 137	1 137	1 137	1 137	1 137	1 137	1 137	1 073	1 073	1 073	1 073	1 073	1 073	1 073
Počet obcí ¹⁾		60	60	60	60	60	59	59	57	57	57	57	57	57	57
z toho měst		11	11	11	11	11	11	11	11	11	11	11	11	11	11
Počet částí obcí ¹⁾		205	205	205	205	205	205	205	191	191	192	195	195	196	196
Počet obyvatel ¹⁾²⁾	osoby	102 405	102 082	102 183	102 322	102 511	102 592	102 462	103 254	103 990	104 144	104 278	103 152	103 037	102 811
ženy	osoby	52 129	51 922	51 972	52 058	52 050	52 092	52 098	52 491	52 809	52 874	52 968	52 383	52 310	52 195
Obyvatelé ve věku ¹⁾²⁾															
0–14	%	18,3	17,9	17,5	17,1	16,7	16,3	15,9	15,8	15,7	15,7	15,8	15,8	15,8	15,8
15–64	%	71,4	71,7	72,1	72,5	72,7	72,8	72,8	72,8	72,6	72,2	71,7	70,8	69,8	68,9
65 a více	%	10,3	10,4	10,4	10,5	10,6	10,9	11,2	11,4	11,7	12,1	12,5	13,4	14,4	15,3
Průměrný věk obyvatel ¹⁾²⁾	roky	36,2	36,5	36,8	37,2	37,5	37,8	38,2	38,4	38,6	38,9	39,2	39,6	40,0	40,3
muži		34,9	35,2	35,5	35,9	36,2	36,5	36,9	37,2	37,4	37,7	37,9	38,3	38,7	39,0
ženy		37,4	37,8	38,1	38,4	38,8	39,1	39,5	39,6	39,9	40,1	40,4	40,8	41,2	41,6
Živě narození ²⁾	osoby	1 078	988	1 041	1 054	1 060	1 068	1 062	1 294	1 331	1 228	1 242	1 090	1 029	1 050
Zemřelí ²⁾	osoby	989	932	1 013	949	958	898	915	927	962	922	1 028	904	918	965
Přistěhovalí ²⁾	osoby	1 509	1 437	1 598	1 427	1 411	1 413	1 463	2 101	1 791	1 356	1 325	1 280	1 257	1 312
Vystěhovalí ²⁾	osoby	1 132	1 277	1 525	1 393	1 324	1 502	1 740	1 676	1 424	1 508	1 405	1 556	1 483	1 623
Sňatky ²⁾		614	638	594	531	537	524	620	637	589	467	471	545	479	465
Rozvody ²⁾		383	380	405	441	429	376	465	372	362	346	336	365	312	338
Na 1 000 obyvatel ²⁾															
přirozený přírůstek	‰	0,9	0,5	0,3	1,0	1,0	1,7	1,4	3,6	3,6	2,9	2,1	1,8	1,1	0,8
přírůstek stěhováním	‰	3,7	1,6	0,7	0,3	0,8	-0,9	-2,7	4,1	3,5	-1,5	-0,8	-2,7	-2,2	-3,0
celkový přírůstek	‰	4,6	2,1	1,0	1,4	1,8	0,8	-1,3	7,7	7,1	1,5	1,3	-0,9	-1,1	-2,2
Pracovní síla (MPSV) ²⁾	osoby	53 515	54 575	55 640	56 221	55 092	57 278	54 631	51 375	53 587	54 154	54 539	55 494	53 394	53 194
Uchazeči o zaměstnání ¹⁾²⁾	osoby	3 607	4 161	5 157	5 665	5 225	4 896	4 319	3 807	4 308	7 250	6 937	6 519	6 605	6 709
dosažitelní		-	-	-	-	-	4 593	4 037	3 626	4 113	7 151	6 750	6 225	6 340	6 484
ženy		-	2 170	2 628	2 953	2 759	2 599	2 327	2 092	2 312	3 709	3 731	3 613	3 497	3 547
se zdravotním postižením		-	713	752	866	832	831	783	824	869	1 027	968	897	848	818
Míra registr. nezaměstnanosti ¹⁾²⁾	%	-	-	-	-	-	-	-	-	-	-	-	-	-	-
původní metodika		6,74	7,62	9,27	10,08	9,48	-	-	-	-	-	-	-	-	-
nová metodika		-	-	-	-	-	8,02	7,39	7,06	7,68	13,20	12,38	11,22	11,87	-
Podíl nezaměstnaných osob (na obyvatelstvu ve věku 15–64 let)	%	-	-	-	-	-	6,15	5,41	4,83	5,45	9,51	9,02	8,53	8,75	9,13
Volná pracovní místa ¹⁾²⁾		-	563	446	363	437	398	889	913	450	356	393	400	176	414
Uchazeči na 1 volné místo ¹⁾²⁾	%	-	7,4	11,6	15,6	12,0	12,3	4,9	4,2	9,6	20,4	17,7	16,3	37,5	16,2
Počet registrovaných subjektů ¹⁾		19 174	19 886	20 722	21 910	22 259	22 625	22 834	22 416	22 992	23 236	23 515	23 695	23 847	23 249
z toho fyzické osoby		16 685	17 350	18 089	18 859	18 986	19 161	19 272	18 888	19 302	19 402	19 595	19 753	19 789	19 657
Zahájené byty		149	117	219	353	272	193	258	179	285	179	192	186	139	94
Dokončené byty ²⁾		126	88	116	148	153	129	121	289	145	146	156	183	287	190
Děti v mateřských školách	osoby	3 341	3 343	3 359	3 327	3 319	-	3 117	3 133	3 263	3 350	3 490	3 593	3 763	3 763
Žáci základních škol	osoby	12 844	12 418	12 036	11 519	11 124	-	9 761	9 471	9 142	8 824	8 746	8 673	8 623	8 623
Lékaři na 1 000 obyvatel	osoby	2,9	2,8	3,0	2,9	2,8	2,9	2,8	2,8	2,9	3,1	3,0	3,0	2,9	3,0
Průměrná pracovní neschopnost	%	6,786	7,501	7,516	7,782	6,750	6,850	6,820	6,992	6,398	4,877	4,460	4,473	4,699	4,871
Příjemci důchodů celkem	osoby	22 933	23 437	23 613	24 055	24 593	25 034	25 602	26 157	25 663	26 283	26 665	27 609	27 777	27 970
z toho starobních		10 273	10 438	10 482	10 756	11 160	11 480	11 994	12 508	12 522	13 223	14 556	15 607	15 780	16 041
Průměrný měsíční důchod starobní	Kč	5 971	6 460	6 477	6 704	6 881	7 331	7 757	8 297	9 161	9 544	9 636	10 046	10 209	10 367
Zjištěné trestné činy		4 339	4 020	4 517	4 649	4 650	4 656	4 658	5 034	4 655	4 434	4 037	4 025	3 483	3 810
Dopravní nehody celkem ⁵⁾		2 252	1 917	2 030	2 045	2 082	2 054	2 012	1 922	1 737	1 276	971	910	1 052	1 173
Požáry celkem		354	267	328	524	367	284	308	338	261	273	241	329	255	208
Evidovaná vozidla (k 31. 12.)		52 485	53 754	54 964	53 860	55 423	57 663	60 444	63 465	66 194	65 951	66 584	67 767	-	-
osobní automobily		33 526	34 491	35 305	34 953	36 284	37 771	39 573	41 484	43 188	42 544	42 826	43 383	-	-
nákladní automobily		2 546	2 729	2 868	2 874	3 036	3 395	3 693	4 025	4 307	4 281	4 180	4 198	-	-
autobusy		174	182	199	197	140	140	139	141	118	108	104	110	-	-

¹⁾ stav k 31. 12.

²⁾ přepočteno na územní strukturu k 1. 1. 2007

³⁾ počet obyvatel k 1. 1. 2001 (s promítnutím výsledků SLDB 2001)

⁴⁾ počet obyvatel byl navázán na výsledky SLDB 2011a není srovnatelný s předchozími roky

⁵⁾ od roku 2009 změna pravidel v hlášení dopravních nehod Policií ČR

⁶⁾ vlivem zpřesnění dat podle Registru osob (ROS) nejsou údaje od roku 2013 plně srovnatelné

Poznámka: s platností od 1. 1. 2007 byly do okresu Liberec převedeny obce Jablonné v Podještědí a Janovice v Podještědí.

Údaje v letech 2000 až 2006 bez označení ²⁾ nejsou na novou územní strukturu přepočteny.

Zdroj: ČSÚ

Obrázek 48 Formulář Výkaz o činnosti SVČ

MINISTERSTVO ŠKOLSTVÍ, MLÁDEŽE A TĚLOVÝCHOVY

Povinnost předávat údaje stanoví § 28 odst. 5 zákona č. 561/2004 Sb., ve znění pozdějších předpisů.

Právníká osoba odešle výkaz elektronicky do 11. 11. 2014.
(bližší viz Pokyny a vysvětlivky)

Předkládací cesta je určena metodickým návodem, který pro správní úřady vydalo Ministerstvo školství, mládeže a tělovýchovy.

Z 15-01

VÝKAZ
o činnosti střediska volného času
podle stavu k 31. 10. 2014

Školské zařízení _____

Obec _____ PSČ _____

Ulice _____ Čp. _____

Resortní identifikátor zařízení (IZO))
_____	_____

) Uvede se, zda je zařízení mimo provoz (= A) nebo zda je v provozu (= N).

I. Pravidelná činnost podle počtu přijatých účastníků k 31. 10. 2014

	Číslo řádku	Počet	z toho cizinci	ze zemí EU
a	b	2	3	4
Zájmové útvary	0108		X	X
Účastníci	0109			
v tom	děti	0113		
	žáci	0114		
	studenti	0115		
	ostatní	0116		

II. Příležitostné činnosti zájmového vzdělávání od 1. 9. 2013 do 31. 8. 2014

	Číslo řádku	Počet	Počet účastníků
a	b	2	3
Akce celkem	0202		
z toho o sobotách či nedělích	0203		

Uvádějí se počty akcí a účastníků podle dokladů o průběhu vzdělávání (podle § 2 písm. a) vyhlášky č. 74/2005 Sb., o zájmovém vzdělávání). Do počtu účastníků se nezahnují pracovníci střediska.

IV. Další činnosti zájmového vzdělávání od 1. 9. 2013 do 31. 8. 2014 podle zaměření

	Číslo řádku	Počet účastníků
a	b	3
Osvětová a informační	0401	
Individuální	0402	
Spontánní	0404	
Ostatní	0405	

Uvádějí se počty účastníků jednotlivých činností podle dokladů o průběhu vzdělávání (podle § 2 písm. d), e) a f) vyhlášky č. 74/2005 Sb., o zájmovém vzdělávání).

VI. Táborová a další činnost spojená s pobytem od 1. 9. 2013 do 31. 8. 2014

	Číslo řádku	Celkem	v tom		
			pobytové akce nad 5 dní	pobytové akce do 5 dní	městské a příměstské tábory
a	b	2	3	3a	4
Počet akcí	0601				
Počet účastníků	0602				
Počet osobodní	0603				
Počet pracovníků	0604				

Do počtu účastníků se nezahnují pracovníci střediska. Počet osobodní se stanoví jako součin počtu účastníků a počtu pobytových dnů.

VII. Soutěže MŠMT od 1. 9. 2013 do 31. 8. 2014

	Číslo řádku	Počet	Počet účastníků
a	b	2	3
Soutěže celkem	0701		

XIV. Evidenční počet pedagogických pracovníků k 31. 10. 2014

	Číslo řádku	Fyzické osoby		Přepoč. na plně zam.
		celkem	z toho ženy	
a	b	2	3	4
Pedagogičtí pracovníci	1401			X
v tom	interní	1402		
	externí	1403		X

Odesláno dne:	Razítko:	Podpis ředitele zařízení:	Výkaz vyplnil (jméno):
			Telefon (vč. linky):
			e-mail:

Zdroj: MŠMT

Obrázek 49 Otázky k rozhovoru s ředitelkou DDM

Seznam otázek – řízený rozhovor.

A) Okruh otázek – profesionalita, odbornost pracovníků.

- 1) Jaké je personální obsazení DDM u interních zaměstnanců, jakou mají odbornost a praxi?
- 2) Jak vybíráte vedoucí ZÚ? Podle odbornosti? Absolvují školení – minimum?
- 3) Jak se dále vzdělávají interní pracovníci?
- 4) Jakým způsobem motivujete pracovníky?
- 5) V čem vidíte nedostatky?

B) Okruh otázek – zájmové vzdělávání.

- 1) Na které formy ZV se nejvíce soustřeďujete? A proč?
- 2) Jak vysoká je úplata za poskytované činnosti? Uveďte prosím rozmezí.
- 3) Je Vaše nabídka aktivit dostatečně atraktivní? V čem vidíte další možnosti rozvoje?
- 4) V čem vidíte nedostatky?

C) Okruh otázek – technické a materiální vybavení.

- 1) Máte dostatečné prostory pro zájmové vzdělávání? Jak řešíte sportovní aktivity a aktivity v přírodě?
- 2) Máte dostatek financí k zajištění činnosti? Odkud čerpáte prostředky?
- 3) V čem vidíte nedostatky?

D) Okruh otázek – plánování, strategie.

- 1) Jaké jsou Vaše dlouhodobé vize? Jak a co plánujete ke splnění vizí?
- 2) Cítíte konkurenci v oblasti trávení volného času dětí, mládeže a dospělých ve městě? Nabízíte participaci?
- 3) Jaké metody nebo formy používáte ke zpětné vazbě na vaši činnost?
- 4) V čem spatřujete rizika vaší činnosti?

Zdroj: vlastní tvorba