

Česká zemědělská univerzita v Praze

Provozně ekonomická fakulta

Katedra ekonomických teorií



Diplomová práce

Ekonomika neziskových organizací

Bc. Jana Cinklová

© 2011 ČZU v Praze

Čestné prohlášení

Prohlašuji, že svou diplomovou práci "Ekonomika neziskových organizací" jsem vypracoval(a) samostatně pod vedením vedoucího diplomové práce a s použitím odborné literatury a dalších informačních zdrojů, které jsou citovány v práci a uvedeny v seznamu literatury na konci práce. Jako autor(ka) uvedené diplomové práce dále prohlašuji, že jsem v souvislosti s jejím vytvořením neporušil(a) autorská práva třetích osob.

V Praze dne 7.4.2011

Poděkování

Ráda bych touto cestou poděkovala panu doc. Ing. PhDr. Karlu Šrédlovi, CSc. za cenné připomínky, odborné rady a čas, který mi věnoval. Dále bych chtěla poděkovat paní Radce Kaslové z České spořitelny, a.s. a paní Ing. Miroslavě Nulíčkové, účetní benešovského farního sboru Českobratrské církve evangelické, za jejich čas a získané informace a data o procesech financování v jednotlivých neziskových organizacích.

Ekonomika neziskových organizací

--

Economics of non-profit organisations

Souhrn

Tématem práce je ekonomika neziskových organizací. V první kapitole se čtenář seznámí s historií a vývojem neziskových organizací, v druhé se ponoří do terminologie neziskového sektoru. Klasifikace jednotlivých neziskových organizací a jejich charakteristika, způsoby financování a fundraising jsou tématem v dalších kapitolách. Závěrečná kapitola monitoruje odlišnosti firemní nadace a církevní organizace.

Summary

The theme of my master study is economics of non-profit organisations. In the first chapter reader get familiar with history and another progress of non-profit organisations, the second chapter is about non-profit terminology. Classification of the individual non-profit organisations and their characteristics, different types of financing and fundraising are other topics of my study. Final chapter is focused on differences between company foundation and church organisations.

Klíčová slova:

Fundraising

Nadace

Nezisková organizace

Salár

Církevní právní subjekt

Dotační státní politika

Key words:

Fundraising

Foundation

Non-profit organisation

Salar

Clerical legal person

Endowment policy

OBSAH

1	ÚVOD.....	10
2	CÍL PRÁCE A METODIKA	12
3	ÚLOHA NEZISKOVÝCH ORGANIZACÍ V NÁRODNÍM HOSPODÁŘSTVÍ	13
3.1	VÝVOJ A HISTORIE NEZISKOVÝCH ORGANIZACÍ.....	13
3.2	ROLE NEZISKOVÝCH ORGANIZACÍ.....	15
3.3	NEZISKOVÉ ORGANIZACE V NÁRODNÍM HOSPODÁŘSTVÍ	16
4.	NEZISKOVÁ ORGANIZACE VERSUS SOUKROMÁ ORGANIZACE	18
4.1.	VEŘEJNÝ A NEZISKOVÝ SEKTOR	18
4.2	VLASTNOSTI A KLASIFIKACE NEZISKOVÝCH ORGANIZACÍ	19
4.1.1	Vlastnosti neziskových organizací	19
4.1.2	Klasifikace neziskových organizací	20
5	FINANCOVÁNÍ NEZISKOVÝCH ORGANIZACÍ	23
5.1	ZALOŽENÍ NEZISKOVÉ ORGANIZACE	23
5.2	ORGÁNY NEZISKOVÉ ORGANIZACE	23
5.3	FINANČNÍ ŘÍZENÍ NEZISKOVÉ ORGANIZACE.....	25
5.4	ROZPOČET NEZISKOVÉ ORGANIZACE A JEHO SKLADBA	26
5.5	FINANCOVÁNÍ SLUŽEB POSKYTOVANÝCH NNO	27
5.6	PROGRAMOVÉ FINANCOVÁNÍ A STÁTNÍ DOTAČNÍ POLITIKA PRO NNO.....	29
5.6.1	Programové financování	29
5.6.2	Státní dotační politika	30
5.7	ZDROJE A PŘÍJMY NNO	32
5.7.1	Příjmy z veřejných rozpočtů	33
5.7.2	Příjmy ze soukromého sektoru.....	34
6	UPLATNĚNÍ FUNDRAISINGU V NEZISKOVÝCH ORGANIZACÍCH....	35
6.1	DEFINICE FUNDRAISINGU A JEHO POSLÁNÍ	35
6.2	FUNDRAISER A JEHO ČINNOST	36
6.3	FINANČNÍ ZDROJE PRO FUNDRAISING	37

6.3.1	Dárcovství.....	38
6.3.2	Sponzorství.....	39
6.3.3	Veřejné sbírky	39
6.3.4	Dárcovské SMS.....	40
6.3.5	Firemní filantropie.....	41
6.3.6	Veřejné rozpočty	42
6.3.7	Tržby z vlastní činnosti.....	44
6.4	ZPŮSOBY FUNDRAISINGU	44
7	APLIKAČNÍ ČÁST: SROVNÁNÍ NEZISKOVÝCH ORGANIZACÍ.....	46
7.1	CÍL A METODIKA ANALÝZY	46
7.2	NADACE ČESKÉ SPOŘITELNY, A.S.....	46
7.2.1	Charakteristika Nadace	46
7.2.2	Orgány Nadace a jejich činnost.....	47
7.2.3	Podmínky pro poskytování nadačních příspěvků.....	48
7.2.4	Programy podporované Nadací ČS	48
7.2.5	Rozbor finančních ukazatelů Nadace ČS.....	52
7.3	ČESKOBRATRSKÁ CÍRKEV EVANGELICKÁ.....	56
7.3.1	Základní charakteristika církve	56
7.3.2	Orgány církve a jejich činnost.....	57
7.3.3	Organizační struktura církve ČCE.....	58
7.3.4	Další církevní právnické osoby	59
7.3.5	Hospodaření církve.....	60
7.3.6	Základní zásady hospodaření církve.....	60
7.3.7	Personální fond.....	63
7.3.8	Seniorátní solidární fond.....	64
7.4	ČCE V ČÍSLECH	65
7.5	HOSPODAŘENÍ FARNÍHO SBORU BENEŠOV	67
8	ZÁVĚR.....	69
9	SEZNAM POUŽITÝCH ZDROJŮ.....	74
10	SEZNAM POUŽITÝCH ZKRATEK.....	78
11	SEZNAM GRAFŮ, OBRÁZKŮ A TABULEK.....	79
12	PŘÍLOHY	80

1 ÚVOD

Při vyslovení slovního spojení „nezisková organizace“ se většině lidí ihned objeví obrázek mladých studentů, kteří na nejrušnějších ulicích stojí s kasičkou a pár reklamními předměty s logem neziskové organizace a žádají kolemjdoucí o příspěvky. Velice často se tito dobrovolníci setkávají s nepochopením a odmítavými gesty kolemjdoucích. Pokud si položíme otázku, proč tomu tak je, odpověď je jednoduchá. V dnešním uspěchaném světě, kdy se člověk může spoléhat jen sám na sebe, se tito dobrovolníci potýkají s nedůvěrou ostatních. Často se dočítáme z mediálních zdrojů, že došlo ke zneužití peněžní či finanční sbírky pro ušlechtilou věc - někomu pomoci. Není tedy divu, že se lidé obávají, zda finanční prostředky, které dané organizaci či již zmíněným dobrovolníkům přispějí, i když se může jednat o malou částku, budou opravdu použity pro dané charitativní účely. Přispíváno je tedy především pouze na nejznámější celostátní sbírky, jako je Květinový den proti rakovině, sbírka Pomozte dětem, Světluška či Paraple, které jsou propagovány a podporovány známými osobnostmi.

V dnešní době existuje veliké množství neziskových organizací, ve kterých člověk ztrácí orientaci. Jaká je jistota a záruka, že darované peníze na ulici do kasičky opravdu použije daná nezisková organizace pro své potřeby, jaká je záruka, že studenti, vybrané peníze nezneužijí a nepoužijí je ku prospěchu svému? Pokud se však na danou problematiku podíváme z druhé strany, jsou organizované příspěvkové akce jednou z možností, jak získat nebo doplnit další příjmy neziskové organizace. Celostátní, známé a medializované neziskové organizace a jimi pořádané sbírky nemají problém se získáním zdrojů, důvodem je, že jsou známé po celé republice, probíhají pravidelně a lidé si je pamatují a jsou na ně zvyklí. Lidé se nebojí přispět, spíše naopak.

Ve své práci bych se chtěla zaměřit na problematiku neziskových organizací. Cílem mé práce je analyzovat, jak jednotlivé právnícké formy neziskových organizací fungují, jakou výši příspěvků přerozdělují a jak hospodaří se státními dotacemi.

Teoretická část obsahuje informace jak o historii neziskových organizací, tak i o jejich dalším vývoji a jejich začlenění do národního hospodářství, a zdůraznění jejich role ve společnosti. Dále pak se v práci věnuji klasifikaci neziskových organizací z různých hledisek a popisu jejich vlastností. Financování neziskových organizací, zejména finanční řízení, programová a dotační politika a financování služeb

poskytovaných neziskovými organizacemi, je další oblast, kterou ve své práci uvádím. Závěr teoretické části se soustředí na oblast fundraisingu, který je významným nástrojem k získávání zdrojů pro neziskové organizace. Je zde vysvětlen pojem fundraising, charakterizovány vlastnosti a popsána činnost fundraisera, specifikovány finanční zdroje fundraisingu a způsoby, jakými ho lze realizovat.

Praktická část představí firemní nadaci - nadaci České spořitelny a církevní organizaci – Českobratrskou církev evangelickou a její farní sbor v Benešově u Prahy. Záměrně jsem si vybrala takto různorodé organizace, jak svou právní formou, tak i zaměřením a organizační strukturou. Podrobným rozbořem těchto dvou odlišných organizací, bych chtěla poukázat na nevýhody a výhody, kterými tyto organizace disponují a také zhodnotit jejich samotné hospodaření. Jak již bylo zmíněno výše, každá z organizací existuje za jiných podmínek a také z jinak dostupných zdrojů. Otázkou také zůstává další budoucí vývoj neziskového sektoru. Ten je sice ošetřen legislativou, avšak vyskytují se zde hodně nejasnosti, týkající se i např. nejednotností definic. Další problematiku může způsobit zajištění transparentnosti či rozhodovací systém pro poskytování dotací.

2 CÍL PRÁCE A METODIKA

Vzhledem k tomu, že se v poslední době začala oblast neziskového sektoru a neziskových organizací razantně rozvíjet, je cílem této práce nejprve nastínit základní problematiku tohoto sektoru. Zaměřím se hlavně na ekonomickou stránku fungování a financování neziskových organizací, zajímají mě jejich zdroje, jak soukromé, tak ze strany státu a jak s těmito zdroji organizace nakládají.

V aplikační části bych chtěla pomocí různých metod analyzovat dvě různé neziskové organizace, s odlišným zaměřením, s odlišným vlastnictvím a s rozdílnými rysy řízení a správou. Zřejmě se ukáže, že je to neporovnatelné, protože kritéria jsou velmi rozdílná. Podle mého názoru, bude toto porovnání zajímavé a netradiční. Zjistíme, jak funguje organizace doopravdy, podle jakých pravidel a jakým způsobem.

Pro svoji práci použiji a aplikuji tedy metodu deskriptivní, která popisuje ekonomické jevy a procesy a dále pak metodu komparativní, která porovnává jednotlivé ekonomické jevy a procesy mezi sebou. Zaměřím se zejména na porovnání dvou specifických právních forem – nadace a církevní organizace. Podrobně popíšu a porovnáám např.: strukturu církevní organizace, zanalyzuji zdroje financování a strukturu majetku nadace, rozčlením a porovnáám výši jednotlivých příspěvků a jejich použití u nadace i církevní organizace. Nejsem si zcela jista, jestli toto srovnání bude vůbec porovnatelné. Myslím si, že se potvrdí má domněnka, že ačkoliv jsou obě organizace neziskové, značně se liší v základních bodech a jejich porovnání je vlastně nesmyslné.

V textu je používáno velké množství zkratk, jejichž seznam je uveden na závěr práce. Nejčastěji používaná zkratka je NO, tedy nezisková organizace a ČCE, resp. Českobratrská církev evangelická.

Čerpala jsem z odborných publikací, z odborných článků umístěných na internetu, z Českého statistického úřadu a ze stránek vlády ČR. Internet byl také hlavním zdrojem pro aplikační část, protože jsem použila aktuální informace umístěné na webových stránkách Nadace České spořitelny a Českobratrské církve evangelické. Také jsem se setkala se zástupcem výše zmíněných organizací a provedla s nimi řízený rozhovor, který byl také zdrojem velmi cenných informací.

3 ÚLOHA NEZISKOVÝCH ORGANIZACÍ V NÁRODNÍM HOSPODÁŘSTVÍ

3.1 VÝVOJ A HISTORIE NEZISKOVÝCH ORGANIZACÍ

Vývoj a historie neziskových organizací má hluboké kořeny jak v národním tak i v mezinárodním měřítku. Každý stát byl ovlivněn svým historickým vývojem, který měl markantní vliv na rozvoj a utváření celé společnosti v daném území. Existence neziskového sektoru je dnes již neodmyslitelným prvkem demokratické společnosti, která se vytvářela postupně, a své základy stavěla právě na existenci různých spolků, bratrstvech, cechů, tovaryšstvech, jednot, řádů....

V dnešní době je terminologie v oblasti neziskového sektoru a obzvláště forem společností, které v tomto sektoru fungují, trochu odlišná od minulých, řekla bych již historických označení. Jedná se například o: „barokní solidarity, legie, literátské kúry, vzdělanecké akademie, tovaryšstva, bratrstva, cechy, salony“.¹ Občanskou iniciativu v sobě obsahují i následující názvy: „korporace, spolek, matice, beseda, měšťanská beseda, klub, jednota, společenstvo, obec, grémium, asociace, svaz, společnost, fond, sdružení, hromada, sbor, kolegium, aliance, řád, kongregace, komunita, kasino, ústav, akciová společnost, družstvo, syndikát, pořádek, koalice a mnohé další, dnes již nepoužívané a zapomenuté“.²

Historii neziskového sektoru lze v českých zemích charakterizovat jako velmi dlouhou a bohatou. Lidé se přirozeně sdružovali do různých skupin, kde společným rysem tohoto sdružování byla společná činnost, resp. příslušnost k určitému řemeslu a sdružování bylo obvykle povinné. V oblasti sociální, zdravotní péče a vzdělávání dominovaly až do 18. století církevní organizace, které poskytovaly služby v hospitálech, sirotčincích, nalezincích a ve vzdělávání vynikl zejména řád jezuitů.³

Doba 18. století je nazývána “věkem rozumu”. Celá atmosféra tohoto nového evropského myšlenkového směru přála rozvoji vzdělání, občanských potřeb, byly vytvořeny vlastní etické a estetické principy, které daly základ pro rozvoj demokracie, svobody a lidských práv. V oblasti lidských práv se jedná zejména o svobodu spolčování.

¹ ANDERLE, P., *Máme na čem stavět, březen 2002*, s. 2

² ANDERLE, P., *cit. 1, s. 2*

³ BOUKAL, P., VÁVROVÁ H., *Ekonomika a financování neziskových organizací, Praha 2007, str. 11*

Formy spolků se ale nezměnily. V průběhu 18. století začínají vznikat také tzv. "tajné spolky".⁴

„V roce 1852 (přesně sto let před násilným rozpouštěním spolků komunisty) je vydán Spolkový zákon č.253/1852 říšského zákoníku ze dne 26.11. Tento zákon byl však příliš svazující. Společnost si vynutila o 15 let později zákon O PRÁVĚ SPOLČOVACÍM. Jde o velice významný zákon. Jednak ho převzala v roce 1918 Československá republika a platil u nás až do roku 1951. V našich podmínkách byl vydán zákon nový, který předpokládal, že masové organizace vznikají k podpoře úsilí o výstavbu socialismu (zákon č. 68/1951 ze dne 12.7.). Tento zákon zmocňuje stát dozorem nad tím, aby organizace pracovaly v souladu s ústavou a se zásadami lidově demokratického zřízení, organizace mají pracovat na základě demokratického centralismu atd.“⁵

Polovina 19. století podporuje vznik nové moderní společnosti, která není lhostejná k podpoře různých spolků a sdružení. „Jen v letech 1895-1951 evidoval tzv. spolkový katastr pražského policejního ředitelství na území Prahy celkem 18 000 spolků a jim na roveň postavených organizací a sdružení“.⁶ Už tenkrát byla konkrétní adresná pomoc žádoucí a společností oceňovaná. Lidé, kteří přispívali různými dary, se tak mohli těšit dobrému jménu a uznávanému společenskému postavení. Navíc si tak mohli kdykoliv zkontrolovat využití svých investovaných prostředků.⁷

„V letech 1938-1945 a 1948-1989 občanská společnost byla potlačena, soukromá spolková činnost násilně zaniká. Období let 1951-1990 bylo z hlediska rozvoje nestátních neziskových organizací velmi smutné. „Těžiště spolčování“ v lidové demokracii přechází na masové organizace, „samoúčelné formy“ spolkaření byly označeny za přežitky“.⁸

V uvolněné atmosféře po roce 1989 začalo vznikat velké množství neziskových organizací, které se spolupodílely jak na demokratizačních procesech, tak i regionálním rozvoji. Jednou z hlavních potřeb pro definování vztahu mezi státem a neziskovým sektorem bylo vytvoření právního rámce a finančních zdrojů, které by podporovaly nezávislou činnost neziskového sektoru. Právě tento vztah mezi státem a neziskovým

⁴ Šlo o občanské iniciativy, které fungovaly pro blaho společnosti a kvůli absolutistickému režimu, který neměl pochopení pro jejich úmysly pracovat pro všeobecné povznesení společnosti, musely být utajované. Jednalo se např. o svobodné zednáře, ilumináty a rosenkruciány. [ANDERLE, 2002, s. 5]

⁵ ANDERLE, P., cit. 1, březen 2002, s.7

⁶ ANDERLE, P., cit. 1, březen 2002, s.2

⁷ ANDERLE, P., cit. 1, březen 2002, s.7

⁸ BOUKAL, P., VÁVROVÁ H., cit. 3, str.11

sektorem můžeme charakterizovat v několika etapách. První období, rok 1990 až 1993, je plné euforie a velkých představ než nějakých velikášských činů. Roku 1990 je přijat nový zákon č. 83/1990 Sb. o sdružování občanů, který dává další podněty k vydání dalších norem – zákon č. 84/1990 Sb. o právu shromažďovacím, který se týká sdružování osob. V totéž roce jsou založeny Nadační investiční fond a Rada pro nadace, jež plní funkci poradního orgánu vlády ve věcech neziskových organizací. Druhou fází, od roku 1993-1996, se line vlna opatrnosti, obezřetnosti státu k neziskovému sektoru, jehož důvodem byl strach o míru zasahování státu vůči neziskovému sektoru. Roku 1995 vzniká také další právní norma týkající se obecně prospěšných společností. Od roku 1997 datujeme třetí etapu, která je charakteristická detailnějším zkoumáním vztahu státu a neziskového sektoru. V témže roce je vydán další zákon a to zákon o nadacích a nadačních fondech. Práce na přípravách nových zákonů a dotačních pravidel ministerstev je současnou náplní práce příslušných orgánů. Mimo jiné Rada vlády pro nestátní neziskové organizace v tomto období začala znovu fungovat a rozdělovat finanční prostředky z Nadačního investičního fondu.⁹

3.2 ROLE NEZISKOVÝCH ORGANIZACÍ

Hlavním principem existence občanské společnosti je naplňování role participativní a možnost vyjádřit svůj požadavek. Občané tak mohou prostřednictvím různých forem neziskových organizací vyjádřit svůj názor, mohou se podílet na věcech veřejných, mohou pomáhat s řešením svých společných problémů. Tato spolupráce je důležitá jak pro stát, tak i pro samotné občany. Občan má pocit, že je užitečný ve veřejném životě, učí se formulovat své názory, diskutuje a vystupuje na veřejnosti, kde obhájí své postoje. Takto se postupně rozvíjí společný kulturní a sociální kapitál. Nezisková organizace tak vlastně stojí mezi státem a občanem a její práce je přínosná pro obě strany. Snáze dokáže pochopit problémy řadového občana, protože je s nimi v každodenním styku a zná nejčastější otázky občanů, dokáže je lépe definovat. Také „občanova věc“ může být efektivněji vyřešena, pokud je zaštitěna nějakou neziskovou organizací. Další důležitou rolí, kterou neziskový sektor plní je role servisní. Neziskové organizace už svým neziskovým posláním se zaměřují na specifické skupiny lidí, které těžko své potřeby uspokojí jinde. Navíc dokáží

⁹ VOSTRÁ, L., GROSPÍČ, J., *Reforma veřejné správy v teorii a v praxi: Spolupráce neziskového sektoru s veřejnou správou*, s. 396

tyto služby poskytovat daleko efektivněji. Za prvé znají danou oblast, ve které se orientují velice dobře, tudíž jejich služby jsou cílené a za druhé jejich neziskovost je předpokladem k úspěchu. Institucionalizační role, která je spíše jakýmsi vedlejším produktem, se podílí na integraci společnosti například v rámci dobrovolnictví. Názorová pluralita a alternativní řešení různorodých úkolů formuje strukturu i zaměření jednotlivých organizací v neziskovém sektoru. Mnohdy jsou právě tyto organizace jediné, které mohou pomoci, protože stát tyto služby neplní. Jedná se zejména o oblast sociální (ochrana a podpora zdraví) speciálně péče o zdravotně postižené.¹⁰

3.3 NEZISKOVÉ ORGANIZACE V NÁRODNÍM HOSPODÁŘSTVÍ

V dnešní společnosti se neziskový sektor dočkal mnoha označení, která mají stejný smysl. „Obecně do neziskového sektoru patří všechny organizace, které nepatří do ziskového. Patří sem jak organizace veřejného neziskového sektoru, tak i organizace soukromého neziskového sektoru“.¹¹ Do soukromého neziskového sektoru se podle právního rámce řadí všechny „organizace, které nebyly založeny či zřízeny za účelem podnikání“.¹² A právě tento soukromý neziskový sektor bývá někdy označován také jako tzv. „**třetí sektor**“, který má vyplňovat mezeru mezi státem a trhem a zabezpečovat služby a produkty, na které ani jeden z nich efektivně nedosáhne. Označení „**dobrovolnický sektor**“, který klade důraz na práci dobrovolníků (tedy lidí, kteří ještě vedle svého pracovního poměru pracují pro neziskové organizace bez nároku na odměnu), je používáno spíše v zahraničí než v ČR. Posledním v řadě je název „**občanský sektor**“, jehož smyslem a cílem je propojenost s občanskou společností a rozvinutí vzájemných vazeb. Označení „nevládní, nezávislý či nestátní“ sektor se snažíme vyjádřit absencí státu a speciálně vlády.¹³

Pro lepší přehlednost a znázornění jednotlivých oblastí použiji schéma Švéda Pestoffa¹⁴, kde jsou uplatněna tři hlediska členění sektorů, a to na: veřejný versus privátní, neziskový versus ziskový a neformální versus formální.

¹⁰ MANSFELDOVÁ, Z., KROUPA, A., *Participace a zájmové organizace v ČR, Praha 2005, s. 83*

¹¹ ŠKARABELOVÁ, S., *Sborník příspěvků z internetové diskuse CVNS, Brno 2005, s.35*

¹² *Zákon č. 586/1992Sb., o dani z příjmu, § 18*

¹³ *Jednotlivé termíny čerpány z FRIC P., GOULLI R., Neziskový sektor v České republice, Eurolex Bohemia, Praha 2001*

¹⁴ *Schéma vyňato z NOVOTNÝ, J. a kol., Ekonomika a řízení neziskových organizací (zejména nevládních organizací), Praha 2006, str. 16*

smíšené a hraniční organizace. Ty prostupují do všech sektorů nebo tvoří jejich hranice a mají vlastnosti připisující se různým sektorům.¹⁵

4. NEZISKOVÁ ORGANIZACE VERSUS SOUKROMÁ ORGANIZACE

4.1. VEŘEJNÝ A NEZISKOVÝ SEKTOR

Výchozím bodem by mělo být nejprve rozlišení mezi sektorem veřejným (státním, municipálním) a nestátním neziskovým sektorem (non-profit sector). „Na veřejný sektor lze nahlížet jako na významnou součást národního hospodářství v demokratických podmínkách, zahrnující činnost a vztahy mezi různými ekonomickými subjekty, z nichž jedním je vždy stát (město, obec)“.¹⁶ Základní charakteristikou veřejného sektoru je fakt, že instituce a organizace v něm působící, jsou napojeny na rozpočtovou soustavu státu a její fiskální systém hospodaření, tudíž jsou jím plně nebo částečně financovány.¹⁷

Z hlediska uspořádání kompetencí a delegace moci můžeme veřejný sektor členit na státní a municipální veřejný sektor za podmínky, že jsou splněna další dvě kritéria: vlastnictví a způsob rozhodování. V obou případech jsou projevy těchto forem trochu odlišné. Municipální sektor je založen na principu delegace pravomoci, obecním vlastnictví a větší míře přímé demokracie v rozhodování. Naproti tomu u státního veřejného sektoru se jedná spíše o centrální řízení státních institucí a rozdělení práva rozhodovat ve věcech veřejných.¹⁸

Podle Hamerníkové obsahuje nestátní neziskový sektor činnosti stejné nebo podobné jako nabízí státní sektor, ale výjimkou je, že není plně závislý na státu jak v podobě majetku, tak i v podobě finančních prostředků. Existuje zde občanská solidarita, filantropie či charita, kterou lze získat nejen finanční prostředky, ale také dobrovolné pracovní síly. Funkčně se však nestátní neziskový sektor tomu státnímu podobá a to, v tom slova smyslu, že neziskový sektor poskytuje služby ve stejných oblastech jako stát.

¹⁵ REKTOŘÍK, J. a kol., *Organizace neziskového sektoru, základy ekonomiky, teorie a řízení*, s. 17

¹⁶ HAMERNÍKOVÁ, B. a kol., *Veřejné finance*, Victoria Publishing, Praha 1996, s.12

¹⁷ HAMERNÍKOVÁ, B., KUBÁTOVÁ, K., *Veřejné finance - učebnice*, Eurolex Bohemia, Praha 1999, s.20

¹⁸ HAMERNÍKOVÁ, B., *Financování ve veřejném a neziskovém nestátním sektoru*, Eurolex Bohemia, Praha 2000, s.42

„Veřejný sektor a nestátní neziskový sektor lze definovat na základě: klíčových subjektů, rozhodujících o zaměření činností zahrnovaných do jejich oblastí, o jejich rozsahu, způsobu produkce a poskytování výsledných produktů. Dále podle funkční charakteristiky; podle oblastí, odvětví či oborů ekonomických činností zahrnovaných nejčastěji do těchto sektorů; podle vlastnictví institucí zde působících; podle způsobu financování institucí, činností, nebo zde realizovaných programů; podle míry jejich závislosti na dotacích z veřejné rozpočtové soustavy či podle prostorového rozmístění jejich organizací“.¹⁹

4.2 VLASTNOSTI A KLASIFIKACE NEZISKOVÝCH ORGANIZACÍ

4.1.1 Vlastnosti neziskových organizací

Pokud se hlouběji ponoříme do klasifikace nestátních neziskových organizací, dostaneme se do drobných problémů, protože vymezení tohoto pojmu skýtá řadu úskalí a ani mezi teoretiky nepanuje v této oblasti shoda. O co se ale můžeme opřít je mezinárodně uznávaná charakteristika NNO, která sleduje tuto problematiku z různých úhlů. Podle profesorů Salomona a Anheiera lze nestátní neziskový sektor definovat jako soubor institucí vyskytujících se uvnitř státních struktur, které jsou ku prospěchu spíše zájmům veřejným. Oba profesori se shodují na základních pěti vlastnostech NNO – **institucionalizované (organised)** - mají organizační strukturu bez ohledu na formální nebo právní úpravu, **soukromé (priváte)** - jsou nezávislé na státní moci, nejsou jí řízeny, nejsou na ní finančně závislé, ovšem to neznamená, že nemohou mít významnou státní podporu nebo že ve vedení nestojí státní úředníci, **neziskové (non-profit)** - není možné přerozdělení zisku vzniklých z činnosti mezi vlastníky nebo vedení organizace, zisk musí být znovu investován na plnění cílů organizace, **samosprávné a nezávislé (self-governing)** - díky vlastním postupům a strukturám stanovených NO jsou způsobilé spravovat se samy bez účasti státu i bez jiných institucí, **dobrovolné (voluntary)** -

¹⁹ HAMERNÍKOVÁ, B., *Financování ve veřejném a neziskovém nestátním sektoru, Eurolex Bohemia, Praha 2000, s.42-43*

přijímají dobrovolnou pomoc jak v podobě darů, dobrovolné práce či čestné účasti ve správních radách.²⁰

4.1.2 Klasifikace neziskových organizací

Přesnou charakteristiku organizací působících v neziskovém sektoru v českých odborných publikacích nenajdeme. V této oblasti panuje velká rozdílnost názorů v oblasti odlišných kritérií jejich členění. Asi mezi nejfrekventovanější kritéria patří následující tři – členění NO podle právních norem, členění NO podle globálního charakteru poslání, anebo podle předmětu činnosti organizace. Pokud se zaměříme na členění NO podle právní normy, zjistíme, že důraz je v praxi kladen na organizační uspořádání a vztahy, které jsou dané pouze legislativou. Zákon č. 586/1992 Sb., o dani z příjmu, který v § 18. odstavci 7 definuje tzv. organizace charakteru právnické osoby, která nebyla zřízena za účelem podnikání. A řadí sem tyto organizace: „zájmová sdružení právnických osob, občanská sdružení včetně odborových organizací, politické strany a politická hnutí, registrované církve a náboženské společnosti, nadace a nadační fondy, obecně prospěšné společnosti, veřejné vysoké školy, obce, vyšší územní samosprávné celky, organizační složky státu a územních samosprávných celků, příspěvkové organizace, státní fondy“.²¹

Členění NO podle kritéria globálního charakteru poslání je zásadní, protože určuje hranici mezi *obecně prospěšnou* a *vzájemně prospěšnou organizací*. Organizace obecně prospěšné mají v náplni produkci zejména veřejných a smíšených statků uspokojující potřeby veřejnosti. Naopak skupiny občanů sdružujících se v různých spolcích ve jménu společného zájmu můžeme zahrnout pod označení organizací vzájemně prospěšných. Mám na mysli takové zájmy, které nikoho neohrožují, neomezují či nepohoršují. Většinou se jedná o kulturní aktivity, sportovní aktivity nebo konfesní a profesní zájmy, ochranu přírody nebo ochranu zájmů různých sociálních skupin. Pro členění NO podle předmětu jejich činnosti jsou možné tři druhy klasifikace, a to Mezinárodní klasifikace neziskových organizací – ICNPO, Systém klasifikace netržních činností OSN – COPNI a odvětvová klasifikace ekonomických činností – OKEČ.²²

²⁰ŠKARABELOVÁ, S., *Sborník příspěvků z internetové diskuse CVNS, Centrum pro výzkum neziskového sektoru, Brno 2005, s.24*

²¹ *Zákon č. 586/1992 Sb., o dani z příjmu*

²²ŠKARABELOVÁ, S., *Sborník příspěvků z internetové diskuse CVNS, Centrum pro výzkum neziskového sektoru, Brno 2005, s. 26*

Tabulka č.1: Srovnání struktury v klasifikacích ICPNO, COPNI a OKEČ

Mezinárodní klasifikace neziskových organizací ICNPO	Systém klasifikace netržních činností OSN COPNI	Odvětvová klasifikace ekonomických (nevýrobních) OKEČ činností	
1. kultura, sport, volný čas	03. rekreace a kultura	92. rekreační, kulturní a sportovní činnost	
2. vzdělávání a výzkum	04. vzdělávání	80. školství 73. výzkum	
3. zdraví	02. zdraví	85.1 zdravotnictví	
4. sociální služby	05. sociální péče	85.3 sociální služby. 75. kolektivní a individuální sociální služby a sociální politiky	
5. ochrana životního prostředí	08. ochrana životního prostředí	91. činnosti společenských organizací (odborné, politické strany, církve a profesní spolky)	
6. komunitní rozvoj a bydlení	01. bydlení		
7. ochrana práv, obhajoba zájmů, politika	07. politické strany, odborové a profesní organizace – část		
8. filantropie a dobrovolnictví			
9. mezinárodní aktivity			
10. náboženství a církve	06. náboženství		
11. hospodářská a profesní sdružení, odbory	07. politické strany, odborové a profesní organizace – část		
12. činnosti jinde neuvedené	09. Služby jinde neuvedené		
			93. ostatní osobní služby

Zdroj: FRIC, P., GOULLI, R.: Neziskový sektor v ČR, Eurolex Bohemia, Praha 2001

Škarabelová, inspirována členěním Rady vlády pro NNO, rozděluje NO na dva typy – **vládní (státní, veřejné)** a **nestátní (nevládní, občanské, soukromé)** neziskové organizace. Vládní neziskové organizace, jak už z názvu vyplývá, jsou zřízené a financované institucemi veřejné správy a ony samy se podílejí na výkonu veřejné správy. Jde o příspěvkové organizace a organizační složky státu, kraje či obce. Zato nevládní neziskové organizace fakticky reprezentují a naplňují pojem „nezisková organizace“. Význam tohoto spojení je skryt ve svobodném sdružování lidí žijících v určitém vymezeném prostoru nebo sdílejících společné zájmy. Projevuje se zde výrazně základní princip participace občanů ve veřejné politice v rámci občanské společnosti. Právní formy těchto institucí jsou např.: nadace a nadační fondy, občanská sdružení, obecně prospěšné společnosti, církve a náboženské společnosti a hlavně církevní právnické osoby.

Obecně lze přístup RVNNO shrnout do několika základních bodů: jde o velmi selektivní vymezení; nezahrnuje všechny organizace vyhovující strukturálně-operacionální definici; nezahrnuje všechny právnické osoby, které nebyly zřízeny za účelem podnikání, tak jak je vymezuje zákon o dani z příjmu; nekryje se s vymezením neziskového sektoru obsaženým v systému národních účtů; není odvozen od ekonomické podstaty neziskového sektoru, ale od institucionální formy neziskových organizací vymezených danou legislativou.²³

Naproti tomu, Rakušanová dělí neziskové organizace na **klientský typ** a **moderní typ**. Klientský typ neziskové organizace je příznačný zejména personalizací řízení, jež se projevuje v koncentraci řídicích i rozhodovacích funkcí na jednu osobu, dále pak nízké administrativní schopnosti a špatná nebo neexistující komunikace s dárci a s cílovou skupinou. Zato pro moderní typ neziskové organizace je typická administrativní schopnost v získávání a administrování různých druhů prostředků, pravidelná komunikace s dárci a flexibilní reakce na změny zájmů svých klientů. Tyto organizace mají navíc jasnou strukturu řízení s osvědčeným systémem komunikace uvnitř organizace a pevně stanovenými kompetencemi vedoucích pracovníků. Dlouhodobá spolupráce se zahraničními organizacemi a přejímání jejich moderních modelů řízení byla velkým plusem při vstupu České republiky do EU. Organizace již byly připravené na změny a nové podmínky, které nastaly po vstupu do EU. Ovšem tyto dva typy neziskových organizací jsou krajními variantami v sociologickém slova smyslu, a tedy některé neziskové organizace se jim přibližují více a jiné méně.

Podle toho jak daná nezisková organizace komunikuje se státem a jinými organizacemi můžeme rozlišit mezi dvěma typy – klanově-kooperativní typ koexistence, který je typický pro klientský typ NO a je charakteristický svou úzkou provázaností jak se státními orgány, také i s dalšími NO. Druhým typem koexistence je kompetitivní vztah mezi státem a NO projevující se v korektnosti vzájemného vyjednávání a především ve zdravém soutěžení a konkurenčním boji, kde je ale hlavním zájmem naplnění společenské objednávky klienta.²⁴

²³ HYÁNEK VI., ŠKARABELOVÁ S., ŘEŽUCHOVÁ M., *Rozbor financování nestátních neziskových organizací z vybraných veřejných rozpočtů metody, problémy, řešení*, s.8

²⁴ MANSFELDOVÁ, Z., KROUPA, A., *Participace a zájmové organizace v ČR, Sociologické nakladatelství SLON, Praha 2005*, s. 93-96

5 FINANCOVÁNÍ NEZISKOVÝCH ORGANIZACÍ

5.1 ZALOŽENÍ NEZISKOVÉ ORGANIZACE

Jak už bylo dříve řečeno, nezisková organizace není založena za účelem dosažení zisku, ale zároveň vytváření zisku není právně zakázáno. Hlavním důvodem založení neziskové organizace je dobročinnost a pomoc druhým, např. sociálně slabým a znevýhodněným spoluobčanům. Za další důvod vzniku může být považována i snaha podpořit určité skupiny osob v podnikání, v politice či v jiných oblastech společenského života.

Za zakladatele NO mohou být považovány různé ekonomické subjekty. V první řadě se může jednat o vládní instituce, které tak prostřednictvím založení takové instituce zajišťují chod některé ze svých činností. Jako další bereme v úvahu církevní a jiné náboženské společnosti, jejichž posláním je hlavně dobročinná pomoc v oblasti zdravotní, sociální a výchovné. Zakládání zejména zájmových a jiných druhů organizací zajišťují domácnosti. Žádnou výjimkou nejsou podnikatelské subjekty, které jsou spojeny společným zájmem o podporu některé ze svých činností, na které se pak společně podílejí jak finančně, tak i v podobě řízení a vedení společnosti. Jde zejména o činnost výzkumnou, vzdělávací, nebo organizační.²⁵

5.2 ORGÁNY NEZISKOVÉ ORGANIZACE

„Hlavními orgány neziskové organizace jsou správní rada a dozorčí rada organizace. Dozorčí rada je zpravidla zřizována neziskovými organizacemi, které využívají ke své činnosti majetku státu, regionu, nebo obce. Tyto organizace mají stanoveny zřízení dozorčí rady v zakládací listině a účtují v soustavě podvojného účetnictví. Pro oba orgány NO platí, že jejich členové nejsou za výkon této funkce finančně odměněni, pouze pokud příslušný právní předpis neurčí jinak.

²⁵ ŠKARABELOVÁ, S., *Sborník příspěvků z internetové diskuse CVNS, Centrum pro výzkum neziskového sektoru, Brno 2005, s.30, autorkou je L., Vebrová*

Správní rada je statutárním orgánem neziskové organizace a skládá se nejvýše z patnácti členů a jejich počet musí být vždy dělitelný třemi. Alespoň dvě třetiny členů správní rady musí být občany ČR. Dále členem správní rady NO může být pouze fyzická osoba, která je bezúhonná, způsobilá k právním úkonům a není s touto NO v pracovněprávním vztahu. Mimo jiné člen správní rady nemůže být zároveň členem dozorčí rady v téže NO. Funkční období ve správní radě tvá tři roky a je možné tuto funkci zastávat dvě období po sobě. V čele správní rady stojí předseda, který je volen ostatními členy správní rady, a mezi jeho pravomoci patří svolávání a řízení jednání správní rady. Také jeho hlas může být rozhodující při rovnosti hlasů ostatních členů rady. První správní rada je jmenována zakladatelem.

Dozorčí rada je kontrolním orgánem NO. Její složení se pohybuje v rozmezí tři až sedm členů. Členové si ze svého středu volí předsedu, který svolává a řídí její jednání. Taktéž jako u správní rady, také zde první dozorčí rada je jmenována zakladatelem. Pro dozorčí radu a členství platí podobná ustanovení jako pro správní radu. Dozorčí rada kontroluje roční účetní závěrku a výroční zprávu organizace. Nejméně jednou za rok informuje správní radu o výsledcích své kontrolní činnosti a ještě dohlíží na to, jestli NO provádí svoji činnost v souladu se zakládací listinou a statutem organizace. Rozsah pravomocí dozorčí rady může být ještě rozšířen zakládací listinou nebo statutem organizace.

Spíše reprezentativní funkci vykonává ředitel NO, který vystupuje a jedná jménem této organizace v rozsahu vymezeném správní radou. Může jím být bezúhonná fyzická osoba, která má způsobilost k právním úkonům. Je vyloučeno, aby byl členem některé z rad NO, avšak má právo účastnit se jednání správní rady, kde má poradní hlas. Pokud není příslušnými zákony, zakládací listinou či statutem určeno jinak, pak řediteli NO přísluší řídit činnost organizace, rozhodovat o jejích záležitostech, odpovídá za hospodárnost při vynakládání prostředků, za dodržování právních předpisů a za správné vedení předepsané evidence a účetnictví²⁶.

²⁶ DUBEN, R., *Neziskový sektor v ekonomice a společnosti, Codex Bohemia, Praha, 1996, s. 49- 51*

5.3 FINANČNÍ ŘÍZENÍ NEZISKOVÉ ORGANIZACE

„Úkolem finančního řízení je využívat veškeré informace získávané prostřednictvím informačních a kontrolních systémů při plánování a rozdělování finančních prostředků nebo realizaci činnosti organizace. Jeho úkolem je dále sledovat, zda dané prostředky jsou využívány efektivně, přičemž u veřejně prospěšných organizací jde také o jejich účelné vynakládání.

Vedení organizace nejen rozhoduje o způsobech a formách získávání prostředků, o jejich dalším rozdělování a použití, ale také hraje významnou roli v procesu finanční analýzy, která se týká předcházejícího období. Na tomto rozhodování se však podílejí i další subjekty, jako např. zřizovatelé organizací, sponzoři, apod. Zabezpečování finančních zdrojů je nezbytné z hlediska uspokojení potřeb provozních nákladů a rozšiřování materiálně technické základny organizace. Dostatečné finanční a materiální zabezpečení umožňuje veřejně prospěšné organizaci větší stabilitu a předpokládá zvyšování efektivnosti v rámci organizace a hlavně umožňuje organizaci spolupracovat s rovnocennými partnery v rámci příslušného regionu.

Nejprve je nutno sestavit finanční analýzu, která nám pomůže lépe definovat potřeby, záměry a cíle organizace. Skládá se z analýzy zdrojů a potřeb, kde je posuzována celková potřeba provozních prostředků potřebných k rozšíření činnosti organizace, posuzuje další výstavbu či rekonstrukci budov a zařízení, a problémy se zabezpečením dostatečných zdrojů. Dalším bodem finanční analýzy je charakteristika potřeb, která se zaměřuje na jejich objem a strukturu, na jejich důležitost, na jejich uspokojování v čase a prostoru, na jejich variabilitu a stabilitu. Na závěr finanční analýza zkoumá alternativní zdroje. Jde především o možnosti a výhodnost vnějších (dary, dotace, příspěvky nečlenů, atd.) a vnitřních zdrojů (příspěvky členů, tržby za služby a další činnosti organizace) pro organizaci, zabývá se náklady, ale také vlivem měnících se ekonomických, sociálních a společenských podmínek na činnost organizace“.²⁷

²⁷ DUBEN, R., *Neziskový sektor v ekonomice a společnosti, Codex Bohemia, Praha, 1996, s.162- 165*

5.4 ROZPOČET NEZISKOVÉ ORGANIZACE A JEHO SKLADBA

„Rozpočet veřejně prospěšné organizace představuje finanční plán na celý rok. Rozpočet a jeho sestavování je důležitou součástí finančního řízení organizace. Je totiž nutné zajistit dostatečné množství zdrojů pro krytí a realizaci svých záměrů a cílů. Proto určené cíle a záměry by měly být adekvátní finančním a provozním zdrojům, které může organizace poskytnout. Rozpočet lze použít i pro zpětnou kontrolu hospodaření organizace.

Při sestavování rozpočtu NO je potřeba definovat poslání a cíle co nejpřesněji, protože každá činnost organizace musí být posouzena z hlediska předpokládaných příjmů a výdajů. Pokud je organizace schopna vyčíslit každou svou jednotlivou činnost alespoň přibližně, pak je možné lépe posuzovat a vypracovávat různé alternativy využití fondů NO a dalších prostředků.

Samotné sestavování rozpočtu NO by mělo začínat sestavením reálného odhadu příjmů, které bude mít organizace v daném roce k dispozici, a teprve poté by mělo přijít stanovení výdajů v návaznosti na disponibilních zdrojích. Ovšem pravdou je, že některé organizace používají zcela nesprávné metody pro vypracování rozpočtu. Nejdříve stanoví výdaje a teprve pak až příjmy, anebo jako druhou metodu používají metodu odhadu nárůstu výdajů, který pokládají za určující prvek při sestavování rozpočtu. Oba případy reprezentují spíše určité „přání“, které nebude plně finančně kryto a v budoucnosti bude odkázáno na dotace či sponzorské dary.

Rozpočet NO by měl být složen z rozpočtu peněžní hotovosti, provozního rozpočtu, rozpočtu na investice (kapitálového rozpočtu). Jak už z názvu vyplývá, rozpočet peněžní hotovosti monitoruje příjmy a výdaje peněžní hotovosti v určitém období. Do provozního rozpočtu patří výdaje a příjmy týkající se rozsahu poskytovaných služeb v budoucnosti. A nakonec kapitálový rozpočet plánuje a rozděluje finanční zdroje budoucích přírůstků kapitálových aktiv. Existují zde dvě kritéria posouzení kapitálového rozpočtu. První je kritérium porovnávání výnosů s náklady a druhé je kritérium, které porovnává náklady s užitečným efektem. Většina organizací dává přednost prvnímu kritériu a naopak druhé podceňuje“.²⁸

²⁸ DUBEN, R., *Neziskový sektor v ekonomice a společnosti, Codex Bohemia, Praha, 1996, s.162- 165*

5.5 FINANCOVÁNÍ SLUŽEB POSKYTOVANÝCH NNO

„Nestátní neziskové organizace jsou většinou financovány z více zdrojů – vlastní zdroje, sponzorské dary, členské příspěvky, u občanských sdružení a obecně prospěšných společností je možné poskytovat dotace ze státního rozpočtu nebo z rozpočtu obce. Pravidla poskytování těchto dotací se řídí předem stanovenými podmínkami.

Základní finanční vztahy ke státnímu rozpočtu definuje zákon č. 218/2000 Sb., o rozpočtových pravidlech republiky, kde v § 14 je určeno poskytování dotací a návratných finančních výpomocí ze státního rozpočtu a řízení o jejich odnětí. Dotace jsou nenávratné a poskytují se pouze na konkrétní akce a programy. Jejich výše je rozdílná podle jednotlivých projektů, ale účelová dotace může podle pravidel čerpání činit až 70% ceny projektu.

Je zřejmé, že státní rozpočet je součástí širšího celku veřejných rozpočtů, tudíž nejen ze státního rozpočtu, ale i z krajských rozpočtů mohou přicházet finanční prostředky. Samozřejmě nezanedbatelnou roli hraje také podpora z Evropské unie v podobě strukturálních fondů nebo různých specializovaných regionálních programů. Tyto finanční prostředky jsou zpravidla přerozdělovány buď ústředními státními orgány, regionálními orgány samosprávy nebo k tomuto účelu zřízenými nadacemi.

Zahájení celého dotačního procesu obvykle začíná vyhlášením konkrétních programů a akcí, na které stát ze svého rozpočtu přispívá. Rozdělování dotací probíhá na tzv. profesionálním principu, kdy jsou do celé akce zapojeny i odborné orgány ústředních orgánů státní správy. O objemu uvolněných finančních prostředků ze státní pokladny pro jednotlivé kapitoly rozpočtu rozhoduje Parlament ČR. Samy resorty pak rozhodují jaký program, jakou částkou podpoří. Svůj návrh pak předloží příslušné komisi, která ho po schválení předá ministerstvu financí, jež uvolní příslušnou částku dotace“.²⁹

Při poskytování dotací obzvláště soukromým (nestátním) neziskovým organizacím by měly být dodržovány určité principy³⁰:

- ◆ Princip rovných podmínek pro poskytování dotace z veřejného rozpočtu, popř. z mimorozpočtového fondu bez ohledu na poskytovatele veřejné služby. Podmínkou

²⁹ HEJDA J., DUBEN, R., *Veřejně prospěšné organizace a jejich postavení v systému prevence a ochrany proti drogovým závislostem, Vltavín ve spolupráci s ministerstvem vnitra ČR, Praha, 2002*

³⁰ PEKOVÁ, J., JETMAR, M., PILNÝ, J., *Veřejná správa a finance veřejného sektoru, ASPI a.s., Praha, 2005, s.250-251*

by mělo být poskytování určitého druhu veřejné služby ve státě (obcí, regionem) požadované kvalitě.

- ◆ Princip stability podmínek poskytování dotací, a tím i stability systému financování potřeb NO.
- ◆ Princip produkční efektivity, tzn. efektivní využití finančních prostředků z dotací.
- ◆ Princip transparentního financování umožňující finanční kontrolu nad efektivním využitím dotací.
- ◆ Princip zachování požadované kvality poskytované veřejné služby.
- ◆ Princip rovných podmínek pro příjemce služeb, to znamená možnost občana si zvolit poskytovatele služby, například s ohledem na její dostupnost, výši finanční spoluúčasti, kvalitu služby apod.

Současné nedostatky systému financování NNO jsou jednou z hlavních příčin neefektivnosti této oblasti. Některými z nich jsou například: centralistický charakter státního financování a chaotický dotační proces, kontrolní systém poskytnutých dotací, vazba dotačního procesu na kalendářní rok, nerovnoprávné postavení nestátních neziskových organizací ve srovnání se státními organizacemi, samospráva a její vztah k nestátním neziskovým organizacím. Také nejednotnost a nepropracovanost při hodnocení projektů je zcela zjevná. Věrohodnost dotačního procesu bývá zpochybňována zejména z důvodu neschopnosti objektivně posoudit předložené dotační projekty. Dalším závažným problémem je kontrola vynaložených prostředků a jejich účelné vynaložení. Kontrola se zde spíše zaměřuje na formální náležitosti než na dosažení určených záměrů. Tím je pozbyto i hodnocení míry efektivity vynaložených prostředků. Časová nesouslednost mezi odsouhlasením dotace a faktickým obdržáním dotace na účet organizace je mnohdy několikaměsíční. Zpravidla přislíbené finanční prostředky bývají připsány na účet až v květnu nebo v červnu. Přitom ale u většiny neziskových organizací musí být výše dotace vyčerpána do konce kalendářního roku, aby se nepřipravily jak o získanou dotaci, tak o šanci znovu o dotaci požádat. Tím zde vyvstávají dva základní problémy. Prvním je fakt, že je nucena realizovat projekt již od začátku roku, aniž by zde byla nějaká záruka, že danou dotaci získá. A za druhé, jde o finanční nesouslednost, kdy na konci roku musí všechny prostředky utratit, i přestože se na začátku roku může potýkat s platební neschopností. A co víc, zásady pro poskytování dotací neumožňují víceletou podporu jednoho programu, což je vázáno na každoroční schvalování státního rozpočtu.

5.6 PROGRAMOVÉ FINANCOVÁNÍ A STÁTNÍ DOTAČNÍ POLITIKA PRO NNO

5.6.1 Programové financování

„V současné době se vytváří velké množství různorodých veřejných projektů zaměřených na poskytování veřejných sociálních služeb, ekologii, infrastrukturu apod., u nichž se klade velký důraz na jejich produktivitu, hospodárnost, kvalitu, účelnost a spravedlnost. V jednotlivých fázích procesu jsou analyzovány ekonomické a neekonomické ukazatele, hodnoceny jejich vstupy a výstupy“.³¹

„Veřejný výdajový program lze charakterizovat jako komplexnější a ucelenější pojem, který je nástrojem pro vyjádření nejrůznějších činností, v porovnání s veřejným projektem. Společným rysem veřejného výdajového projektu a programu je časové hledisko, které má zpravidla dlouhodobější charakter“.³²

Součástí každé analýzy veřejných projektů by mělo být zajištění efektivnosti v těchto následujících bodech:³³

- „Hospodárnost – lze definovat jako minimalizaci nákladů na dosažení kýženého výsledku, kdy ukazatelem je velikost nákladů vzhledem k očekávanému výsledku.
- Účelnost/ účinnost – toto lze definovat jako míru dosažení stanovených cílů. Zároveň je velmi složité přesně tento ukazatel zjistit, jelikož ne u všech projektů lze zjistit míru naplnění, což může být dáno povahou stanoveného cíle.
- Efektivita a produktivita – zde se jedná o poměr mezi očekávaným výsledkem a náklady potřebnými na jeho dosažení. Existují dvě varianty. První je maximalizace výstupu z daného vstupu nebo minimalizace nákladů při daném výstupu. Velmi často se používají pro ohodnocení mezní míry.
- Kvalita veřejných služeb – tou označujeme poměr spokojenosti spotřebitele dané služby a způsobu jejího poskytnutí.- Toto lze především uplatňovat na přímé požadavky spotřebitele.

³¹ HLADKÁ, M., *Efektivnost programového financování neziskových organizací, Ekonomicko-správní fakulta MU a Centrum pro výzkum neziskového sektoru, Brno, str.2*

³² HLADKÁ, M., *cit.31, s.2*

³³ HLADKÁ, M., *cit.31, s.2*

- Spravedlivost/ rovnost – jedná se o koncepci, kdy se hodnotí, zda poskytovaná služba byla skutečně poskytnuta osobám, kterým měla být poskytována“.

Věřejný výdajový program dle §12 rozpočtových pravidel je definován jako „soubor věcných, časových a finančních podmínek pro pořízení nebo technické zhodnocení hmotného a nehmotného dlouhodobého i krátkodobého majetku, jeho údržbu a opravy, případně i pro jiné činnosti potřebné k dosažení stanovených cílů“.

„Věřejný výdajový program je vyhlášen veřejnou výzvou, kdy žadatelé na základě výzvy a ve stanoveném termínu předkládají své projekty. Následuje formální hodnocení všech projektů. Ty, které úspěšně splní všechny náležitosti, postupují do tzv. druhého kola hodnocení, kde se posuzuje technická a finanční stránka projektu“.³⁴

5.6.2 Státní dotační politika

„Zabezpečování veřejných služeb je úkolem státu. Stát již od 90. let 20. století finančně podporoval organizace neziskového sektoru při poskytování těchto veřejných služeb, ale také při naplňování jejich vytyčených cílů, které shledával veřejně prospěšné. Finanční podpora se tak stávala stále více systémovou záležitostí, což vyústilo k formulaci několika veřejných politik, přičemž jednu z nich tvoří právě Státní dotační politika vůči NNO. Je ovšem otázkou, zda opravdu je programové financování uskutečňované v rámci státní dotační politiky vždy tím nejvhodnějším prostředkem pro zabezpečování veřejných služeb“.³⁵

„Spolupráce činností mezi organizací neziskového sektoru a činností státu mohou být charakterizovány různými podobami³⁶:

- výlučná – veřejnou službu poskytují pouze organizace neziskového sektoru
- komplementární – veřejná služba poskytovaná organizacemi neziskového sektoru je doplňkem služeb poskytovaných státem nebo jeho organizacemi
- alternativní – organizace neziskového sektoru poskytují veřejnou službu souběžně se státem nebo jeho organizacemi

³⁴ HLADKÁ, M., *cit.31*, s.6

³⁵ HLADKÁ, M., *cit.31*, s.3

³⁶ HLADKÁ, M., *cit.31*, s.3

- rozvojová – služby poskytované organizacemi neziskového sektoru mají strategický charakter, neboť vedou k rozvoji společnosti“.

„Státní dotační politiku tvoří soubor různých opatření, přijímaných především na úrovni exekutivních orgánů státu. Její obsah se poměrně často a flexibilně mění v závislosti na změnách příslušných právních předpisů či politických rozhodnutí vlády, ministrů nebo na možnostech státního rozpočtu. Státní dotační politika by se dala zjednodušeně definovat jako vládou centrálně koordinovaná politika zaměřená na podporu NO v předem stanovených oblastech za předem stanovených podmínek.

Státní dotační politika vůči NNO vychází ze Zákona o rozpočtových pravidlech republiky č. 218/2000 Sb., poskytování dotací se řídí „Zásadami vlády pro poskytování dotací ze státního rozpočtu ČR NNO ústředními orgány státní správy“. Dotace jsou poskytovány na základě předloženého projektu veřejně prospěšného charakteru formou výběrového dotačního řízení, které pro NNO vyhlašují ústřední orgány. Dotace poskytuje ústřední orgán, do jehož působnosti předkládaný projekt věcně patří, a to do 70% rozpočtových výdajů na schválený projekt.

V rámci státní dotační politiky jsou dotace poskytované dle struktury tzv. hlavních oblastí dotační politiky, což jsou státem předurčené preferované oblasti, kam by především měly dotace směřovat. Tato oblast prošla nepřetržitým vývojem, kdy zpočátku bylo jen devět hlavních oblastí, ale každý rok jich přibývá. Pro rok 2009 jich bylo stanoveno 48. Každoročně přibližně do poloviny roku předkládají jednotlivá ministerstva Radě vlády pro nestátní neziskové organizace (dále RVNNO) oblasti činností, které hodlají v následujícím roce podporovat formou poskytování dotací. RVNNO je pak sjednotí a formou hlavních oblastí státní dotační politiky je předloží vládě ke schválení. RVNNO ve spolupráci s ústředními orgány vydá v souladu s usnesením vlády č. 260/2000 Informace o poskytování státních dotací NNO pro následující rok, a to do konce června stávajícího roku. Informace obsahují obecné náležitosti dotačního procesu a zvláštní část, která je tvořena samostatnými oddíly jednotlivých ministerstev. Jednotlivá ministerstva vyhlašují v rámci hlavních oblastí, do kterých se přihlásily, jednotlivé programy, které budou v daném roce na základě předložených projektů dotovány“.³⁷

Vláda svým usnesením ze dne 1.2.2010 č.92 schválila nové Zásady vlády pro poskytování dotací ze státního rozpočtu České republiky nestátním neziskovým

³⁷ HLADKÁ, M., *cit.31*, s.5

organizacím ústředními orgány státní správy (dále jen Zásady). Nejdůležitějšími částmi návrhu Zásad je³⁸:

- stanovení termínu uzávěrky žádostí prvního kola dotačních řízení, a to do 30. září roku, který předchází roku, kdy má být dotace poskytnuta,
- stanovení povinnosti rezortů zveřejnit do konce kalendářního roku seznam či pořadí projektů, které prošly dotačním řízením s úspěchem – půjde o předběžný seznam, přiznání dotace se stává skutečně závazným až v okamžiku nabytí právní moci rozhodnutí o přidělení dotace,
- stanovení jednorázové uvolnění dotace do 31. března, pokud ne, tak bude poskytnuta první splátka dotace ve výši minimálně poloviny přiznané dotace, zbylá splátka bude poskytnuta do konce září rozpočtového roku,
- stanovení, že dotace na celoroční projekt bude uvolněna jednorázově nebo ve dvou splátkách, a to v termínech nejpozději do 31. března na první pololetí a do konce září na druhé pololetí. Dosud byla praxe taková, že dotace byly uvolňovány v příliš malých splátkách většinou čtyřikrát ročně a docházelo často ke zpoždění jejich vyplácení.

Smyslem tohoto návrhu je zlepšit informovanost žadatelů a příjemců dotací o jejich přiznání a poskytnutí. Dosud se totiž zejména příjemci dotací potýkali s nedostatečnými informacemi a jistotou vyplácení dotací. Informace o poskytnutí dotace bývá zveřejněna až v průběhu rozpočtového roku, příjemci jsou tak postaveni do situace nejistého finančního krytí. Jelikož na celoroční projekty bývají dotace uvolňovány na konci prvního čtvrtletí, velmi často až v květnu nebo červnu rozpočtového roku, není tak zaručeno využití dotace v plném rozsahu. Vše se pak dohání na poslední chvíli. A kdyby žadatel o dotaci nerealizoval svůj projekt od začátku roku, mohl by o dotaci přijít.

5.7 ZDROJE A PŘÍJMY NNO³⁹

Příjmy neziskových organizací mohou být jak peněžní, tak naturální. Nejdříve se podívejme na peněžní příjmy, které se na celkových příjmech podílejí ze tří čtvrtin.

³⁸ VLÁDA ČESKÉ REPUBLIKY, *Usnesení vlády ČR ze dne 1.2.2010 č.92: Zásady vlády pro poskytování dotací ze státního rozpočtu České republiky nestátním neziskovým organizacím ústředními orgány státní správy*, str. 5-7

³⁹ FRIČ, P., GOULLI, R., *Neziskový sektor v České republice, Eurolex Bohemia, Praha, 2001*

Finančních zdrojů, kterých mohou neziskové organizace využívat ve svých činnostech, existuje několik. Jedná se především o granty nadací a nadačních fondů, státní dotace a příspěvky, finanční prostředky ze zahraničních zdrojů atd. Všechny tyto zdroje můžeme rozdělit do tří základních skupin – zdroje z veřejných rozpočtů a fondů, ze soukromého sektoru a z příspěvků a činností neziskových organizací.

5.7.1 Příjmy z veřejných rozpočtů

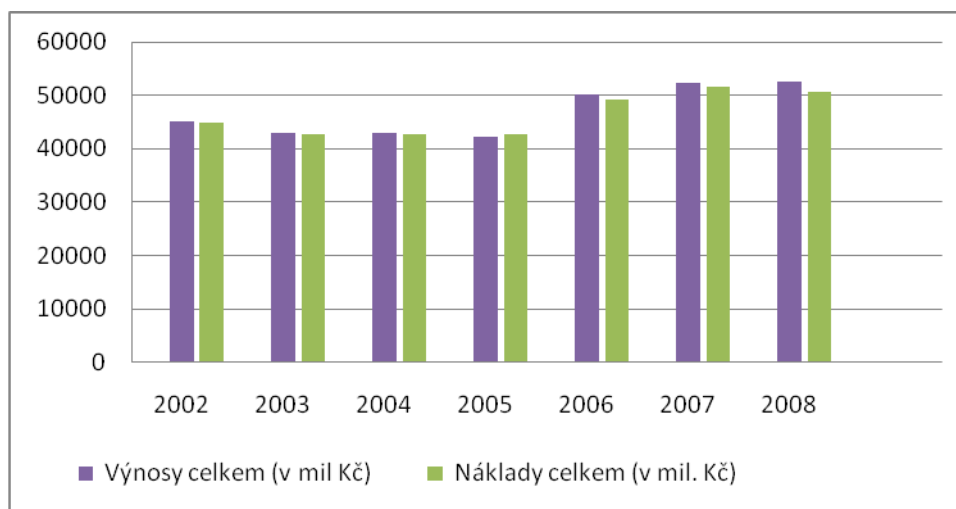
Příjmy z veřejných rozpočtů a fondů zahrnují tři druhy příjmů. Jako první jde o granty a smlouvy, tj. přímé příspěvky vlády organizacím na podporu specifických činností a programů. Za druhé, mandatorní transfery, jsou příspěvky vlády, z nařízení zákona k financování určitých druhů organizací v uskutečňování veřejných programů a určitých druhů činností. A nakonec dotace a platby zprostředkované třetí stranou, tj. převážně sociální zabezpečení, platby zdravotního pojištění a další nepřímé vládní platby, které jsou hrazeny organizacím za služby poskytované jednotlivcům. Dále jsou to příspěvky poskytované třetí straně za programy, projekty a činnosti, které neziskové organizace zajišťují.

Státní prostředky v ČR udělují ministerstva, krajské úřady, města a obce, magistráty a fondy ustanovené státní správou nebo samosprávou. Poskytování těchto prostředků může být poskytováno různými formami. Jednou z forem je třeba výběrové řízení na konkrétní projekty a úkoly občanských sdružení a podobných typů organizací. Dále dotace a příspěvky na základě specifických zákonů, vládních usnesení, nařízení vlády a ministerských vyhlášek. Jedná se zejména o financování politických stran a hnutí, soukromých a církevních škol, církví a náboženských organizací. Činnosti týkající se především typu humanitárních pomoci řeší veřejné zakázky, jde o problematiku zdravotně postižených, protidrogovou prevenci, politiku státu vůči uprchlíkům atd. Poslední formou příjmu ze státního rozpočtu mohou být smlouvy, které mohou poskytovat obce nebo kraje ze svých prostředků v podobě příspěvku na činnost občanských sdružení a právnických a fyzických osob na základě konkrétní situace. Tyto příspěvky mohou být poskytnuty občanským sdružením poskytujícím sociální služby, které by jinak obec musela poskytovat sama v rámci její působnosti.

5.7.2 Příjmy ze soukromého sektoru

Příjmy ze soukromého sektoru se skládají z několika příjmových složek. První složkou jsou příjmy od nadací, které zahrnují granty poskytované NO nadacemi. Nezapočítávají se sem korporativní nadace, které udílejí granty z obchodních společností. Druhá složka, dary a činnosti podnikatelské sféry, zahrnuje přímo dary od podnikatelských společností nebo dary z obchodních či společenských nadací. Dalším zdrojem mohou být individuální dary a sponzorství obsahující přímé příspěvky jednotlivců. A jako poslední zdroj financování jsou příjmy z příspěvků a činností neziskových organizací, které jsou v podstatě obchodním nebo komerčním typem příjmu, které neziskové organizace získávají. Jedná se například o poplatky a příspěvky za služby, které neziskové organizace poskytují, členské příspěvky, příjmy z prodeje činností či investiční výnosy, které obsahují příjem, který si neziskové organizace vydělávají svým kapitálem a dalšími aktivy.

Graf č. 1: Výnosy⁴⁰ a náklady⁴¹ neziskových institucí sloužících domácnostem



Zdroj: <http://www.czso.cz/csu/2010ediciplan.nsf/p/9504-10>, 13.2.2010

Do roku 2007 se hranice nákladů vynaložených neziskovými institucemi sloužící domácnostem pohybovala pod hranicí 50 miliard korun českých, ale v letech 2007 a 2008 tuto hranici lehce překročila. Jednou z příčin byla začínající finanční krize. Křivka výnosů mezi roky 2002 až 2008 o něco málo výše kopíruje křivku nákladů mezi těmito roky.

⁴⁰ u neziskových institucí účtujících v soustavě jednoduchého účetnictví se jedná o příjmy

⁴¹ u neziskových institucí účtujících v soustavě jednoduchého účetnictví se jedná o výdaje

Rozdíl mezi výnosy a náklady jednotlivých roků není nijak markantní, ale ve všech letech výnosy o malou část převyšují náklady.

Z hlediska struktury zdrojů financování se neziskový sektor v ČR řadí mezi země s dominantním postavením podílu prostředků pocházejících z vlastní činnosti neziskových organizací. Zdroje pocházející z výdělečných aktivit neziskových organizací a členských příspěvků tvoří 47 % všech zdrojů neziskového sektoru. Navíc 14 % všech příjmů neziskových organizací tvoří dary od soukromých donátorů. Takže státní dotace pokrývají jen 39 % příjmů neziskového sektoru. Podle výsledků výzkumu Institutu sociologických studií je více než jedna třetina (36 %) neziskových organizací na státu zcela nezávislá. Státní peníze tvoří nadpoloviční podíl v rozpočtech jen jedné čtvrtiny organizací. Taktéž ostatní zdroje, jako jsou vlastní činnosti, členské poplatky nebo nadační granty, tvoří nadpoloviční část rozpočtu jenom u malého počtu (2 až 14 %) organizací. Dá se tedy konstatovat, že z obecného pohledu jsou zdroje neziskového sektoru v ČR dostatečně diverzifikované a vyvážené. V tomto směru je na tom naše země výrazně lépe než třeba Francie, Německo a Nizozemí, kde ve financování neziskového sektoru převládají veřejné zdroje.

6 UPLATNĚNÍ FUNDRAISINGU V NEZISKOVÝCH ORGANIZACÍCH

6.1 DEFINICE FUNDRAISINGU A JEHO POSLÁNÍ

Jednoduše řečeno, pojem fundraising vyjadřuje celý proces získávání prostředků pro neziskové organizace. Podle Rektořika fundraising je možné definovat jako získávání prostředků, resp. hledání zdrojů, které má pomoci především neziskovým organizacím zbavit se nedostatku prostředků. Fundraising tedy zahrnuje různé metody a postupy jak získat finanční a jiné prostředky na činnost neziskových organizací.

Úloha fundraisingu v dnešním světě je pro neziskové organizace a jejich činnost jednou z hlavních prvků. Fundraising by neměl plnit pouze doplňkovou funkci, měl by být spíš hybnou součástí v jednotlivých programech neziskových organizací. Měřím k tomu,

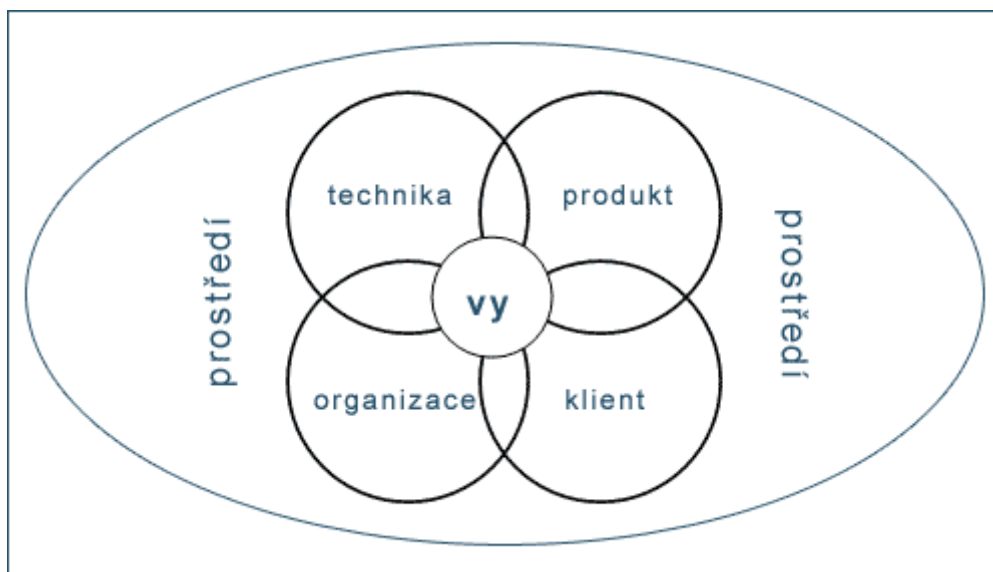
že NO nesmí být závislá pouze na jednom zdroji prostředků, ať už je reprezentován sponzory, dotacemi či příspěvky. Protože pak by celá realizace určitého programu byla odkázána na jeden zdroj, který nemusí být jistý a kdykoliv si může podporu projektu rozmyslet. Je-li fundraising úspěšný, pak je nezisková organizace stabilní a trvale udržitelná ve své činnosti. Proto by se měla NO zorientovat a vzdělat své zaměstnance na poli fundraisingu. Mnozí si totiž myslí, že fundraisingem se rozumí „žebrání o peníze“, ale je to omyl. Je to obchod jako každý jiný, kde funguje osvědčený princip „něco za něco“.

Níže uvedené schéma zobrazuje postavení fundraisingu mezi ostatními činnostmi NO. Jak je vidět, žádná z jednotlivých činností není na vrcholu, ale každá má své místo v životním cyklu neziskové organizace.

6.2 FUNDRAISER A JEHO ČINNOST

Následující schéma č. 2, představuje postavení individuálního jedince (fundraisera) v prostředí neziskové organizace. Fundraiser je ve středu všech aktivit organizace a musí mít přehled o všech jejích složkách, aby mohl kvalifikovaně a úspěšně získávat zdroje pro činnost organizace. Musí vědět, v jakém prostředí se pohybuje a co je pro něj typické, zároveň musí být informován o potencionálním klientu, kterému nabízí projekt neziskové organizace jako produkt. Měl by se orientovat v technických a administrativních metodách a nástrojích a jako člen NO by měl znát uspořádání, principy a cíle „své“ organizace.

Schéma č.2 – postavení fundraisera v NO



Zdroj: KROUPA, J., Kapitoly z knihy *Fundraising od firem* (2. vydání, Directory of Social Change, 2002), dostupné na www.fundraising.cz, [30.3.2008]

Pro neziskové organizace představuje fundraising od firem jednu ze základních částí fundraisingové strategie. Fundraiser je vlastně v roli manažera NO, který pracuje s celou škálou specifických, složitých marketingových modelů, od filantropické podpory, přes sponzorování, řízení akcí, modelů převzetí firemní záštity, programy sociálních investic, sdílený marketing, společnou propagaci témat a práci s řetězci, až po fundraising od zaměstnanců, získávání věcných darů a zápůjčky.

6.3 FINANČNÍ ZDROJE PRO FUNDRAISING⁴²

Vztah mezi NO a jejím dárcem, sponzorem či dobrovolníkem je vždy trochu odlišný a to právě z důvodu různé formy podpory, které se NO od něj dostává. Každému potencionálnímu dárci vyhovuje jiná forma příspěvku, ať už jsou jeho důvody daňová úleva, odpis na daních nebo jen zažitý zvyk. Ovšem ne všechny formy podpory NO jsou výhodné pro obě strany zároveň. Proto je dobré, se dohodnout na určitém kompromisu.

Nejčastějšími zdroji, ze kterých se snaží fundraising čerpat nejen finanční, ale také materiální prostředky využitelné pro svou činnost, jsou:

- dárcovství,

⁴² KOUDELKOVÁ, H., *Místo, význam a postavení NNO v ČR, diplomová práce, 2007, s.52 - 58*

- sponzorství,
- veřejné sbírky,
- dárcovské DMS,
- firemní filantropie,
- veřejné rozpočty,
- tržby z vlastní činnosti.

6.3.1 Dárcovství

Forma daru neziskové organizaci může mít podobu hmotného i nehmotného statku. Může to být finanční částka, věcný dar nebo dokonce i dobrovolnická práce, která je konaná bez nároku na honorář či jiné protiplnění od obdarované strany. Účel daru nemusí být v darovací smlouvě výslovně uvedený, ale v některých případech je to lepší kvůli daňovému zvýhodnění. Zákon o dani z příjmů právnických osob definuje případy, kdy lze odečíst hodnotu daru od základu daně. „... Lze odečíst hodnotu darů poskytnutých obcím, krajům, organizačním složkám státu, právnickým osobám, jakož i právnickým osobám, které jsou pořadatelé veřejných sbírek podle zvláštního zákona, a to se sídlem na území České republiky na financování vědy a vzdělání, výzkumných a vývojových účelů, kultury, školství, na policii, na požární ochranu, na podporu a ochranu mládeže, na ochranu zvířat a jejich zdraví, na účely sociální, zdravotnické, ekologické, humanitární, charitativní, náboženské pro registrované církve a náboženské společnosti, tělovýchovné a sportovní,, dále fyzickým osobám s bydlištěm na území České republiky provozujícím školská a zdravotnická zařízení a zařízení na ochranu opuštěných zvířat nebo ohrožených druhů zvířat, na financování těchto zařízení...“⁴³

Nezisková organizace jako příjemce daru je zcela osvobozena od darovací daně a dědické daně, za předpokladu, že takto nabytý majetek či dar bude použit na financování její činnosti v rámci poslání neziskové organizace. Nesmí být použit na financování jiných oborů nebo svého podnikání. Na druhé straně, dárci si může hodnotu daru odečíst ze základu daně, pokud hodnota daru je vyšší než 2 000 Kč. Celkově je možné si odečíst

⁴³ Zákon č. 586/1992 Sb., o daních z příjmů, § 20, odst. 8

nejvíce 5% ze základu daně. Poskytovatelé věcných darů, kteří jsou plátcí DPH, musí odvést DPH z hodnoty daru.⁴⁴

6.3.2 Sponzorství

Hranice mezi dárcovstvím a sponzorstvím není jednoznačná a často tyto dva pojmy jsou zaměňovány nebo se používají nesprávně. Snad je to proto, že pojem sponzorství a sponzor není výslovně v naší právní úpravě definován a zástupně se používají ustanovení týkající se darovací smlouvy. Nejčastěji tento termín používáme, pokud poskytovatelem prostředků je firma či organizace. Na rozdíl od dárcovství, kde je dar věnován nezištně bez jakékoliv protislužby, zde je druhou stranou požadováno protiplnění ve formě reklamy, propagace a mediálního zviditelnění. Firmy se cíleně podílejí jako sponzoři zejména na celorepublikových akcích a sbírkách, protože jsou si vědomy, že tímto způsobem připoutají pozornost veřejnosti jako potencionálních zákazníků a také, že veřejnost ocení jejich zapojení do neziskového sektoru. V současnosti ovšem roste konkurenční boj o získání finančních prostředků formou sponzoringu mezi neziskovými organizacemi a dalšími neziskovými zájmovými subjekty, jako jsou např. sportovní kluby, pořadatelé kulturních akcí.

Sponzor si může v plné výši zahrnout do základu daně náklady na propagaci a reklamu. Ovšem pro příjemce sponzorského daru neplatí žádné osvobození od zdanění, protože na takto získané příjmy se pohlíží jako na výnosy z reklamy a ty jsou předmětem daně z příjmu.

6.3.3 Veřejné sbírky

Podmínky, za kterých lze uspořádat veřejnou sbírku upravuje zákon o veřejných sbírkách, který zároveň definuje veřejnou sbírku jako „získávání a shromažďování dobrovolných peněžitých příspěvků od předem neurčeného okruhu přispěvovatelů pro předem stanovený veřejně prospěšný účel, zejména humanitární nebo charitativní, rozvoj vzdělání, tělovýchovy nebo sportu, nebo ochrana kulturních památek, tradic nebo životního prostředí“.⁴⁵

⁴⁴ KOUDELKOVÁ, H., *Místo, význam a postavení NNO v ČR, diplomová práce, 2007, s.53 - 54*

⁴⁵ *Zákon č. 117/2001 Sb., o veřejných sbírkách, § 1, odst. 1*

Sbírky mohou pořádat obce a kraje, ostatní právnické osoby, pokud mají sídlo na území ČR a splňují další podmínky dané zákonem.

Sbírku lze realizovat několika způsoby:

- shromažďováním příspěvků na předem vyhlášeném zvláštním bankovním účtu zřízeném pro tento účel u banky, a to po dobu uvedenou v oznámení o konání sbírky,
- sběracími listinami,
- pokladničkami v místech určených k přijímání příspěvků,
- prodejem předmětů, jestliže je příspěvek zahrnut v jejich ceně,
- prodejem vstupenek na veřejná kulturní nebo sportovní vystoupení nebo jiné všeobecně přístupné akce pořádané za účelem získání příspěvku, jestliže je příspěvek zahrnut v ceně vstupenek,
- pronájemem telefonní linky určené ke shromažďování příspěvků z telefonního účtu, a to po dobu uvedenou v oznámení o konání sbírky.⁴⁶

6.3.4 Dárcovské SMS⁴⁷

Projekt DMS (Donors Message Service), neboli dárcovské SMS je zcela ojedinělý a nemá vzor v zahraničí. Tento projekt vznikl za podpory Fóra dárců a Asociace provozovatelů mobilních operátorů. V dnešní době jde o nejpohodlnější a nejjednodušší způsob přispění neziskovým organizacím. Může se zapojit každý, kdo má mobilní telefon. Byl tak vytvořen systém podpory zejména pro stranu individuálních dárců.

Dárcovské SMS měly premiéru na Velikonoce roku 2004, kdy jejich prostřednictvím, mohli lidé posílat prostředky na sbírku Pomozte dětem, která od té doby se koná každoročně za podpory známých osobností. Cena jedné DMS je 30 Kč, z toho obdarovaný dostane 27 Kč a zbytek jde na pokrytí nákladů partnerů, kteří se na službě podílejí, např. na technické a softwarové vybavení. Žádný z mobilních operátorů nemá z DMS zisk. DMS jsou osvobozeny od DPH.

⁴⁶ KOUDELKOVÁ, H., *Místo, význam a postavení NNO v ČR, diplomová práce, 2007, s. 54-55*

⁴⁷ KOUDELKOVÁ, H., *cit. 46, s. 56*

6.3.5 Firemní filantropie

Každá větší významná firma nějakým způsobem podporuje neziskový sektor v České republice, ať už se jedná o regionální úroveň nebo zapojení do celorepublikového projektu. Důvodů, proč se firmy zapojují do podpory neziskových organizací, je hned několik:⁴⁸

- Starost – Snad nejvýznamnější motivace dárců. Člověku leží na srdci řešení problému. Pak je pro něj dar možností jak něco významného pro věc udělat.
- Povinnost – Myšlenka, že dárcem je bohatý, zatímco jiní jsou chudí, nebo pocit, že dárcem měl v životě štěstí. Stává se, že na své štěstí chtějí reagovat filantropickým činem.
- Pocit viny – Z pocitu viny dávají lidé také často, ale dávají proto, že se domnívají, že problém tím zmizí (a fundraiser s ním).
- Osobní zkušenost – Velmi silný motiv dárcovství, nabízející možnosti pro další spolupráci s dárcem.
- Osobní prospěch – Dárci se může líbit, že je mu veřejně děkováno, že je spojován se slavnou osobností, která organizaci podporuje apod.
- Být požádán – Lidé nedávají, protože je nikdo nepožádal.
- Tlak okolí – Přátelé a kolegové dávají. Na tomto principu staví postup, kdy se fundraiser snaží přimět příznivce a přispěvatele organizace, aby oslovili své známé a příbuzné.
- Daně – Není to hlavní motiv, ale patří mezi výstupy a výhody dárcovství
- Emoce – Jednotlivec se nerozhoduje pouze na základě zralé úvahy. Rozhodne se na základě emocí.

„Dávání peněz je radost. Lidé to rádi dělají proto, že jim to dává dobrý pocit, společenskou vážnost, nebo to ulehčuje jejich svědomí. Mohou si sami sobě dokazovat, že něco takového dovedou udělat. Nebo jim to prostě umožňuje vyjádřit jejich morální hodnoty a přesvědčení“.⁴⁹

⁴⁸ SROKOVÁ, L., *Fundraising v neziskových organizacích, diplomová práce v rámci projektu Jak na fundraising, s.24*

⁴⁹ LEDVINOVÁ, J., PEŠTA, K., *Základy fundraisingu – kapitola 3, [30.3.2008]*

V dnešní době již existuje několik způsobů, kterými mohou firmy podporovat NO a přispívat do jejich rozpočtu. Nejedná se ale pouze o pomoc finanční, firemní filantropie zahrnuje i další formy⁵⁰ pomoci, které rozeberu podrobněji.

- Dobrovolnictví zaměstnanců – způsob nefinanční pomoci neziskovým organizacím, kdy zaměstnavatel umožní svému zaměstnanci, aby ve sjednané dny pracoval pro určitou organizaci. Neziskové organizace většinou vítají rady v oblasti legislativy, účetnictví a daní, managementu, financí a dalších. Zaměstnavateli se může dostat odměny ve zvýšení pracovní motivace zaměstnance, díky narušení pracovního stereotypu.
- Cause-related marketing (sdílený marketing) – představuje dar ve formě procenta z prodeje. Výhodné bývá spojení oblasti působení NO s produkty nebo službami poskytovaných dárce. Většinou se jedná např. o 1 Kč věnovanou dárce z každého prodaného výrobku. Pro tento druh podpory je potřeba vybudovat důvěru jak ze strany dárce, tak ze strany obdarovaného.
- Matchingový fond – spočívá ve firemní sbírce zorganizované mezi zaměstnanci a následném násobném zvýšení získané sumy, kterou pak firma jednorázově odešle na účet příjemce.
- Darované služby nebo zboží – jsou často jednodušším způsobem poskytnutí daru v podobě věci nebo služby (materiální vybavení, kancelářské potřeby, služby mobilních operátorů, kopírování) než třeba finanční částky. Nepochybně výhodou je zpětná kontrola, kdy se dárce může na vlastní oči přesvědčit, že jeho věcný dar je používán ke sjednaným účelům.

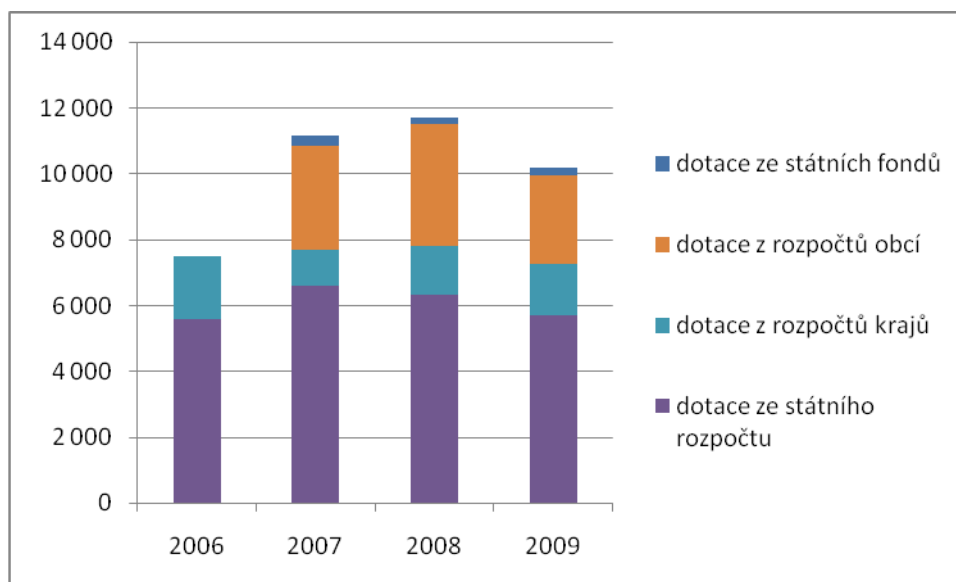
6.3.6 Veřejné rozpočty

Hlavním aktérem v této oblasti jsou jednotlivá ministerstva, která poskytují granty a dotace na specifické programy. Každá organizace se může přihlásit do grantových systémů, které jsou pořádány každoročně a kde se nadace, občanská sdružení i obecně prospěšné společnosti mohou ucházet o státní dotace. Výjimkou jsou některé typy organizací (např. církve a náboženské společnosti, politické strany, Grantová agentura ČR,

⁵⁰ KOUDELKOVÁ, H., *Místo, význam a postavení NNO v ČR, diplomová práce, 2007, s.57-58*

státní fondy atd.), které mají nárok na státní příspěvek ze zákona. Samozřejmě lze získat i dotaci či jinou formu podpory z okresních, krajských a obecních rozpočtů. Většinou se jedná o dotace na rekonstrukci památek.

Graf č. 2: Přehled poskytnutých dotací za rok 2006 - 2009⁵¹(v mil Kč)



Zdroj: <http://www.vlada.cz/cz/ppov/rnno/dokumenty/>

Jak je patrné z grafu dotace ze státního rozpočtu v největší souhrnné výši byly poskytnuty v roce 2007. Důvodem bylo že, „od 1. ledna 2007 došlo ke změně financování sociálních služeb podle zákona č.108/2006 Sb., o sociálních službách, ve znění pozdějších předpisů. Tyto dotace poskytovatelům sociálních služeb jsou administrovány kraji, avšak do krajských rozpočtů nevstupují. Z tohoto důvodu jsou dotace poskytovatelům sociálních služeb uváděny jako dotace státního rozpočtu v oblasti "Finanční operace a ostatní činnosti". Největší objem dotací poskytnutých NNO ze státního rozpočtu v roce 2007 směřoval do oblasti "Tělovýchova" (1 347 mil. Kč, 20,5 %), "Sociální věci a politika zaměstnanosti"(1 475 mil. Kč, 22 %) a do oblasti "Finanční operace a ostatní činnosti" (1 709 mil. Kč, 26 %).“⁵²

V roce 2008 přibyla k oblastem sociální politiky a tělovýchovy ještě třetí oblast kultury a ochrany památek. Z celkového počtu registrovaných NNO bylo v roce 2008

⁵¹VLÁDA ČESKÉ REPUBLIKY, články *Rozbor financování NNO z veřejných rozpočtů v letech 2007, 2008, 2009*, [12.2.2011]

⁵²VLÁDA ČESKÉ REPUBLIKY, *Rozbor financování nestátních neziskových organizací z veřejných rozpočtů v roce 2007*, s. 7, [12.2.2011]

podpořeno formou státních dotací necelých 10 % z celkového počtu 8 269 NNO. Nejvyšší objem dotací z obecního rozpočtu poskytl v roce 2008 kraj Hl. m. Prahy. Nejčastěji podporovanou formou neziskové společnosti byly v roce 2008 občanská sdružení a obecně prospěšné společnosti. Oblasti, které byly podpořeny z obecních rozpočtů, se neliší od oblastí podpořených ze státního rozpočtu, akorát pořadí je jiné – tělovýchova, kultura a sociální věci.⁵³

92 504 je počet registrovaných neziskových organizací k 1.1.2009. Z toho zhruba 7 % je tvořeno církevními právníckými osobami, nadacemi a nadačními fondy.⁵⁴

6.3.7 Tržby z vlastní činnosti

Nestátní nezisková organizace má několik možností, jak financovat svůj provoz. Nejznámější možností je prodej vlastních výrobků vyprodukovaných na vlastní farmě či v chráněné dílně nebo poskytování poradenských služeb, pořádání kurzů a dalších služeb. Dále se jedná o nejrůznější burzy, plesy, aukce, loterie, a řadu dalších sportovních a kulturních akcí.⁵⁵

6.4 ZPŮSOBY FUNDRAISINGU

Mezi hlavní způsoby získávání peněžních darů patří:⁵⁶

- „direkt mail“ neboli přímý poštovní styk,
- veřejná sbírka vyhlášená sdělovacími prostředky,
- benefiční akce,
- písemná žádost o grant,
- fundraising „od dveří ke dveřím“,
- osobní návštěva.

⁵³VLÁDA ČESKÉ REUBLIKY, *Rozbor financování nestátních neziskových organizací z veřejných rozpočtů v roce 2008*, s. 3, 13, 14, [12.2.2011]

⁵⁴VLÁDA ČESKÉ REUBLIKY, *Rozbor financování nestátních neziskových organizací z veřejných rozpočtů v roce 2009*, s. 3, [12.2.2011]

⁵⁵REKTOŘÍK, J., *Organizace neziskového sektoru, Základy ekonomiky, teorie a řízení*, Ekopress, Praha 2001, s.90

⁵⁶REKTOŘÍK, J., *Organizace neziskového sektoru, Základy ekonomiky, teorie a řízení*, Ekopress, Praha 2001, s.92

Každý způsob je něčím výhodný ale naopak může mít i svá úskalí. Záleží na typu organizace, na oblasti činnosti, na materiálním a personálním zázemí a spoustě dalších aspektů. Pro každou neziskovou organizaci bude výhodnější jiný způsob získávání prostředků nebo případně i jejich kombinace.

7 APLIKAČNÍ ČÁST: SROVNÁNÍ NEZISKOVÝCH ORGANIZACÍ

7.1 CÍL A METODIKA ANALÝZY

Myslím, že největší rozdíly mezi firemní nadací a nestátní neziskovou organizací je právě v oblasti financování. Proto bych se v aplikační části chtěla zaměřit na srovnání firemní nadace, jejíž zdroje jsou financovány především z firemních akcií a dividend, a církevní neziskové organizace, jejíž zdroje jsou závislé především na dotacích státu a dobrovolných dárců.

Zaměřím se především na rozdíly ve zdrojích financování a jeho procesu. Dále budu věnovat pozornost struktuře příjmů a výdajů a jejich vývoji v čase. Také si položím otázku, jaký je účel finančních zdrojů a proč jsou financovány zrovna tyto oblasti.

Nejprve bych se zaměřila na každou organizaci zvlášť - na její historii a vývoj, na její zaměření a programy podpory a na ekonomický vývoj v čase. V závěru porovnáám objemy výdajů vynaložených na podpůrné programy a objemy příjmů s jejich zdroji.

Toto porovnání bude vycházet z internetových zdrojů o společnostech, z finančních výkazů společností, výročních zpráv a z osobních rozhovorů s jejich zaměstnanci o aktuální situaci, se kterými jsem se postupně sešla a debatovala o těchto problémech. Z každého sezení byly pořízeny detailní zápisy.

7.2 NADACE ČESKÉ SPOŘITELNY, A.S.

7.2.1 Charakteristika Nadace

„V roce 2002 Česká spořitelna, a.s. založila vlastní nadaci Nadaci České spořitelny, která je hlavním nástrojem firemní filantropie a společenské odpovědnosti ve firmě a zaměřuje se na oblasti sociálního rozvoje, které jsou jinak často ostatními dárce přehlíženy, ať už jde o péči o seniory, či drogově závislé, kteří se snaží ze své závislosti vymanit. Další činnosti, které nadace podporuje je ochrana životního prostředí a vzdělávání.

Za svou filantropickou činnost je Nadace ČS pravidelně oceňována českým Fórem dárců jako jedna ze společností, které na dobročinnost věnují nejvíce prostředků. Nadace ČS používá na realizaci svých projektů výnosy z investování nadačního jmění, které jí věnoval zřizovatel, tedy Česká spořitelna, a.s.⁵⁷

7.2.2 Orgány Nadace a jejich činnost⁵⁸

Nadační jmění ke dni vzniku nadace tvoří vklad zřizovatele ve výši 501 000 000,- Kč. Nadační jmění lze zvyšovat rozhodnutím správní rady Nadace a také správní rada rozhoduje o nakládání se jměním Nadace. Orgány Nadace jsou:

- **správní rada**, která je statutárním orgánem, má 7 členů, kteří byli jmenováni zřizovatelem. Funkční období členů správní rady je čtyřleté a platí pro všechny členy ve stejné délce a znovuzvolení je možné.
- **dozorčí rada**, která je kontrolním orgánem, má 3 členy, kteří jsou voleni správní radou na základě návrhu zřizovatele. Funkční období je čtyřleté kromě první dozorčí rady, jejíž funkční období je dvouleté. V čele stojí předseda, který svolává a řídí jednání dozorčí rady a podepisuje zápisy z jejího jednání, které jsou předávány předsedovi správní rady.
- **tajemník** je orgán, který zajišťuje běžný chod nadace na základě statutu Nadace. Je jmenován a odvoláván správní radou, které je také odpovědný, funkční období je tříleté. Jeho funkce není slučitelná s funkcí ve správní či dozorčí radě.

Jednání správní rady svolává a řídí předseda správní rady nejméně dvakrát ročně. Zpravidla se schází čtyřikrát ročně. Předseda je povinen svolat správní radu vždy, když o to požádá alespoň třetina členů správní rady nebo dozorčí rada. Správní rada je usnášenischopná, účastní-li se jednání nadpoloviční většina jejich členů a tehdy i přijímá rozhodnutí. Pokud není možné, aby se sešla nadpoloviční většina k jednání, je předseda správní rady povinen do 30 dnů svolat náhradní jednání s totožným programem. Lze v případě nutnosti rozhodovat formou „per rollam“, kdy rozhodnutí je schváleno dnem

⁵⁷ČESKÁ SPOŘITELNA, a.s., *Zpráva o společenské odpovědnosti 2008, [9.3.2010]*

⁵⁸ČESKÁ SPOŘITELNA, a.s., *Statut Nadace ČS ve znění dodatku č. 10, čl. IV– čl. IX, , [9.3.2010]*

doručení souhlasu posledního člena správní rady, kterým je dosaženo nadpoloviční většiny hlasů všech členů správní rady.

7.2.3 Podmínky pro poskytování nadačních příspěvků

„O poskytnutí nadačního příspěvku rozhoduje správní rada na návrh předsedy nebo při jeho nepřítomnosti na návrh místopředsedy. Pokud správní rada návrhy na poskytnutí nadačních příspěvků zamítne, není povinna to uchazeči zdůvodňovat.“⁵⁹

Nadační příspěvky jsou udělovány na podporu projektů v oblasti kultury, vzdělání a vědy, veřejných a sociálních záležitostí, zdravotní péče, charity, komunálních aktivit, sportu a ekologie. Dále pak jednotlivcům v jejich tíživých životních nebo sociálních situacích způsobených nepředvídanými událostmi. Žádost o nadační příspěvek musí obsahovat povinné náležitosti uvedené ve statutu Nadace ČS. Nadace ČS uzavírá s uživatelem příspěvku smlouvu, kde je mimo jiné uvedena i přesná částka, kterou Nadace poskytuje a podmínky použití nadačního příspěvku. Pokud uživatel nesplní podmínky smlouvy, je povinen vrátit nepoužité prostředky nebo celý příspěvek.⁶⁰

O přidělení nadačního příspěvku určité organizaci je rozhodnuto na jednání správní rady. Každá organizace žádající o nadační příspěvek projde pečlivým prověřením, zda jde o důvěryhodnou neziskovou organizaci. Klíčovými faktory pro výběr určité neziskové organizace jsou zejména reference z Fóra dárců nebo Nadace VIA, historie neziskové organizace, regionální rozvrstvení a samozřejmě její program musí být v souladu s firemní strategií ČS, a.s.⁶¹

7.2.4 Programy podporované Nadací ČS

Nadace České spořitelny se zaměřuje zejména na finanční podporu dvou strategických oblastí vycházejících ze strategie CSR, a to **pomoc potřebným** (se zaměřením na stárnoucí společnost a pomoc při prevenci a léčbě drogově závislých) a **udržitelný rozvoj** (péče o životní prostředí). Česká spořitelna své prostředky investuje

⁵⁹ČESKÁ SPOŘITELNA, a.s., *Statut Nadace ČS ve znění dodatku č.10, čl. X: Podmínky pro poskytování nadačních příspěvků, [9.3.2010]*

⁶⁰ ČESKÁ SPOŘITELNA, a.s., cit. 59

⁶¹ KASLOVÁ, R., *ústní sdělení, Nadace České spořitelny, a.s., 25.3.2010*

především do třetí strategické oblasti, kterou je **vzdělávání** s primární, avšak nikoliv výlučnou orientací na finanční vzdělávání.

A. V sekci *pomoci potřebným*, zejména podpora seniorů, Nadace podpořila tyto projekty⁶²:

- **Život 90, o.s.** - zajišťuje humanitární služby pro seniory a realizuje „Dům seniorů PORTUS“ v Praze. Projekt spočívá v podpoření soběstačnosti a nezávislosti seniora, udržuje je aktivní a zlepšuje jejich kvalitu života. Spolupráci zahájila Česká spořitelna a.s., v roce 1992 příspěvkem na televizní vysílání pro seniory. V roce 2004 iniciativu přebrala Nadace ČS a svými příspěvky umožnila vznik služby tísňové péče a založení internetového portálu SENIORUM.
- **Charita ČR** (původně Sdružení česká katolická charita) – nevládní charitativní organizace, která provozuje charitativní zařízení. Spolupráce s Nadací ČS probíhá od roku 2004, kromě pořádání Tříkrálové sbírky, Nadace podporuje i jinými formami.
- **Nadační fond Livie a Václava Klausových** – Projekt má název „Senioři komunikují“ a jeho hlavním cílem je seznámit seniory s novodobou technikou, tedy ovládání počítačů, mobilních telefonů a platebních karet. V roce 2008 se zúčastnilo kurzů přes 1500 seniorů a v roce 2009 1700, v roce 2010 se předpokládá podobný zájem.
- **Program senioři vítáni** - spolupráce s Nadací Open Society Fund Praha, kde senioři jsou zapojeni jako dobrovolníci do projektů, kde mohou participovat na veřejném životě a předávat své znalosti a zkušenosti mladším generacím.
- **Palata – domov pro zrakově postižené** – historie spolupráce se datuje již od roku 1893 do roku 1945 a poté od 1989 až do současnosti. Nadace přispěla materiálním vybavením, nakoupila do rehabilitačního centra vybavení a zdravotní techniku.
- **Sananim, o.s.** – je největší nestátní organizací v ČR poskytující služby v oblasti léčby a péče na nealkoholových drogách. Nadace přispívá na

⁶² informace o jednotlivých programech na www.nadacecs.cz

rekonstrukce domů, terapeutických center zaměřených na léčbu mladistvých a matek s dětmi již od roku 2004.

- **Circle of Life** - Občanské sdružení realizuje doléčovací program, který propojuje s programem rekvalifikace v oboru keramik a následnou praxí v oboru.

Klient má současně možnost využívat chráněné bydlení. Součástí doléčovacího programu jsou i aktivity, které podporují změnu životního stylu klienta a převzetí odpovědnosti za své jednání. Nadace organizaci podporovala po tři roky, kdy přispěla na materiální vybavení do keramické dílny.

- **Program Proti drogám** – společně s Nadací Open Society Fund Praha byly realizovány v roce 2006 a 2007 společné grantové programy Proti drogám a Senioři vítáni.
- **Drop In** - Novým partnerem v oblasti boje proti drogám se v roce 2007 stalo Středisko prevence a léčby drogových závislostí – obecně prospěšná společnost Drop In. Jedná se o nestátní zdravotnické zařízení, které se zaměřuje na ambulantní kontakt, první pomoc, poradenství a terapii drogových problémů v intenci tzv. harm reduction- tj. racionálního snižování rizik, která z drogové problematiky jako celku vyplývají. Nadace České spořitelny podpořila projekt Mobil Street (mobilní terénní služby), který slouží jako mobilní ambulance pro výjezdy v Praze a okolí za účelem poskytování základního servisu.
- **Sdružení podané ruce** - je nestátní neziskovou organizací, která se od roku 1991 věnuje prevenci, léčbě a další pomoci lidem v problémech s užíváním návykových látek, včetně závislého chování. Česká spořitelna a poté i Nadace ČS spolupracovala se sdružením několik let a v roce 2008 přispěla výraznou měrou na projekt, který rozšiřuje nabídku sociálně pracovní terapie a následné péče jak kapacitně, tak směrem ke zkvalitnění sociální práce s klienty služby.

- B. V oblasti *enviromentální politiky* se Nadace zaměřuje na podporu trvale udržitelného rozvoje a péči o životní prostředí speciálně v těchto programech⁶³:
- **Nadace Partnerství** – od roku 2004 se Nadace ČS stala generálním partnerem Nadace Partnerství a jejího programu „Greenways – Zelené stezky“, na který přispívá každý rok.
 - **Nadace VIA a program „Pomáháme lidem zlepšovat místo, kde žijí“** (3.ročník) – první dva ročníky podpořila ČS, a.s. Posláním projektu je obnova či přeměna nepoužívaných nebo zarostlých prostranství ve veřejné prostory, které mohou používat všechny věkové kategorie. Od roku 2005 do roku 2008 bylo zveleběno na 30 veřejných míst.
 - **Český svaz ochránců přírody** - je největší nevládní organizace v České republice, která sdružuje lidi se zájmem o přírodu a ochranu životního prostředí, snaží se v lidech vzbudit pocit spoluzodpovědnosti za přírodu a životní prostředí. S Nadací ČS spolupracovali v letech 2007-2009 a za tuto dobu bylo do záchranných stanic přijato 40 000 živočichů, z nichž 54% bylo uzdraveno a vypuštěno zpět do přírody.

Mezi další charitativní programy Nadace ČS ve spolupráci s ČS, a.s. patří také zapojení zaměstnanců ČS, a.s., kteří participují na projektech pro seniory, recyklují odpad na pracovišti a mohou se zapojit i do Dne pro charitu, kdy se zaměstnanci 2 dny v roce mohou místo práce v kanceláři účastnit akcí v některé partnerské neziskové organizaci.

Charita na oblastních pobočkách je program, který byl zahájen v roce 2006 a jeho cílem je rozšíření regionálního působení nadace a zapojení jednotlivých oblastních poboček České spořitelny. Projekt umožňuje na základě doporučení příslušné oblastní pobočky získat drobnou finanční podporu i malým místním organizacím. Prakticky jde o to, že manažer pobočky předloží návrh správní radě s konkrétním návrhem neziskové organizace, příspěvky se pohybují ve výši 20 000Kč.

⁶³ informace o jednotlivých programech na www.nadacecs.cz

7.2.5 Rozbor finančních ukazatelů Nadace ČS

Celkové nadační jmění nesmí být nižší než 500 tis. Kč a po dobu trvání nadace se nesmí snížit pod tuto hodnotu. Nadační jmění může být tvořeno pouze peněžními prostředky, cennými papíry, nemovitými a movitými věcmi, jakož i jinými majetkovými právy a jinými majetkovými hodnotami, které splňují předpoklad trvalého výnosu a neváznou na nich zástavní práva. Náklady související se správou nadace jsou vedeny odděleně od nadačních příspěvků.

Nadace měla zaregistrováno k 31. prosinci 2002 nadační jmění ve výši 250,5 mil. Kč. V průběhu roku bylo zvýšeno o 100,5 mil. Kč. Zapsané nadační jmění k 31. prosinci 2003 je ve výši 351 mil. Kč.

Nadační jmění je tvořeno 3 438 022 ks podílových listů fondu Fiducia ISIN AT 0000675749 spravovaných Českou spořitelnou, a.s. IČ 45244782 se sídlem Olbrachtova 1929/62 Praha 4 podle Smlouvy o obhospodařování cenných papírů ze dne 20. února 2002 a dále finančními prostředky ve výši 500 tis. Kč, o které bylo jmění navýšeno v důsledku sloučení s Nadací ČS-SRDCE.⁶⁴

Nadační jmění bylo navýšeno ještě v roce 2003 částkou 100 000 000 Kč, za níž bylo nakoupeno 969 555 kusů podílových listů fondu Finducia, které byly zapsány do nadačního rejstříku. Koncem roku 2003 se ČS, a.s. zavázala k předání daru Nadaci ČS ve výši 150 milionů korun, které Nadace obdržela v dalším roce a použila je na navýšení nadačního jmění. Nadační jmění se tak od roku 2004 pohybuje nad hranicí 500 milionů Kč, pouze v roce 2008 došlo k poklesu z důvodu finanční krize.

Od roku 2003 zaznamáváme jak růst výnosů, tak i nákladů. Významný skok byl mezi lety 2003 a 2004, kdy se nárůst výnosů pohyboval přes 11 milionů korun a v letech 2007-2008, kdy se výnosy zvětšily o bezmála 260 milionů korun. Podobná tendence se projevila i u křivky nákladů – skok nahoru o necelých 7 milionů mezi lety 2003-2004 a 260 milionů v období 2007-2008. Tyto výkyvy byly způsobeny především kolísáním cen akcií a změnou jejich celkového objemu jako základu pro nadační jmění.

Nadace ČS od svého založení, tedy od roku 2002, byla vždy zisková až do roku 2008, kdy vlivem nepříznivé ekonomické situace a finanční krizí poklesla cena akcií a to způsobilo jak snížení nadačního jmění, tak i snížení celkové sumy aktiv, což se

⁶⁴ČESKÁ SPORITELNA, a.s., *Výroční zpráva Nadace ČS 2003*, [12.3.2010]

v konečném efektu projevilo ve ztrátě. Nejvyššího zisku bylo dosaženo v roce 2005 ve výši 30 miliónů korun.

Tabulka č. 2: Přehled hospodaření Nadace ČS 2003 – 2009 (v tis. Kč)

rok	2003	2004	2005	2006	2007	2008	2009
výnosy	15 255	26 349	131 199	115 230	110 734	333 233	184 609
náklady	831	7 627	100 916	97 598	103 650	362 850	168 086
zisk	14 424	18 722	30 283	17 633	7 084		16 553
ztráta						29 617	
dary od PO	100 000	160 000	0	1 050	6 000	49	0
dary od FO	0	0	0	178	0	0	0
dary celkem	100 000	160 000	0	1 228	6 000	49	0
poskytnuté příspěvky FO	5 281	240	310	4 165	291	120	665
poskytnuté příspěvky PO	0	14 095	19 575	25 997	24 632	18 567	14 289
poskytnuté příspěvky celkem	5 281	14 335	19 885	26 413	24 922	18 687	14 954
portfolio celkem	347 709	520 096	541 254	527 426	505 567	457 511	538 254
aktiva celkem		532 234	541 940	532 118	509 068	481 354	541 488

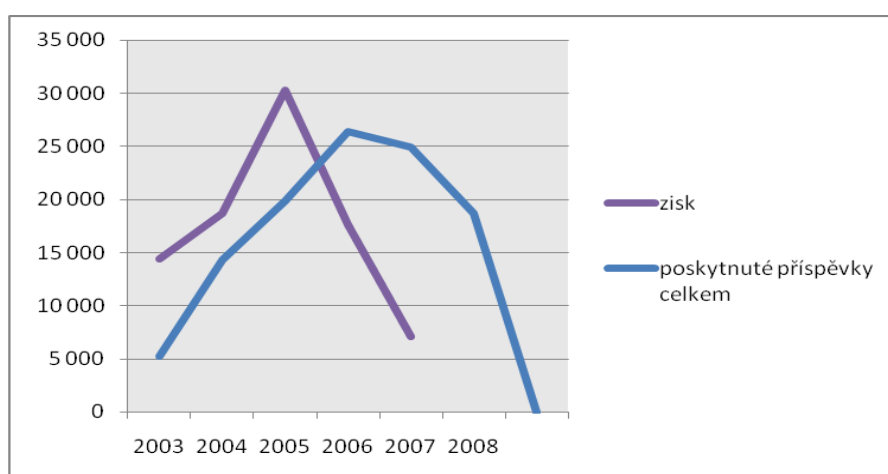
Zdroj: ČESKÁ SPORITELNA, a.s., Výroční zprávy Nadace ČS 2003-2009, [12.3.2010], dostupné na www.nadacecz.cz

V zásadě, dary poskytnuté Nadaci ČS, byly ve většině případů od jejího zřizovatele České spořitelny, a.s. V roce 2003 a 2004 Nadace obdržela největší objem darů, který byl ale použit k navýšení nadačního jmění. Naopak v roce 2005 Nadace neobdržela žádný dar ani od fyzické osoby ani od právnické osoby. Pokud pomineme dary k navýšení nadačního jmění, tak největší dar Nadace obdržela v roce 2007 a to ve výši 6 miliónů korun, které jí daroval její zřizovatel. Naopak nejnižší položkou je částka 49 tis. korun, jež byla darována v roce 2008 zřizovatelem.

Výše poskytnutých příspěvků se zpravidla odvíjí od dosaženého zisku a přijatých darů v předcházejícím roce. Pokud začneme od nejvyšších hodnot, tak v roce 2005 Nadace ČS dosáhla největšího zisku přes 30 miliónů korun, který pak v následujícím roce přerozdělila a to přes 26 miliónů darovala a zbytek vložila do nerozděleného zisku, který použila v dalších letech. V roce 2003 poskytla Nadace nejnižší objem příspěvků, zajímavé je, že příspěvky byly poskytnuty pouze fyzickým osobám, buď zaměstnancům ČS,a.s. na

podporu v jejich tíživé životní situaci a nebo na nápravu škod po povodních. Podobně tomu bylo i v roce 2006, kdy byly takto rozděleny příspěvky určené fyzickým osobám. Také od roku 2003 putuje pravidelný příspěvek pozůstalé dceři po oběti násilného činu, ročně činí 60 tis. Kč. V roce 2007 zasáhla Českou republiku další přírodní pohroma, orkán Kyrill. Na nápravu škod věnovala Nadace svým zaměstnancům 151 tis. Kč. V roce 2009, kdy se Nadace ČS střetla s finanční krizí, byla nucena ukončit krátkodobá partnerství a zejména v případě ekologicky zaměřených projektů pravidelný příspěvek krátit.

Graf č.3: Porovnání poskytnutých příspěvků a dosaženého zisku Nadace ČS v letech 2003-2009 (v tis. Kč)



Zdroj: ČESKÁ SPOŘITELNA, a.s., Výroční zprávy Nadace ČS 2003-2009, [12.3.2010], dostupné na www.nadacecz.cz

Tabulka č.3: Přehled významných poskytnutých příspěvků 2004-2009 (v tis Kč)

Název neziskové organizace	2004	2005	2006	2007	2008	2009
Český svaz ochránců přírody			500	500	500	250
Drop In				500	500	500
Fórum dárců, o.s.			466	431		
Charita ČR	5 200	5 200	5 500	5 500	5 500	5 500
Nadace Open Society Fund Praha				2 186		
Nadace Partnerství	3 000	3 000	3 952	3 000	3 000	1 500
Nadace Terezy Maxové		1 000	1 000	1 000		
Nadace VIA		4 480	2 051	2 075	2 075	1 000
Nadační fond Mamma	1 000		800	900	814	
Nadační fond manželů L. a V. Klausových				750	750	450
Palata			361		330	
Sananim, o.s.	3 416	3 409	3 936	3 500	3 334	3 334
VŠFS, o.p.s.	700	1 200	1 200	1 400		
Život 90, o.s.	200	300	306	310	969	500

Zdroj: ČESKÁ SPOŘITELNA, a.s., Výroční zprávy Nadace ČS 2003-2009, [12.3.2010], dostupné na www.nadacecz.cz

Do výše uvedené tabulky jsem vybrala přehled významných poskytnutých příspěvků Nadací ČS od roku 2004 do roku 2008. Údaje za rok 2003 nebyly dostupné. Vybírala jsem podle výše příspěvku (cca 300 000Kč za projekt) a podle délky spolupráce NO s Nadací. Spolupráce byla buď plynulá po celých 5 let jako např. Sananim, nadace Partnerství či Charita ČR, nebo souvislá jen několik let po sobě jako např. VŠFS, Nadace Terezy Maxové, Fórum dárců, Drop In atd, a nebo ojedinělá, jako např. Nadace Open Society Fund Praha, Palata.

Nadace ČS takřka od svého počátku podporuje stabilně některé neziskové organizace jako např.: Charita ČR, Nadace Partnerství, Nadace VIA, Nadační fond Mamma, Sananim, o.s., Život 90, o.s., Nadace Terezy Maxové, Vysoká škola finanční a správní, o.p.s. Důvodem je zejména dobrá pověst neziskové organizace, bezproblémová spolupráce a reference od jiných subjektů.

Mezi stabilní programy a organizace, které jsou podporované Nadací ČS, patří Charita ČR s pravidelnou výší poskytnutých příspěvků nad 5 miliónů korun. Druhá v pořadí je občanská společnost Sananim s průměrnou výší poskytnutých příspěvků 3,5 miliónů korun a třetí v pořadí je Nadace Partnerství s průměrnou výší příspěvků kolem 3 miliónů korun. Pokud bychom sledovali v této tabulce největší počet poskytnutých příspěvků Nadací ČS ostatním subjektům, tak vítězí rok 2007 s počtem 15 darů, druhý je rok 2006 se 13 poskytnutými dary a třetí je rok 2008 s 11 dary, které byly věnovány neziskovým subjektům.

7.3 ČESKOBRASTRSKÁ CÍRKEV EVANGELICKÁ

7.3.1 Základní charakteristika církve

„Českobratská církev evangelická vznikla v roce 1918 sloučením dvou evangelických církví augsburského a helvetského vyznání. O tomto spojení rozhodl generální sněm obou církví konaný 17. a 18. prosince 1918 v Praze. O rok později byl schválen a přijat název nově vzniklé církve: Českobratská církev evangelická. Jejím symbolem byl kalich stojící na Bibli, který vyjadřoval spojení s tradicí české reformace a reformací kalvínskou a luterskou. První ustavující synod Českobratské církve evangelické zasedal 21. až 25. února 1921. Církev se řídila při správě a organizaci zásadami presbyterně-synodními.“⁶⁵

„CNS se stávají právnickou osobou podle zákona 3/2002 Sb. registrací, která se provede na základě žádosti splňující podmínky zákona. V žádosti musí být podána základní charakteristika církve a náboženské společnosti, jejího učení a poslání, dále pak zápis o založení církve a náboženské společnosti na území ČR a v originále podpisy 300 zletilých občanů České republiky nebo cizinců s trvalým pobytem v České republice hlásících se k této církvi a náboženské společnosti. Zároveň musí být doložen základní dokument církve a náboženské společnosti se všemi náležitostmi podle zákona.“⁶⁶

⁶⁵ ČESKOBRASTRSKÁ CÍRKEV EVANGELICKÁ, *Historie ČCE*, [15.2.2011]

⁶⁶ ROSENMAYER, T., SVOBODA, Fr., *Úvod do ekonomiky církevních organizací, Centrum pro výzkum neziskového sektoru, Brno, 2004*, [26.1.2010]

„Církevní právnické osoby jsou právnickými osobami zakládanými církvemi a náboženskými společnostmi. Zákon tyto právnické osoby nijak konkrétně nedefinuje ani nezasahuje do procesu jejich vzniku, pouze stanovuje pravidla jejich registrace v rejstříku. CPO jsou zakládány za různým účelem, pro názornost si je můžeme rozdělit do 5 kategorií:

1. Základní územní jednotky nazývané v různých CNS různým způsobem – **farnosti, obce, sbory, misijní skupiny**. Tyto církevní právnické osoby slouží především modlitebnímu či bohoslužebnému shromažďování věřících.

2. **Vyšší organizační složky** zastřešující aktivity ostatních CPO či tvořící hierarchii církve nebo náboženské společnosti. Tvoří je zejména biskupství a arcibiskupství, konference, církevní provincie, eparchie, senioráty, exarcháty, diecéze a regionální sdružení.

3. **Charity a diakonie** zabývající se službou potřebným.

4. CPO zřizované pro **potřeby řeholního života – řeholní řády**.

5. **Jiné CPO** např. vzdělávací instituty církví, misijní společnosti, kapituly, centra pro mládež či rodinu, církevní hnutí, komunity, laická sdružení a společenství, semináře a bratrstva.⁶⁷

7.3.2 Orgány církve a jejich činnost⁶⁸

Správním a zároveň tedy nejvyšším orgánem je šestičlenná synodní rada, v čele s dvěma statutárními zástupci – synodní senior(ka) a synodní kurátor(ka), kteří společně podepisují právní listiny a zastupují církev na veřejnosti i před zákonem. Synodní rada jedná jménem církve s orgány veřejné správy a ostatními subjekty na území ČR. Synodní rada může pověřit písemným potvrzením třetího člena, aby jednal jménem církve ve vymezeném rozsahu. Zastupující roli, po dobu nepřítomnosti synodního seniora a kurátora, má náměstek, který na základě písemného potvrzení jedná jménem církve. Členové synodní rady jsou ze své funkce neodvolatelní. Sídlo synodní rady je Praha. Synodní rada provádí usnesení synodu a vyhlašuje církevní zřízení a řády. Je odpovědná za řádný chod

⁶⁷ ROSENMYER, T., SVOBODA, Fr., *Úvod do ekonomiky církevních organizací, Centrum pro výzkum neziskového sektoru, Brno, 2004, [26.1.2010]*

⁶⁸ ČESKOBRASTRSKÁ CÍRKEV EVANGELICKÁ, *Základní dokument vypracovaný podle zákona 3/2002 Sb. na základě církevního zřízení ČCE, [20.3.2011]*

Ústřední církevní kanceláře. Vykládá s prozatímní platností do nejbližšího synodu církevní zřízení a řády. Členové synodní rady jsou voleni na šest let synodem.

Synod je orgán, který rozhoduje o věcech všeobecného charakteru. Je volen na čtyřleté funkční období. V době mezi zasedáními synodu pracuje jeho předsednictvo a komise.

7.3.3 Organizační struktura církve ČCE

Církev je zřízena a spravuje se podle zásad presbyterně-synodních ve třech stupních:

- a) základní jednotkou je farní sbor (stručně sbor);
- b) širší jednotkou je seniorátní sbor (stručně seniorát);
- c) nejširší jednotkou je povšechný sbor, celá církev.

Sbory všech tří stupňů mají právní subjektivitu.

Farní sbory a senioráty jsou navrhovány Ministerstvu kultury k evidenci do Rejstříku evidovaných právnických osob podle zákona č. 3/2002 Sb.

Církevní sbory mají právo i povinnost konat bohoslužebná i správní shromáždění, povolávat kazatele, pečovat o křesťanský život i o duchovní a všeobecné vzdělání členů a pracovníků církve, konat dílo křesťanské lásky, volit církevní orgány, ustanovovat zaměstnance, usnášet se na sborových řádech, vybírat k úhradě svých potřeb od svých členů příspěvky a konat sbírky, nabývat movité i nemovité jmění a spravovat je. Farní sbory a senioráty zřizuje, slučuje nebo ruší synod.

Každý sbor hospodaří samostatně a neručí za závazky jiných sborů ani ostatní sbory neručí za jeho vlastní závazky.

Každý církevní sbor je veden a spravován svými orgány, kterými jsou:

- **SHROMÁŽDĚNÍ**

Shromáždění farního sboru čili sborové shromáždění, shromáždění seniorátního sboru čili konvent, shromáždění povšechného sboru čili synod) je základním a řídicím orgánem příslušného sboru. Volí členy správních orgánů, usnáší se na zásadních směrnicích pro jejich práci a kontroluje jejich činnost.

- **SPRÁVNÍ ORGÁN**

(Označován také jako staršovstvo, seniorátní výbor, synodní rada) vykonává správu příslušného sboru v mezích stanovených církevním zřízením a řádem o správě církve a podle směrnic, na nichž se usneslo shromáždění. V oblasti své působnosti zejména dohlíží na učení, vyznávání, řád a kázeň a dbá, aby zřízení a řády církve byly zachovávány a povinnosti sborů i členů plněny. Vede též hospodaření sboru.

- **PŘEDSTAVITELÉ SBORU**

Kazatel a kurátor, senior a seniorátní kurátor, synodní senior a synodní kurátor vykonávají úkol zvěstovatelský, vyznavačský, strážný a pastýřský; dozírají, aby bylo jednání i usnášení církevních orgánů ve shodě s církevním zřízením a příslušnými řády a aby se plnila usnesení církevních orgánů; odpovídají za činnost sborových orgánů, podepisují společně jménem sboru právní a jiné důležité listiny a zastupují sbor navenek. Volbou ve správním orgánu je jeden z nich zvolen jeho předsedou, druhý, se bez volby stane místopředsedou.

Kazatele (představitel farního sboru) volí sborové shromáždění, a to na dobu určitou, maximálně v délce 10 let. Kurátora (představitel farního sboru) volí ze svých řad staršovstvo farního sboru, které sestává z členů volených sborovým shromážděním na dobu 6 let a z kazatele či kazatelů farního sboru. Seniora a seniorátního kurátora (představitelé seniorátu) volí spolu s dalšími členy seniorátního výboru na dobu 6 let konvent.

7.3.4 Další církevní právnické osoby

Církev koná své dílo též prostřednictvím různých zařízení církevní služby, určených zejména k účelům vzájemné dobrovolné podpory sborů, výchovy a vzdělávání, křesťanské a sociální služby, pastorační služby ve zdravotnických zařízeních, duchovní služby v armádě, ve věznicích apod., a proto zřizuje tzv. *zvláštní zařízení církevní služby*, mezi které patří:

- Diakonie – je součástí církve, zakládá ji a ruší pouze synod.
- Jeronymova jednota a zařízení hospodářského charakteru – zakládá a ruší ji také pouze synod.
- Další zařízení církevní služby – církevní školy, církevní střediska atd. – zakládají a ruší je správní orgány povšechného sboru a seniorátů, na základě rozhodnutí

sborového shromáždění a souhlasu seniorátního výboru také staršovstva farních sborů.

Zařízení mají své statuty, které vyjadřují i vztah k příslušnému sboru a podléhají schválení zřizujícím sborem. V rámci statutu se mohou tato zařízení věcně i místně členit a přiznávat jednotlivým složkám rozsah oprávnění. Zařízení s právní subjektivitou hospodaří samostatně a neručí za závazky jiných zařízení či sborů, ani ostatní zařízení či sbory neručí za jeho vlastní závazky. Tato zařízení podléhají doзору zřizovatele, který schvaluje příslušné shromáždění.

7.3.5 Hospodaření církve

Finanční prostředky pro práci a službu získává ČCE především z dobrovolných příspěvků svých členů tzv. salárů. Dalšími zdroji jsou příspěvky členů farních sborů, dary, sbírky při shromážděních, celocírkevní sbírky vyhlášené synodem, mimořádné dary tuzemské i zahraniční, částečně také výnosy z pronájmu budov.

Kromě finanční obětavosti členů jsou zdrojem příjmů dotace ze státního rozpočtu České republiky na platy kazatelů a v malé míře na platy ostatních zaměstnanců, provoz ústřední církevní kanceláře, rekonstrukci budov a celocírkevní akce (30 %). V roce 2008 činily náklady ústředí ČCE celkem 128 201 000 Kč a výnosy 121 901 000 Kč.

V těchto částkách jsou zahrnuty náklady i výnosy aktivit, které ústředí zastřešuje (vydávání časopisů, knih, akce pro děti, mládež, postižené, kurzy pro kazatele, laiky, veškerá práce poradních odborů, cestovné v církvi atp.) a náklady a výnosy samotné ÚCK.

Největší podíl na výnosech i nákladech jsou mzdové prostředky určené na výplatu kazatelům, které jsou z 80 % pokryty dotací MK ČR.

7.3.6 Základní zásady hospodaření církve⁶⁹

Pro sbory všech stupňů je závazné hospodaření podle rozpočtu. Rozpočet na běžný rok sestavuje správní orgán sboru a předkládá ho k projednání příslušnému sborovému shromáždění. Základním pravidlem tvorby rozpočtu je jeho vyrovnanost. Celková výše

⁶⁹ ČESKOBRATRSKÁ CÍRKEV EVANGELICKÁ, *Řád hospodaření církve ČCE, [20.3.2010]*

výdajů nesmí překročit celkovou výši příjmů. Jsou-li v příjmových položkách rozpočtu uvedeny půjčky potřebné ke krytí nezbytných mimořádných výdajů, musí být k rozpočtu přiložen reálný splátkový kalendář.

Hospodaří-li sbor se ziskem, musí sborové shromáždění v každém roce rozhodnout, jak bude zisk použit. Hospodaří-li sbor se ztrátou, musí sborové shromáždění v každém roce rozhodnout, jak bude ztráta uhrazena.

Správní orgán sboru průběžně sleduje výsledky hospodaření a podle potřeby činí opatření ke splnění rozpočtu. V případě překročení celkových výdajů stanovených v rozpočtu je nutno provést úpravu rozpočtu. Pokud skutečné výdaje přesahují rozpočtovanou částku o více než 25 % a nejsou kryty odpovídajícím zvýšením příjmů, je správní orgán povinen do jednoho měsíce předložit upravený rozpočet k projednání příslušnému sborovému shromáždění. Účetnictví a další hospodářskou evidenci vedou sbory v souladu se zákonem o účetnictví a vyhláškami MF ČR.

Sborům se doporučuje vytvářet rezervní fond. Rezervní fond se tvoří každoročním odvodem 5% vlastních příjmů sboru až do výše 20% majetku sboru. Do rezervního fondu je možno jednorázově odvést část přebytku sborového hospodaření ve výši schválené příslušným sborovým shromážděním. Prostředky rezervního fondu sbor udržuje v likvidní formě (např. termínovaný vklad, dluhopis). Může je použít na krytí výdajů při mimořádných událostech (poškození nezcizitelného majetku sboru při živelních pohromách, rekonstrukce a novostavby tohoto majetku) a na úhradu rozpočtového schodku.

Vlastní příjmy sboru jsou: **Salár, sbírky při shromáždění, účelové sbírky a dary.**

- **Salár** je pravidelný roční dar, který církev očekává od každého svého člena s vlastním příjmem v doporučené výši 5% jeho celkových ročních čistých příjmů. Salár se platí jednou ročně nebo ve splátkách farnímu sboru, do něhož člen patří. Manželé mohou platit společně. Salár se neočekává od člena sboru bez vlastního příjmu. Neplacení saláru nemůže být důvodem k vyloučení z církve.
- **Sbírky při shromáždění** jsou dalším zdrojem příjmů, které sbor očekává od svých členů. Konají se pravidelně:
 - a) pro sborové účely,

b) pro mimosborové účely jako povinné sbírky na základě usnesení synodu či konventu, nebo jako nepovinné sbírky dle usnesení příslušného správního orgánu.

- **Účelové sbírky** slouží k financování mimořádných potřeb sboru.
- **Dary** poskytují sborům fyzické i právnické osoby při služebnostech, životních jubileích a jiných příležitostech.

Ostatní příjmy sboru jsou zejména:

- a) půjčky, příspěvky a dary z církevních zdrojů
- b) účelové půjčky, příspěvky a dotace státu či obcí
- c) prostředky získané na základě grantů a projektů
- d) příjmy z pronájmu a podnikání,
- e) likvidační zůstatky právnických osob a dědictví odkázaná církvi,
- f) další pravidelné i nepravidelné příjmy.

Farní sbor přispívá na hospodaření seniorátu a povšechného sboru povinnými příspěvky (reparticemi) a celocírkevními sbírkami.

Výši seniorátních repartic na příští kalendářní rok a jejich rozdělení na farní sbory seniorátu stanovuje konvent. Seniorátní repartice slouží v rámci příslušného rozpočtu na úhradu nákladů konventu, seniorátního výboru, seniorátních poradních odborů a komisí a na údržbu majetku seniorátního sboru.

Výši celocírkevních repartic na příští kalendářní rok a jejich rozdělení na senioráty stanovuje synod. Rozdělení celocírkevních repartic na farní sbory seniorátu stanovuje konvent. Přehled celocírkevních repartic předepsaných jednotlivým sborům seniorátu pro daný rok předkládají seniorátní výbory synodní radě nejpozději do 31. prosince předchozího roku. Celocírkevní repartice slouží v rámci příslušného rozpočtu na úhradu nákladů synodu, synodní rady, ústřední církevní kanceláře, kanceláře Jeronýmovy jednoty, církevního soudu, poradních odborů a komisí synodní rady, na údržbu majetku povšechného sboru, na poskytování pomoci církevním sborům a na sociální výpomoc pracovníkům církve.

Například povinnost sborů na plný úvazek kazatele byla v roce 2008: 65.000,- Kč; pro rok 2009 67.000,- Kč. Při nižším nebo kratším úvazku kazatele se platba úměrně snižuje. Výše odvodu se neurčuje podle velikosti sboru, ale podle výše úvazku jejich

kazatele. Sbor, který není schopen odvést splátku, je povinen k datu této splátky podat návrh splátkového kalendáře. Pokud je splátkový kalendář přijat oběma stranami a sbor jej dodržuje, pak není považován za dlužníka.

Staršovstvo farního sboru hospodaří podle rozpočtu při dodržování zásady opatrnosti a účelnosti jednotlivých výdajů. Staršovstvo do konce března běžného roku předkládá sborovému shromáždění ke schválení zprávu o hospodaření a účetní závěrku za předchozí rok. Výkazy musejí být vyloženy k nahlédnutí členům sboru nejméně 14 dnů před sborovým shromážděním, které je projednává.

Seniorát je odpovědný za hmotné zabezpečení své činnosti, platů seniorátních kazatelů prostřednictvím personálního fondu, platů dalších seniorátních pracovníků a dobrého stavu seniorátních budov a jejich vybavení. Seniorátní výbor předkládá konventu ke schválení zprávu o hospodaření a účetní závěrku za předchozí rok. Výkazy musejí být poslancům konventu k nahlédnutí nejméně 14 dnů před zasedáním konventu, které je projednává.

Povšechný sbor odpovídá za hmotné zabezpečení své činnosti, činnosti ústřední církevní kanceláře, kanceláře Jeronýmovy jednoty, církevního soudu a poradních odborů synodní rady, platů všech kazatelů církve prostřednictvím personálního fondu, platů pracovníků ústřední církevní kanceláře a kanceláře Jeronýmovy jednoty, a dobrého stavu celocírkevních budov a jejich vybavení.

Revizi hospodaření povšechného sboru provádějí jednou ročně nejméně tři ze čtyř zvolených revizorů. Součástí revize je kontrola plnění rozpočtu, kontrola pohledávek a závazků včetně úvěrového zatížení, hodnocení inventur, kontrola dodržování pravidel pro hospodaření s fondy, kontrola dodržování dalších organizačně ekonomických dokumentů, směrnic a příkazů a namátková kontrola účetních dokladů, jejich formální správnosti a zaúčtování. Výsledek jednotlivých kontrol je zaznamenán v písemné revizní zprávě, která se předkládá synodu.

7.3.7 Personální fond⁷⁰

Personální fond byl zřízen roku 1994. ČCE každý rok od státu dostává dotace na platy farářů. Bohužel jejich výše není dostatečná (80% z platů je pokryto státní dotací), aby

⁷⁰ ČESKOBRATRSKÁ CÍRKEV EVANGELICKÁ, *Řád hospodaření církve ČCE, [20.3.2010]*

zajistila stálost a zájem farářů o výkon tohoto povolání. Proto církev zavedla personální fond, do kterého povinně přispívají církevní sbory v každoročně stanovené výši. Z personálního fondu jsou pak „dohrazeny“ platy farářů a také platy pracovníků Ústřední církevní kanceláře. Prostředky personálního fondu jsou přísně účelové. Personální fond zřizuje synod a za jeho hospodaření odpovídá synodní rada. Synodní rada jmenuje tříčlennou správní radu personálního fondu, která na začátku každého roku navrhuje výši odvodu do PF pro následující rok. Výběr ze sborů z jednoho roku se rozděluje podle tohoto klíče:

- 80% výběru jde na platy kazatelů;
- 5% na solidární prostředky;
- 15% je rezerva. (SRPF je oprávněna ji použít na výplatu mezd v případě změny dotační politiky státu nebo nízkého výběru odvodů do PF. Nevyčerpaná rezerva je vždy na konci roku převáděna do uzavřené části Personálního fondu.)

Důvodem pro úhradu platů duchovních ze státní kasy byla konfiskace majetku v éře komunismu. Tehdy se stát zavázal, že bude hradit platy duchovních. Byla to prohnaná strategie, která státu dala jakési právo veta v tom, kdo se může stát kazatelem a kdo nikoli. Dnes je život církví zcela svobodný. Ovšem demokratický stát stále ještě nevrátil církvím kdysi zabraný majetek. Proto stát přispívá na platy kazatelů a kazatelek. Každý rok se zástupci státu vyjednávají synodní rada, aby vyjednala lepší platové ohodnocení farářů, resp. vyjednala vyšší dotace od státu.

7.3.8 Seniorátní solidární fond⁷¹

Dne 7.11.2009 byly schváleny zásady hospodaření seniorátního solidárního fondu (dále fond) konventem pražského seniorátu. Účelem je finančně podpořit sbory pražského seniorátu, které nemohou plnit své závazky vůči personálnímu fondu. Zdrojem fondu je každoroční adventní sbírka seniorátního sboru, dary sborů a individuální dary. Fond je spravován komisí složenou ze členů seniorátního výboru a náhradníků seniorátního výboru. Žádost lze podat dvakrát ročně, nejpozději dva měsíce před termínem příslušné

⁷¹ ČESKOBRATRSKÁ CÍRKEV EVANGELICKÁ, *Řád hospodaření církve ČCE, [20.3.2010]*

splátky personálního fondu, žádost podává staršovstvo sboru v písemné formě seniorátnímu výboru.

7.4 ČCE V ČÍSLECH

V následující kapitole bych se chtěla zaměřit na objem dotací poskytnutých ze státního rozpočtu ČCE celkem a pak na objem dotací přiděleným konkrétnímu farnímu sboru. Jedná se o farní sbor ČCE v Benešově u Prahy.

Jak už bylo řečeno v předchozí kapitole, finanční prostředky, které dostává ČCE ze státního rozpočtu, jsou pevně určeny na platy duchovních.

V tabulce č. 4 jsou zobrazeny dotace, které obdržel příjemce, tedy ČCE, od roku 1999. Záznamy jsou evidovány od roku 1999, kdy Ministerstvo financí dodalo podklady pro evidenci v systému CEDR. Je zřejmé, že požadavky byly o 804 500Kč vyšší než byla skutečnost poskytnutých prostředků. Pouze v jednom případě se stalo, že bylo vráceno 100 000Kč příjemcem. Navzdory tomu, že částka byla v rozhodnuté výši čerpána, ale uvolněno bylo právě o 100 000Kč méně.

Tabulka č. 4: Celková výše prostředků poskytnutých ze státního rozpočtu ČCE (v Kč)

Evidované zdroje dat	Částka požadovaná	Částka rozhodnutá	Částka uvolněná	Částka čerpaná	Částka vrácená
Státní rozpočet	4 748 177	3 943 677	3 843 677	3 943 677	100 000

Zdroj: <http://cedr.mfcr.cz/>

Pokud porovnáme data z tabulky č. 4 a z tabulky č. 5, zjistíme, že se data značně liší. V tabulce č. 4 jsou zobrazeny částky dotací, které obdržel příjemce. Právě v porovnání dat získaných z různých systémů je zásadní problém. Systém CEDR poskytuje informace o částkách, které požaduje příjemce dotace, rozhodnutých částkách, částkách uvolněných, částkách čerpaných příjemcem a případně částkách vrácených příjemcem dotace. V tabulce č. 4 se pohybujeme v řádech milionů korun českých, ale v tabulce č.5 jsme v řádech desítek milionů. Nesrovnalost v částkách může být způsobena rozdílným poskytovatelem dat – ministerstvo financí a ministerstvo kultury a různým způsobem sběru dat a jejich

následným vyhodnocením. Informace o finančních zdrojích a jejich účelu jsou také nedostatečné. Poskytovatel je označen číslem, které je těžko dohledatelné.

Tabulka č. 5 obsahuje celkové objemy poskytnutých dotací v letech 2000 – 2008 od ministerstva kultury ČR zahrnující platy a pojistné duchovních, platy a pojistné administrativy, věcné náklady a náklady na církevní kulturní památky. Nejvíce finančních prostředků bylo vydáno v roce 2007, přesto že počet duchovních byl druhý nejnižší za uvedené období. Předpokládám, že došlo k navýšení platů, jelikož v roce 2007 MK ČR poskytlo největší objem prostředků právě na platy duchovních a jejich pojistné. Rok 2008 je specifický, jelikož došlo ke změně závazných ukazatelů státního rozpočtu, proto ho de facto nelze porovnat s ostatními roky. Podíváme-li se na platy administrativy v průběhu celého období, mají lehce klesající tendenci, naproti tomu samotné platy duchovních mírně rostou s výkyvy v roce 2004 a 2005, kdy došlo k nepatrnému poklesu v porovnání s minulým rokem. Objem celkových poskytnutých dotací se od roku 2000 stále zvyšuje. Za uplynulých 10 let se náklady na platy duchovních zvýšily téměř dvojnásobně.

Tabulka č. 5: Přehled poskytnutých dotací ČCE z MK ČR (v tis. Kč)

Období	Počet duchovních	Platy duchovních	Pojistné duchovních	Platy administrativy	Pojistné administrativy	Věcné náklady	Církevní kulturní památky	Celkem v tis. Kč
2000	253	27 791	10 048	2 165	758	4 282	520	45 564
2001	243	30 344	10 757	2 184	764	2 686	1 602	48 337
2002	231	37 245	13 036	2 023	709	2 623	1 476	57 112
2003	262	42 213	14 775	2 123	744	2 595	1 585	64 035
2004	245,74	41 344	14 470	2 123	743	2 424	1 476	62 580
2005	228,62	39 608	13 862	2 057	720	2 287	1 421	59 955
2006	244,39	44 943	15 730	1 833	641	1 994	1 279	66 420
2007	231,79	52 259	18 291	1 599	560	1 740	1 100	75 549
		Platy duchovních včetně pojistného	Provozní náklady CNS			Prostředky na opravu církevního majetku		
2008⁷²	241,42	71 002	3 899			1 100		76 001
2009	3 091,59	824 711	58 403			18 040		901 154

Zdroj: www.mkcr.cz/cz/cirkve-a-nabozenske-spolecnosti/financovani-cirkvi/pocty-duchovnich-a-vyse-poskytnutych-financnich-prostredku-1050/ , [22.3.2010]

7.5 HOSPODAŘENÍ FARNÍHO SBORU BENEŠOV

Setkala jsem se s účetní farního sboru Benešov, abych zjistila, jak hospodaří církevní jednotka v praxi. Jak vyplývá z předchozích kapitol, církevní subjekty jsou závislé pouze na darech a příspěvcích svých členů a nečlenů, za státního rozpočtu dostávají dotace pouze na platy duchovního, tedy v tomto případě na plat pana faráře.

Jak ukazuje tabulka č. 6, je hospodaření farního sboru víceméně ztrátové, jediný rok, kdy evidovali zisk, bylo v roce 2008. Podle slov účetní, paní Ing. Miroslavy Nulíčkové, rok 2008 byl příznivý na konání svateb, pohřbů, křtů. Také v tomto roce byli lidé velmi štedří a shromáždilo se hodně darů od členů církve.

Každý farní sbor musí mít svůj rezervní fond, do kterého si každý rok spoří, pro případné krytí ztrát. Z tohoto fondu jsou pak hrazeny ztráty v jednotlivých letech. Jak je patrné z tabulky v hospodaření farního sboru nejsou patrné žádné velké výkyvy – trend

⁷² V roce 2008 došlo zákonem o státním rozpočtu ke změně závazných ukazatelů. Výdaje na činnost registrovaných církví a náboženských společností jsou od tohoto roku členěny pouze na tři závazné ukazatele: platy duchovních včetně pojistného, provozní náklady CNS, opravy církevního majetku. Prostředky na platy administrativy a pojistné administrativy spolu s prostředky na další zákonem stanovené věcné náklady církví a náboženských společností tvoří ukazatel „Provozní náklady CNS“. Ukazatel „Opravy církevního majetku“ je shodný s ukazatelem „Prostředky na údržbu církevního majetku“.

vývoje nákladů i výnosů se liší v řádu několika desítek tisíc korun, aktiva i pasiva jsou téměř stabilní a vlastní jmění je od roku 2006 ve stejné výši.

Tabulka č. 6: Základní ekonomické hodnoty Farního sboru Benešov (v Kč)

	2005	2006	2007	2008	2009
náklady	215 178	254 021	332 113	279 136	270 220
výnosy	206 768	231 280	278 275	332 927	247 284
zisk				53 791	
ztráta	8 410	22 740	53 838		22 936
aktiva	4 344 881	4 424 943	4 351 542	4 379 684	4 350 685
pasiva	4 353 291	4 447 684	4 405 380	4 325 893	4 373 621
přijaté příspěvky	189 439	215 133	235 153	289 710	198 820
dotace			45 000		
vlastní jmění	4 341 714	4 385 951	4 385 951	4 385 951	4 385 951

Zdroj: účetní výkazy farního sboru Benešov

Tabulka č. 7: Přehled poskytnutých plateb do penzijního fondu

Rok	Předpis	Platba
2001	20 502,00	15 000,00
2002	50 000,00	50 000,00
2003	60 000,00	60 000,00
2004	60 000,00	60 000,00
2005	60 000,00	30 000,00
2006	63 000,00	65 000,00
2007	63 000,00	61 000,00
2008	65 000,00	65 000,00
2009	67 000,00	25 000,00
2010	71 000,00	
Celkem	726 283,00	523 500,00

Zdroj: <http://srpf.evangnet.cz/InfSb.php>

8 ZÁVĚR

Neziskové organizace jsou a budou vždy v občanské společnosti potřeba, protože stát nedokáže efektivně zajistit právě služby, které zajišťují neziskové organizace. Důvodem je hlavně rozmanitost a diverzita klíčových skupin obyvatelstva, kteří pomoc opravdu potřebují. Stát by nedokázal pokrýt všechny potřeby. Také by to pro něj znamenalo vynaložení dalších nákladů na založení odborné instituce, která by tuto oblast měla na starosti, náklady na výběr a nábor zaměstnanců, na nákup vybavení, nemluvě o administrativních a procesních nákladech. Domnívám se, že by to pro stát bylo obrovskou zátěží, jak po stránce procesní, logistické, nákladové, tak i po stránce jednotného konceptu. Právě v zaměření a přístupu jednotlivých neziskových organizací je jejich síla a výhoda. To, že jejich počet každoročně roste dokazuje, že jsou potřebné, vyhledávané a využívány.

Věřím, že jejich role pro společnost je jednou z nenahraditelných, protože zde není hlavní motivací zisk, ale snaha pomoci druhému v nouzi, a to buď za malý honorář, nebo dokonce vůbec žádný. Opravdovou odměnou je dobrý pocit z vykonaného dobrého skutku.

Mým cílem bylo zmapovat zcela odlišné nestátní (nevládní) neziskové organizace a poukázat na jejich společné a rozdílné rysy, na jejich přínosy a příležitosti. Každá organizace má své pro a proti, každá je v něčem jedinečná a právě tu jedinečnost a originalitu jsem chtěla zdůraznit. Má diplomová práce dokládá fakt, že porovnání dvou různých právních forem neziskových organizací je zcela rozdílné, což naplnilo mé cíle, stanovené na začátku. Byla naplněna má očekávání, že ačkoliv obě organizace patří mezi neziskové, existuje spousta odlišností, jak v jejich struktuře, tak i v procesu čerpání a poskytování dotací a příspěvků. Každá z nich má svá specifika, pro která je jedinečná.

Firemní nadace má podle mého názoru snadnější život, jejím úkolem je primárně přerozdělovat prostředky získané z vlastních zdrojů, tedy z investování nadačního jmění, tak i z externích zdrojů od dárců a sponzorů. Firemní nadace České spořitelny je zaměřena na tři oblasti, do kterých zaměřuje svou pomoc – podpora seniorů, podpora drogově závislých matek s dětmi a environmentální politika. Organizace, které nadace podporuje, jsou pečlivě vybírány a prověřovány, aby nedošlo ke zpronevěře či dalším nežádoucím důsledkům, jako by mohlo být poškození jména nadace, negativní reklama a snížení prestiže v dané oblasti.

Programy a organizace, které podporuje, jsou v souladu se strategií firmy a její misí. Nadace by měla jak pomáhat, tak i prostřednictvím např. umístěného loga na dobročinné akci, zaujmout pozornost potenciálních zákazníků České spořitelny. Přece je tu vazba nadace s jejím zřizovatelem, kterým je právě Česká spořitelna, a.s. Navíc je to právě zřizovatel, který ve většině případů daroval největší objem prostředků. Z počátku navýšil dvakrát vlastní jmění, aby se nadace dostala nad 500 miliónů Kč, jak je určeno zákonem. Dále jí zřizovatel podržel, když v roce 2007 dorazila finanční krize darem 6 miliónů korun. Důsledky krize ale přetrvaly do dalšího roku, kdy se to projevilo ve ztrátě hospodaření.

Organizační struktura Nadace České spořitelny je zcela jednoduchá – správní rada, dozorčí rada a tajemník. Jejich pravomoci jsou jasně definované ve statutu Nadace. Tudíž by měla být zajištěna transparentnost a spolehlivost řízení.

Za největší výhodu u firemní nadace považuji, že má svého zřizovatele, tedy patrona, který jí podrží, pokud by bylo úplně nejhůř. Dalším pozitivem je propojenost s určitou strategií firmy. Pokud nadace bude podporovat okruh dárců, kteří spadají pod firemní strategii, je zřizovatel těmto dárcům ochoten podat pomocnou ruku v případě nouze.

Vzhledem k finanční krizi, která se v ČR projevila v roce 2008, měla Nadace ČS drobné problémy, což mělo za následek snížení počtu podporovaných subjektů a projektů v následujících letech. Nadace musela ukončit spolupráci s menšími projekty a omezila výši poskytnutých příspěvků i větším projektům a dlouhodobým partnerům.

V současné době je stav Nadace stabilizovaný. Stále ještě ale pokračuje v omezené podpoře vybraných projektů, které mají dlouhodobější charakter.

Druhým neziskovým subjektem, kterým jsem se zabývala je církevní právnická osoba reprezentovaná Českobratrskou církví evangelickou a farním sborem v Benešově u Prahy. Nejdříve jsem se věnovala obecné charakteristice a uspořádání Českobratrské církve evangelické. Zde je účel jasný, řekla bych až historicky daný. Je všeobecně známo, že religiozita v České republice je nízká a její trend je klesající. ČCE je jednou z 15 registrovaných církví u ministerstva kultury ČR, kde je evidována v rejstříku církví.

Zmapovala jsem ČCE obecně její charakteristiku a organizační členění, které je zakotveno v jejím základním dokumentu. Členění církve je daleko složitější než struktura nadace. Důvodem je samozřejmě velikost, členitost a rozsah působnosti organizace. Hlavním zdrojem financování jsou samozřejmě dary od svých členů, které jsou víceméně povinné. V základním dokumentu je řečeno, že člen církve by měl přispívat ve výši 5%

svého ročního čistého platu. Pokud ne, tak může být vyloučen. Za to jsou mu samozřejmě poskytovány služby ve formě pravidelné duchovní útěchy, návštěvy kostela, atp. Další příspěvky dostávají od státu. Tyto dotace jsou přísně vázané na platy duchovních a nesmí být použity na jiný účel. Jelikož tyto prostředky nejsou dostačující, musí si každý sbor, povinně každý rok odvádět prostředky do centrálního penzijního fondu, ze kterého jsou pak ještě podpořeny platy farářů a administrativních pracovníků. Státní dotací je pokryto 80% výše platu, zbytek jde z penzijního fondu. Částka, kterou musí každý sbor odvést, může být každý rok různá, stanovuje se podle velikosti pracovního poměru. Od roku 2009 byl konventem zřízen ještě seniorátní solidární fond, který má sloužit jako záloha v případě nedostatku finančních prostředků na personálním fondu.

Církev může samozřejmě zřizovat své organizace, mezi které patří i jednotlivé farní sbory. Tyto jednotky hospodaří samostatně a jsou za své hospodaření plně zodpovědné.

Pokud mám zhodnotit hospodaření farního sboru Benešova u Prahy, pak musím konstatovat, že bylo v minulých letech řadu let ztrátové, vyjma roku 2008, kdy byl evidován zisk, což bylo způsobeno, podle slov účetní sboru, velkou štedrostí jejich členů a věřících a také konáním velkého počtu církevních obřadů. Pokud je farní sbor nebo jiná jednotka ve finanční tísní, kterou nebude moci zvládnout, může si zažádat o půjčku z fondů, určených pro tyto účely, se stanovením splátkového kalendáře. Samozřejmě existují i služby naturální výměny či výměny služeb mezi jednotlivými farními sbory, či spíše solidarita. Jako další zdroj příjmů bych navrhovala nějakou vedlejší činnost, která by pomohla farnímu sboru pokrýt finanční výkyvy a nedostatky během roku. Doporučovala bych např.: pronájem prostor pro různé zájmové kroužky či pro maminky s dětmi a nebo soukromé teologické přednášky atp. Finanční prostředky z těchto činností by byly odváděny na zvláštní účet a sloužily by jako finanční rezerva.

Pozitivem zůstává fakt, že příjmy z církevních darů jsou osvobozeny od daně. Patří mezi ně např. výnosy kostelních sbírek, příjmy za církevní úkony, příspěvky členů.

Z výše uvedeného vyplývá, že církve mají „těžký chleba“ a hospodaření samotných farních sborů není lehké. Záleží na počtu členů, od kterého se odvíjí výše příspěvků do rozpočtu. Samozřejmě velkou pomocí jsou dobrovolníci, bez kterých, by se farnosti neobešly.

Pokud se podíváme do budoucnosti neziskového sektoru, nejen že došlo ke změně v legislativě, přesněji zákon č. 248/1995 Sb., o obecně prospěšných společnostech byl změněn zákonem č. 231/2010 Sb., o obecně prospěšných společnostech a zákon č. 227/1997 Sb, o nadacích a nadačních fondech byl novelizován na zákon č. 158/2010 Sb, o nadacích a nadačních fondech. Ale také ve dnech 9. a 10. září 2010 se konala v prostorách Poslanecké sněmovny Parlamentu České republiky a Úřadu vlády České republiky "Mezinárodní odborná konference o statusu veřejné prospěšnosti". Na této konferenci se sešli zástupci neziskového sektoru, akademické i podnikatelské sféry a významní odborníci v této sféře ze zahraničí. Cílem konference bylo prodiskutovat podstatu připravovaného zákona o statusu veřejné prospěšnosti. Zejména se pak mezi účastníky diskutoval problém definice veřejně prospěšných činností a služeb, otázka výhod, které obdrží organizace, která získá status veřejné prospěšnosti, a otázka rizik, jaké tento zákon může pro neziskový sektor představovat. Věcný záměr zákona byl vládou schválen 24. května 2010 a naplňuje programové prohlášení vlády v oblasti transparentnosti grantů a dotací.

Kam tedy neziskový sektor směřuje? Základním problémem, na kterém se shodují všichni odborníci, je nejednotná definice veřejné prospěšnosti. Vize je zjednodušeně taková, že by existovaly subjekty s tzv. statutem neziskové organizace. Tyto organizace by mohly podnikat, nabízely by svým dárcům další nepřímé výhody a došlo by ke sjednocení pravidel pro poskytování dotací či grantů. Negativní stránkou by mohl být fakt, že na organizace bez statutu bude nahlíženo jako na organizace 2. kategorie. Dalším významným bodem k diskusi je transparentnost a přehlednost při poskytování dotací. Současný systém přidělování dotací a grantů ze státního rozpočtu je značně nepřehledný a neuspořádaný. Neexistuje jednotný veřejný rejstřík, kde by byly přehledně evidovány jednotlivé formy neziskových organizací. Resp. na portálu veřejné správy ČR byla vytvořena evidence nestátních neziskových organizací (ENNO), kde zatím není povinná registrace, ale v horizontu několika let by měla vzniknout povinnost zapsat se do Evidence NNO pro všechny NNO působící v České republice. Takto evidované NNO by mohly jednodušeji získat dotace z veřejné správy a žádat daňové úlevy pro svou činnost. To by ulehčilo práci jak samotným NO, tak by byla data ohledně dotací a dalších údajů dostupná pro ostatní subjekty. Tím se dostávám k dalšímu problému a to nedostupnost, roztržitost a neúplnost souhrnného seznamu a výše dotací poskytnutých neziskovým organizacím. Zavedení

ENNO zatím řeší v souladu s usnesením vlády č.1357/99 problematiku evidence informací o nestátních neziskových organizacích (NNO) a jim poskytovaných dotacích. Přesnější údaje je možné zjistit pouze na jednotlivých ministerstvech v rámci jednotlivých dotačních oblastí. Pokud by byl zaveden jednotný rejstřík, kam by se všechny tyto informace zaznamenávaly, bylo by vše přehlednější a jednodušší. Znamenalo by to jistě i úsporu času i peněz úředníků, pracovníků NO věnovaných této činnosti. Veškeré údaje jak o NO, tak i o dotacích a o výsledcích dotačního řízení, by byly v jednom veřejně přístupném rejstříku.

Odborníci se shodují i na nutné úpravě zákona o daních z příjmů. Od roku 2007 na základě zákona o daních z příjmů by všechny neziskové organizace měly účtovat v podvojném účetnictví, tento krok byl sice v tom samém roce zrušen, ale většina organizací u něho již zůstala, protože je nutný pro získání grantu ze státního rozpočtu.

Změny snad pomohou neziskovým organizacím snáze plánovat, včas zahájit podpořené projekty a ve výsledku efektivnější a transparentnější používání peněz ze státního rozpočtu. Nová pravidla budou platit pro poskytování dotací v roce 2011, tedy pro dotační řízení, organizovaná v roce 2010.

Vzhledem k výše uvedeným tématům si myslím, že prostor k diskusi i k činům je vcelku dostatečný. Nejsem ale zcela přesvědčena o tom, že nový zákon vyřeší všechny tyto problémy. Cesta k zavedení jednotného zákona nebo vymezení jasné definice „co je nezisková organizace“ je vizí budoucnosti a má před sebou mnohou úskalí. Na druhou stranu oceňuji snahu a vůli řešit situaci neziskového sektoru v ČR.

9 SEZNAM POUŽITÝCH ZDROJŮ

BOUKAL, Petr, VÁVROVÁ, Hana a kol. *Ekonomika a financování neziskových organizací*. 1. vyd., Praha: Oeconomica, 2007. VŠE v Praze, 89 s. ISBN 978-80-245-1293-8.

ČESKO. *Zákon č. 586/1992 Sb., o dani z příjmu, ve znění pozdějších předpisů*

ČESKO. *Zákon č. 117/2001 Sb., o veřejných sbírkách, ve znění pozdějších předpisů*

DUBEN, Rostislav. *Neziskový sektor v ekonomice a společnosti*. 1. vyd., Praha: Codex Bohemia, 1996. 373 s. ISBN - 80-85963-19-1.

FRIČ, Pavol, GOULLI, Rochdi. *Neziskový sektor v České republice*. 1. vyd. Praha: Eurolex Bohemia, 2001. 203 s. ISBN - 80-86432-04-1.

HAMERNÍKOVÁ, Bojka. *Financování ve veřejném a neziskovém nestátním sektoru*. 1. vyd. Praha: Eurolex Bohemia, 2000. 213 s. ISBN - 80-902752-3-0.

HAMERNÍKOVÁ, Bojka. a kol. *Veřejné finance*. 1. vyd., Praha: Victoria Publishing, 1996. 182 s. ISBN - 80-7187-050-1.

HAMERNÍKOVÁ, Bojka., KUBÁTOVÁ, Květa. *Veřejné finance – učebnice*. 1. vyd. Praha: Eurolex Bohemia, 1999. 402 s. ISBN 80-902752-1-4.

HEJDA, Jan, DUBEN, Rostislav. *Veřejně prospěšné organizace a jejich postavení v systému prevence a ochrany proti drogovým závislostem*. 1. vyd. Praha: Vltavín ve spolupráci s ministerstvem vnitra ČR, 2002. s.187. ISBN - 80-86587-02-9.

KASLOVÁ, R.: Ústní sdělení. Nadace České spořitelny, a.s., 25.3.2010

KOUDELKOVÁ, Hana. *Místo, význam a postavení nestátních neziskových organizací v České republice: diplomová práce (Ing.)*. Praha: Vysoká škola ekonomická v Praze, Nárohdospodářská fakulta, Katedra hospodářské a sociální politiky, 2007, vedoucí diplomové práce prof. Ing. Vojtěch Krebs, CSc.

MANSFELDOVÁ, Zdenka, KROUPA, Aleš. *Participace a zájmové organizace v České republice*. 1.vyd. Praha: Sociologické nakladatelství SLON, 2005. 244 s. ISBN - 80-86429-53-9.

NOVOTNÝ, Jiří a kol. *Ekonomika a řízení neziskových organizací (zejména nevládních organizací)*. 1. vyd. Praha: Oeconomica, 2006. VŠE v Praze. 155 s. ISBN - 80-245-0792-7.

NULÍČKOVÁ, Marie. Účetní výkazy farního sboru Benešov, období 2005 – 2009, 2009-11-17

PEKOVÁ, Jitka, JETMAR, Marek, PILNÝ, Jaroslav. *Veřejná správa a finance veřejného sektoru*. 2., přeprac. vyd. Praha: ASPI a.s., 2005. 555 s. ISBN - 80-7357-052-1.

REKTOŘÍK, Jaroslav a kol. *Organizace neziskového sektoru, základy ekonomiky, teorie a řízení*, 1. vyd. Praha: Ekopress, 2001. ISBN - 80-86119-41-6.

ŠKARABELOVÁ, Simona. *Sborník příspěvků z internetové diskuse CVNS*. 1. vyd. Brno: Centrum pro výzkum neziskového sektoru, 2005. 52 s. ISBN - 80-239-4057-0.

VOSTRÁ, Lenka, GROSPÍČ, Jiří. *Reforma veřejné správy v teorii a v praxi: Spolupráce neziskového sektoru s veřejnou správou*, 1. vyd. Plzeň: A. Čeněř, s.r.o. 2004. s. 396. ISBN - 80-86473-71-6.

Internetové zdroje:

ANDERLE, Petr. *Útržky z historie občanské společnosti: Máme na čem stavět* [on-line]. březen 2002, [cit. 1.3.2010]. 12 s. (word) Dostupný na [www. http://neziskovsky.cz/cz/fakta/neziskovy-sektor-v-cr/historie-ns-v-cr/](http://neziskovsky.cz/cz/fakta/neziskovy-sektor-v-cr/historie-ns-v-cr/).

ČESKOBRASTRSKÁ CÍRKEV EVANGELICKÁ. *Základní dokument vypracovaný podle zákona 3/2002 Sb. na základě církevního zřízení ČCE* [on-line]. 2010-11-04. [cit. 20.3.2011] 7 s. (PDF). Dostupný na <http://www.e-cirkev.cz/rubrika/110-Cirkev-Zakladni-dokument/index.htm>.

ČESKOBRASTRSKÁ CÍRKEV EVANGELICKÁ. *Řád hospodaření církve Českobratrské církve evangelické* [on-line]. 2010. [cit. 20.3.2011]. (PDF). Dostupný na <http://www.e-cirkev.cz/data/att/Řád%20hospodaření%20cirkve.pdf>.

ČESKOBRASTRSKÁ CÍRKEV EVANGELICKÁ. *Obvykle kladené otázky* [on-line]. [cit. 20.3.2011]. Dostupný na http://srpf.evangnet.cz/OKO.html#_CU03

ČESKÁ REPUBLIKA. *Usnesení vlády České republiky ze dne 1. února 2010 č. 92: Zásady vlády pro poskytování dotací ze státního rozpočtu České republiky nestátním neziskovým organizacím ústředními orgány státní správy* [on-line]. 2010-02-09. [cit. 20.2.2011]. 7 s. (PDF). Dostupné na <http://www.vlada.cz/scripts/detail.php?pgid=331>.

ČESKÁ SPOŘITELNA, a.s. *Zpráva o společenské odpovědnosti 2008* [on-line]. 2008-16-04. [cit. 9.3.2010]. 45 s. (PDF). Dostupná

www.csas.cz/banka/appmanager/portal/banka?nfpb=true&pageLabel=downloads&dtree=cs&selnod=342&docid=internet/cs/dow_csr_ie.xml#342.

ČESKÁ SPOŘITELNA, a.s. *Statut Nadace ČS ve znění dodatku č.10, čl. IV– čl. IX* [on-line]. 2008-18-06. [cit. 9.3.2010]. Dostupné na <http://www.nadacecs.cz/cz/index.php?page&id=4>

ČESKÁ SPOŘITELNA, a.s. *Výroční zprávy Nadace České spořitelny 2003 – 2009* [on-line]. [cit. 9.3.2010]. (PDF). Dostupné na <http://www.nadacecs.cz/cz/index.php?links>

HLADKÁ, Marie. *Efektivnost programového financování neziskových organizací* [on-line]. Brno: Ekonomicko-správní fakulta MU a Centrum pro výzkum neziskového sektoru. 2008. [cit. 25.1.2010]. 9 s. (PDF). Dostupné na http://www.e-cvns.cz/?tup=konferencni_prispevky&publikace=111&presenter=Publikace

HYÁNEK, Vladimír, ŠKARABELOVÁ, Simona, ŘEŽUCHOVÁ, Markéta. *Rozbor financování nestátních neziskových organizací z vybraných veřejných rozpočtů metody, problémy, řešení* [on-line]. 2005. [cit. 20.2.2010]. 40 s. (PDF). Dostupné na [www: http://www.e-cvns.cz/?stranka=publikace&podstranka=1_monograficke_publicace](http://www.e-cvns.cz/?stranka=publikace&podstranka=1_monograficke_publicace)

KROUPA, Jan. *Kapitoly z knihy Fundraising od firem*. [on-line]. 2. vydání. Directory of Social Change. 2002. [cit 30.3.2008]. Dostupné na www.fundraising.cz

LEDVINOVÁ, Jana., PEŠTA, Karel. *Základy fundraisingu - kapitola 3* [on-line]. 2002-10-22. [cit. 30.3.2008]. (PDF). Dostupné na <http://www.fundraising.cz/knihovna/knihovna/knihy-v-elektronicke-podobe/zaklady-fundraisingu-kapitola-3>

ROSENMYER, Tomáš, SVOBODA, František. *Úvod do ekonomiky církevních organizací* [on-line]. Brno: Centrum pro výzkum neziskového sektoru, 2004. (PDF). [cit. 26.1.2010]. Dostupné na http://www.e-cvns.cz/?stranka=publikace&podstranka=2_publicovane_clanky

ČESKÁ REPUBLIKA. *Usnesení vlády České republiky ze dne 5.ledna 2011 č.14: Rozbor financování nestátních neziskových organizací z veřejných rozpočtů v roce 2009*. [cit. 12.2.2011]. 68 s. (PDF). Dostupné na <http://www.vlada.cz/scripts/detail.php?pgid=332>

ČESKÁ REPUBLIKA. *Usnesení vlády České republiky ze dne 8. března 2010 č. 191: Rozbor financování nestátních neziskových organizací z veřejných rozpočtů v roce 2008*. [cit. 12.2.2011]. 58 s. (PDF). Dostupné na <http://www.vlada.cz/cz/ppov/rnno/publikace/rozbor-financovani-nestatnich-neziskovych-organizaci-69339/>

ČESKÁ REPUBLIKA. *Usnesení vlády České republiky ze dne 9. února 2009 č. 172: Rozbor financování nestátních neziskových organizací z veřejných rozpočtů v roce 2007*. [cit. 12.2.2011]. 39 s. (PDF). Dostupné na

<http://www.vlada.cz/cz/ppov/rnno/publikace/rozbor-financovani-nejstatnich-nejziskovych-organizaci-53532/>

SROKOVÁ, Lucie. *Fundraising v neziskových organizacích*. Praha. 2007. Diplomová práce v rámci projektu Jak na fundraising. (Mgr.). 2007-10-26. [cit. 20.1.2010]. (PDF). Dostupné na http://www.farnostceb.cz/index.php?option=com_docman&task=doc_details&gid=278&Itemid=921

Další internetové zdroje:

ČESKOBRATRSKÁ CÍRKEV EVANGELICKÁ. *Historie ČCE*. [cit.15.2.2011]. Dostupný na <http://www.e-cirkev.cz/rubrika/42-Cirkev-Historie-CCE/index.htm>

ČESKOBRATRSKÁ CÍRKEV EVANGELICKÁ. *Informace o sborech*. [cit.20.2.2011]. Dostupný na <http://srpf.evangnet.cz/InfSb.php>

MINISTERSTVO FINANCÍ ČESKÉ REPUBLIKY. *Centrální registr dotací*. Verze 4.12.00. [15.2.2011]. Dostupný na <http://cedr.mfcr.cz/>

MINISTERSTVO KULTURY ČESKÉ REPUBLIKY. [cit.15.2.2011]. Dostupný na www.mkcr.cz/cz/cirkve-a-nabozenske-spolecnosti/financovani-cirkvi/pocty-duhovnich-a-vyse-poskytnutych-financnich-prostredku-1050/

10 SEZNAM POUŽITÝCH ZKRATEK

CEDR	Centrální evidence dotací z rozpočtu
CNS	Církevní náboženská společnost
CPO	Církevní právnické osoby
ČCE	Českobratrská církev evangelická
ČR	Česká republika
ČS	Česká spořitelna
DMS	Dárcovská SMS (Donors Message Service)
DPH	Daň z přidané hodnoty
EU	Evropská unie
MF ČR	Ministerstvo financí České republiky
MK ČR	Ministerstvo kultury České republiky
NO	Nezisková organizace
NNO	Nestátní nezisková organizace
PF	Personální fond
RVNNO	Rada vlády pro nestátní neziskové organizace
SMS	Krátká textová zpráva (Short Message Service)
SRPF	Synodní rada personálního fondu
ÚCK	Ústřední církevní kancelář

11 SEZNAM GRAFŮ, OBRÁZKŮ A TABULEK

<i>Schéma 1</i>	Pestoffův trojúhelník sektorů národního hospodářství (welfare triangle)...	16
<i>Tabulka 1</i>	Srovnání struktury v klasifikacích ICPNO, COPNI a OKEČ	20
<i>Graf 1</i>	Výnosy a náklady neziskových institucí sloužících domácnostem	34
<i>Schéma 2</i>	Postavení fundraisera v NO	36
<i>Graf 2</i>	Přehled poskytnutých dotací za rok 2006 - 2009 (v mil. Kč)	42
<i>Tabulka 2</i>	Přehled hospodaření Nadace ČS 2003 – 2009 (v tis. Kč)	52
<i>Graf 3</i>	Porovnání poskytnutých příspěvků a dosaženého zisku Nadace ČS v letech 2003 – 2009 (v tis. Kč).....	53
<i>Tabulka 3</i>	Přehled významných poskytnutých příspěvků 2004-2009 (v tis. Kč)	54
<i>Tabulka 4</i>	Celková výše prostředků poskytnutých ze státního rozpočtu ČCE	63
<i>Tabulka 5</i>	Přehled poskytnutých dotací ČCE z MK ČR	64
<i>Tabulka 6</i>	Základní ekonomické hodnoty Farního sboru Benešov (v Kč)	65
<i>Tabulka 7</i>	Přehled poskytnutých plateb do penzijního fondu	65

12 PŘÍLOHY

Rozpočet FS ČCE

19.3.2010

FS Benešov

Datum	Zpracoval	Období	Zahnuté doklady
31.12.2009	Ing. Miroslava Nulíčková	9leden - 9prosinec	Rozpracované a vystavené

Pořadí	Označení	Popis	Částka	Srovnání	Rozdíl	Podíl
1	1	Celkem finanční prostředky	<u>40 044,12</u>	<u>30 702,07</u>	<u>9 342,05</u>	<u>1,30</u>
2	2	Spotřební a kancelářský materiál a zboží	16 733,40	6 053,00	10 680,40	2,76
3	3	Spotřeba energie	75 034,00	50 026,40	25 007,60	1,50
4	4	Prodané zboží	4 073,00	7 854,00	-3 781,00	0,52
5	5	Běžná údržba	1 488,00	50 861,00	-49 373,00	0,03
6	6	Cestovné	24 310,00	26 710,00	-2 400,00	0,91
7	7	Presentace- dary křesťanské služby, pohošť.	5 841,00	3 110,00	2 731,00	1,88
8	8	Telekomunikace	8 279,00	10 850,64	-2 571,64	0,76
9	9	Placené nájemné	0,00	0,00	0,00	∞
10	10	Spotřeba ostatních služeb	21 271,40	15 041,20	6 230,20	∞
11	11	Mzdové náklady včetně pojištění	0,00	14 440,00	-14 440,00	∞
12	12	Daň z nemovitosti, silniční	804,00	402,00	402,00	∞
13	13	Poskytnuté dary	15 750,00	0,00	15 750,00	∞
14	14	Odvod seniorátních repartic	6 323,00	5 643,00	680,00	∞
15	15	Odvod celocírkevních repartic	10 538,00	10 187,00	351,00	∞
16	16	Odvod PF	67 000,00	65 000,00	2 000,00	∞
17	17	Odvod PF administr.	0,00	0,00	0,00	∞
18	18	Odpisy a prodaný majetek	4 760,00	4 760,00	0,00	∞
19	19	Ostatní náklady	8 016,00	8 198,00	-182,00	∞
20	20	Náklady celkem	<u>270 220,80</u>	<u>279 136,24</u>	<u>-8 915,44</u>	∞
21	21	Závazky splacené	0,00	0,00	0,00	∞
22	22	Investiční výdaje	0,00	0,00	0,00	∞
23	23	Splátky půjček a úvěrů církevních	8 000,00	8 000,00	0,00	∞
24	24	jiné výdaje výše nespecifik.	0,00	0,00	0,00	∞
25	25	Náklady celkem upravené	<u>278 220,80</u>	<u>287 136,24</u>	<u>-8 915,44</u>	∞
26	26	☉ Sborové sbírky	53 951,00	47 563,00	6 388,00	∞
27	27	☉ Dary členů	43 739,00	106 495,00	-62 756,00	∞
28	28	☉ Ostatní dary tuzemské	7 950,00	31 702,00	-23 752,00	∞
29	29	☉ Zahraniční dary	0,00	0,00	0,00	∞
30	30	☉ Salár	83 430,00	90 950,00	-7 520,00	∞
31	31	Zúčtování fondů	0,00	33 000,00	-33 000,00	∞
32	32	Příjmy z hospod.činnosti	4 250,00	6 000,00	-1 750,00	∞
33	33	Ostatní sborové příjmy	44 214,72	4 217,29	39 997,43	∞
34	34	☉ Provozní dotace	9 750,00	13 000,00	-3 250,00	∞
35	35	Výnosy celkem	247 284,72	332 927,29	-85 642,57	∞
36	36	Vlastní fondy obraty přijaté	0,00	0,00	0,00	∞
37	37	Předplacený nájem a jiná pasiva	0,00	0,00	0,00	∞
38	38	Příjem půjček a úvěrů	0,00	24 000,00	-24 000,00	∞
39	39	Dary z JJ a jin.	0,00	0,00	0,00	∞
40	40	Příjmy do vlastního jmění	0,00	0,00	0,00	∞
41	41	Výnosy celkem upravené	<u>247 284,72</u>	<u>356 927,29</u>	<u>-109 642,57</u>	∞
42	42	Hospodářský výsledek	-22 936,08	53 791,05	-76 727,13	∞

Rozpočet FS ČCE

19.3.2010

FS Benešov u Prahy

Datum	Zpracoval	Období	Zahnuté doklady
31.12.2009	Ing. Miroslava Nulíčková	9leden - 9prosinec	Rozpracované a vystavené

Pořadí	Označení	Popis	Částka	Srovnání	Rozdíl	Podíl
			2009	2007		
1	1	Celkem finanční prostředky	<u>40 044,12</u>	<u>78 423,41</u>	-38 379,29	0,51
2	2	Spotřební a kancelářský materiál a zboží	16 733,40	12 409,23	4 324,17	1,35
3	3	Spotřeba energie	75 034,00	63 265,69	11 768,31	1,19
4	4	Prodané zboží	4 073,00	9 419,00	-5 346,00	0,43
5	5	Běžná údržba	1 488,00	56 705,00	-55 217,00	0,03
6	6	Cestovné	24 310,00	31 459,50	-7 149,50	0,77
7	7	Presentace- dary křesťanské služby, pohošť.	5 841,00	2 368,00	3 473,00	2,47
8	8	Telekomunikace	8 279,00	9 406,50	-1 127,50	0,88
9	9	Placené nájemné	0,00	1 000,00	-1 000,00	0,00
10	10	Spotřeba ostatních služeb	21 271,40	17 163,20	4 108,20	1,24
11	11	Mzdové náklady včetně pojištění	0,00	18 640,00	-18 640,00	0,00
12	12	Daň z nemovitostí, silniční	804,00	402,00	402,00	2,00
13	13	Poskytnuté dary	15 750,00	3 384,00	12 366,00	4,65
14	14	Odvod seniorátních repartic	6 323,00	3 990,00	2 333,00	1,58
15	15	Odvod celocírkevních repartic	10 538,00	10 400,00	138,00	1,01
16	16	Odvod PF	67 000,00	63 000,00	4 000,00	1,06
17	17	Odvod PF administr.	0,00	0,00	0,00	∞ 0,00
18	18	Odpisy a prodaný majetek	4 760,00	20 660,00	-15 900,00	∞
19	19	Ostatní náklady	8 016,00	8 441,78	-425,78	∞
20	20	Náklady celkem	270 220,80	332 113,90	-61 893,10	∞
21	21	Závazky splacené	0,00	0,00	0,00	∞
22	22	Investiční výdaje	0,00	14 400,00	-14 400,00	∞
23	23	Splátky půjček a úvěrů církevních	8 000,00	8 000,00	0,00	∞
24	24	jiné výdaje výše nespécifik.	0,00	0,00	0,00	∞
25	25	Náklady celkem upravené	278 220,80	354 513,90	-76 293,10	∞
26	26	Sborové sbírky	53 951,00	48 143,50	5 807,50	∞
27	27	Dary členů	43 739,00	65 090,35	-21 351,35	∞
28	28	Ostatní dary tuzemské	7 950,00	27 520,00	-19 570,00	∞
29	29	Zahraniční dary	0,00	0,00	0,00	∞
30	30	Salár	83 430,00	81 800,00	1 630,00	∞
31	31	Zúčtování fondů	0,00	34 100,00	-34 100,00	∞
32	32	Příjmy z hospod.činnosti	4 250,00	0,00	4 250,00	∞
33	33	Ostatní sborové příjmy	44 214,72	9 021,71	35 193,01	∞
34	34	Provozní dotace	9 750,00	12 600,00	-2 850,00	∞
35	35	Výnosy celkem	247 284,72	278 275,56	-30 990,84	∞
36	36	Vlastní fondy obraty přijaté	0,00	0,00	0,00	∞
37	37	Předplacený nájem a jiná pasiva	0,00	0,00	0,00	∞
38	38	Příjem půjček a úvěrů	16 000,00	32 000,00	-16 000,00	∞
39	39	Dary z JJ a jin.	0,00	0,00	0,00	∞
40	40	Příjmy do vlastního jmění	0,00	0,00	0,00	∞
41	41	Výnosy celkem upravené	263 284,72	310 275,56	-46 990,84	∞
42	42	Hospodářský výsledek	-22 936,08	-53 838,34	30 902,26	∞

Výkaz obecný

19.3.2010

FS Benešov 08

Datum	Zpracoval	Období	Zahnuté doklady
25.2.2009	Ing. Miroslava Nulíčková	8počátek... 8leden - 8prosinec	Vystavené

Pořadí	Označení	Popis	Částka <i>2008</i>	Srovnání <i>2007</i>	Rozdíl	Podíl
1	1	Celkem finanční prostředky	<u>30 702,07</u>	<u>78 423,41</u>	<u>-47 721,34</u>	0,39
2	2	Spotřební a kancelářský materiál a zboží	6 053,00	12 409,23	-6 356,23	0,49
3	3	Spotřeba energie	50 026,40	63 265,69	-13 239,29	0,79
4	4	Prodané zboží	7 854,00	9 419,00	-1 565,00	0,83
5	5	Běžná údržba	50 861,00	56 705,00	-5 844,00	0,90
6	6	Cestovné	26 710,00	31 459,50	-4 749,50	0,85
7	7	Presentace- dary křesťanské služby, pohošť.	3 110,00	2 368,00	742,00	1,31
8	8	Telekomunikace	10 850,64	9 406,50	1 444,14	1,15
9	9	Placené nájemné	0,00	1 000,00	-1 000,00	0,00
10	10	Spotřeba ostatních služeb	15 041,20	17 163,20	-2 122,00	0,88
11	11	Mzdové náklady včetně pojištění	14 440,00	18 640,00	-4 200,00	0,77
12	12	Daň z nemovitostí, silniční	402,00	402,00	0,00	1,00
13	13	Poskytnuté dary	0,00	3 384,00	-3 384,00	0,00
14	14	Odvod seniorátních repartic	5 643,00	3 990,00	1 653,00	1,41
15	15	Odvod celocírkevních repartic	10 187,00	10 400,00	-213,00	0,98
16	16	Odvod PF	65 000,00	63 000,00	2 000,00	1,03
17	17	Odvod PF administr.	0,00	0,00	0,00	∞ 0,00
18	18	Odpisy a prodaný majetek	4 760,00	20 660,00	-15 900,00	∞
19	19	Ostatní náklady	8 198,00	8 441,78	-243,78	∞
20	20	Náklady celkem	<u>279 136,24</u>	<u>332 113,90</u>	<u>-52 977,66</u>	∞
21	21	Závazky splacené	0,00	0,00	0,00	∞
22	22	Investiční výdaje	0,00	14 400,00	-14 400,00	∞
23	23	Splátky půjček a úvěrů církevních	8 000,00	8 000,00	0,00	∞
24	24	jiné výdaje výše nespecifik.	0,00	0,00	0,00	∞
25	25	<u>Náklady celkem upravené</u>	<u>287 136,24</u>	<u>354 513,90</u>	<u>-67 377,66</u>	∞
26	26	Sborové sbírky	47 563,00	48 143,50	-580,50	∞
27	27	Dary členů	106 495,00	65 090,35	41 404,65	∞
28	28	Ostatní dary tuzemské	31 702,00	27 520,00	4 182,00	∞
29	29	Zahraniční dary	0,00	0,00	0,00	∞
30	30	Salár	90 950,00	81 800,00	9 150,00	∞
31	31	Zúčtování fondů	33 000,00	34 100,00	-1 100,00	∞
32	32	Příjmy z hospod.činnosti	6 000,00	0,00	6 000,00	∞
33	33	Ostatní sborové příjmy	4 217,29	9 021,71	-4 804,42	∞
34	34	Provozní dotace	13 000,00	12 600,00	400,00	∞
35	35	Výnosy celkem	332 927,29	278 275,56	54 651,73	∞
36	36	Vlastní fondy obraty přijaté	0,00	0,00	0,00	∞
37	37	Předplacený nájem a jiná pasiva	0,00	0,00	0,00	∞
38	38	Příjem půjček a úvěrů	24 000,00	32 000,00	-8 000,00	∞
39	39	Dary z JJ a jin.	0,00	0,00	0,00	∞
40	40	Příjmy do vlastního jmění	0,00	0,00	0,00	∞
41	41	<u>Výnosy celkem upravené</u>	<u>356 927,29</u>	<u>310 275,56</u>	<u>46 651,73</u>	∞
42	42	Hospodářský výsledek	53 791,05	-53 838,34	107 629,39	∞

Hlavní kniha - položky

19.3.2010

Období: 9leden - 9prosincec

Doklady: Vystavené a rozpracované

Omezení: 9Deník 2009

Účet: 911 - Fondy

Položka	Má dáti	Dal	Levá strana	Pravá strana	Zvl. operace	Číslo dokladu	Datum	Subjekt
Počáteční zůstatek: 931,00								
adventní sbírka	1 960,00			221, synt.		BV 09012	31.12.2009	Pražský seniorát českobratrsk
celocírkevní sbírka - adventní	0,00	0,00	911,200	911,200		PP 09158	6.12.2009	členové sboru
celocírkevní sbírka - adventní	0,00	770,00	211, synt.	911,200		PP 09152	29.11.2009	členové sboru
celocírkevní sbírka - bohoslavci	0,00	2 218,00	211, synt.	911,200		PP 09166	25.12.2009	členové sboru
celocírkevní sbírka - bohoslavci	0,00	650,00	211, synt.	911,200		PP 09171	27.12.2009	členové sboru
celocírkevní sbírka - diakonie	0,00	1 240,00	211, synt.	911,200		PP 09080	31.5.2009	členové sboru
celocírkevní sbírka - diakonie	0,00	200,00	211, synt.	911,200		PP 09085	31.5.2009	členové sboru
celocírkevní sbírka - diakonie	0,00	350,00	211, synt.	911,200		PP 09083	31.5.2009	členové sboru
celocírkevní sbírka - fond sociální pomo...	0,00	200,00	211, synt.	911,200		PP 09108	26.7.2009	členové sboru
celocírkevní sbírka - fond sociální pomo...	0,00	500,00	211, synt.	911,200		PP 09108	26.7.2009	členové sboru
celocírkevní sbírka - fond sociální pomo...	0,00	470,00	211, synt.	911,200		PP 09106	19.7.2009	členové sboru
celocírkevní sbírka - fond sociální pomo...	0,00	1 350,00	211, synt.	911,200		PP 09105	19.7.2009	členové sboru
celocírkevní sbírka - fond sociální pomo...	0,00	1 002,00	211, synt.	911,200		PP 09119	19.7.2009	členové sboru
celocírkevní sbírka - křesťanská služba	0,00	980,00	211, synt.	911,200		PP 09133	6.9.2009	členové sboru
celocírkevní sbírka - na charit. a sociá...	0,00	770,00	211, synt.	911,200		PP 09118	18.10.2009	členové sboru
celocírkevní sbírka - na pomoc cizincům	0,00	500,00	211, synt.	911,200		PP 09117	30.8.2009	členové sboru
celocírkevní sbírka - napomoc cizincům	0,00	120,00	211, synt.	911,200		PP 09103	30.8.2009	členové sboru
celocírkevní sbírka - solidarity sborů	0,00	680,00	211, synt.	911,200		PP 09099	15.7.2009	Štunc František
celocírkevní sbírka - solidarity sborů	0,00	700,00	211, synt.	911,200		PP 09055	5.7.2009	členové sboru
HDL	1 800,00			911,110		BV 09005	19.4.2009	členové sboru
HDL	0,00	0,00	211, synt.	221, synt.		BV 09005	31.5.2009	Českobratrská církev evangeli
HDL	0,00	1 100,00	211, synt.	911,110		PP 09056	12.4.2009	členové sboru
JJ	0,00	500,00	211, synt.	911,100		PP 09068	10.5.2009	Štunc František
JJ	0,00	200,00	211, synt.	911,100		PP 09057	26.4.2009	Jakabová Irena
JJ	0,00	300,00	211, synt.	911,100		PP 09054	19.4.2009	Vofíšek Josef
JJ	0,00	500,00	211, synt.	911,100		PP 09078	31.5.2009	Marešová Libuše
JJ	0,00	2 000,00	211, synt.	911,100		PP 09071	17.5.2009	Zavadil Jiří
JJ	0,00	500,00	211, synt.	911,100		PP 09018	8.2.2009	Fořtová Zdena
JJ	0,00	500,00	211, synt.	911,100		PP 09070	17.5.2009	Kubičková Květoslava
JJ	4 200,00	0,00	911,100	221, synt.		BV 09006	30.6.2009	Pražský seniorát českobratrsk
JJ	0,00	200,00	211, synt.	911,100		PP 09065	10.5.2009	Nulíčková Miroslava
JJ - doplatek	500,00	0,00	911,100	221, synt.		BV 09008	31.8.2009	Pražský seniorát českobratrsk

Č. příjím. listu

Položka	Má dáti	Dal	Levá strana	Prává strana	Zvl. operace	Číslo dokladu	Datum	Subjekt
JTD	0,00	635,00	211, synt.	911,200		PP 09136	25.10.2009	členové sboru
JTD	0,00	620,00	211, synt.	911,200		PP 09138	1.11.2009	členové sboru
odvod JTD	1 255,00	0,00	911,200	221, synt.		BV 09011	30.11.2009	Českobratrská církev evangeli
povodňová sbírka	2 520,00	0,00	911,200	221, synt.		BV 09007	31.7.2009	Českobratrská církev evangeli
průběžné - tábor	0,00	200,00	221, synt.	911,600		BV 09010	31.10.2009	Křatochvíl Karel
průběžné - tábor	800,00	0,00	911,600	211, synt.		PV 09037	5.11.2009	Trusina Tomáš
průběžné - tábor	11 530,00	0,00	911,600	221, synt.		BV 09007	31.7.2009	Trusina Tomáš
průběžné - tábor	0,00	2 800,00	221, synt.	911,600		BV 09005	31.5.2009	město Vlašim
průběžné - tábor	0,00	2 465,00	221, synt.	911,600		BV 09007	31.7.2009	Vojenské zařízení
průběžné - tábor	0,00	2 465,00	221, synt.	911,600		BV 09007	31.7.2009	Vojenské zařízení
průběžné - tábor	0,00	1 400,00	221, synt.	911,600		BV 09007	31.7.2009	Všeobecná fakultní nemocnice
průběžné - tábor	0,00	2 400,00	221, synt.	911,600		BV 09006	30.6.2009	SOŠ a SOU H. Týn
průběžné pro víkendovku	0,00	600,00	221, synt.	911,600		BV 09010	31.10.2009	město Vlašim
sbirka Diakonie	1 790,00	0,00	911,200	221, synt.		BV 09008	31.8.2009	Českobratrská církev evangeli
sbirka Křesťanská služba	1 002,00	0,00	911,200	221, synt.		BV 09009	30.9.2009	Českobratrská církev evangeli
sbirka na sociální a charitativní pomoc	950,00	0,00	911,200	221, synt.		BV 09010	31.10.2009	Českobratrská církev evangeli
sbirka Pomoc cizincům	1 270,00	0,00	911,200	221, synt.		BV 09009	30.9.2009	Českobratrská církev evangeli
sbirka sociální a charitat.pomoc	931,00	0,00	911,200	221, synt.		BV 09002	28.2.2009	Českobratrská církev evangeli
sbirka Solidarity sborů	800,00	0,00	911,200	221, synt.		BV 09007	31.7.2009	Českobratrská církev evangeli
Obraty stran:	31 308,00	33 245,00						
Konečný zůstatek:		2 868,00						

Miloslava, přelaha v podnu

Rozvaha - Analytická

19.3.2010

Doklady: Vystavené a rozpracované

Období: 9prosinec

Omezení: 9Deník 2009

Aktiva			Pasiva		
Účet	Popis	Zůstatek	Účet	Popis	Zůstatek
021,synt.	Stavby	140 000,00	321,synt.	Dodavatelé	0,00
028,synt.	Drobný dlouhodobý hmotn	148 200,00	324,synt.	Přijaté zálohy - předplatné	0,00
031,synt.	Pozemky	474 000,00	342,synt.	Ostatní přímé daně	0,00
033,synt.	Neodpisované stavby	3 700 000,00	379,100	Jiné závazky - Závazky vů	0,00
081,synt.	Oprávky ke stavbám	-30 520,00	379,200	Jiné závazky - Závazky vů	0,00
088,100	Oprávky k drobnému dlou	-148 200,00	379,300	Jiné závazky - Závazky vů	0,00
211,synt.	Pokladna	2 620,00	901,synt.	Vlastní jmění	4 385 951,66
221,synt.	Účty v bankách	24 117,04	911,100	Fondy - Sbírka JJ	0,00
261,synt.	Peníze na cestě	0,00	911,110	Fondy - Sbírka na HDL	0,00
311,synt.	Odběratelé	0,00	911,200	Fondy - Celocirkev.sbirky	2 868,00
314,200	Poskytnuté provozní záloh	40 468,00	911,600	Fondy - sbírka pro ČBS	0,00
Aktiva celkem:		4 350 685,04	931,synt.	Výsledek hospodaření ve	0,00
			932,synt.	Nerozdělený zisk, neuhraz	-31 198,54
			959,110	Ostatní dlouhodobé závaz	16 000,00
			961,synt.	Počáteční účet rozvážný	0,00
			Pasiva celkem:		4 373 621,12
			Hospodářský výsledek:		-22 936,08

Výsledovka analytická

19.3.2010

Období: 9prosincec

Doklady: Vystavené a rozpracované

Omezení: 9Deník 2009

Náklady			Výnosy		
Účet	Popis	Konečný zůstatek	Účet	Popis	Konečný zůstatek
501,synt.	Spotřeba materiálu	16 733,40	602,synt.	Tržby z prodeje služeb	4 250,00
502,synt.	Spotřeba energie	65 044,00	604,synt.	Tržby za prodané zboží	2 180,00
503,synt.	Spotřeba ostatních neskla	9 990,00	644,synt.	Úroky	34,72
504,synt.	Prodané zboží	4 073,00	649,synt.	Jiné ostatní výnosy	42 000,00
511,synt.	Opravy a udržování	1 488,00	681,synt.	Přijaté příspěvky mezi org	9 750,00
512,synt.	Cestovné	24 310,00	682,100	Přijaté příspěvky - Sborov	53 951,00
513,synt.	Náklady na prezentaci	5 841,00	682,200	Přijaté příspěvky - Dary čl	43 739,00
518,100	Telekomunikace	8 279,00	682,250	Přijaté příspěvky - salár	83 430,00
518,300	Ostatní služby	21 271,40	682,300	Přijaté příspěvky - Ostatní	7 950,00
532,synt.	Daň z nemovitosti	804,00			
538,synt.	Ostatní daně a poplatky	2 064,00			
546,synt.	Dary	15 750,00			
549,synt.	Jiné ostatní náklady	5 952,00			
551,synt.	Odpisy dlouhodobého neh	4 760,00			
581,100	Poskytnuté příspěvky zúčt	6 323,00			
581,200	Poskytnuté příspěvky zúčt	10 538,00			
581,300	Poskytnuté příspěvky zúčt	67 000,00			
Náklady celkem:		270 220,80	Výnosy celkem:		247 284,72

*→ přiděl od
person. fondu
- rozdělení
příspěvků*

Hospodářský výsledek:	-22 936,08
------------------------------	-------------------

*67 000
- 42 000*

3 odmělné model

Hlavní kniha - položky

19.3.2010

Období: 8leden - 8prosinec

Doklady: Vystavené a rozpracované

Omezení: 8Deník 2008

Účet: 911 - Fondy

Položka	Má dáti	Dal	Levá strana	Pravá strana	Zvl. operace	Číslo dokladu	Datum	Subjekt
Počáteční zůstatek:								
	1 160,00	2 620,00						
adventní sbírka	0,00	0,00	911,200	221,synt.		BV 08014	31.12.2008	
bogoslovci	2 620,00	0,00	911,200	221,synt.		BV 08003	31.1.2008	
bogoslovci	2 035,00	0,00	911,200	221,synt.		BV 08014	31.12.2008	
celocírkevní sbírka - adventní	0,00	910,00	211,synt.	911,200		PP 08162	30.11.2008	členové sboru
celocírkevní sbírka - bogoslovci	0,00	1 585,00	211,synt.	911,200		PP 08186	25.12.2008	členové sboru
celocírkevní sbírka - bogoslovci	0,00	450,00	211,synt.	911,200		PP 08187	25.12.2008	členové sboru
celocírkevní sbírka - diakonie	0,00	720,00	211,synt.	911,200		PP 08070	11.5.2008	členové sboru
celocírkevní sbírka - diakonie	0,00	350,00	211,synt.	911,200		PP 08074	18.5.2008	členové sboru
celocírkevní sbírka - fond sociální pomo...	0,00	931,00	211,synt.	911,200		PP 08142	19.10.2008	členové sboru
celocírkevní sbírka - solidarity sborů	0,00	1 500,00	211,synt.	911,200		PP 08097	29.6.2008	členové sboru
celocírkevní sbírka - tisk	0,00	150,00	211,synt.	911,200		PP 08018	10.2.2008	členové sboru
celocírkevní sbírka - tisk	0,00	700,00	211,synt.	911,200		PP 08019	10.2.2008	členové sboru
Diakonie	1 070,00	0,00	911,200	221,synt.		BV 08008	30.6.2008	
Evangelická akademie sbírka	0,00	1 420,00	211,synt.	911,200		PP 08124	7.9.2008	členové sboru
HDL	0,00	2 000,00	211,synt.	911,110		PP 08037	23.3.2008	člen sboru
HDL	0,00	2 215,00	211,synt.	911,110		PP 08037	23.3.2008	členové sboru
HDL	0,00	560,00	211,synt.	911,110		PP 08041	30.3.2008	členové sboru
HDL	4 775,00	0,00	911,110	221,synt.		BV 08007	31.5.2008	
JJ	0,00	500,00	211,synt.	911,100		PP 08067	11.5.2008	Kubičková Květoslava
JJ	0,00	2 150,00	211,synt.	911,100		PP 08076	18.5.2008	Zavadil Jiří
JJ	4 750,00	0,00	911,100	221,synt.		BV 08007	31.5.2008	
JJ	0,00	200,00	211,synt.	911,100		PP 08039	28.3.2008	Krejčí Josef
JJ	0,00	200,00	211,synt.	911,100		PP 08054	27.4.2008	Vofříšek Josef
JJ	0,00	260,00	211,synt.	911,100		PP 08082	25.5.2008	Mertlová Jarmila
JJ	0,00	200,00	211,synt.	911,100		PP 08082	25.5.2008	Veselá Milena
JJ	0,00	100,00	211,synt.	911,100		PP 08079	25.5.2008	Bátová Dagmar
JJ	0,00	400,00	211,synt.	911,100		PP 08069	11.5.2008	Štunc František
JJ	0,00	100,00	211,synt.	911,100		PP 08066	11.5.2008	Nulíčková Miroslava
JJ	0,00	500,00	211,synt.	911,100		PR 08065	6.5.2008	Trusina Tomáš
JJ	0,00	200,00	211,synt.	911,100		PP 08072	18.5.2008	Jakobová Irena
JTD	430,00	0,00	911,200	221,synt.		BV 08014	31.12.2008	

Položka	Má dátí	Dal	Levá strana	Pravá strana	Zvl. operace	Číslo dokladu	Datum	Subjekt
JTD	0,00	430,00	211, synt.	911,200		PP 08146	26.10.2008	členové sboru
omyl spolky	0,00	6 240,00	221, synt.	911,600		BV 08006	30.4.2008	
omyl spolky	6 240,00	0,00	911,600	221, synt.		BV 08006	30.4.2008	
průběžné - tábor	4 580,00	0,00	911,600	211, synt.		PV 08035	10.8.2008	Trusina Tomáš
průběžné - tábor	2 400,00	0,00	911,600	211, synt.		PV 08040	11.9.2008	Trusina Tomáš
přeučtování fondů - dar JJ	33 000,00	0,00	911,400	648, synt.		INT 08007	31.12.2008	
příspěvek Kolář	0,00	7 500,00	221, synt.	911,600		BV 08004	29.2.2008	
příspěvek Kolář	7 500,00	0,00	911,600	221, synt.		BV 08005	31.3.2008	
příspěvek víkář	7 500,00	0,00	911,600	221, synt.		BV 08013	30.11.2008	Kolář Ondřej
příspěvek víkář	0,00	7 500,00	221, synt.	911,600		BV 08012	31.10.2008	Kolář Ondřej
sbírka EA	1 420,00	0,00	911,200	221, synt.		BV 08012	31.10.2008	
Sbírka solidarity	1 500,00	0,00	911,200	221, synt.		BV 08009	31.7.2008	
sbírka Vlašim - adventní	0,00	250,00	211, synt.	911,200		PP 08170	7.12.2008	členové sboru
seniorátní JJ	0,00	33 000,00	221, synt.	911,400		BV 08008	30.6.2008	
tábor Bártová	0,00	2 290,00	221, synt.	911,600		BV 08009	31.7.2008	
tábor Bártová	0,00	2 290,00	221, synt.	911,600		BV 08009	31.7.2008	
tábor SOŠ	0,00	2 400,00	221, synt.	911,600		BV 08010	31.8.2008	
Tisk	850,00	0,00	911,200	221, synt.		BV 08007	31.5.2008	
	81 830,00	80 141,00						
Obraty stran:		931,00						
Konečný zůstatek:								

Rozvaha - Analytická

19.3.2010

Doklady: Vystavené a rozpracované

Období: 8prosinec

Omezení: 8Deník 2008

Aktiva			Pasiva		
Účet	Popis	Zůstatek	Účet	Popis	Zůstatek
021,synt.	Stavby	140 000,00	321,synt.	Dodavatelé	0,00
028,synt.	Drobný dlouhodobý hmotn	148 200,00	324,synt.	Přijaté zálohy - předplatné	0,00
031,synt.	Pozemky	474 000,00	331,synt.	Zaměstnanci	0,00
033,synt.	Neodpisované stavby	3 700 000,00	336,synt.	Závazky za institucemi so	0,00
081,synt.	Oprávký ke stavbám	-25 760,00	342,synt.	Ostatní přímé daně	0,00
088,100	Oprávký k drobnému dlou	-148 200,00	379,100	Jiné závazky - Závazky vů	0,00
211,synt.	Pokladna	8 808,00	379,200	Jiné závazky - Závazky vů	0,00
221,synt.	Účty v bankách	31 236,12	379,300	Jiné závazky - Závazky vů	0,00
261,synt.	Peníze na cestě	0,00	901,synt.	Vlastní jmění	4 385 951,66
311,synt.	Odběratelé	750,00	911,100	Fondy - Sběrka JJ	0,00
314,200	Poskytnuté provozní záloh	50 650,00	911,110	Fondy - Sběrka na HDL	0,00
Aktiva celkem:		4 379 684,12	911,200	Fondy - Celocírkev.sběrky	931,00
			911,400	Fondy - Dary od JJ senior	0,00
			911,600	Fondy - sběrka pro ČBS	0,00
			931,synt.	Výsledek hospodaření ve	0,00
			932,synt.	Nerozdělený zisk, neuhraz	-84 989,59
			959,110	Ostatní dlouhodobé závaz	24 000,00
			961,synt.	Počáteční účet rozvážný	0,00
			Pasiva celkem:		4 325 893,07
Hospodářský výsledek:					53 791,05

Výsledovka analytická

19.3.2010

Období: 8prosincec

Doklady: Vystavené a rozpracované

Omezení: 8Deník 2008

Náklady			Výnosy		
Účet	Popis	Konečný zůstatek	Účet	Popis	Konečný zůstatek
501,synt.	Spotřeba materiálu	6 053,00	602,synt.	Tržby z prodeje služeb	6 000,00
502,synt.	Spotřeba energie	42 625,00	604,synt.	Tržby za prodané zboží	4 175,00
503,synt.	Spotřeba ostatních neskla	7 401,40	644,synt.	Úroky	42,26
504,synt.	Prodané zboží	7 854,00	648,synt.	Zúčtování fondů	33 000,00
511,synt.	Opravy a udržování	50 861,00	649,synt.	Jiné ostatní výnosy	0,03
512,synt.	Cestovné	26 710,00	681,synt.	Přijaté příspěvky mezi org	13 000,00
513,synt.	Náklady na prezentaci	3 110,00	682,100	Přijaté příspěvky - Sborov	47 563,00
518,100	Telekomunikace	10 850,64	682,200	Přijaté příspěvky - Dary čl	106 495,00
518,300	Ostatní služby	15 041,20	682,250	Přijaté příspěvky - salár	90 950,00
521,synt.	Mzdové náklady	9 400,00	682,300	Přijaté příspěvky - Ostatní	31 702,00
524,synt.	Zákonné sociální pojištění	5 040,00			
532,synt.	Daň z nemovitostí	402,00			
538,synt.	Ostatní daně a poplatky	2 064,00			
549,synt.	Jiné ostatní náklady	6 134,00			
551,synt.	Odpisy dlouhodobého neh	4 760,00			
581,100	Poskytnuté příspěvky zúčt	5 643,00			
581,200	Poskytnuté příspěvky zúčt	10 187,00			
581,300	Poskytnuté příspěvky zúčt	65 000,00			
	Náklady celkem:	279 136,24		Výnosy celkem:	332 927,29

dar od JJ

Hospodářský výsledek:	53 791,05
------------------------------	------------------

*-> dar od členů (občičtů)
dar od členů (matky, učitel, rodiče)*

Rozvaha - Analytická

19.3.2010

Doklady: Vystavené a rozpracované

Období: 7 prosinec

Omezení: 7 Deník 2007

Aktiva			Pasiva		
Účet	Popis	Zůstatek	Účet	Popis	Zůstatek
021,synt.	Stavby	140 000,00	321,synt.	Dodavatelé	9 480,00
028,synt.	Drobný dlouhodobý hmotn	148 200,00	324,synt.	Přijaté zálohy - předplatné	0,00
031,synt.	Pozemky	474 000,00	331,synt.	Zaměstnanci	4 200,00
033,synt.	Neodpisované stavby	3 700 000,00	336,synt.	Závazky za institucemi so	2 280,00
042,synt.	Nedokončený dlouhodobý	0,00	345,synt.	Ostatné daně a poplatky	0,00
078,synt.	Oprávký k drobnému dlou	0,00	379,100	Jiné závazky - Závazky vů	0,00
081,synt.	Oprávký ke stavbám	-21 000,00	379,200	Jiné závazky - Závazky vů	0,00
088,100	Oprávký k drobnému dlou	-148 200,00	379,300	Jiné závazky - Závazky vů	0,00
211,synt.	Pokladna	11 517,00	901,synt.	Vlastní jmění	4 385 951,66
221,synt.	Účty v bankách	19 185,07	911,100	Fondy - Sběrka JJ	0,00
261,synt.	Peníze na cestě	0,00	911,110	Fondy - Sběrka na HDL	0,00
314,200	Poskytnuté provozní záloh	27 840,00	911,200	Fondy - Celocírkev.sbírký	2 620,00
315,synt.	Ostatní pohledávky	0,00	911,400	Fondy - Dary od JJ senior	0,00
Aktiva celkem:		4 351 542,07	911,600	Fondy - sbírka pro ČBS	0,00
			911,800	Fondy - sbírka pro Diakoni	0,00
			911,999	Fondy - Mimořádné oprav	0,00
			931,synt.	Výsledek hospodaření ve	-8 410,42
			932,synt.	Nerozdělený zisk, neuhraz	-22 740,83
			959,110	Ostatní dlouhodobé závaz	32 000,00
			961,synt.	Počáteční účet rozvážný	0,00
			Pasiva celkem:		4 405 380,41
Hospodářský výsledek:					-53 838,34

Výsledovka analytická

19.3.2010

Období: 7 prosinec

Doklady: Vystavené a rozpracované

Omezení: 7 Deník 2007

Náklady			Výnosy		
Účet	Popis	Konečný zůstatek	Účet	Popis	Konečný zůstatek
501,synt.	Spotřeba materiálu	12 409,23	604,synt.	Tržby za prodané zboží	3 325,00
502,synt.	Spotřeba energie	54 548,19	644,synt.	Úroky	28,71
503,synt.	Spotřeba ostatních neskla	8 717,50	648,synt.	Zúčtování fondů	34 100,00
504,synt.	Prodané zboží	9 419,00	649,synt.	Jiné ostatní výnosy	5 668,00
511,synt.	Opravy a udržování	56 705,00	681,synt.	Přijaté příspěvky mezi org	12 600,00
512,synt.	Cestovné	31 459,50	682,100	Přijaté příspěvky - Sborov	48 143,50
513,synt.	Náklady na prezentaci	2 368,00	682,200	Přijaté příspěvky - Dary čl	65 090,35
518,100	Telekomunikace	9 406,50	682,300	Přijaté příspěvky - Ostatní	27 520,00
518,200	Placené nájemné	1 000,00	684,100	Přijaté příspěvky - Salár	81 800,00
518,300	Ostatní služby	17 163,20			
521,synt.	Mzdové náklady	3 436,00		Výnosy celkem:	278 275,56
524,synt.	Zákonné sociální pojištění	15 204,00			
532,synt.	Daň z nemovitosti	402,00			
538,synt.	Ostatní daně a poplatky	2 064,00			
544,synt.	Úroky	116,00			
546,synt.	Dary	3 384,00			
549,synt.	Jiné ostatní náklady	6 261,78			
551,synt.	Odpisy dlouhodobého neh	20 660,00			
581,100	Poskytnuté příspěvky zúčt	3 990,00			
581,200	Poskytnuté příspěvky zúčt	10 400,00			
581,300	Poskytnuté příspěvky zúčt	63 000,00			
	Náklady celkem:	332 113,90			

Hospodářský výsledek:	-53 838,34
------------------------------	-------------------

• fondy příjmy na oprav a udržování

Rozvaha - Analytická

19.3.2010

Doklady: Vystavené a rozpracované

Období: 6prosinec

Omezení: 6Deník 2006

Aktiva			Pasiva		
Účet	Popis	Zůstatek	Účet	Popis	Zůstatek
021,synt.	Stavby	140 000,00	321,synt.	Dodavatelé	0,00
028,synt.	Drobný dlouhodobý hmotn	132 300,00	324,synt.	Přijaté zálohy - předplatné	0,00
031,synt.	Pozemky	474 000,00	342,synt.	Ostatní přímé daně	0,00
033,synt.	Neodpisované stavby	3 700 000,00	345,synt.	Ostatné daně a poplatky	0,00
042,synt.	Nedokončený dlouhodobý	0,00	379,100	Jiné závazky - Závazky vů	0,00
078,synt.	Oprávký k drobnému dlou	-132 300,00	379,200	Jiné závazky - Závazky vů	0,00
081,synt.	Oprávký ke stavbám	-16 240,00	379,300	Jiné závazky - Závazky vů	-2 000,00
211,synt.	Pokladna	23 846,50	901,synt.	Vlastní jmění	4 385 951,66
221,synt.	Účty v bankách	54 576,91	911,100	Fondy - Sběrka JJ	0,00
261,synt.	Peníze na cestě	0,00	911,110	Fondy - Sběrka na HDL	0,00
314,200	Poskytnuté provozní záloh	48 760,00	911,200	Fondy - Celocírkev.sběrky	5 105,00
Aktiva celkem:		4 424 943,41	911,400	Fondy - Dary od JJ senior	20 000,00
			911,600	Fondy - sbírka pro ČBS	370,00
			911,700	Fondy - sbírka pro Hospic	0,00
			911,800	Fondy - sbírka pro Diakoní	6 668,00
			911,999	Fondy - Mimořádné oprav	0,00
			931,synt.	Výsledek hospodaření ve	-8 410,42
			959,110	Ostatní dlouhodobé závaz	40 000,00
			959,300	Ostatní dlouhodobé závaz	0,00
			961,synt.	Počáteční účet rozvážný	0,00
			Pasiva celkem:		4 447 684,24
			Hospodářský výsledek:		-22 740,83

Rozvaha - Analytická

19.3.2010

Doklady: **Vystavené a rozpracované**

Období: **Prosinec**

Omezení: **Deník 2005**

Aktiva			Pasiva		
Účet	Popis	Zůstatek	Účet	Popis	Zůstatek
021,synt.	Stavby	140 000,00	321,synt.	Dodavatelé	5 551,80
028,synt.	Drobný dlouhodobý hmotn	91 000,00	342,synt.	Ostatní přímé daně	0,00
031,synt.	Pozemky	474 000,00	345,synt.	Ostatné daně a poplatky	0,00
033,synt.	Neodpisované stavby	3 700 000,00	379,100	Jiné závazky - Závazky vů	0,00
078,synt.	Oprávký k drobnému dlou	-91 000,00	379,200	Jiné závazky - Závazky vů	0,00
081,synt.	Oprávký ke stavbám	-11 480,00	379,300	Jiné závazky - Závazky vů	0,00
211,synt.	Pokladna	13 162,50	901,synt.	Vlastní jmění	4 341 714,66
221,synt.	Účty v bankách	29 198,54	911,100	Fondy - Sběrka JJ	-200,00
261,synt.	Peníze na cestě	0,00	911,110	Fondy - Sběrka na HDL	0,00
			911,200	Fondy - Celocírkev.sběrky	820,00
Aktiva celkem:		4 344 881,04	959,300	Ostatní dlouhodobé závaz	5 405,00
			961,synt.	Počáteční účet rozvážný	0,00
			Pasiva celkem:		4 353 291,46
Hospodářský výsledek:					-8 410,42

Výsledovka analytická

19.3.2010

Období: **Prosinec**

Doklady: **Vystavené a rozpracované**

Omezení: **Deník 2005**

Náklady			Výnosy		
Účet	Popis	Konečný zůstatek	Účet	Popis	Konečný zůstatek
501, synt.	Spotřeba materiálu	9 327,00	604, synt.	Tržby za prodané zboží	5 269,00
502, synt.	Spotřeba energie	43 810,00	644, synt.	Úroky	60,38
503, synt.	Spotřeba ostatních nesklá	6 812,00	681, synt.	Přijaté příspěvky mezi org	12 000,00
504, synt.	Prodané zboží	8 764,00	682, 100	Přijaté příspěvky - Sborov	43 639,00
512, synt.	Cestovné	25 125,00	682, 200	Přijaté příspěvky - Dary či	71 460,00
518, 100	Telekomunikace	11 307,00	682, 300	Přijaté příspěvky - Ostatní	7 340,00
518, 300	Ostatní služby	19 106,30	684, 100	Přijaté příspěvky - Salár	67 000,00
532, synt.	Daň z nemovitosti	168,00		Výnosy celkem:	206 768,38
544, synt.	Úroky	464,00			
546, synt.	Dary	3 000,00			
549, synt.	Jiné ostatní náklady	5 707,50			
551, synt.	Odpisy dlouhodobého neh	4 760,00			
* 581, 100	Poskytnuté příspěvky zúčt	3 200,00			
581, 200	Poskytnuté příspěvky zúčt	9 500,00			
581, 300	Poskytnuté příspěvky zúčt	60 000,00			
591, synt.	Daň z příjmu	4 128,00			
	Náklady celkem:	215 178,80			
Hospodářský výsledek:					-8 410,42

* příjmy / odlohy