

Univerzita Palackého v Olomouci

Filozofická fakulta

Katedra sociologie a andragogiky

**HODNOTOVÉ ORIENTACE STUDENTŮ FILOZOFICKÉ
FAKULTY UNIVERZITY PALACKÉHO V OLOMOUCI**

**THE VALUE ORIENTATION OF STUDENTS PHILOSOPHICAL
FACULTY OF PALACKÝ UNIVERSITY OLOMOUC**

Bakalářská diplomová práce

Jana Dostálová

Vedoucí bakalářské diplomové práce: PhDr. Helena Kubátová, PhD.

Olomouc 2013

Prohlašuji, že jsem tuto práci vypracovala samostatně a uvedla v ní veškerou literaturu a ostatní zdroje, které jsem použila.

V Olomouci dne 25. března 2013

.....

Obsah

Úvod	4
Teoretická část.....	5
1. Vymezení základních pojmů	5
1.1 Hodnoty	5
1.2 Hodnotové preference	6
1.3 Hodnotové orientace.....	8
2. Výsledky výzkumů hodnot v České republice	10
2.1 Výzkumy hodnot před rokem 1989	10
2.2 Výzkumy hodnot po roce 1989	13
2.2.1 Výsledky výzkumů hodnot.....	14
2.2.2 Výsledky výzkumů hodnotových preferencí.....	16
2.2.3 Výsledky výzkumů hodnotových orientací.....	18
Praktická část.....	20
3. Problémová situace.....	20
4. Výzkumné cíle.....	21
5. Hypotézy	24
6. Výzkumná metoda a technika	26
6.1 Výzkumná metoda.....	26
6.2 Výzkumná technika	26
7. Výzkumný soubor	27
8. Předvýzkum.....	29
9. Sběr dat.....	30
10. Analýza dat.....	32
10.1 Ověřování hypotéz	36
Závěr.....	42
Anotace.....	43
Seznam použité literatury	45
Seznam tabulek a grafů	46
Přílohy	47

Úvod

„Homo sociologicus se ve svém jednání spíše odvolává na hodnoty než na zájmy“ (Morawski 2005, s. 24). Z tohoto pohledu jsou hodnoty pro společenského člověka nesporně velmi důležité. Dokonce tak, že určují naše jednání.

Celá problematika hodnot je však ještě stále opředená množstvím nejasností a mnohoznačností. Rozhodla jsem se tak nepodporovat tyto nejasnosti a objasnit část, byť nevelkou, z této problematiky. Aby má práce nebyla zase jen dalšími úvahami, bude se jednat o kvantitativní výzkum.

Po bližším prozkoumání literatury jsem zjistila, že na výzkum hodnotových orientací, tedy zjištění zacílení a směru, kterým se hodnoty ubírají, by bylo potřeba více prostoru, než bakalářská práce umožňuje. Přestože tedy název práce slibuje hodnotové orientace studentů, zaměřila jsem se na jejich hodnotové preference. Cílem proto budou hodnotové preference, respektive hierarchické uspořádání hodnot studentů *sociologie* a *politologie* na Univerzitě Palackého v Olomouci. Pokusím se také zjistit, jaké faktory tyto preference ovlivňují.

V první části práce se zabývám nejen teoretickým vymezením pojmů hodnota, hodnotové preference a hodnotové orientace. Mimo to zde krátce rekapituluji historii výzkumů zaměřených na toto téma. Především pak shrnuji výsledky vybraných výzkumů hodnot, hodnotových preferencí a orientací proběhlých na našem území.

Druhá část je zaměřená na samotný výzkum. Tedy přes konstrukci dotazníku, předvýzkum, výzkum až po kýžené výsledky a analýzu dat.

Teoretická část

1. Vymezení základních pojmů

1.1 Hodnoty

Pojem hodnota je jeden z nejčastěji používaných termínů nejen v sociologii, a i přesto není jednoznačně definován. Existuje mnoho pokusů o vymezení hodnot, podle Strmisky Lautman rozlišil až na 180 definic termínu hodnota (Strmiska 1996, s. 375). Některé definice si mohou být místy velmi podobné, avšak jednotný a ucelený koncept hodnot neexistuje. Záleží vždy na určitém autorovi, z jakého hlediska hodnotu pojme, jaký obsah jí přiřadí, a jak přistoupí k jejímu výzkumu. Tato rozmanitost však poskytuje podle Prudkého „rozšíření náhledů na to, v jakých souvislostech je možné na hodnoty nahlížet, a tedy i jako co je možné hodnoty zkoumat“ (Prudký 2009, s. 23).

Podle Geista je nejčastěji uváděná definice od Kluckhohna, který hodnotu považuje za „něco charakteristického (představa, pojetí, chápání něčeho), co je explicitně nebo implicitně jak pro jedince, tak pro nějakou skupinu žádoucí a co ovlivňuje výběr dostupných způsobů, prostředků nebo cílů jednání“ (Geist 2000, s. 76).

Hodnoty se vytváří v procesu socializace, kdy „jedním z velmi významných zdrojů je hodnotový systém sociálního útvaru, jehož je jedinec členem. Z něho řadu hodnot interiorizuje, jiné přetváří, modifikuje atd.“ (Geist 2000, s. 77). Takovým sociálním útvarem je především rodina a později i například kamarádské či pracovní skupiny, ve kterých se jedinec pohybuje.

Existuje množství dělení hodnot, například na pozitivní a negativní, tedy na takové hodnoty, které jsou pro nás žádoucí a nežádoucí, poté na absolutní a relativní. S absolutní hodnotou se setkáváme nejčastěji ve filozofii nebo v náboženství, kde například Bůh a jeho Desatero představuje

absolutní pravdu. Další možné dělení je na přímé a nepřímé hodnoty a „podle obsahu na estetické, etické, logické a jiné“ (Hartl 2010, s. 183).

Hodnoty je možné také poznávat z hlediska tří základních úrovní. Jedná se o úroveň individuální, skupinovou a celospolečenskou. Individuální hodnoty jsou hodnoty určité osobnosti, která se jimi odlišuje od jiných. Člověk jimi definuje sám sebe a podle těchto hodnot se pak také chová. Podle Hartla „individuální hodnoty odrážejí a vytvářejí kulturu společnosti“ (Hartl 2010, s. 183). Skupinové hodnoty jsou společné například pro členy určité třídní vrstvy, subkultury, profesní nebo zájmové skupiny. Na úrovni celospolečenské se nacházejí hodnoty obecné, univerzální, které jsou přijaty a internalizovány většinou společností.

V literatuře zabývající se výzkumem hodnot je možné nalézt i další sousloví související s hodnotami, patří mezi ně například hodnotové vidění, hodnotové poselství, hodnotový žebříček, systém, rámec, hodnotové orientace, hodnotové preference, hodnotová struktura, životní hodnoty, hodnotové výpovědi. Zde se však budu blíže zabývat především hodnotovou orientací a hodnotovými preferencemi, protože tyto dva pojmy jsou pro tuto práci stěžejní.

1.2 Hodnotové preference

Hodnotové preference jsou také velmi často používaný pojem. Ve starší literatuře jsem se setkala se synonymy, jako jsou například hodnotový systém, hodnotová hierarchie, žebříček hodnot nebo hodnotová struktura.

Člověk nikdy nejedná pouze na základě jednotlivých a izolovaných hodnot. Hodnoty se vždy vyskytují ve vzájemných preferenčních vztazích, kdy upřednostňujeme určité hodnoty před jinými. Tím dochází k tomu, že jedinec všechny své hodnoty seřazuje do tzv. hodnotového žebříčku, který je každému vlastní. Podle Prudkého nejde o proces přijímání nebo vytěšňování z celkové nabídky hodnot, ale už jen o hierarchickou uspořádanost internalizovaných hodnot jejich nositelem (Prudký 2009, s. 33).

Hierarchizaci hodnot je třeba brát jako živý organismus. Člověk je v procesu životní aktivity, během které neustále získává nové zkušenosti, setkává se s novými hodnotami a přichází na nové možnosti, mezi kterými neustále volí. Soubor hodnot se tak na základě těchto aktivit mění, a tak se mění i hierarchické vztahy (Světlý 1977, s. 181). Z toho vyplývá, že hodnotové preference se pozměňují s přibývajícím věkem člověka, následně se mění i žebříček hodnot u celých generací. To nemusí souviset pouze s věkem, ale také se společenskými skupinami, ve kterých se jedinec ocitá, a při pohledu do minulosti je zřejmé, že i celkový trend celé společnosti má vliv na hodnotový žebříček jedince.

K těmto změnám však dochází v delším časovém období, proto jsou hodnotové preference považovány za relativně stabilní. Podle Gráce je to relativně konzistentní psychický útvar. Jeho náhlé narušení považuje za zásah do základních činitelů výstavby osobnosti jedince nebo do sociokulturního systému. Taková náhlá přestavba žebříčku hodnot může mít za následek duševní poruchy u jedince nebo dezorganizaci popřípadě až rozpad společenského útvaru (Grác 1979, s. 44).

Podle Gráce Kratochvíl popisuje dvě možné podoby hodnotové hierarchie. První má charakter pyramidy, kdy je na vrcholu pouze jedna hodnota. Druhá podoba má tvar obdélníku, kdy vedle sebe stojí více rovnocenných hodnot. Výhoda tohoto uspořádání spočívá v širokém rozsahu hodnot, kdy v případě nerealizovatelné nebo ztracené hodnoty je možno ji nahradit jinou, bez psychické újmy jedince (Grác 1979, s. 45). Světlý zase naopak tvrdí, že hierarchie hodnot není ani stupnicí, ani pyramidou, ale že se jedná o složitou strukturu vztahů jedince k různým skutečnostem. „Nejvyšší stupeň důležitosti nebývá obvykle přiznáván jediné hodnotě, ale skupině hodnot“ (Světlý 1977, s. 186). Tímto se domnívám, že se hodně přibližuje ke Grácově interpretaci Kratochvíla a jeho obdélníkové podobě hierarchie hodnot.

Poměrně důležité je také to, podle čeho se hodnotové hierarchie utváří. Podle Prudkého mají tyto zdroje dvě podoby – formální a obsahové. „Formální určují označení stupnic, např. pomocí časové řady, pomocí

odlišení mezi stupni (distance mezi prioritami), váhy pro jednotlivé stupně atp.“ (Prudký 2009, s. 33). U obsahových zdrojů dochází k porovnávání oblastí, kterých se hodnoty týkají na základě důležitosti těchto oblastí pro život jedince. V souvislosti s tímto Prudký ještě zmiňuje důležitý pojem životní hodnoty. Tyto hodnoty jsou pro jeho nositele nejvýznamnější, protože zahrnují zásadní skutečnosti v jeho životě a jsou jako jedny z mála hodnot považovány za velmi stabilní. Mimo ně je možné také narazit na životní hodnoty skupin týkající se i institucí nebo společenství a na hodnoty etap života. Tyto dva typy jsou charakteristické časovou omezeností a právě v tom se od životních hodnot velmi liší (Prudký 2009, s. 33).

1.3 Hodnotové orientace

Hodnotové orientace se také často vyskytují ve výzkumech hodnot. „Jedná se o postupné utváření (ukládání, tvorbu a také užívání) hodnot v čase, zaměřené do časového působení a rozvoje. Vyjadřují cestu, zacílení, směr, kterým se hodnoty (a zřejmě i z nich vyplývající chování) budou pravděpodobně ubírat či ubírají“ (Prudký 2009, s. 34). Oproti hodnotovým preferencím už tak úplně nejde o soubor všech přijatých hodnot jedince, ale o výběr hodnot, které člověk považuje za nejdůležitější a podle nich pak jedná. Z toho vyplývá, že hodnotová orientace vychází z hodnotových preferencí jedince. Hodnotové orientace se však mohou stejně jako preference uspořádat a hierarchizovat, protože jde o podstatnou vlastnost společnou všem hodnotám obecně.

Stejně tak je společnou vlastností hodnotových preferencí a orientací jejich nestálost. Podle Velehradského si hodnotovou orientaci člověk „do určité míry vytváří sám (subjektivní aspekt jejího vytváření), do určité míry je však přitom ovlivňován systémem hodnot uznávaných a preferovaných společností, sociálními skupinami i ostatními lidmi, se kterými vstupuje do kontaktu (objektivní aspekt tvorby hodnotové orientace). Z toho vyplývá, že hodnotová orientace není a nemůže být něčím absolutně stálým, neměnným,

něčím, co se jednou provždy vytvořilo a v neměnné podobě přetrvává“ (Velehradský 1978, s. 62).

Podle Gráce je tvorba hodnotové orientace ovlivňována dvěma druhy činitelů. Jsou to činitelé exogenní a endogenní. Mezi exogenní činitele v nejobecnějším pojetí patří společnost, příroda a zkušenosti, které si jedinec v tomto prostředí vytváří a prostřednictvím učení je interiorizuje. Za endogenní činitele můžeme považovat například věk, pohlaví aj. (Grác 1979, s. 48–50).

Pro sumarizaci pojmu hodnotové orientace použiji shrnutí od Velehradského. „Hodnotová orientace je výslednicí dlouhodobého vzdělávacího a výchovného působení rodiny a řady společenských institucí, sebevýchovného působení, objektivních, materiálních a společenských podmínek práce a života člověka, i konkrétních sociálních situací. Promítá se do ní vliv získaných životních zkušeností, i hodnotové orientace společenské třídy, vrstvy, jíž je jedinec příslušníkem, sociálních skupin, do kterých je v jednotlivých etapách svého života začleněn, a lidí, kterých si váží, kteří pro něho představují autoritu, životní vzory apod. (Velehradský 1978, s. 59).

2. Výsledky výzkumů hodnot v České republice

Období před rokem 1989 nebylo příliš příznivé pro rozvoj sociologie a sociologických výzkumů. Údaje z této doby jsou velmi nepřesné a zkreslené v důsledku ideologií na území ČR a také kvůli rozsáhlým cenzurám. Dalším důvodem, proč nevznikaly výzkumy v takovém počtu jako dnes, byla nedostatečná teoretická základna. Rok 1989 a sametová revoluce byly velkými mezníky v oblasti výzkumů. Po tomto roce se veřejnosti otevřelo mnoho témat ke zkoumání. Patří mezi ně například modernizace, společenská a ekonomická transformace, integrace a následný vstup České republiky do Evropské unie a mnohé další události, které měly vliv na občany ČR. Právě z tohoto důvodu shrnu v následující podkapitole výzkumy hodnot před rokem 1989 a zvláště pak výzkumy hodnot po roce 1989.

2.1 Výzkumy hodnot před rokem 1989

I přes nepříznivé podmínky byly prováděny výzkumy zaměřené i na společenské hodnoty. Většina výzkumů však nebyla pevně teoreticky ukotvena a byly většinou sestavovány v návaznosti na aktuální situaci. I přesto se však v ČR teorie i metodologie rozvíjela.

Na konci šedesátých let byla vytvořena metodologie výzkumu hodnotových orientací D.O.S.A. Při tomto výzkumu bylo respondentovi předloženo téměř sedmdesát hodnot, které měl umístit na číselné stupnici. Každou hodnotu pak ještě musel posoudit z hlediska důležitosti jeho přání vzhledem k jeho potřebám, spokojenosti současného stavu, jeho očekávání stavu v dohledné budoucnosti a míry úsilí, kterou hodlá vynaložit na zlepšení, nebo udržení stavu spokojenosti. Z těchto čtyř kritérií pro posuzování hodnot (důležitost, očekávání, spokojenost, aktivita) pak vychází název tohoto originálního přístupu. Tento výzkum však nikdy nebyl plně realizován a nejsou k dispozici ani jeho výsledky (Prudký 2009, s. 70–71).

V sedmdesátých a osmdesátých letech byly také prováděny výzkumy zaměřené na mládež (Grác 1979, Dobrovolská 1981, Holda 1988). Tyto výzkumy jsou však velmi ovlivněny marxisticko-leninskou ideologií.

Podle Prudkého Slejška shrnul hodnotové orientace a preference v 70. letech a porovnal je s hodnotovými orientacemi a preferencemi v 80. letech. U tohoto porovnání je k dispozici pouze žebříček hodnot. Není zde však jasné, jaký postup a datové soubory Slejška použil a také nejsou k dispozici distance mezi pořadím jednotlivých hodnot (Prudký 2009, s. 173–174).

Tabulka 1 – Hodnotové preference a orientace v 70. a 80. letech

70. léta		80. léta	
1.	Zdraví	1.	Zdraví
2.	Rodina, domov, děti	2.	Rodina, domov, děti
3.	Život v míru	3.	Život v míru
4.	Existence, peníze, výdělek	4.	Klidný život bez napětí a rizik
5.	Přátelství	5.	Přátelství
6.	Zajímavá práce	6.	Pracovní prostředí
7.	Pracovní prostředí	7.	Existence, peníze, výdělek
8.	Život dle svých zájmů	8.	Zajímavá práce
9.	Byt, vybavení domácnosti	9.	Rozvoj osobnosti, vzdělání
10.	Klidný život bez napětí a rizik	10.	Byt, vybavení domácnosti
11.	Rozvoj osobnosti, vzdělání	11.	Život podle svých zájmů
12.	Pobyt v přírodě	12.	Pobyt v přírodě
13.	Rekreace	13.	Rekreace
14.	Volný čas	14.	Záliby, koníčky
15.	Kultura, umění	15.	Sport, pohyb
16.	Chata, auto	16.	Kultura, umění
17.	Sport, pohyb	17.	Společenské ocenění a postavení
18.	Společenské ocenění a postavení	18.	Volný čas
19.	Záliby, koníčky	19.	Chata, auto
20.	Veřejná činnost	20.	Technika, inovace
21.	Technika, inovace	21.	Veřejná činnost

Zdroj: Zpracováno dle Prudkého pojetí Slejšky (Prudký 2009, s. 174).

Kvůli nedostatečným informacím lze tuto tabulku jen velmi obecně interpretovat. Můžeme vidět, že první tři příčky obsazují stejné hodnoty, jak v 70. tak v 80. letech, což může značit určitou hodnotovou stabilitu. Nejvýraznější je nárůst hodnoty „klidný život bez napětí a rizik“, který si můžeme vysvětlit jako reakci na tehdejší politickou situaci v České

republice. Nejvýrazněji stoupla ještě hodnota „záliby, koníčky“. Ostatní hodnoty, které se zvedly na žebříčku, měly nárůst pouze o jedno nebo dvě místa. O čtyři příčky se propadla hodnota „volný čas“ a o tři hodnoty „chata a auto“, „život podle svých zájmů“ a „existence, peníze a výdělek“. Jako poslední stále zůstávají hodnoty „veřejná činnost“ a „technika, inovace“.

První významnější výzkum, který obsahuje více potřebných informací, je z roku 1984. Výsledky tohoto výzkumu Slejška podle Prudkého také srovnává s dalšími výzkumy provedenými v roce 1988 a v lednu a květnu roku 1990 (Prudký 2009, s. 178–179). V následující tabulce je uveden pouze rok 1984, kdy byl proveden první výzkum a pro porovnání pouze leden 1990, protože v ostatních výzkumech (1988 a květen 1990) nebyly zjištěny všechny údaje pro srovnání s prvotním výzkumem. Při výzkumu byla použita čtyřstupňová škála, kde 4 znamená velmi důležité, 3 – spíše důležité, 2 – spíše nedůležité, 1 – zcela nedůležité.

Tabulka 2 – Srovnání výzkumů hodnotových orientací a preferencí v letech 1984 a 1990

	a) 1984	b) leden 1990	difer. b - a
Hodnoty	průměry		
Mít možnost ovlivňovat veřejné záležitosti	2,24	3,73	1,49
Mít možnost soukromě podnikat	1,7	2,54	0,84
Žít pro sebe, nebýt závislý na lidech a společnosti	2,15	2,86	0,71
Získat co nejvyšší vzdělání a kvalifikaci	2,58	2,98	0,4
Dosáhnout špičkové úrovně ve své práci	3	3,27	0,27
Mít hodně peněz a dobře si žít	2,76	2,91	0,15
Mít dobré znalosti z matematiky, fyziky a podobně	2,21	2,33	0,12
Žít podle vlastních zásad	2,72	2,78	0,06

Tabulka 2 – pokračování

	a) 1984	b) leden 1990	difer. b-a
Hodnoty	průměry		
Být odolný (schopný snášet nepohodlí a námahu)	3,32	3,32	0
Žít pro rodinu, děti, vnuky	3,79	3,73	-0,06
Žít ve společnosti, kde jsou si lidé rovni	3,36	3,29	-0,07
Být dobrým příkladem dětem a okolí	3,77	3,69	-0,08
Aktivně se podílet na rozvoji společnosti	3,19	3,04	-0,15
Umět si doma vše udělat a opravit	3,42	3,19	-0,23
Být s každým zadobře, nemít s lidmi konflikty	3,37	3,06	-0,31
Žít skromně a šetrně	3,37	2,98	-0,39
Umět se vždy přizpůsobit okolnostem	3,77	3,24	-0,53

Zdroj: Zpracováno dle Prudkého pojetí Slejšky (Prudký 2009, s. 178–179).

V tabulce jsou uvedeny průměry hodnot, a v posledním sloupci difference mezi průměry uvedených let, podle jejichž velikosti jsou seřazeny i hodnoty. Tak můžeme hned vidět, které hodnoty zvýšily svou váhu a které naopak ztratily význam. Posílila především orientace na individuum, podnikání, profesní úspěch, vzdělání a bohatství. Oproti tomu výrazně klesly hodnoty spojené s rodinou, skromností a konformitou.

Vzhledem k tomu, že tato podkapitola je zaměřená na výzkum před rokem 1989 necháme si vysvětlení této tabulky do podkapitoly následující.

2.2 Výzkumy hodnot po roce 1989

V tabulce 2 tak můžeme názorně vidět, co bylo řečeno již v úvodu této kapitoly. Se změnou politického režimu, došlo i ke změnám hodnot. Toto potvrzuje i Holda, který podle Prudkého tvrdí, že „proměna politického systému směrem k demokratizaci a vůbec celkovému uvolnění je doprovázena i proměnou hodnot (samozřejmě je obtížné říci, do jaké míry je příčinou a do jaké následkem) k většímu důrazu na hodnoty aktivizační“ (Prudký 2009, s. 181).

Od devadesátých let stoupá jak počet výzkumů, tak i kvalita a dostupnost dat v těchto výzkumech. V dnešní době patří mezi nejznámější

výzkumy zaměřené na hodnoty organizované nadací European Values Study (EVS) a Centrem pro výzkum veřejného mínění Sociologického ústavu AV (CVVM).

Nadace EVS provádí výzkumy od roku 1981, kdy po devíti letech výzkum vždy opakuje. Jedná se o nejobsáhlejší výzkum lidských hodnot, postojů a preferencí v Evropě. S každou realizací přibývá počet států zapojených do výzkumu.

CVVM zkoumá veřejné mínění, do kterého spadá také oblast hodnot. Své výzkumy provádí každý rok na reprezentativním vzorku české populace. Vždy se jedná minimálně o 1000 respondentů ve věku od 15 let (Kdo jsme). Díky tomuto pravidelnému opakování téměř nezměněné baterie otázek, jsou zkoumané hodnoty velmi dobře srovnatelné.

2.2.1 Výsledky výzkumů hodnot

Centrum pro výzkum veřejného mínění se mimo jiné zabývá také otázkou jaké hodnoty jsou pro nás důležité. Poslední výzkum se uskutečnil v květnu 2011. Respondenti měli na čtyřbodové škále označit, nakolik je pro ně určitá hodnota důležitá, nebo nedůležitá (Tuček). V následující tabulce jsou mimo nejnovějších výsledků důležitosti hodnot z roku 2011 uvedeny pro lepší srovnání i údaje z let 1994, 1999, 2004, 2008.

Tabulka 3 – Porovnání důležitosti různých hodnot v letech 1994, 1999, 2004, 2008 a 2011

Hodnota		1994	1999	2004	2008	2011
1.	Mít přátele, se kterými si dobře rozumí	96	95	97	97	95
2.	Žít ve spokojené rodině	98	97	97	96	95
3.	Pomáhat své rodině a přátelům	96	97	97	95	93
4.	Žít v hezkém prostředí	96	94	96	97	92

Tabulka 3 – pokračování

Hodnota		1994	1999	2004	2008	2011
5.	Žít ve zdravém životním prostředí	96	95	96	95	92
6.	Žít podle svého přesvědčení	94	94	95	94	92
7.	Žít zdravě, starat se o své zdraví	93	94	95	94	90
8.	Mít zajímavou práci	81	82	92	92	88
9.	Mít práci, která má smysl, je užitečná	81	79	91	88	88
10.	Pomáhat těm, kdo pomoc potřebují	79	77	89	87	87
11.	Pracovat v kolektivu sympatických lidí	77	79	89	90	86
12.	Žít příjemně, užívat si	69	71	80	84	85
13.	Vydělávat hodně peněz	74	65	88	87	84
14.	Mít vždy své nerušené soukromí	78	79	83	86	84
15.	Mít čas hlavně na své koníčky a zájmy	69	70	76	80	80
16.	Podávat perfektní profesionální výkon	70	71	83	79	79
17.	Být oblíbený mezi lidmi	82	78	86	85	78
18.	Mít přátele, kteří mohou být užiteční	68	66	81	81	77
19.	Podílet se na zlepšování života v místě bydliště	55	53	77	73	73
20.	Mít jakoukoli práci	46	56	74	71	73
21.	Mít všeobecný přehled	66	70	78	73	71
22.	Být dobře informován o dění u nás a ve světě	65	71	80	72	71
23.	Mít práci, která umožňuje zkoušet nové věci	51	50	71	67	67
24.	Žít zajímavý, vzrušující život	52	53	62	63	64
25.	Aktivně se podílet na ochraně přírody	61	59	75	66	61
26.	Pomáhat rozvoji demokracie ve společnosti	51	54	73	61	55
27.	Dosáhnout významného postavení ve společnosti	35	33	54	46	43
28.	Mít vlastní firmu, kde mohu být svým pánem	29	31	46	40	43
29.	Mít hezké věci, které nemá každý	39	33	38	38	38
30.	Mít práci, která umožňuje řídit činnost jiných lidí	29	26	41	34	36
31.	Žít podle náboženských zásad	28	29	39	29	30
32.	Prosazovat politiku své strany, hnutí	32	22	40	28	28

Pozn.: Součet odpovědí velmi důležité a spíše důležité. Dopočet do 100 % v každém políčku tvoří součet odpovědí spíše nedůležité, zcela nedůležité a neví. Položky jsou v tabulce seřazeny podle výše součtu velmi důležité a spíše důležité v roce 2011.

Zdroj: CVVM

Z dlouhodobého srovnání můžeme vidět, že hodnoty týkající se rodiny a „dobrého bydla“ se drží na prvních místech, což značí poměrně vysokou stabilitu. Tuček vyzdvihuje zajímavý vývoj pracovních hodnot. V 90. letech u nich byl patrný ústup, „který se však na jejich konci, patrně

pod vlivem narůstající nezaměstnanosti, jež mohla hodnotu a důležitost práce v očích lidí zvýšit, obrátil v opačný trend a v současnosti jsou položky spojené s prací hodnoceny vesměs jako důležitější, než tomu bylo před cca 15 lety“ (Tuček). Podle něho jsou také patrné velké výkyvy hodnot postavené na konci. Jedná se především o prosazování politiky, což můžeme chápat jako nezáměr lidí o politiku, který může být způsoben znechucením české veřejnosti momentální politickou situací (Tuček).

Podle mého soudu také stojí za povšimnutí údaje z roku 2004. Ve většině případů jsou čísla u tohoto roku poměrně vysoká a mnohdy i nejvyšší. Podle mého názoru je to způsobeno určitou spokojeností Čechů s tehdejší situací v republice. V dalších letech se výsledky opět snižují nejspíše v důsledku zhoršujících se ekonomických a politických poměrů u nás.

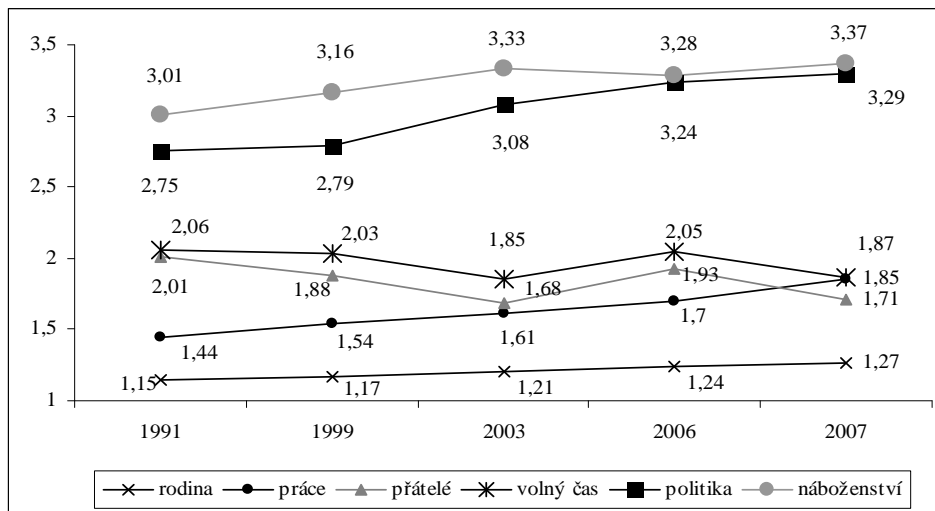
Tuček také analyzoval jak socio-demografické faktory respondentů ovlivnily jejich posuzování důležitosti jednotlivých hodnot. Porovnával rozdíly v oblasti pohlaví, věku, vzdělání, velikosti místa bydliště a politické orientace. Mezi muži a ženami byl nalezen pouze jeden rozdíl, a to v hodnotách spojených s řídicí funkcí a podnikáním. Pro muže jsou tyto hodnoty důležitější. Co se týká hodnot spojených s rodinou, přáteli a zdravím, očekávali bychom, že budou více významné pro ženy, ale není tomu tak. Alespoň to neukázal tento výzkum. Věk ovlivňuje především hodnoty spojené s prací, hlavně co se týče vydělávání peněz, dále s aktivním životním stylem a přáteli. Vyšší vzdělání se projevuje ve vyšší důležitosti smysluplnosti a nových postupů v práci, kulturnosti a informovanosti. U místa bydliště se nenašla žádná spojitost a vliv politické orientace se také žádný nenašel, spíše je tato orientace podle Tučka podmíněna věkem a vzděláním (Tuček).

2.2.2 Výsledky výzkumů hodnotových preferencí

Jak již bylo zmíněno v kapitole 1.3, hodnotové preference jsou hodnoty seřazené do určitého pořadí, žebříčku hodnot. Z výše uvedených tabulek bychom je dokázali odvodit. Prudký však uvádí ještě jeden postup

ke zjištění hodnotových preferencí. Jedná se o šest hodnot (rodina, práce, přátelé a známí, volný čas, politika, náboženství), kterým má respondent opět přiřazovat hodnoty od jedné do čtyř (1 = velmi důležité, 4 = zcela nedůležité) podle významu, jaký jim přiřadí ve svém životě. Nejde o úplný výčet hodnot, ale tato univerzálnost umožňuje srovnávání s mnoha jinými výzkumy nejen v rámci Evropy (Prudký 2009, s. 233–235).

Graf 1 – Vývoj hodnotových preferencí v ČR v letech 1991–2007



Zdroj: Prudký 2009

Největší pokles můžeme vidět u hodnoty „politika“, což Prudký považuje za důsledek transformace. K dalšímu významnému poklesu došlo u „práce“. Ta se oddělila od „rodiny“ a přešla mezi hodnoty „přátelé a známí“ a „volný čas“. Tento posun je podle Prudkého spojen s „poklesem významu práce jako zdroje sociálních kontaktů a prostoru pro seberealizaci a s jeho posílením jako zdroje obživy a vytváření podmínek především pro aktivity ve volném čase“ (Prudký 2009, s. 236). Také je zajímavé, že i hodnota „rodina“ stále mírně klesá.

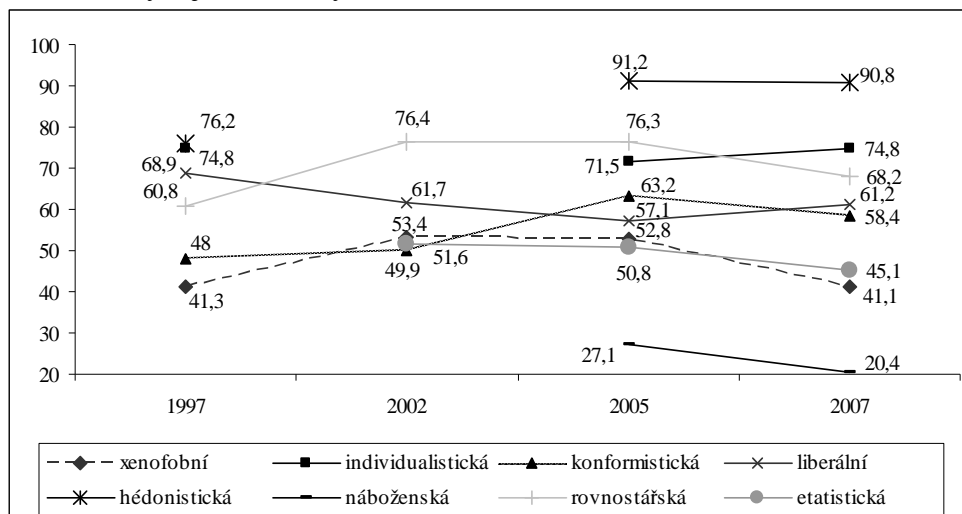
2.2.3 Výsledky výzkumů hodnotových orientací

U hodnotových orientací nejsou k dispozici tak obsáhlá a dlouhodobá data jako je tomu u hodnotových preferencí. Asi nejvíce dat týkajících se orientací poskytuje výzkum „Bůh po komunismu“ z roku 1997. Prudký spojil s tímto výzkumem ještě další a dokázal tak nastínit alespoň základní trendy hodnotové orientace. V současnosti pracuje s osmi výroky, které podle něj charakterizují typologii hodnotových orientací dospělé populace v ČR (Prudký 2009, s. 246).

Každý typ hodnotové orientace je nazván podle míry souhlasu s výrokiem, který je uveden v závorce. Jedná se o typy xenofobní (cizincům by se měla v naší zemi zakázat veškerá politická činnost), rovnostářský (rozdíly v příjmech by se měly zmenšit), individualistický (každý musí své problémy řešit sám), hédonistický (život si musíme udělat tak příjemný, jak je to jen možné), etatistický (problémy občanů by měl řešit především stát a ne občané), konformistický (nejlepší je žít v klidu, příliš nevybočovat z řady, aby se nedostal do zbytečných problémů) a náboženský (bylo by dobré, aby většina lidí v ČR věřila v Boha). Poslední, liberální, hodnotová orientace se zjišťovala pomocí míry nesouhlasu s výrokiem: jistota a blahobyt je důležitější než svoboda (Prudký 2009, s. 246–247).

Následující graf zobrazuje souhlas, v jednom případě nesouhlas, s uvedenými výroky v procentech. Některá data nejsou kompletní, ale u těch znázorněných šlo vždy o naprosto shodné znění otázek.

Graf 2 – Vývoj hodnotových orientací v ČR v letech 1997–2007



Zdroj: Prudký 2009

Graf nám ukazuje určitou dynamiku hodnotových orientací a můžeme z něho usoudit, že největší nárůst se týká hédonistických orientací. Z toho vyplývá, že u více jak 90% české populace je patrná snaha udělat si život co nejpříjemnější. Růst můžeme pozorovat také u rovnostářské a konformistické hodnotové orientace. Naopak poklesly podíly populace přiklánějící se k liberalismu. Také poklesly hodnoty u etatistických a náboženských hodnotových orientací, i když zde je možné srovnání pouze v kratším období. I přes určité změny v letech 2002 a 2005 u orientace xenofobní a individualistické, se dá konstatovat, že tyto dvě hodnotové orientace zůstaly, při srovnání let 1997 a 2007, zachovány.

Praktická část

3. Problémová situace

Jak již bylo řečeno v kapitole 1.3 hodnotové preference a orientace nejsou považovány za stabilní a neměnné. Z toho vyplývá, že jedinec a jeho hodnotové smýšlení není nikdy dáno jednou provždy. Během života se setkáváme s nespočtelným množstvím podnětů, které nás ovlivňují a na základě kterých měníme svá hodnotová přesvědčení a „přemísťujeme“ hodnoty ve svých hodnotových žebříčcích. Vzhledem ke složitosti tohoto problému však není možné brát v úvahu všechny faktory. Výzkumy zabývající se hodnotami tak vždy berou v potaz pouze některé z nich. Například podle Prudkého má největší vliv na hodnoty věk, vzdělání, příjem a pohlaví (Prudký 2009, s. 193). Podle Velehradského je zase tvorba hodnotových orientací ovlivňována působením rodiny a společenských institucí (Velehradský 1978, s. 59). Stejně jako pojem hodnota není jednoznačně definován, neexistuje také jednotný pohled na faktory, které hodnotové uspořádání ovlivňují.

Za poměrně specifickou skupinu, co se týče změn v hodnotové hierarchii, můžeme považovat vysokoškolské studenty. Tito studenti jsou vystavováni ještě dalším, zvláštním, činitelům. Student na vysoké škole se nachází v určitém přechodném období mezi studiem a prací, dostává se mezi novou skupinu lidí, se kterými začíná prožívat poměrně intenzivní skupinový život. Tím dochází ke změnám životního stylu, což může způsobit i změny v oblasti hodnotových preferencí. Mimo odlišné studijní obory a ročník studia Dobrovolská také zmiňuje individuální psychologické zvláštnosti jednotlivých osobností vysokoškoláků, což jistě také ovlivňuje jejich žebříčky hodnot (Dobrovolská 1981, s. 49).

Podle Dismana je počet proměnných v přirozeném systému sociálních věd nesmírně velký a je jen malá šance, že bychom dokázali popsat všechny tyto proměnné (Disman 2008, s. 20). Z tohoto důvodu je třeba redukovat počet proměnných, v našem případě faktory ovlivňující

hodnotové preference a orientace. Pro tento výzkum si tedy stanovíme následující faktory, které budeme zkoumat.

Podle Prudkého patří mezi nejvíce vlivné faktory věk a vzdělání. Místo proměnné věk, bude zkoumán ročník studia, protože předpokládáme, že v ročníku se nachází poměrně homogenní věková skupina. Pokud jde o výzkum hodnotových preferencí vysokoškolských studentů, předpokládá se, že jejich nejvyšší dosažené vzdělání je u většiny středoškolské s maturitou, nebo již mají bakalářský titul. Mohou se vyskytnout také studenti, kteří již studují druhou nebo třetí vysokou školu a mají tedy dosažené vzdělání vyšší, takových však není mnoho. Proto proměnná vzdělání v tomto výzkumu bude zkoumána spíše z hlediska studijního oboru. Mezi studenty různých studijních oborů můžeme předpokládat určité odlišnosti ve vnímání hodnot. Proměnná vzdělání bude zkoumána také u rodičů studentů. Jak Velehradský tvrdí, hodnotové orientace jsou ovlivňovány působením rodiny. Vzdělání tedy také u rodičů ovlivňuje jejich hodnotovou orientaci, kterou pomocí socializace a jejich výchovy přejímáme.

Faktory zkoumanými v tomto výzkumu budou tedy ročník studia, studovaný obor, vzdělání rodičů a velikost bydliště. Pro Prudkého velikost obce nemá žádný vliv na hodnoty (Prudký 2009, s. 193), avšak Sak zase tvrdí, že s rostoucí velikostí obce se mění význam hodnot týkajících se především seberealizace, duchovní dimenze a peněz (Sak 2000, s. 87). Právě proto bude tento faktor do výzkumu zařazen, aby se zjistilo, zda tato proměnná opravdu má, nebo nemá vliv na hodnotové preference studentů.

4. Výzkumné cíle

Hlavním cílem tohoto výzkumu je zjistit hodnotové preference studentů vybraných oborů Filozofické fakulty Univerzity Palackého v Olomouci a zjistit, jaké faktory tyto preference ovlivňují a jakým způsobem je ovlivňují.

Cíl 1: Zjistit hodnotové preference studentů z vybraných oborů a ročníků Filozofické fakulty Univerzity Palackého v Olomouci.

Tento cíl bude zjišťován kvantitativním výzkumem. V dotazníku bude respondentům předložen seznam sedmnácti hodnot. Jednotlivé hodnoty budou respondenti posuzovat na čtyřstupňové škále, kde hodnota 1 znamená zcela nedůležité, 2 – spíše nedůležité, 3 – spíše důležité, 4 – velmi důležité.

1. Žít příjemně, užívat si
2. Mít čas hlavně na své koníčky a zájmy
3. Mít přátele, se kterými si dobře rozumím
4. Mít přátele, kteří mohou být užiteční
5. Být tělesně a duševně zdravý
6. Žít ve zdravém životním prostředí
7. Žít ve spokojené rodině
8. Pomáhat své rodině a přátelům
9. Žít podle náboženských zásad
10. Prosazovat politiku své strany, hnutí
11. Dokončit studium
12. Mít vyšší vzdělání
13. Mít zajímavou práci
14. Vydělávat hodně peněz
15. Vykonávat dobře své povolání
16. Dosáhnout významného postavení ve společnosti
17. Mít jakoukoliv práci

Tento seznam hodnot byl vytvořen pouze pro tento výzkum, aby nejlépe odpovídal jeho požadavkům. Vznikl úpravou seznamu hodnot, který používá CVVM, jež je uveden v kapitole 2.2.1 v tabulce 3, a seznamu hodnot, který použila pro svůj výzkum hodnotových orientací vysokoškoláků Dana Dobrovolská (Dobrovolská 1981, s. 68). Do tohoto seznamu byly hodnoty vybrány tak, aby zastupovaly nejdůležitější oblasti v našem životě. Hodnoty jsou rozděleny do kategorií, které se týkají oblasti

rodiny (konkrétně se jedná o hodnoty – žít ve spokojené rodině; pomáhat své rodině a přátelům), zdraví (hodnoty – být tělesně a duševně zdravý; žít ve zdravém životním prostředí), práce (mít zajímavou práci; vydělávat hodně peněz; vykonávat dobře své povolání; dosáhnout významného postavení ve společnosti; mít jakoukoliv práci), vzdělání (dokončit studium; mít vyšší vzdělání), přátel (mít přátele, se kterými si dobře rozumím; mít přátele, kteří mohou být užiteční), volného času (žít příjemně, užívat si; mít hlavně čas na své koníčky a zájmy), politiky (prosazovat politiku své strany, hnutí) a náboženství (žít podle náboženských zásad).

Cíl 2: Zjistit, zda obor studia ovlivňuje studentovy hodnotové preference v oblasti rodiny.

Vybranými obory pro tento výzkum bude obor *sociologie* a *politologie*. Do dotazníku bude zařazena otázka, kde student vyplní svůj studovaný obor. Na základě zjištěného oboru se poté provede porovnání hodnotových preferencí mezi studenty těchto dvou oborů.

Cíl 3: Zjistit, zda má vybraný ročník studia daného oboru vliv na studentovy hodnotové preference spojené s prací.

Tento cíl bude zjišťován otázkou, ve které respondent uvede ročník studia, ve kterém právě studuje. Vybranými ročníky studia jsou 1. ročník bakalářského studia a 1. ročník navazujícího magisterského studia u obou oborů. Při porovnání hodnotových preferencí studentů těchto ročníků by se mohlo již poměrně zřetelně prokázat, jestli se zde mění s rostoucím ročníkem také hodnotové preference studenta.

Cíl 4: Zjistit, zda vzdělání rodičů ovlivňuje u studenta jeho hodnotové preference spojené s dosažením vyššího vzdělání a vyšší pozicí ve společnosti.

Proměnná vzdělání rodičů bude zjišťována dvěma otázkami. Respondentovi budou předloženy otázky: „Jaké je nejvyšší dosažené vzdělání matky?“ a „Jaké je nejvyšší dosažené vzdělání otce?“ Na tyto dvě

otázky respondent odpoví výběrem z pěti možností (základní, střední bez maturity/vyučen, střední s maturitou, vyšší odborné, vysokoškolské).

Jak již bylo výše zmíněno, hodnotové preference se utváří na základě působení rodiny. Je zde tedy ještě důležitá jedna věc, a to, zda je student v kontaktu se svými rodiči. Bez kontaktu studenta se svými rodiči je zřejmé, že nemůže docházet k ovlivňování jeho hodnotových preferencí. V dnešní době, kdy je velmi vysoká míra rozvodovosti, je velmi pravděpodobné, že někteří respondenti budou pocházet z neúplné rodiny. V roce 2011 byla totiž úhrnná rozvodovost 46,2 % (Rozvodovost). Toto vyloučíme otázkou: „Jste z neúplné rodiny?“ Pokud respondent odpoví ne, přeskočí následující dvě otázky, pokud odpoví ano, bude následovat ještě další dvojice otázek: „Jste s matkou v pravidelném kontaktu?“ a „Jste s otcem v pravidelném kontaktu?“ Na tyto dvě otázky bude respondent odpovídat rovněž ano, nebo ne. Pokud je student v kontaktu pouze s jedním z rodičů, bude bráno v potaz pouze nejvyšší vzdělání tohoto rodiče.

Cíl 5: Zjistit, zda velikost bydliště ovlivňuje studentovy hodnotové preference týkající se náboženství.

Tento cíl bude zjišťován otázkou: „V jak velké obci jste dosud prožil(a) největší část svého života?“ Respondentovi budou předloženy tři možnosti (do 10 000 obyvatel; od 10 001 do 50 000 obyvatel; od 50 000 obyvatel), ze kterých vybere jednu.

5. Hypotézy

Hypotéza 1: Hodnotové preference studentů sociologie budou více zaměřeny na hodnoty spojené s rodinným životem než hodnotové preference studentů politologie.

U studentů *sociologie* předpokládáme, že budou zaměřeni na hodnoty spojené s rodinou (hodnoty: žít ve spokojené rodině, pomáhat své rodině a přátelům) spíše než studenti *politologie*. U studentů *politologie* se

dá předpokládat, že budou více ambiciózní, vzhledem k povaze tohoto oboru, a tak budou spíše zaměřeni na kariéru než na rodinný život.

Tato hypotéza bude ověřována pomocí otázek č. 1 a 2. Z otázky č. 1 budou vybrány výše zmíněné dvě hodnoty týkající se rodiny (v dotazníku označeny jako hodnoty G a H) a jejich důležitost bude porovnávána mezi obory.

Hypotéza 2: Studenti ve vyšším ročníku budou více zaměřeni na hodnoty týkající se práce, než studenti z nižšího ročníku.

Studenti z prvního ročníku bakalářského studia se budou zaměřovat spíše na hodnoty volného času (žít příjemně, užívat si; mít hlavně čas na své koníčky a zájmy). Oproti tomu studenti v prvním ročníku navazujícího magisterského studia budou zaměřeni na hodnoty související se vstupem na pracovní trh, tedy hodnoty spojené s prací (mít zajímavou práci, vydělávat hodně peněz, vykonávat dobře své povolání, dosáhnout významného postavení ve společnosti, mít jakoukoliv práci).

Hypotéza bude ověřována otázkami č. 1 a 3. Z otázky č. 1 budou vybrány hodnoty označené písmeny A, B, M, N, O, P, Q a jejich důležitost bude porovnávána mezi ročníky.

Hypotéza 3: Čím vyšší dosažené vzdělání alespoň jednoho z rodičů, tím vyšší je pravděpodobnost, že student bude zaměřen na hodnoty spojené s dosažením vyššího vzdělání a vyšší pozicí ve společnosti.

Podle Prudkého panuje trend, že čím vyšší vzdělání, tím víc se jedinec zaměřuje na vzdělání, politiku, práci a řízení (Prudký 2009, s. 194).

Hypotéza bude ověřována otázkou č. 1, respektive konkrétními hodnotami v této otázce (hodnoty L, P), a otázkami č. 4, 5, 6, 7, 8, ve kterých zjišťujeme nejvyšší dosažené vzdělání rodičů a studentův pravidelný kontakt s nimi. Poté budeme porovnávat nejvyšší dosažené vzdělání a důležitost dvou hodnot.

Hypotéza 4: Pro studenty žijící v obci do 10 000 obyvatel bude více důležitá hodnota týkající se náboženství než pro studenty žijící v obci nad 50 000 obyvatel.

V malých obcích je větší pravděpodobnost dodržování náboženských zásad, takže zde předpokládáme větší inklinaci k této hodnotě, než u studentů pocházejících z větších měst.

Hypotéza bude ověřována otázkou č. 1, konkrétně hodnotou Žít podle náboženských zásad, označenou v dotazníku jako I. Důležitost této hodnoty bude porovnávána s otázkou č. 9, tedy s velikostí obce, ve které student žil doposud nejdéle.

6. Výzkumná metoda a technika

6.1 Výzkumná metoda

Vzhledem ke kvantitativnímu charakteru výzkumu jsem zvolila metodu matematicko-statistickou. Tuto metodu jsem vybrala také proto, že umožňuje nahrazování složitých konkrétních sociálních jevů méně složitými statistickými modely, které se opírají o hromadně získané údaje. Data se dále zpracovávají pomocí matematické statistiky. Pro toto zpracování bude použit program STATISTICA, v němž budou vyhodnocována všechna sesbíraná data.

6.2 Výzkumná technika

Výzkumná technika pro sběr dat bude dotazník. Tuto techniku jsem vybrala především proto, že poskytuje respondentovi dostatek času pro klidné zvážení svých odpovědí, což je u tohoto tématu velmi důležité. Mimo to, dotazník umožňuje získat velké množství informací od velkého počtu respondentů v relativně krátkém čase a s poměrně nízkými finančními náklady. Také zajišťuje anonymitu, která může být pro některé respondenty

u tohoto tématu důležitá. U této techniky mohou také téměř úplně vyloučit zkreslení ze strany tazatele, protože otázky jsou jednotně kladeny pomocí dotazníku. Je zde tedy vyloučeno, oproti technice rozhovoru, že dojde k pozměnění formulace otázky tazatelem, které může vést ke změně významu otázky, nebo může ovlivnit respondentovu odpověď.

Dotazník je sestaven z uzavřených otázek. Pouze u první otázky, která měří jednotlivé hodnoty, respondent vyznačuje svou odpověď na škále od jedné do čtyř (1 = zcela nedůležité, 4 = velmi důležité). Ostatní otázky jsou výběrové, což znamená, že má respondent k dispozici výčet možných odpovědí, ze kterých vybírá pouze jednu možnost.

Dotazníky budu distribuovat mezi studenty na přednáškách a především na seminářích, kde je povinná účast, aby měla převážná většina studentů možnost dotazník vyplnit.

7. Výzkumný soubor

Základní soubor respondentů sestává ze všech studentů prvních ročníků bakalářského studia a prvních ročníků navazujícího magisterského studia oborů *sociologie a politologie* v prezenční formě studia na Univerzitě Palackého v Olomouci. Podle údajů získaných ze sekretariátu Katedry sociologie a andragogiky se přesněji jedná o 62 studentů prvního ročníku bakalářského studia a 30 studentů prvního ročníku navazujícího magisterského studia, obojí v oboru *sociologie*. Podle sekretariátu Katedry politologie a evropských studií studuje 74 studentů v prvním ročníku bakalářského studia a 7 studentů v prvním ročníku navazujícího magisterského studia, taktéž obojí v oboru *politologie*. Základní soubor pro výzkum se tedy skládá ze 173 studentů. Jelikož se jedná o vyčerpávající šetření, základní soubor se tak rovná souboru výzkumnému.

Obory *sociologie a politologie* byly do tohoto výzkumu vybrány proto, že spolu v některých oblastech spolupracují a navzájem čerpají své vědecké poznatky. Například při nedávné první přímé volbě prezidenta

v České republice, což je jistě záležitost oboru politologie, bylo potřeba také statistických analýz a sociologického výkladu souvislostí vzešlých z těchto analýz. I na Univerzitě Palackého v Olomouci Katedra sociologie a andragogiky spolupracuje s Katedrou politologie a evropských studií na projektu systematizovaných odborných praxí. Je tedy zřejmé, že tyto dva obory k sobě mají v určitých oblastech blízko. Dá se však také říci, že povaha těchto oborů je poněkud odlišná. Sociologa můžeme vidět jako vědce, který společnost pozoruje, zkoumá a analyzuje. Oproti tomu politolog před tuto společnost vystupuje a tak jsou velmi důležité jeho komunikační schopnosti a jeho prezentace na veřejnosti. Z toho předpokládám, že ve výzkumu najdu určité rozdíly mezi těmito obory. Jeden z možných rozdílů může být, že studenti *politologie* mohou být více ambicióznější a zaměřeni na úspěch ve veřejném životě, oproti studentům *sociologie*.

První ročník bakalářského a první ročník navazujícího magisterského studia jsem vybrala z toho důvodu, že tyto dva ročníky mohou velmi dobře reflektovat rozdíly v hodnotových preferencích studentů, které mezi nimi jsou. Mezi ročníky je poměrně velký časový interval (2 roky), pokud bereme v úvahu standardní pětiletou délku studia u zkoumaných oborů. Při zkoumání těchto dvou ročníků tak mohu předpokládat, že pokud zde vznikly nějaké rozdíly v hodnotových preferencích studentů, tak by mohly být zřetelné. Bezesporu by však rozdíly byly nejčitelnější, pokud by došlo ke zkoumání druhého ročníku navazujícího magisterského studia. Ten však do výzkumu vybrán nebyl, protože studenti v tomto ročníku již mají daleko menší počet přednášek a seminářů, a tak by bylo časově náročnější v tomto ročníku data sesbírat.

Výzkumný vzorek tak bude reprezentovat studenty z Filozofické fakulty Univerzity Palackého v Olomouci, konkrétně studenty oboru *sociologie* a oboru *politologie* z prvních ročníků bakalářského a prvních ročníků navazujícího magisterského studia v prezenční formě.

8. Předvýzkum

Na předvýzkumu se podílelo patnáct studentů z oborů *sociologie* a *politologie* na Univerzitě Palackého v Olomouci. Těmto studentům byl předložen dotazník (příloha č. 1) s cílem zjistit především srozumitelnost a jednoznačnost otázek v dotazníku. Zjistila jsem poměrně velké nejasnosti u otázek č. 4, 5, 6, 7 a 8 týkajících se vzdělání rodičů, stavu rodiny a styku s rodiči. Dozvěděla jsem se, že studenti mají se svými rodiči různé vztahy a v některých případech na ně rodiče nemají dokonce žádný vliv. Z toho jsem usoudila, že tato pětice otázek neměří to, co jsem potřebovala zjistit a k čemu se vztahuje třetí hypotéza. Tyto otázky byly zcela odstraněny z dotazníku. Ve dvou otázkách, kterými jsem pět předchozích nahradila, jsem se zaměřila na širší rodinu a ptala jsem se přímo na výchovný vliv. První otázka zní: „Kdo z Vaší rodiny Vás nejvíce výchovně ovlivnil?“ Zde má respondent na výběr z deseti možností (matka, otec, bratr, sestra, teta, strýc, babička, dědeček, nevím, jiný – uveďte, prosím, kdo). Druhá otázka zní: „Uveďte, prosím, jeho/její nejvyšší dosažené vzdělání.“, kde má respondent na výběr ze šesti možností (základní, střední bez maturity/vyučen, střední s maturitou, vyšší odborné, vysokoškolské, nevím). Z původních devíti otázek se tak dotazník na výzkum bude skládat z otázek šesti (příloha č. 2).

Na základě této změny muselo dojít také ke změně výzkumného cíle a hypotézy. *Cíl 4: Zjistit, zda vzdělání rodičů ovlivňuje u studenta jeho hodnotové preference spojené s dosažením vyššího vzdělání a vyšší pozicí ve společnosti* byl změněn na: *Zjistit, zda vzdělání člena rodiny, který na studenta nejvíce výchovně působil, ovlivňuje jeho hodnotové preference spojené s dosažením vyššího vzdělání a vyšší pozicí ve společnosti. A hypotéza 3: Čím vyšší vzdělání alespoň jednoho z rodičů, tím vyšší je pravděpodobnost, že student bude zaměřen na hodnoty spojené s dosažením vyššího vzdělání a vyšší pozicí ve společnosti* musí být změněna následovně: *Čím vyšší vzdělání vybraného člena rodiny, tím více bude student zaměřen na hodnoty spojené s dosažením vyššího vzdělání a vyšší pozicí ve*

společnosti. Tato hypotéza tak bude ověřována otázkou č. 1, konkrétně hodnotami označenými písmeny L a P. A otázkami č. 4 a 5, kde tedy zjišťujeme nejvyšší dosažené vzdělání člena rodiny.

Hypotéza 4 tak nebude mimo jiné zjišťována otázkou č. 9, ale otázkou č. 6, z důvodu snížení počtu otázek.

Vzhledem k tomu, že přednášky a semináře jsou veřejné, byla k otázkám č. 2 a 3 přidána možnost *jiný*. Učinila jsem tak proto, pokud by došlo k případu, že by přednášku nebo seminář, kde bude zrovna probíhat dotazníkové šetření navštívil někdo jiný, než student vybraných oborů a ročníků.

Poslední změna v dotazníku je pouze estetická. Jedná se o přeznačení otázek z 1, 2, 3, atd. na Q1, Q2, Q3, atd. a přečíslování odpovědí z a), b), c), atd. na 1), 2), 3), atd. z důvodu rychlejšího zadávání dat do programu a lepší orientace při vyhodnocování dat v programu STATISTICA.

9. Sběr dat

Sběr dat proběhl ve dnech 11.–20. února 2013. Od 11. února začal na Filozofické fakultě Univerzity Palackého v Olomouci letní semestr a probíhaly první, především informativní, semináře a přednášky. Účast studentů na hodinách byla tedy poměrně velká a také vyučující byli velmi vstřícní v tom, poskytnout mi prostor pro uskutečnění dotazníkového šetření v jejich hodinách.

Ze 173 studentů se mi podařilo sesbírat dotazníky od 136 studentů. Dva vyplněné dotazníky však musely být vyřazeny z důvodu nevyplnění celé jedné strany dotazníku. Platných dotazníků pro analýzu je tedy 134, což je 77% ze základního, respektive výzkumného souboru studentů.

Díky velkému počtu sesbíraných dotazníků by se dalo říci, že daný vzorek reprezentuje všechny aktivní studenty z vybraných ročníků a oborů. Aktivní student je opakem pasivního studenta, kterým se rozumí student, jež

po zimním semestru přestal studovat daný obor, například z důvodu nezvládnutí studijních povinností, ale zatím je stále veden v seznamu studentů. Na tento fakt jsem byla upozorněna na sekretariátu Katedry politologie a evropských studií, protože k tomu dochází především u studentů prvního ročníku bakalářského studia *politologie*. Počet těchto pasivních studentů však nejde v tuto chvíli přesně zjistit.

10. Analýza dat

Úvodem této kapitoly, ještě než přejdu k ověřování hypotéz, bych ráda celkově shrnula sebraná data. Celkem bylo sebráno 134 platných dotazníků pro analýzu. Z těchto dotazníků byla všechna data přenesena do programu STATISTICA CZ 9 v němž budou veškerá data zpracovávána. Pro snadnější orientaci a větší srozumitelnost budou některé tabulky a grafy zpracovány také v programu Microsoft Excel.

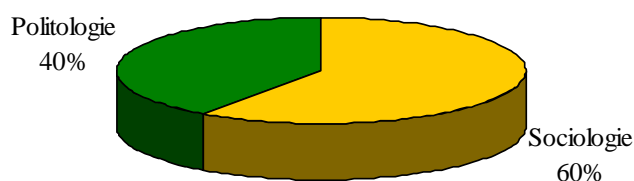
Výzkumu se zúčastnilo celkem 80 studentů *sociologie*, z toho 53 studentů prvního ročníku bakalářského studia a 27 studentů prvního ročníku navazujícího magisterského studia. Ze studentů *politologie* je to celkem 54 studentů, kdy 48 studentů je z prvního ročníku bakalářského studia a 6 studentů z prvního ročníku navazujícího magisterského studia. Následující kontingenční tabulka (tabulka 4) shrnuje vše, tedy zastoupení studentů ve výzkumu v rámci jednotlivých oborů a ročníků, jak v jednotlivých počtech, jak bylo výše zmíněno, tak i v procentech.

Tabulka 4 – Zastoupení studentů ve výzkumu

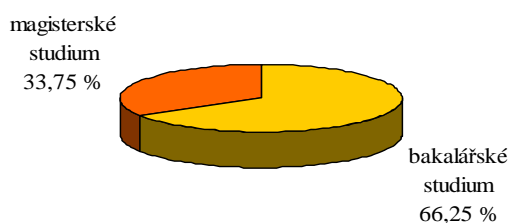
	Kontingenční tabulka (Výzkum hodnot. preferencí) Tab. :			
	Q2	Q3 1. ročník bakalářského studia	Q3 1. ročník navazujícího magisterského studia	Řádk. součty
Četnost	Sociologie	53	27	80
Sloupc. četn.		52,48%	81,82%	
Řádk. četn.		66,25%	33,75%	
Celková četn.		39,55%	20,15%	59,70%
Četnost	Politologie	48	6	54
Sloupc. četn.		47,52%	18,18%	
Řádk. četn.		88,89%	11,11%	
Celková četn.		35,82%	4,48%	40,30%
Četnost	Vš.skup.	101	33	134
Celková četn.		75,37%	24,63%	

Pro lepší představu těchto poměrů jsem níže přidala ještě tři grafy. Z grafu 3 je vidět procentuální zastoupení studentů ve výzkumu v rámci oborů. Graf 4 znázorňuje kolik studentů je z prvního ročníku bakalářského studia a kolik z navazujícího magisterského studia v rámci oboru *sociologie*. Graf 5 znázorňuje totéž, avšak v rámci oboru *politologie*.

Graf 3 – Zastoupení studentů v rámci oborů



Graf 4 – Zastoupení ročníků v rámci oboru sociologie



Graf 5 – Zastoupení ročníků v rámci oboru politologie



Obecně můžeme také shrnout hodnotové preference všech studentů, kteří se účastnili výzkumu.

Tabulka 5 – Hodnotové preference studentů v rámci oborů

Hodnota	Sociologie		Politologie	
	Pořadí	Průměr	Pořadí	Průměr
Žít ve spokojené rodině	1.	3,83	9.	3,31
Mít přátele, se kterými si dobře rozumím	2.	3,81	3.	3,72
Být tělesně a duševně zdravý	3.	3,81	2.	3,76
Dokončit studium	4.	3,74	1.	3,83
Pomáhat své rodině a přátelům	5.	3,65	6.	3,46
Mít zajímavou práci	6.	3,61	7.	3,43
Žít příjemně, užívat si	7.	3,55	5.	3,48
Mít vyšší vzdělání	8.	3,51	4.	3,63
Vykonávat dobře své povolání	9.	3,36	8.	3,39
Žít ve zdravém životním prostředí	10.	3,2	14.	2,72
Vydělávat hodně peněz	11.	3,14	12.	3,07
Mít čas hlavně na své koníčky a zájmy	12.	3,08	11.	3,13
Dosáhnout významného postavení ve společnosti	13.	3,05	10.	3,17
Mít přátele, kteří mohou být užiteční	14.	2,86	13.	2,81
Mít jakoukoliv práci	15.	2,73	15.	2,56
Žít podle náboženských zásad	16.	1,6	17.	1,65
Prosazovat politiku své strany, hnutí	17.	1,59	16.	2,52

Tabulka 6 – Hodnotové preference studentů v rámci ročníků oboru sociologie

Hodnota	Sociologie			
	Bc. studium		Mgr. studium	
	Pořadí	Průměr	Pořadí	Průměr
Být tělesně a duševně zdravý	1.	3,83	4.	3,78
Mít přátele, se kterými si dobře rozumím	2.	3,81	3.	3,81
Žít ve spokojené rodině	3.	3,79	1.	3,89
Dokončit studium	4.	3,7	2.	3,81
Pomáhat své rodině a přátelům	5.	3,64	6.	3,67
Žít příjemně, užívat si	6.	3,58	7.	3,48
Mít zajímavou práci	7.	3,58	5.	3,67
Mít vyšší vzdělání	8.	3,55	8.	3,44
Vykonávat dobře své povolání	9.	3,38	9.	3,33
Vydělávat hodně peněz	10.	3,17	12.	3,07
Dosáhnout významného postavení ve společnosti	11.	3,13	13.	2,89
Žít ve zdravém životním prostředí	12.	3,13	10.	3,33
Mít čas hlavně na své koníčky a zájmy	13.	3,08	11.	3,07
Mít přátele, kteří mohou být užiteční	14.	2,92	14.	2,74
Mít jakoukoliv práci	15.	2,89	15.	2,41
Prosazovat politiku své strany, hnutí	16.	1,7	17.	1,37
Žít podle náboženských zásad	17.	1,66	16.	1,48

Tabulka 7 – Hodnotové preference studentů v rámci ročníků oboru politologie

Hodnota	Politologie			
	Bc. studium		Mgr. Studium	
	Pořadí	Průměr	Pořadí	Průměr
Dokončit studium	1.	3,81	1.	4
Mít přátele, se kterými si dobře rozumím	2.	3,77	6.	3,33
Být tělesně a duševně zdravý	3.	3,75	2.	3,83
Mít vyšší vzdělání	4.	3,64	3.	3,5
Žít příjemně, užívat si	5.	3,54	9.	3
Pomáhat své rodině a přátelům	6.	3,5	7.	3,17
Mít zajímavou práci	7.	3,44	5.	3,33
Vykonávat dobře své povolání	8.	3,38	4.	3,5
Žít ve spokojené rodině	9.	3,35	10.	3
Mít čas hlavně na své koníčky a zájmy	10.	3,21	13.	2,5
Dosáhnout významného postavení ve společnosti	11.	3,17	8.	3,17
Vydělávat hodně peněz	12.	3,08	11.	3
Mít přátele, kteří mohou být užiteční	13.	2,88	15.	2,33
Žít ve zdravém životním prostředí	14.	2,71	12.	2,83
Mít jakoukoliv práci	15.	2,6	16.	2,17
Prosazovat politiku své strany, hnutí	16.	2,54	14.	2,33
Žít podle náboženských zásad	17.	1,69	17.	1,33

V tabulkách 5, 6, 7 jsou uvedeny průměry jednotlivých hodnot zvláště pro každý zkoumaný ročník a obor. Průměry byly spočítány v programu Statistica za pomoci funkce t-test a funkce filtr (musela jsem vždy vyfiltrovat daný ročník a obor). Výsledná tabulka byla zpracována v programu Microsoft Excel, kde byly hodnoty seřazeny podle funkce sestupně podle průměru, který byl zaokrouhlen na dvě desetinná místa. Průměry jsou spočítány podle škály, kdy 1 = zcela nedůležité až 4 = velmi důležité, z toho tedy vyplývá, že čím vyšší číslo, tím více je hodnota pro studenty důležitější.

Z předchozích tabulek tak mohu shrnout, že *cíl 1: Zjistit hodnotové preference studentů vybraných oborů a ročníků Filozofické fakulty Univerzity Palackého v Olomouci*, byl splněn.

10.1 Ověřování hypotéz

Nyní bych již přešla k samotnému ověřování hypotéz. První hypotézu jsem si stanovila následovně: *hodnotové preference studentů sociologie budou více zaměřeny na hodnoty spojené s rodinným životem, než hodnotové preference studentů politologie*. Výsledek této hypotézy je patrný již z předchozí souhrnné tabulky 5. Pro podrobnější analýzu jsem využila ještě dvou kontingenčních tabulek, jedna pro hodnotu „žít ve spokojené rodině“ a druhá pro hodnotu „pomáhat své rodině a přátelům“. Právě tyto dvě hodnoty v tomto výzkumu souvisí s rodinou, respektive s rodinným životem, jak je uvedeno v hypotéze.

V tabulce 8 porovnávám hodnotu „žít ve spokojené rodině“. Po sečtení procent u „spíše důležité“ a „velmi důležité“ u oboru *sociologie*, je to 98,75 % studentů a u oboru *politologie* 81,48 % studentů, kteří označili tuto hodnotu obecně jako důležitou. Sčítala jsem sloupcové četnosti, protože mě zajímaly jednotlivé obory, které jsou v tabulce ve sloupci. Mezi obory je tedy rozdíl 17,27 %, což už není zcela zanedbatelný rozdíl.

Tabulka 9 porovnává hodnotu „pomáhat své rodině a přátelům“ v rámci daných oborů. U této hodnoty jsem provedla stejné sečtení procent jako u předchozí hodnoty. Ve výsledku se tak jedná u oboru *sociologie* o 98,75 % studentů a u *politologie* je to 98,15 % studentů, kteří tuto hodnotu považují za důležitou. Zde je rozdíl pouze 0,6 % mezi obory.

V programu Statistica jsem také vytvořila novou proměnnou s názvem „rodina“, ve které jsem vypočítala průměr za obě hodnoty (žít ve spokojené rodině, pomáhat své rodině a přátelům) u všech respondentů. Poté jsem pomocí t-testu a filtru opět zjistila průměr již za celou proměnnou „rodina“. Pro obor *sociologie* je tak tento průměr 3,74 a pro *politologii* 3,39. Tuto novou proměnnou „rodina“ a výpočty pomocí t-testu jsem učinila proto, abych ještě podpořila a ověřila výsledky z výše uvedených kontingenčních tabulek.

Tabulka 8 – Kontingenční tabulka pro hodnotu „žít ve spokojené rodině“

	Kontingenční tabulka (Výzkum hodnot. preferencí)			
	Q1G	Q2 Sociologie	Q2 Politologie	Řádk. součty
Četnost	Zcela nedůležité	1	1	2
Sloupc. četn.		1,25%	1,85%	
Řádk. četn.		50,00%	50,00%	
Celková četn.		0,75%	0,75%	1,49%
Četnost	Spíše nedůležité	0	9	9
Sloupc. četn.		0,00%	16,67%	
Řádk. četn.		0,00%	100,00%	
Celková četn.		0,00%	6,72%	6,72%
Četnost	Spíše důležité	11	16	27
Sloupc. četn.		13,75%	29,63%	
Řádk. četn.		40,74%	59,26%	
Celková četn.		8,21%	11,94%	20,15%
Četnost	Velmi důležité	68	28	96
Sloupc. četn.		85,00%	51,85%	
Řádk. četn.		70,83%	29,17%	
Celková četn.		50,75%	20,90%	71,64%

Tabulka 9 – Kontingenční tabulka pro hodnotu „pomáhat své rodině a přátelům“

	Kontingenční tabulka (Výzkum hodnot. preferencí)			
	Q1H	Q2 Sociologie	Q2 Politologie	Řádk. součty
Četnost	Zcela nedůležité	1	0	1
Sloupc. četn.		1,25%	0,00%	
Řádk. četn.		100,00%	0,00%	
Celková četn.		0,75%	0,00%	0,75%
Četnost	Spíše nedůležité	0	1	1
Sloupc. četn.		0,00%	1,85%	
Řádk. četn.		0,00%	100,00%	
Celková četn.		0,00%	0,75%	0,75%
Četnost	Spíše důležité	25	27	52
Sloupc. četn.		31,25%	50,00%	
Řádk. četn.		48,08%	51,92%	
Celková četn.		18,66%	20,15%	38,81%
Četnost	Velmi důležité	54	26	80
Sloupc. četn.		67,50%	48,15%	
Řádk. četn.		67,50%	32,50%	
Celková četn.		40,30%	19,40%	59,70%
Četnost	Vš.skup.	80	54	134
Celková četn.		59,70%	40,30%	

Je tedy zřejmé, že hodnoty týkající se rodinného života jsou více preferovány studenty *sociologie*, než studenty *politologie*. Hypotéza 1 se tedy potvrdila. Je třeba zde však zdůraznit, že celkový rozdíl není příliš velký (0,35 z průměrů proměnné „rodina“).

S touto hypotézou také souvisí druhý cíl práce, a tím je *zjistit, zda obor studia ovlivňuje studentovy hodnotové preference v oblasti rodiny*. Na základě předchozího ověření první hypotézy, je možné říci, že obor studia ovlivňuje hodnotové preference spojené s rodinou, a tak bylo tohoto cíle dosaženo.

Druhá hypotéza, která byla stanovena v této práci zní: *Studenti ve vyšším ročníku budou více zaměřeni na hodnoty týkající se práce, než studenti z nižšího ročníku*. Vzhledem k tomu, že v hypotéze se mluví o hodnotách týkajících se práce, kterých je celkem pět (mít zajímavou práci, vydělávat hodně peněz, vykonávat dobře své povolání, dosáhnout významného postavení ve společnosti, mít jakoukoliv práci), hned na začátku ověřování platnosti této hypotézy jsem si vytvořila novou proměnnou. Tato nová proměnná má název „práce“ a udává celkový průměr všech pěti hodnot týkajících se práce u každého respondenta. Tento celkový průměr z proměnné „práce“ bude ještě dále zprůměrován v rámci ročníků pomocí t-testu.

Tabulka 10 – Průměry hodnot týkající se práce

Hodnota	1. Ročník	Průměr	
		Sociologie	Politologie
Mít zajímavou práci	Bc. studia	3,58	3,44
	Mgr. studia	3,67	3,33
Vydělávat hodně peněz	Bc. studia	3,17	3,08
	Mgr. studia	3,07	3
Vykonávat dobře své povolání	Bc. studia	3,38	3,38
	Mgr. studia	3,33	3,5
Dosáhnout významného postavení ve společnosti	Bc. studia	3,13	3,17
	Mgr. studia	2,89	3,17
Mít jakoukoliv práci	Bc. studia	2,89	2,6
	Mgr. studia	2,41	2,17
Práce	Bc. studia	3,23	3,13
	Mgr. studia	3,07	3,03

Ověření této hypotézy je možné pouze z tabulek 6 a 7, avšak pro lepší orientaci jsem ve výše uvedené tabulce 10 shrnula pouze hodnoty týkající se práce pro oba zkoumané ročníky a obory. Na konec tabulky jsem ještě připojila průměry z proměnné „práce“.

Z tabulky je tak patrné, že pouze u hodnoty „mít zajímavou práci“ u oboru *sociologie* je tato hodnota pro 1. ročník magisterského studia důležitější (3,67) než pro 1. ročník bakalářského studia (3,58). Ten samý rozdíl, kdy je hodnota důležitější u vyššího ročníku než u nižšího můžeme také pozorovat u hodnoty „vykonávat dobře své povolání“ u oboru *politologie* (3,5 > 3,38). Mezi všemi ostatními hodnotami v tabulce vždy vychází, že hodnoty jsou důležitější, byť však ne o moc, u studentů prvních ročníků bakalářského studia než-li u studentů prvních ročníků magisterského studia. Toto nám nakonec nejjasněji shrnují dva poslední řádky v tabulce, tedy průměry celkové proměnné „práce“. Z těch vyplývá, že jak pro sociology, tak pro politology ve vyšších ročnících jsou obecně hodnoty týkající se práce méně důležité, než u studentů z nižších ročníků. U sociologů je tento rozdíl 0,16 a u politologů je rozdíl dokonce jen 0,1, co se týče rozdílů průměrů z průměrné proměnné „práce“.

Z výše zmíněného vyplývá, že druhá hypotéza se nepotvrdila, tedy že studenti z vyššího ročníku nejsou více zaměřeni na hodnoty týkající se práce, než studenti z nižšího ročníku. Vyvozuji z toho, že při dnešní poměrně těžké situaci na trhu práce si už i studenti z nižších ročníků bakalářského studia uvědomují důležitost práce.

S touto hypotézou souvisí také *cíl 3: Zjistit, zda má vybraný ročník studia daného oboru vliv na studentovy hodnotové preference spojené s prací*, kde vybranými obory jsou první ročníky bakalářského a navazujícího magisterského studia u obou oborů, tudíž mohu říct, že tento cíl byl také splněn.

Hypotéza 3: *Čím vyšší vzdělání vybraného člena rodiny, tím více bude student zaměřen na hodnoty spojené s dosažením vyššího vzdělání a vyšší pozicí ve společnosti* bude ověřována pomocí Spearmanova koeficientu pořadové korelace. Tento koeficient jsem zvolila proto, že obě

proměnné, jak vzdělání vybraného člena rodiny, tak hodnoty „mít vyšší vzdělání“ a „dosáhnout významného postavení ve společnosti“, jsou ordinální. Pomocí Spearmanova koeficientu postupují proto, že z kontingenčních tabulek nešlo zcela zřetelně ověřit tuto hypotézu.

Tabulka 11 – Spearmanův koeficient pro hodnotu „mít vyšší vzdělání“

Statist.	Statist. : Q1L(4) x Q5(6) (Výzkum hodnot. preferencí)		
	Chí-kvadr.	sv	p
Pearsonův chí-kv.	10,65120	df=15	p=,77690
M-V chí-kvadr.	12,29235	df=15	p=,65678
Spearmanovo poř. R	,2375965	t=2,8103	p=,00570

Tato tabulka měří sílu a významnost vztahu mezi proměnnou nejvyšší dosažené vzdělání vybraného člena rodiny a důležitostí hodnoty „mít vyšší vzdělání“. V posledním řádku tabulky je uvedeno, že Spearmanův korelační koeficient je 0,24, což značí slabou souvislost. Jestliže je číslo kladné, jedná se o přímou úměru, a to v tomto případě znamená, že s vyšším dosaženým vzděláním vybraného člena rodiny opravdu roste důležitost hodnoty „mít vyšší vzdělání“.

Následující tabulka (tabulka 12) měří také pomocí Spearmanova korelačního koeficientu sílu a významnost vztahu mezi proměnnou nejvyšší dosažené vzdělání vybraného člena rodiny a důležitostí hodnoty „dosáhnout významného postavení ve společnosti“.

Tabulka 12 – Spearmanův koeficient pro hodnotu „dosáhnout významného postavení ve společnosti“

Statist.	Statist. : Q1P(3) x Q5(6) (Výzkum hodnot. preferencí)		
	Chí-kvadr.	sv	p
Pearsonův chí-kv.	14,52557	df=10	p=,15036
M-V chí-kvadr.	16,79300	df=10	p=,07909
Spearmanovo poř. R	,0726794	t=,83724	p=,40397

U těchto proměnných je koeficient 0,073, což znamená, že mezi těmito proměnnými není žádná souvislost. Je zde tedy neprůkazný vztah. Z toho vyplývá, že třetí hypotéza se potvrdila pouze pokud se jedná o hodnotu „mít vyšší vzdělání“, celkově je však tato hypotéza neplatná.

Přestože se hypotéza nepotvrdila, cíl 4, tedy *zjistit, zda vzdělání člena rodiny, který na studenta nejvíce výchovně působil, ovlivňuje jeho hodnotové preference spojené s dosažením vyššího vzdělání a vyšší pozicí ve společnosti* byl splněn.

Poslední, pátý, cíl: *zjistit, zda velikost bydliště ovlivňuje studentovy hodnotové preference týkající se náboženství* souvisí se čtvrtou hypotézou: *pro studenty žijící v obci do 10 000 obyvatel bude více důležitá hodnota týkající se náboženství než pro studenty žijící v obci nad 50 000 obyvatel.* Platnost této hypotézy jsem ověřila pomocí následující kontingenční tabulky.

Tabulka 13 – Kontingenční tabulka pro hodnotu „žít podle náboženských zásad“

	Kontingenční tabulka (Výzkum hodnot. preferencí)				Řádk. součty
	Q1I	Q6 Do 10 000 obyvatel	Q6 Od 10 001 do 50 000 obyvatel	Q6 Od 50 001	
Četnost	Zcela nedůležité	28	22	29	79
Sloupc. četn.		43,75%	70,97%	74,36%	
Četnost	Spíše nedůležité	22	6	8	36
Sloupc. četn.		34,38%	19,35%	20,51%	
Četnost	Spíše důležité	7	1	2	10
Sloupc. četn.		10,94%	3,23%	5,13%	
Četnost	Velmi důležité	7	2	0	9
Sloupc. četn.		10,94%	6,45%	0,00%	
Četnost	Vš.skup.	64	31	39	134

Z této tabulky (tabulka 13) je patrné, že se hypotéza potvrdila. Po sečtení sloupcových četností u „spíše důležité“ a „velmi důležité“ totiž vyjde, že hodnota „žít podle náboženských zásad“ je důležitá pro 21,88 % studentů pocházejících z obce do 10 000 obyvatel, dále už jen pro 9,68 % studentů pocházejících z obce do 50 000 obyvatel a pouze pro 5,13 % studentů pocházejících z obce nad 50 000 obyvatel. Zde je však ještě důležité zmínit, že i přesto, že se hypotéza potvrdila, je třeba si povšimnout velkého procenta studentů pocházejících z obce do 10 000 obyvatel (78,13 %), kteří označili hodnotu za spíše nebo zcela nedůležitou.

Závěr

Jak jsem již v úvodu zmínila, tato práce se skládá ze dvou částí. V první, tedy teoretické části jsem si především stanovila hlavní pojmy – hodnoty, hodnotové preference a hodnotové orientace tak, jak s nimi v celém textu pracuji. Dále jsem zde ještě uvedla, jak jsou realizovány podobné výzkumy v České republice.

V druhé části šlo již o vlastní výzkum a jeho výsledky. V poslední, desáté, kapitole postupně shrnuji, že se mi podařilo všech mých cílů dosáhnout. Hlavním cílem této práce bylo zjistit hodnotové preference studentů z prvních ročníků bakalářského a z prvních ročníků navazujícího magisterského studia z oborů *sociologie* a *politologie* na Univerzitě Palackého v Olomouci. Z uvedených tabulek 5, 6 a 7 je zřejmé, že tento cíl byl splněn. Dalším stanoveným cílem bylo zjistit faktory, které tyto preference u studentů ovlivňují. Zkoumány byly faktory obor a ročník studia, velikost místa bydliště a vzdělání člena rodiny. Z těchto čtyř činitelů se ukázalo, že pouze dva, obor studia a velikost místa bydliště, ovlivňují určité preferenční vztahy studentů. Rozdíly mezi studenty z různých ročníků nebyly nijak výrazné a ani vzdělání člena rodiny neovlivňuje hodnotové preference studentů tak, jak jsem předpokládala.

Domnívám se, že se mi tak podařilo vyzkoumat a objasnit alespoň další malou část v této ohromné a spleťové oblasti hodnot.

Anotace

Příjmení a jméno autora: Dostálová Jana

Název katedry a fakulty: Katedra sociologie a andragogiky FF UP

Název práce: Hodnotové orientace studentů Filozofické fakulty Univerzity Palackého v Olomouci

Počet znaků: 68 503

Počet příloh: 2

Počet titulů použité literatury: 15

Klíčová slova: hodnotové orientace, hodnotové preference, hodnoty, kvantitativní výzkum, studenti VŠ

Bakalářská práce je zaměřená na hodnotové preference studentů prvních ročníků bakalářského a prvních ročníků navazujícího magisterského studia oborů sociologie a politologie v prezenční formě studia Univerzity Palackého v Olomouci. Jedná se o kvantitativní výzkum. V první části jsou vysvětleny pojmy hodnota, hodnotové preference a hodnotové orientace a krátce shrnuta historie výzkumů a výsledky vybraných výzkumů hodnot v České republice. Druhá část je věnována samotnému výzkumu. Hlavními cíli práce je zjistit hodnotové preference studentů a zjistit zda obor, ročník, velikost místa bydliště a vzdělání člena rodiny tyto preference ovlivňují. Na závěr jsou popsány výsledky výzkumu.

The keywords: value orientation, value preferences, values, quantitative research, university student

This Bachelor thesis deals with the value preferences of the students in their first year of the Bachelor's degree programme and the students in their first year of the subsequent Master's degree programme in sociology and politology, in full-time study mode at Palacky University in Olomouc. It is quantitative research. The first part explains the terms "value", "value preferences" and "value orientations", and briefly summarizes the history of

research and the outcomes of selected researches of values within the Czech Republic. The second part focuses on the research itself. The main objective is to find out the value preferences of the above students and also to find out whether their subject and year of study, the size of their place of residence and the education of their family members influence these value preferences in any way. The outcomes of the research are described at the end of the thesis.

Seznam použité literatury

- DISMAN, M. 2008 *Jak se vyrábí sociologická znalost*. Praha: Karolinum.
- DOBROVOLSKÁ, D. 1981 *Hodnotová orientace vysokoškoláka z hlediska současné koncepce hodnot*. Praha: Státní pedagogické nakladatelství.
- GEIST, B. 2000 *Psychologický slovník*. Praha: Vodnář.
- GRÁC, J. 1979 *Pohľady do psychológie hodnotovej orientácie mládeže*. Bratislava: Slovenské pedagogické nakladateľstvo.
- HARTL, P. 2010 *Velký psychologický slovník*. Praha: Portál.
- HOLDA, D. 1988 *Rok 2000: hodnoty a perspektivy mládeže v ČSSR*. Praha: Mladá fronta.
- Kdo jsme dostupné z <http://cvvm.soc.cas.cz/o-nas/kdo-jsme> [cit. 21. 11. 2012]
- MORAWSKI, W. 2005 *Ekonomická sociologie*. Praha: Sociologické nakladatelství.
- PRUDKÝ, L. 2009 *Inventura hodnot*. Praha: Academia.
- Rozvodovost dostupné z <http://www.czso.cz/csu/redakce.nsf/i/rozvodovost> [cit. 10. 1. 2013]
- SAK, P. 2000 *Proměny české mládeže*. Praha: Petrklíč.
- STRMISKA, Z. 1996 Hodnota. *Velký sociologický slovník*. Praha: Karolinum, s. 375–377.
- SVĚTLÝ, J. 1977 *Hodnoty a hodnocení*. Praha: Státní pedagogické nakladatelství.
- TUČEK, M. *Jaké hodnoty jsou pro nás důležité?* [online] Tisková zpráva – CVVM. [cit. 21. 11. 2012] Dostupný z <http://cvvm.soc.cas.cz/vztahy-a-zivotni-postoje/jake-hodnoty-jsou-pro-nas-dulezite>
- VELEHRADSKÝ, A. 1978 *Hodnocení a hodnoty v činnosti člověka*. Praha: Svoboda.

Seznam tabulek a grafů

Tabulka 1 – Hodnotové preference a orientace v 70. a 80. letech	11
Tabulka 2 – Srovnání výzkumů hodnotových orientací a preferencí v letech 1984 a 1990	12
Tabulka 3 – Porovnání důležitosti různých hodnot v letech 1994, 1999, 2004, 2008 a 2011	14
Tabulka 4 – Zastoupení studentů ve výzkumu.....	32
Tabulka 5 – Hodnotové preference studentů v rámci oborů.....	34
Tabulka 6 – Hodnotové preference studentů v rámci ročníků oboru Sociologie.....	34
Tabulka 7 – Hodnotové preference studentů v rámci ročníků oboru Politologie	35
Tabulka 8 – Kontingenční tabulka pro hodnotu „žít ve spokojené rodině“	37
Tabulka 9 – Kontingenční tabulka pro hodnotu „pomáhat své rodině a přátelům“	37
Tabulka 10 – Průměry hodnot týkající se práce.....	38
Tabulka 11 – Spearmanův koeficient pro hodnotu „mít vyšší vzdělání“ ...	40
Tabulka 12 – Spearmanův koeficient pro hodnotu „dosáhnout významného postavení ve společnosti	40
Tabulka 13 – Kontingenční tabulka pro hodnotu „žít podle náboženských zásad“	41
Graf 1 – Vývoj hodnotových preferencí v ČR v letech 1991–2007.....	17
Graf 2 – Vývoj hodnotových orientací v ČR v letech 1997–2007	19
Graf 3 – Zastoupení studentů v rámci oborů	33
Graf 4 – Zastoupení ročníků v rámci oboru sociologie	33
Graf 5 – Zastoupení ročníků v rámci oboru politologie	33

Přílohy

1. Dotazník pro předvýzkum
2. Dotazník pro výzkum

Příloha č. 1
Dotazník pro předvýzkum

Dotazník

Vážení studenti,

obracím se na Vás s žádostí o spolupráci s výzkumem „*Hodnotové orientace studentů Filozofické fakulty Univerzity Palackého v Olomouci*“, který realizuji jako svou bakalářskou diplomovou práci.

Tímto Vás prosím, abyste vyplnili následující dotazník. Dotazník je zcela anonymní a veškeré informace získané pomocí tohoto dotazníku poslouží pouze pro účely výzkumu.

Dotazník obsahuje 9 otázek. Prosím Vás, abyste pravdivě odpověděli na všechny otázky. Vámi vybranou odpověď u každé otázky prosím zakroužkujte. V případě, že se v odpovědi spletete, přeškrtněte špatnou odpověď a zakroužkujte odpověď novou.

Předem děkuji za ochotu a čas strávený vyplněním dotazníku.

Jana Dostálová
Katedra sociologie a andragogiky
Univerzita Palackého v Olomouci
Kontakt: dostalovajana@centrum.cz

1. U každé z následujících sedmnácti hodnot prosím uveďte, jak je daná hodnota pro Vás důležitá. Na škále od 1 do 4, kdy 1 = zcela nedůležité, 2 = spíše nedůležité, 3 = spíše důležité, 4 = velmi důležité, zakroužkujte vždy jednu možnost u každé hodnoty.

	Zcela nedůležité	Spíše nedůležité	Spíše důležité	Velmi důležité
A) Žít příjemně, užívat si	1	2	3	4
B) Mít čas hlavně na své koníčky a zájmy	1	2	3	4
C) Mít přátele, se kterými si dobře rozumím	1	2	3	4
D) Mít přátele, kteří mohou být užiteční	1	2	3	4
E) Být tělesně a duševně zdravý	1	2	3	4
F) Žít ve zdravém životním prostředí	1	2	3	4
G) Žít ve spokojené rodině	1	2	3	4
H) Pomáhat své rodině a přátelům	1	2	3	4
I) Žít podle náboženských zásad	1	2	3	4
J) Prosazovat politiku své strany, hnutí	1	2	3	4
K) Dokončit studium	1	2	3	4
L) Mít vyšší vzdělání	1	2	3	4
M) Mít zajímavou práci	1	2	3	4
N) Vydělávat hodně peněz	1	2	3	4
O) Vykonávat dobře své povolání	1	2	3	4
P) Dosáhnout významného postavení ve společnosti	1	2	3	4
Q) Mít jakoukoliv práci	1	2	3	4

2. Uveďte, prosím, Váš obor studia:

- a) Sociologie
- b) Politologie

3. Uveďte, prosím, ročník, ve kterém studujete daný obor:

- a) 1. ročník bakalářského studia
- b) 1. ročník navazujícího magisterského studia

4. Jaké je nejvyšší dosažené vzdělání matky?

- a) Základní
- b) Střední bez maturity/vyučen
- c) Střední s maturitou
- d) Vyšší odborné
- e) Vysokoškolské

5. Jaké je nejvyšší dosažené vzdělání otce?

- a) Základní
- b) Střední bez maturity/vyučen
- c) Střední s maturitou
- d) Vyšší odborné
- e) Vysokoškolské

6. Jste z neúplné rodiny? (pokud vyberete možnost b), přejděte na otázku

č. 9)

- a) Ano
- b) Ne

7. Jste s matkou v pravidelném kontaktu?

- a) Ano
- b) Ne

8. Jste s otcem v pravidelném kontaktu?

- a) Ano
- b) Ne

9. V jak velké obci jste dosud prožil/a největší část svého života?

- a) Do 10 000 obyvatel
- b) Od 10 001 do 50 000 obyvatel
- c) Od 50 001 obyvatel

Příloha č. 2
Dotazník pro výzkum

Dotazník

Vážení studenti,

obracím se na Vás s žádostí o spolupráci s výzkumem „*Hodnotové orientace studentů Filozofické fakulty Univerzity Palackého v Olomouci*“, který realizuji jako svou bakalářskou diplomovou práci.

Tímto Vás prosím, abyste vyplnili následující dotazník. Dotazník je zcela anonymní a veškeré informace získané pomocí tohoto dotazníku poslouží pouze pro účely výzkumu.

Dotazník obsahuje 6 otázek. Prosím Vás, abyste pravdivě odpověděli na všechny otázky. Vámi vybranou odpověď u každé otázky prosím zakroužkujte. V případě, že se v odpovědi spletete, přeškrtněte špatnou odpověď a zakroužkujte odpověď novou.

Předem děkuji za ochotu a čas strávený vyplněním dotazníku.

Jana Dostálová
Katedra sociologie a andragogiky
Univerzita Palackého v Olomouci
Kontakt: dostalovajana@centrum.cz

Q1. U každé z následujících sedmnácti hodnot prosím uveďte, jak je daná hodnota pro Vás důležitá. Na škále od 1 do 4, kdy 1 = zcela nedůležité, 2 = spíše nedůležité, 3 = spíše důležité, 4 = velmi důležité, zakroužkujte vždy jednu možnost u každé hodnoty.

	Zcela nedůležité	Spíše nedůležité	Spíše důležité	Velmi důležité
A) Žít příjemně, užívat si	1	2	3	4
B) Mít čas hlavně na své koníčky a zájmy	1	2	3	4
C) Mít přátele, se kterými si dobře rozumím	1	2	3	4
D) Mít přátele, kteří mohou být užiteční	1	2	3	4
E) Být tělesně a duševně zdravý	1	2	3	4
F) Žít ve zdravém životním prostředí	1	2	3	4
G) Žít ve spokojené rodině	1	2	3	4
H) Pomáhat své rodině a přátelům	1	2	3	4
I) Žít podle náboženských zásad	1	2	3	4
J) Prosazovat politiku své strany, hnutí	1	2	3	4
K) Dokončit studium	1	2	3	4
L) Mít vyšší vzdělání	1	2	3	4
M) Mít zajímavou práci	1	2	3	4
N) Vydělávat hodně peněz	1	2	3	4
O) Vykonávat dobře své povolání	1	2	3	4
P) Dosáhnout významného postavení ve společnosti	1	2	3	4
Q) Mít jakoukoliv práci	1	2	3	4

Q2. Uveďte, prosím, Váš obor studia:

- 1) Sociologie
- 2) Politologie
- 3) Jiný

Q3. Uveďte, prosím, ročník, ve kterém studujete daný obor:

- 1) 1. ročník bakalářského studia
- 2) 1. ročník navazujícího magisterského studia
- 3) Jiný

Q4. Kdo z Vaší rodiny Vás nejvíce výchovně ovlivnil?

- 1) Matka
- 2) Otec
- 3) Bratr
- 4) Sestra
- 5) Teta
- 6) Strýc
- 7) Babička
- 8) Dědeček
- 9) Nevím
- 10) Jiný (uveďte, prosím, kdo): _____

Q5. Uveďte, prosím, jeho/její nejvyšší dosažené vzdělání:

- 1) Základní
- 2) Střední bez maturity/vyučen
- 3) Střední s maturitou
- 4) Vyšší odborné
- 5) Vysokoškolské
- 6) Nevím

Q6. V jak velké obci jste dosud prožil/a největší část svého života?

- 1) Do 10 000 obyvatel
- 2) Od 10 001 do 50 000 obyvatel
- 3) Od 50 001 obyvatel