

UNIVERZITA PALACKÉHO V OLOMOUCI
Pedagogická fakulta
Ústav pedagogiky a sociálních studií

TOMÁŠ VÍTEK

VI. ročník – kombinované studium

Obor: pedagogika – správní činnost

DĚTI Z DĚTSKÝCH DOMOVŮ A TRESTNÁ ČINNOST
Diplomová práce

Vedoucí práce: PhDr. Zuzana Tichá, Ph.D.

OLOMOUC 2010

Prohlašuji, že jsem diplomovou práci vypracoval samostatně a použil jen uvedeníh pramenů a literatury.

V Olomouci dne 08.04.2010

.....

Souhlasím, aby moje práce byla uložena na Univerzitě Palackého v Olomouci v knihovně Pedagogické fakulty a zpřístupněna ke studijním účelům.

V Olomouci dne 08.04.2010

.....

Velice děkuji PhDr. Zuzaně Tiché, Ph.D. za její zajímavé a cenné připomínky, za její trpělivost, vstřícnost a ochotu podílet se na tvorbě mé diplomové práce.

Tímto chci dále poděkovat své rodině za trpělivost a podporu, které se mi z její strany dostávalo po celou dobu mého studia.

Obsah

ÚVOD	7
TEORETICKÁ ČÁST	
1 Rodinná výchova	10
1.1 Definice rodiny	10
1.2 Funkce rodiny	12
1.3 Funkčnost rodiny.....	13
1.4 Poruchy funkce rodiny	13
1.5 Negativní vlivy v rodinách pachatelů trestné činnosti	15
2 Ústavní výchova	17
2.1 Pojem ústavní výchova	17
2.2 Způsoby nařízení ústavní výchovy	18
2.3 Důvody nařízení ústavní výchovy	19
2.4 Historie zřizování zařízení pro výkon ústavní výchovy	20
2.5 Druhy zařízení pro výkon ústavní výchovy	21
2.6 Počet zařízení pro výkon ústavní výchovy, počet dětí v nich umístěných v rámci ČR	23
3 Pojmy související s trestním řízením	26
3.1 Trestná činnost	27
3.1.1 Trestný čin	27
3.1.2 Vybrané trestné činy a jejich charakteristika	27
3.2 Přestupkové jednání	29
3.3 Věkové hranice v rámci trestního řízení	29
3.3.1 Osoba mladší 15 let	29
3.3.2 Mladistvý	31
4 Související legislativa	33
4.1 Zákon o výkonu ústavní výchovy	33
4.2 Vyhláška MŠMT č. 438/2006 Sb.	36
4.3 Zákon o sociálně-právní ochraně dětí	38
4.3.1 Základní zásady sociálně-právní ochrany	39
4.3.2 Preventivní a poradenská činnost	40

4.3.3	<i>Opatření na ochranu dětí</i>	41
4.3.4	<i>Ústavní a ochranná výchova</i>	41
4.4	Zákon o soudnictví ve věcech mládeže	43
5	Trestná činnost dětí	48
5.1	Specifické znaky trestné činnosti dětí	48
5.2	Vývoj a struktura trestné činnosti dětí	49
5.3	Trestná činnost dětí mladších 15 let	53
5.4	Kriminalita mladistvých	54
5.4.1	<i>Druhy ukládaných opatření</i>	55
5.4.2	<i>Zvláštní způsoby řízení</i>	56
6	Trestná činnost páchaná na dětech	59
6.1	Právní východiska	59
6.2	Vývoj a struktura trestné činnosti páchané na dětech	60
6.3	Kriminogenní faktory trestné činnosti páchané na dětech	61
PRAKTICKÁ ČÁST		
7	Výzkumné šetření	63
7.1	Cíle a předpoklady výzkumného šetření	63
7.2	Metody výzkumného šetření	63
7.3	Charakteristika výzkumného souboru	64
8	Analýza výsledků výzkumného šetření	65
9	Shrnutí a interpretace výsledků	78
ZÁVĚR		79
POUŽITÁ LITERATURA A DALŠÍ PRAMENY		81
SEZNAM TABULEK A GRAFŮ		83
PŘÍLOHY		
ANOTACE		85

Úvod

Kriminalita je dosti široký pojem, který se dotýká všech skupin občanů členěných dle věku, pohlaví, vzdělanostní úrovně atd. Každý z nás se s kriminalitou setkal buď aktivně, a to jako oběť či pachatel, nebo jen pasivně jako přihlížející. Jak již název diplomové práce napovídá, bude se zabývat dětmi, kterým byla nařízena ústavní výchova, a jejich zkušenostmi s trestnou činností. Nařizování ústavní výchovy je věcí velmi diskutovanou jak v rámci České republiky, kde v současné době dochází k transformaci náhradní výchovy, tak posuzovanou zvenčí, kdy náš systém výkonu ústavní výchovy je často kritizován. Ponechám stranou hodnocení, zda kritika je oprávněná či nikoli.

Téma diplomové práce, které jsem si vybral, je mi profesně blízké. Pracuji u Policie České republiky ve funkci komisaře Služby kriminální policie a vyšetřování. Mou pracovní náplní je odhalování a dokumentace spáchané závažné a sériové trestné činnosti.

Ústavní výchova je vykonávána v několika typech zařízení. Pro účely mé diplomové práce omezím výběr na děti umístěné v dětských domovech. Osobně mne k tomuto výběru motivoval fakt, že moje maminka pracovala v jednom takovém zařízení 25 roků. Z tohoto hlediska je mi toto prostředí velmi blízké, jsou mi známé určité mechanismy chodu takového zařízení, navíc mám možnost posuzovat dané zařízení objektivně, neboť ho znám „zevnitř“.

Dětská kriminalita, resp. kriminalita dětí a mládeže, je problematikou značně složitou. Nejen to, že páchaní trestné činnosti dětmi, hlavně však na dětech, ovlivní dítě na celý život, ale složitost dokazuje i fakt, že k samotnému pojmu tohoto druhu kriminality se neváže jednotný profesní názor. Mám tím na mysli zejména snížení hranice trestní odpovědnosti, formy ústavních zařízení, programů takových zařízení, efektivnosti atd. Navíc citlivost tohoto tématu povyšuje zájem veřejnosti a hromadných sdělovacích prostředků, v rámci čehož mnohé instituce poté jednají emotivně a pod tlakem. Řešení této problematiky je během na dlouhou trať a konečné řešení asi neexistuje.

Diplomová práce bude zaměřena na zjištění faktů ohledně páchaní trestné činnosti dětmi a na dětech zde umístěných. Zajímavá mohou být data získaná v rámci praktické části této diplomové práce, která se budou týkat skutečnosti, zda se s trestnou činností děti setkaly aktivně, či pasivně. Pokud aktivně, tak s jakým druhem trestné činnosti se děti setkaly, jestliže se staly obětí, tak jak závažného trestného činu, pokud pasivně, tak jakou formou atd.

Dětské domovy mají ve smyslu zákona o výkonu ústavní výchovy zajišťovat péči o děti s nařízenou ústavní výchovou, které nemají závažné poruchy chování. Z uvedené skutečnosti vyplývá, že by děti, které jsou vychovávány v dětských domovech, neměly být pachateli trestné činnosti. Cílem je zjistit dodržování této zákonné podmínky. Druhým cílem je zjištění úrovně znalostí základních pojmů v oblasti protispolečenského jednání, zejména pak kriminality a přestupkového jednání. K dosažení cílů diplomové práce bude použita metoda kvantitativního výzkumu, dotazníkové šetření.

Údaje považuji za důležité v době, kdy mediální obraz ústavních zařízení není dobrý, situace v zařízeních pro výkon ústavní výchovy je kritizována zejména nestátními organizacemi jako je Fond ohrožených dětí, Člověk v tísni. Dále považuji zjištěné údaje za důležité vzhledem k tomu, že se v současné době stále častěji hovoří o změně trestního zákona v souvislosti se snížením hranice trestní odpovědnosti pachatelů trestné činnosti.

Teoretickou část diplomové práce tvoří 6 kapitol. První kapitola se týká výchovy dětí v rámci rodiny. Druhá kapitola se věnuje ústavní výchově, třetí kapitola vysvětluje základní pojmy v trestním řízení. Ve čtvrté kapitole jsou zmíněny hlavní legislativní prameny, které mají vztah k ústavní výchově a kriminalitě. O trestné činnosti dětí pojednává pátá kapitola. Teoretická část je ukončena šestou kapitolou, která je věnována trestné činnosti páchané na dětech.

Praktická část diplomové práce se týká výzkumného šetření, jsou zmíněny cíle a předpoklady výzkumného šetření, metody výzkumného

šetření a charakteristika souboru respondentů. Součástí praktické části je analýza výsledků výzkumného šetření a shrnutí a interpretace výsledků.

Diplomová práce je k doplněna netextovými prvky – grafy a tabulkami.

Teoretická část

1 Rodinná výchova

Jak z názvu diplomové práce vyplývá, stěžejním pojmem bude dětský domov a děti v domově umístěné. První kapitola se však bude týkat výchově v rodině. Dítě od svého narození ve většině případů vyrůstá v rodině, kde je vychováváno. Pokud vše funguje tak, jak má, je vše v pořádku. Mohou však nastat různé skutečnosti, kdy výchova dítěte neprobíhá v obvyklých kolejích. Vina může být jak na straně vychovávaného dítěte, tak i na straně vychovatelů. Kompetentní instituce mají možnost koordinovat výchovu dětí. Krajní možností je mimo jiné odejmutí dítěte rodičům a jeho svěření do náhradní výchovné péče. Jednou z takových forem výchovy je ústavní výchova, vykonávaná například v dětských domovech.

V úvodní kapitole diplomové práce budou zmíněny základní pojmy týkající se rodiny, funkcí rodiny, funkčnosti rodiny. Pozornost bude věnována negativním vlivům, které působí destruktivně na výchovu dětí v rodinách pachatelů trestné činnosti. Téma rodiny je dosti obsáhlé, proto jsou vybrány takové pojmy, které lze považovat za nejvýznamnější.

1.1 Definice rodiny

Pojem rodina je dosti široký, jeho pojetí je jinak chápáno v oblasti právní, sociologické, psychologické, v oblasti laické veřejnosti. Definovat tento pojem je velmi obtížné.

Rodina je zcela nesporně nejstarší lidskou společenskou institucí. Nevznikla jen v důsledku přirozeného pohlavního pudu, ale především vzhledem k potřebě řádně učit, vychovávat a vzdělávat potomky, připravovat je na budoucí život a v neposlední řadě je i chránit před negativními vlivy.

Zákon č. 94/1963 Sb., o rodině, ve znění pozdějších předpisů (dále jen zákon o rodině) v základních zásadách v článku VI ukládá všem členům rodiny povinnost vzájemně si pomáhat a podle svých schopností

a možností zabezpečovat zvyšování hmotné a kulturní úrovně rodiny. V článku IV klade na rodiče odpovědnost společnosti za všestranný duševní a tělesný rozvoj svých dětí a zvláště za jejich řádnou výchovu. Zákon o rodině zdůrazňuje zájem dítěte, na druhé straně si vyhrazuje právo zasáhnout tam, kde není povinnost rodičů řádně plněna.

Podle Klapilové (1996) je rodina prvním přirozeným společenským prostředím, do něhož lidský jedinec vstupuje na začátku své existence. Je nejdůležitějším převodním mechanismem v předávání hodnot z generace na generaci. Současně je rodina sama jednou z nejvýznamnějších hodnot lidské společnosti a je také významným zprostředkovatelem kulturních vlivů.

Dunovský (1999, s.91) uvádí, že „rodinu je možno chápat jako malou primární společenskou skupinu, založenou na svazku muže a ženy, na pokrevním vztahu rodičů a dětí či vztahu jej substituujícím (osvojení), na společné domácnosti, jejichž členové plní společensky určené a uznávané role vyplývající ze soužití, a na souhrnu funkcí, jež podmiňují existenci tohoto společenství a dávají mu vlastní význam ve vztahu k jedincům i k celé společnosti.“

S pojmem rodina lze úzce spojit i pojem „domov“. Matějček (1986) domov charakterizuje následovně:

- Jedná se o místo, kde se dítě cítí v bezpečí. Zde je chráněno před vším neznámým a nebezpečným, tím, co se skrývá v okolním světě.
- Dítěti je zde dobře, rodina je určitým společenstvím, kde se jeden snaží dělat druhému radost. Mnoho věcí se nedělají pro určitou zásluhu, ale jen proto, že má jeden druhého rád.
- Dítě v rodině má své sociální místo. Nejedná se pouze o to, že by zde mělo svoji postel, stůl, svůj koutek. Především se jedná o společenské místo, kde se s ním počítá, kam může přijít bez velkých rozpaků.
- Velmi důležitá pro dítě je také stálost prostředí. Dítě si zde vytváří citové vztahy k lidem a k věcem, které jej obklopují.
- V neposlední řadě je důležitá i stabilita domácího řádu. Denní program by se neměl neustále měnit. Vhodné také není, aby se příliš

často konalo něco převratného, protože potom se dítě ocitá v roli diváka „zajímavého filmu“.

Zjednodušeně se dá říci, že rodina je základní stavební jednotkou společnosti. Jejím základem je tradiční manželství. Je nejpodstatnějším místem výchovy dítěte. Členové rodiny spolu žijí v úzkém kontaktu, uspokojují své základní potřeby, zachovávají kontinuitu společnosti.

1.2 Funkce rodiny

Funkce rodiny spočívají v plnění určitých úkolů, vycházejících především ze vztahů mezi rodiči a dětmi, tedy zevnitř rodiny, a dále vycházejících z okolní společnosti, jejíž nedílnou součástí rodina je. U dítěte se jedná zejména o výchovnou a ochrannou funkci.

Podle Pachla (1983, s. 78) „hlavní funkce rodiny spatřujeme především v uspokojování potřeb a zájmů členů rodiny, jež zabezpečuje rodina v souladu s potřebami a zájmy celé společnosti. Plní-li rodina své funkce dobře, pak probíhá v rodinném životě socializace mladé generace nejpřirozenějším, a tím i nejlepším způsobem. Současně tu nacházejí dospělí členové optimální zázemí pro svůj celý život. Chceme-li třídit funkce rodiny, nemůžeme stanovit pořadí – spíše bychom museli znázornit uzavřený kruh. Přitom v různých obdobích společenského vývoje i v jednotlivých fázích lidského života vystupují některé funkce nebo jejich části výrazněji.“

Podle Matějčka (1986) plní rodina tyto základní funkce:

- Funkce ekonomická a výrobní – materiální zabezpečení rodiny.
- Funkce výchovná – výchova dětí.
- Biologická funkce – reprodukce, uspokojování sexuálních potřeb.
- Funkce emocionální – emocionální uspokojování mezi manželi, mezi rodiči a dětmi, mezi sourozenci.
- Funkce ochranná – pocit bezpečí.

1.3 Funkčnost rodiny

Funkčnost rodiny je určována podle kritérií, jak rodina plní výchovnou péči vůči svému dítěti. Dle těchto kritérií Matějček (1986) rozděluje funkčnost rodiny do čtyř skupin:

- Rodina funkční – rodina, která v rámci výchovné péče splňuje řádně všechny požadavky, které na ně klade společnost, převážně po stránce výchovné, ekonomické, biologické a kulturní.
- Rodina problémová – rodina, ve které se vyskytuje porucha funkce rodiny, přičemž zdravý vývoj dítěte není ještě příliš ohrožen. Problém vážně nepoškozuje dítě a dá se řešit.
- Rodina dysfunkční – rodina, ve které je vážně narušena její funkce, dochází k ohrožení vývoje dítěte, rodina není schopna problém zvládnout a řešit.
- Rodina afunkční – v takové rodině dochází k psychickému a fyzickému týrání dítěte, rodina vážně ohrožuje život dítěte, absolutně neplní svoji funkci.

„Jedním ze základních předpokladů zdravého duševního vývoje dítěte je, aby vyrůstalo v prostředí citově vřelém a stálém. Na první pohled se to zdá být docela samozřejmé a snadno dosažitelné“ (Matějček, 1986, s.9).

1.4 Poruchy funkce rodiny

V případě nevhodné výchovy ze strany rodičů v rámci rodinné výchovy může dojít k následným negativním projevům chování dětí. Vzniklé problémy mohou být překážkou v rámci socializace jedince do společnosti. Matějček (1992, s. 60) rozdělil nevhodné či nesprávné postoje rodičů k výchově svých dětí do dvou základních skupin:

1) „Ty, které mají v citovém vztahu k dítěti znaménko minus

- Zavrhuující výchova – obvykle se vyskytuje ve skryté podobě. Často tehdy, když dítě připomíná jednomu nebo oběma rodičům nějaký životní nezdár, zklamání, otřes. Patří sem také nechtěné děti, děti

neprovdaných matek apod. K dětem postiženým tímto typem výchovy patří část dětí, které jsou tělesně nebo duševně postiženy, protože nesplňují očekávání rodičů. Náprava je velice nesnadná. Nejprve je potřebné dítě ochránit, a to zvláště, když je některým z rodičů týráno. Vhodná je také rodinná terapie i individuální psychoterapie toho z rodičů, který vybočuje z normy.

- Zanedbávající výchova – je zaznamenána od lehkého a výběrového zanedbání (jenom v určitých vývojových potřebách dítěte) až po hrubé a komplexní zanedbávání. Vykytuje se např. v rodinách na nízké socioekonomické úrovni, ale nemusí být pravidlem. Dítě je ponecháno samo sobě. Dochází zpravidla ke snížení školního prospěchu a vzniká u těchto dětí zdání sníženého nadání. Pomocí je soustavné doučování a to z iniciativy školy, nikoli rodičů, od kterých tuto iniciativu nelze očekávat. Hlavní pomoc je ale nutno směřovat ke zvýšení úrovně výchovy v rodině, zlepšení životosprávy apod.

2) Ty, které mají v citovém vztahu k dítěti znaménko plus:

- Výchova rozmazlující – při této výchově rodiče na dítěti nezdravě lpí, jsou nadšeni každým přirozeným projevem. Rodiče vědomě či podvědomě usilují o to, aby dítě zůstalo stále takto dětsky roztomilé a citově na nich závislé. Odstraňují mu z cesty všechny překážky, podřizují se jeho přáním a náladám. U dítěte záhy ztrácejí autoritu, ale přitom mu nedodávají dost jistoty a sebedůvěry pro náročné soužití s druhými dětmi a dospělými.
- Výchova příliš úzkostná – také v tomto případě rodiče na dítěti nezdravě lpí, ale je tomu tak hlavně ze strachu, aby si neublížilo. Brání mu v činnostech, které se jim zdají být nebezpečné. Tím dítě zbavují jeho vlastní iniciativy neustálým omezováním. Dítě se ocitá ve stavu permanentní frustrace základní psychické potřeby aktivity a volnosti. Situace se zpravidla snaží řešit dvojím způsobem:
 - a) snahou kompenzovat omezování mimo dohled a dosah rodičů, snahou dostat se do různých part,
 - b) útlumem aktivity a pasivním podřizováním, navenek potom jde

o děti hodné a nenápadné.

- Výchova s přepjatou snahou o dokonalost dítěte (perfekcionalismus) – rodiče se snaží, aby dítě bylo nejdokonalejší ve všem, většinou v oblasti, která má z hlediska rodičů zvláštní hodnotu. Často jde o přenos takových hodnot, kterých sami v životě nedosáhli. Výsledkem může být přetěžování dítěte.
- Výchova protekční – i v tomto případě se rodiče snaží, aby dítě dosáhlo hodnot, které oni sami pokládají za rozhodující. Záleží jim však jen na těchto hodnotách, nikoli na způsobu, jak těchto hodnot dosáhlo. Nejde jim o dokonalost dítěte, ale aby dosáhlo vybraných cílů.“

1.5 Negativní vlivy v rodinách pachatelů trestné činnosti

Důležitou podmínkou k tomu, aby se dítě v rámci rodinné výchovy zdárně začlenilo do společnosti v procesu socializace, jsou mimo jiné dobře fungující vztahy a vzorce chování uvnitř rodiny. Vychovávané dítě tak od útlého věku pozoruje, jak by se mělo chovat a jak by mělo jednat, rodiče se správnou výchovou snaží o to, aby dítě nevybočovalo z hranic stanovených pravidel.

Mühlpachr (2008, s. 148) analýzou konkrétních případů protizákonné činnosti zjistil, že v rodinách budoucích pachatelů působí destruktivně nejčastěji tyto skutečnosti:

- „Deficitní rodinná struktura, tj. nepřítomnost jednoho z rodičů. Jedná se o strukturálně neúplné rodiny, v nichž sice nechybí dva dospělí, chybí ale často jeden z rodičů.
- Funkcionální poruchy rodiny, zvláště nejsou-li naplněny základní funkce rodiny (nezajištěnost normálního chodu domácnosti, rozpory mezi rodiči a prezentování těchto rozporů před dětmi).
- Narušená dyáda matka – dítě, zejména na počátku života dítěte. Primární socializaci záporně ovlivňuje hlavně delší odloučení dítěte od matky.

- Nepříznivé emocionální klima. Citová deprivace je výsledkem nedostatku emocionálně pozitivního rodinného klimatu. Někdy dochází až k odmítání dítěte, takže ve škále citů potom převládá zklamání, nedůvěra, odpor a egocentrismus.
- Záporné rodičovské vzory, především alkoholismus a vulgárnosti otce nebo uvolněné chování matky.
- Porušení souměrnosti mezi laskavostí a náročností ve vztahu k dítěti (vývojová asymetrie), projevující se ve výchovném liberalismu, v nedostatečném vedení a dozoru a v podceňování pracovní výchovy, nebo naopak v neúměrném trestání, v příliš represivním režimu.
- Nízký kulturní a někdy i ekonomický standart rodiny, mající bezprostřední vliv na morální kvality dítěte, na jeho projevy a vztahy k okolí.
- Neschopnost rodičů dosáhnout jednoty citového a racionálního v tom smyslu, aby společensky konformní jednání přinášelo zároveň hlubší vnitřní uspokojení, radost a pocit štěstí.“

S možností, že se rodiče vychovávající dítě dopouští činnosti, která není v souladu s právními normami, a toto jejich jednání může mít pozdější vliv na dítě samotné, se ztotožňuje i Train (2001, s. 32): „Pokud jste vy nebo váš partner byli opakovaně odsouzeni za úmyslný trestný čin, existuje vysoká pravděpodobnost, že i vaše dítě bude mít problémy. Doposud nebylo jednoznačně dokázáno, že mladiství delikventi své povahové rysy dědí, obecně se však má za to, že všechny děti se utvářejí podle vzoru svých rodičů. Podobně, pokud někdo z vaší rodiny bere drogy, je závislý na alkoholu nebo se chová asociálně, nemělo by vás překvapit, že to vaše dítě dělá také.“

2 Ústavní výchova

V této části diplomové práce budou zmíněny skutečnosti týkající se ústavní výchovy. V úvodu bude vysvětlen pojem ústavní výchova, způsoby, jakým může být nařízena, důvody jejího nařízení, historie zřizování zařízení pro výkon ústavní výchovy. Dále budou uvedeny zařízení pro výkon ústavní výchovy v rámci resortu Ministerstva školství, mládeže a tělovýchovy České republiky (dále jen MŠMT) a způsoby umísťování dětí do těchto zařízení.

2.1 Pojem ústavní výchova

Ústavní výchova představuje jednu z možných forem náhradní výchovné péče. Představuje velmi závažný zásah do rodinných vztahů.

Náhradní výchovnou péčí je rozuměna taková péče o děti, které z nejrůznějších důvodů nelze vychovávat ve vlastní rodině. Ve značné většině jde o institucionální péči.

Ústavní výchovu v rámci České republiky (dále jen ČR) řeší tři orgány státní správy. Děti od narození do věku tří let jsou umístěny do zařízení, které spravuje Ministerstvo zdravotnictví ČR. Výkon ústavní výchovy dětí, které již dovršily třetí rok věku, je svěřen do zařízení, které spadají pod MŠMT. O děti, které mají tělesné nebo mentální postižení, je postaráno v zařízeních sociální péče v resortu Ministerstva práce a sociálních věcí ČR.

Ministerstvo školství reagovalo na kritiku Výboru pro práva dítěte Organizace spojených národů, který kritizoval ČR za situaci v ústavních zařízeních. Vytýkán byl zejména chybějící individuální přístup, omezování kontaktů umístěných dětí s jejich původní rodinou a nedostatečnou pomoc při jejich opouštění ústavních zařízení. Ministerstvo školství připravilo a předložilo vládě ČR Národní akční plán k transformaci a sjednocení systému péče o ohrožené děti na období 2009 až 2011. Jeho podstatnou částí bude koncepce ministerstva školství

v oblasti transformace systému náhradní výchovné péče ve školských zařízeních. V těchto dokumentech jsou zmíněny dosavadní nedostatky jako jsou nejednotné pracovní postupy, řízení, kontrola a financování, kvalifikace pracovníků, pokrytí neodpovídající potřebám klientů, vysoký počet dětí umístěných do ústavní péče. Mezi cíle, které by vedly ke zkvalitnění dosavadního stavu, lze uvést snížení počtu dlouhodobě umístěných dětí ve všech typech ústavní péče, zejména za předpokladu posílení prevence, podpora rozvoje a dostupnosti souvisejících služeb, navýšení počtu kvalifikovaných pracovníků, vzdělávání a proškolení pracovníků zařízení. Některé aktivity, které by vedly ke zlepšení současného stavu, mají být dle daného harmonogramu dokončeny již do prosince roku 2010 (http://www.msmt.cz/uploads/Skupina_6/Odbor_61/Institucionalni_vychova/Ramcova_koncepce_institucionalni_vychova_2009.pdf).

2.2 Způsoby nařízení ústavní výchovy

Právní úprava, týkající se nařízení ústavní výchovy není v rámci českého právního řádu zanesena pouze do jediného předpisu. Stěžejním předpisem, který upravuje nařízení ústavní výchovy, je zákon o rodině. V ustanovení § 46 odst. 1, 2 a 3 uvádí, že v případě, že je výchova dítěte vážně ohrožena nebo vážně narušena a jiná výchovná opatření nevedla k nápravě nebo jestliže z jiných důvodů nemohou rodiče výchovu dítěte zabezpečit, může soud nařídit ústavní výchovu nebo svěřit dítě do péče zařízení pro děti vyžadující okamžitou pomoc. Přitom z důležitých důvodů může soud prodloužit ústavní výchovu až na jeden rok po dosažení zletilosti. Před vlastním nařízením ústavní výchovy je soud povinen zkoumat, zda výchovu dítěte nelze zajistit náhradní rodinnou péčí nebo rodinnou péčí v zařízení pro děti vyžadující okamžitou pomoc, které mají přednost před výchovou ústavní. V případě nařízení ústavní výchovy je soud povinen nejméně jednou za 6 měsíců přezkoumat, zda trvají důvody pro nařízení ústavní výchovy.

Další nařízení ústavní výchovy je možné v souladu s ustanovením

§ 74 zákona č. 99/1963 Sb., občanský soudní řád, ve znění pozdějších předpisů (dále jen občanský soudní řád). V odstavci 1 zde dává zákonodárce možnost předsedovi senátu ještě před zahájením řízení nařídit předběžné opatření, k upravení poměrů účastníků, nebo v případě, že by vlastní výkon soudního rozhodnutí byl ohrožen. Předběžným opatřením může být účastníku ve smyslu ustanovení § 76 odst. 1 písm. b) uloženo, aby odevzdal dítě do péče druhého z rodičů nebo do péče toho, koho označí soud. Ve smyslu ustanovení § 76a odst. 1 může předseda senátu předběžným opatřením nařídit, aby bylo dítě na nezbytně nutnou dobu umístěno ve vhodném prostředí, a to v případě, že se nezletilé dítě ocitlo bez jakékoliv péče nebo je-li jeho život nebo příznivý vývoj vážně ohrožen nebo narušen. Vhodným prostředím je mimo jiné míněno i zařízení způsobilé zajistit dítěti řádnou péči. Ve většině případů se tak stane na základě návrhu obce s rozšířenou působností, v některých případech návrhu není třeba.

Pokud jde o procesní stránku rozhodování o nařízení ústavní výchovy, tak postup je zakotven zejména v ustanovení § 176 a následujících občanského soudního řádu, v souvislosti s ustanovením péče soudu o nezletilé.

2.3 Důvody nařízení ústavní výchovy

Ústavní výchovu může nařídit soud v případě, že je výchova dítěte vážně ohrožena nebo vážně narušena nebo rodiče nemohou výchovu dítěte zabezpečit z jiných vážných důvodů.

Vážně ohrožena výchova nastává v okamžiku, kdy rodiče dítě zanedbávají po citové, výchovné, materiální, hygienické stránce. Dále do této kategorie lze zařadit tolerance záškoláctví dítěte, požívání alkoholu, drog, rodiče nevykonávají nad dítětem patřičný dohled. V tomto případě existuje reálná možnost narušení výchovy dítěte. Ústavní výchova zde plní preventivní funkci.

Závadovými projevy rodičů nebo dalších osob, se kterými se dítě stýká, je vážně narušena výchova dítěte. Výchovu narušuje asociální

chování a výchovná nezpůsobilost rodičů. Ústavní výchova plní funkci nápravnou.

Jinými vážnými důvody, pro které nemohou rodiče výchovu dítěte zabezpečit, lze označit např. dlouhodobou nepřítomnost rodičů z různých důvodů (např. výkon trestu, vazby), smrt rodičů, vážná nemoc rodičů, kdy nemohou výchovu řádně zajistit. Ústavní výchova doplňuje výchovnou funkci.

2.4 Historie zřizování zařízení pro výkon ústavní výchovy

Podle Matouška (1998) nebyly první ústavy pro hendikepované lidi specializované. Od středověku je zřizovala církev, od 16. století i obce. V západoevropských zemích došlo k většímu rozšíření specializovaných ústavů pro mládež až po roce 1848. U nás byly zakládány ve druhé polovině 19. století. Zřizovaly je obce, zemské orgány státní správy a různé spolky a nadace. Předpisy, které upravovaly výkon ústavní výchovy, byly do této doby obecné, málo zavazující. Ústavy se ve srovnání s dnešními více lišily v organizaci režimu a ve velikosti skupin, se kterými se pracovalo najednou. Některé ústavy byly represivnější než jiné, byly kladeny různé nároky týkající se vzdělávání. Co se týkalo práce svěřenců, některé ústavy byly pojaty jako zemědělské farmy, jiné jako internáty vyučující řemeslu, další jako zprostředkovatelny pracovních sil pro podnikatele v okolí. Svěřencům personál poskytoval i péči po propuštění, např. hledání práce a bydlení, v řadě případů s nimi zůstával v dlouhodobém kontaktu.

V padesátých letech 20. století vznikla jednotná síť ústavů pro děti a mládež, která pod korigovanými názvy existuje do dnešní doby. V posledních letech došlo ke změnám v organizaci, provozu zařízení. Základní organizační jednotkou je rodinná nebo výchovná skupina, strukturou, denním režimem, systémem komunikace má zařízení za úkol přizpůsobit podmínky života dětí co nejvíce zvyklostem rodiny.

2.5 Druhy zařízení pro výkon ústavní výchovy

Účel a působnost školských zařízení pro výkon ústavní výchovy vymezuje zákon č. 109/2002 Sb., o výkonu ústavní výchovy nebo ochranné výchovy ve školských zařízeních a o preventivně výchovné péči ve školských zařízeních a o změně dalších zákonů, ve znění pozdějších předpisů (dále jen zákon o výkonu ústavní výchovy). Podle tohoto právního předpisu jsou ústavní zařízení určena pro děti od 3 do 18 let, případně pro zletilé do 19 let, studujícímu dítěti do 26 let. Děti jsou do zařízení umísťovány podle kritérií – na základě věku, stupně obtížnosti výchovy, mentální vyspělosti nebo pohlaví. Účelem zařízení je zajišťovat dětem náhradní výchovnou péči v zájmu jeho zdravého vývoje, řádné výchovy a vzdělávání. Zařízeními podle zákona o výkonu ústavní výchovy jsou:

- Diagnostický ústav.
- Dětský domov.
- Dětský domov se školou.
- Výchovný ústav.

Diagnostický ústav je školské zařízení, do kterého jsou umístěny děti, které mají nařízenou ústavní nebo uloženou ochrannou výchovu, nebo děti, na které vydal soud předběžné opatření. Podle zákona o výkonu ústavní výchovy pak dále poskytuje po nezbytně nutnou dobu péči dětem s nařízenou ústavní výchovou nebo uloženou ochrannou výchovou zadrženým na útěku z jiného zařízení nebo z místa pobytu. Diagnostický ústav plní podle potřeb dítěte úkoly diagnostické, vzdělávací, terapeutické, výchovné a sociální, organizační a koordinační. Prostřednictvím diagnostického ústavu jsou děti na základě výsledků komplexního vyšetření, zdravotního stavu a volné kapacity jednotlivých zařízení umísťovány do dětských domovů, dětských domovů se školou nebo výchovných ústavů. Dále vede evidenci všech svěřenců umístěných v zařízeních ve svém územním obvodu a evidenci volných míst v těchto zařízeních ve svém územním obvodu. Diagnostické ústavy nebo výchovné

skupiny těchto ústavů jsou členěny podle pohlaví nebo podle věku dítěte. Pobyt dítěte v ústavu trvá zpravidla 8 týdnů.

Dětský domov je nejrozšířenějším typem zařízení pro výkon ústavní výchovy. Ve smyslu zákona o výkonu ústavní výchovy pečuje zpravidla o děti ve věku od 3 do 18 let a o nezletilé matky s jejich dětmi. Zajišťuje péči o děti s nařízenou ústavní výchovou, které nemají závažné poruchy chování. Děti se vzdělávají ve školách, které nejsou součástí dětského domova. Ve vztahu k dětem plní zejména úkoly výchovné, vzdělávací a sociální. Základní organizační jednotkou bývá rodinná skupina. Před rokem 2002 byly dětské domovy dvojího typu - internátního a rodinného. Do internátních typů dětských domovů byly umísťovány děti, u kterých se předpokládá krátkodobý pobyt, do rodinného typu byly zařazeny děti bez rodin a děti, kde nebyl předpoklad nápravy fungování rodiny.

Dětský domov se školou je podle zákona o výkonu ústavní výchovy zařízením, kam jsou umísťovány děti s nařízenou ústavní výchovou, které mají závažné poruchy chování nebo pro svoji přechodnou nebo trvalou duševní poruchu vyžadují výchovně léčebnou péči, dále děti s uloženou ochranou výchovou. Do těchto zařízení lze umístit i nezletilé matky se svými dětmi. Dětské domovy se školou se zřizují odděleně zvlášť pro děti s ústavní výchovou a zvlášť pro děti s ochrannou výchovou. Do dětského domova se školou se umísťují zpravidla děti ve věku od 6 let do ukončení povinné školní docházky. Děti jsou vzdělávány ve školách, které jsou součástí zařízení.

Výchovný ústav pečuje ve smyslu zákona o výkonu ústavní výchovy o děti starší 15 let se závažnými poruchami chování, u kterých byla nařízena ústavní výchova nebo uložena ochranná výchova. Může sem být umístěno i dítě starší 12 let v případě, že má uloženou ochrannou výchovu a v jeho chování se projevují tak závažné poruchy, že nemůže být umístěno v dětském domově se školou. Ve výjimečných případech lze do výchovného ústavu umístit i dítě s nařízenou ústavní výchovou starší 12 let, a to v případě jeho závažných poruch chování. Výchovný ústav plní úkoly výchovné, vzdělávací a sociální. Součástí výchovných ústavů jsou základní, speciální, případně i střední školy.

2.6 Počet zařízení pro výkon ústavní výchovy, počet dětí v nich umístěných v rámci ČR

V této části diplomové práce jsou zmíněny statistické údaje, které se týkají počtu zařízení pro výkon ústavní výchovy a počtu dětí umístěných v těchto zařízeních v České republice.

Data byla získána jak prostřednictvím webových stránek MŠMT (www.msmt.cz), tak i prostřednictvím webových stránek Ústavu pro informace ve vzdělávání (www.uiv.cz). Obě tyto instituce pracují s daty, která se týkají zařízení pro výkon ústavní výchovy a ochranné výchovy. Sledují základní údaje o těchto zařízeních, např. údaje o počtu zařízení, kapacitě jednotlivých zařízení, počtu dětí zde umístěných, počtu pracovníků, důvody umístění dětí do těchto zařízení. Všechny údaje jsou platné ke dni 31.10.2008. Pro účely této diplomové práce jsou vybrána taková data, která jsou stěžejní pro dokreslení současného stavu institucionální výchovy dětí. Data jsou zanesena do přehledných tabulek a grafů, čímž je zajištěna snadnější orientace.

Tabulka 1 - Počet dětí v zařízení pro výkon ústavní a ochranné výchovy ve školním roce 2003/04 až 2008/09

zařízení	2003/ 2004	2004/ 2005	2005/ 2006	2006/ 2007	2007/ 2008	2008/ 2009	rozdíl r. 2003/04 a 2008/09	%	rozdíl r. 2007/08 a 2008/09	%
DD	4657	4867	4869	4815	4618	4739	+82	1,76	+121	2,62
VÚ	1544	1479	1420	1404	1430	1546	+2	0,13	+116	8,11
DÚ	494	501	537	516	705	793	+299	60,53	+88	12,48
DDŠ	555	743	795	724	674	742	+187	33,69	+68	10,09
celkem	7250	7590	7621	7459	7427	7820	+570	7,86	+393	5,29

Zdroj: (http://www.msmt.cz/uploads/Skupina_6/Odbor_61/Institucionalni_vychova/Statistika_deti_v_institucionalni_vychove.pdf)

Vysvětlivky: DD - dětský domov, VÚ - výchovný ústav, DÚ - diagnostický ústav,
DDŠ - dětský domov se školou

Z tabulky 1 vyplývá z rozdílu dětí v jednotlivých typech zařízení, že až na výjimky počty umístěných dětí v institucionální výchově rostou.

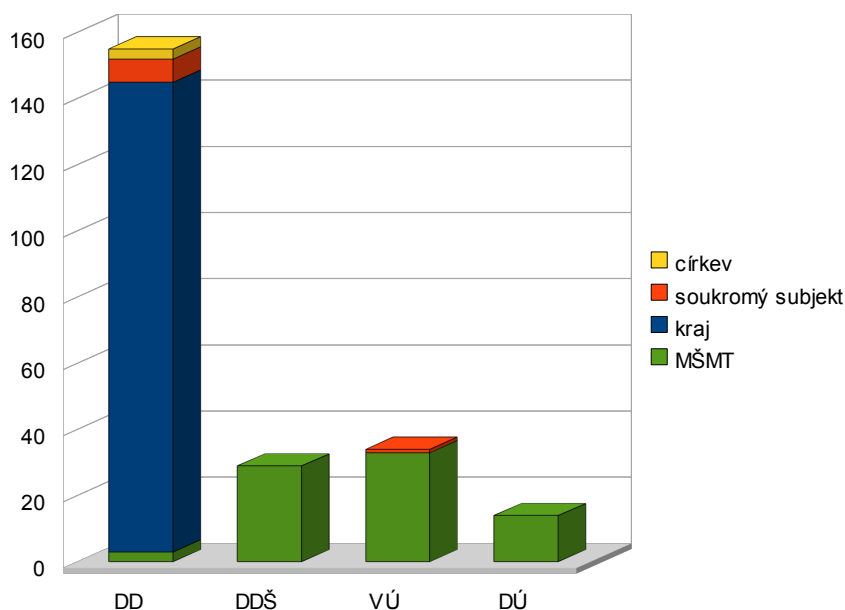
Tabulka 2 – Počet zařízení pro výkon ústavní výchovy a ochranné výchovy k datu 31.10.2008 z pohledu zřizovatele zařízení

zřizovatel	typ zařízení			
	DD	DDŠ	VÚ	DÚ
MŠMT	3	29	33	14
kraj	142	-	-	-
soukromý subjekt	7	-	1	-
církev	3	-	-	-
celkem	155	29	34	14

Zdroj: (<http://www.uiv.cz/soubor/3659>)

Vysvětlivky: DD – dětský domov, DDŠ – dětský domov se školou, VÚ – výchovný ústav, DÚ – diagnostický ústav, MŠMT – ministerstvo školství

Graf 1 - Počet zařízení pro výkon ústavní výchovy a ochranné výchovy k datu 31.10.2008 z pohledu zřizovatele zařízení



Zdroj: (<http://www.uiv.cz/soubor/3659>)

Vysvětlivky: DD – dětský domov, DDŠ – dětský domov se školou, VÚ – výchovný ústav, DÚ – diagnostický ústav, MŠMT – ministerstvo školství

Tabulka 2 a údaje z tabulky přenesené do přehledného grafu 1 ukazují, že kraj je zřizovatelem převážné většiny dětských domovů. Co se týče dětských domovů se školou, výchovných ústavů a diagnostických ústavů, tak jejich zřizovatelem je ministerstvo školství, vyjma jednoho výchovného ústavu, který zřídil soukromý subjekt.

Tabulka 3 – Počet dětí umístěných v zařízení pro výkon ústavní výchovy a ochranné výchovy k datu 31.10.2008 z pohledu základu jejich umístění

zařízení	počet zařízení	počet dětí				
		celkem	umístění na základě			
			nařízení ústavní výchovy	uložení ochranné výchovy	nařízení předběžného opatření	žádosti rodičů
DD	155	4739	4278	6	401	29
DDŠ	29	442	619	41	82	-
VÚ	34	1546	1284	143	11	-
DÚ	14	793	307	16	413	57
celkem	232	7820	6488	206	1007	86

Zdroj: (<http://www.uiv.cz/soubor/3659>)

Vysvětlivky: DD – dětský domov, DDŠ – dětský domov se školou, VÚ – výchovný ústav, DÚ – diagnostický ústav

Z tabulky 3 plyne, že 65% dětí, u kterých byla nařízena ústavní výchova, bylo k datu 21.10.2008 umístěno do dětských domovů. Do dětského domova se školou a výchovného ústavu bylo umístěno 29% z celkového počtu dětí, u kterých soud nařídil ústavní výchovu.

V rámci České republiky se na výkonu ústavní výchovy k datu 31.10.2008 podílelo 155 dětských domovů. Jejich zřizovatelem je v převážné míře kraj, nezanedbatelný počet zřizují soukromé subjekty, ministerstvo školství a církve. Celkem bylo k uvedenému datu v dětských domovech umístěno 4739 dětí. Z tohoto počtu vykonávalo v těchto zařízeních nařízenou ústavní výchovu 4278 dětí, což činilo 65% z celkového počtu dětí, u nichž byla ústavní výchova nařízena. Srovnáním dat bylo dále zjištěno, že až na výjimky počty dětí umístěných v zařízeních pro výkon ústavní a ochranné výchovy stále nepatrně meziročně rostou.

3 Pojmy související s trestním řízením

Ve třetí kapitole diplomové práce budou vysvětleny stěžejní pojmy, které se týkají trestního řízení v souvislosti se spáchanou trestnou činností. V úvodu kapitoly budou objasněny pojmy „trestná činnost“ a „přestupkové jednání“, které označují protiprávní jednání v trestněprávní oblasti.

Dne 20. listopadu 1989 byla v New Yorku přijata Úmluva o právech dítěte, jménem tehdejší České a Slovenské Federativní Republiky byla podepsána dne 30. září 1990. Podle článku 1 se dítětem rozumí každá lidská bytost mladší osmnácti let, pokud není zletilosti dosaženo dříve podle právního řádu, který se na dítě vztahuje. V oblasti trestněprávní je však pro účely trestního řízení třeba rozlišovat děti do věku 15 let, označované jako „osoby mladší 15 let“ a děti nad 15 let, pro které je používáno označení „mladistvý“. Tyto dva pojmy jsou považovány za stěžejní, co se týče okolností v rámci trestní odpovědnosti za své jednání.

V diplomové práci je zmiňován zákon č. 140/1961 Sb., trestní zákon, ve znění pozdějších předpisů (dále jen trestní zákon). S účinností od 01.01.2010 byl tento právní předpis novelizován zákonem č. 40/2009 Sb., trestní zákoník, v platném znění (dále jen trestní zákoník). V souvislosti s novelizací došlo ke změnám ve skutkových podstatách trestných činů, přibyly nové trestné činy, některé jsou nově i označeny. V následujících částech diplomové práce budou k dokreslení situace v oblasti trestněprávní použity statistické údaje, které vycházejí ze skutkových podstat trestných činů a jejich označení, stejně tak jako podmínek jejich spáchání, účinných ještě před novelizací. Z důvodu, že uvedené skutečnosti zcela nekorespondují se skutečnostmi, které jsou uvedeny v novelizovaném trestním zákoníku a aplikace novelizovaného trestního zákoníku by znemožnila provedení praktické části diplomové práce, záměrně bude v dalších částech diplomové práce používán trestní zákon.

3.1 Trestná činnost

Trestnou činností je míněn výskyt chování vykazující znaky trestných činů ve společnosti na určitém územním prostoru. Jedná se o souhrn trestných činů striktně vymezených v rámci platného trestního práva, které jasně stanovuje, jaké protispolečenské chování se v důsledku své nebezpečnosti považuje za trestné činy. Trestná činnost je jedním ze sociálně patologických jevů.

3.1.1 Trestný čin

Ústředním pojmem týkajícím se trestné činnosti je pojem trestný čin. Vymezuje jej ustanovení § 3 trestního zákona. V odst. 1 je uvedeno, že trestným činem je pro společnost nebezpečný čin, jehož znaky jsou uvedeny v trestním zákoně. Podle odst. 2 není čin, jehož stupeň nebezpečnosti pro společnost je nepatrný, trestným činem, i když jinak vykazuje znaky trestného činu. Odst. 3 uvádí, že k trestnosti je třeba úmyslného zavinění, nestanoví-li trestní zákon výslovně, že postačí zavinění z nedbalosti. Podle odst. 4 je stupeň nebezpečnosti činu pro společnost určován zejména významem chráněného zájmu, který byl činem dotčen, způsobem provedení činu a jeho následky, okolnostmi, za kterých byl čin spáchán, osobou pachatele, mírou jeho zavinění a jeho pohnutkou. Trestné činy jsou řešeny příslušnými soudy. V ustanovení § 27 jsou striktně uvedeny tresty, které může uložit soud za spáchané trestné činy: trest odnětí svobody, obecně prospěšné práce, ztrátu čestných titulů a vyznamenání, ztrátu vojenské hodnosti, zákaz činnosti, propadnutí majetku, peněžitý trest, propadnutí věci, vyhoštění a zákaz pobytu.

3.1.2 Vybrané trestné činy a jejich charakteristika

Největší podíl na celkové kriminalitě má majetková trestná činnost. Do této skupiny patří krádeže, které se rozdělují na krádeže vloupáním a krádeže prosté, a dále podvody. Trestný čin krádež definuje ustanovení

§ 247 trestního zákona. Krádeže se dopustí ten, kdo si присvojí cizí věc tím, že se jí zmocní a způsobí tak škodu nikoli nepatrnou, což je v současné době částka vyšší než 5000,-Kč. Dále se krádeže dopustí ten, kdo čin spáchá vloupáním, ten, kdo se bezprostředně po činu pokusí věc uchovat násilím nebo pohrůžkou násilí, čin spáchá na věci, kterou má jiný na sobě nebo při sobě, nebo byl za trestný čin krádež v posledních třech letech odsouzen nebo potrestán – v tomto případě může mít odcizená věc i nižší hodnotu než 5000,-Kč. Krádeže prosté jsou takové krádeže, při kterých není použito žádné násilí, ani není překonána jiná překážka. Jestliže pachatel překoná překážku (např. vypáčí vstupní dveře do bytu, ze kterého odcizí finanční hotovost), jedná se již o krádež vloupáním. Trestný čin podvod vymezuje § 250 trestního zákona. Podstatou je lstivé jednání pachatele, který poškozeného uvede v omyl nebo využije omylu poškozeného a takto buď sebe, nebo někoho jiného neoprávněně obohatí. I v tomto případě musí být škoda vyšší než 5000,-Kč.

V kategorii násilné kriminality patří mezi nejčastěji páchané trestné činy loupeže, vraždy, ublížení na zdraví. Znaky trestného činu loupež jsou uvedeny v ustanovení § 234 trestního zákona. Loupeže se dopustí ten, kdo proti jinému užije násilí nebo pohrůžky bezprostředního násilí v úmyslu zmocnit se cizí věci. Podle ustanovení § 219 trestního zákona se vraždy dopustí ten, kdo jiného úmyslně usmrtí. Trestný čin ublížení na zdraví definuje ustanovení § 221 trestního zákona. Jak z názvu trestného činu vyplývá, dopustí se jej ten, kdo jinému úmyslně ublíží na zdraví.

Nejčastěji páchané trestné činy v rámci mravnostní kriminality patří znásilnění, pohlavní zneužívání. Znaky trestného činu znásilnění uvádí ustanovení § 241 trestního zákona, kde je definováno, že znásilnění se dopustí ten, kdo násilím nebo pohrůžkou bezprostředního násilí donutí jiného k souloži nebo k jinému obdobnému pohlavnímu styku, popř. využije k takovému činu bezbrannosti jiného. Pohlavního zneužívání se podle ustanovení § 242 trestního zákona dopustí ten, kdo vykoná soulož s osobou mladší než patnáct let nebo takové osoby jiným způsobem pohlavně zneužije.

3.2 Přestupkové jednání

Pojem přestupek vymezuje ustanovení § 2 odst. 1 zákona č. 200/1990 Sb., o přestupcích, ve znění pozdějších předpisů (dále jen přestupkový zákon): „přestupkem je zaviněné jednání, které porušuje nebo ohrožuje zájem společnosti a je za přestupek výslovně označeno v tomto nebo jiném zákoně, nejde-li o jiný správní delikt postižitelný podle zvláštních předpisů anebo o trestný čin.“ Podle ustanovení § 3 přestupkového zákona k odpovědnosti za přestupek postačí zavinění z nedbalosti, nestanoví-li zákon výslovně, že je třeba úmyslného zavinění. V ustanovení § 5 odst. 1 je uvedena podmínka týkající se věku, kdy za přestupek není odpovědný, kdo v době jeho spáchání nedovršil patnáctý rok svého věku. Přestupky nejsou řešeny soudy, ale příslušnými orgány. Mimo orgány policie se většinou jedná o obecní úřady, které mají k tomuto účelu zřízeny buď zvláštní komise pro projednávání přestupků, nebo samostatné přestupkové odbory. Za přestupky lze ve smyslu § 11 odst. 1 přestupkového zákona uložit tyto sankce: napomenutí, pokutu, zákaz činnosti a propadnutí věci. Mezi nejčtenější páchané přestupky lze zařadit přestupky na úseku ochrany před alkoholismem a jinými toxikomaniemi dle ust. § 30 přestupkového zákona (jízda motorovým vozidlem pod vlivem alkoholických nápojů), přestupky proti občanskému soužití dle ust. § 49 přestupkového zákona (drobné ublížení na zdraví, schválnosti, urážky), přestupky proti veřejnému pořádku dle ust. § 47 přestupkového zákona (rušení nočního klidu, znečišťování veřejného prostranství) a přestupky proti majetku (krádež, zpronevěra, podvod, zničení, poškození věci, vše do výše způsobené škody 5.000,-Kč).

3.3 Věkové hranice v rámci trestního řízení

3.3.1 Osoba mladší 15 let

Nezletilost je základním pojmem z pohledu významu věku osoby v oblasti občanskoprávní, trestní právo tento pojem oficiálně neužívá,

i když v trestněprávní praxi je často používán pro označení osob ve věku do 15 let. V rámci trestního řízení je věk 15 let určujícím faktorem z hlediska trestní odpovědnosti osoby, jakožto osoby případného pachatele. Vzhledem ke skutečnosti, že tento pojem je používán jak v oblasti občanskoprávní, tak i trestněprávní, přičemž mnohdy dochází k nepřesnému označení osoby v různých situacích, je třeba uvést pojetí tohoto pojmu v obou oblastech práva.

Z hlediska občanskoprávního je v zákoně č. 40/1964 Sb., občanský zákoník, v platném znění (dále jen občanský zákoník), v § 8 odst. 1 definován pojem zletilost jako způsobilost fyzické osoby vlastními právními úkony nabývat práv a brát na sebe povinnosti (tzv. způsobilost k právním úkonům). V § odst. 2 je dále uvedeno, že zletilost se nabývá dovršením osmnáctého roku, přičemž je možno dosáhnout zletilosti i dříve, a to uzavřením manželství. Takto nabytá zletilost se neztrácí ani zánikem manželství ani prohlášením manželství za neplatné. Z občanského zákoníku tedy vyplývá, že nezletilou osobou je míněna fyzická osoba, která nedovršila 18 let svého věku nebo nenabyla zletilosti uzavřením manželství. V § 9 je uvedeno, že i nezletilí mají svá práva a povinnosti, nezletilí mají způsobilost k takovým právním úkonům, které jsou svojí povahou přiměřené rozumové vyspělosti odpovídající jejich věku.

V oblasti trestněprávní je v praxi často pojem nezletilý používán v souvislosti s osobou ve věku do 15 let. Trestní kodexy však tento termín neznají. Ustanovení § 11 trestního zákona uvádí, že ten, kdo v době spáchání činu nedovršil patnáctý rok svého věku, není trestně odpovědný. Z hlediska počítání času v rámci trestního řízení se pro fyzickou osobu, která před dovršením 15 let spáchala čin jinak trestný, používá označení „osoba mladší 15 let“. Ustanovení § 11 odst. 1 písm. d) zákona č. 141/1961 Sb., o trestním řízení soudním, v platném znění (dále jen trestní řád), určuje skutečnost, že trestní stíhání nelze zahájit a v případě, že již bylo zahájeno, nelze v něm pokračovat a musí být zastaveno, jde-li o osobu, která není pro nedostatek věku trestně odpovědná. V případě, že se osoba mladší 15 let dopustí takového protiprávního jednání, které by v případě dospělé osoby (starší 18 let) bylo kvalifikováno jako trestný

čin, uvádí se, že spáchala čin jinak trestný.

V rámci trestního práva je dále významný věk 12 let. Tato věková hranice je důležitá vzhledem k možnosti uložení ochranné výchovy. V případě, že se osoba po dovršení dvanácti let, přičemž ještě nedosáhla věku 15 let, dopustí činu jinak trestného, za který trestní zákon umožňuje uložení výjimečného trestu, je sice beztrestná, na druhé straně však může soud v občanskoprávním řízení uložit takové osobě ochrannou výchovu.

3.3.2 Mladistvý

Pojem mladistvý je používán v oblasti trestněprávní. S uvedeným pojmem je spjat počátek trestní odpovědnosti fyzické osoby za trestný čin, ale i za přestupek. Za mladistvého je považována fyzická osoba, která se dopustí trestného činu (trestný čin spáchaný mladistvým se nazývá provinění) v den, který následuje po dni dovršení věku 15 let a toto období končí v den dovršení 18 let. Z uvedeného vyplývá, že jestliže tato osoba spáchá trestný čin (provinění) v den svých patnáctých narozenin, není ještě trestně odpovědná. Jestliže však spáchá trestný čin (provinění) v den svých osmnáctých narozenin, je ještě trestně odpovědná jakožto osoba mladistvá. Plná trestní odpovědnost nastává až dnem, který následuje po dni, ve kterém fyzická osoba dovršila věku 18 let. Přitom zletilosti ve smyslu občanského zákoníku dosahuje osoba již v den svých osmnáctých narozenin, kdy u ní vzniká tzv. způsobilost k právním úkonům.

Zákon č. 218/2003 Sb., o odpovědnosti mládeže za protiprávní činy a o soudnictví ve věcech mládeže a o změně některých zákonů v platném znění (dále jen zákon o soudnictví ve věcech mládeže), v ustanovení § 5 odst. 1 vymezuje, že jestliže mladistvý v době spáchání činu nedosáhl takové rozumové a mravní vyspělosti, aby mohl rozpoznat nebezpečnost činu pro společnost nebo ovládat své jednání, není za takový čin trestně odpovědný. V tomto případě tedy neplatí pevně stanovená věková hranice týkající se trestní odpovědnosti pro mladistvé osoby. „Zákon o soudnictví ve věcech mládeže přinesl změnu v tom smyslu, že podle současné právní

úpravy hovoříme o tzv. relativní trestní odpovědnosti. Relativní trestní odpovědnost je chápána jako podmíněná způsobilost jedince být pachatelem trestného činu. Předmětem pozornosti, a to obligatorně, musí být (kromě věku a přičetnosti) také rozumová a mravní vyspělost jednatelova v každém jednotlivém konkrétním případě. Zjednodušeně lze říci, že děti mladší patnácti let jsou trestně neodpovědné vždy, osoby starší osmnácti let jsou vždy trestně odpovědné. Mladiství jsou odpovědní relativně, podmíněně, tj. při splnění požadavku rozumové a mravní vyspělosti ve vztahu k tomuto či onomu trestnému činu“ (Jelínek, 2005, s.126). Otázku vývojové opožděnosti v případě pochybností o rozumovém a mravním vývoji konkrétního mladistvého řeší znalci. V § 58 odst. 1 zákona o soudnictví ve věcech mládeže je striktně uvedeno, že k vyšetření duševního stavu mladistvého se přiberou dva znalci z oboru zdravotnictví, odvětví psychiatrie se specializací na dětskou psychiatrii.

K pojmu mladistvý se nepřímou váží i termín osoba blízká věku mladistvého. Tento termín je uveden v ustanovení § 33 písm. b) trestního zákona, kde je stanoveno, že se při výměře trestu jako k polehčující okolnosti přihlédne zejména k tomu, že pachatel spáchal trestný čin ve věku blízkém věku mladistvých. Toto časové údobí je míněno v době mezi 18. a 19. rokem věku.

V diplomové práci je mimo jiné používán i pojem mládež. Pro účely této práce je tímto myšlena každá fyzická osoba, která nedovršila 18 let svého věku.

4 Související legislativa

Institutu ústavní výchovy se týká několik právních norem. Některé právní normy upravují nařízení ústavní výchovy, jiné upravují její výkon v zařízeních pro výkon ústavní výchovy. Mimo právní normy, které se přímo dotýkají dětského domova, jsou uvedeny i další, které souvisí se sociálně právní ochranou dětí a jejich trestnou činností.

Některé ze stěžejních právních norem již byly v této diplomové práci zmíněny. V subkapitole 2.2 byly uvedeny dva stěžejní předpisy, které se týkají způsobů nařízení ústavní výchovy: zákon č. 94/1963 Sb., zákon

o rodině, ve znění pozdějších předpisů a zákon č. 99/1963 Sb., občanský soudní řád, ve znění pozdějších předpisů. Podstatné části těchto zákonných norem již byly v uvedené kapitole vybrány. V subkapitolách týkajících se pojmů v souvislosti s trestním řízením byly zmíněny zákony, které se týkají uvedené oblasti: zákon č. 140/1961 Sb., trestní zákon, ve znění pozdějších předpisů, jeho novelizace – zákon č. 40/2009 Sb., trestní zákoník, v platném znění a dále zákon č. 141/1961 Sb., o trestním řízení soudním, ve znění pozdějších předpisů. Trestní zákon a trestní řád nebudou v této kapitole blíže vysvětleny, v jednotlivých částech diplomové práce budou zmíněny jen v omezeném rozsahu.

4.1 Zákon o výkonu ústavní výchovy

Zákon č. 109 ze dne 5. února 2002 o výkonu ústavní výchovy nebo ochranné výchovy ve školských zařízeních a o preventivně výchovné péči ve školských zařízeních a o změně dalších zákonů, ve znění pozdějších předpisů (dále jen zákon o výkonu ústavní výchovy), je účinný ke dni 1. července 2002. Upravuje mimo jiné účel a působnost školských zařízení pro výkon ústavní výchovy, uvádí, co je dětem v rámci zaopatření poskytováno, ukládá práva a povinnosti dětí, vymezuje možnosti ukládání opatření v případě plnění či porušování stanovených povinností.

Z uvedeného zákona byla vybrána níže uvedená ustanovení, se

zaměřením na zařízení dětského domova, která mají pro charakter diplomové práce zásadní význam:

- Ustanovení § 2 odst. 2 vymezuje hlavní poslání každého zařízení: „zařízení poskytují péči jinak poskytovanou rodiči nebo jinými osobami, kterým bylo dítě svěřeno do výchovy rozhodnutím příslušného orgánu, dětem s nařízenou ústavní výchovou nebo uloženou ochrannou výchovou“.
- Podle § 2 odst. 6 může zařízení poskytovat plné přímé zaopatření zletilé nezaopatřené osobě po ukončení výkonu ústavní výchovy a ochranné výchovy, připravující se na budoucí povolání, nejdéle však do věku 26 let, a to za podmínek sjednaných ve smlouvě mezi nezaopatřenou osobou a zařízením.
- Pojem plného přímého zaopatření, které je dětem uvedeným v zákoně poskytováno jako základní a nutný standard, definuje ustanovení § 2 odst. 7. Dětem je poskytováno:
 - a) stravování, ubytování a ošacení,
 - b) učební potřeby a pomůcky,
 - c) úhrada nezbytně nutných nákladů na vzdělávání,
 - d) úhrada nákladů na zdravotní péči, léčiva a zdravotnické prostředky, které nejsou hrazeny ze zdravotního pojištění, pokud nebyla péče vyžádána zákonnými zástupci dítěte,
 - e) kapesné, osobní dary a věcná pomoc při odchodu zletilých ze zařízení,
 - f) úhrada nákladů na dopravu do sídla školy.
- Podle § 2 odst. 9 mohou být dětem dále hrazeny:
 - a) potřeby pro využití volného času a rekreaci,
 - b) náklady na kulturní, uměleckou, sportovní a oddechovou činnost,
 - c) náklady na dopravu k osobám odpovědným za výchovu.
- Do zařízení mohou být podle § 2 odst. 12 umísťovány i děti s mentálním, tělesným, smyslovým postižením, s vadami řeči, popřípadě s více vadami, u nichž byla nařízena ústavní výchova, uložená ochranná výchova nebo nařízeno předběžné opatření, pokud stupeň zdravotního postižení neodpovídá jejich umístění do ústavu

sociální péče nebo do specializovaného zdravotnického zařízení. Pro tyto děti zařízení zajistí vhodné podmínky úpravou denního režimu a vybavenosti zařízení, jejichž přiměřenost posoudí příslušný praktický lékař pro děti a dorost, s nímž zařízení uzavřelo smlouvu o poskytování zdravotní péče. Dále zajistí odpovídající vzdělávací, terapeutický a sociálně rehabilitační program nebo zabezpečí jejich týdenní pobyt v internátu školy podle typu jejich postižení a prostřednictvím příslušného zdravotnického zařízení i specializovanou zdravotní péči.

- Rodinnou skupinu, jako organizační jednotku v dětském domově, vymezuje § 4 odst. 4. Tvoří ji nejméně 6 a nejvíce 8 dětí, zpravidla různého věku a pohlaví. Sourozenci se zařazují do jedné rodinné skupiny; výjimečně je možné zařadit je do různých rodinných skupin, zejména z výchovných, vzdělávacích nebo zdravotních důvodů.
- Ve smyslu ustanovení § 12 „dětský domov pečuje o děti podle jejich individuálních potřeb. Ve vztahu k dětem plní zejména úkoly výchovné, vzdělávací a sociální“.
- Účel dětského domova je uveden v § 12 odst. 2, kterým je zajišťování péče dětem s nařízenou ústavní výchovou, které nemají závažné poruchy chování. Tyto děti se vzdělávají ve školách, které nejsou součástí dětského domova.
- Možnost umístování dětí do dětského domova ve věku zpravidla od 3 do nejvýše 18 let stanovuje § 12 odst. 3, podle kterého se do dětského domova rovněž umísťují nezletilé matky spolu s jejich dětmi.
- Práva a povinnosti dětí umístěných v zařízení jsou uvedena v ustanovení § 20. Z nejvýznamnějších práv lze uvést např. právo na zajištění plného přímého zaopatření, na rozvíjení tělesných, duševních a citových schopností a sociálních dovedností, na respektování lidské důstojnosti, na společné umístění se svými sourozenci, právo vyjádřit svůj názor na zamýšlená a prováděná opatření, která se ho dotýkají, na udržování kontaktu s osobami

odpovědnými za výchovu, právo opustit samostatně se souhlasem pedagogického pracovníka zařízení za účelem vycházky, pokud se jedná o dítě starší 7 let věku. Mezi zásadní povinnosti dětí umístěných v zařízení patří povinnost plnit ustanovení vnitřního řádu, dodržovat předpisy a pokyny k ochraně bezpečnosti a zdraví, s nimiž bylo řádně seznámeno, hradit ze svých příjmů náklady spojené s přepravou do zařízení, které neoprávněně opustilo nebo se do něj nevrátilo.

- Opatření ve výchově, které je možno aplikovat za prokázané porušení povinností stanovených tímto zákonem, upravuje ustanovení § 21 odst. 1. Mezi opatření lze zařadit odnětí výhody dle § 21 odst. 3, dále snížení kapesného, omezení nebo zákaz trávení volného času mimo zařízení, odnětí možnosti zúčastnit se činnosti nebo akce organizované nad rámec vnitřního řádu zařízení, odnětí možnosti účastnit se atraktivní činnosti či akce, zákaz návštěv, s výjimkou návštěv osob odpovědných za výchovu, oprávněných osob zaměstnanců orgánu sociálně-právní ochrany dětí na dobu nejdéle 30 dnů v období následujících 3 měsíců. Uvedená opatření ve smyslu § 21 odst. 2 lze uložit podmíněně se zkušební dobou až na 3 měsíce.
- Opatření ve výchově, kdy za příkladné úsilí a výsledky při plnění povinností nebo za příkladný čin může být dítěti prominuto předchozí opatření podle § 21 odst. 1, může mu být udělena věcná nebo finanční odměna, zvýšeno kapesné, povolena mimořádná návštěva kulturního zařízení, mimořádná vycházka, mimořádná návštěva nebo přiznána jiná osobní výhoda, upravuje § 21 odst. 3.

4.2 Vyhláška MŠMT č. 438/2006 Sb.

Dne 30. srpna 2006 nabyla účinnosti vyhláška MŠMT č. 438/2006 Sb., kterou se upravují podrobnosti výkonu ústavní výchovy a ochranné výchovy ve školských zařízeních, ve znění pozdějších předpisů (dále jen prováděcí vyhláška). Tento prováděcí předpis mimo jiné upravuje

podrobnosti o obsahu a rozsahu činnosti, organizaci a provozu školských zařízení pro výkon ústavní a ochranné výchovy, kritéria pro zařazování nebo umístování dětí, podrobnosti o zajišťování pořádku a bezpečnosti v zařízeních, vzorový vnitřní řád zařízení.

Z prováděcí vyhlášky jsou pro účely diplomové práce vybrána níže uvedená ustanovení, která se týkají provozu dětských domovů:

- Podle ustanovení § 2 odst. 1 zřizovatel zařízení zajišťuje pro provoz rodinné skupiny v dětském domově:
 - a) řádné prostorové podmínky (obývací pokoj, ložnice dětí, pokoj vychovatelů, kuchyňka, sociální zařízení),
 - b) vnitřní vybavení (nábytek, sedací soupravy, psací stoly, židle, jídelní stůl, běžné vybavení kuchyně),
 - c) materiální podmínky (prádlo, ošacení a obuv, vybavení pro sport, běžné domácí elektrické přístroje, potřeby pro vzdělávání),
 - d) podmínky pro osvětlení, vytápění, mikroklimatické podmínky, zásobování vodou, úklid).
- Ve smyslu § 2 odst. 3 zajišťuje ředitel zařízení v rodinné skupině denní péči o děti způsobem obdobným jako v rodině. Pomocí pedagogických pracovníků je zajišťována noční služba, která dbá o bezpečnost dětí v nočních hodinách.
- Podle § 2 odst. 9 ředitel zařízení projednává se zákonnými zástupci dítěte, popřípadě s jinými osobami, postup v případech zásadní důležitosti pro život dítěte. Mezi tyto případy lze zařadit skutečnosti související s přípravou dítěte na budoucí povolání, s lékařskými zákroky a předpokládanou hospitalizací ve zdravotnickém zařízení. Je-li to možné, tak ředitel zařízení respektuje názor dítěte ve věci přípravy na jeho budoucí povolání.
- Organizačním postupem dětského domova se zabývá § 5. Podle odstavce 1 zaměstnanec určený ředitelem zařízení zajistí převzetí dokumentace dítěte a provede s dítětem vstupní pohovor, seznámí dítě s vnitřním řádem zařízení, s jeho právy a povinnostmi, s organizací a režimem zařízení a zařadí dítě do rodinné skupiny.
- Ve smyslu ustanovení § 5 odst. 2 zpracuje pedagogický pracovník

určený ředitelem zařízení program rozvoje osobnosti dítěte na základě komplexní diagnostické zprávy. S programem se následně seznámí všichni pedagogičtí pracovníci zařízení.

4.3 Zákon o sociálně-právní ochraně dětí

K dosažení cíle ochrany dětí je zapotřebí kvalitních a jasně definovaných mechanismů a právě sociální práce je jedním z těch nejvýznamnějších. Zákon č. 359/1999 Sb., o sociálně-právní ochraně dětí, ve znění pozdějších předpisů (dále jen zákon o sociálně-právní ochraně dětí), nabyl účinnosti ke dni 1. 4. 2000. Jedná se o první zákon, který upravuje práci orgánů sociálně právní ochrany dětí a jejich vzájemnou součinnost. Hlavním cílem zákona je ochrana dítěte před ohrožením nepříznivého vývoje, řádné výchovy a zájmu dětí. Poprvé vymezuje pozici a odpovědnost nestátních subjektů, které poskytují sociálně-právní ochranu dětem. Zákon rovněž stanovuje opatření, která mohou být při ochraně dětí použita, ať již jsou uložena rodičům, protože jejich péče je v rozporu s potřebami a zájmy dítěte, nebo dítěti za jeho nevhodné chování. Ze zákona o sociálně-právní ochraně dětí byla vybrána níže zmíněná ustanovení, která mají pro charakter diplomové práce zásadní význam, jejich vysvětlení umožní lepší orientaci v dalších částech práce.

První části zákona o sociálně-právní ochraně dětí se týká úvodních ustanovení. Ve smyslu ustanovení § 1 odst. 1 se sociálně-právní ochranou rozumí ochrana práva dítěte na příznivý vývoj a řádnou výchovu, ochrana oprávněných zájmů dítěte a působení směřující k obnovení narušených funkcí rodiny. Cílová skupina, které je sociálně-právní ochrana poskytována, je uvedena v § 2 - dítě (nezletilá osoba mladší 18 let), které má na území České republiky trvalý pobyt, je hlášeno k pobytu na území České republiky po dobu nejméně 90 dnů, žádá o udělení azylu, je oprávněno trvale pobývat nebo pobývá s rodičem, který podal žádost o udělení oprávnění k pobytu za účelem poskytnutí dočasné ochrany na území České republiky. Orgány sociálně-právní ochrany jsou uvedeny v § 4, kdy se jedná o krajské úřady a kraje v samostatné působnosti,

obecní úřady s rozšířenou působností, obecní úřady a obce v samostatné působnosti, ministerstvo práce a sociálních věcí, komise pro sociálně-právní ochranu dětí, Úřad pro mezinárodněprávní ochranu dětí a další právnické a fyzické osoby, které jsou výkonem sociálně-právní ochrany pověřeny.

4.3.1 Základní zásady sociálně-právní ochrany

- Předním hlediskem sociálně-právní ochrany je podle § 5 zájem a blaho dítěte.
- Sociálně-právní ochrana se v souladu s ustanovením § 6 odst. 1 týká dětí:
 - a) jejichž rodiče zemřeli, neplní vyživovací povinnost plynoucí z rodičovské zodpovědnosti, nevykonávají nebo zneužívají práva plynoucí z rodičovské zodpovědnosti,
 - b) které byly svěřeny do výchovy jiné fyzické osoby než rodiče, pokud tato osoba neplní povinnosti plynoucí ze svěřeni dítěte do její výchovy,
 - c) které vedou zahálčivý nebo nemravný život (zanedbávají školní docházku, nepracují, i když nemají dostatečný zdroj obživy, požívají alkohol, návykové látky, žijí se prostitutí, dopustily se trestné činnosti, osoby mladší 15 let spáchaly čin jinak trestný),
 - d) které se opakovaně dopouští útěků od rodičů nebo jiných fyzických a právnických osob odpovědných jejich za výchovu,
 - e) na kterých byl spáchán trestný čin ohrožující život, zdraví, jejich lidskou důstojnost, mravní vývoj, jmění (nebo je podezření ze spáchání takového činu),
 - f) které jsou na základě žádostí rodičů nebo jiných osob odpovědných za výchovu dítěte opakovaně umístěny do zařízení zajišťující nepřetržitou péči o ně nebo jejich umístění v takových zařízeních trvá déle než 6 měsíců,
 - g) které jsou ohrožovány násilím mezi rodiči nebo jinými osobami odpovědnými za výchovu dítěte,

h) které jsou žadateli o azyl odloučenými od rodičů, popřípadě jiných osob odpovědných za výchovu.

Uvedené skutečnosti musí trvat po takovou dobu nebo musí být takové intenzity, že nepříznivě ovlivňují vývoj dětí nebo jsou anebo mohou být příčinou nepříznivého vývoje dětí.

4.3.2 Preventivní a poradenská činnost

- Mezi povinnosti obecního úřadu, které jsou vymezeny v ustanovení § 10 odst. 1, patří vyhledávání ohrožených dětí, působení na rodiče, aby plnili povinnosti vyplývající z rodičovské zodpovědnosti, projednávání s rodiči odstranění nedostatků ve výchově dítěte, projednávání s dítětem nedostatky v jeho chování, sledovat, zda je zamezeno v přístupu dítěte do prostředí, ohrožující z hlediska jeho vývoje a výchovy, poskytování nebo zprostředkování rodičům na jejich žádost poradenství.
- Vytvářet předpoklady pro kulturní, sportovní a vzdělávací činnosti dětí stanovuje § 10 odst. 2 obcím a krajům v samostatných působnostech.
- Obecnímu úřadu s rozšířenou působností je v souladu s ustanovením § 10 odst. 3 dána povinnost sledovat nepříznivé vlivy působící na děti a zjišťovat příčiny jejich vzniku a činit opatření k omezování působení těchto vlivů.
- Poradenská činnost je upravena v § 11. Podle odst. 1 obecní úřad s rozšířenou působností pomáhá rodičům při řešení výchovných nebo jiných problému souvisejících s péčí o dítě, poskytuje a zprostředkovává rodičům poradenství při výchově a vzdělání dítěte, pořádá v rámci poradenské činnosti přednášky a kurzy zaměřené na řešení výchovných, sociálních a jiných problémů souvisejících s péčí o dítě a jeho výchovu, poskytuje poradenství a pomoc osobám, které se chtějí stát osvojiteli nebo pěstouny, poskytuje pomoc při uplatňování nároku dítěte na výživné a při vymáhání plnění vyživovací povinnosti k dítěti, podává návrhy

soudu, přičemž spolupracuje zejména s orgány pomoci v hmotné nouzi, povinnými osobami, orgány řízení a soudy.

- Ve smyslu ustanovení § 12 odst. 2 je obecní úřad obce s rozšířenou působností povinen poskytnout rodiči pomoc po umístění dítěte do zařízení pro výkon ústavní výchovy, spočívající zejména v pomoci uspořádat rodinné poměry, které by umožnily návrat dítěte do rodiny.
- Výchovných opatření se týká § 13, kdy v odst. 1 je stanoveno, že obecní úřad rozhoduje o opatřeních, neučinil-li tak soud.

4.3.3 Opatření na ochranu dětí

- Podle ustanovení § 14 odst. 1 podává obecní úřad s rozšířenou působností návrh soudu na rozhodnutí o splnění podmínky osvojení spočívající v tom, že rodiče neprojeví zájem o své dítě, na omezení nebo zbavení rodičovské zodpovědnosti nebo pozastavení jejího výkonu, na nařízení ústavní výchovy, na prodloužení nebo zrušení ústavní výchovy, na svěřeni dítěte do péče zařízení pro děti vyžadující okamžitou pomoc, na prodloužení doby trvání tohoto svěřeni a na zrušení rozhodnutí o svěřeni dítěte do tohoto zařízení.
- Dle ustanovení § 14 odst. 2 v případě, že opatření učiněná soudem vedla k nápravě v chování dítěte, v jednání rodičů nebo dalších osob, kteří narušovali řádnou výchovu dítěte, může podat obecní úřad s rozšířenou působností návrh soudu na zrušení těchto opatření.

4.3.4 Ústavní a ochranná výchova

- Zákon o sociálně-právní ochraně dětí v § 28 uvádí, že po právní moci rozhodnutí soudu o nařízení ústavní výchovy obecní úřad obce s rozšířenou působností sjedná dobu a místo přijetí dítěte do příslušného zařízení pro výkon ústavní výchovy, přitom vyzve rodiče nebo jiné fyzické osoby odpovědné za výchovu dítěte, aby dítě ve stanoveném termínu předali určenému zařízení, případně

s jejich souhlasem může zabezpečit umístění sám. Nepodrobí-li se rodič nebo jiné fyzické osoby odpovědné za výchovu dítěte rozhodnutí soudu, podá obecní úřad obce s rozšířenou působností soudu návrh na výkon rozhodnutí.

- Sledování výkonu ústavní a ochranné výchovy je upraveno v ustanovení § 29. V odst. 1 je uvedeno, že obecní úřad obce s rozšířenou působností sleduje dodržování práv dítěte ve školských zařízeních pro výkon ústavní a ochranné výchovy. Sleduje zejména rozvoj duševních a tělesných schopností dětí, zda trvají důvody pro pobyt dítěte v ústavním zařízení, zjišťuje, jak se vyvíjí vztahy mezi dětmi a jejich rodiči. Obecní úřad obce s rozšířenou působností působí k tomu, aby byli v ústavním zařízení sourozenci umístěni společně.
- Povinnost ukládá zaměstnanci obce s rozšířenou působností zařazeného do obecního úřadu nejméně jednou za 3 měsíce navštívit dítě, kterému byla nařízena ústavní výchova nebo uložena ochranná výchova, nejméně jednou za 3 měsíce navštívit rodiče dítěte, kterému byla nařízena ústavní výchova nebo uložena ochranná výchova, ukládá § 29 odst. 2.
- Zaměstnanec obce s rozšířenou působností zařazený do obecního úřadu je v souladu s ustanovením § 29 odst. 3 oprávněn hovořit s dítětem bez přítomnosti dalších osob, zejména zaměstnanců ústavního zařízení, a má právo nahlížet do dokumentace, kterou ústavní zařízení o dítěti vede.
- Povinnosti ústavním zařízením ukládá ustanovení § 29 odst. 6. Mimo jiné lze mezi tyto povinnosti zařadit povinnost zajistit zaměstnanci obce s rozšířenou působností zařazenému do obecního úřadu obce s rozšířenou působností přístup do ústavního zařízení a poskytnout mu potřebné listiny, doklady nebo zprávy vztahující se k dítěti a jeho rodičům, pokud je ústavní zařízení má k dispozici, umožnit styk zaměstnance obce s rozšířenou působností zařazenému do obecního úřadu obce s rozšířenou působností s dítětem, kterému byla nařízena ústavní výchova nebo uložena ochranná výchova,

informovat obecní úřad obce s rozšířenou působností o nadcházejícím propuštění dítěte z ústavního zařízení, informovat obecní úřad obce s rozšířenou působností a soud, který dítěti nařídil ústavní výchovu nebo uložil ochrannou výchovu, o útěku dítěte z ústavního zařízení.

4.4 Zákon o soudnictví ve věcech mládeže

Zákon č. 218/2003 Sb., o odpovědnosti mládeže za protiprávní činy a o soudnictví ve věcech mládeže a o změně některých zákonů, ve znění pozdějších předpisů (dále jen zákon o soudnictví ve věcech mládeže), který nabyl účinnosti dne 1. ledna 2004, vnesl do českého trestního práva jakožto nová právní norma výrazné změny. Tyto změny se dotkly jednak trestní odpovědnosti mladistvých, řízení ve věcech mladistvých, a také jejich sankcionování. Zákon upravuje podmínky odpovědnosti za protiprávní činy uvedené v trestním zákoně, kterých se dopustili mladiství a osoby mladší 15 let, vymezuje opatření, která lze za takové činy uložit. Dále usměrňuje postup, rozhodování a samotný výkon soudnictví ve věcech mládeže. Do doby, než vešel v účinnost zákon o soudnictví ve věcech mládeže, byly skutečnosti týkající se trestní odpovědnosti, trestání mladistvých a samotného řízení ve věci zakomponovány do trestního zákona a trestního řádu současně s trestním právem dospělých osob. Na mladistvé se vztahovala výjimka z obecné úpravy, např. ukládání nižších trestů. Z uvedeného zákona byla vybrána níže uvedená ustanovení, která mají pro charakter této diplomové práce zásadní vliv, v neposlední řadě umožní lepší orientaci v termínech obsažených v dalších částech práce:

- Účel zákona vymezuje § 1 odst. 2, kde je uvedeno, aby se na osobu mladší 15 let a mladistvého, který se dopustí protiprávního činu, užilo takové opatření, které přispěje k tomu, že se nadále zdrží páčání protiprávní činnosti a podle svých sil a schopností přispěje k odčinění újmy vzniklé jeho činem.
- Pojem provinění, což znamená označení pro trestný čin spáchaný mladistvým, zavádí ustanovení § 6 odst. 1. V odstavci 2 je striktně

uvedeno, že čin, jehož znaky jsou uvedeny v trestním zákoně, není proviněním, jestliže je spáchán mladistvým a stupeň nebezpečnosti pro společnost je malý. Chmelík (1995, s.32) k tomuto uvádí: „mladistvý je tedy vůči dospělému zvýhodněn tím, že zákon k trestní odpovědnosti vyžaduje stupeň nebezpečnosti činu pro společnost vyšší než malý, zatímco u dospělého pachatele postačuje, aby stupeň nebezpečnosti byl nepatrný. Při hodnocení materiálního znaku konkrétního trestného činu zda stupeň nebezpečnosti činu pro společnost je malý nebo vyšší, je nutné vycházet z reálné situace, okolí spáchání trestného činu, příčin a podmínek, které ke spáchání trestného činu vedly nebo napomohly, jakož i ze samotného faktu, že čin spáchal mladistvý. Stanovit obecně platné pravidlo pro určení konkrétního stupně nebezpečnosti činu pro společnost není možné. Je nutné vždy vycházet z konkrétního případu.“

- Zákon o soudnictví ve věcech mládeže v § 9 odst. 1 stanovuje účel opatření, kterým je především vytvoření podmínek pro sociální a duševní rozvoj mladistvého se zřetelem na jeho dosaženou úroveň rozumového a mravního vývoje, osobním vlastnostem, k rodinné výchově a k jeho prostředí z něhož vychází, k ochraně před škodlivými vlivy a předcházení dalšímu páčání provinění.
- Mezi druhy opatření, která lze uložit mladistvému v souladu s ustanovením § 10, patří:
 - a) výchovná opatření,
 - b) ochranná opatření a
 - c) trestní opatření.
- Druhy výchovných opatření ve smyslu § 10 jsou uvedeny v ustanovení § 15 odst. 2, kdy se jedná o dohled probačního úředníka, probační program, výchovné povinnosti, výchovná omezení a napomenutí s výstrahou.
- Druhy ochranných opatření ve smyslu ustanovení § 21 odst. 1 jsou ochranné léčení, zabránění věci a ochranná výchova.
- Trestní opatření jsou vymezena v § 24 odst. 1, kam patří obecně prospěšné práce, peněžní opatření, peněžní opatření s podmíněným

odkladem výkonu, propadnutí věci, zákaz činnosti, vyhoštění, odnětí svobody podmíněně odložené na zkušební dobu, odnětí svobody podmíněně odložené na zkušební dobu s dohledem a odnětí svobody nepodmíněně.

- Na nutnost osobních a odborných předpokladů upozorňuje § 36, který uvádí, že při řízení proti mladistvým je třeba, aby vyšetřování, projednávání a rozhodování trestní věci mladistvých bylo svěřeno osobám, jejichž znalost otázek souvisejících s výchovou mládeže zaručí splnění výchovného účelu řízení. Orgány činné podle tohoto zákona postupují ve spolupráci s příslušným orgánem sociálně-právní ochrany dětí a s Probační a mediační službou.
- Místní příslušnosti se týká § 37, ve kterém je vymezeno, že řízení koná soud pro mládež, v jehož obvodu mladistvý bydlí, nemá-li stálé bydliště, pak řízení koná soud, v jehož obvodu se zdržuje nebo pracuje.
- Způsob provádění úkonů řízení ve věcech mladistvých, kdy je třeba přihlídnout k věku mladistvých, jejich duševní vyspělosti, postupovat tak, aby nedošlo k narušení jejich psychické a sociální rovnováhy a jejich další vývoj byl co nejméně ohrožen, určuje ustanovení § 41 odst. 1.
- Podle § 41 odst. 2 úkony přípravného řízení, kterých se účastní mladistvý, provede zpravidla policejní orgán určený k úkonům v trestních věcech mladistvých osob, státní zástupce specializovaný na věci mládeže nebo soudce soudu pro mládež.
- Zákon o soudnictví ve věcech mládeže v § 42 vymezuje práva mladistvého: podle odst. 1 má mladistvý právo na zacházení přiměřené jeho věku, duševní vyspělosti a zdravotnímu stavu, podle odst. 2 musí mít obhájce od okamžiku, kdy jsou proti němu použita opatření podle zákona o soudnictví ve věcech mládeže nebo provedeny úkony podle trestního řádu, mimo situací, kdy nelze provedení úkonu odložit a vyrozumění obhájce o něm zajistit. Podle odst. 5 musí být mladistvý v řízení vždy poučen o svých právech

a musí mu být poskytnuta možnost jejich uplatnění.

- Dokud není trestní stíhání pravomocně skončeno, mohou činné orgány zveřejňovat v souladu s ustanovením § 52 jen takové informace o řízení vedeném proti mladistvému, kterými nebude ohroženo dosažení účelu trestního řízení a které neodporují požadavku ochrany osobnosti mladistvého a osobních údajů i jiných osob zúčastněných na řízení.
- Ustanovení § 53 konkretizuje více § 52, kdy se v odst. 1 hovoří o tom, že nikdo nesmí jakýmkoli způsobem zveřejnit žádnou informaci, ve které je uvedeno jméno a příjmení mladistvého nebo informace, které by umožnily mladistvého identifikovat. V odst. 2 jsou uvedeny výjimky, a to sdělení informací během trestního řízení, pokud účelem není jejich zveřejnění, anebo je-li jejich účelem pátrání po mladistvém. Informace může dále sdělit probační úředník dalším osobám, je-li to nutné za účelem vypracování zprávy vyžadované zákonem o soudnictví ve věcech mládeže.
- Zvláštní způsoby řízení, které je možno v trestních věcech mladistvých použít, jestliže se podezření ze spáchání provinění jeví na základě dostatečného objasnění stavu věci zcela důvodným a mladistvý je připraven nést odpovědnost za spáchaný čin, vypořádat se s jeho příčinami a přičinit se o odstranění škodlivých následků jeho provinění, uvádí ustanovení § 68.
- Mezi druhy zvláštních způsobů řízení dle § 69 patří podmíněné zastavení trestního stíhání ve smyslu ustanovení § 307 a 308 trestního řádu, narovnání dle ustanovení § 309 až 314 trestního řádu a odstoupení od trestního stíhání. Podrobnějším skutečným zvláštních způsobů řízení je věnována samostatně část diplomové práce v subkapitole 5.4.
- Výkon ochranné výchovy, která se vykonává ve výchovných zařízeních, upravuje ustanovení § 82. V případě, že to vyžaduje zdravotní stav mladistvého, má jeho umístění do zdravotnického zařízení přednost před výkonem ochranné výchovy. Odst. 2 určuje, že výkon ochranné výchovy nařizuje předseda senátu diagnostickému

ústavu podle zákona o výkonu ústavní výchovy.

- O dítěti mladším 15 let se hovoří v ustanovení § 89. V odstavci 1 je uvedeno, že dítě mladší 15 let není trestně odpovědné. Odstavec 2 určuje, že jestliže se dítě mladší 15 let dopustí činu jinak trestného, učiní soud pro mládež opatření vhodná k jeho nápravě, která jsou uvedena v § 93.
- Druhy opatření, která v případě, že se dítě mladší 15 let dopustí činu jinak trestného, může soud pro mládež uložit, jsou uvedena v ustanovení § 93 odst. 1. Soud pro mládež rozhoduje zpravidla na základě výsledků předchozího pedagogicko-psychologického vyšetření. Bližším okolnostem týkajícím se opatření ukládaným dítěti mladšímu 15 let je věnována samostatná část diplomové práce v subkapitole 5.3.

5 Trestná činnost dětí

Pátá kapitola diplomové práce se týká trestné činnosti dětí. Na úvod kapitoly jsou uvedeny hlavní znaky trestné činnosti dětí s ohledem na její specifika, dále se seznámíme se strukturou trestné činnosti dětí. Další dvě subkapitoly budou věnovány trestné činnosti dětí do 15 let a trestné činnosti mladistvých osob, s uvedením možných druhů opatření, která lze za protiprávní jednání dětským pachatelům uložit a zvláštní způsoby řízení v trestních věcech mladistvých pachatelů.

5.1 Specifické znaky trestné činnosti dětí

Struktura páchané trestné činnosti mládeže je v určitých aspektech odlišná od trestné činnosti dospělých osob. Jak samotná struktura, tak i způsoby páchání trestné činnosti jsou ovlivněné vývojovými prvky osobnosti, zejména věkem a dalšími kriminogenními faktory, mezi které lze zařadit zejména nedostatečnou výchovu v rodině - kriminalitu členů rodiny, nepřiměřenou výchovu dítěte, rozvrácenou rodinu, absenci vhodných aktivit využitelných ve volném čase, vliv vrstevnické skupiny, vzdělání, alkoholismus, konzumace drog.

Podle Chmelíka (2005, s. 276) lze zvláštnosti způsobu páchání trestné činnosti mládeže charakterizovat takto:

- „Výběr předmětu útoku je určován rozdílným hodnotovým systémem mládeže.
- Trestná činnost je obvykle páchána skupinově s nízkou úrovní organizace.
- Obvykle schází příprava ke spáchání trestné činnosti, pokud je trestná činnost připravována, úroveň přípravy je povrchní, nedokonalá.
- Chování mladých delikventů se vyznačuje neúměrnou brutalitou, projevující se např. zbytečnou devastací okolí a předmětů.
- Nevýhoda mladistvého pachatele spočívá v nedostatku věku, fyzické síly apod., je nahrazován neúměrnými prostředky k překonání

překážky a cíle.

- Kriminální delikty jsou často páčány pod vlivem alkoholu nebo jiných návykových látek, které posilují odvahu i agresivitu.
- Při recidivě trestné činnosti mladiství pachatelé volí stejný způsob spáchání a své konání z předchozí trestné činnosti opakují, vzniká tak charakteristický soubor opakovaného chování.
- Alibi si zajišťují u svých kamarádů, nebo v partě, obvykle však až po spáchání trestné činnosti.
- O připravované trestné činnosti se obvykle svěřují svým kamarádům nebo členům party.
- Obvykle schází snaha utajovat spáchání trestného činu.
- Předmětem zájmu jsou obvykle předměty, které momentálně potřebují.
- Rozhodování a jednání je spíše emotivní než racionální apod.“

Mühlpachr (2008, s.133) uvádí, že „rozsah prorůstání sociálně patologických jevů do chování dětí a mládeže je nepochybně závislý na těchto skutečnostech:

- Na kvalitě vnitřních regulativů chování (která závisí především na kvalitě socializačního procesu zejména v prostředí rodiny, školy a nejbližším sociálním okolí včetně volnočasových aktivit).
- Na kvalitě vnějších regulativů, tj. na intenzitě a funkčnosti formální kontroly (prováděné školou, policií, justicí, výchovnými zařízeními apod.) i neformální kontroly (prováděné členy rodiny, osobami blízkými, spolužáky, sousedy, vrstevníky atd.).
- Na objektivní sociální situaci ve společnosti (včetně společensky propagované hierarchie hodnot, možnostech a kvalitě kultury).“

5.2 Vývoj a struktura trestné činnosti dětí

V této části diplomové práce jsou porovnány statistické údaje, které se týkají trestné činnosti dětí. Pozornost je věnována celkovému počtu spáchaných trestných činů dětmi za období od 01. ledna 2000 do

31. prosince 2009, a dále nejčastěji páchaným trestným činům ze strany dětí. První ukazatel napovídá o tom, jak se vyvíjí kriminalita dětí, druhý ukazatel poukazuje na strukturu trestné činnosti dětí. Data, týkající se vyhodnocení kriminality za uplynulý rok 2009, byla získána prostřednictvím webových stránek Policie České republiky (www.policie.cz). Data, která se týkají předešlých let, byla získána z webových stránek archivu Ministerstva vnitra České republiky (www.mvcr.cz).

Na uvedených webových stránkách jsou pravidelně vyhodnocována data týkající se kriminality páchané na území České republiky. Statistika uvádí trestné činy členěné do několika souhrnných kategorií (násilná, majetková, mravnostní, hospodářská). Sledují se základní údaje o počtu spáchaných trestných činů, počtu pachatelů, struktuře pachatelů (dětí do 15 let, mladiství, recidivisté). Na uvedených odkazech je zpracováno mnoho statistických údajů. Pro účely diplomové práce byla vybrána taková data, která jsou stěžejní pro dokreslení současného stavu trestné činnosti, kterou páchají děti. Data jsou zanesena do přehledných tabulek a grafů, čímž je zajištěna snadnější orientace.

Údaje o celkové kriminalitě v sobě zahrnují objasněné i doposud neobjasněné trestné činy. Jedná se o trestné činy, o kterých policie ví, jsou evidovány. Co se týče počtu trestných činů, které spáchaly děti, tak jsou v něm zahrnuty pouze objasněné trestné činy. Policie ve statistice neeviduje takové skutečnosti k osobě pachatele, aby bylo možno získat relevantní údaje o počtu spáchaných trestných činů dětí, u kterých byla nařízena ústavní výchova.

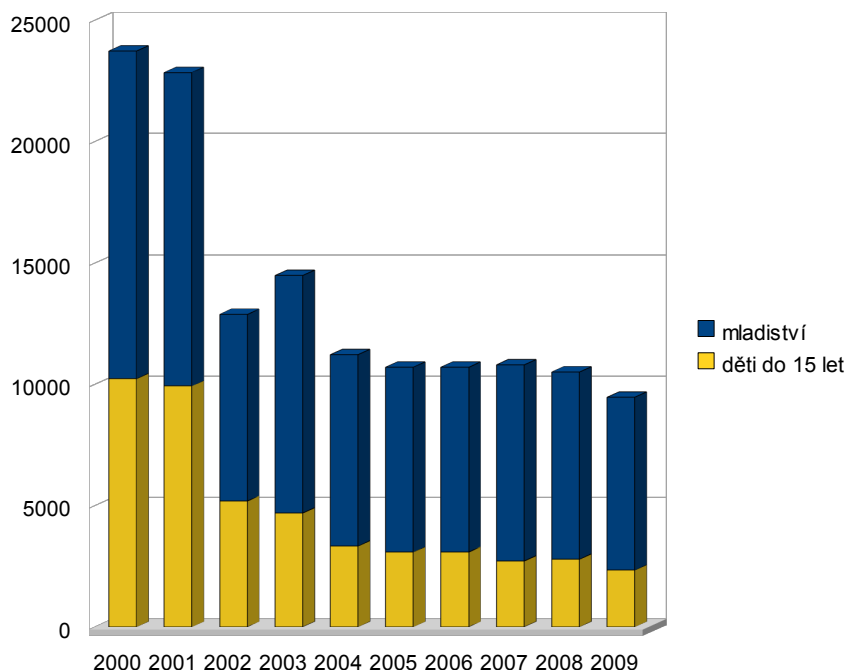
Tabulka 4 – Celkový počet evidovaných trestných činů za období let 2000-2009, počty skutků spáchaných dětmi

rok	celkový počet spáchaných trestných činů	počet trestných činů (činů jinak trestných) spáchaných osobami mladšími 15 let	počet trestných činů (provinění) spáchaných mladistvými
2000	391469	10216	13507
2001	358577	9926	12913
2002	372341	5185	7698
2003	357740	4692	9779
2004	351629	3319	7886
2005	344060	3086	7614
2006	336446	3090	7605
2007	357391	2710	8079
2008	343799	2783	7728
2009	332829	2333	7123

Zdroj: <http://www.policie.cz/soubor/statistiky-prehled-pcr-xls-486681.aspx>

<http://aplikace.mvcr.cz/archiv2008/statistiky/index.html>

Graf 2 – Celkové počty evidovaných trestných činů (činů jinak trestných, provinění) spáchaných dětmi za období let 2000-2009



Zdroj: <http://www.policie.cz/soubor/statistiky-prehled-pcr-xls-486681.aspx>

<http://aplikace.mvcr.cz/archiv2008/statistiky/index.html>

Tabulka 4 a údaje přenesené z této tabulky do přehledného grafu 2 poukazují na skutečnost, že od roku 2000 dochází k postupnému poklesu evidovaných spáchaných trestných činů. U pachatelů, kterými byly děti do 15 let a mladiství, došlo po roce 2001 k prudkému poklesu počtu spáchaných skutků, přičemž od roku 2002 do současné doby dochází každoročně k mírnému poklesu. U dětí do 15 let došlo v roce 2009 oproti roku 2000 ke snížení celkového počtu skutků na jednu třetinu stavu roku 2000, u mladistvých pachatelů došlo za stejné období ke snížení skutků téměř na polovinu stavu v roce 2000.

Tabulka 5 – Nejzávažnější a nejčastěji páchané trestné činy dětmi za rok 2009

označení trestného činu (činu jinak trestného, provinění)	počet skutků		
	celkový	spáchaný dětmi mladšími 15 let	spáchaný mladistvým
vražda	181	0	5
loupež	4515	225	431
ublížení na zdraví	4756	87	298
násilí na veřejném činiteli	212	0	3
násilí na policistovi	611	5	22
nebezpečné vyhrožování	1589	10	22
vydírání	1256	82	98
porušování domovní svobody	2075	31	66
ostatní násilné činy	1692	15	21
násilné činy celkem	16887	455	969
znásilnění	480	13	19
pohlavní zneužívání	826	75	133
ohrožování mravní výchovy	157	9	19
ostatní mravnostní činy	267	3	3
mravnostní činy celkem	1730	100	174
vloupání do obchodů	4336	30	190
vloupání do restaurací	2840	22	104
vloupání do škol	710	13	43
vloupání do bytů	4826	54	97
vloupání do rekreačních chat	4975	52	148
vloupání do rodinných domů	4790	53	170
krádež kapesní	18641	122	172
krádež na osobách	9766	117	194
krádež v bytech	3955	51	163
krádež věcí z vozidel	46613	81	220
podvod	4938	4	35
ostatní majetkové činy	105778	546	1936
majetkové činy celkem	212168	1145	3472
ostatní činy	102044	633	2508
počet činů za rok 2009	332829	2333	7123

Zdroj: <http://www.policie.cz/soubor/statistiky-prehled-pcr-xls-486681.aspx>

Z tabulky 5 vyplývá, že děti ve věku do 15 let a mladiství se na celkovém páchání kriminality v roce 2009 podílely 2,84 procenty. Z celkového počtu násilné trestné činnosti spáchaly děti 8,43% skutků. Nejvíce páchané trestné činy v této oblasti byly loupež a ublížení na zdraví. Na mravnostní trestné činnosti se děti jako pachatelé podílely 15,83 procenty. Nejčastějším spáchaným skutkem bylo pohlavní zneužívání. Téměř polovina (48,82%) dětí, jakožto pachatelů, se dopustila majetkové trestné činnosti. Z celkového počtu spáchaných majetkových trestných činů to znamenalo 2,84%. Největší četnost majetkových trestných činů, spáchaných dětmi, představují krádeže věcí z vozidel, krádeže vloupáním do obchodů a rodinných domů a krádeže na osobách.

V roce 2009 bylo na území České republiky spácháno 332 829 trestných činů. Pachateli 2333 skutků byly děti ve věku do 15 let, mladiství se dopustili 7123 skutků. Děti takto spáchaly 2,84% z celkového počtu spáchaných trestných činů. Téměř polovina dětí, jakožto pachatelů, se dopustila majetkové trestné činnosti. Od roku 2000 do roku 2009 se počet spáchaných trestných činů pozvolna snižoval, stejný trend nastal i u pachatelů z řad dětí.

5.3 Trestná činnost dětí mladších 15 let

V subkapitole 3.3 týkající se vysvětlení pojmu osoba mladší 15 let již bylo uvedeno, že dítě mladší 15 let není trestně odpovědné. Dopustí-li se však dítě mladší 15 let činu jinak trestného, učiní v souladu s ustanovením § 89 odst. 2 zákona o soudnictví ve věcech mládeže soud pro mládež opatření potřebná k jeho nápravě. Podle ustanovení § 90 odst. 1 v okamžiku, kdy vyjde najevo skutečnost, že trestní stíhání je nepřípustné z důvodu, že jde o osobu, která není trestně odpovědná pro nedostatek věku, je státní zastupitelství povinno podat bezodkladně návrh na uložení opatření.

Ve smyslu ustanovení § 93 odst. 1 zákona o soudnictví ve věcech mládeže může soud pro mládež uložit tato opatření:

- Dohled probačního úředníka.
- Zařazení do terapeutického, psychologického nebo jiného vhodného

výchovného programu ve středisku výchovné péče.

➤ Ochrannou výchovu.

Probační úředník při výkonu dohledu navštěvuje pravidelně dítě, nad kterým vykonává dohled, v jeho bydlišti a ve škole. Ochrannou výchovu lze uložit v případě, že dítě spáchalo čin, za který trestní zákon ve zvláštní části dovoluje uložení výjimečného trestu. Přitom musí být ještě splněna podmínka věku, kdy dítě dovršilo dvanáctý rok svého věku a zároveň je mladší patnácti let.

Soud pro mládež může v souladu s ustanovením § 93 odst. 7 zákona o soudnictví ve věcech mládeže upustit od uložení opatření, postačuje-li k dosažení účelu zákona projednání činu dítěte státním zástupcem nebo před soudem pro mládež.

Řízení ve věci uložení opatření dítěti mladšímu 15 let se koná převážně s vyloučením veřejnosti, pokud jinak nerozhodne soud pro mládež. Účastníky řízení jsou nezletilé dítě, příslušný orgán sociálně-právní ochrany dětí, zákonní zástupci dítěte, osoby, kterým bylo dítě svěřeno do výchovy nebo jiné obdobné péče, další osoby, o jejichž právech a povinnostech má být v řízení jednáno.

Ve smyslu ustanovení § 92 odst. 1 zákona o soudnictví ve věcech mládeže nemusí být dítě v rámci řízení vyslechnuto, jeho názor ve věci však musí být vždy zjištěn.

Výsledek řízení o uložení opatření dítěti mladšímu 15 let může být v souladu s ustanovením § 94 odst. 1 uveřejněn ve veřejných sdělovacích prostředcích jen po právní moci rozhodnutí, kterým bylo řízení ukončeno. Uveřejněný výsledek řízení však nesmí obsahovat jméno a příjmení dítěte, dalších účastníků řízení a jejich opatrovníků nebo zákonných zástupců.

5.4 Kriminalita mladistvých

V subkapitole 4.4 týkající se vymezení základních bodů zákona o soudnictví ve věcech mládeže bylo krátce zmíněno vymezení a vlastní účel opatření. Tato část diplomové práce je krátce zaměřena na druhy opatření, která je možno mladistvým uložit a dále na možnost zvláštních

způsobů řízení v trestních věcech mladistvých.

5.4.1 Druhy ukládaných opatření

Přijetím zákona o soudnictví ve věcech mládeže je zřejmá snaha zákonodárců o posílení výchovného vlivu v rámci sankcionování mladistvých. Uvedeným zákonem vznikly kromě již existujících zcela nové druhy sankcí, které lze uložit mladistvým. Základním předpokladem je skutečnost, že u mladistvého pachatele existuje obecně větší možnost, že se podaří jeho budoucí život a jeho výchovu usměrnit tak, aby se v budoucnu vyvaroval trestné činnosti.

Dle ustanovení § 10 odst. 1 zákona o soudnictví ve věcech mládeže je možno mladistvému uložit výchovná, ochranná a trestní opatření.

Mezi výchovná opatření patří dle ustanovení § 15 odst. 2 dohled probačního úředníka, probační program, výchovné povinnosti, výchovná omezení a napomenutí s výstrahou. Výchovná opatření jsou v systému sankcí nejmírnějším prvkem, který je možno uložit. Dle ustanovení § 15 odst. 4 výchovná opatření usměrňují způsob života mladistvého, a tím podporují a zajišťují jeho výchovu. Uložením výchovného opatření by neměl být pro mladistvého žádným represivním krokem, mělo by se jednat o výchovné působení.

Ochrannými opatřeními dle § 21 odst. 1 jsou ochranné léčení, zabránění věci a ochranná výchova. Účelem těchto opatření je kladně ovlivnit duševní, mravní a sociální vývoj mladistvého a chránit společnost před pácháním provinění mladistvými.

Trestní opatření jsou nejpřísnějším druhem sankce, které může soud pro mládež mladistvým pachatelům uložit. Dle ustanovení § 24 odst. 1 lze za spáchané provinění uložit mladistvému tato trestní opatření: obecně prospěšné práce, peněžité opatření, peněžité opatření s podmíněným odkladem výkonu, propadnutí věci, zákaz činnosti, vyhoštění, odnětí svobody podmíněně odložené na zkušební dobu, odnětí svobody podmíněně odložené na zkušební dobu s dohledem, odnětí svobody nepodmíněně.

5.4.2 Zvláštní způsoby řízení

V této části diplomové práce jsou zmíněny zvláštní způsoby řízení a podmínky, které umožňují jejich realizaci.

Aby těchto způsobů mohlo být využito, musí být splněny podmínky v souladu s ustanovením § 68 zákona o soudnictví ve věcech mládeže:

- Podezření ze spáchání provinění se jeví na základě dostatečného objasnění skutkového stavu věci zcela důvodným.
- Mladistvý je připraven nést odpovědnost za spáchaný čin, vypořádat se s jeho příčinami a přičinit se o odstranění škodlivých následků jeho provinění.

Ustanovení § 69 stanovuje, že v trestních věcech mladistvých lze použít těchto zvláštních způsobů řízení:

- Podmíněného zastavení trestního stíhání.
- Narovnání.
- Odstoupení od trestního stíhání.

Podmíněné zastavení trestního stíhání upravuje § 307 a 308 trestního řádu. Ustanovení § 307 v odst. 1 určuje, že v řízení o trestném činu, na který zákon stanoví trest odnětí svobody, jehož horní hranice nepřevyšuje pět let, může se souhlasem obviněného soud a v přípravném řízení státní zástupce podmíněně zastavit trestní stíhání. K tomuto je však zapotřebí, aby se obviněný k činu doznal a nahradil vzniklou škodu, pokud byla jeho činem způsobena, nebo s poškozeným o její úhradě uzavřel dohodu, případně učinil jiná opatření k její náhradě. V souladu s ustanovením odst. 2 se stanovuje zkušební doba na šest měsíců až dva roky. V § 308 v odst. 1 uvádí, že jestliže obviněný v průběhu zkušební doby vedl řádný život, splnil svoji povinnost nahradit způsobenou škodu a vyhověl i dalším uloženým omezením, rozhodne orgán, jenž trestní stíhání v prvním stupni podmíněně zastavil, že se osvědčil. Jinak rozhodne, že se v trestním stíhání pokračuje. Právní mocí rozhodnutí o tom, že se obviněný osvědčil, nastávají účinky zastavení trestního stíhání v souladu s ustanovením § 11 odst. 1 písm. f) trestního řádu.

Narovnání upravuje § 309 – 314 trestního řádu. V ustanovení § 309

odst. 1 se hovoří o tom, že „v řízení o trestném činu, na který zákon stanoví trest odnětí svobody, jehož horní hranice nepřevyšuje pět let, může se souhlasem obviněného a poškozeného soud a v přípravném řízení státní zástupce rozhodnout o schválení narovnání a zastavit trestní stíhání“. K tomuto je však třeba, obdobně jako u podmíněného zastavení trestního stíhání to, že obviněný prohlásí, že spáchal skutek, pro který je stíhán a nejsou důvodné pochybnosti o tom, že jeho prohlášení bylo učiněno svobodně, vážně a určitě. Dalšími dvěma podmínkami jsou uhradit poškozenému škodu způsobenou trestným činem nebo učinit potřebné úkony k její úhradě a dále složit na účet soudu nebo v přípravném řízení na účet státního zastupitelství peněžní částku určenou konkrétnímu adresátovi k obecně prospěšným účelům, kdy tato částka není zřejmě nepřiměřená závažnosti trestného činu. V souladu s ustanovením § 311 odst. 1 musí obsahovat rozhodnutí o schválení narovnání a zastavení trestního stíhání popis skutku, jehož se narovnání týká, jeho právní posouzení, obsah narovnání zahrnující výši uhrazené škody, peněžní částku určenou k obecně prospěšným účelům s uvedením jejího příjemce, včetně částky odevzdané státu na peněžitou pomoc obětem trestné činnosti a výrok o zastavení trestního stíhání pro určitý trestný čin. Dle ustanovení § 312 odst. 1 se za peněžní částku určenou k obecně prospěšným účelům považují částky pro obce a jiné právnické osoby se sídlem na území České republiky na financování vědy a vzdělání, kultury, školství, požární ochranu, na podporu a ochranu mládeže, na ochranu zvířat, na účely sociální, zdravotnické a ekologické, humanitární, charitativní, náboženské, tělovýchovné a sportovní a částky odevzdané státu na peněžitou pomoc obětem trestné činnosti. Odst. 2 ukládá obviněnému povinnost z peněžní částky k obecně prospěšným účelům určit nejméně 50 % státu na peněžitou pomoc obětem trestné činnosti.

Odstoupení od trestního stíhání vymezuje ustanovení § 70 zákona o soudnictví ve věcech mládeže. V odst. 1 se uvádí, že „v řízení o provinění, na které trestní zákon stanoví trest odnětí svobody, jehož horní hranice nepřevyšuje tři léta, může soud pro mládež a v přípravném řízení státní zástupce z důvodu chybějícího veřejného zájmu na dalším

stíhání mladistvého a s přihlédnutím k stupni nebezpečnosti provinění pro společnost a osobě mladistvého odstoupit od trestního stíhání mladistvého, jestliže trestní stíhání není účelné a potrestání není nutné k odvrácení mladistvého od páchání dalších provinění“. Podle odst. 3 lze odstoupit od trestního stíhání zejména v případě, jestliže mladistvý již úspěšně vykonal vhodný probační program, byla úplně nebo alespoň částečně nahrazena škoda způsobená proviněním a poškozený s takovým odškodněním souhlasil, anebo bylo mladistvému vysloveno napomenutí s výstrahou a takové řešení lze považovat z hlediska účelu řízení za dostatečné.

6 Trestná činnost páchaná na dětech

Poslední kapitola teoretické části diplomové práce se věnuje trestné činnosti, která je páchaná na dětech. V úvodu jsou zmíněna právní východiska. Pro dokreslení situace trestné činnosti páchané na dětech jsou zmíněna statistická data, která se daného problému týkají. Závěr této kapitoly je věnován faktorům, které mohou mít vliv na kriminalitě páchané na dětech.

6.1 Právní východiska

Kriminalita páchaná na dětech souvisí s pozicí dítěte ve společnosti a jejím vývojem. Základem bylo nerovné postavení dítěte a jeho rodičů. V dávných dobách bylo ubližování dětí bráno jako samozřejmost. Situace se začala měnit až v době, kdy dítě začalo být bráno jako plnohodnotný občan.

Základní práva dětí jsou formována v mnoha právních předpisech. Nejzásadnější ochrana dětí před kriminalitou je garantována trestním právem. Na jedné straně se jedná o ustanovení o ochraně, která se týká pouze dětí, na druhé straně se jedná o trestné činy, jejichž obětí se může stát každý člověk, ale spáchání takového trestného činu na dítěti je možnou podmínkou pro udělení vyšší trestní sazby.

Podle Novotného (2008) je pozornost soustředěna na níže uvedené hlavní oblasti:

- Ochrana dětí před neplněním povinností rodičů – záměrem je postihnout ty, co mají ze zákona povinnost pečovat o dítě, dítě však opustí nebo neplní zákonnou povinnost vyživovat nebo zaopatřovat jej. Mezi nejčastěji páchané trestné činy patří opuštění dítěte (§ 212 trestního zákona), zanedbání povinné výživy (§ 213 trestního zákona).
- Ochrana dětí proti různým formám a intenzitě agresivního jednání – jedná se o speciální trestné činy, zejména týrání svěřené osoby (§ 215 trestního zákona), únos (§216 trestního zákona),

vražda novorozeného dítěte matkou (§220 trestního zákona).

- Ochrana před obchodováním s dětmi – trestný čin obchodování s dětmi (§ 216a trestního zákona).
- Ochrana proti ohrožení výchovy dětí – postihuje ty, kteří vydají osobu mladší 18 let nebezpečí zpusnutí, umožní jí vést zahálčivý nebo nemravný život, svádí ji k takovému životu – trestný čin ohrožování výchovy mládeže (§ 217 trestního zákona).
- Ochrana zdravého sexuálního vývoje dětí – pohlavní zneužívání (§ 242 a 243 trestního zákona), znásilnění (§ 241 trestního zákona), kuplířství (§ 204 trestního zákona), svádění k pohlavnímu styku (§ 217a trestního zákona).
- Ochrana mravnosti dětí před nabízením, přenecháváním, zpřístupňováním pornografických děl – ohrožování mravnosti (§ 205 trestního zákona).
- Ochrana dětí před zneužíváním návykových látek a před podáváním alkoholických nápojů nebo anabolických látek – nedovolená výroba a držení omamných a psychotropních látek a jedů (§ 187, 188 a 188a trestního zákona), podávání alkoholických nápojů mládeži (§ 218 trestního zákona), podávání anabolických látek mládeži (§ 218a trestního zákona).

6.2 Vývoj a struktura trestné činnosti páchané na dětech

Kriminalita páchaná na dětech sice představuje nepříliš velký podíl na celkové trestné činnosti, přesto se však vyznačuje vysokou společenskou nebezpečností. Trestná činnost na dětech se ve větší míře odehrává v rodinách, takže mnohdy není vůbec zjištěna, není tudíž ani evidována a šetřena příslušnými orgány.

V České republice není výskyt kriminality páchané na dětech nijak speciálně evidován. Statistiky státních orgánů neevidují údaje o obětech trestné činnosti. Pro dokreslení situace na úseku této trestné činnosti bylo využito běžné statistiky trestné činnosti za rok 2009, kterou uvedla Policie České republiky prostřednictvím svých webových stránek

(www.policie.cz). Data této statistiky se týkají počtu trestných činů za určité období a počtu pachatelů, kteří se trestné činnosti dopustili. Z výčtu trestných činů byly vybrány takové, které jsou vázány na oběti, kterými mohou být pouze děti. Pro srovnání vývoje trendu kriminality páchané na dětech byla vybrána statistická data z roku 2008 a předchozích let. Tato byla získána z webových stránek archivu Ministerstva vnitra České republiky (www.mvcr.cz).

Tabulka 6 – Vybrané trestné činy spáchané na dětech v období let 2000-2009

trestný čin	rok									
	2000	2001	2002	2003	2004	2005	2006	2007	2008	2009
vražda novorozence matkou	6	1	1	3	0	0	2	0	1	1
opuštění dítěte	10	20	16	9	14	14	14	16	13	8
únos	21	16	23	14	15	13	16	15	8	7
týrání svěřené osoby	148	138	194	137	185	202	164	161	164	163
pohlavní zneužívání	940	913	1011	889	800	875	730	762	792	826
podávání anabolik mládeži	0	0	0	0	0	0	0	0	0	0
ohrožování mravní výchovy	652	653	748	660	671	712	607	727	868	887
podávání alkoholu mládeži	69	98	84	64	104	98	57	65	52	52
obchodování s dětmi	1	0	1	1	5	0	2	0	0	1

Zdroj: <http://www.policie.cz/soubor/statistiky-prehled-pcr-xls-486681.aspx>

<http://aplikace.mvcr.cz/archiv2008/statistiky/index.html>

Z tabulky 6 lze vyvodit, že u většiny trestných činů, týkajících se páchané kriminality na mládeži, dochází ke stagnaci, spíše však k meziročnímu mírnému poklesu. K nárůstu došlo pouze u trestných činů ohrožování výchovy mládeže (§ 217 trestního zákona) a pohlavní zneužívání (§ 242 a 243 trestního zákona). Oba tyto trestné činy jsou také nejčastěji páchané.

6.3 Kriminogenní faktory trestné činnosti páchané na dětech

K páchání trestné činnosti na dětech může docházet v různých druzích prostředí, stejně tak se jí mohou dopouštět různé osoby. Kriminalita spáchaná na dětech může způsobovat následky, které mohou mít jak krátkodobý, tak i dlouhodobý negativní vliv na jejich budoucí vývoj. Jedná se především

o sklony k alkoholismu, drogovým závislostem, prostituci a v neposlední řadě k protiprávnímu jednání. Mnozí mladí pachatelé, dříve než spáchali trestný čin, byli sami obětí kriminality v dětském věku. V souvislosti se špatným zacházením s dětmi je třeba vzít v potaz i skutečnosti, které mají na trestné činnosti na mládeži svůj podíl.

Podle Novotného (2008) je třeba vzít v úvahu tři okruhy faktorů, které mohou mít na vzniku kriminality proti mládeži vliv:

- Faktory působící ve společnosti – závisí především na celkové úrovni společnosti, její struktuře, kultuře, legislativních podmínkách, demografických podmínkách, míře kriminality ve společnosti, kontrolách kriminality, práci odpovědných státních orgánů.
- Faktory působící uvnitř rodiny – odlišné názory na to, co je pro jejich děti dobré či nikoliv, odlišné názory na používané výchovné metody, vliv náboženství, etického působení, sociálně-ekonomický status rodiny, existenční nejistota, nezaměstnanost, alkoholová a nealkoholová závislost, složení domácnosti, rozvodovost, neúplná rodina.
- Faktory spočívající v jednotlivci (osobnostní rysy pachatele) – psychopaté (utajují své skutečné chování, agrese), osoby s organickými poruchami, osoby sexuálně deviantní, neurotici (dokazují si nadřazenost na slabším), osoby se závažnou duševní poruchou.

Praktická část

7 Výzkumné šetření

Výzkumné šetření se týká dětí, kterým byla nařízena ústavní výchova, a jejich zkušenosti s kriminalitou.

V této části diplomové práce jsou uvedeny cíle a předpoklady výzkumného šetření, metody výzkumného šetření a charakteristika souboru respondentů.

7.1 Cíle a předpoklady výzkumného šetření

Dětské domovy mají ve smyslu zákona o výkonu ústavní výchovy zajišťovat péči o děti s nařízenou ústavní výchovou, které nemají závažné poruchy chování. Z uvedené skutečnosti vyplývá, že by děti, které jsou vychovávány v dětských domovech, neměly být pachateli trestné činnosti. Cílem výzkumného šetření je zjistit dodržování této zákonné podmínky. Druhým cílem je zjištění úrovně znalostí základních pojmů v oblasti protispoločenského jednání, zejména pak kriminality a přestupkového jednání.

7.2 Metody výzkumného šetření

Pro účely praktické části diplomové práce byla zvolena jedna z písemných metod kvantitativního výzkumu – metoda dotazníkového šetření. Dotazník je jedním z nejběžněji používaných nástrojů pro sběr dat. Oproti jiným typům průzkumů umožňuje získat požadované informace snazší formou, levněji a výsledná data se dají velmi dobře zpracovat.

Dotazník, který byl v rámci výzkumného šetření předložen osloveným respondentům, se skládal ze série otázek, jejichž cílem bylo získat jejich názory a fakta. V dotazníku byly použity čtyři otevřené a deset uzavřených otázek. Z celkového počtu uzavřených otázek bylo šest otázek dichotomických, které nabídly odpověď ano/ne, a čtyři otázky výběrové, u kterých měli respondenti možnost výběru jedné odpovědi z nabízených alternativ. Otázky byly zvoleny tak, aby umožnily zmapovat znalosti základních pojmů z problematiky trestné činnosti a přestupkového jednání a pomohly zjistit, zda se děti z dětských domovů setkaly se

státními orgány, které dané problematiku řeší, případně jaké role zaujímaly. Jedna z otázek byla také zaměřena na skutečnost týkající se prevence kriminality.

V rámci dotazníkového šetření byla zachována anonymita respondentů. Pro účely výzkumného šetření, zejména k jeho vyhodnocení, byli respondenti požádáni pouze o uvedení věku. Při formulování otázek byl kladen důraz na zásady jednoznačnosti, srozumitelnosti a stručnosti, a to s ohledem na věkové složení respondentů.

Před vlastním vyplněním dotazníků ze strany respondentů, byli tito prostřednictvím odpovědné osoby, pracovníka dětského domova, seznámeni se složením dotazníku a byli poučeni, jakým způsobem dotazník vyplňovat. Zároveň byli požádáni, aby dotazník vyplnili podle skutečnosti. Všichni oslovení respondenti dotazník řádně vyplnili.

V rámci zpracování dotazníků byla vyhodnocena každá otázka zvlášť, čímž bylo docíleno většího přehledu. Pro lepší názornost jsou otázky doplněny přílohou tabulkou a grafem, vyjma otázek otevřených.

Vlastní dotazník, který byl v rámci výzkumného šetření respondentům předložen, je uveden v diplomové práci jako příloha č. 1.

7.3 Charakteristika souboru respondentů

Výzkumný soubor tvořili respondenti z řad dětí s nařízenou ústavní výchovou, které byly umístěny do dětského domova. Zřizovatelem dětského domova, kde byl průzkum proveden, je Olomoucký kraj. Nachází se na dislokaci okresu Prostějov. Kapacita zařízení je maximálně 24 dětí ve třech rodinných skupinách, o které pečují 9 vychovatelů a 3 asistentky pedagoga. V době prováděného průzkumu byla kapacita dětského domova zcela naplněna. Pro účely průzkumu byly z celkového počtu umístěných dětí vybráni respondenti ve věku od 13 do 19 let. Výběr byl cíleně proveden z důvodu, aby ve vzorku respondentů byly obsaženy různé věkové kategorie – osoby mladší 15 let, mladiství a dospělé osoby.

8 Analýza výsledků výzkumného šetření

V následujícím textu jsou podrobně analyzovány jednotlivé položky dotazníku a odpovědi respondentů.

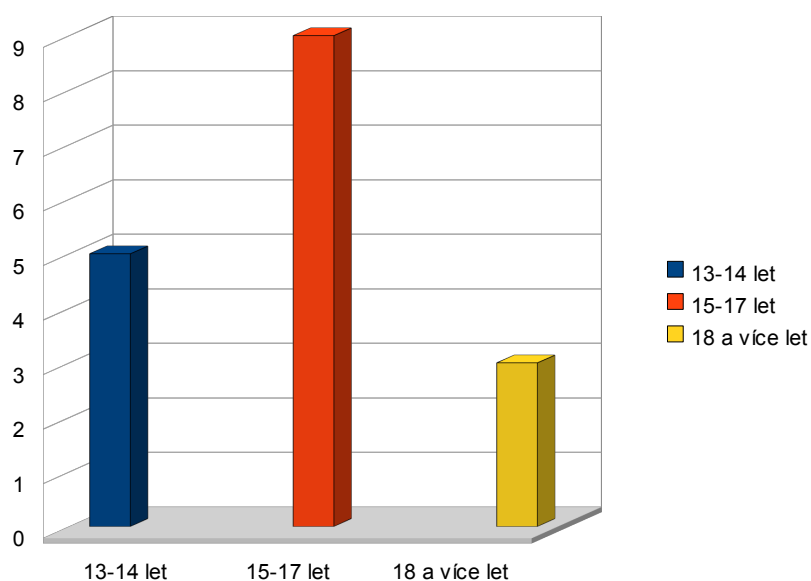
Otázka č. 1

První otázka dotazníku se týkala věku respondentů. Podle věku byli respondenti rozděleni do tří věkových skupin: první skupina byly osoby mladší 15 let (zařazeni respondenti ve věku 13-14 let), druhou skupinu tvořili mladiství (věk 15-17 let) a třetí skupina představovala již dospělé osoby (ve věku starší než 18 let).

Tabulka 7 – Počet respondentů dle věkových skupin

věk	počet respondentů
13-14 let	5
15-17 let	9
18 a více let	3
celkem	17

Graf 3 – Počet respondentů dle věkových skupin



Počet respondentů ve skupině osob mladších 15 let byl 5, do skupiny mladistvých bylo zařazeno 9 dětí. Nejméně dětí tvořilo skupinu dospělých osob, a to v počtu tří respondentů. Celkem bylo do dotazníkového šetření zahrnuto 17 dětí.

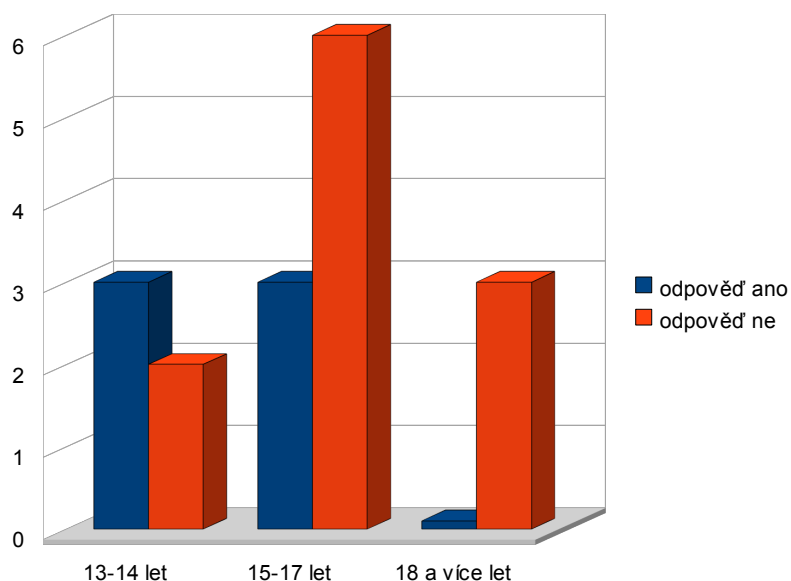
Otázka č. 2

Prostřednictvím otázky č. 2 byli respondenti dotázáni, zda byli jako svědci předvoláni k soudu nebo ke komisi, která projednává přestupky.

Tabulka 8 – Počet respondentů předvolaných k soudu nebo ke komisi pro přestupky v postavení svědka

věk	odpověď	
	ano	ne
13-14 let	3	2
15-17 let	3	6
18 a více let	0	3
celkem	6	11

Graf 4 – Počet respondentů předvolaných k soudu nebo ke komisi pro přestupky v postavení svědka



Vyhodnocením otázky č. 2 bylo zjištěno, že 35% oslovených respondentů bylo předvoláno jako svědek k soudu nebo ke komisi pro projednávání přestupků. Žádný dospělý respondent nebyl k uvedeným institucím předvolán.

Otázka č. 3

Otázka č. 3 navazovala na předchozí druhou otázku, dále ji rozvíjela. Týkala se respondentů, kteří na předchozí otázku, zda byli jako svědci předvoláni k soudu nebo ke komisi pro projednávání přestupků, odpověděli kladně. Respondenti měli uvést důvody, které vedly k jejich předvolání k uvedeným institucím.

Děti ve věku 13-14 let uvedli mezi důvody rozbití skleníku, napadení kamaráda a poškození skleníku. Respondenti ve věku 15-17 let uvedli poničení majetku města, poškození cizího majetku, řízení bez řidičského oprávnění, krádež železa a nechození do školy.

Analýzou odpovědí respondentů bylo zjištěno, že mezi důvody, které se vztahovaly k předvolání dětí, patřily delikty převážně majetkového charakteru.

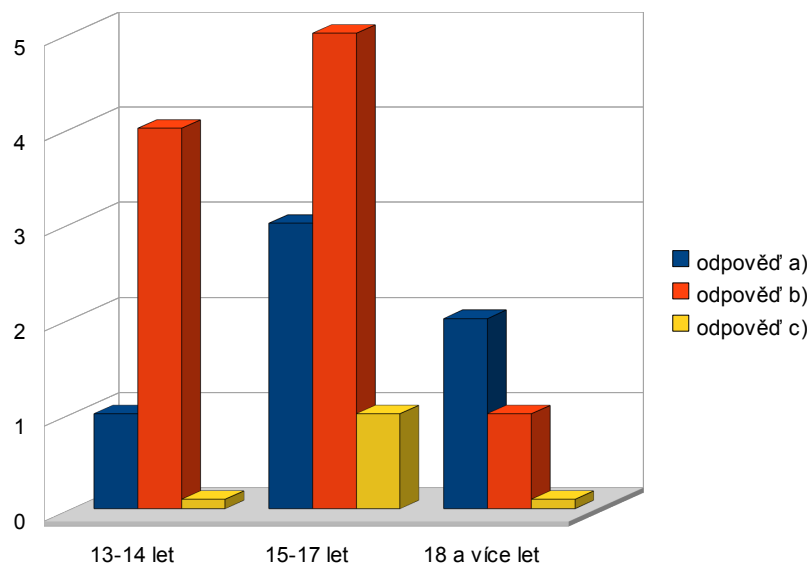
Otázka č. 4

Prostřednictvím otázky č. 4 byli respondenti dotázáni, zda je jim známo, jaké věkové rozmezí charakterizuje osobu, označovanou v trestním řízení výrazem „mladistvý“. Na výběr byly respondentům dány 3 možnosti, správná odpověď se skrývala pod písmenem b).

Tabulka 9 – Odpovědi respondentů na výběrovou otázku (označení „mladistvý“)

věk	odpověď		
	a)	b)	c)
13-14 let	1	4	0
15-17 let	3	5	1
18 a více let	2	1	0
celkem	6	10	1

**Graf 5 – Odpovědi respondentů na výběrovou otázku
(označení „mladistvý“)**



Na položenou otázku správně odpovědělo 59% respondentů. Nejlépe odpověděly děti ve věku 13-14 let (80% správných odpovědí), překvapivě nejhůře potom dospělé osoby (33% správných odpovědí). Celkově však lze konstatovat, že většina respondentů ví, že pojem „mladistvý“ v trestním řízení označuje osobu ve věku 15-18 let.

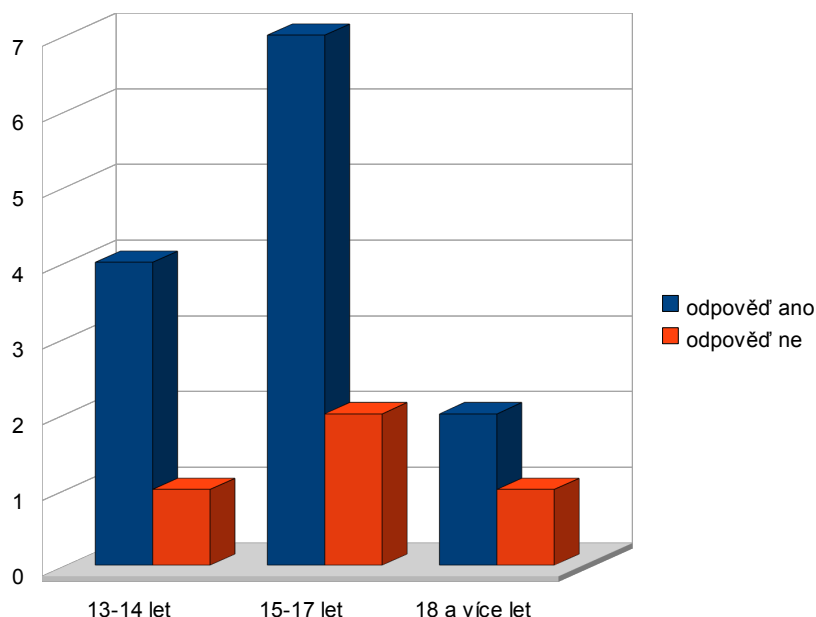
Otázka č. 5

Skutečnosti, zda respondenti absolvovali výslech ze strany pracovníků policie, se týkala otázka č. 5.

**Tabulka 10 - Počet respondentů, kteří absolvovali výslech
ze strany pracovníků policie**

věk	odpověď	
	ne	ano
13-14 let	1	4
15-17 let	2	7
18 a více let	1	2
celkem	4	13

Graf 6 – Počet respondentů, kteří absolvovali výslech ze strany pracovníků policie



Z celkového počtu oslovených respondentů absolvovalo 76% výslech, který prováděli pracovníci policie. Poměr respondentů v jednotlivých věkových skupinách, kteří již byli vyslýcháni, je víceméně na stejné úrovni – věková skupina 13-14 let (80%), 15-17 let (78%), 18 a více let (67%).

Procento respondentů, kteří absolvovali výslech ze strany policistů, se jeví jako velmi vysoké. Je třeba brát však v úvahu tu skutečnost, že tak nemuselo být pro jejich protiprávní činnost, ale mohli vystupovat v roli svědků nebo poškozených.

Otázka č. 6

Otázka č. 6 se vztahovala na předchozí otázku. Týkala se respondentů, kteří na otázku, zda je někdy vyslýchali policisté, odpověděli kladně. Respondenti měli uvést důvody, které vedly k tomu, že byly ze strany policistů vyslechnuti.

Děti zařazené do věkové skupiny 13-14 let uvedly, že důvodem k jejich výslechu bylo napadení kamaráda, rozbití skleníku, svědek při ničení majetku a svědek při krádeži.

Krádeže, poškozování věcí, řízení bez řidičského oprávnění, napadení, svědek při napadení a svědek při útěku kamaráda z dětského domova, to jsou důvody, které uvedly děti zařazené do skupiny 15-17 let.

Respondenti zařazení do věkové skupiny dospělých mezi důvody uvedli krádeže a útěk dítěte z dětského domova.

Analýza odpovědí respondentů poukázala na skutečnost, že výsledky pracovníků policie byly prováděny z důvodů méně závažných deliktů.

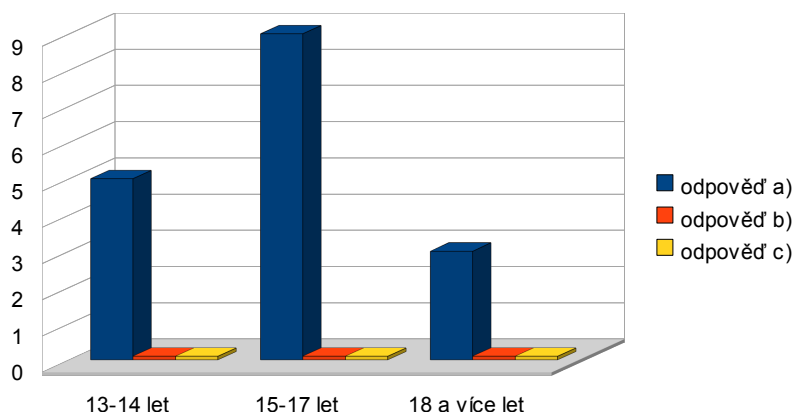
Otázka č. 7

Jednání, které naplňuje skutkovou podstatu trestného činu, měli respondenti označit v otázce č. 7. Na výběr byly respondentům nabídnuty 3 možnosti, správná odpověď se skrývala pod písmenem a).

Tabulka 11 – Odpovědi respondentů na výběrovou otázku (označení trestného činu)

věk	odpověď		
	a)	b)	c)
13-14 let	5	0	0
15-17 let	9	0	0
18 a více let	3	0	0
celkem	17	0	0

Graf 7 - Odpovědi respondentů na výběrovou otázku (označení trestného činu)



Na položenou otázku odpovědělo správně 100% oslovených respondentů.

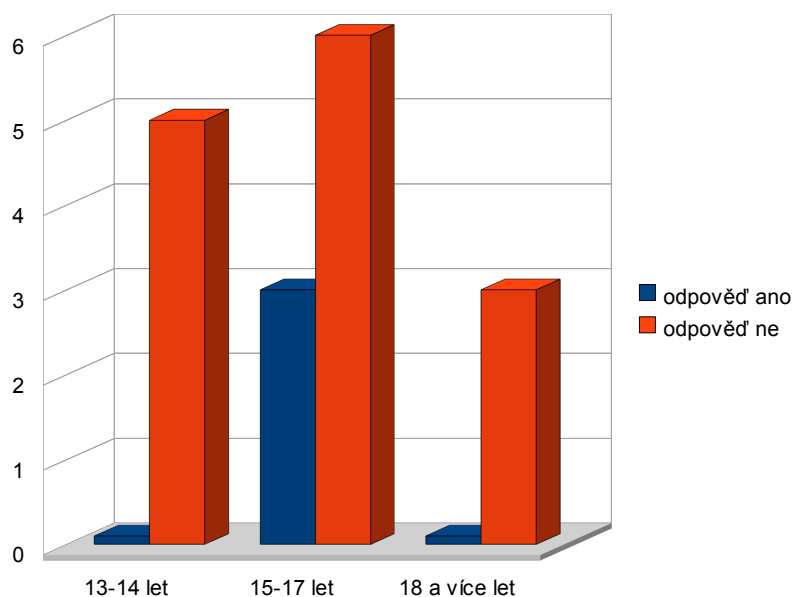
Otázka č. 8

Prostřednictvím otázky č. 8 byli respondenti dotázáni, zda dostali někdy pokutu. V případě kladné odpovědi měli respondenti uvést, za jaké jednání jim byla pokuta uložena.

Tabulka 12 - Počet respondentů, kterým byla uložena pokuta

věk	odpověď	
	ne	ano
13-14 let	5	0
15-17 let	6	3
18 a více let	3	0
celkem	14	3

Graf 8 - Počet respondentů, kterým byla uložena pokuta



Respondenti, kteří na položenou otázku odpověděli kladně, uvedli, že pokuta jim byla uložena za kouření na zastávce, rozbití věcí, jízda na motocyklu po chodníku, a navíc bez přilby, a ve dvou případech jízda „načerno“ - bez platné jízdenky.

Vyhodnocením otázky č. 8 bylo zjištěno, že pokutou bylo sankcionováno 50% dětí zařazených do věkové skupiny 15-17 let, a to za méně závažná protiprávní jednání.

U této otázky byl předpoklad, že žádné z dětí ve věku 13-14 let neuvede, že dostalo pokutu. Dle platné legislativy lze za přestupek sankcionovat pouze osobu, která je starší 15 let. Předpoklad byl správný.

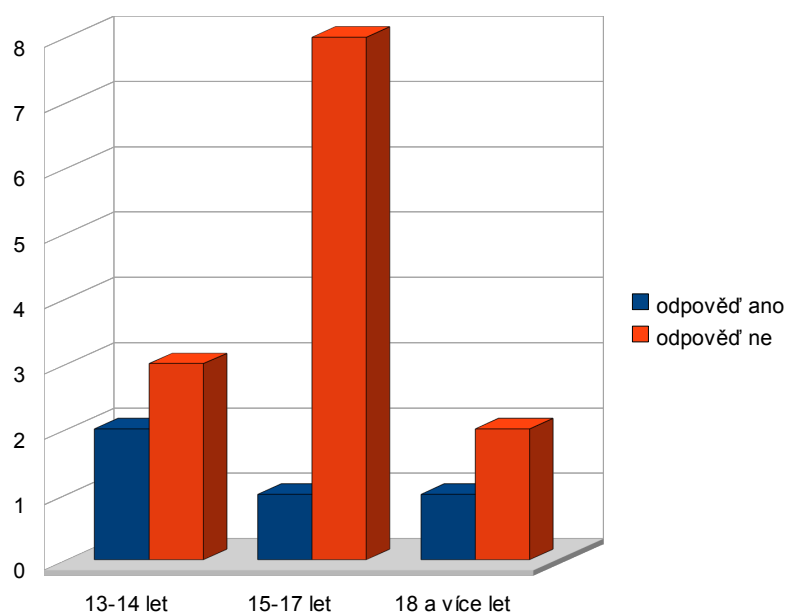
Otázka č. 9

Skutečnosti, zda je dovoleno mít u sebe jakékoliv množství drog, se týkala otázka č. 9. Správná odpověď byla pod písmenem b).

Tabulka 13 – Otázka na držení drog

věk	odpověď	
	ne	ano
13-14 let	3	2
15-17 let	8	1
18 a více let	2	1
celkem	13	4

Graf 9 - Otázka na držení drog



Z celkového počtu oslovených respondentů se 24% domnívalo, že je možné mít u sebe jakékoliv množství drog. Nejlépe na otázku odpověděly děti věkové skupiny 15-17 let (89% správných odpovědí).

Vzhledem ke skutečnosti, že je drogová problematika v současné době dosti medializována, byl předpoklad, že procentuální zastoupení správných odpovědí bude vyšší.

Otázka č. 10

Na věk, od kterého je možno řídit osobní automobil, byli respondenti dotázáni v otázce č. 10. Jednalo se o otevřenou otázku.

Respondenti věkové skupiny 13-14 let odpověděli všichni správně, když uvedli věk 18 let. Jednu špatnou odpověď označil respondent věkové skupiny 15-17 let, když uvedl, že řídit osobní automobil je možné již od 16 let. Dospělí respondenti odpověděli všichni správně.

Na položenou otázku odpovědělo správně 94% respondentů, lze tedy konstatovat, že téměř všichni respondenti vědí, že řídit osobní automobil lze od dovršení 18 let.

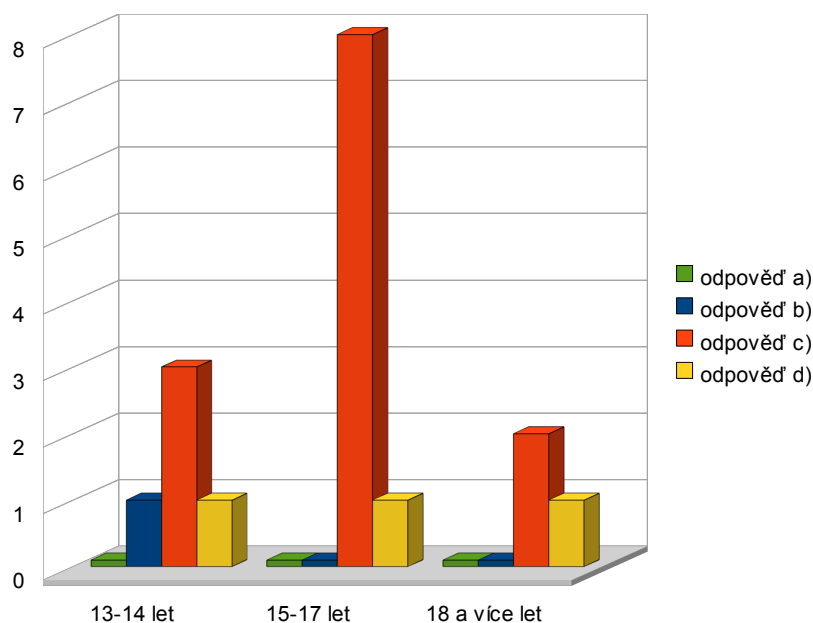
Otázka č. 11

Prostřednictvím otázky č. 11 byli respondenti dotázáni, od jakého věku je člověk trestně odpovědný, přestává tedy být „beztrestným“. Respondentům byl nabídnut výběr ze čtyř možných odpovědí, přičemž správná odpověď byla pod písmenem c).

Tabulka 14 – Hranice trestní odpovědnosti

věk	odpověď			
	a)	b)	c)	d)
13-14 let	0	1	3	1
15-17 let	0	0	8	1
18 a více let	0	0	2	1
celkem	0	1	13	3

Graf 10 - Hranice trestní odpovědnosti



Z celkového počtu respondentů odpovědělo 76% dotázaných na položenou otázku správně. Je jim známo, že hranice trestní odpovědnosti za své jednání je stanovena na 15 let. Nejlépe na otázku odpověděly děti věkové skupiny 15-17 let (89% správných odpovědí).

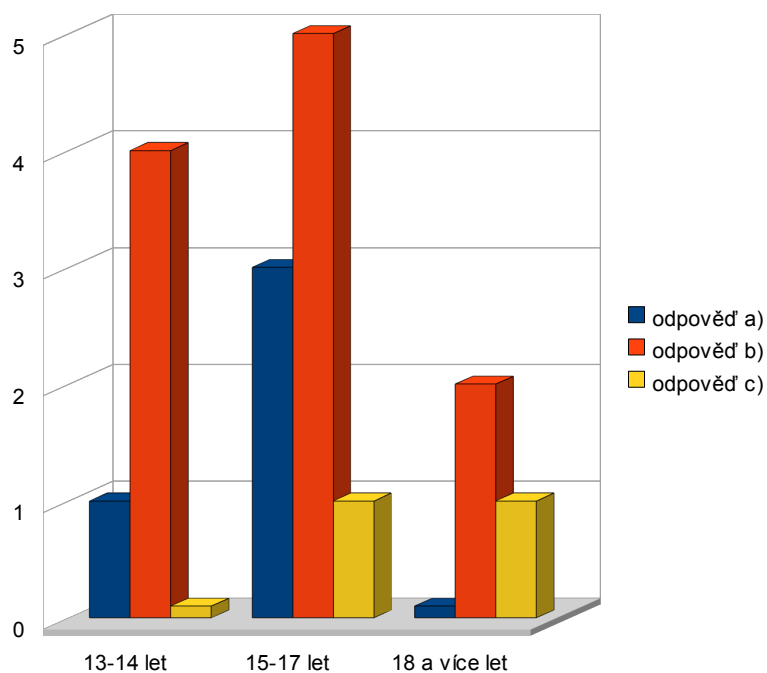
Otázka č. 12

Na označení osoby, které spáchala trestný čin, se týkala otázka č. 12. Respondentům byla odpověď nabídnuta mezi třemi možnostmi, správná odpověď byla pod písmenem b).

Tabulka 15 – Označení osoby, která spáchala trestný čin

věk	odpověď		
	a)	b)	c)
13-14 let	1	4	0
15-17 let	3	5	1
18 a více let	0	2	1
celkem	4	11	2

Graf 11 - Označení osoby, která spáchala trestný čin



Z celkového počtu odpovědělo správně 58% oslovených respondentů. Nejlépe odpověděly děti zařazené do věkové skupiny 13-14 let (80% správných odpovědí). Děti ve věku 15-17 let odpověděly nejhůře (55% správných odpovědí). Většina respondentů přesto ví, že osoba, která spáchá trestný čin, je označována jako pachatel.

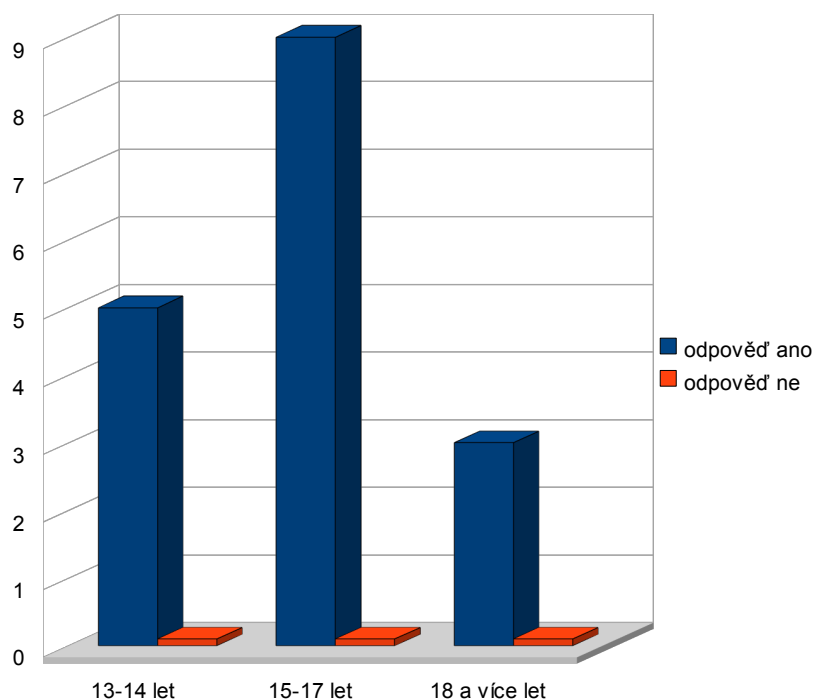
Otázka č. 13

Skutečnosti, zda se respondent zúčastnil přednášky nebo besedy, kterou prováděl policista, se zabývá otázka č. 13.

Tabulka 16 – Účast na besedě, přednášce prováděné policisty

věk	odpověď	
	ne	ano
13-14 let	5	0
15-17 let	9	0
18 a více let	3	0
celkem	14	0

Graf 12 – Účast na besedě, přednášce prováděné policisty



Všichni dotázaní respondenti odpověděli na položenou otázku kladně. Z odpovědí je tedy patrné, že se oslovené děti z dětského domova zúčastnily v rámci programu prevence besedy nebo přednášky prováděné policisty.

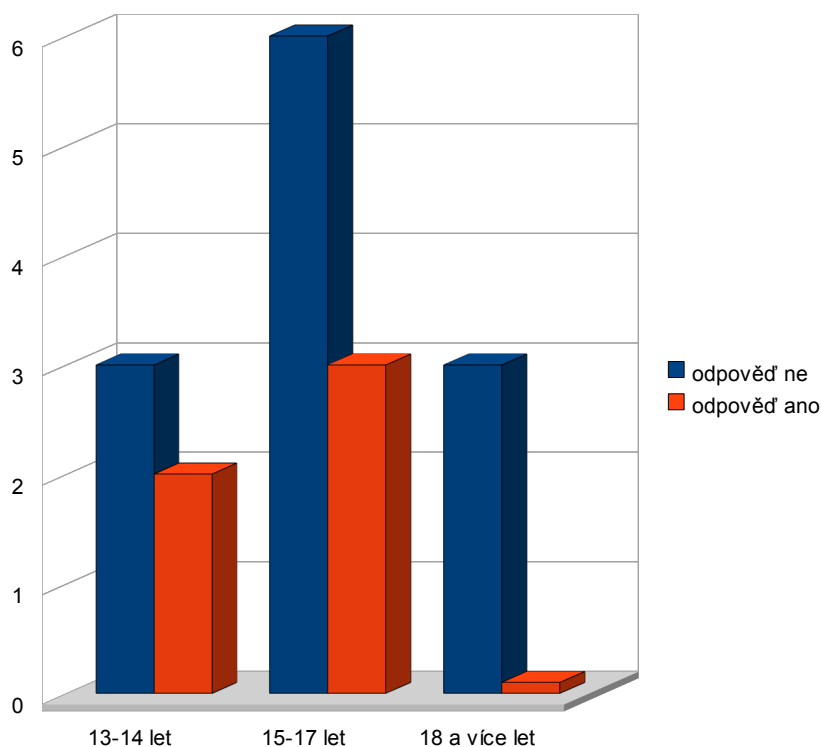
Otázka č. 14

Poslední otázka předloženého dotazníku se týkala sdělení oslovených respondentů, zda byli jako pachatelé předvoláni k soudu. V případě kladné odpovědi měli uvést, v jaké věci se tak stalo, co jim bylo kladeno za vinu.

Tabulka 17 – Respondenti předvolaní k soudu jako pachatelé

věk	odpověď	
	ne	ano
13-14 let	3	2
15-17 let	6	3
18 a více let	3	0
celkem	12	5

Graf 13 – Respondenti předvolaní k soudu jako pachatelé



Respondenti, kteří na položenou otázku odpověděli kladně, uvedli, že přitom, když byli předvoláni k soudu jako pachatelé, jim bylo kladeno za vinu napadení kamaráda, poškození skleníku, krádež železa, krádež peněz a poškození altánu.

Analýzou poslední otázky bylo zjištěno, že 29% oslovených respondentů absolvovala projednávání svého protiprávního jednání u soudu. Nejmarkantnější situace byla u osob mladších 15 let, kdy u soudu pro své protiprávní jednání stanulo 40% respondentů této věkové skupiny. Naopak žádný dospělý respondent se do takové situace nedostal.

Předpoklad byl, že žádný z oslovených respondentů nebyl předvolán před soud jako pachatel, protože do dětských domovů mají být v souladu se zákonem o výkonu ústavní výchovy umísťovány děti, které nemají závažné poruchy chování. Vysoké procento respondentů, kteří stanuli před soudem pro své protiprávní jednání, je tedy velmi nečekané.

9 Shrnutí a interpretace výsledků

Dotazníkové šetření v rámci praktické části diplomové práce proběhlo v jednom z mnoha zařízení pro výkon ústavní výchovy. Celkem se jej zúčastnilo 17 respondentů, kteří byli rozděleni do tří věkových skupin: věková skupina 13-14 let jakožto osoby mladší 15 let, 15-17 let představující vzorek mladistvých osob a osoby starší 18 let, tedy osoby dospělé.

V předkládaném dotazníku bylo pro oslovené respondenty připraveno celkem 14 otázek, z toho deset otázek uzavřených, které nabízely možnost vybrat si z variant odpovědí, a čtyři otázky otevřené, u kterých mohli respondenti k vyjádření odpovědi užít „svá“ slova. Všichni oslovení respondenti dotazník řádně vyplnili.

Při vlastním zpracování dotazníků byla každá otázka vyhodnocena zvlášť, čímž bylo docíleno většího přehledu, pro lepší názornost byly otázky při vyhodnocení doplněny příloženou tabulkou a grafem, mimo otázek otevřených.

Vlastní analýzou vyplněných dotazníků bylo zjištěno, že 35% oslovených respondentů bylo předvoláno k soudu nebo ke komisi pro projednávání přestupků v pozici svědků, zejména pro méně závažné majetkové delikty. Z celkového počtu respondentů absolvovalo 76% výslech ze strany policistů, převážně pro různá méně závažná protiprávní jednání. Pokutou bylo sankcionováno 50% oslovených respondentů ve věku 15-17 let, a to pro drobná přestupková jednání. Dle zodpovězených otázek, týkajících se základních pojmů v oblasti trestního a přestupkového řízení, prokázali respondenti dobrou znalost, kdy správně odpovědělo vždy minimálně 58% z celkového počtu oslovených respondentů. Z odpovědí dále vyplynulo, že se 100% všech oslovených dětí z dětského domova zúčastnilo besedy nebo přednášky prováděné policisty v rámci programu prevence. Tato skutečnost na druhé straně kontrastuje s tím, že 29% z celkového počtu oslovených respondentů bylo jako pachatelé předvoláno k soudu, přestože se tak stalo pro méně závažná protispolečenská jednání.

ZÁVĚR

Trestná činnost dětí a mladistvých je velmi složitý problém, a to nejen v podmínkách zařízení pro výkon ústavní výchovy, ale v celé společnosti vůbec. Diplomová práce byla zaměřena na analýzu aktuálního stavu problematiky dětí, kterým byla nařízena ústavní výchova, a jejich vztahu ke kriminalitě. Cílem bylo zjištění, zda jsou do dětského domova umísťovány děti, které se dopustily trestné činnosti, což je v rozporu se zákonem o výkonu ústavní výchovy. Druhým cílem bylo zjištění úrovně znalostí základních pojmů v oblasti protispolečenského jednání.

V teoretické části diplomové práce byla zmíněna výchova dětí v rámci rodiny. V případě, že rodina neplní své funkce vůči dítěti tak, jak má, může být v krajním případě dítě z rodiny odebráno a může mu být nařízena ústavní výchova. V dalších kapitolách byly popsány především legislativní prameny, které danou oblast upravují, statistická srovnání nebo vymezení základních pojmů z oblasti trestního práva.

V praktické části bylo poukázáno na fakt, že v zařízení pro výkon ústavní výchovy, v tomto případě konkrétně v dětském domově, jsou umístěny děti, které z litery zákona o výkonu ústavní výchovy nemají být do tohoto druhu zařízení vůbec zařazovány. Dotazníkovým šetřením bylo prokázáno, že děti umístěné v dětském domově se dopustily trestné nebo přestupkové činnosti. Stěžejní linii otázek týkajících se stavu páchání trestné činnosti dětí a mladistvých umístěných v dětském domově doplňovaly otázky směřující ke zjištění úrovně znalostí základních pojmů v oblasti trestního a přestupkového řízení. Respondenti prokázali uspokojivé znalosti, což lze přičíst i dobrému preventivnímu působení odpovědných institucí. Cíle diplomové práce byly splněny.

Je otázkou a tématem případné rozšiřující studie s kazuistikami, zda byly pro taková umístění dětí, které již měly konflikt se zákonem, konkrétní relevantní důvody, jako např. sourozenecké vazby či méně závažná trestná činnost, i když již ta odporuje zákonu, nebo prostě záleželo na řediteli toho či onoho zařízení na návrhu případného přemístění a míře jeho odpovědnosti za takové rozhodnutí, nebo se jednalo

pouze o kapacitní záležitost.

Téma diplomové práce bylo záměrně zvoleno v širším kontextu. Autor si plně uvědomuje, že nemohl obsáhnout celou problematiku, naopak se jí pouze dotknul v několika rovinách, které jsou z hlediska společenského oblastí velice citlivou. Diplomová práce měla zdůraznit a poukázat na některé aspekty, se kterými sice platná legislativa u nás počítá a ošetřuje je, ale v konečném důsledku na ně není reálně připravena. Pokud práce přivede k zamyšlení nad tímto problémem především odbornou veřejnost, splní svůj účel.

POUŽITÁ LITERATURA A DALŠÍ PRAMENY

Literatura

1. DUNOVSKÝ, J. a kol. *Sociální pediatrie vybrané kapitoly*. Praha : Grada Publishing, 1999. 284s. ISBN 80-7169-254-9.
2. CHMELÍK, J. *Vyšetřování trestné činnosti mládeže a páchané na mládeži v teorii a praxi*. 1. vyd. Praha : Odbor vydavatelství a tisku MV, 1995. 48s.
3. CHMELÍK, J. a kol. *Rukověť kriminalistiky*. Plzeň : Vydavatelství a nakladatelství Aleš Čeněk, s.r.o., 2005. 532s. ISBN 80-86898-36-9.
4. JELÍNEK, J. K trestní odpovědnosti mladistvých. In *Kriminalistika*. Čtvrtletník pro kriminalistickou teorii a praxi. Ročník XXXVIII, 2/2005. Praha : Tiskárna Ministerstva vnitra, 2005. S125-131. ISSN1210-9150.
5. KLAPILOVÁ, S. *Kapitoly ze sociální pedagogiky*. 1. vyd. Olomouc : Vydavatelství Univerzity Palackého v Olomouci, 1996. 63s. ISBN 80-7067-669-8.
6. MATĚJČEK, Z. *Rodiče a děti*. Praha : Avicenum, 1986. 336s.
7. MATĚJČEK, Z. *Dítě a rodina v psychologickém poradenství*. Praha : SPN, 1992. 224s. ISBN 80-04-25236-2.
8. MATOUŠEK, O., KROFTOVÁ, A. *Mládež a delikvence*. Praha : Portál, 1998. 340s. ISBN 80-7178-226-2.
9. MÜLPACHR, P. *Sociopatologie*. Brno : Masarykova univerzita, Pedagogická fakulta, 2008. 194s. ISBN 978-80-210-4550-7.
10. NOVOTNÝ, O., ZAPLETAL, J. a kol. *Kriminologie*. 3. vyd. Praha : ASPI – Wolters Kluwer, 2008. 528s. ISBN 978-80-7353-376-8.
11. PACHL, L. a kol. *Malá abeceda rodiny*. 1. vyd. Praha : Panorama, 1983. 320s.
12. TRAIN, A. *Nejčastější poruchy chování dětí*. Praha : Portál, 2001. 200s. ISBN 80-71785-03-2.

Další prameny

1. Úmluva o právech dítěte.

2. Zákon č. 94/1963 Sb., o rodině, ve znění pozdějších předpisů.
3. Zákon č. 99/1963 Sb., občanský soudní řád, ve znění pozdějších předpisů.
4. Zákon č. 109/2002 Sb., o výkonu ústavní výchovy nebo ochranné výchovy ve školských zařízeních a o preventivně výchovné péči ve školských zařízeních a o změně dalších zákonů, a ve znění pozdějších předpisů
5. Zákon č. 140/1961 Sb., trestní zákon, ve znění pozdějších předpisů.
6. Zákon č. 40/2009 Sb., trestní zákoník, v platném znění.
7. Zákon č. 40/1964 Sb., občanský zákoník, ve znění pozdějších předpisů.
8. Zákon č. 141/1961 Sb., o trestním řízení soudním (trestní řád), ve znění pozdějších předpisů.
9. Zákon č. 200/1990 Sb., o přestupcích, ve znění pozdějších předpisů.
10. Zákon č. 218/2003 Sb., o odpovědnosti mládeže za protiprávní činy a o soudnictví ve věcech mládeže a o změně některých zákonů, ve znění pozdějších předpisů.

Internetové zdroje

1. [www.msmt.cz](http://www.msmt.cz/uploads/Skupina_6/Odbor_61/Institucionalni_vychova/Ramcova_koncepce_institucionalni_vychova_2009.pdf), [on-line], [cit: 2010-02-19] dostupný z WWW:
http://www.msmt.cz/uploads/Skupina_6/Odbor_61/Institucionalni_vychova/Ramcova_koncepce_institucionalni_vychova_2009.pdf
2. [www.msmt.cz](http://www.msmt.cz/uploads/Skupina_6/Odbor_61/Institucionalni_vychova/Statistika_deti_v_institucionalni_vychove.pdf), [on-line], [cit: 2010-02-23] dostupný z WWW:
http://www.msmt.cz/uploads/Skupina_6/Odbor_61/Institucionalni_vychova/Statistika_deti_v_institucionalni_vychove.pdf
3. [www.mvcr.cz](http://aplikace.mvcr.cz/archiv2008/statistiky/index.html), [on-line], [cit: 2010-03-01] dostupný z WWW:
<http://aplikace.mvcr.cz/archiv2008/statistiky/index.html>
4. [www.policie.cz](http://www.policie.cz/soubor/statistiky-prehled-pcr-xls-486681.aspx), [on-line], [cit: 2010-03-01] dostupný z WWW:
<http://www.policie.cz/soubor/statistiky-prehled-pcr-xls-486681.aspx>
5. [www.uiv.cz](http://www.uiv.cz/soubor/3659), [on-line], [cit: 2010-02-23] dostupný z WWW:
<http://www.uiv.cz/soubor/3659>

SEZNAM TABULEK A GRAFŮ

Tabulky

- Tabulka 1 - Počet dětí v zařízení pro výkon ústavní a ochranné výchovy ve školním roce 2003/04 – 2008/09 (v textu str. 23).
- Tabulka 2 - Počet zařízení pro výkon ústavní a ochranné výchovy k datu 31.10.2008 z pohledu zřizovatele zařízení (v textu str. 24).
- Tabulka 3 - Počet dětí umístěných v zařízení pro výkon ústavní výchovy a ochranné výchovy k datu 31.10.2008 z pohledu základu jejich umístění (v textu str. 25).
- Tabulka 4 - Celkový počet evidovaných trestných činů za období let 2000-2009, počty skutků spáchaných dětmi (v textu str. 51).
- Tabulka 5 - Nejzávažnější a nejčastěji páchané trestné činy dětmi za rok 2009 (v textu str. 52).
- Tabulka 6 - Vybrané trestné činy spáchané na dětech v období let 2000-2009 (v textu str. 61).
- Tabulka 7 - Počet respondentů dle věkových skupin (v textu str. 65).
- Tabulka 8 - Počet respondentů předvolaných k soudu nebo ke komisi pro přestupky v postavení svědka (v textu str. 66).
- Tabulka 9 - Odpovědi respondentů na výběrovou otázku (označení „mladistvý“) (v textu str. 67).
- Tabulka 10- Počet respondentů, kteří absolvovali výslech ze strany pracovníků policie (v textu str. 68).
- Tabulka 11- Odpovědi respondentů na výběrovou otázku (označení trestného činu) (v textu str. 70).
- Tabulka 12- Počet respondentů, kterým byla uložena pokuta (v textu str. 71).
- Tabulka 13- Otázka na držení drog (v textu str. 72).
- Tabulka 14- Hranice trestní odpovědnosti (v textu str. 73).
- Tabulka 15- Označení osoby, která spáchala trestný čin (v textu str. 74).
- Tabulka 16- Účast na besedě, přednášce prováděné policisty (v textu str. 75).
- Tabulka 17- Respondenti předvolaní k soudu jako pachatelé (v textu str. 76).

Grafy

- Graf 1 - Počet zařízení pro výkon ústavní výchovy a ochranné výchovy k datu 31.10.2008 z pohledu zřizovatele zařízení (v textu str. 24).
- Graf 2 - Celkové počty evidovaných trestných činů (činů jinak trestných, provinění) spáchaných dětmi za období let 2000-2009 (v textu str. 51).
- Graf 3 - Počet respondentů dle věkových skupin (v textu str. 65).
- Graf 4 - Počet respondentů předvolaných k soudu nebo ke komisi pro přestupky v postavení svědka (v textu str. 66).
- Graf 5 - Odpovědi respondentů na výběrovou otázku (označení „mladistvý“) (v textu str. 68).
- Graf 6 - Počet respondentů, kteří absolvovali výslech ze strany pracovníků policie (v textu str. 69).
- Graf 7 - Odpovědi respondentů na výběrovou otázku (označení trestného činu) (v textu str. 70).
- Graf 8 - Počet respondentů, kterým byla uložena pokuta (v textu str. 71).
- Graf 9 - Otázka na držení drog (v textu str. 72).
- Graf 10- Hranice trestní odpovědnosti (v textu str. 74).
- Graf 11- Označení osoby, která spáchala trestný čin (v textu str. 75).
- Graf 12- Účast na besedě, přednášce prováděné policisty (v textu str. 76).
- Graf 13- Respondenti předvolaní k soudu jako pachatelé (v textu str. 77).

PŘÍLOHY

Příloha č. 1 - DOTAZNÍK

Dobrý den,

jmenuji se Tomáš Vítek a jsem studentem 6. ročníku oboru Pedagogika-správní činnost na Univerzitě Palackého v Olomouci. Ke zdárnému ukončení studia je mimo složení závěrečných zkoušek třeba napsat diplomovou práci. Já jsem si jako téma diplomové práce zvolil “Děti z dětských domovů a trestná činnost”. Tato práce je tedy psána i o vás.

Chtěl bych vás tímto požádat o vyplnění následujícího dotazníku. Dotazník by měl odrážet vaše pravdivé a upřímné odpovědi a názory. Dotazník je anonymní, v jeho úvodní části bych vás jen chtěl požádat o vyplnění vašeho věku. Odpovědi na některé položené otázky je možno vybírat z více možností, u některých otázek je třeba doplnit text.

V případě, že by vám něco v dotazníku bylo nejasné, nebojte se zeptat.

Předem vám děkuji za objektivní vyplnění dotazníků.

.....

1. Tvůj věk je.....let

2. Byl(a) jsi předvolán jako svědek k soudu nebo ke komisi, která projednává přestupky?

a) ano

b) ne

3. V případě, že jsi byl(a) jako svědek předvolán k soudu nebo ke komisi, která projednává přestupky, z jakého to bylo důvodu?
(v případě, že jsi nebyl předvolán, přejdi k otázce 4)

.....

.....

.....

4. Označení “mladistvý” vyjadřuje v trestním řízení osobu, která je ve věku:

a) 10 – 15 let

b) 15 – 18 let

c) 18 – 26 let

5. Vyslýchali tě někdy policisté?

- a) ne
- b) ano

6. V případě, že tě policisté vyslýchali, uveď důvod, který je vedl k tvému výsledku (v případě, že jsi nebyl nikdy vyslýchán policisty, přejdi k otázce 7)

.....

.....

.....

.....

7. Mezi trestné činy patří:

- a) znásilnění
- b) užívání drog
- c) přecházení na silnici přes přechod na červenou

8. Dostal(a) jsi někdy pokutu? V případě že ano, napiš kdo za jaké jednání jsi pokutu dostal(a)

- a) ne
- b) ano

.....

.....

9. Je dovoleno mít u sebe jakékoliv množství drog?

- a) ne
- b) ano

10. Od jakého věku můžeš řídit osobní automobil?

.....

11. Od jakého věku je člověk trestně odpovědný (přestává být “beztrestným”)?

- a) 12 let
- b) 14 let
- c) 15 let
- d) 18 let

12. O osobě, která spáchala trestný čin, hovoříme jako o:

- a) zločinci
- b) pachateli
- c) přestupci

13. Zúčastnil(a) jsi se někdy přednášky nebo besedy, kterou prováděl policista?

- a) ano
- b) ne

14. Byl(a) jsi někdy jako pachatel předvolán(a) k soudu? V případě, že ano, napiš o jakou věc šlo, co ti bylo kladeno za vinu

- a) ne
- b) ano

.....

.....

.....

.....

ANOTACE

Jméno a příjmení:	Tomáš Vítek
Katedra:	pedagogická
Vedoucí práce:	PhDr. Zuzana Tichá, Ph.D.
Rok obhajoby:	2010

Název práce:	Děti z dětských domovů a trestná činnost
Název v angličtině:	Children from Orphanages and Crime
Anotace práce:	<p>Diplomová práce byla zaměřena na analýzu aktuálního stavu problematiky dětí, kterým byla nařízena ústavní výchova, a jejich vztahu ke kriminalitě.</p> <p>V teoretické části diplomové práce jsou zmíněny aspekty výchovy dětí v rámci rodiny, aspekty ústavní výchovy, jsou zde vysvětleny základní pojmy v oblasti trestního řízení, uvedeny hlavní legislativní prameny, které mají vztah k ústavní výchově a kriminalitě. Teoretická část je ukončena kapitolami, které se týkají trestné činnosti dětí a trestné činnosti na nich páchané.</p> <p>Praktická část analyzuje data získaná vyhodnocením dotazníků s cíleným zaměřením na skutečnosti týkající se stavu páchaní trestné činnosti dětí a mladistvých umístěných v dětském domově a úroveň jejich znalostí v oblasti trestního a přestupkového řízení.</p>
Klíčová slova:	dětský domov, rodina, ústavní výchova, trestná činnost, osoba mladší 15 let, mladistvý
Anotace v angličtině:	<p>The subject of this graduation thesis is focused on analysis of the actual status of concernment of children with mandatory stay in correction institutions. The graduation thesis also deals with relations of these children in reference to the criminality.</p> <p>The first part, the theoretical part, engages in the aspects of education of children inside their family and aspects of institutional education. It explains basic definitions in the area of criminal proceedings, and it enumerates the main legislative sources in relations to institutional education and criminality. The theoretical part ends with chapters dealing with criminal activities of children and criminal offences committed against children.</p> <p>In the practical part, the graduation thesis analyses data gained from assessment of the questionnaire focused on matters in relation to perpetrations committed by children and juveniles placed to the children's homes. This part also examines juveniles' and children's level of knowledge of criminal and violation proceedings.</p>
Klíčová slova v angličtině:	children's home, family, institutional education, criminal activities, person younger than fifteen years, juvenile
Přílohy vázané v práci:	1/3 (dotazník)
Rozsah práce:	91 stran
Jazyk práce:	český