

Univerzita Hradec Králové
Filozofická fakulta
Katedra pomocných věd historických a archivnictví

**Vliv učitelské rodiny Popprů na vzdělávání
a společenský život v Bělé pod Bezdězem**

Bakalářská práce

Autor: Alena Vacínková
Studijní program: B 7105 Historické vědy
Studijní obor: Historie - archivnictví
Vedoucí práce: PhDr. Jana Vojtíšková, Ph.D.

Hradec Králové 2015



Zadání bakalářské práce

Autor: Alena Vacínková

Studium: F12304

Studijní program: B7105 Historické vědy

Studijní obor: Archivnictví - historie

Název bakalářské práce: **Vliv učitelské rodiny Popprů na vzdělávání a společenský život v Bělé pod Bezdězem.**

Název bakalářské práce AJ: The influence of the Popper teacher family on the education and social life in Bělá pod Bezdězem.

Cíl, metody, literatura, předpoklady:

Metody zpracování: Analýza, syntéza, komparace, generalizace

Antonín POPPR, Školství okresu Bělského, vydáno vlastním nákladem 1894; Antonín POPPR, Krátký popis města Bělé č. Nového Bezděže a okresu jeho, vydáno vlastním nákladem; Antonín POPPR, Hrad Bezděz zevrubný popis hradu Bezděžského dle pramenů listinných, vydáno vlastním nákladem; Josef POPPR, Pojednání themat pedagogických a reálních, vydáno vlastním nákladem 1865; Rodinná kronika rodiny Popprů; Nezpracovaný fond muzea Bělá pod Bezdězem; Jiří POKORNÝ, Lidová výchova na přelomu 19. a 20. století, Praha 2003; Jan ŠAFRÁNEK, Školy české obraz jejich vývoje a osudu, I. a II. díl, Praha 1913; Ferdinand ŠIMÁČEK, Paměti města Bělé pod Bezdězem, Bělá pod Bezdězem 2000; Eva BEŠŤÁKOVÁ, Prstýnek z Bělé, Bělá pod Bezdězem 2002; Kateřina ŘEZNÍČKOVÁ, Študáci a kantoři za starého Rakouska, Praha 2007; Milena LENDEROVÁ - Tomáš JIRÁNEK - Marie MACKOVÁ, Z dějin české každodennosti, Praha 2013; Marie BAHENSKÁ, Počátky emancipace žen v Čechách, Praha 2005; Marie BAHENSKÁ - Libuše HECZKOVÁ - Dana MUSILOVÁ, Iluze spásy, Hradec Králové 2011.

Garantující pracoviště: Katedra pomocných věd historických a archivnictví, Filozofická fakulta

Vedoucí práce: PhDr. Jana Vojtíšková, Ph.D.

Oponent: PhDr. Jakub Zouhar, Ph.D.

Datum zadání závěrečné práce: 25.11.2014

Prohlášení:

Prohlašuji, že jsem tuto bakalářskou práci vypracovala pod vedením vedoucího bakalářské práce samostatně a uvedla jsem všechny použité prameny a literaturu.

V Praze dne 31. 5. 2015

Anotace

Alena VACÍNKOVÁ, *Vliv učitelské rodiny Popprů na vzdělávání a společenský život v Bělé pod Bezdězem*. Hradec Králové: Filozofická fakulta, Univerzita Hradec Králové 2015, 66 s.
Bakalářská práce.

Hlavním tématem bakalářské práce je vliv učitelské rodiny Popprů na vzdělávání a společenský život v Bělé pod Bezdězem v 19. století a na počátku 20. století. Bakalářská práce se zabývá jednotlivými členy učitelské rodiny, jejich působením na bělských školách a vlivem na bezprostřední okolí. Dále zkoumá školství v Bělé pod Bezdězem, společenské postavení místních učitelů v průběhu 19. století a počátkem 20. století a spolkový život ve městě.

Klíčová slova: Poppr, Popprovi, učitelská rodina, školství, vzdělávání, společenský život, Bělá pod Bezdězem.

Annotation

Alena VACÍNKOVÁ, *The influence of the Poppr teacher family on the education and social life in Bělá pod Bezdězem*. Hradec Králové: Faculty of Philosophy, University of Hradec Králové 2015, 66 pp.

Bachelor Degree Thesis.

The main topic of the bachelor thesis is the influence of the Poppr teacher family on the education and social life in Bělá pod Bezdězem in 19th century and in the beginning of 20th century. The bachelor thesis deals with the individual members of the teacher family, their work in local schools and the impact of the family on its close environment. Furthermore it explores the educational system in Bělá pod Bezdězem, the teachers' social status during 19th century and in the beginning of 20th century and the social life in the city.

Key words: Poppr, Poppr family, teacher family, educational system, education, social life, Bělá pod Bezdězem.

Poděkování

Je mou milou povinností poděkovat všem, kteří přispěli k vytvoření bakalářské práce. Za zpřístupnění nezpracovaných materiálů patřících rodině Popprových, cenné připomínky, regionální pohled a vstřícnost děkuji Muzeu Podbezdězí v Bělé pod Bezdězem a jmenovitě pak Mgr. Kateřině Jeníčkové. Za zpřístupnění archivních fondů děkuji Státnímu okresnímu archivu v Mladé Boleslavi a jmenovitě Mgr. Janu Juřenovi. V neposlední řadě bych chtěla poděkovat vedoucí práce PhDr. Janě Vojtíškové, Ph.D. za odborné vedení, cenné připomínky, podněty a trpělivost.

Obsah:

Úvod	8
1. Historie města Bělá pod Bezdězem	11
2. Bělá pod Bezdězem a Mladoboleslavsko v 19. století	14
2.1 Obchod a živnosti v Bělé pod Bezdězem v 19. století	15
3. Vývoj školství v Bělé pod Bezdězem od 13. století	16
3.1 Vývoj základního školství v Bělé pod Bezdězem	16
3.2 Speciální školy v Bělé pod Bezdězem	22
4. Učitelská rodina Popprů v Bělé pod Bezdězem	25
4.1 Kryšpín Josef Taške	25
4.2 Antonín František Poppr	27
4.3 Václav Šnor	28
4.4 Josef Poppr	29
4.5 Františka Popprová	29
4.6 Veronika Popprová	30
4.7 Antonín Jan Poppr	30
4.8 Jan Nepomuk Poppr	32
4.8.1 Děti Jana Nepomuka Poppra	34
4.9 Poslední rodinné záznamy	35
5. Vliv rodiny Popprů na život v Bělé pod Bezdězem	37
5.1 Rozsah a přístup k výuce	40
5.1.1 Opatrovny a dětské zahrádky	43
5.2 Ocenění a zásluhy rodiny Popprů za jejich přínos ke vzdělávání	43
5.3 Charitativní činnost	45
5.4 Výstavy	45
5.4.1 Josef Poppr a výstava učebních pomůcek v Praze	46

5.4.2 Antonín Jan Poppr a Zemská jubilejní výstava v Praze.....	47
5.4.3 Národopisná výstava československá v roce 1895	48
5.5 Spolkový život v Bělé pod Bezdězem	49
5.5.1 Význam spolků pro město a okolí	52
5.6 Popprovi a jejich vliv na Anuši Mittenhubrovou	53
6. Postavení žen a ženské vzdělávání na příkladu rodiny Popprů.....	55
6.1 Industriální učitelky a ženské ruční práce.....	56
Závěr.....	58
Seznam pramenů a literatury	61
Seznam pramenů.....	61
Seznam literatury	62
Seznam obrazových příloh	65

Úvod

Tématem bakalářské práce je učitelská rodina Popprů z Bělé pod Bezdězem. Hlavním důvodem výběru této problematiky bylo osobní pouto k Bělé pod Bezdězem a dále pak existence nezpracovaného archivního materiálu v bělském muzeu, patřícího k pozůstalosti rodiny Popprů. Ačkoliv byla rodina Popprů v Bělé pod Bezdězem v regionálním měřítku poměrně aktivní, nebylo téma její historie, vzniku, působení a vlivu vzhledem k nezpracovaným archivním materiálům detailněji probádáno. Bakalářská práce je tedy pravděpodobně prvním pokusem o zmapování jednotlivých členů učitelské rodiny, jejich působení v regionu a vlivu na Bělou pod Bezdězem a nejbližší okolí.

Bakalářská práce má několik cílů. Primárně se zabývá jednotlivými členy učitelské rodiny a analyzuje její vliv na dění v Bělé pod Bezdězem a jeho blízkém okolí. Sekundárně se zabývá školstvím v Bělé pod Bezdězem a společenským postavením místních učitelů v 19. století a počátkem 20. století. Terciárně pak popisuje Bělou pod Bezdězem, její historii, architekturu a spolkový život ve městě.

Bakalářská práce je členěna do šesti kapitol, které jsou v případě potřeby rozčleněny na podkapitoly a další dílčí celky. Nejprve je pozornost zaměřena na Bělou pod Bezdězem. Obecně je popisována historie od 13. století, architektonický pohled na město, jeho geografická poloha a vlastníci, pod které město spadalo. Detailněji je zkoumáno období 19. století a počátek 20. století, ve kterém učitelská rodina na Bělsku působila. Vzhledem k faktu, že působení rodiny zasahovalo do doby národního obrození, je kladen důraz i na vlastenectví a společenský a občanský život, který se od 19. století začínal postupně rozvíjet. První významnou část práce tvoří kapitola školství, ve které je popsána historie počátků školství v Bělé pod Bezdězem a jeho proměn v čase. Detailnější pozornost je znovu věnována období 19. století a počátku 20. století a jednotlivým školám, které jsou seřazeny v chronologickém přehledu do přehledné tabulky. Druhá významná část se věnuje učitelské rodině Popprů. Důraz je kladen na její počátky v Bělé pod Bezdězem, jednotlivé rodinné příslušníky a jejich život, rodinné poměry a chronologické seřazení dle doby působení ve městě. Vůbec poprvé je pravděpodobně sestaven rodokmen rodiny Popprů sahající až do současnosti. Třetí stěžejní část bakalářské práce se zaměřuje na vliv učitelské rodiny na život v Bělé pod Bezdězem. Začíná časovým diagramem zobrazujícím působení jednotlivých členů rodiny na bělských školách, pokračuje vzděláváním žáků, jeho rozsahem a popisuje i mimoškolní aktivity, do kterých se Popprovi jako učitelé zapojovali. Zmíněna jsou i ocenění, kterých se některým

členům rodiny dostalo za jejich celoživotní činnost a participaci na významných výstavách konaných v českých zemích. Zvláštní pozornost je věnována spolkovému životu v Bělé pod Bezdězem a aktivnímu zapojení učitelské rodiny do některých z místních spolků. Popsán je i v archivních materiálech zaznamenaný vliv učitelské rodiny na regionálně známé osobnosti z Bělé pod Bezdězem.

Získané množství informací z archivních materiálů k rodině Popprových je překvapivě poměrně mnoho. Jedná se o osobní zápisky, školní kroniky, pomůcky k vyučování, korespondenci s nadřízenou c. k. školní radou, ostatní korespondenci, úmrtní listy a příručky k vyučování, jež jsou uloženy zejména v Muzeu Podbezdězí v Bělé pod Bezdězem a Státním okresním archivu v Mladé Boleslavi. Významným pramenem byly vzpomínky Jiřího Krabovského, pravděpodobně posledního žijícího člena rodiny Popprů, jeho soukromý archiv, rodinné materiály a rodinná kronika *Paměti rodiny Popprovy* od něho získaná. Významným pramenem, který si zaslouží speciální vyzdvižení, je rodinná kronika *Paměti rodiny Popprovy*. Napsaná byla Bohumilou Popprovou, Julií Popprovou a Antonínem Popprem.¹ Dalšími prameny byly rodné listy a osobní vzpomínky na Popprovu učitelskou rodinu a předky Jiřího Krabovského. V případě informací získaných od Jiřího Krabovského byla použita metoda orální historie, tedy minulosti popsané vlastními slovy.²

Z použité literatury je nutno vyzdvihnout knihu od Antonína Jana Poppra *Školství okresu Bělského*,³ která popisuje historii školství v Bělé pod Bezdězem, odkrývá bělská specifika ve vyučování a poskytuje cenné statistiky k bělskému školství v 19. století. Další jeho knihou je *Krátký popis města Bělé č. Nového Bezděže a okresu jeho*,⁴ která obsahuje deskriptivní informace o městě, jeho okolí a jednoduchá statistická data. Významným zdrojem byla i kniha *Paměti města Bělé pod Bezdězem*⁵ od Ferdinanda Šimáčka. Kniha poskytuje detailní přehled o vývoji v Bělé pod Bezdězem, její historii, náboženských poměrech, školství, spolicích a řemeslech. Důležitým zdrojem byla i kniha *Z dějin české každodennosti*⁶ od Mileny Lenderové, Tomáše Jiráňka a Marie Mackové, která se zabývá životem v 19. století a ze které byly čerpány dobové informace ke školství, jeho zákonnému postavení a obecné informace ke

¹ Děti Jana Nepomuka Poppra – viz rodokmen na s. 36.

² Miroslav VANĚK – Pavel MÜCKE, *Třetí strana trojúhelníku. Teorie a praxe orální historie*, Praha 2011, s. 9 – 11, 121.

³ Antonín POPPR, *Školství okresu Bělského*, vlastním nákladem 1894.

⁴ Antonín POPPR, *Krátký popis města Bělé č. Nového Bezděže a okresu jeho*, vlastním nákladem, s. d., nestránkováno.

⁵ Ferdinand ŠIMÁČEK, *Paměti města Bělé pod Bezdězem*, Čistá 2000.

⁶ Milena LENDEROVÁ – Tomáš JIRÁNEK – Marie MACKOVÁ, *Z dějin české každodennosti*, Praha 2013.

spolkům. Důležité informace jsou čerpány i z časopisu *Posel z Budče*,⁷ českého pokrokového pedagogického časopisu pro učitele vychovatele a přátele mládeže. Časopis byl vydáván s několika přerušeními v letech 1848 až 1851 a 1870 až 1909. V některých z jeho čísel jsou k dispozici dobové informace o rodině Popprů, vyučování v 19. století a aktuálním politickém prostředí. Jako poslední zdroj lze uvést *Školy české. Obraz jejich vývoje a osudů*⁸ od Jana Šafránka, zachycující historii školství a poskytující poměrně detailní pohled na dynamiku vývoje českých škol do počátku 20. století.

⁷ *Posel z Budče*, týdeník vychovatelský pro národní učitelstvo v Čechách, na Moravě, ve Slezsku a na Slovensku.

⁸ Jan ŠAFRÁNEK, *Školy české. Obraz jejich vývoje a osudů. Díl I., II.*, Praha 1913.

1. Historie města Bělá pod Bezdězem

Bělá pod Bezdězem leží v podbezdězské rovině a v současné době se nachází ve Středočeském kraji v okrese Mladá Boleslav. Samotné místo, kde se dnes rozkládá město Bělá pod Bezdězem, bylo ještě ve druhé polovině 13. století pokryto hustými smrkovými a borovými lesy. Ve zdejší krajině vyniká dvojvrší Bezdězů – Velký Bezděz a Malý Bezděz. Na Velkém Bezdězu stál už za panování Přemysla Otakara II. hrad Bezděz, který byl vybudován z bývalé tvrze. V podhradí se nacházela stará ves, která získala své jméno právě podle hradu Bezděz.

Václav II., který byl jako dítě na hradě vězněn Otou Braniborským, povýšil roku 1304 ves Bezděz na královské město. Z důvodu nedostatku vody se město nemohlo dostatečně rozvíjet, a proto bylo rozhodnuto o jeho přemístění. Město bylo přemístěno Hynkem Berkou z Dubé k místní říčce zvané Bělá. Když bylo město v roce 1337 vystavěno a opevněno, potvrdil městská práva zástavní držitel bezdězských statků Hynek Berka z Dubé a Lipé, tedy třetí syn Hynka Berky z Dubé, listinou.⁹ Berka nazval přenesené město jako Nový Bezděz, nicméně název se mezi lidem neujal a používáno bylo jméno Bělá dle původní osady a říčky Bělá.

Město spadalo pod správu nespočtu vrchností. Mezi významné vlastníky patřil Hynek z Dubé a jeho syn Hynek Berka¹⁰ z Dubé a Lipé, který se roku 1320 stal nejvyšším pražským purkrabím.¹¹ Roku 1345 založil v Bělé pod Bezdězem při kostele sv. Václava augustiniánský klášter. Dalším významným vlastníkem byl Jan z Janovic, který v letech 1470 až 1503 zastával úřad nejvyššího pražského purkrabího a který nechal v Bělé pod Bezdězem vybudovat první vodovod.¹² Další vlastníkem Bohuchval Berka z Dubé a Lipé významně ovlivnil město svým nařízením o povinnosti sedláků přispívat obilí na podporu chudých žáků. *„V úterý po sv. Martinu r. 1602 z rozkazu Jeho Milosti urozeného pána, pana Bohuchvala Berky z Dubé a Lippého, pána na Loukovci, Bělé a v Kuřívodách, svoláni všichni poddaní k panství Bělskému příslušící na zámek do Bělé, kdež na vychování žákovstva jak domácího tak i přespolního každoročně beze všeho přerušení a umenšení pomoc na obilí, jakéhož jim Pán Bůh z milosti a požehnání Svého naděliti ráčí, nyní i na věčné časy odváděti slíbili za*

⁹ Státní oblastní archiv Praha (dále SOA Praha), Státní okresní archiv Mladá Boleslav (dále SOkA Mladá Boleslav), fond *Archiv města Bělá pod Bezdězem 1337 - 1945 (1949)*, inv. č. 1, sign. IAa1.

¹⁰ Hynek Berka z Dubé a Lipé dobře hospodařil, ale bral si vysoké úroky, proto jméno Berka.

¹¹ F. ŠIMÁČEK, *Paměti města Bělé pod Bezdězem*, s. 10.

¹² *Tamtéž*, s. 14.

*sebe i své budoucí na den památky všech Svatých.*¹³ Bohuchval vymohl na císaři Rudolfovi II. roku 1602 nynější městský znak.¹⁴ Za vrchnosti Františka markraběte de Caretto a Millesimo zažilo město bídu a neštěstí. Důvodem byl velký požár roku 1635, který zničil 56 obytných stavení, kostel, faru, špitál a školu.¹⁵ Aby si mohli obyvatelé postavit nové domy, zapůjčila jim v reakci na tuto tragédii vrchnost své peníze. Roku 1687 koupil bělské panství hrabě Arnošt Josef z Valdštejna,¹⁶ který na obyvatelích vymáhal splátky půjček na obnovu po požáru a bělským občanům finančně přitížil. Vrchnosti se dále střídaly až to roku 1848, kdy se z Bělé pod Bezdězem stala samostatná obec.¹⁷

Období 19. století bylo v Bělé pod Bezdězem spojeno s působením učitelské rodiny Popprů. Na počátku stál vstup Kryšpína Taškeho do bělského školství. Na Taškeho navázala učitelská rodina Popprů, která na Bělsku aktivně působila až do počátku 20. století. V roce 1826, za působení Kryšpína Taškeho, navštěvovalo městskou školu 214 žáků a v roce 1852 se počet zvýšil na 286 žáků.¹⁸ V roce 1870, za působení učitelské rodiny Popprů, nejprve počet žáků klesl na 185 a v roce 1891 se zvýšil na 345 při počtu obyvatel ve výši 1860 a 3416 respektive.¹⁹

Počátek 20. století byl v Bělé pod Bezdězem a na Mladoboleslavsku ovlivněn první světovou válkou, která obyvatelům přinesla výrazný pokles životní úrovně. Bělské obyvatelstvo trpělo nedostatkem potravin, rozšiřoval se černý trh, v hospodářství se projevoval nedostatek mužské pracovní síly a upadal společenský život. Vyhlášení státní samostatnosti 28. října 1918 bylo obyvatelstvem přijato s nadšením a očekáváním pozitivních změn.²⁰ První roky po válce byly ve znamení budování demokratického státu, formování zastupitelských orgánů a došlo ke zrušení Bělského okresu.

Z architektonického pohledu má Bělá pod Bezdězem svůj specifický ráz, který získala díky zvolenému typu výstavby. V Bělé pod Bezdězem jsou domy postaveny tak, že skoro všude tvoří pravidelné čtyřúhelníkové bloky. Uprostřed města se nachází náměstí, které má

¹³ A. POPPR, *Školství okresu Bělského*, s. 15.

¹⁴ Na znaku je v modrém poli stříbrná hradba s cimbuřím, vedená dolů do vypouklého oblouku, z hradby vystupují dvě oblé věže s hrotitými červenými střechami. Uprostřed je mohutná věž se sedlovou střechou. Tuto věž kryje štít, na kterém je v červeném poli bílý dvouocasý lev.

¹⁵ Jitka BLECHOVÁ a kol., *Bělá pod Bezdězem*, Bělá pod Bezdězem 1997, s. 8.

¹⁶ *Tamtéž*, s. 8.

¹⁷ F. ŠIMÁČEK, *Paměti města Bělé pod Bezdězem*, s. 27.

¹⁸ A. POPPR, *Školství okresu Bělského*, s. 103 - 105.

¹⁹ F. ŠIMÁČEK, *Paměti města Bělé pod Bezdězem*, s. 235.

²⁰ Luděk BENEŠ a kol., *Mladoboleslavsko v proměnách času*, Praha 1997, s. 127-130.

obdélníkový tvar. Ke vstupu do města sloužilo pět městských bran a jedna malá branka.²¹ Hradební zdi, které město mělo, až na pár částí zmizely.²² Ve zmíněném požáru roku 1635 shořelo v Bělé pod Bezdězem 56 domů, stát zůstalo pouze 24 obytných stavení. Počet obyvatelstva ve městě se postupně zvyšoval. Období po bitvě na Bílé Hoře bylo pro město charakteristické nejnižším počtem v novodobé historii, a to pouhých 380 osob. Roku 1670 byl počet obyvatel 689 a o 100 let později 791. Podle sčítání lidu roku 1870 už žilo ve městě 1860 obyvatel.²³ Grafické znázornění podoby města koncem 18. století poskytuje mapa Bělé pod Bezdězem, která je součástí obrazové přílohy na konci bakalářské práce.

Společenským centrem města je rozlehlé náměstí s jedinečnou parkovou úpravou. Náměstí patří díky své rozloze a úpravě k dominantě Bělé pod Bezdězem. První úpravy začaly roku 1856.²⁴ Antonín Jan Poppr se díky svému působení na lesnické škole podílel na vybudování bělského náměstí a na výsadbě vzácných dřevin. Park je chloubou města Bělé pod Bezdězem dodnes. Dominantou parku byla do nedávna obrovská lípa, jejíž stáří bylo odhadováno na více než 300 let.²⁵ Uprostřed náměstí stojí morový sloup se sochou Panny Marie a nedaleko něj je velká ozdobná kašna, která byla vybudována na místě dřívější dřevěné kašny v roce 1858. Nedaleko kašny se nachází bysta Ferdinanda Fiscaliho, dlouholetého ředitele bělského lesnického ústavu a místního významného lesnického odborníka. Na západní straně náměstí se nachází městská radnice, přičemž původní je už jen její hlavní vchod pocházející z roku 1613. U vchodu radnice je zazděný český loket, vzor tehdejší míry, sloužící k přesvědčení lidu o poctivosti obchodníků.²⁶ Domy sousedící s budovou radnice jsou historicky cenné. Většina z nich je roubených a pocházejí ze staré městské zástavby. Nedaleko náměstí a parku se nachází bělský zámek. Jedná se o renesanční stavbu doplněnou o barokní prvky. V 18. století zde byla provozována jedna z prvních manufaktur produkující klobouky, čepice, vlněné punčochy i ozdobný papír, která zaměstnávala hlavně děti. V 19. století byla na zámku umístěna první vyšší lesnická škola v Čechách. Dnes na zámku sídlí Muzeum Podbezdězí a část je využívána i k bytovým účelům.

²¹ Dochovala se jediná a to Česká brána.

²² J. BLECHOVÁ a kol., *Bělá pod Bezdězem*, s. 31.

²³ F. ŠIMÁČEK, *Paměti města Bělé pod Bezdězem*, s. 233 – 235.

²⁴ J. BLECHOVÁ a kol., *Bělá pod Bezdězem*, s. 23.

²⁵ Lípa však byla zničena vichřicí a finálně odstraněna roku 1976.

²⁶ Lubomír LUKESŠ, *Bělá pod Bezdězem* [film], 1999.

2. Bělá pod Bezdězem a Mladoboleslavsko v 19. století

První polovina 19. století byla v zemích Koruny české přímo spojena s dobou národního obrození, které se projevovalo především zvýšeným zájmem o český jazyk, české dějiny, český venkov a které povzbuzovalo občany k národní uvědomělosti. V Mladé Boleslavi a v boleslavském okolí si města díky německé státní správě udržovala dlouho německý charakter. Německy se hovořilo, vyučovalo a úřadovalo, česky se mluvilo jen v nižších společenských vrstvách.²⁷ Společenský život ve velkých městech byl již poměrně běžný, ale menších měst a venkova se počátkem 19. století ještě příliš nedotýkal. Poklidný průběh mladoboleslavského a bělského života tak oživovaly zejména církevní svátky a lidové zvyky. K prohloubení společenského a vlasteneckého života na venkovských městech docházelo až ve třicátých a čtyřicátých letech 19. století.

Významnou osobností národního obrození na Mladoboleslavsku byl vlastenecky a literárně činný kněz Karel Alois Vinařický,²⁸ který redigoval *Časopis katolického duchovenstva* a který udržoval styky s předními českými obrozenci, jako byli F. L. Čelakovský, J. Jungmann a K. Sabina. V Mladé Boleslavi se snažil o založení dětské opatrovny vedené v národním duchu a jako jeden z prvních v Čechách se věnoval dětské literatuře. Vzhledem k jeho působení na Kování ovlivnil s největší pravděpodobností jak Popprovi, tak i další představitele Bělé pod Bezdězem.

Rok 1848 přinesl do zemí Koruny české informace o revolučních vlnách procházejících celou Evropou. Revoluční myšlenky nacházely ohlas i na Mladoboleslavsku, nicméně zdejší situace byla složitá. V čele krajského úřadu stál od roku 1846 přísný rakouský byrokrat baron Kristián Koc z Dobrše.²⁹ Revoluční vlastenecké myšlenky se i přes jeho neústupnost a zákazy prosazovaly stále více, až byl na jaře 1848 založen vlastenecký spolek *Slovanská Lípa*.³⁰ Revoluční bouře přinesly zrušení roboty, vydání oktrojované ústavy a zrušení patrimoniální správy. Bohužel bachovský absolutismus v padesátých letech potlačil revoluční ideály, veškerý politický a společenský život a zbrzdil snahy o rozvoj českého jazyka a kultury.³¹

²⁷ L. BENEŠ a kol., *Mladoboleslavsko v proměnách času*, s. 107.

²⁸ Karel Alois Vinařický se v roce 1833 stal farářem na Kování a vytvořil zde centrum vlasteneckého života známého po celých Čechách.

²⁹ L. BENEŠ a kol., *Mladoboleslavsko v proměnách času*, s. 110.

³⁰ Politický a vzdělávací spolek, který organizoval řadu besed. Výrazně ovlivňoval dění v řadě míst kraje.

³¹ L. BENEŠ a kol., *Mladoboleslavsko v proměnách času*, s. 111.

Významnou roli sehrála reforma státní správy a samosprávy v roce 1850. Na jejím základě byly na Mladoboleslavsku vytvořeny okresy Mladá Boleslav, Nové Benátky, Mnichovo Hradiště, Sobotka a Bělá pod Bezdězem.³²

Vlastenecké nadšení na Mladoboleslavsku po roce 1850 podpořila i návštěva Bedřicha Smetany v roce 1862 a 1865. Bedřicha Smetanu k tomuto kraji vážala rodinná pouta. V Mladé Boleslavi totiž potkal svou první manželku Kateřinu Kolářovou.³³

Po vydání říjnového diplomu roku 1860 zavládla v celé společnosti uvolněnější atmosféra a lidé si od nově nastolených pořádků slibovali obnovení demokratických svobod. Po vydání diplomu a vlastně v celé druhé polovině 19. století začalo hromadné zakládání spolků a spolčování obyvatelstva. V Bělé pod Bezdězem to byly např. *Řemeslnická beseda*, *Zpěvácký spolek Bezděz*, nebo *Okrašlovací spolek*. Společensky aktivní zaměření bylo patrné u *Tělocvičné jednoty Sokol*, která byla charakteristická svým národním zaměřením.³⁴

Do života na Mladoboleslavsku zasáhla roku 1866 prusko - rakouská válka. Válečné období narušilo celkový politický vývoj v regionu, nicméně zcela ho již nezastavilo.

2.1 Obchod a živnosti v Bělé pod Bezdězem v 19. století

V Bělé pod Bezdězem byla provozována prakticky stejná řemesla jako v okolních městech srovnatelné velikosti. Šlo například o soukenictví, krejčovství, řezníky, kováře a pivovarnictví. Nicméně jedním z nejvíce provozovaných řemesel v Bělé pod Bezdězem bylo soukenictví, kterému se v první polovině 19. století velmi dařilo.³⁵ Důvodem byly zakázky pro armádu v období napoleonských válek. K výraznému rozvoji obchodu a živností došlo v druhé polovině 19. století, které znamenalo posun v životě celého města. Začal se rozvíjet národní politický a kulturní život, zaniká cechovní zřízení a postupně se prosazuje modernější pojetí průmyslu. V Bělé pod Bezdězem tak v 19. století fungovaly např. textilní továrna, továrna na papír a lepenky, občanská záložna, továrna na lihoviny, škrobárna. Učitelská rodina Popprů k rozvoji obchodu a řemesel přispěla jen nepřímo. Podílela se zejména na podpoře vzdělanosti díky svému působení v místním školství a na podpoře kulturního života svým aktivním působením v místních spolcích.

³² *Tamtéž*, s. 110.

³³ *Tamtéž*, s. 110.

³⁴ A. POPPR, *Krátký popis města Bělé č. Nového Bezděže a okresu jeho*, nestránkováno.

³⁵ J. BLECHOVÁ a kol., *Bělá pod Bezdězem*, s. 9.

3. Vývoj školství v Bělé pod Bezdězem od 13. století

3.1 Vývoj základního školství v Bělé pod Bezdězem

První záznamy o školství v Bělé pod Bezdězem pocházejí ze 13. a 14. století. Vzdělávání v tomto období bylo spojeno s náboženským životem a církevní správou. Jak uvádí Antonín Jan Poppr v knize *Školství okresu Bělského*: „Podle církevních zákonů náleželo tehdy duchovnímu správci starati se o nejnnutnější vzdělání lidu a mládeže zvláště. Tedy lze mít za to, že duchovní správce při farním kostele vyučoval lid a mládež modlitbě Páně, všem modlitbám ranním a večerním, požehnání stolu a apoštolskému vyznání víry. Vycvičení ve Sv. Písmě náleželo ku každému dobrému vychování. Někteří synkové měšťanští příbrání byli ke službám Božím při kostele a zde vyučování byli v náboženství, ve čtení a ve zpěvu církevním.“³⁶

13. a 14. století bylo charakteristické vytvářením měst, právních a politických jednotek s vnitřní samosprávou a specifických hospodářských jednotek. S vytvářením měst souvisel růst počtu obyvatel a s růstem počtu obyvatel rostla potřeba vzdělávání. O to se zpočátku starali hlavně duchovní a kláštery. Kněz byl jedním z mála gramotných členů společnosti. Byl nejen učitelem víry, ale de facto i učitelem jazyka. Vyučovalo se hlavně psaní, čtení z Bible a církevní zpěv.

Postupem času začala být škola vnímána jako přechod z rodinného života do širších společenských kruhů a školství se stávalo zrcadlem celé společnosti.³⁷ Naši panovníci se proto začali starat o povznesení školství. Již Karel IV. po založení vysokého učení v Praze roku 1348 nařídil, aby veškeré školy v zemi byly podrobeny univerzitě v Praze. Univerzita posílala své učence na venkov, kde působili jako učitelé. Ačkoliv zpočátku učenci působili přímo ve vzdělávání místního obyvatelstva, postupem času docházelo k jejich zapojení do venkovského života. Někteří se stali písaři, jiní zase přestoupili do kněžského stavu a další se pak stávali členy městských rad.³⁸ A právě skutečnost, že učitelé patřili ke vzdělaným a schopným obyvatelům, jim po dlouhou dobu zabezpečovala relativně velkou společenskou prestiž.

V Bělé pod Bezdězem byla ve 14. století farní škola a vyučovalo se přímo ve farní budově. Šlo o první školu, kterou je možno v historických pramenech dohledat. Následovala bělská městská škola, která byla nejprve dvoutrídni. Chlapci a dívky se učili společně a

³⁶ A. POPPR, *Školství okresu Bělského*, s. 1.

³⁷ M. LENDEROVÁ – T. JIRÁNEK – M. MACKOVÁ, *Z dějin české každodennosti*, s. 192.

³⁸ A. POPPR, *Školství okresu Bělského*, s. 4.

vyučovalo se česky. K základním předmětům patřilo čtení, psaní, počítání, dále pak sloh, latina, kostelní zpěv a náboženství.³⁹ Městská škola vyučovala denně šest hodin, tři hodiny dopoledne, tři odpoledne a první hodinu byl zpěv.⁴⁰ Na bělskou školu byli dosazováni rektoři, kantoři a školní mládenci. Rektor byl správcem školy a vyučoval v nejvyšší třídě. Kantor byl správcem kostelní hudby a vyučoval zpěv. Do školy chodily nejen děti místní, ale také děti z okolních vesnic. Chudí a mimo bělstí žáci měli stravu placenou obcí. Veřejné závěrečné zkoušky se konaly vždy o sv. Havlu a sv. Jiří. Za pilnost byli žáci od inspektorů při zkoušce odměňováni, slaměné věnce byly naopak za nedbalost. Inspektoři navštěvovali školu relativně často a dohlíželi na školní pořádek. Nejstarší a první světský bělský učitel byl bakalář Duchek, kterého pražská univerzita roku 1408 jmenovala za rektora školy.⁴¹ Vlastník města Bohuchval Berka z Dubé a Lipé tehdy nařídil sedlákům přispívat obilím na podporu chudých žáků. Antonín Poppr ve své knize *Školství okresu Bělského* sestavil soupis sedláků z každé okolní obce a jejich přesný odvod pšenice, hrachu, ječmene a žita.⁴²

Pokrok, s jakým se bělské školství vyvíjelo, zastavila v 17. století třicetiletá válka. Politický úpadek byl provázen úpadkem školy a mateřského jazyka. Chudoba svírala značnou část obyvatelstva. Z Bělé pod Bezdězem odešli jak učitel, tak farář se svými rodinami do Polska.⁴³ V roce 1638 bylo v Bělé pod Bezdězem 37 domů opuštěných. Ve městě vládla bída a obilí, které mělo být dobrovolně odevzdáváno na podporu žáků, nebylo dodáváno.

Roku 1648 se v Bělé pod Bezdězem otvírá druhá škola, a to německá.⁴⁴ Proti jeho dosazení podal místní farář vrchnostenskému úřadu žalobu. Není známo, jestli vrchnost školu zakázala, je však známo, že německá škola skončila kvůli nedostatku peněz. Vrchnost nařídila, aby se na městské škole vyučovalo oběma jazykům. Škola však byla po válce velmi zanedbaná a do školy prakticky chodil, jen kdo chtěl. Antonín Jan Poppr uvádí, že ji v roce 1669 navštěvovalo pouze 18 bělských žáků z 95 způsobilých.⁴⁵

Počátkem 18. století bylo v Bělé pod Bezdězem založeno gymnázium. Roku 1777 však bylo zrušeno a přeměněno na německou školu. Město tedy mělo dvě školy, městskou a německou klášterní. Bylo tedy na rodičích, zda své děti posílali do městské, nebo klášterní

³⁹ F. ŠIMÁČEK, *Paměti města Bělé pod Bezdězem*, s. 192.

⁴⁰ A. POPPR, *Školství okresu Bělského*, s. 7.

⁴¹ *Tamtéž*, s. 8.

⁴² *Tamtéž*, s. 16 - 22.

⁴³ *Tamtéž*, s. 25.

⁴⁴ *Tamtéž*, s. 28.

⁴⁵ *Tamtéž*, s. 31.

školy. Často se stávalo, že pokud dětem škola z nějakého důvodu nevyhovovala, přecházely mezi školami i v průběhu školního roku.⁴⁶

Vzhledem k překrývání obou škol a prakticky nekontrolovanému přecházení žáků mezi nimi muselo dojít k úpravě zaměření obou škol. Roku 1786 bylo vyučování chlapců svěřeno bělskému augustiniánskému klášteru, kde byla německá škola. Do správy klášterní školy spadala i správa školy městske, kam docházely jen dívky. O rok později došlo ke spojení škol. Chlapci a dívky byli vyučováni společně v první třídě městske školy.

Významnou úpravu fungování škol představoval Tereziánský školní řád z roku 1805, který svěřil základní školství pod patronát církve. Jeho cílem bylo poskytnout jen takovou výchovu a vzdělání, která vyprodukuje poslušného poddaného. Ten měl mít pouze omezené znalosti a měl zůstat bohobojnou a ovladatelnou bytostí bez vlastního názoru.⁴⁷

V klášteru ale došlo ke snížení počtu jeho členů, což mělo negativní vliv na učitelskou a vzdělávací kapacitu klášteru. Proto byl v roce 1817 na městske školu dosazen jako učitel Kryšpín Taške a školství do roku 1848 je výrazně spojeno s jeho osobou.

Taškeho období bylo charakteristické neurovnými poměry a neuspořádaností bělských škol. Školy procházely častými změnami, měnil se počet tříd a měnila se i docházka chlapců a dívek. Kryšpín Taške zemřel roku 1848, kdy nastával konec poněmčování v Bělé pod Bezdězem a kdy vláda povolila, aby se na školách učilo v mateřském jazyce. Tři měsíce po Taškeho smrti byl jako jeho nástupce jmenován Antonín František Poppr, který se stal učitelem bělské městske školy a hudebního kůru.

Druhá polovina 19. století znamenala renesanci českého jazyka na školách. Do té doby dominantní němčina ustupovala našemu mateřskému jazyku. K renesanci jazyka přispělo povolení c. k. ministerstva z roku 1848 k vyučování v českém jazyce pro první tři třídy hlavních škol.

Obec Bělá pod Bezdězem se v roce 1849 ohradila proti kvalitě a kvantitě vzdělávání poskytovaného klášterní školou. C. k. místodržitelství uznalo připomínky města jako opodstatněné a vybídlo klášter, aby dostal svým vzdělávacím povinností. Bělský klášter však vzhledem k omezeným finančním prostředkům rozšíření a zvýšení kvality vzdělání

⁴⁶ *Tamtéž*, s. 49.

⁴⁷ M. LENDEROVÁ – T. JIRÁNEK – M. MACKOVÁ, *Z dějin české každodennosti*, s. 198.

poskytnout nechtěl. Uvedl, že proti zřízení hlavní školy nic nenamítá, nicméně požaduje, aby školu provozovala sama obec.⁴⁸

Nakonec bylo klášteru 23. března 1855 uloženo zřídit čtyřtřídní hlavní školu a vyučování její první třídy měla zabezpečit první třída městské dvoutřídní školy. Roku 1855 bylo na městské škole ve druhé třídě zavedeno vyučování ženským ručním pracím a první industriální učitelkou se stala Františka Popprová, manželka učitele městské školy Antonína Františka Poppra.⁴⁹ Roku 1861 byla při klášterní škole otevřena první třída pro chlapce a učitelem byl ustanoven Josef Poppr.⁵⁰

Ke změně postavení škol došlo v návaznosti na nové školní zákony z roku 1868, které nově definovaly vliv obce politické, okresů a zemí na školy. Výraznou změnu ve školství a systému vzdělávání přinesl Hasnerův zákon,⁵¹ platící od roku 1870. Nový zákon položil základy moderního typu vzdělávání a umožnil rozvoj vzdělání všech sociálních vrstev společnosti a osvobodil školy od vlivu katolické církve. Nejvyšším školním úřadem se stala zemská školní rada. Ve školní radě zasedali členové okresního zastupitelstva, představitelé náboženského života a představitelé učitelů. Od roku 1869 byla správa školy svěřena do rukou učitelské obce. Ve školách, kde bylo více učitelů, byl ustanoven řídicí učitel. Doposud známý systém škol triviálních, hlavních a normálních byl zrušen. Nově se setkáváme s pětiletou obecnou školou a tříletou měšťanskou školou. Měšťanská škola nabízela pokračování ve studiu na středních školách. Po střední škole mohla následovat univerzita. Hasnerův zákon znamenal významný krok při emancipaci školství, umožňoval kvalitnější přípravu učitelů, výběr vyučovacího jazyka pro české země z češtiny a němčiny a položil základy moderního školství. Antonín Jan Poppr⁵² si ve školní kronice⁵³ poznamenal, že hlavní změny týkající se postavení škol a postavení učitelů, které nastaly v návaznosti na novou regulatoriku, byly:

1. Povinnost chodit do školy byla ustanovena od šestého roku do čtrnáctého roku;
2. Dohled nad školami už nepříslušel duchovnímu řediteli, ale učiteli. Pokud bylo na škole více učitelů, byl ustanoven řídicí učitel, který byl zodpovědný za vnitřní a vnější stav školy.

⁴⁸ A. POPPR, *Školství okresu Bělského*, s. 67.

⁴⁹ *Tamtéž*, s. 69.

⁵⁰ Josef Poppr byl synem Antonína Františka Poppra - viz rodokmen na s. 36.

⁵¹ Leopold Hasner von Artha byl ministr vyučování a kultu a zároveň pražský rodák. Hasnerův zákon zavedl svobodu vědy a vyučování a změnil organizační strukturu školství.

⁵² Antonín Jan Poppr byl synem Antonína Františka Poppra – viz rodokmen na s. 36.

⁵³ Muzeum Podbezdězí v Bělé pod Bezdězem, *Pamětnice školy v Bělé 1878 – 1919*, inv. č. K 8113, s. 65.

Řídící učitel měl pozorně dohlížet na vedení a chod školy, schvalování vyučovacího plánu a času určeného pro jednotlivé předměty;

3. Dosavadní jména škola triviální, farní, hlavní byla změněna podle počtu na jednotřídní, dvoutřídní, třítřídní, čtyř a pětitřídní;

4. C. k. zemská školní rada rozdělila školní obce na čtyři třídy služného a školného.

Roku 1870 zahájila svou činnost c. k. okresní školní rada v Mnichově Hradišti, pod kterou spadala i Bělá pod Bezdězem. V návaznosti na nové školské zákony se c. k. zemská školní rada 23. května 1870 usnesla, že veškeré školy patřící církvi budou považovány za soukromé. Konkrétně, že druhá, třetí a čtvrtá třída klášterní školy bude vydržována bělským konventem augustiniánů a první třídu bude spravovat škola obecná. V Bělé pod Bezdězem nejprve fungovala dvoutřídní škola pro děvčata a čtyřtřídní pro chlapce. V okolních městech však docházelo k propojování výuky a chlapci byli vyučováni společně s dívkami. Na podobnou cestu se vydala i Bělá pod Bezdězem a plánovala přestavbu Panského domu na školu. Přestavba byla hotova roku 1882⁵⁴ a ještě téhož roku byla odevzdána správci školy, kterým se stal Antonín František Poppr. Roku 1883 požádal po 54 letech aktivní služby Antonín František Poppr zemskou školní radu o trvalý odpočinek a na jeho místo na veřejné škole obecné nastoupil jeho syn Antonín Jan Poppr. Vyučovací kapacita klášterní školy začala postupem času nevyhovovat. Proto bylo rozhodnuto o zřízení smíšené obecné veřejné školy. Od roku 1894 fungovala obecná veřejná škola jako smíšená, kam chodili jak chlapci, tak dívky a jako pětitřídní. Roku 1896 byla v Bělé pod Bezdězem zřízena měšťanská škola pro chlapce a jejím prvním ředitelem se stal Antonín Jan Poppr.

⁵⁴ A. POPPR, *Školství okresu Bělského*, s. 84.

Přehled vývoje základního školství v Bělé pod Bezdězem

Rok/Století	Školy v Bělé pod Bezdězem	Detailnější popis
Do 14. století	Farní škola	Detaily nejsou k dispozici.
15. století	Městská škola	Dvoutřídní, smíšená, vyučovací jazyk čeština.
1648	Městská škola	Městská škola je bez změny, německá škola zaniká z finančních důvodů.
1777	Městská škola	Městská škola bez změny, normální škola je německá a vzniká místo zrušeného místního gymnázia.
1786	Německá škola klášterní	Německá škola klášterní je chlapecká a třídní, vyučuje pro druhou a třetí třídu, první třída je v městské škole, městská škola je dvoutřídní, první třída je smíšená, druhá třída je smíšená, chlapci přechází na německou školu.
1817	Německá škola klášterní	Obě školy bez výrazných změn. Na městskou školu nastupuje Kryšpín Taške a díky vyučování němčiny i ve druhé třídě nemusí chlapci přecházet na německou školu.
1855	Hlavní škola klášterní	Hlavní škola klášterní je chlapecká a čtyřtřídní, první třídu zajišťuje městská škola (od 1863 již klášterní), městská škola je dvoutřídní, první třída je smíšená, druhá třída je smíšená, chlapci přechází na hlavní školu.
1870	Soukromá škola klášterní	Soukromá škola klášterní je chlapecká a čtyřtřídní, první třídu zajišťuje veřejná škola obecná. Veřejná škola obecná je čtyřtřídní, první třída je smíšená, další pak dvě, chlapci přechází na soukromou školu klášterní.
1894	Soukromá škola klášterní	Veřejná škola obecná je pětitřídní a smíšená.
1896	Veřejná škola obecná	Veřejná škola obecná je pětitřídní a smíšená. Městská škola je nejprve chlapecká, v čele je Antonín Jan Poppr, od roku 1902 založena i městská škola dětí.
1918	Obecná škola	Obecná škola je pětitřídní a smíšená, později je přejmenována na národní školu. Městská škola je smíšená, později je přejmenována na hlavní školu.
1953	Osmiletá střední škola	
1962	Základní devítiletá škola	
1989	Základní škola	

3.2 Speciální školy v Bělé pod Bezdězem

V Bělé pod Bezdězem samozřejmě nefungovalo jen základní školství, které je vzhledem k propojení učitelské rodiny Popprů primárním zájmem bakalářské práce. Existovaly i speciální školy, které poskytovaly možnost dalšího vzdělávání. Speciální školy působily pozitivně na vnímání postavení a ekonomiku města. Na některých z nich spolupůsobili i Popprovi.

Lesnická škola

Lesnická škola byla zřízena v severním křídle bělského zámku roku 1855 a byla dvou ročníková. Působila na ní řada odborníků a dvacet let zde vyučoval Dr. Emanuel Purkyně, který při škole založil botanickou zahradu a začal s meteorologickým pozorováním. V roce 1883 začal profesor Vilém Salač se studenty s tvorbou parku v místech bělského náměstí a střelnice. Lesnická škola v Bělé pod Bezdězem si v průběhu své činnosti vydobyla vynikající jméno. Její absolventi byli vyhledáváni jako správci a ředitelé panských, obecních i státních lesů. K pověsti školy přispěly četné úspěchy na hospodářských výstavách a stejně tak založení a péče o městské sady na bělském náměstí. Roku 1885 byla lesnická škola povýšena na vyšší ústav lesnický a z Bělé pod Bezdězem byla přestěhována.⁵⁵

Jak již bylo zmíněno, s lesnickou školou bylo velmi úzce spojeno jméno Emanuela Purkyně. Emanuel Purkyně se narodil 17. prosince 1831 ve Vratislavi a zemřel 23. května 1882 v Bělé pod Bezdězem. Byl synem slavného biologa Jana Evangelisty Purkyně. Roku 1834 zemřela jeho matka Julie a Emanuel byl zcela odkázán na svého otce. Nechodil do obecné školy, ale jeho otec ho vyučoval doma. Jan Evangelista Purkyně syna již od nejútlejšího věku seznamoval hlavně se zoologií a botanikou. Ve dvanácti letech nastoupil na katolické gymnázium, kde se jeho láska pro botaniku ještě více prohloubila. Roku 1850 nastoupil Emanuelův otec na pražskou univerzitu a na svoje náklady založil první fyziologický ústav. Emanuel byl otci věrným a svědomitým pomocníkem. V letech 1852 až 1854 studoval na pražské univerzitě na medicínské fakultě a vedle studia se věnoval ještě anatomii rostlin a geologii. V medicíně neshledával Emanuel Purkyně nic zajímavého. Proto roku 1855 přestoupil na filozofickou fakultu, kde se věnoval fyzice a přírodním vědám. Roku 1860 byl jmenován učitelem přírodních věd na lesnickou školu v Bělé pod Bezdězem. Zde přednášel o fyzice, meteorologii, chemii, mineralogii, geologii, botanice, zoologii a fyziologii rostlin. Emanuel Purkyně neměl zprvu pro svou výuku žádnou sbírku a rozhodl se založit

⁵⁵ Dostupné z: <http://www.muzeumbela.cz/muzeum-podbezdezi/zamek-v-podbezdezi/> [cit. 5. 5. 2015]

botanickou zahradu, zřídil herbář, sbírku dřev, šišek, jehličnatých stromů z celého světa, semen, nerostů, hmyzu a chemickou laboratoř. Se svými žáky podnikal časté vycházky do přírody a prováděl mikroskopická pozorování. Roku 1861 byl filozofickou fakultou povýšen na doktora. Emanuel Purkyně byl muž všeobecně vzdělaný, vedle vědy byl hudebně nadaný a jevil zájem o výtvarné umění. Své vědecké přednášky měl v učitelských schůzích bělského *Hospodářského spolku*. „Školství nižšího si vždy vysoce vážil. Když jedenkrátě jistého velmi pilného žáka lesnické školy zkoumal a ten nejvhodnějšími odpověďmi jej obsypával, zeptal se ho Purkyně, komu má vlastně co nejvíce za své dovednosti děkovati. „Zajisté jenom Vám, pane profesore“, zněla odpověď. Řekl Purkyně: „Mýlíte se, nejvíce tomu, jenž vás naučil čísti a psáti, jinak byste nestál přede mnou!“⁵⁶ Ve společenském životě to byl dle životopisu člověk srdečný, upřímný a ke každému úslužný.⁵⁷

Pokračovací škola průmyslová

Pokračovací školy průmyslové byly zřizovány poté, co ministerstvo vyučování vydalo roku 1883 nařízení o nutné přípravě řemeslnických učňů pro praktický život. V Bělé pod Bezdězem byla v návaznosti na vyhlášku ministerstva od 1. ledna 1887 zřízena pokračovací škola průmyslová.⁵⁸ Správcem školy byl ustanoven řídící učitel obecné školy Antonín Jan Poppr a učitelem se stal Josef Š. Svoboda,⁵⁹ který působil také na klášterní škole. Nejprve byla škola jednotřídní, později se rozšířila na dvě třídy. Na chod školy přispíval stát, zemský výbor, obchodní liberecká komora, okresní bělský výbor a živnostenská společenstva města.⁶⁰

Nedělní a řemeslnická škola v Mladé Boleslavi

Velmi úzkou vazbu na obecní, popř. hlavní školy, měly nedělní a řemeslnické školy. Ty již nebyly zřízeny přímo v Bělé pod Bezdězem, ale v Mladé Boleslavi. Docházeli na ně i žáci z Bělé pod Bezdězem. Nedělní škola sloužila k výuce řemesla a byla rozdělena do dvou oddělení. První oddělení bylo určeno všem, kteří na obecních školách dosáhli relativně malého vzdělání a školu navštěvovali nepravidelně. Pro ně byla nedělní škola spíše jako opakování a utužení znalostí z obecných škol. Druhé oddělení bylo určeno pro pokročilejší žáky. Jim byla dána příležitost rozšířit své znalosti o živnostenskou problematiku, zeměpis, počty, přírodopis a kreslení. Ačkoli byla nedělní škola pokrokem v dalším vzdělávání, krátká

⁵⁶ Muzeum Podbezdězí v Bělé pod Bezdězem, *Pamětnice školy v Bělé 1878 – 1919*, inv. č. K 8113, s. 108.

⁵⁷ Životopis Emanuela Purkyně podrobně popisuje Antonín František Poppr v *Pamětnici školy v Bělé 1878 – 1919*, inv. č. K 8113, s. 103 – 108.

⁵⁸ F. ŠIMÁČEK, *Paměti města Bělé pod Bezdězem*, s. 206.

⁵⁹ Josef Š. Svoboda byl amatérský historik, učitel a kronikář.

⁶⁰ F. ŠIMÁČEK, *Paměti města Bělé pod Bezdězem*, s. 206.

učební doba a nízká frekvence výuky vedly ke skutečnosti, že přínos školy byl pro žáky relativně omezený. Nevýhody nedělní školy měla vyřešit řemeslnická škola, která měla být koncipována zcela jinak. Z důvodu potřeby dalšího vzdělávání byla v Mladé Boleslavi v roce 1867⁶¹ zřízena řemeslnická škola. Na řemeslnickou školu měli nastupovat žáci po dokončení čtvrté třídy hlavní školy a její náplní byla příprava na řemeslnické obory. Kromě všeobecných předmětů zde byly vyučovány i předměty speciální, jejichž obsahem byly písemnosti pro průmysl a obchod, obchodní počty, rýsování, vedení knih a používání směnek. Škola byla koncipována jako dvouletá.

⁶¹ *Zpráva o školách obecných a měšťanských Mladá Boleslav 1866 - 1867*, Mladá Boleslav 1867, s. 10.

4. Učitelská rodina Popprů v Bělé pod Bezdězem

Prakticky celá učitelská rodina Popprů zasvětila svůj život vzdělávání, hudbě a společenskému životu v Bělé pod Bezdězem. Měla výrazný vliv nejen na samotné vzdělávání, ale i na kulturní rozvoj bělského okolí. Počátky vlivu rodiny Popprů v Bělé pod Bezdězem se datují od roku 1795. Od této chvíle učitelská rodina stála více jak jedno století u obrody, vývoje a změn českého školství v bělském regionu. Předkládaným rozbohem učitelské rodiny lze zajímavým způsobem odhalit i problematiku venkovských učitelů v 19. století.

4.1 Kryšpín Josef Taške

Vliv rodiny Popprů na bělský region je bytostně spojen s osobou Kryšpína Josefa Taškeho, jenž ovlivnil Antonína Františka Poppra nejen jako svého pomocníka ve škole, ale také jako svého zetě. Kryšpín Josef Taške se narodil 24. října 1776 v Bělé pod Bezdězem a byl synem mistra cechu kožešnického a bývalého purkmistra v Bělé pod Bezdězem.

Od svého dětství projevoval pozitivní vztah k hudbě a na povrch postupně vystupovalo jeho hudební nadání. Otec Kryšpína Taškeho nespatoval v hudbě příliš velký smysl a dle dobových zvyků očekával, že syn převezme jeho živnost. Na přímluvu správce panství na Loučni, který viděl Kryšpínovo hudební nadání, u knížete Loučenského,⁶² tak Kryšpín Taške nastoupil v roce 1791 na školu v Praze. V klášteře Křižovníků v Praze zpíval na kůru, aby si přivydělal nějaké peníze. Po absolvování učitelských zkoušek se zpočátku stal učitelským pomocníkem a později i učitelem v klášterní škole v Bělé pod Bezdězem.

V klášterní škole vyučoval do roku 1805 a poté nastoupil na hlavní školu v Mladé Boleslavi, kde se stal ředitelem hudebního kůru. Na přání bělské obce odešel Kryšpín Taške vyučovat v roce 1817 z Mladé Boleslavi na městskou školu v Bělé pod Bezdězem. Z Mladé Boleslavi odešel Taške jako úspěšný a respektovaný učitel a Krajský úřad v Mladé Boleslavi spolu s ředitelstvím hlavní školy vydali 9. června 1817 pozitivní hodnocení jeho učitelské činnosti.⁶³ V tomto období složil většinu svých církevních skladeb, za které se mu dostalo uznání jak v Čechách, tak i na Moravě. Právě v 18. století přebírali starost o hudební dění na vesnicích a městech zejména učitelé. Ti komponovali pastorely, vedli sbory a nacvičovali jednotlivé skladby. Jejich činnost byla ovlivněna prostředím, ve kterém působili. Často měli k dispozici jen zpěváky s neškoleným hlasem a instrumentální doprovod byl spíše jednodušší.

⁶² Archiv rodiny Popprů, Rodinná kronika *Paměti rodiny Popprovy*, s. 17.

⁶³ A. POPPR, *Školství okresu Bělského*, s. 54.

Jak uvádí Ludmila Popprová⁶⁴ v dopise adresovaném muzeu v Mladé Boleslavi,⁶⁵ složil Kryšpín Taške 60 velkých mší, 2 regmie, 30 offertorií, 20 sólových graduálií, 20 figurálních vloček ke mším, 5 litání a mnoho pohřebních písní. Za svůj přínos byl Taške jmenován vzorným učitelem od konzistoře v Litoměřicích. Zároveň byl také jmenován čestným členem akademie pro povznesení chrámové hudby v Praze.⁶⁶

Nebyl ale jen učitelem chlapců a dívek, stal se i jejich vzorem a přítelem. Svým žákům se věnoval i nad rámec učitelských povinností. Pořádal mimoškolní aktivity jako např. výlety, hry a plesy.

Bohužel hmotný stav Kryšpína Taškeho, stejně jako u řady dalších venkovských učitelů, nebyl právě nejlepší a ke konci jeho života se ještě zhoršil. Často vyučoval zadarmo a ke všemu onemocněl na dnu. Byl nucen najít si, a platit z vlastních příjmů, osobního podučitele, kterým se stal Antonín František Poppr.

Nejbližším přítelem Kryšpína Taškeho byl jeho bývalý žák z Mladé Boleslavi P. J. Čermák, bělský farář a později vikář a okresní školní dozorce. Byl výborným kazatelem, zapáleným knězem a všichni ve městě si ho vážili.⁶⁷ Kostel a škola byla dvě místa, kterým se Kryšpín Taške věnoval z celého srdce. Dne 5. května 1848 v půl šesté v podvečer Kryšpín Taške v 71 letech zemřel. Nad jeho otevřeným hrobem, se s ním přišlo rozloučit mnoho přátel. Jeho nejbližší, P. J. Čermák, napsal do farní pamětnice: „*Dne 5. května 1848 o půl šesté hodině večer usnul v Pánu vzorný učitel pan Kryšpín Taške v 71. roce věku svého. Ne proto, že býval v Mladé Boleslavi mým učitelem, ale proto, že tento výtečník v skládání kostelní hudby po celých Čechách proslulý jest, zasluhuje pomník v této knize. Byl toho věku znamenitý muž, v literním umění předčil mnohé ze svých kolegů. V hudbě byl však nedostižný, zvláště ve svých pastorálních kompozicích. Práce jeho provívá náboženských duch a dojíhá sluch i srdce. Velkou část církevních zpěvů, arií, motettů atd. komponoval a v pracích takových byl neúnavný. Mše jeho s velikou libostí provozovaly v nejvzdálenějších krajích naší vlasti. Zvláště šťastně se mu dařily kostelní zpěvy a motetta. Salve Regina, ač všechny jsou zdařilé, je zvláště krásná. Já ho nazýval vždy „Salve plné milosti“. O biskupské vizitaci se provozovalo na první štaci v Doksích, a panu biskupovi se to tak zalíbilo, že pak skorem na*

⁶⁴ Ludmila Popprová byla dcerou Antonína Jana Poppra – viz rodokmen na s. 36.

⁶⁵ SOA Praha, SOKA Mladá Boleslav, fond *Národní škola Bělá pod Bezdězem 1876 – 1953*. Korespondence Ludmily Popprové, bez inv. č. (fond není zpracován).

⁶⁶ Bohumír JINDRA – Lubomír ITZE – Josef MÜLLER, *Co Čech, to muzikant*, Bělá pod Bezdězem 2012, s. 3 – 4.

⁶⁷ A. POPPR, *Školství okresu Bělského*, s. 55.

všech štacích vikariátu se provozovalo. V pastorálních pracích nade všechny vynikal. Když se po mnoha letech zase ponejprv slavila pŕlnoční, skládal k tomu účelu, jako ředitel kŕru v Ml. Boleslavi, zvláštní mši (do F dur), která se nadmíru líbila a daleko široko došla pochvalné pověsti. Jeho duetto „Novou radost zvěstujeme vám“ zůstane věčně krásné. Taške také složil mnoho oratorií, jako „Kristus krváci“, „Otče náš“, „Zdravas Maria“ a „Sedm slov“. Co do rázu společenského byl mužem výborného srdce, úslužný, přívětivý, pln dobrého rozmaru, nestěžoval si, všechno se mu zdálo snadné....“⁶⁸

Kryšpín Taške měl dvě dcery Antonii, Františku a syna Václava. Františka se provdala za podučitele Antonína Františka Poppra, který byl dne 24. července 1848 jmenován učitelem bělské městské školy a ředitelem hudebního kŕru. Syn Kryšpína Taškeho Václav se stal vrchnostenským správcem v Solci a později centrálním ředitelem panství Mnichovo Hradiště. Zemřel v roce 1876 v Mnichově Hradišti.⁶⁹

4.2 Antonín František Poppr

Antonín František Poppr se narodil 15. dubna 1811. Za manželku si vzal Františku de Paulu Taške, narozenou 1. dubna 1816 v Mladé Boleslavi.⁷⁰ Stal se tak zetěm Kryšpína Josefa Taškeho. Antonín František Poppr se musel potýkat s podobnými problémy jako před ním Kryšpín Taške a to s neposlušností a stávkováním bělských muzikantů. A nebyly to jen problémy hudebního kŕru, které musel Antonín František Poppr řešit. Za jeho života dorazily školní reformy, které výrazně zasáhly do běžného řízení škol.

Antonín František Poppr byl svědomitý učitel, starostlivý otec a výborný varhaník. Za vzorné vedení školy byl odměněn zlatým záslužným křížem císaře Františka Josefa. „Pamatujeme si my děti na slavný okamžik a předvečer, kdy byl dědečkovi dar ten odevzdán. Město uspořádalo v předvečer lampionový průvod a zastavil se u dědečkova domu na náměstí. Výstřelem z hmoždíře začala ta slavnost. Hudba hrála, rakety dováděly, které se nám dětem vnoučatům nejvíce líbily“.⁷¹ Zlatý záslužný kříž císaře Františka Josefa byl udělován za občanské zásluhy a byl odměnou za zásluhy o stát, za vojenskou a civilní službu a za všeobecné blaho. Řádem mohl být vyznamenán občan monarchie i cizí státní příslušník bez ohledu na náboženské vyznání nebo stav.

⁶⁸ B. JINDRA – L. ITZE – J. MÜLLER, *Co Čech, to muzikant*, s. 3 - 4.

⁶⁹ *Tamtéž*, s. 4.

⁷⁰ Opis rodného listu získaný od posledního žijícího příslušníka rodiny Popprů.

⁷¹ Archiv rodiny Popprů, Rodinná kronika *Paměti rodiny Popprovy*, s. 22.

Antonín František Poppr byl kvůli svému ředitelování kůru, za které se mu nikdy nedostalo žádné odměny, zadlužen. Jeho finanční situace se zlepšila, až když mu odrostly děti. Na konci jeho ředitelování kůru finančně přispěla i obec. Antonín František Poppr mohl tedy bez dluhů odejít na trvalý odpočinek. Jeho výraznou zásluhou byl fakt, že byl v Bělé pod Bezdězem prvním, kdo začal děti vyučovat v českém mateřském jazyce. Dále se v říjnu 1874 zasloužil o to, že při veřejné škole v Bělé pod Bezdězem byla zřízena okresní knihovna a on byl ustanoven správcem knihovny.⁷²

6. dubna 1892 Antonín František Poppr umírá. Pohřeb, kterého se účastnilo 38 českých a 14 německých učitelů, se konal 10. dubna 1892. Průvodu se účastnili všechny zdejší spolky, žáci obou obecních škol a žáci lesnického ústavu s učitelským sborem.⁷³ Ve farním kostele byla uložena jeho rakev a tu hlídala čestná stráž *Ostrožtleckého spolku*, jehož byl čestným nadporučíkem.⁷⁴ Zároveň byly slouženy zádušní mše a Antonín František Poppr byl uložen do rodinné hrobky.

Manželka Antonína Františka Poppra, Františka, jak popisuje rodinná kronika *Paměti rodiny Popprovy*, byla veselé povahy a byla za každých okolností dámou.⁷⁵ Františka Popprová umírá 18. prosince 1887 v 71 letech. Do roku 1875 byla industriální učitelkou v obecné škole v Bělé pod Bezdězem a celý svůj život věnovala hlavně péči o svou rodinu a škole.

Antonín František Poppr měl se svou manželkou Františkou početnou rodinu – Kateřinu, Josefa, Františku, Veroniku, Antonína a Jana.

4.3 Václav Šnor

Mezi významné osobnosti bělského regionu spojené s rodinou Popprů patřil Václav Šnor. Narodil se 30. května 1869 v Novém Městě na Moravě a zemřel 20. června 1952 v Bělé pod Bezdězem. Spojení bylo rodinné, Václav Šnor se totiž oženil s nejstarší dcerou Antonína Františka Poppra, Katynkou.⁷⁶ Zpočátku bydleli v Novém městě na Moravě, nicméně roku 1896 nastoupil Václav Šnor na místo ředitele kůru v Bělé pod Bezdězem a rodina se přestěhovala.

⁷² Muzeum Podbezdězí v Bělé pod Bezdězem, *Pamětnice školy v Bělé 1878 – 1919*, inv. č. K 8113, s. 74.

⁷³ *Tamtéž*, s. 132 – 133.

⁷⁴ *Tamtéž*, s. 133.

⁷⁵ Archiv rodiny Popprů, Rodinná kronika *Paměti rodiny Popprovy*, s. 24.

⁷⁶ Rodinná kronika *Paměti rodiny Popprovy*, šlo o Kateřinu – viz rodokmen na s. 36.

Počáteční hudební vzdělání získal Václav Šnor u svého otce, dále absolvoval pražskou varhanickou školu, kde vynikal nevšední a duchaplnou improvizací. Nějaký čas působil v Rychnově nad Kněžnou jako varhaník, kde se zdokonalil hře na housle a výuce hudby. V Rychnově nad Kněžnou začal své první pokusy v hudební skladbě. Po absolvování vojenské povinnosti nastoupil Václav Šnor na žádost svého strýce na funkci ředitele kůru v Bělé pod Bezdězem. Vedle funkce ředitele kůru vyučoval hraní na housle a klavír. Byl sbormistrem *Zpěváckého spolku Bezděz*, který pod jeho vedením získal roku 1904 diplom za výkony při hudebním a pěveckém festivalu v Praze.⁷⁷ Komponoval nejen hudbu duchovní ale i zábavnou. V roce 1914 věnoval městu Bělá pod Bezdězem skladbu *Bělé*, první neoficiální hymnu města.⁷⁸ Jeho manželka Katynka bohužel umřela brzy po porodu na nachlazení.⁷⁹

4.4 Josef Poppr

Antonín František Poppr měl syna Josefa, který se narodil 24. října 1842 a zemřel 7. listopadu 1868. Navštěvoval obecnou i klášterní školu, absolvoval gymnázium a ústav pro vzdělání učitelů v Litoměřicích. Stal se učitelem klášterní hlavní školy v Bělé pod Bezdězem.⁸⁰ Nicméně Josef Poppr velmi brzy umřel. Dne 11. listopadu se účastnili jeho pohřbu místní i přespolní úředníci, učitelský sbor a žáci zdejší školy, lesnické školy, ostrostřelecký sbor a duchovenstvo. Během svého krátkého života byl dobrý a pečlivý učitel. Muzeum Podbezdězí v Bělé pod Bezdězem eviduje v rámci nezpracovaného materiálu jeho vyučovací pomůcku, kterou pro potřeby výuky vytvořil. Její název je *Pojednání temat pedagogických a reálních etc.* z roku 1865. Vyučovací pomůcka obsahuje poučení o důležitosti kostelního zpěvu, o lidském temperamentu, aforismy, přehled z psychologie, přehled rostlin, sloh, čtení, rýsování, praktické pokusy, hmyz, cvičení z gramatiky a kreslení.

4.5 Františka Popprová

Františka Popprová se stala industriální učitelkou na bělské škole a následovala své rodiče v učitelské profesi. Rodinná kronika *Paměti rodiny Popprovy* popisuje Františku jako vzornou a spořivou hospodyňku. Dle své poslední vůle Antonín František Poppr odkázal vše své dceři Františce, ke které musel chovat velkou důvěru. Ta byla povinna spravedlivě rozdělit určené

⁷⁷ B. JINDRA – L. ITZE – J. MÜLLER, *Co Čech, to muzikant*, s. 6.

⁷⁸ *Tamtéž*, s. 6.

⁷⁹ Archiv rodiny Popprů, Rodinná kronika *Paměti rodiny Popprovy*, s. 26.

⁸⁰ Muzeum Podbezdězí v Bělé pod Bezdězem, *Pamětnice školy v Bělé 1878 – 1919*, inv. č. K 8113, s. 29.

podíly dalším sourozencům.⁸¹ Františka se ve svých pozdějších letech vdala za pekaře Kolínského, který velmi brzy zemřel. Františka dům zdělila a vypráví se, že z tohoto domu existuje tajná podzemní chodba, která kdysi vedla z města Bělé pod Bezdězem z domu číslo 27, tedy dům Františky Popprové,⁸² až na hrad Bezděz.

4.6 Veronika Popprová

I další dcera Antonína Františka Poppra, Veronika Popprová, se stala industriální učitelkou. Veronika po dostudování obecné školy uvažovala o své další cestě životem. Protože její matka Františka v té době působila jako industriální učitelka, byla jí Veronika při její práci zprvu nápomocná. Nicméně práce industriální učitelky ji naplňovala a tak se rozhodla absolvovat zkoušky, aby se mohla stát učitelkou. Po absolvování zkoušek pro obecné školy jí bylo nabídnuto místo po její matce.

4.7 Antonín Jan Poppr

Antonín Jan Poppr se narodil v Bělé pod Bezdězem 11. února 1846 a zemřel 10. prosince 1896. Antonín Jan Poppr navštěvoval bělskou klášterní školu a v roce 1860 pokračoval ve studiu na gymnáziu v Mladé Boleslavi. Čtvrtou třídu gymnázia už dokončil v Praze na Novém městě. Odtud roku 1865 vstoupil na učitelský ústav v Budči,⁸³ kde se 29. října 1870 podrobil zkoušce *Způsobilosti české pro školy obecné*.⁸⁴ V roce 1874 se zúčastnil hospodářského kurzu v Táboře, o rok později v Mladé Boleslavi a v roce 1886 absolvoval kurz pro kreslení při c. k. průmyslové škole v Praze. Roku 1896 se podrobil zkoušce pro měšťanské školy z oboru gramaticko - historického a téhož roku z německého jazyka.⁸⁵ Antonín Jan Poppr nastoupil 1. května 1884 v Bělé pod Bezdězem jako učitel na klášterní škole, odkud poté přešel na školu městskou. Zde převzal vedení školy po svém otci. Antonín Jan Poppr byl také ředitelem kůru při farním kostele. Když byla v roce 1896 v Bělé pod Bezdězem zřízena měšťanská škola, byl jmenován jejím ředitelem.

Povolání učitele se Antonín Jan Poppr zcela oddal. Chápal poslání učitele v jeho nejširším smyslu. Zhotovoval vyučovací pomůcky zejména na předměty zeměpisu a dějepisu. Svým nákladem rozmnožil školní sbírky, sepsal veškeré rostlinstvo v Bělé pod Bezdězem a vytvořil

⁸¹ Muzeum Podbezdězí v Bělé pod Bezdězem, *Archiv rodiny Popprů*, Poslední vůle Antonína Františka Poppra, inv. č. 5118.

⁸² Archiv rodiny Popprů, Rodinná kronika *Paměti rodiny Popprovy*, s. 27.

⁸³ Učitelský ústav založil MUDr. Slavomil Karel Amerling.

⁸⁴ Ludvík STRAHL a kol., *Posel z Budče*, týdeník vychovatelský pro národní učitelstvo v Čechách, na Moravě, ve Slezsku a na Slovensku 28, č. 11, Praha 1897, s. 162.

⁸⁵ *Tamtéž*, s. 162.

seznam ptactva v okrese. Místní učitelskou knihovnu rozšířil o 307 svazků a žákovskou knihovnu o 109 svazků.⁸⁶ Na Zemské jubilejní výstavě v Praze v roce 1891 prezentoval mapy bělského okresu a Rakouska vyřezávané pilkou, za které dostal uznání a diplom. Z Národopisné výstavy československé roku 1895 si odnesl bronzovou medaili. Antonín Jan Poppr byl uchvácen výstavami a tak uspořádal výstavu bělského okresu. Z výtěžku výstavy byly pro každou školu bělského okresu pořízeny katastrální mapy bělských obcí. V Bělé pod Bezdězem byla zřízena okresní učitelská knihovna, která se stala členem Matice české.⁸⁷ Po vyhoření Národního divadla v roce 1881 patřil Antonín Jan Poppr mezi ty české nadšence, kteří v bělském okrese přispěli významnou částkou na znovuvybudování Národního divadla. Škola v Bělé pod Bezdězem byla koncipována jako stálá výstava učebních prostředků. Ty byly rozmístěny názorně po stěnách školy, ve skříních a po chodbách tak, aby byly pro žáky lehce dostupné.

Antonín Jan Poppr znovuobnovil roku 1881 *Zpěvácký spolek Bezděz*, který se účastnil všech významných událostí v Bělé pod Bezdězem. Výrazně se podílel na fungování místního *Okrašlovacího spolku*. Za jeho působení na lesnické škole, kde byl učitelem češtiny a dějepisu, bylo s využitím výsadby vzácných dřevin vybudováno bělské náměstí. Místní park je chloubou města dodnes. Antonín Jan Poppr měl velký podíl na založení měšťanské a pokračovací školy. V roce 1894 byl zvolen předsedou *Učitelského spolku Komenského*, který byl založen speciálně pro bělský okres.

Jeho hlavní literární činností byla bělská regionální historie. Napsal a vlastním nákladem vydal knihu *Školství okresu Bělského*, kde popisuje školství od nejstarší doby až do své současnosti. V další knize *Krátký popis města Bělé č. Nového Bezděže a okresu jeho* popisuje členění obyvatel, zeměpisnou polohu, hospodářství, náboženství, zemědělství a vzniklé spolky. Poslední knihou je pak *Hrad Bezděz, zevrubný popis hradu bezděžského dle pramenů listinných*. Jde o popis hradu Bezděz, jeho polohy, majitelů hradu, vesnice pod hradem a i pověsti spojené s hradem. Antonín Jan Poppr po sobě zanechal dnes již pravděpodobně ztracené *Dějiny města Bělé pod Bezdězem*.⁸⁸

Knihy Antonína Jana Poppra poskytují neocenitelný zdroj informací o školství, Bělé pod Bezdězem a hradu Bezděz. Objektivně popisují a hodnotí historické souvislosti, detaily

⁸⁶ *Tamtéž*, s. 162.

⁸⁷ *Tamtéž*, s. 162.

⁸⁸ Dostupné z: http://www.mubela.cz/2012/wp-content/uploads/2009/01/Mubela.kronika.rok_.2005.pdf [cit. 5. 5. 2015]

vývoje školství a poskytují cenné statistiky z 19. století. Osobní pouto a vyzdvihování zásluh Kryšpína Taškeho a rodiny Popprů se částečně projevují v úsecích, které se zabývají působením rodiny na bělských školách. Antonín Jan Poppr ve svých knihách neuvádí prameny, ze kterých čerpal. Stejně tak neuvádí literaturu ani jakékoliv další zdroje pro jeho publikační činnost. S největší pravděpodobností však vycházel z jeho zkoumání v Bělském okrese, z jeho aktivit přímo v Bělé pod Bezdězem, zapojení do spolkového života, kontaktu s místními představiteli církve, historiků a kronikářů. Prameny pro Antonína Jana Poppra mohly představovat farní kroniky⁸⁹ z Bělé pod Bezdězem, městské knihy, archiválie, nebo práce Josefa Umlaufa,⁹⁰ který se zajímal o místní historii. Josef Umlauf zpracoval *Kroniku města Bělé u Bezděze*.⁹¹ Dále sepsal *Dějepis okresního města Bělé jinak Nového Bezdězí v Boleslavsku* a publikoval články v *Památkách archeologických a Boleslavanu*.⁹²

Antonín Jan Poppr se díky návštěvě u svého bratra Jana Nepomuka Poppra seznámil se svou budoucí manželkou Marií Hybnerovou dcerou mlynáře z Brůdku. Měli spolu dcery Ludmilu, Miladu a Marii. Dostupné prameny bohužel neuvádějí žádné bližší informace o Miladě a Marii. V případě Ludmily Popprové je známo, že pokračovala v učitelských stopách svých rodičů a pracovala jako industriální učitelka v Bělé pod Bezdězem, kde vyučovala ruční a domácí práce a připravovala dospívající dívky na život.

4.8 Jan Nepomuk Poppr

Nejmladší syn Antonína Františka Poppra byl Jan Nepomuk Poppr. Narodil se 29. května 1855 a zemřel 13. května 1913. Když začal chodit do školy, vyučoval ho jeho nejstarší bratr Josef, který byl v té době již učitelem na místní škole. Z rodinné kroniky *Paměti rodiny Popprovy* je patrné, že Josef měl nejmladšího Jana velmi rád. Ačkoliv měl skromný příjem, snažil se mu udělat radost alespoň na Štědrý večer. Nakoupil mu potřebné věci jako např. boty a šaty.⁹³

Po dokončení školy v Bělé pod Bezdězem byl Jan poslán na nižší gymnázium v Mladé Boleslavi. Následně pokračoval ve studiu na učitelském ústavu v Jičíně, kde složil učitelské

⁸⁹ SOA Praha, SOkA Mladá Boleslav, fond *Farní úřad Bělá pod Bezdězem 1662 – 1949*, bez inv. č. (fond není zpracován).

⁹⁰ Josef Umlauf byl bělský kronikář, narodil se 19. května 1800 v Železném Brodě. Po skončení studia na jičínském gymnáziu vstoupil do rakouské armády jako kadet a byl přidělen k dělostřelectvu. Sloužil v Českých Budějovicích, ve Vídni, v Itálii a posléze v Praze. V roce 1848 byl na vlastní žádost penzionován v hodnosti setníka. Usídlil se ve svém rodišti, Železném Brodě, avšak již v r. 1851 se ze zdravotních důvodů přestěhoval do Bělé pod Bezdězem, kde strávil zbytek svého života. Zemřel 4. října 1869 a byl pohřben na bělském hřbitově.

⁹¹ Muzeum v Podbezdězí v Bělé pod Bezdězem disponuje kopií pro své vlastní potřeby.

⁹² J. BLECHOVÁ a kol., *Bělá pod Bezdězem*, s. 61 – 62.

⁹³ Archiv rodiny Popprů, Rodinná kronika *Paměti rodiny Popprovy*, s. 30.

zkoušky. Jeho první místo podučitele bylo v Mohelnici u Mnichova Hradiště.⁹⁴ Poté se jako prozatímní řídící učitel dostal na Kováň. Jan byl mírné a skromné povahy, proto si brzy zvykl na skromné poměry kováňské vesničky. „*Tatínek měl starou hospodyni, co mu uvařila, tím byl úplně spokojen. Tak ku příkladu navařila mu hrnce čočky a tatínkovi stačila po několik dní.*“⁹⁵ Jan Poppr byl také výborným varhaníkem a na Kováni vedl šestičlenný sbor. Uměl dobře latinsky a se svým sborem často doprovázel zesnulé k věčnému odpočinku.

Jan Nepomuk Poppr byl velmi vděčný za návštěvy svého bratra Antonína Jana Poppra, který jej jezdil navštěvovat z Bělé pod Bezdězem. Jan Poppr pozval svého bratra Antonína na divadelní hru ve Skalsku, což byla záminka k představení jeho nevěsty. Nevěstou byla Julie Hybnerová dcera mlynáře z Brůdku.⁹⁶ Julie měla sestru Marii Hybnerovou a ta se zalíbila Antonínu Janovi Popprovi. Návštěvy ve mlýně se stávaly častější a nakonec vše skončilo svatbou. Byla to výjimečná událost, dva bratři si brali dvě sestry v jeden den. Oddával je školní inspektor, který byl také knězem a u oltáře bylo 8 kněží z okolí i z Bělé pod Bezdězem.⁹⁷ Po svatbě se Jan Poppr přestěhoval do Bakova nad Jizerou, kde dostal místo učitele. Jan Nepomuk Poppr se nadále věnoval hudbě a působil v Bakově nad Jizerou jako pianista.

Jan Nepomuk Poppr měl sedm dětí - Julii,⁹⁸ Bohumilu,⁹⁹ Františku, Miloše, Vlastenku, Boženu a Antonína.¹⁰⁰ Miloš, Vlastenka a Božena zemřeli krátce po svém narození.¹⁰¹ V roce 1891 se rodina Jana Nepomuka Poppra přestěhovala na dalších 22 let z Bakova do obce Kováň. Jan Nepomuk Poppr zde dostal definitivní místo řídícího učitele. Popprovi se přestěhovali do staré školní budovy. Škola nebyla v dobrém stavu a místní školní rada se usnesla postavit školu novou. Nová škola byla postavena relativně rychle a chystalo se její posvěcení.¹⁰² „*Ráno byla slavná mše svatá. Po mši se šlo průvodem k nové škole, kde měl tatínek jako řídící školy proslov a jeden ze žáků s delší básní poděkoval místní školní radě za novou školu. Pan starosta měl též proslov i k tatínkovi, jemuž školu svěřoval a klíče od ní odevzdal do rukou tatínkových.*“¹⁰³

⁹⁴ *Tamtéž*, s. 30 – 32.

⁹⁵ *Tamtéž*, s. 34.

⁹⁶ Opis rodného listu získaný od posledního žijícího příslušníka rodiny Popprů.

⁹⁷ Archiv rodiny Popprů, Rodinná kronika *Paměti rodiny Popprovy*, s. 40.

⁹⁸ Spoluautorka rodinné kroniky.

⁹⁹ Spoluautorka rodinné kroniky.

¹⁰⁰ Spoluautor rodinné kroniky.

¹⁰¹ Archiv rodiny Popprů, Rodinná kronika *Paměti rodiny Popprovy*, s. 50.

¹⁰² Roku 1895.

¹⁰³ Archiv rodiny Popprů, Rodinná kronika *Paměti rodiny Popprovy*, s. 64.

Jak uvádí Bohumila Popprová, prožili na Kováni idylické dětství. Popisuje místní krásnou přírodu, údolí, louky a jehličnaté lesy. Byt ve staré škole nebyl velký, ale rodině vše vynahradila zahrádka, o kterou se Jan Nepomuk staral. Manželé šli příkladem celé vsi, vždy jako první sázeli ovoce, zeleninu, lékařské byliny a květiny. Všechny plody jejich práce sloužily i ostatním obyvatelům a potřebám místních oslav a pohřbů.¹⁰⁴

Jan Nepomuk Poppr se svou manželkou vychoval čtyři děti. Všechny je vedl k hudbě jak teoreticky, tak prakticky a to hlavně k houslím a klavíru. V roce 1913 se Jan Nepomuk Poppr nachladil a dostal zápal plic. 12. května zemřel a 15. května byl uložen k věčnému spánku na starém hřbitově v Bělé pod Bezdězem. Celá rodina, ale vlastně i obec Kováň, utrpěla jeho smrtí velkou ztrátu.

Starostí postupně přibývalo, měnila se společenská a politická situace a Janova rodina se rozhodla přestěhovat do Mladé Boleslavi. Období první světové války bylo pro celou rodinu velmi náročné. Zejména kvůli těžké finanční situaci musela Julie Popprová, vdova po Janu Nepomuku Popprovi, vzít do podnájmu studenty.¹⁰⁵

4.8.1 Děti Jana Nepomuka Poppra

Julie Popprová, nejstarší ze sourozenců, vystudovala obchodní školu a nejprve přijala místo pokladní a později účetní v Mladé Boleslavi.

Janova dcera Bohumila Popprová se po vystudování konzervatoře v Brně stala učitelkou klavíru a v Mladé Boleslavi si otevřela soukromou klavírní školu.

Františka Popprová šla za vzděláním do Prahy do Výrobního spolku, kde se vyučila šití prádla a šatů.

Nejmladší Antonín Poppr po dokončení obecné školy na Kováni 1903 - 1908 a reálné školy v Mladé Boleslavi 1908 - 1915 nastoupil po maturitě na studium vysoké školy technické v Praze obor chemicko - technologické inženýrství. Jeho studia však byla rychle přerušena a v roce 1916 musel narukovat na vojnu. Byla to další těžká rána pro rodinu Popprů. Po válce se Antonín Poppr vrátil zpět do Prahy a stejně jako ostatní prožíval vznik Československa a nově získanou svobodu. Pokračoval ve studiu a pomáhal kolkovat bankovky Československé republiky. Na kolej se již nevrátil a bydlení střídal. Nakonec se na

¹⁰⁴ *Tamtéž*, s. 65 – 67.

¹⁰⁵ *Tamtéž*, s. 73.

nějaký čas usadil se svým spolubydlicím akademickým malířem Miloslavem Hégrem. Antonín se věnoval hudebnímu životu, navštěvoval koncerty a sám i vystupoval. „*S Milou jsem hrál jednou na jednom agrárním večeru 1. část Smetanovi „ Z domoviny“ (duo s klavírem) a jedenkrát jsme utvořili příležitostní klavírní trio s cellistou Vasilem Škrachem knihovníkem p. prezidenta Masaryka.*“¹⁰⁶ V roce 1922 dokončil studium na ČVUT a nastoupil jako chemik do cukrovaru v Podzámčí.¹⁰⁷ V rodinné kronice popisuje Antonín Poppr těžké období začínající rokem 1929 a světovou hospodářskou krizí. Zmiňuje, že se každý bál a vážil si svého zaměstnání. V roce 1932 se Antonín oženil s Františkou Čtvrtečkovou, která byla učitelkou na měšťanské škole. V prosinci téhož roku se jim v Opočně narodila dcera Jarmila. V roce 1937 zemřela v 81 letech jeho matka Julie Popprová.

Dcera Jarmila Popprová byla také učitelkou. Vyučovala hru na klavír a zpěv v Opočně. Vdala se za Vladimíra Krabovského a měli syna Jiřího.¹⁰⁸

4.9 Poslední rodinné záznamy

Jiří Krabovský je pravděpodobně posledním žijícím příslušníkem náležícím k učitelské rodině Popprů. Jak sám uvádí, není mu znám další žijící člen rodiny Popprů ať už z rodinné linie Jana Nepomuka Poppra, nebo z rodinné linie Antonína Jana Poppra, nebo dalších členů patřících k rodině Popprů.

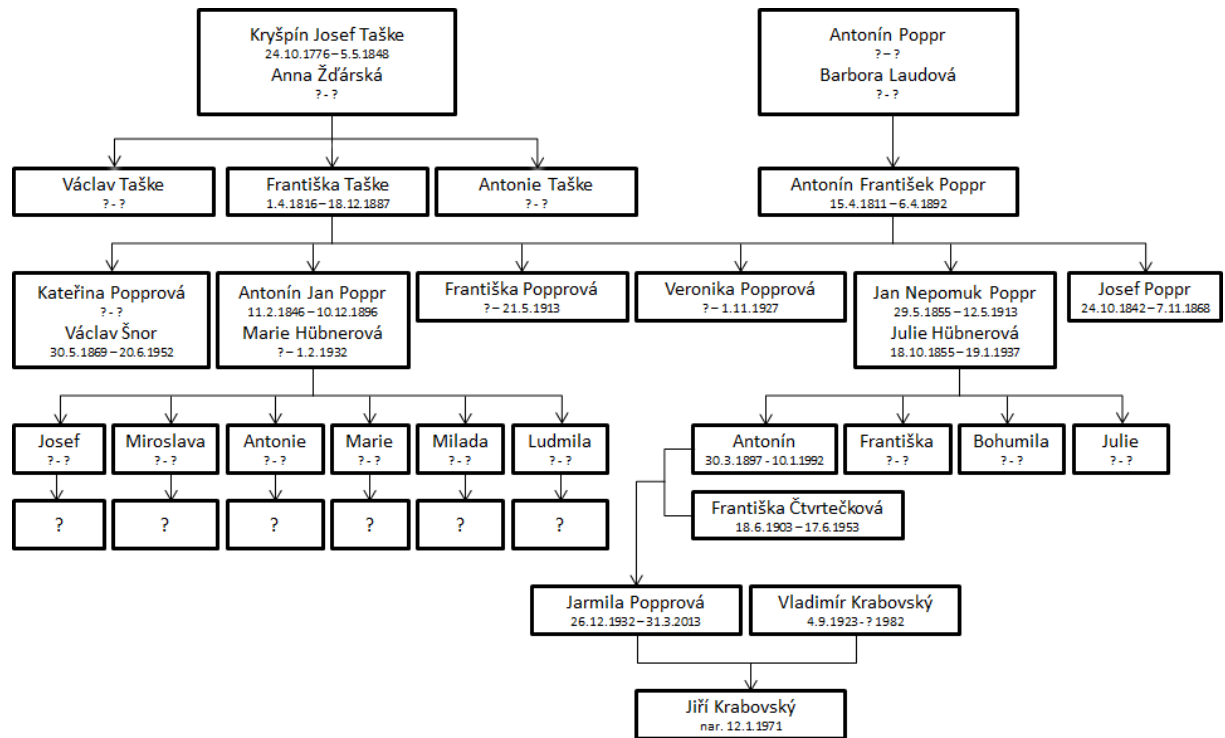
Učitelské povolání, se kterým byla rodina Popprů spojena od příchodu Josefa Taškeho roku 1795 do školy v Bělé pod Bezdězem, tak s největší pravděpodobností končí s matkou Jiřího Krabovského, Jarmilou, která vyučovala hru na klavír, ale to bylo již v Opočně.

¹⁰⁶ *Tamtéž*, s. 96.

¹⁰⁷ *Tamtéž*, s. 98.

¹⁰⁸ Poslední známý žijící z rodiny Popprů.

Rodokmen rodiny Popprů



5. Vliv rodiny Popprů na život v Bělé pod Bezdězem

Dříve, než se zaměříme na vliv rodiny Popprů na život v Bělé pod Bezdězem, je třeba pro sledované období konstatovat, že významnou roli v moderně pojaté vzdělanosti sehrály školy. Tedy instituce zaměřené na výchovu a vzdělávání dětí a mládeže, fungující jako regulativy potřeb daného společensko - kulturního systému, ať už společnosti jako celku, příslušné sociální vrstvy, či skupiny.¹⁰⁹

Říká se, že školství je zrcadlem společnosti a v 19. století to možná platilo ještě více. Nárůst vzdělanosti a vliv učitelů na žáky a jejich bezprostřední okolí měl zásadní vliv na formování českého národa. Rostoucí vzdělanost šla ruku v ruce s vlastenectvím a uvědoměním si národní identity.

Vyučování bylo v 19. století spojeno s národním obrozením. V Čechách, a obecně na českém venkově, se často setkáváme s pokrokovými a vlasteneckými učiteli, kteří se svou osvětovou činností snažili pomáhat širokým lidovým vrstvám a současně čelili silici germanizaci. Právě jejich přičiněním se v českých zemích ve druhé polovině 19. století výrazně snížil analfabetismus. Rozvíjela se industrializace a postupně se kromě základního školství uplatnily i další typy středních i vysokých škol.

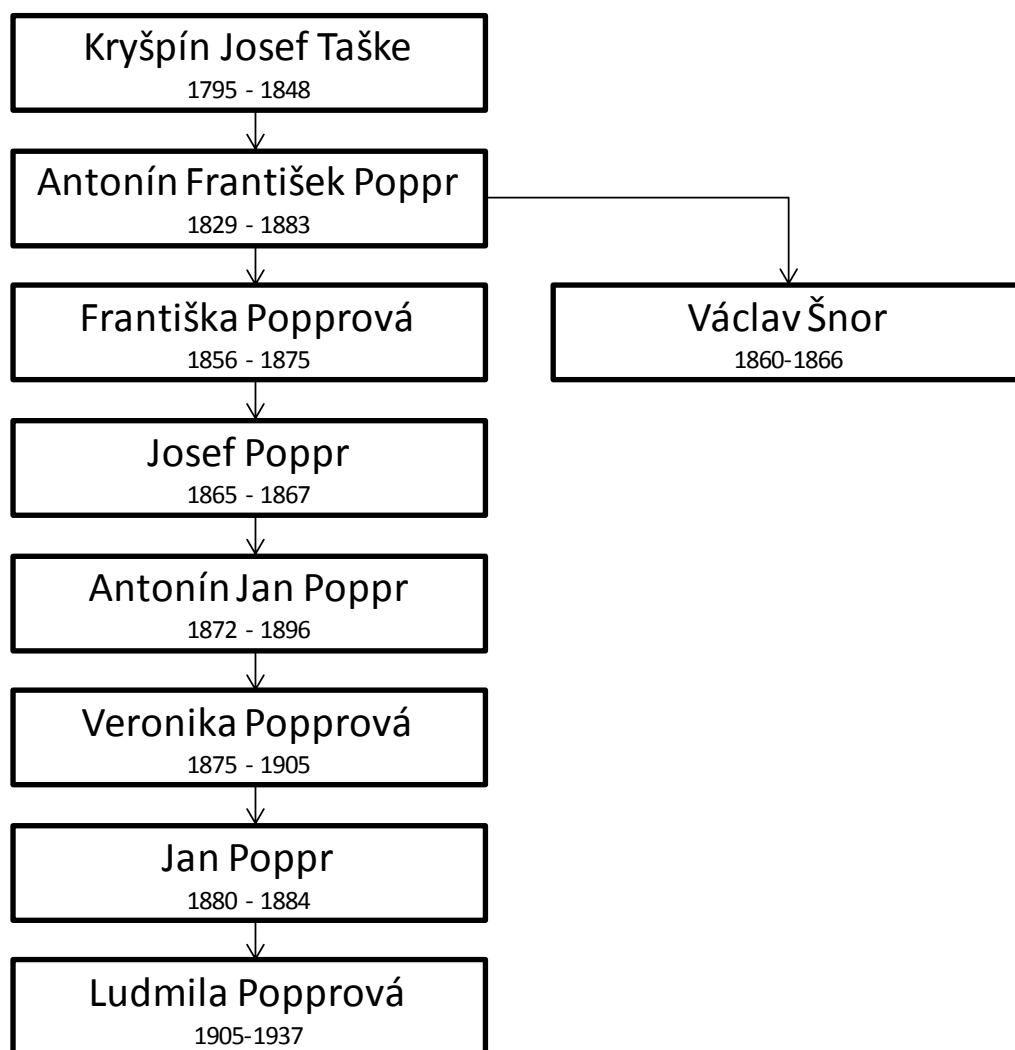
Význam výuky žáků postupem času nabýval na důležitosti a kvalitativní i kvantitativní posun nastal v době, kdy o vzdělané podřízené začal mít stát zájem. Lepší, rozsáhlejší a dostupnější vzdělání bylo základním předpokladem úspěchu. Veřejné školy měly sloužit především dolním vrstvám obyvatelstva a vzdělání se mělo týkat i pracujících dětí, jejichž výdělek byl v 19. století pro rodinu nezbytný.¹¹⁰

Přesuneme-li naši pozornost k učitelské rodině Popprů a jejímu vlivu na Bělou pod Bezdězem, můžeme konstatovat, že působení učitelské rodiny na místních školách ohraničuje období 142 let.

¹⁰⁹ M. LENDEROVÁ – T. JIRÁNEK – M. MACKOVÁ, *Z dějin české každodennosti*, s. 192.

¹¹⁰ *Tamtéž*, s. 191.

Časový diagram učitelé rodiny Popprů¹¹¹



Učitelé však nepůsobili na své nejbližší okolí jen na půdě školy. V 19. století bylo obvyklé, že s učitelskou profesí bylo spojeno i relativně vysoké společenské postavení. Pozitivní vliv učitelů totiž přesahoval školu a prorůstal do celého společenského života města. Jakým způsobem mohl učitel přispět společnosti mimo školu? Ačkoliv se učitel primárně soustředil na svou učitelskou funkci ve škole a výchovu mládeže jak po stránce praktické, tak i duševní, přerůstalo jeho působení školní prostředí.

¹¹¹ SOA Praha, SOkA Mladá Boleslav, fond *Národní škola Bělá pod Bezdězem 1876 – 1953*, Osobní zápisky Ludmily Popprové, bez inv. č. (fond není zpracován).

Učitelé měli ve své době velký vliv na mravnost a rozvoj celé obce, šli příkladem nejen sami ale i celou svou rodinou, spořádanou domácností a dobře vyciňovanými dětmi. Žáci měli k učitelu velký respekt, vážili si ho a často ho považovali za svůj vzor a vůdce. Učitel tak přirozeně působil i mimo školních prostředí.

Učitelé se mimo jiné věnovali zpěváckým spolkům, výuce hry na hudební nástroje, zakládání knihoven, čítáren, rozšiřování povědomí o dobrých knihách a vědomostí ze sféry hospodářské a průmyslové. Pořádali hry pro mládež, podíleli se na přípravě slavností a oslav významných svátků, rozšiřovali školní sbírky rostlin, ptáků, hmyzu atd. Na venkově se starali i o školní sbírky historických starožitností.

Popprovi můžeme charakterizovat jako příkladnou učitelkou rodinu. Stát se učitelem pro ně představovalo smysl života. Rodiče pečovali o řádné vzdělání svých dětí a vedli je k obecnému vzdělání, které budou moci využít ve svém životě. Významná část rodiny následovala své rodiče v učitelském povolání, které bylo vnímáno jako důstojné, záslužné a prestižní. Jak uvádí Veronika „...krásnějšího nemůže být, jako vésti mládež k užitečné a ušlechtilé práci pro blaho hmotné.“¹¹²

Rukou učitelkou rodiny Popprů prošly za dobu jejich působení v Bělé pod Bezdězem od roku 1795 do roku 1937 tisícovky žáků, kteří byli ať už přímo, nebo nepřímou Popprovými ovlivněni. Pro lepší představu použijeme statistická data Antonína Jana Poppra, který uvádí počty žáků na městské škole následovně:¹¹³

Rok	Počet žáků
1826	214
1840	252
1860	306
1880	278
1894	341

¹¹² Muzeum Podbezdězí v Bělé pod Bezdězem, *Archiv rodiny Popprů*, Stručné vyličení života Veroniky Popprové, inv. č. 5118.

¹¹³ A. POPPR, *Školství okresu Bělského*, s. 103 – 105.

Nejméně žáků navštěvovalo městskou školu v roce 1866 (171 žáků) a nejvíce v roce 1891 (345 žáků). Školní kronika¹¹⁴ uvádí, že ve stejném okamžiku na škole kromě Antonína Františka Poppra vyučoval i jeho syn Antonín Jan Poppr, syn Jan Poppr a industriální učitelka Veronika Popprová, což slovy kroniky nemá obdoby v žádné jiné škole v celém Rakousku.

Učitelé ke svému dalšímu vzdělávání na učitelském a vychovatelském poli odebírali časopisy jako *Posel z Budče*, *Beseda učitelská*, *Komenský*, *Učitelské noviny*, *Časopis učitelek*.

V druhé polovině 19. století kladli Popprovi při výuce důraz na šetrnost, spořivost a pracovitost. Předpokládalo se, že tyto vlastnosti vedou k blahobytu nejen jednotlivců, ale i celých národů. Učitelé měli vést žáky k těmto vlastnostem, a pokud pozorovali, že děti provádí cokoli, co je s nimi v rozporu, měli na to upozorňovat jak jednotlivé žáky, tak celou třídu. Jenom tak bylo možno žákům vštěpovat správné a žádoucí chování. V rámci školy se měli učitelé zaměřit na čistotu žáků, péči o oděv, obuv, řádné vedení školních sešitů, nevytrhávání stránek ze sešitů. Ke spořivosti měla vést i cesta osvěty o spořitelnách a správném ukládání finančních prostředků, což bylo, na rozdíl od českých zemí, běžné ve Švýcarsku, Francii, Itálii a Belgii a která pozitivně působila na žákovské návyky.¹¹⁵

Dobový pohled na vyučování v polovině 19. století přináší učitelský časopis *Posel z Budče*, ze kterého se inspirovali učitelé z bělského okresu. Škola vycházela z vědeckých základů a snažila se vzdělávat žáky pro běžný život. „*Škola má vzdělávati pro život, pro činnost, má vychovávat činnivé lidi, křesťany a státní občany, a tudy nemůže lhostejně na usilování a namáhání světa hleděti. Učitelové mládeže mají živobyti znáti, mají na usilování lidu, na ducha času dbáti, aby takto pravidla svého chování si utvořiti a vytýčiti mohli.*“¹¹⁶

5.1 Rozsah a přístup k výuce

Vyučování se v 19. století vyvíjelo poměrně dynamicky. Ještě koncem 18. století se v Bělé pod Bezdězem vyučovalo poněkud neuspořádaně a učební osnovy ještě nebyly k dispozici. Mezi vyučované předměty patřily náboženství, biblická dějprava, evangelia, krasopis, počítání na tabuli a z paměti, německé a latinské čtení, mluvnice a písemnosti.¹¹⁷

¹¹⁴ Muzeum Podbezděží v Bělé pod Bezdězem, *Pamětnice školy v Bělé 1878 – 1919*, inv. č. K 8113, s. 93.

¹¹⁵ SOA Praha, SOkA Mladá Boleslav, fond *Národní škola Bělá pod Bezdězem 1876 – 1953*. Osobní zápisky patřící rodině Popprů, bez inv. č. (fond není zpracován).

¹¹⁶ Josef Franta ŠUMAVSKÝ a kol., *Posel z Budče*, týdeník vychovatelský pro národní učitelstvo v Čechách, na Moravě, ve Slezsku a na Slovensku 1, č. 24, Praha 1848, s. 399 – 400.

¹¹⁷ A. POPPR, *Školství okresu Bělského*, s. 36 – 37.

Počátkem 19. století zlepšil zejména díky svému zapálení pro výuku a přístupu k žákům Kryšpín Taške kvalitu výuky. Zvýšil prestiž školy zavedením zvláštního kázání pro lid a podařilo se mu školu otevřít více veřejnosti a propojit ji s vírou. Zavedl také tzv. zlaté knihy, ve kterých byli zapsáni žáci, kteří se chovali mravně a pilně a ti na konci školního roku mohli získat zvláštní vyznamenání.

Vyučování ve druhé polovině 19. století bylo velmi odlišné od stavu, který máme doložen z počátku století. Mezi vyučované předměty již patřily náboženství, čtení, psaní, počítání, mluvnice, zpěv, němčina, kreslení.

Koncem 19. století byly dle dobových záznamů obecné školy v Bělé pod Bezdězem vyučovány následující předměty:¹¹⁸

1. třída - počty, čtení, psaní, zpěv, náboženství, věcné učení, kreslení a tělocvik;
2. třída - počty, čtení, psaní, mluvnice, pravopis, zpěv, náboženství, kreslení a tělocvik;
3. třída - počty, čtení, psaní, mluvnice, pravopis, sloh, němčina, zeměpis, dějepis, přírodopis, zpěv, náboženství, kreslení a tělocvik + ženské ruční práce;
4. třída - počty, čtení, psaní, krasopis, mluvnice, pravopis, sloh, němčina, zeměpis, dějepis, přírodopis, zpěv, náboženství, kreslení a tělocvik + ženské ruční práce;
5. třída - počty, psaní, mluvnice, pravopis, sloh, němčina, zeměpis, dějepis, přírodopis, zpěv, náboženství, kreslení a tělocvik + ženské ruční práce.

Mezi vyučovací dny patřilo pondělí, úterý, středa, čtvrtek, pátek a sobota. Rozvrhy hodin navrhovala správa školy a ke schválení je předkládala c. k. okresní školní radě v Mnichově Hradišti.¹¹⁹

Zavedla se povinnost dětí navštěvovat školu od 6 do 14 let věku a povinnost již byla dle záznamů koncem 19. století vynutitelná.¹²⁰ Neúčast na školní docházce mohla vést k trestům pro rodiče. Tresty měly dle závažnosti formu peněžní až do 20 zlatých, nebo čtyř dnů vězení.

Výuka za jedno jediné století prodělala výrazné změny. Z původní neuspořádanosti, nahodilosti a nejednotnosti postupně došlo ke sjednocení, tvorbě učebních osnov a ustálení

¹¹⁸ SOA Praha, SOkA Mladá Boleslav, fond *Národní škola Bělá pod Bezdězem 1876 – 1953*, Rozvrh hodin, bez inv. č. (fond není zpracován).

¹¹⁹ SOA Praha, SOkA Mladá Boleslav, fond *Národní škola Bělá pod Bezdězem 1876 – 1953*, Osobní korespondence Antonína Jana Poppra s c. k. okresní školní radou v Mnichově Hradišti, bez inv. č. (fond není zpracován).

¹²⁰ SOA Praha, SOkA Mladá Boleslav, fond *Národní škola Bělá pod Bezdězem 1876 – 1953*, Školní předpisy, bez inv. č. (fond není zpracován).

vyučované látky, jejího rozsahu a kvality. V průběhu 19. století byla úroveň výuky a její rozsah spojeny s osobou učitele. Ten byl primárně zodpovědný za sestavení náplně a rozsah výuky, přípravu vyučovacích pomůcek a nastavoval svým žákům určitý vzor znalostí a chování. Kvalita výuky tak byla zpočátku úzce spjata s osobou učitele a jeho zapálením se pro výuku žáků.

Nauka o zpěvu z roku 1873 demonstruje tehdejší přístup Antonína Jana Poppra k vyučování. Sám si načetl, připravil a sepsal materiály k vyučování zpěvu pro své žáky a de facto vytvořil učebnici zpěvu. Jeho učebnice zpěvu není jen o textu a notách, ale jedná se o komplexní materiál popisující vědecky detaily nutné pro správné pochopení, zvládnutí a provedení zpěvu. Jeho učebnice je rozdělena do kapitol jako například: Co jest zpěv a druhy jeho, O tónu, Kterak má zpěvák své tělo při zpěvu držeti, Písmo hudební, Druhy hlasového ústrojí apod.¹²¹

Koncem 19. století je škola chápána jako místo, které má za cíl vychovat a vzdělat děti, připravit je pro budoucí život a výkon jejich povolání. Z materiálů Muzea Podbezdězí v Bělé pod Bezdězem je patrné, že učitelská rodina Popprů se nezabývala jen úzce vymezeným prostorem vzdělávání mládeže ve škole, ale věnovala se komplexní péči o děti v Bělé pod Bezdězem a okolí.

Dle dobových materiálů se Popprovi zaměřovali na stravovací návyky dětí a doporučovali konzumaci mléka, zdůrazňovali pozitivní vliv pohybu, čerstvého zdravého vzduchu, pravidelnou hygienu, čisté oblečení. Vycházeli například z předpokladu, že děti se lépe učí ve světlé a čisté místnosti s čerstvým vzduchem.

Popprovi správně rozeznali vliv rodiny na utváření základních charakterových vlastností dětí, přejímání vzorců chování od otce a matky a vliv prostředí, ve kterém děti vyrůstaly. Rodiče dle jejich přístupu měli jít dětem příkladem, měli se chovat slušně a mravně a vytvářet harmonické domácí prostředí.

Z hlediska charakterových vlastností mělo být dítě vedeno k pobožnosti, střídmosti, šetrnosti, poslušnosti, srdečnosti, upřímnosti, pravdomluvnosti, spravedlnosti, pracovitosti, trpělivosti a ochotnosti.¹²²

¹²¹ Muzeum Podbezdězí v Bělé pod Bezdězem, *Archiv rodiny Popprů*, *Nauka o zpěvu* Antonína Jana Poppra z roku 1873, inv. č. 5118.

¹²² SOA Praha, SOkA Mladá Boleslav, fond *Národní škola Bělá pod Bezdězem 1876 – 1953*. Osobní zápisky patřící rodině Popprů, bez inv. č. (fond není zpracován).

Popprovi se ale nezabývali jen žáky, jejich rodiči a prostředím ve kterém děti vyrůstaly, či se učily. Důležitá pro ně byla i sebereflexe a pohled na to, jak má správný učitel postupovat a jaké má mít vlastnosti. Zmiňovali vlastnosti jako vzdělanost obecná i vyšší, pevné morální vlastnosti, přirozený vztah k vychovávání a tělesné předpoklady jako zdravé smysly, zdravé tělo a obratnost. Aby byl učitel schopen správně předávat své znalosti, bylo potřeba dostatečných znalostí ve vychovatelské vědě, zejména fyziologii, psychologii a obecném přehledu.

V rámci výuky a rozšiřování žákovských obzorů byly pořádány školní výlety. Jejich cílem bylo seznámit žáky s bělským okolím, způsobem života, významnými statky, podniky a to vše propojit s turistickým výletem a troškou místní historie. Dle dochovaného archivního materiálu z roku 1893 žáci při jednom z výletů navštívili několik místních obcí, selský statek, cukrovar, pivovar, dílnu na stroje a na některých místech zaspívali společně písně.¹²³

5.1.1 Opatrovny a dětské zahrádky

Někteří učitelé si dali za cíl zřídit předškolní zařízení, ve kterém by se děti přiměřeně podporovaly ve vzdělání a hrách a to ještě před vstupem na obecnou školu. Jednalo se o první kroky směřující k předškolní péči o dítě a z dobových záznamů je patrné, že z počátku nebylo zřejmé, zda jde o krok správným směrem.¹²⁴ První zkušenosti s opatrovnami a dětskými zahrádkami však obavy překonaly. Děti se formou hry učily myslet, popisovat předměty, rozvíjet se a část času zároveň trávily na zahradě. Bylo jim tak zábavnou formou poskytnuto jedno z prvních, názorných, všestranných a kreativních vzdělání, které si do dalšího života a vzdělávání odnesly.

5.2 Ocenění a zásluhy rodiny Popprů za jejich přínos ke vzdělávání

O tom že učitelská rodina Popprů významně ovlivnila chod města a jeho nejbližší okolí, není vzhledem k velmi dlouhému působení na místních školách nejmenších pochyb. Nicméně přímých důkazů, záznamů a materiálů o jejich vlivu není mnoho. V rámci zkoumání materiálů veřejně dostupných, archivních a rodinných je možno narazit na některá ocenění a zásluhy, které se příslušníkům rodiny dostalo.

¹²³ SOA Praha, SOkA Mladá Boleslav, fond *Národní škola Bělá pod Bezdězem 1876 – 1953*, Osobní korespondence Antonína Jana Poppra s c. k. okresní školní radou v Mnichově Hradišti, bez inv. č. (fond není zpracován).

¹²⁴ Muzeum Podbezdězí v Bělé pod Bezdězem, *Archiv rodiny Popprů*, Osobní zápisky Josefa Poppra, inv. č. 5118.

Antonínu Františku Popprovi byl 28. června 1884 předán zlatý záslužný kříž, který mu byl udělen od Jeho veličenstva císaře a krále. S předáním kříže byly spojeny oslavy v Bělé pod Bezdězem. Nejprve byla odsloužena mše svatá ve farním chrámu, poté následoval průvod do školní budovy, kde mu byl kříž slavnostně předán, dále oslavy pokračovaly banketem v hostinci a zakončeny byly slavnostním koncertem *Zpěváckého spolku Bezděz*.¹²⁵

Dne 26. února 1888 obdržel Antonín Jan Poppr požehnání od litoměřického biskupa. Litoměřický biskup mu udělil pochvalu a uznání za jeho obětavou práci, kterou věnoval výchově mládeže a jak se jako ředitel kůru s velkou pílí staral o oslavování služeb Božích a zvelebování kostelního zpěvu.¹²⁶

Dne 2. února 1890 obdržel Antonín Jan Poppr od ministerstva obchodu a průmyslu patent na jeho skládací a rozkládací mapy, které byly využívány pro výuku ve třetí a čtvrté třídě bělské školy.

Antonín Jan Poppr byl v roce 1892 poctěn žádostí hraběte a Waldsteinské centrální kanceláře o jeden výtisk německého vydání jeho spisu o Bezdězu.

Mezi další ocenění patřilo uznání za dlouholetou učitelskou činnost. Na základě zmocnění c. k. zemské rady školní vydala c. k. okresní školní rada v roce 1893 Antonínu Janu Popprovi pochvalné uznání za jeho dlouholeté, velmi horlivé a zdárné působení v úřadě.¹²⁷

Za svoji pedagogickou a všeobecně vzdělávací činnost byl Antonín Jan Poppr navržen roku 1896 za školního inspektora pro bělský okres. Jmenovací dekret bohužel došel právě v den jeho úmrtí. V nekrologu se uvádí *„Jako když se vyzvání a tu se najednou utrhne srdce, tak dojímala zpráva po všem Bělsku i šire o smrti Antonína Poppra. Byl zvonem hlasným, jehož hlahol rozléhal se po všem Bělsku. Letopisové bělstí sotva asi vykázati mohou muže, kterýž sedávaje tu na katedře učitelské, bral by se směrem ideálnějším, v práci účinnějším a u výsledku její hojnějším. Školu zvelebil uvnitř, vně pak vyvedl ji z poměrů zmotaných na půdu bezpečnou. Starožitným branám a hradbám městským otevřel ústa k mluvení. Vyvolal duchy vřkolních hor a údolí, vod, hájů, lánů i luhů, aby vypravoval paměti své. Odvěkého strážce vší krajiny bělské, velebného Bezděze, stal se tajemníkem, vynořuje se*

¹²⁵ SOA Praha, SOKA Mladá Boleslav, fond *Národní škola Bělá pod Bezdězem 1876 – 1953*, Oznámení učitelského sboru obecné školy o předání zlatého záslužného kříže Antonínu Františku Popprovi, bez inv. č. (fond není zpracován).

¹²⁶ Muzeum Podbezdězí v Bělé pod Bezdězem, *Pamětnice školy v Bělé 1878 – 1919*, inv. č. K 8113, s. 117.

¹²⁷ SOA Praha, SOKA Mladá Boleslav, fond *Národní škola Bělá pod Bezdězem 1876 – 1953*, Úřední list c. k. okresní školní rady v Mnichově Hradišti, bez inv. č. (fond není zpracován).

*zbožnou zaníceností z tajných jeho pokladů veliké momenty, jeho dějin. Zabrán všecek v tyto ideály neměl smyslu pro požitky hmotné, leda ty, jichž nevyhnutelně třeba k živobytí. Žije duchem uvaroval se vášní a jejich účinků v životě rodinném i občanském, tak zachoval si charakter neúhonný, což všeliké působnosti jeho dodávalo moci posvěcující. Byl v plnosti věku mužného jeden a padesáti let, v proudu práce, když došel ho hlas toho, který vyměřuje dráhu slunci, běh vodám a kroky lidem: „Dokonáno jest!“ Blaze tomu, koho zastihne hlas tento povznešeného nade vši hmotu“.*¹²⁸

5.3 Charitativní činnost

Pomoc chudým byla v 19. století poměrně běžná a jak Antonín František, tak Antonín Jan Poppr se zapojovali do dobročinných činností.¹²⁹ O vánocích se podíleli na získávání a rozdělování ošacení a knih chudým žákům a jako učitelé se účastnili i rozdělování vánočních dárků chudým dětem na bělském zámku. Dárky tehdy dětem předávala osobně paní hraběnka z Waldštýnů.¹³⁰ Zároveň se Popprovi snažili od místních obyvatel a podnikatelů získávat peněžní prostředky na výlety a výstavy pro chudé žáky. Do charitativních činností se zapojovaly i industriální učitelky, tedy i učitelky z rodiny Popprových. Ty chudým žákům šily oblečení a popřípadě upravovaly oblečení žákům darované. Bez zajímavosti není ani skutečnost, že Antonín Jan Poppr na základě žádosti c. k. okresního soudu každoročně vyučoval vězně a trestance v literárních vědách.¹³¹

5.4 Výstavy

Vzhledem ke své učitelské profesi měli Popprovi velmi blízko k výstavám, které byly určeny buď pro učitele, nebo k výstavám určeným pro žáky.

Účelem participace na výstavách pro učitele bylo další sebevzdělávání, rozšiřování obzorů, získávání zkušeností od jiných učitelů a prezentace vlastních pomůcek. Cílem školních výstav bylo pro žáky zábavnou a zajímavou formou zvýšit jejich všeobecný přehled a podpořit jejich zájem o další vzdělávání. Samotné cesty na výstavy ve vzdálenějším okolí pak učitelé využívali k rozšíření vědomostí žáku ze zeměpisu a dějepisu.

¹²⁸ L. STRAHL a kol., *Posel z Budče*, s. 162.

¹²⁹ Muzeum Podbezdězí v Bělé pod Bezdězem, *Pamětnice školy v Bělé 1878 – 1919*, inv. č. K 8113, s. 89, 97 – 98.

¹³⁰ SOA Praha, SOkA Mladá Boleslav, fond *Národní škola Bělá pod Bezdězem 1876 – 1953*, Osobní korespondence Antonína Jana Poppra s kancelářím hraběnky z Waldštýnů, bez inv. č. (fond není zpracován).

¹³¹ SOA Praha, SOkA Mladá Boleslav, fond *Národní škola Bělá pod Bezdězem 1876 – 1953*, Osobní korespondence Antonína Jana Poppra s c. k. okresním soudem v Bělé pod Bezdězem, bez inv. č. (fond není zpracován).

5.4.1 Josef Poppr a výstava učebních pomůcek v Praze

Roku 1866 se v Praze konala výstava učebních pomůcek nižších a vyšších národních škol České země, které se zúčastnil i Josef Poppr. Na výstavě bylo možno narazit zejména na předměty související s výukou čtení, psaní, počítání a kreslení. V osobních zápiscích¹³² Josef Poppr vyjadřuje svůj názor na vystavované exponáty, doporučované postupy výuky a navzájem porovnává některé učební pomůcky.

Jako první se Josef Poppr zamýšlí nad pomůckami na hláskování. Porovnává např. hláskovací přístroj učitele Drubka z Dobříše a učitele Josefa Procházky z Písku a dochází k názoru, že nevidí přínos v používání podobných přístrojů ve škole. Domnívá se, že jde spíše o formu hry, kterou mají mít žáci za odměnu. Zdůrazňuje, že hlavní vliv na hláskování žáků má učitel. Ten má svým důrazem a vytrvalostí být žákům nápomocen a má jim vštěpovat správné základy.

K pomůckám na psaní přidává svůj názor, že mnoho škol učí své žáky psaní zcela mechanicky a nevěnují psaní tolik pozornosti, kterou si zaslouží. Kritizuje mechanické opisování a navrhuje vyučovat psaní zároveň se čtením. Josef Poppr zároveň konstatuje, že dle jeho zkušeností existuje jen velmi málo škol, které vyučují oba předměty zároveň.

Na výstavě se objevilo ruské počítadlo, počítadlo ke znázornění základních zlomků, kombinované počítadlo a vystaveny byly i geometrická tělesa. Všechny tyto přístroje dle Josefa Poppra pomáhaly k lepší představitivosti žáků a snadnější výuce.

K pomůckám na kreslení se Josef Poppr staví pozitivně. Samotné kreslení považuje za velmi důležitý předmět. Kreslení mělo dle jeho názoru kladný vliv na rozvoj žáků a pozitivně ovlivňovalo připravenost k dalším předmětům, jako byly psaní, rýsování, zeměpis a estetické cítění.

Výstava v Praze nezahrnovala jen přístroje a učební předměty. Věnovala se i opatrovnám a dětským zahrádkám, tedy ústavům pro předškolní děti. Josef Poppr v těchto ústavech viděl potenciál pro další výchovu dětí a jejich přípravu na budoucí školní léta. Děti se zde učily hrát, které rozvíjely jejich myšlení, učily se krátká pořekadla, trénovaly paměť a nezapomínaly ani na pohyb a zlepšování tělesné kondice.

¹³² Muzeum Podbezdězí v Bělé pod Bezdězem, *Archiv rodiny Popprů*, Osobní zápisky Josefa Poppra, inv. č. 5118.

5.4.2 Antonín Jan Poppr a Zemská jubilejní výstava v Praze

Zemská jubilejní výstava se uskutečnila v Praze ve dnech 15. května až 18. října 1891. Byla to hospodářská a společenská výstava uspořádaná na oslavu jubilea první průmyslové výstavy v Praze v roce 1791. Výstava měla poskytnout ucelený obraz o stavu země. Exponáty byly rozděleny do skupin, z nichž každá tvořila ucelený celek. K dispozici byl výstavní katalog, ve kterém byl ke každé skupině stručný popis historie, statistiky, obchodní záležitosti odvětví a přehled aktuálního stavu k datu výstavy. Vystavené předměty byly rozděleny na několik skupin jako např. polní hospodářství, lesnictví, stroje, nástroje, přístroje, inženýrství, stavitelství, hudební nástroje, školství, učebnice a vědu. Každá skupina měla své podskupiny, např. školství bylo dále členěno na a) obecné, střední a vysoké školy, b) průmyslové, umělecko - průmyslové a odborné školství a literaturu, c) vědeckou a odbornou literaturu a novinářství.

Vzhledem ke skutečnosti, že součástí výstavy bylo i školství, byl Antonín Jan Poppr 2. února 1890 pozván k účasti na Zemské jubilejní výstavě v Praze. K umístění pomůcek mu byly přiděleny tři metry čtvereční. Antonín Jan Poppr na výstavu přihlásil rozkládací mapy, staré knihy, školní předpisy z roku 1835 až 1890 a vystavoval ve skupině školství a v předmětech dějepis a zeměpis.

Antonín Jan Poppr zároveň na konci školního roku připravil pro pilné žáky z Bělé pod Bezdězem výlet do Prahy, jehož součástí byla návštěva Zemské jubilejní výstavy v Praze. Nicméně účast na výstavě bylo potřeba zaplatit. Protože se nejednalo o malou sumu, snažil se Antonín Jan Poppr získat pro své žáky peněžní prostředky. V dubnu 1891 uspořádal *Zpěvácký spolek Bezděz* koncert a čistý výnos byl věnován žákům na cestu do Prahy. Přispěl i spolek *Řemeslnické besedy* a obecní zastupitelstvo. Pro co největší účast dětí přispěly i místní soukromé osoby jako např. farář, knihař, přednosta stanice, notář a učitelé.¹³³

Kromě nutných finančních prostředků bylo potřeba zajistit bělským žákům ubytování. Vzhledem k časové náročnosti cesty a velkému počtu dětí byla nutná spolupráce na ubytování a přenocování žáků navštěvujících Zemskou jubilejní výstavu s pražskými školami. Antonín Jan Poppr v této záležitosti kontaktoval okresní školní radu v Praze se žádostí o pomoc při ubytování. Školní rada zajistila ubytování pro bělské žáky ve školních budovách

¹³³ Muzeum Podbezdězí v Bělé pod Bezdězem, *Pamětnice školy v Bělé 1878 – 1919*, inv. č. K 8113, s. 126.

v Holešovicích a Bubnech.¹³⁴ Na žádost správy školy snížilo ředitelství českých drah dětem jízdné a 16. července se tedy konal výlet do Prahy. Učitel Antonín Jan Poppr využil cestu vlakem k hodině zeměpisu a popisoval dětem celou cestu do Prahy. V Praze děti navštívily Václavské náměstí, Jungmannův pomník, Staroměstské náměstí, Prašnou bránu a výstaviště, kde učitelé prováděli jednotlivé skupiny po výstavě. Druhý den si děti prohlédly Letnou, chrám sv. Víta, Malostranské náměstí, Karlův most a Národní divadlo. Antonín Jan Poppr popisuje ve školní kronice: „*Dítky zajisté podrží do nejvyššího stáří blahou upomínku na radostný a šťastný pobyt v staroslavné Praze a v nádherné výstavě, v níž mravenčí píle českého lidu podala nám poučení, obdiv a nadšení.*“¹³⁵

5.4.3 Národopisná výstava československá v roce 1895

Dne 12. srpna 1894 se v Bělé pod Bezdězem konala místní národopisná výstava. Výstava představila předměty shromážděné za bělský okres. Vystavované předměty byly zároveň určeny na Národopisnou výstavu československou v následujícím roce. Výstava probíhala v pěti síních veřejné školy v Bělé pod Bezdězem. Zahájení výstavy proběhlo 11. srpna večer, kdy byl uspořádán slavnostní průvod s pochodněmi a účastnily se ho všechny zdejší spolky s hudbou v čele. Druhý den se konal znovu průvod a sloužila se mše. Výstava prezentovala bohatý archiv města Bělé pod Bezdězem, Bible z let 1506, 1540, 1556, 1613, urbáře, pergamenové listiny a majestáty českých králů. Dále byly vystaveny různé výšivky a kroje, zlatem vyšívané čepce, střevíčky a šátky. Po celý týden konání byl o výstavu velký zájem, hrálo se divadlo a dokonce byl uspořádán koncert. Na všeobecnou žádost lidu byla výstava prodloužena až do 26. srpna. Výstavu celkem navštívilo 2000 lidí.¹³⁶ K výstavě vydal Antonín Jan Poppr zvláštní slavnostní *Album okresu Bělského a Dějiny školství okresu Bělského*.

Národopisná výstava československá v Praze roku 1895 měla za cíl předvést život českého a slovanského lidu. Konala se na stejném místě jako Jubilejní výstava v roce 1891. Předcházely jí tři léta přípravných prací v jednotlivých regionech, 170 krajinských výstav a početné národopisné slavnosti. Vybrané exponáty byly z regionů poslány do Prahy. Myšlenkou národopisné výstavy bylo popsat celý život českého lidu.¹³⁷ Výstava zahrnovala

¹³⁴ SOA Praha, SOkA Mladá Boleslav, fond *Národní škola Bělá pod Bezdězem 1876 – 1953*, Osobní korespondence Antonína Jana Poppra s radou hlavního města Prahy, bez inv. č. (fond není zpracován).

¹³⁵ Muzeum Podbezděží v Bělé pod Bezdězem, *Pamětnice školy v Bělé 1878 – 1919*, inv. č. K 8113, s. 128.

¹³⁶ *Tamtéž*, s. 143.

¹³⁷ Lubor NIEDERLE a kol., *Národopisná výstava československá 1895*, Praha 1895, s. 9.

lidové písně, hudbu, tanec, zvyklosti, zaměstnání, české divadlo a literaturu, církevní oddělení, modely staveb a obydlí, kroje, spolky, průmysl, obchod, válečnictví, cukrovarství, ženu, školství a studenty vysokých škol.

5.5 Spolkový život v Bělé pod Bezdězem

V období od druhé poloviny 19. století, tedy počátku působení rodiny Popprů a jejich vlivu na místní vzdělávání, do počátku 20. století vznikla v Bělé pod Bezdězem valná většina spolků. Spolky výrazně ovlivňovaly chod celého města, jeho nejbližšího okolí a podporovaly formování občanské společnosti. Ve své době znamenaly výrazný pokrok ve veřejném životě obyvatel. Pozitivní vliv spolků se podepsal zejména na politickém, ekonomickém a kulturním životě ve městě a opomenout nelze ani samotný fakt, že činnost spolků vedla až už přímo, nebo nepřímo k podpoře vlastenectví.

Spolkový vývoj v Bělé pod Bezdězem odpovídal vývoji v Čechách. Zatímco první polovina 19. století byla charakteristická rozvojem spolků zejména v hlavním městě a zemských centrech, ve druhé polovině 19. století spolkový život rozkvétal i ve venkovských městech a vesnicích.¹³⁸

Spolky vznikaly díky občanům, kteří se chtěli aktivně zapojit do veřejného života. Jejich cílem bylo nejen sdružování se stejně smýšlejícími osobami, ale i aktivní ovlivňování věcí v Bělé pod Bezdězem. Do roku 1852 spolky povolovala jménem císaře dvorská kancelář a založení spolků patřilo do výlučné kompetence panovníka. Od roku 1852 již podléhaly v nejvyšší instanci povolení ministerstva vnitra, či jeho komisi pro spolkové záležitosti a později okresnímu hejtmanství. K výrazné volnosti spolkové činnosti přispěla prosincová ústava z roku 1867, která zaručovala právo občanů na shromažďování a spolčování.

Spolky měly mnohem větší politický a společenský vliv, než by se mohlo na první pohled zdát. Díky své osvětové činnosti a pořádání přednášek, slavností a výstav významně ovlivňovaly společenský život ve svém okolí. Spolky byly velmi úzce spojeny s občanskými aktivními a vůdčími osobnostmi, jimž nebyla lhostejná situace ve městě a jež cítili potřebu zlepšovat do té doby zažitý stav věcí. Velmi často šlo o vzdělané lidi, národní buditele a vlastence. Bylo zcela běžné, že občané byli členy i několika spolků a věnovali se více oblastem veřejného dění. Ve své době bylo členství ve spolku výrazem společenské prestiže, společenského postavení a společenské zodpovědnosti.

¹³⁸ M. LENDEROVÁ – T. JIRÁNEK – M. MACKOVÁ, *Z dějin české každodennosti*, s. 303.

Jak uvádí Antonín Jan Poppr,¹³⁹ v Bělé pod Bezdězem byly aktivní následující spolky: *Sbor ostrořelecký, Řemeslnická beseda, Měšťanská beseda, Zpěvácký spolek Bezděz, Spolek dobrovolných hasičů, Úvěrní spolek, Spolek pro zřízení opatrovny, Dobročinný spolek, Okrašlovací spolek, Mládežnický spolek Sokol a Spolek vojenských vysloužilců.*

Měšťanská beseda

Měšťanská beseda byla založena roku 1868¹⁴⁰ a jednalo se o spolek, který se primárně zabýval společenskou zábavou a vzděláním. V případě zábavy šlo především o hudební zábavy k tanci a o divadelní představení. V případě vzdělání pak šlo o organizování přednášek na témata průmyslu, řemesel, zeměpisu a lékařství. *Měšťanská beseda* spolupracovala i s dalšími spolky jako *Spolek pro udržování kuchyně pro školní mládež*, nebo se *Zpěváckým spolkem Bezděz*. Ačkoliv spolek zanikl již v roce 1924, jeho osvětová činnost přispěla ke zvýšení všeobecného rozhledu a zpestření kulturního života obyvatel. Členem *Měšťanské besedy* byl Antonín Jan Poppr.

Učitel'ský spolek Komenský

Učitel'ský spolek Komenský, jehož byl Antonín Jan Poppr členem, vznikl ustavující schůzí v Katusicích roku 1894¹⁴¹ a byl završením snahy učitelů z bělského okresu o vzájemnou spolupráci. Vzorem pro bělské učitele bylo založení učitel'ské jednoty pražské Budče. Členem spolku mohl být každý učitel z okresu, který vyučoval na veřejné škole. Hlavní činností bylo sjednocování osnov pro celý okres a jejich vylepšování. Harmonizace osnov napomohla k velmi podobné úrovni vzdělanosti žáků v okrese. Mezi další cíle patřilo vzdělávání členů, hájení učitel'ských zájmů a podpora zábavy. *Učitel'ský spolek Komenský* ukončil svou činnost za druhé světové války, kdy již nebylo možno spolek dále provozovat.

Vzdělávací sbor v Bělé pod Bezdězem

Vzdělávací sbor v Bělé pod Bezdězem se staral o vzdělávání obyvatel v Bělé pod Bezdězem. Založen byl roku 1907 a organizoval přednášky prakticky ze všech odvětví lidské činnosti. Spolupodílel se na slavnostech upořádaných na počest významných osobností působících ve prospěch české historie, kultury a státnosti. Svou činnost ukončil roku 1937.

¹³⁹ A. POPPR, *Krátký popis města Bělé č. Nového Bezděze a okresu jeho*, nestránkováno.

¹⁴⁰ *Tamtéž*, nestránkováno.

¹⁴¹ SOA Praha, SOKA Mladá Boleslav, fond *Národní škola Bělá pod Bezdězem 1876 – 1953*, Pozvánka na ustavující schůzi Učitel'ského spolku Komenský zaslaná jeho zatímním výborem, bez inv. č. (fond není zpracován).

Zpěvácký spolek Bezděz

Zpěvácký spolek Bezděz vznikl v roce 1861 a obnoven byl roku 1881.¹⁴² Věnoval se zejména mužskému a ženskému sborovému zpěvu. Spolek ve velké míře podporoval vlastenectví, což bylo patrné z jeho programu, ve kterém můžeme nalézt lidové písně a klasickou hudbu od autorů jako Antonín Dvořák, Bedřich Smetana a Jan Malát. Počátkem 20. století rozšířil spolek svou činnost o hudební program. Antonín František Poppr byl zakladatelem a ředitelem spolku a za jeho obnovu byl zodpovědný Antonín Jan Poppr.¹⁴³

Okrašlovací spolek

Okrašlovací spolek požíval u bělských občanů velké přízně a zasadil se o něj i Antonín Jan Poppr. Vznikl roku 1889¹⁴⁴ a jeho primárním cílem bylo zřizování a udržování městských sadů. Krátce po svém založení založil park na školním náměstí a položil základy dnešním sadům ze Štěpánčiny cesty. Ačkoliv šlo o jeden z mnoha bělských spolků, jeho vliv je možno přímo spatřit i dnes díky náměstí, téměř dvě století od založení *Okrašlovacího spolku*.

Řemeslnická beseda

Řemeslnická beseda patřila mezi významnější bělské spolky. Byla založena roku 1860 a zasloužila se především o založení průmyslové pokračovací školy, která byla pro Bělou pod Bezdězem významným posunem vpřed. Škola do města přivedla mnoho studentů a ti svou poptávkou podpořili místní živnostníky. Beseda se zasloužila o rozšíření místní knihovny, výraznou podporu vlastenectví a rozvoj spolkového života ve městě. Antonín Jan Poppr byl do *Řemeslnické besedy* přijat roku 1875.¹⁴⁵

Spolek paní a dívek v Mladé Boleslavi

S nárůstem aktivity spolků ve druhé polovině 19. století docházelo k vytváření prostoru pro významnější vstup žen do veřejného života. Ženy vystupovaly z doposud zažitého prismatu doby, jež jim zapovídal aktivní účast na veřejném dění. Jako jeden z příkladů lze uvést *Spolek paní a dívek* z Mladé Boleslavi, který se velkou měrou zasloužil o začlenění žen

¹⁴² F. ŠIMÁČEK, *Paměti města Bělé pod Bezdězem*, s. 341.

¹⁴³ Muzeum Podbezděží v Bělé pod Bezdězem, *Pamětnice školy v Bělé 1878 – 1919*, inv. č. K 8113, s. 110.

¹⁴⁴ A. POPPR, *Krátký popis města Bělé č. Nového Bezděže a okresu jeho*, nestránkováno.

¹⁴⁵ Muzeum Podbezděží v Bělé pod Bezdězem, *Archiv rodiny Popprů*, Osobní korespondence Antonína Jana Poppra s Řemeslnickou besedou – oznámení o jeho přijetí do spolku, inv. č. 5118.

do veřejného života a svou činností si získal velký respekt. Založen byl roku 1892¹⁴⁶ po vzoru pražských ženských spolků a jako odezva na jejich pozitivní vliv na společnost. Kromě snahy o začlenění žen do veřejného života se věnoval problematice chudoby, nemocí, neúplných rodin a snažil se aktivně podílet na jejich řešení. Dalším polem působnosti byla podpora vlastenectví, vzdělávání a zábava. Jak bylo dobrým zvykem i *Spolek paní a dívek* spolupracoval s dalšími spolky. Díky činnosti spolku byly na Mladoboleslavsku otevřeny jesle pro chudé, které výrazně ulehčily situaci pracujícím matkám. Matky tak získaly místo a prostor, kam mohly umístit své děti během pracovní doby. V době konání Národopisné výstavy československé v Praze zapůjčil spolek mnoho ze svých krojových dílů a předmětů pro oddíl výstavy nazvaný *Česká žena*.¹⁴⁷ Spolek se aktivně zapojil do petice říšské radě, ve které bylo požadováno, aby ženám bylo povoleno studovat na univerzitách, či do petic které požadovaly, aby učitelská místa na dívčích školách byla obsazována ženami. Z osvětové činnosti spolku lze jmenovat přednášky na téma ženská otázka, zdravotnictví, dějin písemnictví, cestopisu, hospodářství. Dále pak večery s českou a slovenskou národní a uměleckou tvorbou, kurzy cizích jazyků, návštěvy továren a další. Důležitou součástí náplně spolku byly i charitativní činnosti jako vaření chudým, podpora chudých žáků a získávání prostředků od svých členů a významných podniků na charitu. Jak dokládá seznam členů,¹⁴⁸ členkou spolku byla i Františka Popprová.

5.5.1 Význam spolků pro město a okolí

Ačkoliv počet spolků v Bělé pod Bezdězem nebyl příliš vysoký, dostali bělští obyvatelé díky jejich činnosti řadu příležitostí ke vzdělávání, rozšiřování svých obzorů, kulturnímu vyžití a aktivnějšímu zapojení do společenského života a ovlivňování chodu města. Spolky měly i pozitivní ekonomický vliv. Díky pořádání slavností, zábav a přednášek přilákaly do města i mimo bělské návštěvníky, kteří podpořili místní ekonomiku.

Spolky a sdružení se v Bělé pod Bezdězem a okolí začaly formovat od druhé poloviny 19. století a byly výsledkem nejen přirozené lidské potřeby sdružovat se, vyměňovat si názory, vědomosti a zkušenosti, ale i uvědomění si, že spolky jako organizované jednotky umožňují lepší prosazování vlastních zájmů. Spolky se v druhé polovině 19. století staly pro mnoho Čechů vítanou formou ovlivňování veřejných věcí a jistou formou seberealizace a

¹⁴⁶ Josef NEŠNĚRA a kol., *Přehled desetileté činnosti Spolku paní a dívek v Mladé Boleslavi 1892 – 1902*, Mladá Boleslav 1902, s. 4.

¹⁴⁷ *Tamtéž*, s. 5.

¹⁴⁸ *Tamtéž*, s. 23.

demonstrace svých názorů a cílů. Zapojení občanů do spolků a snaha o ovlivňování veřejného dění byly charakteristické zejména pro výrazné osobnosti Mladoboleslavska, jako v našem případě rodiny Popprů.

28. března 1892 bělské spolky uctily památku 300 let od narození J. A. Komenského. V předvečer 28. března se konal velký pochodňový průvod, domy byly ozdobeny prapory a *Zpěvácký spolek Bezděz* zazpíval před radnicí a obecnou školou několik písní a večer byl uspořádán koncert.¹⁴⁹

5.6 Popprovi a jejich vliv na Anuši Mittenhubrovou

Že rodina Popprů ovlivňovala vývoj a společenské dění v Bělé pod Bezdězem je patrné z jejich angažovanosti jako učitelské rodiny a jejich angažovanosti ve spolcích. Představitelé rodiny však ovlivňovali i jednotlivce, kteří s nimi přicházeli do kontaktu. Konkrétním příkladem je Anuše Mittenhubrová, spisovatelka tzv. červené knihovny, tedy literatury určené především dospívajícím dívkám a ženám. Anuše Mittenhubrová se narodila v Bělé pod Bezdězem 2. března 1875 jako Anna Marie v rodině obchodníka s koloniálním zbožím Josefa Mittenhubra. Ve škole v Bělé pod Bezdězem absolvovala základní vzdělání a jejím učitelem byl Antonín Jan Poppr, který chválil její slohové úkoly a dával je za vzor. Anuše Mittenhubrová popisuje ve svém životopise,¹⁵⁰ že jí její učitel řekl: „*Holka ty budeš jistě spisovatelkou*“.¹⁵¹ Antonín Jan Poppr a jeho dcera Ludmila Popprová ovlivnili Anuši Mittenhubrovou. Ludmila Popprová patřila do blízkého okruhu přátel Anuše Mittenhubrové a byla industriální učitelkou v Bělé pod Bezdězem. Anuše Mittenhubrová se toužila stát učitelkou, narodila se ale s vadou řeči, která pro ni byla handicapem znemožňujícím jí učitelkou dráhu. V Praze chodila do *Ženského výrobního spolku*¹⁵² a vynikala v předmětech, jako bylo vychovatelství, francouzština, ruština a hlavní předmět – ruční práce. Chtěla být industriální učitelkou, ale vzhledem k jejímu handicapu jí to bylo zapovězeno. Anuše Mittenhubrová se pokoušela uspět u přijímacích zkoušek do příslušných kurzů k oboru. Zkoušející inspektor nechtěl Anuši Mittenhubrovou přijmout kvůli její vadě řeči. Domlouval jí, že by musela často trpět výsměchem dětí, které bývají v takových případech velmi kruté.

¹⁴⁹ Muzeum Podbezděží v Bělé pod Bezdězem, *Pamětnice školy v Bělé 1878 – 1919*, inv. č. K 8113, s. 131.

¹⁵⁰ Muzeum Podbezděží v Bělé pod Bezdězem, *Archiv Anuše Mittenhubrové*, inv. č. 5044.

¹⁵¹ Pro potřeby Muzea Podbezděží v Bělé pod Bezdězem sepsala na sklonku života (roku 1951) svůj stručný životopis, jehož koncept je uložen ve sbírkách muzea. Spisovatelka zde podrobně líčí své literární začátky a také vzpomíná na řadu osobností české literatury, které ji inspirovaly v její vlastní literární tvorbě.

¹⁵² *Ženský výrobní spolek* byl založen především z iniciativy Karolíny Světlé, Elišky Krásnohorské a Dory Hanušové v roce 1871. Jeho hlavním cílem bylo umožnit mladým dívkám rozšířit si své vzdělání v praktických oborech, aby tak posílily svoji ekonomickou soběstačnost.

Toto odmítnutí pro ni bylo zdrcující, protože chtěla být samostatnou a soběstačnou. Vzhlédla se tedy v Elišce Krásnohorské, která pochválila její literární pokusy a vyzvala ji, aby v práci pokračovala. Od té doby se Anuše Mittenhubrová věnovala jen literární tvorbě, která se jí stala jediným zdrojem obživy. Touha stát se učitelkou se promítala i do její tvorby. Svou literární práci chápala jako práci výchovnou, která měla směřovat k úctě člověka k člověku, sebeobětování a skromnosti. Život Anuše Mittenhubrové je zajímavým příkladem vývoje společenského postavení žen v českých zemích v první polovině 20. století.

6. Postavení žen a ženské vzdělávání na příkladu rodiny Popprů

Část učitelské rodiny Popprů tvořily ženy, které se věnovaly učitelské profesi. Jejich učitelská profese byla spojena zejména s ženskými pracemi a hudbou. Učitelskou profesi mohly ženy zastávat díky emancipaci a společenským změnám, které přišly v 19. století.

“Pro většinu žen byl ještě v 19. století charakteristický omezený obecný rozhled a nízká úroveň vědomostí. To pravdivě reflektovalo ženiny společenské pozice. Ženě nepříslušelo podílet se na rozvoji celkové duchovní atmosféry. Ženin život byl integrován do úzkého rámce rodinných problémů.”¹⁵³

V 19. století ženy postupně začínaly chápat své potřeby a zájmy a ty se jim dařilo úspěšně prosazovat. Dosavadní tradiční sociální role, role ženy, matky, hospodyně je přestávaly uspokojovat. Názor, že žena slouží především rodině a domácnosti nebyl již ženami akceptován a samy došly k poznání, že tento tradiční přístup je nespravedlivý a je potřeba ho překonat. Možnost ženského vzdělávání ale byla otázkou peněz. Zpočátku měly dívky zařízené vyučování doma. Učily se základům, jako bylo počítání, čtení, psaní, někdy i cizí jazyk. Navíc se učily domácím pracím a vaření. Nicméně stále přetrvával názor, že žena má být především dobrou manželkou, matkou a hospodyní. Ke změnám v postavení a možnostem vzdělávání došlo postupně v průběhu celého 19. století.

Pohled na postavení žen ve společnosti se pomalu měnil a s ním se měnil i názor, že mužské a ženské role mají být odděleny. Počátkem 19. století byla ženská role stále spojena s domácností. Změnu přinesla až druhá polovina 19. století, ve které rostl význam žen a ženského vzdělávání pro celou společnost. Vystala potřeba kvalitní ženské vzdělanosti a profesního života, který byl doposud vyhrazen jen mužům. Není asi překvapivé, že jednou z prvních ženských profesí se stala profese učitelky. Výrazný posun v možnostech vzdělání pro ženy přinesla již zmiňovaná Hasnerova reforma, která umožnila vznik veřejného dívčího učitelského ústavu zakončeného maturitou.¹⁵⁴

Emancipační snaha žen a ženských spolků měla jako jeden z hlavních cílů získání přístupu žen ke vzdělání a získání ekonomické nezávislosti na mužích. Šlo o první krůčky ve

¹⁵³ Jana BUREŠOVÁ, *Proměny společenského postavení českých žen v první polovině 20. století*, Olomouc 2001, s. 28.

¹⁵⁴ M. LENDEROVÁ – T. JIRÁNEK – M. MACKOVÁ, *Z dějin české každodennosti*, s. 208.

změnách společenského postavení žen v 19. století, do kterého se svým zapojením do výuky na školách zapojily i příslušnice učitelké rodiny Popprů.

6.1 Industriální učitelky a ženské ruční práce

Začátky učitelek ženských ručních prací byly poměrně trnité. Důvodem bylo podceňování významu ručních prací a celého ženského vzdělávání. Jejich výuka na školách neměla příliš velkou váhu. Proto se z počátku po učitelkách nepožadovalo většího vzdělání. Vycházelo se z předpokladu, že k ručním pracím je potřeba jen trochu zručnosti a péle. I nároky na vzdělání učitelek byly zpočátku velmi malé. Aby bylo možno vyučovat ženské ruční práce, stačilo absolvovat jednoletý kurs pro učitelky ženských ručních prací, nebo kurs háčkování, pletení a šití.¹⁵⁵ To se odráželo i na špatných studijních podmínkách učitelek a poté na jejich finančním ohodnocení. Původní vnímání výuky ručních prací jako něčeho málo potřebného bylo postupně modifikováno a celá společnost si postupně uvědomila, že další rozšiřování vzdělání je nutností. K významné změně postavení ženského vzdělávání došlo po roce 1918, kdy se zvýšily požadavky jak na vzdělání učitelek, tak i požadavky na jimi poskytovanou výuku. K vyučování manuálních prací přibyla i výuka obecná jako např. občanská nauka, zákonodárství, zdravotnictví a první pomoc, vychovatelství, kreslení a další.

Vznikem Československa se požadavky na vzdělání industriálních učitelek dále zvyšovaly. Industriální učitelce už nestačilo rozumět pouze manuální práci. Vyrobený předmět měl rozvíjet duši dítěte a měl obsahovat i výchovný element. Učitelka musela ovládat psychologii a měla být schopna provést analýzu dětské duše. Na základě svých poznatků měla připravit učební plán, kterým by dítě nejen zaujala, ale zároveň ho i naučila.

Veronika Popprová ve svých osobních poznámkách a stručném manuálu k ručním pracím, který sama připravila, uvádí:¹⁵⁶

Ženské ruční práce

Účelem vyučování je připravit žákyně na situace vyskytující se v obecném ženském životě, tedy na ženské ruční práce.

3. třída: Háčkování a pletení.

4. třída: Pokračování v háčkování a pletení.

¹⁵⁵ Marie HÄNDLOVÁ a kol., *Almanach školství okresu Mladoboleslavského 1918 - 1913*, Mladá Boleslav 1933, s. 240.

¹⁵⁶ Muzeum Podbezdězí v Bělé pod Bezdězem, *Archiv rodiny Popprů*, Osobní zápisky Veroniky Popprové, inv. č. 5118.

5. třída: Naplétání a vplétání. Spravování punčoch. Jednostranné známkování křížkové.
6. třída: Proplétání. Známkování. Šití. Spravování prádla.
7. třída: Nákresy střihů. Přistřihování prádelních kusů. Pokračování v šití a spravování prádla.

Učitelkou ženských ručních prací a industriální učitelkou se stala i Ludmila Popprová.¹⁵⁷ Stejně jako její otec přistupovala k výuce velmi zodpovědně a svědomitě. Jak dokládají osobní materiály rodiny Popprů, Ludmila odebírala nesčetné příručky a časopisy tykající se ručních prací např. *Dívčí práce*,¹⁵⁸ *Album českého svérázu*¹⁵⁹ a *Album slovanského svérázu*.¹⁶⁰ Sama si pro výuku připravovala vzory na vyšívání a háčkování a inspirací jí byl také časopis *Národní kroje*.¹⁶¹ Její vyšívané a háčkované dečky i se vzory jsou uchovány v Muzeu Podbezdězí v Bělé pod Bezdězem.

¹⁵⁷ Ludmila Popprová byla dcerou Antonína Jana Poppra – viz rodokmen na s. 36.

¹⁵⁸ Muzeum Podbezdězí v Bělé pod Bezdězem, *Archiv rodiny Popprů*, Časopis pro výchovu vkusu a vzkříšení tvořivého smyslu našich žen, inv. č. 5118.

¹⁵⁹ Muzeum Podbezdězí v Bělé pod Bezdězem, *Archiv rodiny Popprů*, Sbíрка původních uměleckých návrhů všech druhů šatů dámských, dívčích a dětských, výšivek k potřebě soukromé i dívčích škol, inv. č. 5118.

¹⁶⁰ Muzeum Podbezdězí v Bělé pod Bezdězem, *Archiv rodiny Popprů*, List pro pěstění svérázu v rodině, oděvu i domácnosti, inv. č. 5118.

¹⁶¹ Muzeum Podbezdězí v Bělé pod Bezdězem, *Archiv rodiny Popprů*, Časopis *Národní kroje*, inv. č. 5118.

Závěr

Školství je zrcadlem společnosti a učitel je důležitým článkem, který ho pomáhá nastavovat. V 19. století byl učitel považován za jednu z morálních a společenských autorit. Vzdělání je a bezpochyby bylo vnímáno jako jeden ze základních stavebních kamenů moderní společnosti a za jednu z důležitých služeb všem vrstvám obyvatelstva.

19. století znamenalo zásadní změnu v přístupu ke vzdělávání a společnost si uvědomila, že pro její prosperitu, ale i pro prosperitu celého státu, je kvalitní vzdělání obyvatelstva bezpodmínečně nutné. I přes význam učitele pro vzdělanost národa nebylo učitelské povolání nejen dostatečně ohodnoceno, ale i podporováno. Školství a učitelská profese prošly postupně významnými proměnami, které do značné míry determinovaly osobnosti jako Popprovi. Učitelé se díky své vzdělanosti a statusu, kterého se jim ve společnosti dostalo, zapojili i do městských rad a stávali se součástí státní správy a samosprávy a hybatelem společenského a kulturního života ve městě.

Celkový společenský vývoj v Bělé pod Bezdězem a na Mladoboleslavsku byl zásadním způsobem ovlivněn rozvojem vzdělávacího systému a zkvalitněním výuky na jednotlivých školách. V první polovině 19. století se pomalu znovuobnovuje zájem o český jazyk, české dějiny a český venkov. Jde o dobu národního obrození, které je charakteristické nárůstem vlastenectví a významného zapojení učitelů do obrozeneckého procesu. Na pozitivní vývoj v první polovině století navázala po vydání říjnového diplomu v roce 1860 uvolněnější situace ve společnosti. Došlo k aktivizaci občanů, nárůstu významu spolčování a i výuka se posunula na novou, kvalitativně vyšší úroveň.

Právě období 19. století je pro bělský region a bělské školství neodmyslitelně spojeno s působením učitelské rodiny Popprů, která v průběhu téměř 142 let působení na školách v bělském regionu výrazně ovlivnila regionální vzdělávání a vývoj školství. Popprovi však nepůsobili jen striktně v oblasti školy, ale zapojili se i do mimoškolních aktivit, spolků a kulturního dění v celém regionu. Počátky moderního školství jsou v Bělé pod Bezdězem s Popprovými velmi úzce spojeny, stejně tak jako navazující období zvyšování kvality vyučování, zavádění nových vyučovacích postupů a větší standardizace vzdělávání pod patronátem c. k. okresní školní rady v Mnichově Hradišti.

Počátky pozitivního vlivu rodiny Popprů na vzdělávání, školství, společenský a kulturní život v Bělé pod Bezdězem se datují s příchodem Kryšpína Taškeho do Bělé pod Bezdězem a

pokračují Antonínem Františkem Popprem. Antonín se do Bělé pod Bezdězem dostal jako syn chudého učitele Antonína Poppra z Mladé Boleslavi. Zpočátku působil jako pomocník Kryšpína Taškeho, u kterého měl pouze byt a stravu. Sám si přivydělával soukromými hodinami a později se oženil s dcerou Kryšpína Taškeho Františkou. Po Taškeho smrti nastoupil Antonín František Poppr na místo učitele a stal se řídícím učitelem. Se svou ženou a svými dětmi navázali na přínos Kryšpína Taškeho ke vzdělávání a ještě jej posunuli na vyšší úroveň.

Působení učitelské rodiny Popprů na bělských školách ohraničuje velmi dlouhých 142 let. Jedinečné a možná i neopakovatelné časové období 142 let, ve kterých příslušníci učitelské rodiny vychovávali, vzdělávali a ovlivňovali nejen žáky na místní škole, ale jak to bylo ve své době zvykem, působili jako morální autority a vůdčí osobnosti ve městě a nejbližším okolí. Bělá pod Bezdězem se mohla pyšnit tím, že kvalita výuky ve městě byla díky pedagogům, jako byli Popprovi, na velmi vysoké úrovni. Mezi nejvýraznější osobnosti učitelské rodiny Popprů patřili Kryšpín Taške, Antonín František Poppr a Antonín Jan Poppr.

V 19. století se začal rozvíjet společenský život a Popprovi nalézáme téměř v centru jeho dění. Učitelská rodina totiž byla aktivní i mimo svou učitelskou profesi, a to zejména při kulturní práci ve městě a podílu na spolkovém životě. Vlastenecké písně, procházky do přírody, putování po historických místech, výlety a výstavy, kterých se Popprovi se svými žáky účastnili, podněcovaly mládež k národnímu uvědomění. Popprovi samozřejmě působili primárně na poli učitelském a snažili se, aby jimi vedená výuka byla kvalitní. Pracovali na vlastních pomůckách, připravovali učebnice, obohacovali literaturu a starali se o to, aby již od nejútlejšího věku podporovali děti v pozitivním přístupu ke vzdělanosti, kultuře, jazykové bohatosti, všeobecném rozhledu a hudbě. Vzhledem k absenci jednotných postupů vyučování byla v 19. století kvalita škol a vyučování přímo spojena s osobami učitelů a Popprovi svým přístupem garantovali na svou dobu relativně vysoké standardy výuky.

Další z činností, které se Popprovi intenzivně věnovali, byla hudba. Šlo o hudbu vážnou, chrámovou i lidovou. Bez učitelů si nešlo hudbu a hudební výuku prakticky představit. Učitelé zapisovali lidová podání, úsloví, tance, písně a často byli i anonymními autory. S jejich psanými modlitbami se setkáváme prakticky v každém muzeu. V našem případě i v osobních materiálech rodiny Popprů uchovávaných v Muzeu Podbezdězí v Bělé pod Bezdězem.

Ačkoliv byl vliv rodiny Popprů pro bělský region poměrně významný, je nutno zdůraznit, že šlo skutečně o vliv striktně regionální. Významný přesah učitelé rodiny mimo bělský region není zaznamenán, což tezi lokality jejich vlivu podporuje. I přes fakt, že Popprovi představovali výraznou a ve své době pravděpodobně jedinečnou učitelé rodinu, patřili mezi jedny z mnoha regionálně působících osobností a autorit. Regionalita vlivu však nic nemění na skutečnosti, že rychlý nárůst vzdělanosti, kterého jsme byli v 19. století svědky, by nebyl možný bez osobního nasazení učitelů a regionálně působících osobností, mezi které patřila i učitelé rodina Popprů. I přes snahu najít na Mladoboleslavsku podobně významnou učitelé rodinu a porovnat ji s učitelé rodinou Popprů, nebylo možné takovou komparaci provést. Na Mladoboleslavsku dle dostupných informací pravděpodobně nebyla učitelé rodina, která by se rodině Popprů podobala.

Téma učitelé rodiny Popprů a jejího vlivu na bělský region nebylo doposud nikým zpracováno. Hlavním přínosem předkládané bakalářské práce je skutečnost, že poprvé došlo ke zmapování a zpracování dostupných historických pramenů a rozšíření znalostí o regionálních dějinách v Bělé pod Bezdězem. Převážná většina zkoumaných pramenů byla i přes své stáří ve velmi zchovalém stavu, nicméně některé prameny byly částečně poškozené, špatně čitelné a paleograficky náročnější ke zkoumání. Některé z pramenů pocházejících zejména z počátku 19. století byly i v německém jazyce. Výrazným přínosem je díky zvolenému tématu nalezená rodinná kronika *Paměti rodiny Popprovy*, která by bez zpracování tématu bakalářské práce s největší pravděpodobností zůstala pro další generace ztracena.

V návaznosti na bakalářskou práci na téma učitelé rodiny Popprů a jejího vlivu na Bělou pod Bezdězem by bylo možno pokračovat v detailnějším zkoumání osobních materiálů a zápisků jednotlivých členů rodiny, zkoumání jimi připravených příruček k vyučování v rámci dobového vzdělávání v 19. století a počátky moderního vzdělávání. Další pole pro zkoumání se nabízí v oblasti školství a spolků na Mladoboleslavsku. Opomenout nelze ani téma vývoje školství v Bělé pod Bezdězem ve 20. století, nebo komparaci učitelé rodiny Popprů s podobně významnými rodinami, či jednotlivci v jiných regionech.

Seznam pramenů a literatury

Seznam pramenů

Muzeum Podbezdězí v Bělé pod Bezdězem, *Archiv rodiny Popprů*, inv. č. 5118.

Muzeum Podbezdězí v Bělé pod Bezdězem, *Pamětnice školy v Bělé 1878 – 1919*, inv. č. K 8113.

Muzeum Podbezdězí v Bělé pod Bezdězem, *Archiv Anuše Mittenhubrové*, inv. č. 5044.

SOA Praha, SOkA Mladá Boleslav, fond *Národní škola Bělá pod Bezdězem 1876 - 1953*, Úmrtní listy, osobní korespondence, korespondence s c. k. školní radou v Mnichově Hradišti, třídní výkazy, vysvědčení, seznamy žáků, docházka, bez inv. č. (fond není zpracován).

Archiv Jiřího KRABOVSKÉHO, *Paměti rodiny Popprovy*, rodinné fotografie, kopie křestních listů, kopie oddacích listů.

Lubomír LUKEŠ, *Bělá pod Bezdězem* [film], 1999.

Seznam literatury

Marie BAHENSKÁ, *Počátky emancipace žen v Čechách*, Praha 2005.

Marie BAHENSKÁ – Libuše HECZKOVÁ – Dana MUSILOVÁ, *Iluze spásy*, Hradec Králové 2011.

Luděk BENEŠ a kol., *Mladoboleslavsko v proměnách času*, Praha 1997.

Eva BEŠŤÁKOVÁ, *Prstýnek z Bělé*, Bělá pod Bezdězem 2002.

Pavel BĚLINA a kol., *Dějiny země Koruny české II. Od nástupu osvícenství po naši dobu*, Praha a Litomyšl 2003.

Jitka BLECHOVÁ a kol., *Bělá pod Bezdězem*, Bělá pod Bezdězem 1997.

Alois BOUDA a kol., *Dívčí práce - časopis pro výchovu vkusu a vzkříšení tvořivého smyslu našich žen*, Praha 1917.

Jana BUREŠOVÁ, *Proměny společenského postavení českých žen v první polovině 20. století*, Olomouc 2001.

Marie HÄNDLOVÁ a kol., *Almanach školství okresu Mladoboleslavského 1918 - 1933*, Mladá Boleslav 1933.

Jan JANÁK – Zdeňka HLEDÍKOVÁ – Jan DOBEŠ, *Dějiny správy v českých zemích od počátků státu po současnost*, Praha 2005.

Bohumír JINDRA – Lubomír ITZE – Josef MÜLLER, *Co Čech, to muzikant*, Bělá pod Bezdězem 2012.

Ivan KOLÁČNÝ, *Řády a vyznamenání Habsburské monarchie*, Praha 2006.

Milena LENDEROVÁ – Tomáš JIRÁNEK – Marie MACKOVÁ, *Z dějin české každodennosti*, Praha 2013.

Jana MALÍNSKÁ, *Do politiky prý žena nesmí – proč?*, Praha 2005.

Jaromíra MULAČOVÁ a kol., *Album českého svérázu - sbírka původních uměleckých návrhů všech druhů šatstva dámského, dívčího a dětského, prádla příslušných výšivek ku potřebě*

soukromé i škol dívčích průmyslových, živnostenských, měšťanských a obecných, České Budějovice 1918.

Jaromíra MULAČOVÁ a kol., *Album slovanského svérázu - list pro pěstění svérázu v rodině, oděvu i domácnosti*, Praha 1919.

Josef NEŠNĚRA a kol., *Přehled desetileté činnosti Spolku paní a dívek v Mladé Boleslavi 1892 – 1902*, Mladá Boleslav 1902.

Lubor NIEDERLE a kol., *Národopisná výstava československá 1895*, Praha 1895.

Jiří POKORNÝ, *Lidová výchova na přelomu 19. a 20. století*, Praha 2003.

Antonín POPPR, *Hrad Bezděz, zevrubný popis hradu bezdězského dle listinných pramenů*, vlastním nákladem 1892.

Antonín POPPR, *Školství okresu Bělského*, vlastním nákladem 1894.

Antonín POPPR, *Krátký popis města Bělé č. Nového Bezděže a okresu jeho*, vlastním nákladem, s. d.

REDAKČNÍ RADA, *Jubilejní almanach 1848 – 1948 Amerlingova státního mužského učitelského ústavu*, Praha 1948.

Kateřina ŘEZNÍČKOVÁ, *Študáci a kantoři za starého Rakouska*, Praha 2007.

Ludvík STRAHL a kol., *Posel z Budče*, týdeník vychovatelský pro národní učitelstvo v Čechách, na Moravě, ve Slezsku a na Slovensku 28, č. 11, Praha 1897.

Olga STRÁNSKÁ – ABSOLONOVÁ, *Národní kroje*, Praha 1919.

Emanuel STRNAD, *Vlastenecký učitel*, Praha 1955.

Jan ŠAFRÁNEK, *Školy české. Obraz jejich vývoje a osudů. Díl I., II.*, Praha 1913.

Ferdinand ŠIMÁČEK, *Paměti města Bělé pod Bezdězem*, Čistá 2000.

Josef Franta ŠUMAVSKÝ a kol., *Posel z Budče*, týdeník vychovatelský pro národní učitelstvo v Čechách, na Moravě, ve Slezsku a na Slovensku 1, č. 24, Praha 1848.

Miroslav VANĚK – Pavel MÜCKE, *Třetí strana trojúhelníku. Teorie a praxe orální historie*, Praha 2011.

Karel VOROVKA a kol., *Zpráva o školách obecných a měšťanských Mladá Boleslav 1866 – 1867*, Mladá Boleslav 1867.

Seznam obrazových příloh

Obr. č. 1 Zakládací listina města Bělá pod Bezdězem.

Dostupné z: <http://boleslavsky.denik.cz/galerie/lis-bel.html?mm=3945268> [cit. 5. 5. 2015]

SOA Praha, SOkA Mladá Boleslav, fond *Archiv města Bělá pod Bezdězem 1337 - 1945 (1949)*, inv. č. 1, sign. IAa1.

Obr. č. 2 Mapa Bělé pod Bezdězem z roku 1797

Muzeum Podbezdězí v Bělé pod Bezdězem, *Fotoarchiv*, Mapa Bělé pod Bezdězem z roku 1797, bez inv. č. (fond není zpracován).

Obr. č. 3 Západní strana náměstí s radnicí, okolo r. 1956

Muzeum Podbezdězí v Bělé pod Bezdězem, *Fotoarchiv*, Západní strana náměstí s radnicí, okolo r. 1956, bez inv. č. (fond není zpracován).

Obr. č. 4 Česká brána, počátek 20. století

Muzeum Podbezdězí v Bělé pod Bezdězem, *Fotoarchiv*, Česká brána, počátek 20. století, bez inv. č. (fond není zpracován).

Obr. č. 5 Školní budova v Bělé pod Bezdězem, závěr 19. století

Antonín POPPR, *Školství okresu Bělského*, vlastním nákladem 1894, s. 129.

Obr. č. 6 Antonín František POPPR

Muzeum Podbezdězí v Bělé pod Bezdězem, *Fotoarchiv*, Antonín František POPPR, inv. č. 5118.

Obr. č. 7 Antonín Jan POPPR

Muzeum Podbezdězí v Bělé pod Bezdězem, *Fotoarchiv*, Antonín Jan POPPR, inv. č. 5118.

Obr. č. 8 Skupinová fotografie učitelů a duchovních

Muzeum Podbezdězí v Bělé pod Bezdězem, *Fotoarchiv*, Skupinová fotografie učitelů a duchovních, inv. č. 5118.

Obr. č. 9 Školní skupinový portrét dívčí třídy

Muzeum Podbezdězí v Bělé pod Bezdězem, *Fotoarchiv*, Školní skupinový portrét dívčí třídy, inv. č. 5118.

Obr. č. 10 Skupinový portrét žaček při vaření s Ludmilou POPPROVOU

Muzeum Podbezdězí v Bělé pod Bezdězem, *Fotoarchiv*, Skupinový portrét žaček při vaření s Ludmilou POPPROVOU, inv. č. 5118.