

**Česká zemědělská univerzita v Praze**

**Provozně ekonomická fakulta**

**Katedra ekonomiky**



**Bakalářská práce**

**Zdroje a efektivnost financování obce**

**Šárka Bechynská**

**ČESKÁ ZEMĚDĚLSKÁ UNIVERZITA V PRAZE**

Katedra ekonomiky

Provozně ekonomická fakulta

# **ZADÁNÍ BAKALÁŘSKÉ PRÁCE**

Bechynská Šárka

Provoz a ekonomika

Název práce

**Zdroje a efektivnost financování obce**

Anglický název

**Financing and effectiveness of sources municipality**

## **Cíle práce**

Cílem práce je zhodnotit a analyzovat příjmovou a výdajovou stránku rozpočtu konkrétní obce a na základě zjištěných skutečností případně navrhnout efektivnější využití získaných finančních prostředků do rozpočtu obce.

## **Metodika**

1. Shrnutí poznatků k dané problematice (literární rešerše)
2. Stručná charakteristika konkrétní obce - sociální, ekonomické a demografické aspekty
3. Vlastní rozbor příjmových a výdajových stránek rozpočtu, efektivnost využití, vliv objektivních a subjektivních faktorů.
4. Závěr a doporučení

## **Harmonogram zpracování**

kapitola 1. červen 2011

kapitola 2. září 2011

kapitola 3. leden 2012

kapitola 4. únor 2012

## **Rozsah textové části**

30 - 40 stran

## **Klíčová slova**

obec, rozpočet obce, územní samospráva, zdroje financování, daňové a nedaňové příjmy, dotace, deficit

## **Doporučené zdroje informací**

Peková, J. Veřejná správa a finance veřejného sektoru vydalo nakladatelství ASPI,a.s., Praha 2008 ISBN 978-80-7357-251-5.

Peková, J. Veřejné finance úvod do problematiky vydalo nakladatelství ASPI.a.s., Praha 2008 ISBN 978-80-7357-358-4. Rektořík, J. a kolektiv Ekonomika a řízení odvětví veřejného sektoru vydalo nakladatelství Ekopress, s.r.o, Praha 2007 ISBN 978-80-86929-29-3.

Čmejrek,J.,Kopřiva,R.Základy veřejné správy ČZU Praha 2007 ISBN 978-80-213-1626-3.

Zákon č.250/2000 Sb.,o rozpočtových pravidlech územních rozpočtů, věznění pozdějších předpisů

Zákon č. 128/2000 Sb., o obcích, ve znění pozdějších předpisů

Zákon č. 377/2007 Sb., o rozpočtovém určení daní

Zákon č.565/1990 Sb., o místních poplatcích

Zákon č. 634/2004 Sb., o správních poplatcích

Zákon č. 563/1991 Sb., o účetnictví

Zákon č. 314/2002 Sb., o stanovení obcí s pověřeným obecním úřadem a stanovení obcí s rozšířenou působností

## **Vedoucí práce**

Rosochatecká Eva, doc. Ing., CSc.

## **Termín odevzdání**

březen 2012



**prof. Ing. Miroslav Svatoš, CSc.**

Vedoucí katedry



**prof. Ing. Jan Hron, DrSc., dr.h.c.**

Děkan

## **Čestné prohlášení**

Prohlašuji, že svou bakalářskou práci Zdroje a efektivnost financování obce jsem vypracovala samostatně pod vedením vedoucího bakalářské práce a s použitím odborné literatury a dalších informačních zdrojů, které jsou citovány v práci a uvedeny v seznamu literatury na konci práce. Jako autorka uvedené bakalářské práce dále prohlašuji, že jsem v souvislosti s jejím vytvořením neporušila autorská práva třetích osob.

V Praze dne \_\_\_\_\_

## **Poděkování**

Ráda bych na tomto místě poděkovala doc. Ing. Evě Rosochatecké, CSc. za to, že mi dala možnost zpracovat toto téma jako bakalářskou práci a za její podporu při zpracování. Dále bych chtěla poděkovat Ing. Pavlu Holému za revizi této práce. V neposlední řadě bych chtěla poděkovat zaměstnancům obecnímu úřadu obce Kounov za poskytnuté materiály.

# Zdroje a efektivnost financování obce

---

## Financing and effectiveness of sources municipality

### Souhrn

Tato práce se zabývá hospodařením obce Kounov, analyzuje její zdroje příjmů a charakteristiku výdajů jednotlivých let. Zkoumaným obdobím pro hodnocení vývoje hospodaření je mezi lety 2001 – 2011. V práci jsou zaznamenány konkrétní složky příjmových a výdajových tříd rozpočtu, které zobrazují jednotlivé podíly na celkovém hospodaření obce. Hodnocení efektivnosti hospodaření této obce je zde posuzováno na základě vývoje nákladů a příjmů bez zásahu dotačních podpor, srovnáním vývoje hospodaření s dalšími obcemi v daném regionu, a také podle hodnot ukazatele dluhové služby. Cílem práce je zhodnotit možnosti efektivního hospodaření konkrétní obce a navrhnout efektivnější využití získaných finančních prostředků.

### Summary

This work is concerned with economy of the village Kounov, analyzes its sources of income and expenditure characteristics of different years. Period examined for the evaluation of economic development is between years 2001 - 2011. The paper reports the specific components of income and expenditure of the budget classes that show individual proportions of economy. Evaluation of the effectiveness is judged on the basis of cost and revenue without the intervention of subsidies, the development of the economy by comparing with other municipalities in the region and also by the values of debt service indicators. The aim is to evaluate the effective management of a specific community, and proposed more efficient use of funding.

**Klíčová slova:** Obec, rozpočet obce, územní samospráva, zdroje financování, daňové a nedaňové příjmy, dotace, deficit

**Keywords:** The village, municipality budget, local government, sources of financing, tax and non-tax revenues, grants, deficit

# Obsah

Souhrn.....	1
Obsah .....	2
Seznam grafů .....	4
Seznam tabulek .....	4
Úvod.....	5
Cíl práce a metodika .....	6
Přehled řešené problematiky.....	7
Obec a hospodaření obce .....	7
Rozpočet obce .....	8
Rozpočtová skladba a rozpočtové provizorium .....	10
Třídy rozpočtové skladby .....	10
Příjmy.....	11
Výdaje.....	15
O obci.....	16
Vlastní rozbor příjmů a výdajů rozpočtu obce.....	20
Rozpočtová skladba .....	20
První třída rozpočtové skladby .....	20
Druhá třída rozpočtové skladby .....	21
Třetí třída rozpočtové skladby .....	21
Čtvrtá třída rozpočtové skladby .....	22
Pátá třída rozpočtové skladby .....	22

Šestá třída rozpočtové skladby .....	23
Sedmá třída rozpočtové skladby .....	23
Osmá třída rozpočtové skladby.....	23
Hospodaření obce Kounov v letech 2001 – 2011 .....	24
Složení rozpočtu obce Kounov v roce 2011 .....	26
Přehled složení příjmů a výdajů v letech 2006 – 2011 .....	28
Dotace obce Kounov .....	30
Srovnání hospodaření v letech 2006 – 2010 s Mutějovicemi a Krupou .....	32
Efektivnost financování obce .....	35
Návrhy na zlepšení efektivnosti hospodaření obce Kounov.....	39
Závěr .....	40
Literatura a zdroje .....	41
Průběžné citace.....	41
Seznam použitých zdrojů .....	41
<i>Internetové zdroje</i> .....	42
Příloha A - fotogalerie .....	43
Příloha B – samostatné výpočty.....	52



## Seznam grafů

Graf 5.1 Příjmy obce Kounov v letech 2001-2011.....	24
Graf 5.2 Výdaje obce Kounov v letech 2001 - 2011.....	25
Graf 5.3 Příjmy a výdaje v letech 2001 – 2011.....	26
Graf 5.4 Skladba příjmů v roce 2011.....	27
Graf 5.5 Skladba výdajů v roce 2011.....	28
Graf č. 5.6 Přehled složení příjmů obce v letech 2006 – 2011.....	29
Graf č. 5.7 Přehled složení výdajů obce v letech 2006 - 2011.....	29
Graf 5.8 Hospodaření obce bez dotací.....	31
Graf 5.9 Ukazatel dluhové služby v letech 2001 - 2011.....	38

## Seznam tabulek

Tabulka 3.1 Koeficienty velikostní kategorie obcí.....	12
Tabulka 3.2 Seznam příjmů obcí.....	14
Tabulka 4.1 Statistické údaje obce Kounov.....	17
Tabulka 4.2 Statistika obyvatel obce Kounov v roce 2010.....	18
Tabulka 4.3 Národnostní složení obce Kounov.....	18
Tabulka 4.4 Statistické údaje voleb v roce 2010.....	19
Tabulka 5.1 Příjmy a výdaje obce Mutějovice v letech 2006 - 2010.....	32
Tabulka 5.2 Příjmy a výdaje obce Krupá v letech 2006 – 2010.....	32
Tabulka 5.3 Příjmy a výdaje obce Kounov v letech 2006 - 2010.....	33
Tabulka 5.4 Srovnání hospodaření obcí.....	33
Tabulka 5.5 Ukazatel dluhové služby obce Kounov v letech 2001 – 2011.....	37

## 1. Úvod

Téma hospodaření obcí a především dotační politiky je dnes velmi diskutované. Parlament se snaží snížit státní dluh mimo jiné i velmi striktními pravidly při udělování finančních prostředků obcím, které si tak musejí žádat o finanční dotace například z fondů Evropské unie, aby mohly realizovat důležité rekonstrukce, výstavby a jiné projekty.

Hospodaření obcí je závislé na státem schváleném ročním rozpočtu, ve kterém se nachází předem předpokládané množství příjmů a výdajů. Jelikož se nejedná o výdělečnou organizaci, je velmi důležité klást důraz na plnění schváleného rozpočtu, pokud možno s co nejmenšími odchylkami a při udržení vysoké hladiny efektivity hospodaření. Tato problematika je hlavní náplní bakalářské práce.

Inspirací pro výběr tohoto tématu byla znalost konkrétní obce z hlediska historického, sociologického a demografického. Důležitým faktorem byla i velmi dobrá možnost přístupu ke zdroji dat, potřebných pro vypracování této práce. Neméně podstatným důvodem byl také osobní zájem dozvědět se, jak si obec stojí ve smyslu hospodaření, financí a budoucnosti.

Předmětem této práce je středočeská obec Kounov a její hospodaření. Pro porozumění všeobecného hospodaření obcí jsou v první části práce popsány náležitosti a průběh schválení ročního rozpočtu, zdroje jeho příjmů a výdajů. V samostatné části práce se nachází stručná charakteristika obce Kounov a vlastní výzkum hospodaření v posledních letech se shrnutím poznatků z průběhu zkoumání.

## 2. Cíl práce a metodika

Cílem práce je zhodnotit a analyzovat příjmovou a výdajovou stránku rozpočtu konkrétní obce a na základě zjištěných skutečností případně navrhnout efektivnější využití získaných finančních prostředků do rozpočtu obce.

První část práce je věnována shrnutí informací z literárních rešerší. Tato část obsahuje teorii, kde jsou popsány hlavní zdroje příjmů obce, ale také její výdaje a přehled těchto dvou složek v rozpočtu obce. Jednotlivé části rozpočtu jsou detailně popsány stejně jako přijaté dotace, jež hrají v hospodaření obce téměř primární roli. Rozepsány jsou i hlavní principy vytváření ročního rozpočtu, hlavní metody a zásady.

V druhé části je práce zaměřená na popis a charakteristiku obce Kounov. Zaznamenány jsou její ekonomické, sociální a demografické aspekty a také statistické údaje a historie.

Praktická část zkoumá konkrétní vývoj nákladové a příjmové stránky rozpočtu obce Kounov za období v letech 2001 – 2011, dále se analýza zaměřuje na příjmové a výdajové skladby rozpočtu roku 2011, na vývoj složení příjmů a výdajů obce za období 2006 – 2011, a v neposlední řadě na srovnání vývoje hospodářských výsledků dvou dalších obcí ve stejném regionu v letech 2005 - 2010. Také je zde zobrazen vývoj hospodaření obce Kounov v jednotlivých letech bez vlivu dotací na rozpočet. Tím je vyjádřeno vlastní hospodaření se schválenými příjmy a výdaji rozpočtu každého roku. Závěrečná část samostatné práce je věnována efektivnosti hospodaření a její zhodnocení pomocí ukazatele zadluženosti.

### 3. Přehled řešené problematiky

V této kapitole se nachází shrnutí poznatků k dané problematice (literární rešerše).

#### Obec a hospodaření obce

Obec je dle zákona základním územním samosprávným společenstvím občanů tvořící územní celek, jenž je vymezen hranicí území obce. Obec je veřejnoprávní korporací, má vlastní majetek a hospodaří s ním. Pečuje o všestranný rozvoj svého území a potřeby svých občanů, chrání též veřejný zájem při plnění svých úkolů.

Územní samospráva České republiky zahrnuje obce, které jsou základními územními samosprávnými celky, a kraje, jež jsou vyššími územními samosprávnými celky. „V ČR funguje tzv. smíšený systém veřejné správy, tj. každá úroveň územní samosprávy vykonává činnosti v samostatné působnosti i v přenesené působnosti (výkon státní správy)“ (Ministerstvo pro místní rozvoj, 2010). Do samostatné působnosti mohou zasahovat státní orgány a orgány krajů, pouze vyžaduje-li to ochrana zákona, a jen způsobem stanoveným zákonem. Přenesenou působností rozumíme výkon státní správy, jenž byl zákonem svěřen orgánu obce. „Platí zákonná preference samostatné působnosti, tj. co zákon výslovně neoznačí jako působnost přenesenou, to spadá do působnosti samostatné“ (Ministerstvo pro místní rozvoj, 2010).

„Obec, která má alespoň 3000 obyvatel, je městem, pokud tak stanoví předseda Poslanecké sněmovny po vyjádření vlády“ (Čmejrek, Kopřiva, 2008). Vybraná obec pro zpracování daného tématu má méně než 3000 obyvatel, a tudíž je spravována samostatně zastupitelstvem obce. Jejími dalšími orgány jsou rada obce, starosta, obecní úřad a zvláštní orgány obce. Stanovení počtu členů rady obce, volba starosty, místostarostů a dalších členů rady, zřizování a rušení výborů, volba jejich předsedů a další jsou činnostmi, které patří do samostatné působnosti obce. Stejně tak i finanční záležitosti, jako například schvalování rozpočtu a závěrečného účtu obce, zřizování trvalých i dočasných peněžních fondů obce, zřizování a rušení příspěvkových organizací a organizačních složek obce atd.

Hospodaření obce se zakládá na zákonem stanoveném faktu, že majetek obce musí být využíván účelně a hospodárně a musí být chráněn před zničením, poškozením či odcizením. Přezkoumání hospodaření obce provádí příslušný krajský úřad, auditor nebo

auditorské společnosti vždy za uplynulý kalendářní rok. Zastupitelstvo obce následně do 30. června následujícího roku výsledky přezkoumání projedná spolu se závěrečným účtem a přijme opatření k nápravě nedostatků.

## **Rozpočet obce**

Územní samosprávné celky hospodaří pomocí ročního rozpočtu a rozpočtového výhledu. „Rozpočtový výhled je pomocným nástrojem územního samosprávného celku a svazku obcí sloužícím pro střednědobé finanční plánování rozvoje jeho hospodářství“ (Ministerstvo financí, 2000). Zpravidla se sestavuje na 2 až 5 let následujících po roce, na který se sestavuje roční rozpočet. Obsahuje souhrnné údaje o středně až dlouhodobých příjmech a výdajích, finančních zdrojích a dopadech na hospodaření územního samosprávného celku po celou dobu trvání závazku. Přestože v zákoně není uveden žádný postup pro sestavení rozpočtového výhledu, je tvořen především uzavřenými smluvními vztahy a přijatými závazky, přičemž platí zásada, že nelze nadhodnocovat příjmy a podhodnocovat výdaje.

Rozpočet územního samosprávného celku je finanční plán pro financování činností, který vychází z rozpočtového výhledu, a je sestavován na období jednoho kalendářního roku. Obsahem jsou jeho příjmy, výdaje a ostatní peněžní operace, do kterých zahrnujeme i tvorbu a použití peněžních fondů. Zdrojem peněžních fondů jsou především přebytky hospodaření minulých let či příjmy běžného roku, které nejsou určeny k využití v běžném roce. Podnikatelská činnost se sleduje mimo rozpočtové příjmy a výdaje, ale její výsledek se promítne do rozpočtu a je součástí závěrečného účtu.

„Žádný ze zákonů explicitně neurčuje, který orgán má sestavovat rozpočet územního samosprávného celku. Pouze radě obce je vyhrazeno zabezpečovat hospodaření podle schváleného rozpočtu. V obcích, kde není rada ustavena, bude tuto pravomoc vykonávat pouze starosta“ (Netolický, 2007). Na zasedání rady obce se jako první rozpočet projedná a ta jej dále doporučí, nebo nedoporučí zastupitelstvu obce ke schválení. Zde je možná účast finančního výboru jakožto orgánu územního samosprávného celku na schvalování rozpočtu tohoto celku, který je zastupitelstvem zřízen jako iniciativní a kontrolní orgán. Hlasováním o předloženém návrhu rozpočtu a jeho připomínkách dochází k závěru procesu schvalování rozpočtu. Pro jeho přijetí je potřeba nadpoloviční většiny

souhlasů všech členů zastupitelstva obce. Než ovšem dojde k samotnému projednávání rozpočtu zastupitelstvem obce, musí být návrh rozpočtu nejméně po dobu 15 dnů zveřejněn na vhodném místě (úřední deska, webové stránky obce atd.), aby mohli mít občané možnost uplatnit své připomínky k rozpočtu.

Rozpočet by měl být sestaven jako vyrovnaný. Jako přebytkový jej lze schválit, jestliže některé příjmy daného roku jsou určeny k využití v následujících letech, nebo jsou-li určeny ke splácení jistiny úvěru. Schodkový rozpočet může být schválen pouze v případě, že schodek bude možné uhradit buď finančními prostředky z minulých let, smluvně zabezpečenou půjčkou, úvěrem, návratnou finanční výpomocí nebo výnosem z prodeje vlastních dluhopisů či cenných papírů.

V rámci hospodaření obce může dojít k potřebě změny rozpočtu během roku po jeho schválení. Tyto změny můžou nastat z důvodů organizačních, metodických a věcných změn a provádějí se tzv. rozpočtovými opatřeními. Za organické změny je považován například vznik nové příspěvkové organizace nebo naopak zrušení stávající, založení společnosti s ručením omezeným atd. „Metodické změny jsou vyvolány změnami v legislativě ovlivňující finanční hospodaření obcí, např. změna sazby DPH, změna rozpočtového určení daní atd.“ (Lorenc, Kašpárková, 2006). K věcným změnám dochází v situacích neočekávaných skutečností, jde například o neuskutečnění investice, neočekávané zvýšení cen dodávek elektrické energie, nižší plnění příjmů než bylo očekáváno atd.

Ke shrnutí hospodaření obce za daný kalendářní rok slouží závěrečný účet. „V závěrečném účtu jsou obsaženy údaje o plnění rozpočtu příjmů a výdajů v plném členění podle rozpočtové skladby a o dalších finančních operacích, včetně tvorby a použití fondů v tak podrobném členění a obsahu, aby bylo možné zhodnotit finanční hospodaření obce a jimi zřízených nebo založených právnických osob a hospodaření s jejich majetkem“ (Lorenc, Kašpárková, 2006). Závěrečný účet také obsahuje souhrn všech dotací a tedy vyúčtování finančních vztahů ke státnímu rozpočtu, rozpočtům krajů, obcí, státním fondům atd. V neposlední řadě je v závěrečném účtu zveřejněna zpráva o výsledku přezkoumání hospodaření, kterou je obec povinna si nechat zhotovit krajským úřadem či auditorem.

Rozpočet obce a závěrečné účty jsou detailně popsány v praktické části bakalářské práce, kde jsou použity k zhodnocení hospodaření obce Kounov, a také pro srovnání hospodaření této obce s jinými obci v tomto regionu.

## **Rozpočtová skladba a rozpočtové provizorium**

Rozpočtová skladba je jednotná soustava, uplatňovaná v celém systému veřejných rozpočtů. Zahrnuje členění příjmů a výdajů, tedy peněžní pohyby. Její oblast a způsob použití jsou upraveny v § 1 odst. 1 vyhlášky MF č. 323/2002 Sb., o rozpočtové skladbě. „Rozpočtová skladba třídí peněžní operace z hlediska:

- A. odpovědnostního** – používá se pouze pro příjmy a výdaje státního rozpočtu
- B. druhového** – určuje charakter či smysl operace
- C. odvětvového** – určuje kam, do jaké oblasti (odvětví) peněžní operace patří
- D. konsolidačního** – v návaznosti na druhové členění identifikuje operace uvnitř soustavy veřejných rozpočtů a ostatních veřejných peněžních fondů“ (Lorenc, Kašpárková, 2006).

### **Třídy rozpočtové skladby**

- **TŘÍDA 1 - Daňové příjmy**, kam se řadí především daně z příjmů, zisku, kapitálových výnosů, daně ze zboží a služeb, majetkové daně, pojistné na sociální a zdravotní zabezpečení atd.
- **TŘÍDA 2 - Nedaňové příjmy**, zde se nachází příjmy z vlastní činnosti či prodeje nekapitálového majetku
- **TŘÍDA 3 - Kapitálové příjmy**, které zahrnují příjmy z prodeje investičního majetku či prodeje akcií a majetkových podílů
- **TŘÍDA 4 - Přijaté transfery**, což jsou běžné a kapitálové přijaté dotace
- **TŘÍDA 5 - Běžné výdaje**, do kterých patří neinvestiční nákupy, neinvestiční transfery podnikatelským subjektům a neziskovým organizacím, neinvestiční půjčky atd.

- **TŘÍDA 6 - Kapitálové výdaje**, jako například nákup akcií a majetkových podílů, investiční výdaje a půjčky
- **TŘÍDA 7 – Ostatní výdaje**
- **TŘÍDA 8 – Financování**, které zahrnuje financování z tuzemska, ze zahraničí a opravné položky k peněžním operacím

Rozpočtovým provizoriem se řídí hospodaření obce v případě, že rozpočet není schválen před 1. lednem daného roku. Jedná se o pravidla, na kterých se domluví zastupitelstvo na poslední schůzi předchozího roku a jimiž se obec bude řídit do doby schválení rozpočtu. Zpravidla v době trvání hospodaření podle rozpočtového provizoria hradí obec pouze část ze svých běžných výdajů.

## **Příjmy**

Příjmy obce jsou tvořeny vlastními a dalšími zdroji. Strukturu vlastních zdrojů tvoří daňové příjmy, které dále dělíme na sdílené a výlučné; dále pak nedaňové příjmy a kapitálové příjmy. Daňové příjmy přitom tvoří v průměru více jak polovinu příjmové části rozpočtů obcí. Mezi další zdroje řadíme dotace, jež tvoří přibližně třetinu rozpočtu obcí.

Daňové příjmy jsou určovány dle zákona č. 243/2000 Sb. Zákon o rozpočtovém určení daní, který stanovuje procentuální podíl na výnosech z daní. Daňové příjmy se řídí zmiňovaným výnosem, avšak na rozdíl od výlučných daňových příjmů, které jsou dány vyšší výnosu z příslušné územní samosprávy, sdílené daně jsou rozdělovány z celostátního výnosu mezi jednotlivé územně správní celky. Jako příklady sdílených daní lze uvést například daně z přidané hodnoty a některé daně z příjmu právnických a fyzických osob. Mezi výlučné daně patří daně z nemovitostí, daně z příjmu právnických osob za předpokladu, že poplatníkem je příslušná obec, a daně z příjmu fyzických osob z podnikání rozdělovány podle místa bydliště podnikatele.

„Stanovení podílu na celostátním výnosu sdílených daní pro obce se provádí na základě počtu obyvatel obce. Podíl je dán poměrem násobku počtu obyvatel obce k 1. lednu příslušného roku a koeficientu velikostní kategorie obce k součtu těchto násobků za



všechny obce v České republice“ (Čmejrek, Kopřiva, 2008). Koeficienty velikostní kategorie obcí jsou uvedeny v následující tabulce, která je součástí zákona č. 243/2000 Sb.:

Obce s počtem obyvatel*) od - do	Koeficienty velikostní kategorie obcí
do 100 obyvatel	0,4213
101 - 200 obyvatel	0,537
201 - 300 obyvatel	0,563
301 - 1 500 obyvatel	0,5881
1 501 - 5 000 obyvatel	0,5977
5 001 - 10 000 obyvatel	0,615
10 001 - 20 000 obyvatel	0,7016
20 001 - 30 000 obyvatel	0,7102
30 001 - 40 000 obyvatel	0,7449
40 001 - 50 000 obyvatel	0,8142
50 001 - 100 000 obyvatel	0,8487
100 001 - 150 000 obyvatel	1,0393
150 001 a výše obyvatel	1,6715
Hlavní město Praha	2,7611

Tabulka 3.1 Koeficienty velikostní kategorie obcí

\*) Počet obyvatel je dán bilancí počtu obyvatel České republiky zpracovanou Českým statistickým úřadem k 1. lednu běžného roku.

Nedaňové příjmy zahrnují příjmy z vlastního podnikání, například z hospodářské činnosti organizací, které jsou zřizovány obcemi, příjmy z pronájmu majetku či z přijatých úroků. Dále jsou zde zařazeny uživatelské poplatky, mezi které patří poplatky ze psů, z ubytovací kapacity, za povolení k vjezdu motorovým vozidlem do vybraných míst, za ukládání komunálního odpadu atd. Doplnkový charakter mají příjmy za pokuty a penále, vzhledem k jejich obtížné plánovatelnosti. Mezi ostatní nedaňové příjmy se řadí v podobě plánovaných příjmů například příjmy ze sdružování finančních prostředků a v podobě neplánovaných příjmů například dary.

Kapitálové příjmy tvoří necelá 2 % celkových příjmů a zahrnují příjmy z prodeje majetku, z emise komunálních obligací atd.

Dotční příjmy lze rozdělit na dotace běžné, které mají neinvestiční charakter a slouží k pokrytí běžných výdajů, a dotace kapitálové, které mají investiční povahu a udávají přehled o realizovaných projektech. Setkáváme se především s dotacemi v rámci finančního vztahu státního rozpočtu k rozpočtu obcí, které jsou určeny k úhradám výdajů v oblasti školství, zdravotnictví, ústavech sociální péče aj. Dále se jedná o ostatní dotace z kapitoly Všeobecná pokladní správa, kam patří například dotace na zachování památkových rezervací či prevenci kriminality. Také jsou zde zahrnuty dotace, o něž je třeba žádat individuálně a jež jsou zahrnuté ve státem vyhlašovaných grantových programech. Jedná se nejčastěji o příspěvky na pozemkové úpravy, na opravy a rekonstrukce kulturních památek atd. Ministerstvo školství, mládeže a tělovýchovy, Ministerstvo pro místní rozvoj, Ministerstvo životního prostředí či Ministerstvo kultury mohou poskytnout dotace z ostatních kapitol státního rozpočtu například pro pomoc v hmotné nouzi, dávky zdravotně postiženým, dotace na vzdělávání atd. Dotace přísně účelové se nachází v kategorii dotací ze státních účelových fondů. Mezi nejvýznamnější se řadí fondy životního prostředí, kulturní fondy, fondy dopravní infrastruktury, fond rozvoje obcí a měst, fond obnovy památek Středočeského kraje, Program rozvoje venkova, atd. V neposlední řadě je možné se v rozpočtu setkat s dotacemi v rámci finanční pomoci z EU nebo například s příspěvky na výkon státní správy v přenesené působnosti.

Dotace se v rozpočtu obce zaznamenávají jako přijaté transfery. Jedná se o finanční prostředky, díky kterým jsou menší obce schopny realizovat větší projekty, na které by z vlastních příjmů rozpočtu obce nemohly vydat tak velkou částku. Jejich zajištění není jednoduché a do jisté míry závisí na individuálních schopnostech představitelů obce. Ve smlouvě o dotaci je striktně uvedeno, v jaké výši obec finanční prostředky obdrží, na co přesně lze prostředky použít, jakým způsobem bude obec projekt spolufinancovat a do kdy musí být ukončen a vyúčtován. Hospodaření s dotacemi se v účetnictví obce zaznamenává zvlášť a je přísně kontrolováno.

Dále se obce zpravidla sdružují do mikroregionů, protože díky tomuto zařazení mohou požádat o další dotace, které jsou pro tyto regiony vypisovány. Některé z dotací jsou totiž limitované velikostí obce (např. do 500 obyvatel, do 2000 obyvatel apod.), takže menší obce si díky tomuto sdružení v mikroregionech mohou zažádat o dotace, pro které by samostatně nesplňovaly podmínky. Důležitou součástí splnění požadavků pro získání

dotace je také přesné a včasné zpracování žádosti o danou dotaci. Jako příklad toho, na co lze v rámci Programu rozvoje venkova žádat, lze uvést zlepšení technické a dopravní infrastruktury a vzhledu obcí, dále obnova a nová výstavba budov občanské vybavenosti a služeb, investice na pořízení zázemí pro společenské, sportovní a kulturní aktivity, rozvoj kulturního dědictví venkova – památek, chráněných území atd. a v neposlední řadě investice na realizaci výstavních expozic a muzeí. Pro větší obce lze také žádat dotace na výstavbu a rekonstrukci vodovodů a kanalizací.

Pro přesnější přehled všech příjmů obce slouží následující tabulka dle § 7 Zákona č. 250/2000 Sb. Zákon o rozpočtových pravidlech územních rozpočtů, ve kterém se nachází výpis obecních příjmů:

(1) Příjmy rozpočtu obce tvoří zejména
a) příjmy z vlastního majetku a majetkových práv
b) příjmy z výsledků vlastní činnosti
c) příjmy z hospodářské činnosti právnických osob, pokud jsou podle tohoto nebo jiného zákona příjmem obce, která organizaci zřídila nebo založila
d) příjmy z vlastní správní činnosti včetně příjmů z výkonů státní správy, k nimž je obec pověřena podle zvláštních zákonů, zejména ze správních poplatků z této činnosti, příjmy z vybraných pokut a odvodů uložených v pravomoci obce podle tohoto zákona nebo zvláštních zákonů, pokud není dále stanoveno jinak
e) příjmy z místních poplatků podle zvláštního zákona
f) výnosy daní nebo podíly na nich podle zvláštního zákona
g) dotace ze státního rozpočtu a ze státních fondů
h) dotace z rozpočtu kraje
i) prostředky získané správní činností ostatních orgánů státní správy, např. z jimi ukládaných pokut a jiných peněžních odvodů a sankcí, jestliže jsou podle zvláštních zákonů příjmem obce
j) přijaté peněžité dary a příspěvky
k) jiné příjmy, které podle zvláštních zákonů patří do příjmů obce
(2) Obec může použít prostředky poskytnuté prostřednictvím Národního fondu

(3) Obec může k úhradě svých potřeb použít též návratných zdrojů (§ 4 odst. 5 písm.
(4) Obec může ke krytí dočasného časového nesouladu mezi čerpáním rozpočtovaných výdajů a plněním rozpočtových příjmů určených k jejich úhradě použít návratnou finanční výpomoc ze státního rozpočtu, z rozpočtu kraje nebo z rozpočtu jiné obce. Návratná finanční výpomoc je bezúročná. Její opožděné splácení se považuje za zadržení peněžních prostředků

Tabulka 3.2 Seznam příjmů obcí

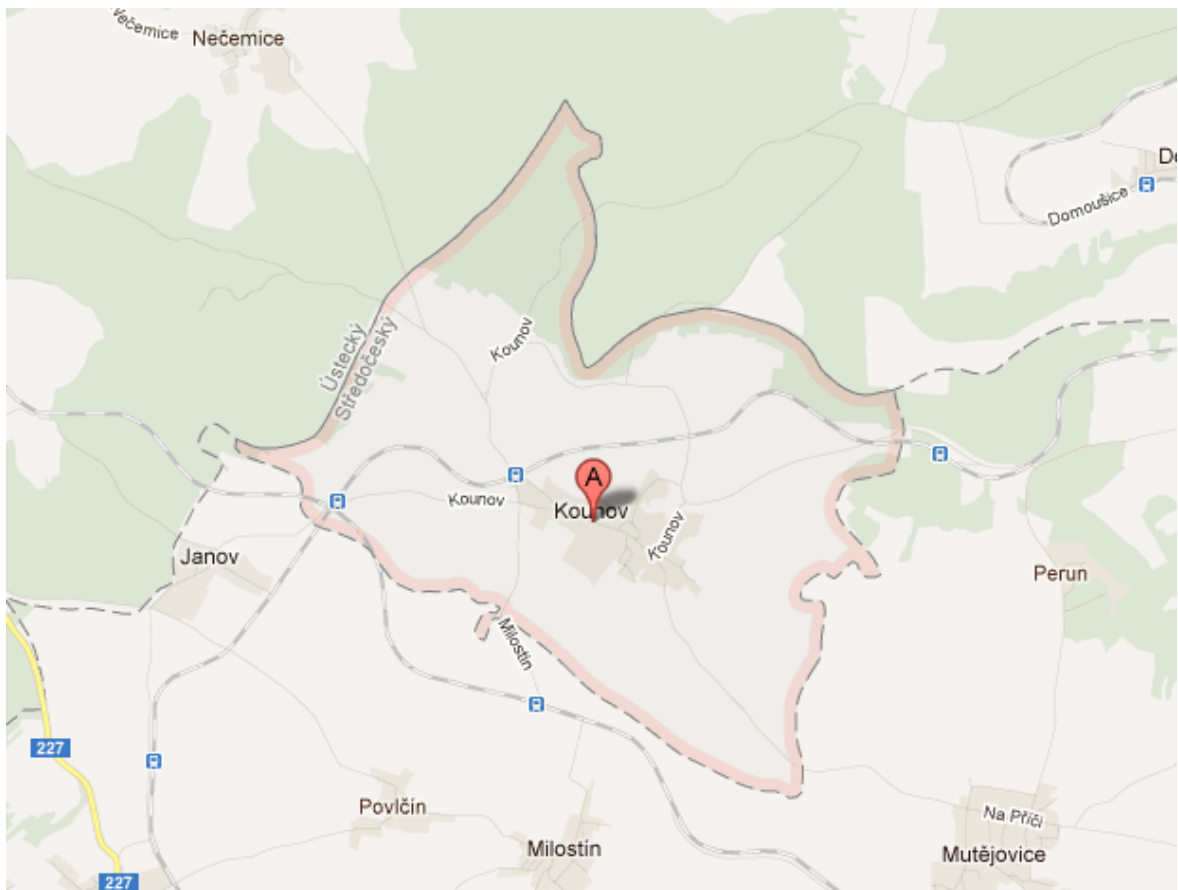
## Výdaje

Pro potřeby zajištění správného chodu obce je potřeba vynaložit náklady na plnění povinností obce uložených jí zákony, na péči o vlastní majetek a jeho rozvoj, na výkon státní správy, na nákupy zboží a služeb, na transfery příspěvkovým organizacím, na úhradu úroků z přijatých půjček a úvěrů atd. Důležitým výdajem jsou také mzdy a platy. Prostřednictvím kapitálových výdajů jsou financovány investiční plány v oblasti školství, zdravotnictví, sociální péče atd.

Příspěvkové organizace zřízené územním samosprávným celkem hospodaří se zdroji, získanými vlastní činností. Ne vždy ovšem jsou tyto příjmy pro provoz a údržbu příspěvkové organizace dostatečné a tedy jsou tyto organizace částečně závislé na obecních transferech. „Příspěvková organizace vytváří svůj vlastní rozpočet, který by měl být vyrovnaný, tj. příspěvková organizace by měla účelně jednat se svými vlastními příjmy. Dosažené příjmy využívá pro své výdaje. Jelikož však zabezpečuje veřejné statky na neziskovém principu a uživatelské poplatky nepokryjí výši vzniklých nákladů, není finančně soběstačná. Tím pádem dostává z rozpočtu zřizovatele finanční příspěvky a odtud odvozujeme název příspěvkové organizace“ (Peková, 2004).

## 4. O obci

Obec Kounov s více než 500 obyvateli se nachází na okraji Středočeského kraje, sousedícím s krajem Ústeckým. Rozprostírá se na 858 ha půdy v nadmořské výšce 421 m. n. m. Obec leží na železniční trase Rakovník - Louny a nachází se téměř ve středu vyhlášené chmelařské oblasti. Nejstarší písemná zmínka o Kounovu pochází z roku 1228. Hlavním zdrojem obživy obyvatel bylo odedávna zemědělství, především chmelařství, které se zde věhlasně pěstuje dodnes. Dále to pak byla těžba nerostných surovin, zejména černého uhlí a keramických jíílů, jež zanikla již začátkem 20. století. Z kroniky se dovídáme, že v Kounově ještě v roce 1910 žilo přes 900 obyvatel, z toho 757 Němců a 151 Čechů. Po první světové válce se začíná poměr českých obyvatel srovnávat s počtem obyvatel německých. V roce 1938 se stal Kounov na základě Mnichovské dohody součástí Německa, tedy Sudet. Po roce 1945 se vlivem odsunu Němců stává Kounov výhradně českou obcí.



Obrázek 4.1 Územní oblast patřící obci Kounov (zdroj maps.google.com)

Významnou událostí obce se stal v roce 1934 nález místního učitele Antonína Patejdla čtrnácti kamenných řad neznámého původu, dnes uznávaných jako jedna z nejpozoruhodnějších megalitických památek ve střední Evropě. Smysl řad i přes nesčetné bádání dodnes není vysvětlen, a tak záleží na každém individuálně, ke které z teorií vzniku řad se bude přiklánět. Touto zásluhou se může v současnosti obec pyšnit hojně navštěvovanou turistickou památkou, jež přispívá cestovnímu ruchu Kounova. Kounovským kamenným řadám je také věnována stálá expozice muzea, které se nachází v domě U Tří lip.

V současné době se obec stává jednou z nejrychleji se rozvíjejících obcí v mikroregionu Poddžbánsko. Za zmínku stojí právě probíhající práce na opravách kaple sv. Vojtěcha, která se nachází asi 1,5 kilometru jižně od Kounova. Celá staletí byla známým poutním místem, kde podle pověsti svatý Vojtěch vykonal zázrak a přivolal svou motlitbou po období ničivého sucha déšť. Obnova pouti ke kapli jako tradice se konala v roce 2006 po více než padesáti letech, a od té doby se každoročně opakuje. Opravy kaple jsou podporované fondy Evropské unie. Těsně po rekonstrukci je také místní škola, do které se sjíždí žáci z širokého okolí. Škola byla postavena v letech 1926-27 a výuka zde kromě období během druhé světové války nebylo přerušeno od roku 1930. Obec také disponuje čerpací stanicí či zdravotním střediskem. V neposlední řadě stojí za zmínku nedávný vznik sboru dobrovolných hasičů, včetně zřízení hasičské zbrojnice.

Následující tabulka zachycuje statistické údaje, týkající se obyvatel obce Kounov a jejího občanského vybavení.

<b>Statistické údaje</b>	
Počet obyvatel	522
Z toho v produktivním věku	261
Průměrný věk	41
Nezaměstnanost	16%
Počet částí	1
Katastrální výměra	858 ha
Nadmořská výška	421 m. n. m.
Vodovod	Ano

Kanalizace (ČOV)	Ne
Plynofikace	Ne
Policie	Ne
Pošta	Ano
Škola	Ano
Zdravotnické zařízení	Ano

Tabulka 4.1 Statistické údaje obce Kounov

Další tabulka znázorňuje, jaké jsou statistiky měnícího se počtu obyvatel v roce 2010. Je zřejmé, že přírůstek obyvatel ovlivňuje daleko více faktor migrační než faktor porodnosti. I tak má ovšem porodnost v obci v posledních letech tendenci se zvyšovat.

<b>Statistika obyvatelstva za rok 2010</b>	
Sňatky	2
Rozvody	2
Potraty	1
Narození	5
Zemřelí	6
Přistěhovalí	30
Vystěhovalí	6
Přírůstek přirozený	-1
Přírůstek migrační	24
Přírůstek celkový	23

Tabulka 4.2 Statistika obyvatel obce Kounov v roce 2010

Národnostní složení obce Kounov je velmi jednoznačné, tedy převládá národnost česká. Pozoruhodný je ovšem zvyšující se přísun obyvatel vietnamské národnosti v posledních letech.

<b>Národnost</b>	<b>Počet</b>
česká	468
ukrajinská	7
vietnamská	47

Tabulka 4.3 Národnostní složení obce Kounov

V následující tabulce jsou zachyceny statistické údaje výsledku voleb v obci Kounov do poslanecké sněmovny v roce 2010. Volební účast se drží více než 10 let na úrovni přes 50 % zúčastněných a stejně dlouho se na prvním místě s nejvíce volebními hlasy objevuje Komunistická strana Čech a Moravy, i když v tomto roce její vítězství již nebylo tak patrné jako v letech minulých.

<b>Výsledky voleb v roce 2010</b>	
Voliči v seznamu	391
Volební účast	52,69%
Platných hlasů	204
Strany:	Hlasy:
Komunistická str. Čech a Moravy	56
Česká strana sociálně demokrat.	55
Občanská demokratická strana	27
Věci veřejné	26
Top 09	18

*Tabulka 4.4 Statistické údaje voleb v roce 2010*



## 5. Vlastní rozbor příjmů a výdajů rozpočtu obce

Předmětem této části práce bude na základě podkladů poskytnutých obecním úřadem v Kounově vystihnout hospodaření obce v letech 2001–2011, a druhá část se bude věnovat srovnání tohoto hospodaření s hospodařením vedlejších obcí Mutějovice, Krupá a Hředle, které se počtem obyvatel o mnoho neliší.

### Rozpočtová skladba

Při analýze rozpočtu obce Kounov se lze řídit třídami rozpočtové skladby 1 – 8. Nejprve jsou zde uvedeny rozpočtové položky, které se nacházejí v daných třídách a které obec každoročně zaznamenává do příjmů či výdajů. Třídy 1 – 4 charakterizují příjmy, třídy 5 – 7 výdaje a třída 8 je věnována financování.

### První třída rozpočtové skladby

V 1. třídě, která obsahuje daňové příjmy, se zaznamenávají tyto položky:

- **Daň z příjmů fyzických osob ze závislé činnosti a funkčních požitků**, která zahrnuje daň odvedenou plátcem (zaměstnavatelem) za vlastní zaměstnance
- **Daň z příjmů fyzických osob ze samostatné výdělečné činnosti**, která zahrnuje veškerou daň, odvedenou na základě daňových přiznání
- **Daň z příjmů fyzických osob z kapitálových výnosů** zahrnuje daně z úroků, dividend a jiných kapitálových výnosů
- **Daň z příjmů právnických osob**, která zahrnuje daň ze zisku a kapitálových výnosů
- **Daň z přidané hodnoty**
- **Správní poplatky**
- **Poplatky za znečištění ovzduší**
- **Poplatky za uložení odpadů**
- **Poplatek ze psů**
- **Poplatek za užívání veřejného prostranství**
- **Daň z nemovitostí**

## **Druhá třída rozpočtové skladby**

V 2. třídě, jež obsahuje nedaňové příjmy, pracuje obec s těmito položkami:

- **Příjmy z pronájmu pozemků**, kam se účtují příjmy z nájemného polí, luk, lesů, rybníků, zahrad, dvorů atd.
- **Příjmy z poskytování služeb a výrobků**, sem se řadí například příjmy za reklamu, vyhlášení komerčních informací rozhlasem, příjmy v místní knihovně, vstupné na kulturní akce, služby v rámci sociální péče, příjmy z lesního hospodářství, za zemědělské produkty atd.
- **Ostatní nedaňové příjmy jinde nezařazené**, jako příklad takové položky lze uvést sankci za odstoupení od smlouvy nebo propadlé jistiny
- **Příjmy z pronájmu ostatních nemovitostí a jejich částí** zahrnuje nájemné z budov, bytů, staveb a jejich částí
- **Příjmy z prodeje zboží (již nakoupeného za účelem prodeje)**
- **Přijaté nekapitálové příspěvky a náhrady**, účtují se zde například náhrady od fyzických i právnických osob za vzniklé škody, poškozený nebo zničený majetek, zahrnuje vratky přeplatků záloh na elektřinu, plyn, vodu atd.
- **Příjmy z úroků (část)**, zde se nachází přijaté úroky z bankovních účtů a z poskytnutých půjčených prostředků
- **Ostatní příjmy z finančního vypořádání předchozích let od jiných veřejných rozpočtů**

## **Třetí třída rozpočtové skladby**

Ve 3. třídě, tedy kapitálových příjmech, se uvádí v rozpočtu obce Kounov následující položky:

- **Příjmy z prodeje akcií**
- **Příjmy z prodeje pozemků**
- **Přijaté příspěvky na pořízení dlouhodobého majetku**, zde se zaznamenávají především příspěvky občanů na infrastrukturu (vybudování kanalizace, vodovodu, plynovodu)
- **Příjmy z prodeje ostatního hmotného dlouhodobého majetku**

### Čtvrtá třída rozpočtové skladby

Ve 4. třídě se nachází přijaté transfery:

- **Neinvestiční přijaté dotace z všeobecné pokladní správy státního rozpočtu**, kam se účtují účelové dotace z kapitoly Všeobecná pokladní správa státního rozpočtu
- **Neinvestiční přijaté dotace ze státního rozpočtu v rámci souhrnného dotačního vztahu**, zahrnuje dotace explicitně vymezené zákonem o státním rozpočtu
- **Ostatní neinvestiční přijaté dotace ze státního rozpočtu**, jedná se především o dotace přijaté od orgánů státní správy (například Ministerstva zemědělství, Ministerstva pro místní rozvoj, Ministerstva životního prostředí, Ministerstva kultury atd.) nebo od úřadů práce
- **Neinvestiční přijaté dotace od obcí**, zde obec účtuje především příspěvky od jiných obcí na úhradu provozních výdajů školy, do níž děti dojíždějí z jiných obcí

### Pátá třída rozpočtové skladby

Do 5. třídy se zaznamenávají běžné výdaje obce, jde především o:

- **Nákup materiálů a služeb v oblasti lesního hospodářství**, pro údržbu a provoz pozemní komunikace, výdaje na dopravní územní obslužnost, opravy a udržování příjmu pitné vody
- **Náklady na správný chod předškolní i školní výuky**, včetně školní družiny, na kulturní činnost obce, tělovýchovu, sociální péči, požární ochranu, ambulantní péči
- **Výdaje spojené s rozvojem bydlení a bytového hospodářství**, dále sem zahrnujeme komunální služby a územní rozvoj, nakládání s odpady, ochranu přírody a krajiny
- **Náklady na činnost zastupitelských orgánů**, regionální a místní správy a ostatních veřejných služeb
- **Ostatní neinvestiční dotace neziskovým a podobným organizacím**

Téměř do každé z těchto oblastí se řadí platy zaměstnanců dané oblasti, pojistné na sociální zabezpečení, zdravotní pojištění, elektrickou energii, nákup materiálů a služeb, opravy a udržování, osobní výdaje, služby telekomunikací a radiokomunikací atd. Do

oblasti komunálních služeb a územního rozvoje se řadí dále ještě například veřejné osvětlení a pohřebnictví. Do činnosti regionální a místní správy se navíc zahrnují služby pošt, peněžních ústavů, cestovné, nákup kolků atd.

### **Šestá třída rozpočtové skladby**

6. třídu tvoří kapitálové výdaje a pro obec Kounov se zde nachází výdaje na:

- **Projektovou dokumentaci**
- **Investiční transfery obyvatelstvu**
- **Výpočetní techniku**

### **Sedmá třída rozpočtové skladby**

7. třída s ostatními výdaji v rozpočtu obce Kounov není zahrnuta

### **Osmá třída rozpočtové skladby**

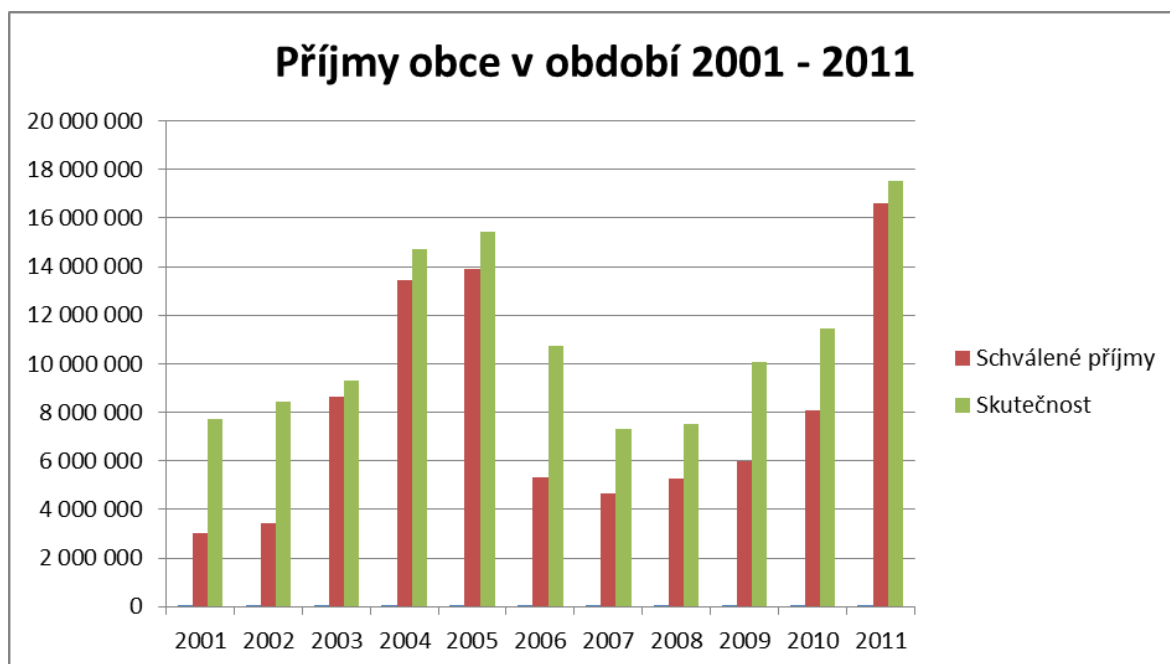
8. třída se zabývá financováním a lze do ní zahrnout položky:

- **Krátkodobé financování z tuzemska**
- **Dlouhodobé financování z tuzemska**
- **Krátkodobé financování ze zahraničí**
- **Dlouhodobé financování ze zahraničí**
- **Opravné položky k peněžním operacím**

Na závěr rozpočtu obce se provádí konsolidace příjmů a výdajů, týká se přesunů peněžních prostředků mezi jednotlivými účty či veřejnými rozpočty. Jedná se o očištění peněžních operací o interní přesuny finančních prostředků uvnitř konsolidovaného celku. Dále na závěr rozpočtu uvádí obec stavy a obraty na bankovních účtech, vybrané záznamové položky, kam se zaznamenávají především dotace přijaté a vydané z a do území jiného okresu či jiného kraje. A úplně na závěr je zde přehled dotací a půjček ze státního rozpočtu.

## Hospodaření obce Kounov v letech 2001 – 2011

Obec Kounov schvaluje rozpočet každý rok již v listopadu a během daného roku se rozpočet průběžně upravuje, vlivem neočekávaných změn a aktuálních potřeb. Následující tabulka zobrazuje schválené příjmy a skutečné příjmy jednotlivých let.



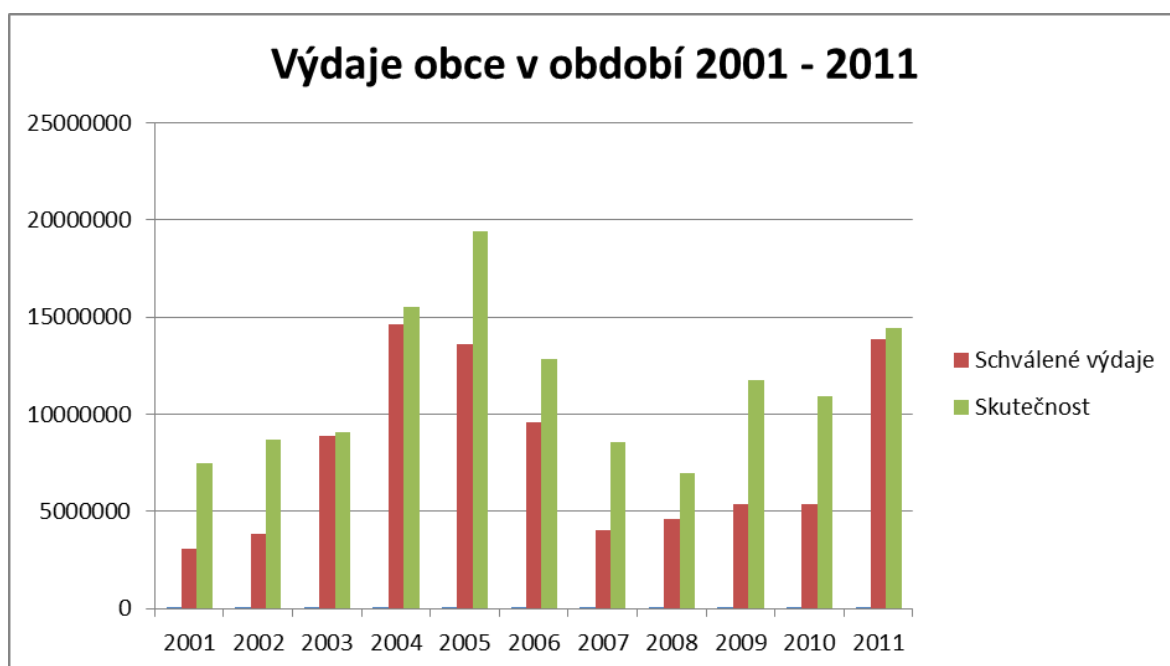
Graf 5.1 Příjmy obce Kounov v letech 2001-2011

Z grafu je patrné, že největších příjmů obec dosáhla v roce 2011, ale i roky 2004 a 2005 přesáhly částku 14 mil. korun. V roce 2004 zvyšují příjmy oproti normálu investiční převody z Národního fondu. Tato položka zahrnuje dotace od Evropské unie a konkrétně se jednalo o dotaci na výstavbu sportovního hřiště u školy s umělým povrchem z programu SAPARD (Speciální předvstupní program pro zemědělství a rozvoj venkova). Roku 2005 byla přijata dotace na výstavbu vodovodu v částce téměř 9 mil. korun, čímž celkové příjmy tohoto roku přesáhly 15 mil. korun. V roce 2011 se objevují nevyšší příjmy za poslední desetiletí zejména díky dotacím z Fondu obnovy památek na opravu kaple sv. Vojtěcha a z Fondu rozvoje obcí a měst Středočeského kraje na opravu budovy obecního úřadu.

Po součtu všech skutečných příjmů lze říci, že obec dosahuje příjmů v průměru téměř 11 mil. korun. Dále lze z grafu vyčíst, že největší rozdíl mezi schválenými příjmy a skutečnými nastal v roce 2006. Jednalo se o přijetí neinvestičních transferů ze státních

finančních aktiv v průběhu roku, a dále také navýšení peněžních prostředků z činnosti místní správy. Konkrétně šlo přijetí finančního závazku v podobě bankovního úvěru na již zmíněnou výstavbu vodovodu. Bylo tak učiněno na základě podání žádosti o dotaci, již bylo vyhověno zároveň s dotacemi na výměnu oken obecního úřadu, na úroky z úvěru a na veřejnou správu.

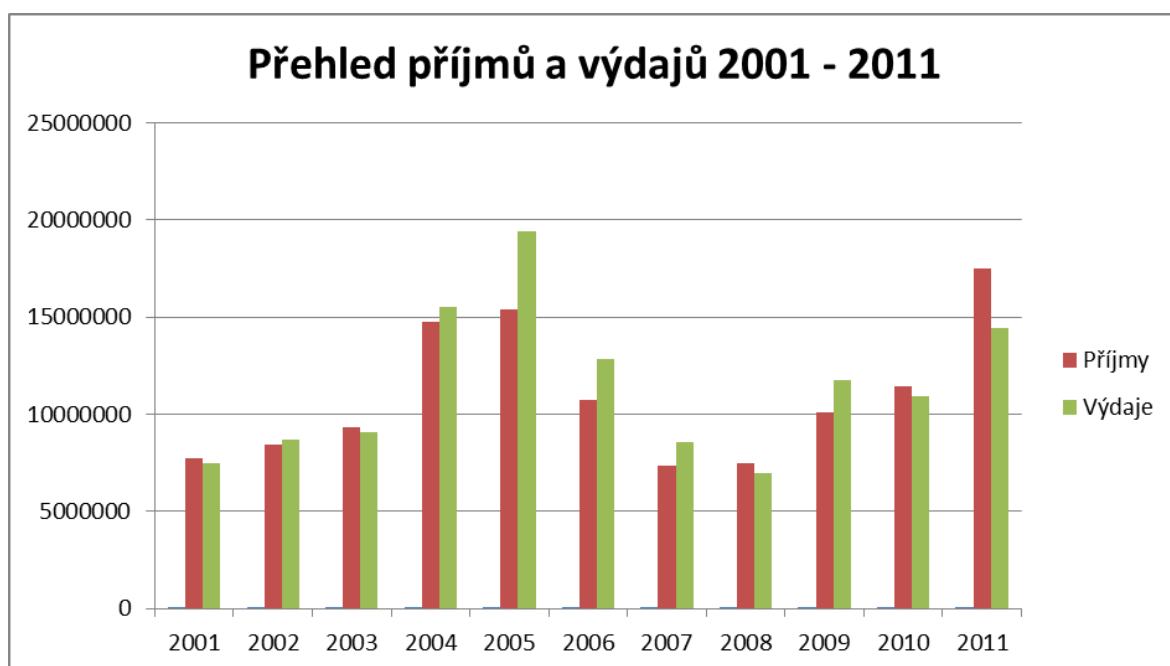
Další tabulka zahrnuje schválené výdaje oproti skutečným výdajům jednotlivých let.



Graf 5.2 Výdaje obce Kounov v letech 2001 - 2011

Je patrné, že největší výdaje nastaly v roce 2005, oproti schváleným výdajům vzrostly během roku o téměř 7 mil. korun. Důvodem bylo financování výstavby vodovodu. Obec sice dostala na výstavbu dotaci, ta však nepokryla veškeré náklady na výstavbu, a tak si obec musela vzít bankovní úvěr, který bude splácet až do roku 2019. Roční splátky činí 709 tisíc korun. Dalším rokem, který v grafu vyčnívá vlivem velkého rozdílu schváleného a skutečného rozpočtu, je rok 2009. Důvodem byly přijaté dotace a tudíž spolufinancování v průběhu roku na opravy kaple sv. Vojtěcha, rekonstrukci mateřské školy, opravu základní školy, vybudování dětského hřiště, a přispěla taktéž na výstavbu požární zbrojnice.

Na dalším grafu jsou zachyceny skutečné příjmy v porovnání se skutečnými výdaji v letech 2001 – 2011. Je zřejmé, že až na rok 2005, který ovlivnil hospodaření velmi nákladnou výstavbou kanalizace, hospodaří obec velmi vyrovnaně. V letech 2001, 2003, 2010 a 2011 dokonce příjmy obce převýšily její výdaje. Za zmínku stojí jistě rok 2011, kde zmiňovaný rozdíl činil více než 3 mil. korun.

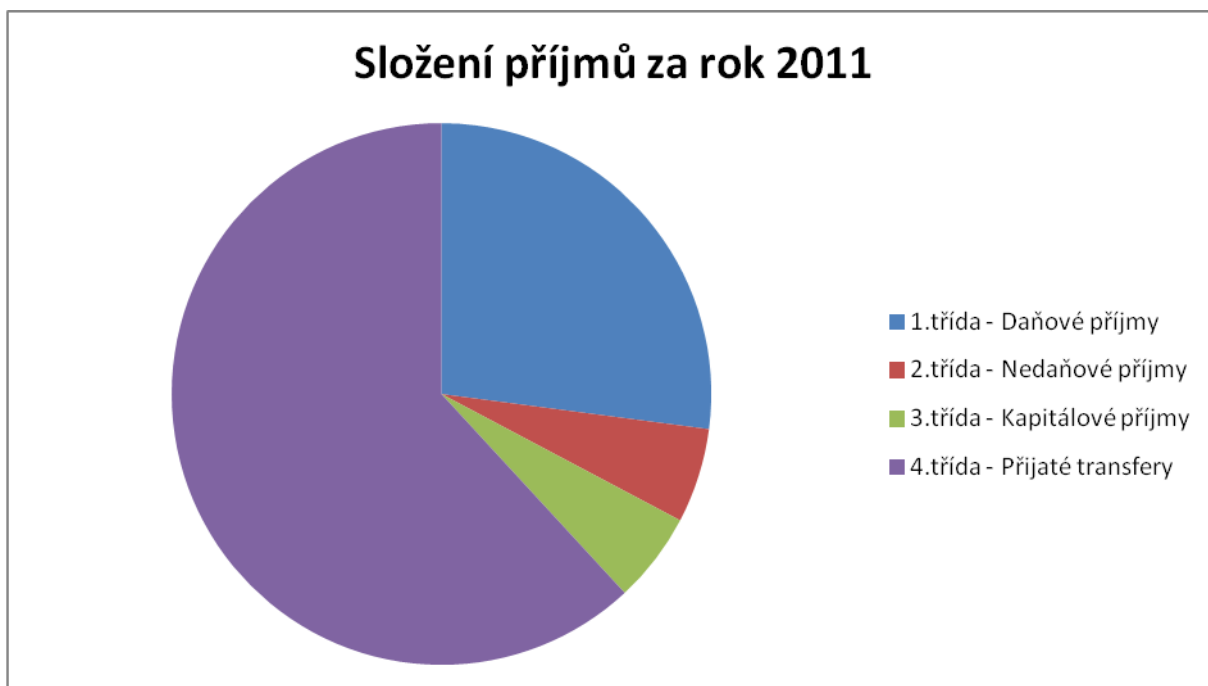


Graf 5.3 Příjmy a výdaje v letech 2001 - 2011

### Složení rozpočtu obce Kounov v roce 2011

Další graf znázorňuje složení příjmů obce Kounov dle jednotlivých příjmových tříd. Je zde jasně patrné, že největší příjmovou třídou je 4. třída, tedy přijaté transfery, dotace. Tato třída tvoří v roce 2011 61,87 % celkových příjmů. Pro konkrétnost lze uvést jako největší příjmovou položku této třídy v daném roce položku číslo 4122 Neinvestiční přijaté transfery od krajů s částkou více než 8 mil. Kč. Druhou největší skupinou je třída první s 27,07 % z celkových příjmů, do které se zařazují daňové příjmy a příkladem položky s nejvyšší částkou je položka číslo 1211 Daň z přidané hodnoty s částkou přibližně 1,8 mil. Kč. Druhá a třetí třída tvoří každá část zhruba kolem 5 – 6 % celkových příjmů a jsou to tedy nedaňové a kapitálové příjmy. Položka druhé třídy s nejvyšší hodnotou je přitom položka číslo 2329 s částkou přesahující 0,5 mil. Kč. A konečně položka s nejvyšší

částkou 690 tis. Kč třetí třídy je položka číslo 3112 Příjmy z prodeje ostatních nemovitostí a jejich částí. Položky jsou číslovány dle rozpočtové skladby pro územní samosprávné celky, dle výkladu druhového členění.



Graf 5.4 Skladba příjmů v roce 2011

Pro ostatní roky by byl tento graf příjmů velmi podobný . Jen v letech, kdy se nepodařilo získat některou z větších dotací, je patrné, že 4. třída nemá takovou procentuální převahu jako v tomto případě. Jako příklad je možné uvést rok 2007, kdy přijaté dotace tvořily pouze necelých 35 % celkových příjmů. 1. třída tedy v tomto případě převýšila třídu čtvrtou a to dokonce s 52 %, tedy nadpoloviční většinou. Druhá a třetí třída opět zůstávají na svých 6 %.

Na dalším grafu jsou zachyceny výdaje obce Kounov v roce 2011. Je jasné, že s 99 % z celkových výdajů převažuje 5. třída běžných výdajů nad kapitálovými výdaji v třídě šesté. Jako příklad položky v páté třídě s nejvyšší částkou je možné uvést položku číslo 5171 Opravy a udržování. Zde se jedná konkrétně o opravy a udržování předškolního a školního zařízení. Položka s nejvyšší částkou v šesté třídě je položka číslo 6121 Budovy, haly a stavby.



Příklady nejvýraznějších položek v roce 2011 se ve většině případů opakují i v jiných letech. Jedná se tedy o nejvýraznější položky celého rozpočtu.

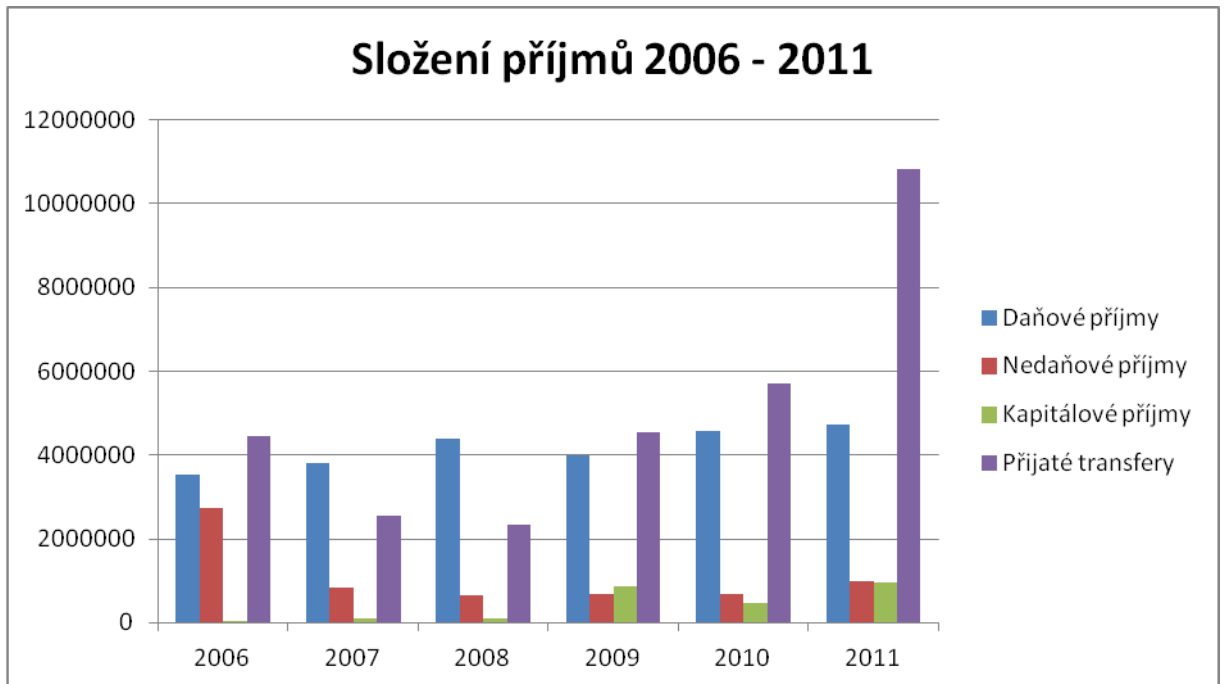


Graf 5.5 Skladba výdajů v roce 2011

Tento graf je také pro většinu let velmi podobný, opět kromě jedné výjimky a to let, kdy obec koupí například nějaké pozemky či nemovitosti. Jako takový příklad lze zařadit rok 2009, kdy obec koupila budovu pro výstavbu hasičské zbrojnice za 1,5 mil. korun a z toho důvodu se procentuelně dostala 6. třída na 15,2% z celkových výdajů.

### **Přehled složení příjmů a výdajů v letech 2006 – 2011**

Následující graf zachycuje vývoj složení příjmové stránky obce Kounov za posledních 6 let. Z grafu je patrné, že největší podíl na celkových příjmech během celého období mají daňové příjmy a přijaté transfery. Jejich částka se průměrně pohybuje okolo 4 mil. Kč, až na rok 2011, kdy přijaté transfery přesáhly hodnotu 10 mil. Kč. Nedaňové příjmy měly největší podíl v roce 2006 a od té doby se drží na téměř stabilní úrovni okolo 600 tis. Kč ročně. Kapitálové příjmy byly ze začátku sledovaného období téměř nepatrné, ale v posledních letech i ony tvoří nemalou část z celkových příjmů obce.



Graf č. 5.6 Přehled složení příjmů obce v letech 2006 – 2011



Graf č. 5.7 Přehled složení výdajů obce v letech 2006 – 2011

Na grafu č. 5.7 je zobrazen vývoj výdajů v letech 2006 – 2011. Je zde zachyceno, jak téměř úměrně s úbytkem kapitálových výdajů narůstají výdaje běžné. Zatímco rok 2011 byl výrazně ovlivněn výdaji na rekonstrukci školní budovy v běžných výdajích, v roce 2006 byly kapitálové výdaje více než 5 mil. Kč vynaloženy na výstavbu vodovodu.

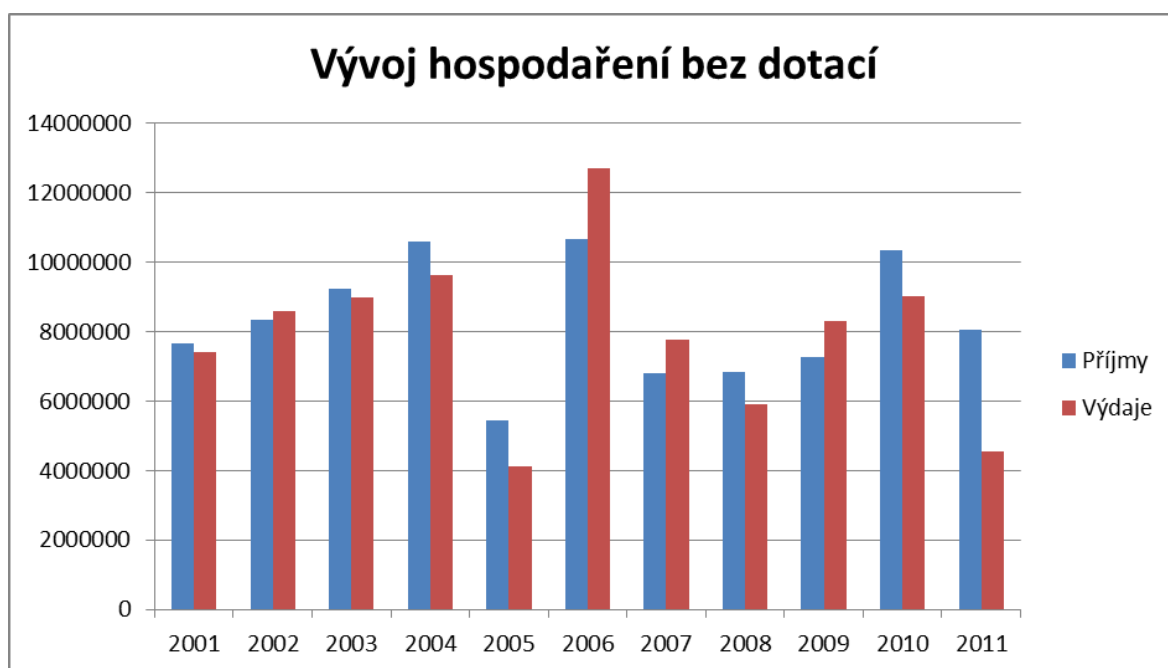
## **Dotace obce Kounov**

Vývoj přijatých dotací a uskutečněných projektů je sledován v období let 2001 – 2011. Účelové dotace za toto období obec získala z fondů: rozvoje obcí a měst, obnovy památek Středočeského kraje, podpory dobrovolných hasičů, životního prostředí, kultury, programu rozvoje venkova a programu obnovy venkova. V posledních letech se obci daří získávat dotace z fondu Evropské unie. Každým rokem přispívá nemalými dotacemi úřad práce, pomocí kterých pomáhá vytvořit pracovní místa pro veřejně prospěšné práce. Touto formou se provádí pravidelná údržba vzhledu obce, výsadba zeleně, úklid uvnitř i v okolí obce.

Prvním větším realizovaným projektem se stala v roce 2004 výstavba sportovního hřiště u základní školy. Přijaté dotace na tento projekt činila téměř 4 mil. Kč se spoluúčastí obce, která se podílela částkou přesahující 1,5 mil. Kč. V tomto roce sehrála nemalou úlohu i oprava pozemní komunikace, na níž bylo investováno bezmála 1 mil. Kč. V následujícím roce 2005 se uskutečnil zatím nejdražší projekt, kterým byla výstavba vodovodu. Dotace činila téměř 10 mil. Kč se spoluúčastí obce částkou více než 5 mil. Kč. Rok 2007 se stal významným díky založení muzejní expozice Kounovských kamenných řad, na kterou bylo dotacemi přispěno 0,5 mil. Kč, a obec se podílela na tomto projektu financemi přesahujícími 200 tis. Kč. Oprava školní kuchyně proběhla v roce 2008 za pomoci státních dotací a příspěvků obce v hodnotě 400 tis. Kč. Největší náklady roku 2009 padly na opravu mateřské školy, kterou se podařilo realizovat díky dotacím v částce 2,2 mil. Kč a také díky obecnímu spolufinancování, které činilo 120 tis. Kč. V následujícím roce 2010 byla zrekonstruována budova hostince U Tří lip, za kterou bylo celkem vydáno 1,4 mil. Kč. Nejvyšší počet provedených oprav a zrekonstruovaných budov se uskutečnil v roce 2011. Na vybudování požární zbrojnice bylo obci přispěno dotací v hodnotě 1,4 mil. Kč, na opravy kaple sv. Vojtěcha 1,3 mil. Kč, na opravu základní školy a obecního úřadu

částkou 6,6 mil. Kč. Příspěvek obce na všechny projekty roku 2011 činil více než 400 tis. Kč.

Následující graf zobrazuje hospodaření obce Kounov bez přijatých dotací na všechny zmíněné projekty a tedy i bez uskutečnění realizace projektů. Příjmy jsou očištěné od souhrnné výše dotací za daný rok, od výdajů jsou odečteny náklady na zmíněné uskutečněné projekty prostřednictvím dotací i spoluúčastí obce. Graf vyjadřuje situaci, kdy obec hospodaří čistě s finančními prostředky v rámci schváleného ročního rozpočtu. Je zřejmé, že největší finanční zátěží se stal rok 2006, kdy výdaje obce přesáhly její příjmy o přibližně 2 mil. Kč. Tuto skutečnost ovšem vyvažuje rok 2011, kdy příjmy obce převyšují výdaje o 3,5 mil. Kč. Po sečtení hospodaření let 2001 – 2011 bez dotací vychází částka naspořených více než 4 mil. Kč. Bohužel téměř všechny tyto finance jsou použity na splácení uzavřených bankovních úvěrů.



Graf 5.8 Hospodaření obce bez dotací

## Srovnání hospodaření v letech 2006 – 2010 s Mutějovicemi a Krupou

Obec Mutějovice se nachází přibližně 5 kilometrů od obce Kounov. Žije zde 822 obyvatel a katastrální výměra činí 1321 ha. Stejně jako obec Kounov je členskou obcí mikroregionu Poddžbánsko. Její hospodaření v letech 2006 – 2010 znázorňuje následující tabulka:

	2006	2007	2008	2009	2010
Příjmy:	8115026,79	9766630	9940056	8999870	10449473
Výdaje:	8293382,20	8425000	8555880	10503832	10556491
Souhrn:	-178355,41	1341630,00	1384176,00	-1503962,00	-107018,00

Tabulka 5.1 Příjmy a výdaje obce Mutějovice v letech 2006 - 2010

Data z jednotlivých let byla získána z poskytnutých závěrečných účtu obce Mutějovice, z nichž vyplývá, jak obec v kterém roce hospodařila. Je patrné, že v letech 2007 a 2008 ušetřila za každý rok více než 1,3 mil. korun, tedy příjmy převyšovaly výdaje. Nejvíce prodělečným rokem byl rok 2009, kdy obec vydala o 1,5 mil. korun, než přijala. I přes to vychází po sečtení výsledků hospodaření za všech 5 let, výsledná částka 936 470,59 Kč, což je více než úctyhodný výsledek.

Obec Krupá je vzdálena téměř 9 kilometrů od obce Kounov. Počet obyvatel je 451 a katastrální výměra obce činí 742 ha. Obec je opět zařazena mezi svazek obcí mikroregionu Poddžbánsko. Její hospodaření je vyčísleno v následující tabulce:

	2006	2007	2008	2009	2010
Příjmy	8090982	11822968,92	4521352,08	8102954,74	3804117,78
Výdaje	9046617,52	11237803,37	9046215,04	7870966,91	3489569,12
Souhrn:	-955635,52	585165,55	-4524862,96	231987,83	314548,66

Tabulka 5.2 Příjmy a výdaje obce Krupá v letech 2006 – 2010

Dle závěrečných účtů obce Krupá je zřejmé, že obec nejlépe hospodařila v roce 2007, kdy ušetřila více než 0,5 mil. Kč. Naproti tomu rok 2008 dopadl nejhůře a to se ztratou více než 4,5 mil. Kč. Po sečtení hospodářských výsledků za toto pětileté období vychází výsledek - 4 348 796,44 Kč, což je v porovnání s hospodařením obce Mutějovice více než o 5 mil. Kč méně.

Hospodaření obce Kounov v období let 2006 – 2010 zachycuje tato tabulka:

	2006	2007	2008	2009	2010
Příjmy	10757672,06	7328218,25	7501117,48	10074509,51	11447040,1
Výdaje	12842050,44	8557114,55	6947182,59	11758441,31	10926316,7
Souhrn:	-2084378,38	-1228896,3	553934,89	-1683931,8	520723,48

Tabulka 5.3 Příjmy a výdaje obce Kounov v letech 2006 - 2010

Jak je vidět, obec nejlépe se svými příjmy a výdaji hospodařila v roce 2008, kdy podobně jako obec Krupá ušetřila více než 0,5 mil. Kč. Naproti tomu největší výdaje jsou patrné v roce 2006, kdy převyšují příjmy o více než 2 mil. Kč. Celkový výsledek hospodaření těchto pěti let činí - 3 922 548,11 Kč, tedy je o něco lepší, než výsledek hospodaření obce Krupá, ale při porovnání s obcí Mutějovice je opět patrný rozdíl okolo 5 mil. Kč.

Výsledek zkoumání je znázorněn v této souhrnné tabulce:

<b>Hospodaření za období 2006 - 2010</b>		
Mutějovice	Krupá	Kounov
936 470,59 Kč	- 4 348 796,44 Kč	- 3 922 548,11 Kč

Tabulka 5.4 Srovnání hospodaření obcí

Výsledky hospodaření obcí v jednotlivých letech jsou nejvíce ovlivněny získáním dotací, buď ze státního rozpočtu, nebo dotacemi z Evropské unie. I když si dnes mohou obce zažádat o dotace na nejrůznější projekty, jejich získání není jednoduché. Velkou měrou závisí na schopnosti představitele obce, jaké úsilí je schopen vynaložit při zpracování žádostí o konkrétní dotaci. Zvelebovat obec, rekonstruovat obecní majetek a starat se o potřeby občanů, to jistě chce každý starosta. Ne každý je ovšem natolik zdatný, ať už ve znalosti zákonů, znalosti možností obce a schopností svých podřízených, aby o dotaci mohl zažádat. A i pokud danou dotaci obec získá, ne vždy tato dotace pokryje všechny náklady, které daný projekt potřebuje. Proto velice často obec volí možnost přijetí bankovního úvěru, jehož penězi projekt doplatí, a úvěr pak splácí ještě několik dalších let.

Víceméně každá z obcí v Poddžbánském mikroregionu se snaží o obnovu kulturních a obecních památek své obce. V každém roce proto probíhá spousta rekonstrukcí a prací, aby se tyto památky zachovaly, ale nezapomíná se také na potřeby občanů, tudíž se velmi často za poslední roky staví místní vodovod, kanalizace, či se upravují pozemní komunikace. V obci Kounov je také potřebná výstavba kanalizace, ovšem nejdříve se musí splatit náklady na uskutečnění projektu výstavby vodovodu. Splácení půjčky z bankovního úvěru je naplánované do roku 2019, do té doby tedy pravděpodobně tento projekt nebude možné realizovat. Na rok 2012 obec zažádala o dotace z fondů Středočeského kraje na následující projekty: dokončení opravy interiérů kaple sv. Vojtěcha, základní vybavení hasičské jednotky technikou a oprava budovy sokolovny.

## **Efektivnost financování obce**

### **Zásada účelovosti**

Při sestavování rozpočtu je obec povinna se řídit také tzv. rozpočtovými zásadami. Mezi nimi je i zásada účelovosti. Ta stanovuje, že rozpočtové prostředky musí být použity pouze na účely, ke kterým byly schváleny. Jedná se o prostředky jak výdajové, které slouží ke krytí nezbytných potřeb obce, ale i příjmových, pojednávajících o poskytování dotací. Obec je tedy povinna respektovat účel použití přijatých dotací, ať už z Národního fondu či z jiného územního samosprávného celku, anebo z fondů Evropské unie.

### **Zásada efektivnosti a hospodárnosti rozpočtu**

Tato zásada stanovuje, že by obec měla co nejekonomičtěji používat rozpočtové prostředky.

Nástroje pro zajištění efektivnosti hospodaření obce jsou především rozpočtový výhled obce a její rozpočet. Tyto nástroje by měly vykazovat vyrovnané hospodaření a efektivnost nakládání s finančními prostředky pro zajištění celkového efektivního hospodaření. Bohužel se v dnešní době stávají malé obce jako Kounov finančně závislé na dotacích. Efektivnost tedy, která by měla vycházet z vyrovnaného ročního rozpočtu, zaniká ve chvíli, kdy se obec řídí předpokládaným přidělením či nepřidělením žádané dotace či dotací. Vzhledem k této závislosti obcí na dotacích, které ovšem ve většině případů nepokryjí celkové finanční náklady na realizovaný projekt, stává se trendem, že obce čím dál častěji používají prostředků z bankovních úvěrů, čímž se narušuje vyrovnanost rozpočtu a tedy celkové efektivnosti. V letech, kdy obec nepřijme nějakou výraznější dotaci na realizaci projektu, je většinou její rozpočet čerpán vyrovnaně, tedy bez větších změn v průběhu roku. Jedná se ovšem o stav příjmů, kterým se přesně akorát pokryjí nezbytné náklady obce. Nelze z tohoto stavu peněžní prostředky ušetřit k potřebnému dalšímu rozvoji, proto se obce uchylují k získávání dotací.

Efektivnost hospodaření lze obecně ekonomicky vypočítat jako poměr výnosů k vynaloženým prostředkům. Ovšem vzhledem k tomu, že obec nelze chápat jako



podnikatelský subjekt, je třeba posuzovat vynaložené prostředky vzhledem k více subjektivnímu faktoru, kterým je užitek. Obec sice může například pronajímat určité prostory nebo majetek, ovšem získané peněžní prostředky opět vynakládá pro blaho občanů. Nenechává si tedy žádné finanční příjmy pro své osobní potřeby, jako je tomu u podnikatelských záměrů. Největším problémem zde bude vyjádřit, jaký užitek vynaložené finanční prostředky obce pro občany přinesly.

Výdaje obce lze rozdělit na dva díly. Výdaje běžné, které jsou nezbytně nutné pro správné udržení chodu obce, a výdaje nadstandardní, které si obec může dovolit jen někdy a vždy za konkrétním účelem. Co se týče výdajů běžných, které obec musí nutně vynakládat, těžko se zde bude moci hospodařit efektivněji. Jinak je to s výdaji nadstandardními. Ty sice nejsou potřeba nutně vynakládat pro zajištění chodu obce, jsou neméně důležité. Pokud se jedná o zlepšení stavu komunikací či výstavby vodovodu, tak jsou to velmi užitečná zaopatření, která občané ocení v každodenním životě. Dále obec vynakládá peněžní prostředky na kulturní stav obce, tedy především rekonstrukci historických památek, významných budov, školy, obecního úřadu atd., což přispívá k reprezentaci a kultuře obce.

Efektivní hospodaření je také možné vnímat jako hospodárné vynakládání finančních prostředků obce. Jde tedy o zajištění krytí nezbytných výdajů takovým objemem příjmů, aby nedocházelo k deficitnímu hospodaření. Co se týče tohoto pohledu na efektivní hospodaření, je patrné, ať už z výše uvedených grafů či při nahlédnutí do samotných rozpočtových materiálů obce Kounov, že vychází se schválenými rozpočtovými příjmy hospodárně. Kromě roku 2005, kdy náklady razantně převýšily rozpočtové příjmy z důvodu velmi nákladné výstavby vodovodu, byly vždy skutečné příjmy a výdaje víceméně v rovnováze.

Co se týče stanovených cílů obce za poslední desetiletí, je potřeba zmínit, že nadměrnou většinu cílů, které si obec stanovila, se podařilo realizovat v poměrně krátkém časovém horizontu. Tedy z tohoto pohledu lze říci, že efektivnost alokace veřejných prostředků je zde více než uspokojivá. Samozřejmě v současné době má obec ještě spoustu

chystaných plánů, které jsou neméně důležité, ovšem s produktivitou, se kterou se projekty realizovaly dodnes, je možné konstatovat, že se obec bude kvalitně rozvíjet i nadále.

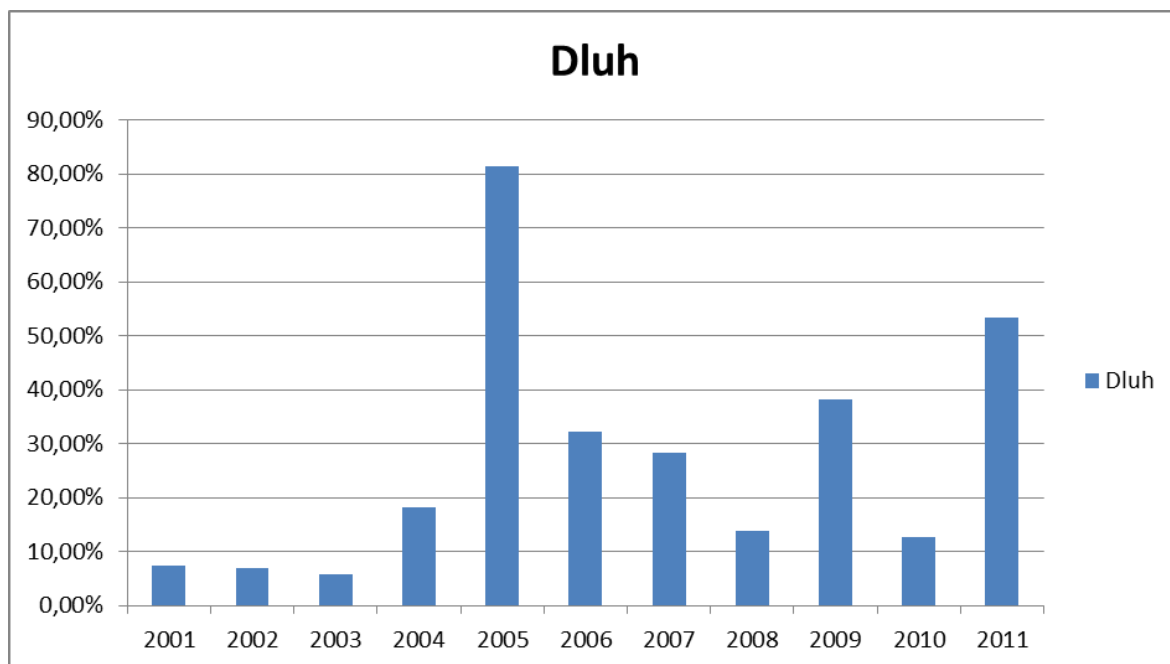
Efektivnost hospodaření obce je možné porovnat také z hlediska vývoje zadluženosti obce na základě dluhové služby. Je to souhrn všech úvěrů, úroků a splátek půjček, které musí obec v daném roce zaplatit. Ukazatel dluhové služby se vypočítá porovnáním dluhové služby a dluhové základny. Dluhová základna je součet skutečně dosažených daňových a nedaňových příjmů s přijatými dotacemi souhrnného finančního vztahu daného roku. Dluhová služba je souhrn zaplacených úroků, splátek jistin a dluhopisů a splátek leasingu. Ministerstvo financí stanovilo 30 % výši ukazatele dluhové služby, kterou když obec překročí, dostane od ministerstva financí oznámení, že by měla obec přijmout taková opatření, aby v příštím období již ukazatel dluhové služby nepřekročila. Taktéž požádá danou obec o zdůvodnění překročení ukazatele dluhové služby a obec musí nahlásit, jaká opatření budou přijata pro nápravu této skutečnosti. Při dlouhodobějším překračování ukazatele dluhové služby obci hrozí, že nemusí v budoucnu dostat požadované státní dotace.

Vývoj ukazatele dluhové služby obce Kounov v letech 2001 – 2011 je uveden v následující tabulce a grafu:

Ukazatel dluhové služby										
2001	2002	2003	2004	2005	2006	2007	2008	2009	2010	2011
7,40%	7,01%	5,72%	18,17%	81,48%	32,14%	28,42%	13,90%	38,18%	12,78%	53,38%

Tabulka 5.5 Ukazatel dluhové služby obce Kounov v letech 2001 - 2011

Je patrné, že nejvyšší hodnotu ukazatele dluhové služby obec dosáhla v roce 2005, a to z důvodu již zmíněné výstavby vodovodu, která byla pro obec velmi finančně náročná. Hranici 30 % pak překročila obec ještě třikrát a to v letech 2006, 2009 a 2011. Vždy se jednalo o spolufinancování projektů, na které obec dostala dotaci, ovšem musela projekty dofinancovat z vlastních prostředků, někdy i s použitím bankovního úvěru.



Graf 5.9 Ukazatel dluhové služby v letech 2001 - 2011

Dle grafu a tabulky ukazatele dluhové služby je zřejmé, že obec má tendenci k zadlužování se. Roky 2001 až 2003 byly z hlediska dluhů více než ideálními, ale od roku 2004 se obec dokázala vrátit na přijatelnou míru zadluženosti pouze dvakrát a to v letech 2008 a 2010, kdy se ukazatel dluhové služby pohyboval kolem 13 %. Není pochyb o tom, že se obec opět vrátí pod hranici 30 %, ovšem není zcela jisté, že se vrátí tak příznivé výsledky jako v letech 2001 – 2003. Obec se snaží pomocí vlastních sil i za pomoci dotací zvelebit obec na nejvyšší možnou míru. Tedy přijetí myšlenky, že po zaplacení všech nákladů, které vznikají vlivem realizovaných projektů, obec opět bude na nízké úrovni ukazatele dluhové služby, není úplně realistické. Neboť jistě se najde v každé době další problém, který bude zapotřebí nějak finančně řešit, a zřejmě do doby, kdy obec nebude samostatně výdělečně činná, nýbrž pouze finančně závislá na státním rozpočtu a dotacích, nebude možné tento stav zlepšit.

Obec Kounov má sice jisté příjmy například z pronájmů bytů či pozemků, ze vstupného do muzejní expozice atd., ovšem nejsou to příjmy vysoké, nebo alespoň takové, které by nějak ovlivnily celkové hospodaření obce. Přesto se obec snaží myslet a jednat ekonomicky a efektivně, což lze uvést na několika příkladech. V roce 2009 například pronajala střechu obecního úřadu na dobu třiceti let pro zřízení fotovoltaické elektrárny.

Firma, která tuto elektrárnu zřídila na vlastní náklady, navíc platí obci nájemné ve výši 200 tis. Kč a kromě toho pro obec dodává elektrickou energii za zvýhodněnou sazbu. Dalším efektivním krokem je projekt výsadby a údržby zeleně pro rok 2011, jež financovala starostka z vlastních zdrojů, a o jehož plnění se starají zaměstnanci obce, kteří sem byli přiděleni z úřadu práce či vykonávají veřejně prospěšné práce. Velkým finančním zatížením se také projevuje provoz veřejného osvětlení, které je staré více než 40 let, má velmi vysokou spotřebu elektřiny a náklady na opravy. Obec v letošním roce uzavřela smlouvu s firmou, která provede výměnu sodíkových výbojek za technologii LED, která je moderní a má až 80% úspory elektřiny.

### **Návrhy na zlepšení efektivnosti hospodaření obce Kounov**

Sledovaná obec tedy využívá přijaté finanční prostředky s rozvahou a smysluplně. Jednou z možností, jak využít obecní majetek k získání dalších finančních prostředků, by byla například realizace pronájmu obecních prostorů pro školní pobyty, více známé jako škola v přírodě. Velkým lákadlem pro takovéto pobyty by se mohla stát prohlídka kamenných řad a kaple sv. Vojtěcha. Obec by tedy mohla rozeslat po školách v okrese či kraji letáky s nabídkou této možnosti, z vytěžených peněz by mohla například najmout průvodce touto atrakcí, a tím zvýšit její prestiž a přilákat tak do obce více turistů. Na základě zvýšení návštěvnosti se dále může uvažovat o přestavění některých obecních prostor na formu ubytovny či penzionu.

Obec také disponuje pozemky, jež by se daly využít k výstavbě například sportovního či relaxačního centra. Obec dosud nemá žádné místo, kam by si lidé mohli přijít zasportovat, uvolnit se či odpočinout si od stresů všedního dne. Takovou možnost by jistě uvítali nejen mladí lidé nejen z Kounova, ale i okolí. Pokud by bylo centrum ziskové a vybírané vstupné by pokrylo náklady výstavby centra a jeho provoz, jistě by bylo pro obec přínosem.

## 6. Závěr

Tato bakalářská práce pojednává o obecném hospodaření obcí, a tyto obecné informace jsou také předvedeny v praxi na hospodaření obce Kounov. V první části je zpracována literární rešerše, která informuje o skladbě příjmových a výdajových položek rozpočtu, o pravidlech a metodách jeho každoročního sestavování, a o dotačním systému možností obcí. Další část je věnována popisu obce Kounov z hlediska sociologického, ekonomického a demografického s uvedením potřebných statistických údajů. Vlastní část práce se zabývá samotným vývoji a ukázkou hospodaření obce Kounov se schválenými finančními prostředky.

V prvních výpočtech je zaznamenáno srovnání schválených a skutečných příjmů a výdajů. Z grafu, jenž zobrazuje skutečné srovnání příjmů a výdajů, vychází, že obec až na nepatrné výjimky hospodaří velmi vyrovnaně. Zajímavé je složení příjmů a výdajů obce, ze kterého vyplývá, že největší část příjmů tvoří přijaté transfery, tedy dotace. Dotace hrají v hospodaření obce velmi významnou roli. Největší část výdajů tvoří běžné výdaje pro běžné udržení chodu obce.

Při výpočtech hospodaření obce bez vlivu dotací bylo zjištěno, že se obec snaží o vyrovnaný stav příjmů a výdajů, přičemž poslední dva roky byly ziskové. Lze proto předpokládat, že při udržení stejných podmínek i v dalších letech, je možné hospodařit se schválenými příjmy a výdaji obce ziskově. V části porovnávání hospodaření obce Kounov s dvěma sousedícími obcemi skončil Kounov na druhém místě, ovšem při srovnání všech konečných částek je zřejmé, že za lépe umístěnou obcí zaostává s velmi vysokým finančním rozdílem. Tato skutečnost je však velmi značně ovlivněna výše zmíněnými dotacemi a realizovanými projekty výstavby a rekonstrukcí obecního majetku. Co se týče dluhového ukazatele, je patrné, že obec má tendenci k zadlužování se. Jedná se především o přijaté bankovní úvěry, které ale obec splácí včas a podle schváleného plánu. Tato tendence přijímání půjček je v dnešní době patrná nejen u jednotlivých obcí a měst, ale i u státu či samostatných domácností.

## 7. Literatura a zdroje

### Průběžné citace

ČMEJREK, Jaroslav, KOPŘIVA, Radek. *Základy veřejné správy*. 1. vyd. Praha: Česká zemědělská univerzita, 2008. 126 s. ISBN 978-80-213-1626-3.

LORENC, Jiří, KAŠPÁRKOVÁ, Jana. *Rozpočtová skladba 2006 pro územní samosprávné celky*. Polešovice: M LORDY, 2006. 229 s. ISBN 80-239-6392-9.

MINISTERSTVO PRO MÍSTNÍ ROZVOJ ČR. *Rozvojové možnosti obcí*. 1. vyd. Praha: Amaprint – Kerndl, 2010. 52 s. ISBN 978-80-87147-29-0.

NETOLICKÝ, Martin. *Rozpočty obcí v naší legislativě*. 1. vyd. Brno: Tribun EU, 2008. 50 s. ISBN 978-80-7399-340-5.

PARLAMENT ČR. *Zákon č. 250/2000 Sb. Zákon o rozpočtových pravidlech územních rozpočtů*. Praha: 2000.

PEKOVÁ, Jitka. *Hospodaření a finance územní samosprávy*. 1. vyd. Praha: Management Press, 2004. 375 s. ISBN 80-7261-086.

### Seznam použitých zdrojů

- LUŽNÁ, Ivana. *Financování obcí*. Absolventská práce. Kladno 2011.
- PIPALOVÁ, Renata. *Obce a dotace*. Diplomová práce. Brno 2007.
- PARLAMENT ČR. *Zákon č. 128/2000 Sb. Zákon o obcích (obecní zřízení)*. Praha 2000.
- PARLAMENT ČR. *Zákon č. 243/2000 Sb. Zákon o rozpočtovém určení daní, ve znění pozdějších předpisů*. Praha 2000.
- ROZPRÝM, Filip. *Efektivnost rozpočtového hospodaření místních samospráv*. Bakalářská práce. Brno 2006.

***Internetové zdroje***

- Amatérské stránky o obci Kounov, dostupné z WWW <<http://www.kounov.cz/>>
- Dotace pro venkov, dostupné z WWW <<http://eagri.cz>>
- Informace o účetnictví obcí, dostupné z WWW <<http://www.obecuctuje.cz>>
- Oficiální stránky obce Kounov, dostupné z WWW: <<http://www.obec-kounov.cz>>
- Oficiální stránky obce Petrovice, dostupné z WWW: <<http://www.oupetrovice.cz/>>
- Stránky českého statistického úřadu, dostupné z WWW <<http://www.czso.cz>>
- Stránky Ministerstva financí ČR, dostupné z WWW <<http://www.mfcr.cz>>

## **Příloha A - fotogalerie**

### **Obrázky**

- Hasičská zbrojnice před rekonstrukcí
- Hasičská zbrojnice po rekonstrukci
- Základní škola před rekonstrukcí
- Základní škola po rekonstrukci
- Kaple sv. Vojtěcha před rekonstrukcí
- Kaple sv. Vojtěcha po rekonstrukci
- Mateřská škola po rekonstrukci a nové sportovní hřiště u ZŠ
- Kounovské kamenné řady



## Hasičská zbrojnice před rekonstrukcí



## Hasičská zbrojnice po rekonstrukci



## Základní škola před rekonstrukcí



## Základní škola po rekonstrukci



## Kaple sv. Vojtěcha před rekonstrukcí



## Kaple sv. Vojtěcha po rekonstrukci



**Zrekonstruovaná mateřská škola společně s novým sportovním hřištěm u  
základní školy**



## Kounovské kamenné řady





## Příloha B – samostatné výpočty

- Tabulka schválených příjmů a výdajů a skutečných příjmů a výdajů
- Výpočet hodnot jednotlivých tříd příjmové a výdajové složky
- Ukázka výpočtu ukazatele dluhové služby v roce 2011
- Výpočty hospodaření obce Kounov bez dotací

### Tabulka schválených příjmů a výdajů a skutečných příjmů a výdajů

Rok	Schválené příjmy	Skutečnost		Rok	Schválené výdaje	Skutečnost
2001	3038020	7745577,67		2001	3085100	7510692,70
2002	3459540	8443321,96		2002	3826470	8696731,30
2003	8625300	9306348,71		2003	8895300	9098943,89
2004	13463995	14738699,57		2004	14665500	15541580,00
2005	13923249	15432878,79		2005	13620678	19439856,25
2006	5320474	10757672,06		2006	9619474	12842050,44
2007	4662500	7328218,25		2007	4045580	8557114,55
2008	5275390	7501117,48		2008	4581790	6947182,59
2009	5993550	10074509,51		2009	5371521	11758441,31
2010	8066061	11447040,13		2010	5356461	10926316,65
2011	16602168	17509834,93		2011	13892568	14433345,18
Σ		120285219,06				125752254,86
Ø		10935019,91				11432023,17

## Výpočet hodnot jednotlivých tříd příjmové a výdajové složky

1. třída	2. třída	3. třída	4. třída	5. třída	6. třída
776221,51	11043,00	17295,35	2798,00	425,00	18860,00
15954,47	2000,00	236260,00	299900,00	134331,91	44400,00
70877,54	92588,00	690774,65	1346284,00	52100,00	63260,00
796588,35	-10702,00	944330,00	105000,00	139436,00	
101080,00	147830,00		560685,00	7810417,51	
1833382,77	20246,00		8047282,51	9120,00	
5000,00	8456,00		432400,00	1410689,20	
264374,00	52814,00		38610,00	2142,00	
13708,00	46462,00		10832959,51	5162,00	
12000,00	621612,46			25757,00	
9990,00	992349,46			65986,10	
841019,32				214071,00	
4740195,96				432112,00	
				270129,00	
				96001,00	
				653604,00	
				2798,00	
				2431548,46	
				432400,00	
				56575,00	
				14244805,18	

## Ukázka výpočtu ukazatele dluhové služby v roce 2011

Výpočet ukazatele dluhové služby 2011	
Daňové příjmy	4740195,96
Nedaňové příjmy	992349,46
Položky 4112 + 4212	299900
Dluhová základna	6032445,42
Úroky	3076489,75
Položka 5141	143485,1
Položka 5178	0
Dluhová služba	3219974,85
Ukazatel dluhové služby	53,38%

## Výpočty hospodaření obce Kounov bez dotací

Rok	Dotace	Spoluúčast	Předmět	Dotace + spoluúčast	Příjmy	Příjmy dotace -	Výdaje	Výdaje - dotace + spoluúčast
2001	79696	24427	úřad práce	104123	7745578	7665881,67	7510692,70	7406569,70
2002	106879	15949	úřad práce	122828	8443322	8336442,96	8696731,30	8573903,30
2003	81785	45433	úřad práce + na lesy	127218	9306349	9224563,71	9098943,89	8971725,89
2004	4162786	1740053	hřiště u ZŠ + komunikace + úřad práce	5902839	14738700	10575913,57	15541580,00	9638741,00
2005	9980857	5348204	obnova venkova - zeleň + vodovod + úřad práce	15329061	15432879	5452021,79	19439856,25	4110795,25
2006	104245	6095742	úřad práce + vodovod	6199987	10757672	10653427,06	12842050,44	6642063,44
2007	535468	244924	úřad práce + založení muzea	780392	7328218	6792750,25	8557114,55	7776722,55
2008	660227	372170	úřad práce + školní kuchyně + značení řad	1032397	7501117	6840890,48	6947182,59	5914785,59
2009	2821346	631324	úřad práce + oprava MŠ + dětské hřiště + ordinace lékaře	3452670	10074510	7253163,51	11758441,31	8305771,31
2010	1088589	822814	úřad práce + oprava hostince U Tří lip	1911403	11447040	10358451,13	10926316,65	9014913,65
2011	9440536	437051	požární zbrojnice, kaple, oprava ZŠ + OÚ, úřad práce	9877587	17509835	8069298,93	14433345,18	4555758,18