

**UNIVERZITA JANA AMOSE KOMENSKÉHO PRAHA**

**BAKALÁŘSKÉ KOMBINOVANÉ STUDIUM**

2019-2022

**BAKALÁŘSKÁ PRÁCE**

**ZDENĚK MATĚJČKA**

**Příčiny umístění mladistvých do Výchovného ústavu**

**Buškovice**

Praha 2022

Vedoucí bakalářské práce: Doc. PhDr. Miloslav Jůzl, Ph.D.

**JAN AMOS KOMENSKY UNIVERSITY PRAGUE**

**BACHELOR COMBINED STUDIES**

2019-2022

**BACHELOR THESIS**

**ZDENĚK MATĚJČKA**

**The reasons for placing of adolescents into „Youth  
detention centre“ in Buškovice**

Prague 2022

The Bachelor Work Supervisor: Doc. PhDr. Miloslav Jůzl, Ph.D.

## **Prohlášení**

Prohlašuji, že předložená bakalářská práce je mým původním autorským dílem, které jsem vypracoval samostatně. Veškerou literaturu a další zdroje, z nichž jsem při zpracování čerpal, v práci řádně cituji a jsou uvedeny v seznamu použitých zdrojů.

Souhlasím s prezenčním zpřístupněním své práce v univerzitní knihovně.

V Buškovicích dne 1. 2. 2022

Zdeněk Matějčka

## **Poděkování**

Děkuji vedoucímu bakalářské práce Doc. PhDr. Miloslavu Jůzlovi, Ph.D. za cenné rady, připomínky a vedení.

Dále bych chtěl poděkovat řediteli VÚ Buškovice PhDr. et Mgr. Mojžíru Šebkovi a vychovateli Bc. Petru Hincákovi za veškerou pomoc a rady.



## **Anotace**

Tato bakalářská práce se zabývá ústavní a ochrannou výchovou mladistvých. Hlavním cílem této práce je zjistit hlavní příčiny umístění mladistvých do Výchovného ústavu v Buškovicích.

V první kapitole je vymezen pojem ústav, historie a zařízení pro ústavní a ochrannou výchovu. Dále jsou zde popsány poruchy chování. Druhá kapitola je věnována legislativě. Ve třetí kapitole je popsán Výchovný ústav Buškovice. Čtvrtá kapitola se zabývá, pravděpodobně nejčastějšími příčinami umístění mladistvých do výchovného ústavu.

V praktické části se pokusíme příčiny umístění potvrdit nebo vyvrátit na základě dotazníkového šetření, které je provedeno samotnými klienty Výchovného ústavu Buškovice.

## **Klíčová slova**

Dítě, klient, ochranná výchova, poruchy chování, školská zařízení, ústavní výchova, výchovný ústav

## **Annotation**

This bachelor thesis concerns the institutional and protective educations of adolescents. The main goal of this thesis is, to find out the main reasons for placement of adolescents into „Youth detention centre“ in Buškovice.

The first chapter defines the basic themes, like is the institute, history and facilities for institutional and protective education. There are described the behavioral disorders. The second chapter is dedicated to legislative. There is the description of „Youth detention centre“ in Buškovice, in the third chapter. The fourth chapter concerns the most probable reasons of the adolescents placement into „Youth detention centre“.

In the practical part of the thesis, we will try to confirm or reject these probable reasons of placement, on the basis of the questionnaire survey, which will be done directly by the clients placed in „Youth detention centre“ in Buškovice.

## **Keywords**

Child, client, protective education, behavioral disorders, school facilities, institutional care, educational institute

<b>ÚVOD.....</b>	<b>9</b>
<b>TEORETICKÁ ČÁST.....</b>	<b>11</b>
<b>1 ZÁKLADNÍ TERMINOLOGIE .....</b>	<b>11</b>
1.1 Ústav .....	11
1.2 Historie ústavní a ochranné výchovy .....	12
1.3 Zařízení pro výkon ústavní a ochranné výchovy .....	13
1.4 Poruchy chování .....	16
1.4.1 Klasifikace poruch chování.....	17
1.4.2 Příčiny poruch chování .....	18
<b>2 LEGISLATIVA.....</b>	<b>20</b>
2.1 Ústavní a ochranná výchova .....	20
2.2 Občanský zákoník.....	21
2.3 Listina základních práv a svobod.....	21
2.4 Úmluva o právech dítěte .....	22
2.5 Soudnictví ve věcech mládeže .....	23
<b>3 VÚ, SVP A SŠ BUŠKOVICE.....</b>	<b>25</b>
3.1 Historie výchovného ústavu.....	25
3.2 Výchovný ústav .....	26
3.3 Střední škola .....	27
3.4 Školní jídelna .....	31
3.5 Středisko výchovné péče čtyřlístek.....	32
3.5.1 Ambulantní oddělení.....	32
3.5.2 Internátní oddělení .....	32
3.6 Výchovné skupiny zahrada, vila, brána, fara.....	33
3.7 Osoby odpovědné za výchovu .....	34
3.7.1 Příjem a propuštění klientů .....	35
3.7.2 Prodloužení ústavní a ochranné výchovy.....	37
3.7.3 Práva a povinnosti klientů.....	37
3.7.4 Vzdělávací a výchovná činnost klientů.....	39
3.7.5 Materiální zajištění klientů.....	39
3.7.6 Zajištění stravy klientů.....	40
3.7.7 Denní režim .....	40

3.7.8	Vycházky a dovolenky .....	40
<b>4</b>	<b>PŘÍČINY UMÍSTĚNÍ MLADISTVÝCH DO VÚ .....</b>	<b>41</b>
4.1	Krádeže .....	41
4.2	Záškoláctví .....	41
4.3	Závadová parta.....	42
4.4	Drogy, omamné látky .....	42
	<b>PRAKTICKÁ ČÁST .....</b>	<b>44</b>
<b>5</b>	<b>CÍL, HYPOTÉZY A METODA DOTAZNÍKOVÉHO ŠETŘENÍ.....</b>	<b>44</b>
	Stručná charakteristika respondentů .....	45
5.1	Analýza a interpretace výsledků šetření .....	45
5.2	Závěr šetření .....	59
	<b>ZÁVĚR .....</b>	<b>60</b>
	<b>SEZNAM POUŽITÝCH ZDROJŮ .....</b>	<b>62</b>
	<b>SEZNAM PŘÍLOH .....</b>	<b>65</b>
	<b>SEZNAM TABULEK A GRAFŮ .....</b>	<b>70</b>
	<b>SEZNAM ZKRATEK .....</b>	<b>72</b>

## ÚVOD

Tématem této bakalářské práce jsou příčiny umístění mladistvých do Výchovného ústavu Buškovice. K výběru tohoto tématu mě vedla skutečnost, že jsem měl možnost pracovat ve výchovném ústavu na pozici vychovatele, a tím pádem jsem se seznámil jak se strukturou funkce výchovného ústavu, tak samozřejmě i se spoustou mladistvých, kteří byli umístěni do VÚ. Domnívám se, že široká veřejnost ví o tom, že existují výchovné ústavy, ale neznají a velmi pravděpodobně se ani nezajímají o činnost těchto nápravných zařízení. Díky tomuto nezájmu, ale jen předsudkům, které jsou zřídka kdy pozitivní vlastně společnost ani neví, že klienty výchovného ústavu jsou děti s poruchami chování. Díky výskytu závažných sociálně patologických jevů mají velké problémy s tím, jak se zapojit do společnosti. Kolikrát jsem od klientů slyšel, na dotaz, zda se po opuštění výchovného ústavu chtějí začlenit do společnosti a vydat se lepší cestou a být společností prospěšní, rezolutní NE. Ano, velký podíl na tom, zda se začlení nebo ne, mají samotní klienti. Dle mého názoru k tomuto negativnímu postoji ve značné míře přispívají i např. sociální sítě, které jsou plné nezdravých a společensky nepřijatelných jevů.

Příčin umístění do výchovného ústavu může být nespočet, špatné rodinné klima, ekonomická situace rodiny, zanedbaná péče dítěte, záškoláctví, neuznávání autorit, agresivita až po trestné činy. Domnívám se, že uvedené skutečnosti jsou velmi diskutabilní, proto bych chtěl v této bakalářské práci zjistit na základě dotazníkového šetření od samotných klientů Výchovného ústavu Buškovice, která příčina patří mezi nejčastější.

Bakalářská práce je rozdělena na dvě části, na teoretickou a praktickou. V úvodu teoretické části je vymezen pojem ústav, historie ústavní a ochranné výchovy, dále jsou zde popsána zařízení pro institucionální péči. Poruchy chování, jejich klasifikace a příčiny jsou zmíněny na konci první kapitoly. Ve druhé kapitole jsou stručně popsána legislativní opatření, která se vztahují k dané problematice. Třetí kapitola je věnována samotnému Výchovnému ústavu Buškovice, s popisem historie ústavu, jednotlivými zařízeními od střední školy až po výchovné skupiny. Dále zde budeme seznámeni s denním řádem zařízení a povinnostmi, jak ze strany klientů, tak ze strany výchovného

ústavu. V poslední kapitole z teoretické části jsou popsány možné příčiny umístění mladistvých do výchovného ústavu.

V praktické části je vytyčen cíl bakalářské práce. Cílem této práce je zjistit, které příčiny umístění mladistvých do výchovného ústavu patří mezi nejčastější. Cíl bude na základě dotazníkového šetření a následné analýze potvrzen nebo vyvrácen. Dále je zde uvedeno samotné šetření a na závěr jsou shrnuté výsledky a poznatky výzkumu.

# TEORETICKÁ ČÁST

## 1 ZÁKLADNÍ TERMINOLOGIE

### 1.1 ÚSTAV

Ústav je do jisté míry světem pro sebe, ostrovem soběstačného řádu, v němž je život omezenější a předvídatelnější než v okolním sociálním prostředí. Ústav je spjat s třemi archaickými lidskými zkušenostmi: zkušeností rodiny, zkušeností obce a zkušeností vyhoštění, vyobcování (Matoušek, 1995, str. 19).

Matoušek definuje Ústav jako zařízení, kde „*skupina profesionálních zaměstnanců pečuje o skupinu nějak handicapovaných lidí. Ústav je zvláštní fenomén: personál je v něm zaměstnán jako v jakékoliv jiné organizaci, pro klienty je však ústav dočasnou nebo trvalou náhradou domova. Tento rozdíl v očekáváních a postojích je ústředním problémem ústavní péče. Personál považuje klienty za objekt své práce, klienti chtějí být individuálními subjekty*“ (Matoušek, 1995, str. 17).

Hlavní funkce ústavů je možno shrnout do tří bodů:

1. *Podpora a péče.* Tato funkce je v popředí v zařízeních poskytujících náhradu za nefunkční nebo chybějící rodinu (kojenecké ústavy, dětské domovy), v ústavech pro svobodné matky s dětmi, v zařízeních pro těžce mentálně nebo fyzicky hendikepované lidi, v domovech pro bezdomovce, v domovech důchodců, v utečeneckých táborech, v nově zaváděných ošetrovatelských ústavech apod. Ve všech takových zařízeních je poskytováno chybějící zázemí či péče, bez nichž se klient nemůže obejít. Kdyby tyto ústavy neexistovaly, kvalita života jejich klientů by byla nepřiměřeně nízká, v některých případech by nebyli schopni v běžných podmínkách přežít.

2. *Léčba, výchova a resocializace.* Tato funkce je v popředí v nemocnicích, léčebných a rehabilitačních ústavech, v zařízeních pro rizikovou mládež, v zařízeních pro propuštěné vězně atp. Společným jmenovatelem je úsilí o změnu stavu; předpokládá se, že klient opustí ústav v jiném stavu, než v jakém do něj přišel.
3. *Omezení, vyloučení a represe.* Tato funkce je v popředí ve věznicích, v psychiatrických zařízeních s nedobrovolnými pobyty, ve sběrných táborech pro uprchlíky apod. Kdyby tato zařízení neexistovala, společnost by byla ohrožena kriminálními osobami, lidmi trpícími akutní psychózou, neznámými cizinci (Matoušek, 1995, str. 22).

## 1.2 HISTORIE ÚSTAVNÍ A OCHRANNÉ VÝCHOVY

Prameny o vývoji ústavní a ochranné výchovy jsou často nepřesné, protože se zprávy týkají vždy mládeže mravně vadné i mládeže osiřelé, opuštěné.

„Ústavní výchova v českých zemích se nařizovala podle rakouského občanského zákona z roku 1877 a 1885. Soud podle tohoto zákona mohl jen doporučit umístění dítěte nebo mladistvého do donucovací pracovny nebo do polepšovny, o přijetí však rozhodovala příslušná komise zemského úřadu nebo ředitelství příslušného spolku, v jehož správě ústav byl. Zřejmě tato skutečnost vedla buržoazní vládu ČSR k vydání vládního usnesení č. 609/1919, kterým upravila organizaci a stanovila podmínky pro přijímání chovanců do jediného Státního výchovného ústavu J. A. Komenského v Košicích“ (Švancar, Buriánová, 1988, str. 14 - 15).

Matoušek a Matoušková uvádějí, že *„první ústavy budované pro společensky hendikepované lidi nebyly specializované. Zřizovala je od středověku církve, od 16. století i obce. K většímu rozšíření specializovaných ústavů pro mládež dochází v západoevropských zemích až po měšťanských revolucích z roku 1848. U nás jsou zakládány se zpožděním, až v druhé polovině 19. století. Zřizují je obce, zemské orgány státní správy a také různé spolky a nadace“* (Matoušek, Matoušková, 2011, str. 151).



### 1.3 ZAŘÍZENÍ PRO VÝKON ÚSTAVNÍ A OCHRANNÉ VÝCHOVY

Zákon č. 109/2002 Sb. a jeho novela č. 383/2005 Sb. v základní preambuli stanoví, že školskými zařízeními jsou dětské domovy, dětské domovy se školou a výchovné ústavy v další diferenciaci. Školskými zařízeními pro plnění diagnostických úkolů při výkonu ústavní či ochranné výchovy a předběžného opatření jsou diagnostické ústavy. Uvedená školská zařízení poskytují péči jinak poskytovanou rodiči nebo jinými osobami, kterým bylo dítě svěřeno do výchovy rozhodnutím příslušného orgánu, dětem s nařízenou ústavní výchovou nebo uloženou ochrannou výchovou a rovněž dětem, u nichž bylo vydáno předběžné opatření. Zařízení poskytuje péči rovněž dětem, které nejsou občany ČR a splňují podmínky dané zvláštním zákonem. Zařízení může též poskytovat plné přímé zaopatření zletilé nezaopatřené osobě po ukončení výkonu ústavní nebo ochranné výchovy, připravující se na budoucí povolání, nejdéle však do 26 let věku, a to za podmínek sjednaných ve smlouvě mezi nezaopatřenou osobou a zařízením. Všechna zařízení určena k ústavní výchově jsou určena pro klienty od 3 do 18 let. Pokud klienti zletí a studují, je možno ve výchovném ústavu setrvat od 19 do 26 let.

Statistický informační systém MŠMT uvádí, že ve školním roce 2020/2021 v zařízeních pro výkon ústavní výchovy a ochranné výchovy je aktuálně umístěno 6446 dětí, z toho 3665 chlapců a 2781 dívek.

Mezi školská zařízení patří:

Diagnostický ústav

Švancar s Buriánovou (1988, str. 123) popisují diagnostické ústavy jako „ *internátní výchovná zařízení, která komplexně vyšetřují z hlediska psychologického, pedagogického a sociálního mládež s nařízenou ústavní nebo uloženou ochrannou výchovou.* “

Na základě výsledků komplexního vyšetření, zdravotního stavu dětí a volné kapacity jednotlivých zařízení, umísťuje přijaté děti do dětských domovů, dětských domovů se školou nebo do výchovných ústavů (s výjimkou dětí, které byly do diagnostického ústavu přijaty z důvodu preventivně výchovné péče).

*„Dalším úkolem diagnostického ústavu je přizpůsobování chovance podmínkám výchovného zařízení, zahájení počátečního stadia reedukace“ (Švancar, Buriánová, 1988, str. 125).*

Diagnostický ústav plní tyto úkoly:

- diagnostické – vyšetření úrovně dítěte formou pedagogických a psychologických činností
- vzdělávací – zjišťuje se úroveň dosažených znalostí a dovedností, stanovují a realizují se specifické vzdělávací potřeby
- terapeutické – prostřednictvím pedagogických a psychologických činností směřují k nápravě poruch v sociálních vztazích a v chování dítěte
- výchovné a sociální – vztahující se k osobnosti dítěte, k jeho rodinné situaci a nezbytné sociálně-právní ochraně dětí, podle potřeby je zprostředkováno zdravotní vyšetření dítěte
- organizační – související s rozmisťováním dětí do návazných zařízení v územním obvodu DÚ vymezeném ministerstvem školství, popřípadě i mimo územní obvod, spolupracuje s orgánem sociálně právní ochrany dětí
- koordinační – směřující k prohloubení a sjednocení odborných postupů ostatních (návazných) zařízení, k ověřování jejich účelnosti a ke sjednocení součinnosti s orgány státní správy a dalšími osobami, zabývajícími se péčí o děti
- záchytné – poskytuje nutnou péči dětem s nařízenou ÚV či uloženou OV zadrženým na útěku z jiných zařízení či od osob odpovědných za výchovu (na základě rozhodnutí soudu o předběžném opatření)

- koncepční – vypracovává pro ministerstvo návrhy potřebných změn u zařízení umístěných ve svém územním obvodu, upozorňuje na situace vyžadující zásah zřizovatele

### Dětský domov

Dětské domovy mají v síti školských zařízení pro ústavní a ochrannou výchovu specifické postavení. Jejich úkolem je zajistit všestrannou výchovnou, sociální a materiální péči dětem a mládeži postrádající z nejrůznějších příčin vlastní pozitivní rodinné prostředí. Prostřednictvím dětských domovů zabezpečuje stát náhradní výchovnou péči všem nezletilým, jejichž situace takový druh společenské pomoci vyžaduje a kteří nemohli být osvojeni, umístěni v některé z forem pěstounské péče či předáni do péče jiných občanů než rodičů ve smyslu §45 zákona o rodině. Základní organizační jednotkou v dětském domově je rodinná skupina, kterou tvoří nejméně 6 a nejvíce 8 dětí.

Posláním dětských domovů je vytvořit v podmínkách kolektivního výchovného zařízení takové prostředí, které by co nejúčinněji přispívalo k harmonickému vývoji osobnosti mladého jedince, poskytovalo mu dostatek intimity, jistoty, pocit pevného zázemí a současně dostatek podnětů a možností k rozvíjení a uspokojování jeho citových potřeb (Švancar, Buriánová, 1988, str. 160).

### Dětský domov se školou

Dětské domovy se školou jsou obdobou dětského domova určené klientům vykazující poruchy chování. Klienti se zde setrvávají do konce povinné školní docházky.

V dětském domově se školou jsou děti rozřazovány do rodinných skupin, stejně jako je tomu v dětských domovech. S tím rozdílem, že rodinnou skupinu tvoří nejméně 5 dětí oproti 6 v DD a stejným maximálním počtem 8 dětí.

## Výchovný ústav

Výchovný ústav je určen klientům starších patnácti let, kteří trpí závažnými poruchami chování, kterým byla nařízena nebo uložena ústavní či ochranná výchova. Výjimečně lze umístit do výchovného ústavu i děti starší dvanácti let s uloženou ochrannou výchovou, u nichž se projevují velmi závažné poruchy chování.

Podle zákona č. 109/2002 Sb., § 15, jsou v zařízení s nařízenou ochrannou výchovou používány speciální stavebně technické prostředky k zabránění útěků dětí. Dále je možné v těchto zařízeních využívat audiovizuální systémy za účelem zajištění bezpečnosti dětí, zaměstnaných osob a svěřeného majetku. O použití těchto systémů rozhoduje ředitel zařízení.

## 1.4 PORUCHY CHOVÁNÍ

Pod pojmem poruchy chování rozumíme negativní odchylky v chování některých osob od normy, kdy jedinec nerespektuje normy chování na úrovni, která odpovídá jeho věku a rozumovým schopnostem. Takové chování se projevuje v interakci člověka s prostředím, jehož je součástí.

Podle Klímy jsou poruchy chování „*charakteristické takovými projevy jedince, které se vymykají přiměřenému chování dané věkové a sociokulturní skupiny*“ (Slowík, 2016, str. 137).

Vágnerová uvádí, že „*posuzování některých projevů chování může být velmi subjektivní a citlivé. To, co jeden učitel označuje za drzost, nebo dokonce agresivitu žáka, může jiný hodnotit jako formu asertivního chování. Hranice mezi agresivitou a asertivitou je do velké míry kulturně podmíněná*“ (Slowík, 2016, str. 138).

Poruchy chování jsou charakterizovány opakujícím se a trvalým obrazem dissociálního, agresivního a vzdorovitého chování. Porucha chování se často sdružuje

s nepříznivým psychosociálním prostředím, včetně neuspokojivých vztahů v rodině a selhávání ve škole.

### 1.4.1 KLASIFIKACE PORUCH CHOVÁNÍ

Dle Slowíka, (2016, str. 140 – 141) poruchy chování a sociální přizpůsobivosti představují velmi pestrou škálu různých projevů napříč všemi věkovými kategoriemi, sociálními vrstvami atd. Jak je zřejmé z tabulky 1, klasifikace je proto možná na základě mnoha kritérií.

Tabulka 1: *Klasifikace poruch chování*

<p><b>Podle vlivu na socializaci jedince</b></p>	<ul style="list-style-type: none"> <li>• <b>socializované poruchy</b> (jedinec má přiměřené sociální vazby v rodině i mimo ni)</li> <li>• <b>nesocializované poruchy</b> (hlubší vztahy jedince zejména k vrstevníkům jsou narušené nebo chybí)</li> </ul>
<p><b>Podle příčin</b></p>	<ul style="list-style-type: none"> <li>• <b>psychologicky podmíněné poruchy</b> (poruchy chování na podkladě patologických stavů psychiky, psychických poruch nebo onemocnění)</li> <li>• <b>sociálně podmíněné poruchy</b> (odchylky v chování způsobené vlivem sociálního, nejčastěji rodinného prostředí)</li> </ul>
<p><b>Podle agresivity</b></p>	<ul style="list-style-type: none"> <li>• <b>agresivní poruchy</b></li> <li>• <b>neagresivní poruchy</b></li> </ul>
<p><b>Podle stupně společenské závažnosti</b></p>	<ul style="list-style-type: none"> <li>• <b>asociální chování</b> – nepřiměřené, nespolečenské chování, které je možné zvládnout běžnými pedagogickými postupy (např. zlozvyky, vzdorovitost, negativismus, lež)</li> <li>• <b>asociální chování</b> – porušování společenských norem, které intenzitou nemusí překračovat právní předpisy (např. záškoláctví, útěky nebo závislostní</li> </ul>

	<p>chování)</p> <ul style="list-style-type: none"> <li>• <b>antisociální chování</b> – protispolečenské jednání, zaměřené proti společnosti a druhým lidem, porušování platných zákonů, kriminalita (např. krádeže, loupeže, vandalství, sexuální delikty, zabití, vraždy nebo vystupňované násilí)</li> </ul>
<b>Podle věku</b>	<ul style="list-style-type: none"> <li>• <b>děti</b> (6-15 let) – dětská delikvence a predelikvence ; nekriminalita (příznačná je skupinovost, malá připravenost a promyšlenost, vázanost především na riziková období – počátek školní docházky, puberta)</li> <li>• <b>mladiství</b> (15-18 let) – juvenilní delikvence; kriminalita mladistvých: vázanost zpravidla na období dospívání (sociální změny, vliv vrstevníků, zvláštnosti psychosomatického vývoje, sociální nezralost), časté recidivy</li> <li>• <b>dospělí</b> (nad 18 let) – kriminalita dospělých, závažná a rozsáhlá trestná činnost, časté recidivy</li> </ul>

Mezi nejčastěji uváděné projevy poruch chování u dětí a dospívajících patří např. zlozvyky, lhaní, krádeže, záškoláctví, útěky, toulání, agresivita, šikanování, patologické závislosti, mezi které patří drogová závislost, závislost na alkoholu a nikotinu, gamblerství, e-závislost.

#### 1.4.2 PŘÍČINY PORUCH CHOVÁNÍ

Poruchy chování jsou nejčastěji vázány na sociálně podmíněné příčiny – nepodnětné nebo patologické rodinné prostředí, nesprávné výchovné postupy, vliv negativně orientovaných vrstevnických skupin atd. U řady jedinců s poruchami chování je ovšem možné nalézt patologické změny osobnosti, respektive psychické poruchy a

onemocnění (asociální poruchy osobnosti, afektivní poruchy, neurotické projevy chování apod.), případně mentální postižení nebo projevy hyperaktivity (Slowík, 2016, str. 138).

Slomek (2010, str. 20 – 21) dělí příčiny poruch chování do tří skupin:

- a) **vliv sociálního prostředí** – především vliv rodiny, její modelová hodnota. Rizikovou je rodina asociálních jedinců, psychopatických osobností, rodičů s tendencí k nevhodným návykům (alkoholismus), emočně chladných a bez zájmů o své děti a jejich rozvoj, s málo vhodnou strukturou hodnot a norem. Vliv příliš ambiciózního prostředí, kterému neodpovídá naturel dítěte. Vliv školního prostředí, atmosféra, podpora pozitivních vazeb ve třídě, včasné řešení problémů pedagogem (správné, odborné řešení), eliminuje šikany apod. Do této kategorie patří i nevíšavost rodičů k trávení volného času jejich dítěte, neznalost okruhu kamarádů, celkově nemotivační přístup. Svou roli sehrávají i prarodiče.
- b) **geneticky podmíněná dispozice** – dispozice k disharmonickému vývoji, případně až psychopatickému vývoji, genetická dispozice s často typickou odchylkou v rozvoji emočních a volních charakteristik.
- c) **oslabení nebo porucha centrální nervové soustavy** – především v období prenatalním a perinatálním (před nebo během porodu). Jsou tak vlastně vytvořeny podmínky pro vznik adaptačních poruch, jejichž základem je kolísavost emočního ladění, impulzivita a nižší schopnost sebeovládání (např. jedinci s lehkou mozkovou dysfunkcí a epilepsií).

Kocurová rozděluje vlivy, s kterými se také můžeme setkat při klasifikaci etiologických faktorů poruch chování takto:

- predisponující – dědičnost, pohlaví, asociální porucha osobnosti, LMD, lehká mentální retardace apod.
- preformující (socializační) – vliv rodiny, školy, vrstevnických skupin apod.
- provokující – krize, věkové období (např. adolescence) apod. (Slowík, 2016, str. 139)

Matoušek uvádí, že „jedním z moderních témat je role vlivu na delikvenci a kriminalitu dětí a mládeže. Řada výzkumů potvrdila zřejmé souvislosti například mezi vnímáním násilí ve společnosti a způsoby jeho medializace“ (Slowík, 2016, str. 139).

Pro porovnání, zde uvádím výklady etiologie poruch chování jiných autorů:

- **Freud** – považuje základ za výraz pudových tendencí a nerovnováhu či disharmonii s ostatními subsystemy osobnosti
- **Adler** – klade důraz na sociální determinaci (předurčenost) psychiky, za podstatné považuje především sebehodnocení (zdroj pocitů méněcennosti), dále sociální roli dítěte v rodině a nepříznivé okolnosti a vlivy prostředí v raném dětství
- **Bowlby** – autor tzv. deprivace teorie (vývoj osobnosti a jejích poruch je výrazně ovlivněn situací v raném dětství
- **Langmeier, Matějček** – navazují na deprivace teorii, hovoří o významu neuspokojování základních psychických potřeb, především citové jistoty
- **Rohner** – teorie akceptace a odmítání = odmítané, citově neuspokojené děti bývají méně vyrovnané, málo empatické, ale mají i větší sklon k nepřátelství a agresivnímu jednání, jež nemůže být sociálně přijatelné a je tedy poruchové

## 2 LEGISLATIVA

### 2.1 ÚSTAVNÍ A OCHRANNÁ VÝCHOVA

Zákon č. 109/2002 Sb. O výkonu ústavní výchovy nebo ochranné výchovy ve školských zařízeních a o preventivně výchovné činnosti ve školských zařízeních, ve změně pozdějších předpisů upravuje poskytování péče nezaopatřeným dětem, kterým je nařízena soudem ústavní nebo ochranná výchova, která by za jiných okolností byla poskytována rodiči nebo osobami odpovědnými za výchovu.

Podle ustanovení Hlava I, § 1, musí být všem dětem v ústavní či ochranné výchově „zajištěno základní právo na výchovu a vzdělání v návaznosti na ústavní principy a



*mezinárodní smlouvy o lidských právech a základních svobodách, jimiž je Česká republika vázána. S dítětem musí být zacházeno v zájmu plného a harmonického rozvoje jeho osobnosti s ohledem na potřeby osoby jeho věku.“*

*„Účelem středisek je poskytovat preventivně výchovnou péči, a tím zejména předcházet vzniku a rozvoji negativních projevů chování nebo narušení jeho zdravého vývoje, zmírňovat nebo odstraňovat příčiny nebo důsledky již vzniklých poruch chování a přispívat ke zdravému osobnostnímu vývoji dítěte.“*

## **2.2 OBČANSKÝ ZÁKONÍK**

Nový občanský zákoník č. 89/2012 Sb. je účinný od 1. ledna 2014 a nahradil předcházející zákoník z roku 1964. Nový občanský zákoník je výrazně rozsáhlejší, obsahuje 3046 paragrafů. Pojímá do sebe zákony dosud existující samostatně, např. zákon o rodině, kde upravuje rodičovskou odpovědnost, svéprávnost apod.

*„Účelem povinností a práv k dítěti je zajištění morálního a hmotného prospěchu dítěte.“ (§ 855, odst. 2)*

*„Rodičovská odpovědnost zahrnuje povinnosti a práva rodičů, která spočívají v péči o dítě, zahrnující zejména péči o jeho zdraví, jeho tělesný, citový, rozumový a mravní vývoj, v ochraně dítěte, v udržování osobního styku s dítětem, v zajišťování jeho výchovy a vzdělání.“ (§ 858)*

*„Rodiče mají rozhodující úlohu ve výchově dítěte. Rodiče mají být všestranně příkladem svým dětem, zejména pokud se jedná o způsob života a chování v rodině.“ (§ 884, odst. 1)*

## **2.3 LISTINA ZÁKLADNÍCH PRÁV A SVOBOD**

Listina základních práv a svobod, předpis č.2/1993 Sb., společně ústavou a ústavními zákony patří mezi základní právní pilíře státu a společně pak tvoří tzv.

ústavní pořádek. Níže je uvedeno pár bodů, které jsou spjaty s činností orgánů sociálně právní ochrany. Jedná se především o článek 32 ve IV. Hlavě, kdy je tento článek následně velmi podrobně rozvíjen v zákoně č. 89/2012 Sb. Občanský zákoník, a zákoně č. 359/1999 Sb. O sociálně právní ochraně dětí. Základními body tedy jsou:

- Rodičovství a rodina jsou pod ochranou zákona.
- Je zaručena zvláštní ochrana dětí a mladistvých.
- Péče o děti a jejich výchova je právem rodičů; děti mají právo na rodičovskou výchovu a péči. Práva rodičů mohou být omezena a nezletilé děti mohou být od rodičů odloučeny proti jejich vůli, toto však lze jen na základě soudního rozhodnutí a v mezích zákona. (Listina základních práv a svobod, Hlava III, čl. 32)

## 2.4 ÚMLUVA O PRÁVECH DÍTĚTE

V roce 1989 Valné shromáždění OSN přijalo Úmluvu o právech dítěte, kterou byly položeny základy celosvětové péče o práva dětí a jejich ochranu bez ohledu na to, z jakých rodin pocházejí, zda jsou majetné, jaké je jejich pohlaví, zdravotní stav atp. 30. září 1990 tento právní dokument přijala i tehdejší Česká a Slovenská federativní republika. Česká republika ji přijala ke dni svého vzniku, k 1. lednu 1993, od té doby je ČR smluvní stranou Úmluvy o právech dítěte. Principy ochrany práv dětí ovlivňují tvorbu všech zákonů, ale i způsob, jakým je o děti pečováno. Úmluva zavazuje státy, aby vzdělávaly děti i dospělé v této oblasti, a především proto, aby chránily práva dětí, vytvářely úřady a instituce, které o děti pečují a zajišťují jejich práva.

Základní „desatero“ práv, které platí bez rozdílu pro všechny děti v pěstounské péči.

1. Od rodičů nebo jiných blízkých osob můžeš být oddělen/a jen na základě rozhodnutí soudu, a jsou-li k tomu zákonné důvody.
2. Máš právo vědět, co se nyní děje a proč.
3. Máš právo vědět, co se bude dít a proč.
4. Máš právo i nadále zůstat v kontaktu se svými, byť se může jednat o kontakt telefonický, písemný nebo asistovaný.
5. Máš právo se vyjadřovat ke všemu, co se děje.

6. Máš právo podílet se na hodnocení prostředí, ve kterém se nyní nacházíš, a vyjadřovat se k tomu, jak s tebou kdo jedná.
7. Máš právo na svého opatrovníka, tedy osobu, která tě zastupuje a zprostředkovává tvé názory, pocity, postoje ostatním úřadům, soudu atp.
8. Máš právo na podporu, pomoc a služby, budeš-li je potřebovat.
9. Máš právo svá práva neuplatňovat, tzn. Nikdo tě, nemůže nutit vyjadřovat se k čemukoliv, činit jakákoliv rozhodnutí, setkávat se s blízkými atp., pokud nechceš.
10. Máš právo přímo kontaktovat soud, svoji sociální pracovníci, ale i státní zastupitelství či policii, pokud se domníváš, že se v tvém životě nebo kolem tebe děje něco špatného.

## 2.5 SOUDNICTVÍ VE VĚCECH MLÁDEŽE

Zákon č. 218/2003 Sb. O odpovědnosti mládeže za protiprávní činy a soudnictví ve věcech mládeže a o změně některých zákonů, ve znění pozdějších předpisů upravuje podmínky odpovědnosti mládeže za protiprávní činy uvedené v trestním zákoníku, opatření ukládaná za takové protiprávní činy, postup, rozhodování a výkon soudnictví ve věcech mládeže.

*„Opatření uložené podle tohoto zákona musí přihlížet k osobnosti toho, komu je ukládáno, včetně jeho věku a rozumové a mravní vyspělosti, zdravotnímu stavu, jakož i jeho osobním, rodinným a sociálním poměrům, a musí být přiměřené povaze a závažnosti spáchaného činu.“ ( § 3, odst. 3)*

*„ V řízení podle tohoto zákona je třeba postupovat s přihlédnutím k věku, zdravotního stavu, rozumové a mravní vyspělosti osoby, proti níž se vede, aby její další vývoj byl co nejméně ohrožen a aby projednávané činy a jejich příčiny i okolnosti, které je umožnily, byly náležitě objasněny a za jejich spáchání byla vyvozena odpovědnost podle tohoto zákona. Řízení je přitom třeba vést tak, aby působilo k předcházení dalším protiprávním činům. Orgány činné podle tohoto zákona přitom spolupracují s příslušným orgánem sociálně-právní ochrany dětí.“ ( §3, odst. 4)*

*„Soudci, státní zástupci, příslušníci policejních orgánů a úředníci Probační a mediační služby působící v trestních věcech mládeže musí mít zvláštní přípravu pro zacházení s mládeží.“ (§3, odst. 8)*

## **3 VÚ, SVP A SŠ BUŠKOVICE**

### **3.1 HISTORIE VÝCHOVNÉHO ÚSTAVU**

Výchovný ústav se nachází v malé vesnici Buškovice, která leží přibližně 3 km západně od Podbořan a 2 km jižně od Krásného Dvora, kde se nachází zámek s rozlehlým anglickým parkem, který je znám z některých českých filmů.

Ze známé historie ústavu se ví, že v hlavní budově zvané Škola, byl původně první stupeň základní školy a mateřská škola a to až do roku 1981. Poté na budově proběhla několikaletá celková rekonstrukce. V pátek 30. října 1987 byl slavnostně otevřen nový výchovný ústav (dále jen VÚ). O dva dny později 1. listopadu 1987 byl do VÚ přijat první chlapec. Společně s VÚ bylo otevřeno i odborné učiliště zemědělské a stavební, ve kterém se vyučovali obory zemědělec, truhlář a zedník. Na základě poptávky byl později otevřen obor elektrikář.

Výchovný ústav původně tvořily tři budovy – Škola, Fara a Vila. Na budově Fara bylo umístěno učiliště a na budově Vila, byty pro zaměstnance. Později byly tyto prostory upraveny pro ubytování dětí. V roce 1995 byl objekt Zahrada s přílehlým zemědělským hospodářstvím předán od Armády ČR do užívání výchovného ústavu. Roku 2003 byla Zahrada převedena do vlastnictví ústavu. V roce 1997 byl zakoupen rodinný domek u truhlářské dílny, v témže roce se zde otevřela nová výchovná skupina (dále jen VS) Truhlárna. V roce 2002 byl do vlastnictví VÚ převeden objekt bývalé hasičské zbrojnice stojící vedle VS Truhlárna. V roce 2003 byl zakoupen a zrekonstruován domek sousedící s VS Vila. Pro konání kulturních akcí a velkých komunit sloužil místní kulturní dům. 1. listopadu 2005 byla zabydlena nová VS Domeček vedle VS Vila. V roce 2007 byla na Zahradě zahájena výstavba prádelny a domu pro dvě výchovné skupiny. Na stavbě se podíleli i chlapci, toho času umístění ve VÚ. Tímto vzniká a otevírá se VS Zahrada. Roku 2011 se otevřela další VS Brána v nově zrekonstruovaném objektu vedle VS Truhlárna. Čtyři roky poté, roku 2015, se otevřelo Středisko výchovné péče Čtyřlístek v nově zrekonstruovaném objektu bývalé VS Truhlárna.

## 3.2 VÝCHOVNÝ ÚSTAV

Výchovný ústav byl zřízen jako samostatný právní subjekt k 1. 2. 1994 zřizovací listinou č. j. 23 990/93 - 26 ze dne 25. 2. 1994. Dne 4. 2. 2015 byla vydána nová zřizovací listina č. MŠMT – 1088/2015 – 1.

Výchovný ústav, SVP a SŠ Buškovice je etopedické zařízení, které má právní subjektivitu, je příspěvkovou organizací a zřizovatelem je Ministerstvo školství, mládeže a tělovýchovy ČR.

Výchovný ústav je zařazen do sítě Diagnostického ústavu, Lublaňská 33, Praha 2.

Účelem výchovného ústavu, střediska výchovné péče a střední školy je zajišťovat, nezletilé osobě ve věku od 15 do 18 (19) let, na základě rozhodnutí soudu o nařízení ústavní výchově nebo uložené ochranné výchově nebo o předběžném opatření, případně osobě ve věku do 26 let, v době přípravy na budoucí povolání, náhradní výchovnou péči v zájmu jeho zdravého vývoje, řádné výchovy a vzdělávání. Dále plní preventivně výchovnou péči jako je předcházení vzniku a rozvoji negativních projevů chování dítěte nebo narušení jeho zdravého vývoje, zmírňovat nebo odstraňovat příčiny nebo důsledky již vzniklých poruch chování a přispívat ke zdravému osobnostnímu vývoji dítěte.

Práce s klienty je realizována na základě zákonných předpisů, především Úmluvy o právech dítěte. Činnost, obsah a formy péče jsou upraveny zákonem č. 109/2002 Sb., č.89/2012 Sb., č. 303/2013 Sb. ve znění pozdějších předpisů a na to navazujících norem především Vnitřního řádu zařízení, Školního řádu, ŠVP a vnitřních směrnic. Z těchto předpisů vyplívají veškerá další práva a povinnosti pedagogů a dětí.

Celkový počet pracovníků VÚ Buškovice je 58. Z toho 43 pedagogických pracovníků vykonávající vzdělávací, psychologickou a speciálně pedagogickou činnost. V zařízení pracují učitelé, vychovatelé, asistenti, a ostatní odborní pracovníci. Dále zde pracuje 15 nepedagogických pracovníků zajišťující provozní činnost. Pracovně právní poměry zaměstnanců upravuje zákoník práce a zákon o pedagogických pracovnících.

Pedagogický pracovník vykonávající vzdělávací a výchovnou činnost, činnost speciálně pedagogickou a pedagogicko – psychologickou činnost, musí splňovat kvalifikační požadavky. Podmínkou je i psychická způsobilost a bezúhonnost.

### 3.3 STŘEDNÍ ŠKOLA

Kysučan uvádí, že *“v pedagogické praxi učitele je rozhodující komponentou diagnostika žáka. Jejím cílem je poznání celého procesu osvojování nových poznatků, vytváření dovedností a návyků, poznání osobnostních vlastností a dynamiky jejich změny ve výchovném procesu“* (Kysučan, 1982, str. 35).

Střední škola Buškovice je součástí Výchovného ústavu a střediska výchovné péče se sídlem Buškovice 203, 44101 Podbořany, jejímž zřizovatelem je MŠMT Praha 1, Karmelitská 7. Škola byla zřízena jako právní subjekt. Dne 4. února 2015 č. j.: MŠMT – 1088/2015 – 1 Ministerstvo školství, mládeže a tělovýchovy ČR vydalo úplné znění zřizovací listiny příspěvkové organizace *Výchovný ústav, středisko výchovné péče a střední škola Buškovice*.

Střední škola Buškovice byla zřízena jako právní subjekt 1. 2. 1994 ve znění zřizovací listiny pod č. j. 24082/93 – 26 a zařazena do sítě škol.

Účelem organizace je zajišťovat nezletilé osobě ve věku od 15 do 18 let, případně zletilé osobě do 19 (26) let na základě rozhodnutí soudu o nařízení ústavní výchově nebo uložené ochranné výchově nebo o předběžném opatření, náhradní výchovnou péči v zájmu jeho zdravého vývoje, řádné výchovy a vzdělávání. Střední škola Buškovice je speciální a ve vztahu k žákům plní zejména úkoly výchovné a vzdělávací a poskytuje profesní přípravu žáků na budoucí povolání. Dále plní preventivně výchovnou péči jako je předcházení vzniku a rozvoji negativních projevů chování dítěte nebo narušení jeho zdravého vývoje. Má za úkol zmírňovat nebo odstraňovat příčiny nebo důsledky již vzniklých poruch chování a přispívat ke zdravému osobnostnímu vývoji dítěte.

Střední škola Buškovice má právní subjektivitu, je příspěvkovou organizací, zřizovatelem je Ministerstvo školství, mládeže a tělovýchovy ČR. Kapacita školy je 86

žáků, kteří jsou vzděláváni v učebních oborech typu „E“. Na střední škole se žáci mohou vyučit ve dvouletých oborech Stavební práce, Zednické práce, Zahradnická výroba, Lesnické práce a ve tříletých oborech Tesařské práce a zednické práce. Počty tříd jsou každoročně upravovány podle počtu zapsaných žáků.

Škola vyučuje v souladu se zápisem do školského rejstříku tyto obory:

### **36 – 67 – E / 02 Stavební práce**

Délka vzdělávání: 2 roky v denní formě

Dosažený stupeň vzdělání: střední vzdělání s výučním listem

Způsob ukončení vzdělávání: závěrečná zkouška

Doklad o dosažení stupně vzdělání: vysvědčení o závěrečné zkoušce a výuční list

Uplatnění absolventa

Absolvent se uplatní při výkonu jednoduchých prací ve stavebnictví. Je schopen provádět: ruční zemní práce včetně ruční dopravy a uložení výkopu; dopravu a skladování stavebních materiálů; přípravu, dopravu, ukládání a ošetření stavebních směsí; jednoduché zdění a povrchovou úpravu omítkami a jednoduché tepelné izolace; manipulace s výztuží; pomocné práce při budování kanalizačních a vodovodních sítí; při montáži a demontáži lešení a podpůrných konstrukcí; jednoduché bourací práce; úklid pracoviště a manipulaci se stavebními odpady.

### **36 – 67 – E / 01 Zednické práce**

Délka vzdělávání: 3 roky v denní formě

Dosažený stupeň vzdělání: střední vzdělání s výučním listem

Způsob ukončení vzdělávání: závěrečná zkouška

Doklad o dosažení stupně vzdělání: vysvědčení o závěrečné zkoušce a výuční list

Uplatnění absolventa



Absolvent se uplatní v povolání zedník. Na pozemních stavbách se schopen provádět: jednoduché zednické práce jako je betonování, zdění zdiva z různých druhů materiálů, montáž prefabrikátů, povrchové úpravy zdiva omítkami a jednoduché tepelné izolace.

### **36 – 64 – E / 01 Tesařské práce**

Délka vzdělávání: 3 roky v denní formě

Dosažený stupeň vzdělání: střední vzdělání s výučním listem

Způsob ukončení vzdělávání: závěrečná zkouška

Doklad o dosažení stupně vzdělání: vysvědčení o závěrečné zkoušce a výuční list

Uplatnění absolventa

Absolvent se uplatní v povolání tesař, je schopen provádět: jednoduché tesařské práce při zhotovování bednění betonových konstrukcí, vázání a montování tesařských konstrukcí střech a dřevěných staveb pomocí tesařských konstrukcí; vyrábět stavebně technické výrobky, osazovat stavebně truhlářské výrobky jako jsou okna a dveře a provádět jejich povrchovou úpravu. Je schopen vyrobit jednoduchý a vestavěný nábytek a zahradní nábytek.

### **41 – 56 – E / 01 Lesnické práce**

Délka vzdělávání: 2 roky v denní formě

Dosažený stupeň vzdělání: střední vzdělání s výučním listem

Způsob ukončení vzdělávání: závěrečná zkouška

Doklad o dosažení stupně vzdělání: vysvědčení o závěrečné zkoušce a výuční list

Uplatnění absolventa

Absolvent je připravován pro méně náročné pracovní činnosti v oblasti zakládání, pěstování a ochrany lesů, popřípadě v přidružené lesní výrobě. Okrajově se mohou uplatnit např. i v komunálních službách či zahradnictví.

#### **41 – 52 – E / 02 Zahradnická výroba**

Délka vzdělávání: 2 roky v denní formě

Dosažený stupeň vzdělání: střední vzdělání s výučním listem

Způsob ukončení vzdělávání: závěrečná zkouška

Doklad o dosažení stupně vzdělání: vysvědčení o závěrečné zkoušce a výuční list

Uplatnění absolventa

Absolvent oboru zahradnická výroba je připraven pro výkon jednoduchých pracovních činností s povoláním zahradník s uplatněním v základních oblastech zahradnické výroby, jako je rozmnožování a pěstování zeleniny.

Přijímání dětí do učebních oborů probíhá na základě písemné přihlášky žáka ke studiu, případně žádosti o přestup a v souladu s rozhodnutím příslušného soudu o umístění. Zařazování do příslušného učebního oboru se řídí zájmem žáka se souhlasem zákonných zástupců, výsledkem přijímacího pohovoru, dosaženým vzděláním žáka a možností jeho perspektivního růstu.

#### **Profil žáka**

Žáci jsou nezletilé osoby ve věku od 15 do 18 let, případně zletilé osoby do 26 let. Mentální dispozice žáků se pohybují nejčastěji v pásmu slabšího průměru a podprůměru, část žáků pochází z etnicky minoritního prostředí a někteří z nich jsou silně ovlivněni normami, zvyklostmi a tradicemi odlišnými od norem a způsobů vztahování se k světu majoritními společnostmi. Žáci umístění ve výchovném ústavu jsou děti ohrožené sociálně patologickými jevy, často s kriminální zkušeností. Většina

žáků má závažné poruchy chování a učení a trpí různými druhy závislostí, z nichž nejběžnější je závislost na drogách.

Střední škola Buškovice v rámci prevence patologických jevů vyhlásila ve školním roce 2020 – 2021 pro žáky, kteří neporuší školní ani vnitřní řád, projekt „Získej řidičský průkaz“. V rámci tohoto projektu, mohou žáci získat řidičské oprávnění skupiny B a řidičské oprávnění na vysokozdvizný vozík. Žáci lesnického oboru mají možnost získat osvědčení na motorové pily a křovinořezy. Podmínkou účasti v tomto projektu bylo nemít neomluvenou absenci, vyvarovat se verbálních i fyzických útoků vůči spolužákům i dospělým a neužívat návykové látky.

### **3.4 ŠKOLNÍ JÍDELNA**

Školní jídelna s kapacitou 70 jídel, zajišťuje celodenní stravování jak pro klienty, tak pro zaměstnance výchovného ústavu v průběhu celého týdne.

Rozsah poskytovaných služeb

- Snídaně
- Přesnídávka
- Oběd
- Odpolední svačina
- Večeře I.
- Večeře II.

### **3.5 STŘEDISKO VÝCHOVNÉ PÉČE ČTYŘLÍSTEK**

Středisko výchovné péče (dále jen SVP) je od 9. ledna 2015 detašovaným pracovištěm zařízení VÚ, SVP a SŠ Buškovice.

SVP je školské zařízení, které poskytuje všestrannou, preventivně výchovnou péči dětem a mladistvým s poruchami chování. Dále poskytuje systém komplexních preventivních a také nápravných služeb s cílem pomoci ohroženým klientům (dětem a dospívajícím) řešit jejich problémy v různých kontextech života (rodina, výchovné zařízení, škola), tak aby bylo možno optimalizovat jejich životní perspektivy.

Nabízí speciálně pedagogické, psychologické a další odborné služby dětem od 6 let, dospívajícím mladým lidem do 18 let, jejich rodinám a pedagogickým pracovníkům.

#### **3.5.1 AMBULANTNÍ ODDĚLENÍ**

Ambulantní oddělení je určeno dětem, u kterých se projeví poruchy chování, učení, popř. jiné krizové situace, jejich rodinám, školám, výchovným zařízením a pracovištím sociálně právní ochrany dítěte. Nabízí široké spektrum činností od poradenství, diagnostiky až po terapeutickou péči. Tyto ambulantní služby lze využít jednorázově nebo opakovaně po dobu domluvenou na základě cílů spolupráce.

#### **3.5.2 INTERNÁTNÍ ODDĚLENÍ**

Diagnostický a výchovně terapeutický pobyt trvá zpravidla 6 – 8 týdnů. Pobytové zařízení je v provozu v průběhu celého školního roku. Klienti jsou přijímáni na základě žádosti obou rodičů nebo zákonných zástupců, na základě doporučení ambulantního pracoviště SVP, popř. na rozhodnutí soudu. Pobyt klientů je dobrovolný. Důraz se klade na vysokou motivaci klientů. Při nástupu klientů do SVP se uzavírá písemná dohoda s rodinou klienta. Pobytová péče se doporučuje klientům v případech, kdy se ambulantní péče ukáže být nedostatečná.

Výhody pobytové péče:

- Intenzivnější a komplexní možnost působení na klienta
- Snadnější poskytování okamžité zpětné vazby
- Dočasné zamezení negativního vlivu na dítě a jeho mnohdy nefungující prostředí
- Možnosti poskytnutí prožitku korektivních zkušeností
- Snadnější nácvik žádoucích návyků a sociálního chování
- Neustálý dohled a dlouhodobá regulace chování

Práce v SVP vychází z principů komunitního soužití, kde se spolu setkávají klienti, pedagogičtí pracovníci, psychologové, terapeuti a výchovní pracovníci. Práce s klienty se opírá o pozitivní motivaci, rozšiřování možností, práci na náhledu klientů a uvědomění si zodpovědnosti za svoje rozhodnutí, chování a následky pro vlastní život a svoji budoucnost. Klienti si plní povinnou školní docházku, případně další vzdělávání. Náplň výuky vychází ze vzdělávacích úkolů zadaných školou klienta zformulovaných do individuálně vzdělávacího plánu a probíhá v malých skupinách, maximálně 8 dětí. Program internátního pobytu není jen o školní přípravě, terapiích a nácviku samoobslužných návyků, klienti se zde také setkávají s nabídkou volnočasových aktivit. Celkovým cílem pobytu je nejen diagnostika klienta, ale především iniciování změn v jeho chování i v chování rodiny. Ukončením pobytu ve středisku, práce s klientem nekončí. Dle potřeby, a také pokud to dovolují možnosti, je navázána další spolupráce s rodinou formou ambulantních setkání.

### **3.6 VÝCHOVNÉ SKUPINY ZAHRADA, VILA, BRÁNA, FARA**

„Základní jednotkou kolektivu mládeže v diagnostických ústavech je výchovná skupina. Diagnostické ústavy mají nejméně tři, nejvíce osm výchovných skupin. Výchovná skupina je nejvýše dvanáctičlenná.“ (Švancar, Buriánová, 1988, str. 129)

Kapacita výchovné skupiny ve VÚ Buškovice je minimálně 5 dětí a maximálně 8 dětí.

ZAHRADA – Modrá a Hnědá, jedná se o jeden objekt se dvěma výchovnými skupinami a jedním vedoucím výchovných skupin. Jsou zde umístěni chlapci nově příchozí, kteří vyžadují opakované vysvětlování pravidel. Zde se uskutečňuje základní diagnostika pro pozdější pedagogickou práci. Vybavenost výchovné skupiny – pokoje jsou pro dva chlapce, každé dva pokoje mají společné sociální zařízení. Celkem je zde ubytováno 16 chlapců. V budově se nachází místnost pro společné komunity, společná kuchyňka a sportovní sál. Venkovní prostor obsahuje travnaté hřiště, pergolu a posilovací a relaxační prvky.

VILA – koncept této výchovné skupiny je nastaven jako výstupní program. Jsou zde umístěni nejstarší chlapci s vyššími nároky na sebeobsluhu a zároveň lépe vzdělatelnější chlapci, kteří navštěvují Střední školu v Podbořanech. Vybavenost budovy – pokoje jsou dvoulůžkové s vlastním sociálním zařízením. Je zde společná plně vybavená kuchyňka, společenská místnost, sportovní tělocvična, místnost pro stolní tenis, posilovna a také sauna.

BRÁNA – zde jsou umístěni chlapci vyžadující intenzivní péči. Zpravidla mají i náročnější pedopsychiatrickou léčbu. Vybavenost výchovné skupiny – pokoje jsou vždy pro dva chlapce. Sociální zařízení a kuchyňka jsou společné. K vybavení budovy také patří terapeutické místnosti – muzikoterapie, arteterapie a místnost EEG Biofeedback. Venkovní prostory zahrnují travnaté hřiště, pergolu a workoutové hřiště.

FARA – výchovná skupina, po technické závadě komínu, v měsíci březnu 2019 vyhořela. Zaměstnanci i chlapce se podařilo zachránit, bez jakékoliv ujmy na zdraví. Bezprostředně poté se začalo s obnovou objektu, momentálně stavební práce probíhají a na duben 2022 je naplánované znovuotevření výchovné skupiny.

### **3.7 OSOBY ODPOVĚDNÉ ZA VÝCHOVU**

Osoby odpovědné za výchovu jsou pravidelně informovány sociální pracovníci, ředitelem zařízení, jeho zástupci a jednotlivými vychovateli telefonicky, písemně i osobně o přijetí, průběhu pobytu, přemístění, útěku, o nadcházejícím propuštění jejich dítěte ze zařízení, zařazení do jednotlivých učebních oborů SŠ a o jiných významných skutečnostech. Dvakrát do roka jsou osoby odpovědné za výchovu zvány na třídní schůzky, kde mají možnost hovořit s ředitelem zařízení, sociální pracovníci a pedagogickými pracovníky. Ředitelem zařízení jsou také informovány o možnosti prodloužení ústavní nebo ochranné výchovy, případně o možnosti dobrovolného pobytu z důvodu dokončení přípravy na budoucí povolání. V případě neakutních lékařských zákroků jsou informovány předem v dostatečně dlouhé lhůtě o chystaném opatření. Jedná-li se o akutní lékařský zákrok, jsou informovány bezodkladně.

Pokud písemně podají žádost na informaci o dítěti, je jim vyhověno. Samozřejmostí také je telefonické či písemné oznámení o blížících se prázdninách. Pokud zákonní zástupci se zařízením nespolupracují, obrací se pověřený pracovník na příslušného kurátora pro děti a mládež s žádostí o spolupráci. Nejsou-li zákonní zástupci nebo osoby odpovědné za výchovu k dosažení, žádá ředitel zařízení příslušný soud o ustanovení opatrovníka v dané konkrétní záležitosti. Sociální pracovníci v indikovaných případech osobně navštěvuje spolu s kurátory rodiny dětí.

Všechny osoby podávající informace jsou povinny před podáním informace ověřit totožnost informované osoby.

### **3.7.1 PŘÍJEM A PROPUŠTĚNÍ KLIENTŮ**

Bez rozhodnutí či vydání předběžného opatření nebo nařízení ústavní výchovy nelze přijmout dítě do zařízení. V případě nařízení ústavní výchovy rozhoduje o umístění příslušný soud v místě bydliště dítěte. V případě ochranné výchovy probíhá nástup dětí přes rozhodnutí příslušného Diagnostického ústavu Praha 2, Lublaňská 33. Při přijetí dítěte, sociální pracovníci přebírá veškerou jeho dokumentaci jako je např. rodný list, občanský průkaz, zdravotní dokumentaci, etopedické a psychologické hodnocení, rozsudek o ústavní či ochranné výchově a jiné doklady, týkající se dítěte. Přijetí dítěte

do zařízení oznámí písemně do tří dnů sociální pracovníce zákonným zástupcům, diagnostickému ústavu, soudu, který nařídil ústavní nebo uložil ochrannou výchovu, podle bydliště příslušnému Orgánu sociálně právní ochrany dětí (dále jen OSPOD) a v případě potřeby i Policii ČR. Po samotném přijetí dítěte následuje proces:

- absolvování vstupního rozhovoru s ředitelem VÚ a dalšími pověřenými pracovníky zařízení.
- vstupní zdravotní prohlídka, kterou zařizuje pověřený pracovník a poté smluvní obvodní lékař.
- seznámení s vnitřním řádem, směrnicemi a podmínkami bezpečnosti ochrany zdraví a majetku. O této skutečnosti se podepíše prohlášení.
- dítěti je přiděleno lůžko a skříňka na osobní věci
- v případě potřeby je vybaveno dítě oblečením, hygienickými potřebami atd. dle platných předpisů.

Před propuštěním z VÚ se připravovaná změna projedná s dítětem. Písemně se šest měsíců předem informuje o nadcházejícím propuštění dítěte z ústavního zařízení OSPOD. Domluví se osobní návštěva mladistvého s kurátorem pro mládež, se sociálním kurátorem pro dospělé a osobně se navštíví ubytovna nebo dům na půl cesty, sociální byt, anebo rodiče dítěte, aby se projednalo jeho ubytování po propuštění z VÚ (provádí kurátoři příslušného městského úřadu). Dále se projedná potřebná věcná či finanční pomoc, kterou odsouhlasí vedení zařízení a pedagogická rada. Věcná nebo finanční pomoc je poskytnuta dle skutečné potřeby. Částka je určena na nákup vybavení nebo zaplacení nájmu v budoucím bytě dítěte. Výše finanční částky je opodstatněna délkou pobytu, výsledky a hlavně prostředím, do kterého dítě odchází. A to v maximální výši 25. 000,- Kč dle nařízení vlády č. 460/2013.

Výchovná péče je ukončena v případě:

- dosažení věku, do kterého je nařízena ústavní či ochranná výchova
- soudního zrušení ústavní či ochranné výchovy



### 3.7.2 PRODLOUŽENÍ ÚSTAVNÍ A OCHRANNÉ VÝCHOVY

Podle § 972 Občanského zákoníku č. 89/2012 Sb. lze ústavní výchova nařídit nejdéle na dobu tří let. Ústavní výchovu lze před uplynutím tří let od jejího nařízení prodloužit, jestliže důvody pro nařízení ústavní výchovy stále trvají. Trvání ústavní výchovy lze prodloužit opakovaně, vždy však nejdéle na dobu tří let. Po dobu, než soud rozhodne o zrušení nebo o prodloužení ústavní výchovy, dítě zůstává v ústavní výchově, i když už uběhla doba dříve rozhodnutím soudu stanovená.

Klienti mají možnost po dobu až 2 let po propuštění z výchovného ústavu využít poradenských služeb ve spolupráci s orgánem sociálně právní ochrany dětí.

### 3.7.3 PRÁVA A POVINNOSTI KLIENTŮ

Klienti umístění do VÚ mají právo dle zákona č.109/2002 Sb., ve znění pozdějších předpisů:

- *na zajištění plného přímého zaopatření*
- *na rozvíjení tělesných, duševních a citových schopností a sociálních dovedností*
- *na respektování lidské důstojnosti*
- *na společné umístění se svými sourozenci, nebrání-li tomu okolnosti ve vývoji a vztazích sourozenců*
- *na vytváření podmínek pro dosažení vzdělání a pro přípravu na povolání v souladu s jeho schopnostmi, nadáním a potřebami*
- *na svobodu náboženství, při respektování práv a povinností osob odpovědných za výchovu usměrňovat dítě v míře odpovídající jeho rozumovým schopnostem*
- *být seznámeni se svými právy a povinnostmi, radit se se svým obhájcem nebo opatrovníkem, bez přítomnosti třetích osob, a za tímto účelem přijímat a odesílat korespondenci bez kontroly jejího obsahu*
- *účastnit se činností a aktivit zařízení organizovaných v rámci výchovného programu s výjimkou zákazu či omezení v rámci opatření ve výchově, stanovených tímto zákonem*

- *obracet se se žádostmi, stížnostmi a návrhy na ředitele a pedagogické pracovníky zařízení a požadovat, aby podání adresována příslušným státním orgánům, orgánům územní samosprávy a právníkům a fyzickým osobám, jsou-li pověřeny výkonem sociálně-právní ochrany dětí, byla ze zařízení odeslána v následující den po jejich odevzdání pracovníkům zařízení, a to bez kontroly jejich obsahu;*
- *vyjádřit svůj názor na zamyšlená a prováděná opatření, která se ho dotýkají; názorům dítěte musí být věnována patřičná pozornost odpovídající jeho věku a rozumové vyspělosti;*
- *požádat o osobní rozhovor a uskutečnit osobní rozhovor s pověřeným zaměstnancem OSPODu, zaměstnancem České školní inspekce, ministerstva nebo orgánu kraje, a to bez přítomnosti dalších osob;*
- *být hodnoceni a odměňováni a ke svému hodnocení se vyjádřit;*
- *na informace o stavu svých úspor či pohledávek;*
- *na udržování kontaktu s osobami odpovědnými za výchovu a dalšími blízkými osobami za podmínek stanovených zákonem, a to formou korespondence, telefonických hovorů a osobních návštěv;*
- *opustit samostatně se souhlasem pedagogického pracovníka zařízení za účelem vycházky, pokud nedošlo k zákazu nebo omezení v rámci opatření ve výchově stanovených tímto zákonem;*
- *na podporu a pomoc po ukončení pobytu v zařízení v souladu s cílem reintegrace dítěte do rodiny a společnosti (vnitřní řád VÚ Buškovice).*

Klienti mají tyto povinnosti:

- *dodržovat stanovený pořádek a kázeň, plnit pokyny a příkazy zaměstnanců zařízení, šetrně zacházet se svěřenými věcmi, nepoškozovat cizí majetek, dodržovat zásady slušného jednání s osobami, s nimiž přichází do styku, v prostorách zařízení a v osobních věcech udržovat pořádek a čistotu a i jinak zachovávat ustanovení vnitřního řádu zařízení;*
- *dodržovat předpisy a pokyny k ochraně bezpečnosti a zdraví, s nimiž bylo řádně seznámeno;*
- *poskytnout na výzvu ředitele doklady o svých příjmech;*

- *předat do úschovy na výzvu ředitele předměty ohrožující výchovu, zdraví a bezpečnost; doba úschovy těchto předmětů nesmí přesáhnout dobu pobytu dítěte v zařízení a při jeho ukončení musí být tyto předměty dítěti nebo osobě odpovědné za výchovu vydány;*
- *podrobit se na výzvu ředitele zařízení, nebo jím pověřeným pracovníkem vyšetření, zda není ovlivněn alkoholem nebo jinou návykovou látkou (vnitřní řád VÚ Buškovice).*

### **3.7.4 VZDĚLÁVACÍ A VÝCHOVNÁ ČINNOST KLIENTŮ**

Jak je již výše uvedeno, k výchovnému ústavu patří i střední škola, která nabízí několik učebních oborů. Klienti jsou do oborů zařazováni po pohovoru s ředitelem ústavu, přihlášky, stupně dokončení povinné školní docházky a dle jejich přání a možností k dalšímu vzdělávání. Školu klienti navštěvují v souladu se školním řádem a dle platného školního rozvrhu.

Výchovná činnost klientů je realizována na základě ročního plánu výchovně vzdělávací činnosti. Z ročního plánu se tvoří týdenní plány, na kterých se podílejí také děti. Činnost je zajišťována pedagogickými pracovníky – kmenovými vychovateli a asistenty vychovatelů. Děti jsou pod neustálým dohledem pedagogického personálu, kterým jsou podporovány ve zvládnutí rizikových situací při učení samostatnosti a odpovědnosti. Klienti jsou tak připravováni na samostatný život. Zaměstnanci zařízení jsou povinni se chovat tak, aby poskytovali dětem vhodné modely chování a identifikační vzory.

### **3.7.5 MATERIÁLNÍ ZAJIŠTĚNÍ KLIENTŮ**

Dítěti umístěnému v zařízení je poskytnuto plné přímé zaopatření dané zákonem, tedy zvláště hygienické potřeby, ošacení a obuv, potřeby pro vzdělání, zájmovou činnost, vybavení pro sport a turistiku, pro rekreační činnost a cestování, dále potřebné vnitřní vybavení, tj. nábytek a další běžné vybavení.

### **3.7.6 ZAJIŠTĚNÍ STRAVY KLIENTŮ**

Stravování je poskytováno dítěti podle denní normy dané MŠMT, stravovací norma a časy odběru stravy jsou dány vnitřní směrnici. Stravování je možné v prostorách jídelny VÚ v době dané denním režimem nebo v prostorách objektu výchovné skupiny na místě k tomu určeném – plně vybavené kuchyňky. Kuchyňky na výchovných skupinách jsou využívány většinou o víkendech, kdy si jednotlivé skupiny odhlásí odběr stravy a v rámci výchovné činnosti si klienti stravu připravují sami za asistence vychovatele.

### **3.7.7 DENNÍ REŽIM**

Klienti jsou povinni se řídit platným denním režimem, týdenním plánem činnosti a plánem na odpovídající školní rok. Do těchto platných řádů patří: docházka do školy a na odborný výcvik, aktivní účast na pracovně výchovných aktivitách, účast na přípravě na vyučování, dodržování časů budíčku, odchody do dopoledního a odpoledního zaměstnání, začátek a konec přípravy na vyučování a večerku. Samotná struktura dne je přílohou této bakalářské práce (příloha A).

### **3.7.8 VYCHÁZKY A DOVOLENKY**

Samostatné vycházky jsou povolovány dle zákona 109/2002 Sb. a mohou se uskutečnit kterýkoliv den v týdnu. Vycházka trvá max. 4 hodiny a neměla by být déle, než do 20:00 hodin. Poskytují se také celodenní vycházky v celkové délce 12 hodin, využívané zejména o víkendech. Všechny vycházky nesmí přesáhnout do dalšího dne. Vycházku mohou klienti podniknout pouze za předpokladu, že nedostanou žádné negativní výchovné opatření. V případě přestupků (alkohol, šikana, drogy atp.) proti vnitřnímu řádu, nárok na vycházku zaniká. S klientem je proveden pohovor a zjišťuje se, co ho vedlo k porušení vnitřního řádu.

Dovolenku lze udělit a uskutečnit pouze na základě písemné žádosti zákonného zástupce nebo osoby odpovědné za výchovu, dále musí vydat souhlas příslušný kurátor a ředitel VÚ.

## 4 PŘÍČINY UMÍSTĚNÍ MLADISTVÝCH DO VÚ

### 4.1 KRÁDEŽE

Krádeže jsou charakterizovány záměrností, mluvíme o nich tehdy, je-li dítě schopno pochopit pojem vlastnictví a akceptovat danou normu chování (moje věc, cizí věc).

Podle Slomka (2010, str. 23) je vždy posuzovat několik kritérií pro krádež, a to:

**Místo** krádeže – zda pouze doma, pouze ve škole, v obchodě. Mnohdy rozhoduje i snadnost provedení.

**Způsob** krádeže – je pro posouzení závažnosti maldaptovaného chování velmi podstatný. Krádeže mohou být neplánované či příležitostné, ale také plánované a předem promyšlené. Mohou být prováděny v partě i samostatně. Sociální důsledky odhalených krádeží výrazně ovlivňují další situace dítěte (komplikují, izolují, stresují až k výkonu ústavní výchovy apod.).

**Cíl** krádeže – dítě může krást pro druhé = chce se prosadit, není uspokojena jeho sociální akceptace nebo nemá osvojeny potřebné sociální dovednosti. Dítě může krást pro sebe = nežádoucí aktivita získat něco, co jinak získat nemůže.

### 4.2 ZÁŠKOLÁCTVÍ

Příčiny záškoláctví je třeba hledat ve škole a v rodině, ale i v osobnosti dítěte. Počátkem záškoláctví bývá impulsivní jednání, které vyvolává nutnost dělat další přestupky (lhát, podvádět, utíkat) – vždy jde o signál nevyřešeného problému (z pohledu dítěte). Záškoláctví může mít charakter plánu a jeho realizace, může být uskutečňováno individuálně i ve skupině. Může být i výrazem neochoty či neschopnosti

akceptovat povinnost – ve třídě může záškoláctví působit i jako sociální model, který děti napodobují (Slomek, 2010, str. 22).

### 4.3 ZÁVADOVÁ PARTA

Závadovou partou bývá několikačlenná skupina dětí, mladistvých i dospělých různého věku. Většina členů je často spojována s obtížnou vychovatelností.

Švancar a Buriánová (1988, str. 28) píší o termínu obtížně vychovatelní, že je mu třeba rozumět jako „*označení pro určitou skupinu dětí a mládeže vyžadující zvláštní péči.*“

Trávení volného času těchto skupin se jeví jako závadové, jelikož spočívá především v konzumaci alkoholu (plnoletí členové skupiny zajišťují alkohol pro nezletilé), v experimentování s návykovými látkami. Jejich časté „brouzdání“ po městech, parcích se mnohokrát odehrává ve velké hlučnosti a verbální agresivitě vůči procházejícím kolemjdoucím. Činnost těchto skupin zahrnuje také bitky svolané přes sociální sítě, drobné krádeže, nerespektování jakýchkoli autorit a někdy také nelegální graffiti.

Nebezpečné je jak samo trávení volného času, tak i to, jak dospělí členové ovlivňují nezletilé děti.

### 4.4 DROGY, OMAMNÉ LÁTKY

Droga je obecné označení pro velice široký okruh psychotropních látek, jejichž užívání může vést k drogové závislosti. Pojmenování pochází z nizozemského slova *droog*, kde v doslovném překladu znamená žízeň. Droga funguje na chemickém principu, kdy pod vlivem některého z mnoha alkaloidů, např. nikotinu, dochází k modifikaci synaptického přenosu, což vyvolává „neobvyklé“ stavy pro danou situaci.

Slomek (2010, str. 24) popisuje osobu drogově závislou takto: „*osobnost narkomana se vyznačuje postupnou ztrátou původně dosažené úrovně socializace. Jeho hierarchie hodnot je postupně ovládána pouze jedním motivem = získat drogu.*“

Mezi hlavní rysy osob závislých na drogách patří:

- neovladatelná a neodolatelná chuť (tzv. craving) na psychoaktivní látku
- neustálá potřeba zvyšovat množství psychoaktivní látky
- rostoucí zdravotní a jiné problémy spojené s užíváním drog
- abstinenční příznaky po jejím vysazení či nedostatku

**Syndrom závislosti** definuje Mezinárodní klasifikace nemocí takto: Je to skupina fyziologických, behaviorálních a kognitivních fenoménů, v nichž užívání nějaké látky nebo třídy látek má u daného jedince mnohem větší přednost než jiné jednání, kterého si kdysi cenil více (Nešpor, 2000, str. 14).

Léčba závislosti by měla být pokud možno dlouhodobá a intenzivní. To často vyžaduje, aby pacient využíval nabídek různých zařízení (např. na střednědobou léčbu pro závislost na drogách může navazovat dlouhodobý pobyt v terapeutické komunitě, nebo se závislý na alkoholu se zároveň léčí v příslušném ambulantním zařízení a kromě toho dochází na setkání Anonymních alkoholiků). Proto je důležité, aby o sobě jednotlivá zařízení věděla a aby dobře spolupracovala (Nešpor, 2000, str. 60).

## **PRAKTICKÁ ČÁST**

### **5 CÍL, HYPOTÉZY A METODA DOTAZNÍKOVÉHO ŠETŘENÍ**

Cílem dotazníkového šetření je, zjištění nebo vyvrácení, zda výše uvedené příčiny patří mezi hlavní, pro umístění mladistvých do výchovného ústavu Buškovice. Ke zjištění byl použit kvantitativně orientovaný výzkum.

Ke zjištění cíle byl vytvořen zcela anonymní dotazník s dvaceti otázkami (viz. Příloha B), který byl po dohodě s ředitelem výchovného ústavu předán k vyplnění náhodně vybraných klientů ze všech výchovných skupin. Dotazníků bylo předáno celkem 25 kusů, vrátilo se 22 kusů, z toho v pěti dotaznících nebyla zodpovězena poslední otázka. Otázky, použité v dotazníku jsou většinou uzavřené, pro snadnější splnitelnost. Po vrácení, byly dotazníky zanalyzovány. Výsledky jsou uvedeny v části 5.2 Výsledky šetření.



Na základě poznatků z této práce byly zformulovány hypotézy, které souvisí s tématem této bakalářské práce.

### **Hypotéza č. 1**

*„Více jak 90 % respondentů má nějakou zkušenost s návykovými látkami“.*

### **Hypotéza č. 2**

*„Více jak 80 % klientů po opuštění výchovného ústavu, z důvodu řádné vycházky, dovolenky nebo útěku, užívá některou v uvedených návykových látek“.*

### **Hypotéza č. 3**

*„Více jak 60 % chlapců jsou lehce ovlivnitelní v chování a názorech ostatními chlapci umístěnými ve výchovném ústavu“.*

## **STRUČNÁ CHARAKTERISTIKA RESPONDENTŮ**

Respondenty dotazníkového šetření jsou klienti výchovného ústavu Buškovice. Chlapci jsou ve věku 15 – 18 let, s různou délkou jejich pobytu ve VÚ.

### **5.1 ANALÝZA A INTERPRETACE VÝSLEDKŮ ŠETŘENÍ**

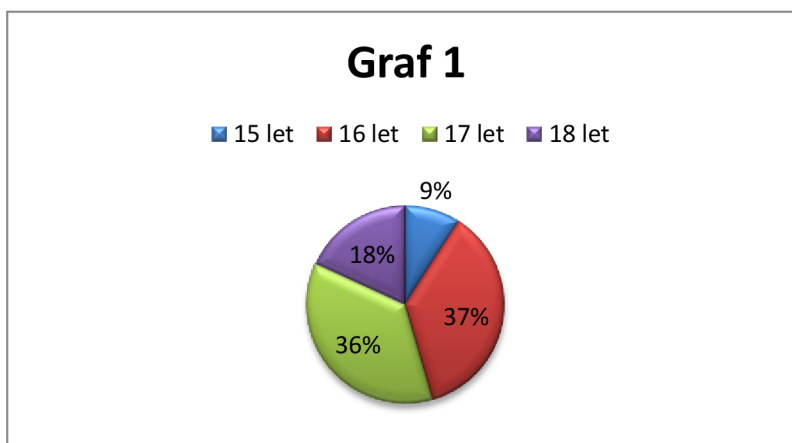
Odpovědi uvedené v dotazníku jsem sepsal a zapsal do tabulek, procentuální výsledek je uveden v grafickém znázornění.

**Otázka č. 1: Kolik je ti let?**

Z 22 zúčastněných respondentů jsou dva chlapci ve věku 15 let, chlapci ve věku 16 a 17 let jsou shodně po osmi a 18-ti letí chlapci jsou čtyři (viz tabulka 2, graf 1). Průměrný věk klientů je 16,5 roku.

Tabulka 2

15 let	16 let	17 let	18 let
2	8	8	4



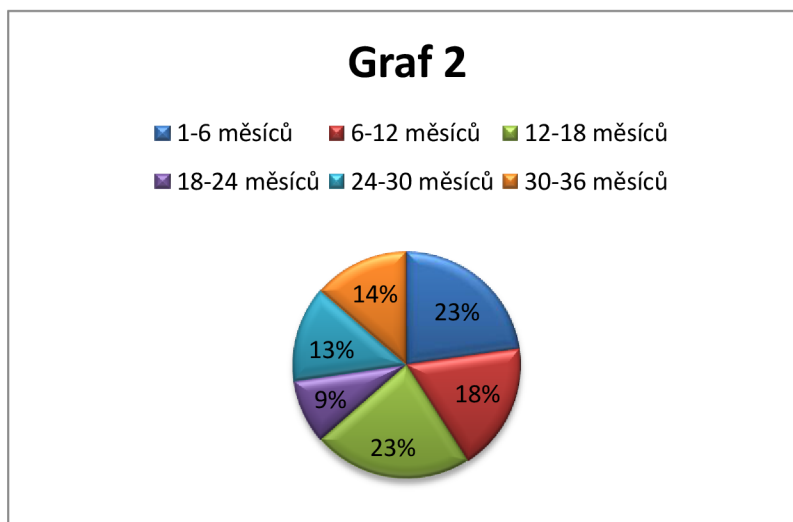
Zdroj: Autor práce, 2022 (vlastní zpracování)

**Otázka č. 2: Jak dlouho jsi umístěn ve VÚ Buškovice?**

V době od 1-6 a 12-18 měsíců umístění ve VÚ je shodně po pěti chlapcích, v 6-12 měsících jsou to čtyři klienti. Dva chlapci jsou umístěni ve VÚ v rozmezí 18-24 měsíců, v rozmezí 24-30 a 30-36 měsíců je počet chlapců stejný, po třech (viz. tabulka 3, graf 2).

Tabulka 3

1-6 měs.	6-12 měs.	12-18 měs.	18-24 měs.	24-30 měs.	30-36 měs.
5	4	5	2	3	3



Zdroj: Autor práce, 2022 (vlastní zpracování)

Otázka č. 3: **Důvod tvého umístění do výchovného ústavu?** (možno zaškrtnout více možností).

Deset chlapců uvedlo po jednom důvodu svého umístění do VÚ, kdy nejčastěji bylo uvedeno záškoláctví, poté následovala závadová parta. Šest chlapců zaškrtnulo dva důvody, v kombinaci dvou důvodů, se opět nejčastěji objevilo záškoláctví, drogy, návykové látky a závadová parta. Tři důvody uvedlo pět chlapců s podobným výsledkem jako u dvou důvodů. K záškoláctví, závadové partě a drogám byl 2x uveden jiný důvod a krádeže. Jeden klient uvedl kromě záškoláctví všechny ostatní příčiny uvedené v otázce.

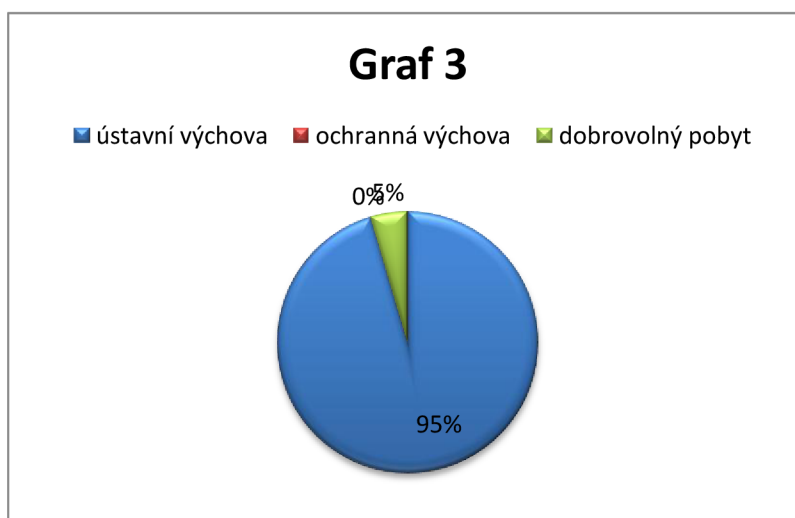
Po sečtení všech uvedených příčin „čárkovou metodou“, z výzkumu vyplývá, že mezi nejčastější příčiny umístění mladistvých do VÚ jednoznačně patří záškoláctví, závadová parta a užívání drog a omamných látek.

**Otázka č. 4: Máš nařízenou ÚSTAVNÍ VÝCHOVU nebo uloženou OCHRANNOU VÝCHOVU?**

Z 22 chlapců, kteří se zúčastnili šetření, není ani jeden, který by měl uloženou ochrannou výchovu, 21 chlapců má nařízenou ústavní výchovu a jeden je ve VÚ na tzv. dobrovolném pobytu (viz tabulka 4, graf 3).

Tabulka 4

Ústavní výchova	Ochranná výchova	Dobrovolný pobyt
21	0	1



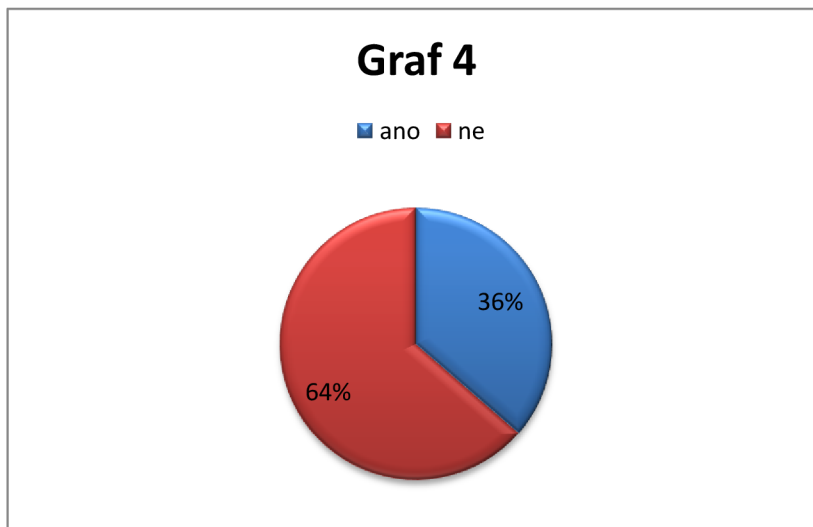
Zdroj: Autor práce, 2022 (vlastní zpracování)

**Otázka č. 5: Jsi z úplné rodiny?**

Z úplné rodiny je 8 chlapců, z neúplné rodiny jich je 14 (viz. tabulka 5, graf 4).

Tabulka 5

ANO	NE
8	14



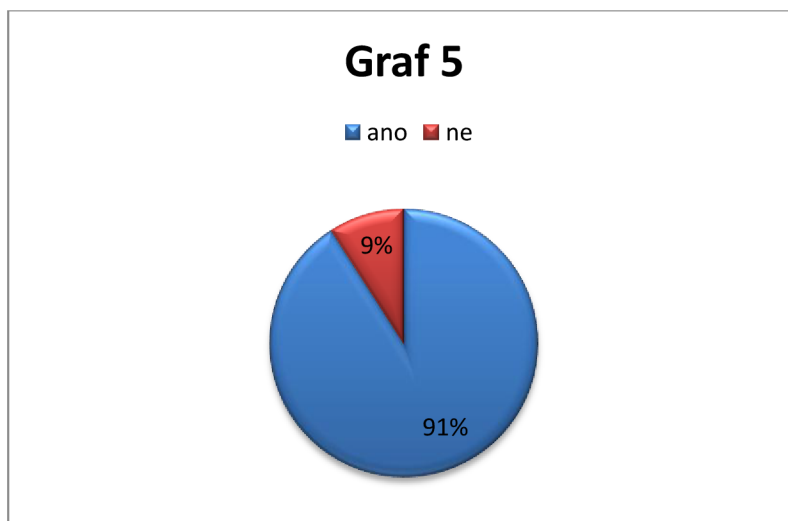
Zdroj: Autor práce, 2022 (vlastní zpracování)

**Otázka č. 6: Udržuješ kontakt s rodinou?**

Většina chlapců udržuje kontakt s rodinou, jeden z chlapců uvedl, že kontakt s rodinou neudrží, jelikož od narození byl umístěn v kojeneckém ústav, dále pak DDŠ, VÚ (viz. tabulka 6, graf 5).

Tabulka 6

ANO	NE
20	2



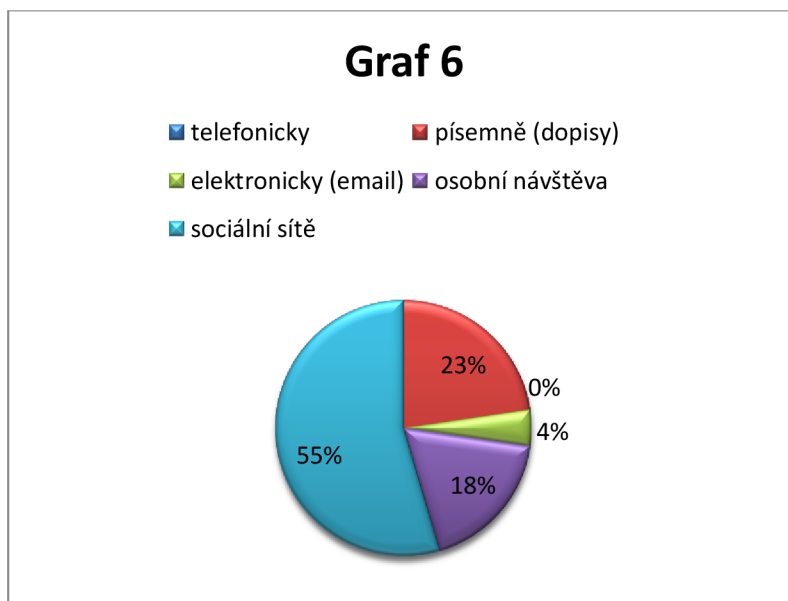
Zdroj: Autor práce, 2022 (vlastní zpracování)

**Otázka č. 7: V jaké podobě udržuješ kontakt s rodinou?**

Chlapci udržují kontakt s rodinou nejčastěji přes sociální sítě a telefonicky. Předpokládám, že způsob této komunikace volí, jelikož skoro každý chlapec vlastní mobilní telefon a díky dostupnosti PC, kterými jsou vybaveny výchovné skupiny (viz. tabulka 7, graf 6).

Tabulka 7

telefonicky	písemně (dopisy)	elektronicky (email)	osobní návštěva	sociální sítě
5	0	1	4	12



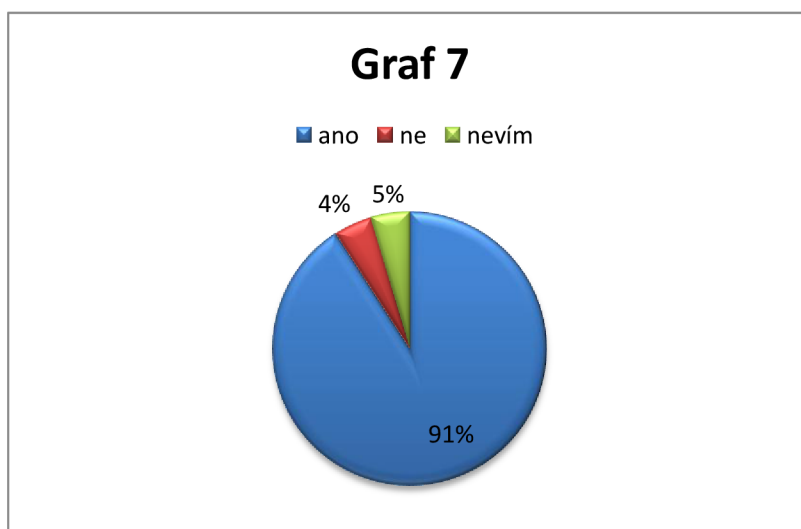
Zdroj: Autor práce, 2022 (vlastní zpracování)

#### Otázka č. 8: **Chceš se po návratu z výchovného ústavu vrátit k rodině?**

Převážně všichni dotazovaní chlapci se chtějí po opuštění výchovného ústavu vrátit k rodině (viz. tabulka 8, graf 7).

Tabulka 8

ANO	NE	NEVÍM
20	1	1



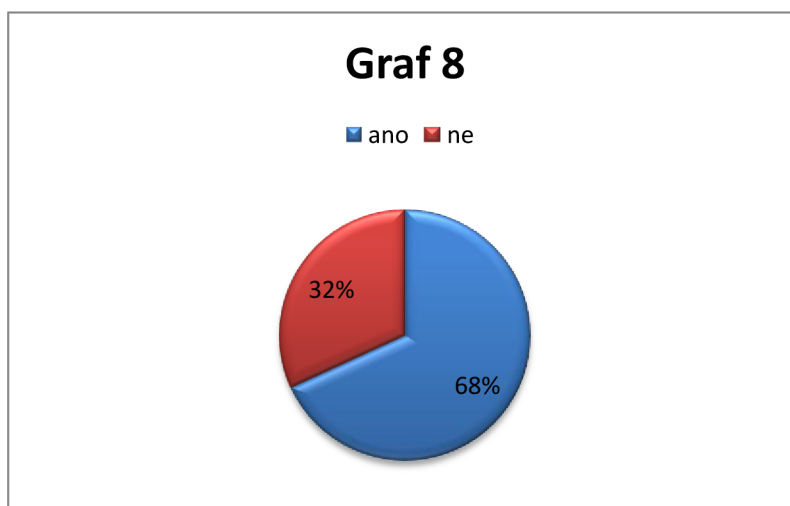
Zdroj: Autor práce, 2022 (vlastní zpracování)

Otázka č. 9: **Udržuješ kontakt s bývalými kamarády?**

Kontakt s bývalými kamarády nadále udržuje 68 % chlapců, zbylých 32% chlapců neudrží jakýkoliv kontakt s bývalými kamarády (viz. tabulka 9, graf 8)

Tabulka 9

ANO	NE
15	7



Zdroj: Autor práce, 2022 (vlastní zpracování)

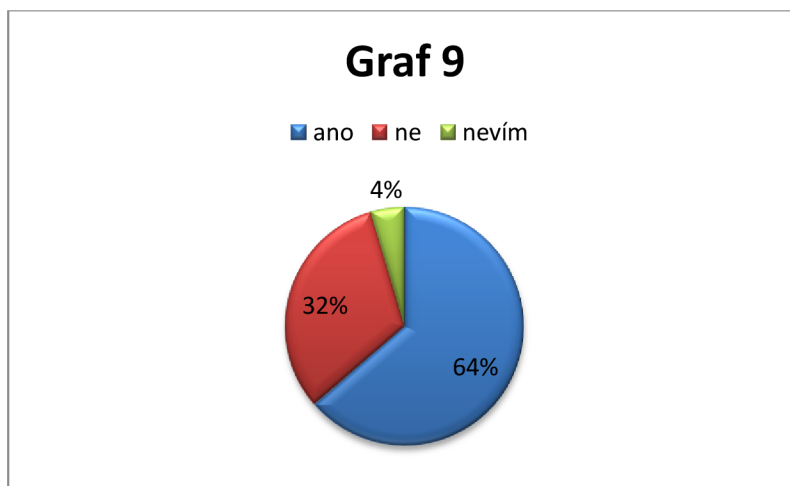
Otázka č. 10: **Jsi spokojen ve výchovném ústavu?**

14 chlapců je ve výchovném ústavu spokojeno, nespokojených chlapců je 7 a jeden chlapec není, zda ano či ne a do odpovědi uvedl, že neví (viz tabulka 10, graf 9).

Tabulka 10

ANO	NE	NEVÍM
14	7	1





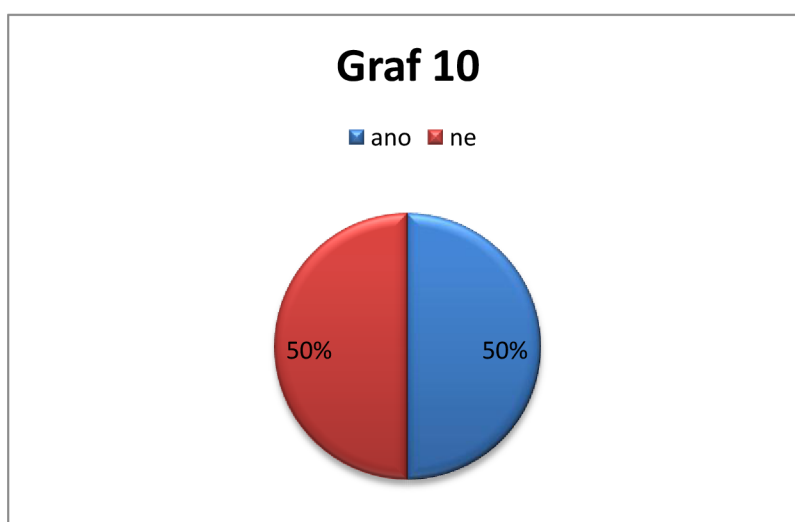
Zdroj: Autor práce, 2022 (vlastní zpracování)

#### Otázka č. 11: **Jsi spokojen s denním režimem ve výchovném ústavu?**

U této otázky se respondenti rozdělili přesně napůl. 50% jich je spokojeno a 50% je nespokojeno s denním režimem ve výchovném ústavu (viz tabulka 11, graf 10).

Tabulka 11

ANO	NE
11	11



Zdroj: Autor práce, 2022 (vlastní zpracování)

**Otázka č. 12: Věnuješ se v rámci výchovného ústavu nějaké zájmové činnosti?**

Více jak polovina chlapců se věnuje zájmovým činnostem v rámci VÚ. (viz. tabulka 12, graf 11).

Tabulka 12

ANO	NE
14	8



Zdroj: Autor práce, 2022 (vlastní zpracování)

**Otázka č. 13: Máš nějakou zkušenost s návykovými látkami?**

Víceméně všichni zúčastnění mají zkušenost s návykovými látkami. Pouze jeden chlapec uvedl, že nemá takovou zkušenost (viz. tabulka 13, graf 12).

Tabulka 13

ANO	NE
21	1



Zdroj: Autor práce, 2022 (vlastní zpracování)

Otázka č. 14: **S jakými návykovými látkami máš zkušenost?** (možno zaškrtnout více možností)

Při šetření bylo zjištěno, že sedm chlapců má zkušenost se všemi uvedenými návykovými látkami v dotazníku, kromě toulenu. Dalších sedm chlapců uvedlo společně alkohol, nikotin a THC. Ostatní mají zkušenost se dvěma látkami, vždy byl uveden nikotin s kombinací alkoholu, THC nebo jinými návykovými látkami.

Z toho vyplívá, že návykové a omamné látky mohou být velmi častou příčinou jejich umístění do výchovného ústavu.

Otázka č. 15: **Jsi momentálně závislý na návykové látce? Na jaké?**

Pouze dva chlapci uvedli, že momentálně nejsou závislí na návykové látce. Všichni ostatní jsou závislí na návykové látce. Nejvíce chlapců je závislých na nikotinu, alkoholu a THC.

Otázka č. 16: **Užíváš, i po opuštění výchovného ústavu výše uvedené návykové látky?** (možno zaškrtnout více možností)

Většina chlapců, přesně 91%, poté co opustí výchovný ústav, z důvodu např. vycházky nebo dovolenky užívá návykové látky (viz. tabulka 14, graf 13).

Tabulka 14

ANO	NE
20	2



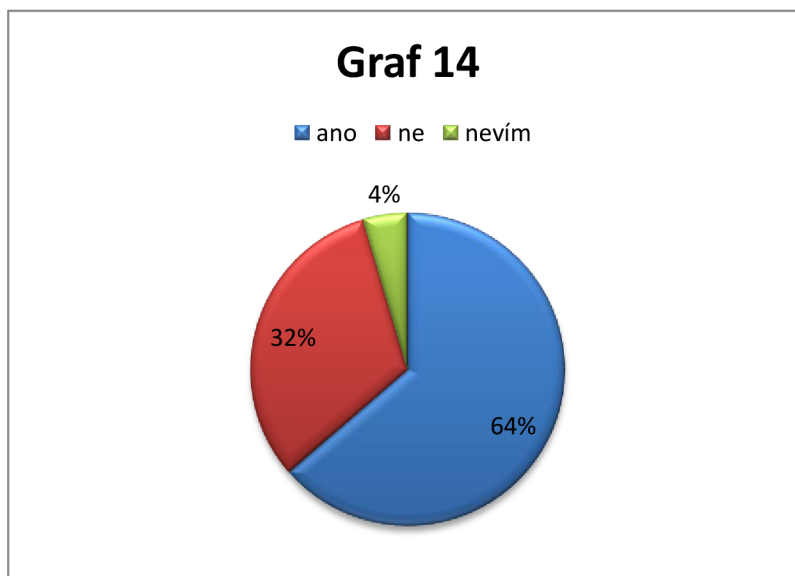
Zdroj: Autor práce, 2022 (vlastní zpracování)

**Otázka č. 17: Domníváš se, že tvůj pobyt ve výchovném ústavu ti pomůže změnit tvé chování k lepšímu? (nebudeš opakovat činnost, kvůli které jsi ve VÚ)**

Výzkumná otázka ukázala, že 64% chlapců si myslí, že jejich pobyt ve výchovném ústavě je pro ně prospěšný a napomůže jim k lepšímu chování a snadnějšímu začlenění do společnosti po opuštění VÚ. 32% chlapců se nedomnívá, že pobyt ve VÚ je pro ně prospěšný a měl by jim pomoci k nápravě. Jeden chlapec uvedl, že neví, zda mu pobyt ve VÚ pomůže k lepšímu chování, tím pádem si není jist, zda bude opakovat činnost, kvůli které je umístěn ve výchovném ústavu.

Tabulka 15

ANO	NE	NEVÍM
14	7	1



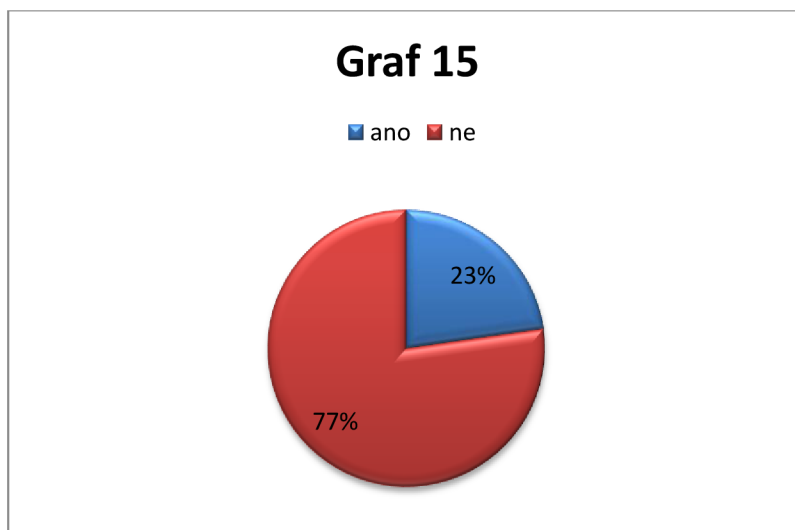
Zdroj: Autor práce, 2022 (vlastní zpracování)

**Otázka č. 18: Domníváš se, že tě ostatní chlapci z VÚ ovlivňují ve tvém chování a názorech?**

17 chlapců se domnívá, že jsou sami sebou. 5 chlapců si myslí, že jsou ovlivněni názory a chováním svých vrstevníků ve VÚ (viz. tabulka 16, graf 15).

Tabulka 16

ANO	NE
5	17



Zdroj: Autor práce, 2022 (vlastní zpracování)

Otázka č. 19: **Žebříček hodnot, jak ho vidíš ty (seřad' číslovkami 1-5, jako ve škole).**

Chlapci při seřazování žebříčku hodnot dle jejich mínění nejčastěji zařadili na první místo rodinu. Učinilo, tak 14 chlapců. Zdraví bylo zařazeno na druhou příčku žebříčku, na třetí místo zařadili vzdělání. Poté následovali peníze a na pátou a poslední pomyslnou příčku zařadili kamarády.

Otázka č. 20: **Tvé nejvyšší cíle do budoucna (napiš alespoň 2-3).**

Na poslední otázku dotazníku neodpovědělo 5 chlapců. 2 chlapci odpověděli, že by chtěli být bohatí, respektive milionáři. Všichni ostatní chlapci měli velmi podobné odpovědi. Do budoucna, po opuštění výchovného ústavu, by nejčastěji chtěli mít svou vlastní rodinu, bydlení a najít si dobře placené zaměstnání. Jeden chlapec své budoucí zaměstnání specifikoval přesněji, chtěl by se stát vojákem z povolání. Dva chlapci kromě rodiny a bydlení uvedli, že chtějí být lepším člověkem a žít bez drog.

Z toho vyplývá ve spojitosti s předešlou otázkou, že po opuštění výchovného ústavu je největší prioritou pro chlapce rodina, bydlení a samozřejmě zdraví.

## 5.2 ZÁVĚR ŠETŘENÍ

Po provedení šetření lze konstatovat, že nejčastější příčinou k umístění mladistvých do výchovného ústavu je záškoláctví. Vedle záškoláctví v dotazníku klienti často uváděli závadovou partu. Dále ze šetření vyšlo najevo, že další příčinou pro umístění do výchovného ústavu je užívání drog a návykových látek u mladistvých. 20 z 22 klientů uvádí, že jsou momentálně závislí na návykových látkách a i po opuštění výchovného ústavu, látky užívají. Z vlastních zkušeností mohou jen dodat, že pokud chlapci chtějí užívat návykovou látku, nejprve na ni musejí sehnat peněžní prostředky. To je vede k páchání trestné činnosti, v podobě drobných krádeží.

64 % chlapců uvedlo, že jsou z neúplné rodiny, což může, ale nemusí mít vliv na jejich výchovu. Dále z výzkumu vyplývá, že většina chlapců udržuje kontakt s rodinou a skončení ústavní výchovy plánují návrat ke svým rodinám. V žebříčku hodnot nejčastěji klienti uváděli rodinu na prvním místě s tím, že po opuštění výchovného ústavu plánují svou vlastní rodinu, bydlení a zaměstnání.

### Hypotéza č. 1

*„Více jak 90 % respondentů má nějakou zkušenost s návykovými látkami“.*

**Výsledek šetření je v souladu s hypotézou, jelikož 95 % respondentů má zkušenost s návykovými látkami. Tudíž byla hypotéza verifikována.**

### Hypotéza č. 2

*„Více jak 80 % klientů po opuštění výchovného ústavu, z důvodu řádné vycházky, dovolenky nebo útěku, užívá některou v uvedených návykových látek“.*

**Tato hypotéza byla verifikována. Pokud klienti opustí výchovný ústav z výše uvedených důvodů, tak v 95 % užívají návykové látky.**

### **Hypotéza č. 3**

*„Více jak 60 % chlapců jsou lehce ovlivnitelní v chování a názorech ostatními chlapci umístěnými ve výchovném ústavu“.*

**Na základě šetření byla tato hypotéza falsifikována. Pouze 23 % chlapců se domnívá, že se nechají ovlivnit svými vrstevníky, kdežto 77 % chlapců jsou přesvědčeni, že jsou sami sebou.**



## ZÁVĚR

Tématem této práce, kterým jsem se zabýval byly příčiny umístění mladistvých do výchovného ústavu v Buškovicích.

Teoretické část, je rozdělena do čtyř kapitol. V první kapitole je vymezen pojem ústavu, dále je zmíněná historie ústavní a ochranné výchovy a zařízení pro tento druh výchovy. Ve čtvrté a páté části jsou popsány poruchy chování. Ve druhé kapitole jsou uvedeny legislativní opatření, která jsou spjata s touto problematikou. Třetí kapitola je věnována samotnému výchovnému ústavu v Buškovicích, jeho historie, součásti VÚ, jednotlivé výchovné skupiny a vnitřní řád. Ve čtvrté kapitole jsou popsány nejčastější příčiny, které vedou mladistvé k umístění do výchovného ústavu.

V praktické části je uveden cíl této práce a hypotézy, které se vztahují k danému tématu. Cílem práce bylo zjištění příčin umístění mladistvých do Výchovného ústavu Buškovice. Dle analýzy dotazníkového šetření, kterého se zúčastnilo 22 klientů VÚ, jsem dospěl k závěru, že časté příčiny jsou hlavně záškoláctví a závadová parta. Díky tomu, že součástí Výchovného ústavu Buškovice je i střední škola, jsou chlapci pod stálým celodenním dozorem, což eliminuje jejich záškoláctví. Co se závadové party týká domnívám se, že pokud se jakýkoliv jedinec stane členem této party, nevěstí to nic dobrého. Časté záškoláctví, spojené „poflakováním“ a posedáváním na veřejných prostranstvích. Velmi často bývají mladší členi ovlivňováni staršími a nabádáni zkusit návykovou látku. Drogy a omamné látky také patří mezi důvody, kvůli kterým se mladiství dostávají do výchovného ústavu. Užívání drog je zřejmé, což potvrdila hypotéza č 1 a 2. Ke koupi návykových látek je zapotřebí peněz, což v mnoha případech vede mladistvé ke krádežím a následnému prodeji odcizených věcí.

Šetření přineslo i pozitivní výsledky, 64 % respondentů je spokojeno ve výchovném ústavu, s tím že polovina z nich by změnila denní režim. Dalším pozitivem je kontakt s rodinou, který uvedlo 20 chlapců. Ve stejném počtu chlapci plánují návrat k rodině.

Závěrem bych uvedl, že výchovné ústavy jsou pro jejich resocializaci a budoucí život správným zařízením, jelikož jsou chlapci pod odborným dohledem vedeni k lepší

životní cestě a bezproblémovému začlenění do společnosti. Někteří chlapci to ostatně uvedli v poslední dotazníkové otázce.

Domnívám se, že pokud dítě vyrůstá v plně fungující rodině, kde má zázemí a plně funkční rodiče, je méně pravděpodobné, že se v dospívajícím věku „chytne“ jakékoliv špatné party. Doporučoval bych všem rodičům, aby svůj volný čas věnovali v co nejvyšší míře svým potomkům a tím minimalizovali a předcházeli k výše uvedeným příčinám pro umístění do výchovného ústavu.

## SEZNAM POUŽITÝCH ZDROJŮ

GAVORA, P., *Úvod do pedagogického výzkumu*. 2. rozš. české vyd. Brno: Paido, 2010. ISBN 978-80-7315-185-0

KOLEKTIV AUTORŮ, *Jak vypracovat bakalářskou a diplomovou práci*. Praha: Univerzita Jana Amose Komenského Praha, 2015. ISBN 978-80-7452-106-5

KYSUČAN, J., *Úvod do psychopedie*. Olomouc: Vydavatelství Univerzity Palackého, 1982

MATOUŠEK, O., *Ústavní péče*. 1. vyd. Praha: Sociologické nakladatelství, 1995. ISBN 80-85850-08-7

MATOUŠEK, O., MATOUŠKOVÁ, A., *Mládež a delikvence: možné příčiny, struktura, programy prevence kriminality mládeže*. 3. vyd. Praha: Portál, 2011. ISBN 978-80-7367-825-8

NEŠPOR, K., *Návykové chování a závislost: současné poznatky a perspektivy léčby*. Praha: Portál, 2000. ISBN 80-7178-432-X

SLOMEK, Z., *Etopedie*. 1. vyd. Praha: Univerzita Jana Amose Komenského Praha, 2010. ISBN 978-80-86723-84-6

SLOWÍK, J., *Speciální pedagogika*. 2., aktualizované a doplněné vydání. Praha: Grada, 2016. ISBN 978-80-271-0095-8

ŠVANCAR, Z., BURIÁNOVÁ J., *Speciálně pedagogické problémy ústavní a ochranné výchovy*. Praha: Státní pedagogické vydavatelství, 1988.

## SEZNAM POUŽITÝCH INTERNETOVÝCH ZDROJŮ

Poruchy chování. [online]. Pedagogika.skolni.eu [cit. 2021-12-03]. Dostupné z: <https://pedagogika.skolni.eu/specialni-pedagogika/etopedie/poruchy-chovani-emoci/>

Statistická ročenka školství – výkonové ukazatele školního roku 2020/2021. [online]. Statis.msmt.cz [cit. 2021-12-06]. Dostupné z: <https://statis.msmt.cz/rocenka/rocenka.asp>

Úmluva o právech dítěte. [online]. Naseprava.cz [cit. 2021-12-08]. Dostupné z: <http://www.naseprava.cz/cilove-skupiny/pro-deti/tvoje-prava/>

Úmluva o právech dítěte. [online]. Vláda.cz [cit. 2021-12-08]. Dostupné z: <https://www.vlada.cz/cz/ppov/rlp/dokumenty/zpravy-plneni-mezin-umluv/umluva-o-pravech-ditete-42656/>

Výroční zpráva 2020-2021 VÚ Buškovice. [online]. Vubuskovice.cz [cit. 2021-11-22]. Dostupné z: <http://vubuskovice.cz/index.php/2016-11-06-19-00-08>

Zákon č. 89/2012 Sb., občanský zákoník, ve znění pozdějších předpisů. [online]. Podnikatel.cz [cit. 2021-11-29]. Dostupné z: <https://www.podnikatel.cz/zakony/novy-obcansky-zakonik/f4582031/>

Zákon č.109/2002 Sb., o výkonu ústavní výchovy nebo ochranné výchovy ve školských zařízeních a o preventivně výchovné péči ve školských zařízeních a o změně dalších zákonů, ve znění pozdějších předpisů. [online]. Podnikatel.cz [cit. 2021-11-30]. Dostupné z: <https://www.podnikatel.cz/zakony/zakon-o-vykonu-ustavni-vychovy-nebo-ochranné-vychovy-ve-skolskych-zarizenich-a-o-preventivne-vychovne-peci-ve-skolskych-zarizenich-a-o-zmene-dalsich-zakonu/uplne/>

Zákon č. 218/2003 Sb. Zákon o odpovědnosti mládeže za protiprávní činy a o soudnictví ve věcech mládeže a o změně některých zákonů (zákon o soudnictví ve věcech mládeže). [online]. Podnikatel.cz [cit. 2021-12-08]. Dostupné z: <https://www.podnikatel.cz/zakony/zakon-o-odpovednosti-mladeze-za-protipravni-ciny-a-o-soudnictvi-ve-vecech-mladeze-a-o-zmene-nekterych-zakonu-zakon-o-soudnictvi-ve-vecech-mladeze/f2435086/#p1>

## SEZNAM JINÝCH POUŽITÝCH ZDROJŮ

Sdělení č. 104/1991 Sb., Úmluva o právech dítěte

Vnitřní řád Výchovného ústavu Buškovice. Dostupný z: [www.vubuskovice.cz](http://www.vubuskovice.cz)

Zákon č. 89/2012 Sb., Nový občanský zákoník, ve znění pozdějších předpisů

Zákon č.2/1993 Sb., Listina základních práv a svobod (úplné znění)

Zákon č. 109/2002 Sb., o výkonu ústavní výchovy nebo ochranné výchovy ve školských zařízeních a o preventivně výchovné činnosti ve školských zařízeních a o změně dalších zákonů, ve znění pozdějších předpisů, a další související zákony

Zákon č. 218/2003 Sb., o odpovědnosti mládeže za protiprávní činy a o soudnictví ve věcech mládeže a o změně některých zákonů (zákon o soudnictví ve věcech mládeže), ve znění pozdějších předpisů

## SEZNAM PŘÍLOH

### PŘÍLOHA A – DENNÍ REŽIM VE VÚ BUŠKOVICE

### PŘÍLOHA B – DOTAZNÍK PRO KLIENTY VÚ BUŠKOVICE

#### Příloha A: DENNÍ REŽIM VE VÚ BUŠKOVICE

##### všední den

- 6:00 – 6:30 budíček služby v kuchyni, odchod pro snídani
- 6:30 – 6:45 budíček ostatní, osobní hygiena
- 6:45 – 7:05 snídane
- 7:05 – 7:30 úklid pokojů, osobních věcí a přidělených prostor dle týdenního rozpisu
- 7:30 odchod do školy
- 7:45 ranní předání učitelům a mistrům odborného výcviku
- 14:30 odpolední přebírání chlapců ze školy a odborného výcviku
- 14:30 – 15:00 převlečení, společná očista obuvi a pracovního oděvu, hygiena
- 15:00 – 15:30 společná komunita, zhodnocení dne, seznámení s programem
- 15:30 – 17:20 odpolední činnost dle TPVVČ nebo dle aktuální potřeby
- 17:20 – 17:40 večere
- 17:40 – 18:20 osobní hygiena, výměna špinavého prádla

Vydej mobilních telefonů, elektroniky, notebooků, je uskutečněn až po splnění všech povinností !!!

- 18:20 – 19:00 osobní volno
- 19:00 – 19:30 večerní zprávy TV Prima, výdej medikace, bodování dne
- 19:30 – 19:45 2. večere (pouze v kuchyňce nebo v létě venku pod pergolou)
- 19:45 – 20:15 úklid pokojů a společných prostorů dle týdenního rozpisu

20:15 – 21:00 večerní činnost dle výběru (TV, PC)  
21:00 odevzdání veškeré elektroniky na žurnální službu  
21:00 – 21:30 příprava do školy a na odborný výcvik  
21:30 večerka (v pátek večerka prodloužena dle pokynů asistenta vychovatele)

### **víkendy, svátky a prázdninový režim**

8:00 – 9:00 budíček, výdej medikace, hygiena  
9:00 – 10:00 snídaně, úklid osobních věcí a pokojů  
10:00 – 11:40 dopolední činnost dle TPVVČ  
11:40 – 12:30 oběd  
12:30 – 13:30 polední klid, individuální volnočasová aktivita pod dohledem vychovatele  
13:30 – 17:30 odpolední aktivity dle TPVVČ  
17:30 – 18:00 společná večeře  
18:00 – 18:30 osobní hygiena, výměna ložního i osobního prádla  
18:30 – 19:00 úklidy pokojů a společných prostorů  
19:00 – 19:30 večerní zprávy TV Prima  
19:30 – 19:45 2. večeře  
19:45 – 23:00 večerní společné aktivity

## **Dotazník pro klienty VÚ Buškovice**

Vážený respondente,

jmenuji se Zdeněk Matějčka a jsem studentem 3. ročníku oboru Speciální pedagogika – vychovatelství na Univerzitě Jana Amose Komenského v Praze. Obracím se na tebe s žádostí o vyplnění mého zcela anonymního dotazníku, který použiji ke zpracování mé bakalářské práce. U každé otázky zaškrtni jednu (nebo více) z nabízených odpovědí nebo odpověz svými slovy. Mockrát děkuji za tvůj čas a ochotu odpovědět.

### **1. Kolik je ti let?**

### **2. Jak dlouho jsi umístěn ve VÚ Buškovice?**

- a) 1 – 6 měsíců
- b) 6 – 12 měsíců
- c) 12 – 18 měsíců
- d) 18 – 24 měsíců
- e) 24 – 30 měsíců
- f) 30 – 36 měsíců

### **3. Důvod tvého umístění do výchovného ústavu? (možno zaškrtnou více možností)**

- a) záškoláctví
- b) krádeže
- c) drogy, omamné látky
- d) závadová parta
- e) ublížení na zdraví



f) jiné důvody

**4. Máš nařízenou ÚSTAVNÍ VÝCHOVU nebo uloženou OCHRANNOU VÝCHOVU?**

**5. Jsi z úplné rodiny?**

a) ano

b) ne

**6. Udržuješ kontakt s rodinou?**

a) ano

b) ne

**7. V jaké podobě udržuješ kontakt s rodinou?**

a) telefonicky

b) písemně (dopisy)

c) elektronicky (email)

d) osobní návštěva

e) sociální sítě

**8. Chceš se po odchodu z výchovného ústavu vrátit k rodině?**

a) ano

b) ne

**9. Udržuješ kontakt s bývalými kamarády?**

a) ano

b) ne

**10. Jsi spokojen ve výchovném ústavu?**

a) ano

b) ne

**11. Jsi spokojen s denním režimem ve výchovném ústavu?**

a) ano

b) ne

**12. Věnuješ se v rámci výchovného ústavu nějaké zájmové činnosti?**

a) ano

b) ne

**13. Máš nějakou zkušenost s návykovými látkami?**

a) ano

b) ne

**14. S jakými návykovými látkami máš zkušenost? (možno zaškrtnout více možností)**

a) alkohol

b) nikotin

c) THC

- d) pervitin
- e) toulen
- f) jiné drogy

**15. Jsi momentálně závislý na návykové látce? Na jaké?** (možno zaškrtnout více možností)

- a) alkohol
- b) nikotin
- c) THC
- d) pervitin
- e) toulen
- f) jiné drogy

**16. Užíváš, i po opuštění výchovného ústavu výše zmíněné návykové látky?**

- a) ano
- b) ne

**17. Domníváš se, že tvůj pobyt ve výchovném ústavu ti pomůže změnit tvé chování k lepšímu? (nebudeš opakovat činnost, kvůli které jsi ve VÚ)**

- a) ano
- b) ne

**18. Domníváš se, že tě ostatní chlapci z VÚ ovlivňují ve tvém chování a názorech?**

- a) ano
- b) ne

**19. Žebříček hodnot, jak ho vidíš ty (seřaď číslovkami 1-5, jako ve škole).**

- a) zdraví
- b) rodina
- c) vzdělání
- d) peníze, majetek
- e) kamarádi

**20. Tvé nejvyšší cíle do budoucna? (napiš alespoň 2-3)**

## SEZNAM TABULEK A GRAFŮ

### Seznam tabulek

Tabulka 1: <i>klasifikace poruch chování</i> .....	17-18
Tabulka 2: .....	46
Tabulka 3: .....	47
Tabulka 4: .....	48
Tabulka 5: .....	49
Tabulka 6: .....	49
Tabulka 7: .....	50
Tabulka 8: .....	51
Tabulka 9: .....	52
Tabulka 10: .....	52
Tabulka 11: .....	53
Tabulka 12: .....	54
Tabulka 13: .....	54
Tabulka 14: .....	56
Tabulka 15: .....	57
Tabulka 16: .....	57

## Seznam grafů

Graf 1: .....	46
Graf 2: .....	47
Graf 3: .....	48
Graf 4: .....	49
Graf 5: .....	50
Graf 6: .....	51
Graf 7: .....	51
Graf 8: .....	52
Graf 9: .....	53
Graf 10: .....	53
Graf 11: .....	54
Graf 12: .....	55
Graf 13: .....	56
Graf 14: .....	57
Graf 15: .....	58

## **SEZNAM ZKRATEK**

OSPOD - odbor sociálně právní ochrany dětí

DD – dětský domov

DDŠ - dětský domov se školou

VÚ - výchovný ústav

THC - tetrahydrokanabinol

TPVVČ - týdenní plán výchovně vzdělávací činnosti

## **BIBLIOGRAFICKÉ ÚDAJE**

**Jméno autora: Zdeněk Matějčka**

**Obor: 7506R002 – Speciální pedagogika – vychovatelství (Bc. SPPGV)**

**Forma studia: kombinované**

**Název práce: Příčiny umístění mladistvých do Výchovného ústavu Buškovice**

**Rok: 2022**

**Počet stran textu bez příloh: 54**

**Celkový počet stran příloh: 8**

**Počet titulů českých použitých zdrojů: 9**

**Počet titulů zahraničních použitých zdrojů: 0**

**Počet internetových zdrojů: 8**

**Vedoucí práce: Doc. PhDr. Miloslav Jůzl Ph.D**

