

Univerzita Hradec Králové
Pedagogická fakulta
Katedra sociální patologie a sociologie

Specifika profese probačního asistenta a úředníka

Bakalářská práce

Autor: Denisa Dostálová

Studijní program: B 7507 Specializace v pedagogice

Studijní obor: Sociální patologie a prevence

Vedoucí práce: Mgr. et Mgr. Tereza Raszková



Zadání bakalářské práce

Autor: Denisa Dostálová

Studium: P14P0477

Studijní program: B7507 Specializace v pedagogice

Studijní obor: Sociální patologie a prevence

Název bakalářské práce: **Specifika profese probačního asistenta a úředníka**

Název bakalářské práce AJ: Specifics of the work of probation assistant and probation worker

Cíl, metody, literatura, předpoklady:

Bakalářská práce se zabývá problematikou profese probačního asistenta a úředníka. Soustředí se na činnost, poslání, cíle zaměstnanců a jejich vzdělávání. Práce dále přibližuje specifické nároky na zaměstnance Probační a mediační služby a upozorňuje na rizika spojená s výkonem této profese. V části empirické budou využity kvalitativní metody.

ŠTERN, Pavel. Probace a mediace: možnosti řešení trestných činů. 1. Praha: Portál, 2010. ISBN 978-80-7367-757-2. ŽATECKÁ, Eva. Postavení a úkoly Probační a mediační služby. 1. Ostrava: Key Publishing, 2007. ISBN 978-80-87071-55-7. Zákon č. 40/2009 Sb., trestní zákoník. In: Sběrka zákonů. 8. 1. 2009. ISSN 1211-1244. Zákon č. 141/1961 Sb., o trestním řízení soudním (trestní řád). In: Sběrka zákonů. 29. 11. 1961. ISSN 1211-1244. Zákon č. 262/2006 Sb., zákoník práce. In: Sběrka zákonů. 21. 4. 2006. ISSN 1211-1244. Zákon č. 257/2000 Sb., zákon o probační a mediační službě a o změně zákona č. 2/1969 Sb., o zřízení ministerstev a jiných ústředních orgánů státní správy České republiky, ve znění pozdějších předpisů, zákona č. 65/1965 Sb., zákoník práce, ve znění pozdějších předpisů, a zákona č. 359/1999 Sb., o sociálně-právní ochraně dětí (zákon o Probační a mediační službě). In: Sběrka zákonů. 14. 7. 2000. ISSN 1211-1244.

Garantující pracoviště: Katedra sociální patologie a sociologie,
Pedagogická fakulta

Vedoucí práce: Mgr. et Mgr. Tereza Raszková

Oponent: Mgr. Denisa Gilányi

Datum zadání závěrečné práce: 5.1.2016

Poděkování

Zde bych chtěla poděkovat vedoucí práce Mgr. et Mgr. Tereze Raszkové za odborné vedení, konzultace a za ochotnou pomoc při tvorbě závěrečné práce. Dále děkuji respondentům Probační a mediační služby České republiky za jejich ochotu podílet se na výzkumném šetření.

„Prohlašuji, že jsem bakalářskou práci vypracovala (pod vedením vedoucí práce)
samostatně a uvedla jsem všechny použité zdroje a literaturu.“

V Hradci Králové, dne

Podpis

Anotace

DOSTÁLOVÁ, D. *Specifika profese probačního asistenta a úředníka*. Hradec Králové: Pedagogická fakulta Univerzity Hradec Králové, 2018. 62 s. Bakalářská práce.

Bakalářská práce se zabývá problematikou profese probačního asistenta a úředníka. Orientuje se na specifika dané profese a zkušenosti pracovníků Probační a mediační služby. Probační a mediační služba je v závěrečné práci pojímána jako instituce vykonávající svou činnost na poli restorativní justice. Popisuje její strukturu, organizaci a cíle, které se snaží plnit. Je zde zmíněna historie a průběh formování služby vzhledem k potřebě jisté reformy trestání pachatelů trestných činů. Nepodmíněný trest odnětí svobody byl nadužíván, věznice byly přeplněné a celý tento trest byl finančně náročný. Práce dále nastiňuje problematiku alternativních trestů jakožto efektivních řešení trestních záležitostí dle platných zákonů České republiky. Popisuje probační a mediační činnosti vykonávané probačními úředníky a asistenty. Orientuje se i na klienty, kteří tuto službu využívají buď dobrovolně nebo mají spolupráci s institucí nařízenou.

V praktické části je ke zjištění jejich pracovního sebepojetí použita kvalitativní výzkumná metoda. Je realizován polostrukturovaný rozhovor s vybranými zaměstnanci střediska.

Klíčová slova: Probační a mediační služba, probační úředník, probační asistent, probace, mediace, restorativní justice, alternativní tresty

Annotation

DOSTÁLOVÁ, D. *Specifics of the work of probation assistant and probation worker*. Hradec Králové: Faculty of Education, University of Hradec Králové, 2018. 62 p. Bachelor thesis.

This bachelor thesis is aimed on issues of probation and mediation worker and assistant. Its main topic deals with some specifics of this profession, experience of workers Probation and mediation service, which is approached as a kind of institution working on restorative justice rules. There is Probation and mediation service introduced, its structure, organization included with all goals which are to held. Thesis mentions a short history and the proces of making of Probation and mediation service in view of the fact that there was a kind of improvement in punishing people comitting crime needed. The custodial sentence has been nearly overused which lead to jails overfilling and what is more, this kind of sentence is very expensive. Thesis also deals with alternative forms of punishmenst as more efective solutions of criminal behaviour by current laws of Czech republic. The thesis mentions probation and mediation activities practised by officers and assistants. It focuses on clients of this service who attend there on their own accord. On the other hand there are also clients set at cooperation proces. Main attention is paid to self interpretation of probation and mediation workers. Qualitative method is used by this research.

Key words: Probation and mediation service, probation officer, probation assistant, probation, mediation, restorative justice, alternative punishments

Obsah

Úvod	8
1 Probační a mediační služba České republiky.....	10
1.1 Restorativní justice.....	11
1.2 Retributivní justice.....	12
1.3 Alternativní tresty	14
2 Vznik a historie probační a mediační služby.....	20
2.1 Cíle a poslání PMS	21
2.2 Organizace PMS.....	22
3 Činnosti PMS.....	24
3.1 Probační činnosti.....	25
3.2 Mediační činnosti	28
4 Klienti PMS	33
5 Sociální pracovník v trestní justici.....	34
6 Pracovníci PMS.....	36
7 Metodologie	41
7.1 Cíl výzkumu.....	41
7.2 Výzkumný vzorek.....	42
7.3 Interpretace výzkumného šetření	44
7.4 Shrnutí výzkumného šetření	49
Závěr	52
Použitá literatura a zdroje	54
Seznam příloh.....	59

Úvod

Myšlenka alternativních způsobů potrestání pachatelů byla diskutovaným tématem celou řadu let, jak v České republice, tak v zahraničí. Hlavním důvodem volání po změně byly neuspokojivé výsledky ve způsobu sankcionování pachatelů nepodmíněným odnětím svobody a neustálý nárůst kriminality. To vykazovalo jednoznačné nevýhody, jako například přeplněnost ve věznicích, vysoké náklady spojené s výkonem trestu odnětí svobody, ale i nedostatečné výchovné působení na pachatele. V polovině 20. století se ve světě začala prosazovat myšlenka alternativního sankcionování trestných činů. Tedy takové, kdy trest není spojen s odnětím svobody pachatele. V roce 2001 byla v České republice zřízena Probační a mediační služba, která asistuje trestní justici při uplatňování nové trestní politiky ohledně sankcí vykonávaných na svobodě a tím, jak již bylo zmíněno, má pomoci i ke snížení počtu vězněných osob. V podstatě nabízí pachatelům druhou šanci a nový pohled na danou situaci.

Vznik uvedené služby nabídl i nová pracovní místa. Probační asistent se primárně stará o administrativu a probační úředník provádí probační a mediační činnost. Zde se projevuje multidisciplinární charakter dané profese. Probační úředník se nachází na pomezí dvou oborů – sociální práce a trestního práva.

Závěrečná práce se zaměřuje na pracovníka Probační a mediační služby a má teoreticko-empirický charakter. V části obecné se soustřeďuje na Probační a mediační službu, její historii a vznik, dále na pojem probace a mediace, cíle a činnosti Probační a mediační služby a na pracovníky působící v rámci uvedené služby. Ve zvláštní části odpovídá na výzkumnou otázku související se specifiky práce probačního úředníka a asistenta, prostřednictvím kvalitativního empirického šetření.

Cílem práce je tedy popsat problematiku profese probačních úředníků a asistentů, jak se ve své profesi cítí, s jakými riziky se setkávají. Danou problematikou se ve svých publikacích zabývají Štern (2010), Veteška (2015), Větrovec (2002), Raszková a Hoferková (2014), Černíková (2008), Ščerba (2012; 2014), Matoušek (2001; 2008; 2013), autoři Institutu pro kriminologii a sociální prevenci Tomášek (2016) a Karabec (2003).

Důvod výběru daného tématu spočívá v zaměření oboru, který studuji, a především osobní zájem o instituci Probační a mediační služby a její pracovníky.

Závěrečná práce může sloužit pro všechny zájemce z laické i odborné veřejnosti, či jako studijní materiál pro studenty sociálních oborů.

1 Probační a mediační služba České republiky

Probační a mediační služba (dále jen PMS) je specializovaná, poměrně nová sociální služba působící v rámci Ministerstva spravedlnosti České republiky. Byla založena na základě přijetí stejnojmenného zákona č. 257/2000 Sb., o Probační a mediační službě. Zákon vstoupil v platnost k 1. 1. 2001 po schválení Parlamentem České republiky. PMS přispívá k naplňování trestní spravedlnosti, hlavní náplní v rámci trestního řízení je výkon probace a mediace. Pracují zde úředníci a asistenti.

Zákon o PMS definuje pojem probace jako „organizování a vykonávání dohledu nad obviněným, obžalovaným nebo odsouzeným (dále jen „obviněný“), kontrola výkonu trestů nespojených s odnětím svobody, včetně uložených povinností a omezení, sledování chování odsouzeného ve zkušební době podmíněného propuštění z výkonu trestu odnětí svobody, dále individuální pomoc obviněnému a působení na něj, aby vedl řádný život, vyhověl soudem nebo státním zástupcem uloženým podmínkám, a tím došlo k obnově narušených právních i společenských vztahů“ (§ 2 zákona č. 257/2000 Sb., o Probační a mediační službě, online). Jedná se o dohled směřující k ochraně okolí, ale i k obviněnému. Další formou probace je i výkon určitých povinností a omezení ukládaných pachatelům. Podrobují se programům a různým výcvikům (Hroncová, Kraus, 2007).

„Mediací se pro účely tohoto zákona rozumí mimosoudní zprostředkování za účelem řešení sporu mezi obviněným a poškozeným a činnost směřující k urovnání konfliktního stavu vykonávaná v souvislosti s trestním řízením. Mediací lze provádět jen s výslovným souhlasem obviněného a poškozeného“ (§ 2 zákona č. 257/2000 Sb., o Probační a mediační službě, online). Jak uvádí Větrovec, je třeba obě dvě činnosti – probaci a mediaci provádět kontinuálně po celou dobu trestního řízení. Pracovníci zabývající se mediací vytvářejí podmínky pro uplatnění tzv. odklonů v trestním řízení. Předpokladem je zde uzavření dohody mezi poškozeným a obviněným. Mediace užívá služeb nezávislé třetí osoby – mediátora (Větrovec, 2002).

1.1 Restorativní justice

Práce probačních úředníků a asistentů úzce souvisí s pojmem restorativní justice. Jedná se o nový myšlenkový směr, přístup k trestnému činu a k jeho řešení. Dle Černíkové restorativní přístup reaguje na nerovné postavení obětí v řešení trestních věcí, na pasivní postavení oběti a pachatele v justici retributivní (viz níže). Orientuje se na řešení situace, snaží se obnovit vztahy narušené trestným činem. V neposlední řadě také na osobnost pachatele – tím myslíme sociální vyzrálost, ochotu a snahu řešit konfliktní situaci, úroveň dosažené trestní odpovědnosti atd. Stejná pozornost je věnována oběti trestného činu a její situaci. Jsou vytvářeny podmínky k aktivnímu řešení situace z obou stran. Cílem je dosažení satisfakce, včetně urovnání vztahů (Černíková, 2008).

Zehr (2003, s. 26) ji definuje takto: „Restorativní justice je proces, jenž v maximální možné míře zapojuje všechny, kterých se daná trestná činnost dotkla. Usiluje o maximální možnou míru uzdravení a obnovu trestným činem narušených vztahů a za tímto účelem účastníkům umožňuje společně identifikovat způsobené újmy a vzniklé potřeby a od nich se odvíjející povinnosti a závazky.“

V restorativní justici se uplatňuje tzv. 3D přístup:

1. Dekriminalizace drobných trestných činů.
2. Depenalizace = hledání sankcí, které nezahrnují odnětí svobody.
3. Diverze (odklony) = alternativní způsoby v trestním řízení, které umožní mimosoudní projednání případu mezi pachatelem a obětí. (Raszková, Hoferková, 2014)

Trestný čin dle restorativní justice neznamena pouze porušení práva a veřejného zájmu. Ščerba ve své publikaci uvádí, že jde především o vzniklý konflikt mezi pachatelem trestného činu a obětí. Primární účel systému je obsažen právě v kompenzaci poskytované těmto obětem (Ščerba, 2014).

Větrovec (2002) zmiňuje právní východiska PMS, která vycházejí z principů restorativní justice:

- motivace pachatele k odpovědnosti za spáchaný trestný čin,
- motivace pachatele k životu bez konfliktu se zákonem,
- poskytnutí prostoru k participaci na odstranění následků nežádoucího chování,
- eliminace efektu labelingu, efektivní řešení případu, rychlé a dostačující,

- zplnomocnění oběti trestného činu, poskytnutí příležitosti stát se aktivním aktérem řešení případu,
- možnost vyjádřit postoj ke spáchanému skutku a své představy o formě nápravy způsobené újmy,
- respektování zájmu společnosti a budování její ochrany, působení v oblasti sekundární a terciální prevence,
- účinná kontrola pachatelů,
- spravedlnost jako změna vztahu mezi účastníky konfliktu, jehož míra narovnání se posuzuje podle subjektivního měřítka dostatečnosti řešení.

Ščerba popisuje velice důležitý a nezbytný prvek, a to, aby pachatel pochopil význam svých činů a snažil se převzít odpovědnost za to, co spáchal. Při samotném trestním řízení a případném uvěznění se pocit odcizení od společnosti pachatele jen prohlubuje a tím také znesnadňuje skutečné pochopení následků svého jednání, uznání, že dotyčný něco způsobil a nese za to odpovědnost. Pokud dojde k tomuto poznání, nabízí se šance, že dotyčný pachatel v budoucnu nebude takovéto činy opakovat (Ščerba, 2004).

1.2 Retributivní justice

Taktéž trestající spravedlnost, představuje dle Vetešky koncept, kdy se primární obětí trestného činu stává stát. Na rozdíl od restorativní justice je zde třeba chránit stát, tj. společnost před pachatelem. Jinými slovy komunita potřebuje a vyžaduje jistou satisfakci za újmu, způsobenou trestným činem. Retributivní justici reprezentuje v České republice hlavně výkon trestu odnětí svobody (Veteška, 2015).

Pro prosazování restorativní justice, více než klasické trestající, hovoří také negativní aspekty výkonu trestu odnětí svobody, kterými se zabývá Ščerba. Umístění jedince do vězeňského prostředí v něm vyvolává pocit úzkosti, projevují se negativní emocionální reakce. Jedinec se v průběhu času adaptuje na prostředí věznice (efekt prisonizace). Své chování si začíná omlouvat, vymlouvá se na ostatní. Ti mají vinu na tom, že se ocitl ve vězení. Obecně svůj pobyt ve vězení zlehčuje a snaží se o únik z reality, například pomocí omamných látek. U některých uvězněných může dojít až k poruchám chování. Výkon trestu nemá dopad jen na individualitu jedince, ovlivňuje i sociální stránku jeho dosavadního i budoucího života. Představuje zpretrhání vazeb s rodinou i okolím, izolaci od předešlé společnosti, neuspokojování zejména

sekundárních potřeb. Následky uvěznění mohou výrazným způsobem změnit životní dráhu jedince. To vše přispívá k recidivě kriminálního chování a vytváří „začarovaný kruh“ (Štěrba, 2007).

Trest

Každá společnost si tvoří systém způsobů, jak reagovat na situace, které porušují určitá pravidla a normy dané pro onu společnost, na situace, kdy je ohrožována její existence. Stejně tak je tomu dle Černíkové (2008) u pachatelů trestných činů, kteří svým jednáním ohrožují fungování společnosti. Významné místo v boji proti porušování pravidel zaujímá systém sankcí, u nás reprezentovaný trestním právem. Tresty zde představují právní následek trestného činu. Antl (2002) definuje trest jako následek spáchání trestného činu, jde o důsledek porušení pravidel a norem, jenž uznává většinová společnost.

Trest je, dle Walkera, charakteristický těmito rysy:

- Způsobení určité újmy.
- Újma je cílená a vědomá.
- Způsobuje ji autoritativní osoba – v rodině, společnosti, firmě.
- Trest je následek konání či opomenutí, čímž je právo porušeno.
- Musí se jednat o porušení zaviněné a vytknutelné.
- Trest se ukládá z určitého důvodu. (Walker, 1991)

Funkce a účel trestu

Potrestání je ve společnosti vnímáno jako určitý obranný mechanismus před chováním a jednáním, které porušuje zavedená pravidla a normy a tím také ohrožuje společnost jako celek. Sochůrek uvádí čtyři funkce trestu. Funkce informační představuje nesprávnost daného chování. Druhá funkce, motivační, má za cíl zlepšit chování pachatele. U vztahové funkce se jedná o vyjádření negativního vztahu, který bývá často domnělý. Preventivní funkce by měla vést pachatele k vyvarování se okolnostem, které ho vedly ke spáchání trestného činu. Trest by měl být pro pachatele neúměrným rizikem při pravděpodobnosti dopadení a neodvratnosti odsouzení. Je v něm rovněž zahrnut odplatný moment, měl by být jistý (až na výjimky), pro pachatele citelný a měl by se uskutečnit v co nejkratším čase pro provinění. (Sochůrek, 2007) Dle Štěrby je nutnost trestat jedince minimální v případě adekvátního

působení výchovy (výchovná funkce trestu). Na každého jedince působí trest jinak. Jednoho jedince vede k pozitivní změně chování, zatímco na jiného může mít zcela opačné účinky (negativismus až deprese). (Štěrba, 2007)

1.3 Alternativní tresty

Neustálý vývoj v oblastech psychiky člověka, psychosomatiky, neurologie v souvislosti jeho působení ve společnosti vede odborníky k hledání přijatelných způsobů, jak potrestat pachatele trestného činu efektivně. Aby dosáhl pozitivní změny namísto vytváření patologických modelů jednání a chování. Výše zmíněné tvoří předpoklad pro jeho možné fungování ve společnosti (společnost je chráněna). Černíková zmiňuje v uvedené souvislosti jeden z nejvýznamnějších trestů – nepodmíněný trest odnětí svobody, který se vyznačuje vysokou mírou recidivy uvězněných a adaptací jedinců na vězeňský život (Černíková, 2008). Negativními jevy uvěznění jedince se zabývá také Matoušek. Vězeňské prostředí jen znásobuje různé deprivací vlivy, kterým byl jedinec vystaven ještě před nástupem do výkonu trestu odnětí svobody. Většinou pachatel pochází z nefunkční či problémové rodiny nebo se stal členem asociální skupiny, má finanční potíže, problémy s bydlením, s navazováním či udržováním partnerských vztahů aj. Kromě zhoršení psychického stavu jedince je dalším závažným problémem finanční stránka uvěznění. Pro vězně, který má jisté dluhy již z doby před uvězněním se nyní přidává další položka, a to pobyt ve vězení, náklady vůči oběti trestného činu nebo dluh z nákladů na trestní řízení (Matoušek, 2013).

Když nahlédneme do historie trestního práva, jsou zde k vidění určité etapy v pojetí a ukládání toho typu trestu, které ve své publikaci uvádí Černíková. V první etapě vidíme trest odnětí svobody jako humánní verzi k trestu smrti. Ve druhé etapě se na trest odnětí svobody pohlíží jako na rutinní formu trestání pachatelů. Mimo zastrážovací funkce se profiluje i oblast nápravy pachatele. Poslední etapa reflektuje zkušenosti z minulosti. Jedná se o etapu hledání alternativních způsobů trestání namísto klasického trestu odnětí svobody, které se prokázalo z většiny jako neefektivní a finančně náročné (Černíková, 2008).

„Alternativní tresty jsou tresty, které nejsou spojeny s odnětím svobody. Jsou to vlastně nevězeňská řešení. Používá se i název alternativní trestně právní sankce.“ (Mařádek, 2003, s. 10)

Trest nesmí znamenat ztrátu svobody jedince, který zároveň musí vyhovět daným podmínkám (například u peněžitého trestu). Délka alternativy musí být taktéž úměrná trestnému činu. Lze říci, že trest odnětí svobody je (nejen) v České republice nadužíván. Štěrba (2007) ve své publikaci uvádí přehled důvodů pro zavedení trestů vykonávaných na svobodě. Jsou následující:

- Humanitní – trest odnětí svobody má prokazatelné následky na psychiku jedince. Z tohoto pohledu nemusí být nutně udělen každému pachateli. Například pro tzv. situační pachatele může mít trest odnětí svobody velmi neblahé účinky a často jim brání v úspěšném návratu do společnosti.
- Ekonomické – pobyt jedince ve vězení je finančně náročný a rodiny uvězněných způsobují finanční přítěž státu.
- Pragmatické – výkon trestu odnětí svobody vylučuje jedince ze společnosti, zpřetrhává sociální vazby. Vzhledem k přeplněnosti věznic je vhodné snižovat počty uvězněných, kteří spáchali méně závažné trestné činy a nepředstavují riziko pro společnost. Je třeba zkoušet nové postupy a zavést je do praxe.

Černíková (2008) uvádí následující přehled forem alternativních řešení trestních záležitostí:

1. Alternativy v trestním řízení – odklony (diverze)

- Podmíněné zastavení trestního stíhání (v systému trestního práva procesního)
- Narovnání

2. Alternativy k potrestání

- Upuštění od potrestání
- Podmíněné upuštění od potrestání (v systému trestního práva hmotného)

3. Alternativy k trestu odnětí svobody

- Podmíněné odsouzení
- Podmíněné odsouzení s dohledem
- Obecně prospěšné práce (OPP)
- Peněžitý trest
- Další alternativní tresty¹

¹ Dle zákona č. 40/2009 Sb. (TZ) jsou to dále propadnutí majetku, domácí vězení, propadnutí věci nebo jiné majetkové hodnoty, zákaz činnosti, zákaz pobytu, zákaz vstupu na sportovní, kulturní a jiné společenské akce, vyhoštění.

Institut narovnání

Institut narovnání představuje dohodu mezi poškozenou osobou a obviněným jedincem vyžadující schválení soudu nebo státního zástupce. Byl zaveden novelou trestního zákona č. 152/1995 Sb., a účinnost nabyl 1. 9. 1995. Ščerba uvádí, že narovnání je primárně určeno pro případy, kdy má trestný čin povahu konfliktu mezi pachatelem a obětí a narovnáním je možné tento případ vyřešit. V podstatě se jedná o mimosoudní vyřízení záležitosti, kde soud nedospěje k vyslovení viny. Při uplatnění narovnání se trestní stíhání zastavuje. Rozhodnutí o narovnání je konečné (Ščerba, 2014). Podmínky o schválení narovnání v přípravném řízení jsou uvedeny v § 309 trestního řádu². Obviněný vážně a určitě prohlásí, že spáchal skutek, pro který je stíhán. Uhradí škodu, kterou svým jednáním způsobil poškozenému nebo učiní kroky k její úhradě, složí v přípravném řízení peněžitou částku na účet státního zastupitelství. Částka je přiměřená závažnosti přečinu. Považuje-li uvedený způsob za dostatečné vyřízení záležitosti vzhledem k povaze a závažnosti přečinu (§ 309 zákona č. 141/1961 Sb., Trestní řád, online).

Větrovec (2002) zmiňuje činnosti, kterými se Probační a mediační služba uplatňuje při procesu narovnání. Pomáhá při vytváření podmínek pro narovnání, projednává a uzavírá dohody o náhradě škody, dohody o možném narovnání mezi poškozeným a obviněným.

Podmíněné odsouzení a podmíněné odsouzení s dohledem

Alternativu k trestu odnětí svobody lze v širším pojetí dle Černíkové chápat jako všechny tresty nespojené s odnětím svobody jedince. V užším pojetí se alternativou k trestu odnětí svobody myslí komunitní sankce s prvky probace. Řadí se sem podmíněné odsouzení (s přiměřenými omezeními a povinnostmi³), podmíněné odsouzení s dohledem, obecně prospěšné práce, peněžitý trest (Černíková, 2008).

Podmíněné odsouzení tvoří nejčastější formu alternativu ke krátkému nepodmíněnému trestu odnětí svobody. Týká se pachatelů méně závažných trestných činů a představuje významný prostředek výchovného působení na ně. Soud může dle ustanovení § 81 trestního zákoníku podmíněně odložit výkon trestu odnětí svobody,

² Zákon č. 141/1961 Sb. (TŘ)

³ Soud dle § 48 odst. 4 TZ ukládá tyto opatření a omezení: podrobení se vhodnému sociálního výcviku, výcviku k získání pracovní kvalifikace, programu psychologického poradenství, zdržovat se návštěv nevhodného prostředí a styku s určitými osobami, zdržet se hazardu, uhradit dlužnou částku, osobně se omluvit poškozené osobě nebo jí poskytnout přiměřené zadostiučinění (§ 48 odst. 4 zákona č. 40/2009 Sb., Trestní zákoník, online).

který ale nesmí převyšovat 3 léta, pokud má za to, že není potřeba vůči pachateli uložit trest odnětí svobody s přihlédnutím k osobě jedince, jeho dosavadnímu způsobu života, prostředí, ve kterém žije, pracuje a s ohledem na okolnosti případu. Podmíněný odklad výkonu trestu odnětí svobody se netýká výkonu trestů, které byly pachateli uloženy vedle tohoto trestu (§ 81 zákona č. 40/2009 Sb., Trestní zákoník, online). Dále se v rámci výše zmíněného zákona uvádí zkušební doba stanovená soudem po dobu jednoho až pěti let, počínaje rozsudkem. Soud může uložit jedinci přiměřená omezení a povinnosti, které jsou uvedené v ustanovení § 48 odst. 4 a směřují k tomu, aby podmíněně odsouzený vedl řádný život. Také může uložit nařízení, aby jedinec dle svých možností nahradil škodu či odčinil nemajetkovou újmu způsobenou trestným činem (§ 82 zákona č. 40/2009 Sb., Trestní zákoník, online).

Tímto je pachatelům poskytnuta důvěra i možnost, aby se svým řádným chováním osvědčili, jak uvádí Černíková. Pachatel může využívat služby poskytované například probační a mediační službou (probační úředníci), pracovníků zabývajících se sociálněprávní ochranou dětí (kurátor pro mládež, sociální kurátor). Podmíněné odsouzení by nemělo být chápáno jako projev shovívavosti vůči pachateli, nýbrž jako naplnění účelu trestu efektivnější cestou (Černíková, 2008).

U **podmíněného odsouzení s dohledem** je pachatel povinen dodržovat stanovené podmínky a omezení uložené soudem, například je pod dohledem probačního úředníka. Trestní zákoník uvádí zkušební dobu stanovenou soudem jeden až pět let a jestliže vedl podmíněně odsouzený ve zkušební době řádný život a vyhověl stanoveným podmínkám, vysloví soud, že se osvědčil. V opačném případě, rozhodne, že jedinec trest vykoná (zákon č. 40/2009 Sb., Trestní zákoník, online). Štern definuje dohled jako pravidelný osobní kontakt pachatele s pracovníkem PMS, probačním úředníkem. Jedná se o spolupráci při vytváření a realizaci plánu dohledu ve zkušební době, kontrolu dodržování podmínek, které byly uloženy pachateli soudem (Štern, 2010).

Obecně prospěšné práce (OPP)

Trest obecně prospěšných prací představuje pro pachatele příležitost, aby odčinil důsledky svého kriminálního jednání obecně prospěšnou činností. Štěrba hovoří o užitečnosti tohoto trestu. Kromě ušetřených výdajů za pobyt jedince v zařízení tato alternativa poskytuje množství výhod. Jako potrestání lze brát samotný výkon společensky prospěšné činnosti. Pachateli je odebrána část osobního času, který má

v dnešní době stále vyšší hodnotu. Napáchané škody jsou odčiněny a jedinec navíc nepřichází o sociální život. Dochází k podpoření pracovního návyku, rozvoji sociální odpovědnosti (Štěrba, 2007). Zákon udává výměru trestu od padesáti do tří set hodin a pachatel musí práci vykonávat osobně, bezplatně, ve volném čase a nejpozději do jednoho roku od data, kdy byl soudem nařízen její výkon (zákon č. 40/2009 Sb., Trestní zákoník, online). Tento trest lze ovšem uložit jen u přečinů – nedbalostní trestné činy a u těch úmyslných trestných činů, kde je zákonem stanovena horní hranice odnětí svobody pět let. Jak uvádí Štern, odsouzený vyjde ze situace bez záznamu v trestním rejstříku v případě, že plní po celou dobu výkonu trestu daná omezení a povinnosti, které mu byly nařízeny soudem a vedl řádný život. Zamezí se stigmatizaci jedince a možnému zprětrhání sociálních a dalších vazeb. Pokud takto nečiní, lze uvedený trest změnit na trest odnětí svobody, přičemž každá započatá hodina rovná se jeden den ve vězení. Pracovník PMS plní při zajištění výkonu trestu odnětí svobody řadu rolí. V první řadě působí jako koordinátor činností zainteresovaných subjektů, tj. soud, poskytovatel OPP, obviněný, poškozený. Pracovník PMS je zde garantem zajištění výkonu OPP. Navrhuje konkrétní druh prací, místo, kde se práce budou vykonávat. Sleduje průběh prací a průběžně soud informuje o průběhu vykonávání či případných problémech. Po úspěšném odpracování trestu informuje konkrétní poskytovatel OPP pracovníka PMS, který předá zprávu soudu. Navzdory snahy pracovníků PMS v přípravném řízení ohledně motivace, informovanosti a přípravy pachatele, se zde velmi často objevuje recidiva. Pachatelé se výkonu OPP často vyhýbají nebo nevedou řádný život. Unikátnost OPP spočívá v možnosti pro pachatele ovlivnit svou aktivitou délku svého trestu. Navíc je to přínosná služba pro obce a společnost redukcí výdajů za uvěznění osoby (Štern, 2010).

Domácí vězení

Domácí vězení představuje druhý nejpřísnější trest hned po trestu odnětí svobody. V České republice vstoupil v platnost v roce 2010. Lze jej uložit jak dospělým pachatelům, (za přečiny) tak i mladistvým (za spáchaná provinění). Ve znění zákona může být pachateli přečinu uložen až na dva roky, pokud je takovéto řešení vnímáno vzhledem k osobě pachatele a povaze spáchaného činu jako dostatečné řešení a pachatel slíbí písemnou formou, že se ve stanovené době bude zdržovat pouze ve stanoveném místě a bude spolupracovat při výkonu kontroly. Jedinec se ve stanovených časech zdržuje na domluveném místě, výjimku tvoří doba pro výkon práce, doba na přemístění

do a z práce, povinnosti, poskytnutí zdravotních služeb v důsledku onemocnění či zranění aj. Pachateli mohou být uložena přiměřená omezení a povinnosti po dobu plnění tohoto trestu. (zákon č. 40/2009 Sb., Trestní zákoník, online).

Ščerba uvádí aktivity PMS vůči výkonu trestu domácího vězení. Pracovníci PMS se podílejí na výběru vhodných jedinců. Probační úředník kontaktuje odsouzeného a společně projednávají podmínky výkonu trestu domácího vězení. Poskytuje informace, poučuje o jeho povinnostech a provádí kontroly. Vzhledem k tomu, že se zatím kontroly za pomoci elektronického monitoringu úplně neosvědčily, probíhají kontroly osobní. Probační úředník sám stanoví, jak často a v jaké míře budou namátkové kontroly probíhat. Činí tak na základě vyhodnocení rizik případného měření trestu (Ščerba, 2014). Průběh výkonu kontroly je obsažen ve vyhlášce o kontrole výkonu trestu domácího vězení. Pracovník vede dokumentaci o všech úkonech spojených s kontrolou, vyhodnocuje, zda odsouzený plní daná omezení a omezení uvedená ve výše zmíněném § 48 odst. 4 TZ, která směřují k tomu, aby vedl řádný život. Prověřuje, zda nahrazuje škodu v souladu s rozhodnutím soudu dle § 60 odst. 4 TZ, zda plní výchovná opatření, které uložil soud dle § 60 odst. 5 TZ. Informuje soud o plnění či porušování podmínek a omezení. Probační úředník se prokazuje služebním průkazem PMS. Odsouzený na požádání prokáže svou totožnost úředníkovi kdykoli v průběhu výkonu domácího vězení (vyhláška č. 456/2009 Sb., o kontrole výkonu trestu domácího vězení).

2 Vznik a historie probační a mediační služby

Vznikem PMS jako samostatné instituce se ve své publikaci zabývá Štern. Důležitým podnětem k novému startu, tím se myslí vybudování nových demokratických pravidel a institucí, byl pád železné opony v roce 1989. Svět se nám začal otevírat, naskytly se nové možnosti v oblasti podnikání, nastaly změny v oblasti politiky a tak dále. Byla zavedena reforma systému trestní spravedlnosti v Československu, po jeho rozdělení v roce 1992 v České republice. Komunistický režim v bývalém Československu zastával represivní trestní systém (viz retributivní justice). Navzdory totalitě, i v tomto období lidé z řady odborníků vyjadřovali nesouhlas s tímto systémem trestání a volali po změnách, hlavně po prevenci kriminality a posilování výchovně-sociální práce s pachateli. V rámci hlavního města, Prahy, bylo v letech 1968–1971 zřízeno experimentální středisko věnující se metodám práce s nepřizpůsobivými občany. Jednalo se o projekt postpenitenciární péče, který se věnoval jedincům propuštěným z výkonu trestu odnětí svobody. To umožnilo vznik nové profese sociálního kurátora (Štern, 2010).

Po několika letech vznikala další střediska se specialisty, kteří se věnovali delikventní a problémové mládeži, tzv. kurátoři pro mládež. Dle Šterna pracovali tito zaměstnanci spíše na principu kontroly. Až o několik let později přibyl pomalu prvek pomoci mladistvým, proti kterým bylo vedeno trestní stíhání. V oblasti vězeňství přibyla nová síla – sociální pracovníci, kteří umožňovali vězňům po dobu jejich výkonu trestu udržovat kontakt s příbuznými a se sociálním prostředím. Hlavní zdroje inspirace v této oblasti představovaly zkušenosti ze zahraničí. Úkolem sociálních pracovníků ve vězení byla také příprava podmínek pro možné propuštění jedince z výkonu trestu. K výrazným projevům nedostatků tehdejší trestní politiky došlo díky událostem po roce 1989. Nově byl zaveden institut alternativ. Jednalo se o experiment mimosoudních alternativ pro delikventní mládež. Inspirace vzešla především z vyspělých západních zemí (Rakousko – odklon trestního řízení). Zde se nově objevil prvek aktivního zapojení pachatele i poškozeného. Poprvé zde byly použity metody mediace jako řešení sporu za pomoci třetí strany, mediátora. První alternativní institut v České republice, odklon, byl zaveden v roce 1993 novelou trestního řádu. Odklonem – diverzí, se myslí podmíněné zastavení trestního stíhání. O několik let později došlo k zavedení dalších alternativ, a to narovnání a trest obecně prospěšných prací (Štern, 2010). V roce 1996 byla zřízena první funkční místa probačních pracovníků ve většině okresních soudů

a několika krajských. Dle Větrovce (2002) vykonávali probační úkony pracovníci soudu a také vyšší soudní úředníci. Ti zajišťovali především výkon OPP po administrativní a technické stránce. Dále se věnovali kontrole chování pachatelů ve zkušební době, s dohledem či uloženými povinnostmi a omezeními. V souvislosti s tímto byl předložen návrh zákona o PMS v roce 1999. Roku 2000 Parlament ČR schválil tento návrh a PMS se stala složkou státu.

2.1 Cíle a poslání PMS

Posláním PMS je naplňování trestní spravedlnosti skrze vytváření podmínek pro uplatnění alternativních postupů v trestním řízení (a jejich zajištění) a nalezení účinné reakce na spáchaný trestný čin. Jak uvádějí Kroftová a Ouředníčková, provádí pro tento účel probační a mediační činnosti a podílí se na řešení sporů mezi obviněným a poškozeným s cílem urovnat uvedené konfliktní stavy, obnovit respekt k právnímu systému a normám v souvislosti s trestním řízením. V neposlední řadě se PMS zaměřuje i na oblast prevence a snižování rizika opakování trestné činnosti (recidivy). Jak již bylo zmíněno výše, PMS se opírá o principy restorativní justice. Činnost PMS směřuje k tomu, aby byly naplněny tyto 3 cíle:

1. Integrace obviněného (směřuje k začlenění obviněného do života společnosti bez porušování zákonů. Je to proces, který usiluje o obnovení respektu jedince k právnímu stavu společnosti, o jeho uplatnění a seberealizaci).
2. Participace poškozeného (PMS se snaží o zapojení poškozených do procesu odškodnění, o znovunabytí pocitu bezpečí, integrity a důvěry v právní systém).
3. Ochrana společnosti (přispívá k ochraně společnosti řešením konfliktních a rizikových jevů spojených s trestním řízením a zajištěním uložených alternativních trestů a opatření). (Kroftová, Ouředníčková, 2005)

Kromě dohledu nad pachateli se PMS aktivně věnuje pomoci obětem trestných činů. Zákon č. 45/2013 o obětech trestných činů definuje pojem oběť takto: „Obětí se rozumí fyzická osoba, které bylo nebo mělo být trestným činem ublíženo na zdraví, způsobená majetková nebo nemajetková újma nebo na jejíž úkor se pachatel trestným činem obohatil.“ (§2 zákona č. 45/2013 Sb., o obětech trestných činů, online). Procesu pomoci obětem a práci s nimi uvedu v kapitole Mediace.

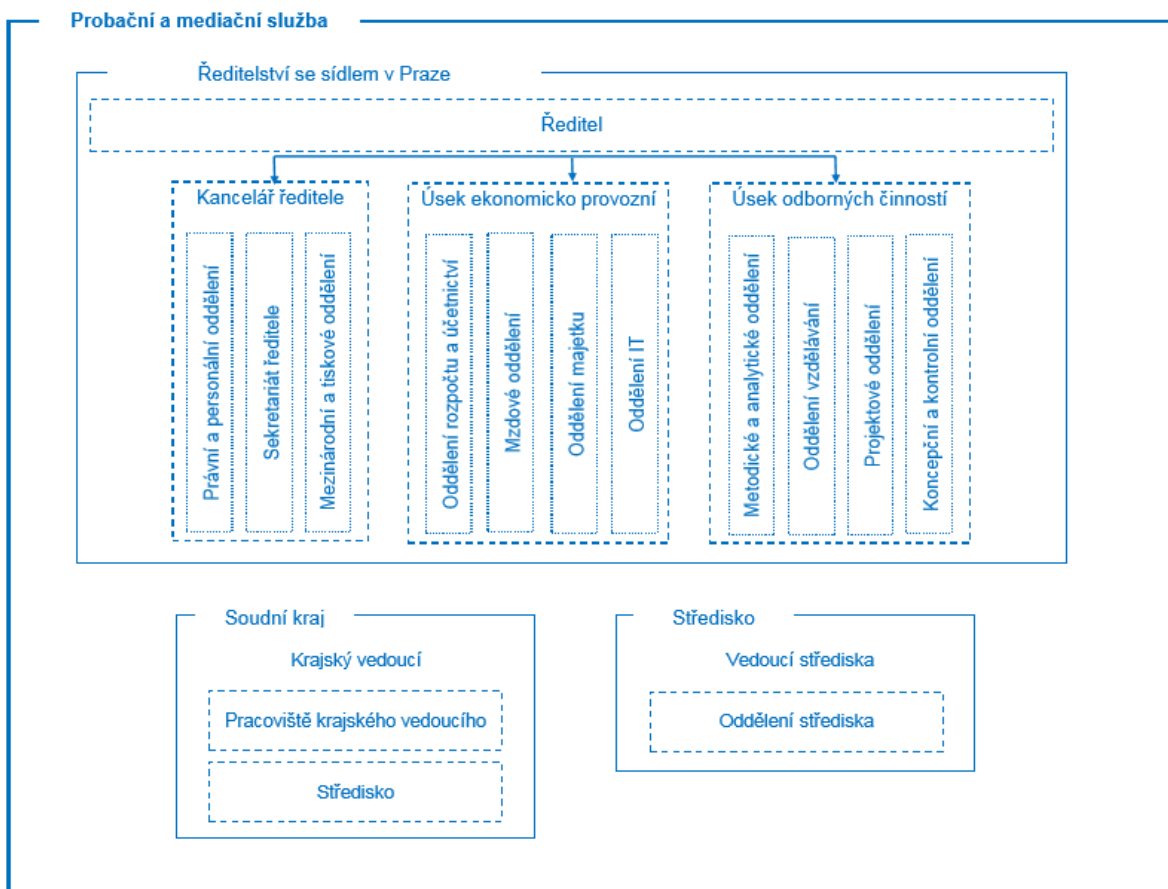
2.2 Organizace PMS

Jak již bylo zmíněno výše, probační a mediační služba byla ustanovena tak, aby umožnila naší justici uplatňování nové trestní politiky. Karabec zmiňuje, že se jedná o oblast tzv. komunitních trestů s cílem účinně předcházet páchání trestných činů, zamezovat možné recidivě pachatelů, vést je k pochopení situace, přijmutí odpovědnosti za spáchané činy a v neposlední řadě zohlednit zájmy obětí trestných činů, chránit komunitu (viz restorativní justice). Probační a mediační činnosti jsou u nás vystavěny na základě sociální práce s pachateli trestných činů, přičemž PMS pracuje na pomezí trestního práva a sociální práce (Karabec, 2003).

Dle zákona o PMS stojí v čele této služby ředitel, který zajišťuje její chod v rámci personální, organizační, hospodářské a finanční stránky. Jmenuje a odvolává jej ministr spravedlnosti. Plnění úkolů je zajištěno středisky PMS, působících v sídlech okresních soudů, nebo soudů obvodních či městských dle ustanovení 3 zákona 257/2000 Sb., o Probační a mediační službě.

V České republice působí v rámci služby celkem 74 kmenových středisek a 4 pobočky řízené vedoucími středisek. Střediska jsou příslušná k okresním soudům, policejním orgánům, státním zastupitelstvím v okrese a věznicím spadajícím pod okres. V provádění probačních a mediačních činností se středisko řídí příslušností soudů, v jehož obvodu působí. Taktéž v přípravném řízení státního zástupce. Za řádný chod středisek odpovídá regionální vedoucí, který je zaměstnancem ředitelství. Střediska PMS se mohou členit na jednotlivá oddělení. Nejsou samostatnou účetní jednotkou a nemají právní subjektivitu (Statut PMS ČR, online).

Obr. 1 Organizace PMS (Organizační schéma PMS)



3 Činnosti PMS

Odborné činnosti se dají dle Šterna shrnout do těchto skupin: probační a mediační činnosti (budou popsány níže). Na základě ustanovení zákona o Probační a mediační službě ČR byla výchozí koncepce PMS vystavěna na předpokladu, že klíčovou oblastí jejího působení má být přípravné řízení trestní a řízení před soudem (Štern, 2010).

Přípravné řízení trestní je jedním ze stádií trestního řízení, definici nalezneme v trestním řádu. Většinou je zaměřeno na vyhledávání, opatřování a zajišťování potencionálních důkazů, které jsou následně uplatňovány v řízení před soudem. Svůj účel zde zastává policejní orgán, státní zastupitelství, soud a další zúčastněné osoby. Na uvedenou část navazuje předběžné projednání obhajoby, líčení hlavní, opravné řízení a další. Jedná se o předsoudní stádium trestního řízení. Dle ustanovení 12 odst. 10 TŘ se jím rozumí úsek trestního řízení od sepsání záznamu o zahájení úkonů trestního řízení nebo provedení neodkladných úkonů bezprostředně předcházejících. Zde je činný především policejní orgán konající pod dozorem státního zástupce. (zákon č. 141/1996 Sb., Trestní řád, online). Karabec uvádí činnosti PMS v rámci přípravného řízení. PMS svou činností přispívá k objasňování příčin trestného činu. Vytváří předpoklad, aby mohla být záležitost ve vhodných případech projednávána ve zvláštním druhu trestního řízení, usiluje o uložení trestů nespojených s odnětím svobody nebo o nahrazení vazby jiným opatřením. V přípravném řízení cílí PMS hlavně na uplatňování odklonů v trestním řízení. Jedná se především o podmíněné zastavení trestního stíhání uvedené v § 307 a § 308 TŘ) a institut narovnání. Pracovníci připravují podklady pro státního zástupce či soud. (Karabec, 2003).

Přípravné řízení trestní končí:

- podáním obžaloby (dle ustanovení § 176 TŘ),
- postoupením věci jinému orgánu (ustanovení § 171 TŘ),
- zastavením nebo přerušením trestního stíhání (ustanovení § 172–173 TŘ),
- podmíněným odložením podání návrhu k potrestání (ustanovení § 179 TŘ),
- podmíněným zastavením trestního stíhání (dle ustanovení § 307 a 309 TŘ),
- odstoupením od trestního stíhání (ustanovení § 70 zákona č. 218/2003 Sb., o Soudnictví ve věcech mládeže).

Žatecká (2007) popisuje působení PMS v rámci **vykonávacího řízení**. Ta zahrnuje činnost odvozenou od pravomocného rozhodnutí soudu či státního zástupce. Do této fáze spadají činnosti jako dohled probačního úředníka nad chováním obviněného v případech rozhodnutí o nahrazení vazby dohledem, podmíněném propuštění z výkonu trestu odnětí svobody, kontrola výkonu jiných alternativních trestů.

Dle zákona o probační a mediační službě je zřízena tzv. **rada pro probaci a mediaci**, působící jako poradní orgán ministra spravedlnosti. Mezi činnosti rady patří dle ustanovení § 12 zákona o Probační a mediační službě shromažďování pravidel, dle kterých se vytváří probační programy, tvoření pravidel a standardů probačních a mediačních činností, které schvaluje ministr spravedlnosti. Projednává metodické materiály vytvořené ministerstvem. Rada se vyjadřuje ke jmenování a odvolávání vedoucích pracovníků středisek. Členy Rady jmenuje ministr spravedlnosti z řad soudců, státních zástupců, úředníků PMS a ostatních osob s odbornými znalostmi a zkušenostmi z oblasti probace a mediace (§ 12 zákona č. 257/2000 Sb., o Probační a mediační službě, online).

3.1 Probační činnosti

Jak již bylo zmíněno výše, činnosti prováděné probační a mediační službou spadají pod oblast restorativní justice snažící se o maximální zapojení obou stran do řešení konfliktu. Jak uvádí Větrovec (2002, s. 14), trestný čin restorativní justice chápe jako: „sociální konflikt mezi dvěma i více jednotlivci či stranami a mezi jejich hodnotovými normami a normami společnosti, a proto jej lze účinně řešit pouze za podmínky aktivní participace všech dotčených, to je oběti, pachatele a příslušného sociálního společenství.“

Probační činnosti dle Šterna zahrnují zajištění výkonu a organizaci dohledu probačního úředníka u uložených alternativních trestů a opatření, jako jsou například podmíněné tresty spojené s dohledem, tresty obecně prospěšných prací (OPP), podmíněné propuštění z výkonu trestu odnětí svobody spojené s dohledem, tresty zákazu vstupu na sportovní, kulturní a jiné společenské akce, propuštění z ochranného léčení spojené s dohledem (Štern, 2010).

Probace

Probací⁴ se dle zákona o PMS rozumí „organizování a vykonávání dohledu nad obviněným, obžalovaným nebo odsouzeným, kontrola výkonu trestů nespojených s odnětím svobody, včetně uložených povinností a omezení, sledování chování odsouzeného ve zkušební době podmíněného propuštění z výkonu trestu odnětí svobody, dále individuální pomoc obviněnému a působení na něj, aby vedl řádný život, vyhověl soudem nebo státním zástupcem uloženým podmínkám, a tím došlo k obnově narušených právních i společenských vztahů.“ (§ 2 zákona č. 257/2000 Sb., o Probační a mediační službě, online). Podstatou probace dle Vetešky (2015) je tedy trest vykonávaný na svobodě, přičemž má soud možnost měnit podmínky trestu nebo stanovit trest nový, pokud pachatel stávající podmínky porušil. Zároveň je změněn právní stav podmíněně propuštěného odsouzeného, který není ani svobodným občanem, ani není ve výkonu nepodmíněného trestu. Probací označujeme také soubor funkcí, činností a služeb, jako jsou například zpracovávání hlášení pro soudy, dohled nad podmíněně propuštěnými odsouzenými a poskytování služeb.

Probační dohled

Probační dohled (také probace) je dle Vetešky ukládán obviněnému nebo odsouzenému v případě, že státní zástupce nebo soudce považuje za užitečné sledovat jeho chování po určitou dobu. Kvůli tomu často uloží i přiměřené omezení nebo povinnost – například podrobit se léčbě závislosti. Výhodou probačního dohledu je to, že odsouzený jedinec nezažije sociální izolaci a jiné negativní jevy, které jsou spojeny s pobytem ve vezení. Probace nabízí individuální přístup k různým pachatelům méně závažné trestné činnosti a tím zvýšit účinnost prevence páchaní dalších trestných činů (Veteška, 2015). Při dohledu je realizován pravidelný osobní kontakt pachatele s pracovníkem PMS, jak uvádí Štern. Probíhá na střediskách PMS. Probační úředník může uskutečnit návštěvu pachatele kdykoli v průběhu výkonu dohledu doma. Spolupracují na vytváření a realizaci plánu dohledu. Zde je upraveno jak často a kde bude dohled prováděn, jakým způsobem budou probíhat pravidelná setkání, jak bude pachatel plnit povinnosti a omezení. Mimo jiné obsahuje postup při neplnění či porušení daných pravidel. Probíhají kontroly dodržování podmínek, které byly pachateli uloženy soudem. Účelem výše uvedené formy práce s pachatelem je sledování a kontrola jeho

⁴ latinsky probare – zkoušet, ověřovat či dohlížet

chování, dále odborné vedení a poskytování pomoci, aby v budoucnosti, pokud možno, vedl řádný život (Štern, 2010).

Podstata probačního dohledu, dle ustanovení § 49 odst. 1 TZ, zahrnuje tyto tři oblasti:

- pravidelný kontakt pachatele s probačním úředníkem,
- jejich vzájemnou spolupráci při vytváření a realizaci probačního plánu dohledu ve zkušební době nebo v době výkonu trestu,
- kontrola dodržování podmínek uložených pachateli soudem nebo vyplývajících ze zákona. (zákon č. 40/2009 Sb., Trestní zákoník, online)

Základem dohledu je dle Tomáška pravidelný kontakt pachatele s probačním pracovníkem. Aby mohl být úspěšně realizován, musí mít pracovník probační a mediační služby možnost, aby se důkladně seznámil s osobou pachatele. Měl by být obeznámen s životní situací pachatele a s problémy, se kterými se potýká. Z toho vyplývá, že dohled nelze realizovat na dálku nebo zprostředkovaně. Nezbytnou součástí úspěšného plnění dohledu je motivace pachatele, který by se měl na plnění plánu aktivně podílet, podřídit se přiměřeným povinnostem a omezením, zlepšit své chování a vést řádný život (Tomášek, 2016). Povinnosti pachatele, kterému byl uložen dohled, jsou dle trestního zákoníku následující:

- Spolupráce s probačním úředníkem způsobem, který mu probační úředník stanoví, a plnění probačního plánu dohledu.
- Dostavovat se k probačnímu úředníkovi ve lhůtách, které probační úředník stanoví.
- Informovat probačního úředníka o svém pobytu, zaměstnání a zdrojích obživy, dodržování soudem uložených přiměřených omezení a přiměřených povinností a jiných důležitých okolnostech pro výkon dohledu určených probačním úředníkem.
- Umožnit probačnímu úředníkovi vstup do obydlí, ve kterém se zdržuje. (ustanovení § 50 zákona č. 40/2009 Sb., Trestní zákoník, online)

O dohledu jako o procesu s kombinací prvků kontroly i pomoci hovoří Štěrba. U pachatelů trestných činů se často ukazuje, že nemají problém jen s dodržováním norem, nýbrž mají často své osobní a sociální problémy, těžkosti v rodině nebo se ocitli ve finanční tísní. S dalšími proměnnými vytváří dané skutečnosti otázku, proč jedinec spáchal trestný čin. Řešení může výrazně přispět k napravení problémů pachatele a snížit riziko dalšího kriminálního chování (Štěrba, 2007). Neplnění stanoveného

dohledu může být důvodem k nařízení výkonu trestu, který byl pachateli podmíněně odložen nebo ze kterého byl podmíněně propuštěn. Při neplnění podmínek dohledu nahrazujícího vazbu, může být znovu zatčen a navrácen do výkonu vazby (Raszková, Hoferková, 2014).

3.2 Mediační činnosti

Štern (2010) ve své publikaci popisuje mediační činnosti jako odborné postupy pracovníků PMS s cílem urovnat konfliktní stav, který nastal mezi obětí a pachatelem, odstranit příčiny, které vedly pachatele ke spáchání trestného činu, příprava podkladů pro státního zástupce nebo soudce. Tyto činnosti jsou prováděny v přípravné fázi trestního řízení (před rozhodnutím státního zástupce či soudce a mohou vést k mediaci mezi obětí a pachatelem nebo alespoň sloužit k použití dalších činností směřujících k urovnání konfliktu.

Mediace

Probační úředník se kromě probačních činností věnuje také mediaci. Každý den v práci jedná s klienty a měl by oplývat jistými komunikačními dovednostmi, které jsou nezbytné pro výkon profese. Principy lidské komunikace vyložil ve 2. polovině 20. století autor Paul Watzlavick a nazval je komunikační axiomy. Ve své knize je zmiňuje Matoušek (2013) a zní takto: Nelze nekomunikovat, což znamená, že každé chování nese komunikační význam. Když lidé komunikují, definují kromě obsahu také své vztahy (komunikace může mít komplementární⁵ nebo symetrický⁶ charakter), komunikujeme digitálně (verbální formou) a analogově (neverbálně). Komunikace může mít více úrovní, nazýváme ji metakomunikace, sekvence komunikace nemají začátek ani konec (jsou to „hry bez konce“).

Dle zákona rozumíme mediací postup řešení konfliktu, kterého se účastní jeden nebo více mediátorů. Ti podporují komunikaci mezi účastníky konfliktu tak, aby jim pomohli dosáhnout řešení skrze uzavření mediační dohody. Mediátor je fyzická osoba zapsaná v seznamu mediátorů (ustanovení § 2 zákona č. 202/2012 o mediaci). Své praktické uplatnění našla mediace až s ustanovením Probační a mediační služby. Větrovec vidí její největší výhodu v různorodém uplatnění a individuálním přístupu ke každému případu, přičemž v rámci zákona se toto působení soustředí na vyřizování

⁵ doplňování v rolích

⁶ zrcadlení

trestních záležitostí (Větrovec, 2002). Mediace mimo trestní záležitosti (například jde-li o rozvod rodičů, svěření dítěte do péče aj.), má v České republice své místo a v posledních letech slouží jako pomocná technika řešení sporů mimosoudní cestou. Matoušek zde zmiňuje práci mediátorů, kteří touto cestou přispívají k bourání zábran v komunikaci, snižují napětí mezi účastníky konfliktu a pomáhá je sblížovat. Pokud jedinci nejsou schopni vyřešit problém sami, obracejí se většinou na soud, který působí jako autorita respektující určitá pravidla a zásady. I když bývá rozhodnutí soudu obecně vnímáno jako opřené o normy, spravedlivé, mnohdy nebývá účastníky akceptováno a problém se ještě prohloubí (Matoušek, 2008).

Konflikty a mediace

Konflikty v nejobecnějším pojetí značí střet (něčeho s někým, něčím). Plamínek jej chápe a popisuje jako element, který vnáší nestabilitu do jinak klidných systémů. Pod slovem systém si lze představit například rodinu, zaměstnance firmy. Rovnováha značí aktuální stav systému, který je v dané chvíli vyvážený. Rovnováha je ovšem pomíjivá. Okolnosti nutí systémy neustále vypadávat z momentální nerovnováhy do rovnováhy nové. Konflikty vnímá jako nezbytnost pro fungování systémů, jsou klíčovou podmínkou života. Bez konfliktů se zastavuje vývoj systémů (Plamínek, 2009). Konflikty dělíme dle Holé (2003) podle počtu zúčastněných osob na intrapsychické⁷, což znamená osobní, vnitřní konflikty jedince. Dále jsou to konflikty odehrávající se mezi dvěma jedinci, tzv. interpersonální konflikty. Skupinové konflikty vznikají uvnitř určité skupiny, může se jednat i o konflikt jedince s vlastní skupinou. Posledním typem jsou meziskupinové konflikty. Probíhají mezi dvěma a více skupinami a patří sem také konflikt jedince s cizí skupinou.

Ukotvení mediace pomocí teorie konfliktu a teorie komunikace popisuje Holá (2003, s. 46) následovně: „komunikace je příčinou, projevem a řešením interpersonálního konfliktu a pak mediace je řešení konfliktu komunikací.“ Vybíral tvrdí, že konfliktní situace jsou produktem dysfunkční komunikace, která narušuje celkovou kvalitu života jedinců. Špatná komunikace může být příčinou konfliktu, ale i jeho následkem. Konflikty se projevují při komunikaci, ale také se dají komunikací řešit (Vybíral, 2000). Vhodně zvolenou komunikaci pro efektivní průběh mediace popisuje Veteška. V uvedeném pojetí značí konflikt střet vyvolávající neslučitelné cíle

⁷ taktéž intrapersonální konflikt

a různá očekávání stran s různými zájmy. Rozpory jsou hlavní podstatou konfliktu. Mediaci představuje koncept asistované komunikace s cílem dosáhnout dohody (Veteška, 2015).

Proces mediace

Příprava mediace probíhá nejčastěji v přípravném řízení trestním (před rozhodnutím soudu o vině či nevině jedince), přičemž je spolupráce se službou pro pachatele i oběť v této fázi dobrovolná. Štern uvádí, že činnost PMS v přípravném řízení může být zahájena po vyslovení obvinění pachateli. Středisku poskytuje podněty k zahájení činnosti policejní orgán, státní zastupitelství či soud. Možnost obrátit se na PMS mají také obvinění jedinci a jejich blízcí. Proces mediace je v mnoha ohledech složitou záležitostí a stojí na principu ochoty a spolupráce zúčastněných stran. Přiznání pachatele a snaha odčinit škody, které napáchal, jsou dobrým znakem pro vytipování vhodného případu mediace. Co se pachatelů týče, osvědčuje se mediace u mladistvých pachatelů a tzv. prvopachatelů. Zde je větší předpoklad, že dotyční cítí upřímnou lítost a snaží se o nápravu, navíc u mladistvých pachatelů lze tímto dosáhnout většího výchovného a nápravného působení (Štern, 2010). Mediaci je strukturovaný proces. Jak uvádí Holá (2003), má několik fází tvořících osu mediace. Každá mediace je svým způsobem jedinečná, záleží tedy na mediátorovi, jak moc se bude zmíněné osy mediace držet. Mediátoři se nezaměřují na příčiny konfliktů, hledají pozitivní řešení dané situace s přihlédnutím na potřeby obou stran. Veteška (2015) hovoří o principu win-win⁸ značící, že obě strany při procesu mediace pouze získávají.

Po vytipování vhodného případu dochází k jednání se stranami, které je individuální. Většinou je pozvání na středisko pro obě strany velkou neznámou, proto je důležité při první konzultaci poskytnout klientovi potřebné informace. Jednotlivé kroky mediace v řešení trestních záležitostí popisuje Štern. Individuální setkání slouží k mapování potřeb jednotlivých stran, jejich zájmů a k možnému setkání obou stran či k uskutečnění jiných činností směřujících k urovnání konfliktu. **Obviněnému** je při úvodní konzultaci objasněna role PMS v řešení případu, jsou mu poskytnuty informace v souvislosti s trestním řízením, které si mnohdy klient zcela neuvědomuje nebo se v záplavě událostí a pojmů ztrácí. V rámci sezení má klient šanci popsat průběh spáchaného trestného činu. Do vyprávění vstupuje pracovník PMS přiměřenou mírou.

⁸ též princip výhra-výhra

Klade otázky, které se netýkají skutkové podstaty činu, nesnaží se o vyšetřování, nýbrž o porozumění celému příběhu. Zároveň se zajímá o to, jak celou záležitost vnímají jeho blízcí, co se změnilo v jeho životě od spáchání činu, zda si uvědomuje následky svého konání apod. Tyto otázky, a otázky ohledně osoby, kterou svým jednáním poškodil, vede obviněného k přijetí odpovědnosti. Nyní začíná aktivně uvažovat o možnostech, jak své jednání napravit. Může se začít projednávat možnost nápravy skrze PMS. Může být předložen návrh na společné setkání, přičemž má obviněný mít dostatek času na rozmyšlení. **Poškozenému** má první konzultace přinést dostatek informací ohledně možné spolupráce s PMS v rámci vyřešení případu. Zde je velice důležitá nestrannost pracovníka, k oběma stranám přistupuje neutrálně, citově neovlivněn případem. Úvodní rozhovor probíhá obdobně, jako tomu bylo u obviněného, tj. ujasnění všech otázek oběti, poskytnutí nezbytných informací. Při řešení toho, co se stalo, je pro poškozeného velice důležité, aby pociťoval k pracovníkovi PMS důvěru. Rozebírá, jak prožíval události trestného činu, jaké následky pociťuje, zda došlo k poškození dalších osob atd. V závěru se uvažuje o další formě spolupráce. Často bývá nabízeno společné setkání obou stran, přičemž má být poškozenému (stejně jako obviněnému) poskytnut dostatek času na rozmyšlení (Štern, 2010).

Pokud obě strany souhlasí, může se začít připravovat jejich osobní setkání. Jedná se mnohdy o týdny práce s oběma stranami. Holá zde zmiňuje roli mediátora, který svou přítomností mezi oběma stranami usnadňuje jejich vzájemnou komunikaci a podporuje je v komunikaci způsobem, který je pro přijatelný pro všechny zúčastněné osoby. Průběh mediace je sám o sobě velice nejistý, s ohledem na strany, které se ho účastní. Nicméně mediátor by měl do rozhovoru zasahovat vhodně a s rozmyslem usměrňovat rozhovor k dosažení řešení, které je přijatelné pro obě strany. Musí se dobře vyznat v technikách vyjednávání, umět naslouchat, vnímat skryté aspekty, které by mohly přispět k vyřešení celého případu (Holá, 2013). Cílem mediace by měla být dohoda, kterou v rámci zákona o mediaci uzavírají všechny strany konfliktu. Obsahuje jejich podpisy a také datum, kdy byla dohoda uzavřena, podpis mediátora, kterým potvrzuje, že se k dohodě dospělo při procesu mediace (§ 7 zákona č. 202/2012 Sb., o mediaci, online). Štern uvádí, že v praxi je počet úspěšných mediací minimální⁹.

⁹ Na stránkách PMS se dočteme, že se v posledních deseti letech počet mediací zdvojnásobil na počet téměř 1000 případů ročně a zároveň se zvyšuje procento úspěšných případů. Pod vedením mediátora končí dohodou kolem 95 % sezení. Informace je aktuální k 11. 10. 2016 (Mediací v trestním řízení přibývá. *Probační a mediální služba České republiky* [online]. ©2002-2018, 11. 10. 2016 [cit. 2018-03-17]. Dostupné z: <https://www.pmscr.cz/aktuality/mediaci-v-trestnim-rizeni-pribyva>)

Ve většině případů se oběť odmítá účastnit procesu, a to z důvodu nezájmu, ale i ze strachu, pocitu studu při znovu rozebrání případu. Pokud jedna strana odmítá účast, nelze v mediaci pokračovat. Pracovník může společně s klienty hledat jiná řešení vedoucí k odstranění škody. I zde je výsledkem dohoda, ovšem bez setkání účastníků konfliktu, která je dále poskytnuta soudy či státnímu zástupci. Mediací se nejčastěji dosáhne řešení ve formě podmíněného zastavení trestního stíhání, přičemž pachatel musí splnit podmínky uvedené v ustanovení § 307 TŘ (Štern, 2010). Pro podporu úspěšnosti (nejen) mediací realizuje PMS projekty, které jsou uvedeny na webu www.pmscr.cz. Aktuální projekt s názvem Křehká šance II. cílí na pomoc a poradenství obětem trestných činů, změnu postojů veřejnosti na proces mediace. Výše uvedené činnosti mohou v budoucnosti zvýšit úspěšnost mediací. Více informací naleznete na stránkách www.pmscr.cz/proc-zrovna-ja-ii/.

4 Klienti PMS

Probační a mediační služba pracuje s dospělými pachateli trestných činů, mladistvými pachateli (zde se jedná o provinění) a s dětmi mladšími patnácti let (čin jinak trestný). Pachatele lze dále dělit na obviněné, jedná se o přípravné řízení, obžalované, probíhá řízení před soudem a odsouzené pachatele ve vykonávacím řízení. Soustředí se dále na oběti trestných činů, probíhají zde mediační procesy. Zprostředkovaně PMS ochraňuje i společnost tím, že účinně řeší rizikové situace spojené s trestním řízením a dohlíží na výkon alternativních trestů. Větrovec (2002) popisuje dělení klientů PMS na dobrovolné a nedobrovolné. Co se dobrovolnosti týče, lze říci, že většina klientů PMS jsou nedobrovolní klienti. Povinnost navštěvovat službu byla klientovi tedy udělena, nařízena ze strany soudu. Jak již bylo zmíněno, dobrovolný klient PMS chce svůj problém řešit a jasně si uvědomuje jeho podstatu i okolnosti. Od pracovníka žádá pomoc a rady k vyřešení jeho stavu. Dobrovolní klienti jsou hlavně v přípravném řízení trestním. (viz činnosti PMS). Nedobrovolní klienti na rozdíl od dobrovolných nemohou spolupráci ukončit bez zjevných následků. Spolupráce jim byla nařízena. Doubravová a kol. (2001) zmiňují, že pokud nebude takový klient dodržovat nařízení a uložená opatření, může mu být trest přeměněn na nepodmíněný. U osob poškozených trestnou činností je spolupráce dobrovolná, jedinec se sám rozhodne, zda se bude na řešení případu podílet a v jaké míře (viz proces mediace).

5 Sociální pracovník v trestní justici

Kapitola je zaměřena na sociální pracovníky působící v rámci trestní justice. S měnící se společností roste i počet pracovníků, kteří pracují s jedinci, kteří měli konflikt se zákonem. S tím souvisí nárůst počtu institucí pracujících s problémovými jedinci, tj. lidé propuštění z výkonu trestu odnětí svobody, ochranného léčení a ochranné výchovy, lidé s problémy s reintegrací do společnosti. Za pracovníky v této oblasti lze dle Matouška považovat:

- Sociální kurátor
- Sociální kurátor pro mladistvé
- Sociální pracovník ve věznici a vazbě
- Úředník probační a mediační služby (Matoušek, 2001)

Sociální práci uvedený autor definuje jako společenskovední disciplínu i oblast praktické činnosti s cílem odhalit, vysvětlit, zmírnit a řešit sociální problémy jako je například chudoba, zanedbávání dětí, delikvence jedinců, diskriminace určitých skupin ve společnosti, nezaměstnanost a jiné. Sociální práce se opírá o rámec společenské solidarity a ideál naplňování individuálního lidského potenciálu. Sociální pracovníci pracují s jednotlivci, rodinami i celými skupinami a pomáhají jim dosáhnout způsobilosti k sociálnímu uplatnění nebo ji získat zpět. V neposlední řadě také pomáhají vytvořit příznivé společenské podmínky pro jejich uplatnění. U osob, kteří se společensky uplatnit nemohou, podporují co nejdůstojnější způsob života (Matoušek, 2008).

„Sociální pracovník v justici poskytuje psychosociální služby v rámci trestního řízení, zejména v oblasti alternativních trestů (tj. trestů nespojených s odnětím svobody) a odklonů v trestním řízení (tj. mimosoudního řešení trestního případu.“ (Holá, 2003, s. 148).

Sociální pracovník v trestní justici přispívá dle Holé k:

- efektivnímu řešení konfliktních stavů,
- zefektivnění řízení,
- prevenci páchaní další trestné činnosti a ochraně veřejnosti,
- úspěšné resocializaci pachatelů,
- satisfakci poškozených,
- úspoře finančních prostředků.

Sociální práce se neuplatňuje ve všech oblastech trestní justice. Do některých oblastí kriminality (organizovaný zločin, ekologická kriminalita) sociální práce nepatří (Holá, 2003).

K technické výbavě sociálního pracovníka, jak o ní píše Úlehla (tj. profesionální způsoby práce sociálního pracovníka) řadíme oblast **pomoci** klientovi a **kontroly** nad ním. Obojí jsou potřebné a vyskytují se v průběhu práce s klientem. Kontrola je účelná, nevyhnutelná a potřebná. Od pomoci se liší tím, že je postavená na zájmech jiných lidí a pracovník by mezi těmito aspekty měl umět dobře rozlišovat. Pomoc představuje dohodnutý způsob společné práce, klient si ji zvolil poté, co mu ji pracovník nabídl. Pomoc je výsledek vzájemné interakce s klientem, splňující následující kroky:

1. Klientovo přání = objednávka.
2. Pracovník odpovídá na klientovu objednávku tím, že pro něj vytvoří nabídku, která vychází vstříc hledání pomoci.
3. Dochází k dojednávání, nabízení pomoci. Výsledkem by měla být dohoda o pomoci, tedy o zakázce.

Pracovník s klientem se tedy domluvili na společné práci, stanovili se cíle a cestu, jak jich dosáhnout. (Úlehla, 2005)

6 Pracovníci PMS

V rámci středisek PMS působí probační asistenti a probační úředníci, kteří vykonávají probační a mediační činnosti. **Probační úředník** musí být dle zákona o PMS bezúhonný a svéprávný, s ukončeným vysokoškolským magisterským vzděláním ve společenskovědní oblasti. Bezúhonnost prokazuje výpisem z rejstříku trestů (zákon č. 269/1994 Sb., o Rejstříku trestů, online). Absolvuje také základní kvalifikační kurz pro úředníky PMS, který je zakončený odbornou zkouškou. **Asistentem PMS** se může stát bezúhonná fyzická osoba starší 21 let s minimálně středoškolským vzděláním ve společenskovědní oblasti. Pro asistenty PMS jsou připraveny kvalifikační kurzy, jejichž obsah stanoví statut PMS stejně jako u úředníků. Pracovní poměr pracovníků se řídí dle zákoníku práce a zaměstnanci mají povinnost se ve své profesi dále vzdělávat a prohlubovat své znalosti (ustanovení § 6 zákona č. 257/2000 Sb., o probační a mediační službě, online).

Pro účely práce jsou zde rozebrány pojmy kvalifikace, pracovní způsobilost a pracovní kompetence, jak je popisuje Mužík. Pracovní způsobilostí chápeme souhrn způsobilostí, které jsou vyžadovány pro výkon určité profese. Kromě odborných znalostí jedince zahrnuje také fyzické a psychické aspekty nutné pro její výkon. Profesionální rozvoj zaměstnanců má tzv. násobící efekt. V praxi to znamená, že se získáním nových vědomostí a zkušeností dochází k posílení pracovní výkonnosti. Toto zlepšení se odráží i na osobnosti jedince a společně tvoří předpoklad pro spokojenost v pracovním i osobním životě (Mužík, 2012). Kvalifikace představuje přípravu pro práci v oboru se zahrnutou praxí. Probační úředníci a asistenti procházejí procesem neustálého dalšího vzdělávání a pro výkon jejich povolání je důležitý pracovní rozvoj. Systém dalšího profesního vzdělávání pracovníků nabízí různé moduly a projekty připravené pro úředníky a asistenty PMS. Poslední realizovaný projekt s rozpočtem vyšším než 11 milionů korun skončil ke dni 30. 4. 2017. Cílem projektu bylo zlepšit profesionalizaci probačních a mediačních činností prováděných probačními asistenty a úředníky v České republice, přičemž zde byly obsaženy i mezinárodní činnosti včetně zahraničních cest a workshopů. Akce se účastnili úředníci a asistenti, kteří projevíli zájem zvyšovat a rozšiřovat svou profesní kvalifikaci v rámci své specializace (parole, trest OPP, probace a mediace, problémová mládež atd.). Podrobnosti projektu jsou dostupné online na webových stránkách PMS ČR. (EU 117 - Systém dalšího vzdělávání pracovníků Probační a mediační služby ČR, online)

Probační úředníci se zabývají náročnějšími odbornými činnostmi a asistenti řeší méně složité probační a mediační činnosti, včetně administrativních záležitostí, jak uvádí Větrovec. Specifikum profese probačního úředníka a asistenta spočívá v multidisciplinárním charakteru řešení konfliktů a částečně závisí výsledek aktivit jednotlivých zaměstnanců na jejich přirozené autoritě. Proto je dána také věková podmínka přijetí na pozici asistenta. Výkon profese vyžaduje od jedince samostatné rozhodování a jednání. Probační a mediační služba se dle ustanovení § 73 odst. 2 zákoníku práce řadí mezi instituce, kde mají její zaměstnanci větší míru povinností. Kromě nestranného jednání je zde zahrnuta i mlčenlivost, zamezení jednání vedoucímu k různým střetům zájmu. Jsou dále omezeni ve výkonu podnikatelské činnosti. Nutným předpokladem pro výkon profese probačního úředníka jsou komunikační schopnosti a dovednosti předcházet konfliktům a vzniklé konflikty řešit způsobem vhodným k individuálním případům. Při provádění probace využívá probační úředník vhodné vedení obviněného a zároveň ho pozitivně motivuje. Kontroluje jeho chování a podává o něm průběžně zprávy. Dále se soustředí na přípravu a realizaci programů zacházení, provádí opatření k výkonu uložených alternativ k potrestání aj. Úředník může nahlížet do trestních spisů, pokud je to v mezích působnosti PMS, provádět z nich výpisky či pořizovat kopie. Asistenti na pokyn úředníků mohou provádět jednotlivé úkony, včetně zajišťování administrativních záležitostí. Úředníci i asistenti se mohou obracet na státní orgány v rámci výkonu své činnosti a žádat o potřebné údaje. Ty jsou povinni jim tyto údaje sdělit, pokud není uvedeno jinak. Taktéž je tomu u fyzických osob, právnických osob a orgánech sociálně právní ochrany dětí (Větrovec, 2002).

Zásady, kterými se řídí pracovníci PMS, se dají dle Šterna shrnout následovně:

- důstojnost jednání – práce s klienty je vždy v souladu se základními lidskými právy a svobodami. Respektuje jejich autonomii a důstojnost,
- zákonnost – pracovní postup zaměstnanců při provádění probačních a mediačních činností musí být v souladu s příslušnými zákony,
- přiměřenost – zásah pracovníků vůči pachatelům nesmí překročit rozsah a obsah rozhodnutí soudu či státního zastupitelství,
- individualizace – práce s klienty se uskutečňuje na základě jejich potřeb, zájmů a okolnostech případu,

- transparentnost – snaha o dostatečné informovanosti OČTŘ (orgánů činných v trestním řízení) o průběhu práce s klienty. Poskytování dostatečných informací klientům, o situaci, do které se dostali,
- intervence – snaží se o kontakt s klienty, co nejdříve v rámci trestního řízení,
- vyváženost – snaží se vyváženě přistupovat k potřebám ze strany obviněných, obětí i společnosti a nalézt přijatelné řešení problému,
- motivace – aktivně zapojuje klienty do řešení následků trestné činnosti. Pachatel i oběť spolupracují, je-li to možné a strany souhlasí. (Štern, 2010)

Pracovníci PMS se díky multidisciplinárnímu charakteru profese pohybují na pomezí mezi kontrolou a pomocí klientům. Jako ostatní pomáhající profese jsou i oni denně vystavováni nepříjemným situacím. Řeší složité problémy a při tom musí zůstat za každých okolností profesionální a nestranní. Ve své publikaci se zmiňuje Schmidbauer o syndromu pomáhajících jako o závažném problému, který se vyskytuje právě u obdobných profesí a může vést až k vyhoření zaměstnance. Syndromem rozumíme z lékařského hlediska o spojení jednotlivých chorobných příznaků objevujících se v určité kombinaci. Stanovení, co je v rámci pomáhajících profesí ještě zdravé a co už není, je těžko definovatelné. Syndrom pomáhajících má sice různé projevy, ale v podstatě se jedná o to, že se jedinec zaměří pouze na pomoc ostatním a tím už nemusí řešit osobní problémy. Schovává se za jedinečnost pomocníka. To ale způsobuje problémy například ve vztahové rovině daného jedince, neschopnost vyjadřovat emoce či projevy agresivity. Ideální představy o osobě pomáhajícího jsou zde ke škodě. Kdo by chtěl úspěšně pomáhat jiným, měl by nejprve poznat sám sebe (Schmidbauer, 2000).

Syndromem vyhoření se z českých autorů zabývá kupříkladu Kopřiva. Uvádí, že pokud se pomáhající pracovník nachází v dlouhodobém negativním naladění, nastane obvykle stav, kdy prožívá deprese, odmítá sociální kontakt, je lhostejný k práci i osobnímu životu, ztrácí sebedůvěru. To vše lze shrnout jako syndrom vyhoření¹⁰, který se po psychické stránce projeví také na fyzické a zdravotní stránce jedince. Na rozdíl od únavy a depresí není syndrom vyhoření jen přechodným stavem a je nutné ho řešit (Kopřiva, 2011).

¹⁰ angl. burnout syndrom

Jedním z největších rizik pro pracovníky PMS se jeví stres a frustrace. Dnešní společnost je charakterizována uspěchaností a touhou po úspěchu. Na pracovníky (obecně) jsou kladeny čím dál větší požadavky. Musí více pracovat, a přitom se snažit zůstat v psychické pohodě. Nejdražší komoditou se stává volný čas, kterého máme ve většině případů nedostatek. Pojem frustrace značí dle Nakonečného (1997) stav, kdy se jedinci postaví do cesty určitá překážka a znemožňuje mu dosažení cíle. Autorem koncepce stresu jako narušení rovnovážného stavu systému, byl kanadský lékař Hans Selye. Dle Plevové vzniká stres, pokud je člověk delší dobu vystaven nadměrně náročným podnětům, které neumí zvládnout. Organismus odpovídá na danou situaci tzv. poplachovou reakcí. Později se snaží adaptovat na vzniklou situaci. Pokud se adaptace nezdaří, dostává se organismus do fáze vyčerpání. Činitelé způsobující stres jsou označovány jako stresory. Vnímáme je jako okolnosti ohrožující psychickou i fyzickou pohodu. Nejčastější formou jsou každodenní nepříjemnosti, které prožíváme. Jedná se například o ztrátu osobních věcí, konflikty na pracovišti, kolony na silnicích, ale například i fronty na úřadech či v obchodech (Plevová, 2012). Nakonečný (1997) hovoří o vztahu stresu a frustrace. Lze říci, že stres je vlastně silná frustrace. Je-li jedinec vystavován negativním podnětům, ze kterých není úniku a nelze se na ně adaptovat, vzniká pocit frustrace (stresu). Zvládnutí¹¹ stresu představuje proces individuální každému jedinci. Je to otázka osobnosti, vlastností jedince ale také jeho sociálního zázemí (podpora rodiny, okolí).

Kvalita Probační a mediační služby je úzce spjata s jejími zaměstnanci. Kvalita jejich vzdělávání je velice důležitá. Pracovníci procházejí procesem celoživotního vzdělávání a musí mít mimo jiné široký rozhled v české právní legislativě. Důležitá je také duševní pohoda vzhledem k rizikovým skupinám klientům, kterým se věnují. Z grafu umístěném v dokumentu Koncepce rozvoje probace a mediace do roku 2025 vyplývá, že procento vysokoškolsky vzdělaných pracovníků PMS činí 85 %, středoškolské vzdělání má 11 % a vyšší odborné 4 % pracovníků (k 1. 7. 2017 bylo evidováno celkem 560 pracovníků v rámci služby). Koncept dále rozebírá poměrně značné odchody kvalifikovaných zaměstnanců, a to nejčastěji z důvodu přetíženosti, složitosti výkonu profese a nižší úrovní platového ohodnocení. PMS cílí na zefektivnění motivace pracovníků skrze lepší pracovní ohodnocení, osobních odměn a možnosti kariérního růstu. Aby pracovníci PMS mohli plnit své úkoly, je třeba střediska lépe

¹¹ coping

zajistit technickým, bezpečnostním a administrativním vybavením. Pro zefektivnění rychlosti kooperace s justičními orgány uvádí zavedení provázanější elektronické komunikace. Hlavním problémem je již delší dobu nadměrná administrativa, kterou zaměstnanci zpracovávají. Vhodné řešení se nabízí v podobě nových administrativních pozic, které by umožnily odborným pracovníkům plně se věnovat daným činnostem. Dle plánu mají do roku 2020 střediska disponovat až devadesáti administrativními pracovníky. Systém vzdělávání v rámci PMS má být nadále rozšířen o manažerský typ vzdělání, meziresortní spolupráci zejména s pracovníky soudů, vězeňské služby, sociálních kurátorů atd. (Koncepce rozvoje probace a mediace do roku 2025, online).

7 Metodologie

V empirické části práce jsou popsány jednotlivé kroky, které byly absolvovány při tvoření a realizaci empirického šetření. Výzkum je orientován na profesi probačního asistenta a úředníka, řeší se zde specifika profese, jak se pracovníci cítí ve své profesi, jaká možná úskalí spatřují při jejím výkonu, jaké mají zkušenosti apod. Bylo zvoleno **kvalitativní výzkumné paradigma**. Jak uvádí Trousil a Jašíková kvalitativní výzkum vychází z interpretativní teorie. Snaží se vysvětlit aspekty lidského vnímání, porozumět společnosti v současném okamžiku. Získaná data mají subjektivní charakter, jedná se především o interpretaci určitého problému z pohledu samotných aktérů, zde pracovníků PMS (Trousil, Jašíková, 2015).

7.1 Cíl výzkumu

Cílem výzkumu je představit a popsat profesi probačního asistenta a úředníka, jak se cítí ve své profesi, identifikovat jejich sebepojetí. Dále má za cíl zjistit, jaká má tato profese pozitiva a negativa z pohledu dotazovaných pracovníků PMS. Informace získané výzkumem mohou být využity pro zefektivnění práce pracovníků PMS.

Jaké je sebepojetí pracovníka probační a mediační služby z pohledu jeho samého?

Sebepojetí a uvědomování sebe sama úzce souvisí s osobností jedince. Současná psychologie tímto pojmem označuje dle Plevové specifikum zpracování reality jedince, jedinečnost člověka a jeho životní cestu, jednotu a funkčnost duševního života a reprezentaci rysů jedince odpovídající jeho vzorcům chování (Plevová, 2012). Existuje velký počet definicí osobnosti. Psycholog G. W. Allport (1937) jich analyzoval kolem padesáti. Nakonečný uvádí přehled vybraných definicí dle zástupců různých psychologických směrů. J. B. Watson (1924, behaviorismus) charakterizuje osobnost jako konečný produkt systému zvyků jedince. R. B. Cattell (1965) ji chápe jako to, co determinuje naše chování v dané situaci. J. P. Guilford (1959) ji vidí jako jedinečné vzorce a rysy. Základními tématy psychologie osobnosti jsou otázky geneze osobnosti,¹² vnitřní uspořádání (struktura) osobnosti a dynamika osobnosti¹³. (Nakonečný, 1997) Říčan tvrdí, že klíčem k psychologii osobnosti je biologie. K poznání osobnosti se úzce váže vztah mezi biologickými a psychologickými aspekty

¹² jak osobnost vzniká a vyvíjí se

¹³ vnitřní činitelé chování

života jedince, vázanost psychiky člověka na nervovou soustavu, respektive mozek, je uznávaným faktem (Řičan, 2007).

Sebepojetí definuje Hartl jako představu o sobě, jak jedinec vnímá a vidí sám sebe. Má hodnotící a popisnou sféru. Se sebepojetím souvisejí pojmy sebeobraz – skutečný či popisný obraz sebe sama a sebehodnocení – vědomé prožívání naší vlastní sociální pozice (Hartl, 2009). Práce je jedna z činností, které dávají našemu životu smysl. Mimo jiné tvoří zdroj příjmu financí. Jiřincová vymezuje pracovní sebepojetí jako pohled na vlastní osobu v souvislosti s výkonem určité profese. Kromě vnímání sama sebe vyjadřuje i to, jak si myslí, že je vnímán ostatními jedinci. Zmiňuje společenskou prestiž profese. S nižší prestiží se pracovní sebepojetí zhoršuje a s vyšší, významnou pracovní rolí se zvyšuje (Jiřincová, 2010). Kohoutek (2001) hovoří o faktu, že společenská a profesní role značně ovlivňuje sebepojetí jedince a s tím spojené osobní a pracovní úspěchy.

Hlavní výzkumnou otázku lze rozdělit na jednotlivé podotázky, a to:

- Jak pracovníci vnímají svou profesi?
- Jak se ve své profesi cítí?
- Jaká možná úskalí spatřují?
- Kde spatřují prostor ke zlepšení?

7.2 Výzkumný vzorek

Respondenti byli probační úředníci a asistenti jednoho střediska PMS v České republice. Jméno střediska není z důvodu zachování anonymity respondentů zveřejněno. První kontakt se střediskem neproběhl osobně. Jednalo se zde o provedení rozhovoru písemnou formou s vedoucí střediska v roce 2016 (můžeme ho považovat za určitý předvýzkum práce). Samostatné šetření bylo realizováno na jaře roku 2018. Zaměstnanci byli osloveni s prosbou o poskytnutí rozhovoru pro účel bakalářské práce. Byl jim představen obsah dané práce, cíl a nástin šetření. Se zaměstnanci, kteří souhlasili, byly po stanovení termínů provedeny rozhovory, které byly s jejich souhlasem a obeznámením o anonymitě nahrávány na diktafon. Výzkumná část byla provedena na základě polostrukturovaných rozhovorů s pracovníky PMS. Jak uvádí Švaříček (2007), umožňuje nám tato metoda zjistit především to, jak je dění aktéry vnímáno a prožíváno. Uvedený typ rozhovoru vychází z předem připraveného seznamu

témat a otázek Odehrává se většinou v prostředí, kde se zkoumané fenomény nejčastěji vyskytují a zároveň platí, že míra důvěry značně ovlivní kvalitu informací, které obdržíme.

V souladu s cílem práce byla stanovena hlavní výzkumná otázka (VO): Jaké je sebepojetí pracovníka probační a mediační služby z pohledu jeho samotného? Dále byly stanoveny výzkumné podotázky (VP)

- VP1: Jak pracovníci vnímají svou profesi?
- VP2: Jak se ve své profesi cítí?
- VP3: Jaká možná úskalí spatřují?
- VP4: Kde spatřují prostor ke zlepšení?

Po vytvoření výzkumných podotázek byly zformulovány tazatelské otázky (TO), které byly následně pokládány pracovníkům střediska. Na úvod byl vždy proveden krátký přehled o osobě pracovníka, tj. jméno a příjmení (pro potřeby práce anonymizováno), aktuální pozice na středisku, léta praxe, dosažené vzdělání. Výzkumný vzorek v našem případě tvořili tři zaměstnanci probační a mediační služby. Dva muži, kteří zastávají pozici probačního úředníka a jedna žena pracující jako probační asistent. Zaměstnanci mají odborné vysokoškolské vzdělání v humanitních vědách. V případě asistenta je to bakalářské, u úředníků magisterské vysokoškolské vzdělání. Délka praxe u probační a mediační služby u zvolených respondentů se pohybuje v rozmezí patnáct až dvacet dva let.

TO1: Jak jste se dostal(a) k této profesi?

TO2: Na jakou oblast se zaměřujete?

TO3: Co vás na vaší profesi baví – nebaví?

TO4: V čem je tato profese specifická?

TO5: S jakými klienty se nejčastěji setkáváte?

TO6: V čem spočívá úskalí či riziko při výkonu dané profese?

TO7: V čem obecně považujete svou práci za obtížnou?

TO8: Jak je zajištěna bezpečnost pracovníků během výkonu práce?

TO9: Je dle vašeho názoru počet zaměstnanců střediska odpovídající počtu případů a s tím spojenou administrativou?

TO10: Jaký správný přístup zastává pracovník vůči klientovi?

TO11: Ovlivňuje práce váš osobní život?

- TO12: Vnímá společnost tuto profesi jako užitečnou?
- TO13: Jaký názor zastává rodina či okolí?
- TO14: Cítíte se někdy být ve stresu a jak s ním bojujete?
- TO15: Jak vnímáte finanční ohodnocení?
- TO16: Jak byste zhodnotili své působení na středisku a je zde něco, co byste chtěli zlepšit?

7.3 Interpretace výzkumného šetření

Zde se budu zabývat interpretací dat zjištěných při rozhovorech, které odkazují na podotázky výzkumu (viz cíl výzkumu). Jsou zde zaznamenány odpovědi pracovníků probační a mediační služby a dané tazatelské otázky. Odpovědi pracovníků jsou poté analyzovány na základě stanovených podotázek výzkumu. Pro zachování anonymity zde používám označení pracovník 1, 2 a 3 (P1-3).

P1 probační úředník

P2 probační úředník

P3 probační asistent

TO1: Jak jste se dostal(a) k této profesi?

Dva respondenti pracují na probační a mediační službě od jejího začátku. P1 uvádí: „Jsem v oboru od roku 1995. Nejdříve jsem dělal s mládeží u vězeňské služby a naskytl se možnost vlastně přejít k probační a mediační službě, zase na obdobnou pozici práce s mládeží, tak jsem toho využil.“ P2: „Jsem zde 15 let. Pracoval jsem na úřadu práce, zde začínala moje práce s lidma. Měl jsem možnost jít k probační a mediační službě, tak jsem to zkusil“. Třetí respondentka (P3) pracovala dříve na soudě. „Chtěla jsem si vyzkoušet práci s lidma v terénu a v té době se zrovna konstitovala probační a mediační služba.“

TO2: Na jakou oblast se zaměřujete?

P1 se zaměřuje na práci s mládeží. P2 má na starosti podmíněné odsouzení s dohledem, trest zákazu vstupu a náhrada ochranné léčby dohledem a P3 trest obecně prospěšných prací.

TO3: Co vás na vaší profesi baví – nebaví?

Pracovník 1 a 3 se shodli, že je baví především práce s lidmi. Uvádí, že mají ze své práce dobrý pocit a zpětná vazba je pro ně velice důležitá. Pracovník 2 zase vyzdvihuje různorodost profese, není to dle jeho názoru jen obyčejná rutina, do které snadno zapadnete. „Nutí vás to být neustále ve střehu“ uvádí P2.

Pracovníka 1 nebaví na práci věci spojené s administrativou a další správní záležitosti, které se vážou k vedení střediska. Pracovník 2 přidává názor, že ho nebaví práce s ředitelstvím a úkony, které jsou dle jeho názoru zbytečné nebo nejsou zrovna důležité. Pracovníka 3 sice baví pracovat s lidmi, zároveň jsou lidé, se kterými pracuje někdy tím nejnáročnějším aspektem profese.

TO4: V čem je tato profese specifická?

Na různorodosti a přesahu profese se shodují všichni pracovníci. „Může nastat mnoho situací v souvislosti s různorodostí naší profese. Musíme být připraveni, vyžaduje se od nás znalost různých oborů a postupů, které uplatňujeme. Nejsme v rutíně. Doplňujeme neustále vzdělání a pokud chci, můžu využít různé semináře a kurzy,“ uvádí P2.

TO5: S jakými klienty se nejčastěji setkáváte?

Při rozdělení klientů na dobrovolné a nedobrovolné se s oběma typy setkávají P1 a P3. Pracovník 2 pracuje pouze s nedobrovolnými klienty. Uvádí: „Jsou to na 100 % nedobrovolní klienti. Mají to nařízeno soudem, jak ale spolupracují je na nich. Nemůžeme je nutit. Přichází na mojí výzvu.“

TO6: V čem spočívá úskalí či riziko při výkonu dané profese?

P1 uvádí, že v důsledku zaměření profese může snadno dojít k vyhoření jedince. Není to jednorázová situace, jako například deprese. To vše se může promítnout do psychosomatických problémů. P1: „To jsou rizika toho nadměrného zatížení člověka, že pak pracuje ve stresu, že nestíhá. Někdy je zase tlak kontrolní na tu formální stránku, a to pak ty lidi žene do stresu.“ P3 vnímá jako hlavní riziko nadužívání návykových látek klienty střediska. Uvádí: „Nikdy nevíte, jaký klient k vám přijde a v jakém se nachází stavu. Obtížnost vnímám při umisťování lidí k poskytovatelům OPP. Snažíme se vyhodnotit rizika co nejlépe, abychom nedej bože neumístili člověka někam do školy a on tam poté užíval návykové látky. Jsem tu od začátku služby, a nikdy se mi nezdálo, že by klienti měli výrazný problém například s alkoholem, nyní

je to smutná realita.“ P2 dodává, že při práci s lidmi neumíme nikdy dobře předvídat vývoj událostí, a to je také jedním z rizik profese na probační a mediační službě.

TO7: V čem obecně považujete svou práci za obtížnou?

Shodný názor mají P1 a P2. jedná se o velice náročnou práci a je třeba ji umět zvládnout. P3 dodává: „Je to určitě rozvrh práce, není jednodušší. Snažíme se plánovat věci, ale lidi třeba nepřijdou nebo ruší termíny, dostávají nové. Musíme to koordinovat. Navíc se musíme účastnit i věcí na středisku, takže když se mě zeptáte, jestli mám volno ve středu v jednu, tak to nemůžu zaručit.“ Práci s klienty vnímá jako obtížnou P3. Dle jejího názoru se klienti mění a mají více problémů. O to více je třeba věnovat se jim.

TO8: Jak je zajištěna bezpečnost pracovníků během výkonu práce?

Zabezpečení střediska hodnotí P1 a P2 kladně. Jak uvádí oba úředníci, musí všichni, kdo se chtějí dostat dovnitř projít přes kontrolu bezpečnostního rámu. To by mělo zaručit eliminaci zbraní na středisku. P3 doplňuje o bezpečnosti práce s klienty takto: „Klienta poznáte vždy až po konzultaci. Někdy jsme informovaní předem, kdo přijde, ale někdy zase o tom člověku nevíme vůbec nic. Výjezdy ke klientů s dohledem mohou být nebezpečné. Nikdy nevíte, kdo další tam může být, a to je občas stresující.“ Na tom, že nejde nikdy zcela předpovědět, zda se klient při setkání bude chovat dobře či špatně, se shoduje i P2. P1 navíc dodává, že zaměstnanci služby prošli různými výcviky sebeobrany pro zefektivnění jejich bezpečnosti během výkonu práce.

TO9: Je dle vašeho názoru počet zaměstnanců střediska odpovídající počtu případů a s tím spojenou administrativou?

Ve všech případech se pracovníci shodují, že se počty případů na hlavu dají zvládnout. P3 k tomu dodává: „Každý máme sice svou agendu, ale překrýváme se.“ P2 hovoří o počtu případů a efektivitě takto: „Co se případů týká, musíme se samozřejmě přizpůsobit. Nemůžu s každým klientem jednat hodinu. Dá se to, ale vždy jen do jisté míry, aby naše práce byla efektivní, a to je potřeba hlídat.“ S administrativou to dle všech pracovníků velice složité. Práci zatím zastává administrativní pracovník ovšem bez něj by se obecná administrativa přesunula opět na zaměstnance služby a ubírala by jim na čase, který mají nyní vyhrazen na důležitější záležitosti. P1 hovoří o administrativě následovně: „Tak administrativa není dořešená vůbec u probační

služby. Lepí se to z nějakých projektů přes úřad práce, to znamená nějaký absolventi, kdy je ale zásadní problém je vůbec sehnat, aby naplnili podmínky toho projektu no a je to taky vždycky na nějakou určitou dobu. Ten projekt snad i teď někdy končí, je to myslím do října. Ten z kterýho my teď máme toho pracovníka na administrativu. No a jestli on nám třeba v květnu skončí, tak si myslím, že ani nikoho jiného nedostanem. Když tahle pozice skončí, tak my si to musíme potom zase podělit mezi sebou.“ P2: „Administrativa je nutná. Já jsem si zvyknul na hodně administrativy. Problém je, pokud by odešel stážista na administrativu. To pak přejde na nás.“ P3 na závěr dodává, že administrativu k případům si vede každý pracovník sám, a to je správně. Administrativní pracovník by tu měl vyřizovat obecnou administrativu, tj. zaštitit celý chod střediska od zápisů do rejstříků, korespondence, příprav podkladů pro porady a semináře, a tak různě. Je zde tedy využit na plno a měl by tu být.

TO10: Jaký správný přístup zastává pracovník vůči klientovi? "

P1: „Profesionální, korektní, transparentní. Mělo by to fungovat všude a za každých okolností.“ Na tomto tvrzení se shodují názory i dvou zbývajících pracovníků s tím, že se mají vždy držet jasně své role, nenechají se vtáhnout do případu. P3: „Snažíme se dělat co nejvíce, ale úspěch závisí především na klientovi.“

TO11: Ovlivňuje práce váš osobní život?

Pracovníci se shodují, že nejdůležitější věcí je nebrat si práci domů a umět si držet určitý odstup, jinak se to samozřejmě promítne do osobního života, a to není správně. P1: „Ten čas si plánuju tak, že vím, že teďka to tady skončím, i když mi tady leží spousta práce. Skončím a vím, že se budu věnovat sám sobě nebo jiným aktivitám ale ne práci.“ P3 dodává, že je důležité umět se od práce odstříhnout a vypnout na dobu, kdy není pracovník v práci.

TO12: Vnímá společnost tuto profesi jako užitečnou?

Všichni se shodli, že společnost ve většině případů ani netuší, že nějaká probační a mediační služba existuje nebo čím se zabývá. P1: „Je to naprosto běžná situace, že já třeba v tom přípravném řízení kontaktuju vlastně pachatele i poškozený a vlastně nikdo neví, že tady nějaká taková služba je a co má na starost. Na jednu stranu dobře, že ještě nic neudělali a nic se jim nestalo, a na druhou stranu si myslím, že jsme taková justiční popelka.“ P2 dodává, že si lidé možná neumí představit o čem tato profese

je i díky názvu. Probační jim moc neřekne, a to samé mediační. P3: „Mám pocit, že i když PMS je na světě hodně dlouho, tak je to málo. Lidé nevědí, většinou neříkají správně ani název. Mediační jim moc neříká. Vnímají nás jako součást soudu či vězení. Nedokáží to zatím ocenit.“

TO13: Jaký názor zastává rodina či okolí?

P1 uvedl, že to blíže neprobírají, okolí nevnímá práci jako nebezpečnou. P2 dodal, že si rodina a přátelé zvykli a také to neřeší. P3 neuvedla odpověď na tuto otázku.

TO14: Cítíte se někdy být ve stresu a jak s ním bojujete?

P1 a P3 shodně uvádí, že je zde prostor pro supervizi, nicméně velkou roli hraje kolektiv pracovníků a dobré vztahy na pracovišti. P2: „Stres moc neprožívám, jsem starší a zkušenější. Teď už znám hodně věcí. Dřív jsem toho tolik neznal a hodně situací mě tady stresovalo, ale jde o to zvyknout si.“ Každý pracovník pak bojuje se stresem jinak, mají různé aktivity, které jim od něj pomohou.

TO15: Jak vnímáte finanční ohodnocení?

Pracovníci vnímají svou pozici jako podhodnocenou. Hlavně u asistentů je to obzvlášť závažné v porovnání, kolik práce mají, jak se shodují P1 a P2. P1: „Myslím si, že by to mělo být úplně jinak postavený. Ve srovnání třeba s Polskem, tam jsou na úrovni státních zástupců, jak prestiží, tak odměňováním. Navíc jsou tady i pozice probačních asistentů, což měl být původně servis pro toho úředníka. Co já si pamatuju, tak ty probační asistenti dělají skoro to samý jako úředníci, ale za žalostný peníze.“ P3: „Asi bychom si zasloužili více, samozřejmě nejsme soudci, ale není to dle mého názoru vnímáno jako prestižní pozice.“

TO16: Jak byste zhodnotili své působení na středisku a je zde něco, co byste chtěli zlepšit?

Testování jedinců na přítomnost omamných látek navrhuje P1, jako námět, který je na středisku momentálně potřeba. Hovoří také o větší pravomoci úředníků. P1: „Do budoucna bych určitě posílil rozhodovací pravomoc těch úředníků. Ta služba má velkej potenciál a myslím, že není ještě využit úplně.“ P2 hovoří o zlepšení administrativy, přijetí administrativních pracovníků na plný úvazek. Dále zlepšení platového ohodnocení všech zaměstnanců a novelizovat zákon o PMS, jelikož prý od

doby, co vstoupil v platnost, nastaly určité změny. P3 neuviedla odpověď na danou otázku.

7.4 Shrnutí výzkumného šetření

Cílem výzkumného šetření bylo představit profesi probačního asistenta a úředníka. Popsat, jak se ve své profesi cítí, identifikovat pracovní sebepojetí. Dále bylo cílem zjistit, jaká má daná profese pozitiva a negativa z pohledu pracovníků. Pro sběr dat byl jako nejvhodnější metoda zvolen polostrukturovaný rozhovor s vybranými pracovníky služby s celkem šestnácti tazatelskými podotázkami. Respondenti pracují na různých pozicích a mají na starosti jiné agendy. Jednalo se v tomto případě o dva probační úředníky a jednoho probačního asistenta. V práci byla stanovena výzkumná otázka a čtyři výzkumné podotázky, které mají podat odpovědi na hlavní výzkumnou otázku.

VP1: Jak pracovníci vnímají svou profesi?

Pracovníci hovoří o své práci jako o velmi různorodé, s přesahem do různých oborů a odvětví. To je nutí mít neustálý přehled a být ve střehu. Jak uvedli pracovníci, nejedná se o jednoduchou práci, musí se neustále přizpůsobovat a koordinovat svůj pracovní čas na středisku i mimo něj. Vzhledem k náročnosti profese je důležité spatřovat kladnou zpětnou vazbu od klientů. Pokud pracovníci vidí, že jejich práce s klienty přinesla užitek, odráží se to pozitivně na jejich vnímání. Naopak pokud se práce nedaří a jedince působí dlouhodobý tlak, pak se všechny tyto jevy odrazí, mohou pak zasahovat i do života mimo práci. Většina pracovníků nastoupila ke službě od jejího vzniku, a tak mají možnost hodnotit, jak se služba během let vyvíjela, jak se měnilo množství práce i skupiny klientů, které službu využily. Jak zmínila v rozhovoru respondentka, práce s lidmi je poslední dobou náročnější, protože lidé mají v dnešní době více problémů než například před dvaceti lety. Řeší s nimi vícenásobné problémy, a to zabere i více času. Svou profesi vnímají jako velice prospěšnou pro celou společnost. Pouze by rádi zvýšili zájem a informovanost občanů celkově. V porovnání s jinými zeměmi, není dle pracovníků jejich pozice okolím vnímána jako zcela prestižní.

VP2: Jak se ve své profesi cítí?

Jedná se zde především o fakt, že práce probačního úředníka a asistenta je aktivní práce s lidmi, a to může být někdy složité. V práci se chovají profesionálně v souladu s jistými etickými pravidly. Vůči klientům by měli zastávat správný přístup v souladu s jejich pracovní rolí. Neměli by se nechat případy unést. Pracují na principu pomoci i kontroly ale vždy se zásadně drží stanovené hranice. Pokud jsou například ze své předchozí praxe orientováni spíše na prvek pomoci lidem, je to správně, pokud u daného případu mají její určitou formu poskytovat. Ovšem nesmí tento prvek přenášet, pokud zrovna pracují na záležitostech, kde se uplatňuje kontrola. Množství případů dle prohlášení pracovníků je zatím odpovídající a dá se zvládnout. Jak uvedla respondentka, cítí se být spokojená, že momentálně stihá vyřizovat pracovní záležitosti, i když, jak přiznává, je to pro ni psychicky náročné a často se cítí unavená. Náladu jí vždy zlepší, když klienti ocení při sezení její práci a úsilí. Totéž platí u dalšího pracovníka. Často jsou zklamaní, že většina lidí ani netuší, co mají v popisu práce a co jim služba nabízí. Dle všech pracovníků není společnost dobře informovaná a služba by se měla více zviditelnit.

VP3: Jaká možná úskalí spatřují?

Vzhledem k náročnosti profese zde hrozí dle pracovníků riziko vyhoření. Může se stát, že jedinec přestane množství práce zvládat, upadne do depresí a později úplně vyhoří. Tímto náparem si ale dle respondentů musí projít každý a musí se to nutně naučit zvládat. Také zkušenosti hrají velkou roli. Nové situace jsou stresující, ale člověk si časem najde cestu, jak se s nimi vypořádat a později je zvládá. Vztahy na pracovišti jsou rovněž důležité. Přispívají k dobrému chodu střediska. To pak může fungovat jako celek. Co se týče bezpečnosti na pracovišti, je poměrně dobře zajištěna ze strany justiční stráže. Kontrolou na bezpečnostním rámu by se mělo předejít vstupu ozbrojených klientů či jinak nebezpečně působících. Co se nedá nikdy spolehlivě předpovědět, je chování klienta na smluvené schůzce. V možné agresivitě lidí tedy může spočívat určité riziko pro pracovníky. To samé platí v případě, kdy se za klientem dojíždí. Jedná se o cizí prostředí a pracovník neví, zda na místě nebude přítomna další osoba nebo co se na daném místě odehraje. Toto jsou rizika a úskalí, která vnímají dotázaní pracovníci probační a mediační služby.

VP4: Kde spatřují prostor ke zlepšení?

Dotázaní pracovníci by do budoucna určitě rádi zlepšili záležitosti spojené s administrativou. Ta je nutná a nezbytná. Dle slov pracovnice si vede administrativu k případům od a do z a to je taky správné. Přítěž tvoří obecná administrativa. Tu na středisku spravuje administrativní pracovník z projektu úřadu práce. Je to ovšem dočasné řešení a projekt se blíží ke konci. O doplnění stavu administrativních pracovníků nemají respondenti zatím žádné informace. Předpokládá se, že po odchodu daného pracovníka bude jeho práce rozdělena mezi ostatní členy týmu. V další řadě by pracovníci uvítali lepší platové ohodnocení vzhledem k náročnosti práce a jejich specializaci. Probační asistenti vykonávají více práce, než by měli a při tom se pohybují o dost níže v platovém ohodnocení. To dle názoru zaměstnanců není správné a dlouhodobě udržitelné. Probační úředníci by také mohli mít větší pravomoc v rozhodování, což by dle respondenta ušetřilo práci jiným orgánům a řízení případů by se mohlo urychlit. Do jisté míry by se mohlo zlepšit vnímání jejich profese společností. Pracovníci zastávají názor, že společenská prestiž dané profese je žalostně nízká.

Vzhledem k výsledkům získaných při výzkumném šetření v podobě polostrukturovaných rozhovorů se zaměstnanci probační a mediační služby, konstatují, že cíl šetření byl splněn. Odpovědi respondentů jsou subjektivní, promítají se do nich emoce a jejich aktuální cítění. Nejedná se tedy o objektivní stav dané problematiky, který bychom mohli vztáhnout na všechny pracovníky PMS.

Závěr

Bakalářská práce s názvem Specifika profese probačního asistenta a úředníka řešila primárně problematiku Probační a mediační služby České republiky a cílila na její pracovníky, probační asistenty a probační úředníky. Byla rozdělena do dvou částí. První se zabývala Probační a mediační službou, byla zde stručně nastíněna historie, co daná služba nabízí, jaké činnosti v ní probíhají. V samostatné kapitole byl rozebrán pojem restorativní justice na jejímž principu služba funguje. V neposlední řadě se práce věnovala pracovníkům Probační a mediační služby tvořícím její jádro. Ve výzkumné části bylo cílem odpovědět na výzkumnou otázku skrze stanovené podotázky výzkumu ohledně pracovního sebepojetí pracovníků Probační a mediační služby. Výzkumný vzorek tvořili tři zaměstnanci služby. Jednalo se o dva muže, probační úředníky a jednu ženu, probační asistentku. Ve smluvené termíny s nimi byl proveden rozhovor, při kterém odpovídali na tazatelské otázky stanovené ve výzkumné části práce.

Tazatelské otázky odpovídaly na stanovené podotázky výzkumu. Byly následující: Jak pracovníci vnímají svou profesi? Jak se ve své profesi cítí? Jaká spatřují možná úskalí a kde naopak vidí prostor ke zlepšení? Z výzkumu vyplynulo, že pracovníci vnímají svou práci jako pestrou, přesahující do různých oborů. Jsou denně v kontaktu s klienty a musí reagovat pohotově na všechny změny, které s sebou výkon profese přináší. Pracovníci si prošli řadou školení, výcviků a seminářů a mají možnost se neustále vzdělávat, což je vzhledem k interdisciplinárnímu charakteru profese nezbytností. Plně si uvědomují náročnost své práce, často se dostávají do stresových situací a pociťují únavu. Přesto svou profesi vnímají jako důležitou pro společnost a mají možnost dostávat kladné odezvy z úspěšně vyřešených případů. Pracovníci mají možnost využívat supervizi, je-li třeba a také mají vlastní způsoby, jak se stresem bojují. Nejdůležitější je dle jejich názoru umět opustit práci po pracovní době a nenosit si ji domů. Svou práci obecně nevnímají jako rizikovou, středisko je dobře zabezpečeno a jediným možným rizikem mohou být nebezpeční klienti, se kterými se mohou setkat. Největší starost jim dělá nadměrné množství administrativy, nedostatečné finanční ohodnocení a nízká společenská prestiž. Zmíněné aspekty výrazně ovlivňují pracovní sebepojetí pracovníků, včetně jejich spokojenosti. Pracovníci sami uznávají, že by zákon potřeboval v několika bodech upravit, protože od jeho zavedení uplynul již delší čas. Naději mají v zavedení pevných pracovních míst na středisku určené pro administrativní pracovníky a ve vyzvednutí prestiže dané profese v široké veřejnosti

a v úpravě platových podmínek. Na závěr bych použila slova jednoho z respondentů – „Lidé, kteří se dlouhodobě cítí být nespokojeni v práci, ji časem nebudou dělat dobře, i když pro ně znamená vše“.

Cíl práce stanovený v úvodu byl splněn.

Použitá literatura a zdroje

ČERNÍKOVÁ, Vratislava. *Sociální ochrana: terciární prevence, její možnosti a limity*. Plzeň: Aleš Čeněk, 2008. 244 s. Vysokoškolské učebnice. ISBN 978-80-7380-138-0.

EU 117 - Systém dalšího vzdělávání pracovníků Probační a mediační služby ČR. *Probační a mediační služba ČR* [online]. ©2002-2018 [cit. 2018-03-24]. Dostupné z: <https://www.pmscr.cz/projekty-ukoncene/eu-117-system-dalsiho-vzdelavani-pracovniku-probacni-a-mediacni-sluzby-cr>.

FRANCEK, Jindřich a Leopold WOHLISCHLAGER. *Zločin a trest v českých dějinách*. 2. rozš. vyd. Praha: Rybka, 2000. 543 s. ISBN 80-86182-91-6.

HARTL, Pavel a Helena HARTLOVÁ. *Psychologický slovník*. 2. vyd. Praha: Portál, 2009. 774 s. ISBN 978-80-7367-569-1.

HOLÁ, Lenka. *Mediace: způsob řešení mezilidských konfliktů*. Praha: Grada, 2003. 190 s. Psyché. ISBN 80-247-0467-6.

HOLÁ, Lenka. *Mediace a možnosti využití v praxi*. Praha: Grada, 2013. 512 s. Psyché. ISBN 978-80-247-4109-3.

JŘINCOVÁ, Božena. *Efektivní komunikace pro manažery*. Praha: Grada, 2010. 138 s. Vedení lidí v praxi. ISBN 978-80-247-1708-1.

KARABEC Zdeněk. *Restorativní justice: Sborník příspěvků a dokumentů*. Praha: Institut pro kriminologii a sociální prevenci, 2003. 146 s. ISBN 80-7338-021-8.

KOHOUTEK, Rudolf. *Poznávání a utváření osobnosti*. Brno: CERM, 2001. 275 s. ISBN 80-7204-200-9.

KOPŘIVA, Karel. *Lidský vztah jako součást profese*. 6. vyd. Praha: Portál, 2011. 147 s. ISBN 978-80-7367-922-4.

KRAUS, Blahoslav a Jolana HRONCOVÁ. *Sociální patologie*. Hradec Králové: Gaudeamus, 2007. 325 s. ISBN 978-80-7041-896-3.

LATA, Jan. *Účel a smysl trestu*. Praha: LexisNexis, 2007. 114 s. Knihovnička LexisNexis. ISBN 978-80-86920-24-5.

MAŘÁDEK, Vladimír. *Výkladový slovník penologie*. Ostrava: Ostravská univerzita, 2003, 142 s. ISBN 80-7042-256-4.

MATOUŠEK, Oldřich a Alois KŘIŠŤAN. *Encyklopedie sociální práce*. Praha: Portál, 2013. 570 s. ISBN 978-80-262-0366-7.

MATOUŠEK, Oldřich a Andrea KROFTOVÁ. *Mládež a delikvence*. Praha: Portál, 1998. 335 s. ISBN 80-7178-226-2.

MATOUŠEK, Oldřich. *Metody a řízení sociální práce*. 2. vyd. Praha: Portál, 2008. 380 s. ISBN 978-80-7367-502-8.

MATOUŠEK, Oldřich. *Základy sociální práce*. Praha: Portál, 2001. 309 s. ISBN 80-7178-473-7.

MATOUŠEK, Oldřich, Jana KOLÁČKOVÁ a Pavla KODYMOVÁ. *Sociální práce v praxi: specifika různých cílových skupin a práce s nimi*. 2. vyd. Praha: Portál, 2010. 351 s. ISBN 978-80-7367-818-0.

MUŽÍK, Jaroslav. *Profesní vzdělávání dospělých*. Praha: Wolters Kluwer Česká republika, 2012. 263 s. Vzdělávání dospělých. ISBN 978-80-7357-738-4.

NAKONEČNÝ, Milan. *Encyklopedie obecné psychologie*. Praha: Academia, 1997, 437 s. ISBN 80-200-0625-7.

NAKONEČNÝ, Milan. *Sociální psychologie*. 2., rozš. a přeprac. vyd. Praha: Academia, 2009. 498 s. ISBN 978-80-200-1679-9.

NOVOTNÝ, Oto. *O trestu a vězeňství: studie o funkcích trestu v soudobé naší společnosti*. 2. vyd. Praha: Academia, 1969. 250 s.

Organizační schéma PMS *Probační a mediační služba ČR* [online]. ©2002-2018 [cit. 2018-03-24]. Dostupné z: https://www.pmscr.cz/download/03_ORG_RAD_PMS_schema_2017.pdf.

PLAMÍNEK, Jiří. *Konflikty a vyjednávání: umění vyhrávat, aniž by někdo prohrál*. 2., aktualiz. vyd. Praha: Grada, 2009. 136 s. Poradce pro praxi. ISBN 978-80-247-2944-2.

PLEVOVÁ, Irena a Alena PETROVÁ. *Obecná psychologie*. Olomouc: Univerzita Palackého v Olomouci, 2012, 134 s. ISBN 978-80-244-3246-5.

RASZKOVÁ, Tereza a Stanislava HOFERKOVÁ. *Kapitoly z penologie II*. Hradec Králové: Gaudeamus, 2014. 184 s. ISBN 978-80-7435-378-9.

ŘÍČAN, Pavel. *Psychologie osobnosti*. Praha: Grada, 2007. 196 s. ISBN 978-80-247-1174-4.

SCHMIDBAUER, Wolfgang. *Psychická úskalí pomáhajících profesí*. Praha: Portál, 2000. 171 s. ISBN 80-7178-312-9.

SOCHŮREK, Jan. *Kapitoly z penologie*. Liberec: Technická univerzita, 2007. 57 s. ISBN 978-80-7372-203-6.

Statut PMS. *Probační a mediační služba ČR* [online]. ©2002-2018 [cit. 2018-03-24]. Dostupné z: https://www.pmscr.cz/download/02_STATUT_PMSCR_aktual_2008.pdf.

ŠČERBA, Filip. *Alternativní tresty a opatření v nové právní úpravě*. 2. vyd. Praha: Leges, 2014. 464 s. Teoretik. ISBN 978-80-87576-93-9.

ŠTĚRBA, Vladislav. *Penologie*. Praha: Armex, 2007. 148 s. Skripta pro střední a vyšší odborné školy. ISBN 978-80-86795-48-5.

TOMÁŠEK, Jan, DIBLÍKOVÁ, Simona a Miroslav SCHEINOST. *Probace jako efektivní nástroj snižování recidivy*. Praha: Institut pro kriminologii a sociální prevenci, 2016. 186 s. ISBN 978-80-7338-163-9.

TROUSIL, Michal a Veronika JAŠÍKOVÁ. *Úvod do tvorby odborných prací*. 2., rozš. vyd. Hradec Králové: Gaudemaus, 2015. 240 s. ISBN 978-80-7435-542-4.

ÚLEHLA, Ivan. *Umění pomáhat: učebnice metod sociální praxe*. 3. vyd. Praha: Sociologické nakladatelství, 2005. 128 s. Studijní texty. ISBN 80-86429-36-9.

VETEŠKA, Jaroslav. *Mediace a probace v kontextu sociální andragogiky*. Praha: Wolters Kluwer, 2015. 251 s. ISBN 978-80-7478-898-7.

VĚTROVEC, Vladislav. *Zákon o mediaci a probaci: komentář*. Praha: Eurolex Bohemia, 2002. 115 s. Komentované zákony. ISBN 80-86432-32-7.

VYBÍRAL, Zbyněk. *Psychologie lidské komunikace*. Praha: Portál, 2000. 263 s. ISBN 80-7178-291-2.

Vyhláška č. 456/2009 Sb. o kontrole výkonu trestu domácího vězení [online]. © AION CS 2010-2018 [cit. 22. 4. 2018]. Dostupné z: <https://www.zakonyprolidi.cz/cs/2009-456>.

ZEHR Howard. *Úvod do restorativní justice*. Praha: Sdružení pro probaci a mediaci v justici, 2003. 48 s. ISBN 80-902998-1-4.

Zákon č.40/2009 Sb., Trestní zákoník, [online]. © AION CS 2010-2018 [cit. 22. 4. 2018]. Dostupné z: <https://www.zakonyprolidi.cz/cs/2009-40>.

Zákon č. 45/2013 Sb., o obětech trestných činů, [online]. © AION CS 2010-2018 [cit. 22. 4. 2018]. Dostupné z: <https://www.zakonyprolidi.cz/cs/2013-45>.

Zákon č. 141/1961 Sb., Trestní řád, [online]. © AION CS 2010-2018 [cit. 22. 4. 2018]. Dostupné z: <https://www.zakonyprolidi.cz/cs/1961-141>.

Zákon č. 202/2012 Sb., o mediaci, [online]. © AION CS 2010-2018 [cit. 22. 4. 2018].
Dostupné z: <https://www.zakonyprolidi.cz/cs/2012-202>.

Zákon č. 218/2003 Sb., o soudnictví ve věcech mládeže, [online]. © AION CS 2010-2018 [cit. 22. 4. 2018]. Dostupné z: <https://www.zakonyprolidi.cz/cs/2003-218>.

Zákon č. 257/2000 Sb., o Probační a mediační službě, [online]. © AION CS 2010-2018 [cit. 22. 4. 2018]. Dostupné z: <https://www.zakonyprolidi.cz/cs/2000-257>.

Zákon č. 269/1994 Sb., o rejstříku trestů, [online]. © AION CS 2010-2018 [cit. 22. 4. 2018]. Dostupné z: <https://www.zakonyprolidi.cz/cs/1994-269>.

Seznam příloh

Rozhovor s probačním úředníkem:

Jaké je vaše nejvyšší dosažené vzdělání? *Vysokoškolské magisterské.*

Jak dlouho působíte v oboru? *V oboru jsem od roku 1995.*

Jak jste se dostal k této profesi? *Nejdříve jsem dělal s mládeží u vězeňské služby a naskytla se možnost přejít k probační a mediační službě na obdobnou pozici, a to zase práce s mládeží, tak jsem to využil.*

Na jakou oblast se zaměřujete? *Zaměřuju se na agendu mládeže.*

Co vás na vaší profesi baví – nebaví? *Baví mě určitě práce s lidma. Je to úžasný i tím, že když tady pracujeme třeba s oběťmi nebo s poškozenými a když ten člověk potom přijde a poděkuje, že tady od nás dostal nějaký servis, ke kterému se vlastně předtím v průběhu řízení nedostal nebo mu to nikdo nevysvětlil, na co třeba má nárok. Prostřednictvím mediačního setkání se těch svých nároků dopracuje poměrně dobře a rychle. Takže zpětná vazba od lidí je úžasná a toho pracovníka to určitě povzbudí. Co mě nebaví, tak je ta administrativa a správní věci spojený se střediskem, což je vyřizování agendy a plnit úkoly s ředitelstvím.*

Říkal jste, že pracujete s mládeží. V čem je tato profese i s vaším zaměřením specifická? *Tak určitě u tý mládeže je výhoda v tom, že tam ještě není ukončený vývoj osobnosti a dá se tam pracovat efektivně výchovně. Není to už práce s takovými těmi recidivisty a s těmi dospělými kdy už ke změně postojů a nějakých osobnostních hodnot a nastavení dochází velmi zřídka a velmi těžce. Je to tam hodně o těch lidech, jak oni přistupují k alternativním opatřením, jestli je splní nebo nesplní. U tý mládeže se dá opravdu vymýšlet co s tím člověkem do budoucna, aby se postrčil nějakým tím správným směrem. Je tam taky hodně přesah na spolupracující organizace, kdy ten úředník nesedí jenom tady na středisku, ale musí spolupracovat i s ospodem, neziskovým sektorem. Opravdu je to takový pestrý.*

S jakými klienty se nejčastěji setkáváte? *U tý mládeže je záběr přes všechny agendy. Prvopočátek je přípravný řízení trestní, kde je to vlastně dobrovolně, ta spolupráce a jsou s tím seznámeni od počátku. Chceš tu situaci nějakým způsobem řešit nebo nechceš, ale 9 z 10 toho nějakým způsobem využívá a vlastně už od těch prvních úkolů u policie se to snaží řešit.s různým úspěchem samozřejmě (smích). A pak samozřejmě v tom vykonávacím řízení ta motivace klesá, tam už jakoby nastupuje ta sankce, že buď to splníš nebo něco nastane. Pracuju teda s oběma typy klientů.*

V čem spočívá možné úskalí či riziko při výkonu vaší profese? *Asi jako u každý práce takhle zaměřený tam rizika jsou, určitě může přijít vyhoření člověka, kdy sklouzne už jenom do takový tý formálnosi a může se to pak i třeba promítnout do psychosomatickejš problémů. To jsou asi ty rizika a taky nadměrný zatížení toho člověka, že pak pracuje ve stresu, že nestíhá. Někdy je zase tlak kontrolní na tu formální stránku a to pak ty lidi žene do stresu.*

Pocitujete občas pocity přepracovanosti a v čem obecně považujete svou práci za obtížnou? *Asi si tím projde každej. Je to tak, jak si ten člověk pak nakládá s časem. Tohle si musí zpracovat každej individuálně. Máme supervize i nějakěj servis by tady jako byl ze strany vedení, ale je to i o nastavení střediska. My se tady třeba hodně scházíme i neformálně, snažíme se to trochu ventilovat. Jinak každej máme nějakou aktivitu kde se tu páru snažíme upustit.*

Jak je vlastně zajištěna bezpečnost pracovníků během výkonu práce? *Je to určitě individuální ke každému středisku. My máme poměrně slušnějš servis ze strany justiční stráže. Kontrolují ty osoby, který vstoupí do budovy. Neměly by se sem dostat se zbraněmi nebo kdyby byly pod vlivem návykových látek nebo alkoholu. Neměli by se sem ty lidi dostat nebo bysme to aspoň měli vědět dopředu. Do budoucna je snad plánovaný kamerový systém, abychom viděli kdo se po těch chodbách pohybuje a co tady dělá. Občas nám tady někdo něco zničí nebo udělá takový hezký věci. Jednu dobu byla snaha koncepčně řešit bezpečnost na středisku, měli jsme tady lidi, který vypracovávali bezpečnostní plány pro tu naši práci, ale myslím si, že to někde zapadlo, aktuálně se s tím teďka nepracuje. Měli jsme taky výcviky jako reálný sebeobrany a ovládání nějakějch těch sprejů a tak různě.*

Je dle vašeho názoru počet zaměstnanců střediska odpovídající počtu případů a s tím spojenou administrativou? *Tak teď nám zrovna přešla jedna kolegyně na monitorovací systémy a snažíme se uhnat teda další zpět, abychom byli v tom optimálním počtu na středisku, co jsme vlastně byli dlouhodobě. Při tom náporu případu si myslím, že budou všichni tak nějak rovnoměrně vytiženi a nebude to nic dramatickýho. A administrativa? Tak administrativa není dořešená vůbec u probační služby. Lepí se to z nějakých projektů přes úřad práce, to znanená nějaký absolventi, kdy je ale zásadní problém je vůbec sehnat, aby naplnili podmínky toho projektu no a je to taky vždycky na nějakou určitou dobu. Ten projekt snad i teď někdy končí, je to myslím do října. Ten z kterýho my teď máme toho pracovníka na administrativu. No a jestli on nám třeba v květnu skončí, tak si myslím, že ani nikoho jinýho*

nedostanem. Takže by to přešlo na pracovníky? Jo vlastně když tahle pozice skončí, tak my si to musíme potom zase podělit mezi sebou.

Jaký správný přístup zastává pracovník vůči klientovi? Správný přístup (smích)... Naprosto profesionální, korektní, transparentní. To věřím, že by mělo fungovat všude a za každých okolností, i když mě občas někdo štve víc a někdo míň, někdo je mi víc sympatický a někdo míň. Ale vždycky bych si měl držet tu jasně danou hranici tý mojí role. Možná pak je to v takovém odladění toho vnímání, co ten probační úředník má dělat. Zvlášť třeba někdo, kdo přichází spíš z té sociální sféry tak jsou nastavený spíš na tu sociální práci, hodně třeba přebíraj kompetence za toho klienta. Někdo je zase spíš na tu kontrolu, což si myslím, že v tom vykonávacím řízení by mělo být spíš víc kontroly než tý sociální práce, ale to už jsou jenom takový detaily.

Ovlivňuje práce váš osobní život? Je to určitě o tom, jak si to člověk nastaví. Měl jsem taky dobu, kdy jsem chtěl strhnout všechno a za každých okolností, takže jsem si bral i práci domů a samozřejmě se mi to i nějak odrazilo, takže se snažím to teďka nedělat. Ten čas si plánuju tak, že vím, že teďka to tady skončím, i když mi tady leží spoustu práce. Skončím a vím, že se budu věnovat sám sobě nebo jiným aktivitám ale ne práci.

Vnímá společnost tuto profesi jako užitečnou? Je dostatečně informovaná? Já si myslím, že spousta lidí ani neví, že tady nějaká probační služba vůbec existuje. Je to naprosto běžná situace, že já třeba v tom přípravném řízení kontaktuju vlastně pachatele i poškozený a vlastně nikdo neví, že tady nějaká taková služba je a co má na starost. Na jednu stranu dobře, že ještě nic neudělali a nic se jim nestalo, a na druhou stranu si myslím, že jsme taková justiční popelka.

Jaký názor zastává rodina či okolí? Já si myslím, že tohle asi nijak neprobíráme. Vnímají například vaši práci jako nebezpečnou? Asi ne.

Cítíte se někdy být ve stresu a jak s ním bojujete? Jak jsem říkal snažím se to nějakým způsobem odfiltrovat a říct si prostě dneska to nestihnu

Jak vnímáte finanční ohodnocení? Je to práce poměrně náročná...Tím že můžu srovnávat obdobný pozice z toho vězeňství, tak tam jsou úplně jinde. My vlastně jednáme se stejnou klientelou a v rámci rezortu se to liší dramaticky. Myslím si, že by to mělo být úplně jinak postavený. Ve srovnání třeba s Polskem, tam jsou na úrovni státních zástupců, jak prestiží, tak odměňováním. Dalo by se tedy říct, že momentálně je tato pozice podhodnocená? Určitě. Navíc jsou tady i pozice probačních asistentů, což měl být původně servis pro toho úředníka. Co já si pamatuju, tak ty probační asistenti dělají skoro to samý jako úředníci, ale za žalostný peníze. Oni

jsou vlastně směšně placení a chce se po nich vlastně stejnej obsah práce jako po těch úřednících. Odbory se to snaží řešit.

Jak byste zhodnotili své působení na středisku a je zde něco, co byste chtěl zlepšit? Sám za sebe nebo myslíte nějaký servis? Co vás napadne. V současný době potřebujeme dotáhnout testování na drogy, protože to nám tady hodně chybí. To byl nástroj o kterej jsme teďka přišli a to považujem za velký nedostatek a do budoucna bych určitě posílil rozhodovací pravomoc těch úředníků. Ta služba má velkej potenciál a myslím, že není ještě využit úplně.