

UNIVERZITA PALACKÉHO V OLMOUCI

FILOZOFICKÁ FAKULTA

KATEDRA DĚJIN UMĚNÍ

JAN NOVOPACKÝ (1821-1908)
OBRAZY A KRESBY V ČESKÉ REPUBLICE

Bakalářská diplomová práce

ZUZANA BERGEROVÁ

Vedoucí práce: prof. PhDr. Ladislav Daniel, Ph.D.

Olomouc 2018

Čestné prohlášení

Prohlašuji, že jsem tuto práci vypracovala samostatně a veškeré zdroje, ze kterých jsem čerpala, jsou uvedeny v seznamu zdrojů a literatury.

V Nechanicích 12. 5. 2018

.....

Rozsah práce ve znacích: 91 372 znaků (katalog: 16 652 znaků)

Poděkování

Na tomto místě bych ráda poděkovala prof. PhDr. Ladislavu Danielovi, Ph.D. za odborné vedení mé bakalářské práce a cenné rady.

Dále bych chtěla poděkovat pracovníkům Moravské galerie v Brně, Galerie moderního umění v Hradci Králové, Oblastní galerie v Liberci, Západočeské galerie v Plzni, pracovníkům Památníku národního písemnictví v Praze a Městského muzea v Letohradě za poskytnutí reprodukcí a spolupráci.

Ráda bych dále poděkovala Mgr. Evě Větrovské a Mgr. Petru Noskovi za pomoc při bádání.

V neposlední řadě bych chtěla poděkovat celé své rodině a přátelům. Moc děkuji za mnohé připomínky, pomoc a rady Mgr. Evě Lukášové, Mgr. Haně Bergerové, Iainu Daviesovi a mým rodičům za podporu, trpělivost a umožnění studia.

Obsah

Úvod.....	6
Přehled bádání.....	7
Životopis	29
Tvorba	35
Seznam výstav	40
Výběrový katalog	44
Krajina	44
Studie přírodnin.....	58
Figura	59
Studie zvířat	65
Závěr	69
Summary.....	71
Seznam použitých zdrojů a literatury.....	72
Seznam obrazové přílohy	79
Obrazová příloha	89
Anotace.....	150

Úvod

Ve své bakalářské práci se zaměřím na osobnost malíře Jana Novopackého. Protože dvě díla tohoto malíře vlastním [55], [118], chtěla jsem se o něm dozvědět více. Zjistila jsem však, že doposud nebyla vydána žádná monografie, která by jeho práci a život mapovala. Proto jsem se rozhodla, že se ve své bakalářské práci budu zabývat právě biografií Jana Novopackého a jeho tvorbou.

Dalším důvodem bylo, že v červenci letošního roku vzpomene 110. výročí úmrtí tohoto nechanického malíře.

V některých pramenech nacházíme jeho jméno psané s „w“ – Nowopacký. Pro tuto variantu jeho jména se nabízejí dvě možnosti: buď se jedná o pravopis z 19. století,¹ nebo je to důsledek jeho cest po německy mluvících zemích. Většinu života trávil ve Vídni, a proto zmínky o něm jsou jen sporadické.

Mnoho autorů článků v dohledaných časopisech a publikacích řadí Novopackého mezi krajináře vídeňské školy období končícího romantismu.

Nejprve se v kapitole o přehledu bádání zmíním, kdo se osobností Jana Novopackého zabýval a jak zhodnotil jeho význam pro české malířství. Informace jsem čerpala z článků v časopisech a novinách, z katalogů výstav a z dalších publikací. Dohledanou literaturu budu řadit chronologicky podle data vydání.

Dále se pak budu věnovat životopisu Jana Novopackého. Uvedu zde jeho původ, vzdělání, studijní cesty, jména jeho významných přátel i jména těch, kteří mu pomáhali na jeho nelehké cestě za uměním.

V další části se budu věnovat námětům jeho obrazů, technice práce a stylu malby.

Nedílnou součástí práce o českém malíři Janu Novopackém je také výběrový katalog jeho děl, ve kterém vybrané obrazy roztřídím do okruhů podle námětů.

¹ Václav Pražák, *Nechanice, obrázky z historie a života města*, Hradec Králové 2003, s. 51.

Přehled bádání

V této kapitole jsou uvedené veškeré dohledané publikace, které malíře Jana Novopackého zmiňují. Ale protože Novopacký odešel velmi brzy na studia do Vídně, kde téměř celý život tvořil, v Čechách není příliš známý. Žádná monografie, která by obsahovala jeho životopis, nebo popis a charakter jeho tvorby s výběrovým katalogem děl, nebyla doposud vydána. Ani v jiných publikacích mnoho informací o jeho životě a díle nenajdeme. Jedná se většinou o krátké zprávy, které reagují na umělcova vystavená díla, nebo o knihy, které nějakým způsobem souvisejí s Nechanicemi. O významu Jana Novopackého však není pochyb. Svědčí o tom hesla s jeho jménem v několika slovnících, kde je však většinou jeho životopis zaznamenán jen ve stručnosti.

Autoři, kteří se osobností Jana Novopackého doposud zabývali, se rozcházejí s informací o datu a místu narození.

U data narození se většina literatury přiklání k 14. listopadu 1821, jen v některých zdrojích je uvedeno datum 15. listopadu.

Dále se v oddílu výtvarného umění *Památníku české akademie z roku 1898*,² v periodiku *Zlatá Praha* z roku 1903³ a z roku 1913⁴ uvádí, že se Jan Novopacký narodil v obci Staré Nechanice.

V Křestní matrice č. 13 [6] Farního úřadu římskokatolické církve Nechanice písemný záznam jasně dokazuje, že se Jan Novopacký narodil 15. listopadu 1821 ve městě Nechanice.⁵

² Karel Boromejský Mádl, *Památník na oslavu padesátiletého panovnického jubilea jeho veličenstva císaře a krále Františka Josefa I., Vědecký a umělecký rozvoj v národě českém 1848 – 1898, Umění výtvarná*, Praha 1898, s. 40.

³ Autor neuveden, K obrazům Jana Novopackého, *Zlatá Praha XX*, 1903, č. 6, s. 71.

⁴ M, Jan Novopacký, *Zlatá Praha XXX*, 1913, č. 17, 3. 1., s. 203.

⁵ *Matrika křestná, čís. 13, 1809-1822*, Státní oblastní archiv v Zámrsku, Sbírká matrik Východočeského kraje, sign. 108-6, matrika N index N, s. 145.

Také v údajích o datu a místě úmrtí se autoři neshodují.

Podle výše zmíněné farní matriky je zřejmé, že Jan Novopacký zemřel ve Slavětíně u Loun, kde je i pochován.⁶ Na umělcově náhrobku [8] na místním hřbitově je uvedeno správné datum jeho úmrtí, a to 3. červenec 1908.

Autoři článků vydaných bezprostředně po malířově úmrtí mylně uváděli jako datum smrti 4. červenec 1908.

V dodatečném zápisu ve farní matrice farář Josef Hlavsa uvádí jinde nezmiňovanou informaci, a to že Jan Novopacký zemřel o půl desáté v noci, ale dne 7. července 1908.⁷ Domnívám se, že tato informace byla zapsána s časovou prodlevou a pravděpodobně došlo k mylnému zápisu.

Datum úmrtí se v knize *Nechanice, obrázky z historie a života města* rozchází o měsíc, autor Václav Pražák zde uvádí 3. srpen 1908.⁸

V *Československé vlastivědě* z roku 1935 se autor dopouští chyby, když jako rok umělcova úmrtí uvádí rok 1928.⁹

V deníku *Lidová demokracie* ze dne 9. července 1950 Stanislav Richter jako rok malířova úmrtí mylně uvádí rok 1891.¹⁰

Autoři německého slovníku *Allgemeines Lexikon der bildenden Künstler* jako jediní uvádějí místo umělcova úmrtí Vídeň.¹¹

Záznam o narození Jana Novopackého, ověřený farářem Josefem Hájislavem Vindyšem, najdeme v Křestní matrice č. 13 Farního úřadu římskokatolické církve Nechanice, uložené ve Státním oblastním archivu v Zámrsku. Tato matrika zahrnuje období od 8. 10. 1809 do 31. 12. 1822. Na straně 145 této matriky najdeme registraci novorozence. Také je zde napsáno, že při křtu byla malíři dána dvě křestní jména – Jan

⁶ Viz *Matrika křestná, čís. 13* (pozn. 5.), s. 145.

⁷ *Ibidem*, s. 145.

⁸ Pražák, *Nechanice, obrázky z historie* (pozn. 1), s. 53.

⁹ Masarykova akademie práce, *Československá vlastivěda, Umění VIII*, 1935, s. 255.

¹⁰ Stanislav Richter, Jan Novopacký, *Lidová demokracie, orgán československé strany lidové VI*, 1950, č. 159, 9. 7., s. 8.

¹¹ Autor neuveden, heslo Novopacký, in: Ulrich Thieme – Felix Becker, *Allgemeines Lexikon der bildenden Künstler, Von der Antike bis zur Gegenwart XXV*, Leipzig 1931, s. 531.

Křtitel.¹² Sám umělec nikdy druhým jménem svá díla nesignoval. Zajímavé je, že zde najdeme i dodatečný zápis provedený farářem Josefem Hlavsou, který zaznamenal nejen úmrtí, ale i dosažené úspěchy Novopackého.¹³ Z tohoto zápisu je zřejmé, že si ho občané Nechanic jako nechanického rodáka vážili.

První zmínky o životě a tvorbě Jana Novopackého se objevily už za jeho života. V Českých zemích se první zpráva o malíři objevila roku 1848. Ve dvacátém čísle časopisu *Květy* se můžeme dočíst o výhercích soutěže o nejvyšší dvorní cenu, jimiž byli v oboru krajinomalby kromě jiných také Josef Selleny a Jan Novopacký, který uspěl s obrazem *Zpustlý hřbitov*.¹⁴

V *Moravské orlici* z roku 1868 najdeme informaci o jmenování Jana Novopackého učitelem kresby arcivévodkyně Gisely.¹⁵

V nechanickém kostele byl 21. června 1868 slavnostně posvěcen obraz sv. Jana Křtitele darovaný Janem Novopackým. Informaci o této akci přinesly *Národní listy* v čísle 176.¹⁶

Roku 1869 byl vydán *Biographisches lexikon*, kde jej pod jménem Johann Novopacky zmiňuje Dr. Constant von Wurzbach. Upozorňuje na to, že se v různých literaturách zmiňují dva roky jeho narození - 1821, nebo 1826. Seznamuje nás stručně s Novopackého vzděláváním ve Vídni a jeho cestách po Evropě. Následuje velký výčet Novopackého obrazů, které vystavoval v Rakousku na výstavách akademie. U uvedených děl je zmíněna jejich cena, která se pohybuje od 25 do 500 zlatých. Autor hodnotí Novopackého jako zručného akvarelistu.¹⁷

Dále se heslo s jeho jménem objevilo roku 1873 v prvním doplňku ke *Slovníku naučnému* redaktorů Dr. Františka Ladislava Riegera a Jakuba Malého.

¹² Viz *Matrika křestná*, čís. 13 (pozn. 5.), s. 145.

¹³ *Ibidem*, s. 145.

¹⁴ W., *Zprávy, Kwěty, národní zábavník XV*, 1848, č. 20, 15. 2., s. 84.

¹⁵ Autor neuveden, *Denní zprávy, Moravská orlice VI*, 1868, č. 68, 21. 3., s. 3.

¹⁶ Autor neuveden, *Z Nechanic, Národní listy VIII*, 1868, č. 176, 28. 6., s. 3.

¹⁷ Constant von Wurzbach, *Biographisches Lexikon des Kaiserthums Oesterreich XX*, Vídeň 1869, s. 412-414.

Kromě velmi stručné informace o jeho studiu a cestách zde autor uvádí i výčet jeho děl, přičemž do jisté míry hodnotí způsob malby.¹⁸

Roku 1885 se ve čtvrtém čísle časopisu *Osvěta* objevila krátká zmínka o Janu Novopackém v souvislosti s Janem Bohuslavem Müllerem, který Novopackého podněcoval k ilustrování básnického slovanského díla.¹⁹

V díle *Die österreichisch-ungarische Monarchie in Wort und Bild, Böhmen* z roku 1896²⁰ a v části *Mähren und Schlesien* z roku 1897²¹ se nachází několik kreseb Jana Novopackého. Vznik tohoto velikého díla inicioval korunní princ Rudolf.²²

V roce 1897 se konala v pražském Rudolfinu Výroční výstava Krasoumné jednoty, o které informuje časopis *Zlatá Praha*. Podle autora tato výstava ukazuje na vývoj českého umění. Mezi jinými umělci je uveden i Jan Novopacký.²³ Na tuto výstavu Novopacký zaslal obraz *V parku*, který byl vystaven pod číslem 554.²⁴

O Janu Novopackém zatím nebyla napsána samostatná monografie, ale ještě za jeho života v roce 1898 vyšla životopisná kniha Františka Josefa Andrlíka *Šlechtic z české chaty*. Tato kniha barvitě popisuje život a dílo Jana Novopackého a je napsána čtivou formou, protože byla směřována především k mládeži. Autor zde uvádí chybné

¹⁸ Autor neuveden, heslo Novopacký, in: František Ladislav Rieger – Jakub Malý (ed.), *Slovník naučný* X, Praha 1873, s. 464.

¹⁹ Václav Vladimír Zelený, Jan B. Müller, *Osvěta* XV, 1885, č. 4, s. 378.

²⁰ Reprodukce obrazů Jana Novopackého, *Die österreichisch-ungarische Monarchie in Wort und Bild, Böhmen* IX. Vídeň 1896.

²¹ Reprodukce obrazů Jana Novopackého, *Die österreichisch-ungarische Monarchie in Wort und Bild, Mähren und Schlesien* X. Vídeň 1897.

²² František Josef Andrlík, *Šlechtic z české chaty, obrázek ze života českého umělce*, Praha 1898, s. 102

²³ V. W., Výroční výstava Krasoumné jednoty v Pražském Rudolfině, *Zlatá Praha* XIV, 1897, č. 24, 23. 4., s. 286-287.

²⁴ V. W., Výroční výstava Krasoumné jednoty v Pražském Rudolfině, *Zlatá Praha* XIV, 1897, č. 36, 16. 7., s. 432.

datum narození.²⁵ Zajímavostí je, že Andrlík čerpá z pamětí Novopackého, které se však nedochovaly.²⁶ Je v ní použita i řada reprodukcí jeho děl.

Na oslavu padesátého výročí vlády Františka Josefa I. byl roku 1898 vydán *Památník české akademie*. V oddílu výtvarného umění Karel B. Mádl stručně popisuje život a dílo Jana Novopackého. Autor zde mylně uvádí, že se malíř narodil ve Starých Nechanicích.²⁷

Jan Novopacký je také stručně zmíněn ve slovníku *Allgemeines Künstler-Lexicon, Leben und Werke* z roku 1898 od Hanse Wolfganga Singera.²⁸

Jakub Arbes v romanetu *Svatý Xaverius* z roku 1900 nepřímo zmiňuje Jana Novopackého, kterého poznáme z předkládaných indicií. Popisuje, jak spolu navštívili pražské památky. Jejich neuskutečněným záměrem bylo vydat barvotiskové obrazy nejvýznačnějších českých mistrů.²⁹

Ve 314. díle *Národních listů* ze 14. listopadu 1901 přeje autor Janu Novopackému k jeho osmdesátým narozeninám. Autor zmiňuje Novopackého nejen jako malíře, ale i jako mědirytce, dřevorytce a litografa. Autor napočítal 2559 umělcových prací.³⁰

V osmnáctém dílu *Ottova slovníku naučného* z roku 1902 je uveden stručný životopis Novopackého. Autor ho řadí mezi krajináře - koloristy období romantismu. Stať je psaná za života autora, přesto je datum narození uvedeno chybně.³¹

Karel Boromejský Mádl v *Národních listech* roku 1902 seznamuje čtenáře s jeho dílem, výběrem námětů a s různorodostí technik. Dokazuje, že Novopacký vychází důsledně z přírody, zobrazuje pouze viditelný povrch, nezabývá se však

²⁵ Viz Andrlík (pozn. 22).

²⁶ Karel Jaroš, *Jan Novopacký, obrazy, kresby* (kat. výst.), Městské muzeum v Ústí nad Orlicí 2000, s. 5.

²⁷ Mádl, *Památník na oslavu* (pozn. 2), s. 40, 43.

²⁸ Hans Wolfgang Singer, *Allgemeines Künstler - Lexicon, Leben und Werke*, Frankfurt nad Mohanem 1898, s. 321.

²⁹ Jakub Arbes, *Svatý Xaverius*, Praha 1900, s. 9-13.

³⁰ Autor neuveden, Jan Novopacký, *Národní listy* XLI, 1901, č. 314, 14. 11., s. 2.

³¹ F.H-s [František Harlas], heslo Novopacký, in: Jakub Malý (ed.), *Ottův slovník naučný* XVIII, Praha 1902, s. 473-474.

vnitřními souvislostmi věcí. Podle Mádlů jsou obrazy klidné, nevzrušivé, lahodící oku.³² Stejný text se objevil v knize *Umění včera a dnes* roku 1904.³³

V časopise *Osvěta* z roku 1902 vyšel článek *Rozhledy v umění výtvarném* Františka Xavera Harlase, kde je Jan Novopacký hodnocen velice kladně. Kromě nejčastějších námětů zde autor zmiňuje i Novopackého poctivý a svědomitý přístup k práci. Podle Harlase má jeho tvorba co říct i současníkům. Upozorňuje zde i na malířovu dovednost míchat barvy, které ani po půl století neztrácejí svou čistou barevnost.³⁴

V Praze roku 1902 se uskutečnila první souborná výstava Novopackého prací.³⁵ V druhém svazku časopisu *Rozhledy* z roku 1902 František Václav Krejčí upozorňuje na probíhající výstavu v Lounech se 111 pracemi a informuje o chystané výstavě v Praze téhož roku.³⁶ O této pražské výstavě napsal článek s názvem *Umělecké Echo* K. D. Mráz, který byl vydán až v prvním svazku časopisu *Rozhledy* v roce 1903. Autor zde upozorňuje na velký zájem českých žurnalistů při zahájení výstavy a popisuje jejich překvapení, že dosud o Novopackém nevěděli. Dopouští se ale chyby, když o Janu Novopackém mluví jako o sedmdesátiletém mistru, přestože mu bylo 81 let.³⁷

K. D. Mráz též napsal článek o Janu Novopackém do prvního ročníku časopisu *Dílo* roku 1903. V textu se věnuje rozboru života a díla malíře. Vyzdvihuje zde především práce, které maloval v Dalmácii. Na straně 9 až 22 jsou reprodukovány Novopackého obrazy, veduty a studie.³⁸

³² Karel Boromejský Mádl, Jan Novopacký, *Národní listy* XLII, 1902, č. 329, 30. 11., s. 17.

³³ Karel Boromejský Mádl, *Umění včera a dnes*, Praha 1904, s. 233-240.

³⁴ František Xaver Harlas, *Rozhledy v umění výtvarném, Osvěta, listy pro rozhled v umění, vědě a politice* XXXII, 1902, č. 2, s. 1119-1120.

³⁵ Pražák, *Nechanice, obrázky z historie* (pozn. 1), s. 52.

³⁶ František Václav Krejčí, *Výstava obrazů a studií J. Nowopackého, Rozhledy, týdeník pro politiku, vědu, literaturu a umění* XII, 1902, č. 2, s. 883.

³⁷ K. D. M. [K. D. Mráz], *Umělecké Echo, Rozhledy, týdeník pro politiku, vědu, literaturu a umění* XIII, 1903, č. 1, s. 207-208.

³⁸ K. D. Mráz, Jan Nowopacký, *Dílo, list věnovaný původní tvorbě české hlavně dekorativní I*, 1903, s. 19-24.

Desátý ročník časopisu *Naše doba* otiskl roku 1903 text Františka Táborského o první souborné výstavě Jana Novopackého. Autor nemůže pochopit, že doposud nebyla uspořádána žádná malířova samostatná souborná výstava. Mluví o Novopackém jako o ušlechtilém a vyrovnaném malíři, který je oddán jen své práci.³⁹

Ve třetím ročníku časopisu *Zvon* z roku 1903 najdeme dva články od Dr. Františka Xavera Jiříka o pořádaných výstavách. První zmiňuje výstavu Jana Novopackého uspořádanou Jednotou výtvarných umělců v paláci Silva-Tarouca,⁴⁰ druhý společnou výstavu Krasoumné jednoty v Rudolfinu, kde Novopacký vystavoval např. s Aloisem Kalvodou nebo Milošem Jiránkem.⁴¹

V pátém čísle dvacátého ročníku *Zlatá Praha* z roku 1903 je reprodukováno devět Novopackého prací.⁴² V šestém čísle se objevují o malíři dva texty. První autor pod značkou M. shrnuje Novopackého výstavu a hodnotí jeho význam pro výtvarné umění. Podle něj jde o přežití, ale přesto kvalitní umění.⁴³ Druhý autor se vyjadřuje k obrazům z předešlého vydání. Stručně se zmiňuje o průběhu života Novopackého a jeho tvorbě. Již na počátku tohoto článku se autor dopouští chyby, když uvádí, že se malíř narodil v obci Staré Nechanice dne 14. listopadu 1821.⁴⁴

Lidové noviny roku 1903 informují o Novopackého účasti na kolektivní výstavě v Hořicích v Podkrkonoší, kde vystavoval šedesát tři děl.⁴⁵

Zprávu o téže výstavě podávají i *Národní listy*. Autor květnatě popisuje slavnostní atmosféru, kterou přirovnává k pražské jubilejní výstavě. O Novopackém

³⁹ František Táborský, Výstava J. Nowopackého, *Naše doba, revue pro vědu, umění a život sociální X*, 1903, s. 228-229.

⁴⁰ František Xaver Jiřík, Výstava Jana Novopackého, *Zvon, týdeník beletristický a literární III*, 1903, s. 154-155.

⁴¹ František Xaver Jiřík, Výstava Krasoumné jednoty v Rudolfinu, *Zvon, týdeník beletristický a literární III*, 1903, s. 463.

⁴² Reprodukce obrazů Jana Novopackého, *Zlatá Praha XX*, 1903, č. 5.

⁴³ M., Jan Nowopacky, *Zlatá Praha XX*, 1903, č. 6, s. 71.

⁴⁴ Viz Autor neuveden (pozn. 3), s. 71-72.

⁴⁵ Autor neuveden, Umělecká výstava v Hořicích, *Lidové noviny XI*, 1903, č. 202, 4. 9., s. 6.

říká: „...výtečně uměl vystihnouti náladovost a intimnost krajin, jež šťastným svým štětcem vykouzloval a že již tehdáž byl pokrokářem krajinářem...“⁴⁶

V třicátém devátém čísle novin *Hospodářský list* z 25. 6. 1903 v sekci Literatura najdeme upoutávku na vydávání Novopackého reprodukcí v publikaci *Obrazy z Alp* nakladatele Bedřicha Kočího v deseti sešitech po třech korunách.⁴⁷

O litografiích v téže publikaci se pochvalně vyjadřuje Dr. František Xaver Harlas v časopisu *Osvěta* z roku 1903. Hodnotí obzvlášť dovednost zachytit plasticitu přírody i schopnost ztvárnit vzduchovou náladu.⁴⁸

Noviny *Národní politika* roku 1904 číslo 304 informují o výstavě obrazů, studií a skic Jana Novopackého ve Slaném, kterou uspořádal Muzejní a literární spolek Palacký. Uvádějí, že bylo vystaveno 140 děl. Autor článku Novopackého tvorbu chválí a píše, že i když díla vznikla před padesáti lety, jsou stále moderní.⁴⁹

V časopisu *Máj* ze 4. 11. 1904 vyšel článek Václava Viléma Štecha o téže umělecké výstavě. Štech uvádí, že kolekce obrazů obsahuje ke 130 dílům. Hodnotí Novopackého velmi kladně, zejména jeho skici a akvarely. Jeho přáním je, aby řada Novopackého prací zůstala ve Slaném.⁵⁰

Také *Národní listy* otiskly roku 1904 článek *Ze Slaného* o výstavě Jana Novopackého. Autor uvádí, že zde bylo vystaveno 136 děl.⁵¹

Roku 1908 se konala v Rudolfinu Jubilejní výstava Krasoumné jednoty. K této příležitosti vyšel katalog se seznamem vystavovaných děl. Novopackého díla byla vystavována ve třetím sále. Jeho tvorba zde byla zastoupena kresbou *Pohled*

⁴⁶ Autor neuveden, Výstava v Hořicích, *Národní listy* XLIII, 1903, č. 207, 31. 7., s. 2, cit. 2.

⁴⁷ Autor neuveden, Literatura, *Hospodářský list, týdeník věnovaný rolnictví, hospodářskému průmyslu, národnímu hospodářství a samosprávě* XXVIII, 1903, č. 39, 25. 6., s. 582-583.

⁴⁸ František Xaver Jiřík, Rozhledy v umění výtvarném, *Osvěta, listy pro rozhled v umění, vědě a politice* XXXIII, 1903, č. 7, s. 650.

⁴⁹ Autor neuveden, Umění a věda, *Národní politika* XXII, 1904, č. 304, 3. 11., s. 3.

⁵⁰ Václav Vilém Štech, Umělecká výstava v Slaném, *Máj* III, 1904, č. 8, 4. 11., s. 126.

⁵¹ Autor neuveden, *Ze Slaného*, *Národní listy* XLIV, 1904, č. 302, 1. 11., s. 2.

na *Sorento* z roku 1851 a kolorovanou kresbou *Z Tyrol* z roku 1858.⁵² V závěru tohoto katalogu je seznam prodaných děl, mezi kterými se Novopackého obrazy nevyskytují.

František Xaver Harlas v publikaci *Malířství* z roku 1908 v kapitole *Vítězství světla* hodnotí Novopackého jako malíře, který se blížil svým nazíráním modernímu pojetí malby.⁵³

Dne 5. července 1908 se v deníku *Čas* objevila zpráva o smrti Jana Novopackého. Autor zde velice nevybíravým způsobem hodnotí malířovo dílo. Píše o něm jako o zastaralém, nové době nic neříkajícím umění. V první části svého článku píše ironicky o Novopackého výstavě. Článek *Jan Novopacký zemřel* vyšel dva dny po malířově úmrtí, a přesto si autor neodpustil věty jako: „*Byl již dávno mrtev pro umění dneška... Dnešní jeho smrt je jen fyzická nezbytnost; sůčtoval s tělem, když historie sůčtovala s jeho uměním již před 35 léty.*“ V další části je popsán stručně životopis, který končí chybným údajem o smrti 4. července. Autor zde také uvádí mylnou informaci, že Jan Novopacký restauroval fresky z 16. století v chrámu ve Slavětíně.⁵⁴ Pod článkem není uvedeno jméno autora, ani jeho značka.

Stejných mylných informací o datu úmrtí a obnově fresek se dopustil i list *Národní politika* v článku *Malíř Jan Novopacký zemřel ve 183.* čísle z roku 1908. Chybné je i datum narození. Autor stručně popisuje život a dílo umělce a řadí ho mezi starší krajináře - koloristy.⁵⁵

V časopisu *Zlatá Praha* v článku *Jan Novopacký nepodepsaný* autor mylně informuje o datu malířova úmrtí. Kromě jednoduchého popisu života a hodnocení díla umělce přináší časopis i jeho podobiznu.⁵⁶

V týdeníku *Zvon* vyšel roku 1908 nekrolog k úmrtí Jana Novopackého, kde je uveden i stručný životopis. Autor pod značkou –n– se dopouští chyby o datu

⁵² *Seznam Jubilejní výstavy Krasoumné jednoty pro Čechy v Praze 1908* (kat. výst.), Dům umělců Rudolfinum 1908, s. 34.

⁵³ František Xaver Harlas, *Malířství*, Praha 1908, s. 148-149.

⁵⁴ Autor neuveden, *Jan Novopacký zemřel*, *Čas* XXII, 1908, č. 183, 5. 7., s. 41, cit. s. 41.

⁵⁵ Autor neuveden, *Malíř Jan Novopacký zemřel*, *Národní politika* XXVI, 1908, č. 183, 5. 7., s. 6.

⁵⁶ Autor neuveden, *Jan Novopacký*, *Zlatá Praha* XXV, 1908, č. 42, 10. 7., s. 466.

narození i úmrtí. O Novopackém mluví jako o kdysi proslulém českém malíři, který nereflektoval na vývoj ve výtvarném umění a setrval ve svém kolorismu.⁵⁷

Také v prvním čísle časopisu *Volné směry* vyšla roku 1908 zpráva o Novopackého smrti s chybným datem 4. července. Zmínka o jeho úmrtí vyšla v oddíle *Zprávy a poznámky* bez jména autora, který také malíře nijak kladně nehodnotí.⁵⁸

Zprávu o smrti Jana Novopackého 4. července 1908 přinesly i *Lidové noviny*,⁵⁹ *Venkov, orgán české strany agrární*⁶⁰ a katolický týdeník *Čech*.⁶¹

V šestém ročníku časopisu *Dílo* z let 1908 - 1909 referuje Dr. František Kučera o životě a díle Jana Novopackého. Článek vyšel jako vzpomínka na malíře a neklade si za cíl hodnotit jeho tvorbu.⁶²

Dr. František Xaver Jiřík ve své publikaci *Vývoj malířství českého ve století 19.* z roku 1909 vyzdvihuje Novopackého jako eminentního kreslíře. Podle jeho názoru akvarelové studie i jasná barevnost Novopackého naznačují novou cestu v malířství a ve své podstatě tak předčí i generaci Mánesovy školy.⁶³

Na obálce čtyřicátého čísla *Zlatá Praha* roku 1911 se nachází reprodukce akvarelu Jana Novopackého *U Išlu* s popiskem.⁶⁴

V publikaci *Slovanstvo, obraz jeho minulosti a přítomnosti* z roku 1912 je v kapitole *České malířství: Josef a Kvido Mánesové* Jan Novopacký zmiňován jako vrstevník těchto malířů, který však nedosahuje jejich uměleckých kvalit.⁶⁵

⁵⁷ –n–, Týden, *Zvon, týdenník belletristický a literární* VIII, 1908, č. 41, s. 648.

⁵⁸ Autor neuveden, *Zprávy a poznámky, Volné směry, měsíčník umělecký* XII, 1908, č. 1, s. 206.

⁵⁹ Autor neuveden, Malíř J. Novopacký zemřel, *Lidové noviny* XVI, 1908, č. 181, 5. 7., s. 2.

⁶⁰ Autor neuveden, Český malíř Jan Novopacký zemřel, *Venkov, orgán České strany agrární* III, 1908, č. 156, s. 3.

⁶¹ Autor neuveden, Malíř Jan Novopacký zemřel, *Čech, politický týdeník katolický* XXXIII, 1908, č. 181, 5. 7. s. 4.

⁶² František Kučera, Umělecké zprávy, *Dílo, list věnovaný původní tvorbě české hlavně dekorativní* VI, 1908-1909, s. 227-228.

⁶³ František Xaver Jiřík, *Vývoj malířství českého ve století 19.*, Praha 1909, s. 127.

⁶⁴ Reprodukce obrazu Jana Novopackého, *Zlatá Praha* XXVIII, 1911, č. 40, 23. 6.

⁶⁵ Jaroslav Bidlo – Antonín Boháč – Vratislav Černý et al., *Slovanstvo, obraz jeho minulosti a přítomnosti*, Praha 1912, s. 585.

7. prosince 1912 byla zahájena výstava Jana Novopackého v pražském Rudolfinu, o čemž informoval list *Venkov*. Návštěvníci se mohli na této výstavě seznámit téměř s celým životním dílem umělce. Autor článku malíře hodnotí kladně: „...umělec vzácných kvalit. Uměleckým nazíráním a způsobem předčil Novopacký svou dobu o několik honů.“⁶⁶

Roku 1913 vyšel ve *Volných směrech* kritický článek *Výstava pozůstalosti Jana Novopackého (1821-1908) v Rudolfinu* od Karla Čapka. Hodnotí ho jako solidního krajináře a dobrého malíře, jehož styl malby je však již překonán.⁶⁷ Stejný text byl vydán v knize *Karel Čapek, spisy o umění a kultuře I* roku 1984.⁶⁸

Článek *K Novopackého výstavě v Rudolfinu* od Bohumila Kubišty v jedenáctém ročníku týdeníku *Přehled* z roku 1913 se vyjadřuje k tvorbě Jana Novopackého velice kriticky: „...stojíme-li dnes před souhrnem jeho obrazů, neubráníme se pocitu, že není ani nejmenšího plodného jádra v jeho snažení, a že cíl, za kterým šel, byl v základech pochybený.“⁶⁹ Stejný text byl zahrnut i do souboru statí Bohumila Kubišty z let 1909 až 1914 s názvem *Předpoklady slohu* vydaných roku 1947.⁷⁰

Naopak velice kladně výstavu Jana Novopackého hodnotí článek v týdeníku *Zvon*. Autor pod zkratkou J. L. Novopackého chválí za pracovitost a říká, že se v jeho díle promítá i jeho původ: „Dýše z nich taková ukázněná pravidelnost a svědomitost, jakou pořádný tkadlec do své roboty neúnavně vkládá.“⁷¹

⁶⁶ Autor neuveden, *Výstava Jana Novopackého, Venkov, orgán České strany agrární VII*, 1912, č. 283, s. 9, cit. s. 9.

⁶⁷ Karel Čapek, *Výstava pozůstalosti Jana Novopackého (1821-1908) v Rudolfinu, Volné směry, měsíčník umělecký XVII*, 1913, č. 1, s. 60-61.

⁶⁸ Karel Čapek, *Výstava pozůstalosti Jana Novopackého (1821-1908) v Rudolfinu*, in: Zina Trochová (ed.), *Karel Čapek, spisy o umění a kultuře I*, Praha 1984, s. 238-239.

⁶⁹ Bohumil Kubišta, *K Novopackého výstavě v Rudolfinu, Přehled, týdeník věnovaný veřejným otázkám XI*, 1913, č. 17, 17. 1., s. 293, cit. s. 293.

⁷⁰ Bohumil Kubišta, *K Novopackého výstavě v Rudolfinu*, in: František Kubišta (ed.), *Bohumil Kubišta, Předpoklady slohu, Úvahy - Kritiky - Polemika*, Praha 1947, s. 111-112.

⁷¹ J. L., *Výtvarné umění, Zvon, týdeník belletristický a literární XIII*, 1913, č. 15-16, s. 219, cit. s. 219.

V časopisu *Zlatá Praha* z roku 1913 v článku *Jan Novopacký* autor pod značkou M také informuje o výstavě v Rudolfinu. Malíře hodnotí jako pracovitého člověka, který se snaží ze svých cest vytěžit co nejvíce pro svou tvorbu. Informuje, že tato výstava obsahuje tytéž obrazy jako výstava v roce 1903. V úvodu článku je chybně uvedeno místo narození.⁷²

Roku 1914 v desátém ročníku *Český svět* najdeme v článku *Něco o rodičích a příbuzenstvu mistra Jakuba Arbese* zmínku o sňatku bratra Jana Novopackého Václava a sestry Jakuba Arbese Marie.⁷³

Roku 1916 byla vydána kniha *Nechanice nad Bystřicí, minulostí do přítomnosti* Dr. Josefa Peška. Tato kniha se zaměřuje na život Jana Novopackého ze všech publikací nejpodrobněji a uvádí celé malířovo jméno Jan Křtitel Novopacký. V závěru kapitoly s názvem *Staré školy nechanické odchovanec nejslavnější* odkazuje Dr. Pešek na další autory, kteří se po výstavě roku 1902 věnovali Novopackého osobnosti. V této knize jsou také publikovány kopie jeho děl, například portrét umělcovy matky, otce, bratra Václava a vlastní autoportrét.⁷⁴

Noviny *Rovnost* ve 148. čísle z roku 1918 ve svém článku *Umělecká výstava a trh originálů* zvou do Besedního domu v Brně na charitativní akci. Kromě Novopackého zde byli zastoupeni umělci jako Mikoláš Aleš nebo Antonín Hudeček.⁷⁵

Ve své knize *Studie a vzpomínky českého sběratele*, která vyšla roku 1920, v souvislosti s malířem Josefem Sellenym Jana Novopackého zmiňuje Prokop Toman. Selleny s Novopackým tvořili nerozlučnou dvojici. Z finančních prostředků získaných za první a druhá místa v soutěžích si hradili studijní cesty do Itálie a dalších zemí.⁷⁶

V listopadu a prosinci roku 1930 se konala výstava Spolku výtvarných umělců Mánes *Sto let českého umění 1830-1930*. Novopackého dílo *Bouře* se na výstavě

⁷² Viz M (pozn. 4.), s. 203.

⁷³ František Sekanina, *Něco o rodičích a příbuzenstvu mistra Jakuba Arbese*, *Český svět* X, 1914, č. 36, 22. 5., s. 15.

⁷⁴ Josef Pešek, *Nechanice nad Bystřicí, minulostí do přítomnosti*, Praha 1916, s. 247-265.

⁷⁵ Autor neuveden, *Umělecká výstava a trh originálů*, *Rovnost, list sociálních demokratů českých* XXXIV, 1918, č. 148, 1. 6., s. 6.

⁷⁶ Prokop Toman, *Studie a vzpomínky českého sběratele (1907 – 1920)*, Praha 1920, s. 137-138.

objevilo pod číslem 275. Autorka katalogu k této výstavě Dr. Hana Frankensteinová chybně uvádí jako datum umělce narození 14. listopad.⁷⁷

Heslo se jménem Jana Novopackého se nachází v německém slovníku *Allgemeines Lexikon der bildenden Künstler z roku 1931* autorů Ulricha Thiema a Felixe Beckera, kteří ho řadí mezi krajináře, kreslíře a litografy. Autoři mylně uvádějí místo úmrtí Vídeň, ačkoli Novopacký zemřel ve Slavětíně u Loun.⁷⁸

Roku 1931 byl vydán *Nový velký ilustrovaný slovník naučný*. Ve svazku 14 najdeme odstavec věnovaný Janu Novopackému. Autor zde zmiňuje kromě jeho studijních cest i několik Novopackého obrazů, z nichž vyzdvihuje jako nejkvalitnější olejomalbu *Údolí Adiže*. Dovídáme se, že některé studie byly zakoupeny do Belgie.⁷⁹

V časopise *Vlast* se roku 1932 objevil článek *Sbírky uměleckých předmětů biskupa Dr. Antonína Podlahy* od Antonína Šorma. V širokém výčtu uměleckých děl pražské arcidiecéze se nachází i obraz *Lesní krajina* Jana Novopackého.⁸⁰

Umění, sborník pro českou výtvarnou práci otiskl roku 1933 článek o směrech v českém krajinářství, kde má své místo i Jan Novopacký.⁸¹ *Umění* roku 1934 reprodukuje Novopackého kresbu tužkou *Capri*.⁸²

K 25. výročí malířova úmrtí otiskly roku 1933 *Národní listy* vzpomínkový článek *Jan Novopacký*. Autor pod značkou bsu– malíře hodnotí velice kladně a řadí ho k romantikům, „kteří již tušili předzvěst nové malby, znamenající vítězství plenairismu.“

⁷⁷ Hana Frankensteinová, *Sto let českého umění 1830-1930* (kat. výst.), budova SVU Mánes v Praze 1930, s. 53.

⁷⁸ Viz Autor neuveden (pozn. 11), s. 531.

⁷⁹ Autor neuveden, Novopacký, in: Rudolf Adámek – Jiřina Alexandrova – Jan Auředníček et. al., *Nový velký ilustrovaný slovník naučný XIV*, Praha 1931, s. 27.

⁸⁰ Antonín Šorm, *Sbírky uměleckých předmětů biskupa Dr. Antonína Podlahy*, *Vlast*, časopis pro poučení a zábavu XLVIII, 1932, č. 6-9, s. 236.

⁸¹ Václav Vilém Štech, *Z obrazárny Pražského Hradu*, *Umění, sborník pro českou výtvarnou práci* VI, 1933, s. 299.

⁸² Reprodukce obrazu Jana Novopackého, *Umění, sborník pro českou výtvarnou práci* VII, 1934, s. 284.

Autor chválí především práce z pozdních let. Podrobněji čtenáře seznamuje s malířovým životem, ale mylně uvádí datum narození i věk úmrtí 79 let.⁸³

V *Československé vlastivědě* v osmém svazku *Umění* z roku 1935 autor pod značkou M. píše, jak bylo pro české krajináře obtížné přejít od romantismu k realismu. Podle jeho slov byl Jan Novopacký jedním z prvních, kterému se to podařilo. Autor se zde dopouští chyby, když uvádí, že malíř zemřel roku 1928.⁸⁴

Životem a dílem Jana Novopackého se Prokop Toman zabývá v *Novém slovníku československých výtvarných umělců II* z roku 1936. Věnuje se převážně jeho studijním cestám po Evropě a výčtu jeho význačných děl.⁸⁵

Na přelomu let 1938 - 1939 Spolek výtvarných umělců Mánes uspořádal výstavu *Česká tradice v 19. století*. Katalog k výstavě sestavila Dr. Anna Masaryková. Jan Novopacký byl zastoupen obrazem *Lesní zákoutí* pod číslem 57. V životopisných údajích je u Novopackého chyba v datu narození.⁸⁶

O této výstavě pojednává i článek *Výstavy v nové republice* od Františka Viktora Mokrého v měsíčníku *Salon* roku 1939. Novopackého řadí mezi generaci romantických krajinářů.⁸⁷

Roku 1940 se uskutečnila výstava *Obrazy, plastiky a kresby českých mistrů 19. století* v galerii Umělecké besedy. Novopacký zde byl zastoupen kresbou perem s názvem *Dalmatínek*. Katalog výstavy sestavili Vojtěch Volavka a Václav Rabas. Ve stručném životopise je opět chyba v datu narození.⁸⁸

⁸³ bsu–, Jan Novopacký, *Národní listy* LXXIII, 1933, č. 181, 4. 7., s. 1-2, cit. s. 2.

⁸⁴ Viz Masarykova akademie práce (pozn. 9.), s. 255.

⁸⁵ Prokop Toman, *Nový slovník československých výtvarných umělců II*, Ostrava 1993, s. 217-218.

⁸⁶ Anna Masaryková, *Česká tradice v 19. století* (kat. výst.), budova SVU Mánes v Praze 1939, s. 16.

⁸⁷ Franišek Viktor Mokrý, *Výstavy v nové republice*, *Salon* XVIII, 1939, č. 1, 15. 1., s. 22.

⁸⁸ Václav Rabas – Vojtěch Volavka, *Galerie Umělecké besedy, obrazy, plastiky a kresby českých mistrů 19. století* (kat. výst.), Alšova síň Umělecké besedy v Praze 1940, s. 37.

Ke 120. jubileu Jana Novopackého se v deníku *Lidové noviny* roku 1941 objevil článek *K výročí malíře Novopackého*. Autor zde popisuje malířův život a tvorbou ho řadí k sentimentálním romantikům. Uvádí zde chybné datum umělcova narození.⁸⁹

Galerie Hořejš a Regionální sbor Litoměřicka uspořádal v Litoměřicích v lednu a únoru 1946 výstavu *Česká kresba*. Úvod ke katalogu napsal Karel Koval. Pod číslem 72 a 73 najdeme dvě práce Jana Novopackého *Sedící akt* a *Potok v lese*.⁹⁰

Rudolf Ryšavý ve své knize *Jak jsem se stal obchodníkem s obrazy* z roku 1947 popisuje krátkou příhodu, jak po umělcově smrti se svým přítelem Oldřichem Pyšvejcem koupili Novopackého obrazy od Dr. Kučery a poté si je rozdělovali. Podle autorových slov také Dr. Kučera, manžel neteře Jana Novopackého, v jehož rodině trávil malíř poslední roky života, předkládal Novopackému jeho nesignovaná díla k podepsání. Rudolf Ryšavý se životem Jana Novopackého nezabývá, ale uvádí chybné datum jeho narození.⁹¹

Otakar Janů ve své knize *Rok 1848 v Podkrkonoší* z roku 1948 Jana Novopackého jmenuje mezi dárci na podporu kulturního rozvoje Jihoslovanů.⁹²

Pod značkou -va- *Lidová demokracie* otiskla 19. srpna 1948 článek *V čem spočívá jádro české velikosti*, který upozorňuje na tři výstavy konané v Praze. První byla v pražském Belvederu, druhá v Národní galerii v Městské knihovně na Mariánském náměstí a poslední v Umělecké besedě na Slovanském ostrově, kde mezi dalšími umělci byla vystavována i díla Jana Novopackého.⁹³

V oddíle *Galerie českých klasiků* v deníku *Lidová demokracie* najdeme článek o Janu Novopackém ze dne 9. července 1950. Stanislav Richter zde popisuje Novopackého jako krajináře a žánristu, jehož tvorba je umělecky poctivá a svěží. Jako rok malířova úmrtí mylně uvádí rok 1891. Je zde reprodukován Novopackého obraz *Z Dalmácie*.⁹⁴

⁸⁹ ma, K výročí malíře Nowopackého, *Lidové noviny* XLIX, 1941, č. 582, 14. 11., s. 7.

⁹⁰ Karel Koval, *Česká kresba* (kat. výst.), Vinšova vila v Litoměřicích 1946, s. 14.

⁹¹ Rudolf Ryšavý, *Jak jsem se stal obchodníkem s obrazy*, Praha 1947, s. 35-39.

⁹² Otakar Janů, *Rok 1848 v Podkrkonoší*, Turnov 1948, s. 140.

⁹³ -va-, V čem spočívá jádro české velikosti, *Lidová demokracie, orgán československé strany lidové* IV, 1948, č. 192, 19. 8., s. 3.

⁹⁴ Viz Stanislav Richter (pozn. 10), s. 8.

Na Slovanském ostrově v Praze se konala v roce 1951 výstava *Česká krajina 19. století*. Jan Novopacký byl zde zastoupen pěti obrazy. Katalog k výstavě sestavila Dr. Eva Ročáková.⁹⁵

Jan Květ roku 1959 sestavil a napsal knihu *Má vlast*, ve které věnuje malíři Janu Novopackému několik vět. Reprodukuje zde také jeho obraz *Slavětín*.⁹⁶

Roku 1962 v Knihovně klasiků Státního nakladatelství krásné literatury a umění vyšla kniha Jana Nerudy *Výtvarné umění a hudba*. Píše se zde o dvou obrazech Jana Novopackého *Žně* a *U vesnického potoka*, které zaslal z Vídně na blíže neurčenou výstavu.⁹⁷ V kapitole *Ze salónů Žofínských* uvádí Neruda Novopackého mezi účastníky výstavy v Obrazárně pražského uměleckého spolku vlasteneckého.⁹⁸

Vojtěch Volavka v publikaci *České malířství a sochařství 19. století* z roku 1968 sleduje vývoj tvorby Jana Novopackého, který se podle jeho slov z lidového malíře na sklo vypracoval až na učitele korunního prince Rudolfa. Jeho tvorbu považuje za dvorské a chladné umění, vyzdvihuje však jeho kolorovanou kresbu a akvarel.⁹⁹

Ve *Vlastivědě Královéhradecka* z roku 1968 Václav Horyna ve stručnosti zmiňuje důležité milníky v životě Jana Novopackého, aniž by hodnotil význam jeho tvorby.¹⁰⁰

V nakladatelství Práce vyšly roku 1971 *Dějiny umění v Československu* Jakuba Pavla. V odstavci věnovaném českému krajinářství píše o cestách Jana Novopackého a dílech, která během nich vznikala.¹⁰¹

⁹⁵ Eva Ročáková, *Česká krajina 19. století* (kat. výst.), Slovanský ostrov v Praze 1951, s. 17.

⁹⁶ Jan Květ, *Má vlast, česká krajina v našem malířství 19. a 20. století*, Praha 1959, s. 27.

⁹⁷ Jan Neruda, *Návštěva umělecké výstavy*, in: Jan Mukařovský (ed.), *Spisy Jana Nerudy XX, výtvarné umění a hudba*, Praha 1962, s. 69.

⁹⁸ Jan Neruda, *Ze salónů Žofínských*, in: Jan Mukařovský (ed.), *Spisy Jana Nerudy XX, výtvarné umění a hudba*, Praha 1962, s. 228.

⁹⁹ Vojtěch Volavka, *České malířství a sochařství 19. století*, Praha 1968, s. 137.

¹⁰⁰ Václav Horyna, *Vlastivěda Královéhradecka, kulturní a hospodářský snímek okresu*, Hradec Králové 1968, s. 297.

¹⁰¹ Jakub Pavel, *Dějiny umění v Československu, stavitelství, sochařství, malířství*, Praha 1971, s. 160.

Ke 150. výročí narození Jana Novopackého vyšel v pátek dne 28. ledna 1972 v novinách *Pochodeň* článek s názvem *Nechanický malíř*, který vychází z textu Dr. Peška a je signován značkou (dou).¹⁰²

Oblastní galerie Vysočiny v Jihlavě vydala roku 1979 k výstavě ze sbírek Moravské galerie v Brně katalog *České malířství 19. století*. U jména Jana Novopackého najdeme stručně zaznamenaný průběh jeho profesního života. Na této výstavě byl zastoupen obrazy *Partie ze Solnohradska*, *Partie z Ústí nad Orlicí* [57] a *Žitné pole*.¹⁰³

K výročí 755 let od první zmínky o Nechanicích byla vydána v roce 1983 publikace *Nechanice a okolí v historii a dnes* autorů Josefa Michaličky a Jana Kinského, kde v kapitole *Nechanice, rodné městečko umělců* stručně zmiňují Jana Novopackého. Přejímají informace z textu Václava Horyny ve *Vlastivědě Královéhradecka* z roku 1968.¹⁰⁴

V *Bulletinu Moravské galerie v Brně* z roku 1983 najdeme kapitulu Jitky Sedlářové *Kresby Jana Novopackého ve sbírce Moravské galerie*. Podle Sedlářové sbírka 134 kreseb patří mezi největší kolekce u nás a možná i v Rakousku. Nejhodnotnější kusy sbírky jsou temperové krajiny z cest po Itálii, které byly do galerie zakoupeny jako anonymní obrazy a teprve později bylo určeno autorství. Jedna z temper s názvem *Italská krajina* je zde reprodukována.¹⁰⁵

Jitka Sedlářová také sestavila katalog k výstavě *Česká kresba 19. století* pořádané roku 1986 v Moravské galerii v Brně, na které byl Jan Novopacký zastoupen čtyřmi obrazy. Autorka mylně uvádí datum malířova narození.¹⁰⁶

Jaroslav Kačer a Jitka Sedlářová sestavili katalog pro výstavu *Česká malba a kresba 19. století ze sbírek Moravské galerie v Brně*, kde byl Jan Novopacký zastoupen pěti obrazy. Výstava se konala v Galerii výtvarného umění v Hodoníně od července do září roku 1986. Autor uvádí u malířova jména důležitá data jeho života.

¹⁰² (dou), *Nechanický malíř*, *Pochodeň* LXI, 1972, č. 23, 28. 1., s. 5

¹⁰³ Jaroslav Kačer, *České malířství 19. století ze sbírek Moravské galerie* (kat. výst.), Oblastní galerie Vysočiny v Jihlavě 1979, s. 33.

¹⁰⁴ Josef Michalička – Jan Kinský, *Nechanice a okolí v historii a dnes*, Nechanice 1983, s. 29-30.

¹⁰⁵ Jitka Sedlářová, *Kresby Jana Novopackého ve sbírkách Moravské galerie*, in: *Bulletin Moravské galerie v Brně*, Brno 1983, s. 11-12.

¹⁰⁶ Jitka Sedlářová, *Česká kresba 19. století* (kat. výst.), Moravská galerie v Brně 1986, s. 19.

Z vystavovaných děl si nejvíce cení temper, které vznikly za umělceva studijního pobytu v Itálii, kde „*Novopacký dozrál v plnokrevného realistického krajináře a postavil se na roveň soudobým Rakušanům.*“¹⁰⁷

K dvoustému výročí narození Magdaleny Dobromily Rettigové byla roku 1986 v Klubu čtenářů vydána *Domácí kuchařka* editorky Felicitas Wünschové. Zde nacházíme zmínku o tom, že roku 1842 nakreslil teprve jedenadvacetiletý Jan Novopacký portréty manželů Rettigových, jejichž reprodukce jsou též v knize uvedeny.¹⁰⁸

K výstavám *Josef Navrátil a český romantismus* konaných v letech 1986 – 1987 sepsal katalog Ludvík Ševeček. Výstavy se konaly postupně ve městech Gottwaldov, Pardubice a Litoměřice. Bylo zde vystaveno několik Novopackého děl.¹⁰⁹

Třemi kresbami byl Jan Novopacký zastoupen na výstavě *Česká kresba 19. století* Severomoravské galerie výtvarného umění v Ostravě roku 1987. Katalog k výstavě připravil Vilém Jůza.¹¹⁰

Reprodukce olejomalby *Žně* z roku 1870 se nachází v katalogu k výstavě *České výtvarné umění 19. a počátku 20. století* konané roku 1988 ve Středočeské galerii v Praze.¹¹¹

V publikaci pro Českou státní pojišťovnu *Zapomenutá díla* z roku 1991 najdeme reprodukci Novopackého obrazu *Alpská krajina* ze 40. let 19. století. Je zde také stručný přehled jeho studií a působení. V datu narození je chyba.¹¹²

¹⁰⁷ Jaroslav Kačer – Jitka Sedlářová, *Česká malba a kresba 19. století ze sbírek Moravské galerie v Brně* (kat. výst.), Galerie výtvarného umění v Hodoníně 1986, s. 34, cit. s. 34.

¹⁰⁸ Zdeněk Nejedlý, 1934, in: Felicitas Wünschová (ed.), *Magdalena Dobromila Rettigová, Domácí kuchařka*, Praha 1986, s. 499.

¹⁰⁹ Ludvík Ševeček, *Josef Navrátil a český romantismus* (kat. výst.), Oblastní galerie výtvarného umění v Gottwaldově 1986-1987, Východočeská galerie v Pardubicích 1987, Severočeská galerie výtvarného umění v Litoměřicích 1987, s. 41.

¹¹⁰ Vilém Jůza, *Česká kresba 19. století* (kat. výst.), Severomoravská galerie výtvarného umění v Ostravě 1987, s. 43.

¹¹¹ *České výtvarné umění 19. a počátku 20. století* (kat. výst.), Středočeská galerie v Praze 1988, s. 10.

¹¹² Marie Mžýková, *Zapomenutá díla*, Praha 1991, s. 13.

V katalogu k výstavě *České umění 19. století ze sbírek Západočeské galerie v Plzni*, která se konala ve výstavní síni Masné krámy od prosince roku 1991 do ledna 1992, je mezi vystavovanými krajinomalbami i dílo Jana Novopackého *Pohled na přístav Split* z roku 1852.¹¹³

28. ledna 1994¹¹⁴ a 15. února 1997¹¹⁵ byl v deníku *Hradecké noviny* vydán totožný článek Dr. Vladimíra Škalouda o životě a díle Jana Novopackého. Vyzdvihuje význam Novopackého zejména z hlediska etnografického.

V roce 1995 vyšla *Nová encyklopedie českého výtvarného umění* editorky Anděly Horové, kde je ve stručnosti zachycen životopis Jana Novopackého. Jeho autorka Naděžda Blažíčková-Horová je jedním z autorů, kteří uvádějí datum narození Novopackého chybně. Věnuje se i námětům a technice jeho obrazů.¹¹⁶

Jaroslav Durych je autorem knihy *Kouzelný kočár* z roku 1995, která Jana Novopackého zmiňuje v souvislosti s některými nechanickými rody, mezi něž patřili mj. Raabovi a Vaňhalovi. Spřízněnost malíře Jana Novopackého, Ignáce Raaba a Jana Křtitele Vaňhala dokládá Durych v rodokmenu na straně 348. Popisuje také epizodu ze života nechanických ochotníků, kteří se obrátili na Novopackého se žádostí o vymalování opony pro jejich divadlo, ale z neuvedených důvodů k tomu nedošlo. Autor uvádí celé malířovo jméno Jan Křtitel Novopacký.¹¹⁷

V publikaci *Signatury českých a slovenských výtvarných umělců*, kterou roku 1995 s kolektivem pracovníků sestavil PhDr. Petr Pavliňák, najdeme pět podpisů Jana Novopackého [9], kterými nejčastěji označoval svá díla.¹¹⁸

¹¹³ Jana Potužáková, *České umění 19. století ze sbírek Západočeské galerie v Plzni* (kat. výst.), výstavní síň Masné krámy Západočeské galerie v Plzni 1991-1992, s. 2, 32.

¹¹⁴ Vladimír Škaloud, Jan Novopacký - slavný rodák z Nechanic, *Hradecké noviny* III, 1994, č. 23, 28. 1., s. 9.

¹¹⁵ Vladimír Škaloud, Nadšený malíř krásné přírody, krajinář Jan Novopacký pocházel z Nechanic, *Hradecké noviny* VI, 1997, č. 39, 15. 2., s. 13.

¹¹⁶ NBH [Naděžda Blažíčková-Horová], heslo Novopacký, in: Anděla Horová (ed.), *Nová encyklopedie českého výtvarného umění II*, Praha 1995, s. 574.

¹¹⁷ Jaroslav Durych, *Kouzelný kočár*, Praha 1995, s. 318-319, 337, 348, 411.

¹¹⁸ Petr Pavliňák (ed.), *Signatury českých a slovenských výtvarných umělců*, Ostrava 1995, s. 132.

Tomáš Sekyrka ve sborníku *Ars baculum vitae* z roku 1996 v kapitole *Studenti z českých zemí na akademii výtvarných umění ve Vídni v letech 1797 – 1850* uvádí Johanna Nowopatzkyho, který byl na akademii zapsán dne 12. 5. 1842 ve věku dvaceti let.¹¹⁹

Roku 1996 byla vydána publikace *Mistrovská díla českého malířství 19. století ze sbírek Pražského hradu*. Jan Novopacký je zde zastoupen obrazy *Z Dalmácie* z roku 1852 a *Půlnoční modlitba u františkánů v Solnohradě* z roku 1873, který namaloval pro arcikněžnu Giselu.¹²⁰

K otevření přeinstalované expozice *České malířství 19. století ze sbírek Galerie hlavního města Prahy* v zámku Troja roku 1998 napsala Naděžda Blažíčková-Horová průvodce sbírkou, ve které se nachází i obraz Jana Novopackého *Plachetnice* z roku 1896.¹²¹

V měsíčníku *Nechanický zpravodaj* si v čísle 5 z roku 1998 a čísle 9 z roku 2000 mohli čtenáři o Janu Novopackém přečíst články Václava Pražáka. První článek s názvem *Z galerie slavných nechanických rodáků – malíř Jan Nowopacký* vyšel k příležitosti 770. výročí města Nechanice a seznamuje čtenáře s životem a dílem tohoto umělce.¹²² V druhém článku *Malíř Jan Novopacký znovu objevený* autor čtenáře informuje o výstavě probíhající v Ústí nad Orlicí. V časopisu byl reprodukován obraz *Stojící ženský půlakt* z roku 1870, který se na výstavě objevil.¹²³

V roce 2000 vydal Karel Jaroš k příležitosti téže výstavy v Ústí nad Orlicí katalog *Jan Novopacký, obrazy, kresby*. Autor katalogu kromě životopisných údajů také

¹¹⁹ Tomáš Sekyrka, *Studenti z českých zemí na akademii výtvarných umění ve Vídni v letech 1797 – 1850*, in: Vít Vlnas – Tomáš Sekyrka – Anna Rollová et al., *Ars baculum vitae, sborník studií z dějin umění a kultury*, Praha 1996, s. 321.

¹²⁰ Naděžda Blažíčková-Horová – Ladislav Kesner st., *Mistrovská díla českého malířství 19. století ze sbírek Pražského hradu*, Praha 1996, s. 24-25.

¹²¹ Naděžda Blažíčková-Horová, *Průvodce sbírkou českého malířství 19. století* (kat. výst.), zámek Troja 1998, s. 31.

¹²² Václav Pražák, *Z galerie slavných nechanických rodáků – malíř Jan Nowopacký*, *Nechanický zpravodaj*, 1998, č. 5, s. 3-4.

¹²³ vpk [Václav Pražák], *Malíř Jan Novopacký znovu objevený*, *Nechanický zpravodaj*, 2000, č. 9, s. 4.

hodnotí malířovu tvorbu. V kresbě a malbě krajin ho řadí do romanticko-realistického směru. Zajímavější a významnější jsou však podle něj Novopackého akty, které malíř nevystavoval. Katalog obsahuje reprodukce některých obrazů a soupis kreseb Jana Novopackého uložených ve Státním okresním archivu a v Městském muzeu v Ústí nad Orlicí. V katalogu jsou díla dělená do pěti skupin – krajiny, zvířata, figury a hlavy, akty žen a akty mužů. Přestože autor biografická data o Janu Novopackém zpracoval velmi fundovaně, dopustil se hned v prvním životopisném údaji chyby, když uvádí datum narození 14. 11. 1821.¹²⁴

V článku, který vyšel 11. července 2000 v deníku *Hradecké noviny*, zve Karel Jaroš do Ústí nad Orlicí na tuto probíhající výstavu. Zde stejně jako v katalogu stručně popisuje život a dílo Jana Novopackého a zmiňuje uskutečněné malířovy výstavy.¹²⁵

V roce 2003 byla vydána kniha *Nechanice, obrázky z historie a života města k 775. výročí města Nechanice*. Autor Václav Pražák vychází v kapitole o Janu Novopackém z knihy Dr. Josefa Peška, ale přichází i s novým pohledem na jeho život a tvorbu. Uvádí zde výčet výstav i s počtem vystavovaných děl. Popisuje Novopackého studijní cesty v cizině i po Čechách. Část kapitoly věnuje také vztahu Novopackého k Nechanicím. Pro nechanický kostel namaloval Novopacký obraz *sv. Jana Křtitele*, svého patrona, který je umístěn v levé boční lodi. Autor vyjadřuje také lítost nad tím, že Jan Novopacký je opomíjeným malířem v našich encyklopediích. Ani nechanický rodák Václav Pražák se nevyvaroval ve svém textu chyby, když mylně datuje den úmrtí Jana Novopackého.¹²⁶

Roku 2004 byla v Olomouci vydána publikace *V zajetí vášně, sbírka Patrika Šimona*, kterou editoval Adam Hnojil. Zde jsou uvedena stručně životopisná data Jana Novopackého a reprodukovány jeho obrazy *Z Itálie* a *Prátr*.¹²⁷

V úvodním slově katalogu výstavy *České výtvarné umění 19. století ze sbírek Galerie moderního umění v Hradci Králové* z roku 2009 je zmíněn také Jan Novopacký

¹²⁴ Viz Jaroš (pozn. 26).

¹²⁵ Karel Jaroš, Znovu objevené dílo malíře Jana Novopackého, *Hradecké noviny* IX, 2000, č. 159, 11. 7., s. 10.

¹²⁶ Pražák, *Nechanice, obrázky z historie* (pozn. 1), s. 51-54.

¹²⁷ Adam Hnojil, *V zajetí vášně, sbírka Patrika Šimona*, Olomouc 2004, s. 100, 124, 389.

a nejdůležitější data jeho života. V tomto katalogu jsou reprodukovány dvě Novopackého malby *Dachstein* [10] z roku 1848 a *Pila* [21] z roku 1895.¹²⁸

Jméno Jana Novopackého najdeme také v publikaci Adama Hnojila z roku 2014 *Jeden svět nestačí, poklady umění 19. století ze sbírky Patrika Šimona*. Kromě krátkého životopisu jsou zde publikovány i dvě Novopackého kresby *Odpočinek* a *Apollon Belvederský*. U druhého díla autor uvádí, že vzniklo v prvním ročníku na vídeňské akademii, kde studenti absolvovali kresbu podle sádrových odlitků.¹²⁹

Michaela Švejstilová na příkladu Jana Novopackého srovnává časopisy *Dílo* a *Volné směry* ve své bakalářské práci *Časopis Dílo; jeho podoba a význam v letech 1902 - 1914* z roku 2015.¹³⁰

I přes velké množství vyčtených literárních zdrojů je potřeba zdůraznit, že se většinou jedná o práce, které pojednávají o životě umělce pouze ve zkratce, nebo připomínají jeho nejdůležitější zakázky.

¹²⁸ *České výtvarné umění 19. století ze sbírek Galerie moderního umění v Hradci Králové* (kat. výst.), Galerie moderního umění v Hradci Králové 2009, s. 3, 11.

¹²⁹ Adam Hnojil, *Jeden svět nestačí, poklady umění 19. století ze sbírky Patrika Šimona*, Praha 2014, s. 15, 311, 483.

¹³⁰ Michaela Švejstilová, *Časopis Dílo; jeho podoba a význam v letech 1902 - 1914* (bakalářská práce), Ústav pro dějiny umění FFUK, Praha 2015, s. 25.

Životopis

Malíř, kreslíř a grafik Jan Novopacký [3] se narodil v Nechanicích nedaleko Hradce Králové. Podle katastrální mapy Nechanic z roku 1841 se jeho rodný domek č. 116 [7] nacházel v dnešní ulici Račany,¹³¹ ale dnes ho již na tomto místě nenajdeme. Občané Nechanic však na svého rodáka nezapomněli a pojmenovali po něm jednu z hlavních ulic.¹³²

Pocházel z velmi skromných poměrů. Jeho otec Jan Novopacký se vyučil tkalcem a během napoleonských válek působil jako voják. Po válce se oženil s Františkou Peřinovou, se kterou se jim roku 1819 narodila dcera Antonie a o dva roky později, 15. listopadu 1821, syn Jan. Další syn Václav se jim narodil roku 1827.¹³³

Na vojně se Jan Novopacký st. naučil hrát na lesní roh a malovat. Těmito dvěma dovednostmi si pak přilepšoval ke skromnému výdělku tkalce. Hrál a zpíval v kostele a pro truhláře maloval klišovými barvami svaté obrázky, kterými se zdobily rakve. Malý Jan svému otci pomáhal, a tak se seznámil s malbou a sám se také o ni pokoušel.¹³⁴

Když měl malý Jan začít školní docházku, postihla ho těžká nemoc, která se vlekla čtyři roky. Až poté, co se uzdravil, nastoupil do školy.

Protože Jan ve škole dobře prospíval, hrál dobře na housle, flétnu i piano a hezky zpíval, jeho otec se ho rozhodl dát na učitelská studia. Vedle hudby se Jan zabýval také malováním. Maloval především svaté obrázky.¹³⁵ V té době v Nechanicích maloval obrazy pro kostel malíř Josef Peschke z Lovosic, který Novopackého talent rozpoznal a zmínil se o něm farář Josefu Hájislavu Vindyšovi. Od něj se o jeho nadání dozvěděl ředitel harrachovského panství Laufberger, který o mladém talentovaném malíři řekl paní hraběnce z Harrachu. Ta si Jana oblíbila a poté, co viděla jeho obrázek *Chlapec hrající si s míčem*, mu slíbila pomoc při cestě do Vídně.¹³⁶

¹³¹ Viz Pešek (pozn. 74), s. 248, příloha.

¹³² Pražák, *Nechanice, obrázky z historie* (pozn. 1), s. 53.

¹³³ Viz Pešek (pozn. 74), s. 247-248.

¹³⁴ Viz Andrlík (pozn. 22), s. 2-3.

¹³⁵ Ibidem, s. 6-7.

¹³⁶ Viz Pešek (pozn. 74), s. 251.

Roku 1838 se vydal sedmnáctiletý Jan do Vídně, kde se díky bratru mechanického faráře Hynku Vindyšovi dostal do učení k portrétistovi Franzi Schrotzbergovi. Novopacký se učil malovat obrázky hlav ve skutečné velikosti a pracoval podle Fisherova *Rozboru lidského těla*.¹³⁷

Na vídeňskou akademii však nebyl přijat, neuměl německy a scházelo mu předešlé vzdělání. Proto se vrátil zpátky domů, kde si ho pod vedením faráře Vindyše a kaplana Františka Novotného doplnil. Potřebnou zkoušku vykonal v Hradci Králové. Zpátky do Vídně odjel s vysvědčením ze čtvrté třídy¹³⁸ a 12. května roku 1842 byl již na akademii přijat.¹³⁹

Na Akademii výtvarných umění ve Vídni se Jan Novopacký seznámil s Antonem Strassgschwandtnerem a Josefem Sellenym, s nímž měl blízký přátelský vztah. Na akademii cvičili krajinomalbu u Josepha Mösmera a Franze Steinfelda a v ateliéru Karla Gsellhofera kreslení hlav. Ve druhém ročníku vyhrál Novopacký první cenu za kresbu hlavy v přirozené velikosti.¹⁴⁰ Přestože je považován především za krajináře, je zajímavé, že v soutěžích akademie vyhrával ceny za figurální tvorbu.¹⁴¹

S profesorem Steinfeldem podnikl Novopacký a jeho přítel Selleny studijní cestu do Schottwienu a Hallstattu v Horních Rakousích, kde se setkali s Ferdinandem Georgem Waldmüllerem. Roku 1845 se začali učit u profesora Tomáše Endera, se kterým procestovali Tyroly, Štýrsko a severní Itálii. Téhož roku také Jan Novopacký poznal Dr. Jana Bohuslava Müllera, který ho roku 1847 na Slovanském bále ve Vídni seznámil s Vojtou Náprstkem a Františkem Ladislavem Riegerem.¹⁴²

Roku 1848 se Jan Novopacký zúčastnil soutěže a vyhrál nejvyšší dvorní cenu a zároveň také první cenu Heinricha Fügera za obraz *Zpustlý hřbitov*.¹⁴³ Poté byl tento obraz přijat do dvorní galerie ve Vídni.¹⁴⁴

¹³⁷ Viz Pešek (pozn. 74), s. 251.

¹³⁸ Ibidem, s. 251.

¹³⁹ Viz Sekyrka (pozn. 119), s. 321.

¹⁴⁰ Viz Andrlík (pozn. 22), s. 22-25.

¹⁴¹ Toman, *Studie a vzpomínky* (pozn. 76), s. 138.

¹⁴² Viz Pešek (pozn. 74), s. 252.

¹⁴³ Viz Andrlík (pozn. 22), s. 42.

¹⁴⁴ Toman, *Nový slovník* (pozn. 85), s. 217.

Na jaře téhož roku se zúčastnil vídeňských nepokojů. Byl zařazen do jedné z legií a dostal i zbraň, která však prý nikdy nebyla nabita. Během říšských bouří odjel do Prahy, kde studoval památky a navštěvoval známé české umělce, zejména Josefa Hellicha, Josefa Mánesa a Bedřicha Havránka, v jejich dílnách.¹⁴⁵

Po utišení nepokojů se Novopacký vrátil do Vídně, ale tehdejší doba nebyla nakloněna umění. Navíc dostal zprávu, že je jeho otec těžce nemocný, a proto se v listopadu roku 1849 vydal na cestu domů. Otce však již živého nezastihl.¹⁴⁶

V důsledku finanční nouze se na doporučení malíře Františka Richtera ještě roku 1849 stal učitelem kresby a malby dětí knížete Paara a roku 1851 dětí hraběte Hoyose ve Stichensteinu v Dolních Rakousích [2].¹⁴⁷

Roku 1852 s Carlem Brioschim, se svým přítelem Josefem Sellenym a jeho žákem Achmetem Effendim navštívili Přímoří a Dalmácii. Následující rok odjeli do Itálie a zastavili se v klášteře sv. Onufria, kde zemřel slavný italský básník Torquato Tasso.¹⁴⁸

V Římě studovali zdejší památky. Často navštěvovali bohaté sbírky starých mistrů, kaple a muzea ve Vatikánu a chrámy, obrazárny a sbírky vládkyň šlechticů. Denně také o šesté hodině docházeli do veřejné malířské síně, kde malovali modely ve starodávných i soudobých krojích. V Římě se také Novopacký a Selleny seznámili s malíři Peterem Corneliem, Johannem Friedrichem Overbeckem a anglickým krajinářem Paynem, jehož manželce Novopacký do deníku zvěčnil přítomné umělce.¹⁴⁹ Dále mladí malíři navštívili Neapol, odkud odcestovali malovat na ostrov Capri a Sicílii.

Na konci roku 1854 se vrátili zpátky do Vídně. Roku 1856 odjel Jan Novopacký se svým žákem Gottfriedem Seelosem do Tyrolska. Zde vytvořili třicet litografií, které byly vydány Karlem Ludwigem Libayem v albu *Tyroly*. Roku 1858 Novopacký odcestoval do Mnichova.¹⁵⁰ Na jaře roku 1860 podle návrhů Sellenyho

¹⁴⁵ Viz Andrlík (pozn. 22), s. 42-43.

¹⁴⁶ Viz Pešek (pozn. 74), s. 253.

¹⁴⁷ Viz Andrlík (pozn. 22), s. 45.

¹⁴⁸ Viz Pešek (pozn. 74), s. 253.

¹⁴⁹ Viz Andrlík (pozn. 22), s. 70-71.

¹⁵⁰ Viz Pešek (pozn. 74), s. 254.

vytvořili litografie k cestopisu o výpravě arcivévody Maxmiliána, který se vrátil z cesty kolem světa na parníku Novarra.¹⁵¹

Léto roku 1861 trávil Novopacký v Dolním Rakousku a ve sv. Antalu v Uhrách s rodinou vévody Koburského, jejíž členy učil kresbu a malbu. Byl přijat na doporučení svého přítele Sellenyho.¹⁵²

Roku 1862 jezdil Novopacký malovat na Moravu okolo Třebíče.¹⁵³

Začátkem roku 1868 se stal učitelem kresby arciknížete Josefa a arcivévodkyně Gisely a od roku 1869 také korunního prince Rudolfa. Roku 1868 zemřela malířova matka.¹⁵⁴

Roku 1873 byl povýšen na rytíře a vyznamenán řádem císaře Františka Josefa I. za skvěle odvedenou uměleckou a učitelskou práci. Tehdy také jezdil malovat na Moravu do okolí Uherského Hradiště a rovněž do Mnichova, Lipska nebo Drážďan, kde studoval v tamních galeriích a obrazárnách vynikající malířská díla.¹⁵⁵

Roku 1875 Novopackého zarmoutila zpráva o smrti přítele Josefa Sellenyho a nedlouho na to i zvěst, že korunní princ Rudolf vážně onemocněl neštovicemi. Umělec i přes velké nebezpečí pravidelně docházel do Schönbrunnu, kde svého žáka bavil malbou. Později korunního prince také doprovázel na cestě do Prahy. Při přípravě díla *Die Oesterreichisch-ungarische Monarchie*, které princ inicioval, byl pozván do redakční komise a pro díl věnovaný Čechům a Moravě vytvořil několik obrazů.¹⁵⁶

Mezi lety 1880 a 1895 se Novopacký stal kustodem vídeňské císařské obrazárny.¹⁵⁷ V osmdesátých letech se také říkalo, že by mohl být vybrán za profesora malířské akademie v Praze, nakonec ale tuto funkci získal jeho přítel Julius Mařák, což bylo pravděpodobně způsobeno dlouhým pobytem Jana Novopackého v cizině.¹⁵⁸

¹⁵¹ Viz Blažíčková-Horová (pozn. 116), s. 574.

¹⁵² Viz Andrlík (pozn. 22), s. 93.

¹⁵³ Kačer (pozn. 103), s. 33.

¹⁵⁴ Viz Pešek (pozn. 74), s. 254.

¹⁵⁵ Viz Andrlík (pozn. 22), s. 101.

¹⁵⁶ Viz Pešek (pozn. 74), s. 254.

¹⁵⁷ Viz Michalička – Kinský (pozn. 104), s. 29.

¹⁵⁸ Pražák, *Nechanice, obrázky z historie* (pozn. 1), s. 52.

Přes padesát let strávil Novopacký mimo vlast,¹⁵⁹ proto mu jeho přítel Müller radil, aby opustil Vídeň a vrátil se domů. Ale tehdejší doba neumožnila, aby se zde svými obrazy uživil. Proto se do Čech vrátil alespoň ke konci života, aby zde prožil zasloužený odpočinek.¹⁶⁰

Ve stáří Novopacký velmi přilnul k Antonii, dceři svého bratra Václava. Mezi léty 1895 až 1901 se přestěhoval do Ústí nad Orlicí, kde bydlel s milovanou neteří a jejím mužem, továrníkem Juliem Šafránkem. Poté, co Šafránek zemřel, odjel Novopacký s Antonií do Slavětína u Loun, kam se provdala za MUDr. Františka Kučeru. Její druhý manžel pomohl malíři z finančních potíží.¹⁶¹

I když byl od roku 1904 upoután na lůžko a nemohl malovat, stále sledoval umělecké dění. Četl zprávy o umění v Národních listech a studoval výstavní katalogy, zajímal se především o tvorbu Marolda a Radimského.¹⁶²

Jan Novopacký zemřel 3. července 1908 ve vysokém věku. Jeho hrob na slavětínském hřbitově zdobí jednoduchý kříž [8], jak si ho malíř za svého života načrtl.¹⁶³

U Jana Novopackého se projevoval talent už od dětství. Bylo zřejmé nejen jeho výtvarné nadání, ale i nadání hudební. Mezi jeho předky totiž najdeme jak malíře Ignáce Raaba, tak i hudebního skladatele Jana Křtitele Vaňhala.¹⁶⁴

Současníci Jana Novopackého popisovali umělce jako člověka klidného a pořádkumilovného. Přestože se nikdy neoženil, žil spořádaným životem.¹⁶⁵ Novopacký byl vyšší postavy a elegantního vystupování. V posledních letech života trpěl ztrátou sluchu.¹⁶⁶ Na autoportrétech a fotografiích vidíme mírnou ušlechtilou tvář. Autoportrét [4] z pozdější doby nám představuje bělovlasého vážného muže

¹⁵⁹ Mádl, *Umění* (pozn. 33), s. 234.

¹⁶⁰ Viz Pešek (pozn. 74), s. 262.

¹⁶¹ Ibidem, s. 262.

¹⁶² Ibidem, s. 263.

¹⁶³ Ibidem, s. 263.

¹⁶⁴ Ibidem, s. 247.

¹⁶⁵ Pražák, *Nechanice, obrázky z historie* (pozn. 1), s. 53.

¹⁶⁶ Viz Pešek (pozn. 74), s. 259.

s hlubokým pohledem. Busta Viléma Amorta [5] nám představuje již muže pokročilého věku, vrásčitého a smířeného s životem.¹⁶⁷

¹⁶⁷ Mádl, *Umění* (pozn. 33), s. 233.

Tvorba

Jan Novopacký je svou tvorbou v dostupných publikacích řazen do okruhu vídeňské krajinomalby 60. let 19. století, která v krajině spojuje romantické a realistické prvky.¹⁶⁸

Novopacký využíval širokou škálu výtvarných technik. Sám upřednostňoval především kresbu, které si považoval víc než malby. Často pracoval s barevnými tužkami, nebo kresbu koloroval¹⁶⁹. Olejovými barvami a akvarelem ale maloval také. Jako podkladový materiál používal karton, papír, plátno a dřevěné desky. Využíval i grafické techniky, litografii a lept.¹⁷⁰

Své výtvarné vlohly začal rozvíjet už před nástupem do školy u svého otce, se kterým malovali svaté obrázky. Naplno svůj talent mohl rozvinout na vídeňské akademii. Cesta k plnohodnotnému výtvarnému vzdělání byla ale pro Novopackého složitá, neboť úroveň jeho vědomostí nesplňovala požadavky a také zde byla jazyková bariéra – neuměl dobře německy. Požadované zkoušky složil v Hradci Králové a po doplnění vzdělání, školního i jazykového, byl na akademii přijat.¹⁷¹

Díla mladého šestadvacetiletého Novopackého obsahovala již téměř celý jeho životní program.¹⁷² Obrazy pojednával jako tajemné a idylické scenérie, vyhledával půvabné motivy s citovým nábojem.¹⁷³

V romantických krajinách se ukazuje jeho nezměrná láska k přírodě.¹⁷⁴ Zpočátku je barevnost Novopackého obrazů podobně jako u jeho současníků laděna do hnědých tónů [10], [18], [19]. V krajině vyhledává malebné pohledy: vysoké hory, rozlehlé nížiny, táhlá hluboká údolí, zajímavé přírodniny, velká jezera, skalní strže, lesní motivy, potoky v horách atd. Studie velkých stromů jsou provedeny svědomitě až puntičkářsky. V duchu romantismu maluje Novopacký pohledy na antické památky,

¹⁶⁸ Viz Jaroš (pozn. 26), s. 4.

¹⁶⁹ Viz Blažíčková-Horová (pozn. 116), s. 574.

¹⁷⁰ Mádl, *Umění* (pozn. 33), s. 233.

¹⁷¹ Viz Pešek (pozn. 74), s. 251.

¹⁷² Mádl, *Umění* (pozn. 33), s. 236-237.

¹⁷³ Viz Horyna (pozn. 100), s. 297.

¹⁷⁴ Toman, *Studie a vzpomínky* (pozn. 76), s. 137.

vily, kapličky, kláštery a nádvoří starých zámků.¹⁷⁵ Pokud se v obrazech objevují lidské postavy, mají spíše funkci jakéhosi doplňku – stafáže [17].¹⁷⁶

Již za studií na vídeňské akademii podnikal se školou první cesty. Navštívil hory v Albánii a Alpy [33], [34], Štýrsko, Tyroly, Dalmácii, Istrii a Itálii.¹⁷⁷

Pro jeho tvorbu se stala důležitou zejména Itálie. Po návštěvě jižních krajů tmavé tóny opustil a jeho obrazy získaly prosvětlenou pestrou barevnost [72], [74]. Pod zářivým jižním sluncem se mu ukázaly barvy v jasném a plném tónu, tím se liší leckdy od svých vrstevníků, kteří dosud měli zálibení v těžkých hnědých barvách.¹⁷⁸ Náměty svých obrazů čerpal v Sabinských horách ve střední Itálii, v okolí Neapole, na ostrově Capri [54] a Serpentara, v Terrasině a Tivoli [65], kolem Gardského jezera [59] a v krajině kolem Říma, kde se seznámil se skupinou malířů Nazarénské školy.¹⁷⁹ Jeho cesty na jih přinesly do obrazů řadu nových témat. Při svém putování Novopacký kreslí a maluje postavy žen z Frascati a Olevanu, poutníky u Orbita a Gaety a pastýře z Campagně v jejich osobitém oblečení,¹⁸⁰ krojové skupiny [94], [95],¹⁸¹ tichou přímořskou krajinu, mořská pobřeží, hory, útesy, strže a italské sopky.¹⁸² Hledá líbezná výhledy, zajímavé veduty, místa zeměpisně poutavá nebo archeologicky pozoruhodná.¹⁸³ S rozjasněnou paletou se uvolnil také jeho štětcový přednes.¹⁸⁴

Jako krajinář byl Jan Novopacký vyzván, aby provedl ilustrace k dobově oblíbeným topografickým albům.¹⁸⁵ Podle studií Sellenyho společně ilustrovali popis cesty arciknížete Maxmiliána, který se plavil kolem světa na parníku Novarra.¹⁸⁶

¹⁷⁵ Mádl, *Umění* (pozn. 33), s. 237.

¹⁷⁶ Pražák, *Nechanice, obrázky z historie* (pozn. 1), s. 53.

¹⁷⁷ Mádl, *Umění* (pozn. 33), s. 236.

¹⁷⁸ Toman, *Nový slovník* (pozn. 85), s. 217.

¹⁷⁹ Pražák, *Nechanice, obrázky z historie* (pozn. 1), s. 51.

¹⁸⁰ Toman, *Nový slovník* (pozn. 85), s. 217.

¹⁸¹ Viz Škaloud (pozn. 114), s. 9.

¹⁸² Viz Blažíčková-Horová (pozn. 116), s. 574.

¹⁸³ Mádl, *Umění* (pozn. 33), s. 236.

¹⁸⁴ Viz Blažíčková-Horová (pozn. 116), s. 574.

¹⁸⁵ Viz Jaroš (pozn. 26), s. 4.

¹⁸⁶ Viz Pešek (pozn. 74), s. 254.

Po návratu z cest do Vídně se živil vyučováním kresby a malby v aristokratických rodinách, později i v rodině císařské.¹⁸⁷ Korunní princ Rudolf, který inicioval vydání díla *Die Oesterreichisch-ungarische Monarchie*, pozval Novopackého ke spolupráci. Ten namaloval pro toto dílo jedenáct obrazů z Čech a Moravy.¹⁸⁸

Tak jak Novopacký umělecky vyzrával, zesílil u něho realistický pohled a v jeho pozdějších obrazech úplně převážil.¹⁸⁹ Pochopil, že krajinomalba musí vycházet z krajiny a že „*je boží příroda sama již dost krásná, aby její podobizna dala pěkný obraz*“.¹⁹⁰

Při svém pobytu na Moravě v 60. letech a později v Uhrách se věnoval studiu světla, protože krajina nenabízela umělci žádné dramatické pohledy. Venkovská stavení, pole a pusty v ploché krajině nebyly malířsky příliš zajímavé. Proto se v jeho obrazech objevují náměty východu či západu slunce, vnitřků chlévů [123] a kováren. Studie z této doby, které maloval štětcem, ukazují na jemnější a pružnější techniku.¹⁹¹

V Novopackého díle se objevuje také portrétní a figurální tvorba. Vytváří např. portréty svých blízkých, otce, matky, bratra Václava i Josefa Hájislava Vindyše. Také namaloval svůj vlastní autoportrét [1], [4]. Jeho bystrý pozorovací talent a umění rychlé charakterizace dokládají skici manželů Rettigových. Jejich portréty vytvořil ještě před nástupem na vídeňskou akademii, když se při cestě do Vídně zastavil v Litomyšli, kde nakreslil jejich portréty tužkou.¹⁹²

Téměř až do počátku 20. století nebyly známé jeho akty [98], [99], [100]. Novopacký tato díla z 60. – 80. let považoval za hluboce osobní a nikdy je nevystavoval. Pro tvorbu aktů zvolil především uhel, pastel a barevné tužky.¹⁹³

Jan Novopacký byl vynikající kreslíř. Sám říkal, že základem obrazu je kresba, ostatní se střídá a mění. Tuto svou schopnost využil i v litografiích a leptech. Roku 1903

¹⁸⁷ Viz Jaroš (pozn. 26), s. 4.

¹⁸⁸ Viz Andrlík (pozn. 22), s. 102.

¹⁸⁹ Viz Jaroš (pozn. 26), s. 4.

¹⁹⁰ Mádl, *Umění* (pozn. 33), s. 236, cit. s. 236.

¹⁹¹ Ibidem, s. 238-239.

¹⁹² Pražák, *Nechanice, obrázky z historie* (pozn. 1), s. 52.

¹⁹³ Viz Jaroš (pozn. 26), s. 5.

v souboru *Obrazy z Alp* vyšlo u Bedřicha Kočího čtyřicet barevných litografických reprodukcí vytvořených podle jeho olejových originálů.¹⁹⁴

Po více než půl století života ve Vídni a cestování po Evropě se na sklonku života přistěhoval ke své neteři Antonii do Ústí nad Orlicí a později do Slavětína u Loun. Na těchto místech vzniklo ještě několik drobných děl. Nezapomněl ani na svou rodnou obec. Do Nechanic se během svého života několikrát vrátil a vytvořil obrazy města a okolí. Novopacký přesto, že strávil většinu života v Rakousku, měl velké vlastenecké cítění. V jeho pozůstalosti byly objeveny náčrty k ilustracím Rukopisu Královédvorského.¹⁹⁵

Svému umění se věnoval až do vysokého stáří.¹⁹⁶ Poslední čtyři roky byl ale upoután na lůžko, a proto nemohl tvořit. Stále se však zajímal o umělecké dění, sledoval kulturní zprávy v Národních listech i katalogy výstav. Také si zaznamenával různé nápady a vzpomínky. Z jeho poznámek z posledních let života víme, čím se při tvorbě svých děl řídil:¹⁹⁷

*„Vždy jsem si říkal, nejlépe přece a nejkrásněji maluje vždy Stvořitel; poněvadž pak jest umění malířské napodobením přírody, třeba jest ti ji, jak možno nejlépe podati... To „možno“ ale třeba znáti a uměti. Nejlepší pak jest podati formu a to jest kresliti, neboť ona zůstává za všech okolností. Ostatní jest barva, nálada, šat, který příroda střídá. Obojí jest neslučitelné v přírodě, rovněž tak i v obraze jejím. Malíři pak zůstává na volbu, co mu z bohatství přírody svědčí: vynalézání tu místa nemá a kdo náladu přírody podá nejspravedlivěji, vše podá. Pod podáním samým kresbu pak rozumím“.*¹⁹⁸

Většina kreseb, akvarelů, olejů, litografií a leptů, které vznikaly za období delší než půl století, je díky Dr. Kučerovi signována. Dr. Kučera, manžel neteře Antonie, v době mistrova odpočinku mu téměř denně předkládal díla k podepsání. Proto i poměrně drobné práce nesou alespoň parafu Nký, větší pak celý podpis [9].¹⁹⁹

¹⁹⁴ Viz Pešek (pozn. 74), s. 256, 262.

¹⁹⁵ Ibidem, s. 262-263.

¹⁹⁶ Viz Blažíčková-Horová (pozn. 116), s. 574.

¹⁹⁷ Viz Pešek (pozn. 74), s. 263.

¹⁹⁸ Ibidem, s. 261-262.

¹⁹⁹ Viz Ryšavý (pozn. 91), s. 35.

Jan Novopacký začal svou profesionální uměleckou dráhu ve Vídni, ale nepodlehł zcela vídeňskému akademismu.²⁰⁰ Maloval poctivě svědomitě a s láskou, u kresby kladl důraz i na nejmenší detaily,²⁰¹ proto je považována za elegantní, i když někdy až příliš studenou.²⁰² Kresebné linie nevyjadřují žádné emoce, a proto někteří historikové umění považují Novopackého dílo za dvorské.²⁰³

Při katalogizaci jeho tvorby v roce 1901 bylo napočítáno neuvěřitelných 2559 prací.²⁰⁴

²⁰⁰ Viz Ryšavý (pozn. 91), s. 35.

²⁰¹ Toman, *Studie a vzpomínky* (pozn. 76), s. 137.

²⁰² Pražák, *Nechance, obrázky z historie* (pozn. 1), s. 53.

²⁰³ Viz Volavka (pozn. 99), s. 137.

²⁰⁴ Viz Autor neveden (pozn. 30), s. 2.

Seznam výstav

1862	<i>Jarní výstava</i> , Krasoumná jednota, Praha ²⁰⁵
1891	<i>Jubilejní výstava</i> , Jednota výtvarných umělců, Praha ²⁰⁶
1897	Rudolfinum, Praha
1900	<i>Jarní výstava</i> , Krasoumná jednota, Praha
1902	Novopackého ateliér, Slavětín u Loun
1902	Jednota umělců výtvarných, Palác Silva-Tarouca, Praha
1903	<i>Výstava českého severovýchodu</i> , Hořice
1904	Muzejní spolek Palacký, Slaný
1908/12 - 1909/01	Krasoumná jednota, Rudolfinum, Praha ²⁰⁷
1912	<i>Jan Novopacký</i> , Rudolfinum, Praha ²⁰⁸
1923	<i>Výstava kreseb a studií starších českých mistrů</i> , Krasoumná jednota, Rudolfinum, Praha ²⁰⁹
1930/11 - 1930/12	<i>Sto let českého umění 1830-1930</i> , Mánes, Praha
1938/02	<i>Itálie v díle česko-slovenských výtvarných umělců</i> , Pavilon Jednoty výtvarných umělců, Praha
1938/11/17 - 1939/01/15	<i>Česká tradice v 19. století</i> , Mánes, Praha
1940/09/17 - 1940/10/13	<i>Galerie Umělecké besedy. Obrazy, plastiky a kresby českých mistrů 19. století</i> , Alšova síň Umělecké besedy, Praha
1944/03/24 - 1944/04/03	<i>2. výstava a aukce českých kreseb a akvarelů</i> , Galerie V. Hořejš, Praha
1945/11/10 - 1945/12/30	<i>Jednota umělců výtvarných: 134. výstava</i> , Palác Myslbek, Praha
1946/01/20 - 1946/02/10	<i>Česká kresba</i> , Vinšova vila, Litoměřice
1948/06/15 - 1948/09/15	<i>Čeští klasikové 19. století v Národní galerii</i> , Slovanský ostrov, Praha

²⁰⁵ Viz Pešek (pozn. 74), s. 256.

²⁰⁶ Viz Harlas (pozn. 34), s. 1119.

²⁰⁷ Viz Pešek (pozn. 74), s. 256, 259.

²⁰⁸ Autor neuveden, Jan Novopacký, Abart, <http://www.isabart.org/person/31140/exhibitor>, vyhledáno 28. 4. 2018.

²⁰⁹ Viz Blažíčková-Horová (pozn. 116), s. 574.

1949/03/27 - 1949/05/05	<i>Mistři českého umění 19. století</i> , Dům umění, Olomouc
1950	<i>České umění 19. století ze sbírek Národní galerie a Pražského hradu</i> , Jízdárna Pražského hradu, Praha
1951/02/03 - 1951/03/18	<i>Mistři české kresby</i> , Dům výtvarného umění, Praha
1951/05/16 - 1951/07/22	<i>Česká krajina 19. století</i> , Slovanský ostrov, Praha
1952/07 - 1952/09	<i>Česká krajina 19. století</i> , Dům umění města Brna, Brno
1955	<i>Česká grafika 19. století</i> , Palác Kinských, Praha
1958/02/23 - 1958/04/07	<i>České malířství 19. století</i> , Dům umění, Gottwaldov
1958/10 - 1958/12	<i>Slovensko v dielach českého výtvarného umenia</i> , Slovenská národná galéria, Vodné kasárne, Rázusovo nábregie, Bratislava
1961/02/05 - 1961/03/12	<i>Výmluvnosť kresby</i> , Dům umění města Brna, Brno
1962	<i>Škola vidění - kresba</i> , Oblastní galerie v Liberci, Liberec
1964/06 - 1964/09	<i>Český a slovenský lid ve výtvarném umění</i> , Zámek Strážnice, Strážnice
1964/10/04 - 1965/01/15	<i>Český a slovenský lid ve výtvarném umění</i> , Slovákcké muzeum, Uherské Hradiště
1969	<i>Česká krajina</i> , Alšova jihočeská galerie v Hluboké nad Vltavou, Hluboká nad Vltavou
1976/02 - 1976/05	<i>Klasikové českého malířství ze sbírek Pražského hradu</i> , Jízdárna Pražského hradu, Praha
1976/03/11 - 1976/05/30	<i>Česká krajinomalba 19. století</i> , Výstavní síň Masné krámy, Plzeň
1979/06 - 1979/12	<i>České malířství 19. století ze sbírek Moravské galerie v Brně</i> , Oblastní galerie Vysočiny v Jihlavě, Jihlava
1982	<i>České výtvarné umění 19. a 20. století</i> , Výstavní a koncertní síň, Mladá Boleslav
1986/07 - 1986/09	<i>Česká malba a kresba 19. století ze sbírek Moravské galerie v Brně</i> , Galerie výtvarného umění v Hodoníně, Hodonín
1986/10/09 - 1986/11/16	<i>Česká kresba 19. století</i> , Moravská galerie v Brně, Brno
1986/11/12 - 1987/03/01	<i>České výtvarné umění 19. a počátku 20. století ze sbírek Středočeské galerie</i> , Galerie výtvarného umění, Kladno

1986/11/13 - 1986/12/14	<i>České malířství 19. století z sbírek Moravské galerie v Brně, Galéria Františka Studeného, Nitra</i> ²¹⁰
1986/12/2 - 1987/2/22	<i>Josef Navrátil a český romantismus, Oblastní galerie výtvarného umění v Gottwaldově, Gottwaldov</i>
1987/3/5 - 1987/4/1	<i>Josef Navrátil a český romantismus, Východočeská galerie v Pardubicích, Pardubice</i>
1987/6 - 1987/8	<i>Josef Navrátil a český romantismus, Severočeská galerie výtvarného umění v Litoměřicích, Litoměřice</i> ²¹¹
1987	<i>Česká kresba 19. století, Dům umění, Ostrava</i>
1987/11/05 - 1988/01/17	<i>České malířství 19. století ze sbírek Moravské galerie v Brně, Galerie Slovákého muzea, Uherské Hradiště</i>
1987/12 - 1988/04	<i>Oblastní galerie výtvarného umění v Gottwaldově - přírůstky sbírek 1976-1986, Divadlo pracujících, Gottwaldov</i>
1988/06/29 - 1988/9/11	<i>České výtvarné umění 19. a počátku 20. století ze sbírek Středočeské galerie, Středočeská galerie, Praha</i>
1991/12/12 - 1992/01/19	<i>České umění 19. století ze sbírek Západočeské galerie v Plzni, Výstavní síň Masné krámy, Plzeň</i>
1996/12/17 - 1997/02/23	<i>Mistrovská díla českého malířství 19. století ze sbírek Pražského hradu, Pražský hrad, Císařská konírna, Praha</i> ²¹²
1998	<i>Nechanice</i> ²¹³
2000	<i>Jan Novopacký, obrazy a kresby, Městské muzeum v Ústí nad Orlicí, Ústí nad Orlicí</i> ²¹⁴
2004/10/21 - 2004/12/31	<i>V zajetí vášně: Sbírka Patrika Šimona, Muzeum umění Olomouc, Olomouc</i>
2004/12 - 2005/03	<i>Kresba 19. století ve sbírce Západočeské galerie v Plzni, Výstavní síň Masné krámy, Plzeň</i>
2005/04/07 - 2005/06/12	<i>Česká krajinomalba ze sbírek Oblastní galerie v Liberci, Oblastní galerie v Liberci, Liberec</i>

²¹⁰ Viz Autor neuveden (pozn. 208).

²¹¹ Viz Ševeček (pozn. 109).

²¹² Viz Autor neuveden (pozn. 208).

²¹³ Pražák, Z galerie slavných nechanických rodáků (pozn. 122), s. 3-4.

²¹⁴ Viz Jaroš (pozn. 26).

- 2007/06/29 - 2007/09/09 *Krajinomalba v českém malířství na přelomu 19. a 20. století*, Galerie České pojišťovny, Praha
- 2011/02/25 - 2011/05/22 *Ach! Italia, cara mia! - Umělci z Čech 19. století a Itálie*, Výstavní síň Masné krámy, Plzeň
- 2012/04/04 - 2012/05/27 *Klasikové 19. století (ze sbírky Karlštejnské, a.s.)*, Galerie Diamant, Praha
- 2014/05/01 - 2014/06/08 *Zpátky na výsluní - České malířství od 19. století do současnosti*, Galerie Goltzova tvrz, Golčův Jeníkov
- 2015/09/04 - 2015/11/01 *Má vlast: Pocta české krajinomalbě*, Jízdárna Pražského hradu, Praha²¹⁵

²¹⁵ Viz Autor neuveden (pozn. 208).

Výběrový katalog

V současné době jsou obrazy Jana Novopackého zastoupeny např. ve sbírkách Národní galerie v Praze, Galerie hlavního města Prahy, Krajské galerie výtvarného umění ve Zlíně, Moravské galerie v Brně, Památníku národního písemnictví v Praze,²¹⁶ Galerie moderního umění v Hradci Králové, Západočeské galerie v Plzni, Oblastní galerie v Liberci, Městského muzea v Letohradě, Městského muzea v Ústí nad Orlicí, Státního okresního archivu v Ústí nad Orlicí a v soukromých sbírkách.²¹⁷ Obrazy Jana Novopackého najdeme i v rodném městě malíře. Čtyři obrazy visí na městském úřadě a obraz Jana Křtitele v kostele Nanebevzetí Panny Marie na Husově náměstí v Nechanicích. S Novopackého díly se můžeme také setkat v dražebních síních při veřejných aukcích.

Vybraná díla jsou v katalogu řazena podle námětů do čtyř skupin - krajina, studie přírodnin, figura a studie zvířat.

Krajina

1. *Dachstein* [10]

1848

olej, plátno, 24 × 40 cm

Galerie moderního umění v Hradci Králové, inv. č. O 53

2. *Krajina se zámečkem* [11]

50. léta 19. století

olej, plátno, 53 × 80 cm

Západočeská galerie v Plzni, inv. č. O 182

²¹⁶ Viz Blažíčková-Horová (pozn. 116.), s. 574.

²¹⁷ Viz Jaroš (pozn. 26.), s. 1.

3. ***Císařská vila v Ischlu*** [12]
nedatováno
akvarel, papír, 21,7 × 41,6 cm
Galerie moderního umění v Hradci Králové, inv. č. K 785
Sign.: Jan Nowopacký
4. ***Horská krajina*** [13]
nedatováno
tužka, akvarel, papír, 7,7 × 12,6 cm
Moravská galerie v Brně, inv. č. B 11472
Sign.: Nký
5. ***Vyhliídka u Jezeří (Eisenberg)*** [14]
po 1850
akvarel, podkresba tužkou, papír nahnědlý, 32 × 47,3 cm
Památník národního písemnictví v Praze, inv. č. IO 1023
Nesignováno, při levém okraji dole nápis tužkou rukou autora: Aussicht bei Eisenberg
6. ***Krajina s řekou*** [15]
nedatováno
akvarel, karton, 10 × 13 cm
Památník národního písemnictví v Praze, inv. č. IO 821
Sign.: J. Nký
7. ***Krajina v dešti*** [16]
nedatováno
olej, karton hnědý, 10,7 × 13,6 cm
Památník národního písemnictví v Praze, inv. č. IO 70

8. ***Krajina s figurální stafáží*** [17]
nedatováno
kresba perem, sépie, akvarel, papír, 16,7 × 23,4 cm
Moravská galerie v Brně, inv. č. B 11474
Sign.: J Nowopacky
9. ***Horský potok*** [18]
nedatováno
olej, karton na plátně, 28 × 35,5 cm
Oblastní galerie Liberec, inv. č. O 453
Sign.: JNký.4., na rubu štítek: Jednota umělců výtvarných v Praze II, Ověřujeme jako původní práci. ak. mal. Jana Novopackého, 13. 4. 1942
10. ***V lese na Schwarzbachu*** [19]
nedatováno
olej, plátno, 41 × 37 cm
Městské muzeum v Letohradě, inv. č. O 119
Sign.: nelze přečíst, dvě na sobě překrývající se
11. ***Studie starého stromu*** [20]
konec 40. let 19. století
olej, lepenka, 35 × 27,2 cm
Západočeská galerie v Plzni, inv. č. O 74
Sign.: Nký
12. ***Pila v Ischelu*** [21]
1895
olej, plátno, 50 × 64 cm
Galerie moderního umění v Hradci Králové, inv. č. O 179
Sign.: J. Nowopacký

- 13. *Žně* [22]**
nedatováno
akvarel, tužka, papír, 10 × 21, 8 cm
Moravská galerie v Brně, inv. č. B 3746
Sign.: Nký.
- 14. *Kühe, Mittagsruhe unter Ahornen* [23]**
nedatováno
litografie, papír, 58 × 71,3 cm
Moravská galerie v Brně, inv. č. SDR 1958
- 15. *Týn u Třebíče* [24]**
1862
křída barevná, lepenka šedá, 29 × 45,5 cm
Západočeská galerie v Plzni, inv. č. K 226
Sign.: Jan Nowopacký
- 16. *Svážení sena* [25]**
nedatováno
tužka, papír hnědý, 10,2 × 14,9 cm
Západočeská galerie v Plzni, inv. č. K 342
Sign.: Nký
- 17. *Sad v Alesuthu* [26]**
1881
akvarel, papír, 15,5 × 24 cm,
Západočeská galerie v Plzni, inv. č. K 355
Sign.: Jan Nowopacký

- 18. *Sad v Alesuthu* [27]**
1881
akvarel, papír, 19,8 × 28 cm
Západočeská galerie v Plzni, inv. č. K 347
Sign.: Jan Nowopacký
- 19. *Pohled na Neuberg* [28]**
1870
akvarel, papír, 28,1 × 61.5 cm
Západočeská galerie v Plzni, inv. č. K 227
Sign.: Jan Nowopacký
- 20. *Pohled na Hazelburg u Bolzana v Tyrolích* [29]**
1858
akvarel, papír, 29,7 × 48,5 cm
Západočeská galerie v Plzni, inv. č. K 352
Sign.: Jan Nowopacký
- 21. *Pala - chrám a fara (studie z Itálie)* [30]**
1852
tužka, tuš lavírování, papír, 11,6 × 18 cm
Západočeská galerie v Plzni, inv. č. K 344
Sign.: Jan Nowopacký
- 22. *Mödling (krajina v Burgenlandu)* [31]**
kolem roku 1850
akvarel, papír, 19,8 × 30,5 cm
Západočeská galerie v Plzni, inv. č. K 350
Nesignováno

- 23. *Zámek hraběte Trautmansdorfa v Rakousích* [32]**
1885
akvarel, uhel, papír hnědý, 20,9 × 31,4 cm
Západočeská galerie v Plzni, inv. č. K 353
Sign.: Nký
- 24. *Alpská krajina II.* [33]**
1837
tužka, křída, papír, 23 × 17,5 cm
Západočeská galerie v Plzni, inv. č. K 1143
Sign.: Jan Novopacký 1837.
- 25. *Alpská krajina I.* [34]**
1837
tužka, křída, papír, 23 × 17,5 cm
Západočeská galerie v Plzni, inv. č. K 1142
Sign.: Jan Novopacký 1837.
- 26. *Roudnice nad Labem* [35]**
po 1850
akvarel, podkresba tužkou, papír nahnědlý, 33,2 × 47,8 cm
Památník národního písemnictví v Praze, inv. č. IO 1027
Nesignováno, vlevo dole tužkou přípis rukou autora: Stadt und Schloss Raudnitz
von der Elbseite
- 27. *Bílina* [36]**
po 1850
akvarel, podkresba tužkou, papír nahnědlý, 30,5 × 42,1 cm
Památník národního písemnictví v Praze, inv. č. IO 1026
Nesignováno, vlevo dole tužkou rukou autora: Bilin

- 28. *Vila v parku* [37]**
1887
křída bílá, černá, papír, 29,9 × 44,2 cm
Moravská galerie v Brně, inv. č. B 11465
Sign.: J Nowopacky/Ischl, September/ 1887.
- 29. *Lesní interiér s porostem* [38]**
1848
tužka, papír, 43 × 59,5 cm
Moravská galerie v Brně, inv. č. B 9542
Sign.: J Novopacký Prater/ 25/5 1848
- 30. *Bei Arricia* [39]**
nedatováno
litografie, papír, 55,2 × 71,3 cm, 31,5 × 45 cm
Moravská galerie v Brně, inv. č. C 3540
- 31. *Das Kitzsteinhoru* [40]**
nedatováno
litografie, papír, 55 × 70,7 cm, 28,4 × 41,1 cm
Moravská galerie v Brně, inv. č. C 3538
- 32. *Krajina se stavidlem u Amalfi* [41]**
1854
tužka, papír, 37,4 × 26,6 cm
Moravská galerie v Brně, inv. č. B 11461
Sign.: Jan Nowopacky/1854

- 33. *Horská soutěska s plotem* [42]**
nedatováno
tužka, papír, 11,7 × 17,9 cm
Moravská galerie v Brně, inv. č. B 11118
Sign.: Nký
- 34. *Studie oráče s kravami* [43]**
nedatováno
tužka, papír šedě tónovaný, 48,8 × 37,8 cm
Moravská galerie v Brně, inv. č. B 10214
Sign.: Jan Nowopacký
- 35. *Podhůří* [44]**
nedatováno
tužka, papír, 14 × 20,4 cm
Moravská galerie v Brně, inv. č. B 3750
Sign.: Novopacký
- 36. *Kammerwand v Alpách* [45]**
1885
tužka, papír, 24,3 × 19,2 cm
Moravská galerie v Brně, inv. č. B 3749
Sign.: J. Novopacký 885, Kammerwant von/der Tuff-Alpen aus
- 37. *Antal* [46]**
nedatováno
tužka, papír, 38,2 × 41,2 cm
Moravská galerie v Brně, inv. č. B 10213
Sign.: Nký

- 38. *St. Johann* [47]**
nedatováno
tužka, papír, 35,7 × 21,8 cm
Moravská galerie v Brně, inv. č. B 10228
Sign.: Nký
- 39. *Studie náměstí* [48]**
nedatováno
tužka, papír, 12,5 × 20 cm
Moravská galerie v Brně, inv. č. B 10224
Sign.: Nký
- 40. *Studie krajiny s hradem* [49]**
nedatováno
uhel, běloba, papír žlutě tónovaný, 30,8 × 41,2 cm
Moravská galerie v Brně, inv. č. B 10220
Sign.: Nký
- 41. *Hrad v horách* [50]**
nedatováno
uhel, papír, 22,1 × 14,4 cm
Moravská galerie v Brně, inv. č. B 10217
Sign.: Nký
- 42. *Sigmunds Kron* [51]**
1875
tužka, papír, 24,2 × 36,3 cm
Moravská galerie v Brně, inv. č. B 10212
Sign.: Nký, 1875

- 43. *Krajina s chalupami* [52]**
1869
tužka, papír šedě tónovaný, 25,7 × 36,6 cm
Moravská galerie v Brně, inv. č. B 9231
Sign.: Jan Novopacký, Ischl/27 1869
- 44. *Vodní mlýn* [53]**
1854
uhel, papír, 26,8 × 38,1 cm
Moravská galerie v Brně, inv. č. B 11457
Sign.: Jan Nowopacky 1854
- 45. *Capri* [54]**
1854
tužka, papír, 15,5 × 27,1 cm
Moravská galerie v Brně, inv. č. B 3751
Sign.: Jan Novopacký./Capri 12 April 1854
- 46. *Bez názvu* [55]**
1869
uhel, běloba, papír žlutě tónovaný, 35,5 × 45,5 cm
Soukromá sbírka
Sign.: Nký, Hüttau alpe, 30 Soptebr 1869.
- 47. *Lesní interiér* [56]**
1868
tužka, papír, 42,6 × 27,9 cm
Moravská galerie v Brně, inv. č. B 10233
Sign.: Nký, 1868

- 48. *Partie z Ústí nad Orlicí* [57]**
nedatováno
olej, lepenka, 47 × 36 cm
Moravská galerie v Brně, inv. č. A 1507
Sign.: Nký
- 49. *Lesní interiér* [58]**
nedatováno
uhel, papír kaširovaný na lepence, 26,9 × 28,6 cm
Moravská galerie v Brně, inv. č. B 7143
Sign.: Jan Novopacký
- 50. *Zřícenina hradu Penede nad Lago di Garda* [59]**
nedatováno
olej, plátno, 51,5 × 39,6 cm
Moravská galerie v Brně, inv. č. A 2193
Sign.: Nowopacký
- 51. *Horské jezero* [60]**
nedatováno
olej, plátno, 37,5 × 57 cm
Moravská galerie v Brně, inv. č. A 2197
Sign.: Jan Nowopacký
- 52. *Das todte Gebirge* [61]**
nedatováno
litografie barevná, papír, 44,2 × 62 cm
Moravská galerie v Brně, inv. č. SDR 1891

53. ***Vedretta Marmolata*** [62]
nedatováno
litografie barevná, papír, 44,8 × 62 cm
Moravská galerie v Brně, inv. č. SDR 1889
54. ***Obervintschgau*** [63]
nedatováno
litografie barevná, papír, 45 × 62 cm
Moravská galerie v Brně, inv. č. SDR 1890
55. ***Die Gletscherregion*** [64]
nedatováno
litografie barevná, papír, 45 × 62 cm
Moravská galerie v Brně, inv. č. SDR 1888
56. ***Villa d'Este v Tivoli u Říma*** [65]
1868
olej, plátno, 95 × 125 cm
Západočeská galerie v Plzni, inv. č. O 836
Sign.: J. Nowopacký
57. ***Frascati u Říma*** [66]
nedatováno
litografie, papír, 39 × 31,4 cm, 29,3 × 21,8 cm
Galerie moderního umění v Hradci Králové, inv. č. G 366
Sign.: Jan Nowopacký

- 58. *Hradní věž s bránou a ochozy* [67]**
nedatováno
akvarel, podkresba tužkou, polokarton nahnědlý, 27,9 × 20,5 cm
Památník národního písemnictví v Praze, inv. č. IO 1024
Nesignováno, vpravo nahoře tužkou nezřetelný německý přípis, vpravo dole
fialové razítko sběratele: KL
- 59. *1Ulička* [68]**
nedatováno
akvarel, papír, 29 × 23 cm
Galerie moderního umění v Hradci Králové, inv. č. K 543
- 60. *Zámek Rametz u Merana* [69]**
1871
tužka, akvarel, papír, 26,8 × 49,4 cm
Moravská galerie v Brně, inv. č. B 11478
Sign.: Jan Nowopacky/Schloss Rametz bei Meran 1871
- 61. *Krajina s domy a stromy* [70]**
1849
tužka, papír, 21,8 × 32,5 cm
Moravská galerie v Brně, inv. č. B 11458
Sign.: Nký Bechyně 1849
- 62. *Cesta do Amalfi* [71]**
1882
tužka, akvarel, papír, 22,8 × 32,6 cm
Moravská galerie v Brně, inv. č. B 11470
Sign.: NKý, 1882

- 63. *Přístav* [72]**
nedatováno
olej, dřevo, 11 × 15 cm
Galerie moderního umění v Hradci Králové, inv. č. O 113
- 64. *Protěž* [73]**
nedatováno
akvarel, kvaš, papír, 47,5 × 32,5 cm
Moravská galerie v Brně, inv. č. B 9636
Sign.: Novopacký
- 65. *Přímořská krajina* [74]**
1852
akvarel, papír, 20,1 × 28,8 cm
Moravská galerie v Brně, inv. č. B 11451
Sign.: Nký 1852
- 66. *Bárka na moři* [75]**
1882
akvarel, papír, 7,6 × 12,8 cm
Moravská galerie v Brně, inv. č. B 10230
Sign.: Nký, 1882
- 67. *Přistání na mělčině* [76]**
1. pol. 50. let 19. století
akvarel, podkresba tužkou, polokarton hnědý, 23 × 30,6 cm
Památník národního písemnictví v Praze, inv. č. IO 810
Sign.: J. Nowopacký (signatura je téměř nečitelná, byla patrně vygumována, může se také jednat o určení autora sběratelem)

Studie přírodnin

68. Studie stromu [77]

1847

tužka, papír, 40,7 × 30,3 cm

Moravská galerie v Brně, inv. č. B 3658

Sign.: Jan Novopacký u Nechanic v Čechách 847

69. Studie snítky borovice [78]

1845

tužka kolorovaná, polokarton ruční s vodoznakem (filigránem), 30,5 × 36,5 cm

Památník národního písemnictví v Praze, inv. č. IO 1025

Sign.: Nký. 1/4 1845, pod signaturou připsal tužkou rukou sběratele: Jan Novopacký 1821-1908

70. Zvonek [79]

nedatováno

akvarel, papír, 41,8 × 28,2 cm

Moravská galerie v Brně, inv. č. B 10822

Sign.: J Nowopacký

71. Studie zvonku [80]

nedatováno

akvarel, tužka, papír, 42 × 28,3 cm

Moravská galerie v Brně, inv. č. B 10221

Sign.: JNký

- 72. *Studie vlčího máku* [81]**
nedatováno
tužka, akvarel, papír, 60 × 49,2 cm
Moravská galerie v Brně, inv. č. B 9579
Sign.: J. Novopacký. Mapped 9 Cah VII. A°-2/Papaver Rhocasf ber Acker-Mohu
oder/die Klatschrose
- 73. *Blatouch* [82]**
nedatováno
akvarel, papír, 41,2 × 28,1 cm
Moravská galerie v Brně, inv. č. B 10820
Sign.: J Nowopacký
- 74. *Sasanka* [83]**
nedatováno
akvarel, papír, 39,8 × 27 cm
Moravská galerie v Brně, inv. č. B 10819
Sign.: Jan Nowopacký
- 75. *Kosatec* [84]**
nedatováno
akvarel, papír, 38 × 27,7 cm
Moravská galerie v Brně, inv. č. B 10821
Sign.: JNký

Figura

- 76. *Podobizna pána* [85]**
nedatováno
olej, dřevo, 15 × 9 cm
Moravská galerie v Brně, inv. č. A 2199
Sign.: Nký

- 77. *Autoportrét* [86]**
nedatováno
tempera, papír, 39,8 × 30 cm
Moravská galerie v Brně, inv. č. B 11481
Sign.: Nký
- 78. *Podobizna pána v paruce* [87]**
nedatováno
akvarel, slonovina, 7,4 × 6 cm
Moravská galerie v Brně, inv. č. B 11454
- 79. *Podobizna mladého muže* [88]**
nedatováno
tužka, papír, 25,9 × 20,3 cm
Moravská galerie v Brně, inv. č. B 9838
Nesignováno
- 80. *Bez názvu* [89]**
1861
tužka, papír, 19,5 × 17 cm
Moravská galerie v Brně, inv. č. B 10201/9
Sign.: JNký
- 81. *Bez názvu* [90]**
nedatováno
tužka, papír, 12,7 × 7,7 cm
Moravská galerie v Brně, inv. č. B 10200/6
Sign.: Nký

- 82. *Bez názvu* [91]**
1861
tužka, papír, 19,5 × 17 cm
Moravská galerie v Brně, inv. č. B 10201/15
Sign.: JNký
- 83. *Studie muže v kostýmu z 15. století* [92]**
nedatováno
akvarel, papír hnědý, 43,8 × 28,1 cm
Západočeská galerie v Plzni, inv. č. K 346
- 84. *Studie muže v kostýmu z 15. století* [93]**
nedatováno
akvarel, papír šedý, 43,9 × 28,2 cm
Západočeská galerie v Plzni, inv. č. K 345
- 85. *Stojící žena v kroji* [94]**
1870
akvarel, tužka, papír tónovaný, na lepence, 37 × 25,2 cm
Galerie moderního umění v Hradci Králové, inv. č. K 1814
Sign.: Nký
- 86. *Studie venkovanky* [95]**
nedatováno
akvarel, papír, 12,8 × 8,4 cm
Moravská galerie v Brně, inv. č. B 10229
Sign.: Nký

- 87. *Mužský akt* [96]**
nedatováno
tužka, papír, 43 × 26,5 cm
Galerie moderního umění v Hradci Králové, inv. č. K 292
Sign.: Nký
- 88. *Mužský akt s hobjem* [97]**
1877
rudka, papír s průsvitkou, 45,5 × 30,5 cm
Moravská galerie v Brně, inv. č. B 10231
Sign.: JNký, 23. 3. 1877
- 89. *Stojící mužský akt zezadu* [98]**
1876
uhel, papír s průsvitkou, 46,3 × 29,9 cm
Moravská galerie v Brně, inv. č. B 10234
Sign.: JNký, 1876
- 90. *Sedící akt ženy* [99]**
nedatováno
křída bílá, černá, papír šedě tónovaný, 48,6 × 34,8 cm
Moravská galerie v Brně, inv. č. B 11464
Sign.: JNký
- 91. *Akt ženy* [100]**
1870
akvarel, papír, 66,2 × 23,3 cm
Moravská galerie v Brně, inv. č. B 11455
Sign.: Nký 8. Jänner 1870

92. ***Stojící akt ženy*** [101]
1870
akvarel, papír, 36,1 × 23,2 cm
Moravská galerie v Brně, inv. č. B 11447/b
Sign.: JNký 1870
93. ***Studie chlapce zezadu*** [102]
nedatováno
tužka, papír, 24,6 × 14,8 cm
Moravská galerie v Brně, inv. č. B 9903
Sign.: J. Novopacký
94. ***Děti*** [103]
1861
tužka barevná, papír, 10,8 × 17,5 cm
Moravská galerie v Brně, inv. č. B 9914
Sign.: Nký 1861
95. ***Studie chlapce s bičem*** [104]
nedatováno
tužka, papír, 24,4 × 37,7 cm
Moravská galerie v Brně, inv. č. B 10218
Sign.: JNký
96. ***Studie pasáčka*** [105]
nedatováno
tužka, papír, 37,6 × 24,5 cm
Moravská galerie v Brně, inv. č. B 10216
Sign.: JNký

- 97. *Studie pána na výletě* [106]**
1902
křída bílá, černá, papír šedě tónovaný, 23,7 × 17,8 cm
Moravská galerie v Brně, inv. č. B 11469
Sign.: 14 srpna 1902/Jan Nowopacky
- 98. *Sedící muž* [107]**
nedatováno
křída černá, papír, 19,2 × 15,2 cm
Moravská galerie v Brně, inv. č. B 6953
Sign.: Nký
- 99. *Venkovská hospodyně při práci* [108]**
nedatováno
tužka, papír, 17,8 × 11,6 cm
Moravská galerie v Brně, inv. č. B 10225
Sign.: Nký
- 100. *Idyla* [109]**
nedatováno
kresba perem, papír, 16 × 12,5 cm
Galerie moderního umění v Hradci Králové, inv. č. K 758
Sign.: Nký; vlevo nahoře: V upomínku Molce
- 101. *Bez názvu* [110]**
nedatováno
tužka, akvarel, papír, 11,9 × 7,2 cm
Moravská galerie v Brně, inv. č. B 10199/23
Nesignováno

102. *Bez názvu* [111]

nedatováno

tužka, akvarel, papír, 7,2 × 11,9 cm

Moravská galerie v Brně, inv. č. 10199/39

Nesignováno

103. *Studie hlavy podle předlohy* [112]

1842

křída bílá, černá, papír šedě tónovaný, 62,5 × 44,5 cm

Moravská galerie v Brně, inv. č. B 10567

Sign.: Jan Nowopacký, 1842, 11. 7.

104. *Studie rukou* [113]

nedatováno

kresba perem, tuš, papír, 37,3 × 27,7 cm

Moravská galerie v Brně, inv. č. B 10210

Nesignováno

Studie zvířat

105. *Studie koně* [114]

nedatováno

kresba štětcem, tuš, tužka, papír, 19,5 × 17 cm

Moravská galerie v Brně, inv. č. B 3741

Sign.: Nký./Zikán

106. *Studie spřežení* [115]

nedatováno

tužka, papír hnědý, 18,2 × 26,7 cm

Západočeská galerie v Plzni, inv. č. K 341

Sign.: JNký

- 107. *Husy a housátka*** [116]
1869
tužka, papír, 31 × 24 cm
Moravská galerie v Brně, inv. č. B 3756
Sign.: Jan Novopacký/Pädelló 4 Mai 1869
- 108. *Studie čápa (čtyři motivy)*** [117]
nedatováno
křída barevná, lepenka šedá, 17,3 × 11 cm
Západočeská galerie v Plzni, inv. č. K 337
Sign.: Nký.
- 109. *Bez názvu*** [118]
nedatováno
tužka, papír, 20 × 22,5 cm,
Soukromá sbírka
Sign.: Nký.
- 110. *Studie psa*** [119]
nedatováno
tužka, papír, 11,7 × 17,1 cm
Moravská galerie v Brně, inv. č. B 3743
Sign.: Nký
- 111. *Krávy*** [120]
nedatováno
tužka, papír, 21,9 × 32 cm
Galerie moderního umění v Hradci Králové, inv. č. K 259
Sign.: Nký

- 112. *Hlava býka*** [121]
nedatováno
tužka kolorovaná, papír hnědý, 27,5 × 36,9 cm
Památník národního písemnictví v Praze, inv. č. IK 72
Sign.: JNký.
- 113. *Kráva s ovčí*** [122]
nedatováno
tužka, papír, 21,9 × 31,7 cm
Moravská galerie v Brně, inv. č. B 10232
Sign.: JNký
- 114. *V ovčíně*** [123]
nedatováno
lept, papír, 20 × 27,5 cm
Oblastní galerie Liberec, inv. č. G 857
Sign.: J Novopacký
- 115. *Studie býka*** [124]
1861
tužka, papír, 25 × 19,3 cm
Moravská galerie v Brně, inv. č. B 6952
Sign.: Jan Novopacký/Juli/1861
- 116. *Kráva zezadu*** [125]
nedatováno
křída černá, papír šedě tónovaný, 27,4 × 19,4 cm
Moravská galerie v Brně, inv. č. B 3755
Sign.: Nký

117. *Studie osla se psíkem* [126]

nedatováno

tužka, papír šedě tónovaný, 20,7 × 27 cm

Moravská galerie v Brně, inv. č. B 9613

Sign.: JNký

118. *Oslík* [127]

nedatováno

tužka, papír, 11,4 × 18,7 cm

Moravská galerie v Brně, inv. č. B 3752

Sign.: Nký

Závěr

Ve své bakalářské práci jsem se zabývala osobností malíře, kreslíře a grafika Jana Novopackého. Že to byl umělec velmi pracovitý, dokazuje přes 2500 prací z jeho pozůstalosti.

Jan Novopacký se narodil 15. listopadu 1821 v Nechanicích. Při pobytu na vídeňské akademii začal podnikat studijní cesty zejména po jižní Evropě. Stal se učitelem kresby a malby ve šlechtických rodinách, později i v císařské rodině. Po dobu patnácti let vykonával úřad kustoda v císařské galerii ve Vídni. Po odchodu na zasloužený odpočinek se uchýlil do Ústí nad Orlicí a později do Slavětína u Loun, kde 3. července 1908 zemřel.

Protože se jméno Jana Novopackého mezi proslulými umělci nevyskytovalo a veřejnosti není příliš známý, domnívala jsem se, že informací v literatuře bude málo. Jak jsem se životem a dílem malíře začala více zabývat, zjistila jsem svůj omyl. V různé literatuře jsem dohledala více než sto odkazů s jeho jménem. Články o Janu Novopackém se objevovaly už za jeho života a zmínky o něm můžeme najít i v současnosti.

Někteří autoři mylně uvedli základní životopisná data, datum a místo narození i úmrtí. Pro tuto práci byla směrodatná Křestní matrika a umělcův náhrobek, které prokázaly, že se Jan Novopacký narodil 15. listopadu 1821 v Nechanicích a zemřel 3. července 1908 ve Slavětíně u Loun.

Různí autoři také význam Jana Novopackého odlišně hodnotí. Někteří ho považují za průkopníka nového směru v malířství, protože zejména ve svých akvarelech prosvětлил paletu. Druzí naopak Novopackému vytýkají, že „jeho tvorba postrádá úzké souvislosti s vývojem národního umění, neboť trávil většinu svého života v cizině,²¹⁸ dále pak akademismus a chladnost jeho tvorby, která je prostá všech emocí a považují ji za přežitou. Byli to zejména představitelé mladší nastupující generace, kteří byli průkopníky změn v chápání umění.

²¹⁸ Viz Ročáková (pozn. 95), s. 17., cit. 17.

Podíváme-li se však dnes do katalogů konaných výstav významných galerií, které se věnují malbě a kresbě 19. století, najdeme Novopackého díla zařazená vedle děl Josefa Mánesa, Julia Mařáka, Mikoláše Alše nebo Antonína Chittussiho. Myslím si, že to jasně dokazuje nezpochybnitelný význam Jana Novopackého pro naše umění.

Summary

This Bachelor thesis deals with the life and works of Jan Novopacký, the painter, drawer and lithographer of the 19th century.

Jan Novopacký comes from the small town of Nechanice, near Hradec Králové. He studied at the Viennese Academy and lived outside of his country for the majority of his life. Toward the end of his life, he returned to his family in Slavětín, near Louny in Bohemia.

He began his work during the Romantic era and gradually moved into realism. He took inspiration for his work from his students' travels. He used drawing as his main style, which he considered to be more valuable than painting. He taught drawing and painting to aristocratic families, even working for the imperial family. Over the course of his life, he created more than 2500 pieces. Jan Novopacký was not very well-known in our country and interest in his work has only recently started to grow.

The catalogued selection includes works that are found in the Czech and Moravian collections and provides an example of the artist's wide scope of artistic interests.

Seznam použitých zdrojů a literatury

1. *Matrika křestná, čís. 13, 1809-1822, Státní oblastní archiv v Zámrsku, Sbíрка matrik Východočeského kraje, sign. 108-6, matrika N index N, s. 145.*
2. W., *Zprávy, Kwěty, národní zábavník XV, 1848, č. 20, 15. 2., s. 84.*
3. Autor neúveden, *Denní zprávy, Moravská orlice VI, 1868, č. 68, 21. 3., s. 3.*
4. Autor neúveden, *Z Nechanic, Národní listy VIII, 1868, č. 176, 28. 6., s. 3.*
5. Constant von Wurzbach, *Biographisches Lexikon des Kaiserthums Oesterreich XX, Vídeň 1869.*
6. František Ladislav Rieger – Jakub Malý (ed.), *Slovník naučný X, Praha 1873.*
7. Václav Vladimír Zelený, Jan B. Müller, *Osvěta XV, 1885, č. 4, s. 378.*
8. Reprodukce obrazů Jana Novopackého, *Die österreichisch-ungarische Monarchie in Wort und Bild, Böhmen IX. Vídeň 1896.*
9. Reprodukce obrazů Jana Novopackého, *Die österreichisch-ungarische Monarchie in Wort und Bild, Mähren und Schlesien X. Vídeň 1897.*
10. V. W., *Výroční výstava Krasoumné jednoty v Pražském Rudolfině, Zlatá Praha XIV, 1897, č. 24, 23. 4., s. 286-287.*
11. V. W., *Výroční výstava Krasoumné jednoty v Pražském Rudolfině, Zlatá Praha XIV, 1897, č. 36, 16. 7., s. 432.*
12. František Josef Andrlík, *Šlechtic z české chaty, obrázek ze života českého umělce, Praha 1898.*
13. Karel B. Mádl, *Památník na oslavu padesátiletého panovnického jubilea jeho veličenstva císaře a krále Františka Josefa I., Vědecký a umělecký rozvoj v národě českém 1848 – 1898, Umění výtvarná, Praha 1898.*
14. Hans Wolfgang Singer, *Allgemeines Künstler-Lexicon, Leben und Werke, Frankfurt nad Mohanem 1898.*
15. Jakub Arbes, *Svatý Xaverius, Praha 1900.*
16. Autor neúveden, Jan Novopacký, *Národní listy XLI, 1901, č. 314, 14. 11., s. 2.*
17. Jakub Malý (ed.), *Ottův slovník naučný XVIII, Praha 1902.*
18. Karel Boromejský Mádl, Jan Novopacký, *Národní listy XLII, 1902, č. 329, 30. 11., s. 17.*

19. František Xaver Harlas, Rozhledy v umění výtvarném, *Osvěta, listy pro rozhled v umění, vědě a politice* XXXII, 1902, č. 2, s. 1119-1120.
20. František Václav Krejčí, Výstava obrazů a studií J. Nowopackého, *Rozhledy, týdeník pro politiku, vědu, literaturu a umění* XII, 1902, č. 2, s. 883.
21. K. D. M. [K. D. Mráz], Umělecké Echo, *Rozhledy, týdeník pro politiku, vědu, literaturu a umění* XIII, 1903, č. 1, s. 207-208.
22. K. D. Mráz, Jan Nowopacký, *Dílo, list věnovaný původní tvorbě české hlavně dekorativní* I, 1903, s. 19-24.
23. František Táborský, Výstava J. Nowopackého, *Naše doba, revue pro vědu, umění a život sociální* X, 1903, s. 228-229.
24. František Xaver Jiřík, Výstava Jana Novopackého, *Zvon, týdeník beletristický a literární* III, 1903, s. 154-155.
25. František Xaver Jiřík, Výstava Krasoumné jednoty v Rudolfinu, *Zvon, týdeník beletristický a literární* III, 1903, s. 463.
26. Reprodukce obrazů Jana Novopackého, *Zlatá Praha* XX, 1903, č. 5.
27. M., Jan Nowopacký, *Zlatá Praha* XX, 1903, č. 6, s. 71.
28. Autor neúveden, K obrazům Jana Nowopackého, *Zlatá Praha* XX, 1903, č. 6, s. 71-72.
29. Autor neúveden, Umělecká výstava v Hořicích, *Lidové noviny* XI, 1903, č. 202, 4. 9., s. 6.
30. Autor neúveden, Literatura, *Hospodářský list, týdeník věnovaný rolnictví, hospodářskému průmyslu, národnímu hospodářství a samosprávě* XXVIII, 1903, č. 39, 25. 6., s. 582-583.
31. Autor neúveden, Výstava v Hořicích, *Národní listy* XLIII, 1903, č. 207, 31. 7., s. 2.
32. František Xaver Jiřík, Rozhledy v umění výtvarném, *Osvěta, listy pro rozhled v umění, vědě a politice* XXXIII, 1903, č. 7, s. 650.
33. Karel Boromejský Mádl, *Umění včera a dnes*, Praha 1904.
34. Autor neúveden, Ze Slaného, *Národní listy* XLIV, 1904, č. 302, 1. 11., s. 2.
35. Autor neúveden, Umění a věda, *Národní politika* XXII, 1904, č. 304, 3. 11., s. 3.

36. Václav Vilém Štech, Umělecká výstava v Slaném, *Máj* III, 1904, č. 8, 4. 11., s. 126.
37. *Seznam Jubilejní výstavy Krasoumné jednoty pro Čechy v Praze 1908* (kat. výst.), Dům umělců Rudolfinum 1908.
38. František Xaver Harlas, *Malířství*, Praha 1908.
39. Autor neuveden, Jan Novopacký zemřel, *Čas* XXII, 1908, č. 183, 5. 7., s. 41.
40. Autor neuveden, Malíř Jan Novopacký zemřel, *Národní politika* XXVI, 1908, č. 183, 5. 7., s. 6.
41. Autor neuveden, Malíř Jan Novopacký zemřel, *Čech, politický týdeník katolický* XXXIII, 1908, č. 181, 5. 7. s. 4.
42. Autor neuveden, Jan Novopacký, *Zlatá Praha* XXV, 1908, č. 42, 10. 7., s. 466.
43. –n–, Týden, *Zvon, týdeník belletristický a literární* VIII, 1908, č. 41, s. 648.
44. Autor neuveden, Zprávy a poznámky, *Volné směry, měsíčník umělecký* XII, 1908, č. 1, s. 206.
45. Autor neuveden, Malíř J. Novopacký zemřel, *Lidové noviny* XVI, 1908, č. 181, 5. 7., s. 2.
46. Autor neuveden, Český malíř Jan Novopacký zemřel, *Venkov, orgán České strany agrární* III, 1908, č. 156, s. 3.
47. František Kučera, Umělecké zprávy, *Dílo, list věnovaný původní tvorbě české hlavně dekorativní* VI, 1908-1909, s. 227-228.
48. František Xaver Jiřík, *Vývoj malířství českého ve století 19.*, Praha 1909.
49. Reprodukce obrazu Jana Novopackého, *Zlatá Praha* XXVIII, 1911, č. 40, 23. 6.
50. Jaroslav Bidlo – Antonín Boháč – Vratislav Černý et al., *Slovanstvo, obraz jeho minulosti a přítomnosti*, Praha 1912.
51. Autor neuveden, Výstava Jana Nowopackého, *Venkov, orgán České strany agrární* VII, 1912, č. 283, s. 9.
52. Karel Čapek, Výstava pozůstalosti Jana Novopackého (1821-1908) v Rudolfinu, *Volné směry, měsíčník umělecký* XVII, 1913, č. 1, s. 60-61.
53. Bohumil Kubišta, K Novopackého výstavě v Rudolfinu, *Přehled, týdeník věnovaný veřejným otázkám* XI, 1913, č. 17, 17. 1., s. 293.
54. J. L., Výtvarné umění, *Zvon, týdeník belletristický a literární* XIII, 1913, č. 15-16, s. 219.

55. M, Jan Novopacký, *Zlatá Praha XXX*, 1913, č. 17, 3. 1., s. 203.
56. František Sekanina, Něco o rodičích a příbuzenstvu mistra Jakuba Arbesa, *Český svět X*, 1914, č. 36, 22. 5., s. 15.
57. Josef Pešek, *Nechanice nad Bystřicí, minulostí do přítomnosti*, Praha 1916.
58. Autor neuveden, Umělecká výstava a trh originálů, *Rovnost, list sociálních demokratů českých XXXIV*, 1918, č. 148, 1. 6., s. 6.
59. Prokop Toman, *Studie a vzpomínky českého sběratele (1907 – 1920)*, Praha 1920.
60. Hana Frankensteinová, *Sto let českého umění 1830 – 1930* (kat. výst.), budova SVU Mánes v Praze 1930.
61. Ulrich Thieme – Felix Becker, *Allgemeines Lexikon der bildenden Künstler, Von der Antike bis zur Gegenwart XXV*, Leipzig 1931.
62. Rudolf Adámek – Jiřina Alexandrova – Jan Auředníček et. al., *Nový velký ilustrovaný slovník naučný XIV*, Praha 1931.
63. Antonín Šorm, Sbírký uměleckých předmětů biskupa Dr. Antonína Podlahy, *Vlast, časopis pro poučení a zábavu XLVIII*, 1932, č. 6-9, s. 236.
64. bsu–, Jan Novopacký, *Národní listy LXXIII*, 1933, č. 181, 4. 7., s. 1-2.
65. Václav Vilém Štech, Z obrazárny Pražského Hradu, *Umění, sborník pro českou výtvarnou práci VI*, 1933, s. 299.
66. Reprodukce obrazu Jana Novopackého, *Umění, sborník pro českou výtvarnou práci VII*, 1934, s. 284.
67. Masarykova akademie práce, *Československá vlastivěda, Umění VIII*, Praha 1935.
68. Anna Masaryková, *Česká tradice v 19. století* (kat. výst.), budova SVU Mánes v Praze 1939.
69. Franišek Viktor Mokřý, Výstavy v nové republice, *Salon XVIII*, 1939, č. 1, 15. 1., s. 22.
70. Václav Rabas a Vojtěch Volavka, *Galerie Umělecké besedy, obrazy, plastiky a kresby českých mistrů 19. století* (kat. výst.), Alšova síň Umělecké besedy v Praze 1940.
71. ma, K výročí malíře Nowopackého, *Lidové noviny XLIX*, 1941, č. 582, 14. 11., s. 7.

72. Karel Koval, *Česká kresba* (kat. výst.), Vinšova vila v Litoměřicích 1946.
73. Rudolf Ryšavý, *Jak jsem se stal obchodníkem s obrazy*, Praha 1947.
74. František Kubišta (ed.), *Bohumil Kubišta, Předpoklady slohu, Úvahy - Kritiky - Polemika*, Praha 1947.
75. Otakar Janů, *Rok 1848 v Podkrkonoší*, Turnov 1948.
76. -va-, V čem spočívá jádro české velikosti, *Lidová demokracie, orgán československé strany lidové* IV, 1948, č. 192, 19. 8., s. 3.
77. Stanislav Richter, Jan Novopacký, *Lidová demokracie, orgán československé strany lidové* VI, 1950, č. 159, 9. 7., s. 8.
78. Eva Ročáková, *Česká krajina 19. století* (kat. výst.), Slovanský ostrov v Praze 1951.
79. Jan Květ, *Má vlast, česká krajina v našem malířství 19. a 20. století*, Praha 1959.
80. Jan Mukařovský (ed.), *Spisy Jana Nerudy XX, výtvarné umění a hudba*, Praha 1962.
81. Vojtěch Volavka, *České malířství a sochařství 19. století*, Praha 1968.
82. Václav Horyna, *Vlastivěda Královéhradecka, kulturní a hospodářský snímek okresu*, Hradec Králové 1968.
83. Jakub Pavel, *Dějiny umění v Československu, stavitelství, sochařství, malířství*, Praha 1971.
84. (dou), Nechanický malíř, *Pochodeň LXI*, 1972, č. 23, 28. 1., s. 5
85. Jaroslav Kačer, *České malířství 19. století ze sbírek Moravské galerie* (kat. výst.), Oblastní galerie Vysočiny v Jihlavě 1979.
86. Josef Michalička – Jan Kinský, *Nechanice a okolí v historii a dnes*, Nechanice 1983.
87. *Bulletin Moravské galerie v Brně*, Brno 1983.
88. Zina Trochová (ed.), *Karel Čapek, spisy o umění a kultuře I*, Praha 1984.
89. Jitka Sedlářová, *Česká kresba 19. století* (kat. výst.), Moravská galerie v Brně 1986.
90. Jaroslav Kačer – Jitka Sedlářová, *Česká malba a kresba 19. století ze sbírek Moravské galerie v Brně* (kat. výst.), Galerie výtvarného umění v Hodoníně 1986.

91. Felicitas Wünschová (ed.), *Magdalena Dobromila Rettigová, Domácí kuchařka*, Praha 1986.
92. Ludvík Ševeček, *Josef Navrátil a český romantismus* (kat. výst.), Oblastní galerie výtvarného umění v Gottwaldově 1986-1987, Východočeská galerie v Pardubicích 1987, Severočeská galerie výtvarného umění v Litoměřicích 1987.
93. Vilém Jůza, *Česká kresba 19. století* (kat. výst.), Severomoravská galerie výtvarného umění v Ostravě 1987.
94. *České výtvarné umění 19. a počátku 20. století* (kat. výst.), Středočeská galerie v Praze 1988.
95. Marie Mžýková, *Zapomenutá díla*, Praha 1991.
96. Jana Potužáková, *České umění 19. století ze sbírek Západočeské galerie v Plzni* (kat. výst.), výstavní síň Masné krámy Západočeské galerie v Plzni 1991-1992.
97. Prokop Toman, *Nový slovník československých výtvarných umělců II*, Ostrava 1993.
98. Vladimír Škaloud, Jan Novopacký - slavný rodák z Nechanic, *Hradecké noviny III*, 1994, č. 23, 28. 1., s. 9.
99. Anděla Horová (ed.), *Nová encyklopedie českého výtvarného umění II*, Praha 1995.
100. Jaroslav Durych, *Kouzelný kočár*, Praha 1995.
101. Petr Pavliňák (ed.), *Signatury českých a slovenských výtvarných umělců*, Ostrava 1995.
102. Vít Vlnas – Tomáš Sekyrka – Anna Rollová et al., *Ars baculum vitae, sborník studií z dějin umění a kultury*, Praha 1996.
103. Naděžda Blažíčková-Horová – Ladislav Kesner st., *Mistrovská díla českého malířství 19. století ze sbírek Pražského hradu*, Praha 1996.
104. Vladimír Škaloud, Nadšený malíř krásné přírody, krajinář Jan Novopacký pocházel z Nechanic, *Hradecké noviny VI*, 1997, č. 39, 15. 2., s. 13.
105. Naděžda Blažíčková-Horová, *Průvodce sbírkou českého malířství 19. století* (kat. výst.), zámek Troja 1998.

106. Václav Pražák, Z galerie slavných nechanických rodáků – malíř Jan Nowopacký, *Nechanický zpravodaj*, 1998, č. 5, s. 3-4.
107. vpk [Václav Pražák], Malíř Jan Novopacký znovu objevený, *Nechanický zpravodaj*, 2000, č. 9, s. 4.
108. Karel Jaroš, *Jan Novopacký, obrazy, kresby* (kat. výst.), Městské muzeum v Ústí nad Orlicí 2000.
109. Karel Jaroš, Znovu objevované dílo malíře Jana Novopackého, *Hradecké noviny IX*, 2000, č. 159, 11. 7., s. 10.
110. Václav Pražák, *Nechanice, obrázky z historie a života města*, Hradec Králové 2003.
111. Adam Hnojil, *V zajetí vášně, sbírka Patrika Šimona*, Olomouc 2004.
112. *České výtvarné umění 19. století ze sbírek Galerie moderního umění v Hradci Králové* (kat. výst.), Galerie moderního umění v Hradci Králové 2009.
113. Adam Hnojil, *Jeden svět nestačí, poklady umění 19. století ze sbírky Patrika Šimona*, Praha 2014.
114. Michaela Švejtilová, *Časopis Dílo; jeho podoba a význam v letech 1902 - 1914* (bakalářská práce), Ústav pro dějiny umění FFUK, Praha 2015, s. 25.
115. Autor neuveden, Jan Novopacký, Abart, <http://www.isabart.org/person/31140/exhibitor>, vyhledáno 28. 4. 2018.

Seznam obrazové přílohy

1. Autoportrét Jana Novopackého: Jan Novopacký, *Autoportrét*, nedatováno, tempera, papír, 39, 8 × 30 cm, Moravská galerie v Brně. Foto: Moravská galerie v Brně
2. Jan Novopacký v prvních letech působení v šlechtických rodinách. Repro: Josef Pešek, *Nechanice nad Bystřicí, minulostí do přítomnosti*, Praha 1916, s. 249. Foto: Zuzana Bergerová
3. Jan Novopacký. Repro: Josef Pešek, *Nechanice nad Bystřicí, minulostí do přítomnosti*, Praha 1916, s. 257. Foto: Zuzana Bergerová
4. Autoportrét Jana Novopackého. Repro: Josef Pešek, *Nechanice nad Bystřicí, minulostí do přítomnosti*, Praha 1916, příloha. Foto: Zuzana Bergerová
5. Busta Jana Novopackého od Viléma Amorta. Repro: K. D. Mráz, Jan Nowopacký, *Dílo, list věnovaný původní tvorbě české hlavně dekorativní I*, 1903, s. 19. Foto: Zuzana Bergerová
6. Záznam o narození a dodatečný zápis o úmrtí Jana Novopackého v Křestní matrice: *Matrika křestná, čís. 13*, 1809-1822, Státní oblastní archiv v Zámrsku, Sběrka matrik Východočeského kraje, sign. 108-6, matrika N index N, s. 145. Foto: Zuzana Bergerová
7. Katastrální mapa Nechanic z roku 1841 s označením rodného domu Jana Novopackého, č. p. 116. Repro: Josef Pešek, *Nechanice nad Bystřicí, minulostí do přítomnosti*, Praha 1916, příloha. Foto: Zuzana Bergerová
8. Náhrobek Jana Novopackého na slavětínském hřbitově. Repro: Autor neuveden, Jan Nowopacký - hrob, Wikimedia commons, https://commons.wikimedia.org/wiki/File:Jan_Nowopack%C3%BD_-_hrob.jpg, vyhledáno 30. 4. 2018.
9. Signatury Jana Novopackého. Repro: Petr Pavliňák (ed.), *Signatury českých a slovenských výtvarných umělců*, Ostrava 1995, s. 132. Foto: Zuzana Bergerová
10. Jan Novopacký, *Dachstein*, 1848, olej, plátno, 24 × 40 cm, Galerie moderního umění v Hradci Králové. Foto: Galerie moderního umění v Hradci Králové
11. Jan Novopacký, *Krajina se zámečkem*, 50. léta 19. století, olej, plátno, 53 × 80 cm, Západočeská galerie v Plzni. Foto: Západočeská galerie v Plzni

12. Jan Novopacký, *Císařská vila v Ischlu*, nedatováno, akvarel, papír, 21,7 × 41,6 cm, Galerie moderního umění v Hradci Králové. Foto: Galerie moderního umění v Hradci Králové
13. Jan Novopacký, *Horská krajina*, nedatováno, tužka, akvarel, papír, 7,7 × 12,6 cm, Moravská galerie v Brně. Foto: Moravská galerie v Brně
14. Jan Novopacký, *Vyhliídka u Jezeří (Eisenberg)*, po 1850, akvarel, podkresba tužkou, papír nahnědlý, 32 × 47,3 cm, Památník národního písemnictví v Praze. Foto: Památník národního písemnictví v Praze
15. Jan Novopacký, *Krajina s řekou*, nedatováno, akvarel, karton, 10 × 13 cm, Památník národního písemnictví v Praze. Foto: Památník národního písemnictví v Praze
16. Jan Novopacký, *Krajina v dešti*, nedatováno, olej, karton hnědý, 10,7 × 13,6 cm, Památník národního písemnictví v Praze. Foto: Památník národního písemnictví v Praze
17. Jan Novopacký, *Krajina s figurální stafáží*, nedatováno, kresba perem, sépie, akvarel, papír, 16,7 × 23,4 cm, Moravská galerie v Brně. Foto: Moravská galerie v Brně
18. Jan Novopacký, *Horský potok*, nedatováno, olej, karton na plátně, 28 × 35,5 cm, Oblastní galerie Liberec. Foto: Oblastní galerie Liberec
19. Jan Novopacký, *V lese na Schwarzbachu*, nedatováno, olej, plátno, 41 × 37 cm, Městské muzeum v Letohradě. Foto: Městské muzeum v Letohradě
20. Jan Novopacký, *Studie starého stromu*, konec 40. let 19. století, olej, lepenka, 35 × 27,2 cm, Západočeská galerie v Plzni. Foto: Západočeská galerie v Plzni
21. Jan Novopacký, *Pila v Ischelu*, 1895, olej, plátno, 50 × 64 cm, Galerie moderního umění v Hradci Králové. Foto: Galerie moderního umění v Hradci Králové
22. Jan Novopacký, *Žně*, nedatováno, akvarel, tužka, papír, 10 × 21, 8 cm, Moravská galerie v Brně. Foto: Moravská galerie v Brně
23. Jan Novopacký, *Kühe, Mittagsruhe unter Ahornen*, nedatováno, litografie, papír, 58 × 71,3 cm, Moravská galerie v Brně. Foto: Moravská galerie v Brně
24. Jan Novopacký, *Týn u Třebíče*, 1862, křída barevná, lepenka šedá, 29 × 45,5 cm, Západočeská galerie v Plzni. Foto: Západočeská galerie v Plzni

25. Jan Novopacký, *Svážení sena*, nedatováno, tužka, papír hnědý, 10,2 × 14,9 cm, Západočeská galerie v Plzni. Foto: Západočeská galerie v Plzni
26. Jan Novopacký, *Sad v Alesuthu*, 1881, akvarel, papír, 15,5 × 24 cm, Západočeská galerie v Plzni. Foto: Západočeská galerie v Plzni
27. Jan Novopacký, *Sad v Alesuthu*, 1881, akvarel, papír, 19,8 × 28 cm, Západočeská galerie v Plzni. Foto: Západočeská galerie v Plzni
28. Jan Novopacký, *Pohled na Neuberg*, 1870, akvarel, papír, 28,1 × 61,5 cm, Západočeská galerie v Plzni. Foto: Západočeská galerie v Plzni
29. Jan Novopacký, *Pohled na Hazelburg u Bolzana v Tyrolích*, 1858, akvarel, papír, 29,7 × 48,5 cm, Západočeská galerie v Plzni. Foto: Západočeská galerie v Plzni
30. Jan Novopacký, *Pala - chrám a fara (studie z Itálie)*, 1852, tužka, tuš lavírování, papír, 11,6 × 18 cm, Západočeská galerie v Plzni. Foto: Západočeská galerie v Plzni
31. Jan Novopacký, *Mödling (krajina v Burgenlandu)*, kolem roku 1850, akvarel, papír, 19,8 × 30,5 cm, Západočeská galerie v Plzni. Foto: Západočeská galerie v Plzni
32. Jan Novopacký, *Zámek hraběte Trautmansdorfa v Rakousích*, 1885, akvarel, uhel, papír hnědý, 20,9 × 31,4 cm, Západočeská galerie v Plzni. Foto: Západočeská galerie v Plzni
33. Jan Novopacký, *Alpská krajina II.*, 1837, tužka, křída, papír, 23 × 17,5 cm, Západočeská galerie v Plzni. Foto: Západočeská galerie v Plzni
34. Jan Novopacký, *Alpská krajina I.*, 1837, tužka, křída, papír, 23 × 17,5 cm, Západočeská galerie v Plzni. Foto: Západočeská galerie v Plzni
35. Jan Novopacký, *Roudnice nad Labem*, po 1850, akvarel, podkresba tužkou, papír nahnědlý, 33,2 × 47,8 cm, Památník národního písemnictví v Praze. Foto: Památník národního písemnictví v Praze
36. Jan Novopacký, *Bílina*, po 1850, akvarel, podkresba tužkou, papír nahnědlý, 30,5 × 42,1 cm, Památník národního písemnictví v Praze. Foto: Památník národního písemnictví v Praze
37. Jan Novopacký, *Vila v parku*, 1887, křída bílá, černá, papír, 29,9 × 44,2 cm, Moravská galerie v Brně. Foto: Moravská galerie v Brně

38. Jan Novopacký, *Lesní interiér s porostem*, 1848, tužka, papír, 43 × 59,5 cm, Moravská galerie v Brně. Foto: Moravská galerie v Brně
39. Jan Novopacký, *Bei Arricia*, nedatováno, litografie, papír, 55,2 × 71,3 cm, 31,5 × 45 cm, Moravská galerie v Brně. Foto: Moravská galerie v Brně
40. Jan Novopacký, *Das Kitzsteinhorn*, nedatováno, litografie, papír, 55 × 70,7 cm, 28,4 × 41,1 cm, Moravská galerie v Brně. Foto: Moravská galerie v Brně
41. Jan Novopacký, *Krajina se stavidlem u Amalfi*, 1854, tužka, papír, 37,4 × 26,6 cm, Moravská galerie v Brně. Foto: Moravská galerie v Brně
42. Jan Novopacký, *Horská soutěska s plotem*, nedatováno, tužka, papír, 11,7 × 17,9 cm, Moravská galerie v Brně. Foto: Moravská galerie v Brně
43. Jan Novopacký, *Studie oráče s kravami*, nedatováno, tužka, papír šedě tónovaný, 48,8 × 37,8 cm, Moravská galerie v Brně. Foto: Moravská galerie v Brně
44. Jan Novopacký, *Podhůří*, nedatováno, tužka, papír, 14 × 20,4 cm, Moravská galerie v Brně. Foto: Moravská galerie v Brně
45. Jan Novopacký, *Kammerwand v Alpách*, 1885, tužka, papír, 24,3 × 19,2 cm, Moravská galerie v Brně. Foto: Moravská galerie v Brně
46. Jan Novopacký, *Antal*, nedatováno, tužka, papír, 38,2 × 41,2 cm, Moravská galerie v Brně. Foto: Moravská galerie v Brně
47. Jan Novopacký, *St. Johann*, nedatováno, tužka, papír, 35,7 × 21,8 cm, Moravská galerie v Brně. Foto: Moravská galerie v Brně
48. Jan Novopacký, *Studie náměstí*, nedatováno, tužka, papír, 12,5 × 20 cm, Moravská galerie v Brně. Foto: Moravská galerie v Brně
49. Jan Novopacký, *Studie krajiny s hradem*, nedatováno, uhel, běloba, papír žlutě tónovaný, 30,8 × 41,2 cm, Moravská galerie v Brně. Foto: Moravská galerie v Brně
50. Jan Novopacký, *Hrad v horách*, nedatováno, uhel, papír, 22,1 × 14,4 cm, Moravská galerie v Brně. Foto: Moravská galerie v Brně
51. Jan Novopacký, *Sigmunds Kron*, 1875, tužka, papír, 24,2 × 36,3 cm, Moravská galerie v Brně. Foto: Moravská galerie v Brně
52. Jan Novopacký, *Krajina s chalupami*, 1869, tužka, papír šedě tónovaný, 25,7 × 36,6 cm, Moravská galerie v Brně. Foto: Moravská galerie v Brně

53. Jan Novopacký, *Vodní mlýn*, 1854, uhel, papír, 26,8 × 38,1 cm, Moravská galerie v Brně. Foto: Moravská galerie v Brně
54. Jan Novopacký, *Capri*, 1854, tužka, papír, 15,5 × 27,1 cm, Moravská galerie v Brně. Foto: Moravská galerie v Brně
55. Jan Novopacký, *Bez názvu*, 1869, uhel, běloba, papír žlutě tónovaný, 35,5 × 45,5 cm, soukromá sbírka. Foto: Zuzana Bergerová
56. Jan Novopacký, *Lesní interiér*, 1868, tužka, papír, 42,6 × 27,9 cm, Moravská galerie v Brně. Foto: Moravská galerie v Brně
57. Jan Novopacký, *Partie z Ústí nad Orlicí*, nedatováno, olej, lepenka, 47 × 36 cm, Moravská galerie v Brně. Foto: Moravská galerie v Brně
58. Jan Novopacký, *Lesní interiér*, nedatováno, uhel, papír kaširovaný na lepence, 26,9 × 28,6 cm, Moravská galerie v Brně. Foto: Moravská galerie v Brně
59. Jan Novopacký, *Zřícenina hradu Penede nad Lago di Garda*, nedatováno, olej, plátno, 51,5 × 39,6 cm, Moravská galerie v Brně. Foto: Moravská galerie v Brně
60. Jan Novopacký, *Horské jezero*, nedatováno, olej, plátno, 37,5 × 57 cm, Moravská galerie v Brně. Foto: Moravská galerie v Brně
61. Jan Novopacký, *Das todte Gebirge*, nedatováno, litografie barevná, papír, 44,2 × 62 cm, Moravská galerie v Brně. Foto: Moravská galerie v Brně
62. Jan Novopacký, *Vedretta Marmolata*, nedatováno, litografie barevná, papír, 44,8 × 62 cm, Moravská galerie v Brně. Foto: Moravská galerie v Brně
63. Jan Novopacký, *Obervintschgau*, nedatováno, litografie barevná, papír, 45 × 62 cm, Moravská galerie v Brně. Foto: Moravská galerie v Brně
64. Jan Novopacký, *Die Gletscherregion*, nedatováno, litografie barevná, papír, 45 × 62 cm, Moravská galerie v Brně. Foto: Moravská galerie v Brně
65. Jan Novopacký, *Villa d'Este v Tivoli u Říma*, 1868, olej, plátno, 95 × 125 cm, Západočeská galerie v Plzni. Foto: Západočeská galerie v Plzni
66. Jan Novopacký, *Frascati u Říma*, nedatováno, litografie, papír, 39 × 31,4 cm, 29,3 × 21,8 cm, Galerie moderního umění v Hradci Králové. Foto: Galerie moderního umění v Hradci Králové
67. Jan Novopacký, *Hradní věž s bránou a ochozy*, nedatováno, akvarel, podkresba tužkou, polokarton nahnědlý, 27,9 × 20,5 cm, Památník národního písemnictví v Praze. Foto: Památník národního písemnictví v Praze

68. 2Jan Novopacký, *Ulička*, nedatováno, akvarel, papír, 29 × 23 cm, Galerie moderního umění v Hradci Králové. Foto: Galerie moderního umění v Hradci Králové
69. Jan Novopacký, *Zámek Rametz u Merana*, 1871, tužka, akvarel, papír, 26,8 × 49,4 cm, Moravská galerie v Brně. Foto: Moravská galerie v Brně
70. Jan Novopacký, *Krajina s domy a stromy*, 1849, tužka, papír, 21,8 × 32,5 cm, Moravská galerie v Brně. Foto: Moravská galerie v Brně
71. Jan Novopacký, *Cesta do Amalfi*, 1882, tužka, akvarel, papír, 22,8 × 32,6 cm, Moravská galerie v Brně. Foto: Moravská galerie v Brně
72. Jan Novopacký, *Přístav*, nedatováno, olej, dřevo, 11 × 15 cm, Galerie moderního umění v Hradci Králové. Foto: Galerie moderního umění v Hradci Králové
73. Jan Novopacký, *Protěž*, nedatováno, akvarel, kvaš, papír, 47,5 × 32,5 cm, Moravská galerie v Brně. Foto: Moravská galerie v Brně
74. Jan Novopacký, *Přímořská krajina*, 1852, akvarel, papír, 20,1 × 28,8 cm, Moravská galerie v Brně. Foto: Moravská galerie v Brně
75. Jan Novopacký, *Bárka na moři*, 1882, akvarel, papír, 7,6 × 12,8 cm, Moravská galerie v Brně. Foto: Moravská galerie v Brně
76. Jan Novopacký, *Přistání na mělčině*, 1. pol. 19. století, akvarel, podkresba tužkou, polokarton hnědý, 23 × 30,6 cm, Památník národního písemnictví v Praze. Foto: Památník národního písemnictví v Praze
77. Jan Novopacký, *Studie stromu*, 1847, tužka, papír, 40,7 × 30,3 cm, Moravská galerie v Brně. Foto: Moravská galerie v Brně
78. Jan Novopacký, *Studie snítky borovice*, 1845, tužka kolorovaná, polokarton ruční s vodoznakem (filigránem), 30,5 × 36,5 cm, Památník národního písemnictví v Praze. Foto: Památník národního písemnictví v Praze
79. Jan Novopacký, *Zvonek*, nedatováno, akvarel, papír, 41,8 × 28,2 cm, Moravská galerie v Brně. Foto: Moravská galerie v Brně
80. Jan Novopacký, *Studie zvonku*, nedatováno, akvarel, tužka, papír, 42 × 28,3 cm, Moravská galerie v Brně. Foto: Moravská galerie v Brně
81. Jan Novopacký, *Studie vlčího máku*, nedatováno, tužka, akvarel, papír, 60 × 49,2 cm, Moravská galerie v Brně. Foto: Moravská galerie v Brně

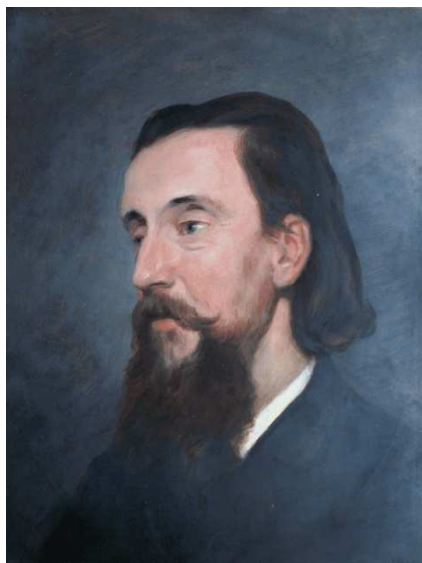
82. Jan Novopacký, *Blatouch*, nedatováno, akvarel, papír, 41,2 × 28,1 cm, Moravská galerie v Brně. Foto: Moravská galerie v Brně
83. Jan Novopacký, *Sasanka*, nedatováno, akvarel, papír, 39,8 × 27 cm, Moravská galerie v Brně. Foto: Moravská galerie v Brně
84. Jan Novopacký, *Kosatec*, nedatováno, akvarel, papír, 38 × 27,7 cm, Moravská galerie v Brně. Foto: Moravská galerie v Brně
85. Jan Novopacký, *Podobizna pána*, nedatováno, olej, dřevo, 15 × 9 cm, Moravská galerie v Brně. Foto: Moravská galerie v Brně
86. Jan Novopacký, *Autoportrét*, nedatováno, tempera, papír, 39, 8 × 30 cm, Moravská galerie v Brně. Foto: Moravská galerie v Brně
87. Jan Novopacký, *Podobizna pána v paruce*, nedatováno, akvarel, slonovina, 7,4 × 6 cm, Moravská galerie v Brně. Foto: Moravská galerie v Brně
88. Jan Novopacký, *Podobizna mladého muže*, nedatováno, tužka, papír, 25,9 × 20,3 cm, Moravská galerie v Brně. Foto: Moravská galerie v Brně
89. Jan Novopacký, *Bez názvu*, 1861, tužka, papír, 19,5 × 17 cm, Moravská galerie v Brně. Foto: Moravská galerie v Brně
90. Jan Novopacký, *Bez názvu*, nedatováno, tužka, papír, 12,7 × 7,7 cm, Moravská galerie v Brně. Foto: Moravská galerie v Brně
91. Jan Novopacký, *Bez názvu*, 1861, tužka, papír, 19,5 × 17 cm, Moravská galerie v Brně. Foto: Moravská galerie v Brně
92. Jan Novopacký, *Studie muže v kostýmu z 15. století*, nedatováno, akvarel, papír hnědý, 43,8 × 28,1 cm, Západočeská galerie v Plzni. Foto: Západočeská galerie v Plzni
93. Jan Novopacký, *Studie muže v kostýmu z 15. století*, nedatováno, akvarel, papír šedý, 43,9 × 28,2 cm, Západočeská galerie v Plzni. Foto: Západočeská galerie v Plzni
94. Jan Novopacký, *Stojící žena v kroji*, 1870, akvarel, tužka, papír tónovaný, na lepence, 37 × 25,2 cm, Galerie moderního umění v Hradci Králové. Foto: Galerie moderního umění v Hradci Králové
95. Jan Novopacký, *Studie venkovanky*, nedatováno, akvarel, papír, 12,8 × 8,4 cm, Moravská galerie v Brně. Foto: Moravská galerie v Brně

96. Jan Novopacký, *Mužský akt*, nedatováno, tužka, papír, 43 × 26,5 cm, Galerie moderního umění v Hradci Králové. Foto: Galerie moderního umění v Hradci Králové
97. Jan Novopacký, *Mužský akt s hobjem*, 1877, rudka, papír s průsvitkou, 45,5 × 30,5 cm, Moravská galerie v Brně. Foto: Moravská galerie v Brně
98. Jan Novopacký, *Stojící mužský akt zezadu*, 1876, uhel, papír s průsvitkou, 46,3 × 29,9 cm, Moravská galerie v Brně. Foto: Moravská galerie v Brně
99. Jan Novopacký, *Sedící akt ženy*, nedatováno, křída bílá, černá, papír šedě tónovaný, 48,6 × 34,8 cm, Moravská galerie v Brně. Foto: Moravská galerie v Brně
100. Jan Novopacký, *Akt ženy*, 1870, akvarel, papír, 66,2 × 23,3 cm, Moravská galerie v Brně. Foto: Moravská galerie v Brně
101. Jan Novopacký, *Stojící akt ženy*, 1870, akvarel, papír, 36,1 × 23,2 cm, Moravská galerie v Brně. Foto: Moravská galerie v Brně
102. Jan Novopacký, *Studie chlapce zezadu*, nedatováno, tužka, papír, 24,6 × 14,8 cm, Moravská galerie v Brně. Foto: Moravská galerie v Brně
103. Jan Novopacký, *Děti*, 1861, tužka barevná, papír, 10,8 × 17,5 cm, Moravská galerie v Brně. Foto: Moravská galerie v Brně
104. Jan Novopacký, *Studie chlapce s bičem*, nedatováno, tužka, papír, 24,4 × 37,7 cm, Moravská galerie v Brně. Foto: Moravská galerie v Brně
105. Jan Novopacký, *Studie pasáčka*, nedatováno, tužka, papír, 37,6 × 24,5 cm, Moravská galerie v Brně. Foto: Moravská galerie v Brně
106. Jan Novopacký, *Studie pána na výletě*, 1902, křída bílá, černá, papír šedě tónovaný, 23,7 × 17,8 cm, Moravská galerie v Brně. Foto: Moravská galerie v Brně
107. Jan Novopacký, *Sedící muž*, nedatováno, křída černá, papír, 19,2 × 15,2 cm, Moravská galerie v Brně. Foto: Moravská galerie v Brně
108. Jan Novopacký, *Venkovská hospodyně při práci*, nedatováno, tužka, papír, 17,8 × 11,6 cm, Moravská galerie v Brně. Foto: Moravská galerie v Brně
109. Jan Novopacký, *Idyla*, nedatováno, kresba perem, papír, 16 × 12,5 cm, Galerie moderního umění v Hradci Králové. Foto: Galerie moderního umění v Hradci Králové

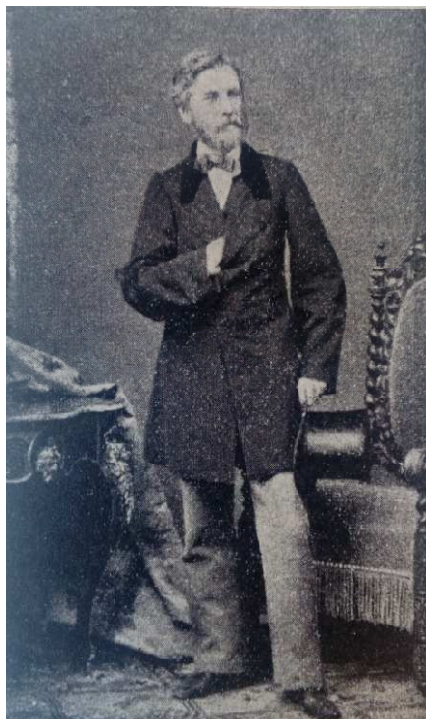
110. Jan Novopacký, *Bez názvu*, nedatováno, tužka, akvarel, papír, 11,9 × 7,2 cm, Moravská galerie v Brně. Foto: Moravská galerie v Brně
111. Jan Novopacký, *Bez názvu*, nedatováno, tužka, akvarel, papír, 7,2 × 11,9 cm, Moravská galerie v Brně. Foto: Moravská galerie v Brně
112. Jan Novopacký, *Studie hlavy podle předlohy*, 1842, křída bílá, černá, papír šedě tónovaný, 62,5 × 44,5 cm, Moravská galerie v Brně. Foto: Moravská galerie v Brně
113. Jan Novopacký, *Studie rukou*, nedatováno, kresba perem, tuš, papír, 37,3 × 27,7 cm, Moravská galerie v Brně. Foto: Moravská galerie v Brně
114. Jan Novopacký, *Studie koně*, nedatováno, kresba štětcem, tuš, tužka, papír, 19,5 × 17 cm, Moravská galerie v Brně. Foto: Moravská galerie v Brně
115. Jan Novopacký, *Studie spřežení*, nedatováno, tužka, papír hnědý, 18,2 × 26,7 cm, Západočeská galerie v Plzni. Foto: Západočeská galerie v Plzni
116. Jan Novopacký, *Husy a housátka*, 1869, tužka, papír, 31 × 24 cm, Moravská galerie v Brně. Foto: Moravská galerie v Brně
117. Jan Novopacký, *Studie čápa (čtyři motivy)*, nedatováno, křída barevná, lepenka šedá, 17,3 × 11 cm, Západočeská galerie v Plzni. Foto: Západočeská galerie v Plzni
118. Jan Novopacký, *Bez názvu*, nedatováno, tužka, papír, 20 × 22,5 cm, soukromá sbírka. Foto: Zuzana Bergerová
119. Jan Novopacký, *Studie psa*, nedatováno, tužka, papír, 11,7 × 17,1 cm, Moravská galerie v Brně. Foto: Moravská galerie v Brně
120. Jan Novopacký, *Krávy*, nedatováno, tužka, papír, 21,9 × 32 cm, Galerie moderního umění v Hradci Králové. Foto: Galerie moderního umění v Hradci Králové
121. Jan Novopacký, *Hlava býka*, nedatováno, tužka kolorovaná, papír hnědý, 27,5 × 36,9 cm, Památník národního písemnictví v Praze. Foto: Památník národního písemnictví v Praze
122. Jan Novopacký, *Kráva s ovcí*, nedatováno, tužka, papír, 21,9 × 31,7 cm, Moravská galerie v Brně. Foto: Moravská galerie v Brně
123. Jan Novopacký, *V ovčíně*, nedatováno, lept, papír, 20 × 27,5 cm, Oblastní galerie Liberec. Foto: Oblastní galerie Liberec

124. Jan Novopacký, *Studie býka*, 1861, tužka, papír, 25 × 19,3 cm, Moravská galerie v Brně. Foto: Moravská galerie v Brně
125. Jan Novopacký, *Kráva zezadu*, nedatováno, křída černá, papír šedě tónovaný, 27,4 × 19,4 cm, Moravská galerie v Brně. Foto: Moravská galerie v Brně
126. Jan Novopacký, *Studie osla se psíkem*, nedatováno, tužka, papír šedě tónovaný, 20,7 × 27 cm, Moravská galerie v Brně. Foto: Moravská galerie v Brně
127. Jan Novopacký, *Oslík*, nedatováno, tužka, papír, 11,4 × 18,7 cm, Moravská galerie v Brně. Foto: Moravská galerie v Brně

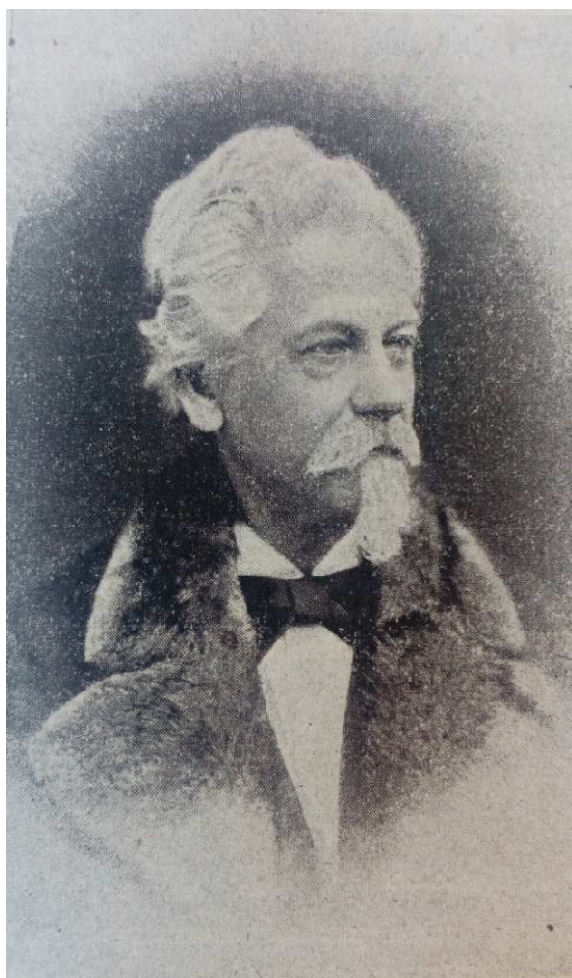
Obrazová příloha



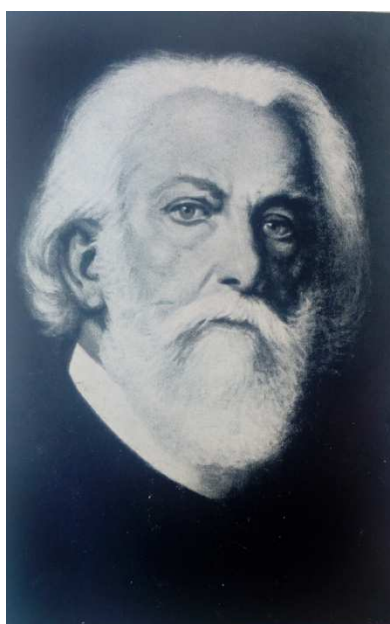
1. Autoportrét Jana Novopackého



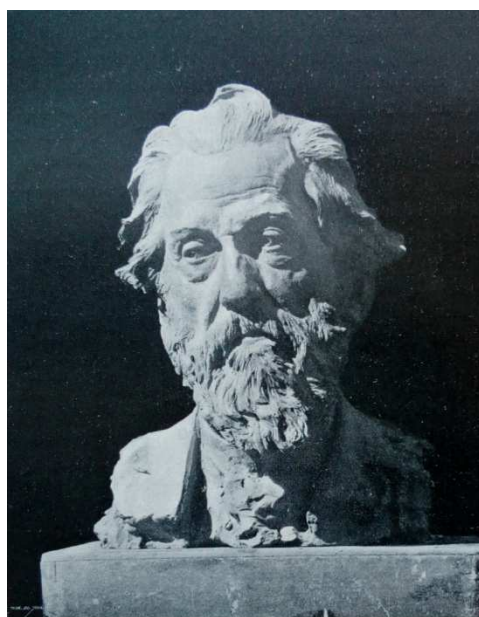
2. Jan Novopacký v prvních letech působení v šlechtických rodinách



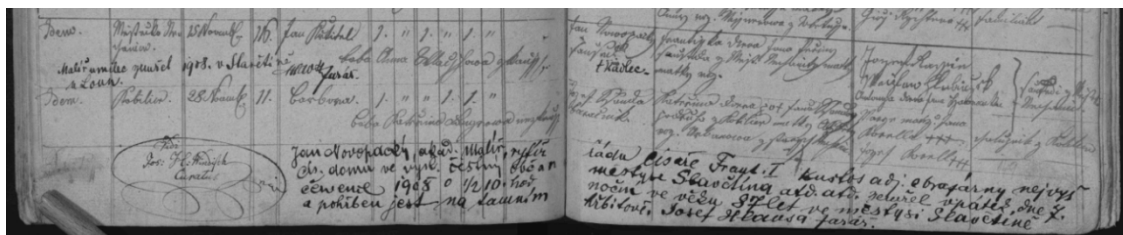
3. Jan Novopacký



4. Autoportrét Jana Novopackého



5. Busta Jana Novopackého od Viléma Amorta



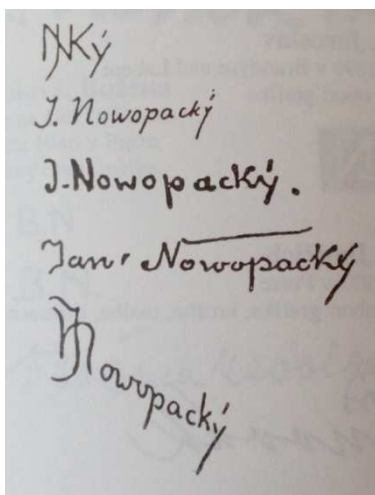
6. Záznam o narození a dodatečný zápis o úmrtí Jana Novopackého v Křestní matrice



7. Katastrální mapa Nechanic z roku 1841 s označením rodného domu Jana Novopackého, č. p. 116



8. Náhrobek Jana Novopackého na slavětínském hřbitově



9. Signatury Jana Novopackého

Seznam použitých zkratk

PNP Praha – Památník národního písemnictví v Praze

MG Brno – Moravská galerie v Brně

GMU Hradec Králové – Galerie moderního umění v Hradci Králové

OG Liberec – Oblastní galerie Liberec

ZČG Plzeň – Západočeská galerie v Plzni

MM Letohrad – Městské muzeum v Letohradě



10. Jan Novopacký, *Dachstein*, 1848, olej, plátno, 24 × 40 cm, GMU Hradec Králové



11. Jan Novopacký, *Krajina se zámečkem*, 50. léta 19. století, olej, plátno, 53 × 80 cm, ZČG Plzeň



12. Jan Novopacký, *Císařská vila v Ischlu*, nedatováno, akvarel, papír, 21,7 × 41,6 cm, GMU Hradec Králové



13. Jan Novopacký, *Horská krajina*, nedatováno, tužka, akvarel, papír, 7,7 × 12,6 cm, MG Brno



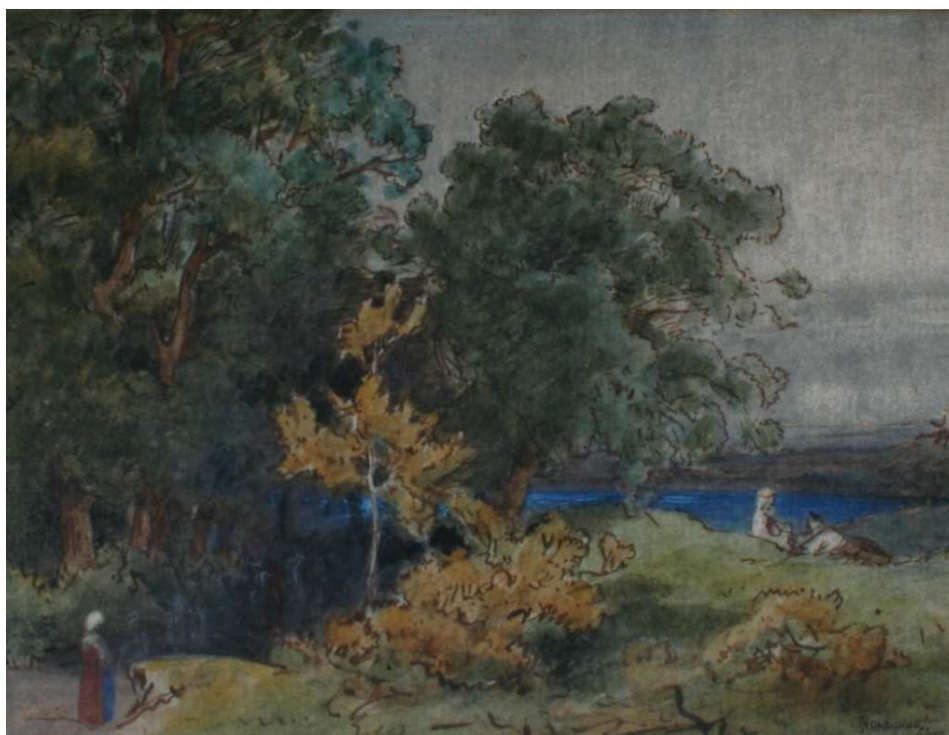
14. Jan Novopacký, *Vyhlídka u Jezeří (Eisenberg)*, po 1850, akvarel, podkresba tužkou, papír nahnědlý, 32 × 47,3 cm, PNP Praha



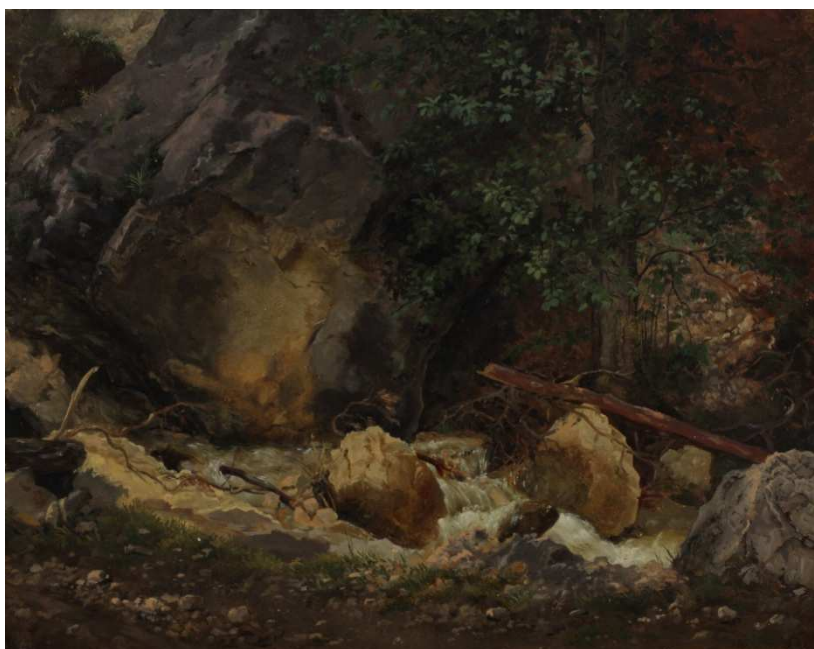
15. Jan Novopacký, *Krajina s řekou*, nedatováno, akvarel, karton, 10 × 13 cm, PNP Praha



16. Jan Novopacký, *Krajina v dešti*, nedatováno, olej, karton hnědý, 10,7 × 13,6 cm, PNP Praha



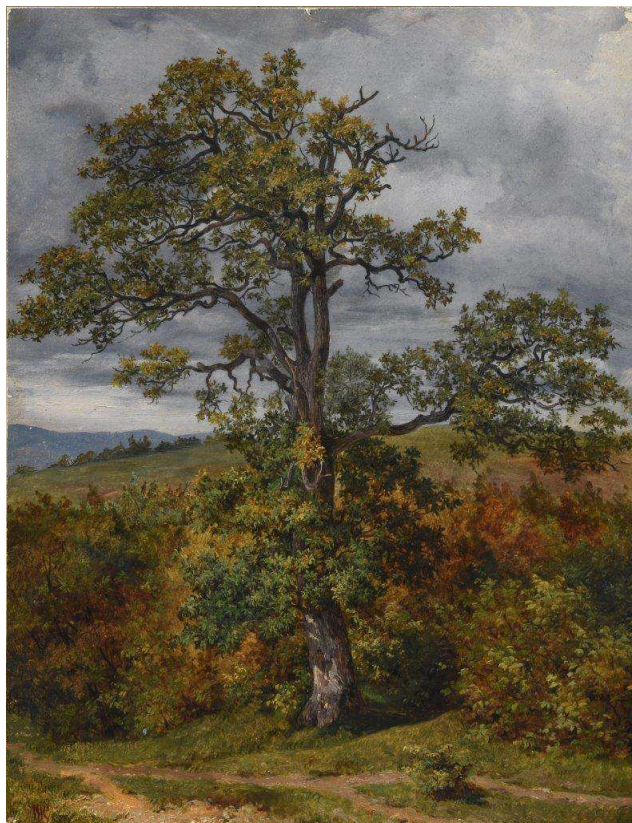
17. Jan Novopacký, *Krajina s figurální stafáží*, nedatováno, kresba perem, sépie, akvarel, papír, 16,7 × 23,4 cm, MG Brno



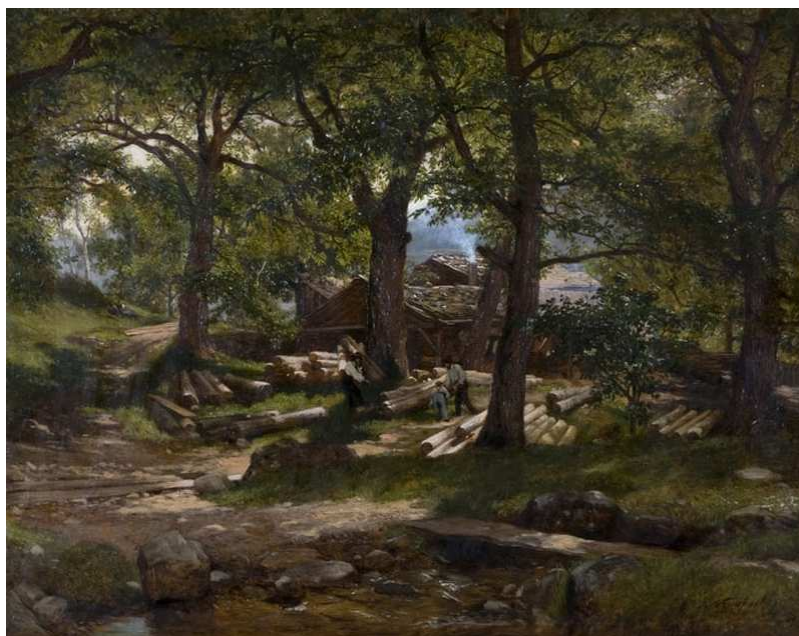
18. Jan Novopacký, *Horský potok*, nedatováno, olej, karton na plátně, 28 × 35,5 cm, OG Liberec



19. Jan Novopacký, *V lese na Schwarzbachu*, nedatováno, olej, plátno, 41 × 37 cm, MM Letohrad



20. Jan Novopacký, *Studie starého stromu*, konec 40. let 19. století, olej, lepenka, 35 × 27,2 cm, ZČG Plzeň



21. Jan Novopacký, *Pila v Ischelu*, 1895, olej, plátno, 50 × 64 cm, GMU Hradec Králové



22. Jan Novopacký, *Žně*, nedatováno, akvarel, tužka, papír, 10 × 21, 8 cm, MG Brno



23. Jan Novopacký, *Kühe, Mittagsruhe unter Ahornen*, nedatováno, litografie, papír, 58 × 71,3 cm, MG Brno



24. Jan Novopacký, *Týn u Třebíče*, 1862, křída barevná, lepenka šedá, 29 × 45,5 cm, ZČG Plzeň



25. Jan Novopacký, *Svážení sena*, nedatováno, tužka, papír hnědý, 10,2 × 14,9 cm, ZČG Plzeň



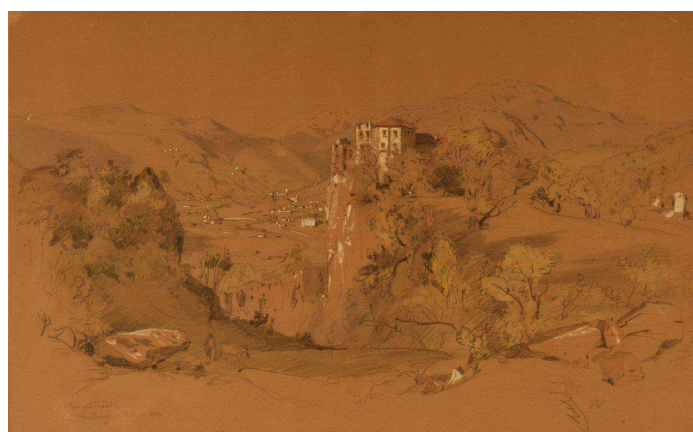
26. Jan Novopacký, *Sad v Alesuthu*, 1881, akvarel, papír, 15,5 × 24 cm, ZČG Plzeň



27. Jan Novopacký, *Sad v Alesuthu*, 1881, akvarel, papír, 19,8 × 28 cm, ZČG Plzeň



28. Jan Novopacký, *Pohled na Neuberg*, 1870, akvarel, papír, 28,1 × 61,5 cm, ZČG Plzeň



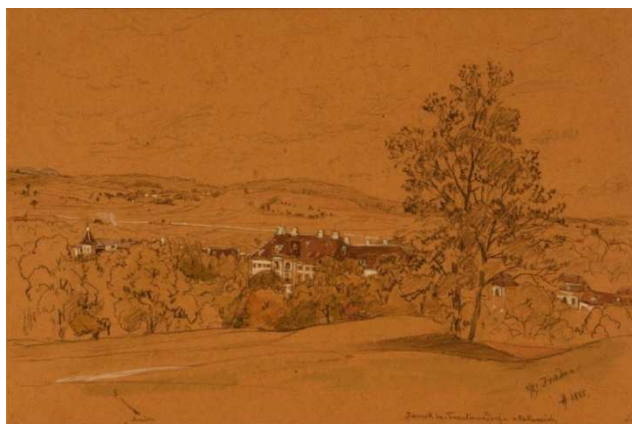
29. Jan Novopacký, *Pohled na Hazelburg u Bolzana v Tyrolích*, 1858, akvarel, papír, 29,7 × 48,5 cm, ZČG Plzeň



30. Jan Novopacký, *Pala - chrám a fara (studie z Itálie)*, 1852, tužka, tuš lavírování, papír, 11,6 × 18 cm, ZČG Plzeň



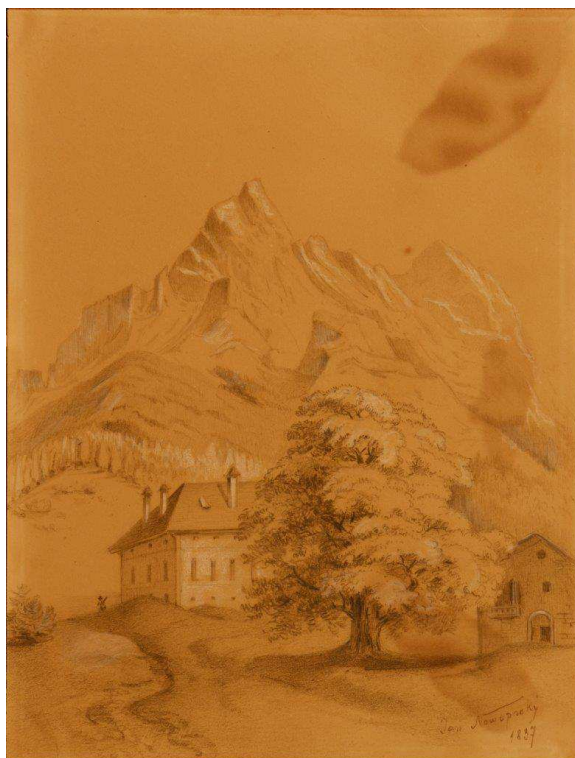
31. Jan Novopacký, *Mödling (krajina v Burgenlandu)*, kolem roku 1850, akvarel, papír, 19,8 × 30,5 cm, ZČG Plzeň



32. Jan Novopacký, *Zámek hraběte Trautmansdorfa v Rakousích*, 1885, akvarel, uhel, papír hnědý, 20,9 × 31,4 cm, ZČG Plzeň



33. Jan Novopacký, *Alpská krajina II.*, 1837, tužka, křída, papír, 23 × 17,5 cm, ZČG Plzeň



34. Jan Novopacký, *Alpská krajina I.*, 1837, tužka, křída, papír, 23 × 17,5 cm, ZČG Plzeň



35. Jan Novopacký, *Roudnice nad Labem*, po 1850, akvarel, podkresba tužkou, papír nahnědlý, 33,2 × 47,8 cm, PNP Praha



36. Jan Novopacký, *Bilina*, po 1850, akvarel, podkresba tužkou, papír nahnědlý, 30,5 × 42,1 cm, PNP Praha



37. Jan Novopacký, *Vila v parku*, 1887, křída bílá, černá, papír, 29,9 × 44,2 cm, MG Brno



38. Jan Novopacký, *Lesní interiér s porostem*, 1848, tužka, papír, 43 × 59,5 cm, MG Brno



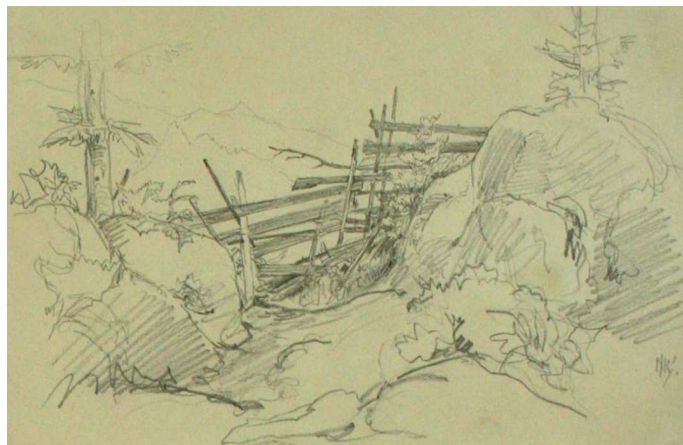
39. Jan Novopacký, *Bei Arricia*, nedatováno, litografie, papír, 55,2 × 71,3 cm, 31,5 × 45 cm, MG Brno



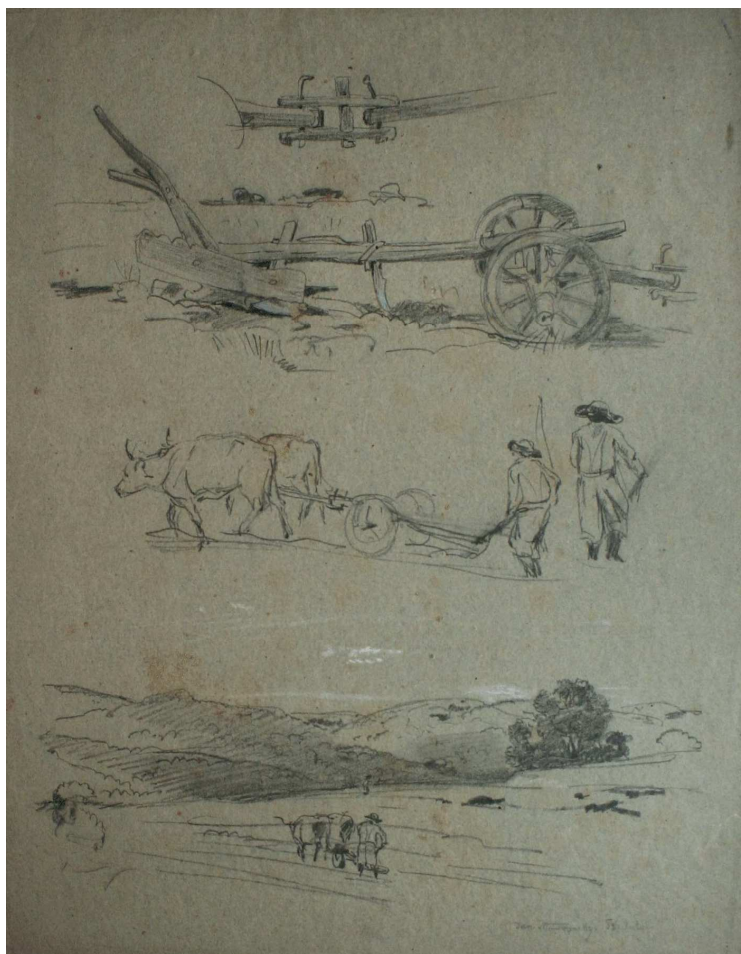
40. Jan Novopacký, *Das Kitzsteinhorn*, nedatováno, litografie, papír,
55 × 70,7 cm, 28,4 × 41,1 cm, MG Brno



41. Jan Novopacký, *Krajina se stavidlem u Amalfi*, 1854, tužka, papír, 37,4 × 26,6 cm, MG Brno



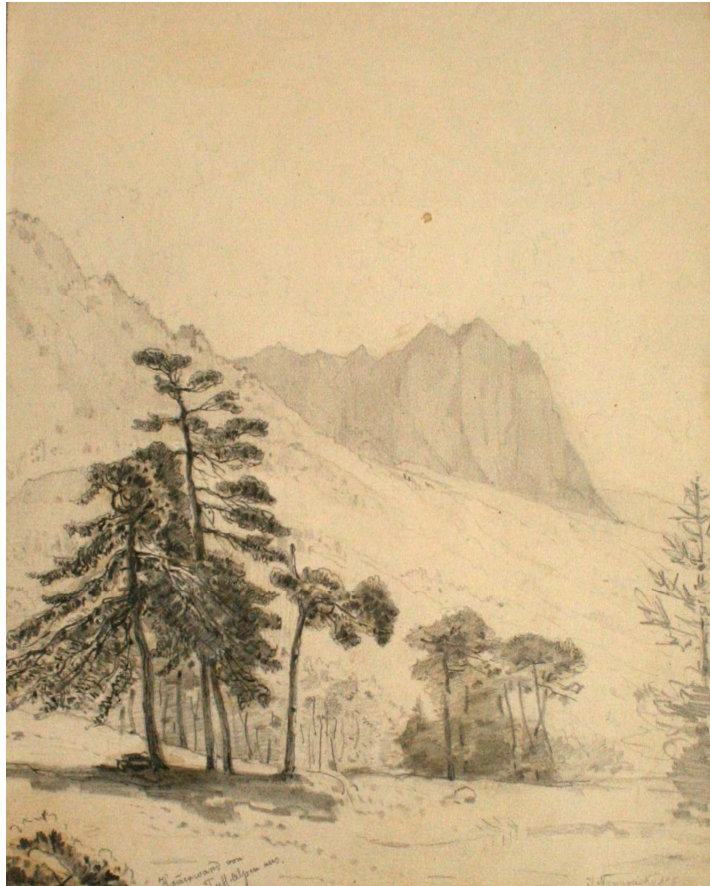
42. Jan Novopacký, *Horská soutěska s plotem*, nedatováno, tužka, papír, 11,7 × 17,9 cm, MG Brno



43. Jan Novopacký, *Studie oráče s kravami*, nedatováno, tužka, papír šedě tónovaný, 48,8 × 37,8 cm, MG Brno



44. Jan Novopacký, *Podhůří*, nedatováno, tužka, papír, 14 × 20,4 cm, MG Brno



45. Jan Novopacký, *Kammerwand v Alpách*, 1885, tužka, papír, 24,3 × 19,2 cm, MG Brno



46. Jan Novopacký, *Antal*, nedatováno, tužka, papír, 38,2 × 41,2 cm, MG Brno



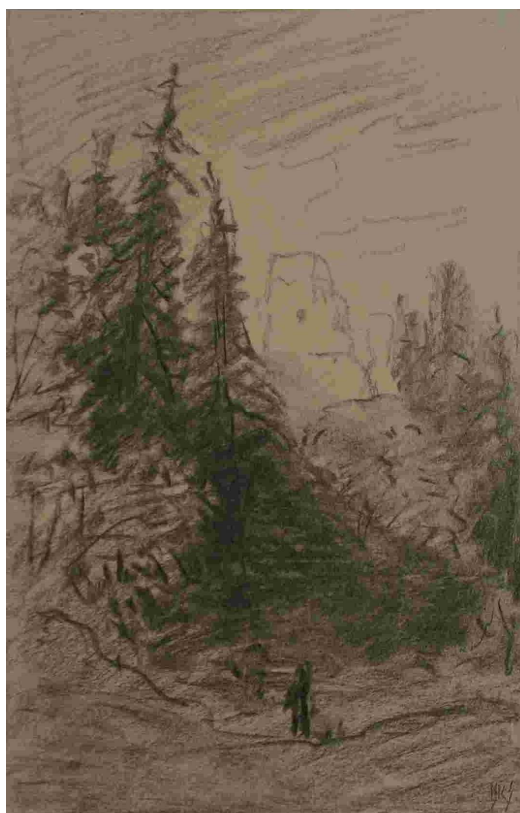
47. Jan Novopacký, *St. Johann*, nedatováno, tužka, papír, 35,7 × 21,8 cm, MG Brno



48. Jan Novopacký, *Studie náměstí*, nedatováno, tužka, papír, 12,5 × 20 cm, MG Brno



49. Jan Novopacký, *Studie krajiny s hradem*, nedatováno, uhel, běloba, papír žlutě tónovaný, 30,8 × 41,2 cm, MG Brno



50. Jan Novopacký, *Hrad v horách*, nedatováno, uhel, papír, 22,1 × 14,4 cm, MG Brno



51. Jan Novopacký, *Sigmunds Kron*, 1875, tužka, papír, 24,2 × 36,3 cm, MG Brno



52. Jan Novopacký, *Krajina s chalupami*, 1869, tužka, papír šedě tónovaný, 25,7 × 36,6 cm, MG Brno



53. Jan Novopacký, *Vodní mlýn*, 1854, uhel, papír, 26,8 × 38,1 cm, MG Brno



54. Jan Novopacký, *Capri*, 1854, tužka, papír, 15,5 × 27,1 cm, MG Brno



55. Jan Novopacký, *Bez názvu*, 1869, uhel, běloba, papír žlutě tónovaný, 35,5 × 45,5 cm, soukromá sbírka



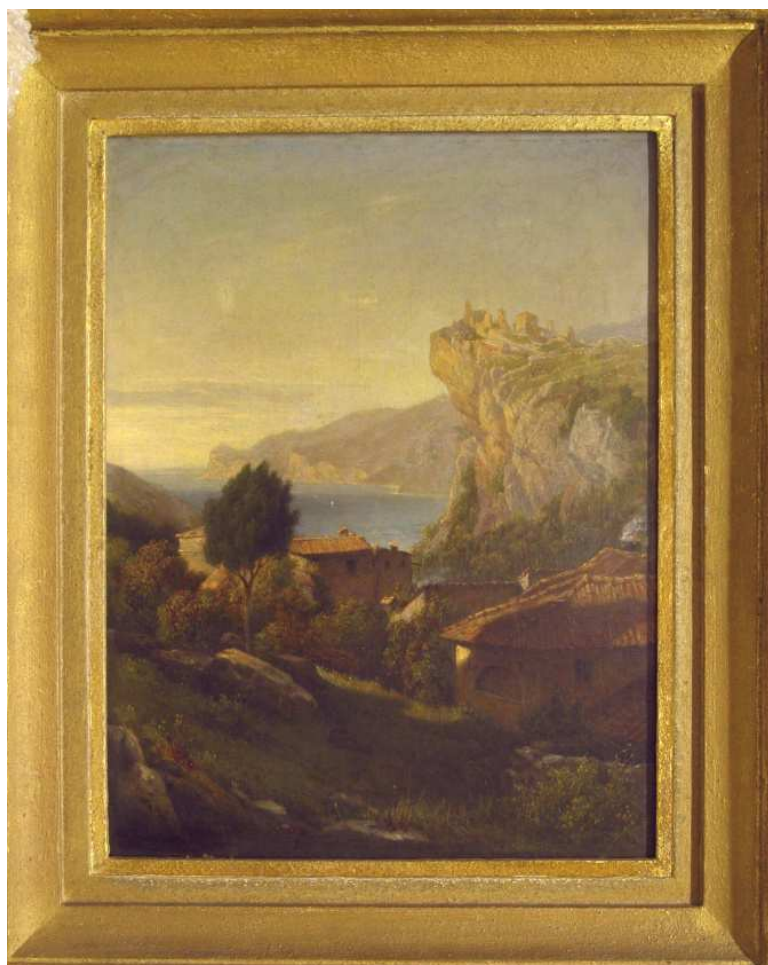
56. Jan Novopacký, *Lesní interiér*, 1868, tužka, papír, 42,6 × 27,9 cm, MG Brno



57. Jan Novopacký, *Partie z Ústí nad Orlicí*, nedatováno, olej, lepenka, 47 × 36 cm, MG Brno



58. Jan Novopacký, *Lesní interiér*, nedatováno, uhel, papír kaširovaný na lepence, 26,9 × 28,6 cm, MG Brno



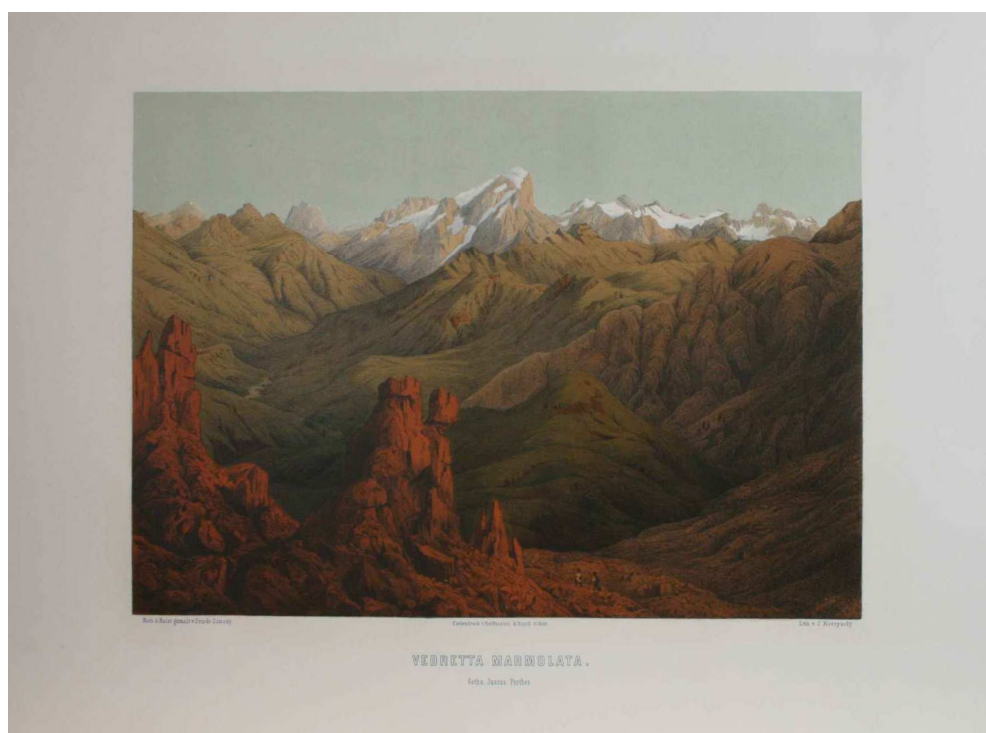
59. Jan Novopacký, *Zřícenina hradu Penede nad Lago di Garda*, nedatováno, olej, plátno, 51,5 × 39,6 cm, MG Brno



60. Jan Novopacký, *Horské jezero*, nedatováno, olej, plátno, 37,5 × 57 cm, MG Brno



61. Jan Novopacký, *Das todte Gebirge*, nedatováno, litografie barevná, papír, 44,2 × 62 cm, MG Brno



62. Jan Novopacký, *Vedretta Marmolata*, nedatováno, litografie barevná, papír, 44,8 × 62 cm, MG Brno



63. Jan Novopacký, *Obervintschgau*, nedatováno, litografie barevná, papír, 45 × 62 cm, MG Brno



64. Jan Novopacký, *Die Gletscherregion*, nedatováno, litografie barevná, papír, 45 × 62 cm, MG Brno



65. Jan Novopacký, *Villa d'Este v Tivoli u Říma*, 1868, olej, plátno, 95 × 125 cm, ZČG Plzeň



66. Jan Novopacký, *Frascati u Říma*, nedatováno, litografie, papír, 39 × 31,4 cm, 29,3 × 21,8 cm, GMU Hradec Králové



67. Jan Novopacký, *Hradní věž s bránou a ochozy*, nedatováno, akvarel, podkresba tužkou, polokarton nahnědlý, 27,9 × 20,5 cm, PNP Praha



68. Jan Novopacký, *Ulička*, nedatováno, akvarel, papír, 29 × 23 cm, GMU Hradec Králové



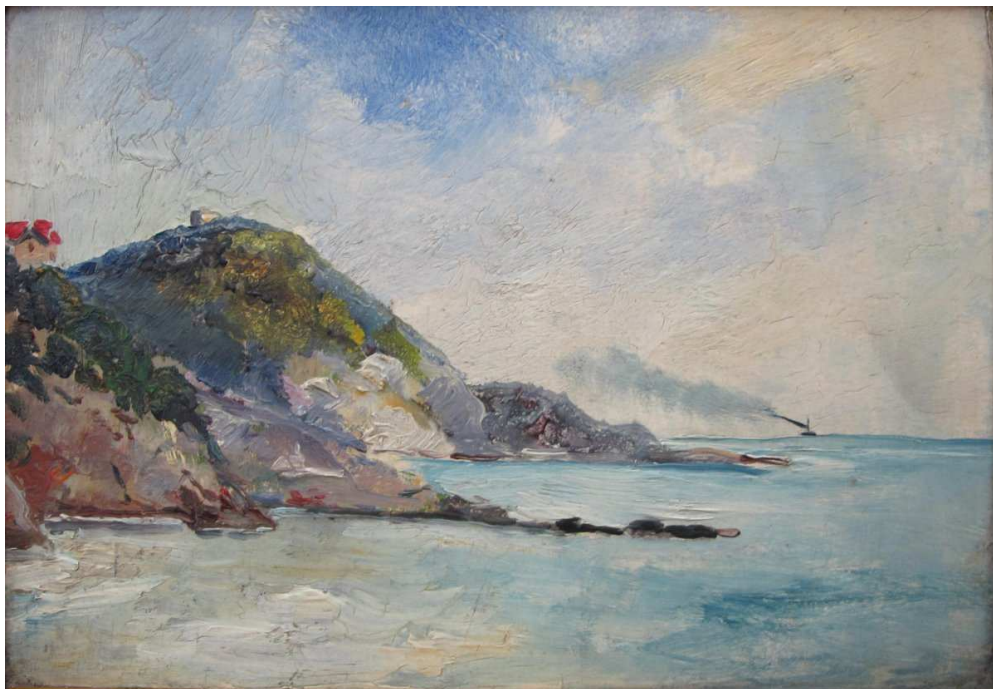
69. Jan Novopacký, *Zámek Rametz u Merana*, 1871, tužka, akvarel, papír, 26,8 × 49,4 cm, MG Brno



70. Jan Novopacký, *Krajina s domy a stromy*, 1849, tužka, papír, 21,8 × 32,5 cm, MG Brno



71. Jan Novopacký, *Cesta do Amalfi*, 1882, tužka, akvarel, papír, 22,8 × 32,6 cm, MG Brno



72. Jan Novopacký, *Přístav*, nedatováno, olej, dřevo, 11 × 15 cm, GMU Hradec Králové



73. Jan Novopacký, *Protěž*, nedatováno, akvarel, kvaš, papír, 47,5 × 32,5 cm, MG Brno



74. Jan Novopacký, *Přímořská krajina*, 1852, akvarel, papír, 20,1 × 28,8 cm, MG Brno



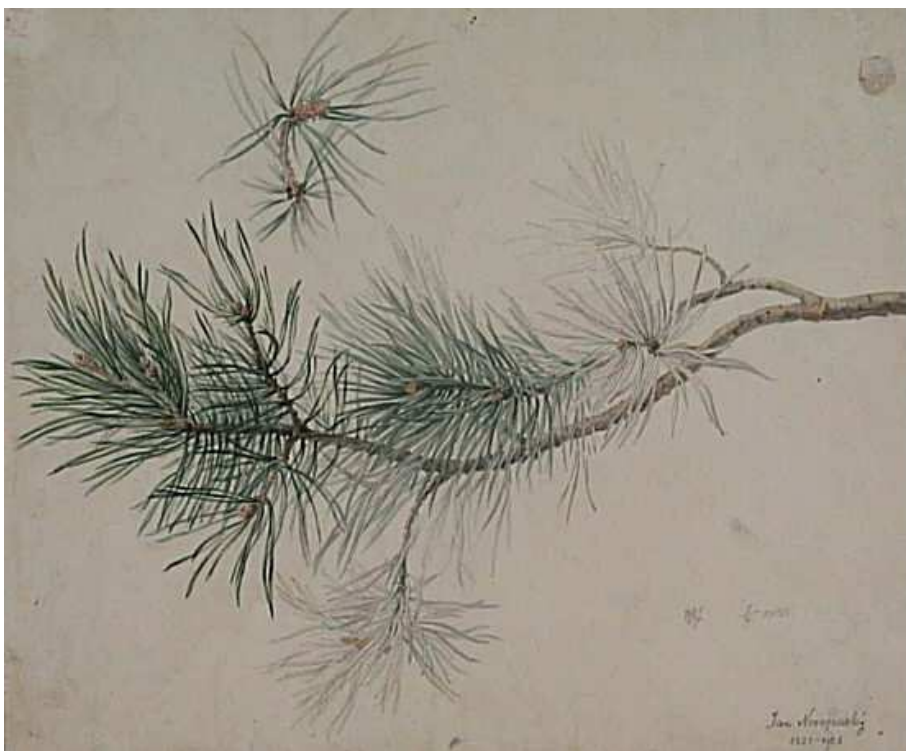
75. Jan Novopacký, *Bárka na moři*, 1882, akvarel, papír, 7,6 × 12,8 cm, MG Brno



76. Jan Novopacký, *Přistání na mělčině*, 1. pol. 50. let 19. století, akvarel, podkresba tužkou, polokarton hnědý, 23 × 30,6 cm, PNP Praha



77. Jan Novopacký, *Studie stromu*, 1847, tužka, papír, 40,7 × 30,3 cm, MG Brno



78. Jan Novopacký, *Studie snítky borovice*, 1845, tužka kolorovaná, polokarton ruční s vodoznakem (filigránem), 30,5 × 36,5 cm, PNP Praha



79. Jan Novopacký, *Zvonek*, nedatováno, akvarel, papír, 41,8 × 28,2 cm, MG Brno



80. Jan Novopacký, *Studie zvonku*, nedatováno, akvarel, tužka, papír, 42 × 28,3 cm, MG Brno



81. Jan Novopacký, *Studie vlčího máku*, nedatováno, tužka, akvarel, papír, 60 × 49,2 cm, MG Brno



82. Jan Novopacký, *Blatouch*, nedatováno, akvarel, papír, 41,2 × 28,1 cm, MG Brno



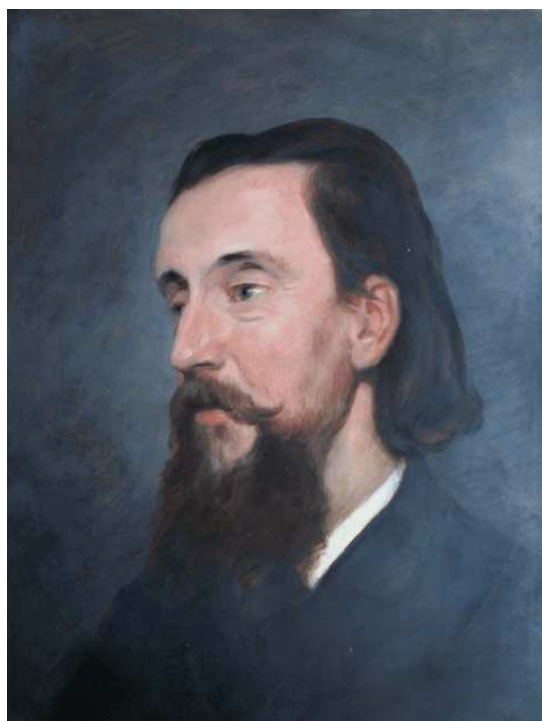
83. Jan Novopacký, *Sasanka*, nedatováno, akvarel, papír, 39,8 × 27 cm, MG Brno



84. Jan Novopacký, *Kosatec*, nedatováno, akvarel, papír, 38 × 27,7 cm, MG Brno



85. Jan Novopacký, *Podobizna pána*, nedatováno, olej, dřevo, 15 × 9 cm, MG Brno



86. Jan Novopacký, *Autoportrét*, nedatováno, tempera, papír, 39, 8 × 30 cm, MG Brno



87. Jan Novopacký, *Podobizna pána v paruce*, nedatováno, akvarel, slonovina, 7,4 × 6 cm, MG Brno



88. Jan Novopacký, *Podobizna mladého muže*, nedatováno, tužka, papír, 25,9 × 20,3 cm, MG Brno



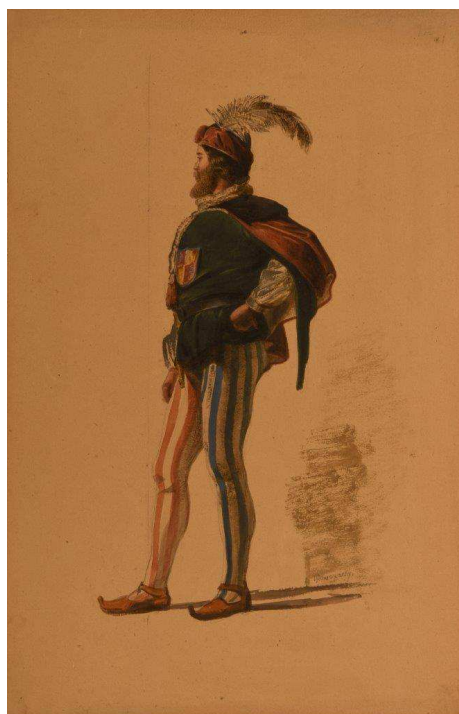
89. Jan Novopacký, *Bez názvu*, 1861, tužka, papír, 19,5 × 17 cm, MG Brno



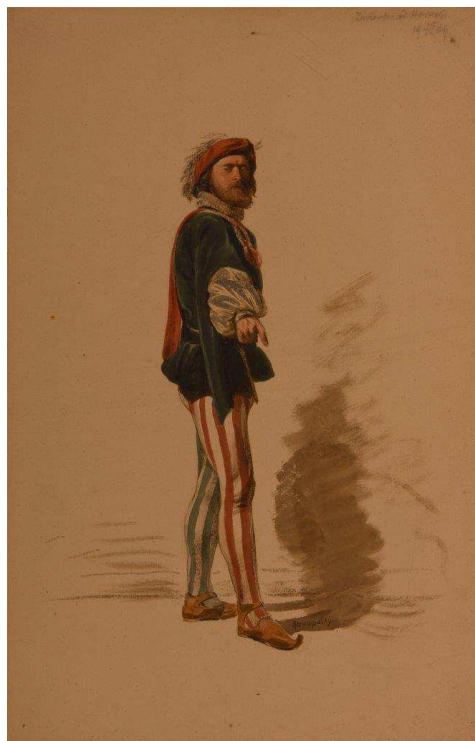
90. Jan Novopacký, *Bez názvu*, nedatováno, tužka, papír, 12,7 × 7,7 cm, MG Brno



91. Jan Novopacký, *Bez názvu*, 1861, tužka, papír, 19,5 × 17 cm, MG Brno



92. Jan Novopacký, *Studie muže v kostýmu z 15. století*, nedatováno, akvarel, papír hnědý, 43,8 × 28,1 cm, ZČG Plzeň



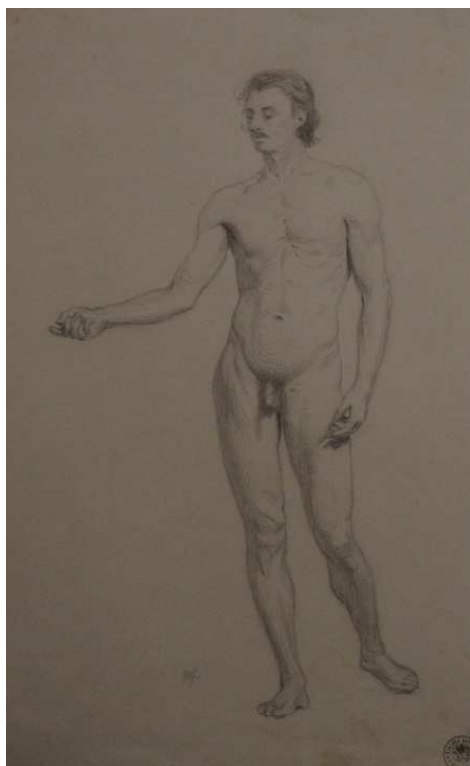
93. Jan Novopacký, *Studie muže v kostýmu z 15. století*, nedatováno, akvarel, papír šedý, 43,9 × 28,2 cm, ZČG Plzeň



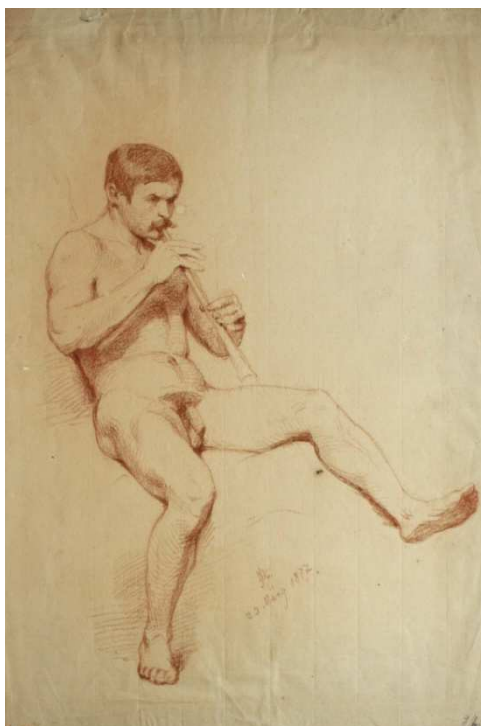
94. Jan Novopacký, *Stojící žena v kroji*, 1870, akvarel, tužka, papír tónovaný, na lepence, 37 × 25,2 cm, GMU Hradec Králové



95. Jan Novopacký, *Studie venkovanky*, nedatováno, akvarel, papír, 12,8 × 8,4 cm, MG Brno



96. Jan Novopacký, *Mužský akt*, nedatováno, tužka, papír, 43 × 26,5 cm, GMU Hradec Králové



97. Jan Novopacký, *Mužský akt s hobojem*, 1877, rudka, papír s průsvitkou, 45,5 × 30,5 cm, MG Brno



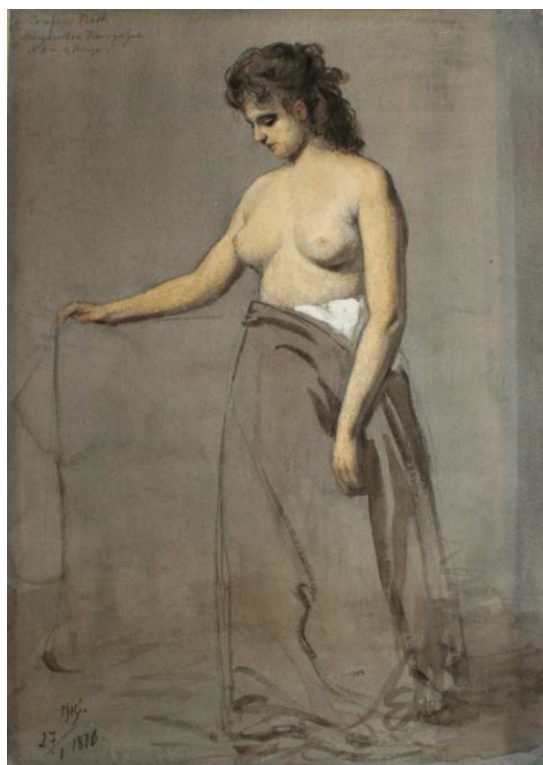
98. Jan Novopacký, *Stojící mužský akt zezadu*, 1876, uhel, papír s průsvitkou, 46,3 × 29,9 cm, MG Brno



99. Jan Novopacký, *Sedící akt ženy*, nedatováno, křída bílá, černá, papír šedě tónovaný, 48,6 × 34,8 cm, MG Brno



100. Jan Novopacký, *Akt ženy*, 1870, akvarel, papír, 66,2 × 23,3 cm, MG Brno



101. Jan Novopacký, *Stojící akt ženy*, 1870, akvarel, papír, 36,1 × 23,2 cm, MG Brno



102. Jan Novopacký, *Studie chlapce zezadu*, nedatováno, tužka, papír, 24,6 × 14,8 cm, MG Brno



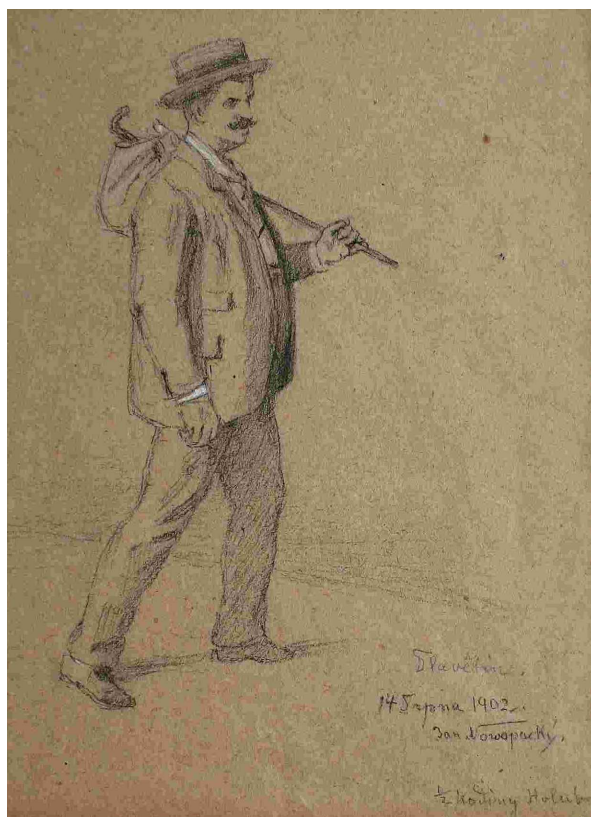
103. Jan Novopacký, *Děti*, 1861, tužka barevná, papír, 10,8 × 17,5 cm, MG Brno



104. Jan Novopacký, *Studie chlapce s bičem*, nedatováno, tužka, papír, 24,4 × 37,7 cm, MG Brno



105. Jan Novopacký, *Studie pasáčka*, nedatováno, tužka, papír, 37,6 × 24,5 cm, MG Brno



106. Jan Novopacký, *Studie pána na výletě*, 1902, křída bílá, černá, papír šedě tónovaný, 23,7 × 17,8 cm, MG Brno



107. Jan Novopacký, *Sedící muž*, nedatováno, křída černá, papír, 19,2 × 15,2 cm, MG Brno



108. Jan Novopacký, *Venkovská hospodyně při práci*, nedatováno, tužka, papír, 17,8 × 11,6 cm, MG Brno



109. Jan Novopacký, *Idyla*, nedatováno, kresba perem, papír, 16 × 12,5 cm, GMU Hradec Králové



110. Jan Novopacký, *Bez názvu*, nedatováno, tužka, akvarel, papír, 11,9 × 7,2 cm, MG Brno



111. Jan Novopacký, *Bez názvu*, nedatováno, tužka, akvarel, papír, 7,2 × 11,9 cm, MG Brno



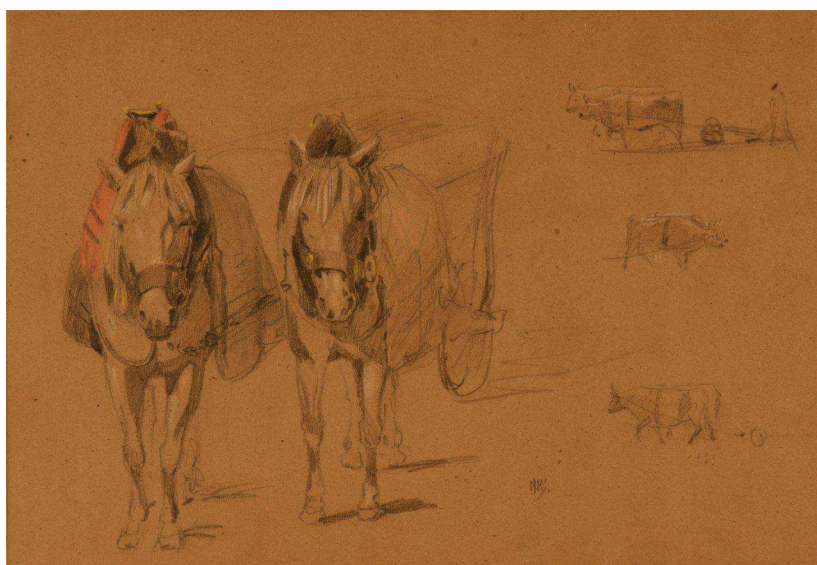
112. Jan Novopacký, *Studie hlavy podle předlohy*, 1842, křída bílá, černá, papír šedě tónovaný, 62,5 × 44,5 cm, MG Brno



113. Jan Novopacký, *Studie rukou*, nedatováno, kresba perem, tuš, papír, 27,7 × 37,3 cm, MG Brno



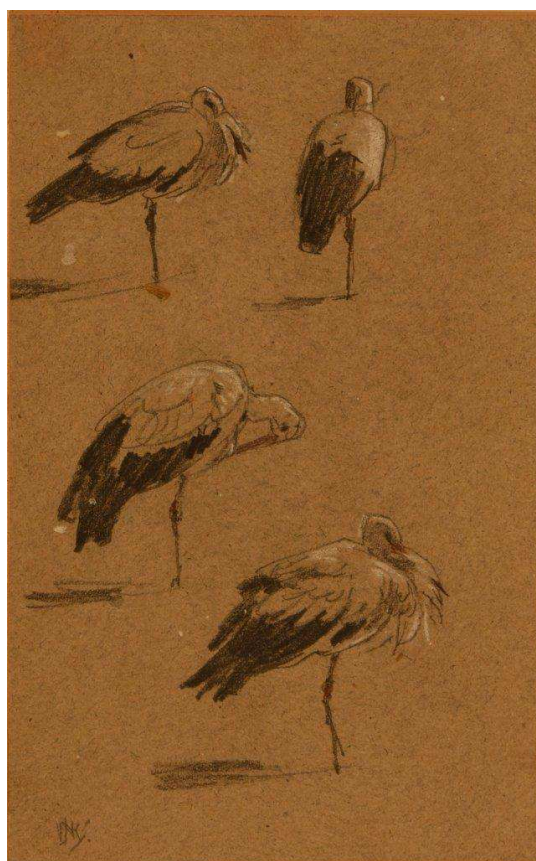
114. Jan Novopacký, *Studie koně*, nedatováno, kresba štětcem, tuš, tužka, papír, 19,5 × 17 cm, MG Brno



115. Jan Novopacký, *Studie spřežení*, nedatováno, tužka, papír hnědý, 18,2 × 26,7 cm, ZČG Plzeň



116. Jan Novopacký, *Husy a housátka*, 1869, tužka, papír, 31 × 24 cm, MG Brno



117. Jan Novopacký, *Studie čápa (čtyři motivy)*, nedatováno, křída barevná, lepenka šedá, 17,3 × 11cm, ZČG Plzeň



118. Jan Novopacký, *Bez názvu*, nedatováno, tužka, papír, 20 × 22,5 cm, soukromá sbírka



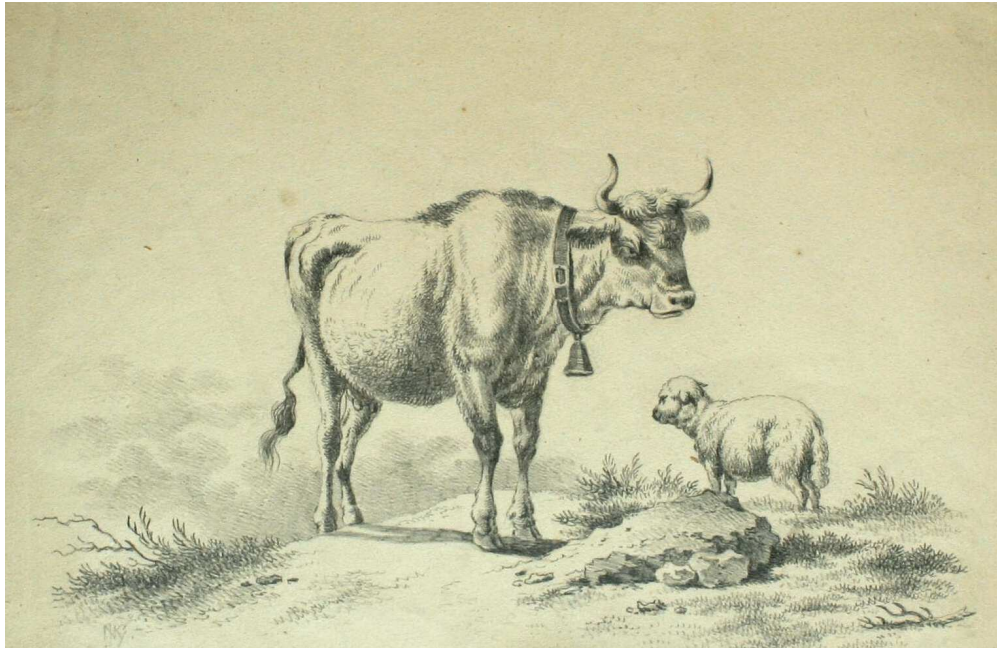
119. Jan Novopacký, *Studie psa*, nedatováno, tužka, papír, 11,7 × 17,1 cm, MG Brno



120. Jan Novopacký, *Krávy*, nedatováno, tužka, papír, 21,9 × 32 cm, GMU Hradec Králové



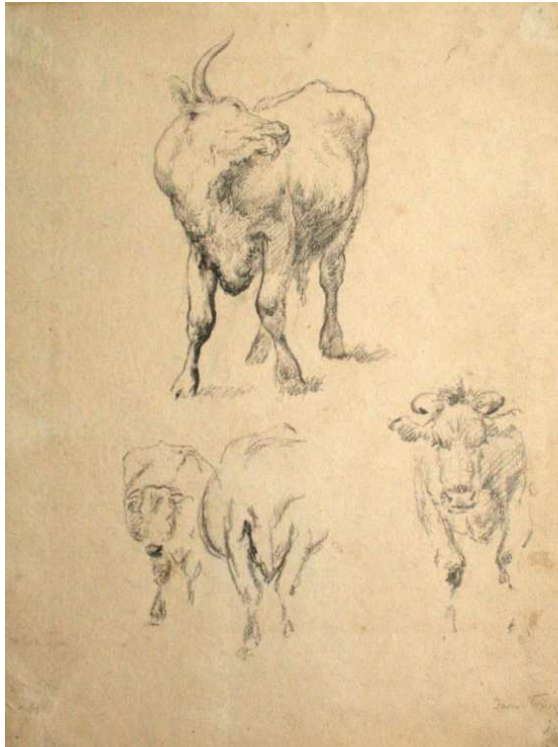
121. Jan Novopacký, *Hlava býka*, nedatováno, tužka kolorovaná, papír hnědý, 27,5 × 36,9 cm, PNP Praha



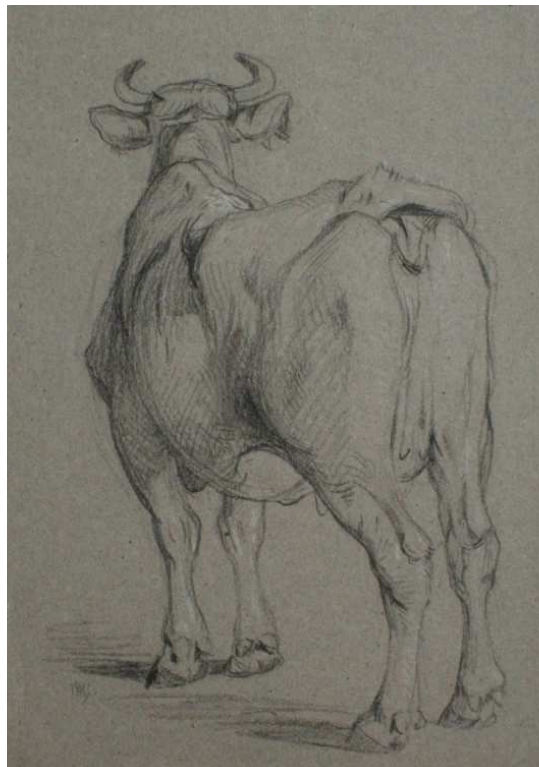
122. Jan Novopacký, *Kráva s ovčí*, nedatováno, tužka, papír, 21,9 × 31,7 cm, MG Brno



123. Jan Novopacký, *V ovčíně*, nedatováno, lept, papír, 20 × 27,5 cm, OG Liberec



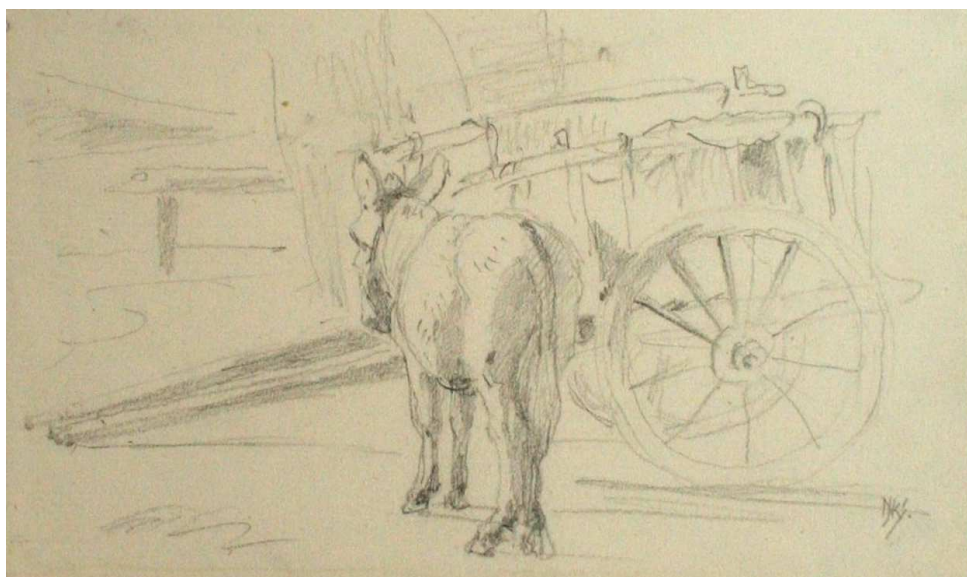
124. Jan Novopacký, *Studie býka*, 1861, tužka, papír, 25 × 19,3 cm, MG Brno



125. Jan Novopacký, *Kráva zezadu*, nedatováno, křída černá, papír šedě tónovaný, 27,4 × 19,4 cm, MG Brno



126. Jan Novopacký, *Studie osla se psíkem*, nedatováno, tužka, papír šedě tónovaný, 20,7 × 27 cm, MG Brno



127. Jan Novopacký, *Oslík*, nedatováno, tužka, papír, 11,4 × 18,7 cm, MG Brno

Anotace

Jméno a přímení	Zuzana Bergerová
Katedra	Katedra dějin umění
Vedoucí práce	Vedoucí práce: prof. PhDr. Ladislav Daniel, Ph.D.
Rok obhajoby	2018

Název práce	Jan Novopacký (1821-1908) Obrazy a kresby v České republice
Název práce v angličtině	Jan Novopacký (1821-1908) Paintings and drawings in the Czech Republic
Anotace práce	Tato bakalářská práce představuje malíře Jana Novopackého, který působil v Českých zemích a v Rakousku. V práci je shromážděna dosavadní literatura o malíři a sestaven jeho úplný životopis. Další část práce se věnuje charakteristice malířova díla a obsahuje výběrový katalog jeho tvorby z českých a moravských sbírek.
Klíčová slova	Jan Novopacký, krajinář, malba, kresba, 19. století
Anotace v angličtině	This bachelor thesis focuses on the painter Jan Novopacký, who worked in the Czech lands and Austria. The work compiles existing literature about this artist and presents his full biography. The second part of the thesis deals with the characteristics of the painter's work and catalogues a selection of his work from Czech and Moravian collections.
Klíčová slova v angličtině	Jan Novopacký, landscape painter, painting, drawing, 19th century
Přílohy vázané k práci	Text a obrazová příloha na CD
Rozsah práce	150 stran, z toho obrazová příloha 61 stran
Jazyk práce	Čeština