

UNIVERZITA PALACKÉHO V OLOMOUCI

PEDAGOGICKÁ FAKULTA

Katedra výtvarné výchovy

Obor: MA - VT

## **KŘÍŽOVÁ CESTA**

### **BAKALÁŘSKÁ PRÁCE**

(tato práce je doprovodnou prací k práci praktické)

Jana Šprtová

Tímto prohlašuji, že jsem bakalářskou práci: „Křížová cesta“ vypracovala samostatně, na základě použité a citované literatury.

V Olomouci dne..... 2012

.....

Jana Šprtová

Ráda bych chtěla poděkovat všem, kteří mě podporovali. Především doc. ak. mal. Jiřímu Krtičkovi za odborné vedení bakalářské práce a jeho rady. Svým rodičům, kteří mě nejen finančně podporovali. V neposlední řadě bych chtěla poděkovat všem kněžím, se kterými jsem měla možnost diskutovat nad tématem křížové cesty.

# OBSAH

<b>1</b>	<b>ÚVOD</b>	<b>- 6 -</b>
<b>2</b>	<b>KŘÍŽOVÁ CESTA</b>	<b>- 8 -</b>
2.1	Kříž	- 9 -
2.2	Historie, vývoj křížové cesty, její podoby	- 10 -
2.4	Pobožnost k umučení Páně	- 11 -
2.5	Poutě	- 12 -
<b>3</b>	<b>KŘÍŽOVÁ CESTA V OBRAZE</b>	<b>- 13 -</b>
<b>4</b>	<b>SYMBOLIKA BAREV</b>	<b>- 14 -</b>
4.1	Bílá barva	- 15 -
4.2	Červená barva	- 16 -
4.3	Oranžová barva	- 17 -
4.4	Žlutá barva	- 17 -
4.5	Zelená barva	- 18 -
4.6	Modrá barva	- 18 -
4.7	Fialová barva	- 19 -
4.8	Černá barva	- 19 -
4.9	Šedá barva	- 20 -
4.10	Hnědá barva	- 20 -
<b>5</b>	<b>MOJE KŘÍŽOVÁ CESTA</b>	<b>- 21 -</b>
<b>6</b>	<b>PŘÍLOHY</b>	<b>- 23 -</b>
6.1	Dokumentace	- 23 -
6.1.1	Návrhy křížové cesty	- 23 -
6.1.2	Prostředí a postup	- 25 -
6.1.3	Finální práce - malba na mědi, jednotlivá zastavení	- 31 -
6.2	Ukázka křížové cesty	- 35 -

6.2.1	Křížová cesta o smyslu bolesti a utrpení.....	- 35 -
<b>7</b>	<b>ZÁVĚR</b> .....	<b>- 41 -</b>
<b>8</b>	<b>LITERATURA</b> .....	<b>- 42 -</b>
<b>9</b>	<b>ANOTACE</b> .....	<b>- 44 -</b>

# 1 ÚVOD

Dlouhou dobu jsem přemýšlel nad tématem své bakalářské práce. Musím říci, že téma křížové cesty mě oslovovalo již nějakou dobu. Samotné sakrální umění, které je opravdu veliké nás obklopuje a oslovuje na „každém kroku“.

Když jdeme ven, když se procházíme krajinou, můžeme vidět kolem sebe Boží muka, malé zapadlé kapličky, kostely, baziliky, chrámy, katedrály...umění, které provázelo lidi od pradávna a říkalo jim, že na tomto světě nejsme sami, že je tu ještě někdo...

V tu dobu, kdy se mi rodila myšlenka křížové cesty, prožívala naše rodina velkou bolest. Zasáhla ji nemoc, smrt. Nikdo nevěděl dne ani hodiny. Byla to pro celou rodinu složitá situace, kterou lze „přirovnat“ ke křížové cestě. Otázkou ovšem v takových situacích zůstává, pro koho to byla větší křížová cesta?

Kladla jsem si otázky, jak prožívá nemoc člověk, který zničehonic je upoután na lůžku a nemůže chodit. Vidí kolem sebe zdravé lidi a ví, že on sám už nikdy nevstane... Je to takový kříž, který si sebou nese jen sám člověk. Ve svém srdci musí prožívat velké boje, velká nepochopení.

Začala jsem si více všimnout lidí, kteří nějakým způsobem trpí, jak fyzicky tak psychicky. Byla to pro mě inspirace k malování křížové cesty. Chtěla jsem, aby křížová cesta, kterou budu malovat, oslovila právě tyto lidi. Aby je nějakým způsobem povzbudila, proto může působit až vesele.

Ráda bych tuto práci, tuto křížovou cestu věnovala všem nemocným, všem těm, kteří nějakým způsobem trpí...chtěla bych jim také, tímto dodat naději... Nikdy nezapomenu na ten krásný úsměv a ty oči, které měla ..., když jsem ji viděla naposled a já věděla, že už přichází její čas... Byl to krásný vyrovnaný pohled, na kterém donesla svůj kříž až dokonce...

Celou práci jsem si rozdělila do několika částí. V první části jsem se zaměřila na to, abych byla schopna pochopit proč zrovna malovat křížovou cestu. Snažila jsem se projít sama tuto křížovou cestu, zamyslet se nad každým zastavením zvláště a

přemýšlet co mi dané zastavení říká, čím mě osobně oslovuje. V další fázi jsem se snažila přenést tyto myšlenky na papír.

Jak jsem začala malovat. Někdy, aby byl schopen člověk malovat, musí si danou tematiku, kterou chce zobrazit nějakým způsobem ztotožnit se svým vnitřním já. Sžít se s tématem, s barvami, prostředím, materiálem...

Abych i já dokázala nějakým způsobem zhotovit a prožít si celkový koloběh křížové cesty, rozhodla jsem se, že čas, kdy se budou rodit tyto návrhy, strávím v příjemném prostředí rakouských Alp, v kontemplativním řádu betlémských sester. O tomto řádu můžeme říci, že je to jeden z nejpřísnějších řádů. Toto „poklidné“ prostředí mi poskytlo více a hlouběji přemýšlet o jednotlivých zastaveních, které jsem si musela sama projít. Velkým zdrojem inspirací mi byla příroda, struktura dřeva, barevné květiny, paprsky slunce odrážející se v přírodě, hra světla a stínu.

V poslední fázi, když už jsem měla zhotoveny návrhy, začala samotná malba na měd'.

Součástí práce bylo také důležité pochopit vznik a vývoj křížové cesty, pobožnosti křížové cesty, pouti a pochopit alespoň částečně jednotlivé souvislosti mezi těmito pojmy. Jednotlivé „postřehy“ zaznamenávám v této práci.

## 2 KŘÍŽOVÁ CESTA

Pokud chceme pochopit křížovou cestu, nemůžeme ji vytrhnout z kontextu. Musíme uvažovat to, co předcházelo křížové cestě a co následovalo po křížové cestě. Můžeme sem zařadit Kristovo narození v Betlémě, jeho křest v Jordánu, duchovní přípravu na poušti, uzdravování, ožívování, poučování učedníků. Pro pochopení smyslu cesty je však také důležité poznat spory mezi Kristem a zákoníky, mezi Kristem a hříchem, mezi Kristem a Ďáblem. Důležité je ale také znát, nebo alespoň být si vědom toho, že pouhou smrtí vše neskončilo - následovalo zmrtvýchvstání. Ovšem toto není součástí mé práce, proto se tím nebudu v další části již zabývat.

Názvem Křížová cesta nebo-li „Via dolorosa“, jsou označována místa na Kristově cestě jeruzalémskými ulicemi, kde se údajně zastavil, když nesl kříž na Golgotu.<sup>1</sup>

*Podle antického svědectví zněl římský úřední rozsudek smrti: „Ibis ad crucem“ (Vstoupíš na kříž). Ve starověku se ukřižování pokládalo za ta nejkrutější muka, která mohli lidé od lidí zakusit. Byli to Peršané, kteří smutně prosluli tím, že tento způsob poprav vymysleli. Přes Kartagince se ukřižování dostalo k Římanům, kteří tak trestali těžké zločince, zběhlé otroky a povstalce. K tomuto trestu nesměli být odsuzováni římscí občané. Naopak v římských provinciích bylo ukřižování jedním z nejdůležitějších prostředků, jak udržovat porobené národy v klidu a poslušnosti. Dějiny Judska za římských prokurátorů by mohly vyprávět a nesčetných případech.*

*Ukřižování jako trest smrti židovská justice neznala. Židovské trestní právo obsahovalo čtyři druhy poprav: ukamenování, upálení, stětí a zardoušení. Židé však měli starý zvyk, že ukamenovaného rouhače ještě pověsili mrtvého na kříž na znamení, že je zlořečený i Bohem. Ve Starém zákoně je psáno: „Ten kdo je pověšen (na kůl), je zlořečen Bohem. (Dt 21,23). Tuto náboženskou představu musíme mít na zřeteli, abychom pochopili, proč se velekněží tak horlivě dožadovali ukřižování právě*

---

<sup>1</sup> srov. HALL, James. Slovník námětů a symbolů ve výtvarném umění. 1.vyd.Praha:Mladá fronta, 1991.520 s. ISBN 80-204-0205-5. s. 497



*pro Ježíše. Nazaretský neměl být jen usmrčen, na jeho jméno mělo po všechny časy  
lpět Boží prokletí.<sup>2</sup>*

Cesta od pretoria na popraviště se nazývá „Via dolorosa“ (bolestná, křížová cesta). Je dnes v Jeruzalémě označena čtrnácti zastaveními. Jednotlivá zastavení jdou po sobě takto: Pilátův soud, Kristus přijímá kříž, první Kristův pád, setkání s Pannou Marií, setkání se Šimonem z Kyreny, setkání s Veronikou, druhý Kristův pád, svlékání z šatů, přibití ke kříži, smrt na kříži, snímání Kristova mrtvého těla a uložení do hrobu. Ovšem jednoznačnou oporu, pro zastavení najdeme v evangeliích pouze pro Pilátův soud, přijetí kříže, setkání se Šimonem a naříkajícími ženami a pak pro pět závěrečných obrazů kalvárské tragedie. Ostatní části, tj. trojice pádů a setkání s Veronikou a s Pannou Marií takto doloženy nejsou. Jejich původ je zakořeněn starobylostí podání.<sup>34</sup>

## **2.1 Kříž**

*Od počátků křesťanství je kříž symbolem, který vyjadřuje podstatu křesťanské nauky i duchovní ideál věřících všech dob. V něm se zjevuje dovršení Boží lásky k lidem, lásky, která se dává bez míry. Nelze tedy kříž srovnávat se symboly starých kultur, protože jejich náboženství neznala zjevení. Kříž je duchovním vrcholem lidstva, neboť právě v realitě této ukrutné smrti se zjevuje dobrota Otce, který dává svého Syna jako oběť za spásu lidí. Právě tato smrt se proměňuje pro celý svět ve vítězství života. Kříž se tak stává výrazem křesťanské víry: je vítězstvím skrze prohru, slávou skrze pokoření, znamením všemohoucího Boha, který chce na kříži zemřít jako otrok, aby zachránil své stvoření.<sup>5</sup>*

---

<sup>2</sup> KROLL, Gerald. Po stopách Ježíšových. 2. vyd. Praha: Zvon, 1996. 486 s. ISBN 80-7113-179-2. s. 355.

<sup>3</sup> srov KROLL, Gerald. Po stopách Ježíšových. 2. vyd. Praha: Zvon, 1996. 486 s. ISBN 80-7113-179-2. s. 358.

<sup>4</sup> srov PÍŤHA, Petr. Ave Crux, Spes Unica: Zamyšlení na křížové cestě. 1. vyd. Praha: Numismatika, 2002. 147 s. ISBN 80-86610-00-4. s. 9

<sup>5</sup> SENDLER, Egon. Ikony Krista: víra, umění, liturgie, teologie. 1. vyd. Kostelní Vydří: Karmelitánské nakladatelství, 2010. 340 s. ISBN 978-80-7195-398-2. s. 147

## 2.2 Historie, vývoj křížové cesty, její podoby

Vystihnout přesný vývoj křížové cesty je složitý. O jejich počátcích nevíme nic určitého. Můžeme pouze předpokládat.<sup>6</sup> *Legendární je vypravování o Panně Marii, která prý chodila ke konci svého života po jeruzalémské křížové cestě a tak začala tato pobožnost.*<sup>7</sup>

Zprávy poutníků, kteří navštěvovali Svatou zemi, posvátná místa Jeruzaléma nezachycují nic o pobožnostech křížové cesty, ale můžeme se dohadovat, že již ve 4. století začínají počátky Křížových cest. Projevují se náznaky této pobožnosti a to tak, že poutníci chodí v procesí s rozžatými svícemi k Božímu hrobu a ke Kalvárii. Postupně se tyto „stavby“ začali přenášet i do Evropy, aby se přiblížili místním lidem. Můžeme říci, že již v 9. století se v Evropě nachází spousta napodobených staveb Božího hrobu.<sup>8</sup>

*Středověcí světci se vyznačovali zbožností k utrpení Kristově. Velký vliv tu měl sv. Bernard, sv. Anselm, zvláště však sv. František z Assisi. Vznikají spisky s rozjímáním o umučení Páně. Vznikají též středověké pašijové hry a lidové pobožnosti*<sup>9</sup>.

*Křížové výpravy znovu probudily zájem o pouti do Svaté země, zvláště od r. 1333, kdy se františkáni usadili u památných míst. Poutníci ovšem navštěvovali Golgotu, Boží hrob, Olivetskou horu. Poutníci ze 14. století už mluví skoro o všech místech, která dnes jmenujeme „zastaveními“ křížové cesty. Je však zajímavé, že chodí po nich obráceně: od Božího hrobu až k Pilátovu paláci.*

*V Německu a v Holandsku se rozšířila v 15. století pobožnost k „pádům Krista“ ve dnech jeho umučení. Časem se ustálil počet sedmi upadnutí Ježíšových spojených se sedmi bolestmi Panny Marie. Obdobně se uctívalo „sedm bolestných kroků“ Kristových (nebo devět nebo dvanáct) a tato pobožnost se spojovala*

---

<sup>6</sup> srov. PÍŤHA, Petr. Ave Crux, Spes Unica: Zamyšlení na křížové cestě. 1.vyd. Praha: Numismatika, 2002. 147 s. ISBN 80-86610-00-4. s. 9

<sup>7</sup> ŠPIDLÍK, Tomáš. Prameny světla. 2.vyd.Velehrad: Refuguim, 2000. 533 s. ISBN 80-86045-41-2. s. 504

<sup>8</sup> srov. ŠPIDLÍK, Tomáš. Prameny světla. 2.vyd.Velehrad: Refuguim, 2000. 533 s. ISBN 80-86045-41-2. s. 504

<sup>9</sup> ŠPIDLÍK, Tomáš. Prameny světla. 2.vyd.Velehrad: Refuguim, 2000. 533 s. ISBN 80-86045-41-2. s. 504-505

*s návštěvou sedmi kostelů. Místo kostelů se zřizovali někdy sloupy a sochy, „Boží muka“ s obrazy umučení Páně. Některé z nich už velmi připomínaly dnešní křížové cesty.*

*Místo „pádů“ se pak začalo mluvit o „zastaveních“. Býval jich různý počet, od šesti do patnácti. Některé začínaly od poslední večeře, jiné od rozloučení Spasitele s Pannou Marií, poslední zastavení pak bylo u Božího hrobu. Na počátku 16. století zřídili ve Friburgu ve Švýcarsku sedm zastavení bolestné cesty Kristovy od domu Pilátova až na Kalvárii. Bylo to sedm sloupů. Jejich vzdálenost se naměřila podle jeruzalémských posvátných míst. Tak ponenáhlu vzniká způsob dnešní křížové cesty. Rozšiřuje se hlavně ve Flámsku v 17. století, současně v Polsku. Vlivem těchto evropských pobožností se změnily i průvody v Jeruzalémě. Dříve začínaly od Božího hrobu. Na počátku 16. století už chodí někteří poutníci obráceně: od domu Pilátova k Božímu hrobu.<sup>10</sup>*

## **2.4 Pobožnost k umučení Páně**

Dnešní podoba křížové cesty, která má 14 ustálených zastavení, vznikla v 17. století ve Španělsku. Odtud ji převážně kapucíni rozšířili do Itálie, později i do Francie i jinam. Zpočátku bylo dovoleno zřizovat křížové cesty jen tam, kde byl dům františkánů. Strážců svatých míst v Palestině. Až Pius IX. Toto omezení zrušil.

Křížová cesta není vůbec obtížná a je velmi oblíbená lidová pobožnost. Spojuje se tu přirozený pohyb s obrazotvorností a úvahou, je snadné přitom myslet na vlastní život. Můžeme říci, že je to taková zkrácená pouť. Viz text dále.

Křížová cesta se v katolických kostelích modlívá společně. Cestou od zastavení k zastavení se zpívá, pak se předčítá krátká úvaha a končí se společnou modlitbou. Ukázkou, jak může probíhat taková křížová cesta, uvádím v příloze.<sup>11</sup>

---

<sup>10</sup> ŠPIDLÍK, Tomáš. Prameny světla. 2. vyd. Velehrad: Refuguim, 2000. 533 s. ISBN 80-86045-41-2. s. 505-506

<sup>11</sup> srov. ŠPIDLÍK, Tomáš. Prameny světla. 2. vyd. Velehrad: Refuguim, 2000. 533 s. ISBN 80-86045-41-2. s. 506-507

## 2.5 Poutě

Abychom dokázali správně pochopit význam křížové cesty, bude vhodné si předem definovat pojem pout'. Tento pojem je úzce spjat právě s pobožností křížové cesty.

Ony poutě jsou známy již ve středověku, kdy poutníci navštěvovali jednotlivá místa například známou Svatojakubskou poutní cestu do Santiaga de Compostella k hrobu sv. Jakuba. A mohly bychom jmenovat dále. Průběh poutí se postupně s dobou měnil. Správy poutních míst se ujímaly převážně církevní řády (jezuité, benediktini, premonstráti). Uctívaly se různé předměty, sochy, ostatky.

Pout' je zvláštní druh cesty, není to ovšem pouhá procházka. Není to ani cesta, která by neměla cíle. Cílem samotného putování není ani místo na které jdeme. Cílem pouti je náš domov, místo odkud vycházíme. Říká se, že pout' je místem proměnění. Poutníci chodí na pout', aby se nejen očistili, obdrželi sílu, našli radu ale také proto, aby překročili horizonty, které se staly jejich vězením. Právě tohoto všeho poutník doufá, že nalezne na poutním místě, na místě posvátném.<sup>1213</sup>

---

<sup>12</sup> srov. PIŤHA, Petr. Ave Crux, Spes Unica: Zamyšlení na křížové cestě. 1.vyd. Praha: Numismatika, 2002. 147 s. ISBN 80-86610-00-4. s. 10

<sup>13</sup> srov. HALL, James. Slovník námětů a symbolů ve výtvarném umění. 1.vyd.Praha:Mladá fronta, 1991.520 s. ISBN 80-204-0205-5. s. 369

### 3 KŘÍŽOVÁ CESTA V OBRAZE

*Náboženské malby mají především poučovat věřící. Jsou to „bible pro ty, kteří neumějí číst“. Co kněží dělají slovy, to dělá malíř barvami. Pozvedá jejich mysl k Bohu.<sup>14</sup>*

Pro většinu lidí v dřívějších dobách byly právě tyto malby, obrazy křížových cest apod. často jedinou knihou, kterou měli možnost číst. Obrazy v chrámech měly charakter bible pro ty, kteří neuměli číst.<sup>15</sup>

*Pozorování obrazů je zvláštní druh četby. Každá umělecky ztvárněná křížová cesta vypráví příběh, ale obrazy jsou jednou provždy, jaké jsou. Právě tak, jako napsaný text. Neběží před námi, nepohybují se, netečou ani netěkají tak jako obrazy v televizi. Můžeme před nimi stát, pozorovat je, přemýšlet, vidět a vykládat je. Mají přitom v sobě něco ze zrcadla. Jsou obrazem, do kterého vkládáme svůj životní příběh, můžeme do nich takřka vstoupit a uvidět se zahrnuté do děje. Je to tajemné zrcadlo, ve kterém náhle můžeme uvidět svůj život zcela jinak, než jak ho vidíme běžně. Obrazy jsou o příběhu Kristově, který je však skutečným příběhem závěru jednoho lidského života<sup>16</sup>*

Samotné vyobrazování křížové cesty se postupem doby měnilo. Umělci jinak znázorňovali jednotlivá zastavení, jinak je vnímali. Je jasné, že jinak ztvárnil křížovou cestu umělec v baroku a jinak v současné době. Stejně tak, jako se vyvíjí doba, tak se vyvíjelo a vyvíjí samotné sakrální umění, nejen v architektuře, kresbě, ale i v malbě.

---

<sup>14</sup> ŠPIDLÍK, Tomáš. Prameny světla. 2.vyd.Velehrad: Refuguim, 2000. 533 s. ISBN 80-86045-41-2. s. 167

<sup>15</sup> srov. PIŤHA, Petr. Ave Crux,Spes Unica: Zamyšlení na křížové cestě. 1.vyd. Praha: Numismatika, 2002. 147 s. ISBN 80-86610-00-4. s. 17

<sup>16</sup> PIŤHA, Petr. Ave Crux,Spes Unica: Zamyšlení na křížové cestě. 1.vyd. Praha: Numismatika, 2002. 147 s. ISBN 80-86610-00-4. s. 17

## 4 SYMBOLIKA BAREV

Barvy mohou v našem vědomí představovat určitý předmět, pojem či představu, která v původním významu souvisela s barvou pouze ve vzdáleném smyslu. Ovšem na základě těchto představ, začala vznikat symbolika barev, která nám má určitým způsobem přiblížit právě tyto symboly. Symboliku barev můžeme rozdělit na dva směry. V prvním směru se jedná o tzv. subjektivní – osobní symboliku, kdy barvě připisuje určitý jedinec takový význam, který s ním ostatní nesdílejí, ale mohou se jen dohadovat, co tím bylo myšleno. Na této symbolice byl často založen význam obrazů expresionistů a symbolistů.

Za druhý směr můžeme nazvat objektivní symbolika – tzn.: barvy začneme spojovat s určitým významem, které jim byly připsány společenskou konvencí, dohodou nebo zvykem, i když byla platná např. jen v určitém sociálním rozmezí.

Symbolický význam barvám byl připisován již od dávných dob. Ovšem musíme zohlednit jeho rozdílnost a to jednak historickým obdobím, ale také geografickými podmínkami či sociálními skupinami. Z toho můžeme předpokládat, že jinou symboliku barev mají orientální národy, jinou Evropané, jinou symboliku si vypracovala ve středověku katolická církev pro potřeby liturgie. V církevní symbolice se spojovala zelená barva s nadějí, fialová s lítostí a pokáním, zlatá s moudrostí a osvíceností, červená s mučednictvím apod.<sup>17</sup>

*Symbolická funkce barvy sleduje umělecký cíl, který je blízký literárnímu vyjádření. V raném středověku byla symbolika předmětů a tvarů (kříž, holubice atd.) jakož i symbolika barev běžná. V byzantském umění byly některé případy symboliky barev přímo předepsané. Této symbolice většina lidí rozuměla, protože patřila k ideologii náboženské skupiny. Na konci 19. století vznikl malířský směr – symbolismus, který též pracoval se symbolikou barev. V obrazech E. Muncha černá a bílá symbolizovaly například stáří a mládí, červená vášeň apod. Barva nepředstavovala barevnost předmětů, ale jejich bližší obrazovou charakteristiku. Směřovala tak k vyjádření pocitu nebo duševního stavu, až se stala v expresionismu*

---

<sup>17</sup> srov. BROŽEK, Josef. Úvod do výtvarné teorie barev. 1.vyd. Ústí nad Labem: Univerzita J.E.Purkyně, 2009. 41 s. ISBN 978-80-7414-129-4. s. 9

*nositelkou výrazu, exprese. Tak zvaní abstraktní expresionisti jsou dokonce přesvědčeni, že barva stačí sama bez spojení s určitým předmětem, aby navodila nebo vyjádřila pocit a duševní stav.<sup>18</sup>*

Barvy jsou pro mě velice důležitou součástí života. Barvami můžeme vyjádřit veškeré naše pocity, naše vnímání apod. Můžeme tak dokonce vyjádřit i to, co slovy nejde. Proto jsem ve své práci kladla veliký důraz na využití barev. Jejich symboliku.

*Vnímání barev je komplexní proces podmíněný vůlí. Mozek třídí pocity a podněty, vybírá z nich, uspořádává je a sestavuje celky. Tak je spojuje do uvědomělého obrazu okolního světa, který lidská psychika obdaří určitým obsahem, citově se na něm podílí. Způsob používání a výklad vjemu je těžko postihnutelný. Je však možné poukázat na některé faktory a výsledky jejich vlivů.<sup>19</sup>*

Proto jsem se snažila u každého zastavení velice důkladně rozmýšlet jakou barvu kam využít. Při těchto úvahách jsem volila symboliku barev, kterou uvádím dále. Ale nejen to mi bylo pomocníkem, především jsem kladla důraz na svoje pocity, když jsem si tuto křížovou cestu „sama procházela“, sama snažila prožít. Proto mě velice inspirovali expresionisté svojí tvorbou, svým vyjádřením pocitů.

*Mnohé barvy v nás sice jednoznačně vzbuzují pocity radosti, smutku, povzbuzení nebo uklidnění, ale některé z nich mohou být vysvětlovány i několika různými způsoby.<sup>20</sup>*

## **4.1 Bílá barva**

Bílou barvu můžeme považovat za matku barev a tudíž nejpůvodnějších ze všech barev. Je barvou, která symbolizuje čistotu, neposkvřenost, jasnost, něhu, všeobšáhlost, pokoj. Symbolizuje také věrnost vysokým ideálům. Bílá je konečným bodem, který projasní temnoty. Barva, která symbolizuje světlo jako sourodá s jasem Božího světla.

---

<sup>18</sup> BROŽEK, Josef. Úvod do výtvarné teorie barev. 1.vyd. Ústí nad Labem: Univerzita J.E.Purkyně, 2009. 41 s. ISBN 978-80-7414-129-4. s. 26

<sup>19</sup> BROŽEK, Josef. Úvod do výtvarné teorie barev. 1.vyd. Ústí nad Labem: Univerzita J.E.Purkyně, 2009. 41 s. ISBN 978-80-7414-129-4. s. 7

<sup>20</sup> NOVOTNÝ, Jiří. Světlo ikon. 1.vyd. Velehrad: Refugium Velehrad-Roma, 1997, s. 51

*I řekl Bůh: „Bud' světlo!“ A bylo světlo. Viděl, že světlo je dobré, a oddělil světlo od tmy. Světlo nazval Bůh dnem a tmou nazval nocí. (Genesis 1, 3-5)<sup>21</sup>*

Můžeme ji považovat za barvu duchovna i abstraktna. Podle vyjádření Kandinského v bílé máme „velké mlčení“, jaké nás nechává prožít hluboce zasněžená, dosud nedotčená krajina. Bílé je světlo zasvěcených, svatých, zobrazují se tak i andělé. Bílou barvou můžeme zobrazit například zmrtvýchvstání nebo Kristovo proměnění.<sup>222324</sup>

*Po šesti dnech vzal s sebou Ježíš jen Petra, Jakuba a Jana a vyvedl je na vysokou horu, kde byli sami. A byl proměněn před jejich očima. Jeho šat byl zářivě bílý, jak by jej žádný bělič na zemi nedovedl vybělit. (Mk 9,2-3)<sup>25</sup>*

## 4.2 Červená barva

Červené je slunce při západu, jeho paprsky prorážejí atmosféru, což představuje energickou činnost až horlivost a ohnivý zápal, mystickou podstatu.

Červená barva je vedle barvy bílé a černé označována za tzv. prabarvu. Červená barva je symbolem životního tepla smyslnosti, intenzivního životního pocitu, zralosti, důstojnosti, je barvou existenciální, je barvou lásky, ale také barvou nenávisti. Je barvou procesu.

Červenou barvou můžeme v křesťanské symbolice označit Ducha svatého, ale také Satana. Je to barva mučednictví. Barva Krista, symbolika vína, které je proměňováno při poslední večeři v krev Krista. Červená je symbolem krve.<sup>2627282930</sup>

---

<sup>21</sup> BIBLE. Písmo svaté starého a nového zákona. 4.vyd. Praha:ČBS, 1995. ISBN 80-85810-08-5

<sup>22</sup> srov. PALOUČEK, Jan. Poselství barev. Brno: Integrál, 2009. 46 s. ISBN 978-80-87176-02-3. s. 5-7

<sup>23</sup> srov. NOVOTNÝ, Jiří. Světlo ikon. 1.vyd. Velehrad: Refugium Velehrad – Roma, 1997, s. 51

<sup>24</sup> srov. SEILER-HUGOVA, Ueli. Barvy:vidět, prožívat, rozumět. 1.vyd.Praha: WALD Press, 2009. 140 s. ISBN 978-80-903931-4-1. s. 130

<sup>25</sup> BIBLE. Písmo svaté starého a nového zákona. 4.vyd. Praha:ČBS, 1995. ISBN 80-85810-08-5

<sup>26</sup> srov. NOVOTNÝ, Jiří. Světlo ikon. 1.vyd. Velehrad: Refugium Velehrad – Roma, 1997. s. 52

<sup>27</sup> srov. PALOUČEK, Jan. Poselství barev. Brno: Integrál, 2009. 46 s. ISBN 978-80-87176-02-3. s. 10-13

<sup>28</sup> srov. SEILER-HUGOVA, Ueli. Barvy:vidět, prožívat, rozumět. 1.vyd.Praha: WALD Press, 2009. 140 s. ISBN 978-80-903931-4-1. s 122



*Když jedli, vzal chléb, požehnal, lámal a dával jim se slovy: „Vezměte, toto jest mé tělo.“ Pak vzal kalich, vzdal díky, podal jim ho a pili z něho všichni. A řekl jim: „Toto jest má krev, která zpečetuje smlouvu a prolévá se za mnohé. Amen, pravím vám, že nebudu již pít z plodu vinné révy až do toho dne, kdy budu pít nový kalich v Božím království.“ (Mk 14, 22-25)<sup>31</sup>*

### **4.3 Oranžová barva**

Oranžová barva je barvou přechodu mezi červenou a žlutou. Je to barva vycházejícího slunce. Je to barva energie, radosti, nadšení.

### **4.4 Žlutá barva**

Žlutá barva symbolizuje, je velice pronikavá a můžeme ji snadno pochopit. Její ostrá žlutá barva představuje Boží slávu a jas. Toto můžeme vyvodit z toho, že zlato, jako výblesk nebeského světla má transcendentní až abstraktní rozměr, který nahrazuje náš obyčejný rozměr, není tak oživená jako ostatní barvy a symbolizuje vyšší svět, Boží milost a moc. Používá se zvláště na rouších Spasitele.<sup>32</sup>

Žlutá barva je nejbližší světlu.

Žlutou barvou, můžeme znázorňovat tedy zlato, které je symbolem vyšších hodnot, moudrosti, ctností apod. Žlutá barva osvobozuje a dokáže uvádět do pohybu ducha. Je to barva bdělé inteligence.<sup>3334</sup>

Žlutou barvu použil například malíř Paul Gauguin v obraze – Žlutý Kristus. Zde můžeme pozorovat, určitou náboženskou symboliku žluté barvy.

---

<sup>29</sup> srov. HALL, James. Slovník námětů a symbolů ve výtvarném umění. 1.vyd.Praha:Mladá fronta, 1991.520 s. ISBN 80-204-0205-5. s. 232

<sup>30</sup> srov. SENDLER, Egon. Ikony Krista: víra, umění, liturgie, teologie. 1.vyd. Kostelní Vydří: Karmelitánské nakladatelství, 2010. 340 s. ISBN 978-80-7195-398-2. s. 310

<sup>31</sup> BIBLE. Písmo svaté starého a nového zákona. 4.vyd. Praha:ČBS, 1995. ISBN 80-85810-08-5

<sup>32</sup> srov. NOVOTNÝ, Jiří. Světlo ikon. 1.vyd. Velehrad: Refugium Velehrad – Roma, 1997, s. 52

<sup>33</sup> srov. SEILER-HUGOVA, Ueli. Barvy:vidět, prožívat, rozumět. 1.vyd.Praha: WALD Press, 2009. 140 s. ISBN 978-80-903931-4-1. s 120

<sup>34</sup> srov. PALOUČEK, Jan. Poselství barev. Brno: Integrál, 2009. 46 s. ISBN 978-80-87176-02-3. s. 37-41

## 4.5 Zelená barva

Zelená barva je barvou klidnou, neutrální, vzorem naděje a odpočinku. Je barvou rostlin, které mají tuto barvu díky slunečnímu záření. Z toho je patrné, že rostlina je místo, kde se setkává slunce a země, tedy světlo a temnota. Je barvou uklidňující, můžeme ji považovat za obraz života.

V křesťanském umění se zelená barva užívala jako znak znovuzrození, které přináší Kristus. Zelená je Barvou Syna Božího, barvou usmíření. K usmíření došlo již ve Starém zákoně, v podobě duhy.<sup>3536</sup>

*Dále Bůh řekl: „Toto je znamení smlouvy, jež kladu mezi sebe a vás i každého živého tvora, který je s vámi, pro pokolení všech věků. Položil jsem na oblak duhu, aby byla znamením smlouvy mezi mnou a zemí. Kdykoli zahalím zemi oblakem a na oblaku se ukáže duha, rozpomenu se na svou smlouvu mezi mnou a vámi i veškerým živým tvorstvem, a vody již nikdy nezpůsobí potopu ke zkáze všeho tvorstva. Ukáže-li se na oblaku duha, pohlédnu na ni a rozpomenu se na věčnou smlouvu mezi Bohem a veškerým živým tvorstvem, které je na zemi.“ (Genesis 9,12-16)<sup>37</sup>*

## 4.6 Modrá barva

Modrá barva má dva odstíny. Z nichž sytý, jako opak horečné činnosti červeně, aby znázorňoval chlad či svěžest, proto i panenství s její jasností a průhledností svým způsobem skrytou. Azurová modř, kterou můžeme najít na nebi z druhé strany západu, jako by vyzývala a přitahovala jako záblesky nebeského světla.<sup>38</sup>

V křesťanském umění můžeme pozorovat, že modrou barvou je znázorněn plášť a závoj Panny Marie. Barva, která symbolizuje nebe a připomíná úlohu Panny Marie jako Královny nebes.<sup>39</sup>

---

<sup>35</sup> srov. NOVOTNÝ, Jiří. Světlo ikon. 1.vyd. Velehrad: Refugium Velehrad – Roma, 1997. s. 52

<sup>36</sup> srov. SEILER-HUGOVA, Ueli. Barvy:vidět, prožívat, rozumět. 1.vyd.Praha: WALD Press, 2009. 140 s. ISBN 978-80-903931-4-1. s 132

<sup>37</sup> BIBLE. Písmo svaté starého a nového zákona. 4.vyd. Praha:ČBS, 1995. ISBN 80-85810-08-5

<sup>38</sup> srov. NOVOTNÝ, Jiří. Světlo ikon. 1.vyd. Velehrad: Refugium Velehrad – Roma, 1997, s. 52

<sup>39</sup> srov. HALL, James. Slovník námětů a symbolů ve výtvarném umění. 1.vyd.Praha:Mladá fronta, 1991.520 s. ISBN 80-204-0205-5. s. 323

## 4.7 Fialová barva

Fialová barva nám může symbolizovat vznešenost, určité tajemství, vážnost, strach, smutek, smrt. Je to barva, která pochází z temnoty.

Tato barva byla v křesťanském umění, barvou utrpení Krista. V liturgii symbolizuje fialová barva ducha pokání, přísnosti, je to tedy barva adventu a postní doby.

Fialovou barvu můžeme také znázornit šat Panny Marie ve scénách umučení, stejně jako u šedé barvy.<sup>40</sup>

## 4.8 Černá barva

Černá barva znázorňuje mystickou hloubku nebo utrpení. Černou barvou se znázorňoval například oheň v pekle, jako černá propast.<sup>41</sup>

*V poledne nastala tma po celé zemi až do tří hodin. Kolem třetí hodiny zvolal Ježíš mocným hlasem: „Eli, Eli, lema sabachthani?“, tj.: Bože můj, Bože můj, proč jsi mě opustil?“ (Mt 27,45-46)<sup>42</sup>*

Když umění začalo znázorňovat Krista na kříži, bylo považováno za samozřejmé, že přináležitost tohoto tématu je zakotvena v bibli a je prokázána teology. Proto je dokazatelné, jak uvádějí evangelia, že právě zatmění, které nastalo před Ježíšovou smrtí, symbolizuje smutek, který drží nebesa při smrti Spasitele.<sup>43</sup>

Černá barva nám tedy symbolizuje smutek, utrpení, tmu, smrt, přísnost, tajemství, zlo, chaos. Ale můžeme ji také považovat za barvu slavnosti. Je to barva, která může jiné barvy překrýt, ale také jim dát silně zazářit. Černá barva je prazákladem Stvoření.<sup>44</sup>

---

<sup>40</sup> srov. HALL, James. Slovník námětů a symbolů ve výtvarném umění. 1.vyd.Praha:Mladá fronta, 1991.520 s. ISBN 80-204-0205-5. s. 323

<sup>41</sup> srov. NOVOTNÝ, Jiří. Světlo ikon. 1.vyd. Velehrad: Refugium Velehrad – Roma, 1997. s. 51-52

<sup>42</sup> BIBLE. Písmo svaté starého a nového zákona. 4.vyd. Praha:ČBS, 1995. ISBN 80-85810-08-5

<sup>43</sup>srov. HALL, James. Slovník námětů a symbolů ve výtvarném umění. 1.vyd.Praha:Mladá fronta, 1991.520 s. ISBN 80-204-0205-5. s. 462

<sup>44</sup>srov. SEILER-HUGOVA, Ueli. Barvy:vidět, prožívat, rozumět. 1.vyd.Praha: WALD Press, 2009. 140 s. ISBN 978-80-903931-4-1. s 124

*Na počátku stvořil Bůh nebe a zemi. Země byla pustá a prázdná a nad propastnou tůňí byla tma. Ale nad vodami vznášel se duch Boží. I řekl Bůh: „Bud’ světlo!“ A bylo světlo. Viděl, že světlo je dobré, a oddělil světlo od tmy.(Genesis 1, 1-4)<sup>45</sup>*

## 4.9 Šedá barva

Šedá barva nám může znázorňovat beznaděj, závažnost rozhodnutí, strohost, vážnost. Šedou barvou je znázorňován i šat Panny Marie ve scénách umučení.<sup>46</sup>

*Onu beznaděj šedé barvy můžeme najít v evangeliu: Já však vám pravím, abyste nepřisahali vůbec; ani při nebi, protože nebe je trůn Boží; ani při zemi, protože země je podnož jeho nohou; ani při Jeruzalémě, protože je to město velikého krále; ani při své hlavě nepřisáhej, protože nemůžeš způsobit, aby ti jediný vlas zbělel nebo zčernal. Vaše slovo bud’, ano, ano – ne, ne; co je nad to, je ze zlého.(Mt 5, 34-37)<sup>47</sup>*

## 4.10 Hnědá barva

Hnědou barvu považujeme především za barvu země. Jsou to barvy, které mají v sobě temnotu, ale také teplo země. Tato barva nám může vyjadřovat vážnost, serióznost, lidské podmínky, zklidnění, odpočinek apod.<sup>48</sup>

---

<sup>45</sup> BIBLE. Písmo svaté starého a nového zákona. 4.vyd. Praha:ČBS, 1995. ISBN 80-85810-08-5

<sup>46</sup> srov. HALL, James. Slovník námětů a symbolů ve výtvarném umění. 1.vyd.Praha:Mladá fronta, 1991.520 s. ISBN 80-204-0205-5. s. 323

<sup>47</sup> BIBLE. Písmo svaté starého a nového zákona. 4.vyd. Praha:ČBS, 1995. ISBN 80-85810-08-5

<sup>48</sup> srov. SEILER-HUGOVA, Ueli. Barvy:vidět, prožívat, rozumět. 1.vyd.Praha: WALD Press, 2009. 140 s. ISBN 978-80-903931-4-1. s 136

## 5 MOJE KŘÍŽOVÁ CESTA

Pro svoji křížovou cestu jsem zvolila tento materiál: měděné desky o rozměrech 21×29,5 cm, které jsem „podlepovala“ borovým dřevem. Malbu na měděné desky jsem prováděla olejovými barvami.

V první řadě bylo důležité měděné desky pořádně odmastit a očistit od nečistot. Poté jsem nanášel jednotlivé barvy.

Volbu tohoto materiálu jsem zvolila z těchto důvodů. Měď, protože materiálově zastává alespoň částečnou úctu, k takovému tématu jako je křížová cesta. Důležité také pro mě bylo to, že když máme podklad měď a podíváme se na tento obraz, vidíme tam jednak svůj odlesk a jednak jednotlivá vyobrazení. Tím pádem jsme sami osobně vtaženi do křížové cesty. Procházíme ji osobně s Ježíšem, není to jen něco, co by se dělo mimo nás, ale pohltní nás to celé. Dalším z důvodů je to, že měď nám bude „na sobě“ v budoucnu pracovat. Bude se měnit a tím se bude měnit i samotná křížová cesta.

Borové dřevo. Dřevo samo o sobě, je symbolem křížové cesty, kdy Ježíš nesl dřevěný kříž pro naše hříchy, který nesl jako oběť za nás. Také pro to, že mě dřevo velice inspirovalo při tvorbě. Toho jsem využila při tazích štětce. Samotná kůra stromů byla pro mě velikou inspirací. Propojení člověka s přírodou. Proto bylo dřevo důležitou součástí jednotlivých zastavení.

Barvy jsem využila olejové. Používala jsem bílou, černou, červenou, modrou, zelenou, žlutou, fialovou, ostatní odstíny vznikly jednotlivým mícháním barev. Snažila jsem se o jednotlivé tahy štětcem tak, aby vznikaly různé odstíny barev. Tímto mi byli velice sympatičtí impresionisté, expresionisté či symbolisté. Většinou se jedná až o pestré barvy. Možná by se dalo říci barvy duhy, které jsou inspirací pro většinu mé tvorby. Ovšem v kombinaci s mědí, která do budoucna bude měnit svoji podobu, budou mít tyto výrazné barvy důležitý význam.

Praktická část této práce vznikala v prostředí rakouských Alp, v klášteře betlémských sester. Toto místo jsem si vybrala z důvodu klidného prostředí, plného inspirací, které samo o sobě Vás vede k myšlenkám o Ježíši Kristu. Procházky do

přírody, jednotlivé odlesky paprsků slunce v horských potůčcích mi dodávali inspiraci pro zvolený rukopis. Květiny na horských loukách mi dodávaly barevnou inspiraci.

Samotný pobyt v klášteře je velmi zajímavý. Jste na místě, kam se většinou nedostanete. Připadáte si, jako v úplně jiném světě. Jako byste žili v jiném století, kde čas ani peníze nehrají žádnou roli. Musíte dodržovat určitá pravidla, která vyžadují obyvatelé kláštera. V celém areálu platí přísné mlčení. Samotné sestry mezi sebou nemluví, jen ve výjimečných situacích, k tomu určených – důvodem je, aby se zbytečně nerozptylovaly od modlitby. Převážnou část dne tráví sestry v modlitbách, práci, vzděláváním. Jedná se o kontemplativní řád.

Lze tedy říci, že se jedná opravdu o klidné místo, kde nejste zavaleni každodenním shonem života. Každý návštěvník kláštera je ubytován v tzv. cele. Jedná se o prostý pokoj, který je celý ze dřeva – stěny, podlahy. Nenajdete zde žádné zbytečné dekorace. Je zde postel, stůl určený k jídlu, stůl určený k práci, lampa a modlitební koutek. Během celého dne máte volný přístup do kaple. Pokud máte zájem, tak máte možnost se zúčastnit společné liturgie spolu se sestrami.

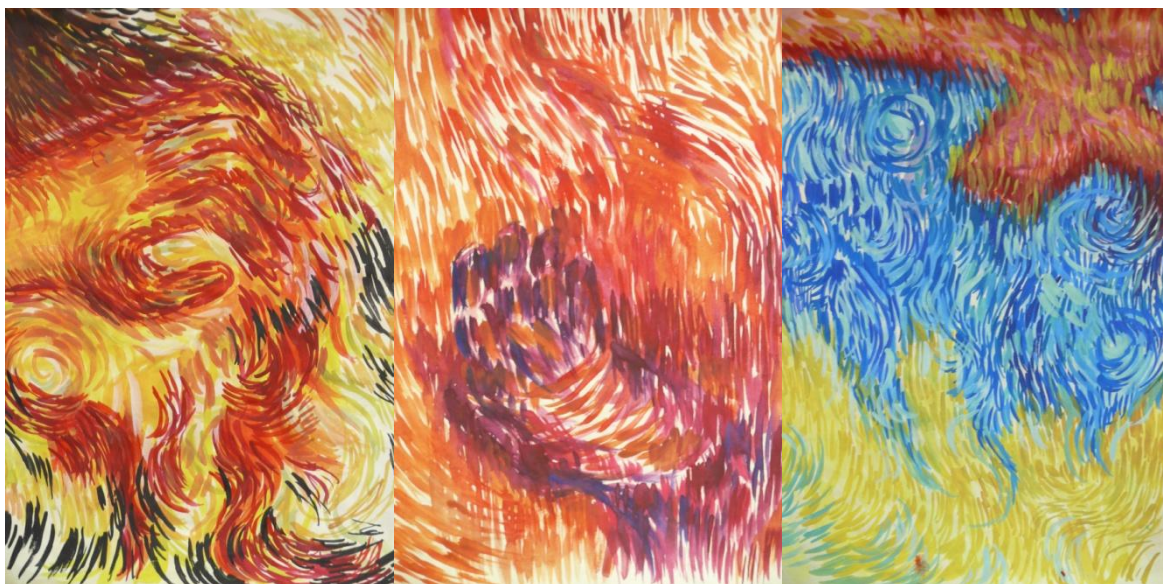
V celé práci jsem vycházela ze svých pocitů, ze svého vnímání křížové cesty, ale tak, aby byla povzbuzením pro nemocné lidi. Myslím, že samotná symbolika barev stačí k tomu, abychom si dokázali představit, co jednotlivá zastavení znázorňují. To co nejde vyjádřit slovy, se nejlépe vyjádří barvami.

Snažila jsem se v celé této práci o to, aby nezanikl hlavní motiv křížové cesty, abychom i přes to všechno byli schopni rozpoznat, o které zastavení se jedná.

## 6 PŘÍLOHY

### 6.1 Dokumentace

#### 6.1.1 Návrhy křížové cesty



Obr. 1.

Obr. 2.

Obr. 3.

Obr. 1-3. Návrh prvního až třetího zastavení křížové cesty, formát A4, vodové barvy.



Obr. 4.

Obr. 5.

Obr. 6.

Obr. 4-6. Návrh čtvrtého až šestého zastavení křížové cesty, formát A4, vodové barvy.



Obr. 7.

Obr. 8.

Obr. 9.



Obr. 10.

Obr. 11.

Obr. 12.



Obr. 13.

Obr. 14. - 24 -

Obr. 7-14. Návrhy  
zbývajících zastavení  
křížové cesty, formát  
A4, skicák, vodové  
barvy.



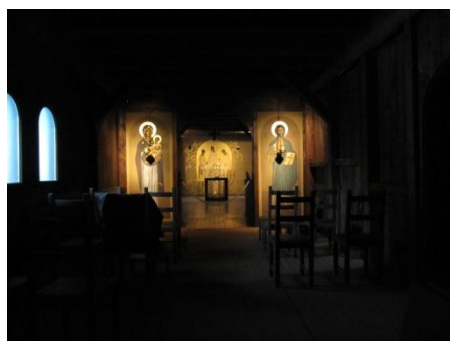
## 6.1.2 Prostředí a postup



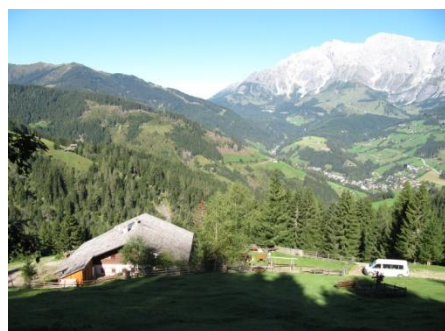
Obr. 15. Klášter betlémských sester.



Obr. 16. Cela.



Obr. 17. Kaple.



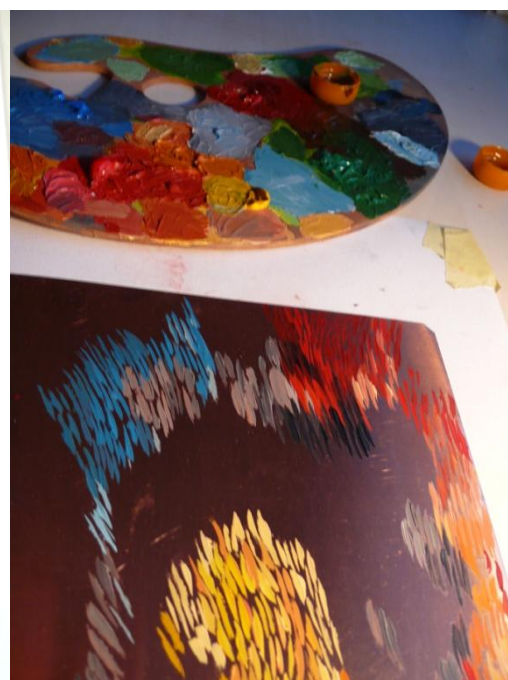
Obr. 18. Alpy.



Obr. 19. Postupná malba.



Obr. 20. Malba.



Obr. 21. Malba.



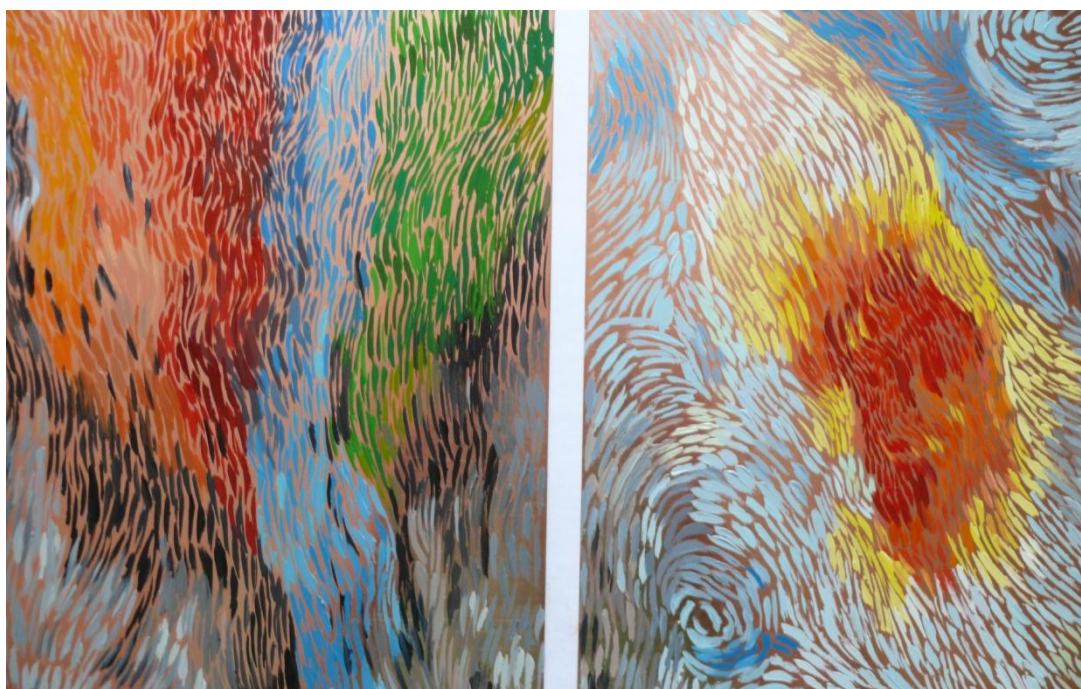
Obr. 22. Malba jednotlivých zastavení.



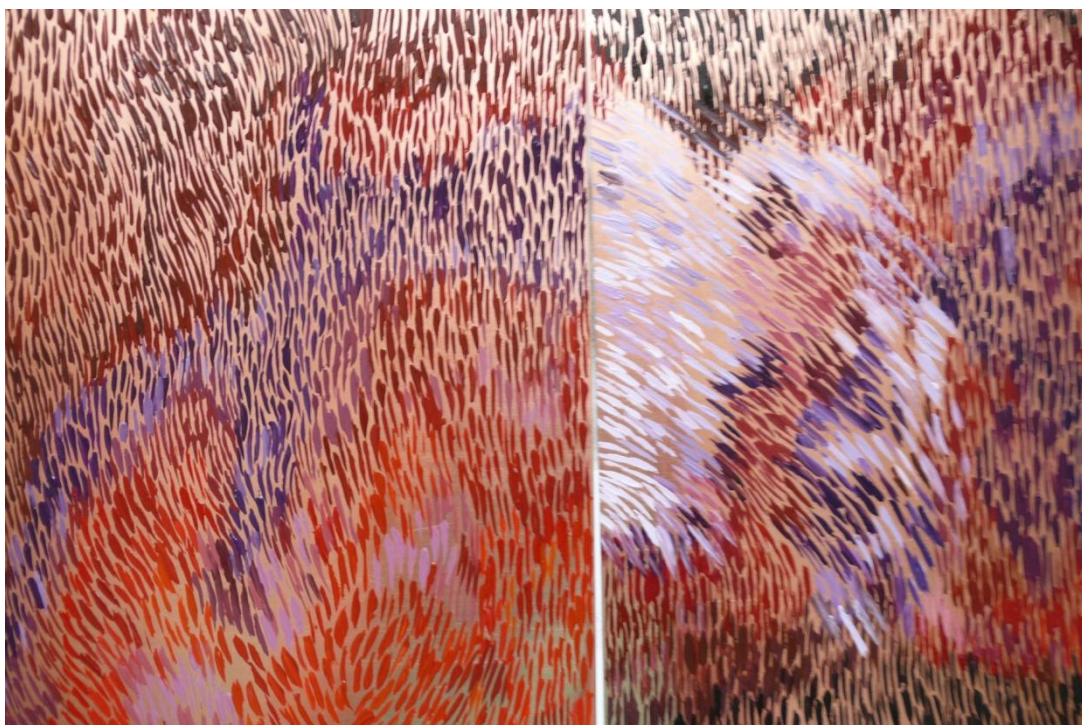
Obr. 23. Borové dřevo.



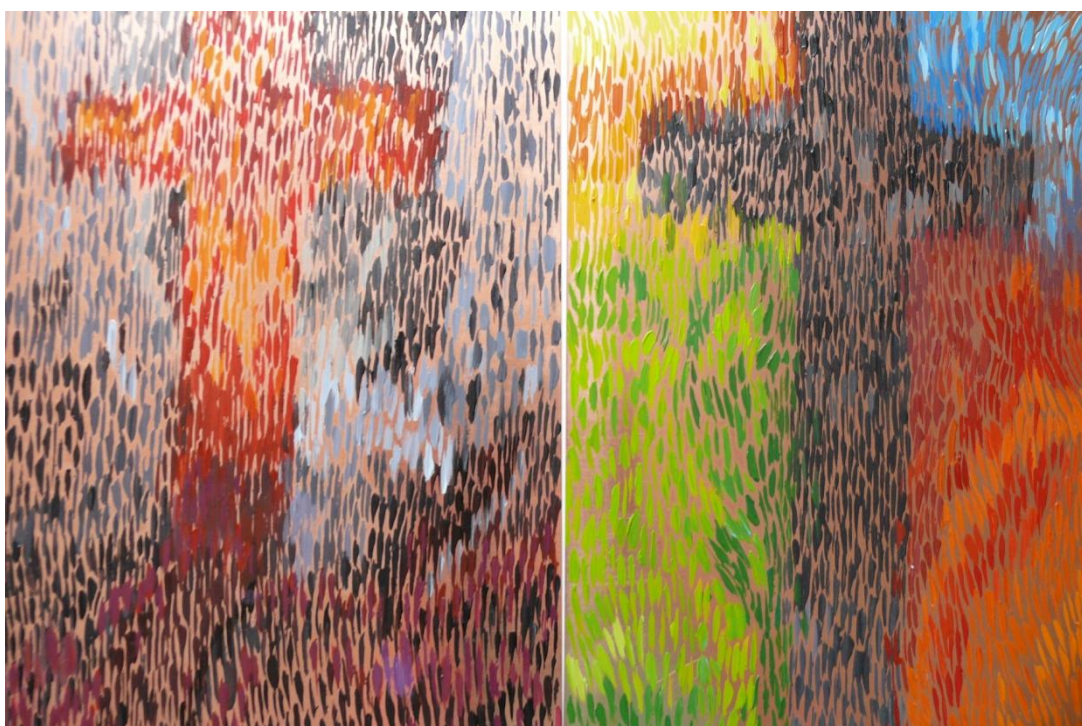
Obr. 24. Pohled na křížovou cestu.



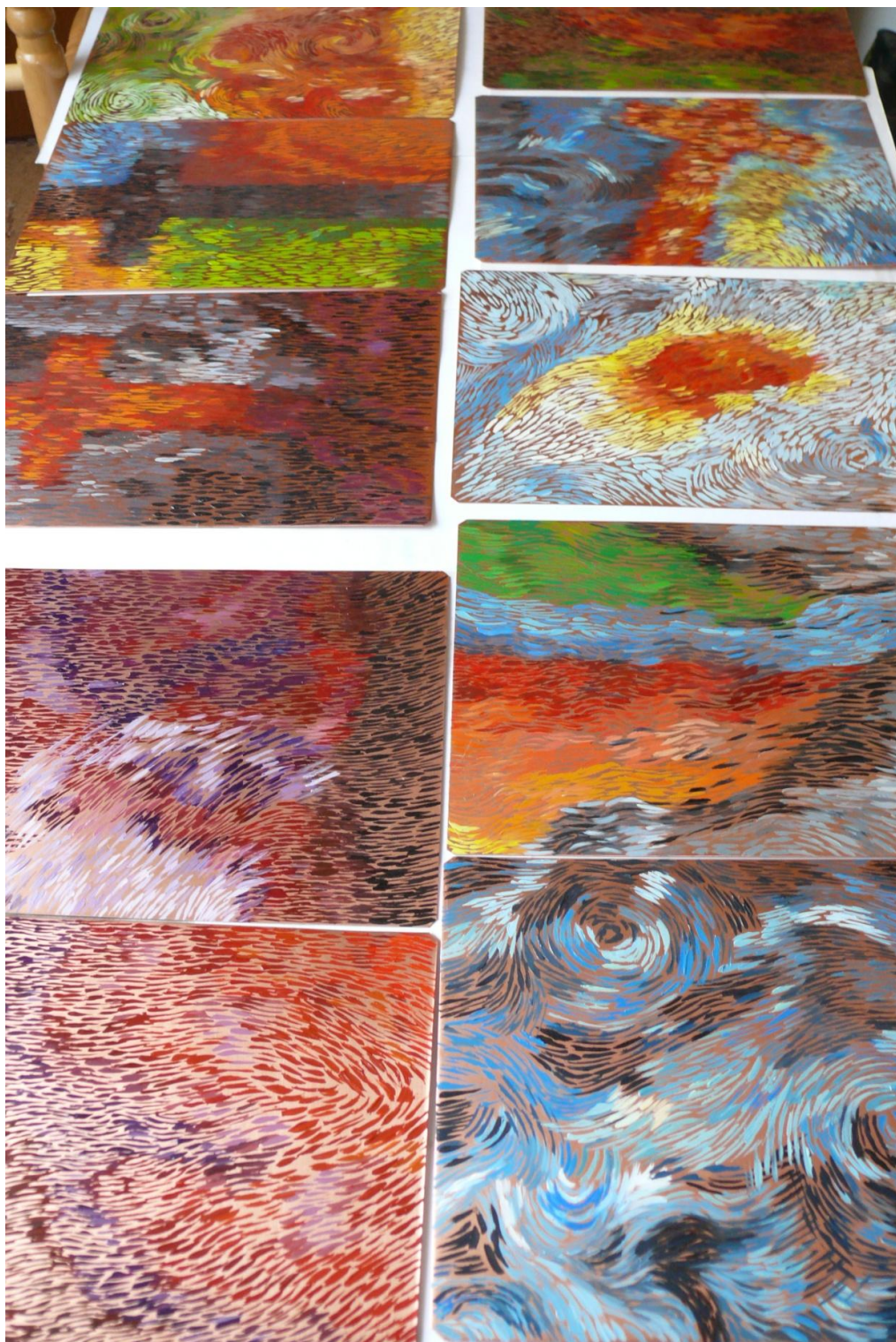
Obr. 25. Jeruzalémské ženy pláčou nad Ježíšem, Veronika podává roušku.



Obr. 26. Ježíš svlečen ze šatů, Ježíš ukřižován.



Obr. 27. Ježíš na kříži umírá, Ježíš sňat z kříže.



Obr. 28. Pohled na křížovou cestu.

### 6.1.3 Finální práce - malba na mědi, jednotlivá zastavení



I. Ježíš odsouzen.



II. Ježíš přijímá kříž.



III. Ježíš padá pod křížem poprvé.



IV. Ježíš se potkává s matkou.



V. Šimon pomáhá nést kříž.



VI. Veronika podává roušku.



VII. Ježíš padá pod křížem podruhé.



VIII. Jeruzalémské ženy pláčou nad Ježíšem.





IX. Ježíš padá pod křížem potřetí.



X. Ježíš svlečen ze šatů.



XI. Ježíš ukřížován.



XII. Ježíš na kříži umírá.



XIII. Ježíš položen do hrobu.



XIV. Ježíš sňat z kříže.

## **6.2 Ukázka křížové cesty**

Křížovou cestu si lidé nepřibližují pouze obrazy, ale k těmto obrazům se dodává i textová část. Jedná se většinou o část evangelia, která přibližuje jednotlivá zastavení lidem, a která má člověka donutit se zamyslet nad sebou, nad svým vztahem ke Kristu, nad umučení Krista apod.

Proto v této části uvádím, jak může taková křížová cesta vypadat. Textová část je paralelní s obrazovou tvorbou.

### **6.2.1 Křížová cesta o smyslu bolesti a utrpení**

Pane Ježíši Kriste. Přicházíme za tebou, abychom tě doprovázeli na křížové cestě. Ty jsi poslechl svého Otce a splnil jsi jeho vůli. Vzal jsi na sebe svůj kříž, za hříchy světa, abys nás smířil se svým Otcem. Proto chceme spolu s Tebou procházet tuto křížovou cestu a zpodobnit se s Tebou. K tomu nám může pomoci tato křížová cesta.

Samotný materiál, na kterém je zhotovena křížová cesta, nás ztotožňuje, přibližuje blíže k této cestě. Pokud se podíváme ve správném úhlu, můžeme se vidět na jednotlivém zastavení sami. Můžeme vidět náš odlesk pod křížem, pod jednotlivou událostí, kterou si prošel Ježíš Kristus a můžeme tak přemýšlet, jak bych se zachoval já v takové situaci. Třeba si i položit otázku, zda chci být součástí této cesty, či ne? Anebo se na tyto obrazy můžeme podívat úplně z jiného úhlu a zjistíme, že nevidíme vůbec nic, že vidíme jen temnotu.

Když postupně budeme procházet jednotlivá zastavení, můžeme se pozastavit nad symbolikou barev. Která at' se může zdát i jednoduchá, má veliký význam v sakrálním umění. Je v ní skryta veliká symbolika, která je mnohdy důležitější než samotný obraz.

Pane Ježíši, prosíme Tě o vnímavé srdce, at' dokážeme lépe pochopit To, co jsi vytrpěl pro nás.

## I. ZASTAVENÍ - JEŽÍŠ ODSOUZEN

*A hned zrána se poradili velekněží, starší a zákoníci, celá rada; spoutali Ježíše, odvedli jej a vydali Pilátovi. Pilát se ho otázal: „Ty jsi král Židů?“ On mu odpověděl: „Ty sám to říkáš“ Velekněží na něj mnoho žalovali. Tu se ho Pilát znovu otázal: „Nic neodpovídáš? Pohleď, co všechno na tebe žalují!“ Ježíš však už nic neodpověděl, takže se Pilát divil. O svátcích jim propouštěval jednoho vězně, o kterého žádali. Ve vězení byl mezi vzbouřenci, kteří se při vzpouře dopustili vraždy, muž jménem Barabáš. Zástup přišel Piláta požádat o to, v čem jim obvykle vyhověl. Pilát jim nato řekl: „Chcete, abych vám propustil židovského krále?“ Věděl totiž, že mu ho velekněží vydali ze zášti. Velekněží však podnítli zástup, ať jim raději propustí Barabáše. Pilát se jich znovu zeptal: „Co tedy mám učinit s tím, kterému říkáte židovský král?“ Tu se znovu dali do křiku: „Ukřižuj ho!“ Pilát jim řekl: „A čeho se dopustil?“ Oni však ještě víc křičeli: „Ukřižuj ho!“ Tu Pilát, aby vyhověl zástupu, propustil jim Barabáše; Ježíše dal zbičovat a vydal ho, aby byl ukřižován. (Mk 15, 1-15)<sup>49</sup>*

Ježíšovo odsouzení je znázorněno černou barvou, oblohou, která přechází v ruku, ze které se „sype“ odsouzení, proudy krve, proudy mučení, které Ježíše čekají. Červená barva je barvou procesu, kdy se všechno mění.

## II. ZASTAVENÍ - PŘIJÍMÁ KŘÍŽ

*Tu jim ho vydal, aby byl ukřižován, a oni se Ježíše chopili. Nesl svůj kříž a vyšel z města na místo zvané Lebka, hebrejsky Golgota. (Jan 19, 16-17)<sup>50</sup>*

Ježíš přijal kříž. Ruka, která přijímá kříž je odpovědí na předchozí zastavení, kdy ho ruka odsuzuje. Je zabarvena do fialova, tedy je si vědoma onoho utrpení, umučení. Ale i přesto vše, přijímá kříž.

---

<sup>49</sup> BIBLE. Písmo svaté starého a nového zákona. 4.vyd. Praha:ČBS, 1995. ISBN 80-85810-08-5

<sup>50</sup> BIBLE. Písmo svaté starého a nového zákona. 4.vyd. Praha:ČBS, 1995. ISBN 80-85810-08-5

### III. JEŽÍŠ PADÁ POD KŘÍŽEM POPRVÉ

První pád. Kříž ve vrchní části obrazu znázorňuje, že je stále ještě na začátku svojí cesty. Podporou kříže je jeho Matka, která je znázorněná modrou barvou, není v klidu. Panna Marie – modrá barva doprovází Ježíše celou cestou. Žlutá – zlatá barva je také podpora kříže a znamená Boží světlo, Boží vůli, kterou měl Otec se svým synem. Který věděl, že bude takto trpět, ale stále je s Ním.

### IV. JEŽÍŠ SE POTKÁVÁ SE SVOJÍ MATKOU

Matka je pro mnohé lidi nejbližší člověk ve svém životě. Tak to bylo i pro Ježíše. Jak ho muselo ranit, když viděl svoji Matku. Toto zastavení znázorňuje střetnutí. Modrá je barva Panny Marie a červená je barvou Krista. Při setkání dochází k něčemu vznešenému, krásnému, můžeme říci Božímu světlu – znázorněno žlutou barvou. Ovšem i toto setkání je plné úskalí, strachu, beznaděje, která je v tomto případě zachycena šedou barvou.

### V. ŠIMON POMÁHÁ NÉST KŘÍŽ

*Cestou přinutili nějakého Šimona z Kyrény, otce Alexandrova a Rufova, který šel z venkova, aby mu nesl kříž.<sup>51</sup>*

Ježíš už nemohl, potřeboval pomoci, potřeboval odpočinek. Tento pocit, touha po odpočinku je znázorněna hnědou barvou. Zeleně, je naděje, kterou má Ježíš, když mu Šimon, ač z donucení přichází pomoci nést kříž. Ježíš má tak, jako na předchozích zastaveních stále červenou barvu.

### VI. VERONIKA DÁVÁ JEŽÍŠOVI ROUŠKU

Tento obraz je celý čistý. V tomto zastavení dochází k otištění Ježíšova obličejů do roušky, kterou mu podává Veronika. Rouška je znázorněna bílou barvou,

---

<sup>51</sup> BIBLE. Písmo svaté starého a nového zákona. 4.vyd. Praha:ČBS, 1995. ISBN 80-85810-08-5

čistotou, do které si Ježíš utírá svůj zakrvácený obličej – červená barva. Otisk, který se uchová, je znázorněn žlutou, jedná se opět o něco vznešeného, uctivého.

## VII. JEŽÍŠ PADÁ POD KŘÍŽEM PODRUHÉ

Druhý pád, jakoby navázání na pád první. Ježíš je čím dál více zničen. Kříž se dostává do středu obrazu. To, co je nad křížem pomalu tmavne, postupně přichází větší a větší bolest, strach, temnota. Pod křížem je menší naděje, ale stále tam je – znázorněna barvou žlutou. Ježíše stále doprovází jeho Matka. Obraz je v pohybu.

## VIII. JERUZALÉMSKÉ ŽENY PLÁČOU NAD JEŽÍŠEM

*Za ním šel veliký zástup lidu; ženy nad ním nařikaly a oplakávaly ho. Ježíš se k nim obrátil a řekl: „Dcery Jeruzalémské nade mnou neplačte! Plačte nad sebou a nad svými dětmi; hle přicházejí dny, kdy budou říkat: „Blaze neplodným, blaze těm, které nikdy nerodily a nekojily!“ Tehdy řeknou horám: „Padněte na nás, pahrbkům: Přikryjte nás!“ Neboť děje-li se toto se zeleným stromem, co se stane se suchým?“<sup>52</sup>*

Plačte nad sebou a nad svými dětmi. Každá žena měla jiný důvod, proč by měla zrovna plakat. Ne kvůli Ježíšovu utrpení, ale kvůli sobě, kvůli svým hříchům. Na obraze se jedná o proudy slz, které každá žena vyronila.

## IX. JEŽÍŠ PADÁ POD KŘÍŽEM POTŘETÍ

Poslední pád. Ukončení série pádů. Kříž se nachází v dolní části obrazu. Ježíš už nemůže. Pomalu se blíží konec. Blíží se tma. Houstne atmosféra. Obloha výří různými pocity, je tmavá, zatahuje se.

---

<sup>52</sup> BIBLE. Písmo svaté starého a nového zákona. 4.vyd. Praha:ČBS, 1995. ISBN 80-85810-08-5

## X. JEŽÍŠ SVLEČEN ZE ŠATŮ

Bliží se smrt. Velké utrpení. Hnědá znázorňuje vážnost celé situace. Fialová - velké umučení, smutek, strach z toho, co přijde. Oranžová je zde barvou vyzrálosti. Ježíš ví, co všechno ho čeká, je si toho vědom, ale On to přijímá.

## XI. JEŽÍŠ UKŘÍŽOVÁN

*Když vojáci Ježíše ukřižovali, vzali jeho šaty a rozdělili je na čtyři díly, každému vojákově díl; zbýval ještě spodní šat. Ten šat byl beze švů, odshora vcelku utkaný. Řekli si mezi sebou: „Netrhejme jej, ale losujme o něj, čím bude!“ To proto, aby se naplnilo Písmo: „Rozdělili si mé šaty a o můj oděv metali los.“ To tedy vojáci provedli.“<sup>53</sup>*

Na tomto zastavení je důležitý pohyb, který znázorňuje Ježíšovo ukřižování. Barvy jsou voleny tak, aby bylo vidět utrpení, temnota, bolest, strach, umučení.

## XII. JEŽÍŠ NA KŘÍŽI UMÍRÁ

*Když bylo poledne, nastala tma po celé zemi až do tří hodin. O třetí hodině zvolal Ježíš mocným hlasem: „Eloi, Eloi, lema lachtani?“, což přeloženo znamená: „Bože můj, Bože můj, proč jsi mě opustil?“ Když to uslyšeli, říkali někteří z těch, kdo stáli okolo: „Hle, volá Eliáše.“ Kdosi pak odběhl, namočil houbu v octě, nabodl ji na prut a dával mu pít se slovy: „Počkejte, uvidíme, přijde-li ho Eliáš sejmut.“ Ale Ježíš vydal mocný hlas a skončil. Tu se chrámová opona roztrhla vpůli odshora až dolů. A když uviděl setník, který stál před ním, že takto skončil, řekl: „Ten člověk byl opravdu Syn Boží.“ (Mk 15, 33-39)<sup>54</sup>*

Nastala tma, vše dokola se zatáhlo. Na obraze je tma, šed', ponuro. Jen kříž, na kterém je Ježíš ukřižován září do všech stran. Je nadějí pro mnoho lidí.

---

<sup>53</sup> BIBLE. Písmo svaté starého a nového zákona. 4.vyd. Praha:ČBS, 1995. ISBN 80-85810-08-5

<sup>54</sup> BIBLE. Písmo svaté starého a nového zákona. 4.vyd. Praha:ČBS, 1995. ISBN 80-85810-08-5

### XIII. JEŽÍŠ SŇAT Z KRÍŽE

*Potom požádal Piláta Josef z Arimatie – byl to Ježíšův učedník, ale tajný, protože se bál Židů – aby směl Ježíšovo tělo sejmut s kříže. Když Pilát k tomu dal souhlas, Josef šel a tělo sňal. Přišel také Nikodém, který kdysi navštívil Ježíše v noci, a přinesl asi sto liber směsi myrhy a aloe. Vzali Ježíšovo tělo a zabalili je s těmi vonnými látkami do lněných pláten, jak je to u Židů při pohřbu zvykem. (Jan 19, 38-40)<sup>55</sup>*

Ježíš sňat z kříže. Tento obraz je odpovědí na předchozí zastavení. Ježíš už není na kříži, proto je kříž černý.

### XIV. JEŽÍŠ POLOŽEN DO HROBU

*V těch místech, kde byl Ježíš ukřižován, byla zahrada a v ní nový hrob, v němž dosud nikdo nebyl pochován. Tam položili Ježíše, protože byl den přípravy a hrob byl blízko. (Jan 19, 41-42). První den po sobotě, když ještě byla tma, šla Marie Magdalská k hrobu a spatřila, že kámen je od hrobu odvalen. Běžela k Šimonu Petrovi a k tomu učedníkovi, kterého Ježíš miloval, a řekla jim: „Vzali Pána z hrobu, a nevíme, kam ho položili.“ Petr a ten druhý učedník vstali a šli k hrobu. Oba dva běželi, ale ten druhý učedník předběhl Petra a byl u hrobu první. Sehnul se a viděl tam ležet lněná plátna, ale dovnitř nevešel. Po něm přišel Šimon Petr a vešel do hrobu. Uviděl tam ležet lněná plátna, ale šátek, jímž ovázali Ježíšovu hlavu, neležel mezi plátny, nýbrž byl svinut na jiném místě. Potom vešel dovnitř i ten druhý učedník, který přišel k hrobu dřív; spatřil vše a uvěřil. Dosud totiž nevěděli, že podle Písma musí vstát z mrtvých. Oba učedníci se pak vrátili domů. (Jan 20, 1-10)<sup>56</sup>*

Na tomto obraze je znázorněno položení do hrobu a už předzvěst jeho zmrtvýchvstání. Celý obraz je v pohybu, je v něm důležitá dynamika. Zelená vychází ze země, je to barva znovuzrození, rodící se síla, nová naděje, kterou přináší právě zmrtvýchvstání. Zelená barva přechází v barvu červenou, která je barvou Krista. Žlutá barva je barvou Božího světla. Vše směřuje vzhůru k nebesům.

<sup>55</sup> BIBLE. Písmo svaté starého a nového zákona. 4. vyd. Praha: ČBS, 1995. ISBN 80-85810-08-5

<sup>56</sup> BIBLE. Písmo svaté starého a nového zákona. 4. vyd. Praha: ČBS, 1995. ISBN 80-85810-08-5



## 7 ZÁVĚR

Na závěr práce musím říci, že křížová cesta je velmi složité téma. Bylo těžké se v této práci neztratit, uchopit jí tím správným směrem. Byla to pro mě veliká zkušenost, jednak po duchovní stránce, kdy jsem byla „nucena“ se nad jednotlivými zastaveními zamyslet, ale jednak i po stránce odborné, zkoumání jednotlivých historických pramenů.

V samotné tvorbě doufám, že bude tato křížová cesta přínosem pro druhé, že donutí někoho, aby se zamyslel nad „křížem“. Možná bude provokativní pro řadu věřících, kteří jsou zvyklí na konzervativnější pojetí křížových cest. Ale pokud bude splněn alespoň tento účel, myslím, že tato práce splnila moje očekávání. Vždyť jen už provokace a samotné zamyšlení například typu: „To je zneuctění křížové cesty“, nutí k přemýšlení...

Celá práce byla původně plánována pro jednu vesnici, kde se měla zřizovat „oáza klidu“, kde by byla součástí i tato křížová cesta. Bohužel z finančních důvodů byl celý projekt posunut na dobu neurčitou. Proto věřím, že se mi podaří tuto práci umístit do některé z nemocnic, čímž bych také splnila účel povzbuzení nemocných, který jsem si kladla na začátku práce.

Materiál, který jsem zvolila pro svoji práci, bude v budoucnu hrát velikou roli a jsem zvědavá na samotné proměny. Ale věřím, že změny, které přijdou, budou přínosem, neb se tato práce posune zase o kousek dál. Nikdy nezůstane na stejném místě a bude kráčet dále, bude se měnit.

## 8 LITERATURA

BARTLOVÁ, Milena. Průvodce studiem dějin středověkého výtvarného umění. 1.vyd. Brno: Masarykova univerzita, 2005. 150 s. ISBN 80-210-3296-0.

BIBLE. Písmo svaté starého a nového zákona. 4.vyd. Praha: ČBS, 1995. ISBN 80-85810-08-5.

BISHOP, Jim. Den, kdy zemřel Kristus. 3.vyd. Kostelní Vydří: Karmelitánské nakladatelství, 2005. 357 s. ISBN 80-7192-932-8.

BOHUMIL, Mráz. Mikuláš Medek. 1.vyd. Praha: Obelisk, 1970. 176 s.

BROŽEK, Josef. Úvod do výtvarné teorie barev. 1.vyd. Ústí nad Labem: Univerzita J. E. Purkyně, 2009. 41 s. ISBN 978-80-7414-129-4.

CUMMING, Robert. Velký ilustrovaný průvodce umění. 1. vyd. Praha: Slovart, 2007. 512 s. ISBN 978-80-7209-971-9.

HALL, James. Slovník námětů a symbolů ve výtvarném umění. 1.vyd. Praha: Mladá fronta, 1991. 520 s. ISBN 80-204-0205-5.

HOUDEJ, Karel. Křížové cesty. 1.vyd. Olomouc: Matice cyrilometodějská, 2006. 399 s. ISBN 80-238-2338-8.

KROLL, Gerhald. Po stopách Ježíšových. 2.vyd. Praha: Zvon, 1996. 486 s. ISBN 80-7113-179-2.

NOVOTNÝ, Jiří. Světlo ikon. 1.vyd. Velehrad: Refugium Velehrad – Roma, 1997. 142 s. ISBN 80-8604-514-5.

PALOUČEK, Jan. Poselství barev. Brno: Integrál, 2009. 46 s. ISBN 978-80-87176-02-3.

PIŤHA, Petr. Ave Crux, Spes Unica: Zamyšlení na křížové cestě. 1.vyd. Praha: Numismatika, 2002. 147 s. ISBN 80-86610-00-4.

RIVAS, Catalina. Umučení. 1. vyd. Olomouc: Matice cyrilometodějská, 2008. 61 s. ISBN 978-80-7266-283-8.

RYWIKOVÁ, Daniela. Úvod do křesťanské ikonografie. 1.vyd. Ostrava: Ostravská univerzita, 2008. 130 s. ISBN 80-7368-251-6.

SEILER-HUGOVA, Ueli. Barvy: vidět, prožívat, rozumět. 1.vyd. Praha: WALD Press, 2009. 140 s. ISBN 978-80-903931-4-1.

SENDER, Egon. Ikony Krista: víra, umění, liturgie, teologie. 1.vyd. Kostelní Vydří: Karmelitánské nakladatelství, 2010. 340 s. ISBN 978-80-7195-398-2.

ŠPIDLÍK, Tomáš. Znáš Krista? 1.vyd. Velehrad: Refugium Velehrad - Roma, 1998. 67 s. ISBN 80-86045-17-X.

ŠPIDLÍK, Tomáš. Vědy-umění-náboženství: Protiklad nebo soulad? 1.vyd. Velehrad: Refugium Velehrad - Roma, 2009. 145 s. ISBN 978-80-7412-037-4

ŠPIDLÍK, Tomáš. Prameny světla. 2.vyd. Velehrad: Refugium Velehrad - Roma, 2000. 533 s. ISBN 80-86045-41-2.

VONDRUŠKA, Vlastimil. Církevní rok a lidové obyčeje aneb kalendárium světců a světic, mučedníků a mučednic, pojednávající o víře českého lidu k nim, jakož i o liturgii katolické. 2. doplněné vyd. České Budějovice: Nakladatelství DONA, 2005. 96 s. ISBN 80-7322-075-X.

ZANI, Lorenzo. Od večere ke kříži: Ježíšova svobodná a poslušná smrt. 1.vyd. Praha: Paulínky, 2009. 183 s. ISBN 978-80-86949-63-5.

## 9 ANOTACE

<b>Jméno a příjmení:</b>	Jana Šprtová
<b>Katedra nebo ústav:</b>	Katedra výtvarné výchovy
<b>Vedoucí práce:</b>	Doc. Jiří Krtička, ak. mal.
<b>Rok obhajoby:</b>	2012

<b>Název práce:</b>	Křížová cesta
<b>Název v angličtině:</b>	Way of the cross
<b>Anotace práce:</b>	Práce se zabývá umučením Ježíše Krista, křížovou cestou. Pojednává o historii křížové cesty, jednotlivých zastaveních, pobožnosti křížové cesty, kříži. Jedná se o malbu křížové cesty, kde kladu důraz na symboliku jednotlivých barev.
<b>Klíčová slova:</b>	soubor 14 maleb, křížová cesta, historie, pout', pobožnost křížové cesty, symbolika barev, malba, barva, zastavení, kříž, měď, olej
<b>Anotace v angličtině:</b>	The work focuses on the passion of Jesus Christ and the way of the cross. It deals with the history of the way of the cross, the particular stations of the cross, the worship of the way of the cross and the cross itself. It is the painting of the way of the cross where I emphasize the symbolism of particular colours.
<b>Klíčová slova v angličtině:</b>	file of 14 stations, the way of the cross, history, pilgrimage, the worship of the way of the cross, symbolism of colours, painting, colour, stations of the

	cross, cross, copper, oil
<b>Přílohy vázané v práci:</b>	CD
<b>Rozsah práce:</b>	43 stran
<b>Jazyk práce:</b>	český