

**UNIVERZITA JANA AMOSE KOMENSKÉHO PRAHA**

**Bakalářské kombinované studium  
2013-2014**

**BAKALÁŘSKÁ PRÁCE**

**Josef Bašek**

**Koordinace složek Integrovaného záchranného systému  
České republiky při společném zásahu**

**Praha 2014**

**Vedoucí bakalářské práce:  
PhDr. Zikeš Libor**

**UNIVERSITY OF JAN AMOS COMENIUS PRAGUE**

**Bachelor's combined study  
2013-2014**

**BACHELOR THESIS**

**Josef Bašek**

**Coordination of the Integrated Rescue System of the Czech  
Republic during a joint intervention**

**Prague 2014**

**The Bachelor Thesis Work Supervisor:  
PhDr. Zikeš Libor**

## **Prohlášení**

Prohlašuji, že předložená bakalářská práce je mým původním autorským dílem, které jsem vypracoval samostatně. Veškerou literaturu a další zdroje, z nichž jsem při zpracování čerpal, v práci řádně cituji a jsou uvedeny v seznamu použité literatury.

Souhlasím s prezenčním zpřístupněním své práce v univerzitní knihovně.

V Praze dne

Josef Bašek

## **Poděkování**

Rád bych poděkoval za vedení bakalářské práce a odbornou pomoc při jejím zpracování panu PhDr. Liboru Zikešovi a dále všem respondentům, kteří se zúčastnili dotazníkového šetření. Rodině za podporu, dále nstržm. Petru Novotnému – příslušníku HZS PS Poděbrady a SDH Křinec, za poskytnutí informací k mé bakalářské práci.

## **Anotace**

Tato bakalářská práce se zabývá Integrovaným záchranným systémem ČR. Je popsán jeho vznik, historie, jednotlivé složky a ostatní složky. Cílem práce je seznámit se nejenom s jednotlivými složkami IZS ČR, ale i s ostatními složkami IZS ČR a dále se seznámit s jejich nasazením. Dále je cílem práce ukázat na vybraných příkladech nasazení jednotlivých složek a jejich případnou vzájemnou součinnost. Praktická část se formou dotazníkového šetření zaměřuje na zjištění spokojenosti občanů s Integrovaným záchranným systémem ČR.

## **Klíčová slova**

Hasičský záchranný sbor, integrovaný záchranný systém, koordinace složek IZS, krizová situace, krizové řízení, letecká záchranná služba, mimořádná událost, policie České republiky, tísňové linky, veřejná správa, zdravotnická záchranná služba

## **Annotation**

This thesis deals with the Integrated Rescue System of the Czech Republic. It described its origin, history, individual components and other components. The goal is to become familiar not only with the individual components of the IZS Czech Republic, but also with other components of the IZS CR and become familiar with their dedication. Furthermore, the aim of this work show selected examples deployment of components and their possible interaction. The practical part is in the form of the questionnaire focuses on the findings of citizen satisfaction with the Integrated Rescue System of the Czech Republic.

## **Keywords**

Air Ambulance, coordination of the IZS components, crisis Management, crisis situation, Emergency Medical Services, extraordinary event, Fire Brigade, helplines, Integrated Rescue System, Police of the Czech Republic, public administration

# OBSAH

ÚVOD .....	9
<b>TEORETICKÁ ČÁST</b>	
<b>1 ZÁKLADNÍ SLOŽKY IZS – HLAVNÍ ÚKOLY A JEJICH ÚLOHA V SYSTÉMU</b>	
<b>SPOLUPRÁCE .....</b>	<b>11</b>
1.1 Hasičský záchranný sbor České republiky .....	12
1.2 Jednotky požární ochrany zařazené do plošného pokrytí kraje jednotkami požární ochrany .....	14
1.3 Zdravotnická záchranná služba .....	18
1.4 Policie České republiky .....	19
<b>2 OSTATNÍ SLOŽKY IZS ČR A JEJICH ZAPOJENÍ DO ŘEŠENÍ MIMOŘÁDNÝCH UDÁLOSTÍ .....</b>	<b>22</b>
2.1 Úkoly ostatních složek IZS ČR .....	23
2.2 Ostatní složky IZS ČR.....	23
2.2.1 Vyčleněné síly a prostředky ozbrojených sil .....	23
2.2.2 Ostatní ozbrojené bezpečnostní sbory .....	24
2.2.3 Ostatní záchranné sbory .....	26
2.2.4 Orgány ochrany veřejného zdraví .....	30
2.2.5 Havarijní, pohotovostní, odborné a jiné služby .....	30
2.2.6 Zařízení civilní ochrany .....	30
2.2.7 Neziskové organizace a sdružení občanů, která lze využít k záchranným a likvidačním pracím .....	31
2.3 Postavení a úloha orgánů veřejné správy v IZS ČR .....	31
2.3.1 Ministerstva a jiné ústřední správní úřady .....	32
2.3.2 Orgány kraje .....	33
2.3.3 Hejtman kraje .....	33
2.3.4 Orgány obce s rozšířenou působností .....	34
2.3.5 Starosta obce s rozšířenou působností .....	34
2.3.6 Orgány obce .....	35
<b>3 ŘÍZENÍ A KOORDINACE SLOŽEK IZS ČR PŘI SPOLEČNÉM ZÁ...SAHU.....</b>	<b>36</b>
3.1 Koordinace a řízení záchranných a likvidačních prací IZS ČR.....	38
3.2 Stupně poplachu poplachového plánu IZS ČR.....	39
3.3 Jednotlivé úrovně koordinace složek IZS ČR při společném zásahu .....	41
3.4 Stálé orgány pro koordinaci složek IZS .....	43
3.5 Tísňové linky a jednotné evropské číslo tísňového volání 112 .....	45

<b>4 ANALÝZA VYBRANÝCH MIMOŘÁDNÝCH UDÁLOSTÍ A JEJICH ŘEŠENÍ PŘI SPOLEČNÉM ZÁSAHU SLOŽEK IZS ČR .....</b>	<b>47</b>
4.1 Požáry.....	47
4.2 Zraněná osoba v bytě bez možnosti pohybu .....	49
4.3 Povodeň .....	50
4.4 Aktivní střelec .....	52
<b>PRAKTICKÁ ČÁST</b>	
<b>5 VÝZKUM .....</b>	<b>57</b>
5.1 Předmět výzkumu .....	57
5.2 Cíle výzkumu .....	57
5.3 Metodika zpracování .....	57
5.4 Výběr zkoumaného vzorku .....	58
5.5 Shrnutí a zpracování údajů .....	58
5.6 Výsledky výzkumu.....	68
5.7 Interpretace výsledků, návrhy a doporučení.....	69
<b>6 ZÁVĚR .....</b>	<b>70</b>



## ÚVOD

V dnešní době, kdy příroda se brání rozmachu lidské populace, která ač plná slov o ochraně přírody tuto dále devastuje a vzhledem ke vzrůstajícímu počtu zabírá místa k životu na úkor toho nejmocnějšího, co je v současné době na světě – přírody. Naši předci, kteří respektovali a žili v lepším souladu s přírodou, neosídlovali některá místa, neboť ze zkušenosti věděli, že se jedná o nebezpečná místa. Vzhledem k tomu, že se lidská rasa vyvíjí a s tím úměrně technický rozvoj, který podporuje její sebevědomí ve snaze ovládnout přírodu a její živly. Tak se například v dnešní době staví domy v bývalých zátopových místech, kdy řeka je srovnána do umělého koryta a je dále měněn přirozený běh a ráz krajiny, poté nám příroda ukazuje svou mocnou sílu a vznikají mimořádné situace a události, které ohrožují majetek, ale hlavně to nejdůležitější, co máme, a to náš lidský život. Lidstvo se tak ohrožuje i technickým rozmachem, který nám na jedné straně pomáhá, ale na druhé straně též škodí a občas se nám vymkne z rukou, kdy se občas něco nepovede a poté dochází k průmyslovým haváriím, které opětovně ohrožují náš život. V těchto vypjatých chvílích jsme si již zvykli na to, že zvedneme telefon a vytočíme některou z tísňových linek, kdy nám vzápětí přispěchá někdo na pomoc – a ten někdo jsou příslušníci složek integrovaného záchranného systému v České republice, kteří nám pomohou vyřešit krizovou situaci a posléze nám pomohou i s jejími následky. Jejich práce je nebezpečná, odvážná a mnohdy nedocenená.

V této práci se budeme v teoretické části seznamovat se základy integrovaného záchranného systému a dále s jeho hlavními složkami a ostatními složkami, kdy bude uveden vývoj jednotlivých složek, jejich současná struktura a zároveň krátké seznámení čtenářů se základními útvary jednotlivých složek IZS ČR, a to s jejich umístěním, vybavením, strukturou a personálním obsazením, kdy toto bude zjištěno osobní návštěvou základních útvarů hlavních složek IZS ČR. Dále bude cílem práce seznámit se s nasazením složek IZS ČR a jejich vzájemnou spoluprací při řešení zvláštních, krizových a mimořádných událostí a situací z pohledu jednotlivých složek a na několika konkrétních situacích předvést skutečnou práci při zásazích složek IZS ČR. Dalším cílem práce bude seznámení se s ostatními složkami IZS ČR, které jsou z pohledu veřejnosti mnohdy opomíjeny, ale mají své postavení v rámci IZS ČR, kdy u každé bude uveden příklad této složky, jejich zapojení do řešení mimořádných událostí a jejich úkoly při tomto zapojení. Dále zde bude uvedeno postavení a úloha veřejné správy v IZS ČR. Taktéž bude v práci věnována jedna kapitola neméně důležitému samotnému řízení a koordinaci složek IZS ČR při společném zásahu, kdy zde budou vysvětleny jednotlivé stupně poplachu, koordinace složek IZS ČR při společném

zásahu, stálé orgány pro koordinaci složek IZS ČR a taktéž zde budou zmíněny jednotlivé tísňové linky a jednotné evropské číslo tísňového volání. Ve čtvrté kapitole bude čtenář seznámen s jednotlivými zásahy složek IZS, kdy bude nejprve seznámen s pojmem mimořádné události a krizovou situací a poté zde budou uvedeny ve formě kazuistiky, kdy autor této práce se těchto situací přímo účastnil. Bude se jednat o čtyři příklady skutečného nasazení složek IZS ČR, kdy vždy na konci bude čtenář seznámen se specifiky jednotlivých nasazení a úkoly jednotlivých složek.

V praktické části, která navazuje na čtvrtou část si autor dotazníkovým šetřením ověří své představy, jaký je pohled laické veřejnosti na nasazení složek IZS ČR v praxi při zásahu, kdy ze své zkušenosti bude porovnávat vztah občanů k těmto složkám, jejich pohled na práci těchto složek, profesionální přístup a vybavení a dále využití tísňových linek IZS ČR. Poté bude následovat porovnání představ autora s výsledkem dotazníkového šetření.

## TEORETICKÁ ČÁST

### 1 ZÁKLADNÍ SLOŽKY IZS ČR – HLAVNÍ ÚKOLY A JEJICH ÚLOHA V SYSTÉMU SPOLUPRÁCE

Pojem Integrovaný záchranný systém je uveden v § 2 písmeno a) z. č. 239/2000 Sb. o integrovaném záchranném systému a o změně některých zákonů, kde je uvedeno, že pro účely tohoto zákona se rozumí integrovaným záchranným systémem koordinovaný postup jeho složek při přípravě na mimořádné události a při provádění záchranných a likvidačních prací.<sup>1</sup>

Neboli jak je uvedeno na internetových stránkách hasičského záchranného sboru, je Integrovaný záchranný systém České republiky (dále IZS ČR) je efektivní systém vazeb, pravidel spolupráce a koordinace záchranných a bezpečnostních složek, orgánů státní správy a samosprávy, fyzických a právnických osob při společném provádění záchranných a likvidačních prací a přípravě na mimořádné události.<sup>2</sup>

Jak jsme již uvedli, základním a hlavním právním předpisem IZS ČR je zákon č. 239/2000 Sb. o integrovaném záchranném systému. Samotný vznik IZS ČR se datuje rokem 2001, ale jeho základy pomalu vznikaly od roku 1993 po vytvoření samostatné České republiky a transformaci v současné době hlavních složek IZS ČR. Jak z uvedeného zákona vyplývá je hlavním koordinátorem integrovaného záchranného systému v České republice Hasičský záchranný sbor České republiky (dále HZS ČR), což v praxi znamená, že pokud na místě krizové situace je nasazeno více složek IZS ČR, je převážně velitelem zásahu příslušník HZS ČR a nebo v případě, že převažuje činnost jedné se složek tak na místě se stává velitelem její příslušník.

IZS ČR se dělí dle zákona o IZS na základní složky, které provádějí zásah na místě zásahu a dále na ostatní složky, které v případě potřeby plní dílčí úkoly na místě zásahu.

Základní složky IZS ČR dle zákona o IZS jsou:<sup>3</sup>

- Hasičský záchranný sbor České republiky,
- Jednotky požární ochrany zařazené do plošného pokrytí kraje

<sup>1</sup> Zákon č. 239/2000 Sb., o integrovaném záchranném systému a o změně některých zákonů, ve znění pozdějších předpisů, s. 50

<sup>2</sup> ŠPAČEK, F. *Hasičský záchranný sbor České republiky*. [online]. [cit. 2013-12-30]. Dostupné z: <http://www.hzscr.cz/clanek/integrovaný-zachranný-system.aspx>

<sup>3</sup> Zákon č. 239/2000 Sb., o integrovaném záchranném systému a o změně některých zákonů, ve znění pozdějších předpisů, s. 50

- Poskytovatelé zdravotnické záchranné služby
- Policie České republiky.

Uvedené složky jsou uvedeny v § 4 odst. 1 zákona č. 239/2000 Sb. o integrovaném záchranném systému a o změně některých zákonů. V odstavci 2 téhož paragrafu, téhož zákona jsou dále uvedeny ostatní složky, jenž jsou:<sup>4</sup>

- Vyčleněné síly a prostředky ozbrojených sil
- Ostatní ozbrojené bezpečnostní zbory
- Ostatní záchranné zbory
- Orgány ochrany veřejného zdraví
- Havarijní, pohotovostní, odborné a jiné služby
- Zařízení civilní ochrany
- Neziskové organizace a sdružení občanů, která lze využít k záchranným a likvidačním pracím

Nyní se ve stručnosti seznámíme se základními složkami integrovaného záchranného systému a dále se seznámíme ve stručnosti s organizací a vybavením základních útvarů těchto složek.

## 1.1 Hasičský záchranný sbor České republiky

Hasičský záchranný sbor České republiky (dále HZS ČR) v současnosti hraje stěžejní roli v přípravách státu na mimořádné události, ať se již jedná o hrozby terorismu, průmyslových havárií nebo živelních katastrof. Hasiči mají rovněž rozhodující podíl na provádění záchranných a likvidačních prací při mimořádných událostech. HZS ČR je hlavním koordinátorem a jakousi páteří integrovaného záchranného systému, který v případě krize slučuje všechny záchranné složky.<sup>5</sup>

Působnost Hasičského záchranného sboru ČR, jeho úkoly i kompetence v oblasti požární ochrany, krizového řízení, civilního nouzového plánování, ochrany obyvatelstva a integrovaného záchranného systému upravují zákony, které Parlament České republiky projednal a schválil v červenci 2000 s účinností od 1. ledna 2001.

<sup>4</sup> Zákon č. 239/2000 Sb., o integrovaném záchranném systému a o změně některých zákonů, ve znění pozdějších předpisů. s. 51

<sup>5</sup> Hasičský záchranný sbor České republiky. [online]. [cit. 2013-12-30]. Dostupné z: <http://www.hzscr.cz/clanek/uvod-hasiccky-zachranny-sbor-cr-historie.aspx>

Jedná se o tyto zákony:<sup>6</sup>

zákon č. 133/1985 Sb., o požární ochraně, ve znění pozdějších předpisů,

zákon č. 238/2000 Sb., o Hasičském záchranném sboru České republiky a o změně některých zákonů,

zákon č. 239/2000 Sb., o integrovaném záchranném systému a o změně některých zákonů,

zákon č. 240/2000 Sb., o krizovém řízení a o změně některých zákonů.

### **Struktura hasičského záchranného sboru ČR<sup>7</sup>**

- generální ředitelství, které je podřízeno Ministerstvu vnitra
- 14 hasičských záchranných sborů krajů včetně Hl. města Prahy,
- Střední odborná škola požární ochrany a Vyšší odborná škola požární ochrany ve Frýdku-Místku
- Záchranný útvar HZS ČR (dislokace Hlučín a Zbiroh)
- Institut ochrany obyvatelstva Lázně Bohdaneč
- Technický ústav požární ochrany Praha
- Opravárenský závod Olomouc
- Základna logistiky Olomouc.

Jako příklad základního útvaru HZS si uvedeme požární stanici Poděbrady, která je podřízena Územnímu odboru HZS Nymburk krajského ředitelství Středočeského kraje v kladně.

Uvedená stanice je umístěna v městě Poděbrady, které je lázeňské město a obec s rozšířenou působností v okrese Nymburk. Leží v úrodné polabské nížině na řece Labi, necelých 50 km východně od Prahy u dálnice D11. Město Poděbrady má v současné době počet obyvatel 13306.<sup>8</sup>

Samotná stanice se nachází v samostatném areálu ve východní části města u hlavní silnice č. 611 ve směru na Hradec Králové.

V uvedené stanici je nepřetržitý výkon služby, kdy se zde střídají tři jednotky po 24 hodinových službách, mimo velitele a administrativního pracovníka, jenž mají standardně osmihodinovou pracovní dobu.

Stanice má organizační strukturu:

- Velitel stanice

---

<sup>6</sup> Hasičský záchranný sbor České republiky. [online]. [cit. 2013-12-30]. Dostupné z: <http://www.hzscr.cz/clanek/uvod-hasicsky-zachranny-sbor-cr-pusobnost-a-ukoly.aspx>

<sup>7</sup> Hasičský záchranný sbor České republiky. [online]. [cit. 2013-12-30]. Dostupné z: <http://www.hzscr.cz/clanek/uvod-hasicsky-zachranny-sbor-cr-historie.aspx>

<sup>8</sup> Portál Poděbrady. [online]. [cit. 2013/12/30]. Dostupné z: <http://www.portalpodebrady.cz/>

- Administrativní pracovník
- 3 směny A, B, C, po pěti příslušnících
- 3 velitelé směn (družstev) a zástupci,
- 2 strojníci na směnu a jeden technik chemické služby, jeden technik technické služby

Technika umístěná na požární stanici:

Mercedes Benz Atego - CAS 24 MB s nádrží na 3000 l vody, 400 l pěnidla, hydraulické vyproštění nástroj Weber, pneumatické zvedací vaky a další drobné vybavení.

Tatra 815 - CAS 32 T 815: 8200 l vody, 800 l pěnidlo, běžné prostředky na požáry

Mercedes Benz žebřík - AZ 30 MB: žebřík max. výška 30 m

Škoda Felicia v provedení Pick – up, které slouží jako vozidlo týlového zabezpečení.

Dále je na stanici umístěn motorový člun Marine a gumový nafukovací člun. Toto vybavení je zde z důvodu protékající řeky Labe. A samozřejmě další nezbytné drobné vybavení, spojovací prostředky a PV vybavení k běžnému výkonu služby a administraci.<sup>9</sup>

## **1.2 Jednotky požární ochrany zařazené do plošného pokrytí kraje jednotkami požární ochrany**

Na úvod této kapitoly si uvedeme rozdělení jednotek požární ochrany (dále JPO) dle plošného pokrytí, kdy se dle tohoto dělí na jednotky s územní působností, které mohou zasahovat i mimo území svého zřizovatele a s místní působností zasahující na území svého zřizovatele, kdy po dohodě s jejich zřizovatelem je možno tyto jednotky využít i mimo místo svého zřizovatele.

**Jednotky se dělí na 6 základních kategorií:<sup>10</sup>**

### **I. S územní působností zasahující i mimo území svého zřizovatele**

1. JPO I – jednotka hasičského záchranného sboru s územní působností, zpravidla do 20 minut jízdy z místa dislokace,

<sup>9</sup> *Hasičský záchranný sbor ČR požární stanice Poděbrady*. Osobní návštěva ze dne 28.12.2013

<sup>10</sup> KROUPA, M., M. ŘÍHA, *Integrovaný záchranný systém*. 2. aktualizované vyd. ARMEX Praha, ISBN: 80-86795-35-7. s. 119.

2. JPO II – jednotka sboru dobrovolných hasičů obce s členy, kteří vykonávají službu jako své hlavní nebo vedlejší povolání, s územní působností, zpravidla do 10 minut jízdy z místa dislokace, ta je rozdělena ještě na podsekce:

- JPO II/1 – zabezpečuje výjezd družstva o zmenšeném početním stavu a zřizuje se zpravidla ve vybrané obci s počtem obyvatel nad 1000
- JPO II/2 – zabezpečuje výjezd dvou družstev o zmenšeném početním stavu a zřizuje se zpravidla ve vybrané obci s počtem obyvatel nad 1000

3. JPO III – jednotka sboru dobrovolných hasičů s členy, kteří vykonávají službu v jednotce požární ochrany dobrovolně, s územní působností, zpravidla do 10 minut jízdy z místa dislokace,

## **II. S místní působností zasahující na území svého zřizovatele**

4. JPO IV – jednotka hasičského záchranného sboru podniku,

5. JPO V – jednotka sboru dobrovolných hasičů obce s členy, kteří vykonávají službu v jednotce požární ochrany dobrovolně,

- JPO V/1 – zabezpečuje výjezd družstva o zmenšeném početním stavu a zřizuje se zpravidla ve vybrané obci s počtem obyvatel nad 200
- JPO V/2 – zabezpečuje výjezd družstva a zřizuje se zpravidla ve vybrané obci s počtem obyvatel více než 200

6. JPO VI – jednotka sboru dobrovolných hasičů podniku.

Z tohoto vyplývá, že v JPO 1 jsou zařazeny jednotky HZS ČR o kterých jsme si již řekli v kapitole 1.1. Ostatní jednotky jsou zařazeny v Jednotkách požární ochrany zařazené do plošného pokrytí kraje jednotkami požární ochrany, kdy tyto jednotky se ve své podstatě mohou rozdělit do dvou hlavních skupin, jak vyplývá z předcházejícího rozdělení dle JPO, a to na jednotky HZS podniků, jenž mají tyto jednotky určeny ze zákona a tyto jednotky se dají rozdělit na dva druhy, a to podle způsobu zřízení, na jednotky hasičského záchranného sboru podniku a jednotky sborů dobrovolných hasičů podniku. Druhou hlavní skupinou jsou dobrovolní hasiči obce.

### **Jednotky HZS a SDH podniků**

Jednotky HZS a SDH podniků jsou zřízeny dle zákona č. 133/1985 Sb. O požární ochraně.

Jednotky HZS podniků - jednotky hasičského záchranného sboru podniku (HZS podniku), zřizované právníckými osobami nebo podnikajícími fyzickými osobami, které provozují činnosti se zvýšeným nebo s vysokým požárním nebezpečím, a činnost v těchto

jednotkách vykonávají zaměstnanci právnických osob nebo podnikajících fyzických osob jako své povolání v pracovním poměru.<sup>11</sup>

Jednotky sboru dobrovolných hasičů podniku jednotky sborů dobrovolných hasičů podniku (SDH podniku), zřizované právnickými osobami nebo podnikajícími fyzickými osobami, které provozují činnosti se zvýšeným nebo s vysokým požárním nebezpečím, a činnost v těchto jednotkách vykonávají zaměstnanci právnických osob nebo podnikajících fyzických osob na základě dobrovolnosti.<sup>12</sup>

Jako příklady tzv. podnikových hasičů můžeme uvést například ve Středočeském kraji tyto jednotky:<sup>13</sup>

Stanice:	Zřizovatel:
SŽDC Kralupy nad Vltavou	Správa železniční dopravní cesty
ČEZ EMÉ Horní Počaply	ČEZ a.s.
SPOLANA Neratovice	SPOLANA a.s.
SYNTHOS Kralupy a.s.	SYNTHOS a.s.
ŠKODA AUTO a.s. Ml. Boleslav	ŠKODA AUTO a.s.
SŽDC Nymburk	Správa železniční dopravní cesty
VARI Libice nad Cidlinou	VARI, a.s.
Letiště Vodochody	Letiště Vodochody a.s.
ČEPRO Mstětice	ČEPRO a.s.

Pojem stanice představuje, místo umístění požární stanice – základy podnikového HZS a pojem zřizovatel je firma, která tento HZS zřizuje.

### **Jednotky sboru dobrovolných hasičů obce**

Jednotky dobrovolných hasičů obce (dále jen JSDHO) jsou nedílnou součástí, nejen požární ochrany měst a obcí (dále jen PO), ale i systému plošného pokrytí jednotkami požární ochrany (dále jen JPO) na území ČR. JSDHO zřizuje a spravuje obec a jsou jejím výkonným orgánem na úseku požární ochrany. Za PO v obci zodpovídá starosta obce, za

<sup>11</sup>PELC, J. *Hasičský záchranný sbor*. [online]. [cit. 2013/12/30]. Dostupné z: <http://www.hzscr.cz/clanek/jednotky-po-961839.aspx>

<sup>12</sup>PELC, J. *Hasičský záchranný sbor České republiky*. [online]. [cit. 2013/12/30]. Dostupné z: <http://www.hzscr.cz/clanek/jednotky-po-961839.aspx>

<sup>13</sup>*Hasičský záchranný sbor České republiky*. [online]. [cit. 2013-12-30] <http://www.hzscr.cz/clanek/hzs-stredoceskeho-kraje-menu-jednotky-pozarni-ochrany-jednotky-po-jednotky-pozarni-ochrany.aspx>



JSDHO pak velitel jednotky. Současný stav požární ochrany v ČR upravují zákony, kterými je nutné se na úseku PO řídit. Jedná se především o zákon ČNR č. 133/1985 sb. o požární ochraně, ve znění pozdějších předpisů, ale také některé vyhlášky hlavního města Prahy (jako např. vyhláška č. 22 o HMP) nebo mnohé závazné obecní vyhlášky (např. požární řád obce). Účelem těchto nařízení je vytvořit základní předpoklady pro ochranu životů a zdraví občanů a majetku před požáry, pro poskytování pomoci při živelných pohromách a jiných mimořádných událostech. Výkon služby v JPO po odborné stránce řídí hasičský záchranný sbor příslušného kraje.<sup>14</sup>

Zde si uvedeme jako příklad základní jednotky SDH sbor dobrovolných hasičů Křinec.

Křinec je středisková obec s 890 obyvateli ležící na řece Mrlina, severně od Nymburka a Poděbrad. K obci jsou připojeny vsi: Bošín, Sovenice, Mečřín, Nové Zámky, Zábřdovice. Počet obyvatel je těmito vesnicemi zvýšen na necelých 1500 obyvatel.<sup>15</sup>

Organizace JSDH Křinec:

JSDH Křinec je podřízena obci Křinec, která ji zřizuje, kdy v jejím čele stojí velitel dobrovolných hasičů, jenž se zodpovídá vedení obce. Jednotka má vlastní poměrně moderní budovu, kde je zaparkována výjezdová technika, a kde je samotné zázemí jednotky. Samotná jednotka spadá do kategorie JPO III, kdy vyjíždí do 10 min. Stálý stav výjezdových členů je 20 členů z čehož jsou 4 velitelé družstev, 5 strojníků - řidičů a ostatní hasiči. Jednotka provádí pravidelné výcviky, včetně nezbytného školení.

Technika, kterou je v současné době JSDH Křinec vybavena:

CAS K 25 L 101, nádrž na 2500 L vody, 90 L pěnidla, centrála, sorbent, dýchací přístroje Pluto 4 ks, plavoucí a kalová čerpadla a další drobné vybavení. Avie DA 12 A31, která je určena k přepravě hasičů a je vybavena požárním čerpadlem PS 12, požárními hadicemi, proudnicemi a dalším drobným základním vybavením.<sup>16</sup>

---

<sup>14</sup>LINHART, L. *Jednotky sboru dobrovolných hasičů obce*. [online]. 22.8.2012 [cit. 2013-12-30]. Dostupné z: <http://www.sdhprahamiskovice.cz/news/jednotky-sboru-dobrovolnych-hasicu-obce-a-jejich-vyznam/>

<sup>15</sup>*Sbor dobrovolných hasičů v Křinci*. [online]. [cit. 2013-12-28]. Dostupné z: <http://www.hasicikrinec.cz/>

<sup>16</sup>*Sbor dobrovolných hasičů Křinec*. Osobní návštěva ze dne 28.12.2013

### 1.3 Zdravotnická záchranná služba

Zdravotnická záchranná služba (dále ZZS) je v současné době zřízena a upravena dle zákona č. 20/1966 Sb., o péči o zdraví lidu, ve znění pozdějších předpisů, a vyhláškou č. 434/1992 Sb., o ZZS, ve znění pozdějších předpisů. Další zákonná norma, ve které jsou uvedeny povinnosti ZZS je zákon č. 239/2000 Sb., o integrovaném záchranném systému a zákon č. 240/2000 Sb., o krizovém řízení. V těchto dvou zákonech jde především o začlenění ZZS jako jedné z hlavních složek IZS do tohoto systému, kde jsou uvedeny povinnosti a organizace v rámci IZS.

Zřizovatelem ZZS jsou kraje, jenž jako zřizovatelé ZZS mají dle těchto zákonů dané povinnosti, kdy se dá hovořit o výkonu státní správy v přenesené působnosti. V současné době je zřízeno 14 krajských ředitelství ZZS. Dále funguje v České republice i několik ZZS na soukromé bázi. Hlavní úkoly ZZS jsou uvedeny v § 2 písm. a až h) vyhlášky 434/1992 Sb. ministerstva zdravotnictví České republiky ze dne 28. července 1992 o zdravotnické záchranné službě, a to zejména:

- kvalifikovaný příjem, zpracování a vyhodnocení tísňových výzev a určení nejvhodnějšího způsobu poskytování přednemocniční neodkladné péče,
- poskytování nebo zajištění přednemocniční neodkladné péče na místě vzniku úrazu nebo náhlého onemocnění, při dopravě postiženého a při jeho předávání ve zdravotnickém zařízení odborně způsobilém k poskytování zdravotní péče při stavech uvedených v § 1 odst. 2,
- dopravu raněných, nemocných a rodiček v podmínkách přednemocniční neodkladné péče mezi zdravotnickými zařízeními,
- dopravu související s plněním úkolů transplantačního programu,
- dopravu raněných a nemocných v podmínkách přednemocniční neodkladné péče ze zahraničí do České republiky,
- přednemocniční neodkladnou péči při likvidaci zdravotních následků hromadných neštěstí a katastrof,
- koordinaci součinnosti s praktickými a žurnálními lékaři a s lékařskou službou první pomoci,
- rychlou přepravou odborníků k zabezpečení neodkladné péče do zdravotnických zařízení, která jimi nedisponují, popřípadě léků, krve a jejích derivátů a biologických materiálů nezbytně potřebných

součinnost s hasičskými záchrannými sbory krajů a operačními a informačními středisky IZS<sup>17</sup>

ZZS v současné provozují tři typy výjezdových skupin. Jako příklad si uvedeme Středočeskou ZZS, která tedy v terénu zasahuje s třemi typy výjezdových skupin sanitních vozů. Posádkami RZP - rychlé zdravotnické pomoci - výjezdovou skupinu tvoří diplomovaná zdravotní sestra a řidič - záchranář, posádkami RLP - rychlé lékařské pomoci - skupinu tvoří lékař, zdravotní sestra a řidič - záchranář a posádkami RV - rendez – vous, kterou tvoří lékař a řidič - záchranář. Volba posádky záleží na zdravotní indikaci a vážnosti zdravotního stavu pacientů, ke kterým posádka vyjíždí. O vyslání posádek do terénu rozhoduje zdravotnické operační středisko na lince 155.<sup>18</sup>

Jako základní výjezdovou základnu ZZS si představíme výjezdovou základnu ZZS Středočeského kraje v Nymburce. Výjezdová základna se nachází v budově obecního domu v ulici Bedřicha Smetany v Nymburce, kdy uvedená budova se nachází ve středu města a 100 m od nemocnice v Nymburce. Výjezdová základna má v současné době k dispozici nejnovější vozidlo Volkswagen Transporter ve verzi T5 a jako druhé Volkswagen Transporter ve verzi T4 . V současné době je jako základní výjezdová skupina určeno jedno vozidlo rychlé zdravotnické pomoci s posádkou ve složení řidič-záchranář a zdravotnický záchranář. A druhé vozidlo rychlé lékařské pomoci, s posádkou ve složení řidič-záchranář, zdravotnický záchranář a lékař. Dále je zde provozována Lékařská služba první pomoci, která slouží pro pacienty se zhoršeným zdravotním stavem mimo ordinární doby praktických lékařů, a to ve všední den v době od 17 hod. do 22 hod. a o víkendu v době od 8 hod. do 22 hod.<sup>19</sup>

#### 1.4. Policie České republiky

Policie České republiky je jednotný ozbrojený bezpečnostní sbor zřízený zákonem České národní rady ze dne 21. června 1991.<sup>20</sup>

Hlavním úkolem policie je ochrana bezpečnosti osob a majetku, ochrana a zajišťování veřejného pořádku, dohlíží a kontroluje bezpečnost silničního provozu, projednává přestupky ve své kompetenci, odhalování pachatelů trestných činů, provádí

---

<sup>17</sup> Záchraná služba. Franek. O. [online]. [cit. 2013/12/28]. Dostupné z: <http://www.zachrannasluzba.cz/zakony/434.htm>

<sup>18</sup> Zdravotnická záchranná služba Středočeského kraje. [online]. [cit. 2013-12-28]. Dostupné z: <http://www.uszssk.cz/o-nas/soucasnost>

<sup>19</sup> Zdravotnická záchranná služba Nymburk. Osobní návštěva ze dne 3.1.2014

<sup>20</sup> Policie České republiky. [online]. [ 2013-12-18]. Dostupné z: <http://www.policie.cz/clanek/o-nas-policie-ceske-republiky-policie-ceske-republiky.aspx>

s nimi ve své kompetenci procesní úkony. Její speciální složky provádí ochranu ústavních činitelů, prezidenta a dále provádí ochranu chráněných osob při pobytu na území našeho státu, dále provádí ochranu zájmových objektů.<sup>21</sup>

Činnost PČR je upravena zákonem č. 273/2008 Sb., o Policii České republiky. Služební poměr policistů upravuje zákon č. 361/2003 Sb., ve znění pozdějších předpisů.

Policie je podřízena Ministerstvu vnitra, kdy činnost policie řídí Policejní prezídium, v jehož čele je policejní prezident, tohoto jmenuje ministr vnitra. Dále pod policejním prezídiem jsou útvary s celostátní působností.

### **Útvary s celostátní působností<sup>22</sup>**

- Kriminalistický ústav Praha
- Letecká služba
- Národní protidrogová centrála SKPV
- Pyrotechnická služba
- Služba cizinecké policie
- Úřad dokumentace a vyšetřování zločinů komunismu SKPV
- Útvar odhalování korupce a finanční kriminality SKPV
- Útvar pro odhalování organizovaného zločinu SKPV
- Útvar pro ochranu prezidenta České republiky
- Útvar pro ochranu ústavních činitelů
- Útvar rychlého nasazení
- Útvar speciálních činností SKPV
- Útvar zvláštních činností SKPV

Zároveň Policejními prezídiu jsou podřízeny útvary s územně vymezenou působností, kdy se jedná o Krajská ředitelství, kterých je s hlavním městem Prahou celkem 14.

Jako názorný příklad základního útvaru policie si uvedeme obvodní oddělení Křinec, které spadá pod územní odbor Nymburk, krajského ředitelství policie Středočeského kraje. Obvodní oddělení se nachází v obci Křinec, kdy zde sídlí ve vlastní budově. Plánovaný stav je 12 příslušníků a velitel. Oddělení je vybaveno základní výpočetní a spojovací technikou. Dále má ve výbavě dvě služební vozidla Škoda Octavia standardního provedení. Někteří z

---

<sup>21</sup> Policie České republiky. [online]. [2013-12-8]. Dostupné z: <http://www.policie.cz/clanek/utvary-s-pusobnosti-na-celem-uzemi-cr-312510.aspx>

<sup>22</sup> Policie České republiky. [online]. [2013-12-18]. Dostupné z: <http://www.policie.cz/clanek/utvary-s-pusobnosti-na-celem-uzemi-cr-312510.aspx>

příslušníků jsou zařazeny v pořádkové jednotce územního odboru Nymburk, jenž podléhá velení pořádkové jednotky správy Středočeského kraje, která je nasazována při řešení možného narušení veřejného pořádku větším počtem osob, jako jsou různá sportovní utkání, kulturní akce, ale i při řešení krizových situací jako je pátrání po osobách, povodně a jiné, a to nejenom na území Středočeského kraje.

## 2 OSTATNÍ SLOŽKY IZS ČR A JEJICH ZAPOJENÍ DO ŘEŠENÍ MIMOŘÁDNÝCH UDÁLOSTÍ

Ostatní složky IZS jsou povolávány k záchranným a likvidačním pracím podle druhu mimořádné události, na základě jejich možnosti zasáhnout a pravomocí, které jim dávají právní předpisy. Hasičský záchranný sbor (dále jen HZS) kraje zpracovává Poplachový plán IZS, ve kterém jsou registrovány síly a prostředky základních a ostatních složek IZS, způsob jejich vyzkoušení a dobu uvedení složky do akceschopnosti. HZS kraje uzavírá s ostatními složkami IZS dohodu o poskytnutí pomoci na vyžádání, která je základem pro jejich začlenění do Poplachového plánu IZS.<sup>23</sup>

V případě potřeby, následně tyto ostatní složky IZS využívá v případě, že řešení, nebo odstraňování následků krizové situace přesahuje možnosti IZS v daném regionu, nebo popřípadě, že je potřeba speciálních prací při řešení krizové situace.

Tyto složky jsou uvedeny v § 4 odst. 2 zák. č. 239/2000 Sb., o integrovaném záchranném systému.<sup>24</sup>

- Vyčleněné síly a prostředky ozbrojených sil
- Ostatní ozbrojené bezpečnostní zbory
- Ostatní záchranné zbory
- Orgány ochrany veřejného zdraví
- Havarijní, pohotovostní, odborné a jiné služby
- Zařízení civilní ochrany
- Neziskové organizace a sdružení občanů, která lze využít k záchranným a likvidačním pracím

Začlenění ostatních složek do IZS podmiňuje uzavření dohody o plánované pomoci na vyžádání. Plánovanou pomocí na vyžádání se rozumí předem písemně dohodnutý způsob poskytnutí pomoci při provádění záchranných a likvidačních prací obecnímu úřadu obce s rozšířenou působností, krajskému úřadu, Ministerstvu vnitra nebo základním složkám IZS dotčenou ostatní složkou IZS. Složka, která uzavře s HZS ČR dohodu o plánované pomoci na vyžádání, je zahrnuta do poplachového IZS kraje (pokud uzavře dohodu HZS kraje) nebo ústředního poplachového plánu IZS (pokud uzavře dohodu generální ředitelství

<sup>23</sup> *SDH Pozovice*. [online]. [28.12.2013]. Dostupné z: <http://sdhpozovice.netstranky.cz/izs.html>

<sup>24</sup> Zákon č. 239/2000 Sb., o integrovaném záchranném systému a o změně některých zákonů, ve znění pozdějších předpisů. s. 51

HZS ČR). Poplachový plán IZS je tedy jakýmsi registrem ostatních složek IZS. Vedle HZS ČR mohou uzavírat dohody o plánované pomoci na vyžádání s jinými subjekty pro svoji potřebu i jiné základní složky IZS. Např. zdravotnická záchranná služba uzavírá dohody s provozovateli zdravotnické přepravy nemocných pro vytvoření traumatologického plánu. Do poplachového plánu se však uvedené subjekty už nezahrnují, neboť o jejich použití rozhoduje tato zdravotnická záchranná služba. Složka IZS zařazená v příslušném poplachovém plánu IZS kraje je povinna při poskytnutí pomoci jinému kraji o tom informovat své místně příslušné operační a informační středisko IZS.<sup>25</sup>

## 2.1 Úkoly ostatních složek IZS ČR

Jak již bylo uvedeno, ostatní složky mají specifické úkoly, které plní ve své kompetenci a zároveň poskytují součinnost hlavním složkám IZS. Tuto pomoc poskytují na vyžádání dle § 21 odst. 1 z. č. 239/2000 Sb. o integrovaném záchranném systému, kde je uvedeno:

Poskytování plánované pomoci na vyžádání se zahrnuje do poplachového plánu integrovaného záchranného systému; plánovanou pomocí na vyžádání se pro účely tohoto zákona rozumí předem písemně dohodnutý způsob poskytnutí pomoci ostatními složkami integrovaného záchranného systému obecnímu úřadu obce s rozšířenou působností, krajskému úřadu, ministerstvu vnitra nebo základním složkám integrovaného záchranného systému při provádění záchranných a likvidačních prací.<sup>26</sup>

## 2.2 Ostatní složky IZS ČR

V této kapitole se seznámíme s jednotlivými ostatními složkami IZS, krátce s jejich historií a s jejich úkoly v rámci IZS.

### 2.2.1 Vyčleněné síly a prostředky ozbrojených sil

Mezi tyto vyčleněné síly patří Armáda ČR, Vojenská kancelář prezidenta republiky a Hradní stráž. Dříve před vznikem IZS se armáda podílela v rámci krizových situací svými

---

<sup>25</sup> ŠENOVSÝ, M., V. ADAMEC, Z. HANUŠKA. *Integrovaný záchranný systém*, 2. vyd. Ostrava, 2007, s. 33-34. ISBN 978-80-7385-007-4.

<sup>26</sup> Zákon č. 239/2000 Sb., o integrovaném záchranném systému a o změně některých zákonů, ve znění pozdějších předpisů. s. 58

záchrannými prapory jednotek civilní obrany, kdy po vzniku IZS byly některé prapory převedeny a sloučeny pod hasičský záchranný sbor a ostatní byly postupně zrušeny. V současné době armáda vypomáhá svojí technikou a personálem.

## **2.2.2 Ostatní ozbrojené bezpečnostní sbory**

Tyto ostatní ozbrojené sbory nejenom podporují, ale úzce a aktivně spolupracují při řešení krizových situací společně s hlavní složkou IZS Policií České republiky. Hlavní činností je řešení krizové situace po své linii a v případě potřeby poskytuje svůj personál po vzájemné dohodě, hlavním složkám IZS. Mezi tyto ostatní ozbrojené sbory patří:

### **Vězeňská služba**

Posláním Vězeňské služby ČR je zajišťovat výkon vazby, výkon trestu odnětí svobody a bezpečnost a pořádek v soudních budovách. Vězeňská služba spravuje a střeží věznice a detenční ústavy. Dále střeží, předvádí a eskortuje vězněné osoby.<sup>27</sup>

### **Orgány celní správy**

Česká celní správa, stejně jako celní správy ostatních států, má dva základní úkoly, kterými jsou ochrana a regulace domácího trhu formou výběru cla z dováženého zboží a dohled nad tím, aby toto zboží neohrožovalo životy nebo zdraví lidí, zvířat či rostlin.<sup>28</sup>

### **Bezpečnostní informační služba**

Bezpečnostní informační služba (dále jen BIS) je zpravodajská instituce českého státu, která působí uvnitř jeho území. Službu řídí a kontroluje vláda ČR a její fungování upravuje zákon o Bezpečnostní informační službě (č. 154/1994 Sb.). Služba má postavení ozbrojené složky, její příslušníci jsou ve služebním poměru, mají vojenské hodnosti a jsou oprávněni držet a nosit služební zbraň. Použít zbraň mohou ale pouze v případech nutné obrany a krajní nouze, stejně jako kterýkoliv občan.

Oblasti, kterými se Bezpečnostní informační služba zabývá, vymezuje zákon o zpravodajských službách ČR (č. 153/1994 Sb.). Zjištěné poznatky předává Bezpečnostní informační služba vládě a prezidentovi republiky. Jako instituce je přísně apolitická, nemá

---

<sup>27</sup>Vězeňská služba České republiky. [online]. 1.5.2013 [cit. 2013-12-28]. Dostupné z: <http://www.vscr.cz/generalni-reditelstvi-19/o-nas/zakladni-informace-4/cile-a-poslani-vs-cr-6124>

<sup>28</sup>Celní správa České republiky. [online]. [cit. 2013-12-28]. Dostupné z: <http://www.celnisprava.cz/cz/o-nas/Stranky/o-ceske-CS.aspx>



represivní pravomoc – nemůže zadržet, zatýkat ani vyslýchat. Při své činnosti důsledně dbá lidských práv a svobod, a je-li nucena je narušit, děje se tak vždy podle zákonem stanovených pravidel.<sup>29</sup>

## **Obecní policie**

Rozsah činnosti a působnost obecní (městské) policie upravuje zákon č. 553/1991 Sb., Obecní policie zabezpečuje místní záležitosti veřejného pořádku v rámci působnosti obce. Zřizuje ji obecní zastupitelstvo obecně závaznou vyhláškou, ve které stanoví zároveň organizaci obecní policie (ředitelství, služebny, oddíly, hlídky). Obecní policie je organizační složku obce. Obecní policii řídí starosta obce, pokud obecní zastupitelstvo nepověří řízením obecní policie jiného člena obecního zastupitelstva. Obecní rada může pověřit plněním některých úkolů při řízení obecní policie určeného strážníka.

Při zabezpečování místních záležitostí veřejného pořádku strážníci zejména:

- a) dohlíží na dodržování obecně závazných právních předpisů o ochraně veřejného pořádku,
- b) přispívají k ochraně bezpečnosti osob a majetku,
- c) dohlíží na dodržování pravidel občanského soužití,
- d) odhalují přestupky a v rozsahu stanoveném tímto zákonem též ukládají a vybírají v blokovém řízení pokuty za přestupky,
- e) upozorňují fyzické a právnické osoby na zjištěné nedostatky a podle konkrétní situace činí opatření k jejich odstranění.

Při plnění těchto úkolů využívají strážníci obecní policie následujících oprávnění:

- a) požadovat prokázání totožnosti,
- b) předvést osobu,
- c) odebrat zbraň,
- d) zakázat vstup na určená místa,
- e) otevřít byt nebo jiný uzavřený prostor,
- f) odejmout věc,
- g) použít technických prostředků k zabránění odjezdu vozidla,
- h) zastavovat vozidla,
- i) ke vstupu do živnostenských provozoven,
- j) použít donucovacích prostředků, psa a služební zbraně.

---

<sup>29</sup> *Bezpečnostní informační služba*. [online]. [cit. 2013/12/30]. Dostupné z: <http://www.bis.cz/kdo-jsme.html>

Při plnění těchto úkolů může spolupracovat obecní policie s Policií ČR.<sup>30</sup>

### 2.2.3 Ostatní záchranné sbory

Tyto ostatní záchranné sbory poskytují svoji součinnost hlavním složkám IZS ČR svojí specializací na řešení určitých krizových situací ve specifickém prostředí jejich působení, kdy se převážně jedná o polostátní organizace, neziskové organizace, nebo sdružení občanů. Jak jsme si již uvedli, HZS kraje uzavírá s těmito ostatními složkami IZS ČR dohodu o poskytnutí pomoci na vyžádání, která je základem pro jejich začlenění do Poplachového plánu IZS ČR.

Tyto složky zařazují do kapitoly „ostatní záchranné sbory“, s ohledem na jejich specializaci a úzkou spolupráci s hlavními složkami IZS. Jedná se o horskou záchrannou službu, vodní záchrannou službu, speleologickou záchrannou službu, byť by tyto složky měly být zařazeny v kapitole neziskových organizací a sdružení občanů.

#### Horská záchranná služba

Od roku 1990 existovalo Sdružení horských služeb ČR, kdy jednotlivé oblasti (Šumava, Krušné hory, Jizerské hory, Krkonoše, Orlické hory, Jeseníky a Beskydy) měli svoji právní subjektivitu. V roce 2001 vzniká jeden právní subjekt - Občanské sdružení Horská služba České republiky. Občanské sdružení je financováno převážně z rozpočtu Ministerstva zdravotnictví. V průběhu roku 2004 došlo k dohodě jednotlivých ministerstev, pro které HS vykonává činnost, že nadále bude HS zastřešována Ministerstvem pro místní rozvoj, jako podpora cestovního ruchu. Na základě rozhodnutí vlády dochází k vytvoření obecně prospěšné společnosti - Horská služba ČR, o.p.s., která od 1.1.2005 přebírá odpovědnost za činnost HS v České republice.<sup>31</sup>

Horská služba ČR při výkonu své činnosti zejména

- organizuje a provádí záchranné a pátrací akce v horském terénu
- poskytuje první pomoc a zajišťuje transport zraněných
- vytváří podmínky pro bezpečnost návštěvníků hor
- zajišťuje provoz záchranných a ohlašovacích stanic HS

<sup>30</sup> ŠENOVSÝ, M., V. ADAMEC, Z. HANUŠKA. *Integrovaný záchranný systém*, 2. vyd. Ostrava, 2007, s. 12. ISBN 978-80-7385-007-4. s. 61

<sup>31</sup> Horská služba ČR. [online]. [cit. 2013-12-28]. Dostupné z: [http://www.hscr.cz/index.php?option=com\\_content&task=view&id=537&Itemid=9](http://www.hscr.cz/index.php?option=com_content&task=view&id=537&Itemid=9)

- provádí instalaci a údržbu výstražných a informačních zařízení
- spolupracuje při vydávání a rozšiřování preventivně-bezpečnostních materiálů
- informuje veřejnost o povětrnostních a sněhových podmínkách na horách a opatřeních HS k zajištění bezpečnosti na horách
- spolupracuje s orgány veřejné správy, ochrany přírody a životního prostředí a jinými orgány a organizacemi
- sleduje úrazovost a provádí rozbor příčin úrazů na horách, navrhuje a doporučuje opatření k jejímu snížení
- provádí hlídkovou činnost na hřebenech, sjezdových tratích, pohotovostní službu na stanicích a domech HS
- provádí lavinová pozorování
- připravuje a školí své členy a čekatele
- spolupracuje s ostatními záchrannými organizacemi doma i v zahraničí<sup>32</sup>

Z uvedeného je patrné, že se jedná o neziskovou organizaci, ale v současné době si již vydobyla nezastupitelné místo při záchraně životů, že dle mého názoru může být zařazena mezi ostatní záchranné zbory. Stejně tak jako následné organizace Červeného kříže.

### **Vodní záchranná služba**

Vodní záchranná služba Českého červeného kříže byla založena v roce 1968. Je největší a nejstarší celostátní organizací věnující se vodní záchraně, vzdělávání a záchrannému sportu. V současné době má celkem 1 450 členů v 39 skupinách v celé České republice.

Vodní záchranná služba Českého červeného kříže má v současnosti čtyři hlavní pilíře své činnosti.

1. Záchrana a poskytování neodkladné rozšířené první pomoci na otevřených vodních plochách a v jejich blízkosti.
2. Zajišťování bezpečnosti v aquaparcích, bazénech a koupalištích.
3. Komplexní vzdělávací řád záchrannů – od juniorů po specialisty na určité typy vodního prostředí a složky IZS.
4. Vodní záchranná služba ČČK jako aktivní součást IZS.

---

<sup>32</sup>Horská služba ČR. [online]. [cit. 2013-12-28]. Dostupné z: [http://www.hscr.cz/index.php?option=com\\_content&task=view&id=536&Itemid=9](http://www.hscr.cz/index.php?option=com_content&task=view&id=536&Itemid=9)

Vodní záchranná služba ČČK (VZS) je významným lídrem v oblasti záchrany ve vodním prostředí a v jeho blízkosti. Jako jediná celostátní organizace svého druhu působí zejména v letních měsících na vybraných vodních plochách, kde zpravidla funguje v režimu 24hod./nonstop. Jakožto složka zařazená v Integrovaném záchranném systému (IZS) je pak běžně využívána k primárním zásahům na vodních plochách, nebo jejich blízkosti operačními středky Hasičského záchranného sboru ČR (HZS), dispečinky zdravotnických záchranných služeb (ZZS), Policie ČR nebo Státní plavební správy.

VZS působí zejména v lokalitách, kde dojezdové časy záchranných služeb jsou mnohdy velmi daleko za hranicí zákonných 15 minut, nebo jsou tyto lokality bez rychlého nasazení motorového plavidla nedostupné. Zcela zásadní je i velmi dobrá znalost zajišťovaných vodních ploch, břehů a okolí, což je pro rychlý zásah a záchranu života velmi často naprosto klíčové. Rychlá odezva např. na výzvu tonutí, nebo stavu těsně po tonutí dramaticky zvyšuje šanci na přežití. VZS poskytuje své čluny i jako dopravní prostředek posádkám Rychlé lékařské pomoci do obtížně dostupných míst a pro následný rychlý transport pacienta člunem VZS k sanitnímu vozu, nebo vrtulníku Letecké záchranné služby (LZS). Proto není možné VZS nahradit např. zásahem HZS.

VZS jako ostatní složka IZS je nasazována jako záchranná složka nejen v případě povodní velkého rozsahu, ale i v případě lokálních povodní, nebo při pátracích akcích na vodě, nebo v blízkosti vodních ploch a toků, či při vyhledávání utonulých. VZS je rovněž nasazována při likvidačních pracích a záchraně majetku. VZS a její záchranné týmy se od roku 1997 účastnily všech povodní, ať většího, či lokálního významu.<sup>33</sup>

### **Báňská záchranná služba**

Báňská záchranná služba je záchranná organizace specializovaná na zásahy v obtížných podmínkách, zejména v podzemí. Záchranná služba je zřizována na základě vyhlášky Českého báňského úřadu o báňské záchranné službě. Báňská záchranná služba je členěna na 4 hlavní a 12 závodních stanic. Závodní stanice pro jednotlivé báňské provozy je možno sdružovat. Úkolem HBZS Praha je vykonávat záchrannou službu na území celé republiky při činnostech prováděných hornickým způsobem v podzemí. A to v případech, pokud je provádějí organizaci nařizeno Českým báňským úřadem zajištění báňské záchranné služby. Celkově slouží u BZS přibližně 2 000 záchrannářů, z toho nejvíce, přibližně 1 400 na Ostravsku. V roce 2010 bylo HBZS provedeno 280 zásahů, z čehož většinu tvoří zdravotnické zásahy, dále pak ohně.

---

<sup>33</sup> *Vodní záchranná služba ČČK*. [online]. [cit. 2013-12-28]. Dostupné z: [http://www.vzs.cz/index.php?option=com\\_content&view=article&id=2&Itemid=9](http://www.vzs.cz/index.php?option=com_content&view=article&id=2&Itemid=9)

## Hlavní báňské záchranné stanice

- HBZS Hodonín (*Moravské naftové doly*)
- HBZS Most (*Mostecká uhelná*)
- HBZS Ostrava (*Ostravsko-karvinské doly*)
- HBZS Praha (*Energie stavební a báňská*)<sup>34</sup>

## Speleologická záchranná služba

Speleologická záchranná služba České speleologické společnosti byla zřízena v roce 1982 jako dobrovolná specializovaná složka České speleologické společnosti. Jejím posláním je:

- poskytnout neprodlenou a kvalifikovanou pomoc v případě nehody v jeskyních nebo jiných extrémních podmínkách, na něž je materiálně i odborně připravena
- spolupracovat při záchranných akcích v případě přírodních katastrof a stavech ohrožení životů a majetku na základě vyzvání složek Integrovaného záchranného systému České republiky, jehož je součástí.
- provádět prevence proti vzniku nehod při pobytu v podzemí. Vzhledem k existujícímu objektivnímu nebezpečí, které jeskyňáře vždy při jejich pobytu v podzemí provází (chlad, tma, hloubky, zatopení, padající kamení apod.) se jej SZS snaží v co největší míře eliminovat. K tomuto účelu SZS organizuje a provádí následující aktivity:
  - zabezpečování nebezpečných partií konkrétních lokalit
  - organizace sportovních akcí a akcí zaměřených na nácvik jednolanové techniky a záchrany z lana
  - organizace seminářů poskytování první pomoci v případě nehody
  - zřízení přírodního lezeckého trenažéru pro nácvik jednolanové techniky a záchrannářských technik
  - publikační osvětovou činnost

Působí v ní vybraní zkušení speleologové, kteří procházejí lezeckým a zdravotnickým výcvikem a jsou schopni v případě potřeby poskytnout kvalifikovanou pomoc. Díky dlouholetým zkušenostem a pravidelnému nácviku velmi dobře ovládají vyproštění zraněného z těžko přístupných podzemních prostor. Tyto zkušenosti předávají členům lezeckých družstev Hasičského záchranného sboru, s nímž SZS úzce spolupracuje.

---

<sup>34</sup>Wikipedie. [online].5.8.2013 [cit. 2013/12/28]. Dostupné z:  
[http://cs.wikipedia.org/wiki/B%C3%A1%C5%88sk%C3%A1\\_z%C3%A1chrann%C3%A1\\_slu%C5%BEba](http://cs.wikipedia.org/wiki/B%C3%A1%C5%88sk%C3%A1_z%C3%A1chrann%C3%A1_slu%C5%BEba)

Speleologická záchranná služba je tvořena 30 členy ve dvou stanicích s působností v oblastech Čechy a Morava.<sup>35</sup>

#### **2.2.4 Orgány ochrany veřejného zdraví**

Státní správu v ochraně veřejného zdraví vykonávají orgány ochrany veřejného zdraví, které jsou uvedeny v zákoně č. 258/2000 Sb. v platném znění, kdy se jedná o Ministerstvo zdravotnictví, Krajské hygienické stanice, Ministerstvo obrany a Ministerstvo vnitra. Kdy např. Krajské hygienické stanice v rámci IZS při řešení krizové situace, v rámci zásahu složek IZS, ale i po něm, provádějí kontroly postižené oblasti, kdy se jedná např. o kontrolu vodních zdrojů, výskytu ohnisek šíření infekce, úhynu zvířat, kdy po těchto kontrolách v případě potřeby nařizují, jak

#### **2.2.5 Havarijní, pohotovostní, odborné a jiné služby**

Zde se jedná o technické komunální složky, které zajišťují odstraňování poruch a závad vodovodního a kanalizačního řádu, havarijní a pohotovostní služby rozvodných a energetických závodů, např. plynu, elektřiny. Dále se jedná o odtahové a pomocné služby.

#### **2.2.6 Zařízení civilní ochrany**

Zařízením civilní ochrany rozumíme zaměstnance nebo jiné osoby s vyčleněnými věcnými prostředky právnických osob nebo obcí, vyškolené a prakticky odborně připravené k plnění úkolů ochrany obyvatelstva. Jednotlivá zařízení jsou zřizována podle § 2 vyhlášky č. 380/2002 Sb., k přípravě a provádění úkolů ochrany obyvatelstva. Doplnují základní složky integrovaného záchranného systému. Zařízení civilní ochrany se podílejí především na zabezpečení úkolů evakuace, zabezpečení nouzového přežití (nouzové ubytování, stravování a zásobování vodou) a organizování humanitární pomoci. V případě příznaků hrozby ozbrojeného konfliktu budou pro plnění úkolů za stavu ohrožení státu a válečného stavu zřizována zařízení civilní ochrany pro zabezpečení ukrytí osob ve stálých úkrytech, zařízení civilní ochrany pro zabezpečení výdeje prostředků individuální ochrany, poskytování

---

<sup>35</sup> Česká speleologická společnost. [online]. [2013/12/28]. Dostupné z: <http://www.speleo.cz/article.asp?nDepartmentID=59&nArticleID=71&nLanguageID=1>

první pomoci, vyprošťování osob a odstraňování následků mimořádných událostí, zjišťování a označování nebezpečných oblastí, provádění dekontaminace a další zařízení civilní ochrany vyplývající z úkolů obranného plánování. O účelnosti zřízení zařízení civilní ochrany žádá zřizovatel HZS kraje. Zřizovatelem může být právnická osoba, podnikající fyzická osoba nebo obec. HZS kraje ve svém vyjádření k účelnosti zřizování zařízení civilní ochrany vychází ze schváleného havarijního plánu kraje a vnějších havarijních plánů.<sup>36</sup>

### **2.2.7 Neziskové organizace a sdružení občanů, která lze využít k záchranným a likvidačním pracím**

Jedná se o neziskové organizace a sdružení občanů, které lze využít v rámci IZS. Jedná se převážně o speciální služby, kdy já jsem osobně některé ze záchranných skupin neziskových organizací a sdružení zařadil mezi ostatní záchranné sbory, neboť jejich vybavení a nasazení mnohdy v současné době nahrazuje v určitých případech a místech hlavní složky IZS ČR.

## **2.3 Postavení a úloha orgánů veřejné správy v IZS ČR**

Na přípravě na mimořádné události a na provádění záchranných a likvidačních prací se účastní následující orgány veřejné správy:

- Ministerstvo vnitra,
- ostatní ministerstva a ústřední správní úřady,
- Hasičský záchranný sbor ČR (dále jen „HZS ČR“)
- orgány krajů (hejtman kraje a krajský úřad)
- orgány obcí s rozšířenou působností (starosta obce a obecní úřad obce s rozšířenou působností),
- orgány obcí (starosta obce a obecní úřad).

Zákon 239/2000 Sb. o integrovaném záchranném systému, stanoví, že některé úkoly Ministerstva vnitra, krajského úřadu a obce s rozšířenou působností plní organizační články HZS ČR, tzn. MV – generální ředitelství HZS ČR nebo hasičské záchranné sbory krajů.<sup>37</sup>

---

<sup>36</sup> Hasičský záchranný sbor Moravskoslezského kraje. [online]. [2013/12/28]. Dostupné z: <http://www.hzsmsk.cz/index.php?a=cat.50>

<sup>37</sup> ŠENOVSÝ, M., V. ADAMEC, Z. HANUŠKA. *Integrovaný záchranný systém*, 2. vyd. Ostrava, 2007, s. 12. ISBN 978-80-7385-007-4.

. Ministerstvo vnitra

Ministerstvo vnitra ČR je ústředním orgánem státní správy na úseku:

- a) přípravy na mimořádné události,
- b) IZS,
- c) ochrany obyvatelstva,
- d) zapojení ČR do mezinárodních záchranných operací při mimořádných událostech v zahraničí a
- e) poskytování humanitární pomoci do zahraničí (v součinnosti s Ministerstvem zahraničních věcí).

Ministerstvo vnitra je dále oprávněno:

- a) určit způsob zajištění nepřetržité obsluhy telefonní linky jednotného evropského čísla tísňového volání 112,
- b) vyžádat si účast zástupců ostatních ministerstev a zástupců složek IZS a popřípadě jiných odborníků při přípravě na mimořádné události a při provádění záchranných a likvidačních prací.

Výše uvedené úkoly Ministerstva vnitra plní ze zákona č. 239/2000 Sb. O integrovaném záchranném systému a o změně některých zákonů, ve znění zákona č. 320/2002 Sb. MV – generální ředitelství HZS ČR.<sup>38</sup>

### **2.3.1 Ministerstva a jiné ústřední správní úřady**

Ministerstva (tedy i Ministerstvo vnitra) a jiné ústřední správní úřady, v oboru své působnosti, při přípravě na mimořádné události, při provádění záchranných a likvidačních prací a při ochraně obyvatelstva zejména:

- a) vedou přehled možných zdrojů rizik, provádějí analýzy ohrožení a v rámci prevence sjednávají nápravu skutečností a stavů, které by mohly způsobit vznik mimořádné situace,
- b) rozhodují o činnostech k provádění záchranných a likvidačních prací a ke zmírnění jejich následků,
- c) organizují okamžité opravy nezbytných veřejných zařízení pro ochranu obyvatelstva.

---

<sup>38</sup> Zákon č. 239/2000 Sb., o integrovaném záchranném systému a o změně některých zákonů, ve znění pozdějších předpisů. s. 12



Je důležité, že jde o úkoly vyplývající z jejich působnosti, tzn., že záchranné a likvidační práce nejsou jen věcí Ministerstva vnitra, ale všech ministerstev a jiných ústředních správních úřadů. Ministerstvo vnitra pak sjednocuje jejich postup při společném provádění záchranných a likvidačních prací.

### 2.3.2 Orgány kraje

V obecné rovině zákona o IZS zajišťují orgány kraje přípravu na mimořádné události, provádění záchranných a likvidačních prací a ochranu obyvatelstva. V této souvislosti jsou zmíněny zejména hejtman kraje (v Praze primátor hl. m. Prahy) a krajský úřad.<sup>39</sup>

### 2.3.3 Hejtman kraje

Hejtman kraje plní v IZS následující úkoly:

- a) organizuje integrovaný záchranný systém na úrovni kraje,
- b) koordinuje a kontroluje přípravu na mimořádné události prováděnou orgány kraje, územními správními úřady s krajskou působností, starosty obcí s rozšířenou působností, právníckými a fyzickými osobami,
- c) schvaluje vnější havarijní plány, havarijní plán kraje a poplachový plán IZS kraje,
- d) koordinuje záchranné a likvidační práce při řešení mimořádné události vzniklé na území kraje, pokud přesahuje území jednoho správního obvodu obce s rozšířenou působností a velitel zásahu vyhlásil nejvyšší stupeň poplachu nebo jej o to požádal anebo jej o koordinaci požádal starosta obce s rozšířenou působností,
- e) využívá pro koordinaci záchranných a likvidačních prací krizový štáb kraje zřízený na základě krizového zákona č. 240/2000 Sb., o krizovém řízení a o změně některých zákonů, ve znění zákona č. 320/2002 Sb.

Pokud hejtman kraje provádí koordinaci záchranných a likvidačních prací je povinen předávat zprávy o jejich průběhu Ministerstvu vnitra prostřednictvím operačních a informačních středisek IZS. Rovněž v případě, že pokud hejtman kraje žádá v rámci uvedené

---

<sup>39</sup> ŠENOVSÝ, M., V. ADAMEC, Z. HANUŠKA. *Integrovaný záchranný systém*, 2. vyd. Ostrava, 2007, s. 24-25. ISBN 978-80-7385-007-4.

koordinace o síly a prostředky pro řešení mimořádné události provádí tak prostřednictvím operačního a informačního střediska IZS kraje a podle poplachového plánu IZS kraje.<sup>40</sup>

### **2.3.4 Orgány obce s rozšířenou působností**

Ve smyslu zákona o IZS plní na úrovni obcí s rozšířenou působností úkoly dle tohoto zákona zejména:

- starosta obce s rozšířenou působností a
- obecní úřad obce s rozšířenou působností.

Úkoly orgánů obce s rozšířenou působností se vztahují ke správnímu obvodu obce s rozšířenou působností, tzn. na území, kde obecní úřad s rozšířenou působností vykonává v přenesené působnosti státní správu. Obecní úřad obce s rozšířenou působností zároveň plní úkoly v obci, ve které je jeho sídlo, ale ne z titulu obce s rozšířenou působností, ale z hlediska úkolů obce jako takové.

Stejně jako v případě krajských úřadů, také v případě obecních úřadů s rozšířenou působností plní úkoly tohoto úřadu HZS kraje.<sup>41</sup>

### **2.3.5 Starosta obce s rozšířenou působností**

Starosta obce s rozšířenou působností plní na úseku IZS ve správním obvodu obce s rozšířenou působností následující úkoly:

- a) koordinuje záchranné a likvidační práce při řešení mimořádné události vzniklé ve správním obvodu obecního úřadu obce s rozšířenou působností, pokud jej velitel zásahu o koordinaci požádal. Pro koordinaci záchranných a likvidačních prací může starosta obce s rozšířenou působností použít krizový štáb své obce,
- b) schvaluje vnější havarijní plány.

Starosta obce s rozšířenou působností má kromě výše uvedených úkolů a pravomocí také úkoly a pravomoci jako každý jiný starosta obce.<sup>42</sup>

---

<sup>40</sup> ŠENOVSKÝ, M., V. ADAMEC, Z. HANUŠKA. *Integrovaný záchranný systém*, 2. vyd. Ostrava, 2007, s. 26. ISBN 978-80-7385-007-4.

<sup>41</sup> Tamtéž, s. 26-27.

<sup>42</sup> ŠENOVSKÝ, M., V. ADAMEC, Z. HANUŠKA. *Integrovaný záchranný systém*, 2. vyd. Ostrava, 2007, s. 28. ISBN 978-80-7385-007-4.

### 2.3.6 Orgány obce

Dle zákona o IZS zajišťují orgány obce připravenost obce na mimořádné události a podílejí se na provádění záchranných a likvidačních prací a na ochraně obyvatelstva. Zákon v této souvislosti ukládá úkoly zejména obecnímu úřadu a starostovi obce. Uvedenou činnost vykonávají zmíněné orgány jako výkon státní správy v přenesené působnosti.

Na rozdíl od krajských úřadů nebo obecních úřadů obcí s rozšířenou působností neplní úkoly obecního úřadu HZS kraje.

Také úkoly obecního úřadu v IZS při koordinaci záchranných a likvidačních prací jsou poměrně omezené a soustřeďují se především na ochranu obyvatelstva v obci. S obecním úřadem nebo starostou obce tedy velitel zásahu spolupracuje, respektive jej žádá o spolupráci v případě, že je třeba řešit ochranu obyvatelstva při mimořádných událostech.<sup>43</sup>

---

<sup>43</sup> ŠENOVSKÝ, M., V. ADAMEC, Z. HANUŠKA. *Integrovaný záchranný systém*, 2. vyd. Ostrava, 2007, s. 29. ISBN 978-80-7385-007-4.

### 3 ŘÍZENÍ A KOORDINACE SLOŽEK IZS ČR PŘI SPOLEČNÉM ZÁSAHU

Aby mohlo dojít k nasazení složek IZS ČR, jejich koordinaci a řízení při společném zásahu, je nejprve potřeba, aby došlo k nějaké mimořádné a krizové situaci. Za mimořádnou událost se považuje škodlivé působení sil a jevů vyvolaných činnostmi člověka, přírodními vlivy a také havárie, které ohrožují život, zdraví, majetek nebo životní prostředí a vyžadují provedení záchranných a likvidačních prací. Lidská společnost se v závislosti na stupni svého vývoje snažila a stále snaží následkům těchto mimořádných událostí zabránit nebo je přinejmenším zmírnit. Buduje proto různé obranné a ochranné mechanismy. Deklarují se jako právo na život, ochranu zdraví, majetku a přijatelné životní prostředí a jsou zakotveny v ústavě. Rozsah opatření prováděných po vzniku mimořádné události je vázán na rozsah vzniklých následků. Zpravidla stačí k likvidaci vzniklé mimořádné události běžná činnost jednotlivých záchranných, bezpečnostních či havarijních služeb. Pro úplnost nutno poznamenat, že existují i mimořádné události, jejichž rozsah nevyžaduje provádění záchranných a likvidačních prací. V případě, že je potřebné záchranné a likvidační práce při mimořádných událostech provádět dvěma anebo více složkami současně, se v České republice k tomu využívá IZS ČR, což je označení pro koordinovaný postup těchto složek při společném zásahu. Mimořádná událost však může nabýt takových rozměrů, že zmocnění daná zákonem o IZS ČR a jinými zákony (zákon o krajích, zákon o obcích, zákon o Policii ČR, zákon o Hasičském záchranném sboru ČR) nestačí k řešení následků mimořádné události. Orgány, které řeší mimořádnou událost a mohou, za podmínek daných zvláštním zákonem, zvýšit své pravomoci vyhlášením tzv. krizového stavu. Pak hovoříme o tom, že situace vzniklá při mimořádné události přerostla v krizovou situaci. O tom, který z krizových stavů bude vyhlášen, se rozhoduje na základě velikosti postiženého území a druhu mimořádné události, jejíž vznik k vyhlášení krizového stavu vedl.<sup>44</sup>

#### **Mimořádná událost**

Mimořádná událost je nenadálý částečně nebo zcela neovládaný, časově a prostorově ohraničený děj, který vznikl v souvislosti s provozem technických zařízení,

---

<sup>44</sup> ŠENOVSÝ, M., V. ADAMEC, Z. HANUŠKA. *Integrovaný záchranný systém*, 2. vyd. Ostrava, 2007, s. 5-6. ISBN 978-80-7385-007-4.

působením živelních pohrom, neopatrným zacházením s nebezpečnými látkami nebo v souvislosti s epidemiemi.<sup>45</sup>

## **Krizová situace**

Krizová situace je stav, kdy jsou bezprostředně ve velkém rozsahu ohroženy životy a zdraví občanů, životní prostředí, majetkové hodnoty, veřejný pořádek nebo hospodářství, případně stav vnějšího ohrožení státu jako důsledek ozbrojeného konfliktu, teroristické akce nebo jiné akce ohrožující stabilitu státu.<sup>46</sup>

## **Variety mimořádných událostí<sup>47</sup>**

1. Záplavy a povodně, záplavy vzniklé rozrušením vodních děl (hráze rybníků, přehrad apod.).
2. Požáry, rozsáhlé lesní požáry a velké plošné požáry.
3. Vichřice, sněhové a námrazové kalamity.
4. Sesuvy půdy a svahové pohyby.
5. Rozsáhlé dopravní havárie - hromadné autohavárie, velká železniční neštěstí, letecké katastrofy.
6. Výbuchy plynovzdušných směsí.
7. Výrony nebo úniky nebezpečných škodlivin (např. únik čpavku z chladicího zařízení apod.).
8. Nebezpečí radioaktivního zamoření po havárii jaderných zařízení, nehody při přepravě radioaktivního materiálu, nesprávné uložení radioaktivního materiálu apod.
9. Smogové situace a podstatné zhoršení kvality ovzduší. Epidemie nakažlivých onemocnění lidí a zvířat (např. salmonelóza, mor prasat atd.).
10. Nedostatek vody a důležitých potravin.

---

<sup>45</sup> *Město Ostrov*. [online]. [cit. 2013-12-30]. Dostupné z: <http://www.ostrov.cz/reseni-zivotnich-situaci/krizove-situace/mimoradna-udalost-a-krizova-situace/>

<sup>46</sup> *Město Ostrov*. [online]. [cit. 2013-12-30]. Dostupné z: <http://www.ostrov.cz/reseni-zivotnich-situaci/krizove-situace/mimoradna-udalost-a-krizova-situace/>

<sup>47</sup> *Město Ostrov*. [online]. [cit. 2013-12-30]. Dostupné z: <http://www.ostrov.cz/reseni-zivotnich-situaci/krizove-situace/mimoradna-udalost-a-krizova-situace/>

### 3.1 Koordinace a řízení záchranných a likvidačních prací IZS ČR

Nyní bude popsána organizace a koordinace záchranných a likvidačních prací při společném zásahu složek IZS ČR. Tento proces je upraven vyhláškou č. 328/2001 Sb. o některých podrobnostech zabezpečení integrovaného záchranného systému, se změnami provedenými vyhláškou č. 429/2003 Sb.<sup>48</sup>

Koordinace záchranných a likvidačních prací je proces realizovaný příslušnými orgány IZS, který při uplatnění řídicích funkcí a užití dostupných zdrojů sil a prostředků složek IZS, vede ke zvládnutí vzniklé mimořádné situace.

Koordinace složek IZS při společném zásahu se rozumí:

- koordinace záchranných a likvidačních prací a
- řízení současnosti složek.

Organizace a koordinace záchranných a likvidačních prací při společném zásahu v rámci IZS probíhá na třech úrovních:

- a) na místě zásahu složek IZS prostřednictvím velitele zásahu jako taktické řízení,
- b) mezi operačními a informačními středisky IZS a operačními středisky základních složek IZS jako operační řízení,
- c) správními úřady, hejtmanem kraje a Ministerstvem vnitra jako strategické řízení.

Nutno zmínit, že tři úrovně řízení mají na různých územních stupních různý rozsah. Zatímco na stupni kraje a obce s rozšířenou působností se vyskytují všechny tři úrovně řízení, jsou na stupni republika zpravidla jen dvě úrovně – operační a strategická. Je potřeba upozornit i na to, že koordinační orgány mají charakter buď orgánů stálých nebo dočasných.<sup>49</sup>

Nyní krátce o velení na místě zásahu, které se taktéž odvíjí od rozsahu nasazení složek IZS. Kdo je velitelem zásahu, stanoví zákon o IZS č. 239/2000 Sb. o integrovaném záchranném systému a o změně některých zákonů, ve znění zákona č. 320/2002 Sb. a

<sup>48</sup> Vyhláška č. 328/2001 Sb., o některých podrobnostech zabezpečení integrovaného záchranného systému, ve znění vyhlášky č. 429/2003 Sb. s. 68

<sup>49</sup> ŠENOVSKÝ, M., V. ADAMEC, Z. HANUŠKA. *Integrovaný záchranný systém*, 2. vyd. Ostrava, 2007, s. 95. ISBN 978-80-7385-007-4.

vyhláška č. 328/2001 Sb. o některých podrobnostech zabezpečení integrovaného záchranného systému, se změnami provedenými vyhláškou č. 429/2003 Sb. Pokud zvláštní právní předpis nestanoví jinak, je velitelem zásahu velitel jednotky PO nebo příslušný funkcionář HZS s právem přednostního velení. Druh mimořádné události tedy rozhoduje o tom, kdo je velitelem zásahu v případě, že je pro konkrétní druh legislativně stanoveno, kdo řídí záchranné a likvidační práce na místě zásahu. Pokud na místě zásahu není ustanoven velitel zásahu výše uvedeným způsobem, řídí součinnost těchto složek velitel nebo vedoucí zasahujících sil a prostředků složky IZS, která v místě zásahu provádí převažující činnost.<sup>50</sup>

### **3.2 Stupně poplachu poplachového plánu IZS ČR**

Nyní budou popsány stupně poplachů, od kterých se odvíjí nasazení a počet složek IZS ČR. Dále s jednotlivými úrovněmi koordinace složek IZS při společném zásahu a stálými orgány pro koordinaci složek IZS ČR

Stupeň poplachu předurčuje potřebu sil a prostředků pro záchranné a likvidační práce v závislosti na rozsahu a druhu mimořádné události a také na úrovni koordinace složek při společném zásahu. V rámci IZS se vyhláší čtyři stupně poplachu. Čtvrtý stupeň, který je označen jako zvláštní, je stupněm nejvyšším. Potřebný stupeň poplachu vyhláší pro jedno místo zásahu velitel zásahu nebo operační a informační středisko při prvotním povolávání složek na místo zásahu. Operační a informační středisko IZS může vyhlásit stupeň poplachu pro určité území postižené mimořádnou událostí, pokud je na něm více jak jedno místo zásahu.

#### **Definice stupňů poplachu**

První stupeň poplachu je vyhlášován v případě, že

- mimořádná událost ohrožuje jednotlivé osoby, jednotlivý objekt nebo jeho část, s výjimkou objektu, kde jsou složité podmínky pro zásah jednotlivé dopravní prostředky osobní nebo nákladní dopravy nebo plochy území do 500 m<sup>2</sup>, nebo
- záchranné a likvidační práce provádí základní složky, které není nutno při společném zásahu nepřetržitě koordinovat.

---

<sup>50</sup> ŠENOVSKEJ, M., V. ADAMEC, Z. HANUŠKA. *Integrovaný záchranný systém*, 2. vyd. Ostrava, 2007, s. 98. ISBN 978-80-7385-007-4.

Druhý stupeň poplachu je vyhlášen v případě, že

- mimořádná událost ohrožuje nejvýše 100 osob, více jak jeden objekt se složitými podmínkami pro zásah, jednotlivé prostředky hromadné dopravy osob, cenný chov zvířat nebo plochy území do 10 000 m<sup>2</sup>,
- záchranné a likvidační práce provádí základní a ostatní složky z kraje, kde mimořádná událost probíhá, nebo
- je nutné nepřetržitě koordinovat složky velitelem zásahu při společném zásahu.

Třetí stupeň poplachu je vyhlášen v případě, že

- mimořádná událost ohrožuje více jak 100 a nejvýše 1000 osob, část obce nebo areálu podniku, soupravy železniční přepravy, několik chovů hospodářských zvířat, plochy území do 1 km<sup>2</sup>, povodí řek, produktovody, jde o hromadnou havárii v silniční dopravě nebo o havárii v letecké dopravě, nebo
- záchranné a likvidační práce provádí základní a ostatní složky nebo se využívají síly a prostředky z jiných krajů, nebo
- je nutné složky při společném zásahu v místě zásahu koordinovat velitelem zásahu za pomoci štábu velitele zásahu a místo zásahu rozdělit na sektory a úseky.

Na základě rozhodnutí řídicího důstojníka HZS kraje oznamuje operační a informační středisko kraje hejtmanovi vyhlášení třetího stupně poplachu podle poplachového plánu kraje. Stejným způsobem nebo na základě žádosti velitele zásahu se oznamuje vyhlášení třetího stupně poplachu poplachového plánu IZS kraje starostovi obce s rozšířenou působností.

Zvláštní stupeň poplachu je vyhlášen v případě, že

- mimořádná událost ohrožuje více jak 1000 osob, celé obce nebo plochy území nad 1 km<sup>2</sup>,
- záchranné a likvidační práce provádí základní a ostatní složky IZS včetně využití sil a prostředků z jiných krajů, popřípadě je nutno použít pomoc Armády ČR nebo zahraniční pomoci,
- je nutné složky při společném zásahu v místě zásahu koordinovat velitelem zásahu za pomoci štábu velitele zásahu a místo zásahu rozdělit na sektory a úseky, nebo
- společný zásah složek IZS vyžaduje koordinaci na strategické úrovni hejtmanem kraje.



Vyhlášení zvláštního stupně poplachu poplachového plánu IZS kraje oznamuje operační a informační středisko kraje hejtmanovi. Stejným způsobem nebo na základě rozhodnutí velitele zásahu se vyhlášení zvláštního stupně poplachu poplachového plánu IZS kraje oznamuje dotčenému starostovi obce s rozšířenou působností. Po vyhlášení zvláštního stupně poplachu operační a informační středisko IZS kraje povolává a nasazuje síly a prostředky z kraje, koordinuje pomoc se sousedními kraji a informuje o vyhlášení zvláštního stupně poplachu MV – generální ředitelství HZS ČR. Obdobným způsobem operační a informační středisko generálního ředitelství koordinuje pomoc.<sup>51</sup>

### 3.3 Jednotlivé úrovně koordinace složek IZS ČR při společném zásahu

Koordinace záchranných a likvidačních prací se odehrává na třech úrovních:

- **TAKTICKÁ** – na místě zásahu, kde se mimořádná událost projevuje svými účinky nebo kde se projevy mimořádné události předpokládají. Zde za záchranné a likvidační práce odpovídá velitel zásahu, kterým, je pokud zvláštní zákon nestanoví jinak (např. při akcích na zabezpečení pořádku), hasič – velitel jednotky požární ochrany.
- **OPERAČNÍ** – tzn. Úroveň operačních středisek základních složek IZS, přičemž operační střediska Hasičského záchranného sboru ČR jsou současně operačními a informačními středisky IZS. Střediska jsou zřízena v okresích, krajích i na Ministerstvu vnitra. Operační střediska zajišťují obsluhu linek tísňového volání (112, 150, 155, 158) a jsou pro každého občana místem, kde může přivolat pomoc v nouzi. Operační a informační středisko IZS má mezi ostatními operačními středisky koordinační roli. Může požadovat uveřejnění informací ve sdělovacích prostředcích, ovládá systémy varování a vyrozumění pro obyvatelstvo a je spojovým uzlem mezi místem zásahu a třetí řídicí úrovní IZS. Sem je také svedena tísňová linka 112 určená pro ohlášení jakékoliv tísně pro občany z cizích zemí. Operační a informační středisko IZS povolává na žádost velitelů zásahů k zásahům ostatní složky IZS podle poplachového plánu IZS (krajského, ústředního – MV). Tento plán také třídí mimořádné události podle rozsahu jejich následků do čtyř skupin (stupně poplachu). Prostřednictvím operačních a informačních středisek IZS také hejtman kraje starosta obce s rozšířenou působností jsou při své koordinaci záchranných a likvidačních

---

<sup>51</sup>ŠENOVSKÝ, M., V. ADAMEC, Z. HANUŠKA. *Integrovaný záchranný systém*, 2. vyd. Ostrava, 2007, s. 80-81. ISBN 978-80-7385-007-4.

prací povinni předávat Ministerstvu vnitra zprávy o mimořádné události a jejich průběhu a vyžadují pomoc.

- STRATEGICKÁ – představuje přímé zapojení starosty obce s rozšířenou působností, hejtmana kraje nebo Ministerstva vnitra do koordinace záchranných a likvidačních prací. To nastává v situaci, kdy velitel zásahu o jejich koordinaci požádá a v případě hejtmana kraje a Ministerstva vnitra také, když je mimořádná událost ohodnocena nejvyšším stupněm poplachu dle poplachového plánu IZS. Ke svému rozhodování pak jako poradní orgán využívají krizové štáby zřízené podle zvláštního právního předpisu.

Pro plánovanou činnost při koordinaci záchranných a likvidačních prací je zpracován havarijní plán kraje, který je zpravidla dělen po jednotlivých okresech, resp. Obcích s rozšířenou působností kraje. U významných zdrojů rizika (jaderné elektrárny, velké chemické továrny) se také zpracovávají pro potřeby záchranných a likvidačních prací a ochrany obyvatel vnější havarijní plány těchto podniků.

Účelem strategické úrovně při koordinaci záchranných a likvidačních prací je:

- a) Zapojení sil a prostředků a oprávnění v působnosti Ministerstva vnitra, ostatních ministerstev a jiných správních úřadů, hejtmanů krajů a starostů obcí ve prospěch a v souladu s potřebami záchranných a likvidačních prací a ochrany obyvatelstva podle územně příslušného poplachového plánu IZS, v souladu s vnějšími havarijními plány a havarijním plánem kraje, popřípadě s využitím zahraniční pomoci.
- b) Stanovení priorit záchranných a likvidačních prací při rozsáhlých mimořádných událostech zejména mezi různými místy zásahu,
- c) Zabezpečení materiálních a finančních podmínek pro činnost složek při provádění záchranných a likvidačních prací a
- d) Zajištění návaznosti záchranných a likvidačních prací s opatřeními pro krizové stavy.

Podrobnosti o úkolech na jednotlivých úrovních řízení záchranných a likvidačních prací stanoví prováděcí předpis k zákonu o IZS. Tato vyhláška blíže specifikuje zásady koordinace složek IZS při společném zásahu, dokumentaci integrovaného záchranného systému, zejména obsah a způsob zpracování havarijních plánů, zásady způsobu krizové komunikace a spojení v IZS. Dále pak podrobnosti o úkolech operačních středisek, tzn. Prakticky celou oblast záchranných a likvidačních prací.<sup>52</sup>

---

<sup>52</sup> ŠENOVSÝ, M., V. ADAMEC, Z. HANUŠKA. *Integrovaný záchranný systém*, 2. vyd. Ostrava, 2007, s. 9-10. ISBN 978-80-7385-007-4.

### 3.4 Stálé orgány pro koordinaci složek IZS

Operační a informační střediska IZS jsou stálými orgány pro koordinaci složek IZS.

Podle § 5 zákona o IZS plní úkoly operačních a informačních středisek IZS operační a informační střediska HZS krajů a operační a informační středisko MV-generálního ředitelství HZS ČR. Zřizování operačních a informačních středisek HZS ČR se řídí zvláštním právním předpisem. Vedle úkolů na úseku požární ochrany a IZS plní operační a informační střediska IZS také úkoly vyplývající z dalších právních předpisů, např. zákona o vodách, atomového zákona, zákona o prevenci závažných havárií. Operační a informační střediska IZS jsou povinna:

- přijímat a vyhodnocovat informace o mimořádných událostech, za tím účelem obsahují také tísňovou linku 150 a 112, jejímž prostřednictvím může každý iniciovat systém IZS k zásahu v případě mimořádné události,
- zprostředkovávat plnění úkolů ukládaných velitelem zásahu zejména jeho žádostí o
  - o potřebné síly, a prostředky,
  - vyhlášení odpovídajícího stupně poplachu pro místo zásahu,
  - poskytnutí osobní nebo věcné pomoci potřebné pro záchranné a likvidační práce,
- plnit úkoly uložené orgány oprávněnými koordinovat záchranné a likvidační práce,
- zabezpečovat v případě potřeby vyrozumění základních i ostatních složek integrovaného záchranného systému a vyrozumění státních orgánů a orgánů územních samosprávných celků podle IZS.

Operační a informační střediska IZS jsou také oprávněna

- povolávat a nasazovat síly a prostředky hasičského záchranného sboru a jednotek požární ochrany, dalších složek IZS podle poplachového plánu IZS nebo podle požadavků velitele zásahu,
- provést při nebezpečí prodlení varování obyvatelstva na ohroženém území.

Základním úkolem operačních a informačních středisek IZS je také zajistit nepřetržitou podporu činnosti krizovým štábům a výměnu informací z míst mimořádných událostí do krizového štábu a mezi krizovými štáby, a to i v případech, kdy spolehlivě nefungují veřejné komunikační prostředky, je nefunkční elektrická rozvodná síť apod.

Operační a informační středisko IZS rovněž:

- dokumentuje záchranné a likvidační práce, na kterých se podílí,
- spolupracuje na zpracování dokumentace IZS,
- udržuje spojení s operačními středisky základních složek IZS a s ostatními složkami, s místy zásahu a s krizovými štáby,
- vyhlašuje odpovídající stupeň poplachu při prvotním povolávání a nasazování sil a prostředků složek na místo zásahu,
- vyhlašuje odpovídající stupeň poplachu pro území postižené mimořádnou událostí, jestliže je na tomto území více jak jedno místo zásahu,
- předává informaci o vyhlášeném třetím nebo zvláštním stupni poplachu pro území postižené mimořádnou událostí organizačně vyššímu operačnímu a informačnímu středisku,
- zapojuje se do mezinárodních záchranných operací a do přeshraniční spolupráce při záchranných a likvidačních pracích podle zákona o IZS.

Obsahem předávaných informací cestou operačních a informačních středisek IZS na kraje (krizové štáby krajů) nebo obce (krizové štáby určených obcí) jsou zejména:

- upozornění a výstrahy na možný výskyt závažných mimořádných událostí,
- informace o vzniku a vývoji závažných mimořádných událostí,
- informace o spuštění varovacího systému, včetně doplňkových informací,
- informace o vyhlášení ústřední koordinace záchranných a likvidačních prací,
- informace o vyhlášení krizových stavů včetně informací o činnosti krizových orgánů,
- nabídky pomoci z vyšší úrovně,
- požadavky na informace pro vyšší úroveň.

Obsahem předávaných informací z kraje (krizové štáby krajů) nebo obce (krizové štáby určených obcí) cestou OPIS IZS na vyšší úroveň jsou zejména:

- situační zprávy,
- požadavky na zajištění pomoci,
- informace vyžádané z vyšší úrovně.

## **Spolupráce mezi operačními středisky základních složek IZS**

Aby se zaručilo, že každé tísňové volání nalezne svého správného adresáta, operační středisko základní složky IZS vyhodnotí tísňové volání, které je mu doručeno, a pokud

- řízení mimořádné události náleží do jeho věcné působnosti, vyžádá si v případě potřeby spolupráci další základní složky IZS prostřednictvím jejího operačního střediska, nebo
- řešení mimořádné události nenáleží do jeho věcné nebo územní působnosti, předá přijaté informace operačnímu středisku základní složky IZS, které je k řešení mimořádné události příslušné; pokud řešení této mimořádné události vyžaduje součinnost několika složek IZS, předá přijaté informace také územně příslušnému operačnímu a informačnímu středisku IZS, jehož prostřednictvím se vyžaduje součinnost těchto složek.

Operační středisko základní složky může, pokud je to technicky možné přepojit tísňové volání přímo na základní složku, která je k řešení mimořádné události příslušná, nebo na operační středisko územně příslušné základní složky anebo na územně příslušné operační a informační středisko IZS. Na obdobném principu pracuje obsluha tísňové linky 112.

Základní složky IZS jsou informovány o nebezpečích vzniku mimořádných událostí prostřednictvím operačních a informačních středisek IZS. Je-li to nutné pro provádění záchranných a likvidačních prací, operační a informační střediska IZS informují o nebezpečích vzniku mimořádných událostí určené osoby dotčených správních úřadů s působností na území kraje nebo s působností ve správním obvodu obce s rozšířenou působností, určené osoby obcí a určené právnické a fyzické osoby havarijním plánem kraje.<sup>53</sup>

### **3.5 Tísňové linky a jednotné evropské číslo tísňového volání 112**

Standardním způsobem oznamování mimořádných událostí občany je využívání telefonních čísel tísňového volání. V ČR jsou zavedena následující čísla tísňového volání, která obsahují uvedené složky IZS:

---

<sup>53</sup> ŠENOVSÝ, M., V. ADAMEC, Z. HANUŠKA. *Integrovaný záchranný systém*, 2. vyd. Ostrava, 2007, s. 90-92. ISBN 978-80-7385-007-4.

- 150 Hasičský záchranný sbor ČR
- 155 Zdravotnická záchranná služba
- 158 Policie české republiky
- 112 Hasičský záchranný sbor ČR (jednotné evropské číslo tísňového volání zavedeno jako podmínka vstupu ČR do EU, v mobilních telefonních sítích funguje od jejich uvedení do provozu a v pevné telefonní síti funguje od 2.1.2003)
- 156 Obecní (městská) policie (problémy se směrováním, protože obecní policie má působnost pouze na území obce)<sup>54</sup>

---

<sup>54</sup> ŠENOVSKÝ, M., V. ADAMEC, Z. HANUŠKA. *Integrovaný záchranný systém*, 2. vyd. Ostrava, 2007, s. 92. ISBN 978-80-7385-007-4.

## 4 ANALÝZA VYBRANÝCH MIMOŘÁDNÝCH UDÁLOSTÍ A JEJICH ŘEŠENÍ PŘI SPOLEČNÉM ZÁSAHU SLOŽEK IZS ČR

Lidský tvor se snaží svým jednáním ovládat nejen sebe sama, ale i okolí a ovlivňovat některé vlivy přírody. Vzhledem k tomu, že je to tvor omylný a příroda se lehko ovládat nedá, dochází k mimořádným událostem a krizovým situacím. Tato kapitola formou kazuistiky (z latinského casus případ; vyvozování obecných poznatků pro potřeby teoretického bádání na základě studia konkrétních (avšak typických) případů z praxe.)<sup>55</sup> popíše a následně ve stručnosti analyzuje jak se takové události a situace řeší v praxi. Uvedené příklady vychází ze skutečné události, kdy je zde změněno místo, některé názvy a časový sled.

### 4.1 Požáry

Jako příklad krizové situace si uvedeme zahoření sazí v komíně u rodinného domu. Uvedený zásah jednotek IZS je podle skutečné události, kdy názvy osob a obcí a časový děj jsou změněny.

Jedná se o zahoření sazí v komíně u RD, kdy majitel rodinného domu zatopil v kotli, kdy samozřejmě opominul pravidelnou údržbu a kontrolu komínu, kdy po tomto zatopení došlo k zahoření sazí uvnitř komínu a toto se projevilo hučením v komínu, vylétáváním jisker z komínu a spadem žhavých částí do spodní části komínu. Dále došlo k nadměrnému zahřátí komínu, kdy může též v případě špatného technického stavu komínu dojít k jeho poškození a možnému přenesení požáru do vnitřních částí domu. Vzhledem k tomu, že toto majitel zjistil, a zároveň došlo k zakouření spodní části rodinného domu a to ze sklepních prostorů domu, kde jsou umístěny čistící otvory komínu. Majitel následně volá na linku 150, kterou spravuje operační a informační středisko HZS ČR (dále OPIS), kde toto oznamuje a je pracovníkem uvedené linky dotazován na přesnou adresu, rozsah a další potřebné údaje. Následně jsou údaje zpracovány a OPIS na místo vysílá jednotku sboru dobrovolných hasičů (dále JSDH) z vedlejší obce Rožďalovice, neboť obec Hasina je na samém dojezdu HZS, kdy JSDH má dle zásahového plánu IZS dojezdový čas 10 min. a zároveň na místo vysílá HZS z Nymburka, která na místo vyjíždí zásahovým vozidlem a dále na místo vyjíždí vozidlo

---

<sup>55</sup> Bulisová, J. *Ottova všeobecná encyklopedie*. vyd. Praha, 2010, s. 603. ISBN 978-80-7360-900-9

vybavené vysokozdviznou plošinou, ze které bude proveden zásah na horní části komínu. První je na místě JSDH, která přijíždí cca po 12 – 13 min. Dále na místo přijíždí hlídka policie České republiky ( dále PČR), která je tam vyslána informačním a operačním střediskem PČR (dále IOS PČR), které dostalo informaci od OPIS HZS ČR, k poskytnutí případné součinnosti, týkající se zastavení dopravy a dále k prověření věci v rovině trestněprávní. První jednotka hasičů provádí prvotní zajištění místa, které spočívá v tom, že zajišťují místo, snaží se vyčistit spodní část komínu ve sklepení, při tomto musí používat dýchací přístroje, neboť zde se valí dým od spodních čistících otvorů komína. Dále velitel této jednotky informuje OPIS HZS ČR, kdy upřesňuje stav a rozsah požáru. Vzhledem k tomu, že se majitel nadýchal zplodin a je mu nevolno, je na místo přivoláno výjezdové vozidlo ZZS. Hlídka PČR provádí zajištění ulice před domem pro příjezd jednotek IZS - HZS a ZZS. Dále provádí prvotní šetření ke zjištění příčiny požáru. Po 15 min. na místo přijíždí první jednotka HZS ČR, která pokračuje ve spolupráci s JSDH v zásahu, zároveň přebírá velitel výjezdu HZS jako nadřazený článek JSDH velení na místě. V zápětí přijíždí plošina, která je přistavena k domu, kdy na plošinu vstupují hasiči, kteří následně k uhašení komínu používají hasící prostředky, a to suchou hasící hmotu a poté provádějí pročištění komínu, kdy dochází k výběru žhavých částí, které jsou vynášeny ven a zde jsou hašeny zástříkem vodou. Majitel domu je mezitím ošetřen posádkou vozidla ZZS, kdy dále odmítá další převoz do nemocnice. Zároveň je vytěžen hlídkou PČR, kdy prvotním šetřením jako příčina požáru je zjištěno zahoření sazí v komíně. Dále se na místo dostavuje vyšetřovatel HZS ČR, který provádí šetření po své linii, vypracovává zprávu o požáru, kdy svým zjištěním zjistil, že se jedná o příčinu požáru: neúmyslné založení sazí v komíně, jedná se o nedbalostní přestupek, který je řešen po linii HZS ČR. Hlídka PČR provádí vlastní záznam, kdy v uvedené věci není dále PČR prováděno další šetření, pouze je vyžádána zpráva HZS ČR, na základě které je uvedená věc založena na obvodním oddělení PČR. Vozidlo ZZS po ošetření osoby odjíždí zpátky na základnu. Taktéž odjíždějí vozidla JSDH a HZS ČR, kde je zpracována velitelem zásahu prvotní zpráva o požáru a tato zaslána na OPIS HZS ČR.

Nyní si rozebereme ve stručnosti nasazení jednotlivých složek IZS na místě:

HZS ČR ve spolupráci s JSDH provedli lokalizaci a likvidaci požáru a následné šetření vyšetřovatelem HZS ČR, ke stanovení příčiny požáru, kdy tento byl následně vyřešen v kompetenci HZS ČR. PČR provedla zajištění místa požáru, uzavření nejbližšího okolí a případné vykázní osob z blízkosti požáru, aby nedošlo k jejich zranění. Po likvidaci požáru provedla vlastní šetření k požáru, kdy vycházela z informací poskytnutých vyšetřovatelem HZS ČR. Vzhledem k tomu, že se nejednalo o porušení trestněprávních předpisů, tj. nebylo zjištěno úmyslné založení požáru, zranění osob a výrazné škody na majetku, nebyly ve věci



podnikány další kroky ze strany PČR. Zde ještě uvedeme, že v případě zjištění porušení trestněprávních předpisů by policie dále konala další úkony po své linii. ZZS provedla základní ošetření osoby na místě.

## **4.2 Zraněná osoba v bytě bez možnosti pohybu**

Další ze skutečných událostí nám přiblíží zraněná osoba v bytě, jenž nemá možnost pohybu. Uvedený zásah jednotek IZS je podle skutečné události, kdy názvy osob, obcí a časový děj jsou změněny.

Jedná se o seniora ve věku 80 let, který zůstal uvězněn ve svém vlastním bytě, kdy upadl ze stoličky, na které stál při vyndávání věcí ze skříně v obývacím pokoji a způsobil si zlomeninu nohy a dále došlo k následným zdravotním potížím. Tento senior bydlí v panelovém bytě ve čtvrtém patře. Na uvedenou skutečnost přichází soused, když slyší přes zeď nárek souseda. Snaží se se sousedem spojit, kdy zvoní u vstupních dveří u bytu a dále obhlíží, zda by bylo možno nahlédnout do bytu oknem. Vzhledem k tomu, že soused nereaguje na jeho volání, toto oznamuje na linku 155, která je zpravována ZZS, kdy je zde operátorkou linky vytěžen k přesné adrese, dále ke zranění osoby a podmínkám na místě, kdy po zjištění, že se jedná o osobu, která je uzavřena v bytě, předává tuto informaci na OPIS HZS a IOS PČR. Dále je na místo vysláno vozidlo ZZS. Uvedená vozidla dojíždějí na místo v rozmezí 1-2 min., kdy prvotním úkolem HZS ČR je otevření dveří bytu, neboť se nepodařilo zjistit jiný možný přístup do bytu, např. přes okno nebo jiný vstup. Příslušníci jednotky HZS ČR provádějí odvrtní zámku, jeho profesionální rozlomení a otevření bytu. Hlídka PČR za přítomnosti nezúčastněné osoby, kdy se v tomto případě jedná o souseda, následně zajišťuje vstup do bytu podle oprávnění daného zákonem o policii dle § 40 odst. 1 zák. č. 273/2008 Sb. Po otevření bytu vstupují do bytu záchranáři výjezdu ZZS, kteří provádějí ošetření zraněného muže. Muže nakládají na nosítka a odvázejí na lékařské vyšetření do nemocnice. Příslušníci HZS ČR pomáhají s přenosem muže na nosítkách po schodišti ze čtvrtého patra k vozu ZZS, kdy tímto pro ně zásah končí. Na místě zůstává hlídka PČR, která provádí následné zajištění bytu a čeká na vyrozuměného syna zraněného, kterému následně byt předává.

Nyní si rozebereme ve stručnosti nasazení jednotlivých složek IZS na místě:

Hlavní úkol měla posádka vozu ZZS, která provedla ošetření zraněné osoby se součinností s HZS ČR, který provedl samotné otevření dveří bytu a pomohl s transportem

zraněné osoby do vozidla ZZS a dále za součinnosti PČR, která provedla zajištění otevřeného bytu. Zákroku se účastnilo vozidlo ZZS ČR, výjezdové vozidlo HZS ČR, kdy byla použita rozlamovací sada z výbavy vozidla a dále vozidlo PČR.

### 4.3 Povodně

Další ze skutečných událostí nám přiblíží zásah složek IZS po bleskové povodni způsobené přívalovými dešti, kdy taková povodeň je převážně charakterizována lokálním zasažením území. Uvedený zásah jednotek IZS je podle skutečné události, kdy názvy osob a obcí a časový děj jsou změněny.

Je letní den, kdy přichází bouřka nad obcí Sovenice. Obec Sovenice se nachází v prohlubni, mezi poli, kdy do obce Sovenice vede několik struh, které jsou převážnou část roku vyschlé a dále z této strouhy vedou z obce do potoku Křinecká Blatnice, která poté protéká obcí Křinec a u obce Rašovice vtéká do řeky Mrlina. Bouře s přívalovými dešti přichází v ranních hodinách, kdy jsou vodní srážky vysoce nad běžnou normou a z těchto důvodů následně z polí a okolních lesů, které nejsou schopny pobrat tolik vody, přichází přílivová vlna, která zaplavuje část obce ve směru na obec Seletice a Mcely, kdy dochází k zaplavení dvorů domů, sklepních částí domů, kdy toto obyvatelé obce volají na tísňové linky 150, 112 a 158. Operační důstojník OPIS HZS ČR, vysílá na místo JSDH z obce Křinec a dále aktivuje JSDH Mcely a Loučeň. Dále na místo vysílá jednotku HZS Nymburk. Zároveň IOS PČR na místo vysílá hlídku OOP Křinec. Na místo se dostavuje jednotka HZS ČR, která začíná s odstraňováním následků této bleskové povodně, tzn., že začínají odčerpávat vodu ze sklepů, dále provádějí pročištění odtokových míst z obce, a to ve spolupráci s technikou místního zemědělského družstva. Dále na místo přijíždí hlídka PČR, kdy z důvodu, že došlo k nánosům bláta na vozovku a dále z důvodu pohybu techniky HZS ČR, je vyžádána součinnost další hlídky, kdy IOS PČR na místo vysílá hlídku obvodního oddělení PČR Nymburk a hlídku dopravního inspektorátu PČR Nymburk, kdy je domluvena následná uzávěra obce pro běžný provoz. Vzhledem k tomu, že jedné z obyvatelek obce se zhoršil zdravotní stav, je na místo dále přivoláno vozidlo ZZS prostřednictvím OPIS HZS ČR. Vzhledem k tomu, že vozidlo ZZS není schopno se k ženě dostat, jsou záchranáři ZZS převezeni přes zatopenou část obce vozidlem HZS ČR, kdy toto následně převáží ženu se záchranáři nazpět k vozidlu ZZS, které ženu odváží do nemocnice v Nymburce. Na místě probíhají záchranné práce a odklízecí práce, které spočívají ve zprovoznění vozovky, a to technikou zemědělského družstva, a to nakladačem odstraněny nánosy bláta a větví, které

přinesla voda z nedalekého lesa, dále probíhá pomocí čerpadel HZS ČR a JSDH odčerpání vody, která zatopila střed obce a vytvořila zde lagunu a dále vyčerpávání sklepních prostorů domů. Taktéž za pomoci požární techniky probíhá očista veřejných komunikací od bláta vodou. Zároveň se na místo dostavuje starosta obce Křinec, neboť obec Bošín spadá pod obec Krinec, k vyhodnocení situace a na místo přijíždí krizový důstojník HZS ČR z územního odboru HZS Nymburk a vedoucí obvodního oddělení PČR v Křinci, kdy tyto společně vyhodnocují situaci na místě. Po vyhodnocení situace je dále vyžádáno od správy údržby silnic vyznačení uzavírky silnice vedoucí obcí, a to na křižovatce mezi obcemi Mcely, Seletice a uzavírka komunikace vedoucí z druhé strany pro běžnou dopravu s vyznačením objízdných tras. Dále je v obci ponechána hlídka OOP Křinec, která provádí monitoring veřejného pořádku, resp. dohlíží na veřejný pořádek a dále jako prevence proti možnému páchání další trestné činnosti. Vzhledem k tomu, že zde v odpoledních hodinách již nejsou potřeba profesionální jednotky HZS ČR, jsou tyto z místa odvolány, kdy místo nich přijíždí další dvě výjezdové jednotky JSDH, které aktivovalo OPIS HZS ČR, a to JSDH z obce Vestec a Oskořínek. Krizový důstojník HZS ČR zde řídí jednotlivé nasazení JSDH. Po odčerpání sklepů a očištění veřejného prostranství je dále pomáháno občanům, a to příslušníky sboru dobrovolných hasičů. Dále se na místo dostavuje výjezdová skupina rozvodu elektřiny firmy ČEZ, která provádí kontrolu elektrických zařízení a rozvodů v obci a případné jejich odpojení. Vzhledem k tomu, že nastává noční doba, je operačním střediskem PČR, resp. ředitelem územního odboru Nymburk Policie posílána hlídka OOP Křinec o další hlídku k provádění nočních kontrol obce k předcházení páchání trestné činnosti a možného rabování. Následující den v ranních hodinách jsou po odčerpání sklepů domů postupně odvolávány dle potřeby jednotlivé skupiny sboru dobrovolných hasičů, kdy na místě následně zůstává skupina sboru dobrovolných hasičů Křinec a Mečír, kdy provádějí poslední odčerpávání vody. Dále se na místo dostavují pracovníci Povodí řeky Labe s technikou, kteří provádějí pročištění koryt místních potoků a dále pročištění propustků v obci. Druhý den odpoledne po odstranění prvotních následků a zprovoznění veřejných komunikací končí celé opatření k povodni v této obci ze strany hlavních složek IZS ČR, kdy pouze PČR provádí zvýšený monitoring obce a jejího okolí se zaměřením na udržování veřejného pořádku. Zároveň na místo přijíždí pojízdná laboratoř Krajské hygienické stanice, která provádí kontrolu vodních zdrojů v obci. Zároveň občané svépomocí a za pomoci pracovníků a techniky obecního úřadu provádějí úklid a očistu svých a obecních pozemků.

Nyní si rozebereme nasazení jednotlivých složek IZS ČR na místě:

Hlavní úkol měli jednotky HZS a JSDH, kteří provedli samotný zásah za použití příslušné techniky. Dále jim poskytla součinnost PČR, kdy provedla uzavření obce a dále

hlídkování proti případnému narušení veřejného pořádku nebo páčání trestné činnosti. Dále bylo na místě výjezdové vozidlo ZZS, kterému poskytl součinnost HZS ČR, kdy záchranáře transportoval ke zraněné osobě přes zaplavené území a poté se zraněnou osobou provedl transport nazpět. Dále byly nasazeny do řešení mimořádných událostí ostatní složky IZS ČR, a to Orgány ochrany veřejného zdraví – pracovníci hygienické stanice a havarijní, pohotovostní služby, a to pracovníci energetických firem, kteří přijeli nejprve odpojit, poté zkontrolovat a následně po kontrole zapojit elektrická zařízení.

#### **4.4 Aktivní střelec**

Zde se přímo nejedná o skutečnou akci, ale o cvičení zaměřené na téma „aktivní střelec“ pod názvem „AMOK“. Jde o součinnostní cvičení složek IZS ČR, se zaměřením zvládnutí krizové situace, kdy jeden či více ozbrojených pachatelů napadne školské zařízení, kdy toto cvičení reflektuje na obdobné případy, které se staly v zahraničí. Hlavním koordinátorem cvičení byla Správa Středočeského kraje PČR, kdy bylo využito školního policejního střediska v Sadské.

Cvičení má vycházet z reálné situace, kdy Střední integrovanou školu v obci Sadská přepadnou dva její bývalí studenti, kteří jsou ozbrojeni, kdy nejprve přepadnou autobus, který je připraven k odjezdu ze školy s žáky na praxi, kdy u autobusu postřelí několik bývalých spolužáků a dále střílí uvnitř v autobusu. Poté se dále přesouvají k samotné škole. Následuje okamžité volání na tísňovou linku PČR 158, kam svědci této střelby hlásí, že u školy se pohybují dva pachatelé, kteří jsou ozbrojeni a kteří střílí na studenty školy a dále je oznamovatel vytěžován operačním důstojníkem IOS PČR, který zjišťuje základní informace k uvedené věci. Po přijetí oznámení následně vysílá na místo hlídky PČR, které jsou k dispozici, kdy jim dává základní informace o tom, že se jedná o dva pachatele. Tito pachatelé jsou pravděpodobně ozbrojeni, a že se pohybují po areálu školy a střílí na zdejší studenty. Postupně se ohlašují hlídky, které vyjíždějí na místo. Mezitím pachatelé střelby pokračují v areálu školy ve střelbě na vše, co vidí, co se hýbe a co je živé i zraňují další nevinné oběti. Mezitím jeden z pachatelů umisťuje balíček s nástražným výbušným systémem na parkovišti v areálu školy. Cca 5 min. od oznámení na místo přijíždí první hlídka PČR, a to z místního obvodního oddělení, dále hlídka dopravního inspektorátu PČR a dále operativní hlídka služby kriminální policie. Vzhledem k tomu, že se jedná o cvičení, hlídky jsou zastaveny před vjezdem do areálu školy, kde jim jsou ostré zbraně vyměněny za cvičné a následně jsou posílány v časech příjezdu do areálu školy. Dále se na místo dostavila Městská policie města Sadská, která provádí vnější zajištění objektu a odklánění dopravy

z okolí školy. První hlídka, která vjíždí do areálu, přijíždí k autobusu se zraněnými osobami, kde zde zastavuje vozidlo mimo pozemní komunikaci, u vozidla nechává puštěné výstražné majáky, kdy toto je znamení pro ostatní vozidla, že prostor za tímto vozidlem není zatím bezpečný. Hlídka podává hláskou službu vůči IOS PČR a vystupuje z vozidla a zajišťuje místo střelby, kdy jejím prvotním úkolem je neposkytovat první pomoc, ale zjistit pachatele střelby. Zároveň vyrozumívá IOS PČR o nastalé situaci a požaduje na místo výjezd ZZS. Policisté na místě provádějí zajištění okolí, kdy se blíží k budově školy, kdy se vzájemně takticky zajišťují a ptají se zraněných osob na jejich zdravotní stav a dále je vytěžují k možnému pohybu pachatele. V zápětí slyší střelbu a kryjí se za nejbližší vhodné kryty. Následně zahlédli pachatele, kterého vyzývají, aby zanechal své protiprávní činnosti, kdy dochází k následné přestřelce. Hlídka policie zneškodňuje pachatele, při tom jsou příslušníci zraněni. Vzápětí se na místo dostavuje další hlídka, která zjišťuje zdravotní stav zraněných policistů, v rámci možností jim poskytuje první pomoc a pokračuje dále ve služebním zákroku. Po tomto podává hláskou službu na IOS PČR. Vzhledem k uvedeným skutečnostem operační IOS PČR předává informace na své nadřízené Krajské operační středisko PČR, které na místo vysílá Zásahovou jednotku správy Středočeského kraje a dále vyrozumívá krajské operační středisko ZZS a to z důvodu možného většího počtu zraněných osob. Zároveň je o věci informován OPIS HZS ČR, které na místo vysílá HZS Nymburk a JSDH Sadská. Dále se na místo dostavuje hlídka služby kriminální policie. Hlídka kriminální policie ve spolupráci s druhou hlídkou PČR pokračuje v přibližování se k areálu školy, kdy monitoruje pohyb pachatelů a snaží se zjistit, kde se nacházejí. Následně objevuje jednoho z pachatelů před školou, kdy se přemísťuje k rohu budovy, kde na ně začíná pachatel střílet, oni střelbu opětvují a následně se jim daří pachatele před budovou zneškodnit. Na místo přijíždějí další hlídky, které zaujímají vnější perimetr kolem školy, kdy monitorují pohyb osob v okolí školy a v případě, že osoby opouští školu se snaží tyto zadržet a zkontrolovat, zda se nejedná o pachatele trestné činnosti. Následně hlídka služby kriminální policie spolu s další hlídkou PČR vstupuje do budovy, kde provádí kontrolu uvedené budovy s tím, zda se zde nenachází pachatel střelby. Mezitím z budovy vybíhají další zraněné osoby a další nezúčastněné osoby. Na místo dále přijíždí vedoucí obvodního oddělení v Sadské a dále zástupce ředitele územního odboru PČR Nymburk, kteří na místě zřizují velitelský štáb, kdy na místě provádějí základní koordinaci přijetivších hlídek PČR a dalších jednotek IZS – ZZS a HZS. Vzhledem k rozsahu počtu zraněných osob, jsou na místo požadovány další vozidla ZZS a na místo se dostavují jednotky HZS a JSDH z obce Sadská. Vozidla ZZS a HZS - JSDH v doprovodu PČR, která zajišťuje jejich bezpečnost, přijíždějí ke zraněným osobám u autobusu, na začátku vstupu do školy, kdy jsou koordinovány zde přítomným zástupcem vedoucího OOP Sadská, který určuje místa, kam je vstup povolen a kam není. Záchranáři se zde věnují záchraně života a zdraví zde zraněných a postřelených osob, které si označují a

vyhodnocují jejich zdravotní stav. Při tomto jsou zajišťováni hlídkou PČR, která tak vytváří ochranu zasahujícím záchranářům před možnými pachateli trestné činnosti. Tzn., že provádí kontrolu autobusu, kontrolu okolí autobusu a zajištění okolí. Mezitím se záchranáři věnují zraněným osobám, které postupně vynášejí z autobusu, umisťují je na ploše u autobusu, kde si je označují podle druhu a rozsahu zranění. Dále na místo přijíždí HZS, který pomáhá záchranářům ve vynášení osob a jejich transportu do sanitních vozidel na nosítkách. Mezitím na druhé straně budovy zde evakuovaní žáci školy upozorní policisty na to, že si všimli, že jeden z pachatelů umisťuje nějaký balíček na parkovišti. Následně zde přítomní policisté provádějí kontrolu parkoviště, zjišťují, že se zde nachází podezřelý balíček, kdy se může jednat o nástražný výbušný systém, místo vyznačují páskou, aby zde zabránili vstupu k tomuto balíčku a dále informují IOS PČR, které provádí další nezbytné kroky. Mezitím policisté uvnitř budovy provádějí kontrolu přilehlých místností, kdy v tomto je posilují další hlídky, které přijeli na místo. Budovu školy opouštějí osoby, které zde byly střelbou uvězněny, kdy jsou kontrolovány policisty, zda nemají zbraně, nebo zda se nejedná o pachatele, kdy zraněné osoby jsou následně eskortovány k ošetření k záchranářům. Policisté uvnitř budovy zajišťují ve sklepních prostorách jednoho z pachatelů, který je zde zabarikádován a po policistech střílí. Policisté zaujmají pozice v místnosti, kde se nachází tento pachatel a žádají na místo další posily, resp. zásahovou jednotku. Nad areál školy přilétá policejní vrtulník, který monitoruje situaci ze vzduchu, dále provádí pozorování střechy školy, zda se zde nenacházejí pachatelé a ze vzduchu předává informace ke koordinaci hlídek na zemi, kdy postupně jsou opláštěny vnější prostory školy před přijetivšími hlídkami PČR. Dále je zde zřízeno místo, kam jsou odváděny zraněné osoby, kterým se věnují záchranáři z ZZS a dále v součinnosti s hasiči HZS jsou osoby přenášeny na nosítkách do vozidel ZZS a rozváženy do zdravotnických zařízení v okolí místa střelby. Mezitím IOS PČR vyrozumívá Krajské operační středisko PČR a dále informuje příslušný Pyrotechnický odbor PČR a žádá tento o výjezd na místo z důvodu toho, že se zde pravděpodobně nachází nástražný výbušný systém. Dále IOS PČR vyžaduje další podpůrné prostředky Policie ČR, jako jsou psovodi, skupina kriminalistických techniků a služba kriminální policie. Dále probíhá další oznámení na linku 158 o uložení dalšího nástražného výbušného systému na parkovišti v areálu školy, kdy toto místo není upřesněné a policisté musí následně provést ve spolupráci s hasiči kontrolu přilehlých prostor, ve kterých již operují, zda se zde nenachází nástražný výbušný systém. Je doprovázen zpětný dotaz, kdy se nedá dovolat na telefon oznamovatele. Dále je na místě zřízen krizový štáb, ze kterého jsou koordinovány jednotlivé složky IZS, a to po svých liniích, kdy hasiči pomáhají s transportem zraněných osob z místa k sanitním vozům, které je následně odváží do zdravotnických zařízení. Následně se na místo dostavuje Zásahová jednotka Středočeského kraje, která nejprve provádí průzkum objektu, zjišťování faktů a následně provádí kontrolu již zajištěných prostorů školy s tím, že

se přemísťuje do sklepních prostorů školy, kde by se měl nacházet jeden z pachatelů střelby. Zásahová jednotka ke své ochraně používá balistické štíty a dále je zajišťována odstřelovačem zásahové jednotky. Zásahová jednotka kontrolou budovy nachází osoby, které jsou různě poschovávány v místnostech, kdy tyto osoby spoutává a následně v rámci ostatních policistů vyvádí ven z budovy, kde jsou tyto osoby prověřovány. Následně se zásahová jednotka dostává do sklepních místností, kde je pachatel. Zde provádí proti tomuto ozbrojenému pachateli samotný zákrok, kdy je při tomto samotný pachatel zastřelen. Následně provede jeho kontrolu, zajištění věcí, které se nacházejí u něj, jako jsou zbraně a jiné různé výbušniny. Dále provádí kontrolu uvedené místnosti a dalších přilehlých místností. Vzhledem k tomu, že se jedná o cvičení, je toto ukončeno. Ve skutečnosti by dále pokračovali další úkony příslušných dalších složek PČR, kdy by dále probíhalo zadokumentování důkazů, zajištění pachatelů a následné administrativní zpracování. Zároveň venku záchranáři pokračují v evakuaci zraněných, resp. v jejich ošetřování a následné evakuaci, kdy při tomto záchranářům pomáhají příslušníci HZS. Dále je zde vyčleněno jedno vozidlo HZS v případě, že by došlo k nějakému požáru uvnitř školy. Mezitím venku na parkovišti přijíždí pyrotechnická služba, která provádí ve spolupráci s dalšími policisty vyklizení místa nálezu nástražného výbušného systému, jeho průzkum a následný odvoz za pomoci robota, kdy se jedná o to, že nasazení pyrotechnické služby na místě, která provádí prvotní ohledání místa nálezu nástražného výbušného systému, pak za pomoci robotu převezene nástražný výbušný systém k rentgenu, kde provede jeho zrentgenování a poté převezene robotem do přepravní schránky, kam je umístěn tento nástražný výbušný systém a dále je odvážen k bezpečné likvidaci mimo ohrožený prostor. Při tomto je doprovázena jedním vozidlem PČR a dále jedním vozidlem HZS. Po cca 2 hod. od ohlášení střelby je učiněn konec opatření. Jak jsme již uvedli na začátku, nejednalo se o skutečnou událost, ale o součinnostní cvičení PČR s názvem „Aktivní střelec“, resp. „AMOK“. Uvedeného cvičení se účastnilo cca 20 hlídek územního odboru PČR Nymburk a Krajského ředitelství středočeského kraje PČR, kdy se jednalo o hlídky obvodních oddělení, dopravního inspektorátu, poříčního oddělení, dálničního oddělení. Jednalo se o cca 60 policistů. Dále se tohoto účastnila výjezdová skupina služby kriminální policie, vedení územního odboru Nymburk PČR, kdy zde byl zástupce územního odboru, vedoucí a zástupce OO v Sadské, vedoucí skupiny kriminální policie Nymburk, dále hlídka oddělení služební gynekologie PČR, dále zásahová jednotka Krajského ředitelství Středočeského kraje PČR, dále zajištění místa provedla hlídka Městské policie Sadská, dále na místě byla přítomna pyrotechnická služba Policejního prezidia Policie ČR, vrtulník letecké služby Policie ČR, dále jednotky HZS Nymburk a SDH Sadská, dále bylo nasazeno 6 posádek RZS Středočeského kraje.

Nyní si rozebereme ve stručnosti nasazení jednotlivých složek IZS na místě:

Hlavní zasahující složkou byla PČR, která provedla zákrok proti ozbrojeným pachatelům, kdy se jednalo o cca 60 policistů a dále speciální složky PČR jako byl pyrotechnický odbor, letecká služba a zásahová jednotka. Dále zde druhou z největších zasahujících složek byla ZZS, která se účastnila v počtu 6 vozidel, a to i s vozidlem v systému Rendez-Vous. Další hlavní složkou byl HZS Nymburk a JSDH Sadská, kdy jejich příslušníci byli použiti pro transport raněných do vozidel RZS. Dále se cvičení zúčastnila jako ostatní složka IZS Městská policie Sadská.



# PRAKTICKÁ ČÁST

## 5 VÝZKUM

Tato část bakalářské práce je založena na analýze informací získaných vlastním průzkumem s cílem zjistit spokojenost občanů se složkami IZS, a to jak s jejich přístupem a prací na místě, jejich profesním chováním a technickým vybavením jednotlivých složek. Dále bylo zjišťováno, za jakých okolností došlo k zásahu složek IZS. Dále bylo zjišťováno využití tísňových linek v ČR a spokojenost respondentů s těmito linkami. Výzkum je zaměřen na spokojenost občanů s IZS.

### 5.1 Předmět výzkumu

Výzkum byl zaměřen na zjištění, zda se respondenti setkali s některou složkou IZS při řešení problému, dále jejich spokojenost s prací IZS, jejich profesním vystupováním a vybavením na místě zásahu, dále využití tísňových linek a spokojenost s jejich využitím. Na závěr byla položena otázka, zda se respondenti domnívají, zda jim jsou složky IZS schopny odborně a kvalifikovaně pomoci. Cílem výzkumu tedy není se vnořit do problému vztahu občana a jednotlivých složek IZS ČR, ale pohled na uvedené složky.

### 5.2 Cíle výzkumu

Cílem výzkumu bylo zjistit spokojenost respondentů se složkami IZS, jejich vybavením, chováním a vystupováním na místě zásahu, či při řešení krizové situace. Dále využití a spokojenost s tísňovými linkami v České republice. A dále bylo zjišťováno, zda si respondenti myslí, že jsou složky IZS schopny kvalifikovaně a odborně pomoci.

### 5.3 Metodika zpracování

Ke zjištění informací od respondentů byl použit z části dotazník, jenž byl rozeslán elektronickou formou – cca 40 % všech dotazníků a 60 % dotazníků bylo vyplněno řízeným rozhovorem ve formě strukturovaného rozhovoru. V dotazníku byly použity hlavně jednoduché uzavřené otázky, kdy respondenti odpovídali výběrem z předem nabízených

odpovědí. U otázky č. 2 byla použita otevřená otázka, kde se respondenti mohli vyjádřit sami. Výsledky dotazníku byly následně zpracovány a analyzovány ve shrnutí zpracovaných údajů, kdy k tomuto byly použity různé grafy.

#### **5.4 Výběr zkoumaného vzorku**

Respondenti byli vybráni napříč populací a to převážně ve středočeském kraji. Výběr respondentů nebyl nijak preferován a ani selektován. Ve většině případů se jednalo o mé známé a jejich známé, kteří byli osloveni jak zasláním dotazníku přes e-mail, tak i osobně. V dotazníku nebylo rozlišováno pohlaví a nebyl ani zjišťován věk respondentů. Rozhodující bylo, zda měl respondent zkušenost s nějakou základní složkou IZS, pokud se neseťkal s nasazením složek IZS, mohl přeskočit na otázku 6 a pokračovat dále.

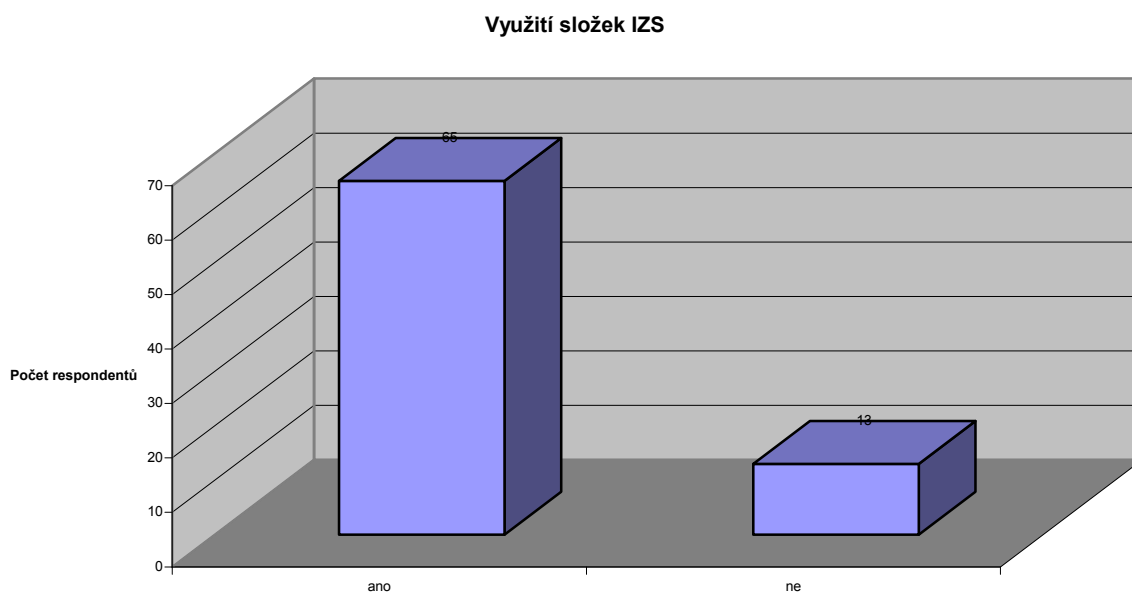
#### **5.5 Shrnutí a zpracování údajů**

Jak bylo již uvedeno, cílem dotazníku je zjistit spokojenost občanů se složkami IZS. Dotazník byl určen osobám, které již měli nějakou zkušenost s těmito složkami. U otázky v případě odpovědi ne, přešli respondenti na otázku č. 6 a dále. U otázky č. 2 mohli uvést, o jakou situaci šlo. Dále hodnotili otázky č. 4, 5, 6 známkováním jako ve škole 1-5. Celkem bylo rozesláno 100 dotazníků, kdy jich bylo vyplněno 78. Dále byl v dotazníku použit místo odborného názvu zdravotnická záchranná služba – ZZS, pojem rychlá záchranná služba - RZS, jenž je mezi občany více rozšířen a preferován.

V první otázce byli respondenti dotazováni na to, zda se již setkali se složkami IZS při jejich zákroku. Zde z počtu 78 respondentů odpovědělo 65 respondentů, že mělo nějakou zkušenost se složkami IZS a 13 respondentů odpovědělo, že nemělo.

Z toho vyplývá, že většina oslovených se již setkala osobně se zásahem složek IZS.

Graf č. 1- Využití složek IZS ČR respondenty

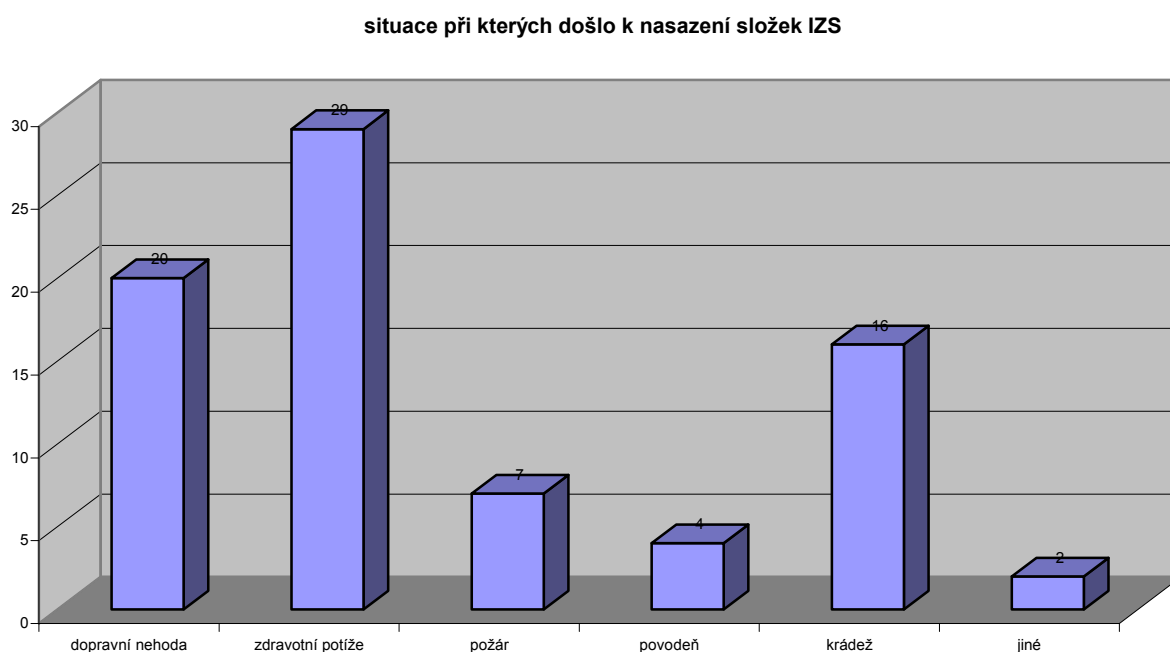


Zdroj: vlastní výzkum 2014

Druhá otázka byla nasměrována na to, o jakou situaci se jednalo, kdy se jednalo o otevřenou otázku, kdy mohl respondent uvést, za jaké situace k tomuto došlo.

Zde respondenti uvedli, že ve 20 případech se setkali se složkami IZS při dopravní nehodě, 29 respondentů mělo zdravotní potíže a nebo utrpělo zranění, 7 respondentů zažilo požár, 4 respondenti povodeň, 16 respondentům bylo něco odcizeno a 2 byli zařazeni do kategorie jiné.

Graf č. 2 - Situace za kterých došlo k nasazení složek IZS ČR

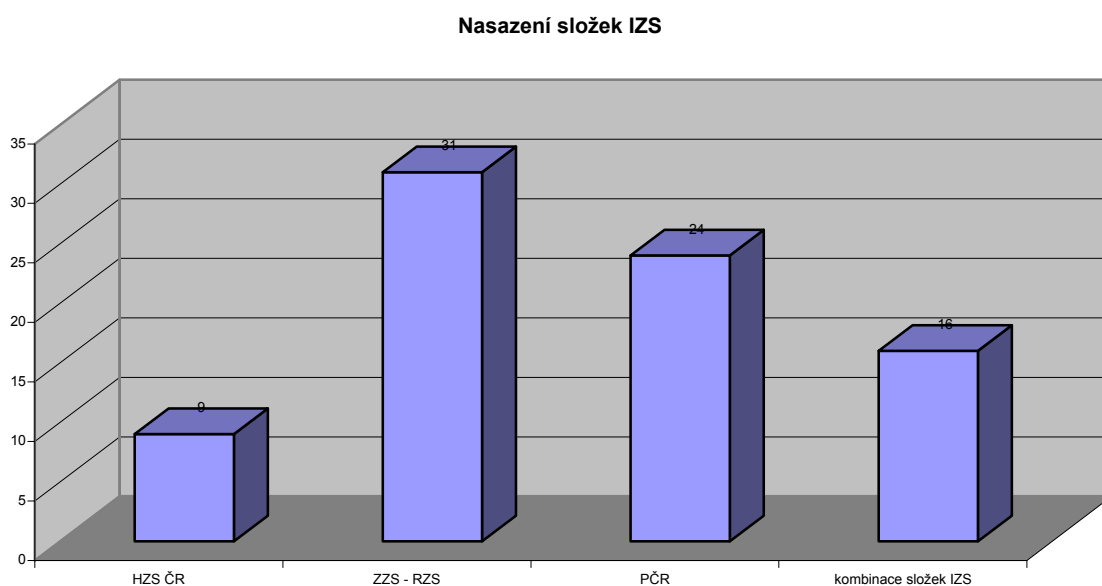


Zdroj: vlastní výzkum 2014

Třetí otázka byla směřována tím směrem, jakou konkrétní složku se jednalo.

Zde jsem při zpracování odpovědí z dotazníku musel přiřadit ještě kategorii více složek najednou, neboť z vyhodnocení dotazníku vyplynulo, že někteří respondenti se setkali, nebo využili složek IZS ve více případech. Většina respondentů využila služby RZS - ZZS, a to v počtu 31 zásahů, jako druhá nejvíce využívaná složka byla PČR v počtu 24 zásahů, poté byla kombinace, a to převážně při dopravních nehodách a povodních v počtu 16 zásahů více složek a 9 x provedl zásah HZS ČR.

Graf č. 3 - Nasazení jednotlivých složek IZS ČR

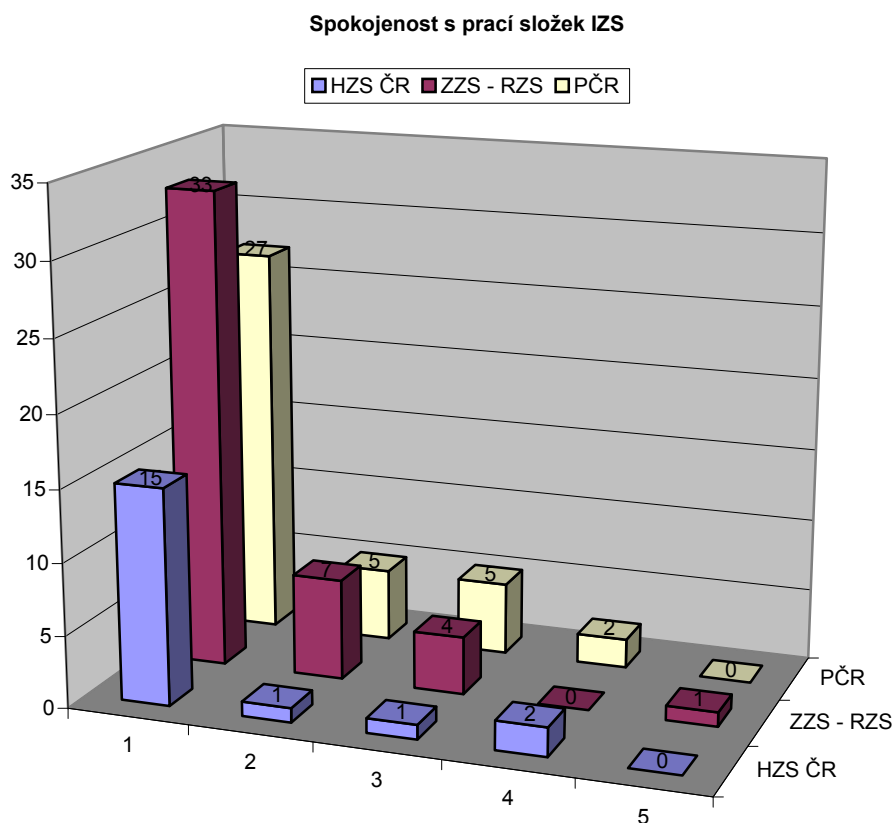


Zdroj: vlastní výzkum 2014

Čtvrtá otázka byla položena na to, jak byli respondenti spokojeni s prací, řešením daného problému na místě řešení krizové situace.

Zde byla respondenty nejlépe, a to jedničkou hodnocena RZS–ZZS, a to v počtu 33 odpovědí, dále PČR v počtu 27 odpovědí a poté HZS ČR v počtu 15. Za dva dostala RZS - ZZS 7x, PČR 5x, HZS ČR 1x. Hodnocení za tři obdržela PČR 5x, RZS - ZZS 4x, HZS ČR 1x. Známkou za čtyři ohodnotili respondenti 2 x PČR a HZS ČR. Známkou pět obdržela 1x RZS-ZZS. Z vyhodnocení otázky z dotazníku vyplývá, že až na výjimky jsou respondenti spokojeni s prací na místě zásahu složek IZS.

Graf č. 4 - Spokojenost s prací složek IZS

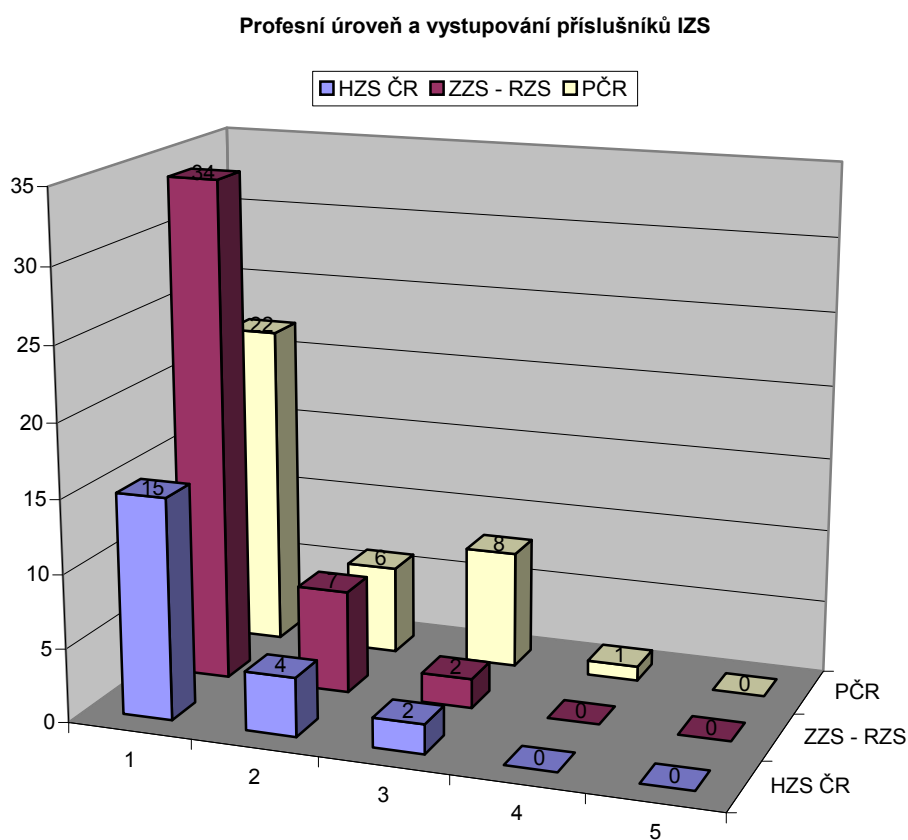


Zdroj: vlastní výzkum 2014

Pátá otázka byla směřována na profesní vystupování příslušníků složek IZS na místě zásahu a při řešení daného problému.

Při tomto hodnocení převážná část respondentů byla spokojena s profesním vystupováním příslušníků IZS, až na jednu čtvyřku u PČR. Takže hodnocení bylo u HZS ČR 15x (1), u RZS-ZZS 34x (1), u PČR 22x (1). (2) u HZS ČR 4x, u RZS-ZZS 7x, u PČR 6x, (3) u HZS ČR 2x, RZS - ZZS též 2x, PČR 8x, a 1x (4) u PČR.

Graf č. 5 - Profesní úroveň a vystupování příslušníků IZS

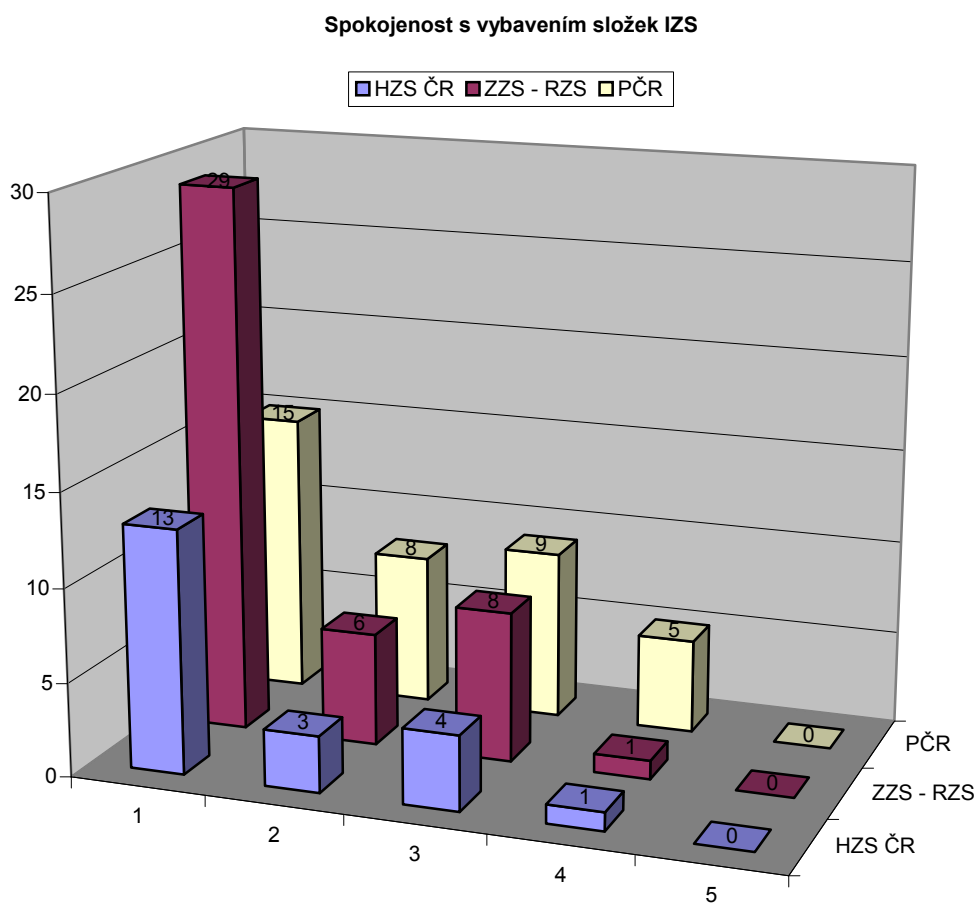


Zdroj: vlastní výzkum 2014

V šesté otázce bylo na respondentech, aby ohodnotili vybavení zasahujících složek IZS.

Z výše uvedeného grafu vyplývá, že s vybavením složek IZS, jsou respondenti v převážné většině spokojeni, kdy byl problém spíše u Policie ČR. Znamkové ohodnocení: (1) HZS ČR 13x, RZS - ZZS 29x, PČR 15x, (2) HZS ČR 3x, RZS - ZZS 6x, PČR 8x, (3) HZS ČR 4x, RZS - ZZS 8x, PČR 9x, (4) HZS ČR 1x, RZS - ZZS 1x, PČR 5x.

Graf č. 6 - Spokojenost s vybavením složek IZS



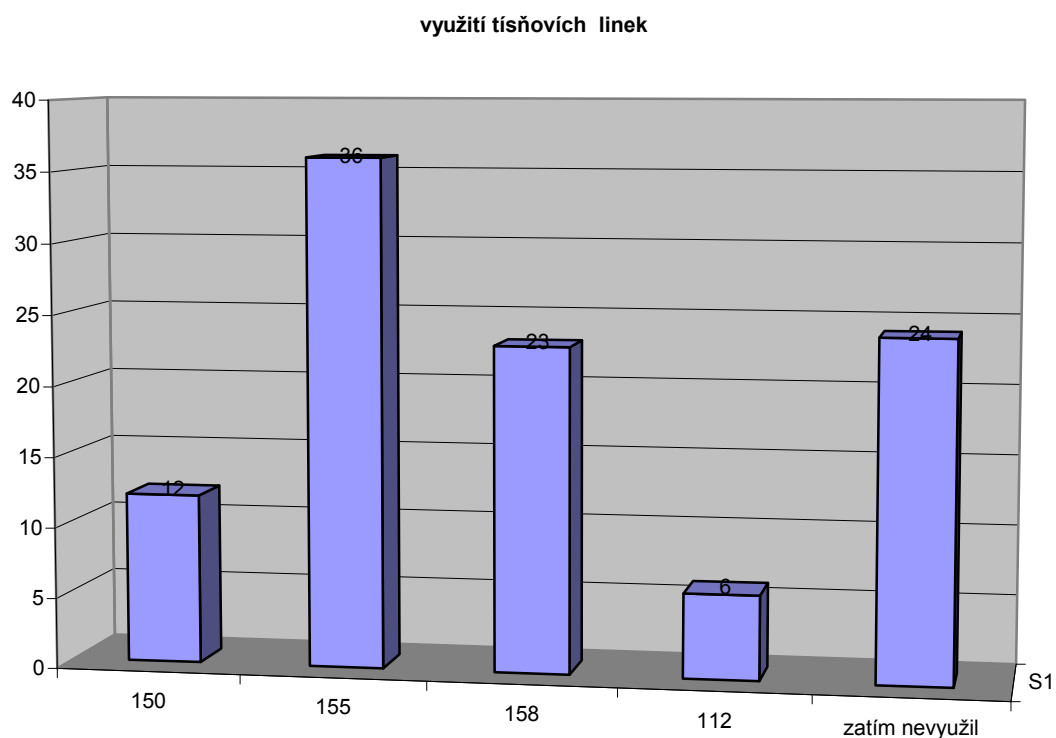
Zdroj: vlastní výzkum 2014



Sedmá otázka byla směřována na využití tísňových linek respondenty.

Provedeným vyhodnocením dotazníku bylo zjištěno, že nejvíce využívanou linkou je linka RZS-ZZS 155, na druhém místě je linka PČR 158, a na třetím místě je linka HZS ČR 150. Linka 112 zatím není mezi respondenty moc rozšířená, ale vzhledem k tomu, že na této lince je možné podávat oznámení i v cizím jazyce, je tedy její existence oprávněná. 24 respondentů zatím nevyužilo žádnou z tísňových linek.

Graf č. 7 - Využití tísňových linek

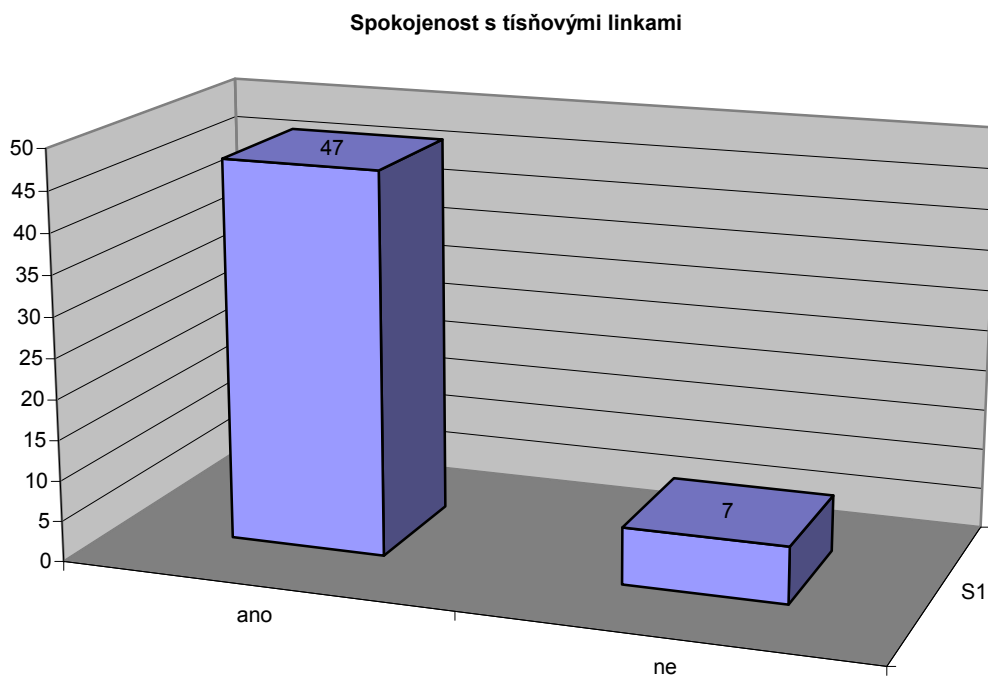


Zdroj: vlastní výzkum 2014

Osmá otázka navázala na předchozí sedmou otázku a zaměřila se na spokojenost respondentů s řešením problému na tísňových linkách.

Převážná většina respondentů byla s řešením problému na tísňové lince spokojena, a to v počtu 47 respondentů, 7 respondentů bylo s řešením na tísňové lince nespokojeno.

Graf č. 8 - Spokojenost s tísňovými linkami

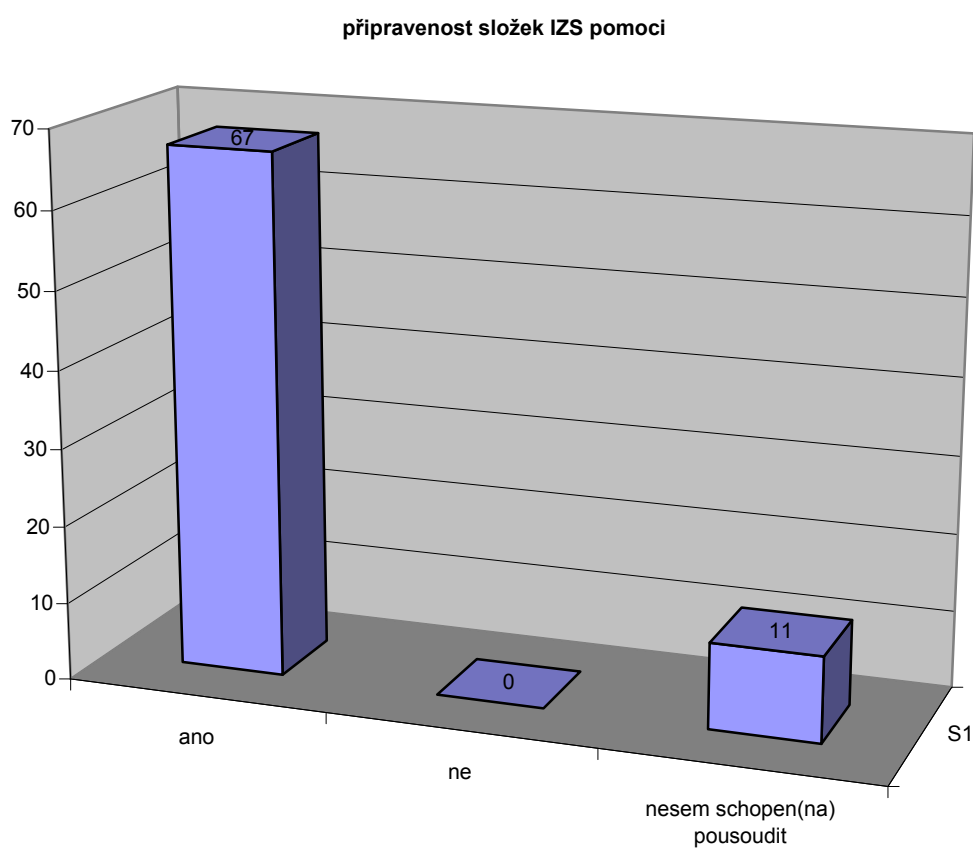


Zdroj: vlastní výzkum 2014

Poslední devátá otázka byla zaměřena na to, zda si respondenti myslí, že jim jsou složky IZS schopny poskytnout kvalifikovanou a odbornou pomoc.

Z odpovědí vyplynulo, že 67 respondentů si myslí, že jim jsou složky IZS schopny poskytnout kvalifikovanou a odbornou pomoc, 11 respondentů toto nebylo schopno posoudit. Odpověď ne nezaškrtl žádný z respondentů.

Graf č. 9 - Připravenost složek IZS pomoci



Zdroj: vlastní výzkum 2014

## 5.6 Výsledky výzkumu

Výsledkem výzkumu, kdy ze sta dotazníků bylo vyplněno 78, převážná část respondentů v počtu 65, se již setkala se zásahem alespoň jedné ze složek IZS ČR, ale někteří i vícekrát a nebo s kombinací složek IZS ČR. Jednalo se o zdravotní potíže či zranění a někteří i v různé kombinaci složek, kdy toto bylo nejčastěji při dopravních nehodách. Nejvyužívanější a též nejlépe hodnocenou složkou byla RZS - ZZS, kdy toto je dáno tím, že život a zdraví je nejcennější, co máme. Druhou nejlépe hodnocenou složkou, což mě překvapilo je PČR, zároveň je i druhou nejzatíženější složkou. Zde mě to již nepřekvapuje. Jako poslední nejméně využívanou složkou byl HZS ČR, ale to je spíše dáno tím, že byl převážně v kombinaci s ostatními složkami, kdy se s nimi podílel na řešení krizových situací. Dále je nasazován u krizových situací, jenž nejsou zcela běžné jako jsou požáry, povodně, technické asistence a ostatní. Zároveň byla kladně hodnocena práce, profesní vystupování a vybavení složek IZS, kdy pokud byl respondent nespokojen, tak to bylo v omezených případech, týkajících se konkrétní věci. Dalším zajímavým výsledkem, bylo hodnocení využití tísňových linek. Zde opět zvítězila RZS - ZZS se svojí tísňovou linkou 155, kdy jak již bylo uvedeno, život a zdraví je u nás na první příčce. Zajímavé je i zjištění využití linky 112, která byla využita v šesti případech. Byť to tak nevypadá, tak své opodstatnění tato linka má, a to převážně z mezinárodního měřítka, kdy slouží na území České republiky převážně cizincům, neboť operátoři na ní jsou schopni pomoci v hlavních cizích jazycích. Dále je převážná většina respondentů spokojena s odbornou pomocí na těchto linkách. Poslední otázka byla dobrou vizitkou složek IZS, neboť jsou respondenti přesvědčeni, že jim jsou složky IZS schopny poskytnout kvalifikovanou a odbornou pomoc. Pouze jedenáct respondentů není schopno toto posoudit a žádný si nemyslí, že by složky IZS nemohly poskytnout odbornou pomoc.

Co se týče distribuce samotného dotazníku, nejprve byla zvolena forma rozesláním dotazníků prostřednictvím e-mailu, pomocí sítě facebook, a to v počtu 40 kusů. Zde jsem byl, ale chováním respondentů zklamán. Následně jsem z těchto důvodů zvolil formu strukturovaného rozhovoru s respondenty, kdy se jednalo o cca 60 respondentů. Zde se podařilo to, že bylo ochotně odpovězeno na všechny kladené otázky. S výsledkem výzkumu jsem byl spokojen.

Někteří z respondentů uvedli ke svému hodnocení i své negativní zkušenosti, kdy u Policie ČR se jednalo o delší dojezdové časy na místo, zdlouhavé řešení na místě, průměrný, liknavý, neprofesionální přístup, korupce a osobní špatné zkušenosti.

U RZS - ZZS uvedli zkušenost s neochotou opakovaně se zabývat opilý mužem, dále nedojetí sanitního vozidla z důvodu neuvedení přesné adresy a u tísňové linky po vyhodnocení po telefonu zdravotního stavu neochota vyslat výjezdové vozidlo.

## **5.7 Interpretace výsledků, návrhy a doporučení**

Jak z dotazníkového výzkumu vyplynulo, jsou občas situace, kdy občané nejsou zcela spokojeni s prací, nasazením a vybavením některé ze složek IZS ČR a to samé je i u tísňových volání – respektive operátorů. Zde je se potřeba zaměřit na profesní vystupování při zákroku, i když je po několikáté opakován a nedat na sobě znát frustraci z opakované a mnohdy neřešitelné situace a zachovat profesní přístup, zejména před nezúčastněnými diváky, kdy v dnešní době rozmachu audio – video techniky a následnému možnému prezentování, byť vytrženému z kontextu medií. Zde je třeba se zaměřit na takovéto situace a ty následně ihned řešit, například vysvětlením, popisem situace a toto správně odprezentovat v médiích, které ať se to nezdá, tak hýbou dnešním světem.

Vybavení je na odpovídající úrovni, i když je a bude stále co zlepšovat. Dále se to chce zaměřit i na týlové zabezpečení složek IZS ČR, kdy u některých složek je vybavení budov přestálé a nevyhovující.

Domnívám, že by bylo vhodné sankcionovat nesmyslné a plané volání a následné výjezdy, kdy toto stojí čas, a nervy zasahujících příslušníků. Zde by měli naši zákonodárci zapracovat. To samé se týká neoprávněných stížností na příslušníky složek IZS ČR.

## 6 ZÁVĚR

Cílem teoretické části bakalářské práce bylo seznámit se s historií vzniku IZS ČR, s jejími hlavními složkami a ostatními složkami IZS, jejich zapojením do řešení mimořádných událostí a dále s řízením a koordinací složek IZS ČR při společném zásahu a taktéž analýza vybraných mimořádných událostí a jejich řešení při společném zásahu složek IZS ČR. První kapitola byla věnována hlavním složkám IZS ČR, ve kterých byly popsány a u každé složky byl vybrán základní útvar této složky, který zde byl krátce popsán, tzn. jeho základní struktura, jeho vybavení a jeho technika. V druhé kapitole byly popsány ostatní složky IZS ČR, kde jsme si tyto složky představili, bylo o nich krátce řečeno, jejich historie, jejich působíště a dále bylo uvedeno postavení a úloha veřejné správy v rámci IZS ČR. Třetí kapitola byla věnována samotnému řízení a koordinaci složek IZS ČR při společném zásahu, kde zde byly vysvětleny jednotlivé stupně poplachu, koordinace složek IZS ČR při společném zásahu, dále byly popsány a analyzovány stálé orgány pro koordinaci složek IZS ČR, kdy se jednalo o operační střediska a byly též zmíněny jednotlivé tísňové linky a jednotné evropské číslo tísňového volání 112. Tyto kapitoly musely být vzhledem k omezenému rozsahu práce velice zestručněny a vybráno pouze to nejdůležitější. Zde své cíle byl s omezením autor splnil. Čtvrtá kapitola této práce byla zaměřena na analýzu vybraných mimořádných událostí a jejich řešení při společném zásahu složek IZS ČR. V této kapitole dále byly za použití kazuistiky uvedeny čtyři příběhy nasazení složek IZS ČR dle skutečné události, jichž se autor osobně zúčastnil. Tyto příběhy byly vybrány s ohledem na seznámení se s prací jedné z hlavních složek IZS ČR s podporou dalších složek. V této kapitole byla nejprve představena složka HZS ČR při likvidaci zahoření sazí v komíně, kdy s HZS ČR spolupracovala PČR a dále zde byla přítomna ZZS ČR. V druhém příběhu, kdy se jednalo o uzavřeného zraněného seniora v panelovém bytě, kde byla hlavní zasahující složkou ZZS ČR, které poskytl součinnost HZS ČR, který provedl otevření bytu a dále u tohoto byla přítomna PČR. Třetím příběhem byla lokální blesková povodeň, která byla způsobena přívalovými dešti. Zde bylo popsáno nasazení HZS ČR, dále nasazení PČR a ZZS ČR a dále ostatních složek IZS ČR. Ve čtvrtém příběhu se jednalo o součinnostní cvičení složek IZS ČR, kdy hlavní roli měla PČR. V tomto příběhu bylo popsáno chování složek IZS ČR při řešení mimořádné události, a to s názvem „aktivní střelec“, resp. dva aktivní střelci, kteří napadli školu a způsobili zde zranění mnoha osob. Pátá kapitola této práce byla zaměřena na dotazníkové šetření ke zjištění, jak jsou občané spokojeni se složkami IZS ČR. Po vyhodnocení autorem bylo zjištěno, že až na drobné výjimky jsou občané s prací, profesním vystupováním a vybavením složek IZS ČR spokojeni. Tímto byla představa autora o spokojenosti se složkami IZS ČR naplněna a dále byl autor překvapen, že lidé pozitivně vnímají v současné době práci PČR, byť se jedná o represivní složku státu.

Dále zde byl uveden dotaz na spokojenost na využití tísňových linek, kdy nejčastější linkou byla využívána linka 155, poté 158 a 150. Méně již byla využívána linka 112 a někteří respondenti uvedli, že zatím nevyužili tísňových linek. Poslední otázka tohoto dotazníku byla zaměřena na to, zda si respondenti myslí, že jim jsou složky IZS ČR schopny kvalifikované pomoci. Převážná část dotázaných respondentů uvedla, že se domnívá, že jim jsou schopny složky IZS ČR kvalifikovaně pomoci. Jeden s hlavních cílů práce, a to popsat a analyzovat základní složky IZS ČR a ostatní složky IZS ČR byl v této práci plně splněn, stejně tak byl splněn cíle ohledně zjištění spokojenosti převážné části obyvatel s prací složek IZS ČR a spokojeností s tísňovými linkami a jejich využitím a o domněnce většiny respondentů o tom, že jim jsou schopny v současné době složky IZS ČR kvalifikovaně a odborně pomoci.

Na závěr bych uvedl pár návrhů ke zlepšení náhledu na složky IZS ČR z pohledu občana České republiky. Lepší prezentace složek na veřejnosti a v médiích, a to zejména formou různých prezentací, akcí – i když zde se občas nějaká objeví, ale následně zapadne v propadlišti dějin. Dále zavedení obdoby branné výchovy do škol, kdy by se žáci učili poskytovat první pomoc a jak se chovat v krizových situacích. Obdobné školení zaměřené na dospělé populaci, které by se dalo přiřadit ke školení k bezpečnosti práce. V dnešní době ví pouze malá část obyvatel, jak se chovat při krizových situacích, a ba naopak vítězí lidská zvědavost, kdy se poté pohybují občané tam, kde nemají a stěžují tak práci složek IZS ČR.

## SEZNAM POUŽITÉ LITERATURY

### MONOGRAFIE:

KROUPA, Miroslav - ŘÍHA Milan, *Integrovaný záchranný systém*, Praha ARMEX PUBLISHING, Praha, 2012, ISBN 978-80-87451-01-4

ŠENOVSKÝ, M., V. ADAMEC, Z. HANUŠKA. *Integrovaný záchranný systém*, 2. vyd. Ostrava, 2007, ISBN 978-80-7385-007-4.

*Krizové zákony. Hasičský záchranný sbor. Požární ochrana* (ÚZ, č. 965) Sagit, Praha 2013, ISBN 978-80-7208-990-1

Bulisová, J. *Ottova všeobecná encyklopedie*. vyd. Praha, 2010, s. 603. ISBN 978-80-7360-900-9

### WEBOVÉ STRÁNKY:

*Hasičský záchranný sbor České republiky*. [online]. [cit. 2013-12-30]. Dostupné z: <http://www.hzscr.cz/clanek/uvod-hasiccky-zachranny-sbor-cr-historie.aspx>

*Portál Poděbrady*. [online]. [cit. 2013/12/30]. Dostupné z: <http://www.portalpodebrady.cz/>

*Jednotky sboru dobrovolných hasičů obce*. [online]. 22.8.2012 [cit. 2013-12-30]. Dostupné z: <http://www.sdhprahamiskovice.cz/news/jednotky-sboru-dobrovolnych-hasicu-obce-a-jejich-vyznam/>

*Sbor dobrovolných hasičů v Křinci*. [online]. [cit. 2013-12-28]. Dostupné z: <http://www.hasicikrinec.cz/>

Zdravotnická záchranná služba Středočeského kraje. [online]. [cit. 2013-12-28]. Dostupné z: <http://www.uszssk.cz/o-nas/soucasnost>

*Policie České republiky*. [online]. [cit. 2013-12-18]. Dostupné z: <http://www.policie.cz/clanek/o-nas-policie-ceske-republiky-policie-ceske-republiky.aspx>

*SDH Pozovice*. [online]. [28.12.2013]. Dostupné z: <http://sdhpozovice.netstranky.cz/izs.html>



Vězeňská služba České republiky. [online]. 1.5.2013 [cit. 2013-12-28]. Dostupné z: <http://www.vscr.cz/generalni-reditelstvi-19/o-nas/zakladni-informace-4/cile-a-poslani-vs-cr-6124>

Celní správa České republiky. [online]. [cit. 2013-12-28]. Dostupné z: <http://www.celnisprava.cz/cz/o-nas/Stranky/o-ceske-CS.aspx>

*Bezpečnostní informační služba*. [online]. [cit. 2013/12/30]. Dostupné z: <http://www.bis.cz/kdo-jsme.html>

Horská služba ČR. [online]. [cit. 2013-12-28]. Dostupné z: [http://www.hscr.cz/index.php?option=com\\_content&task=view&id=537&Itemid=9](http://www.hscr.cz/index.php?option=com_content&task=view&id=537&Itemid=9)

*Vodní záchranná služba ČČK*. [online]. [cit. 2013-12-28]. Dostupné z: [http://www.vzs.cz/index.php?option=com\\_content&view=article&id=2&Itemid=9](http://www.vzs.cz/index.php?option=com_content&view=article&id=2&Itemid=9)

*Wikipedie*. [online]. 5.8.2013 [cit. 2013/12/28]. Dostupné z: [http://cs.wikipedia.org/wiki/B%C3%A1%C5%88sk%C3%A1\\_z%C3%A1chrann%C3%A1\\_sl%C5%BEba](http://cs.wikipedia.org/wiki/B%C3%A1%C5%88sk%C3%A1_z%C3%A1chrann%C3%A1_sl%C5%BEba)

*Česká speleologická společnost*. [online]. [2013/12/28]. Dostupné z: <http://www.speleo.cz/article.asp?nDepartmentID=59&nArticleID=71&nLanguageID=1>

*Hasičský záchranný sbor Moravskoslezského kraje*. [online]. [2013/12/28]. Dostupné z: <http://www.hzsmsk.cz/index.php?a=cat.50>

*Město Ostrov*. [online]. [cit. 2013-12-30]. Dostupné z: <http://www.ostrov.cz/reseni-zivotnich-situaci/krizove-situace/mimoradna-udalost-a-krizova-situace/>

## **ZÁKONNÉ NORMY:**

*Vyhláška č. 328/2001 Sb., o některých podrobnostech zabezpečení integrovaného záchranného systému, ve znění vyhlášky č. 429/2003 Sb.*

*Zákon č. 239/2000 Sb., o integrovaném záchranném systému a o změně některých zákonů, ve znění pozdějších předpisů.*

## SEZNAM OBRÁZKŮ, TABULEK A GRAFŮ

### Seznam grafů

Graf č. 1 - Využití složek IZS respondenty .....	64
Graf č. 2 - Situace za kterých došlo k nasazení složek IZS .....	65
Graf č. 3 - Nasazení jednotlivých složek IZS .....	66
Graf č. 4 - Spokojenost s prací složek IZS .....	67
Graf č. 5 - Profesní úroveň a vystupování příslušníků IZS .....	68
Graf č. 6 - Spokojenost s vybavením složek IZS .....	69
Graf č. 7 - Využití tísňových linek .....	70
Graf č. 8 - Spokojenost s tísňovými linkami .....	71
Graf č. 9 - Připravenost složek IZS pomoci .....	72

## SEZNAM PŘÍLOH

PŘÍLOHA A – SEZNAM ZKRATEK .....	I.
PŘÍLOHA B - DOTAZNÍK POUŽITÝ PŘI VÝZKUMU .....	II.

## **PŘÍLOHA A – SEZNAM ZKRATEK**

CO Civilní ochrana

ČR Česká republika

GŘ Generální ředitelství

HZS Hasičský záchranný sbor

IZS Integrovaný záchranný systém

OPIS Operační a informační středisko

MV Ministerstvo vnitra

PČR Policie České republiky

SDH Sbor dobrovolných hasičů

JSDH Jednotka sboru dobrovolných hasičů

ZZS Zdravotnická záchranná služba

## PŘILOHA B – DOTAZNÍK POUŽITÝ PŘI VÝZKUMU

### Dotazník

### Integrovaný záchranný systém (IZS)

Cílem mého dotazníku je zjistit spokojenost občanů se složkami IZS. Dotazník je určen osobám, které již měli nějakou zkušenost s těmito složkami. Vyplňujte zaškrtnutím příslušné odpovědi, případně doplňte text do vytečkovaného místa. U otázek 4,5,6, známkujte jako ve škole na stupnici od 1 k 5.

1) Zažili jste nějakou krizovou situaci, při které jste byli nuceni využít složek IZS? Popřípadě jste byli přítomni některému ze zásahu složek IZS? (např. dopravní nehoda, požár, povodeň, krádež a jiné)

- a) ANO
- b) NE

2) O jakou situaci šlo? (např. dopravní nehoda, krádež, požár, zranění – zdravotní potíže)

.....

3) O kterou složku IZS se při řešení krizové situace jednalo?

- a) Hasičský záchranný sbor
- b) Rychlá záchranná služba
- c) Policie České republiky

4) Jak byste ohodnotili práci jednotlivých složek IZS na místě krizové situace? Dojezd, řešení daného problému – krizové situace?

- a) Hasičský záchranný sbor -
- b) Rychlá záchranná služba -
- c) Policie České republiky -

5) Jak by jste ohodnotili profesní úroveň složek IZS při jejich práci na místě krizové situace? Vystupování příslušníků IZS, chování, profesní úroveň

- a) Hasičský záchranný sbor -
- b) Rychlá záchranná služba -
- c) Policie České republiky -

6) Jak by jste ohodnotili vybavení složek IZS při jejich práci na místě krizové situace?

- a) Hasičský záchranný sbor -
- b) Rychlá záchranná služba -
- c) Policie České republiky -

7) Využili jste některou z tísňových linek?

- a) 150 ano ne
- b) 155 ano ne
- c) 158 ano ne
- d) 112 ano ne
- e) zatím jsem nevyužil(a) žádnou tísňovou linku

8) Byli jste s řešením Vašeho oznámení – problému na dané tísňové lince spokojeni?

- a) ANO
- b) NE

9) Myslíte, že jsou složky IZS připraveny Vám odborně a kvalifikovaně pomoci?

- a) ANO
- b) NE
- c) Nejsem schopen(na) posoudit

## **BIBLIOGRAFICKÉ ÚDAJE**

**Jméno autora: Josef Bašek DiS.**

**Obor: Bezpečnostní studia**

**Forma studia: Kombinované**

**Název práce: Koordinace složek Integrovaného záchranného systému České republiky při společném zásahu**

**Rok: 2014**

**Počet stran bez příloh: 62**

**Celkový počet stran příloh: 3**

**Počet titulů české literatury a pramenů: 4**

**Počet titulů zahraniční literatury a pramenů: 0**

**Počet internetových zdrojů: 16**

**Vedoucí práce: PhDr. Libor Zikeš**