

Česká zemědělská univerzita v Praze

Provozně ekonomická fakulta

Katedra práva



Bakalářská práce

**Kontrolní činnost Inspektorátu práce se zaměřením
na pracovní úrazy**

Jana Chytková, DiS.

ČESKÁ ZEMĚDĚLSKÁ UNIVERZITA V PRAZE

Provozně ekonomická fakulta

ZADÁNÍ BAKALÁŘSKÉ PRÁCE

Jana Chytková, DiS.

Veřejná správa a regionální rozvoj – k.s. Litoměřice

Název práce

Kontrolní činnost Inspektorátu práce se zaměřením na pracovní úrazy

Název anglicky

Inspecting work of Labour Inspectorate focused on work injuries

Cíle práce

Cílem práce je zjistit, jakým způsobem probíhá kontrolní činnost prováděná Státním úřadem inspekce práce zaměřená na oblast předpisů bezpečnosti práce a zajištění bezpečného provozu vyhrazených technických zařízení, která vede k odhalení rizik vzniku pracovních úrazů. V případě zjištěných nedostatků pak bude navrženo vhodné řešení vedoucí k eliminaci pracovních úrazů.

Metodika

Práce bude rozdělena na část teoretickou a část praktickou.

V teoretické části bude analyzováno právní prostředí kontrolní činnosti Státního úřadu inspekce práce se specifickým zaměřením na předpisy k zajištění bezpečnosti práce. Analyzovány budou relevantní právní předpisy, odborná literatura, metodické informace příslušných ministerstev a jiné odborné zdroje vztahující se ke zkoumané problematice.

V praktické části budou získána a následně analyzována data ze zjištěného pracovního úrazu v oblasti strojírenství, řešeného Oblastním inspektorátem práce, včetně rozboru kontrolního zjištění. Získané údaje v teoretické a praktické části budou vyhodnoceny a budou navržena opatření, která by měla přispět ke zmenšení rizika vzniku dalších pracovních úrazů.

Doporučený rozsah práce

30 – 40 stran

Klíčová slova

Kontrolní činnost, kontrolor, inspektorát práce, bezpečnost práce, zaměstnanec, podnik, pracovní úraz, pracovní vztahy.

Doporučené zdroje informací

Janáková, Anna. Abeceda bezpečnosti a ochrany zdraví při práci. Olomouc: ANAG, 2018. ISBN 978-80-7554-171-0.

Kolektiv autorů. BEZPEČNOST PRÁCE V KOSTCE. Opava: Státní úřad inspekce práce, 2019. ISBN: 978-80-86333-23-6

Kolektiv autorů. Kontrola podnikání bez chyb, pokut a penále. Český Těšín: Poradce s.r.o., 2018. ISBN 978-80-7365-402-3.

Neugebauer, Tomáš. Bezpečnost a ochrana zdraví při práci v kostce. Praha: Wolters Kluwer, 2016. ISBN 978-80-7552-106-4.

Novotný, Karel. Lexikon BOZP. Brno: vlastní vydání, 2018.

Zákon 251/2005 Sb. o inspekci práce, v platném znění

Předběžný termín obhajoby

2020/21 LS – PEF

Vedoucí práce

JUDr. Daniela Světlíková

Garantující pracoviště

Katedra práva

Elektronicky schváleno dne 22. 9. 2020

JUDr. Jana Borská, Ph.D.

Vedoucí katedry

Elektronicky schváleno dne 19. 10. 2020

Ing. Martin Pelikán, Ph.D.

Děkan

V Praze dne 08. 03. 2021

Čestné prohlášení

Prohlašuji, že svou bakalářskou práci „Kontrolní činnost Inspektorátu práce se zaměřením na pracovní úrazy“ jsem vypracovala samostatně pod vedením vedoucího bakalářské práce a s použitím odborné literatury a dalších informačních zdrojů, které jsou citovány v práci a uvedeny v seznamu použitých zdrojů na konci práce. Jako autorka uvedené bakalářské práce dále prohlašuji, že jsem v souvislosti s jejím vytvořením neporušila autorská práva třetích osob.

V Praze dne 11. 3. 2021

Jana Chytková, DiS.

Poděkování

Ráda bych touto cestou poděkovala JUDr. Daniele Světlíkové za cenné rady, věcné připomínky, vstřícnost a pomoc při vypracování této práce.

Kontrolní činnost Inspektorátu práce se zaměřením na pracovní úrazy

Abstrakt

Tato práce je zaměřena na kontrolní činnost prováděnou Státním úřadem inspekce práce se zaměřením na pracovní úrazy. V teoretické části práce je využito studium zdrojů odborné literatury vztahující se k tématu včetně právních předpisů.

Jednotlivé kapitoly se v teoretické práci zaměřují také na oblast pravomocí a kompetencí Inspektorátu práce. Jsou zde zmíněny principy činnosti Inspektorátu práce, informace o dokumentech souvisejících s činností této instituce. V práci jsou uvedeny i vybrané statistiky vztahující se ke kontrolní činnosti. V praktické části této práce dojde k seznámení s konkrétním pracovním úrazem, který byl řešen Inspektorátem práce. Průběh pracovního úrazu je zdokumentován v časovém sledu od stručného představení společnosti, ve které došlo k pracovnímu úrazu, následují informace o úrazu a jednotlivé postupy, které v rámci šetření probíhají.

V této práci jsou pro orientaci uvedeny i obrázky z prostředí konkrétního místa pracovního úrazu, které vznikly v rámci místního šetření a rekonstrukce v souvislosti s pracovním úrazem. Konkrétní případ je pak shrnut z pohledu názoru společnosti na pracovní úraz versus závěr z kontrolní činnosti Inspektorátu práce k tomuto případu. V této práci je také uveden závěr orgánů činných v trestním řízení k pracovnímu úrazu a vyhodnocení z pohledu autora této práce.

Klíčová slova: bezpečnost práce, inspektor, Inspektorát práce, kontrolní činnost, kontrolor, podnět, pracovní úraz, pracovní vztahy, zaměstnanec

Inspecting work of Labour Inspectorate focused on work injuries

Abstract

This Bachelor Thesis is focused on the inspecting activity carried out by the State Labour Inspection Office and specialized in job-related injuries. A theoretical part bases on the study of professional literature related to the topic including the legal regulations.

Individual chapters in the theoretical part also deal with the authority and competence of the Labour Inspectorate. They mention the principles of the Labour Inspectorate activity and give information about the documents related to the activity of this institution. In the thesis there are also some chosen statistical figures related to inspection activity. In the practical part there will be an acquaintance with a particular job-related injury which the Labour Inspectorate dealt with. The job-related injury is described in chronological order, from the moment when the company where the injury happened informed about it. There is also information about the individual procedures that are conducted within the scope of investigation. The pictures shown in this thesis are from the injury site and they were taken within local investigation and injury reconstruction. The whole case is summarized from the point of the company and there is also a conclusion of inspection activity carried out by the Labour Inspectorate. The thesis also states a conclusion of the prosecuting authorities and assessment of the author of this thesis.

Keywords: occupational safety, inspector, Labour Inspectorate, inspecting activity supervisor, initiative, job-related injury, work relations, employee

Obsah

1	Úvod.....	11
2	Cíl práce a metodika	13
2.1	Cíl práce	13
2.2	Metodika práce	13
3	Teoretická část.....	16
3.1	Definice základních pojmů.....	16
3.1.1	Kontrola	16
3.1.2	Bezpečnost a ochrana zdraví při práci	18
3.1.3	Pracovní úraz	21
3.2	Inspektorát práce	22
3.2.1	Organizace Inspektorátu práce	23
3.2.2	Pravomoci a kompetence Inspektorátu práce	24
3.2.3	Legislativa upravující Inspektorát práce.....	24
3.2.4	Principy činnosti Inspektorátu práce	25
3.2.5	Dokumenty Inspektorátu práce.....	25
3.2.6	Kontrolní činnost Inspektorátu práce	27
3.2.7	Subjekty podléhající kontrolní pravomoci Inspektorátu práce.....	28
3.2.8	Práva inspektora při kontrole.....	29
3.2.9	Povinnosti inspektora při kontrole.....	31
3.2.10	Práva a povinnosti kontrolovaných osob.....	32
3.2.11	Přestupky podle zákona č. 251/2005 Sb., o Inspekci práce.....	33
4	Vlastní práce	35
4.1	Roční program kontrolních akcí Státního úřadu inspekce práce pro rok 2020...	35
4.2	Vybrané statistiky kontrolních činností Inspektorátu práce za rok 2019.....	36
4.3	Představení firmy	38
4.4	Základní informace o úrazu.....	38
4.5	Postup po pracovním úrazu	41
4.6	Postup a závěry Inspektorátu práce	42
4.7	Závěry podniku	47
4.8	Závěry orgánů činných v trestním řízení.....	48

5	Zhodnocení a formulace návrhů	50
6	Závěr	54
7	Seznam použitých zdrojů	56

Seznam obrázků, tabulek a zkratk

Seznam obrázků

Obrázek 1: Pracovní prostor vztahující se k pracovnímu úrazu	40
Obrázek 2: Pracovní prostor vztahující se k pracovnímu úrazu	40

Seznam tabulek

Tabulka 1: Kontrolní činnost Inspektorátu práce v letech 2017–2019.....	37
Tabulka 2. Pokuty uložené Inspektorátem práce v letech 2017–2019	38

Seznam zkratk

ČR Česká republika

EU Evropská unie

1 Úvod

Tématem předkládané bakalářské práce je „Kontrolní činnost Inspektorátu práce se zaměřením na pracovní úrazy“. Vzhledem k tomu, že pracovní úrazy jsou poměrně častým, ovšem velmi negativním a nežádoucím jevem, je pochopitelné, že zajištění otázek bezpečnosti a ochrany zdraví při práci a zamezení pracovním úrazům v co nejvyšší míře je velmi aktuálním tématem jak z pohledu zaměstnance, tak z pohledu zaměstnavatele, ale i z pohledu samotné inspekce práce, do jejíž kompetence kontrolní činnost v této oblasti patří.

Z pohledu zaměstnance je kontrolní činnost vykonávaná Inspektorátem práce klíčová. Primárně z důvodu, že pokud je nad zaměstnavatelem kontrola, hrozí mu sankce při porušení nejrůznějších pravidel. Zaměstnavatel je pak motivován k tomu, aby chránil zdraví svých zaměstnanců, čímž je zaměstnanec v důsledku kontrolní činnosti z důvodu možnosti postihu obvykle více chráněn, má větší garance, že zaměstnavatel bude ve vztahu k riziku jeho pracovního úrazu a obecně bezpečnosti a ochrany zdraví při práci dodržovat právně stanovená pravidla více, než pokud by zde žádná možnost kontroly nebyla, čímž by zaměstnavatel nebyl motivován k dodržování toho, co mu je zákonem či jiným předpisem uloženo, leckdy by hleděl jenom na svůj ekonomický prospěch. Ten je přitom leckdy v určitém rozporu se zájmem o ochraně zdraví zaměstnanců, protože zajištění bezpečnosti a ochrany zdraví při práci je obvykle spojeno s určitými náklady.

Pro zaměstnavatele je pak kontrolní činnost významná právě proto, že ho motivuje k tomu, aby se při ochraně zdraví zaměstnanců při práci snažil o co nejlepší výsledky. Má svůj význam i proto, že pokud Inspektorát práce zjistí nějaké nedostatky, poukáže na ně a vyzve zaměstnavatele k nápravě. To je rovněž velmi důležité, protože ačkoliv se zaměstnavatel má s předpisy seznámit a leckdy se o to i snaží, mohou nastat situace, kdy si z nějakého důvodu neuvědomil, že nepostupuje zcela správně. Inspektorát práce je tak určitým externím subjektem, který mu k jeho postupu dává zpětnou vazbu.

Z pohledu Inspektorátu práce je pak nutné zmínit, že stát má zájem na tom, aby na pracovištích u zaměstnavatelů byly určité standardy, které budou také dodržovány, neboť v důsledku pracovních úrazů hrozí, že zaměstnanec nebude schopen pracovat, nebude odvádět prostředky do veřejných rozpočtů a bude naopak čerpat nejrůznější sociální dávky (nemocenské, invalidní důchod apod.). To je pro stát poměrně nevýhodné, proto má orgány, jejichž prostřednictvím dochází mimo jiné ke kontrole v oblasti

pracovních úrazů, bezpečnosti a ochrany zdraví při práci. Takovým orgánem je právě Inspektorát práce, který touto kontrolou plní jeden ze svých úkolů. Kontrolní činnost Inspektorátu práce je tak velmi důležitou kontrolní aktivitou.

Bakalářská práce je zpracována v rámci studovaného oboru „Veřejná správa a regionální rozvoj“, kdy je možné zmínit, že samotná kontrolní činnost Inspektorátu práce je vykonávána ze strany veřejné správy. Dodržování předpisů, které je ze strany Inspektorátu práce kontrolováno, má pochopitelně značný význam i pro vlastní regionální rozvoj. Práce je zpracována podle právní úpravy platné a účinné k 15. 2. 2021, pozdější změny právní úpravy nejsou brány v potaz.

2 Cíl práce a metodika

První kapitola práce je zaměřena na vymezení jednoznačného cíle a stanovení metodického postupu, jehož prostřednictvím má být tohoto cíle dosaženo.

2.1 Cíl práce

Cílem práce je zjistit, jakým způsobem probíhá kontrolní činnost prováděná Státním úřadem inspekce práce zaměřená na oblast předpisů bezpečnosti práce a zajištění bezpečného provozu vyhrazených technických zařízení, která vede k odhalení rizik vzniku pracovních úrazů. V případě zjištěných nedostatků bude navrženo vhodné řešení vedoucí k eliminaci pracovních úrazů.

2.2 Metodika práce

Práce bude rozdělena na část teoretickou a část praktickou. V teoretické části bude analyzováno právní prostředí kontrolní činnosti Státního úřadu inspekce práce se specifickým zaměřením na předpisy k zajištění bezpečnosti práce. Analyzovány budou relevantní právní předpisy, odborná literatura, metodické informace příslušných ministerstev a jiné odborné zdroje vztahující se ke zkoumané problematice.

V praktické části budou získána a následně analyzována data ze zjištěného pracovního úrazu v oblasti strojírenství řešeného Oblastním inspektorátem práce, a to včetně rozboru kontrolního zjištění. Získané údaje v teoretické a praktické části budou vyhodnoceny a budou navržena opatření, která by měla přispět ke zmenšení rizika vzniku dalších pracovních úrazů.

Tato opatření bude možné vnímat jako hlavní praktický výstup a přínos práce, neboť, ačkoliv je zde řada způsobů, jak zajišťovat a kontrolovat bezpečnost práce a ochranu zdraví při práci, realita je bohužel taková, že nedostatky jsou poměrně obvyklým jevem.

Práce bude čerpat primárně z odborné literatury (monografií, odborných článků v časopisech i z online zdrojů), právních předpisů, ale také z judikatury a z dokumentů vztahujících se ke konkrétnímu případu, který bude předmětem řešení v rámci praktické části.

Metodiku je možné systematicky rozdělit na metodiku zpracování teoretické části a metodiku zpracování praktické části. V rámci teoretické části práce bude využito studium

odborné literatury vztahující se k tématu, dále analýza právních předpisů, které se k tématu vztahují, popř. analýza dostupné judikatury. Na základě analýzy těchto klíčových materiálů vznikne v rámci teoretické části literární rešerše, která bude k dispozici ve druhé kapitole předkládané práce. Do literární rešerše bude dále zapojen multidisciplinární přístup, který zohlední rovněž ekonomické a technologické (popř. i společenské) faktory, stěžejní důraz bude však kladen na právní aspekty problematiky.

Praktická část bude realizována pomocí kvalitativní výzkumné strategie, jejíž výhodou je, že umožňuje jít více do hloubky a analyzovat souvislosti, příčiny a důsledky zkoumané situace. Nevýhodou naopak je, že nebude možné výsledky zobecnit na všechny podniky, ale je třeba praktickou část vnímat jako případ jednoho podniku z praxe.¹ V rámci praktické části bude analyzován případ z praxe, kdy ve společnosti, která působí ve Středočeském kraji, došlo k úrazu, přičemž byla následně zahájena kontrola ze strany Inspektorátu práce. Případ bude koncipován jako případová studie, která bude prezentovat veškeré zásadní poznatky, které se budou týkat jak konkrétních případů, tak i nedostatků v podniku.

Praktická část bude vycházet jednak z dokumentů, které jsou k případu k dispozici, ale také ze zkušenosti, a to vzhledem k předchozímu zaměstnání zpracovatele této práce právě v této společnosti, která laskavě poskytla podklady, informace a dokumenty včetně fotografií z místního šetření v podniku, a to se zaměřením primárně na místo práce s jeřábem, při jehož práci došlo v podniku k pracovnímu úrazu, který bude předmětem zkoumání. Z místního šetření byl touto společností pořízen záznam a poznámky, ze kterých bude při zpracování praktické části dále vycházeno.

Všechny dokumenty, které budou k případové studii obdrženy, budou podrobeny detailní obsahové analýze, do praktické části budou promítnuty za pomocí metody deskripce. Za účelem vyvození vlastních závěrů z uvedených poznatků bude zapojena jednak metoda analýzy, ale také metoda syntézy a dedukce, jejichž prostřednictvím budou dále formulována rovněž vlastní doporučení pro podnik, ve kterém k úrazu a kontrolám došlo.

¹ ŠVARŤÍČEK, Roman a Klára ŠEĎOVÁ. *Kvalitativní výzkum v pedagogických vědách*. Praha: Portál, 2007. ISBN 978-80-7367-313-0, s. 13-14.

V rámci metodického postupu bude důsledně dbáno rovněž na etické aspekty výzkumu, stěžejní bude anonymizace, neboť cílem autora práce nebude v žádném případě zveřejnit identifikaci zúčastněných osob a poškodit je, ale pouze poukázat na problémy, které se v praxi vyskytují. Proto bude kladen důraz na anonymizaci a žádné osobní údaje nebudou poskytovány externím subjektům, pokud to nebude nezbytně nutné.

3 Teoretická část

Teoretická část se zaměřuje na vymezení základních pojmů, dále je pozornost věnována samotnému Inspektorátu práce jako orgánu, který je nadán oprávněním výkonu kontroly v oblasti pracovních úrazů. Opomenout nelze ani samotné kontrolní činnosti, které se k této otázce vztahují. Samostatná podkapitola je zaměřena na otázku bezpečnosti a ochrany zdraví při práci ve strojírenském podniku a pracovním úrazům.

3.1 Definice základních pojmů

Před samotným výkladem tématu této práce je nutné věnovat pozornost vymezení relevantních pojmů, ke kterým patří například kontrola, bezpečnost a ochrana zdraví při práci či pracovní úraz.

3.1.1 Kontrola

Stěžejním pojmem celé této práce je „kontrola.“ Jedná se o výraz, který má svůj původ již v období starověku, což také vypovídá o tom, že se jedná o pojem s dlouhou historickou tradicí, neboť určitá forma kontrolních aktivit byla nezbytná ve své podstatě vždy. Termín „kontrola“ vznikl sloučením dvou latinských slov, a to jednak slova „contra“ a dále také výrazu „rotulus“. Do českého jazyka je možné přeložit pojem z latiny jako „protizápis“ anebo také jako „protiřetivina.“ Podstata kontroly totiž tehdy vycházela ze skutečnosti, že každá listina se za účelem možnosti ověření její pravosti vytvářela a sepisovala ve dvou vyhotoveních. Tím, že určitý subjekt měl k dispozici jen jedno z nich, druhá byla uložena např. u dalšího subjektu (nikdy neměla jedna osoba u sebe obě vyhotovení), bylo možné zkontrolovat, že je listina pravá, resp. že na ní nebyly prováděny nějaké změny. Mělo tak být zamezeno případnému zneužití či padělání listiny.²

Taková byla podstata kontroly ve starověku. Od období starověku uplynula poměrně dlouhá doba, proto je v současnosti na kontrolu nahlíženo trochu jiným způsobem. Obvykle se používá pojem „dozor,“ „dohled“ anebo třeba pojem „ověřování“ či „přezkoumávání.“ Jedná se však také o vliv anebo o řízení. V některých případech se pod pojmem kontrola ne zcela správně rozumí rovněž určitá činnost kontrolního orgánu,

² REKTOŘÍK, Jaroslav a Jan ŠELEŠOVSKÝ. *Kontrolní systémy veřejné správy a veřejného sektoru*. Praha: Ekopress, 2003. ISBN 80-86119-72-6, s. 24.

kteřá směřuje k porovnává skutečného stavu se stavem řádoucím, v návaznosti na to je pak v důsledku kontroly možné ukládat rovněž nápravná opatření a sankce.³

V rámci zákona č. 255/2012 Sb., o kontrole (kontrolního řádu) je kontrola definována následujícím způsobem: „Kontrolní orgán při kontrole zjišťuje, jak kontrolovaná osoba plní povinnosti, které jí vyplývají z jiných právních předpisů nebo které jí byly uloženy na základě těchto předpisů.“⁴ Tento předpis obsahuje obecnou právní úpravu kontrolní činnosti, nicméně nelze opomenout ani fakt, že kontrolní činnost je upravena i v celé řadě dalších prvních předpisů.

Kontrolní činnost, která je vykonávána ze strany správního orgánu (Inspektorátu práce) vůči zaměstnavateli jako nepodřízenému subjektu, bývá v právní teorii označována také termínem „správní dozor“ anebo „dozor.“ Pod dozorem je možné rozumět určitou kontrolní činnost ve vztahu k nějakému stavu, na níž pak dále navazuje hodnocení daného stavu, případně aplikace prostředků a postupů, které směřují k tomu, aby bylo dosaženo účelu, jenž je dozorcí aktivitou sledován. Lze také říct, že pod výrazem správní dozor je možné rozumět „správní činnost, při které vykonavatel veřejné správy (dozorčí orgán) pozoruje chování nepodřízených subjektů a porovnává je s chováním řádoucím, s požadavky právních norem. V návaznosti na hodnocení podle okolností aplikuje zejména nápravné nebo sankční prostředky, jimiž reaguje na zjištěný nesoulad mezi skutečným a řádoucím chováním dozorovaného subjektu.“⁵

Lze říct, že správní dozor je možné vnímat jako činnost, která je složena ze dvou fází. První fáze je založena na informační funkci. Správní orgán, který ji vykonává, získává informace o tom, jaký je reálný stav u daného zaměstnavatele (či obecně kontrolovaného subjektu). Závěr ze zjišťování těchto informací je zformulován do právně nezávazného dokumentu, který má dílčí charakter, odtud se přebírá i do výsledného dokumentu. V návaznosti na to je reálný stav posouzen ve vztahu k právním požadavkům na stav řádoucí. Poté navazuje druhá fáze správního dozoru, která je fakultativní, nemusí nastat

³ BARTOŇ, Michal. *Kontrolní mechanismy fungování veřejné správy*. Olomouc: Periplum, 2009. Studie a analýzy (Periplum). ISBN 978-80-86624-50-1, s. 9.

⁴ Zákon č. 255/2012 Sb. ze dne 14. června 2012, o kontrole. In: Sběrka zákonů České republiky. 2012, částka 86, ISSN 1211-1244. Dostupný také z: <https://www.zakonyprolidi.cz/cs/2012-255>.

⁵ HENDRYCH, Dušan. *Správní právo: obecná část*. 9. vydání. V Praze: C.H. Beck, 2016. Academia iuris (C.H. Beck). ISBN 978-80-7400-624-1, s. 201.

vždy. V této fázi jsou aplikována nápravná opatření, popř. sankce. Uplatňují se jen tehdy, pokud byly zjištěny nedostatky.⁶

Nelze pochybovat o tom, že i v oblasti pracovních úrazů či obecně bezpečnosti a ochrany zdraví při práci vykonává Inspektorát práce ve vztahu k jednotlivým zaměstnavatelům právě správní dozor. Na Inspektorát práce je zde nutné nahlížet jako na kontrolní (popř. jako na dozorčí) orgán, který je také oprávněn vynucovat nápravu, pokud je při jeho kontrolní činnosti zjištěno, že stav u zaměstnavatele není takový, jaký by měl být.⁷

3.1.2 Bezpečnost a ochrana zdraví při práci

Dalším významným termínem, který souvisí s pracovními úrazy, je bezpečnost a ochrana zdraví při práci. Vymezení tohoto pojmu se jeví jako obtížné, protože v žádném právním předpisu není obsažena jednoznačná definice. Je ji tak nutné dovozovat prostřednictvím právní teorie, popř. judikatury. Lze však zmínit, že se jedná o souhrn různých opatření, jejichž prostřednictvím je za pomoci legislativy směřováno k tomu, aby byla zajištěna bezpečnost zaměstnanců na pracovišti.

Prostřednictvím bezpečnosti a ochrany zdraví při práci jsou ve své podstatě stanovovány minimální požadavky, které je potřeba splnit na pracovišti, aby byla zajištěna ochrana zaměstnance, prevence úrazů. Lze sem zařadit rovněž doplňující opatření, jejichž prostřednictvím dochází k průběžnému zlepšování bezpečnosti zaměstnanců vyskytujících se na pracovišti zaměstnavatele. Jedná se také o způsob, jak řešit rizika ohrožující zaměstnance a jejich zdraví, ba dokonce život na pracovišti.

Stejně tak je ovšem možné bezpečnost a ochranu zdraví při práci chápat jako souhrn určitých povinností zaměstnavatele na straně jedné vůči zaměstnancům, kteří jsou prostřednictvím těchto povinností chráněni. Je ovšem třeba zmínit, že tato definice není zcela přesná, protože bezpečnost a ochrana zdraví při práci sice slouží primárně k ochraně zaměstnanců, nicméně zaměstnanci z ní rovněž plynou určité povinnosti, které musí dodržovat, neboť jinak by jeho bezpečnost nebylo fakticky možné zajistit. Povinnosti stejně jako práva má jak zaměstnavatel, tak i zaměstnanec, byť to z uvedeného vymezení

⁶ HENDRYCH, Dušan. *Správní právo: obecná část*. 9. vydání. V Praze: C.H. Beck, 2016. Academia iuris (C.H. Beck). ISBN 978-80-7400-624-1, s. 201.

⁷ HŮRKA, Petr. *Pracovní právo*. Plzeň: Vydavatelství a nakladatelství Aleš Čeněk, 2011. ISBN 978-80-7380-540-1, s. 532.

neplyne zcela jasně. Je třeba brát v potaz, že každé povinnosti obvykle odpovídá i určité právo a obráceně.⁸

Právní rámec bezpečnosti a ochrany zdraví při práci je možné najít jednak v zákoně č. 262/2006 Sb., zákoníku práce, ale také v zákoně č. 309/2006 Sb., o zajištění dalších podmínek bezpečnosti a ochrany zdraví při práci. Důležité je, že pokud se jedná o povinnosti, které má plnit zaměstnavatel, jsou zařazeny mezi pracovní povinnosti, které mají v rámci své práce plnit vedoucí zaměstnanci tohoto zaměstnavatele. Konkrétních povinností na straně zaměstnavatele je celá řada, nicméně za zmínku zcela jistě stojí například zajišťování bezpečnosti a ochrany zdraví při práci, při kterém jsou zohledňována rizika pro zdraví či život zaměstnanců spojená s výkonem práce pro zaměstnavatele, koordinace práce na pracovištích, kde působí více různých zaměstnanců takovým způsobem, aby byla zajištěna bezpečnost, dále také vytváření bezpečného a zároveň zdraví neohrožujícího pracovního prostředí v podniku. Stejně tak do kategorie povinností zaměstnavatele v této oblasti patří například povinnost seznámit zaměstnance s riziky, která jsou spojena s výkonem jejich práce, a analýzami a měřeními, která byla u zaměstnavatele ve vztahu k těmto rizikům realizována. Opomenout nelze ani povinnost pravidelně kontrolovat jak úroveň bezpečnosti na pracovišti, tak i stav výrobních i pracovních prostředků, se kterými zaměstnanci na pracovišti pracují. Zároveň zaměstnavatel nesmí připustit, aby zaměstnanec konal práce, které by neodpovídaly jeho schopnostem anebo jeho zdravotní způsobilosti. Je také povinností zaměstnavatele ověřovat znalost předpisů ze strany zaměstnanců a kontrolovat jejich dodržování. Dále musí zaměstnavatel svým zaměstnancům bezplatně poskytovat ochranné prostředky, které k práci potřebují.⁹

Pokud se týká povinností, které mají za účelem zajištění bezpečnosti a ochrany zdraví při práci naopak zaměstnanci, patří k nim povinnost dbát o vlastní bezpečnost stejně jako o bezpečnost ostatních osob, které se nacházejí na pracovišti zaměstnavatele (nezávisle na tom, zda se jedná o jiné zaměstnance anebo třeba o zákazníky, návštěvy apod.). Zaměstnanec je rovněž povinen účastnit se školení, která zaměstnavatel ve vztahu k bezpečnosti a ochraně zdraví při práci pro své zaměstnance zajistil. Stejně

⁸ BĚLINA, Miroslav. *Zákoník práce: komentář*. 3. vydání. V Praze: C.H. Beck, 2019. Velké komentáře. ISBN 978-80-7400-759-0, s. 529.

⁹ KOLEKTIV AUTORŮ. *Bezpečnost práce v kostce*. Opava: Státní úřad inspekce práce, 2019. ISBN: 978-80-86333-23-6, s. 5-6.

tak má povinnost podrobit se pracovnělékařským prohlídkám, očkováním a vyšetřením. Zaměstnanec nesmí dále na pracovišti požívat ani alkoholické nápoje, ani návykové látky, nesmí na pracovišti ani kouřit. Povinností zaměstnance je rovněž oznámit svému nadřízenému nedostatky na pracovišti, které zjistil při výkonu své práce a které mohou ohrozit život či zdraví osob na pracovišti přítomných. Tatáž povinnost se vztahuje rovněž na závady, které zaměstnanec na pracovišti identifikuje. Ve vztahu k pracovním úrazům je důležitou povinností oznámit zaměstnavateli, že došlo k úrazu na pracovišti (nezávisle na tom, zda se jedná o pracovní úraz či o jiný úraz, což mnohdy zaměstnanec není ani schopen na místě zcela jednoznačně rozlišit). Zaměstnanec musí také dodržovat jak právní, tak i ostatní předpisy, které se vztahují k bezpečnosti a ochraně zdraví při práci. Opomenout nelze ani povinnost dodržovat pracovní postupy, které jsou stanoveny např. metodikou, směrnici. Zaměstnanec je povinen rovněž používat ochranné pomůcky.¹⁰

Jak je zřejmé, zaměstnanec má sice o něco méně povinností než zaměstnavatel, nicméně ani povinnosti zaměstnance nelze opomíjet či bagatelizovat. Jejich neplnění má na otázku posouzení situace, kdy došlo k úrazu na pracovišti či při výkonu práce, stejně zásadní vliv jako otázka, zda své povinnosti plnil zaměstnavatel.

Bezpečnost a ochrana zdraví při práci je navíc tématem, které je velmi široké, protože se do určité míry odlišuje v různých případech, kdy zaměstnanci konají různou práci a pracují s celou řadou různorodých nástrojů. Je nutné vždy odlišovat případy, kdy zaměstnanci konají například rizikovou práci, pracují v hlučném prostředí, pracují třeba v prostředí, kde je možné identifikovat chemické látky a prach, či manipulují s břemeny anebo třeba s vysokozdvihnými vozíky. Opomenout nelze ani specifické aspekty bezpečnosti a ochrany zdraví při práci například v případech práce se stroji a technickými zařízeními (např. se stroji a křovinořezy, s lisy, ručně vedenými sekačkami apod.), dále nelze opomíjet ani případy, kdy zaměstnanec pracuje v oblasti silniční dopravy, věnuje se svařování, pracuje s energetickými zařízeními anebo třeba s plynovými zařízeními či zdvihovými zařízeními vyhrazenými. Jiná pravidla se vztahují na příklady stravovacích a dalších podobných zařízení.¹¹

¹⁰ KOLEKTIV AUTORŮ. Bezpečnost práce v kostce. Opava: Státní úřad inspekce práce, 2019. ISBN: 978–80–86333–23–6, s. 7.

¹¹ NOVOTNÝ, Karel. Lexikon BOZP. Brno: vlastní vydání, 2018. ISBN. Neuvedeno, s. 29 a násl.

Bezpečnost a ochrana zdraví při práci je tak širokým a obsáhlým tématem, které nelze obsáhnout v jedné podkapitole bakalářské práce. Proto je také otázkou, jak má vypadat pokyn směřující k zajištění bezpečnosti a ochrany při práci. Je pochopitelné, že touto otázkou se zabýval rovněž Nejvyšší soud ČR, a to ve svém rozsudku sp. zn. 21 Cdo 2141/2011, kde dovodil, že *„pokynem k zajištění bezpečnosti a ochrany zdraví při práci je jakýkoli výslovný pokyn učiněný písemně nebo ústně, bez ohledu na to, do jaké míry jeho obsah odpovídá pravidlům společenských konvencí, jestliže stanoví pro podřízené závazný způsob chování. Pokyn k zajištění bezpečnosti a ochrany zdraví při práci nelze chápat jen jako formalizované abstraktní poučování o pravidlech chování v situacích, které teoreticky mohou (ale nemusí) v budoucnu nastat, nýbrž také jako praktickou reakci, jejímž smyslem je usměrnit jednání podřízených v reálném čase tak, aby se vyhnuli možnému nebezpečí, které by v průběhu výkonu práce při jiném způsobu chování mohlo reálně hrozit.“*¹²

3.1.3 Pracovní úraz

Třetím významným pojmem, který je na počátku bakalářské práce potřeba vymezit, je pojem *„pracovní úraz.“* Tento pojem byl již dříve vymezen v zákoníku práce, v předmětném ustanovení § 271k odst. 1 zákona č. 262/2006 Sb., zákoník práce je řečeno, *„pracovním úrazem pro účely tohoto zákona je poškození zdraví nebo smrt zaměstnance, došlo-li k nim nezávisle na jeho vůli krátkodobým, náhlým a násilným působením zevních vlivů při plnění pracovních úkolů nebo v přímé souvislosti s ním.“*¹³

Dále ze zákona vyplývá, že se pod tento pojem řadí rovněž úraz, který zaměstnanec utrpěl při plnění pracovních úkolů. Zároveň pak zákon obsahuje rovněž negativní definici pracovního úrazu, ve které stanoví, že se do této kategorie úrazů neřadí úrazy, které zaměstnanec utrpěl buď po cestě do práce, anebo po cestě z práce.¹⁴ Je zřejmé, že je pojem pracovní úraz v zákoníku práce aktuálně definován poměrně detailně a jasně.

Pro vymezení pracovního úrazu je přitom podstatné, že k němu musí dojít v důsledku působení zevních vlivů, pro které je charakteristické, že je zaměstnanec nemá možnost

¹² Rozsudek Nejvyššího soudu ČR ze dne 4. 9. 2012, sp. zn. 21 Cdo 2141/2011.

¹³ Zákon č. 262/2006 Sb. ze dne 21. dubna 2006, zákoník práce In: Sbirka zákonů České republiky. 2006, částka 84, ISSN 1211-1244. Dostupný také z: <https://www.zakonyprolidi.cz/cs/2006-262>.

¹⁴ Zákon č. 262/2006 Sb. ze dne 21. dubna 2006, zákoník práce In: Sbirka zákonů České republiky. 2006, částka 84, ISSN 1211-1244. Dostupný také z: <https://www.zakonyprolidi.cz/cs/2006-262>.

odvrátit a vyznačují se navíc tím, že jsou s přihlédnutím k daným okolnostem neočekávané, tudíž překvapivé. Pracovní úraz je v každém případě určitým poškozením zdraví, které může mít jak tělesný charakter, tak i psychický charakter. Základním požadavkem je krátkodobost působení zevních vlivů a také jejich náhlost. Pokud tato podmínka není splněna, není možné hovořit o pracovním úrazu. Dále je nutné, aby působení zevních sil mělo násilný charakter. I to je nezbytnou podmínkou pro naplnění definice pracovního úrazu. Za zmínku pak stojí i fakt, že právě v kontextu uvedeného vymezení je možné považovat za pracovní úraz například vyhřezlou ploténku páteře u pracovníka, pokud k ní došlo při výkonu práce a jsou splněny podmínky pracovního úrazu. Pracovním úrazem může být také otrava zplodinami, kterou zaměstnanec utrpěl po vstupu do uzavřeného prostoru, odkud tyto zplodiny nebyly odvětrány. Naopak třeba infarkt myokardu, jímž byl zaměstnanec postižen na pracovišti a v pracovní době, nelze kvalifikovat jako pracovní úraz, protože obvykle nejsou splněny podmínky zevního působení, v jehož důsledku by k infarktu došlo.¹⁵

Tento fakt ve své podstatě potvrzuje i dostupná judikatura, neboť například Nejvyšší soud ČR ve svém rozsudku sp. zn. 23 Cdo 1003/2012 dovodil, že „*zda při pracovním úrazu došlo ke zvlášť závažnému porušení předpisů o bezpečnosti a ochraně zdraví při práci zaměstnavatelem nebo jeho zaměstnancem, je nezbytné posuzovat v každé věci individuálně, a to zejména s přihlédnutím ke všem skutkovým zjištěním o okolnostech úrazu a o úrazovém ději.*“¹⁶ Pracovní úraz je termín, který je vždy potřeba vyhodnocovat s přihlédnutím k řadě okolností.

Ačkoliv by se pojem pracovní úraz mohl na první pohled jevit jako poměrně jasný, jak ukazuje legislativa, není tomu vždy tak. Je proto třeba vycházet z definice obsažené v zákoně a hodnotit veškerá kritéria pracovního úrazu, která zákon formuluje, aby bylo možné říct, zda se skutečně jedná o pracovní úraz.

3.2 Inspektorát práce

Pod pojmem Inspektorát práce se rozumí jednak Státní úřad inspekce práce (dále také jen „SUIP“) a dále Oblastní inspektoráty práce (dále také jen „OIP“), kterých je v České

¹⁵ BĚLINA, Miroslav. *Zákoník práce: komentář*. 3. vydání. V Praze: C.H. Beck, 2019. Velké komentáře. ISBN 978-80-7400-759-0, s. 1017.

¹⁶ Rozsudek Nejvyššího soudu ze dne 28. 8. 2013, sp. zn. 23 Cdo 1003/2012.

republiky celkem osm. Jedná se konkrétně o „OIP Hlavní město Praha, OIP Středočeský kraj, OIP Jihočeský kraj a Vysočina, OIP Plzeňský a Karlovarský kraj, OIP Ústecký a Liberecký kraj, OIP Královéhradecký a Pardubický kraj, OIP Jihomoravský a Zlínský kraj, OIP Moravskoslezský a Olomoucký kraj) jsou orgány státní správy, jejichž hlavním úkolem je kontrola dodržování povinností plynoucích z pracovněprávních předpisů včetně předpisů o bezpečnosti a ochraně zdraví při práci. V odůvodněných případech mohou orgány inspekce práce ukládat pokuty za spáchání přestupku nebo správního deliktu.“¹⁷

V této souvislosti bylo ze strany soudů v České republice již v minulosti řešeno, jaká je situace, pokud určitá osoba, která má být kontrolována, působí v obvodu více Inspektorátů práce. Krajský soud v Ústí nad Labem k tomu dovedl, že „Pokud kontrolovaná osoba působí v obvodu více oblastních Inspektorátů práce, je každý z těchto Inspektorátů práce místně příslušným k výkonu kontroly pouze ve vztahu k těm zaměstnancům, kteří působí v obvodu jeho místní příslušnosti. Oblastní inspektorát práce potřebuje k výkonu kontroly ve vztahu k zaměstnancům kontrolované osoby působícím mimo obvod své místní příslušnosti předchozí písemné pověření od Státního úřadu inspekce práce.“¹⁸ Ke zřízení Inspektorátu práce došlo v důsledku přijetí zákona č. 251/2005 Sb., o inspekci práce, Inspektorát práce byl zřízen k datu 1. 7. 2005, kdy tento zákon nabyl účinnosti.¹⁹

3.2.1 Organizace Inspektorátu práce

Z hlediska organizačního je třeba zmínit, že Státní inspektorát práce je řízen Ministerstvem práce a sociálních věcí. Je potřeba si z hlediska organizační struktury uvědomit, že na nejvyšší úrovni stojí Ministerstvo práce a sociálních věcí, jemuž je Státní inspektorát práce podřízen a jemuž jsou podřízeny jednotlivé Oblastní inspektoráty práce. Státní inspektorát práce sídlí v Opavě. V jeho čele stojí generální inspektor, který je jmenován a také odvoláván podle zákona č. 234/2014 Sb., o státní službě („služebního zákona“).²⁰

¹⁷ Základní údaje. Státní úřad inspekce práce | Státní úřad inspekce práce [online]. Copyright © 2020 [cit. 04.09.2020]. Dostupné z: <http://www.suip.cz/o-nas/zakladni-udaje/>

¹⁸ Rozsudek Krajského soudu v Ústí nad Labem ze dne 13.4.2015 sp. zn. 15 A 133/2012-53.

¹⁹ JANÁKOVÁ, Anna. Abeceda bezpečnosti a ochrany zdraví při práci. Olomouc: ANAG, 2018. ISBN 978–80–7554–171–0, s. 313.

²⁰ JANÁKOVÁ, Anna. Abeceda bezpečnosti a ochrany zdraví při práci. Olomouc: ANAG, 2018. ISBN 978–80–7554–171–0, s. 313.

Opomenout nelze ani skutečnost, že Státní úřad inspekce práce je účetní jednotkou, hospodaří s vlastním majetkem stejně jako s prostředky, které jsou mu určeny ze státního rozpočtu. Jednotlivé Inspektoráty práce jsou pak vnímány (z hlediska hospodaření s majetkem, prostředky, pracovněprávních vztahů) jako vnitřní organizační jednotky Státního úřadu inspekce práce.²¹

3.2.2 Pravomoci a kompetence Inspektorátu práce

Vedle pravomocí v oblasti kontroly, jíž bude věnována následující podkapitola a rovněž praktická část práce, je možné říct, že do kompetencí Inspektorátu práce patří například poradenská činnost vztahující se právě k otázkám dodržování povinností, které vyplývají z předpisů pracovního práva, dále také konzultační i osvětová činnost. Současná právní úprava totiž klade důraz na skutečnost, že primárním cílem činnosti Inspektorátu práce je prevence (předcházení výskytu nežádoucích a negativních jevů, se kterými se v pracovním prostředí lze setkat). Represe, tedy postihování, je až druhořadá, nicméně do kompetence Inspektorátu práce patří, protože bez sankce by bylo velmi obtížné vymáhat dodržování pravidel (povinností) zaměstnavatele.²²

3.2.3 Legislativa upravující Inspektorát práce

Podle zákona č. 251/2005 Sb., o inspekci práce se také řídí poměrně velké množství činností, které Inspektorát práce vykonává. Tento předpis upravuje jak osobní, tak i věcnou působnost Státního úřadu inspekce práce stejně jako Oblastních inspektorátů práce. Dále uvedený zákon upravuje rovněž příslušnost těchto úřadů. Nelze přitom opomenout ani fakt, že tento předpis byl přijímán i s myšlenkou uvedení české legislativy do souladu s evropskou legislativou, která se k problematice vztahuje. Opomenuty pak nebyly ani mezinárodní smlouvy, jimiž je Česká republika vázána, protože se stala jejich stranou, u kterých byl rovněž kladen důraz na to, aby byla smlouva do českého právního řádu řádně implementována takovým způsobem, aby české právo nebylo v rozporu s mezinárodními závazky.

²¹ SUIP. Zpráva o činnosti Státního úřadu inspekce práce za rok 2019. Státní úřad inspekce práce [online]. Copyright ©2020 [cit. 10.09.2020]. Dostupné z: http://www.suip.cz/_files/suip-d8d9890d8394372315f82e21b0d56a0c/zprava-o-cinnosti-suip-za-rok-2019.pdf

²² JANÁKOVÁ, Anna. Abeceda bezpečnosti a ochrany zdraví při práci. Olomouc: ANAG, 2018. ISBN 978–80–7554–171–0, s. 313.

Z uvedeného důvodu jsou brány v potaz zejména dokumenty a úmluvy Mezinárodní organizace práce („ILO“), které je Česká republika členem a která se otázkami spadajícími do kompetence Inspektorátu práce velmi intenzivně zabývá v celé řadě různých dokumentů. V konkrétní rovině se jedná zejména o Úmluvu Mezinárodní organizace práce o bezpečnosti a ochraně zdraví pracovníků a pracovním prostředím, která byla přijata v roce 1981. Opomíjet však nelze ani další úmluvy, které se tématu dotýkají.²³

3.2.4 Principy činnosti Inspektorátu práce

Jednotlivé principy zmíněné prevence jsou obsaženy v zákoně č. 262/2006 Sb., zákoníku práce, který stanoví konkrétní povinnosti pro zaměstnavatele i pro zaměstnance, a to i ve vztahu k bezpečnosti a ochraně zdraví při práci či pracovním úrazům, jimiž se tato práce dále zabývá. Zákoník práce je totiž základním pracovněprávním předpisem v České republice, tudíž je pochopitelné, že je většina podstatných informací obsažena právě v tomto předpisu. Vedle výše uvedených kompetencí je pak možné orgány Inspektorátu práce chápat rovněž jako důležité propagátory projektu s názvem „*Bezpečný podnik*“, což je projekt prosazující systémový přístup k otázce bezpečnosti a ochrany zdraví při práci. Usiluje rovněž o zvyšování firemní kultury v této oblasti.²⁴ Je totiž třeba pracovat s tím, že je žádoucí, aby byla bezpečnost podněcována i kulturou společnosti a dalšími motivy, neboť realita je taková, že Inspektorát práce ve své podstatě nemůže zkontrolovat všechny podniky, navíc je nemůže kontrolovat tak často, aby veškerá porušení dokázal skutečně zjistit a postihnout. Proto je nutné motivovat podniky k zajištění bezpečnosti a ochrany při práci i jinými cestami, k čemuž slouží mimo jiné právě zmíněný projekt.

3.2.5 Dokumenty Inspektorátu práce

O činnosti Státního úřadu inspekce práce je každoročně zpracovávána „zpráva o činnosti“, z níž se lze dozvědět celou řadu informací jak o kontrolní, tak o ostatních činnostech úřadu. Činnost Státního úřadu inspekce práce se navíc každý rok řídí Programem činnosti státního řadu inspekce práce, který může být v rámci roku určitým způsobem upravován,

²³ Důvodová zpráva k zákonu č. 251/2005 Sb., o inspekci práce. Beck-online - beck-online. Beck-online - beck-online [online]. Copyright © 2020, Nakladatelství C. H. Beck [cit. 10.09.2020]. Dostupné z: <https://www.beck-online.cz>

²⁴ KOLEKTIV AUTORŮ. Bezpečnost práce v kostce. Opava: Státní úřad inspekce práce, 2019. ISBN: 978–80–86333–23–6, s. 4.

k čemuž došlo například v roce 2019. K úkolům Státního úřadu inspekce práce patří rovněž vedení informačního systému o pracovních úrazech a o rizicích při výkonu práce. Tento systém je rovněž spravován Inspektorátem práce. Mezi významné úkoly státního úřadu inspekce práce patří rovněž spolupráce s podobnými úřady v jiných členských státech EU. Opomenout nelze ani spolupráci s řadou dalších správních úřadů v české republice, jimž poskytuje Státní úřad inspekce práce jednak informace, ale také součinnost ve vztahu k úkolům, které plní tyto správní úřady.²⁵

Vzhledem k tomu, že kontrolní činnosti stejně jako další aktivity zaměstnanců Inspektorátu práce vyžadují kvalitní znalosti a dovednosti, je pochopitelné, že je potřeba klást důraz na vzdělávání zaměstnanců, což ostatně vyžaduje také služební zákon. Proto byl v roce 2006 vydán Příkaz generálního inspektora SUIP, který je označen číslem 18/2006. Jedná se o „Systém a zásady profesního vzdělávání“, podle kterého se postupuje při vzdělávání zaměstnanců Inspektorátu práce. Například v roce 2019 lze vzdělávání zaměstnanců shrnout následujícími slovy: *„Do odborného inspektorského kurzu byli zařazeni všichni budoucí inspektori. Závikové týdny pro budoucí inspektory, semináře pro další vzdělávání stávajících zaměstnanců a inspektorů jsou zajišťovány v rámci systému SÚIP v součinnosti s Výzkumným ústavem bezpečnosti práce, Institutem státní správy a ostatními školicími agenturami. V souvislosti se vzděláváním zaměstnanců systému SÚIP byly využívány nabídky vzdělávacích agentur organizujících odborné kurzy a semináře zaměřené na změny v zákonech a předpisech, kterými se jednotliví zaměstnanci systému SÚIP při své činnosti řídí a dodržují je. Pro inspektory byly organizovány odborné semináře zaměřené na problematiku jednotlivých specializovaných oblastí. Všichni zaměstnanci se průběžně zúčastňují v rámci své odbornosti školení souvisejících se změnami zákonů, vyhlášek, předpisů apod. pořádanými také jednotlivými vzdělávacími institucemi. Všichni zaměstnanci mají možnost využívat k samostudiu aktuální právní předpisy a normy dostupné na internetu, odborné časopisy a publikace. Výklady právních předpisů, norem*

²⁵ SUIP. Zpráva o činnosti Státního úřadu inspekce práce za rok 2019. Státní úřad inspekce práce [online]. Copyright ©2020 [cit. 10.09.2020]. Dostupné z: http://www.suip.cz/_files/suip-d8d9890d8394372315f82e21b0d56a0c/zprava-o-cinnosti-suip-za-rok-2019.pdf

*a příklady z praxe kontrolní činnosti si předávají na pracovních poradách. Průběžně jsou přezkušováni v rámci platných předpisů i řidiči služebních vozidel.*²⁶

To znamená, že na vzdělávání zaměstnanců Inspektorátu práce je kladen skutečně značný důraz, což je z hlediska významu jejich činnosti velmi důležité. Pokud totiž sám zaměstnanec mnohé předpisy či pravidla dostatečně nezná, může jen stěží řádně vykonávat kontrolu či usilovat o prevenci.

3.2.6 Kontrolní činnost Inspektorátu práce

Jak již bylo zmíněno výše, hlavním úkolem Inspektorátu práce je kontrola dodržování povinností, které vyplývají z pracovněprávních předpisů i z předpisů, které se vztahují přímo k otázkám zajištění bezpečnosti a ochrany zdraví při práci či bezpečnosti provozu některých technických zařízení.²⁷ Předmětem kontroly dle zákona č. 251/2005 Sb., o Inspektorátu práce mohou přitom být i další skutečnosti; a to skutečnosti následující: dodržování předpisů v oblasti bezpečnosti a ochrany zdraví při práci a předpisů upravujících práva a povinnosti zaměstnanců a zaměstnavatelů, dodržování předpisů upravujících pracovní dobu a také dobu odpočinku, dále zajištění bezpečnosti a ochrany zdraví při práci, bezpečnost provozu technických zařízení, u kterých je zvýšená míra ohrožení života. Kontrola se zaměřuje rovněž na dodržování předpisů, které upravují zaměstnávání mladistvých, zaměstnankyň či osob pečujících o děti či jiné fyzické osoby, dodržování předpisů, které upravují výkon kulturní, umělecké či sportovní činnosti, popř. také reklamní činnosti s dětmi, předmětem kontroly je rovněž povinnost uskutečnit veřejnou výzvu na výběrové řízení v případě pozic úředníků, opomenout nelze ani péči o dítě v dětské skupině, která je rovněž Inspektorátem práce z hlediska dodržování relevantních právních předpisů kontrolována. Dále je Inspektorát práce oprávněn kontrolovat rovněž dodržování práv a povinností, která plynou z kolektivních smluv a vnitřních předpisů, které jsou vydány podle zákoníku práce. Do kompetence Inspektorátu práce patří rovněž kontrola nad postavením zaměstnanců, kteří byli v rámci nadnárodních služeb vysláni k nadnárodnímu poskytování služeb. Opomenout nelze ani skutečnost,

²⁶ SUIP. Zpráva o činnosti Státního úřadu inspekce práce za rok 2019. Státní úřad inspekce práce [online]. Copyright ©2020 [cit. 10.09.2020]. Dostupné z: http://www.suip.cz/_files/suip-d8d9890d8394372315f82e21b0d56a0c/zprava-o-cinnosti-suip-za-rok-2019.pdf

²⁷ KOLEKTIV AUTORŮ. Bezpečnost práce v kostce. Opava: Státní úřad inspekce práce, 2019. ISBN: 978–80–86333–23–6, s. 3.

že předmět kontroly není vymezen taxativně, protože je možné, aby Inspektorát práce vykonával kontrolu i v dalších záležitostech, pokud tak stanoví zvláštní právní předpisy.²⁸

Proto je také kontrolní činnosti Inspektorátu práce věnována detailní pozornost v následujícím textu. Problematika kontrolní činnosti Inspektorátu práce sestává z celé řady otázek, jimž je žádoucí věnovat pozornost. Předně je pojednáno o ročním Programu kontrolních akcí, podle kterého se při kontrolních činnostech postupuje. Jedná se o dokument, který je přijímán pro každý jednotlivý rok zvlášť. Dále je nutné zaměřit pozornost na otázku, na koho se kontrolní pravomoc Inspektorátu práce vztahuje, pojednáno je rovněž o otázce práv inspektora, povinností inspektora při kontrole, ale i práv a povinností kontrolovaných osob. Dále jsou zmíněny přestupky fyzických a právnických osob, které mohou být spáchány v souvislosti s pracovními úrazy. Na samotný závěr této podkapitoly je zařazeno pojednání o některých výsledcích kontrolní činnosti Inspektorátu práce za rok 2019, což je rok, za který jsou v době zpracovávání této práce (v březnu 2021) dostupná celoroční a relevantní data.

3.2.7 Subjekty podléhající kontrolní pravomoci Inspektorátu práce

Kompetence Inspektorátu práce nejsou neomezené. Naopak je zákonem jasně stanoveno, na které subjekty (osoby) se vztahují. Pokud na nějaký subjekt kompetence Inspektorátu práce v oblasti kontroly vztažena není, není Inspektorát práce v takovém případě oprávněn tento subjekt kontrolovat. Na druhou stranu je možné zmínit, že v souladu se zákonem č. 251/2005 Sb., o inspekci práce, je okruh subjektů, na které se kontrolní pravomoc Inspektorátu práce vztahuje, poměrně široký. Vztahuje se jak na osoby v postavení zaměstnavatele (právnícké osoby, fyzické osoby podnikající i fyzické osoby nepodnikající, pokud jsou zaměstnavatelem), dále pak na zaměstnance, tedy na osoby, které splňují definiční znaky zaměstnance dle zákona č. 262/2006 Sb., zákoníku práce.²⁹ Pod pojmem zaměstnanec se dle ustanovení § 6 zákona č. 262/2006 Sb., zákoníku práce rozumí „fyzická osoba, která se zavázala k výkonu závislé práce v základním pracovněprávním vztahu.“³⁰

²⁸ Zákon č. 251/2005 Sb. ze dne 3. května 2005, o inspekci práce. In: Sbíрка zákonů České republiky. 2005, částka 94, ISSN 1211-1244. Dostupný také z: <https://www.zakonyprolidi.cz/cs/2005-251>.

²⁹ Zákon č. 251/2005 Sb. ze dne 3. května 2005, o inspekci práce. In: Sbíрка zákonů České republiky. 2005, částka 94, ISSN 1211-1244. Dostupný také z: <https://www.zakonyprolidi.cz/cs/2005-251>.

³⁰ Zákon č. 262/2006 Sb. ze dne 21. dubna 2006, zákoník práce In: Sbíрка zákonů České republiky. 2006, částka 84, ISSN 1211-1244. Dostupný také z: <https://www.zakonyprolidi.cz/cs/2006-262>.

Důležitou charakteristikou zaměstnance, která musí být splněna, je především svéprávnost, nicméně je možné, aby byl zaměstnanec omezen na svéprávnosti, je však nutné při jeho zaměstnávání přihlížet jednak k míře omezení svéprávnosti, ale také k náročnosti a charakteristikám práce, kterou koná. Pokud je zaměstnanec navzdory omezení svéprávnosti schopen danou práci konat, je možné připustit, aby i osoby s omezenou svéprávností byla zaměstnancem a konala tedy práci pro zaměstnavatele.³¹

Vedle toho je nutné zmínit, že se kompetence Inspektorátu práce v oblasti kontroly vztahují jak na fyzické, tak právnické osoby, není mezi nimi zásadní rozdíl. Není také rozdíl, zda podnikatel (zaměstnavatel) podniká dle zvláštního zákona anebo dle zákona č. 455/1991 Sb., živnostenského zákona. Za zmínku stojí i fakt, že se kompetence vztahují například i na manžela či potomka podnikatele, pokud pro něj konají práci, anebo třeba na věznice, ve kterých jsou zaměstnáváni někteří odsouzení, čímž vystupují v postavení zaměstnavatele.³²

3.2.8 Práva inspektora při kontrole

Práva inspektora při realizaci kontroly jsou upravena prostřednictvím ustanovení § 7 zákona č. 251/2005 Sb., o inspekci práce. Vedle toho se na inspektora vztahují rovněž oprávnění, která vyplývají ze zákona č. 255/2012 Sb., o kontrole, kde je možné jeho oprávnění najít primárně v ustanovení § 8.³³ Velmi často je ve společnosti pro osobu inspektora používán výraz „kontrolor“.

Přímo ze zákona o inspekci práce vyplývá pro inspektora jednak oprávnění vykonávat kontrolu v souladu se zákonem o inspekci práce, přičemž podmínkou tohoto oprávnění je, aby byla na místě kontroly přítomna některá z osob (zástupců organizace), která je v zákoně vyjmenována. Řadí se sem třeba člen statutárního orgánu či jiný zástupce kontrolované osoby. V případě, že by byla ohrožena bezpečnost v místě kontroly, je výkon kontroly možný jen v doprovodu fyzické osoby, která k tomu byla ze strany kontrolované

³¹ BĚLINA, Miroslav. *Zákoník práce: komentář*. 3. vydání. V Praze: C.H. Beck, 2019. Velké komentáře. ISBN 978-80-7400-759-0, s. 59-61.

³² JANÁKOVÁ, Anna. *Abeceda bezpečnosti a ochrany zdraví při práci*. Olomouc: ANAG, 2018. ISBN 978-80-7554-171-0, s. 165-166.

³³ OLIVA, Jakub. *Inspekce práce - jak je to ve skutečnosti s poskytováním součinnosti*. EPRAVO.CZ – Váš průvodce právem - Sbírká zákonů, judikatura, právo [online]. Copyright © 2019 [cit. 22.09.2020]. Dostupné z: <https://www.epravo.cz/top/clanky/inspekce-prace-jak-je-to-ve-skutecnosti-s-poskytovanim-soucinnosti-predkladanim-dokumentu-109717.html>

osoby pověřena. Po těchto osobách je inspektor oprávněn požadovat prokázání jejich totožnosti. Dále má inspektor v případech, které jsou hodné zvláštního zřetele, popř. u nich hrozí prodlení, nařizovat provedení nejrůznějších forem měření, revizí a zkoušek. Opomenout nelze ani další oprávnění, které spočívá v tom, že inspektor může bez přítomnosti dalších osob klást dotazy zaměstnancům kontrolované osoby stejně jako členům odborů, popř. zástupci v oblasti bezpečnosti a ochrany zdraví při práci v podniku na záležitosti, které souvisí s předmětem kontroly. Dále je oprávněn nařídit, aby bylo místo, kde došlo k úrazu, zachováno v původním stavu až do momentu, kdy bude v předmětné věci skončeno šetření. Opomenout pak nelze ani oprávnění inspektora spočívající v tom, že může vydat rozhodnutí o zákazu, a to konkrétně o zákazu „*používání objektů, pracovišť, výrobních, pracovních prostředků nebo zařízení, pracovních nebo technologických postupů, látek nebo materiálů, vykonávání prací nebo činností, které bezprostředně ohrožují bezpečnost zaměstnanců nebo dalších fyzických osob zdržujících se s vědomím kontrolované osoby v jejich prostorech, a to až do doby odstranění závady.*“³⁴

K dalším oprávněním inspektora plynoucím ze zákona o inspekcii práce lze zařadit rovněž vyslovení zákazu práce přesčas, popř. práce v noci, dále také práci zaměstnankyň a mladistvých zaměstnanců, pokud je taková práce u kontrolovaného subjektu vykonávána v rozporu se zvláštním právním předpisem. Dalším oprávněním inspektora je rovněž ukládání opatření směřujících k odstranění zjištěných nedostatků, které má kontrolovaná osoba realizovat. S tím souvisí i oprávnění stanovit pro realizaci takových opatření přiměřené lhůty. V souvislosti s oprávněními inspektora může vznikat otázka, jak zjistit, zda byl inspektor skutečně pověřen k výkonu určité kontroly. I tuto otázku ovšem zákon o inspekcii práce řeší, a to v ustanovení § 7 odst. 2, kde je řečeno, že průkaz inspektora slouží zároveň také jako doklad o pověření k výkonu kontrolní činnosti.³⁵

Ze zákona o kontrole pak inspektorovi plyne rovněž právo požadovat poskytnutí dokumentů, údajů, ale také věcí, které souvisí s předmětem kontroly, popř. také s činností kontrolované osoby. Tomuto právu odpovídá povinnost kontrolované osoby poskytnout součinnost (předmětné dokumenty, údaje anebo věci inspektorovi na jeho žádost vydat).

³⁴ Zákon č. 251/2005 Sb. ze dne 3. května 2005, o inspekcii práce. In: Sbíрка zákonů České republiky. 2005, částka 94, ISSN 1211-1244. Dostupný také z: <https://www.zakonyprolidi.cz/cs/2005-251>.

³⁵ Zákon č. 251/2005 Sb. ze dne 3. května 2005, o inspekcii práce. In: Sbíрка zákonů České republiky. 2005, částka 94, ISSN 1211-1244. Dostupný také z: <https://www.zakonyprolidi.cz/cs/2005-251>.

Důležité ovšem je, že se toto pravidlo vztahuje výlučně na materiály, které se týkají předmětu kontroly. Pokud tomu tak není, nemá kontrolovaná osoba povinnost materiály vydat a nemůže být za jejich nevydání žádným způsobem postihována (pokutována). Součinnost navíc není nutné poskytnout bezprostředně, což znamená, že kontrolovaná osoba může v případě pochybnosti požadovat, aby jí výzva k poskytnutí určitých údajů či dokumentů anebo věcí byla zaslána písemně, a to se stanovením lhůty, v níž má být povinnost splněna.³⁶

Opomenout nelze ani další oprávnění inspektora plynoucí z kontrolního řádu, k nimž patří například oprávnění pořizovat zvukové anebo obrazové záznamy průběhu kontroly, dále oprávnění po předchozím projednání s kontrolovanou osobou využívat v nezbytné míře její technické prostředky, pokud je to za účelem cíle kontroly a v souvislosti s jejím předmětem nutné.³⁷

3.2.9 Povinnosti inspektora při kontrole

Stejně jako má inspektor při výkonu kontroly určitá práva, má také řadu povinností, které musí dodržovat a respektovat. Povinnosti inspektora při výkonu kontroly jsou upraveny prostřednictvím ustanovení § 8 zákona č. 251/2005 Sb., o inspekci práce. Z předmětného ustanovení vyplývá, že inspektor má povinnost informovat buď odborový orgán organizace, anebo radu zaměstnanců, popř. osobu, která je v organizaci ustanovená zástupcem pro bezpečnost a ochranu zdraví při práci, o tom, že zahajuje v organizaci kontrolu. To platí jen pro organizace, v nichž některý z těchto subjektů působí (existuje v souladu s právními předpisy řada organizací, kde žádný takový subjekt ustanoven není). Druhou povinností inspektora je o výsledku kontroly pořídit dílčí protokol, pro který je charakteristické, že musí být obligatorní součástí protokolu jako celku.³⁸

Další povinnosti inspektora při výkonu kontroly je možné opět dovozovat ze zákona č. 255/2012 Sb., o kontrole, ze kterého plyne například povinnost zjistit stav věcí

³⁶ OLIVA, Jakub. Inspekce práce - jak je to ve skutečnosti s poskytováním součinnosti. EPRAVO.CZ – Váš průvodce právem - Sběrka zákonů, judikatura, právo [online]. Copyright © 2019 [cit. 22.09.2020]. Dostupné z: <https://www.epravo.cz/top/clanky/inspekce-prace-jak-je-to-ve-skutecnosti-s-poskytovanim-soucinnosti-predkladanim-dokumentu-109717.html>

³⁷ Zákon č. 255/2012 Sb. ze dne 14. června 2012, o kontrole. In: Sběrka zákonů České republiky. 2012, částka 86, ISSN 1211-1244. Dostupný také z: <https://www.zakonyprolidi.cz/cs/2012-255>.

³⁸ Zákon č. 251/2005 Sb. ze dne 3. května 2005, o inspekci práce. In: Sběrka zákonů České republiky. 2005, částka 94, ISSN 1211-1244. Dostupný také z: <https://www.zakonyprolidi.cz/cs/2005-251>.

v rozsahu, který je nutný pro dosažení účelu kontroly, dále také povinnost šetřit práva osoby, která je kontrolována, opomenout nelze ani povinnost předložit kontrolované osobě své pověření k výkonu kontroly (průkaz, který jako toto pověření slouží) či umožnit kontrolované osobě účast na úkonech, jež jsou v rámci kontroly vykonávány. Nelze opomenout ani povinnost vydat potvrzení o tom, že byly při kontrole zajištěny určité podklady či materiály.³⁹

3.2.10 Práva a povinnosti kontrolovaných osob

Problematicke kontrolovaných osob, jejich právům a povinnostem v případě, že Inspektorát práce provádí u těchto osob kontrolu, se věnuje především ustanovení § 9 zákona č. 251/2005 Sb., o inspekcii práce. Z předmětného ustanovení především vyplývá, že při výkonu kontroly je inspektor oprávněn v odůvodněných případech kontrolovanou osobu vyzvat k tomu, aby se ve lhůtě, která jí k tomu byla určena, dostavila na pracoviště úřadu, popř. na pracoviště Inspektorátu práce, a na tomto místě poskytla určité informace anebo dokumenty, popř. věci, které mají souvislost s výkonem kontroly. V takovém případě je povinností kontrolované osoby tuto výzvu uposlechnout. Výjimkou je pouze případ, kdy by kontrolovaná osoba prokázala, že jí v uposlechnutí předmětné výzvy bránila vážná překážka. Je pochopitelné, že z kontroly vyplývají určité výsledky, o kterých by kontrolovaná osoba měla být informována, neboť je jejím právem být seznámena s výsledky kontroly. Vzhledem k tomu, že již z předcházejících podkapitol vyplývá, že kontrolovanou osobou může být jak fyzická osoba, tak i právnická osoba, je třeba pracovat s tím, že ne vždy je fakticky možné, aby se dostavila osoba samotná (např. je obtížné představit si, že se osobně dostaví právnická osoba), čímž zákon formuluje rovněž pravidlo, že „*oprávnění zaměstnanci, popřípadě zástupci kontrolované osoby jsou povinni na žádost inspektorů dostavit se v určeném termínu k projednání výsledků kontroly.*“⁴⁰ Za zmínku stojí fakt, že je zde formulována povinnost dostavit se k projednání výsledků kontroly, nikoliv právo být informován o výsledku kontroly, popř. být s výsledkem kontroly seznámen, které však s touto povinností velmi úzce souvisí.

³⁹ Zákon č. 255/2012 Sb. ze dne 14. června 2012, o kontrole. In: Sbíрка zákonů České republiky. 2012, částka 86, ISSN 1211-1244. Dostupný také z: <https://www.zakonyprolidi.cz/cs/2012-255>.

⁴⁰ Zákon č. 251/2005 Sb. ze dne 3. května 2005, o inspekcii práce. In: Sbíрка zákonů České republiky. 2005, částka 94, ISSN 1211-1244. Dostupný také z: <https://www.zakonyprolidi.cz/cs/2005-251>.

Opomenout nelze ani povinnost kontrolované osoby, která spočívá ve vytvoření odpovídajících podmínek pro výkon kontroly, což je jednou z povinností kontrolované osoby, která vyplývá ze zákona č. 255/2012 Sb., o kontrole.⁴¹

3.2.11 Přestupky podle zákona č. 251/2005 Sb., o Inspekci práce

V zákoně o inspekci práce jsou dále v ustanoveních § 9a–§ 37 upraveny přestupky, kterých se lze v této oblasti dopustit. Přestupky jsou členěny na ty, kterých se mohou dopustit fyzické osoby (nepodnikatelé), a na přestupky, jichž se mohou dopustit právnické osoby a fyzické osoby podnikající. Přestupků je poměrně velké množství, nicméně lze je určitým způsobem kategorizovat v souladu se zněním zákona. Patří sem přestupky na úseku součinnosti zaměstnavatele a orgánu, který jedná za zaměstnance, dále pak přestupky na úseku rovného zacházení, opomenout nelze ani přestupky na úseku ochrany soukromí a osobních práv zaměstnanců, dále pak také přestupky na úseku pracovního poměru stejně jako na úseku dohod týkajících se prací, které jsou konány mimo pracovní poměr, důležité jsou rovněž přestupky na úseku odměňování zaměstnanců, přestupky na úseku náhrad, pracovní doby, dovolené, bezpečnosti práce, zvláštních pracovních podmínek některých kategorií zaměstnanců. Důležité jsou rovněž přestupky na úseku technických zařízení, u kterých hrozí zvýšené riziko ohrožení života anebo zdraví, přestupky na úseku vyhrazených technických zařízení anebo také přestupky na úseku agenturního zaměstnávání. Dále je možné dopustit se přestupku také při výkonu umělecké, kulturní, sportovní anebo reklamní činnosti, kde se u fyzické osoby takového přestupku může v některých případech dopustit i zákonný zástupce nezletilé fyzické osoby. Přestupky jsou v zásadě (až na výjimky, kterou je např. výše uvedený případ zákonného zástupce) takřka totožné u fyzických osob a právnických osob i u fyzických osob podnikajících, nicméně liší se u nich výše sankcí, které jsou standardně u podnikajících fyzických osob a u právnických osob o poznání vyšší než u fyzických osob z řad nepodnikatelů.⁴²

Ve vztahu k tématu této práce jsou nevýznamnější přestupky vztahující se k otázce bezpečnosti práce, které jsou pro fyzické osoby z řad nepodnikatelů upraveny v rámci

⁴¹ OLIVA, Jakub. Inspekce práce - jak je to ve skutečnosti s poskytováním součinnosti. EPRAVO.CZ – Váš průvodce právem - Sběrka zákonů, judikatura, právo [online]. Copyright © 2019 [cit. 22.09.2020]. Dostupný z: <https://www.epravo.cz/top/clanky/inspekce-prace-jak-je-to-ve-skutecnosti-s-poskytovanim-soucinnosti-predkladanim-dokumentu-109717.html>

⁴² Zákon č. 251/2005 Sb. ze dne 3. května 2005, o inspekci práce. In: Sběrka zákonů České republiky. 2005, částka 94, ISSN 1211-1244. Dostupný také z: <https://www.zakonyprolidi.cz/cs/2005-251>.

ustanovení § 17 a pro právnické osoby a fyzické osoby podnikající v ustanovení § 30 zákona č. 251/2005 sb., o inspekci práce. I těchto přestupků je poměrně velký počet, nicméně ve vztahu k pracovnímu úrazu je třeba zmínit zejména přestupek, který spočívá v nezajištění bezpečnosti a ochrany zdraví osob, jež se zdržují na pracovišti zaměstnavatele, dále může přestupek spočívat v tom, že zaměstnavatel nezajistí přijetí opatření, která jsou nezbytná k prevenci rizik na pracovišti, nedodrží některé povinnosti, které zaměstnavatel při zajištění bezpečnosti a ochrany zdraví při práci má. Přestupek může mít dále rovněž podobu neposkytnutí ochranných prostředků a pomůcek, popř. jejich neudržování, stejně jako třeba neumístění bezpečnostních značek, popř. nezavedení signálů v případech, kdy k tomu má zaměstnavatel povinnost. Poté, co již k nějakému úrazu na pracovišti dojde, je přestupkem rovněž fakt, že nebyl vyšetřen, že nebyl o pracovním úrazu vyhotoven záznam, že nebyl tento úraz ohlášen institucím, jímž ohlášen být má, nebyl předán vyhotovený záznam. Dále je přestupkem rovněž absence evidence o pracovních úrazech, ke kterým u zaměstnavatele došlo stejně jako třeba nepřijetí opatření, která mají zamezit opakování takového pracovního úrazu u zaměstnavatele.⁴³

⁴³ Zákon č. 251/2005 Sb. ze dne 3. května 2005, o inspekci práce. In: Sbírka zákonů České republiky. 2005, částka 94, ISSN 1211-1244. Dostupný také z: <https://www.zakonyprolidi.cz/cs/2005-251>.

4 Vlastní práce

V rámci kapitoly zaměřené na vlastní práci je nejprve pozornost věnována Inspektorátu práce, kdy je představen Roční program kontrol pro rok 2020, dále vybrané statistiky, aby bylo poukázáno na to, jakým způsobem probíhá činnost Inspektorátu práce a jaké jsou její výsledky. Následně je pozornost věnována samotnému představení podniku, ve kterém došlo k úrazu, jehož se případová studie týká. Dále jsou analyzovány jednotlivé dokumenty, ze kterých plyne, jakým způsobem k úrazu mělo dojít, přičemž je představen jak závěr Inspektorátu práce, tak pohled podniku, který si sám interně záležitost vyhodnocoval, stejně jako závěry orgánů činných v trestním řízení (zejména Policie České republiky, která věc rovněž šetřila jako trestný čin).

4.1 Roční program kontrolních akcí Státního úřadu inspekce práce pro rok 2020

Jedná se o dokument, který byl zpracován v listopadu roku 2019 a je platný pro rok 2020. Zpracován byl podle ustanovení § 4 odst. 1 písm.) c. zákona č. 251/2005 Sb., o inspekci práce, což je ustanovení, které povinnost takový dokument přijmout výslovně zakotvuje.⁴⁴ Při sestavování programu byla zohledněna strategie Evropské unie stejně jako Národní akční program bezpečnosti práce a ochrany zdraví při práci České republiky, opomenout nelze ani Vládní program zaměřující se na otázku rovnosti mezi muži a ženami. Z pohledu tématu této práce je podstatné, že do programu byly také promítnuty analýzy, které se vztahují k otázce pracovní úrazovosti. Důležité je, že se kontroly v roce 2020 zaměřují dle programu primárně na ty zaměstnavatele, u kterých byly zjištěny nějaké nedostatky, anebo na ty, u kterých nebyla již dlouho kontrola realizována. Přihlížet se při volbě kontrolovaného subjektu má rovněž k tomu, jaký je jeho obor činnosti a jaká je obvyklá četnost pracovních úrazů v daném oboru. Stejně tak je brán v potaz obsah podnětů, které Inspektorát práce ke kontrole obdržel. Jak je zřejmé, pracovní úrazy patří ke klíčovému kritériím, podle kterých se Inspektorát práce rozhoduje, kterého zaměstnavatele zkontroluje. Kontroly v roce 2020 měly však být zaměřeny rovněž na oblast pracovněprávních vztahů a také na oblast zaměstnanosti, bezpečnost a ochrana zdraví při práci, do níž spadají pracovní úrazy, je tak jen jednou ze tří klíčových oblastí,

⁴⁴ Zákon č. 251/2005 Sb. ze dne 3. května 2005, o inspekci práce. In: Sbírnka zákonů České republiky. 2005, částka 94, ISSN 1211-1244. Dostupný také z: <https://www.zakonyprolidi.cz/cs/2005-251>.

na které se Inspektorát práce měl zaměřovat. Kontrolami v oblasti bezpečnosti ochrany a zdraví při práci je přitom usilováno primárně o snížení počtu pracovních úrazů. Při kontrolách, které se zaměřují na bezpečnost a ochranu zdraví při práci, se kontroloři zaměřují primárně na dodržování povinností, které plynou zaměstnavateli z právních předpisů upravujících povinnosti k zajištění bezpečnosti práce a dále z právních předpisů, jejichž prostřednictvím je upraveno zajištění bezpečnosti provozu technických zařízení, jejichž prostřednictvím dochází k vyšší míře ohrožení lidského života, popř. zdraví. Vzhledem k tomu, že se jedná o dvě různé oblasti, je rovněž personálně úsek inspekce zaměřený na bezpečnost a ochranu zdraví při práci rozdělen na dvě části.⁴⁵

4.2 Vybrané statistiky kontrolních činností Inspektorátu práce za rok 2019

Dokument s názvem „*Roční program kontrolních akcí Státního úřadu inspekce práce pro rok 2020*“ se dále zaměřuje na kontroly, které byly provedeny v roce 2019, čímž je možné zmínit některé statistiky vztahené k problematice. Předně je třeba zmínit, že Inspektorát práce v roce 2019 obdržel celkem 5625 podnětů ke kontrole, na jejichž základě bylo realizováno celkem 4 073 kontrol (tyto údaje jsou vztaheny ke všem oblastem kontroly realizované Inspektorátem práce). Pokud se týká kontrol realizovaných v oblasti bezpečnosti a ochrany zdraví při práci, jednalo se celkem o 8 098 kontrol provedených jednak u právnických osob a dále u fyzických osob podnikajících. Na těchto kontrolách bylo zjištěno celkem 15 783 nedostatků.⁴⁶

Vzhledem k tomu, že je tyto údaje vhodné porovnat i s předcházejícím obdobím, je do Tabulky č. 1 promítnuta informace o jejich vývoji v letech 2017–2019.

⁴⁵ SUIP. Roční program kontrolních akcí Státního úřadu inspekce práce pro rok 2020 [online]. Copyright ©2019 [cit. 11.09.2020]. Dostupné z: http://www.suip.cz/_files/suip-35bc2ae21087a6cc8745c8d01fb1b987/program-kontrolnich-akci-suip-na-rok-2020.pdf

⁴⁶ SUIP. Roční program kontrolních akcí Státního úřadu inspekce práce pro rok 2020 [online]. Copyright ©2019 [cit. 11.09.2020]. Dostupné z: http://www.suip.cz/_files/suip-35bc2ae21087a6cc8745c8d01fb1b987/program-kontrolnich-akci-suip-na-rok-2020.pdf

Tabulka 1: Kontrolní činnost Inspektorátu práce v letech 2017–2019

	2017	2018	2019
Počet podnětů ke kontrole	5732	5613	5625
Realizované kontroly	4127	4224	4073
Kontroly BOZP	7224	7721	8098
Počet zjištěných nedostatků	17164	17652	15783

Zdroj: SUIP. Roční program kontrolních akcí práce | Státní úřad inspekce práce [online].

Copyright © 2020 [cit. 22.09.2020]. Dostupné z: <http://www.suip.cz/ročni-program-kontrolnich-akci/>

Zpracování: Vlastní práce ze zdroje uvedeného k Tabulce č. 1.

Dokument dále pojednává rovněž o tom, jaké nedostatky byly zjištěny nejčastěji. Jak se ukázalo, jednalo se primárně o následující: nesprávně, popř. také nedostatečně, vyhodnocená rizika související jednak s pracovními a s technologickými postupy, skutečnost, že zaměstnanci nebyli seznámeni s riziky, která ohrožují na pracovišti jejich život anebo zdraví. Dalším často se vyskytujícím nedostatkem je absence školení, popř. nesprávné provedení školení, které se týká předpisů a návodů výrobce vztahující se k otázce obsluhy zařízení. Nelze pak opomenout rovněž nedostatek spočívající ve špatném stavu pracoviště, popř. v absenci kontroly vztahující se k bezpečnosti a ochraně zdraví při práci. Dále byly zjištěny chybějící revize vyhrazených technických zařízení, nedostačující úroveň kontrol technických zařízení anebo absence provádění pravidelné údržby takových zařízení. Dále byly zjištěny v poměrně vysoké četnosti nedostatky spočívající v nebezpečných pracovních postupech, které jsou ze strany zaměstnavatele tolerovány, ačkoliv by tomu tak být nemělo. Opomenout pak nelze ani skutečnost, že často zjištěným nedostatkem byla nevhodná organizace práce zaměstnanců na pracovišti. Z hlediska statistik je nutné zmínit, že za porušení právních předpisů v oblasti bezpečnosti práce bylo v roce 2019 uloženo 812 pokut, jejichž výše celkově činila 36 840 420 Kč.⁴⁷

I tyto údaje je vhodné porovnat s předcházejícím obdobím let 2017–2019, za které jsou k dispozici úplná data. Proto jsou podstatné údaje prezentovány v Tabulce č. 2, která je k dispozici níže.

⁴⁷ SUIP. Roční program kontrolních akcí Státního úřadu inspekce práce pro rok 2020 [online]. Copyright ©2019 [cit. 11.09.2020]. Dostupné z: http://www.suip.cz/_files/suip-35bc2ae21087a6cc8745c8d01fb1b987/program-kontrolnich-akci-suip-na-rok-2020.pdf

Tabulka 2. Pokuty uložené Inspektorátem práce v letech 2017–2019

	2017	2018	2019
Počet pokut v oblasti BOZP	708	717	812
Celková výše pokut v oblasti BOZP	28 439 000	27 856 500	38 840 420

*Zdroj: SUIP. Roční program kontrolních akcí | Státní úřad inspekce práce [online]. Copyright © 2020 [cit. 22.09.2020]. Dostupné z: <http://www.suip.cz/rocní-program-kontrolních-akcí/>
Zpracování: Vlastní práce ze zdroje uvedeného k Tabulce č.2.*

4.3 Představení firmy

Společnost, MCE Slaný s.r.o., ve které došlo k pracovnímu úrazu, laskavě poskytla podklady pro účely pochopení toho, jak k pracovnímu úrazu došlo. Je zde vhodné uvést základní informace o její činnosti. Jedná se o společnost působící ve Středočeském kraji, konkrétně v obci s 15 tis. obyvateli, která se zabývá výrobní činností, a to se zaměřením například na stavební a ocelové konstrukce, dále se věnuje rovněž montáži nejrůznějších konstrukcí tohoto typu, dále se zde provádí rovněž specializovaná, odborná svářečská činnost a nejrůznější zkoušky konstrukcí, které mají nedestruktivní charakter. Od toho se odvíjí náročnost práce, nutnost využívat řadu různých strojů, s čímž se pojí určité riziko pracovního úrazu.

Společnost má právní formu společnosti s ručením omezeným, jedná se o právnickou osobu, která je navíc podnikatelem, tudíž z hlediska posouzení přestupku se na ni vztahují přestupky právnických osob (tedy s vyšším postihem). Společnost byla založena v roce 1991, má na českém trhu poměrně dlouhou tradici. Z hlediska velikosti podniku lze hovořit o středním podniku, protože dle veřejných registrů má společnost mezi 200–249 zaměstnanci, převážná část z nich se věnuje přímo výrobě či testování konstrukcí.⁴⁸

4.4 Základní informace o úrazu

S ohledem na nutnost ochrany dat pracovníka, jemuž se předmětný úraz stal, nejsou uváděny žádné osobní údaje, nicméně je možné poměrně přesně popsat úraz, k němuž ve společnosti došlo. K úrazu došlo dne 19. 12. 2018 v 17 hodin a 50 minut, a to ve výrobní hale č. 2, ve které je realizována výroba mostů. Pracovník, kterému se úraz stal, tehdy společně se třemi dalšími zaměstnanci manipuloval s břemenem, prováděl obracení tzv. pásnice, a to za pomoci jeřábu, který je na pracovišti k tomuto účelu

⁴⁸ ARES- Ekonomické subjekty. Ministerstvo financí ČR [online]. 2020 [cit. 2020-09-22]. Dostupné z: https://www.info.mfcr.cz/ares/ares_es.html.cz

k dispozici. Zdrojem úrazu byla právě zvedací traverza, resp. rameno jeřábu, u kterého se nejprve mělo za to, že se zachytilo za materiál v bezprostředním okolí, následně se ukázalo, že tomu tak nebylo. Při této činnosti došlo při spouštění zdvihací traverzy ke kontaktu této traverzy s pásnicí, která se v důsledku kontaktu vychýlila ze své dráhy. Zmínit je třeba i fakt, že dle provedeného šetření si někteří zaměstnanci stěžovali na skutečnost, že na pracovišti ve výrobní hale č. 2 bylo málo místa, což mohlo mít na mechanismus úrazu podstatný vliv.

V důsledku této situace byla hlava zaměstnance, kterému se stal pracovní úraz navzdory skutečnosti, že měl ochranou přilbu, nečekaně přimáčknuta k nosníku mostového jeřábu, když byla traverza jeřábu spouštěna. Tento úraz byl následně lékaři, kteří zraněného pracovníka ošetřovali, vyhodnocen jako tříštivá zlomenina lebky spolu s otokem mozku, ke kterému došlo následně (přímo na místě úrazu nastala jen fraktura lebky, která otok mozku ovšem způsobila). Zdravotní stav zaměstnance se následně podařilo stabilizovat a zaměstnanec se uzdravil, v současné době je schopen výkonu práce bez omezení.

Věc byla následně šetřena jak Policií České republiky, tak Inspektorátem práce, ale rovněž samotnou společností, ve které k úrazu došlo. O jednotlivých šetřeních a jejich výsledcích pojednávají následující podkapitoly.

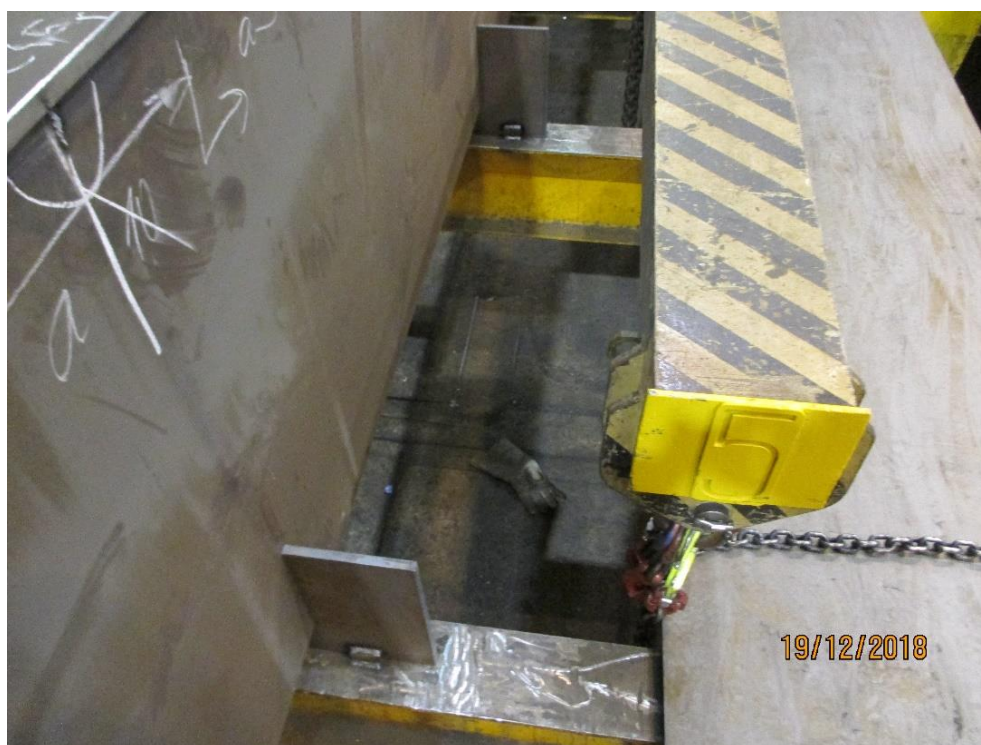
Dotčená společnost poskytla fotodokumentaci k případu, kde je na následující stránce na dvou obrázcích (č. 1 a č. 2) vidět pracovní prostor související s pracovním úrazem.

Obrázek 1: Pracovní prostor vztahující se k pracovnímu úrazu



Zdroj: Společnost, ve které došlo k pracovnímu úrazu

Obrázek 2: Pracovní prostor vztahující se k pracovnímu úrazu



Zdroj: Společnost, ve které došlo k pracovnímu úrazu

4.5 Postup po pracovním úrazu

Bezprostředně poté, co došlo k úrazu zaměstnance, mu byla na místě poskytnuta první pomoc, došlo také k přivolání záchranné služby stejně jako Policie České republiky. Společnost, ve které k pracovnímu úrazu došlo, bezprostředně poté, co k němu došlo, sepsala záznam, ze kterého jsou zřejmé základní informace o úrazu. Je patrné, že u zaměstnance byl proveden odběr krve, jehož prostřednictvím mělo být zjištěno, zda nebyl pod vlivem alkoholu (k tomu došlo v nemocnici), do záznamu byly uvedeny výše uvedené informace o mechanismu úrazu stejně jako o přivolání Policie ČR a Záchranné služby. Zraněný zaměstnanec byl odvezen do nemocnice.

Následně (poté, co bylo zřejmé, jaké jsou následky úrazu a zraněný zaměstnanec byl hospitalizován) došlo k sepsání dalšího záznamu o úrazu, který byl již v mnoha ohledech podrobnější a byl zpracován do příslušného formuláře (dle vyhlášky č. 201/2010 Sb.). Z tohoto záznamu plyne, že místo, kde došlo k úrazu, bylo pro zaměstnance jeho pravidelným pracovištěm, které znal, zaměstnanec navíc u zaměstnavatele pracoval devět let a devět měsíců, jednalo se o zkušeného zaměstnance. Ze záznamu dále také plyne, že zaměstnanec byl z důvodu úrazu hospitalizován na dobu delší než pět dnů.

Z hlediska samotných otázek bezpečnosti a ochrany zdraví při práci je pak relevantní, že jako příčina úrazu je v záznamu uvedeno, že ze strany zaměstnance (nikoliv zraněného, ale jeřábníka, který pracoval s jeřábem) mělo dojít k porušení předpisů, které se k jeho práci vztahovaly, popř. k porušení pokynů nadřízeného pracovníka. Je zřejmé, že v rámci záznamu o úrazu se společnost snažila chybu, v jejímž důsledku k úrazu došlo, prezentovat jako pochybení na straně zaměstnance, zatímco společnost nechtěla nést za situaci odpovědnost. Jeřábník se dle záznamu dopustil toho, že si dostatečně nezkontroloval prostor, ve kterém pohyboval s jeřábem, a zaměstnance, kteří se pohybovali v blízkosti břemene, s nímž bylo manipulováno (jedním z těchto zaměstnanců byl i zraněný zaměstnanec). Pochybení bylo však dovozováno i na straně poraněného zaměstnance, neboť v době, kdy dochází ke spouštění traverzy, je dle firmy přísně zakázáno pohybovat se v místech, kde k tomuto spouštění dochází. Toto zaměstnanci porušili, neboť právě zaměstnanec, který utrpěl úraz, byl v bezprostřední blízkosti traverzy. Charakteristickým rysem tohoto záznamu je rovněž fakt, že popis toho, co se událo, byl stanoven bez toho, aby vypovídal sám zraněný pracovník.

Směrem k Inspektorátu práce bylo provedeno hlášení úrazu, které bylo následně po zjištění dalších informací vztahujících se k problematice ještě změněno, poté bylo prostřednictvím záznamu opět adresováno Inspektorátu práce ve formě Záznamu o úrazu – hlášení změn. Z tohoto dokumentu vyplývá, že byl vyslechnut zaměstnanec, který utrpěl úraz, a byly zjištěné odlišnosti od původního záznamu (zde byly závěry formulovány bez výpovědi zraněného zaměstnance). Dále byla provedena rovněž rekonstrukce úrazového děje, která napomohla k dalšímu vyjasnění celé situace. Zde se ukázalo, že nemohlo dojít k rozpohybování traverzy vlivem nárazu do okolního uloženého materiálu, protože traverza se nacházela asi 30 cm nad materiálem, přičemž zvedací řetězy, na kterých byla umístěna, byly napnuté. Dále bylo zmíněno, že i pokud by jiný vazač mechanicky zapůsobil na traverzu, např. dotykem, nemohla by její dynamika v takovém případě způsobit tak závažná zranění, k jakým na místě došlo, což bylo zachyceno při pokusu o rekonstrukci na videu, ze kterého bylo zřejmé, že traverza se sice pohybuje, nicméně ten pohyb rozhodně není tak výrazný, aby přimáčkl hlavu člověka. V návaznosti na rekonstrukci úrazového děje byla změněna příčina úrazu. Jako nejpravděpodobnější příčina byla identifikována skutečnost, že zaměstnanec (jeřábník) patrně uvedl jeřáb do provozu v momentu, kdy se v prostoru manipulace s břemenem nadále nacházel jiný zaměstnanec (ten, u kterého došlo k úrazu). Prudké vychýlení traverzy bylo patrně způsobeno spíše dopnutím řetězů ve chvíli, kdy se již jeřáb dával do pohybu.

4.6 Postup a závěry Inspektorátu práce

Vzhledem k tomu, že na pracovišti došlo k závažnému úrazu, začal se věcí pochopitelně zabývat Inspektorát práce. S ohledem na věcnou a místní příslušnost se jednalo o Oblastní inspektorát práce pro Středočeský kraj, který hned na počátku ledna roku 2019 zahájil v organizaci kontrolu, o čemž byl podnik informován (doručeno oznámení o zahájení kontroly ze dne 5. 1. 2019). Jednalo se konkrétně o kontrolu dodržování povinností vyplývajících ze zákona č. 262/2006 Sb. Zákoník práce a zákon č. 309/2006 Sb., kterým se upravují další požadavky bezpečnosti a ochrany zdraví při práci v pracovněprávních vztazích a o zajištění bezpečnosti a ochrany zdraví při činnosti nebo poskytování služeb mimo pracovněprávní vztahy, ve znění pozdějších předpisů. Přímo v místě byla v souladu s tímto oznámením kontrola zahájena dne 16. 1. 2019, kdy měla kontrola probíhat přímo ve výrobní hale č. 2, kde došlo k pracovnímu úrazu. V následujících dnech byla plánována kontrola na dalších pracovištích zaměstnavatele, u kterého k pracovnímu úrazu došlo.

V oznámení o zahájení kontroly byly vyžadovány dokumenty, které si podnik měl pro účely kontroly připravit. Jednalo se především o záznam o úrazu, dále pak o výpis z obchodního rejstříku zaměstnavatele, opomenout nelze ani hodnocení rizik BOZP, což je interní předpis podniku, konečně také interní předpis pro organizaci bezpečnosti a ochrany zdraví při práci s uvedením druhů jednotlivých prováděných školení, jejich stanovené periody, uvedení stanoveného způsobu ověřování znalostí a požadavků na četnost ověřování zdravotní způsobilosti zaměstnanců, který byl pro společnost, u níž kontrola probíhala, zpracován. Dále se jednalo o místní bezpečnostní předpis, dokumentaci vztahující se ke všem školením, která zaměstnanci absolvovali, opomenout nelze ani interní předpis pro zabezpečení organizace provozu zdvihacích zařízení, dále pak dokumenty vztahující se k osobě, která je pověřena k tomu, aby nesla odpovědnost za zdvihací zařízení v podniku. Pochopitelně byly řešeny rovněž dokumenty vztahující se k pracovní době, pracovní smlouvě zaměstnance, který utrpěl úraz, délce jeho směny, resp. části, kterou před úrazem odpracoval, ale také třeba smlouva se závodním lékařem a řada dalších dokumentů, které mohou mít k problematice pracovního úrazu (byť i okrajovou) návaznost. Bylo požadováno předložení originálů a kopie se následně staly součástí spisu o kontrole vedené ze strany Inspektorátu práce. Zároveň bylo v oznámení o zahájení kontroly rovněž uvedeno, že při kontrole může být v návaznosti na zjištěné skutečnosti požadováno i předložení dalších dokladů.

V rámci kontroly byla pozornost věnována jak samotným dokumentům, kterých byl poměrně velký počet, byly realizovány i výslechy zaměstnanců (tří), kteří byli přítomni úrazu. Jednou z těchto osob byl přímo jedinec, který utrpěl úraz. Z podání vysvětlení, kde byli všem třem svědkům pracovního úrazu položeny stejné otázky, byl v souladu se zákonem pořízen záznam, ze kterého vyplývá, že pracovník pracuje na pozici svářeče, nicméně zároveň je v rámci této pozice také jeřábníkem a vazačem, přičemž práci jeřábníka a vazače vykonává pouze příležitostně. V den, kdy došlo k úrazu, postupoval dle pokynů předáků, kteří ho vyzvali k tomu, aby šel s materiálem manipulovat. Potvrdil, že nebyl sjednán žádný signál, jehož prostřednictvím by se komunikovalo s jeřábníkem. Nejprve bylo vázáno kratší rameno, které se nacházelo poblíž jeřábníka (tam, kde měl jeřábník přehled o tom, co se dělo), následně až druhé rameno, které bylo od jeřábníka vzdáleno, a jeřábník o místě takový přehled neměl. Uvedl také, že prostor, ve kterém k vázání docházelo, byl úzký, na což si údajně zaměstnanec opakovaně u nadřízených stěžoval, stejně tak jeho kolegové, kteří zde pracovali. Proto měl také za to, že manipulace

byla za uvedených podmínek nebezpečná, nicméně na druhou stranu uváděl, že byla realizována pravidelně, tudíž každý věděl, co má dělat. Ohledně samotného mechanismu úrazu měl za to, že závěsné rameno jeřábu nejprve dosedlo na vazací řetízky, dále došlo z neznámého důvodu k sesunutí závěsného ramene z těchto závěsných řetízků, čímž mohlo dojít k vychýlení ramene, což následně vedlo k tomu, že rameno zaměstnance udeřilo do hlavy. Jako hlavní příčinu úrazu spatřoval zraněný zaměstnanec primárně skutečnost, že prostor, ve kterém vykonával práci, byl velmi úzký, nebyl zde prostor vyhnout se ramenu, pokud se již rameno vychýlilo.

Jak je zřejmé, kontrola, která se zaměřovala jak na dokumenty, tak na výpovědi svědků, byla v tomto případě poměrně důkladná. V návaznosti na zjištění, ke kterým se Inspektorátu práce podařilo dospět, byl následně vydán příkaz, jehož prostřednictvím byla společnost uznána vinou, a to konkrétně ze spáchání přestupku dle ustanovení § 30 odst. 1 písm. f) zákona o inspekci práce (tj. ze spáchání přestupku právnický osob, resp. fyzických osob podnikajících, a to konkrétně přestupku, který spočívá v nedodržení povinnosti při zajišťování bezpečnosti práce stanovené v § 101 až 103 zákoníku práce.⁴⁹

Přestupek je dovozován ze skutečnosti, že Inspektorát práce měl za to, že minimálně k datu 16. 1. 2019 nebyl ve společnosti určen způsob ověřování znalostí zaměstnanců, které zaměstnanci získali, popř. měli získat na jednotlivých školeních v oblasti bezpečnosti a ochrany zdraví při práci. V konkrétní rovině se jednalo o školení jeřábníků, svářečů a vazačů stejně jako signalistů. Šlo i o jednotlivá školení, která byla vztažena k úseku bezpečnosti a ochrany zdraví při práci. Dále bylo uváděno, že zaměstnanec, který ve společnosti utrpěl pracovní úraz, nedisponoval minimálně ode dne 16. 1. 2019 platným posudkem o zdravotní způsobilosti.

Rovněž byl tímto jednáním spáchán přestupek, jehož se zaměstnavatel dopustil tím, že nevytvořil bezpečné a zdraví neohrožující pracovní prostředí a pracovní podmínky vhodné organizací bezpečnosti a ochrany zdraví při práci tím, že nezabezpečil realizaci svých vlastních opatření, když při provádění manipulace spojené s otáčením pásnice. V rámci provedené kontroly bylo rovněž zjištěno, že ačkoliv byla veškerá manipulace prováděna v souladu s pokyny nadřízených, nedošlo zde k zajištění pracovního prostředí, které by neohrožovalo život či zdraví zaměstnanců, kteří na pracovišti působí. Stejně

⁴⁹ Zákon č. 251/2005 Sb. ze dne 3. května 2005, o inspekci práce. In: Sběrka zákonů České republiky. 2005, částka 94, ISSN 1211-1244. Dostupný také z: <https://www.zakonyprolidi.cz/cs/2005-251>.

tak bylo ze strany Inspektorátu práce konstatováno, že nebyly zajištěny podmínky pro výkon práce, které by měly zajišťovat bezpečný výkon práce, čehož se měl zaměstnavatel dopustit tím, že při realizaci práce nezajistil žádná vlastní opatření, jejichž prostřednictvím by byla zajištěna bezpečnost zaměstnanců na pracovišti při manipulaci s břemeny, která byla umísťována na jeřáb a při otáčení pásnice, ke kterému v této souvislosti docházelo. V potaz zde byl brán i fakt, že jeřábník manipulaci prováděl sice na pokyn svých nadřízených, nicméně bez toho, aby byl ustanoven signalista, který by mu napomohl kontrolovat okolí jeřábu, aby byla zajištěna bezpečnost. Zde je přitom brána v potaz i skutečnost, že společnost sice v interních pokynech (konkrétně v dokumentu s názvem „*Systém bezpečné práce v jeřábové dopravě*“, který byl přijat dne 1. 1. 2017) má pravidla pro tyto případy zanesené, nicméně došlo k jejich porušení. Porušení spočívalo v tom, že jeřábník navzdory výslovnému zákazu přepravoval břemena nad jinými osobami, vazač se pak ještě po uchopení břemen jeřábem zdržoval v prostoru, ve kterém s nim bylo i manipulováno, další porušení spočívalo v tom, že jeřáb byl uveden do provozu bez toho, aby bylo dáno znamení signalistou (což souvisí s tím, že signalista ani nebyl určen), konečně bylo také zaměstnavateli vytýkáno, že manipulace s takto těžkými a objemnými břemeny nebyla realizována v souladu s předem vypracovaným a rovněž schváleným technologickým postupem, jehož prostřednictvím by manipulace s břemeny tohoto typu byla jednoznačně upravena. Další porušení bylo spatřováno v tom, že nebylo zajištěno, aby měl jeřábník dostatečný výhled na prostor, ve kterém docházelo k manipulaci s břemeny, což také vedlo k tomu, že zahájil manipulaci, aniž by ji zahájit měl. Dále bylo porušení spatřováno v tom, že jeřábové dráhy nebyly řádně zaměřeny.

Tyto skutečnosti se vztahují ke zjištěním v první (obligatorní) fázi kontrolní činnosti, kdy je porovnáván stav, který je žádoucí z hlediska právních předpisů, se stavem, který zde reálně je. Vzhledem k tomu, že mezi těmito dvěma stavy byl zjištěn rozpor, byly jednotlivé body, v nichž byl rozpor identifikován, uvedeny v rámci příkazu, jímž bylo rozhodnuto jednak o vině, ale také o postihu, jímž byla pokuta, jejíž výši si společnost nepřeje uvést. Vzhledem ke zjištěným nedostatům byla aplikována i druhá fáze kontrolní činnosti, ve které byla uložena již zmíněná sankce. Za zmínku ještě stojí fakt, že společnosti jako subjektu, který byl obviněn z přestupku, nebyla uložena povinnost nahradit náklady řízení.

Zde je třeba zmínit, že ještě před vydáním příkazu v průběhu realizace kontrolních činností (konkrétně v dubnu roku 2019) přijala společnost opatření, která měla směřovat k nápravě nedostatků, které byly v rámci kontrolní činnosti Inspektorátu práce zjištěny, resp. které sama společnost v návaznosti na vlastní posouzení situace, které je představeno v následující podkapitole 3.5), identifikovala. Skutečnost, že byla taková opatření přijata, byla následně sdělena i Inspektorátu práce, a to v podobě „Zprávy o přijatých opatřeních.“ Inspektorát práce proto při ukládání postihu ve správním řízení přihlédl mimo jiné i k tomu, že společnost taková opatření přijala (dobrovolně ještě před tím, než bylo rozhodnuto o její vině ve správním řízení), jako k polehčující okolnosti a zohlednil tento fakt i ve výši sankce. Při stanovení výše sankce přitom nebylo dle Inspektorátu práce možné přihlédnout k majetkovým poměrům společnosti, protože údaje vztahující se k této problematice, které jsou k dispozici ve sbírce zákonů, nejsou čitelné. K otázce výše sankce lze přitom uvést, že společnost s ní nebyla spokojena a rozhodla se žádat o její snížení, a to jednak z ekonomických důvodů, ale také z důvodu, že odmítá příčinou souvislost mezi úrazem, ke kterému došlo, a mezi geodetickým zaměřením dráhy, kterou zde Inspektorát práce dovodil. O tom, jak bude rozhodnuto po podání odporu, nyní nelze polemizovat, je nutné vyčkat dalších rozhodnutí.

Vedle toho je třeba zmínit, že dne 25. 3. 2019 byla uložena povinnost odstranit některé nedostatky, které byly zjištěny. I v návaznosti na tuto povinnost společnost ještě před vydáním příkazu provedla určité kroky směřující k odstranění nedostatků. Pozornost je však vhodné ještě ve stručnosti věnovat jednotlivým opatřením, která podnik ještě před tím, než Inspektorát práci ve věci autoritativně rozhodl, přijal. Došlo především k aktualizaci dokumentu s názvem „*Lhůtník školení*,“ kdy bylo zařazeno jednoznačné a prokazatelné ověřování znalostí, jimiž disponují zaměstnanci ve vztahu k zajištění bezpečnosti a ochrany zdraví při výkonu jejich práce. Dalším nápravným opatřením, které bylo realizováno a v dubnu roku 2019 o něm byl písemně informován Inspektorát práce, je opatření spočívající ve splnění povinností souvisejících s lékařskými prohlídkami, které mají zaměstnanci absolvovat. Proto byl také zpracován dokument s názvem „*Lékařské prohlídky 2019*.“ Tento dokument byl dle tvrzení společnosti ze strany personálního oddělení každý měsíc aktualizován s tím, že pokud se pomocí něj zjistí, že zaměstnanec nedisponuje platným lékařským osvědčením, není mu umožněn výkon práce, popř. určité činnosti až do momentu, kdy je takové platné osvědčení doloženo. Situace je přitom dle nově zavedeného opatření považována za překážku v práci na straně zaměstnance

dle zákoníku práce. Dále byla splněna povinnost spočívající v zaměření jeřábových drah, které mělo být realizováno v období celozávodních dovolených v roce 2019. Je zřejmé, že se společnost snažila o určitou formu nápravy nedostatků, které byly zjištěny, což lze hodnotit pozitivně.

4.7 Závěry podniku

Podnik sám si situaci rovněž interně vyhodnocoval, přičemž se mu podařilo dospět k závěru, že skutečně došlo k pochybení nejen na straně jeřábníka, ale také na straně společnosti, ne ve všech bodech se ovšem společnost shodla s Inspektorátem práce, který věc šetřil prostřednictvím kontroly. Bylo zjištěno, že jeřábník v momentě, kdy začal pohybovat s jeřábem, neviděl druhého zaměstnance, který stál zcela na druhém konci pásnice (na materiálu). Protože viděl prvního zaměstnance, který již měl materiál uchycený a který byl blíže, uvedl jeřáb do pohybu, čímž došlo k úrazu, protože druhý zaměstnanec se nadále nacházel v prostoru určeném pro manipulaci s materiálem. Důležité je, že jeřábník neměl dostatečný výhled a zároveň uváděl jeřáb do pohybu bez toho, aby čekal na signál od signalisty, který mohl mít lepší výhled, resp. viděl by minimálně pracovní prostor z jiného úhlu. Šance, že by dva lidé na pracovišti jednoho konkrétního zaměstnance neviděli, by tak byla menší (než že ho neuvidí jen jeřábník), což by patrně úrazu zamezilo. Důvodem, proč takto jeřábník nepostupoval, byla i skutečnost, že si žádného signalistu dopředu neurčil, tudíž žádného neměl, ačkoliv dle podniku si ho určit měl. Signalista měl prostor pro manipulaci s břemeny kontrolovat a vysílat signály k jeřábníkovi právě za účelem zamezení podobným událostem. Jeřábník měl přitom možnost určit si signalistu, neboť na místě byly v daný moment přítomné tři další osoby a spolu s nimi i jeden další jeřábník, bylo možné zvolit signalistu z nich. Podnik dovodil, že došlo jednoznačně k porušení pravidel, a to pracovního postupu pro obsluhu jeřábu a vázání břemen. Zároveň ovšem podnik tvrdil, že všechny přítomné osoby byly řádně proškolené z rizik a bezpečnostních pokynů a měly rovněž odbornostně způsobilý jeřábnický a vazačský průkaz včetně souvisejících školení. Podnik také v rámci svého šetření zkonstatoval, že odpovědnou osobou, která se má podílet na nápravě, by měl být vedoucí výroby, zástupce vedoucího výroby, popř. mistr/předák. Opatření mělo být realizováno ihned, zaměstnanci měli být seznámeni jednak s možnými příčinami vzniku úrazů, ale také s riziky.

V návaznosti na výše uvedené bylo zkonstatováno, že je vhodné přijmout určitá opatření, aby se podobná situace neopakovala. Byl proto zpracován dokument s názvem „*Opatření po pracovním úrazu – seznámení zaměstnanců*“, ve kterém byla formulována opatření, jejichž prostřednictvím by taková situace měla být eliminována. Opatření byla různorodého charakteru. Byla realizována jak opatření směřující k vyloučení či omezení rizika, konkrétně se jednalo o posouzení vyhodnocených rizik, dále pak opatření technická, a to konkrétně kontrola stavu strojů a zařízení, opomenout pak nelze ani opatření technologická, kde se jednalo o zhodnocení pracovních postupů. Zařazena byla rovněž opatření organizačního charakteru, a to konkrétně kontrola dodržování bezpečnosti práce a seznámení s postupem práce. Dále byla řešena opatření spočívající v použití osobních ochranných prostředků, kde byla provedena kontrola, zda jsou ochranné prostředky skutečně užívány. Opomenout nelze ani opatření výchovného charakteru, a to konkrétně opětovné proškolení všech dotčených zaměstnanců a také seznámení všech zaměstnanců s pracovním úrazem, který se ve společnosti stal, aby byl vnímán jako reálné riziko, což je vlastně prevence dalších úrazů.

Společnost se nicméně neztotožnila se závěrem, že ve společnosti bylo problémem neověřování znalostí po periodickém školení jeřábníků a vazačů, které bylo zjištěno v rámci kontrolních zjištění Inspektorátu práce, za které měla být společnost rovněž postihována. Dále pak bylo ze strany společnosti namítáno, že není pravdou, že by ve společnosti scházel signalista při zdvihání břemen. Z tohoto důvodu se společnost proti kontrolním závěrům Inspektorátu práce bránila prostřednictvím odporu. Vedle toho společnost usilovala rovněž o snížení pokuty, a to jednak z důvodu, že pokuta byla uložena v době, kdy Českou republiku zasáhla koronavirová pandemie a ekonomickou situaci podniku to poměrně intenzivně zasáhlo, ale také z důvodu, že společnost odmítá příčinnou souvislost úrazu s geodetickým zaměřením jeřábové dráhy. Zde není v době, kdy je práce zpracovávána, k dispozici žádný závěr, zda bylo v dalším řízení společnosti vyhověno.

4.8 Závěry orgánů činných v trestním řízení

K případu byla bezprostředně po úrazu přivolána Policie ČR, která na místě věc prověřila, vyžádala si řadu informací, dokumentů a předmětů, z nichž některé bylo nutné Policii ČR vydat, o čemž byl sepsán záznam. Jednalo se mimo jiné o záznamy týkající se revizí zařízení, dále o záznamy vztahující se přímo k úrazu, k němuž v provozu došlo,

k periodickým školením zaměstnanců vztahujících se k otázkám bezpečnosti a ochrany zdraví při práci, osvědčení k revizi zdvihacích zařízení, ale také o prezenční listinu ke školení jeřábníků (potvrzení absolvování školení). Společnost v trestním řízení s Policií ČR spolupracovala a vše, co bylo požadováno, jí vydala dobrovolně.

Vzhledem k tomu, že po rekonstrukci případu a v návaznosti na šetření ze strany Policie ČR bylo dovozeno, že pravděpodobným viníkem je jeřábník, který uvedl jeřáb do pohybu ještě v momentě, kdy zaměstnanec, který utrpěl úraz, byl ještě v prostoru, kde se jeřábem manipulovalo s břemeny, byla dovozována trestní odpovědnost jeřábníka, na čemž se shodly jak závěry Policie ČR, tak společnost, ve které k úrazu došlo. Policie ČR vznesla ve věci obvinění z ublížení na zdraví. Soud rozhodl o vině jeřábníka a uložil mu, v návaznosti na to, potrestání podmíněným trestem odnětí svobody.

5 Zhodnocení a formulace návrhů

V návaznosti na provedenou analýzu konkrétního případu úrazu je nyní třeba provést adekvátní zhodnocení tohoto případu, na které by pak měly navazovat návrhy pro praxi podniku, ve kterém k pracovnímu úrazu došlo. Následně je zařazeno rovněž zhodnocení vztahující se k Inspektorátu práce.

Předně je třeba konstatovat, že nelze pochybovat o tom, že úraz, ke kterému na pracovišti došlo, je pracovním úrazem. Ačkoliv se společnost v mnoha ohledech snažila zajistit bezpečnost a ochranu zdraví při práci, je možné říct, že se podařilo identifikovat několik okolností, které jí lze zcela jistě vytknout jako jednoznačné porušení pravidel, která vyžaduje právní úprava v oblasti bezpečnosti a ochrany zdraví při práci.

V konkrétní rovině se jedná především o skutečnost, že společnost sice disponovala řadou interních dokumentů, nicméně v praxi nebyla uvedena pravidla dodržována, což se projevilo například tím, že si jeřábník nezvolil signalistu a signalista nebyl určen ani žádným z nadřízených, což bylo jedním z důvodů, proč došlo k pracovnímu úrazu. Za zásadní nedostatek, u kterého je otázkou, zda byl zapříčiněn jen absencí signalisty, nebo i dalšími skutečnostmi (např. nedbalostí na straně jeřábníka či vazače), lze označit skutečnost, že s jeřábem bylo manipulováno v momentě, kdy se v místě, kde s ním bylo manipulováno, nacházely ještě další osoby (zejména zraněný vazač). K dalším nedostatkům, které je třeba řešit, zcela jistě patří skutečnost, že pracovník v daný moment nedisponoval platnou pracovnělékařskou prohlídkou týkající se jeho zdravotní způsobilosti k výkonu práce, což je zcela jednoznačně v rozporu s právními předpisy. Z hlediska mechanismu pracovního úrazu, k němuž v podniku došlo, má zcela jistě zásadní význam i skutečnost, že celý prostor, kde je manipulováno s břemeny, je jednak úzký, na což si pracovníci opakovaně stěžovali nadřízeným, ale také nedostatečně přehledný. Za zmínku stojí i skutečnost, kterou zjistil Inspektorát práce, že jedním z významných nedostatků byl také nedostatek v geodetickém zaměření jeřábové dráhy. Problematická je rovněž absence některých relevantních předpisů, ale především kontroly dodržování pravidel, která, jak se ukázalo, nebyla zdaleka ve všech případech dodržována. Scházelo rovněž ověření znalostí zaměstnanců, které nebyly vždy uplatňovány v praxi, je otázkou, kolik znalostí se zaměstnancům podařilo odnést ze školení, na kterých jim byly prezentovány. Absentuje rovněž dostatečná kontrola zaměstnanců, která by eliminovala nezodpovědný přístup zaměstnanců k některým činnostem.

V návaznosti na zjištěné nedostatky a opatření, která již ze strany společnosti byla realizována, lze jednoznačně doporučit následující opatření:

- Provádět důslednou kontrolu toho, zda zaměstnanci pravidla upravená v právních předpisech, ale i ve směrnících, které má společnost zpracované, popř. si je v budoucnu ještě zpracuje za účelem optimalizace bezpečnosti a ochrany zdraví při práci, resp. prevenci pracovních úrazů dodržují a znají. Společnost sice některé dokumenty neměla, popř. nebyly zpracovány optimálně, problémem však byl i lehkovážný přístup zaměstnanců k této problematice. Kontroly by měly být realizovány v různých intervalech, aby je zaměstnanci neočekávali, a bylo možné zjistit, jaká je reálná situace na pracovišti;
- V případě, že bude zjištěn nedostatek, je nutné zaměstnance na tento nedostatek upozornit, pokud bude u stejného zaměstnance zjištěn opakovaně, je třeba přistoupit k nástrojům, jako je např. výtýkáci dopis, aby byli zaměstnanci skutečně vedeni k dodržování pravidel a zajištění bezpečnosti a ochrany zdraví při práci;
- Ve vztahu k lékařským prohlídkám je nadále nutné pokračovat v opatření, které bylo po pracovním úraze přijato, je třeba vést evidenci (např. lékařské prohlídky 2020 atd.) a pravidelně ji vyhodnocovat, popř. zajistit, že osoby, které nemají platnou lékařskou prohlídku, nebudou na pracovišti. Zde je nutné především vytrvat v tom, co bylo již nastaveno, je potřeba důslednost;
- Vzhledem k tomu, že prostory, kde k manipulaci s materiálem docházelo, jsou úzké a nepřehledné, lze doporučit, aby byly do určité míry upraveny, aby došlo k jejich zpřehlednění a rozšíření, což by podobným úrazům mělo předcházet (byť je samozřejmě rovněž potřeba důsledně ustanovovat signalistu);
- Bylo by také vhodné, aby každý jedinec vykonával jen určitou práci (např. jen práci svářeče, jen práci jeřábníka či vazače), skutečnost, že pracovník určitý typ práce dělá jen občas, může mít za následek, že si při jejím výkonu není tak jistý, může docházet k pochybením a s nimi k úrazům či ke zvýšení rizika nějakého úrazu);
- Zcela jistě je také potřeba dopracovat veškeré předpisy, které společnosti scházejí (částečně již byl nedostatek napraven), a je nutné je s ohledem na vývoj typu práce a vývoj situace na pracovišti rovněž alespoň jednou za rok pravidelně revidovat;
- Samotné předpisy, jak ostatně ukázal i případ pracovního úrazu, který byl v práci řešen, ovšem nejsou samospasitelným řešením. Je třeba s nimi zaměstnance

seznamovat, dát jim prostor pro dotazy, aby jim skutečně porozuměli (je možné, že pro některé zaměstnance jsou takové předpisy obtížně srozumitelné). Stejně tak je potřeba znalosti průběžně aktualizovat a ověřovat;

- S ověřováním znalostí souvisí přezkoušení zaměstnanců poté, co absolvují například školení nebo jsou seznámeni s novým či aktualizovaným interním předpisem. Přezkoušení může mít formu například jednoduchého testu, nicméně důležité je, že společnost bude mít zaevidováno, že ho provedla a zaměstnanec se nad informacemi, které dostal, bude muset ještě jednou zamyslet a aplikovat je v praxi;
- Přezkoušení je třeba vyhodnotit, informovat zaměstnance o tom, jak dopadli. Pokud zaměstnanec nedosáhne dostatečných výsledků, je vhodné, aby s ním specialista na bezpečnost a ochranu zdraví při práci problematické odpovědi či body ještě jednou prošel, aby byla bezpečnost a ochrana zdraví při práci skutečně zajištěna;
- V případě, že je společnost v konkrétním případě úrazu přesvědčena, že Inspektorát práce věc nevyhodnotil správně a postihl společnost i za porušení, jichž se dle svého přesvědčení nedopustila, je zcela vhodné bránit se odporem;
- Za účelem vyměření nižší pokuty by bylo vhodné doložit ekonomické výsledky společnosti, které jsou ve Sbírce listin nečitelné, od čehož se pak postup Inspektorátu práce může dále odvíjet.

Ve vztahu ke zhodnocení činnosti Inspektorátu práce je třeba zmínit, že Inspektorát práce má vždy dopředu zpracovaný plán kontrol, podle kterého postupuje, s tím, že existují oblasti činností a předměty kontroly, na které se zaměřuje prioritně. Vedle toho je obvykle kontrola iniciována v momentě, kdy dojde k nějaké události (např. k pracovnímu úrazu), kdy je zřejmé, že pravděpodobně na pracovišti došlo (popř. leckdy i pravidelně dochází) k porušování právních předpisů. S vědomím toho, že v České republice bylo zřízeno pouze osm Oblastních inspektorátů práce, je evidentní, že není v silách Inspektorátu práce, aby kontroloval všechny podniky preventivně, nicméně je také možné říct, že v mnoha podnicích s kontrolou fakticky nemají zkušenost, a to právě až do momentu, dokud nedojde k nějakému úrazu či jiné události spojené s pravděpodobným porušováním předpisů. Nepochybně by bylo žádoucí, aby byla ze strany Inspektorátu práce věnována větší pozornost prevencím, aby preventivních kontrol bylo o poznání více a nedocházelo k iniciování kontrol až tehdy, když došlo například ke škodám na zdraví, v horším případě

i na životě (pokud již taková situace nastane, je nutné kontrolu rovněž vykonat), ale především by Inspektorát práce měl usilovat o to, aby maximum možných rizik odhalil dopředu, podnik na ně upozornil a uložil mu přijetí nápravných opatření směřujících k odstranění rizik. S tím se pochopitelně pojí i nutnost posílení personálního aparátu Inspektorátu práce, aby bylo možné realizovat více (zejména preventivních) kontrol. Takové posílení personálního aparátu lze však velmi doporučit, aby byla do budoucna zajištěna bezpečnost na pracovišti, resp. obecně dodržování pracovněprávních předpisů.

6 Závěr

Tématem předkládané bakalářské práce byla „*Kontrolní činnost Inspektorátu práce se zaměřením na pracovní úrazy.*“ V konkrétní rovině byl řešen případ pracovního úrazu, ke kterému došlo v roce 2018 ve výrobním podniku ve Středočeském kraji, což pochopitelně reflektoval i Inspektorát práce, který zahájil kontrolu u této společnosti a zjistil celou řadu různých nedostatků.

Cílem práce bylo zjistit, jakým způsobem probíhá kontrolní činnost prováděná Státním úřadem inspekce práce zaměřená na oblast předpisů bezpečnosti práce a zajištění bezpečného provozu vyhrazených technických zařízení, která vede k odhalení rizik vzniku pracovních úrazů. Kontrola je realizována podle zákona č. 251/2005 Sb., o inspekci práce a dále dle zákona č. 255/2012 Sb., kontrolního řádu, aplikovány jsou rovněž další předpisy správního řádu. Kontrolní činnost sestává ze dvou částí, kdy v první (obligatorní) fázi, kterou je fáze nalézací, je zjišťován skutečný stav věci, který je dále porovnáván se stavem žádoucím. Ve druhé fázi, která je fázi fakultativní, dochází k ukládání sankcí a nápravných opatření, pokud jsou identifikovány určité nedostatky. Typické je, že je kontrola zahajována na základě podnětu, nicméně postupuje se rovněž dle ročního plánu kontrolní činnosti Státního inspektorátu práce, pro který je charakteristické, že obsahuje určitý plán kontrolních činností, přičemž kontrolované subjekty jsou voleny rovněž s ohledem na vyvíjenou rizikovost činnosti, ale i s ohledem na nedostatky, které u nich byly v minulosti zjištěny, popř. na další faktory. Kontrolní činnost bývá poměrně detailní, zaměřuje se jak na dokumenty, tak na faktický stav na pracovišti, podobně jako v případě, který byl předmětem analýzy, dochází často také k výsledkům zaměstnanců a dalším úkonům, jejichž cílem je zjistit, jaký je faktický stav věci. V uvedeném případě byla zjištěna řada různých nedostatků, které měly k pracovnímu úrazu větší či menší návaznost.

V případě zjištěných nedostatků mělo být navrženo vhodné řešení vedoucí k eliminaci pracovních úrazů. Zde je třeba zmínit, že Inspektorát práce uložil společnosti některá nápravná opatření, společnost navíc některé postupy směřující k nápravě uvedla do praxe ještě před tím, než byl vydán příkaz ze strany Inspektorátu práce, o čemž byl Inspektorát práce rovněž informován, k této skutečnosti při kontrolní činnosti přihlédl, když rozhodoval o uložení sankce a její výši. Nicméně i tak bylo možné formulovat některá doporučení pro podnik, která jsou prezentována ve čtvrté kapitole. Především je potřeba, aby společnost skutečně kontrolovala, jak práce na pracovišti probíhá, zda zaměstnanci

dodržují interní předpisy, zda skutečně mají absolvovanou pracovnělékařskou prohlídku a zda skutečně porozuměli informacím, které jim byly sdělovány na nejrůznějších školeních vztahujících se k bezpečnosti a ochraně zdraví při práci. Důležité je také věnovat pozornost uspořádání pracoviště (rozšíření prostor, kde se manipuluje s materiálem, zpřehlednění pracoviště apod.).

Kontrolní činnost Inspektorátu práce se zaměřením na pracovní úrazy je na základě této práce možné shrnout jako činnost, která je velice náročná po stránce odborné, jsou kladeny vysoké nároky na jednotlivé kontrolory (inspektory), a to z pohledu nutnosti jejich odborných znalostí a zkušeností, ale i po stránce procesní, kdy veškeré činnosti prováděné v rámci jednotlivých činností musí být v souladu s aktuální legislativou. Nelze zde také opomenout specifikum této kontrolní činnosti, a to ve smyslu schopnosti jednotlivých inspektorů zorientovat se v prostoru konkrétní společnosti, kde je prováděna kontrolní činnost za účelem odhalení nedostatků, odhalení nebezpečných činností a skutečností, které jsou příčinou pracovních úrazů, jež následně řeší právě Inspektorát práce.

Činnost Inspektorátu práce je činností, která ve svém důsledku chrání životy a zdraví zaměstnanců, je mnohdy jediným ochráncem poškozených. Závěrem této práce lze dovést doporučení personálního posílení této organizace, díky kterému by pak mohla činnost Inspektorátu práce působit více preventivně, a to jak na zaměstnavatele, tak i na zaměstnance, přičemž by toto personální posílení mohlo mít pozitivní vliv na snížení množství pracovních úrazů, čímž by mělo dojít k pozitivnímu posunu ve směru ochrany zdraví a bezpečnosti zaměstnanců, zmenšit tak poměr následně řešených kontrol v případech, kdy již dojde k pracovním úrazům. Pro kontrolní činnost Inspektorátu práce by právě personální posílení mohlo být tím správným impulsem, kdy preventivní kontrolní činnost Inspektorátu práce zabrání vzniku velkého množství pracovních úrazů.

7 Seznam použitých zdrojů

Knihy

- BARTOŇ, Michal. *Kontrolní mechanismy fungování veřejné správy*. Olomouc: Periplum, 2009. Studie a analýzy (Periplum). ISBN 978-80-86624-50-1.
- BĚLINA, Miroslav. *Zákoník práce: komentář*. 3. vydání. V Praze: C.H. Beck, 2019. Velké komentáře. ISBN 978-80-7400-759-0.
- HENDRYCH, Dušan. *Správní právo: obecná část*. 9. vydání. V Praze: C.H. Beck, 2016. Academia iuris (C.H. Beck). ISBN 978-80-7400-624-1.
- HŮRKA, Petr. *Pracovní právo*. Plzeň: Vydavatelství a nakladatelství Aleš Čeněk, 2011. ISBN 978-80-7380-540-1.
- JANÁKOVÁ, Anna. *Abeceda bezpečnosti a ochrany zdraví při práci*. Olomouc: ANAG, 2018. ISBN 978-80-7554-171-0.
- KOLEKTIV AUTORŮ. *Bezpečnost práce v kostce*. Opava: Státní úřad inspekce práce, 2019. ISBN: 978-80-86333-23-6.
- NOVOTNÝ, Karel. *Lexikon BOZP*. Brno: vlastní vydání, 2018. ISBN. Neuvedeno.
- REKTOŘÍK, Jaroslav a Jan ŠELEŠOVSKÝ. *Kontrolní systémy veřejné správy a veřejného sektoru*. Praha: Ekopress, 2003. ISBN 80-86119-72-6.
- ŠVARŤÍČEK, Roman a Klára ŠEĐOVÁ. *Kvalitativní výzkum v pedagogických vědách*. Praha: Portál, 2007. ISBN 978-80-7367-313-0.

Právní předpisy

- Zákon č. 251/2005 Sb. ze dne 3. května 2005, o inspekci práce. In: Sbíрка zákonů České republiky. 2005, částka 94, ISSN 1211-1244. Dostupný také z: <https://www.zakonyprolidi.cz/cs/2005-251>.
- Zákon č. 262/2006 Sb. ze dne 21. dubna 2006, zákoník práce In: Sbíрка zákonů České republiky. 2006, částka 84, ISSN 1211-1244. Dostupný také z: <https://www.zakonyprolidi.cz/cs/2006-262>.
- Zákon č. 255/2012 Sb. ze dne 14. června 2012, o kontrole. In: Sbíрка zákonů České republiky. 2012, částka 86, ISSN 1211-1244. Dostupný také z: <https://www.zakonyprolidi.cz/cs/2012-255>.

Judikatura

Rozsudek Nejvyššího soudu ČR ze dne 4. 9. 2012, sp. zn. 21 Cdo 2141/2011.

Rozsudek Nejvyššího soudu ze dne 28. 8. 2013, sp. zn. 23 Cdo 1003/2012.

Rozsudek Krajského soudu v Ústí nad Labem ze dne 13.4.2015 sp. zn. 15 A 133/2012-53.

Internetové zdroje

ARES – Ekonomické subjekty. Ministerstvo financí ČR [online]. 2020 [cit. 2020-09-22].

Dostupné z: https://wwwinfo.mfcr.cz/ares/ares_es.html.cz

Důvodová zpráva k zákonu č. 251/2005 Sb., o inspekci práce. Beck-online - beck-online.

Beck-online - beck-online [online]. Copyright © 2020, Nakladatelství C. H. Beck

[cit. 10.09.2020]. Dostupné z: <https://www.beck-online.cz>

OLIVA, Jakub. *Inspekce práce - jak je to ve skutečnosti s poskytováním součinnosti*.

EPRAVO.CZ – Váš průvodce právem - Sbírká zákonů, judikatura, právo [online].

Copyright © 2019 [cit. 22.09.2020]. Dostupné

z: <https://www.epravo.cz/top/clanky/inspekce-prace-jak-je-to-ve-skutecnosti-s-poskytovanim-soucinnosti-predkladanim-dokumentu-109717.html>

SUIP. *Zpráva o činnosti Státního úřadu inspekce práce za rok 2019*. Státní úřad inspekce práce [online]. Copyright ©2020 [cit. 10.09.2020]. Dostupné

z: http://www.suip.cz/_files/suip-d8d9890d8394372315f82e21b0d56a0c/zprava-o-cinnosti-suip-za-rok-2019.pdf

SUIP. *Roční program kontrolních akcí Státního úřadu inspekce práce pro rok*

2020 [online]. Copyright ©2019 [cit. 11.09.2020]. Dostupné

z: http://www.suip.cz/_files/suip-35bc2ae21087a6cc8745c8d01fb1b987/program-kontrolnich-akci-suip-na-rok-2020.pdf

SUIP. *Roční program kontrolních akcí | Státní úřad inspekce práce*. Státní úřad inspekce práce | Státní úřad inspekce práce [online]. Copyright © 2020 [cit. 22.09.2020].

Dostupné z: <http://www.suip.cz/rocn-program-kontrolnich-akci/>

Základní údaje. Státní úřad inspekce práce | Státní úřad inspekce práce [online].

Copyright © 2020 [cit. 04.09.2020]. Dostupné z: <http://www.suip.cz/o-nas/zakladni-udaje/>