

Česká zemědělská univerzita v Praze

Provozně ekonomická fakulta

Katedra humanitních věd



Bakalářská práce

Sociální a ekonomický rozvoj obce Liběchov

Tomáš Mráček

© 2022 ČZU v Praze

ZADÁNÍ BAKALÁŘSKÉ PRÁCE

Tomáš Mráček

Veřejná správa a regionální rozvoj

Název práce

Sociální a ekonomický rozvoj obce Liběchov

Název anglicky

Social and Economic Development of the Municipality Liběchov

Cíle práce

Hlavním cílem bakalářské práce je charakteristika a zhodnocení socioekonomických ukazatelů města Liběchov. Dále pomocí SWOT analýzy formulovat silné a slabé stránky města, příležitosti a hrozby. Na základě dosažených výsledků bude navrženo budoucí směřování města.

Metodika

Z metodologického pohledu bude využito především techniky studia dokumentů odborné povahy a sekundární analýzy dat. V praktické části práce budou provedeny polostandardizované rozhovory s klíčovými aktéry rozvoje města. Dále bude využita SWOT analýza, pro identifikaci silných a slabých stránek, příležitostí a ohrožení.

Doporučený rozsah práce

30 – 40 stran

Klíčová slova

lokální rozvoj, obec, regionální rozvoj, SWOT analýza, veřejná správa

Doporučené zdroje informací

- ESKELINEN, Heikki, et al.: Competitiveness, Localised Learning and Regional Development: Specialization and Prosperity in Small Open Economies, Taylor and Francis, 2002. ProQuest Ebook Central, <https://ebookcentral-proquest-com.infozdroje.czu.cz/lib/czup/detail.action?docID=169634>
- KADEŘÁBKOVÁ, J. – PEKOVÁ, J. *Územní samospráva – udržitelný rozvoj a finance*. Praha: Wolters Kluwer Česká republika, 2012. ISBN 978-80-7357-910-4.
- OUŘEDNÍČEK, M. – ŠPAČKOVÁ, P. – NOVÁK, J. *Sub urbs: krajina, sídla a lidé*. Praha: Academia, 2013. ISBN 978-80-200-2226-4.
- PEKOVÁ, J. – PILNÝ, J. – JETMAR, M. *Veřejný sektor – řízení a financování*. Praha: Wolters Kluwer Česká republika, 2012. ISBN 978-80-7357-936-4.
- TOTH, P. *Ekonomické aktivity obcí a měst*. Plzeň: Vydavatelství a nakladatelství Aleš Čeněk, 2014. ISBN 978-80-7380-491-6.
- WOKOUN, R. *Regionální rozvoj : východiska regionálního rozvoje, regionální politika, teorie, strategie a programování*. Praha: Linde, 2008. ISBN 978-80-7201-699-0.
- WOKOUN, R. *Základy regionálních věd a veřejné správy*. Plzeň: Vydavatelství a nakladatelství Aleš Čeněk, 2011. ISBN 978-80-7380-304-9.

Předběžný termín obhajoby

2022/23 LS – PEF

Vedoucí práce

doc. Ing. Jakub Husák, Ph.D.

Garantující pracoviště

Katedra humanitních věd

Elektronicky schváleno dne 7. 6. 2022

prof. PhDr. Michal Lošťák, Ph.D.

Vedoucí katedry

Elektronicky schváleno dne 24. 11. 2022

doc. Ing. Tomáš Šubrt, Ph.D.

Děkan

V Praze dne 13. 03. 2023

Čestné prohlášení

Prohlašuji, že svou bakalářskou práci "Sociální a ekonomický rozvoj obce Liběchov" jsem vypracoval samostatně pod vedením vedoucího bakalářské práce a s použitím odborné literatury a dalších informačních zdrojů, které jsou citovány v práci a uvedeny v seznamu použitých zdrojů na konci práce. Jako autor uvedené bakalářské práce dále prohlašuji, že jsem v souvislosti s jejím vytvořením neporušil autorská práva třetích osob.

V Praze dne 15.3. 2023

Poděkování

Rád bych touto cestou poděkoval doc. Ing. Jakubovi Husákovi, Ph.D. za rady, připomínky, informace a vedení bakalářské práce. Dále bych chtěl poděkovat aktérům regionálního rozvoje v obci Liběchov, především paní starostce Ing. Mgr. Vladimíře Zralíkové, za poskytnutí potřebných informací o obci.

Sociální a ekonomický rozvoj obce Liběchov

Abstrakt

Cílem bakalářské práce je analýza a zhodnocení sociálních a ekonomických ukazatelů obce Liběchov, ležící ve středočeském kraji, v okrese Mělník. Práce je rozdělena na teoretickou část, jejímž úkolem je vysvětlení teoretických pojmů, které jsou nezbytné k pochopení praktické části. Zejména se jedná o veřejnou správu, regionální rozvoj, regionální politiku, základní vymezení obce a jejich orgánů. Praktická část se věnuje analýze sociálního a ekonomického prostředí, již zmíněné obce Liběchov. V sociálním prostředí je řešeno obyvatelstvo, dopravní infrastruktura a její dostupnost, spolky, kultura a cestovní ruch. Ekonomická analýza se zabývá hospodařením obce, nezaměstnaností a ekonomickými subjekty v obci. V závěru jsou prostřednictvím SWOT analýzy zhodnoceny všechny tyto zkoumané oblasti. Na základě výsledků jsou následně formulována doporučení pro možný budoucí rozvoj města Liběchov.

Klíčová slova: lokální rozvoj, obec, regionální rozvoj SWOT analýza, veřejná správa, hospodaření obce.

Social and Economic Development of the Municipality Liběchov

Abstract

The aim of the bachelor's thesis is to analyze and evaluate the social and economic indicators of the municipality of Liběchov, located in the Central Bohemian Region, in the district of Mělník. The thesis is divided into a theoretical part, which aims to explain the theoretical concepts necessary for understanding the practical part. This includes public administration, regional development, regional policy, basic delineation of the municipality, and its organs. The practical part focuses on analyzing the social and economic environment of the aforementioned municipality of Liběchov. The social environment examines the population, transportation infrastructure and accessibility, associations, culture, and tourism. The economic analysis deals with the municipality's management, unemployment, and economic entities in the municipality. In conclusion, all of these areas are evaluated through SWOT analysis. The results are used to formulate recommendations for possible future development of the town of Liběchov.

Keywords: local development, municipality, regional development, SWOT analysis, public administration, municipality management

Obsah

1 Úvod	10
2 Cíl práce a metodika.....	11
2.1 Cíl práce.....	11
2.2 Metodika.....	11
3 Teoretická východiska	12
3.1 Regionální rozvoj	12
3.1.1 Místní a udržitelný rozvoj	13
3.1.2 Regionální politika.....	14
3.1.3 Teorie regionálního rozvoje.....	15
3.2 Veřejná správa	15
3.2.1 Státní správa.....	16
3.2.2 Samospráva.....	17
3.3 Obecní zřízení	18
3.3.1 Působnost obce.....	19
3.3.2 Orgány obce.....	20
4 Analýza sociálních a ekonomických ukazatelů obce Liběchov	24
4.1 Základní charakteristika obce Liběchov.....	24
4.2 Obyvatelstvo	26
4.2.1 Vývoj počtu obyvatelstva	26
4.2.2 Struktura obyvatelstva.....	28
4.3 Dopravní infrastruktura města	31
4.4 Občanská vybavenost města	32
4.4.1 Školství.....	32
4.4.2 Sport a cestovní ruch.....	32
4.5 Spolková činnost.....	33
4.6 Ekonomika.....	34
4.6.1 Hospodaření obce.....	34
4.6.2 Ekonomické subjekty v obci.....	34
4.6.3 Nezaměstnanost	36
5 SWOT analýza obce Liběchov	40
5.1 Zhodnocení analýzy	41
5.2 Návrhy pro rozvoj města	42
6 Závěr	43
7 Seznam použitých zdrojů	45

8	Seznam obrázků, tabulek, grafů a zkratk	47
8.1	Seznam obrázků	47
8.2	Seznam tabulek	47
8.3	Seznam grafů	47
8.4	Seznam použitých zkratk	47
	Přílohy	48

1 Úvod

Liběchov je malé město, které leží na pravém břehu řeky Labe. Nachází se na severu střeđočeského kraje, asi 7 km od Mělníka. Od konce 2. světové války, kdy Liběchov přešel pod správu okresu Mělník, je součástí města také obec Jeřovice. Žije zde přibližně 1084 obyvatel.

Toto město jsem si pro svou bakalářskou práci vybral z toho důvodu, protože pocházím z nedalekého Mělníka. Město pravidelně navštívuji a mám zde příbuzné. Turisticky významný je hlavně díky svému zámku a zámeckému parku a dále také kvůli skalnímu dílu Čertovy hlavy. Liběchov je dobře situovaný, leží mezi Mělníkem a Štětím. V posledních letech se zde realizovalo mnoho projektů, které pomohly přispět k rozvoji obce. Má bohatou historii. První zmínka o obci je datována na rok 1311. Na místě středověké tvrze vznikl v 16. století vodní hrádek, který byl v roce 1730 přestavěn na zámek. Zajímavostí je, že status města byl Liběchovu udělen v roce 1935, po válce o něj přišel, ale byl znovu obnoven v roce 2007.

Rozvoj obce je velmi důležitý a nelehký úkol. Jedná se zde zejména o zlepšování kvality života, péče o potřeby občanů nebo vyrovnávání regionálních rozdílů. Klíčové je udržet tento proces, který pomůže obci zvýšit konkurenceschopnost v regionu. Je velmi důležité neustále monitorovat rostoucí potřeby obyvatel a rychle reagovat na změny, aby nedošlo k upozadění těchto potřeb. Obyvatelé města vidí právě kvalitu kulturního prostředí a ochranu životního prostředí jako klíčové prvky pro zlepšení kvality života.

Hlavním faktorem ovlivňujícím udržitelný rozvoj je vedení obce a jeho cílem je přispět k blahobytu současných i budoucích generací. Díky členství České republiky v Evropské unii jsou pro obce k dispozici finanční prostředky z evropských fondů, které mohou být využity na investice do zlepšení kvality života občanů, rozvoje a inovací obce. Sociální a ekonomický růst jsou nejčastěji sledovanými a nejdůležitějšími aspekty rozvoje obce. Sociální pohled se zajímá o lidi, spolky, organizace, události, nebo například o vzdělání. Ekonomický pohled se zaměřuje na hospodaření obce.

V první části přiblížím a vysvětlím pojmy jako je regionální rozvoj, regionální politika, veřejná správa, obec. V druhé části se zaměřím na sociální a ekonomické ukazatele města. Hlavním úkolem bude sestavení analýzy, která poukáže právě na socioekonomický rozvoj města. Následně by mohla být tato analýza použita při plánování nových projektů, které by zvýšily kvalitu života občanů, dalšímu vývoji a snížení případných hrozeb města.

2 Cíl práce a metodika

2.1 Cíl práce

Cílem bakalářské práce je analyzovat a zhodnotit sociální a ekonomické ukazatele města Liběchov. Určit kvalitu života občanů. Teoretická část je zaměřená na vymezení pojmů úzce související s tématem práce, které jsou nezbytné k pochopení praktické části práce. Informace se zaměřují především na obecné základy sociální, hospodářské a regionální politiky. V praktické části jsou teoretické poznatky aplikovány na rozvoj vybrané obce Liběchov. Rozhovory s hlavními aktéry obce města, průzkum ekonomického prostředí a informace získané ze SWOT analýzy povedou k určení silných a slabých stránek obce, příležitostem a charakterizaci případných hrozeb. Tyto informace budou použity k sestavení doporučení, která by mohla pomoci při budoucím plánování nových projektů a celkovém rozvoji obce. Faktory, které jsou zkoumány, zahrnují ekonomiku, obyvatelstvo, dopravu, cestovní ruch a spolkovou činnost.

2.2 Metodika

Při psaní teoretické části bude použita především technika studia dokumentů, další zdroje informací budou čerpány z internetových zdrojů a regionálního tisku. Cílem této části je vysvětlit důležité pojmy, jenž jsou klíčové pro pochopení problematiky, kterou se bude praktická část zabývat. Mezi tyto pojmy patří veřejná správa, regionální rozvoj, regionální politika, základní vymezení obce a funkce jejích orgánů. V praktické části budou prezentovány charakteristiky obce, včetně sociálních a ekonomických ukazatelů, jako jsou rozpočet, nezaměstnanost, historie, školství, doprava a životní prostředí. Pro získání dat a informací budou použity internetové zdroje, údaje Českého statistického úřadu, technika sekundární analýzy dat a polostandardizované rozhovory.

V závěrečné části práce bude provedeno zhodnocení dat a vytvořena SWOT analýza, která bude obsahovat informace o silných a slabých stránkách, možnostech a potenciálních hrozbách města. Následně budou všechny získané informace vyhodnoceny a představena doporučení pro možné návrhy na budoucí rozvoj.

3 Teoretická východiska

3.1 Regionální rozvoj

Pro pochopení významu termínu regionální rozvoj je třeba nejprve definovat pojmy "region" a rozvoj.

Regionem se rozumí územní celek, vymezený územními obvody krajů a obcí, jehož rozvoj může být podporován podle tohoto zákona. [1]

Rozvoj je proces změny, který se postupně uplatňuje a ovlivňuje povahu určitého subjektu, působí na zvýšení účinnosti a efektivnosti využívání zdrojů, realizaci alternativ, které zapříčiní přechod z výchozího stavu do stavu žádoucího. [2, s. 22]

Regionální rozvoj znamená zaměření na ekonomický rozvoj konkrétního vymezeného území, které překračuje rozsah obce. V nejužším významu může být regionální rozvoj chápán pouze jako ekonomický rozvoj určitého subjektu, který je regionálně vymezen. V současné době se termín "regionální rozvoj" obecně používá k popisu růstu socioekonomického potenciálu a regionální úrovně, využití místního rozvojového potenciálu a zvyšování jeho konkurenceschopnosti. Z praktického hlediska regionální politiky se jedná o zažitý koncept, který vyplývá z plánovité, strategické a koordinované aktivity místních aktérů, jejímž cílem je zlepšit místní sociální, ekonomickou a environmentální úroveň a celkovou kvalitu života občanů. [2, s. 26]

Regionální rozvoj je výsledkem mnoha rozhodnutí aktérů, která lze dělit do tří skupin:

- podniky,
- soukromé domácnosti,
- veřejný sektor. [3, s. 5]

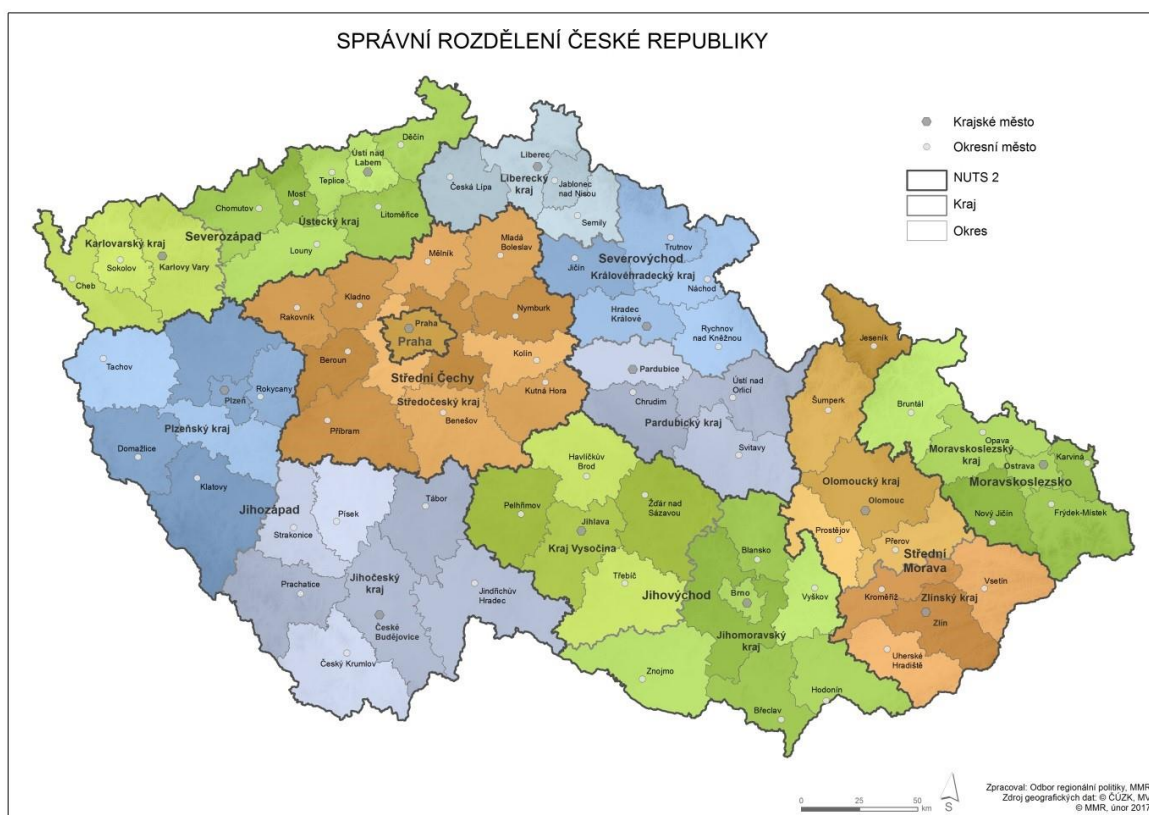
Geografie, ekonomie, demografie, politické vědy, územní plánování a sociologie jsou vědní obory, které mají největší vliv na regionální rozvoj. Demografie se zabývá hodnocením regionálního rozvoje a může být rozdělena na čtyři hlavní oblasti: demografickou analýzu, historickou demografii, regionální demografii a teoretickou demografii.

Metoda demografické regionalizace využívá regionální demografii pro rozdělení oblastí na různých úrovních. Tyto úrovně mohou být státní, jako například v případě

demografické regionalizace na úrovni NUTS 2,3 LAU 1,2, nebo globální, jak je tomu u demografické regionalizace světa. Prostorové členění v České republice je rozděleno na:

- NUTS 0 a 1 – stát
- NUTS 2 – oblasti
- NUTS 3 – kraje
- LAU 1 - okresy
- LAU 2 – obce [4]

Obrázek 1 Administrativní členění České republiky



Zdroj: [5]

3.1.1 Místní a udržitelný rozvoj

Místní rozvoj se soustředí na podporu rozvoje hospodářství, infrastruktury a služeb v konkrétním místě nebo oblasti. Cílem je zlepšit kvalitu života pro obyvatele této oblasti a podpořit hospodářský růst. Místní rozvoj může zahrnovat iniciativy jako výstavba dopravní infrastruktury, zlepšení školství, podpora průmyslového rozvoje nebo podpora malých a středních podniků.

Udržitelný rozvoj se zaměřuje na rozvoj, který je trvale udržitelný pro budoucí generace, tzn. rozvoj, který neohroží schopnost příštích generací žít kvalitní život. To

zahrnuje rozvoj, který respektuje limity přírodních zdrojů, chrání životní prostředí a zajišťuje sociální spravedlnost. Udržitelný rozvoj může zahrnovat projekty jako je rozvoj obnovitelných zdrojů energie, zlepšení efektivity spotřeby zdrojů nebo podpora rozvoje trvale udržitelného zemědělství.

V konečném důsledku, místní a udržitelný rozvoj jsou propojené pojmy a cílem je dosáhnout rozvoje, který je zaměřený na potřeby a zájmy místní komunity a zároveň je trvale udržitelný pro budoucí generace. [6, s. 12]

3.1.2 Regionální politika

Dle definice [2, s. 13] regionální politika představuje všechny přímé i nepřímé aktivity státu, regionu, obcí a měst, které vedou k lepšímu regionálnímu rozložení ekonomických i neekonomických aktivit. Lze to interpretovat jako snahu napravit určité regionální důsledky fungování volné tržní ekonomiky, s cílem dosáhnout dvou propojených cílů – zlepšení sociálního uspořádání a hospodářského růstu.

Tato definice popisuje regionální politiku jako úmyslnou činnost státní správy a samosprávy nebo organizací, která je zaměřena na zlepšení hospodářského růstu a řízení daného území. Z definice vyplývá, že regionální politika musí mít jasně definované cíle a být vybavena mnoha nástroji, které mohou být využity k dosažení těchto cílů.

Na základě těchto tezí je snadné vytvořit jednoduchou definici regionální politiky. [2, s. 15]

EU investuje do místních projektů prostřednictvím své regionální politiky. Tato politika se vztahuje na všechny regiony, města EU a obsahuje opatření na podporu kvality života, hospodářského růstu a vytváření pracovních míst prostřednictvím strategických investic.

Regionální politika EU cílí na pět klíčových oblastí:

- investovat do lidí podporou zaměstnanosti, příležitosti ke vzdělání a sociálnímu začleňování,
- podporovat rozvoj u malých a středních podniků,
- investicemi posilovat výzkum a inovace, vytvářet pracovní místa ve výzkumu,
- zlepšovat životní prostředí pomocí velkých investičních projektů,
- modernizovat dopravu a výrobu energie za účelem boje proti změně klimatu a zaměřit se na obnovitelné zdroje energie a inovativní dopravní infrastrukturu.

[7]

Aktéři regionální politiky

Aktéři rozvoje, kteří se podílejí na rozvoji, mohou tvořit různé zájmové skupiny či překrývat se napříč odvětvími. Tyto skupiny se snaží prosazovat své preference a zájmy týkající se budoucího rozvoje daného regionu nebo území. Jednotlivé instituce a zájmové skupiny mohou mít odlišné představy o tom, jakým směrem by měl být rozvoj daného regionu směřován, a také se na rozvoj mohou dívat z různých perspektiv.

Tyto rozdíly odpovídají různým cílům jednotlivých aktérů, jejich odlišným kompetencím a rolím v rozvoji. [6, s. 172]

V České republice se podílí na regionálním rozvoji a implementaci regionální politiky různorodá skupina lidí a organizací. Mezi aktéry, kteří se zapojují do regionálního rozvoje a provádění regionální politiky v České republice patří orgány státní moci, regionální rady pro hospodářskou a sociální soudržnost, samosprávné orgány, poradní a koordinační orgány, hospodářské komory, rozvojové agentury, agrární komory, zájmová sdružení, zaměstnanecké organizace, instituce veřejného sektoru, nestátní neziskové organizace a soukromé subjekty. [8, s. 217]

3.1.3 Teorie regionálního rozvoje

Během mnoha let vzniklo několik fází moderního konceptu teorie regionálního rozvoje. Existuje mnoho způsobů, jak klasifikovat teorie regionálního rozvoje na základě různých kritérií, ale obvykle se dělí do dvou hlavních skupin. První skupinu tvoří teorie regionální nerovnováhy, nazývané také divergenční teorie, jejichž zastánci tvrdí, že rozdíly mezi regiony se v průběhu času zvyšují. Druhou skupinu představují regionální rovnováhy, také známé jako teorie konvergence, které dokládají, že hlavním přirozeným jevem regionálního rozvoje je vyrovnání rozdílů mezi různými regiony. [9, s. 45]

3.2 Veřejná správa

Pojem veřejné správy má v obecném smyslu význam jak teoretický, tak praktický. Veřejná správa se dělí na státní správu a samosprávu. Je odvozena od pojmu správa, jako vědomá činnost sledující dosažení určitého účelu, cíle. Správa je primárně chápána jako určitá a cílená činnost společenského charakteru. V praxi se správa projevuje v podobě soukromé nebo veřejné správy. Soukromá správa je prováděna v zájmu soukromých

subjektů a často se spojuje s činností fyzických nebo právnických osob nebo je zaměňována s řízením podniku (managementem).

Veřejná správa bývá naopak charakteristická tím, že je službou veřejnosti. Její výkon je ve veřejném zájmu a je více vázána právem. Úkoly veřejné správy, které jsou označovány jako státní úkoly nebo veřejný zájem, se vyvíjejí s vývojem společnosti. V zásadě je možné říci, že ve svých činnostech veřejná správa obstará, zasáhne, zajistí nebo zabezpečí něco ve veřejném zájmu. [10, s. 8]

V dnešní době se organizace veřejné správy dělí na:

- centrální orgány státní správy (ministerstva),
- územní orgány veřejné správy s celostátní působností (státní správa a samospráva),
- územně decentralizované orgány státní správy (specializované orgány jako krajské a obvodní ředitelství PČR, územní vojenské správy, úřady práce),
- orgány (subjekty) státní správy,
- samospráva.

[10, s. 25]

3.2.1 Státní správa

Stát si ji zřizuje jako nenahraditelnou součást státního mechanismu, aby prosazoval své zájmy v oblastech, které jsou pro společnost důležité a vzhledem k závažnosti sociálních vztahů je nechce přenechat samosprávě. Jeden z hlavních úkolů státní správy spočívá v uplatňování výkonné moci státu. To znamená, že stát deleguje pravomoci státní správě, ale zároveň nese odpovědnost za nesprávná rozhodnutí a postupy této správy. Tyto pravomoci se projevují charakteristickými znaky státní správy – podzákonný, výkonný a nařizovací znak. [10, s. 12]

Státní správa je vázána právními předpisy, což znamená, že v rámci své činnosti musí dodržovat a aplikovat platné zákony. **Znak podzákonný** je tedy projevem tohoto omezení, kdy státní správa musí jednat v rámci mezí stanovených zákony a nesmí překročit hranice, které jsou zákony vymezeny. To znamená, že správní úřady mohou rozhodovat pouze na základě platných právních předpisů a nemohou dělat nic, co by bylo v rozporu se zákonem.

Znak výkonný se projevuje v tom, že státní správa musí uplatňovat zákony a jiné právní předpisy v souladu s předepsanými postupy a metodami stanovenými v právním řádu.

Znak nařizovací se projevuje tím, že státní správa vystupuje vůči svým adresátům s nadřazeným přístupem a nařizuje jim určitou činnost. Tento přístup se nejčastěji vztahuje k fyzickým a právnickým osobám.

Státní správa se zaměřuje na regulaci procesů jak uvnitř státního mechanismu, tak především na adresáty mimo ni. Tyto adresáty tvoří právnické i fyzické osoby, na které státní správa zaměřuje svou pozornost a k nimž směřuje svou činnost. [10, s. 12]

3.2.2 Samospráva

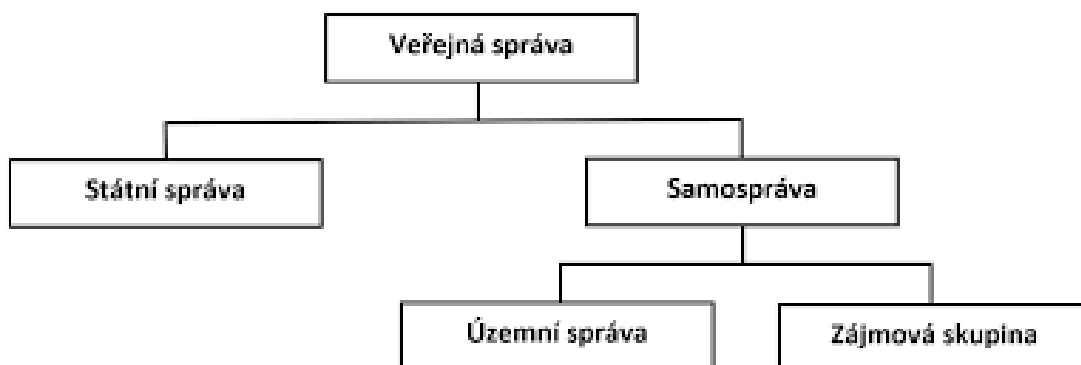
Hlavním cílem samosprávy je organizovat záležitosti přímo týkající se obyvatel. To znamená, že chod společnosti již není výlučnou záležitostí státního orgánu. Během přelomu tisíciletí proběhla v České republice významná reforma veřejné správy a bylo provedeno mnoho legislativních změn, které ovlivnily fungování a podobu samosprávy. Postupně došlo k přesunu pravomocí na místní úroveň a k většímu zapojení samosprávy do rozhodování a řízení společnosti. Samospráva je, stejně jako státní správa, součástí veřejné správy, ale na rozdíl od státní správy je nezávislá. Spravují ji subjekty, které nejsou státem, konkrétně veřejnoprávní korporace. Samosprávu vykonávají pod vlastním jménem, vlastními prostředky a na vlastní odpovědnost. [11, s. 15]

Všeobecná teorie rozlišuje dvě formy samosprávy, a to územní a zájmovou. V obou případech je samospráva prováděna veřejnoprávními korporacemi, které fungují jako subjekty veřejné správy.

Typickým rysem územní samosprávy je správa věcí, které jsou vymezeny určitou oblastí a týkají se osob žijících v této oblasti. Obce jsou základní jednotkou územní samosprávy na nižší úrovni, zatímco kraje jsou na vyšší úrovni.

Na druhé straně zájmová samospráva se liší od územní tím, že se soustředí na řízení a kontrolu činnosti a chodu v určitém oboru, který vyžaduje specializované znalosti a dovednosti. [11, s. 16]

Obrázek 2 Schéma veřejné správy



Zdroj: 10, s.12

3.3 Obecní zřízení

Česká republika se skládá z obcí, které jsou základním územním celkem s vlastní samosprávou. Obce jsou veřejnoprávními korporacemi, které byly zřízeny státem. Obce tak zaujímají dvojí postavení – jsou právním subjektem, který vstupuje do vztahů práva soukromého a má stejná práva jako jiné fyzické nebo právnické osoby a zároveň jsou subjektem veřejné moci, který vykonává úkoly veřejné správy. [12, s. 14]

Obec má své charakteristické znaky:

- vlastní území,
- obyvatelstvo,
- právní subjektivita (Vystupování svým jménem v právních vztazích, tvořit právo – vydávání nařízení a obecně závazných vyhlášek),
- vlastní majetek,
- soustava orgánů (orgány obce).

Rozlišujeme několik typů obcí – obce, městyse, města a statutární města. Obec s alespoň 3000 obyvateli se stává městysem nebo městem, pokud je to schváleno předsedou Poslanecké sněmovny na návrh obce. Pokud byla obec městysem nebo městem před 17. 5. 1954, stává se i nadále městysem nebo městem, pokud o to požádá předsedu Poslanecké sněmovny. Nově vzniklá obec po sloučení dvou nebo více obcí, kde je alespoň jedna městem, se stává městem. Pokud jsou v obcích, které se sloučí, pouze městyse a žádné město, stane se nově vzniklá obec městysem. [10, s. 30]

Aby se stalo město statutárním městem, musí vydávat statut, který má formu obecně závazné vyhlášky. Zákon, konkrétně § 130 OZ, specifikuje požadavky na obsah tohoto

statutu. V České republice jich existuje v současnosti 27. Statutární města zaujímají zvláštní postavení, mají možnost členit své území na městské části nebo městské obvody, které disponují vlastními samosprávnými orgány. [10]

3.3.1 Působnost obce

Působnost obce se odvozuje z obecního zřízení a může být buď samostatná, nebo přenesená. Tyto dva druhy působnosti jsou výrazně odlišné. Samostatná působnost zahrnuje oblast samosprávy, zatímco přenesená působnost se týká výkonu státní správy. Hranici těchto působností vymezuje zákon, § 8 zákona o obcích: „*Pokud zvláštní zákon upravuje působnost obcí a nestanoví, že jde o přenesenou působnost obce, platí, že jde vždy o samostatnou působnost.*“ [13]

Samostatná působnost

Obec spravuje své záležitosti samostatně v rámci své působnosti, nicméně je povinna dodržovat zákony a obecně závazné právní předpisy, které vydávají ústřední orgány, aby se jimi řídila. Tato samospráva obce není tedy chápána jako správa státní, ale je plně svěřena obcím samotným. [14]

Samostatnou působnost řadíme do dvou rovin – rovina právní a politická. Z právního hlediska přísluší výkon veřejné správy veřejnoprávní korporaci (subjektu odlišenému od státu). Politické hledisko vnímá spoluúčast občanů ve veřejné správě. [15, s. 146]

Každá samosprávná obec má svůj ekonomický základ, což jsou vlastní finanční zdroje, vlastní majetek. S těmito zdroji a majetkem obec hospodaří a spravuje jej. Kromě vlastních finančních zdrojů má ve správě také organizačních složky obce, správu peněžních fondů, materiální a personální zabezpečení obecního úřadu, výdaje spojené s jeho provozem a také výběr místních poplatků. Především se ale obec stará o uspokojení základních potřeb občanů – bydlení, ochrany zdraví, rozvoje vzdělání, kulturního rozvoje, dopravy a v neposlední řadě o ochranu veřejného pořádku. [14] [10, s. 30]

V rámci samostatné působnosti může zastupitelstvo obce schválit (usnesením) a následně vyhlásit obecně závazné vyhlášky, které musí být v souladu se zákonem a přijaty při nadpoloviční většině všech členů zastupitelstva. Tyto vyhlášky nabývají platnosti dnem jejich řádného vyhlášení, což obvykle probíhá vyvěšením na úřední desce na obecním úřadě po dobu 15 dní. [10, s. 31]

Přenesená působnost

Přenesená působnost obce je spojena s dekoncentrací státní správy. Její rozsah je stanoven ve zvláštních zákonech, které vymezují záležitosti, kterými se obec zabývá. Tyto záležitosti obvykle přesahují rámec obce, a proto obec dostává každoroční příspěvky ze státního rozpočtu na jejich vykonávání [16]

Pokud je obec oprávněna na základě zákona, může v rámci přenesené působnosti a s dodržением zákonných podmínek vydávat nařízení obce. Je zjevné, že přenesená působnost je detailněji specifikována v právních předpisech než působnost samostatná. To je způsobeno tím, že se stát snaží zajistit jednotný výkon státní správy na celém území České republiky. [17]

3.3.2 Orgány obce

Zastupitelstvo obce

Zastupitelstvo je vrcholným samosprávným orgánem obce, z něhož vycházejí další orgány obce, jako jsou finanční, kontrolní a další výbory, rada obce s vlastními komisemi a obecní úřad, v jehož čele stojí starosta, dále místostarosta, tajemník a další zaměstnanci. Mezi úkoly zastupitelstva patří rozhodování v otázkách týkajících se:

- schvalování programu obce,
- schvalování územního a regulačního plánu obce,
- zřizování dočasných a trvalých peněžních fondů obce,
- schvalování rozpočtu a závěrečného účtu obce,
- zřizování nebo rušení organizačních složek obce, příspěvkových organizací,
- vydávání obecně závazných vyhlášek,
- rozhodování o založení nebo zrušení právnických osob, schvalování jejich společenské smlouvy nebo zakladatelské listiny,
- zřízení nebo zrušení obecní policie a rozhodování o spolupráci obce s jinými obcemi o formě této spolupráce,
- navrhování změn katastrálního území obce, schvalování dohody o slučování obcí, o změně hranic obce,
- volby starosty, místostarosty, členů rady, stanovení jejich počtu a případně jejich odvolání z funkce,
- udělování nebo odnímání ceny obce,
- podávání ústavní stížnosti.

K platnému usnesení, rozhodnutí nebo volbě je třeba souhlas nadpoloviční většiny členů zastupitelstva. [18, s. 69,70]

Zastupitelstvo obce sestává z určitého počtu členů, jehož velikost a počet je stanoven zákonem na základě počtu obyvatel a rozlohy obce, jak je znázorněno v obrázku číslo 3. Počet zastupitelů, kteří mají být zvoleni, se stanoví nejpozději do dvou dnů po ustanovení zastupitelstva a oznámí se na úřední desce obecního úřadu. Pro konečné stanovení počtu zastupitelů se berou v úvahu počty obyvatel k 1. lednu daného roku. [10, s. 38]

Obrázek 3 Počet členů zastupitelstva obce

do 500 obyvatel	5 až 15 členů
nad 500 do 3 000 obyvatel	7 až 15 členů
nad 3 000 do 10 000 obyvatel	11 až 25 členů
nad 10 000 do 50 000 obyvatel	15 až 35 členů
nad 50 000 do 150 000 obyvatel	25 až 45 členů
nad 150 000 obyvatel	35 až 55 členů

Zdroj: Zákon o obcích § 102

Mandát zastupitele obce vzniká volbou, která je dokončena po skončení hlasování. Na prvním zasedání zastupitelstva, kterého se zvolený člen zúčastní, skládá slib, který potvrzuje každý zastupitel svým podpisem. Pokud člen nesloží slib, jeho mandát zaniká. Být zastupitelem obce znamená vykonávat veřejnou funkci. Každý zastupitel má právo předkládat návrhy na projednání, připomínky, dotazy a podněty zastupitelstvu obce, radě, výborům a komisím. Dále je povinen účastnit se zasedání zastupitelstva obce. [10, s. 39]

Rada obce

Rada obce je výkonným orgánem obce, který vykonává samostatnou působnost a zodpovídá se zastupitelstvu obce za svou činnost. Radu tvoří starosta, místostarosta a další členové rady, kteří jsou voleni z řad zastupitelstva. Počet členů rady obce musí být lichý a může být nejméně 5 a nejvíce 11, ale nesmí překročit jednu třetinu počtu zastupitelů obce. V obcích s méně než 15 členy zastupitelstva se rada nevolí. [10, s. 41]

Úkolem rady obce je připravovat návrhy pro zasedání zastupitelstva a zajistit dodržování jeho rozhodnutí. Mezi hlavní odpovědnosti rady patří spravovat hospodaření obce v souladu s rozpočtem a provádět opatření, která zastupitelstvo schválilo. Rada také plní úkoly vůči organizačním složkám a právníkům osobám, které zastupitelstvo založilo, s výjimkou obecní policie, pokud zvláštní předpisy nevyhrazují tuto odpovědnost

zastupitelstvu. Rada také rozhoduje v záležitostech obce jako jediný společník obchodní společnosti. Kromě toho má rada také pravomoc vydávat nařízení obce, řešit a projednávat návrhy, podněty a připomínky předložené členy zastupitelstva obce nebo komisemi rady obce, určit rozdělení pravomocí v obecním úřadu, zrušovat a zřizovat odbory a oddělení obecního úřadu, na návrh tajemníka obecního úřadu jmenovat a odvolávat vedoucí odborů obecního úřadu v souladu se zvláštním zákonem, zřizovat a zrušovat komise rady obce, odvolávat nebo jmenovat jejich předsedy a členy dle potřeby. [19]

Zasedání Rady obce jsou uzavřená a konají se podle potřeby. Členové rady obce si mohou k jednání přizvat další osoby, včetně členů zastupitelstva. Pro platné rozhodnutí nebo usnesení rady obce je vyžadován souhlas nadpoloviční většiny všech jejích členů. [18]

Starosta obce

Funkce starosty je v obecním zřízení nejvíce viditelnou a zahrnuje zastupování obce vůči vnějším subjektům. Starosta a místostarosta jsou voleni členy zastupitelstva obce z řad jejích členů a musí být občany České republiky. Při výkonu funkce se starosta i místostarosta zodpovídá zastupitelstvu obce. [18, s. 74]

Pravomoci starosty obce:

Tajemníka obecního úřadu a jeho plat může jmenovat nebo odvolat starosta se souhlasem krajského ředitele. Je odpovědný za přezkoumání hospodaření obce za předchozí kalendářní rok a v případě, že není funkce tajemníka zřízena, tak plní úkoly zaměstnavatele vůči zaměstnancům obce a stanovuje jim plat. Starosta může přenést část svých pravomocí na komisi rady po projednání s krajským ředitelem. Má také pravomoc žádat o spolupráci policii České republiky při zajišťování veřejného pořádku. Svolává a řídí jednání zastupitelstva a rady obce, podepisuje zápisy ze zasedání a společně s místostarostou zajišťuje dodržování právních předpisů. Starosta posílá rozhodnutí, usnesení a další opatření orgánu obce na krajský úřad na žádost jeho ředitele. [18, s. 75]

Starosta může zřídit speciální orgány obce pro plnění určitých úkolů v rámci přenesené působnosti, pokud jsou tyto případy stanoveny zvláštními zákony. Též zvláštní orgány jmenuje a odvolává.

Obecní úřad

V čele obecního úřadu stojí starosta, který je doplněn místostarostou, tajemníkem (pokud je tato pozice zřízena) a dalšími zaměstnanci. Rada obce má možnost zřídit odbory

a oddělení pro různé oblasti činností, kde působí zaměstnanci obecního úřadu. Úřad plní úkoly stanovené zastupitelstvem a radou obce. Také poskytuje pomoc výborům a komisím v oblasti jejich činnosti. [20]

Obce s rozšířenou působností a obce s pověřeným obecním úřadem mohou zřídit funkci tajemníka, který je zaměstnancem obce a odpovídá za práci obecního úřadu, především tedy starostovi. Pokud funkce tajemníka není zřízena, odpovídá za jeho práci starosta. Tajemník se zúčastňuje jednání zastupitelstva obce, schůzí rady obce a má zde poradní hlas. Plní úkoly přenesené působností a vydává různé směrnice, např. pracovní řád, skartační řád a spisový řád obecního úřadu, pokud je k tomu oprávněn. Dále se stará o stanovení platů zaměstnanců obecního úřadu. [10, s. 43]

Výbory zastupitelstva a komise rady

Zastupitelstvo obce má pravomoc založit výbory jako své iniciativní a kontrolní orgány. Stejně tak může rada obce vytvořit komise jako své orgány. Nicméně, rada obce nemůže zřizovat výbory a zastupitelstvo nemůže stanovit komise. V obcích, které nemají radu, jsou komise tvořeny starostou. Zákon stanovuje požadavky na strukturu a složení výborů, nikoliv ale na komise. [12, s. 458]

Výbory zastupitelstva

Zastupitelstvo obce je povinno vytvořit finanční a kontrolní výbory. V obcích, kde žije 10 % nebo více občanů, kteří se hlásí k jiné národnosti než české, musí zastupitelstvo zřídit výbor pro národnostní menšiny. Každý výbor bude mít člena zastupitelstva jako předsedu. **Finanční výbor** má za úkol monitorovat hospodaření s majetkem a finančními prostředky obce, zatímco **kontrolní výbor** dohlíží na plnění usnesení zastupitelstva a rady obce. [18, s. 78]

Komise rady

Komise jsou poradní a iniciativní orgány rady obce a odpovídají jí za svou činnost. Vedoucí komise musí mít odborné znalosti v oboru, který komise zastřešuje. Rada obce může založit různé komise, jako jsou například komise pro ochranu životního prostředí, bytovou, sociálně-zdravotní, dopravní nebo bezpečnostní komise. [21, s. 201]

4 Analýza sociálních a ekonomických ukazatelů obce Liběchov

4.1 Základní charakteristika obce Liběchov

Liběchov je menší město nacházející se ve středočeském kraji v okrese Mělník s nadmořskou výškou 171 m. n. m. a katastrální rozlohou 1178 m. Leží na pravém břehu řeky Labe přesně mezi Mělníkem (7 km) a Štětím (necelých 8 km). V současné době zde žije 1084 obyvatel. Ve správním území Liběchova je také obec Ješovice.

Pro obyvatele se v obci nachází infocentrum, lékárna, ordinace lékaře – praktický lékař, stomatolog, sportoviště, základní škola, mateřská škola, střední odborné učiliště a dětský domov se školou. V obci se také nachází spousta prostorů pro sportovní využití, jako jsou cyklotrasy, dětské hřiště nebo místní posilovna.

Turisticky zajímavý je Liběchov hlavně kvůli své poloze. Nachází se na okraji chráněné krajinné oblasti Kokořínsko. Zde dominují zejména skalní památky – Pokličky, Čertovy skály, jeskyně Klácelka. Přímo v Liběchově pak najdeme například zámek a zámeckou zahradu Liběchov.

Historie města

Město se nachází jen několik kilometrů od královského města Mělník a v této souvislosti bylo označováno jako "hráz na Labi". V roce 1938 byla obec Liběchov obydlena lidmi různých národností, kde se nacházelo stejně mnoho Čechů jako Němců. Nicméně v důsledku Mnichovské dohody se Liběchov stal součástí Sudetoněmecké župy Velkoněmecké říše. V době popsaneho období sloužil zámek jako vojenská nemocnice pro vojáky. V letech 1945 a 1946 byli lidé německého původu, zahrnující více než polovinu původního obyvatelstva, nuceni opustit obec. Uvolněné domy a byty byly později osídleny novými lidmi. Po druhé světové válce došlo ke změně, když obec Liběchov přešla pod správu okresu Mělník a byla rozšířena o sousední, dříve samostatnou obec Ješovice.

V roce 1963 se Ministerstvo kultury ujalo správy několika opuštěných budov, včetně zámku, pivovaru a kaple svatého Ducha, a následně je zapůjčilo Národnímu muzeu v Praze. V roce 1975 bylo v zámeckém objektu, po osmi letech trvající generální rekonstrukci, otevřeno Muzeum asijských kultur jako nová součást Náprstkova muzea. V té době byla také

provedena rekonstrukce barokní budovy pivovaru, která dodnes slouží jako depozitář Náprstkova muzea.

V první polovině 90. let došlo k zániku čtyř století staré viniční tratě na terasách pod kaplí svatého Ducha a svatého Hrobu. Pozemky, včetně budovy zámku, byly privatizovány rodinou Homolků. Tato událost výrazně ovlivnila krajinu v této oblasti, která již byla v druhé polovině 20. století silně pozměněna výstavbou velké elektrárny a později dýhárný na protějším břehu řeky Labe. Na konci století byla obnovena zámecká zahrada a část s křížovou cestou a památnou lipovou alejí, které byly po dlouhou dobu zanedbávány.

V srpnu 2002 došlo k silnému záplavovému zasažení části obce včetně zámku, když voda dosáhla v přízemí zámku výšky 3,2 metru. Během této katastrofy byly muzejní sbírky přemístěny a expozice pobočky Náprstkova muzea v zámku už nebyla obnovena. Navzdory těmto událostem zůstává Liběchov a jeho okolí významnou památkovou lokalitou s vysokou kulturně-stavební, krajinářskou a přírodní hodnotou.

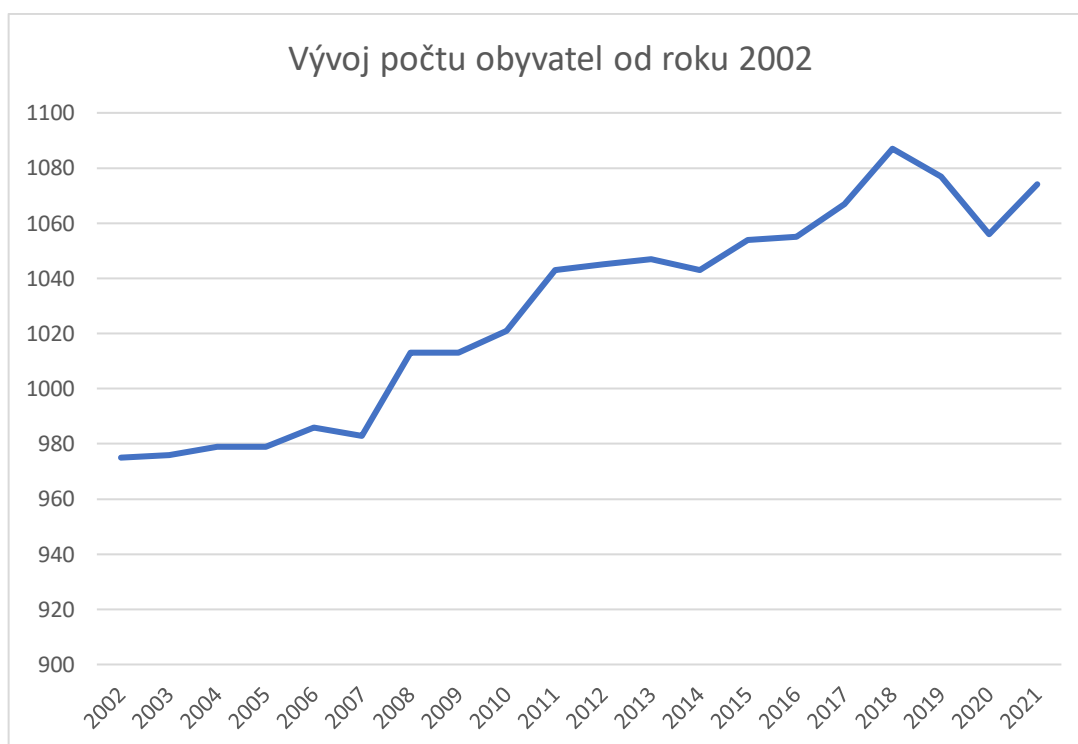
Dne 30. září 2015 byl zapsán do spolkového rejstříku spolek Liběchov sobě. Tento dobrovolný a nepolitický spolek byl založen za účelem podpory získání kaple sv. Ducha a sv. Hrobu do vlastnictví města Liběchov. Spolek si také kladl za cíl rekonstrukci zámku, úpravy přilehlých pozemků a zeleně. [22]

4.2 Obyvatelstvo

4.2.1 Vývoj počtu obyvatelstva

Město Liběchov má 1084 obyvatel. Graf č. 1 zobrazuje vývoj počtu obyvatel od roku 2002 do roku 2021.

Graf 1 Vývoj počtu obyvatel v letech 2002-2021

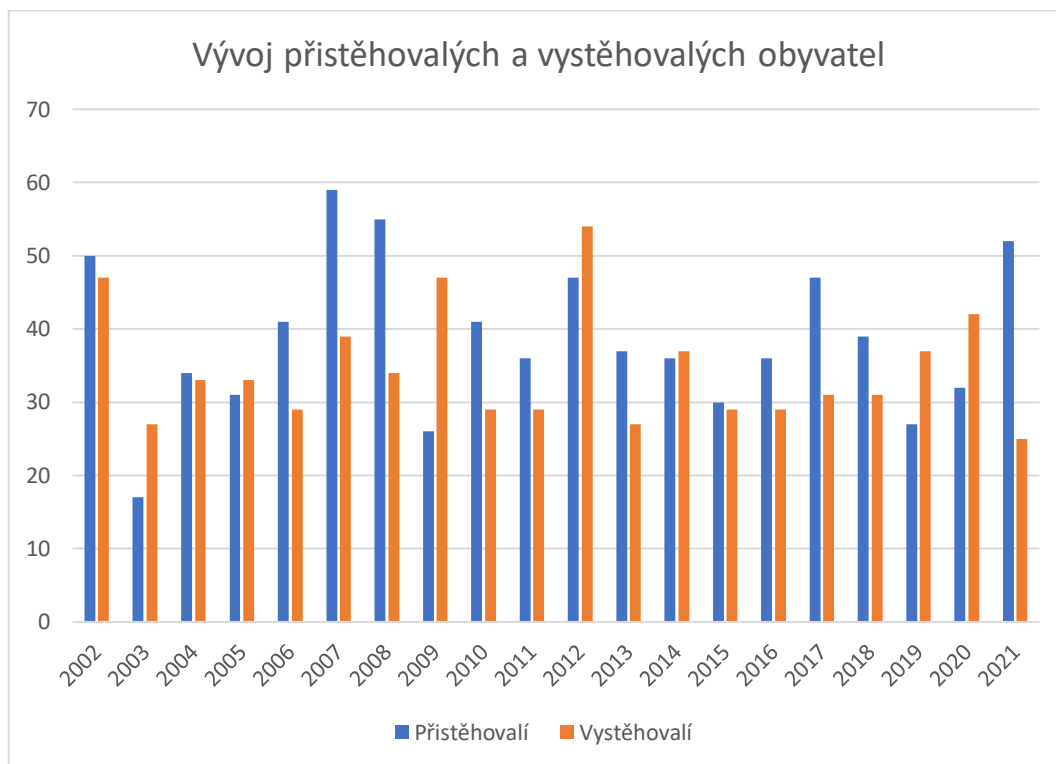


Zdroj: ČSÚ, vlastní zpracování

Z grafu zobrazující vývoj počtu obyvatel vyplývá, že celkový přírůstek obyvatel se pohybuje v kladných hodnotách. Až do roku 2018 tato tendence pravidelně rostla, krom nepatrných odchylek v roce 2007 a 2014. Větší odchylku už lze vidět v letech 2018–2020, kdy počet obyvatel klesnul o 31 obyvatel. Příčinou tohoto poklesu byl větší počet úmrtí a zejména zvýšený počet vystěhovalých osob.

Graf č. 2 ukazuje vývoj migrace, tedy poměr přistěhovalých a vystěhovalých obyvatel.

Graf 2 Vývoj přistěhovaných a vystěhovaných obyvatel v letech 2002-2021

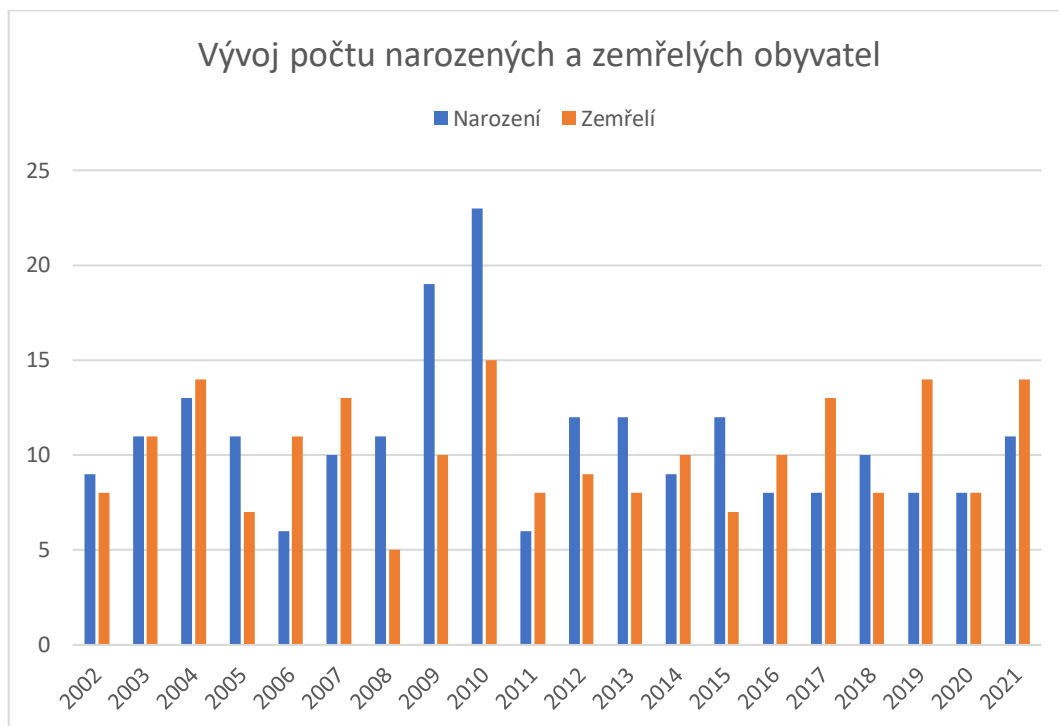


Zdroj: ČSÚ, vlastní zpracování

V grafu jsou znázorněny poměry přistěhovaných a vystěhovaných osob v jednotlivých letech. V roce 2007 byl zaznamenán největší počet přistěhovaných osob - 59, naopak v roce 2012 byl nejvyšší počet vystěhovaných - 54. Nejvýraznější migrační saldo bylo 27 a to bylo zaznamenáno v nedávném roce 2021. Celkové migrační saldo v období zahrnujícím zmíněné roky bylo kladné a dosáhlo hodnoty +84.

Dalším významným ukazatelem je přirozený přírůstek obyvatelstva, který se vypočítá jako rozdíl mezi počtem narozených a zemřelých obyvatel. Nejvyšší přirozený přírůstek byl zaznamenán v letech 2009 a 2010, kdy počet nově narozených výrazně převyšoval počet zemřelých. Rok 2019 naopak znázorňuje stav značného zvýšení počtu zemřelých nad nově narozenými. Celkový přirozený přírůstek za zkoumané období v letech 2002-2021 je +14 nově narozených oproti zemřelým, tudíž je kladný. Tyto údaje jsou zachyceny v grafu 3.

Graf 3 Vývoj počtu narozených a zemřelých obyvatel v roce 2002-2021

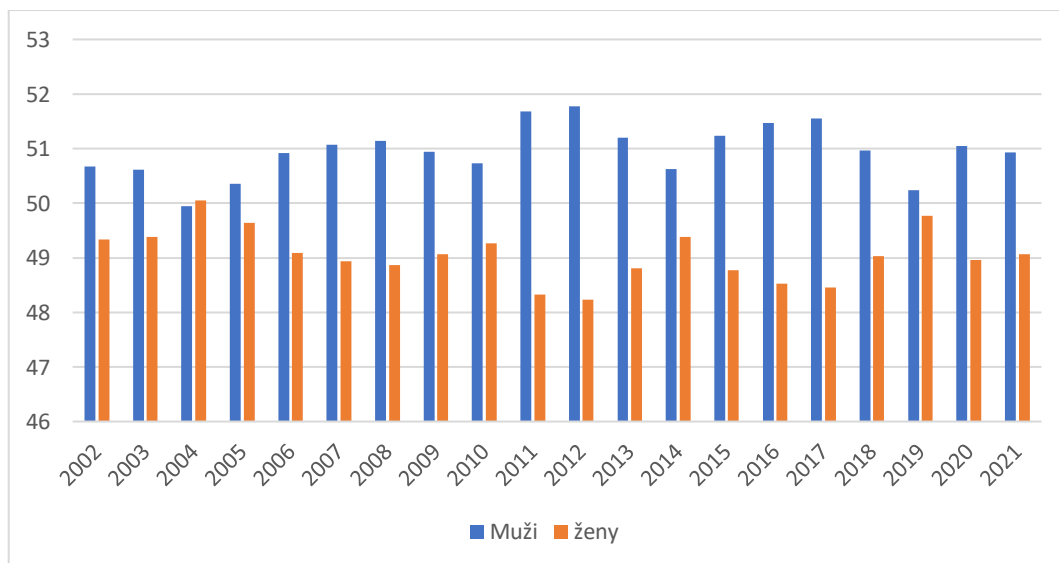


Zdroj: ČSÚ, vlastní zpracování

4.2.2 Struktura obyvatelstva

Graf 4 znázorňuje strukturu obyvatelstva podle pohlaví v procentech. Z něj je patrné, že v období let 2002-2021 převažoval počet mužů nad počtem žen. Pouze v roce 2004 byla zaznamenána převaha žen. Nejvíce výrazný rozdíl v počtu mezi muži a ženami nastal v roce 2012, kdy se převaha mužů dostala až na 3,54 %.

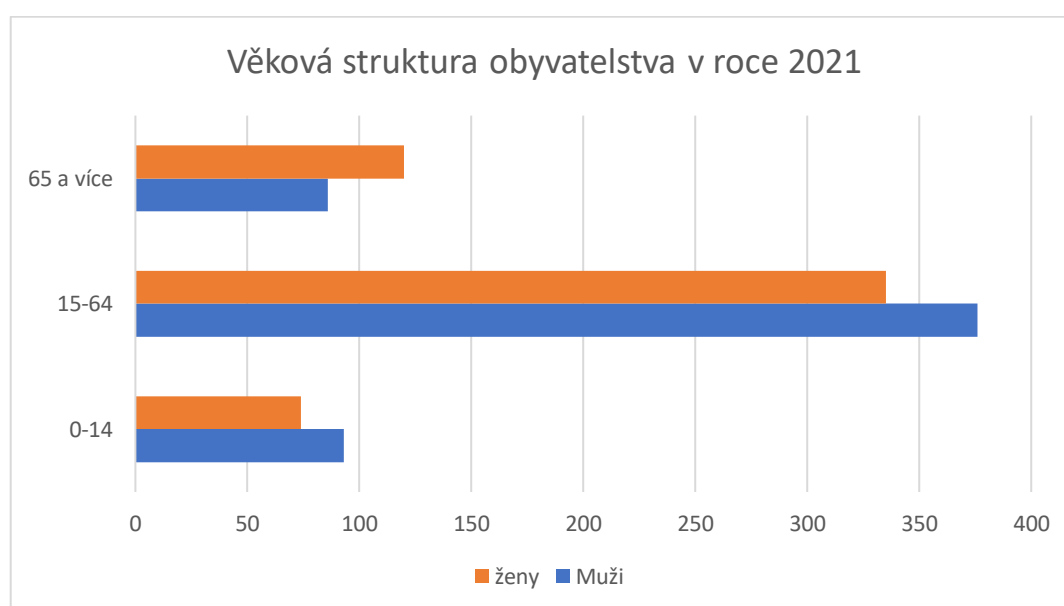
Graf 4 Struktura obyvatelstva dle pohlaví 2002-2021



Zdroj: ČSÚ, vlastní zpracování

Složení obyvatelstva ve městě Liběchov podle pohlaví a věku ve třech kategoriích zachycuje graf 5. Průměrný věk obyvatel je 41,9. U mužů je tento věk tradičně nižší, 40,2. Kdežto ženy mají průměrný věk 43,7. V porovnání s Českou republikou, Liběchov věkový průměr snižuje. V České republice průměrný věk dosáhl na 42,7, to je o 0,9 vyšší než v Liběchově. Zdrojem informací v následujícím grafu bylo využití dat ze Sčítání lidu v roce 2021.

Graf 5 Složení obyvatelstva dle pohlaví a věků

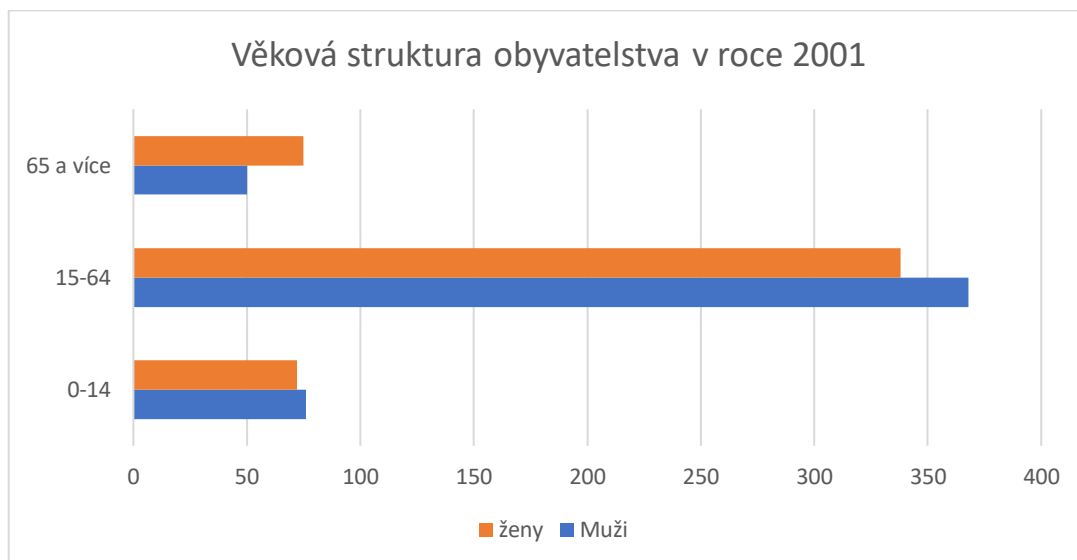


Zdroj: ČSÚ, vlastní zpracování

Porovnání s rokem 2001 zobrazuje graf číslo 6. Je vidět, že v roce 2021 nedochází k značnému vývoji předproduktivní generace, nárůst pouze o 0,3 %. Zřejmý je naopak úbytek produktivní generace, která se snížila o 6,52 %. U postproduktivní generace byla též vážnější změna a to nárůst 6,2 %.

Když porovnáme skupinu postproduktivních a produktivních, tak dostaneme tzv. index šedého zatížení, který značí počet postproduktivních na jednoho produktivního. V roce 2021 je hodnota indexu 0,29, v roce 2001 byl tento index na hodnotě 0,18. Z pohledu věkové struktury to tedy znamená vyšší ekonomické zatížení než před dvaceti lety.

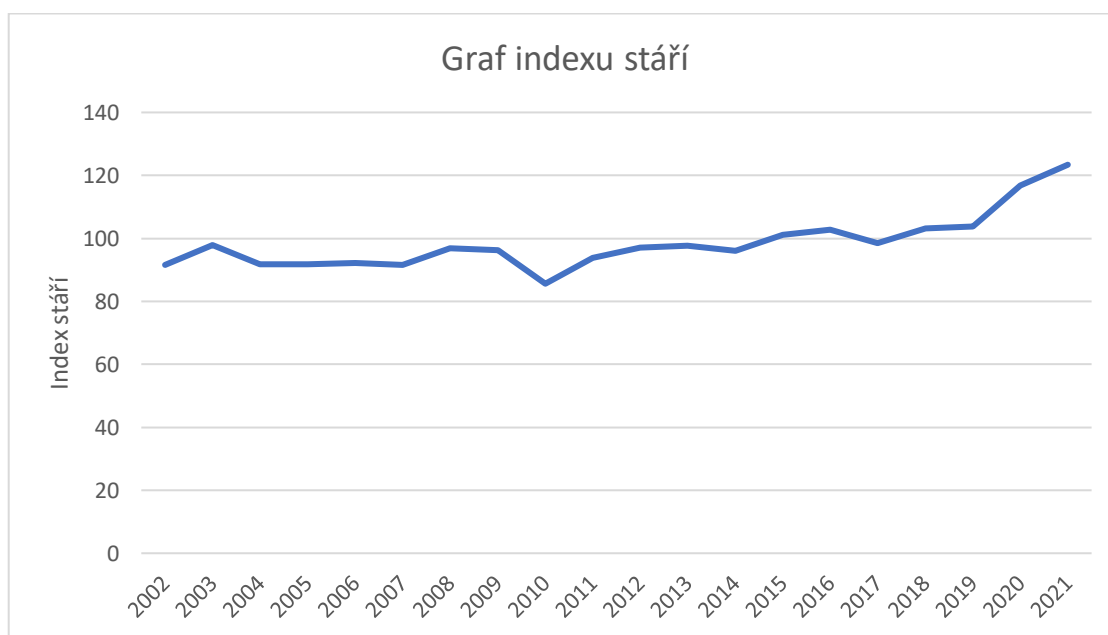
Graf 6 Věková struktura obyvatelstva v roce 2001



Zdroj: ČSÚ, vlastní zpracování

Stav populace jde také stanovit pomocí indexu stáří, ten je vyjádřen počtem obyvatel nad 65 let k obyvatelům do 14 let, vynásobené číslem 100. Ve srovnání začátku a na konci měřených let, v roce 2002 připadalo 91,5 lidí nad 65 let k obyvatelům do 14 let, v roce 2021 se index stáří dostal až na hodnotu 123,4. Nejvýznamnější skok byl ovšem v letech 2019 a 2020, když rozdíl těchto hodnot vzrostl o 13,1. Z grafu 7 a tabulek 1,2, které zobrazují jednotlivé roky a index stáří, je zřejmé, že město Liběchov má regresivní (ubývající) populaci.

Graf 7 Index stáří ve městě Liběchov



Zdroj: ČSÚ, vlastní zpracování

Tabulka 1 Vývoj indexu stáří v letech 2002-2011

Rok	2002	2003	2004	2005	2006	2007	2008	2009	2010	2011
Index stáří	91,5	97,8	91,7	91,8	92,1	91,6	96,8	96,2	85,6	93,9

Zdroj: ČSÚ, vlastní zpracování

Tabulka 2 Vývoj indexu stáří v letech 2012-2021

Rok	2012	2013	2014	2015	2016	2017	2018	2019	2020	2021
Index stáří	97,1	97,7	96	101,1	102,7	98,4	103,1	103,7	116,8	123,4

Zdroj: ČSÚ, vlastní zpracování

4.3 Dopravní infrastruktura města

Liběchov leží na silnici první třídy číslo 9. Tato silnice vede z Prahy přes Mělník, Českou Lípou, Nový Bor a Rumburk až do Německa a její délka je 107431 km. Úsek Mělník – Zahrádky je z let 2009-2011 Policií České republiky označena nejvyšším stupněm rizikovitosti. Další frekventovanou komunikací je silnice druhé třídy číslo 261. Ta začíná právě v Liběchově, vede přes Štětí, Litoměřice, Ústí nad Labem a končí v Děčíně. Její délka je 76,5 km.

V roce 2020 proběhlo sčítání dopravy, roční průměr denních intenzit dopravy, všech motorových vozidel, na úseku Liběchov – Mělník dosahuje 9998 vozidel. Druhý nejvyšší průměr má úsek Liběchov – Bukovec (směr Dubá), 4845 vozidel. Na třetím úseku Liběchov – Ješovice (směr Štětí), bylo spočítáno 3844 vozidel. Většina vozidel jsou osobní a dodávková vozidla. Liběchov slouží jako přechod pro dopravu do větších měst, jako je například okresní město Mělník. [23]

Autobusová doprava je ve městě zajišťována společností ČSAD střední Čechy a. s. Patří do systému hromadné dopravy PID (Pražská integrovaná doprava), Liběchov se nachází v 5. pásmu. Jsou zde 4 autobusové zastávky. Mezi nejvýznamnější spoje patří autobus č. 369, který vede přes Štětí – Liběchov – Mělník – Líbeznice – Praha Ládví. Tento spoj využívají studenti, pracující lidé, i senioři. Na trase Mělník – Praha Ládví jezdí tento autobus každých 30 minut. Na trase Štětí – Praha Ládví každou hodinu.

Železniční doprava spojuje Liběchov s Lysou nad Labem a krajským městem Ústím nad Labem na trati číslo 072. Tento spoj je všední dny využíván studenty, pracujícími lidmi a seniory. Přes víkendové dny tento spoj využívají především turisté. Četnost spojů ve všední den je 18 spojů, přes víkend je to 16 spojů.

4.4 Občanská vybavenost města

4.4.1 Školství

V Liběchově se nachází mateřská škola, základní škola pro 1. a 2. stupeň s kapacitou 270 studentů, která je pro Liběchov a okolní obce dostačující. Dále se ve městě nachází dětský domov se školou a střední odborné učiliště. Mateřská a základní škola jsou spojené v jedné budově, kde se zároveň nachází i školní jídelna pro všechny žáky. Hned vedle školy je dětské hřiště. Jídelna nabízí obědy i obyvatelům obce Liběchov a dovážku seniorům zdarma.

Střední odborné učiliště nabízí obory jako opravář zemědělských strojů, zahradník, prodavač. Dále nabízí obory, které jsou vhodné pro absolventy speciálních škol: opravářské, zahradnické, prodavačské, strojírenské práce, stravovací a ubytovací služby. Součástí budovy učiliště je i školní jídelna a domov mládeže, který provozuje činnost zábavných činností, kroužků.

4.4.2 Sport a cestovní ruch

Sport v obci zajišťuje především SK Liběchov z. s., sportovní klub se věnuje především fotbalu. Fotbalový oddíl má A tým, dorost i žáky, tréninky probíhají dvakrát týdně. Dalším provozovaným sportem je stolní tenis a turnaje s ním spojené. V minulosti zde probíhal i aerobik. V obci se dále nachází fitclub, kde v rámci programu domova mládeže probíhají pohybová cvičení.

Občané mohou využít cyklo tras v okolí obce, kterých je hned několik. Náročnější směr Kokořín, nebo pohodlnější podél Labe. Nejznámější cyklostezka je právě polabská, na které lidé používají kola i inline brusle.

Liběchov se nachází na kraji CHKO Kokořínsko, proto jsou největším poutačem turistů tvarované pískovce. Největší dominantou v Liběchově jsou Čertovy skály (obrázek č. 4), kde autor Václav Levý vytesal v polovině 19. století reliéfy hlav do pískovce. Nedaleko obce je též nejznámější přírodní dílo takového druhu – skalní věže Pokličky, které vznikly právě selektivním zvětráváním pískovců.

Obrázek 4 Čertovy hlavy



Zdroj: *Kudyznudy.cz* [24]

Dalšími památkami v okolí je umělá jeskyně Klácelka, reliéfy lidských hlav a ženy s harfou u Želíz. Zámek Liběchov a jeho zahrady, hrad Kokořín, gotický hrad Houska nebo nedaleko Harfenic vytesaný devítimetrový had.

4.5 Spolková činnost

Liběchov má 4 spolky. Patří mezi ně Modrá kotva Liběchov, již zmíněný SK Liběchov, Český svaz chovatelů Liběchov a Liběchov sobě – spolek za záchranu kostelíka.

Skautský přístav Modrá kotva Liběchov vznikl v roce 1968. Mají 4 oddíly s tím, že každý oddíl nabízí něco jiného a je určený pro jinou věkovou úroveň. Nabízí výlety, výlety lodí, učení se novým věcem. Skaut se především proslavil letním táborem, který od roku 1992 pořádá každý rok.

Český svaz chovatelů Liběchov vznikl v roce 1980. Má 12 stálých členů. Zabývá se především výstavou králíků, holubů a drůbeže.

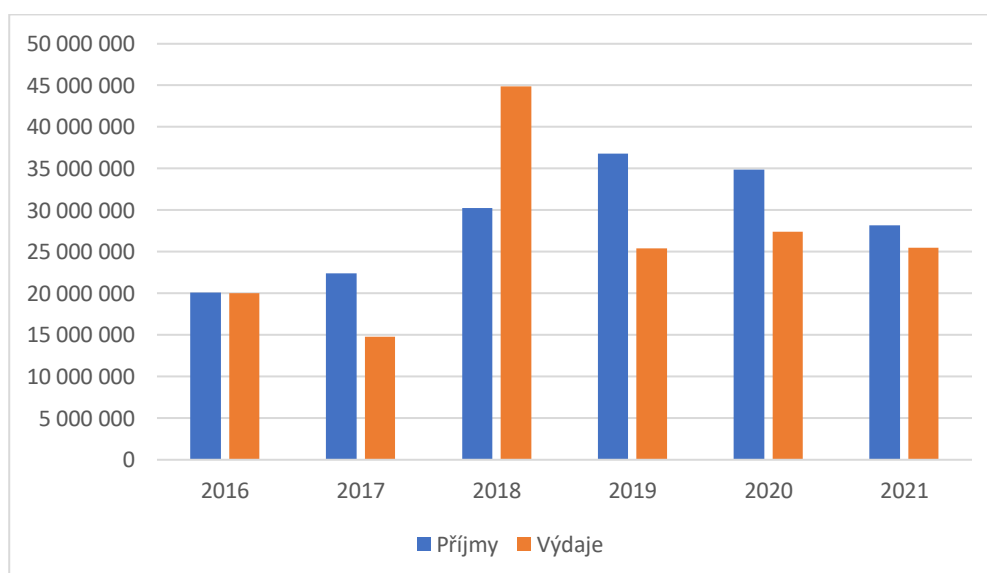
Organizace Liběchov sobě – spolek za záchranu kostelíka byl založen za účelem oprav, obnovení tradic a výstav v kostele. Z veřejné sbírky v roce 2022 se na tuto obnovu vybralo 18 409 Kč.

4.6 Ekonomika

4.6.1 Hospodaření obce

Hospodaření obce je analyzováno z dostupných dat z let 2016–2022. V dlouhodobém horizontu obec hospodaří s přebytkovým rozpočtem. Schodek je pouze v roce 2018, ale velmi výrazný. Můžou za to zejména kapitálové výdaje, které oproti předchozímu roku vzrostly až o 23 577 872 Kč (investice do rekonstrukce ZŠ, MŠ). Je nutné podotknout, že vedení města je velmi zdatné v čerpání dotací. Od roku 2015 do roku 2018 vedení přijalo dotace v hodnotě téměř 20 milionu na rekonstrukci středního odborného učiliště. Celková cena tohoto projektu činila 29 milionu Kč, tudíž Liběchov ze svého rozpočtu zaplatil pouze 9 milionů, jak sama řekla paní místostarostka Ing. Pavla Veverková. Hospodaření obce je znázorněno v grafu číslo 7.

Graf 7 Hospodaření obce Liběchov



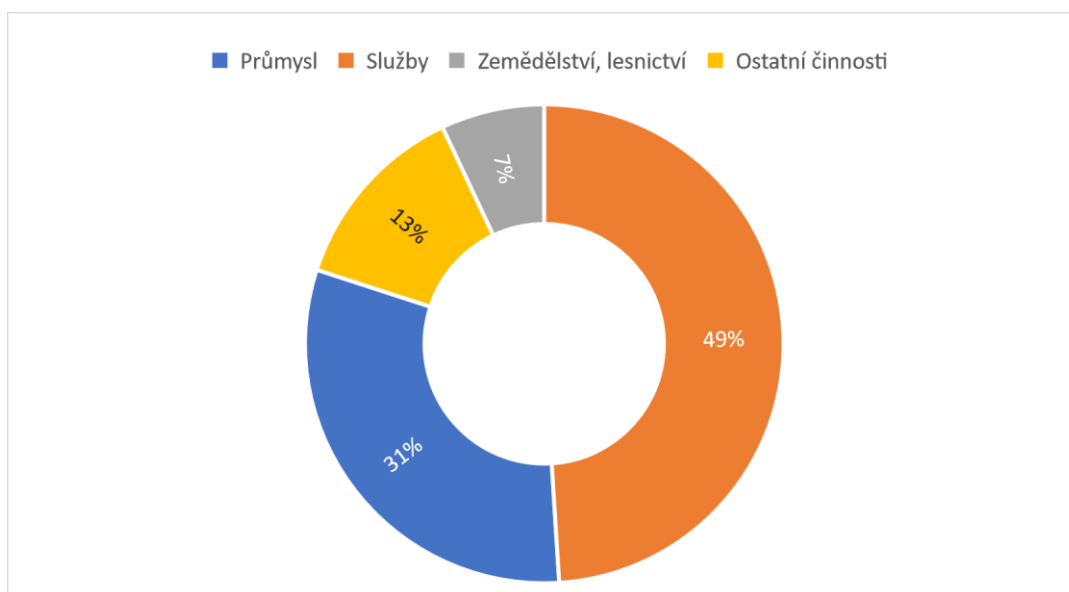
Zdroj: ČSÚ, vlastní zpracování

4.6.2 Ekonomické subjekty v obci

K 31. 12. 2022 bylo v Liběchově zaznamenáno 240 ekonomických subjektů. Největší podíl subjektů patří do sektoru služeb, který tvoří 49 % celkového počtu. V rámci služeb je nejrozšířenějším oborem velkoobchod a maloobchod, údržba a opravy motorových vozidel, které představují až 45 % podílu v sektoru služeb. Dále jsou zastoupeny vědecké, profesní a technické činnosti, které tvoří téměř 16 % podílu v sektoru služeb. Dalšími rozšířenými obory jsou finanční činnosti, stravování a pohostinství, informační a komunikační činnosti, zábavní a rekreační činnosti.

Podle grafu číslo 8 tvoří druhý nejvýznamnější podíl mezi ekonomickými subjekty v Liběchově průmysl, který dosahuje 31 %. Průmysl je zastoupen dvěma hlavními obory, z nichž prvním je stavebnictví, které tvoří 60 % podílu z průmyslu. Druhým oborem je zpracovatelský průmysl, jehož podíl na průmyslu činí 39 %.

Graf 9 Složení ekonomických subjektů v Liběchově

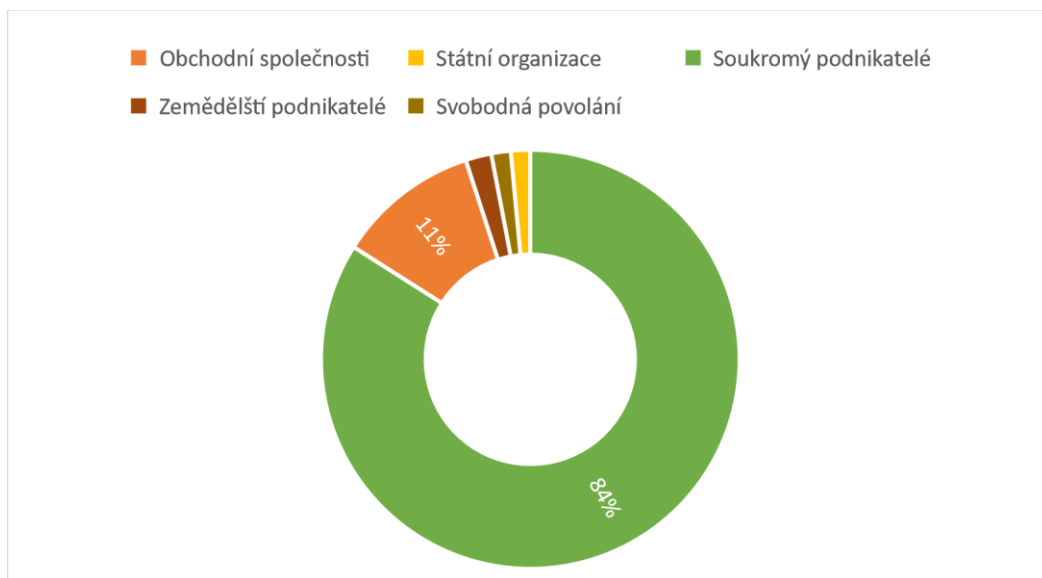


Zdroj: ČSÚ, vlastní zpracování

Počet subjektů podle právní formy neboli rozdělení ekonomických subjektů na fyzické osoby podnikatele, zemědělské podnikatele, obchodní společnosti a státní organizace je zobrazen v grafu 9.

Z následujícího grafu číslo 10 lze zjistit, že největší podíl mají soukromý podnikatelé s 84 %. Obchodní společnosti zastupují 11 %. Znatelně méně je zemědělských podnikatelů 2 %, státní organizace 1,5 % a svobodného povolání 1,5 %.

Graf 10 Subjekty dle právní formy



Zdroj: ČSÚ, vlastní zpracování

4.6.3 Nezaměstnanost

V lednu 2013 Ministerstvo práce a sociálních věcí (MPSV) přešlo na nový ukazatel nezaměstnanosti v ČR, kterým je Podíl nezaměstnaných osob. Tento ukazatel vyjadřuje podíl dosažitelných uchazečů o zaměstnání ve věku 15-64 let ze všech obyvatel stejného věku. Nahradil tak zveřejňovanou míru registrované nezaměstnanosti, která se používala před rokem 2013. Pro účely statistik týkajících se územního hlediska se používá počet obyvatel v jednotlivých obcích. Tento počet se aktualizuje jednou ročně. V tabulce číslo 3 jsou uvedeny údaje o počtu volných míst a nezaměstnanosti v Liběchově v jednotlivých měsících roku 2021.

Tabulka 3 Nezaměstnanost v Liběchově v jednotlivých měsících roku 2021

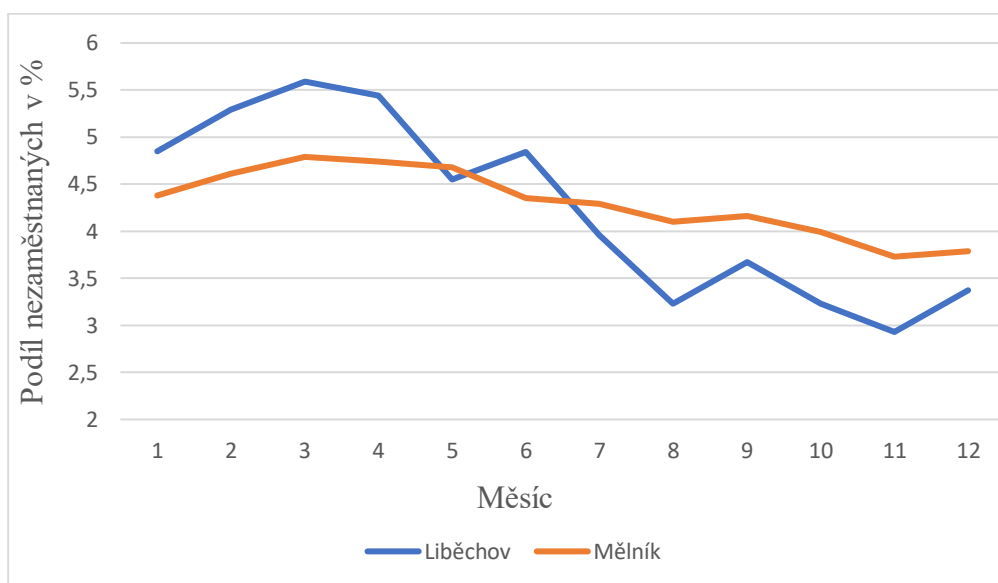
měsíc	1	2	3	4	5	6	7	8	9	10	11	12
dosažitelní uchazeči	33	36	38	37	31	33	27	22	25	22	20	23
podíl nezaměstnaných osob v %	4,85	5,29	5,59	5,44	4,55	4,84	3,96	3,23	3,67	3,23	2,93	3,37
Volná místa	3	2	2	3	4	7	5	4	0	4	5	1

Zdroj: ČSÚ, vlastní zpracování

V roce 2021 v Liběchově byl počet obyvatel ve věku 14-65 let 711. Největší podíl nezaměstnaných osob byl od začátku roku až do dubna. Byl to následek propuknutí

pandemie Covidu-19, která v té době byla na svém vrcholu. V dalších měsících se podíl i s počty nakažených snižuje. Pro porovnání, podobný trend podílu nezaměstnanosti měl okres Mělník. Nejvyšší nezaměstnanost začátkem roku, která koncem dubna začala klesat. Také si lze všimnout, že podíl nezaměstnanosti v obci i okresu se začala v prosinci zvedat, můžou za to sezonní práce, které se přes zimu neprovozují. Srovnání obce a okresu je vyobrazeno v grafu číslo 10.

Graf 10 Srovnání podílu nezaměstnanosti mezi Liběchovem a okresem Mělník v roce 2021



Zdroj: ČSÚ, vlastní zpracování

Pro objektivní posouzení trendu nezaměstnanosti je v následujících tabulkách zobrazen trend nezaměstnanosti v předchozích pěti letech (2016–2020).

Tabulka 4 Nezaměstnanost v Liběchově v jednotlivých měsících roku 2020

Rok 2020, měsíc	1	2	3	4	5	6	7	8	9	10	11	12
dosažitelní uchazeči	20	23	20	25	22	19	21	22	21	25	28	31
podíl nezaměstnaných osob v %	2,89	3,32	2,89	3,61	3,24	2,79	3,09	3,24	3,09	3,68	4,12	4,56
Volná místa	13	14	13	14	8	6	3	3	3	4	2	2

Zdroj: ČSÚ, vlastní zpracování

Tabulka 5 Nezaměstnanost v Liběchově v jednotlivých měsících roku 2019

Rok 2019, měsíc	1	2	3	4	5	6	7	8	9	10	11	12
dosažitelní uchazeči	27	28	28	23	15	15	12	12	13	14	14	18
podíl nezaměstnaných osob v %	3,89	4,04	4,04	3,31	2,17	2,17	1,73	1,73	1,88	2,02	2,02	2,6
Volná místa	8	8	11	12	10	10	2	4	8	7	8	7

Zdroj: ČSÚ, vlastní zpracování

Tabulka 6 Nezaměstnanost v Liběchově v jednotlivých měsících roku 2018

Rok 2018, měsíc	1	2	3	4	5	6	7	8	9	10	11	12
dosažitelní uchazeči	33	31	28	22	19	21	20	24	23	27	26	27
podíl nezaměstnaných osob v %	4,76	4,47	4,04	3,18	2,74	3,03	2,88	3,46	3,31	3,89	3,75	3,89
Volná místa	5	3	4	3	11	9	10	6	5	8	9	6

Zdroj: ČSÚ, vlastní zpracování

Tabulka 7 Nezaměstnanost v Liběchově v jednotlivých měsících roku 2017

Rok 2017, měsíc	1	2	3	4	5	6	7	8	9	10	11	12
dosažitelní uchazeči	30	32	29	27	23	25	27	28	35	32	29	30
podíl nezaměstnaných osob v %	4,32	4,6	4,17	3,89	3,32	3,61	3,9	4,04	5,05	4,62	4,19	4,33
Volná místa	4	12	12	14	13	13	1	1	1	0	3	4

Zdroj: ČSÚ, vlastní zpracování

Tabulka 8 Nezaměstnanost v Liběchově v jednotlivých měsících roku 2016

Rok 2016, měsíc	1	2	3	4	5	6	7	8	9	10	11	12
dosažitelní uchazeči	50	47	40	28	30	38	39	36	36	34	32	36
podíl nezaměstnaných osob v %	7,04	6,62	5,63	3,94	4,32	5,47	5,61	5,18	5,18	4,89	4,6	5,18
Volná místa	7	11	12	12	15	9	10	6	7	4	5	3

Zdroj: ČSÚ, vlastní zpracování

Z předcházejících tabulek lze vyčíst, že nezaměstnanost se v průběhu let postupně snižovala. Porovnání v měsících ukazuje, že v letních měsících bývá nejméně uchazečů o zaměstnání, naopak v zimních měsících nejvíce. To mají za důsledek právě již zmíněné sezonní práce.

5 SWOT analýza obce Liběchov

Ze zjištěných informací zpracovaných v praktické části práce byla vytvořena SWOT analýza. Tato zkratka pochází z anglických slov: Strengths, Weaknesses, Opportunities, Threats. Do českého jazyka přeloženo jako silné, slabé stránky, příležitosti a hrozby. Následující tabulka číslo 9 zobrazuje sestavení právě již zmíněné SWOT analýzy.

Tabulka 9 SWOT analýza obce Liběchov

Silné stránky	Slabé stránky
<ul style="list-style-type: none"> • Geografická poloha (lokality přesně mezi okresním městem Mělník a Štětím) • Čisté životní prostředí, nachází se na hranici s CHKO Kokořínsko • Dostupnost hlavního města Prahy (cca 50 km) • Hospodaření obce • Úroveň školství a její dostupnost • Občanská vybavenost • Sportovní a turistické využití • Zubní lékař • Historie a bohatý kulturní život 	<ul style="list-style-type: none"> • Regresivní (ubývající populace) • Sociální vybavenost • Absence stravovacích služeb • Velká intenzita dopravy • Poničené nemovitosti
Příležitosti	Hrozby
<ul style="list-style-type: none"> • Železniční doprava a její efektivnější využívání • Dobrá lokalita pro chataře, rybáře • Rekonstrukce nemovitostí na začátku obce • Lepší propagace obce s výhledem na zvyšující se počet turistů 	<ul style="list-style-type: none"> • Zvyšující se počet postproduktivních obyvatel • Migrace mladých lidí za prací/studiem • Dopady záplav (záplavová oblast)

Zdroj: Vlastní zpracování

5.1 Zhodnocení analýzy

K zpracování SWOT analýzy byla použita data získaná v praktické části práce a informace získané z polostandardizovaných rozhovorů s hlavními aktéry regionálního rozvoje města. (příloha 1)

Bylo zjištěno, že jedno z hlavních pozitiv je geografická poloha obce. Město se nachází na hranici s CHKO Kokořínsko a zároveň slouží jako přejezd mezi Mělníkem a Štětím. Díky tomu, že Liběchov leží na pravém břehu Labe, tak je zároveň i v povodňové oblasti, tudíž hrozí záplavy (to se úplně neshoduje s pozitivní stránkou polohy). Tuto mimořádnou událost nelze ovlivnit. Obec jí může akorát zmírnit tím, že na takovou krizovou situaci bude preventivně připravena. Za tato opatření zodpovídá bezpečnostní rada obce, popřípadě krizový štáb obce, pokud je zřízen.

Mezi další pozitivní body patří dopravní dostupnost a pokrytí hromadné dopravy v obci. Nechybí zde pravidelná autobusová ani železniční linka dopravy. Hospodaření obce je na velmi vysoké úrovni. To vedení města dokazuje téměř každoročním přebytkovým rozpočtem, úspěšným čerpáním dotací a správně směřovanými investicemi. Bylo zjištěno, že je v obci dostatečná kapacita pro žáky MŠ, ZŠ i středního odborné učiliště. Zejména kvalita ZŠ je na velmi dobré úrovni. Naopak v obci zase chybí sociální zařízení jako je dům pro seniory nebo dům s pečovatelskou službou.

Hlavní slabou stránkou je věková struktura obyvatelstva. I když se počet obyvatel pořád zvyšuje, tak na základně indexu stárí lze stanovit, že jde o ubývající populaci. Proto by se obec měla zaměřit právě na mladou generaci. Velká intenzita dopravy může být výhodou pro turistiku a služby. Nicméně díky hluku a emisím, které motorová vozidla produkují, je tento bod spíš nevýhodou. K tomu patří i ničení města a jeho infrastruktury těžkou nákladní dopravou.

Největší příležitost pro město je jeho lokalita. Svým umístěním představuje ideální prostor pro rybáře, chataře nebo turisty. Další příležitostí je rekonstrukce zničených nemovitostí, především na začátku města (směrem od Mělníka), a to zejména kvůli prvním dojmům, které momentálně nedosahují ke spokojenosti vedení i občanů města.

Zvyšující se počet postproduktivní skupiny obyvatel a migrace mladých lidí spolu úzce souvisí. Jak již bylo zmíněno, město by se mělo zaměřit na mladší generaci. Mít jí co nabídnout a udržet ji. Záplavy jako mimořádná událost jsou hrozba, ale následky se svojí připraveností a prevencí vůči povodním dají zredukovat.

5.2 Návrhy pro rozvoj města

K návrhům pro budoucí rozvoj, bylo vycházeno zejména z rozhovoru se starostkou města paní Ing. Vladimírou Zralíkovou.

Zničené nemovitosti, které nejdou přehlédnout, jsou velký problém v obci. Paní starostka uvedla, že rekonstrukce těchto budov, pozemků a cest bohužel není možná, jelikož drtivá většina patří restituentům. Ty se o pozemky nestarají a zároveň odmítají dát souhlas k stavebním úpravám. Jedinou cestou by byl odkup pozemků do vlastnictví obce.

Dle dotázaných aktérů turistický ruch hodně poškodilo zavření zámku Liběchov, na jehož rekonstrukci obec bohužel nemá finance. Nicméně obec je pořád velmi dobře turisticky navštěvovaná, a to zejména kvůli pískovcovým skalám v okolí.

Dalším návrhem je vybudování náměstí, které v obci momentálně chybí. Zájem je především u obyvatel města, ale zároveň by mohlo fungovat jako lákadlo pro turisty, celkově zlepšit kvalitu života a společenský život v obci. To si vedení města uvědomuje, a proto by v nejbližší době náměstí vybuďovalo. Cílem obce je také opravit Kapli sv. Hrobu, Ducha a Kříže. Na tuto podporu oprav vznikl již zmíněný spolek Liběchov sobě.

Školství je v obci na velmi dobré úrovni, stejně tak jsou na tom kapacity školských zařízení. Proto zde patří do úvahy i stavba sportovišť. Nejvíce efektivní se zdá výstavba multifunkčního hřiště, které by mohli využívat studenti, školy nebo i generace produktivních lidí po pracovní době.

S ohledem na udržitelný rozvoj paní starostka uvedla, že město velmi úspěšně třídí odpad. V loňském roce byl otevřen sběrný dvůr, který slouží i okolním obcím. Obec má snahu pomáhat životnímu prostředí, takže každoročně pořádá Den Země, kde se občané včetně dětí dobrovolně zapojují do úklidu veřejných prostranství. Obec má funkční kanalizační síť a vlastní čističku odpadních vod, takže splaškové vody jsou ekologicky zlikvidovány.

6 Závěr

Liběchov je město s bohatou historií, velkým množstvím sídelní zeleně a rozvinutou infrastrukturou. Vývoj obce byl z velké části ovlivněn germanizací severních Čech a později pětisetletou povodní v roce 2002. Město se nachází ve středočeském kraji v okrese Mělník. Svou polohou zaujímá postavení jako průjezd mezi již zmíněným okresním městem a Štětím, hlavně z tohoto důvodu je v obci vysoká intenzita dopravy.

Cílem práce byla analýza sociálních a ekonomických ukazatelů této obce. Dále porovnání ve vybraném časovém úseku, popřípadě srovnání obce s okresem a následně zhodnocení těchto ukazatelů. Z výsledků pak byly zpracovány návrhy pro budoucí rozvoj města.

Práce je rozdělena na dvě části – teoretickou a praktickou. V teoretické části se s pomocí vybrané bibliografie a internetových zdrojů popisují a vysvětlují základní pojmy a termíny, které jsou nezbytné k pochopení další, praktické části práce. Jde zejména o pochopení problematiky veřejné správy, regionálního rozvoje a regionální politiky. Praktická část se věnuje sociálním a ekonomickým ukazatelům obce. První byla analýza obyvatelstva, vývoj jeho počtu, věkové a pohlavní struktury. Dalšími sledovanými ukazateli je dopravní infrastruktura, občanská vybavenost města a spolková činnost. Analýza ekonomických ukazatelů zahrnuje hospodaření obce, ekonomické subjekty v obci a nezaměstnanost.

Největším problémem se jeví stárnutí obyvatel, které bylo stanoveno na základě indexu stáří. Naopak pozitivem je kladná hodnota migračního salda, která se za měřené roky dostala na hodnotu 84. Obec disponuje velmi dobrou dopravní infrastrukturou města. Zde ovšem nastává problém s těžkou nákladní dopravou, která tyto komunikace ničí. Občanská vybavenost města, především školství je na velmi vysoké úrovni. V obci se nachází MŠ, ZŠ (po rekonstrukci) i střední odborné učiliště. Dále se v obci nachází například zubní lékař, který pro obec s takovým počtem obyvatel není obvyklý.

Město se snaží pomáhat i spolkům v obci. Nejde zde jen o finanční podporu, ale obec ochotně a zdarma půjčuje stany, pívni sety a další potřebné věci na kulturní akce. To mimo jiné potvrdili i organizátoři těchto akcí.

Nutno zmínit, že obec má mimořádně schopné vedení. To lze vidět na jejím hospodaření. Schodkový rozpočet byl zaznamenán pouze jednou za sledované období, a to v roce 2018, kdy došlo k investici do školství. Město se mimo jiné snaží investovat do oprav

havarijních stavů obecních nemovitostí. Dále je velmi úspěšné v čerpání dotací, jako v případě rekonstrukce ZŠ a MŠ. Obec dále projevuje zájem i v pomoci životnímu prostředí – funkční kanalizační síť, vlastní ČOV, vybudování sběrného dvora, pořádání dobrovolných akcí a zapojení občanů na úklid veřejných prostranství.

7 Seznam použitých zdrojů

- [1] *Zákon, kterým se mění zákon č. 248/2000 Sb., o podpoře regionálního rozvoje, ve znění pozdějších předpisů, a některé další zákony*. In: . Praha 1 - Malá strana: Parlament České republiky, Poslanecká sněmovna, 2015, ročník 2015, číslo 298.
- [2] STEJSKAL, Jan a Jaroslav KOVÁRNÍK. *Regionální politika a její nástroje*. Vyd. 1. Praha: Portál, 2009. ISBN 978-80-7367-588-2.
- [3] JEŽEK, Jiří. *Regionální rozvoj* [online]. První. Plzeň: Západočeská univerzita v Plzni, Univerzitní knihovna, 2014 [cit. 2022-10-04]. ISBN 978-80-261-0462-9. Dostupné z: https://dspace5.zcu.cz/bitstream/11025/16467/1/Regionalni_rozvoj.pdf
- [4] WOKOUN, René. *Regionální rozvoj: východiska regionálního rozvoje, regionální politika, teorie, strategie a programování*. První. Praha: Linde, 2008. ISBN 978-80-7201-699-0.
- [5] RIS: Regionální informační server. In: *RIS - regionální informační servis* [online]. Praha 1: Ministerstvo pro místní rozvoj, 2021 [cit. 2023-02-11]. Dostupné z: <https://www.risy.cz/cs/dokumenty-k-regionalnimu-rozvoji/mapy>
- [6] MAIER, Karel. *Udržitelný rozvoj území*. 1. vyd. Praha: Grada, 2012. ISBN 978-80-247-4198-7.
- [7] European-union. In: *European-union.europa.eu* [online]. Brusel: Evropská komise, Generální ředitelství pro komunikaci, 2021 [cit. 2022-10-03]. Dostupné z: https://european-union.europa.eu/priorities-and-actions/actions-topic/regional-policy_cs
- [8] WOKOUN, René. *Česká regionální politika v období vstupu do Evropské unie*. Vyd. 1. Praha: Oeconomica, 2003. ISBN 80-245-0517-7.
- [9] *Teoretické přístupy k regionálnímu rozvoji*. První. Univerzita Pardubice: Univerzita Pardubice, 2007. ISBN 978-80-7395-019-4.
- [10] MASAŘÍK, Jiří a Václav KRICNER. *Správní právo*. Osmé. Praha 9: Armex publishing, 2018. ISBN 978-80-87451-60-1.
- [11] KADEŘÁBKOVÁ, Jaroslava a Jitka PEKOVÁ. *Územní samospráva - udržitelný rozvoj a finance*. Vyd. 1. Praha: Wolters Kluwer Česká republika, 2012. ISBN 978-80-7357-910-4.
- [12] BŘEŇ, Jan, Stanislav PŠENIČKA, Josef VEDRAL a Luboš VÁŇA. *Zákon o obcích (obecní zřízení)*. První. Praha: C.H.BECK, 2008. ISBN 978-80-7179-597-1.
- [13] *128/2000 Sb. Zákon o obcích § 8*. In: . Praha 1 - Malá strana: Parlament České republiky, Poslanecká sněmovna, 2000, ročník 38, číslo 128.
- [14] *128/2000 Sb. Zákon o obcích*. In: . Praha 1 - Malá strana: Parlament České republiky, Poslanecká sněmovna, 2000, ročník 38, číslo 128.
- [15] HENDRYCH, Dušan. *Správní právo: obecná část*. 6. vyd. V Praze: C.H. Beck, 2006. Beckovy právnické učebnice. ISBN 80--7179-442-2.
- [16] *128/2000 Sb. Zákon o obcích § 61*. In: . Praha 1 - Malá strana: Parlament České republiky, Poslanecká sněmovna, 2000, ročník 38, číslo 128.
- [17] *Ústava České republiky: ČL. 79 odst. 3*. In: . Praha 1 - Malá strana: Parlament České republiky, Poslanecká sněmovna, 1993, ročník 1, číslo 1.

- [18] BALÍK, Stanislav. *Komunální politika: obce, aktéři a cíle místní politiky*. Vyd. 1. Praha: Grada, 2009. Politologie (Grada). ISBN 978-80-247-2908-4.
- [19] 128/2000 Sb. *Zákon o obcích § 102*. In: . Praha 1 - Malá strana: Parlament České republiky, Poslanecká sněmovna, 2000, ročník 38, číslo 128.
- [20] 128/2000 Sb. *Zákon o obcích § 109*. In: . Praha 1 - Malá strana: Parlament České republiky, Poslanecká sněmovna, 2000, ročník 38, číslo 128.
- [21] OCHRANA, František, Milan PŮČEK a David ŠPAČEK. *Veřejná správa. Veřejná správa* [online]. Masarykova univerzita, 2015, 657 [cit. 2022-11-01]. Dostupné z: https://is.muni.cz/el/1456/jaro2017/MKV_VES2/um/68159517/VEREJNA.SPRAVA.OCHRANA.PUCEK.SPAC EK.pdf
- [22] Český rozhlas: Tip na výlet: Liběchov. In: *Vltava.rozhlas.cz* [online]. Liběchov: Česká rozhlas, 2020 [cit. 2023-02-15]. Dostupné z: <https://vltava.rozhlas.cz/tip-na-vylet-libechov-zapomenuta-perla-ceske-historie-rikaji-pamatkari-8154549>
- [23] ŘSD ČR. In: *ŘSD ČR: Ředitelství silnic a dálnic ČR* [online]. Na Pankráci 546/56 CZ-14505 Praha: ŘSD ČR, 2020 [cit. 2023-02-06]. Dostupné z: <https://www.rsd.cz/>
- [24] Čertovy hlavy: monumentální skulptury. In: *Kudyznudy.cz* [online]. Želízky: Czechtourism, 2022 [cit. 2023-02-15]. Dostupné z: <https://www.kudyznudy.cz/aktivity/certovy-hlavy-a-jeskyne-klacelka-skryvajimonument>

8 Seznam obrázků, tabulek, grafů a zkratk

8.1 Seznam obrázků

Obrázek 1 Administrativní členění České republiky	13
Obrázek 2 Schéma veřejné správy	18
Obrázek 3 Počet členů zastupitelstva obce	21
Obrázek 4 Čertovy hlavy	33

8.2 Seznam tabulek

Tabulka 1 Vývoj indexu stáří v letech 2002-2011	31
Tabulka 2 Vývoj indexu stáří v letech 2012-2021	31
Tabulka 3 Nezaměstnanost v Liběchově v jednotlivých měsících roku 2021	36
Tabulka 4 Nezaměstnanost v Liběchově v jednotlivých měsících roku 2020	38
Tabulka 5 Nezaměstnanost v Liběchově v jednotlivých měsících roku 2019	38
Tabulka 6 Nezaměstnanost v Liběchově v jednotlivých měsících roku 2018	38
Tabulka 7 Nezaměstnanost v Liběchově v jednotlivých měsících roku 2017	38
Tabulka 8 Nezaměstnanost v Liběchově v jednotlivých měsících roku 2016	38
Tabulka 9 SWOT analýza obce Liběchov	40

8.3 Seznam grafů

Graf 1 Vývoj počtu obyvatel v letech 2002-2021	26
Graf 2 Vývoj přistěhovalých a vystěhovalých obyvatel v letech 2002-2021	27
Graf 3 Vývoj počtu narozených a zemřelých obyvatel v roce 2002-2021	28
Graf 4 Struktura obyvatelstva dle pohlaví 2002-2021	28
Graf 5 Složení obyvatelstva dle pohlaví a věků	29
Graf 6 Věková struktura obyvatelstva v roce 2001	30
Graf 7 Index stáří ve městě Liběchov	30
Graf 8 Hospodaření obce Liběchov	34

8.4 Seznam použitých zkratk

LAU – Local administrative units

NUTS – Nomenclature units for territorial statistics

Přílohy

Příloha číslo 1:

Hlavní otázky rozhovoru s hlavními aktéry regionálního rozvoje v obci:

Jaký je váš vztah k obci? (komunikace, spolupráce)

Jaké jsou silné stránky obce?

Jaké jsou nedostatky obce?

V čem by se podle Vás obec měla dále rozvíjet?

Kam by měli směřovat investice?

Jaký je Váš vztah k udržitelnému rozvoji? Jak napomáháte životnímu prostředí?