

**Univerzita Palackého v Olomouci  
Cyrilometodějská teologická fakulta  
Katedra křesťanské sociální práce**

*Bakalářská práce*



**Univerzita Palackého v Olomouci  
Cyrilometodějská teologická fakulta  
Katedra křesťanské sociální práce**

*Charitativní a sociální práce*

*Lenka Špačková, DiS.*

*Systém podpory sociálního začleňování matek  
samoživitelek žijících v azylových domech*

Bakalářská práce

vedoucí práce: Mgr. Pavlína Jurníčková, Ph.D.

2021

### **Prohlášení**

Prohlašuji, že jsem práci vypracovala samostatně, a že jsem všechny použité informační zdroje uvedla v seznamu použitých zdrojů.

V Olomouci dne

.....

Lenka Špačková, DiS

## **Poděkování**

Ráda bych poděkovala své vedoucí, paní Mgr. Pavlíně Jurníčkové, Ph.D., za odborné vedení, konzultace a velmi přínosné obsahové i metodické rady, které mi pomohly při vypracování této bakalářské práce.

Poděkování patří i mé rodině za trpělivost, podporu a pochopení po celou dobu mého studia.

# OBSAH

<b>ÚVOD .....</b>	<b>1</b>
<b>1 RODINA A SAMOŽIVITELSTVÍ.....</b>	<b>3</b>
1.1 Vymezení pojmu rodina.....	3
1.2 Specifikace rodiny s jedním rodičem - samoživitelství .....	4
1.3 Charakteristika pojmu samoživitelství (sólo rodičovství) .....	5
1.3.1 Příčiny samoživitelství .....	6
1.3.2 Rizika samoživitelství .....	7
<b>2 KRIZOVÉ BYDLENÍ PRO MATKY SAMOŽVITELKY .....</b>	<b>10</b>
2.1 Azylové domy – legislativní ukotvení .....	10
2.2 Azylový dům pro osamocené rodiče s dětmi .....	12
2.3 Potřeby matek samoživitelek v azylových domech .....	13
2.4 Metody práce s klientkami v azylových domech.....	15
2.4.1 Materiální a nemateriální pomoc .....	16
2.4.2 Podpora motivace ke změně .....	16
2.4.3 Podpora sociálního fungování .....	17
2.4.4 Individuální plánování .....	18
<b>3 SYSTÉM PODPORY SOCIÁLNÍHO ZAČLEŇOVÁNÍ.....</b>	<b>19</b>
3.1 Sociální práce s rodinou.....	19
3.2 Sociální začleňování .....	21
3.2.1 Podpora sociálního začleňování matek samoživitelek .....	22
3.2.2 Systém sociální podpory pro matky samoživitelky žijící v azylovém domě	25
<b>4 METODOLOGICKÁ ČÁST .....</b>	<b>26</b>
4.1 Případová studie.....	26
4.2 Volba výzkumné strategie.....	27
4.3 Cíl výzkumu.....	28
4.4 Výběr vzorku .....	29
4.5 Technika sběru dat .....	31
4.6 Realizace a postup sběru dat .....	32
4.7 Analýza a interpretace sběru dat .....	33
<b>SHRNUTÍ A DOPORUČENÍ PRO PRAXI.....</b>	<b>43</b>
<b>ZÁVĚR .....</b>	<b>46</b>
<b>SEZNAM POUŽITÝCH ZDROJŮ .....</b>	<b>48</b>
<b>PŘÍLOHY .....</b>	<b>53</b>

# ÚVOD

Bakalářská práce se zabývá popisem **systemu podpory sociálního začleňování matek samoživitelek žijících v azylových domech**. V současné době již v mnoha domácnostech nežijí oba rodiče pospolu a o děti se tak stará pouze jeden z rodičů, většinou se jedná o matky samoživitelky. Problematika rodiny a rodičovství je v mnoha ohledech velmi diskutované téma. Pohled na tradiční rodinu se v naší zemi v posledních desetiletích vyvíjí a zcela mění svoji podobu, i když je rodina jako taková stále považována za základní jednotku společnosti. Matky samoživitelky byly v minulosti do značné míry stigmatizovány a společnost se na ně dívala s jistým despektem. Přesto, že se pohled společnosti na matky samoživitelky postupem času změnil, musí ze své pozice i v dnešní době čelit různým rizikům a ocitají se tak v tíživých životních situacích, které nejsou schopny samy bez pomoci vyřešit. V takovém případě mohou využít síť sociálních služeb, která je v České republice vytvořena s cílem pomoci osobám v nepříznivé životní situaci. Mezi tyto služby patří i azylový dům pro matky s dětmi.

**Cílem této práce je vypracování případové studie systému současné podpory sociálního začleňování matek samoživitelek žijících v azylovém domě pro matky s dětmi v nejmenovaném okresním městě České republiky.** Jelikož je samoživitelství určitou formou soudobé rodiny, popisuji v první kapitole rodinu v obecném pojetí různých autorů, následně pak důvody vzniku samoživitelství a jeho rizika. Mezi možná rizika samoživitelství patří i ztráta bydlení, kdy se matky s dětmi ocitnou v tíživé životní situaci. Tuto situaci mohou řešit využitím služby krizového bydlení. Ve své práci se zaměřuji na jednu z forem krizového bydlení, a to na azylový dům pro matky s dětmi. Pro ucelený vhled do této problematiky popisuji ve druhé kapitole charakteristiku azylových domů v legislativním ukotvení a dále již specifikuji azylový dům pro osamocené rodiče s dětmi. V těchto zařízeních mohou být ubytováni jak otcové, tak i matky s dětmi. V mé práci jsem se zaměřila na matky samoživitelky žijící v azylovém domě, proto se dále věnuji této specifické skupině osamocené rodiče a popisuji metody práce s klientkami v tomto zařízení, jehož hlavním cílem je začleňování klientek zpět do společnosti. K tomuto cíli napomáhá azylovému domu systém sociální podpory, jenž popisuji ve třetí kapitole. Ve způsobu této pomoci jsou určující možnosti jak azylového domu, tak i spolupracujících státních i nestátních organizací, a v neposlední řadě i ochota klientek na tomto začleňování spolupracovat.

Původním cílem mé bakalářské práce byla evaluace systému podpory sociálního začleňování matek samoživitelek žijících v azylových domech. Bohužel se mi nepodařilo zajistit adekvátní data pro výzkum, a proto ve své práci předložím případovou studii současného systému podpory matek samoživitelek žijících v azylovém domě. Smyslem níže uvedeného textu bude zejména shrnout problematiku osamělého rodičovství v souvislosti se systémem podpory ze strany azylových domů pro matky s dětmi. Teoretická východiska budou vycházet především z aktuálních zdrojů zabývajících se matkami samoživitelkami a systémem podpory azylových domů.

Tato práce je případovou studií systému podpory sociálního začleňování matek samoživitelek, a proto popisuji v metodologické části právě případovou studii se zvolenou výzkumnou strategií kvalitativního sběru dat, a to formou polostrukturovaných rozhovorů. Další kapitola se zabývá cílem výzkumu a popisem dílčích cílů a výzkumných otázek. Na tuto kapitolu navazuje výběr výzkumného vzorku a popis zkoumaných jednotek, čili organizací státního i nestátního sektoru, které jsou součástí podpory sociálního začleňování matek samoživitelek žijících v azylovém domě. Dále popisuji zvolený způsob získávání dat a následně jejich analýzu. Výsledky výzkumu prezentuji v kapitole Shrnutí a doporučení pro praxi.



# 1 RODINA A SAMOŽIVITELSTVÍ

Jelikož se má práce zabývá problematikou sociálního začleňování matek samoživitelek žijících v azylovém domě, kde je uplatňována především sociální práce s rodinou, prvotně se zaměřím na obecné pojetí rodiny, její význam a podoby rodiny v proměnách času. Vlivem vývoje změn ve společnosti posledních desetiletí se měnilo rovněž pojetí tradiční rodiny. V minulosti byla nejčastějším důvodem neúplné rodiny zejména smrt jednoho z rodičů, tedy ovdovění. Jiná forma neúplné rodiny nebyla společností příliš tolerována. V současné době je již běžné, že v domácnostech nežijí oba rodiče pospolu a osamocený rodič s dítětem nebo dětmi tak tvoří neúplnou rodinu, kdy příčinou vzniku takovéto rodiny patří již zmiňované ovdovění, rozvod či svobodné mateřství. Proto tyto definice a rizika spojená se samoživitelstvím, především riziko ztráty bydlení, popíšu v následujícím textu. Samoživitelství se podle šetření Českého statistického úřadu<sup>1</sup> týká především žen než mužů, a proto se ve své práci budu věnovat právě těmto matkám samoživitelkám v souvislosti se ztrátou bydlení. Problematice ztráty bydlení matek samoživitelek se budu věnovat ve druhé kapitole.

## 1.1 Vymezení pojmu rodina

*„Rodina je jednou z nevyhnutelných podmínek štěstí.“*

*Lev Nikolajevič Tolstoj*

Každé dítě se rodí do rodiny, která mu předurčuje do velké míry jeho budoucí život. Dítě se tak stává nedílnou součástí rodiny a přejímá postupně její normy a hodnoty. Rodina připravuje dítě na jeho osobní život a snaží se rovněž o osvojení jeho základní sociální role.

Pod pojmem rodina si lze představit rodiče a jejich děti. V minulosti byla rodina považována za společenství několika lidí, kteří bydleli pospolu. Toto společenství mělo hlavu rodiny, která měla zodpovědnost za celý chod rodiny. V současné době má však rodina jiné pojetí. Rodina je vnímána zejména jako domov, jež je tvořen mužem, ženou a jejich dětmi (Matoušek, Pazlarová a kol., 2014: 17-18).

---

<sup>1</sup> Hospodařící domácnosti tvořené 1 neúplnou rodinou podle pohlaví a rodinného stavu osoby v čele hospodařící domácnosti, podle počtu závislých dětí, věku osoby v čele hospodařící domácnosti a podle ekonomické aktivity a postavení v zaměstnání osoby v čele hospodařící domácnosti (<https://vdb.czso.cz/vdbvo2/faces/index.jsf?page=vystup-objekt&pvo=DCCR923&katalog=all&pvokc=&z=T>).

Každá rodina by měla vytvářet hluboké a trvalé vztahy a vazby. Děti lásku nejen přijímají, ale také vytvářejí a snaží se ji předávat. V rodině by měla fungovat nejen vzájemná spolupráce, ale také sounáležitost. V rámci rodiny by mělo docházet k výchově členů a také jejich vývoji v souladu s normami, jež platí nejen v rodině samotné, ale také v celé společnosti. Pro rodinu je velmi důležitá interakce mezi svými členy (Matějček, 1992: 25-28).

Obecně lze rodinu charakterizovat jako tradiční společenství osob, jež mají svá specifika v rámci dané kultury. V takovém společenství vznikají základní specifika duševního života, kdy rodina slouží jako mezičlánek mezi jedincem a společností. Rodina již od narození ovlivňuje vývoj jedince, utváří citové vazby a působí na duševní život dítěte. Rodina vytváří takového jedince, který si s sebou odnáší do života základní pojetí citů a modely chování (Jedlička, 2004: 37).

## **1.2 Specifikace rodiny s jedním rodičem - samoživitelství**

V posledních letech neustále roste počet rodin s jedním rodičem žijícím ve společné domácnosti. Většinou se jedná o osamocené matky s dítětem či dětmi. Z údajů Českého statistického ústavu vyplývá, že bylo v roce 2017 v České republice 166 906 neúplných rodin. Jinak řečeno domácností, které se skládají jen z jednoho rodiče a nezaopatřeného dítěte. V čele domácnosti byla v 56 % osoba rozvedená, oproti tomu pouze ve 30,9 % osoba svobodná a ve 13,1 % ovdovělá (ČSÚ, 2018, online)

V minulosti se jednalo o stigma, tudíž nebylo ve společnosti mnoho neúplných rodin, tedy rodin žijících pouze s matkou či pouze s otcem. Postavení těchto rodin ve společnosti bylo tudíž díky tomu znevýhodněné. V současné době je však pohled na rodiny s jedním rodičem zcela jiný. Dnes se již nejedná o stigma, ale o běžnou součást moderní společnosti. Nejnovější studie prokazují, že rodiny s jedním rodičem se mohou novým podmínkám velmi dobře přizpůsobit, ovšem jedná se o značnou zátěž pro rodiče samoživitele. Neúplná rodina se snaží uspokojovat potřeby dítěte a rovněž se snaží udržet rodinnou integritu a soudržnost (Sobotková, 2012: 128-132).

Vznik neúplné rodiny má své důvody a také způsoby, jak již bylo uvedeno výše. Prvním způsob je situace, kdy se svobodné či osamocené matce narodí dítě nejen mimo manželský, ale také partnerský svazek. V tomto případě však úplná rodina nikdy nevznikla. Dále se jedná o situaci, kdy dočasně či zcela přestane být naplňována funkce rodiny. Jako příklad lze uvést situaci, kdy jeden rodič zůstal na výchovu a péči o dítě

sám, jelikož druhý rodič vykonává trest odnětí svobody či odešel od rodiny. Třetí způsob je zánik úplné rodiny, jež je způsobený smrtí jednoho z rodičů či rozvodem rodičů. Nejčastějším důvodem vzniku neúplné rodiny je v dnešní době právě rozvod (Šťastná, 2009: 10-11).

### **1.3 Charakteristika pojmu samoživitelství (sólo rodičovství)**

Ještě nedávno byl používán pouze pojem matka samoživitelka, což se však v posledních letech mění a začíná být využíván pojem sólo rodičovství. Tento výraz však může vyjadřovat příčinu ve svobodném rozhodnutí rodiče k tomu, že bude vychovávat dítě od jeho narození bez partnera, tedy bez druhého rodiče. Pojem sólo rodič je však spíše považován za synonymum k pojmu rodič samoživitel, v našem případě matka samoživitelka (Hejzlarová, 2011: 19).

Obecně lze říct, že označení samoživitel nelze automaticky přisuzovat osobě, která žije ve společné domácnosti minimálně s jedním nezaopatřeným dítětem. O toto dítě, popřípadě děti samostatně pečuje, a také jej či je vyživuje. Samoživitelství velmi zjednodušeně znamená, že rodič vychovává potomka zcela sám, a to nejen v důsledku rozpadu rodiny. Dle výzkumu provedených Akademií věd a Masarykovy univerzity se ocitají v této situaci častěji ženy s nižším vzděláním, které jsou ekonomicky zranitelné a hospodaření bez partnera jejich situaci komplikuje (Hejzlarová, 2011: 20).

Sólo rodičovství se v současné době stává relativně obvyklým jevem oproti rodičovství z minulých let, což již bylo uvedeno výše. Rodina byla v minulosti považována za stabilní instituci, což se však v posledních letech mění. V moderní společnost velmi často dochází k rozpadu rodiny, a tak se rodina postupně stává velmi křehkou institucí (Proměny české společnosti: České panelové šetření domácností 2015–2018, online).

Samoživitelství je však spojeno především s finančními potížemi, kterým musejí samoživitelé ve většině případů čelit. Dále se jedná také o fyzické a psychické zatížení matek samoživitelek. Do jisté míry je sólo rodič závislý na svém okolí a rodině, jelikož není schopen péči a pracovní povinnosti efektivně zvládat (Hejzlarová, 2011: 21).

### 1.3.1 Příčiny samoživitelství

Vzhledem k tomu, že se v průběhu let měnila společnost a její pohled na rodinu, tak se rovněž měnila podoba rodiny a její seskupení. S tím, jak se měnily hodnoty společnosti, tak se měnily také hodnoty populace. Právě tyto demografické změny mají zcela zásadní vliv nejen na podobu rodiny, ale také na samotné pojetí osamělého rodičovství. V minulosti bylo za nejběžnější důvod osamělého rodičovství zejména smrt jednoho z rodičů, tedy ovdovění. Ovšem tento pohled se na počátku 20. století změnil a začaly se objevovat také další příčiny samoživitelství. Jednalo se především o rozvod, což přetrvává do současné doby. Mezi další důvody se řadí svobodné mateřství, tedy narození dítěti u neprovdaných žen (Hamplová a spol., 2010: 119).

Příčiny sólo rodičovství můžeme obecně shrnout do tří velkých skupin. První skupinu definuje neúplná rodina. V této skupině se ani jeden z rodičů neocitá dobrovolně, ale souhrnem nešťastných okolností, a to v případě, kdy jeden z rodičů zemře a druhý rodič se tak stává vdovou nebo vdovcem. Druhou skupinu definují rodiče, kteří si tento způsob rodičovství zvolili dobrovolně, a to jedná-li se o rozvod rodičů nebo rozchod nesezdaných partnerů. V rámci samoživitelství a následnému svěřování dětí do péče matky nastal zlom v 80. letech 20. století. Velmi často dojde k tomu, že žena se rozhodne již déle nesetrvávat ve svazku s partnerem či manželem, jelikož již nechce ve vztahu pokračovat a rozhodne se pro odchod či případný rozvod. Pokud se vztah s partnerem jeví jako nefunkční, ovlivňuje každodenní chod rodiny a je na místě uvažovat o ukončení partnerství. V minulosti byly však tyto ženy ze strany společnosti do velké míry odsuzovány, jelikož nedokázaly udržet rodinu pohromadě a děti tak připravily od otce. Toto společenské hledisko je v současné době značně překonáno a svobodné mateřství již není považováno za selhání ženy jako matky (Možný, 2008: 261-262).

Ženy, jež se rozhodly z různých důvodů vychovávat své děti samy, tvoří třetí skupinu již zmiňovaných sólo rodičů. Jedná se o matky samoživitelky, které vychovávají své děti bez partnerů, anebo partnera mají, avšak nežijí spolu nebo spolu netvoří stabilní pár. Tyto ženy, ačkoliv mají po svém boku partnera, považují mateřské povinnosti za primární a mají velkou míru odpovědnosti za výchovu svých dětí. Zde řadíme rovněž ty, které nejsou v době otěhotnění v žádném vztahu, po narození dítěte se z nich tak stávají svobodné matky (Možný, 2002: 134)

Rodina by měla přispívat ke stabilitě společnosti, což však v současné době nelze předpokládat. Děti si do velké míry vybírají svého partnera na základě výchovy svých rodičů a také s ohledem na chování svých rodičů k sobě navzájem. Jak dále zmiňuje autor Možný (2008: 258), současná generace tak postupně vyrůstá pouze s jedním rodičem, tudíž mu tento vzorec chování nepřijde nenormální, naopak je dnes samoživitelství považováno za určitou normu a běžný standard. Rovněž víra v boha měla pro podstatu rodiny svůj význam, což v současné době již ve velké míře neplatí.

### **1.3.2 Rizika samoživitelství**

Pozice matky samoživitelky sebou nese mnohá rizika a jedná se o velmi komplikovanou životní událost. Matky samoživitelky se ocitají ve složité situaci, protože doposud byl hlavou rodiny jejich partner a zajišťoval příjem rodiny. Ženy tak ještě v nedávné minulosti mnohdy nemusely chodit do zaměstnání. Tato skutečnost však v současné době již v drtivé většině případů neplatí pro všechny matky, jelikož celá řada matek na mateřské dovolené pracuje či před nástupem na mateřskou dovolenou pracovaly. Mezi největší rizika samoživitelství patří především finanční zatížení rodiny, hrozba nezaměstnanosti, skloubení rodinného a pracovního života, a v neposlední řadě psychická zátěž samotných matek.

Každá matka samoživitelka musí zajistit nejen chod domácnosti, ale zároveň chodit do práce a zajišťovat tak dostatečný příjem potřebný pro celou domácnost. Není zcela jednoduché kombinovat povinnosti v rámci rodiny s těmi pracovními. Matky samoživitelky se tak snaží najít zaměstnání, které odpovídá jejich potřebám a nárokům nejen z finančního hlediska a zároveň odpovídá jejich časovým nárokům. Právě denní režim rodiny má velký vliv na možnosti zaměstnání ženy (Matoušek, 2003: 66).

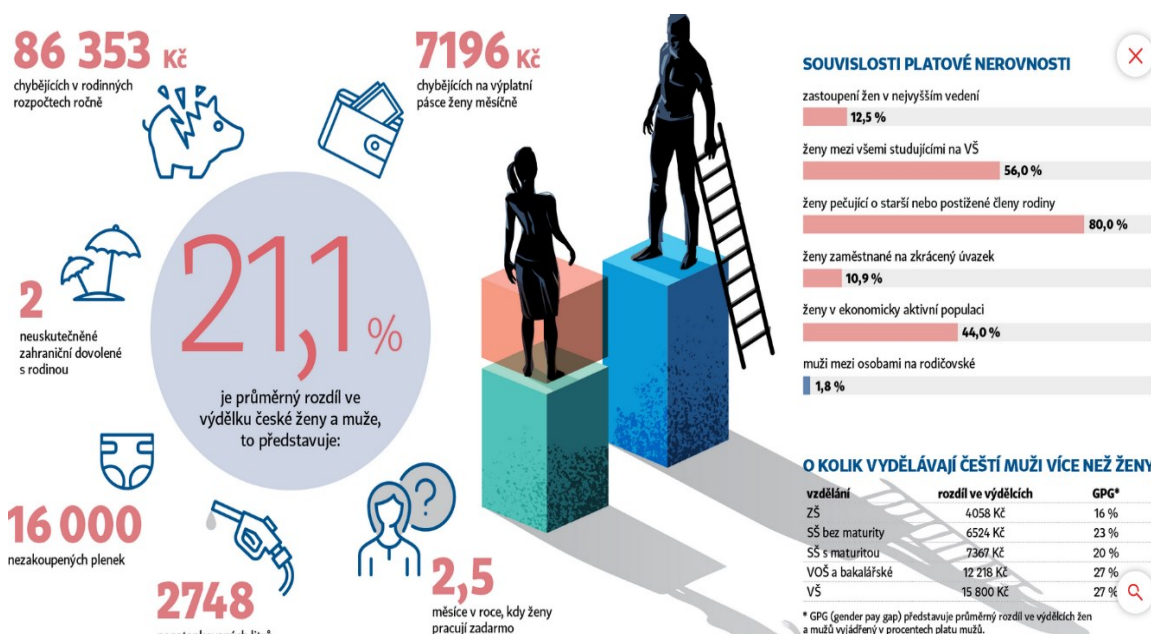
V případě, že matka nemá možnost využívat pomoci ze strany rodiny či otce dětí, musí se spolehnout pouze sama na sebe, a musí tak domácnosti a dětem přizpůsobit rovněž pracovní život. Je zjevné, že skloubit pracovní dobu v zaměstnání s režimem dětí a jejich volným časem není příliš jednoduché. Matky se snaží najít práci blízko školy jejich dětí, co nejblíže jejich bydlišti a také blízko místům, kde děti navštěvují kroužky. Tyto aspekty ovlivňují do značné míry možnosti na trhu práce a velmi často se jedná o téměř nedosažitelná kritéria (Hejzlarová, 2011: 21).

Vzhledem k výše uvedenému jsou matky samoživitelky do značné míry ohroženy nezaměstnaností. Každá matka samoživitelka je odkázána na jakoukoliv

výdělečnou činnost, jelikož to slouží nejen k udržení životní úrovně jí samotné, ale zejména celé rodiny. Matky jsou zcela odkázány na sebe a svoji osobu a nemohou se spoléhat na partnera, což jim značně znemožňuje možnost volbu zaměstnání (Pfeiferová, 2010, online).

Bohužel i v dnešní době se matky samoživitelky setkávají na trhu práce s genderovou nerovností a také s jistými bariérami, jež jsou spojeny se současnou situací v rámci rodiny. Ačkoliv jsou matky samoživitelky jako zaměstnanci velmi loajální vůči zaměstnavateli, nesetkávají se s příliš velkou podporou. Pro zaměstnavatele nejsou matky samoživitelky atraktivní, jelikož v nich vidí značné riziko. Zaměstnavatelé se většinou již při jejich nástupu obávají toho, že jsou jediné pečovatelky v rodině a při jakémkoliv problému dětí, budou muset zůstat doma. Také jejich časová flexibilita je do velké míry ovlivněna tím, že musí pečovat o své děti samy (Hasmanová Marhánková, 2011: 4).

Popisované skutečnosti potvrzuje rovněž obrázek č. 1. Z výzkumů vyplývá, že české ženy jsou nejhůře placené ženy v rámci Evropské unie. Ženy v České republice mají o pětinu nižší mzdu na totožných pracovních pozicích, než je tomu u mužů. Největší rozdíl lze spatřit u vysokoškoláků, kde ženy berou o třetinu méně než muži, tedy v průměru o 15 tisíc korun měsíčně méně (Hospodářské noviny.cz, online).



Obrázek 1: Platové nerovnosti u žen

Zdroj: <https://archiv.ihned.cz/c1-66671020-zeny-berou-o-petinu-mene-nez-muzi-uz-20-let-rozdil-neklesa>

Jak již bylo zmíněno výše, jednou z největších obtíží matek samoživitelek je finanční zatížení rodiny. Jako finanční zatížení lze považovat zejména situaci, kdy je příjem rodiny nižší, než jsou jejich náklady, s čímž je do značné míry spojen nízký sociální status rodiny. Rodinný rozpočet je však velmi zásadní, protože ovlivňuje kvalitu života rodiny a také možnosti vedoucí k uspokojování potřeb členů rodiny. V případě, že dojde k zásadnímu snížení příjmu, může být ohroženo nejen stabilní bydlení, ale také zdravotní péče, vzdělávání či mimoškolní aktivity dětí (Matoušek, 2003: 65).

Jak zmiňuji výše, tím že je z pohledu společnosti stále otec považován za živitele rodiny, dochází ke značnému zatížení matky, zejména v situaci, kdy zůstane s dětmi sama. S tímto je spojen pojem feminizace chudoby<sup>2</sup>. Jedná se o skutečnost, kdy jsou osamělé ženy, respektive matky samoživitelky více ohroženy chudobou, než je tomu u osamělých mužů.

Matky samoživitelky jsou také ve velké míře zatíženy po psychické stránce. Matky musí čelit nejen finančním problémům, ale také musí skloubit rodinný život s pracovními povinnostmi. Dále se musí starat o bezproblémový chod rodiny a také musí zajišťovat výchovu dětí a uspokojování jejich potřeb. Matky mají velmi často pocit, že nemohou rozhodovat na základě svých potřeb, ale musí jednat vždy s ohledem na potřeby dětí, potažmo celé domácnosti. Značné psychické zatížení matek samoživitelek potvrzuje také řada výzkumů. Nízký příjem rodiny je téměř zákonitým průvodním jevem samoživitelství a vede nejen ke zvýšenému ekonomickému tlaku a ten následně ke snížení psychické pohody. Matky samoživitelky se mohou cítit vyčerpané a frustrované, jelikož jsou zodpovědné za chod rodiny a najednou se ocitly bez partnera. Některé ženy tuto skutečnost považují za životní selhání (Hejzlarová, 2011: 21-22).

---

<sup>2</sup> Feminizace chudoby: „Tento termín označuje celosvětový trend zvyšujícího se podílu a převahy chudoby mezi ženami ve srovnání s muži.“ (Hasmanová Marhánková, 2011: 4)

## 2 KRIZOVÉ BYDLENÍ PRO MATKY SAMOŽVITELKY

V důsledku výše zmiňovaných rizik samoživitelství, může u osamocené matky s jedním či více dětmi, dojít ke ztrátě bydlení. V tu chvíli by této matce měla být poskytnuta systémová pomoc ze strany státu, aby byl zachován status rodiny v její podstatě, kdy je považována za nejdůležitější sociální skupinu, ve které člověk žije, realizuje se a přejímá vzorce chování. V následující kapitole se tedy zaměřím na součást této systémové podpory státu při ztrátě bydlení – krizové bydlení, mezi které patří i azylové domy. Jedním z dílčích cílů mého výzkumu je zjistit, jaké služby jsou poskytovány matkám samoživitelkám žijícím v azylovém domě. Abych mohla přejít k popisu systému podpory těchto azylových domů, představím nejprve legislativní ukotvení definice a provozu azylových domů v zákoně 108/2006/Sb., a popíšu obecnou charakteristiku konkrétně azylového domu pro osamocené rodiče s dětmi. Dále se ještě konkrétněji zaměřím na specifickou skupinu rodičů, o které pojednává má bakalářská práce, a to na matky samoživitelky žijící v azylovém domě, jaké jsou jejich momentální potřeby a jaké metody práce s těmito klientkami využívají sociální pracovníci. Metody práce s těmito klientkami se odvíjí jednak podle jejich momentálních potřeb, jež budou sociálním pracovníkem zaznamenány v individuálním plánu klientky, jednak od finančních a personálních možností zařízení, a dále pak s cílem podpory sociálního fungování a motivací ke změně klientek. To vše blíže popíšu v následujícím textu.

### 2.1 Azylové domy – legislativní ukotvení

V posledních letech dochází k nárůstu počtu jednotlivců či domácností, kteří si nemohou dovolit standardní typ bydlení, a proto jsou odkázáni na pomoc sociálních služeb, mezi které se řadí právě substandardní formy bydlení<sup>3</sup>. Tento typ bydlení však neslouží jako možnost dlouhodobého bydlení. Jedná se pouze o přechodný způsob, jak vyřešit aktuální bytovou situaci. Jedinci by se pak postupně měli být schopni integrovat do běžné společnosti a zpět si zajistit standardní způsob bydlení (Konceptce prevence a řešení problematiky bezdomovectví v České republice do roku 2020, online).

Azylové domy lze považovat za jednu ze sociálních služeb, které mohou lidé v bytové nouzi na přechodnou dobu využívat. Samotný provoz azylových domů

---

<sup>3</sup> Substandardní bydlení nelze jednoznačně definovat. Jedná se o typ či určitou formu sociálního bydlení. Mezi tyto formy bydlení se řadí nejen azylové domy, ale také domy na půl cesty či nízkoprahová denní centra. (Konceptce prevence a řešení problematiky bezdomovectví v České republice do roku 2020, online).



vyplývá zejména ze zákona č. 108/2006 Sb., o sociálních službách ve znění pozdějších předpisů. Tato právní úprava vymezuje typ pobytových služeb na přechodnou dobu určenou pro osoby v nepříznivé situaci a také stanovuje podmínky využívání.

Tyto azylové domy jsou definovány dle zákona č. 108/2006 Sb., o sociálních službách následovně: „*Azylové domy poskytují pobytové služby na přechodnou dobu osobám v nepříznivé sociální situaci spojené se ztrátou bydlení. Služba podle odstavce 1 obsahuje tyto základní činnosti:*

- a) poskytnutí stravy nebo pomoc při zajištění stravy,*
- b) poskytnutí ubytování,*
- c) pomoc při uplatňování práv, oprávněných zájmů a při obstarávání osobních záležitostí.“*

Samotný provoz azylového domu je vymezen na základě vyhlášky č. 505/2006 Sb., která stanovuje sociální fungování jako zvládání životních situací, úkolů či problémů s ohledem na okolní požadavky společnosti. Z této vyhlášky je zřejmé, že by nemělo docházet k selhávání fungování mezi jednotlivcem a sociálním prostředím.

Dle zákona č. 108/2006 Sb., o sociálních službách vyplývá, že azylové domy představují komplex služeb, které poskytují individuální, důstojnou, nepřetržitou a také koncepční pomoc osobám, které se vyskytnou v tíživé životní situaci. Azylové domy plní funkci zejména funkci reintegračního zařízení, které zachycuje, ubytovává a za pomoci širší spolupráce pomáhá hledat další uplatnění či zakotvení pro lidi bez přístřeší a pro lidi v nouzi. Azylové domy poskytují pomoc především těm lidem, kteří z nějakých důvodů ztratili nebo museli opustit své domovy. Svým klientům poskytují nejdůležitější potřeby jako domov, stravu, hygienu, ošacení, odborné sociální poradenství.

Azylové domy v rámci České republiky jsou zastřešeny organizací Sdružení sociálních domů (SAD). Poslání sdružení vyplývá ze zákona č. 89/2012 Sb., občanského zákoníku, ve znění pozdějších předpisů. Tato organizace zastřešuje osoby a organizace zabývající se problematikou lidí bez přístřeší nebo ohrožených ztrátou prostředí a snaží se zajistit odborná východiska pro řešení této nenadále situace. V rámci tohoto sdružení jsou jasně definovány poslání a cíle azylových domů státního, ale také nestátního sektoru. Dále také obecní a církevní azylové domy určené pro matky s dětmi. Avšak součástí tohoto sdružení je pouze část azylových domů, ostatní azylové domy jsou sdruženy jen podle svých zakladatelů a zřizovatelů (např. Charita, Diakonie, Fond ohrožených dětí, kraj, město) (Matoušek, 2012: 172-173).

## 2.2 Azylový dům pro osamocené rodiče s dětmi

Azylové domy pro osamocené rodiče s dětmi nesou tento název z toho důvodu, že zde mohou být ubytováni jak osamocené matky, tak i osamocení otcové. Tento typ azylových domů je k dispozici zejména ve chvíli, kdy se jeden z rodičů nachází i s dětmi v nepříznivé sociální situaci spojené se ztrátou bydlení. Tato pomoc spočívá zejména v poskytování ubytování, individuálního poradenství a podpory formou skupinových setkání. Obecně lze říct, že cílem služby je návrat a reintegrace klientů do běžného života a k samostatnému životu ve společnosti. Vždy je potřeba počítat nejen s kapacitou zařízení, ale také možnostmi azylového domu. Také je nutné brát v potaz finanční a personální možnosti zařízení. Jelikož se má bakalářská práce zaměřuje na matky samoživitelky, budu v dalších kapitolách popisovat danou problematiku právě těchto žen.

Mezi poskytované služby se řadí (Matoušek, 2012: 66):

- ubytování klientek s jejich dětmi (běžně se jedná o 12 měsíců, smlouvy jsou prodlužovány na základě hodnocení sociálních pracovníků s ohledem na spolupráci uživatelky a lze je prodloužit až na 24 měsíců, uživatelka má k dispozici samostatný uzamykatelný pokoj),
- sociální poradenství (sociální pracovník poskytuje klientkám informace, které přispívají k řešení jejich nepříznivé situace jako např. nároky na sociální dávky, pomoc s vyplňováním formulářů apod.),
- poradenství v oblasti finanční gramotnosti a vedení domácnosti,
- poskytování pomoci při zajištění stravy, avšak klientkám není poskytována strava, ale možnosti, jak si stravu připravit),
- pomoc při výchově dětí,
- zprostředkování odborné pomoci (sociální pracovník poskytuje klientkám pomoc při návštěvě lékaře, dále při návštěvě právníka či manželské poradny),
- organizování volnočasových aktivit pro ženy a děti,
- zprostředkování volnočasových akcí pro ženy i jejich děti,
- možnosti zapůjčení nádobí, kuchyňských a domácích spotřebičů či potřeb nutných pro péči o dítě,
- možnosti využití šatníku v zařízení.

Posláním azylových domů pro osamocené rodiče s dětmi je zejména zajistit bydlení, stravu a také možnosti, jak se vrátit zpět do běžného života. Avšak azylové domy poskytují také doplňující služby. Jedná se o krizovou intervenci, která slouží jako možnost pomoci pro matku v těžké životní situaci. Základem krizové intervence je zejména možnost zprostředkování setkání klientky s odborníky jako je psycholog či psychoterapeut. Jako další služby je zde poskytována také možnost úschovy cenností a rovněž materiální pomoc. Materiální pomoc slouží zejména ženám, které se ocitly ve finanční tísní ne vlastní vinou. Poskytovaná pomoc je vždy posuzovaná individuálně dle potřeby jednotlivých klientek (Špatenková, 2017: 153).

Obecně lze říct, že hlavním cílem a posláním azylových domů pro osamocené rodiče s dětmi je poskytnout jim na nezbytně dlouhou dobu přístřeší a zajistit jim zprostředkování pomoci a opory, jenž slouží pro posílení psychické soběstačnosti. Hlavním cílem této sociální služby je poskytnout pomoc ženám při základní orientaci ve vlastních právech a povinnostech v jejich současné situaci (Syrovátková, 2013: 45).

Zásadní pro stanovení cílů poskytovaných služeb dle potřeb matek samoživitelek je tedy stanovení možností poskytování služeb azylového domu, kdy je nutné brát v potaz finanční a personální možnosti zařízení.

### **2.3 Potřeby matek samoživitelek v azylových domech**

Bydlení hraje klíčovou roli v blahobytu dětí a rodin. Stabilní bydlení je rozhodujícím faktorem pro pozitivní vývoj dětí a mládeže. Počet rodin bez domova s dětmi se bohužel v posledních letech zvýšil kvůli nedostatku dostupného bydlení. Kromě toho současná hospodářská recese a krize bydlení dále zvyšují pravděpodobnost bezdomovectví rodin s dětmi (Aratini, 2009: 3)

Podle zprávy Charity za rok 2015 se zhruba 100 tisíc Čechů potýká s chudobou. Většinou tak žijí na ubytovnách či směřují do azylových domů. Tři pětiny lidí, kteří se loni obrátili na Charitu o pomoc, tvořily právě ženy, převážně samoživitelky. Podle toho se rovněž odvíjí jejich potřeby (Trachtová, 2016, online).

Služby v azylových domech pro matky s dětmi uspokojují nejen potřebu bydlení, ale také fyzického bezpečí nejen pro samotné matky, ale zejména pro jejich děti. Je zde ve velké míře uplatňována sociální práce s rodinou. Sociální pracovníci se snaží klientkám nabízet různé možnosti podpory, které by je měly postupně začlenit zpět do běžné společnosti. Sociální pracovníci ve spolupráci i s jinými organizacemi se snaží

klientky naučit dobře hospodařit s penězi či si najít vhodné zaměstnání. Matky by se také měly naučit získat sociálněprávní dovednosti, naučit pečovat o svou domácnost, o vlastní osobu či o své dítě (Koláčková, Kodymová in Matoušek, 2010: 52).

Sociální pracovníci se snaží uspokojovat výše uvedené potřeby spojené s osamostatněním matek či jejich inkluzí do společnosti. Ovšem matky mají také jiné potřeby. Pro tyto matky je důležité uspokojovat potřeby, jež si určují ony samy dle svých očekávání a preferencí. Každá matka potřebuje čas pro sebe, což se nemění ani v době, kdy je ubytovaná v azylovém domě. Azylové domy tak spolupracují nejen s neziskovými organizacemi, ale také s mateřskými či základními školami. Matky tak mají čas nejen na sebe, ale také na hledání zaměstnání či bydlení (Koláčková, Kodymová in Matoušek, 2010: 52).

Mnohdy však dochází k velké kumulaci problémů, což vyžaduje značný čas. Pobyt matek v azylovém domě je tedy krátký na to, aby si dostatečně osvojily potřebné dovednosti a schopnosti, které by jejich potřeby následně uspokojily bez zapojení sociálních služeb. Velmi často tak dochází k tomu, že se pobyt matek s dětmi v azylových domech opakuje. Dle Hradeckého (2007: 36) nese pobyt matek s dětmi v azylovém domě svá rizika a dodává: „*neschopnost nebo neochota přizpůsobit se provoznímu režimu, časově omezený pobyt zpravidla nepřevyšující jeden rok, není návaznost na vyšší integrační stupeň např. na sociální bydlení*“.

Autor Hradecký (2007: 37) však uvádí také možnosti, které mohou klientky v rámci pobytu v azylovém domě využít k uspokojení základních potřeb. Ne každá matka si umí najít vhodné bydlení a také si zajistit dostatečné financování, tudíž potřebuje pomoc ze strany státu. Zajištění dávek sociálního zabezpečení však není zcela jednoduché, tudíž je dle potřeb klientek azylového domu možné využít podporu sociálního pracovníka.

V neposlední řadě je nutné také zmínit potřeby dětí, jelikož se ve velké míře dotýkají také potřeb matek. V sociálně ohrožených rodinách totiž dochází mnohdy k neadekvátnímu naplnění potřeb dětí, což vede k narušení jejich vývoje, a to nejen v oblasti fyzického, ale také duševního zdraví. To platí také pro děti v azylových domech. Čím je dítě mladší, tím je rovněž zranitelnější, ale zase s ním lze lépe pracovat a formovat tak jeho dosavadní návyky k lepšímu. K nápravě deprivace potřeb dětí by měla přispět zejména matka ve spolupráci se sociálním pracovníkem a dalšími odborníky. Náprava by se měla zaměřit nejen na dítě samotné, ale také na sociální vazby v jeho okolí (Vymětal, 2010 :177).

## 2.4 Metody práce s klientkami v azylových domech

Během pobytu matek s dětmi v azylovém domě dochází ke spolupráci se sociálními pracovníky státních i nestátních organizací, což již bylo uvedeno výše. Primárním cílem jejich vzájemné spolupráce je zejména naplňování potřeb klientů a také jejich následná spolupráce při podpoře motivace klientů ke změně. Základní činnosti při poskytování sociálních služeb v azylových domech jsou zajištěny dle ustanovení §22 vyhlášky č.505/2006 Sb., kterou se provádějí některá ustanovení zákona o sociálních službách. Jedná se o poskytnutí stravy nebo pomoc při zajištění stravy, poskytnutí ubytování a pomoc při uplatňování práv, oprávněných zájmů a při obstarávání osobních záležitostí<sup>4</sup>. Příslušné metody slouží především k podpoře sociálního fungování matek a zajištění nejen materiální, ale také nemateriální pomoci. Nezbytnou součástí je rovněž individuální plánování, které je přímo zaměřené na potřeby matek, a kde sociální pracovník nepostupuje dle určitého předem stanoveného postupu. Dle mého názoru právě individuální přístup sociálního pracovníka má vliv na zvolení konkrétních metod práce s klientkami azylového domu, kdy se tento pracovník snaží volit tu nejvhodnější kombinaci metod a postupů tak, aby byli klientce nápomocny při obnovení nebo upevnění kontaktu s rodinou, a podpoře při dalších aktivitách podporujících sociální začleňování, včetně uplatňování zákonných nároků a pohledávek. Z dostupných zdrojů uvedu v této kapitole popis metod sociální práce s matkami v azylovém domě tak, jak je uvádějí různí autoři, a jak by podle mě měly klientkám pomoci se zajištěním jejich potřeb. Uvedu ty, které nejbližší vystihují tři základní činnosti při poskytování služeb dle ustanovení §22 vyhlášky č.505/2006 Sb., jenž jsou uvedeny výše.

Tato legislativa však nemá následnou podporu v legislativní úpravě osob v bytové nouzi, která by byla významná právě při sociálním začleňování klientek azylových domů při pomoci zajištění vlastního bydlení, a zajišťovala tak následnou sociální službu ve formě sociálního bydlení<sup>5</sup>.

---

<sup>4</sup> Vyhláška č. 505/2006 Sb., *Vyhláška, kterou se provádějí některá ustanovení zákona o sociálních službách* (dostupné z <https://www.zakonyprolidi.cz/cs/2006-505#cast2>)

<sup>5</sup> Právní východiska k řešení bezdomovectví (Konceptce prevence a řešení problematiky bezdomovectví v České republice do roku 2020, online).

### **2.4.1 Materiální a nemateriální pomoc**

Sociální pracovníci v azylovém domě pro matky s dětmi poskytují svým klientům pomoc materiální i nemateriální. Jako materiální pomoc lze chápat takové služby, které jsou klientovi poskytovány v daném čase s krátkodobým cílem. Jedná se tedy o pomoc při momentální péči spojenou s uspokojením akutních potřeb. Zde se řadí především finanční či hmotná pomoc (potravinová pomoc) či sociální poradenství (pomoc se zajištěním sociálních dávek či pomoc se zapojením do místní komunity) apod. (Musil, 2014: 129).

Nemateriální pomoc má pak dlouhodobější charakter. Jedná se spíše o proces pomoci, jehož cílem je především zlepšení schopnosti klienta ke zvládnutí či zlepšování životní situace pomocí vlastních sil. Zde se řadí pomoc psychosociální, emocionální provázení klienta či podpora v rámci jeho sociálního fungování (Musil, 2014: 129).

Sociální pracovníci v azylových domech se rovněž snaží pomáhat klientkám překonat období psychické krize, což je spojeno zejména s jejich aktuální situací. Psychická krize většinou nastává v důsledku mateřství, zklamáním ze vztahů s partnerem či rozvodem. K tomuto slouží zejména krizové intervence a také prostředky psychoterapie, což slouží ke snižování pocitů ohrožení žen a jejich psychické pohodě (Špatenková, 2017: 35).

### **2.4.2 Podpora motivace ke změně**

Cílem sociálních pracovníků je snaha podpořit klienty ke změně a k těmto změnám je náležitě motivovat. K tomu slouží motivační rozhovory, které se zaměřují na podporu klienta v jeho vlastním nalézání a také rozvíjení vnitřní motivace. Důraz je kladen zejména na spolupráci mezi sociálním pracovníkem a klientem. Vždy je důležité se zaměřit na to, čeho chce aktuálně klient dosáhnout a co chce v momentální situaci řešit. Jedině tak vyvine klient maximální možnou snahu dosáhnout stanoveného cíle (Soukup, 2014: 29).

K základním principům práce s motivací se řadí zejména partnerství a spolupráce. Cílem sociálního pracovníka je vytvořit takové podmínky a atmosféru ve vztahu, jež umožní u klienta uvolnění motivace a také dostupných zdrojů klienta. Klient by měl být schopen přijmout svou situaci, měl by se cítit jako plnohodnotný člověk a neměl by se bát změn a nového života. Klient by měl v sobě nalézt důvody, které jej nutí ke změně. Právě tyto důvody ho budou posouvat dopředu a dále ho motivovat. Sociální pracovník

by měl postupovat dle pocitů klienta a měl by v něm podporovat jeho momentální zájem a také snahu ke změně (Soukup, 2014: 29-30).

V rámci motivačního rozhovoru by měl sociální pracovník pomáhat klientovi v několika fázích. V první fázi by se mělo jednat zejména o jasné vymezené aktuální situace. Pracovník by měl u klienta vzbudit jeho sebeuvědomění a zároveň by mu měl poskytovat adekvátní zpětnou vazbu na jeho současnou situaci. Klient musí být v konfrontaci se svým současným životem. Jedině tak bude dostatečně motivován ke změně. V další fázi by měl umět pracovník pochopit pocity klienta a uchopit tak jejich snahu k následné změně. Pracovník by se neměl postavit na stranu klienta či na stranu případné změny, ale měl by zachovat neutrální postoj. V třetí fázi dochází k rozhodnutí, jak dále postupovat. Na tuto fázi navazuje další fáze, která představuje konkrétní pomoc. V páté fázi nastává podpora klienta v naději ke změně. V poslední fázi pak dochází k uklidnění klienta, že relapsy při změně dlouhodobého návyku jsou normální (Soukup, 2014: 35).

### **2.4.3 Podpora sociálního fungování**

Každý sociální pracovník by měl u svých klientů podporovat sociální fungování. Pracovník by měl během práce s klientem absolvovat veškeré změny, které v jeho životě nastávají. U matek s dětmi bez domova jsou tyto změny opravdu značné a je nutné je podporovat. Sociální pracovník by se měl zajímat nejen o možnostech růstu, ale také o překážkách k dosažení lidského potencionálu. Je zřejmé, že matky s dětmi nebudou v azylovém domě více než bude nezbytné a dojde ke střetu s realitou. Matky se musí naučit fungovat v rámci běžné společnosti. Je nutné se tedy během změny zaměřit nejen na jedince samotného, ale také na jeho interakci v rámci společnosti. Klient musí být konfrontován s aktuální společností, aby věděl, co má očekávat a aby ho nic nezaskočilo při střetu s realitou. Pokud nebude klient připraven, může dojít k jeho relapsu. Klientka tak může opět přijít o své bydlení, což povede k jejímu návratu do azylového domu (Musil, 2014: 131).

#### 2.4.4 Individuální plánování

Princip individuálního plánování již byl výše několikrát zmíněn. Už v rámci prvního kontaktu vede sociální pracovník se zájemkyní o službu diagnostický pohovor, při kterém je mapována nejen její sociální situace, ale také její potřeby. Podle získaných údajů je vybírána služba, které odpovídá potřebám klientky a také cíli, který si při rozhovoru stanovila. Po uplynutí adaptačního procesu, což je v azylovém domě 1 až 2 týdny, dochází ke stanovení krátkodobých a dlouhodobých cílů, a to za pomoci sociálního pracovníka. Tyto cíle si klient stanoví spolu s potřebnými kroky, podle kterých, ke nutné postupovat. Také je potřeba stanovit termíny ke splnění cílů. S klientem postupně dochází k postupné modifikaci stanoveného cíle dle potřeby a také s ohledem na vývoj situace a dostupné schopnosti. Společně je tak naplánován postup, jak naplňovat stanovených cílů v rámci individuálního plánování. Stanovený individuální plán poskytování sociálních služeb mohou uživatelky kdykoliv během pobytu v azylovém domě změnit a je také průběžně hodnoceno jeho plnění (Bicková, 2011: 71-72).

Každý individuální plán by měl splňovat jistá kritéria. Plánování je zcela individuální a je také nutné, aby odpovídalo potřebám, cílům a přáním klientů, v tomto případě teda matek samoživitelek bez domova. Stanovené cíle musí být reálně a také musí odpovídat možnostem klientů. Nelze, aby si matka stanovila za cíl při hledání práce takovou pracovní pozici, na kterou nemá kvalifikaci. Tento cíl by nebyl naplněn a rovněž by ji demotivoval. Cíle je potřeba plánovat spolu s klienty a musí být vždy měřitelné. Cíle lze v průběhu plnění měnit dle potřeby s ohledem na aktuální situaci. Sociální pracovník vždy aktivně podporuje klienty, v rámci azylového domu matky průběžně konfrontuje a konzultuje s nimi jejich úspěchy, popř. neúspěchy. Vždy je potřeba, aby individuální plán korespondoval s nabídkou sociálních služeb (Bicková, 2011: 73).



### **3 SYSTÉM PODPORY SOCIÁLNÍHO ZAČLEŇOVÁNÍ**

Protože jsem v první kapitole zmiňovala sociální práci s rodinou, jenž má svou neodmyslitelnou úlohu při práci s matkami samoživitelkami pobývajících v azylových domech, popíšu nyní, její obecnou definici a co je smyslem této práce. Následně navážu na sociální práci právě s ohledem na matky samoživitelky, pobývajících v azylových domech. Jak jsem již popisovala, hlavním cílem azylových domů je sociální začleňování klientů do společnosti, a proto se v závěru textu teoretické části zaměřím na systém podpory matek v azylových domech, tak aby byly schopny se opět začlenit do společnosti a správně sociálně fungovat. Tento systém podpory je na státní úrovni nastaven jednak formou sociálních dávek, což bude uvedeno v textu níže, a dále pak je práce s těmito matkami vedena na lokální úrovni za pomoci systému podpory spolupráce místních státních i nestátních organizací. Popis tohoto konkrétního systému podpory je i cílem mého výzkumu.

#### **3.1 Sociální práce s rodinou**

Sociální práci s rodinou lze definovat především jako snahu o podporu a obnovení fungování rodiny. Samotnou podporu rodiny lze také nazývat jako sanaci rodiny. Jejím primárním cílem je zejména předejít, zmírnit, popřípadě odstranit vlivy, které působí negativně na rodinu a mají ohrožující vliv na zdravý vývoj dítěte. Sociální práce s rodinou poskytuje jak ochranu a podporu rodičům, tak také jejich dětem při udržení rodiny jako celku. Rovněž se snaží změnit fungování současného rodinného systému a zavést jiný systém, který pomůže rodině fungovat společně. Sociální pracovníci se snaží pracovat s rodinou tak, aby mohlo dítě zůstat v biologické rodině. Snaží se tedy předejít odebrání dětí z biologické rodiny a jejich umístění do ústavní výchovy (Bechyňová, Konvičková, 2008: 17-18).

Vždy je však potřeba si uvědomit, že problémy rodin jsou rozmanité a je tedy potřeba, aby sociální pracovníci přistupovali ke všem rodinám individuálně. Ačkoliv mohou rodiny na první dojem působit velmi vyrovnaně, nemusí tomu tak být. Příčiny vzniku problému v rámci rodiny jsou většinou velmi zapeklité a vyžadují individuální a profesionální přístup. Sociální pracovník by měl především porozumět problémové situaci, v níž se rodina nachází a dle toho k nim přistupovat (Smutková, 2007: 35).

Obecně lze říct, že poruchy rodiny jsou v širším kontextu takové situace, kdy není naplněna základní funkce rodiny či je plněna pouze v nedostatečné míře. V takové

situaci je ohroženo fungování rodiny, což negativně působí nejen na dospělé členy domácnosti, ale zejména na zdravý vývoj dítěte (Fischer, Škoda, 2014: 158-159).

V rámci sociální práce s rodinou se lze mnohdy setkat s mnohproblémovou rodinou. Taková rodina často nedokáže řešit problémy sama, jelikož jich je mnoho a členové domácnosti neví, na jaký problém by se měli primárně zaměřit. Členové domácnosti velmi často netuší, na koho se mají obrátit a jakým způsobem problém řešit. Uvnitř rodiny je chaos, což negativně působí na děti. Nelze však říct, že takové rodiny jsou domácnosti s finančními problémy. Mnohproblémové rodiny mohou být nejen extrémně chudé, ale také značně finančně zabezpečené (Matoušek, 2010: 78-79).

### **Sociální práce s matkami samoživitelkami**

Sociální práce je realizována nejen na úrovni jednotlivce, ale také na úrovni rodiny. Právě sociální práce s matkami samoživitelkami je obtížná v tom, že se netýká pouze matky samotné, ale jedná se také o její děti, popřípadě bývalého partnera či manžela. Matky samoživitelky se ocitají ve složité sociální situaci, kterou je potřeba akutně řešit zejména s ohledem na děti. Sociální pracovník se tak v rámci azylového domu setkává s matkou ve chvíli, kdy nemá zajištěno bydlení a ocitá se zcela bez domova.

Hlavním cílem služby tak je zejména podpořit klientku v její nelehké životní situaci a také ji pomoci navrátit se do běžného života bez závislosti na pomoci sociálních služeb. Právě v tomto směru jsou využívány metody sociální práce. Sociální pracovník se tak snaží podpořit klientku v její nové životní situaci a postupně se snaží o její osamostatnění. Mezi praktické cíle sociální práce se řadí zejména podpora schopností klienta, jeho adaptace na novou životní situaci a snaha zprostředkovat kontakt s dalšími zdroji (služby či příležitosti) (Kodymová, Koláčková In Matoušek, 2010: 50-51).

Sociální pracovník si tak klade za cíl stanovit individuální plán, se kterým budou s matkou pracovat v průběhu jejich spolupráce. Je potřeba matce pomoci se postavit na vlastní nohy, najít vlastní bydlení a zajistit potřebné finance. Sociální pracovník pomáhá matkám nalézt adekvátní práci s ohledem na jejich dosavadní zkušenosti a dovednosti. Rovněž ve spolupráci s jinými organizacemi se také snaží vyhledávat profesní možnosti matky a zároveň vyřešit hlídání dětí. Je tedy potřeba zajistit dětem docházku do mateřské školy či místní základní školy. Sociální pracovník se rovněž

snaží matkám pomoci při vyřizování dostupných sociálních dávek, na něž mají nárok a slouží k tomu, aby se postavily na vlastní nohy. Tyto dávky jsou také stručně nastíněny níže (Kodymová, Koláčková In Matoušek, 2010: 48-49).

Postupně pak přichází na řadu také hledání vlastního bydlení, což není mnohdy jednoduché. Sociální pracovník hledá nejen sociální bydlení, ale rovněž se snaží sehnat dostupné komerční nájmy, jež jsou ve finančních možnostech matky. V tomto směru je však potřeba vést matku k samostatnosti a zajištění vlastních potřeb, aby si uměla poradit v běžném životě bez pomoci sociálního pracovníka (Kodymová, Koláčková In Matoušek, 2010: 49-50).

Dle Asociace neúplných rodin však celá řada matek naráží na problém, se kterým jim nejsou schopni pomoci ani sociální pracovníci. V rámci ročního pobytu v azylovém domě nejsou matky schopné našetřit na kauci či není reálné, aby platili běžný nájem. Ideálním řešením by bylo roční lhůtu prodloužit a poskytnout tak matkám dostatek času. V současné době se jedná o změně legislativy, která by měla tento problém vyřešit (Martinek, 2019, online).

V neposlední řadě je potřeba zmínit také Koncepti sociálního bydlení ČR 2015-2025. Tato koncepce vznikla v roce 2015 a snaží se upravovat poskytování sociálního bydlení, dále pak popisuje, jak by měla vypadat reintegrace osob bez bydlení či osob vyloučených ze standardního bydlení. V České republice se lze setkat se systémem třístupňového bydlení, a to od krizového bydlení, až po sociální bydlení a bydlení dostupného mimo sociální služby. Dle této koncepce by každá forma sociálního bydlení měla odpovídat potřebám jedince či rodinám, z čehož vyplývají rovněž základní poslání a cíle azylových domů (Koncepce sociálního bydlení České republiky 2015-2025, online).

## **3.2 Sociální začleňování**

Sociální začleňování, jinak řečeno inkluze, je v současné době velmi diskutované téma. V rámci sociologického pojetí lze tento pojem chápat jako vyšší stupeň integrace handicapovaných či jinak znevýhodněných jedinců do společnosti. V právním řádu České republiky je sociální začleňování považováno za proces, který zajišťuje zapojení sociálně vyloučených osob nebo osob ohrožených vyloučením do společnosti. Inkluze zajišťuje dostupnost adekvátních příležitostí a možností, jež

napomáhají jedincům plně se zapojit nejen do ekonomického, ale také sociálního a kulturního života v rámci společnosti (Jandourek, 2007: 107).

Inkluze je proces, který je složen z několika vztahů a intervencí, v jejichž rámci hrají významnou roli zejména sociální služby. Základním principem inkluze ve spolupráci se sociálními službami je posilování osobních kompetencí jedince, také jejich schopností a dovedností do takové míry, aby mohl využívat běžné dostupné zdroje ve společnosti. Jedná se například o možnosti vzdělání, zaměstnání či zapojení se ke kulturnímu životu (Jandourek, 2007: 107).

Sociální začleňování je tedy proces, který je v přímém protikladu se sociálním vyloučením. Sociální vyloučení lze chápat jako vznik překážek a bariér, které jedinci komplikují či přímo zamezují žít takový život, jež by byl v souladu s normami nastavenými ve společnosti (Matoušek, 2016: 202).

Sociální inkluzi nelze považovat pouze za univerzální pojem, jelikož se mění s ohledem na vybranou společnost, zejména však s ohledem na nastavené normy a pravidla společnosti. Jedná se o začlenění marginalizované skupiny<sup>6</sup> jedinců do jasně vyhraněných pravidel v konkrétní společnosti. Jedinci, jež mají být začleněni, se postupně stávají součástí vybraného prostoru a naráží na jeho hranice. Při inkluzi sociálně vyloučených skupin dochází k faktickému začlenění do společenství České republiky (Mareš, Sirovátka, 2008: 276-278, online).

### **3.2.1 Podpora sociálního začleňování matek samoživitelek**

Pro matky samoživitelky existuje pomoc ze strany státu, který jim má pomoci v takto tíživé situaci. Stát vytváří různá opatření a také prostředky, které slouží právě pro tyto účely. Nelze však přesně vymezit pomoc pro matky samoživitelky, jelikož se stát zaměřuje na rodiny obecně. Níže si pouze ve stručnosti uvedeme nejznámější prostředky pomoci.

Matky mají nárok na peněžitou pomoc v mateřství, a to v případě, že se účastnili nemocenského pojištění v posledních dvou letech alespoň 270 dní. Je nutné, aby matka při nástupu na mateřskou byla zaměstnaná. Jedná se o 70 % z průměrné mzdy za posledních 12 měsíců (Šťastná, 2009: 46-48).

---

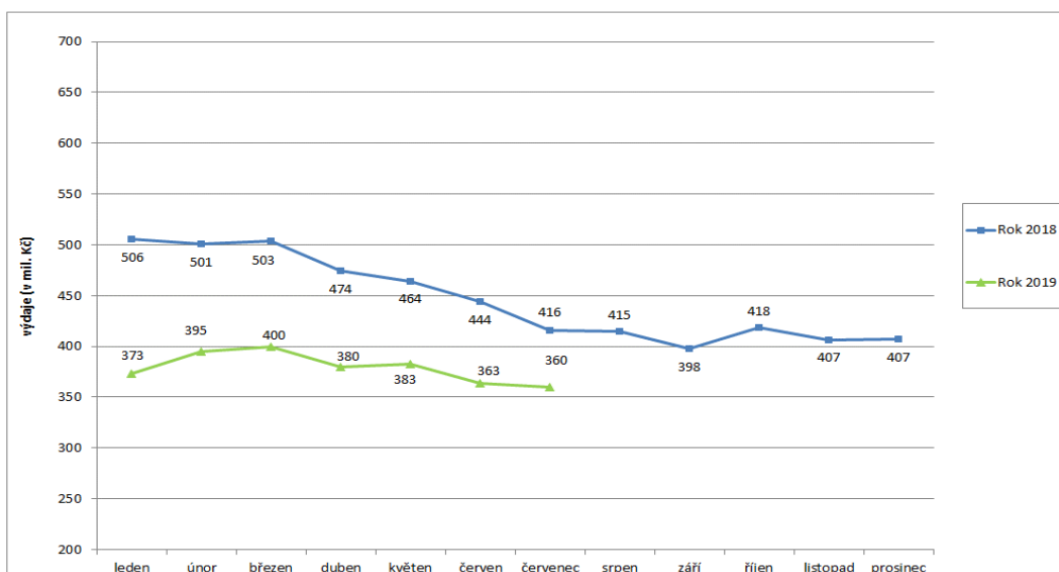
<sup>6</sup> Marginalizace: V humanitních vědách postupné odsouvání jednotlivců nebo skupin na okraj společnosti, vylučování (exkluze) z majoritního společenství (dostupné z: <https://slovník-cizich-slov.abz.cz/web.php/slovo/marginalizace>).

Nedílnou součástí pomoci, tedy systému státní sociální podpory je také sociální zabezpečení založeno na dávkách určených pro rodiny žijící v nepříznivých podmínkách.

Dle zákona č. 117/1995 Sb., o státní sociální podpoře, poskytuje státní sociální systém následující dávky:

- *přídavek na dítě* (je základní dlouhodobou dávkou poskytovanou rodinám s dětmi; nárok mají rodiny s příjmem do 2,7násobku životního minima),
- *rodičovský příspěvek* (nárok na rodičovský příspěvek má rodič, který po celý kalendářní měsíc osobně, celodenně a řádně pečuje o dítě, které je nejmladší v rodině, a to až do vyčerpání celkové částky 300 000 Kč, nejdéle však do 4 let věku dítěte),
- *příspěvek na bydlení* (touto dávkou stát přispívá na náklady na bydlení rodinám a jednotlivcům s nízkými příjmy),
- *porodné* (nárok na porodné má rodina, které se narodilo první nebo druhé živé dítě a jejíž příjem v kalendářním čtvrtletí předcházejícím narození dítěte byl nižší než 2,7násobek životního minima rodiny),
- *pohřebné* (na pohřebné má nárok osoba, jež vypravila pohřeb nezaopatřenému dítěti, nebo osobě, která byla rodičem nezaopatřeného dítěte, a to za podmínky, že zemřelá osoba měla ke dni úmrtí trvalý pobyt na území ČR. Výše pohřebného je stanovena pevnou částkou 5 000 Kč).

Matky mají rovněž nárok na dávky v hmotné nouzi, jelikož jsou ohroženy sociálním vyloučením. Tyto dávky jsou vymezeny v rámci zákona č. 111/2006 Sb., o hmotné nouzi. Jedná se zejména o opatření sloužící k zamezení sociálního vyloučení. Množství vyplacených dávek lze zaznamenat v grafu č.1 níže, z něhož vyplývá celková výše vyplacených dávek v hmotné nouzi v letech 2018 a 2019. Z grafu je patrné, že v roce 2018 bylo vyplaceno více dávek v hmotné nouzi, než v roce následujícím. Tyto dávky mohou čerpat rodiny nebo osoby, které nemají dostatečné příjmy a majetkové a sociální poměry neumožňují uspokojení základních životních potřeb. Mezi tyto dávky se řadí příspěvek na živobytí, doplatek na bydlení a mimořádná okamžitá pomoc.



Graf č. 1: Vývoj výdajů dávek v hmotné nouzi

Zdroj: MPSV ČR, online

V neposlední řadě je potřeba také zmínit vyživovací povinnosti rodičů vůči dětem. Tato povinnost trvá do doby, než je dítě schopné se samo živit. Při určování výše výživného se vychází z předpokladu, že děti mají právo se podílet na životní úrovni svých rodičů. Pokud otec vyživovací povinnost neplní, lze výživné vymáhat soudní cestou. Soudní procesy bohužel mohou trvat dlouhou dobu, tudíž stát poskytuje matkám náhradní výživné, které následně vymáhá po otcích (Šťastná, 2009, s. 46-48). Tuto skutečnost potvrzuje rovněž Trachtová (2016, online) ve svém článku na serveru idnes.cz. Téměř pětinu lidí žijících na pokraji chudoby představují ženy, které jsou zadlužené. Důvodem zadlužení je velmi často právě neplacení výživného na děti ze strany otce.

Nejen pro matky samoživitelky jsou nezbytnou součástí systému sociální podpory rovněž sociální služby. Rodiny, potažmo matky samoživitelky, jsou státem podporovány i v rámci různých forem sociálních služeb, které by měly zajišťovat pomoc a podporu za účelem sociálního začlenění nebo prevence sociálního vyloučení. Sociální služby se poskytují osobám, jež se nacházejí v obtížné životní situaci, takže jsou určeny také pro matky samoživitelky, dále pro lidi bez domova či pro lidi s určitou formou postižení. Sociální služby vyplývají ze zákona č. 108/2006 Sb., o sociálních službách. Dle znění tohoto zákona lze za sociální službu považovat zejména: „*činnost nebo soubor činností podle tohoto zákona zajišťujících pomoc a podporu osobám za účelem sociálního začlenění nebo prevence sociálního vyloučení*“.

### **3.2.2 Systém sociální podpory pro matky samoživitelky žijící v azylovém domě**

Spolu s azylovým domem pro matky s dětmi poskytuje další sociální služby rovněž celá řada jiných státních a nestátních subjektů. Spolupráce zařízení podporuje především budování a upevňování společenských vztahů nejen mezi členy rodiny, ale také se širokou společností. Azylový dům spolupracuje zejména s lékaři, mateřskými školami a základními školami, jelikož matky mohou pocházet z jiných měst. Rovněž je potřeba zajistit školní docházku u dětí či jim zajistit místo v rámci mateřské školy, aby mohly matky nastoupit do zaměstnání. Děti také mohou docházet do mateřských center spolu se svými matkami, což je v rámci této změny víc, než vítáno (Kodymová, Koláčková In Matoušek, 2010: 51).

Sociální pracovníci také matkám poskytují kontakty na další subjekty státní i nestátní sféry. V případě potřeby dochází ke spolupráci s OSPODEM, úřadem práce či Policíí ČR. Mnohdy je právě kontakt s OSPODEM první krok ze strany matky k zásadní změně v rámci jejího života. Rovněž může docházet k podpoře matky ke změně právě pod nátlakem ze strany sociálních pracovníků z OSPODU. V případě, že azylové domy nemají volné kapacity, jednájí s dalšími ubytovacími zařízeními o klientech a snaží pro ně najít vhodné ubytování do doby, než se uvolní kapacity v daném azylovém domě. Jak již bylo uvedeno, velmi důležitá je spolupráce s místním úřadem práce. Spolupráce s úřadem práce zajišťuje zejména potřebná pracovní místa s ohledem na potřeby matek. Rovněž také dochází k nabízení volných pracovních míst přímo ze strany pracovníků úřadu práce po vzájemné domluvě (Kodymová, Koláčková In Matoušek, 2010: 50-51).

Dále dochází ke spolupráci s dalšími nestátními neziskovými organizacemi. Vzhledem k tomu, že se snaží azylový dům zajistit komplexní služby spolupracují s místními občanskými poradnami, dále také s organizacemi zajišťujícími volnočasový program pro děti a mládež. Matky mnohdy nemají na své děti čas, popřípadě nejsou zvyklé se jim věnovat, tudíž je více než na místě poskytovat dětem k jejich rozvoji jiné prostřední k tomu určené. Azylové domy dále spolupracují s terapeutickou komunitou či s psychologickou poradnou podle potřeby. S ohledem na potřeby samotných klientek, azylové domy rovněž spolupracují s poradnou pro oběti domácího násilí či pro drogově závislé jedince (Kodymová, Koláčková In Matoušek, 2010: 48-50).

## 4 METODOLOGICKÁ ČÁST

Cílem mé bakalářské práce je případová studie současného systému podpory matek samoživitelek žijících v azylovém domě v nejmenovaném okresním městě v České republice. Případovou studii chci zjistit, jak konkrétní azylový dům pracuje s matkami samoživitelkami ve spolupráci se státními i nestátními organizacemi, ve snaze pomoci těmto matkám při opětovném sociálním začlenění do společnosti. Zkoumaná data budou zajištěna pomocí kvalitativního sběru dat formou polostrukturovaných rozhovorů. Tazatelské otázky pro polostrukturovaný rozhovor jsou definovány v příloze č.1. Zároveň jsou tyto otázky součástí transformační tabulky v příloze č.2, jež byla prvotní strukturou pro stanovení hlavního cíle výzkumu této práce, včetně dvou dílčích cílů.

### 4.1 Případová studie

Jako typ výzkumu jsem zvolila případovou studii. Původním cílem mé bakalářské práce byla sice evaluace systému podpory sociálního začleňování matek samoživitelek žijících v azylových domech, ale nepodařilo se mi zajistit adekvátní data pro výzkum. Volila jsem tedy případovou studii, protože je zde možné zkoumat do hloubky pouze jeden konkrétní případ z různých pohledů, v případě mé práce z pohledu sociálních pracovníků lokálních organizací poskytujících systém již výše zmiňované podpory.

Případová studie je základním a také jedním z nejvíce využívaných typů výzkumu v rámci kvalitativního přístupu. V rámci tohoto typu výzkumu je ve středu pozornosti především případ. Případ lze vymezit jako objekt zkoumání. Může se jednat nejen o osobu, ale také o skupinu lidí či o organizaci. V rámci případové studie dochází k analýze případů takovým způsobem, aby došlo k vysvětlení celého případu. V našem případě byly analyzovány a zkoumány příběhy jednotlivých sociálních pracovníků a jejich zkušenosti se spoluprací dalších státních či nestátních subjektů zaměřujících se na osamělé matky s dětmi bez domova (Miovský, 2006: 53-55).

Případová studie je podrobné zkoumání jednoho nebo několika málo případů, např.: konkrétní osoby, skupiny lidí, nebo také konkrétního problému. Případ ale může mít problém, kterému nerozumíme, a proto ho zkoumáme. Cílem případové studie je zachytit složitost případu vztahů v jejich celistvosti, je založena na velkém sběru dat od jedné nebo více osob. Důkladné prozkoumání jednoho případu nám umožní



porozumět dalším případům. Výsledek prozkoumání konkrétního případu se na konci studie propojuje do širších souvislostí (Hendl, 2016: 102-104).

Jak dále uvádí Hendl (2016: 113), případová studie využívá data, které lze získat z rozhovorů, pozorování či studií dokumentů. Je možné kombinovat i všechny uvedené typy současně. Při sběru dat jsem využívala všechny zmiňované typy.

## 4.2 Volba výzkumné strategie

Jako výzkumnou strategii jsem zvolila kvalitativní sběr dat. Jak píše Hendl (2005: 49), tento typ výzkumu byl v minulosti považován za doplňující formu získávání dat. Kvalitativní výzkum tak doplňoval kvantitativní výzkum. V současné době již považují metodologové tento typ zkoumání za nedílnou součást získávání dat.

Metodolog Creswell (1998, In Hendl, 2005: 50) vymezuje kvalitativní výzkum následovně: „*Kvalitativní výzkum je proces hledání porozumění založený na různých metodologických tradicích zkoumání daného sociálního nebo lidského problému.*“ Obecně lze říct, že kvalitativní výzkum je založen zejména na hledání porozumění prostřednictvím různých metodologických tradičních způsobů zkoumání. Samotný výzkumník se snaží především o vytváření komplexního obrazu zkoumaných dat. Dále analyzuje získaná data a informuje o jejich výsledcích účastníky zkoumání. Smyslem kvalitativního šetření je získat potřebná data v přirozených podmínkách. Kvalitativní výzkum by se měl zaměřovat zejména na lidské životy a jejich jednání a chování.

Prostřednictvím kvalitativního šetření je zjišťován pohled na vybranou situaci. Také se zaměřuje na pravidla, která jsou typická pro danou oblast. V rámci samotné realizace kvalitativního šetření jsou využívány především standardizované metody, doplněné o nestandardizované metody, a to s ohledem na podstatu získávaných dat. Výzkumník se většinou snaží hledat potřebná data, následně je analyzovat a získávat tak odpovědi na stanovené otázky na začátku zkoumání. Samotný výzkumník pak na základě získaných dat vyvozuje a také dedukuje závěry, které se jeví jako zcela zásadní pro stanovený cíl výzkumu. Kvalitativní výzkum slouží zejména jako induktivní prostředek, ale také jako hloubkové studium jednotlivých případů (Hendl, 2016: 158-159).

### 4.3 Cíl výzkumu

Jak již bylo zmíněno v teoretické části, stanovení možností poskytování služeb azylového domu závisí jednak na finančních a personálních možnostech zařízení, ale také na nabídce spolupráce státních i nestátních organizací na lokální úrovni. Zajímá mě tedy, jak tato spolupráce vypadá v konkrétním případě systému lokální podpory sociálního začleňování matek samoživitelek žijících v azylovém domě pro matky s dětmi, v malém okresním městě s počtem obyvatel do 50000. Ženy využívají služeb této formy ubytování v situaci, kterou již samy nezvládnou a potřebují pomoc. Jaký systém podpory poskytují lokální instituce matkám samoživitelkám, které žijí v nejmenovaném azylovém domě v okresním městě České republiky? Jak se místní sociální instituce státního i nestátního sektoru snaží matkám pomoci postavit se na vlastní nohy a podpořit je v jejich nové životní roli? Jak efektivní je tento systém podpory a spolupráce? Tyto otázky byly předloženy na počátku níže předloženého výzkumného šetření.

Ihned v úvodu zkoumání bylo nutné stanovit hlavní cíl praktické části a z toho vyplývající dílčí cíle. Tyto cíle korespondují s cílem celé bakalářské práce a rovněž také doplňují teoretická východiska uvedená výše.

**Hlavním cílem výzkumu je popsat systém podpory sociálního začleňování matek samoživitelek, které žijí v azylovém domě pro matky s dětmi v nejmenovaném okresním městě České republiky.**

Samotný systém podpory matek samoživitelek by měl být následně stručně představen s ohledem na vzájemnou spolupráci mezi státními a nestátními organizacemi.

Z hlavního cíle předložené praktické části byly následně odvozeny dílčí cíle práce a také výzkumné otázky, jež jsou uvedeny níže.

#### **Dílčí cíle:**

1. Popis systému podpory a služeb, poskytovaných matkám s dětmi bez domova lokálními institucemi státního i nestátního sektoru.
2. Hodnocení vzájemné spolupráce těchto institucí, včetně možností zlepšení v této spolupráci.

## **Výzkumné otázky**

Příslušné výzkumné otázky byly stanoveny z výše uvedeného cíle výzkumného šetření. Tyto otázky jsou v souladu s vybranou metodou výzkumné práce a byly stanoveny následovně:

1. Jaké služby poskytují matkám bez domova lokální institucemi státního a nestátního sektoru?
2. Jaké je postavení matky bez domova v systému pomoci mezi lokálními institucemi?
3. Jaký systém podpory jsou schopny instituce matkám s dětmi bez domova poskytnout?
4. Jak lze hodnotit vzájemnou efektivitu spolupráce lokálních institucí?

## **4.4 Výběr vzorku**

S ohledem na stanovený cíl praktické části byli vybráni jako vzorek respondentů odborníci působící jako součást systému podpory matek samoživitelek bez domova. Byli osloveni sociální pracovníci různých státních či nestátních organizací působících v nejmenovaném okresním městě České republiky. Celkem byli osloveni 4 sociální pracovníci, se kterými měl být následně realizován rozhovor. Ovšem vzhledem k aktuální pandemické situaci v České republice byly rozhovory realizovány bez osobního kontaktu, formou monitorovaného telefonického rozhovoru. Každý komunikační partner (sociální pracovník) tak podává výpověď na vybranou problematiku s ohledem na jeho působení v organizaci.

V tomto případě byl výběr vzorků respondentů jednoduchý, jelikož byli vybráni sociální pracovníci, kteří pracují s matkami s dětmi bez domova, a to vždy s ohledem na organizaci, ve které působí. Vzhledem k tomu, že každý sociální pracovník pracuje v jiné organizaci, byla zajištěna kompletní data.

V souvislosti s výběrem uvedeného vzorku respondentů se dalo rovněž předpokládat, že získaná data budou lineární povahy. Takto zvolený vzorek respondentů umožnil získat data v poněkud úzkém měřítku zaměřeném na matky s dětmi bez domova ve vybraném okresním městě. Zajistit data v širším měřítku by bylo možné v případě, že by byl výzkum realizován ve více organizacích působících v České republice.

## **Jednotka zkoumání**

Polostrukturované rozhovory byly realizovány se 4 komunikačními partnery, jak již bylo uvedeno výše. Každý komunikační partner pracuje v jiné organizaci státního či nestátního sektoru a po prostudování internetových zdrojů tyto organizace popíšu níže. Z důvodu zachování anonymity tyto zdroje uvádět nebudu. Pro přehlednost v textu budou komunikační partneři v dalším textu označeni zkratkou KP1 – KP4.

První komunikační partner (KP1) pracuje v Azylovém domě pro osamocené rodiče s dětmi ve vybraném okresním městě České republiky. Jedná se o nestátní neziskovou organizaci. Služba sociální prevence azylový dům pro osamělé rodiče s dětmi je poskytována na základě Smlouvy o poskytnutí služby. Služba je poskytována osamělým rodičům s dětmi, kteří se nacházejí ve složité životní a sociální situaci spojené se ztrátou bydlení. Mohou zde umístění nejen maminky s dětmi, ale také otcové a jejich děti. Pro rodiče i děti jsou v rámci čerpání služby organizovány skupinové aktivity, které jsou zaměřeny také na zvyšování sociálních dovedností a orientaci v sociálním systému, jež reagují na konkrétní potřeby a zájem klientů a dětí. Klienti mají také možnost využít bezplatného právního a psychologického poradenství. Komunikační partner 1 zde působí jako sociální pracovník, který zajišťuje chod azylovému domu spolu s dalšími pracovníky v sociálních službách. Primárně zajišťuje prvotní kontakt s osamělým rodičem a jeho dítětem nebo dětmi, a sestavuje rovněž individuální plán ve spolupráci s klientem a ohledem na jeho potřeby.

Druhý komunikační partner (KP2) pracuje na příslušném Odboru sociálně-právní ochrany dětí v okresním městě České republiky. Jedná se o státní orgán působící na okresním či krajském úřadě. Tento orgán mimo jiné zastupuje zájmy dítěte v řízeních, v nichž se rozhoduje o nezletilých dětech (např. komu bude dítě svěřeno do výchovy, jaké bude výživné, jak bude upraven styk rodičů s dětmi). Komunikační partner 2 poskytuje především sociálně právní poradenství a také působí preventivně s ohledem na zajištění zdravého vývoje dítěte. Sociální pracovník spolupracuje s rodiči a zajišťuje také nedostatky ve výchově. Sociální pracovník na OSPODU většinou odkazuje klienty, kteří přišli o bydlení na dostupné azylové domy a jiné neziskové organizace.

Třetí komunikační partner (KP3) zastává pozici sociálního pracovníka v nevládní neziskové organizaci působící po celé České republice. Organizace poskytuje rodinám pomoc ve chvíli, kdy se ocitli ve složité sociální situaci, se kterou nejsou schopni si sami poradit. Pro děti školou povinné je určeno individuální

a skupinové doučování, starším dětem pak také kariérní poradenství. Pomoc dospělým je nabízena formou individuálního a rodinného poradenství, dluhového poradenství a resocializačních programů. Třetí komunikační partner působí na pozici koordinátora služeb. Komunikační partner poskytuje sociálně aktivizační služby pro rodiny s dětmi a následně také zajišťuje podporu ve vzdělávání či akreditované služby v rámci dluhového poradenství.

Poslední komunikační partner (KP4) pracuje na pozici sociálního pracovníka v nejstarší nestátní neziskové organizaci působící v České republice. Jedná se o preventivní službu, která zajišťuje pomoc ohroženým dětem a snaží se zabránit odebrání dětí do náhradní péče.

S ohroženou rodinou pracují sociální pracovníci v přirozeném prostředí, nejlépe u ní doma, kde se rodina cítí bezpečně, a to především ve vyloučených lokalitách. Nejčastěji pomáhají se zajištěním kvalitního bydlení, vyřízením podpory na úradech nebo s přípravou dětí do školy. Dále jsou nápomocni při nácviu a upevňování motorických, psychických a sociálních schopností a dovedností dítěte, poskytují pracovní výchovnou činnost s dětmi i dospělými, doprovázení dětí do školy, školského zařízení, k lékaři, nebo na zájmové aktivity v doprovodu rodičů. Poskytují podporu a nácvik rodičovského chování včetně vedení hospodaření a udržování domácnosti, dále pak podporu a nácvik sociálních kompetencí v jednání na úradech, školách, školských zařízeních Pomáhají klientům při hledání zaměstnání, při řešení zadlužení či jiných ekonomických problémů či sestavení rodinného rozpočtu. V neposlední řadě poskytují pomoc při změně nevyhovujícího bydlení, při jednání s poskytovateli plynu, elektřiny a dalších služeb s pronajímateli bytových jednotek. Komunikační partner 4 pracuje v pobočce organizace, jež poskytuje ambulantní sociální pomoc a sociálně aktivizační služby. Komunikační partner 4 pomáhá svým klientům hledat bydlení a také řešit jejich finanční situaci.

## **4.5 Technika sběru dat**

Samotná technika získávání dat je důležitá, jelikož má zajišťovat potřebná data, tudíž je potřeba ji vybrat ihned při sestavování celého výzkumného šetření. Techniku získávání dat je nutné vybírat s ohledem na požadovaný typ informací a také s ohledem na cíl výzkumu. V rámci kvalitativního šetření jsou využívány především metody jako

je naslouchání, vyprávění a dotazování – získávání odpovědí pomocí kladení otázek (Hendl, 2016: 161-162).

Jako technika získávání dat byl zvolen polostrukturovaný rozhovor pomocí tazatelských otázek uvedených v příloze č.1. Tento výzkumný nástroj byl zvolen především z důvodu otevřenosti ze strany komunikačních partnerů. Polostrukturovaný rozhovor je využíván ve velké míře proto, že uplatňuje prvky standardizovaného rozhovoru. Velkou výhodou je zajištění velkého množství dat nad rámec původní struktury. V úvodu je potřeba stanovit si osnovu a základní strukturu otázek. Tyto otázky by měly vyplývat ze stanoveného cíle. Následně jsou tyto výzkumné otázky doplněny a rozvíjeny dle potřeby a také s ohledem na předchozí odpověď komunikačního partnera. Právě doplňující otázky pomáhají rozšířit základní osnovu a strukturu rozhovoru o další zajímavá data (Miovský, 2006: 169).

Polostrukturovaný rozhovor se využívá s velkou oblibou také z důvodu jeho přirozenosti. Do značné míry se podobá běžnému rozhovoru, což umožňuje výzkumníkovi zajistit potřebná data. Komunikační partner se dokáže uvolnit a nebojí se sdělit vlastní zkušenosti či názor. Samotný průběh rozhovoru závisí do značné míry na autorovi výzkumu, jelikož může klást libovolné otázky a dle potřeby se k nim vracet a doplňovat je. Aby byla potřebná data zajištěna s přesností, je využívána audio technika a také si výzkumník pořizuje poznámky (Miovský, 2006: 170-172).

## **4.6 Realizace a postup sběru dat**

Rozhovory byly realizovány se 4 sociálními pracovníky působícími ve státní i neziskové sociální sféře. Primárním cílem bylo vybrat takové sociální pracovníky, kteří jsou součástí systému podpory pro matky s dětmi bez domova. Sociální pracovníci byli na základě jejich působení osloveni s požadavkem na realizaci rozhovoru. Sociální pracovníci byli ihned v úvodu informováni o tom, že se bude jednat o anonymní polostrukturovaný rozhovor, jež bude realizován mimo jejich pracovní zázemí s ohledem na zachování jejich anonymity.

V rámci výzkumného šetření byli sociální pracovníci označeni jako komunikační partneři. Komunikační partneři byli osloveni s ohledem na doporučení sociálního pracovníka působícího v azylovém domě. Nejprve byl osloven sociální pracovník azylového domu pro osamocené rodiče a děti. Na základě monitorovaného telefonického rozhovoru s uvedeným sociálním pracovníkem bylo zjištěno, se kterými

dalšími organizacemi azylový dům spolupracuje. Dle doporučení byli následně osloveni další sociální pracovníci s prosbou o monitorovaný telefonický rozhovor. Monitorované telefonické rozhovory jsem volila z důvodu pandemické situace v ČR, a to v dubnu 2020.

Při rozhovorech byly vytvářeny poznámky, které byly v případě zájmu zaslány na email sociálního pracovníka. Před započítím samotné realizace výzkumného šetření byl komunikačním partnerům elektronicky zaslán seznam otázek dotýkajících se tématu výzkumného šetření. Také jim bylo nabídnuto, že jim veškeré výsledky šetření budou prostřednictvím emailu poskytnuty. V úvodu monitorovaného telefonického rozhovoru byli respondenti dotázáni, zda s tímto monitorovaným typem rozhovoru souhlasí. Všichni respondenti vyjádřili souhlas s monitorovaným rozhovorem, ovšem pod podmínkou úplné anonymizace jak respondenta, tak i instituce, ve které pracuje.

## **4.7 Analýza a interpretace sběru dat**

Získaná data z realizovaných polostrukturovaných rozhovorů byly zpracovány metodou vytváření trsů, kdy se seskupují jednotlivé výroky. Tím vzniknou obecnější kategorie, které se do skupiny zařazují na základě společného znaku, jenž se opakuje. Mezi tyto znaky mohou být např. shodné výpovědi respondentů, a ty budou v následující kapitole analyzovány a popsány s ohledem na stanovený cíl práce (Mioviský, 2006: 221)

Pro uskutečnění výzkumu byly jednotlivé rozhovory se sociálními pracovníky doslovně přepsány a následně byly získané informace rozděleny do jednotlivých skupin (trsů), a to na základě podobnosti výroků. Tyto skupiny byly následně zpracovány dle jednotlivých výzkumných otázek.

Každý sociální pracovník zde bude označen jako komunikační partner s příslušným pořadovým číslem. Veškeré poznatky budou stručně shrnuty a doplněny o úryvky ze samotného rozhovoru. Údaje budou interpretovány v rámci čtyř níže uvedených indikátorů:

- 1. Poskytované služby pro matky s dětmi bez domova**
- 2. Postavení matky v systému pomoci**
- 3. Hodnocení vzájemné spolupráce**
- 4. Možnosti zlepšení ve vzájemné spolupráci**

## Poskytované služby pro matky s dětmi bez domova

V první fázi výzkumného šetření bylo zjišťováno, jaké formy služeb jsou poskytovány matkám s dětmi bez domova. Komunikační partner 1 pracuje v azylovém domě pro rodiče s dětmi bez domova. „*Je to vždycky pro jednoho z nich, není to pro rodiče, takovou službu neposkytujeme zatím, i když jsme chtěli, ale nebylo nám to umožněno, protože těchto organizací je tady dost. Takže zatím tady máme jenom opuštěné rodiče s dětmi.*“ (KP1) Forma poskytované péče je v rámci tohoto azylového domu pobytová. „*Forma tady té služby je pobytová. Provozní doba je u nás nepřetržitá. Kapacitně co jsme, tak máme 10 bytů pro 10 maminek nebo tatínků a maximální počet těch dětí, který tady můžou být je 30. Čili dohromady je to 40 lidí co tady u nás může být.*“ (KP1) Dle komunikačního partnera 1 poskytuje příslušná organizace zejména pobytovou službu s asistentskou úhradou, což se rozlišuje podle počtu dětí a také s ohledem na individuální plán. „*Ta úhrada je podle počtu dětí, potom když třeba ta maminka přijde a my ji pomůžeme sehnat to přístřeší, tak ta situace záleží v rámci toho individuálního plánu, .... a podle toho plníme ty úkoly, který ona si stanovila, nebo které jsme si spolu stanovili my, aby se mohla zase resocializovat zpátky do společnosti.*“ (KP1)

Druhý komunikační partner uvedl, že matkám k poradenství slouží také orgán sociálně právní ochrany dětí. „*Tak OSPOD jakoby sám o sobě neposkytuje vlastně nic, on poskytuje jenom to sociálně právní poradenství a záleží v jaké oblasti jakoby ten rodič přijde.*“ (KP2) Orgán sociálně právní ochrany dětí slouží jako mezičlánek mezi matkou a dostupným azylovým domem, což uvedl komunikační partner 2 na příkladu: „*Nicméně, když si klasicky dáme obecný příklad a přijde z ulice rodič, který nemá domluvenou schůzku s tím, že se ocitá v takové a v takové situaci, třeba odchází od partnera, a v tuhle chvíli třeba v rámci dluhů, tak prostě první, co asi ten sociální pracovník na tom OSPODU udělá je, že mu dá kontakt na ty azylové domy v tom okolí.*“ (KP2) Komunikační partner 2 dále dodává, že je spolupráce s matkami někdy složitá, jelikož spadají pod jiný odbor, než je jejich současné bydliště. Mnohdy jsou tak odkázáni na telefonický kontakt, což však není vždy možné. „*Ale ono totiž záleží na tom charakteru toho případu. Pokud už máte děti, které jsou vyloženě ohrožené, třeba se tam jedná o to, že by se tam mělo stanovit nějaké výchovné opatření, ... Tak pak samozřejmě tam už prostě ten pracovník jakoby musí vědět, co ta rodina je zač, jak to tam vypadá. Něco jiného je totiž, když vy máte jenom zprávy těch šetření, než když to vidíte na vlastní oči.*“



Třetí komunikační partner uvedl, že v neziskové organizaci jsou poskytovány rozličné služby. „*Poskytujeme sociálně aktivizační služby pro rodiny s dětmi a následně poskytujeme služby jako je třeba podpora vzdělávání nebo mohou využít dluhového poradenství.*“ (KP3)

Podle komunikačního partnera 3 poskytuje nezisková organizace nejen poradenství, ale také podporu v rámci vzdělávání. Jedná se zejména o podporu vzdělávání u dětí, které nemají dobré rodinné zázemí pro učení. „*Je to pro rodiny nebo pro rodiče, kteří mají problém se vzděláváním svých dětí. Podporujeme je tak, že buď dochází dobrovolník, nebo koordinátor na doučování do rodiny a snaží se s tím dítětem nějakým způsobem dohánět takové ty základy, které nemá. ... děti se často stěhují a mění základní školy. Potom mají tedy problém, že neznají právě ty základní věci.*“ (KP3) Komunikační partner 3 také uvedl, že děti z azylových domů mají většinou mezery v rámci základních dovedností, což se projevuje právě v rámci vzdělávání. „*Má prostě mezery, takže potom ještě komunikujeme s těmi školami a domlouváme se, na co je potřeba se zaměřit nebo jestli je potřeba doprovodit rodiny do pedagogicko-psychologické poradny.*“ (KP3)

Poslední sociální pracovník působí v nestátní neziskové organizaci, která slouží k sociálnímu začlenění. „*...je to takové jako zařízení kde nebytováváme a vlastně naším úkolem je se setkávat s těmi klientkami, a to co děláme jsou sociálně aktivizační služby.*“ (KP4) Tato organizace poskytuje matkám zejména pomoc formou hledání bydlení, dále s nimi řeší jejich finanční situaci a také se jim snaží pomoci při jednání s úřady. „*Pomáháme třeba vyplňovat různé ty žádosti všelijaký na státní sociální podporu, na hmotku. Pomáháme podávat a sepisovat návrhy na soud. Pomáháme třeba obvolávat, pokud hledají další bydlení. Jsme schopni je doprovodit na nějaké jednání, třeba s tím majitelem nějakýho toho bydlení. Skutečně i fyzicky jim můžeme pomoci.*“ (KP4)

### **Postavení matky v systému pomoci**

V rámci realizovaných rozhovorů bylo také zjišťováno, jaké je postavení matky v systému pomoci a jaká pomoc je jim nabízena k tomu, aby byly schopné postavit se na vlastní nohy. Podle komunikačního partnera 1 je nejdůležitější sehnat bydlení. „*První věc je samozřejmě zabezpečit to bydlení. Druhá věc je, že potřebuje samozřejmě nějaký peníze, čili zabezpečit buď hmotnou nouzí, nebo prací.*“ (KP1) S tímto souhlasí také komunikační partner 3. „*Zásadní krok je mít příležitost to stabilní bydlení sehnat.*“

*Pokud nemají stabilní bydlení a mění po roce jednotlivé azylové domy napříč republikou, tak tam prostě...“ (KP3)*

Komunikační partner 4 dodává, že důležité není pouze najít si bydlení a práci, ale srovnat si to v hlavě. Pokud se matka změnit nechce, nemá smysl s ní podnikat žádné zásadní kroky vedoucí k osamostatnění. *„Úplně nejdůležitější mi přijde, že se ta matka rozhodne, že to zvládne, ... , protože co si budeme povídat, no tak jsou různé turistky po sociálních službách. Ale pokud ta osoba se rozhodne, že ten svůj život dá do pořádku a najde si bydlení, práci, zařídí si ty dávky, tak to jsou jako takový kroky důležité a je schopná prostě v tom setrvat jako nerozmyslí si to, nevykašle se na ty věci, třeba nepřestane chodit na úřad práce aby nebyla vyřazena z evidence uchazečů o zaměstnání, prostě když spolupracuje v tom systému, tak je to způsob, jak se dá prostě jako z toho vyjít ...“ (KP4)* A dále také uvádí, že bydlení je primární snahou sociálního pracovníka, ovšem jedná se o velmi náročnou disciplínu. *„Pak zpravidla často hledáme, pravda, to bydlení, no tak to je jako velmi těžká záležitost, nicméně i to se nám celkem daří, musím říct, že platí, že pokud je tam jako nižší počet dětí, tak se bydlení shání mnohem lépe, než když má třeba maminka 5-6 dětí, tak tam je to teda skutečně těžké. Sháníme normální komerční podnájem, odpovídáme na inzeráty.“ (KP4)* Pokud však není zbylí, matky jsou na určitou dobu v azylovém domě a snaží se vydělat si potřebné peníze. *„Někdy je řešení jako azylový dům, ubytovna nějaká, to taky, podle té situace, ve které se nachází, ...“ (KP4)*

Právě azylový dům se snaží matkám pomoci najít stabilní bydlení a rovněž zajistit dostupné finance. *„Některé maminky u nás dělají, měl jsem tady 5 z těch 10 maminek, které mi chodili do práce, to znamená že to jsou maminky, které už mají odrostlé děti, už nejsou na mateřské.“ (KP1)* Podobný postup rovněž uvádí komunikační partner 3. *„Hledáme inzeráty, možnosti, dáváme žádosti na obecní úřad nebo na magistrát. Také se jim snažíme pomoci v dávkách, tzn., že pokud jde z nestabilního bydlení do stabilního tak třeba požádat o dávku, aby dostali na kauci, což by těm rodinám mohlo pomoci.“ (KP3)*

Právě pro tyto potřeby existuje mimořádná dávka, která sice nepokryje veškeré náklady, ale pomůže do začátku. *„Tu kauci to nepokryje celou. Nicméně nějaká pomoc to je a není to tak dávno, kdy se to do systému dostalo. Snad dva roky zpátky.“ (KP3)*

Komunikační partner 3 dále dodává, že ztráta bydlení je spojena primárně se špatnou finanční situací matky. Je tedy potřeba nejprve vyřešit tuto situaci a následně tomu přizpůsobit snahy najít bydlení. *„My poskytujeme dluhové poradenství, které*

*máme dlouhodobě placené z projektu OPZ (Operační program zaměstnanosti) a patříme mezi akreditované subjekty, které mohou dělat s lidmi návrhy na oddlužení. Takže my klientům kompletní dluhové poradenství poskytujeme.“ (KP3) Právě hledání práce je primárním cílem při počátku spolupráce s matkou, což potvrzuje také poslední komunikační partner. „Pomoci jim vyřídit nějaký ty dávky, v případě že je to už člověk, který jako není na rodičáku, tak pomoci sehnat zaměstnání, udělat životopisy, odpovědět na nějaký ty inzeráty, eventuálně i třeba doprovodit na nějakou schůzku s případným zaměstnavatelem.“ (KP4)*

V případě, že matky nemají dostatek financí ke komerčnímu bydlení, nejsou odkázány pouze na peníze, které si vydělají, ale jsou podporovány také s ohledem na možnosti státní pomoci. *“...máme ještě institut příspěvek na bydlení a doplatek na bydlení. Státní sociální podpora je příspěvek na bydlení a doplatek na bydlení s hmotnou nouzí je hmotná nouze. Ale jsou matky, které to zvládají nějakým způsobem.“ (KP4)*

Při hledání práce se snaží azylové domy spolupracovat s úřady práce a snaží se spolu s klientkami hledat inzeráty, které by vyhovovaly potřebám a dovednostem matek. *„Takže maminka dělá na zkrácený úvazek, musí ty děti vyzvednout, zase se o ně musí starat, učit se s nimi, a hlavně musí být děti pod kontrolou, takže nemůžou chodit maminky na noční směny atd.“ (KP1) Vzhledem k tomu, že jsou matky však omezené s ohledem na děti, osvědčili se jim jisté formy spolupráce. „Úklidové služby nám vychází tady celkem vstřícně, takže máme i s jednou paní domluvený to, že můžeme zavolat ohledně práce, když by potřebovala někdy někoho. Samozřejmě musí to být taky paní s nějakou morálkou, pracovním úsilím apod. Ale snažíme se, aby to trochu fungovalo.“ (KP1)*

Aby se matky mohly postavit na vlastní nohy a mohly nastoupit do práce, zajišťuje azylový dům také možnost docházky dětí do mateřských a základních škol. *„Základní školy, například ... , jako tam máme dobré vztahy. A tady s tou školkou, co máme, ... máme dobré vztahy, takže tam voláme a domlouváme se.“ (KP1) Komunikační partner 1 také uvádí, že se jedná o jistou koexistenci. Jedině v případě, že matky mají možnost dítě umístit do mateřských a základních škol, mohou se zpět zapojit do pracovního procesu a zpět se začlenit do společnosti. „Když najdeme školy a školky, tak může jít do práce, vydělává peníze, může si našetřit a už sháníme bydlení a probíhá ta resocializace.“ (KP1)*

## Hodnocení vzájemné spolupráce

Právě vzájemná spolupráce je základem pro nastavení efektivního systému podpory, a to nejen pro matky samoživitelky. V další fázi rozhovoru bylo potřeba zmapovat, jakým způsobem spolupráce organizací probíhá a jak ji komunikační partneři hodnotí. Jakákoliv spolupráce funguje na principu subjektivního posouzení. Každý klient potřebuje individuální přístup na základě, kterého posuzuje sociální pracovník, jakým směrem se bude ve vzájemné spolupráci ubírat. *„OSPOD ten nám pomáhá samozřejmě nastavit ty dávky a pomoci té mamince taky vypsání nějakých papírů, které potřebujeme, je to hlavně když si žádáme o dávky od tatínků na děti, takže nám pomáhá OSPOD hodně. Někdy s nimi jdou i třeba na ten soud. Úřad práce samozřejmě tam je to taky, tam je zavedení dávek apod.“* (KP3)

Dle komunikačního partnera 3 neziskové organizace spolupracují s několika organizacemi, které je většinou odkazují na jejich pomoc, popřípadě jejich organizaci doporučí bývalý či současný klienti. *„Většinou nás klientky oslovují samy, nebo sami děláme monitoring v rámci lokality, kde už působíme nebo, jak se k nám postupně dostávají klienti, protože jejich známí měli s námi nějakou dobrou zkušenost. Někdy se na nás obrací i z jiných institucí... spíš ve věci právě toho dluhového poradenství.“* (KP3)

Druhý komunikační partner uvádí, že státní organizace odkazují klienty právě na nestátní organizace k tomu určené. *„Ano, co se týká bydlení, tak azylový dům. Pak samozřejmě nějakém ubytovny, ale abych řekla popravdě, teď tady skoro žádná není. Takže jsou to takový ty praktický rady, ...“* (KP2) Komunikační partner 1 dodává, že spolupracují nejen se státními institucemi, ale také s úřadem práce, základními a mateřskými školami. *„Jako ta spolupráce je tam dobrá, když potřebujeme... Tak se státními je to hlavně OSPOD, úřad práce, školy, školky. A z těch nestátních jsou to ty lokální organizace ..., a ostatní azylové domy.“* (KP1)

Podle druhého komunikačního partnera je velmi těžké uchopit, jaké subjekty pomáhají, jakým matkám. Některé matky jsou sice ubytovány v azylovém domě, ale nejsou vedeny v evidenci OSPOD, jelikož to nepotřebují. *„No, tak jak to vlastně říkáte, tak je to strašně těžko uchopitelný a velmi široký téma, protože jako klidně může být na azylovém domě maminka s dětmi, která vůbec není v evidenci osob.“* (KP2) S některými maminkami se tedy vůbec nepotkají na OSPODU, jelikož se o své děti starají vzorně a nic jim nechybí. *„Třeba když dáme příklad té paní ... Ona byla naprosto finančně zajištěná, našla si ten azylový dům, teda samostatně, to znamená že byla*

*bytově zajištěná, děti chodili do školy, bylo tam všechno v pořádku, nikdo tam nebyl nějakým způsobem ohrožený. Ty děti měly bezprostředně zajištěný jídlo, bydlení, střechu nad hlavou, všechno. A to je maminka, se kterou OSPOD prostě ani nepotká, protože proč by měl.“ (KP2) Druhý komunikační partner dodává, že je v úzkém kontaktu se sociálními pracovníky neziskových organizací, zejména z důvodu kontroly klientky. „...jakoby ujistit o tom, že tam třeba něco alespoň mamince ty služby budou jakoby kompletně nabídnuty a ona si to vyslechne, protože já zase vždycky když tomu rodiči řeknete: „tady máte vizitku a tady se na někoho obraťte“, tak ne všichni jsou takový že jako opravdu chtějí, zvláště když tam vyloženě ty problémy jsou jako tak, že si je vytvořili z velké části sami.“ (KP2) Poslední komunikační partner však dodává, že je nutné klienty vést k vlastním rozhodnutím. Cílem je, aby služby organizace samotné matky s dětmi již nepotřebovali. „My teda spolupracujeme s těma institucemi, ale zpravidla za přítomnosti té matky, nebo těch rodičů. A když něco vyřizujeme, tak jim s tím jako pomáháme, my to za ně neděláme, my jim pomůžeme tím, že je to učíme, ...“ (KP4)*

Podle komunikačního partnera 3 je spolupráce napříč státními a nestátními subjekty uspokojivá. Jediný problém zle spatřovat v mlčenlivosti. „My v momentě, kdy s klientem začínáme spolupracovat, tak podepisujeme tzv. mlčenlivost, takže my nemůžeme nikomu říct, s kým spolupracujeme, bez souhlasu toho daného klienta.“ „Takže potom někdy narážíme na to, že bariérou je to, že nás klient nezbaví té mlčenlivosti a my nemůžeme sdělit informace, které by mu mohly pomoci.“ (KP3)

Komunikační partner 2 uvádí, že se snaží tuto situaci vyřešit tak, že nechá klienty podepsat potřebný dokument, který jim umožňuje osobní údaje sdělovat dle potřeby. „My to děláme tak, že vyžádáme si souhlasy těch klientů, jestli teda souhlasí nebo nesouhlasí s tím, abychom podávali ty informace...“ (KP2)

Komunikační partner 3 dále dodává, že státní instituce jsou poněkud svázány legislativními nařízeními a pracují s nimi poněkud odlišně, než je tomu u nestátních organizací. V tomto směru narážejí sociální pracovníci na jisté bariéry. „Jedna věc je právě ten zákon o sociálních službách, na který narážíme. Dává nám za úkol dodržovat mlčenlivost, což je omezení. My nemůžeme poskytovat informace úřadům, které oni chtějí. Tím pádem na tom může ta důvěra vypadnout. Zároveň oni nepracují v tom zákoně o sociálních službách. Buď je to OSPOD, který jde podle zákona sociálně právní ochraně dětí a tam je diametrálně jiný pohled na klienta.“ (KP3) Dále třetí komunikační partner dodává, že spolupráce s institucemi, které pracují na základě zákona

o sociálních službách, je pro ně jednodušší. „*Není to tedy omezení té služby jako takové, ale je to omezení toho zákona a zároveň je to garance těm klientům, že ten vztah je důvěrný a ta mlčenlivost je dodržovaná.*“ (KP3)

Co se týče hodnocení spolupráce, tak se komunikační partner 1 vyjadřuje kladně. Dle jeho mínění funguje vzájemná spolupráce mezi dostupnými organizacemi zcela bez problému. Azylové domy se snaží zajistit bydlení ve spolupráci s neziskovými organizacemi. „*...spolupracujeme, ať se jedná o ubytování klientek, hledání bytů, dá se říct, že já třeba když potřebuju, aby klientka šla třeba na nějakou tu prohlídku bytu a vím že ta klientka by si ten byt nedokázala zařídit, tak osobně oslovím ty terénní pracovníky a oni jdou, pomáhají jak při výběru, tak třeba i když mě ty klientky na úřady, tak taky pomůžou.*“ (KP1) S tímto souhlasí také poslední komunikační partner. „*Já si myslím, že velmi dobře. Jednak v těch organizacích pracují lidi, kteří se docela znají z různých důvodů, třeba spolu studovali, nebo spolu nějak někde pracovali.*“ (KP4) Komunikační partner 1 dále také dodává, že se mu osvědčila spolupráce s příslušným OSPODEM a také s nestátními organizacemi, jež zajišťují podporu a pomoc při zajištění bydlení. „*V OSPODU opravdu taky řešíme třeba nějaké ty kontroly, který sem chodí jo k nám na některý ty klientky, které jsou třeba pod dohledem, ta situace tam byla třeba nějaká vážná, bylo tam nějaký domácí násilí, nebo třeba řekněme drogy apod., tak potom sem chodí následně nějaká kontrola, sociální pracovník, který je za to odpovědný a přijde na takovou kontrolu toho našeho klienta, oznámí to dopředu, samozřejmě je informovaný pan ředitel, udělá si to kontrolu, co potřebuje a zase odchází.*“ (KP1) Poslední komunikační partner také dodává, že pokud si sám není jistý, jak má postupovat, pomůže jim právě spolupráce s příslušnou organizací. „*Tak my někdy voláme a kontaktujeme ty lidi a ptáme se jestli mají volné místo a ti lidi si od nás volají, jestli by mohli navštívit toho člověka který se vyzná s tím dluhovým poradenstvím.*“ (KP4)

### **Možnosti zlepšení ve vzájemné spolupráci**

V poslední fázi rozhovoru se komunikační partneři vyjadřovali k možnostem zlepšení ve vzájemné spolupráci mezi jednotlivými organizacemi. Druhý komunikační partner uvádí, že by v rámci okresního města by měla být zřízena občanská poradna. Dle něj tady chybí služba určená právě pro bezplatnou pomoc zadluženým klientům. „*To znamená, že tohle to by měla ta občanská poradna, která by to vlastně dělala zadarmo. I třeba problematiku s bydlením, neuhrazené nájem předchozích nájemců*

*a pak z toho vznikají problémy těm aktuálním nájemcům atd.“ (KP2) S tímto úplně nesouhlasí komunikační partner 1, který si myslí, že naplnění cíle hodnotí spolu s klientkami postupně a není tak potřeba zapojovat další organizace. „Já si myslím že ne, protože my hodnotíme ty cíle každý měsíc, hodnotíme ty cíle krátkodobý, tam to hodnotíme jednou měsíčně.“ (KP1)*

Jak se již vyjádřil výše třetí komunikační partner, naráží zejména na mlčenlivost, kterou musí navzájem dodržovat. *„Je to jeden z aspektů spolupráce, který by bylo potřeba změnit. Mám pocit, že tam by nejvíc pomohla nějaká osvěta.“ (KP3) Jedná se o osvětu zejména pro zapojené orgány a jednotlivé sociální pracovníky. „No pro ty úředníky. Aby pochopili, že máme nějaké postupy, které dodržujeme. Ale pokud to má pomoci klientce a ta klientka s tím souhlasí, tak my se to snažíme vyjednat přes tu klientku, aby nás zbavila mlčenlivosti, nebo spíš potom chodíme na ty doprovody.“ (KP3)*

Komunikační partner 2 dále dodává, že mohou ve spolupráci s klientem narážet na střet mezi sociálním pracovníkem nestátního a státního sektoru, což vyplývá z jejich zaměření. *„Ted' když mám pohled z obou stran, tak vidím, že OSPODÁCI opravdu mají málo času a více tu práci jakoby úředně sekají. Oni mají určitý zákony, povinnosti a těch se musí držet. Za to sociální pracovník v neziskovce více přilne k tomu klientovi, má na něj víc času a ted' záleží jo, ted' se pojďme podívat na tu stránku věci jako jestli je to objektivnější nebo ne.“ (KP2) Dle jeho mínění je sociální pracovník v OSPOD více svázaný legislativními postupy, než je tomu u sociálního pracovníka v rámci neziskové organizace, což může vést k vzájemnému konfliktu v tom, jak s klientem dále pracovat. „Ten pracovník neziskovky může dávat milion těch šancí, znovu může přijít ten člověk a znovu s ním bude spolupracovat a znovu mu s tím bude dávat naději proto, aby tu situaci řešil. Ten OSPODÁK prostě musí činit nějaký ten krok, protože on je do jisté míry odpovědný za to, jak ta situace v té rodině jako bude pokračovat.“ K tomuto mínění se vyjádřil také komunikační partner 4, který si myslí, že účinnost zákonů a také vzájemné spolupráce se prokáže až během reálných situací. „Jako všechno bude fungovat, podle toho, jak dobrý budou ty zákony.“ (KP4) Poslední komunikační partner také dodává, že se příznivě změnilo síto pro klienty, jež požadují sociální podporu. *„Tak tohle to se zaplat' pán bůh změnilo a už se ted' prokazuje minulý čtvrtletí, což je mnohem trefnější.“ (KP4) Ovšem poskytování mimořádné okamžité pomoci je poněkud komplikované s ohledem na to, že klientka tyto peníze potřebuje ihned. „Pamatuju dobu, kdy se popsala situace, podala se žádost a oni tu mimořádnou okamžitou pomoc**

*prostě vyřídili ihned a já jsem třeba ještě doprovodila toho člověka na tu pokladnu a on tam dostal tu částku, která mu pomohla v tom, že se dostával z té nouze někam o kousek dál.“ (KP4)*

Poněkud konkrétnější je ve výpovědi komunikační partner 3, jenž vnímá hlavní nedostatek ani ne tak ve vzájemné spolupráci lokálních státních i nestátních institucí, jako v chybějící následné síti sociálního bydlení pro klientky azylového domu: *„No to je ten největší problém, protože když ten člověk nebydlí, tak co s ním chcete řešit. Dluhy jsou až na posledním místě. Ten člověk musí bydlet, potom se dá teprve chytit do nějaké sociální sítě, aby mohl děti posílat do školy, zařídit si dávky atd. Kdyby k tomu bylo naše město svolnější a šlo do nějakého projektu např. First housing, tak bychom zase byli úplně jinde. A to, že na ten azylový dům nenavazuje další síť sociálního bydlení, tak je potom úplně na nic. Třeba matka se za pět let třikrát přestěhuje a ty děti potom vlají a je to hodně vidět.“*



## SHRnutí A DOPORUČENí PRO PRAxi

Cílem výzkumu bylo popsat systém podpory matek samoživitelek, které žijí v azylovém domě pro matky s dětmi v okresním městě České republiky. Právě systém podpory matek samoživitelek by měl být stručně představen s ohledem na vzájemnou spolupráci mezi státními a nestátními organizacemi. V následném shrnutí zhodnotím naplnění cílů mé bakalářské práce a případné doporučení pro praxi.

Výběr respondentů se odvíjel od prvotního rozhovoru se sociálním pracovníkem působícím v azylovém domě pro osamocené rodiče a děti. Na základě monitorovaného telefonického rozhovoru s uvedeným sociálním pracovníkem bylo zjištěno, se kterými dalšími organizacemi azylový dům spolupracuje. Následně byli tedy na jeho doporučení osloveni další sociální pracovníci s prosbou o rozhovor na dané téma. Z důvodu pandemické situace v ČR jsem po dohodě s respondenty a s jejich vyřčeným souhlasem, zvolila monitorované telefonické rozhovory. Navíc jsem všem respondentům, včetně sociálního pracovníka zmiňovaného azylového domu, předem zaslala elektronickou poštou tazatelské otázky.

Přesto, že jsme se v úvodu rozhovoru s respondenty domluvili, že rozhovor bude anonymní a jejich jména nebudou zveřejněna, trvali respondenti také na anonymizaci instituce, ve které pracují. Abych mohla rozhovory zrealizovat, s podmínkami respondentů jsem souhlasila v dobré víře, že se mi podaří naplnění mého hlavního cíle a zajistím ve svém výzkumu evaluaci systému současné podpory matek samoživitelek, které žijí v azylovém domě pro matky s dětmi. Při samotných rozhovorech, kdy vyplynula určitá kritická témata hlavně v otázkách spolupráce zmiňovaných institucí a rovněž v otázkách sociálního začleňování matek samoživitelek, mi začalo být jasné, že evaluace systému současné podpory matek samoživitelek ve snaze o jejich sociální začlenění nebude možná. Ve chvíli, kdy jsme s respondenty při rozhovoru narazili na problematiku téma, pro můj výzkum velmi zajímavé, požádali mě o vyškrtnutí konkrétního tématu z rozhovoru a dále hovořili pouze v obecné rovině.

Provedené výzkumné šetření tedy hodnotí nikoli evaluaci, ale pouze samotný systém podpory matek samoživitelek žijících v azylovém domě při jejich snaze o sociální začlenění, s ohledem na vzájemnou spolupráci mezi státními a nestátními organizacemi. K naplnění hlavního cíle byly zvoleny tyto následující dílčí cíle:

První z dílčích cílů zjišťuje systém lokální spolupráce mezi jednotlivými institucemi státního i nestátního sektoru. Ze získaných dat bylo zjištěno, že tato

spolupráce na lokální úrovni je uspokojivá, na čemž se ve výpovědi shodli všichni čtyři komunikační partneři. Komunikační partner KP2 uvádí, že státní subjekty většinou klientky odkazují na nestátní organizace k tomu určené, a k tomu využívají osvědčené postupy spolupráce. Jakákoliv spolupráce funguje na principu subjektivního posouzení a především na individuálním přístupu sociálního pracovníka, jakým směrem se bude ve vzájemné spolupráci ubírat. Z výpovědi KP4 je patrné, že právě subjektivní přístup a také adekvátní spolupráce státních a nestátních subjektů zajišťuje kontrolu klientky, která je zpočátku více než nezbytná. Vzájemná spolupráce zajišťuje také dostatečnou oporu mezi samotnými sociálními pracovníky. Tento dílčí cíl dále popisuje poskytované služby matkám s dětmi bez domova lokálními institucemi. Matkám samoživitelkám poskytují jmenované lokální instituce zejména služby sociální prevence a základního i odborného sociálního poradenství. Podle výpovědi KP1, azylový dům pro matky s dětmi poskytuje klientkám pobytovou službu za úhradu a základní sociální poradenství. Ostatní jmenované státní i nestátní organizace poskytují klientkám základní a odborné poradenství a také například podporu v rámci vzdělávání. Jak shodně uvádí všichni dotazovaní komunikační partneři, kooperace mezi těmito službami je již zažitá a podle individuálních potřeb klientek vcelku uspokojivá.

Druhý dílčí cíl mapuje hodnocení vzájemné efektivity spolupráce těchto institucí, včetně identifikace návrhů ke zlepšení existujících procesů. Z výpovědi KP3 je zřejmé, že by spolupráci mezi jmenovanými subjekty usnadnila osvěta ve formě lepší informovanosti jednotlivých pracovníků o dílčí sociální práci, postupech a standardech jednotlivých institucí. Zejména v zákonné povinnosti dodržování GDPR. Jak již bylo řečeno, spolupráce zmiňovaných institucí funguje na principu subjektivního posouzení. To, jakým směrem se bude vzájemná spolupráce ubírat, záleží více méně na individuálním posouzení sociálního pracovníka. Tato spolupráce je založena na základě zažitých postupů, a dle mého názoru je v těchto postupech zacyklená. Nemá možnost se dále posouvat ku prospěchu klienta ve snaze začlenit jej do společnosti. Není to ovšem chyba spolupráce zmiňovaných lokálních organizací, ale důsledek chybějící následné sociální služby pro matky s dětmi z azylového domu. Chybí zde velmi důležitý mezičlánek mezi odchodem z azylového domu a možností získání adekvátního bydlení s komerčním nájmem. Jak zmiňuje v rozhovoru komunikační partner KP3, je to nedostatečná a nefungující nabídka sociálního bydlení v tomto regionu, jenž by napomohla klientkám začlenit se lépe do společnosti.

Z výsledků výzkumů je zřejmé, že tzv. síťování služeb v systému lokální spolupráce státních i nestátních institucí ve snaze o sociální začleňování matek samoživitelek žijících v azylovém domě, je dle všech dotazovaných komunikačních partnerů, na velmi dobré úrovni. Spolupráce mezi danými subjekty tedy funguje, ovšem efektivitu snažení sociálních pracovníků sráží fakt, že v tomto zkoumaném regionu neexistuje následná sociální služba pro matky samoživitelky z azylového domu, a to je sociální bydlení. Sociální pracovníci by v tomto případě mohli uplatnit reformní přístup kritické sociální práce<sup>7</sup> a podniknout kroky ve spolupráci s vedením města k realizaci sociálního bydlení ve svém regionu.

Jako zásadní výstup mého výzkumu vnímám také fakt, že se dotazovaní sociální pracovníci jen ve velmi malé míře zmiňovali o zplnomocňování klientů. Tento postoj by měl být zásadní při práci s klienty za účelem sociálního začleňování. Za úvahu by stála například užší spolupráce s místním Úřadem práce při nabídce rekvalifikace zmiňovaným matkám, aby tak zvýšily svou cenu na trhu práce, měly více možností najít si zaměstnání a nebyly odkázány pouze na sociální pomoc ze strany státu. Tyto matky však povětšinou bývají na výchovu svých dětí osamoceny, a proto se nabízí otázka hledání zdrojů v samotných matkách pobývajících v azylovém domě, jež by si mohly při plnění rekvalifikace své děti navzájem pohlídat.

---

<sup>7</sup> Reformní přístup v teorii a praxi sociální práce se zejména odráží v praxi tzv. „kritické sociální práce“, jejímž hlavním posláním je podpora sociální spravedlnosti prostřednictvím praxe sociální práce a politiky. Mezi klíčová témata praxe kritické sociální práce patří: chudoba, nezaměstnanost a sociální vyloučení; rasismu a jiné formám diskriminace; špatný přístup k bydlení, zdravotní péči a vzdělání. Tato témata jsou i v České republice velmi aktuální, a proto je zřejmé, že se ani česká sociální práce neobejde pouze s poradenským a terapeutickým přístupem k praxi (vnímajícím sociální problémy zejména v rovině individuální) a dosavadním opomíjením možností přístupu reformního - zaměřujícího se na řešení sociálních problémů celospolečenského rázu (KODYMOVÁ Pavla, *Reformní paradigmaty v praxi české sociální práce* in *Politiky a paradigmaty sociální práce. Co jsme zdědili a co s tím uděláme?* Sborník z konference, Zlín 2011)

## ZÁVĚR

Cílem předloženého textu bylo zhodnotit systém současné podpory matek samoživitelek žijících v azylovém domě. Základním záměrem práce bylo nejen shrnout problematiku osamělého rodičovství, ale také popsat systém podpory sociálního začleňování matek samoživitelek, které jsou bez domova. Veškerá předložená data vycházela z dostupných a aktuálních zdrojů, jež se orientují na vybranou problematiku.

První kapitola teoretické části mapovala zejména základní pojmy jako je rodina a samoživitelství, jeho příčiny a rizika. Vzhledem k tomu, že matky bez domova se ocitají ve velmi náročné situaci, ztrácí nejen bydlení, ale i své dosavadní kontakty, vedou tyto skutečnosti až k jejich odsunutí na okraj společnosti. Hlavní úlohou sociální práce je v této tíživé životní situaci matky samoživitelky, pomoci matkám obnovit vazby a podporovat fungování rodiny. Druhá kapitola se zaměřila na krizové bydlení pro matky samoživitelky bez domova. V rámci této kapitoly byly stručně nastíněny principy a cíle azylových domů pro osamocené rodiče a jejich děti. Rovněž zde byly popsány metody práce s klientkami azylových domů. Součástí kapitoly bylo také vymezení specifických obtíží matek, které se stanou samoživitelkami a musí se tak spolehnout pouze samy na sebe. Poslední kapitola se zabývala především systémem lokální podpory matek samoživitelek pro jejich opětovné začleňování do společnosti.

Na teoretická východiska navazovala praktická část práce, jež doplňovala získané údaje zabývající se problematikou osamocené rodičovství a systémem podpory matek samoživitelek. Cílem praktické části byla případová studie systému podpory sociálního začleňování matek samoživitelek, které žijí v azylovém domě pro matky s dětmi v nejmenované okresní městě České republiky. Potřebná data byla získávána v rámci polostrukturovaného rozhovoru s vybranými sociálními pracovníky státních i nestátních subjektů. Ze získaných dat bylo zjištěno, že spolupráce mezi státními a nestátními subjekty, jenž poskytují služby pro matky bez domova, je na velmi dobré úrovni. Zde se nabízí otázka, z jakého důvodu dotazování sociální pracovníci trvali na anonymizaci organizace, ve které pracují, když výsledná data pro ně vyšla pozitivně. Odpovědí může být zmiňovaný fakt sociálních pracovníků, že se ne vždy střetávají legislativní ukotvení s realitou sociální práce v terénu, a oni jsou tak nuceni pracovat ve prospěch klientek na hraně zákona. Jakákoliv spolupráce tedy funguje na principu subjektivního posouzení. Cílem podpory je zajistit matkám samostatný a soběstačný život a rovněž je zpět začlenit do společnosti. Primární je zajistit matkám

bydlení a také zaměstnání, o což se snaží sociální pracovník azylového domu ve spolupráci s OSPOD či dalšími nestátními subjekty. Sociální pracovníci nejen azylových domů, ale také nestátních subjektů také spolupracují s úřady práce, mateřskými a základními školami. Důležité je individuální posouzení situace každé matky. Na základě vstupního pohovoru získává sociální pracovník vstupní informace, se kterými nadále pracuje a snaží se tak nasměrovat matku správným směrem. Vzájemná spolupráce však naráží na překážky nejen v podobně byrokratických postupů, ale také legislativních nejasností. Státní instituce jsou poněkud svázány legislativními nařízeními a pracují s nimi poněkud odlišně, než je tomu u nestátních organizací. V tomto směru narážejí sociální na zákonnou mlčenlivost, kterou musí navzájem dodržovat. Není pak možné předávat potřebné informace jiným subjektům, což se jeví do značné míry jako bariéra ve smyslu byrokratického problému. V tomto směru také dochází k jinému přístupu sociálního pracovníka státní, a naopak nestátní sféry. Sociální pracovníci nestátního sektoru mají více prostoru k osobnímu kontaktu a seznámení se detailně s problémy rodiny, což omezuje jejich objektivnost. Sociální pracovníci státního sektoru zase nemají tolik prostoru pro kreativní řešení a jsou také svázáni legislativními postupy.

Z výše uvedeného vyplývá, že byl cíl předloženého textu naplněn. Byl zmapován nejen systém vzájemné spolupráce a podpory pro matky bez domova, ale zároveň byl nastíněn způsob spolupráce mezi jednotlivými subjekty. Zlepšení spolupráce vnímají sociální pracovníci převážně v osvětě svých kolegů z ostatních institucí o principech a postupech své sociální práce s klienty. Požadují více pochopení pro své kroky, které činí ku prospěchu klienta. Primární snahou všech těchto institucí je zejména pomoci matkám v jejich tíživé situaci a poskytnou jim potřebnou oporu při opětovném začleňování do společnosti. Tuto snahu ovšem sráží fakt, že v konkrétním nejmenovaném okresním městě chybí následná služba pro matky samoživitelky žijící v azylovém domě, a to sociální bydlení, jenž by mělo velký význam při jejich sociálním začleňování. Nemalou měrou by při tomto začleňování ženám pomohla rekvalifikace k úspěšnějšímu začlenění na trhu práce.

# SEZNAM POUŽITÝCH ZDROJŮ

## BIBLIOGRAFIE

BECHYŇOVÁ, Věra a Marta KONVIČKOVÁ. *Sanace rodiny: [sociální práce s dysfunkčními rodinami]*. Vyd. 2. Praha: Portál, 2011. ISBN 978-80-262-0031-4.

BICKOVÁ, Lucie. *Individuální plánování a role klíčového pracovníka v sociálních službách*. Tábor: Asociace poskytovatelů sociálních služeb České republiky, 2011. ISBN 978-80-904668-1-4.

FISCHER, Slavomil. ŠKODA, Jiří. *Sociální patologie – Závažné sociálně patologické jevy, příčiny, prevence, možnosti řešení*. 2., rozšířené a aktualizované vydání. Praha: Grada, 2014. Psyché (Grada). ISBN 978-80-247-5046-0.

HAMPLOVÁ, Dana, Eva MITCHELL a Miluše VÍTEČKOVÁ, KLÍMOVÁ CHALOUPKOVÁ, Jana, ed. *Proměny rodinných a profesních startů*. Praha: Sociologický ústav Akademie věd České republiky, 2010. ISBN 978-80-7330-185-9.

HEJZLAROVÁ, Eva. Měkké aspekty samozivitelství a nástroje veřejné politiky. Fórum sociální politiky. 2011(c), 3. s 19-22. ISSN 1802-5854.

HENDL, Jan. *Kvalitativní výzkum: základní teorie, metody a aplikace*. Čtvrté, přepracované a rozšířené vydání. Praha: Portál, 2016. ISBN 978-80-262-0982-9.

HRADECKÝ, Ilja. *Definice a typologie bezdomovství: [zpráva o realizaci aktivity č. 1 projektu Strategie sociální inkluze bezdomovců v ČR]*. Praha: Pro Sdružení azylových domů vydala Naděje, 2007. ISBN 978-80-86451-13-8.

JANDOUREK, Jan. *Sociologický slovník*. Vyd. 2. Praha: Portál, 2007. ISBN 978-80-7367-269-0.

JEDLIČKA, Richard. *Děti a mládež v obtížných životních situacích: nové pohledy na problematiku životních krizí, deviací a úlohu pomáhajících profesí*. Praha: Themis, 2004. ISBN 80-7312-038-0.

KODYMOVÁ Pavla, *Reformní paradigmaty v praxi české sociální práce* in *Politiky a paradigmaty sociální práce. Co jsme zdědili a co s tím uděláme?* Sborník z konference. Zlín: Univerzita Tomáše Bati ve Zlíně, Fakulta humanistických studií, 2011. ISBN: 978-80-7318-994-5.

MATĚJČEK, Zdeněk. *Dítě a rodina v psychologickém poradenství*. Praha: SPN, 1992. ISBN 80-04-25236-2.

MATOUŠEK, Oldřich. *Rodina jako instituce a vztahová síť*. 3., rozšířené a přepracované vydání. Praha: Sociologické nakladatelství, 2003. Studijní texty (Sociologické nakladatelství). ISBN 80-86429-19-9.

MATOUŠEK, Oldřich. *Slovník sociální práce*. Vydání třetí. Praha: Portál, 2016. ISBN 978-80-262-1154-9.

MATOUŠEK, Oldřich a kol. *Základy sociální práce*. Praha: Portál, 2012. ISBN: 978-80-262-0211-0.

MATOUŠEK, Oldřich, Pavla KODYMOVÁ a Jana KOLÁČKOVÁ, ed. *Sociální práce v praxi: specifika různých cílových skupin a práce s nimi*. Vyd. 2. Praha: Portál, 2010. ISBN 978-80-7367-818-0.

MATOUŠEK, Oldřich, PAZLAROVÁ Hana a kol. *Podpora rodiny – manuál pro pomáhající profese*. Praha: Portál, 2014. ISBN 978-80-262-0697-2.

MIOVSKÝ, Michal. *Kvalitativní přístup a metody v psychologickém výzkumu*. Praha: Grada, 2006. Psyché (Grada). ISBN 978-80-247-1362-4.

MOŽNÝ, Ivo. *Sociologie rodiny*. Vyd. 2., upravené vydání. Praha: Sociologické nakladatelství, 2002. Základy sociologie. ISBN 80-86429-05-9.

MOŽNÝ, Ivo. *Rodina a společnost*. 2., upravené vydání. Ilustroval Vladimír JIRÁNEK. Praha: Sociologické nakladatelství (SLON), 2008. Studijní texty (Sociologické nakladatelství). ISBN 978-80-86429-87-8.

MUSIL, Libor. *Ráda bych Vám pomohla, ale--: dilemata práce s klienty v organizacích*. Brno: Marek Zeman, 2014. ISBN 80-903070-1-9.

SMUTKOVÁ, Lucie. *Sociální práce s rodinou*. Hradec Králové: Gaudeamus, 2007. ISBN 978-80-7041-069-1.

SOBOTKOVÁ, Irena. *Psychologie rodiny*. 3. vyd. Praha: Portál, 2012. ISBN 978-80-262-0217-2.

SOUKUP, Jan. *Motivační rozhovory v praxi*. Praha: Portál, 2014. ISBN 978-80-262-0607-1.

SYROVÁTKOVÁ, Štěpánka a Ladislava VOPATOVÁ. *Vybrané standardy kvality a jejich naplňování v praxi poskytovatelů sociálních služeb*. Praha: Centrum pro komunitní práci, 2013. ISBN 978-80-86902-98-2.

ŠPATENKOVÁ, Naděžda. *Krize a krizová intervence*. Praha: Grada, 2017. Psyché (Grada). ISBN 978-80-247-5327-0.

ŠTASTNÁ, Anna. *Neúplné rodiny v České republice a ve vybraných evropských zemích*. Praha: VÚPSV, 2009. ISBN 978-80-7416-038-7.

ŠVAŘÍČEK, Roman a Klára ŠEĐOVÁ. *Kvalitativní výzkum v pedagogických vědách*. Vyd. 2. Praha: Portál, 2014. ISBN 978-80-262-0644-6.

VYMĚTAL, Jan. *Úvod do psychoterapie*. 3., aktualizované a doplněné vydání. Praha: Grada, 2010. Psyché (Grada). ISBN 978-80-247-2667-0.

## **INTERNETOVÉ ZDROJE**

ARATINI, Yumiko. *Homeless Children and Youth. Causes and Consequences* [online]. Copyright © 2009 by the National Center for Children in Poverty [cit. 2021-04-06]. Dostupné z: [http://www.nccp.org/wp-content/uploads/2020/05/text\\_888.pdf](http://www.nccp.org/wp-content/uploads/2020/05/text_888.pdf)

ČESKÝ SOCIÁLNĚVĚDNÍ DATOVÝ ARCHIV. *Proměny české společnosti: České panelové šetření domácností 2015–2018*. [online]. 2018 [cit. 2020-05-13]. Dostupné z: <https://archiv.soc.cas.cz/aktuality/data-z-prvni-vlny-ceskeho-paneloveho-setreni-domacnosti-jsou-online#.XoOMx3IzVPY>



ČESKÝ STATISTICKÝ ÚSTAV. *Obyvatelstvo, rodiny, domácnosti. Čisté neúplné rodiny podle počtu dětí a hlavní příčiny neúplnosti rodin v roce 2017*. [online] 2018. [cit. 2020-05-13]. Dostupné z: <https://www.czso.cz/csu/czso/1-obyvateľstvo-a-rodiny-a-domacnosti-136jv0fmto>

HASMANOVÁ MARHÁNKOVÁ, Jaroslava. *Matky samoživitelky a jejich situace v České republice*. Praha: Gender Studies, 2011. Bez ISBN. [cit. 2020-9-21] Dostupné z: <http://doczz.cz/doc/195107/matky-samo%C5%BEivitelky-a-jejich-situace-v-%C4%8Desk%C3%A9>

HOSPODÁŘSKÉ NOVINY. *Češky jsou téměř nejhůře placené ženy v EU. Už 20 let dostávají o pětinu méně než muži*. [online]. [cit. 2020-05-28]. Dostupné z: <https://archiv.ihned.cz/c1-66671020-zeny-berou-o-petinu-mene-nez-muzi-uz-20-let-rozdil-neklesa>

MAREŠ, Petr a Tomáš SIROVÁTKA. *Sociální vyloučení (exkluze) a sociální začleňování (inkluzie)*. 2008. In: Sociologický časopis/Czech Sociological Review, Vol. 44, No. 2, 2008, s. 271-294. [online]. [cit. 2020-04-28]. Dostupné z: <http://nbn-resolving.de/urn:nbn:de:0168-ssoar-61122>

MARTINEK, Jan. *Rok v azylu nestačí. Samoživitelky na byt nemají*. [online]. Novinky.cz, 2019 [cit. 2020-10-23]. Dostupné z: <https://www.novinky.cz/domaci/clanek/rok-v-azyly-nestaci-samozivitelky-na-byt-nemaji-40299618>

MPSV. *Informace o vyplacených dávkách v resortu MPSV ČR v červenci 2019*. [online]. 2019 [cit. 2020-05-13]. Dostupné z: <https://www.mpsv.cz/documents/20142/1068116/Informace+o+vyplacen%C3%BDch+d%C3%A1vk%C3%A1ch+v+%C4%8Dervenci+2019+%282%29.pdf/9979e4b0-cc2a-a654-1cad-6f7a5b960bb5>

MPSV. *Koncepce sociálního bydlení České republiky 2015-2025*. [online]. 2015 [cit. 2020-04-04]. Dostupné z: [http://www.mpsv.cz/files/clanky/22514/Koncepce\\_soc\\_bydleni\\_2015.pdf](http://www.mpsv.cz/files/clanky/22514/Koncepce_soc_bydleni_2015.pdf)

PFEIFEROVÁ, Štěpánka. *Sladování rodinného a pracovního života a (ne)rovné příležitosti matek samoživitelek*. [online]. 2010. [cit. 2020-09-04]. Dostupné z:

<https://www.feminismus.cz/cz/clanky/sladovani-rodinneho-a-pracovniho-zivota-a-ne-rovne-prilezitosti-matek-samozivitelek>

TRACHTOVÁ, Zdeňka. *Azyl pro matky má přísný řád, některé přijdou jen s igelitkou a dítětem* [online]. Idnes.cz, 2016 [cit. 2020-10-23]. Dostupné z: [https://www.idnes.cz/zpravy/domaci/reportaz-z-azyloveho-domu.A160220\\_105832\\_domaci\\_zt](https://www.idnes.cz/zpravy/domaci/reportaz-z-azyloveho-domu.A160220_105832_domaci_zt)

## **PRÁVNÍ PŘEDPISY**

Vyhláška č. 505/2006 Sb., Vyhláška, kterou se provádějí některá ustanovení zákona o sociálních službách. *Zákony pro lidi* [online]. [cit. 2021-04-06]. Dostupné z: <https://www.zakonyprolidi.cz/cs/2006-505#cast2>

Zákon č. 89/2012 Sb., občanský zákoník, ve znění pozdějších předpisů. [online] [cit. 2020-04-23]. Dostupné z: <https://www.zakonyprolidi.cz/cs/2012-89>

Zákon č. 108/2006 Sb., o sociálních službách, ve znění pozdějších předpisů. *Zákony pro lidi* [online]. [cit. 2020-05-31]. Dostupné z: <https://www.zakonyprolidi.cz/cs/2006-108>

Zákon č. 111/2006 Sb., o pomoci v hmotné nouzi, ve znění pozdějších předpisů. *Zákony pro lidi* [online]. [cit. 2020-05-31]. Dostupné z: <https://www.zakonyprolidi.cz/cs/2006-111>

Zákon č. 117/1995 Sb., o státní sociální podpoře, ve znění pozdějších předpisů *Zákony pro lidi* [online]. [cit. 2020-05-31]. Dostupné z: <https://www.zakonyprolidi.cz/cs/1995-117>

Zákon č. 366/2011 Sb., kterým se mění zákon č. 111/2006 Sb., o pomoci v hmotné nouzi, ve znění pozdějších předpisů. *Zákony pro lidi* [online]. [cit. 2020-05-31]. Dostupné z: <https://www.zakonyprolidi.cz/cs/2011-366>

## **PŘÍLOHY**

### **PŘÍLOHA Č. 1: OTÁZKY POLOSTRUKTUROVANÉHO ROZHOVORU:**

TO1: V jaké organizaci pracujete?

TO2: Jaké služby poskytujete matkám bez domova?

TO3: Jaký krok je pro matky bez domova zásadní, aby se postavila na vlastní nohy? Jak jste schopni ji v tomto ohledu pomoci?

TO4: S jakými lokálními institucemi spolupracujete?

TO5: Jak hodnotíte vzájemnou spolupráci s (organizace dle výpovědi soc. pracovníka)?

TO6: Osvědčila se Vám spolupráce s jinými organizacemi v zájmu klienta?

TO7: Jak hodnotíte spolupráci mezi státními a nestátními institucemi? Do jaké míry jsou si navzájem nápomocny?

TO8: Jak by se dle Vás měla změnit vzájemná spolupráce? Co hodnotíte jako pozitivní a co naopak jako negativní?

## PŘÍLOHA Č. 2: TRANSFORMAČNÍ TABULKA

TRANSFORMAČNÍ TABULKA			
Hlavní cíl	Dílčí cíl	Indikátory	Tazatelské otázky
Hlavním cílem metodologické části je popis systému podpory sociálního začleňování matek samoživitelek, které žijí v azylovém domě pro matky s dětmi v nejmenovaném okresním městě České republiky.	CÍL 1: Zjistit, jaký je systém podpory a služeb poskytovaných matkám s dětmi bez domova lokálními institucemi státního i nestátního sektoru	Poskytované služby pro matky s dětmi bez domova.  Postavení matky v systému pomoci.	TO1: V jaké organizaci pracujete a jaké služby svým klientům poskytujete? TO2: S jakými lokálními institucemi spolupracujete v souvislosti s matkami samoživitelkami žijícími v azylovém domě? TO2: Jaké služby poskytujete matkám bez domova? TO3: Jaký krok je pro matku bez domova zásadní, aby se postavila na vlastní nohy? Jak jste schopni ji v tomto ohledu pomoci?
	CÍL 2: Hodnocení vzájemné efektivity spolupráce těchto institucí, včetně identifikace návrhů ke zlepšení existujících procesů.	Hodnocení vzájemné spolupráce.  Možnosti zlepšení ve vzájemné spolupráci.	TO5: Jak hodnotíte vzájemnou spolupráci s (organizace dle výpovědi SP)? TO6: Osvědčila se Vám spolupráce s jinými organizacemi v zájmu klienta? TO7: Jak hodnotíte spolupráci mezi státními a nestátními institucemi? Do jaké míry jsou si navzájem nápomocny? TO8: Jak by se dle Vás měla změnit vzájemná spolupráce? Co hodnotíte jako pozitivní a co naopak jako negativní?

## **SEZNAMY**

### **SEZNAM OBRÁZKŮ**

Obrázek 1: Platové nerovnosti u žen .....8

### **SEZNAM GRAFŮ**

Graf č. 1: Vývoj výdajů dávek v hmotné nouzi.....24

### **SEZNAM PŘÍLOH**

Příloha č. 1: Otázky polostrukturovaného rozhovoru .....53

Příloha č. 2: Transformační tabulka.....54

## ANOTACE

Bakalářská práce se zabývá problematikou osamělého rodičovství a systémem podpory sociálního začleňování matek samoživitelek v azylových domech. Hlavním cílem práce bylo zjistit, jaký je systém současné podpory sociálního začleňování matek samoživitelek žijících v azylovém domě pro matky s dětmi.

Text je rozdělen do dvou částí, část teoretickou a část metodologickou (výzkumnou). Teoretická část práce popisuje problematiku samoživitelství a jednu z forem krizového bydlení – azylové domy pro osamocené rodiče. První kapitola specifikuje rodinu s jedním rodičem a charakterizuje pojem samoživitelství, jeho příčiny a rizika. Druhá kapitola blíže specifikuje řešení jednoho z největších rizik samoživitelství – ztrátu bydlení, a to krizové bydlení ve formě azylového domu pro osamocené rodiče s dětmi. Definuje potřeby matek a metody práce s klientkami v azylovém domě. Třetí kapitola popisuje systém podpory sociálního začleňování pro matky samoživitelky žijící v azylovém domě.

Metodologická část práce je zaměřena na výzkum případové studie. Kvalitativní výzkumnou strategií, metodou dotazování, technikou polostrukturovaného rozhovoru zjišťují pomocí čtyř základních výzkumných otázek cíl výzkumu. Výzkumný vzorek tvoří čtyři komunikační partneři (sociální pracovníci) pracující ve státních i nestátních organizacích, jež jsou součástí systému podpory sociálního začleňování matek samoživitelek žijících v azylovém domě. Zajímá mě, jaké jsou poskytovány služby pro matky s dětmi bez domova na lokální úrovni v nejmenovaném malém okresním městě České republiky, jaké je postavení matky v systému pomoci a jak hodnotí vzájemnou spolupráci dotazovaní pracovníci státních i nestátních místních organizací, popřípadě jaké vidí možnosti zlepšení ve vzájemné spolupráci.

Svou prací bych ráda poukázala na systém lokální podpory sociálního začleňování matek samoživitelek žijících v azylovém domě, jeho případné nedostatky v hodnocení vzájemné spolupráce oslovených sociálních pracovníků výše zmiňovaných institucí. Zároveň bych chtěla vyjádřit návrhy dotazovaných komunikačních partnerů k možnostem zlepšení vzájemné spolupráce, který by mohl pomoci k úspěšnějšímu sociálnímu začleňování matek samoživitelek.

**Klíčová slova:** rodina s jedním rodičem, samoživitelství, matky samoživitelky, azylový dům pro matky s dětmi, systém podpory sociálního začleňování v azylových domech

## **ABSTRACT**

Bachelor thesis deals with the issue of single parenting and the system of promoting social inclusion of single mothers in shelters. The main aim of the work was to find out what is the system of current support for social inclusion of single mothers living in a shelter for single parents with children.

The text is divided into two parts, the theoretical part and the methodological part (research part). The theoretical part of the thesis describes the issue of single parenthood and one form of crisis housing – shelters for single parents. The first chapter specifies a single-parent family and describes the concept of single-parenting, its causes and risks. The second chapter specifies the solution to one of the greatest risks of single-parent living - the loss of housing, namely crisis housing in the form of a shelter for single parents with children. It defines the needs of mothers and methods of working with clients in a shelter. The third chapter describes a system for promoting social inclusion for single mothers living in a shelter.

The methodological part of the work is focused on case study research. With a qualitative research strategy, a method of questioning, a technique of semi-structured conversation, I discover the aim of the research using four basic research questions. The research sample consists of four communication partners (social workers) working in state and non-state organisations, which are part of the system of promoting the social inclusion of single mothers living in a shelter. I am interested in what services are provided for mothers with homeless children at local level in an unnamed small district town of the Czech Republic, what is the position of the mother in the aid system and how the interrogated workers of state and non-state local organizations evaluate their cooperation, or what they see as possibilities for improvement in mutual cooperation.

My work would like to highlight the system of local support for the social inclusion of single mothers living in a shelter, its possible shortcomings in assessing the mutual cooperation of the social workers interviewed by the institutions mentioned above. At the same time, I would like to express the suggestions of the communication partners questioned on the possibilities of improving mutual cooperation, which could help to make social inclusion of single mothers more successful.

**Key words:** single parent family, single parent, single mothers, asylum home for mothers with children, social inclusion support system in shelters