

UNIVERZITA PALACKÉHO V OLOMOUCI  
PEDAGOGICKÁ FAKULTA  
ÚSTAV SPECIÁLNĚPEDAGOGICKÝCH STUDIÍ

Bc. Jana Knittlová

III. ročník – kombinované studium

Obor: Speciální pedagogika předškolního věku

**MATEŘSKÁ CENTRA A JEJICH NEZASTUPITELNÉ  
MÍSTO V SOUČASNÉ SPOLEČNOSTI**

**Bakalářská práce**

vedoucí práce: Mgr. et Mgr. Marie Chrásková

OLOMOUC 2010

Prohlášení

„Prohlašuji tímto, že jsem bakalářskou práci vypracovala samostatně a použila jsem pouze uvedených zdrojů a literatury.“

V Českých Budějovicích dne 10. dubna 2010

.....

## Poděkování

Tímto chci poděkovat především vedoucí mé práce Mgr. et Mgr. Marii Chráskové z Ústavu speciálněpedagogických studií UP v Olomouci za udílení cenných rad a za odborné vedení mé práce. Dále také respondentům a všem z mateřského centra za ochotu a vstřícnost při výzkumném šetření.

.....

<b>ÚVOD</b> .....	6
<b>I. TEORETICKÁ ČÁST</b> .....	8
1. RODIČOVSTVÍ .....	8
1.1 Žena a rodičovství.....	8
1.2 Muž a rodičovství .....	9
1.3 Mateřská a rodičovská dovolená.....	10
2. MATEŘSKÁ CENTRA .....	11
2.1 Co jsou mateřská centra? .....	12
2.2 Historie mateřských center u nás .....	13
2.3 Síť mateřských center, o.s.....	14
2.3.1 Charakteristika Sítě mateřských center, o.s. ....	14
2.3.2 Kampaně a projekty Sítě mateřských center v ČR .....	15
2.3.2.1 Společnost přátelská rodině (Family Friendly Society).....	15
2.3.2.2 Šance rodině i zaměstnání.....	16
2.3.2.3 Síť mateřských center – záruka kvality služeb pro rodinu .....	17
2.3.3. Síť MC na mezinárodním poli .....	17
2.3.3.1 MINE (MOTHER CENTRES INTERNATIONAL NETWORK FOR EMPOWERMENT).....	17
2.3.3.2 HUIROU COMMISSION .....	18
2.3.3.3 GROOTS (Grassroots Women Operating Together in Sisterhood) .....	18
2.4 Přínos mateřských center .....	18
2.4.1 Přínos pro ženy .....	18
2.4.2 Přínos pro děti a celou rodinu .....	21
2.4.3 Přínos pro společnost .....	22
2.5 Chod mateřského centra.....	22
3. MATEŘSKÉ CENTRUM MÁJ, ČESKÉ BUDĚJOVICE .....	24
3.1 Vznik mateřského centra .....	24
3.2 Fungování mateřského centra .....	25
3.3 Program mateřského centra .....	26
<b>II. PRAKTICKÁ ČÁST</b> .....	28
4. MATEŘSKÉ CENTRUM A JEHO PŘÍNOS V SOUČASNÉ SPOLEČNOSTI.....	28
4.1 Cíle výzkumného šetření .....	28
4.2 Stanovení problémů .....	28
4.3 Formulace hypotéz a výzkumných předpokladů .....	29

4.4 Metody šetření .....	29
4.5 Charakteristika šetřeného souboru.....	31
4.6 Vyhodnocení a interpretace výsledků výzkumného šetření .....	35
4.7 Diskuze .....	49
<b>ZÁVĚR .....</b>	<b>54</b>
<b>SEZNAM POUŽITÉ LITERATURY A ZDROJŮ .....</b>	<b>56</b>
<b>SEZNAM PROSTUDOVENÉ LITERATURY .....</b>	<b>61</b>
<b>SEZNAM PŘÍLOH.....</b>	<b>62</b>

# ÚVOD

Mateřská centra existují v České republice již bezmála dvacet let. Za tu dobu se rozšířila do všech jejích koutů, stala se součástí života snad každého většího města. Tam všude totiž žijí maminky na mateřské dovolené, kterým není lhostejné, jakým způsobem tuto svoji specifickou životní etapu prožijí. Všechny tyto ženy spojuje přesvědčení, že období, kdy jsou se svým dítětem či dětmi doma, není nutné prožít v izolaci od společnosti, zavřená doma s dítětem mezi čtyřmi stěnami, vše podřizovat dítěti. Ale že i tehdy je možné svoje potřeby a zájmy naplňovat. Uskutečňovat je setkáváním se s ostatními maminkami a spolusdílením svých radostí a problémů, zapojením se do činnosti mateřského centra, získáváním cenných dovedností a zkušeností pro další život. To všechno ale bez nutnosti svoje dítě opouštět, nechávat ho doma, na hlídání jiným rodinným příslušníkům nebo dokonce „cizím paním na hlídání“. Děti svoje maminky do mateřských center doprovázejí, nemusí tudíž docházet k narušení pouta mezi nimi a jejich matkami.

Při své práci učitelky v mateřské škole jsem se setkala s několika maminkami, které do mateřského centra v období své mateřské dovolené se svými dětmi docházely. Některé se i aktivně zapojovaly do příprav programů či mimořádných akcí. Vyprávěly mi, jak je myšlenka mateřských center nadchla, jak si svoji mateřskou dovolenou užívaly a jak navštěvování centra pomohlo nejen jim samotným, ale také jejich dětem. Mohly si zde hrát v kolektivu svých vrstevníků i starších dětí, získávat tak důležité sociální dovednosti, staly se samostatnější, šikovnější.

Když jsem se poté zaměřila na úroveň dovedností, samostatnosti, zapojení se do kolektivu a chuti do činností a aktivit, musela jsem uznat, že „děti z mateřských center“ v mnohém ostatní předčily. Hluběji jsem myšlenku a činnost mateřských center neznala. Zajímalo mě tedy, zda je mateřské centrum opravdu tak přínosné. Zda to není jen nějaká „hlídací instituce“, kam matky svoje děti odloží mezitím, co u kávy probírají každodenní problémy. Zda je možné, aby mělo docházení do centra na děti takový vliv, pomohlo je tak vlastně připravit na vstup do mateřské školy.

Zaujalo mě také, jaký vliv má na ženy na mateřské dovolené. Když jsem později uvažovala nad oblastí, jíž bych se chtěla ve své bakalářské práci věnovat, jevil se mi toto téma pro zpracování jako velmi zajímavé.

Cílem bakalářské práce je tedy zjistit, zda a vůbec jakým způsobem mateřská centra působí na matky na mateřské dovolené, potažmo jak důležité místo v současné české společnosti zaujímají. Zaměřily jsme se na otázky, co vlastně maminky na mateřské dovolené vede k tomu,

že začnou mateřské centrum navštěvovat a případně se na jeho činnosti podílet. Protože mateřská centra nejsou prioritou jen žen, ale se svými dětmi do mateřských center občas zavítají i tatínkové, chtěly jsme zjistit, jaké je vlastně složení rodičů, kteří centra využívají. Zajímalo nás, jak často do centra rodiče se svými dětmi docházejí, jaké služby využívají a jaké programy a aktivity je zde nejvíce lákají a zajímají. Úkolem také bylo zmapovat, v čem vidí maminky, příp. i tatínkové, největší přínos mateřského centra pro sebe a pro své dítě, a tím i ověřit přínos mateřských centre pro společnost.

Mateřská centra jistě nějaký vliv na rodiny s dětmi, a tím i na celou současnou společnost, mají. Považovaly jsme tedy za důležité zjistit i to, jestli skutečnost, že jeden z rodičů se svým dítětem do mateřského centra dochází a na jeho činnosti se různými způsoby podílí, nějak změnila vztah mezi ním a jeho dítětem i mezi oběma partnery navzájem.

# I. TEORETICKÁ ČÁST

## 1. RODIČOVSTVÍ

### 1.1 Žena a rodičovství

Podle Šed'ové je mateřství „fenomén, na jehož utváření se podílí mnoho vlivů“ (1, s. 25). Jednak je jeho podstata biologická a jednání a chování matky je ovlivňováno hormonálně, a jednak se jedná o jev, který je důležitou součástí každé společnosti. Společnost založená na tradičních hodnotách pojímá mateřství jako poslání ženy, které je samozřejmé, trvá celý život a je mu vše podřízeno. Naproti tomu v „moderních“ kulturách je mateřství chápáno pouze jako přechodné období v životě ženy, kdy je přerušen její pracovní život, k němuž se později opět vrátí, aby se mohla věnovat dítěti a péči o něj (1, s. 13-14). Každá žena, pokud se pro dítě rozhodne, mateřskou roli pojímá „svým“ způsobem. Pro většinu žen ale znamená vrcholný a neopakovatelný zážitek (2, s. 83-84). „*Matka, která se raduje ze své mateřské role – a většina matek to činí po většinu času – zná hlubokou zkušenost sebe přesahující lásky. Avšak také ví, že to není celý smysl života. Zjišťuje, že je nejenom nemožné udržet trvalý vztah já – ty, ale že pokus o to může být zhoubný. Okamžiky, hodiny a dny dávání sebe musejí být vyváženy okamžiky, hodinami a dny, kdy se stáhne a obohacuje svou individuální existenci, jestliže má zůstat celou osobou*“ (3, s. 101).

Významný český dětský psycholog Zdeněk Matějček ve svém díle mluví o tzv. rodičovských postojích. Je to jakýsi soubor představ, ideálů, vědomostí, zkušeností a očekávání, které se formují po celý život již od dětství (4, s. 10-13). Důležitou roli v utváření rodičovských postojů hraje vlastní rodina a zkušenosti dítěte s vlastními rodiči. Jak Matějček poznamenává, „*lidé, kteří žádnou zkušenost s rodiči a „svými lidmi“ z doby svého dětství nemají, jsou v určitém nebezpečí, že jejich vlastní rodičovské postoje se budou vyvíjet chudě a nedokonale*“ (4, s. 11). Z těchto myšlenek tedy vyplývá, že to, jak bude každá žena svoji mateřskou roli vnímat, je ovlivněno i tím, co si do života přinese ze své vlastní rodiny a zkušenostmi, s jakými se sama jako dítě setkala.

Být matkou už dnes není pro ženu povinnost. Vzhledem ke společenským změnám, rozpadu patriarchálního rozdělení rolí v rodině, kdy už není žena tolik závislá na rozhodnutí svého muže, má žena možnost si sama určit, zda chce nebo nechce být matkou. Přispívá k tomu i vynález a snadná dostupnost spolehlivé antikoncepce (5, s. 22-24). Jak ale míní Špatenková, i přesto v dnešní době pro mnoho žen mateřství znamená prvořadé poslání (2, s. 83-84). Mělo by



pro ni představovat naplnění života. Je to období, kdy získává neopakovatelné zkušenosti, zážitky a radost. Není ale vždy dobou jen idylickou. Žena se musí poprat s celou řadou změn a negativních důsledků. **Přesto by si měla tuto etapu svého života užívat, protože je to čas, kdy se může věnovat nejen dítěti, ale také sobě.** „*Nejde jen o to, abychom toto období přetrpěly, ale využily. Není důležité vyhrát, ale zúčastnit se a vydržet*“ (6, s. 27).

## 1.2 Muž a rodičovství

Dlouhou dobu platila v naší společnosti norma, která stavěla ženu do role „pečující o dítě“ a muže do role „živitele“. Průlom nastal až po roce 1990, kdy tehdy platný zákon v souvislosti s pobíráním rodičovského příspěvku nemluví jen „*již o ženě (matce), ani muži (otci), ale o rodiči*“ (7, s. 73). V reálném životě ale stále zůstávala s dítětem doma žena, protože nedošlo ke „zrovnoprávnění“ i v zaměstnání. Jak zdůrazňuje Maříková, muž v řádném pracovním poměru nemohl využít zákona o rodičovském příspěvku, aniž by přitom nepřišel o své zaměstnání. Tato situace se ale postupně vyvíjela až do dnešního stavu, kdy jsou muž a žena zrovnoprávněni coby rodiče i ve sféře placené práce (7, s. 73-74). Možnost, aby zůstal na rodičovské dovolené s dítětem otec, vychází i ze snah Evropské unie o lepší sladění pracovního a rodinného života mužů a žen. „*Hlavním smyslem institutu rodičovské „dovolené“ je zrovnoprávnění žen a mužů v jejich každodenních životech neboli vytváření možností pro shodnou (rovnou) participaci v obou základních sférách sociálního života jedince – ve sféře soukromé i veřejné. Ve svém důsledku tak má rodičovská dovolená umožnit rovnost příležitostí v ekonomickém, politickém a sociálním životě, prostřednictvím sdílení moci a vlivu v těchto oblastech života lidí*“ (7, s. 71).

Přestože možnost, aby otec o svého potomka pečoval, existuje, není v naší společnosti hojně využívána. Je preferována hlavně těmi muži, kteří vydělávají méně peněz než jejich partnerka nebo kteří zaměstnání ztratili a jsou momentálně nezaměstnaní. Na rodičovské dovolené zůstávají ale také muži, jenž cítí, že jsou těmi „povolanějšími“ k péči o jejich potomka (8, s. 109-111). Jak míní Maříková, skutečnost, že matka dítě porodí, ji ještě automaticky neučiní matkou (7, s. 78-80). Podle mnoha odborníků neznamená, že když žena je tou, která prožívá těhotenství, dítě porodí, má k němu určitý specifický vztah, tak otec není schopen se o dítě náležitým způsobem také postarat. Naopak i muži jako otcové instinktivně vědí, jak s dítětem zacházet a otec, který o dítě pečuje, přejímá „mateřské chování“ snadno.

**Muž jako otec je pro vývoj a výchovu velmi důležitou osobou, a je tedy žádoucí, aby se na výchově a péči o své dítě aktivně podílel.** Čas, který otcové tráví se svými dětmi, je

považován za velmi důležitý z hlediska rozvoje jejich vzájemného vztahu. Vztah otce k dítěti nese určité rysy – více experimentuje, vymýšlí a zkouší něco nového, podněcuje děti k větší aktivitě, více s dětmi dovádí, čímž je připravují na rizika a nebezpečí (9, s. 17-18). Kontakt s otcem je důležitý i proto, že si dítě vytváří představu o mužských a ženských rolích, a to jak ve společnosti, tak i v rodině. *„Je dokázáno, že dítě rozlišuje funkce svých rodičů již velice brzy. Na matku se zpravidla obrací, cítí – li se nejisté, má – li hlad, či potřebuje – li utěšit. Na otce pak, chce – li s něčím pomoci, něco vysvětlit nebo prozkoumat“* (9, s. 18).

### 1.3 Mateřská a rodičovská dovolená

*„Být matkou na plný úvazek může znamenat neočekávaný emocionální přechod, přestože je to přesně to, co jste chtěla. Tento nový stav může ovlivnit vaše mínění o vás a o všem, co děláte.“* (10, s. 134). Příchod miminka na svět by měl být, nejen pro ženu, ale pro celou její rodinu velkou a radostnou událostí. Tato změna s sebou ale přináší řadu změn, nových situací a často i mnoho komplikací, se kterými žena ani nepočítala. Většina žen prožívá období těhotenství jako období těšení se, očekávání a představ. Pro některé ženy, a trůfáme si říci, že jich není málo, ale může doba mateřské či rodičovské dovolené přinést rozčarování a spíše více starostí než radostí. Podle Doležalové není mateřská dovolená v žádném případě dovolenou v pravém slova smyslu. Je to období kladoucí na ženu velké nároky, které je velmi obtížné zvládat, a kterým často nelze dostát (6, s. 19). Slovo „dovolená“ je obecně chápáno jako období odpočinku a podle Maříkové jako období nicnedělání či období, kdy člověk provádí činnosti, které dělá dobrovolně a rád, a to proto, že zrovna chce (7, s. 76-77). Samozřejmě že matkou se ve většině případů žena nestává z donucení, ale protože sama chce a s určitou zátěží počítá. Ale v tomto případě jde spíše o špatné uchopení pojmu, protože o období dovolené, tehdy, kdy je matka s dítětem doma a věnuje mu prakticky veškerý svůj čas a pozornost, nemůže být zkratka ani řeči. Je to období fyzicky, psychicky i časově náročné. Vyžaduje permanentní pozornost toho, kdo se o dítě stará (7, s. 76-77). A slovy Doležalové můžeme dodat: *„Na mateřské dovolené nejen přestáváme být pány svého času, ale dobrovolně ztrácíme i většinu svého soukromého prostoru“* (6, s. 28).

Z pohledu právního je mezi pojmy „mateřská“ a „rodičovská“ dovolená podstatný rozdíl. Mateřská dovolená souvisí s porodem a péčí o narozené dítě a trvá 28 týdnů. V případě, že se ženě narodí dvě a více dětí, má nárok na 37 týdnů. Na „mateřskou“ nastupuje žena 6 – 8 týdnů před plánovaným termínem porodu, o datu nástupu rozhoduje gynekolog. Na rozdíl od rodičovské dovolené, kdy může pečovat o dítě i muž, náleží mateřská dovolená jenom ženě.

Rodičovská dovolená je termín poměrně nového data. Institut rodičovské dovolené byl nově upraven s účinností od 1. 1. 2001 zákonem č. 155/2000 Sb., kterým se mění zákon č. 65/1965 Sb., zákoník práce, ve znění pozdějších předpisů, a některé další zákony. Tato úprava byla nutná hlavně na základě požadavku příslušné směrnice Evropských společenství, která umožňuje nárok na pracovní volno z důvodu péče o dítě oběma rodičům, tedy jak matce, tak i otci dítěte. Rodičovská dovolená se poskytuje matce či otci dítěte, a to po skončení pobírání „peněžité pomoci v mateřství“, což je dávka, která se vyplácí ženě na mateřské dovolené, pokud na ni má nárok. Pokud nemá rodič nárok na pobírání „peněžité pomoci v mateřství“, poskytuje se rodičovská dovolená ode dne narození dítěte.

Rodičovskou dovolenou je povinen zaměstnavatel poskytnout, pokud o ni matka či otec požádá. V tomto období čerpá matka či otec tzv. rodičovský příspěvek. Rodič na rodičovské dovolené pobírá každý měsíc určitou pevně stanovenou částku. Příslušná výše příspěvku se odvíjí od doby, kterou stráví rodič s dítětem doma, a tedy po kterou bude peníze čerpat. Lze zvolit čerpání období dvou, tří nebo čtyř let, a to vždy na začátku své rodičovské dovolené. Zpětně již nelze toto rozhodnutí změnit (11, s. 36-40).

## 2. MATEŘSKÁ CENTRA

Matky na rodičovské dovolené ani v dnešní společnosti nemají „na růžích ustláno“. V mnohých českých rodinách stále převažuje „tradiční model péče o dítě“, kdy muž figuruje hlavně jako živitel rodiny a vše ostatní leží na ženě. (8, s. 108-109). Brzy se mateřství, jež by mělo pro ženu znamenat naplnění života, může změnit ve stále se opakující kolotoč povinností, který ženu psychicky a fyzicky vyčerpává a znemožňuje jí svou roli matky naplno prožívat a naplňovat. Hrozí, že to bude mít negativní důsledky nejen pro ni a její rodinu, ale potažmo také pro celou společnost. Existuje několik možností, jak tomu předcházet. Jednou z variant, jak může žena i se svým dítětem či dětmi naplno a bez větších karambolů projít tímto obdobím, jsou mateřská centra. Mateřská centra vycházejí z myšlenky, že žádná matka na toto období nemusí být sama. Stačí *„umět včas se spojit s lidmi – v tomto případě matkami – které mají také malé děti a obdobné problémy a tohoto svého „handicapu“ využít k zorganizování krásné komunity, skupiny lidí, kteří se rádi scházejí, pomáhají si, rozumějí si a je jim spolu dobře. A jejich dětem taky“* (12, s. 10).

## 2.1 Co jsou mateřská centra?

*„MC vznikají jako klasický příklad aktivit občanské společnosti z potřeby a zájmů občanů. Nezáleží na jejich právní subjektivitě, mohou být samostatným občanským sdružením nebo pod záštitou jiné organizace. Důležité je, aby zůstala otevřená a dostupná všem sociálním skupinám“ (13, s. 4).*

Vysvětlit pojem mateřské centrum není vůbec jednoduché. Neexistuje žádné vymezení, které by ho přesně definovalo. Mateřské centrum je aktivita, která vzniká zdola, z potřeb lidí, v tomto případě matek na mateřské a rodičovské dovolené. Je jen potřebná chuť podniknout něco nejen pro sebe, ale i pro druhé.

Mateřská centra tedy ve většině případů zakládají matky na mateřské dovolené, samy se podílejí na jeho chodu i organizování programu. Každé mateřské centrum je tudíž svébytnou rodinnou komunitou se svojí originální atmosférou. Ta se odvíjí od toho, jak jsou založeny ženy, které se momentálně na jeho chodu podílejí, od jejich potřeb a zájmů. Záleží na jejich aktivitě, tvořivosti, schopnostech a dovednostech. V neposlední řadě charakter mateřského centra ovlivňují i rysy prostředí, kde vzniká. **Centra jsou založena na principu svépomoci rodin a vzájemné službě.**

Jak je v bilancujícím dokumentu Síť mateřských center v České republice zdůrazněno, centrum umožňuje matkám s malými dětmi vyjít z izolace, kam se neustálou péčí o dítě dostávají, posiluje jejich mateřskou roli, posiluje jejich sebevědomí (13, s. 4). Poskytuje ženě tolik důležité společenství ostatních žen, možnost prožít mateřskou dovolenou aktivně, aniž by nějakým způsobem trpělo její dítě.

Naopak děti jsou v mateřských centrech vítány. Dítě svou matku při návštěvách mateřského centra doprovází a zcela přirozeně se tak podílí na jeho chodu. Dostává se také do kolektivu svých vrstevníků, učí se s nimi navazovat kontakty. Dlouhodobě a všestranně se zde rozvíjí osobnost každého dítěte, jeho morální, etické, estetické, sociální citění. Jednak ve volné hře, ale i v připravených programech je přirozeně podporován zdravý vývoj dítěte. **Na rozdíl od jeslí a mateřských škol zde odpadá nutnost izolace a odloučení od matky.** Děti mají také možnost vidět svoji matku i v jiných sociálních rolích než v domácnosti. Nejsou tady jen pro ně, ale vnímají je i jako osoby důležité pro druhé (12, s. 9 -12).

Mateřská centra kladně ovlivňují nejen matky a jejich děti, ale také celou společnost. Mnohé projekty a kampaně, jichž jsou centra původcem nebo se na nich aktivně podílí, pomáhají řešit nedostatky v „jejich“ městech. Ať už se jedná například o stavby dětských hřišť, péči o zeleň ve městech, finanční podporu dětských oddělení místních nemocnic a další. Spoluúčastí na různých projektech a kampaních přispívají k podpoře různých sociálních skupin obyvatelstva,

pomocí odborných přednášek a kurzů šíří osvětu a nové informace. Výrazně také přispívají k pochopení a respektování potřeb rodin s malými dětmi, pomáhají odbourávat bariéry ve společnosti, které život rodiny komplikují. Zasazují se o to, aby zkušenosti a schopnosti, které ženy při podílení se na chodu mateřského centra získají, byly chápány jako plnohodnotné a byly uznávány například při jejich následujícím pracovním uplatnění.

Názor jedné z maminek, vše dobře shrnuje: „MC je skvělým nápadem, jak pomoci maminkám i dětem na mateřské dovolené nezabřednout do stereotypu všedních dnů a opakujících se úkonů, je místem setkávání, výměny zkušeností, sbírkou nových nápadů, inspirací, nových zkušeností a pohledů na výchovu dětí, náplní volného času. Pro děti je možností vyzkoušet si pobyt v kolektivu, učit se přizpůsobivosti, ohleduplnosti, poslušnosti. Je pro ně možností připravit se na nástup do MŠ, začít se zlehka osamostatňovat, odkoukávat a odposlouchávat nové dovednosti, získat nové kamarády. Pro maminky je příležitostí prodiskutovat své problémy, trápení, těžkosti a úskalí výchovy malých dětí, vyposlechnout si názory a zkušenosti ostatních“ (14, s. 17).

## **2.2 Historie mateřských center u nás**

Myšlenku na fungování mateřských center přinesla do České republiky socioložka a novinářka Alena Wagnerová, toho času žijící v Německu. Díky svým aktivitám se zde seznámila s projektem mateřských center, která zde úspěšně fungovala už od roku 1981. Počátkem roku 1990 přijela do Prahy, aby se spojila s občanským sdružením Pražské matky, které se snaží o zlepšení stavu životního prostředí, zajištění bezpečnosti dopravy a o zvýšení zájmu veřejnosti o tuto problematiku. Jednou ze zakládajících členek Pražských matek byla i Rut Kolínská. S ní se Wagnerová úplnou náhodou seznámila v ulicích Prahy. Oslovila totiž ženu, která se svojí rodinou koledovala na tříkrálové sbírce, a ptala se, kde najde sídlo Pražských matek. Onou ženou byla právě Rut Kolínská. Ta pozvala vzácnou návštěvu k sobě domů, kde jí Wagnerová vyprávěla o tom, jak si německé ženy na mateřské dovolené pomáhají a snaží se tohoto času smysluplně využít. Pokoušela se jí přesvědčit, aby se stala iniciátorkou vzniku mateřských center u nás. Zpočátku se setkala s odmítnutím s tím, že hnutí Pražské matky se snaží především o zlepšení životního prostředí v Praze, a na rozšíření svojí působnosti by jim nestačily síly. V roce 1991 však Wagnerová zařídila exkurzi do několika mateřských center v Německu, která její účastnice nadchla a o osudu mateřských center u nás bylo rozhodnuto (12, s. 13-16).

První mateřské centrum vzniklo v roce 1992 v rámci v pražské YMCA (Křesťanské sdružení mladých lidí), které nabídlo prostory. Zpočátku se scházelo pár kamarádek, které debatovaly o programu a vůbec o pravidlech fungování. Povědomí o nově vzniklém centru se rychle šířilo a začaly přicházet další maminky s dětmi. Stále více začaly chodit i ženy, které chtěly založit svoje mateřské centrum, a radily se, jak na to. Proto byl v roce 1994 uspořádán první seminář „Jak začít“, kde ženy, které se již na zakládání mateřského centra podílely, předávaly ostatním svoje zkušenosti a poznatky a podávaly jim pomocnou ruku. V roce 1995 vydalo hnutí Pražské matky knihu o mateřských centrech, ze které mohly zakladatelky nových mateřských center čerpat potřebné informace (12, s. 158-165).

Myšlenka mateřských center pomalu pronikala do různých koutů republiky, kde začala postupně vznikat nová centra. V roce 1997 proběhl pod záštitou místopředsedy vlády Josefa Luxe 1. kongres MC v České republice s ústředním tématem „Smějí matky být lidé s vlastními zájmy?“ (15, s. 4). Kongresu se účastnily zástupci z řad psychologů, sociologů, politiků, akademické obce a samozřejmě také samotné maminky z mateřských center i se svými dětmi. Pozvána byla i tehdejší prezidentka Spolkového sněmu Rita Süßmuth, která nejprve pozvání přijala, ale nakonec se kongresu nezúčastnila (16, s. 3-6).

Jak se začala rodina mateřských center rozrůstat, vzešla potřeba ustanovit nějakou organizaci, která by centra mohla zastřešovat a koordinovat jejich činnost. Proto v roce 2001 došlo k založení „Sítě mateřských center v ČR“ jako samostatného občanského sdružení a oddělení od hnutí Pražské matky (15, s. 4-5).

Do dnešní doby uspořádala Síť mateřských center ještě další dva kongresy. V roce 2003 se probírala otázka „Stala se rodina společenským problémem?“. Pod titulem „Mateřská centra přátelská rodině“ se třetí kongres odehrál v roce 2007 (15, s. 4-5).

Do Sítě mateřských center je v současné době zařazeno přes 300 mateřských center (17). Existují i jiné organizace, které název mateřské centrum také používají, ale mezi členy Sítě mateřských center v ČR nepatří. Jsou spíše komerčního charakteru a nefungují na jejich původním principu.

## **2.3 Síť mateřských center, o.s.**

### **2.3.1 Charakteristika Sítě mateřských center, o.s.**

Síť mateřských center, o.s. (zkratka Síť MC) vznikla jako samostatné občanské sdružení v roce 2001. Do té doby se všechny aktivity konaly pod hlavičkou hnutí Pražské matky. Ze

samotných center ale vzešel požadavek na vznik samostatné organizace, která by mateřská centra sdružovala, koordinovala jejich činnost, a v jejímž rámci by mohla centra společně vystupovat na veřejnosti (18, s. 2-3).

**Podle stanov je hlavním posláním Sítě MC koordinace, propagace a rozšiřování hnutí MC v České republice a jeho zapojení do mezinárodních organizací.** Dále posilování hodnot rodiny, úlohy rodičů a mateřské role ženy ve společnosti a podpora právní ochrany rodiny, mateřství a rovných příležitostí mužů a žen. Poskytuje podporu a metodické vedení pro centra nově vznikající, poradenství pro MC již fungující. Prezентuje činnost mateřských center na veřejnosti a v médiích (19).

Členem se může stát každé mateřské centrum, aniž by záleželo na jeho právní subjektivitě, které je otevřené a dostupné všem sociálním skupinám bez ohledu na původ a rasu (20). Přijímání nových členů probíhá podle platné směrnice. Podle ní je *„za člena sítě MC považováno mateřské centrum po schválení žádosti prezidiem Sítě MC a úhradě členského příspěvku ve stanovené výši“* (21). V každém kraji působí krajská koordinátorka, která přijímá od žadatele potřebné dokumenty a přihlášku ke členství. Okamžikem předání dokumentace koordinátorce začíná lhůta 90 dní, kdy je žádost o členství pozitivně či negativně vyřízena (21).

Síť mateřských center nabídla také čestné členství osobnostem, které myšlenku mateřských center dlouhodobě podporují a přispívají k jejímu šíření mezi veřejnost. Jsou jimi Alena Wagnerová, která u nás semínko mateřských center zasadila, významná česká socioložka Jiřina Šiklová. Do výčtu čestných členů se za svého života počítali i Zdeněk Matějček, význačný český dětský psycholog a Monika Jaeckel, jedna ze zakladatelek mateřských center v Německu.

### **2.3.2 Kampaně a projekty Sítě mateřských center v ČR**

Síť mateřských center spolupracuje s různými státními i nestátními organizacemi a snaží se tak ovlivňovat a vytvářet příznivé podmínky pro život rodin s dětmi a ve prospěch společnosti. Pomocí grantů a dotací může organizovat různé kampaně a projekty, které vedou k naplňování výše zmíněných cílů. Jsou zaměřené hlavně na prarodinnou politiku, otázky zaměstnávání rodičů dětí předškolního věku, rozvoj samotných mateřských center a další (22). Projekty jsou časově omezené, uvádíme ty, které jsou na webových stránkách Sítě MC uvedeny jako aktuální.

#### **2.3.2.1 Společnost přátelská rodině (Family Friendly Society)**

Určitě každý rodič alespoň jednou v životě zažil nepříjemnou situaci, kdy musel překonávat a čelit různým nástrahám a bariérám, jako jsou například schody, vysoké chodníky či

dokonce cedulka „vstup s kočárkem zakázán“, které na něj stále i v dnešní společnosti číhají. Dítě také často působí jako překážka při styku rodiče s úřady či při vyřizování každodenních běžných záležitostí. Existují ale instituce a společnosti, které si tento problém uvědomují, mají pochopení a přispívají ke zlepšování podmínek rodin s malými dětmi.

Proto Síť MC zahájila v roce 2004 kampaň, jejímž cílem je oceňovat právě tyto společnosti. Je jim udělován certifikát „Společnost přátelská rodině“. Toto ocenění se má stát příkladem a inspirací pro ostatní. V současné době jsou ocenění udělována na třech úrovních: místní, krajské a celorepublikové (23).

Kampaň se také zaměřuje na oceňování zaměstnavatelů, kteří ve svých podnicích prosazují rovné příležitosti pro všechny, a není pro ně problém zaměstnat například ženu s malými dětmi. Porota sleduje, zda rodičům s malými dětmi umožňuje pracovat na zkrácený úvazek, zda podporují možnost sdílených pracovních úvazků, zda mohou využít flexibilní pracovní dobu či vykonávat práci z domu (24).

V roce 2004 obdržela certifikát Společnost přátelská rodině také všechna členská mateřská centra.

### **2.3.2.2 Šance rodině i zaměstnání**

Jak už z názvu projektu Síť MC vyplývá, klade si za úkol podporovat skloubení péče o dítě předškolního věku a pracovního života rodičů, a to prostřednictvím nabídky kvalitní a profesionální péče o dítě, a také aktivním působením na zaměstnavatele, aby byli více nakloněni zaměstnávání rodičů malých dětí. V rámci projektu by také mělo dojít k rozvoji a profesionalizaci samotných mateřských center, které by mohly poskytovat alternativní služby péče o dítě. Celá akce je financována z prostředků Evropského sociálního fondu prostřednictvím operačního programu „Lidské zdroje a zaměstnanost“, a také ze státního rozpočtu České republiky (22).

V jednotlivých krajích jsou v rámci mateřských center bezplatně pořádány dva cykly vzdělávacích seminářů vedených odbornými lektory. Témata těchto seminářů se týkají například předškolní pedagogiky, základů dětské psychologie, právní úpravy péče o dítě, rodiny a zaměstnání či důležitosti kvalitní prezentace a komunikace mateřských center s veřejností a s médii. Po absolvování alespoň čtyř z pěti seminářů obdrží účastníci certifikát. Na webových stránkách Síť mateřských center bude také zveřejněn seznam zaměstnavatelů a společností, které poskytují svým zaměstnancům - rodičům takové podmínky, jež jim pomáhají sladit jejich pracovní a rodinný život. Podle tohoto seznamu pak mohou rodiče, vracející se do zaměstnání z rodičovské dovolené či rodiče malých dětí, hledat vhodného zaměstnavatele (25).



### **2.3.2.3 Síť mateřských center – záruka kvality služeb pro rodinu**

Díky finanční podpoře Ministerstva práce a sociálních věcí ČR prostřednictvím podprogramu „Podpora zařízení služeb prevence sociálního vyloučení pro rodiče pečující o dítě do 6 let věku“ probíhá projekt Síť mateřských center, na jehož konci by měla být mateřská centra sdružená do Síť MC schopna poskytovat kvalitní a profesionální služby pro rodinu s dětmi. Mateřským centřům v jednotlivých krajích bude poskytována metodická podpora a vedení, Síť MC zprostředkuje různé vzdělávací semináře, odborné konzultace a poradenství. Počítá se také s rozsáhlejší propagací činnosti mateřských center na veřejnosti, zapojení do programů mezinárodních organizací a pořádání společných kampaní (26).

### **2.3.3. Síť MC na mezinárodním poli**

#### **2.3.3.1 MINE (MOTHER CENTRES INTERNATIONAL NETWORK FOR EMPOWERMENT)**

Během více než dvaceti let, kdy se v Německu myšlenka mateřských center zrodila a začala se postupně šířit i za hranice, zakotvilo hnutí mateřských center v mnohých zemích na evropském kontinentu, ve Spojených státech amerických a Kanadě, dokonce i v několika afrických státech a na Filipínách (27).

V rámci výstavy EXPO v roce 2000 v Salzgeru došlo k velkému mezinárodnímu setkání mateřských center (28). Zrodila se zde idea na vytvoření mezinárodní sítě mateřských center, v jejímž rámci by mohla fungovat jejich lepší spolupráce, výměna zkušeností, a kde by mohly společně prosazovat svoje zájmy a projekty a ideu mateřských center šířit dál. A tak v době, kdy u nás zahájila činnost Síť mateřských center, tedy v roce 2001, vznikla i MINE (MOTHER CENTRES INTERNATIONAL NETWORK EMPOWERMENT). Na vzniku této organizace se významnou měrou podílela právě i Síť MC zastoupená Rut Kolínskou, která se zároveň stala členkou správní rady (29, s. 13).

Že spolupráce mateřských center na mezinárodní úrovni a vznik MINE má smysl, se ukázalo v roce 2002. Jednou za dva roky totiž OSN uděluje v programu Habitat tzv. Dubajskou cenu (The Dubai International Award for Best Practices to Improve the Living Environment) deseti projektům, které se nějakým způsobem podílí na zlepšování životních podmínek ve světě (31, s. 25). A právě v roce 2002 byl MINE jedním z oceněných programů „za zlepšování životních podmínek posilováním občanské společnosti, obnovováním sousedských vztahů a ožíváním komunitního života“ (29, s. 13). Cenu mimo jiné přebírala i Rut Kolínská.

### **2.3.3.2 HUIROU COMMISSION**

V roce 1995 se na světovém setkání nevládních organizací v čínském městě Huairou podařilo založit mezinárodní organizaci, která si jako cíl své činnosti uložila „*podněcovat vznik udržitelných komunit a mít vliv na politická jednání prostřednictvím „nových cest partnerství“*“ (29, s. 14). Jinak řečeno, snaží se o zlepšení podmínek žen, rodin a obcí a sdružuje různé sítě ženských organizací. Huairou komise úzce spolupracuje s OSN a pokouší se jednání ovlivňovat ve prospěch těch nejpotřebnějších.

V roce 1999 byla Síť mateřských center přizvána ke spolupráci s touto organizací. Díky finanční podpoře, které se jí od komise dostalo, mohla uskutečnit tři ročníky mezinárodního projektu Local to Local, zaměřeného na budování a rozvoj partnerských vztahů s místní správou a samosprávou (29, s. 14).

### **2.3.3.3 GROOTS (Grassroots Women Operating Together in Sisterhood)**

GROOTS neboli celosvětová organizace svépomocných ženských skupin se podílí na činnosti Huairou komise. Její existence vychází z vize, že je třeba podporovat ženy a ženská hnutí, která se zasazují o zlepšování podmínek ve svých zemích, hledají cesty, jak snížit chudobu a vytvářet novou politickou kulturu (29, s. 14). Síť mateřských center je řádným členem tohoto sdružení od roku 1999, a právě prostřednictvím členství v GROOTS se podílí na činnosti Huairou komise. Zástupci českých mateřských center se pravidelně účastní zasedání a konferencí pořádaných těmito dvěma světovými organizacemi.

Důležitým oceněním činnosti Sítě mateřských center je jistě titul „Žena Evropy 2003“, který byl mezinárodní porotou udělen Rut Kolínské, a to za přínos mateřských center a Sítě MC pro rozvoj občanské společnosti. Kolínská také obdržela titul „Sociálně prospěšný podnikatel roku“ za rok 2005 od Schwabovy nadace. Vítězství jí přineslo inovátorské řešení podpory matek s malými dětmi. Kolínská tato uznání komentuje slovy: „*Obě tato ocenění jsem přijímala s vědomím, že zastupuji ženy (hlavně matky), které pochopily smysl občanské společnosti a bez nároku na odměnu dokázaly zdolat neuvěřitelný kus práce*“ (31, s. 27).

## **2.4 Přínos mateřských center**

### **2.4.1 Přínos pro ženy**

Princip fungování mateřských center jako neziskových organizací je v základu velmi jednoduchý – ženy v podobné životní situaci, tedy na rodičovské dovolené, v období náročném na psychické i fyzické síly, s dětmi různého věku, se spojí, aby společně vytvořily skupinu lidí,

kteří si rozumí, navzájem si pomáhají a v rámci této skupiny pořádají různé programy podle svých zájmů a potřeb. Mateřské centrum tedy tvoří ženy, které se nehodlají smířit se sociální izolací, nedoceněním a „odsunutím na druhou kolej“ v období jejich mateřské dovolené. Naopak chtějí tuto etapu svého života plně využít, a to ke spokojenosti svojí i svého dítěte.

Ženy se mohou vzepřít určité hodnotové schizofrenii, která stále ještě ve společnosti existuje. Žena jako matka bohužel nemá moc možností na výběr (16, s. 11-13).

Může se rozhodnout, že buď zůstane doma s dítětem, kde se to pro ni časem může stát vězením. Navíc zde figuruje názor, že čas strávený doma na mateřské „dovolené“, péčí o dítě a vytvářením zázemí pro rodinu, není tak plnohodnotný jako čas pracovní. Rodičovským kompetencím není přikládána taková váha, jakou by si zasloužily.

Nebo jako matka zůstane zaměstnána, což jí přinese dvojnásobné zatížení a starosti. Nechceme toto tvrzení zobecňovat a přisuzovat ho všem matkám, ale na druhou stranu ve společnosti existuje stále ještě mnoho žen, které se s tímto potýkají a jsou s tímto jevem konfrontovány.

Další alternativu, takovou „zlatou střední cestu“, kterou mohou ženy na mateřské či rodičovské dovolené využít, nabízejí mateřská centra. Jejich přítomnost může světu ukázat, že mateřství není jen život doma s dítětem jako koulí na noze, mezi čtyřmi stěnami, ale že i tehdy lze podnikat úžasné věci, projevit svůj potenciál a svým specifickým, „mateřským pohledem na věc“, pomoc tento svět praktickými kroky měnit. *„Těší mne, že jsme se nenechaly odsunout na okraj společnosti, do bezmocné pozice, ale že jsme schopny naše problémy pojmenovat a samostatně – společně dohromady – vytvářet záchrannou síť pro sebe i pro ostatní“* (16, s. 9). Tolik slova ženy nejpovolanější, Rut Kolínské, kterými uvedla vůbec první kongres mateřských center v České republice.

**Každá žena – matka přichází do centra s jinými znalostmi, dovednostmi, zájmy, každá umí něco, čím může k fungování centra přispět.** V tom prameni originalita a jedinečnost každého centra. Chod plně závisí na lidech, kteří se zde scházejí. Záleží na dobrovolné činnosti a ochotě poskytnout svůj čas a síly, dělat něco pro druhé. Na druhé straně to ale pro ženu neznamena jen jednostranné vynakládání sil, ale také se jí zpětně dostává mnohých pozitivních „satisfakcí“. V mateřských centrech si žena může osvojit, tím že se na chodu centra aktivně podílí, různé sociální a komunikační dovednosti. To jí pomáhá ve zvyšování sebevědomí, jenž v období mateřské dovolené trpí. V čem tedy může být mateřské centrum maminkám, ale nejen jim, prospěšné, a co všechno jim může přinášet?

**Pocit sounáležitosti** – pro ženy s malými dětmi to znamená rozbití stereotypní a náročné role ženy v domácnosti, možnost podělit se o svoje pocity, problémy. Setká se zde se

spřízněnými dušemi, pochopením a pomocí. Může si s ostatními ženami navzájem vyměňovat své zkušenosti, zjišťuje, že „na to“ není sama. Naplňuje se její potřeba kontaktu, popovídání si s ostatními matkami, navazování nových přátelství. Poskytuje jí tolik potřebné společenství, které posiluje její mateřskou roli (13, s. 4-6).

**Posilování sebevědomí** – tím, že matky na mateřské dovolené tráví většinu času doma s dítětem, většinu svojí pozornosti věnují rodině a povinnostem, může se po určité době dostavit pocit nedostatečného sebevědomí, sebedůvěry, snížené společenské neobratnosti či určité komunikační nejistoty (32, s. 3-4). Nemálo se na tom může podílet i určitá forma možného nenaplnění očekávání a představ. Žena, hlavně pokud je prvorodička, může nabýt dojmu, že není schopna svoji mateřskou roli plně zvládat, a že možná není dobrá matka. A právě mateřská centra nabízejí prostor k tomu, aby si každá žena uvědomila, co umí, co by chtěla dělat, a ve styku s ostatními poznala své vlastní schopnosti (12, s. 9-12). Mateřské centrum přináší ženě ocenění a možnost seberealizace, což vede k posilování zdravého sebevědomí nejen ženy jako matky, ale ženy jako takové.

**Rozvoj schopností a dovedností** – každé mateřské centrum umožňuje rozvíjení schopností a dovedností svých návštěvníků. V rámci mateřského centra lze navštěvovat různé tvořivé programy, sportovní kroužky či cvičení, jazykové či počítačové kurzy nebo semináře, které jim pomohou orientovat se v pracovně – právní problematice. Centra pořádají v rámci svých služeb i různé odborné přednášky k tématům, která mnohé ženy v těhotenství či na mateřské dovolené zajímají (kojení, péče o dítě, zdravý životní styl a další – viz příloha č. 1). Velkou výhodou je, že za jejich absolvování se nemusí platit ohromné finanční částky, které by si jinak většina žen pobírajících jen rodičovský příspěvek nemohla dovolit

Ženy, které zůstanou s dítětem doma, se mohou potýkat s otázkou udržení si své profesní orientace a potenciálu, a následně, když se vracejí do zaměstnání po rodičovské dovolené, mají často problém najít vhodné místo či se na trhu práce dobře uplatnit. Mnoho mateřských center umožňuje ženám využívat poradenství a rozličných aktivit na podporu znovuzařazení se do pracovního procesu, poskytuje informace o situaci na trhu práce, o pracovním právu či pracovním uplatnění v rámci regionu. Napomáhá ženám se seberealizovat, rozvíjet se tak, aby se při návratu do pracovního života necítily diskriminována svou „neschopností“ či statutem „žena po rodičovské dovolené“ (32, s. 4-6).

**Seberealizace** – na základě principu fungování mateřských center se ale pro ženy otevírá i možnost aktivně se zapojit do života centra a pomoci tak ostatním. Mohou samy vést nějaké kroužky pro děti, připravovat vzdělávací kurzy či přednášky pro rodiče. A to vše podle svých

možností a zkušeností. Nebo „jenom“ pohlídat děti, když se jejich maminka účastní nějakého kroužku či přednášky. A to je přece také záslužná činnost hodná ocenění.

**Osobnostní a profesní růst** – ženy, díky nimž jednotlivá mateřská centra existují a fungují, získaly v průběhu času, kdy se o něj staraly, mnoho zkušeností a dovedností, které mohou v budoucnu uplatnit hlavně při dalším pracovním uplatnění. Rut Kolínská to nazývá „školou občanského života“ (33). Shánění prostor, kontakt s obecní samosprávou, získávání finančních prostředků, propagace centra na veřejnosti a v médiích, to všechno je pro ženy obrovskou životní zkušeností, která je nemůže nějakým způsobem nepoznamenat. Získají organizační schopnosti, schopnosti v oblasti managementu, zkušenosti s prací s lidmi, neziskovým sektorem, znalost zákonů, naučí se hledat potřebné informace, kreativně a flexibilně řešit problémy (13, s. 5).

#### **2.4.2 Přínos pro děti a celou rodinu**

Nedílnou součástí mateřských center jsou i děti matek centrum buď jen navštěvujících, nebo se přímo podílejících na jeho programu a fungování. Přirozeně se počítá, že děti sem budou svoje matky doprovázet a jsou tady vítány. Je to prostor, kde se mohou cítit dobře a v bezpečí, nestrádají, pokud jejich matka navštěvuje některé programy centra, protože je v té době o ně dobře postaráno. Péči zajišťují jiné maminky. Mateřské centrum je samozřejmě otevřené pro celou rodinu, tatínkové a ostatní členové rodin nemají vstup zakázán.

Některé maminky dokonce mateřské centrum navštěvují primárně kvůli svým dětem, spíše je sem jen doprovázejí, aby zde našly kolektiv svých vrstevníků, mohly si zde hrát a rozvíjet se, navštěvovat různé programy pro ně připravované. A teprve potom „přichází na řadu“ jejich vlastní potřeby. Společensví a aktivity v centru berou jen jako „něco navíc“, jako příjemné zpestření svého času.

Princip fungování mateřských center podporuje také soudržnost rodiny, vztahy mezi manžely, mezi rodiči a jejich dětmi a učí rodiny společně trávit čas. Pořádají proto různé mimořádné akce u příležitosti významných dní jako je Mikulášská nadílka, Den dětí, karnevaly, výlety a spoustu dalších činností (viz příloha č. 2). Rodiny jezdí v rámci mateřských center na společné dovolené, pořádají prázdninové tábory (32, s. 4-6).

Tím, že děti svoje matky do mateřských center doprovází, vidí je i v jiném prostředí, nevnímají ji jen jako matku, ale i jako ženu s jinými dovednostmi, jako ženu aktivní. Takové děti si pak mají matky za co vážit, mohou si z jejího chování brát příklad. A že tomu tak skutečně je, potvrzují slova Rut Kolínské: „*Po patnáctileté zkušenosti už víme, že děti vyrostlé v prostředí mateřského centra se přirozeně ujímají role organizátorů veřejných činností na školách i v občanském životě*“ (31, s. 27).

### **2.4.3 Přínos pro společnost**

Pokud mateřské centrum pozitivně působí na ženy – matky a na celé rodiny, zákonitě to ovlivňuje i celou společnost. Centra jsou otevřená všem lidem bez ohledu na jejich sociální status, smýšlení, barvu pleti či náboženství. Nevyřazuje ani osoby s různým typem postižení, nabízí možnost integrace. Působí tak preventivně proti negativistickému a diskriminačnímu smýšlení většinové společnosti vůči menšinám, učí vzájemné toleranci. Spoluprací s odborníky v oblasti psychologie, sociální práce a dalších oborů se podílí na odbourávání společensky negativních jevů a kriminality. Svoji otevřeností poskytují solidaritu všem generacím (31, s. 27).

Důležitým pozitivem, které centra společnosti přináší je fakt, že „ženy z mateřských center“ nejsou v dalším životě pasivní, aktivně se zajímají o dění kolem sebe. Často se zapojují do veřejného života, angažují se v komunální politice, kde uplatňují svoje nabyté zkušenosti (33).

### **2.5 Chod mateřského centra**

Mateřská centra vznikají jako občanská sdružení většinou buď samostatně, tedy založené za účelem provozování mateřského centra, nebo jsou zaštitěna jiným zřizovatelem. Nejsou tedy zřizována za účelem nějakého zisku, ale jako neformální organizace přinášející různé služby a programy pro rodiny s dětmi.

Podle zákona č. 83/1990 Sb. o sdružování občanů je potřeba k založení občanského sdružení alespoň 3 osob, z nichž alespoň jedna je starší 18 let, které jsou zákonem nazvány „přípravný výbor“. Přípravný výbor podává ministerstvu vnitra návrh na registraci občanského sdružení a stanovy, které musí obsahovat určité náležitosti. Pokud ministerstvo vnitra neshledá žádné bránící důvody, může být občanské sdružení zaregistrováno (34, s. 162-165).

Jak již bylo několikrát zdůrazněno, každé mateřské centrum je jinak nastavené, profilované, záleží na lidech, kteří se na jeho životě podílejí a reaguje na potřeby komunity, prostředí, ve kterém vzniklo. Činnost mateřských center je pestrá, ale lze vysledovat některé společné znaky, jako jsou dopolední volné hraní dětí, kroužky pro děti, večerní kroužky pro dospělé, přednášky a kurzy všeho druhu a mimořádné akce pořádané u různých příležitostí (Mikulášská nadílka, Den dětí, karnevaly, společné výlety). Jak si ale mateřské centrum konkrétně svoje aktivity nastaví a přizpůsobí, to už záleží čistě jenom na něm.

Pokud mateřské centrum chce, může se zařadit do Sítě mateřských center. Ta vznikla v roce 2001 jako občanské sdružení s cílem sdružovat mateřská centra, pomáhat jim v jejich činnosti, přispívat k jejich rozvoji, metodicky je podporovat. Orgány sdružení jsou valná hromada, prezidium, kontrolní komise (19).

Valná hromada je svolávána nejméně jednou za tři roky a účastní se jí prezidium, kontrolní komise a všichni členové sdružení. Mezi její úkoly patří například stanovování koncepcí a strategií sdružení, rozhodování o změnách ve stanovách organizace, odvolávání a jmenování členů jednotlivých orgánů sdružení.

Prezidium Sítě mateřských center je čtyřčlenné, prezidentka a tři viceprezidentky, s tříletým funkčním obdobím. Jednoduše řečeno, zajišťuje chod občanského sdružení po všech stránkách. Kontrolní komise je kontrolním orgánem organizace. Aby byla funkční, musí mít alespoň tři členy. Dohlíží na dodržování stanov Sítě MC, na naplňování cílů a koncepcí, na finanční záležitosti apod. (19).

Dnes již v každém kraji působí tzv. krajská koordinátorka, která zde zodpovídá za chod mateřských center, přijímá přihlášky center k přijetí do Sítě MC a doplňuje ji svým doporučením. Také má na starosti organizování případných větších akcí či zajišťování různých seminářů a školení pořádaných v rámci různých kampaní a projektů Sítě MC (21).

Vnitřní struktura mateřských center je díky tomu, že se většinou jedná o občanská sdružení, velmi podobná. Za činnost centra odpovídá výbor ve složení předsedkyně, místopředsedkyně a hospodářka. Jinak funguje na základě svépomocné a dobrovolné činnosti svých členů, většinou tedy maminek, které do mateřského centra docházejí a organizují programy.

Ty se odvíjí od jejich zaměření a zájmů. V programu mateřských center si můžeme vybrat z hudebních, výtvarných, sportovních kroužků či programů pořádaných většinou maminkami pro děti. Samy ženy pak mohou v rámci centra navštěvovat různá cvičení, jako je pilates, jóga, orientální tance, cvičení pro těhotné a jiné. Dále různé přednášky vedené buď samotnými, pro to téma kvalifikovanými, maminkami či pozvanými odborníky. Mnohá centra poskytují poradenství v oblasti těhotenství, výchovy a péče o dítě, pořádají počítačové či jazykové kurzy (35).

Jako pro většinu neziskových organizací, tak i pro mateřská centra, je otázka financování poněkud svízelná. Pokud se mateřskému centru podaří získat dotaci od místního úřadu práce, může si dovolit i zaměstnat „své lidi“, například na částečný úvazek. Protože ale financí není nikdy nazbyt, většina center odměňuje aktivní maminky finančním zvýhodněním v rámci aktivit mateřského centra (např. vstupné zdarma) či jinými výhodami (14, s. 13).

Významným zdrojem příjmů, kterými se pokrývají především provozní náklady, jsou pro centra členské příspěvky. Musí je zaplatit každý, kdo se chce stát členem mateřského centra. Jeho výše není jednotná, pohybuje se v řádu stovek korun. Každá maminka, která mateřské

centrum navštíví, při příchodu uhradí jakési vstupné, tzv. pobytné. Tato částka by ale neměla být vysoká, aby byla centra dostupná i sociálně slabším občanům.

Životně důležité jsou pro provoz mateřských center i další zdroje financí. Jedná se o dotace od státu – Ministerstva práce a sociálních věcí, od krajů či obcí. Dále může centrum požádat různé nadace o granty. Významně pomáhají i sponzorské dary ve finanční i jiné podobě. A samozřejmě finanční prostředky lze získat i prostřednictvím vlastní činnosti centra. Tím se rozumí hlavně prodej výrobků, které samy maminky vytvoří, pořádání burz, propůjčování prostor centra jiným organizacím atd. (14, s. 12-13).

Udržet kvalitně chod mateřského centra jistě není jednoduché, vyžaduje to mnoho sil, práce a zapálení pro věc, které je ale vykoupeno pocitem uspokojení a radosti z dobře vykonané práce a pomoci druhým. Dnešní mateřská centra se pomalu mění. Už to nejsou jen místa, kam si přijdou maminky se svými dětmi pohrát, navštívit nějaký kroužek či přednášku. Stávají se z nich organizace, které nabývají na profesionalitě. Poskytují kvalitní služby, jsou otevřeny nově příchozím, reagují na společenské či politické změny, přispívají k rozvoji jedince, rodiny, ale i celé společnosti. Důležité je, aby neustrnuly ve svém vývoji, neuzavřely se do sebe, ale stále zůstaly otevřeným a přátelským prostředím a komunitními centry pro všechny generace.

### **3. MATEŘSKÉ CENTRUM MÁJ, ČESKÉ BUDĚJOVICE**

#### **3.1 Vznik mateřského centra**

Oficiální vznik mateřského centra v Českých Budějovicích se datuje do března roku 1997. Tehdy pod názvem M-CENTRUM PRO MLADOU RODINU vzniklo občanské sdružení, v rámci něhož mateřské centrum funguje. Nejen maminky na mateřské dovolené, ale celé rodiny z místního sídliště Máj se však scházely a pořádaly společné akce už nějaký čas předtím. Společenství se ale postupně rozrůstalo a prostorové možnosti malého panelákového bytu začaly být nedostačující (36).

Důležitými osobami, které se na založení mateřského centra Máj významnou měrou podílely, byli i manželé Johana a Jan Matějkovi. Johana vzpomíná: *„Když jsem se poprvé seznámila s myšlenkou mateřského centra, po přečtení oné „zelené knížky“, dlouho jsem s rozporuplnými pocity přemýšlela, co dál. Asi půl roku jsem s těmito myšlenkami zápasila, říkala jsem si, jestli někdo MC potřebuje, ať si ho založí. Pak mi došlo, že ten, kdo by možnost MC navštěvovat nejvíce uvítal, třeba vůbec neví, že něco takového vlastně může existovat,*



*a někde dokonce už i existuje, jde jen o to mu to říci! A vidíte, nakonec jsem se spolu s dalšími do toho pustila, MC založila a ono funguje a slouží ostatním“ (14, s. 8).*

Nově vzniklému občanskému sdružení se podařilo za výhodných nájemních podmínek získat od města České Budějovice velký sál bývalého agitačního střediska na největším českobudějovickém sídlišti Máj. Prostory se postupně zvelebovaly a mateřské centrum mohlo otevřít své brány nově příchozím. V počátcích bylo otevřeno jen tři dny v týdnu, každý den byla poskytnuta možnost volného hraní, ale i připraveného programu. Postupně přicházelo víc maminek, které byly ochotné se zapojit a na chodu mateřského centra se aktivně podílet (37). V roce 2002 se Mateřské centrum Máj stalo členem Sítě mateřských center v České republice (36).

### **3.2 Fungování mateřského centra**

Mateřské centrum sídlí na adrese A. Barcala 2, České Budějovice, na strategickém místě, uprostřed největšího českobudějovického sídliště. Nadále funguje v rámci neziskové organizace M - CENTRUM PRO MLADOU RODINU. Od 27. 3. 2009 občanské sdružení řídí výbor ve složení Pavla Scheicherová jako předsedkyně, Jitka Plojharová na pozici místopředsedkyně a Lenka Vondráčková figuruje jako hospodárka (36).

*„Základní myšlenkou mateřského centra je nabídnout ženám na mateřské dovolené možnost společenského kontaktu a možnost i během MD uplatnit a rozvíjet své schopnosti. Činnost centra však není zaměřena pouze na rodiče s malými dětmi, ale je určena i pro ostatní veřejnost - pořádají se zde akce oživující sídlištní život jako karnevaly, cvičení, besedy, soutěže, burzy, zájmové kroužky atd.“ (38).* Těmito slovy je na webových stránkách vymezena činnost Mateřského centra Máj. Jako každé mateřské centrum v České republice, jež je zařazené do Sítě mateřských center, se snaží i to českobudějovické pomáhat maminkám na mateřské či rodičovské dovolené překonávat toto krásné, ale mnohdy nesnadné období. Svou existencí a aktivitami nabízí každé příchozí ženě možnost se realizovat, rozvíjet svoje schopnosti anebo jenom navazovat nové kontakty a přátelství s podobně „postiženými“ maminkami. Existence a fungování mateřského centra je založeno na principu dobrovolnické práce a společného úsilí. Maminky, které chtějí, se na programu a podobě mateřského centra spolupodílejí, uplatňují svoje dovednosti, schopnosti a zkušenosti.

V souladu s posláním a principy činnosti mateřských center, je MC Máj otevřené nejen maminkám samotným, ale samozřejmě i jejich dětem, které je sem přirozeně doprovází. V programu, který centrum připravuje, je jim věnováno každé všední dopoledne. Vítání jsou také i ostatní členové rodin. A zajisté mateřské centrum nezapomíná ani na ostatní veřejnost. Pořádá

různé kulturní akce k oživení všedního života okolního sídliště, odborné přednášky, zasazuje se o zlepšování životních podmínek a okolí svých „sousedů“.

Členem mateřského centra se může zájemce stát, pokud vyplní přihlášku (viz příloha č. 3), souhlasí se stanovami, jimiž se mateřské centrum řídí, a zaplatí členský poplatek. Ten v současné době činí 300 Kč za jeden kalendářní rok. Při každé návštěvě centra se od příchozího vybírá poplatek, tzv. pobytné. Nečlenové platí 50 Kč, členové poloviční částku, 25 Kč. Ze členství v mateřském centru vyplývá i mnoho dalších výhod. *„Člen MC má slevu na vstupném 50% a může se stát vedoucím programu, členem vedení. Aktivní členové, kteří se podílejí na dobrovolnické činnosti mají i další výhody, jako možnost uspořádat narozeniny pro své dítě v prostorách MC, vstupné pro vlastní děti na akce, které pomáhá pořádat, zdarma; přednostní zařazení do kroužků, přednostní přístup ke vstupenkám atd. a jednou za pololetí je zařazen do slosování o drobné věcné ceny“* (38).

### **3.3 Program mateřského centra**

Mateřské centrum je otevřené každý všední den. Pravidelný týdenní program se rozděluje na dopolední, odpolední a večerní (viz příloha č. 4). Jiné mimořádné akce, jako jsou odborné přednášky, jednorázové kurzy aj. jsou vždy k nalezení v plánu na celý měsíc (viz příloha č. 5).

Dopoledne je mateřské centrum otevřené od 9:00 do 12:00. Je vyhrazeno pro rodiče s dětmi do 4 let. Pondělí a pátek je zadáno pro volnou hru, ostatní dny v týdnu je dopoledne věnováno nějakému konkrétnímu programu. V úterý si mohou rodiče společně se svými dětmi zacvičit, ve středu je na programu zpívání rodičů s dětmi. Čtvrtek patří výtvarnému tvoření rodičů s dětmi.

Odpolední kroužky mohou navštěvovat starší děti bez rodičů. K účasti je ale nutné děti přihlásit a zaplatit určitý poplatek.

*„Výtvarná dílnička“*, takový nese název pondělní kroužek. *„Výtvarné tvoření s dětmi, spojeno s hrou a rozvíjením jemné motoriky. Kromě kreslení a malování se děti mají možnost zdokonalit ve střihání, lepení, práci s nejrůznějšími výtvarnými materiály. Není nutné, aby dítě umělo namalovat vše, co vidí, důležité je, aby mělo nadšení a dostatek fantazie... vhodné pro předškoláky, naučí se pozornosti a soustředění na práci“* (39). Těmito slovy představuje svůj program jeho vedoucí Jitka Plojharová.

Pokud není dítě „naladěné“ na výtvarné tvoření, může si vybrat „Hudební školičku“. Hudebně pohybová výchova, sólové i skupinové zpívání je zařazeno také v pondělí.

Na úterní odpoledne je pro děti naplánována další „výtvarná dílnička“ a také kroužek rozvíjející pohybové dovednosti a kladný vztah k pohybu, s názvem „Sportík“. Ve středu se v mateřském centru cvičí aerobic. Čtvrtečního cvičení se mohou účastnit s dětmi i jejich rodiče, protože se koná „Cvičení pro rodiče a děti“. Cílem je nejen rozvoj pohybové koordinace a schopností, ale především posílení vztahu mezi rodiči a jejich dětmi. Také je možnost navštěvovat zábavný kurz angličtiny pro děti „Angličtina s písničkou“. Posledním programem ve čtvrtek jsou lekce „Aerobicu pro děti“. Páteční odpoledne se nese v duchu „Orientálního tance pro děti“ (40).

Mateřské centrum Máj nezapomíná ani na akce pro rodiče. Těm jsou v centru věnovány večerní programy. Jedná se hlavně o pohybové aktivity. Maminky si mohou přijít zacvičit power jógu, a to v pondělí a ve středu nebo jógu v úterý a ve čtvrtek. A v úterý také ještě tai – chi. Středeční večer také patří bodystylingu a orientálnímu tanci pro ženy. Ve čtvrtek pak ještě probíhá cvičení pilates (41).

V rámci členství v Síti mateřských center je Mateřské centrum Máj zařazováno do kampaní a grantových projektů. V souvislosti s tím jsou v centru pořádány odborné přednášky a různé vzdělávací kurzy. V současné době může díky projektu „Usnadnění návratu na trh práce ženám a mužům na rodičovské dovolené a po jejím ukončení“ probíhat vzdělávací počítačový kurz. Kurzy jsou bezplatné a jsou určeny pro rodiče na rodičovské dovolené a po jejím skončení, kteří se chystají vrátit zpátky do zaměstnání. Cílem je osvojení si základních počítačových dovedností, ale i rozšíření těch stávajících. Absolventi obdrží po jeho skončení osvědčení o absolvování kurzu (42).

Za bezmála třináct let, co mateřské centrum Máj existuje, si vydobylo významné místo a stalo se významným prvkem života nejen jednoho místního sídliště, ale i celého města. Jeho existence je důležitá pro mnoho matek na rodičovské dovolené, potažmo pro celé jejich rodiny. Díky němu nemusí prožít jednu významnou etapu svého života zavřené doma, mezi čtyřmi stěnami, ale mohou ji aktivně a naplno prožít ve společenství, které je chápe a rozumí jim, kde se mohou realizovat a dál rozvíjet. Celou kapitolu může dobře uzavřít motto jednoho pražského mateřského centra, které si pro své webové stránky vypůjčil i „Máj“. Zní: *„Máte-li malé dítě, dostáváte spolu s ním navíc nové oči a věci nedůležité se stávají důležitými. (Úsměv, květina, barevný list, schody, barevný papírek na trávníku, velká klouzačka, atmosféra města...) Vidíte věci z jiné perspektivy a potřebujete potkávat ty, kteří jsou na tom stejně jako Vy“* (38).

## II. PRAKTICKÁ ČÁST

### 4. MATEŘSKÉ CENTRUM A JEHO PŘÍNOS V SOUČASNÉ SPOLEČNOSTI

#### 4.1 Cíle výzkumného šetření

- Zjistit, jakými cestami se vůbec rodiče dozvěděli o existenci, náplni a činnosti mateřského centra.
- Zjistit, jaké programy a aktivity rodiče v mateřském centru nejvíce využívají.
- Zjistit, jaký je přínos mateřského centra pro rozvoj zúčastněných dětí a zda-li se vlivem navštěvování mateřského centra může změnit vztah mezi rodinnými příslušníky a dítětem, a tím ověřit jaké je místo a přínos mateřských center v současné společnosti.
- Zjistit, zda-li mateřská centra pomocí odborných přednášek, kurzů a aktivit, které nabízejí, rozšiřují obzor docházejícím rodičům, příp. zda mají pozitivní vliv na jejich znovuzařazení do pracovního procesu po skončení rodičovské dovolené.
- Zjistit, jaké je věkové složení rodičů navštěvujících se svými dětmi mateřské centrum.

#### 4.2 Stanovení problémů

Problém č. 1 : Jaké jsou motivy rodičů vyhledat a následně navštěvovat mateřské centrum?

Problém č. 2 : Jaký je nejčastější věk dětí navštěvujících mateřské centrum?

Problém č. 3 : Využívají rodiče nabízených programů, které pro ně mateřská centra připravují?

Problém č. 4 : V čem spatřují rodiče největší přínos mateřského centra jak pro svoje děti, tak i pro sebe?

Problém č. 5 : Má mateřské centrum nějaký vliv na fungování rodiny, příp. na pozitivní změnu vztahů mezi jednotlivými členy rodiny?

Problém č. 6 : Mohou mít mateřská centra vliv na podporu znovuzařazení rodičů do pracovního procesu po skončení rodičovské dovolené?

Problém č. 7 : Jaká je skladba rodičů navštěvujících se svými dětmi mateřské centrum?

### 4.3 Formulace hypotéz a výzkumných předpokladů

H<sub>1</sub> : Rodiče, jejichž nejvyšší dosažené vzdělání je vysokoškolské, navštěvují mateřské centrum častěji než rodiče se středoškolským vzděláním.

VP<sub>1</sub> : Mateřské centrum navštěvují se svými rodiči převážně děti ve věku 3 – 6 let.

VP<sub>2</sub> : Rodiče nejčastěji v mateřském centru navštěvují dopolední tematické programy.

VP<sub>3</sub> : Za největší přínos mateřského centra pro sebe považují rodiče možnost seberealizace v období rodičovské dovolené.

VP<sub>4</sub> : Za největší přínos mateřského centra pro svoje dítě považují rodiče možnost navázání kontaktů s vrstevníky.

VP<sub>5</sub> : Návštěva mateřského centra matkami zlepšuje jejich subjektivní prožívání vztahů v rodině.

H<sub>3</sub> : Aktivita mateřského centra, které mohou pomoci v návratu do zaměstnání po skončení rodičovské dovolené, častěji navštěvují vysokoškolsky vzdělaní rodiče než rodiče středoškolsky vzdělaní.

H<sub>4</sub> : Matky do 29 let navštěvují mateřské centrum častěji než matky nad 30 let.

### 4.4 Metody šetření

Jako výzkumnou metodu pro naše výzkumné šetření jsme vybraly a použily **dotazník** (viz příloha 6).

Chráška definuje dotazník jako „*soustavu připravených a pečlivě formulovaných otázek, které jsou promyšleně seřazeny a na které dotazovaný (respondent) odpovídá písemně*“ (43, s. 163). Jeho nepochybnou výhodou je, že umožňuje poměrně rychlé a ekonomické shromáždění dat od velkého počtu respondentů. Mezi další výhody patří např. nízké náklady či zmapování většího vzorku respondentů z různých lokalit (43, s. 163-164).

Jako každý jiný prostředek měření, tak také dotazník, by měl splňovat základní požadavky na dobré měření. Jsou jimi validita a reliabilita a praktičnost.

Aby byl dotazník **validní**, měl by skutečně zjišťovat to, co má zjišťovat, tzn. to, co je výzkumným záměrem. Předpokladem dobré validity dotazníku je dostatečně vysoká reliabilita, i když sama o sobě ještě validitu nezaručuje.

Pojem **reliabilita** znamená schopnost dotazníku zachycovat spolehlivě a přesně zkoumané jevy (43, s. 171-174).

Pro vytváření dotazníků existují určitá pravidla, zásady a požadavky, které by měly být dodržovány, a to jak při sestavování jednotlivých položek dotazníku, tak i při tvorbě dotazníku jako celku. Jsou to tyto:

- Položky dotazníku by měly být vyjádřeny stručně, ale za předpokladu, že budou všem respondentům jasné a srozumitelné.
- Formulace položek v dotazníku musí být naprosto jednoznačná, není možné, aby si je respondenti vykládali více způsoby.
- Položky dotazníku by měly zjišťovat jen nezbytné údaje, které jinou cestou získat nelze.
- Položky dotazníku nesmí svojí formulací respondentovi naznačovat, jakým způsobem mají být zodpovězeny, tedy nesmí být sugestivní.
- Nezbytným předpokladem úspěšného dotazníkového šetření je ochota respondentů spolupracovat. Tu můžeme posílit motivací v úvodu dotazníku.
- Dotazník musí obsahovat jasné pokyny k vyplňování, neměl by být moc rozsáhlý.
- Položky dotazníku je vhodnější řadit dle hlediska psychologického než logického, přičemž do úvodu dotazníku zařadíme jednoduché, konkrétní otázky, položky, které jsou pro naše šetření nejdůležitější, umístíme doprostřed a tzv. demografické údaje zjišťujeme až na konci dotazníku (43, s. 168-170).

V dotazníku jsme použily tyto typy položek:

- **Otevřené** (nestrukturované) – nenavrhují respondentovi žádné hotové odpovědi. Je u nich určen pouze předmět, ke kterému se mají respondenti vyjádřit, jinak není respondent zpravidla nijak usměrňovat
- **Uzavřené** (strukturované) – respondentům je vždy předkládán určitý počet předem připravených odpovědí
- **Polouzavřené** – neboli nabídka „jiná odpověď“, respondent ji volí, pokud mu nevyhovuje žádná z nabízených možností (43, s. 164-169).

„Položky v dotazníku lze také rozdělit na položky zjišťující fakta, položky zjišťující znalosti a vědomosti a na položky zjišťující mínění, postoje a motivy“ (43, s. 168). Pro účely našeho výzkumného šetření byly využity položky zjišťující fakta a položky zjišťující mínění, postoje, motivy (43, s. 168-169):

- **Fakta** – v našem dotazníku se jedná o položky, na které respondenti odpovídali automaticky, a nevyžadovaly žádnou náročnou odpověď. Tyto položky nám pomohly zjistit pohlaví respondenta, v jaké věkové hladině se nachází, jaké je jeho dosažené vzdělání a kolik má dětí a v jakém věku.

- **Mínění, postoje a motivy** – pomocí položek zjišťujících fakta jsme se respondentů dotazovaly, proč začali mateřské centrum navštěvovat, zda jsou s aktivitami, které mateřské centrum nabízí, spokojeni nebo zda by něco změnili, v čem vidí největší přínos mateřského centra pro sebe a pro svoje dítě. Dále jestli docházení do centra ovlivnilo nějakým způsobem vztah s jejich dítětem a životním partnerem, a zda si myslí, že mateřská centra mají obecně pro rodiny s dětmi nějaký přínos

#### 4.5 Charakteristika šetřeného souboru

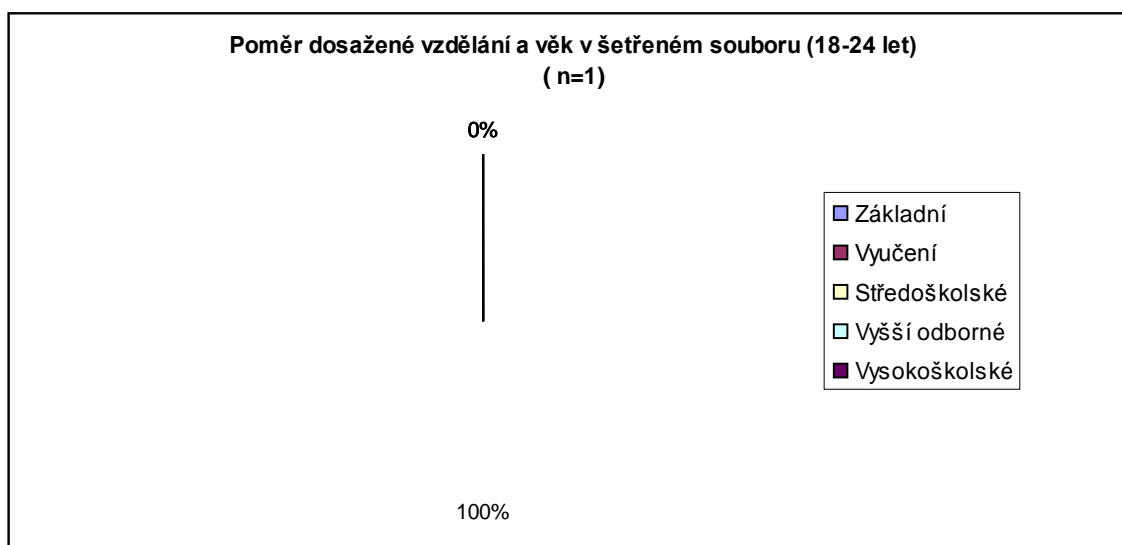
Výzkumné šetření jsme prováděly v Mateřském centru Máj v Českých Budějovicích. Z 80 rozdaných dotazníků se jich vrátilo celkem 46, což je 57,5 %. Všemi respondenty byly ženy. Otcové při běžném provozu mateřské centrum prakticky nenavštěvují, občas se zapojují pouze do mimořádných akcí, jako je Mikulášská nadílka, Den dětí apod.

V tabulkách č. 1 a č. 2 a grafech č. 1 - 8 je zobrazeno věkové složení a dosažené vzdělání respondentek a poměr mezi počtem dětí a věkem matek.

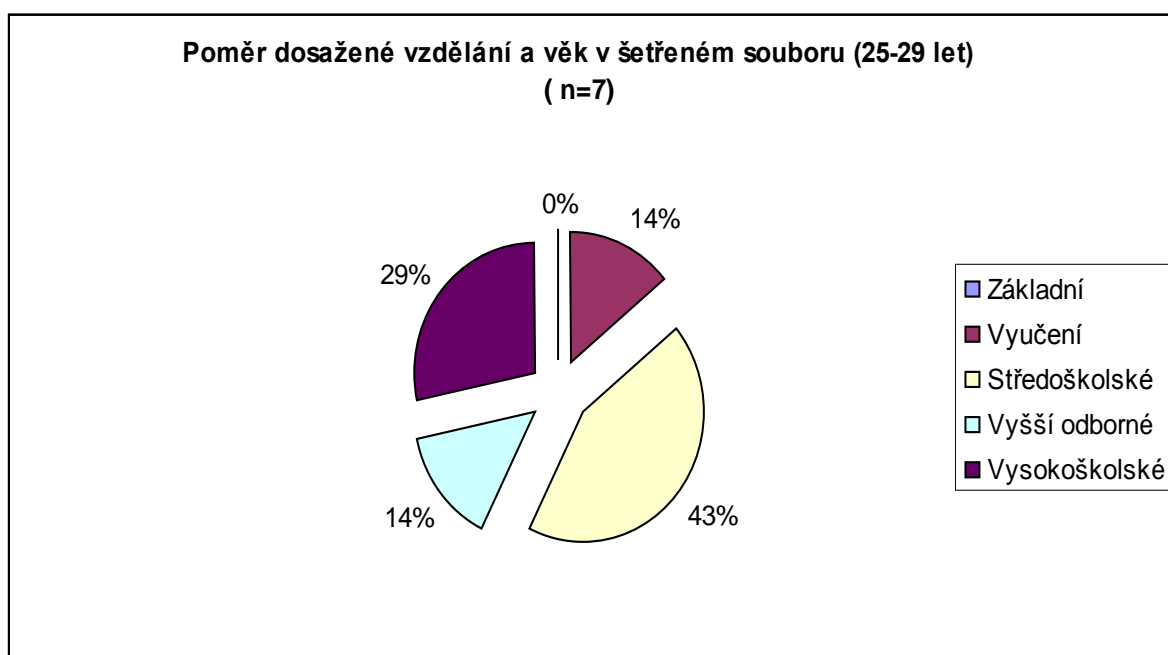
Tabulka č. 1 : *Struktura respondentek*

Dosažené vzdělání	Věk respondentek			
	18 - 24	25 - 29	30 - 34	35 a více
Základní	0	0	0	0
Vyučení	1	1	2	1
Středoškolské	0	3	17	9
Vyšší odborné	0	1	0	3
Vysokoškolské	0	2	3	3
<b>Souhrn</b>	1	7	22	16

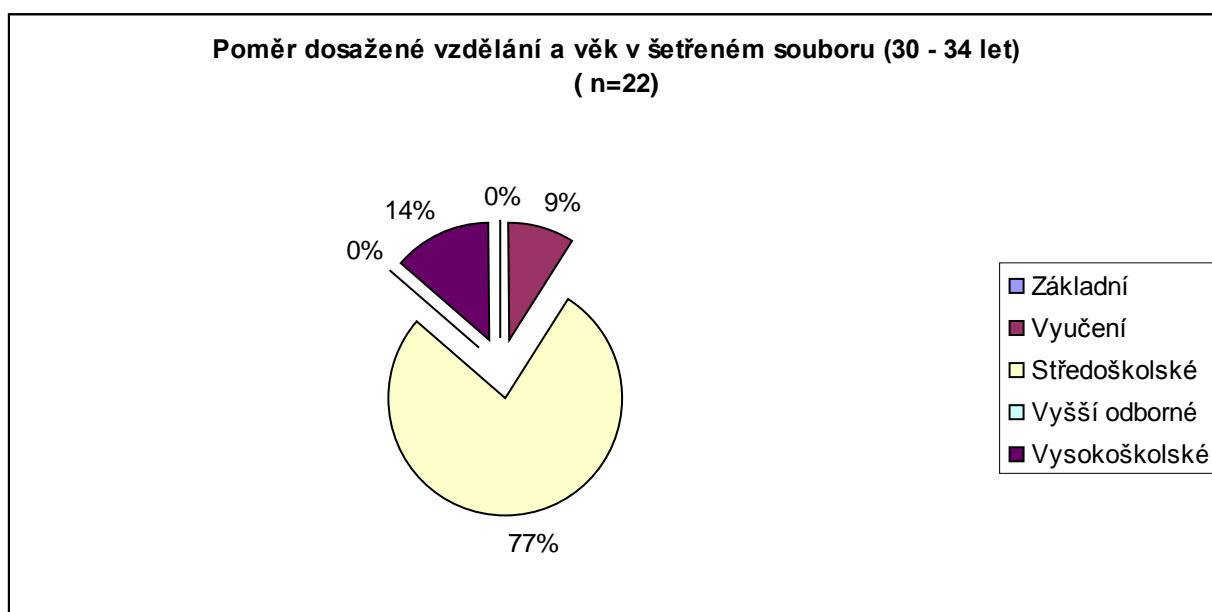
Graf č. 1 : *Poměr dosažené vzdělání a věk v šetřeném souboru (18-24 let)*



Graf č. 2 : Poměr dosažené vzdělání a věk v šetřeném souboru (25-29 let)

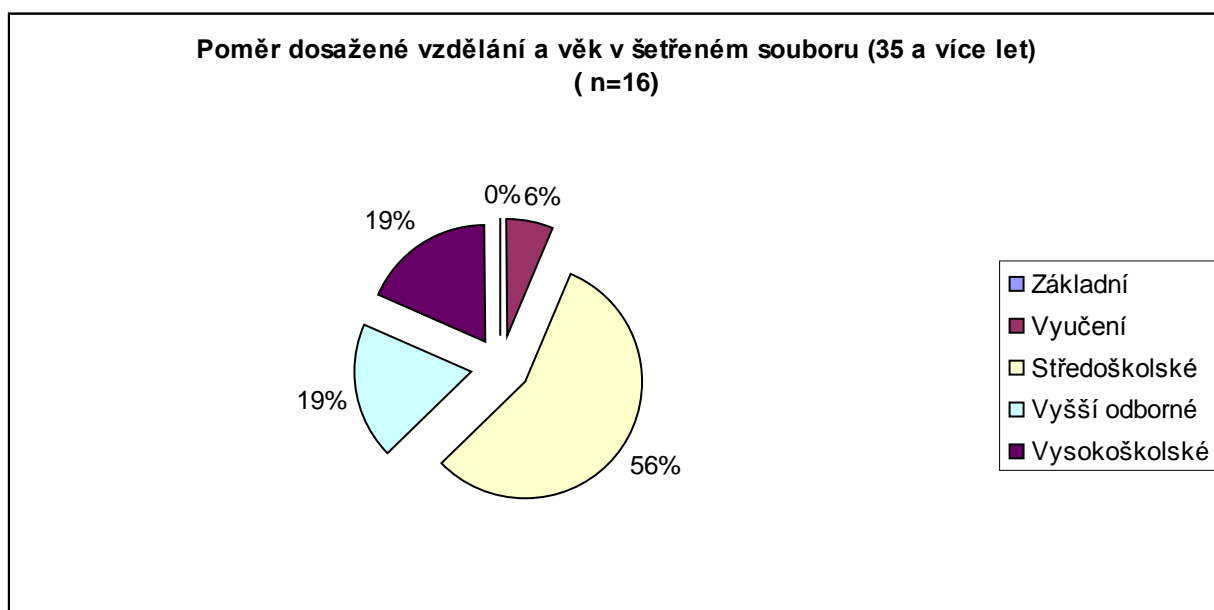


Graf č. 3 : Poměr dosažené vzdělání a věk v šetřeném souboru (30 - 34 let)





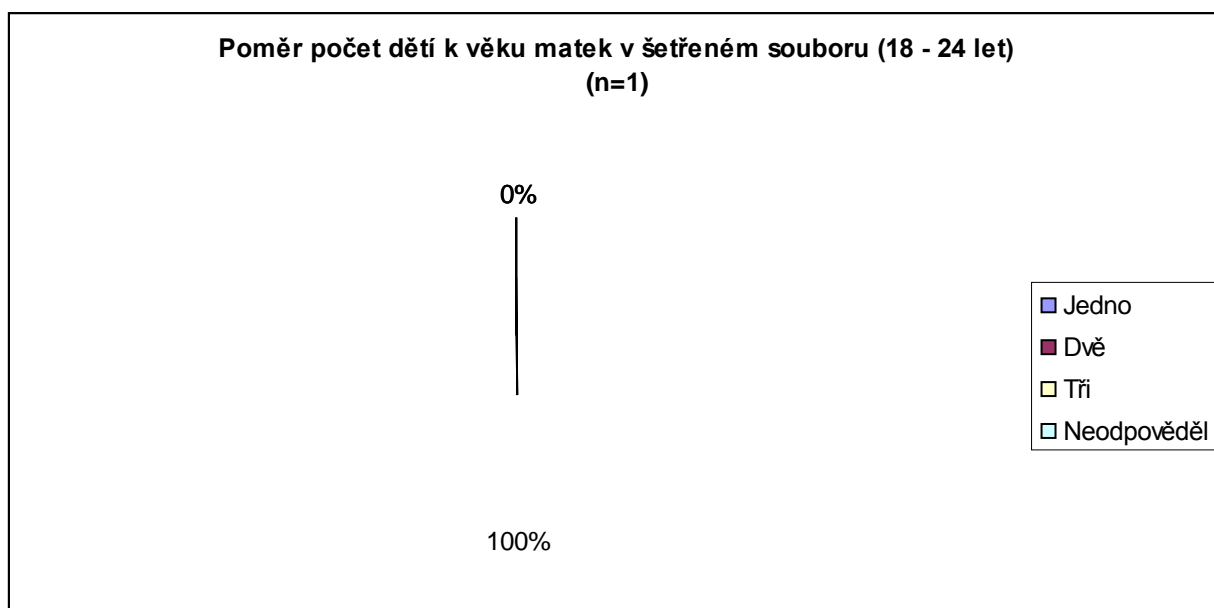
Graf č. 4 : Poměr dosažené vzdělání a věk v šetřeném souboru (35 a více let)



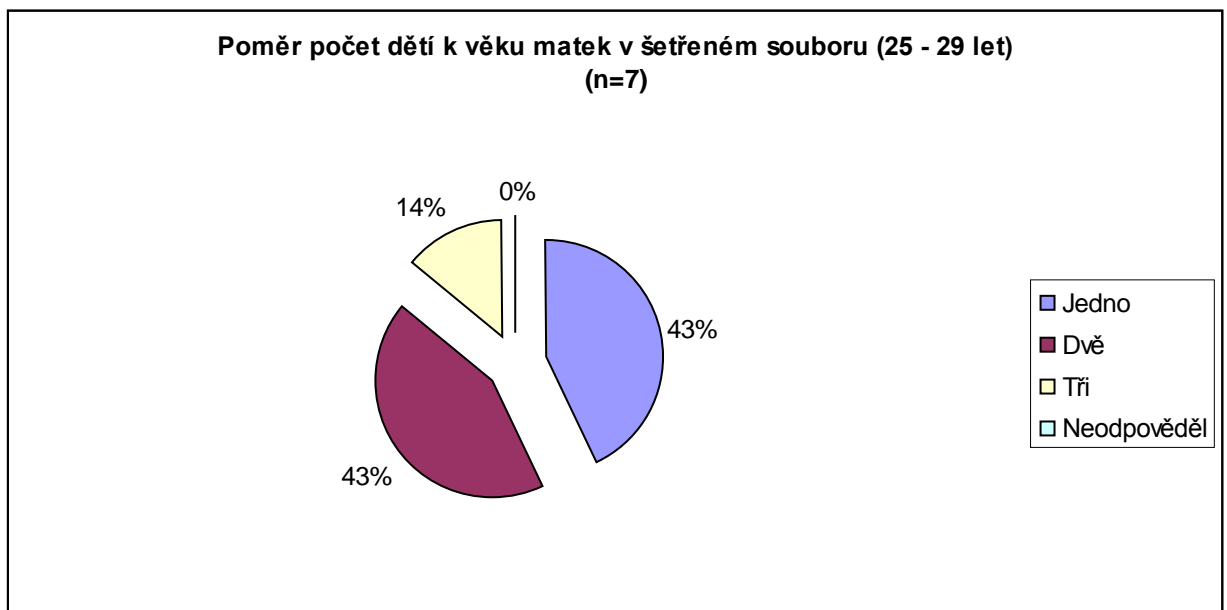
Tabulka č. 2 : Poměr počet dětí k věku matek

Počet dětí	Věk respondentek			
	18 - 24	25 - 29	30 - 34	35 a více
Jedno	1	3	15	7
Dvě	0	3	6	5
Tři	0	1	0	0
<b>Souhrn</b>	1	7	21	12
Neodpověděl	0	0	1	4

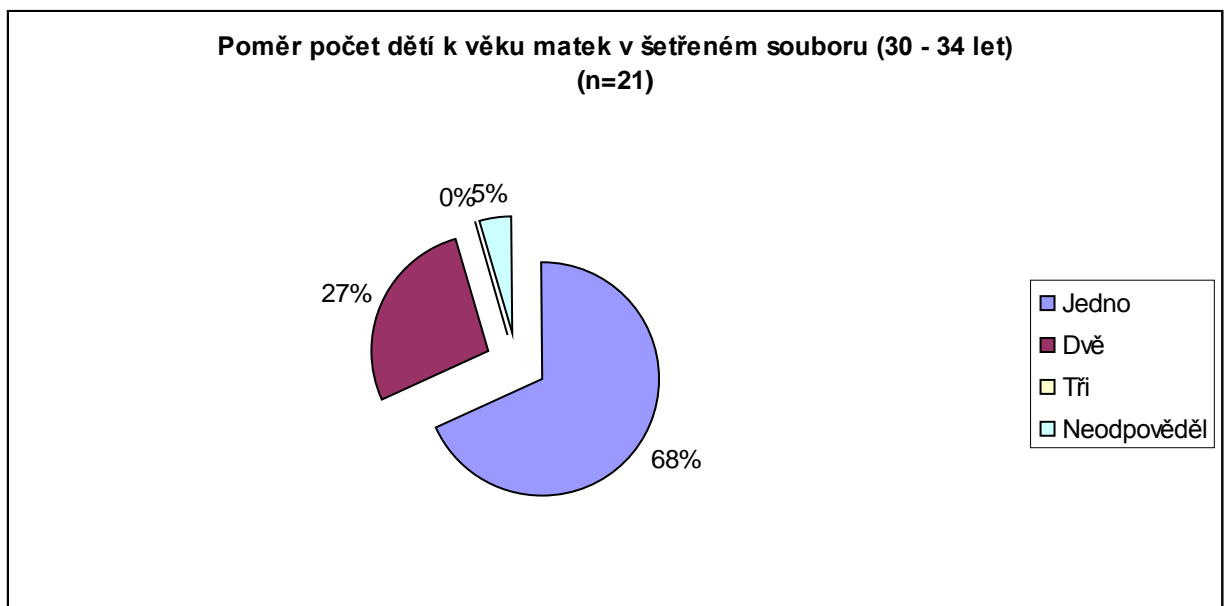
Graf č. 5 : Poměr počet dětí k věku matek v šetřeném souboru (18 - 24 let)



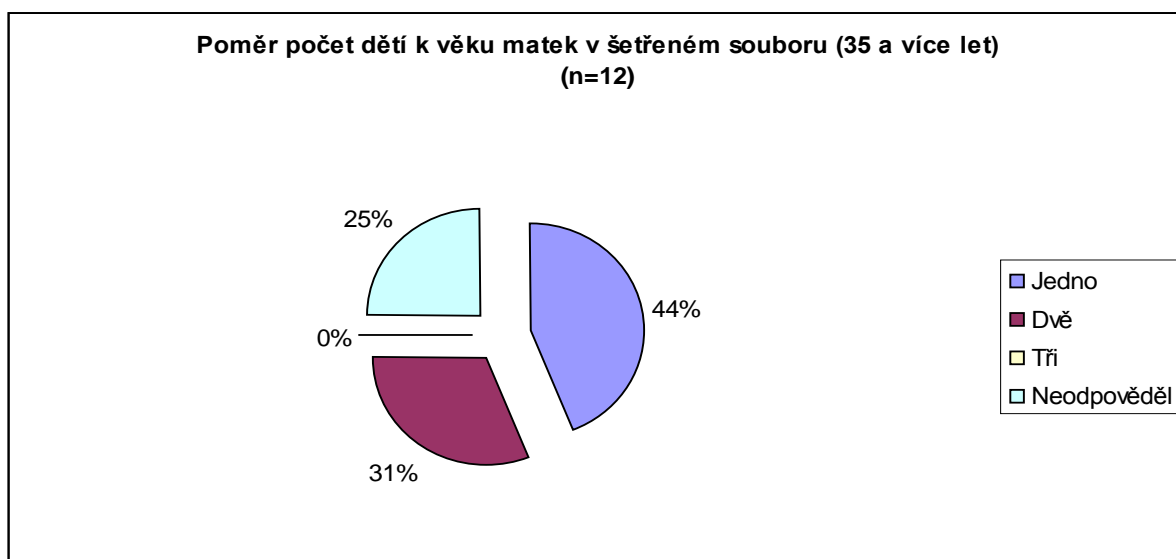
Graf č. 6 : Poměr počet dětí k věku matek v šetřeném souboru (25 - 29 let)



Graf č. 7 : Poměr počet dětí k věku matek v šetřeném souboru (30 - 34 let)



Graf č. 8 : Poměr počet dětí k věku matek v šetřeném souboru (35 a více let)



#### 4.6 Vyhodnocení a interpretace výsledků výzkumného šetření

**H<sub>1</sub> : Rodiče, jejichž nejvyšší dosažené vzdělání je vysokoškolské, navštěvují mateřské centrum častěji než rodiče se středoškolským vzděláním.**

Pro potvrzení platnosti či neplatnosti první hypotézy jsme užívaly odpovědi z otázek č. 5, v níž jsme se ptaly na četnost návštěv, centra a z otázky č. 18, kde nás zajímalo nejvyšší dosažené vzdělání respondentů. U četnosti návštěv respondenti vybírali z možností: několikrát týdně, kolikrát?, jednou týdně, dvakrát až třikrát měsíčně, méně často a variantu jinak.

Výzkumné šetření však ukázalo, že mezi nejvyšším dosaženým vzděláním a četností návštěv mateřského centra není souvislost. Vypočítaná hodnota  $p= 0,65$  nám neumožňuje odmítnout  $H_0$ , tedy, že mezi četností návštěv a nejvyšším dosaženým vzděláním nejsou rozdíly.

**Hypotézu H<sub>1</sub>**, tedy, že rodiče, jejichž nejvyšší dosažené vzdělání je vysokoškolské, navštěvují mateřské centrum častěji než rodiče se středoškolským vzděláním, **odmítáme**.

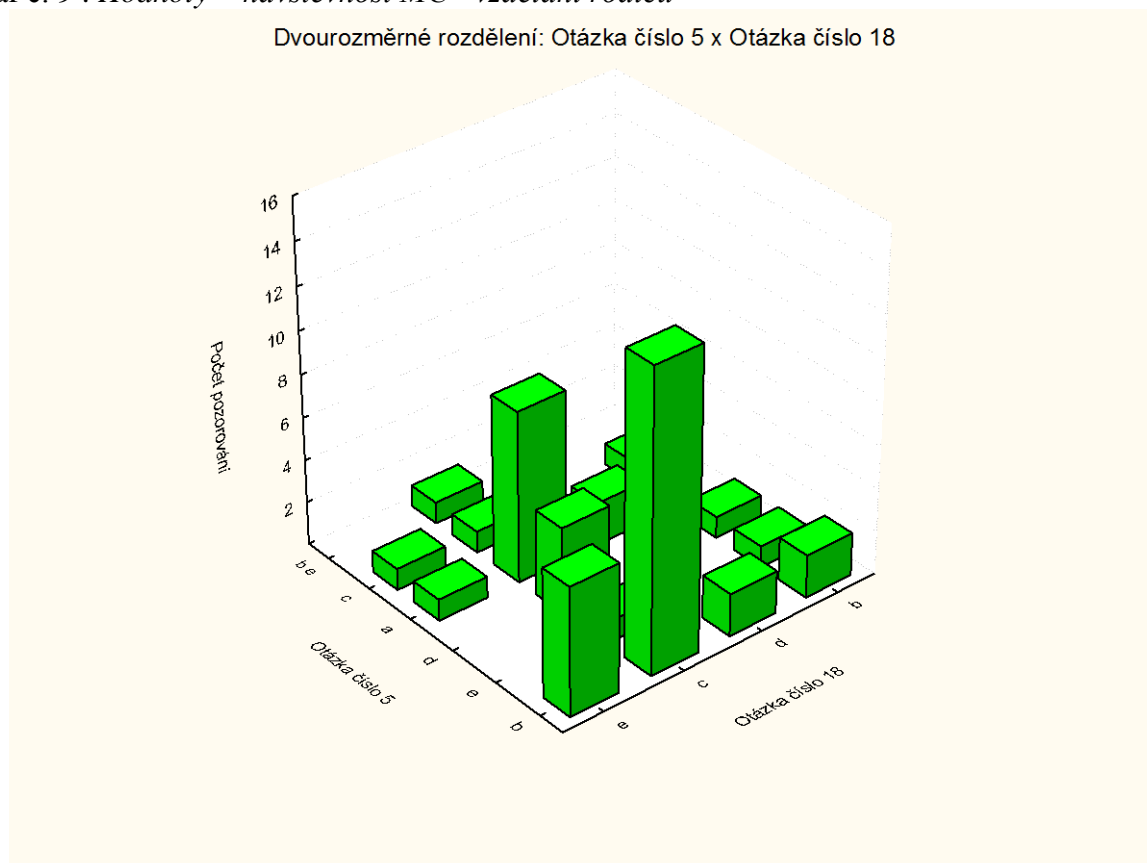
Tabulka č. 3 : Hodnoty - návštěvnost MC - vzdělání rodičů

Kontingenční tabulka (Dotazník - data Jana Knitlova)					
Četnost označených buněk > 10 (Marginální součty nejsou označeny)					
Otázka číslo 5	Otázka číslo 18 e	Otázka číslo 18 c	Otázka číslo 18 d	Otázka číslo 18 b	Řádk. součty
b	6	14	2	2	24
e	0	1	0	1	2
d	0	4	0	1	5
a	1	8	2	0	11
c	1	1	0	1	3
b e	0	1	0	0	1
Vš.skup.	8	29	4	5	46

Tabulka č. 4 : Očekávané četnosti

Souhrnná tab.: Očekávané četnosti (Dotazník - data Jana Knitlova)					
Četnost označených buněk > 10 Pearsonův chí-kv. : 12,3696, sv=15, p=,650858					
Otázka číslo 5	Otázka číslo 18 e	Otázka číslo 18 c	Otázka číslo 18 d	Otázka číslo 18 b	Řádk. součty
b	4,173913	15,13043	2,086957	2,608696	24,00000
e	0,347826	1,26087	0,173913	0,217391	2,00000
d	0,869565	3,15217	0,434783	0,543478	5,00000
a	1,913043	6,93478	0,956522	1,195652	11,00000
c	0,521739	1,89130	0,260870	0,326087	3,00000
b e	0,173913	0,63043	0,086957	0,108696	1,00000
Vš.skup.	8,000000	29,00000	4,000000	5,000000	46,00000

Graf č. 9 : Hodnoty - návštěvnost MC - vzdělání rodičů



### **VP<sub>1</sub> : Mateřské centrum navštěvují se svými matkami především děti starší než tři roky.**

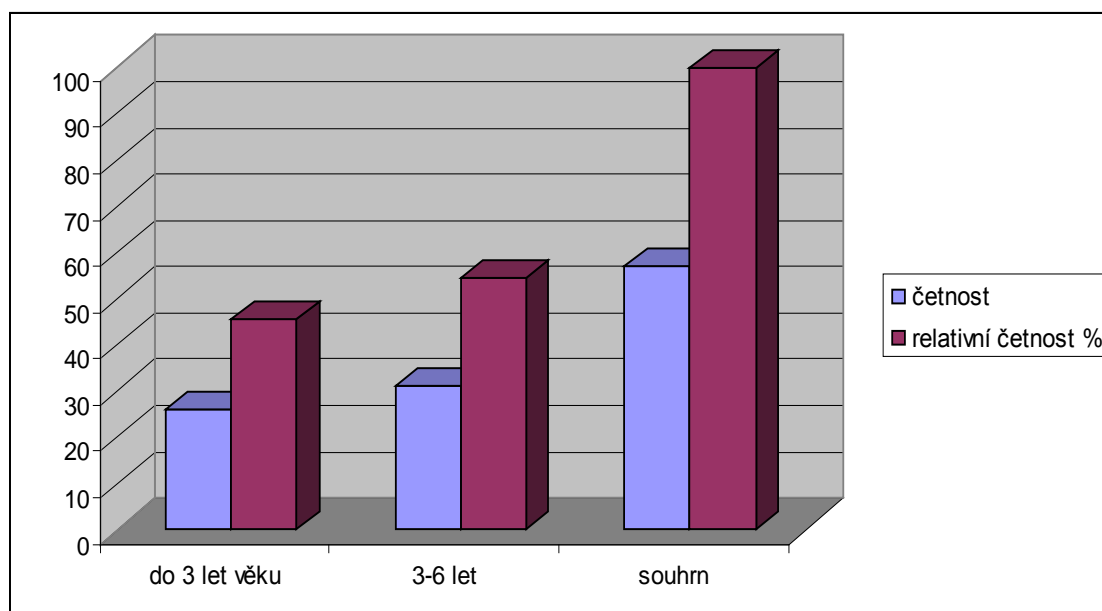
Odpověď na první výzkumný předpoklad jsme v dotazníku získávaly otázkou č. 1, v níž respondentky volně vypisovaly počet dětí, s nimiž mateřské centrum navštěvují a jejich věk. Vyšlo najevo, že z celkového počtu 57 uvedených dětí, nejčastěji mateřské centrum navštěvuje s matkami 31 dětí starších než tři roky, tedy přes 54 %. Pět respondentek na danou otázku neodpovědělo. Výsledky dokládáme v tabulce č. 5 a grafu č. 10.

#### **První výzkumný předpoklad se tedy potvrdil.**

Tabulka č. 5 : *Věkové složení dětí navštěvujících mateřské centrum*

<b>Věk dětí</b>	<b>četnost</b>	<b>relativní četnost %</b>
do 3 let věku	26	45,61
3-6 let	31	54,39
<b>souhrn</b>	<b>57</b>	<b>100</b>

Graf č. 10 : *Věkové složení dětí navštěvujících mateřské centrum*



### **VP<sub>2</sub> : Rodiče nejčastěji v mateřském centru navštěvují dopolední tematické programy**

Na druhý výzkumný předpoklad jsme hledaly odpověď v otázce č. 6. : Jaké služby v MC využíváte? Respondentky měly na výběr z následujících možností: jen volné hraní, jen dopolední tematický program, jen odpolední kroužky pro děti, jen večerní programy pro dospělé. Jako další

možnosti mohly respondentky vybrat kombinaci předchozích variant a napsat přesně, které výše uvedené programy využívají nebo uvést jiné služby.

Na tuto položku odpovědělo všech 46 respondentek. Přitom, jak dokládá tabulka č. 6, předpokládanou variantu jako samostatnou zvolilo 8 respondentek, dopolední tematické programy se v odpovědích objevily ještě 21x, vždy ale v kombinaci s jinou službou mateřského centra. Dohromady tedy tuto možnost zvolilo 29 respondentek. Při porovnání výsledků s ostatními aktivitami mateřského centra (ať už samostatně či v kombinaci s jinou službou) vyplývá, že dopolední tematické programy jsou nejčastěji využívanou službou v mateřském centru. Možnost volné hraní se dohromady objevila čtyřicetkrát (9x samostatně, 15x v kombinaci). Zbylé dvě varianty, odpolední kroužky pro děti a večerní program pro dospělé, shodně označilo 12 respondentek (odpolední kroužky 1x samostatně, 11x v kombinaci, večerní programy nikdo samostatně neoznačil, v kombinaci 12x).

**Výzkumný předpoklad se tedy potvrdil.**

Tabulka č. 6 : *Návštěvnost služeb a programů nabízených v mateřském centru*

Kategorie	Tabulka četností: O6 - volná odpověď (Dotazník - data Jana Knitlova)			
	Četnost	Kumulativní četnost	Rel. četnost	Kumulativní rel. četnost
b c	2	2	4,34783	4,34783
a b	3	5	6,52174	10,86957
a c	2	7	4,34783	15,21740
b	1	8	2,17391	17,39130
a d	1	9	2,17391	19,56521
a b d	1	10	2,17391	21,73913
b d	1	11	2,17391	23,91304
a c d	1	12	2,17391	26,08700
ChD	34	46	73,91304	100,0000

**VP<sub>3</sub> : Za největší přínos mateřského centra pro sebe považují rodiče možnost seberealizace v období rodičovské dovolené.**

Odpovědi ke třetímu výzkumnému předpokladu jsme hledaly v otázce č. 9. Otázka zněla: V čem vidíte největší přínos MC pro sebe? Respondentům byly nabídnuty možnosti: možnost kontaktu s jinými matkami, navazování nových přátelství, možnost seberealizace v období rodičovské dovolené, podpora sebevědomí, sebedůvěry a možnost uvedení jiné odpovědi.

Na tuto položku odpovědělo 45 respondentek. I v tomto případě ale volily při svých odpovědích kombinace několika různých variant. Po porovnání výsledky ukázaly, že za největší přínos mateřského centra pro sebe ženy považují možnost kontaktu s jinými matkami. Tuto možnost volilo celkem 30 respondentek, tedy zhruba 65 % z nich (15x samostatně, 15x

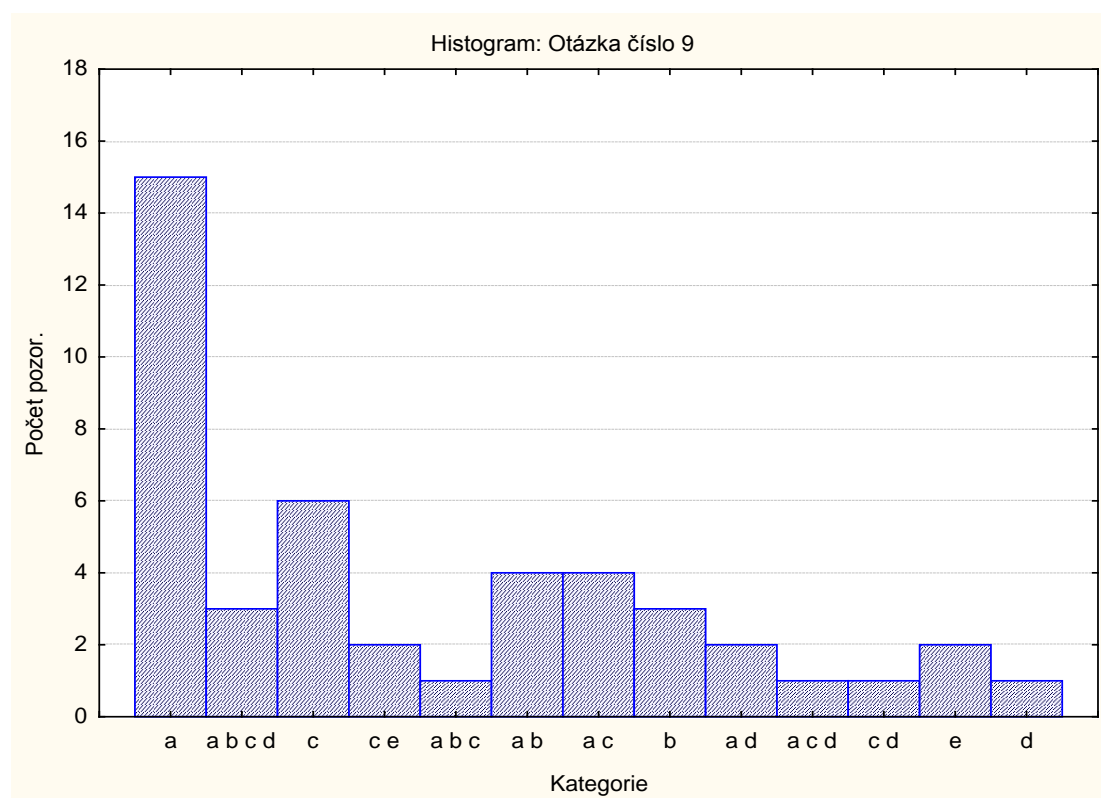
v kombinaci s jinou variantou). Ostatní možnosti dopadly následovně. Navazování nových přátelství je největší přínos MC pro 11 matek (3x samostatně, 8x v kombinaci), seberealizace žen v období rodičovské dovolené odpovědělo 24 žen (6x samostatně, 18x v kombinaci) a varianta podpora sebevědomí, sebedůvěry byla označeno 8x (1x samostatně, 7x v kombinaci). Výsledky jsou zobrazeny v tabulce č. 7 a grafu č. 11.

**Výzkumný předpoklad se tedy nepotvrdil.**

Tabulka č. 7 : *Přínos mateřského centra pro matky*

Kategorie	Tabulka četností: Otázka číslo 9 (Dotazník - data Jana Knitlova)			
	Četnost	Kumulativní četnost	Rel. četnost	Kumulativní rel. četnost
a	15	15	32,60870	32,6087
a b c d	3	18	6,52174	39,1304
c	6	24	13,04348	52,1739
c e	2	26	4,34783	56,5217
a b c	1	27	2,17391	58,6957
a b	4	31	8,69565	67,3913
a c	4	35	8,69565	76,0870
b	3	38	6,52174	82,6087
a d	2	40	4,34783	86,9565
a c d	1	41	2,17391	89,1304
c d	1	42	2,17391	91,3043
e	2	44	4,34783	95,6522
d	1	45	2,17391	97,8261
ChD	1	46	2,17391	100,0000

Graf č. 11 : *Přínos mateřského centra pro matky*



**VP<sub>4</sub> : Za největší přínos mateřského centra pro svoje dítě považují rodiče možnost navázání kontaktů s vrstevníky.**

V otázce č. 10 jsme hledaly odpověď na čtvrtý výzkumný předpoklad. Znění otázky bylo následující: V čem vidíte největší přínos MC pro Vaše dítě? Nabízené možnosti: navázání kontaktů s vrstevníky, možnost naučit se něco nového, rozvoj řeči a dovedností, naučení se samostatnosti a možnost uvedení jiné odpovědi.

Tuto otázku odpovědělo všech 46 respondentek. Také u tohoto výzkumného předpokladu některé respondentky odpovídaly tak, že označily místo jen jedné možnosti, variant hned několik. Do výsledků se to promítlo následovně. Největší přínos mateřského centra vidí matky v možnosti navázání kontaktu s vrstevníky. Ať už samostatně (17x), či v kombinaci s jinou variantou (18x), tuto možnost zvolilo 35 respondentek z celkového počtu 46 odpovídajících žen. Možnost naučit se něco nového považuje za největší přínos mateřského centra 22 žen (5x samostatně, 17x v kombinaci). 18 odpovídajících spatřuje největší přínos pro svoje děti v rozvoji řeči a dovedností (1x samostatně, 17x v kombinaci). Poslední možnost, naučení se samostatnosti, volilo také 18 žen (2x samostatně, 16x v kombinaci) – viz tabulka č. 8 a graf č. 12.

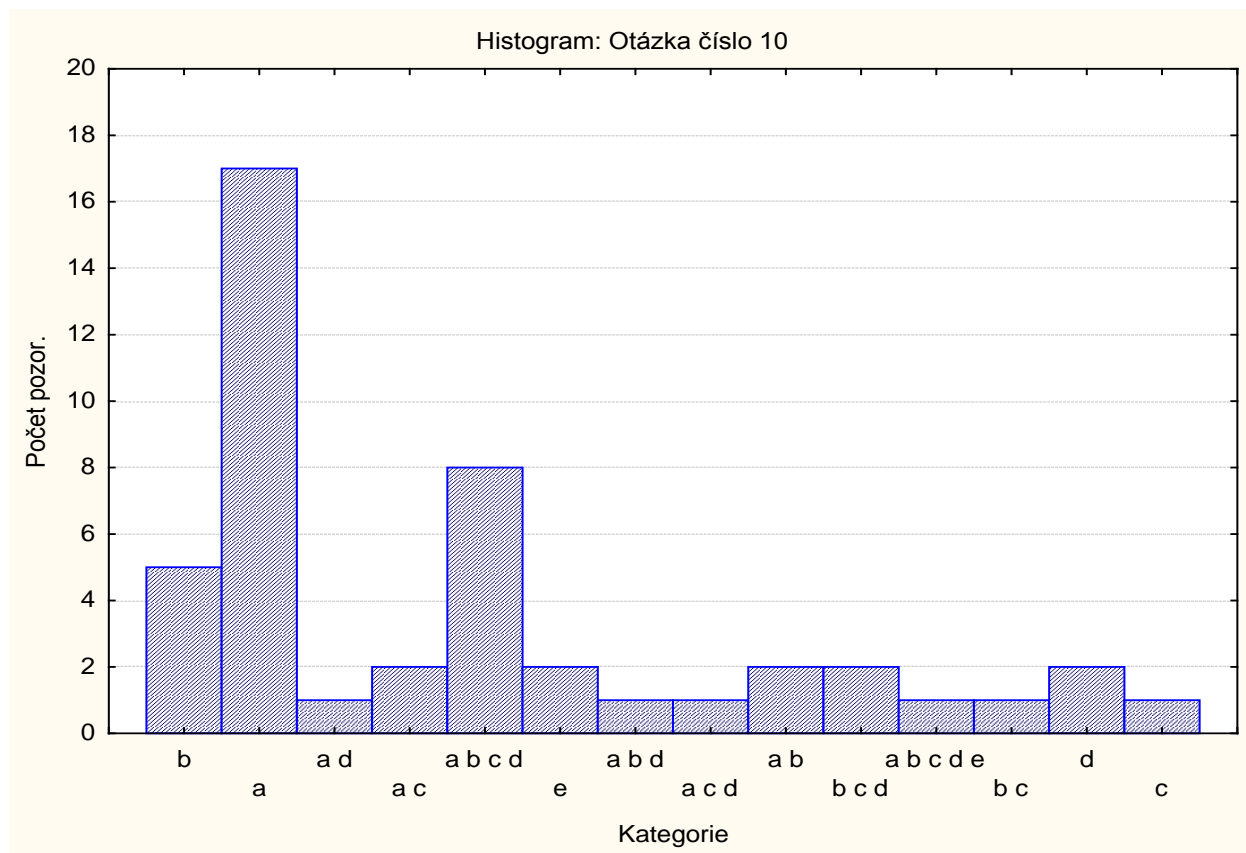
**Tento výzkumný předpoklad se tedy potvrdil.**

Tabulka č. 8 : *Přínos mateřského centra pro děti*

Kategorie	Tabulka četností: Otázka číslo 10 (Dotazník - data Jana Knitlova)			
	Četnost	Kumulativní četnost	Rel. četnost	Kumulativní rel. četnost
b	5	5	10,86957	10,8696
a	17	22	36,95652	47,8261
a d	1	23	2,17391	50,0000
a c	2	25	4,34783	54,3478
a b c d	8	33	17,39130	71,7391
e	2	35	4,34783	76,0870
a b d	1	36	2,17391	78,2609
a c d	1	37	2,17391	80,4348
a b	2	39	4,34783	84,7826
b c d	2	41	4,34783	89,1304
a b c d e	1	42	2,17391	91,3043
b c	1	43	2,17391	93,4783
d	2	45	4,34783	97,8261
c	1	46	2,17391	100,0000
ChD	0	46	0,00000	100,0000



Graf. č. 12 : *Přínos mateřského centra pro děti*



**VP<sub>5</sub> : Návštěva mateřského centra matkami zlepšuje jejich subjektivní prožívání vztahů v rodině.**

Na pátý výzkumný předpoklad jsme hledaly odpovědi v otázce č. 11 a otázce č. 12. První otázka v pořadí zněla: Změnil se vlivem návštěv v MC vztah mezi Vámi a Vaším dítětem? Podobně tomu bylo i v otázce č. 12: Změnil se vlivem návštěv v MC vztah mezi Vámi a Vaším životním partnerem? V obou případech měly respondenty na výběr ze dvou možností: ano a doplnit slovně jakým způsobem a možnost ne.

V případě otázky č. 11 odpovědělo 45 respondentek. Jak vyplývá z tabulky č. 9, 35 žen žádnou změnu ve vztazích se svým dítětem nevnímá. Položku č. 12 vyplnilo všech 46 respondentek. Podobně jako v předchozím případě, 42 z nich nezaznamenalo žádný posun ve vztahu se svým životním partnerem (viz tabulka č. 10).

**Výzkumný předpoklad se tedy nepotvrdil.**

Tabulka č. 9: *Názor respondentek na to, zda návštěvy mateřského centra ovlivňují vztahy s jejich dítětem*

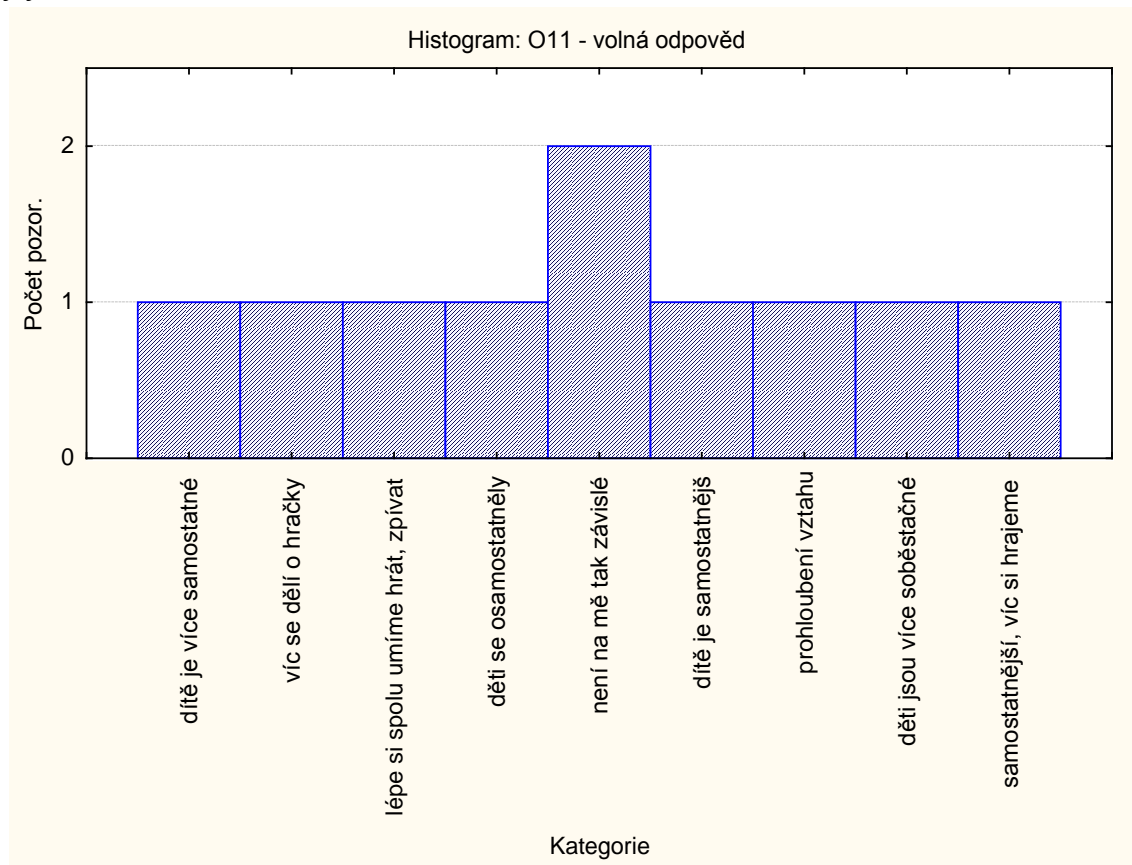
Kategorie	Tabulka četností: Otázka číslo 11 (Dotazník - data Jana Knitlova)			
	Četnost	Kumulativní četnost	Rel. četnost	Kumulativní rel. četnost
b	35	35	76,08696	76,0870
a	10	45	21,73913	97,8261
ChD	1	46	2,17391	100,0000

Tabulka č. 10 : *Názor respondentek na to, zda návštěvy mateřského centra ovlivňují vztahy s jejich životním partnerem*

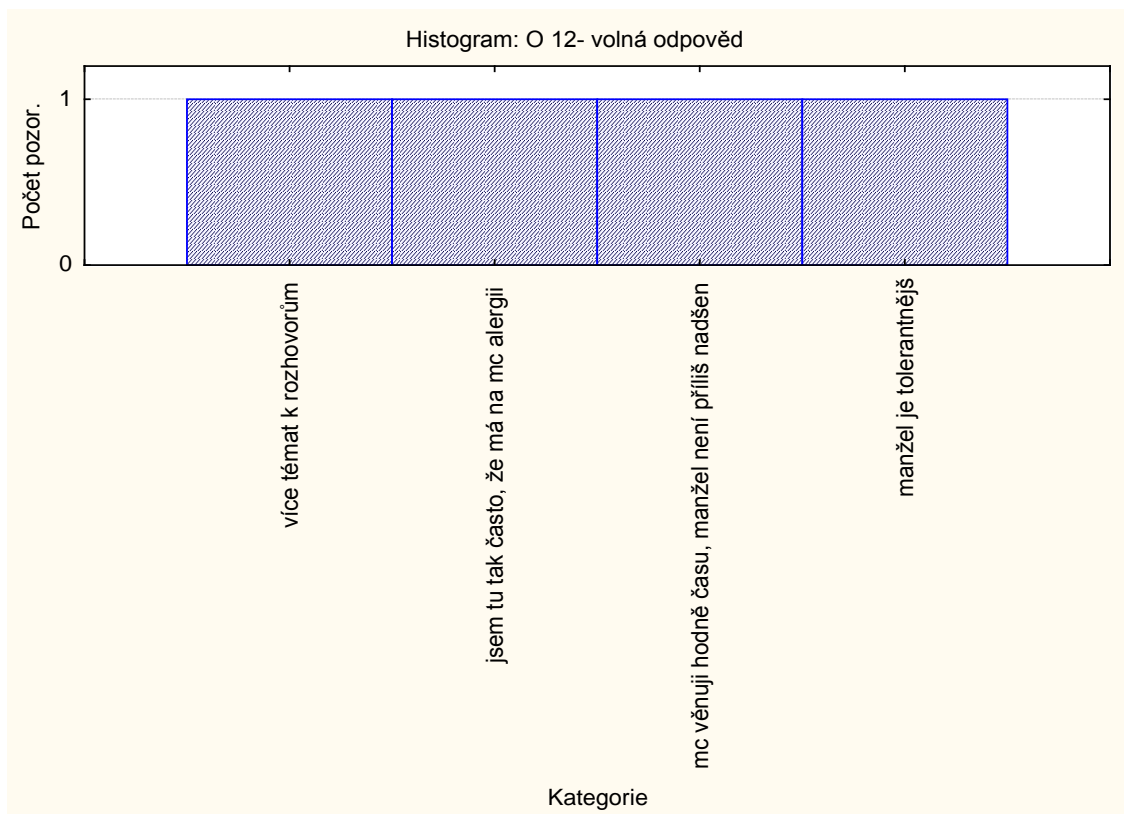
Kategorie	Tabulka četností: Otázka číslo 12 (Dotazník - data Jana Knitlova)			
	Četnost	Kumulativní četnost	Rel. četnost	Kumulativní rel. četnost
b	42	42	91,30435	91,3043
a	4	46	8,69565	100,0000
ChD	0	46	0,00000	100,0000

Odpovědi respondentek, které si myslí, že jejich vztahy v rodině se vlivem návštěv mateřského centra nějakým způsobem změnily, jsou zaznamenány v grafech č. 13 a č. 14.

Graf č. 13 : *Odpovědi respondentek na otázku, jak se díky návštěvám mateřského centra změnil jejich vztah s dítětem*



Graf č. 14 : Odpovědi respondentek na otázku, jak se díky návštěvám mateřského centra změnil jejich vztah s životním partnerem



**H<sub>2</sub> : Aktivity mateřského centra, které mohou pomoci v návratu do zaměstnání po skončení rodičovské dovolené, častěji navštěvují vysokoškolsky vzdělaní rodiče než rodiče středoškolsky vzdělaní.**

U druhé hypotézy jsme porovnávaly odpovědi z otázky č. 13 a otázky č. 18. První z nich zněla: Využíváte aktivit či poraden MC na podporu znovuzařazení do pracovního procesu po skončení rodičovské dovolené? Respondentkám byly předloženy tyto možnosti výběru: ano, jak?, ne, nevím o této možnosti. Otázka č. 18 se ptala na nejvyšší dosažené vzdělání odpovídajících rodičů.

Výzkumné šetření ukázalo, že mezi nejvyšším dosaženým vzděláním matek a četností návštěv aktivit napomáhajících návratu do pracovního procesu není souvislost. Vypočítaná hodnota  $p=0,33$  nám neumožňuje odmítnout  $H_0$ , tedy, že mezi nejvyšším dosaženým vzděláním matek a četností návštěv aktivit napomáhajících návratu do pracovního procesu u různých skupin rodičů s různými stupni dosaženého vzdělání nejsou rozdíly.

**Hypotézu H<sub>2</sub>**, tedy, že aktivity mateřského centra, které mohou pomoci v návratu do zaměstnání po skončení rodičovské dovolené, častěji navštěvují vysokoškolsky vzdělaní rodiče než rodiče středoškolsky vzdělaní, **odmítáme**.

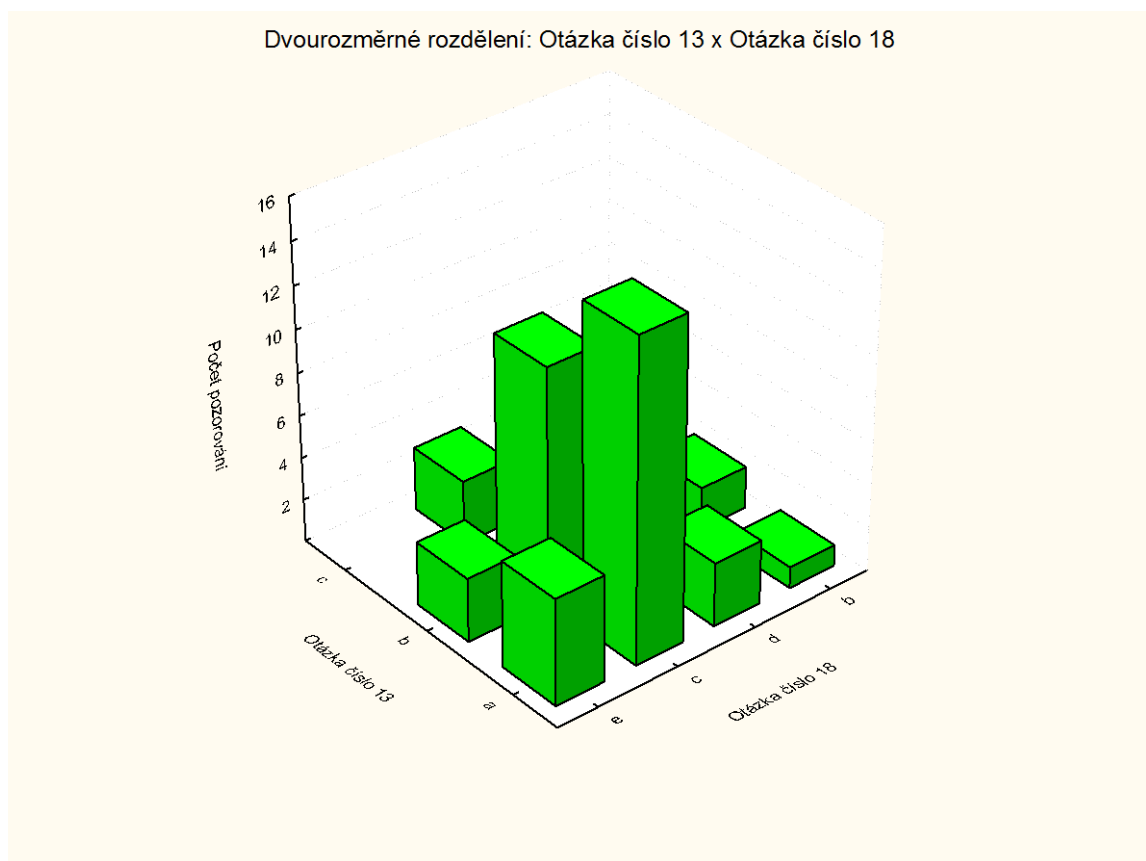
Tabulka č. 11 : *Hodnoty – návštěvnost aktivit MC na podporu zaměstnanosti - vzdělání rodičů*

Kontingenční tabulka (Dotazník - data Jana Knitlova)					
Četnost označených buněk > 10 (Marginální součty nejsou označeny)					
Otázka číslo 13	Otázka číslo 18 e	Otázka číslo 18 c	Otázka číslo 18 d	Otázka číslo 18 b	Řádk. součty
a	5	15	3	1	24
b	3	11	1	2	17
c	0	3	0	2	5
Vš.skup.	8	29	4	5	46

Tabulka č. 12 : *Očekávané četnosti*

Souhrnná tab.: Očekávané četnosti (Dotazník - data Jana Knitlova)					
Četnost označených buněk > 10 Pearsonův chí-kv. : 6,94663, sv=6, p=,325820					
Otázka číslo 13	Otázka číslo 18 e	Otázka číslo 18 c	Otázka číslo 18 d	Otázka číslo 18 b	Řádk. součty
a	4,173913	15,13043	2,086957	2,608696	24,00000
b	2,956522	10,71739	1,478261	1,847826	17,00000
c	0,869565	3,15217	0,434783	0,543478	5,00000
Vš.skup.	8,000000	29,00000	4,000000	5,000000	46,00000

Graf č. 15 : *Hodnoty – návštěvnost aktivit MC na podporu zaměstnanosti - vzdělání rodičů*



### H<sub>3</sub> : Matky do 29 let navštěvují mateřské centrum častěji než matky nad 30 let.

Respondentům jsme v dotazníku pokládaly otázku č. 5 : Jak často navštěvujete MC?  
A otázku č. 17. : Kolik je Vám let? Z nich jsme získávaly odpovědi na třetí hypotézu.

Výzkumným šetřením vyšlo najevo, že mezi věkem matek a četností návštěv mateřského centra není souvislost. Vypočítaná hodnota  $p = 0,86$  nám neumožňuje odmítnout  $H_0$ , tedy, že nejsou rozdíly mezi různým věkem matek a četností návštěv mateřského centra.

**Hypotézu H<sub>3</sub>**, tedy, že matky do 29 let navštěvují mateřské centrum častěji než matky nad 30 let, se nepodařilo ověřit, a proto ji **odmítáme**.

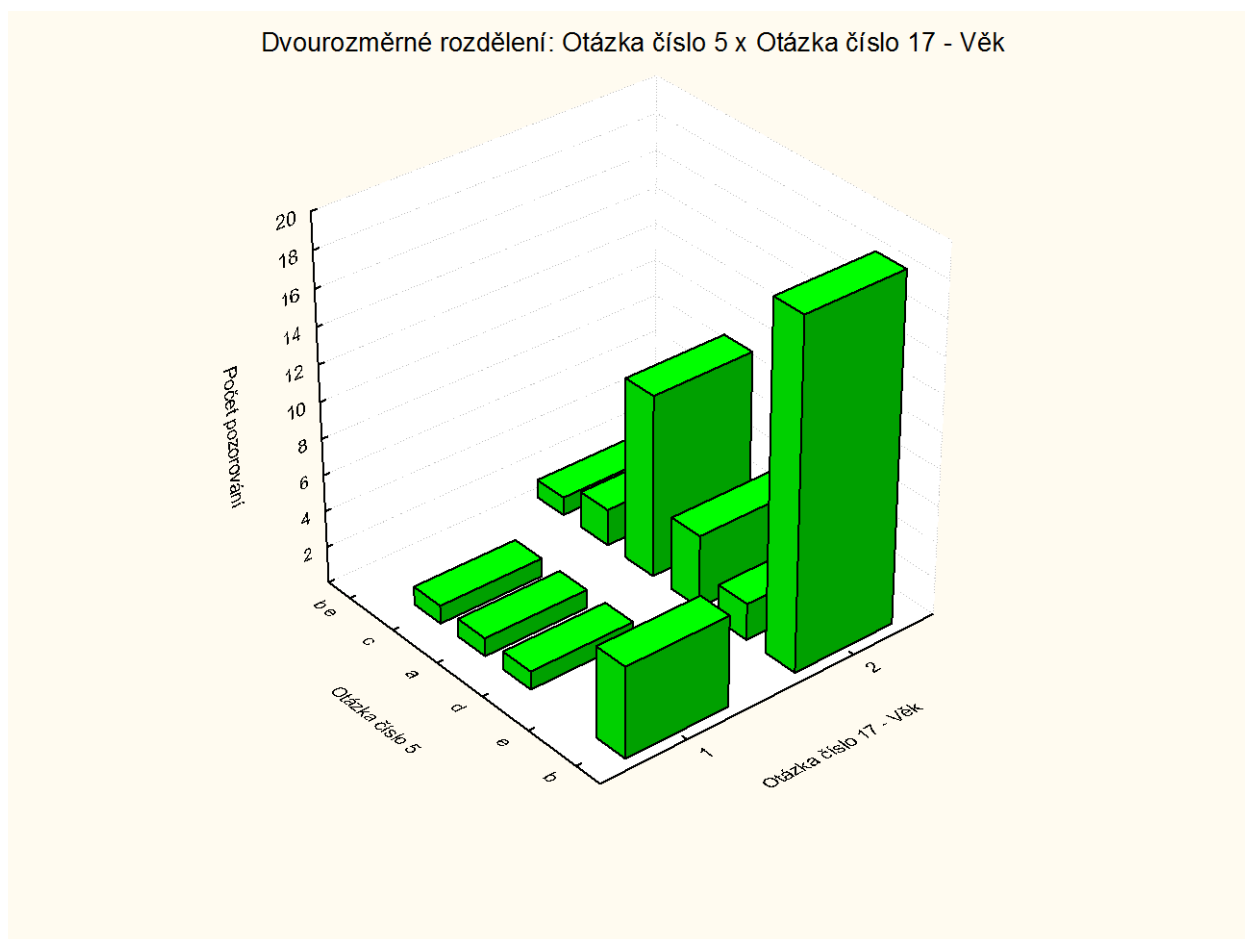
Tabulka č. 13 : Hodnoty - četnost návštěv MC - věk žen

Kontingenční tabulka (Dotazník - data Jana Knitlova) Četnost označených buněk > 10 (Marginální součty nejsou označeny)			
Otázka číslo 5	Otázka číslo 17 - Věk 1	Otázka číslo 17 - Věk 2	Řádk. součty
b	5	19	24
e	0	2	2
d	1	4	5
a	1	10	11
c	1	2	3
b e	0	1	1
Vš.skup.	8	38	46

Tabulka č. 14 : Očekávané četnosti

Souhrnná tab.: Očekávané četnosti (Dotazník - data Jana Knitl) Četnost označených buněk > 10 Pearsonův chí-kv. : 1,91139, sv=5, p=,861263			
Otázka číslo 5	Otázka číslo 1 - Věk 1	Otázka číslo 1 - Věk 2	Řádk. součty
b	4,17391	19,8260	24,0000
e	0,34782	1,6521	2,0000
d	0,86956	4,1304	5,0000
a	1,91304	9,0869	11,0000
c	0,52173	2,4782	3,0000
b e	0,17391	0,8260	1,0000
Vš.skup.	8,00000	38,0000	46,0000

Graf č. 16 : Hodnoty - četnost návštěv MC - věk žen



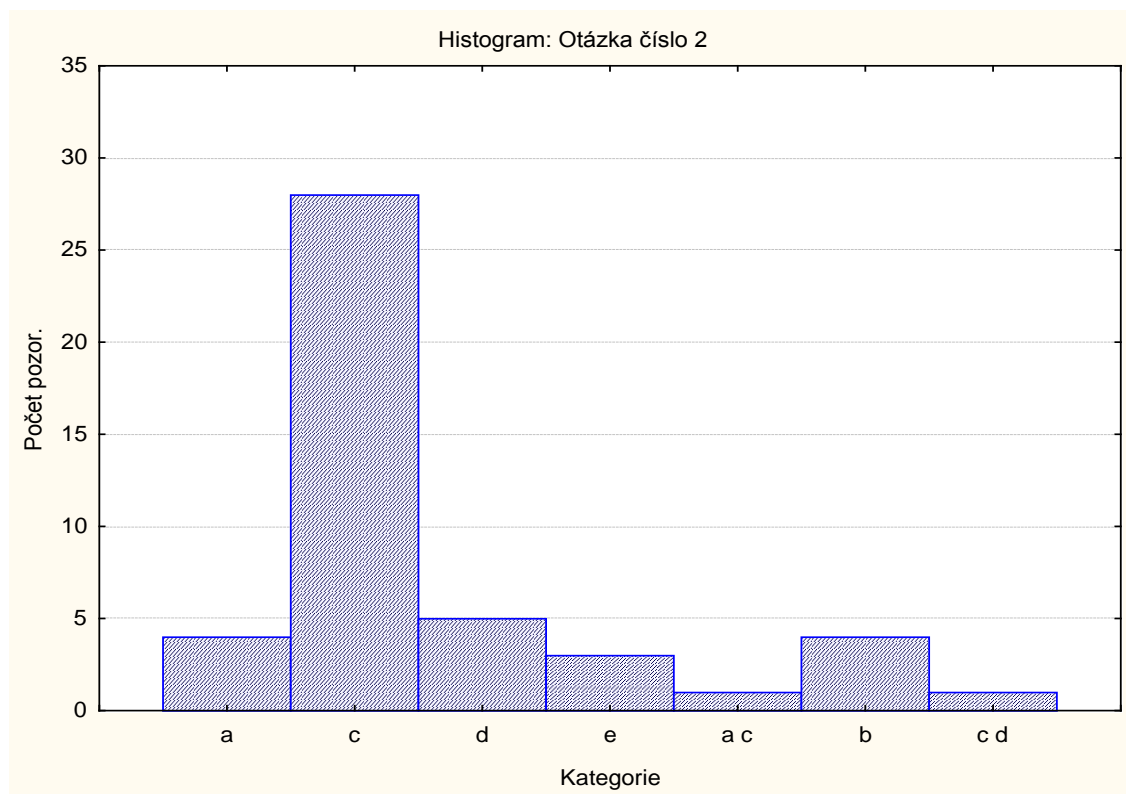
### Další výsledky výzkumu

V dotazníku nás zajímalo, jakými způsoby se respondentky o existenci a činnosti mateřského centra dozvěděly. Na výběr měly: z letáku MC, na akci pořádané MC, od kamarádky, která MC navštěvuje, média (noviny, rádio, TV, internet) a možnost uvést jiný způsob. Z šetření vyšlo najevo, že v bezmála 63 % se respondentky o mateřském centru dozvěděly od kamarádky, která již mateřské centrum navštěvuje či se svými dětmi navštěvovala (viz tabulka č. 15).

Tabulka č. 15 : Jakým způsobem se respondentky dozvěděly o mateřském centru

Kategorie	Tabulka četností: Otázka číslo 2 (Dotazník - data Jana Knitlova)			
	Četnost	Kumulativní četnost	Rel. četnost	Kumulativní rel. četnost
a	4	4	8,69565	8,6957
c	28	32	60,86957	69,5652
d	5	37	10,86957	80,4348
e	3	40	6,52174	86,9565
a c	1	41	2,17391	89,1304
b	4	45	8,69565	97,8261
c d	1	46	2,17391	100,0000
ChD	0	46	0,00000	100,0000

Graf č. 17 : *Jakým způsobem se respondentky dozvěděly o mateřském centru*



Dále jsme se, v pořadí třetí otázky, respondentek ptaly na důvod, který je vedl k tomu, že začaly mateřské centrum navštěvovat. Svoji odpověď měly vyjádřit volně, svými vlastními slovy. Všechny odpovědi byly samozřejmě originální, nelze je však všechny uvést. Ale roztřídíme-li odpovědi podle svého obsahu do několika skupin, lze obecně říci, že respondentky začaly mateřské centrum navštěvovat jednak kvůli svému dítěti, aby se dostalo do kolektivu ostatních dětí a naučilo se něco nového, jednak kvůli zpestření a aktivnímu využití času na mateřské dovolené. Jako další důvod můžeme uvést potřebu kontaktu s ostatními matkami na mateřské dovolené. Několik matek také uvedlo, že do mateřského centra začaly docházet kvůli počítačovému kurzu, který centrum pořádá, nebo je sem přitáhly programy pro dospělé jako je večerní cvičení. Tabulka s přesnými odpověďmi je rozsahově velmi obsáhlá, proto ji zde nelze uvést.

Úkolem sedmé otázky bylo zjistit, zda jsou respondentky spokojeny se službami, jenž mateřské centrum nabízí, v případě negativní odpovědi doplnit, co by změnily. V tomto případě bylo hodnocení služeb a programů nabízených mateřským centrem jednoznačné. Neobjevila se žádná záporná odpověď (tabulka č. 16).

Tabulka č. 16 : *Spokojenost se službami mateřského centra*

Kategorie	Tabulka četností: Otázka číslo 7 (Dotazník - data Jana Knitlova)			
	Četnost	Kumulativní četnost	Rel. četnost	Kumulativní rel. četnost
a	46	46	100,0000	100,0000
ChD	0	46	0,0000	100,0000

Součástí dotazníku byla také otázka „Podíle se aktivně na provozu, činnostech v MC?“ (ot. č. 8). Respondentky měly vybrat z varianty ano, jak?, nebo z varianty ne, proč?. Výsledky odpovědí na tuto otázku jsou celkem překvapující, 67 % odpovídajících matek totiž uvedlo, že se na programu mateřského centra aktivně nepodílí (viz tabulka č. 17). Jako důvod ve většině případů uvedly nedostatek času. Ty respondentky, které se do akcí mateřského centra zapojují (33 %), většinou pomáhají na mimořádných akcích nebo přímo vedou nějaký kroužek pro děti, či večerní program pro dospělé.

Tabulka č. 17 : *Aktivní zapojování se matek do činnosti centra*

Kategorie	Tabulka četností: Otázka číslo 8 (Dotazník - data Jana Knitlova)			
	Četnost	Kumulativní četnost	Rel. četnost	Kumulativní rel. četnost
a	15	15	32,60870	32,6087
b	31	46	67,39130	100,0000
ChD	0	46	0,00000	100,0000

V otázce č. 14 jsme se ptaly, zda rodiče navštěvují odborné přednášky a kurzy, které MC organizuje. Ukázalo se, že 28 matek (necelých 61 %) se těchto aktivit účastní, 17 jich odpovědělo negativně. Dvě ženy o této možnosti vůbec neví. Výsledky v tabulce č. 18.

Tabulka č. 18 : *Návštěvnost odborných přednášek a kurzů*

Kategorie	Tabulka četností: Otázka číslo 14 (Dotazník - data Jana Knitlova)			
	Četnost	Kumulativní četnost	Rel. četnost	Kumulativní rel. četnost
b	16	16	34,78261	34,7826
b c	1	17	2,17391	36,9565
a	28	45	60,86957	97,8261
c	1	46	2,17391	100,0000
ChD	0	46	0,00000	100,0000

Po skutečnosti, zda si dotazovaní myslí, že obecně mají mateřská centra pro rodiny nějaký přínos, jsme pátraly v otázce č. 15. Na otázku byla možnost odpovědět ano, ne a nevím.

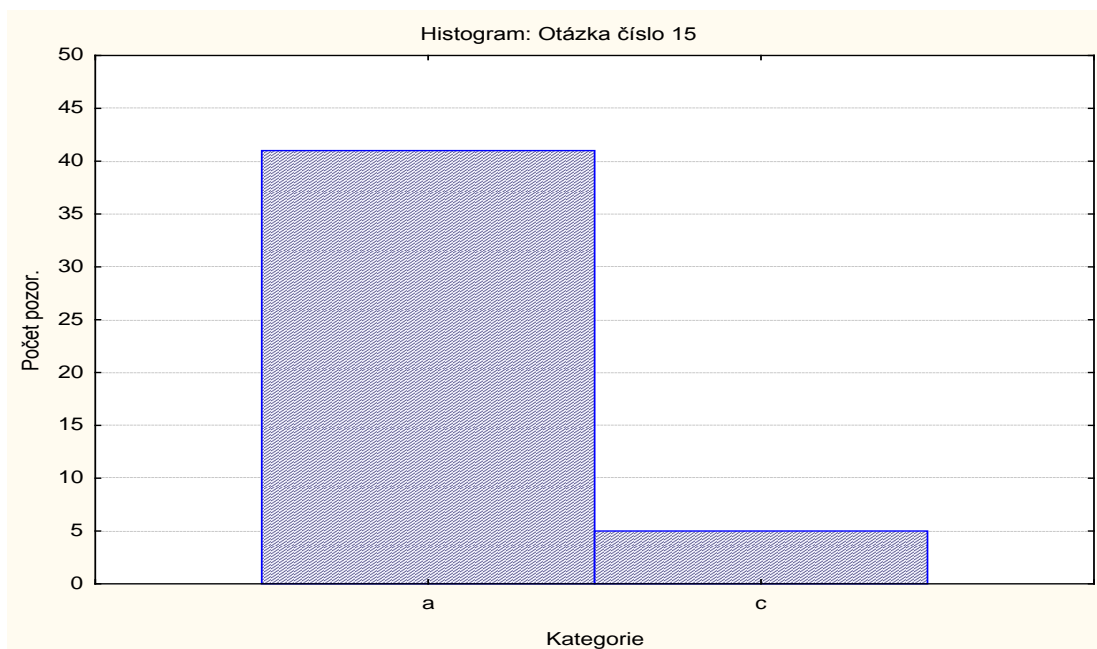


Žádná z respondentek nevyjádřila negativní názor, 89 % z nich si myslí, že mateřská centra rodinám něco přináší. Výsledky této otázky jsou zanesené do tabulky č. 19 a grafu č. 18.

Tabulka č. 19 : *Názory na obecný přínos mateřských center pro rodinu*

Tabulka četností: Otázka číslo 15 (Dotazník - data Jana Knitlova)				
Kategorie	Četnost	Kumulativní četnost	Rel. četnost	Kumulativní rel. četnost
a	41	41	89,13043	89,1304
c	5	46	10,86957	100,0000
ChD	0	46	0,00000	100,0000

Graf č. 18 : *Názory na obecný přínos mateřských center pro rodinu*



## 4.7 Diskuze

V prvním výzkumném problému jsme se zaměřily na otázku, jaké jsou motivy rodičů k vyhledání a následnému navštěvování mateřského centra. Stanovily jsme hypotézu, že matky, které jsou vysokoškolsky vzdělané, navštěvují mateřské centrum častěji než matky se vzděláním středoškolským. Domnívaly jsme se, že matky s vyšším vzděláním budou v období své mateřské dovolené aktivnější a budou se snažit, aby v období, kdy jsou se svým dítětem doma, nedošlo tolik k jejich izolaci od společnosti, snížení schopností a sociální obratnosti. Stanovenou hypotézu jsme ale musely odmítnout. Důvodem byl malý výzkumný vzorek respondentů.

Druhým výzkumným problémem jsme si kladly otázku, jaký je nejčastější věk dětí navštěvujících mateřské centrum. Byl vysloven výzkumný předpoklad, že v největší míře budou mateřská centra navštěvovat děti v rozmezí věku 3-6 let. Právě v tomto věku dítě nejvíce začíná toužit po kolektivu ostatních, začíná se osamostatňovat, rozvíjet po všech stránkách a návštěvy mateřského centra jsou pro něj velmi přínosné. Tento předpoklad se nám podařilo potvrdit. Výzkumným šetřením se totiž ukázalo, že do mateřských center chodí přes 54 % tří až šestiletých dětí.

Třetím stanoveným výzkumným problémem byla otázka, zda rodiče využívají programů, které pro ně mateřská centra připravují. Výzkumný předpoklad k tomuto problému zněl tak, že rodiče nejčastěji v mateřském centru navštěvují dopolední tematické programy. Vycházely jsme z předpokladu, že právě dopoledne je pro rodiče nejvhodnější dobou, kdy mohou podnikat různé aktivity, a že mateřské centrum připravuje společný program pro rodiče i děti právě v dopoledních hodinách. Také tento výzkumný předpoklad se podařilo potvrdit. Možnost dopolední program volilo celkem 30 respondentek, tedy zhruba 65 %.

Čtvrtý výzkumný problém zněl, v čem spatřují rodiče největší přínos mateřského centra pro sebe a svoje děti. Stanovily jsme dva výzkumné předpoklady. První takový, že za největší přínos mateřského centra pro sebe, rodiče považují možnost seberealizace v období mateřské dovolené. Druhý zněl, že za největší přínos mateřského centra pro svoje děti, rodiče považují možnost navázání kontaktu s vrstevníky. Hlavní myšlenkou mateřského centra totiž je pomoci ženám na mateřské dovolené vyjít ze sociální izolace, nezabřednout do problémů a starostí, které s mateřstvím přicházejí, a prožít toto období smysluplně. Děti se v mateřském centru stávají přirozenými společníky svých matek, a proto je tedy jasné, že se zde setkávají také s ostatními dětmi. V prvním případě měla největší míru zastoupení odpověď, že za největší pozitivum mateřského centra považují ženy možnost navázání kontaktu s ostatními matkami, proto se tedy výzkumný předpoklad nepotvrdil. U druhého výzkumného předpokladu jsme byly úspěšnější. Došlo k jeho potvrzení. Možnost navázání kontaktu dětí s vrstevníky totiž volilo celkem 35 ze 46 respondentek.

Pátý výzkumný problém, který jsme se snažily objasnit, zněl, zda má mateřské centrum nějaký vliv na fungování rodiny, případně na pozitivní změnu vztahů mezi jednotlivými členy rodiny. Stanovily jsme výzkumný předpoklad, že návštěva mateřského centra matkami zlepšuje jejich subjektivní prožívání vztahů v rodině. Mateřská centra totiž nevznikají jen pro podporu matek na mateřské dovolené, ale kladou si za cíl působit na rodinu jako na celek. Tím, že jsou otevřená všem členům, dávají rodinám příležitost trávit spolu více času, navzájem se více poznávat. Zřejmě vzhledem k tomu, že ale otcové mateřské centrum navštěvují velmi sporadicky

a občas se jen účastní mimořádných akcí, naprostá většina matek odpovídala, že se vztahy uvnitř jejich rodiny nijak nezměnily. Pokud ano, spíše jen jejich vztah s dítětem. Nutno ale poznamenat, že vždy to byla změna kladná.

V šestém výzkumném problému jsme se zabývaly otázkou, zda mohou mít mateřská centra vliv na podporu znovuzařazení rodičů do pracovního procesu po skončení rodičovské dovolené. Došlo ke stanovení hypotézy, že odborné přednášky a kurzy, které mohou pomoci v návratu do zaměstnání po skončení rodičovské dovolené, častěji navštěvují vysokoškolsky vzdělaní rodiče než rodiče středoškolsky vzdělaní. Období rodičovské dovolené může být mimo jiné i dobou, kdy rodiče ztrácí svoje pracovní schopnosti a svoji profesní orientaci, a po skončení rodičovské dovolené mohou mít s návratem do zaměstnání potíže. Mateřská centra přináší možnost, pokud se do jeho chodu rodič zapojí, získat spoustu nových zkušeností, dovedností a profesního obohacení. Předpokládaly jsme, že vysokoškolsky vzdělaní rodiče budou mít zájem na tom, aby neztratili svůj profesní potenciál, komunikační schopnosti a budou se chtít i na rodičovské dovolené nadále rozvíjet a získávat nové zkušenosti. Výzkumné šetření však ukázalo, že mezi nejvyšším dosaženým vzděláním matek a četností návštěv aktivit napomáhajících návratu do pracovního procesu není souvislost. Proto jsme musely hypotézu odmítnout. Důvodem opět byl malý výzkumný vzorek.

Sedmý výzkumný problém byl zaměřen na otázku, jaká je vůbec skladba rodičů navštěvujících se svými dětmi mateřské centrum. Předpokládaly jsme, že matky do 29 let budou navštěvovat mateřské centrum častěji než ženy starší než třicet let. I když věk matek se v poslední době zvyšuje, přece jenom jsme předpokládaly, že zastoupení mladších matek bude v návštěvnosti centra větší. Výzkumným šetřením však vyšlo najevo, že mezi věkem matek a četností návštěv mateřského centra není souvislost. Z tohoto důvodu jsme musely také tuto hypotézu odmítnout. Jako u předchozích dvou hypotéz je důvodem malý výzkumný vzorek.

Výzkumné šetření v dalších otázkách ukázalo tyto výsledky. Nejčastějším způsobem, jak se respondentky dozvěděly o činnosti a fungování mateřského centra, bylo doporučení od kamarádky, která mateřské centrum využívá či využívala. Číselně vyjádřeno, 29 matek z celkového počtu 46 se nechalo k návštěvě centra zlákat svojí kamarádkou.

Na otázku, proč začaly mateřské centrum navštěvovat, měly respondentky volnou odpověď uvést důvod, který je k vyhledání centra vedl. Můžeme říci, že prvotní příčina k zavítání do mateřského centra koresponduje s jejich myšlenkou a posláním. Matky totiž ponejvíce uváděly, že je k návštěvě vedlo to, aby svému dítěti dopřály kontakt s jinými dětmi, aby se naučily novým dovednostem. Dále chtěly aktivně využít svůj čas strávený mateřskou

dovolenou a zpestřit program sobě i svému dítěti, uspokojit potřebu seznámení se s jinými ženami, které prožívají podobné problémy i radosti.

Zajímalo nás také, zda jsou rodiče, kteří do mateřského centra chodí, spokojeni s jeho nabízenými službami a programy, nebo zda a co by v jeho činnosti změnili. Stoprocentní volba možnosti, že spokojeni s chodem mateřského centra jsou, ukázala, že činnost centra je správně nastavena a jeho návštěvníkům vyhovuje.

Výběrem buď pozitivní, nebo negativní možnosti a připojením volné odpovědi se měly respondentky vyjádřit k otázce, jestli se nějakým aktivním způsobem zapojují do chodu mateřského centra. Výsledek je překvapivý a poněkud nekoresponduje s myšlenkou seberealizace žen na mateřské dovolené. Z celkového počtu 46 odpovídajících, totiž jen asi 33 % odpovědělo, že se v mateřském centru aktivně zapojuje, a to nejvíce spolupřátáním mimořádných akcí a vedením kroužku pro děti či dospělé. Pro zbylých 67 % zřejmě představuje mateřské centrum pouze jinou možnost trávení času se svým dítětem, příležitost k setkání ženy s jinými matkami a dítěte s kolektivem. Jako hlavní důvod, proč jsou jen pasivními uživateli služeb, které pro ně centrum připravuje, uvádí, že mají nedostatek času, který by mateřskému centru věnovaly navíc. Matky zřejmě nechápou spolupodílení se na činnostech v centru jako přínosné. Několik matek také odpovědělo, že o této možnosti vůbec neví. Tudíž můžeme konstatovat, že mateřské centrum vnímají spíše jako jakousi instituci, která je pro ně i pro jejich dítě přínosná z toho pohledu, že se zde setkají s kolektivem jiných maminek a dětí, využívají různé programy jak pro děti či dospělé, která ale svůj chod zvládne i bez jejich pomoci.

Poslední otázkou, na níž jsme hledaly odpověď, bylo, zda obecně považují rodiče mateřské centrum za přínosné pro rodiny. Několik respondentek sice uvedlo, že na tuto otázku nedokáží odpovědět, ale převážná většina, 41 odpovídajících žen, vyslovilo názor, že mateřská centra obecně pro rodiny přínosná jsou. Lze tedy říci, že existence mateřských center je přijímána pozitivně, a že určitou platnost pro dnešní společnost určitě mají.

Na počátku praktické části bakalářské práce jsme si stanovily několik cílů, které jsme se snažily naplnit výzkumným šetřením.

První cíl měl zjistit, jakými cestami se vůbec rodiče o existenci, náplni a činnosti mateřského centra dozvěděli. Šetření ukázalo, že ženy začaly do mateřského centru docházet po doporučení své kamarádky. Důvodem proč matky se svými dětmi mateřská centra navštěvují je nejen možnost setkat se zde s jinými matkami či seberealizovat se v období mateřské dovolené, ale také využít pro své dítě příležitost přijít a začlenit se do kolektivu svých vrstevníků.

Dalším cílem bylo zjistit, jaké programy a aktivity rodiče v mateřském centru nejvíce využívají. Ukázalo se, že nejvíce přitahují pozornost společné, tematicky zaměřené, dopolední programy pro děti a rodiče.

Třetí cíl zněl: zjistit, jaký je přínos mateřského centra pro rozvoj zúčastněných dětí, a zda-li se vlivem navštěvování mateřského centra může změnit vztah mezi rodinnými příslušníky a dítětem, a tím ověřit jaké je místo a přínos mateřských center v současné společnosti. Můžeme konstatovat, že všechny dotazované ženy jsou s fungováním mateřského centra spokojené a převážná většina z nich obecně vnímá mateřské centrum jako pro rodiny přínosné. K otázce, zda nějakým konkrétním způsobem navštěvování mateřského centra ovlivňuje i vztahy v jejich rodině, ale nejvíce odpovídaly, že nikoli. Pokud přece jen k nějakým změnám ale došlo, většinou to bylo posunutí pozitivním směrem.

K cíli, zda mateřská centra pomocí odborných přednášek, kurzů a aktivit, které nabízejí, rozšiřují obzor docházejícím rodičům, příp. zda mají pozitivní vliv na jejich znovuzařazení do pracovního procesu po skončení rodičovské dovolené, se podařilo zjistit, že nejčastěji využívanou aktivitou jsou počítačové kurzy, které mateřské centrum pořádá. Skutečnost, že se matky pokouší tímto způsobem během své mateřské dovolené sebevzdělávat, jistě zvýší jejich profesní potenciál, a může jim to pomoci při návratu do zaměstnání, až jim mateřská dovolená skončí.

Poslední cíl, který jsme si předsevzaly, bylo zjistit, jaké je věkové složení rodičů navštěvujících se svými dětmi mateřské centrum. Všechny dotazníky, které jsme obdržely zpět, byly vyplněné jen matkami. Je tedy zřejmé, že muži se svými dětmi prakticky mateřské centrum nenavštěvují. Podílejí se pouze, dle svých možností, na organizování mimořádných akcí. Složení matek přicházejících do mateřského centra je následující: jedná se většinou o ženy starší 30 let, převážně středoškolsky vzdělané, s jedním až dvěma dětmi.

# ZÁVĚR

I pro dnešní ženu může být někdy obtížné cítit se v období své mateřské dovolené jako plnohodnotný a uznávaný člen současné společnosti. Celodenní péče o dítě a starosti s tím spojené mohou způsobit, že matku s dítětem společnost odsune do ústraní a jakoby na její okraj. Aby mohla žena svoji mateřskou roli plnohodnotně zvládat, je potřeba, aby se na tuto skutečnost připravila, a pokud možno, dokázala jí i čelit. Může se tak stát i prostřednictvím mateřského centra, jeho pravidelným navštěvováním a aktivním zapojením se do činností a programů.

V teoretické části bakalářské práce jsme se nejprve zabývaly otázkou rodičovství a mateřství v současné společnosti. Přiblížily jsme pojem mateřská centra, historii jejich vzniku v České republice a vůbec myšlenku a principy jejich fungování. Popsaly jsme činnost neziskové organizace Síť mateřských center v České republice, jež zastřešuje mateřská centra, která o to mají zájem, a která opravdu fungují na původních principech mateřských center. Snažily jsme se postihnout, jaký přínos mohou při správném fungování mateřská centra mít jednak pro jejich návštěvníky a jednak pro celou společnost. V závěru teoretické části jsme představily i konkrétní mateřské centrum – Mateřské centrum Máj v Českých Budějovicích.

Cíle práce, výzkumné problémy, k nim stanovené hypotézy a předpoklady, výsledky a hodnocení výzkumného šetření prováděného formou dotazníkové metody, jsou zpracovány v praktické části bakalářské práce.

První hypotéza, že rodiče s vysokoškolským vzděláním navštěvují mateřské centrum častěji než rodiče vzdělaní středoškolsky, se nepotvrdila. Stejně tak se nepodařilo prokázat ani další dvě hypotézy, tedy že aktivity, které mohou napomoci v návratu do zaměstnání po skončení rodičovské dovolené, využívají častěji vysokoškolsky vzdělaní rodiče než rodiče se středoškolským vzděláním, a že matky mladší než 29 let navštěvují mateřské centrum častěji než matky víc jak třicetileté. Důvodem nepotvrzení hypotéz byl malý výzkumný vzorek. Pro spolehlivé výsledky by bylo potřeba odpovědí od většího množství respondentů, což by ale překračovalo rámeček bakalářské práce. V tomto případě můžeme zjištěné výsledky považovat spíše za informace orientačního charakteru.

Tři stanovené předpoklady se podařilo potvrdit, zbylé dva se neprokázaly. Z výsledků tedy vyplývá následující. Mateřské centrum více navštěvují matky ve věku 30 let a starší, které mají jedno až dvě děti, v polovině případů tři a víceleté. Nejčastěji využívají dopolední tematické programy a volné hraní s dětmi. Pro ženy je mateřské centrum nejvíce přínosné v tom, že jim nabízí možnost kontaktu s jinými matkami na mateřské dovolené. Za největší pozitivum

mateřského centra pro děti považují matky fakt, že se zde děti setkají s kolektivem různě starých dětí a rozšíří si tak svoje sociální dovednosti.

Prakticky všechny respondentky sice vnímají mateřské centrum obecně jako pro rodiny přínosné, ale na otázku, zda a případně jakým způsobem se docházení do mateřského centra odráží na vzájemných vztazích v jejich rodině, odpovídaly ve většině případů, že nikoliv. V případě vztahů s životními partnery dvě ženy cítí kladnou změnu, muži jiných dvou žen nejeví příliš nadšení z aktivního zapojení svých partnerek v mateřském centru. Toto zjištění ukazuje na to, že stále ještě někteří muži v naší společnosti nejsou připraveni podporovat svoji ženu v jejích aktivitách a zájmech.

Naopak pozitivně působí zjištění, že všechny matky, které otázku, jak mateřské centrum ovlivňuje jejich vztah s dítětem, zodpověděly, hodnotí změnu velmi kladně.

Jako překvapující a poněkud smutné se jeví zjištění, že ženy sice služeb a programů mateřského centra hojně využívají, ale na jejich přípravě či obecně na chodu a spravování centra často nemají potřebu se již aktivně podílet. Tato skutečnost popírá myšlenku chodu mateřských center, tedy „spolu a pro sebe“, princip svépomoci. Je nepopíratelné, že od doby vzniku prvních mateřských center se jejich fungování muselo změnit, že muselo reagovat na změny a potřeby společnosti, ale původní princip by se vytrátit neměl. Fakt, že matky často považují mateřské centrum pouze za instituci, která se postará o vyžití v jejich volném čase, ale funkci a přínos mateřského centra znehodnocuje. Jakési zvykové až konzumní chování některých žen využívajících služeb centra potvrzují i rozhovory se ženami, které mateřské centrum řídí a spravují již několik let. Naříkají si, že rok od roku je zájem a ochota pomoci maminek pomoci.

Výzkumné šetření ukázalo, že mateřská centra jistě pozitivní platnost v současné společnosti mají a jejich existence je užitečná a přínosná. Je ale potřeba, aby byl jejich smysl a účel správně pochopeny a rozvíjeny. Aby hlavně matky na mateřské dovolené chápaly možnost udělat něco pro sebe a pro ostatní návštěvníky centra jako užitečnou a přínosnou nejen pro ně samotné, ale i pro celou společnost.

# SEZNAM POUŽITÉ LITERATURY A ZDROJŮ

1. ŠEĐOVÁ, K. Mateřství jako pozitivní hodnota a žitý svět. In *SPFFBU, řada pedagogická U8*. 1. vyd. Brno : Masarykova univerzita, 2003, s. 11 – 27. ISBN 80-210-3120-4
2. ŠPATENKOVÁ, N. *Jak řeší rodinné krize moderní žena*. 1. vyd. Praha : Grada, 2006. 145 s. ISBN 80-247-1567-8
3. HORSKÁ, P. Z historie role ženy-matky a ženy-partnerky. In VODÁKOVÁ, A., VODÁKOVÁ, O. a kol. *Rod ženský. Kdo jsme, odkud jsme přišly, kam jdeme?* 1. vyd. Praha : Sociologické nakladatelství, 2003. s. 90-103
4. MATĚJČEK, Z. *Co, kdy a jak ve výchově dětí*. 4. vyd. Praha : Portál, 2007. 143 s. ISBN 978-80-7367-325-3
5. MOŽNÝ, I. *Česká společnost. Nejdůležitější fakta o kvalitě našeho života*. 1. vyd. Praha : Portál, 2002. 207 s. ISBN 80-7178-624-1
6. DOLEŽALOVÁ, H. *Nápady pro maminky na mateřské dovolené*. 1. vyd. Praha : Portál, 1998. 184 s. ISBN 80-7178-236-X
7. MAŘÍKOVÁ, H. Rodičovská (je) pro oba rodiče!. In KŘÍŽKOVÁ, A., DUDOVÁ, R. a kol. *Práce a péče. Proměny „rodičovské“ v České republice a kontext rodinné politiky Evropské unie*. 1. vyd. Praha : Sociologické nakladatelství, 2008. s. 71-83.
8. MAŘÍKOVÁ, H. Sociální partnerství muže a ženy v dnešním manželství a rodině – realita nebo fikce?. In VODÁKOVÁ, A., VODÁKOVÁ, O. a kol. *Rod ženský. Kdo jsme, odkud jsme přišly, kam jdeme?* 1. vyd. Praha : Sociologické nakladatelství, 2003. s. 103-111.
9. SVATOŠOVÁ, L. Role otce z pohledu psychologa. *Půl na půl. Bulletin sítě mateřských center v České republice*, červen 2007, č. 7, s. 17-18.



10. GURRENTZ, S. *Maminkou spokojeně a beze stresu*. 1. vyd. Praha : Portál, 2003. 224 s. ISBN 80-7178-679-9
11. PŘIB, J. a kol. *Mateřská a rodičovská dovolená*. 2. vyd. Praha : Grada, 2003. 156 s. ISBN 80-247-0675-X
12. KOLÍNSKÁ, R. *Mateřská centra*. 1. vyd. Praha : Pražské matky, 1995. 174 s. ISBN 80-901864-0-8
13. KOLÍNSKÁ, R. Co jsou mateřská centra. In *Sít' mateřských center v České republice. Ohlédnutí za posledních 10 let*. 1.vyd. Praha s. 4-6 [online]. [cit. 2009-12-12] Dostupný z <URL: [http://www.materska-centra.cz/download.php?FNAME=1156851364.upl&ANAME=MC\\_sbornik\\_cely.pdf](http://www.materska-centra.cz/download.php?FNAME=1156851364.upl&ANAME=MC_sbornik_cely.pdf)>
14. KOLÍNSKÁ, R. Jak se žije v mateřských centrech. In *Sít' mateřských center v České republice. Ohlédnutí za posledních 10 let*. 1.vyd. Praha s. 8-17 [online]. [cit. 2009-12-12] Dostupný z <URL: [http://www.materska-centra.cz/download.php?FNAME=1156851364.upl&ANAME=MC\\_sbornik\\_cely.pdf](http://www.materska-centra.cz/download.php?FNAME=1156851364.upl&ANAME=MC_sbornik_cely.pdf)>
15. KOLÍNSKÁ, R., SLAUKOVÁ, L. Sít' mateřských center v České republice. Sít' ve všech pádech. *Půl na půl. Bulletin sítě mateřských center v České republice*, duben 2006, č. 1, s. 4-8.
16. *I. kongres mateřských center. Jak začít. Mozaika zkušeností mateřských center*. 1. vyd. Praha : Pražské matky, 1998. 40 s. BEZ ISBN
17. WWW Sít' mateřských center. *Seznam členských center* [online]. [cit 2009-12-12] Dostupné z <URL: <http://www.materska-centra.cz/clenove/>>
18. KOLÍNSKÁ, R. Sít' MC v ČR v datech. In *Sít' mateřských center v České republice. Ohlédnutí za posledních 10 let*. 1.vyd. Praha s. 2-3 [online]. [cit. 2009-12-12] Dostupný z <URL: [http://www.materska-centra.cz/download.php?FNAME=1156851364.upl&ANAME=MC\\_sbornik\\_cely.pdf](http://www.materska-centra.cz/download.php?FNAME=1156851364.upl&ANAME=MC_sbornik_cely.pdf)>

19. WWW Síť mateřských center. *Stanovy občanského sdružení Síť mateřských center o. s* [online]. [cit. 2009-12-12] Dostupný z <URL: [http://www.materska-centra.cz/download.php?FNAME=1212069843.upl&ANAME=SitMC\\_Stanovy2007.pdf](http://www.materska-centra.cz/download.php?FNAME=1212069843.upl&ANAME=SitMC_Stanovy2007.pdf)>
20. WWW Síť mateřských center. *Přihláška do sítě MC* [online]. [cit 2009-15-12] Dostupný z <URL: <http://www.materska-centra.cz/clenove/zadost-o-clenstvi/>>
21. WWW Síť mateřských center. *Směrnice pro přijímání nových členů Sítě MC* [online]. [cit. 2009-15-12] Dostupný z <URL: [http://www.materska-centra.cz/download.php?FNAME=1213693388.upl&ANAME=080325\\_SitMC\\_Smernice\\_clenstvi.pdf](http://www.materska-centra.cz/download.php?FNAME=1213693388.upl&ANAME=080325_SitMC_Smernice_clenstvi.pdf)>
22. WWW Síť mateřských center. *Projekty sítě MC* [online]. [cit 2010-02-01] Dostupný z <URL: <http://www.materska-centra.cz/kampane-a-projekty/>>
23. WWW Společnost přátelská rodině. *Kampaň společnost přátelská rodině* [online]. [cit 2010-02-01] Dostupný z <URL: <http://www.familyfriendly.cz/index.php?choice=home>>
24. WWW Ministerstvo práce a sociálních věcí. *Získejte certifikát Společnost přátelská rodině!* [online]. [cit 2010-02-01] Dostupný z <URL: <http://www.mpsv.cz/cs/4636>>
25. WWW Síť mateřských center. *Program pro zaměstnavatele* [online]. [cit 2010-05-01] Dostupný z <URL: <http://www.materska-centra.cz/kampane-a-projekty/projekty-site-mc/sance-rodine-i-zamestnani/program-pro-zamestnavatele/>>
26. WWW Síť mateřských center. *Síť mateřských center záruka kvality služeb pro rodinu v mateřských centrech* [online]. [cit 2010-05-01] Dostupný z <URL: <http://www.materska-centra.cz/kampane-a-projekty/projekty-site-mc/sit-materskych-center-zaruka-kvality-sluzeb-pro-rodinu-v-materskych-centrech/>>
27. WWW Mothers Centres International Network for Empowerment. *Mother Centres in 15 countries* [online]. [cit 2010-15-01] Dostupný z <URL: <http://www.mine.cc/en/Mother-Centers-in-15-countries/>>

28. WWW Sít' mateřských center. *2000 Hannover Expo* [online]. [cit 2010-15-01] Dostupný z <URL: <http://www.materska-centra.cz/sit-mc-v-cr/mezinarodni-spoluprace/2000-hannover-expo/>>
29. KOLÍNSKÁ, R., SLAUKOVÁ, L. Kdo je kdo na mezinárodním poli. Za našimi humny. *Půl na půl. Bulletin sítě mateřských center v České republice*, duben 2006, č. 1, s. 13-15.
30. KOLÍNSKÁ, R. Dubajská cena 2002 i pro Sít' mateřských center v České republice. In *Sít' mateřských center v České republice. Ohlédnutí za posledních 10 let*. 1.vyd. Praha s. 25 [online]. [cit 2010-15-01] Dostupný z <URL: [http://www.materska-centra.cz/download.php?FNAME=1156851364.upl&ANAME=MC\\_sbornik\\_cely.pdf](http://www.materska-centra.cz/download.php?FNAME=1156851364.upl&ANAME=MC_sbornik_cely.pdf)>
31. KOLÍNSKÁ, R. Mateřská centra – fenomén občanské společnosti. *Fórum sociální politiky*, 2007, roč. 1, č. , s. 26-27.
32. DZIAMOVÁ, V. *Mateřská centra jako místa rozvoje*. 1. vyd. v rámci projektu Harmonické využití rovného postavení mužů a žen ve společnosti realizovaného Evangelikálním teologickým seminářem ve spolupráci s Českou evangelikální aliancí a dalšími partnery. Praha : Evangelikální teologický seminář, 2006. 11 s. BEZ ISBN
33. KOLÍNSKÁ, R. *Mateřská centra – škola občanského života* [online]. [cit 2010-16-02] Dostupný z <URL: <http://www.rodina.cz/clanek4942.htm>>
34. *Občanský zákoník a související předpisy*. 1. vyd. Ostrava : Sagit, 2004. 240 s. ISBN 80-7208-412-7
35. DOLEŽALOVÁ, H. *Co je mateřské centrum?* [online]. [cit 2010-19-02] Dostupný z <URL: <http://www.rodina.cz/clanek221.htm>>
36. WWW Mateřské centrum Máj. *Oficiální údaje a trocha historie* [online]. [cit 2010-19-02] Dostupný z <URL: <http://www.mc-maj.com/index.php?co=cti&id=16>>
37. WWW Mateřské centrum Máj. *Jak vznikalo M-centrum pro mladou rodinu* [online]. [cit 2010-19-02] Dostupný z <URL: <http://www.mc-maj.com/index.php?co=cti&id=517>>

38. WWW Mateřské centrum Máj. *Kdo jsme a co nabízíme* [online]. [cit 2010-19-02] Dostupný z <URL: <http://www.mc-maj.com/?co=cti&id=17>
39. WWW Mateřské centrum Máj. *Dětské: Výtvarná dílnička s Jitkou Plojharovou* [online]. [cit 2010-21-02] Dostupný z <URL: <http://www.mc-maj.com/?co=cti&id=71>
40. WWW Mateřské centrum Máj. *Kroužky pro děti* [online]. [cit 2010-21-02] Dostupný z <URL: <http://www.mc-maj.com/?co=kategorie&id=6>
41. WWW Mateřské centrum Máj. *Programy pro dospělé* [online]. [cit 2010-21-02] Dostupný z <URL: <http://www.mc-maj.com/?co=kategorie&id=14>
42. WWW Mateřské centrum Máj. *Vzdělávací počítačové kurzy* [online]. [cit 2010-22-02] Dostupný z <URL: <http://www.mc-maj.com/?co=cti&id=818>
43. CHRÁSKA, M. *Metody pedagogického výzkumu. Základy kvantitativního výzkumu*. 1 vyd. Praha : Grada, 2007. 265 s. ISBN 978-80-247-1369-4

# SEZNAM PROSTUDOVENÉ LITERATURY

ČAČKA, O. *Psychologie duševního vývoje dětí a dospívajících s faktory optimalizace*. 1. vyd. Brno : Doplněk, 2000. 377 s. ISBN 80-7239-060-0

DE SINGLY, F. *Sociologie současné rodiny*. 1. vyd. Praha : Portál, 1999. 127 s. ISBN 80-7178-249-1

MATĚJČEK, Z. *Co děti nejvíc potřebují*. 3.vyd. Praha : Portál, 2008. 108 s. ISBN 978-80-7367-504-2

MATĚJČEK, Z. *Dítě a rodina v psychologickém poradenství*. 1. vyd. Praha : Státní pedagogické nakladatelství, 1992. 223 s. ISBN 80-04-25236-2

SOBOTKOVÁ, I. *Psychologie rodiny*. 2. vyd. Praha : Portál, 2007. 219 s. ISBN 978-80-7367-250-8

ŠPATENKOVÁ, I. *Dítě. Vývoj a výchova od početí do tří let*. 1. vyd. Praha : Grada, 2003. 95 s. ISBN 80-247-0552-4

ŠVEJCAR, J. *Péče o dítě*. 1. vyd. Praha : NUGA, 2003. 399 s. ISBN 80-85903-15-6

VÁGNEROVÁ, M. *Vývojová psychologie. Dětství, dospělost, stáří*. 1.vyd. Praha : Portál, 2000. 522 s. ISBN 80-7178-308-0

WOOLFSON, R. C. *Bystré dítě. Batole*. 1. vyd. Praha : Ottovo nakladatelství, 2004. 144 s. ISBN 80-7360-004-8

WOOLFSON, R. C. *Bystré dítě. Předškolák*. 1. vyd. Praha : Ottovo nakladatelství, 2004. 143 s. ISBN 80-7360-002-1

# SEZNAM PŘÍLOH

## **Příloha č. 1**

Pozvánka na odbornou přednášku v Mateřském centru Máj

## **Příloha č. 2**

Pozvánka na Velikonoční den v Mateřském centru Máj

## **Příloha č. 3**

Přihláška ke členství v Mateřském centru Máj

## **Příloha č. 4**

Týdenní program Mateřského centra Máj

## **Příloha č. 5**

Program Mateřského centra Máj na měsíc duben 2010

## **Příloha č. 6**

Dotazník pro rodiče navštěvující Mateřské centrum Máj

## **Příloha č. 7**

Fotografie z Mateřského centra Máj

Fotografie byly poskytnuty Mateřským centrem Máj. Mateřské centrum písemně souhlasilo s jejich zveřejněním.

Příloha č. 1

Pozvánka na odbornou přednášku v Mateřském centru Máj



Ekologické sdružení ARNIKA a Mateřské centrum Máj Vás zvou

na přednášku s ochutnávkou

## **Kvalitní potraviny pro děti a ekologicky uvědomělé stravování**

Proč bychom měli upřednostňovat místní potraviny před  
dovozem exotiky ze zahraničí?

Jak si stojí bioprodukty ekologického zemědělství ve srovnání  
s produkty konvenčního zemědělství?

S jakými principy pracuje biozemědělství a jak napomáhá  
krajině a přírodě?

Tyto a další otázky Vám zodpovíme při přednášce konané

**ve středu 17. března 2010 od 11 hodin  
v Mateřském centru Máj v Č. Budějovicích**

s ekoporadkyní Bc. Hanou Gabrielovou a šéfkuchařkou zdravé jídelny Spirála.

Provedeme Vás certifikáty označujícími potraviny ekologického zemědělství.

Domů si odnesete náměty na kulinářské speciality z biopotravin, recepty na jídla pro  
bezlepkovou dietu nebo pro děti s atopickým exémem.

Vstup na přednášku zdarma.

Hlídaní dětí zajištěno.

Příloha č. 2

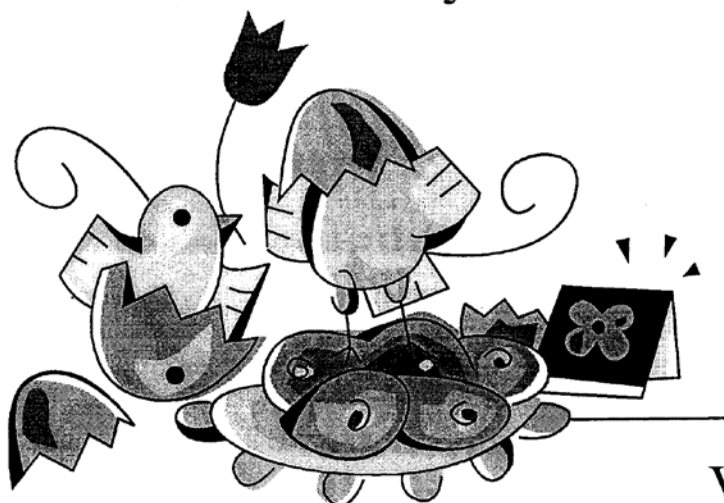
Pozvánka na Velikonoční den v Mateřském centru

Mateřské centrum Máj

Vás zve na

# VELIKONOČNÍ DEN

v úterý 30. března 2010



**dopoledne**  
**10:00 – 12:00**

**odpoledne**  
**15:00 – 17:00**

**Vstupné: 50,- Kč**

Můžete si vyrobit a s sebou domů odnést:

- Velikonoční perníčky
- Velikonoční slepice
- Sádrové odlitky
- Malování vajíček různými technikami
- Velikonoční maska - zajíček

S sebou 2 vyfouklá vejíčka.



M – Centrum pro mladou rodinu

Mateřské centrum Máj, Ant. Barcala 2, České Budějovice 370 05

Tel.: 385 310 730, mob. 720 252 816, [mcmaj@seznam.cz](mailto:mcmaj@seznam.cz), [www.mc-maj.com](http://www.mc-maj.com)



### Příloha č. 3

#### Příhláška ke členství v Mateřském centru Máj, České Budějovice



CENTRUM PRO MLADOU RODINU

občanské sdružení

#### Příhláška

Jméno	
Rodné číslo	
Adresa	
Telefon	
Profese	
Záliby a možnosti	

Přihlašuji se za člena občanského sdružení M - CENTRUM PRO MLADOU RODINU, se sídlem A.Barcala 2, 370 05 České Budějovice, souhlasím se zněním stanov sdružení a s výší ročního členského příspěvku.

Souhlasím se zařazením mého rodného čísla a rodného čísla mých dětí do seznamu, který je součástí pojistné smlouvy.

Beru na vědomí, že pojištění organizace se nevztahuje na úrazy dětí.

Děti + rod. č.	

Souhlasím se svým členstvím a členstvím dětí v Asociaci Sport pro všechny

ANO

NE

V Českých Budějovicích dne .....

.....  
podpis

## Příloha č. 4

### Týdenní program Mateřského centra Máj, České Budějovice



M - Centrum pro mladou rodinu, občanské sdružení  
Mateřské centrum Máj, Ant. Barcala 2, České Budějovice 370 05

#### DOPOLEDNÍ PROGRAM

Denně od 9.00 - 12.00 hod.

První návštěva zdarma, každá další 50 Kč (nečlen MC), 25 Kč (člen MC)

Po - volný den na hraní

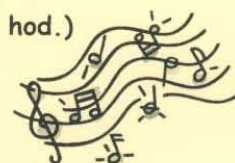
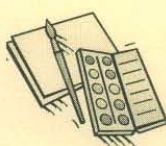
Út - Pilates - cvičení pro dospělé s hlídáním dětí (9.00-10.00 hod.)

- cvičení pro rodiče a děti (10.00 - 11.00 hod.)

St - zpívání pro rodiče a děti (10.00 - 11.00 hod.)

Čt - výtvarné tvoření pro rodiče a děti (10.00 - 11.00 hod.)

Pá - volný den na hraní



#### PRAVIDELNÉ ODPOLEDNÍ AKTIVITY (FORMOU KURZŮ):

Po - Výtvarná dílnička s Jitkou - pro děti 4 - 6 let (16.00-17.00 hod.)

Hudební školička s Janou - pro děti 4 - 6 let (16.30-17.30 hod.)

Út - Výtvarné tvoření s Klárou - pro děti 4 - 6 let (15.30-16.30 hod.)

Sportík s Klárou - pro děti od 4 - 6 let (17.00-18.00 hod.)

St - Aerobic s Petrou - pro děti 3 - 5 let (16.00-17.00 hod.)

Čt - Cvičení pro rodiče a děti s Lenkou - děti 2 - 3 roky (16.15-17.00 hod.)

Angličtina s písničkou s Věrou - pro děti 4 - 6 let (16.00-16.45 hod.)

Aerobic s Lenkou - pro děti 4 - 6 let (17.05-18.00 hod.)

Pá - Orientální tance pro dívky - od 7 let (15.30-16.30 hod.)

a 16.30-17.30 hod.)

#### PRAVIDELNÝ VEČERNÍ PROGRAM PRO DOSPĚLÉ:

Po - Power jóga (17.30-18.30 hod. vstup 40,- Kč)

Út - Jóga v denním životě - (18.30-20.00 hod. - vstup 50,- Kč)

Tai - chi (17.00-18.30 hod. začátečníci - vstup 50,- Kč,  
18.30-20.00 hod. pokročilí - vstup 50,- Kč)

St - Body styling (17.15-18.15 hod. - vstup 40,- Kč)

Power jóga (18.30-19.30 hod. - vstup 40,- Kč)

Orientální tance pro ženy (20.00-21.30 hod. - formou kurzu)

Čt - Pilates (18.15-19.15 hod. - vstup 40,- Kč)

Jóga v denním životě (19.30-21.00 hod. - vstup 50,- Kč)

Ne - Aerobic (19.00-20.00 hod. vstup 40,- Kč)




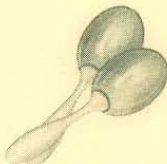



O víkendech pořádáme besídky, karnevaly, výtvarné dílny, poznávací semináře a další akce mimo pravidelný program, které najdete v programu na daný měsíc. Program je k dispozici u nás v MC, nebo na našich [www.stránkách](http://www.stránkách). Změna programu vyhrazena!

Tel. 385 310 730, mob. 720 252 816

e-mail: [mcmaj@seznam.cz](mailto:mcmaj@seznam.cz), web: [www.mc-maj.com](http://www.mc-maj.com)



## DUBEN 2010

	2.4.2010	pátek – <b>Pochod za zajíčkem</b> – sraz na hřišti za MC Máj v 16:00 hod., lístky v předprodeji!
	5.4.2010	pondělí – <b>MC zavřeno!</b>
	10.4.2010	sobota – <b>Muzikohrátky</b> – jaro; 10:00 – 12:00 hod. s Danou Pšeničkovou, přihlašte se, prosím, dopředu
	11.4.2010	neděle – <b>Akademie MC Máj</b> – prezentace kroužků MC, od 16 hod.
	17.4.2010	sobota – <b>Flér setkání</b> – setkání tvořivých, od 9 hod.
	18.4.2010	neděle – <b>Seminář Sítě MC</b>
	22.4.2010	čtvrtek – <b>Zelené nakupování</b> – přednáška Arnika
	23.4.2010	pátek – <b>Perníková chaloupka</b> - promítaná pohádka
	24.4.2010	sobota – <b>Kurz reflexní terapie</b> – více info p. Špačková , e-mail REFLEXOX@seznam.cz



## **Příloha č. 6 - Dotazník pro rodiče navštěvující Mateřské centrum Máj, České Budějovice**

Vážené maminky a tatínkové,

chtěla bych vás tímto požádat o zodpovězení otázek následujícího dotazníku. Odpovědi využiji při vypracování mé bakalářské práce na téma “Mateřská centra a jejich nezastupitelné místo v současné společnosti”, jejímž cílem je zmapovat postavení a přínos mateřských center v dnešní společnosti. **Dotazník je zcela anonymní, není třeba uvádět jméno.** Prosím, u otázek s více variantami označte vždy jen jednu odpověď, u ostatních doplňte svůj komentář.

Děkuji vám za spolupráci

Bc. Jana Knittlová

studentka

PdF UP v Olomouci

Ústav speciálněpedagogických studií

### **DOTAZNÍK**

#### **1. Počet dětí, se kterými navštěvujete MC a jejich věk.**

.....

#### **2. Jak jste se o činnosti MC dozvěděla?**

- a) z letáku MC
- b) na akci pořádané MC
- c) od kamarádky, která MC navštěvuje
- d) média (noviny, rádio, TV, internet)
- e) jiné .....

#### **3. Proč jste začala MC navštěvovat?**

.....

.....

#### **4. Co je primárním důvodem Vašich návštěv MC?**

- a) podpora, seberealizace ženy – matky na rodičovské dovolené, potřeba jiného kontaktu než je kontakt s dítětem
- b) programy MC pro děti, svoje dítě sem spíše jen doprovázím
- c) jiné .....

**5. Jak často MC navštěvujete?**

- a) několikrát týdně, kolikrát? .....
- b) 1x týdně
- c) 2-3x měsíčně
- d) méně často
- e) jinak.....

**6. Jaké služby v MC využíváte?**

- a) jen volné hraní
- b) jen dopolední tematický program
- c) jen odpolední kroužky pro děti
- d) jen večerní programy pro dospělé
- e) kombinace několika variant – jaké?.....
- f) jiné služby – jako .....

**7. Jste s nabízenými službami centra spokojena? Pokud ne, co byste změnila?**

- a) ano
- b) ne .....

**8. Podílíte se aktivně na provozu, činnostech v MC?**

- a) ano – jak?.....
- b) ne – proč? .....

**9. V čem vidíte největší přínos MC pro sebe?**

- a) možnost kontaktu s jinými matkami
- b) navazování nových přátelství
- c) možnost seberealizace v období rodičovské dovolené
- d) podpora sebevědomí, sebedůvěry
- e) jiné.....

**10. V čem vidíte největší přínos MC pro Vaše dítě?**

- a) navázání kontaktů s vrstevníky
- b) možnost naučit se něco nového
- c) rozvoj řeči a dovedností
- d) naučení se samostatnosti
- e) jiné.....

**11. Změnil se vlivem návštěv v MC vztah mezi Vámi a Vaším dítětem?**

- a) ano- jak?.....
- b) ne

**12. Změnil se vlivem návštěv v MC vztah mezi Vámi a Vaším životním partnerem?**

- a) ano- jak?.....
- b) ne

**13. Využíváte aktivit či poraden MC na podporu znovuzařazení do pracovního procesu po skončení rodičovské dovolené?**

- a) ano, jak? .....
- b) ne
- c) nevím o této možnosti

**14. Navštěvujete odborné přednášky a kurzy, které MC organizuje?**

- a) ano
- b) ne
- c) nevím o této možnosti

**15. Myslíte si, že obecně mají MC pro rodiny nějaký přínos?**

- a) ano
- b) ne
- c) nevím

**16. Jste:**

- a) žena
- b) muž

**17. Kolik je Vám let?**

- a) 18 – 24
- b) 25 – 29
- c) 30 – 34
- d) 35 a více

**18. Jaké je Vaše dosažené vzdělání?**

- a) základní
- b) vyučení
- c) středoškolské
- d) vyšší odborné
- e) vysokoškolské

## **Příloha č. 7**

### **Fotografie z Mateřského centra Máj**

Fotografie byly poskytnuty Mateřským centrem Máj. Mateřské centrum písemně souhlasilo s jejich zveřejněním

#### **Fotografie č. 1 : *Návštěva zvířátek ze ZOO Hluboká nad Vltavou***



#### **Fotografie č. 2 : *Dopolední cvičení rodičů s dětmi***



## ANOTACE

<b>Jméno a příjmení:</b>	Bc. Jana Knittlová
<b>Ústav:</b>	Ústav speciálněpedagogických studií
<b>Vedoucí práce:</b>	Mgr. et Mgr. Marie Chrásková
<b>Rok obhajoby:</b>	2010

<b>Název práce:</b>	Mateřská centra a jejich nezastupitelné místo v současné společnosti
<b>Název v angličtině:</b>	Maternity centres and their important position in present society
<b>Anotace práce:</b>	<p>V bakalářské práci jsme zpracovaly téma týkající se mateřských center a jejich místa a přínosu pro současnou společnost. V teoretické části práce jsou vymezeny pojmy, jako je rodičovství, mateřská a rodičovská dovolená, popsána historie a chod mateřských center. Přiblížena je existence Sítě mateřských center v ČR a Mateřského centra Máj v Českých Budějovicích. Praktická část práce zahrnuje výzkumné šetření prováděné pomocí dotazníkové metody v mateřském centru Máj v Českých Budějovicích. Výzkum ukázal, že obecně všechny respondentky vnímají mateřská centra jako přínosná. Největší přínos center pro matky vidí v seberealizaci na mateřské dovolené a pro děti v kontaktu s kolektivem, což jsou také nejčastější důvody, proč mateřské centrum začnou navštěvovat.</p>
<b>Klíčová slova:</b>	mateřské centrum, rodičovství, Síť mateřských center, přínos mateřského centra
<b>Anotace v angličtině:</b>	<p>The work we have developed the theme of the maternity centers and their location and contribution for present society. In the theoretical section are defined terms such as parenthood, maternity and parental leave, described the history and operation of maternity centers. An idea of the existence of Networks of maternity centers in the Czech Republic and the maternity centre Máj in České Budějovice. The practical part includes a research survey conducted by questionnaire methods in the maternity center Máj in the České Budějovice. Research has shown that all respondents generally perceived as beneficial maternity centers. The biggest benefit for the mother sees centers in fulfillment of maternity and children in contact with the collective, which is the most common reasons why a parent will attend the center.</p>



<b>Klíčová slova v angličtině:</b>	maternity centre, parenthood, The Networks of maternity centers in the Czech Republic, benefit of maternity centre
<b>Přílohy vázané v práci:</b>	Příloha č. 1 : Pozvánka na odbornou přednášku v Mateřském centru Máj Příloha č. 2 : Pozvánka na Velikonoční den v Mateřském centru Máj Příloha č. 3 : Přihláška ke členství v Mateřském centru Máj Příloha č. 4 : Týdenní program Mateřského centra Máj Příloha č. 5 : Program Mateřského centra Máj na měsíc duben 2010 Příloha č. 6 : Dotazník pro rodiče navštěvující Mateřské centrum Máj Příloha č. 7 : Fotografie z Mateřského centra Máj
<b>Rozsah práce:</b>	62 s.
<b>Jazyk práce:</b>	čeština