

Česká zemědělská univerzita v Praze

**Fakulta životního prostředí
Katedra aplikované geoinformatiky a územního plánování**



**Využití pocitových map při hodnocení kvality
městského prostředí. Případová studie Duchcov**

Diplomová práce

Vedoucí práce: Ing. Vojtěch Novotný, Ph. D.

Diplomant: Bc. Irena Kidorová

2017

ČESKÁ ZEMĚDĚLSKÁ UNIVERZITA V PRAZE

Fakulta životního prostředí

ZADÁNÍ DIPLOMOVÉ PRÁCE

Bc. Irena Kidorová

Regionální environmentální správa

Název práce

Využití pocitových map při hodnocení kvality městského prostředí. Případová studie Duchcov.

Název anglicky

Evaluation of quality of urban environment employing mental mapping methodology. Case study Duchcov.

Cíle práce

Cílem práce je prověřit možnosti využití pocitových map pro hodnocení kvalit městského prostoru.

Metodika

Studentka vypracuje literární rešerši zaměřenou zejména na problematiku veřejných prostorů, vnímání míst jejich uživateli a metody zapojení obyvatel do zjišťování kvalit městského prostředí. Zvláštní pozornost bude věnovat metodě tzv. pocitových map. Na základě literární rešerše zvolí metodu/metody vhodné pro hodnocení městského prostředí menších měst.

Zvolenou metodu použije na území případové studie. Výsledky šetření zkonfrontuje s vlastní expertní analýzou a v případě potřeby hloubkovým kvalitativním šetřením s významnými aktéry v území (představitelé samosprávy, státní správy, významné osobnosti místní komunity atp.).

V diskusi se zaměří především na výhody a metodická úskalí zvolené metody zejména z hlediska vyhodnocování výsledků a jejich využitelnosti pro rozhodování samosprávy.

Doporučený rozsah práce

do 70 stran vč. adekvátních grafických příloh

Klíčová slova

pocitové mapy, městské prostředí, Duchcov

Doporučené zdroje informací

ČÁBLOVÁ M., 2005: Kvalita veřejných prostorů a její rozvoj Faktory rozvoje veřejných prostorů. VUT Brno, Fakulta architektury, Brno:

DRBOHLAV D., 1991: Mentální mapa ČSFR. Definice, aplikace, podmíněnost, Sborník České geografické společnosti, číslo 3, svazek 96, s. 164-167.

GEHL J., 2000: Život mezi budovami Užívání veřejných prostranství, Nadace Partnerství, Brno 202s.

PÁNEK J., PÁSZTO., 2016: Pocitové mapy v plánování měst a regionů, online:

<http://www.regionálnírozvoj.eu/201604/pocitove-mapy-v-planovani-mest-regionu>.

VAĎUROVÁ J., 2012: Veřejné prostory jako indikátory kvality města, online:

<http://www.regionálnírozvoj.eu/regionalni-rozvoj-rio-po-20-letech/201202> cit. 17.4.2017

Předběžný termín obhajoby

2017/18 ZS – FŽP

Vedoucí práce

Ing. Vojtěch Novotný, Ph.D.

Garantující pracoviště

Katedra aplikované geoinformatiky a územního plánování

Konzultant

Ing. Daniel Franke, Ph.D.

Elektronicky schváleno dne 6. 12. 2017

doc. Ing. Petra Šimová, Ph.D.

Vedoucí katedry

Elektronicky schváleno dne 6. 12. 2017

prof. RNDr. Vladimír Bejček, CSc.

Děkan

V Praze dne 09. 12. 2017

Prohlášení:

Prohlašuji, že jsem tuto diplomovou práci vypracovala samostatně pod vedením pana Ing. Vojtěcha Novotného, Ph.D. Všechny informace a zdroje, které jsem použila, jsou uvedeny v seznamu literatury.

V Praze 28. 11. 2017

Irena Kidorová

Poděkování:

Ráda bych touto cestou poděkovala svému vedoucímu práce panu Ing. Vojtěchovi Novotnému, Ph.D. za odborné vedení, cenné rady a připomínky, které mi poskytl v průběhu zpracování diplomové práce a panu Ing. Danielovi Franke, Ph.D. za cenné rady a pomoc při práci s GIS. Dále bych chtěla poděkovat panu Ing. Stanislavu Strohmeierovi, místostarostovi města Duchcova, a své kolegyni socioložce paní Mgr. Zdeňce Novákové za cenné rady a informace.

Dík patří také mému manželovi a celé rodině za trpělivost a podporu během studia.

Abstrakt

Cílem práce je prověřit možnosti využití pocitových map pro hodnocení kvalit městského prostoru.

Veřejný městský prostor, jeho vnímání a přizpůsobování svým potřebám, tvoří významnou součást života každého člověka. Vedení měst, ve snaze o zapojení co nejširšího spektra obyvatel do spolurozhodování v procesu plánování a realizace změn veřejného prostoru, může od obyvatel získat potřebná data a informace prostřednictvím pocitových map.

Práce se zabývá sběrem a zpracováním dat o vnímání veřejných prostorů města Duchcova od náhodného vzorku obyvatel. Obsahuje hodnocení vnímání prostorů a vypracované pocitové mapy.

Výsledky práce mohou být přínosem při řešení problémů města Duchcova, při stanovení rozvojových priorit, popřípadě při vypracování strategických dokumentů.

Klíčová slova:

vnímání města, městské prostředí, veřejný prostor, pocitová mapa, Duchcov

Abstract

The aim of the thesis is to examine the possibilities of using sense maps for assessing the quality of urban space.

Public urban space, its perception and adaptation to its needs are an important part of every person's life. In order to involve the broadest possible spectrum of inhabitants in co-decision in the process of planning and implementing changes in public space, city management can get the necessary data and information from the inhabitants through the sense maps.

The work deals with the collection and processing of data on the perception of the public spaces of the town of Duchcov from a random sample of the inhabitants. It includes an assessment of space perception and developed sense maps.

The results of the thesis can be helpful in solving the problems of Duchcov, defining development priorities, or elaborating strategic documents.

Keywords:

city perception, urban environment, public space, sense map, Duchcov

Obsah

1.	Úvod.....	8
2.	Cíl práce	9
3.	Metodika	9
4.	Literární rešerše.....	13
4.1.	Vnímání města, vnímání prostorů města.....	13
4.2.	Zapojení veřejnosti do rozhodovacích a plánovacích procesů.....	15
4.2.1.	Mentální mapy	16
4.2.2.	Pocitová mapa.....	18
4.2.3.	Pocitové mapy a příklady použití v České republice.....	23
4.2.4.	Pocitové mapy a příklady použití v zahraničí.....	24
4.3.	Veřejný prostor.....	25
5.	Analytická část práce	30
5.1.	Duchcov - polohopis a historie.....	30
5.2.	Podmínky sběru, sběr a vyhodnocení respondentů	33
5.2.1.	Vyhodnocení respondentů	35
5.3.	Převedení map do GIS.....	40
5.4.	Identifikované prostory a strategický plán města.....	40
6	Výsledky	43
6.1	Tady to mám rád, trávím zde volný čas a doporučil bych návštěvníkům ...	43
5.5.	Tady se cítím nepříjemně (bojím)	52
5.6.	Zanedbané prostředí	54
5.7.	Tady se necítím bezpečně z hlediska dopravy	58
5.8.	Ověření hypotéz	61
7	Diskuze.....	65
8	Závěr	67
9	Přehled literatury a použitých zdrojů	68

1. Úvod

Hodnocení městských prostorů je významnou součástí v oblasti plánování a řízení města. Ve své práci se zabývám hodnocením městských prostorů Duchcova s využitím pocitových map. Město Duchcov se chlubí bohatou a významnou historií a i v současnosti si podrželo svůj, byť již menší, význam jako jedno z center v podkrušnohorské pánevní oblasti. Právě vzhledem ke své historii a změnám, kterými v posledních desetiletích prošel, je Duchcov nesporně zajímavým a vhodným místem pro vytvoření pocitové mapy a její vyhodnocení.

Diplomová práce je členěna do několika kapitol, kde je popsána vlastní problematika pocitových map a obsaženo vytvoření a vyhodnocení konkrétní pocitové mapy. Vzhledem k široké problematice popisují v kapitole tři metodiku práce. Uvádím zde, jaký jsem zvolila postup a důvody, proč jsem ho volila. Popisují postup získání a zpracování dat.

Kapitola čtyři je rešeršní a vysvětlují zde problematiku percepce – vnímání města. Je zde naznačen logický vývoj hodnocení vnímání prostředí města až ke vzniku a využití pocitových map. Pocity mapy jsou založeny na percepci, vnímání obyvatel, a proto se řadí do skupiny percepčních mentálních map. Myšlenka vytváření percepčních map pochází z šedesátých let. Jejich prostřednictvím lidé vyjadřují, jak vnímají prostředí, ve kterém žijí. Dále se zde zabývám významem zapojení širokého spektra obyvatel do plánování a řízení města. Zmiňuji se o mentálních mapách a v jejich kontextu se podrobně zabývám pocitovými mapami, jejich teoretickými východisky a základními metodami vypracování. Rozebírám využití pocitových map v České republice i v zahraničí. Podrobněji popisují problematiku veřejného prostoru, zvláště prostor města, s charakteristikami jeho prvků.

Analytická část práce tvoří pátou kapitolu. V úvodu je popsána historie města a jsou prezentovány geografické a demografické informace. Dále už pak předkládám podrobné řešení tématu práce, popisují sběr a zpracování dat. V kapitole šest jsou zpracovány výsledky diplomové práce.

2. Cíl práce

Cílem práce je prověřit možnosti využití pocitových map pro hodnocení kvalit městského prostoru, s identifikací jednotlivých míst, která jsou z hlediska obyvatel vnímána kladně či záporně. Na základě získaných poznatků vyhodnotit stanovené hypotézy týkající se městského veřejného prostoru. Dílčím cílem je posouzení vhodnosti zvolené pocitové mapy a odzkoušení upravené pocitové mapy na vybraném vzorku respondentů.

3. Metodika

Pro vytvoření pocitové mapy byla použita metoda dotazníku se zakreslováním vnímání pomocí pastelek do papírové mapy formátu A3. Je to jeden ze tří způsobů tvorby pocitové mapy, tak jak je popisuje Pánek (Pánek, 2016). Další metody tvorby pocitové mapy jsou popsány v kapitole 4.2.2 Pocitová mapa. Papírovou mapu jsem zvolila z následujících důvodů:

1. Chtěla jsem mít zastoupenou i skupinu lidí, která nemá běžně přístup k počítači.
2. Abych v případě potřeby pomohla s orientací v mapě. Používala jsem mapu města Duchcova vydanou městem a běžně poskytovanou v místním informačním centru. Na mapě byla pro lepší orientaci dotazovaných osob vyznačena a zvýrazněna jednotlivá důležitá nebo významná místa a názvy ulic.
3. Chtěla jsem zjistit i důvody, proč lidé vyznačovali určitá místa, a to bylo nejvhodnější právě při osobním jednání.
4. Tato metoda mi zajistila nejvyšší návratnost dotazníků, umožnila dostupnost pro všechny věkové kategorie respondentů a kontrolu nad vzorkem (lidé nebudou lhát do očí).

Součástí mapy byl i anonymní sociodemografický dotazník zaměřený na informace o pohlaví, věku, vzdělání, sociálním postavení a na informaci, zda respondent v daném městě žije či ne. Radou při sestavování dotazníku přispěla socioložka

Mgr. Zdeňka Nováková. Spolupráci se sociologem a čerpání inspirace z dotazníků jiných měst doporučuje Manuál participace. (IPR,2015).

Jako mapový podklad pro vytvoření pocitové mapy byla použita mapa zpracovaná v prostředí ArcGIS. Jako podkladová mapa byla použita WMS vrstva RETM z národního geoportálu Cenia. V rámci vlastní pocitové mapy (obr. 1) jsou sledovány následující typy mentálního vztahu k veřejnému prostoru města, rozčleněné do dvou skupin podle způsobu vnímání.

Kladné vnímání veřejného prostoru města je vyjádřeno vztahy:

- toto místo doporučím návštěvníkům města - modrá
- tady to mám rád – žlutá
- tady trávím volný čas - zelená

Negativní vnímání je pak vyjádřeno vztahy:

- tady se cítím nepříjemně (bojím) - oranžová
- tady se necítím bezpečně z hlediska dopravy - červená
- tady je zanedbané prostředí - hnědá

Pro zakreslování do mapy jsem zvolila šest výše uvedených vztahů. Vycházela jsem přitom z pocitové mapy Olomouce či Ostravy. Tato města spolupracovala při tvorbě pocitových map s přírodovědeckou fakultou v Olomouci, která se problematice pocitových map věnuje blíže (<http://www.pocitovemapy.cz/olomouc/nahled>).

Pro vyznačování do mapy jsem stanovila pravidlo, kdy respondent vyznačí do mapy šest bodů, každý jiné barvy. Postup jsem konzultovala s autorem výše uvedených pocitových map. Prostřednictvím emailu mi poskytl následující vyjádření k postupu při tvorbě pocitové mapy v Ostravě: *„Každá barva mohla být jedním respondentem použita pouze jednou. Zabránilo se tím kverulantům, aby označili jedno místo vícekrát a tím zkreslili data. Každý respondent měl možnost pouze jednoho vyjádření. Důvodem bylo, aby si vybral opravdu jen to pro něj nejdůležitější (preferenci daného místa)“* (Pánek, 2017).



bod

tady to místo doporučím
navštěvníkům města

tady to mám rád

tady se cítím
nepříjemně (bojím)

tady se necítím bezpečně
z hlediska dopravy

tady je zanedbané
prostředí

tady trávím volný čas



**Příloha: Anonymní dotazník
- pocitová mapa**

Bc. Irena Kidorová
Diplomová práce
Fakulta životního prostředí
Česká zemědělská univerzita v Praze
2017 / 2018

Obr. č. 1: Anonymní dotazník - pocitová mapa (zdroj: vlastní pocitová mapa s využitím podkladu RETM - CENIA)

Ke každému vztahu byla přiřazena konkrétní barva a respondenti na základě svých pocitů zaznamenávali vyznačením bodu místo, které pocitově odpovídá danému vztahu. Oslovení byli zároveň upozorněni, že se jedná o zakreslení míst veřejného prostoru, tedy nikoliv budov, a že označované místo mají zakreslit ne formou ploch nebo linie, ale právě formou bodu, v souladu se zvolenou metodikou.

Barvy byly vybrány po poradě se sociologem a s ohledem na podvědomí, které v lidech vyvolávají:

1. Modrá - návštěvě nabídnu vodu, pití
2. Žlutá - slunce, příjemný pocit, rozzářený den
3. Oranžová - oheň, nebezpečí, podvědomě se ho lidé bojí
4. Červená - pozor, stůj
5. Hnědá- špína, výkaly
6. Zelená - příroda, pocit pohody, uvolnění

Nasbíraná data byla zpracována v systému GIS. Všechny mapy byly opatřeny jednoznačnými identifikátory a pod tímto identifikátorem byly vektorizovány všechny body a opatřeny atributem s vyjádřením konkrétního vztahu. Předpoklad, že respondenti budou identifikovat prostorově podobná místa, umožnil vyhodnocení dotazníku na konkrétnější lokality. Toto je podrobně rozebráno v analytické části práce.

Lokality byly dále prozkoumány terénním průzkumem a popsány z hlediska fyzického prostředí a z hlediska plánů města získaných z konzultací s vedením města.

Obecně platné metodiky zpracování pocitové mapy neexistují. Při vypracování diplomové práce jsem zvolila typ mapy se šesti vztahy a bodovým zakreslením (vycházela jsem z pocitových map Olomouce a Ostravy). Výsledek byl konfrontován s otevřenějším typem pocitové mapy, kdy respondent není omezen ani počtem míst pro jednotlivé vztahy ani způsobem zakreslení. Je mu umožněno využití bodů, linií i ploch. Tato forma dotazníku sloužila jen k ověření dílčího cíle práce, a proto byl jejich počet omezen.

4. Literární rešerše

4.1. Vnímání města, vnímání prostorů města

Percepce představuje proces získávání informace z prostředí prostřednictvím lidských smyslů. Jedná se o proces deduktivní, založený na logickém vyvozování. Díky součinnosti lidského oka a mozku dokážeme rozeznat vzdálenější objekty od bližších, umíme odhadnout i jejich výšku a tím si utváříme celkový obraz o okolním světě (Dušek, Miřijovský, 2009).

Naše vnímání města není souvislé, ale spíše zlomkovité, částečné, odvíjející se v čase. Obraz, který pozorovatel získává o daném území, je založen na dvojsměrném procesu, který probíhá mezi ním a okolím. Pozorovatel, který vnímá různé rozdílnosti a vztahy jednotlivých prostorů, tyto poznatky třídí, uzpůsobuje a formuluje podle svých zájmů. Při vnímání města hrají velkou roli vzpomínky a dřívější zkušenosti. Na jejich základě se vytvářejí i vazby k jednotlivým částem města. Proto se jeho vnímání může lišit nejen u jednotlivých pozorovatelů, ale i od skutečnosti. Město a prostory v něm, které jsou jasné, zjevné a čitelné, se nám jeví jako pěkné a výrazné. Vzbuzují náš zájem a díky smyslům se vnímání takového prostředí s každým dalším zážitkem, který navazuje na předcházející dojmy, rozšíří a prohloubí (Lynch, 2004).

Vnímání prostředí (města) je u každého pozorovatele individuální. Záleží zde na jeho věku, pohlaví, vzdělání, sociálním postavení, ale i na kulturním prostředí, ze kterého pochází, temperamentu a náladě. Každý člověk si z prostředí vybírá jiné podněty, kterým věnuje svou pozornost a orientuje se podle odlišných prvků. Ty v něm vyvolávají různé emoce (pocity) a dochází k vytváření odlišných vzpomínek na daný prostor. Obraz, který si pozorovatel daného území vytváří, probíhá ve dvou fázích. V první prostřednictvím smyslů získává o daném území velké množství informací, v druhé tyto informace selektuje, vědomě zpracovává a ukládá (Golledge, Simson, 1997). Podle Siwka dochází při vnímání podnětů z prostředí k výběrovému přístupu, aby získané informace byly v souladu s dosavadními znalostmi

pozorovatele. Pozitivní nebo důležité informace jsou selektovány přednostně, ty nepodstatné nebo nepříjemné jsou vytěšňovány“ (Siwek, 2011).

Představa člověka o prostoru vzniká na základě životních zkušeností a hodnocení je ovlivněno osobní charakteristikou jedince, schopnostmi, dovednostmi a v souladu s jeho žebříčkem hodnot. Od narození je prostor součástí našeho života. Postupně se s ním prostřednictvím smyslů seznamujeme a získáváme prostorové vnímání důležité pro pohyb a orientaci v prostoru, který nás obklopuje. Podle toho, v jakém prostoru se pohybujeme, jsou naše představy o něm komplexnější a rozsáhlejší. Člověk si v průběhu svého života vytváří k prostoru vztah. Z obecného hlediska může být tento vztah intelektuální, emocionální, či uživatelský. V intelektuálním vztahu jde hlavně o uchopení prostoru a orientaci v něm. V emocionálním se jedná o vazbu citovou a ve vztahu uživatelském jde o ovládnutí daného prostoru (Siwek, 2011).

Smyslové orgány jsou přizpůsobeny k vnímání a zpracování detailů a dojmů. Jejich znalost je důležitá pro porozumění tomu, jak člověk vnímá rozsah a rozměry (velikost) prostoru. Města s velkými stavebními celky, vysokými budovami, rozsáhlými prostranstvími a širokými ulicemi jsou často vnímány a pociťovány jako města chladná, neosobní. Naproti tomu města, která jsou pociťována jako milá, teplá, intimní, se vyznačují úzkými ulicemi a skromnými rozměry svých budov a prostranství. Důležitou podmínkou pro to, aby byl prostor dostatečně vnímán, je ponechat pozorovateli dostatek času na jeho vnímání a zpracování dojmů (Gehl, 2000).

Subjektivní představa, kterou si člověk na základě zkušeností a informací o prostoru vytváří, je obecně nevýznamná a má význam pouze pro něho. Avšak souhrn těchto představ od více lidí má význam mnohem větší, neboť hraje při rozhodování a jednání lidí větší roli, než samotný objektivní stav území. Souhrn vnímání a představ lidí o území je tak důležitým faktorem sociálně ekonomických regionálních procesů (Siwek, 1988).

4.2. Zapojení veřejnosti do rozhodovacích a plánovacích procesů

V současné době je zřejmá snaha o zapojení co nejširšího spektra obyvatel do plánování měst. Potřebná data jsou tak sbírána různými způsoby, aby vyhovovala všem věkovým a sociálním skupinám. Jedním ze způsobů zapojení veřejnosti je participace, kterou můžeme definovat právě jako zapojení veřejnosti do plánovacích a rozhodovacích procesů. Ke zjišťování názorů občanů je možné využít různých participačních metod, rozdělených podle finanční a časové náročnosti. Jednotlivé metody mají své klady a zápory, a proto je potřeba volit je podle toho, co od zapojené veřejnosti očekáváme (<http://www.prerov.eu/cs/samosprava/verejna-projednavani/>).

Prostřednictvím participace můžeme zjistit specifické požadavky obyvatel i samotné zhodnocení současného stavu. Zapojení občanů do spolurozhodování umožňuje překonávat nedorozumění mezi vedením města a občany. Plánování a rozhodování se stává transparentnější a srozumitelnější (Římanová, Sedlák, 2013). Díky participaci může veřejnost lépe pochopit důvody některých nepopulárních rozhodnutí a zároveň přinést na řešenou problematiku nový pohled. Míra, v jaké chceme zapojit obyvatele do participačních procesů, by měla odpovídat nejen charakteru a cílům projektu, ale také časovým a finančním možnostem (George, 2014).

Mezi projekty, kde je vhodné a žádoucí zapojení veřejnosti, jsou projekty obnovy a tvorby veřejných prostranství. Tyto projekty pracují s jasně vymezeným prostorem, který občané denně využívají. Může jít o regeneraci a revitalizaci sídlišť, tvorbu veřejných prostranství a parků, rekonstrukci dopravní a technické infrastruktury (Čablová, 2011).

Zapojení veřejnosti má přímý vliv na kvalitu života v obci. Participativní plánování podporuje komunikaci a interakci mezi lidmi, kteří vlivem spoluúčasti na plánování města získávají větší pocit sounáležitosti a odpovědnosti za prostředí, v němž žijí.

Je však potřeba si uvědomit, že ne všechny skupiny obyvatel mají stejnou možnost a potřebu účastnit se participačních aktivit. Získané studie ukazují, že zájem na spolurozhodování při plánovacím procesu se mění v závislosti na věku, vzdělání a příjmu občanů. Vyšší angažovanost se projevuje u lidí s vyšším příjmem

a vzděláním. Naopak lidé z chudších vrstev a nižším vzděláním, kteří nejsou zvyklí se veřejně projevat, nemají o zapojení do spouřozhodovacích procesů zájem. Aby získané odpovědi neodrážely pouze názory aktivnějších obyvatel, je potřeba zapojit všechny skupiny. Všeobecně však lidé spíše nemají zájem o participaci, neboť nevěří, že jejich zapojení reálně něco ovlivní a přinese nějakou změnu (Haken a kol., 2015).

Jednou z forem participativního plánování jsou pocitové mapy. Jejich využití v plánování veřejných prostorů měst vychází z konceptu GeoParticipace, který se zabývá využíváním prostorových nástrojů při zapojování občanů do rozhodovacího procesu (Pánek, 2016).

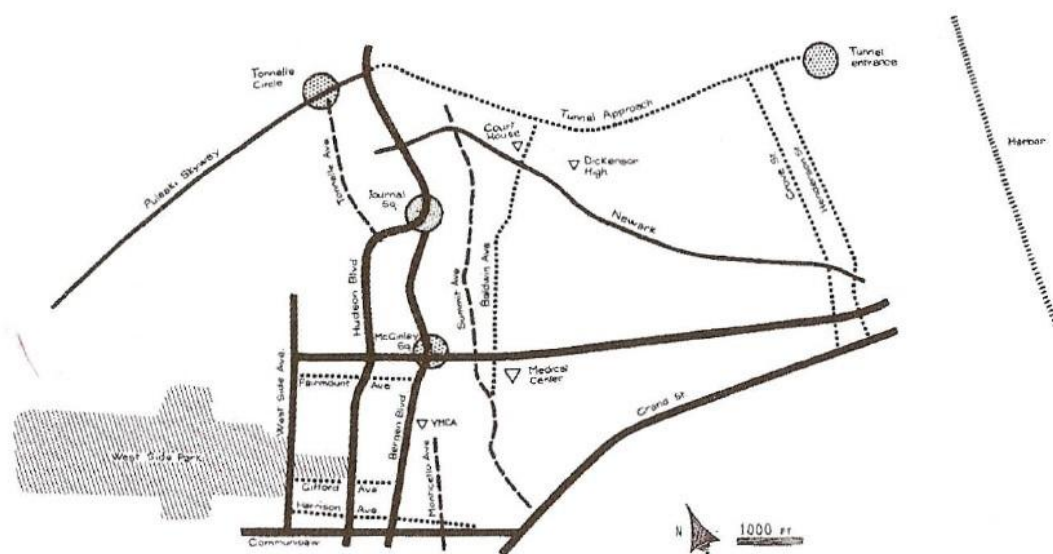
Dříve než budou podrobněji popsány pocitové mapy, je potřeba uvést jejich zařazení do širšího rámce mentálních map.

4.2.1. Mentální mapy

Mentální mapa je zjednodušeným a deformovaným obrazem reálného světa v lidském mozku. Někdy je tento pojem zuřován na mentální obraz geografického místa, například na fyzický obraz určitého města. Pojem mentální mapa je obecnějším pojmem, do kterého spadají specifické typy mentálních map, jako jsou mapa kognitivní a percepční (Zelenka, Pásková 2007). Mentální mapy spadají do oboru behaviorální geografie. Behaviorální geografie je jedním z oborů sociální geografie a zabývá se chováním lidí v krajině a vnímáním krajiny lidmi. Úzce spolupracuje s psychologíí a sociologíí. Tyto obory se pak zpětně zabývají tím, jak prostředí ovlivňuje lidské chování a jednání (Novotná, 2014). Drbohlav vidí mentální mapu jako „grafické vyjádření představ člověka o geografickém prostoru, nejčastěji jeho kvalitě a uspořádaní“. Za zakladatele teorie mentálních map v geografii bývají označováni americký urbanista Kevin Lynch a britský geograf Peter Gould. Jejich mapy jsou založeny na percepci (vnímání) prostoru. Podle toho, zda je v nich více respektována percepce či preference, rozlišujeme podle autorů mentální mapy na lynchovské a gouldovské (Drbohlav, 1991).

Mentální mapy podle Lynche

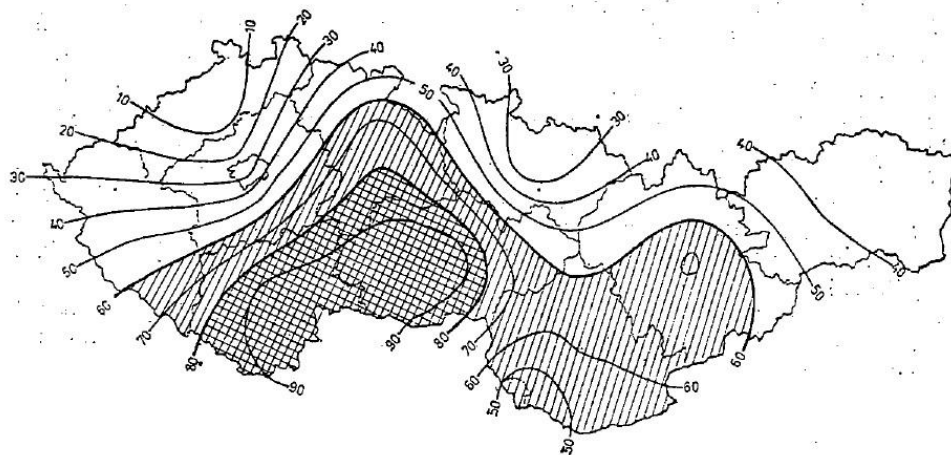
Mentální mapy podle Lynche jsou založeny na tom, jak se lidé orientují v prostoru a jak jej dovedou interpretovat. Jedná se o zobrazení prostoru na základě prostorové orientace jedince, jeho vnímání vzdálenosti mezi jednotlivými prvky, jejich tvaru či umístění v prostoru. Jednotlivé prvky jsou rozděleny do pěti kategorií na: cesty, okraje, oblasti, uzly a významné prvky. Mentální mapu v tomto případě tvoří konkrétní náčrtek či schéma zobrazovaného prostoru (Lynch, 2004).



Obr. č. 2: Mentální mapa Jersey City odvozená z náčrtků (Lynch, 2004, s.153)

Mentální mapy podle Goulda

Mentální mapy podle Goulda jsou založeny na atraktivitě daného prostoru. Tento typ map se také někdy nazývá preferenční, protože jsou zde vyjádřeny preference či nepreference určitých míst. Respondent sám mapu nevytváří, ale jeho postoje jsou zaznamenávány formou dotazníků, interview či anket. V tomto případě vzniká mentální mapa přenesením slovních informací do mapového podkladu (Drbohlav, 1991).



Preference (nepreference) středoškoláků České republiky pro trvalé bydlení (na základě dotazníkového šetření provedeného v letech 1989–1990 u vzorků středoškoláků 3. a 4. ročníků vybraných okresních měst — Berouna, Pelhřimova, Rychnova nad Kněžnou, Znojma, Brna, Kroměříže, Karviné, Bruntálu; $N = 8 \times 110 = 880$).
Čím vyšší hodnota izolinie, tím vyšší preference a naopak.

Obr. č. 3: Mentální mapa gouldovského typu - Preference středoškoláků České republiky pro trvalé bydlení (Drbohlav 1991, s. 169)

4.2.2. Pocitová mapa

Pocitové mapy tvoří podskupinu preferenčních mentálních map dle Goulda. Jsou založeny na percepci, obyvatel, a proto se řadí do skupiny percepčních mentálních map. Jejich prostřednictvím lidé vypovídají, jak vnímají prostředí, ve kterém žijí. Dotazovaný pracuje s již vyhotovenou kartografickou mapou, na které vyznačuje podle položené otázky své kladné či záporné preference k danému místu. Preference těchto míst jsou odrazem individuálního vnímání a získaných zkušeností, ale také odrazem zpracovaných zprostředkovaných informací o daném prostoru. Při jejich vytváření lidé zaznamenávají své pocity, týkající se míst, ve kterých žijí nebo se pohybují. Mapa tak utváří ucelený pohled na to, jak se lidé cítí v jednotlivých částech města, která místa preferují pro svůj pobyt a kde se naopak necítí příjemně. Takto získané informace mohou sloužit k jeho dalšímu rozvoji. Využívání pocitových map v rámci GeoParticipace pomáhá v České republice zavádět se svými spolupracovníky Mgr. Jiří Pánek z Katedry rozvojových studií Univerzity Palackého v Olomouci. Ve spolupráci s vedením měst a za pomoci webové aplikace Pocitové mapy.cz vytváří

pocitové mapy jednotlivých měst. Na základě jejich potřeb se pak liší otázky, které jsou pokládány respondentům.

Města mohou získané výsledky využívat jako podpůrné podklady pro plánování investičních akcí, třeba jako je výstavba kruhového objezdu na nebezpečné křižovatce nebo nainstalování kamerového systému do lokalit, kde se lidé necítí bezpečně. Využití pocitových map je samozřejmě mnohem širší. Získané informace se dají využít při tvorbě strategického plánu a následně i v územním plánování veřejných prostor města (Pánek, 2016).

V emailové konzultaci Pánek uvádí, že metodika tvorby pocitových map není dána, neexistuje a není publikována. Každé město si dělá pocitovou mapu podle svých potřeb (Pánek, 2017).

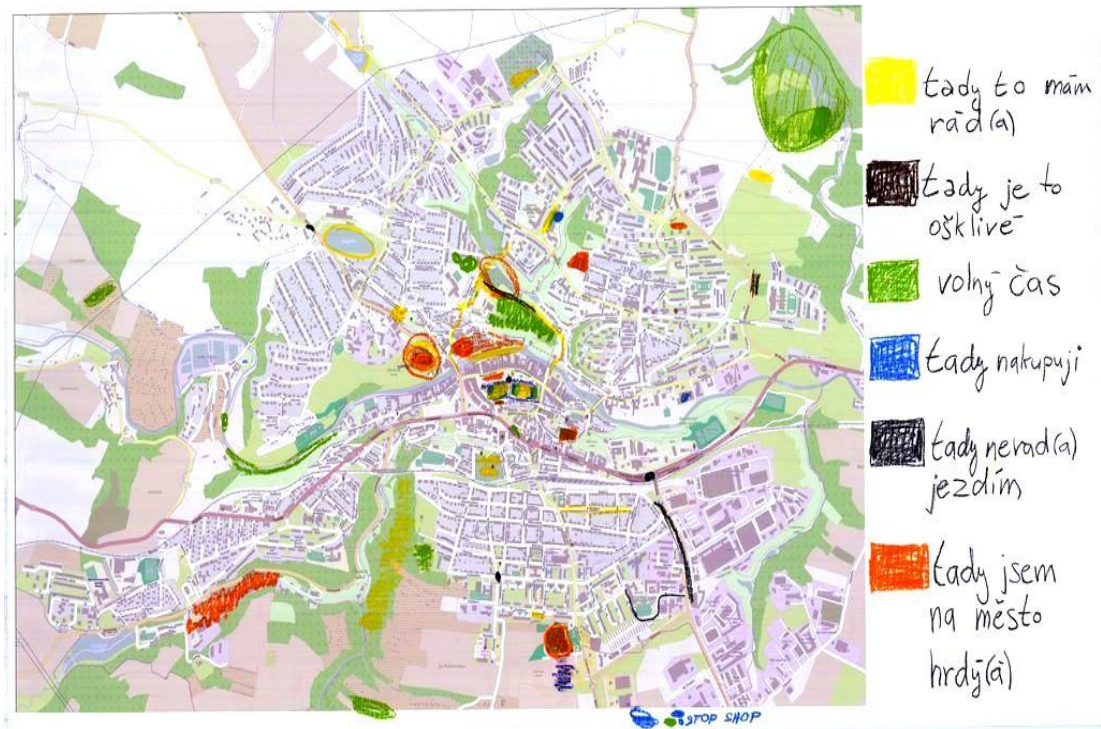
Pocitové mapy patří mezi dotazníky a při jejich vytváření je dobré spolupracovat se sociologem (Pánek, 2016). Podle Pánka lze pocitové informace od občanů získávat několika způsoby:

- Měření pomocí biometrických zařízení. Jedná se o způsob finančně náročný a pracující s relativně malým vzorkem respondentů. Výsledky z těchto měření nemusí být přesné. Nevíme, co přesně způsobilo tělesnou reakci, která byla pomocí čidel změřena.
- Využití sociálních sítí Twitteru, Facebooku. S ohledem na fakt, že čeština na rozdíl od angličtiny používá skloňování přídavných jmen a je bohatá na ironii, je generování pocitových map z dat na těchto sítích značně náročné a komplikované. Využití různých verzí dotazníků v papírové a elektronické podobě. V elektronické podobě se jedná například o český model PocitoveMapy.cz, finský model Maptionnaire, kanadskou platformu GeoLive či Survey123 for ArcGIS.

Zaznamenávání pocitů do papírových map může být uskutečněno třemi různými způsoby:

1. Zakreslování pomocí pastelek. Jedná se o jednoduchý, finančně a technicky nenáročný způsob záznamu. Nevýhodou bývá překryv barev

a následně jejich špatné rozpoznání, potřeba většího množství pastelek a nutnost rozlišovat mezi více druhy znázornění - bod, linie, plocha. Touto metodou byla například vytvořena pocitová mapa města Třebíče.



Obr. č. 4: Pocitová mapa zakreslovaná pastelkami - Třebíč (foto: Pánek J., zdroj: osobní korespondence)

2. Nalepování samolepek nebo barevných ústřížků izolepy. Výhodou je jednodušší distribuce samolepek a snadnost omezení počtu hlasů na respondenta. Nevýhodou je překryv jednotlivých ústřížků a tím nemožnost identifikace barev pod vrchními samolepkami a nemožnost spočítání samolepek na jednotlivých místech. Pocitovou mapu touto metodou vytvářeli například obyvatelé Bíliny.



Obr. č. 5: Pocitová mapa vytvořená pomocí samolepek (foto: Cing M., zdroj: <https://www.bilina.cz/cs/mesto-bilina/strategicky-plan-rozvoje-mesta-2016-2023.html>)

3. Využití barevných špendlíků či vlaječek. Bodání je jednou z nejvíce propracovaných metod při tvorbě papírové pocitové mapy. Výhodou této metody je omezení počtu hlasů na respondenta a to, že zabodnuté špendlíky se navzájem nepřekrývají a lze je tak snadno spočítat. Naopak nevýhodou je možnost vypadnutí špendlíku při manipulaci, nemožnost zabodnout větší množství špendlíků do jedné lokality a potřeba velkého množství špendlíků od jedné barvy. Mapu vytvořenou tímto způsobem mají například v Plzni.



Obr. č. 6: Pocitová mapa vytvořená pomocí špendlíků (foto: Magistrát města Plzně, zdroj: <https://ukr.plzen.eu/rozvoj-mesta/pocitova-mapa/pocitova-mapa.aspx>)

V elektronické podobě slouží k zaznamenávání pocitů různé webové aplikace. V České republice se používá aplikace Pocitové mapy.cz. Tato aplikace umožňuje shromažďování dat na mapovém podkladu a nevyžaduje přítomnost instalaci žádného speciálního softwaru, přídatného modulu nebo serveru. Tento způsob vypracování pocitové mapy využila různá města, například Olomouc, Třebíč, Krnov (<http://www.pocitovemapy.cz/>)

Všechny výše uvedené metody mají své výhody a nevýhody. Výhodou práce s papírovou mapou je možnost vysvětlení důvodů pro vyplnění konkrétního místa a vysoká návratnost při osobním kontaktu s dotazovanou osobou.

U elektronického záznamu je výhodou rychlé zpracování a anonymita respondentů. Nevýhodou může být nedostatečná znalost práce s počítačem u starších osob a malá návratnost dotazníků (Pánek, 2016).

4.2.3. Pocitové mapy a příklady použití v České republice

Vytvoření pocitové mapy je založeno na subjektivních pocitech (dojmech) dotázaných, přitom dojem je výsledkem vnímání, pozorování, hodnotícího uvažování, přemýšlení nebo zdání. Jde o celkový neurčitý pocitový obraz skutečnosti utvořený na základě zkušeností a vnímání určitých předmětů nebo jevů. Předměty nebo prostředí okolo nás vnímáme všemi svými smysly. Jejich znalost, jak a v jakých oblastech fungují, je nezbytnou podmínkou pro porozumění tomu, jak člověk vnímá prostor kolem sebe (Gehl, 2000). Zdálo by se, že naše vnímání je závislé jen na našich smyslových orgánech a na vlastnostech okolních podnětů, ale není tomu tak. To, jak vnímáme svět kolem sebe, závisí do značné míry i na našich zkušenostech (Trpišovská, Vacínová, 2007).

Každý člověk vnímá jinak. Ne všichni vnímají jednotlivé prostory stejně, a proto se mohou odpovědi na jednotlivé otázky u dotazovaných značně lišit. Počet otázek při vytváření pocitových map se nejčastěji pohybuje mezi čtyřmi a šesti. Ačkoliv jsou v jednotlivých městech kladeny různé otázky, vždy se objevuje alespoň jedna otázka týkající se negativního pocitu z veřejného prostoru. Jedná se například o otázky typu tady se necítím bezpečně, tady se mi to nelíbí (<http://fajnova.cz/pocitova-mapa>). Každé město si vytváří pocitové mapy podle svých potřeb a tomu také odpovídají položené otázky.

Mapy mohou být zaměřeny na vnímání města jako celku a otázky v nich se týkají různých kladných i záporných pocitů, které u lidí jednotlivé veřejné prostory vzbuzují. Například mapa města Olomouc. Město si nechalo vytvořit i specializované mapy zaměřené na vnímání bezpečí či nebezpečí a znečištěného životního prostředí ve městě. Pocitovou mapu pouze na konkrétní problémy města, zaměřenou na problémová místa v dopravě, vytvořilo spolu s Litvínovem i město Most. Občané do ní zaznamenávali, kde je z jejich pohledu špatný technický stav komunikace nebo kde jsou nedostatky v dopravě (například dopravní zácpy,

nedostatečná kapacita MHD) (<http://www.pocitovemapy.cz/most-litvinov-2016/nahled>). Některá města si vytvářejí pocitové mapy pouze pro část obce. Například město Kladno vytvořilo pocitovou mapu pro sídliště Rozdělov nebo město Příbram mapu zaměřenou na pocitové vnímání sídliště Křižáky.

Do tvorby pocitové mapy mohou být zapojeny různé věkové skupiny. Ve Vodňanech například vznikl projekt Afrodita Vodňanská, kde se na tvorbě pocitové mapy podíleli žáci všech vodňanských škol (Pánek, Pászto, 2016).

4.2.4. Pocitové mapy a příklady použití v zahraničí

Myšlenka vytváření preferenčních map, do nichž spadají i mapy pocitové, k nám přišla ze zahraničí. Za jejich zakladatele je pokládán britský geograf Peter Gould, který se už v 60. letech minulého století zabýval tvorbou preferenčních povrchů. Ve své práci Mentální mapa ČSFR, popisuje Drbohlav průzkum mezi středoškoláky z let 1986 – 1990, jenž se týkal jejich preferenčního místa pro trvalé bydlení. Uvádí zde, že stejný průzkum probíhal již v roce 1967 ve Velké Británii a v roce 1979 v Japonsku (Drbohlav, 1991). S rozvojem webových aplikací na sběr dat se vytváření pocitových map stalo jedním ze současných geografických trendů. V Maďarsku byly tyto mapy například použity pro analýzy bezpečnosti, v Rakousku se týkaly turistických preferencí v navigaci. V Polsku, na Islandu a ve Finsku se uplatnily v participativním plánování veřejného prostoru (Pánek, Pászto, 2016). Tak jako v České republice, jsou i v Rumunsku pocitové mapy využívány při zjišťování atraktivních a odpudivých míst různých měst. Výzkumné práce na toto téma byly například prováděny v hlavním městě Bukurešti a dále ve městech Bralia, Craiova, Giurgiu a Calarasi. Získané výsledky byly v těchto městech následně využity v územním plánování (Chioca, 2014).

Pocitové mapy se většinou věnují tématu veřejných prostorů a jejich prostřednictvím zobrazují údaje o pozitivním či negativním vnímání těchto míst.

4.3. Veřejný prostor

Veřejný prostor nebo veřejné prostředí. Pod tímto pojmem si většinou každý představí stejná místa, nejčastěji ulice, parky a náměstí. Někdy jsou tato slova navzájem zaměňována i v jedné větě. Podle slovníku spisovného jazyka je prostranství volný (nezastavěný) prostor, kdežto prostor je definován jako prostředí, místo omezené třemi, řidčeji dvěma rozměry, nebo vůbec nějak blíže vymezené. V Zákoně o obcích, § 34 se můžeme setkat s pojmy prostranství i prostor. *„Veřejným prostranstvím jsou všechna náměstí, ulice, tržiště, chodníky, veřejná zeleň, parky a další prostory přístupné každému bez omezení, tedy sloužící obecnému užívání, a to bez ohledu na vlastnictví k tomuto prostoru.“* (Zákon č.128/2000 Sb.). Rovněž v knize Místo pro život [příklady oživení veřejných prostranství v České republice] se setkáme s oběma pojmy: *„Veřejná prostranství, návsí a náměstí mají v sobě předurčenu a zakódovánu vyšší společenskou funkci, která vzniká nejen při cíleném shromažďování veřejnosti, ale i při náhodných setkáních občanů. Ta mají různý účel a rozmanitý význam, od běžných a každodenních styků až po sváteční a slavnostní lidové veselice. Veřejné prostory skýtají příležitost k sousedským rozhovorům, k získávání denních potřeb i informací, ale i k potěšení, k estetickému zážitku i k oddychu.“* (Kovařík, 1999).

Já ve své práci pro větší přehlednost používám pojem jeden, a to veřejný prostor. Pokud bychom se chtěli podívat na definici tohoto pojmu, musíme si říci, k čemu má být vztažena. Její charakter závisí hlavně na tom, k jakému účelu byla vytvořena (Vaňurová, 2012). Sociologická teorie například definuje veřejný prostor jako prostor, *„do kterého mají všichni za normálních okolností zákonný přístup“* (Atkinson, 2003). Každopádně veřejný prostor je prostorem určeným pro lidi, pro život společnosti. Je prostorem, kde dochází ke kontaktům a komunikaci mezi lidmi. Je to prostor otevřený, přístupný všem členům společnosti i širokému spektru jejich aktivit.¹

Veřejný prostor je místem, kde se setkávají lidé známí i neznámí. Je přístupný všem obyvatelům i návštěvníkům města. Podíváme-li se na veřejný prostor města ze sociologického hlediska, můžeme říci, že se vyznačuje několika charakteristickými

¹ <http://www.uzemi.eu/pojmy/verejny-prostor>

znaky. Pro veřejné prostory města je charakteristická heterogenní skladba osob i sociálních rolí, neboť se zde setkávají lidé různých věkových skupin i sociálního postavení (Bahrtdt, 1998). Dalším znakem je pak regulovatelnost. Uplatňují se zde určité regulační prvky, které se vztahují k jednání ve veřejném prostoru. Jedná se o tzv. městský řád, o „*komplex pravidel jednání a normativních očekávání, která charakterizují užívání veřejných prostorů*“ (Wehrheim, 2003). Podle Prospěcha nám tento řád umožňuje sdílet veřejný prostor s davem neznámých lidí, aniž bychom ztratili pocit bezpečí a důvěry (Prospěch, 2012). Jedním ze znaků tohoto řádu je anonymita. Být anonymní znamená pohybovat se po městě a nebýt vnímán svým okolím (Tonkins, 2003). Charakteristickým znakem chování ve veřejném prostoru je rovněž lhostejnost, kterou Goffman přejmenovává na „zdvořilou nevšímavost“ projevující se odvrácením zraku a pozornosti od ostatních osob v prostoru (Goffman, 1966). Dojde-li k určitému narušení tohoto řádu, jsou nabourány bariéry anonymity a lhostejnosti. K tomu dochází například při oslovení cizí osobou nebo v případě, že lidé spolu sdílejí stejné zážitky, například při společenských a sportovních aktivitách, kdy se spolu lidé začínají dávat samovolně do řeči (Prospěch, 2013). Pro veřejný prostor je důležité, aby v něm lidé rádi pobývali, hledali v něm nové zážitky a sociální kontakty (Ambrožová, 2010). Aby v něm však lidé rádi zůstávali, je potřeba, aby byl kvalitní. Má být místem, které nenutí lidi k opuštění, ale vybízí k tomu, aby v něm setrvali co nejdéle. Má být místem, kde je příjemné setrvat (Hnilička, 2005).

Prostřednictvím veřejných prostor poznáváme charakter města, jeho kulturní hodnoty, život obyvatel. Veřejné prostory se stávají jeho tváří. Jaké jsou, takové je i město (IPR, 2015).

Z výzkumů a hodnocení veřejných prostorů vyplývá, že veřejné prostory ve městě by měly fungovat jako systém (Vaňurová, 2012). Jak uvádí ve své práci Římanová se Sedlákem, můžeme podle Evy Staňkové přirovnat veřejné prostory k „*ÚSES pro lidi*“. K souvislému prostředí s požadovanou kvalitou koridorů a center, kde se lidé mohou pohybovat a pobývat. Pouze takové veřejné prostory mají smysl (Římanová, Sedlák, 2013).

Lidé posuzují města podle jejich veřejných prostorů, podle vzhledu jejich náměstí, pěších zón a parkově upravených ploch (Vaňurová, 2012). Kvalita veřejného

prostoru je tím vyšší, čím více má návštěvníků. Kvalitní místo je navštěvováno v průběhu celého dne a lidé se do něj rádi vrací (Čablová, 2005). Dle M. Carmony je kvalita veřejného prostoru mimo jiné určena jeho čistotou a bezpečností. Dále ji určuje míra aktivity a rozmanitosti využití, vizuální bohatost, struktura, čitelnost a identita (Carmona, 2003). Z uvedeného vyplývá, že upravenost, čistota a údržba se stává hlavním měřítkem kvality města (Ambrožová, 2010). Když mají prostory vysokou kvalitu, lidé v nich pobývají déle, protože místo a situace je láká k tomu, aby se zastavili, posadili, povídali si, jedli, hráli. Pokud je kvalita městských ulic a prostranství malá, odehrává se v nich minimum aktivit. Lidé spěchají domů, do soukromí (Gehl, 2000). Aby tomu tak nebylo a veřejné prostory byly kvalitní a sloužily veřejnosti, je zapotřebí, aby se i ona zapojila do jejich tvorby.

Na základě tohoto textu jsem stanovila první hypotézu:

„Zanedbané prostředí“ nebude doporučováno návštěvníkům.

Mnoho lidí se přichází na veřejná místa bavit, odpočinout si. Společenský život, který se v nich odehrává, rozvíjí vztahy mezi nimi a upevňuje jejich komunitu. Veřejné prostory tak představují důležitá místa pro setkání, kam má každý člen společnosti přístup (Prospěch, 2013). Ten může být neomezený v případě náměstí, ulic, veřejné zeleně, nábřeží a parků, nebo naopak částečně omezený, jako například dětská hřiště či sportoviště, hřbitovy či některé menší parky. Tyto prostory se na noc většinou uzavírají, aby v nich nedocházelo k nežádoucím jevům, jako je vandalismus a jiná kriminalita (Čablová a kol., 2011).

Třemi veřejnými prostory, kde se odehrává společenský život, jsou náměstí, ulice a parky. Charakterizují je takto:

Náměstí, „pulsující srdce města“, je hlavním městotvorným prvkem a představuje jeho ústřední bod (Ambrožová, 2010). Většinou náměstí dominují radnice s městskými úřady, koncentrují se zde veřejné instituce, banky, obchody, kavárny a restaurace. Z těchto důvodů je zde neustálý čilý ruch a střetává se zde velké množství lidí, ať místních, či návštěvníků, kteří do města přijeli za nějakým účelem. Je to místo, na které je většina místních obyvatel hrdá, kde se odehrává veřejný život. Pořádají se zde často různé slavnostní a kulturní akce, jako je rozsvícení vánočního stromku nebo slavnostní trhy, či vystoupení. Ale také se zde pořádají politické

mítinky a případně i demonstrace. Tyto příležitostné akce přilákají na veřejná prostranství mnoho obyvatel (Římanová, Sedlák, 2014). Pokud je však náměstí tvořeno pouze úřady, bankami a obchody, pakliže je zde absence kaváren, restaurací a obytných budov, může se stát, že se z něj večer stane úplně jiné místo. Místo, které je obsazeno lidmi bez domova a různými kriminálními živly. A s nočním vylidňováním prostoru je spojen i pocit nebezpečí (Čablová, 2005).

Ulice tvoří spojnici mezi jednotlivými prostory. Jsou to místa sloužící k přemísťování lidí, ať na místa veřejná, či soukromá. Aby v nich docházelo k interakci mezi obyvateli, musí v nich docházet k různým aktivitám, musí být atraktivní pro chůzi, posezení, pozorování, povídání, poslouchání (Gehl, 2000). Ulice může mít charakter pěší zóny, lemované obchůdky, kavárničkami či restauracemi. Mohou být vybaveny lavičkami, osázené zelení, případně i s vybudovanou vodní plochou. Ulice ale mohou být i zanedbané, opuštěné, vedoucí okolo opuštěných, vylidněných míst. Tyto prostory, byť veřejné, pak neslouží veřejnosti. Lidé se do nich bojí chodit.

Ulice by se měly stát plnohodnotným veřejným prostorem a ne jenom koridorem. Musí, zrovna tak jako náměstí, žít nejen ve dne, ale i ve večerních hodinách. Nejbezpečněji se cítíme v místech, na která mohou po celý den dohlížet lidé. To je tam, kde se v přilehlých budovách prolínají obchody, služby a kanceláře s prostory určenými k bydlení. Proto je nezbytné, aby se na takovýchto místech nacházely i kavárny, restaurace a obytné domy (Římanová, Sedlák, 2014). *„Místo, kde úroveň aktivity upadá, protože se snižuje množství obyvatel v nich a uliční prostředí se zhoršuje, dostává charakter země nikoho. Postupná přeměna ulic na oblasti, kde nikdo nechce být, přispívá k vandalismu a kriminalitě. Jedná se o začarovaný kruh, kdy zločin a strach se stává problémem a ulice se nadále vylidňují“* (Gehl, 2000). Ulice mají být zónou určenou pro pobyt, aktivity a komunikaci obyvatel (Hinterkörner, 2013).

Na základě toho textu jsem stanovila druhou hypotézu:

Tam, kde se lidé „bojí a cítí nepříjemně“, tam bude zčásti i „zanedbané prostředí“.

Parky jsou dalšími místy veřejného prostoru. Zlepšují ve městech životní prostředí, snižují stres u lidí a podporují skupinové trávení volného času (Sitte, 1995). Na rozdíl od rušnějších míst, jako jsou ulice a náměstí, parky tvoří takovou klidovou zónu města, kde lidé tráví svůj volný čas. Měl by to být proto prostor, který lidem umožňuje pobytové i pohybové aktivity a kde dochází ke střetávání cizích i známých lidí a jejich vzájemnému působení.

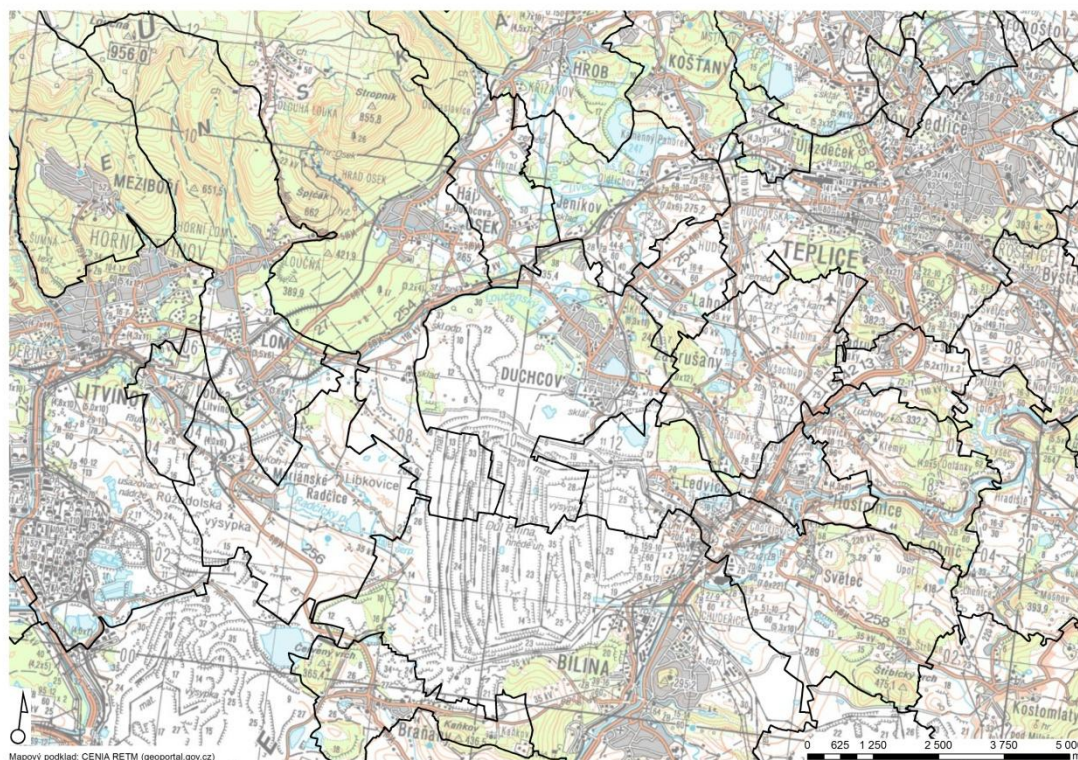
Aby tomu tak bylo, přistupuje se v mnoha městech k revitalizaci stávajících parků. Park už nemá být jen místem určeným k posedávání a procházkám, ale má se stát místem pro aktivní trávení volného času. Jeho revitalizace se tak nevztahuje pouze na úpravu zeleně a jeho osazení lavičkami, ale i na vybudování různých vodních nádrží a osazení prostoru herními prvky určenými pro obyvatele různých věkových kategorií (Vavřín, 2013). Pěkný, upravený park se stává pro lidi atraktivním, protože jim umožňuje aktivní i pasivní trávení volného času.

5. Analytická část práce

Pocitové mapy se postupně prosazují do strategických plánů měst. Město Duchcov doposud pocitovou mapu nemá zpracovanou. Město má strategický plán vytvořený na období let 2006 – 2020. Lze předpokládat, že v dohledné době začnou práce na plánu novém. Při vši pokoře se domnívám, že pocitová mapa vytvoří pro představitele Duchcova zpětnou vazbu o tom, jak obyvatelé a návštěvníci vnímají jeho veřejné prostory. Bude-li o ni zájem, ráda ji dám k využití.

5.1. Duchcov - polohopis a historie

Město Duchcov leží v Ústeckém kraji při úpatí Krušných hor, přibližně 8 km jihozápadně od okresního města Teplice. Leží ve výšce 201 m n.m. a jeho katastrální výměra je 15,4 km². Na západě se rozkládají Krušné hory, na východě jsou vidět vrcholky Českého středohoří. Z jihu k městu přiléhají rekultivované plochy nejhlubšího hnědouhelného povrchového dolu v České republice, dolu Bílina. Se svými přibližně osmi a půl tisíci obyvateli se řadí mezi středně velká města. Je obcí s pověřeným obecním úřadem a jeho správní území zahrnuje šest katastrů.



Obr. č. 7: Širší vztahy Duchcova (zdroj: vlastní s využitím podkladu RETM - CENIA)

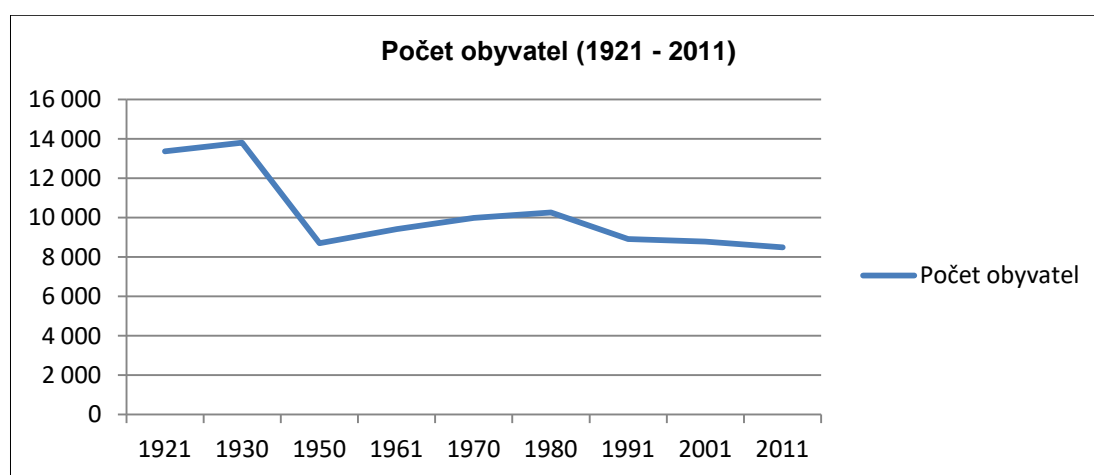
První zmínky o obci pocházejí z r. 1240. V polovině 15. století Jiří z Poděbrad uděluje městu městský znak a pečeť. Za dob třicetileté války je město zpustošeno a na jejím konci získávají duchcovské panství do svých rukou Valdštejnové, kteří se zasloužili o rozkvět města. Za jejich působení došlo k přestavbě zámku do nynější podoby a z tohoto období pochází i mnoho historických památek ve městě. Jedná se například o zámecký park se sochami Matyáše Brauna, zámecký kostel a kapli sv. Barbory v parku u rybníka, barokní kašnu a sloup Nejsvětější Trojice na náměstí. Ve službách Valdštejnů pobýval na duchcovském zámku také benátský světoběžník G. Casanova, který zde napsal své proslulé paměti.

Duchcov se nachází v oblasti Mostecké pánve a už roku 1763 je poblíž města otevřen první hnědouhelný důl. Okolo poloviny 19. století se zde začíná vedle těžby uhlí rozvíjet i průmysl. Vznikají zde keramické a sklářské dílny, slévárny a železárně. Vede sem železnice z Ústí nad Labem, je zde instalováno elektrické osvětlení a roku 1881 je zde zavedena i první telefonní linka v Čechách z Dolu

Hartman na duchcovské nádraží. Do města, které mělo především německý ráz, přichází s rozvojem průmyslu a důlní činnosti z vnitrozemí české obyvatelstvo.

Nejvíce obyvatel, přibližně 14 tisíc, mělo město ve třicátých letech minulého století. Po válce a odsunu německého obyvatelstva však jejich počet klesl na necelých 9 tisíc. Duchcov patří mezi hornická města a růst nebo pokles počtu obyvatel je spjat i s těžbou v nedalekém hnědouhelném lomu. Od 50. let minulého století dochází k postupnému nárůstu počtu obyvatel, ale počátkem 90. let, vlivem útlumu průmyslu ve městě, jejich počet neustále mírně klesá. viz. tab. (graf) č. 1.

Obec, část obce	Rok připojení	Počet obyvatel								
		1921	1930	1950	1961	1970	1980	1991	2001	2011
Duchcov		13 374	13 806	8 701	9 417	9 988	10 257	8 913	8 780	8 487
Duchcov		12 619	13 114	8 305	9 007	9 714	10 257	8 913	8 780	8 487
Hrdlovka	1975
Liptice	1976	755	692	396	410	274
		Počet domů								
		1921	1930	1950	1961	1970	1980	1991	2001	2011
Duchcov		799	1 074	1 171	1 134	1 074	1 020	1 054	1 116	1 179
Duchcov		747	1 021	1 127	1 086	1 029	1 020	1 054	1 116	1 179
Hrdlovka	1975
Liptice	1976	52	53	44	48	45



Tab. (graf) č. 1: Vývoj počtu obyvatel od roku 1921 (zdroj: Historický lexikon obcí, ČSÚ).

Na začátku devadesátých let minulého století dochází k útlumu těžby i průmyslu. Z bývalých továren je dodnes v provozu pouze sklárna, porcelánka a podnik na výrobu kovového nábytku. Tato situace má za následek vznik opuštěných a zanedbaných výrobních areálů, nedostatek pracovních příležitostí a odliv obyvatel z města (Volf, Bureš, 2009). Aby tomu tak nebylo a došlo ke změně této pro město nepříznivé situace, je potřeba přilákat nové lidi a zamezit odchodu stávajících obyvatel. To znamená vytvořit příznivé podmínky pro bydlení, podnikání a zaměstnanost a s ní související vzdělanost obyvatel. Zároveň je potřeba zajistit lidem bezpečnost, zdravotní a sociální služby, pěkné životní prostředí a možnost aktivního trávení volného času. Stávající vedení města si je těchto skutečností vědomo, a proto se na tyto oblasti ve svém strategickém plánu cíleně zaměřuje.

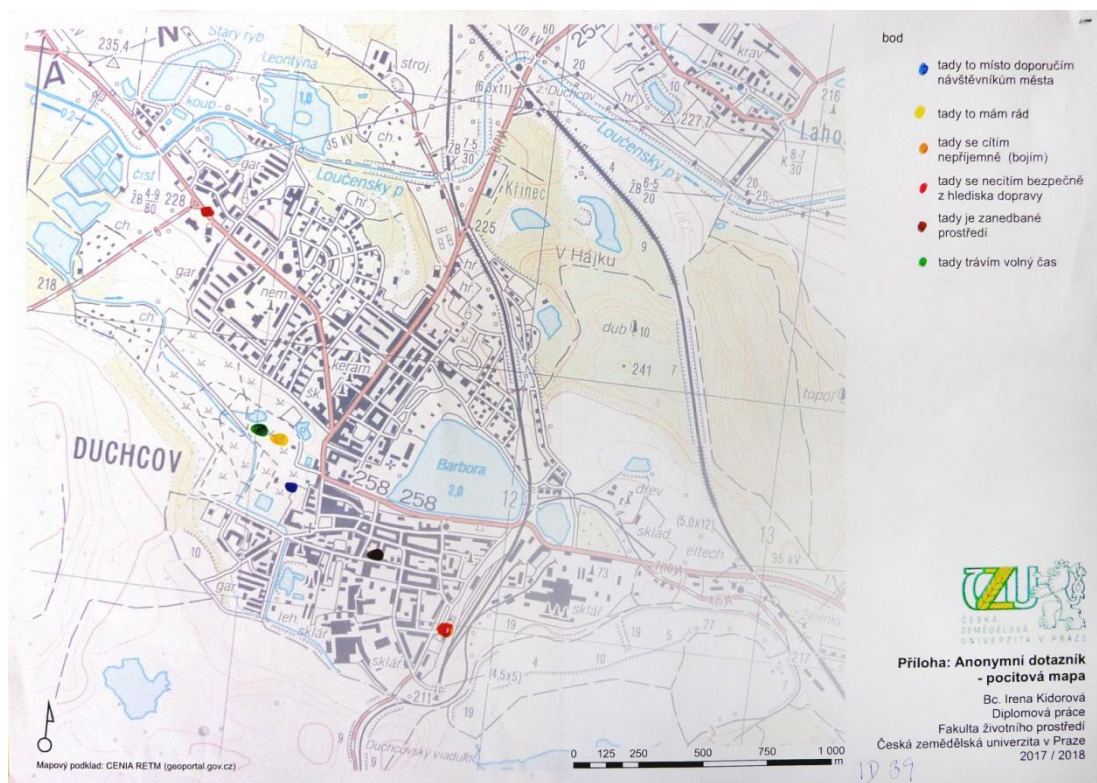
Rok	Počet obyvatel	Narození	Zemřelí	Přistěhovalí	Vystěhovalí	Přírůstek přirozený	Přírůstek migrační	Přírůstek celkový
2001	8 772	103	99	251	222	4	29	33
2002	8 805	78	123	345	263	-45	82	37
2003	8 842	116	98	300	223	18	77	95
2004	8 937	130	112	259	212	18	47	65
2005	9 002	101	103	238	301	-2	-63	-65
2006	8 937	108	97	264	275	11	-11	-
2007	8 937	130	100	318	284	30	34	64
2008	9 001	109	117	278	301	-8	-23	-31
2009	8 970	118	87	212	265	31	-53	-22
2010	8 948	97	97	228	287	-	-59	-59
2011	8 676	104	90	265	270	14	-5	9
2012	8 685	91	94	288	324	-3	-36	-39
2013	8 646	101	120	249	356	-19	-107	-126
2014	8 520	111	99	313	406	12	-93	-81
2015	8 439	75	99	254	334	-24	-80	-104
2016	8 335	99	103	317	289	-4	28	24

Tab. č. 2: Vývoj počtu obyvatel od roku 2001 (zdroj: ČSÚ)

5.2. Podmínky sběru, sběr a vyhodnocení respondentů

Průzkum proběhl ve čtyřech dnech v dopoledních i odpoledních hodinách, v měsíci červnu a červenci.

Jako místa průzkumu jsem zvolila taková, u kterých jsem předpokládala, že lidé budou mít na vyplňování map více času. Byly to areál nemocnice, čekárny u lékařů, lavičky na ulicích, venkovní prostory kavárny a cukrárny, parkoviště. Záměrně jsem vynechala prostranství okolo zámku, neboť toto místo by mohlo můj průzkum zkreslit z důvodu předpokládaného velkého množství návštěvníků města a absence místních obyvatel. Dotazníky vyplňovali náhodně oslovení lidé, a to i ti, kteří ve městě nežijí. I jejich názor, jak se ve městě cítí, by měl být pro zástupce města důležitý. Jejich vnímání města, jeho klady a nedostatky mohou ovlivnit budoucí rozhodnutí návštěvníků, zda se do města ještě někdy vrátí a zda jej doporučí svým přátelům a známým.



Obr. č. 8: Anonymní dotazník s legendou (zdroj vlastní)

Nejmenší ochotu k vyplňování projevili starší osoby a matky s malými dětmi. Nejvíce ochoty zapojit se měli mladší lidé do čtyřiceti let. Mnozí starší lidé po oslovení byli ochotni říci svůj názor, která místa se jim líbí či nelíbí a proč, dotazník však odmítli vyplnit, i když jsem jim nabídla pomoc s orientací v mapě. Matky

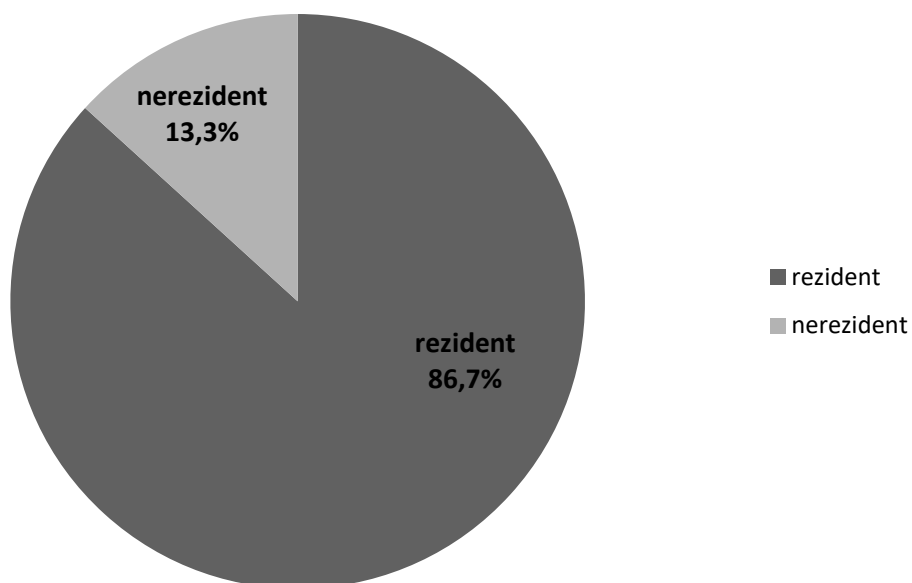
s malými dětmi jej odmítly vyplnit s ohledem na dítě a jeho faktický či fiktivní neklid. Větší zájem projevovali spíše muži a skupinky osob, nežli jednotlivci.

5.2.1. Vyhodnocení respondentů

Předložený dotazník byl vyplněn 83 respondenty, i když dotázaných bylo mnohem více. Pokud je v dalším prováděno porovnání s obyvateli Duchcova, je zdrojem dat Český statistický úřad.²

Respondenti podle rezidence

Spolu se sociodemografickými údaji měli respondenti vyplnit i údaj, zda jsou či nejsou obyvateli města. Z nasbíraných dat vyplývá, že dotazník vyplnilo 72 obyvatel města a 11 dotázaných, kteří ve městě nežijí.



Obr. č. 9: Respondenti podle rezidence (zdroj vlastní)

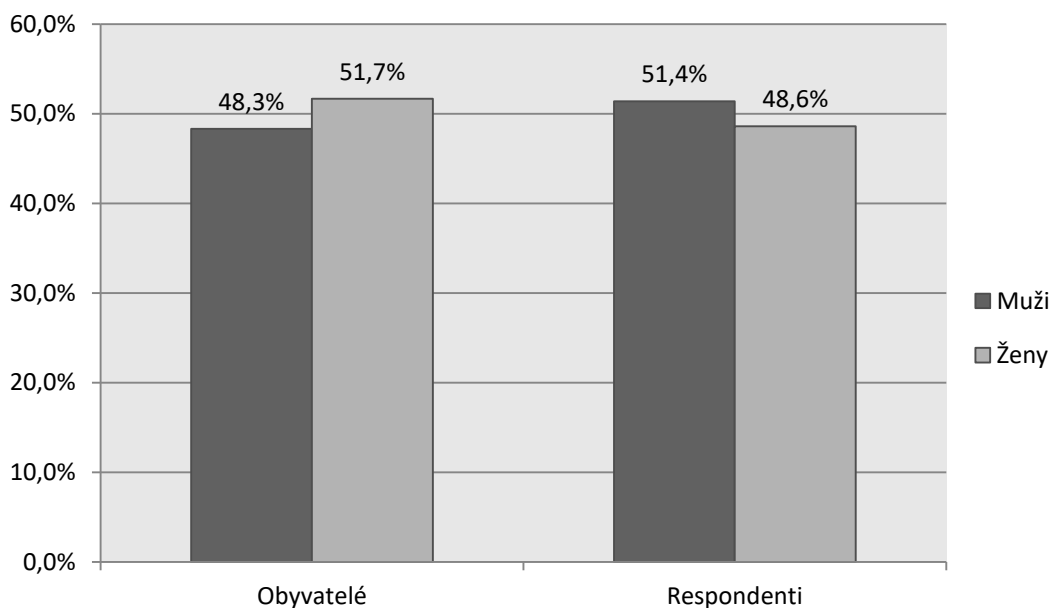
²https://vdb.czso.cz/vdbvo2/faces/cs/index.jsf?page=vystup-objekt-vyhledavani&vyhltext=duhcov&bktv=ZHVjaGNvdg..&katalog=all&pvo=OTOB112&u=v157__VUZEMI_43__567515

Sociodemografické údaje nerezidentů

Předložený dotazník vyplnilo sedm mužů a čtyři ženy. Mezi nimi pět studentů, čtyři z duchcovských středních škol a jeden vysokoškolský student. Pět dotázaných tvořili zaměstnanci duchcovských podniků a jeden se charakterizoval jako nezaměstnaný. Z těchto jedenácti respondentů byli čtyři lidé ve věku do 20 let, čtyři ve věku do 40 let a jeden dotázaný byl ve věku do 65 let. Budeme-li respondenty charakterizovat podle vzdělání, měl jeden dotázaný vysokoškolské vzdělání, šest dotázaných mělo středoškolské vzdělání, z toho čtyři zakončené maturitou a čtyři respondenti měli vzdělání základní.

Respondenti podle pohlaví

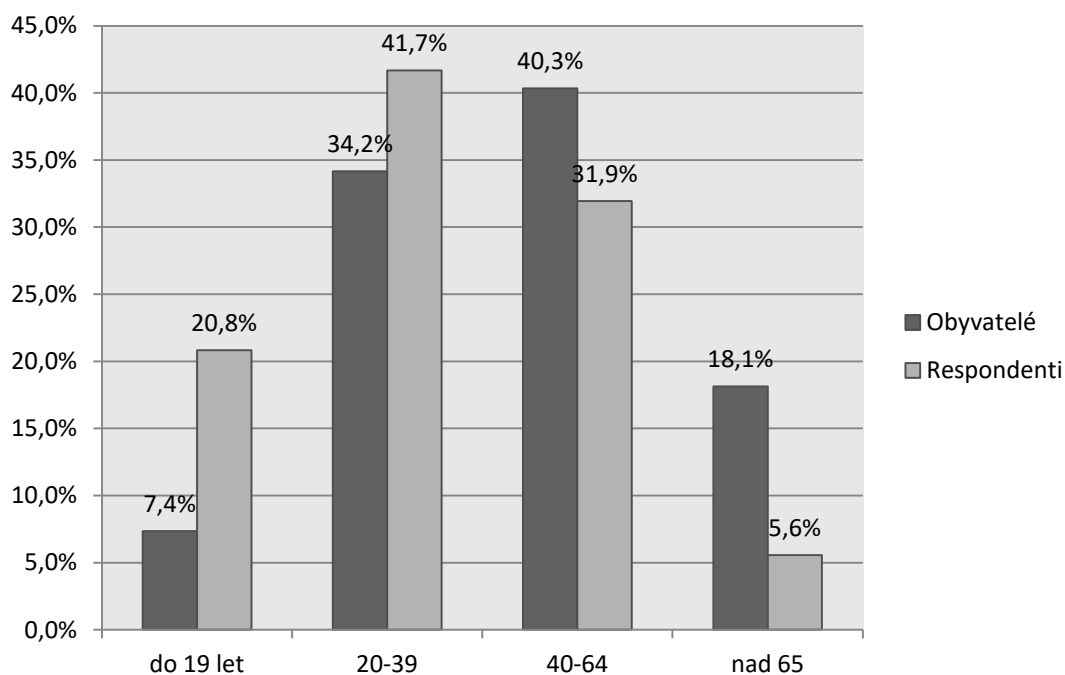
Pro posouzení, zda je vzorek respondentů reprezentativní a odráží názory obyvatel města, byla porovnána demografická struktura respondentů s demografickou strukturou obyvatel Duchcova. Ke srovnání byla zvolena tato kritéria: pohlaví, věk, vzdělání. Jako doplňkový údaj byl zvolen údaj o socioekonomické situaci respondenta. Z dotazníkového šetření i z údajů o demografické struktuře obyvatel byly vyčleněni obyvatelé ve věku do 15 let.



Obr. č. 10: Respondenti podle pohlaví (zdroj vlastní)

Z hlediska pohlaví sledujeme u respondentů mírnou převahu mužů nad ženami, což není úplně v souladu se strukturou obyvatel, kde naopak ženy mírně převažují nad muži. Na výsledky průzkumu to nemá vliv.

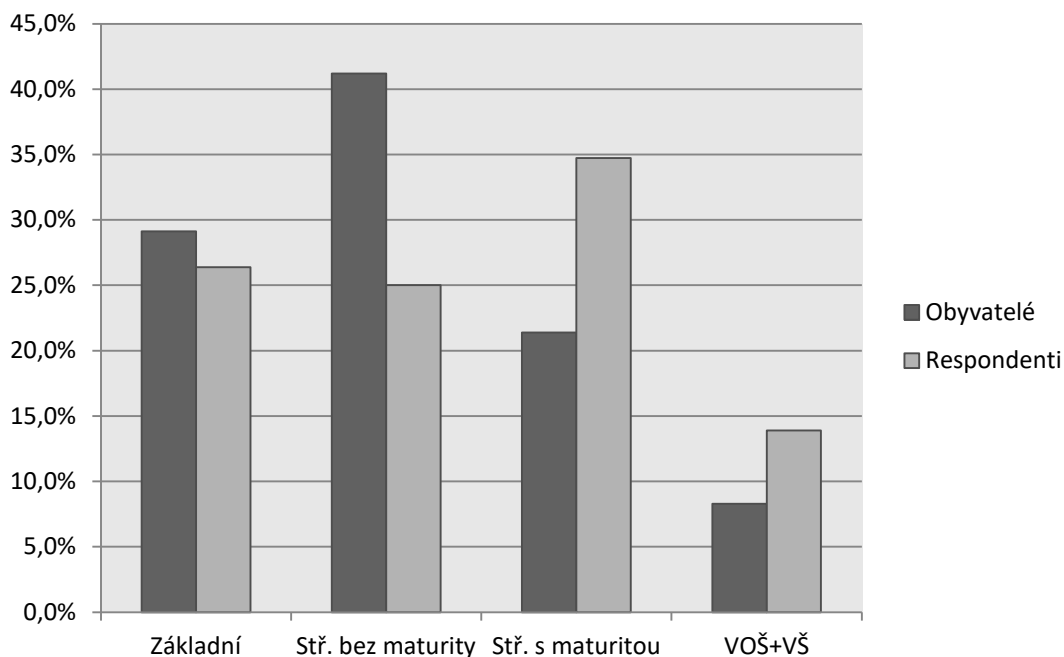
Respondenti podle věku



Obr. č. 11: Respondenti podle věku (zdroj vlastní)

U tohoto parametru jsem posuzovala, jak se shoduje věková struktura respondentů s věkovou strukturou obyvatel Duchcova. Nejméně odpovídal podíl zastoupení věkové skupiny ku všem respondentům a obdobné charakteristice všech obyvatel Duchcova u skupin do 19 let (vyšší u respondentů) a ve skupině nad 65 let (vyšší u obyvatel města). Ve věkové skupině nad 65 let bylo i nejméně dotázaných, protože ne všichni oslovení byli ochotni dotazník vyplnit. U ostatních skupin byly rozdíly v podílech nevýznamné.

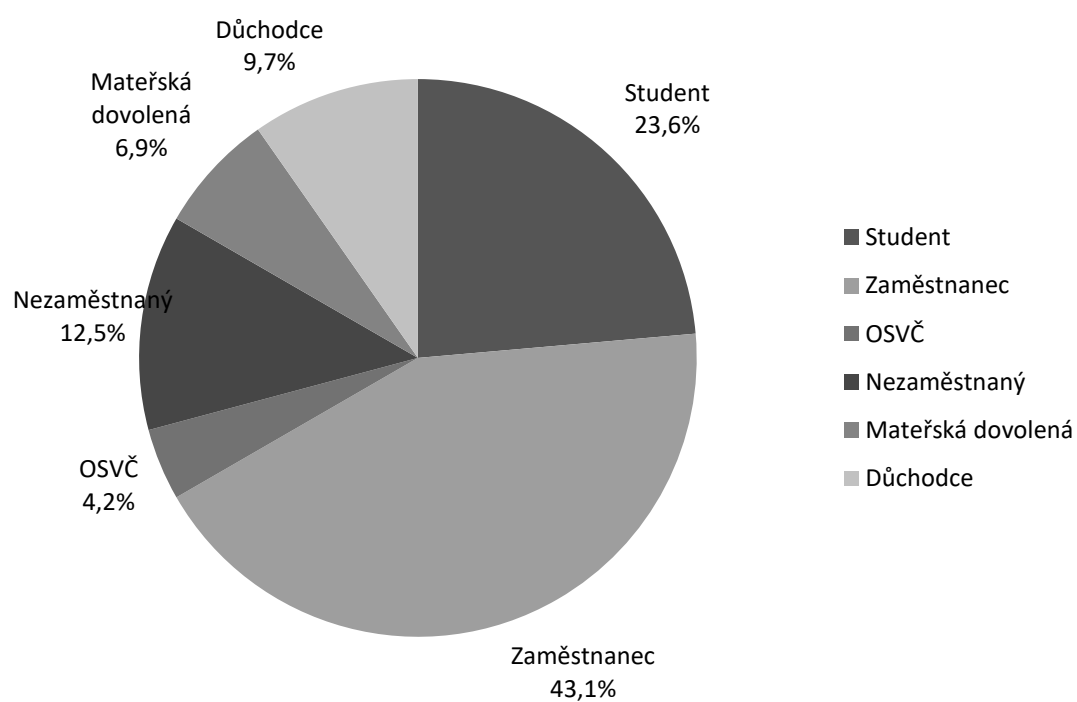
Respondenti podle vzdělání



Obr. č. 12: Respondenti podle vzdělání (zdroj vlastní)

Město Duchcov je tvořeno z velké části obyvateli s nízkou průměrnou vzdělaností. Většinu tvoří lidé se základním vzděláním nebo se středním vzděláním bez maturity. V součtu se jedná o zhruba 70% obyvatel. Naopak lidí s vysokoškolským a vyšším odborným vzděláním je ve městě jen něco málo přes 8% a spolu s lidmi se středoškolským vzděláním se jedná o 30% obyvatel. Přesto však z výsledků vyplývá, že lidé s vyšším vzděláním mají vzhledem k procentuálnímu zastoupení o participaci ve městě větší zájem, než lidé se vzděláním nižším.

Respondenti podle socioekonomické situace



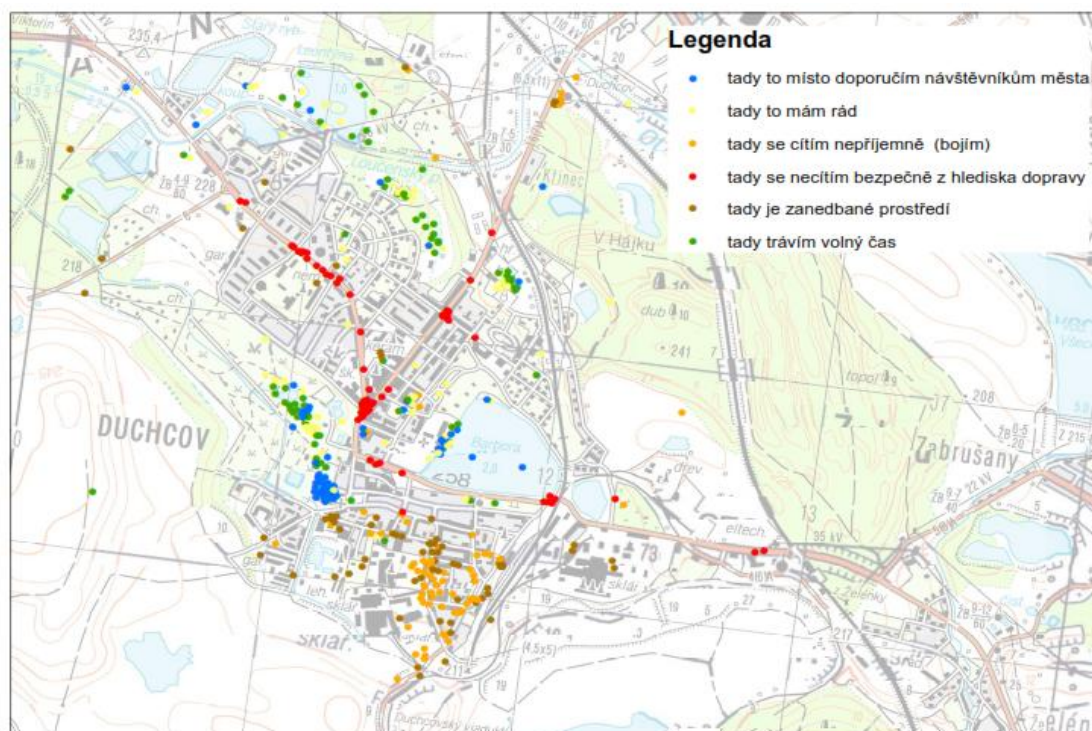
Obr. č. 13: Respondenti podle socioekonomické situace (zdroj vlastní)

Součástí předloženého dotazníku byla i socioekonomická charakteristika respondentů.

Překvapivé bylo, že poslední disponibilní statistická data se vztahovala až k roku 2001. Proto jsem je do porovnání nezařadila a graf ukazuje pouze to, jaké socioekonomické znaky má vzorek respondentů.

5.3. Převedení map do GIS

Jednotlivé dotazníky byly doplněny jednoznačným identifikátorem (ID) a převedeny do GIS vrstvy - shapefile. Vznikla tak vrstva obsahující všechny body s rozdělením na místa, která respondenti identifikovali. Výsledek sběru je prezentován v následující mapě a v příloze č.1.



Obr. č. 14: Výsledky pocitové mapy - body (zdroj vlastní)

5.4. Identifikované prostory a strategický plán města

Jako místa, která vyvolávají v lidech příjemné pocity a která byla zastoupena otázkami na místo, které mám rád, doporučím návštěvníkům nebo trávím zde volný čas, byla vyznačena místa přírodního charakteru. Jednalo se jak o park ležící uprostřed města, tak i o prostory při jeho okrajích. Dále pak o Zámeckou zahradu, park Bažantnice a příměstskou oblast rybníka Rasputl.

Ve Strategickém plánu města je počítáno se zatraktivněním těchto míst a jejich přizpůsobení pro různé aktivity. V parku Bažantnice by mělo pro návštěvníky postupně vzniknout multifunkční sportoviště se zaměřením i na netradiční sporty (např. bikepark). Cílem je rovněž napojení místní cyklostezky vedoucí v těchto místech na síť cyklostezek v Ústeckém kraji.

V plánu se rovněž počítá se zatraktivněním a rozšířením zelených ploch na západním břehu rybníka Barbora. Dále je v plánu přemístění stávající zahrádkářské kolonie do severního okraje města a přesun bývalého areálu ČSAD, kde nyní působí firma WOODCITY s.r.o., do jižní části města, do opuštěných prostorů bývalých průmyslových areálů. Na uvolněném prostoru by měla vzniknout souvislá zelená plocha. Ta by mezi sebou propojila sady B. Němcové, sady B. Smetany a park Barbora na západní části rybníka s Máchovo promenádou a sady Rudé armády podél jeho jižní části.

Strategický plán počítá i s velkými úpravami příměstské krajiny v doposud opomíjené jižní oblasti města. Na rekultivovaných prostorách mezi Duchcovem a Ledvicemi na jižním a východním okraji města by měl v budoucnu vzniknout upravený rekreační prostor s pozitivním vlivem na město a jeho návštěvníky. V této lokalitě je navrhována výstavba nové vodní rekreační nádrže Ledvický rybník a sportoviště s vyššími prostorovými nároky, jako jsou například golfové hřiště. Pro jejich lepší zpřístupnění je uvažováno s novou silniční komunikací a obnovením původní železniční tratě z Duchcova do Ledvic.

V plánu je rovněž revitalizace náměstí a jeho zatraktivnění pro návštěvníky města. Tento veřejný prostor však nebyl zmíněn ani jedním respondentem a to ani v pozitivním ani negativním vnímání.

Mezi negativně pocíťovaná místa z hlediska dopravy byly dotázanými označované úseky na páteřních silnicích města, které spojují Duchcov s okolními městy a zároveň slouží jako průtah pro přejezd vozidel z okolních měst do Teplic.

V plánu je severní obchvat a přeložení silnice II/254. Tím dojde k odklonění hlavní dopravní zátěže z obytných částí města. Uvažuje se také o východním obchvatu na trase silnice II/258 a vybudováním jižní komunikace pro obsluhu průmyslových areálů. Pro zlepšení dopravní obslužnosti města a zároveň snížení počtu průjezdů

automobilů se počítá i s železniční tratí přes jižní část města a rekonstrukcí starého nádraží.

Nádraží bylo jedním z často zmiňovaných míst na otázku bezpečnosti a zanedbanosti prostředí. Jedná se o velmi zdevastované budovy a v strategickém plánu města se počítá s jeho rekonstrukcí a následným využitím jako školícího, stravovacího a ubytovacího zařízení.

Z hlediska bezpečnosti a zanedbanosti veřejných prostorů dotazovaní negativně vnímali i další prostory v jižní části města. Jsou to opuštěná, zanedbaná místa a s vysokou koncentrací nepřizpůsobivých obyvatel. V plánu se proto počítá s oživením těchto prostor rekonstrukcí zanedbaných objektů, vytvořením ploch pro novou bytovou výstavbu směrem k Duchcovskému viaduktu a zatraktivnění této lokality realizací rekreační nádrže v přilehlé krajině. Zároveň je v plánu podpora podnikatelských aktivit v prolukách a opuštěných průmyslových areálech, oprava stávajících komunikací v těchto místech a výstavba chodníků.

Ačkoliv je město ve vyjádřeních občanů i návštěvníků z hlediska bezpečnosti vnímáno negativně, jedná se spíše jen o nepořádek, větší hluk a zábor veřejného prostoru v okolí obydlí nepřizpůsobivých obyvatel. Za tímto účelem a pro potírání drobné kriminality má dojít k dalšímu rozmístění kamer ve městě, posílení městské policie a zefektivnění spolupráce s policií státní.

Všechny zde jmenované problémy se navzájem prolínají a jsou na sebe v určité míře závislé. Proto je potřeba jejich celkového řešení (úprava prostředí, zvýšení návštěvnosti, rozvoj podnikání, ubytovací a stravovací kapacity, rozvoj zaměstnanosti, udržení nebo přísun nových obyvatel).

U většiny podporovaných projektů se počítá se sdruženým financováním. Prvotně by se jednalo hlavně o prostředky z rozpočtu města. Jako druhý zdroj financování by měl se svými prostředky sloužit Fond rozvoje města Duchcova. K doplnění těchto dvou zdrojů se počítá s financemi získanými z veřejných rozpočtů kraje či státu a hlavně s prostředky získanými z příslušných strukturálních fondů EU (zdroj: Strategický plán rozvoje města Duchcova)

6 Výsledky

Jednotlivá místa byla podrobena statistickému vyhodnocení a na základě těchto výsledků byly identifikovány následující lokality jako místa s vyšší koncentrací odpovědí ve stejné kategorii.

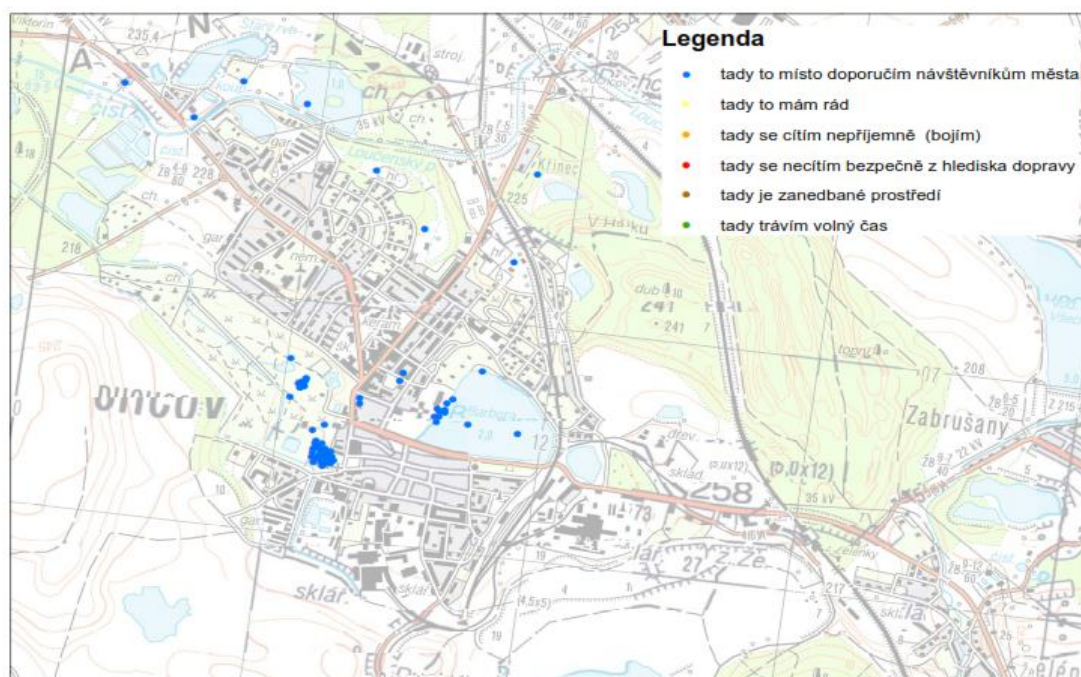
Získané výsledky zároveň ukazují na výrazné odlišnosti ve vnímání jednotlivých částí města.

6.1 Tady to mám rád, trávím zde volný čas a doporučil bych návštěvníkům

Na otázku "toto místo doporučím návštěvníkům města", se většina dotázaných shodla na dvou místech. Zámecký park a park u rybníka Barbora. Jsou to místa s příjemnými pohledy na krajinu a vztahem k historii města. Dá se předpokládat, že obyvatelé jsou na tato místa hrdí, a proto by je návštěvníkům města doporučili.

Odpověď na otázku "tady to mám rád", už nebyla tak jednoznačná. Byla volena čtyři místa, všechna s velkým množstvím zeleně a různorodými vodními plochami. Jednalo se o tři parky a jeden přírodní příměstský prostor. Park u zámku, park u rybníka Barbora a ještě park Bažantnice s přilehlým rybníkem Rasputl (též Leontýna). Z provedeného průzkumu je patrné, že jednoznačně pozitivní vazby mají lidé na prostředí přírodního charakteru.

Odpovědi na otázku, „tady trávím volný čas“ se téměř shodovaly s odpověďmi na otázku „tady to mám rád“. Z průzkumu vyplývá, že lidé mají rádi a tráví svůj volný čas v místech s dostatkem zeleně, kde si mohou aktivně či pasivně odpočinout v přírodním prostředí. Všechny tyto lokality jsou dostatečně velké na to, aby lidem poskytly soukromí, ale zároveň obsahují prvky, které jim umožní provádět různé aktivity společně.



Obr. č. 15: Tady to místo doporučím návštěvníkům města (zdroj vlastní)

Respondenti nejčastěji kladně hodnotili místa: Zámecká zahrada, parky Barbora a Bažantnice a okolí vodní nádrže Rasputl.

Zámecká zahrada

S rozlohou přibližně třiceti hektarů je nejrozsáhlejší zelenou plochou ve městě. Je celá oplocená a návštěvníkům je tu k dispozici sedm vstupů ze všech stran. Nejvíce je jich ze strany severní, kde na zahradu navazuje panelové sídliště a menší činžovní domy. Pro návštěvníky města jsou pak určeny dva vchody z východní strany, blízko od parkoviště a z náměstí. I když se jedná o zámeckou zahradu přiléhající k zámku, je v majetku města. Samotný zámek je totiž v soukromém vlastnictví. Vstup do ní je celoročně volný, pouze v nočních hodinách se zahrada uzavírá z důvodu bezpečnosti. Zahrada byla původně vybudována ve francouzském stylu, ale v roce 1816 ji přestavěli do stylu anglického parku. Opticky je rozdělena na dvě části. Jižní část je tvořena převážně travnatým prostranstvím s výhledem na Krušné hory. Nachází se zde vodní nádrž čtvercového tvaru a pavilon, ve kterém je vystavena Reinerova freska z roku 1728. Tento pavilon je v současné době nepřístupný.



Obr. č. 16: Jižní část parku s výhledem na Krušné hory (foto vlastní)

Severní část je z velké většiny osázena starými listnatými stromy a nachází se v ní zámecký rybník. Původně byly součástí parku rybníky dva, v současnosti se ale Sfingový rybník se sochami od Matyáše Brauna nachází mimo oplocený areál. Mezi tímto rybníkem a pavilonem stojí Zahradní dům, který je pro širokou veřejnost uzavřen a jen z části slouží jako klub důchodců. Celá zahrada je protkána množstvím malých potůčků, propojených se zmiňovanými rybníky.

Od východu k západu protíná park přímá široká pěšina, která umocňuje pocit z rozsáhlosti parku. Pěšina je lemována vzrostlými stromy a přibližně v její polovině ji přerušuje malá kašna s vodotryskem. V západní části parku, na jih od cesty se nachází dětské hřiště a vedle něj venkovní posilovna.

V celém parku je rozmístěno velké množství laviček. Ty jsou umístěny jak ve stínu podél cest, tak i na slunci v otevřeném prostoru v okolí čtvercové vodní nádrže.



Obr. č. 17: Hlavní pěšina směřující od východní k západní části parku (foto vlastní)

Charakter zahrady vybízí k procházkám a posezení. Jsou zde velmi pěkná zákoutí zaručující intimitu i místa s dalekými rozhledy. Jedná se o klidovou zónu města určenou hlavně k oddychu. Pouze v létě jsou některé její prostory využívány pro kulturní akce, například červnové Casanovské slavnosti. Celá zahrada je pečlivě udržovaná a je ve velmi dobrém stavu.

Podle slov místostarosty města pana ing. Stanislava Strohmeiera se v brzké době nepočítá s žádnými úpravami a zahrada bude mít i nadále charakter klidové zóny. Respondenti uváděli, že jim park vyhovuje pro svou polohu. Krátká vzdálenost od bydliště umožňuje navštěvovat jej i v době, kdy mají méně volného času. Návštěvníkům by ho pak doporučili pro jeho pěkné a čisté prostředí, možnost dlouhých procházek i odpočinku a také že je blízko veřejných parkovišť.



Obr. č. 18: Severní část parku (foto vlastní)

Park Barbora

Jedná se o menší park o rozloze přibližně jednoho hektaru, situovaný u západního břehu rybníka Barbora a severně od páteční ulice Duchcova. Ze západu k němu přiléhá park Walthera von der Vogelweide. Jeho celková revitalizace byla dokončena na jaře roku 2017. Severní částí přiléhá na výrobní areál firmy zabývající se výrobou palet. V této severní části se nachází i secesní kostel Církve československé husitské z roku 1902. V letní sezóně je možné vystoupat do věže, odkud je velmi pěkný pohled na město a okolí. Park je tvořen otevřeným prostranstvím, kde převládají slunné zatravněné plochy nad stromovou výsadbou. Ta se ve větším množství nachází až v okolí kostela. Jinak jsou zde jednotlivé stromy roztroušeny pouze podél silnice a rybníka. Uprostřed parku se nachází malé dětské hřiště, využívané hlavně obyvateli jižní části města. Na břehu rybníka lze využít služeb půjčovny loděk.



Obr. č. 19: Park Barбора se stejnojmenným rybníkem (foto vlastní)

V parku je menší množství odpadkových košů a laviček umístěných na stinných místech. Osvětlení se nachází pouze ve východní části podél břehu a chybí v místech okolo cesty vedoucí středem parku. Jako v sousedním parku, má i zde dojít v nejbližších letech k jeho úpravě. Podle slov místostarosty ing. Strohmeiera se má v budoucnu jednat o pobytový park, s možností aktivního využití volného času, posezením na lavičkách i poleháváním na travnatých plochách. Zároveň zde budou provedeny zahradní úpravy a bude vybudováno pódium pro pořádání kulturních akcí. I přes určité nedostatky volí lidé toto místo pro trávení volného času a relaxaci. Důvodem je uklidňující pohled na rozsáhlou vodní hladinu a příjemné klima během letních dnů. Respondenti kladně hodnotili i možnost plavby po rybníce na loďkách. Při tom se jim otevírají nevšední pohledy na město s Krušnými horami v pozadí. Proto je toto místo doporučováno návštěvníkům Duchova.

Park Bažantnice

Park Bažantnice se rozkládá v severovýchodní části Duchcova, mezi rybníkem Rasputl a silnicí vedoucí do Teplic. Jedná se o příměstský park, s rozlohou přibližně devět hektarů a je určen sportovně zaměřeným obyvatelům města.



Obr. č. 20: Sportovní areál Bažantnice (foto vlastní)

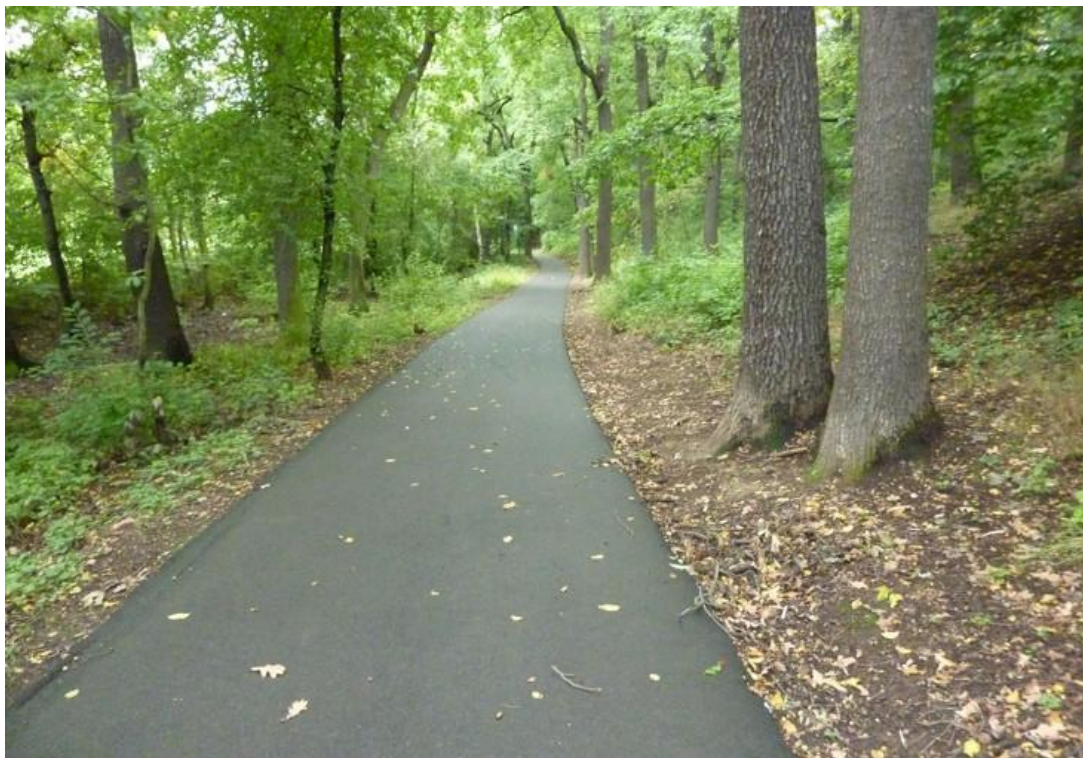
Nachází se zde oplocený sportovní areál, jehož součástí je atletický stadion, fotbalové hřiště a hřiště na míčové hry. Areál je otevřen veřejnosti tři dny v týdnu, jinak je využíván školami a atletickým klubem.

Kolem celého parku je vybudována bruslařská dráha přístupná po celý den, o délce přibližně jednoho a půl kilometru. Ve východní části je na volném, neuzavřeném prostoru vybudován skatepark. Vedle něho se pak nachází workoutové hřiště, které pomáhá návštěvníkům rozvíjet tělesnou kondici.



Obr. č. 21: Skatepark s přilehlým workoutovým hřištěm (foto vlastní)

Celý sportovní areál je nový, vybudovaný v letech 2010 - 2013. Tento sportovně zaměřený park uváděli jako místo trávení volného času hlavně mladší respondenti. Vzhledem k velkým možnostem sportovního využití je však určen pro obyvatele širšího věkového rozmezí. Je zde možné provádět individuální i kolektivní sporty a každá pohybová aktivita může mít různou fyzickou náročnost. Dotázaným se zde líbila možnost pestrého a neorganizovaného sportovního vyžití. Přestože více respondentů tento park označilo jako místo, které mají rádi a tráví zde volný čas, návštěvníkům doporučovali okolí rybníka Barbora nebo zámku. Dotázaní nepředpokládali, že by měl mít návštěvník města zájem o sport.



Obr. č. 22: Bruslařská dráha (foto vlastní)

Okolí rybníka Rasputl

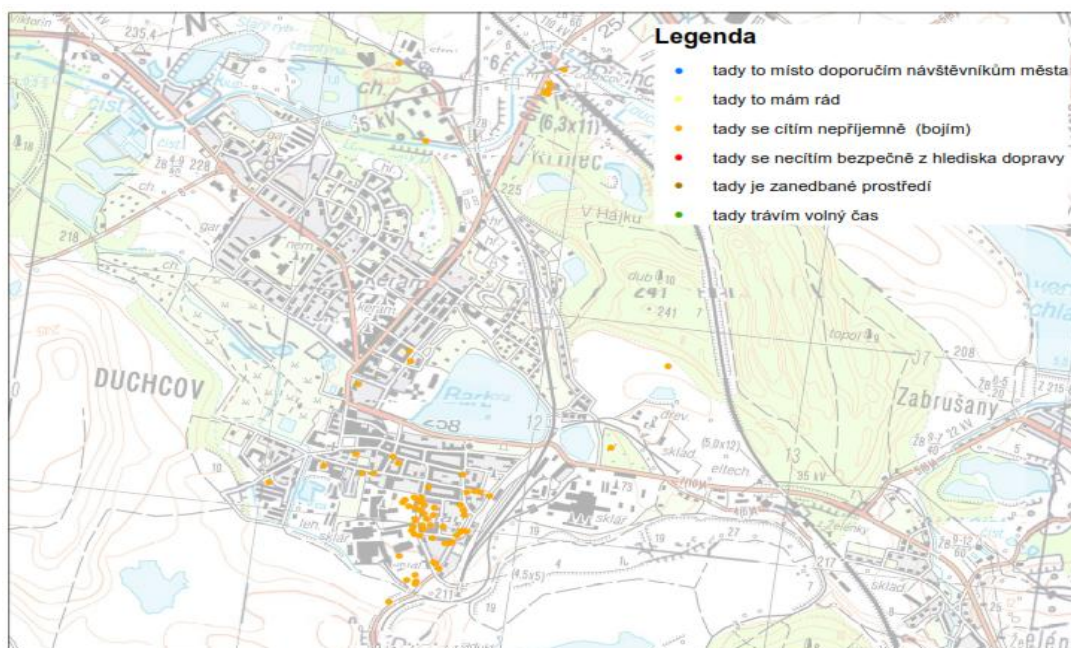
Rybník Rasputl (někde uváděný jako Leontýna) s vodní hladinou o rozloze přibližně pět hektarů a malým ostrůvkem uprostřed, leží v severní části města. Je to příměstská rekreační oblast, která navazuje z východní strany na park Bažantnice a zahrádkářskou kolonii a z jižní strany na město. To však není díky zeleni příliš vidět. Rybník je obklopen vzrostlými listnatými stromy a na jeho březích je několik malých písčitých pláží. Okolo celého rybníka vede pěšina, určená pro chodce i cyklisty. V okolí rybníka nejsou umístěny lavičky a místo si zachovává čistě přírodní ráz. Podle slov místostarosty je to jediné místo v Duchcově, kde je povoleno volné pobíhání psů. Rybník je oblíbeným místem rybářů a přestože má město koupaliště, využívají jej lidé v létě i na koupání. Tyto skutečnosti a nádherná příroda z něho podle dotázaných, dělají místo, kde rádi tráví volný čas.



Obr. č. 23: Okolí rybníka Rasputl s Krušnými horami v pozadí (foto vlastní)

5.5. Tady se cítím nepříjemně (bojím)

Jako prostor, kde se lidé „cítí nepříjemně, kde se bojí“, označili dotázaní, bez ohledu na věk, oblast v jižní části města. Jedná se o oblast ohraničenou ulicemi Skladištní, Havířská, Bílinská a prostory u starého nádraží.



Obr. č. 24: Tady se cítím nepříjemně (bojím) (foto vlastní)

Jedná se o místa, kde je velká koncentrace nepřizpůsobivých obyvatel a vyskytují se zde ve větším množství negativní sociální jevy. Stejně tak, jako u vyznačení zanedbaného prostředí, i zde měli dotázaní problém, které místo označit, neboť se cítili nepříjemně v celé této lokalitě. Důvodem nepříjemných pocitů je podle nich právě kumulace nepřizpůsobivých obyvatel v těchto místech, opuštěné prostory bývalé sklárny, opuštěné prostory bývalého nádraží, volná prostranství a večer opuštěné skladové prostory.

Kromě domů starousedlíků jsou zde objekty, které skoupilo několik soukromých osob. Ty je opravili a nabídli zde ubytování méně přizpůsobivým obyvatelům. Radnice se snaží řešit problém s touto lokalitou několika různými způsoby.

Je zde umístěna stálá služebna Policie ČR a na ulicích jsou instalované kamery. V Duchcově byla v roce 2015 vydána Obecně závazná vyhláška č.4/2015, zakazující lidem posedávání na zídkách a palisádách, vynášení křesel a židlí na veřejné prostory a zákaz grilování a jiného upravování jídel. Podle slov místostarosty se po vydání vyhlášky snížil počet přestupků v této oblasti na polovinu. A to ze zde již uvedených důvodů.



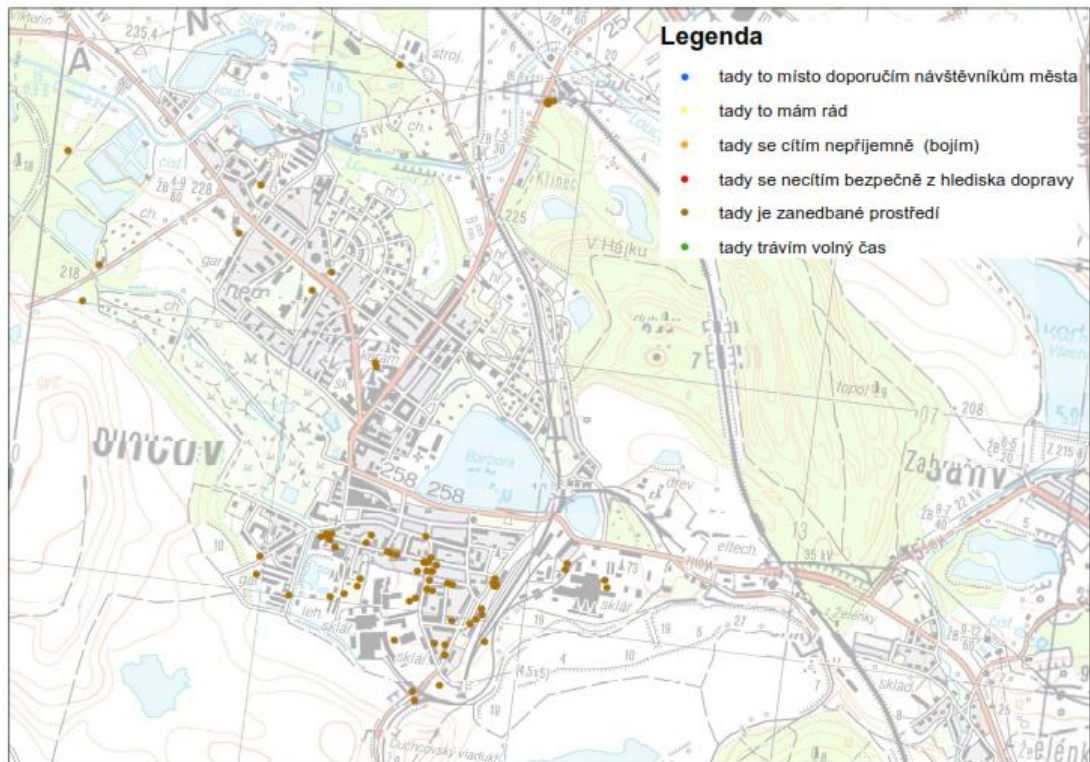
Obr. č. 25: Nádražní ulice se služebnou městské policie (foto vlastní)



Obr. č. 26: Havířská ulice s prázdnými prostory po výrobním areálu (foto vlastní)

5.6. Zanedbané prostředí

Jako „zanedbaná“ hodnotili prakticky všichni dotázaní místa v jižní části města. Jednalo se o okolí starého nádraží a Havířskou ulici. Jsou to místa, která zároveň korespondují s místy, kde se lidé cítí nepříjemně kvůli opuštěným prostorám a koncentraci nepřizpůsobivých obyvatel. Dále byla zmiňována ulice G. Casanovy, vedoucí přímo z náměstí a narušující jinak příjemný dojem z upraveného náměstí a zámku.



Obr. č. 27: Tady je zanedbané prostředí (foto vlastní)

Ulice G. Casanovy

Jedná se o ulici vybíhající z náměstí jihovýchodním směrem a ústící do křižovatky ulic Hrdlová, Bezručova, Mostecká a Havířská. Po pravé straně směrem od náměstí je parková zeleň přilehající ke kostelu a zámecká zeď. Po levé straně se táhne řada zanedbaných a chátrajících domů končící vyvýšenou zpevněnou plochou, prorostlou trávou a křovinami.

Podle slov místostarosty pana ing. Strohmeiera je s těmito budovami problém. Nepatří do majetku města a jejich majitelé žádají za jejich odkup částky, které vedení města nemůže akceptovat. Respondentům vadí, že tyto budovy narušují kladný dojem z opraveného náměstí a zámku. Návštěvníci města na ně vidí při fotografování památek a procházejí kolem nich cestou z náměstí do Zámecké zahrady.



Obr. č. 28: Ulice G. Casanovy směrem z náměstí (foto vlastní)

Ulice Havířská

Je ulicí, sousedící s ulicí G. Casanovy. Vyznačuje se polorozpadlými či neupravenými domy, neupravenými prostory v okolí garáží i samotnými zanedbanými garážemi, nevzhlednou neupravenou plochou využívanou pro parkování aut, nevzhlednými chodníky, zanedbanou kamennou zdi a opuštěným prostranstvím po bývalé továrně na výrobu kočárků, jež má charakter brownfieldu. I přes tyto poznatky však v ulici nebyla špína a odpadky.

Podle Strategického plánu města se počítá s modernizací jižní části města a obsazením opuštěných průmyslových areálů novými podnikatelskými subjekty. To by kromě zkulturnění dotčeného území mělo vést i ke snížení nezaměstnanosti ve městě. Některé objekty však nejsou v majetku města a také se zde naráží na nevyjasněné vlastnické vztahy. Většina dotázaných při vyznačování nevěděla, kam umístit bod, neboť považují za zanedbanou prakticky celou ulici. Někteří, ačkoliv v jiných případech na mapě umísťovali bod, zde vyznačovali zanedbané prostředí čarou či plošně a zmiňovali již výše popsané nedostatky.



Obr. č. 29: Havířská ulice od křižovatky u Zámecké zahrady (foto vlastní)



Obr. č. 30: Havířská ulice od hasičské zbrojnice směrem k Zámecké zahradě (foto vlastní)

Nádraží na náměstí Legií

Staré nádražní budovy leží u dnes již zrušené trati Duchcov – Ledvice, která musela ustoupit těžbě uhlí. Jedná se o budovy ve velice zchátralém stavu, bez střechy a oken. U jedné z nich jsou pro bezpečnost obyvatel umístěny zábrany.

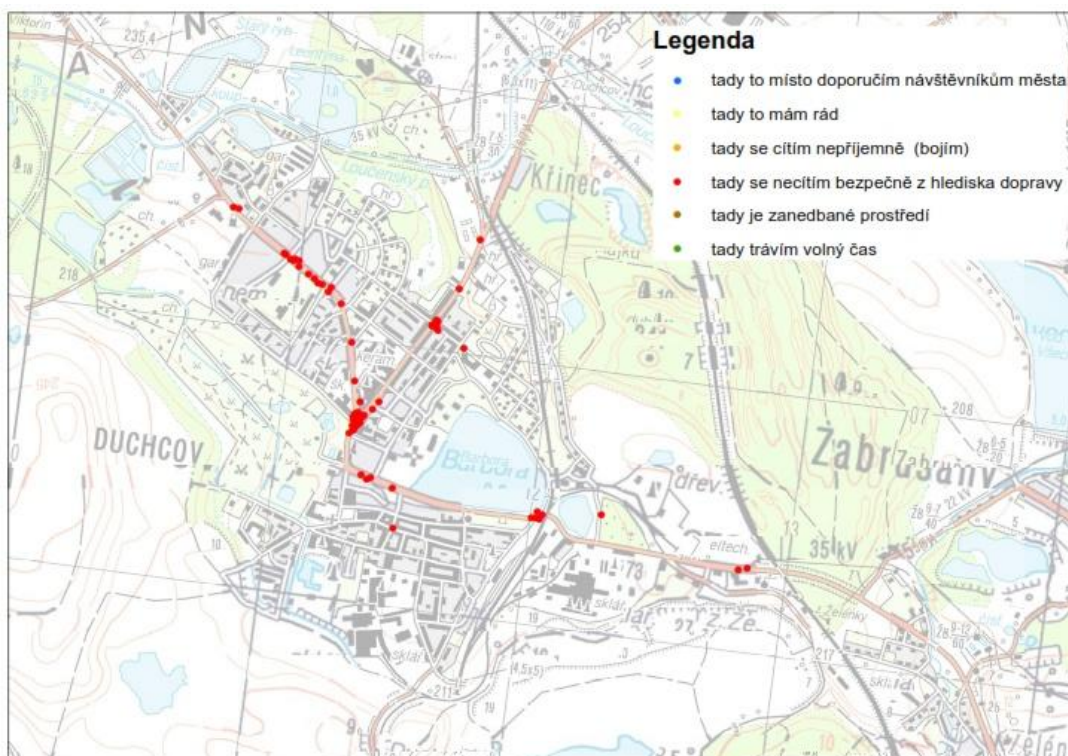
Osloveným lidem vadilo, že tyto budovy narušují jinak celkem upravený vzhled náměstí a že představují bezpečnostní riziko pro obyvatele těchto míst. Názory na využití tohoto objektu se v průběhu času mění. Ve strategickém plánu města se počítá s opravou a následným využitím jako ubytovacího, stravovacího a školícího střediska. V současné době se uvažuje spíše o jeho demolici. Vzniklý prostor by měl být osázen zelení a sloužit jako klidová a rekreační zóna pro obyvatele této části města.



Obr. č. 31: Bývalé duchcovské nádraží na náměstí Legií (foto vlastní)

5.7. Tady se necítím bezpečně z hlediska dopravy

Mezi místa, kde se lidé „necítí bezpečně z hlediska dopravy“, patří podle dotázaných křižovatka tří hlavních ulic vedoucích do okolních měst Oseka, Teplic, Bíliny.



Obr. č. 32: Tady se necítím bezpečně z hlediska dopravy (foto vlastní)

Do popsané křižovatky ještě ústí ulice vedoucí z hustě obydlené sídlištní části města. V blízkosti křižovatky se nacházejí dvě školy, Základní škola Antonína Sochora a Gymnázium integrované se Střední průmyslovou školou Duchcov.

Nedaleko jsou vybudovány i tři autobusové zastávky. Jedná se tedy o křižovatku z dopravního hlediska značně frekventovanou co do množství automobilů i chodců, hlavně pak dětí. Rychlá jízda, velké množství aut a kumulace chodců na jednom místě byly důvody, které dotázaní uváděli.

Podle slov místostarosty zde docházelo k častým dopravním nehodám a město se rozhodlo řešit tuto situaci vybudováním kruhového objezdu. Ten by měl snížit rychlost projíždějících automobilů. Jeho výstavba již probíhá.



Obr. č. 33: Budoucí kruhový objezd u základní školy (foto vlastní)

Druhým místem, které se dotázaným jeví z hlediska dopravní situace nebezpečným, je silnice vedoucí z Oseka do Duchcova, hlavně v okolí nemocnice.

Tuto silnici používají řidiči jedoucí z Oseka do Teplic a zároveň řidiči jedoucí z této oblasti na nákup do supermarketu Tesco a Lidl. Přes silnici přecházejí děti ze sídliště do ZŠ J. Pešaty a do sportovního areálu v parku Bažantnice. Majitelé psů ze sídliště pak tudy chodí k rybníku Rasputl.

Dotázaní si stěžovali na rychlou jízdu přijíždějících aut a nedostatek přechodů pro chodce. Radnice o problému ví a řeší ho vybudováním osvětleného přechodu pro chodce a kamerovým měřením rychlosti projíždějících automobilů.

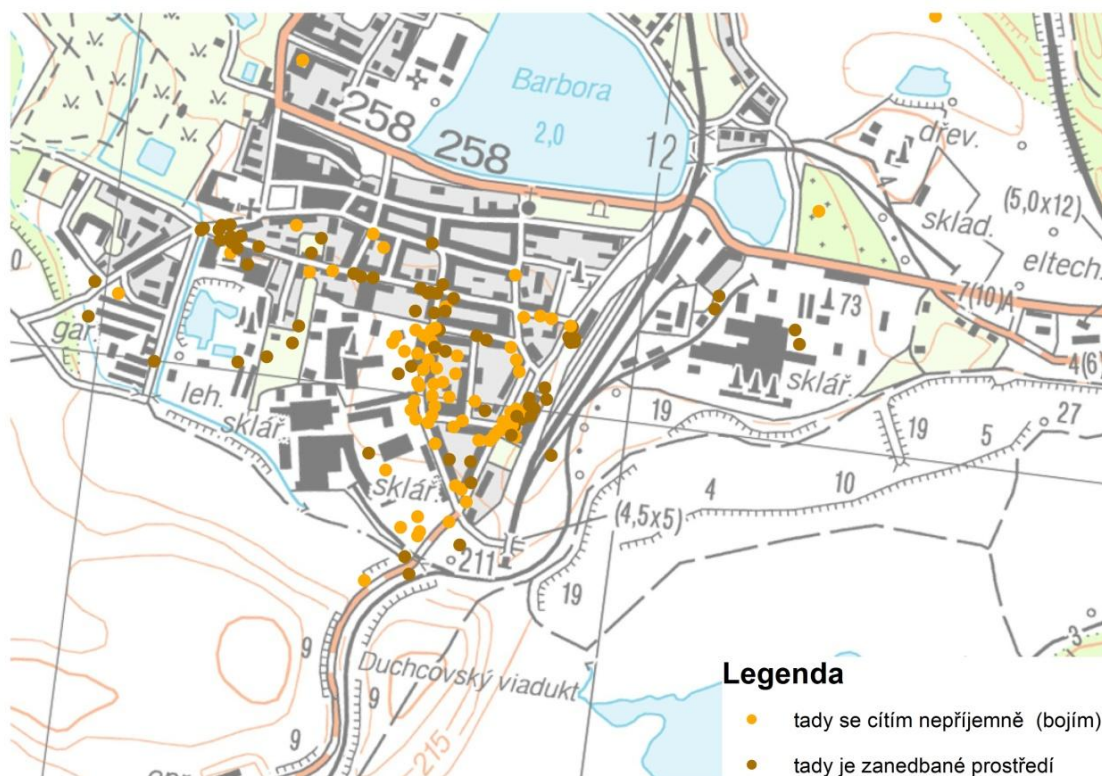


Obr. č. 34: Příjezd od Oseka (foto vlastní)

5.8. Ověření hypotéz

Z vytvořené pocitové mapy vyplynulo potvrzení obou hypotéz. Jako první byla stanovena hypotéza:

Tam, kde se lidé „bojí a cítí nepříjemně“, tam bude zčásti i „zanedbané prostředí“..

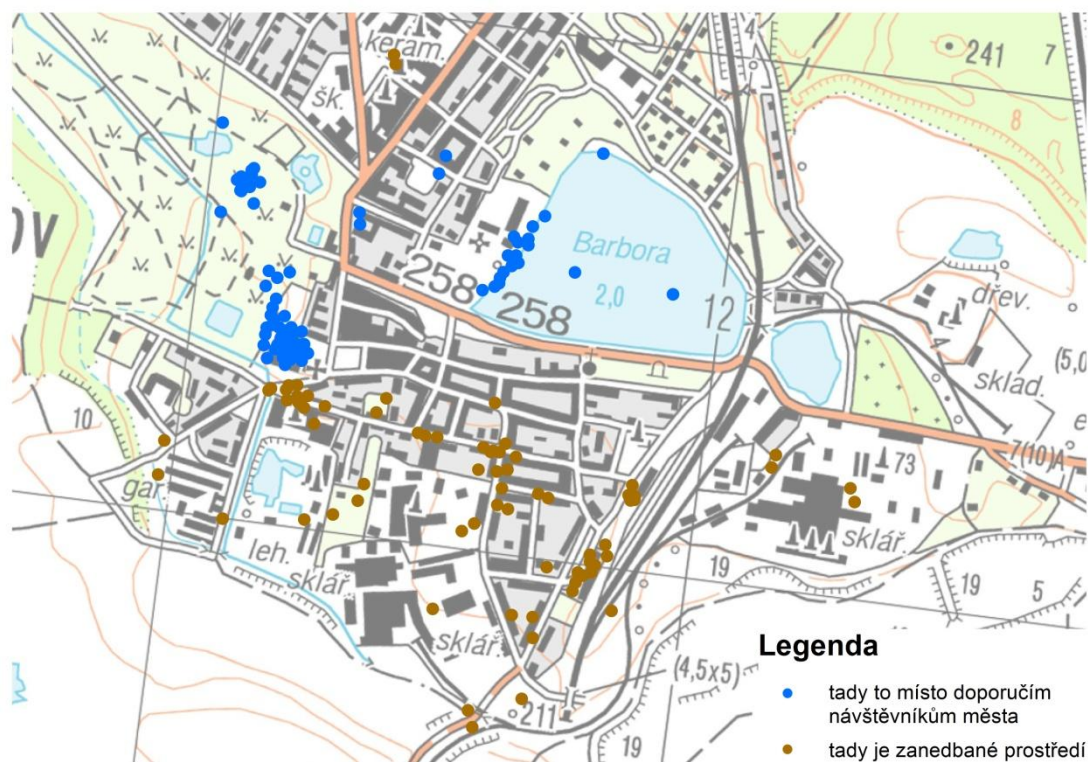


Obr. č. 35: Potvrzení první hypotézy: Tam, kde se lidé „bojí a cítí nepříjemně“, tam bude zčásti i „zanedbané prostředí“ (zdroj vlastní)

Z výsledků lze konstatovat potvrzení této hypotézy. Místa, která byla respondenty označována za zanedbaná, byla také ve velké míře jimi samými nebo jinými respondenty označena za místa, kde se lidé bojí nebo cítí nepříjemně.

Jako druhá byla stanovena hypotéza:

„Zanedbané prostředí“ nebude doporučováno návštěvníkům.



Obr. č. 36: Potvrzení druhé hypotézy: „Zanedbané prostředí“ nebude doporučováno návštěvníkům (zdroj vlastní)

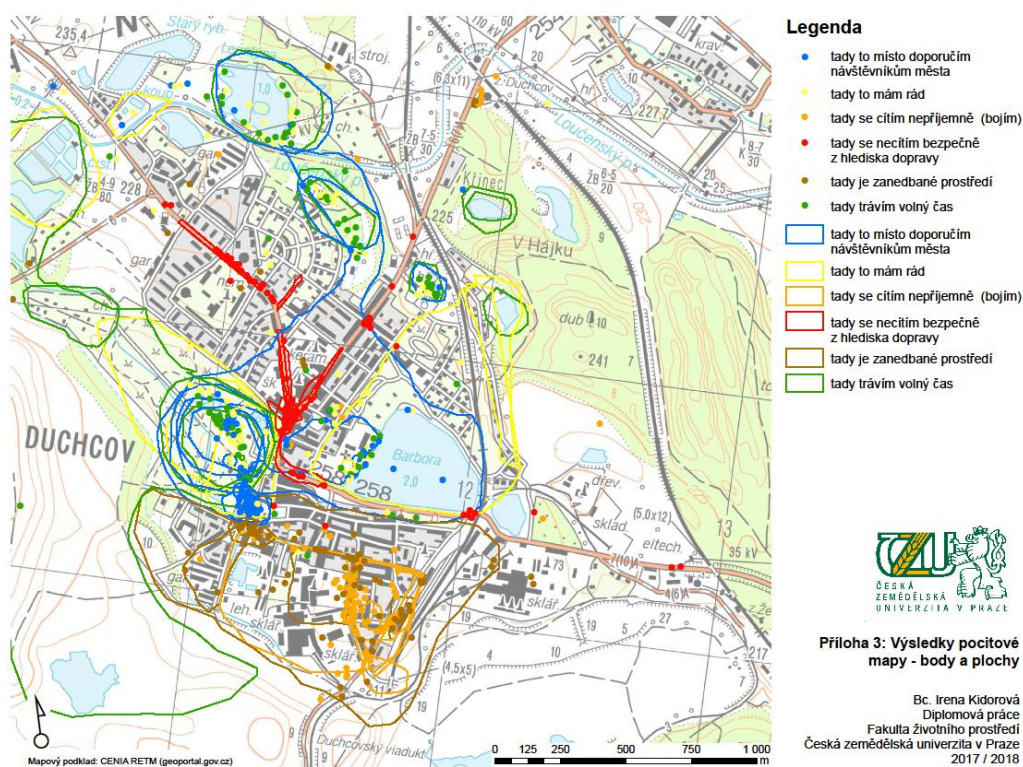
Z výsledků vyplývá potvrzení i této hypotézy. Respondenti neoznačovali místa, která by byla doporučena návštěvníkům, za zanedbaná.

Po zpracování všech dotazníků a vyhodnocení jednotlivých otázek jsem provedla ještě kontrolní šetření. Již na začátku práce jsem narazila na problém nejednoznačného metodického ukotvení pocitových map. Variabilita typů pocitových map je velmi široká, kdy je možné využít jak různou technologickou formu zpracování (internet, papírová podoba, atd.), tak různou formu obsahového zpracování.

Pro ověření, zda se bude výsledek výrazně lišit při použití odlišného znázornění jsem vytvořila šest dotazníků, kde respondenti nebyli omezováni formou a množstvím záznamů. „Mohli si dělat, co chtějí“. Výsledky byly v GIS zpracovány do podoby mapy, která je přílohou č. 2.

Kontrolní vzorek byl rozdělen na dvě skupiny. V první skupině byli zastoupeni dva náhodně vybraní obyvatelé města a recepční z hotelu. Druhý vzorek tvořili místostarosta, velitel městské policie a ředitel technických služeb, tedy lidé, kteří se každodenně starají o chod města. Dotázaní nebyli omezovali ani tvarem, ani množstvím zaznamenaných míst.

Přesto se ve většině případů jejich vyjádření nelišilo od respondentů, kteří měli k dispozici možnost vyjádřit se k jednotlivým otázkám vždy pouze jednou, a to formou bodu. Zajímavé bylo, že u druhého vzorku docházelo k rozdílnému vnímání míst, která většina respondentů označovala za místa, kde se cítí nepříjemně. Podle jejich vyjádření mají lidé v některých případech tendenci označovat místa na základě historické „pověsti“, nikoliv na základě současného stavu.



Obr. č. 37: Výsledky pocitové mapy – body a plochy (foto vlastní)

Mapa, která obsahuje jak bodové odpovědi respondentů, tak volné odpovědi pomocí ploch, byla v GIS spojena dohromady pro ověření množného překryvu a je přílohou č. 3 diplomové práce.

7 Diskuze

Výsledky šetření zpracované pocitové mapy jsou v dílčím rozsahu ve shodě s konstatováními k veřejným prostorům ve strategickém plánu.

Je k diskusi, jaká má být velikost měst, u kterých se vytvoření pocitové mapy vyplatí zpracovávat. Lze předpokládat, že u menších obcí bude u obecních představitelů širší znalost vnímání jednotlivých prostorů veřejností. Rovněž tak i znalost objektivního stavu. U větších měst, a potvrdilo se to i na příkladu Duchcova, mohou být pocitové mapy dobrým nástrojem, protože se vnímání představitelů a občanů může lišit.

V některých identifikovaných místech jsem zaznamenala neshodu mezi vnímáním respondentů a představitelů důležitých institucí města. Zatím co většina respondentů se shodla v negativním hodnocení určité lokality v jižní části města, představitelé žádné problémy v těchto místech neidentifikovali. Na první pohled by to napovídalo úvaze o historické paměti negativních zkušeností. Bohužel neexistují data o nákladech na údržbu veřejných prostorů podle jednotlivých městských částí a právě tak neexistuje policejní statistika přestupků a přečinů podle obvodního členění (podle ústního sdělení velitele městské policie a pracovníka státní policie). Podle názoru jednoho respondenta jde o duchcovský „Bronx“. Podle lidí, kteří se každodenně starají o chod města, je vnímání tohoto prostoru ovlivněno historicky založeným vnímáním této lokality. V minulých letech byly v těchto místech problémy s nepřizpůsobivými občany. Město situaci řešilo umístěním služebny Městské policie do tohoto místa, vyhláškou o zákazu posedávání ve veřejném prostoru a rozmístěním velkého množství kamer. Nelze tedy vyloučit nechtěné zkreslení informací dané určitou "pověstí místa", nikoliv na základě současného stavu. V nastíněné diskusi upřednostňuji názory většinové, mimo jiné i proto, že v mé práci jde zejména o vnímání prostoru.

Podle slov místostarosty města se tímto opatřením snížil v průběhu dvou let počet přestupků na polovinu. Velitel městské policie byl jediným dotázaným, který v mapě nikde neoznačil místo nebezpečné z hlediska dopravy. Jediný problém vidí v nedostatku parkovacích míst. Zároveň neoznačil ani žádné místo, kde se cítí nebezpečně. Podle něj se počet přestupků v této lokalitě po zavedených opatřeních

snížil a nijak významně se neliší od jiných míst v Duchcově. Zároveň ani ředitel technických služeb nevnímá tuto lokalitu jako zvlášť problémovou. Respondenti vidí zanedbané prostory, ale už neznají důvody, proč tomu tak je a nevědí, že vzhledem k určité technologické posloupnosti prací není možné opravit komunikace dříve, než budou rekonstruovány technické sítě.

Dílčím cílem bylo posouzení vhodnosti zvolené pocitové mapy a odzkoušení upravené pocitové mapy na vybraném vzorku respondentů, kteří mají výbornou znalost území z titulu, že pracují v místní samosprávě nebo službách.

Dva oslovení obyvatelé města a recepční v hotelu označili odpovědi na dotazy formou větších či menších ploch. Recepční v hotelu uvedla, že není místní a s prostory města má menší zkušenost. Uvedené lokality tak označila spíše podle toho, co o nich slyšela.

Ředitel technických služeb města označil lokality formou plochy a linie. Na rozdíl od ostatních respondentů označil kladně vnímaných míst více. Prakticky všechna pozitivně vnímaná místa se shodovala s tím, co označovala většina respondentů. Rovněž místostarosta označil lokality formou plochy a linie. Jeho vnímání města se shodovalo s většinou respondentů. Velitel městské policie označil prostory formou bodu. Pro hodnocení jednotlivých míst použil různý počet bodů a jako jediný nezaznamenal údaje ke všem otázkám.

Z pořízených fotografií je vidět, že místa označovaná jako zanedbaná se nevyznačují nepořádkem v ulicích, ale spíše špatným stavem komunikací a zanedbanými a nevyužívanými budovami. Podle slov místostarosty a ředitele technických služeb mají na tuto situaci vliv nevyjasněné vlastnické vztahy, trvající stavební uzávěra a označení této lokality za památkovou zónu. Špatný stav komunikace bude řešen po roce 2020, kdy je v plánu města celková rekonstrukce technických sítí.

Posledním otázkou zůstávají další dílčí metodické změny. Po posouzení všech výsledků by bylo možné uvažovat o větším množství bodů (odpovědí) pro jednu otázku. Toto by vedlo k větší diverzitě míst, kdy by jeden uživatel nevolil pouze nejlepší a nejhorší místo. Volba nejlepší a nejhorší varianty může vést k tomu, že se "ztratí" další místa, která by v dané otázce jinak byla zodpovězena.

8 Závěr

Cílem práce bylo prověřit možnosti využití pocitových map pro hodnocení kvalit městského prostoru. Cíl práce byl splněn a bylo prokázáno, že pocitové mapy jsou použitelným nástrojem k identifikaci míst, která jsou z hlediska obyvatel vnímána kladně či záporně. Jako každý jiný nástroj, vyžaduje vytvoření pocitové mapy vhodné nastavení parametrů podle potřeb zkoumané lokality.

Na základě získaných poznatků byly vyhodnoceny hypotézy týkající se veřejného prostoru. Obě hypotézy byly potvrzeny tak, že místa, která byla respondenty označována za zanedbaná, byla také ve velké míře jimi samými nebo jinými respondenty označena za místa, kde se lidé bojí nebo cítí nepříjemně. Žádný respondent neoznačil místo, které bylo doporučeno návštěvníkům, za zanedbané.

Z výsledků práce vyplývá, že většina dotázaných obyvatel vnímá určité veřejné prostory města stejně, a že míst, která lidé vnímají negativně, není mnoho a jsou vymezena na malém prostoru. Je zajímavé, že nikdo nevnímá jakýmkoliv způsobem duchcovské náměstí, i když právě náměstí by měla být v malých městech centrem všeho dění. Podle vyjádření několika dotázaných může být příčinou přesídlení občanské vybavenosti do geografického středu města. Řada obyvatel proto považuje okolí náměstí za mrtvou zónu, kde se toho moc nepořídí a nikdo sem prakticky nechodí.

9 Přehled literatury a použitých zdrojů

AMBROŽOVÁ Z., 2010: Veřejné prostory malých měst - teoretická východiska. *Urbanismus a územní rozvoj*, 2010/6: 14-20.

ATKINSON R., 2003: Domestication by Cappuccino or a Revenge on Urban Space? Control and Empowerment in the Management of Public Spaces. *Urban Studies*, 40/9: 1829–1843.

BAHRDT H.P., 1998: *Die moderne Grosstadt*. Leske und Budrich, Opladen.

CARMONA, M., HEATH, T., OC, T., TIESDELL, S., 2003: *Public Places – Urban Spaces – The Dimension of Urban Design*. Architectural Press, Oxford, Boston, 312 s.

ČÁBLOVÁ M., 2005: Kvalita veřejných prostorů a její rozvoj: faktory rozvoje veřejných prostorů . Zkrácená verze Ph.D. Thesis, VUT, fakulta architektury, Brno.

ČÁBLOVÁ M., MACEKOVÁ M., MLCÁK L., NAWRATH M., ŘÍMANOVÁ M., SEDLÁK R., ŠILBERSKÁ P., 2011: Kvalitní veřejné prostory. Metodika tvorby a obnovy veřejných prostranství. Nadace Partnerství, Brno, online: <http://urbanspace.rec.org/uploads/wp5-outputs-map/pp3-methodology-on-quaity-public-spaces-brno-czr.pdf>, cit. 2. 4. 2017.

DRBOHLAV D., 1991: Mentální mapa ČSFR. Definice, aplikace, podmíněnost. *Geografie*, 96 /3: 164-167.

DUŠEK R., MÍRJOVSKÝ J., 2009: Vizualizace prostorových dat: Chaos v dimenzích, *Geografie*, 114/3: 169-178.

GEHL J., 2000: Život mezi budovami Užívání veřejných prostranství. Nadace Partnerství, Brno, 202 s.

GEORGE P. 2014: Zpráva o participaci veřejnosti v roce 2014 MA21. MČ Praha 14, online: https://www.praha14.cz/samosprava/wp-content/uploads/usneseni/rada/2015/02/73p3_6MR.pdf, cit. 1.4.2017.

GOFFMAN E., 1966: *Behavior in Public*. The Free Press, New York, 248 s.

GOLLEDGE R., STIMSON, R., 1997: Spatial behavior: a geographic perspective. Guilford Press, New York, 191 s.

HAKEN R., HAVLÍN F., MAREK O., MIČKA P., NAWRATH M., VACHUNOVÁ Z., ZIEGLER A., 2016: Analýza občanské participace. Agora CE, online, <http://www.paktparticipace.cz/dokumenty/analyza>, cit:12.6.2017.

HINTERKORNER P., 2013: Veřejný prostor v sídelním městě Aspern. Urbanismus a územní rozvoj, 2013/6: 57-61.

HNILÍČKA P., 2005: Sídelní kaše: Otázky k suburbánní výstavbě kolonií rodinných domů. ERA, Brno, 131 s.

CHIOCA S., 2014. The cognitive map's role in urban planning and landscaping. Application to Brăila City, Romania. Cinq Continents, 4/10: 137-157.

IPR., 2015: Manuál participace. Institut plánování a rozvoje hl. m. Prahy, online: <http://www.iprpraha.cz/manualparticipace>, cit. 1.4.2017.

KOVAŘÍK M., 1999. Místo pro život: příklady oživení veřejných prostranství v České republice. Nadace partnerství, Brno, 96 s.

LYNCH K., 2004: Obraz města The Image of the City. BOVA POLYGON, Praha, 202 s.

NOVOTNÁ M., 2014: Teoretická geografie. Západočeská univerzita, Plzeň 40 s.

PÁNEK J., 2014: Mentální mapy v komunitním rozvoji. In: PÁNEK J. [ed.]: Geo Participace: jak používat prostorové nástroje v rozhodování o lokalitách kde žijeme? Univerzita Palackého, Olomouc: 14-18.

PÁNEK J., PÁSZTO V., 2016: Pocitové mapy v plánování měst a regionů. Civitas per Populi, online: <http://www.regionalnirozvoj.eu/201604/pocitove-mapy-v-planovani-mest-regionu>, cit. 12.5.2017.

PÁNEK J., osobní korespondence, online, 30. října 2017 13:43; [cit. 2017-11-20].

PROSPĚCH P., 2012: Nákupní centra a veřejný prostor: studie o regulaci městského prostoru. Disertační práce. Masarykova univerzita, fakulta sociálních studií, Brno.

ŘÍMANOVÁ M., SEDLÁK R., 2013: Trendy a cíle v plánování veřejných prostranství aneb mezi odborníky, politiky a veřejností. *Urbanismus a územní rozvoj*, 2013/6: 71-77.

ŘÍMANOVÁ M., SEDLÁK R., 2014: Kam se poděl život ve veřejném prostoru? MVČR, Praha, online: <http://www.mvcr.cz/clanek/kam-se-podel-zivot-ve-verejnem-prostoru.aspx>, cit.1.6.2017.

SITTE C., 1995: Stavba měst podle uměleckých zásad. Ústav územního rozvoje, Brno, 111 s.

SIWEK T., 1988: Území Československa očima studentů geografie. *Geografie*, 93/1: 31-37.

SIWEK T., 2011: Percepce geografického prostoru. Česká geografická společnost, Praha, 164 s.

Strategický plán rozvoje Duchcova. Město Duchcov, online: http://www.duchcov.cz/vismo/fulltext.asp?hledani=1&id_org=3371&submit=&query=strategick%C3%BD+pl%C3%A1n, cit.17.7.2017

TONKISS F., 2003: The Ethics of Indifference. Community and Solitude in the City. *International Journal of Cultural Studies*, 6/3: 297–311.

TRPIŠOVSKÁ D., VACÍNOVÁ M., 2007: Sociální psychologie. Universita Jana Amose Komenského, Praha, 77 s.

VAĎUROVÁ J., 2012: Veřejné prostory jako indikátory kvality města. *Civitas per Populi*, online: <http://www.regionalnirozvoj.eu/regionalni-rozvoj-rio-po-20-letech/201202>, cit. 17.4.2017.

VAVŘÍN M., 2013: Revitalizace Malešického parku. *Urbanismus a územní rozvoj*, 2013/6: 61-66.

VOLF J., BUREŠ J., 2009: Historie Duchcova. Město Duchcov, online: <http://www.duchcov.cz/historie-duchcova/d-1010/p1=3670>, cit. 15. 6. 2017.

WERHEIM J., 2003: Technische Konstruktion urbaner Ordnung. In: Menzel B., Ratke K. [ed.]: *Grenzenlose Konstruktivität?* Leske und Budrich, Opladen: 243-265.

ZELENKA J., PÁSKOVÁ M., 2007: Mentální mapy - úvod do problematiky a metodika výzkumu na Universitě Hradec Králové. *Ekonomie a management*, 2007/1: 68-73.

Zákony a vyhlášky

Zákon 128/2000 Sb., o obcích, v platném znění.

Obecně závazná vyhláška č.4/2015 města Duchcova.

Seznam tabulek

Tab. (graf) č. 1: Vývoj počtu obyvatel od roku 1921 (zdroj: Historický lexikon obcí, ČSÚ).....	32
Tab. č. 2: Vývoj počtu obyvatel od roku 2001 (zdroj: ČSÚ).....	33

Seznam obrázků

Obr. č. 1: Anonymní dotazník - pocitová mapa (zdroj: vlastní pocitová mapa s využitím podkladu RETM - CENIA).....	11
Obr. č. 2: Mentální mapa Jersey City odvozená z náčrtků (Lynch, 2004, s.153)	17
Obr. č. 3: Mentální mapa gouldovského typu - Preference středoškoláků České republiky pro trvalé bydlení (Drbohlav 1991, s. 169).....	18
Obr. č. 4: Pocitová mapa zakreslovaná pastelkami (foto: Pánek J., zdroj : osobní korespondence)	20
Obr. č. 5: Pocitová mapa vytvořená pomocí samolepek(foto.: Cing M., zdroj: https://www.bilina.cz/cs/mesto-bilina/strategicky-plan-rozvoje-mesta-2016-2023.html)	21
Obr. č. 6: Pocitová mapa vytvořená pomocí špendlíků (foto: Magistrát města Plzně, zdroj: https://ukr.plzen.eu/rozvoj-mesta/pocitova-mapa/pocitova-mapa.aspx)	22
Obr. č. 7: Širší vztahy Duchcova (zdroj: vlastní s využitím podkladu RETM - CENIA)	31
Obr. č. 8: Anonymní dotazník s legendou (zdroj vlastní)	34

Obr. č. 9: Respondenti podle rezidence (zdroj vlastní).....	35
Obr. č. 10: Respondenti podle pohlaví (zdroj vlastní)	36
Obr. č. 11: Respondenti podle věku (zdroj vlastní)	37
Obr. č. 12: Respondenti podle vzdělání (zdroj vlastní).....	38
Obr. č. 13: Respondenti podle socioekonomické situace (zdroj vlastní).....	39
Obr. č. 14: Výsledky pocitové mapy - body (zdroj vlastní).....	40
Obr. č. 15: Tady to místo doporučím návštěvníkům města (zdroj vlastní).....	44
Obr. č. 16: Jižní část parku s výhledem na Krušné hory (foto vlastní)	45
Obr. č. 17: Hlavní pěšina směřující od východní k západní části parku (foto vlastní)	46
Obr. č. 18: Severní část parku (foto vlastní)	47
Obr. č. 19: Park Barbora se stejnojmenným rybníkem (foto vlastní)	48
Obr. č. 20: Sportovní areál Bažantnice (foto vlastní).....	49
Obr. č. 21: Skatepark s přilehlým workoutovým hřištěm (foto vlastní)	50
Obr. č. 22: Bruslařská dráha (foto vlastní).....	51
Obr. č. 23: Okolí rybníka Rasputl s Krušnými horami v pozadí (foto vlastní).....	52
Obr. č. 24: Tady se cítím nepříjemně (bojím) (foto vlastní)	52
Obr. č. 25: Nádražní ulice se služebnou městské policie (foto vlastní).....	53
Obr. č. 26: Havířská ulice s prázdnými prostory po výrobním areálu (foto vlastní) .	54
Obr. č. 27: Tady je zanedbané prostředí (foto vlastní).....	55
Obr. č. 28: Ulice G. Casanovy směrem z náměstí (foto vlastní).....	56
Obr. č. 29: Havířská ulice od křižovatky u Zámecké zahrady (foto vlastní)	57
Obr. č. 30: Havířská ulice od hasičské zbrojnice směrem k Zámecké zahradě (foto vlastní).....	57
Obr. č. 31: Bývalé duchcovské nádraží na náměstí Legii (foto vlastní)	58
Obr. č. 32: Tady se necítím bezpečně z hlediska dopravy (foto vlastní)	59
Obr. č. 33: Budoucí kruhový objezd u základní školy (foto vlastní)	60
Obr. č. 34: Příjezd od Oseka (foto vlastní).....	61
Obr. č. 35: Potvrzení první hypotézy: Tam, kde se lidé „bojí a cítí nepříjemně“, tam bude zčásti i „zanedbané prostředí“ (zdroj vlastní)	62
Obr. č. 36: Potvrzení druhé hypotézy: „Zanedbané prostředí“ nebude doporučováno návštěvníkům (zdroj vlastní).....	63
Obr. č. 37: Výsledky pocitové mapy – body a plochy (foto vlastní)	64

Přílohy

Příloha 1: Výsledky pocitové mapy – body

Příloha 2: Výsledky pocitové mapy – plochy

Příloha 2: Výsledky pocitové mapy - body a plochy