

UNIVERZITA PALACKÉHO V OLMOUCI

FILOZOFICKÁ FAKULTA

Katedra dějin umění



ARCHITEKTURA FLORY OLMOUC

magisterská diplomová práce

Bc. DOMINIKA GLOCOVÁ

Vedoucí práce: prof. PhDr. Rostislav Švácha, CSc.

Olomouc 2019

Čestné prohlášení

Místopřísežně prohlašuji, že jsem diplomovou práci na téma „Architektura Flory Olomouc“ vypracovala zcela samostatně pod odborným dohledem vedoucího diplomové práce a na základě vlastních teoretických a odborných znalostí a uvedla jsem kompletní seznam všech použitých podkladů a literatury.

V Olomouci dne

Dominika Glocová

Poděkování

Na tomto místě bych ráda poděkovala vedoucímu práce prof. PhDr. Rostislavu Šváchovi, CSc. za odborné vedení, cenné rady a připomínky při psaní mé diplomové práce. Děkuji také Ing. arch. Petru Braunerovi, Ing. arch. Jiřímu Fingerovi a vedoucímu botanické zahrady a rozária Výstaviště Flora Olomouc Jiřímu Malaskovi za věnovaný čas a poskytnuté materiály pro mou práci. Mé poděkování rovněž patří pracovníci fotoarchívu Vlastivědného muzea v Olomouci Mgr. Simoně Čížkové za vyhledání potřebných materiálů. Především pak děkuji svým rodičům, kteří mi byli oporou po celou dobu studia.

Obsah

Úvod	7
I. Přehled literatury a metodologie	10
II. Česká poválečná architektura	16
Padesátá léta	18
Expo 1958.....	20
Šedesátá léta	21
Sedmdesátá léta	24
Osmdesátá léta.....	26
Devadesátá léta.....	28
III. Historie olomouckých parků	31
Smetanovy sady.....	32
Bezručovy sady	35
IV. Počátky výstavnictví.....	38
Květinové výstavy	40
Květinové výstavy v Olomouci	41
V. Květinové výstavy Flora Olomouc a jejich architektura	43
Období před vznikem Flory.....	43
Flora Olomouc.....	50
Mimoúrovňový chodník spojující Smetanovy a Čechovy sady	61
Pavilon A.....	62
Botanická zahrada a rozárium	65
Závěr.....	67
Seznam vyobrazení.....	69
Seznam literatury	73
Seznam pramenů.....	75
Seznam internetových zdrojů	76
Přílohy	78
Dohoda o povolení reprodukce díla: Vlastivědné muzeum v Olomouci	78
Obrazová příloha	79
Anotace.....	114

Rozsah práce: 155 052 znaků

Úvod

Olomouc patří mezi nejstarší a dodnes nejvýznamnější česká města z hlediska historického, ale také kulturního a architektonického. Od středověku až po třicetiletou válku byla i díky své strategické poloze hlavním a zároveň největším městem celé Moravy. Olomouc se stala sídlem biskupství, univerzity, několika zemských úřadů i a také stále početnější vojenské posádky. O své významné postavení přišla po dobytí švédskými vojsky v roce 1642. Následně, po barokní obnově města, byla císařem Ferdinandem III. v roce 1655 prohlášena za vojenskou pevnost, jejíž vybudování zabránilo výraznějšímu rozvoji. I proto město ztrácelo na svém významu, přišlo o status hlavního města Moravy, kterým se už po švédských válkách definitivně stalo Brno. Po dobytí města Prusy v roce 1741 se císařovna Marie Terezie rozhodla pevnost rozšířit. Pevnostní charakter si Olomouc udržela až do konce 19. století. Tehdy se vzhledem k politické situaci a vývoji vojenské techniky hradby ukázaly jako nepotřebné. Dlouhou dobu ovlivňovaly vývoj města a neumožnily jeho větší hospodářský, sociální ani kulturní rozvoj. Po roce 1948 bylo historické dědictví města značně zanedbáváno, až po revoluci v roce 1989 probíhala obnova historického centra a ostatních památek. Navíc započala rozsáhlá výstavba, byla vybudována nová sportoviště, hotely a také turistická i dopravní infrastruktura.

V současnosti je Olomouc významným centrem kultury, vzdělávání a také duchovního života se sídlem arcibiskupa a univerzity. Koná se zde řada festivalů. Dlouholetou tradici mají ve městě Academia Film Olomouc, Divadelní Flora, Podzimní festival duchovní hudby a mnohé další. Z mladších akcí se největší pozornosti těší Beerfest. Olomouc je známá především pro své barokní památky, avšak i moderní architektura zde jistě má své neopominutelné místo. Samotné historické jádro bylo v roce 1971 prohlášeno za městskou památkovou rezervaci. Národními kulturními památkami, nacházejícími se na území města, jsou vila Primavesi, olomoucký hrad, Klášterní Hradisko, kostel svatého Mořice, Mariánský sloup a soubor barokních kašen. Od roku 2000 je 32 metrů vysoký sloup Nejsvětější Trojice, nacházející se na olomouckém Horním náměstí, zapsán na seznamu světového kulturního dědictví UNESCO. Dnes je Olomouc šestým největším městem v republice a druhou největší památkovou rezervací, hned po Praze.

Předkládaná diplomová práce pojednává o architektuře Výstaviště Flora Olomouc, které leží na území dnešních Smetanových a Bezručových sadů. Historie sahá až do roku 1820, kdy bylo na popud olomouckého arcibiskupa a arcivévody Rudolfa Jana

Habsburského vysázeno stromořadí nazvané Rudolfova alej.¹ Ve třicátých letech na ni navázala promenádní cesta v Michalském výpadu (dnešní Bezručovy sady), která se spolu s Jánským stromořadím a právě Rudolfovou alejí stala základem pro dnešní městské parky. V současnosti parky obepínají celé historické centrum města a jsou doplněny o botanickou zahradu s rozáriem, alpinum, zahrady národů a společně s výstavními pavilony, skleníky a sochařskými díly dotvářejí prostory květinových výstav Flora Olomouc. Práce je zasazena do kontextu české poválečné architektury, jež byla výrazně ovlivněna ideologickým tlakem totalitního režimu. Nejdříve nastíním situaci poválečné architektury na území tehdejšího Československa, přičemž se zaměřím také na krajinářství a tím se pokusím poukázat na důležitost vzniku Flory Olomouc, jako jeho významné součásti.

Květinové výstavy mají ve městě dlouholetou tradici. Jedny z prvních se uskutečnily již v roce 1958 a s obměnami se za pravidelné účasti několika desítek tisíc lidí konají dodnes. Flora Olomouc byla nejprve pořádána pouze v lichých letech, v sudé roky se zahradnické výstavy konaly v Bratislavě. Velký podíl na jejich podobě měla řada významných architektů (Petr Brauner, Jan Navrátil, Antonín Škamrada, Emil Zavadil, Jiří Finger a Zdeněk Štefka), kteří se podíleli na proměně vzhledu historických sadů přiléhajících k centru města Olomouce, ať už to byly prosklené výstavní pavilony, výrazné krajinářské úpravy či kamenosochařská díla. Velmi výrazně se zde projevil vliv takzvaného bruselského stylu, který byl prezentován na výstavě Expo 58 v Bruselu.

Jádro práce tvoří architektonické úpravy v areálu Výstaviště Flora Olomouc, jehož ústřední bod představuje hlavní výstavní pavilon A, navržený architektem Petrem Braunerem. Pavilon pochází z let 1965–1966 a v roce 2011 prošel rozsáhlou rekonstrukcí, na níž se podílel sám autor. Dále je to rozárium nacházející se v Bezručových sadech, jež navrhl Emil Zavadil a další úpravy provedl architekt Zdeněk Sandler v roce 2016. Významnou architekturu představuje také mimoúrovňový chodník spojující Smetanovy a Čechovy sady, od architektů Zdeňka Hynka a Vladimíra Hradila. Pozornost budu věnovat i ostatním menším výstavním pavilonům a dalším proměnám výstaviště, na kterých se podíleli především architekti – Jiří Finger a Zdeněk Štefka. Ty se však z větší části do dnešních dnů nedochovaly vůbec anebo výrazně změnilu podobu.

Cílem práce je vytvořit monografii o architektuře a architektonicko-krajinářských úpravách Výstaviště Flora Olomouc mezi lety 1958 až 2016. Dané časové období je zvoleno s ohledem na skutečnost, že roku 1958 se v Olomouci uskutečnila první květinová

¹ Václav Nešpor, *Dějiny města Olomouce*, Olomouc 1998, s 216.

výstava, která probíhala v prostorách dnešní Flory. V této době se utvořil kolektiv architektů, jejichž zásahy měly podstatný vliv na vzhled historických parků. Pro vytvoření ucelené monografie nemohou však být opomenuty ani architektonické a krajinářské úpravy z let předcházejících.

Výstaviště Flora Olomouc v současné době nedosahuje takového věhlasu jako v době před sametovou revolucí roku 1989. Naopak prochází značnou krizí a musí čelit řadě problémů. Razantně se snížila návštěvnost, původně ústřední téma květin ustupuje do pozadí a stále více prostoru spíše dostávají stánky se zbožím nesouvisejícím se zahradnickou tematikou. Květinová expozice už se soustřeďuje pouze v hlavním pavilonu A, zatímco v ostatních menších pavilonech nalezneme spíše prodejce oblečení, bižuterie, autopotahů a dalších druhů zboží. Díky této skutečnosti tak Flora získává spíše podobu tržiště a ztrácí svůj pověstný věhlas. Daného problému si všímají také obyvatelé města. Na podporu obnovy původního konceptu výstav vzniklo v roce 2013 hnutí *Zachraňme Floru Olomouc*, které se snaží přimět zastupitele města, aby pomohli získat prostředky pro zlepšení situace Flory. Téma je tedy stále velmi aktuální. Neustále probíhá diskuze o problémech a o možných způsobech, jak se z krizové situace dostat.

I. Přehled literatury a metodologie

Základním zdrojem informací pro mou práci bylo studium odborné literatury a novinových článků, případně internetových zdrojů a současný stav mapujících výročních zpráv, zpřístupněných na oficiálních internetových stránkách Výstaviště Flora Olomouc. Na základě jejich nastudování byl metodou literární rešerše vypracován text diplomové práce, jejíž stěžejní část se věnuje historii olomouckých květinových výstav Flora Olomouc a jejich architektuře ve Smetanových a Bezručových sadech. V rámci bádání byli kontaktováni někteří žijící architekti, podílející se na budování Výstaviště Flora Olomouc (bohužel se mnohé – zřejmě kvůli velkému pracovnímu vytížení – zkontaktovat nepodařilo). Osobní setkání umožnili architekti Petr Brauner a Jiří Finger. Poznatky získané z literatury byly tedy doplněny o informace získané právě od nich. Dále je práce doplněna o poznatky ze studia archivních materiálů poskytnutých společností Výstaviště Flora Olomouc a Vlastivědným muzeem Olomouc. Ve sbírkách muzea se nachází rozsáhlá ikonografie (bohatá sbírka pohlednic a dobových fotografií). Státní okresní archiv nezpřístupňuje všechny dokumenty týkající se tématu Flory Olomouc, volně k dispozici je pouze soubor archivních fotografií.

Následný přehled literatury je sestavený podle jednotlivých kapitol v diplomové práci. Pro nastínění kontextu posloužily též přehledové publikace věnující se vývoji české a československé architektury. Především *Dějiny českého výtvarného umění*, díly [V] 1939–1958² a [VI] 1958–2000,³ které se věnují kromě architektury v jednotlivých kapitolách i ostatním oblastem umění, zasazeným do politických a společenských souvislostí po druhé světové válce. Dále *Česká architektura 1945–1995*,⁴ která je souborem sedmnácti statí, zabývajících se vývojem české architektury v druhé polovině dvacátého století. Tato kniha v úvodu poskytuje stručný historický přehled, poté následují chronologicky uspořádané statí napsané několika významnými historiky umění. Zdrojem cenných informací pro mne byla i publikace *Moderní architektura v Československu*⁵ od Oldřicha Dostála, Josefa Pechara a Vítězslava Procházky, jež je šestijazyčným průvodcem architekturou, doplněným rozsáhlou fotografickou dokumentací. Shrnuje všechny směry a tendence architektury v Československu v první polovině 20. století

² Rostislav Švácha – Marie Platovská (ed.), *Dějiny českého výtvarného umění [V] 1939–1958*, Praha 2005.

³ Rostislav Švácha – Marie Platovská (ed.), *Dějiny českého výtvarného umění [VI] 1958–2000*, Praha 2007.

⁴ Miroslav Baše – Petr Kratochvíl – Pavel Halík, *Česká architektura 1945–1995 = Czech architecture 1945–1995*, Praha 1995.

⁵ Oldřich Dostál – Josef Pechar – Vítězslav Procházka, *Moderní architektura v Československu*, Praha 1970.

až po konec šedesátých let. Kniha vzpomínek *Tak nějak to bylo*⁶ Miroslava Masáka je zajímavou a netradiční úvahou o současné architektuře, záznamem paměti architektů šedesátých let minulého století, zasazeným do kontextu společenských a kulturních událostí doby. Publikace *Československá architektura 1945–1977*⁷ od Josefa Pechara se pohybuje rovněž v kontextu společenském, politickém a kulturním, pojednává o hlavních vývojových tendencích poválečné architektury, rekonstrukcích historických měst a také o nové urbanistické koncepci výstavby. Podobně je sestavena také kniha Otakara Nového *Soudobá architektura ČSSR*.⁸ Tato literatura je doplněna knihou *Bruselský sen* věnující se výstavě Expo 58.⁹ Publikace se věnuje nejen samotné výstavě a jejím souvislostem, ale zabývá se také stylem označovaným právě jako „bruselský styl“, který se u nás projevil v šedesátých letech. Přibližuje politickou situaci konce padesátých let a život běžných lidí a je doplněna rozsáhlou obrazovou přílohou. Podrobněji se dočteme o architektuře 60. let v knize Oldřicha Ševčíka a Ondřeje Beneše *Architektura 60. let: "zlatá šedesátá léta" v české architektuře 20. století*.¹⁰ Publikaci tvoří teoretická část, doplněná chronologicky řazeným přehledem všech důležitých staveb včetně fotografické dokumentace. Doba, kdy se dočasně uvolnily poměry ve společnosti, umožnila vznik jedinečných staveb, které lze v některých případech srovnávat s meziválečnou tvorbou. Olomoucké architektuře se ve svých knihách *Olomoucká architektura 1950–1983*,¹¹ *Olomoučtí architekti 20. století*¹² a *Česká republika – architektura XX. století. Morava a Slezsko*¹³ věnuje s dalšími autory olomoucký historik umění Pavel Zatloukal.

Olomouckým parkům se ve svých pracích věnují hlavně historičky Renáta Fifková a Helena Richterová. Fifková napsala hned několik článků, které však vycházejí převážně ze stejných zdrojů: Historické parky města Olomouce – Smetanovy, Čechovy a Bezručovy sady 1820–1945¹⁴ ve sborníku *Památky v krajině a krajina jako památka* a Historický vývoj Smetanových, Čechových a Bezručových sadů v Olomouci¹⁵ v knize *Historické*

⁶ Miroslav Masák, *Tak nějak to bylo*, Praha 2006.

⁷ Josef Pechar, *Československá architektura 1945–1977*, Praha 1979.

⁸ Otakar Nový – Jaroslav Vebr, *Soudobá architektura ČSSR*, Praha 1980.

⁹ Vít Havránek, *Bruselský sen: československá účast na světové výstavě Expo 58 v Bruselu a životní styl 1. poloviny 60. let*, Praha 2008.

¹⁰ Oldřich Ševčík – Ondřej Beneš, *Architektura 60. let: "zlatá šedesátá léta" v české architektuře 20. století*, Praha 2009.

¹¹ Pavel Zatloukal, *Olomoucká architektura 1950–1983*, Olomouc 1983.

¹² Pavel Zatloukal, *Olomoučtí architekti 20. století*, Olomouc 1984–1985.

¹³ Pavel Zatloukal et al., *Česká republika - architektura XX. století. Morava a Slezsko*, Praha 2005.

¹⁴ Renáta Fifková, *Historické parky města Olomouce – Smetanovy, Čechovy a Bezručovy sady (1820–1945)*, in: *Památky v krajině a krajina jako památka*, Olomouc 2008.

¹⁵ Renáta Fifková, *Historický vývoj Smetanových, Čechových a Bezručových sadů v Olomouci*, in: Ludmila Žaláková (ed.) – Markéta Běhalová (ed.), *Historické parky a kulturní krajina*, Olomouc 1999–2000.

parky a kulturní krajiny.¹⁶ Poslední dva články autorky k tématu jsou Historické aleje jako zárodky olomouckých městských parků,¹⁷ součást publikace *Historie a současnost alejí v krajině a urbanizovaném prostředí*,¹⁸ a Historické zárodky olomouckých městských parků v její knize *Zelené perly: historické zahrady a parky Olomouckého kraje*.¹⁹ Historička Helena Richterová pak je autorkou článku Městské historické parky,²⁰ který vznikl pro seminář konaný ve dnech 11.–14. 9. 1995 v Olomouci a pořádaný Národním památkovým ústavem. Obě autorky se ve svých pracích podrobně věnují vzniku a vývoji olomouckých historických parků a okrajově nastiňují také vývoj architektury v těchto parcích. V krátké stati pojednává o založení městských parků ve své knize *Vzpomínky na protektorát*²¹ i Břetislav Nakládal. Je pojednána jako vyprávění pamětníka, který prožil právě tuto dobu v Olomouci. Historický kontext z doby zakládání parků je doplněn z knih *Dějiny města Olomouce* Václava Nešpora,²² *Dějiny Olomouce 1017–1920*²³ Oldřicha Juryška a z publikace *Olomouc*,²⁴ kterou napsali Ivo Hlobil, Pavel Michna a Milan Togner. Krátkou zmínku o založení parků obsahuje také publikace *Olomouc očima staletí*²⁵ autorů Miloslava Pojsla a Vladimíra Hyhlíka, která mapuje dlouhou historii města. Důležitou publikací, věnující se vývoji olomoucké architektury v době tzv. normalizace, je kniha *Skleník*,²⁶ vydaná Muzeem umění jako doprovodná publikace výstavy. O olomoucké architektuře a budovách postavených v době po roce 1968 krátce pojednává rovněž deník olomouckého okresního výboru KSČ *Stráž lidu* v článku Nedílná součást kultury.²⁷

Nejdůležitějším zdrojem pro hlavní část diplomové práce, tedy historie zahradnických výstav a architektury Flory Olomouc, byly zejména publikace *Olomoucké sady a parky*²⁸ historika Josefa Kšíra a *Flora Olomouc 1958–2008: Rozkvetlé půlstoletí*²⁹ Milana Ticháka. Kšír ve své knize píše nejen o historii parků, ale nastiňuje okrajově také

¹⁶ Ludmila Žaláková (ed.) – Markéta Běhalová (ed.), *Historické parky a kulturní krajina*, Olomouc 2000.

¹⁷ Renáta Fifková, Historické aleje jako zárodky olomouckých městských parků, in: *Historie a současnost alejí v krajině a urbanizovaném prostředí*, Olomouc 2007.

¹⁸ *Historie a současnost alejí v krajině a urbanizovaném prostředí: sborník přednášek z odborného semináře konaného v Olomouci v dnech 17. až 18. září 2007*, Olomouc 2007.

¹⁹ Renáta Fifková, *Zelené perly: historické zahrady a parky Olomouckého kraje*, Olomouc 2008.

²⁰ Helena Richterová, Historie městských parků v Olomouci, in: Památkový ústav v Olomouci, *Městské historické parky: Referáty ze semináře*, Olomouc 1995.

²¹ Břetislav Nakládal, *Vzpomínky na protektorát*, Olomouc 2016.

²² Václav Nešpor, *Dějiny města Olomouce*, Olomouc 1998.

²³ Oldřich Juryšek, *Dějiny Olomouce 1017–1920*, Olomouc 2006.

²⁴ Ivo Hlobil – Pavel Michna – Milan Togner, *Olomouc*, Praha 1984.

²⁵ Miloslav Pojsl – Vladimír Hyhlík, *Olomouc očima staletí*, Olomouc 1992.

²⁶ Ladislav Daněk – Pavel Zatloukal, *Skleník: kapitoly z dějin olomoucké výtvarné kultury 1969–1989*, Olomouc 2009.

²⁷ Čtyřicet let socialistické architektury v Severomoravském kraji: Nedílná součást kultury, *Stráž lidu* LXVI, 1986, č. 49, 26. 4., s. 4.

²⁸ Josef Kšír, *Olomoucké sady a parky*, Olomouc 1973.

²⁹ Milan Tichák, *Flora Olomouc 1958–2008: rozkvetlé půlstoletí*, Olomouc, 2008.

vývoj květinových výstav do roku 1973 a hlouběji se věnuje stavbě mimoúrovňového chodníku a pavilonu A. Historik a spisovatel Milan Tichák mapuje vývoj olomouckých sadů a tradice zahradnictví a zahradní kultury ve městě a naznačuje architektonický vývoj a budoucnost výstaviště.

Kromě těchto publikací se k tématu Flory Olomouc vztahuje řada článků, které vyšly v dobových novinách *Stráž lidu*. První zmínka o zahradnických výstavách se objevila ve XL. ročníku v krátkém příspěvku Celostátní zahradnická výstava v Olomouci,³⁰ který je pozvánkou na třetí ročník výstav. Jiří Bosák v XLIV. ročníku pojednává o výsadbových úpravách,³¹ kterými městské parky prošly v roce 1964. A dalším proměnám výstaviště se věnuje i článek Před celostátní výstavou okrasného zahradnictví,³² který vyšel XLV. ročníku *Stráže lidu*. V témže ročníku pojednává o společenském a turistickém významu výstav ve svém rozhovoru³³ s pořadatelem olomoucký novinář Rostislav Czmero. Další článek, který se vyjadřuje k zásadní proměně výstaviště, tedy výstavbě mimoúrovňového chodníku, propojujícího Smetanovy a Čechovy sady a vytvářejícího jedinečnou procházkovou cestu v korunách stromů, věnuje pozornost krátký článek nazvaný Mimoúrovňový chodník.³⁴ O další zatraktivnění prostor pro návštěvníky i vystavovatele se postarala výstavba nového hlavního pavilonu, o které se píše v textu Stane se Olomouc výstavním městem?.³⁵ Vývoj květinových výstav v Olomouci komentuje několik článků *Stráže lidu*, například stať, uveřejněná v ročníku XLVI, Flora Olomouc 67,³⁶ či další, v ročníku XLVII, Slibná perspektiva Flory Olomouc.³⁷ Zásadní význam pro podporu květinových výstav měly návštěvy nejvyšších představitelů československého státu. To dokládají také články, President přijel,³⁸ v němž architekt Jiří Finger provází po Floře prezidenta Antonína Novotného, nebo stať Rostislava Czmera o návštěvě generálního tajemníka ÚV KSČ Alexandra Dubčeka a jeho setkání s pořadatelem výstav.³⁹ Několik rozsáhlejších zmínek v novinách je věnováno i přehlídkám

³⁰ Celostátní zahradnická výstava v Olomouci, *Stráž lidu* XL, 1960, č. 65, 5. 7., s. 2.

³¹ Jiří Bosák, Úpravy olomouckých sadů a parků, *Stráž lidu* XLIV, 1964, č. 3, 21. 1., s. 3.

³² Před Celostátní výstavou okrasného zahradnictví - Olomouc 1965, *Stráž lidu* XLV, 1965, č. 4, 26. 1., s. 3.

³³ Rostislav Czmero, Krása na čtyřiceti hektarech, *Stráž lidu* XLV, 1965, č. 18, 16. 4., s. 3.

³⁴ r, Mimoúrovňový chodník, *Stráž lidu* XLV, 1965, č. 47, 27. 7., s. 1.

³⁵ so, Stane se Olomouc výstavním městem? *Stráž lidu* XLVI, 1966, č. 1, 4. 1., s. 2.

³⁶ Flora Olomouc 67, *Stráž lidu* XLVI, 1966, č. 91, 15. 11., s. 1.

³⁷ Slibná perspektiva Flory 67, *Stráž lidu* XLVII, 1967, č. 33, 25. 4., s. 1–2.

³⁸ President přijel, *Stráž lidu* XLVII, 1967, č. 64, 11. 8., s. 1.

³⁹ Světový primát z Olomouce, *Stráž lidu* XLVIII, 1968, č. 3, 9. 1., s. 1.

Vyznání růžím,⁴⁰ jež se staly nedílnou součástí programu Výstaviště Flora Olomouc. Stručně o historii výstav, ale také o vybudování rozária, se dočteme v LV. ročníku *Stráž lidu* v článku F-jako Flora.⁴¹ Základní informace o koncepci a výstavních pavilonech podává Ladislav Švarc v článku Před Florou o Floře.⁴²

K historii zahradnických výstav se vyjadřuje také Rudolf Smahel v úvodu svých dvou knih fotografií nazvaných *Flora Olomouc*.⁴³ Hlavní část knih je věnována dobovým fotografiím z výstav, ale také z přilehlých městských parků a centra města. Ve XXVI. ročníku zahradnického časopisu *Zahrada-park-krajina* vyšly články Jiřího Fingera⁴⁴ a Adama Fritschera⁴⁵ o historii a současnosti Flory.

Kniha *Bilance: Umění ve veřejném prostoru Olomouce 1945–1989*⁴⁶ mapuje umělecké prvky, které vznikly na území města po druhé světové válce. Mezi nimi nechybějí sochy, nástěnné plastiky, reliéfy a dekorace a také fontány, včetně objektů již zaniklých. Jde o první dílo takového rozsahu, které je rozděleno podle lokalit do úseků doplněných mapami. Každému dílu je věnován samostatný medailon s krátkým popisem a stručným kontextem, nechybí ani fotografická dokumentace. Její součástí jsou také umělecká díla, která se nacházejí nebo v minulosti nacházela právě v areálu Výstaviště Flora.

Shrnující informace o výstavbě a rekonstrukci pavilonu A olomouckého výstaviště nalezneme v periodiku *Časopis stovebnictví*.⁴⁷ Základní informace o palmovém skleníku⁴⁸ zachycují skripta vydaná Univerzitou Palackého pro studenty botanických předmětů, která velmi podrobně popisují jednotlivé rostliny v něm umístěné, včetně plánek jejich rozmístění.

Publikace *Botanické zahrady a arboreta České republiky*⁴⁹ přináší přehled těchto institucí z celé republiky včetně olomoucké botanické zahrady a rozária. Poskytuje

⁴⁰ Vyznání růžím, *Stráž lidu* LII, 1972, č. 101, 29. 8., s. 3. – Vyznání růžím, *Stráž lidu* LII, 1972, č. 102–103, 31. 8., s. 5. – Vyznání růžím, *Stráž lidu* LII, 1972, č. 104, 2. 9., s. 3. – Na závěr "Vyznání růžím", *Stráž lidu* LII, 1972, č. 106, 7. 9., s. 5.

⁴¹ -nk-, F - jako Flora Olomouc, *Stráž lidu* LV, 1975, č. 24, 27. 2., s. 3.

⁴² Ladislav Švarc, Před Florou o Floře, *Stráž lidu* LXVII, 1987, č. 45–46, 18. 4., s. 8.

⁴³ Rudolf Smahel, *Flora Olomouc*, Ostrava 1980.

⁴⁴ Jiří Finger, Flora Olomouc - historie a současnost největšího českého zahradnického výstaviště, *Zahrada-park-krajina* XXVI, 2016, č. 4, s. 53.

⁴⁵ Adam Fritscher, Flora Olomouc, *Zahrada-park-krajina* XXVI, 2016, č. 4, s. 50–53.

⁴⁶ Jan Jeništa – Václav Dvořák – Martina Mertová, *Bilance: Umění ve veřejném prostoru Olomouce 1945–1989*, Olomouc 2016.

⁴⁷ Petr Brauner, Historie vzniku a vývoje pavilonu A výstaviště Flora Olomouc očima autora, *Časopis stovebnictví*, 2014, č. 9, s. 31–35.

⁴⁸ Martin Dančák, et al., *Zajímavé rostliny palmového skleníku: Výstaviště Flora Olomouc*, Olomouc 2013.

⁴⁹ Magdaléna Chytrá – Petr Hanzelka – Rostislav Kacerovský, *Botanické zahrady a arboreta České republiky*, Praha 2010.

základní informace o jejich historii a také o rostlinách, jejich počtech a skladbě. Zahrady jsou v knize rozděleny do tří skupin – klasické botanické zahrady a arboreta, botanické zahrady a arboreta při středních školách a ostatní botanické zahrady a arboreta. Více o botanické zahradě Univerzity Palackého, která je nedílnou součástí výstaviště Flora, se dočtete v průvodci *Průvodce Botanickou zahradou Přírodovědecké fakulty Univerzity Palackého v Olomouci*⁵⁰ Aleše Lebedy a Evy Křístkové. Je jí věnován také článek v deníku *Stráž lidu* - Něco o botanické zahradě v Olomouci.⁵¹

⁵⁰ Aleš Lebeda – Eva Křístková, *Průvodce Botanickou zahradou Přírodovědecké fakulty Univerzity Palackého v Olomouci*, Olomouc 2008.

⁵¹ bš, Něco o botanické zahradě v Olomouci, *Stráž lidu* XLVII, 1967, č. 64, 11. 8., s. 4.

II. Česká poválečná architektura

Druhá světová válka na dlouhou dobu výrazně narušila vývoj české architektury. Zpustošila celá města a po jejím skončení bylo nutné začít s celkovou rekonstrukcí. Architekti ve svých návrzích navazovali hlavně na funkcionalistickou tvorbu, neoklasicismus a romantismus, který se projevoval zejména v projektech rodinných domů.⁵² Mezi stavby uskutečněné po druhé světové válce patří výstavba kolektivního domu v Litvínově architektů Václava Hilského a Evžena Linharta nebo například poliklinika na Karlově náměstí v Praze od významného funkcionalistického architekta Ferdinanda Fencla, sídliště Solidarita v Praze-Strašnicích, sídliště Labská Kotlina v Hradci Králové a další. Šlo však o poslední stavby realizované v tomto stylu. Stále častěji se začínal projevovat vliv socialistického realismu.

Již roku 1946 se objevily tendenční články Otakara Nového a Oldřicha Starého, značný přelom poté způsobily také statě Jiřího Krohy. Tvorba těch, kteří odmítli principy socialistického realismu v architektuře, byla čím dál častěji napadána.⁵³ Prioritou výstavby se stala obnova válkou poničené země.⁵⁴

Architekti se po roce 1945 sdružovali ve znovuobnoveném Bloku architektonických pokrokových spolků (zkratka BAPS), který už v červenci roku 1945 vyhlásil svůj program „Spolupráce architektů na výstavbě státu.“⁵⁵ V červenci roku 1947 se všechna dosavadní architektonická sdružení sjednotila ve federální Unii architektů ČSR. Ve stanoviscích některých architektů se zrcadlí také teoretické názory Karla Teigehe. Před válkou se uvažování a představy funkcionalistů ukazovaly jako velmi obtížně realizovatelné a utopické, avšak hned po válce se objevila reálná možnost jejich realizování. Z toho důvodu začali vytvářet přesnější metody a postupy, přesnější organizaci a také uvažovali, jak získat podporu hlavních politických sil, které by pomohly uplatnit program architektonické avantgardy.

Zásadní pro výraznou proměnu české architektury byl rok 1948, kdy po únorovém komunistickém převratu se i v architektuře stále častěji projevoval vliv ideologie Sovětského svazu. Také BAPS se od počátku hlásil k budovatelskému programu

⁵² Zdeněk Lukeš – Jan Sedlák, Doznívání funkcionalismu, in: Miroslav Baše – Petr Kratochvíl – Pavel Halík, *Česká architektura 1945–1995 = Czech architecture 1945–1995*, Praha 1995, s. 22.

⁵³ *Ibidem*, s. 23.

⁵⁴ Milošlav Pojsl, *Dvanáct století naší architektury*, Olomouc 2003, s. 174–175.

⁵⁵ Zdeněk Lukeš – Jan Sedlák (pozn. 52), s. 22.

Komunistické strany Československa (dále jen KSČ).⁵⁶ V prosinci téhož roku založili levicově orientovaní architekti (Pavel Bares, Václav Hlinský, Josef Hrubý, Vít Obrtel, Kamil Ossendorf) státní ateliér Stavoprojekt, který v té době čítal přes tisíc zaměstnanců. Prvním ředitelem se stal funkcionalista Josef Havlíček. Architekti byli stále více omezováni a to se také projevilo na jejich tvorbě. Tvůrčí duch byl téměř potlačen a vznikaly pouze typizované stavby.⁵⁷ V této době se začala prosazovat především mladá generace architektů, která nebyla ovlivněna dřívější dobou. Starší architekti se stále drželi spíše avantgardních zásad a na sovětskou architekturu pohlíželi spíše negativně.

Panoval všeobecný názor, že s proměnou společnosti po válce by měla být jiná také architektura. Inspiraci hledali architekti především v severské architektuře. Architektura měla být skromná, neokázalá a ekonomicky úsporná. Právě zprůmyslnění výstavby mělo přinést řád a pravidla nutná pro masovou bytovou výstavbu.⁵⁸ Hlavním cílem bylo uvést do rovnováhy rozdíly v životní úrovni občanů. Do této doby převažovaly ve velkých městech především malé jednopokojové byty, což se mělo změnit. Kromě bytů se tímto způsobem stavěly také mateřské školy, nákupní centra a nemocniční budovy.⁵⁹ Lidé byli vnímáni jako „homogenní materiál“ a dle toho bylo také souzeno, že lze na novou výstavbu pohlížet v globálním měřítku. Dané pojetí se shodovalo s abstraktním konceptem architektury období funkcionalismu, jejímž cílem byla urbanistická vize zakládající se na systému standardizovaných a identických bytů.⁶⁰

Architekti se v této době obrací k důslednějšímu poznání přírody a krajiny. Prvním důležitým počinem v krajinářské architektuře po druhé světové válce se stala realizace pietního území v místě obce Ležáky, vypálené nacistickými vojsky. Vytvořil je architekt Ladislav Žák, který zde nechává v roce 1947 rozmístit žulové balvany s kříži. V tomto pojetí můžeme pozorovat odkaz na keltské a raně křesťanské pohřebiště.⁶¹

Rozsáhlá bytová výstavba, inspirovaná především Skandinávií, která vynikala svým vhodně zvoleným zasazením budov do krajiny, se příliš neprosadila. Jako příklad

⁵⁶ Pavel Halík, *Architektura padesátých let*, in: Rostislav Švácha – Marie Platovská (ed.), *Dějiny českého výtvarného umění [V] 1939–1958*, Praha 2005, s. 293.

⁵⁷ Radomíra Sedláková, *Padesátá léta*, in: Miroslav Baše – Petr Kratochvíl – Pavel Halík, *Česká architektura 1945–1995 = Czech architecture 1945–1995*, Praha 1995, s. 30.

⁵⁸ *Ibidem*, s. 31.

⁵⁹ Otakar Nový – Jaroslav Vebr (pozn. 8), s. 13.

⁶⁰ Pavel Halík (pozn. 56), s. 294.

⁶¹ Otakar Kuča, *Krajinářská architektura*, in: Miroslav Baše – Petr Kratochvíl – Pavel Halík, *Česká architektura 1945–1995 = Czech architecture 1945–1995*, Praha 1995, s. 132.

však lze uvést realizaci Jiřího Štursy a Anny Friedlové v Ostravě-Bělském lese (1947–1948) a spolupráce Josefa a Emanuela Kittrichových v Litvínově (1948–1949).⁶²

Padesátá léta

Česká architektura se v tomto období orientovala zejména na obytné domy, kvantita zde vystupovala nad kvalitu a tvůrčí činnost.⁶³ Stavební kultura uvadala, což bylo zapříčiněno i nedostatečným množstvím stavebního materiálu a také snížením kvality práce. Stavěla se především velká sídliště, která na jednu stranu vyřešila problém s nedostatkem bydlení, ale na úkor kvality a úrovně bydlení. Též rodinné domy na venkově postrádaly účelnost a kvalitu.⁶⁴

V raných padesátých letech byla architektura víc než kdy jindy ovlivněna politickou ideologií. Její další vývoj směřoval k tvorbě, která měla být „*socialistická obsahem a národní svou formou*“. Toto období takzvaného socialistického realismu („*sorela*“) na několik let výrazně ovlivnilo směr české architektury. V centru pozornosti se stále soustředila bytová výstavba, jež byla výrazně typizována a sjednocována. Typické znaky *sorely* navazující na ruský klasicismus byly vysoké sloupy a pilastry se zdobnými hlavicemi i jiné dekorativní prvky. Tato výstavba byla provedena prostřednictvím typizovaných domů řady T, cihlových, maximálně se šesti patry, s použitím prvků klasické architektury, jako jsou vstupní portály s domovními znaky nad vchody, často s podloubím a případně s různým dekorem. Rychlost výstavby však nebyla dostatečná, a proto se nově vyvíjely velkoplošné panely, které by bytovou výstavbu ještě více urychlily.⁶⁵

Socialistický realismus v architektuře zakončil své období poměrně brzy. V roce 1953 zemřeli Josif Vissarionovič Stalin i Klement Gottwald. Navíc roku 1956 po projevu Nikity Sergejeviče Chruščova, ve kterém kritizoval Stalina, přišel pád kultu osobnosti, což zapříčinilo odklon od socialistického realismu. V dnešní době je tak architektura *sorely* považována jen za dokument určité doby v dějinách české architektury. Už v roce 1958 se architekti i pod vlivem bruselské výstavy Expo 1958 začali ve svých návrzích věnovat jiným typům konstrukcí a používat nové materiály. Vraceli se též k odkazu funkcionalismu.⁶⁶

⁶² Ibidem, s. 133.

⁶³ Josef Pechar (pozn. 7), s. 8.

⁶⁴ Pavel Halík (pozn. 56), s. 296.

⁶⁵ Radomíra Sedláková (pozn. 57), s. 34.

⁶⁶ Ibidem, s. 36.

K nejvýznamnějším realizacím padesátých let patří ostravské sídliště Poruba, jehož výstavba byla zahájena již v roce 1951 (uskutečnila se jen část původního plánu), Nový Most (projekt 1951, architekt Jaroslav Pokorný a kol.), Havířov, Žiar nad Hronom, Košice a další. Několik důležitých staveb bylo postaveno ve funkcionalistickém stylu, například dětská nemocnice v Brně od architekta Bedřicha Rozehnal a či budova nádraží v Pardubicích od Karla Řepy a Josefa Dandy.

Krajinářská architektura v padesátých letech byla velmi výrazně ovlivněna socialistickým realismem, který příliš nepodporoval koncepci rozvoje města v souladu s přírodou. Jeho myšlenka dle slov Otakara Kuči „*ustrnula u nebarokního kobercového zahradnictví německé provenience*“. Jedinou výjimkou se stalo město Zlín, na jehož architektuře se podíleli František Gahura, Jiří Voženílek a Vladimír Karfík, který vytvořil návrh travnatých ploch s květinovou výsadbou ve Fučíkově čtvrti. Toto pojetí veřejné zeleně se promítlo v celém městě.⁶⁷ Na Ostravsku založil Edward Galuszka několik ochranných pásem kolem průmyslových oblastí. O ochranu venkovské krajiny se zajímali Jaromír Scholz, Jiří Mareček a později Mojmir Kyselka, kteří se při rozmachu kolektivního zemědělství snažili o zachování původní vegetace.

V padesátých a posléze v šedesátých letech prošla obnovou i řada historických a zámeckých zahrad a parků. Tou se ve svých studiích, s ohledem na současnou památkovou péči, zabývali Zdeněk Wirth a Pavel Nauman. Architekt Břetislav Štorm vytvořil návrhy květinových záhonů na zámku v Náchodě,⁶⁸ upravil nádvoří zámku Veltrusy u Mělníka.⁶⁹ Podle jeho návrhu z roku 1956 zrekonstruoval broderie parteru zahrady renesančního zámku Jaroměřice nad Rokytnou Dušan Riedl pod vedením Zdeňka Horsáka. Současnou lipovou alej a zahradní úpravy ve štěpnici navrhli Radmila a Jiří Fingerovi.⁷⁰ Riedl navrhl také projekt rekonstrukce Květné zahrady v Kroměříži, který byl postupně realizován.⁷¹ V roce 1958 proběhla obnova zámecké zahrady v Jemnici u Třebíče podle návrhu Zdeňka Horsáka a Pavla Šimka.⁷² Nelze opomenout ani úpravy Pavla Janáka roku 1956 v Královské zahradě v Praze.

⁶⁷ Božena Pacáková-Hošťálková et al., *Zahrady a parky v Čechách, na Moravě a ve Slezsku*, Praha 2004, s. 429.

⁶⁸ Ibidem, s. 239–240.

⁶⁹ Ibidem, s. 413–414.

⁷⁰ Ibidem, s. 141–142.

⁷¹ Otakar Kuča (pozn. 61), s. 133.

⁷² Ibidem, s. 145.

Expo 1958

Další významnou událostí, jež výrazně ovlivnila vývoj československé architektury, byla výstava Expo 1958 v Bruselu. Ta probíhala od dubna do listopadu a představilo se na ní 44 zemí. Československý pavilon architektů Františka Cubra, Josefa Hrubého a Zdeňka Pokorného zaznamenal obrovský úspěch. Získal ocenění za nejlepší pavilon na Expo 1958.⁷³ Pavilon byl projektován ve velmi moderním duchu a navazoval na domácí tradice, což umožnila změna politické situace. Budova byla navržena do tvaru zrcadlově otočeného písmene „L“ složeného ze tří krychlí, jejichž fasáda ze žlutých desek byla zdobena mozaikou z jantarového skla.⁷⁴

Zatímco umění v Československu se stále orientovalo především na minulost, umění na výstavě v Bruselu představovalo kolekce děl inspirované různými slohy od impresionismu až po soudobé tendence v nefigurativním umění.⁷⁵ Českých návštěvníků sice nebylo mnoho, ale získali možnost vůbec poprvé po roce 1948 si prohlédnout jednotlivé kolekce moderního umění z celého světa. V československém pavilonu bylo prezentováno především užité umění, design, hudba a divadlo.⁷⁶ Byl od počátku navržen tak, aby se zde propojovala statická umělecká díla s živou produkcí či filmovou projekcí. Důležitým přínosem se tedy stalo zejména prolnutí všech těchto složek.⁷⁷

Pro československý pavilon byl projektantům v Heyselském parku přidělen pozemek ve tvaru trojúhelníku, což představovalo výrazné omezení v návrhu. Druhý problém spočíval v požadavku pořadatelů na zachování vzrostlých stromů v těchto místech. To předurčilo charakter samotného pavilonu, který ctil okolní přírodu a v návrhu se prolínal interiér s exteriérem. Zahradní úpravy vytvořili Pavel Smetana a Jan Kavan. Přirozené zakomponování stavby do parku vytvořilo střední nádvoří s parkovou úpravou a se zachováním původní zeleně. Pro malou růžovou zahradu u pavilonu navrhli výtvarníci výraznou kovovou plastiku a skleněnou fontánu s motivem zeměkoule, kterou navrhli architekti Jaroslav Kadlec, Dana Hlobilová a Adolf Benš. Před pavilonem bylo situováno sousoší *Nový věk* od Vincence Makovského a model Kaplanovy turbíny.

⁷³ Josef Pechar (pozn. 7), s. 31. – Markéta Veselá, Historické bylo pro Česko Expo 1958, úspěch slavila i Šanghaj, *archiweb*, <https://www.archiweb.cz/n/home/historicke-bylo-pro-cesko-expo-1958-uspech-slavila-i-sanghaj>, vyhledáno 20. 8. 2018.

⁷⁴ Vít Havránek (pozn. 9), s. 47.

⁷⁵ Jaroslav Sedlár, Český umírněný modernismus na mezinárodní výstavě EXPO 58 v Bruselu, *Universitas*, <https://journals.muni.cz/universitas/article/view/6192/5560>, s. 31.

⁷⁶ *Ibidem*, s. 32.

⁷⁷ Rostislav Švácha, Česká architektura 1956–1970, in: Miroslav Baše – Petr Kratochvíl – Pavel Halík, *Česká architektura 1945–1995 = Czech architecture 1945–1995*, Praha 1995, s. 43. – Jaroslav Sedlár (pozn. 75), s. 37.

Pavilon se stal velmi důležitou součástí vývoje poválečné architektury v Československu. Díky československé účasti se střetly výsledky Východu a Západu.⁷⁸ Výstava byla spíše propagandou než zrcadlem tehdejší situace v Československu, avšak přinesla zásadní posun. Mezinárodní uznání dopomohlo k opětovnému začlenění české umělecké i architektonické tvorby do západoevropského kontextu. Pavilon byl po skončení výstavy přestěhován na pražské výstaviště, kde však v důsledku ničivého požáru stál pouze do roku 1991. Polokruhová restaurace, která byla původně také jeho součástí, stojí dodnes v Letenských sadech.⁷⁹

V důsledku této výstavy můžeme v architektuře hovořit o vzniku takzvaného bruselského stylu, jenž v sobě spojuje internacionální styl s odmítavým postojem vůči socialistickému realismu.⁸⁰ K jeho typickým rysům patří emocionální působivost, z materiálů se ve větší míře prosazuje sklo, plasty, železobetonové konstrukce a panely. V kompozicích se pracovalo zejména se šikmými a lichoběžníkovými tvary a s asymetrií. V konstrukcích se uplatňovaly například závěsné skleněné fasády, jež umožňovaly prosvětlení a tudíž i modernizaci interiéru, a také závěsné lanové střechy. Bruselský styl se u nás prosadil zejména prostřednictvím lehkých konstrukcí výstavních pavilonů (Z, C a B) v Brně nebo v pražské Stromovce.⁸¹

Šedesátá léta

Tato doba v architektuře znamenala jakési obecné uvolňování. Tisk přinášel informace o architektuře Západu, jejíž novátorské postupy a využití moderních technologií se promítlo také v domácí tvorbě.⁸² V zásadě se po celé Evropě architekti zabývali podobnými problémy – průmyslovou výrobou jednotlivých stavebních dílů a spojováním architektur do větších celků, jako tomu bylo u nás v případě panelákových sídlišť.⁸³ Do urbanistického řešení měst výrazněji promluvila narůstající automobilová doprava, a především malý počet parkovacích míst na sídlišťích. Tento problém přetrvává dodnes a situace se i zhoršuje.

V šedesátých letech dominovala v české architektuře především střídmost. Řada autorů se ji však ve svých dílech snažila potlačit a právě to se stalo jedním

⁷⁸ Ibidem, s. 40.

⁷⁹ ČTK, Před 60 lety začala v Bruselu světová výstava Expo 58, *archiweb*, <https://www.archiweb.cz/en/n/home/pred-60-lety-zacala-v-bruselu-svetova-vystava-expo-58>, vyhledáno 23. 8. 2018.

⁸⁰ Jaroslav Sedlář (pozn. 75), s. 42.

⁸¹ Ibidem, s. 44.

⁸² Oldřich Ševčík – Ondřej Beneš (pozn. 10), s. 28.

⁸³ Otakar Nový – Jaroslav Vebr (pozn. 8), s. 13.

z nejdůležitějších bodů vývoje.⁸⁴ V této době se v Československu prolínalo více generací architektů, kteří se vzájemně ovlivňovali a vznikala tak jedinečná díla. V první řadě to byli funkcionalisté, jež vytvořili řadu významných děl už v době před první světovou válkou, patřili sem například František Cubr či Václav Hlinský. Dále pak pováleční architekti výrazně kritizující tvorbu padesátých let – Karel Hubáček, Jan Šrámek a další. Poslední byla generace získávající své vzdělání právě od funkcionalistů, avšak až v poválečné době. Příkladem tvorby funkcionalistů jsou například budova telekomunikací Praha-Žižkov (1964, František Cubr, Josef Hrubý a Zdeněk Pokorný) nebo plavecký stadion Praha-Podolí (1960–1965, Richard Podzemný).⁸⁵ Pod částečným vlivem bruselského stylu vzniká budova rektorátu Karlovy univerzity (1963–1968, Jaroslav Fragner).⁸⁶ Stavba svým vzhledem koresponduje s okolím, bez toho, že by architekt ubral na jejím významu a vzezření.⁸⁷ Geometrizační se věnoval především kroměřížský rodák Karel Prager s kolektivem. Stavby velmi ovlivnila jeho vize, vycházející z možnosti práce se sklem. Ve spolupráci s profesorem Otto Wichterlem dokázali vytvořit takzvanou „*curtain wall*“, tedy závěsovou stěnu, kterou použil při realizaci budovy Makromolekulárního ústavu v Praze-Petřínách (1959–1963).⁸⁸ Karlu Pragerovi se díky této stavbě dostalo velkého ohlasu u odborné veřejnosti. V budově ústavu se zrcadlí inovativní technologie a také inovace v estetickém cítění, což u ní symbolizuje její smaragdově zelený plášť.⁸⁹

Jednou z technologicky nejvýznamnějších budov tohoto období byla bezesporu televizní věž s hotelem na Ještědu od Karla Hubáčka a Zdeňka Patrmanna (projekt 1963, realizace 1969–1973), postavená na kruhovém půdorysu a dosahující výšky téměř 100 metrů. Má tvar rotačního hyperboloidu. Extrémní podmínky co do umístění a následné výstavby umožnily využití nových technologií. Dílo v sobě propojuje znalost inženýrství a architektury. Návrh stavby získal na Přehlídce architektonických prací 1962–1963 ocenění od Svazu architektů ČSSR a dokonce i Cenu Augusta Perreta za tvůrčí využití technologií v architektuře.⁹⁰ Dalšími významnými objekty v šedesátých letech se staly velké kulturní domy. Jejich polyfunkčnost byla pro architektury výzvou. Propojují se v nich totiž často prostory divadla či kina, hlavní sál, restaurace, někdy

⁸⁴ Rostislav Švácha, *Česká architektura 1956–1970* (pozn. 77), s. 42.

⁸⁵ Oldřich Ševčík – Ondřej Beneš (pozn. 10), s. 41.

⁸⁶ Rostislav Švácha, *Česká architektura 1956–1970* (pozn. 77), s. 43.

⁸⁷ Rostislav Švácha, *Architektura 1958–1970*, in: Rostislav Švácha – Marie Platovská (ed.), *Dějiny českého výtvarného umění [VI] 1958–2000*, Praha 2007, s. 41.

⁸⁸ Rostislav Švácha, *Česká architektura 1956–1970* (pozn. 77), s. 45.

⁸⁹ Oldřich Ševčík – Ondřej Beneš (pozn. 10), s. 55.

⁹⁰ *Ibidem*, s. 55. – Rostislav Švácha, *Česká architektura 1956–1970* (pozn. 77), s. 45.

i knihovna a další místnosti pro vzdělávání. Kulturní domy měly podporovat kolektivní způsob života, který byl v této době tolik žádoucí. Kulturní domy vybudované v pozdních padesátých a šedesátých letech nalezneme například v Příbrami (1959, Václav Hlinský), v Jihlavě (1957–1962, Vladimír Machonin a Věra Machoninová) nebo v Mladé Boleslavi (1966–1972, František Řezáč).⁹¹ Své místo měly také velké reprezentativní budovy, z nichž se stávaly dominanty měst, především v Praze a Brně.⁹² Znovuvzkříšení se dočkala hotelová zařízení. Turistika se stala významným zdrojem příjmu a bylo tedy nutné budovat nové velké objekty, které by přinesly peníze do státní pokladny. Reakcí architektů na tento požadavek bylo překvapivě rozrůžňování a kvalita těchto staveb, viz například hotel Continental v Brně (1958–1963) nebo hotel Panorama na Štrbském Plese (1967–1969). Celou řadu těchto turistických objektů vytvořili architekti působící ve Státním projektovém ústavu obchodu pod vedením Jaromíra Sirotky (Ivan Matušík, Alena Šrámková, Zdeněk Řihák a další).⁹³ Vznikla také řada budov vysokých škol, například rektorát Zemědělské univerzity v Praze (1958–1967, Jan Čejka a kol.), areál budov ČVUT rovněž v Praze (1959–1967, František Čermák a Gustav Paul).⁹⁴

S ohledem na skutečnost, že v této době působila celá řada architektů více generací, můžeme pozorovat značnou pestrost staveb a tím výrazný vklad pro budoucnost architektury. Vzniklo několik ateliérů, v nich se setkávaly názory mladých začínajících architektů se staršími a mnohem zkušenějšími. Jedním z nejvýznamnějších ateliérů, který vznikl v této době, byl liberecký SIAL⁹⁵ (1968–1971), neboli Sdružení inženýrů a architektů v Liberci. Skupina se začala formovat již v roce 1958, jejími zakladateli byli Otakar Binar, Miroslav Masák a Karel Hubáček. K dalším patřily například Sdružené ateliéry⁹⁶ manželů Machoninových, architektů Karla Pragera, Jiřího Albrechta, Jaroslava Kadeřábka, Karla Filsaka a Jana Šrámka. V následujícím desetiletí byla architektura těchto osobností politickou mocí přehlížena a kritizována za bezduché přejímání západních vlivů a zanedbávání socialistické teorie v architektonické tvorbě.

V šedesátých letech pokračovaly úpravy zámeckých zahrad a parků. Realizoval se návrh úpravy v čestném dvoře zahrady zámku Rájec nad Svitavou od Břetislava Štorma, který do dvora umístil bazén s jednoduchou květinovou výsadbou okolo a terasu zámku

⁹¹ Oldřich Ševčík – Ondřej Beneš (pozn. 10), s. 58.

⁹² Ibidem, s. 59.

⁹³ Ibidem, s. 62.

⁹⁴ Ibidem, s. 76.

⁹⁵ Více o libereckém ateliéru Sial se dočteme v knize: Lukáš Beran – Rostislav Švácha (ed.), *Sial*, Olomouc 2010.

⁹⁶ Rostislav Švácha, *Česká architektura 1956–1970* (pozn. 77), s. 45.

osázel keřovým plotem. Od roku 1973 je důležitou součástí parku také rozsáhlá sbírka kamélií.⁹⁷

Architekti Bohdan Wagner a Dobroslava Menclová vyprojektovali obnovu zámecké zahrady v Bučovicích, již realizoval Zdeněk Horsák v letech 1960–1965. Je zde umístěna velká fontána v centrální části a kolem ní čtyři menší v průsečících cest. Plocha je ohraničená pravidelně zastřižovaným zimostrázem, z něhož jsou vytvořeny různé obrazce, doplněné habry a ovocnými stromy.⁹⁸ Proběhla také další etapa rekonstrukce kroměřížského Libosadu podle návrhu Dušana Riedla. Ten navrhl ještě obnovu zahrady v Miloticích, jež si zachovala své barokní jádro.

Kromě toho vytvořili Viktor Rudiš, Ivan Veselý a František Zounek návrh výsadby a krajinné architektury sídliště Lesná v Brně (1961–1970) a Otakar Kuča vyprojektoval obvodní park Praha-Prosek s vodní soustavou, nazývaný také Park Přátelství (1968–1983). Park vznikl současně s výstavbou přilehlého sídliště a je lemován stromořadím. V centru parku situovali kašnu s kaskádami a jezírko ve spodní části.⁹⁹

Sedmdesátá léta

Přelomový rok 1968 se promítl nejen do politické situace, ale také do umění a architektury. V sedmdesátých letech byla ukončena činnost ateliérů vznikajících na konci šedesátých let. Architekti se nyní sdružovali už pouze jako řadoví zaměstnanci v projektových ústavech a řada z nich v této době také emigrovala.¹⁰⁰ Architekt už nadále nemohl být samostatným tvůrcem, ale musel být zaměstnancem projektového ústavu, kde už nemohl tvořit svobodně, ale musel se přizpůsobit předepsanému konceptu práce. Stále převládala bytová výstavba a kvůli masivnímu rozmachu prefabrikace neměli architekti příliš prostoru pro tvůrčí činnost. Potíže přinášela i neuspokojivá občanská vybavenost na sídlištích.¹⁰¹ Doba dala vzniknout obrovským stavebním projektům, jakými bylo například pražské Jižní Město. Na rozdíl od něj měly stavby v Jihozápadním Městě určitou osobitost a byl zde již brán zřetel právě na občanskou vybavenost. Architekti využívají různé

⁹⁷ Božena Pacáková-Hošťálková et al. (pozn. 67), s. 369.

⁹⁸ Ibidem, s. 81–82.

⁹⁹ Ibidem, s. 333–334.

¹⁰⁰ Radomíra Sedláková, Sedmdesátá léta, in: Miroslav Baše – Petr Kratochvíl – Pavel Halík, *Česká architektura 1945–1995 = Czech architecture 1945–1995*, Praha 1995, s. 54.

¹⁰¹ Otakar Nový – Jaroslav Vebr (pozn. 10), s. 27. – Petr Kratochvíl, *Architektura sedmdesátých a osmdesátých let*, in: Rostislav Švácha – Marie Platovská (ed.), *Dějiny českého výtvarného umění [VI] 1958–2000*, Praha 2007, s. 388.

barevné kompozice a materiály, kterými se snaží narušit až přílišnou jednotvárnost bytových celků.¹⁰²

Připravovaly se projekty také pro sídliště Ďáblice a kromě toho také vůbec první terasové domy na našem území – v Opavě, od architektů Miroslava Selingera a Leopolda Hofera, realizované v letech 1968–1972. Další posun ve vývoji architektury můžeme pozorovat už jen u budov, které nebyly určeny pro bydlení, tedy zejména u staveb veřejných a takových, které individuální přístup požadovaly (smuteční síně...). Tvůrci se u takovýchto staveb snažili omezovat dříve hojně využívanou strohou geometričností a více se zaměřili na větší členitost a na různorodé povrchy a použité materiály.¹⁰³ Vyšší kvality zpracování dosahovaly obytné stavby pro zahraniční zastupitelství, jedním z nich byl i administrativní a obytný komplex bulharského velvyslanectví v Praze.¹⁰⁴ Na počátku desetiletí se dočkaly dokončení některé významné stavby započaté už v šedesátých letech. Takovým příkladem byl hotel Intercontinental (1967–1974) vytvořený v duchu brutalismu. Doznívání mezinárodního stylu zase jasně pozorujeme u budovy podniku Motokov (1974–1977). Použití moderních materiálů, kterými v této době byly sklo, kov a beton s kombinací pláště z korodovaných prvků můžeme sledovat na stavbě obchodního domu Kotva (1970–1974) v Praze.¹⁰⁵ Kromě již tradičně využívaných materiálů, jako sklo, kov či beton, se začala častěji využívat také obkladová keramika. Jednou z prvních staveb, kde byla využita, se stalo Muzeum dělnického hnutí v Českých Budějovicích (1971–1975). V historických jádrech měst se v sedmdesátých letech začaly stavět obchodní domy, začala takzvaná „priorizace“. Tato nákupní centra byla postavena ve většině větších českých měst – Brno, Hradec Králové, Olomouc, Ostrava, Plzeň či Zlín. V Praze to pak byly obchodní dům Kotva nebo Máj.¹⁰⁶ I přes značnou stagnaci vývoje architektury v této době vznikla řada zajímavých staveb, například zimní stadion v Praze na holešovickém výstavišti (1979–1981), městský bazén (1976–1983) a pojišťovna v Liberci (1978–1983). Nejtypičtější budova sedmdesátých let je však pražský Palác kultury (1976–1981), dnes Kongresové centrum Praha. V letech 1998–2000 prošel celkovou rekonstrukcí.¹⁰⁷

¹⁰² Radomíra Sedláková, *Sedmdesátá léta* (pozn. 100), s. 54–55.

¹⁰³ Petr Kratochvíl, *Architektura sedmdesátých a osmdesátých let* (pozn. 101), s. 394.

¹⁰⁴ *Ibidem*, s. 391.

¹⁰⁵ Radomíra Sedláková, *Sedmdesátá léta* (pozn. 100), s. 56.

¹⁰⁶ *Ibidem*. – Otakar Nový – Jaroslav Vebr (pozn. 8), s. 75.

¹⁰⁷ Radomíra Sedláková, *Sedmdesátá léta* (pozn. 100), s. 58.

V sedmdesátých letech se realizovalo několik dřívějších krajinářských návrhů. Proměnu zámecké zahrady ve Slavkově u Brna vyprojektoval v roce 1968 Dušan Riedl. Realizována byla obnova parteru pod vedením Zdeňka Horsáka. Druhý návrh vytvořila Zdena Záborská roku 1972 na základě nálezů při rozsáhlém archeologickém výzkumu. Vycházela především z dochovaného návrhu z roku 1774, podle něhož obnovili také vodní prvky i soubor barokních soch.¹⁰⁸ Mezi lety 1970–1975 navrhli Viktor Tuček a Zorka Buriánková krajinářské řešení pražské čtvrti Ďáblice. Otakar Kuča vyprojektoval v Praze podobu parteru u stanice metra „Malostranská“. V roce 1976 začala rovněž podle jeho návrhu rozsáhlá rekonstrukce ústřední promenády v Mariánských Lázních. Rozšířila se výsadba a o rok později vznikla takzvaná zpívající fontána.¹⁰⁹

Po celé republice vznikla celá řada drobných zahradních území, například v prostorách atria budovy Koospolu v Praze, karlovarského hotelu Thermal, areálu správních budov na Vyšehradské ulici v Praze a v arboretu Vysoké školy zemědělské v Brně. V letech 1975–1980 se podle návrhu Ludřka Todla založily zahradní terasy v dnes zbouraném hotelu Praha.¹¹⁰

Osmdesátá léta

Osmdesátá léta plynule navazovala na situaci z minulého desetiletí. Vrcholila výstavba sídlišť, na nich stavby postrádaly jakoukoliv individuálnost. Realizace stále častěji trvala velmi dlouhou dobu. Jak říká Petr Kratochvíl *„Jen neobyčejná svěžest dopřála Vítu Obrtelovi, jednomu z mála tehdy činných příslušníků meziválečné avantgardy, ale se dožil dokončení své nemocnice v České Lípě (1981).“*¹¹¹ Architektura byla v této době málo schopná reagovat na nové trendy. Vyvíjí se v podstatě ve dvou směrech, první představoval oficiální stavby a druhý ty, co jsou tolerovány. Architekti inspirovaní postmodernou se vraceli pro inspiraci k historickým vzorům, to můžeme pozorovat u hospody Branka v Praze-Stodůlkách od Václava Králíčka a Tomáše Brixie.¹¹² Stavby vytvořené mimo standardizovanou tvorbu nalezneme v Liberci (Česká pojišťovna, 1974–1983; plavecký stadion, 1978–1984), Teplicích (kulturní dům Karla Hubáčka s kolonádou, 1986). Jsou příkladem opětovného nalezení prvotních inspiračních zdrojů

¹⁰⁸ Božena Pacáková-Hošťálková et al. (pozn. 67), s. 377–378.

¹⁰⁹ Otakar Kuča (pozn. 61), s. 133.

¹¹⁰ Ibidem, s. 134.

¹¹¹ Petr Kratochvíl, *Léta osmdesátá*, in: Miroslav Baše – Petr Kratochvíl – Pavel Halík, *Česká architektura 1945–1995 = Czech architecture 1945–1995*, Praha 1995, s. 62.

¹¹² Ibidem, s. 65.

v moderní architektuře.¹¹³ Patří k nim dům sociálního bydlení v Berlíně, který je dílem českých architektů Johna Eislera, Jiřího Suchomela a Emila Příkladů z roku 1980.¹¹⁴ Téměř zcela vymizely stavby, jež v minulosti zajišťovaly vytříbenost architektury – kostely a rodinné domy. Vznikly pouze kaple v Mostě od Michala Sborwitze (1983–1989) a v Karlových Varech ve spolupráci Aleše Langa a Tomáše Turka (1982–1988). Rodinné domy většinou postrádaly originalitu, výjimkou se staly dům pro výtvarníka Anderleho v Praze a ekologický dům Stanislava Hrazdíry ve Zlíně.

Lépe na tom byly stavby pro sportovní či průmyslové účely, jako příklad můžeme uvést zimní stadion v Praze na výstavišti (1983–1985) nebo závěsný most vedoucí přes řeku Labe u města Poděbrady.¹¹⁵ V roce 1984 začal Václav Králíček projektovat budovu brněnského divadla Husa na provázku. Panelové systémy originálním způsobem použili pro výstavbu domovů důchodců Jan Líněk a Vlado Milunič v Praze-Bohnicích, Malešicích, Chodově a Hájích. Podobně pracovali také Petr Keil u stavby českobudějovického Pragoprojektu (1986–1988), Jan Kovář využil pro ozvláštnění domu s pečovatelskou službou v Hradci nad Moravicí dřevěné balkony.¹¹⁶ Architektonická skupina Lo-Tech (jejími členy byli Tomáš Kulík, Jan Louda a Zbyšek Stýblo) začala využívat pro výstavbu netradiční materiály – smaltované plechy či ocelové trubky, které dodaly jejich konstrukcím originální charakter. Můžeme je pozorovat například ve veslařském areálu v Račicích (1980–1986) nebo u Skicentra v Harrachově, kde spolupracovali s Ivo Loosem a Václavem Mudrou. K originálním stavbám této doby lze zařadit i nově vzniklé plavecké stadiony v Tachově, Hustopečích a Břeclavi od Eduarda Schlegera a Lukáše Lieslera. Uniformitu sídlišť se snažili narušit architekti sdružující se v ateliéru Ivo Obersteina u pražského Jihozápadního Města, kde zároveň vytvořili pěší a parkové jádro.¹¹⁷

Osmdesátá léta v krajinářské architektuře přinesla řadu dostaveb zahájených už v předcházejícím desetiletí. Na konci sedmdesátých let začali architekti v krajinářské architektuře využívat stále častěji propojení přírodních materiálů a neživé přírody. Jan Šimek a Vladimír Sitta ve svém návrhu lázeňského parku v Jeseníku (1979–1985) propojují kámen s přírodní vegetací. Ve stejné době proniklo do panelové výstavby v Ostravě-Fifejdách nekonformní zahradní umění prostřednictvím poeticky pojatého hřiště,

¹¹³ Petr Kratochvíl, *Architektura sedmdesátých a osmdesátých let* (pozn. 101), s. 408.

¹¹⁴ Petr Kratochvíl, *Léta osmdesátá* (pozn. 111), s. 66.

¹¹⁵ *Ibidem*, s. 67–68.

¹¹⁶ Petr Kratochvíl, *Architektura sedmdesátých a osmdesátých let* (pozn. 101), s. 410.

¹¹⁷ *Ibidem*, s. 411.

na němž se podíleli Luboš Jíra, Jiří Mojžíš, Martin Rajniš a především sochař Kurt Gebauer.

Na zámku Kratochvíle vypracoval návrh rekonstrukce zahrady Otakar Kuča v roce 1981. Ta zahrnovala také obnovu vodních kanálů a o pět let později i štěpnice.¹¹⁸ Vytvořil také koncepci obnovy Františkánské zahrady v Praze (1985–1992). Při její realizaci musel vycházet ze dvou požadavků – obnovy gotické a raně barokní zahrady, kterou požadovali památkáři, a zachování novodobé funkce, již chtěl posílit investor. U vytváření projektu se Kuča inspiroval historickými vzory, avšak zároveň nepopřel dobu vzniku zahrady. Obnovil křížovou osnovu vedoucí ke kostelu Panny Marie Sněžné, hlavní pěší trasy olemoval trelážemi s popínavými růžemi, vybudoval zde také dětské hřiště a oddělil privátní zahradu kostela. Dále zde vysadili ovocné stromy, které ohraničují drobné živé ploty a dvě fontány se sochami.¹¹⁹

Devadesátá léta

Po roce 1989 se vlivem proměny ve společnosti změnila snad všechna odvětví lidské činnosti. Rozpadaly se i obří projekční firmy. To nabídlo nejlepším z architektů možnost seberealizace a uvedení vizí do praxe. Vznikly malé projekční kanceláře, ve kterých mohli více uplatnit kreativitu a fantazii. Dopomohlo k tomu i používání nových technologií a materiálů, jež umožnilo realizovat stavby až do nejmenších detailů. Někteří se po rozpadu ústavů stávají pedagogy a ovlivňují svými znalostmi výuku. Vrátila se řada exilových architektů a přicházeli jejich zahraniční kolegové.¹²⁰

Na počátku tohoto údobí se snížila bytová výstavba a naopak se rozšířila oblast komerčních budov, jako jsou banky, nákupní centra či kancelářské domy, a to jak u novostaveb, tak u rekonstrukcí stávajících objektů. Mnoho z nich se nacházelo v historických centrech a vyvstávala tak i otázka souladu nové a historické architektury. V devadesátých letech se architekti odklonili od provokativní atraktivity postmoderny, více jim šlo o urbanistické a kulturní dotvoření místa. Dobrým příkladem se stala budova brněnského divadla Husa na provázku od Václava Králíčka, Karla Hubáčka a Jiřího Hakulína. Mezi další postmoderní stavby této doby patří pavilony v Mariánských Lázních a Křižíkův pavilon v Praze od Michala Brixie, denní stacionář v Českých Budějovicích (Jan

¹¹⁸ Otakar Kuča (pozn. 61), s. 134.

¹¹⁹ Andrea Honejsková – Klára Stachová – Jakub Hepp, *CzechScape: portrét současné české krajinářské architektury = portrait of contemporary Czech landscape architecture*, Praha 2014, s. 43.

¹²⁰ Petr Kratochvíl, *Architektura 1989–2000. Obnova disciplíny*, in: Rostislav Švácha – Marie Platovská (pozn. 3) s. 877

Línek a Vlado Milunič), novostavby katolických kostelů u Opavy od Jana Kováře i budovy ZUŠ v Liberci a České národní banky v Ústí nad Labem.¹²¹

Mnoho architektů opustilo postmodernu a vrací se k meziválečné moderně, což mělo své paralely v zahraničí. Reprezentanti tohoto směru zastávají názor, že moderna není mrtvá a lze na ni navázat. Tímto způsobem realizovali například budovu České pojišťovny v Kolíně, dostavbu Českého rozhlasu nebo dostavbu Kongresového centra na Pankráci (ateliér A.D.N.S.), budovu Metrostavu v Karlíně od Václava Králíčka, Emila Přikryla, Břetislava Lukeše a Zdeňka Krocha (1996–1998), Burzovní palác v Praze od Tomáše Brixie, Martina Kotíka a Václava Králíčka (1992–1995) nebo komplex domů s pečovatelskou službou v Českém Krumlově od Ladislava Lábuse.¹²² V bytové architektuře se to povedlo jen u nepočetných staveb, příkladem můžeme uvést bytový dům v Praze-Podolí Lukáše Velíška (1989–1993) a obytný soubor v Litomyšli od Viktora a Martina Rudišových (1997). Pokračovala dostavba dříve realizovaných sídlišť, například komplex v Nových Butovicích od Tomáše Brixie (1999).¹²³

Významným centrem opírajícím se o tradice meziválečné funkcionalistické architektury bylo Brno s několika předními ateliery. Brněnské stavby dvojice Aleš Burian a Gustav Křivinka se vyznačující jasnou geometrickou formou, obměnou prvků a jemností barev. Za příklad může posloužit jejich Poštovní a investiční banka, diagnostický pavilon Masarykovy nemocnice a budova dopravní společnosti Geodis. Jinému směru brněnské meziválečné architektury se věnují Petr Hruša a Petr Pelčák. Navazují na moderní klasicismus, který je nejvíce viditelný na olomoucké budově Povodí Moravy v zaobleném půdorysu, neomítaném zdivu a přetažené římse.¹²⁴

Krajinářští architekti ve svých návrzích po roce 1989 propojují živou a neživou přírodu. Tak je tomu u brněnského parku Přírodní katedrála, který navrhli Zdeněk Sendler a Radko Květ v roce 1993.¹²⁵ Ve stejném roce vytvořil Ivar Otruba projekt přestavby bývalého lomu u Štramberku na botanickou zahradu, o níž se zasloužil biolog Petr Pavlík. Otruba zde vytvořil gabionový labyrint, v jehož středu je vysazen soliterní strom. Prosakování spodní vody umožnilo jedinečnou výsadbu, kdy vedle sebe mohla vzniknout zákoutí se suchomilnými a mokřadními rostlinami. Architekt plánoval ještě celou řadu dalších úprav, které však kvůli nedostatku finančních zdrojů nebyly

¹²¹ Ibidem, s. 878–881.

¹²² Ibidem, s. 885–886.

¹²³ Ibidem, s. 887.

¹²⁴ Ibidem, s. 888.

¹²⁵ Otakar Kuča (pozn. 61), s. 134.

realizovány.¹²⁶ V této době se uskutečnila také rekonstrukce zahradního parkánu na zámku v Březnici u Příbrami, navržená Karlem Drhovským. Ve středu prostor pod dvouramenným schodištěm umístil architekt drobnou kašnu, kolem níž vytvořil křížovou dispozici pro výsadbu.¹²⁷

Z poměrně nedávných krajinářských úprav si dovolím zmínit revitalizaci parků a veřejných ploch Univerzity Palackého v Olomouci. Zahrady jsou situovány na terasách za budovou filozofické fakulty, jejich návrh vytvořila Helena Hoferková v roce 2009. V následujících dvou letech pak byl její návrh realizován. Architektka vycházela z řady historických materiálů, díky čemuž vznikla jedinečná zákoutí inspirovaná renesancí a barokem.¹²⁸

¹²⁶ Andrea Honejsková – Klára Stachová – Jakub Hepp (pozn. 119), s. 99.

¹²⁷ Božena Pacáková-Hošťálková et al. (pozn. 67), s. 79–80.

¹²⁸ Andrea Honejsková – Klára Stachová – Jakub Hepp (pozn. 119), s. 147.

III. Historie olomouckých parků

Zahradnické Výstavy Flora Olomouc vynikají oproti ostatním v republice zejména svým jedinečným prostředím v prostorách olomouckých sadů. O jejich údržbu, o plochu asi 39 hektarů (z toho 31,4 ha připadá na trávnickové plochy), se v současnosti stará společnost Výstaviště Flora Olomouc a.s., založená v roce 2000. Tvoří je Smetanovy, Bezručovy a Čechovy sady a park pod dómem.¹²⁹

Olomouc byla vždy významným vojenským střediskem, pro které bylo typické „přehledné předpolí městských hradeb“. Ve středověku zelené plochy ve městě tvořily pouze malé soukromé zahrady. Větší měšťanské zahrady se rozkládaly převážně na předměstích. V důsledku válečných konfliktů však bývaly často ničeny. Nejvíce poškozeny byly za třicetileté války a při budování městského opevnění. Kvůli jeho rozšiřování se zničily celé zastavěné i nezastavěné plochy okolo hradeb.¹³⁰ Ještě dříve, než byly v Olomouci osázeny první promenádní aleje, se nacházely v okolí města aleje podél cest k poutním místům (na Svatý Kopeček či ke Klášternímu Hradisku).

Stejně jako v řadě dalších středoevropských měst, jako například ve Vídni, Krakově či Plzni, začaly být v 19. století a zejména kolem jeho poloviny hradby lemující pevnostní města rušeny a místo nich vznikala stromořadí a parkové promenády.¹³¹ Také v Olomouci budování prvních stromových alejí velmi úzce souviselo s poklesem důležitosti městského opevnění a požadavky na zvelebení města. Zakládání parků za městskými hradbami se stalo v této době velmi populární, a také proto Olomoučané usilovali o získání těchto pozemků pro jejich přetvoření v odpočinková místa.¹³² První dvě promenádní aleje – Rudolfova a Jánská – byly vysázeny na západním obvodu města ve dvacátých letech 19. století. Třetí alej – Františkova – byla vytvořena na severním okraji ještě před rokem 1830. Ve své podstatě však zaniká v roce 1942, kdy ji rozdělila silnice a velká část byla zrušena stavbou Dopravního podniku města Olomouce v těchto místech.¹³³ Na jižním okruhu města v této době převládaly špatné hygienické podmínky a i z tohoto důvodu zde byla zřízena alej až po roce 1835. Tato stromořadí byla v průběhu 19. století přetvořena v městské parky.¹³⁴ Přesněji se tak stalo po prusko-rakouských válkách v roce 1866, kdy

¹²⁹ Olomoucké městské parky, *flora-ol.cz*, <https://www.flora-ol.cz/areal/olomoucke-mestske-parky>, vyhledáno 13. 8. 2018.

¹³⁰ Josef Bartoš – Jan Bistřický – Jiřina Holíková – et al., *Malé dějiny Olomouce*, Ostrava 1978, s. 78.

¹³¹ *Zahrada: živé umění: katalog výstavy*, Průhonice: Botanický ústav AVČR 2015, s. 80–81.

¹³² Renáta Fifková, *Historické parky* (pozn. 14), s. 5.

¹³³ Renáta Fifková, *Historické aleje* (pozn. 17), s. 21. – Renáta Fifková, *Historický vývoj* (pozn. 15), s. 17.

¹³⁴ Renáta Fifková, *Historické parky* (pozn. 14), s. 6–7. – Helena Richterová (pozn. 20), s. 27.

Olomouc jako pevnost zrušil císařský dekret vydaný 9. března 1886.¹³⁵ Avšak teprve roku 1894 město vydalo nový stavební řád, vykoupili pevnostní pozemky za hradbami a začaly práce na bourání hradeb, zasypaní příkopů a další parkové úpravy.¹³⁶ Podstatná část tohoto území byla přetvořena na městské sady. Prvním se stal Stadtpark, který rozšiřoval Rudolfovu alej až k hradbám, druhým park obepínající Jánské stromořadí (dnešní Čechovy sady) a třetím na konci století Schillerovy sady v Michalském výpadu (Bezručovy sady).¹³⁷ Celková výměra parkových ploch kolem centra města dosahovala 69.496 hektarů.¹³⁸

Smetanovy sady

Smetanovy sady jsou největším a zároveň nejstarším olomouckým parkem a tvoří dnes hlavní výstavní plochu pro zahradnické výstavy Flora Olomouc. Historie sahá až do roku 1820, kdy byla vysázena dnes hlavní – Rudolfova alej. Park se rozkládá na západním okraji centra města a dodnes tvoří podstatný díl olomoucké zeleně. V minulosti několikrát změnil pojmenování, původní název Rudolfova alej, který získal po olomouckém arcibiskupovi Rudolfovi Janu Habsburském, byl v roce 1875 změněn na C. K. Stadtpark. V roce 1918 dostal poprvé název Smetanovy sady, který se mu vrátil po druhé světové válce, v jejímž průběhu se opět nazýval Stadtpark.¹³⁹

V dobách, kdy bylo město ještě pevností, se na místě Smetanových sadů nacházelo koliště, kde po napoleonských válkách vojsko začalo vysazovat stromy. Vysazení aleje v oblasti mezi Kateřinskou a Terezkou bránou prosadili na pevnostním velitelství měšťané ve dvacátých letech 19. století. Největší zásluhu na získání povolení od vojenské správy měl arcivévoda, olomoucký arcibiskup a kardinál Rudolf Jan z rodu Habsburků. Přesněji se založení sadů datuje rokem 1820, kdy na západním okraji města byla vysázena topolová stromořadí.

Ta se stala základem pro dnešní Smetanovy sady.¹⁴⁰ O vybudování městského parku na tomto místě rozhodla rada města v roce 1831 a město se také krátce nato ujalo jeho správy. Ve čtyřicátých letech už byla Rudolfova alej lemována lavičkami a staré topoly byly nahrazovány po roce 1852 lípami. Zahradník František Hudeček také zamýšlel

¹³⁵ Václav Nešpor (pozn. 22), s. 253.

¹³⁶ Oldřich Juryšek (pozn. 23), s. 178.

¹³⁷ Václav Nešpor (pozn. 22), s. 255. – Oldřich Juryšek (pozn. 23), s. 178.

¹³⁸ Václav Nešpor (pozn. 22), s. 255.

¹³⁹ Helena Richterová (pozn. 20), s. 27.

¹⁴⁰ Ivo Hlobil – Pavel Michna – Milan Togner (pozn. 24), s. 139.

vysázet na osm set kaštanů.¹⁴¹ Záhry nato však prusko-rakouská válka v roce 1866 vrátila sadům jejich původní podobu pevnostního předpolí. Demoliční revers nařídil likvidaci všeho, co by znemožňovalo výhled z hradeb nebo co mohlo sloužit jako úkryt nepříteli, což se týkalo i stromů a keřů.¹⁴² V červenci stejného roku uzavřely Prusko a Rakousko mír a občané se zasadili o obnovení zelené plochy.¹⁴³ Ještě v témže roce byla alej i další části parku znovu osázeny a město se opět ujalo jeho správy.¹⁴⁴ Nový park byl veřejnosti zpřístupněn již na jaře následujícího roku.¹⁴⁵ Při obnově byla hlavní pozornost věnována především dnešním Smetanovým sadům. Již v tomto roce byla vysázena nová, 710 metrů dlouhá stromová alej jírovců a líp, dnes nazývána Rudolfovo stromořadí. Tato alej je základem dnešních Smetanových sadů, jejím autorem je také Max Machánek.¹⁴⁶ Park se začal nejvíce rozvíjet v době, kdy město odkoupilo od vojenské správy tyto pozemky. V nejvyšším bodě vystavěli dřevěný kiosky s restaurací a vybudovali zde tři dětská hřiště. Vysazovali nové stromy a květiny a začaly se upravovat i cesty.¹⁴⁷

Alej v roce 1851 byla čtyřřadým stromořadím lemujícím promenádní cestu, která měla ve svém středu květinami osázené záhony, v letním období doplněné výsadbou ve velkých květináčích. Z důvodu velkého zastínění středového pásu se zřejmě v pozdější době přistoupilo k vykácení vnitřního stromořadí.¹⁴⁸

Rok 1878 byl dalším významným mezníkem v rozvoji parku, na základě spisu Emanuela Schwaba a Maxe Machánka o školských zahradách. S ohledem na tento spis přijalo město správce parku Karla Pohla, který svou funkci vykonával až do roku 1919. Kromě toho vznikla skupina příznivců takzvaných „*přátel parku*“, která rozvoj parku podporovala i finančně. V parku vybudovali pískované chodníky a lavičky, vysadili okrasné rostliny a další stromy, později se postavilo čerpadlo na vodu. V této době se vybudoval i lázeňský pavilon na hlavní aleji, před nímž postavili velkou fontánu s vodotryskem a také skleník s dřevěnou konstrukcí, který sem byl převezen ze zámeckého parku ve Velké Bystrici. Roku 1895 postavili hudební litinový altán naproti dnešní restauraci.¹⁴⁹ V této době se kolem parku začaly stavět obytné domy, a proto kolem

¹⁴¹ Renáta Fífková, *Historické aleje* (pozn. 17), s. 22.

¹⁴² Renáta Fífková, *Historický vývoj* (pozn. 15), s. 16.

¹⁴³ Ivo Hlobil – Pavel Michna – Milan Togner (pozn. 24), s. 139.

¹⁴⁴ Václav Nešpor (pozn. 22), s. 233.

¹⁴⁵ Renáta Fífková, *Historické aleje* (pozn. 17), s. 23.

¹⁴⁶ Renáta Fífková, *Historické parky* (pozn. 14), s. 10.

¹⁴⁷ Renáta Fífková, *Zelené perly* (pozn. 19), s. 41.

¹⁴⁸ Renáta Fífková, *Historické aleje* (pozn. 17), s. 23.

¹⁴⁹ Leoš Mlčák – Kateřina Dolejší – Jakub Potůček, *Průvodce Olomoucí. Umělecké památky města*, Olomouc 2011, s. 298.

něj bylo postaveno železné oplocení, jež dotváří ohraničení parku. První se vybuďovalo už v sedmdesátých letech 19. století v jeho severní části. Toto oplocení ohraničuje park ze tří stran a je, jak bylo pro 19. století typické, tvořené nízkou zídrou a pilíři vyplněnými zdobeným mřížovím, k nimž je zarovnán okolní svah.¹⁵⁰

V zimě 1893 vymrzly ve střední části aleje platany a ořešáky, a tak musely být pokáceny. To také bylo příčinou, že z původně čtyřřadé aleje se stala pouze dvouřadá. O dva roky později vypracoval vládní rada Camillo Sitte regulační plán na další rozšíření města, jenž stanovoval jeho novou urbanistickou koncepci. Soustředil se v něm zejména na přetvoření bývalých pevnostních pozemků. Plán zamýšlel v oblasti za restaurační budovou na hlavní aleji zřídít potok a na severním a jižním okraji rodinné vilky se zahradami, které však nikdy nebyly vystavěny. Další domy byly plánované v oblasti mezi parkem a železnicí, ani ty však nikdy nebyly realizovány.¹⁵¹ V roce 1931 se park rozšířil o bývalý katolický a evangelický hřbitov, pozemky původního měšťanského pivovaru a velkou Přecechtělovu zahradu.¹⁵²

Dnešní Smetanovy sady na severu obepíná ulice Vídeňská, na jihu Poupětova a Zamenhofova, na východě ulice Polská a na západě je to pak ulice Havlíčkova. Hlavním prvkem je dodnes Rudolfova alej, měřící 710 metrů, původně tvořená stromořadím jírovců a lip. Od roku 1919 byla na popud tehdejšího ředitele městských sadů Emanuela Černého zastřihována do vysokých rovných stěn, aby nestínila květinovým záhonům ve středu aleje. V šedesátých letech dvacátého století se pak Smetanovy sady staly centrem celostátních výstav okrasného zahradnictví Flora Olomouc a v této době se také těšily největšímu zájmu návštěvníků ze všech koutů země. Tato událost přispěla k vybudování několika výstavních pavilonů o celkové ploše 4395 m². Nejvýznamnějším se stal pavilon A architekta Petra Braunera, kam byla situována hlavní expozice.¹⁵³

Ničivá povodeň v červenci roku 1997 zaplavila jižní část Smetanových sadů a v roce 2004 je poškodila větrná bouře, jež nenávratně poničila několik desítek vzácných staletých stromů. V posledních letech se na stavu parku podepsalo napadení stromů klíněnkou jírovcovou, kvůli čemuž musela být hlavní alej mezi lety 2009–2012 vykácena a komplexně obnovena. Nově zde byly osázeny pouze jírovce, avšak i ty byly v roce 2015

¹⁵⁰ Opěrná zeď s oplocením, *Památkový katalog*,

<https://pamatkovykatalog.cz?element=12967400&action=element&presenter=ElementsResults>, vyhledáno 14. 8. 2018.

¹⁵¹ Práce Camilla Sitteho v Olomouci, in: *Výroční zpráva Okresního archívu v Olomouci za rok 1979*, Olomouc 1980, s. 28–39.

¹⁵² Josef Kšír (pozn. 28), s. 12.

¹⁵³ Milan Tichák (pozn. 29). – Josef Kšír (pozn. 28), s. 12.

napadeny bakteriální infekcí, což vedlo v následujícím roce k opětovnému vykácení a znovuoobnovení celé aleje, jež byla tentokrát osázena velkolistými lípami.

Dodnes se zachovaly v severní části Smetanových sadů tři aleje. Nejmladší z nich – březová lemuje okraj parku od pavilonu A k bočnímu vchodu v ulici U Botanické zahrady, kde začíná nejstarší z alejí složená převážně z jasanů. Třetí javorová alej spojuje křižovatku cestou nedaleko hlavní promenádní cesty s výstavním pavilonem A. Nejcenější část parku nalezneme mezi hlavní promenádní cestou a vilovou čtvrtí při ulici Vídeňské. Původní kompozice je však narušena novodobou výsadbou dřevin, a to jak druhovým složením, tak i jejich umístěním.¹⁵⁴

Bezručovy sady

Bezručovy sady jsou historicky nejmladším a nejdelším olomouckým parkem, vybudovaným v 19. století na jihovýchodním obvodu města. Navázaly na původní stromovou alej z roku 1835. Z jedné strany je lemuje Mlýnský potok (pravé rameno řeky Moravy) a ze strany druhé středověké a tereziánské městské hradby.¹⁵⁵ Na levém břehu potoka se rozkládá botanická zahrada a rozárium, které vzniklo v sedmdesátých letech minulého století jako rozšíření výstavních prostor mezinárodních květinových výstav Flora Olomouc. Park měl v průběhu let několik jmen, nejprve se mu říkalo Michalský výpad, od roku 1905 to byly Schillerovy sady, 1933–1939 sady Dr. Miroslava Tyrše (v rámci oslav stého výročí zakladatele Sokola). Od roku 1939 nesl opět název Michalský výpad a od roku 1947 do současnosti to jsou Bezručovy sady, i když původní název z 19. století je mezi Olomoučany stále používán.¹⁵⁶

V původním středověkém podhradí se nacházely tři mlýny, hospodářský dvůr a domky koželuhů, jirchářů a běličů. S městem je spojovalo několik bran: Židovská, Michalská a Katovská. Nejstarší – Blažejská brána byla roku 1699 zbořena, ostatní tři se i se schodišti zachovaly dodnes.¹⁵⁷ Bezručovy sady mají díky skalnatým stěnám starým hradebním zdím vysokým 10-12 metrů, siluetám kónických domů a svatomichalským kopulím unikátní scénérii.¹⁵⁸

¹⁵⁴ Park Smetanovy Sady, *Památkový katalog*,

<https://pamatkovykatalog.cz?element=14022096&action=element&presenter=ElementsResults>, vyhledáno 14. 8. 2018.

¹⁵⁵ Josef Kšír (pozn. 28), s. 20.

¹⁵⁶ Milan Tichák (pozn. 29), s. 69.

¹⁵⁷ Helena Richterová (pozn. 20), s. 29.

¹⁵⁸ Josef Kšír (pozn. 28), s. 20. – Renáta Fifková, *Historické aleje* (pozn. 17), s. 24.

Kolem roku 1213 byl na místě dnešních sadů postaven Jakubský mlýn, jenž náležel klášteru s kostelem svatého Jakuba, nacházejícím se na místě dnešního děkanátu Filozofické fakulty Univerzity Palackého.¹⁵⁹ K němu náležel velký jez, který pro něj zadržoval vodu.¹⁶⁰ Za třicetileté války a švédské okupace však bylo vše zničeno a obnoven byl později pouze Jakubský mlýn.¹⁶¹ V 17. století zde Švédové zbudovali další hradby a valy, které při stavbě tereziánské pevnosti doplnily zděné bastiony a zemní valy, z nichž vznikla dnešní Korunní pevnůstka. Již v 18. století město po požáru jednoho z objektů rozhodlo o vybudování parku v těchto neosídlených místech. Do třicátých let 19. století zde však převládaly špatné hygienické podmínky, ústily sem dokonce žumpy některých domů, a tak nebylo možné k výstavbě přistoupit. Roku 1835 se ale díky vybudování kanalizace ve městě situace zlepšila a nic už tedy nebránilo vysázení první promenádní stromové aleje mezi východní Hradskou a Kateřinskou branou. Na konci 19. století bylo v plánu tato místa rozparcelovat a postavit zde vilovou čtvrť dle návrhu architekta Camilla Sitteho. Pozemky ovšem získalo do své správy město a dle návrhu ředitele městských sadů Karla Pohla nechalo vybudovat mezi Michalským výpadem a knížecí arcibiskupskou zahradou veřejný městský park – Michalský park/výpad.¹⁶² Roku 1905 se přejmenovaly na Schillerovy sady. O tři roky později vyhořel Jakubský mlýn, všechny pozůstatky byly zničeny, terén vyrovnán a park byl o jeho prostory v severní části rozšířen. V těchto místech vzniklo dětské hřiště. Dnes jsou zde umístěny sochy Herkulů, původně z jezuitského statku v Hejčíně. Pod Jakubským mlýnem byla postavena civilní plovárna nazývaná Malý Grefenberk. Ve třicátých letech probíhalo v celém parku rozsáhlé kácení stromů.¹⁶³

Dnešní rozlohu nabyly sady roku 1949 zrušením seminární zahrady pod kostelem sv. Michala a jejich připojením ke stávající rozloze parku. Nachází se zde několik kulturních památek, především neoklasicistní Jihoslovenské mauzoleum (1926) s pozůstatky padlých Jihoslovanů v první světové válce podle návrhu Huberta Austa, památník Petra Bezruče z roku 1947, který je prací sochařů Doležala, Hořínka, Lenharta a Stárka, dřevěná zvonice (1920) přenesená roku 1969 z Pavlovické ulice a zachráněná

¹⁵⁹ Milan Tichák (pozn. 29), s. 67.

¹⁶⁰ Leoš Mlčák – Kateřina Dolejší – Jakub Potůček (pozn. 144), s. 128.

¹⁶¹ Renáta Fífková, Historický vývoj (pozn. 15), s. 19.

¹⁶² *Ibidem*, s. 24.

¹⁶³ Josef Kšíř (pozn. 28), s. 23.

před zničením, barokní sochy Herkulů (1757) přemístěné ze zahrady cukrovaru v Holici, Korunní pevnůstka a botanická zahrada s rozáriem.¹⁶⁴

Největší úpravy v parku probíhaly v šedesátých letech, v roce 1964 při přípravách na šestý ročník výstavy okrasného zahradnictví byly opraveny cesty a osvětlení, mosty přes Mlýnský potok vedoucí do botanické zahrady, úprav se dočkalo i okolí Korunní pevnůstky. Roku 1971 byl park rozšířen ještě o její prostory. V roce 1997 se na podobě parků výrazně projevíly povodně, které zasáhly Bezručovy sady. Postupně jsou v parku opravována schodiště, která jsou součástí hradeb a spojují jej s centrem města. Dále probíhají běžné práce údržby a nové dosadby.

Parky jsou relativně dobře zachovány, i když se jim v posledních letech nedostává již takové péče jako v minulosti. Na jejich podobě se značně podepisují vandalové a sprejeři, kteří ničí cenné architektonické prvky, lavičky, ale také výsadbu, na níž se podepisuje také napadání stromů různými chorobami.

¹⁶⁴ Olomoucké městské parky, *flora-ol.cz*, <https://www.flora-ol.cz/areal/olomoucke-mestske-parky>, vyhledáno 13. 8. 2018.

IV. Počátky výstavnictví

„Láska k přírodě roste s věkem, inspiruje, naplňuje, utěšuje a činí život hodným žití. Tajemstvím života je osázet květinami tu krátkou cestu, která vede mezi dětskou kolébkou a hrobkou.“

Charles Joseph de Ligne (1735–1814)

Počátky výstavnictví sahají až k průmyslové revoluci. Na našem území mělo již od samotného zrodu vysokou úroveň a získalo tak uznání po celém světě. Důvodem je i skutečnost, že zde má novodobé výstavnictví v podstatě své kořeny. Již v roce 1791 byla v Praze při příležitosti korunovace Leopolda II. českým králem uspořádána vůbec první mezinárodní výstava v dějinách *Pražská průmyslová výstava*. Díky ní se tato tradice rozvinula nejen u nás, ale i v zahraničí. Jako většina událostí v 19. století nebyla ani tato výstava ryze průmyslovou. Kromě nových modelů strojů, prezentace nových výpěstků a jejich zpracování, řemeslných výrobků a zemědělských produktů se zde prezentovala také umělecko-řemeslná díla či výtvarné umění. Později se uskutečnila ještě v letech 1828, 1829 a 1831 a udržovala totožnou koncepci. Pražská výstava podnítila v mnoha evropských zemích a především ve Velké Británii dokonce takovou odezvu, že se *Londýnská průmyslová výstava* uspořádaná v roce 1851 stala historickou událostí, která ustanovila pilíře pro všechny následné světové výstavy a ovlivnila mnoho dalších, především ve Francii. Ta londýnská se stala první mezinárodní výstavou, vůbec poprvé zde byl pro výstavu použit prostor městského parku. Byl zde vybudován velký skleněný pavilon nazvaný Crystal Palace. Jeho autorem byl derbyshirský zahradní architekt Joseph Paxton. Při návrhu se inspiroval listy největšího leknínu na světě, viktorie královské. Crystal Palace položil základ moderní architektury, a to i přesto, že to měl být původně pouze „levný obal expozice“. Stalo se tak především díky jednoduchosti, úspornosti, rychlé montáži a možnosti přenést celou stavbu jinam. Byl vyroben z prefabrikovaných dílů.

Pro Francii pak bylo typické konání výstav v prostorách klášterů a zámků, počítaje v to Louvre, Elysejské či Martovo pole nebo také náměstí Place Concorde.¹⁶⁵ Nová doba přinášela nové potřeby. Také města jako Lipsko či Kolín nad Rýnem začala budovat rozlehlé výstavní areály. Nejvýznamnější výstavy se však ve druhé polovině 19. století udály v Paříži (1855, 1867, 1878, 1889 a 1900). Objevily se zde specifické projekty, které měly odhalit nové stavební technologie, jako například Eiffelova věž (1889) či Galerie

¹⁶⁵ Zdeněk Štefka, Pozdravy k jubileu: Výstavnictví, jeho poslání, vývoj a tradice, in: Milan Tichák (pozn. 29), s. 13.

strojů (1889). Potupně se zvyšovala četnost vystavovatelů, mezinárodní význam, výstaviště se zvětšovala, ustalovala se jejich podoba a začaly se stavět samostatně situované výstavní pavilony.¹⁶⁶

V roce 1891, po velkém rozmachu světových výstav, vynikla opět Praha svou *Všeobecnou zemskou výstavou*, která se konala v místě dnešního Výstaviště v Bubenci. Sadovou úpravu navrhl František Thomayer. Za vstupní branou byla vytvořena 110 metrů dlouhá a 36 metrů široká květinová zahrada (květnice), jejíž výsadba tvořila heraldický znak. Pořadatelé se chtěli vyrovnat pařížským výstavám, a to i „zmenšeninou Eiffelovy věže“ v podobě Petřínské rozhledny na pražské Malé Straně. Díky tomu také vznikla první Křižíkova elektrická tramvaj, lanová dráha na Petřín a budova Průmyslového paláce. Roku 1895 se zde uskutečnila také proslulá *Národopisná výstava*. Zahradní úpravy opět vytvořil František Thomayer. Vstupní prostor zůstal nezastavěn, byl upraven v odpočinkové stromořadí, přechod mezi horním a dolním výstavištěm umocňoval soubor efektních kaskád a přeпадů architekta Václava Roštlapila. V meziválečném období se pak projeví základy dovedností a tradic československého výstavnictví, díky nimž rostla úspěšnost na mezinárodních soutěžích. V roce 1925 v Paříži vytvořil národní pavilon přední architekt Josef Gočár.¹⁶⁷ Před druhou světovou válkou o sobě dalo Československo nejvíce vědět na výstavě *Umění a technika v moderním životě* v Paříži roku 1937.¹⁶⁸

V Olomouci se první velkou akcí v místních parcích stal majáles uspořádaný Svazem vysokoškolských studentů v Bezručových sadech v roce 1919. První výstava byla plánována na rok 1921, ale byla odložena až na rok 1930. O sedm let později (1937) začala být připravována zemská výstava, která se měla uskutečnit v roce 1940, což však změnilo události roku 1938 a z Bezručových sadů se stal pouze park. V červnu 1936 se v areálu bývalého Sokolského stadionu na dnešní TJ Lokomotiva konaly velké hanácké slavnosti „krále Ječmínka“. Následovala první národní dožatá na Hané roku 1945 a druhá dožatá o rok později, obojí pod záštitou prezidenta republiky Edvarda Beneše. Tyto slavnosti mají nyní svá každoroční pokračování v Náměšti na Hané. Smetanovy sady byly poprvé využity ke Krajské zemědělské výstavě v roce 1947. Následujícího roku se v místě bývalých hřbitovů ve Smetanových sadech a tržnice konaly První olomoucké výstavní trhy Hané

¹⁶⁶ Ibidem, s. 14.

¹⁶⁷ Adolf Benš, Mezinárodní výstava dekorativního a průmyslového moderního umění v Paříži 1925, *archiweb*, <https://www.archiweb.cz/news/mezinarodni-vystava-dekorativniho-a-prumysloveho-moderniho-umeni-v-parizi-1925>, vyhledáno 25. 8. 2018.

¹⁶⁸ Zdeněk Štefka (pozn. 165), s. 15–16. – Jaromír Krejcar, Československý pavilon na mezinárodní výstavě umění a techniky v moderním životě, *archiweb*, <https://www.archiweb.cz/b/ceskoslovensky-pavilon-na-mezinarodni-vystave-umeni-a-techniky-v-modernim-zivote>, vyhledáno 25. 8. 2018.

a severomoravského pohraničí, zaměřené na zemědělství, obchod a průmysl na Hané. Roku 1950 se v Bezručových sadech konal Festival mírového budování.¹⁶⁹

Květinové výstavy

Jak říká Ivar Otruba „Zahradnické výstavy jsou jednou z nejefektivnějších cest, jak kultivovat vkus veřejnosti. Je-li ale jejich tvorba pojednána bez smyslu pro kompozici a účel, pouze s ohledem na nízkou finanční nákladnost, mohou prokázat službu zcela opačnou.“¹⁷⁰

Zahradnické výstavy tvoří zvláštní skupinu výstav, jelikož se zde prolínají všechny obory zahradnictví, zahradní kultury i životního prostředí. Zeleň na nich nemá být známkou luxusu, ale důležitou součástí života, měst a krajiny. Slouží také k poučení obyvatel.

Mezi nejvýznamnější zahradnické výstavy patří například Floriade Amsterdam, IGA Hamburk či Florales Paříž.¹⁷¹ Nejznámější britská květinová výstava RHS Chelsea Flower show se koná již od roku 1912 za účasti královské rodiny. Ústředním bodem pětidenních slavností jsou dočasné inspirativní zahrady doplněné bohatým doprovodným programem (kulturní akce, workshopy, přehlídky produktů a jiné). Stejně je koncipována také výstava Bloom v Dublinu. Její součástí jsou však i prezentace lokálních specialit od předních irských kuchařů. Ve Francii probíhá každoročně už od roku 1992 Festival International des Jardins Chaumont-sur-Loire. Další významné výstavy se konají také v Portugalsku (Ponte de Lima), Španělsku (Xardins de Allariz, Festival Temps de Flors a Iberflora), Švýcarsku (Giardina) či Rakousku (Internationale Gartenbaumesse Tulln).¹⁷²

Květinové výstavy mají velmi specifické prostředí a je tedy nutné i odlišně přistupovat k vytváření jednotlivých kompozic. Je možné zvolit cestu harmonie nebo naopak kontrastu. Bude-li brán zřetel na širokou barevnost a různorodost rostlin, je potřeba volit v okolí převážně jednoduchost, jak v kompozicích, tak dekoracích, a soustředit se spíše na rozdílnost použitých materiálů (například sklo, dřevo a jiné).¹⁷³ Nejzásadnější pro dobře zvolenou kompozici je její funkčnost a především uspokojení návštěvníka takovéto výstavy. Důležité je správné členění nejprve celé plochy, tedy jednotlivých částí výstavního areálu, a poté prostoru jednotlivých výstavních pavilonů.

¹⁶⁹ Helena Richterová (pozn. 20), s. 30.

¹⁷⁰ Ivar Otruba, Kompozice v zahradnickém výstavnictví a její prvky, *Zahrada-park-krajina* XXVI, 2016, č. 4, s. 30.

¹⁷¹ Zdeněk Štefka (pozn. 165), s. 16.

¹⁷² Lucie Pančíková, Kam za inspirací v roce 2017, *Zahrada-park-krajina* XXVI, 2016, č. 4, s. 36–37.

¹⁷³ Ivar Otruba (pozn. 170), s. 30.

Expozice bývají voleny s ohledem na několik faktorů a těmi jsou téma výstavy, délka jejího konání a předpokládaná návštěvnost.¹⁷⁴ Při vysoké návštěvnosti nelze zvolit rozsáhlé expozice, aby se mezi nimi návštěvník mohl volně pohybovat. Pro ozvláštňování mnohdy bývají využívány vodní prvky se zvýšenými chodníky, aby se zjednodušilo procházení mezi celou expozicí. Také světlo je voleno s ohledem na barevnost rostlin v přírodním spektru, aby nenarušovalo celou koncepci. Barevné je využíváno pouze v případě využití vodních prvků či výtvarných dekorací.¹⁷⁵ Z dalších složek jsou pro účely zahradního výstavnictví využívány různé minerály a horniny, živočichové, archeologické a etnografické prvky či pro umocnění atmosféry vhodně zvolené audiovizuální prvky. Těmito zásadami se v začátcích řídili i architekti Flory Olomouc. Hojně využívali právě propojení květin a skla. Kompozice byly vytvářeny s ohledem na rozmanitost květin a ostatní výroby stály spíše v pozadí, aby dotvářely jedinečnou atmosféru.

Květinové výstavy v Olomouci

K Olomouci květinové výstavy neodmyslitelně patří už po dlouhá léta. Vůbec první výstava květin se v dnešních Smetanových sadech uskutečnila již na podzim roku 1895. Pořádala ji společnost Hortolania pod záštitou Josefa von Engela, tehdejšího olomouckého purkmistra, a zahrnovala také okrasné rostliny, ovoce a zeleninu. Český odbor zemské živnostenské rady a Zemský úřad pro zvelebování živností uspořádaly společně v roce 1920 v prostorách skleníku a lázeňského pavilonu výstavu děl návštěvníků kurzu vazačského a zahradnického. O devět let později, v roce 1929, byla při příležitosti otevření nového palmového skleníku vytvořena expozice chryzantém a další zahradnické tvorby. Největší do té doby uspořádaná výstava v sadech však byla bezpochyby v září 1931 Zemská hospodářská výstava.¹⁷⁶ Začínala jako lokální událost, v roce 1960 se z ní stala celostátní přehlídka zahradnického umění. Organizátoři se snažili o získání statusu mezinárodní výstavy a i díky této snaze výstava v roce 1967 poprvé nesla nový zjednodušený a srozumitelný název Flora Olomouc. Od počátku má výstaviště v Olomouci své specifikum. Jako jediný výstavní areál v České republice je směsí výstaviště a parků, navíc v historickém kontextu města.¹⁷⁷

¹⁷⁴ Ibidem, s. 31.

¹⁷⁵ Ibidem, s. 32

¹⁷⁶ Renáta Fífková, Historický vývoj (pozn. 15), s. 21.

¹⁷⁷ Jan Jeništa – Václav Dvořák – Martina Mertová (pozn. 46), s. 119.

Podle Jiřího Fingera byl zahradnický obor v šedesátých letech značně opomíjen. Tato oblast nebyla příliš podporovaná ze strany měst ani státu, což se ukazovalo nejen na nízké úrovni provozoven, ale také na technologiích a kvalitě zahradnických oborů na školách. Jak tvrdí s jistou nadsázkou architekt Jiří Finger „*Zahradnictví nemělo žádnou podporu, což se projevovalo na úrovni provozoven, technologií i kvalitě zahradnického školství.*“¹⁷⁸ O změnu se zasloužil profesor brněnské zahradnické univerzity Bohdan Wagner, kterému se podařilo získat přízeň představitelů města Olomouce a přesvědčit je o významu uspořádání květinové výstavy v místních parcích.

¹⁷⁸ Jiří Finger (pozn. 44), s. 53.

V. Květinové výstavy Flora Olomouc a jejich architektura

Období před vznikem Flory

Architektura je úzce propojena se založením a vývojem zahradnických výstav dnes známých jako Flora Olomouc. Před jejich vznikem stála ve Smetanových sadech lázeňská budova s restaurací, hudební altán, některé skleníky a botanická zahrada (dnes botanická zahrada Univerzity Palackého). Novorenesanční budova restaurace z roku 1879 je dodnes dominantou hlavní aleje. Už dříve se na jejím místě, tedy v zalomení Rudolfovy aleje, nacházel dřevěný kiosek, postavený v roce 1822 a přetvořený na letní restauraci v roce 1837. Okolo něj se zakládaly trávníky a vysázely se tu stromy a keře. Stavba byla zbudována v duchu neoklasicismu, půdorysně ve tvaru obdélníku, neměla příliš stabilní konstrukci. Architekt ji rozdělil do čtyř částí – restaurace s posezením, místnost pro občerstvení, restaurační sál a kuchyň se spižírnu.

Nová budova restaurace, tehdy s pojmenováním Wilhelmshalle (Vilémova dvorana), byla realizována v roce 1879 na mírně vyvýšeném terénu přibližně uprostřed Rudolfovy aleje. Projekt připravovala již od roku 1871 společnost Přátel sadu. O její výstavbu se zasloužil olomoucký dómský probošt a hrabě Vilém Schneeberg, podle nějž nesla původní pojmenování. Inspirací se staly novorenesanční lázeňské pavilony, proto bývá často označována také jako lázeňský pavilon. Před vchodem se rozkládá terasa lemovaná balustrádovým zábradlím, centrálním a bočním schodištěm. Vstup do budovy je zvýrazněný vystupujícím rizalitem zakončeným obloukovým frontonem se štukovou výzdobou a oválnou kartuší uprostřed. Štuková výzdoba zobrazuje květinové větve. Uprostřed mezi okny vystupuje z balustrády sokl, na kterém v minulosti stály sochy z pálené hlíny znázorňující čtyři roční období.¹⁷⁹ Vzhled restaurace připomíná zasklené lodžie renesančních vil. Podobné prvky najdeme také u Kursalonu¹⁸⁰ v Městském parku ve Vídni či u takzvaných Císařských lázní¹⁸¹ v Karlových Varech. Restauraci místnost po celém přízemí zdobily dříve kruhové nástěnné malby *Ráno* a *Večer* vídeňského malíře Augusta Röslera.¹⁸²

V dubnu roku 1946 prošel lázeňský pavilon rekonstrukcí, která znamenala zřízení sociálního zařízení, přestavbu výčepů a postavení nové kryté verandy. Další přístavby

¹⁷⁹ Renáta Fífková, *Smetanovy, Čechovy a Bezručovy sady v Olomouci*, Olomouc 1997, s. 23.

¹⁸⁰ Výstavba proběhla mezi lety 1865 až 1867, podle projektu architekta Johanna Grabena.

¹⁸¹ Postaveny ve spolupráci vídeňských architektů Ferdinanda Fellnera a Hermanna Helmera, v roce 1895.

¹⁸² Lázeňský pavilon, *Památkový katalog*,

<https://pamatkovykatalog.cz?element=12955604&action=element&presenter=ElementsResults>, vyhledáno 2. 9. 2018. – Kšír (pozn. 28), s. 11.

ke stávající budově stavitelé zhotovili mezi lety 1947 až 1948. Zahrnovaly novou restaurační místnost a nadstavbu části budovy s drobnými vnitřními stavebními úpravami. Na konci šedesátých let prošla budova další rekonstrukcí. V interiéru postavili nové kovové schodiště uprostřed restaurace a mezipatro. V této době se odstranily sochy čtyř ročních období a kovaná lucerna.¹⁸³

Léta stavba chátrala. Proto se majitel objektu rozhodl jí navrátit původní vzhled a slávu. Nechal odstranit dříve vybudované mezipatro, čímž opět vznikla velká galerie. Chtěl zachovat její původní funkci, což se podařilo. Objekt dodnes slouží jako restaurace a společenský prostor zároveň. Před restaurací na hlavní aleji vzniklo malé jezírko s vodotryskem.

V blízkosti restaurace byl vyprojektován podélný skleník (oranžerie), na nějž navazovaly menší pracovní místnosti. Skleník, nesený dřevěnou konstrukcí, byl přenesený do parku v roce 1886 ze zámecké zahrady ve Velké Bystřici. Na tomto vůbec prvním palmovém skleníku ve Smetanových sadech se lze setkat s jedinečnou dřevorezbu. Další drobné úpravy mu vtiskly opravdu honosnou podobu. Předlohou se stala versailleská oranžerie. V jejím výklenku stála socha Flory s erbem probošta Viléma Schneebuga, která byla zničena v roce 1970. Stavba vystavěná ze smíšeného zdiva nese sedlovou střechu. Impozantní jižní stěna je téměř celá pokryta třemi čtyřdílnými okny v dřevěných rámech. Krovy jsou dekorovány řezbou a okrasnými lištami, ty můžeme pozorovat také na fasádě stavby. Oranžerie je spojená s novorenesanční restaurací pomocí menších pracovních místností.¹⁸⁴

Pěstovalo se zde na 90 různých druhů tropických rostlin, které sem byly dováženy ze sbírek moravských zámeckých skleníků a jsou dodnes součástí sbírkových skleníků Výstaviště Flora. Na konci dvacátých let minulého století se zvažovalo kvůli špatnému technickému stavu budovu odstranit, avšak oranžerie na svém místě stojí dodnes. Dlouhá léta sloužila jako provozní zázemí, sídlila zde i dílna údržbáře či zámečníka.¹⁸⁵ Mezi lety 2015 až 2018 se dočkala rozsáhlé a velmi nákladné rekonstrukce rozdělené do několika etap. Nejprve proběhly sanační práce kvůli dřevomorce a dalším dřevokazným houbám. V první etapě probíhalo i zajištění statiky objektu, přípravné práce pro následné

¹⁸³ Historie, *Restaurace Fontána*, <http://www.restauracefontana.cz/historie>, vyhledáno 2. 9. 2018.

¹⁸⁴ Starý palmový skleník, *Památkový katalog*, <https://pamatkovykatalog.cz?element=12956920&action=element&presenter=ElementsResults>, vyhledáno 5. 9. 2018.

¹⁸⁵ Martin Dančák, et al. (pozn. 48), s. 7.

restaurátorské zásahy, oprava hydroizolace a realizace nové střechy.¹⁸⁶ Oranžerie bude sloužit jako galerie, koncertní sál, využití nalezne také jako součást doprovodného programu květinových výstav. Po obnově zůstal oranžerii její historický vzhled a řemeslná kvalita. V plánu je i její celoroční využití pro různé výstavy, semináře a další kulturní akce.¹⁸⁷

Na konci 19. století nechali správci parku vysadit nové stromy, travnaté záhony s květinami, opravit stávající a zřídit nová dětská hřiště. Součástí parku se stal hospodářský dvůr s mléčným hospodářstvím a od roku 1892 také Lichtenštejnský pavilon, který byl z podnětu Karla Pohla přemístěn na severovýchodní okraj Smetanových sadů z parku u měšťanské střelnice. Původně jej nechal zřídit Jan z Lichtenštejna, odtud jeho název. Jak říká Renáta Fifková „Podle nepříliš kvalitní dobové fotografie šlo zřejmě o dřevěnou stavbu v historizujícím stylu s hlavním průčelím otevřeným do parku několika lomenými karnýrovými oblouky.“¹⁸⁸ Hlavní budova hospodářského dvora je dnes využívána jako technické zázemí parku.

V roce 1895 nechal spolek Přátelé sadu za přispění probošta Schneeburga zbudovat hudební pavilon na hlavní aleji.¹⁸⁹ Stavba pochází z dílny Johanna Lefendy a je situována naproti vstupu do novorenesanční restaurace. Slouží stejně jako v minulosti pro pořádání menších koncertů, které byly hojně navštěvovanými událostmi. Spodní část altánu vytváří kamenná podezdívka s terasou, ke které jsou ze zadní části připojeny schody. Vzdušnou konstrukci tvoří kanelované a zdobně zakončené litinové sloupky o výšce šest a půl metru. Sloupy jsou spojeny mřížemi zpracovanými uměleckými kováři. Celá konstrukce nese ocelovou cibulovitou střechu podbitou dřevěnými deskami překrytými měděným plechem.¹⁹⁰

Hudební altán, stejně jako lázeňský pavilon a oranžerie, prošel rekonstrukcí. Restaurátoři obnovili dřevěný podhled altánu, dočasně demontovali a opravili kovářské prvky. Odstranili korozi a zbytky barev a za pomoci původních technologií opravili jejich poškozené části. Zrenovovali nejen jeho kovové prvky, ale také kamennou podezdívku.

¹⁸⁶ ČTK, Výstaviště Flora zahájilo opravu oranžerie, hrozilo jí zřícení, *archiweb*, <https://www.archiweb.cz/n/home/vystaviste-flora-zahajilo-opravu-oranzerie-hrozilo-ji-zriceni>, vyhledáno 6. 9. 2018.

¹⁸⁷ Pavel Konečný, Výstaviště Flora otevřelo zachráněnou oranžerii, *Statutární město Olomouc*, <https://www.olomouc.eu/aktualni-informace/aktuality/22978>, vyhledáno 6. 9. 2018.

¹⁸⁸ Renáta Fifková, Historický vývoj (pozn. 15), s. 18.

¹⁸⁹ Josef Kšíř (pozn. 28), s. 11.

¹⁹⁰ Hudební altán v Rudolfově aleji, *spqo.cz*, <http://spqo.cz/content/hudebni-altan-v-rudolfove-aleji>, vyhledáno 6. 9. 2018.

Kovové části měly v minulosti bílou nebo jinou světlou barvu, nyní se však restaurátoři rozhodli pro trávově zelenou.¹⁹¹

Nedaleko altánu se až do roku 1942 nacházela také železná voliéra pro ptáky. V této době byl vybudován rovněž rybníček s ostrůvkem, který je součástí parku dodnes a rovněž botanická zahrada včetně domku pro ošetřovatele zřízená v roce 1902. Roku 1904 byla zřízena velká litinová studnice s reliéfní ornamentikou a s figurou *Zdraví ve vrcholu*, odstraněná roku 1942.¹⁹² Prostory bývalých dětských hřišť nahradila v roce 1907 výsadba jehličnanů a o rok později zde vznikly menší skleníky. Po první světové válce již stromy na hlavní aleji dosahovaly ohromných rozměrů a stínily záhonům v jejím středu, proto tehdejší ředitel Emanuel Černý rozhodl o jejich zastřížení do rovných stěn. V této době se jednalo o rozšíření parku o přilehlé hřbitovy, existující mezi lety 1785 až 1898, podařilo se to však až v roce 1931. Zároveň byly připojeny prostory bývalého měšťanského pivovaru a Přecechtělova zahrada.¹⁹³ Kvůli velmi špatnému stavu staré oranžerie rozhodlo městské zastupitelstvo o výstavbě nového skleníku.

Mezi lety 1927–1930 vznikl v té době největší palmový skleník v Československu (72 metrů dlouhý, 20 metrů široký a 12 metrů vysoký) společně s byty pro zahradníky. Byl rozšiřován postupně od třicátých do šedesátých let. Dnes skleníkový areál tvoří čtyři samostatné sbírkové skleníky – palmový, kaktusový, tropický a subtropický, ke kterým náleží ještě zásobní skleník a několik menších. Jejich celková plocha činí čtyři tisíce sto metrů čtverečných. Zejména v palmovém skleníku našly své místo nejen rostliny, ale také vzácní živočichové z řad hmyzu, obojživelníků, plazů i ptáků. Interiéry i okolí jsou dotvářeny dřevěnými a keramickými dekoracemi. V palmovém skleníku se nachází nejstarší sbírky i jednotlivé exempláře, které dnes dosahují ohromných rozměrů. V kaktusovém skleníku si mohou návštěvníci prohlédnout také různé sukulenty, skleník tropický pak upoutá především liánami a v subtropickém nalezneme užitkové rostliny z celého světa.

Nejstarším a zároveň největším je palmový skleník. První návrh vytvořila již v roce 1907 drážďanská firma Höntsch, ten však nikdy neuskutečnili. Pamětní desky na vnitřních sloupech uvádějí, že jej nakonec realizovala pražská firma Štěch a syn. Stavba probíhala

¹⁹¹ Matej Slávik, Restaurace Fontána: do roka se prý otevře, *Olomoucký deník*, https://olomoucky.denik.cz/zpravy_region/smetanovy-sady-restaurace-fontana-noe-beckert-.html, vyhledáno 6. 9. 2018.

¹⁹² Helena Richterová (pozn. 20), s. 27.

¹⁹³ Josef Kšír (pozn. 28), s. 12.

v několika etapách. První ještě nezahrnovala část takzvané zimní zahrady.¹⁹⁴ Až po druhé světové válce, pravděpodobně během rekonstrukce v roce 1956, se jednotlivé části upravily tak, že splynuly v jeden celek. Poslední rozsáhlejší rekonstrukce proběhla v letech 1996–1998, ta však byla spíše údržbovou a vzhled skleníku nijak neovlivnila.¹⁹⁵

Expozice zahrnuje několik desítek druhů rostlin. Přítomnou flóru dotváří expozice exotické fauny (kajman brýlový, sladkovodní ryby, leguán zelený, želvy, hadi, pavouci a ptáci).¹⁹⁶ Zdobení vstupní portál byl upraven ve třicátých letech minulého století. Jeho autorem je sochař Julius Pelikán, žák Josefa Václava Myslbeka. V tympanonu nad vstupními dveřmi se nachází původně kolorovaný reliéf s ptactvem a palmami. Pod ním je latinský nápis *horticulturae*, který autor přejal z anglických palmových skleníků.¹⁹⁷ Po stranách vstupního portálu jsou umístěny dvě sochy, socha vlevo je zobrazením bohyně Flóry s květinovou dekorací kolem krku a vpravo se nachází bohyně Pomona s košíkem ovoce a větvičkou jabloně. Podle Martina Dančáka „*Dnešní stavbu palmového skleníku lze charakterizovat jako ocelové rámové trojlodí bazilikálního typu.*“¹⁹⁸

Jako druhý byl vybudován skleník kaktusový, jenž už podle názvu nabízí přehledku více než čtyř set kaktusů a také sukulentů. Je třicet metrů dlouhý, jedenáct široký a vysoký čtyři a půl metru. Neatraktivnější je návštěva skleníku v červnu, kdy většina rostlin rozkvétá. Výstavba proběhla v šedesátých letech dvacátého století a od té doby neprošel žádnou obnovou, proto se nenachází v příliš dobrém stavu.¹⁹⁹ Tropický skleník postavený ve stejné době, jako skleník kaktusový, na rozdíl od něj prošel v roce 2005 rekonstrukcí a byl vybaven automatickým stínováním. V interiéru se nacházejí čtyři propojené bazény s lekníny.²⁰⁰

Poslední pro veřejnost přístupný subtropický skleník byl původně koncipován jako izraelská zahrada. Někdy bývá označován také jako citrusový, pro četnou výsadbu právě citrusů. Projekt výsadby vytvořil architekt Ivar Otruba v roce 1991. První rostliny zde vysázel o tři roky později tehdejší izraelský velvyslanec v České republice. V roce 2012 prošel skleník rekonstrukcí střešního pláště.²⁰¹

¹⁹⁴ Renáta Fífková, *Historický vývoj* (pozn. 15), s. 20.

¹⁹⁵ Martin Dančák et al. (pozn. 48), s. 6.

¹⁹⁶ *Ibidem*, s. 13.

¹⁹⁷ Renáta Fífková (pozn. 179), s. 25.

¹⁹⁸ Martin Dančák et al. (pozn. 48), s. 6.

¹⁹⁹ Magdaléna Chytrá – Petr Hanzelka – Rostislav Kacerovský (pozn. 49), s. 90.

²⁰⁰ *Ibidem*, s. 98.

²⁰¹ *Ibidem*, s. 100. – Martin Dančák et al. (pozn. 48), s. 6–7.

Ve středu Rudolfovy aleje byly nově osázeny travnaté záhony s květinami a po jejím okraji vybudovány lavičky. Sady si zachovávaly vzhled anglického parku se skupinově osázenými stromy a travnatými palouky. Kromě staveb vznikla v této době i řada kamenosochařských děl. Ke stému výročí narození skladatele Bedřicha Smetany byl 5. května 1925 ve Smetanových sadech odhalen pomník, symbolizující jeho dílo. Na čele památníku, který má připomínat varhanní píšťalu, je umístěna socha Bedřicha Smetany obklopená plastikami znázorňujícími jeho vybraná díla. Nejvýše umístěny jsou postavy žen ozdobené vavřímem symbolizující skladatelova symfonická díla, pod nimi skupina milenců písně a sbory, o řadu níže skupina žen s dítětem zpodobňující české tance a polky a poslední opery jsou zpodobněny nejspodnější skupinou Dalibora a Libuše.²⁰² Původní umístění u hlavního vchodu do parku z Havlíčkovy ulice nahradilo po výstavbě mimoúrovňového chodníku v roce 1967 dnešní místo na opačné straně aleje. Pískovcový pomník je společným dílem sochaře Rudolfa Březy a architekta Josefa Štěpánka.

V roce 1930 byl nedaleko lázeňského pavilonu odhalen pomník mecenáše městských sadů Viléma Schneeburga, byl však zřejmě z ideologických důvodů v roce 1967 odstraněn.²⁰³ Bronzovou bustu vytvořil k padesátému výročí úmrtí olomouckého kanovníka Julius Pelikán. Umístěna byla na žulovém podstavci na hlavní aleji nedaleko fontány.²⁰⁴ I pomník botanika a prvního ředitele české reálky v Olomouci Františka Polívky je dílem Julia Pelikána z roku 1933. Jeho prací jsou také socha pasáčka z hořického pískovce původně umístěná naproti vchodu do palmového skleníku, reliéfy na pilířích ve vchodu do tohoto skleníku a také socha krále Ječmínka, která se nacházela na hlavní aleji. Dlouhá léta byla umístěna v depozitu Technických služeb města Olomouce. Po jejím znovuoobjevení ji vedení výstaviště umístilo na prázdný podstavec naproti palmovému skleníku, kde se původně nacházela právě socha pasáčka (někdy je literatuře uváděna také socha *Hoch se psem*, je tedy možné, že se zde nacházely postupně obě).²⁰⁵ Zajímavým prvkem je kámen ze supíkovské slezské žuly, který vytváří památník esperantistů, jenž připomíná pátý celostátní sjezd průkopníků jazyka esperanto uskutečněný právě v Olomouci v roce 1932. Tento památník je umístěn při hlavní boční

²⁰² Josef Kšír (pozn. 28), s. 13.

²⁰³ Milan Tichák (pozn. 29), s. 70–71.

²⁰⁴ Milan Tichák, *Příběhy olomouckých pomníků*, Olomouc 2002, s. 92.

²⁰⁵ Petra Pášová, Socha krále Ječmínka ozdobila olomoucké Smetanovy sady, *Olomoucký deník*, https://olomoucky.denik.cz/zpravy_region/socha-krale-jecminka-ozdobila-olomoucke-smetanovy-sady-20150819.html, vyhledáno 8. 9. 2018.

cestě k bývalému golfovému, dnes dětskému hřišti.²⁰⁶ Na jeho horní části se nachází zelená hvězda a pod ní nápis „*esperanto albo*“ s dalšími informacemi o události. Jako projev úcty zakladateli tohoto spolu Ludvíku Zamenhofovi vysadili v parku liliovník tulipánokvěty.²⁰⁷

V Michalském výpadu odedávna stojí několik věží, které jsou součástí bývalého opevnění a neoddělitelnou součástí architektury parku. Z konce 13. století pochází patnáct metrů vysoká hradební hranolová věž, k níž bylo roku 1756 přistavěno cihlové schodiště, zvané „*michalské schody*“. Nedaleko se nachází Židovská branka, která je situována na nádvoří jezuitského konviktu, avšak dnes již není průchodnou cestou do parku. Katovská branka vede ze sadů do dnešní Purkrabské ulice. Kromě nich zde stojí ještě dvě další věže – cihlová a kamenná.²⁰⁸ Původně se u vchodu z ulice Kosinovy nacházel vodopád s jezírkem. Zhruba v polovině parku je umístěn litinový altán ze začátku dvacátého století.

Dominantou Bezručových sadů je Jihoslovanské mauzoleum vytvořené podle návrhu Huberta Austa. Společná hrobka vojáků z jugoslávských zemí, kteří zemřeli v olomouckých nemocnicích za první světové války, byla postavena v letech 1925–1926.²⁰⁹ Mauzoleum stojí na uměle navezeném hliněném valu, z něhož vystupuje jednopatrová „kaple“ s kopulí. Pod ní se nachází kostnice s ostatky tisíc sto osmdesáti sedmi vojáků, uložených v drobných dřevěných rakvích. Dnes zazděný portál zdobí socha truchlící ženy nesoucí znaky Československa a Jugoslávie, jež je dílem Julia Pelikána. Stavba je nesená deseti dórskými sloupy. Na čelní straně portika je umístěn nápis „*Věrnost za věrnost/Ljubav za ljubav*.“ K portiku vede monumentální dvouramenné schodiště s podnoží, obložené lomovým kamenem. Pod nimi se nachází krypta, jejíž vchod zdobený reliéfem od Julia Pelikána, je umístěn symetricky v ose schodiště.²¹⁰

V prostoru mezi altánem a vodopádem stojí socha odkazující na dílo básníka Petra Bezruče. Vytvořili ji v roce 1947 olomoučtí sochaři Rudolf Doležal ml., Vojtěch Hořínek a Karel Lenhart. Plastika vznikla při příležitosti osmdesátých narozenin umělce a zobrazuje jeho slavné dílo *Slezské písně* – postavy horníka, Maryčky Magdónovy a Múzy

²⁰⁶ Milan Tichák (pozn. 29), s. 72.

²⁰⁷ Milan Tichák (pozn. 204), s. 87–88.

²⁰⁸ Matej Slávik, Katovská nebo Židovská? Co nevíte o branách v olomouckých hradbách, *Olomoucký deník*, https://olomoucky.denik.cz/zpravy_region/branky-vypad-20080913.html, vyhledáno 18. 9. 2018.

²⁰⁹ Park Bezručovy sady, *Památkový katalog*,

<https://pamatkovykatalog.cz?element=532318&action=element&presenter=ElementsResults>, vyhledáno 8. 9. 2018.

²¹⁰ Pavel Zatloukal, *Olomoucká architektura 1900–1950*, Olomouc 1981, s. 42.

s knihou v ruce. Na soklu je pak uvedeno věnování Petru Bezručovi.²¹¹ Na západním konci parku je od roku 1928 situována budova mateřské školy.

Flora Olomouc

První výstava květin v Olomouci se uskutečnila 24. 8. 1958 pod názvem *Výstava květin podniků místního hospodářství Olomouckého kraje*, a to z podnětu znalců Hospodářského podniku, věnujících se okrasnému zahradnictví. Výstava zaznamenala velký úspěch, navštívilo ji šedesát dva tisíc návštěvníků a účastnily se jí podniky z Olomouce, Prostějova, Přerova, Šumperku a Lipníku. Expozice využila celých Smetanových sadů včetně neorenesančního pavilonu, velkého a čtyř malých skleníků, ústřední zděné budovy, starého skleníku (oranžerie), volně upravené plochy a hlavní aleje. Další rok byla uspořádána *Druhá krajská výstava květin* ve Smetanových sadech. V roce 1958 a 1959 se konaly také první a druhá celostátní zahradnická výstava v Praze. Pražské výstavy hledaly způsob, jak ukázat rozvoj našeho zahradnictví, ale současně jak výstavy usměrnit. Kdežto olomoucké znázorňovaly, že i krajská města mají blízko přírodě. Díky tomu rozhodla pražská vládní komise pro výstavnictví, že se budou celostátní zahradnické výstavy konat trvale právě v Olomouci.²¹²

V roce 1960 probíhala v olomouckých Smetanových sadech *Třetí celostátní zahradnická výstava*, kdy pořadatelé využili všech objektů a volných parkových prostranství. Trvala dohromady tři týdny a navštívilo ji sto dvacet tisíc lidí. Výstava nesla konkrétní název a téma, měla ukázat širší sortimentu různých kvetoucích a pokojových rostlin. Řada druhů u nás byla buď neznámá, nebo se k nám dovážela z Holandska, Belgie, Dánska nebo z Německa. Kvůli této výstavě nechalo město na rozšířeném území Smetanových sadů v blízkosti Polské třídy postavit velký výstavní pavilon s dřevěnou konstrukcí.²¹³ Pavilon převezli do Olomouce z parku Julia Fučíka v Praze a díky své velikosti se stal výstavním centrem. Svým konceptem a formou dala výstava základ všem zahradnickým výstavám celostátního charakteru.

V roce 1960 byly k hlavnímu parku připojeny prostory za palmovým skleníkem, kde se původně nacházela školka, zásobní zahrada a pole. Ve Smetanových sadech v této době město instalovalo nové elektrické pouliční lampy. O čtyři roky později správa sadů pokácela a nahradila nemocné jehličnany.

²¹¹ Jan Jeništa – Václav Dvořák – Martina Mertová (pozn. 46), s. 91

²¹² Josef Kšír (pozn. 28), s. 34. – Milan Tichák (pozn. 29), s. 36.

²¹³ Celostátní zahradnická výstava v Olomouci, *Stráž lidu* XL, 1960, č. 65, 5. 7., s. 2.

Na podobě sadů z konce padesátých a počátku šedesátých let se podílela celá řada architektů. Dominantou se staly především výstavní pavilony, lávka a skleníky, které doplňují kamenosochařská díla a prvky krajinářské architektury. Odráží se zde elementy typické pro takzvaný bruselský styl, který se zformoval díky obrovskému úspěchu československého pavilonu na výstavě EXPO 58 v Bruselu. Těžištěm výstav se staly natrvalo Smetanovy sady, kde byl již v roce 1960 při příležitosti třetí celostátní výstavy okrasného zahradnictví vybudován první výstavní pavilon, původně umístěný v Praze. Našel své místo mezi jezírkem, které se ve Smetanových sadech nacházelo už od konce 19. století (v té doby nazývané Schwannenteuch – Labutí jezero), a železniční tratí. Měl lehkou konstrukci, skleněné stěny a dva vnitřní oddělené prostory, jež se tak mohly snadno přizpůsobit potřebám výstav. U trati nechala správa parku vybudovat zahrádková zákoutí, která byla vymezena různě upravenými zídkami z dutých nebo okrasných cihel. Tento prostor nechali nově vydláždít a opravit tu vodotrysk.

Čtvrtá celostátní výstava okrasných rostlin z roku 1962 se stala již opravdovou celostátní výstavou. Konala se opět ve Smetanových sadech rozšířených v tomto roce o botanickou a bývalou ovocnou zahradu.

Dnešní botanická zahrada Přírodovědecké fakulty Univerzity Palackého ve Smetanových sadech vznikla už v roce 1898 z podnětu profesora zdejší obchodní akademie Leopolda Franka, avšak teprve roku 1962 se stala nedílnou součástí Výstaviště Flora. Zahrada byla vytvořena především pro školské a vědecké účely. Zastupitelé města tehdy poskytli pozemek u železniční trati, který je využíván dodnes. První architektonický návrh zahrady vytvořil městský zahradník Karel Pohl. O pět let později zde byl postaven skleník a následně zřízena meteorologická stanice, v průběhu následujících let pak také dům pro zahradníka a bazény pro vodní rostliny. Po druhé světové válce přestala být zahrada udržována, což souviselo i s odchodem německy mluvícího obyvatelstva. V roce 1948 se tak dostala pod správu města. To ji v roce 1958 darovalo Botanickému ústavu Fakulty přírodních věd Vysoké školy pedagogické v Olomouci. Díky tomu a neopominutelné zásluze profesora Mrkose se botanická zahrada začala zase rozvíjet. Po zrušení fakulty ji do správy převzala nově vzniklá Přírodovědecká fakulta Univerzity Palackého v Olomouci, přesněji se o její správu stará katedra botaniky.²¹⁴

Centrální pavilon čtvrtého ročníku výstavy dekorovala hlavní květinová výzdoba, subtropické rostliny se rozkládaly ve velkém palmovém skleníku, tropické rostliny

²¹⁴ Aleš Lebeda – Eva Křístková (pozn. 50), s. 2.

a kaktusy ve dvou nových sklenících a na okolních pozemcích školkařské výpěstky a také drobná zahradní architektura. Tuto výstavu navštívilo po dobu dvaceti tří dnů jejího trvání přes sto devadesát pět tisíc návštěvníků.²¹⁵

Pátá výstava se uskutečnila opět za dva roky, tedy 1964, a byla rozšířena o bývalé hřbitovy na Wolkerově třídě, kde postavili rekreační chaty, velké plochy jirín, expozice zahrádkářů a ovocnářů společně se sadovou úpravou. Hlavní alej tvořila unikátní květinová výsadba, vytvořená v duchu barokních zahrad, po obou stranách osázená trvalkami, vřesovými rostlinami a jehličnany. Výstavu tentokrát navštívilo tři sta dvacet tisíc návštěvníků. Rozšiřovala ideu předchozích výstav, ukázala jaký má okrasné zahradnictví podíl na rozvoji společnosti, a jak využít vědeckých poznatků a techniky v růstu národního hospodářství. Výstava měla ukázat šikovnost a dovednosti našich zahradníků. Rostliny z expozic použitých na výstavách poté správa parku využila při úpravách sídlišť, městských parků a zeleně, zkrášlení domů a pracovišť. Zvyšující se návštěvnost ukázala, že olomoucké výstavy již mají jistou tradici a těší se velké oblibě. Tento ročník se stal, díky bohatému využití exteriérů, pomyslným mezníkem v pořádání celostátních výstav okrasného zahradnictví v Olomouci.²¹⁶

Nejvýrazněji se podoba areálu mění od poloviny šedesátých let. Plán výstaviště navrhl v roce 1964 architekt Vladimír Hradil a na jeho realizaci se podílela řada architektů, především Petr Brauner, Jan Navrátil, Antonín Škamrada, Emil Zavadil, na podobě krátkodobých expozic pak Jiří Finger a Zdeněk Štefka, který dlouhá léta působil jako hlavní architekt a později také ředitel výstaviště.

V roce 1965 vládní komise pro výstavnictví v Praze rozhodla, že i šestá výstava se bude konat o další dva roky později v Olomouci, avšak s ohledem na dvacáté výročí osvobození naší republiky sovětskou armádou se další ročník uskutečnil ještě v tom samém roce. Na přípravě šesté celostátní výstavy okrasného zahradnictví se podíleli odborníci z Výzkumného ústavu okrasného zahradnictví v pražských Průhonicích, katedry okrasného zahradnictví v Lednici (při VŠZ Brno, dnes Mendelova Univerzita) a řady dalších institucí zabývajících se zahradnickou tvorbou. Ve své podstatě navazovala na předcházející ročník a snažila se rovněž využít co největší část města. Díky mezinárodní účasti pěstitelů z Nizozemska, Dánska, Belgie, Rakouska či NDR bylo nutné rozšířit výstavní areál ze Smetanových sadů prostřednictvím bohaté květinové výsadby do Čechových

²¹⁵ Josef Kšír (pozn. 28), s. 35.

²¹⁶ Ibidem, s. 36.

a Bezručových sadů, kde architekti vytvořili náladové expozice.²¹⁷ Hlavní alej tentokrát osázeli voskovkami (begoniemi), namísto cibulovin.²¹⁸

Této události předcházelo vybudování mimoúrovňového chodníku, který propojil právě Smetanovy a Čechovy sady. Návštěvnost výstavy opět vzrostla, a to již na pět set padesát tisíc hostů.²¹⁹ Ti se mohli procházet ve výšce asi devíti metrů přes lávku dlouhou 460 metrů ze Smetanových do Čechových sadů od architektů Zdeňka Hynka a Vladimíra Hradila, vystavěnou na sloupech ve tvaru písmene V, jež jsou typickými znaky takzvaného bruselského stylu. Umožňovala návštěvníkům nejen bezpečný přechod mezi parky, ale dodnes nabízí jedinečnou procházku v korunách stromů, která umožňuje výjimečný výhled na celé sady a jejich nejbližší okolí.

Hlavní promenádní cesty měly již vyasfaltované chodníky, před hlavním pavilonem vydlážděná do čtvercových útvarů dlažbou z ploten. Byl opraven nedaleký rybníček, čtyři mosty přes Mlýnský potok v Bezručových sadech a nové osvětlení již mělo kabely vedené pod zemí. Největší rekonstrukce se dočkala také budova restaurace a její okolní přístavby na hlavní aleji. Návrh přestavby vytvořil architekt Martin Libra. Interiéry výstavních pavilonů upravili pro potřeby především zahraničních vystavovatelů. Za hlavním pavilonem vzniklo atrium s jezírkem. Nedaleko vytvořili zdobené keramické zídky, které sloužily k dekoraci atriových zahrad, které uzavírají tento prostor. V blízkosti pavilonu byl situován mohutný kamenný monolit s reliéfním dekorem od akademického sochaře Jiřího Seiferta, který je v současnosti umístěn ve východní části parku u vchodu z dnešní Tržnice. Pískovcová socha čítající původně tři metry, v minulosti nesoucí kamennou korunu, pokračuje v tradici budování morových a čestných sloupů. Často bývá uváděn také název *Mexický motiv*, jenž je jednou z variant vysvětlení reliéfního motivu. Odkaz na mexické lidové umění a folklór, zřejmě plynoucí ze Seifertovy účasti na výzdobě olympijských her v Mexico City, však není možné potvrdit ani vyloučit. Do dnešní doby je monolit poměrně špatně dochován, zejména kvůli postupnému zvětvávání pískovce.²²⁰ Nová alej z fontán s dvaceti čtyřmi vodotrysky ve dvou řadách se ocitla v místech mezi hlavním pavilonem a velkým skleníkem. V okolí zahradníci vysázeli trvalky a nízké

²¹⁷ Rostislav Czmero, Krása na čtyřiceti hektarech, *Stráž lidu* XLV, 1965, č. 18, 16. 4., s. 3.

²¹⁸ *Flora 65* (brožura), bez místa vydání a datování.

²¹⁹ Před Celostátní výstavou okrasného zahradnictví - Olomouc 1965, *Stráž lidu* XLV, 1965, č. 4, 26. 1., s. 3. – Milan Tichák (pozn. 29), s. 37.

²²⁰ Jan Jeništa – Václav Dvořák – Martina Mertová (pozn. 46), s. 139.

jehličnany.²²¹ Pro výstavu byla využita i budova staré tržnice z roku 1898, do níž situovali expozici teplomilných rostlin. Okolo se nacházely drobné prodejní a restaurační stánky.

Berzučovy sady se také dočkaly řady úprav a oprav. Proběhla rekonstrukce mostů přes Mlýnský potok U Kosinovy ulice nechali také u příležitosti výstavy zbudovat na pevnostní skále umělý vodopád, nainstalovala jej firma Sigma Lutín a nacházel se zde až do osmdesátých let.

Od roku 1965 až do konce osmdesátých let byly v botanické zahradě nepravidelně (1965, 1967, 1971 a 1989) pořádány sochařské výstavy děl soudobých autorů nazvané *Sochařská bilance*.²²² Pořadatelé je plánovali jednou za dva roky a měla se zde porovnávat díla soudobých sochařů posledních generací. Při přehlídce odborná porota vybrala patnáct soch a plastik pro umístění v olomouckých parcích a veřejných prostranstvích města Olomouce. Značná část sochařské výzdoby se však dodnes nedochovala nebo byla přemístěna (nachází se ve sbírkách Muzea umění v Olomouci). Dochoval se pouze *morový sloup* od Jiřího Seiferta. Druhou výstavu již pořadatelé tematicky vymezili. Třetí výstavu v roce 1969 znemožnila změna politické situace, nebylo možné oslovit zahraniční umělce a tak akce ztratila na významu. Další se tedy uskutečnila až roku 1989 pod názvem *Tendence v českém sochařství 1979–1989* a opět mapovala tvorbu jedné generace sochařů. Kamenosochařská výzdoba měla v rámci Flory Olomouc svou nezastupitelnou roli. Z dochovaných děl můžeme též hovořit o takzvaném *rozcestníku* nebo *totemu* vytvořeném v letech 1968–1969 Slavojem Kovaříkem. Je umístěn na ploše nedaleko palmového skleníku. Inspirací měla být indiánská kultura a obdiv k Jacksonu Pollockovi. Některé výrazně poškozené části musely být odstraněny, nedochoval se tedy v původní podobě.²²³ Ve stejné době byla nedaleko umístěna i socha *Sedící* olomouckého sochaře Karla Hořinka. Ta měla původně stát na Kollárově náměstí, přestěhovala se však právě do Smetanových sadů. Až do roku 2016 se v těchto místech, přesněji za novorenesančním pavilonem, nacházela i *fontána s tučňákem* od Rudolfa Chorého. Toto dílo patří k sochařovým školním pracím, kdy se rozsáhle věnoval zvířecím plastikám. Po demolici hlavních pavilonů se fontána dostala do ústraní a po letech chátrání ji vedení výstaviště nechalo odstranit.²²⁴ Dílem Rudolfa Chorého byly také plastiky *Jeřáb*, původně ve středu jezírka ve východní části sadů, a *Blíženci* situované v jeho blízkosti. Sochu osazovali

²²¹ *Flora Olomouc: Botanická zahrada* (brožura), bez místa vydání a datování.

²²² Josef Kšíř (pozn. 28), s. 37.

²²³ Jan Jeništa – Václav Dvořák – Martina Mertová (pozn. 46), s. 148.

²²⁴ *Ibidem*, s. 126.

doprostřed jezírka vždy na letní období. Sochař ji vytvořil ze syntetického materiálu (dentakryl), který nebyl příliš trvalý. Dnes už se na svém původním místě nenachází, protože se ztratila. Plastiku *Blíženci Chorý* vytvořil pro šestou celostátní výstavu okrasného zahradnictví. Je prvním abstraktním dílem z jeho do té doby realistické tvorby. Sádrová plastika měla být modelem pro budoucí realizaci z kamene.²²⁵ Před vchodem do palmového skleníku je pak umístěna socha *Podzim* od Jana Kavana. Ten prezentoval svoje dílo v rámci výstavy *Sochařská bilance*, osloven vedoucím oblastní galerie Jaromírem Lakosilem, aby vytvořil sochu pro stálou expozici, avšak původně v Bezručových sadech.²²⁶

V roce 1967 se zde konala další v pořadí již sedmá výstava, která se stala přelomovou v historii olomouckých zahradnických výstav. Poprvé se pořádala ve třech etapách – jarní, letní a podzimní, díky čemuž se opět pozvedla její atraktivita a očekával se také nárůst počtu návštěvníků. Počet zahraničních vystavovatelů vzrostl již na devatenáct a její název proto zněl *Celostátní výstava okrasného zahradnictví se zahraniční účastí*. Poprvé ve své historii nesla také stručnější název *Flora Olomouc*, který se používá dodnes. Díky tomu trvala déle (celkem čtyřicet pět dnů), dalo se tak lépe sledovat vegetaci v různých obdobích a výstava se tak stala ještě působivější. Navštívilo ji neuvěřitelných osm set čtyřicet tisíc návštěvníků, tento rekord nebyl nikdy překonán. Vystavovali nejen květiny, ale také výpěstky zeleniny a ovoce zde měly své místo. Záhony v Rudolfově aleji byly tentokrát bohatě osázeny cibulovinami – narcisy, tulipány nebo hyacinty.²²⁷ Floru 1967 zařadili z důvodu lepší propagace na seznam událostí uskutečňovaných v rámci Mezinárodního roku cestovního ruchu, čímž zároveň vládní výbor vyjádřil zájem o velkou účast návštěvníků ze zahraničí.²²⁸ Přistoupili i k organizačním změnám ve struktuře výstav. Společnost *Olomoucké výstavní sady* převedli pod správu města jako příspěvkovou organizaci pod názvem „*Flora Olomouc*“. Spadala sem i správa městských sadů a od roku 1974 také péče o veškeru městskou zeleň.

V roce 1967 byl vůbec poprvé pro účely výstavy použit nový pavilon A, který stavbaři dokončili již v předcházejícím roce a umístili zde hlavní expozici.²²⁹ Jeho stavba započala v levém severním rohu Smetanových sadů v roce 1965 podle projektu architekta Petra Braunera. Pavilon měl sloužit hlavně pro květinové výstavy, ale počítalo

²²⁵ Ibidem, s. 129.

²²⁶ Ibidem, s. 140.

²²⁷ Flora Olomouc 67, *Stráž lidu* XLVI, 1966, č. 91, 15. 11., s. 1.

²²⁸ Slibná perspektiva Flory 67, *Stráž lidu* XLVII, 1967, č. 33, 25. 4., s. 1–2.

²²⁹ Tichák (pozn. 29), s. 38.

se také s jeho využitím pro společenské, politické a kulturní akce, výtvarné výstavy či vánoční či jiné městské trhy.²³⁰ Flora Olomouc se dočkala i vzácné návštěvy. Na výstavu zavítal tehdejší prezident Antonín Novotný s manželkou a komentoval ji v pamětní knize slovy „*Olomoucká Flora svým obsahem plně odpovídá našim cílům, vytvářet bohatý a spokojený život pro pracujícího člověka, současně i učit člověka, jak tento život pomáhat vytvářet.*“²³¹

V tomto roce byla v rámci letní etapy uspořádána první celostátní přehlídka výtvarných děl pod vedením ředitele olomoucké Galerie umění Jaromíra Lakosila. Pro výstavu se podařilo získat asi dvě stě sochařských děl rozmístěných v parcích. Expozice vzbudila velkou vlnu emocí. Zejména pak sochy *Bobuložrout* či *Náš Čech na Jadranu*,²³² kvůli kterým dokonce prezident Novotný ukončil svou návštěvu, dr. Lakosil byl odvolán ze své funkce a sochy musely být okamžitě odstraněny. Výstava na sebe strhla velkou pozornost také díky daru holandského Svazu exportérů cibulovin, který pořadatelům díky kontaktům a dlouholetému přátelství s architektem Otou, věnoval milion cibulek narcisů, tulipánů, gladiol a lilií, jež architekti nechali vysázet nejen v parcích, ale po celém městě (v okolí kostelů, nemocničním parku, u vybraných mateřských školek). Tzv. květinová cesta pak vedla z výstaviště až k hlavnímu vlakovému nádraží.²³³ Následovalo také zvětšování výstavních prostor. Společnost nechala vybudovat nový pavilon E, jehož konstrukce sestává ze železných lisovaných profilů. Jeho stěny jsou tvořeny z hliníkových panelů a jsou zasklené. Následovaly pak ještě pavilony G a H²³⁴ a za velkým Palmovým skleníkem dva kancelářské objekty výstavního podniku Flora. V šedesátých letech 20. století byla k výstavišti připojena část původního hradebního pásu Bezručových sadů, kde později vznikla botanická zahrada s rozáriem a alpinum.²³⁵

V roce 1967 probíhaly ve Smetanových sadech ještě větší stavební úpravy. Bývalá vstupní brána z roku 1902 z Havlíčkovy ulice byla zbourána a prostory rozšířeny, avšak nijak upraveny. Původně měla čtyři kamenné pilíře s bosáží zakončené římsou. Dva centrální dosahovaly výšky asi čtyř metrů, na jejich vrcholu stály vázy dekorované kanelováním a nesly štíty s letopočty. Brána se zavírala ozdobně kovanými mřížemi a také

²³⁰ so, Stane se Olomouc výstavním městem? *Stráž lidu* XLVI, 1966, č. 1, 4. 1., s. 2.

²³¹ -ks-, President přijel, *Stráž lidu* XLVII, 1967, č. 64, 11. 8., s. 1.

²³² Tlustý muž v červených trenýrkách, tuzexových „vietnamkách“, s bílými slunečními brýlemi na čele a držící v podpaží výtisk novin Rudé právo.

²³³ Rozhovor s architektem Jiřím Fingerem dne 16. 11. 2018.

²³⁴ Kšíř (pozn. 28), s. 53.

²³⁵ Miloslav Pojsl – Vladimír Hylík (pozn. 25), s. 83–54.

dva menší boční vchody pouze pro pěší uzavírala branka.²³⁶ Hlavní vstup organizátoři přesunuli k nově vzniklému pavilonu A v místě bývalých hřbitovů. Dominantou sadů dodnes zůstává pavilon vybudovaný mezi lety 1965 až 1966 podle Braunerova návrhu. Jeho původní podoba byla jedinečným reprezentantem takzvaného mezinárodního stylu na území města. Jedinečné pojetí stavby jako skleníku, podpíraného železobetonovými pilíři, jež mají připomínat kmeny stromu a na ně navazujícími železnými korunami, tvoří jádro jeho interiéru. Rekonstrukce a dostavba pavilonu z let 2013–2014, na níž se podílel původní autor, už „zásady bruselu“ nerespektuje. Ke stavbě napojil ve výšce horní galerie architekt mimoúrovňový chodník, který v těchto místech klesá do zatáčky až k chodníku vedle pavilonu.²³⁷

Zásadní vliv na podobu olomouckých květinových výstav měla okupace Československa roku 1968. Vše bylo připraveno pro uspořádání dalšího úspěšného ročníku letní etapy, ta však musela být ukončena již po dvou hodinách, kdy areál výstaviště obklíčila takzvaná spojenecká vojska a výstava nemohla dále pokračovat. Toto období se výrazně podepsalo na podobě výstav i do budoucna. Řada architektů a dalších členů tvůrčího týmu dostala výpověď a někteří emigrovali.²³⁸

Olomouc se v této době mohla stát bezesporu městem květin bez obav o jakoukoliv konkurenci. Avšak na konci let šedesátých a zejména v sedmdesátých letech byl také díky nepříznivým historickým událostem a nastalé politické situaci masivní rozvoj téměř zastaven a zahradnické výstavy se opět staly spíše lokální záležitostí než mezinárodní událostí. Stále se však těšily velké oblíbenosti mezi místními a poměrně vysoké návštěvnosti, i když nesrovnatelné s předchozími roky. Nejenže se prostory výstaviště přestaly dále rozšiřovat, ale zanedbávala se i jeho pravidelná údržba. Výstavy i nadále v lichých letech probíhaly v Olomouci a v sudých letech v Bratislavě.

V Bezručových sadech byla v roce 1969 vystavěna dřevěná zvonice, jež vznikla podle návrhu architekta Frantička Macharáčka, který ji vytvořil už v roce 1920.²³⁹ Nedaleko školky vyrostl nový pavilon železné konstrukce s prosklenou fasádou a výstavní plochou 400 m², označovaný písmenem D, do nějž vystavovatelé situovali expozici chladnomilných řezaných rostlin. Uprostřed něj rostl starý strom, který dotvářel interiér. Za nějakou dobu se z něj stal prodejní pavilon společnosti Sempra. V roce 2014 jej město po

²³⁶ Renáta Fífková, *Historický vývoj* (pozn. 15), s. 17.

²³⁷ Josef Kšíř (pozn. 28), s. 52.

²³⁸ Rozhovor s architektem Jiřím Fingerem 16. 11. 2018.

²³⁹ Park Bezručovy sady, *Památkový katalog*,

<https://pamatkovykatalog.cz?element=532318&action=element&presenter=ElementsResults>, vyhledáno 8. 9. 2018.

dlouhých letech chátrání nechalo zbourat. Také v Michalském výpadu byly nově vyasfaltované chodníky a díky prokácení stromů se sady prosvětlyly. Do míst bývalého Jakubského mlýna se přemístily z bývalého hejčínského cukrovaru čtyři sochy Herkulů s těly oděnými ve lví kůži, které nesou na ramenou květinové nádoby a představují čtvero ročních období.

V letech, kdy neprobíhaly květinové výstavy, se v prostorách výstaviště pořádaly alespoň menší expozice tematické, například výše zmíněné Vyznání růžím, Žena a květina, Sklo a květiny, Známky na Floře, Flora na známkách a další. Útěchou byl alespoň vznik rozária mezi lety 1970–1972 v Bezručových sadech při příležitosti menší tematické výstavy *Vyznání růžím*, a to díky Rosa Klubu českého zahrádkářského svazu. Rozárium dodnes tvoří součást botanické zahrady. Na jeho budování se podíleli sami občané, československá i sovětská armáda, a také zahraniční studenti pobývající v Olomouci.²⁴⁰ Návrh vytvořil Emil Zavadil na ploše 3,5 hektaru, která předtím sloužila jako sklad odpadu. Na jeho realizaci se spolu s ním podíleli ještě Jiří Finger, František Jiřík a Zdeněk Hrách.

V roce 1971 pak bylo výstaviště rozšířeno o pavilony G a H. Následujícího roku nesla výstava podtitul *Vyznání růžím*, který odkazoval právě na vybudování rozária v Bezručových sadech. Jednalo se o pouze malou tematickou výstavu, uskutečněnou v době mezi tradičními etapami. Mezi hosty, kteří v tomto roce Floru navštívili, byli ministr průmyslu ing. Oldřich Svačina či ministr obchodu ČSR Josef Trávníček, který chválil nejen nově vzniklé rozárium, ale také květinové expozice v pavilonech B a C. Pavilon A tentokrát obsadila výstava Čs. letectví na stráži míru a socialismu. Spolupředatelem této události se stal Rosa Klub (sdružení pěstitelů růží z celého Československa).²⁴¹ „V kronice olomouckého rozária najdeme na těch pár dnů, co výstava *Vyznání růžím* trvá, stovky pochvalných uznání. Téměř v každém zápise píše návštěvníci své poděkování za uspořádání rozária a předpovídají mu velkou budoucnost.“²⁴²

V letech 1975–1977 vybuďovali ve Smetanových sadech Magnoliovou zahradu podle návrhu architektů Zdeňka Štefky a Jiřího Fingera. Zamýšleli ji jako prostor k odpočinku nedaleko pineta (sbírka jehličnatých stromů a dřevin nedaleko palmového skleníku). U původního vstupu se nachází odpočívadlo ve tvaru dvojité rotundy, původně s malým bazénkem. Její součástí je také pomník profesora Františka Polívky.

²⁴⁰ Na závěr "Vyznání růžím", *Stráž lidu* LII, 1972, č. 106, 7. 9., s. 5.

²⁴¹ Vyznání růžím, *Stráž lidu* LII, 1972, č. 101, 29. 8., s. 3.

²⁴² Vyznání růžím, *Stráž lidu* LII, 1972, č. 104, 2. 9., s. 3.

Od roku 1975 se zájem soustředil do Bezručových sadů, kdy zde byly zakládány zahrady národů (gruzínská, lotyšská, krymská, ukrajinská, maďarská, bulharská, holandská, běloruská, kubánská, polská, japonská) a odpočinkové zahrady československých podniků. V areálu Korunní pevnůstky vznikla Gruzínská zahrada podle návrhu Jiřího Fingera za výtvarné spolupráce Josefa Vajceho a projektantů z Akademie věd Gruzinské SSR. Nachází se zde vápencová plastika Gruzínské slunce s kovanými tepanými reliéfy na cínových zídkách a se symboly Gruzie – sluncem, horami a vodou, od manželů Vajceových. O dva roky později vznikla Lotyšská zahrada trvalek, umístěná na Korunní pevnůstce, na jejím projektu se podílely dvě botanické zahrady v Rize. Centrálním bodem je plastika zobrazující plamen, kolem nějž se nachází kamenná zeď s odpočinkovou částí osázenou záhony trvalek, charakteristickými pro zahrady v Lotyšsku, a tuzemskými dřevinami.

V roce 1979 byla otevřena Krymská zahrada, jež je expozicí plaménků (klematis) pěstovaných na Krymu, a tři zahrady podniků – Lotos, Flora Olomouc a školky Litomyšl. Krymská vznikla v spolupráci s botanickou zahradou v Jaltě, která poskytla rostliny pro výsadbu. Zahrada Lotosu znázorňovala možné modely pro vytváření zahradní architektury, zatímco zahrada Flory Olomouc vytvářela odpočinkovou zónou. O další rok později byla realizována zahrada podniku Jednotného zemědělského družstva (JZD) Velké Opatovice. Roku 1981 se počet zahrad národů rozrostl o další tři – ukrajinskou, bulharskou a maďarskou. Projekt ukrajinské zahrady vytvořila Botanická zahrada Akademie věd v Kyjevě. Bulharská je sestavena ze tří částí – zahrady zakryté, otevřené a geometrické. První je velice tradiční, ohraničená vysokou bílou zdí s velkým záhonem trvalek. Geometrická je tvořena kruhovými ornamenty. Maďarská zahrada je situována jako první při vstupu od pavilonu D a tvoří ji především kvetoucí keře, trvalky a ozdobné traviny. Spolu s nimi vznikly i další čtyři podnikové zahrady – Ocelová (odkazující na oblast Ostravska), JZD Tuřany, zahrada státního statku Křimice a Kroměříž.

Rozšíření sadů o prostory Korunní pevnůstky a osázení složitých expozic cenných rostlin umožnilo založení botanické zahrady Flory Olomouc, která byla otevřena v roce 1980 a vycházela právě ze zahrad národů. Dále vznikla ještě holandská zahrada s cibulovinami – tulipány, narcisy či hyacinty, také běloruská s jezírkem (1984), na levém břehu Mlýnského potoka pak ještě kubánská, polská a japonská.

Kromě zahrad národů vznikla v roce 1982 ještě zahrada léčivých rostlin, dle projektu Nečasové.²⁴³ Další zahrada – atriová byla vzorem okrasných zahrad. Poslední vznikla zahrada Litomyšle, zahrada Jednotného zemědělského družstva Mír v Brně-Tuřanech a zahrada Velkých Opatovic.

Další rozšíření těchto zahrad umožnilo v roce 1979 na terase pevnostního valu vybudování expozice Alpinum podle návrhu Jany Růžičkové. Tvořily ji nízké druhy trvalek, skalniček a zakrslých dřevin z českých i zahraničních školkařských závodů.²⁴⁴

V současnosti už se Výstaviště Flora příliš nerozvíjí, probíhají pouze opravy stávajícího areálu. V roce 2003 byl novým ředitelem jmenovaný Zdeněk Štefka, který se snažil o rozšíření doprovodných programů a pozvednutí architektonické úrovně jednotlivých výstav.²⁴⁵ O rok později byly především likvidovány škody způsobené bouří v Bezručových sadech a podán návrh na rekonstrukci botanické zahrady.²⁴⁶ Následujícího roku se podařilo zrenovovat jezírko na okraji Smetanových sadů a obnovit magnoliovou zahradu. V jejich místech byly vykáceny stávající stromy a keře a prostor připraven pro novou výsadbu. Výstaviště dále zahájilo rekonstrukci botanické zahrady, tedy spíše přípravu pozemků. Projekt navrhl Ivar Otruba a k samotné obnově bylo přistoupeno o rok později. V roce 2006 dokončili také opravy na mimoúrovňovém chodníku, který díky tomu znovu zpřístupnili pro veřejnost.²⁴⁷

S ohledem na padesáté výroční květinových výstav v Olomouci přistoupilo výstaviště k dalším rekonstrukcím. Nově vysázeli hlavní alej, v holandské zahradě vysázeli deset tisíc nových sazenic tulipánů a opravili bývalou Opatovickou zahradu. Soustředili se také na dětská hřiště ve Smetanových sadech, botanické zahradě a rozáriu, které nebylo v dobrém technickém stavu. Zrenovovali i cihelní zidky ve Wolkerově a Havlíčkově ulici.²⁴⁸ Dle výroční zprávy „*Rok 2009 byl jedním z nejobtížnějších roků v celé historii zahradnického úseku a nesl se především v duchu obnovy Rudolfovy aleje. Akce, o které se mluvilo již více jak 30 let, byla zčásti v roce 2009 realizována.*“²⁴⁹

²⁴³ Helena Richterová (pozn. 20), s. 31. – Výstaviště se rozrůstá, *Stráž lidu* LXIX, 1989, č. 11, 26. 1., s. 6.

²⁴⁴ *Flora Olomouc: Botanická zahrada* (pozn. 221).

²⁴⁵ Výstaviště Flora Olomouc, *Výroční zpráva 2003*, Olomouc 2003.

²⁴⁶ Výstaviště Flora Olomouc, *Výroční zpráva 2004*, Olomouc 2004.

²⁴⁷ Výstaviště Flora Olomouc, *Výroční zpráva 2005*, Olomouc 2005. – Výstaviště Flora Olomouc, *Výroční zpráva 2006*, Olomouc 2006.

²⁴⁸ Výstaviště Flora Olomouc, *Výroční zpráva 2007*, Olomouc 2007.

²⁴⁹ Výstaviště Flora Olomouc, *Výroční zpráva 2009*, Olomouc 2009.

V následujících letech byla znovuotevřená restaurace Fontána a realizována kompletní rekonstrukce pavilonu A. Zahrnovala modernizaci hlavního pavilonu, vybudování zázemí Výstaviště Flora, výstavbu nové správní budovy s restaurací a nové parkoviště s příjezdovými cestami.

Mimoúrovňový chodník spojující Smetanovy a Čechovy sady

V roce 1965 byl jako spojnice Smetanových a Čechových sadů postaven mimoúrovňový chodník ve výšce devíti metrů. Architekti Zdeněk Hynkem a Vladimír Hradil ho vyzdvihli na železobetonových pilířích, konstrukci vyprojektoval Jiří Knajbl. Tato stavba vzbudila mezi Olomoučany velké znepokojení, vlnu rozhořčení avšak i kladných ohlasů. Sloužil a dodnes stále slouží jako přechod z jednoho parku do druhého přes rušnou Havlíčkovu třídu a vede až k hlavnímu pavilonu, nyní pavilonu A. Po dokončení chodníku se objevovaly pochybnosti o účelnosti této výstavby. Mimoúrovňový chodník byl zbudován pro celostátní výstavu okrasného zahradnictví s mezinárodní účastí, pro snadnější přesun návštěvníků mezi parky a také pro zatraktivnění, jako vycházková trasa mezi korunami stromů. Havlíčkova třída byla už v šedesátých letech pro svou dopravní vytíženost hlavním důvodem, proč nechali tento chodník postavit. Návštěvníci tak mohli v klidu a bezpečí přecházet v rámci výstavy z jednoho parku do druhého i díky tomu, že chodník je bezbariérový. V Olomouci nešlo o první takovou cestu. Uzavřený mimoúrovňový chodník z let 1926–1929 se dodnes nachází v Nerudově ulici a spojuje budovu ředitelství drah s budovou ředitelství střední dráhy. Druhý, tentokrát otevřený chodník vede z domu choralistů na nábřeží Přemyslovců přímo za dóm svatého Václava. Následujícího roku po jeho dokončení byla lávka osvětlena třemi sty lampami. Jedno z jejích ramen mělo vést k vyhlídkové věži, která měla umožňovat jedinečný výhled na centrum města, druhé je napojeno na terasu v prvním patře pavilonu A. Lávka je zasazena do prostoru tak, aby v době vzniku nemusel být vykácen žádný strom.²⁵⁰

Olomoucké výstavy mají podobné uspořádání, jako mívaly zahrady a terasy v 16. století, kdy vzkvétalo zahradní umění. Tyto staré zahrady měly jisté pravidelné uspořádání a rozkládaly se v blízkosti zámeckých budov kvůli lepšímu pozorování z ptačí perspektivy. Ozdobně vysázené rovinaté plochy s pestrou květinovou výzdobou je totiž lepší pozorovat z vyvýšených míst, i proto se přistoupilo k výstavbě chodníku. Záhony

²⁵⁰ Jan Jeništa – Václav Dvořák – Martina Mertová (pozn. 46), s. 121.

na hlavní aleji vysázené z pestrých květin kladených do nejrůznějších geometrických ornamentů, lemovaly cestičky vysypané žlutým pískem, ty jsou dnes z asfaltu. Hlavní alej má specifickou úpravu, postupně se zvyšuje, vytváří iluzi, pozadí se jakoby přibližuje a celá alej prodlužuje, objekty v dáli se zvětšují. Konci aleje dominuje na vyvýšeném místě vodotrysk vytvářející mlhu. Záhony dříve ohraničené vysokými stromy byly seřezány tak, že vznikla jakási zelená kulisa. Zelené travnaté louky po stranách aleje pak vytvářejí pocit volné přírody.²⁵¹ To měl právě mimoúrovňový chodník umocnit. Kromě toho, že přecházel přes Havlíčkovu třídu, přetínal hlavní alej a s lehkým snížením vedl až k novému hlavnímu pavilonu. Konstrukce byla vytvořená z prefabrikovaných částic a z patnácti centimetrů silných a čtyři a půl metru dlouhých desek skládaných těsně vedle sebe. Napříč umístěné skříňové nosníky byly osmdesát pět centimetrů vysoké i široké, asi dvacet dva metrů dlouhé a vyrobené z předpjatého železobetonu. Nosníky položili na monolitickou konstrukci opěrných pilířů postavených ze železobetonu ve tvaru písmene V. Tyto pilíře, kónického tvaru betonovali přímo v místech, na kterých stojí. Celý chodník lemuje kovové zábradlí. Po dlouhých letech, kdy byla lávka pro veřejnost uzavřena, se zatím poslední opravy dočkala v letech 2001–2006, odkdy je možné se po ní zase procházet. V rámci ní se investovalo více než dvacet dva milionů do výstavby nového zábradlí s osvětlením a opravy nosných konstrukcí a všech betonových prvků. Chodník byl opraven, vyměněna hydroizolace, obnoveny veškeré schodišťové prvky a zřízeny vsakovací šterkové vrstvy pod mostovkou. Nové jsou i terénní úpravy v okolí lávky.²⁵²

Pavilon A

Na počátku šedesátých let minulého století vedení města Olomouce odhlasovalo stavbu nového hlavního výstavního pavilonu, který měl vyzdvihnout lokální zahradnické výstavy na mezinárodní úroveň. Práce započali vybudováním lávky podle návrhu architekta Zdeňka Hynka, která propojila Čechovy a Smetanovy sady. Návrh na pavilon byl zadán Krajskému projektovému ústavu Ostrava, pracoviště Olomouc (nynější Stavoprojekt Olomouc), který vyhlásil vnitropodnikovou soutěž. Vyhrál návrh architekta Petra Braunera. Realizaci stavby pak provedla společnost Pozemní stavby Olomouc. V hlavním výstavním prostoru již od jeho vzniku bývají situovány okrasné květinové instalace. V roce 2013–2014 byla provedena rekonstrukce a dostavba pavilonu.

²⁵¹ Josef Kšíř (pozn. 28), s. 39.

²⁵² Martin Hála, Lávka ve Smetanových sadech je opět v provozu, *Olomoucký deník*, <http://www.olomouc.eu/media/tiskove-zpravy/6516>, vyhledáno 20. 9. 2018.

Původní vzhled pavilonu byl navržen jako květinový skleník, rozkládající se na ploše 59×33 metrů a výšce 9 metrů. Vstupní část z Wolkerovy ulice řešil architekt jako podsklepený přízemní objekt se střešní terasou. Tvořila ji vstupní hala se sociálním zázemím pro návštěvníky, kanceláři pro administrativu výstaviště, strojovna a skladovací prostory. Střechu tvořilo šest konkávních polí. Základní nosnou konstrukci hlavní výstavní plochy samotného pavilonu tvoří monolitický beton a na něj navazující nosná trubková příhradová konstrukce střechy. Pod stropními deskami z calofrigu instalovali bíle lakované plechové podhledy a ve vstupní části objektu na stropěch byly omítky provedené na vypnuté ocelové síti. Mezi nosnými sloupy a nosným pláštěm, asi v polovině výšky, je kolem celé plochy realizována rampa, která plynule navazuje na terasu nad vstupem a na mimoúrovňovou betonovou lávku. Obvodový plášť tvořil jednoduchou ocelovou konstrukcí z tenkostěnných profilů s prostým zasklením. Technologie tehdy nebyly na takové úrovni jako dnes, takže budova při svém vzniku postrádala vzduchotechniku s klimatizací. Aby budovu ochladili, házeli do vzduchotechniky kostky ledu.

V roce 2005 objednal odbor koncepce a rozvoje Magistrátu města Olomouce studii dostavby pavilonu u architekta Petra Braunera. Návrh obsahoval i nově vzniklou dopravní situaci, tedy nové napojení areálu ke stávající silnici. Prodloužení ulice Dr. Zamenhofa až k hlavní Wolkerově ulici znamenalo, že bylo nutné vytvořit propojení staveb. Novou budovu architekt navrhl jako dvoupodlažní s podsklepením. Druhé nadzemní podlaží mělo být přímo propojeno s galerií pavilonu A. V návrhu se nacházel také úplně nový pavilon, jenž by navazoval na dostavěnou část. Jak říká Petr Brauner „*Vlastní výstavní plocha by se nacházela v úrovni galerie pavilonu A a prostory pod touto úrovní by obsahovaly kromě průjezdu pro novou komunikaci také 88 parkovacích stání umístěných ve čtyřech podlažích (dvou nadzemních a dvou podzemních).*“²⁵³ Tato budova měla sloužit i jako kongresový sál. Původní návrh počítal také s výstavbou čtyřpodlažní provozní budovy pro Výstaviště Flora Olomouc, jejíž fasádu by tvořily velkoplošné keramické obklady. Zde se měl nacházet bar Formanka a restaurace, vše propojené mostem s terasou se vstupní částí pavilonu A. Fasáda měla být tvořena zateplenou kovovou konstrukcí s prosklenými plochami a pohledovými betony. V dokumentaci se nacházel také návrh revitalizace vstupu na výstaviště z Wolkerovy ulice i s pokladnami. Počítalo se také s rozšířením parkovacích ploch na pozemku vedle Poupětovy ulice. Jako druhá varianta zde byla možnost

²⁵³ Petr Brauner (pozn. 47), s. 31.

vybudování vícepodlažního parkoviště na stejném místě. Tato dokumentace však nezahrnovala rekonstrukci samotného pavilonu A, pouze dostavbu okolních budov. Tehdy nastoupil architekt Brauner do Stavoprojektu Olomouc a.s. a zúčastnil se soutěže na zpracování dokumentace dostavby pavilonu A, kterou vyhrál. Těsně před zhotovením dokumentace rada města rozhodla o nutnosti rozdělit práce do několika etap. Součástí té první se stala právě rekonstrukce hlavního výstavního pavilonu A. Nový pavilon vznikne v etapě druhé, která však ještě nezná datum realizace. Na základě těchto skutečností vytvořil architekt Brauner novou studii, která tvořila architektonicky ucelený soubor.²⁵⁴

V letech 2013–2014 výstaviště přistoupilo k samotné rekonstrukci a dostavbě pavilonu A, na níž se podílel autor původního návrhu Petr Brauner. Stavební práce provedla firma Gemo Olomouc spol. s.r.o.²⁵⁵ Značné obtíže přinesl archeologický výzkum, protože při původní stavbě nebyl dostatečně proveden. Budovu totiž postavili na místě vojenského hřbitova, takže nebylo překvapením, když objevili asi pět set padesát hrobů z katolického hřbitova a pozůstatky právě z vojenského hřbitova. Všechny ostatky přemístili na neředínský hřbitov.

Komplikací se stal i požadavek na rozšíření objektu o konferenční sál v průběhu stavby, který také nebyl kvůli nedostatku finančních prostředků realizován. Stavaři opravili a vyměnili opotřebované části v souladu se současnými technologickými požadavky, provedli úpravy s možností využít halu pro pořádání výstav, veletrhů, koncertů a festivalů, plesů či jiných společenských událostí. Stávající pavilon doplnily přístavby dvou schodišť. Při přestavbě byla opravena střešní a celková nosná konstrukce pavilonu a vyměněna plášťová skla.

Z původního návrhu realizovali pouze jeho část, některé segmenty pak v průběhu přestavby upravili. Jde především o podhledy, které byly pojaty jako imitace pohledového betonu. Právě z finančních důvodů byl zamítnut původně navrhovaný zhotovitel, povrchové úpravy pohledový beton příliš nepřipomínají. Podle slov architekta Petra Braunera *„měl být nad příhradovou konstrukcí mřížkový podhled, který měl výrazněji ovlivnit rozptýlení světla do prostoru. Ani toto však nakonec nebylo realizováno a to značně oslabilo výsledný dojem z celého interiéru.“*²⁵⁶

²⁵⁴ Rozhovor s architektem Petrem Braunerem dne 8. 6. 2017.

²⁵⁵ Ondřej Zuntých, Magda Vránová, Přestavba výstaviště Flora začala, *Olomoucký deník*, https://olomoucky.denik.cz/zpravy_region/prestavba-vystaviste-flora-zacala-pristi-rok-tam-muze-zacit-plesova-sezona-20130.html, vyhledáno 5. 2. 2018.

²⁵⁶ Rozhovor s architektem Petrem Braunerem dne 8. 6. 2017.

Botanická zahrada a rozárium

První botanickou zahradu v Olomouci založil při dominikánském klášteře profesor přírodních věd Martin Ehrmann.²⁵⁷ Vznikla v roce 1787, kdy o její založení usilovalo olomoucké lyceum. Zřídit se jí podařilo v zahradě dominikánského kláštera (současný kostel Neposkvrněného početí Panny Marie) pro účely medicínsko-chirurgického učiliště. V roce 1872 byla zrušena univerzita a tedy i tento studijní obor a o dva roky později zanikla i botanická zahrada.

Jako součást výstavnického areálu Flora Olomouc bylo vybudováno rozárium, a to mezi lety 1970–1972 a z iniciativy Českého zahrádkářského svazu. Druhé největší rozárium v České republice po pražských Průhonících vzniklo na ploše o rozsahu tři a půl hektaru. Rozárium bylo rozděleno do betonových geometrických polí pro výsadbu. Rozsáhlou část rozlohy zabírala velká plocha bazénu s fontánami. Vysázeno zde bylo na čtyři sta druhů růží ze čtrnácti států. Architekt Zavadil vytvořil prostor, který měl evokovat plující ledové kry na vodní hladině, z nichž „vykvétají“ růže. Původně zde plánovali vystavět také pavilon pro zázemí vystavovatelů i návštěvníky. Postupem času byly výstavy zrušeny a rozárium se osamostatnilo od Flory Olomouc. Díky tomu klesal počet návštěvníků i rozpočet. Po dlouhá léta areál chátral.

V roce 2012 byla architektem Zdeňkem Sendlerem vytvořena studie na obnovu rozária. Ta započala o dva roky později. Plán se inspiroval původní podobou ze sedmdesátých let.²⁵⁸ Důležitá byla obnova bazénů, kde architekt vyprojektoval nová dřevěná mola zastíněná plachtami. Jak říká Jiří Uhlíř *„Původní architektonický koncept byl kvalitní, a proto jsme ho zachovali. Povýšili jsme ho tak, aby rozárium bylo moderním místem, kde se lidé budou rádi setkávat a trávit zde čas. Původní záměr architekta Zavadila byl koncept ker plovoucích po vodě. Místo rozária bylo kdysi řečištěm řeky Moravy.“*²⁵⁹

Sendler se ve své studii soustředil především na otevření prostoru a zprůchodnění areálu. V návrhu počítal se zbudováním šesti bran, díky kterým by mohli návštěvníci volně procházet z centra města skrz rozárium až na třídu 17. listopadu. Hlavní vstup s informačním centrem navrhl přímo naproti vchodu do budovy Přírodovědecké fakulty Univerzity Palackého. Součástí návrhu bylo i obnovení pohledů na významné historické

²⁵⁷ bš, Něco o botanické zahradě v Olomouci, *Stráž lidu* XLVII, 1967, č. 64, 11. 8., s. 4.

²⁵⁸ Výstaviště Flora Olomouc, *Výroční zpráva 2012*, Olomouc 2012, s. 6.

²⁵⁹ Ondřej Zuntých, Nové rozárium v Olomouci otevřelo, *Olomoucký deník*,

https://olomoucky.denik.cz/zpravy_region/nove-rozarium-otevrela-je-zdarma-pujci-vam-i-deku-20160401.html, vyhledáno 2. 2. 2019.

památky, což dnes neumožňuje výsadba vzrostlých jehličnanů. Do plánu architekt zahrnul také nové osvětlení podél hlavních cest a rozmístění venkovního mobiliáře (židle, dřevěné pódium, stojany na kola a odpadkové koše). Ten, jak se ukázalo po otevření, nebyl dostatečný, a proto bylo nutné jej dále rozšířit. Vyskytla se ale i řada dalších problémů, kvůli kterým v současné době řeší rozárium několik reklamací a areál z těchto důvodů opět spíše upadá. Zhotovitelská firma musí opravit bazény, sloupy držící stínící plachy a další nedostatky.²⁶⁰ I přesto zde však můžeme obdivovat pět set druhů růží – velkokvěté, sadové, pnoucí a pokryvné. Nachází se zde také jedinečný druh liliovníku, jehož listy jsou podobné tulipánu (*liliodendron tulipifera*).

Současná Botanická zahrada se rozkládá vedle Korunní pevnůstky v Bezručových sadech na místě bývalé skládky, kde nejprve vznikly takzvané zahrady národů. Její součástí je dnes i rozárium, alpinum, zahrady národů a také sbírkové skleníky. V jejím zaměření zejména na okrasné zahradnictví se odrazila skutečnost, že vznikla v prostorách květinových výstav Flora Olomouc a že jejím hlavním účelem je seznamovat širokou veřejnost s poznatky z oboru botaniky a s různými druhy rostlin z celého světa, které nejsou typické pro naše prostředí. Mezi lety 1935–1945 se v těchto místech nacházel Jubilejní park, který byl však zničen. V roce 1965 byl u příležitosti rozšíření výstavních prostor nově upraven. Velkolepé plány s botanickou zahradou ukončila změna politické situace v zemi roku 1968.²⁶¹

Od roku 2006 se botanická zahrada odklání od koncepce zahrad národů a soustřeďuje se expozice travin a dřevin, vytvořené podle návrhu architekta Ivary Otruby. V roce 2011 se realizovala takzvaná Zahrada smyslů. Jejím účelem je seznámit nevidomé a slabozraké návštěvníky s celou řadou rostlin pomocí hmatu, čichu či sluchu. Cedulky s popisy jsou i v Braillově písmu. K záhonům vybudovali také bezbariérový přístup pro usnadnění pohybu. Jde o jedinečný projekt, v celé republice se nacházejí pouze tři takové zahrady. O rok později zde vznikla ještě ptačí stezka, která návštěvníkům představuje všechny druhy ptáků vyskytujících se v zahradě.²⁶² V botanické zahradě také nalezneme velké dřevěné šachy a hřiště na pétanque. Je zde prostor pro badminton či na hru s létajícím talířem a nechybí ani dětské hřiště. V současnosti zahrada slouží především jako místo pro rekreaci v příjemném prostředí květin a stromů.

²⁶⁰ Ateliér zahradní a krajinářské architektury Sendler, *Územní studie Botanická zahrada a rozárium v Olomouci*, bez místa vydání a datování.

²⁶¹ Magdaléna Chytrá – Petr Hanzelka – Rostislav Kacerovský (pozn. 49), s. 88.

²⁶² Botanická zahrada a zahrada smyslů, *flora-ol.cz*, <https://www.flora-ol.cz/areal/botanicka-zahrada-a-zahrada-smyslu>, vyhledáno 23. 3. 2019.

Závěr

Flora Olomouc je nedílnou součástí města už šedesát let. Výstavy jsou pořádány každoročně ve třech etapách – jarní, letní a podzimní. Podílí se na nich Český zahrádkářský svaz, Svaz květinářů a floristů České republiky a Svaz školkařů České republiky. Areál výstaviště se rozkládá ve Smetanových sadech. Při letní etapě je hlavní expozice umístěna v pavilonu A. V dalších menších pavilonech jsou umístěny buď drobnější expozice, nebo slouží prodejcům různého zboží.

Na konci padesátých a zejména pak v šedesátých letech dosahovaly květinové výstavy až neuvěřitelné návštěvnosti a z okresních výstav se staly mezinárodní událostí. Olomoucké výstaviště mělo oproti jiným mnoho výhod, především dobře dostupnou polohu ve středu Československa a tudíž přístupnou ze všech koutů země, příznivé klima, ale především velký výstavní areál v prostředí městských parků se vzrostlými stromy. Sídliily zde také dva velké zahradnické závody (Lotos a Sempra) a výzkumný ústav. Posláním výstav a zároveň krajinářským zpracováním výstavního areálu se prohlubuje vztah člověka a přírody. Flora Olomouc patřila k nejnavštěvovanějším výstavám v celém Československu, za účasti vystavovatelů ze všech evropských zemí. Na výstavách se propojovaly květiny a domácí výrobky prezentované v pavilonech, v parcích mohli návštěvníci vidět neopakovatelné sadovnické výsadby, Flora se tak stala důležitou součástí kulturního i společenského života ve městě.

Olomoucké výstaviště tvoří důležitou součást vývoje krajinářské architektury. Nejvýrazněji se na podobě Flory Olomouc podepsal architekt Zdeněk Štefka, jenž byl po třináct let hlavním architektem zahradnických výstav a mezi lety 2003 až 2012 dokonce ředitelem společnosti. Vypracovával ucelené projekty jednotlivých výstav včetně expozic v pavilonech. Navrhl také řadu objektů, které se však do dnešních dnů nedochovaly, například atriové zahrady, minigolfové hřiště a letní čítárnu původně umístěnou poblíž pavilonů B a C. Dominantou byly lavičky zastíněné pergolou a bazén či magnoliová zahrada, na níž Štefka spolupracoval s Jiřím Fingerem. Různá parková zákoutí dotvářela sochařská díla, která se zde často nacházela pouze dočasně či jednorázově při různých příležitostech.

Mnoho objektů bylo v osmdesátých letech odstraněno, zničeno nebo rozkradeno. Po roce 1989 se bohužel situace Výstaviště Flora Olomouc nezlepšila. Přednost dostaly politické ambice tehdejšího vedení města před potřebami zahradníků a veřejnosti. V současnosti probíhají pouze opravy stávajících staveb a zeleně.

Nejvýznamnější stavbou nacházející ve Smetanových sadech je dodnes pavilon A, navržený architektem Petrem Braunerem, jehož rekonstrukce probíhala v letech 2013–2014. Vzhledem k nedostatku financí však musel architekt udělat mnoho kompromisů, proto obnova pavilonu nebyla zcela podle jeho představ. Také oprava rozária podle návrhu Zdeňka Sendlera se díky tomu nezdařila tak, jak bylo v původním plánu. Nekvalitně provedené stavební práce se podepsaly na celkově nepříliš povedenému dojmu z celé rekonstrukce. Společnost řadu prvků reklamovala u organizace, která rekonstrukci prováděla, a v současnosti by se mělo přistoupit k dílčím opravám. Byla také znovu otevřená oranžerie, která rovněž prošla rozsáhlou rekonstrukcí.

Stav Výstaviště Flora Olomouc i výstava jako taková jsou dlouhodobě vedením města i veřejností kritizovány. Počet prodejců květin se výrazně snížil a nahradili je prodejci doplňkového zboží, které nemá souvislost se zahradnictvím. Větší část výstaviště tak působí spíše jako tržiště než jako významná květinová výstava proslulá v šedesátých a sedmdesátých letech. Záhony namísto výsadby slouží jako zázemí pro prodejce. Také z tohoto důvodu vzniklo v roce 2013 hnutí *Zachraňme Floru Olomouc*, které se snaží navázat na slavnou tradici výstav.

Akciová společnost Flora Olomouc patří k nejvýznamnějším výstavnickým organizacím v České republice. Základem její činnosti je pořádání květinových výstav, areál je však pravidelně dějištěm i dalších výstav a veletrhů jako například veletrh cestovního ruchu Tourism Expo, pro stavebníky veletrh Stavotech, dále akce jako víkend Moderní žena, For models, každoroční Vánoční trhy, či výstavy Exota. Konají se zde také koncerty a plesy. Opět se začíná obnovovat tradice Plesu mezi květy, který kdysi býval jedním z největších a nejkrásnějších plesů v Olomouci.

Současné vedení společnosti se snaží znovu vzkřísit dávnou proslulost olomouckého výstaviště. V řešení je územní studie od architekta Zdeňka Sendlera pro rehabilitaci výstaviště, jejímž cílem je obnova areálu jako reprezentativní ukázky zahradní a krajinářské architektury a tím zvýšení atraktivity města. V plánu je dostavba parkoviště v Zamenhofově ulici, výstavba nového pavilonu za hlavním pavilonem A, taktéž rozsáhlá revitalizace zeleně.

Doufejme, že se díky těmto plánům podaří zvýšit návštěvnost kdysi tak populárních prostor, vrátit výstavě Flora Olomouc její proslulost a tím pozvednout atraktivitu města pro návštěvníky nejen květinových výstav.

Seznam vyobrazení

- Obrázek 1:** Rudolfova alej, Smetanovy sady, počátek 20. století. Zdroj: Fotoarchiv Vlastivědného muzea v Olomouci.
- Obrázek 2:** Rudolfova alej, Smetanovy sady, 1907. Zdroj: Fotoarchiv Vlastivědného muzea v Olomouci.
- Obrázek 3:** Rudolfova alej, Smetanovy sady, 1909. Zdroj: Fotoarchiv Vlastivědného muzea v Olomouci.
- Obrázek 4:** Johann Lefenda, Litinový hudební pavilon s fontánou, Smetanovy sady, 1895 (fotografie z roku 1921). Zdroj: Fotoarchiv Vlastivědného muzea v Olomouci.
- Obrázek 5:** Rudolfova alej, Smetanovy sady, 1926. Zdroj: Fotoarchiv Vlastivědného muzea v Olomouci.
- Obrázek 6:** Rudolf Březa – Rudolf Štěpánek, Rudolfova alej se sochou Bedřicha Smetany, Smetanovy sady, 1925. Zdroj: Fotoarchiv Vlastivědného muzea v Olomouci.
- Obrázek 7:** Oranžerie (starý palmový skleník), Smetanovy sady, 1886. Zdroj: Fotoarchiv Vlastivědného muzea v Olomouci.
- Obrázek 8:** Lázeňský pavilon, Smetanovy sady, 1879. Zdroj: Fotoarchiv Vlastivědného muzea v Olomouci.
- Obrázek 9:** Lázeňský pavilon s fontánou, Smetanovy sady, 1879. Zdroj: Fotoarchiv Vlastivědného muzea v Olomouci.
- Obrázek 10:** Vstupní brána na Rudolfovu alej z dnešní Havlíčkovy ulice, pohled z mimoúrovňového chodníku, Smetanovy sady, 1965. Zdroj: Fotoarchiv Vlastivědného muzea v Olomouci.
- Obrázek 11:** Zdeněk Hynek – Vladimír Hradil, Výstavba mimoúrovňového chodníku spojujícího Smetanovy a Bezručovy sady, 1965. Zdroj: Fotoarchiv Vlastivědného muzea v Olomouci.
- Obrázek 12:** Zdeněk Hynek – Vladimír Hradil, Mimoúrovňový chodník, Smetanovy sady, 1965. Zdroj: Fotoarchiv Vlastivědného muzea v Olomouci.
- Obrázek 13:** Hlavní pavilon dovezený do Olomouce z parku Júlia Fučíka v roce 1960, Smetanovy sady (fotografie z roku 1965). Zdroj: Fotoarchiv Vlastivědného muzea v Olomouci.
- Obrázek 14:** Interiér hlavního výstavního pavilonu, Smetanovy sady, 1965. Zdroj: Fotoarchiv Vlastivědného muzea v Olomouci.
- Obrázek 15:** Atrium a odpočinkové zátíší za hlavním pavilonem, Smetanovy sady, 1965. Zdroj: Fotoarchiv Vlastivědného muzea v Olomouci.
- Obrázek 16:** Odpočinkové zátíší u hlavního pavilonu, Smetanovy sady, 1965. Zdroj: Fotoarchiv Vlastivědného muzea v Olomouci.
- Obrázek 17:** Hlavní pavilon s částí fontánové aleje, Smetanovy sady, 1965. Zdroj: Fotoarchiv Vlastivědného muzea v Olomouci.
- Obrázek 18:** Palmový skleník, Smetanovy sady, 1927–1930 (fotografie z roku 1965). Zdroj: Fotoarchiv Vlastivědného muzea v Olomouci.
- Obrázek 19:** Jezírko s vodotryskem, Smetanovy sady, počátek 20. století. Zdroj: Facebooková stránka - Historické fotografie Olomouce.

Obrázek 20: Fontánová alej, Smetanovy sady, 1965. Zdroj: Fotoarchiv Vlastivědného muzea v Olomouci.

Obrázek 21: Petr Brauner, Pavilon A, Smetanovy sady 1965–1966. Zdroj: Fotoarchiv Vlastivědného muzea v Olomouci.

Obrázek 22: Interiér výstavního pavilonu A, Smetanovy sady, 1969. Zdroj: Rudolf Smahel, *Flora Olomouc*, Ostrava 1980.

Obrázek 23: Novoborské sklo na výstavě „Holandské květiny a české sklo“ v pavilonu A, Smetanovy sady, 1970. Zdroj: Rudolf Smahel, *Flora Olomouc*, Ostrava 1980.

Obrázek 24: Soutěžní expozice podniku Sempra v pavilonu A, Smetanovy sady, 1971. Zdroj: Rudolf Smahel, *Flora Olomouc*, Ostrava 1980.

Obrázek 25: Interiér výstavního pavilonu A, Smetanovy sady, 1973. Zdroj: Fotoarchiv Vlastivědného muzea v Olomouci.

Obrázek 26: Interiér výstavního pavilonu A, Smetanovy sady, 1973. Zdroj: Fotoarchiv Vlastivědného muzea v Olomouci.

Obrázek 27: Bezručovy sady, 1965. Zdroj: Fotoarchiv Vlastivědného muzea v Olomouci.

Obrázek 28: Bezručovy sady, 1965. Zdroj: Fotoarchiv Vlastivědného muzea v Olomouci.

Obrázek 29: Pavilon D, Bezručovy sady, 1965. Zdroj: Fotoarchiv Vlastivědného muzea v Olomouci.

Obrázek 30: Emil Zavadil, Rozárium, Bezručovy sady, 1972. Zdroj: Rudolf Smahel, *Flora Olomouc*, Ostrava 1980.

Obrázek 31: Zahrada Státního statku Křemice, Bezručovy sady, 1981. Zdroj: Rudolf Smahel, *Flora Olomouc*, Ostrava 1980.

Obrázek 32: Bulharská zahrada, Bezručovy sady, 1981. Zdroj: Rudolf Smahel, *Flora Olomouc*, Ostrava 1980.

Obrázek 33: Letní čítárna, Smetanovy sady, nedatováno. Zdroj: Rudolf Smahel, *Flora Olomouc*, Ostrava 1980.

Obrázek 34: Letní čítárna - detail, Smetanovy sady, nedatováno. Zdroj: Rudolf Smahel, *Flora Olomouc*, Ostrava 1980.

Obrázek 35: Rudolfova alej, Smetanovy sady, 2018. Zdroj: Archiv autorky.

Obrázek 36: Zdeněk Hynek – Vladimír Hradil, Mimoúrovňový chodník, Smetanovy sady, 1965 (fotografie z roku 2018). Zdroj: Archiv autorky.

Obrázek 37: Petr Brauner, Vstupní hala pavilonu A, Smetanovy sady, 1965, rekonstrukce 2013–2014 (fotografie z roku 2018). Zdroj: Archiv autorky.

Obrázek 38: Petr Brauner, Pavilon A po rekonstrukci, Smetanovy sady, 1965, rekonstrukce 2013–2014 (fotografie z roku 2018). Zdroj: Archiv autorky.

Obrázek 39: Kamenný památník esperantského kongresu, Smetanovy sady, 1933 (fotografie z roku 2018). Zdroj: Archiv autorky.

Obrázek 40: Julius Fučík, Pomník botanika Františka Polívky, Smetanovy sady, 1933 (fotografie z roku 2018). Zdroj: Archiv autorky.

Obrázek 41: Poničená odpočinková zóna nedaleko Magnoliové zahrady, Smetanovy sady, nedatováno (fotografie z roku 2018). Zdroj: Archiv autorky.

- Obrázek 42:** Poničená odpočinková zóna nedaleko Magnoliové zahrady 2, Smetanovy sady, nedatováno (fotografie z roku 2018). Zdroj: Archiv autorky.
- Obrázek 43:** Malý technický dvůr, Smetanovy sady (fotografie z roku 2018). Zdroj: Archiv autorky.
- Obrázek 44:** Přístavba lázeňského pavilonu, Smetanovy sady, 1947–1948 (fotografie z roku 2018). Zdroj: Archiv autorky.
- Obrázek 45:** Julius Pelikán, Sochařská výzdoba vchodu do Palmového skleníku, Smetanovy sady, 1927–1930 (fotografie z roku 2018). Zdroj: Archiv autorky.
- Obrázek 46:** Palmový skleník, Smetanovy sady, 1927–1930 (fotografie z roku 2018). Zdroj: Archiv autorky.
- Obrázek 47:** Pavilon H, Smetanovy sady, 1971 (fotografie z roku 2018). Zdroj: Archiv autorky.
- Obrázek 48:** Prostor bývalé letní čítárny za pavilonem H, Smetanovy sady, 1971 (fotografie z roku 2018). Zdroj: Archiv autorky.
- Obrázek 49:** Slavoj Kovařík, Rozcestník, Smetanovy sady, 1968–1969 (fotografie z roku 2018). Zdroj: Archiv autorky.
- Obrázek 50:** Oranžerie (bývalý palmový skleník), Smetanovy sady, 1886 (fotografie z roku 2018). Zdroj: Archiv autorky.
- Obrázek 51:** Oranžerie – boční pohled (bývalý palmový skleník), Smetanovy sady, 1886 (fotografie z roku 2018). Zdroj: Archiv autorky.
- Obrázek 52:** Karel Hořínek, Socha sedící, Smetanovy sady, 1868 (fotografie z roku 2018). Zdroj: Archiv autorky.
- Obrázek 53:** Jezírko s fontánou, Smetanovy sady, počátek 20. století (fotografie z roku 2018). Zdroj: Archiv autorky. Zdroj: Archiv autorky.
- Obrázek 54:** Rudolf Březa – Josef Štěpánek, Památník Bedřicha Smetany, Smetanovy sady, 1925 (fotografie z roku 2018). Zdroj: Archiv autorky.
- Obrázek 55:** Mobiliář, Smetanovy sady (fotografie z roku 2018). Zdroj: Archiv autorky.
- Obrázek 56:** Jiří Seifert, Mexický motiv (Morový sloup), Smetanovy sady, 1965 (fotografie z roku 2018). Zdroj: Archiv autorky.
- Obrázek 57:** Restaurace Fontána, Smetanovy sady, 1879 (fotografie z roku 2018). Zdroj: Archiv autorky.
- Obrázek 58:** Johann Lefenda, Litinový hudební altán, Smetanovy sady, 1895 (fotografie z roku 2018). Zdroj: Archiv autorky.
- Obrázek 59:** Hlavní alej, Bezručovy sady (fotografie z roku 2018). Zdroj: Archiv autorky.
- Obrázek 60:** Mlýnský potok (pohled do Botanické zahrady), Bezručovy sady (fotografie z roku 2018). Zdroj: Archiv autorky.
- Obrázek 61:** Michalské schody, Bezručovy sady (fotografie z roku 2018). Zdroj: Archiv autorky.
- Obrázek 62:** Dřevěná zvonička, Bezručovy sady, 1920 (fotografie z roku 2018). Zdroj: Archiv autorky.

Obrázek 63: Litinový hudební altán, Berzučovy sady, počátek 20. století (fotografie z roku 2018). Zdroj: Archiv autorky.

Obrázek 64: Zdeněk Sendler, Rozárium po rekonstrukci, Bezručovy sady, 2016 (fotografie z roku 2018). Zdroj: Archiv autorky.

Obrázek 65: Zdeněk Sendler, Rozárium po rekonstrukci - celkový pohled, Bezručovy sady, 2016 (fotografie z roku 2018). Zdroj: Archiv autorky.

Obrázek 66: Zdeněk Sendler, Rozárium po rekonstrukci - pohled ze strany, Bezručovy sady, 2016 (fotografie z roku 2018). Zdroj: Archiv autorky.

Obrázek 67: Botanická zahrada, Bezručovy sady. Zdroj: Botanická zahrada a zahrada smyslů, *flora-ol.cz*, <https://www.flora-ol.cz/areal/botanicka-zahrada-a-zahrada-smyslu>, vyhledáno 23. 3. 2019.

Obrázek 68: Botanická zahrada, Bezručovy sady. Zdroj: Botanická zahrada a zahrada smyslů, *flora-ol.cz*, <https://www.flora-ol.cz/areal/botanicka-zahrada-a-zahrada-smyslu>, vyhledáno 23. 3. 2019.

Obrázek 69: Zahrada smyslů - botanická zahrada, Bezručovy sady. Zdroj: Botanická zahrada a zahrada smyslů, *flora-ol.cz*, <https://www.flora-ol.cz/areal/botanicka-zahrada-a-zahrada-smyslu>, vyhledáno 23. 3. 2019.

Obrázek 70: Zahrada smyslů - botanická zahrada (detail), Bezručovy sady. Zdroj: Botanická zahrada a zahrada smyslů, *flora-ol.cz*, <https://www.flora-ol.cz/areal/botanicka-zahrada-a-zahrada-smyslu>, vyhledáno 23. 3. 2019.

Seznam literatury

- Ateliér zahradní a krajinářské architektury Sendler, *Územní studie Botanická zahrada a rozárium v Olomouci*, bez místa vydání a datování.
- Josef Bartoš – Jan Bistřícký – Jiřina Holinková – et al., *Malé dějiny Olomouce*, Ostrava 1972.
- Miroslav Baše – Petr Kratochvíl – Pavel Halík, *Česká architektura 1945–1995 = Czech architecture 1945–1995*, Praha 1995.
- Lukáš Beran – Rostislav Švácha (ed.), *Sial*, Olomouc 2010.
- Jiří Bosák, Úpravy olomouckých sadů a parků, *Stráž lidu* XLIV, č. 3, 21. 1. 1964, s. 3.
- Petr Brauner, Historie vzniku a vývoje pavilonu A výstaviště Flora Olomouc očima autora, *Časopis stavebnictví*, 2014, č. 9, s. 31–35.
- Celostátní zahradnická výstava v Olomouci, *Stráž lidu* XL, 1960, č. 65, 5. 7., s. 2.
- Rostislav Czmero, Krása na čtyřiceti hektarech, *Stráž lidu* XLV, 1965, č. 18, 16. 4., s. 3.
- Tomáš Černoušek – Vladimír Šlapeta – Pavel Zatloukal, *Olomoucká architektura 1900–1950: Průvodce*, Olomouc 1981.
- Čtyřicet let socialistické architektury v Severomoravském kraji, *Stráž lidu* LXVI, 1986, č. 49, 26. 4., s. 4.
- Martin Dančák, et al., *Zajímavé rostliny palmového skleníku: Výstaviště Flora Olomouc.*, Olomouc 2013.
- Ladislav Daněk – Pavel Zatloukal – Štěpánka Bielešová, *Skleník: kapitoly z dějin olomoucké výtvarné kultury 1969–1989*, Olomouc, 2009.
- Oldřich Dostál – Josef Pechar – Vítězslav Procházka, *Moderní architektura v Československu*, Praha, 1970.
- Renáta Fifková, Historické aleje jako zárodky olomouckých městských parků, in: *Historie a současnost alejí v krajině a urbanizovaném prostředí*, Olomouc 2007, s. 21–29.
- Renáta Fifková, Historické parky města Olomouce – Smetanovy, Čechovy a Bezručovy sady (1820–1945), in: *Památky v krajině a krajina jako památka*, Olomouc 2008, s. 5–15.
- Renata Fifková, Historický vývoj Smetanových, Čechových a Berzučových sadů v Olomouci, in: Ludmila Žaláková (ed.) – Markéta Běhalová (ed.), *Historické parky a kulturní krajina: sborník příspěvků ze semináře, Olomouc 10.–11. 9. 1999*, Olomouc 2000, s. 15–22.
- Renáta Fifková, *Smetanovy, Čechovy a Bezručovy sady v Olomouci*, Olomouc 1997.
- Renáta Fifková, *Zelené perly: historické zahrady a parky Olomouckého kraje*, Olomouc 2008.
- Jiří Finger, Flora Olomouc - historie a současnost největšího českého zahradnického výstaviště, *Zahrada-park-krajina* XXVI, 2016, č. 4, s. 53.
- Flora 65* (brožura), bez místa vydání a datování.
- Flora Olomouc: Botanická zahrada* (brožura), bez místa vydání a datování.
- Flora Olomouc 67, *Stráž lidu* XLVI, 1966, č. 91, 15. 11., s. 1.
- Adam Fritscher, Flora Olomouc, *Zahrada-park-krajina* XXVI, 2016, č. 4, s. 50–53.

Historie a současnost alejí v krajině a urbanizovaném prostředí: sborník přednášek z odborného semináře konaného v Olomouci v dnech 17. až 18. září 2007, Olomouc 2007.

Ivo Hlobil – Pavel Michna – Milan Togner, *Olomouc*, Praha 1984.

Andrea Honejsková – Klára Stachová – Jakub Hepp, *CzechScape: portrét současné české krajinářské architektury = portrait of contemporary Czech landscape architecture*, Praha 2014.

Magdaléna Chytrá – Petr Hanzelka – Rostislav Kacerovský, *Botanické zahrady a arboreta České republiky*, Praha 2010.

Jan Jeništa – Václav Dvořák – Martina Mertová, *Bilance: Umění ve veřejném prostoru Olomouce 1945–1989*, Olomouc 1989.

Oldřich Juryšek, *Dějiny Olomouce 1017–1920*, Olomouc 2006.

Otakar Kuča, Krajinářská architektura, in: Miroslav Baše – Petr Kratochvíl – Pavel Halík, *Česká architektura 1945–1995 = Czech architecture 1945–1995*, Praha 1995, s. 131–135.

Josef Kšír, *Olomoucké sady a parky*, Olomouc 1973.

Aleš Lebeda – Eva Křístková, *Průvodce Botanickou zahradou Přírodovědecké fakulty Univerzity Palackého v Olomouci*, Olomouc 2008.

Miroslav Masák, *Tak nějak to bylo*, Praha 2006.

Leoš Mlčák – Kateřina Dolejší – Jakub Potůček, *Průvodce Olomoucí. Umělecké památky města*, Olomouc 2011.

Na závěr "Vyznání růžím", *Stráž lidu* LII, 1972, č. 106, 7. 9., s. 5.

Břetislav Nakládal, *Vzpomínky na protektorát*, Olomouc 2016.

Václav Nešpor, *Dějiny města Olomouce*, Olomouc 1998.

-nk-, F - jako Flora Olomouc, *Stráž lidu* LV, 1975, č. 24, 27. 2., s. 3.

Otakar Nový – Jaroslav Vebr, *Soudobá architektura ČSSR*, Praha 1980.

Ivar Otruba, Kompozice v zahradnickém výstavnictví a její prvky, *Zahrada-park-krajina* XXVI, 2016, č. 4, s. 30.

Božena Pacáková-Hošťálková et al., *Zahrady a parky v Čechách, na Moravě a ve Slezsku*, Praha 2004.

Lucie Pančíková, Kam za inspirací v roce 2017, *Zahrada-park-krajina* XXVI, 2016, č. 4, s. 36–37.

Josef Pechar, *Československá architektura 1945–1977*, Praha 1979.

Miloslav Pojsl, *Dvanáct století naší architektury*, Olomouc 2003.

Miloslav Pojsl – Vladimír Hylík, *Olomouc očima staletí*, Olomouc 1992.

President přijel, *Stráž lidu* XLVII, 1967, č. 64, 11. 8., s. 1.

Před Celostátní výstavou okrasného zahradnictví - Olomouc 1965, *Stráž lidu* XLV, 1965, č. 4, 26. 1., s. 3.

r, Mimoúrovňový chodník, *Stráž lidu* XLV, 1965, č. 47, 27. 7., s. 1.

Helena Richterová, Historie městských parků v Olomouci, in: *Městské historické parky: Referáty ze semináře*, Olomouc: Památkový ústav 1995.

- rř, Flora a umění, *Stráž lidu* LXV, 1985, č. 47, 20. 4., s. 4.
- so, Stane se Olomouc výstavním městem? *Stráž lidu* XLVI, 1966, č. 1, 4. 1., s. 2.
- Světový primát z Olomouce, *Stráž lidu*, č. 3, XLVIII, 9. 1. 1968, s.
- Oldřich Ševčík – Ondřej Beneš, *Architektura 60. let: "zlatá šedesátá léta" v české architektuře 20. století*, Praha 2009.
- Rostislav Švácha – Marie Platovská (ed.), *Dějiny českého výtvarného umění [V] 1939–1958*, Praha 2005.
- Rostislav Švácha – Marie Platovská (ed.), *Dějiny českého výtvarného umění [VI] 1958–2000*, Praha 2007.
- Ladislav Švarc, Před Florou o Floře, *Stráž lidu* LXVII, 1987, č. 45-46, 18. 4., s. 8.
- Milan Tichák, *Flora Olomouc 1958–2008: rozkvetlé půlstoletí*, Olomouc, 2008.
- Milan Tichák, *Příběhy olomouckých pomníků*, Olomouc 2002.
- Výstaviště Flora Olomouc, *Výroční zpráva 2003*, Olomouc 2003.
- Výstaviště Flora Olomouc, *Výroční zpráva 2004*, Olomouc 2004.
- Výstaviště Flora Olomouc, *Výroční zpráva 2005*, Olomouc 2005.
- Výstaviště Flora Olomouc, *Výroční zpráva 2006*, Olomouc 2006.
- Výstaviště Flora Olomouc, *Výroční zpráva 2007*, Olomouc 2007.
- Výstaviště Flora Olomouc, *Výroční zpráva 2009*, Olomouc 2009.
- Výstaviště Flora Olomouc, *Výroční zpráva 2012*, Olomouc 2012.
- Výstaviště se rozrůstá, *Stráž lidu* LXIX, 1989, č. 11, 26. 1., s. 6.
- Vyznání růžím, *Stráž lidu* LII, 1972, č. 101, 29. 8., s. 3.
- Vyznání růžím, *Stráž lidu* LII, 1972, č. 102–103, 31. 8., s. 5.
- Vyznání růžím, *Stráž lidu* LII, 1972, č. 104, 2. 9., s. 3.
- Pavel Zatloukal, Bilance architektury, *Stráž lidu* LXV, 1985, č. 32, 16. 3., s. 4.
- Pavel Zatloukal, *Česká republika – architektura XX. století. Morava a Slezsko*, Praha 2005.
- Pavel Zatloukal, *Olomoucká architektura 1950–1983*, Olomouc 1983.
- Pavel Zatloukal, *Olomoučtí architekti 20. století*, Olomouc 1984-1985.
- Ludmila Žaláková (ed.) – Markéta Běhalová (ed.), *Historické parky a kulturní krajiny*, Olomouc 2000.

Seznam pramenů

- Fotoarchiv Vlastivědného muzea v Olomouci
- Rozhovor s ing. arch. Petrem Braunerem dne 8. 6. 2017.
- Rozhovor s ing. arch. Jiřím Fingerem dne 16. 11. 2018.

Seznam internetových zdrojů

Adolf Benš, Mezinárodní výstava dekorativního a průmyslového moderního umění v Paříži 1925, *archiweb*, <https://www.archiweb.cz/news/mezinarodni-vystava-dekorativniho-a-prumysloveho-moderniho-umeni-v-parizi-1925>, vyhledáno 25. 8. 2018.

Botanická zahrada a zahrada smyslů, *flora-ol.cz*, <https://www.flora-ol.cz/areal/botanicka-zahrada-a-zahrada-smyslu>, vyhledáno 23. 3. 2019.

ČTK, Před 60 lety začala v Bruselu světová výstava Expo 58, *archiweb*, <https://www.archiweb.cz/en/n/home/pred-60-lety-zacala-v-bruselu-svetova-vystava-expo-58>, vyhledáno 23. 8. 2018.

ČTK, Výstaviště Flora zahájilo opravu oranžerie, hrozilo jí zřícení, *archiweb*, <https://www.archiweb.cz/n/home/vystaviste-flora-zahajilo-opravu-oranzerie-hrozilo-ji-zriceni>, vyhledáno 6. 9. 2018.

Martin Hála, Lávka ve Smetanových sadech je opět v provozu, *Olomoucký deník*, <http://www.olomouc.eu/media/tiskove-zpravy/6516>, vyhledáno 20. 9. 2018.

Historie, *Restaurace Fontána*, <http://www.restauracefontana.cz/historie>, vyhledáno 2. 9. 2018.

Hudební altán v Rudolfově aleji, *spqo.cz*, <http://spqo.cz/content/hudebni-altan-v-rudolfove-aleji>, vyhledáno 6. 9. 2018.

Pavel Konečný, Výstaviště Flora otevřelo zachráněnou oranžerii, *Statutární město Olomouc*, <https://www.olomouc.eu/aktualni-informace/aktuality/22978>, vyhledáno 6. 9. 2018.

Jaromír Krejcar, Československý pavilon na mezinárodní výstavě umění a techniky v moderním životě, *archiweb*, <https://www.archiweb.cz/b/ceskoslovensky-pavilon-na-mezinarodni-vystave-umeni-a-techniky-v-modernim-zivote>, vyhledáno 25. 8. 2018.

Lázeňský pavilon, *Památkový katalog*, <https://pamatkovykatalog.cz?element=12955604&action=element&presenter=ElementsResults>, vyhledáno 2. 9. 2018.

Olomoucké městské parky, *flora-ol.cz*, <https://www.flora-ol.cz/areal/olomoucke-mestske-parky>, vyhledáno 13. 8. 2018.

Opěrná zeď s oplocením, *Památkový katalog*, <https://pamatkovykatalog.cz?element=12967400&action=element&presenter=ElementsResults>, vyhledáno 14. 8. 2018

Park Bezručovy sady, *Památkový katalog*, <https://pamatkovykatalog.cz?element=532318&action=element&presenter=ElementsResults>, vyhledáno 8. 9. 2018.

Park Smetanovy sady, *Památkový katalog*, <https://pamatkovykatalog.cz?element=14022096&action=element&presenter=ElementsResults>, vyhledáno 14. 8. 2018.

Petra Pášová, Socha krále Ječmínka ozdobila olomoucké Smetanovy sady, *Olomoucký deník*, https://olomoucky.denik.cz/zpravy_region/socha-krale-jecminka-ozdobila-olomoucke-smetanovy-sady-20150819.html, vyhledáno 8. 9. 2018.

Jaroslav Sedlář, Český umírněný modernismus na mezinárodní výstavě EXPO 58 v Bruselu, *Universitas*, 27. 4. 2017, dostupné z: <https://journals.muni.cz/universitas/article/view/6192/5560>.

Matej Slávik, Katovská nebo Židovská? Co nevíte o branách v olomouckých hradbách, *Olomoucký deník*, https://olomoucky.denik.cz/zpravy_region/branky-vypad-20080913.html, vyhledáno 18. 9. 2018.

Matej Slávik, Restaurace Fontána: do roka se prý otevře, *Olomoucký deník*, https://olomoucky.denik.cz/zpravy_region/smetanovy-sady-restaurace-fontana-noe-beckert-.html, vyhledáno 6. 9. 2018.

Starý palmový skleník, *Památkový katalog*, <https://pamatkovykatalog.cz/?element=12956920&action=element&presenter=ElementsResults>, vyhledáno 5. 9. 2018.

Markéta Veselá, Historické bylo pro Česko Expo 1958, úspěch slavila i Šanghaj, *archiweb*, <https://www.archiweb.cz/n/home/historicke-bylo-pro-cesko-expo-1958-uspech-slavila-i-sanghaj>, vyhledáno 20. 8. 2018.

Výstaviště Flora dokončilo opravu pavilonu A za 270 mil. Kč, *Stavbaweb*, <https://stavbaweb.dumabyt.cz/vystavist-flora-dokonilo-opravu-pavilonu-a-za-270-mil-k-10625/clanek.html>, vyhledáno 5. 2. 2018.

Ondřej Zuntých, Nové rozárium v Olomouci otevřelo, *Olomoucký deník*, https://olomoucky.denik.cz/zpravy_region/nove-rozarium-otevřelo-je-zdarma-pujci-vam-i-deku-20160401.html, vyhledáno 2. 2. 2019.

Ondřej Zuntých, Magda Vránová, Přestavba výstaviště Flora začala, *Olomoucký deník*, https://olomoucky.denik.cz/zpravy_region/prestavba-vystaviste-flora-zacala-pristi-rok-tam-muze-zacit-plesova-sezona-20130.html, vyhledáno 5. 2. 2018.

Přílohy

Dohoda o povolení reprodukce díla: Vlastivědné muzeum v Olomouci

muzeum
VLASTIVĚDNÉ MUZEUM V OLOMOUCI

VLASTIVĚDNÉ MUZEUM V OLOMOUCI
náměstí Republiky 5, 779 00 Olomouc
tel.: 585 515 111

DOHODA O POVOLENÍ REPRODUKCE DÍLA č. 10/2019/FO

Půjčitel: **Vlastivědné muzeum v Olomouci**
sídlo: náměstí Republiky 823/5, 779 00 Olomouc
IČO: 00100609

Vypůjčitel:

Jméno: Bc. Dominika Glocová
Adresa: Olšová 353/1, 783 35 Olomouc - Chomoutov
Kontakt: tel.: 721634438 email: dominika.glocova@gmail.com
Instituce, pro kterou práce vzniká: Univerzita Palackého v Olomouci, FF, Katedra dějin umění

Vlastivědné muzeum v Olomouci povoluje jednorázovou reprodukci digitálních snímků z podsbírký Fotografie a pohlednice a z Fotoarchivu VMO: A2712, A3482, A3484, A3677, A4500, A4503, A4509, A4510, A4512, A4818, A4819, A4827, A4828, A4829, A4835, A4838, A4841, A4842, A4847, A4851, A4852, A4854, A4856, A4998, A5128, A5247, A5279, A5613/4, A5675, A5846, A5984, A6051, A6188, A6441, A6462, A6511, A6513, A6773/7, F8597, F5313, F5278, F6175, AA000201_01, AA000201_02, AA000202_01 - AA000202_03, AV004845_08, AV005279_01 - AV005279_17, AV011948_01 - AV011948_03, AV016471, FP001969, FP005284, FP005288, FP005294, FP006167, FP006604, FP006658, FP007172, FP007719, FP007727, FP008601, FP035899, FP037870.

Účel použití: studijní – diplomová práce
autor: Bc. Dominika Glocová
název: Architektura Flory Olomouc
termín odevzdání: 2. 5. 2019

Cena za poskytnutá reprodukční práva: 0,- Kč


Vypůjčitel se zavazuje:

1. Použít reprodukci pouze a výhradně k výše uvedenému účelu.
2. Reprodukci neposkytovat třetí osobě nebo použít k publikaci bez souhlasu Vlastivědného muzea v Olomouci. **Dohoda se vztahuje pouze na právo jediného reprodukování!**

Tato dohoda je vyhotovena ve dvou provedeních, po jednom pro obě smluvní strany.
Dohoda nabývá platnosti a účinnosti dnem jejího podpisu oběma smluvními stranami.

V Olomouci dne 19. 2. 2019

Za půjčitele: **VLASTIVĚDNÉ MUZEUM V OLOMOUCI**
nám. Republiky č. 5
771 73 OLOMOUC


Mgr. Hana Jakůbková
fotoarchiv Vlastivědného muzea v Olomouci

Za vypůjčitele:


Bc. Dominika Glocová

Obrazová příloha



Obrázek 1: Rudolfova alej, Smetanovy sady, počátek 20. století.



Obrázek 2: Rudolfova alej, Smetanovy sady, 1907.



Obrázek 3: Rudolfova alej, Smetanovy sady, 1909.



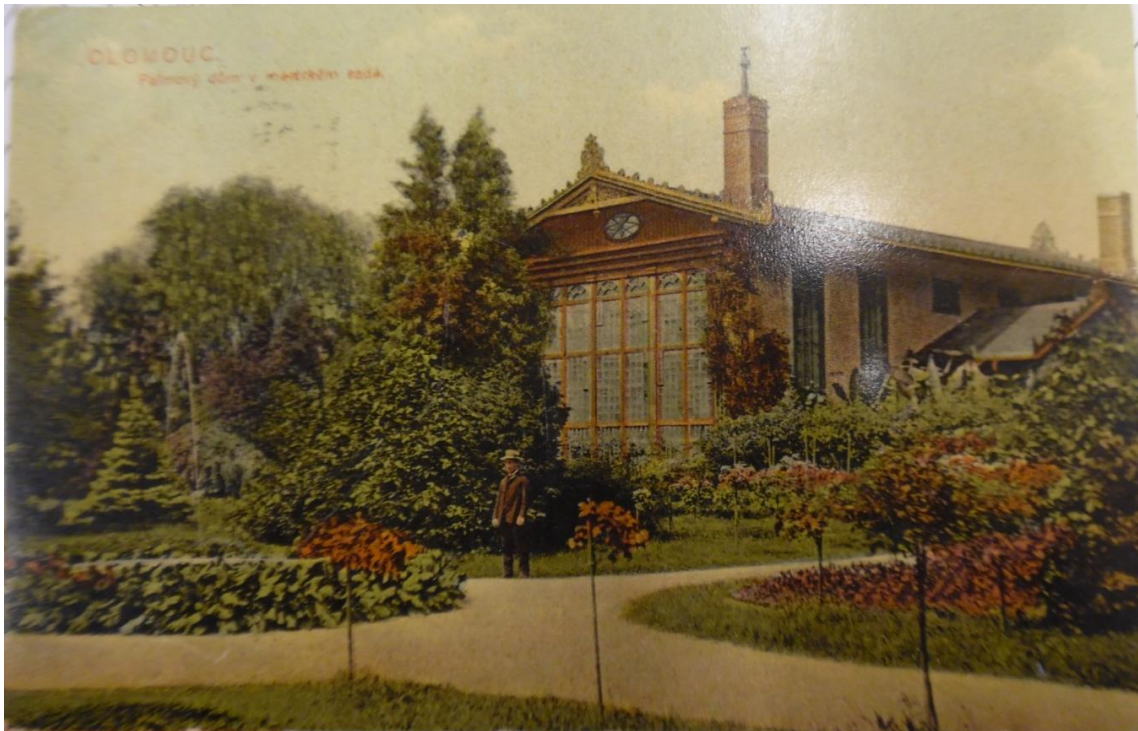
Obrázek 4: Johann Lefenda, Litinový hudební pavilon s fontánou, Smetanovy sady, 1895 (fotografie z roku 1921).



Obrázek 5: Rudolfova alej, Smetanovy sady, 1926.



Obrázek 6: Rudolf Březa – Rudolf Štěpánek, Rudolfova alej se sochou Bedřicha Smetany, Smetanovy sady, 1925.



Obrázek 7: Oranžerie (starý palmový skleník), Smetanovy sady, 1886.



Obrázek 8: Lázeňský pavilon, Smetanovy sady, 1879.



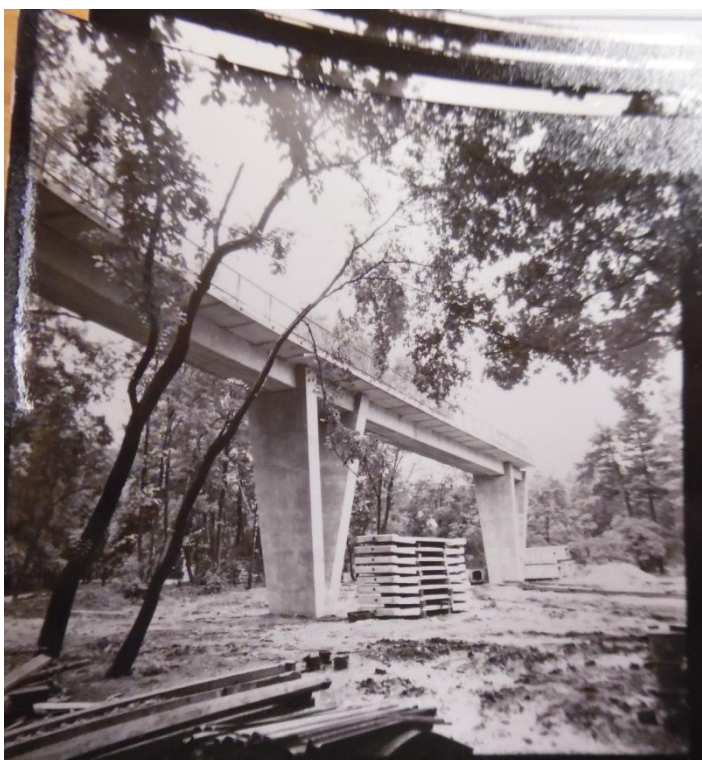
Obrázek 9: Lázeňský pavilon s fontánou, Smetanovy sady, 1879.



Obrázek 10: Vstupní brána na Rudolfovu alej z roku 1902 z dnešní Havlíčkovy ulice, pohled z mimoúrovňového chodníku, Smetanovy sady, 1965.



Obrázek 11: Zdeněk Hynek – Vladimír Hradil, Výstavba mimoúrovňového chodníku spojujícího Smetanovy a Bezručovy sady, 1965.



Obrázek 12: Zdeněk Hynek – Vladimír Hradil, Mimoúrovňový chodník, Smetanovy sady, 1965.



Obrázek 13: Hlavní pavilon dovezený do Olomouce z parku Júlia Fučíka v roce 1960, Smetanovy sady (fotografie z roku 1965).



Obrázek 14: Interiér hlavního výstavního pavilonu, Smetanovy sady, 1965.



Obrázek 15: Atrium a odpočinkové zátíší za hlavním pavilonem, Smetanovy sady, 1965.



Obrázek 16: Odpočinkové zátíší u hlavního pavilonu, Smetanovy sady, 1965.



Obrázek 17: Hlavní pavilon s částí fontánové aleje, Smetanovy sady, 1965.



Obrázek 18: Palmový skleník, Smetanovy sady, 1927–1930 (fotografie z roku 1965).



Obrázek 19: Jezírko s vodotryskem, Smetanovy sady, nedatováno.



Obrázek 20: Fontánová alej, Smetanovy sady, 1965.



Obrázek 21: Petr Brauner, Pavilon A, Smetanovy sady 1965–1966.



Obrázek 22: Interiér výstavního pavilonu A, Smetanovy sady, 1969.



Obrázek 23: Novoborské sklo na výstavě „Holandské květiny a české sklo“ v pavilonu A, Smetanovy sady, 1970.



Obrázek 24: Soutěžní expozice podniku Sempra v pavilonu A, Smetanovy sady, 1971.



Obrázek 25: Interiér výstavního pavilonu A, Smetanovy sady, 1973.



Obrázek 26: Interiér výstavního pavilonu A, Smetanovy sady, 1973.



Obrázek 27: Bezručovy sady, 1965.



Obrázek 28: Bezručovy sady, 1965.



Obrázek 29: Pavilon D, Bezručovy sady, 1965.



Obrázek 30: Emil Zavadil, Rozárium, Bezručovy sady, 1972.



Obrázek 31: Zahrada Státního statku Křemice, Bezručovy sady, 1981.



Obrázek 32: Bulharská zahrada, Bezručovy sady, 1981.



Obrázek 33: Letní čítárna, Smetanovy sady, nedatováno.



Obrázek 34: Letní čítárna – detail, Smetanovy sady, nedatováno.



Obrázek 35: Rudolfova alej, Smetanovy sady (fotografie z roku 2018).



Obrázek 36: Zdeněk Hynek – Vladimír Hradil, Mimoúrovňový chodník, Smetanovy sady, 1965 (fotografie z roku 2018).



Obrázek 37: Petr Brauner, Vstupní hala pavilonu A, Smetanovy sady, 1965, rekonstrukce 2013–2014 (fotografie z roku 2018).



Obrázek 38: Petr Brauner, Pavilon A po rekonstrukci, Smetanovy sady, 1965, rekonstrukce 2013–2014 (fotografie z roku 2018).



Obrázek 39: Kamenný památník esperantského kongresu, Smetanovy sady, 1933 (fotografie z roku 2018).



Obrázek 40: Julius Pelikán, Pomník botanika Františka Polívky, Smetanovy sady, 1933 (fotografie z roku 2018).



Obrázek 41: Poničená odpočinková zóna nedaleko Magnoliové zahrady, Smetanovy sady, nedatováno (fotografie z roku 2018).



Obrázek42: Poničená odpočinková zóna nedaleko Magnoliové zahrady 2, Smetanovy sady, nedatováno (fotografie z roku 2018).



Obrázek 43: Malý technický dvůr, Smetanovy sady, nedatováno (fotografie z roku 2018).



Obrázek 44: Přístavba lázeňského pavilonu, Smetanovy sady, 1947–1948 (fotografie z roku 2018).



Obrázek 45: Julius Fučík, Sochařská výzdoba vchodu do Palmového skleníku, Smetanovy sady, 1927–1930 (fotografie z roku 2018).



Obrázek 46: Palmový skleník, Smetanovy sady, 1927–1930 (fotografie z roku 2018).



Obrázek 47: Pavilon H, Smetanovy sady, 1971 (fotografie z roku 2018).



Obrázek 48: Prostor bývalé letní čítárny za pavilonem H, Smetanovy sady, 1971 (fotografie z roku 2018).



Obrázek 49: Slavoj Kovařík, Rozcestník, Smetanovy sady, 1968–1969 (fotografie z roku 2018).



Obrázek 50: Oranžerie (bývalý palmový skleníček), Smetanovy sady, 1886 (fotografie z roku 2018).



Obrázek 51: Oranžerie – boční pohled (bývalý palmový skleník), Smetanovy sady, 1886 (fotografie z roku 2018).



Obrázek 52: Karel Hořínek, Socha sedící, Smetanovy sady, 1868 (fotografie z roku 2018).



Obrázek 53: Jezírko s fontánou, Smetanovy sady, počátek 20. století (fotografie z roku 2018).



Obrázek 54: Rudolf Březa – Josef Štěpánek, Památník Bedřicha Smetany, Smetanovy sady, 1925 (fotografie z roku 2018).



Obrázek 55: Mobiliář, Smetanovy sady, nedatováno (fotografie z roku 2018).



Obrázek 56: Jiří Seifert, Mexický motiv (Morový sloup), Smetanovy sady, 1965 (fotografie z roku 2018).



Obrázek 57: Restaurace Fontána, Smetanovy sady, 1879 (fotografie z roku 2018).



Obrázek 58: Johann Lefenda, Litinový hudební altán, Smetanovy sady, 1895 (fotografie z roku 2018).



Obrázek 59: Hlavní alej, Bezručovy sady (fotografie z roku 2018).



Obrázek 60: Mlýnský potok (pohled do Botanické zahrady), Bezručovy sady (fotografie z roku 2018).



Obrázek 61: Michalské schody, Bezručovy sady (fotografie z roku 2018).



Obrázek 62: Dřevěná zvonička, Bezručovy sady, 1920 (fotografie z roku 2018).



Obrázek 63: Litinový hudební altán, Berzučovy sady, počátek 20. století (fotografie z roku 2018).



Obrázek 64: Zdeněk Sendler, Rozárium po rekonstrukci, Bezručovy sady, 2016 (fotografie z roku 2018).



Obrázek 65: Zdeněk Sendler, Rozárium po rekonstrukci - celkový pohled, Bezručovy sady, 2016 (fotografie z roku 2018).



Obrázek 66: Zdeněk Sendler, Rozárium po rekonstrukci - pohled ze strany, Bezručovy sady, 2016 (fotografie z roku 2018).



Obrázek 67: Botanická zahrada, Bezručovy sady.



Obrázek 68: Botanická zahrada, Bezručovy sady.



Obrázek 69: Zahrada smyslů - botanická zahrada, Bezručovy sady.



Obrázek 70: Zahrada smyslů - botanická zahrada (detail), Bezručovy sady.

Anotace

Jméno a příjmení:	Dominika Glocová
Katedra nebo ústav:	Katedra dějin umění Univerzity Palackého v Olomouci
Vedoucí práce:	prof. PhDr. Rostislav Švácha, CSc.
Rok obhajoby:	2019
Název práce:	Architektura Flory Olomouc
Název v angličtině:	The Architecture of Flora Olomouc
Anotace práce:	Předkládaná diplomová práce pojednává o architektuře a architektonicko-krajinářských úpravách výstaviště Flora Olomouc. Pro lepší zasazení do kontextu se zabývá také poválečnou architekturou obecně. Není opomenut ani vývoj historických parků, na jejichž území se výstaviště rozkládá a také počátky a rozvoj výstavnictví.
Klíčová slova:	Architektura, krajinářství, zahradní architektura, výstava, Flora Olomouc, Olomouc
Anotace v angličtině:	This diploma thesis deals with the architecture and landscape modifications of the exhibition Flora Olomouc. For better contextualization, it also deals with post-war architecture. The development of historical parks where the exhibition center is situated, as well as the beginnings and development of exhibitions, is not forgotten either.
Klíčová slova v angličtině:	Architecture, landscape, garden architecture, exhibition, Flora Olomouc, Olomouc
Přílohy vázané v práci:	CD-ROM, Obrazová příloha
Rozsah práce:	155 052 znaků
Počet stran:	112 stran (61 stran textu)
Jazyk práce:	čeština